

Česká zemědělská univerzita v Praze

Provozně ekonomická fakulta

Katedra informačních technologií



Bakalářská práce

Digitální fotografie a Internet v agroturistice

Slavomír Chroust

Vedoucí práce: doc. Ing. Zdeněk Havlíček CSc

© 2010 ČZU v Praze

Česká zemědělská univerzita v Praze

Provozně ekonomická fakulta

Katedra informačních technologií

Akademický rok 2008/2009

ZADÁNÍ BAKALÁŘSKÉ PRÁCE

Slavomír Chroust

obor Veřejná správa a regionální rozvoj - k.s. Litoměřice

Vedoucí katedry Vám ve smyslu Studijního a zkušebního řádu ČZU v Praze
čl. 16 určuje tuto bakalářskou práci.

Název tématu: **Digitální fotografie a Internet v agroturistice**

Struktura bakalářské práce:

1. Úvod
2. Cíl práce a metodika
3. Regionální rozvoj a agroturistika
4. Digitální fotografie - možnosti a úpravy snímků
5. Internet - prezentace a sdílení fotografií
6. Případová studie - využití nových ICT v agroturistice
7. Závěr
8. Seznam literatury
9. Přílohy

Čestné prohlášení

Prohlašuji, že svou bakalářskou práci Digitální fotografie a Internet v agroturistice jsem vypracoval samostatně pod vedením vedoucího bakalářské práce a s použitím odborné literatury a dalších informačních zdrojů, které jsou citovány v práci a uvedeny v seznamu literatury na konci práce. Jako autor uvedené bakalářské práce dále prohlašuji, že jsem v souvislosti s jejím vytvořením neporušil autorská práva třetích osob.

V Praze dne: 25. 3. 2010

Poděkování

Rád bych touto cestou poděkoval doc. Ing Zdeňkovi Havlíčkovi CSc za vedení mé bakalářské práce. Děkuji za poskytnutou pomoc a odborné konzultace při psaní této práce.

Digitální fotografie a Internet v agroturistice

Digital photography and the Internet in the agrotourism

Souhrn

Agroturistika, jako jeden z nástrojů státem schválené a podporované strategie regionálního rozvoje, má nezanedbatelný potenciál přilákat do venkovských regionů se zemědělskou výrobou obyvatele městských aglomerací. Tito lidé přinesou na venkov peníze a v neposlední řadě nové nápady a myšlenky. Aby lidé - zákazníci přišli, je nutné, aby zemědělci provozující agroturistiku představili co nejširší veřejnosti nabízené služby a možnosti vhodným způsobem.

Jednou z dostupných a velmi zajímavých možností představení nabízených agroturistických služeb, je vytvoření poutavé prezentace sestavené z digitálních fotografií a průvodního textu zachycujícího potenciálnost poskytovaných služeb a následné vystavení a sdílení této prezentace na internetu.

Farma disponující dobře zpracovanými a pravidelně aktualizovanými webovými stránkami, které obsahují kvalitně upravené fotografie a dostatek doprovodných informací, má velký náskok při oslovení a získání potencionálních klientů a tím i k ekonomickému cíli provozovatele, kterým je vytvoření zisku.

Summary

Agrotourism, as one of the instruments of state-approved and supported by regional development strategy has significant potential to attract to rural areas to agricultural production, urban markets. These people will bring money into the country and not many new ideas and thoughts. So that people - customers come, it is necessary that farmers engaged in agro-tourism, offered services and opportunities presented in an appropriate manner as the general public.

One of the available options and a very interesting presentation of services offered create of agrotourism engaging presentations compiled from digital photographs and

accompanying text showing the potential of service and subsequent exposure and sharing of presentations on the Internet.

Farm possessing a well-processed and regularly updated web pages that contain well-prepared enough photos and accompanying information is of great advantage in reaching out and getting potential clients and thus economic objectives of the operator, which is profit.

Klíčová slova: agroturistika, regionální rozvoj, digitální fotografie, internet, Třebušín - Zababeč

Keywords: agrotourism, regional development, digital photography, internet, Třebušín - Zababeč

Obsah :

| | |
|--|----|
| 1. Úvod..... | 4 |
| 2. Cíl práce a metodika..... | 5 |
| 3. Regionální rozvoj a agroturistika..... | 7 |
| 3.1 Regionální rozvoj v minulém programovém období..... | 7 |
| 3.2 Regionální rozvoj v letech 2007 – 2013..... | 9 |
| 3.3 Agroturistika..... | 10 |
| 3.4 Agroturistika v okolí Litoměřic..... | 11 |
| 3.4.1 Ekofarma Babiny 2..... | 12 |
| 3.4.2 Ranč pod Lovošem..... | 13 |
| 3.4.3 Kamenná stáj Čeraniště..... | 14 |
| 3.4.4 Ranč 3V Třebušín..... | 14 |
| 3.4.5 Stáj Loučky..... | 15 |
| 3.4.6 Farma Třebušín – Zababeč..... | 16 |
| 4. Digitální fotografie – možnosti a úpravy..... | 17 |
| 4.1 Princip digitální fotografie..... | 17 |
| 4.2 Digitální fotoaparáty..... | 17 |
| 4.2.1 Kompaktní digitální fotoaparáty..... | 18 |
| 4.2.2 Fotoaparáty s elektronickým hledáčkem..... | 19 |
| 4.2.3 Digitální zrcadlovky..... | 19 |
| 4.3 Formáty dat pro digitální fotografie..... | 20 |
| 4.3.1 Formát TIFF..... | 20 |
| 4.3.2 Formát RAW..... | 20 |
| 4.3.3 Formát JPEG..... | 21 |
| 4.4 Uspořádání digitálních fotografií..... | 21 |
| 4.5 Úpravy digitálních fotografií..... | 23 |
| 4.6 Shrnutí možností digitálního fotografování..... | 25 |
| 5. Internet – prezentace a sdílení..... | 26 |
| 5.1 Tvorba webových stránek..... | 27 |
| 5.1.1 Programy pro tvorbu webových stránek..... | 27 |
| 5.2 Sdílení..... | 29 |
| 6. Případová studie – Využití nových ICT v agroturistice..... | 31 |
| 6.1 Základní pojmy..... | 31 |
| 6.2 Farma Třebušín – Zababeč..... | 32 |
| 6.3 Analýza využití informačně komunikačních technologií na farmě Třebušín – Zababeč..... | 34 |
| 7. Závěr..... | 41 |
| 8. Seznam literatury..... | 43 |
| 9. Přílohy..... | 46 |
| Anketa ICT a regionální rozvoj..... | 46 |
| Závěrečné hodnocení ankety..... | 53 |

1. Úvod

Agroturistika jako jeden z nástrojů regionálního rozvoje je v současné době jednou z nejlépe se vyvíjejících oblastí jak v zemědělství, tak v cestovním ruchu. Pokud se týká cestovního ruchu a turistiky, lidé vždy uvítají nové výzvy, nové možnosti, které jsou jim poskytovány. Lidé chtějí něco zajímavého, co je vytrhne z jejich nudy a stereotypního koloběhu života a agroturistika má potenciál něco takového nabídnout. Je určena hlavně lidem z měst, kteří se na venkov a do oblasti zemědělství příliš nedostanou. Z tohoto pohledu se agroturistika zároveň může změnit na jakousi klidovou terapii, která pomáhá lidem ve stresu a tlaku měst.

Přesto, že je agroturistika na vzestupu, stále jsou zde určité faktory, které nemusí její provozovatelé plně využívat. Právě takovými faktory se chce zabývat tato bakalářská práce. Pokud se řekne agroturistika, lidé si představí činnost spojenou s venkovem a v podstatě se dá říci, že s něčím, co je mimo civilizaci. Ale v dnešní době tomu tak již dávno není. Civilizace, v podobě jaké si jí představujeme, tedy hlavně komunikační technologie a elektronika, se na venkov dostávají, ale otázkou však zůstává, jak jsou využívány v oblasti agroturistiky.

Pokud se na agroturistiku podíváme z ekonomického hlediska, stále se jedná o druh podnikání. A pokud chce podnikatel vydělávat, mít zisk, potřebuje zákazníky a ty je potřeba přilákat. Ale jak je má farma přilákat, když jejími hlavními zákazníky jsou lidé z městských aglomerací, když sama nedisponuje informačními technologiemi. Rozhodně není správným řešením čekat na zákazníky, kteří kolem pojedou na dovolenou a rozhodnou se na farmě zastavit. V takovém případě by provozovatel, zemědělec, příliš velký výdělek neměl. Samozřejmě je, jako v každém podnikání, potřeba reklama a s tím se váže i využití moderních komunikačních technologií, jakou je v dnešní době hlavně internet, pro prezentaci své nabídky. Právě na internet spolu s digitální fotografií a jejich využitím v oblasti agroturistiky se chce zaměřit tato práce.

2. Cíl práce a metodika

Téma bakalářské práce jsem si zvolil proto, že v současné době se okruhu zemědělství a zejména otázkám rozvoje venkova věnuje mimořádná pozornost a jsou na něj vynakládány nemalé finanční prostředky, nejen na úrovni České republiky, ale i na poli celé Evropské unie.

Venkovské oblasti dnes již neslouží pouze pro zemědělskou výrobu, ale staly se významným místem pro rozvoj dalších činností zejména v oblasti mimoprodukčních a volnočasových aktivit. Je nezbytné vytvářet v regionech vhodné sociální a ekonomické prostředí pro osoby, které jsou ochotny a schopny zajistit plnohodnotné fungování a další rozkvět svého regionu. Jedním z nástrojů regionálního rozvoje je i agroturistika.

Cílem bakalářské práce je vyzvednout agroturistiku jako nástroj regionálního rozvoje, zmapovat nabídku agroturistiky a prezentovat jednotlivé farmy na Litoměřicku. Analyzovat možnosti internetu a digitální fotografie a syntéza zjištěných poznatků a jejich aplikace do případové studie.

Práce je rozdělena do čtyř kapitol

První kapitola se věnuje regionálnímu rozvoji a vymezuje postavení agroturistiky v něm, definuje a charakterizuje její náplň. Rozbor prezentací webových stránek vybraných farem provozujících agroturistiku v okolí Litoměřic a představení jejich nabídky.

Druhá kapitola je zaměřena na digitální fotografii. Nástin možností pro výběr vhodného digitálního fotoaparátu a v současnosti používané formáty dat, vhodné pro ukládání snímků. Uvedení do problematiky uspořádání nafocených snímků a základní techniky a možnosti úprav digitálních fotografií.

Ve třetí kapitole se zaměřuji na internet a využití jeho potenciálů v agroturistice. Možnost prezentace nabízených služeb na internetu je významným nástrojem každého podnikatele pro oslovení potenciálních klientů. Vytvořením zajímavé prezentace

z kvalitních a upravených digitálních fotografií ze života farmy a její uvedení na internetu s cílem přilákat nové návštěvníky.

Čtvrtou kapitolu tvoří případová studie využití internetu a digitálních fotografií na konkrétním objektu. Tvoří jí syntéza zjištěných poznatků a jejich aplikace na farmě Třebušín – Zababeč.

Nezbytné informace pro zpracování bakalářské práce byly získány především studiem odborných knižních publikací, dále bylo čerpáno z informačních brožur vydaných Ministerstvem pro místní rozvoj ČR, Ministerstvem zemědělství ČR a Státním zemědělským intervenčním fondem. Jako další podklady jsem použil webové stránky jednotlivých provozovatelů agroturistiky a následné ověření zjištěných údajů osobní návštěvou uvedených objektů.

Syntézou zjištěných poznatků a jejich aplikací na jednu konkrétní farmu je případová studie.

3. Regionální rozvoj a agroturistika

Regionální rozvoj a rozvoj venkova je jedním z pilířů rozvoje České republiky a v současné době se na něj soustředí velká pozornost státních i nestátních organizací a institucí. Pro úspěšný a vyvážený rozvoj jednotlivých regionů je potřeba zapojit širokou veřejnost a vytvořit podmínky a poskytnout podporu pro veškerou, z regionů vyvíjenou činnost a aktivitu zaměřenou na jejich rozvoj. Hlavním složkou rozvoje venkova jsou lidé, protože lidé žijící a podnikající v regionu, vytvářejí různé projekty mající za cíl přilákat do regionu návštěvníky, kteří zde utratí peníze, popř. přinesou nové myšlenky a nápady.

Veřejnou podporu a zejména dotace na provoz agroturistiky je možno čerpat z několika zdrojů. Jedná se zejména o Státní program podpory cestovního ruchu, dále státem podporovaný projekt na rozvoj regionů Leader ČR a nezanedbatelné finanční prostředky jsou v operačních programech financovaných z fondů Evropské unie. Operační program je dokument, který vyjadřuje souhrn priorit obsahujících opatření, jež mohou být uskutečňována pomocí jednoho či více strukturálních fondů. „Operační program zahrnuje rovněž analýzu a popis situace, strategii programu, rámcový popis opatření, finanční plán a popis implementačního uspořádání programu.“[1] Operační programy jsou mezi sebou vzájemně provázané a nastavené tak, aby nedocházelo k jejich reciproční duplicitě.

3.1 Regionální rozvoj v minulém programovém období

Operační program Rozvoj venkova a multifunkční zemědělství, nebo-li OP Zemědělství, je jedním z pěti operačních programů, které uskutečňují cíle Národního rozvojového plánu České republiky, který je rozhodujícím dokumentem pro čerpání subvencí ze strukturálních fondů Evropské unie. Národní rozvojový plán České republiky (NRP) je kompaktní programový dokument pro Českou republiku. Obsahuje odůvodnění poskytnutí podpory a vymezuje cíle, jichž má být s podporou dosaženo. „Pro zkrácené programové období 2004 až 2006 obsahuje NRP popis současné situace

v ČR, definuje strategii, vymezuje zaměření operačních programů, stanovuje systém pro řízení a monitorování, určuje finanční rámec NRP a rozdělení prostředků mezi jednotlivé operační programy.“[2]. Globálním cílem NRP je udržitelný růst založený zejména na konkurenceschopnosti lidí i zboží v Evropské unii.

Strategickými cíli NRP jsou také: vytvoření podmínek pro růst národního hospodářství, restrukturalizací vnitřních faktorů, zvednutí kvalifikační hladiny, konkurenceschopnost a mobilita pracovní síly a v neposlední řadě vyvážený rozvoj regionů.

Národní rozvojový plán blíže vymezuje šest prioritních os, které jsou prováděny pomocí samostatných operačních programů a jsou jimi naplňovány specifické cíle: posílení konkurenceschopnosti průmyslu a podnikatelských služeb, rozvoj dopravní infrastruktury, rozvoj lidských zdrojů, ochrana a zkvalitňování životního prostředí, rozvoj venkova a multifunkčního zemědělství a rozvoj cestovního ruchu. Tyto cíle NRP jsou naplňovány za přispění Rámce podpory Společenství Česká republika 2004 až 2006 (RPS), což je zastřešující rozvrhový dokument, kterým Evropská komise odsouhlasila poskytnutí kapitálové pomoci pro Českou republiku pro období 2004 až 2006 ze strukturálních fondů Evropské unie.

RPS tvoří výchozí postup pro sociální a ekonomický růst regionů soudržnosti České republiky a vymezuje specifické cíle a určuje odvětví, do kterých proudí finance ze strukturálních fondů Evropské unie. RPS je členěn na priority a prováděn pěti operačními programy.

1. Operační program Průmysl a podnikání,
2. Operační program Infrastruktura,
3. Operační program Rozvoj venkova a multifunkční zemědělství,
4. Operační program Rozvoj lidských zdrojů a
5. Společný regionální operační program

Jedním z cílů Operačního programu Rozvoj venkova a multifunkčního zemědělství je zvýšení konkurenceschopnosti, navýšení produktivity práce v zemědělské výrobě, zlepšení životních podmínek venkovského obyvatelstva a také podpora mimoprodukčních činností zemědělství, kam můžeme zařadit i agroturistiku.

Priorita II. operačního programu Rozvoj venkova a multifunkčního zemědělství obsahuje několik opatření, zaměřených na ochranu půdního fondu, obnovu funkčnosti rybníků a závlahových zařízení, uspořádání a vypořádání vlastnických práv k pozemkům, výstavbu protipovodňových hrází a vodních nádrží, využití alternativních zdrojů energie a také na rozvoj agroturistiky.

3.2 Regionální rozvoj v letech 2007 až 2013

Oblast rozvoje venkovských regionů je v letech 2007 až 2013 již součástí kolektivní zemědělské politiky a ne pouze regionální politiky, jako v předchozí zkrácené programové etapě 2004 až 2006. Do problematiky rozvoje venkova jsou v období 2007 až 2013 nově zapojeny Evropský zemědělský záruční fond (EAGF), který slouží k poskytování přímých plateb zemědělcům a Evropský zemědělský fond pro rozvoj venkova (EAFRD) sloužící pro financování operačních programů. Tyto nově vytvořené fondy nepatří mezi strukturální fondy, a proto v letech 2007 až 2013 nepatří do regionální a strukturální politiky, ale pracují jako finanční nástroje pro Společnou zemědělskou politiku Evropské unie zaměřenou na rozvoj venkovských zemědělských regionů.

Ministerstvo zemědělství ČR vydalo, na aktuální programové období 2007-2013, zásadní dokument určený pro celé teritorium České republiky, s výjimkou hlavního města Prahy, Program rozvoje venkova České republiky (PRV ČR). Dalším podstatným dokumentem na celorepublikovém stupni je aktualizovaný Národní strategický plán pro rozvoj venkova České republiky v letech 2007 až 2013 (NSP), obsahující priority pro osy rozvoje venkova. „Osou se v kontextu problematiky rozvoje venkova rozumí ucelená skupina opatření se specifickými cíli.“[3]. Tento Národní strategický plán je uskutečňován prostřednictvím Programu rozvoje venkova, který ho člení na individuální opatření, pomocí nichž jsou naplňovány cíle stanovené v NSP. Tyto cíle a strategie použité k jejich dosažení musí být ve shodě s cíli, které stanovuje Evropská unie pro rozvoj venkova při čerpání prostředků z EAFRD.

Program rozvoje venkova je v současném období 2007 až 2013 rozdělen na čtyři osy.

Osa I: Zlepšení konkurenceschopnosti zemědělství a lesnictví

Osa II: Zlepšování životního prostředí a krajiny

Osa III: Kvalita života ve venkovských oblastech a diverzifikace hospodářství venkova

Osa IV: LEADER

Do osy III jsou začleněny: Podmínky růstu a kvalita života na venkově, vytváření nových pracovních příležitostí a vzdělávání a místní partnerství. Tyto priority se zaměřují na zajištění vyšších příjmů venkovského obyvatelstva a také na vytváření pracovních míst ve venkovských regionech. Jako vhodné nástroje jsou uvedeny zlepšení vybavení a vzhledu vesnických obcí, rozvoj venkovské infrastruktury, zvýšení používání informačních a komunikačních technologií a výslovně podpora agroturistiky.

Osobitost osy IV: LEADER je dána tím, že prostupuje přes ostatní osy. Vyjadřuje dvě základní priority: Implementace místní rozvojové strategie a Realizace projektů spolupráce. Cílem podpory, v rámci metody LEADER, je vytvořit podmínky pro rozvoj partnerských vztahů mezi různými skupinami venkovských aktérů a to na základě dobře připravené strategie, zpracované za účasti co nejširší veřejnosti a reflektující veškeré potřeby a možnosti příslušného území.[4]. Metoda LEADER je realizována vytvořením místních akčních skupin, sestávajících se z fyzických a právnických osob působících v ekonomických, veřejných a neziskových vrstvách. Tyto osoby se spojí do skupin za účelem dosažení společného cíle, kterým je rozvoj „svého“ regionu.

3.3 Agroturistika

Jak již bylo uvedeno jedním z významných nástrojů regionálního rozvoje venkova je agroturistika. Podpora této činnosti je přímo uvedena v ose III. státního Programu rozvoje venkova. Jedná se o součást venkovské turistiky a potažmo o součást cestovního ruchu. „Cestovní ruch představuje v současné době jedno z nejprogresivnějších odvětví světové ekonomiky. Jeho příjmy jsou vyšší než

z automobilového průmyslu a vytváří nejvíce pracovních míst. Jde o silný faktor ekonomického růstu, který umožňuje přenést kapitál, příjmy a pracovní příležitosti z průmyslových, městských a rozvinutých oblastí do hospodářsky zaostalých regionů.“[5] Venkovská turistika je v podstatě veškerá turistická činnost spojená s venkovem a venkovskými oblastmi. Definice agroturistiky vychází ze spojení agro (zemědělství) a turistika. „Agroturistika je specifickou formou cestovního ruchu, která vedle bezprostředního využívání přírody a krajiny venkova je charakteristická přímým vztahem k zemědělským pracím nebo usedlostem se zemědělskou funkcí.“[6]. Jiný pohled říká „Agroturistika je forma rurální (venkovské) turistiky, je provozována podnikateli v zemědělské výrobě a slouží jim jako hlavní nebo další finanční zdroj k udržení nebo rozšíření hlavního podnikatelského projektu.“[7] Z obou pohledů je patrné, že se jedná o formu turistiky zaměřenou na venkov a zemědělskou výrobu, jedná se o přímé spojení turistů a návštěvníků se zemědělským prostředím. Provozovateli agroturistiky jsou zemědělci či farmáři, kteří dokáží využít toho, že je v současné době velmi podporován růst podnikatelských činností s využitím místních zdrojů a vytvářením pracovních příležitostí pro místních obyvatele.

Zemědělec provozující agroturistiku má potenciál nezanedbatelným způsobem podpořit „svůj“ region. „Velké pozitivum agroturistiky spočívá také v tom, že provozovatel se zapojuje do ochrany přírody i památek, tedy krás okolní oblasti a vede k tomu nepřímo i své hosty“[8] Osoby, které navštíví farmu, nejenže přinesou peníze provozovateli, ale přinesou finanční prostředky i do dalších navazujících služeb. Zejména do restauračních a pohostinských zařízení, kam se budou návštěvníci chodit stravovat, popř. ubytovávat. Dále se podpoří návštěvnost okolních památek, hradů, zámků a dalších místních pamětihodností, navštěvovaných v rámci pořádaných výletů či samostatně cestou z farem. Jako velmi dobrý nápad se jeví oslovení a možnost spojení s místními řemeslníky, provozující tradiční řemeslnou výrobu např. umělecké kovářství, výroba proutěných nádob, typická místní keramika apod. Pak se do nabízených služeb a plánovaných výletů může zahrnout i návštěva těchto řemeslných dílen a lidových umělců. Tím dojde i k podpoření jejich příjmů a může dojít i k vytvoření nových podnikatelských a pracovních příležitostí pro místní obyvatelstvo a tím přeneseně dochází k posílení ekonomické situace celé oblasti a potažmo k vyváženému rozvoji regionu.

3.4 Agroturistika v okolí Litoměřic

Pokud se zaměříme na region Ústeckého kraje a zejména okolí královského města Litoměřice, které je pro svou úrodnost a dlouholetou úspěšnou tradici zemědělské výroby přezdíváné Zahrada Čech, najdeme zde několik statků a farem nabízejících agroturistické služby.

Pro zmapování a porovnání nabídky bylo vybráno šest farem ležících v okolí Litoměřic a poskytujících svým návštěvníkům služby označené jako agroturistika. Společným jmenovatelem nabízených služeb jsou koně a péče o ně.

Jako příloha této práce je využita anketa ICT a regionální rozvoj porovnávající webové stránky vybraných farem z hlediska informačně komunikačních technologií.

Jedná se o farmy: Ekofarma Babiny 2, Ranč pod Lovošem, Kamenná stáj Čeřeniště, Ranč 3, V Třebušín, Stáj Loučky a Farma Třebušín-Zababeč.

3.4.1 Ekofarma Babiny 2

Jedná se o farmu v obci Babiny 2 blízko městečka Homole u Panny. Provozovatelé nabízejí možnost poznání života na farmě s péčí o skot a koně. Vyjíždky na koních po kráse Českého středohoří s průvodcem, výuku jízdy na koni a ustájení klientova koně se zajištěním výcviku a péče o něj. Součástí je jezdecký klub pro děti a dorost. Nabízí se pořádání oslav a jiných akcí ve westernově laděném srubu na pozemku farmy s otevřeným ohništěm, možnost grilování selete či kuřat za doprovodu živé hudby. Přímou v areálu farmy je možnost ubytování se zajištěním chutných snídaní, obědů i večeří v blízké restauraci a exkurzí pro školky, školy, střední i vysoké školy s ochutnávkou biopotravin z vlastního sušeného ovoce, bylinných čajů, medu a mléka. Speciální nabídku tvoří prázdninový kemp na koních, který je určen jak pro začátečníky, tak i pro pokročilé.

Kemp je vedený zkušeným jezdcem, který při jízdě vysvětlí vše o správném stylu jízdy a zásady vedení koně v terénu. Do sedel může vyrazit celá rodina, pro děti jsou k dispozici malí poslušní poníci. Tato farma nabízí přátelské prostředí se zaměřením na rodiny s dětmi. Hlavní náplní agroturistiky jsou výlety na koních

v překrásném okolí, spojené s návštěvou místních památek např. Ploskovického zámku, Skanzenu v Zubnicích, Bukovou horou a dalších přírodních zajímavostí.

Farma svou činnost a nabízené služby představuje na webových stránkách www.ekofarma-babiny.cz. Jedná se o jednoduché stránky s vcelku srozumitelným obsahem. Najdeme zde základní informace o nabízených službách, fotogalerie a kontakty na majitele farmy se stručným popisem několika příjezdových tras. Jako bonus zde najdeme odkazy na stránky několika nejvýznamnějších pamětihodností v okolí.

Hlavním a zásadním nedostatkem webové prezentace je její zastaralost. Poslední aktualizace stránek proběhla v roce 2007 a od té doby se stránky neměnily.

3.4.2 Ranč pod Lovošem

Ranč se nachází v obci Opárno poblíž města Lovosice. Nabídka ranče je určena pro všechny nadšence, kteří si chtějí vyzkoušet pohled na svět z koňského sedla, nebo si prostě chtějí vyzkoušet život na ranči. Nabízí se Den na ranči, kdy si klient vyzkouší běžný život na ranči spojený s krmením, čištěním a ošetřováním koní a otestuje si práci s traktorem či jinou zemědělskou technikou.

Tento ranč je zcela zaměřen na westernové koně a ježdění a proto nabízí kurzy pro jezdce a výcvik koní ve westernovém stylu. Dále poskytuje možnost ustájení klientova koně se zajištěním veškeré péče o něj. Eventualita přespání v obytném přívěsu v areálu ranče je spíše nouzovou možností.

Majitel ranče se zabývá podnikatelským chovem westernových koní k rekreačním a sportovním účelům, dále komerčním chovem středoasijských pasteveckých psů a najdeme zde i zastoupení originálního australského oblečení.

Na tomto ranči si přijdou na své zejména klienti vyznávající westernový život a jízdu na koni. Mohou si zde zakoupit honácké oblečení a doplňky a absolvovat vyjížďku ve stylu kovbojů divokého západu. Výlety na koních jsou plánovány se zastávkami na okolních pamětihodnostech např. hrady Košťálov a Házmburk.

Podrobnosti o ranči najdeme na internetových stránkách www.rancpodlovosem.cz. Celkem obsáhlé stránky poskytnou všechny potřebné informace o nabízených službách, o plánovaných výletech na místní památky s odkazy

na jejich prezentace. Najdeme zde spoustu kvalitních fotografií z ranče, okolí a z pořádaných akcí. Samozřejmostí je kontakt na majitele ranče s mapkou polohy. Stránky jsou průběžně aktualizovány s nabídkami chystaných akcí a fotogalerie je doplňována novými fotografiemi.

3.4.3 Kamenná stáj Čerěníš

Jedná se o ranč a stáj pro koně, která se nachází v obci Čerěníš. Ranč je zaměřen především na výuku jízdy na koních pro dospívající mládež. Cílem jejich filosofie, je spokojené dítě i kuň. Tento koňský ranč nabízí jízdu na koni, ale také naučí jak o koně pečovat a jak se starat o stáj. Výcvik jízdy je zaměřen na anglický styl jízdy s parkurem a drezurou. Ve stáji je možnost ustájit si svého vlastního koně a zaměstnanci se o něj postarají. Provozovatel ranče nabízí možnost malého občerstvení a skromné, ale útulné ubytování.

Stáj má webové stránky www.cereniste.wz.cz. Stránky obsahují přehledné informace o nabídce, fotky ustájených koníků, videogalerii a odkaz na server rajče.net, kde najdeme spoustu fotografií ze života stáje. Nechybí kniha návštěv a kontaktní informace. Velmi zajímavým doplňkem je bazárek, kde mohou návštěvníci prodat či koupit věci spojené s koňmi a ježděním.

3.4.4 Ranč 3V Třebušín

Ranč v obci Třebušín zve návštěvníky svým mottem: agroturistika v romantickém okolí Třebušína na Litoměřicku. Webová prezentace www.trebusin.eu/agroturistika představí širokou nabídku ranče. Najdeme zde jezdeckou školičku pro malé děti i školu pro dospělé, kurzy pro začátečníky a středně pokročilé jezdce se sportovní přípravou. Specialitou je voltižní ježdění, indiánské ježdění a gymnastika na koni a také komunikace s koněm ze země.

V nabídce ranče je dále ubytování v areálu, ustájení klientova koně a odchov hříbat. Jedno i vícedenní výlety a putování na koních po krásách Českého středohoří, letní tábory pro děti s vyjížděnkami a pestrým programem. Majitel nabízí pronájem areálu

pro firemní, sportovní či propagační akce a také možnost zabezpečení přepravy koní. Na tomto ranči se nabízí možnost zajištění absolvování učebních praxí pro studenty středních a vysokých škol.

Tipy na výlet do okolí spojené s návštěvou okolních měst a jejich významných objektů a kulturních či přírodních pamětihodností. Samozřejmostí je kontakt na majitelku.

Stránka s fotografiemi obsahuje tématicky rozdělené balíky se spoustou fotografií z minulých táborů a konaných akcí

3.4.5 Stáj Loučky

Stáj se nachází ve vesničce Loučky u Verneřic. Provozovatelka poskytuje výuku jízdy na koních na jízdárně či v okolní přírodě, dále nabízí organizované vyjížděky s průvodcem a programem návštěv okolních památek.

Samozřejmostí je možnost ustájení klientova koně se zajištěním péče o něj. Specialitou stáje je pořádání Koňského tábora pro děti a mládež. Jde o klasický dětský tábor v trvání jednoho, nebo dvou týdnů se zaměřením na jízdu a péči o koně. Kratší variantou tábora jsou tzv. Víkendy. Jde o sobotu a neděli strávenou ježděním a ošetřováním koní. Přestože se jedná o stáj zaměřenou na koně, najdeme zde i další hospodářská zvířata jako krávy, prasata, drůbež a samozřejmě psi a kočky.

Informace o stáji najdeme na stránkách www.staj_loucky_konici.websnadno.cz. Stručné, ale vcelku přehledné stránky s dostatkem potřebných informací o nabídce výuky jízdy a ustájení koní. Můžeme si zde prohlédnout program nabízených Koňských táborů a Víkendů. Jednoduchá fotogalerie a odkaz na fotoalba na serveru rajče.net se spoustou digitálních snímků nám představí život ve stáji a na táborech. Stránky dále obsahují jednoduché tipy na výlety do okolí a diskusi návštěvníků spolu s kontakty na majitelku a provozovatelku stáje.

3.4.6 Farma Třebušín – Zababec

Internetová adresa farmy www.farmazababec.cz obsahuje kvalitní a obsažné informace o nabízených službách a najdeme zde i všechny nezbytné údaje důležité pro zaujetí a přilákání potenciálních klientů. Nabídka této farmy s rozbohem využití internetu a digitální fotografie v prezentaci bude blíže rozebrána v případové studii.

4. Digitální fotografie - možnosti a úpravy

4.1 Princip digitální fotografie

Principem fotografování je zachycení světelného odrazu snímané scény. Odražené světlo prochází optikou, což je soustava skleněných čoček, a dopadá na plochu snímače. Snímač digitálního fotoaparátu je umístěn v místech, kde u klasických fotoaparátů bývá umístěn světlocitlivý film, na který se záznam provádí. Elektronický záznam v digitálním fotoaparátu se provádí na výměnnou paměťovou kartu o různých kapacitách, nebo do vestavěné paměti digitálního fotoaparátu.

Snímač je složen z mnoha miliónů světlocitlivých buněk tzv. pixelů – obrazových bodů. Podle množství dopadnutého světla se každá buňka neboli pixel nabije určitým elektrickým nábojem, který je změřen, a elektronika tak vyhodnotí, kolik světla na konkrétní buňku dopadlo a tím se vytvoří obraz snímané scény. „Snímací čip pracuje v černobílém režimu respektive ve škále šedé. Žádné světlo=bílá, málo světla=světle šedá, více světla=tmavě šedá, hodně světla=černá.“[9]

Aby bylo možné vyhodnotit obraz nejen černobíle, ale i barevně, je nutno před buňky snímače umístit barevný filtr, který propouští pouze určitou barvu. Jedná se o tři základní barvy – červená R, zelená G a modrá B. Ze sousedních pixelů tak elektronika dokáže vypočítat barevný odstín, který mělo světlo dopadající na snímač. Tato akce se nazývá interpolace. Z těchto všech vyhodnocených a vypočítaných údajů je pak sestaven výsledný obraz scény, kterou fotografujeme a poté je uložen na záznamové zařízení.

4.2 Digitální fotoaparáty

Digitální fotoaparáty dělíme podle několika způsobů. Jedním z nich je rozlišení, neboli počet obrazových bodů – pixelů na snímači digitálního fotoaparátu. Pro větší přehlednost se tento počet neuvádí v milionech pixelů, ale v megapixelech (Mpx). Tento údaj je důležitý při výběru fotoaparátu. Musíme se rozhodnout, co od digitálního fotoaparátu očekáváme a také určit co budeme provádět s pořízenými snímky. Zda bude

pouze stahovat do počítače, či je budeme dále upravovat a prezentovat. Zda fotíme jen pro zábavu tzn. „amatérsky“, nebo bude naším cílem vytváření fotografií na profesionální úrovni. Dvoumegapixelový aparát stačí k pořízení pevné kopie formátu 20x30 cm v dobré kvalitě. Platí, čím větší počet pixelů má snímač, tím je fotografie kvalitnější, ale musíme si uvědomit, že snímač je jen jednou částí fotoaparátu. Důležité jsou i ostatní komponenty, které se neustále vyvíjejí.

Velmi důležitou a často opomíjenou vlastností digitálního fotoaparátu je rychlost, proto bychom při výběru měli sledovat údaj, jak rychle fotoaparát pracuje. „Normální je náběh cca 3 až 4 s (od zapnutí k plné funkčnosti), zpoždění spouště při namáčknutí 0,1-0,2 s, bez namáčknutí 0,6-0,8 s. co je delší, je prostě moc pomalé“[10]

Další dělení digitálních fotoaparátů je na kompaktní, s elektronickým hledáčkem a jednooké zrcadlovky.

4.2.1 Kompaktní digitální fotoaparáty

Kompaktní digitální fotoaparáty jsou vybavené optickým průhledovým hledáčkem a LCD obrazovkou. Jedná se o drtivou většinu v současnosti nabízených fotoaparátů. Jejich výhodou je snadná obsluha, malé rozměry a v neposlední řadě cenová přijatelnost. Výrobce v rámci miniaturizace přišli i s ultrakompaktními modely. Zde však platí, že více je někdy méně, přílišné zmenšení má za následek špatnou ergonomii. „Maličký fotoaparát hranatých tvarů se zkrátka špatně drží, osoby s většíma rukama doslova neví kam s prsty.“[11] Nevýhodou „kompaktů“ je tzv. paralaxa, což znamená, že optická osa hledáčku není ve shodě s optickou osou objektivu, jinak řečeno optickým hledáčkem vnímáme obraz posunutý proti obrazu snímanému objektivem. Vliv tohoto jevu je nejvíce patrný při snímání na krátké vzdálenosti. Při větší vzdálenosti snímané scény se vliv paralaxy stává téměř nezatelným. Tuto vadu odstraňuje používání LCD monitorů na zadní části aparátu.

4.2.2 Fotoaparáty s elektronickým hledáčkem

Elektronický hledáček EVF je známější z videokamer. Technicky se jedná o umístění miniaturního LCD displeje před vstupní čočku hledáčku. To znamená, že vidíme snímanou scénu stejně, jako jí zaznamená snímač. Velkou výhodou EVF hledáčku je zobrazení jasu a barevnosti scény, proto můžeme korigovat odchylky od správné expozice, popř. jinak vyvážit bílou barvu přímo při fotografování. Další výhodou může být konstrukčně výklopný hledáček a také možnost nechat zobrazit menu přístroje. Velkou nevýhodou EVF hledáčku je malé rozlišení, které má vliv na kvalitu snímku. Vývoj jde v této oblasti rychle vpřed, a proto se objevují stále jemnější zobrazovače a dá se předpokládat, že digitální fotoaparáty s EVF hledáčkem mají velkou budoucnost.

4.2.3 Digitální zrcadlovky

Digitální fotoaparáty typu jednookých zrcadlovek, neboli SLR (single lens reflex), respektive D-SLR – digitální zrcadlovky mají objektiv zároveň jako hledáček. Ale na rozdíl od EVF hledáčku, nevidíme co se děje na snímacím čipu. Název „zrcadlovky“ pochází od zrcátka, které je umístěno před snímacím čipem. Předností zrcadlovek je jejich konstrukce, která umožňuje výměnu objektivů od super širokoúhlých přes teleobjektivy, až po objektivy s možností posunu optické osy. V nabídce je také celá řada filtrů, předsádek, přídatných blesků a spousta dalšího příslušenství. Proto se digitální zrcadlovky používají zejména v profesionální sféře fotografování.

Pro výběr fotoaparátu platí, stejně jako pro většinu spotřebního zboží, že univerzální přístroj pro všechny situace neexistuje, ale nabídka typů je tak široká a cenově dostupná, že si vybere každý

4.3 Formáty dat pro digitální fotografie

Podstatný parametr týkající se kvality digitálního fotografování je datový formát a jeho komprese. Data většinou ukládáme ve formátech TIFF, RAW a nejčastěji používaný JPEG

4.3.1 Formát TIFF

Použití TIFFu jako bezeztrátového formátu má smysl pouze tehdy, pokud trváte na 100% zachování i nejdrobnějších detailů snímku. Využívá se u profesionálních fotoaparátů. TIFF funguje tak, že pro každý jednotlivý bod se v tomto formátu ukládají tři hodnoty základních barev RGB (červená, zelená, modrá). Velikost paměti, kterou pak daný bod zabere, záleží na barevné hloubce. Čím je větší barevná hloubka, tím je TIFF ještě více „nabobtnalý“. Ve srovnání s formátem JPEG zabere až desetkrát více paměti. Výhodou TIFFu je, že ho dokáže přečíst většina obrazových editorů. Přesto je pro svou náročnost na paměť na ústupu a pro amatérské fotografování je naprosto zbytečný.

4.3.2 Formát RAW

Tento formát se stále častěji používá u profesionálních digitálních fotoaparátů a nahrazuje formát TIFF. Použitím formátu RAW dojde k uspořené paměti i při zachování všech detailů snímaného objektu. Způsob, jakým tento formát spoří paměť, je v tom, že neuloží pro každý bod informaci o třech základních barvách, ale uloží se pouze informace o intenzitě odráženého světla. K těmto hodnotám přidá informace o filtrech na snímači, které jsou pro daný fotoaparát shodné. „RAW de facto není obrazovým formátem. Jsou v něm uložena „surová“ data snímače a veškeré nastavení fotoaparátu“[12] Samotná fotografie je vytvořena v počítači, kde lze ovlivnit i několik parametrů, např. vyvážení bílé barvy, nebo špatně nastavený kontrast. Hlavní nevýhodou formátu RAW je závislost na daném přístroji. Prozatím neexistují žádné ustálené standardy a každý výrobce nabízí jiné možnosti. S fotografiemi v souboru

RAW musíte mít v počítači nainstalován i software, který umí tato data přečíst a přeformátovat.

4.3.3 Formát JPEG

Na rozdíl od nekomprimovaných formátů TIFF a RAW je JPEG formát určený pro ztrátovou kompresi dat. Data uložena v tomto formátu ztrácejí kvalitu a to tím více, čím více jsou komprimována, neboli zmenšena. Velkou výhodou tohoto formátu je malá velikost souboru a dává nám možnost řídit zadáním parametru stupeň komprese. Pokud chceme zachovat kvalitu snímku a přesto uspořit hodně paměti, je výhodné využívat nastavení na minimální stupeň komprese (8-10), dosáhneme kvality srovnatelné s nekomprimovaným formátem TIFF, přestože tímto způsobem uspoříme přes 60% paměťového prostoru. Při větším stupni komprese (6-8) již dochází k vyhlazování detailů a tím k snížení obrazové kvality snímku. Při použití ještě většího kompresního stupně se na fotografii začínají objevovat rušivé vzory. Formát JPEG funguje pro digitální fotografie výborně a proto je nabízen k ukládání snímků všemi výrobci digitálních fotoaparátů.

Pokud si uděláme srovnání uvedených formátů z hlediska velikosti souborů vyjde nám při srovnatelné kvalitě jasný vítěz formát JPEG. „ Snímek nafocený čtyřmegapixelovým fotoaparátem v nekomprimovaném TIFFu zabere na paměťové kartě úctyhodných 12 MB, Datově úspornější RAW stejného záběru má 7,4 MB a JPEG? Při kvalitativně nejlepší a datově tedy nejméně úsporné kompresi ukrojí fotografie z paměťové karty jen 2,2 MB“[13]

4.4 Uspořádání digitálních fotografií

Jakmile skončíme fotografování, to znamená, že máme na paměťovém mediu fotoaparátu snímky, je potřeba přenést fotografie do počítače. Přenesení z digitálního fotoaparátu do počítače můžeme provést buď USB kabelem, „ohnivým kabelem“ IEEE 1394-FireWire nebo pomocí čtečky paměťových karet. Většina výrobců dodává s fotoaparátem software, který po nainstalování do počítače provede přenos téměř sám.

Tento komunikační software má většinou i spoustu dalších funkcí využitelných při další práci se snímky. Jako nejznámější můžeme uvést Camedia Master Pro firmy Olympus, Nikon View od výrobce Nikon a další aplikace dodávané renomovanými firmami Kodak, Canon a další. Další možností je fotografie z paměťové karty rovnou vyvolat, ať už pomocí automatů, které po vložení karty rovnou tisknou fotky, nebo předáním karty do sběrny. Ale tím se vzdáváme možnosti provést úpravy. Snímky z fotoaparátu jsou v podstatě digitální negativy s maximálním počtem informací. Doporučuje se je ihned po zkopírování do počítače zálohovat na disk CD, nebo na externí pevný disk. Pokud by se nám fotografie po úpravě nezdály, můžeme si z CD disku nahrát původní verzi fotografie a upravit jí jiným způsobem.

Přenesené fotografie v počítači uložíme a uspořádáme podle námi zvoleného klíče, nejčastěji podle kategorií např. rodina, dovolená, práce. Další možností je uspořádání podle data pořízení snímku. Každý operační systém počítače nám nabídne složku pro uložení. Pokud fotíme rádi a často, stane se nám, že nabídnutá složka, do níž fotky ukládáme, bude brzy přeplněna snímky. Proto bychom měli jejich uspořádání a rozřídění věnovat velkou pozornost.

Jestliže takto uspořádané fotografie umístíme do samostatných složek s výstižným názvem v zastřešující složce Fotky, budeme moci svou sbírku fotografií spravovat lépe a stále budeme mít přehled, kde máme snímek hledat.

Pokud se nám nabídka operačního systému zdá nevyhovující našim potřebám, je další možností použít archivační software, kterého je na trhu nepřeberné množství. Archivační software nám pomůže vybudovat kvalitní archív, ve kterém se naše snímky neztratí a zjednoduší naši práci při prezentaci a sdílení fotografií. Nabídne nám několik možností vybudování archívu. Jednou z možností je vytvoření alb, jedná se v podstatě o totéž, co nabízí operační systém, ale s některými nastavbovými funkcemi. Aplikace nabídnou možnost vytváření množství alb, které mohou být dvojí podstaty. „Bud' jsou to skutečně fyzické adresáře v adresářové struktuře disku, anebo to jsou jen jakési „nálepky“, které usnadňují orientaci“ [14]

Další možností je vytvoření databáze, kdy k snímekům přiřazujeme klíčová slova. Při následném hledání je software (např. ACDSsee) pomocí klíčových slov schopen snímek najít a prezentovat jako obrázek. Vytvoření databází je nezbytné pro profesionální práci s digitální fotografií, kdy se držíme dvou zásad. Archivujeme

snímky nikoli upravené, ale pouze přenesené a důsledně oddělujeme archivační prostor od pracovního.

4.5 Úpravy digitálních fotografií

Jakmile máme fotografie uspořádány a uloženy v počítači, je dalším krokem jejich upravování. V dnešní době je na trhu k dispozici nepřeberné množství softwarových produktů pro úpravy obrázků. Jedná se o placené programy pro profesionální úpravy, nebo o volně šiřitelné programy s „chudší“ výbavou, kterou obsahují menší množství možností úprav, ale přesto jsou pro běžného uživatele naprosto dostačující. Většina z nich je srozumitelná a snadno použitelná. Umožní nám upravit fotografie rychlým a jednoduchým způsobem, většinou jedním stisknutím na klávesnici či kliknutím myši. Obrovskou výhodou většiny z těchto programů je, že umožňují zobrazení původního upravovaného snímku a již upraveného snímku na monitoru vedle sebe. Máme tak možnost vidět jak se po našem zásahu snímek změnil a zda se jedná o změnu k lepšímu či nikoli. Ačkoli jsou programy jednoduché a přehledné, přece jen je potřeba pro práci s nimi jisté praxe a doporučuje se přečíst si některou z mnoha knih o úpravách digitálních fotografií. Najdeme zde způsoby a parametry úprav, ke kterým bychom se sami dostali způsobem pokus, omyl a tím nám ušetří spoustu času. Jedny z nejčastěji používaných úprav jsou:

- Plošná rotace: jedná se o jednoduchý úkon, který umožňují některé fotoaparáty již při snímání. Jedná se o bezztrátovou rotaci, při které není snímek změněn. Rotace se může provádět vlevo i vpravo o 90 stupňů. Snímek můžeme obrátit vzhůru nohama, nebo otočit zrcadlově.
- Srovnání linií: pokud nedejme při pořizování snímků fotoaparát vodorovně, linie nejsou rovné. Velmi často se tento jev projeví při focení staveb a při vytváření panoramatických scén. Při úpravě v editoru promítneme do snímku vodorovnou linku s dvěma záchytnými body a tuto linku nastavíme podél budoucí vodorovné linie. Při úpravě kácející se budovy použijeme dvě svislé linky se záchytnými body

a umístíme je nezávisle na sobě k budoucím svislým liniím. Tuto úpravu využijeme při focení budov stájí či ranče, „kácející se“ budova farmy moc klientů nepřitáhne.

- Zvětšení a zmenšení: nejčastěji budeme pořízené snímky zmenšovat, zejména pokud je budeme využívat k prezentaci na internetu. Většina editorů nám nabízí v jednom okně snímek v původní velikosti a v druhém okně možnost napsat námi požadovanou velikost. Máme-li danou podmínku „zachovat proporce“ stačí zadat jeden rozměr, druhý bude nastaven automaticky. Pokud potřebujeme poměr stran změnit, tuto podmínku odmítneme.
- Vylepšení fotografie, která je příliš tmavá nebo nekонтastní: automatické nastavení i toho nejlepšího digitálního fotoaparátu někdy nezachytí scénu zcela věrně, například když je celá obloha zbarvena sytými odstíny oranžové a červené při západu slunce. Pokud není fotografie zcela zkažená, obvykle ji oživí prosté zvýšení kontrastu. Výhodná funkce, zejména pokud fotíme ve volné přírodě.
- Vylepšení fotografie odstraněním barev: barevné fotografie jsou skvělé. Jsou však situace, kdy statický portrét nebo členitá krajina prostě vypadají lépe černobíle. Lepších výsledků při převodu na odstíny šedé obvykle dosáhnete, pokud nejprve upravíte jas a kontrast fotografie.
- Odstranění červených očí: při použití blesku se někdy těžko vyhneme vzniku červených očí, zvláště v tmavých místnostech. Pokud pořízené portréty mají červené oči, můžete to napravit v obrazovém editoru. Některé editory nabízejí nástroj k rychlému a účinnému odstranění červených očí. Červené oči jsou na fotografii většinou to první, co nás zaujme a méně se soustředíme na to ostatní. Tím je vlastně celý snímek znehodnocen. Proto je vhodné této úpravě věnovat zvýšenou pozornost.
- Text do obrázku: nejčastějším textem ve fotografii bývá datum pořízení snímku. Tento údaj ukládá většina fotoaparátů automaticky s možností vypnutí a může nám dobře posloužit při třídění a ukládání fotografií do souborů či archivů. Při prezentaci na internetu již může být tento údaj nevhodný a někdy může na fotografii působit rušivým dojmem. Do snímku je pomocí editorů možné vložit jakýkoliv text od prostého popisu až po ozdobné složené verše.

Úprav a triků pro vylepšení digitální fotografie je nespočet a pouze na nás je, kterou úpravu či trik využijeme pro své snímky.

4.6 Shrnutí možností digitálního fotografování

Digitální fotoaparáty nám poskytují oproti klasickým fotoaparátům řadu, nejen ekonomických výhod. Nemáme žádnou spotřebu drahých filmů, paměťové karty se po přenosu snímků vymažou a jsou opakovatelně použitelné. Fotografie si můžeme ihned po pořízení prohlédnout na LCD obrazovce, popř. ji vymazat a vytvořit novou. Máme možnost vybrat k vyvolání či tisku pouze ty snímky, které chceme. Fotografie můžeme snadno připravit pro tisk nebo kopírovat beze ztráty kvality, lze je snadno převést a uložit na CD ROM, externí disk, nebo jiné záznamové medium. V počítači snímky pomocí editorů snadno upravíme podle svých představ a můžeme je dále sdílet v podstatě s celým světem. Máme možnost elektronického přenosu fotografií a jejich použití na internetu. Digitální fotografie můžeme snadno archivovat v databázových systémech.

Digitální fotografie je v každém směru, zejména ekonomickém, výhodnější pořizujeme-li větší množství obrazového materiálu. Pomocí nastavení digitálního fotoaparátu si sami určujeme kvalitu námi pořízených fotografií. V nabídce obchodníků si můžeme vybrat z velmi širokého spektra digitálních fotoaparátů, od levných a jednoduchých se základními funkcemi až po drahé plně profesionální přístroje s mnoha funkcemi, právě ten, který bude zcela vyhovovat našim nárokům a požadavkům při pořizování fotografií.

Pomocí digitální fotografie můžeme vyjádřit a specifikovat oblast svého zaměření ať už nám jde o pořizování fotografií do rodinného alba, vytvoření jakési dokumentace, nebo soukromé či firemní prezentace na internetu či snad o přímo umělecké vyjádření.

Proto je technika digitální fotografie velice vhodná pro pořizování snímků agroturistiky. Fotíme většinou v přírodě a osoby a zejména zvířata se často „neplánovaně“ pohybují. Hrozí proto eventualita pokažení snímku nepatřičným pohybem foceného objektu, či nevhodným nastavením fotoaparátu na přírodní scénérii.

5. Internet - prezentace a sdílení

Internet je médium, jehož dostupnost je stále větší, a proto pokud chce provozovatel agroturistiky přilákat na svou farmu, co nejvíce návštěvníků musí o sobě na této síti dát vědět. Může psát inzeráty do tisku, lepit informace na sloupy veřejného osvětlení a rozdávat letáčky. Tyto metody mu možná přilákají několik zvědavců, ale v porovnání s nákladností či pracností zřejmě nebudou tou optimální volbou. Jistě se dají tyto způsoby prezentace nabízených služeb využít, ale pravděpodobně nedokáží uspokojit nároky provozovatele agroturistiky na návštěvnost a o jeho farmě se dozví pouze „blízké okolí“, a ekonomický zisk bude zanedbatelný. Naproti tomu, pokud se správně využijí moderní komunikační technologie, zejména internet ve spojení s digitální fotografií, dozví se o farmě „celý svět“ a návštěvnost spojená s ekonomickým přínosem bude několikanásobně vyšší.

Samozřejmě, že i tento způsob vyžaduje prvotní investici, která spočívá v nákladech na vytvoření kvalitních a poutavých webových stránek s dostatkem informací. Ale jedná se o jednorázovou investici, jejíž návratnost je tím rychlejší, čím jsou stránky lépe zpracovány. Pokud si nechá provozovatel vytvořit stránky profesionálem, je jeho jedinou ale velice podstatnou činností údržba a zejména aktualizace těchto stránek.

Další levnější možností je, že si webové stránky vytvoří majitel či provozovatel farmy sám. Při současných možnostech internetu, možnostech digitálního fotografování a dostupnosti programů na tvorbu webových stránek, je tato možnost schůdná a atraktivní.

Pokud se provozovatel agroturistiky rozhodne prezentovat svojí činnost na internetu a vytvořit si webové stránky sám, je nutné, aby dodržel závazná pravidla a držel se doporučených postupů. Velikým usnadněním je využití dostupného softwaru, který nabízí nejrůznější šablony a postupy pro tvorbu stránek. Cílem vytvořených stránek, bude zvýšení návštěvnosti farmy, proto by stránky měly být zajímavé a poutavé pro co nejširší skupinu lidí. „Získat místo na webu není problém, zato sestavení, propagace a údržba stránek si vyžádají čas a úsilí. Nečekejte, že se na nové stránky podívá tisíc lidí denně (nebo týdně či měsíčně). Stejně tak byste se neměli od svého

záměru nechat odradit. Když vše dobře navrhnete a obsah se bude cílovým uživatelům líbit, získáte zákazníky a s nimi i obchod“[15]

5.1 Tvorba webových stránek

Před vlastním tvořením stránek si uděláme čas na důkladnou přípravu. Vybereme si název stránek, hostitele, jak bude vypadat vzhled, struktura, navigace a vybereme fotografie, které budou nejlépe prezentovat farmu a nabízené služby.

Volbě patřičného názvu (názvu domény), bychom měli věnovat velkou pozornost, bude velice důležitý pro osoby, které budou stránky s podobnou tematikou hledat. Proto je dobré použít v názvu slova jako agroturistika, farma, ekofarma, ranč apod. Další součástí názvu by mohlo být jméno farmy či ranče popř. jméno provozovatele, místo, kde farma leží, nebo jiný údaj, který bude farmu blíže konkretizovat. Pokud máme vybrané vhodné jméno, musíme si ho zaregistrovat do systému doménových názvů a tím zároveň dojde k ověření, zda již stejný název nepoužívá někdo jiný. „Registrací domény si pronajímáte název a právo připojit tento název k určité IP-adrese, čímž usnadníte ostatním vyhledávání vašich stránek.“[16]

Máme zaregistrovaný název a můžeme pokračovat v tvorbě naší prezentace. Na trhu je nepřehledná spousta programů pro tvorbu webových stránek od freewarových (volně šiřitelných) až po drahé, plně profesionální programy. Vybereme si takový software, který nám nabídne šablony a dostupnou podrobnou literaturu. Programy s velkým zastoupením jsou např. Dreamweaver MX 2004 a FrontPage 2003 a zejména redakční systém WordPress.

5.1.1 Programy pro tvorbu webových stránek

Dreamweaver MX 2004 je program na tvorbu webových stránek využitelný jak u systému Windows, tak u systému Macintos. Program je „vybavený nástroji pro integrovanou grafiku, rozvržení stránek, kontrolu propojení a zdrojového kódu a pro upload souborů (přenášení dat na jiný počítač). Poslední verze programu má vylepšenou podporu CSS a kontrolu kompatibility prohlížečů.“[17]

FrontPage 2003 je jedním z jednoduchých a snadno použitelných programů pro tvorbu stránek. Obsahuje zvláštní podprogramy tzv. komponenty, které se starají o speciální prvky jako jsou navigační lišty a počítadla přístupů, které nás informují o návštěvnosti stránek.

WordPress je zdarma dostupný program, práce s ním je jednoduchá i pro začátečníky v oblasti tvorby webových stránek. Obsahuje velké množství šablon, do kterých se vkládají informace. Není proto nutné znát html, ccs styly ani jiné jazyky pro psaní webu. Je možné použít dodané šablony, nebo si jednoduše vytvořit svou vlastní. Tento program je pro svou jednoduchost a „přátelskost“ velmi vhodný pro každého kdo si chce stránky vytvořit sám a není příliš zdatný v oblasti ovládání počítačů a informačních technologií.

Dalším softwarem, který budeme potřebovat, jsou programy pro úpravu grafiky a práci s digitální fotografií. Jedním z nejznámějších a nejvyužívanějších je Photoshop.

Photoshop/ImageReady Cs - jedná se o kombinaci programů, kterou je vytvořená obrovská spousta oblíbených a známých portálů, na kterých jsou používány digitální fotografie. Photoshopu nám umožní vytvořit různé grafické prvky jako loga a navigační lišty, které převedeme např. do ImageReady, kde se změní na webové prvky tlačítka či rollover efekty. Důležitou a příjemnou vlastností Photoshopu jsou optimalizační nástroje. Digitální fotografii je nutné před vložením na webové stránky nastavit na optimální velikost. Nejen úpravou rozměrů, ale zejména zmenšení velikosti souboru fotografie. Photoshop nám tuto práci velmi usnadní.

Pomocí těchto volně dostupných programů zvládne i naprostý začátečník vytvořit jednoduché, ale přehledné a poutavé webové stránky.

Ať již stránky tvoříme sami, nebo si jejich výrobu objednáme u odborníků, musíme se po jejich umístění na internet o ně starat. Udržovat je a především stránky pravidelně aktualizovat. „ Statická webová prezentace, na které nedochází k žádným změnám, nemá příliš šanci, že uživatele či zákazníky přiměje k opakovaným návštěvám.“ [18]. Aktualizaci provádí provozovatel agroturistiky především vyvěšováním informací o aktuálně připravovaných akcích, nově nabízených službách.

Vhodnou možností aktualizace a oživení stránek je přidávání nových fotografií z uskutečněných akcí, nebo z běžného života farmy či ranče.

5.2 Sdílení

Digitální fotografie a internet v dnešní době nabízejí celou řadu nových příležitostí pro sdílení fotografií s ostatními lidmi. Ať již chcete publikovat naše snímky na webových stránkách, různých blocích, vytvořit disk CD či DVD pro kolegy a známé. Rozesílat fotografie rodině a přátelům po celém světě, anebo vytvořit prezentaci pro komerční použití. Protože fotografie jsou obvykle uspořádány a uloženy podle klíče v různých podsložkách zastřešující složky Obrázky, je zjednodušením vytvořit si další, samostatnou podsložku určenou pro sdílené obrázky. Fotografie, které chceme sdílet s ostatními, si pomocí softwarových editorů upravíme, zejména modifikujeme jejich rozměry na požadovanou úroveň a uložíme do této podsložky. Pak budou snímky připraveny na jednom místě a nebudeme je muset složitě hledat.

Sdílení je v podstatě umožnění prohlídky našich snímků ostatním lidem. Můžeme snímky sdílet cíleně, tzn. jejich zaslání či zpřístupnění určitým lidem, rodině, kolegům a přátelům. Nebo můžeme fotky sdílet v podstatě s kýmkoli jejich vyvěšením na proto určený server, blog či webovou stránku. Fotografie uložíme podle návodu serveru a tím umožníme jejich prohlídku všem, kdo danou stránku navštíví. Další, ekonomicky zajímavou možností je využití digitálních fotografií pro komerční účely, zejména pro představení naší firmy a pro přiblížení a ukázkou námi nabízených služeb. Nebo jenom pro zkrášlení a oživení naší webové stránky.

Jak již bylo řečeno internet je obrovský fenomén dnešní doby a spousta lidí si krátí čas tzv. serfováním na síti. Jde o bezcílné bloudění po různých webových stránkách a hledání něčeho, co zaujme. A v drtivé většině případů to nejsou textové informace, ale grafická úprava či fotografie co zabere. Poutavé fotografie mají potenciál zaujmout a vzbudit zvědavost. A odtud je už jen malý krůček k prohlídce celých stránek a tím je splněn první cíl – dát o své nabídce vědět. A dát o své nabídce vědět je základní nástroj pro získání nových zákazníků v každé činnosti, která má přinést ekonomický zisk. Pokud tedy provozovatel agroturistiky disponuje hodnotnými webovými

stránkami, které obsahují pěkné a kvalitně upravené fotografie, je na dobré cestě k zvýšení návštěvnosti své farmy a tím i zajištění ekonomického profitu.

Další skupina potencionálních klientů jsou lidé, cíleně hledající nabídku agroturistiky. Proto je nutné webovou prezentaci nejen vhodně pojmenovat, jak bylo zmíněno výše, ale také vhodně umístit. Dobrou volbou je navázání spolupráce s cestovními kanceláři a cestovními portály např. Kudyznudy.cz či Czech Tourism. Umístění odkazu na naši nabídku na stránkách Agrární komory, informačního střediska okolních měst či kraje, nabídku představit v různých institucích a organizacích zabývajících se rozvojem regionu, zemědělstvím a turistikou, popř. kombinací těchto činností. Důležité je také oslovit krajský úřad s nabídkou možné spolupráce. Vhodné je také domluvit se s podnikateli či provozovateli z jakéhokoli oboru v okolí o umístění vašeho odkazu na jejich webové stránky.

Pro potencionální klienty cestující k nám z větší vzdálenosti, je velice vítanou součástí našich webových stránek uvedení přesné polohy farmy či ranče. V úvahu přichází vložení GPS souřadnic, nebo vložení výřezu mapy s vyznačením tras z blízkých větších měst. Internet nám dává možnost vložit na naše stránky odkaz na některý z mapových portálů, který klientovi umožní naplánování trasy z místa bydliště až na naši farmu. Důležitým, ale často opomíjeným nástrojem zvyšujícím přitažlivost naší nabídky je možnost využití internetových komunikačních programů jako je Skype, ICQ apod. Zejména obyvatelé městských aglomerací si již na tento způsob komunikace zvykli a zcela jistě přivítají možnost on-line rezervace či přímo objednávky služeb. Je proto vhodné umístit tuto možnost v kontaktních údajích a možnostech. Pokud není tato eventualita komunikace realizovatelná, např. z důvodu časového vytížení, je vhodnou volbou zvýšit komfort potencionálních návštěvníků možností Emailové komunikace s provozovatelem.

Za podmínky, že o svých nabízených agroturistických službách dáme vědět co nejširšímu okruhu lidí, k čemuž je internet ideálním nástrojem, existuje velká pravděpodobnost, že si na naši farmu najde cestu množství nových klientů, kteří nejen, že zvýší zisk provozovatele, ale přinesou i nové pohledy a myšlenky do celého regionu.

6. Případová studie - využití nových ICT v agroturistice

Struktura případové studie má tři části, kdy nejkratší úvodní se zabývá popsáním základních pojmů, které budou následně používány. Těmito pojmy jsou tedy agroturistika, internet a digitální fotografie. Druhá část se zabývá představením farmy Třebušín – Zababeč, která zde bude sloužit jako příklad provozování agroturistiky a rozbor využití moderních komunikačních technologií v rámci její propagace. Poslední část práce je samotným rozбором farmy Třebušín – Zababeč, která bude analyzována právě z hlediska využívání internetu a digitální fotografie.

6.1 Základní pojmy

V předchozím textu již bylo uvedeno, co je to agroturistika, teď zkusíme využít jinou definici tohoto odvětví zemědělství a cestovního ruchu. „Agroturistika je mimoprodukční aktivitou, kterou na svých farmách mohou provozovat zemědělci. V podstatě se tedy jedná o aktivitu, která je spojena s vlastním zemědělstvím, probíhá spolu s ním. Samotná agroturistika znamená, že zemědělci v podstatě konají svou činnost, ale zároveň svou farmu zpřístupňují ostatním lidem, nezemědělcům, aby jim předvedli, jak to na farmě chodí. Tito návštěvníci se případně zapojují do obdělávání a dalších činností s vedením farmy spojenými. Velkým přínosem je pak vytváření pracovních míst, a to hlavně pro ženy, která ve venkovských oblastech trpí poměrně velkou nezaměstnaností. Zároveň však je důležité zmínit, že tento typ turismu může být poměrně významným druhotným zdrojem příjmů.“ [19]

Internet je médium současnosti i budoucnosti. Jedná se o rozsáhlý systém jednotlivě propojených sítí, který vznikl na přelomu 60. a 70. let. Internet je skutečně silné médium, neboť dokáže propojit počítače po celém světě, ale hlavně dokáže umožnit prezentace komukoli, ať už soukromé osobě nebo firmám. A kromě prezentace určitých dat, ať už textových, grafických nebo audiovizuálních, umožňuje i přenos

těchto dat, případně také komunikaci mezi jednotlivými uživateli. Usnadňuje se tím tedy dorozumění se mezi lidmi a hlavně se zkracuje rychlost spojení se navzájem. Pokud někdo potřebuje informace, prostě se podívá na internet a má je, potřebuje kontaktovat nějakou osobu a udělá to pomocí e-mailu nebo programů okamžité komunikace, které jsou doslova vrcholem komunikační technologie, navíc jsou povětšinou neplacené.

Digitální fotografie je typ fotografie, která používá digitální technologii pro zhotovení digitálních obrazů předmětů. Na rozdíl od klasické fotografie, používá elektronické zařízení na záznam obrázků v binární formě. To umožňuje jejich zobrazení, uložení, tisk, úpravu, přenášení a archivaci na osobních počítačích bez chemického procesu. Z tohoto je patrné, že společně s internetem se dá digitální fotografie využít k prezentaci, ale samozřejmě má mnohem více využití, která budou případně rozebrána na příkladu farmy Třebušín – Zababeč.

6.2 Farma Třebušín – Zababeč

Farma Třebušín – Zababeč je jednou z farem v České republice, která provozuje agroturistiku a zároveň se jedná o farmu, která do jisté míry rozhodně využívá moderní informačně komunikační technologie, a to hlavně tím, že má své vlastní internetové stránky, které se nacházejí na adrese www.farmazababec.cz.

Farma Třebušín – Zababeč se nachází v Severních Čechách, a to přímo v chráněné krajinné oblasti České středohoří. Farma leží na samotě v kopcích nad malebnou obcí Třebušín, asi 10 km od Litoměřic a přibližně 70 km od Prahy. V oblasti vede jezdecká stezka, která by v budoucnu měla spojovat SRN a Šumavu.

Farma Třebušín – Zababeč nabízí tyto „atrakce“ v rámci agroturistiky:

- celoroční rekreace,
- agroturistika,
- každoroční putování na koních,
- celoroční výuka na jízdárně.

Celoroční rekreace:

„Může se zdát, že rekreace na farmě je sezónní záležitostí, ale opak je pravdou. Ubytování a provoz farmy je celoroční. Každá roční doba má vzhledem k okolní přírodě své kouzlo a jízda na koni je stejně krásná na jaře, v létě, na podzim nebo v zimě. Pro ty, kteří se necítí na jízdu na koni, je zde možnost výletů na kolech, která si je možné na farmě zapůjčit i s vybavením, nebo si jen přijet odpočinout. V zimním období je nedaleko od farmy (cca 10 km) sjezdovka s vlekem, kde si mohou zákazníci za příznivých sněhových podmínek zalyžovat.“

Agroturistika:

„Farma je zaměřena na agroturistiku. Součástí farmy jsou koňské stáje, ve kterých je v současné době ustájeno okolo dvaceti koní a které jsou určeny k půjčení klientům, aby si mohli prohlédnout okolní krajinu z koňského sedla. Dále je nabízen pobyt s vlastním koněm, a zároveň je zde i možnost, aby si klienti přivezli svého vlastního psa, pokud nějakého vlastní. Děti zde najdou i jiná zvířata, z nichž některá jsou domácími mazlíčky – farma poskytuje přístřeší ovcím, prasatům, psům a kočkám.“

Putování na koních:

„Abychom umožnili poznat krásy Českého středohoří a Česko-Saského Švýcarska nejen jezdcům na koních, připravili jsme pro nejezdce možnost putování na formanských vozech a stejné putování pro cyklisty. Na formanských vozech může cestovat celá rodina s dětmi. Cyklistická trasa kopíruje trasu jezdců na koních nebo vozů a večer je společné ubytování s jezci nebo posádkami vozů, podle toho, se kterou skupinou cyklisté jedou. Vhodné např. pro páry nebo skupiny, kdy někteří nechtějí trasu absolvovat na koních, nebo nejsou zkušenými jezdci.“

Hvězdicové putování na koních - březen až červen a září až listopad:

„Hvězdicové putování na koních Českým středohořím s noclehem na farmě Zababeč. Jednodenní výlety na koních do okolní přírody a návštěvou turistických cílů.“

Celoroční výuka na jízdárně:

„Hodinové vyjížděky na koních nebo výuka na jízdárně - celý rok na telefonickou nebo e-mailovou objednávku minimálně 2 dny dopředu, základy jízdy na jízdárně Vám poskytnou pracovníci farmy, pro pokročilou výuku Vám objednáme odborného trenéra.“

Na hodinové vyjížděky do okolní přírody mohou i méně zkušené jezdci. Máme velmi klidné a hodné koně a průvodce vždy volí trasu a náročnost jízdy podle schopností účastníků.“

6.3 Analýza využití informačně komunikačních technologií na farmě Třebušín – Zababeč

Farma Třebušín – Zababeč má své vlastní internetové stránky, což je dnes v současné době v podstatě základ toho, aby mohla jakákoli instituce, nebo jakákoli aktivita úspěšně fungovat. Mnoho lidí si vybírá organizace, od kterých chce určité služby podle toho, jaké mají internetové stránky. Důležité je, co se na internetových stránkách dovědí a jaký komfort je jim právě v rámci těchto stránek poskytnut. Když uživatel narazí na poměrně jednoduché stránky, kde nebude žádná grafika a barvy budou křiklavé, neuspořádané, textu minimum, ale žádné důležité informace se z něj nedoví, taková firma není ukázkou serióznosti, taková společnost, jako kdyby to se svým zákazníkem ani nemyslela vážně. Na tomto obrázku je náhled stránek www.farmazababec.cz, jak vypadají v době psaní studie:

Obr. 1: Titulní strana internetových stránek farmy Třebušín – Zababeč



Jak je ihned patrné, stránky jsou hlavně zaměřeny na propagaci agroturistiky a informace, mnoho dalšího zde nabízeno není, i když internet je skutečně multimédium, které může sloužit i jako zábavné. Ale přesto se na stránkách nacházejí prvky, které lze považovat do jisté míry v současné době důležité, které vylepšují strnulost textu a grafiky.

Velmi nepatřičně a rušivě působí baner z reklamou „Last minute“ cestovní kanceláře. Pokud je reklama ekonomicky nutná, měla by být umístěna tak, aby nebyla tím hlavním co návštěvník stránek uvidí. V průběhu psaní této práce byla reklama stažena a už se na stránkách nevyskytovala

Stránkám vévodí titulní pruh s panoramatem krajiny, které bude blíže popsáno v následující kapitole.

Stránky jsou poměrně přehledné a funkční, což dokazuje skutečnost, že přímo pod horní panel jsou umístěny dvě upoutávky na akce na farmě.

První zve na „Týdenní putování na koních a vozech 2009“, které je dokonce v animovaném provedení, hned pod tím je banner přibližující ceny tohoto putování. Ovšem práce byla psána ke konci srpna 2009 a tento banner uváděl akci, která se měla konat již v červenci a na počátku srpna. Z tohoto pohledu by jednoznačně měly být stránky lépe aktualizovány. Jaký má smysl uvádět údaje pro akci, která již dávno proběhla? V průběhu psaní práce byly ovšem stránky několikrát aktualizovány s nabídkou připravovaných akcí, ať již šlo o Mikulášské putování na koních či vánoční koňská akce s pečením cukroví.

Na titulní stránce se po stranách objevují dva pruhy, kdy první hovoří o „Novinkách pro rok 2009“, druhý pak o „Akcích na farmě“. Vzhledem k tomu, že farma měla co prezentovat, jsou sloupce plné, což je jen dobře, protože prázdné sloupce by vypadaly nevhodně. Rozhodně lze pozitivně hodnotit i předpověď počasí, která se v pravém sloupečku nachází. I toto lze považovat za využití možností internetu.

Prostřední část strany (pod starou upoutávkou na Týdenní putování na koních a vozech 2009) je pak věnována samotné farmě a jejímu představení, hned první se uvádí, že se farma Třebušín – Zababeč umístila na prvním místě v soutěži pořádaného turistickým portálem Kudyznudy.cz a agenturou CzechTourism. To jednoznačně svědčí o tom, že agroturistika je oblíbenou formou turismu a tato farma má opravdu co nabídnout.

Velice dobrým nápadem je pak text, který upřesňuje, kde se farma nachází. V tomto textu jsou jmenovány celkem 4 obce, kdy každá je odkazem na stránky těchto obcí. Rozhodně se jedná o kvalitní a snadné využití potenciálu, který internet nabízí. A o tom, že internet je skutečně médium, které pracuje nejen s textem a grafikou, svědčí i skutečnost, že v dolní části se nachází video, které je v podstatě upoutávkou na akci „Každoroční putování na koních“.

Vzhledem k tomu, že farma chce hlavně nalákat na sebe a své služby nové klienty, zdá se trochu zvláštní, že ikonky s vybavením a možnostmi, které farma nabízí, se nacházejí až v zápatí každé stránky, spolu s adresou farmy. Nepozorný čtenář je může přehlédnout, ale je pravdou, že v menu je odkaz na služby, kde se dozví vše podstatné. Adresa, i přesto, že je zde odkaz „Kontakt“, by mohla být uvedena spíše v horní části stránek, nikoli ve spodní.

Stránky jsou ve čtyřech jazykových mutacích, ale po kliknutí na vlaječky jednotlivých zemí (Česká republika, Velká Británie, Německo, Rusko) návštěvník zjistí, že kompletní jsou pouze mutace v češtině, angličtině a němčině, stránky v ruském jazyce ještě nejsou vůbec přeloženy. Tato ikonka by zde tedy vůbec být neměla, měla by se zde objevit až ve chvíli, kdy bude mutace skutečně hotova. Pozitivně lze hodnotit, že text, který je v češtině, je všechen přeložen do dvou zbylých jazyků, což zvyšuje hodnotu těchto stránek. Při dokončování této práce již byly stránky přeloženy i do ruského jazyka, proto je ikona na místě.

Menu stránek nabízí následující položky:

o farmě – ve skutečnosti odkaz na titulní stránku, která se zobrazí při zadání adresy www.farmazababec.cz,

ubytování – základní informace o ubytování a stravování, které je v rámci ubytování poskytováno,

služby – rozepsány jednotlivé služby, které jsou na farmě v rámci agroturistiky i mimo ni poskytovány, spolu s příslušnými ilustračními fotografiemi a odkazy opět začleněnými do popisného textu; služby zde uveřejněné jsou jízda na koních, cyklistika a půjčování kol, firemní akce, svatby, narozeninové oslavy, oslavy výročí, soustředění a pobyt sportovních klubů,

akce – jednotlivé akce doplněné ilustračními fotografiemi, bohužel poslední akce již proběhla před dvěma měsíci a není zde další nová aktualizace,

koně – veškeré informace o akcích, respektive o putování na koních,

fotogalerie – fotografie jsou rozděleny do jednotlivých sekcí buď podle akce, k níž se vztahují, anebo podle jiného kritéria (fotografie koní, samotné farmy atd.),

ceny – klasický ceník pro ubytování, stravování, zapůjčení koně a jízdy na něm, zapůjčení kola, zajištění dopravy,

kniha návštěv – klasická kniha návštěv, kde každý může napsat svůj názor, rozhodně by však neměla fungovat jako systém pro otázky klientů, ti by se měli na farmu obracet v poslední sekci,

kontakty – velmi kvalitně provedená sekce, která obsahuje všechny možné kontaktní údaje (kromě údajů na okamžitý internetový kontakt jako Skype nebo ICQ nebo jiný internetový komunikátor), a velmi efektní je zde mapa a přesné popsání trasy, jak se na farmu dostat, a to z Prahy anebo z Ústí nad Labem, zároveň jsou zde zveřejněny i souřadnice pro GPS navigace a také odkaz na Google: Mapy Česká republika, kde je možné si přímo naplánovat trasu.

Z tohoto popisu lze usuzovat na několik závěrů, ohledně využití internetu na farmě Třebušín – Zababeč:

Internetové stránky farmy, mají jednoznačně prezentační funkci. Nejsou zde žádné aplikace, či data navíc, která by mohla být na stránkách podobného zaměření k vidění a vzhledem k tomu že se jedná o farmu určenou k agroturistice, by mohla být galerie fotografií vytvořena zajímavějším způsobem přímo jako aplikace, která virtuálně provádí zájemce po farmě. Neuškodilo by větší využití videa, nikoli pouze jako upoutávky, ale jako krátké filmečky z jednotlivých akcí, které jednoznačně mohou nalákat novou klientelu. Internet není využíván na farmě samotné, respektive klienti zde nemají k internetu přístup, což je dle mého vlastního názoru jediné dobře, protože agroturistika jako taková není o technologiích, ale o přírodě.

Farma Třebušín – Zababeč poměrně kvalitně využívá možnosti internetu a to hlavně jako prezentačního média. Příliš není využit jeho potenciál dvou směrné komunikace, která je tady v podstatě pouze v podobě klasického e-mailu a návštěvní knihy, která však má spíše marketingový a propagační charakter – sami provozovatelé

farmy si zde ověřují, zda jejich činnost probíhá správně, případně co je potřeba vylepšit. Noví zákazníci zde pak nacházejí ohlasy těch, kteří na farmě již nějaký čas strávili a jejich vzkaz tak funguje jako forma doporučení, v podstatě neplacená reklama ve prospěch farmy.

Z textu, který je na stránkách zveřejňován např. „Děti u nás najdou i jiná zvířata, ovečky, prasátka, pejsky a kočky, z nichž některá jsou domácími mazlíčky a děti se s nimi pak nerady loučí“. Z toho jednoznačně vyplývá, že farma je určena dětem, které by měly najít ve farmě zalíbení a na jejich přání by se rodiče mohli rozhodnout, že farmu navštíví. Ale přesto, že je farma určena dětem, i když samozřejmě nejen jim, nejsou na stránkách nějaké doprovodné aplikace či data, která by sloužila právě k dalšímu nalákání dětí – například jednouché hry, omalovánky apod. V současné době není problém obdobnou aplikaci vytvořit, a to například s použitím fotografií, které mohou zachycovat přímo zvířata na farmě. Děti by jistě takovou aplikaci ocenily a farma by se tak mohla stát ještě zajímavější. Navíc by to nijak neničilo koncept, který na internetu zvolila, protože ten je poměrně jednoduchý a přímočarý.

Stránky farmy Třebušín – Zababeč by mohly být lepší, mohly by být zajímavější pro své návštěvníky. I přesto tyto stránky podle mého názoru naprosto dostatečně plní svou hlavní funkci, a to funkci prezentační. Farmu prezentují, a to v souladu s těmi nejzákladnějšími informacemi, které klient potřebuje dostat. Neomezuje se pouze na povrchní informace, ale snaží se podat skutečně obraz o životě na farmě. I když nejde přímo do hloubky, ale zastavuje se těsně před náročnější prezentací. Přesto z marketingového a informačního hlediska se stránky snaží skutečně klientele vyjít vstříc.

Ale jednoznačně lze však říci, že je zde velký nedostatek, a to v rámci rezervace či objednání přes internet. Tento komfort je zákazníkům velmi vlastní, nemusejí nikam chodit, nemusejí se zvedat, vše si rezervují přes internet, kde zadají všechny potřebné informace a nemusejí mít strach, že jim v telefonu bude špatně rozuměno. Pokud by farma zavedla i on-line rezervace, jejím stránkám by se pak dalo těžko něco vytýkat, kromě výše zmiňovaných prvků.

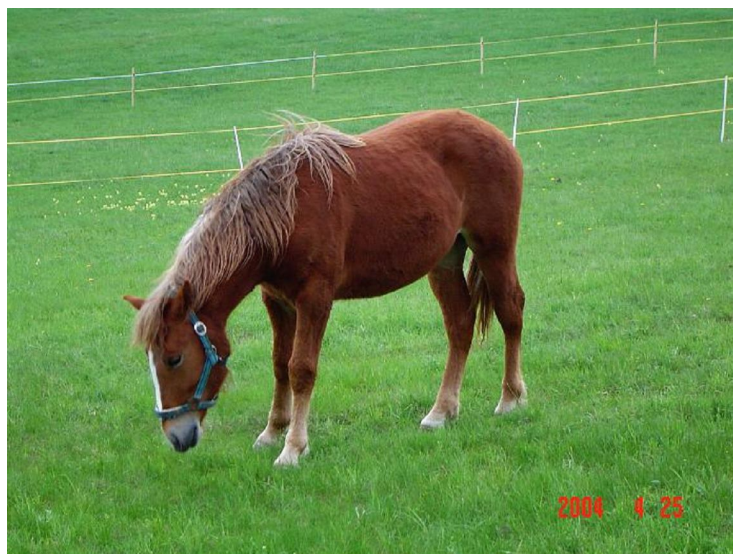
Digitální fotografie, jako druhé médium, které je z pohledu agroturistiky rozebíráno v této práci, nabízí skutečně mnoho možností. Nejedná se pouze o fotografii, tak jak ji známe, tedy fotografii sloužící k zachycení určitého prchavého momentu, ale

jedná se o datový typ, který je po vyfocení následně možné zpracovávat na počítači, mnohem snáze než klasickou fotografií, která není přímo k datovému zpracování určena.

Na digitální fotografii je možné poměrně snadno vytvářet určité úpravy, například měnit barevné schéma, snadno vyjmou část fotografie a na toto volné místo vložit jinou. Vytvářet tzv. fotomontáže a samozřejmě vkládat do fotografie text, a celý výsledek použít jako reklamní upoutávku nebo zkrátka přímo reklamu, a to jak na internetu, tak například v novinách, v televizi, nebo v kinech. Digitální fotografie je v tomto ohledu skutečně velmi kvalitním doplňkem a také nástrojem, který slouží ke zpracování a zkrášlení a samozřejmě také k informování a k marketingovým účelům společností, tedy i farem provozujících agroturistiku.

Na úvodní stránce internetových stránek farmy Třebušín – Zababeč je hned na první pohled možné odhalit takovouto digitální fotografii, která byla následně upravena. Je to již zmiňovaný vrchní panel, který zůstává neměnný pro všechny položky v menu. Je zde základní podkladová fotografie panoramatu krajiny, která je upravena do hnědého odstínu, a ta je jednotná pro celé webové stránky. Do tohoto pozadí jsou zaneseny různé prvky – text, nikoli jednoduchý ale graficky upravený do jakéhosi znaku spolu se siluetami dvou koní, vložená část barevné fotografie dvou jezdců a nakonec i samotné menu, které svými prvky do fotografie zabíhá. Již z této krátké ukázky je patrné, že digitální fotografie se dá využít velmi všestranně – pro reklamní účely (billboardy, letáky, novinové reklamy, televizní reklamy), ale také jako ukázka toho, jak to na farmě funguje, jak se může návštěvník internetových stránek farmy přesvědčit v sekci „Fotogalerie“. Zde by se dala vytknout pouze jedna maličkost. V galerii jsou zveřejňovány i fotografie, na kterých je datum jejich zachycení. Toto označení snímku je na první pohled rušivé a amatérské zároveň, jak ukazuje následující ukázka:

Obr. 2: Jedna z fotografií ve Fotogalerii webu farmy Třebušín – Zababeč



V podstatě se jedná o fotografii, která byla pořízena do rodinného alba a poté začleněna na stránky jako ukázková. Rozhodně by bylo lépe nafotit fotografie znovu, případně profesionálem, ať to vypadá, že se farma skutečně snaží prezentovat co nejkvalitněji.

Z tohoto pohledu na stránkách do určité míry chybí i nějaká brožura, která by právě mohla využít digitálních fotografií a zároveň podat klientům zásadní informace, které si mohou vytisknout a vzít s sebou. Taková brožura by mohla být ve formátu PDF, který podporuje i zobrazení obrázků, navíc je možné graficky upravit a vytvořit tak brožuru skutečně lákavou a pro klienty zajímavou.

Digitální fotografie skutečně přelomová, a aby byly opravdu vytvořeny takové propagační předměty, které budou skutečně zajímavé, je potřeba najmout speciální společnost, která se zabývá grafikou. To by mohl být do jisté míry problém hlavně z pohledu nákladů. Farmě Třebušín – Zababeč by však neuškodilo, kdyby se digitální fotografií více zabývala a dala tak možnost ještě hlubšímu proniknutí v rámci moderních informačně komunikačních technologií. Toto by jí stavělo skutečně mezi nejlepší farmy v této oblasti. Navíc provázání s novými informačně komunikačními technologiemi staví každou firmu do popředí zájmu. Taková firma je nejen zajímavější, ale i dostupnější.

7. Závěr

K agroturistice si člověk jen těžko představí propojení této turisticko-zemědělské aktivity s moderními informačně komunikačními technologiemi. I když to na první pohled možná není vidět, právě agroturistika nachází velký potenciál právě v internetu a tedy i v digitální fotografii, která byla v této práci rozebírána. První důvod je jednoduchý. Internet je médium, kde o sobě může dát kdokoli vědět, kde se každá společnost stává viditelnou a může se zde prezentovat. A právě prezentace na internetu je pro farmy, které poskytují agroturistické služby naprosto zásadní.

Evropskou unií podporovaná a Českou republikou přijatá strategie podpory rozvoje venkova přímo zmiňuje rozvoj agroturistiky, jako jeden z nástrojů růstu venkovských oblastí. Podpora zemědělců nabízejících služby agroturistiky, přináší ekonomický profit nejen samotným provozovatelům a osobám poskytujícím navazující služby, ale v přímém důsledku i celému regionu.

Při zaměření se na agroturistiku v okolí Litoměřic zjistíme, že na relativně malém území působí několik farem a rančů s nabídkou agroturistických služeb. Všichni majitelé či provozovatelé uvedených farem vsadili na atraktivitu koní a lákají klienta na služby a možnosti spojené právě s koňmi. Nabízené služby se v podstatě neliší, různé je jen zaměření stylu některých rančů, ať už se jedná o sportovní či westernové ježdění, parkur či vyjížděky jen tak.

Agroturistika je podnikatelská činnost, jejímž cílem je dosažení ekonomického zisku. Jako taková musí být prezentována co nejširšímu okruhu lidí, z kterého se rekrutují potenciální zákazníci. Moderní informačně komunikační technologie možnosti prezentace nabízených služeb usnadňují a velice podstatným způsobem rozšiřují. Jako ideální kombinace pro prezentaci, jeví spojení internetu s digitální fotografií. Možnosti digitální fotografie, ať již při pořizování snímků, nebo při následné úpravě, jsou natolik všestranné a univerzální, že umožní vytvoření kvalitní a poutavé fotografie téměř komukoli. Vložím snímků do vytvořených webových stránek je nejen oživíme, ale uděláme je zajímavější a přitažlivější. Webová stránka je v podstatě výkladní skříní, ve které jsou umístěny nabízené výrobky, v případě agroturistiky nabízené služby. Samotná nabídka služeb je omezena možnostmi, ať již finančními či

geografickými, podnikatele a provozovatele. Eventualit jak svou nabídku služeb představit, je s nástupem a rozvojem internetu nepřehledné množství. Za cenu nepatrné investice, získáme poměrně větší přínos.

V případové studii Využití informačně komunikačních technologií v agroturistice se ukázalo, že vybraná farma Třebušín – Zababeč má určité nedostatky v rámci těchto technologií. Pokud se týká internetu, tak je to hlavně v momentě, kdy není možné rezervovat si pobyt na farmě pomocí jednoduchého formuláře pro vyplnění. Z hlediska digitálních fotografií se pak ukazuje, že farma je pro svou prezentaci využívá, ale přesto by jejich využití mohlo být ve větším měřítku, a to hlavně pro brožury, další reklamní předměty, ale také pro galerii fotografií na internetu, kde jsou v současné době sice fotografie pěkné, jejich kvalita není plně profesionální.

Agroturistika se snaží přiblížit lidem, a to i lidem moderního technologického věku, kteří žijí ve městech u svých počítačů. Právě takové může farma a její venkovský život oslovit s nabídkou aktivního odpočinku a právě na takové lidi je potřeba se také zaměřit. Z tohoto pohledu tedy provozovatelé farem poskytující agroturistické služby skutečně nezůstávají pozadu. A i když nejsou spojeny s nejmodernějšími trendy v oblasti informačně komunikačních technologií a posledními výkřiky elektroniky, snaží se přebírat alespoň ty základní, zejména prezentační možnosti a využít je ke svému přímému ekonomickému profitu. Tím přispívají i k rozvoji venkovských zemědělských oblastí a nepřímým způsobem tak ovlivňují vyváženost rozvoje celého regionu.

8. Seznam literatury

Knižní publikace

1. Odbor Rámce podpory Společenství, MMR ČR. Fondy EU: Glosář základních pojmů. Odbor vnějších vztahů: Ministerstvo pro místní rozvoj ČR, 2005. Výroba: Metropolis Media, a.s.
2. Odbor Rámce podpory Společenství, MMR ČR. Fondy EU: Glosář základních pojmů. Odbor vnějších vztahů: Ministerstvo pro místní rozvoj ČR, 2005. Výroba: Metropolis Media, a.s.
3. PĚLUCHA, Martin, a kol. Rozvoj venkova v programovacím období 2007-2013 v kontextu reformy SZP EU. Praha: IREAS, Institut pro strukturální politiku o.p.s., 2006. ISBN 80-86684-42-3
4. PĚLUCHA, Martin, a kol. Rozvoj venkova v programovacím období 2007-2013 v kontextu reformy SZP EU. Praha: IREAS, Institut pro strukturální politiku o.p.s., 2006. ISBN 80-86684-42-3
5. Stříbrná, Marie. Venkovská turistika a agroturistika. Praha: Profi Press, c 2005. ISBN 80-86726-14-2
6. Pourová, Marie, Agroturistika, možnosti rozvoje a perspektiva v České republice. Praha: Česká zemědělská univerzita, 2000. ISBN 80-213-0672-6
7. Vaněček, Drahoš, Agroturistika. České Budějovice: Jihočeská univerzita, 1997. ISBN 80-7040-222-9
8. Mikula, Pavel, Agroturistika v nápadech. Praha: Institut výchovy a vzdělávání Ministerstva zemědělství České republiky, 1995. ISBN 80-7105-099-7
9. Lindner, Petr, Myška, Miroslav, Tůma, Tomáš. Velká kniha digitální fotografie. Brno: Computer Press, 2003. ISBN 80-251-0013-8
10. Neff, Ondřej, Březina, Jan, Podhajský, Petr. Rozumíme digitálnímu fotoaparátu. Praha: Institut digitální fotografie, 2004.
11. Lindner, Petr, Myška, Miroslav, Tůma, Tomáš. Velká kniha digitální fotografie. Brno: Computer Press, 2003. ISBN 80-251-0013-8
12. Lindner, Petr, Myška, Miroslav, Tůma, Tomáš. Velká kniha digitální fotografie. Brno: Computer Press, 2003. ISBN 80-251-0013-8

13. Lindner, Petr, Myška, Miroslav, Tůma, Tomáš. Velká kniha digitální fotografie. Brno: Computer Press, 2003. ISBN 80-251-0013-8

14. Neff, Ondřej, Podhajský, Petr, Březina, Jan. Zpracování digitální fotografie: jak archivovat fotografie? : jaký software použít?, na čem tisknout?, jak a za kolik tisknout?, kdy volat profesionály?, co je digitální minilab?. Praha: Institut digitální fotografie, 2003 . ISBN 80-238-9326-2

15. Canfield, Jon, Grey, Tim. Digitální fotografie: tisk, prezentace, archivace. [překlad z originálního anglického vydání Karel Smrček, Magdalena Kolínová]. Brno: CP Books, 2005. ISBN 80-251-0786-8

16. Canfield, Jon, Grey, Tim. Digitální fotografie: tisk, prezentace, archivace. [překlad z originálního anglického vydání Karel Smrček, Magdalena Kolínová]. Brno : CP Books, 2005. ISBN 80-251-0786-8

17. Canfield, Jon, Grey, Tim. Digitální fotografie: tisk, prezentace, archivace. [překlad z originálního anglického vydání Karel Smrček, Magdalena Kolínová]. Brno :CP Books, 2005. ISBN 80-251-0786-8

18. Canfield, Jon, Grey, Tim. Digitální fotografie: tisk, prezentace, archivace. [překlad z originálního anglického vydání Karel Smrček, Magdalena Kolínová]. Brno: CP Books, 2005. ISBN 80-251-0786-8

19. Česko. Ministerstvo zemědělství. Venkov v rozšířené Evropě. [ilustrace Jan Vyčítal]. Praha : Ministerstvo zemědělství ČR, 2003. ISBN 80-7084-267-9.

Ministerstvo pro místní rozvoj ČR. Průvodce fondy Evropské unie. Odbor vnějších vztahů: MMR ČR, 2004. Výroba: Fajnstudio / Nessa production.

Ministerstvo zemědělství ČR. Výroční zpráva o Operačním programu Rozvoj venkova a multifunkční zemědělství v České republice za rok 2006. Zpracoval odbor Řídící orgán OP. Praha: 2007 Grafické zpracování a tisk: Ottova tiskárna, s.r.o. ISBN 978-80-7084-626-1

Elektronické dokumenty:

Evropská komise. Generální ředitelství pro zemědělství a rozvoj venkova. Společná zemědělská politika. verze 2007. [on-line]. [cit. 2008]. Dostupný z WWW: <http://ec.europa.eu/agriculture/publi/capexplained/cap_cs.pdf>.

Ministerstvo zemědělství. Vznik Společné zemědělské politiky [online]. 2006-04-25, [cit. 2008-08-23]. Dostupný z WWW: <<http://www.mze.cz/Index.aspx?ch=72&typ=1&val=37129&ids=0>>.

Ministerstvo zemědělství ČR. Program rozvoje venkova České republiky na období 2007-2013 [online]. Praha, květen 2007 [cit. 2008-11-16]. Dostupný z WWW: <http://www.mze.cz/UserFiles/File/EAFRD/PRV_oficiln_schvlen.pdf>.

Internet:

[http:// www.ekofarma-babiny.cz](http://www.ekofarma-babiny.cz)

[http:// www.rancpodlovozem.cz](http://www.rancpodlovozem.cz)

[http:// www.cereniste.wz.cz](http://www.cereniste.wz.cz)

[http:// www.trebusin.eu/agroturistika](http://www.trebusin.eu/agroturistika)

[http:// www.staj_loucky_konici.websnadno.cz](http://www.staj_loucky_konici.websnadno.cz)

[http:// www.farmazababec.cz](http://www.farmazababec.cz)

9. Přílohy

Anketa ICT a regionální rozvoj

Úvod

Cílem regionálního rozvoje je zlepšení kvality života obyvatel, zesílení ekonomiky a zhodnocení přírodního a kulturního bohatství regionu. Kdykoliv současný člověk hledá informace a možnosti, kde strávit dovolenou, či víkend, vyhledává si vše potřebné ne internetu.

Cílem této ankety je zjistit, jak se prezentují objekty, které se zabývají agroturistikou v daném mikroregionu. Dále zhodnotit kvalitu vybraných web site podle několika kritérií.

Charakteristika mikroregionu

Mikroregion: Litoměřicko

Litoměřický region se nalézá na jihovýchodě dřívějšího Severočeského, dnes Ústeckého kraje. Výměra litoměřického regionu je 1 032,16 km², z čehož více než polovinu (58,49 %) tvoří Chráněná krajinná oblast České středohoří. Správním střediskem je starobylé, na památky velmi bohaté královské město Litoměřice. V litoměřickém regionu podle posledního sčítání lidu žije úhrnem 114 848 obyvatel, nalezneme zde 105 obcí, z toho 2 městyse a 11 měst. Z údajů Českého statistického úřadu zjistíme, že z celkové rozlohy regionu je převážná část zemědělských pozemků a to 71,53 %. Zemědělský fond tvoří z 81,77 % orná půda a z 28,47 % ostatní pozemky. Z těchto ostatních pozemků je více než polovina pokryta lesním porostem 57,27 %.

V severní části regionu se vypíná České středohoří s rozlehlými lesy a spoustou malebných údolí. Nížinná část na jihu regionu není natolik zemědělsky nevyužita, ale nachází se zde množství pamětihodností jak přírodních tak i kulturně historických. Celý litoměřický region oplývá spoustou turistických lákadel, ať už se jedná o nejrůznější památky, nádhernou přírodu či vodní plochy určené ke koupání a rybolovu. Zastoupení nížinných i kopcovitých terénů na relativně malé ploše je ideální kombinací pro pěší turistiku či vyjížděky na kolech.

Litoměřický region je pro svou polohu, členitost terénu a zemědělské zaměření pozemků ideálním místem pro agroturistické aktivity.

Existující objekty zabývající se agroturistikou na Litoměřicku

Pomocí vyhledávačů (Google, Seznam,...) a specializovaných portálů

(www.nafarmu.cz/, www.prazdninynavenkove.cz, apod. vyhledejte příslušné objekty a vyplňte tabulku č. 1

Tabulka č. 1: Přehled farem zabývajících se agroturistikou v regionu Litoměřicko

| Obec | Farma | Činnost | Vlastní www Ano/ne |
|-----------|---------------------------|------------------------------------|-----------------------|
| Babiny | Babiny 2 | Jízda na koni, provoz ekofarmy | ano |
| Třebošín | Třebošín-Zababeč | Jízda na koni, cyklistika | ano |
| Opárno | Ranč pod Lovošem | Život na farmě, westernové ježdění | ano |
| Čeřeniště | Kamenná stáj Čeřeniště | Jízda na koni, parkur a drezura | ano |
| Třebošín | Ranč 3V | Ježdění na koni, sportovní ježdění | ano |
| Loučky | Stáj Loučky | Ježdění na koni, ustájení koní | ano |

Hodnocení web site

Webové stránky musí návštěvníka zaujmout a podat mu rychle a jasně požadované informace. Většina kritérií má škálu hodnocení 0 a ž 4 body (4 body = nejlepší výsledek). Celkové hodnocení zapisujte do tabulky č. 3

Objekt zabývající se agroturistikou: Třebošín – Zababeč

1. Obsah - struktura

Porovnejte strukturu web site s doporučenou v tabulce č. 2. Zhodnoťte přehlednost a úplnost uváděných informací vzhledem k cílové skupině, tj. potenciálním návštěvníkům. Zdůrazňujeme, že tabulka je doporučena a je vhodná pro farmy. Dle specifických zjištění tabulku můžete modifikovat.

Tabulka 2: Doporučená struktura pro prezentaci farmy

| | |
|-----------------------------|---|
| Úvodní stránka | Úvod, logo, reklamní slogan, charakteristická fotografie (obrázek), kontaktní informace |
| O nás (o farmě) | Zaměření farmy (chov zvířat, pěstování speciálních rostlin, bioprodukty apod.) |
| Aktivity na farmě a v okolí | Ubytování, tipy na výlety, zajímavosti v okolí |
| Ceník | Ceny za ubytování a stravování (nejlépe v tabulce) |
| Fotogalerie | Průvodce farmou, případně i videozáznam zaměřený na určitou událost |
| Kontakty | Jméno majitele, adresa, telefon, email, GPS souřadnice |

Hodnocení: Body 0-4, 4 – shoda s doporučenou strukturou, 0 – absolutní neshoda s doporučenou strukturou.

0 1 2 3 4

Komentář: struktura je shodná s doporučením, stránky obsahují všechny informace

2. Obsah - aktuálnost informací

Vyjádřete se, zda informace jsou aktuální.

0 1 2 3 4

Komentář: stránky nejsou databázi Wayback Machine. Jsou pravidelně aktualizovány pozvánkami na nové akce. Najdeme zde nabídku připravovaných akcí na letošní rok

3. Obsah - jazykové verze

Pouze česky 1 bod, jeden světový jazyk 2 body, dva světové jazyky 3 body, více jazykových verzí 4 body.

1 2 3 4

Komentář: stránky obsahují jazykovou mutaci do angličtiny, němčiny a ruštiny

4. Vzhled (Design)

Téměř neomezené grafické možnosti při tvorbě web site dávají vznik dílům, která jsou přitažlivá -krásná, ale i „odpudivá“ – nevzhledná. Důležité je, zda uživatel získává při navštívení stránky příjemný pocit, že je to stránka, která ho zaujala, na kterou se bude vracet. Vaše vlastní hodnocení bude subjektivní, pokuste se o hodnocení společně s několika kolegy.

0 1 2 3 4

Komentář: velice pěkné, přehledné a obsáhlé stránky. Hezky zpracovaná fotogalerie a pravidelná aktualizace přilákají spoustu návštěvníků.

5. Podpora prohlížečů

Jsou stránky funkční v běžně používaných prohlížečích, jako je Firefox, IE a Opera? Zaškrtněte správnou odpověď.

| Firefox | IE | Opera |
|---|---|---|
| 0 1 2 3 4 | 0 1 2 3 4 | 0 1 2 3 4 |
| <input type="checkbox"/> <input type="checkbox"/> <input type="checkbox"/> <input type="checkbox"/> <input checked="" type="checkbox"/> | <input type="checkbox"/> <input type="checkbox"/> <input type="checkbox"/> <input type="checkbox"/> <input checked="" type="checkbox"/> | <input type="checkbox"/> <input type="checkbox"/> <input type="checkbox"/> <input type="checkbox"/> <input checked="" type="checkbox"/> |

Komentář: stránky se zobrazují správně ve všech prohlížečích

6. Počet reklam

Zhonoťte počet reklam:

0 **1** **2** **3** **4**

4 a více 3 2 1 0

Komentář: nejsou zde žádné reklamy

7. Wayback – stáří stránek

Pomocí služby Wayback Machine <http://web.archive.org/> zhodnoťte stáří stránek. V poli Enter web address uveďte URL adresu a získáte přehled o historii stránek.

| Search Results for Jan 01, 1996 - Aug 29, 2008 | | | | | | | | | | | | |
|--|---------|---------|---------|---------|---------|---------|---------|--|--|------------------------------|--|--------------|
| 1996 | 1997 | 1998 | 1999 | 2000 | 2001 | 2002 | 2003 | 2004 | 2005 | 2006 | 2007 | 2008 |
| 0 pages | 0 pages | 0 pages | 0 pages | 0 pages | 0 pages | 0 pages | 0 pages | 7 pages | 8 pages | 5 pages | 7 pages | 1 pages |
| | | | | | | | | Jan 04, 2004 Jan 18, 2004 Jun 07, 2004 Jun 07, 2004 Aug 28, 2004 Aug 28, 2004 Sep 26, 2004 Nov 27, 2004 | Feb 07, 2005 Feb 14, 2005 Mar 15, 2005 May 10, 2005 May 47, 2005 Nov 23, 2005 | Feb 05, 2006 Sep 27, 2006 | May 17, 2007 May 18, 2007 Jun 18, 2007 Nov 02, 2007 Jul 26, 2007 Oct 11, 2007 Nov 08, 2007 Nov 17, 2007 | Jan 17, 2008 |

Přidělte počet bodů podle délky historie:

0 **1** **2** **3** **4**

2008 2006-2007 2004-2005 2002-2003 1996-2001

Komentář: stránky nebyli službou web.archive nalezeny. Vznikly na konci roku 2008

8. Složitost adresy úvodní stránky

Ohodnoťte složitost adresy úvodní stránky.

4 body - Neobsahuje-li adresa lomítka, nebo obsahuje lomítka jen za názvem domény nejvyšší úrovně. (Např: <http://www.webexpo.cz>)

3 body - Obsahuje-li adresa 1 lomítka a znaky za ním, případně 2 lomítka, z nichž druhé je posledním znakem adresy. (Např: <http://www.czu.cz/cs/>)

2 body - Obsahuje-li adresa vlnovku a nejvýše 2 lomítka. (Např. <http://kit.pef.czu.cz/~itcs90/>)

1 bod - Obsahuje-li adresa otazník a nejvýše 1 znak rovnítka.

0 bodů - Obsahuje-li adresa více znaků rovnítka.

0 **1** **2** **3** **4**

Komentář: adresa je velice jednoduchá

9. Stáří domény

Pomocí služby Who.is zjistíte skutečné stáří internetové domény příslušného webu:

who.is

Whois [Website Information](#) [Domain Suggestions](#) [Premium Domains](#) [Web Search](#) [DNS](#)

Who.is Search

Ex. name.com, sample.ca, example.co.uk, myname.mx

Your IP is 193.84.36.110

[FAQ](#) [Domain Generator](#) [ccTLDs Covered](#) [Whois Index](#) [IP Index](#)

©2005 - 2009 Who.is - Searching 364 Domain Extensions

Výpis se může u různých domén nejvyšší úrovně lišit, ale datum registrace (vytvoření) je vždy uvedeno.

domain: farmazababec.cz
registrant: FORPSI-GOR-S305229
nsset: FORPSI
registrar: REG-INTERNET-CZ
status: paid and in zone
registered: 28.12.2008 20:31:06
expire: 28.12.2011

| | | | | |
|----------|--------------------------|--------------------------|--------------------------|--------------------------|
| 0 | 1 | 2 | 3 | 4 |
| X | <input type="checkbox"/> | <input type="checkbox"/> | <input type="checkbox"/> | <input type="checkbox"/> |
| 2008 | 2006-2007 | 2004-2005 | 2002-2003 | 1996-2001 |

Komentář: doména byla založena 28.prosince 2008

10. Počet zpětných odkazů na Google a Seznam.cz

Ve vyhledávači www.google.cz zvolíte „rozšířené vyhledávání“ a potom „Vyhledávání týkající se konkrétní stránky“ a vyplníte adresu URL v poli „Najít stránky, které odkazují na tuto stránku.“ a získáte počet odkazů (linků), které odkazují na stránky. Lze také do vyhledávače napsat „link:http://adresa.cz“.

Web Ověřte Zámek Skupiny Služby Gmail Další

Google Hledat [Pomocí](#) [Přidat odkaz](#) [Odkaz](#)

Web Výsledky 1 - 7 z 7 odkazujících na http://www.basardvor.cz/ (0,09 sekund)

[Pracovnice - Firmy.cz](#)
Služba. Přidej firmu zdarma - Automatic 109. Banky a finanční služby 101. Cestovní služby a pohostinství 432. Dům, byt a zahrada 67. Elektro, ...
www.firmy.cz/ny/C23112?page=5&qt=0 - 47s - [Náhled](#) - [Podrobné stránky](#)

| | | | | |
|--------------------------|--------------------------|----------|--------------------------|--------------------------|
| 0 | 1 | 2 | 3 | 4 |
| <input type="checkbox"/> | <input type="checkbox"/> | X | <input type="checkbox"/> | <input type="checkbox"/> |
| 0 | 1-5 | 6-10 | 11-20 | 21 a více |

Komentář: Google najde 7 odkazů

SEZNAM Hledej česky ve všech jazycích

0 **1** **2** **3** **4**

 0 1-5 6-10 11-20 21 a více

Komentář: seznam našel pouze jeden odkaz

11. Hodnocení stránek vyhledávači

Uveďte hodnoty PageRank a S-Rank, které vrací služba ranky.cz po zadání adresy webu. (<http://ranky.cz>)

PageRank (0-10): 3/10 0 1 2 3 4

 0 1 2 3 4 a více

S-Rank (0-100): 30/100 0 1 2 3 4

 0 1-10 10-20 20-30 31 a více

Komentář: Google udává Page Rank 3/10, seznam udává S-Rank 30/100

12. Přístupnost stránek

Přístupnost stránek otestujte pomocí software Wave, který je k dispozici na adrese <http://wave.webaim.org/>. Do pole „Enter web site address“ zadejte URL a získáte přehled o přístupnosti, angl. accessibility:

| Chyby | Hodnocení |
|--|-----------|
| Web site neobsahuje žádné chyby ani varování, je přístupný, navíc obsahuje i některé vlastnosti přispívající k přístupnosti (zelené ikony). | 4 |
| Web site neobsahuje žádné chyby ani varování, je přístupný. | 3 |
| Web site neobsahuje žádné chyby v přístupnosti, ve výsledku testování je ale obsaženo jedno či více varování (žluté ikony). | 2 |
| Web site obsahuje pouze některou či kombinaci následujících tří chyb v přístupnosti stránek (chybí longdesc, prázdný form label, image map na straně serveru). | 1 |
| Jakákoliv chyba v přístupnosti stránek (červené ikony) kromě třech pravidel uvedených o řádek výše. | 0 |

Komentář: „WAVE has detected no accessibility errors“. Stránky neobsahují přístupové chyby, ale obsahují několik varování

13. Verze pro tisk

Lze snadno vytisknout požadované informace. (Stránka obsahuje speciální kaskádový styl pro tisk.)

0 1 2 3 4
X

Komentář: stránky nemají styl pro tisk, tisknou se složitě

Celkový názor na hodnocený web site: **Struktura stránek zcela odpovídá doporučením a obsahuje všechny potřebné informace. Hezky zpracovaná a upravená fotogalerie přispívá k atraktivitě stránek, častá aktualizace a pořádání nových akcí láká k návštěvě. Odkazů na stránky je celkem málo, zasloužily by si větší publicitu. Stránky neobsahují přístupové chyby. Ze všech porovnávaných farem získala tato farma nejvíce bodů.**

Závěrečné hodnocení

Tabulka č. 3: Hodnocení web sites

| | Kriterium | 1 | 2 | 3 | 4 | 5a | 5b | 5c | 6 | 7 | 8 | 9 | 10a | 10b | 11a | 11b | 12 | 13 | |
|------------------------|---|-------------------|--------------------|------------------------|--------|----------------------------|-----------------------|--------------------------|--------------|---------------|------------------|--------------|------------------------------|------------------------------|----------------------------|--------------------------|---------------------|----------------|--------------------|
| Farma | www | Obsah - struktura | Obsah - aktuálnost | Obsah - jazykové verze | Vzhled | Podpora prohlížečů Firefox | Podpora prohlížečů IE | Podpora prohlížečů Opera | Počet reklam | Stáří stránek | Složitost adresy | Stáří domény | Počet zpětných odkazů Google | Počet zpětných odkazů Seznam | Hodnocení stránek PageRank | Hodnocení stránek S-Rank | Přístupnost stránek | Verze pro tisk | Celkem bodů |
| Ekofarma Babiny 2 | http://www.ekofarma-babiny.cz | 3 | 0 | 1 | 2 | 4 | 4 | 4 | 4 | 1 | 4 | 1 | 1 | 0 | 3 | 3 | 0 | 0 | 35 |
| Třebošín - Zababeč | http://www.farmazababec.cz | 4 | 4 | 4 | 4 | 4 | 4 | 4 | 4 | 0 | 4 | 0 | 2 | 1 | 3 | 3 | 2 | 0 | 47 |
| Ranč pod Lovošem | http://www.rancpodlovosem.cz/ | 3 | 3 | 3 | 3 | 4 | 4 | 4 | 4 | 2 | 4 | 2 | 1 | 0 | 2 | 3 | 0 | 0 | 42 |
| Kamenná stáj Čeřeniště | http://cereniste.wz.cz/indexik.html | 3 | 2 | 1 | 2 | 4 | 4 | 4 | 4 | 1 | 4 | 4 | 0 | 0 | 1 | 4 | 0 | 0 | 38 |
| Ranč 3V Třebošín | http://trebusin.eu/agroturistika | 3 | 3 | 1 | 4 | 4 | 4 | 4 | 4 | 1 | 3 | 2 | 1 | 1 | 3 | 4 | 2 | 0 | 44 |
| Stáj Loučky | http://staj_loucky_konici.websnadno.cz | 2 | 2 | 1 | 1 | 4 | 4 | 4 | 0 | 0 | 4 | 2 | 0 | 0 | 0 | 0 | 3 | 0 | 27 |

Při porovnání výsledků ankety ICT a regionální rozvoj zjistíme, že nejlépe si vedla farma Třebušín-Zababeč a nejslabších výsledků dosáhla Stáj Loučky.

Zatímco struktura stránek je víceméně shodná s doporučením u všech farem, obrovskou slabinou jsou zpětné odkazy. Maximální počet zpětných odkazů jsou dva, což je velmi málo. Značí to, že odkaz na stránky těchto farem není téměř nikde uveden a jsou k nalezení pouze cíleným hledáním. Pro provozovatele farem by bylo obrovským přínosem, pokud by si uvědomily, že zpětné odkazy jsou formou reklamy a proto by těchto odkazů měly využívat. Řešením je oslovení jak státní správy a samosprávy tak soukromých podnikatelů. Vložení odkazů na svou farmu do stránek blízkých měst, krajského úřadu, ministerstev zemědělství a regionálního rozvoje, regionálních agentur a také na stránky cestovních kanceláří, okolních hradů, zámků či restaurací se počet návštěvníků stránek farmy zvýší a tím pravděpodobně dojde i nárůstu klientů.

Další slabinou je přístupnost stránek. Téměř u všech se vyskytují přístupové chyby či varování. Řešením je kontrola profesionálem, který chyby odstraní. Handicapem snižujícím návštěvnost zahraniční klientelou jsou chybějící jazykové mutace. Blízkost hranic s Německem vybízí k překladu do němčiny a anglický překlad by měl být samozřejmostí. Absence kaskádového stylu pro tisk u všech farem je překvapující, protože téměř znemožňuje jednoduché vytištění stránek. Jedná se celkem jednoduchou úpravu, která potěší návštěvníky stránek, kteří si informace raději tisknou a poté studují.

Jako pozitivní je hodnocení počtu reklam. Až na jednu výjimku na stránkách porovnávaných farem nenajdeme žádnou rušivou reklamu, pouze několik odkazů, které mají jistou spojitost či návaznost na služby agroturistiky (předpověď počasí, mapy, okolní památky).

Všechny uvedené nedostatky se dají celkem jednoduše a za cenu malých nákladů odstranit a provozovatelé farem s nabídkou agroturistiky by si měli uvědomit, že vylepšené stránky jim mohou zvýšit návštěvnost a tím vynaložené náklady více než kompenzovat.

