

Česká zemědělská univerzita v Praze

Provozně ekonomická fakulta

Katedra statistiky



Diplomová práce

Analýza změn ve vydáních domácností v ČR

Hana Muchová

© 2016 ČZU v Praze

ČESKÁ ZEMĚDĚLSKÁ UNIVERZITA V PRAZE

Provozně ekonomická fakulta

ZADÁNÍ DIPLOMOVÉ PRÁCE

Bc. Hana Muchová, DiS.

Veřejná správa a regionální rozvoj

Název práce

Analýza změn ve vydáních domácností v ČR

Název anglicky

Analysis of changes of households expenditures in CR

Cíle práce

Cílem práce je provedení analýz změn ve vydáních domácností. Analýza se bude týkat velikosti a struktury jednotlivých výdajových položek v členění dle jednotlivých typů domácností.

Metodika

Pro zjištění stavu a vývoje vybraných ukazatelů budou použity zejména metody analýzy časových řad. Následně pro analýzy týkající se rozdílů dle zvolených třídicích hledisek budou pro vybrané ukazatele užity některé z metod explorační analýzy a induktivní statistiky

Doporučený rozsah práce

60-80 stran

Klíčová slova

statistická analýza, vydání domácností, vývojové trendy

Doporučené zdroje informací

BÁRTA, Vladimír a BÁRTOVÁ, Hilda. Homo spotřebitel. Vyd. 1. V Praze: Oeconomica, 2012. 319 s. Odborná kniha s vědeckou redakcí. ISBN 978-80-245-1822-0.

JÍLEK, Jaroslav a MORAVOVÁ, Jiřina. Ekonomické a sociální indikátory: od statistik k poznatkům. Vyd. 1. Praha: Futura, 2007. 246 s. ISBN 978-80-86844-29-9.

KÁBA, B., SVATOŠOVÁ, L.: Statistické nástroje ekonomického výzkumu, nakladatelství Aleš Čeněk, Plzeň 2012, ISBN 978-80-7380-359-9

SVATOŠOVÁ, L., KÁBA, B.: Statistické metody II, PEF ČZU Praha, 2008, ISBN 978-80-213-8086429164

SVATOŠOVÁ, L., KÁBA, B.: Statistické metody I, PEF ČZU Praha, 2008, ISBN 978-80-213-16720

Předběžný termín obhajoby

2016/17 ZS – PEF

Vedoucí práce

prof. Ing. Libuše Svatošová, CSc.

Garantující pracoviště

Katedra statistiky

Elektronicky schváleno dne 8. 10. 2015

prof. Ing. Libuše Svatošová, CSc.

Vedoucí katedry

Elektronicky schváleno dne 11. 11. 2015

Ing. Martin Pelikán, Ph.D.

Děkan

V Praze dne 30. 11. 2016

Čestné prohlášení

Prohlašuji, že svou diplomovou práci na téma „**Analýza změn ve vydáních domácností v ČR**“ jsem vypracovala samostatně pod vedením vedoucí diplomové práce a s použitím odborné literatury i dalších informačních zdrojů, které jsou v práci citovány a uvedeny v seznamu literatury na konci této práce. Jako autorka uvedené diplomové práce dále prohlašuji, že jsem v souvislosti s její tvorbou neporušila autorská práva třetích osob.

V Olomouci dne 18. 11. 2016

.....
Hana Muchová

Poděkování

Děkuji prof. Ing. Libuši Svatošové, CSc. za čas, trpělivost a cenné rady, které mi poskytla při zpracování diplomové práce. Poděkování si zaslouží rovněž doc. RNDr. Milan Kopecký, CSc. za konzultace i pomoc, rodina za psychickou podporu.

ANALÝZA ZMĚN VE VYDÁNÍCH DOMÁCNOSTÍ V ČR

Souhrn

Předmětem diplomové práce je analýza změn ve vydáních domácností v České republice, přičemž za cíl bylo stanoveno zkoumání vývoje spotřebních výdajů rozčleněných dle klasifikace CZ-COICOP, a to u domácností čistých (ne)úplných rodin.

Teoretická část obsahuje přiblížení typů české domácnosti, včetně (ne)úplnosti rodin, dále dosavadní zjištění o hospodaření českých domácností s dětmi a způsob, jenž Český statistický úřad používá pro sběr dat, která jsou následně předmětem zkoumání. Součástí teoretické části jsou pojmy jako příjem a výdej domácnosti, klasifikace individuální spotřeby podle účelu.

Praktickou část tvoří šetření zaměřené na vývoj příjmů a výdajů (ne)úplných čistých rodin v letech 2004-2015. Součástí analytické části je struktura vydání rozčleněna do kapitol tak, aby korespondovalo s jednotlivými oddíly v rámci klasifikace CZ-COICOP. Vydání v jednotlivých oddílech jsou hodnocena nejen v reálných hodnotách, ale i v podílech vůči celkové spotřebě domácnosti. Poslední kapitolu tvoří srovnání indexů spotřebitelských cen v roce 2015, a to v rámci Evropské unie a kandidátských zemí.

Klíčová slova: statistika rodinných účtů, příjmy, vydání, čisté (ne)úplné rodiny, časové řady, statistická analýza, struktura vydání domácností, index.

ANALYSIS OF HOUSEHOLD EXPENDITURES CHANGES IN THE CZECH REPUBLIC

Summary

The subject of this thesis is the analysis of household expenditures changes (families with two parents and one-parent families) in the Czech Republic based on CZ-COICOP.

The theoretical part includes types of Czech households, (in)completeness of families, existing findings on the management of Czech households with children and the way how Czech Statistical Office uses to collect and analyze data, terms like income or expenditure of households and classification of individual consumption by purpose.

The practical part consists of evolution of revenue and expenditure of full and not full families with children in the years 2004-2015, based on CZ-COICOP. Income and expenditures are evaluated not only in real terms, but even more thanks index which shows proportions of every section of expenditure to total household consumption. Last chapter is about index of price changes in European Union during year 2015.

Keywords: household budget survey, revenue, expense, (in)complete family, time series, statistical analysis, the structure of household, index.

OBSAH

1	ÚVOD.....	6
2	CÍL PRÁCE A METODIKA	7
2.1	Cíl práce	7
2.2	Metodika	7
2.2.1	Analýza časových řad	7
2.2.2	Indexní analýza	8
3	TEORETICKÁ VÝCHODISKA.....	9
3.1	České domácnosti a (ne)úplné rodiny.....	9
3.2	Statistika rodinných účtů	11
3.3	Dosavadní zjištění o hospodaření českých domácností s dětmi	12
3.4	Životní úroveň obyvatelstva	15
3.5	Příjmy domácností	15
3.5.1	Životní minimum, příjmová chudoba a hranice ohrožení.....	16
3.5.2	Podpora v hmotné nouzi	18
3.5.3	Dávky státní sociální podpory	18
3.6	Vydání a spotřeba domácností.....	21
3.6.1	Klasifikace CZ-COICOP	21
4	PRAKTICKÁ ČÁST	23
4.1	Čisté peněžní příjmy čistých (ne)úplných rodin	24
4.1.1	Struktura čistých peněžních příjmů čistých (ne)úplných rodin	25
4.2	Čistá peněžní vydání čistých (ne)úplných rodin.....	29
4.2.1	Struktura spotřebního vydání čistých (ne)úplných rodin v letech 2004-2015. 31	
4.2.2	Index rozdílu mezi příjmy a výdaji	57
4.2.3	Srovnání spotřebitelských cen s dalšími evropskými zeměmi	59
5	ZÁVĚR	64
6	PŘEHLED POUŽITÉ LITERATURY	67
7	PŘEHLED TABULEK, OBRÁZKŮ, GRAFŮ	71

8	PŘÍLOHY.....	73
----------	---------------------	-----------

1 ÚVOD

Postupem času dochází k různým změnám, které se týkají např. oblastí ekonomické, politické či sociální, a které ovlivňují celou společnost. Jako konkrétní příklad lze uvést medializované pomyslné „nůžky“ mezi bohatými a chudými občany České republiky. Zmíněný, postupně se zvětšující rozdíl mezi příjmy napříč strukturou tuzemského obyvatelstva přispívá k tomu, že se mnoho lidí nachází poblíž hranice příjmové chudoby. K těmto nízkopříjmovým jedincům patří i rodiny, a to nejen ty, kde figurují dva dospělí s dětmi, ale především ty, kde je pouze jeden z rodičů, tedy samoživitel, přičemž ve valné většině se jedná o ženy.

Český statistický úřad metodicky propracovaně zjišťuje a následně eviduje rozličné informace týkající se mj. ekonomické situace českých domácností, které jsou do statistiky rodinných účtů vybírány kvótně, a to tak, aby složení zkoumaného vzorku odpovídalo struktuře české společnosti. Z toho důvodu byla data analyzovaná v rámci této práce užita právě z veřejné databáze Českého statistického úřadu.

S odkazem na skutečnost, že jen malé množství vědeckých výzkumů je věnováno zkoumání příjmů/výdajů domácností s dětmi, byla tato práce zaměřena na ekonomický stav čistých (ne)úplných rodin, přičemž komparace je provedena na základě nominálních hodnot i podílů vůči celkovým spotřebním vydáním, a to za období 2004-2015. Počáteční rok byl zvolen na základě výzkumu Českého statistického úřadu z roku 2003, na který tato diplomová práce do jisté míry navazuje.

V teoretické části jsou přiblíženy typy české domácnosti, úplné i neúplné rodiny, dosavadní zjištění o hospodaření českých domácností s dětmi a způsob, který Český statistický úřad používá pro sběr dat a která dále analyzuje. Teoretickou část tvoří definice pojmů jako příjem a výdej domácnosti, klasifikace individuální spotřeby podle účelu.

Praktická část je postavena na šetření zaměřeném na vývoj příjmů a výdajů (ne)úplných čistých rodin v letech 2004-2015, a to jak v nominálních hodnotách, tak v podílech vůči celkovým výdajům. Poslední kapitola obsahuje srovnání indexu spotřebitelských cen v rámci Evropské unie a kandidátských zemí, a to za období 2015.

2 CÍL PRÁCE A METODIKA

Součástí této kapitoly je stanovený cíl diplomové práce a zvolená metodika, kde je přiblížena analýza časových řad a indexní analýza.

2.1 Cíl práce

Cílem práce je popis a zhodnocení vývoje příjmů a výdajů českých domácností, konkrétně čistých úplných rodin s dětmi, kde působí dva rodiče, a čistých neúplných rodin s dětmi, kde figuruje pouze jeden dospělý, a to za období 2004-2015 a za aplikace analýzy časových řad i indexní analýzy.

2.2 Metodika

Vlastní analýza je rozdělena na příjmy a výdaje čistých (ne)úplných rodin, přičemž na jednotlivé oddíly výdajů je nahlíženo z úhlu absolutní a relativní zátěže rozpočtu zmíněných dvou typů domácností. Podíly zkoumaných dvanácti oddílů jsou prezentovány formou tabulky a vývoj utracených peněžních prostředků je demonstrován pomocí grafů.

Analyzovaná data jsou převzata z veřejného zdroje, kterým je Český statistický úřad, přičemž primárně byly užity údaje uvedené ve statistice rodinných účtů.

Pro tuto práci byl užit program Microsoft Excel, jenž je součástí balíčku společnosti Microsoft. Jedná se o počítačový program, který je užíván pro manipulaci s daty, tzn. jejich zpracování, organizování a ukládání. Výstupem může být např. tabulka, graf. [41]

2.2.1 Analýza časových řad

Změna jevů v čase je považována za jednu z nejdůležitějších statistických úloh, jejíž základní prostředek týkající se dynamiky hromadných jevů je časová řada, která představuje množinu pozorování kvantitativních ukazatelů uspořádaných v čase. [1]

Z prognostického hlediska se časové řady užívají stále častěji a k tomu, aby byly aplikovány správně, je nezbytné dodržet chronologické seřazení porovnatelných údajů. [18]

Časové řady se z pohledu statistiky člení dle rozhodného časového hlediska (intervalové – př. objem výroby, okamžikové – př. nezaměstnanost k určitému dni), délky trvání (krátkodobé, dlouhodobé), druhu sledovaných ukazatelů (primární, sekundární) a podle způsobu vyjádření sledovaných ukazatelů (peněžní, naturální). [2]

Není-li splněna podmínka porovnatelných údajů, které budou chronologicky uspořádány, je potřeba časové řady vhodně upravit (mezi nejčastější se řadí interpolace, extrapolace, spojování indexovaných časových řad pomocí přepočtu na stejný základ atd.). [18]

2.2.2 Indexní analýza

Dvě statistické veličiny je možné zkoumat/srovnávat pomocí rozdílu (absolutní srovnání, kdy výsledek může být roven libovolné reální hodnotě) nebo indexu (relativní srovnání, kdy index může nabýt pouze nezáporné hodnoty). Pro rozdíl i index je společná komparace postavená na časovém úseku nebo prostoru, přičemž nejčastěji se užívá srovnání ve spojitosti se dvěma okamžiky/časy – první z nich představuje základní okamžik a ten druhý je běžný okamžik. [4]

Absolutní srovnání ukazuje, o kolik je první hodnota větší/menší než odečítaná hodnota. Relativní srovnání potom demonstruje, kolikrát je hodnota v čitateli větší než hodnota ve jmenovateli zlomku, a je dvojího typu:

- bazické indexy (porovnání hodnot ukazatele probíhá se stálým základem);
- řetězové indexy (srovnání hodnot ukazatele s nejbližším předchozím obdobím). [2]

3 TEORETICKÁ VÝCHODISKA

V této kapitole je věnována pozornost základním pojmům pojícím se k problematice příjmů a výdajů českých (ne)úplných rodin s dětmi.

3.1 České domácnosti a (ne)úplné rodiny

Pojem domácnost se používá ve více vědních disciplínách, nicméně pro potřeby této diplomové práce je vycházeno z ekonomické představy Bárty a Bártové, kteří domácnost popisují jako „nejelementárnější společně hospodařící jednotku, pro niž je typický racionální přístup k uspokojování potřeb veškerých jejích členů“. Na domácnosti lze nahlížet z různých pohledů – např. sociální skupiny, ekonomiky, struktury domácnosti. [3] Jílek říká, že domácnosti lze rozdělit na následující základní tři typy:

- **společně hospodařící domácnost** – představuje skupina osob nebo rodin společně žijící na jedné adrese a hradící náklady spojené s ubytováním (př. nájemné, údržba bytu nebo domu), provozními náklady domácnosti, stravou;
- **bytová domácnost** - soubor osob trvale bydlících a užívajících jeden byt (= obytná místnost, nebo soubor těchto místností, s příslušenstvím, kdy jsou tyto užívány jako jeden stavebně technický celek k trvalému obývání), může ji tvořit jedna nebo více hospodařících domácností nebo rodin;
- **cenzová domácnost** – příbuzenské či jiné vztahy určují tuto domácnost (jako základ se používá pojem *rodina*, kterou definuje svazek mezi otcem, matkou a vlastními, nevlastními, adoptovanými dětmi, a která sdílí bydlení i hospodaření. [4] Cenzové domácnosti se dle Českého statistického úřadu třídí následovně:

Tabulka číslo 1: Typy cenzových domácností

CENZOVÉ DOMÁCNOSTI			
RODINNÉ DOMÁCNOSTI		NERODINNÉ DOMÁCNOSTI	
ÚPLNÉ RODINY		NEÚPLNÉ RODINY	
SE ZÁVISLÝMI DĚTMI	BEZ ZÁVISLÝCH DĚTÍ	VÍCEČLENNÉ DOMÁCNOSTI	DOMÁCNOSTI JEDNOTLIVCŮ
SE ZÁVISLÝMI DĚTMI	BEZ ZÁVISLÝCH DĚTÍ	SE ZÁVISLÝMI DĚTMI	BEZ ZÁVISLÝCH DĚTÍ

Zdroj: ČSÚ, vlastní zpracování pomocí MS Excel [42]

Rodinnou domácnost představují (ne)úplné rodiny, kdy:

- **úplné rodiny** tvoří manželský pár, popř. partnerská dvojice (= faktické manželství) bez dětí nebo se závislými nebo nezávislými dětmi;
- **neúplné rodiny** tvoří samotný rodič, který žije minimálně s jedním dítětem, a to bez ohledu na (ne)závislost na rodiči.

Rodinné domácnosti mohou obsahovat další příbuzné i nepříbuzné jednotlivce, kteří s rodinou bydlí, hospodaří s ní – tzn. netvoří samostatnou rodinnou domácnost (např. dědeček).

Za domácnosti nerodinného typu jsou považovány:

- **domácnosti jednotlivců**, kdy osoby žijí samostatně (popř. jako podnájemník) nebo bydlí s další domácností, nicméně hospodaří zvlášť;
- **vícečlenné nerodinné domácnosti**, přičemž tyto utváří dvě a více osob hospodařících dohromady, a to bez ohledu na příbuzenský vztah. [5]

3.2 Statistika rodinných účtů

Statistika rodinných účtů představuje unikátní zdroj dat, jenž se zaměřuje mj. i na hospodaření domácností – sleduje informace jako výši příjmů a vydání domácností, strukturu jejich spotřeby, odlišnosti ve výdajích (uspořádáno dle různých kritérií), a to s přihlédnutím k vlivu rozličných faktorů (např. pohyb cen, situace na trhu).

S ohledem na členství České republiky v Evropské unii došlo v metodice statistiky rodinných účtů k mnoha změnám, a to nejen vzhledem k harmonizaci soustavy státní statistiky České republiky se statistikou ostatních členských států Evropské unie, ale i k doporučením Eurostatu, která jsou směřována ke všem členským zemím Evropské unie. [6]

Domácnosti a jejich výběr

Jak již bylo uvedeno výše, osoby společně bydlící a podílející se na platbě základních výdajů, tzn. výživu, bydlení a s tím spojená údržba nebo samotný provoz domácnosti (aj.), představují tzv. *hospodařící domácnost*. Tato domácnost tvoří jednotku kvótního výběru, jejíž jádro představuje zpravidla rodina, nicméně může se jednat i o jednotlivce (viz kategorizace v předchozí kapitole).

Složení zkoumaného vzorku se operativně mění podle momentálního posunu základních vlastností domácností (tzn. atributy jako jejich složení, ekonomická aktivita, úroveň příjmů aj.). Šetření je prováděno na souboru čítajícím 3 000 domácností, které byly vybrány záměrným kvótním výběrem a které jsou součástí zpravodajského souboru celý rok. Zmíněný soubor je sestaven tak, aby jeho složení (dle zvolených výběrových znaků) korespondovalo se strukturou domácností v České republice. [6] Charakteristika a skladba domácností se určuje např. podle:

- **počtu členů domácnosti,**
- **počtu vyživovaných dětí** (za tyto jsou v rámci Českého statistického úřadu považovány osoby do 25 let včetně, a to za předpokladu, že se soustavně připravovaly na budoucí povolání; bez ohledu na vlastní příjem – sirotčí důchod, stipendium, sociální dávky, popř. příjem z krátkodobé pracovní

činnosti + děti s duševním či tělesným handicapem, kvůli kterému se nebyly schopny připravovat na budoucí povolání a současně nepobíraly invalidní důchod) nebo

- **osoby v čele domácnosti** (v úplných rodinách je za tzv. hlavu rodiny vždy považován muž, u neúplných rodin nebo nerodinných domácností se přihlíží k ekonomické aktivitě a výši peněžního příjmu jednotlivých členů). [7]

Zjišťování údajů

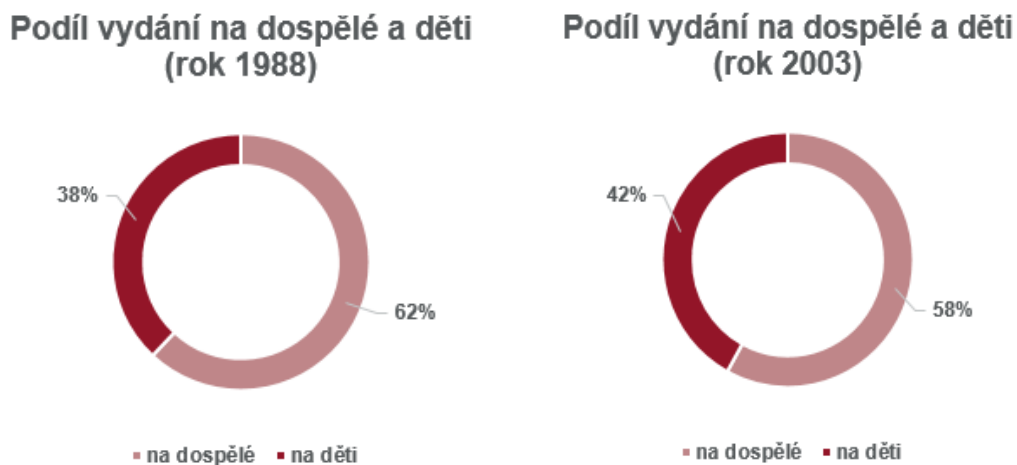
Zjišťování údajů (peněžní příjmy, výdaje a spotřeba domácností, vybavení bydlení, složení a další ekonomické charakteristiky domácnosti) probíhá pravidelně (každý měsíc) ve statistice rodinných účtů metodou průběžných záznamů, a to po celou dobu, kdy jsou domácnosti součástí zpravodajského souboru. Tyto domácnosti zapisují každý den všechny peněžní i naturální příjmy, výdaje za veškeré členy domácností do tzv. *Deníku zpravodajské domácnosti* (tiskopis formátu sešitu na jeden měsíc). Tento dokument vyplňují respondenti jen dva měsíce v roce; hovoříme o podrobných zápisech týkajících se vydání za potraviny a nealkoholické nápoje. Zbývající měsíce uvádí domácnosti pouze celkovou sumu těchto vydání. [6]

3.3 Dosavadní zjištění o hospodaření českých domácností s dětmi

Problematice hospodaření českých domácností s dětmi se věnuje výrazně méně výzkumů než např. srovnávání příjmů a výdajů zaměstnanců s příjmy a výdaji důchodců. Důvodem je pravděpodobně počet těchto rodin s dětmi, jejichž počet je nižší než uvedených zaměstnanců a důchodců.

Dle Českého statistického úřadu se první rozsáhlé šetření zaměřené na náklady spojené s výchovou a výživou dětí uskutečnilo v roce 1988. Obdobu tohoto výzkumu provedl právě Český statistický úřad v roce 2003, kdy zjistil, že poměr nákladů na dospělé a děti se za tu dobu (srovnání roku 1988 a roku 2003) v domácnostech změnil následovně:

Obrázek číslo 1: Podíl vydání na dospělé a děti v roce 1988 a v roce 2003



Zdroj: ČSÚ, vlastní zpracování pomocí MS Excel [25]

Z výše uvedených grafů je vidět navýšení výdajů na děti, konkrétně o 4 %. V rámci šetření bylo zjištěno, že náklady na děti rostou s jejich věkem.

Významný činitel ovlivňující vydání v roce 2003 představuje počet dětí v domácnosti. Pokud je dětí víc, klesají náklady na dítě, na druhou stranu značně narůstá zatížení rodinného rozpočtu:

- jedno dítě: 33,1 % (podíl z rozpočtu domácnosti),
- tři děti: 57 % (podíl z rozpočtu domácnosti). [25]

Další z výzkumů, jenž je věnován problematice rodin s nezletilými dětmi v České republice, byl uveřejněn v roce 2005 Národním centrem sociálních studií, které tuto studii vypracovalo na základě požadavku Ministerstva práce a sociálních věcí. Řešitelé mj. zjistili, že se zvyšuje počet neúplných rodin a že důvodem je rostoucí rozvodovost a vyšší podíl dětí rodičích se mimo manželství. [26]

Podle Evropské unie a výsledků Eurostatu z roku 2014 jsou právě neúplné rodiny s dětmi jednou z nejohroženějších skupin co se chudoby a sociálního vyloučení týče. V roce 2014 se v Evropské unii (28 zemí) jednalo o 48,3 % samoživitelů s nezaopatřenými dětmi, 33,7 % jednotlivců a 32,5 % dospělých (dvě osoby) se třemi (či více) závislými dětmi.

Z pohledu příjmové chudoby je ohroženo přes 74,7 % domácností s nízkými příjmy a závislými dětmi. [27]

Podíváme-li se na výsledky šetření Českého statistického úřadu, které jsou zaměřeny na domácnosti s jedním dospělým členem starajícím se o dítě/děti, zjistíme, že těchto domácností bylo v roce 2013 odhadem 165 400. Domácností, kde jsou přítomni oba rodiče pečující o dítě/děti, bylo 991 400. V cca každé sedmé domácnosti s vyživovanými potomky se o děti stará pouze jeden rodič, převážně žena. [29]

Výzkumný ústav práce a sociálních věcí vydal publikaci věnující se trendům v příjmech, výdajích a spotřebě domácností s nízkými příjmy a dětmi podle statistiky rodinných účtů z let 2006-2009. Za sledované období nebyl zaznamenán výrazný pokles ve vydáních domácností s nízkými příjmy, nicméně autor v této publikaci nazvané „Trendy v příjmech, vydáních a spotřebě domácností s nízkými příjmy a dětmi podle statistiky rodinných účtů v letech 2006-2009“ uvádí, že se prohlubuje rozdíl standardu vydání mezi nízkopříjmovými domácnostmi a domácnostmi celkem, přičemž byl u domácností s nízkými příjmy zjištěn nárůst nákladů na bydlení.

Dle výpočtů Kofroně představují výdaje spojené s bydlením (vč. vody, energií, paliva) pro domácnosti s minimálními příjmy 26,97 % (osoba/rok 2006), 26,61 % (osoba/rok 2007), 28,25 % (osoba/rok 2008). U domácností celkem to s výdaji na bydlení vypadá takto: 20,71 % (osoba/rok 2006), 19,85 % (osoba/rok 2007), 19,89 % (osoba/rok 2008). [28]

V případě cca sedminy (tj. 14,7 %) domácností s jedním dospělým pečujícím o dítě/děti zůstává, po zaplacení bydlení, životní minimum, resp. částka pod jeho hranicí, z čehož pro zajištění potravin a nealkoholických nápojů mnoho finančních prostředků na ostatní spotřební vydání nezbyvá. Je tedy pravděpodobné, že domácnosti samoživitelů nakupují potraviny v akčních slevách nebo jsou podporovány širší rodinou formou tzv. naturálních transferů.

Uvedená nezbytná vydání na bydlení a stravu činí dle Českého statistického úřadu 46,3 % čistých peněžních výdajů rodiče-samoživitele (pro srovnání: v případě úplných rodin s dětmi se jedná o 37,1 %). [29]

3.4 Životní úroveň obyvatelstva

Životní úroveň bývá zpravidla definována jako soubor všech hodnot materiálních, kulturních, sociálních a morálních, přičemž tyto zmíněné hodnoty jsou obyvatelstvu k dispozici v určitém čase a prostoru pro uspokojování životních potřeb i podmínek, za nichž se tyto potřeby uspokojují a díky nimž je utvářen způsob života.

Životní úroveň představuje složitou kategorii, kterou ovlivňuje hned několik aspektů, přičemž mezi ty základní se řadí příjmy a spotřeba obyvatelstva, standard bydlení, volný čas (včetně možností jeho využití), stav sociálního zabezpečení. [8] Mezi další faktory determinující životní úroveň patří například kvalita výživy, zdravotnictví (úroveň zdravotní péče či prevence), vzdělání, počet pracovních hodin, kvalita životního prostředí. [9] Pro relevantní posouzení dosažené životní úrovně je nezbytné vycházet z reálných a současně porovnatelných ukazatelů. [8] V této práci se budu věnovat čistým příjmům a výdajům (ne)úplných rodin, a to na základě Statistiky rodinných účtů (klasifikace CZ-COICOP).

3.5 Příjmy domácností

Obecné pojetí příjmů představují finanční prostředky získávané jednotlivými členy domácností, a to v hotovosti nebo bezhotovostně. [10] Kromě uvedeného počtu ekonomicky aktivních jedinců ovlivňují příjem domácnosti i další aspekty jako věk, vzdělání či pohlaví. [11]

Pro hodnocení životní úrovně je stěžejní *disponibilní příjem* (nebo také *čistý příjem*), přičemž ukazatel tohoto příjmu se vypočítá odečtem daní, včetně příspěvků na sociální zabezpečení, a to od celkové výše finančních příjmů, které obyvatelé/domácnosti získají během monitorovaného časového úseku. [12]

Do *disponibilního příjmu* se započítává čistá mzda a plat zaměstnanců, čistý příjem z vlastního podnikání, autorské honoráře, družstevní příjmy, příjem z prodeje zemědělských výrobků, vlastnické důchody (zde náleží úroky, nájem, dividendy), provize, stipendium, důchody, příjmy a peněžní dary ze zahraničí, příjmy z půjček peněžních ústavů. [13] *Čistý příjem* ovlivňují dále příjmy ze zdravotního pojištění, kam kromě

nemocenské patří i peněžité pomoci v mateřství, ošetrovné nebo vyrovnávací příspěvek v těhotenství a v mateřství; sociální podpora nebo podpora v nezaměstnanosti. Nárok na některé dávky vzniká osobám či rodinám pouze s životním minimem. [14]

3.5.1 Životní minimum, příjmová chudoba a hranice ohrožení

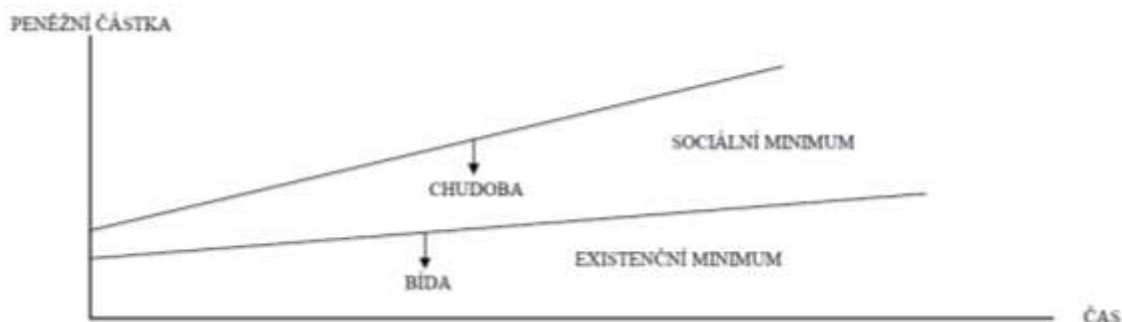
Životní minimum (někdy označováno: sociální minimum) je vnímáno jako zajištění základních potřeb jedince uspokojující výhradně nejnnutnější existenční potřeby jako potraviny, bydlení, oděv, ochrana zdraví a udržování intelektu i určité kulturní úrovně. [8]

Aktuální znění Zákona 110/2006 Sb., o životním a existenčním minimu, určuje částku životního minima nejen pro jednotlivce (osoba, jež není společně posuzována s dalšími lidmi), která činí měsíčně 3 410 Kč, ale i pro společně posuzované osoby, kdy jsou sumy životního minima děleny dle pořadí osob, přičemž nejprve se posuzují jedinci, kteří nejsou nezaopatřenými dětmi a následně nezaopatřené děti:

- osoba posuzována jako první v pořadí: 3 140 Kč;
- osoba druhá a další jedinci v pořadí:
 - a) člověk od 15 let věku (pokud se nejedná o nezaopatřené dítě): 2 830 Kč;
 - b) nezaopatřené dítě (ve věku od 15 do 26 let): 2 450 Kč;
 - c) nezaopatřené dítě (ve věku od 6 do 15 let): 2 140 Kč;
 - d) nezaopatřené dítě (ve věku do 6 let): 1 740 Kč. [15]

Existenční minimum představuje spodní hranici životního minima [12] a dle výše uvedeného zákona o životním a existenčním minimu je jeho hodnota stanovena na 2 200 Kč/osoba/měsíc, přičemž existenční minimum nelze aplikovat na nezaopatřené děti, poživatele starobního důchodu, na jedince se třetím stupněm invalidity nebo na lidi starší 68 let. [15]

Obrázek číslo 2: Relace sociálního a existenčního minima



Zdroj: MORAVOVÁ, J., HRONOVÁ, S., JÍLEK, J. *Sociálněhospodářská statistika II.*, vlastní zpracování pomocí MS Excel [8]

Příjmová chudoba, respektive její hranice se odvíjí od výše příjmů. Pokud příjmy rostou, mění se i zmíněná mez ohrožení příjmovou chudobou, konkrétně zvyšuje-li se tato hranice, je možné, že pod ni spadne větší množství osob. [16]

Mezinárodně uznávanou veličinu používanou pro srovnávání relativní míry chudoby ve vyspělých zemích představuje *hranice rizika monetární (peněžní) chudoby (poverty line* či *poverty threshold*).

Výpočet zmíněné *hranice* je dle metodiky Evropské unie postaven na tzv. *ekvivalizovaném příjmu*¹, který se vypočítá jako podíl souhrnného disponibilního příjmu domácnosti a součtu všech jejích spotřebních jednotek. [17]

Podle Šárky Šustové z Oddělení sociálních šetření z Českého statistického úřadu je hranice ohrožení příjmovou chudobou stanovena na 60 % mediánu *ekvivalizovaného příjmu*. [16]

Uvedená hodnota je relativní, nemonitorující přímo příjmovou situaci příslušníků dané domácnosti; umožňuje však srovnání jedinců s ostatními členy určité společnosti (obvykle

¹ Ekvivalizovaný příjem představuje přepočítaný příjem domácnosti podle její velikosti i složení. Výhodou ekvivalizace je možnost srovnávat příjmy každé domácnosti bez ohledu na její velikost či složení. Náklady domácností se zvyšují s každým dalším členem, a to poměrným způsobem. Díky tzv. úsporám z rozsahu tomu tak není. Náklady na bydlení, energie aj. nebude třikrát vyšší (uvažujeme-li tříčlennou domácnost) v komparaci s jednočlennou domácností. Za pomoci ekvivalenčních stupnic má každá osoba v dané domácnosti váhu odpovídající jejím potřebám. V praxi to potom vypadá tak, že např. čtyřčlenná domácnost má dvojnásobné náklady než jednočlenná domácnost. [43]

dochází ke komparaci států, na jejímž základu vznikají zprávy věnující se např. hodnocení úrovně výši příjmů v Evropské unii). [17]

3.5.2 Podpora v hmotné nouzi

Stav hmotné nouze se posuzuje dle zákona č. 111/2006 Sb. (o pomoci v hmotné nouzi) podle příjmů a sociálních i majetkových poměrů jedince žádajícího o dávku, konkrétně hodnocení probíhá společně s příjmy i sociálními (včetně majetkových) poměry dalších osob, přičemž okruh těchto společně hodnocených jedinců definuje zákon o životním a existenčním minimu. [19]

Osoba v hmotné nouzi je osoba (popř. rodina) s nedostatečnými příjmy, kdy její celkový sociální i majetkový stav neuspokojuje základní životní potřeby na úrovni ještě přijatelné pro společnost. Tato osoba/rodina si navíc nemůže příjem zvýšit (př. prodej majetku).

Pomoc v hmotné nouzi se řeší za pomoci:

- **příspěvku na živobytí** – pomáhá osobě/rodině s nedostatečným příjmem, přičemž výši této dávky představuje rozdíl mezi živobytím osoby/rodiny a jejich příjmem, od něhož se odečtou přiměřené náklady na bydlení, přičemž hovoříme o odůvodněných nákladech na bydlení s maximální výší 30 % (v Praze 35 %) příjmu osoby/rodiny;
- **doplatku na bydlení** – slouží při nedostatečném příjmu k úhradě nákladů na bydlení, a to i po užití příspěvku na bydlení ze systému státní sociální podpory;
- **mimořádnou okamžitou pomocí** – je určena osobám, které se ocitnou v situacích nezbytných okamžitě řešit. [20]

3.5.3 Dávky státní sociální podpory

Státní sociální podpora a její fungování je upravena zákonem č. 117/1995 Sb., o státní sociální podpoře, díky ní se poskytují dávky:

- v závislosti na příjmu rodiny:
 - přídavek na dítě,
 - příspěvek na bydlení,
 - porodné;
- bez ohledu na příjem rodiny:
 - rodičovský příspěvek,
 - pohřebné. [21]

Přídavek na dítě - základní dlouhodobá sociální dávka, na kterou mají nárok rodiny s dětmi, a to za předpokladu, že jejich příjem nepřesahuje 2,4násobek životního minima. Podle věku nezaopatřeného dítěte jsou určeny tři hladiny:

Tabulka číslo 2: Výše přídavku na dítě

Věk nezaopatřeného dítěte	Přídavek na dítě v českých korunách/měsíc
do 6 let	500
6 – 15 let	610
15 – 26 let	700

Zdroj: MPSV, vlastní zpracování pomocí MS Excel [44]

Rodičovský příspěvek – zažádat o něj může pouze rodič, který osobně, řádně a po celý den pečuje o nejmladší dítě v rodině po celý kalendářní měsíc. Celková částka, kterou může rodič vyčerpat nejdéle do 4 let věku dítěte, činí 220 000 Kč.

Maximální měsíční výše tohoto příspěvku se určuje v návaznosti na vyměřovací základ:

- za předpokladu, že 70 % 30násobku denního vyměřovacího základu představuje nižší sumu (nebo rovno) částce 7 600 Kč, rodičovský příspěvek činí maximálně 7 600 Kč;
- pokud však 70 % 30násobku zmíněného základu přesahuje limit 7 600 Kč, omezuje se výše rodičovského příspěvku touto částkou, hraniční výše příspěvku činí 11 500 Kč za měsíc.

Dá-li se vyměřovací základ stanovit u obou rodičů, určuje se dle toho z rodičů, u kterého vyšla vyšší hodnota vyměřovacího základu. Není-li možné stanovit vyměřovací základ ani u jednoho z rodičů, představuje rodičovský příspěvek pevnou měsíční částku 7 600 Kč vyplácenou do konce 9. měsíce věku dítěte, následně se výše mění na 3 800 Kč do 4 let věku.

Nárok na rodičovský příspěvek je podmíněn následovně:

- dítě do 2 let dochází do jeslí, mateřské školy nebo jiného zařízení určeného dětem předškolního věku, a to v limitním rozsahu do 46 hodin za kalendářní měsíc;
- dítě, o které se stará osamělý rodič závislý na pomoci jiného člověka (stupeň III nebo IV), dochází do zařízení pro děti předškolního věku v rozsahu max. 4 hodiny denně.

Příspěvek na bydlení - příspěvek na náklady související s bydlením rodin (popř. jednotlivců) s nízkými příjmy, přičemž nárokovat jej může vlastník nebo nájemce bytu s trvalým pobytem v dané nemovitosti, a to za předpokladu že 30 % (Praha: 35 %) příjmů rodiny nepokrývá náklady na bydlení a současně těchto 30 % (Praha: 35 %) příjmů rodiny představuje nižší než příslušné normativní náklady upravené legislativou.

Porodné – jednorázová dávka pro nízkopříjmové rodiny přispívá na náklady spojené s narozením živého dítěte, resp. prvních dvou dětí, a to ve výši 13 000 Kč (první potomek) a 10 000 Kč (druhé živé dítě). Nárok na příspěvek má rodina s příjmem nižším než 2,7násobek životního minima rodiny (platí pro kalendářní čtvrtletí, které předcházelo narození dítěte).

Pohřebné – výše pohřebného představuje fixní částka 5 000 Kč, má na ni nárok jedinec, jenž vypravil pohřeb nezaopatřenému dítěti nebo rodiči nezaopatřeného dítěte. Zemřelá osoba musí mít ke dni úmrtí trvalý pobyt na území ČR. [22]

Pro výše uvedené je společné, že Státní sociální podpora zohledňuje příjmovou i sociální situaci rodiny, tzn. pokud se rodina vyskytuje ve více nepříznivých sociálních situacích, má nárok i na kombinaci poskytovaných dávek. [23]

3.6 Vydání a spotřeba domácností

Spotřeba domácností představuje podle obecné ekonomické teorie proces věnující se uspokojování potřeb prostřednictvím nákupu zboží (popř. služeb) a jejich následným užitím. Hovoříme zde o nezastupitelném prvku v rámci výdajové metody výpočtu hrubého domácího produktu. [9]

Vydání a spotřebu domácností je možné členit na základě několika ukazatelů, např. podle účelu (spotřeba hmotných statků – (ne)potravinářské výrobky, spotřeba služeb – věcné, osobní), povahu (základ tvoří (ne)zbytnost potřeb – základní, standardní, nadstandardní) či životnost zboží (krátkodobá, dlouhodobá). [24]

Hrubá peněžní vydání dle metodiky Českého statistického úřadu nezahrnují vklady, splacené bezhotovostní půjčky/úvěry, půjčky. Rozdíl mezi čistými a hrubými peněžními vydáními představují částky zdravotního a sociálního pojištění a daně z příjmů. Čistá peněžní vydání se dále dělí na tzv. spotřební vydání a vydání neklasifikovaná jako spotřební. [31]

3.6.1 Klasifikace CZ-COICOP

S odkazem na zákon č. 89/1995 Sb., o státní statistické službě, je Českým statistickým úřadem zavedena Klasifikace individuální spotřeby podle účelu - CZ-COICOP, a to s účinností od 1. ledna 1997. Tato byla připravena v rámci přeměny klasifikační soustavy, jedná se o českou verzi mezinárodního COICOP (Classification of Individual Consumption by Purpose) sloužící k zajištění univerzální komparace statistických ukazatelů napříč unií. [6]

Klasifikace CZ-COICOP je třístupňová (14 oddílů, 58 skupin a 157 tříd) a určuje třídění veškeré individuální spotřeby (zboží, služby aj.) podle účelu na základě následujících, základních oddílů:

1. potraviny a nealkoholické nápoje;
2. alkoholické nápoje, tabák a narkotika;
3. odívání a obuv;

4. bydlení, voda, energie, paliva;
5. bytové vybavení, zařízení domácnosti, opravy;
6. zdraví;
7. doprava;
8. pošty a telekomunikace;
9. rekreace a kultura;
10. vzdělávání;
11. stravování a ubytování;
12. ostatní zboží a služby;
13. výdaje neziskových institucí sloužících domácnostem (NISD) na individuální spotřebu;
14. výdaje vládních institucí na individuální spotřebu. [45]

Součástí klasifikace CZ-COICOP představuje i převodník na Standardní klasifikaci produkce včetně věcného vymezení detailu podskupin, tzn. vysvětlivky. Užívání je závazné pro veškeré statistické údaje. [46]

4 PRAKTICKÁ ČÁST

Kapitola „Praktická část“ je věnována vlastnímu šetření zaměřenému na čisté (ne)úplné rodiny s dětmi², a to konkrétně na vývoj příjmů a výdajů v letech 2004-2015.

Analyzované hodnoty jsou použity ze statistiky rodinných účtů, tzn. veřejné databáze Českého statistického úřadu. Důvodem je zkoumaný vzorek čítající tři tisíce tzv. *zpravodajských domácností* vybíraný tak, aby odpovídal struktuře domácností v České republice, a skutečnost, že data ze statistiky rodinných účtů je možné užít ke statistickému rozboru příjmů i struktuře výdajů zmíněných zpravodajských domácností, a to i v korelaci příjmů a výdajů vybraného typu domácnosti.

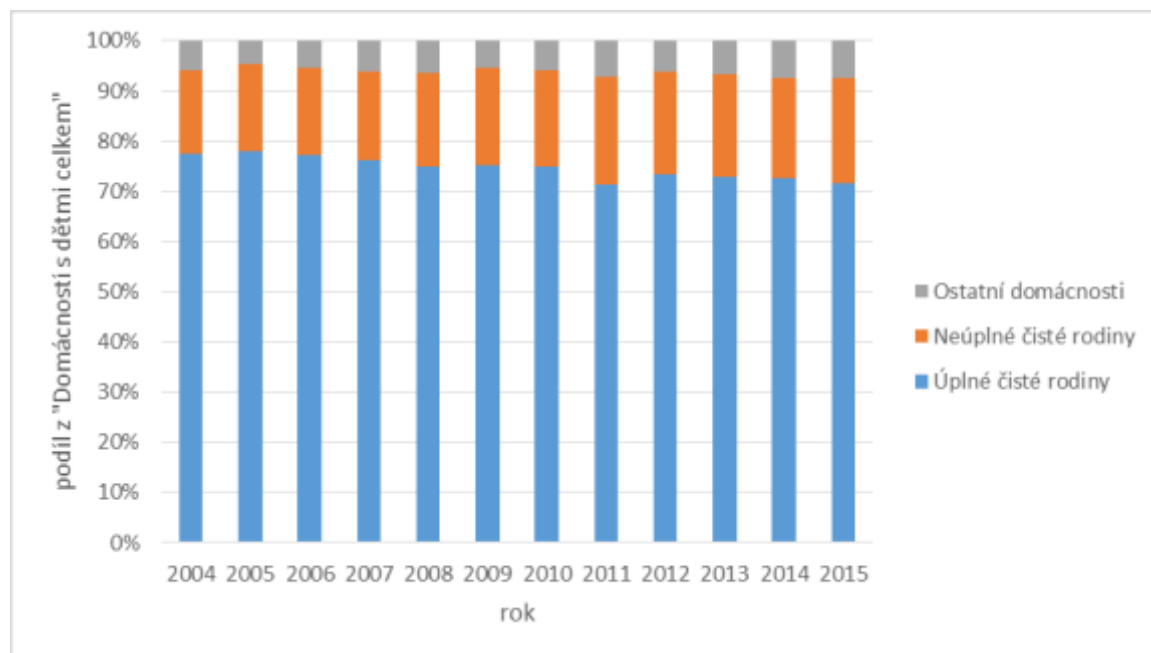
Předmětem této práce jsou příjmy a výdaje rodin s dětmi, kde figurují dva (tzv. úplné čisté rodiny) nebo jeden rodič (tzv. neúplné čisté rodiny).

Z grafu níže je zřejmý podíl (ne)úplných čistých rodin a ostatních domácností, kam jsou řazeny důchodci i jiné osoby pečující o svěřené děti. Ačkoli je z předloženého schématu vidět po celou dobu převažující počet úplných čistých rodin, který přesahuje 70 % všech domácností s dětmi, je zde, až na výjimky (rok 2005 s nárůstem 0,3 % v porovnání s předchozím rokem, rok 2009 s nárůstem 0,2 % v porovnání s předchozím rokem, rok 2012 s nárůstem 2 % v porovnání s předchozím rokem), patrný pokles podílu ve prospěch neúplných čistých rodin a ostatních domácností.

² Úplnou čistou rodinu s dětmi tvoří manželský/partnerský pár s vyživovaným dítětem (popř. vyživovanými dětmi), přičemž s rodinou nežije nikdo jiný (žádný další příbuzný, ekonomicky aktivní dítě).

Neúplnou čistou rodinu s dětmi tvoří jeden z rodičů společně s vyživovaným dítětem (dětmi); v rodině nežije nikdo jiný (žádný další příbuzný, ekonomicky aktivní dítě).[30]

Graf číslo 1: Podíl (ne)úplných čistých rodin a ostatních domácností v letech 2004-2015



Zdroj: Český statistický úřad, vlastní zpracování

Podíl neúplných čistých rodin se zvýšil za období 2004-2015 ze 169 na 201 domácností, což představuje nárůst o 4,4 procentního bodu. U ostatních domácností bylo zjištěno navýšení o 1,7 procentního bodu, tzn. z 59 domácností (hodnota z roku 2004) jejich počet vzrostl na 72 (hodnota z roku 2015).³

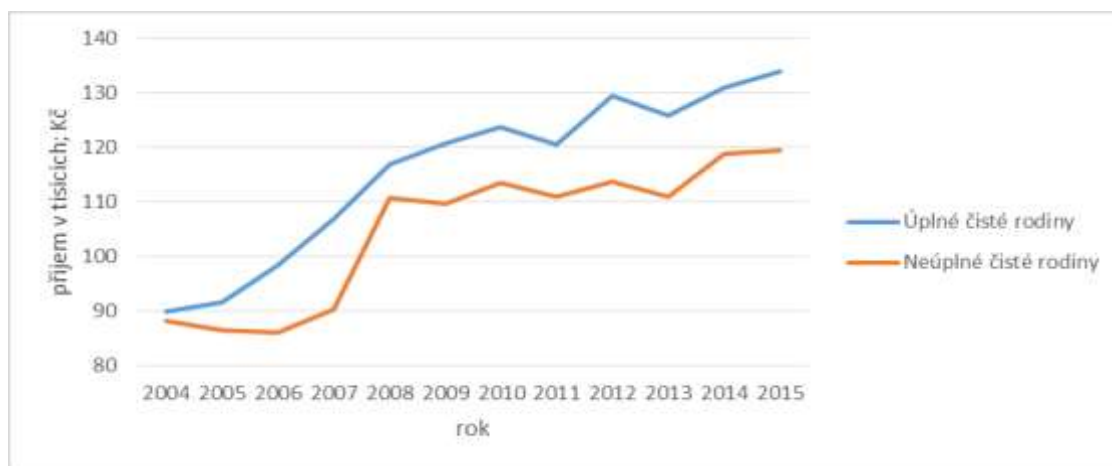
4.1 Čisté peněžní příjmy čistých (ne)úplných rodin

Úplné čisté rodiny mají po celou dobu vyšší příjem než rodiny, kde je pouze jeden dospělý, tedy samoživitel, přičemž u úplných čistých rodin je patrná rostoucí tendence, a to až na rok 2011 a 2013, kdy došlo k poklesu proti minulému roku. Příjem čistých úplných rodin představoval v roce 2015 částku 134 101 Kč/rok, což je, ve srovnání s rokem 2004, kdy příjem představoval 89 819 Kč/rok, navýšení o 49,3 %.

³ Příloha číslo 1: Vývoj počtu domácností s dětmi v letech 2004-2015, včetně podílu zastoupení (ne)úplných čistých rodin a ostatních domácností.

Čisté neúplné rodiny jsou na tom s příjmy o poznání hůře – v roce 2004 činil jejich příjem 88 167 Kč/rok a hned v následujících dvou letech došlo k poklesu, konkrétně v roce 2005 o 1,8 % (srovnání s příjmem z roku 2004) a o dalších 0,6 % v roce 2006 (srovnání s příjmem z roku 2005).

Graf číslo 2: Čisté peněžní příjmy čistých (ne)úplných rodin v letech 2004-2015



Zdroj: Český statistický úřad, vlastní zpracování

Ke strmému nárůstu příjmů neúplných čistých rodin došlo v roce 2008, a to o 22,7 % (rok 2007: 90 248 Kč/rok; rok 2008:110 732 Kč/rok), přičemž hned následující rok zaznamenaly rodiny samoživitelů pokles v čistých příjmech o 1,2 %. Kolísání se zastavilo v roce 2014 na 118 888 Kč/rok. Příjem čistých neúplných rodin představoval v roce 2015 částku 119 445 Kč/rok, což je, ve srovnání s rokem 2004, kdy příjem představoval 88 167 Kč/rok, navýšení o 35,5 %.

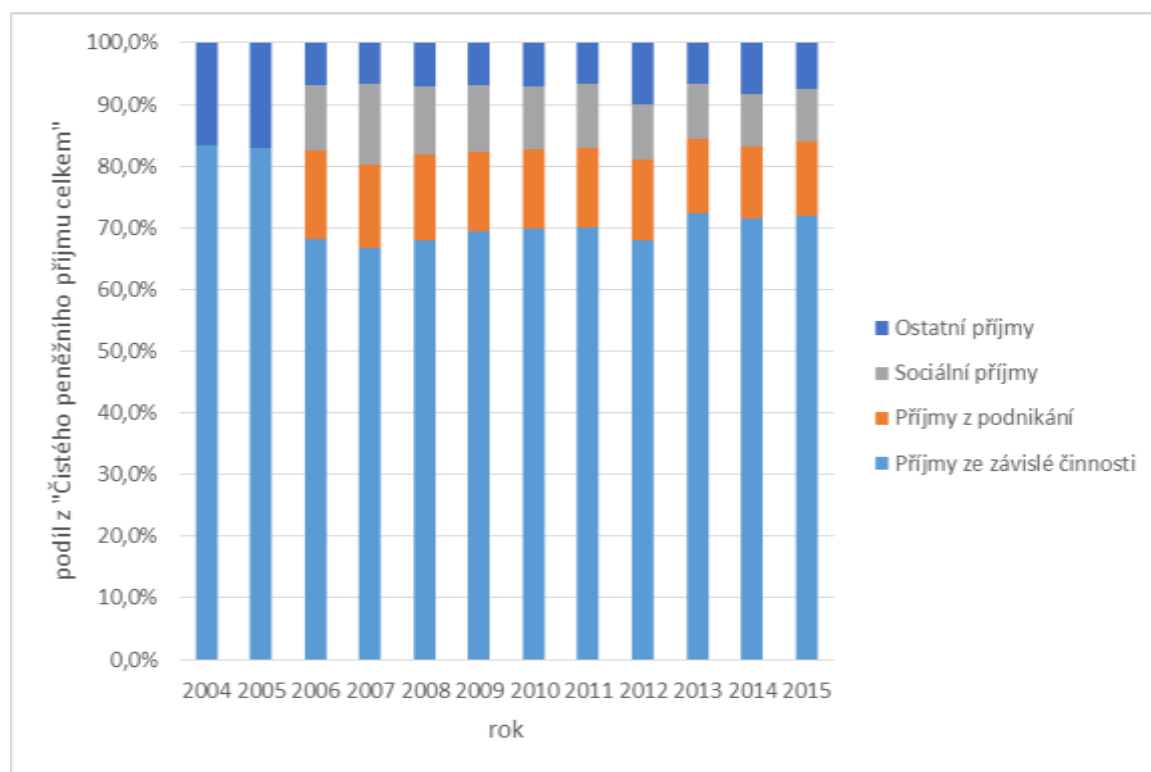
4.1.1 Struktura čistých peněžních příjmů čistých (ne)úplných rodin

Mimo vývoj celkových čistých peněžních příjmů je podstatné i procentuální zastoupení jednotlivých podkategorií příjmů, které jsou Českým statistickým úřadem pojmenovány jako příjmy ze závislé činnosti, příjmy z podnikání, sociální příjmy a ostatní příjmy.

Podíl peněžních příjmů úplných rodin

U čistých úplných rodin představuje příjem ze závislé činnosti majoritní složku, která po celé analyzované období přesahuje 66,8 % celkového příjmu. Za zmínku stojí léta 2004-2005, kdy tento podíl činil přes 82 % veškerých příjmů. Stejně tak i ostatní příjmy zaujímají v letech 2004-2005 nejvyšší poměr (ve srovnání se zbývajícím předmětným obdobím), a to pravděpodobně kvůli tomu, že v daných letech byly příjmy děleny pouze na příjmy ze závislé činnosti a ostatní příjmy, chybí zde údaje k příjmům z podnikání i sociálním příjmům, které nebyly za toto období uveřejněny v rámci statistiky rodinných účtů.

Graf číslo 3: Podíl jednotlivých podkategorií příjmů k celkovým čistým peněžním příjmům čistých úplných rodin v letech 2004-2015



Zdroj: Český statistický úřad, vlastní zpracování

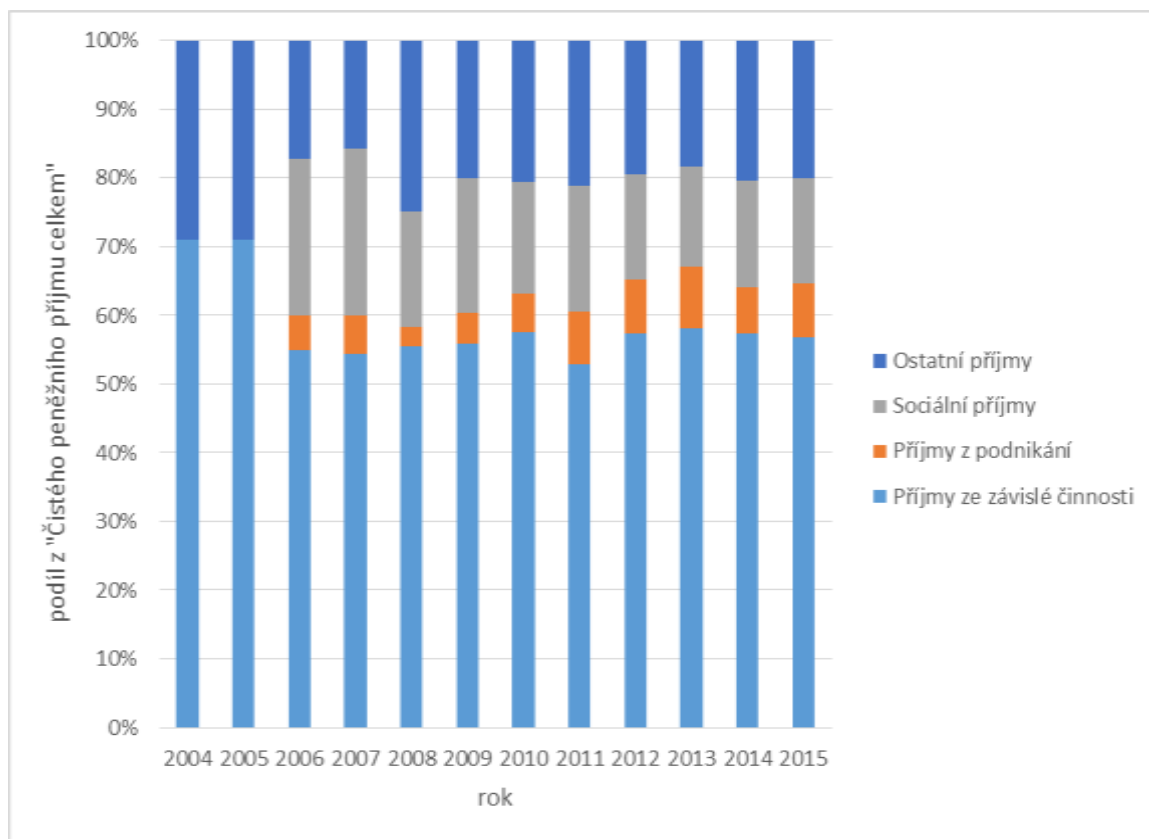
Příjmy z podnikání jsou v rozmezí 11,6-14,4 % celkového příjmu. U sociálních příjmů je v období 2006-2011 patrná stagnace, resp. rozdíl se pohybuje, až na rok 2007, v řádech

desetinných čísel. Od roku 2012 došlo k dalšímu poklesu v podkategorii sociálních příjmů, a to v roce 2015 až na 8,5 % z celkového příjmu rodiny.

Podíl peněžních příjmů neúplných rodin

Struktura příjmů rodin se samoživiteli je ve srovnání s příjmy čistých úplných rodin odlišná, a to ve všech podkategoriích. Příjmy ze závislé činnosti dosahují maxima 58,2 % celkového příjmu (výjimku tvoří rok 2004 a 2005, kde pravděpodobně hraje roli absence příjmů z podnikání a sociálních příjmy, tyto subkategorie nejsou ve statistice rodinných příjmů samostatně popisovány), které nastalo v roce 2013. Zmíněné maximum (64 604 Kč) představuje nižší hodnotu ve srovnání se sumou průměrného příjmu úplných čistých rodin, která za období 2004-2015 činí 82 700,4 Kč. Za tímto rozdílem stojí zřejmě chybějící příjem druhého rodiče.

Graf číslo 4: Podíl jednotlivých podkategorií příjmů k celkovým čistým peněžním příjmům čistých neúplných rodin v letech 2004-2015



Zdroj: Český statistický úřad, vlastní zpracování

Příjmy z podnikání představují po celou analyzovanou dobu minoritní podíl z celkového čistého peněžního příjmu, který se pohybuje v rozmezí 2,9-8,8 %, přičemž nejnižší podíl se týká roku 2008 a nejvyšší podíl roku 2013. Podíl sociálních příjmů kolísá a klesl z 22,8 % (rok 2004) na 15,4 % (rok 2015), nicméně co se týká částky v českých korunách, u ní došlo pouze k mírnému poklesu, konkrétně z 19 633 Kč (rok 2004) na 18 357 Kč (rok 2015; rozdíl o 1 276 Kč).

Shrnutí kapitoly 4.1 Čisté peněžní příjmy čistých (ne)úplných rodin:

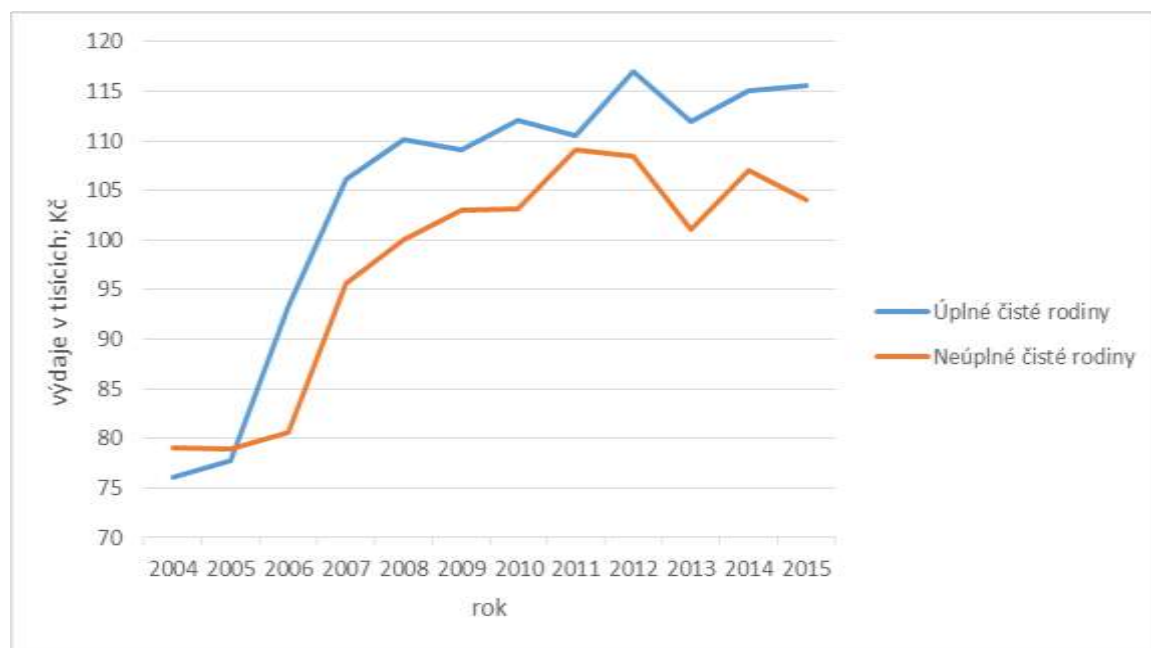
- Příjmy úplných čistých rodin jsou vyšší než rodin, kde figuruje pouze jeden rodič.
- Příjmy úplných čistých rodin vzrostly z 89 891 Kč (rok 2004) na 134 101 Kč (rok 2015), což představuje nárůst o 49,3 %.
- Příjmy neúplných čistých rodin vzrostly z 88 167 Kč (rok 2004) na 119 445 Kč (rok 2015), což představuje nárůst o 35,5 %.
- Složení příjmů úplných čistých rodin (podíl z průměrné částky každé podkategorie; průměr za celé analyzované období): příjem ze závislé činnosti (68,70 %), příjem z podnikání (12,94 %), sociální příjmy (10,04 %) a ostatní příjmy (8,33 %).
- Složení příjmů neúplných čistých rodin (podíl z průměrné částky každé podkategorie; průměr za celé analyzované období): příjem ze závislé činnosti (55,90 %), příjem z podnikání (6,30 %), sociální příjmy (17,43 %) a ostatní příjmy (20,34 %).

4.2 Čistá peněžní vydání čistých (ne)úplných rodin

Ačkoli se tato kapitola zaměřuje na čistá peněžní vydání čistých úplných i neúplných rodin, provedené administrativní vlivy v podobě změny výše DPH (roky 2004 a 2008) se projeví u všech domácností.

Následující graf znázorňuje vývoj čistých peněžních výdajů (spotřební i neklasifikovaná jako spotřební dohromady) zmíněných rodin. S výjimkou let 2004-2005 jsou výdaje úplných čistých rodin vyšší než u rodin s jedním rodičem. Období 2007-2008 znamenalo pro obě skupiny rodin strmý nárůst vydání (ve srovnání s předešlým obdobím), a to pravděpodobně kvůli kumulaci řady vlivů jako navyšování DPH, spotřební daně a cen energií, nájemného, potravin. Následně dochází k mírnému kolísání a v roce 2011 činí rozdíl výdajů čistých (ne)úplných rodin 1 446 Kč.

Graf číslo 5: Čistá peněžní vydání čistých (ne)úplných rodin v letech 2004-2015

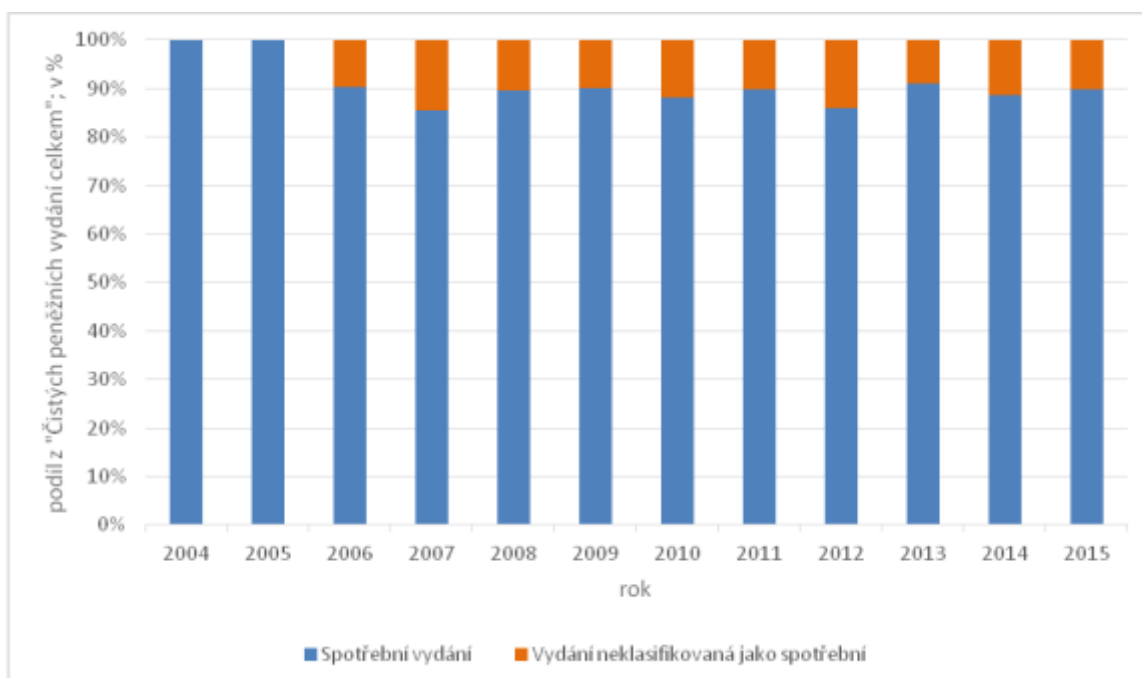


Zdroj: Český statistický úřad, vlastní zpracování

Od roku 2012 došlo u úplných čistých rodin ještě k jednomu poklesu ve vydáních, a to v roce 2013, potom již výdaje rostou. U neúplných čistých rodin dochází v období 2012-2015 k výkyvům hodnot.

Čistá peněžní vydání se skládají ze spotřebního vydání a vydání neklasifikovaného jako spotřební. Graf níže demonstruje změnu podílů zmíněných vydání spotřebních a těch neklasifikovaných jako spotřební u čistých úplných rodin za období 2004-2015. První dva roky (tzn. 2004-2005) nejsou hodnoty získané Českým statistickým úřadem děleny na uvedené dvě skupiny, z toho důvodu je spotřební vydání zastoupeno 100 % čistých peněžních vydání. Během období 2006-2015 se, až na rok 2007 a rok 2012, pohybuje spotřební vydání v rozmezí 88,08-90,93 % čistých peněžních vydání celkem.

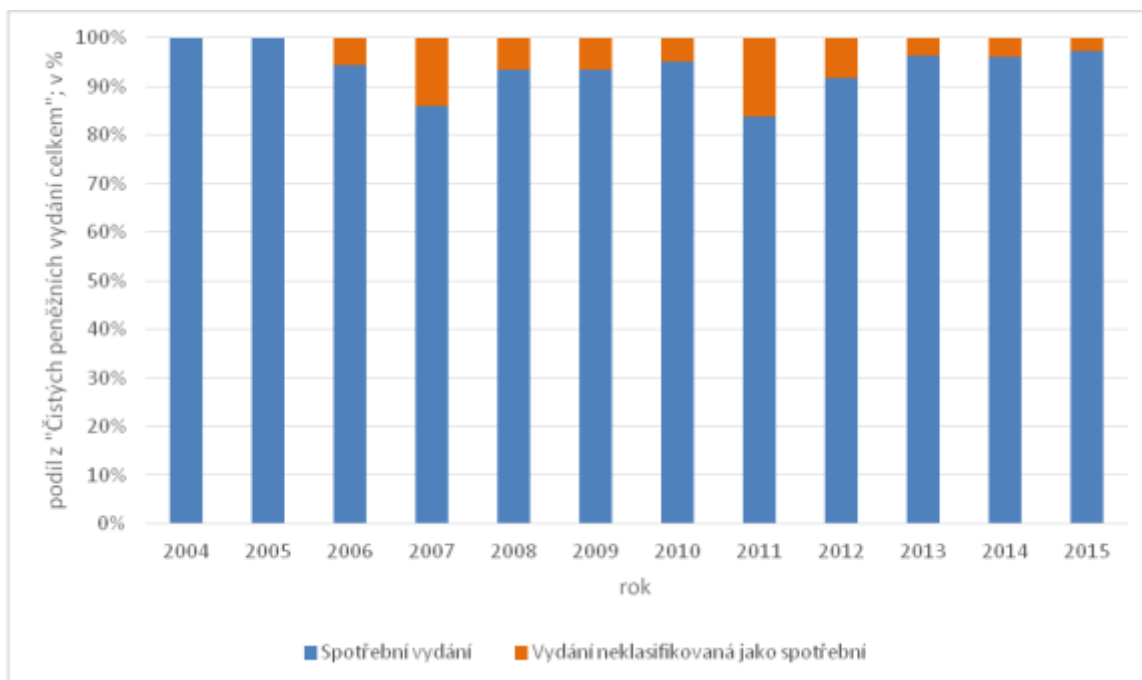
Graf číslo 6: Podíl spotřebních vydání a vydání neklasifikovaných jako spotřební k celkovým čistým peněžním vydáním čistých úplných rodin v letech 2004-2015



Zdroj: Český statistický úřad, vlastní zpracování

Z grafu číslo 7 lze vyčíst změnu podílu spotřebního vydání a vydání neklasifikovaného jako spotřební u čistých neúplných rodin za období 2004-2015, přičemž stejně jako u předchozího grafu zde nejsou hodnoty za rok 2004 a rok 2005 rozděleny na vydání spotřební a ta neklasifikovaná jako spotřební. Z toho důvodu je spotřební vydání zastoupeno 100 % celkovými čistými peněžními vydáními. Do komentáře (včetně výpočtů) v následujícím odstavci nejsou zahrnuty zmíněné dva roky.

Graf číslo 7: Podíl spotřebních vydání a vydání neklasifikovaných jako spotřební k celkovým čistým peněžním vydáním čistých neúplných rodin v letech 2004-2015



Zdroj: Český statistický úřad, vlastní zpracování

Až na rok 2007 a rok 2011 přesahují hodnoty spotřebních výdajů 91 % z celkové sumy čistých peněžních vydání. U rodin, kde figuruje samoživitel, jsou spotřební výdaje vyšší než u rodin, kde jsou dva rodiče, konkrétně průměrná hodnota podílu za období 2006-2015 představuje 92,78 % (u úplných rodin je podíl za stejné období 88,86 %).

4.2.1 Struktura spotřebního vydání čistých (ne)úplných rodin v letech

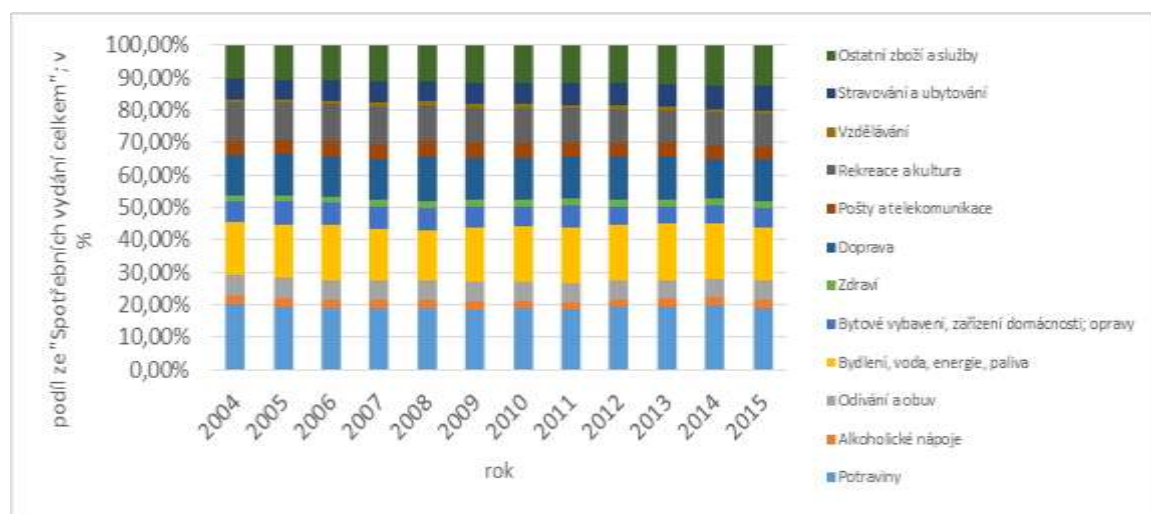
2004-2015

Struktura spotřebního vydání čistých (ne)úplných rodin vzniká na základě klasifikace CZ-COICOP za pomoci 12 následujících oddílů: potraviny a nealkoholické nápoje; alkoholické nápoje, tabák a narkotika; odívání a obuv; bydlení, voda, energie, paliva; bytové vybavení, zařízení domácnosti, opravy; zdraví; doprava; pošty a telekomunikace; rekreace a kultura; vzdělávání; stravování a ubytování; ostatní zboží a služby.

Ačkoli je oddílů celkem 14, poslední dva (výdaje neziskových institucí sloužících domácnostem (NISD) na individuální spotřebu; výdaje vládních institucí na individuální spotřebu) v analýze nejsou zmíněny, neboť se nevztahují k výdajům čistých (ne)úplných rodin.

Z grafu níže, na němž je ukázána struktura spotřebních výdajů čistých úplných rodin, je vidět, že se žádný z oddílů výrazně nenavýšil (popř. výrazně nesnížil) a že nejvyšší podíl zabírají potraviny (průměrná hodnota za celé období: 19,17 %), dále bydlení s energiemi (průměrná hodnota za celé období: 16,78 %), doprava (průměrná hodnota za celé období: 12,82 %). Nejmenší část výdajů zaujímají vzdělávání (průměrná hodnota za celé období: 1,04 %), zdraví (průměrná hodnota za celé období: 1,92 %), alkoholické nápoje (průměrná hodnota za celé období: 2,36 %).

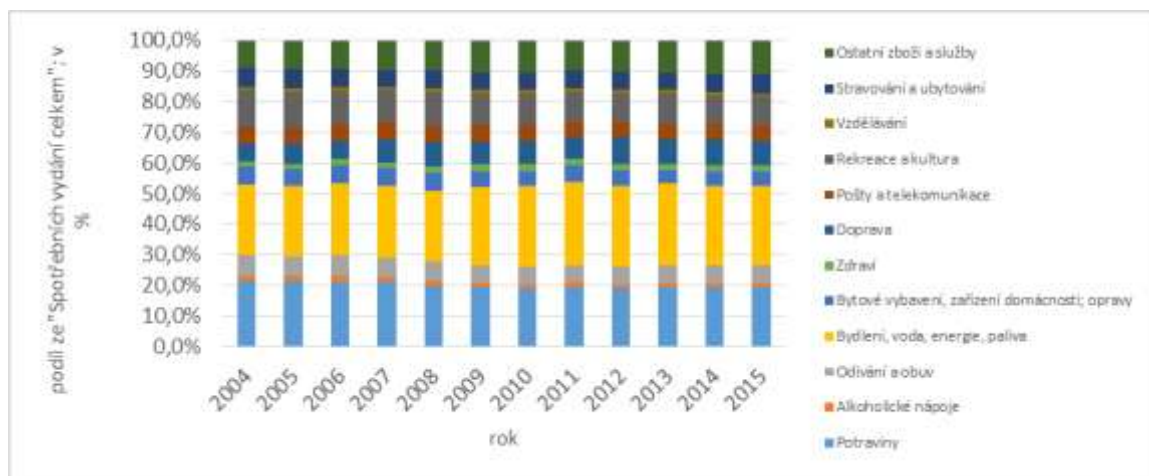
Graf číslo 8: Podíl jednotlivých oddílů k celkovým spotřebním vydáním čistých úplných rodin v letech 2004-2015



Zdroj: Český statistický úřad, vlastní zpracování

Samoživitelé s dítětem/děťmi utrácejí za spotřební vydání odlišně od výše uvedených čistých úplných rodin. Jejich nejvyšší položku představuje bydlení s energiemi (průměrná hodnota za celé období: 25,22 %), dále potraviny (průměrná hodnota za celé období: 19,83 %), rekreace a kultura (průměrná hodnota za celé období: 10,24 %), ostatní zboží a služby (průměrná hodnota za celé období: 10,06 %).

Graf číslo 9: Podíl jednotlivých oddílů k celkovým spotřebním vydáním čistých neúplných rodin v letech 2004-2015



Zdroj: Český statistický úřad, vlastní zpracování

Mezi nejméně financované oddíly patří vzdělávání (průměrná hodnota za celé období: 1,16 %), alkoholické nápoje (průměrná hodnota za celé období: 1,61 %), zdraví (průměrná hodnota za celé období: 2,1 %).

4.2.1.1 Potraviny

Potraviny představují u obou typů rodin jednu ze dvou položek, na které je vydáváno nejvíc peněžních prostředků. V obou případech hovoříme o podílu přesahujícím 19 % z celkových spotřebních vydání (střední hodnota za zkoumané období), na kterých se za předpokladu nečekané události (př. ztráta zaměstnání) relativně těžko šetří (ve srovnání s ostatními oddíly vydání).

Z tabulky níže je vidět, že podíl potravin k celkové sumě spotřebních vydání je vyšší u čistých neúplných rodin, a to po celou dobu s výjimkou let 2012-2014, kdy jejich výdaje převyšují vydání čistých úplných rodin. Rozdíly v podílech neodpovídají výši reálných výdajů, neboť celková suma spotřebního vydání se každoročně mění, a to s ohledem na příjem. Např. rok 2004 představuje rok, ve kterém činí rozdíl v podílech 1,2 procentního bodu ve prospěch čistých neúplných rodin. Co se však reálných vydání týká, je rozdíl mezi náklady na potraviny mezi těmito dvěma typy rodin druhý nejvyšší (1 539,6 Kč) – nejvyšší

rozdíl mezi reálnými vydáními představuje hodnota z roku 2005, která je vyšší (ve srovnání s rokem předchozím) o 22,2 Kč (tato částka představuje 1,69 procentních bodů). V roce 2006 je rozdíl roven 2,19 procentních bodů (což současně představuje největší rozdíl za celé období), přičemž reálné částky jsou od sebe vzdáleny o 156 Kč. V letech 2012 a 2013 je rozdíl, co do podílu na celkových vydáních na potraviny, minimální (rok 2012: 0,34 procentních bodů ve prospěch čistých úplných rodin, rok 2013: 0,30 procentních bodů ve prospěch čistých úplných rodin), nicméně difference v reálných výdajích jsou rovny 547 Kč (rok 2012) a 1 165 Kč (rok 2013), což je cca dvojnásobek.

Tabulka číslo 3: Podíl oddílu potraviny k celkovým spotřebním vydáním čistých (ne)úplných rodin v letech 2004-2015

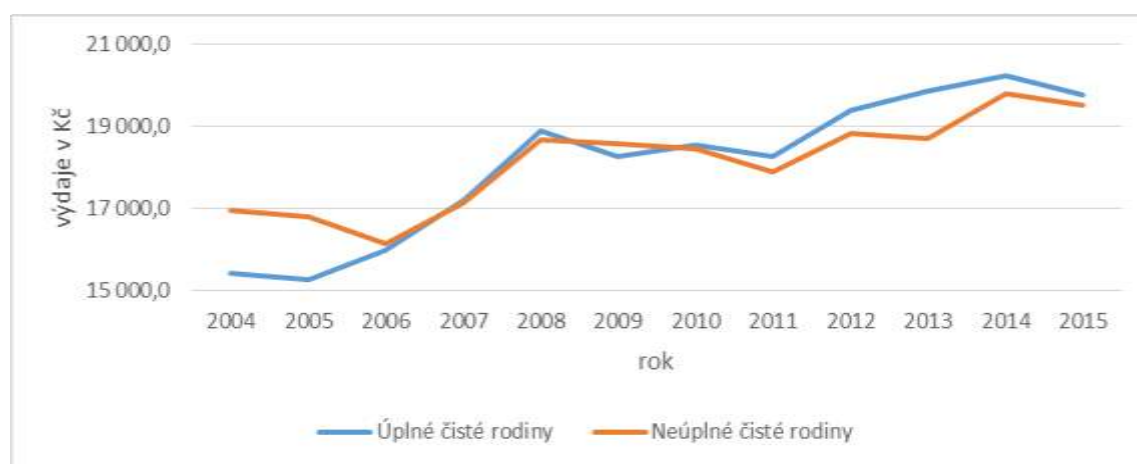
Rok	Úplné čisté rodiny	Neúplné čisté rodiny
2004	20,25 %	21,45 %
2005	19,61 %	21,30 %
2006	18,97 %	21,16 %
2007	18,93 %	20,87 %
2008	19,17 %	19,95 %
2009	18,59 %	19,28 %
2010	18,78 %	18,83 %
2011	18,38 %	19,54 %
2012	19,27 %	18,93 %
2013	19,53 %	19,23 %
2014	19,84 %	19,26 %
2015	19,01 %	19,26 %

Zdroj: ČSÚ, vlastní výpočty pomocí MS Excel

Na počátku zkoumaného období se výdaje na potraviny pohybují u úplných čistých rodin na úrovni 15 409 Kč, k mírnému vzestupu dochází v roce 2006 a tento nárůst pokračuje až do roku 2008. V uplynulém období se opakovaně potvrdilo, že se podíl potravin na celkových výdajích mění s cenami. Podle zpráv uveřejněných na webových stránkách aktuálně.cz stouply například v roce 2008, s ohledem na vysoké ceny potravinářských komodit na světových trzích, ceny potravin v České republice (meziročně o 8,1 %). [32] Další významnější navýšení přináší rok 2012 (v tomto roce, konkrétně v lednu 2012 došlo ke zvýšení snížené sazby DPH z 10 % na 14 % u potravin a nealkoholických nápojů) [38], přičemž vzrůstající tendence se zastavuje až s rokem 2015, kdy dochází k poklesu výdajů na 19 766 Kč.

Neúplné čisté rodiny vydávají za potraviny více peněz než je tomu u úplných čistých rodin, a to v letech 2004-2005. Od roku 2006 do roku 2008 se dá, na základě grafu níže, říci, že jsou útraty téměř totožné s úplnými čistými rodinami.

Graf číslo 10: Výdaje za potraviny čistých (ne)úplných rodin v letech 2004-2015



Zdroj: Český statistický úřad, vlastní zpracování

Následuje mírný pokles, který v roce 2012 střídá nárůst, další navýšení je patrné v roce 2014, kdy výdaje dosahují 19 819 Kč. V roce 2015 výdaje za potraviny klesají o 1,51 procentních bodů na 19 519 Kč.

Z grafu číslo deset je vidět postupný nárůst útraty za potraviny, a to u obou typů rodin. Kromě uvedeného vlivu z roku 2008 se na změně cen tohoto oddílu podepisuje kupní síla obyvatelstva, vztah nabídky a poptávky, obchodní politika a konkurence nadnárodních řetězců, přičemž právě konkurence má čím dál větší vliv na vývoj cen potravin. [36]

4.2.1.2 Alkoholické nápoje

Výdaje za alkoholické nápoje patří do skupiny vydání, za které oba typy rodin utrácejí nejméně (společně se vzděláním a zdravím), konkrétně tento náklad představuje 2,36 % podílu celkového spotřebního vydání čistých úplných rodin (průměrná hodnota za zkoumané období). U neúplných čistých rodin tento podíl činí 1,61 % (průměrná hodnota

za zkoumané období) – hodnota je nižší pravděpodobně kvůli tomu, že rodiny samoživitelů si nemohou dovolit utrácet za alkohol tolik jako rodiny, kde jsou oba dospělí.

Ačkoli patří obyvatelé České republiky k národům, které spotřebovávají alkohol ve velkém množství (11 litrů na osobu za rok, což znamená čtvrtou nejvyšší pozici na světě) [34], podíl výdajů na alkoholické nápoje k celkovým spotřebním vydáním za analyzované období klesl, a to z původních 2,45 % (rok 2004, úplné čisté rodiny) a 1,89 % (rok 2004, neúplné čisté rodiny) na 2,36 % (rok 2015, úplné čisté rodiny) a 1,56 % (rok 2015, neúplné čisté rodiny).

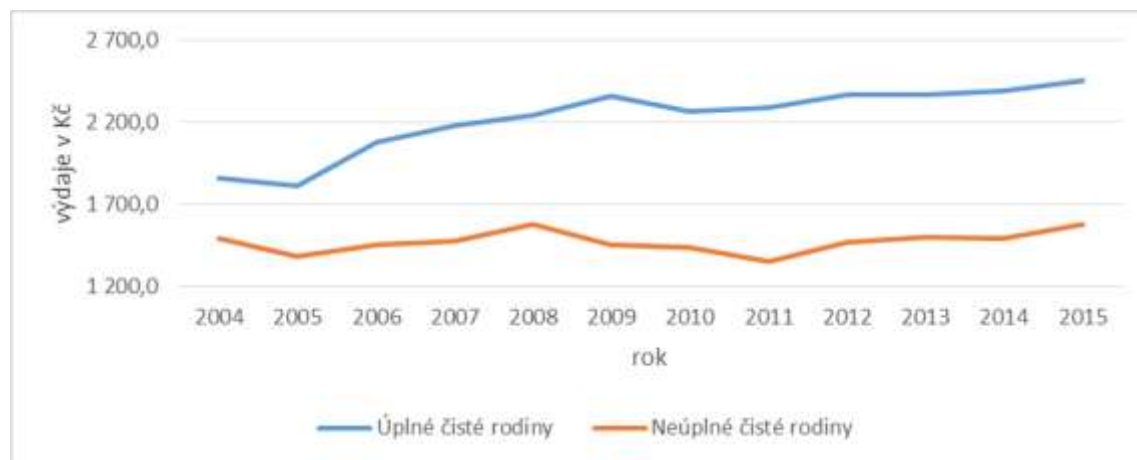
Tabulka číslo 4: Podíl oddílu alkoholické nápoje k celkovým spotřebním vydáním čistých (ne)úplných rodin v letech 2004-2015

Rok	Úplné čisté rodiny	Neúplné čisté rodiny
2004	2,45 %	1,89 %
2005	2,33 %	1,75 %
2006	2,47 %	1,91 %
2007	2,41 %	1,80 %
2008	2,28 %	1,69 %
2009	2,41 %	1,51 %
2010	2,30 %	1,47 %
2011	2,31 %	1,48 %
2012	2,35 %	1,48 %
2013	2,33 %	1,54 %
2014	2,35 %	1,45 %
2015	2,36 %	1,56 %

Zdroj: ČSÚ, vlastní výpočty pomocí MS Excel

Úplným čistým rodinám za celé období vzrostly náklady na alkoholické nápoje z původních 1 863,4 Kč (rok 2004) na 2 457 Kč (rok 2015). V analyzovaném časovém úseku proběhlo hromadné zvýšení spotřebních daní týkající se tabákových výrobků i lihu, a to v roce 2004. [37] Toto zdražení však nemělo na výdaje čistých (ne)úplných rodin zásadní vliv. Během celé doby došlo k jednomu významnějšímu nárůstu útraty za tento oddíl (266,7 Kč), a to v roce 2006, následující tři roky náklady mírně rostou a po drobném poklesu, který nastal v roce 2010, je z grafu vidět velmi mírný nárůst, a to až do konce analyzovaného období, což by mohlo být zapříčiněno každoročním zvyšováním cen tabákových výrobků. K této akceleraci výše daně docházelo od roku 2008. [37]

Graf číslo 11: Výdaje za alkoholické nápoje čistých (ne)úplných rodin v letech 2004-2015



Zdroj: Český statistický úřad, vlastní zpracování

Neúplné čisté rodiny za alkohol utrací méně než rodiny úplné, a to v průměru o 33,77 % za období 2004-2015. Střední částka představuje 1 473,7 Kč u rodin samoživitelů. Nejmenších hodnot dosahovaly útraty v letech 2005 a 2011, kdy částka nedosahovala 1 400 Kč. Naopak nejvyšší sumy jsou v letech 2008 (1 578 Kč; v tomto roce došlo k růstu cen v oddíle alkoholické nápoje, kam spadá i tabák, přičemž akcelerace v roce 2007 a 2008 je způsobena pravděpodobně právě zvýšením spotřební daně cigaret [37]), 2013 (1 500 Kč) a 2015 (1 583 Kč).

4.2.1.3 Odívání a obuv

Odívání a obuv je jeden z oddílů, který v průměru zaujímá téměř totožný podíl (rozdíl představuje 0,07 procentních bodů) na celkových spotřebních vydáních – u úplných čistých rodin hovoříme o 6,03 % a u neúplných čistých rodin o 5,96 %.

Stejně jako u předchozího oddílu zaujímají náklady na odívání (k celkovým spotřebním vydáním) v roce 2004 (úplné čisté rodiny: 6,49 % a neúplné čisté rodiny: 6,73 %) vyšší podíl, než je tomu v roce 2015 (úplné čisté rodiny: 6,09 % a neúplné čisté rodiny: 5,84 %).

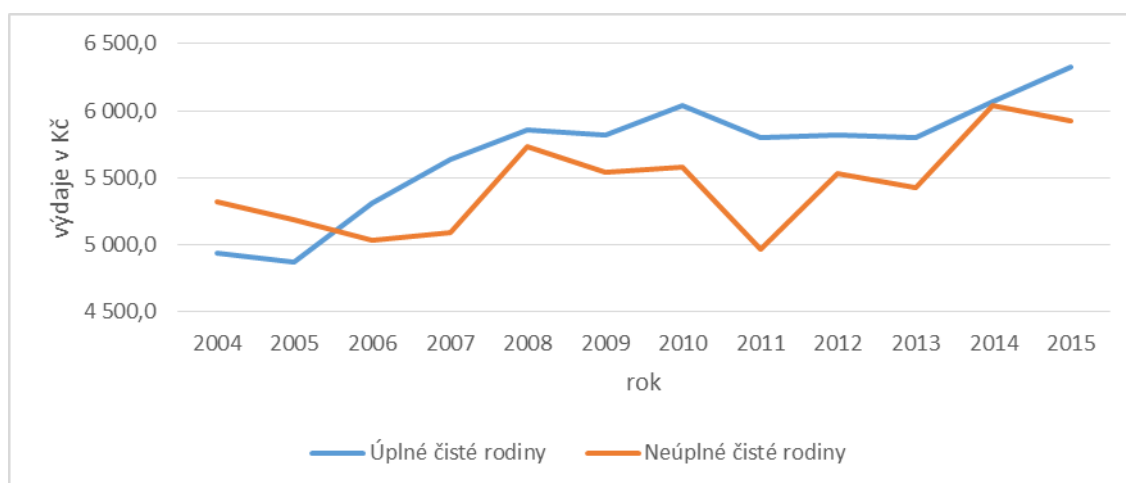
Tabulka číslo 5: Podíl oddílu odívání a obuv k celkovým spotřebním vydáním čistých (ne)úplných rodin v letech 2004-2015

Rok	Úplné čisté rodiny	Neúplné čisté rodiny
2004	6,49 %	6,73 %
2005	6,27 %	6,57 %
2006	6,31 %	6,60 %
2007	6,21 %	6,20 %
2008	5,94 %	6,13 %
2009	5,92 %	5,75 %
2010	6,12 %	5,69 %
2011	5,84 %	5,42 %
2012	5,78 %	5,56 %
2013	5,70 %	5,57 %
2014	5,95 %	5,87 %
2015	6,09 %	5,84 %

Zdroj: ČSÚ, vlastní výpočty pomocí MS Excel

Graf číslo 12 s výdaji za odívání a obuv čistých úplných rodin vykazuje až od roku 2006 nárůst, který pokračuje, s výjimkou roku 2009, až do roku 2010. Během období 2011-2013 nedochází k významným výkyvům v žádném směru, neboť rozmezí vydání (od 5 799 Kč do 5 818 Kč) představuje 19 Kč.

Graf číslo 12: Výdaje za odívání a obuv čistých (ne)úplných rodin v letech 2004-2015



Zdroj: Český statistický úřad, vlastní zpracování

Neúplné čisté rodiny utrácejí v roce 2004 více finančních prostředků na odívání a obuv, než je tomu v případě úplných rodin. Z grafu níže je patrný viditelný pokles, jenž

trvá od počátku zkoumaného období do roku 2006, a to z původní částky 5 317,6 Kč (rok 2004) na 5 032 Kč (rok 2006). Následuje doba růstu, přičemž rok 2008 představuje druhou nejvyšší hodnotu útraty za odívání a obuv, která se rovná 5 735 Kč. Rok 2009 znamená pokles o 190 Kč ve vydáních na daný oddíl, nejvýznamnější ponížení nákladů na oblečení představuje rok 2011, kdy hodnota činila 4 968 Kč, což je jediný rok z celého analyzovaného období, kdy částka klesla pod 5 000 Kč. Pokles by mohl být částečně způsoben snížením meziročního růstu spotřebitelských cen, které v tomto oddílu vydání byly nižší po většinu roku 2011. [35] Od následujícího roku se vydání na oděv a obuv opět navyšují, a to, s výjimkou roku 2013 a roku 2015, kdy náklady představují podíl 5,84 % z celkového spotřebního vydání.

4.2.1.4 Bydlení, voda, energie, paliva

Oddíl související s bydlením, vodou, energiemi a palivem zabírá z rozpočtu obou typů domácností značnou část peněžních prostředků, neboť se jedná (společně s oddílem potravin a nealkoholických nápojů) k nezbytným výdajům, a to bez ohledu na ekonomickou situaci domácnosti. Co se týká podílu na celkových spotřebních vydáních, zaujímá tato skupina nákladů v průměru 16,78 % (úplně čisté rodiny) a 25,22 % (neúplně čisté rodiny).

S odkazem na níže uvedenou tabulku je zřejmý nárůst v podílu vůči celkovým spotřebním výdajům, a to u obou typů rodin, přičemž v roce 2004 vypadaly podíly následovně: 16,41 % u úplných čistých rodin, kde došlo k navýšení podílu vydání na tento oddíl nákladů domácnosti o 0,02 procentních bodů (srovnání s rokem 2015, kdy byl podíl roven 16,43 %). Co se týká neúplných čistých rodin, u nich je podíl větší, konkrétně činí 2,84 procentních bodů (v roce 2004 zaujímal 22,85 % celkových spotřebních vydání a v roce 2015 byl roven 25,69 %). Z uvedených podílů je tedy patrné větší zatížení rozpočtu rodin, kde se hospodaří pouze s jedním příjmem, tzn. u čistých neúplných rodin.

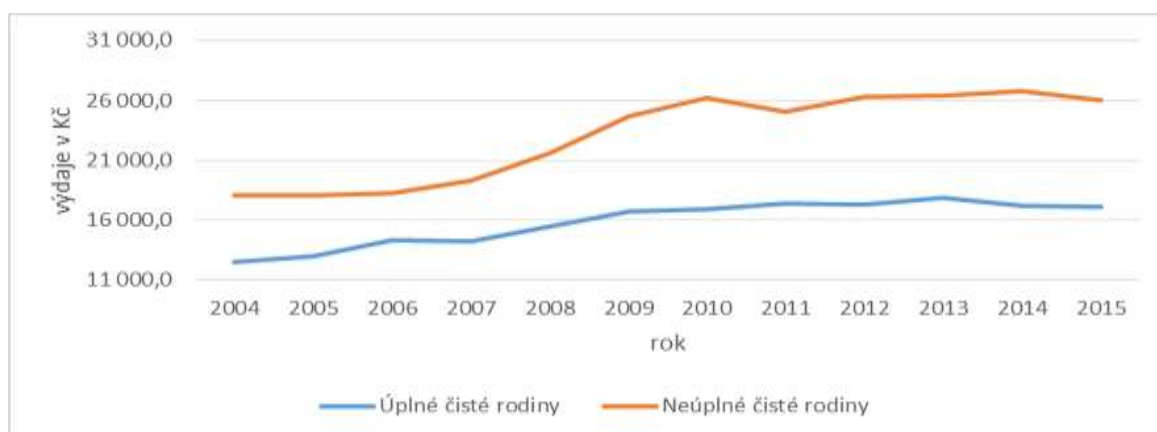
Tabulka číslo 6: Podíl oddílu bydlení, voda, energie, paliva k celkovým spotřebním vydáním čistých (ne)úplných rodin v letech 2004-2015

Rok	Úplné čisté rodiny	Neúplné čisté rodiny
2004	16,41 %	22,85 %
2005	16,68 %	22,92 %
2006	17,06 %	23,88 %
2007	15,64 %	23,48 %
2008	15,65 %	23,05 %
2009	17,05 %	25,61 %
2010	17,09 %	26,75 %
2011	17,51 %	27,39 %
2012	17,19 %	26,47 %
2013	17,56 %	27,07 %
2014	16,88 %	26,02 %
2015	16,43 %	25,69 %

Zdroj: ČSÚ, vlastní výpočty pomocí MS Excel

V případě nákladů na bydlení, vodu, energie a paliva je vyšší nejen podíl těchto vydání vůči celkovým spotřebním výdajům, ale i reálné hodnoty uvedené v českých korunách. Graf číslo 13 demonstruje výdaje tohoto oddílu nákladů čistých (ne)úplných rodin v letech 2004-2015, přičemž u úplných čistých rodin nedošlo během celého období k žádnému dramatickému výkyvu nákladů. Od roku 2004, kdy vydání činila 12 484,2 Kč, se mírným nárůstem trvajícím po většinu zkoumaného období dostávají tyto výdaje na částku 17 080 Kč (hodnota pro rok 2015).

Graf číslo 13: Výdaje za bydlení, vodu, energie, paliva čistých (ne)úplných rodin v letech 2004-2015



Zdroj: Český statistický úřad, vlastní zpracování

Tentýž graf znázorňuje i výdaje čistých neúplných rodin na již zmíněné bydlení, vodu, energie a paliva, které jsou ve srovnání s čistými úplnými rodinami vyšší o 8,44 procentních bodů. Od počátku předmětného období až do roku 2010 náklady na tento oddíl rostou, a to pravděpodobně vlivem postupného uvolňování regulovaných cen, což umožnilo zdražování nájemného, energií, vodného, stočného a odvozu odpadků. V roce 2008 (od října) proběhlo navíc navýšení cen zemního plynu o 10,0 % [39], což se projevilo u obou typů rodin, nicméně u neúplných čistých rodin výraznějším způsobem. Pokles o 1 165 Kč (srovnání s rokem 2010) nastává v roce 2011. Od tohoto roku dochází opět k vyšší útratě za bydlení, vodu, energie a paliva. Ceny zemního plynu byly v roce 2012 vyšší průměrně o 17,0 %, ceny elektřiny v průměru vzrostly o 4,2 %, vodného o 12,0 %, stočného o 10,5 %, tepla a teplé vody o 8,2 %. Čisté nájemné vzrostlo o 5,0 %, přičemž z toho regulované nájemné bylo dražší o 12,3 % a tržní o 1,8 %. [38] Rok 2015 tento dosavadní mírný nárůst narušuje nepatrným poklesem částky vydané na tuto skupinu nákladů, konkrétní ponížení činí 737 Kč ve srovnání s předešlým rokem, tj. rokem 2014.

4.2.1.5 Bytové vybavení, zařízení domácnosti; opravy

Výdaje za vybavení bytu, zařízení domácnosti a provedené opravy představují pro čisté úplné rodiny jiný náklad než pro čisté neúplné rodiny. Průměrná hodnota u rodin s oběma rodiči představuje částku 5 931,5 Kč, což zaujímá 6,29 % z celkového spotřebního vydání. U rodin v čele se samoživitelem je průměrný výdaj za tento oddíl roven 4 704 Kč, tzn. 5,15 % ze spotřebního vydání celkem.

Z tabulky číslo 7 je vidět pohyb jednotlivých podílů, přičemž začátek zkoumaného období představuje u obou typů rodin opět vyšší podíl na celkových spotřebních vydáních, než je tomu v případě podílů v roce 2015, kdy došlo k poklesu o 0,37 procentních bodů u úplných čistých rodin a 1,26 procentních bodů v případě rodin samoživitelů (v obou případech je srovnáván podíl z roku 2004 a roku 2015). Kolísání výše podílů na celkových spotřebních vydáních probíhá po celou analyzovanou dobu, přičemž v roce 2015 jsou podíly rovny 6,02 % (úplné čisté rodiny) a 4,72 % (neúplné čisté rodiny). Snížení podílu nákladů na bytové vybavení, zařízení domácnosti, opravy by mohlo být způsobeno tím, že se jedná o oddíl zbytného vydání.

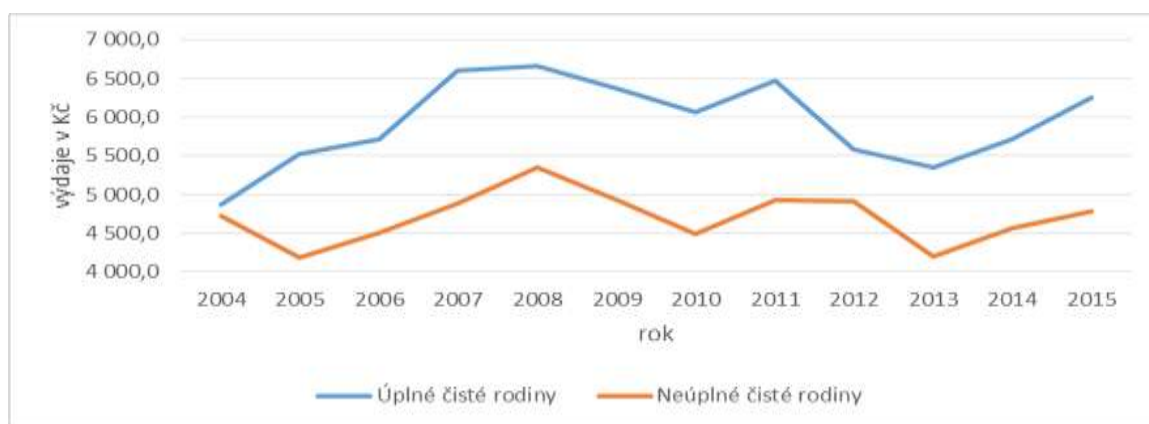
Tabulka číslo 7: Podíl oddílu bytové vybavení, zařízení domácnosti, opravy k celkovým spotřebním vydáním čistých (ne)úplných rodin v letech 2004-2015

Rok	Úplné čisté rodiny	Neúplné čisté rodiny
2004	6,39 %	5,98 %
2005	7,11 %	5,31 %
2006	6,78 %	5,90 %
2007	7,27 %	5,94 %
2008	6,76 %	5,71 %
2009	6,48 %	5,12 %
2010	6,14 %	4,57 %
2011	6,51 %	5,38 %
2012	5,55 %	4,94 %
2013	5,25 %	4,31 %
2014	5,61 %	4,44 %
2015	6,02 %	4,72 %

Zdroj: ČSÚ, vlastní výpočty pomocí MS Excel

Vydání úplných čistých rodin je po celou analyzovanou dobu vyšší než v případě neúplných čistých rodin, a to s počáteční hodnotou 4 863,9 Kč (rok 2004), která má stoupající tendenci až do roku 2008, kde čítá 6 667 Kč. Další dva roky dochází k poklesu, přičemž výdaj v roce 2010 je o 9,06 procentních bodů nižší než výše zmíněná suma z roku 2008. Rok 2011 je ve znamení růstu (408 Kč, srovnání s rokem 2010). Do roku 2013 (včetně) výdaje klesají, v letech 2014-2015 jsou vydání za bytové vybavení, zařízení domácnosti a opravy opět na vzestupu.

Graf číslo 14: Výdaje za bytové vybavení, zařízení domácnosti a opravy čistých (ne)úplných rodin v letech 2004-2015



Zdroj: Český statistický úřad, vlastní zpracování

U neúplných čistých rodin dochází od roku 2005 k postupnému zvyšování se nákladů na tento oddíl, a to až do roku 2009, kdy stejně jako u úplných čistých rodin dochází k propadu, který končí v roce 2010 na částce 4 486 Kč. V roce 2011 následuje nárůst o 9,81 procentních bodů (srovnání s rokem 2010), přičemž hodnota v následujícím roce klesá o 9 Kč, tj. výdaje v roce 2012 jsou rovny 4 915 Kč. Významnější pokles představuje rok 2013, kdy se vydání spojené s vybavením, zařízením a opravami domácnosti dostávají na druhou nejnižší částku z celého analyzovaného období. Léta 2014 i 2015 jsou ve znamení nárůstu, přičemž suma této skupiny spotřebních výdajů dosahuje v roce 2015 částky 4 786 Kč. Kolísání hodnot v jednotlivých letech by mohlo být způsobeno tím, že vybavení/zařízení do bytu a opravy nepředstavují investici, která by se realizovala každý rok.

4.2.1.6 Zdraví

Zdraví patří mezi tři oddíly, které představují nejmenší podíly na celkových spotřebních vydáních, a to bez ohledu na typ rodiny - čisté úplné rodiny utrací za zdraví v průměru 1 807,5 Kč (1,92 % ze spotřebních vydání celkem), čisté neúplné rodiny investují do zdraví průměrně 1 915,5 Kč (2,1 % ze spotřebních vydání celkem).

Během jednotlivých zkoumaných roků se výkyvy v podílu oddílu nákladů na zdraví pohybují v řádech desetinných čísel, přičemž z tabulky níže je patrná vzrůstající tendence, neboť podíly v roce 2004 byly následující: 1,52 % (úplné čisté rodiny) a 1,73 % (neúplné čisté rodiny). V roce 2015 jsou podíly následující: 2,02 % (úplné čisté rodiny), což představuje navýšení o 0,5 procentního bodu, a 2,17 % (neúplné čisté rodiny), což je rozdíl 0,44 procentních bodů.

Tabulka číslo 8: Podíl oddílu zdraví k celkovým spotřebním vydáním čistých (ne)úplných rodin v letech 2004-2015

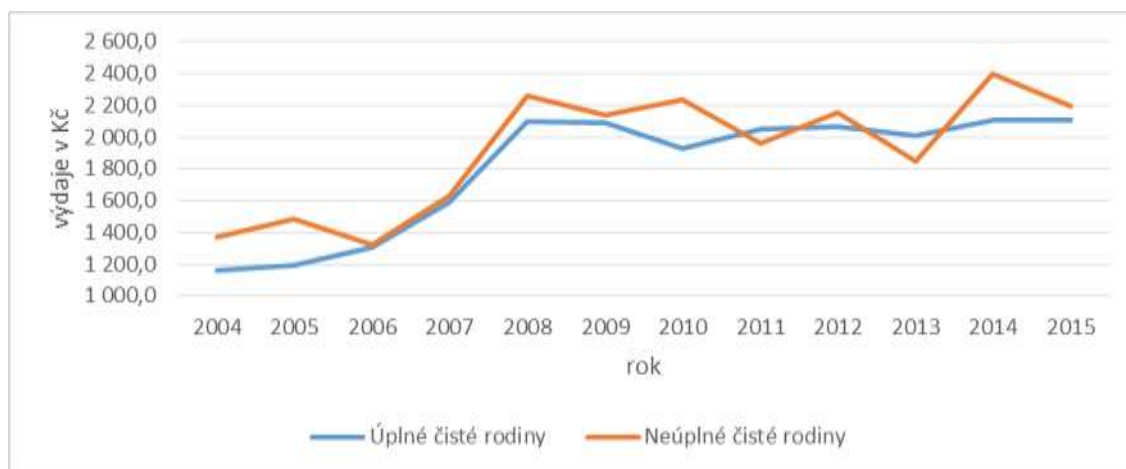
Rok	Úplné čisté rodiny	Neúplné čisté rodiny
2004	1,52 %	1,73 %
2005	1,53 %	1,88 %
2006	1,55 %	1,73 %
2007	1,75 %	1,98 %
2008	2,13 %	2,42 %
2009	2,13 %	2,22 %
2010	1,95 %	2,28 %
2011	2,06 %	2,14 %
2012	2,05 %	2,16 %
2013	1,97 %	1,90 %
2014	2,07 %	2,33 %
2015	2,02 %	2,17 %

Zdroj: ČSÚ, vlastní výpočty pomocí MS Excel

Čisté (ne)úplné rodiny hradí léky (kromě doplatků za medikamenty na předpis i platí v plné výši volně prodejné léčivé prostředky), popř. příplatky u stomatologů, poplatky za lékařské potvrzení pro řidičský/zbrojní průkaz či vstupní vyšetření pro zaměstnavatele. [33]

U úplných čistých rodin vystupuje z grafu prezentovaného níže pozvolný nárůst, který se týká období 2004-2008 (rok 2004: 1 158,22 Kč, rok 2005: 1 189,25 Kč, rok 2006: 1 308 Kč, rok 2007: 1 586 Kč, rok 2008: 2 096 Kč) a který pravděpodobně ovlivnila aplikace zdravotnických poplatků do praxe a zvýšení DPH z 5 na 9 % [39]. Od roku 2009 do roku 2010 (včetně) dochází k mírnému poklesu a rok 2011 přináší opět navýšení útraty za zdraví (příčinou by mohla být skutečnost, že od prosince roku 2011 se mění výše regulačního poplatku za jeden den pobytu v nemocnici, ústavním či lázeňském zařízení, a to z 60 Kč na 100 Kč) [33], přičemž až do konce zkoumaného období výkyvy nepřesahují 100 Kč.

Graf číslo 15: Výdaje za zdraví čistých (ne)úplných rodin v letech 2004-2015



Zdroj: Český statistický úřad, vlastní zpracování

V roce 2004 čítají výdaje za zdraví u čistých neúplných rodin 1 367 Kč, které, s výjimkou roku 2006, rostou až do roku 2008 (včetně). Následující střídání snížení a zvýšení probíhá až do roku 2015, přičemž v roce 2012 se zvýšila snížená sazba DPH z 10 % na 14 %, která ovlivnila kromě vydání za zdraví i oddíl potravin. [38] Za zmínku však stojí rok 2013, kdy po kolísání útrata klesla a dosahuje 1 849 Kč. Ve srovnání s touto částkou je suma v roce 2014 vyšší o 29,64 % (2 397 Kč), v roce 2015 dochází k ponížení částky o rovných 200 Kč (srovnání s rokem 2014).

4.2.1.7 Doprava

Průměrný podíl nákladů na dopravu je u čistých úplných rodin roven 12,82 % z celkových spotřebních vydání, což představuje 12 095,9 Kč. Neúplné čisté rodiny utratí za dopravu v průměru 6 797,5 Kč (7,44 % z celkových spotřebních vydání celkem).

Podíl nákladů na dopravu vzrostl z 12,57 % (rok 2004) na 12,78 % (rok 2015), což představuje navýšení o 0,21 procentních bodů. U neúplných čistých rodin činí rozdíl mezi rokem 2004, kdy podíl představuje 5,66 % z celkových spotřebních vydání, a rokem 2015, kdy je podíl roven 8,14 %, 2,48 procentních bodů. Ačkoli jsou částky investované za dopravu nižší u neúplných čistých rodin, podíl výdajů na tento oddíl spotřebního vydání vzrostl ve srovnání s rodinami se dvěma rodiči dynamičtěji.

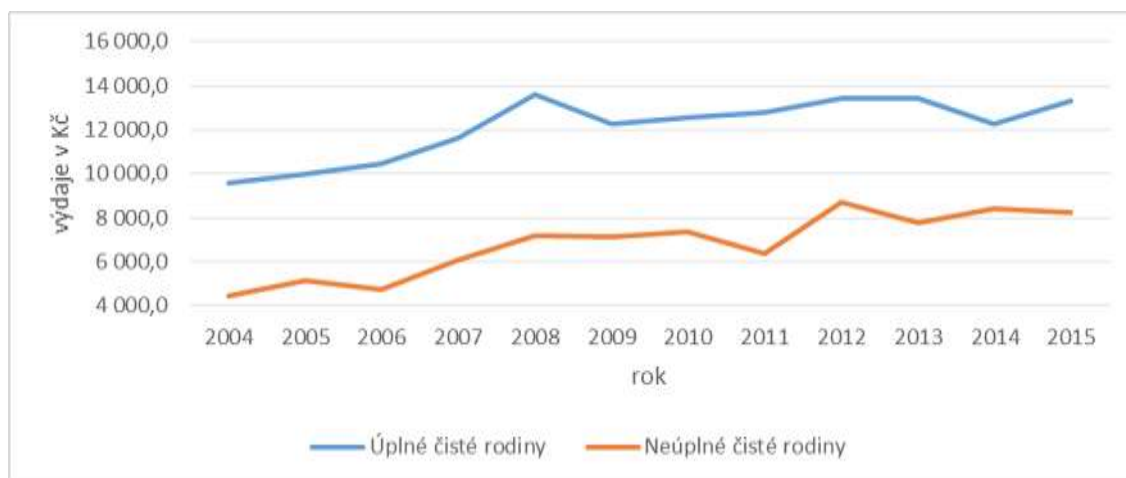
Tabulka číslo 9: Podíl oddílu doprava k celkovým spotřebním vydáním čistých (ne)úplných rodin v letech 2004-2015

Rok	Úplné čisté rodiny	Neúplné čisté rodiny
2004	12,57 %	5,66 %
2005	12,85 %	6,53 %
2006	12,39 %	6,22 %
2007	12,79 %	7,42 %
2008	13,78 %	7,67 %
2009	12,47 %	7,40 %
2010	12,70 %	7,47 %
2011	12,86 %	6,96 %
2012	13,33 %	8,73 %
2013	13,19 %	7,97 %
2014	12,02 %	8,16 %
2015	12,78 %	8,14 %

Zdroj: ČSÚ, vlastní výpočty pomocí MS Excel

V roce 2004 vydávají úplné čisté rodiny za dopravu nejnižší finanční prostředky z celého zkoumaného období (9 565,2 Kč), až do roku 2008 (včetně) náklady na dopravu postupně rostou, přičemž hodnota právě v roce 2008 tvoří maximální utracenou částku v období 2004-2015, která je rovna 13 584 Kč. V důsledku nižší spotřeby kvůli začínající světové hospodářské krizi došlo v oddíle dopravy k výraznému poklesu cen pohonných hmot (poznámka: jednalo se o reakci na pokles světových cen ropy). Ceny pohonných hmot byly v posledním čtvrtletí meziročně nižší o 11,6 %, přičemž z toho v prosinci o 22,0 %. Cena benzínu Natural 95 představovala v prosinci nejnižší hodnotu od března roku 2002. Průměrná cena motorové nafty byla naposledy nižší v březnu roku 2005. U cen osobních automobilů je evidován pokles o 11,5 %, u motocyklů o 4,7 % a v případě jízdních kol se jedná o 7,1 %. Na druhou stranu ceny dopravních služeb se zvýšily o 11,5 %. [39] V následujícím roce výdaje klesají o 9,76 procentních bodů (srovnání s rokem 2008). Z grafu uvedeného níže je dále patrný velmi mírný nárůst ve vydáních, jenž přetrvává do roku 2013, kdy činí náklady na dopravu 13 423 Kč. V roce 2014 dochází k poklesu ze zmíněných 13 423 Kč (rok 2013) na 12 261 Kč a v posledním zkoumaném roce se výdaje na dopravu opět navyšují, konkrétně na částku 13 286 Kč, která ve vztahu k předešlému roku znamená nárůst o 8,36 procentních bodů.

Graf číslo 16: Výdaje za dopravu čistých (ne)úplných rodin v letech 2004-2015



Zdroj: Český statistický úřad, vlastní zpracování

Čisté neúplné rodiny utrací za dopravu v roce 2004 méně než polovinu nákladů (přesně 46,72 %) než úplné čisté rodiny. U rodin, kde je pouze jeden rodič tyto výdaje představují 4 469,1 Kč na začátku zkoumaného období. S výjimkou roku 2006 a 2009 (v roce 2009 je pokles vůči roku 2008 minimální, konkrétně 36 Kč – z toho důvodu to v grafu vypadá, že jsou hodnoty totožné) dochází k navýšení výdajů na dopravu do roku 2010. Po propadu, jenž přichází v roce 2011, výdaje v následujícím roce rostou strměji a dosahují, v rámci celého předmětného období, maximální hodnoty, která činí 8 688 Kč. V roce 2012 prodělaly zejména ceny pohonných hmot podstatný vývoj, neboť v září dosáhly průměrné měsíční ceny benzínu Natural 95 (38,23 Kč/l) i motorové nafty (37,20 Kč/l) svého historického maxima. Poslední tři měsíce roku 2012 došlo k výraznějšímu poklesu a ceny benzínu Natural 95 i motorové nafty byly v prosinci 2012 (srovnání s prosincem roku 2011) vyšší pouze o 0,5 %, resp. 0,7 %. Průměrně zdražily pohonné hmoty v roce 2012 o 6,0 % (srovnání s rokem 2011). V roce 2012 došlo k nárůstu cen dopravních služeb, konkrétně o 6,9 %, přičemž na úpravě ceny se promítlo zejména zvýšení DPH, ke kterému došlo od ledna 2012. [38] Během posledních tří let výše výdajů kolísá (rok 2013: 7 753 Kč, rok 2014: 8 396 Kč, rok 2015: 8 251 Kč).

4.2.1.8 Pošty a telekomunikace

Výdaje za pošty a telekomunikace představují další oddíl zkoumaný v rámci klasifikace CZ-COICOP, jehož střední hodnota u čistých úplných rodin činí 4 261 Kč, což zaujímá podíl z celkových spotřebních vydání 4,52 % (podíl z průměrné částky za celé zkoumané období). U neúplných čistých rodin je střední hodnota 4 985,2 Kč (= podíl z průměrné částky za období 2004-2015 je 5,45 %) za vydání za pošty a telekomunikace.

Podle tabulky číslo 10 klesl podíl oddílu pošty a telekomunikací z původních 4,48 % ze spotřebních vydání celkem (rok 2004, úplné čisté rodiny) na 4,17 %, což představuje snížení o 0,31 procentních bodů. U neúplných čistých rodin činí tento pokles 0,5 procentních bodů, neboť podíl v roce 2004 byl 5,56 % z celkových spotřebních vydání a v roce 2015 se tento podíl rovnal 5,06 %.

Tabulka číslo 10: Podíl oddílu pošty a telekomunikace k celkovým spotřebním vydáním čistých (ne)úplných rodin v letech 2004-2015

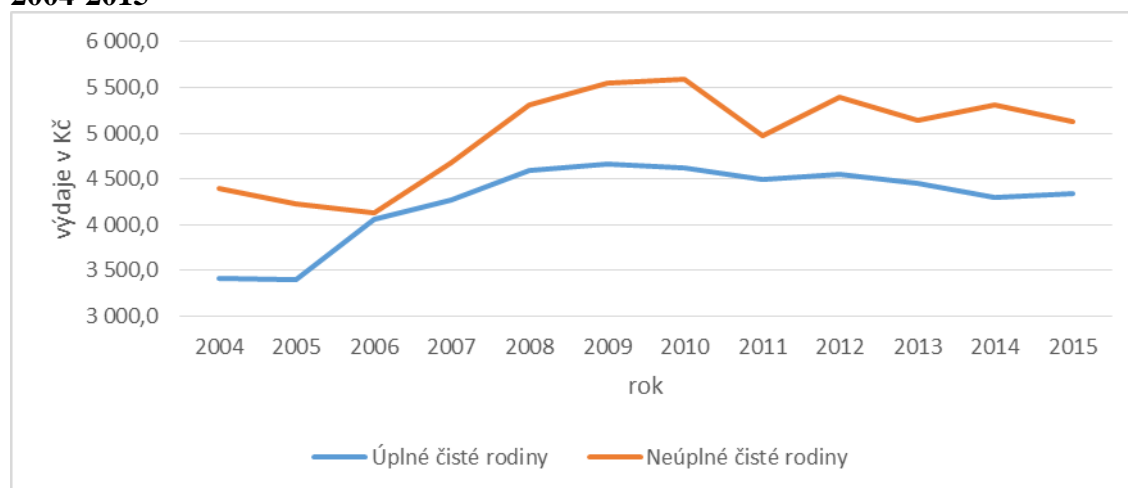
Rok	Úplné čisté rodiny	Neúplné čisté rodiny
2004	4,48 %	5,56 %
2005	4,37 %	5,36 %
2006	4,81 %	5,41 %
2007	4,70 %	5,70 %
2008	4,66 %	5,67 %
2009	4,74 %	5,76 %
2010	4,69 %	5,70 %
2011	4,52 %	5,42 %
2012	4,52 %	5,42 %
2013	4,37 %	5,28 %
2014	4,22 %	5,16 %
2015	4,17 %	5,06 %

Zdroj: ČSÚ, vlastní výpočty pomocí MS Excel

Graf číslo 17 znázorňuje vývoj výdajů za pošty a telekomunikace čistých úplných i neúplných rodin. V roce 2004, kdy se zvýšila sazba DPH z 5 na 22 % u veřejných telekomunikačních služeb [37], byly v rodinách, kde figurují oba dospělí (resp. rodiče) výdaje spojené s poštou a telekomunikacemi na úrovni 3 407,4 Kč, rok následující došlo

k ponížení útraty o 7,9 Kč, což mohlo být způsobeno snížením sazby z 22 % na 19 % u telekomunikačních služeb (s účinností od 1. května 2004). Následně začaly výdaje za tento oddíl růst – v roce 2006 je růst strmější (ve srovnání s rokem 2005 došlo k navýšení o 19,28 procentních bodů), do roku 2009 výdaje dále rostou, ale pomaleji (rok 2009 představuje se sumou 4 658 Kč nejvyšší výdaj za zkoumané období). Do roku 2011 vydání za pošty a telekomunikace mírně klesají a ve zmíněném roce 2011 činí 4 491 Kč, což je o 135 Kč nižší než v roce 2010. K nárůstu ve výši 1,22 % došlo v roce 2012 (srovnání s rokem 2011). Období 2013-2014 se nese v duchu poklesu, který se zastavuje na částce 4 304 Kč (rok 2014). Poslední rok zkoumaného časového úseku přináší mírné navýšení výdajů za pošty a telekomunikace, konkrétně o 31 Kč, tzn. 4 335 Kč (srovnání provedeno s rokem 2014).

Graf číslo 17: Výdaje za pošty a telekomunikace čistých (ne)úplných rodin v letech 2004-2015



Zdroj: Český statistický úřad, vlastní zpracování

Neúplné čisté rodiny utrací za pošty a telekomunikace více než úplné čisté rodiny, a to nejen na začátku analyzovaného období, kdy činily výdaje za tento oddíl 4 389,9 Kč, ale po celou dobu. V roce 2006 se však výdaje obou typů rodin k sobě velmi přiblížily, rozdíl činil konkrétně 72 Kč. Do roku 2010 vydání stále rostou (pravděpodobně v důsledku rostoucího zájmu o akční slevy mobilních operátorů [39]), přičemž v letech 2006-2008 je toto navýšení strmějšího charakteru - ve srovnání s rokem 2006, kdy výdaje představovaly 4 127 Kč, je v roce 2008 hodnota 5 305 Kč, což je navýšení o 1 178 Kč (28,54 procentních

bodů). V roce 2011 dochází k poklesu o 11,23 procentních bodů (ve srovnání s rokem 2010), až do konce zkoumaného období výdaje za pošty a telekomunikace kolísají, přičemž hodnota v roce 2015 je rovna 5 131 Kč.

4.2.1.9 Rekreační a kultura

Rekreace a kultura představuje oddíl, který u čistých úplných rodin zabírá v průměru 10 253,7 Kč, což představuje 10,87% podíl z celkových spotřebních vydání. Čisté neúplné rodiny do rekreace a kultury investují průměrně 9 357,3 Kč (10,24 % ze spotřebních vydání celkem).

Pravděpodobně vzhledem k tomu, že se tento oddíl výdajů řadí mezi zbytná vydání, je z tabulky níže vidět pokles podílu k celkovým vydáním obou typů domácností. U úplných čistých rodin je evidováno ponížení z 11,79 % (rok 2004) na 10,03 % (rok 2015) – rozdíl: 1,76 procentních bodů. Neúplné čisté rodiny mají podíl ze spotřebního vydání celkem v roce 2004 ve výši 12,03 %, přičemž v roce 2015 je tento podíl roven 9,42 %. Rozdíl v podílech tohoto typu rodiny potom představuje 2,61 procentních bodů.

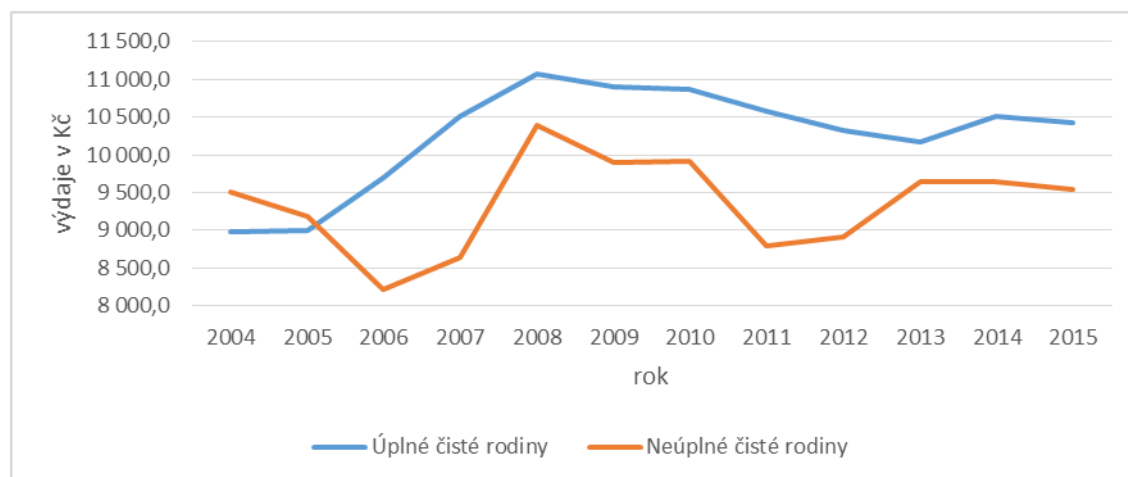
Tabulka číslo 11: Podíl oddílu rekreace a kultura k celkovým spotřebním vydáním čistých (ne)úplných rodin v letech 2004-2015

Rok	Úplné čisté rodiny	Neúplné čisté rodiny
2004	11,79 %	12,03 %
2005	11,57 %	11,63 %
2006	11,50 %	10,77 %
2007	11,58 %	10,51 %
2008	11,23 %	11,11 %
2009	11,09 %	10,27 %
2010	11,01 %	10,10 %
2011	10,65 %	9,61 %
2012	10,27 %	8,96 %
2013	10,00 %	9,91 %
2014	10,30 %	9,37 %
2015	10,03 %	9,42 %

Zdroj: ČSÚ, vlastní výpočty pomocí MS Excel

Z grafu uvedeného níže je v letech 2004-2008 nárůst ve vydáních za rekreaci a kulturu u čistých úplných rodin, a to pravděpodobně kvůli navýšení DPH z 5 na 19 %, ke kterému došlo v roce 2004 u některých služeb (vyšší ceny byly u komplexních dovolených o 3,0 %, rekreačních a sportovních služeb o 7,6 %, novin a časopisů o 5,4 %). [37] Pokračoval pokles cen elektronických zařízení. I u tohoto oddílu je rok 2008 obdobím, kdy je spotřeba nejvyšší z celého analyzovaného časového úseku. Hovoříme zde o 11 068 Kč. Od následujícího roku dochází k poklesu, jenž trvá až do roku 2013, kde se zastavuje na hodnotě 10 177 Kč. Rok 2014 přináší nárůst, v roce 2015 výdaje na rekreaci a kulturu mírně klesají.

Graf číslo 18: Výdaje za rekreaci a kulturu čistých (ne)úplných rodin v letech 2004-2015



Zdroj: Český statistický úřad, vlastní zpracování

V období 2004-2005 jsou výdaje čistých neúplných rodin za rekreaci a kulturu vyšší než u úplných čistých rodin. Podle grafu číslo 18 se jedná o jediné dva roky, kdy výdaje rodin v čele se samoživitelem převyšují náklady úplných čistých rodin (vztaženo na tuto skupinu vydání). Po strmějším poklesu, který je spjat s rokem 2006, dochází k navýšení útraty za tento oddíl, a to až do roku 2008, kdy u neúplných čistých rodin hovoříme o maximu vydání na rekreaci a kulturu za celou analyzovanou dobu. Tato horní hranice představuje 10 394 Kč a hned následující rok náklady klesají o 4,72 procentních bodů, tzn. na částku 9 903 Kč. V roce 2010 se útrata za rekreaci a kulturu zvýšila o 7 Kč. Nejstrmější propad připadá na rok 2011, a to o 11,19 procentních bodů (srovnání s rokem 2010).

Z hodnoty 9 650 Kč (rok 2013) dochází k poklesu až do konce zkoumaného období, kdy čisté neúplné rodiny utrací za rekreaci a kulturu 9 544 Kč.

4.2.1.10 Vzdělávání

Vzdělávání představuje u obou typů rodin náklad, který zaujímá nejmenší podíl ze všech dvanácti oddílů vydání. Průměrná investice čistých úplných rodin představuje 985,8 Kč, což je podíl 1,04 % z celkových spotřebních nákladů. Čisté neúplné rodiny utratí v průměru za vzdělávání 1 063,4 Kč (1,16 % ze spotřebních nákladů celkem).

Tabulka číslo 12 demonstruje, že se podíl u úplných čistých rodin od roku 2004, kdy představoval 0,93 % celkových spotřebních vydání, zvýšil o 0,2 procentních bodů (v roce 2015 byl roven 1,13 %). Zatížení rodinného rozpočtu neúplných čistých rodin bylo v roce 2004 vyšší než v roce 2015, a to o 0,05 procentních bodů (rok 2004: 1,04 %, rok 2015: 0,99 %).

Tabulka číslo 12: Podíl oddílu vzdělávání k celkovým spotřebním vydáním čistých (ne)úplných rodin v letech 2004-2015

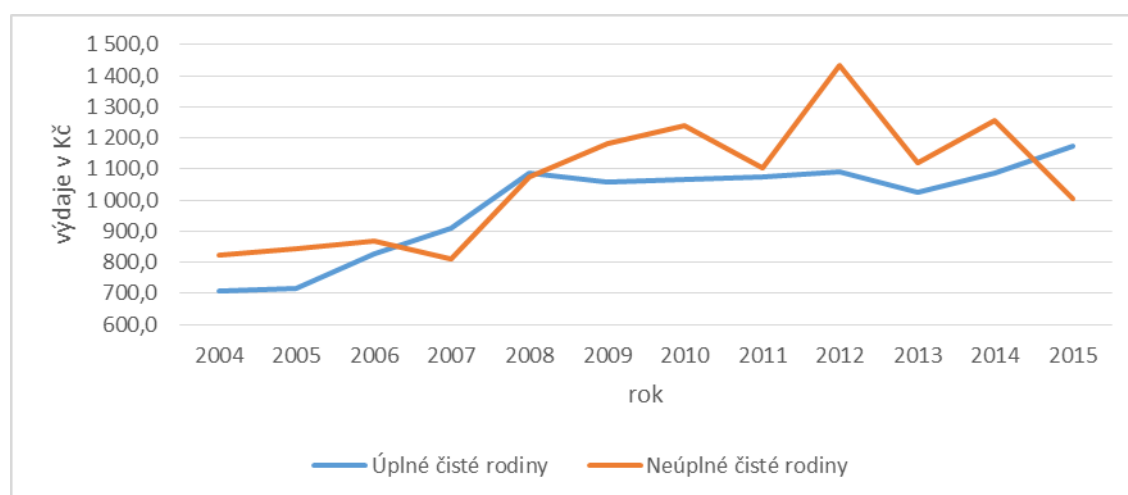
Rok	Úplné čisté rodiny	Neúplné čisté rodiny
2004	0,93 %	1,04 %
2005	0,92 %	1,07 %
2006	0,98 %	1,14 %
2007	1,00 %	0,99 %
2008	1,10 %	1,15 %
2009	1,08 %	1,23 %
2010	1,08 %	1,26 %
2011	1,08 %	1,21 %
2012	1,09 %	1,44 %
2013	1,01 %	1,15 %
2014	1,07 %	1,22 %
2015	1,13 %	0,99 %

Zdroj: ČSÚ, vlastní výpočty pomocí MS Excel

V letech 2004-2008 se náklady na vzdělání u úplných čistých rodin zvyšují, přičemž v roce 2008 poprvé přesáhly hranici 1 000 Kč. Po mírném poklesu v roce 2009, kdy z 1 088 Kč (rok 2008) výdaje klesly na 1 060 Kč (rok 2009). Mírné navýšení trvá až do

roku 2012, posléze dochází k poklesu (rok 2013) a poslední dva roky analyzovaného období se nesou v duchu navýšení výdajů za vzdělávání, konkrétně na 1 088 Kč (rok 2014) a 1 175 Kč (rok 2015).

Graf číslo 19: Výdaje za vzdělávání čistých (ne)úplných rodin v letech 2004-2015



Zdroj: Český statistický úřad, vlastní zpracování

Z grafu číslo 19 jsou vidět výkyvy ve výdajích za vzdělávání u čistých neúplných rodin. Léta 2004-2006 jsou ve znamení mírného nárůstu, který v roce 2007 střídá pokles (812 Kč). Od roku 2008 do roku 2010 dochází k dalšímu navýšení, tentokrát však hodnoty přesahují 1 000 Kč. Z hodnoty 1 240 Kč (rok 2010) dochází k poklesu o 10,89 procentních bodů (rok 2011). Toto snížení střídá nárůst o 327 Kč (rok 2012) a následný pokles v roce 2013. V následujícím roce dochází opět k nárůstu (1 257 Kč). V roce 2015 klesají vydání na 1 004 Kč, což je hodnota nižší o 20,13 procentních bodů (srovnání s rokem 2014).

4.2.1.11 Stravování a ubytování

Stravování a ubytování zabírá u čistých úplných rodin v průměru 6 270,1 Kč, což odpovídá podílu 6,65 % z celkové sumy spotřebního vydání (střední hodnota). Samoživitelé se svými rodinami utratí za tento oddíl průměrně 5 296,6 Kč. Tato částka představuje vůči celkovým spotřebním vydáním 5,79 %.

Rostoucí podíl u stravování a ubytování je patrný z tabulky prezentované níže, a to u úplných i neúplných čistých rodin. Rozdíl je ve výši zatížení rodinného rozpočtu, kdy podíl z celkových spotřebních vydání je vyšší u rodin, kde jsou dva dospělí. Zmíněný podíl představuje 6,37 % v roce 2004 a v roce 2015 je tento podíl roven 7,56 % z celkového spotřebního vydání. Podíl výdajů na tento oddíl je v případě neúplných rodin roven 6,01 % (rok 2004) a 6,36 % (rok 2015).

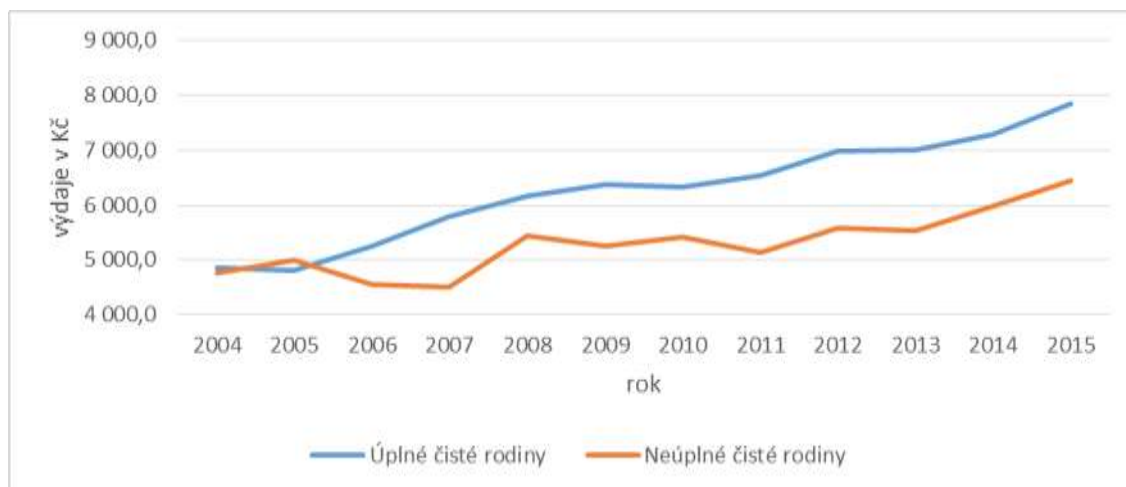
Tabulka číslo 13: Podíl oddílu stravování a ubytování k celkovým spotřebním vydáním čistých (ne)úplných rodin v letech 2004-2015

Rok	Úplné čisté rodiny	Neúplné čisté rodiny
2004	6,37 %	6,01 %
2005	6,18 %	6,32 %
2006	6,24 %	5,96 %
2007	6,38 %	5,48 %
2008	6,26 %	5,81 %
2009	6,48 %	5,45 %
2010	6,40 %	5,53 %
2011	6,58 %	5,61 %
2012	6,94 %	5,60 %
2013	6,89 %	5,68 %
2014	7,14 %	5,80 %
2015	7,56 %	6,36 %

Zdroj: ČSÚ, vlastní výpočty pomocí MS Excel

Útraty v roce 2004 představují u obou rodin hodnotu vyšší než 4 700 Kč (úplné čisté rodiny: 4 849,3 Kč a neúplné čisté rodiny: 4 751,7 Kč), přičemž náklady úplných čistých rodin v následujícím roce mírně poklesly, konkrétně o 38,7 Kč (tzn. ponížení rovno 0,8 procentních bodů hodnoty z předešlého roku). Následující roky vykazují, s výjimkou let 2010 a 2013, kdy dochází k ponížení vydání za stravování a ubytování v řádech desítek korun (ani v jednom případě nedosahuje pokles hodnoty vyšší než 50 Kč), vzrůstající trend, a to pravděpodobně i kvůli tomu, že na veřejné stravování působil od roku 2008 růst cen (primárně navýšení cen potravin a zvýšení DPH u jídel v restauracích). [39] Ceny jídel v restauracích vzrostly o 6,0 %, v závodních jídelnách o 8,6 % a ve školních jídelnách o 10,4 %.

Graf číslo 20: Výdaje za stravování a ubytování čistých (ne)úplných rodin v letech 2004-2015



Zdroj: Český statistický úřad, vlastní zpracování

Co se týká čistých neúplných rodin, jsou z grafu číslo 20 patrné větší výkyvy, než tomu bylo v případě rodin se dvěma rodiči. Částka vynaložená na tento oddíl spotřeby činila na začátku zkoumaného období velmi podobnou částku, kterou měly i úplné čisté rodiny. Následující rok přináší nárůst o 4,95 procentního bodu hodnoty z roku 2004, spojnice bodů pokračuje směrem dolů, neboť útrata klesla na 4 543 Kč. V roce 2007 dochází k dalšímu ponížení útraty na stravování a ubytování, konkrétně o rovných 40 Kč. Nejstrmější nárůst nastává v roce 2008, kdy útrata představuje 5 433 Kč (navýšení o 20,65 procentních bodů, porovnání s předešlým rokem), kdy toto zvýšení je pravděpodobně způsobeno změnou snížené sazby DPH z 5 na 9 %. Tato úprava platí od ledna 2008. [39] Střídání mírných poklesů a nárůstů končí rokem 2011 na úrovni 5 138 Kč. Hodnota v roce 2012 je vyšší o 8,52 procentního bodu v komparaci s rokem 2011. Po ponížení útraty z roku 2013 dochází až do konce analyzovaného období k postupnému nárůstu na finální částku 6 444 Kč.

4.2.1.12 Ostatní zboží a služby

Poslední skupinou spotřebních výdajů dělených podle klasifikace CZ-COICOP jsou ostatní zboží a služby, kam patří osobní péče i potřeby (včetně osobních doplňků jinde neuvedených), sociální péče, pojištění, finanční služby a ostatní služby jinde neuvedené.

Tento oddíl zabírá z průměrné hodnoty celkových spotřebních vydání čistých úplných rodin (10 911,5 Kč) podíl 11,56 %. U neúplných čistých rodin je tento podíl nižší o 1,5 procentního bodu a představuje průměrné náklady ve výši 9 193,5 Kč.

Zatížení rodinného rozpočtu vypadá u úplných čistých rodin takto: v roce 2004 tvoří podíl ostatního zboží a služeb na celkových spotřebních výdajích 10,34 % a v roce 2015 je tento podíl roven 12,41 %. Vzrůstající tendence je patrná i z podílů uvedených u neúplných čistých rodin, kde v roce 2004 byl zmíněný podíl k celkovým spotřebním vydáním 9,06 %, přičemž po drobném kolísání vzrostl na 10,8 %.

Tabulka číslo 14: Podíl oddílu ostatní zboží a služby k celkovým spotřebním vydáním čistých (ne)úplných rodin v letech 2004-2015

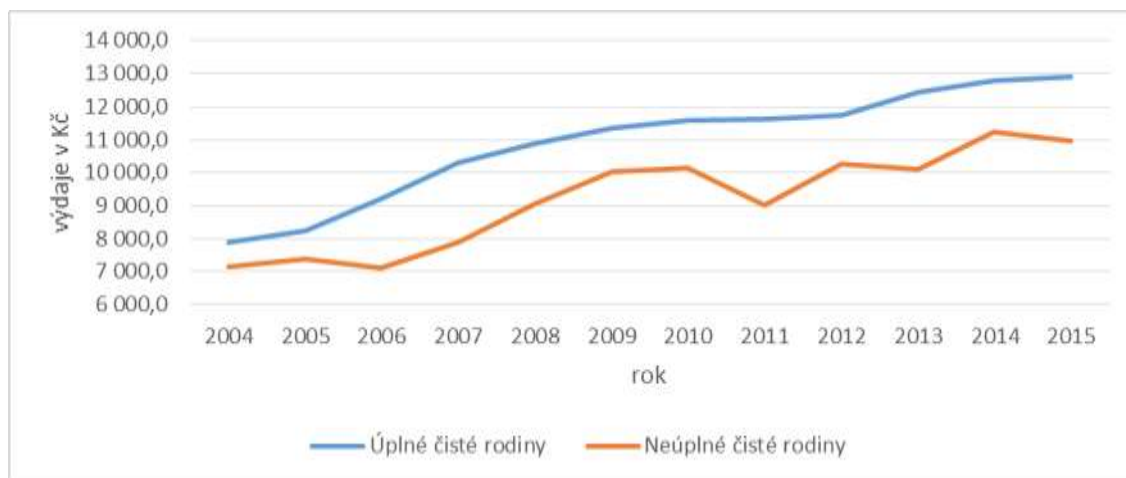
Rok	Úplné čisté rodiny	Neúplné čisté rodiny
2004	10,34 %	9,06 %
2005	10,58 %	9,37 %
2006	10,95 %	9,32 %
2007	11,34 %	9,62 %
2008	11,04 %	9,66 %
2009	11,57 %	10,40 %
2010	11,74 %	10,35 %
2011	11,69 %	9,85 %
2012	11,66 %	10,30 %
2013	12,20 %	10,38 %
2014	12,55 %	10,91 %
2015	12,41 %	10,80 %

Zdroj: ČSÚ, vlastní výpočty pomocí MS Excel

Výdaje za ostatní zboží a služby jsou v letech 2004-2015 vyšší než vydání neúplných čistých rodin. Z grafu níže je patrný postupný nárůst s minimálními poklesy, přičemž nejstrmější navýšení je vidět v období 2005-2006, kdy ze sumy 8 228,5 Kč došlo k postupnému nárůstu o 2 076,5 Kč (v roce 2005 o 990,5 Kč a v roce 2006 o dalších 1 086 Kč). Do konce předmětného časového úseku se výdaje na tento oddíl spotřebního vydání navyšuje, a to až na hodnotu 12 906 Kč, která připadá na rok 2015 a je z celkového časového úseku nejvyšší. Rostoucí výdaje jsou způsobeny pravděpodobně nejen zdražením služeb, ke kterému dochází v posledních cca 25 letech, ale i tím, že přibývají další služby.

[32]

Graf číslo 21: Výdaje za ostatní zboží a služby čistých (ne)úplných rodin v letech 2004-2015



Zdroj: Český statistický úřad, vlastní zpracování

Výdaje neúplných čistých rodin začínají na hodnotě 7 155,6 Kč (rok 2004), po zvýšení útraty na tento oddíl, ke kterému dochází v roce 2005, rodiny samoživitelů utrácí v roce 2006 za ostatní zboží a služby nejméně z celého analyzovaného období (7 102 Kč). Po tomto propadu výdaje dynamičtěji rostou, a to do roku 2009, kdy dosahují 10 020 Kč. Rok 2010 představuje mírný nárůst nákladů (o 133 Kč; srovnání s rokem 2009). Nejhlubší propad v útratě za tento oddíl spotřebního vydání představuje hodnota z roku 2011, kdy náklady klesají o 11,17 procentních bodů (na 9 019 Kč; srovnání s rokem 2010). V období 2012-2014 výše výdajů kolísá, přičemž právě v roce 2014 končí na maximální hodnotě vydání za celé zkoumané období, která je rovna 11 228 Kč. V roce 2015 dochází k poklesu o 282 Kč.

4.2.2 Index rozdílu mezi příjmy a výdaji

Z tabulek číslo 15 i 16 uvedených níže je vidět meziroční rozdíl čistých nominálních příjmů a výdajů v analyzovaném období.

Největší meziroční nárůst rozdílu mezi příjmy a výdaji u čistých úplných domácností byl v roce 2008 s hodnotou 6 808 Kč ve srovnání s rokem předešlým, kdy byl rozdíl roven

741 Kč. Index rozdílu zde představuje 918,76 %. Přebytek byl pravděpodobně užít na úspory.

Naopak nejmenší index meziročního rozdílu mezi příjmy a vydáními čistých úplných rodin nastal v roce 2007, kdy byl roven 14,38 % (741 Kč oproti 5 154 Kč v roce 2006).

Tabulka číslo 15: Čisté příjmy a čistá peněžní vydání čistých úplných rodin v letech 2004-2015

Rok	Čistá peněžní vydání celkem	Čistý peněžní příjem celkem	Rozdíl	Index rozdílu
2004	76 092,83	89 819,00	13 726,17	100,00
2005	77 779,19	91 513,00	13 733,81	100,06
2006	93 329,00	98 483,00	5 154,00	37,53
2007	106 161,00	106 902,00	741,00	14,38
2008	110 113,00	116 921,00	6 808,00	918,76
2009	109 128,00	120 744,00	11 616,00	170,62
2010	112 095,00	123 872,00	11 777,00	101,39
2011	110 564,00	120 498,00	9 934,00	84,35
2012	116 998,00	129 629,00	12 631,00	127,15
2013	111 954,00	125 856,00	13 902,00	110,06
2014	115 076,00	130 924,00	15 848,00	114,00
2015	115 620,00	134 101,00	18 481,00	116,61

Zdroj: ČSÚ, vlastní výpočty pomocí MS Excel

Meziroční index rozdílu u příjmů a výdajů neúplných čistých rodin dosáhl nejmenšího rozptylu v roce 2011, kdy byl roven 17,08 % (1 769 Kč). Rok následující byl naopak index rozdílu mezi příjmy a vydáním nejvyšší a činil 5 338 Kč, což odpovídá nárůstu 301,75 % ve srovnání s rokem 2011.

Tabulka číslo 16: Čisté příjmy a čistá peněžní vydání čistých neúplných rodin v letech 2004-2015

Rok	Čistá peněžní vydání celkem	Čistý peněžní příjem celkem	Rozdíl	Index rozdílu
2004	78 998,74	88 167,00	9 168,26	100,00
2005	78 949,87	86 538,00	7 588,13	82,77
2006	80 644,00	86 047,00	5 403,00	71,20
2007	95 636,00	90 248,00	-5 388,00	-99,72
2008	100 023,00	110 732,00	10 709,00	-198,76
2009	103 035,00	109 608,00	6 573,00	61,38
2010	103 133,00	113 489,00	10 356,00	157,55
2011	109 118,00	110 887,00	1 769,00	17,08
2012	108 467,00	113 805,00	5 338,00	301,75
2013	101 037,00	111 001,00	9 964,00	186,66
2014	107 049,00	118 888,00	11 839,00	118,82
2015	104 056,00	119 445,00	15 389,00	129,99

Zdroj: ČSÚ, vlastní výpočty pomocí MS Excel

Ve srovnání s indexem rozdílu příjmů a výdajů úplných čistých rodin je u rodin samoživitelů jedna odchylka, který se vztahuje k roku 2007, kdy jsou výdaje domácnosti vyšší než příjmy, a to o 5 388 Kč. Tento rozdíl mohl být způsoben počáteční fází ekonomické krize a eliminací pracovních míst.

Z tabulek číslo 16 i 17 je vidět značný nárůst ve sloupci „Rozdíl“ u roku 2008, konkrétně 6 067 Kč (úplné čisté rodiny, porovnání rozdílů z roku 2007 a roku 2008) a 16 097 Kč (neúplné čisté rodiny, porovnání rozdílů z roku 2007 a roku 2008), který je pravděpodobně způsoben úpravou metodiky a vzniklou odchylkou způsobenou pod/nadhodnocením příjmů, popř. určením přesné výše sociálních příjmů, dávek nemocenských a dávek státní sociální podpory. Tyto dávky se vztahují především k neúplným čistým rodinám. [40]

4.2.3 Srovnání spotřebitelských cen s dalšími evropskými zeměmi

Podle dat získaných z Eurostatu se v roce 2015 lišily ceny spotřebního zboží i služeb v celé Evropě, přičemž nejvyšší ceny mezi členskými státy Evropské unie byly zjištěny v Dánsku (37 % nad průměrem EU), na druhou stranu v Bulharsku představovala cenová hladina podprůměrnou hodnotu (53 % pod průměrem Evropské unie).

V příloze 2a-2c je ukázána cenová hladina následujících skupin spotřebního zboží a služeb:

- potraviny a nealkoholické nápoje (pekárenské výrobky a obiloviny, maso, ryby, mléko, sýr, vejce, oleje a tuky, ovoce, zelenina, brambory a další potraviny, nealkoholické nápoje),
- alkoholické nápoje (lihoviny, víno, pivo, tabák, narkotika),
- odívání (oděvní materiál, pánské/dámské/dětské oblečení, ostatní oděvní doplňky a textilní galanterie; do tohoto oddílu se nezapočítává čištění, opravy a půjčovna oděvů),
- obuv (pánská, dámská, dětská obuv; nejsou zde zahrnuty opravy a půjčovna obuvi),
- elektřina, plyn a jiná energie (elektřina, plyn, kapalná paliva, tuhá paliva a tepelné energie; vše pro domácí použití),
- nábytek (koberce a ostatní podlahová krytina, nábytek do obytné části nemovitosti, ostatní nábytek a vybavení; nevztahuje se na opravy nábytku, zařízení nebo podlahových krytin),
- domácí spotřebiče (chladničky a mrazničky, pračky, myčky nádobí, sporáky, mikrovlnné trouby, vysavače, kávovary, konvice, toustovače aj.; nevztahuje se na opravy domácích spotřebičů),
- spotřební elektronika (televizory, DVD přehrávače, přijímače, audio systémy, MP3 přehrávače, kamery, videokamery, stolní a přenosné počítače, monitory, tiskárny, skenery, software, hudební CD, filmových DVD, prázdné CD a DVD aj.; nezahrnuje opravy těchto zařízení),
- osobní doprava (motorová vozidla, motocykly, jízdní kola; nevztahuje se na údržbu a opravy osobních dopravních prostředků, náhradní díly a pohonné hmoty).

- dopravní služby (železniční, silniční, letecká, po moři, po vnitrozemských vodách, další placené služby v dopravě, kam patří např. úschovna zavazadel nebo stěhovací služby),
- komunikace (poštovní služby, telefonní a telefaxové zařízení, popř. telefonní a telefaxové služby),
- restaurace a hotely (restaurace, kavárny, hospody, bary, jídelny, hotely, mládežnické ubytovny aj.). [47]

Z tabulky uvedené níže je patrné, že cenová hladina je nejvyšší v Dánsku (šest oddílů: potraviny a nealkoholické nápoje, odívání, obuv, energie, osobní doprava, restaurace a hotely), ve Velké Británii (čtyři oddíly: alkoholické nápoje, nábytek, veřejná doprava, komunikace) a Malta (dva oddíly: vybavení domácnosti, spotřební elektronika).

Tabulka číslo 17: Nejvyšší a nejnižší index cen v roce 2015 (členské a kandidátské země Evropské unie)

	Nejvyšší index cen	Nejnižší index cen
Potraviny a nealkoholické nápoje	Dánsko	Makedonie
Alkoholické nápoje	Velká Británie	Makedonie
Odívání	Dánsko	Bulharsko
Obuv	Dánsko	Bulharsko
Energie	Dánsko	Bulharsko
Nábytek	Velká Británie	Bulharsko
Vybavení domácnosti	Malta	Makedonie
Spotřební elektronika	Malta	Česká republika
Osobní doprava	Dánsko	Česká republika
Veřejná doprava	Velká Británie	Bulharsko, Rumunsko
Komunikace	Velká Británie	Litva
Restaurace a hotely	Dánsko	Makedonie

Zdroj: Eurostat, vlastní zpracování pomocí MS Excel

Naopak nejlevněji se dá pořídit v Bulharsku (5 oddílů: odívání, obuv, energie, nábytek + veřejná doprava, kde se o přední příčku dělí s Rumunskem), Makedonii (čtyři oddíly spotřebního vydání: potraviny a nealkoholické nápoje, alkoholické nápoje, vybavení

domácnosti, restaurace a hotely), České republice (dva oddíly: spotřební elektronika a osobní doprava), Litva (oddíl komunikace) a zmiňované Rumunsko (skupina vydání: veřejná doprava).

Rozdíl mezi průměrným indexem cen za státy Evropské unie a mezi indexem cen České republiky je ve všech oddílech spotřebního vydání záporný. Z toho plyne, že je tuzemsko řazeno mezi země s nižší cenovou hladinou. Největší rozptyl mezi průměrným indexem za státy Evropské unie a indexem čistě za českou republiku byl zaznamenán u veřejné dopravy (-46 procentního bodu) a oddílu nákladů na rodinný rozpočet v podobě restaurací a hotelů (-45 procentního bodu). Nejvíce si byly podobné indexy v kategorii odívání, kde rozdíl představoval -8 procentního bodu.

Tabulka číslo 18: Rozdíl mezi průměrným indexem cen za státy Evropské státy a indexem za Českou republiku v roce 2015

	Průměr za Evropskou unií	Česká republika	Rozdíl
Potraviny a nealkoholické nápoje	104	79	-25
Alkoholické nápoje	95	67	-28
Odívání	100	92	-8
Obuv	99	80	-19
Energie	106	82	-24
Nábytek	98	68	-30
Vybavení domácnosti	100	80	-20
Spotřební elektronika	97	81	-16
Osobní doprava	98	74	-24
Veřejná doprava	95	49	-46
Komunikace	102	89	-13
Restaurace a hotely	98	53	-45

Zdroj: Eurostat, vlastní výpočty pomocí MS Excel

Obecně platí, že ceny za služby mají tendenci vykazovat větší rozdíly mezi jednotlivými zeměmi než ceny za zboží, a to kvůli vyššímu podílu práce investované do služeb, s čímž souvisí vyšší procento disperze mezd mezi jednotlivými zeměmi.

Rozdíly u alkoholických nápojů a tabáku byly ovlivněny zdaněním těchto výrobků, které se ve všech členských státech Evropské unie liší. Daně působily i na oddíl osobní

dopravy, kde vyšlo Dánsko jako nejdražší členská stát Evropské unie, a to právě kvůli výši zdanění. [47]

Shrnutí kapitoly 4.2 Čistá peněžní vydání čistých (ne)úplných rodin:

- Čistá peněžní vydání jsou vyšší u čistých úplných rodin, a to v letech 2006-2015, v prvních dvou letech analyzovaného časového úseku (2004-2005) převyšují výdaje čistých neúplných rodin.
- Čistá peněžní vydání se skládají ze spotřebních vydání a vydání neklasifikovaných jako spotřební, přičemž průměrná hodnota (za období 2006-2015) podílu spotřebního vydání je rovna 92,78 % (neúplné čisté rodiny) a 88,86 % (úplné čisté rodiny).
- Struktura spotřebního vydání vypadá u úplných čistých rodin následovně (průměrná hodnota): potraviny (19,17 %), bydlení-voda-energie-paliva (16,78 %), doprava (12,82 %), ostatní zboží a služby (11,56 %), rekreace a kultura (10,87 %), stravování a ubytování (6,65 %), bytové vybavení a zařízení domácnosti (6,29 %), odívání a obuv (6,03 %), pošty a telekomunikace (4,52 %), alkoholické nápoje (2,36 %), zdraví (1,92 %), vzdělávání (1,03 %).
- Struktura spotřebního vydání je u neúplných čistých rodin (průměrná hodnota) odlišná: bydlení-voda-energie-paliva (25,22 %), potraviny (19,83 %), rekreace a kultura (10,24 %), ostatní zboží a služby (10,06 %), doprava (7,44 %), odívání a obuv (5,96 %), stravování a ubytování (5,79 %), pošty a telekomunikace (5,45 %), bytové vybavení a zařízení domácnosti (5,15 %), zdraví (2,1 %), alkoholické nápoje (1,61 %), vzdělávání (1,16 %).
- Index rozdílu mezi příjmy a výdaji je proměnlivý u obou typů rodin, přičemž u neúplných čistých rodin nabývá rozdíl záporné hodnoty.
- Nejvyšší index cen v roce 2015: Dánsko, nejmenší index cen ve stejném roce: Bulharsko (v obou případech srovnání v rámci Evropské unie); Česká republika je lehce pod průměrem za všechny členské státy.

5 ZÁVĚR

Předmětem této diplomové práce byla analýza změn ve vydáních domácností v České republice, konkrétně byla tato práce zaměřena na vývoj příjmů a spotřebního vydání čistých úplných a čistých neúplných rodin, jejichž počet se ve zkoumaném časovém období 2004-2015 zvyšoval, a to na úkor úplných čistých rodin, přičemž důvodem bylo mj. vyšší rozvodovost a nižší ochota se vdávat/ženit.

Na příjmy obou typů rodin bylo nahlíženo jak z pozice nominálních hodnot, tak z pozice podílu, který zaujímá daný oddíl vůči celkovým spotřebním výdajům. Ačkoli úplné čisté rodiny měly po celou dobu vyšší čistý peněžní příjem než rodiny, kde figuroval pouze jeden dospělý, v roce 2004 byl v nominální hodnotě zaznamenán minimální rozdíl. Během analyzovaného časového úseku bylo potvrzeno, že rodiny se dvěma rodiči jsou ekonomicky silnější, než je tomu v případě rodin samoživitelů. Navíc byl zjištěn postupný nárůst v příjmech obou typů domácností, nicméně struktura celkového peněžního příjmu se u obou typů lišila.

Co se podílů jednotlivých složek finančních prostředků týká, úplné čisté rodiny financovaly svá vydání primárně z příjmů ze závislé činnosti (rozmezí 60-80 %), druhou nejvýznamnější složkou byly příjmy z podnikání, dále potom příjmy sociální a ostatní. U neúplných čistých rodin převažovaly rovněž finanční prostředky získané ze závislé činnosti, nicméně podíl z celkových čistých příjmů zabíral mezi 50-60 % celkové sumy. Značnou část finančních prostředků získávají rodiny samoživitelů ze státního sociálního fondu, konkrétně formou sociálního příjmu (přídavky na dítě/děti, příspěvek na bydlení aj.), jejichž výše se odvíjí od aktuální situace žadatele. Samoživitelé se jen zřídka věnují podnikatelské činnosti, čemuž odpovídá výše příjmů z podnikání, jejichž podíl zaujímá v celkovém rodinném rozpočtu nejmenší díl.

S rostoucími příjmy rostou zpravidla i výdaje domácností, což potvrzuje i graficky zpracovaná časová řada týkající se celkových čistých peněžních vydání čistých (ne)úplných rodin. V letech 2004-2005 převyšovaly zmíněné čisté celkové výdaje u rodin s jedním dospělým nad rodinami se dvěma dospělými. Po zbytek analyzovaného období

tomu bylo právě naopak, ačkoli v roce 2011 si byly nominální hodnoty vydání obou typů rodin velmi blízko.

Vzhledem k tomu, že je tato práce primárně směřována k porovnání spotřebních výdajů, jsou celkové spotřební výdaje rozděleny na dvě skupiny – zmíněná spotřební vydání a další vydání neklasifikovaná jako spotřební, kdy u úplných čistých rodin zaujímá průměrný podíl za spotřební vydání 88,86 % z celkových čistých výdajů, u čistých neúplných rodin je tento poměr vyšší (92,78 %), což znamená, že spotřební vydání zatěžují rodinný rozpočet rodin samoživitelů více, než je tomu v případě rodin se dvěma dospělými rodiči.

Spotřební vydání se dále dělí na oddíly, podle nichž jsou i v této práci pojmenovány podkapitoly, v rámci kterých je okomentováno jak absolutní tak relativní zatížení rodinného rozpočtu úplných i neúplných čistých rodin. Jednotlivé oddíly lze rozdělit na vydání zbytné a nezbytné.

Ačkoli nominální hodnoty většiny oddílů spotřebního vydání (potravin, alkoholické nápoje, odívání a obuv, bytové vybavení, zařízení domácnosti, opravy, pošty a telekomunikace, stravování a ubytování, ostatní zboží a služby) vykazují postupně v čase rostoucí trend, podíl na celkových spotřebních vydáních klesá. Většina z uvedených oddílů spadá do kategorie zbytných vydání, tedy těch, která v případě potřeby je možné eliminovat.

Pouze v oddílech bydlení, voda, energie, paliva + zdraví + doprava + vzdělávání je z výpočtů a grafů patrný nárůst nejen nominální hodnoty, ale i podílu.

V případě bydlení a s ním spojenými energiemi byl u čistých úplných rodin v roce 2004 podíl roven 16,41 % z celkových spotřebních vydání a v roce 2015 byl tento podíl o 0,02 procentních bodů vyšší. U čistých neúplných rodin je rozdíl patrnější, neboť v roce 2004 byl podíl roven 22,85 % a v roce 2015 činil 25,69 %.

To, že rodiny utrací více finančních prostředků na některé oddíly, může být způsobeno např. změnou/úpravou životního stylu i tím, že v analyzovaném období došlo k několika úpravám výše spotřební daně, popř. zavedení poplatků v rámci zdravotnictví.

V poslední kapitole je proveden o srovnání spotřebitelských cen v rámci Evropské unie a kandidátských států, přičemž bylo zjištěno, že nejdražší nákupy zboží i služeb jsou v Dánsku a Velké Británii. Naopak nejlevněji je v Bulharsku a Makedonii. Co se týká České republiky, zde je k dostání nejlevnější spotřební elektronika a osobní doprava. Při srovnání indexu spotřebitelských cen České republiky s průměrného indexu všech členů Evropské unie vychází tuzemsko jako vhodné místo pro peněžní vydání (zvláště v případě zahraničních turistů), neboť pro ně je Česká republika jedna z levnějších nákupních destinací.

Výstupem této diplomové práce jsou následující informace:

- ekonomická situace obou typů domácností ovlivňuje výši i strukturu výdajů,
- čisté úplné rodiny mají příznivější ekonomickou situaci, než rodiny samoživitelů, kde je k dispozici pouze jeden peněžní příjem,
- za předpokladu lepšího ekonomického stavu rodinného rozpočtu jsou investovány finanční prostředky více na uspokojení zbytných potřeb,
- rodiny samoživitelů jsou senzitivnější na změny spotřebitelských cen více než úplné čisté rodiny.

6 PŘEHLED POUŽITÉ LITERATURY

Monografie

- [1] SVATOŠOVÁ, Libuše, Bohumil KÁBA a Marie PRÁŠILOVÁ. *Zdroje a zpracování sociálních a ekonomických dat: učební texty*. 1. vydání. Praha: Česká zemědělská univerzita v Praze, Provozně ekonomická fakulta, Katedra statistiky, 2004. ISBN 80-213-1189-4.
- [2] HINDLS, Richard. *Statistika pro ekonomy*. 8. vydání. Praha: Professional Publishing, 2007. ISBN 978-80-86946-43-6.
- [3] BÁRTA, Vladimír a Hilda BÁRTOVÁ. *Homo spotřebitel*. 1. vydání. Praha: Oeconomica, 2012. Odborná kniha s vědeckou redakcí. ISBN 978-80-245-1822-0.
- [4] JÍLEK, Jaroslav. *Nástin sociálněhospodářské statistiky*. 2. vydání, přeprac. Praha: Oeconomica, 2005. ISBN 80-245-0840-0.
- [5] NÁRODNÍ CENTRUM SOCIÁLNÍCH STUDIÍ O.P.S. *Sociodemografická analýza neúplných rodin s nezletilými dětmi v ČR* [online]. 2005. 196 s. [cit. 2016-10-09]. Dostupné z: <http://www.mpsv.cz/files/clanky/4355/analyza.pdf>.
- [6] ČESKÝ STATISTICKÝ ÚŘAD. *Statistika rodinných účtů* [online]. 2016 [cit. 2016-02-27]. Dostupné z: <https://www.czso.cz/csu/czso/statistika-rodinnych-uctu-metodika>.
- [7] ČESKÝ STATISTICKÝ ÚŘAD, ODBOR ŠETŘENÍ V DOMÁCNOSTECH. *Příjmy a životní podmínky domácností za rok 2014*. Praha, 2015. 271 s. Kód publikace 160021-15.
- [8] MORAVOVÁ, Jiřina, Stanislava HRONOVÁ a Jaroslav JÍLEK. *Sociálněhospodářská statistika II*. 1. vydání. Praha: Vysoká škola ekonomická, 1997. ISBN 80-707-9164-0.
- [9] JÍLEK, Jaroslav a Jiřina MORAVOVÁ. *Ekonomické a sociální indikátory: od statistik k poznatkům*. 1. vydání. Praha: Futura, 2007. ISBN 978-80-86844-29-9.
- [10] NOVÁKOVÁ, Vladimíra a Věroslav SOBOTKA (eds.). *Slabikář finanční gramotnosti: učebnice základních 7 modulů finanční gramotnosti*. 2. vydání, přeprac. Praha: COFET, 2011. ISBN 978-80-904396-1-0.
- [11] ČESKÝ STATISTICKÝ ÚŘAD. *Ženy a muži v datech - 2014* [online]. 2014 [cit. 2016-09-27]. Dostupné z: <https://www.czso.cz/documents/10180/20541835/30000414k05.pdf/299f9ac6-9696-4d26-984d-6b3068a7df16?version=1.1>.
- [12] HRONOVÁ, Stanislava, Jaroslav JÍLEK a Jiřina MORAVOVÁ. *Úvod do sociálněhospodářské statistiky*. 2. vydání. Praha: Vysoká škola ekonomická, 2000. ISBN 80-245-0006-X.

- [13] SVATOŠOVÁ, Libuše a Bohumil KÁBA. *Statistické metody II*. 1. vydání. Praha: Česká zemědělská univerzita, Provozně ekonomická fakulta, 2008. ISBN 978-80-213-1736-9.
- [14] MINISTERSTVO PRÁCE A SOCIÁLNÍCH VĚCÍ. *Nemocenské pojištění* [online]. [cit. 2016-03-06]. Dostupné z: <http://www.mpsv.cz/cs/7>.
- [15] ČESKO. *Zákon č. 110/2006 Sb., o životním a existenčním minimu* [online]. [cit. 2016-08-21]. Dostupné z: <http://www.zakonyprolidi.cz/cs/2006-110#p5>.
- [16] ČESKÝ STATISTICKÝ ÚŘAD. *Proč chudoba roste, když rostou příjmy?* In: *Statistika&My* [online]. Ročník 5 (07-08/2015) [cit. 2015-12-30]. ISSN 1804-7149. Dostupné z: <http://www.statistikaamy.cz/wp-content/uploads/2015/07/1804150708.pdf>
- [17] BARTOŠOVÁ, Jitka. *Finanční potenciál domácností. Kvantitativní metody a analýzy*. 1. vydání. Praha: Professional Publishing, 2013. 264 s. ISBN 978-80-7431-107-9.
- [18] TVRDOŇ, Jiří. *Ekonometrie*. 5. vydání. Praha: Česká zemědělská univerzita, 2001. 225 s. ISBN 80-213-0819-2.
- [19] ČESKO. *Zákon č. 111/2006 Sb., o pomoci v hmotné nouzi* [online]. [cit. 2016-10-11]. Dostupné z: <http://www.zakonyprolidi.cz/cs/2006-111>.
- [20] MINISTERSTVO PRÁCE A SOCIÁLNÍCH VĚCÍ. *Pomoc v hmotné nouzi* [online]. [cit. 2016-09-06]. Dostupné z: <http://www.mpsv.cz/cs/5#d>.
- [21] ČESKO. *Zákon č. 117/1995 Sb., o státní sociální podpoře* [online]. [cit. 2016-10-11]. Dostupné z: <https://portal.gov.cz/app/zakony/zakonPar.jsp?idBiblio=43008&nr=117~2F1995&rpp=15#local-content>.
- [22] MINISTERSTVO PRÁCE A SOCIÁLNÍCH VĚCÍ. *Státní sociální podpora* [online]. [cit. 2016-09-06]. Dostupné z: <http://www.mpsv.cz/cs/2>.
- [23] MINISTERSTVO PRÁCE A SOCIÁLNÍCH VĚCÍ. *Systém státní sociální podpory - obecné informace* [online]. [cit. 2016-09-06]. Dostupné z: <http://portal.mpsv.cz/soc/ssp/obcane/obecne>.
- [24] MACEK, Jan. *Ekonomická a sociální statistika*. 1. vydání. Plzeň: Západočeská univerzita v Plzni, 2008. ISBN 978-80-7043-642-4.
- [25] ČESKÝ STATISTICKÝ ÚŘAD. *Výsledky šetření o nákladech na výchovu a výživu dětí* [online]. [cit. 2016-10-16]. Dostupné z: https://www.czso.cz/csu/czso/na_nasich_strankach_najdete_novou_publicaci_naklady_na_vychovu_a_vyzivu_deti_v_roce_2003.
- [26] NÁRODNÍ CENTRUM SOCIÁLNÍCH STUDIÍ. *Sociodemografická analýza neúplných rodin s nezletilými dětmi v ČR* [online]. [cit. 2016-10-06]. Dostupné z: <http://www.mpsv.cz/files/clanky/4355/analyza.pdf>.

- [27] EUROSTAT. *Children at risk of poverty or social exclusion* [online]. [cit. 2016-10-16]. Dostupné z: http://ec.europa.eu/eurostat/statistics-explained/index.php/Children_at_risk_of_poverty_or_social_exclusion.
- [28] KOFROŇ, Pavel. *Trendy v příjmech, vydáních a spotřebě domácností s nízkými příjmy a dětmi podle statistiky rodinných účtů v letech 2006-2009*. 1. vydání. Praha: VÚPSV, 2010. ISBN 978-80-7416-068-4.
- [29] ČESKÝ STATISTICKÝ ÚŘAD. *Samoživitelky: Jak žijí a za co utrácejí u nás a v Evropě?* [online]. [cit. 2016-10-16]. Dostupné z: <https://www.czso.cz/documents/10180/26828110/csav022715.pdf/05b02590-6371-4a9b-a49b-eab44bea757f?version=1.0>.
- [30] ČESKÝ STATISTICKÝ ÚŘAD. *Metodické vysvětlivky* [online]. [cit. 2016-11-04]. Dostupné z: <https://www.czso.cz/documents/10180/32579071/16001916m.pdf/9346894e-069d-423d-b931-156de2de5a56?version=1.0>.
- [31] ČESKÝ STATISTICKÝ ÚŘAD. *Vydání a spotřeba domácností statistiky rodinných účtů - 4. čtvrtletí 2015. Metodické vysvětlivky* [online]. [cit. 2016-11-04]. Dostupné z: <https://www.czso.cz/documents/10180/20561723/160020q4m.pdf/962ae075-50c9-4520-9a79-52123ea99c50?version=1.0>.
- [32] AKTUÁLNĚ.CZ. *Jak mizí peníze českých domácností* [online]. [cit. 2016-11-16]. Dostupné z: <http://zpravy.aktualne.cz/finance/bydleni-jidlo-doprava-jak-mizi-penize-ceskych-domacnosti/r~95f2228af96d11e4b5ba0025900fea04/>.
- [33] ČESKÝ STATISTICKÝ ÚŘAD. *Výdaje domácností za zdravotní péči*. In: *Statistika&My* [online]. Ročník 3 (05/2013) [cit. 2016-11-16]. ISSN 1804-7149. Dostupné z: <http://www.statistikaamy.cz/2015/03/vydaje-domacnosti-na-zdravotni-peci/>.
- [34] SVOBODNÝ MONITOR. *Česká republika je na světě 4. Ve spotřebě alkoholu. Nejvíce pijí Litevci* [online]. [cit. 2016-11-04]. Dostupné z: <http://www.svobodnymonitor.cz/ekonomika/ceska-republika-je-na-svete-4-ve-spotrebe-alkoholu-nejvice-piji-litevci/>.
- [35] ČESKÝ STATISTICKÝ ÚŘAD. *Indexy spotřebitelských cen - inflace - rok 2011* [online]. [cit. 2016-11-04]. Dostupné z: <https://www.czso.cz/csu/czso/cri/indexy-spotrebitelskych-cen-inflace-prosinec-2011-o7bt3b4vvr/>.
- [36] ŠTIKOVÁ, Olga, Helena, SEKAVOVÁ a Ilona MRHÁLKOVÁ. *Vliv změny cen na spotřebu potravin* [online]. [cit. 2016-11-14]. Praha: VÚZE, 2006. ISBN 80-86671-31-3 Dostupné z: http://www.uzei.cz/data/usr_001_cz_soubory/studie082.pdf.
- [37] ČESKÝ STATISTICKÝ ÚŘAD. *Vývoj indexů spotřebitelských cen – 4. čtvrtletí 2004 a rok 2004* [online]. [cit. 2016-11-20]. Dostupné z: <https://www.czso.cz/csu/czso/cri/vyvoj-indexu-spotrebitelskych-cen-4-ctvrtleti-2004-a-rok-2004-305c0gcq73>.
- [38] ČESKÝ STATISTICKÝ ÚŘAD. *Indexy spotřebitelských cen v roce 2012* [online]. [cit. 2016-11-20]. Dostupné z: <https://www.czso.cz/csu/czso/0b00511af8>.

- [39] ČESKÝ STATISTICKÝ ÚŘAD. *Vývoj indexů spotřebitelských cen – 4. čtvrtletí 2008 a rok 2008* [online]. [cit. 2016-11-20]. Dostupné z: <https://www.czso.cz/csu/czso/cri/vyvoj-indexu-spotrebitelskych-cen-4-ctvrtleti-2008-a-rok-2008-mzga3u9q4k>.
- [40] ČESKÝ STATISTICKÝ ÚŘAD. *Příjmy a životní podmínky domácností – 2008. Metodické vysvětlivky* [online]. [cit. 2016-11-25]. Dostupné z: <https://www.czso.cz/csu/czso/prijmy-a-zivotni-podminky-domacnosti-2008-m1sc6n7api>.
- [41] ABOUT.COM. *What is Microsoft Excel and What Would I Use it for?* [online]. [cit. 2016-11-27]. Dostupné z: <http://spreadsheets.about.com/od/excelformulas/ss/What-is-Microsoft-Excel-and-What-Would-I-Use-it-for.htm>.
- [42] ČESKÝ STATISTICKÝ ÚŘAD. *Domácnosti. Cenzové domácnosti* [online]. [cit. 2016-09-04]. Dostupné z: https://www.czso.cz/csu/czso/13-2130-03--5_4_cenzove_domacnosti.
- [43] OECD. *Compare your income - methodology in Czech* [online]. [cit. 2016-09-22]. Dostupné z: <http://www.oecd.org/statistics/Compare-your-income-methodology-in-Czech.pdf>.
- [44] MINISTERSTVO PRÁCE A SOCIÁLNÍCH VĚCÍ. *Dávky státní sociální podpory* [online]. [cit. 2016-11-06]. Dostupné z: <http://www.mpsv.cz/cs/2>.
- [45] ČESKÝ STATISTICKÝ ÚŘAD. *Přehled oddílů klasifikace* [online]. [cit. 2016-09-04]. Dostupné z: <https://www.czso.cz/documents/10180/23208816/cz-coicop.pdf/2abcd94d-d019-4f76-b3f1-9f998b1674cb?version=1.0>.
- [46] ČESKÝ STATISTICKÝ ÚŘAD. *Opatření Českého statistického úřadu k zavedení Klasifikace individuální spotřeby podle účelu CZ-COICOP* [online]. [cit. 2016-11-14]. Dostupné z: https://www.czso.cz/csu/czso/opatreni_cesko.
- [47] EUROSTAT. *Comparative price levels of consumer goods and services* [online]. [cit. 2016-11-02]. Dostupné z: http://ec.europa.eu/eurostat/statistics-explained/index.php/Comparative_price_levels_of_consumer_goods_and_services#Main_statistical_findings.

7 PŘEHLED TABULEK, OBRÁZKŮ, GRAFŮ

Seznam tabulek:

Tabulka číslo 1: Typy cenзовých domácností

Tabulka číslo 2: Výše přídavku na dítě

Tabulka číslo 3: Podíl oddílu potravin k celkovým spotřebním vydáním čistých (ne)úplných rodin v letech 2004-2015

Tabulka číslo 4: Podíl oddílu alkoholické nápoje k celkovým spotřebním vydáním čistých (ne)úplných rodin v letech 2004-2015

Tabulka číslo 5: Podíl oddílu odívání a obuv k celkovým spotřebním vydáním čistých (ne)úplných rodin v letech 2004-2015

Tabulka číslo 6: Podíl oddílu bydlení, voda, energie, paliva k celkovým spotřebním vydáním čistých (ne)úplných rodin v letech 2004-2015

Tabulka číslo 7: Podíl oddílu bytové vybavení, zařízení domácnosti, opravy k celkovým spotřebním vydáním čistých (ne)úplných rodin v letech 2004-2015

Tabulka číslo 8: Podíl oddílu zdraví k celkovým spotřebním vydáním čistých (ne)úplných rodin v letech 2004-2015

Tabulka číslo 9: Podíl oddílu doprava k celkovým spotřebním vydáním čistých (ne)úplných rodin v letech 2004-2015

Tabulka číslo 10: Podíl oddílu pošty a telekomunikace k celkovým spotřebním vydáním čistých (ne)úplných rodin v letech 2004-2015

Tabulka číslo 11: Podíl oddílu rekreace a kultura k celkovým spotřebním vydáním čistých (ne)úplných rodin v letech 2004-2015

Tabulka číslo 12: Podíl oddílu vzdělávání k celkovým spotřebním vydáním čistých (ne)úplných rodin v letech 2004-2015

Tabulka číslo 13: Podíl oddílu stravování a ubytování k celkovým spotřebním vydáním čistých (ne)úplných rodin v letech 2004-2015

Tabulka číslo 14: Podíl oddílu ostatní zboží a služby k celkovým spotřebním vydáním čistých (ne)úplných rodin v letech 2004-2015

Tabulka číslo 15: Čisté příjmy a čistá peněžní vydání čistých úplných rodin v letech 2004-2015

Tabulka číslo 16: Čisté příjmy a čistá peněžní vydání čistých neúplných rodin v letech 2004-2015

Tabulka číslo 17: Nejvyšší a nejnižší index cen v roce 2015 (členské a kandidátské země do Evropské unie)

Tabulka číslo 18: Rozdíl mezi průměrným indexem cen za státy Evropské státy a indexem za Českou republiku v roce 2015

Seznam obrázků:

Obrázek číslo 1: Podíl vydání na dospělé a děti v roce 1988 a v roce 2003

Obrázek číslo 2: Relace sociálního a existenčního minima

Seznam grafů:

Graf číslo 1: Podíl (ne)úplných čistých rodin a ostatních domácností v letech 2004-2015

Graf číslo 2: Čisté peněžní příjmy čistých (ne)úplných rodin v letech 2004-2015

Graf číslo 3: Podíl jednotlivých podkategorií příjmů k celkovým čistým peněžním příjmům čistých úplných rodin v letech 2004-2015

Graf číslo 4: Podíl jednotlivých podkategorií příjmů k celkovým čistým peněžním příjmům čistých neúplných rodin v letech 2004-2015

Graf číslo 5: Čistá peněžní vydání čistých (ne)úplných rodin v letech 2004-2015

Graf číslo 6: Podíl spotřebních vydání a vydání neklasifikovaných jako spotřební k celkovým čistým peněžním vydáním čistých úplných rodin v letech 2004-2015

Graf číslo 7: Podíl spotřebních vydání a vydání neklasifikovaných jako spotřební k celkovým čistým peněžním vydáním čistých neúplných rodin v letech 2004-2015

Graf číslo 8: Podíl jednotlivých oddílů k celkovým spotřebním vydáním čistých úplných rodin v letech 2004-2015

Graf číslo 9: Podíl jednotlivých oddílů k celkovým spotřebním vydáním čistých neúplných rodin v letech 2004-2015

Graf číslo 10: Výdaje za potraviny čistých (ne)úplných rodin v letech 2004-2015

Graf číslo 11: Výdaje za alkoholické nápoje čistých (ne)úplných rodin v letech 2004-2015

Graf číslo 12: Výdaje za odívání a obuv čistých (ne)úplných rodin v letech 2004-2015

Graf číslo 13: Výdaje za bydlení, vodu, energie, paliva čistých (ne)úplných rodin v letech 2004-2015

Graf číslo 14: Výdaje za bytové vybavení, zařízení domácnosti a opravy čistých (ne)úplných rodin v letech 2004-2015

Graf číslo 15: Výdaje za zdraví čistých (ne)úplných rodin v letech 2004-2015

Graf číslo 16: Výdaje za dopravu čistých (ne)úplných rodin v letech 2004-2015

Graf číslo 17: Výdaje za pošty a telekomunikace čistých (ne)úplných rodin v letech 2004-2015

Graf číslo 18: Výdaje za rekreaci a kulturu čistých (ne)úplných rodin v letech 2004-2015

Graf číslo 19: Výdaje za vzdělávání čistých (ne)úplných rodin v letech 2004-2015

Graf číslo 20: Výdaje za stravování a ubytování čistých (ne)úplných rodin v letech 2004-2015

Graf číslo 21: Výdaje za ostatní zboží a služby čistých (ne)úplných rodin v letech 2004-2015

8 PŘÍLOHY

Příloha 1: Vývoj počtu domácností s dětmi v letech 2004-2015, včetně podílu zastoupení (ne)úplných čistých rodin a ostatních domácností

Rok	Úplně čisté rodiny		Neúplně čisté rodiny		Ostatní domácnosti		Domácnosti s dětmi celkem
2004	789	77,6%	169	16,6%	59	5,8%	1 017
2005	672	77,9%	151	17,5%	40	4,6%	863
2006	812	77,3%	182	17,3%	57	5,4%	1 051
2007	791	76,1%	184	17,7%	64	6,2%	1 039
2008	766	74,9%	192	18,8%	65	6,4%	1 023
2009	759	75,1%	197	19,5%	55	5,4%	1 011
2010	759	75,0%	193	19,1%	60	5,9%	1 012
2011	728	71,3%	220	21,5%	73	7,1%	1 021
2012	726	73,3%	203	20,5%	62	6,3%	991
2013	735	72,8%	207	20,5%	67	6,6%	1 009
2014	703	72,5%	195	20,1%	71	7,3%	969
2015	685	71,5%	201	21,0%	72	7,5%	958

Příloha 2a: Srovnání spotřebitelských cen v roce 2015 s dalšími evropskými zeměmi (oddíly: potraviny a nealkoholické nápoje, alkoholické nápoje, odívání a obuv) [47]

	HFCE	Food and non-alcoholic beverages	Alcoholic beverages and tobacco	Clothing	Footwear
Switzerland	163	173	129	134	116
Norway	137	159	221	130	131
Denmark	137	145	119	133	128
United Kingdom	131	111	180	98	106
Iceland	125	130	173	152	153
Ireland	123	119	170	112	109
Sweden	121	124	126	129	125
Finland	120	119	132	120	120
Luxembourg	119	116	87	101	98
Netherlands	109	98	106	108	113
Belgium	107	108	95	108	108
France	105	109	103	101	96
Austria	105	120	89	99	100
Italy	101	110	95	101	99
Germany	100	103	92	100	98
EA-19	100	104	95	100	99
Spain	90	92	85	88	93
Cyprus	87	107	90	97	97
Greece	83	103	89	100	105
Portugal	81	94	86	98	97
Malta	80	104	95	101	96
Slovenia	80	96	80	96	83
Estonia	75	88	81	106	104
Latvia	69	89	80	102	107
Slovakia	67	89	70	101	96
Croatia	65	91	70	95	92
Czech Republic	63	79	67	92	80
Lithuania	63	78	70	100	99
Turkey	61	90	79	63	67
Hungary	57	79	65	81	97
Montenegro	55	78	57	94	103
Poland	55	63	69	96	88
Romania	52	64	69	89	98
Bosnia and Herzegovina	51	74	48	102	101
Kosovo (*)	50	70	50	89	95
Serbia	49	69	47	93	94
Albania	47	68	51	93	86
Bulgaria	47	70	55	79	78
FYR of Macedonia	46	58	38	79	81
Variation coefficients:					
EA-19	19.5	11.6	23.6	6.4	7.8
EU-15	14.6	11.5	26.5	11.3	10.0
EU-28	28.6	19.1	30.9	11.6	11.7
All 38	36.2	26.4	43.0	16.5	15.7

(*) Kosovo under UNSCR 1244/99

Příloha 2b: Srovnání spotřebitelských cen v roce 2015 s dalšími evropskými zeměmi (oddíly: energie, nábytek, vybavení domácnosti, spotřební elektronika) [47]

	HFCE	Electricity, gas and other fuels	Furniture and furnishings, carpets and other floor coverings	Household appliances	Consumer electronics
Switzerland	163	101	100	126	100
Norway	137	75	106	116	107
Denmark	137	124	105	117	110
United Kingdom	131	103	128	123	112
Iceland	125	59	120	141	148
Ireland	123	111	96	95	92
Sweden	121	111	106	108	96
Finland	120	83	102	111	102
Luxembourg	119	79	119	101	90
Netherlands	109	104	112	102	110
Belgium	107	94	110	107	106
France	105	94	93	103	96
Austria	105	100	105	105	100
Italy	101	119	112	102	95
Germany	100	117	92	98	96
EA-19	100	106	98	100	97
Spain	90	110	101	95	92
Cyprus	87	96	98	101	110
Greece	83	95	96	87	101
Portugal	81	118	92	88	92
Malta	80	71	105	130	119
Slovenia	80	85	75	92	103
Estonia	75	71	88	92	109
Latvia	69	72	81	90	101
Slovakia	67	88	72	86	91
Croatia	65	66	74	89	107
Czech Republic	63	82	68	80	81
Lithuania	63	66	74	88	97
Turkey	61	68	68	84	87
Hungary	57	56	60	71	88
Montenegro	55	54	64	82	108
Poland	55	70	64	72	83
Romania	52	57	69	77	113
Bosnia and Herzegovina	51	47	56	66	98
Kosovo (*)	50	48	62	83	111
Serbia	49	42	62	79	92
Albania	47	46	52	81	114
Bulgaria	47	53	50	66	92
FYR of Macedonia	46	48	60	62	99
Variation coefficients:					
EA-19	19.5	17.8	13.6	10.4	7.7
EU-15	14.6	12.3	9.4	9.3	7.0
EU-28	28.6	23.1	20.9	15.5	9.4
All 38	36.2	29.4	24.5	19.2	11.7

(*) Kosovo under UNSCR 1244/99

Příloha 2c: Srovnání spotřebitelských cen v roce 2015 s dalšími evropskými zeměmi (oddíly: osobní doprava, veřejná doprava, komunikace, restaurace a hotely) [47]

	HFCE	Personal transport equipment	Transport services	Communication	Restaurants and hotels
Switzerland	163	111	129	136	167
Norway	137	139	127	99	163
Denmark	137	145	124	81	146
United Kingdom	131	111	149	139	125
Iceland	125	119	152	112	144
Ireland	123	107	107	129	126
Sweden	121	95	116	85	138
Finland	120	109	121	73	128
Luxembourg	119	94	76	98	108
Netherlands	109	114	111	111	110
Belgium	107	102	102	121	114
France	105	101	104	97	106
Austria	105	99	101	91	107
Italy	101	97	68	116	107
Germany	100	95	116	100	97
EA-19	100	98	95	102	98
Spain	90	100	78	104	86
Cyprus	87	86	86	79	92
Greece	83	89	75	137	79
Portugal	81	112	82	94	74
Malta	80	99	83	90	83
Slovenia	80	83	90	90	82
Estonia	75	83	67	57	79
Latvia	69	82	57	54	76
Slovakia	67	83	47	79	66
Croatia	65	86	74	73	76
Czech Republic	63	74	49	89	53
Lithuania	63	86	57	49	63
Turkey	61	109	52	77	78
Hungary	57	84	64	85	51
Montenegro	55	84	52	72	59
Poland	55	80	57	52	73
Romania	52	83	46	56	51
Bosnia and Herzegovina	51	82	66	79	55
Kosovo (*)	50	83	48	62	46
Serbia	49	81	53	54	48
Albania	47	76	32	52	41
Bulgaria	47	80	46	66	43
FYR of Macedonia	46	77	39	58	41
Variation coefficients:					
EA-19	19.5	10.4	24.3	25.4	20.1
EU-15	14.6	12.3	21.3	18.3	18.1
EU-28	28.6	15.2	32.2	27.4	30.0
All 38	36.2	17.2	38.8	29.1	39.0

(*) Kosovo under UNSCR 1244/99

