

**FILOZOFICKÁ FAKULTA UNIVERZITY PALACKÉHO
V OLOMOUCI**

**KATEDRA SOCIOLOGIE, ANDRAGOGIKY
A KULTURNÍ ANTROPOLOGIE**

**STRUKTURA UŽIVATELŮ DOMU PRO OSAMĚLÉ
RODIČE S DĚTMI V TÍSNĚ PONTIS ŠUMPERK O.P.S., SE
ZAMĚŘENÍM NA UŽIVATELE S OPAKOVANÝMI
POBYTY**

**THE STRUCTURE OF THE USERS OF HOUSE FOR SINGLE PARENTS
WITH CHILDREN IN NEED PONTIS ŠUMPERK O. P. S., FOCUSING
ON USERS WITH REPEATED STAYS**

Bakalářská práce

ŠÁRKA VAŠÍČKOVÁ

Vedoucí práce: Mgr. Jitka Doležalová

Olomouc 2015

Autorské prohlášení

Prohlašuji, že jsem tuto bakalářskou diplomovou práci na téma „Struktura uživatelů Domu pro osamělé rodiče s dětmi v tísni PONTIS Šumperk o.p.s., se zaměřením na uživatele s opakovanými pobyty“ vypracovala sama. Uvedla jsem veškeré zdroje informací a prameny, které jsem při vypracování použila anebo z nich čerpala.

V Šumperku dne 12.3. 2015

.....

Šárka Vašíčková

Poděkování

Děkuji vedoucí mé bakalářské práce Mgr. Jitce Doležalové za odborné vedení, trpělivost a cenné rady při konzultacích mé bakalářské práce. Dále bych chtěla poděkovat zaměstnancům PONTIS Šumperk o.p.s., za čas, který mi věnovali při získávání dat a informací.

Obsah	
Úvod	6
1. Vymezení pojmů rodina, osamělý rodič, dítě	8
1.1 Rodina	8
1.2 Neúplná rodina	9
1.3 Osamělý rodič	9
1.4 Dítě, nezaopatřené dítě	11
2. Sociální a ekonomická situace osamělých rodičů	13
2.1 Sociální vyloučení a začlenění	13
2.2 Sociální znevýhodnění	14
2.3 Ekonomická situace neúplných rodin	15
2.4 Sociální znevýhodnění neúplných rodin	17
3. Vzdělání, nezaměstnanost a její důsledky	19
3.1 Vzdělání	19
3.2 Nezaměstnanost	20
3.3 Bezdomovectví	22
4. Sociální práce a sociální služby	25
4.1 Sociální práce	25
4.2 Sociální služby	26
5. Azylové domy	28
6. PONTIS Šumperk o.p.s.	30

6.1 PONTIS Šumperk o.p.s.	30
6.2. Dům pro osamělé rodiče s dětmi v tísní	31
7. Struktura uživatelů DORD	33
7.1 Definice výzkumného problému	33
7.2 Navržení výzkumného instrumentu – techniky sběru dat	35
7.3 Výzkumný vzorek	35
7.4 Sběr dat	36
7.5 Hlavní a vedlejší výzkumné otázky	36
7.6 Analýza dat	37
Závěr	69
Seznam použitých zdrojů	72
Anotace	75
Annotation	76

Úvod

V dnešní době se jeví jako stále aktuálnější problém osamělých rodičů s dětmi, zejména osamělých matek, které se dostávají do svízelných životních situací spojených s ekonomickými a sociálními problémy, často vedoucími až ke ztrátě bydlení. Tito lidé často zůstávají bez podpory a pomoci své rodiny a nejbližšího sociálního okolí a nejsou schopni své problémy sami zvládnout a uspokojivě vyřešit. Jedním z typů sociální služby, která má za úkol pomoci osamělým rodičům překonat takovou mimořádně náročnou situaci a především chránit dítě, jsou azylové domy pro matky s dětmi v tísní.

V rámci své praxe v PONTIS Šumperk o. p. s. v Domě pro osamělé rodiče s dětmi v tísní, jsem se seznámila s provozem tohoto azylového zařízení a se sociálními službami, poskytovanými ubytovaným klientům. Kromě ubytování, možnosti hygieny, pomoci při zajištění stravy a pomoci při uplatnění práva v osobních záležitostech klientů a při obnovování a upevňování kontaktů s rodinami, mohou klienti využívat další sociální služby. Jedná se především o sociální poradenství nebo pomoc při získávání nových praktických znalostí a dovedností, které využijí v běžném životě po opuštění azylového domu. Celá tato sociální práce směřuje k sociálnímu začlenění uživatelů, k jejich návratu do samostatného života a předcházení vzniku možné závislosti na sociální službě. Přesto někdy po ukončení pobytu v azylovém zařízení dojde k další tíživé situaci v životě klienta a k novému vyhledání pomoci. Stává se také, že po vyčerpání maximální délky pobytu v azylovém zařízení nedojde k úspěšnému začlenění klientů do většinové společnosti a k jejich samostatnému bydlení, ale uživatel vyhledá jiné azylové zařízení podobného typu a prakticky bez přerušení dál využívá sociálních služeb. Právě existence a četnost opakovaných pobytů v azylových zařízeních do značné míry ovlivnila volbu tématu této bakalářské práce.

Cílem této bakalářské práce je zjistit strukturu uživatelů služeb PONTIS Šumperk o.p.s., Domu pro osamělé rodiče s dětmi v tísní. Strukturu uživatelů služeb budu zkoumat z hlediska pohlaví, věku, rodinného stavu,

počtu společně ubytovaných dětí, stupně dosaženého vzdělání a zaměstnání nebo jiného zdroje příjmů jednotlivých uživatelů služby. Budu sledovat příčiny ztráty bydlení klienta, délku jeho pobytu v azylovém domě a druh bydlení po opuštění zařízení. Dále mám v úmyslu zjišťovat, zda se jedná o jediný pobyt klienta v tomto nebo podobném azylovém zařízení, nebo zda takových služeb již v minulosti využil. Podle stanovených kritérií provedu vzájemné srovnání klientů ubytovaných zde jedenkrát s klienty s opakovanými pobyty.

Výsledky této práce by měly přispět k zaměření sociální pomoci v azylovém domě na konkrétní skupinu uživatelů, přizpůsobení pomoci a podpory specifickým potřebám jeho obyvatel a k jejich větší adresnosti. Může posloužit k doplnění nebo obohacení nabízených služeb a sociálně preventivních aktivit azylového domu.

1. Vymezení pojmů rodina, osamělý rodič, dítě

V první části práce se pokusím vymežit a přiblížit některé pojmy, které jsou pro tuto práci zásadní, jako je rodina, osamělý rodič a dítě, tedy co si pod těmito pojmy představujeme a jak je lze charakterizovat.

1.1 Rodina

Pod pojmem rodina je možné si představit hned několik variant rodiny, které se liší podle počtu a složení jejich členů. Tento pojem již byl definován mnoha různými způsoby v závislosti na profesním zaměření autora definice.

Podle Matějčka tvoří rodinu osoby rodičů a dětí, jejich životní pospolitost, nejrůznější funkce, jež musí rodina plnit, různá právní ustanovení, která se na ni vztahují, atd. Za rodinné soužití potom považuje takové, ve kterém rodiče a děti vzájemně uspokojují své psychické potřeby a tím si vzájemně poskytují pocit uvolnění, spokojenosti, radosti a ostatních pozitivních prožitků (Matějček, 1992, s. 28, 29).

Šulová definuje rodinu jako jakousi univerzální sociální skupinu, v níž se prvně projevuje sociální chování člověka, které se, je-li okolím a podnětným prostředím rozvíjeno, mění na vyspělejší formy sociálního styku. Poskytuje jedinci identifikační vzory, dochází v ní k osvojení forem komunikace jak verbální, tak neverbální. Kromě toho rodina učí dítě reagovat žádoucím způsobem v procesu interakce a umožňuje mu praktické ověření získaných dovedností v rámci rodiny. Uplatňuje se také jako regulátor chování jedince, poskytuje mu společensky žádoucí normy. Pod vlivem rodinného působení se u dítěte vytváří postoj k personálnímu okolí, k sobě samému i společnosti obecně (Šulová, 1998, s. 303).

Podle Matouška spočívá význam rodiny v tom, že právě zde se dítě učí nejen mnoha dovednostem, ale také své sexuální roli. Je však těžko postradatelná i pro dospělého člověka. O partnera a děti opírá pocit vlastní hodnoty a pocit smysluplnosti své existence, zrcadlí mu jeho chování, umožňují mu vidět jeho sociální role. Dobrá rodina dává svým členům pocit bezpečného zázemí. Je jednotkou se společným hospodářstvím, kde existuje

dělba práce mezi mužem a ženou. Další podstatný znak rodiny vidí ve společném bydlení. Stabilita domova a jeho určitá skrytost před veřejností jsou podstatné pro výchovu dětí i pro budování intimních pout mezi dospělými partnery (Matoušek, 1997, s. 8-10).

Podobného názoru je i Schaefferová, podle které je rodina seskupení jedinců, kteří se navzájem intelektuálně, citově, duchovně, fyzicky a duševně ovlivňují (Schaefferová, 1995, s. 8, 9).

Pokud hovoříme o rodině, představujeme si většinou tzv. úplnou nukleární rodinu, což jsou otec, matka a jejich děti. V naší populaci ale tvoří úplné nukleární rodiny jen asi pětinu všech domácností. Zbytek, čili většinu, tvoří lidé žijící sami nebo bez partnera jen s dítětem, nebo příslušníci tří nebo i čtyř generací v různých, z hlediska nukleární rodiny nekompletních složeních (Matoušek, 1997, s. 74).

1.2 Neúplná rodina

Jak již bylo zmíněno, tradiční podoba tzv. úplná rodina ve složení matka, otec a dítě je dnes už jen jednou z mnoha variant forem rodinného života. Často se vyskytují rodiny neúplné, kdy zůstává s dítětem jen jeden z rodičů. Důvodem může být úmrtí některého člena rodiny, rozvod manželství rodičů nebo svobodné mateřství. Často používaný termín neúplná rodina však pro naše potřeby není dostatečně výstižný. Tento pojem totiž zahrnuje i jednočlenné domácnosti rozvedených a osamělých osob i funkční partnerství, kde sice nedošlo k sňatku, ale partneři prakticky žijí jako rodina (Kodymová, Koláčková, 2005, s. 43).

1.3 Osamělý rodič

Místo pojmů rodina nebo neúplná rodina budu v této práci používat pojem osamělý rodič. Vysoký nárůst počtu osamělých rodičů souvisí se zvýšeným počtem dětí narozených mimo manželství, vysokou rozvodovostí a sníženou sňatečností a stává se závažným sociálním problémem (Kodymová, Koláčková, 2005, s. 44). Podle zákona o státní sociální podpoře se „*za osamělého rodiče považuje rodič, který je svobodný, ovdovělý nebo rozvedený, pokud nežije s druhem.*“ (Zákon č. 117/1995 Sb., o státní

sociální podpoře, ve znění pozdějších předpisů, §7 odst. 7). Podobně i zákoník práce pracuje s termínem osaměle žijící rodič. Podle něj „*osamělými se rozumějí neprovdané, ovdovělé nebo rozvedené ženy, svobodní, ovdovělí nebo rozvedení muži a ženy i muži osamělí z jiných vážných důvodů, nežijí-li s druhem, popřípadě s družkou nebo s partnerem.*“ (Zákon č. 262/2006 Sb., zákoník práce, ve znění pozdějších předpisů, §350). Žádnou z těchto definic však nemůžeme pro tuto práci použít, neboť tím bychom vyloučili početnou skupinu rodin, v nichž jeden z rodičů s rodinou fakticky nežije, ale k rozvodu manželství rodičů nedošlo. Využijí vymezení Kodymové a Koláčkové, které při určení, zda se jedná o osamělého rodiče, považují za rozhodující jeho skutečnou situaci, kdy nežije s partnerem bez ohledu na to, zda se jedná o rodiče svobodného, rozvedeného nebo ovdovělého, nebo je to rodič, který sice formálně není rozvedený, ale s manželem nežije (Kodymová, Koláčková, 2005, s. 43). Toto vymezení přesně odpovídá uživatelům služeb azylového domu, kde se při rozhodování o přijetí nerozlišuje rodinný stav žadatele, ale stav skutečný, tedy zda žije s partnerem či partnerkou. Do azylového domu pro osamělé rodiče s dětmi může být přijat i takový rodič s dětmi, který se ve skutečnosti ani sám nepovažuje za osamělého, ale který nemá žádnou jinou možnost ubytování a splňuje i ostatní podmínky (viz dále). Je to však možné pouze bez partnera, který si musí zajistit jiné ubytování.

V této práci se budu věnovat osamělým rodičům, kteří mají v péči jedno nebo více dětí. I když dnes už není neobvyklé, že s dítětem žije osamělý otec, jedná se nejčastěji o osamělou matku, neboť většina rozcházejících se rodičů se při rozhodování, kdo bude po jejich rozvodu nebo rozchodu pečovat o děti, se řídí kulturně společenskou zvyklostí. Zaběhlé porozvodové uspořádání pro všechny děti znamená, že děti ve velké většině případů žijí s matkou a zůstávají v její výhradní péči. Toto řešení je založeno na předpokladu, že ženy jsou od přírody lepšími rodiči než muži, a dále že matky jsou pro děti důležitější než otcové, jedná se o tzv. kult mateřství (Warsak, 1996, s. 15).

Zákon v dnešní době nečiní rozdíly mezi ženou svobodnou, vdanou, rozvedenou nebo ovdovělou, bezdětnou nebo matkou. Osamělé matky jsou dokonce do určité míry zvýhodněny například při přijímání dětí do mateřské školy nebo jeslí, při přijímacích řízeních ke studiu, vyplácením sociálních stipendií při splnění podmínek a podobně. Přesto, že existenční situace osamělé matky je nesrovnatelně lepší než v době, kdy byly ženy ekonomicky závislé na výdělku mužů, rozhodně není ani dnes lehká. Kromě toho nesou odpovědnost za výchovu dětí. Pro jediného vychovatele bez opory druhé autority jsou mnohé pedagogické problémy daleko obtížnější, ať už se jedná o vdovu, rozvedenou ženu, neprovdanou matku či ženu, jejíž manžel je dlouhodobě vzdálen nebo se jen o děti nestará, nebo o muže v podobné situaci (Márová, Matějček, Radvanová, 1975, s. 9, 27). Osamělá matka je přirozeně více zatížena výchovou dětí než matka vychovávající děti společně s manželem (Matoušek, Kroftová, 1998, s. 45).

1.4 Dítě, nezaopatřené dítě

Po vymezení pojmů rodina, neúplná rodina a osamělý rodič se zastavím u pojmu dítě. Zákon o sociálně právní ochraně dětí uvádí definici, kdy „*pro účely tohoto zákona se dítětem rozumí nezletilá osoba.*“ (Zákon č. 359/1999 Sb., o sociálně-právní ochraně dětí, ve znění pozdějších předpisů, §2). Na rozdíl od této definice Matoušek a Kroftová pod pojem dítě rozumí člověka od jeho narození do 15 let, který nemá trestní odpovědnost, pro kterého je někdy orgány činnými v trestním řízení užíváno označení nezletilý. Současně doplňují pojem nedospělý, tedy člověk od narození do 18 let, který je totožný s pojmem mládež (Matoušek, Kroftová, 1998, s. 310, 311). Zákon o státní sociální podpoře uvádí jiný pojem, a to nezaopatřené dítě. „*Za nezaopatřené dítě se pro účely tohoto zákona považuje dítě do skončení povinné školní docházky, a poté, nejdéle však do 26. roku věku, jestliže se soustavně připravuje na budoucí povolání, nebo se nemůže soustavně připravovat na budoucí povolání nebo vykonávat výdělečnou činnost pro nemoc nebo úraz, anebo z důvodu dlouhodobě nepříznivého zdravotního stavu je neschopno vykonávat soustavnou výdělečnou činnost. Po skončení povinné školní docházky se do 18. roku věku považuje za nezaopatřené dítě*“

také dítě, které je vedeno v evidenci krajské pobočky Úřadu práce jako uchazeč o zaměstnání a nemá nárok na podporu v nezaměstnanosti nebo podporu při rekvalifikaci. Za nezaopatřené dítě nelze však považovat dítě, které je poživitelem invalidního důchodu z důchodového pojištění pro invaliditu třetího stupně.“ (Zákon č. 117/1995 Sb., o státní sociální podpoře, ve znění pozdějších předpisů, §11). V této práci budu chápat termín nezaopatřené dítě podle výše uvedené definice zákona o státní sociální podpoře, neboť právě toto určení odpovídá standardům sledovaného azylového domu. Pro přesnost uvádím, že v Domě pro osamělé rodiče s dětmi v tísní společnosti PONTIS Šumperk o.p.s. je možné poskytovat sociální služby rovněž takové uživatelce, která ještě nemá žádné dítě, ale je ve třetím trimestru těhotenství.

2. Sociální a ekonomická situace osamělých rodičů

Tato práce je zaměřena na strukturu uživatelů azylového domu pro osamělé rodiče v tísní. Jedním ze sledovaných hledisek jsou i důvody vzniku obtížné sociální situace a ztráty bydlení. Proto se nyní budu věnovat otázce sociální a ekonomické situace osamělých rodičů, otázce vyloučení (exkluze) a sociálního znevýhodnění.

2.1 Sociální vyloučení, sociální začlenění

V dnešní době v ekonomicky vyspělých zemích narůstá počet lidí, kteří jsou víceméně trvale vyloučení z trhu práce a klesají pod práh chudoby. Jejich počet se zvyšuje bez ohledu na fázi, v níž se právě ekonomický cyklus ocitá (Keller, 2010, s. 89). Dříve byly za sociálně vyloučené považovány zejména osoby na okraji společnosti a asociální, jako jsou delikventi, prostitutky, žebráci, alkoholici, a dále příslušníci rasových a etnických menšin. Od konce sedmdesátých let se pojem sociálně vyloučených rozšířil v souvislosti s růstem dlouhodobé nezaměstnanosti a potíží velkých skupin obyvatel proniknout na trh práce a udržet se tam. Nejde přitom jen o nezaměstnané. Pracovní trh vytváří vrstvu chudých pracujících trvale závislých na sociálních dávkách. Přitom se sociálnímu státu stále více nedostává prostředků na integraci těchto osob zpět do společnosti. Zatímco ještě nedávno se mezi sociálně vyloučené dostávali zejména ti, kdo z různých příčin nepracovali, dnes mezi ně patří často pracující, např. v neplnohodnotné formě zaměstnání (Keller, 2010, s. 169-171).

Zákon o sociálních službách sociálním vyloučením rozumí „*vyčlenění osoby mimo běžný život společnosti a nemožnost se do něj zapojit v důsledku nepříznivé sociální situace*“ (Zákon č. 108/2006 Sb., o sociálních službách, ve znění pozdějších předpisů, §3), nepříznivá sociální situace podle něj znamená „*oslabení nebo ztráta schopnosti z důvodu věku, nepříznivého zdravotního stavu, pro krizovou sociální situaci, životní návyky a způsob života vedoucí ke konfliktu se společností, sociálně znevýhodňující prostředí, ohrožení práv a zájmů trestnou činností jiné fyzické osoby nebo z jiných závažných důvodů řešit vzniklou situaci tak, aby toto řešení*

podporovalo sociální začlenění a ochranu před sociálním vyloučením“ (Zákon č. 108/2006 Sb., o sociálních službách, ve znění pozdějších předpisů, §3).

Za výstižnou považují definici Mareše, který sociálním vyloučením chápe vyloučení jednotlivých občanů nebo i sociálních skupin z ekonomického a sociálního života společnosti, z trhu práce, společenských organizací, života v majoritní populaci, kteří vyloučením ztrácejí možnost podílet se na právech především sociálních, na životních prostředcích a na zdrojích blahobytu, které jsou pro zbytek populace běžně dostupné. Současně jsou zbaveni povinností, které jsou s členstvím ve společnosti spojeny (Mareš, 2006, s. 7). Naopak sociální začleňování je jedním z hlavních cílů sociální práce azylových domů. Podle zákona o sociálních službách jde o proces, který zajišťuje, aby osoby sociálně vyloučené nebo sociálním vyloučením ohrožené dosáhly příležitostí a možností, které jim napomáhají plně se zapojit do ekonomického, sociálního i kulturního života společnosti a žít způsobem považovaným ve společnosti za běžný (Zákon č. 108/2006 Sb., o sociálních službách, ve znění pozdějších předpisů, §3).

2.2 Sociální znevýhodnění

Jednou z příčin vedoucích k sociálnímu vyloučení je sociální znevýhodnění. Podle zákona o předškolním, základním, středním, vyšším odborném a jiném vzdělávání (školský zákon) je sociálním znevýhodněním *„rodinné prostředí s nízkým sociálně kulturním postavením, ohrožení sociálně patologickými jevy, nařízená ústavní výchova nebo uložená ochranná výchova, nebo postavení azylanta, osoby požívající doplňkové ochrany a účastníka řízení o udělení mezinárodní ochrany na území České republiky podle zvláštního právního předpisu“* (Zákon č. 561/2004 Sb., o předškolním, základním, středním, vyšším odborném a jiném vzdělávání (školský zákon), ve znění pozdějších předpisů, § 16 odst. 4).

Průcha, Walterová a Mareš za sociálně znevýhodněného považují toho, kdo má v důsledku svého sociálního postavení ztížený nebo omezený přístup k některým společenským nebo materiálním statkům vlivem například svého původu, náboženství, nebo socioekonomického statusu. Sociálně

ekonomický status přitom definují jako postavení jedince nebo skupiny v ekonomické a sociální struktuře společnosti. Vyplývá z přístupu k ekonomickým zdrojům a ovlivňuje sociální postavení a společenské ocenění poskytované ostatními členy společnosti, dále životní styl jedince a jeho vzdělání (Průcha, Walterová, Mareš, 1995, s. 203, 206).

Jedním z aspektů sociální nerovnosti je nerovnost ve vzdělání, které je proto chápáno jako prostředek zrovnoprávnění a společenského vzestupu. Vzdělání reprodukuje nerovnosti v sociálním státu tím, že školy navštěvované dětmi z privilegovaných rodin na rozdíl od škol navštěvovaných dětmi z deprivovaných rodin, zvyšují svou kvalitu. Ztížený přístup dětí z nižších sociálních tříd na elitní školy zamezuje dětem kvalitní vzdělávání i možnost získání sociálního kapitálu. Děti z různých vrstev si vytvářejí už v raném věku odlišné způsoby užívání jazyka a různou schopnost verbalizovat myšlenky, což ovlivňuje i jejich školní výsledky. Řeč dětí ze středních vrstev obsahuje rozvinutější kód, děti jsou tak schopné lepšího zobecnění a vyjádření abstraktních myšlenek. Naopak jazyk dětí ze sociálně nižších tříd je uzpůsoben spíše praktickým záležitostem, taková řeč je při vzdělávání považována za handicap (Mareš, 1999, s. 35-37).

2.3 Ekonomická situace neúplných rodin

Osamocené rodičovství je vážný společenský problém, neboť osamělí rodiče jsou častěji ohrožováni nezaměstnaností, nedostatečným přístupem k přiměřenému bydlení, sociální izolací, chudobou nebo i sociálním vyloučením (Kodymová, Koláčková, 2005, s. 44).

Chudoba obecně je spojována s velikostí rodiny. Čím více dětí je v rodině, tím větší je i riziko jejich chudoby a horšího finančního zajištění rodiny. Podle statistik každé další dítě přináší pokles životní úrovně rodiny, neboť početnější rodina musí ze svých příjmů uspokojit více potřeb a navíc děti znamenají překážku při uplatnění na trhu práce. Podobný problém se objevuje i v neúplných rodinách. V takové rodině je jen jeden zdroj příjmu a navíc osamělý rodič má z důvodu péče o děti zhoršený přístup na trh práce a musí přijmout například i práci na částečný úvazek. Podobně jako osamělé matky i mládež se často setkává s rizikem nezaměstnanosti, řada z nich hned

po ukončení školy. Tím se prodlužuje doba jejich závislosti na rodičích a sociálním státu. Narůstá i počet těhotenství mladistvých jako alternativní strategie dosažení statusu dospělé osoby a příjmů ze sociálních dávek (Mareš, 1999, s. 53-54).

Ekonomické znevýhodnění se vyskytuje častěji u osamělých rodičů s nízkým sociálním statusem. Je to způsobeno nejen jejich nižšími příjmy, ale ještě častěji počtem dětí a méně odpovědným životním stylem. Příjem rodiny přitom ovlivňuje kvalitu zabezpečování každodenních potřeb jako je strava, bydlení, zdravotní péče, vzdělávání aj. Častým problémem osamělých rodičů bývá i nedobytnost výživného. Riziko chudoby osamocených rodičů se týká častěji matek nežli otců, obecně lépe ekonomicky zabezpečených. Nevýhodná ekonomická situace rodiny mimo jiné omezuje možnosti mimoškolního duševního, kulturního a sportovního rozvoje dětí. Hmotná nouze však mívá i další sociální dopady. Za nejzávažnější můžeme považovat sníženou dostupnost vzdělání, kdy rodič nemůže dětem zaplatit knihy nebo doučování a dítěti se potom nemusí podařit získat znalosti a dovednosti potřebné pro přístup k vyššímu vzdělání. V důsledku toho získá dítě později jen nekvalifikovanou práci. Chudoba je tak spojena s celou řadou dalších nevýhod, poškozujících rodiče i děti (Kodymová, Koláčková, 2005, s. 45).

Podle Kellera je ekonomická situace neúplných rodin s dětmi, zejména matek samoživitelek, ve srovnání s neúplnými bezdětnými rodinami, úplnými nebo jednočlennými rodinami a dokonce i domácnostmi seniorů nejhorší. V mnoha případech se jedná o nejchudší rodiny vůbec, naprostá většina z nich nemá prakticky žádné finanční rezervy. Svou finanční situaci se někdy snaží řešit půjčkami ke krytí běžných provozních nákladů domácnosti nebo jejího běžného vybavení. Tím ovšem dochází k jejich zadlužování. Pořídit si tři i více dětí i pro úplnou rodinu znamená podle Kellera obětování své životní úrovně (Keller, 2011, s. 133, 143).

Pro osamělou matku je těžké zvládnout zajištění rodiny po ekonomické stránce, starost o domácnost a čas pro výchovu a péči o děti. Často se jí nepodaří naplnit potřeby a přání dětí tak, jak by si představovala, což může

snížovat její sebedůvěru a vést k pocitu beznaděje. Podle Kodymové a Koláčkové se i v literatuře setkáváme s názorem, že nepřítomnost otce v rodině způsobuje větší výchovné problémy, než je běžné, a následně i zvýšenou delikvencí mládeže pocházející z těchto rodin. Pravděpodobnější však je, že spíš než nepřítomnost otce a jeho autority je vinna špatná ekonomická situace uvedených rodin (Kodymová, Koláčková, 2005, s. 44).

2.4 Sociální znevýhodnění neúplných rodin

Děti vychovávané jen jedním z rodičů, většinou matkou, mají podle mezinárodních srovnávacích studií o něco horší školní výsledky, více zdravotních a psychických problémů a také více střetů se zákonem než děti ze srovnatelné socioekonomické vrstvy vyrůstající s oběma rodiči. Přítomnost otce v rodině je podle soudobého výzkumu faktorem, který brání delikvenci syna. Místo tradiční dvougenerační rodiny vznikají nové typy rodin, které jsou fragmentárnější, přesto však jsou většinou schopny zastávat hlavní funkce rodiny, což jsou i nadále výchova malých dětí a ekonomická a vztahová solidarita. Rizikovým faktorem pro dítě je určitě i nepřítomnost jednoho z rodičů v rodině. V rodině delikventně se chovajících mladých lidí nejčasněji chybí otec. Stejně tak i osamělá matka je více zatížena výchovou dětí než matka vychovávající děti společně s manželem (Matoušek, Kroftová, 1998, s. 39, 40, 45).

Kodymová a Koláčková uvádějí pojem sociální izolace. Osamocený rodič je zpravidla nucen v chodu domácnosti zastávat obě rodičovské role, což s sebou přináší velké omezení jeho vlastního volného času a omezení sociálních kontaktů na převážně příbuzenské a pracovní. Další velmi významnou překážkou je nedostatek finančních prostředků na úhradu tzv. volnočasových aktivit nebo na placené hlídání dítěte. Sociální vyloučení je podle nich založeno především na příslušnosti k národnostní menšině, neuspokojivém bydlení bez základního vybavení, nízkém vzdělání, špatném zdravotním stavu nebo ztrátě sociálních kontaktů. Hlavní příčinou sociálního vyloučení však je podle odborníků dlouhodobá nezaměstnanost způsobená komplikovaným uplatňováním některých skupin obyvatel na trhu

práce, což se týká i osamělých rodičů, zejména žen (Kodymová, Koláčková, 2005. s. 47).

3. Vzdělání, nezaměstnanost a její důsledky

3.1 Vzdělání

Jedním ze sledovaných kritérií v této práci je vzdělání, přesněji nejvyšší dosažené vzdělání uživatele služby.

Vzdělávání můžeme je definovat jako proces, ve kterém si jedinec prostřednictvím vyučování osvojuje soustavu poznatků a činností, kterou vnitřním zpracováním, tedy učením, přetváří ve vědomosti, znalosti, dovednosti a návyky. Obecně platí, že čím vyšší je úroveň dosaženého vzdělání, tím snáze se absolventi škol uplatní na trhu práce (Veteška, Tureckiová, 2008, s. 7, 8). Počáteční vzdělávání může být ukončeno kdykoli po splnění povinné školní docházky vstupem na trh práce nebo přechodem mezi ekonomicky neaktivní obyvatele. Zahrnuje základní vzdělávání, kryjící se zpravidla s dobou plnění povinné školní docházky, střední vzdělávání ukončené maturitní zkouškou, výučním listem nebo závěrečnou zkouškou a terciární vzdělávání, tj. vysokoškolské a vyšší odborné vzdělávání (Veteška, Tureckiová, 2008, s. 10).

Kromě formálního vzdělávání, realizovaného zpravidla ve školách, existuje i neformální vzdělávání, zaměřené na získávání vědomostí, dovedností a kompetencí, které mohou jedinci zlepšit jeho společenské i pracovní uplatnění, např. kurzy cizích jazyků, počítačové nebo rekvalifikační kurzy. Důležité je i informální vzdělávání, tedy získávání vědomostí a osvojování kompetencí z každodenních zkušeností a činností ze sociálního prostředí a z osobních kontaktů. Podle jiného hlediska můžeme rozlišit vzdělávání na profesní, občanské a zájmové. Občanským vzděláváním rozumíme formování vědomí práv a povinností osob v jejich občanských, společenských i rodinných rolích a způsobů zodpovědného a účinného naplňování těchto rolí. Vytváří předpoklady adaptace na měnící se společenské, ekonomické a politické podmínky, slouží k urychlení a dotváření socializace a občanské hodnotové orientace (Veteška, Tureckiová, 2008, s. 11, 12).

Vzděláváním získáváme klíčové kompetence, jejich nabytí může být podnětem i ke změně postoje k nezaměstnanosti, neboť klíčové kompetence zahrnují vedle orientace na trh práce i orientaci na osobnost (Belz, Siegrist, 2001, s. 17).

Nerovnost ve vzdělání je jedním z významných aspektů sociální nerovnosti (Mareš, 1999, s. 35).

3.2 Nezaměstnanost

V této práci bude zkoumána i otázka zdrojů obživy uživatelů služeb azylového domu a s tím související další možný problém osamělých rodičů, kterým je nezaměstnanost.

Práce zaujímá ve společnosti vysoké postavení v žebříčku hodnot. Prostřednictvím svých rolí v zaměstnání se definujeme, často z nich odvozujeme svůj vlastní obraz a společenský status. Stejně tak i okolí nás definuje podle pracovního zaměření a s tím spojeného postavení. Nedobrovolná ztráta zaměstnání s sebou přináší důsledky, jako jsou izolace od společnosti a ztráta pocitu vlastní hodnoty. Právě kvůli tomu má nezaměstnanost velký politický a společenský dopad (Belz, Siegrist, 2001, s. 23). Ztráta zaměstnání bývá často ponižující. Nezaměstnanost je vnímána samotným postiženým i jeho okolím jako odchylka od normy a je spojena s nízkou společenskou prestiží. Objevují se předsudky o neochotě pracovat, o selhání a o závislosti na společnosti, které samy o sobě omezují možnosti opětovného zapojení nezaměstnaného do pracovního procesu. Také ekonomická situace nezaměstnaného a jeho rodiny se stále zhoršuje, s tím přichází ztráta osobního statusu, výrazné změny osobnosti i psychická onemocnění (Belz, Siegrist, 2001, s. 25, 26).

Nezaměstnaným však není každý, kdo nepracuje. Je třeba odlišit práci konanou pro vlastní potěšení, vzájemnou výpomoc, dobrovolnickou práci nebo práci v rámci domácnosti od zaměstnání. Teprve práce na smluvním základě s nárokem na materiální odměnu za její výkon, je zaměstnání. Osoba označená jako nezaměstnaná tedy musí splňovat současně tři podmínky, a to být schopná práce z hlediska věku, zdravotního stavu nebo

osobní situace, chtějící mít zaměstnání a být i přes tuto snahu momentálně bez zaměstnání (Mareš, 1994, s. 16).

Kodymová a Koláčková uvádějí definici Mezinárodního úřadu práce v Ženevě, podle které se považuje za nezaměstnaného pouze uchazeč o zaměstnání, tedy občan bez pracovního nebo podobného vztahu, nevykonávající samostatnou výdělečnou činnost a který se soustavně nepřipravuje na budoucí povolání a současně požádal o zprostředkování zaměstnání úřad práce v místě svého trvalého bydliště (Kodymová, Koláčková, 2005, s. 299).

Mareš rozděluje nezaměstnané do několika skupin. Jedná se o zjevně nezaměstnané registrované na úřadech práce (v některých případech ovšem zaměstnané tzv. na černo tedy bez řádné pracovní smlouvy, potom se jedná o tzv. nepravou nezaměstnanost). Dále je to skupina skrytě nezaměstnaných neboli skrytá pracovní síla, tedy lidé, kteří práci nehledají ani se neregistrují na úřadech práce. Velkou část této skupiny tvoří vdané ženy a mladiství, kteří na hledání práce buď rezignovali, nebo ji hledají přímo u zaměstnavatelů a ve statistikách úřadu práce se tak neobjeví. Poslední skupinou jsou neúplně zaměstnané osoby, které jsou nuceny akceptovat práci na snížený úvazek nebo takovou, která nevyužívá jejich schopnosti a kvalifikaci (Mareš, 1994, s. 16).

Nezaměstnanost přináší i sociální důsledky, neboť ztráta zaměstnání je vždy spojena se změnami sociálního statusu, životní úrovně i sociální role nezaměstnaného. Dále hrozí nebezpečí jeho sociální izolace nebo sociálního selhání. Všechny tyto sociální důsledky postihují nejen samotného nezaměstnaného ale i jeho sociální okolí, tedy jeho rodinu (Kodymová, Koláčková, 2005, s. 303, 304).

Tíživé pocity se u nezaměstnaných dostavují i v situaci, kdy sociální stát umožňuje přežití i bez příjmu. Vyloučení ze zaměstnání totiž znamená deprivaci základních potřeb. Nejde jen o výrazný pokles příjmů, ale i o ztrátu dosavadního sociálního statusu a možná i statusů budoucích. Ze zaměstnání jsou totiž odvozovány sociální kontakty, cíle, status, struktura našeho života i jednotlivých dní (Mareš, 1994, s. 56).

Nezaměstnanost neohrožuje všechny skupiny lidí stejně. U některých okruhů osob je ztráta zaměstnání pravděpodobnější a navíc je pro ně i těžší potom nové místo nalézt. K těmto rizikovým skupinám patří zejména zdravotně znevýhodnění, absolventi škol bez praxe, lidé v předdůchodovém věku, osoby s nízkým vzděláním a malou kvalifikací, příslušníci romského etnika a ženy (Kodymová, Koláčková, 2005, s. 301). Ženy bývají v jednotlivých vlnách propouštění na řadě první a i návrat na pracovní trh je pro ně obtížný. Platí to i v případě, že je jejich pracovní kariéra přerušena mateřstvím nikoliv ztrátou zaměstnání. Ženy tak bývají často nuceny k přijetí neplnohodnotných pracovních poměrů. V ještě horší situaci se ocitají matky-samoživitelky (Mareš, 1994, s. 111).

Pro osamělého rodiče představuje nezaměstnanost značné riziko, neboť jeho vlastní chudoba se přirozeně dotkne i jeho dětí. Osamělý rodič s jedním nebo více dětmi se pro zaměstnavatele většinou jeví jako neatraktivní. Matky po mateřské dovolené mívají jen nedostačující nebo vůbec žádnou praxi, případně „zastaralé“ dovednosti, získané dřívějším vzděláním. Pokud jsou navíc osamělé, zaměstnavatelé je odmítají, protože pečují o dítě bez spolupráce s druhým rodičem. Tyto rodiny jsou pak odkázány na sociální dávky a jejich příjmy jsou na hranici životního minima (Kodymová, Koláčková, 2005, s. 46).

3.3 Bezdomovectví

Azylový dům pro osamělé rodiče s dětmi poskytuje sociální služby lidem v tísní, kteří nečekaně přišli o možnost bydlení a tím byli vystaveni i se svými dětmi hrozbě bezdomovectví. Z toho důvodu se budu tomuto tématu krátce věnovat.

Člověk od svého narození až do smrti potřebuje přístřeší. Fyzickým přístřeším, které je pro člověka domovem, může být cokoliv, od hradu až po stan, na tom příliš nezáleží. Základní potřebou je existence přístřeší, kam se můžeme uchýlit a ukrýt před okolním světem, kde se cítíme být v bezpečí a vítání, existence místa, odkud je možné odcházet a kam se můžeme vracet. Vyvážené prostředí pro člověka představuje domov. Ale aby se z přístřeší stal skutečný domov, je třeba, aby tu byl někdo, kdo domov vytváří svými

schopnostmi, představitostí, touhou naplnit potřeby ostatních členů rodiny a touhou působit jim radost (Schaefferová, 1995, s. 26).

V sociální práci je využíváno několik definic pojmu bezdomovectví s velice podobným obsahem. Podle Kodymové a Koláčkové „*bezdomovectví označuje situaci bezprostřední nouze, v níž se ocitá člověk bez trvalého domova*“ (Kodymová, Koláčková, 2005, s. 316). Úmyslně není použit pojem přístřeší, ale domov. Je to z toho důvodu, že výraz domov vyvolává dojem určité úrovně jistoty a bezpečí, není jen místem, kde lze v technickém slova smyslu přespát. Osoby žijící bez domova nemají dostupné zdroje ani schopnosti tento problém sami řešit. Uvedená definice záměrně nezahrnuje tzv. bezdomovce z přesvědčení, kteří si bezdomovectví zvolili za svůj životní styl a jsou tak spokojeni. Tito lidé tvoří početně zanedbatelnou menšinu a jen výjimečně se stávají klienty sociálních služeb (Kodymová, Koláčková, 2005, s. 316).

Zákony pojem „bezdomovec“ neznají. V zákoně o sociálních službách je uváděn termín osoba v nepříznivé sociální situaci, který jsem zmiňovala již dříve v kapitole sociální vyloučení. Kromě toho tento zákon užívá termíny osoba bez přístřeší a osoba v nepříznivé sociální situaci spojené se ztrátou bydlení (Zákon č. 108/2006 Sb., o sociálních službách, ve znění pozdějších předpisů, §3, §57, §63).

Lidé bez domova bývají rozdělováni na skupiny zjevných, skrytých a potenciálních. O zjevných bezdomovcích víme, že jsou bez domova, a i oni sami svou situaci definují jako ohrožující a sami vyhledávají sociální služby. Za skryté bezdomovce považujeme ty, jejichž situace se dá přiléhavě označit jako bezdomovecká, ale z různých důvodů nejsou klienty sociálních služeb. Potenciálními bezdomovci jsou osoby akutně ohrožené ztrátou domova např. squatteři, obyvatelé domů určených k demolici, nájemníci bez řádné nájemní smlouvy (Kodymová, Koláčková, 2005, s. 317). Bezdomovectví stojí na nejzazší škále sociálního vyloučení. Ještě nedávno se předpokládalo, že bezdomovec pokud dostane příležitost bydlet, integruje se jako všichni ostatní. Dnes je situace jiná, má se za to, že jejich integrace není možná, nanejvýš se mohou stát předmětem charity. Jsou

vypuzování z městských prostorů a veřejná moc od nich čistí celé čtvrti (Keller, 2010, s. 172). Hlavními příčinami nárůstu počtu osob bez domova jsou politika zaměstnanosti, nedostatek sociálních bytů a nedostatečná podpora znevýhodněných osob. Pro velkou skupinu občanů s nízkým příjmem je nemožné platit standardní nájemné, stávají se z nich nejdříve neplatiči a později lidé bez domova. K nejvíce ohroženým skupinám opět patří z velké části i osamělí rodiče s dětmi. V kritických případech mohou neziskové organizace poskytnout ubytování v azylových domech pro rodiče s dětmi, ty však mají omezenou kapacitu. Pobyť v takovémto typu zařízení je navíc časově limitován (Kodymová, Koláčková, 2005, s. 46, 47, 318).

4. Sociální práce a sociální služby

Cílem této práce je zjistit strukturu uživatelů sociální služby v azylovém domě pro osamělé rodiče s dětmi v tísní. Proto se nyní pokusím vymezit a přiblížit pojmy sociální práce a sociální služby.

4.1 Sociální práce

Sociální práce je součástí systému organizovaného a zabezpečeného státem, který přerozděluje služby a zboží. Usiluje o uspokojování sociálních potřeb klientů, o zajištění kontroly, případně změny sociálního chování, které je považováno za problematické nebo deviantní. Sociální práce je výjimečná tím, že se jejím prostřednictvím přesunují zdroje k závislým lidem. Tím se vyrovnávají nedostatky tržního systému. Redistribuční funkce sociálního státu se však neshoduje s tržní ekonomikou, existuje tedy neustálé napětí mezi rovností a sociální spravedlností na jedné straně a soutěživostí a individualismem trhu na straně druhé (Matoušek, 2003, s. 25).

Jedním z problémů sociálního státu je způsob jak směřovat sociální dávky ke skutečně potřebným. Řešením je částečně nahrazení plošného vyplácení sociálních podpor cílenými dávkami sociální pomoci a sledování oprávněnosti nároků žadatelů o dávky. Tato snaha však může někdy selhávat. Některé osoby k čerpání oprávněné tyto dávky nečerpají, neboť si na ně neuplatní nárok buď z důvodu vlastní nízké sociální kompetence, nebo z důvodu přílišné stigmatizace čerpáním ze systému sociální pomoci. Jde tedy o vědomé vzdání se svých práv. Svou roli může sehrát i strach a nejistota v jednání s úřady, nedůvěra k úředním procesům, nebo komplikovanost podmínek čerpání dávek a složitost formulářů, a to vše v kombinaci s malou sociální kompetencí většiny žadatelů. Jiná neuplatnění nároku jsou nevědomá. V tomto případě jde o sociální nekompetenci oprávněných osob. Může se jednat o neznalost sociálních dávek a podmínek pro jejich přiznání nebo o neznalost postupů, tedy kde, kdy a jak o dávky požádat a co k nim doložit (Mareš, 1999, s. 172, 173).

4.2 Sociální služby

Sociální služby jsou poskytovány společensky znevýhodněným lidem. Jejich cílem je zlepšení kvality života těchto lidí, případně jejich co největší začlenění do společnosti. Kromě toho je cílem společnost chránit před riziky, která tito lidé s sebou přinášejí. Pomoc sociálně znevýhodněným je podporována obecným uznáním základních lidských práv. Ve Všeobecné deklaraci lidských práv z roku 1948 je mimo jiné uvedeno právo na práci, na vzdělání, přiměřené pracovní podmínky, na životní úroveň, na rodinu a také právo na systémovou ochranu při určitých sociálních událostech, což je v české odborné terminologii označováno termínem sociální zabezpečení (Matoušek, 2007, s. 9).

Zákon o sociálních službách definuje sociální službu jako činnost nebo soubor činností vedoucích k zajištění pomoci a podpory vedoucí k sociálnímu začlenění nebo prevenci sociálního vyloučení osob a vymezuje základní zásady poskytování podpory a pomoci osobám v nepříznivé sociální situaci. Každý člověk má nárok na bezplatné poskytnutí základního poradenství o možných způsobech řešení nepříznivé sociální situace a jejího předcházení. Přitom forma podpory a pomoci stejně jako rozsah poskytnutých sociálních služeb musí zachovávat lidskou důstojnost. Pomoc musí být nabízena podle individuálních potřeb osob. Musí působit na klienta aktivně, podporovat rozvoj jeho samostatnosti, motivovat jej aby nesetrvával ve své nepříznivé sociální situaci ani ji neprohluboval, musí posilovat jeho sociální začleňování. Sociální služby musí být poskytovány kvalitně a v zájmu osob. Vždy musí být důsledně dodržována lidská práva a základní svoboda osob (Zákon č. 108/2006 Sb., o sociálních službách, ve znění pozdějších předpisů, §2 a 3). Podle Řezníčka má poskytování sociálních služeb klientům pomoci vymanit se ze závislosti na sociálních dávkách a podporách nebo jim upravit způsob života tak, aby mohli i v případě nutnosti čerpání důchodů a dávek žít integrovaně v širší společnosti (Řezníček, 1994, s. 11). Kvalita sociálních služeb je ověřována pomocí standardů kvality sociálních služeb. Jedná se o soubor kritérií, kterými je definována úroveň kvality poskytování sociálních služeb

v oblasti personálního a provozního zabezpečení sociálních služeb a v oblasti vztahů mezi osobami a poskytovatelem (Zákon č. 108/2006 Sb., o sociálních službách, ve znění pozdějších předpisů, § 99, odst. 1). Posláním sociální práce je vést dialog mezi tím, co požaduje společnost ve svých normách a tím, co si přeje klient, a přitom rozvíjet dialog s klientem jako s rovnocenným partnerem. Sociální pracovník je tedy jakousi osobou pověřenou státem k vykonávání povinností spojených s touto funkcí, vybavenou plnými mocemi a posláním. Nehájí však jen zájmy společnosti, ale i zájmy klientů (Úlehla, 2009, s. 25).

Sociální služby by měly být koncipovány jako prostředek, kterým se sociálně potřebným umožňuje návrat k běžnému způsobu života. V opačném případě to vede k tomu, že se sociální pracovníci i jejich klienti zaměřují především na získávání finančních dávek, aniž by hledali jiné cesty řešení sociální situace. Toto řešení je nákladné a navíc může vést k trvalému snížení osobní motivace klientů (Řezníček, 1994, s. 12).

V oblasti sociální práce s osamocenými rodiči mají sociální služby pomoci rodinám a jejich členům pomoci překonat jejich mimořádně náročnou nebo krizovou situaci, kterou nedokážou nebo nemohou sami vyřešit, ale především mají ochránit nezletilé dítě. Mají bránit sociálnímu vyloučení a pomáhat lidem udržet si místo ve společnosti. Jedním z typů z těchto sociálních služeb jsou azylové domy určené pro matky s dětmi, které se ocitnou v krizové životní situaci. Kromě přístřeší tyto ženy potřebují často další doprovodné sociální, psychologické nebo zdravotní služby a poradenství. Cílem služby je pomoci jim najít trvalé řešení jejich problému a zajistit samostatný život v budoucnu (Kodymová, Koláčková, 2005, s. 48). Některé z těchto domů, mimo jiné i v této práci sledovaný azylový dům společnosti PONTIS Šumperk o. p. s., jsou určeny pro osamělé rodiče s dětmi v tísní, tedy i pro osamělé otce.

5. Azylové domy

Cílem této práce je zjistit strukturu uživatelů služeb konkrétního azylového domu pro osamělé rodiče s dětmi v tísní. Zákon o sociálních službách zařazuje azylové domy do služeb sociální prevence. Definiuje je jako „*pobytové služby na přechodnou dobu osobám v nepříznivé sociální situaci spojené se ztrátou bydlení*“ (Zákon č. 108/2006 Sb., o sociálních službách, ve znění pozdějších předpisů, §57).

K naplnění základních potřeb lidí bez domova jsou určeny všechny formy azylového bydlení, a to krátkodobé, tzv. azylové ubytovny, určené pro největší počet klientů k překlenutí krizové situace na několik dní, maximálně týdnů; střednědobé s možností čerpat služby po dobu několika týdnů až měsíců, během nichž by mělo dojít k vyřešení klientových problémů a k návratu k samostatnosti, a dlouhodobé, které poskytuje přístřeší v řádu měsíců až let. Dlouhodobé azylové ubytování se podobá přirozenému způsobu bydlení. Probíhá zde i nácvik samostatnosti a dovedností vedoucích k převzetí odpovědnosti za vlastní život. Jedná se o azylové domy pro muže, ženy, rodiče s dětmi nebo takzvané domy na půl cesty, poskytující šanci k návratu do společnosti lidem po dlouhodobém pobytu v ústavu. Další formou jsou cvičné a chráněné byty, které jsou nejbližší reálnému životu. Jejich velkou předností je začlenění do přirozeného okolního prostředí, což snižuje izolaci klientů a tím roste jejich sebejistota i šance na úplnou integraci (Schwarzová, 2005, s. 323, 324).

Zákon vymezuje tři základní povinně poskytované služby azylovými domy. Konkrétně se jedná o poskytování stravy nebo pomoci při zajištění stravy těmto osobám, včetně poskytnutí podmínek pro samostatnou přípravu jídla, dále poskytnutí ubytování po dobu zpravidla nepřekračující 1 rok a možnost hygieny těla, a pomoc při uplatnění práv, oprávněných zájmů a v osobních záležitostech těchto lidí. Jde především o pomoc při obnovování a upevňování kontaktů s jejich rodinami a podporu při aktivitách vedoucích k sociálnímu začleňování (Zákon č. 108/2006 Sb., o sociálních službách, ve znění pozdějších předpisů, §57). Tyto sociální služby jsou konkrétněji rozvedeny v prováděcí vyhlášce k zákonu o sociálních službách, kde jsou

rovněž uvedeny maximální výše úhrady za poskytované služby (Vyhláška č. 505/2006 Sb., kterou se provádějí některá ustanovení zákona o sociálních službách, ve znění pozdějších předpisů, §22). Kromě povinně poskytovaných služeb mohou azylové domy nabízet sociální poradenství, sociálně terapeutické činnosti, aktivizační činnosti, výchovné a vzdělávací činnosti, zprostředkování kontaktu se společenským prostředím a odborné poradenství. V České republice jsou mimo jiných i azylové domovy pro matky s dětmi. Podle Matouška jsou jejich nejčastějšími klienty matky dětí ve věku do tří let, které byly ohrožovány partnerem, nebo jiným nepříznivým vlivem, který přímo nebo nepřímo zasahoval i jejich dítě. Azylové domy poskytují kromě zvýhodněného ubytování také podporu matkám při výchově dětí (Matoušek, 2007, s. 84).

6. PONTIS Šumperk o.p.s.

Empirické šetření této práce je zaměřeno na strukturu uživatelů služeb v azylovém domě společnosti PONTIS Šumperk o.p.s., Domu pro osamělé rodiče s dětmi v tísní. Pokládám proto za nezbytné tuto společnost krátce představit.

6.1 PONTIS Šumperk o.p.s.

PONTIS Šumperk o.p.s. (dále budu používat označení PONTIS), je nestátní nezisková organizace. Poskytuje sociální služby širokému spektru obyvatelstva od nejmenších dětí až po seniory a osoby se zdravotním postižením. Jedná se o největší nestátní neziskovou organizaci ve městě Šumperku. Zakladatelem této organizace bylo Město Šumperk v roce 1999. Z počátku společnost provozovala pouze pečovatelskou službu, azylový dům a krizový byt. Již v průběhu pěti let se společnost rozšířila o další sociální služby, jimiž jsou odborné sociální poradenství, kontaktní centrum, denní stacionář, nízkoprahové zařízení pro děti a mládež (PONTIS Šumperk). *„Základním posláním společnosti je poskytování pomoci a podpory fyzickým osobám v nepříznivé sociální situaci prostřednictvím sociálních služeb. Služby jsou poskytovány všem bez ohledu na pohlaví, rasu politické či náboženské právní či společenské postavení. V rámci poskytování služeb jsou uplatňována pravidla, která předcházejí jakékoliv formě diskriminace“* (Zakládací listina společnosti PONTIS Šumperk).

Předmětem činnosti je zajišťování obecně prospěšných služeb, kterými jsou odborné sociální poradenství, pečovatelská služba, denní stacionáře, sociálně aktivizační služby pro seniory a osoby se zdravotním postižením, krizová pomoc, azylové domy, nízkoprahová zařízení pro děti a mládež a kontaktní centra. Dále provozuje a poskytuje další služby, jako jsou půjčovna kompenzačních pomůcek, kavárnička pro seniory, klub důchodců, sociální byty, společenské středisko Sever, práce s dětmi a s rodinou a zajišťuje také doplňkové činnosti. Společnost je financována dotacemi ze státních zdrojů a evropských fondů, z finančních prostředků obcí

a podnikatelského sektoru a z vlastních zdrojů společnosti z doplňkové činnosti. Posláním a cílem společnosti je poskytování kvalitních sociálních služeb osobám, které se ocitly v nepříznivé životní situaci a potřebují pomoc nebo podporu. Usiluje o začleňování jednotlivých cílových skupin do běžného života většinové společnosti (PONTIS Šumperk).

6.2 Dům pro osamělé rodiče s dětmi v tísní

Společnost PONTIS provozuje sociální služby mimo jiné v Domě pro osamělé rodiče s dětmi v tísní (dále označeno jako DORD nebo azylový dům), na který byl zaměřen výzkum v této práci. Posláním tohoto azylového domu je pomoci osamělým rodičům a dětem překlenout jejich nepříznivou životní situaci spojenou se ztrátou bydlení a začlenit se zpět běžného života většinové společnosti. DORD poskytuje svým uživatelům především ubytování po nezbytně nutnou dobu ve čtrnácti samostatných bytových jednotkách o velikosti 1+1, přičemž maximální délka poskytování služby je 12 měsíců. Dále pomáhá klientům při obnovení nebo upevnění kontaktu s rodinou, pomáhá a podporuje při dalších aktivitách vedoucích k sociálnímu začleňování osob, včetně uplatnění zákonných nároků a pohledávek, pracuje na rozvoji nebo udržení sociálních schopností a dovedností klientů. Je podporována samostatnost při vyřizování běžných záležitostí a sociální služby jsou přizpůsobovány individuálním potřebám uživatelů v rámci možností poskytovatele sociální služby. Současně jsou vyvíjeny aktivity s cílem zabránit vzniku možné závislosti na sociálních službách (Dům pro osamělé rodiče s dětmi – PONTIS Šumperk).

Zaměstnanci azylového domu se při práci řídí Listinou základních práv a svobod, Úmluvou o právech dítěte, dalšími mezinárodními dokumenty, platnou legislativou ČR a vnitřními předpisy společnosti, především Etickým kodexem PONTIS Šumperk. Základními zásadami pracovníků azylového domu jsou bezplatné poskytování základního sociálního poradenství, zachovávání lidské důstojnosti při poskytování sociální služby, pomoc vycházející z individuálně určených potřeb uživatelů služby, pomoc působící aktivně a rozvíjející samostatnost, motivující uživatele k činnostem, které nevedou k dlouhodobému setrvávání nebo

k prohlubování nepříznivé sociální situace a podpora začleňování uživatele do většinové společnosti (Operační manuál Azylový dům, Dům pro osamělé rodiče s dětmi v tísní).

Sociální služba je poskytována jako pobytová služba na přechodnou dobu osobám v nepříznivé sociální situaci spojené se ztrátou bydlení. Do okruhu osob, kterým je služba určena, patří osamělí rodiče nebo zákonní zástupci s maximálním počtem čtyř nezletilých, případně nezaopatřených dětí, které mají ve své péči, a také těhotné ženy v posledním trimestru. Služby jsou poskytovány ženám i mužům bez ohledu na jejich věk, původ, etnickou příslušnost, mateřský jazyk, zdravotní stav, ekonomickou situaci, sexuální orientaci, náboženské a politické přesvědčení a bez ohledu na to, jak se podílí na životě celé společnosti. Poskytnutí služby není omezeno ani místem trvalého pobytu. Tato služba naopak není určena osobám, které svým chováním, životními návyky nebo zdravotním stavem mohou ohrozit zdraví a bezpečnost zaměstnanců a ostatních uživatelů sociálních služeb. Může se jednat např. o agresivní chování, asociální chování, akutní infekční onemocnění, nekompenzované duševní onemocnění, dluhy vůči zařízení, nebo pokud nejsou splněny podmínky pro přijetí (Operační manuál Azylový dům, Dům pro osamělé rodiče s dětmi v tísní).

7. Struktura uživatelů DORD

V předchozí teoretické části práce jsem se věnovala obecným pojmům, jako jsou rodina, osamělý rodič, dítě, a dále kritériím, na jejichž základě budu sledovat strukturu uživatelů služeb konkrétního azylového zařízení, tedy vzdělání, nezaměstnanost, bezdomovectví. Tímto vymezením byl získán teoretický rámec, který je důležitý pro následné empirické šetření. V praktické části se zaměřím na konkrétní cíle empirického šetření, jeho průběh a stanovím výzkumné otázky.

7.1 Definice výzkumného problému

Cílem mého výzkumného šetření je zjistit strukturu uživatelů služeb DORD Šumperk z hlediska jejich pohlaví, rodinného stavu, věku, počtu s nimi společně ubytovaných dětí, dosaženého stupně vzdělání a zdrojů jejich příjmu.

Domnívám se, že vznikem nepříznivé sociální situace spojené se ztrátou bydlení budou častěji ohroženy osamělé ženy než muži, neboť většina rozcházejících se rodičů se při rozhodování, kdo bude nadále pečovat o jejich děti, řídí tradicemi a děti zůstávají s matkou v její výhradní péči (Warsak, 1996, s. 15). Podobně i soudy, přestože existují tři možné způsoby výkonu rodičovské odpovědnosti po rozvodu manželství, a to svěření dítěte do péče jednoho z rodičů, svěření do střídavé péče nebo do společné péče obou rodičů, využívají tyto tři druhy výkonu rodičovské odpovědnosti ve velkém nepoměru ve prospěch svěření do péče jednoho z rodičů. Statistika uvádí, že až 90% dětí je svěřeno do výchovy matce (Výkon rodičovské odpovědnosti [online]). Mimo to existují osamělé matky, které z různých důvodů nevedly otce dítěte, a tedy jsou právně i fakticky jejich jediným rodičem, nebo s otcem dítěte nikdy nežily. Z důvodu poměru jejich počtu k počtu osamělých otců budou pravděpodobně častěji služeb azylového domu pro rodiče s dětmi využívat právě osamělé matky. Podle Matouška jsou nejčastějšími klienty takových azylových zařízení matky dětí ve věku do tří let, které byly ohrožovány partnerem nebo jiným nepříznivým vlivem, který nějakým způsobem zasahoval i jejich dítě (Matoušek, 2007 s. 84).

Mimo to se riziko chudoby osamocených rodičů týká častěji matek než otců, obecně lépe ekonomicky zabezpečených (Kodymová, Koláčková, 2005, s. 45).

Dále se lze domnívat, že častěji půjde o osoby s vyšším počtem společně ubytovaných dětí, neboť čím více dětí je v rodině, tím větší je i riziko jejich chudoby a horšího finančního zajištění rodiny, kdy každé další dítě přináší pokles životní úrovně (Mareš, 1999, s. 53, 54). Platí, že čím vyšší je úroveň dosaženého vzdělání, tím snáze se absolventi škol uplatní na trhu práce (Veteška, Tureckiová, 2008, s. 7, 8) a kvalifikované zaměstnání následně zabraňuje vzniku chudoby a snižuje nebezpečí vzniku nepříznivé životní situace. Z toho důvodu lze předpokládat, že uživatelé služeb budou spíše lidé s nižším stupněm vzdělání, bez zaměstnání a závislí na sociálních dávkách. Tento předpoklad odpovídá názoru Kellera, že ekonomická situace neúplných rodin s dětmi bývá velmi špatná a mnohdy se jedná o nejchudší rodiny vůbec (Keller, 2011, s. 133, 143). Podle mého názoru jsou lidé nižšího stupně vzdělání závislí na sociálních dávkách a s větším počtem dětí nejen více ohrožení nepříznivými životními situacemi, ale také musí vynaložit větší úsilí na jejich vyřešení, proto mohou být tyto krizové situace delšího trvání.

Na základě zkoumání druhu nebo typu ubytování před příchodem a po odchodu klienta do azylového domu bude zjišťováno, zda se jedná o první nebo opakovaný pobyt v tomto nebo podobném azylovém zařízení. Následně bude zhodnoceno, zda mají sledované charakteristiky vliv na počet (opakovanost) pobytů rodičů v azylových domech a na jejich délku. Vedlejším cílem je vzájemné srovnání klientů ubytovaných zde jedenkrát s klienty s opakovanými pobyty, kdy dalším ze sledovaných hledisek je délka pobytu.

Výsledky práce mají sloužit primárně pro využití v praxi sledované organizace. Na základě získaných informací mohou zaměstnanci azylového domu zaměřit konkrétní pomoc uživatelům služby podle jejich individuálních potřeb a tím usnadnit a urychlit proces opětovného začleňování těchto osob do většinové společnosti.

7.2 Navržení výzkumného instrumentu – techniky sběru dat

S ohledem na stanovený cíl jsem pro výzkumné šetření zvolila techniku nazvanou kvantitativní obsahová analýza dokumentů. Jedná se o speciální metodu, analýzu jakýchkoliv dokumentů, které nebyly vytvořeny za účelem konkrétního výzkumu. Záznamem mohou být psané dokumenty i jakékoliv materiální stopy lidského chování (Disman, 2002, s. 124).

Předmětem mého zkoumání budou údaje ze spisové dokumentace uživatelů služeb DORD Šumperk. Tato spisová dokumentace obsahuje mimo jiné osobní údaje rodičů a jejich dětí, žádost o přijetí s uvedením příčiny ztráty bydlení a důvodu podání žádosti a druhem předchozího bydlení, datum přijetí a odchodu z azylového domu, zpravidla včetně nové adresy s uvedením, o jaký typ bydlení se jedná. Veškeré dokumenty ve spise jsou vedeny v písemné formě.

7.3 Výzkumný vzorek

Podle Dismana se s rostoucí velikostí vzorku rozdíl mezi strukturou populace a vzorku zmenšuje. Úplné shody dosáhneme, pokud zahrneme do vzorku všechny elementy populace (Disman, 2002, s. 97). Z toho důvodu jsem zvolila jako vzorek všechny uživatele služeb DORD ze sledovaného období.

Kvantitativní šetření bude provedeno ve dvou spisovných PONTIS Šumperk vyhledáním a výběrem dat ze spisové dokumentace. První proběhne v centrální spisovně PONTIS Šumperk. Zde budou vyhledány všechny již uzavřené osobní spisy klientů DORD, kteří využívali služeb tohoto azylového domu v letech 2009 až 2013. Do výzkumu budou zahrnuty i spisové dokumentace těch osamělých rodičů, kteří splňovali podmínku roku 2009 jen po část roku, kdy začátek pobytu byl v roce 2008 a konec v roce 2009.

Druhá část sběru dat bude provedena ve vlastním archívu DORD, kde jsou uloženy aktivní spisy stále ubytovaných klientů a dále již uzavřené spisy uživatelů služeb, kteří pobyt v azylovém domě ukončili, ale které dosud nebyly přesunuty do centrální spisovny. Předání uzavřených spisů do centrální spisovny PONTIS Šumperk probíhá vždy koncem roku. Sběr dat

bude proveden pouze z již uzavřených spisů, neboť u klientů, kteří sociální služby stále užívají, není možné zjistit všechny sledované údaje, např. délku pobytu a druh ubytování následujícího po odchodu z DORD. Naopak budou pro výzkum použity i spisové dokumentace o klientech, kteří do azylového domu přišli v roce 2013, avšak pobyt ukončili až v roce 2014.

7.4 Sběr dat

Jak jsem již uvedla, prvotní údaje o výzkumných jednotkách získám a vytřídím ze spisové dokumentace uživatelů služeb DORD vedené v letech 2009 až 2013, bude se tedy jednat o období pěti let.

Ve spisové dokumentaci hodlám sledovat následující parametry: pohlaví uživatele služby, jeho rodinný stav, jeho věk, počet společně s ním ubytovaných dětí, stupeň dosaženého vzdělání a druh jeho zdroje příjmu. Dále bude zkoumána příčina ztráty bydlení klienta, délka jeho pobytu v azylovém domě a typ ubytování následujícího po ukončení pobytu v zařízení. Zejména z posledního údaje a ze žádosti o přijetí do azylového domu zjistím, zda se jednalo o jediný nebo opakovaný pobyt klienta v azylovém zařízení.

7.5 Hlavní a vedlejší výzkumné otázky

Hlavní výzkumná otázka vychází z cíle práce. Jedná se o zjištění struktury obyvatel DORD. Kromě toho bude zjišťováno, zda se u klientů azylového domu jedná o jejich jediný nebo opakovaný pobyt v tomto nebo podobném azylovém zařízení a bude zjišťována příčina ztráty bydlení u klienta, délka pobytu ve sledovaném azylovém domě a druh zajištěného bydlení, do kterého po ukončení pobytu odešli. Vedlejším cílem práce je vzájemné srovnání klientů, kteří využili služeb azylových zařízení jedenkrát s profily klientů s opakovanými pobyty v zařízení. Za účelem vytvoření těchto dvou souborů dat rozdělím jednotlivé klienty do dvou skupin, u kterých budu provádět šetření odděleně, a to na osamělé rodiče, kteří využili služeb azylového domu jen jedenkrát a na opakované uživatele služeb tohoto nebo podobného zařízení. Následně provedu srovnání výsledků výzkumu.

7.6 Analýza dat

Z obou archívních spisoven PONTIS Šumperk byly vyhledány spisové dokumentace uživatelů služeb DORD v letech 2009 až 2013, u kterých již bylo čerpání sociální služby ukončeno. Výše uvedeným kritériím odpovídá počet 148 spisových dokumentací. Všechny tyto spisy byly využity pro empirické šetření, jednalo se celkem o 122 spisových dokumentací z centrálního archívu PONTIS a 26 z archívu DORD. Výzkum byl realizován v souladu se zákonem o ochraně osobních údajů (Zákon č. 101/2000 Sb., o ochraně osobních údajů, ve znění pozdějších předpisů, §3-20).

Na základě předem stanovených parametrů pro výzkumné šetření jsem vypracovala záznamový arch, do kterého bylo čárkovací metodou vyznačováno rozdělení sledovaných charakteristik jednotlivých osamělých rodičů podle předem připraveného klíče. Touto formou byly získány podklady pro zjištění struktury klientů azylového domu a určení jejich profilu. Dalším krokem bylo rozdělení jednotlivých uživatelů do dvou skupin, kdy první skupina (č. 1) zahrnovala uživatele služeb DORD s jedním zjištěným pobytem v azylovém zařízení a druhá skupina (č. 2) zahrnovala uživatele s opakovaným pobytem v DORD nebo jiném obdobném azylovém zařízení.

Do skupiny uživatelů služeb s opakovanými pobyty v azylových domech byli z celkového objemu klientů v letech 2009 až 2013 zařazeni takoví uživatelé, kteří služeb DORD již v minulosti využili, a dále uživatelé, kteří byli před příchodem do DORD ubytováni v jiném azylovém zařízení podobného zaměření, nebo kteří po ukončení pobytu v DORD uvedli jako svou novou adresu jiný azylový dům. Pokud byl zjištěn opakovaný pobyt v DORD v rámci sledovaného období, byly do záznamového listu uvedeny osobní charakteristiky osamělého rodiče, jako jsou pohlaví, věk, počet dětí, rodinný stav, dosažené vzdělání a zdroj příjmů pouze jedenkrát. Ostatní hlediska, tedy délka pobytu, příčina ztráty bydlení a typ ubytování před příchodem do azylového domu a po jeho odchodu, byla zaznamenána u každého jednotlivého pobytu v DORD. U zjištěné skupiny uživatelů

s opakovanými pobyty, která činila celkem 54 osamělých rodičů, bylo zjištěno ve sledovaném období let 2009 až 2013 celkem 89 pobytů v DORD Šumperk. Pokud by byl zaznamenán pouze jeden z více případů ubytování, nebo pokud by byl i každý z dalších pobytů zaznamenán jako nový případ i z hlediska osobních charakteristik, došlo by k výraznému zkreslení výsledků při porovnání s první skupinou uživatelů DORD, tedy uživatelů služeb pouze s jedním pobytem.

Pokud se jednalo o klienta, který byl v DORD ubytován již opakovaně, avšak při dřívějším pobytu se jednalo o dobu před sledovaným obdobím let 2009 až 2013, byl tento spis přiřazen ke skupině č. 2 uživatelů s opakovanými pobyty, avšak ke spisu z doby před rokem 2009 bylo přihlédnuto pouze ve vztahu k hledisku existence opakovaných pobytů v azylovém domě. Výzkumná hlediska byla tedy zkoumána pouze v rámci pobytu v DORD ve sledovaném období. Některá ze sledovaných hledisek mohla během pobytu v DORD změnit svou hodnotu. Při určování rozmezí jednotlivých kategorií pro rozdělování klientů podle věku bylo úmyslně zvoleno časové období desíti let, a tak velká většina klientů i při opakovaných pobytech v období pěti let spadala svým věkem pouze do jedné kategorie. Ve dvou případech se hodnota věku klienta pohybovala mimo rámec jedné kategorie, v obou těchto případech byl klient zařazen do kategorie vyššího věku, tedy věku, kterého dosáhl při začátku svého posledního pobytu.

Výzkumný vzorek tedy činil celkem 148 spisových dokumentací, z toho 94 ve skupině č. 1, tedy uživatelů služeb s jediným zjištěným pobytem v azylovém zařízení, a 54 ve skupině č. 2, tedy uživatelů s nejméně dvěma pobyty v azylových zařízeních sledovaného typu. Ze spisů byly čerpány informace o sledovaných charakteristikách těchto uživatelů. Z jednotlivých záznamových archů byly spočítány sledované hodnoty. Podle nich byla provedena statistická bilance celkového objemu ubytovaných klientů. Byla zjištěna struktura nejprve všech uživatelů služeb azylového domu a potom i odděleně u každé z obou skupin uživatelů. Následně bylo provedeno

vzájemné srovnání struktury skupiny klientů ubytovaných zde jedenkrát se strukturou skupiny klientů s opakovanými pobyty.

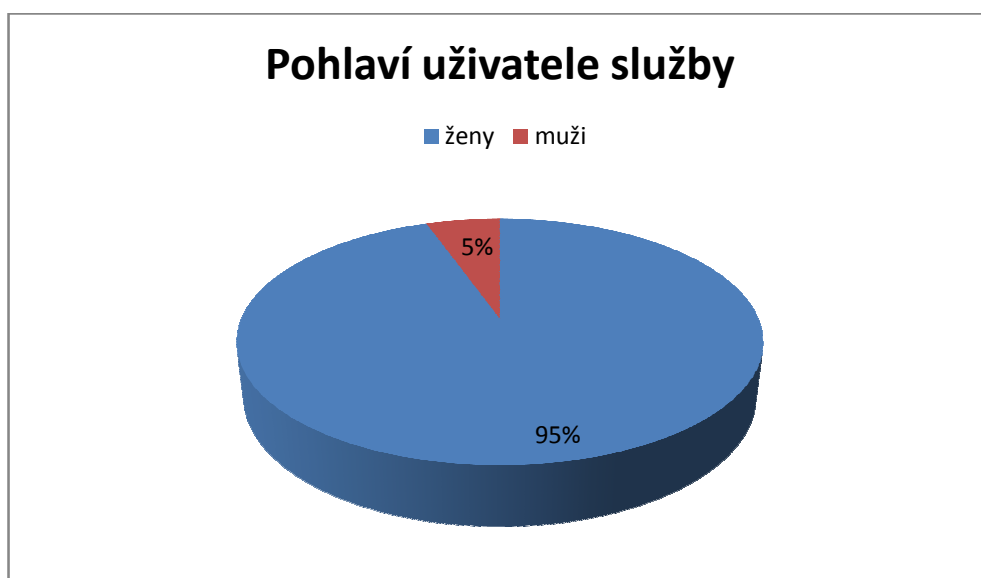
Výsledky šetření jsou prezentovány ve formě tabulek s údaji o absolutní a relativní četnosti (vyjádřené v procentuální podobě) a pro lepší názornost také graficky pomocí výsečových grafů v případě zjišťování struktury všech uživatelů DORD a sloupcových grafů v případě srovnávání 1. a 2. skupiny uživatelů. V grafech jsou hodnoty uvedeny v procentuální podobě.

7.6.1 Zjištěné charakteristiky uživatelů služeb DORD

Tabulka č. 1: rozdělení uživatelů služeb podle jejich pohlaví

Pohlaví uživatelů	Absolutní údaje	Relativní četnost (%)
Ženy	140	95
Muži	8	5
Celkem	148	100

Graf č. 1: rozdělení uživatelů služeb podle jejich pohlaví



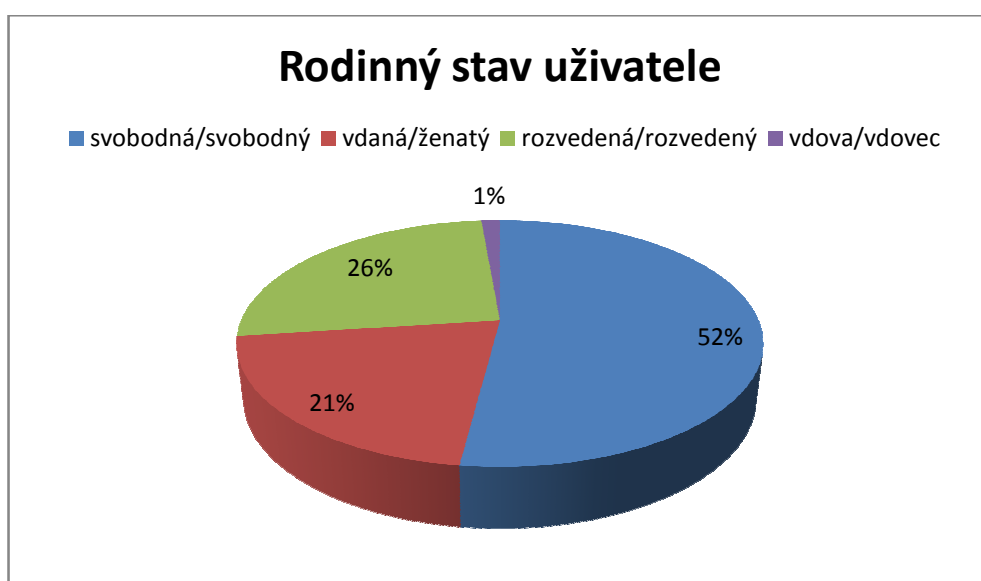
Komentář:

Z grafu je patrné, že mnohem početnější skupinu, s celkovým zastoupením 95 % případů, tvoří podle předpokladu ženy, tedy osamělé matky s dětmi. Muži tvoří pouze 5 % všech uživatelů.

Tabulka č. 2: rozdělení uživatelů podle jejich rodinného stavu

Rodinný stav	Absolutní údaje	Relativní četnost (%)
Svobodná/svobodný	77	52
Vdaná/ženatý	31	21
Rozvedená/rozvedený	38	26
Vdova/vdovec	2	1
Celkem	148	100

Graf č. 2: rozdělení uživatelů podle jejich rodinného stavu



Komentář:

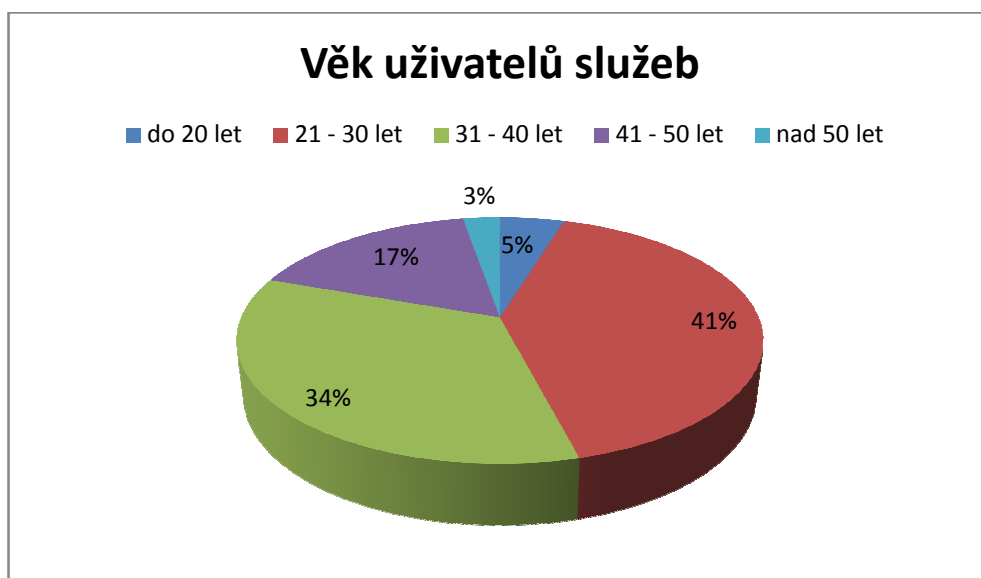
Z výsledku grafu vyplývá, že nejpočetnější skupinu 52 % tvoří svobodní uživatelé. Uživatelů v manželském vztahu je 21 %, a rozvedených je 26 %. Nejmenší skupinou jsou vdovy a vdovci, kterých bylo zjištěno pouze 1 %.

V průběhu pobytu došlo v několika případech ke změně rodinného stavu, a to pouze ze stavu vdaná na rozvedená. Z důvodu zachování reliability byl do záznamových archů vždy uveden rodinný stav uživatele platný při nástupu do DORD.

Tabulka č. 3: rozdělení uživatelů služeb podle jejich věku

Věk uživatele	Absolutní údaje	Relativní četnost (%)
Do 20 let	7	5
21 – 30 let	61	41
31 – 40 let	51	34
41 – 50 let	25	17
Nad 50 let	4	3
Celkem	148	100

Graf č. 3: rozdělení uživatelů služeb podle jejich věku



Komentář:

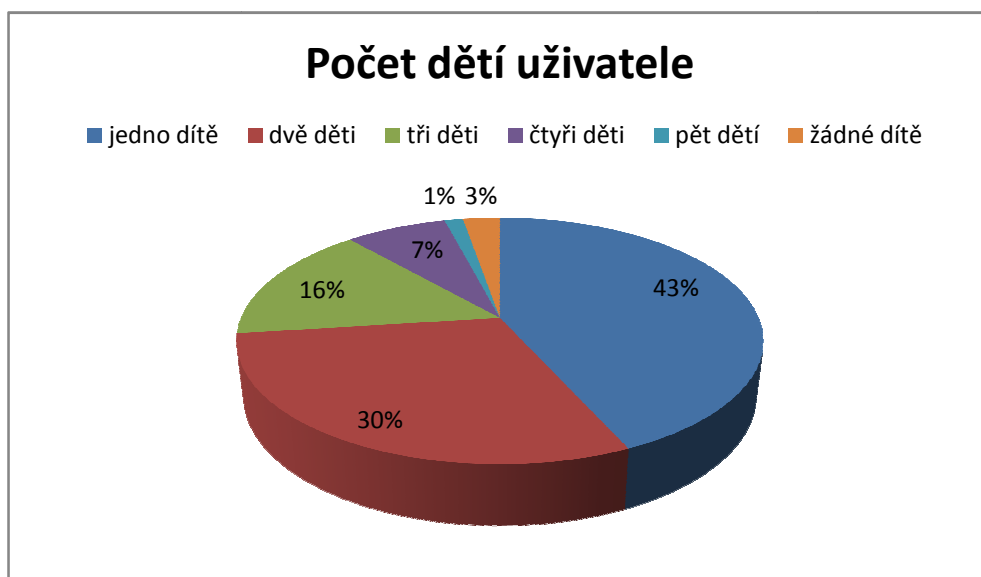
Klienti byli rozděleni do pěti kategorií, a to do 20 let a potom vždy po desíti letech a 51 let a více. Z důvodu objektivnosti byl vždy zaznamenán věk uživatele aktuální v době jeho příchodu do DORD.

Nejpočetnější skupina uživatelů byla zjištěna ve věku 21 – 30 let, a to v 41 % případů, druhou největší skupinou je věková skupina 31 – 40 let, a to 34 %, výrazně nižší počet byl uživatelů ve věku 41 – 50 let v počtu 17 %, uživatelé ve věku do 20 let a nad 50 let se vyskytovali ojediněle.

Tabulka č. 4: rozdělení podle počtu společně ubytovaných dětí v DORD

Počet dětí	Absolutní údaje	Relativní četnost (%)
Jedno dítě	64	43
Dvě děti	44	30
Tři děti	23	16
Čtyři děti	11	7
Pět dětí	2	1
Žádné dítě	4	3
Celkem	148	100

Graf č. 4: rozdělení podle počtu společně ubytovaných dětí v DORD



Komentář:

V průběhu pobytu někdy došlo ke změně počtu dětí, některé děti se narodily, jiné byly svěřeny do péče jiné osoby. Z důvodu zachování reliability byl vždy zaznamenán počet dětí při příchodu do DORD.

Z výsledků grafu vyplývá, že největší část uživatelů byla ubytována oproti očekávání pouze s jedním dítětem, a to 43 %, druhou největší skupinou jsou rodiče se dvěma dětmi v počtu 30 %, rodiče s jiným počtem dětí než jedno nebo dvě tak tvořili celkem přibližně jen čtvrtinu, z toho se třemi dětmi 16 % a se 4 dětmi jen v 7 % ze všech případů. Mimořádně byli ve dvou případech přijati i osamělí rodiče s pěti dětmi, tedy 1 % uživatelů. Četnost případů se tedy snižuje v závislosti na růstu počtu dětí. Ve 3 % případů byly

v zařízení ubytovány budoucí matky ve třetím trimestru těhotenství, které při příchodu do DORD ještě neměly žádné dítě.

Tabulka č. 5: rozdělení uživatelů služeb podle jejich vzdělání

Vzdělání uživatele	Absolutní údaje	Relativní četnost (%)
Základní	70	47
Vyučen/a v oboru	67	45
Středoškolské	7	5
Vyšší odborné	1	1
Vysokoškolské	2	1
Neuvedeno	1	1
Celkem	148	100

Graf č. 5: rozdělení uživatelů služeb podle jejich vzdělání



Komentář:

Z výsledků grafu je zřejmé, že podle předpokladu téměř celá polovina uživatelů, tedy 47 %, dosáhla pouze základního vzdělání a téměř stejná část 45 % byla vyučena v oboru. Středoškolské vzdělání se vyskytlo v 5 % případech. Shodně 1 % uživatelů dosáhlo vyššího odborného a vysokoškolského vzdělání, což potvrzuje domněnku, že ve svízelné životní situaci se může ocitnout každý. Rovněž v 1 % případech nebylo dosažené vzdělání uvedeno.

Stupeň vzdělání se během pobytu v azylovém domě nezměnil ve sledovaném období u žádného uživatele služby.

Tabulka č. 6: rozdělení uživatelů služeb podle zdroje jejich příjmů

Zdroje příjmů	Absolutní údaje	Relativní četnost (%)
Rodičovský příspěvek	76	51
Dávky hmotné nouze	57	39
Zaměstnání	6	4
Důchod	9	6
Celkem	148	100

Graf č. 6: rozdělení uživatelů služeb podle zdroje jejich příjmů



Komentář:

Při sledování tohoto hlediska byl zaznamenán jediný nebo nejvýznamnější zdroj příjmů uživatele služby.

Z grafu je patrné, že celkem 90 % klientů azylového domu bylo závislých na sociálních dávkách, z toho 51 % na dávkách státní sociální podpory, konkrétně na rodičovském příspěvku, a dalších 39 % pobíralo dávky pomoci v hmotné nouzi. Jen 6 % uživatelů bylo zajištěno důchodem, kdy byly zjištěny důchody částečný invalidní, plný invalidní a vdovský (termíny částečný a plný invalidní důchod byly používány do 31.12.2009, od

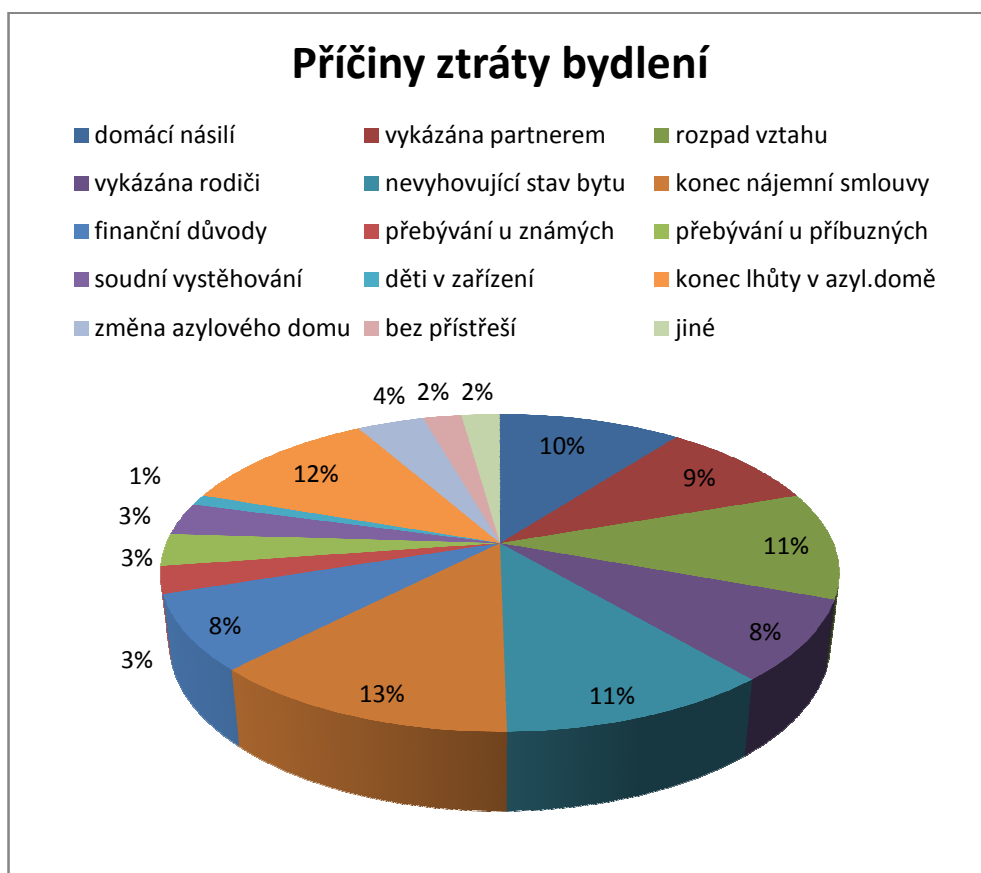
1.1.2010 došlo k novele zákona o důchodovém pojištění, kdy tyto důchody byly přeměněny na invalidní důchody pro invaliditu prvního, druhého a třetího stupně) (Zákon č. 155/1995 Sb., o důchodovém pojištění, ve znění pozdějších předpisů, Přechodná ustanovení zavedena zákonem č. 306/2008 Sb. Čl. II, odst. 8–12). Pouze 4 % uživatelů byla zaměstnána, výsledky tedy potvrdily předpoklady. Pojem zaměstnání v tomto případě představuje jakýkoliv pracovní vztah, nejen pracovní poměr, ale i práci na částečný pracovní úvazek a podobně.

V průběhu pobytu došlo v několika případech ke změně zdroje obživy, například při narození dítěte vznikl matce nově nárok na rodičovský příspěvek, nebo nárok naopak zanikl dosažením věkové hranice dítěte. Z důvodu zachování reliability byl do záznamových archů uveden vždy ten zdroj příjmů, který měl uživatel v době svého nástupu do DORD.

Tabulka č. 7: rozdělení uživatelů podle uváděného důvodu ztráty bydlení

Důvod ztráty bydlení	Absolutní údaje	Relativní četnost (%)
Domácí násilí	19	10
Vykázán/a partnerem	17	9
Odchod ze vztahu	20	11
Vykázán/a rodiči	15	8
Nevyhovující stav bytu	20	11
Konec nájemní smlouvy	23	13
Finanční důvody	14	8
Přebývání u známých	5	3
Přebývání u příbuzných	6	3
Soudní vystěhování	6	3
Děti umístěny v zařízení	2	1
Konec lhůty v azyl. domě	21	12
Změna azylového domu	7	4
Bez přístřeší	4	2
Jiné důvody	4	2
Celkem	183	100

Graf č. 7: rozdělení uživatelů služeb podle důvodu ztráty bydlení



Komentář:

V této položce jsou sledovány důvody ztráty bydlení, které uváděli uživatelé služby v žádosti o přijetí do azylového domu.

Jak jsem již dříve uvedla, hledisko příčina ztráty bydlení bylo sledováno a zaznamenáno u každého jednotlivého pobytu v DORD. U skupiny uživatelů s opakovanými pobyty, která činila celkem 54 osamělých rodičů, bylo zjištěno ve sledovaném období let 2009 až 2013 celkem 89 pobytů v DORD Šumperk. V součtu s uživateli s jedním pobytem, kterých bylo sledováno 94, činí výsledný součet 183 pobytů v DORD.

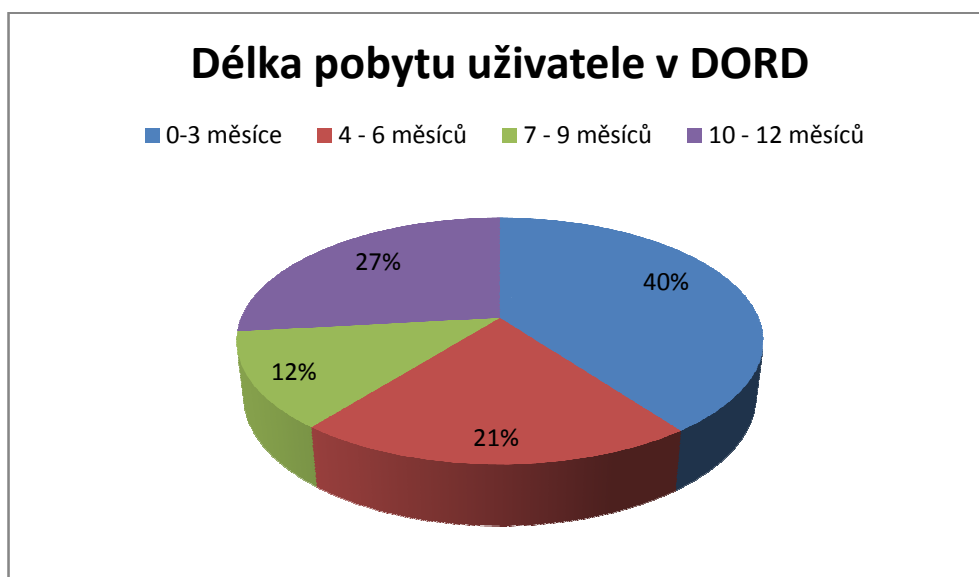
Nejčastěji uváděným důvodem ztráty bydlení bylo ukončení vztahu s partnerem, a to celkem ve 30 % případů, z toho byly klientky v 9 % vykázány, tzv. vyhozeny svým partnerem z bytu, v 11 % z důvodů neúnosné situace samy domov opustily a v 10 % případů dokonce uvádějí domácí násilí. Další velkou skupinou jsou lidé vykázáni z bytu svých rodičů, jedná

se o 8 %. Ve 13 % případů uváděli klienti jako důvod ztráty bydlení ukončení nájemní smlouvy, v dalších 8 % se jednalo o finanční důvody, tedy neschopnost z vlastních zdrojů hradit nájemné a náklady spojené s bydlením. V 11 % případů byly uváděny jako důvod žádosti o přijetí do DORD nevyhovující podmínky ve stávajícím bytě, jednalo se převážně o ubytovny nevhodné pro výchovu dětí, o bydlení ve starém zanedbaném domě nebo o neshody s dalšími uživateli ubytovny včetně fyzických útoků. Shodně po 3 % případů byly zjištěny situace, kdy klient už po ztrátě bydlení bydlel v domácnosti jiných příbuzných než svých rodičů nebo u známých a situace už byla nadále neúnosná. V 1 % případů uživatelé uváděli umístění dětí v dětských domovech a nemožnost je jiným způsobem získat zpět do své péče. U klientů s opakovanými pobyty bylo jako častější příčina uváděno vyčerpání maximální možné délky pobytu v předchozím azylovém zařízení, jednalo se o 12 % všech uživatelů, nebo šlo ve 4 % případů o přání změnit azylového zařízení, kdy jim předchozí azylový dům nevyhovoval, nebo chtěli být pobytem blíže ke své rodině. Ve skupině jiné důvody jsou zahrnuty případy, kdy došlo k požáru bytu nebo kdy uživatelé po ukončení dlouhodobého pobytu ve zdravotnickém zařízení nebo po propuštění z porodnice neměli jinou možnost ubytování.

Tabulka č. 8: rozdělení uživatelů služeb podle délky jejich pobytu v DORD

Délka pobytu uživatele	Absolutní údaje	Relativní četnost (%)
0 - 3 měsíce	73	40
4 – 6 měsíců	38	21
7 – 9 měsíců	23	12
10 - 12 měsíců	49	27
Celkem	183	100
Do 1 měsíce	31	17
12 měsíců	35	19

Graf č. 8: rozdělení uživatelů služeb podle délky jejich pobytu v DORD



Komentář:

Maximální délka pobytu uživatelů v azylovém domě je 12 měsíců. Tuto délku pobytu jsem při svém výzkumu rozdělila na období prodlužující se vždy o tři měsíce, aby bylo možné vyhodnotit, jak dlouhé období z celkově možného jednotliví rodiče vyčerpali, jinak řečeno kolik času potřebovali k vyřešení své tíživé situace spojené se ztrátou bydlení.

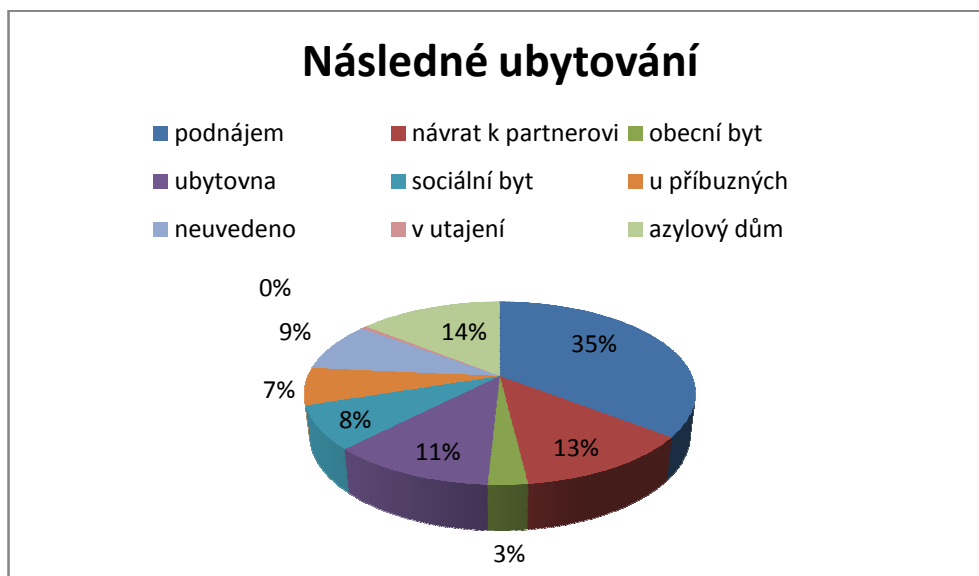
Nejčastěji byli osamělí rodiče v DORD ubytováni v délce pobytu do tří měsíců, a to v 40 %. Druhou nejpočetnější skupinou v počtu 27 % byli zjištěni uživatelé s délkou pobytu 10 – 12 měsíců, třetí v počtu byli rodiče s dětmi s pobytem v délce 4 – 6 měsíců, nejmenší skupinou byli zjištěni rodiče s délkou pobytu v DORD 7 – 10 měsíců.

Protože hodně rodičů s dětmi využilo služeb azylového domu jen po velmi krátkou dobu, trvající jen několik dní nebo týdnů, uvedla jsem kromě výše uvedeného rozdělení ve spodní části tabulky i skupinu rodičů s dětmi, kteří služeb azylového domu využívali v období do jednoho měsíce, takových rodičů bylo zjištěno 17 %. Kromě toho jsem opět ve spodní části tabulky uvedla skupinu rodičů, kteří využili pobytu v zařízení v maximální možné délce, tedy dvanáct měsíců, jednalo se o 19 % všech uživatelů.

Tabulka č. 9: rozdělení uživatelů služeb podle typu následného ubytování po ukončení užívání služeb DORD

Následné ubytování	Absolutní údaje	Relativní četnost (%)
Podnájem	65	35
Návrat k partnerovi	23	13
Obecní byt	5	3
Ubytovna	21	11
Sociální byt	14	8
U příbuzných	12	7
Neuvedeno	16	9
Utajení	1	0
Jiný azylový dům	26	14
Celkem	183	100

Graf č. 9: rozdělení uživatelů služeb podle typu následného ubytování po ukončení užívání služeb DORD



Komentář:

Graf znázorňuje rozdělení uživatelů podle typu ubytování následujícího po odchodu z DORD, tedy výzkum zjišťující schopnost uživatelů žít

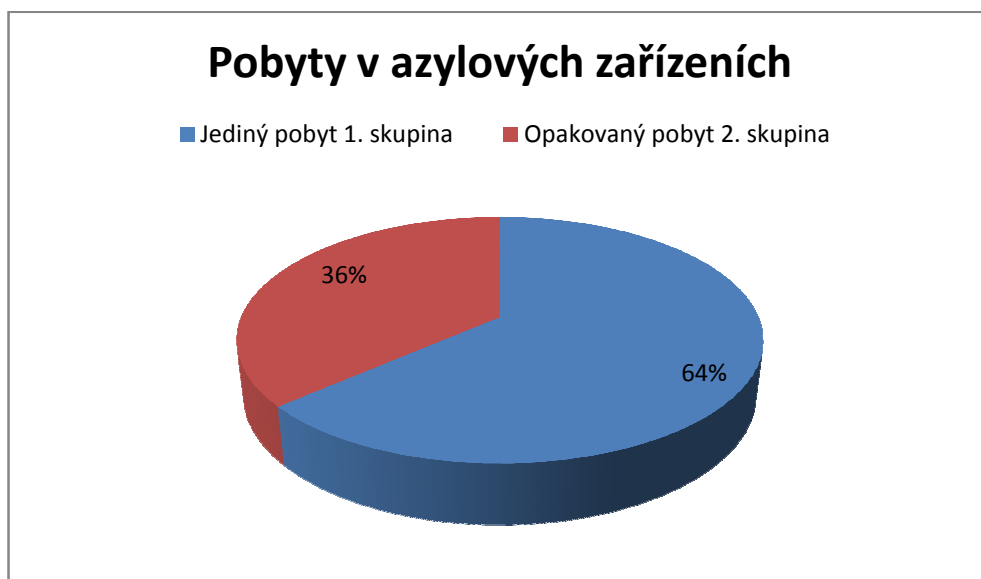
samostatně a zařadit se znovu do většinové do společnosti. Největší část uživatelů odešla do podnájmu, a to 35 %. Další velkou skupinou, a to 14 %, jsou uživatelé, kteří přešli do jiného azylového zařízení, nejčastěji z důvodu vyčerpání maximální možné délky pobytu. Pro návrat k partnerovi se rozhodla třetí nejpočetnější skupina s 13 %, jedná se především o ženy, které při příchodu uváděly jako důvod ztráty bydlení velice problematické soužití po rozpadu vztahu nebo dokonce domácí násilí, přesto se vrátily, aby se pokusily obnovit vztah. Jako neuvedení byli zařazeni klienti, kteří se sociálními pracovníky DORD nespolečně pracovali, nebo jim byl pobyt v azylovém domě ukončen z důvodů porušování domovního řádu, proto nesdělili svůj další pobyt, jedná se o 9 % uživatelů. Skupina o velikosti 11 % odešla na ubytovnu, 8 % do sociálního bytu PONTIS Šumperk. Jedna uživatelka neuvedla svou novou adresu z důvodu utajení před svým bývalým partnerem.

V závěru této části jsem zařadila tabulku a grafické znázornění rozdělení uživatelů podle počtu jejich pobytů v azylových zařízeních. V následující části práce budu s tímto rozdělením uživatelů do skupin podle počtu pobytů pracovat a skupiny budu vzájemně srovnávat podle sledovaných charakteristik.

Tabulka č. 10: rozdělení uživatelů služeb podle počtu jejich pobytů v azylových zařízeních

Pobyty v azylových zřízeních	Absolutní údaje	Relativní četnost (%)
Jediný zjištěný pobyt 1.skupina	94	64
Opakované pobyty 2. skupina	54	36
Celkem	148	100

Graf č. 10: rozdělení uživatelů služeb podle počtu jejich pobytů v azylových zařízeních



Komentář:

Empirickým šetřením bylo zjištěno, že v 64 % sledovaných případů se jedná o první a zatím jediný pobyt uživatele služeb v DORD a nebyl zjištěn ani nikdy v minulosti pobyt v jiném azylovém zařízení podobného typu. U 36 % uživatelů služby byl zjištěn nejméně druhý pobyt v DORD nebo byl klient někdy v minulosti ubytován v jiném azylovém zařízení, nebo po ukončení pobytu v DORD bez přerušení přešel do jiného azylového domu.

Shrnutí

Empirickým šetřením bylo prokázáno, že nejběžnějším uživatelem služeb DORD je svobodná žena se základním vzděláním nebo vyučená v oboru, ve věku mezi 21 a 30 lety s jedním dítětem, závislá na sociálních dávkách, která ztratila bydlení z důvodu rozpadu svého vztahu s partnerem, pro vyčerpání maximální možné lhůty ubytování v předchozím v azylovém zařízení nebo ukončením nájemní smlouvy mimo jiné z finančních důvodů. Nejčastěji využívá služeb DORD pouze jedenkrát a to v délce pobytu do tří měsíců. Po ukončení svého pobytu v DORD odchází do podnájmu, přechází bez přerušení do jiného azylového zařízení nebo se vrací ke svému partnerovi.

7.6.2 Srovnání charakteristik uživatelů služeb DORD s jedním pobytem (1. skupina) a uživatelů s opakovanými pobyty (2. skupina)

V další části své práce jsem se věnovala srovnávání uživatelů služeb se zjištěným jedním pobytem v DORD nebo podobném azylovém domě a uživatelů s vícenásobnými pobyty v takových zařízeních. Srovnání bylo provedeno z hlediska stejných charakteristik jako při předchozím výzkumu, tedy z hlediska pohlaví, rodinného stavu, věku a vzdělání uživatele, podle počtu s ním společně ubytovaných dětí a zdroje jeho obživy. Vzájemné srovnání výše uvedených skupin jsem provedla srovnáním počtu uživatelů se zjištěnými charakteristikami.

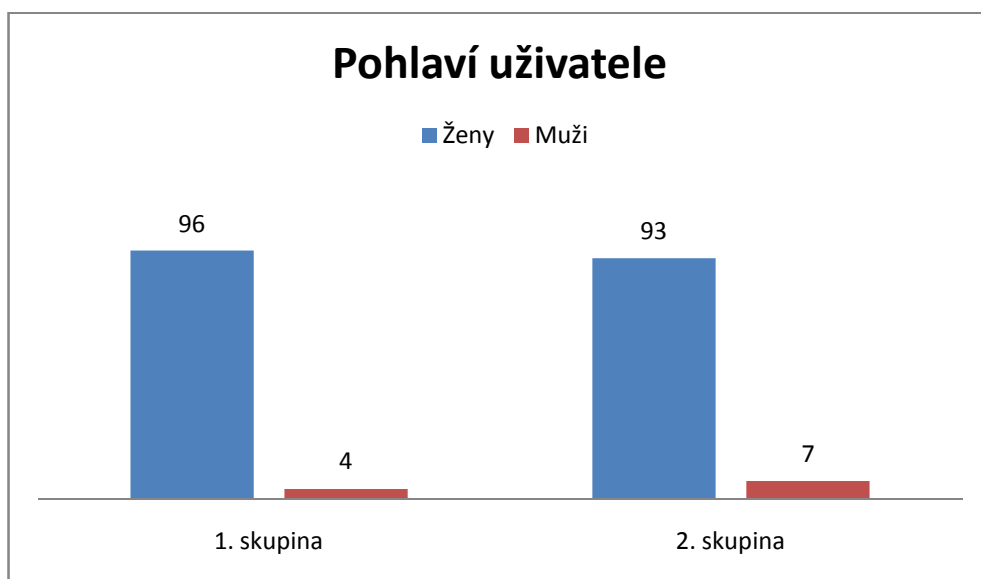
Do skupiny uživatelů s opakovanými pobyty byli zařazeni takoví uživatelé, kteří služeb DORD nebo podobného azylového zařízení již v minulosti využili, u kterých je zřejmé, že z takového azylového domu přišli, nebo do některého z nich po ukončení pobytu v DORD odešli.

Výsledky šetření jsou opět prezentovány ve formě tabulek s údaji o absolutní a relativní četnosti (vyjádřené v procentuální podobě) a pro lepší názornost také graficky. Pro tuto část práce jsem zvolila grafické znázornění pomocí sloupcových grafů, hodnoty jsou uvedeny v procentuální podobě.

Tabulka č. 11: rozdělení uživatelů služeb podle pohlaví – srovnání skupin

Pohlaví uživatele	1. skupina - jeden pobyt		2. skupina - opakovaný pobyt	
	Absolutní údaje	Relativní četnost (%)	Absolutní údaje	Relativní četnost (%)
Ženy	90	96	50	93
Muži	4	4	4	7
Celkem	94	100	54	100

Graf č. 11: rozdělení uživatelů služeb podle pohlaví – srovnání skupin



Komentář:

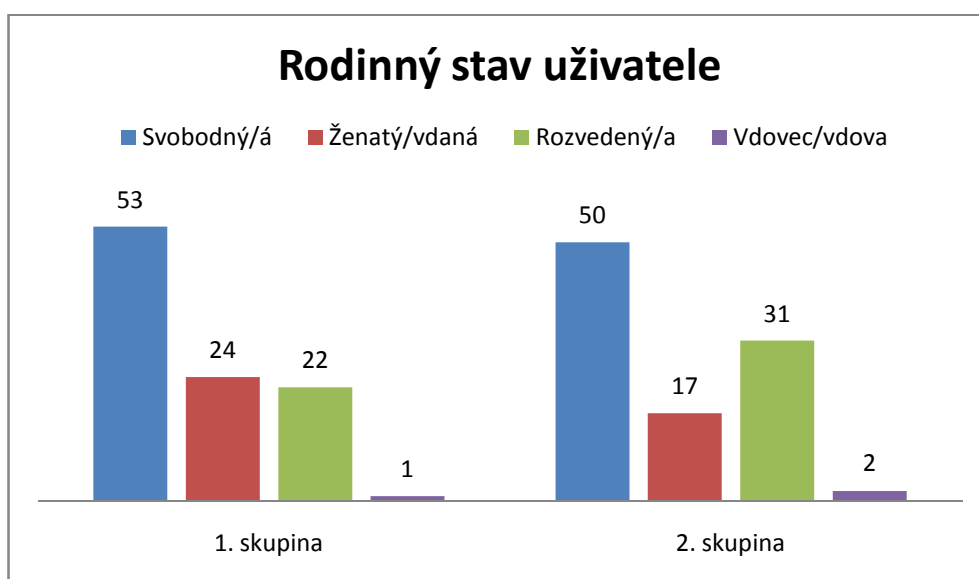
Při sledování počtu uživatelů služeb z hlediska jejich pohlaví nebyl mezi oběma skupinami zjištěn téměř žádný rozdíl.

Z grafu je patrné, že v obou skupinách jsou ve velké většině zastoupeny osamělé matky s dětmi, a to více než v 90 % případů. Ubytovaných mužů s dětmi je ve srovnání s ženami zanedbatelné množství.

Tabulka č. 12: rozdělení uživatelů podle jejich rodinného stavu – srovnání skupin

Rodinný stav uživatele	1. skupina - jeden pobyt		2. skupina - opakovaný pobyt	
	Absolutní údaje	Relativní četnost (%)	Absolutní údaje	Relativní četnost (%)
Svobodný/á	50	53	27	50
Ženatý/vdaná	22	24	9	17
Rozvedený/á	21	22	17	31
Vdovec/vdova	1	1	1	2
Celkem	94	100	54	100

Graf č. 12: rozdělení uživatelů podle rodinného stavu – srovnání skupin



Komentář:

Z výsledků grafů vyplývá, že v obou srovnávaných skupinách tvořili největší část uživatelů svobodní rodiče, a to v 53 % případů u uživatelů s jedním pobytem a v 50 % případů u uživatelů s opakovanými pobyty.

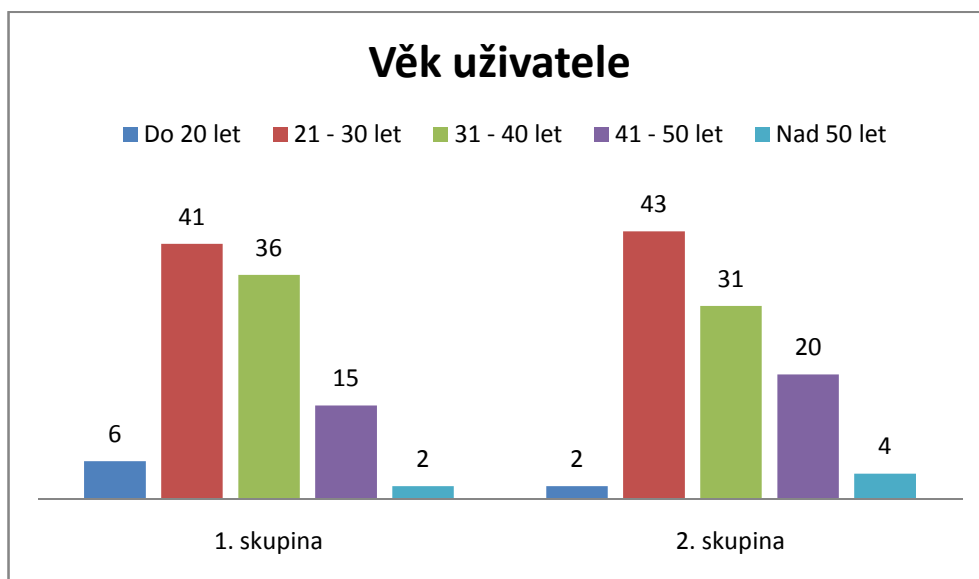
Ve skupině uživatelů s jedním pobytem byli dále zjištěni rodiče v manželském svazku ve 24 % případů a rozvedení ve 22 % případů.

Ve skupině uživatelů s opakovanými pobyty tvořili druhou nejpočetnější skupinu na rozdíl od uživatelů s jedním pobytem rozvedení rodiče v počtu 31 %, rodičů v manželském svazku bylo jen 17 %. V obou skupinách byl velmi malý podíl uživatelů, kteří byli vdovou nebo vdovcem.

Tabulka č. 13: rozdělení uživatelů služeb podle věku – srovnání skupin

Věk uživatele	1. skupina - jeden pobyt		2. skupina - opakovaný pobyt	
	Absolutní údaje	Relativní četnost (%)	Absolutní údaje	Relativní četnost (%)
Do 20 let	6	6	1	2
21 – 30 let	38	41	23	43
31 – 40 let	34	36	17	31
41 – 50 let	14	15	11	20
Nad 50 let	2	2	2	4
Celkem	94	100	54	100

Graf č. 13: rozdělení uživatelů služeb podle jejich věku – srovnání skupin



Komentář:

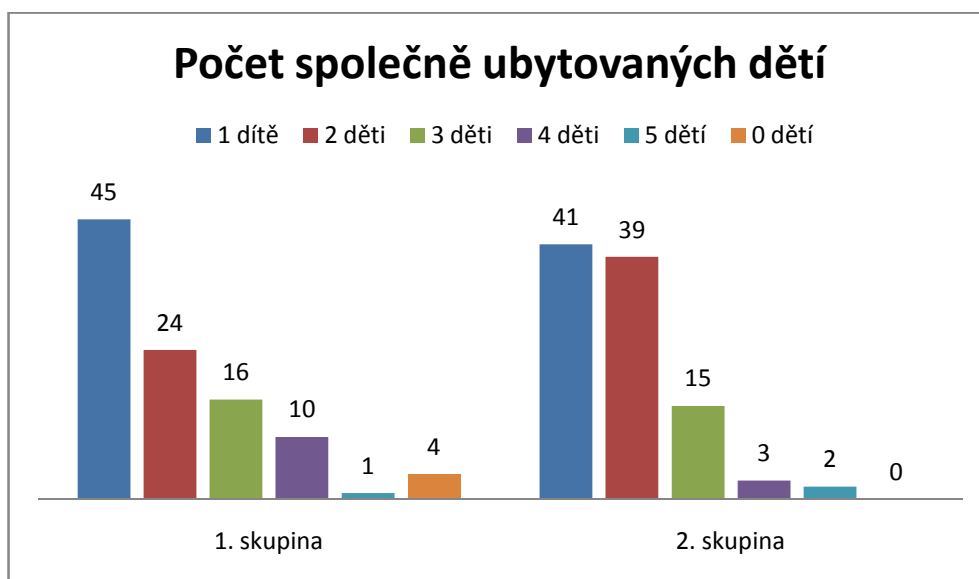
Z grafu je patrné, že také při hodnocení z hlediska věku uživatelů byly zjištěny v obou skupinách srovnatelné výsledky.

V obou případech bylo nejvíce klientů shledáno ve věku 21 – 30 let, druhou největší částí byli uživatelé ve věku 31 – 40 let, následovali rodiče ve věku 41 – 50 let. Rozdíl byl zjištěn pouze u rodičů ve věku nad 50 let, kdy u opakovaných pobytů byl zjištěn dvojnásobný počet uživatelů, a u uživatelů do 20 let, kdy rodičů s opakovanými pobyty bylo zjištěno v tomto věku jen třetina oproti uživatelům s jedním pobytem. Tato skutečnost je zřejmě způsobena právě nízkým věkem rodičů, neboť opakovaný pobyt v azylovém domě je v rozmezí dvou let (mezi 18 a 20 lety věku uživatele) málo pravděpodobný, jedná se o nejkratší sledované období s délkou pouze dva roky.

Tabulka č. 14: rozdělení uživatelů služeb podle počtu dětí ubytovaných společně s uživatelem v DORD – srovnání skupin

Počet dětí	1. skupina - jeden pobyt		2. skupina - opakovaný pobyt	
	Absolutní údaje	Relativní četnost (%)	Absolutní údaje	Relativní četnost (%)
1 dítě	42	45	22	41
2 děti	23	24	21	39
3 děti	15	16	8	15
4 děti	9	10	2	3
5 dětí	1	1	1	2
0 dětí	4	4	0	0
Celkem	94	100	54	100

Graf č. 14: rozdělení uživatelů služeb podle počtu dětí ubytovaných společně s uživatelem v DORD – srovnání skupin



Komentář:

Ani při hodnocení tohoto hlediska nebyly zjištěny mezi oběma skupinami výrazné rozdíly.

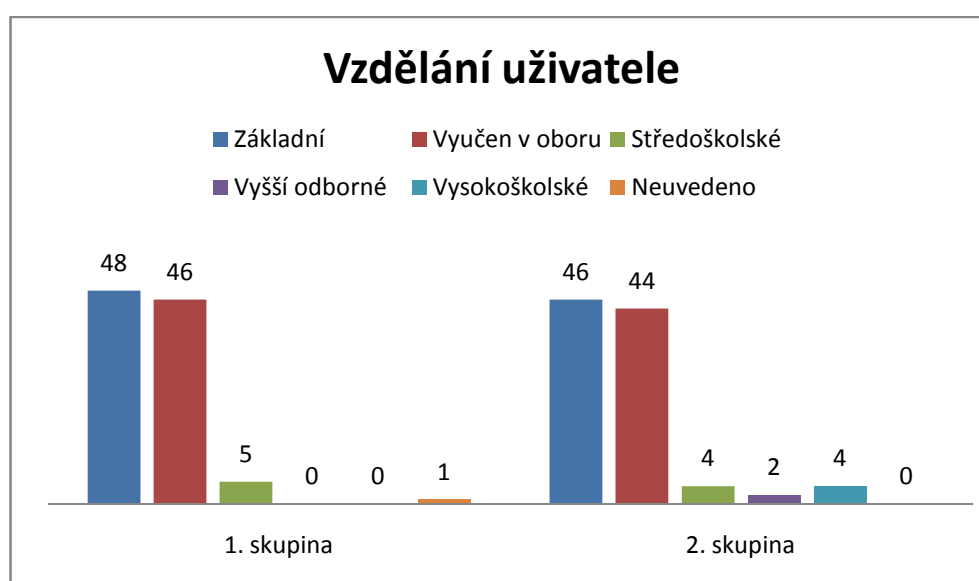
Z výsledků grafu vyplývá, že nejvíc uživatelů, téměř polovina, je v obou sledovaných skupinách ubytováno s jedním dítětem, druhou největší skupinou jsou rodiče se dvěma dětmi, menší podíl tvořili rodiče se třemi dětmi. Rodičů se čtyřmi dětmi bylo zjištěno ještě méně. V 1. i 2. skupině

uživatelů platí, že s rostoucím počtem dětí počet rodičů ubytovaných v DORD klesá. Mezi uživateli s jedním zjištěným pobytem byli ve 4 % případů i budoucí matky ve třetím trimestru těhotenství, které při příchodu do DORD ještě neměly žádné dítě.

Tabulka č. 15: rozdělení uživatelů služeb podle jejich nevyššího dosaženého vzdělání - srovnání skupin

Vzdělání uživatele	1. skupina - jeden pobyt		2. skupina - opakovaný pobyt	
	Absolutní údaje	Relativní četnost (%)	Absolutní údaje	Relativní četnost (%)
Základní	45	48	25	46
Odborné	43	46	24	44
Střední škola	5	5	2	4
Vyšší odborné	0	0	1	2
Vysokoškolské	0	0	2	4
Neuvedeno	1	1	0	0
Celkem	94	100	54	100

Graf č. 15: rozdělení uživatelů služeb podle jejich nevyššího dosaženého vzdělání - srovnání skupin



Komentář:

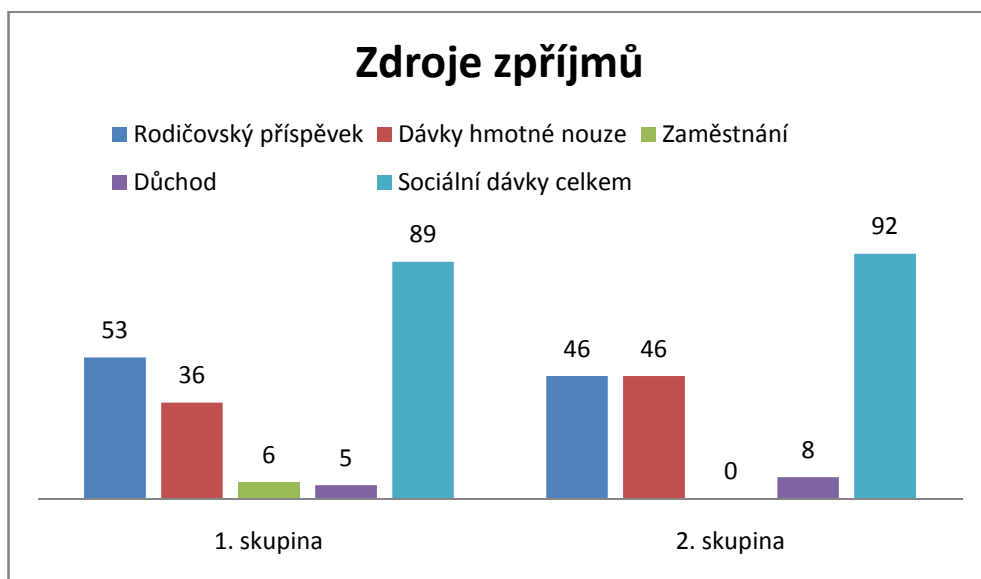
Ani při srovnání kritérií nejvyššího dosaženého vzdělání uživatelů nebyly mezi sledovanými skupinami zjištěny podstatné rozdíly.

Téměř celá polovina uživatelů v obou sledovaných skupinách dosáhla pouze základního vzdělání a téměř stejně velká část rodičů byla vyučena v oboru. Středoškolské vzdělání se vyskytlo jen velmi zřídka, vyšší odborné a vysokoškolské vzdělání bylo překvapivě zjištěno pouze u uživatelů s opakovaným pobytem.

Tabulka č. 16: rozdělení uživatelů služeb podle jejich zdroje příjmů – srovnání skupin

Zdroje příjmu	1. skupina - jeden pobyt		2. skupina - opakovaný pobyt	
	Absolutní údaje	Relativní četnost (%)	Absolutní údaje	Relativní četnost (%)
Rodičovský příspěvek	51	53	25	46
Dávky hmotné nouze	32	36	25	46
Zaměstnání	6	6	0	0
Důchod	5	5	4	8
Celkem	94	100	54	100
Sociální dávky celkem	83	89	50	92

Graf č. 16: rozdělení uživatelů služeb podle jejich zdroje příjmů – srovnání skupin



Komentář:

Při srovnání zdrojů obživy rodičů z obou sledovaných skupin byly zjištěny první výraznější rozdíly.

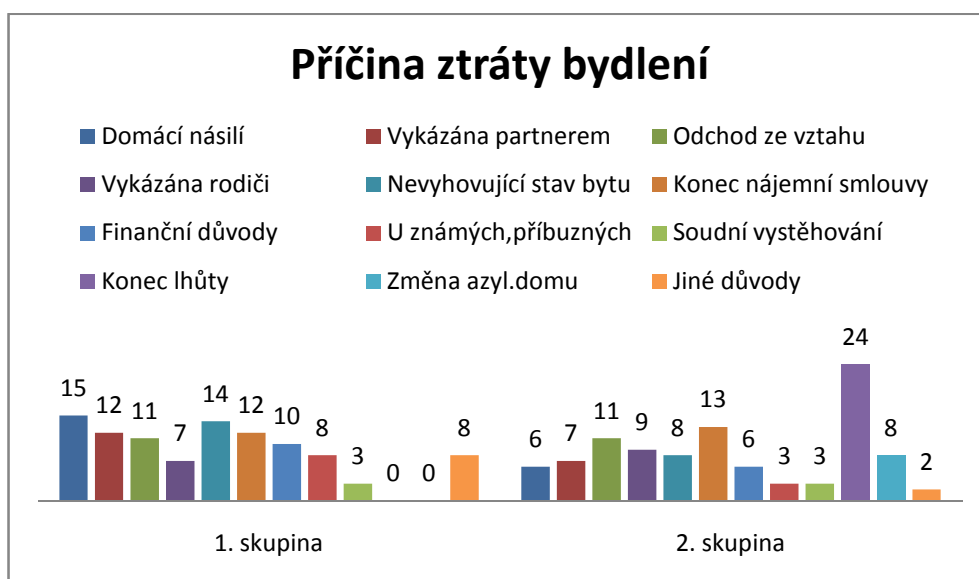
Shodně v obou skupinách je velká většina uživatelů závislá na sociálních dávkách. U rodičů s jedním zjištěným pobytem činil počet příjemců rodičovského příspěvku, tedy dávky státní sociální podpory určené pro rodiče pečujícího o dítě nejvýše do čtyř let jeho věku, víc než polovinu všech rodičů, a to 53 %. Dávky pomoci v hmotné nouzi pobíralo 36 % rodičů a dalších 6 % bylo zaměstnáno. Důchodem bylo zajištěno 5 % uživatelů.

Ve skupině uživatelů s opakovanými pobyty byl zjištěn shodný počet příjemců rodičovského příspěvku a dávek pomoci v hmotné nouzi, konkrétně 46 %. Důchod pobíralo 8 % rodičů, zaměstnání neměl žádný z nich.

Tabulka č. 17: rozdělení uživatelů služeb podle jimi uváděného důvodu ztráty bydlení – srovnání skupin

Příčina ztráty bydlení	1. skupina - jeden pobyt		2. skupina - opakovaný pobyt	
	Absolutní údaje	Relativní četnost (%)	Absolutní údaje	Relativní četnost (%)
Domácí násilí	14	15	5	6
Vykázána partnerem	11	12	6	7
Odchod ze vztahu	10	11	10	11
Vykázána rodiči	7	7	8	9
Nevyhovující stav bytu	13	14	7	8
Konec nájem. smlouvy	11	12	12	13
Finanční důvody	9	10	5	5
Přebývání u známých	2	2	3	3
Přebývání u příbuzných	6	6	0	0
Soudní vystěhování	3	3	3	3
Děti v zařízení	2	2	0	0
Konec lhůty v azyl.domě	-	-	21	24
Změna azyl. domu	-	-	7	8
Bez přístřeší	3	3	1	1
Jiné důvody	3	3	1	1
Celkem	94	100	89	100

Graf č. 17: rozdělení uživatelů služeb podle jimi uváděného důvodu ztráty bydlení – srovnání skupin



Komentář:

Uváděné příčiny ztráty bydlení se v jednotlivých skupinách uživatelů v některých položkách lišily.

Velmi často uváděným důvodem ztráty bydlení bylo v obou skupinách ukončení vztahu s partnerem. Ve skupině s jedním pobytem to bylo celkem v 38 % případů, tedy nejčastěji. Z toho byly v klientky ve 12 % vykázány partnerem z bytu, v 11 % z důvodů neúnosné situace odešly samy a nejčastěji v 15 % případů uvedly domácí násilí. Ve 14 % případů byly důvodem žádosti o přijetí do DORD nevyhovující podmínky ve stávajícím bytě, většinou se jednalo o ubytovnu. Ve 12 % uváděli klienti jako důvod ztráty bydlení ukončení nájemní smlouvy, v dalších 10 % se jednalo o finanční důvody, které je vedly k opuštění bytu. Další skupinou v počtu 7 % byli lidé vykázaní z bytu svých rodičů. Kromě toho žili klienti v domácnostech svých známých ve 2 % případů a v domácnostech jiných příbuzných než rodičů v 6 % případů. 3 % uživatelů služeb uvedly jako příčinu ztráty bydlení soudní vystěhování z bytu. V 2 % případů žádali klienti o ubytování z důvodu umístění jejich dětí v dětských domovech a nemožnosti je jiným způsobem získat zpět do své péče. Shodně po 3 % uživatelé uvedli, že žili jako bezdomovci a jiné důvody ztráty bydlení, např.

požár bytu nebo ztrátu bytu po ukončení dlouhodobého pobytu ve zdravotnickém zařízení.

Ve skupině uživatelů s opakovanými pobyty bylo rovněž častým důvodem ztráty bydlení ukončení partnerského vztahu, avšak o 12 % méně často než v 1. skupině. Jednalo se celkem o 24 % případů, z toho byly klientky v 7 % vykázány svým partnerem z bytu, v 11 % domácnost samy opustily a v 6 % případů uvedly domácí násilí. Stejně velká skupina uživatelů, tedy 24 % uváděla jako příčinu ztráty bydlení vyčerpání maximální možné délky pobytu v předchozím azylovém zařízení, přání změnit azylové zařízení uvedlo 8 % uživatelů. Ve 13 % případů uváděli klienti jako důvod ztráty bydlení ukončení nájemní smlouvy, v dalších 6 % ztratili možnost bydlení z finančních důvodů. Velkou skupinou byli i lidé vykázáni z bytu svých rodičů, konkrétně 9 %. V 8 % případů byly uváděny jako důvod žádosti o přijetí do DORD nevyhovující podmínky ve stávajícím bytě. Ve 3 % případů rodič s dítětem už po předchozí ztrátě bydlení bydlel v domácnosti svých známých, stejné množství klientů uvádělo jako důvod soudní vystěhování z bytu. 1 % rodičů se před přijetím označilo za bezdomovce a 1 % uvedlo jiné důvody ztráty bydlení.

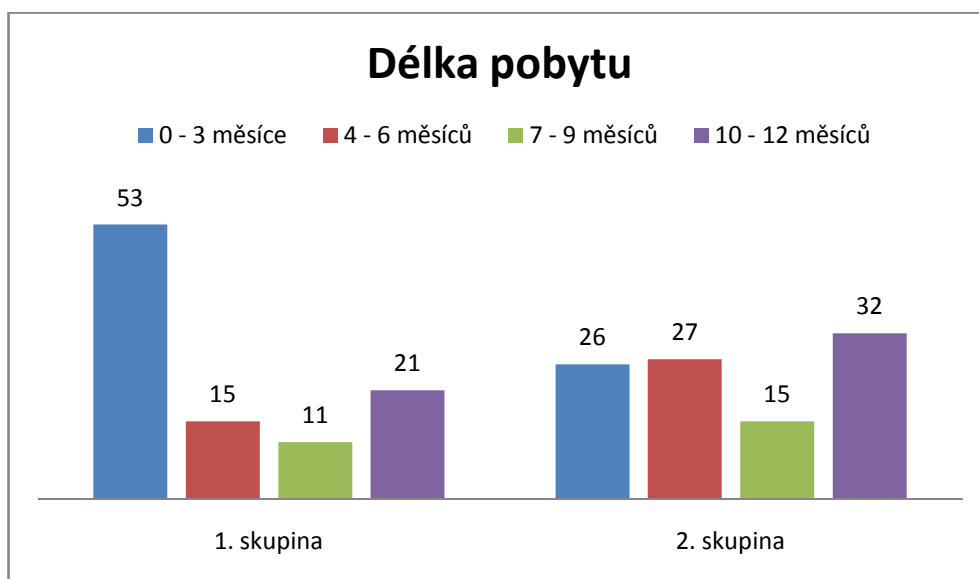
Z důvodu přehlednosti grafu byly pouze pro účely grafického znázornění menší položky spojeny, konkrétně byla spojena položka přebývání u příbuzných a přebývání u známých, a hodnoty z položek děti v zařízení a bez přístřeší byly připojeny do položky jiné důvody.

Položka příčiny ztráty bydlení byla opět zaznamenána u každého jednotlivého pobytu v DORD. U skupiny 54 uživatelů s opakovanými pobyty bylo zjištěno ve sledovaném období celkem 89 pobytů v DORD Šumperk. V součtu s uživateli s jedním pobytem, kterých bylo sledováno 94, byly zjištěny celkem 183 pobyty v DORD.

Tabulka č. 18: rozdělení uživatelů služeb podle délky jejich pobytu v DORD – srovnání skupin

Délka pobytu uživatele	1. skupina - jeden pobyt		2. skupina - opakovaný pobyt	
	Absolutní údaje	Relativní četnost (%)	Absolutní údaje	Relativní četnost (%)
0 – 3 měsíce	50	53	23	26
4 – 6 měsíců	14	15	24	27
7 – 9 měsíců	10	11	13	15
10 -12 měsíců	20	21	29	32
Celkem	94	100	89	100
Do 1 měsíce	20	21	11	12
12 měsíců	16	17	19	21

Graf č. 18: rozdělení uživatelů služeb podle délky jejich pobytu v DORD – srovnání skupin



Komentář:

Při srovnání délky jednotlivých pobytů ve sledovaných skupinách uživatelů byly zjištěny výrazné odlišnosti.

Přibližnou shodu obou skupin můžeme sledovat u rodičů, kteří služeb DORD využívali v délce sedm až devět měsíců, v obou skupinách je to nejmenší položka, u jedenkrát ubytovaných klientů se jedná o 11 %, u opakovaně ubytovaných o 15 % všech případů. Ostatní položky se již

výrazně liší. Nejvíce zřejmý je rozdíl u délky pobytu do tří měsíců, kdy ve skupině s opakovanými pobyty bylo zjištěno 26 % případů, ale u 1. skupiny více než dvojnásobek, konkrétně 53 % případů. Délka pobytu v rozmezí čtyři až šest měsíců byla v 1. skupině zjištěna v 15 % případů, ve 2. skupině o 12 % více, tedy 27 % případů. Velký rozdíl byl zjištěn i u délky od desíti do dvanácti měsíců pobytu, kdy ve skupině uživatelů s jedním pobytem bylo zjištěno 21 % případů, ve skupině klientů s opakovanými pobyty 32 % případů.

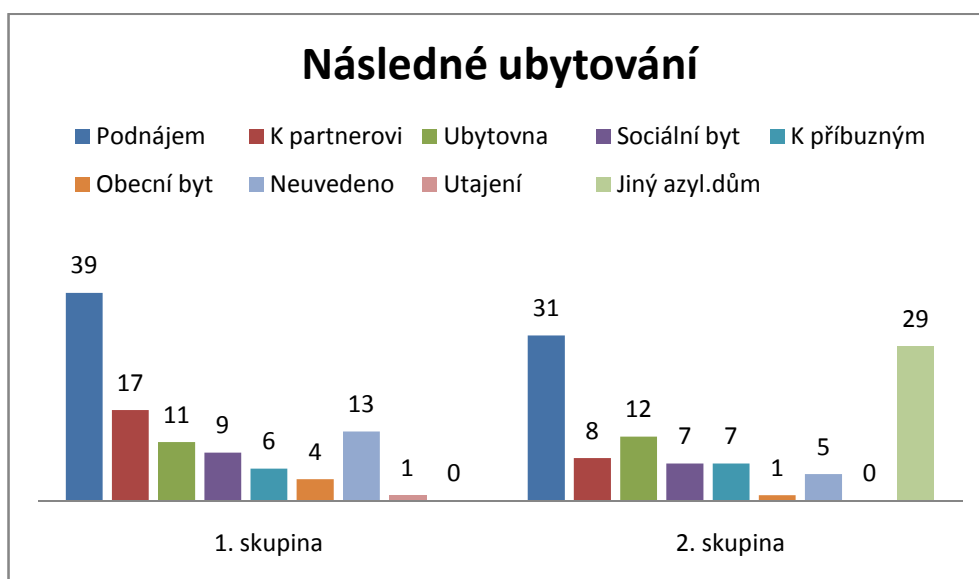
Mimo graf bylo podle relativní četnosti uvedené ve výše uvedené tabulce č. 18 *rozdělení uživatelů služeb podle délky jejich pobytu v DORD – srovnání skupin* provedeno vzájemné srovnání obou skupin podle pobytu v délce do 1 měsíce a v maximální délce 12 měsíců ubytování v zařízení. V délce do jednoho měsíce bylo v 1 skupině zjištěno 21 % ubytování, ve 2. skupině pouze 12 % ubytování, v délce 12 měsíců bylo zjištěno v 1 skupině 17 % a ve 2. skupině 21 % případů.

Podle zjištěných výsledků můžeme konstatovat, že při opakovaných pobytech mají pobyty v zařízení tendenci mírně se prodlužovat.

Tabulka č. 19: rozdělení uživatelů služeb podle typu následného ubytování po ukončení užívání služeb DORD - srovnání skupin

Následné ubytování	1. skupina - jeden pobyt		2. skupina - opakovaný pobyt	
	Absolutní údaje	Relativní četnost (%)	Absolutní údaje	Relativní četnost (%)
Podnájem	37	39	28	31
K partnerovi	16	17	7	8
Ubytovna	10	11	11	12
Sociální byt	8	9	6	7
K příbuzným	6	6	6	7
Obecní byt	4	4	1	1
Neuvedeno	12	13	4	5
Utajení	1	1	0	0
Jiný azyl.dům	-	-	26	29
Celkem	94	100	89	100

Graf č. 19: rozdělení uživatelů služeb podle typu následného ubytování po ukončení užívání služeb DORD



Komentář:

Při srovnání sledovaných skupin podle způsobu ubytování, následujícího po opuštění azylového domu, byly zjištěny rozdíly pouze v některých položkách, ale byly o to výraznější.

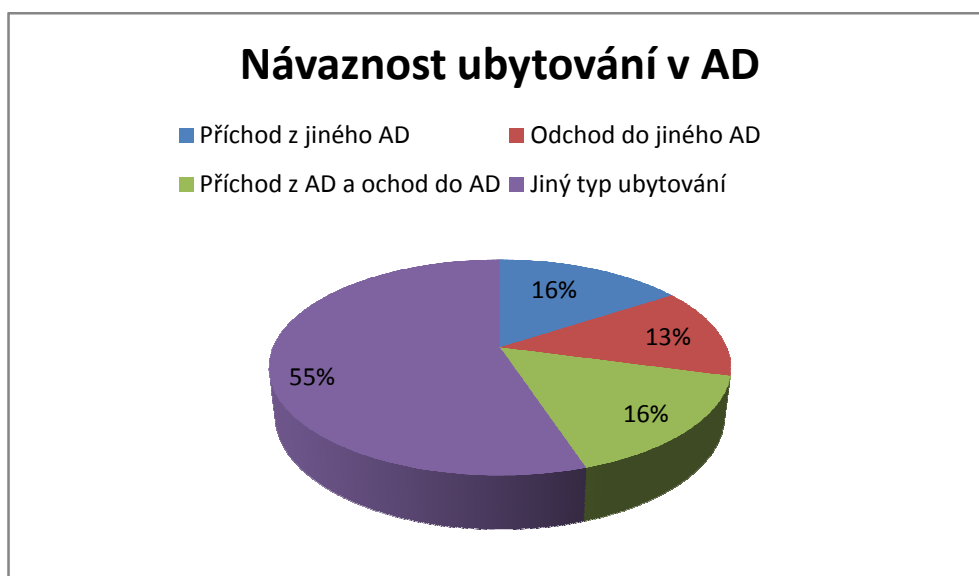
Největší část uživatelů v obou skupinách odešla do podnájmu, a to 39 % v 1. skupině a v 31 % ve 2. skupině. Druhou největší položkou v 1. skupině jsou rodiče s dětmi, kteří se vracejí k partnerovi/partnerce, a to v 17 % případů. Tento způsob následného ubytování je ve 2. skupině zastoupen pouze 8 %, tedy téměř o polovinu méně. Na ubytovnu z azylového domu odchází přibližně stejně velká část uživatelů z obou skupin, jedná se o 11 % v 1. skupině a 12 % ve 2. skupině. Odchod do sociálního bytu, k příbuzným, do obecního bytu je zastoupen v obou skupinách přibližně stejně, přitom položkou odchod k příbuzným jsou v tomto případě zamýšleni nejen rodiče uživatele služby, ale také další příbuzní například prarodiče nebo sourozenci. Ve skupině uživatelů s opakovanými pobyty je na rozdíl od skupiny uživatelů s jediným pobytem, kde se tato položka pochopitelně nevyskytuje, výraznou položkou odchod do jiného azylového zařízení, konkrétně v 29 % případů. Nejčastěji se jedná o uživatele, kteří přecházejí do jiného azylového zařízení z důvodu vyčerpání maximální možné délky pobytu.

V závěru této části připojuji tabulku a grafické znázornění, které doplňuje předchozí hledisko o rozdělení uživatelů s opakovanými pobyty podle toho, zda mezi jednotlivými pobyty v azylových zařízeních byli uživatelé služeb ubytování mimo azylové domy, nebo zda šlo o nepřetržité pobyty v azylových zařízeních.

Tabulka č. 20: rozdělení uživatelů služeb podle návaznosti ubytování v různých azylových domech (uvedeno jako AD)

Návaznost pobytů v AD	Absolutní údaje	Relativní četnost (%)
Příchod z jiného AD	14	16
Odchod do jiného AD	12	13
Příchod z AD a odchod do AD	14	16
Jiný typ pobytu	49	55
Celkem	89	100
Navazující pobyt v AD celkem	40	45

Graf č. 20: rozdělení uživatelů služeb podle návaznosti ubytování v různých azylových domech (AD)



Komentář:

Z výsledků empirického šetření vyplývá, že 16 % uživatelů, u kterých byly zjištěny opakované pobyty, bylo před příchodem do DORD ubytováno v jiném azylovém zařízení a dalších 13 % uživatelů do jiného azylového zařízení po ukončení pobytu v DORD odešlo. Dalších 16 % bylo ubytováno v jiném azylovém zařízení před příchodem do DORD i po odchodu z něj, jednalo se u nich tedy o nejméně třetí navazující pobyt v azylovém zařízení. Ostatní uživatelé v počtu 55 % žili mezi jednotlivými pobyty v azylových zařízeních v jiném typu ubytování. Ve spodní části tabulky jsem uvedla součet všech druhů nepřetržitých pobytů v azylových zařízeních, jedná se o 45 % případů.

Shrnutí

Výsledky srovnání sledovaných hledisek u obou skupin uživatelů služeb neodhalily výrazné rozdíly v charakteristikách rodičů. Rozdíly byly kromě počtu dětí zjištěny pouze v příčině ztráty bydlení, způsobu následného ubytování po odchodu z DORD a v délce čerpání služby. Ve skupině uživatelů s opakovanými pobyty v azylových zařízeních bylo totiž na rozdíl od první skupiny jako důvod ztráty bydlení velmi často uváděno vyčerpání maximální možné délky pobytu v předchozím azylovém zařízení. Stejně tak při odchodu z DORD víc než ve čtvrtině všech případů tito klienti uváděli jako své nové bydliště další azylové zařízení. Další rozdílnost byla zjištěna v délce pobytu uživatelů, kdy ve skupině uživatelů s jedním pobytem byla nejkratší doba, tedy do tří měsíců, zastoupena ve srovnání s uživateli z 2. skupiny více než dvojnásobně. Všechny ostatní délky pobytů byly naopak čtenější u skupiny s opakovanými pobyty. Můžeme tedy na základě výzkumu konstatovat, že při opakovaných pobytech měly pobyty v zařízení tendenci mírně se prodlužovat. Ostatní charakteristiky byly zjištěny jako velmi podobné.

Závěr

Tato bakalářská práce se zabývala strukturou uživatelů služeb Domu pro osamělé rodiče s dětmi v tísní PONTIS Šumperk o. p. s.

Ve své teoretické části byla zaměřena především na samotnou rodinu, problematiku osamělého rodiče a jeho sociální a ekonomickou situaci. Dále se věnovala otázce vzdělávání v souvislosti s uplatněním na trhu práce, nezaměstnaností a jejími důsledky, včetně bezdomovectví. Práce také objasnila pojmy, jako jsou sociální služby a sociální práce. V poslední kapitole teoretické části práce přiblížila Dům pro osamělé rodiče s dětmi v tísní PONTIS Šumperk o. p. s., ve kterém empirický výzkum probíhal.

Cílem této práce bylo zjistit strukturu uživatelů služeb na základě sledovaných kritérií a zhodnotit možný vliv těchto hledisek na jejich případnou potřebu opakovaně využívat služeb azylových zařízení pro osamělé rodiče s dětmi v tísní, i při uvědomění si dalších možných intervenujících faktorů, které nemohly být v práci sledovány.

Záměrem výzkumu přitom bylo přispět získanými informacemi pracovníkům sledovaného azylového domu k zaměření konkrétní pomoci uživatelům služby podle jejich individuálních potřeb.

Vytyčeného cíle dosáhla praktická část práce empirickým šetřením ze spisové dokumentace osamělých rodičů s dětmi, kteří v letech 2009 - 2013 využili služeb Domu pro osamělé rodiče v tísní společnosti PONTIS Šumperk. Praktická část práce stanovila jednu hlavní a jednu vedlejší výzkumnou otázku charakterizující strukturu uživatelů služeb. Získané informace byly vyhodnoceny a interpretovány také v grafické podobě.

Empirické šetření prokázalo, že nejběžnějším uživatelem služeb DORD je svobodná žena se základním vzděláním nebo vyučená v oboru, ve věku mezi 21 a 30 lety s jedním dítětem, závislá na sociálních dávkách, která ztratila bydlení nejčastěji z důvodu rozpadu svého vztahu s partnerem, pro vyčerpání maximální možné lhůty ubytování v předchozím v azylovém zařízení nebo ukončením nájemní smlouvy mimo jiné z finančních důvodů. Nejčastěji využívá služeb azylového domu jedenkrát, a to v délce pobytu do

tří měsíců. Po ukončení čerpání sociální služby nejčastěji odchází do podnájmu, méně často přechází bez přerušení do jiného azylového zařízení nebo se vrací ke svému partnerovi.

Azylové domy pro matky s dětmi v obtížné životní situaci nabízí kromě přístřeší další doprovodné sociální a psychologické služby a poradenství s cílem pomoci najít trvalé řešení jejich problému a zajistit v budoucnu samostatný život (Kodymová, Koláčková, 2005, s. 48). Z tohoto důvodu byla práce zaměřena i na vzájemné srovnání charakteristik zjištěných při empirickém šetření u skupiny uživatelů s jediným pobytem v DORD nebo podobném zařízení a skupiny se zjištěnými opakovanými pobyty v azylových zařízeních stejného typu.

Výsledky srovnání stejných hledisek u obou skupin uživatelů služeb překvapivě neodhalily výrazné rozdíly v charakteristikách rodičů. Jak již bylo dříve uvedeno, rozdíly byly zjištěny pouze v počtu dětí, délce čerpání služby, příčině ztráty bydlení a způsobu následného ubytování po odchodu z DORD. Ačkoliv tedy mají v podstatě všichni uživatelé srovnatelné výchozí podmínky, velké části z nich se ani za pomoci a spolupráce sociálních pracovníků azylových domů opakovaně nedaří vymanit se ze závislosti na sociálních dávkách a službách a zajistit si samostatný život ve společnosti. Může to být způsobeno právě snížením osobní motivace pro návrat k běžnému způsobu života (Řezníček, 1994, s. 12), obavou ze samostatného života z důvodu vlastní nízké sociální kompetence, strachem a nejistotou v jednání s úřady, nedůvěrou k úředním procesům (Mareš, 1999, s. 172, 173), nebo také tím, že pro ženy, zejména osamělé matky s dětmi, je návrat na pracovní trh a tím i do běžného života velice obtížný (Mareš, 1994, s. 111).

Z uvedeného vyplývá, že při poskytování sociální pomoci konkrétnímu uživateli služby je vhodné vycházet mimo jiné i z četnosti jeho pobytů v azylových zařízeních. U jedenkrát ubytovaných klientů jde především o kratší pobyty, jedná se tedy většinou pouze o překlenutí dočasné tíživé sociální situace spojené se ztrátou bydlení. Naproti tomu u klientů s opakovanými nebo nepřetržitými pobyty je třeba zaměřit pomoc tak, aby

působila aktivně, rozvíjela sociální suverenitu klienta a osvobozovala jej z dlouhodobé závislosti na sociálních službách a z prohlubování jeho nepříznivé sociální situace.

Seznam použitých zdrojů

Literatura

Belz, Horst. Siegrist, Marco. Klíčové kompetence a jejich rozvíjení. Východiska, metody, cvičení a hry. 1. vydání. Praha: Portál, 2001.

Disman, Miroslav. Jak se vyrábí sociologická znalost. Dotisk 3. vydání. Praha: Karolinum, 2002.

Keller, Jan. Nová sociální rizika a proč se jim nevyhneme. 1. vydání. Praha: Sociologické nakladatelství (SLON), 2011.

Keller, Jan. Tři sociální světy. 1. vydání. Praha: Sociologické nakladatelství (SLON), 2010.

Kodymová, Pavla. Kolářková, Jana. In Matoušek, Oldřich. Sociální práce v praxi: specifika různých cílových skupin a práce s nimi. 1. vydání. Praha: Portál, 2005.

Mareš, Petr. Faktory sociálního vyloučení. 1. vydání. Praha: VÚPSV, 2006.

Mareš, Petr. Nezaměstnanost jako sociální problém. 1. vydání. Praha: Sociologické nakladatelství, 1994.

Mareš, Petr. Sociologie nerovnosti a chudoby. 1. vydání. Praha: Sociologické nakladatelství, 1999.

Márová, Zdeňka. Matějček, Zdeněk. Radvanová, Senta. Výchova dětí v neúplné rodině. 1. vydání. Praha: Státní pedagogické nakladatelství v Praze, 1975.

Matějček, Zdeněk. Dítě a rodina v psycho-poradenství. 1. vydání. Praha: Státní pedagogické nakladatelství v Praze, 1992.

Matoušek, Oldřich. a kol. Metody a řízení sociální práce. 1. vydání. Praha: Portál, 2003.

Matoušek, Oldřich. Rodina jako instituce a vztahová síť. 2. rozšířené a přepracované vydání. Praha: Sociologické nakladatelství, 1997.

Matoušek, Oldřich. Kroftová, Andrea. Mládež a delikvence. 1. vydání. Praha: Portál, 1998.

Matoušek, Oldřich. a kol. Sociální služby. 1. vydání. Praha: Portál, 2007.

Průcha, Jan. Walterová, Eliška. Mareš, Jiří. Pedagogický slovník. 1. vydání. Praha: Portál, 1995.

Řezníček, Ivo. Metody sociální práce. 1. vydání. Praha: Sociologické nakladatelství, 1994.

Schaefferová, Edith. Co je rodina? 1. vydání Praha: Návrat domů, 1995.

Schwarzová, Gabriela. In Matoušek, Oldřich. Sociální práce v praxi: specifika různých cílových skupin a práce s nimi. 1. vydání. Praha: Portál, 2005.

Šulová, Lenka. In Výrost, Josef. Slaměník, Ivan. Aplikovaná sociální psychologie. 1. vydání. Praha: Portál, 1998.

Úlehla, Ivan. Umění pomáhat. 3. vydání. Praha: Sociologické nakladatelství (SLON), 2009.

Veteška, Jaroslav. Tureckiová, Michaela. Vzdělávání a rozvoj podle kompetencí Kompetence v andragogice, pedagogice a řízení. 1. vydání. Praha: Univerzita Jana Amose Komenského, 2008.

Warsak, Richard. A. Revoluce v porozvodové péči o děti. 1. vydání. Praha: Portál, 1996.

Právní normy a další podklady

Zákon č. 101/2000 Sb., o ochraně osobních údajů, ve znění pozdějších předpisů.

Zákon č. 108/2006 Sb., o sociálních službách, ve znění pozdějších předpisů.

Zákon č. 117/1995 Sb., o státní sociální podpoře, ve znění pozdějších předpisů.

Zákon č. 155/1995 Sb., o důchodovém pojištění, ve znění pozdějších předpisů, Přejícná ustanovení zavedená zákonem č. 306/2008 Sb. Čl. II.

Zákon č. 262/2006 Sb., zákoník práce, ve znění pozdějších předpisů.

Zákon č. 359/1999 Sb., o sociálně-právní ochraně dětí, ve znění pozdějších předpisů.

Zákon č. 561/2004 Sb., o předškolním, základním, středním, vyšším odborném a jiném vzdělávání (školský zákon), ve znění pozdějších předpisů.

Vyhláška č. 505/2006 Sb., kterou se provádějí některá ustanovení zákona o sociálních službách, ve znění pozdějších předpisů.

Operační manuál Azylový dům, Dům pro osamělé rodiče s dětmi v tísni, účinnost 1.12.2013.

Internetové zdroje

Výkon rodičovské odpovědnosti po rozvodu manželství svěřením do střídavé péče dostupné z <http://www.epravo.cz/top/clanky/vykon-rodicovske-odpovednosti-po-rozvodu-manzelstvi-sverenim-do-stridave-pece-95758.html> [cit. 8. 2. 2015].

Dům pro osamělé rodiče s dětmi – PONTIS Šumperk dostupné z <http://www.pontis.cz/rodice-v-nouzi/dum-pro-osamele-rodice-s-detmi/> [cit. 26.12.2013].

PONTIS Šumperk dostupné z <http://www.pontis.cz/> [cit 26.12.2014].

Zakladací listina společnosti PONTIS Šumperk dostupné z <http://www.pontis.cz/o-nas/zakladaci-listina/> [cit. 29.12.2014].

Anotace

Práce se ve své teoretické části zabývá problematikou rodiny, osamělých rodičů s dětmi, jejich ekonomickou a sociální situací a sociálními službami. Hlavním tématem práce jsou uživatelé služeb Domu pro osamělé rodiče s dětmi v tísní PONTIS Šumperk o.p.s. Cílem práce je zjistit strukturu těchto uživatelů, a dále vzájemné srovnání uživatelů služeb s jedním pobytem ve sledovaném azylovém domě s uživateli s nejméně dvěma pobyty v tomto nebo podobném azylovém zařízení.

Praktická část práce vychází z empirického šetření spisové dokumentace PONTIS Šumperk o.p.s. Domu pro osamělé rodiče s dětmi v tísní. Zkoumá podle předem stanovených hledisek strukturu osamělých rodičů s dětmi, kteří v letech 2009 až 2013 využili služeb tohoto azylového zařízení.

Jméno a příjmení autora: Šárka Vašíčková

Název katedry a fakulty: Katedra sociologie, andragogiky a kulturní antropologie, Filozofická fakulta Univerzity Palackého v Olomouci

Název bakalářské práce: Struktura uživatelů Domu pro osamělé rodiče s dětmi v tísní PONTIS Šumperk o.p.s., se zaměřením na uživatele s opakovanými pobyty

Vedoucí práce: Mgr. Jitka Doležalová

Počet znaků: 95 510

Počet příloh: 0

Počet použitých zdrojů: 35

Klíčová slova: rodina, osamělý rodič, sociální a ekonomická situace osamělých rodičů, sociální služby, azylové domy, charakteristiky uživatelů

Keywords: family, single parent, social and economic situation of single parents, social services, asylum houses (shelters), the characteristics of users

Annotations:

This work deals with family problems: single parents with children, their economic and social situation, and social services in its theoretical part. The main topic of this work are users of the services of the House for single parents with children in need – PONTIS Šumperk o.p.s. The aim is to determine the structure of those users and comparison between service users with one stay in the asylum facility and users with at least two stays in that or a similar asylum facility.

Practical work is based on empirical investigation of the PONTIS Šumperk o.p.s. House for single parents with children in need case file. According to the predetermined criteria, it examines the structure of single parents with children who used the services of the asylum center in the years 2009 to 2013.