

Česká zemědělská univerzita v Praze

Provozně ekonomická fakulta

Katedra ekonomiky



Diplomová práce

Zahraniční obchod a jeho determinanty

Sofya Pleteneva

© 2021 ČZU v Praze

ZADÁNÍ DIPLOMOVÉ PRÁCE

Bc. Sofya Pleteneva

Ekonomika a management
Provoz a ekonomika

Název práce

Zahranिční obchod a jeho determinanty

Název anglicky

Foreign Trade and its Determinants

Cíle práce

Cílem diplomové práce je zpracovat analýzu vývoje zahraničního obchodu České republiky v období 2005-2018, testovat vhodné ekonomické modely z oblasti zahraničních obchodních vztahů a určit vliv podstatných determinant na český vývoz a dovoz.

Metodika

Teoretická část práce bude zpracovaná pomocí metody studia odborné literatury.

V empirické části budou využita data z ověřených webových zdrojů a databází (např. z Českého statistického úřadu a České národní banky).

Analýza zahraničního obchodu bude zpracována pomocí metod a technik statistické a ekonometrické analýzy.

Doporučený rozsah práce

60 – 70

Klíčová slova

zahraniční obchod, import, export, vývoz, dovoz, HDP, platební bilance, měnový kurz

Doporučené zdroje informací

BRČÁK, J. – SEKERKA, B. – STARÁ, D. *Makroekonomie – teorie a praxe*. Plzeň: Vydavatelství a nakladatelství Aleš Čeněk, 2014. ISBN 978-80-7380-492-3.

HOLMAN, R. *Makroekonomie : středně pokročilý kurz*. V Praze: C.H. Beck, 2018. ISBN 978-80-7400-541-1.

SOUKUP, A. *Mezinárodní ekonomie*. Plzeň: Vydavatelství a nakladatelství Aleš Čeněk, 2012. ISBN 978-80-7380-392-6.

SVATOŠ, M. *Zahraniční obchod : teorie a praxe*. Praha: Grada, 2009. ISBN 978-80-247-2708-0.

ÚSTAV ZEMĚDĚLSKÉ EKONOMIKY A INFORMACÍ. *Ročenka agrárního zahraničního obchodu ČR za rok 2018 = Agrarian external trade of the Czech Republic yearbook 2018*. Praha: Ústav zemědělské ekonomiky a informací, 2019. ISBN 978-80-7271-238-0.

WAWROSZ, P. – HEISSLER, H. – HELÍSEK, M.– MACH, P. *Makroekonomie: základní kurz*. Praha: Vysoká škola finanční a správní, a.s. 2012. ISBN 978-80-7408-059-3

Předběžný termín obhajoby

2020/21 LS – PEF

Vedoucí práce

prof. Ing. Lukáš Čechura, Ph.D.

Garantující pracoviště

Katedra ekonomiky

Elektronicky schváleno dne 30. 10. 2020

prof. Ing. Miroslav Svatoš, CSc.

Vedoucí katedry

Elektronicky schváleno dne 5. 11. 2020

Ing. Martin Pelikán, Ph.D.

Děkan

V Praze dne 28. 03. 2021

Čestné prohlášení

Prohlašuji, že svou diplomovou práci "Zahraniční obchod a jeho determinanty" jsem vypracovala samostatně pod vedením vedoucího diplomové práce a s použitím odborné literatury a dalších informačních zdrojů, které jsou citovány v práci a uvedeny v seznamu použitých zdrojů na konci práce. Jako autorka uvedené diplomové práce dále prohlašuji, že jsem v souvislosti s jejím vytvořením neporušila autorská práva třetích osob.

V Praze dne 31.03.2021

Poděkování

Ráda bych touto cestou poděkovala vedoucímu mé diplomové práce panu prof. Ing. Lukáši Čechurovi, Ph.D., za čas věnovaný při konzultacích a za cenné rady a věcné připomínky, které mi v průběhu zpracování této práce poskytl. Dále bych chtěla poděkovat svým rodičům a manželovi, kteří mne podporovali po celou dobu studia.

Zahraniční obchod a jeho determinanty

Abstrakt

Tato diplomová práce na téma Zahraniční obchod a jeho determinanty je rozdělena do třech hlavních částí. První část je věnována teoretickým otázkám. Zkoumá podstatu a strukturu zahraničního obchodu, jeho funkce, význam a roli pro ekonomiku země. Rovněž zkoumá faktory ovlivňující zahraniční obchod, druhy zahraniční politiky a poskytuje podrobný popis platební a obchodní bilance. Tato část je věnována i tomu, jak otevřenost ekonomiky ovlivňuje zahraniční obchod a tvorbu HDP a nakonec pojednává i o měnovém kurzu.

Druhá část popisuje historii vývoje zahraničního obchodu České republiky v letech 2005 až 2018, analyzuje dynamiku zahraničního obchodu a takže jeho teritoriální a komoditní strukturu. Dále je provedena analýza vztahu mezi otevřeností české ekonomiky a tvorbou HDP země. Tato kapitola obsahuje také analýzu vlivu WTO a přítomnosti ČR v Evropské unii na formování zahraničního obchodu.

Ve třetí části je zpracován ekonometrický model vlivu různých faktorů na zahraniční obchod ČR. V této kapitole je pomocí programu Gretl sestaven ekonometrický model exportu zboží do Německa. Na závěr byl vypracován model vlivu faktorů na zahraniční obchod s hlavními partnerskými zeměmi, kam ČR své zboží vyváží.

Klíčová slova: zahraniční obchod, vývoz, dovoz, HDP, platební bilance, měnový kurz, úroková sazba, ekonometrický model

Foreign Trade and its determinants

Abstract

This diploma thesis titled Foreign trade and its determinants is divided into three main parts. The first part is devoted to theoretical questions. It examines the nature and structure of foreign trade, its functions, importance and role for the country's economy. It also examines the factors affecting foreign trade, types of foreign policy and provides a detailed description of the balance of payments and trade. This part is also devoted to how the openness of the economy affects foreign trade and GDP and finally discusses the exchange rate.

The second part describes the history of the development of foreign trade of the Czech Republic in the years 2005 to 2018, analyzes the dynamics of foreign trade and its territorial and commodity structure. Furthermore, an analysis of the relationship between the openness of the Czech economy and the creation of the country's GDP is performed. This chapter also contains an analysis of the influence of the WTO and the presence of the Czech Republic in the European Union on the formation of foreign trade.

The third part deals with an econometric model of the influence of various factors on the foreign trade of the Czech Republic. In this chapter, an econometric model of the export of goods to Germany is compiled using the Gretl program. Finally, a model of the influence of factors on foreign trade with the main partner countries to which the Czech Republic exports its goods was developed.

Keywords: foreign trade, import, export, GDP, payment balance, exchange rate, interest rate, econometric model

Obsah

1 Úvod.....	11
2 Cíl práce a metodika	13
2.1 Cíl práce	13
2.2 Metodika	13
3 Literární rešerše	17
3.1 Podstata mezinárodního obchodu	17
3.1.1 Význam zahraničního obchodu	19
3.1.2 Výhody a nevýhody zahraničního obchodu.....	21
3.1.3 Funkce zahraničního obchodu	21
3.1.4 Vlivy působící na zahraniční obchod.....	23
3.1.4.1 Faktory a nástroje zahraniční obchodní politiky	24
3.1.4.2 Typy zahraniční politiky.....	25
3.2 Platební bilance	25
3.3 Obchodní bilance	29
3.4 Otevřenost ekonomiky	30
3.5 Náklady a přínosy měnové unie.....	34
4 Empirická část práce	41
4.1 Analýza zahraničního obchodu ČR a jeho determinant v letech 2005-2018... 41	41
4.1.1 Vývoj zahraničního obchodu	41
4.1.2 Teritoriální a komoditní struktura zahraničního obchodu ČR	44
4.1.2.1 Teritoriální struktura zahraničního obchodu	44
4.1.2.2 Analýza komoditní struktury zahraničního obchodu	49
4.2 Analýza otevřenosti české ekonomiky	54
4.3 Saldo běžného účtu	55
4.4 Vliv WTO na ZO ČR	56
4.5 EU a její vliv na ZO ČR.....	58
4.6 Model export ČR.....	59
4.6.1 Odhad modelu „Export ČR do Německa“	64
4.6.2 Panelová data	70
5 Závěr.....	78
6 Použité zdroje	80
7 Přílohy	83

Seznam obrázků

Obr. 1 Transformační funkce zahraničního obchodu	22
Obr. 2 Přínosy měnové unie a otevřenost ekonomiky	33
Obr. 3 Asymetrický šok	34
Obr. 4 Vyrovnávací mechanismus.....	35
Obr. 5 Efekty měnové expanze v domácím hospodářství a měnové restriktce v zahraničí..	37
Obr. 6 Meziroční růst vývozu i dovozu zboží po vstupu do EU (v %)	43
Obr. 7 Meziroční změny obratu zahraničního obchodu	46
Obr. 8 Zahraniční obchod v jednotlivých měsících roku 2018 (v mld. Kč)	46
Obr. 9 Exportní partneři České republiky v roce 2018	47
Obr. 10 Importní partneři České republiky v roce 2018.....	48
Obr. 11 Komoditní struktura dovozu podle SITC v roce 2018	50
Obr. 12 Komoditní struktura vývozu podle SITC v roce 2018	52
Obr. 13 Obchod se zbožím se zeměmi uvnitř a mimo EU-27, 2018 (dovoz plus vývoz, podíl na celkovém obchodu v %)	53
Obr. 14 Zahraniční obchod České republiky 2005 – 2018 (v mil. Kč)	54
Obr. 15 Export zboží a služeb, % z HDP.....	55
Obr. 16 Dynamika změny obchodní bilance běžného účtu (v mil. Kč).....	56
Obr. 17 Zahraniční obchod ČR se státy EU a mimo EU (v mil. Kč)	58
Obr. 18 Vývoj exportu s vybranými státy EU (v mil. Kč).....	59
Obr. 19 Vývoj časové řady závislé a nezávislé proměnné	65
Obr. 20 Odhadovaný OLS model	66
Obr. 21 Histogram reziduí	68
Obr. 22 Hodnoty VIF.....	68
Obr. 23 Korelogram reziduí.....	69
Obr. 24 Vývoj HDP ve vybraných zemích	71
Obr. 25 Míra nezaměstnanosti	72
Obr. 26 Vývoj úrokové míry.....	72
Obr. 27 Vývoj HICP	73
Obr. 28 Vývoj směnných kurzů	74
Obr. 29 Odhadovaný model s fixními efekty	75
Obr. 30 Upravený OLS model.....	76

Seznam tabulek

Tab. 1 Kreditní a debetní položky (na levé straně základní identity) platební bilance.....	26
Tab. 2 Dílčí a kumulativní salda v rámci běžného účtu.....	28
Tab. 3 Zahraniční obchod se zbožím (v mil. Kč)	41
Tab. 4 Podíl ČR v mezinárodním importu a exportu zboží ve světové ekonomice	44
Tab. 5 Největší exportní partneři České republiky (v mil. Kč)	45
Tab. 6 Největší importní partneři České republiky (v mil. Kč).....	47
Tab. 7 Import ČR v roce 2005 a 2018 podle SITC (v mil. Kč)	49
Tab. 8 Export ČR v roce 2005 a 2018 podle SITC (v mil. Kč)	51
Tab. 9 Zahraniční obchod České republiky 2005 – 2018 (v mil. Kč)	53
Tab. 10 Klasické předpoklady regresního modelu	60
Tab. 11 Popis použitých proměnných a očekávaných znaků	62
Tab. 12 P-hodnoty testovacích proměnných a reziduí ADF.....	65
Tab. 13 Upravený OLS model.....	67
Tab. 14 ADF test reziduí.....	74

1 Úvod

Zahraniční obchod je považován za nejdůležitější a klíčovou formu mezinárodních vztahů. Národy světa se aktivně zabývaly obchodem s výrobky - vyměňovaly přebytečné zboží za zboží, které potřebovaly, již dávno před vznikem světové ekonomiky. Z tohoto důvodu se zahraniční obchod stal impulsem pro budování jednotného světového obchodu. Zahraniční obchod se vyvíjel od století do století, vždy byl a zůstával jako základ mezinárodních ekonomických vztahů, protože růst vazeb mezi zeměmi přispívá k formování mezinárodní dělby práce a vede ke sjednocení všech zemí do soudržného ekonomického celku.

Relevance zvoleného tématu je dána skutečností, že zahraniční obchod poskytuje velké příležitosti pro formování ekonomiky a jejího rozvoje, akumulace rozpočtu země, pomáhá rozvíjet blahobyt národa. Zahraniční obchod přispívá k přerozdělování hmotného bohatství na mezistátní úrovni a přispívá k utváření komoditně-peněžních vztahů. Rovněž rozvoj zahraničního obchodu České republiky je naléhavým problémem v kontextu programu pro optimální formování zahraničně ekonomických vztahů.

Rozvoj mezinárodních ekonomických vztahů, zrychlení procesů globalizace a prolínání národních ekonomik, předurčuje účast České republiky jako subjektu světové ekonomiky. K prohlubování hospodářské spolupráce a mezinárodní ekonomické integrace dochází především se sousedními zeměmi, kdy se historicky vyvinuly základy hospodářského partnerství.

Tato práce se zabývá vývojem zahraničního obchodu České republiky s podrobným zaměřením na Německo, přičemž se jedná o rozmezí let 2005 – 2018. Kromě Německa jsou zde zmíněny i další státy, které s Českou republikou obchodovaly ve sledovaném období. Analýza obchodní činnosti České republiky v této práci je vytvořena do roku 2018, protože údaje za následující roky nebyly v době zpracování práce k dispozici. Výsledky, které vycházejí ze zkušeností, ukazují, že vliv měnového kurzu nebyl podstatný, a že mnohem větší úlohu měla pro vývoj zahraničního obchodu otevřenost ekonomiky.

Tato práce je rozdělena do třech hlavních kapitol. První kapitola je věnována teoretickým otázkám. Její první část zkoumá podstatu a strukturu zahraničního obchodu, výhody a nevýhody, jakož i funkce zahraničního obchodu, význam a roli zahraničního obchodu pro ekonomiku země. Následující část zkoumá faktory ovlivňující zahraniční obchod i druhy zahraniční politiky. Třetí a čtvrtý odstavec této kapitoly poskytují

podrobný popis a schéma výpočtu platební bilance a obchodní bilance. Pátý odstavec je věnován tomu, jak otevřenost ekonomiky ovlivňuje zahraniční obchod a tvorbu HDP. Poslední odstavec pojednává o směnném kurzu dané země s měnami jiných zemí, mezi kterými probíhá zahraniční obchod.

Druhá kapitola analyzuje historii vývoje zahraničního obchodu České republiky v letech 2005 až 2018, analyzuje dynamiku zahraničního obchodu, objemovou, geografickou a komoditní strukturu zahraničního obchodu. Dále je provedena analýza vztahu mezi otevřeností české ekonomiky a tvorbou HDP země. Obsahuje také analýzu vlivu WTO a přítomnosti České republiky v Evropské unii na formování zahraničního obchodu.

Ve třetí kapitole je zpracován ekonometrický model vlivu různých faktorů na zahraniční obchod České republiky. Nejprve pomocí programu Gretl byl sestaven ekonometrický model vývozu zboží do Německa, jako hlavní země, která kupuje české zboží. Na závěr byl vypracován model vlivu faktorů na zahraniční obchod, s hlavními partnerskými zeměmi, kam Česká republika své zboží vyváží.

2 Cíl práce a metodika

2.1 Cíl práce

Cílem diplomové práce je zpracovat analýzu vývoje zahraničního obchodu České republiky v období 2005-2018, testovat vhodné ekonomické modely z oblasti zahraničních obchodních vztahů a určit vliv podstatných determinant na český vývoz a dovoz.

Dílní cíle výzkumného záměru:

- testovat pozitivní vliv HDP na export a následně ověřit to, že růst HDP v zahraničí se promítne do růstu českého exportu do Německa,
- zjistit, jak dalece je vhodná či nevhodná pro vývoj zahraničního obchodu vlastní nebo společná měna,
- zjistit, jaký vliv měl vstup České republiky do Evropské unie na rozvoj ekonomiky.

Výzkumná otázka: které ze zemí EU mají největší vliv na vývoj českého zahraničního obchodu a do jaké výše a které faktory nejaktivněji ovlivňují pozitivní vývoj zahraničního obchodu.

V první části práce je vypracována literární rešerše. Spolu s literární rešerší, kde jsou prezentovány názory ekonomů a výsledky studií zabývajících se problematikou zahraničního obchodu, mají odpovědi na výzkumné otázky vytvořit vhodný podklad pro empirickou část práce. Na základě použitých postupů, dat a metod autorů studií je vytvořena metodika pro empirickou část.

2.2 Metodika

Při zpracování diplomové práce budou použity metody deskripce, analýzy a komparace kvalitativních a kvantitativních dat. Data jsou převážně čerpána z odborných knih, statistických databází a webů.

Z metodického hlediska jsou na základě prostudování příslušné literatury vybrané následující metody: analýza vybraných proměnných a deskriptivní statistika. K tzv. vybraným proměnným, které byly určeny pro empirickou část práce, patří export a import a s těmito tématy související komoditní a územní struktura, výše salda obchodní bilance určitého zboží a nominální měnový kurz.

Další z uvedených metod, deskriptivní statistika, je podle definice vědní obor, který se zabývá popisem stavu nebo vývoje hromadných jevů, které vykazují vliv náhody. Zahrnuje získávání, používání a analýzu kvantitativních vlastností kolekcí informací. Popisná statistika nejprve vymezí soubor entit, na nichž se bude uvažovaný jev zkoumat; pak všechny entity vyšetří z hlediska studovaného jevu; nakonec výsledky šetření sumarizuje a vytvoří číselný popis studovaného jevu.

V souvislosti s vývojem importu a exportu zde bude podroben sledování také vývoj růstu, popřípadě poklesu reálného hrubého domácího produktu. Tyto proměnné jsou, stejně jako metody, vybrané na základě prostudování příslušné literatury, popsané autory, kteří se zabývají vývojem zahraničního obchodu. Vývoj ukazatelů vývozu a dovozu je sledovaný pomocí základního indexu a také tempa ročního přírůstku, popřípadě ročního úbytku.

Komoditní struktura zboží je určena na základě standardní mezinárodní obchodní klasifikace Standard International Trade Classification. Současná verze klasifikace obsahuje deset tříd a data jsou čerpána z databáze UN Comtrade:

- SITC 0 – potraviny a živá zvířata
- SITC 1 – nápoje a tabákové výrobky
- SITC 2 – suroviny nepoživatelné, s výjimkou paliv
- SITC 3 – minerální paliva, maziva a příbuzné materiály
- SITC 4 – živočišné a rostlinné oleje, tuky a vosky
- SITC 5 – chemikálie a příbuzné výrobky
- SITC 6 – tržní výrobky tříděné zejména podle materiálu
- SITC 7 – stroje a dopravní zařízení
- SITC 8 – průmyslové spotřební zboží
- SITC 9 – komodity a předměty obchodu jinde nezařazené

Data pro empirickou část práce a částečně pro literární rešerši jsou čerpány z databází mezinárodních institucí. Jmenovitě se jedná o databáze Eurostatu, Světové banky (WB), Evropské centrální banky (ECB), ČNB a ČSÚ. Tyto databáze jsou také početně využívány mnohými autory studií, zaměřených na problematiku zahraničního obchodu, které jsou zpracovány v literární rešerši. Data jsou z důvodu zachování konzistence celé práce ve formě ročních časových řad, spadajících do časového období let 2005-2018.

Pro všechny testy v práci bude použita hladina významnosti $\alpha = 0,05$ a na odhad modelu a provedení testů použitý software Gretl.

Dále jsou popsány metody ekonometrického aparátu, které jsou nezbytné k provedení výpočtů týkajících se dané problematiky.

Analýza časových řad

Časová řada je realizací náhodného procesu, přičemž pojem časová řada má v odborné literatuře více definic. Kupříkladu je možné ho popsat jako posloupnost věcně a prostorově srovnatelných pozorování, která jsou uspořádaná z hlediska času od minulosti k přítomnosti, a časové řady jsou dále rozdělené podle několika hledisek.

Důležitými statistickými daty, pomocí nichž lze zkoumat dynamiku jevů v čase, jsou tzv. časové řady. Mají základní význam pro analýzu příčin, které působily a ovlivňovaly chování sledovaných jevů v minulosti i pro předvídaní jejich budoucího vývoje. V závislosti na původu sledovaných údajů jsou časové řady buďto primárních či sekundárních ukazatelů. Je to posloupnost pozorování kvantitativní charakteristiky uspořádaná v čase od minulosti do přítomnosti. (Baltagi, 2011)

Jak vyplývá z výše uvedeného, časové řady najdou uplatnění v různých oborech činnosti. Cílem použití analýzy časových řad je vytvoření odpovídajícího modelu, který přinese možnost vysvětlit mechanismus, na jehož základě jsou sledované údaje vytvořené. Nakonec je tento model využitý pro předpověď budoucího vývoje hodnot časové řady.

Ke zkoumání časových řad existují dvě metody: kvalitativní a kvantitativní, přičemž kvalitativní metoda se používá v těch oblastech výzkumu, v nichž nelze zkoumané veličiny kvantifikovat a nelze kvantifikovat ani vlivy, které působí na jejich vývoj. Je to metoda, která má do jisté míry subjektivní povahu, protože je založena na názorech odborníků, kteří s ní pracují. V případě, že je možné zkoumané veličiny kvantifikovat, jsou využity kvantitativní metody. Na základě analýzy je následně možné vytvářet předpovědi. K použití této analýzy je nutné, aby dosavadní charakter řady byl v budoucím vývoji neměnný.

Regresní analýza

Aby bylo možno provést regresní analýzu, bude vytvořen vícerozměrný regresní model. Tento model dokáže kvantifikovat závislost mezi jednou závislou (vysvětlovanou) proměnnou a více nezávislými (vysvětlujícími) proměnnými. V tomto případě je nutné vědět, jaký směr má daná závislost jednotlivých proměnných. Je tomu tak proto, že závislost popisovaná touto analýzou není symetrická. Vytvořit takový model není nijak obtížné a podle Huška je možné základní model zapsat podle následující rovnice:

$$Y = \beta_1 X_1 + \beta_2 X_2 + \dots + \beta_k X_k + u$$

Kde Y značí závislou (vysvětlovanou) proměnnou,

X_1, X_2, \dots, X_k značí jednotlivé nezávislé (vysvětlující) proměnné,

$\beta_1, \beta_2, \dots, \beta_k$ značí regresní koeficienty náhodné proměnné a u je náhodná složka.

S výslednou rovnicí se potom pracuje prostřednictvím metody nejmenších čtverců (Ordinary Least Squares, OLS). Rozdíly mezi odhadnutým a skutečným vývojem veličiny, o kterou jde, se označuje jako reziduum. V podstatě jde o odhad náhodné složky u . Musejí však být splněné všechny potřebné předpoklady, aby mohly být odhady modelů považovány za ty nejlepší z možných, to znamená, aby byly nestranné, soudržné, maximálně obsažné a normálně rozdělené. Těchto požadavků je sedm a jsou uvedeny v následujícím odstavci:

1. Regresní model je lineární v parametrech, je správně specifikován a má aditivně připojený chybový člen.
2. Chybový člen má nulovou střední hodnotu.
3. Všechny vysvětlující proměnné jsou nekorelované s chybovým členem.
4. Nedochozí k autokorelaci chybového členu.
5. Chybový člen má konstantní rozptyl.
6. Nedochozí k perfektní multikolinearitě.
7. Chybový člen je normálně rozdělen.

Potom u modelu časových řad byl zvolen ADF test. V případě modelování s nestacionárními časovými řadami hrozí výskyt zdánlivé regrese. Z toho důvodu byl také aplikován i dvoustupňový Engel-Grangerův přístup a analyzována rezidua původního modelu.

3 Literární rešerše

3.1 Podstata mezinárodního obchodu

V současné době je mezinárodní obchod jednou ze základních forem mezinárodních obchodních vztahů. S tím souvisí také globalizace, protože ta má velký vliv na pohyb přes hranice států i kontinentů. Paul. A. Samuelson (2007) říká, že mezinárodní obchod lze vymezit jako systém, ve kterém národy exportují a importují zboží, služby a kapitál.

To, že se v mezinárodním měřítku neustále rozšiřuje výměna zboží, a také například odstraňování dovozních cel, je jednou z příčin toho, že velké maloobchodní firmy z velké části dovážejí zboží samy, což má vlastně charakter velkoobchodní činnosti, protože se jedná o velké objemy zboží. Dovoz a vývoz zboží, a to jak obchod spotřebním zbožím, tak i obchod zbožím, které čeká další zpracování, je tím, co se označuje pojmem zahraniční obchod. Zmíněné velké maloobchodní firmy propojují zahraniční obchod, a to zejména převážně prostřednictvím dovozu, a vnitřní obchod. Toto je volnou definicí toho, jak zahraniční obchod definují autoři Cimler a Zadražilová (2007).

Autor Šťastný (2004) definuje mezinárodní obchod mírně odlišně: „Termín mezinárodní obchod se používá výhradně pro směnu probíhající mezi subjekty, které jsou pro tyto účely považovány různými právními normami za subjekty z rozdílných států (nikoliv národů).“

Pojem „mezinárodní obchod“ je definován různě, a z toho důvodu je důležité tento pojem vymezit, protože z obsahu tohoto pojmu se v průběhu mnoha staletí mezinárodní obchod rozvinul do dnešní podoby a dále se rozvíjí. Například Svatoš (2009) říká, že zahraniční obchod úzce souvisí se vztahem mezi vyrobeným a užitým produktem.

Co vše je obsaženo v pojmu obchod? Jde o jeden z nejzákladnějších pojmů z oblasti ekonomiky - jde o určitou rovnovážnou výměnu produktu za peníze, nebo za jiné zboží, či produkt - tento způsob byl využíván především v minulosti. Také lze produkt směnit za určitou službu. Z minulosti byl poměrně často využíván tzv. barterový obchod, kdy šlo o směnu zboží, nebo produktu za jiný a při této výměně nebyly použity peníze. V současnosti však již tento způsob obchodu není praktikován.

Podstatou zahraničního obchodu se zabývali od 18. století už první teoretické koncepce o úloze státu v zahraničním obchodu. V té době se ekonomické teorie prolínaly s filozofickými, politickými a sociálními.

Podle Soukupa (2012) merkantilismus je typickým příkladem zahraniční a obchodní politiky, v 16.- 18. století. Jedná se o protekcionistický typ zahraničně obchodní politiky. Snahou merkantilismu je co nejvíce zvýšit export ze země a zároveň v co největší míře omezit import do země. Snaha o podporu proexportní politiky byla zejména z toho důvodu, že merkantilisté měřili bohatství země zásobou drahých kovů v zemi, v kolonii, nebo aktivní obchodní bilancí. Podle této teorie ekonomický růst pro mnoho zemí mohla zajistit pouze maximalizace vývozu zboží a služeb. Zároveň se ale státy musely snažit omezit dovoz v maximální možné míře. Merkantilismus předpokládal, že pokud nějaká země na zahraničním obchodu bohatne, tak jiná musí prodělavat. Zahraniční obchod byl považován za hru s nulovým součtem. Později se však ukázalo, že hromadění drahých kovů a přílišná ochrana domácího trhu před importem zboží ze zahraničí, měly za důsledek množství negativních dopadů na domácí ekonomiku. Kvůli téměř nulovému dovozu neměla domácí výroba motivaci k technologickému pokroku a výrobky ztrácely svou konkurenceschopnost. Docházelo k růstu cenové hladiny a utlumování výroby.

Samuelson (2007) uvádí, že od 18. století postupně narůstá kritika merkantilismu a do povědomí se stále více dostává klasická politická ekonomie. Předchůdci klasické politické ekonomie byly David Hume a John Lock, kteří vytvořili kvantitativní teorii peněz a teorii o neutralitě peněz, které se staly významným argumentem proti merkantilismu a jeho ochrannářské politice.

Klasická politická ekonomie obecně zastávala volný obchod. Jednu z nejvýznamnějších teorií vytvořil Adam Smith ve svém díle z roku 1776- „Pojednání o podstatě a původu bohatství národů“. Dílo je zaměřeno na kritiku protekcionismu a obhajobu liberalismu v mezinárodním obchodě. Smith vytvořil teorii absolutních výhod, v níž tvrdil, že se státy mají soustředit na výrobu takových statků, které dokáží vyrábět při nižších nákladech, než ostatní země. Na základě této teorie bude zahraniční obchod přinášet výhody zúčastněným zemím a to v případě, že státy budou vyvážet statky, které vyrábějí s nižšími náklady a dovážet statky, které vyrábějí s vyššími náklady, než ostatní země (SOUKUP, 2012).

Neoklasická ekonomie navazuje na klasickou politickou ekonomii a rozšiřuje ji o své vlastní teorie. A to například tím, že se zabývá problematikou konstantních oportunních nákladů, nebo více výrobních faktorů.

3.1.1 Význam zahraničního obchodu

Jak uvádí Svatoš (2009) v ekonomických mezinárodních vztazích rozlišujeme: světový obchod, mezinárodní obchod a zahraniční obchod. Hlavní formou mezinárodní ekonomické spolupráce je světový obchod, který je spojován s "globalizací" a "internacionalizací". Globalizace i internacionalizace charakterizují vzájemnou závislost jednotlivých zemí a vzrůstá při tom důležitost mezinárodních vztahů. Po druhé světové válce se začala integrovat do světového obchodu většina ekonomik světa. Ve vývoji světového obchodu existuje velký rozdíl mezi růstem objemu realizovaných obchodů a růstem hodnoty obchodovaného zboží. Hodnota světového obchodu narostla v průběhu několika let více než 190-krát, objem světového obchodu vzrostl zhruba jen 30-krát.

Zahraníční obchod lze posuzovat na úrovni národního hospodářství a na podnikatelské úrovni. Na úrovni národního hospodářství jde o definici zahraničního obchodu, funkci zahraničního obchodu, platebních vztahů a výsledků zahraničního obchodu, tedy obchodní bilance.

Zahraníční obchod vyjadřuje obchodní vztah mezi dvěma suverénními státy. Zahraníční obchod je tvořen ze dvou částí: dovozu zboží, služeb a nehmotných práv ze zahraničí a vývozu zboží, služeb a nehmotných práv z domovské země do zahraničí (OECD, 2007).

V současné době jde o velké rozpětí obousměrných toků, nejen hmotných (finančních, úvěrových, pracovních sil) ale se stále větším vývojem jde i o toky nehmotné, kam se řadí informace, poznatky, technické služby, výsledky vědy a techniky ve formě patentů, licence a know how v nejširším slova smyslu.

Při výrazném růstu podílu nehmotných toků se mění i charakter výrobního zahraničního obchodu. Od výměny hotových výrobků se přesunula váha k výměně polotovarů a polovýrobků, jako výsledku částečných etap zpracování.

Podle názoru Plchové (2007) zahraniční obchod se tak stává stále více výsledkem přímé specializace a spolupráce ve výrobě, ale i v předvýrobních etapách, ve výzkumu, vývoji, projektech a investicích.

Hlavní rozdělení obchodu je na export a import, proto by se jim chtělo více věnovat. Pojem export znamená objem zboží, nebo služeb, které může daný stát vyrobit a nabídnout k prodeji (k odběru) v zahraničí. Exportem dochází k tomu, že se zlepšuje vybavenost země komoditami, ale dochází také k rozvoji zahraničního obchodu, kdy se

daný stát stává důvěryhodným obchodníkem a potenciálním obchodním partnerem pro další nové státy.

Import neboli dovoz, je množství zboží nebo služeb, které plynou do země z jiného státu, aby byly využity k následné spotřebě. Tím se stát stává v zásobování závislý na státech, odkud je zboží dováženo, což se projevuje na pohledu světového trhu na něj, neboť není hodnocen jako samostatně výrobní.

Štěrbová (2013) ve své publikaci uvádí další formy zahraničního obchodu, kterým patří také reexport, nebo reimport. Při reexportu jde o spojení importu a exportu, kdy je do země dovezeno určité zboží a následně vyvezeno do dalšího státu. Při reimportu je nejprve určitá komodita vyvezena do zahraničí a následně dovezena. Jedná se tedy o spojení exportu a importu. V zahraničních obchodě lze využít ještě další způsoby, ale využívají se minimálně.

Import a export (dovoz a vývoz) podle Svatoše (2009), jsou dva nejdůležitější ukazatelé směny. Snahou každého státu je tyto dvě oblasti regulovat tak, aby bylo dosaženo aktivní obchodní bilance, tedy aby vývoz převyšoval dovoz. Tím získává stát na světovém trhu výhodnou pozici a stává se pro obchod s ostatními státy atraktivním. Tyto okolnosti mohou být vykládány také tak, že stát disponuje bohatstvím významných surovin, jakým je např. ropa. To se pro něj stává ve světovém měřítku známkou stability. Jiný stát, kterému tyto suroviny chybí a vykazuje poptávku, je na trhu vnímán jako nestabilní. Pokud dovoz převyšuje vývoz, jedná se o pasivní obchodní bilanci a stát nemá mezi ostatními dobré postavení. Příkladem může být Česká republika, kdy v letech 1993-2005 bylo saldo zahraničního obchodu pasivní. Situace se změnila v roce 2005, pouhý rok po vstupu ČR do EU, bilance českého zahraničního obchodu se stala aktivní. Zahraniční obchod se dále rozrůstal a vykazoval velmi příznivé hodnoty.

Zahraniční obchod má velmi důležitou roli, ovlivňuje správné fungování ekonomiky daného státu. Účastí na zahraničním obchodu získává stát důležitou pozici v obchodování s ostatními státy, měří se tím jeho konkurenceschopnost. Napomáhá k přátelským vztahům mezi státy, což se může velmi podstatně projevit při světových konfliktech. Lze tedy konstatovat, že zahraniční obchod je důležitý pro mírové vztahy mezi státy. V neposlední řadě se podílí také na zvyšování vzdělanosti. Aby mohl stát úspěšně vyvážet, musí si osvojit stále nové obchodní techniky, jazyky, rozvíjet propagaci, a věnovat se novým možnostem spolupráce. Aby země dokázala udržet krok s ostatními

státy a její hospodářství bylo úspěšné, je v podstatě nucena zapojit se do obchodu s dalšími státy. (SVATOŠ, 2009).

3.1.2 Výhody a nevýhody zahraničního obchodu

Holman (2018) uvádí, že zahraniční obchod je pro domácí zemi důležitý z hlediska globalizace, aby nebyla země odkázána pouze na výrobky a služby, které se na jejím území vyrobí. Domácí výrobci jsou nuceni zahraničním obchodem vyrábět kvalitnější výrobky a rozšiřovat výrobu. V národní ekonomice tedy platí, že se rozvíjí už jen z důvodu porovnávání se světovým trhem, čímž vylepšuje svůj vlastní rozvoj. Výhodami zahraničního obchodu je také snižování výrobních nákladů, úspory výrobních zdrojů, úspory práce a výrobních zdrojů. Mezi podniky je kladen důraz na spolupráci a prohlubuje se mezinárodní dělba práce.

Některé teorie podle Plchové (2007) hovoří o zahraničním obchodu jako o bariéře růstu a činiteli zaostávání domácí ekonomiky. V tomto případě by měl smysl zahraničního obchodu opačný význam.

Některé země jsou velmi závislé na trzích v určitých oblastech, proto je může velmi výrazně postihnout krize a ovlivnit i vývoj uvnitř země. Nevýhodou se kterou se setkáváme často v praxi je, že dovoz konkurenčního zboží potlačuje domácí odvětví výroby, které jsou pro zemi perspektivní, protože je v nich vysoké procento zaměstnanosti. Zahraniční obchod, který probíhá v rámci integračního seskupení, může být příčinou částečné ztráty národní samostatnosti a přispět ke krizové závislosti mezi zeměmi, v důsledku tohoto mezinárodního propojení. (HOLMAN, 2018)

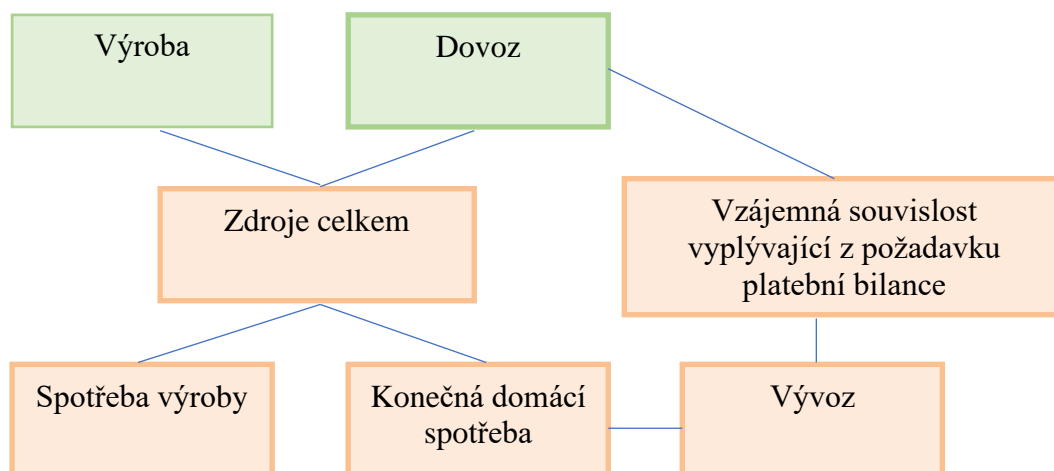
3.1.3 Funkce zahraničního obchodu

Ve fungování zahraničního obchodu ekonomik jednotlivých států je vidět značné rozdíly. Zejména proto, že jsou různě vybaveny výrobními faktory, mají jiný ekonomický rozměr a jinou ekonomickou vyspělost. Zahraniční obchod má pro každou ekonomiku velký význam, obzvláště v menší ekonomice, jakou má Česká republika. Význam zahraničního obchodu můžeme vidět na jeho základních funkcích:

1. Transformační funkce

Má za úkol zajistit přeměnu věcné skladby vyrobené produkce, služeb, respektive domácích zdrojů na skladbu společensky požadovaného produktu, která odpovídá poptávce. (Černošlávková, Plchová, 2005).

Transformační funkci schematicky znázorňuje Plchová a kol. (2007) takto:



Obr. 1 Transformační funkce zahraničního obchodu
Zdroj: Plchová B. a kol., 2007

2. Transmisní funkce

Transmisní funkce má za úkol přenášet informace, kritéria, vědecké a technické znalosti a pobídky z vnějšího prostředí do mateřské země, což napomáhá růstu produktivity práce. Je označována za dynamické a závažné působení vnějších ekonomických vztahů na ekonomiku jednotlivých zemí. (MICHNIK, 2000)

3. Funkce ekonomického růstu

Zapojením do mezinárodní dělby práce se zvyšuje tempo růstu nad rozvojové možnosti v rámci izolované ekonomiky, umožňuje porovnávání kvality výrobků. Současně umožňuje i nákup moderní technologie a tím urychluje hospodářský rozvoj. Z pohledu efektu růstu je důležitá struktura aplikované náhrady domácí produkce dovozem zboží, nebo využitím zahraničních zdrojů. (BENEŠ, 2004.)

4. Parametrická funkce

Světový trh nepřetržitě vytváří tlak na srovnávání, které ovlivňuje pozici daného výrobku na trhu. Úkolem parametrické funkce je zkvalitnit přenos technicko-technologických, kvalitativních, užitkových a cenových parametrů dovnitř ekonomiky, aby domácí produkce mohla reagovat pružně a adaptabilně. (MICHNIK, 2000)

5. Proporcionalitní funkce

Proporcionalitní funkcí definujeme rovnováhu zahraničně obchodních aktivit a vývoje domácí ekonomiky. Tedy země by měla vyvážet ty zdroje, v nichž uplatňuje domácí

komparativní výhody a dovážet by měla ty zdroje, při produkci nichž takové komparativní výhody naopak nepoužije. (BENEŠ, 2004.)

3.1.4 Vlivy působící na zahraniční obchod

U zahraničního obchodu jsou důležité zejména vztahy mezi jednotlivými zeměmi. Na tyto vztahy působí různé vlivy, které Svatoš (2009) rozděluje na:

- Objektivní vlivy
- Subjektivní vlivy

Při objektivních vlivech jde hlavně o geografický charakter krajiny (nížinatá nebo hornatá země, případně výskyt sopek či nebezpečí zemětřesení), zeměpisnou polohu dané země (vnitrozemská země nebo přímořská krajina), klimatické podmínky (množství srážek, extrémně nízké nebo vysoké teploty, výskyt hurikánů), ale také zdroje surovin (dostatek kovů, případně energetických zdrojů). Objektivní vlivy jsou specifické pro každou zemi a nelze je měnit.

Mezi subjektivní vlivy se zařazují vlivy jednotlivých států a státních institucí, které se snaží využívat, omezovat nebo pozměňovat objektivní vlivy. To jak jednotlivé státy zasahují je dáno zejména jejich ekonomickou vyspělostí.

Vnější ekonomické vztahy jsou ovlivňovány množstvím subjektů, mezi které Beneš (2004) řadí:

- Vláda a další správní orgány státu - pod vládu spadá činnost institucí, které hrají důležitou roli při státních zásazích.
- Parlament - má zákonodárnou moc, kterou zasahuje do ekonomiky země.
- Politické strany - na základě své ekonomické orientace navrhuji zákony v případě, že se dostanou do parlamentu.
- Silové složky - mezi které spadá policie a armáda. Mají za úkol udržování pořádku a ochranu státu.
- Bankovní instituce - centrální banky států, které svou činností ovlivňují směnný kurz a sazby.
- Asociace podnikatelů a obchodní komory - slouží jako poradní orgány, vláda při svém rozhodování přihlíží k jednotlivým asociacím a komorám, které se snaží prosazovat zájmy svých členů.
- Odbory - sdružení pracujících členů

3.1.4.1 Faktory a nástroje zahraniční obchodní politiky

Samuelson (2013) zmiňuje hlavní faktory ovlivňující zahraniční obchod země:

- Preference spotřebitelů mezi domácími a zahraničními produkty
- Rozdílnost ceny domácích a zahraničních produktů
- Šířka spotřebitelské poptávky
- Měnový kurz
- Náklady na přepravu výrobků mezi zeměmi
- Rozdílná zahraničně obchodní politika vlády
- Existence národních obchodních firem a korporací

Nástroje na podporu exportu mají za cíl pomoc vývozcům. Stát může exportéry podporovat přímo - pomocí finanční podpory, úvěrů, záruky ze strany státu, nebo nepřímo skrze podpůrnou činnost ve formě poradenství, která zjednodušuje exportérem přístup k vývozním podmínkách do zahraničí (PALÁT, 2013).

Nástroje zahraničně obchodní politiky Pouzarová (1998) rozděluje na:

- Autonomní – stát rozhoduje o jejich zavedení.
- Smluvní nástroje - sjednané na základě mezinárodních dohod mezi více zeměmi.

Autonomní nástroje mají za cíl ochranu domácích výrobců a to zejména omezováním importu konkurenčně schopných produktů ze zahraničí a podporu domácích exportéry pomocí proexportních nástrojů.

Mezi přímé formy podpory se zařazují (PALÁT, 2013):

- Vývozní prémie - jedná se o finanční příspěvek ze strany státu ve formě odpuštění daní či cel, které by musel jinak vývozce hradit.

- Úvěr - sloužící na pomoc podniku při vývozu jistého typu zboží.
- Poskytnutí záruky - stát zaručuje komerční bance úvěr za vývozce.

- Pojištění vývozních rizik - stát poskytuje pojištění pro případ, že by exportér nebyl schopen splatit svůj úvěr.

- Oslabení měnového kurzu - pomocí oslabení měny stát zlevňuje exportované výrobky a tím zvyšuje konkurenceschopnost.

- Propagace výrobků - ve formě organizování výstav a veletrhů.

Kromě přímé formy podpory exportéry může stát poskytovat podporu i nepřímo, a to ve formě (PALÁT, 2013):

- Podpory dopravy - prostřednictvím zlepšování a rozšiřování infrastruktury stát snižuje výdaje na dopravu.

- Informační a poradenské činnosti - poskytování potřebných informací pro vývozce.

- Podpory distribuční sítě - poskytování informací o trzích v zahraničí.

- Technických nástrojů.

Mezi nástroje, které slouží k omezení dovozu ze zahraničí se zařazují (PALÁT, 2013):

- Cla - jsou platby, které musí dovozce hradit při vstupu na celní území země.

- Licence - vydávají se kvůli omezení množství jistého typu dováženého zboží.

- Dovozní kvóty - stanoví maximální možné množství, které může být dovezené ze zahraničí.

- Minimální dovozní cena - antidumpingový nástroj, který stanovuje minimální cenu dováženého zboží.

- Dovozní přírážka - stanovuje se z celní hodnoty dováženého zboží.

- Normy - stanovují rozdílné technické a hygienické normy pro dovážené zboží.

3.1.4.2 Typy zahraniční politiky

Protekcionalismus (ochranářství) je podle Kalínské (2010) typ zahraničně-obchodní politiky, kde stát ve velkém zasahuje do zahraničně vztahů, čímž se snaží bránit ekonomiku před negativními externími vlivy. Protekcionalistická opatření mají za následek potlačování konkurence na trhu, které vede k zpomalení technických inovací a často i k negativním stereotypům v ekonomice státu. Argumentem k potřebě protekcionalismu je často ochrana nových průmyslových odvětví v počátečním stadiu svého vývoje.

Liberalismus jako opak protekcionalismu se vyznačuje snahou o odstraňování překážek v zahraničním obchodě. Cílem liberalismu je minimalizovat státní zásahy do vnějších ekonomických vztahů. Volný obchod s sebou přináší pozitiva v růstu konkurence schopnosti a pomáhá při problému rostoucí inflace (ŠTĚRBOVÁ, 2013).

3.2 Platební bilance

Platební bilance představuje statistický výkaz z oblasti národního účetnictví, který systematickým způsobem zachycuje ekonomické transakce domácí ekonomiky se zahraničím, tj. mezi rezidenty a nerezidenty, za určité časové období. Z jednoho pohledu zachycuje toky zboží, služeb, peněz a kapitálu mezi devizovými rezidenty a devizovými

cizinci, z druhého pohledu zachycuje změnu aktiv a pasiv domácí ekonomiky vůči zahraničí. Platební bilance je sestavována na principu podvojného účetnictví, to znamená, že každá transakce je zaznamenána dvěma zápisy se stejnými hodnotami, jednou jako příjem (na kreditní straně) a podruhé jako výdej (na debetní straně). Na základě tohoto principu je platební bilance vždy účetně vyrovnaná. Dalším principem je zaznamenání transakce v době vzniku, přeměny, výměny, převodu nebo zániku ekonomické hodnoty a u pohledávek a závazků při změně vlastnictví. Transakce jsou oceňovány v tržních cenách a pokud ty nejsou k dispozici, lze použít účtové hodnoty. (DURČÁKOVÁ A MANDEL, 2010)

V platební bilanci jsou zaznamenány nejen ekonomické transakce spojené s převodem finančních prostředků, ale i takové, které s převodem prostředků nejsou spojeny. Transakce u běžného a kapitálového účtu jsou zaznamenány pomocí obrátového principu a v případě položek finančního účtu jako transakce očištěné od vlivů kurzového a cenového vývoje, a ostatních operací jiných než transakce stavů. (ČNB, 2020)

Podle Manuálu BPM (Balance of Payments and International Investment Position Manual) je platební bilance z hlediska vertikální struktury členěna na následující účty:

- Běžný účet
- Kapitálový účet
- Finanční účet
- Chyby a opomenutí, přičemž platí základní identita:

$$\text{Běžný účet} + \text{kapitálový účet} + \text{Chyby a opomenutí} = \text{finanční účet}.$$

Durčáková a Mandel (2010) uvádějí, že účty platební bilance se řídí konvencí o znaménku a jak již bylo zmíněno, jsou rozděleny na kreditní a debetní položky. Kladné znaménko (+) označuje všechny operace, v jejichž důsledku dochází k přílivu zahraniční měny (kapitálu) do domácí ekonomiky. Opačný případ nastává u devizových operací, kdy kladné znaménko představuje jejich pokles. Odliv zahraniční měny (kapitálu) z domácí ekonomiky je prezentován záporným znaménkem (-), ale v rámci devizových operací představuje jejich růst. Součet všech položek účtů se musí rovnat nule.

Tab. 1 Kreditní a debetní položky (na levé straně základní identity) platební bilance

	Kredit (+)	Debet (-)
Běžný účet		
• Zboží	Export	Import

• Služby	Export	Import
• Prvotní důchody	Import (příjmy)	Export (výdaje)
• Druhotné důchody	Import (příjmy)	Export (výdaje)
Kapitálový účet		
• Kapitálové transfery	Import	Export
Chyby a opomenutí	Dopočet (+/-)	

Zdroj: HOLMAN, 2018

Vývoj platební bilance určité země podle Holmana (2018) působí na další klíčové makroekonomické veličiny, kterými jsou například hrubý domácí produkt, zaměstnanost, úroveň cen zboží a služeb, úroková míra a měnový kurz a současně je ovlivňována zpětně těmito makroekonomickými veličinami. Základní struktura platební bilance zahrnuje běžný, kapitálový a finanční účet, jehož součástí jsou devizové rezervy.

Tento statistický výkaz z oblasti národního účetnictví poskytuje důležité informace pro rozhodování finančních manažerů, investorů a tvůrců hospodářské politiky. Znalost vazeb a proměnných platební bilance je důležitá pro pochopení procesu determinace devizového kurzu a tvorby optimální makroekonomické politiky. Salda platební bilance poskytují základní informace o vnější rovnováze ekonomiky z tokového pohledu, také jsou tyto salda indikátorem vývoje měnového kurzu (resp. tržních tlaků), které mohou vést k využití nebo znehodnocení domácí měny. Vývoj salda obchodní bilance umožňuje předvídat kapacitu trhu dané země a vývoj salda běžného účtu ovlivňuje měnová politická rozhodnutí centrální banky, zejména v oblasti měnového kurzu. Deficitní nerovnováha běžného účtu akumulovaná v nárůstu zahraničního zadlužení země může být příčinou budoucího prudkého propadu hrubého domácího produktu země, protože předcházející hospodářský růst byl strukturálně nerovnovázný. (BALDWIN et al., 2008)

Z hlediska horizontálního členění sestává struktura platební bilance z následujících dílčích sald:

- saldo obchodní bilance,
- saldo bilance služeb,
- saldo bilance prvotních důchodů,
- saldo bilance druhotných důchodů.

Kromě dílčích sald se platební bilance člení na kumulativní salda:

- saldo výkonové bilance,

- saldo běžného účtu
- saldo základní bilance
- saldo maximální likvidity

Nejčastěji analyzované jsou dílčí salda platební bilance. Jejich ekonomická interpretace spočívá v analýze jejich struktury a ve vývoji v čase, která vede k závěrům o celkovém postavení národní ekonomiky v mezinárodní dělbě práce, otevřenosti a konkurenceschopnosti ekonomiky. (MANDEL A DURČÁKOVÁ, 2016)

Nejčastějšími příčinami vnější ekonomické nerovnováhy jsou vnější, případně vnitřní šoky směřující do ekonomiky, které vznikají monetární a fiskální expanzí, nabídkovými šoky způsobenými neočekávaným růstem cen vstupních surovin, dále šoky způsobenými strukturálními změnami v domácí ekonomice nebo odlivem spekulativního kapitálu z ekonomiky. (HOLMAN, 2018)

Primárním nástrojem posuzování ekonomické rovnováhy je platební bilance. Analyzováním její jednotlivých sald se posuzuje tvar vnější ekonomické rovnováhy. Konstrukce sald vyplývá z účtových principů platební bilance, přičemž se postupuje shora dolů a platební bilance se rozdělí pomyslnou čarou na dvě části. Položky nad pomyslnou čarou vytvářejí saldo těchto položek a položky pod pomyslnou čarou vyrovnávají toto saldo, resp. financují schodek (absorbují přebytek) konkrétního salda. Kumulativní salda mají pro ekonomickou praxi důležitý význam.

Jak bylo uvedeno výše, platební bilance se člení na dílčí a kumulativní salda. Ty se stanoví dvěma způsoby. Dílčí salda vyjadřují rozdíl mezi kreditní a debetní položkou, případně skupinou položek. Kumulativní salda se stanoví pomocí pomyslné čáry.

Tab. 2 Dílčí a kumulativní salda v rámci běžného účtu

	Kredit (+)	Debet (-)	Dílčí saldo	Kumulativní saldo
Export zboží	A			(A-B)+(C-D)
Import zboží		B		
Obchodní bilance			A-B	
Příjmy za služby	C			
Výdaje za služby		D		
Bilance služeb			C-D	
Výkonová bilance				(A-B)+(C-D)+(E-F)+(G-H)
Prvotní důchody (příjmy)	E			
Prvotní důchody (výdaje)		F		
Bilance prvotních důchodů			E-F	
Druhotné důchody (příjmy)	G			

Druhotné důchody (výdaje)		H		
Bilance druhotných důchodů			G-H	
Bilance běžného účtu				

Zdroj: HOLMAN, 2018

3.3 Obchodní bilance

Obchodní bilance představuje systematický, statistický záznam ekonomických transakcí uskutečněných mezi domácí a světovou ekonomikou za určité časové období, většinou za rok.

Plchová (2007) uvádí:

$$\sum \text{EXPORT} + \sum \text{IMPORT} = \text{OBRAT ZAHRANIČNÍHO OBCHODU} \\ \text{EXPORT} - \text{IMPORT} = \text{BILANCE}$$

Podle vzájemného vztahu vývozu a dovozu rozdělujeme obchodní bilanci na:

- Aktivní:

$$\text{Aktivní bilance} = \text{export} > \text{import}$$

Jejich rozdílem je aktivní saldo obchodní bilance. Při aktivní obchodní bilanci odčerpává národní důchod těch zemí, s nimiž dosahuje aktivum.

- Pasivní:

$$\text{Pasivní bilance} = \text{export} < \text{import}$$

Jejich rozdílem je pasivní saldo obchodní bilance. Při pasivní obchodní bilanci přesouvá krajina část svého národního důchodu do zahraničí.

- Vyrovnaně:

$$\text{Vyrovnaná bilance} = \text{export} = \text{import}$$

Jejich rozdílem je nulové saldo obchodní bilance.

Ukazatel závislosti ekonomiky na zahraničně výměně se nazývá také elasticita vývozu (dovozu), počítaná jako poměr průměrného ročního tempa růstu objemu vývozu (dovozu) k průměrnému ročnímu tempu růstu hrubého domácího produktu.

Snaha všech ekonomik je, aby bilance byla aktivní. To znamená, aby vývoz převyšoval dovoz v peněžním vyjádření. Specifický přístup je k struktuře dovozu a vývozu. Je snahou vytvářet výrobky a služby, které obsahují maximální množství tvůrčí práce a dovážet především stroje a zařízení do podniků a tím vytvářet nová pracovní místa, zvyšovat objem vyplácených mezd a tím nastartovat poptávku i ve spotřebním průmyslu a terciární sféře. (HOLMAN, 2018)

3.4 Otevřenost ekonomiky

Otevřenost ekonomiky je definována jako podíl hospodářské činnosti věnované mezinárodnímu obchodu. Míra otevřenosti ekonomiky je vyjadřována nejčastěji relativními ukazateli. Těmi jsou podíl exportu na HDP, který měří rozsah vyvážené domácí produkce, dále podíl importu na HDP, který měří rozsah domácích výdajů připadající na dovozy. Většina evropských zemí je tím více otevřenými ekonomikami, čímž jsou menší. To vysvětluje, proč menší země byly tradičně nadšenějšími příznivci měnové unie. Nejviditelnější ukazatel míry otevřenosti je podíl agregovaného importu a exportu na HDP. Dalším způsobem, jak zkoumat otevřenost ekonomiky, je měřit reakci domácích cen na změny devizového kurzu. Jde o tzv. kompenzační efekt. Pokud všechny ceny reagují na změny devizového kurzu, kompenzační dopad je úplný a devizový kurz ovlivňuje jen inflaci, nikoliv konkurenceschopnost. (BALDWIN et al., 2008)

Tyto ukazatele jsou dále analyzovány a porovnávány s ostatními zeměmi pro posouzení otevřenosti dané ekonomiky. Mezi otevřené ekonomiky nejčastější patří menší země, v důsledku menšího vnitřního trhu a absence vlastních surovin. Nevýhodou vysoce otevřených ekonomik je citlivost na změny vnějšího prostředí. (BLANCHARD A JOHNSON, 2012)

Zahraniční obchod ovlivňuje významným způsobem schopnost (spolu s možnostmi malé ekonomiky) dosáhnout ekonomický růst. Ten může být dosažen buď efektivnějším využitím stávajících výrobních faktorů, přičemž dochází k intenzivnímu růstu, nebo zapojením většího množství výrobních faktorů, kdy dochází k extenzivnímu růstu.

Zahraniční obchod podle Krugmana (2015) přispívá ekonomickému růstu několika způsoby. V zemi zapojené do zahraničního obchodu nedochází ke zkreslení cenových podnětů pro výrobce i spotřebitele. Informace o cenách jsou zprostředkovány prostřednictvím zahraničního obchodu na světových trzích- subjektům v domácí ekonomice. Nezkreslené informace o cenách tak umožňují efektivní alokaci výrobních faktorů, což má za následek růst produktivity.

Zapojením se do mezinárodního obchodu přináší domácí ekonomice příliv nových technologií, které zvyšují produktivitu, čímž dochází k intenzivnímu ekonomickému růstu.

Ekonomická otevřenost země přispívá k vyšší úrovni technologie 2 způsoby:

- Import technologií ze zahraničí, nákup základních vstupů a kapitálových statků pro novou technologii, případně příliv nových technologií netechnického charakteru, které představují manažerské schopnosti.

- Rozšíření podnětů pro inovace. Větší trh, kde bude inovace využita představuje vyšší zisk pro firmu, která s inovací na trh přišla.

Otevřením domácí ekonomiky dochází k růstu konkurence na světovém / mezinárodním trhu a prosazení tržních sil na úkor monopolního postavení domácích výrobců. Zapojení se do zahraničního obchodu navíc motivuje domácí ekonomické subjekty k přizpůsobení se novým světovým trendům a technologiím, případně novým možnostem získávání zákazníků, díky čemuž se efektivněji využívají výrobní faktory. (IRWIN, 2015)

Jinou výhodnou stránkou zahraničního obchodu je dosažení úspor z rozsahu, které jsou výsledkem překonání omezení domácího trhu a realizace vyššího objemu produkce. Následně jsou úspory z rozsahu podnětem ke specializaci, která stejně jako již mnoho zmíněných aspektů, přispívá k růstu produktivity, což odráží efektivní využití výrobních faktorů. Mezinárodní obchod je spojen se specializovaným profilem ekonomiky, což má významný vliv zejména na malé ekonomiky, jejichž struktura je silně ovlivněna exportní výkonností i konkurenční schopností výrobků dané země prosadit se na zahraničních trzích. (KRUGMAN a kol., 2015)

Zahraněční obchod je možné chápat i jako prostředek realizace komparativních výhod. Země, která nemá žádnou absolutní výhodu, a tudíž nedokáže žádný produkt vyrábět s nejnižšími náklady, by musela všechny produkty dovážet. Takové řešení odmítá teorie komparativních výhod, podle níž by se země měly specializovat na výrobu takových výrobků, u nichž mají největší absolutní výhodu, nebo nejmenší absolutní nevýhodu.

V neposlední řadě je výhodou zapojení se do mezinárodního obchodu fakt, že otevřené ekonomiky rostou rychleji než uzavřené, protože případný nedostatek výrobních faktorů je možné vyřešit jeho přílivem ze zahraničí. V tomto případě jde o extenzivní činitel, působící na ekonomický růst. (ŠTRACH, 2009)

Obecně je svobodný obchod považován za prospěšný pro ekonomiku, avšak v praxi jsou zažité protekcionistické nástroje na usměrňování obchodu mezi rezidenty a nerezidenty, do státem stanovené žádoucí podoby. Protekcionismus v rámci zahraničního obchodu zahrnuje pasivní oblast, což představuje ochranu domácích výrobců před zahraniční konkurencí, a aktivní oblast, kdy stát cíleně napomáhá domácím subjektům v konkurenčním boji se zahraničními subjekty. (DURČÁKOVÁ A MANDEL, 2010)

Ve většině případů však náklady opatření převyšují přínosy chráněných odvětví, což negativně působí na ekonomický růst země. Například státní ochrana jistého odvětví

může vyústit do zakonzervování současného stavu a neefektivnosti využití výrobních faktorů, které mají negativní dopad na ekonomický růst dané země. Z této komparace je možné vyvodit závěr, že s poklesem intervencí v rámci obchodní politiky dochází k růstu efektivnosti. Podle Weila je vystavení se globální konkurenci bolestivé, avšak vede k růstu produktivity, zatímco protekcionismus vede ke stagnaci.

Dalšími aspekty zahraničního obchodu jsou institucionální dohody s jinými zeměmi, které jsou cílené na snižování obchodních bariér mezi jednotlivými zeměmi, avšak často vedou k jejich nahrazení jinými, mnohdy skrytými a těžko prokázanými formami protekcionismu. (ŠTĚRBOVÁ, 2013)

Podle Brentona a Grosa (1997) konkrétně kvantifikovat vliv zahraničního obchodu na hospodářský růst země je velmi náročné, kvůli množství faktorů vnějšího a vnitřního prostředí, které na něj působí. Některé ekonomy to však neodradilo. O analýzu se pokusili Frankel a Romer (1999), kteří ve své studii vyhodnotili, že zvýšením podílu obratu zahraničního obchodu na hrubém domácím produktu o 1 procentní bod dochází ke zvýšení hodnoty hrubého domácího produktu na obyvatele o 0,5 až 2,0%.

V rámci výhod měnové unie byly identifikovány dva mechanismy, jejichž prostřednictvím by měnová unie mohla zvýšit obchod mezi členy měnové unie. První se týká nákladů na transakce, to znamená, že měnová unie vede k nižším transakčním nákladům a tím stimuluje mezinárodní obchod. Druhý mechanismus se týká nejistoty směnného kurzu, přičemž i tento faktor stimuluje obchod mezi členy měnové unie.

O vlivu měnové unie na obchod existuje několik empirických důkazů. První generace ekonometrických studií je obvykle založena na analýze časových řad, podle kterých se bilaterální obchodní toky vztahovaly na míru variability směnného kurzu. Časem se zjistilo, že tento vztah je slabý a nevýznamný. Proto se dospělo k závěru, že odstranění variability směnných kurzů v rámci měnové unie by mělo malý vliv na obchodní toky.

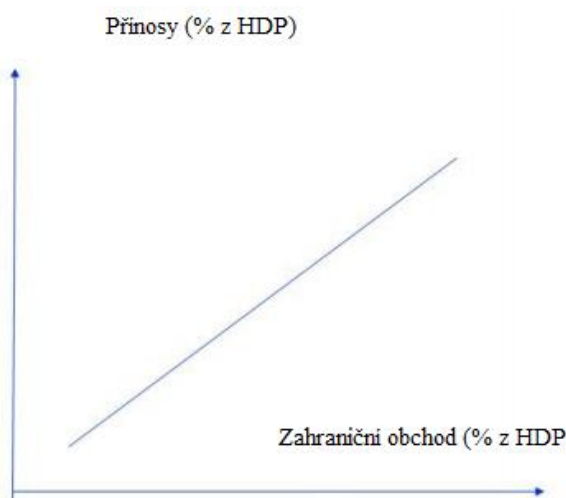
Druhá generace ekonometrických studií, kterou propagoval Andrew Rose, dospěla k velmi odlišným závěrům. Použitím údajů z průřezů a kontrolou množství dalších proměnných, které ovlivňují obchodní toky Rose (2000) zjistil, že dvojice zemí, které jsou součástí měnové unie, mají mezi sebou obchodní toky, které jsou v průměru o 200% vyšší než v párech zemí, které nejsou součástí měnové unie.

Podle Baldwin (2008) jsou tyto obchodní účinky měnové unie nadhodnocené. Navíc jsou agregované odhady korelace mezi měnovou unií a obchodem nespolehlivé.

Několik nedávných studií pod vedením Flame a Nordstroma (2006), Bergera a Nitsche (2008), či Nitsche a Pisu (2008), se pokusilo překonat tuto kritiku pohledem na odvětvové a mikroekonomické důkazy. Odhady vlivu eura na obchod v rámci eurozóny v těchto studiích se pohybují mezi 5% a 20%. Mechanismus, jehož prostřednictvím euro posílilo obchod, je založeno na skutečnosti, že existence eura snížila fixní a variabilní náklady vyvážejících firem. To umožnilo firmám, které dříve jen zajišťovali domácí trhy, začít vyvážet do jiných zemí eurozóny. Zdá se, že zejména malé podniky těžily z tohoto účinku. Kromě toho firmy, které už vyvážely, rozšířily sortiment výrobků, které prodávají v zahraničí.

Zdá se, že euro v eurozóně vyvolalo nové obchodní toky, čímž se rozšířil výběr zboží a služeb a zvýšil se blahobyt spotřebitelů v eurozóně.

Výhody měnové unie, identifikované v následující kapitole, se pravděpodobně zvýší se stupněm otevřenosti ekonomiky. Například, odstranění transakčních nákladů bude významné v zemích, kde firmy a spotřebitelé nakupují a prodávají velkou část zboží a služeb v cizích zemích. Podobně jsou spotřebitelé a firmy v těchto zemích více vystaveny chybám při rozhodování, protože čelí velkým zahraničním trhům s různými jmény.



Obr. 2 Přínosy měnové unie a otevřenost ekonomiky

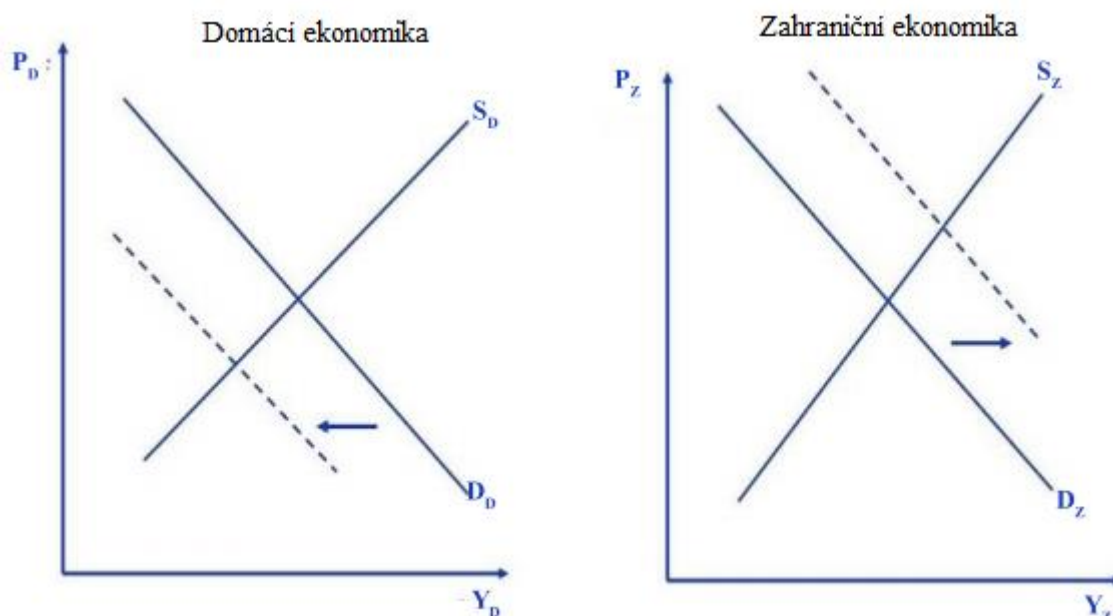
Tento vztah mezi výhodami měnové unie a otevřeností zemí je znázorněn na následujícím grafu. Na vodorovné ose je vyjádřena otevřenost země ve vztahu k jejímu potenciálním partnerům v měnové unii. Vertikální osa reprezentuje výhody. S rostoucí otevřeností vůči ostatním partnerům v unii se zvyšují zisky z měnové unie (na jednotku produkce).

3.5 Náklady a přínosy měnové unie

Lacina (2007) uvádí, že náklady na měnovou unii vyplývají ze skutečnosti, že pokud se země vzdala své národní měny, vzdala se i jednoho z nástrojů hospodářské politiky. To znamená, že ztrácí schopnost řídit národní měnovou politiku. Jinými slovy, v naprosté měnové unii národní centrální banka buď přestává existovat, nebo nebude mít žádnou skutečnou moc. To znamená, že země, která se připojuje k měnové unii, již nebude moci ovlivňovat kurz své měny prostřednictvím devalvací a revalvací, určit množství národních peněz v oběhu nebo měnit krátkodobou úrokovou sazbu.

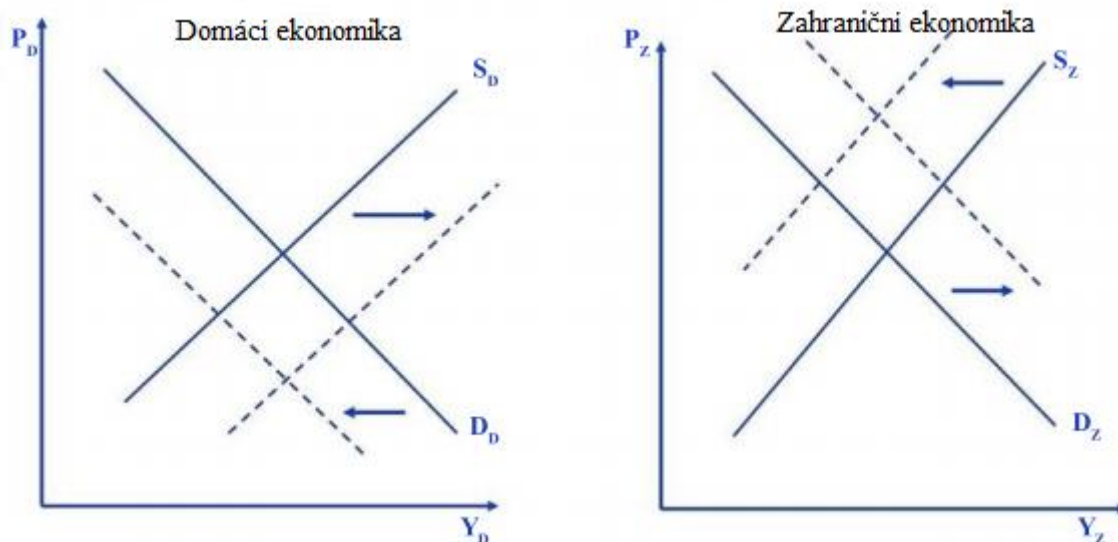
Nevstoupit do měnové unie je výhodným rozhodnutím pro mnoho zemí z toho důvodu, že společná měna a společná měnová politika není univerzálním řešením pro různé ekonomiky. Evropské země se liší mezi sebou v mnoha směrech a společná měnová politika by mohla mít rozdílný dopad na tyto jednotlivé státy.

Dalším nákladem pro země se společnou měnou je v podobě asymetrických šoků. K nim dochází v případě, že spotřebitelé jedné země začnou preferovat zboží druhé země. Následně dochází v domácí ekonomice k poklesu poptávky a růstu dodatečné nezaměstnanosti. U zahraniční ekonomiky je to naopak, tedy k růstu produkce a poklesu nezaměstnanosti.



Obr. 3 Asymetrický šok
Zdroj: Economics of Monetary Union, 2013.

Tato situace představuje vyrovnávací problém pro obě ekonomiky, v domácí ekonomice nastává recese a v zahraniční je ekonomika přehřátá, čímž vzniká tlak na vyšší cenovou hladinu. Nerovnováhu lze napravit prostřednictvím dvou mechanismů založených na mzdové flexibilitě a pracovní mobilitě. Domácí pracovní síla, která je nezaměstnaná, bude snižovat své mzdové nároky, zatímco v zahraničí nadměrná poptávka po práci bude tlačit na růst mezd. (GRAUWE, 2013)



Obr. 4 Vyrovnávací mechanismus

Zdroj: Economics of Monetary Union 10, 2013.

Pokles úrovně mezd v domácí ekonomice posouvá křivku agregátní nabídky směrem dolů, zatímco růst mezd v zahraničí posouvá agregovanou křivku nabídky nahoru. Tyto posuny vedou k nové rovnováze. V domácí ekonomice klesá cena výroby, čímž se zvyšuje konkurenceschopnost domácích výrobků a stimuluje se poptávka. Opak nastává v zahraničí. Účinky druhého řádu na agregátní poptávku posílí vyrovnávací mechanismus. Nárůst mezd a cen v zahraničí zvyšuje konkurenceschopnost domácích výrobků. To vede k posunu domácí agregátní křivky poptávky nahoru. Podobně pokles domácích nákladů a cen způsobuje, že zahraniční výrobky jsou méně konkurenceschopné a posouvá zahraniční křivku agregátní poptávky dolů. (WAWROSZ et al., 2012)

Druhý mechanismus, který povede k nové rovnováze, zahrnuje mobilitu práce. Domácí nezaměstnaní pracovníci se přestěhují do zahraničí, kde je zvýšená poptávka po práci. Tento pohyb práce eliminuje potřebu snížení mezd v domácí ekonomice a nárůstu v zahraničí. Dochází tak k odstranění nezaměstnanosti v domácí ekonomice a mzdovým

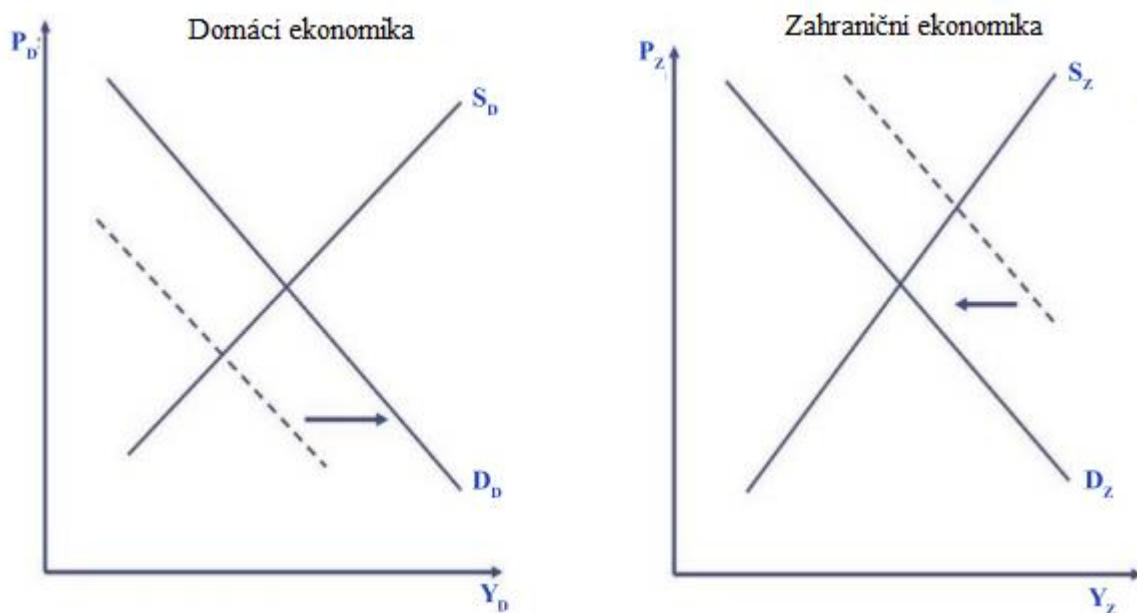
inflačním tlakům v zahraničí. V principu problém vyrovnání v případě obou ekonomik automaticky zmizí, pokud jsou mzdy pružné a / nebo pokud je mobilita práce mezi oběma ekonomikami dostatečně vysoká. Pokud tyto podmínky nejsou splněny, problém přetrvává.

Podle Buschera (2011) v případě, že mzdy v domácí ekonomice neklesnou navzdory situaci s nezaměstnaností a pracovníci se nestěhují do zahraničí kvůli práci, ekonomika je vystavena nerovnováze. Nadměrná poptávka po pracovní síle v zahraničí vytváří tlak na růst mezd, což způsobuje posun křivky agregátní nabídky nahoru. Úprava nerovnováhy musí nyní probíhat výhradně prostřednictvím zvyšování cen v zahraničí, která zvyšuje konkurenceschopnost domácího zboží. To vede k posunu domácí poptávkové křivky směrem nahoru. Pokud se tedy v domácí ekonomice nesníží mzda, vyrovnání nerovnováhy bude mít formu inflace v zahraničí.

V případě, že tyto dvě země nejsou v měnové unii, mohou svobodně využívat své nástroje měnové politiky pro přizpůsobení se asymetrickým šokům. Možností, jak použít tyto nástroje je několik. Rozlišujeme 2 metody související s režimem směnných kurzů, které využívají země jako hlavní nástroj měnové politiky.

První režim se týká zemí, které udržují své směnné kurzy flexibilní. V takovém případě mohou manipulovat s domácí úrokovou mírou, aby dosáhly konkrétní cíl. V domácí ekonomice mohou nositelé hospodářské politiky snížit (krátkodobou) úrokovou sazbu, čímž se stimuluje agregátní poptávku, zatímco zahraniční ekonomika může zvýšit svou (krátkodobou) úrokovou sazbu, čímž by se snížila agregátní poptávka. Tyto měnové politiky by pravděpodobně nakonec vedly k znehodnocení směnného kurzu domácí ekonomiky a posílení směnného kurzu zahraniční ekonomiky, čímž by se domácí produkty v zahraničí staly levnějšími. Změna úrokových sazeb i směnných kurzů by měla tendenci zvýšit domácí a snížit zahraniční agregátní poptávku.

V druhém režimu krajiny vážou svůj kurz na jinou měnu. V tomto případě mohou devalvovat nebo přehodnotit svou měnu. Devalvace domácí měny by zvýšila konkurenceschopnost domácích výrobků, čímž by se stimulovala poptávka pocházející ze zahraničí. Domácí expanzivní měnová politika posouvá agregátní křivku poptávky nahoru. V zahraničí nastává opačná situace, restriktivní politika snižuje agregátní poptávku a křivka poptávky se posune směrem doleva. (LACINA, 2007)



Obr. 5 Efekty měnové expanze v domácím hospodářství a měnové restriktce v zahraničí
Zdroj: Economics of Monetary Union, 2013.

V případě členství v měnové unii podle názoru Baldwina (2006) ztrácí země kontrolu nad měnovou politikou. Pokud bude země čelit problému s trvalou nezaměstnaností (negativní šok poptávky), členství v měnové unii je pro danou zemi výhodné. Pro země čelící pozitivnímu asymetrickému šoku je členství v měnové unii nákladné, protože bude muset přijmout vyšší inflaci, než by chtěla.

Pokud jsou mzdy nepružné a pracovní mobilita je omezená, země, které jsou členy měnové unie, se budou těžko přizpůsobovat asymetrickému posunu poptávky, než země s vlastní národní měnou, které mají možnost devalvace. Národní měnové politiky včetně směnného kurzu, dodávají určitou pružnost systému, který je příliš rigidní. Měnová unie mezi dvěma nebo více zeměmi je optimální, pokud je splněna dostatečná mzdová flexibilita nebo dostatečná pracovní mobilita (WAWROSZ et al., 2012).

Ztráta měnové nezávislosti má další důležité důsledky. Zásadně mění schopnost národních ekonomik financovat jejich rozpočtový deficit. Členské státy měnové unie, které vydávají dluh nad kterým nemají žádnou kontrolu, a to má pro ně hluboké důsledky. Finanční trhy nabývají sílu vynutit si selhání v těchto zemích. To není případ zemí, které nejsou součástí měnové unie a které si udržely kontrolu nad měnou, ve které vydávají dluhy. Tyto země nemohou být snadno nuceny selhat na finančních trzích. (SANCHIS I MARCO, 2014)

V případě země, která není členem měnové unie a ztrácí důvěru u investorů kvůli obavě z dluhů, dochází k následujícímu: investoři prodávají státní dluhopisy a zvyšují úrokovou sazbu. Prodejem těchto dluhopisů by získali peníze v domácí měně, kterých by se pravděpodobně chtěli zbavit prodejem na devizovém trhu. Cena této měny by klesala do momentu, kdy by byl někdo ochoten tuto měnu koupit. Účinek tohoto mechanismu spočívá v nezměněné peněžní zásobě dané ekonomiky. Část této peněžní zásoby by pravděpodobně byla znovu investována do státních cenných papírů. Pokud by tomu tak nebylo a vláda by nemohla najít finanční prostředky na krytí svého dluhu za přiměřené úrokové sazby, mohla by se obrátit na centrální banku, aby jí poskytla hotovost na vyplacení dluhopisů. To znamená, že investoři nemohou způsobit krizi likvidity ve státě mimo měnovou unii, z důvodu existence centrální banky jako poslední instance.

Pokud by nastala stejná situace u členského státu, důsledky by byly odlišné. Prodejem státních dluhopisů by investoři zvyšovali úrokovou sazbu. Eura z prodeje by pravděpodobně investovaly do zahraničních státních dluhopisů, čímž by docházelo k odlivu peněz z domácího bankovního systému. Celková výška likvidity (peněžní zásoba) v dané ekonomice klesá a vláda nemůže získat finanční prostředky za přiměřenou sazbu na krytí svého dluhu, čímž čelí krizi likvidity. Vláda v tomto případě nemůže počítat s poskytnutím likvidity od národní centrální banky. Finanční trhy mohou takovýmto způsobem ohrožovat členské země. (GRAUWE, 2013)

Předchozí analýza zdůraznila nestabilitu měnové unie. Když investoři nedůvěřují konkrétní členské vládě, prodávají dluhopisy, čímž zvyšují úrokovou sazbu a spouštějí krizi likvidity. To může na druhé straně spustit problém solventnosti, tzn., že s vyšší úrokovou mírou se zvyšuje zatížení státního dluhu, což nutí vládu snížit výdaje a zvýšit zdanění. Taková rozpočtová politika je pak politicky nákladná. Vstupem do měnové unie se tedy členské státy stanou zranitelnými vůči pohybům nedůvěry ze strany investorů.

Zatímco náklady na společnou měnu mají mnoho společného s makroekonomickým řízením hospodářství, výhody se většinou nacházejí na mikroekonomické úrovni. Odstranění národních měn a přechod na společnou měnu může vést ke zvýšení hospodářské efektivity. Tento růst efektivity má dva odlišné původy. Jedním z nich je odstranění transakčních nákladů, spojených s výměnou národních měn. Druhým je odstranění rizika vyplývajícího z nejistých budoucích pohybů směnných kurzů. (TOMANN, 2017)

Odstranění nákladů na výměnu jedné měny za jinou je určitě nejviditelnější a nejjednodušší kvantifikovatelný přínos měnové unie. Pro širokou veřejnost je odstranění transakčních nákladů velkou výhodou, avšak nikoliv pro banky, u nichž představovaly zdroj příjmů.

Tento zdroj příjmů pro obchodní banky zmizí se vstupem země do měnové unie. Tím však nemělo být zdůrazněno, že zisk pro veřejnost je kompenzován ztrátou bank. Transakční náklady související s výměnou peněžních prostředků představují ztrátu mrtvé váhy. Jsou podobné jako daň, kterou zaplatil občan výměnou, za kterou nedostal nic. Banky však mají problém se vstupem do měnové unie, protože musí hledat jiné ziskové činnosti.

Odstranění transakčních nákladů má také nepřímý přínos. Zavedení eura by mělo vést k větší transparentnosti cen, to znamená, že spotřebitelé, kteří nyní mohou vidět ceny v téže měnové jednotce, jsou schopni lépe porovnávat ceny a nakupovat tak efektivněji, než dosud. To má dále dopad na konkurenci. Nakonec by to mělo být přínosem pro všechny spotřebitele, kteří budou čelit stejným nižším cenám.

Irwin (2015) uvádí, že společná měna přispívá k další hospodářské integraci jinými způsoby. Je pravděpodobné, že například zavedení eura stimuluje finanční integraci, která dále může vést k dynamice integrace v jiných oblastech. Integrace finančního trhu bude pravděpodobně tlačit na další legislativní harmonizaci. Existence eura se tak může stát důležitým faktorem pro další integraci v mnoha dalších oblastech (politických, legislativních, regulačních a pod.). Tato dynamika je mnohem důležitější, než přímé srovnání cen.

Významnou výhodou členství v měnové unii podle Laciny (2007) je odstranění kurzového rizika, které představuje neočekávané změny směnných kurzů. Negativním vývojem kurzu jsou podnikatelské subjekty vystaveny potenciálnímu riziku ztráty konkurenceschopnosti. Podle situace, ve kterém riziko vzniká, se člení na tři typy. Riziko, které vzniká při účtování operace firmy v zahraniční měně, se nazývá transakční. Takové operace vyžadují pozdější konverzi zahraniční měny do domácí a můžeme k nim zařadit pohledávky, závazky, půjčky, nebo investice v zahraniční měně. Transakčnímu riziku mohou firmy čelit i v situaci, kdy v určitém předstihu připravují svým zahraničním zákazníkům cenovou nabídku v zahraniční měně. Do okamžiku realizace prodeje však může dojít ke zhodnocení domácí měny, firma nebude schopna rychle reagovat cenovou nabídkou, proto bude firma inkasovat ztrátu. Translační nebo i účetní riziko vzniká při

úctování aktiv a pasiv v rozvaze firmy v zahraniční měně a rozlišuje se na rozvahy a výsledky. Vyrovnávací expozicí jsou ohroženy nadnárodní společnosti s několika pobočkami v zahraničí. V rámci konsolidované účetní závěrky oceňují aktiva a pasiva na začátku a na konci účetního období v zahraniční měně a v případě, že v průběhu tohoto období dojde ke změně kurzu domácí měny, firmy realizují účetní ztrátu nebo zisk. Výsledkové expozicí jsou firmy vystaveny, když převádějí zisky a ztráty zahraničních poboček na konsolidovaný účet. Jde o rozdíl mezi očekávanou hodnotou hospodářského výsledku v domácí měně a jeho skutečnou hodnotou po konverzi měn. Poslední typ kurzového rizika je ekonomická expozice, která je ovlivněna několika faktory. Jsou to geografická struktura podnikatelské aktivity, měny, ve které účtuje konkurence, náklady na import meziproductů přímo působících na hospodářský výsledek firmy. Toto riziko je nejnáročněji identifikovatelné, přičemž výrazně ovlivňuje hospodaření firmy. Zhodnocením domácí měny se importované zboží stává výhodnějším a firma se může stát neekonomická. Znehodnocením měny se zvyšují náklady na import meziproductů.

4 Empirická část práce

4.1 Analýza zahraničního obchodu ČR a jeho determinant v letech 2005-2018

4.1.1 Vývoj zahraničního obchodu

Zásadní vliv na českou ekonomiku mají vnější ekonomické vztahy. V posledních 15 letech se tempo vývoje dovozu i vývozu podstatně zrychlilo, což ukazuje tabulka 3. Problematika ke globalizaci obsahuje i předpoklady, že od konce 80. let zahraniční obchod významně ovlivnily ekonomická integrace a procesy vedoucí k liberalizaci, které se považují za podstatu globalizace. Konkrétními příklady může být vstup ČR do Evropské unie, díky kterému se naše země zapojila do jednotného trhu EU. Tím se změnil i princip zahraničního obchodu, především obchodování mezi ČR a ostatními státy EU. Obchod v ČR se začal řídit obchodními podmínkami, které jsou pro všechny státy stejné, včetně podmínek, které upravují zahraniční obchod států EU se zeměmi, které nejsou členy Evropské unie. Zahraniční obchod v této zemi také podstatně ovlivnil i vstup do Světové obchodní organizace (WTO), která upravuje podstatným způsobem samotnou funkci zahraničního obchodu. Od roku 1993 zahraniční obchod ČR zaznamenává dynamický rozvoj, došlo k desetinásobnému navýšení vývozu i dovozu oproti předchozímu období. Objem zahraničního obchodu je zaznamenán v následující tabulce 3.

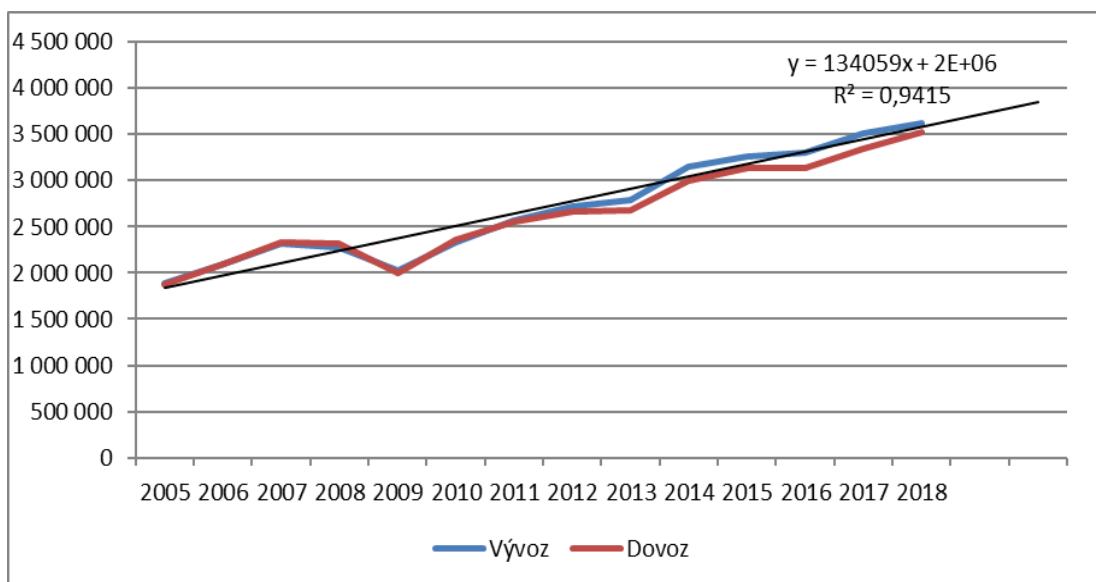
Tab. 3 Zahraniční obchod se zbožím (v mil. Kč)

Rok	Export	Import	Bilance
2005	1883790	1878625	5165
2006	2091052	2089252	1800
2007	2314157	2335398	-21241
2008	2279850	2324182	-44332
2009	2033354	2002287	31067
2010	2334842	2355421	-20579
2011	2570941	2558964	11977
2012	2725844	2661432	64412
2013	2786229	2679710	106518
2014	3149196	3003188	146008
2015	3262971	3131994	130977
2016	3299106	3135452	163654
2017	3512897	3349431	163466
2018	3616240	3517774	98466

Zdroj: vlastní zpracování dle ČSÚ, 2020

Následuje porovnání exportu a importu v letech 2005-2007. U importu docházelo meziročně k nárůstu v průměru o 24%, což bylo o 1% více, než u importu. Důsledkem těchto nárůstů u zahraničního obchodu jsou od roku 2005 salda zboží a služeb aktivní. (SVATOŠ, 2009).

Světová krize měla opačný efekt, docházelo ke zpomalení tempa růstu zahraničního obchodu ČR a v letech 2007-2009 byly zaznamenány záporné hodnoty. Krize měla za následek recesi, která ovlivnila ekonomiku i v dalších státech. V rámci globalizace mají ekonomické krize nepříznivý dopad na všechny země, neboť jejich ekonomiky jsou na sobě navzájem závislé a proto krize v jedné zemi může mít celosvětový negativní dopad.



Obr. 6 Vývoj dovozu a vývozu ČR v letech 2005-2018 (v mil. Kč)

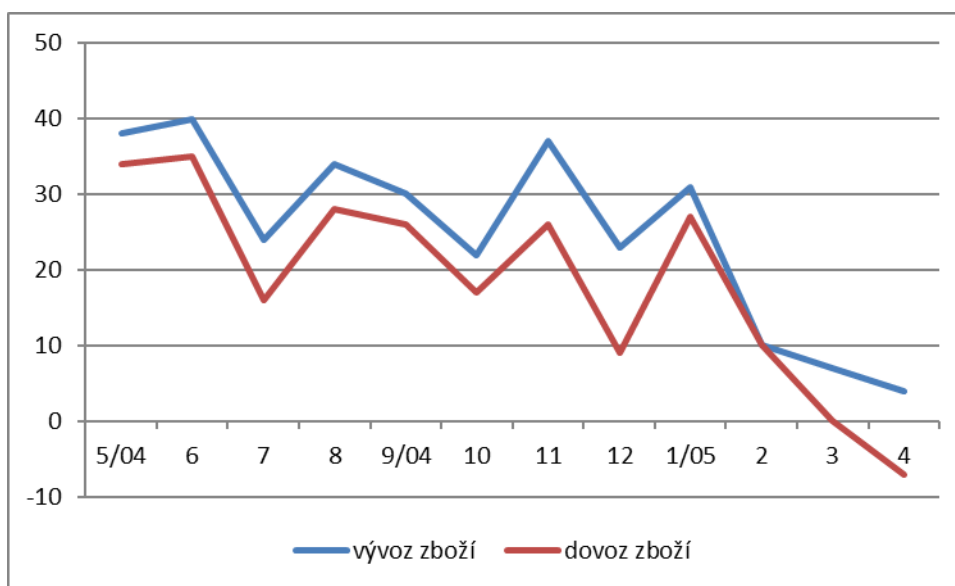
Zdroj: vlastní zpracování dle ČSÚ, 2020

Na základě postavené funkce lze přibližně pochopit, jak se v budoucnu změní export. K tomu byl použit tento vzorec: $y = 134059 \cdot x + 2E+06$. Kde x - číslo období. Platnost trendové linie na grafu je 0,9415, což říká, že pravděpodobnost chyby je poměrně nízká. Proto lze věřit prognózám.

Ve vývoji zahraničního obchodu ČR došlo k výrazným změnám se vstupem do EU, ke kterému došlo 1. 5. 2004. V období květen 2004- duben 2005 bylo dosaženo dobrých výsledků. Roční klouzavé saldo obchodní bilance vykázalo přebytek ve výši 11,2 mld. Kč, meziročně se navýšilo o 78,5 mld. Kč. Vzhledem k rostoucí zahraniční poptávce se ve stejném období vývoz navýšil o 23,8 %, u dovozu došlo k 17,5 % nárůstu, kdy největší nárůst obrátu zahraničního obchodu bylo zaznamenán v prvních šesti měsících po vstupu

(u vývozu došlo k více než 30 % nárůstu, u dovozu ke zvýšení o 26 %). Vedle již zmíněné poptávky bylo důvodem také očekávání dalšího globálního hospodářského růstu a zasáhlo také odstranění zbývajících celních bariér v obchodu s EU. Vzhledem k tomuto faktu mohly být dokončeny i odložené transakce. Ve druhé polovině sledovaného období bylo zaznamenáno výraznější meziroční zlepšení obchodní bilance, která se zlepšila o 56,4 mld. Kč. Na pozitivní vývoj jejího salda mělo v prvních měsících po vstupu do EU vliv částečně také předzásobením, ke kterému došlo těsně před vstupem do EU, kdy se předpokládalo, že budou zavedeny přísnější podmínky v souvislosti s dovozem některých komodit ze třetích zemí. (ČNB, 2005)

Vstupem do EU se ČR stala jednou ze zemí s vyspělejší tržní ekonomikou, což byl podstatný, i když nepřímý přínos. Zároveň došlo ke konci tohoto období k přesunu některých druhů výroby ze západní Evropy do ČR, což mělo pozitivní vliv na saldo zahraničního obchodu. Došlo také ke změně celních pravidel a na hranicích se zjednodušila administrativa, což celý proces zrychlilo, ale z hlediska obchodního vývoje se nejednalo o změny zásadní. (ČNB, 2005)



Obr. 6 Meziroční růst vývozu i dovozu zboží po vstupu do EU (v %)
Zdroj: vlastní zpracování

Srovnáním objemu exportu a importu mezi ČR a dalšími zeměmi lze odvodit pozici, jakou má český zahraniční obchod ve světě. Tento stav je předmětem tabulek 3 a 4.

V posledních deseti letech došlo téměř ke dvojnásobnému podílu ČR na světovém exportu, v roce 2017 byl tento podíl 1 %, díky čemuž se ČR zařadila na 28. místo mezi

největšími světovými exportéry (tabulka 4). Tyto ukazatele odrážejí situaci ve vývoji zahraničního obchodu, v porovnání s ostatními státy světa. ČR se stále více zapojuje do světové ekonomiky, díky globalizačním vlivům, které měly na zahraniční obchod ČR pozitivní vliv. Zahraniční obchod je celkově na vzestupu, jedinou výjimkou bylo období recese mezi lety 2007 a 2015.

Tab. 4 Podíl ČR v mezinárodním importu a exportu zboží ve světové ekonomice

	Rok			
	2005	2008	2012	2018
Podíl ve světovém exportu	0,69%	0,91%	0,85%	1,00%
Místo ve světové ekonomice	33.	30.	31.	28.
Podíl ve světovém importu	0,70%	0,86%	0,76%	0,90%
Místo ve světové ekonomice	28.	29.	31.	28.

Zdroj: vlastní zpracování

Jak již bylo řečeno, ve světovém exportu a importu patří České republice 28.místo. S tím však souvisí i ne úplně pozitivní ukazatel, jakým je závislost ČR na exportu. Prvním místem tohoto žebříčku obsadila Čína, k jejímu umístění přispělo obrovskému množství investic ze zahraničí. Druhé místo patří USA a třetí místo Německu, které je pro Českou republiku nejdůležitějším obchodním partnerem.

4.1.2 Teritoriální a komoditní struktura zahraničního obchodu ČR

4.1.2.1 Teritoriální struktura zahraničního obchodu

Díky teritoriální struktuře zahraničního obchodu podle Lebiezika (2007), došlo k selekci proudů zboží a služeb v závislosti na jednotlivých zemích, resp. regionech, které vznikají sdružováním jednotlivých zemí. Díky globalizačním procesům jsou na sobě ekonomiky jednotlivých zemí stále více závislé. Pro menší země, jakou je i ČR, představuje tato závislost určité nebezpečí- jedná se o závislost hospodářských cyklů. Ekonomiky menších zemí mohou být ovlivněny hospodářským růstem, ale i recesí, které proběhnou v zemi s větší ekonomikou. Tento jev lze považovat za důkaz toho, že dochází k propojení ekonomik jednotlivých států.

Členské země Evropské unie patří mezi vyspělé průmyslové státy, které nejvíce ovlivňují export a import- právě mezi nimi a ČR probíhá cca 84 % zahraničních obchodů. Přibližně 50% obchodů uskutečňuje ČR se sousedními státy, což ukazuje na menší

teritoriální strukturu zahraničního obchodu naší země, platí to především u exportu. Tento stav představuje určité riziko, protože ČR je tak příliš závislé na vývoji ekonomiky v těchto zemích. Vzhledem k tomu lze konstatovat, že případná krize, nebo zhoršený vývoj kterékoli z ekonomik, které jsou propojené s naší ekonomikou, se nepříznivě odrazí na ekonomice ČR, a způsobí ji velké problémy. (SVATOŠ, 2009) Také tato situace je spojena s globalizací. Je proto třeba český vývoz rozšířit do dalších zemí a také navýšit vývozu do států, jakými jsou např. Čína, Rusko, nebo Polsko, u kterých je obchodní bilance ČR dlouhodobě pasivní.

Na základě teritoriální struktury zahraničního obchodu České republiky jsou největší obchodní partneři ve vývozu a dovozu téměř identičtí.

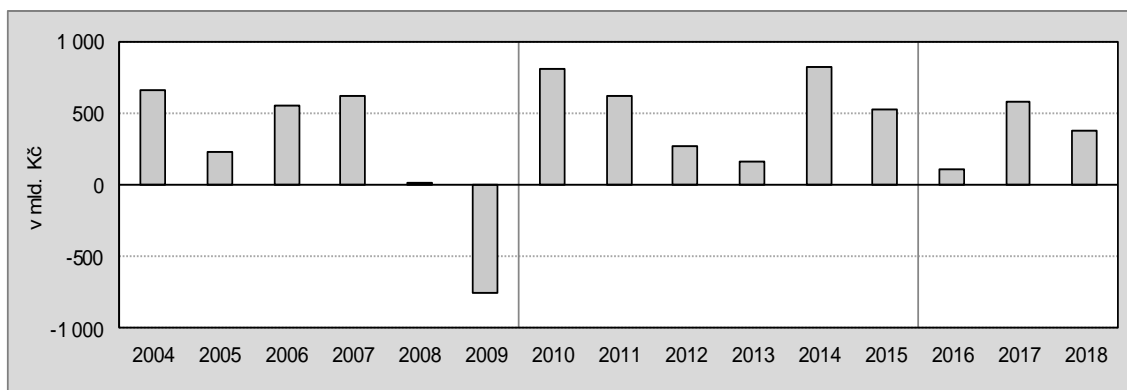
Tab. 5 Největší exportní partneři České republiky (v mil. Kč)

Partner	Export		Tempo růstu, %
	2005	2018	
Německo	662 137	1 131 963	171
Slovensko	169 056	321 382	190
Polsko	106 538	229 531	215
Francie	94 878	181 952	192
Spojené království	78 729	157 787	200
Rakousko	111 853	157 723	141
Itálie	81 141	135 036	166
Nizozemsko	69 698	125 978	181
Španělsko	49 383	118 495	240
Maďarsko	52 983	110 618	209
USA	45 909	77 539	169
Belgie	44 684	73 476	164
Švédsko	25 698	61 632	240

Zdroj:https://www.czso.cz/csu/czso/zo_se_zbozím_podle_zmeny_vlastnictví_narodní_pojetí

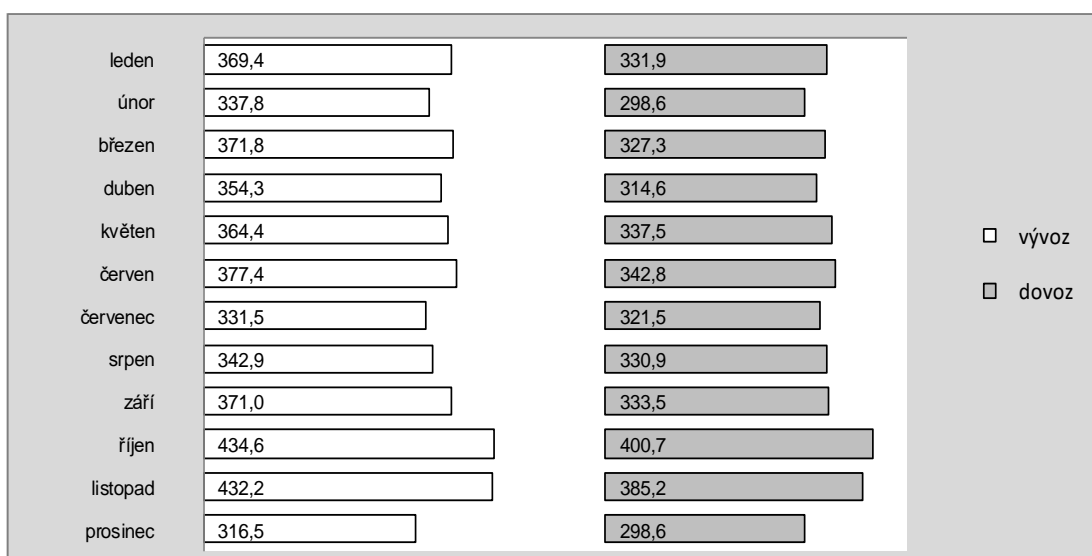
ČR exportuje ve velkém do Francie, Německa, Polska a Slovenska, které patří do EU28. Objem exportu v roce 2018 dosáhl 3517772 mil. Kč, téměř o 1639146 mil. Kč více, než v roce 2005 – 1878626 mil. Kč, růst se navýšil o 214%. Avšak mimo EU je bilance pasivní vzhledem k tomu, že export z ČR do Číny nebo Ruska je mnohonásobně menší, než import z těchto zemí.

Celková hodnota zboží vyvezeného z České republiky v roce 2018 se rovnala 4 403,8 mld. Kč. Obrat zahraničního obchodu se meziročně zvýšil o 4,7 %, přičemž absolutní přírůstek 381,0 mld. Vzhledem k roku 2017 vývoz vzrostl o 3,8 %, tj. o 159,3 mld. Kč. Tento relativní i absolutní meziroční přírůstek ale byl nižší než v předchozím roce, kdy se vývoz navýšil o 6,8 % (o 270,5 mld. Kč).



Obr. 7 Meziroční změny obratu zahraničního obchodu
Zdroj: ČSÚ

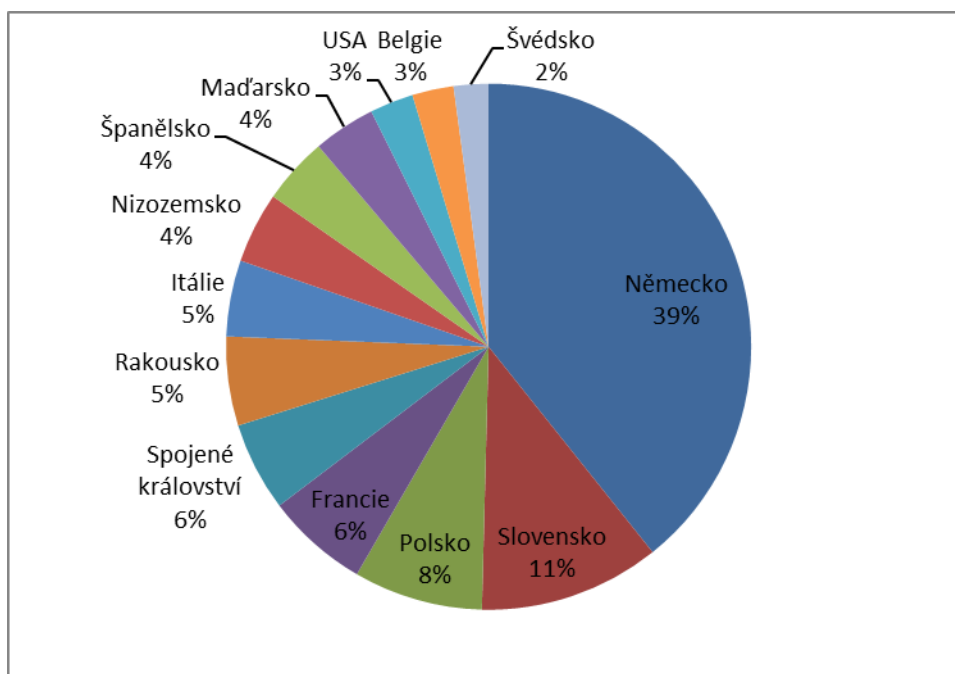
Z pohledu spíše krátkodobého, týkajícího se vývoje zahraničního obchodu v jednotlivých měsících roku 2018 vyplývá, že nejvíce se shodně vyváželo a dováželo zboží v říjnu (434,6 mld. Kč a 400,7 mld. Kč). Nejnižší vývoz v rámci jednoho měsíce proběhl v prosinci (316,5 mld. Kč). Co se týká dovozu, mezi hodnotově nejvyšší měsíce patřily únor (298,603 mld. Kč) a prosinec (298,648 mld. Kč).



Obr. 8 Zahraniční obchod v jednotlivých měsících roku 2018 (v mld. Kč)
Zdroj: ČSÚ

Celková hodnota zboží vyvezeného z České republiky v roce 2018 se rovnala 4 403,8 mld. Kč. V porovnání s rokem 2017 vývoz vzrostl o 159,3 mld. Kč. Tento relativní i

absolutní meziroční přírůstek byl ale nižší než v minulém roce, kdy se vývoz navýšil o 6,8% (o 270,5 mld. Kč).



Obr. 9 Exportní partneři České republiky v roce 2018

Zdroj: vlastní zpracování

Jak je patrné z následujícího obrázku (Obr. 9), hlavním exportním partnerem České republiky je Německo, kam putuje až třetina veškerého vyváženého zboží. S větším odstupem následuje Slovenská republika, se kterou má Česko společnou minulost, což se odrazilo i v 11% podílu vyváženého zboží. Za ní následují Polsko (8%), Francie (6%) a Spojené království (6%). Zbývající země dosahují méně než 5% podíl na celkovém exportu České republiky.

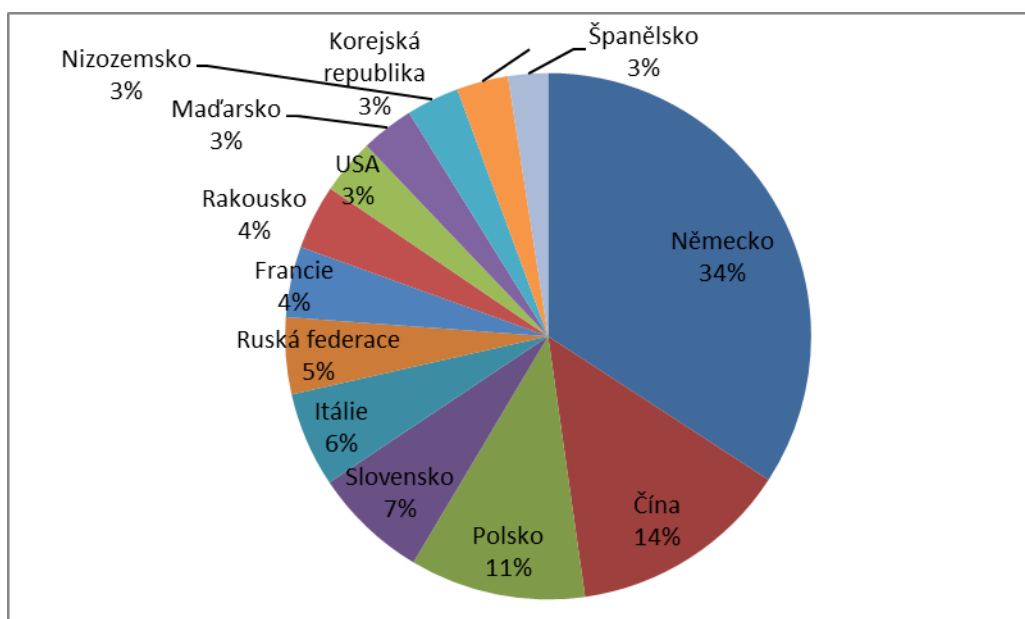
Situace v rámci dovozu zboží je obdobná, jako v případě vývozu. Většina importovaného zboží pochází ze zemí Evropské unie. Avšak významný podíl na dováženém zboží mají i země Asie, např. Čína a Jižní Korea.

Tab. 6 Největší importní partneři České republiky (v mil. Kč)

Partner	Import		Tempo růstu, %
	2005	2018	
Německo	592 493	927 412	157
Čína	109 605	368 246	336
Polsko	97 824	293 102	300
Slovensko	107 254	191 777	179

Itálie	81 700	158 126	194
Ruská federace	97 090	127 743	132
Francie	78 161	117 955	151
Rakousko	78 201	107 849	138
USA	42 925	92 176	215
Maďarsko	42 421	88 400	208
Nizozemsko	71 681	88 117	123
Korejská republika	16 421	86 032	524
Španělsko	33 231	66 291	199

Zdroj: https://www.czso.cz/csu/czso/zo_se_zbozim_podle_zmeny_vlastnictvi_narodni_pojeti



Obr. 10 Importní partneři České republiky v roce 2018
Zdroj: vlastní zpracování

Největší, téměř čtvrtinový podíl na dovozu zboží do České republiky má - stejně jako v případě vývozu- Německo. Druhým nejvýznamnějším importérem je Čína, která má 14% podíl na dováženém zboží. Polsko má 11% podíl. Slovensko a Itálie mají 7 a 6 procent z celkového dovozu Česka a zbývající země méně než 5%.

4.1.2.2 Analýza komoditní struktury zahraničního obchodu

Komoditní struktura zahraničního obchodu byla poměrně obsáhlá, protože v ČR se podniky nesoustřeďovaly na specializaci ve výrobě. Postupně však tuto situaci ovlivnily liberalizační i integrační procesy a tuzemští výrobci spotřebního zboží přestávali držet krok s konkurencí. Proto se většina českých podniků přeorientovala a začaly vyrábět stroje a dopravní prostředky. (SVATOŠ, 2009). Z toho lze odvodit, že globalizace měla vliv také na komoditní strukturu zahraničního obchodu ČR, především liberalizační a integrační procesy způsobily, že tuzemský trh se rozšířil o konkurenční výrobce a české firmy se musely soustředit pouze na odvětví, ve kterých měly jednoznačnou převahu, ve kterých by s jistotou obstály ve srovnání s konkurencí a které se pro ně staly nejperspektivnější.

Český zahraniční obchod – 57% tvoří z největší části obchod se stroji a dopravními prostředky, následují průmyslové spotřební zboží a materiály a polotovary. Do země se dováží ve velkém také chemické výrobky. Vývoz agrárních a potravinářských produktů tvoří 4,4%, což na celkovém obchodě představuje jen minimální podíl. Do budoucna se nepočítá s významným navýšením vývozu těchto produktů, předpokládá se dynamický růst objemu a hodnoty obchodu především s nerostnými surovinami, palivy se zpracovanými produkty, a energií. (SVATOŠ, 2009)

Export zboží ČR je tvořen pouze několika druhy produktů. Největší podíl- 60% - tvoří průmyslové produkty. Pro dlouhodobý a stabilní vývoj ekonomiky ČR není taková situace příznivá. V roce 2005 tvořil podíl průmyslových produktů na exportu více než 52 %, za 13 let se tento podíl zvětšil o 3%. Je tedy zřejmé, že tím pádem se zvětšilo i toto riziko, které je s ním spojené. Celá popsaná situace je velmi dobrým příkladem toho, že z hlediska ekonomiky může mít globalizace i nepříznivý vliv.

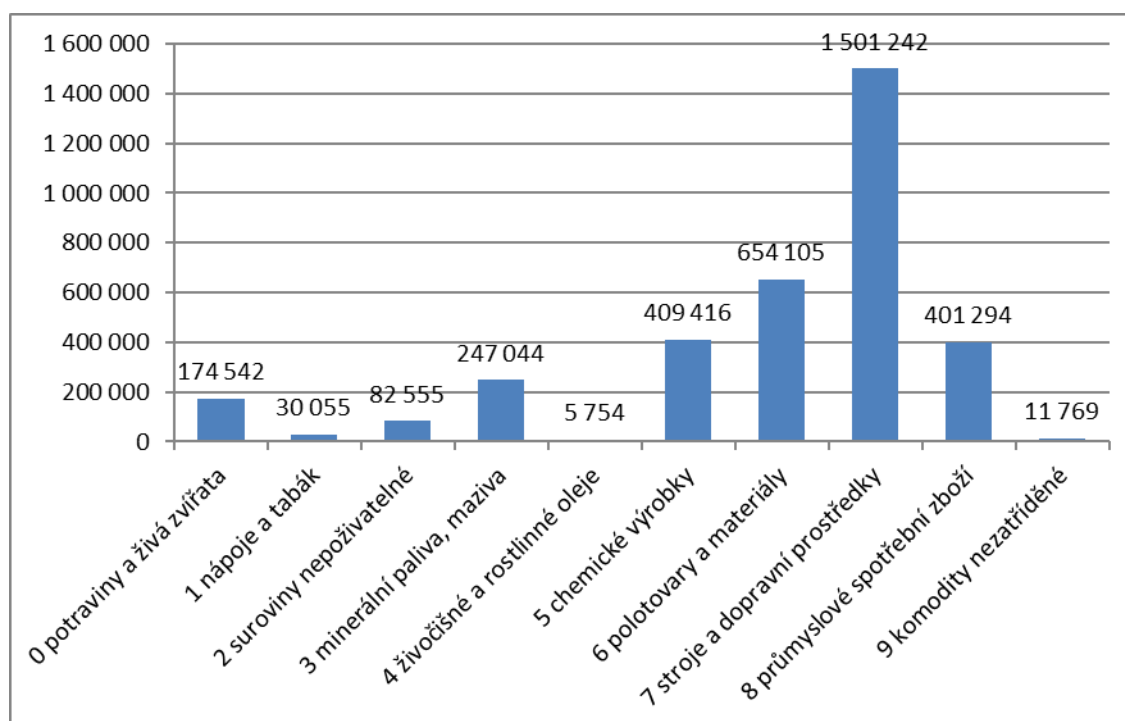
Tab. 7 Import ČR v roce 2005 a 2018 podle SITC (v mil. Kč)

Standardní mezinárodní klasifikace zboží	2005	2018	Podíl v %	
			2005	2018
Import celkem	1878626	3517772	100	100
v tom:				
0. potraviny a živá zvířata	83772	174542	4,46	4,96
1. nápoje a tabák	11346	30055	0,60	0,85
2. suroviny nepoživatelné	47788	82555	2,54	2,35
3. minerální paliva, maziva	167293	247044	8,91	7,02
4. živočišné a rostlinné oleje	4141	5754	0,22	0,16

5. chemické výrobky	200845	409416	10,69	11,64
6. polotovary a materiály	365707	654105	19,47	18,59
7. stroje a dopravní prostředky	798070	1501242	42,48	42,68
8. průmyslové spotřební zboží	197450	401294	10,51	11,41
9. komodity nezatříděné	2214	11769	0,12	0,33

Zdroj: https://www.czso.cz/csu/czso/zo_se_zbozim_podle_zmeny_vlastnictvi_narodni_pojeti

V zahraničním obchodu České republiky je z hlediska komoditní struktury podíl hlavních složek stabilní.



Obr. 11 Komoditní struktura dovozu podle SITC v roce 2018

Zdroj: vlastní zpracování

V komoditní struktuře dovozu z roku 2018 měl největší, téměř 43%, podíl dovoz strojů a přepravních zařízení. Druhý největší podíl na dovozu do České republiky tvořily polotovary a materiály (18,59%), následované chemickými výrobky a průmyslovým spotřebním zbožím 11,64% a 11,41%. Zbývající komodity nedosahovaly ani 10% podíl na celkovém dovozu.

V roce 2005 byla obdobná situace i ve struktuře exportovaného zboží. Největší podíl na vývozu měly opět stroje a přepravní zařízení, s více než 52% zastoupením.

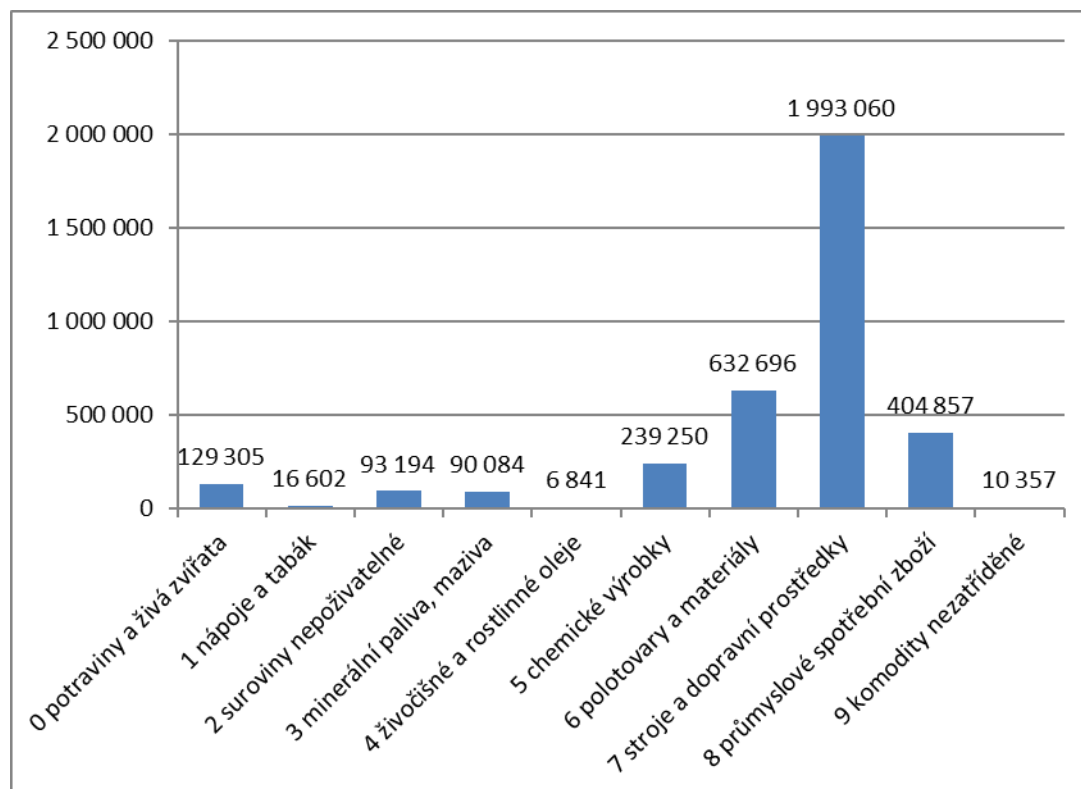
Polotovary a materiály s téměř 21,30%, tvořily komoditu s druhým největším podílem. Za nimi následovaly průmyslové výrobky s 10,55% zastoupením na vývozu.

Tab. 8 Export ČR v roce 2005 a 2018 podle SITC (v mil. Kč)

Standardní mezinárodní klasifikace zboží	2005	2018	Podíl v %	
			2005	2018
Export celkem	1883791	3616241	100	100
v tom:				
0. potraviny a živá zvířata	60526	129305	3,21	3,58
1. nápoje a tabák	11011	16602	0,58	0,46
2. suroviny nepoživatelné	52060	93194	2,76	2,58
3. minerální paliva, maziva	56700	90084	3,01	2,49
4. živočišné a rostlinné oleje	2573	6841	0,14	0,19
5. chemické výrobky	118143	239250	6,27	6,62
6. polotovary a materiály	401258	632696	21,30	17,50
7. stroje a dopravní prostředky	980900	1993060	52,07	55,11
8. průmyslové spotřební zboží	198749	404857	10,55	11,20
9. komodity nezatříděné	1872	10357	0,10	0,29

Zdroj: https://www.czso.cz/csu/czso/zo_se_zbozím_podle_zmeny_vlastnictví_narodní_pojetí

V roce 2018 tvořil vývoz z největší části obchod se stroji a dopravními prostředky, s 55,11 %. Dalšími významnými oblastmi pro obchod se staly polotovary a minerály-obchod s nimi se podílel 17,50 % a průmyslové spotřební zboží, které se podílelo 11,20 %. Import je tvořen menším počtem komodit, než export, ale struktura je téměř totožná. Je to způsobeno tím, že převažuje obchod se zpracovanými průmyslovými produkty, které tvoří největší díl z celkové hodnoty importních operací, které jsou dokončeny.

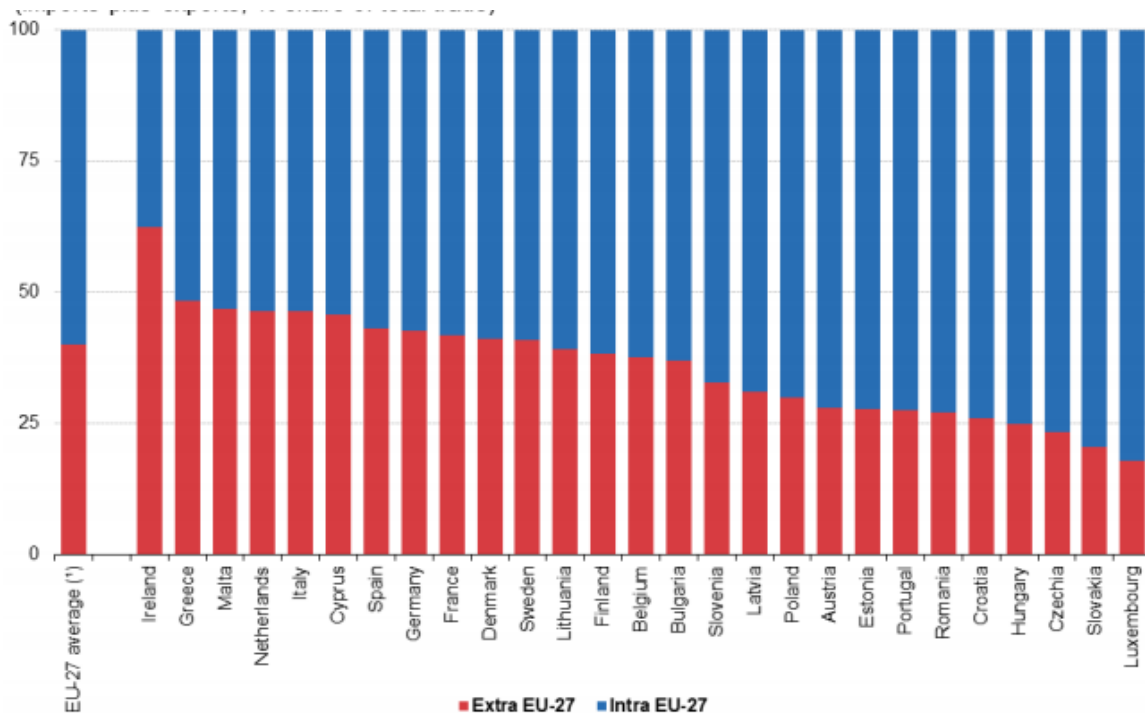


Obr. 12 Komoditní struktura vývozu podle SITC v roce 2018
Zdroj: vlastní zpracování

Nejdůležitější produkty pro český zahraniční obchod jsou dopravní prostředky a stroje, spolu s průmyslovým spotřebním zbožím. Tyto skupiny produktů mají podíl na aktivní bilanci. Do pasivního salda patří obchod s palivy, minerálními mazivy a chemickými výrobky, u těchto produktů je zaznamenán největší rozdíl mezi dovozem a vývozem.

Skoro všechna období se vyznačovala mezinárodním růstem a nejvyšší meziroční přírůstky byly shodné na konci roku, to znamená ve čtvrtém čtvrtletí. Jenom v prvním čtvrtletí roku 2018 vývoz meziročně klesl o 0,9 %, přičemž celkový vývoj ovlivnila rozdílná dynamika v jednotlivých čtvrtletích roku 2018.

Podíl na celkovém obchodu se zbožím, který má souvislost s toky uvnitř Evropské unie a mimo unii je v jednotlivých státech velmi odlišný. Souvisí to pravděpodobně s historickými, zejména obchodními vztahy mezi jednotlivými zeměmi EU, a se zeměpisnou polohou. Nejvyšší podíl obchodu uvnitř Evropské unie mělo Lucembursko, Slovensko, Maďarsko a Česká republika. Ke snížení zmíněného podílu došlo v případě Řecka a Irska.



Obr. 13 Obchod se zbožím se zeměmi uvnitř a mimo EU-27, 2018 (dovoz plus vývoz, podíl na celkovém obchodu v %)

Zdroj: Eurostat (ext_lt_intratrd)

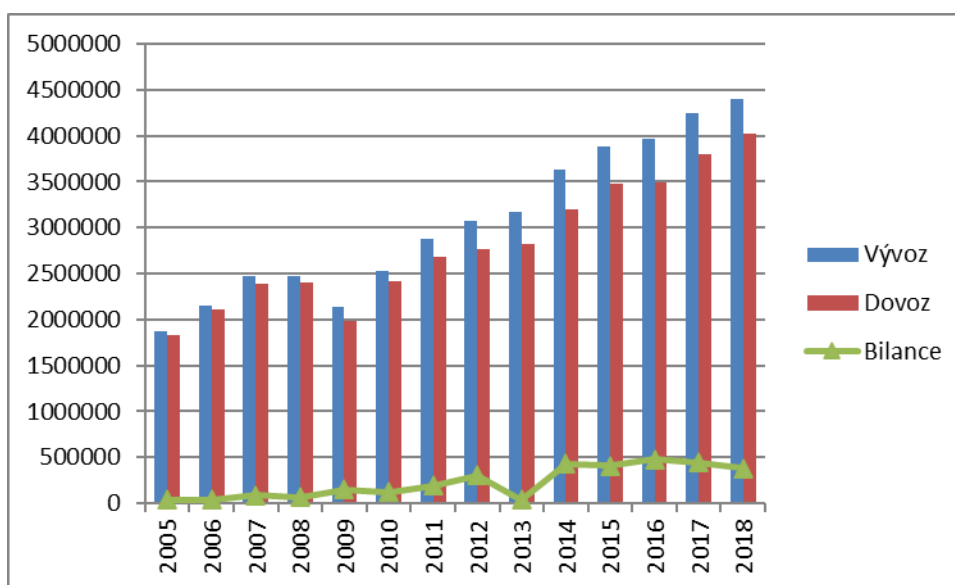
Vnitřní trh Evropské unie má velký význam, což je zdůrazněno skutečností, že s jedinou výjimkou, kterou je Irsko, byl obchod se zbožím uvnitř Evropské unie vyšší, než byl obchod se státy, které se nacházejí mimo Evropskou unii.

Dále bude provedena komplexní indexová analýza exportu a importu České republiky za období 2005-2018.

Tab. 9 Zahraniční obchod České republiky 2005 – 2018 (v mil. Kč)

	Vývoz		Dovoz		Obrat		Bilance
	CZK	Index	CZK	Index	CZK	Index	CZK
2005	1868585		1829961		3698547		38623
2006	2144573	114,8	2104812	115,0	4249385	114,9	39761
2007	2479233	115,6	2391318	113,6	4870552	114,6	87915
2008	2473735	99,8	2406489	100,6	4880224	100,2	67246
2009	2138623	86,5	1989035	82,7	4127659	84,6	149587
2010	2532797	118,4	2411556	121,2	4944353	119,8	121240
2011	2878691	113,7	2687562	111,4	5566254	112,6	191128

2012	3072597	106,7	2766888	103,0	5839486	104,9	305709
2013	3174704	103,3	2823484	102,0	5998189	102,7	35121
2014	3628825	114,3	3199630	113,3	6828455	113,8	429195
2015	3883248	107,0	3477000	108,7	7360249	107,8	406248
2016	3974042	102,3	3494671	100,5	7468713	101,5	479371
2017	42445875	106,8	3801432	108,8	8046019	107,7	443155
2018	4403847	103,8	4023170	105,8	8427017	104,7	380676



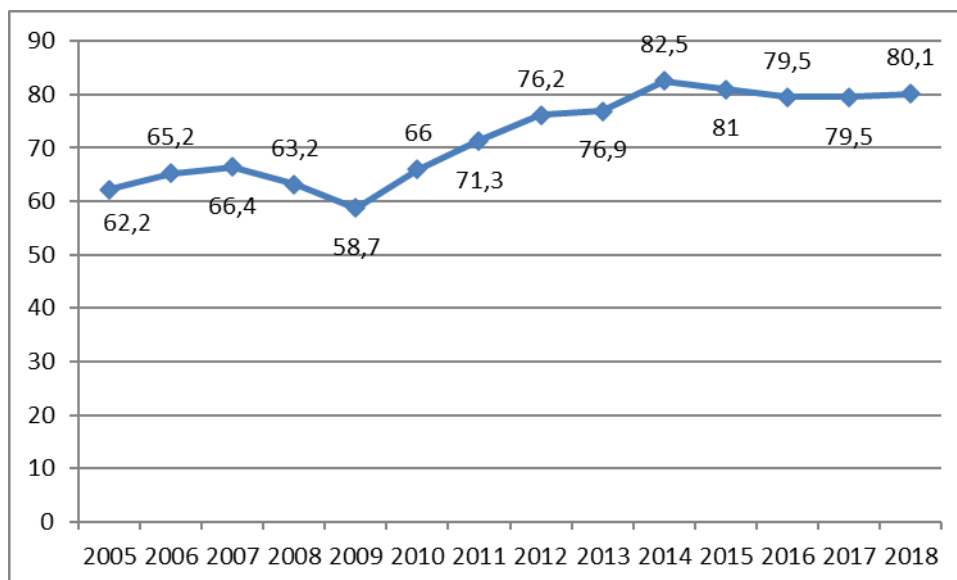
Obr. 14 Zahraniční obchod České republiky 2005 – 2018 (v mil. Kč)
Zdroj: vlastní zpracování

Je zřejmé, že vývoz a dovoz, co se týká České republiky, každoročně roste, čemuž nasvědčuje i roční růst hodnoty indexu. Jedinými roky, v nichž Česká republika zaznamenala pokles objemu vývozu a dovozu, byly roky 2008 a 2009, kdy došlo k recesi spojené se světovou ekonomickou krizí. Dá se říci, že zboží vyrobené v České republice je žádané a poptávka po něm neustále roste, což v důsledku vede ke zvýšení HDP a k vyššímu hmotnému blahobytu zdejších obyvatel. I když dovoz každým rokem roste, jeho význam a tempo růstu je nižší.

4.2 Analýza otevřenosti české ekonomiky

Ekonomika České republiky je malá a lze ji charakterizovat jako otevřenou (obr. 15). Proto má na její vývoj velký vliv zahraniční poptávka a také události na zahraničních

tržích. Podíl vývozu a dovozu na HDP vyjadřuje otevřenost ekonomiky, čím je tato otevřenost vyšší, tím více je ekonomika součástí světového obchodu. Potencionální vliv může mít např. chystaný brexit, protože s rostoucí otevřeností ekonomiky roste také její vliv na vnější ekonomické šoky. Největší závislost zahraničního obchodu ČR souvisí se členstvím v EU, závislost ČR na těchto státech se každým rokem zvyšuje. (tyden.cz, 2018)



Obr. 15 Export zboží a služeb, % z HDP

Zdroj: vlastní zpracování dle Světové banky, 2020

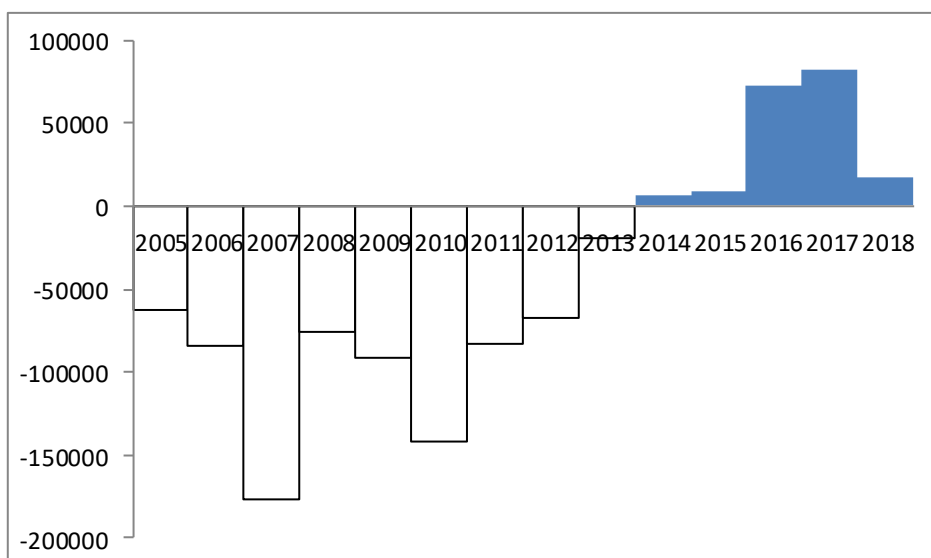
Z obrázku 15 je patrné, že od roku 2005 je otevřenost české ekonomiky zvýšila se o téměř 20%. Stále větší otevřenost Česká republiky je příčinou stále větší citlivosti na dopady globalizace. V roce 2017 se export zboží a služeb na HDP podílel 79,5 %. Liberalizace a integrace přispěly k větší otevřenosti ekonomiky. V roce 2004 se ČR stala členem Evropské unie a vstoupila na jednotný trh EU, což se projevilo na skokovém nárůstu podílu, jak je patrné v grafu. Otevřenost české ekonomiky rostla díky vstupu na jednotný trh EU a osvobozením od cel, což přispělo k většímu objemu služeb a zboží. Na celý tento proces měla vliv globalizace.

4.3 Saldo běžného účtu

Zahraniční obchod ovlivňuje obchodní bilance běžného účtu. Je to významný ukazatel bilance, který vyjadřuje rozdíl mezi celkovou hodnotou exportu a importu a díky němu se dá určit výkonnost ekonomiky v rámci světového obchodu. Díky globalizaci, kdy

má vliv rozvoj technologií a integračních procesů, je stále snazší provádět zahraniční transakce.

V roce 2018 zaznamenala Česká republika poprvé v historii aktivní platební bilanci v pěti letech po sobě jdoucích. V roce 2013 byla platební bilance nepříznivá, schodek činil 21,7 miliardy. V roce 2018 bylo dosaženo přebytku v celkové hodnotě 15,5 miliardy. (ČNB, 2020). Ve sledovaném období byl největší schodek zaznamenán v roce 2007, který byl způsoben vlivem celosvětové ekonomické krize. Následná aktivní platební bilance působí pozitivně, největší vliv na přebytek běžného účtu měl obchod se službami a také menší množství dividend a dalších příjmů, které mířily do zahraničí. (ČNB, 2020)



Obr. 16 Dynamika změny obchodní bilance běžného účtu (v mil. Kč)
Zdroj: ČSÚ, grafy MPO, odbor ekonomických analýz

4.4 Vliv WTO na ZO ČR

Jak již bylo popsáno, na zahraniční obchod má velký vliv globalizace, jejíž projevy jsou zřejmé především na obchodní politice. Podstatná role v tomto směru připadá WTO - Světové obchodní organizaci. Tato organizace stanovila určitá pravidla- dohody WTO, které ovlivňují obchodní politiku členských států WTO. Při realizaci zahraničního obchodu jsou povinny státy WTO tyto dohody dodržovat.

V současnosti jsou to právě pravidla WTO, která ovlivňují podobu a směr obchodních politik, stejně jako pravidla a dohody stanovená na úrovni WTO, především mnohostranné dohody, které jsou WTO spravovány. Tyto dohody také regulují mnohostranný obchodní systém. Vstup České republiky do EU měl vliv na postavení

republiky ve WTO. Země se začlenila mezi státy EU, proto již nevystupuje samostatně, protože pravomoc v jednání jednotlivých členských států je WTO omezena. ČR, stejně jako další státy EU zastupuje při jednáních Evropská komise. Další významnou změnou pro zahraniční politiku ČR je také společná obchodní politika EU⁴. Je nutné zdůraznit, že ČR nemůže aplikovat ve vztahu k jiným zemím vlastní obchodní a celní politiku. (KALÍNSKÁ, 2010)

15. dubna 1994 vznikla Světová obchodní organizace. Základem pro tuto mezinárodní instituce byly Všeobecné dohody o clech a obchodu (GATT) a byly zohledněny také výsledky tzv. Uruguayského kola, které se staly podstatnou součástí pro činnost WTO. Z Uruguayského kola vzešlo 19 dohod, 24 rozhodnutí, 8 ujednání a 3 deklarace. WTO oficiálně zahájilo svoji činnost 1. ledna 1995, a Česká republika je jedním ze zakládajících členů. (MPO, 2020)

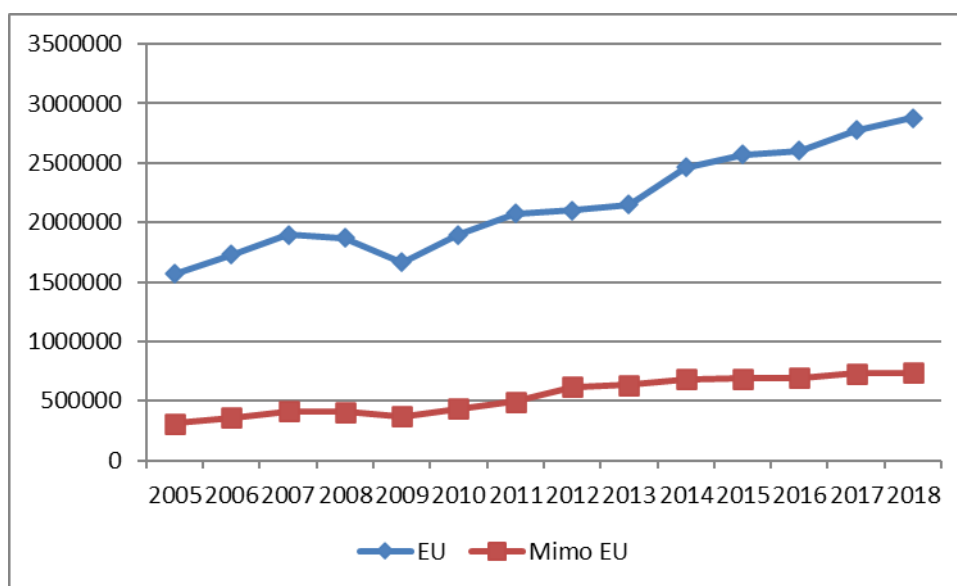
Světová obchodní organizace je: *„Jediná globální mezinárodní organizace, která se zabývá pravidly obchodu mezi zeměmi. Jeho základem jsou dohody WTO uzavřené, podepsané a ratifikované většinou obchodních zemí světa. Tato organizace má pomoci vývozcům a dovozcům zboží a služeb realizovat své podnikání“* (WTO, 2020). Činnost WTO lze chápat různými způsoby. Tato organizace má přispět ke zlepšení národního obchodu a zároveň je to místo, určené pro řešení sporů a jednání o společných obchodních dohod vlád jednotlivých členských států. Činnost WTO spočívá v řízení systému obchodních pravidel řešení problémů, které mohou v mezinárodním obchodu vzniknout. (WTO, 2020).

Při realizaci zahraničně-obchodních vztahů jsou pro všechny členské státy WTO mnohostranné dohody této organizace závazné. Jednou z nejdůležitějších je Všeobecná dohoda o clech a obchodu (GATT), která se týká obchodu zboží a služeb. Všeobecná dohoda o obchodu se službami (GATS) upravuje oblast služeb a je zaměřena především na liberalizaci dopravy, telekomunikací a finančních služeb. Existuje řada dalších dohod, zaměřených na zemědělské výrobky, antidumpingová opatření, odstranění obchodních překážek. Dohoda o obchodních aspektech práv k duševnímu vlastnictví (TRIPS) upravuje vymahatelná práva k duševnímu vlastnictví. Komplex těchto dohod zahrnuje také takzvané koncesní listiny, které obsahují podmínky pro vstup každého státu na trh a jsou závazné pro všechny státy. (KALÍNSKÁ, 2010)

4.5 EU a její vliv na ZO ČR

„Evropská unie je dnes jedním z největších obchodních subjektů na světě. Důvodem je velikost jeho jednotného domácího trhu, který zahrnuje půl miliardy lidí, což z něj činí největší jednotný trh na světě. Vnitřní trh je základním pilířem evropské integrace a díky svému vnějšímu měření, vám umožní EU hrát důležitou roli ve vnějších vztazích, a to zejména ekonomických a obchodních.“ (JANATKA, 2017) Vznik jednotného trhu pro EU a také společná obchodní politika EU, (upravuje obchod se státy, které nejsou členy tohoto společenství), jsou výsledkem sjednocení, na který má vliv globalizace. V rámci tohoto integračního procesu proběhlo mnoho změn, které se na zahraničním obchodu ČR projeví pozitivním způsobem. Díky tomu se zahraniční obchod ČR soustředil na obchodování se členskými státy EU- objem obchodu tvoří celých 65%, jak je vidět v tabulce 5. Členství v EU přineslo zahraničnímu obchodu ČR nesporné výhody, které se projeví pozitivně a velmi jej ovlivnily. EU se snaží o liberální mezinárodní obchod nejen v rámci členských států EU, ale také při obchodování se třetími zeměmi. (JANATKA, 2017)

Zahraněční obchod ČR zaznamenal výrazný pozitivní posun díky liberalizaci trhu. Vliv má integrace, která je součástí globalizace. Následující graf znázorňuje situaci ve vývoji zahraničního obchodu s členskými státy, který rostl mnohem rychleji, než obchod se zeměmi mimo EU.

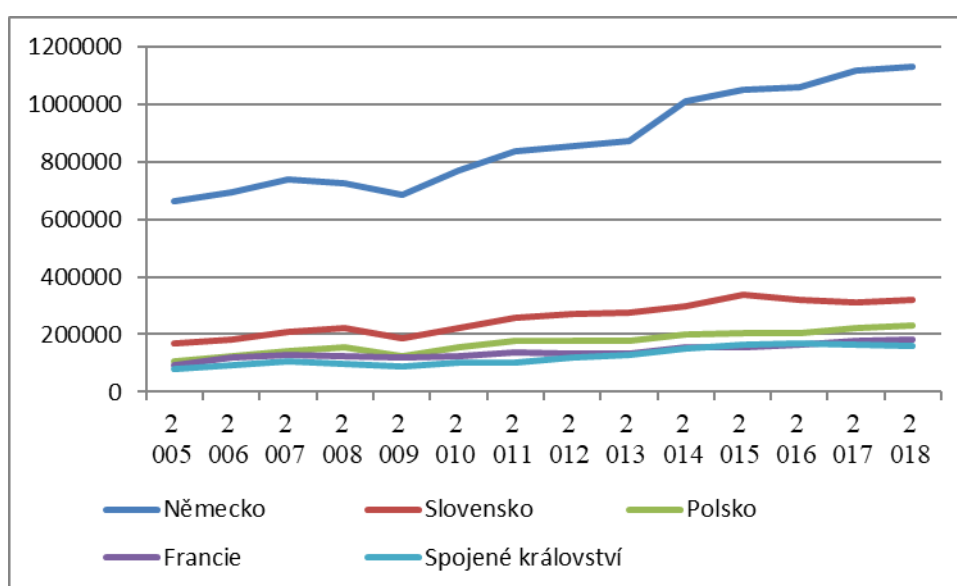


Obr. 17 Zahraniční obchod ČR se státy EU a mimo EU (v mil. Kč)

Zdroj: https://www.czso.cz/csu/czso/zo_se_zbozím_podle_zmeny_vlastnictví_narodni_pojetí

ni_pojetí

Od roku 2005, kdy byl export ČR na hodnotě 1,6 bilionu CZK, se neustále rychle zvyšoval, v roce 2017 se tato suma vyšplhala na 3,6 bilionu CZK. Objem se navýšil o 2 biliony CZK, s výjimkou let 2007-2009, kdy zasáhla krize. Vývoj zahraničního obchodu v Česku byl ovlivněn především progresivní integrací a rostoucí liberalizací obchodu, spolu s rozvojem zahraničněobchodních vztahů EU a odstraňováním hranic. I když tento pozitivní vývoj mohly ovlivnit i jiné vnější vlivy, lze předpokládat, že nejpodstatněji jej ovlivnila ekonomická globalizace. (ČSÚ, 2020)



Obr. 18 Vývoj exportu s vybranými státy EU (v mil. Kč)

Zdroj: https://www.czso.cz/csu/czso/zo_se_zbozím_podle_zmeny_vlastnictví_narodní_pojetí

Druhý graf znázorňuje růst zahraničního obchodu ČR, s aktuálně nejvýznamnějšími partnery ve vývozu. Lze konstatovat, že na vývoj zahraničního obchodu měl podstatný vliv vstup ČR do Evropské unie. Jde o vliv, který je pozitivní.

4.6 Model export ČR

Předpoklady modelu budou testovány na 5% hladině významnosti. Zvolené testy a nulové hypotézy lze nalézt v tabulce č. 10.

Tab. 10 Klasické předpoklady regresního modelu

Požadavek	Test	Vyhodnocení
1.	RESET	test H0: Model je správně specifikován
2.	Popisné statistiky reziduí	Na základě posouzení
3.	Korelační matice	Na základě posouzení
4.	Breusch-Godfrey	test H0: Chybový člen není autokorelován
5.	Breusch-Pagan	test H0: Heteroskedasticita není přítomná
6.	VIF faktor	Na základě posouzení
7.	χ^2 test	Chybový člen má normální rozdělení

U proměnných, které budou použity v modelu, se dá už teď očekávat směr závislosti. Jinak řečeno, dají se určit jejich očekávané parametry. Z obecné makroekonomické teorie i ze závěrů z předešlých kapitol se dá usoudit, že tyto závislosti se zde objeví. Obrat zahraničního obchodu, který byl zvolený jako vysvětlovaná proměnná, bude v důsledku ovlivňován kurzem české koruny vůči euru

Zvýšení kurzu, které je výhodné zejména pro ty domácí subjekty, které jsou orientovány na vývoz, bude mít pozitivní vliv především na vývoz. V konečném důsledku bude mít tato skutečnost tento pozitivní vliv na celkový obrat zahraničního obchodu. U proměnné HDP je také možno očekávat pozitivní vliv, protože nárůst HDP, který představuje celkovou produkci ekonomiky také ovlivněný zahraniční obchodní výměnou a úspěšným vývozem.

U poslední proměnné, což je míra nezaměstnanosti v České republice, lze očekávat negativní vliv na nárůst zahraničního obchodu. Zvyšující se nezaměstnanost oslabuje výkonnost hospodářství a snižuje jeho vlastní schopnost vývozu. Dummy proměnné vyjadřující členství České republiky v zóně volného obchodu, respektive v Evropské unii, má jednoznačně pozitivní vliv na růst v oblasti zahraničního obchodu.

Cílem sestavování modelu je identifikace determinantů, ovlivňujících zahraniční obchod České republiky s vybranými zeměmi Evropské unie a zhodnocení vlivu mezi zahraničním obchodem a vývojem vybraných ekonomických ukazatelů.

Závislá proměnná - Export

Česká republika je malou otevřenou ekonomikou, v níž hraje zahraniční obchod významnou roli. Česká republika patří k nejvíce otevřeným ekonomikám v rámci evropských zemí.

Jak bylo uvedeno již v literárním přehledu, Český statistický úřad změnil v roce 2020 metodiku. ČSÚ přešel na tzv. Národní koncept chápání zahraničního obchodu. Ten definuje zahraniční obchod jako obchod mezi rezidenty a nerezidenty země.

Za závislou proměnnou pro následující modely byla zvolena veličina export České republiky do vybraných zemí Evropské unie. Závislá proměnná bude v modelech vyjádřena jako procentní změna vůči předchozímu roku a bude očištěna od sezónních vlivů. Export České republiky bude zkoumán u exportních partnerů, v období let 2005 - 2018 a v ročním vyjádření. Toto období zahrnuje i události - ekonomická krize v roce 2008.

Nezávislé proměnné

– Hrubý domácí produkt

Hrubý domácí produkt (HDP) je definován jako finální celková peněžní hodnota statků a služeb, vytvořená za dané období na určitém území. Časovým obdobím je obvykle rok. HDP se používá k měření ekonomické aktivity v zemích. Dá se předpokládat, že s růstem HDP poroste zároveň i spotřeba, která je jednou ze složek HDP. Růst spotřeby bude mít pozitivní vliv i na růst zahraničního obchodu.

V práci bude HDP vyjádřený jako procentuální změna vůči předchozímu roku. Použitá data budou ze stránek Eurostatu, v roční časové periodě a data budou očištěna od sezónních vlivů.

– Míra nezaměstnanosti

Obyvatelstvo zemí lze rozdělit na ekonomicky aktivní (pracovní síla) a ekonomicky neaktivní obyvatelstvo (děti a důchodci). Míra registrované nezaměstnanosti vyjadřuje poměr nezaměstnaných obyvatel registrovaných na úřadu práce a celkového počtu aktivního obyvatelstva země. V práci je použita průměrná míra nezaměstnanosti za sledované roky.

Nezaměstnanost lze rozlišovat jako:

- Dobrovolnou - osoba je nezaměstnaná dobrovolně a není ochotna přijmout práci na základě nabízených podmínek. Tento typ nezaměstnanosti se nezapočítává do statistik nezaměstnaných.

- Frikční (dočasnou) - krátkodobý typ nezaměstnanosti, který je spojen většinou s obdobím mezi ukončeným zaměstnáním a nalezením nového zaměstnání. Tento typ nezaměstnanosti je nejčastější.

- Systémovou (strukturální) - souvisí se změnou struktury ekonomiky.

- Cyklickou- je způsobena průběhem hospodářských cyklů.
- Sezónní - souvisí s ročním obdobím.

Nezaměstnanost má ekonomické dopady na jednotlivce. V případě růstu nezaměstnanosti obyvatelstva lidé snižují svou spotřebu a tím dochází i k poklesu poptávky po domácím a zahraničním zbožím.

– Úroková míra

Úroková míra představuje poplatek za půjčení finančních prostředků. V práci bude využita úroková míra centrálních bank jednotlivých států. Jedná se o diskontní sazbu, kterou stanoví centrální banky. Tato sazba, spolu i s dalšími oficiálními sazbami, jsou jako nástroj měnové politiky používány k dosažení cenové stability.

A navíc od sazeb národních bank se odvíjejí i úrokové sazby komerčních úvěrů, které zároveň zohledňují riziko, velikost úvěru či dobu splatnosti.

– Index spotřebitelských cen

Index spotřebitelských cen vyjadřuje cenovou hladinu jako průměrnou cenu souboru zboží a služeb. V práci bude využit harmonizovaný index spotřebitelských cen (HICP), který porovnává inflaci spotřebitelských cen mezi zeměmi a sleduje vývoj inflace v unii. HICP je dostupný ze stránek Eurostatu a bude vyjádřený v roční časové periodě.

– Měnový kurz

Měnový kurz je cena jedné měny, vyjádřená v jednotkách jiné měny. V práci budou použity měnové kurzy České národní banky, vyjádřené jako průměr měnového kurzu za jednotlivé roky. V případě exportu České republiky do zemí, které jsou součástí EU, bude využit měnový kurz CZK / EUR.

Tab. 11 Popis použitých proměnných a očekávaných znaků

Proměnná	Označení	Očekávané znamení	Výraz v
Hrubý domácí produkt	HDP	+	mil. EUR
Míra nezaměstnanosti	U	-	%
Úroková míra	I	-	%
Index spotřebitelských cen	HICP	±	%
Měnový kurz	E	±	CZK/EUR, CZK/PLN, CZK/SKK

Dále bude v modelu za využití vícerozměrné regresní analýzy zkoumán vztah mezi závislou proměnnou (export) a výše uvedenými nezávislými proměnnými. V rámci modelu bude zkoumán následující funkční vztah:

$$Ex = f(HDP, U, I, HICP, E, euro) + \varepsilon$$

kde na základě ekonomické teorie je při proměnných hrubý domácí produkt očekávaný pozitivní vliv a naopak při proměnných míra nezaměstnanosti a úroková míra je očekávaný vliv negativní. Diskutabilní vliv, tedy pozitivní i negativní mohou mít proměnné index spotřebitelských cen a měnový kurz.

Pozitivní vliv zahraničního HDP na export ČR se očekává z důvodu samotného výpočtu HDP, kde čistý export, který vstupuje do výpočtu, je ovlivňován vývojem jako v domácí zemi tak i v zahraničních zemích. Z tohoto důvodu se růst ekonomiky zahraniční země promítne do růstu poptávky po domácím a zahraničním zboží. A tedy růst zahraničního HDP bude pozitivně působit na růst exportu do dané země.

Negativní vliv na velikost exportu je očekáván v případě úrokových sazeb. Růst úrokových sazeb totiž znamená, že roste i cena peněz. Pro firmy se půjčení peněz stává dražším, a proto omezují množství finančních prostředků vynaložených na nákup nových strojů a zařízení. Pro občany povede zvýšení úrokových sazeb k tomu, že budou preferovat uložení svých peněz do banky a spoření, případně investici do cenných papírů.

Při nezaměstnanosti je očekávaný negativní vliv na velikost exportu, protože růst nezaměstnanosti přináší pokles peněžní zásoby obyvatelstva. Domácnosti omezují svou spotřebu a preferují šetření pro případ očekávání růstu nezaměstnanosti v budoucnosti. To bude znamenat pokles poptávky nejen domácího ale i zahraničního zboží, což se negativně projeví na velikosti exportu.

Vliv spotřebitelských cen na export je diskutabilní. Pokud v zahraničí roste cenová hladina, dochází k apreciaci reálného měnového kurzu zahraniční měny, což přináší pozitivní efekt. Nicméně v situaci, kdy sice v zahraničí cenová hladina roste, ale zároveň zahraniční měna depreciuje, efekt růstu cenové hladiny se ruší.

Diskutabilní vliv lze očekávat i při měnovém kurzu. V případě, že dojde k oslabení měnového kurzu CZK / EUR, české zboží se stává levnějším, což má vliv na růst zahraniční poptávky po českých výrobcích. Oslabení měny má pozitivní vliv na růst exportu. V případě, že dojde k apreciaci kurzu CZK / EUR se naopak české zboží stává méně dostupné, poptávka po něm klesá, což má následně dopad na pokles exportu. Nicméně pozitivní vliv měnového kurzu je diskutabilní, zejména kvůli cenovému a

objemovému efektu (Marshall-Lernerova podmínka) a jevu J-křivky (znehodnocení měny v čase má tvar písmene J, čistý export nejprve klesá a až později začíná postupně růst). Výsledný efekt oslabení kurzu na export závisí na tom, který efekt převažuje. To znamená, že oslabení bude mít pozitivní vliv v případě, kdy součet elasticity x (změna exportu v důsledku změny nominálního kurzu) a elasticity m (změny importu v důsledku změny nominálního kurzu) bude vyšší než 1.

4.6.1 Odhad modelu „Export ČR do Německa“

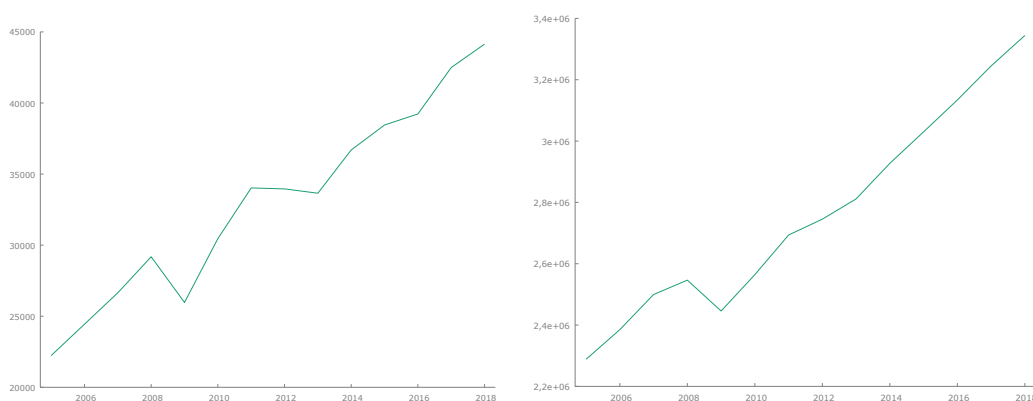
Model bude zkoumat vztah mezi závislou proměnou (Export) a níže uvedenými nezávislými proměnnými. Závislá proměnná:

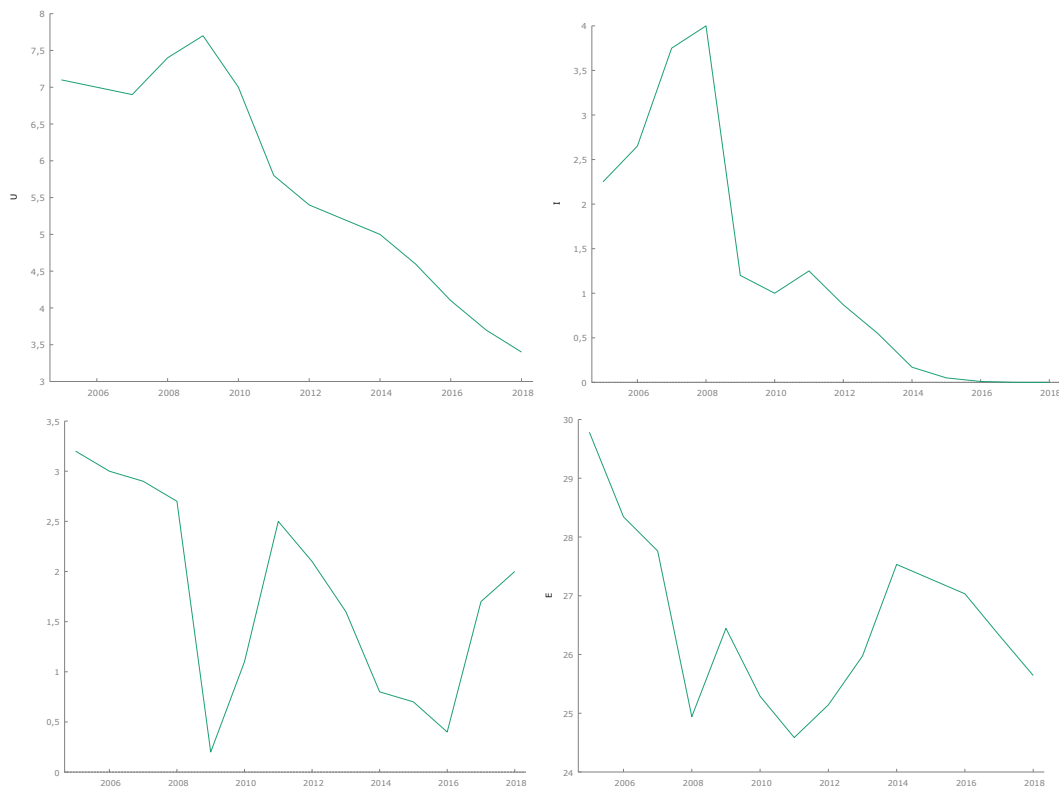
- Export v mil. EUR z ČR do Německa

Nezávislé proměnné:

- Hrubý domácí produkt Německa v mil. EUR
- Míra nezaměstnanosti
- Úroková míra
- Index spotřebitelských cen
- Měnový kurz EUR / CZK

Obrázek 19 zobrazuje časové řady závislé a nezávislých proměnných.





Obr. 19 Vývoj časové řady závislé a nezávislé proměnné
Zdroj: vlastní zpracování dle Gretl

U modelu časových řad je důležité testovat, zdali jsou časové řady stacionární. K testu byl zvolen ADF test. Na základě výsledků testů byla ve většině případů pro jednotlivé proměnné p-hodnota větší než 5% hladina významnosti. Tj. časové řady jsou nestacionární. V dalším kroku bylo potvrzeno, že časové řady jsou integrovány řádu jedna, tj. jsou stacionární ve svých prvních diferencích. V případě modelování s nestacionárními časovými řadami hrozí výskyt zdánlivé regrese. Z toho důvodu byl aplikován dvoustupňový Engel-Grangerův přístup a analyzována rezidua původního modelu. Jelikož, výsledky testu jednotkového kořene ukazují na stacionaritu reziduí, lze konstatovat, že časové řady jsou kointegrované, tj. v dlouhém období směřují k rovnováze. Tím byla vyloučena zdánlivá regrese, a tedy původně časové řady jsou kointegrované.

Tab. 12 P-hodnoty testovacích proměnných a reziduí ADF

	Test bez konstanty	Test s konstantou	Test s konstantou a trendem
EXP	0,9963	0,8769	0,0681
GDP	0,9999	0,9843	0,8237

U	0,0306	0,9755	0,5762
I	0,1761	0,7095	0,3157
HICP	0,1592	0,2043	0,5184
E	0,2402	0,0966	0,3767
Rezidua původního modelu	<0,0001	<0,0001	<0,0001

Zdroj: vlastní zpracování dle Gretl

S využitím programu Gretl byl získán pomocí OLS metody odhad modelu, který obsahoval výše zmíněnou závislou a všechny nezávisle proměnné. Následně byly pomocí t-testu ověřeny významnosti jednotlivých zvolených parametrů. Na základě zvolené hladiny významnosti ($\alpha = 0,05$) byly v modelu identifikovány statisticky významné proměnné.

	coefficient	std. error	t-ratio	p-value	
const	5383,62	22602,8	0,2382	0,8177	
HDP	0,0170890	0,00444461	3,845	0,0049	***
U	-283,789	1151,57	-0,2464	0,8115	
I	-413,140	510,003	-0,8101	0,4413	
HICP	238,806	538,258	0,4437	0,6690	
E	-672,677	193,275	-3,480	0,0083	***

Obr. 20 Odhadovaný OLS model

Zdroj: vlastní zpracování dle Gretl

Prvotní model byl následně upraven tak, že sestupnou eliminační metodou byly postupně odstraněny proměnné statisticky nevýznamné na 5% hladině významnosti. Po úpravě z modelu vypadly proměnné U (nezaměstnanost), I (úroková míra) a HICP (index spotřebitelských cen). Vypadnutí proměnné HICP z modelu může být způsobeno tak jak bylo zmíněno v předešlé části tím, že změnou cenové hladiny se nemění automaticky objem exportu. Změna exportu závisí na tom, zda současně přichází k oslabením nebo apreciaci měnového kurzu.

Statistická nevýznamnost proměnné nezaměstnanost může být způsobena tím, že od roku 2005 nezaměstnanost soustavně klesala. A i přes hospodářskou krizi nezaměstnanost nikdy nedosahovala extrémních hodnot.

Získané hodnoty modelu ukazuje tabulka 13.

Tab. 13 Upravený OLS model

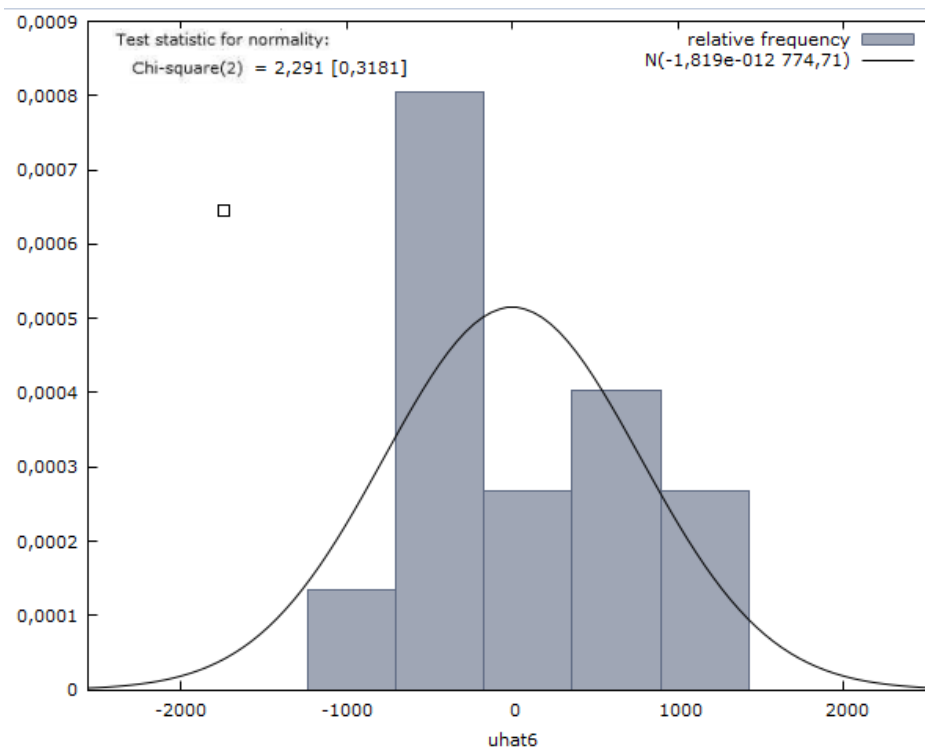
	Koeficient	Směr. chyba	t-podíl	p-hodnota	
const	-4347,13	4947,43	-0,8787	0,3984	
HDP	0,0193454	0,000675629	28,63	1,11e-011	**
E	-605,965	152,879	-3,964	0,0022	**
St. hod. závisle proměnné		211521,7	Sm. odch. závisle proměnné		272131,8
Součet čtverců reziduí		1,11e+12	Sm. chyba regrese		241886,8
Koeficient determinace		0,249433	Adj. koef. determinace		0,209938
F(2,18)		6,314192	P-hodnota (F)		0,021161
Logaritmus		-289,0676	Akaikovo kritérium		582,1351
Schwarzovo kritérium		584,2242	Hannan-quinnovo kritérium		582,5885
rho (koef. autokorelace)		0,226107	D-W statistika		1,441142

Zdroj: vlastní zpracování dle Gretl

Převedený F-test, s p-hodnotou $<0,0001$ zamítá nulovou hypotézu a model jako celek je možné považovat za statisticky významný. Koeficient determinace a adjustovaný koeficient determinace větší než 0,99 znamená, že model vysvětluje 99% variability závislé proměnné, a tedy je ho možné považovat za dostatečně kvalitní. Také je možné povšimnout si, že v modelu zůstala jako vysvětlující proměnná pouze diference E. Její p-hodnota má úroveň 0,0022, a to splňuje kritérium stanovené hladiny významnosti. Adjustovaný koeficient determinace, což je míra kvality regresního modelu, která vyjadřuje, jaký podíl variability závisle proměnné model vysvětluje, má hodnotu 0,209938. To znamená, že tento model vysvětluje pouze necelých dvacet procent závislosti.

Model byl otestován na přítomnost heteroskedasticity chybového členu. Výsledky obou testů (Whitea a Breusch-Pagani) nezamítli na 5% hladině významnosti nulovou hypotézu.

Normalita rozdělení byla potvrzena pomocí Chí-kvadrát testu. Tento výsledek potvrzuje i histogram.



Obr. 21 Histogram reziduí

Zdroj: vlastní zpracování dle Gretl

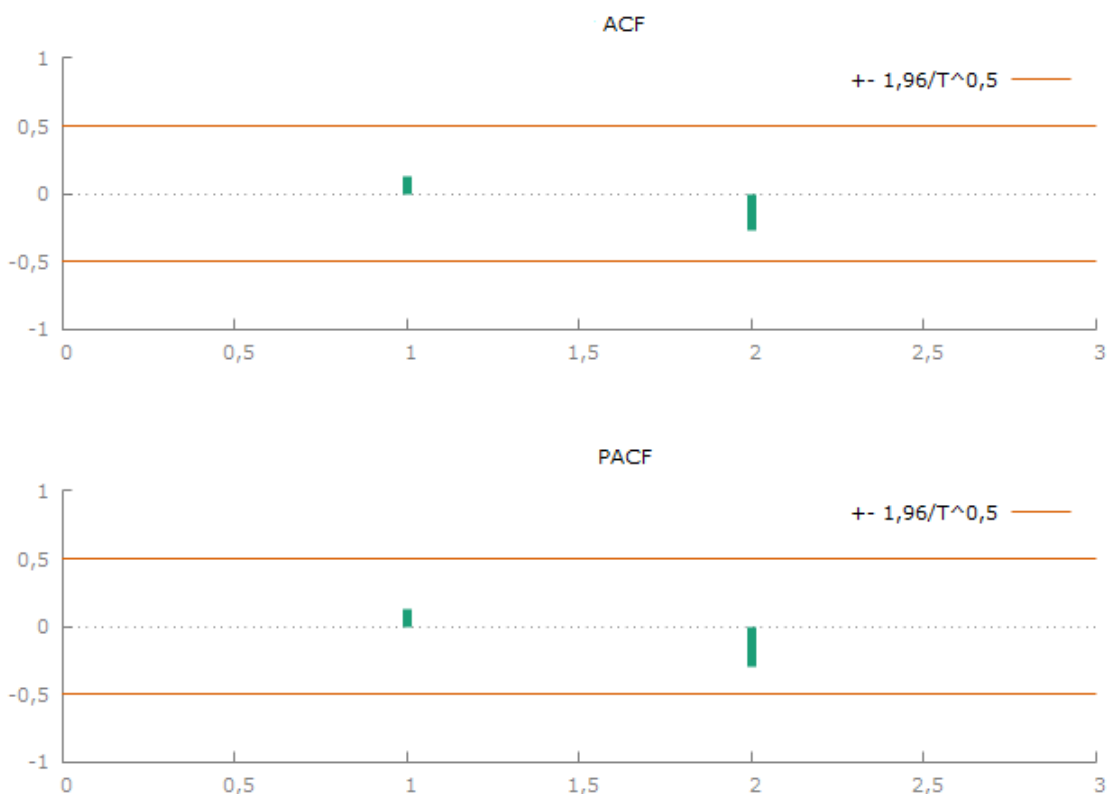
Dalším důležitým předpokladem je, že se v regresním modelu nevyskytuje multikolinearita. Ta byla testována na základě hodnot VIF, kde hodnoty vyšší než 10 znamenají, že se v modelu může vyskytovat multikolinearita. Pro model platí, že hodnoty $VIF < 10$, a tedy problém s multikolinearitou se nevyskytuje.

VIF	
HDP	1,094
E	1,094

Obr. 22 Hodnoty VIF

Zdroj: vlastní zpracování dle Gretl

K detekci autokorelace chybového členu byl použit Durbin-Watsonův test. DW statistika 1,655 s p-hodnotou $> 0,05$ znamená, že nulová hypotéza se nezamítá, tzn. že v modelu se nevyskytuje autokorelace prvního řádu. Stejně ani při testování autokorelace čtvrtého řádu pomocí Ljung-boxův testu autokorelace nebyla prokázána (p-hodnota 0,593). Avšak pomocí Breusch-Godfreyova testu byla zjištěna korelace čtvrtého řádu. Hraniční autokorelace je zřejmá i z korelogramu reziduí.



Obr. 23 Korelogram reziduí

Zdroj: vlastní zpracování dle Gretl

Výsledný vztah podle metody nejmenších čtverců pro model exportu ČR do Německa má tvar:

$$EXP = 5383,62 + 0,017 HDP - 283,789 U - 413,140 I + 238,806 HCP - 672,677 E$$

Při proměnné hrubý domácí produkt (HDP) se podle očekávání potvrdil pozitivní vliv. S růstem GDP Německa o 1 mil. EUR se zvýší export o 0,017 mil. EUR. Ekonomický růst Německa bude s sebou přinášet pozitivní vliv na růst zahraničního obchodu ČR. Tento efekt se potvrdil během hospodářské krize, kdy se pokles hrubého domácího produktu Německa odrazil na nižším exportu ČR.

Každé procento zvýšení nezaměstnanosti snižuje vývoz ČR o 283,789 mil. EUR.

Při proměnné úroková míra (I) se potvrdil negativní vliv na export. Zvýšení úrokové míry o 1% se projeví poklesem exportu o 413,140 mil. EUR. Růst úrokové míry znamená, že se úvěry stávají dražšími pro spotřebitele, a ti omezují svou poptávku po zahraničním zboží.

Další statisticky významnou proměnou je proměnná měnový kurz (E). Růst měnového kurzu o 1 CZK / EUR bude znamenat pokles exportu o 672,677 mil. EUR. Při

měnovém kurzu převládla Marshall-Lerneova podmínka, ze které vyplývá, že oslabení měnového kurzu způsobí pokles exportu.

Z obrázku 15 je zřejmý vliv krize na časové řady mezi lety 2008 až 2011. Do modelu byla z toho důvodu zařazena umělá proměnná krize, na jejímž základě bude zkoumán vliv krize. Umělá proměnná nabývá hodnoty 0 po třetím kvartálu 2008. Mezi rokem 2008 až rokem 2011 má umělá proměnná hodnotu 1. Avšak tato úprava neměla na výsledný model vliv, protože umělá proměnná krize byla vyhodnocena jako statisticky nevýznamná.

Výsledky modelu jsou nejednoznačné, a to navzdory skutečnosti, že obecně splňuje všechny potřebné klasické předpoklady a je statisticky významné na úrovni významu 0,05. Nicméně, to vedlo k tomu, že konečná podoba modelu zahrnuje pouze proměnné HDP, a model neobsahuje proměnnou charakterizující členství České republiky v EU. To však do značné míry odporuje teoretickým předpokladům, které jsou široce známé, vyhlášené a stanovené v této práci.

4.6.2 Panelová data

V této části práce bude sestaven model s využitím panelových dat. Model bude zkoumat vztah mezi závislou proměnnou export a níže uvedenými nezávislými proměnnými. Oproti předešlým modelům zde bude proměnná export a hrubý domácí produkt vyjádřený v přepočtu na obyvatele. Závislá proměnná:

- Export v mil. EUR z ČR do Německa, Rakouska, Francie, Slovenska a Polska na jednoho obyvatele.

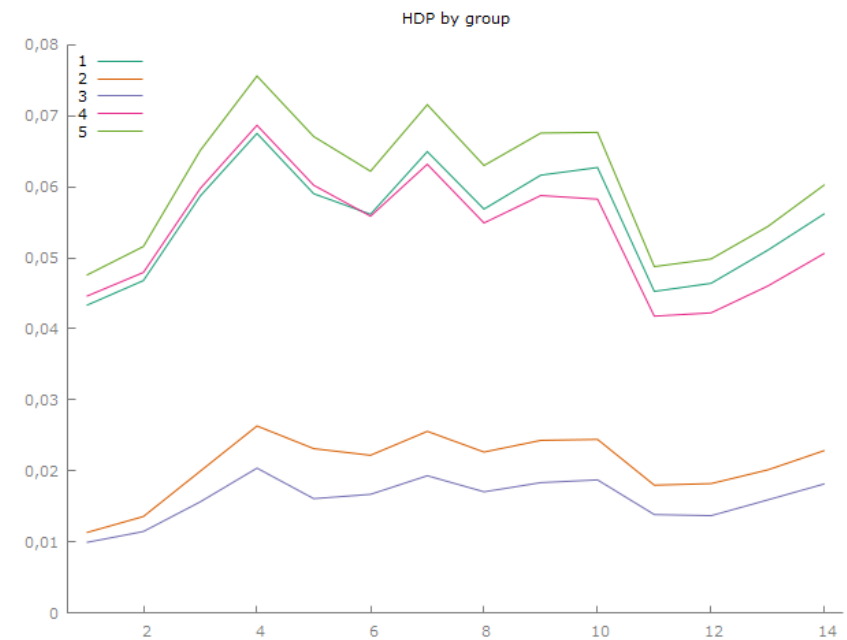
Nezávislé proměnné (pro země Německo, Rakousko, Francie, Slovensko, Polsko):

- Hrubý domácí produkt v mil. EUR na jednoho obyvatele
- Míra nezaměstnanosti
- Úroková míra
- Index spotřebitelských cen
- Měnový kurz EUR / CZK
- Vstup země do Evropské unie

V následující části bude zobrazen vývoj jednotlivých proměnných ve vybraných zemích. Přičemž pro jednotlivé země byly přiřazeny následující indexy:

- 1 - Německo
- 2 - Slovensko

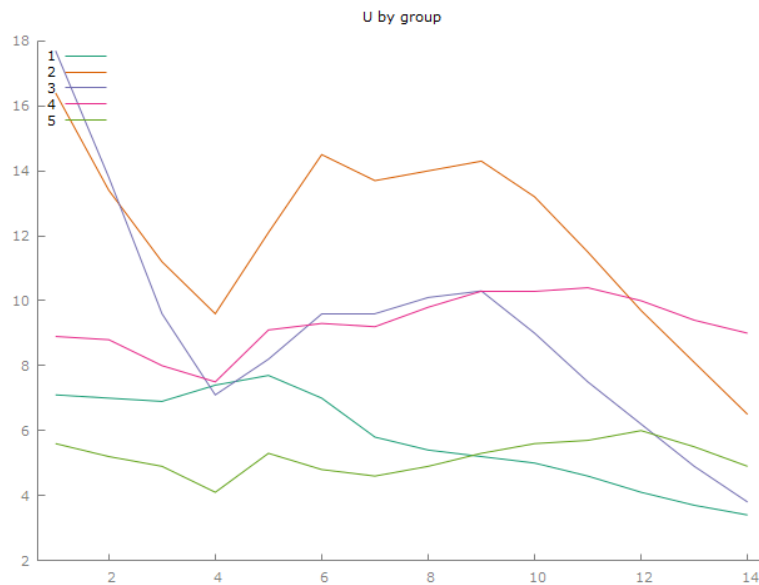
- 3 - Polsko
- 4 - Francie
- 5 - Rakousko



Obr. 24 Vývoj HDP ve vybraných zemích

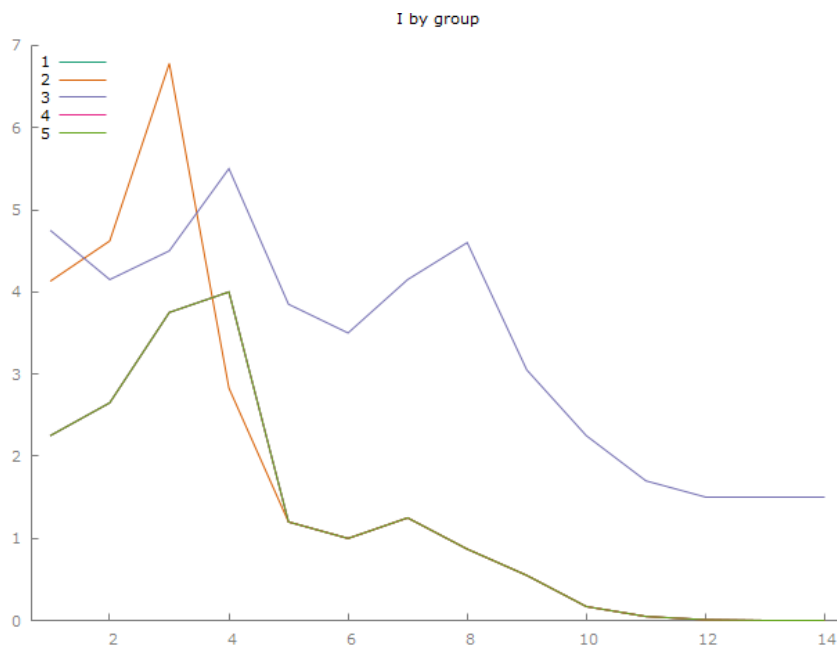
Zdroj: vlastní zpracování dle Gretl

Obrázek 24 zobrazuje vývoj hrubého domácího produktu na jednoho obyvatele v období let 2005 - 2018. V přepočtu na jednoho obyvatele dosahuje nejvyšší HDP Rakousko a naopak nejnižší hodnoty Polsko. Vyjádření HDP na obyvatele je vhodnější při porovnávání států s různým počtem obyvatel. Za povšimnutí stojí propad HDP na obyvatele pro všechny země, s výjimkou Polska, na přelomu let 2008 a 2009. Tento propad je způsoben ekonomickou krizí, která v roce 2008 vypukla.



Obr. 25 Míra nezaměstnanosti
Zdroj: vlastní zpracování dle Gretl

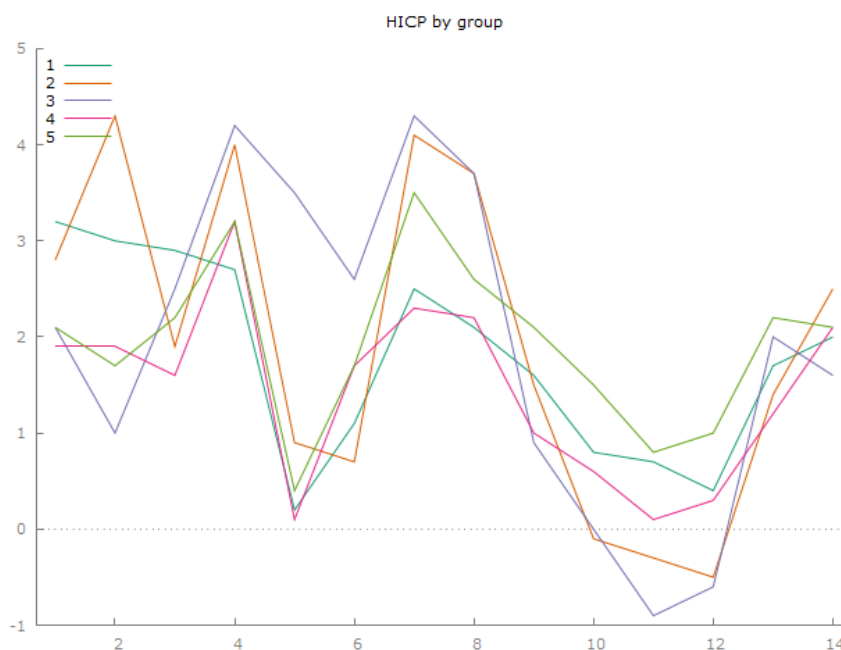
Obrázek 25 zachycuje vývoj míry nezaměstnanosti ve vybraných zemích. V roce 2018 dosahovala míra nezaměstnanosti nejvyšší hodnoty ve Francii. A naopak nejnižší míra nezaměstnanosti byla v Německu a Polsku. Míra nezaměstnanosti pro sledované země od počátku sledovaného období klesala až do začátku roku 2009. Tehdy se projevil vliv recese a nezaměstnanost skokově vzrostla.



Obr. 26 Vývoj úrokové míry
Zdroj: vlastní zpracování dle Gretl

Obrázek 26 zachycuje vývoj úrokové míry v sledovaných zemích. Pro země Německo, Rakousko a Francie je stanovena totožná úroková míra, protože země jsou členem eurozóny, kde je sazba stanovena Evropskou centrální bankou. Slovensko přijalo sazbu ECB při vstupu do eurozóny v roce 2009. Zajímavostí je růst úrokových sazeb v předkrizovém roce 2007. A naopak po propuknutí krize začaly centrální banky ve snaze podpořit ekonomiku států snižovat úrokové sazby.

Od roku 2014 stojí za povšimnutí negativní vývoj úrokových sazeb Evropské centrální banky.

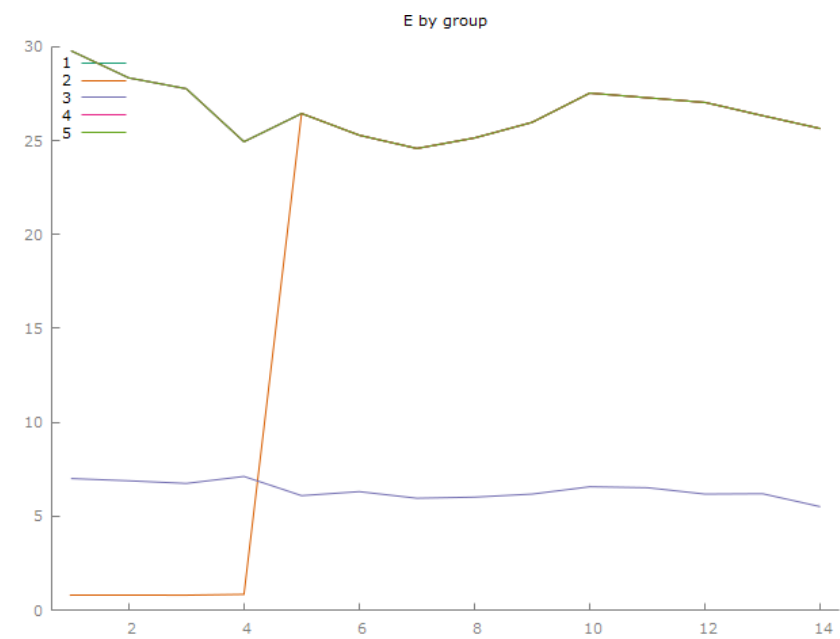


Obr. 27 Vývoj HICP

Zdroj: vlastní zpracování dle Gretl

Obrázek 27 zobrazuje vývoj harmonizovaného indexu spotřebitelských cen, v letech 2005 až 2018. Ve sledovaném období je patrný nejvyšší růst cen na Slovensku v roce 2006. Růst cen dosáhl v tomto roce na Slovensku téměř 4,3%. Vývoj HICP v zemích eurozóny (Německo, Rakousko, Francie a od roku 2009 i Slovensko) se až na malé odchylky pohybuje okolo 2%. To je hlavně z důvodu, že ECB má stanovená pravidla pro členské státy - udržovat cenovou hladinu stabilní okolo 2%. Tuto cenovou hladinu se snaží dodržovat i Polsko, zejména proto, aby si zachovalo konkurenceschopnost svých výrobků.

Vývoj měnového kurzu zachycuje Obrázek 28.



Obr. 28 Vývoj směnných kurzů

Zdroj: vlastní zpracování dle Gretl

Slovensko se stalo od roku 2009 členem eurozóny. V tomto období byla na Slovensku nahrazena slovenská koruna eurem.

Hospodářská recese z roku 2008 se projevila ve všech zemích při proměnných hrubý domácí produkt (kromě Polska), nezaměstnanost a také úroková míra. Z tohoto důvodu bylo přistoupeno k zařazení umělé proměnné krize do modelu. Dummy proměnná nabývá hodnoty 0 v období roku 2005 až 2008. Od 2008 až do poloviny roku 2010 proměnná nabývá hodnoty 1.

Před samotným sestavením modelu bylo nutné otestovat kointegraci, tedy zda jsou časové řady stacionární. Pro rezidua základního modelu byly převedeny testy jednotkového kořene, kterými byl zjišťován výskyt zdánlivé regrese. Testování proběhlo pomocí ADF testu, jehož součástí je při panelových datech i IPS test.

Tab. 14 ADF test reziduí

	p-hodnoty
Unit 1	< 0,0001
Unit 2	< 0,0001
Unit 3	< 0,0001
Unit 4	< 0,0001
Unit 5	< 0,0001

Zdroj: vlastní zpracování dle Gretl

Na základě výsledků ADF testu byly p-hodnoty ve všech případech nižší než 5% hladiny významnosti. Nulová hypotéza o nestacionární se zamítá, výskyt zdánlivé regrese nebyl prokázán.

P-hodnota IPS testu menší než 5% hladina významnosti znamená, že se zamítá nulová hypotéza o výskytu jednotkového kořene ve všech skupinách. IPS test prokázal výskyt stacionarity v panelech.

V této části práce byly využity panelová data, složená ze šesti pozorovaných jednotek a každá jednotka obsahuje 14 pozorování. Na začátku bylo nutné rozhodnout, jaký typ modelu bude v práci použit. Pomocí diagnostiky panelového modelu byly převedeny testy, které určily nejvhodnější typ modelu.

Pomocí F-testu bylo rozhodováno o vhodnosti mezi pooled regresním modelem a modelem s fixními efekty. P-hodnota F-testu $<0,0001$ znamenala zamítnutí nulové hypotézy. Vhodnějším se jeví model s fixními efekty.

Následně bylo pomocí Breusch-Paganova testu rozhodnuto o vhodném typu modelu. P-hodnota Breusch-Paganova testu nižší než 5% hladina významnosti znamená zamítnutí nulové hypotézy o vhodnosti pooled regresního modelu.

Nakonec pomocí Hausmanova testu bylo rozhodováno mezi modelem s fixními a modelem s náhodnými efekty. Na základě p-hodnoty nižší než 5% hladina významnosti byl zvolen jako vhodnější typ modelu model s fixními efekty.

Jelikož jsou sledovanými státy v modelu státy EU a lze je označit za vyspělé, bylo možné očekávat, že vhodným typem bude model s fixními efekty. V- případě, kdy se vyskytují panelové data, která mají relativně málo pozorovaných jednotek, je vhodnějším typem model s fixními efekty.

	<i>Coefficient</i>	<i>Std. Error</i>	<i>t-ratio</i>	<i>p-value</i>	
const	0,000321771	0,000133947	2,402	0,0194	**
HDP	0,00333576	0,00227497	1,466	0,1478	
U	-2,40400e-05	7,49445e-06	-3,208	0,0021	***
I	-4,32898e-05	1,33279e-05	-3,248	0,0019	***
HICP	1,83420e-05	1,41577e-05	1,296	0,2001	
E	1,83033e-05	3,22439e-06	5,677	4,23e-07	***

Obr. 29 Odhadovaný model s fixními efekty

Zdroj: vlastní zpracování dle Gretl

Na základě modelu s fixními efekty byl odhadnut model, ze kterého byly pomocí vzestupné metody postupně odstraněny statisticky nevýznamné proměnné na 5% hladině

významnosti. Za statisticky nevýznamné proměnné byly označeny proměnné nezaměstnanost (U), měnový kurz (E) a úroková míra (I).

	<i>Coefficient</i>	<i>Std. Error</i>	<i>t-ratio</i>	<i>p-value</i>	
const	0,000445182	0,000141113	3,155	0,0025	***
HDP	0,00562937	0,00344210	1,635	0,1069	
HICP	-4,21311e-05	1,84507e-05	-2,283	0,0258	**

Obr. 30 Upravený OLS model

Zdroj: vlastní zpracování dle Gretl

Model vysvětluje 95,5% variability závislé proměnné. Testování modelů s panelovými daty je v programu Gretl značně omezené, avšak získané výsledky lze považovat za dostatečné.

U proměnné hrubý domácí produkt na obyvatele (HDP) se podle očekávání potvrdil pozitivní vliv na export. Zvýšením hrubého domácího produktu na obyvatele o jednotku se zvýší export ČR do vybraných zemí o 0,0056 mil. EUR. Pozitivní vliv HDP na export znamená, že pokud budou vybrané země EU zažívat ekonomický růst, bude růst bohatství obyvatelstva těchto zemí. S růstem bohatství poroste i poptávka po zboží, a to i po zboží z ČR. Závislost HDP a exportu se projevila i v období krize, kdy došlo k poklesu HDP v sledovaných zemích. Tento pokles se následně projevil i v poklesu exportu ČR.

Proměnná index spotřebitelských cen (HICP) má negativní vliv na export. S růstem HICP o 1 p.b. poklesne export ČR o 4,213 mil. EUR. Negativní vliv HICP znamená, že cenová hladina v zahraničí sice roste, avšak ve stejném čase přichází k oslabením zahraniční měny, která ruší efekt rostoucí cenové hladiny.

Při proměnné měnový kurz (E) byl potvrzen pozitivní vliv na export ČR. To znamená, že oslabení měnového kurzu o jednotku bude mít za následek růst exportu o 5,92826 mil. EUR. Tento pozitivní vliv využila ČNB v roce 2013, kdy intervencí začala oslabovat kurz koruny. Intervence trvající až do roku 2017 měly za cíl předejít hrozící deflaci a zároveň ČNB tímto krokem podpořila exportně orientující se firmy.

Statistická významnost byla potvrzena i u nově přidané umělé proměnné Krize. Krize se projeví negativně na exportu, v tomto období přichází k poklesu exportu o 10,670 mil. EUR.

V rámci doporučení pro manažery exportně orientovaných společností je hlavním doporučením diverzifikace územní struktury vývozu. Většina exportu ČR jde do zemí Evropské Unie, zatímco vývoz z ČR do Německa činí více než třetinu celkového vývozu.

V případě hospodářské krize nebo dalších šoků, šok je velmi rychle přenáší do ostatních zemí, a to zejména v případě zemí EU, které jsou silně vzájemně propojeny. Exportní firmy mohou hledat nové příležitosti v zemích, které mají v budoucnu velký potenciál pro růst, jako je Čína, země Balkánského poloostrova, Ukrajina nebo Rusko. Případně lze rozšířit spolupráci ve vyspělých zemích jako je USA, Austrálie, Kanada, Jižní Korea nebo Japonsko.

5 Závěr

Cílem práce byla identifikace determinant ovlivňujících export České republiky v letech 2005-2018. Pomocí sestrojeného ekonometrického modelu byl popsán vztah mezi jednotlivými ekonomickými ukazateli (HDP, měnový kurz, nezaměstnanost, cenová hladina) a exportem ČR.

Česká republika, jako malá otevřená ekonomika, směřuje značnou většinu svého exportu právě do zemí EU. Export ČR na konci roku 2018 dosahoval více než 3 616 mld. CZK. Hlavním exportním partnerem ČR je Německo, kam směřuje více než třetina všeho českého exportu.

V této diplomové práci byly vytvořeny vícerozměrné regresní modely pro export ČR do Německa. V případě modelu - export ČR do Německa, byly jako statisticky významné vyhodnoceny parametry hrubý domácí produkt, úroková míra, měnový kurz a umělá proměnná vstup země do EU. Přičemž se potvrdil očekávaný vliv jednotlivých proměnných na export. Pozitivní vliv HDP Německa na export ČR znamená, že s rostoucí ekonomickou úrovní německého obyvatelstva roste i jejich poptávka po zboží. Tato zvýšená poptávka se projeví ve formě růstu exportu ČR do Německa.

Další statisticky významnou proměnnou byla vyhodnocena úroková míra. Na základě ekonomické teorie je očekávaný vliv úrokové míry na export negativní. S rostoucí sazbou se pro firmy a obyvatele s nedostatkem financí stává půjčení peněz dražší, a proto tyto subjekty budou omezovat svoji poptávku. V modelu se podle očekávání potvrdil negativní vliv, tzn. že růst úrokové sazby Německa způsobí pokles exportu ČR do Německa.

Při proměnné měnový kurz byl vliv na export negativní. Oslabení měny způsobí pokles exportu. Negativní vliv je pravděpodobně způsoben efektem Marshall-Lernerové podmínky, nebo případně jevem J-křivky, při kterém znehodnocení měny v čase má tvar písmene J. Statisticky významnou byla vyhodnocena i umělá proměnná vstup země do EU. Tato proměnná nabývá podle očekávání pozitivní vliv. Vstupem země do EU přichází ke zrušení obchodních překážek a ke zrušení cel. To se projeví v růstu exportu země.

Jako poslední byl v práci sestrojen model s využitím panelových dat. Model zkoumal závislost exportu ČR do vybraných zemí EU na zvolených ekonomických faktorech. Vybrané EU země patří k největším exportním partnerům ČR.

V modelu panelových dat se stejně jako v předešlých modelech potvrdil pozitivní vliv zahraničního HDP na export. Dílčím cílem práce bylo ověření, že růst zahraničního HDP se projeví na růstu exportu ČR. Tento cíl je možné na základě výsledků jednotlivých modelů považovat za prokázaný.

Proměnná HICP byla prokázána v modelu jako statisticky významná. Harmonizovaný index spotřebitelských cen má negativní vliv na velikost exportu ČR. V tomto případě byl však růst zahraniční cenové hladiny doprovázen oslabením zahraničního měnového kurzu, která efekt cenové hladiny potlačila.

Měnový kurz byl stejně jako v předešlých modelech vyhodnocen jako významný. V modelu panelových dat má měnový kurz pozitivní vliv na export. Oslabení kurzu způsobí růst exportu ČR.

Umělá proměnná Krize byla v modelu panelových dat identifikována jako statisticky významná. Její vliv podle očekávání působí negativně na velikost exportu. Krize z roku 2008 se projevila významným poklesem na exportu ČR.

Většina exportu ČR směřuje do zemí Evropské unie, přičemž export ČR do Německa tvoří více než třetinu celkového vývozu. V případě vypuknutí ekonomické krize nebo jiného šoku, se tento šok velmi rychle přenesení i do zbývajících zemí a to obzvláště v případě zemí EU, které jsou vzájemně silně provázány. Exportní firmy mohou vyhledávat nové příležitosti ve státech, které mají velký potenciál růstu v budoucnosti, např. Rusko, Ukrajina, Čína. Případně mohou rozšiřovat spolupráci ve vyspělých zemích jako např. USA, Austrálie, Kanada, Jižní Korea nebo Japonsko.

6 Použité zdroje

BALDWIN, R., WYPLOSZ, CH. *Ekonomie evropské integrace*. 2. vyd. Praha: Grada Publishing a.s., 2008. ISBN 978-80-247-1807-1.

BENEŠ, V. a kol. *Zahraniční obchod*. Praha: Grada, 2004. 320 s. ISBN 80-2470-558-3.

BLANCHARD, O., JOHNSON, D. *Macroeconomics*. 6th ed. Boston: Pearson, 2012. ISBN 978-01-33061-63-5.

BRČÁK, J., SEKERKA, B., STARÁ, D. *Makroekonomie - teorie a praxe*. Praha: Aleš Čeněk, 2014. ISBN 978-80-7380-492-3.

BRENTON, P., GROS, D. *Trade reorientation and recovery in transition economies*. *Oxford Review of Economic Policy*, Jún 1997, 13 (2), pp. 65- 76.

CIMLER P., ZADRAŽILOVÁ D. a kol. *Retail Management*. 1. vydání, Praha: Management Press, 2007, 307 s., ISBN 978-80-7261-167-6

ČESKÁ NÁRODNÍ BANKA. [online]. 2005 [cit. 2020-12-01]. Dostupné z: https://www.cnb.cz/cs/menova_politika/zpravy_o_inflaci/2005/2005_cervenec/boxy_a_priloh_y/c_05_cervenec_b2.html

ČESKÁ TISKOVÁ KANCELÁŘ. *Týden.cz*. [online]. 2018 [cit. 2020-12-02]. Dostupné z: https://www.tyden.cz/rubriky/byznys/cesko/otevrenost-ceske-ekonomiky-roste-a-s-ni-icitlivost-na-vnejsi-soky_499607.html

ČESKÝ STATISTICKÝ ÚŘAD. *Pohyb zboží přes hranice* [online]. 2020 [cit. 2020-12-04]. Dostupné z: <http://apl.czso.cz/pll/stazo/STAZO.STAZO>

ČESKÝ STATISTICKÝ ÚŘAD. *Zahraniční obchod*. [online]. 2020 [cit. 2020-12-06]. Dostupné z: https://www.czso.cz/csu/czso/vzonu_cr

DURČÁKOVÁ, J., MANDEL, M. *Mezinárodní finance a devizový trh*. Praha: Management Press, 2016. ISBN 978-80-7261-287-1.

GRAUWE, P. *Economics of Monetary Union*. 10th ed. Oxford: Oxford University Press, 2013. ISBN 978-01-99684-44-1.

HOLMAN, R. *Makroekonomie, středně pokročilý kurz*. Praha: C. H. Beck, 2018. ISBN 978-80-7400-541-1.

IRWIN, D. *Free Trade under Fire*. 4th ed. New Jersey: Princeton University Press, 2015. ISBN 978-0-691-16625-4.

JANATKA, F., et al. Podnikání v globalizovaném světě. Praha: Wolters Kluwer ČR. 2017. ISBN 978-80-7552-754-7

KALÍNSKÁ, E. a kol. Mezinárodní obchod v 21. století. 1. vyd. Praha: Grada Publishing, 2010. ISBN 978-80-247-3396-8.

KRUGMAN, P., OBSTFELD, M., MELITZ, M. International Economics: Theory and Policy. 10th ed. New York: Pearson, 2015. ISBN 978-01-334-2364-8.

LACINA, L. A KOL. Měnová integrace: náklady a přínosy členství v měnové unii. 1. vyd. Praha: C.H. Beck, 2007. ISBN 978-80-87106-43-3.

LEBIEDZIK, M., NEZVAL, P., MAJEROVÁ, I. Světová ekonomika. Brno: Computer Press a.s. 2007. ISBN: 978-80-251-1498-8

MICHNÍK, Ľ. a kol. Zahraničný obchod: Ekonomika, stratégia, podnikanie. 2. vyd. Bratislava: Sprint, 2000. 656 s. ISBN 80-8884-31-8.

MINISTERSTVO PRUMYSLU A OBCHODU. Zpráva o plnění Exportní strategie České republiky pro období 2012-20 za rok 2018 [online]. 2020 [cit. 2020-12-07]. Dostupné z: <https://www.mpo.cz/cz/zahranicni-obchod/podporaexportu/exportni-strategie/zprava-o-plneni-exportni-strategie-ceskerepubliky-pro-obdobi-2012-20-za-rok-2018--246413/>

OECD. International trade. [online]. 2007 [cit. 2020-07-29]. Dostupné z: <https://stats.oecd.org/glossary/detail.asp?ID=1405>

PALÁT, M. a kol. Mezinárodní obchod. 1. vyd. Brno: Mendelova univerzita, 2013. ISBN 978-80-7375-741-0.

PLCHOVÁ, B., et al. Zahraniční ekonomické vztahy ČR. Praha: Oeconomica, 2007. ISBN 80-7265-048-3

POUZAROVÁ, I. Mezinárodní obchod: vybrané kapitoly. 1. vyd. JU ZF České Budějovice, 1998. ISBN 80-7040-303-9.

SAMUELSON, P. A. Ekonomie. Praha: NS Svoboda, 2013. ISBN 978-80-20506-29-0.

SAMUELSON, P. A. a W. NORDHAUS. Ekonomie: 18. vydání. Vyd. 1. Praha: NS Svoboda, 2007. ISBN 978-80-205-0590-3

SANCHIS I MARCO, M. The Economics of the Monetary Union and the Eurozone Crisis. New York: Springer International Publishing, 2014. ISBN 978-33-19000-19-0.

SOUKUP, A. Mezinárodní ekonomie. 2., upr. vyd. Plzeň: Vydavatelství a nakladatelství Aleš Čeněk, 2012. ISBN 978-80-7380-392-6.

SVATOŠ, M., A KOL. Zahraniční obchod: teorie a praxe. Praha: Grada Publishing, a.s., 2009. ISBN 978-80-247-2708-0.

ŠTĚRBOVÁ, L., ČERNÁ, I., ČAJKA, R., BOLOTOV I. Mezinárodní obchod ve světové krizi 21. století. Praha: Grada Publishing, a.s., 2013. ISBN 978-80-247-4694-4.

ŠTRACH, P. Mezinárodní management. Praha: Grada Publishing, a.s., 2009. ISBN 978- 80-247-2987-9.

ŠŤASTNÝ, Dan. Mezinárodní obchod: teorie a politika. Vyd. 1. Praha: Oeconomica, 2004, 149 s., ISBN 80-245-0805-2

TOMANN, H. Monetary Integration in Europe: The European Monetary Union after the Financial Crisis. Basingstoke: Palgrave Macmillan, 2017. ISBN 978-3-319-59246-6.

WAWROSZ et al., Makroekonomie : základní kurz. Praha : Vysoká škola finanční a správní, 2012. ISBN 9788074080593

WTO. World Trade Organization. [online]. 2020 [cit. 2020-12-01]. Dostupné z: https://www.wto.org/english/thewto_e/whatis_e/tif_e/org6_e.htm

7 Přílohy

Příloha č.1 Podkladová data pro ekonometrický model «Export ČR do Německa»

	Export	HDP	U	I	HICP	E
2005	22231,29868	2288310	7,10	2,25	3,2	29,784
2006	24438,8738	2385080	7,00	2,65	3	28,343
2007	26651,06981	2499550	6,90	3,75	2,9	27,762
2008	29180,65913	2546490	7,40	4	2,7	24,942
2009	25970,35356	2445730	7,70	1,2	0,2	26,445
2010	30454,56702	2564400	7,00	1	1,1	25,29
2011	34023,2246	2693560	5,80	1,25	2,5	24,586
2012	33957,88092	2745310	5,40	0,87	2,1	25,143
2013	33652,88365	2811350	5,20	0,55	1,6	25,974
2014	36695,38372	2927430	5,00	0,17	0,8	27,533
2015	38450,9768	3030070	4,60	0,05	0,7	27,283
2016	39228,68346	3134100	4,10	0,01	0,4	27,033
2017	42493,84732	3244990	3,70	0	1,7	26,33
2018	44143,15798	3344370	3,40	0	2	25,643

Příloha č. 2 Podkladová data pro model s využitím panelových dat

Stat	Stat	Rok	Export	HDP	U	I	HICP	E
1	Německo	2005	0,00027	0,043316	7,1	2,25	3,2	29,784
1	Německo	2006	0,000297	0,046804	7	2,65	3	28,343
1	Německo	2007	0,000324	0,058704	6,9	3,75	2,9	27,762
1	Německo	2008	0,000355	0,067526	7,4	4	2,7	24,942
1	Německo	2009	0,000317	0,059029	7,7	1,2	0,2	26,445
1	Německo	2010	0,000372	0,056137	7	1	1,1	25,29
1	Německo	2011	0,000424	0,064962	5,8	1,25	2,5	24,586
1	Německo	2012	0,000422	0,056868	5,4	0,87	2,1	25,143
1	Německo	2013	0,000417	0,061647	5,2	0,55	1,6	25,974
1	Německo	2014	0,000453	0,06273	5	0,17	0,8	27,533
1	Německo	2015	0,000471	0,045283	4,6	0,05	0,7	27,283
1	Německo	2016	0,000476	0,046412	4,1	0,01	0,4	27,033
1	Německo	2017	0,000514	0,051088	3,7	0	1,7	26,33
1	Německo	2018	0,000532	0,056236	3,4	0	2	25,643
2	Slovensko	2005	0,001056	0,011308	16,4	4,13	2,8	0,77
2	Slovensko	2006	0,001198	0,013574	13,4	4,62	4,3	0,77

2	Slovensko	2007	0,001413	0,01995	11,2	6,78	1,9	0,8
2	Slovensko	2008	0,001647	0,026323	9,6	2,83	4	0,84
2	Slovensko	2009	0,001314	0,023133	12,1	1,2	0,9	26,445
2	Slovensko	2010	0,001622	0,0222	14,5	1	0,7	25,29
2	Slovensko	2011	0,001937	0,025567	13,7	1,25	4,1	24,586
2	Slovensko	2012	0,002003	0,022654	14	0,87	3,7	25,143
2	Slovensko	2013	0,001952	0,024301	14,3	0,55	1,5	25,974
2	Slovensko	2014	0,001992	0,024433	13,2	0,17	-0,1	27,533
2	Slovensko	2015	0,002283	0,017984	11,5	0,05	-0,3	27,283
2	Slovensko	2016	0,002186	0,018208	9,7	0,01	-0,5	27,033
2	Slovensko	2017	0,002185	0,020144	8,1	0	1,4	26,33
2	Slovensko	2018	0,002301	0,022867	6,5	0	2,5	25,643
3	Polsko	2005	9,37E-05	0,00992	17,7	4,75	2,1	7,01
3	Polsko	2006	0,000113	0,011462	13,8	4,15	1	6,89
3	Polsko	2007	0,000135	0,015632	9,6	4,5	2,5	6,75
3	Polsko	2008	0,000161	0,02039	7,1	5,5	4,2	7,12
3	Polsko	2009	0,000121	0,01609	8,2	3,85	3,5	6,1
3	Polsko	2010	0,000162	0,016693	9,6	3,5	2,6	6,31
3	Polsko	2011	0,00019	0,019318	9,6	4,15	4,3	5,96
3	Polsko	2012	0,000184	0,017051	10,1	4,6	3,7	6,02
3	Polsko	2013	0,000179	0,018345	10,3	3,05	0,9	6,18
3	Polsko	2014	0,000193	0,018731	9	2,25	0	6,57
3	Polsko	2015	0,000197	0,013843	7,5	1,7	-0,9	6,52
3	Polsko	2016	0,000198	0,013693	6,2	1,5	-0,6	6,18
3	Polsko	2017	0,000221	0,015913	4,9	1,5	2	6,2
3	Polsko	2018	0,000236	0,018177	3,8	1,5	1,6	5,51
4	Francie	2005	5,04E-05	0,044599	8,9	2,25	1,9	29,784
4	Francie	2006	6,61E-05	0,047948	8,8	2,65	1,9	28,343
4	Francie	2007	7,19E-05	0,059759	8	3,75	1,6	27,762
4	Francie	2008	7,85E-05	0,068672	7,5	4	3,2	24,942
4	Francie	2009	6,97E-05	0,060217	9,1	1,2	0,1	26,445
4	Francie	2010	7,61E-05	0,05587	9,3	1	1,7	25,29
4	Francie	2011	8,64E-05	0,063184	9,2	1,25	2,3	24,586
4	Francie	2012	8,15E-05	0,05491	9,8	0,87	2,2	25,143
4	Francie	2013	7,81E-05	0,058779	10,3	0,55	1	25,974
4	Francie	2014	8,41E-05	0,058264	10,3	0,17	0,6	27,533
4	Francie	2015	8,64E-05	0,041793	10,4	0,05	0,1	27,283
4	Francie	2016	9,08E-05	0,042253	10	0,01	0,3	27,033
4	Francie	2017	9,97E-05	0,046038	9,4	0	1,2	26,33

4	Francie	2018	0,000106	0,050653	9	0	2,1	25,643
5	Rakousko	2005	0,000456	0,04756	5,6	2,25	2,1	29,784
5	Rakousko	2006	0,000473	0,0516	5,2	2,65	1,7	28,343
5	Rakousko	2007	0,000482	0,06512	4,9	3,75	2,2	27,762
5	Rakousko	2008	0,00054	0,075602	4,1	4	3,2	24,942
5	Rakousko	2009	0,000449	0,067078	5,3	1,2	0,4	26,445
5	Rakousko	2010	0,000561	0,062197	4,8	1	1,7	25,29
5	Rakousko	2011	0,000622	0,071575	4,6	1,25	3,5	24,586
5	Rakousko	2012	0,000624	0,063003	4,9	0,87	2,6	25,143
5	Rakousko	2013	0,000608	0,06757	5,3	0,55	2,1	25,974
5	Rakousko	2014	0,000601	0,067664	5,6	0,17	1,5	27,533
5	Rakousko	2015	0,000581	0,048766	5,7	0,05	0,8	27,283
5	Rakousko	2016	0,000586	0,049845	6	0,01	1	27,033
5	Rakousko	2017	0,000655	0,054418	5,5	0	2,2	26,33
5	Rakousko	2018	0,000696	0,060305	4,9	0	2,1	25,643