



Univerzita Palackého v Olomouci  
Cyrilometodějská teologická fakulta  
Katedra křesťanské sociální práce

## Bakalářská práce

2024

Veronika Srostlíková

Univerzita Palackého v Olomouci  
Cyrilometodějská teologická fakulta  
Katedra křesťanské sociální práce

Sociální práce s dětmi a mládeží

Den dětí v Azylovém domě

Bakalářská práce

Vedoucí práce: PhDr. Jiří Pospíšil, Ph.D.

## Prohlášení

Prohlašuji, že jsem tuto práci zpracovala samostatně na základě použitých pramenů a literatury uvedených v bibliografickém seznamu.

V Olomouci dne 10.4.2024

#### Poděkování

Ráda bych poděkovala vedoucímu práce PhDr. Pospíšilovi, Ph.D., za jeho vstřícné vedení v průběhu psaní práce. Jsem vděčná za jeho čas a trpělivost. Poděkování také náleží celé mé rodině, za podporu ve studiu.



# OBSAH

<b>ÚVOD</b> .....	<b>7</b>
<b>1. AZYLOVÉ DOMY PRO MATKY S DĚTMI</b> .....	<b>10</b>
1.1 LEGISLATIVNÍ UKOTVENÍ DANÉ PROBLEMATIKY .....	10
1.2 PRŮZKUMNÉ ŠETŘENÍ V CÍLOVÉM ZAŘÍZENÍ.....	12
<b>2. PROPOJENÍ TÉMATU SE SOCIÁLNÍ POLITIKOU</b> .....	<b>14</b>
2.1 DEFINICE SOCIÁLNÍ POLITIKY .....	14
2.2 PRINCIPY A FUNKCE SOCIÁLNÍ POLITIKY .....	14
<b>3. METODY A PŘÍSTUPY SOCIÁLNÍ PRÁCE S VAZBOU NA PROJEKT</b> .....	<b>16</b>
<b>4. TERAPEUTICKÉ PARADIGMA</b> .....	<b>18</b>
<b>5. OBSAH PROJEKTU</b> .....	<b>19</b>
5.1 CÍLE PROJEKTU .....	19
5.2 CÍLOVÁ SKUPINA PROJEKTU .....	20
5.2.1 <i>Zapojení cílové skupiny</i> .....	20
5.3 PŘIDANÁ HODNOTA PROJEKTU .....	20
5.4 ŘÍZENÍ PROJEKTU .....	21
5.5 RIZIKA PROJEKTU .....	22
<b>6. HARMONOGRAM</b> .....	<b>23</b>
<b>7. KLÍČOVÉ AKTIVITY</b> .....	<b>25</b>
7.1 PLÁNOVÁNÍ PROJEKTU .....	25
7.2 VYTVOŘENÍ TÝMU .....	25
7.3 PŘÍPRAVA PROGRAMU .....	26
7.3.1 <i>Arteterapie</i> .....	26
7.3.2 <i>Dramatizace</i> .....	27
7.3.3 <i>Pohybové aktivity</i> .....	27
7.3.4 <i>Program pro rodiče</i> .....	28
7.3.4.1 <i>Praktické dovednosti pro každodenní život</i> .....	28
7.3.4.2 <i>Workshop zaměřený na úklid</i> .....	29
7.4 ŠKOLENÍ TÝMU .....	29
7.5 REALIZACE PROJEKTU .....	30
7.6 EVALUACE PROJEKTU .....	30
<b>8. ROZPOČET PROJEKTU</b> .....	<b>31</b>

9. MONITOROVACÍ INDIKÁTORY .....	32
ZÁVĚR .....	34
POUŽITÁ LITERATURA .....	35

## Úvod

Azylové domy představují bezpečné útočiště pro ty, kteří se ocitli v situacích mimo jejich kontrolu. Tyto instituce poskytují dočasný domov lidem, kteří jsou ohroženi domácím násilím, bezdomovectvím, nebo jinými životními krizemi. Avšak i když azylové domy hrají klíčovou roli v poskytování podpory a ochrany, čelí řadě výzev a problémů, které ovlivňují nejen samotné obyvatele, ale také personál a širší společnost. Jedním z hlavních problémů azylových domů je nedostatek finančních prostředků. Omezené financování může vést k nedostatečnému personálu, nevhodným životním podmínkám a omezenému přístupu k potřebným službám pro klienty. Tato situace může způsobit zhoršení péče poskytované obyvatelům a narušení efektivity programů, které mají pomoci lidem opět se postavit na vlastní nohy. Dalším významným problémem je psychická a emocionální zátěž jak pro obyvatele, tak pro pracovníky azylových domů. Mnoho obyvatel přichází do těchto zařízení s traumaty z minulosti, což vyžaduje speciální péči a podporu. Pro personál to znamená často náročnou práci s lidmi, kteří se potýkají s emočními problémy a chováním. Nedostatek zdrojů a finančních prostředků může omezit možnosti poskytování potřebné psychologické péče a terapie. Navíc, stigma spojená s azylovými domy může představovat další překážku pro lidi, kteří by potřebovali pomoc. Obavy z negativního vnímání ze strany společnosti mohou způsobit, že lidé raději zůstanou v nebezpečných situacích, než aby vyhledali pomoc v azylových domech. Zároveň je důležité si uvědomit, že azylové domy hrají klíčovou roli v ochraně těch nejzranitelnějších členů naší společnosti. Jejich práce není pouze o poskytování střechy nad hlavou, ale také o obnově důstojnosti, posilování sebevědomí a vytváření cest k novému začátku. Jejich výzva tkví v tom, jak najít rovnováhu mezi omezenými zdroji a nekonečnými potřebami lidí, kteří se na ně spoléhají ve chvílích nouze.

Bakalářská práce bude rozdělena na část teoretickou a praktickou. V teoretické části se zaměříme na definování, vyměřování, základních pojmů. První kapitola jedna bude pojednávat o problematice azylových domů a jejich legislativním ukotvením. Ve druhé kapitole se přiblížíme tématu sociální politiky, její definici a nastínění základních principů. V následující kapitole zmíníme základní metody sociální práce, které byly potřebné pro zpracování projektu. Ve čtvrté kapitole se okrajově budeme zabývat teoretickým paradigmatem.

Praktickou část bakalářské práce bude tvořit vypracovaný projekt pro Den dětí v azylovém domě. Součástí projektu bude nejen příprava a výčet aktivit, popis cílové skupiny, ale i zpracování konkrétního rozpočtu, zaměření se na možná rizika a jejich eliminaci.

### **Představení tématu**

Hlavním zaměřením projektu je vytvořit Den dětí z Azylových domů.

Cílem projektu je vytvoření prostředí, které podněcuje jejich psychosociální rozvoj, posiluje jejich sebevědomí a pomáhá jim překonávat obtíže spojené s jejich současnou životní situací.

Projekt je navržen tak, aby dětem poskytoval příležitost pro zábavu, učení a rozvoj dovedností, a zároveň aby posiloval jejich vztahy s ostatními dětmi a dospělými v prostředí azylového domu.

V bakalářském projektu si klademe za cíl vytvořit Den dětí v Azylovém domě pro matky a děti v Olomouci. Projekt se zaměřuje na podporu a zlepšení života dětí pobývajících v azylovém domě několika aspektech. Budeme se snažit poskytnout dětem příležitost k odpočinku a zábavě. Vytvořit příjemné a radostné prostředí, které pomůže dětem zapomenout na stres a problémy. Poskytnout dětem příležitost k vzdělávání a rozvoji dovedností skrze různé aktivity a workshopy. Podpořit, tak kreativitu a osobní rozvoj dětí skrze sportovní a vzdělávací aktivity. Zajistit možnosti pro fyzickou aktivitu, které přispívají k celkovému zdraví dětí. Zorganizovat speciální události a aktivity, které vytvoří pro děti nezapomenutelné zážitky a vzpomínky. Vytvořit příležitost pro setkání a aktivní účast rodin dětí.

Každý z těchto cílů může být realizován prostřednictvím různých aktivit, her, workshopů a dalších programů, které by byly přizpůsobeny potřebám a situaci konkrétního azylového domu a jeho obyvatel. Projekt bude úspěšný, když se zapojí co největší množství dětí. Délka projektu bude 3 měsíce. Další kroky ohledně našeho projektu vedou k založení týmu lidí kteří se budou podílet na projektu. Dále naplánovat, jak rozšířit a informovat veřejnost o této akci a jak oslovit potenciální sponzory projektu. A v neposlední řadě zajištění financování.

Projekt je určen především pro děti ve věku od 4 do 15 let, které se nacházejí v azylovém domě společně se svými matkami. Tato skupina dětí čelí různým obtížím a výzvám, včetně emocionální nestability, sociální izolace a nedostatku podpory pro jejich psychosociální vývoj. Projekt je navržen tak, aby těmto dětem poskytl bezpečné a podpůrné prostředí, ve kterém mohou rozvíjet své schopnosti, učit se novým dovednostem a navazovat nové vztahy s ostatními. Projekt se zaměřuje na řešení potřeb dětí v azylovém domě prostřednictvím různých aktivit a programů. Bude probíhat formou her, tvůrčích dílen, vzdělávacích aktivit a sportovních akcí, které budou podporovat rozvoj dětských dovedností, sebevědomí a sociálních kompetencí. Děti budou mít možnost vyjádřit své myšlenky a pocity, rozvíjet svou kreativitu a zlepšovat své schopnosti komunikace a spolupráce.

## 1. Azylové domy pro matky s dětmi

Azylové domy či zařízení pro matky s dětmi jsou v současné době chráněnými bytovými jednotkami, ve kterých nalézají matky a jejich děti dočasné útočiště v jejich obtížné životní situaci spojené se ztrátou bydlení. Tato zařízení mají sloužit k ochraně matek a jejich dětí a k podpoře a zlepšení jejich sociálního fungování. Základní charakteristikou azylových domů je jejich přechodný charakter (Matoušek a kol. 2013, s. 428).

Z hlediska historického můžeme říci, že ochrana matek se začala rozvíjet v souvislosti s ochranou dětí a mládeže a jako důsledek této potřeby. Základ ochrany mládeže byl na našem území položen za rakouského císařství, obecným zákonem občanským v r. 1811, který zaručoval nároky dětí na výživu a výchovu (Novotná 2001, s. 23). jako velmi významné se jeví zřizování poraden pro matky od r. 1917. Jednou z výrazných aktivit dobrovolné péče bylo zřizování útulen pro ženy. Útulny se postupně staly místem, na které se mohla žena uchýlit před porodem a kde mohla zůstat i po porodu. Po r. 1989 vznikla řada azylových zařízení pro matky s dětmi. Jejich zřizovateli jsou u nás obce, církve a nestátní neziskové organizace (Matoušek a kol. 2013, s. 429).

K cílové skupině těchto zařízení většinou patří: ženy, matky s dětmi bez přístřeší nebo žijící v nevyhovujících rodinných prostředích; ženy a matky s dětmi, jež se náhle dostaly do krizové situace a nejsou schopny ji samy zvládnout. Významnou skupinou těchto zařízení jsou matky – oběti domácího násilí. Azylové domy zacílené na tuto skupinu žen se řídí přísnějšími bezpečnostními pravidly, jež nezřídka znamenají nutnost utajených adres.

Před nástupem do zařízení je nezbytné podat si žádost o přijetí. Při přijímání spolupracují pracovníci azylového zařízení s pracovníky orgánu sociálně-právní ochrany dětí. Mnohá zařízení mají také vyhrazena krizová lůžka, kde mohou přijímat žadatele s dětmi ihned. Ta jsou určena pro situace vyžadující okamžitou intervenci. S ohledem na to, že azylová zařízení se řídí podle zákona o sociálních službách (Zákon č. 108/2006 Sb.), musí se v dikci tohoto zákona s každým klientem/klientkou uzavírat individuální plán. V rámci něho se zohledňuje situace klienta a hledají se cesty k řešení současné situace. Jeho smyslem je motivovat klienty ke zlepšení jejich sociálního fungování v oblastech, jež si klient/klientka z pomoci pracovníků zařízení určí za účelem návratu do běžného života. (Matoušek a kol. 2013, s. 430)

### 1.1 Legislativní ukotvení dané problematiky

V souladu se zákonem č. 108/2006 Sb., který upravuje poskytování pomoci a podpory jedincům v nepříznivé sociální situaci v České republice, jsou azylové domy zařízeními poskytujícími sociální služby. Tyto služby jsou začleněny do kategorie sociální prevence, což znamená, že mají za cíl předcházet vzniku nežádoucích sociálních stavů a situací tím, že nabízejí bezpečné a dočasné ubytování a podporu osobám v akutních sociálních potížích, jako jsou například domácí násilí nebo bezdomovectví.

„Služby sociální prevence napomáhají zabránit sociálnímu vyloučení osob, které jsou tímto ohroženy pro krizovou sociální situaci, životní návyky a způsob života vedoucí ke konfliktu se společností, sociálně znevýhodňující prostředí a ohrožení práv a oprávněných zájmů trestnou činností jiné fyzické osoby. Cílem služeb sociální prevence je napomáhat osobám k překonání jejich nepříznivé sociální situace a chránit společnost před vznikem a šířením nežádoucích společenských jevů.“

(Zákon č. 108/2006 Sb., o sociálních službách, (§ 53).

Časové omezení poskytování těchto služeb je stanoveno vyhláškou č. 505/2006 Sb., která upravuje provádění zákona o sociálních službách a uvádí, že obvyklá doba poskytování služeb azylového domu nepřesahuje jeden rok. Standardy kvality sociálních služeb, uvedené ve stejné vyhlášce, platí obecně pro všechny druhy sociálních služeb, ale neobsahují specifická doporučení pro jednotlivé typy služeb. Konkrétní podoba poskytování služeb je tedy dána individuálně jednotlivými poskytovateli služeb na základě vlastního rozhodnutí a uvážení.

## 1.2 Průzkumné šetření v cílovém zařízení

Na základě mého projektu jsem se zúčastnila terénního šetření v Azylovém domě pro matky s dětmi v Olomouci. Pro analýzu terénního šetření jsem si vybrala metody pozorování a rozhovory. V azylovém domě, kde mi byla umožněna konzultace s vedením organizace a jejími pracovníky, jsem byla na šetření dvakrát. Po mých rozhovorech jsem usoudila, že děti nemají skoro žádné větší společné akce na úkor financí azylového domu a na základě toho nemají možnost odvádět pozornost od každodenních stresorů a zlepšit interakci mezi dětmi. Ráda bych tímto projektem zvýšila povědomí veřejnosti o situacích dětí v azylových domech.

Na závěr terénního šetření byly identifikovány deficity u dětí v rámci azylového domu. Deficity zahrnují rozmanité oblasti, jako je emoční nestabilita, sociální izolace a nedostatek podpory pro rozvoj individuálních schopností. Avšak, prostřednictvím projektu lze tyto deficity systematicky a cíleně snížit. Projekt může sloužit jako platforma pro implementaci terapeutických intervencí, které umožní dětem vyrovnat se s jejich emocionálními obtížemi a posílit jejich emoční stabilitu. Dále projekt může podporovat sociální integraci dětí, prostřednictvím společných aktivit a her, které budou kultivovat důvěru, podporovat komunikaci a rozvíjet sociální dovednosti. Vedle toho může projekt podněcovat rozvoj individuálních schopností a sebevědomí dětí prostřednictvím různorodých vzdělávacích a tvůrčích aktivit, které jim umožní objevovat a rozvíjet svůj potenciál. Tímto způsobem se projekt stává důležitým nástrojem pro překonání identifikovaných deficitů a posílení celkového rozvoje a pohody dětí v azylovém domě.





## 2. Propojení tématu se sociální politikou

### 2.1 Definice Sociální politiky

Sociální politika je politikou, která se primárně orientuje k člověku, k rozvoji a kultivaci jeho životních podmínek, dispozic, k rozvoji jeho osobnosti a kvality života (Krebs 2010, s. 17).

Sociální politika se zabývá organizací a implementací opatření, které mají pozitivní vliv na životy občanů, zejména těch, kteří se nacházejí ve zranitelných či nepříznivých situacích.

Sociální politika by měla podporovat začlenění azylových domů do komunitní struktury. Projekt je součástí snahy o eliminaci sociálního vyloučení a posílení sociální soudržnosti. Sociální politika může poskytovat finanční prostředky a podporu pro projekty zaměřené na děti v azylových domech.

Finanční prostředky mohou být přiděleny na vzdělávací, rekreační a terapeutické programy. Projekt by mohl upozornit na důležitost těchto potřeb a spolupracovat s politikou na jejich zajištění.

Projekt může podnítit diskusi o potřebě zlepšení legislativy a politiky, která se týká ochrany a podpory dětí v obtížných situacích.

### 2.2 Principy a funkce sociální politiky

Projekt naplňuje princip solidarity, který cílí na vzájemnou pomoc a soudržnost mezi lidmi. Projekt poskytuje prostředí, kde se děti a matky cítí podporovány a respektovány. Pomoc a soudržnost jsou klíčové při boji proti sociálnímu vyloučení. Poskytování pomoci těm, kteří ji potřebují a začlenění všech členů do společnosti do aktivit a rozhodování zabraňuje vytváření nerovností a izolace. Organizování aktivit pro děti a matky posilují pocity solidarity a pocit sounáležitosti (Krebs 2010, s. 34).

Také jsme se zaměřili na princip participace. Naplňování principu participace je postupný dlouhodobější proces, který lze ve zkratce nazvat jako přechod od člověka jako převážně objektu sociální politiky k člověku jako plnoprávnému, odpovědnému a respektovanému subjektu (Krebs 2010, s. 39). Matky se v akci Den dětí z azylových domů mohou aktivně podílet na realizaci projektu. Například přípravy dekorací, propagace události, zapojení se do organizačního týmu. Díky principu participace na Dni dětí je zajištěno, že matky mají aktivní roli v organizaci projektu, což podporuje jejich sebevědomí a pocit sounáležitosti s komunitou. Společně se základními principy, na které jsme se snažili v projektu zaměřit, jsme pozornost věnovali i funkcím, které by práce měla v rámci sociální politiky plnit.

Mezi hlavní funkce sociální politiky patří ochranná, homogenizační, stimulační a preventivní funkce, u kterých jde o zmírnění či odstranění důsledků určitých sociálních událostí. (Krebs 2010, s. 57). Díky projektu je ochranná funkce posilována a podporována tím, že poskytuje dětem a jejich matkám bezpečné, podpůrné a stimulační prostředí, které přispívá jejich pohodě a sociální integraci. V rámci homogenizační funkce dochází ke zmírňování sociálních rozdílů v životních podmínkách jedinců, sociálních skupin a k odstranění neodůvodněných rozdílů. Podporuje tak integraci do skupiny a vytváří prostředí rovnocenných příležitostí a respektu mezi lidmi různých pozadí. Třetí funkcí je funkce stimulační, jejíž definice si klade za cíl podporovat, podněcovat, vyvolávat žádoucí sociální jednání jednotlivců a sociálních skupin, jak v oblasti ekonomické, tak i mimo ni (Krebs 2010, s. 62). Projekt plní funkci stimulační tím, že poskytuje různorodé aktivity, které podporují rozvoj učení, kreativity, pohybové aktivity. Poslední je funkce preventivní, která se snaží předcházet určitým škodám na životě a zdraví, se snahou předcházet nepříznivým sociálním situacím (Krebs 2010, s. 63). Projekt má tedy posílit schopnost dětí překonávat životní výzvy a podporovat jejich růst jako jednotlivců.

### 3. Metody a přístupy sociální práce s vazbou na projekt

Na základě šetření byla použita kombinace metod zahrnující průzkum výročních zpráv, rozhovory s pracovníky azylového domu. Pod pojmem metod se rozumí systematické postupy a techniky, které jsou zaměřeny na interakci s cílovým subjektem, ať už se jedná o jednotlivce, skupiny, rodiny či komunity. Tyto metody jsou aplikovány s ohledem na aktuální situaci klienta, která může zahrnovat sociální znevýhodnění od počátku života či různé předvídatelné a nepředvídatelné sociální události. (Matoušek a kol. 2013, s. 13) Rozhovor je dorozumívání dvou nebo více osob, sdělování a sdílení pocitů, názorů, zkušeností nebo nadějí. Rozhovor vytváří most, po němž se k sobě dostávají někdy zcela rozdílné světy zúčastněných. Jde o to, aby komunikující lidé jeden druhého pochopili, přijali, podepřeli nebo si navzájem poskytli zpětnou vazbu, radu nebo inspiraci (Sheafor, Horejsi 1988, s. 76). Průzkum výročních zpráv poskytl data o výsledcích klíčových aktivit v posledních letech, včetně finančních ukazatelů. Rozhovory s pracovníky byly realizovány formou skupinových a individuálních rozhovorů. Tyto rozhovory byly zaměřeny na sběr názorů týkajících se současné situace nabídky aktivit v azylových domech, které by mohly být vylepšeny. Analýza výročních zpráv spočívala ve zkoumání dat a informací získaných z těchto dokumentů s cílem získat přehled o poskytovaných službách. Rozhovory s pracovníky zahrnovaly podrobné diskuse s těmito jednotlivci, kteří se podílejí na práci s dětmi. Tyto rozhovory měly za úkol získat informace o pracovních postupech, přístupu k dětem a vlivu projektů na děti a jejich rodiny. Součástí projektu budou mentoringové intervence. Mentoři tak nabízejí podporu, ochranu a posílení sebevědomí. U této metody bychom využili přístup zaměřený na pozitivní rozvoj dětí a dospívajících, který je založen na premise, že bez problému neznamena být plně připraven (Tammy 2007). Kromě odstranění problému potřebují být děti a dospívajícími vybaveni znalostmi a sociálními dovednostmi pro to, aby mohli v dospělosti plně fungovat (Tammy 2007). Jako další a velmi důležitou metodou je sociální práce s jednotlivci ve skupinách, kde se zaměříme na zlepšení komunikačních dovedností a vztahů v rámci skupiny.

Nedílnou součástí je metoda herní. Ta umožňuje dětem vyjádřit svou kreativitu, fantazii a emocionální prožitky skrze různé formy her, divadelních aktivit, malování, modelování a dalších tvůrčích činností. Tyto aktivity nejen rozvíjejí motoriku a smyslové vnímání, ale i sociální dovednosti. Hry pomáhají simulovat problémové situace, vytvářet nové, kreativní situace a fiktivní kontexty, a tak zprostředkovávají nové cesty řešení a s nimi i učení. Unikátnost hry spočívá ve skutečnosti, že hra funguje jako zrcadlo reality. (Fink 1993, s. 95)

Třetí metodou je aktivní učení, které podporuje interaktivní přístup k vzdělávání a rozvoji dětí. Děti se učí prostřednictvím praktických zkušeností, experimentování a objevování skrze různé projekty, exkurze, workshopy a vzdělávací hry, což jim umožňuje získávat nové znalosti a dovednosti v podnětném a stimulujícím prostředí. Individuální a skupinová práce představují další významnou metodu projektu.

Kromě skupinových aktivit je v projektu věnována pozornost i individuální práci s dětmi, která umožňuje individuální podporu a prostor pro sdílení osobních zkušeností a emocí. Skupinová práce pak posiluje sociální vazby mezi dětmi a umožňuje jim učit se od sebe navzájem.

## 4. Terapeutické paradigma

Terapeutické paradigma představuje základní teoretický rámec a přístup, který terapeuti používají k porozumění a léčení mentálních, emocionálních a behaviorálních obtíží. Toto paradigma formuje jejich přístup k diagnostice, intervenci a terapeutickému procesu. Existuje několik hlavních terapeutických paradigmat, zahrnujících různé teoretické a praktické přístupy, jako jsou behaviorální, kognitivně-behaviorální, psychodynamické, humanistické a systémové paradigma. Každá z těchto paradigmat má své vlastní teoretické základy, techniky a cíle terapie (Bandura 1977).

P. Ondrejkovič hovoří o terapeutickém paradigmatu, které zahrnuje různé formy podpory a intervence. To zahrnuje individuální terapii, rychlou krizovou pomoc, socioterapii (soubor opatření zaměřených na pozitivní změnu stavu a situace jednotlivců ohrožených negativními událostmi), poradenské služby, jako jsou krizová centra, nízkoprahové služby, linky důvěry, pedagogicko-psychologické poradny a poradny pro páry před sňatkem. Také zahrnuje vzdělávací aktivity, které mají za cíl informovat a osvětlovat veřejnost (Ondrejkovič 2004 [online]).

Zastánci tohoto směru vidí smysl v zabezpečení psychosociální pohody jedinců, rodin, skupin a komunit. Pokud je splněna tato podmínka, vše ostatní přijde samo. Primárním cílem je podpora a usnadnění seberozvoje a seberealizace klientů. Důraz je kladen na budování vztahů a komunikaci (Navrátil, 2001, s. 14-15). Vzhledem k projektu, který je zaměřen na podporu dětí v azylových domech, terapeutické paradigma hraje klíčovou roli při tvorbě a realizaci aktivit, které mají pozitivní vliv na jejich emocionální, sociální a psychologické zdraví.

V projektu využijeme humanistického terapeutického paradigmatu. Tento přístup zdůrazňuje důležitost podpory individuálního potenciálu a seberealizace každého jedince, což je relevantní v kontextu práce s dětmi v azylovém domě. Humanistická terapie klade důraz na empatii, nezaujatost a podporu autonomie, které jsou důležité pro budování důvěry a vytváření bezpečného prostředí pro děti, které se mohou nacházet v obtížných a traumatizujících situacích. Tento přístup také podporuje rozvoj pozitivního vztahu mezi dětmi a terapeuty, což může přispět k posílení jejich sebedůvěry a pocitu vlastní hodnoty (Rogers 1951, s. 43). V rámci humanistického paradigmatu bychom se zaměřili na poskytování podpory, porozumění a empatického naslouchání potřebám dětí, a podporování jejich osobní rozvoj a seberealizaci.

## 5. Obsah projektu

Projekt se zaměřuje na uspořádání Dne dětí v azylovém domě pro děti, které se zde nacházejí. Azylový dům není běžným prostředím pro děti k oslavě jejich dne, a proto je projekt klíčovým momentem k poskytnutí zábavy, podpory a pozitivních zážitků.

Cílem projektu je vytvořit speciální program, který se zajímá o potřeby a zájmy dětí v azylovém domě. Aktivity budou zábavné a zároveň inspirativní, aby dětem poskytly nové zkušenosti a radostný zážitek.

Primárním cílem je zajištění prostředí, ve kterém se děti budou cítit oceněny a podpořeny.

Cílová skupina projektu jsou děti ve věku od 6 do 16 let, které momentálně pobývají v azylovém domě. Program bude přizpůsoben jejich věku, zájmům a potřebám, aby měl co největší pozitivní dopad na ně samotné.

### 5.1 Cíle projektu

Projekt se primárně zaměřuje na vytvoření nezapomenutelného zážitku pro děti v azylovém domě během Dne dětí. Tento cíl má za účelem poskytnout dětem příležitost pro radostné zážitky, které mohou posílit jejich sebevědomí, pocit radosti a přinést do jejich životů dočasnou úlevu od případného stresu nebo nepříznivých podmínek, kterým mohou být vystaveny. Tímto způsobem se projekt snaží vytvořit pozitivní prostředí, které dětem umožní prožít zvláštní a pohádkový den, který si budou pamatovat dlouho po jeho skončení. Sekundární cíl projektu spočívá v zvýšení povědomí o specifických potřebách dětí žijících v azylovém domě a v navržení aktivit, které budou odpovídat na tyto potřeby. Tento cíl reflektuje snahu o hlubší porozumění situaci a potřebám těchto dětí a o vytvoření programu, který bude respektovat jejich individuální potřeby. Projekt tak nejenže nabízí zábavu a radost, ale také poskytuje prostředí, ve kterém jsou děti vnímány, podporovány a oceněny v jejich jedinečnosti. Akce může sloužit jako platforma pro posílení vztahů mezi dětmi. Tímto způsobem může projekt mít pozitivní dopad nejen na děti v azylovém domě, ale i na celou komunitu a společnost jako celek.

## 5.2 Cílová skupina projektu

Cílovou skupinou jsou děti ve věku od 6 do 16 let, které momentálně pobývají v azylovém domě. Projekt je navržen tak, aby byl přístupný a přizpůsoben všem dětem v tomto zařízení, bez ohledu na jejich věk, pohlaví nebo sociální pozadí. Nejčastěji se jedná o děti, které se ocitly v azylovém domě z různých důvodů, jako jsou rodinné problémy, domácí násilí, nebo jiné obtížné životní situace.

Cílem projektu je poskytnout těmto dětem zábavné, podpůrné a bezpečné prostředí, ve kterém se mohou cítit oceněny a respektovány. Aktivity budou navrženy s ohledem na potřeby a zájmy této konkrétní skupiny dětí. Proto děti budou rozděleny na dvě skupiny. Skupina mladších, kde věkové rozhraní bude od 6 do 12 let a starší skupina od 13-16 let.

### 5. 2.1 Zapojení cílové skupiny

Kromě samotné propagace je klíčové motivovat děti, aby se zapojily do projektu a prožily nové zážitky v prostředí, které pro ně může být zpočátku neznámé.

Cíle jsou stanoveny tak, aby byly pro děti dosažitelné a aby je motivovaly k aktivnímu účasti.

Reklamní letáčky budou jedním z prostředků k informování rodin o projektu.

Matky z azylového domu budou hrát klíčovou roli v projektu tím, že se zapojí do přípravy a realizace různých aktivit pro děti.

Mohou například pomáhat při organizaci her a soutěží nebo poskytovat pomoc dětem, které ji potřebují. Také by se měly zapojit do tvůrčích workshopů s dětmi, což může posílit jejich pouto a přispět k vzájemné spolupráci.

## 5.3 Přidaná hodnota projektu

Pro děti, které pocházejí z azylového domu, představuje projekt nové možnosti a příležitosti. Pomáhá jim rozvíjet své dovednosti, zájmy a potenciál a tím napomáhá k vyrovnání šancí ve společnosti. Aktivity projektu jsou zaměřeny na rozvoj osobnostních dovedností dětí, jako je komunikace, spolupráce, kreativita a řešení problémů.

Zapojení matek do organizace akce může posílit jejich pocit vlastní kontroly nad svým životem a rodičovstvím. Tímto způsobem může projekt podporovat jejich empowerment a snahu o samostatnost.



## 5.4 Řízení projektu

Aby projekt dosáhl cílového stavu, bude zapotřebí oslovit konkrétní osoby, které budou mít kompetence k řešení konkrétních úkolů. Hlavní rozhodovací pravomoc v této záležitosti bude mít ředitelka azylového domu. Dohled nad uskutečněním projektu bude vykonávat pověřená sociální pracovnice azylového domu v Olomouci. Pedagogickou a organizační činnost nad dětmi budou vykonávat pracovnice azylového domu. O zbytek se postarají dobrovolníci a sponzoři. Dále je nutné získat souhlas Městského úřadu Olomouc, který má závěrečné slovo v otázce investice a podpory této akce v azylovém domě.

## 5.5 Rizika projektu

Tabulka 1 Rizika projektu

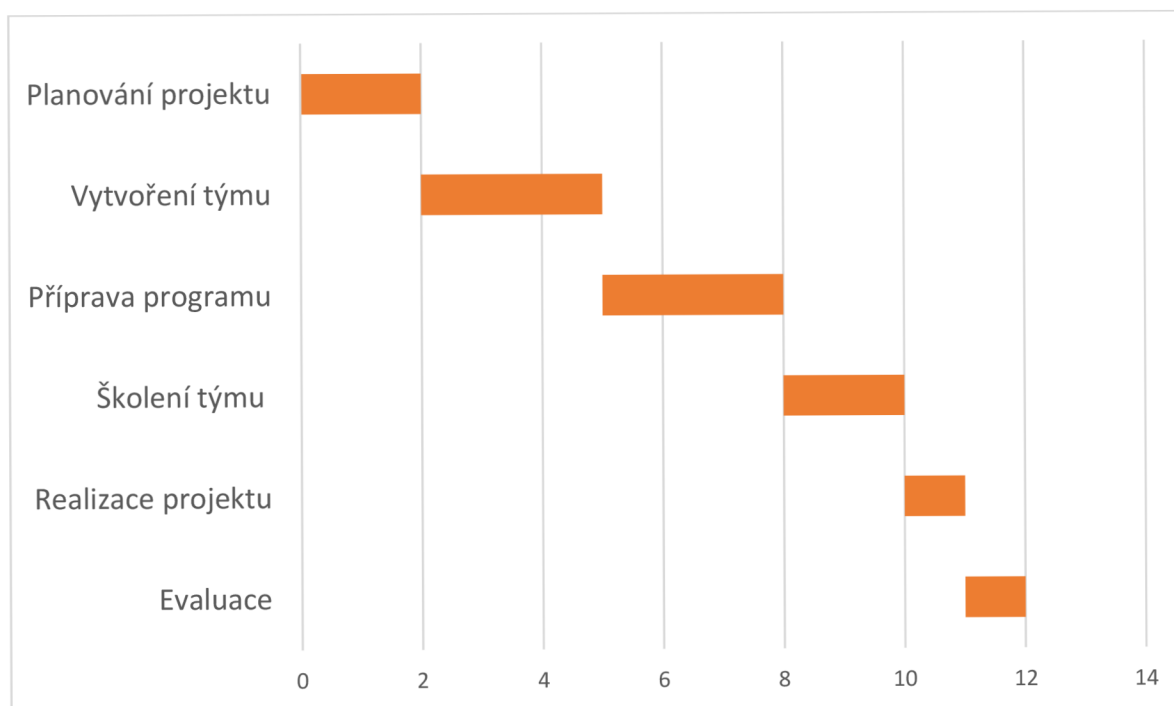
<b>Identifikace předpokládaných rizik</b>	<b>Hodnocení rizika</b>	<b>Návrhy preventivních opáření</b>
Nesouhlas matek, zúčastnit se projektu.	Středně vysoká pravděpodobnost, výrazný vliv na naplnění cílů projektu a výrazný vliv na naplnění indikátoru.	Účastníci budou před vstupem do projektu seznámeni se všemi skutečnostmi a udělí souhlas, že mají o projekt zájem.
Možnost vzniku zranění nebo úrazu během her a aktivit.	Nízká pravděpodobnost, střední vliv na naplnění cílů projektu, nemá zásadní vliv na naplnění indikátorů	Tým bude dostatečně proškolený a bude tedy schopný zvládnout první pomoc.
Nepředvídané změny počasí, jako déšť nebo silný vítr, mohou ovlivnit průběh venkovních aktivit.	Nízká pravděpodobnost, střední vliv na naplnění cílů projektu, nemá zásadní vliv na naplnění indikátorů	V případě vzniku problémů, bude projekt připraven i na vytvoření programu pouze ve vnitřních prostorech.
Přehlédnutí neidentifikovaného rizika.	Středně vysoká pravděpodobnost, může mít výrazný vliv na naplnění cílů a na naplnění indikátorů.	Tým bude dostatečně proškolený a bude schopný si poradit i v nečekaných událostech.

Zdroj: Vlastní zpracování

## 6. Harmonogram

Jde o časový harmonogram projektu. V rámci uskutečnění projektu je možné, že některá aktivita bude delší nebo kratší. Celý projekt by měl trvat 3 měsíce.

Graf 1 Ganttův diagram harmonogram



Zdroj: Vlastní zpracování

Tabulka 2 Časový harmonogram

<b>Téma</b>	<b>Začátek</b>	<b>Konec</b>
Přivítání dětí a matek	8:00	8:30
Zahájení akce	8:30	9:00
Arteterapie - tvořivá dílna	9:00	10:30
Přestávka	10:30	10:45
Dramatizace pohádky	10:45	12:00
Divadelní inscenace	10:45	12:00
Oběd	12:00	13:00
Fotbal - mladší děti	13:00	15:00
Fotbal - starší děti	13:00	15:00
Program pro matky	13:00	15:00
Přestávka	15:00	15:30
Grilování	15:30	17:30
Závěrečné promítání	17:30	19:00
Zakončení akce	19:00	19:20

Zdroj: Vlastní zpracování

## 7. Klíčové aktivity

### 7.1 Plánování projektu

Klíčovou aktivitou "Plánování projektu" v rámci projektu "Den dětí v azylovém domě" představuje úvodní fázi plánování a organizace samotného události, která je zaměřena na děti pobývající v azylovém domě. Tato etapa hraje zásadní roli v celém procesu realizace akce a zahrnuje širokou škálu důležitých činností a procesů. Prvním krokem v této aktivitě je plánování a koordinace, kde se určují hlavní cíle a očekávané výsledky projektu. Sestavuje se tým, který bude zodpovědný za realizaci akce. Dále se stanovuje termín a místo konání události. Následuje tvorba konceptu akce, kde se na základě stanovených cílů vytváří plán. To zahrnuje hlavní aktivity, které budou probíhat během Dne dětí, a sestavení harmonogramu. Další důležitou částí iniciace je komunikace a propagace události směrem k potenciálním účastníkům, rodinám a veřejnosti. To může zahrnovat vytváření propagačních materiálů, jako jsou letáky, plakáty. Po této fázi následuje organizace a logistika, kde se zajistí veškeré potřebné zdroje a vybavení pro realizaci akce. To zahrnuje nákup materiálů a vybavení, koordinaci dobrovolníků a řešení logistických otázek. Posledním krokem je příprava. To zahrnuje například zkoušení vybavení, přípravu prostor a školení personálu. Celkově je iniciace klíčovým a nezbytným krokem v procesu realizace projektu Den dětí v azylovém domě. Její správné provedení a řádná příprava přispívají k úspěšné realizaci stanovených cílů a poslání projektu a zajišťují pozitivní zážitek pro účastníky události.

### 7.2 Vytvoření týmu

Vytvoření týmu pro akci "Den dětí" z azylových domů vyžaduje různorodý soubor odborníků a dobrovolníků, kteří budou mít na starosti různé aspekty plánování, organizace a realizace události. Zde je seznam některých klíčových členů týmu a jejich důležitých funkcí: Ředitelka azylového domu, která je odpovědná za celkovou koordinaci a řízení projektu. Jejím úkolem je zajistit, aby všechny části akce probíhaly hladce a podle plánu, a koordinovat práci ostatních členů týmu. Sociální pracovníci, kteří mají znalosti o specifických potřebách a situacích dětí v azylovém domě. Jsou zodpovědní za komunikaci s rodinami dětí, identifikaci jejich individuálních potřeb a zajištění podpory pro jejich účast v akci.

Dobrovolníci, kteří se dobrovolně zapojí do akce a pomáhají s různými úkoly, jako je organizace her, příprava občerstvení nebo podpora dětí při aktivitách. Dobrovolníci jsou klíčoví pro plynulý průběh akce a poskytují dodatečnou podporu a energii. Tým by měl být tvořen lidmi s různorodými dovednostmi a zkušenostmi, kteří spolupracují na společném cíli.

### 7.3 Příprava programu

Příprava programu pro Den dětí v azylovém domě je důležitým krokem k zajištění zábavy, radosti a nezapomenutelných zážitků pro děti. Zde je návrh programu, který zohledňuje jejich potřeby a zájmy.

#### 7.3.1 Arteterapie

Arteterapie je terapeutický přístup, který využívá uměleckého tvoření jako prostředku k vyjádření emocí, prozkoumání myšlenek a podpory osobního rozvoje. Tato terapeutická metoda je založena na přesvědčení, že kreativní proces umožňuje jednotlivcům lépe porozumět sobě samým a najít způsoby, jak se vyrovnávat se svými problémy. Arteterapie může být prováděna v různých formách, včetně malby, kreslení, modelování, práce s hlínou, koláží nebo dokonce vytváření hudby. Arteterapie si neklade za primární cíl vytváření uměleckých děl, ale jejím prvořadým cílem je zmírnění či odstranění potíží, kterými jedinec trpí. Toto zmírnění či odstranění se děje prostřednictvím výtvarného umění, kdy je jedinec veden k sebevyjádření, k práci s osobně důležitými tématy.

Toto mimoverbální vyjadřování umožňuje zpracovávat témata na nižší úrovni vědomí, témata, pro která nenalzáme adekvátní slovní řešení. V některých případech lze využít i možnost odstoupit od artefaktu a pracovat s ním, jako s nezávislým objektem (Stiburek 2000, s. 36).

Arteterapie v rámci projektu může zahrnovat různé kreativní aktivity, které umožňují dětem vyjádřit své emoce a prožitky prostřednictvím uměleckého tvoření. Jednou z aktivit může být malba na plátno. Malba na plátno je aktivita, která umožňuje dětem volně vyjádřit své myšlenky a pocity pomocí barev a tvarů. Proces malování na plátno může být pro děti velmi terapeutický, protože umožňuje uvolnění emocí a kreativního vyjádření bez nutnosti slovní komunikace. Během této klíčové aktivity mohou děti pracovat s různými materiály, jako jsou akrylové barvy, štětce, pastelky nebo olejové barvy. Terapeutickým prvkem této aktivity je podpora dětí k tomu, aby se uvolnily a pustily do kreativního procesu bez omezení a strachu z chyb. Cílem této aktivity je nejenom umožnit dětem výrazový prostor, ale také jim poskytnout možnost sebepoznání a sebeprosazení, a podpořit jejich emoční a sociální rozvoj (Stiburek 2000, s. 42).

### 7.3.2 Dramatizace

Klíčovou aktivitou je dramatizace pohádky. Tato činnost poskytuje dětem příležitost pro zapojení se do tvůrčího procesu a projevení jejich herectví a kreativity. Během této aktivity si děti mohou vybrat pohádku, kterou budou dramatizovat, a mohou se zapojit do procesu vytváření scénáře.

### 7.3.3 Pohybové aktivity

V projektu jsme zahrnuli pohybové aktivity pro děti z několika důvodů. Zaprvé, pohyb má pozitivní vliv na fyzické zdraví a celkový rozvoj dětí. Poskytnutím různorodých pohybových aktivit můžeme podpořit jejich motorické dovednosti.

Zadruhé, pohybové aktivity mají pozitivní dopad na duševní zdraví dětí. Pohyb uvolňuje endorfiny, které zlepšují náladu a snižují úroveň stresu a úzkosti. Tím, že poskytneme prostor pro pohyb, můžeme přispět k celkovému pocitu štěstí dětí.

Zatřetí, pohybové aktivity podporují spolupráci mezi dětmi. Hry a sportovní aktivity poskytují příležitost k budování přátelství. To může mít dlouhodobé pozitivní dopady na sociální integraci dětí.

Celkově tedy zakomponování pohybových aktivit v projektu má za cíl podpořit zdravý fyzický i duševní vývoj dětí, posílit jejich sociální interakce a přispět k celkovému pocitu radosti a spokojenosti.

Proto jsme se rozhodli zahrnout do programu dva fotbalové zápasy, ve kterých budou děti rozděleny do dvou věkových kategorií.

Rozhodnutí o fotbalových zápasech, vychází z potřeby poskytnout dětem vhodný prostor pro fyzickou aktivitu a sociální interakci s ohledem na jejich věkové a fyzické schopnosti. Fotbal jako sportovní aktivita zahrnuje širokou škálu pohybových pohybů, což přispívá k rozvoji motorických dovedností. Rozdělení dětí do dvou věkových kategorií umožní lepší přizpůsobení pravidel a individuálním potřebám a schopnostem každé skupiny. Účast v kolektivním sportu jako je fotbal podporuje spolupráci, týmovou práci a komunikaci. Děti se učí respektovat pravidla hry. Tímto způsobem jsou fotbalové zápasy nejen zábavnou formou pohybu, ale také efektivním prostředkem pro podporu zdravého rozvoje dětí v rámci projektu.

#### 7.3.4 Program pro rodiče

Program pro matky z azylového domu na dni dětí by měl být navržen tak, aby co nejlépe odpovídal jejich aktuálním potřebám, zájmům a situaci. Klíčovým cílem je poskytnout jim podporu, příležitost k relaxaci a inspiraci, aby se cítily podpořeny a oceněny.

##### 7.3.4.1 Praktické dovednosti pro každodenní život

Praktické dovednosti pro každodenní život jsou klíčové pro matky z azylového domu, které se snaží zvládat péči o své rodiny a současně řešit výzvy vlastního života. Seminář zaměřený na tyto dovednosti mohou poskytnout matkám užitečné nástroje a sebedůvěru.

Seminář zaměřený na úsporné vaření a plánování rodinného rozpočtu může být pro matky v azylovém domě významným zdrojem podpory a praktických nástrojů. Tato aktivita by měla poskytnout konkrétní strategie a tipy, které matkám pomohou hospodařit s finančními prostředky a zajistit zdravé a vyvážené stravování pro své děti. Témata by mohla zahrnovat tipy na výběr a nákup levných, ale nutričně bohatých potravin, které přispívají ke zdravé stravě rodiny. Diskuse o správném skladování potravin, využívání zbytků a kreativních způsobech, jak znovu využít přebytky potravin. Tipy na správné nakládání s penězi a plánování rodinných výdajů. Témata by mohla zahrnovat tvorbu rodinného rozpočtu, stanovení prioritních výdajů, hledání slev. Důležité je, aby poskytnuté informace byly praktické pro konkrétní situaci a potřeby účastnic, a aby podněcovaly k udržitelnému a zdravému životnímu stylu v rámci omezených finančních možností.



#### 7.3.4.2 Workshop zaměřený na úklid

Workshop zaměřený na domácí úklid a organizaci jsou pro matky v azylovém domě významnou podporou v zvládnání každodenních povinností spojených s péčí o domácnost. Tyto aktivity by měly poskytnout praktické tipy a strategie, které matkám pomohou efektivněji řídit svůj domov a udržovat ho čistý a příjemný k životu. Organizace úklidového režimu: Diskuse o strategiích pro vytvoření efektivního a udržitelného úklidového režimu. Témata mohou zahrnovat rozdělení úkolů mezi členy rodiny a vytvoření jednoduchých systémů pro sledování pravidelných úklidových aktivit. Výběr správných čisticích prostředků: Představení různých typů čisticích prostředků a jejich použití pro různé povrchy a účely. Jednoduché triky na udržení čistého domova v průběhu celého týdne. Tento workshop by měl být umožňující matkám sdílet své zkušenosti a učit se od sebe navzájem. Důležité je, aby poskytnuté informace byly praktické a aplikovatelné do každodenního života.

#### 7.4 Školení týmu

Školení týmu pro akci Den dětí je klíčovým krokem k zajištění úspěchu události a k poskytnutí kvalitní péče a podpory dětem. Zde je několik bodů, které by mohly být zahrnuty do školení týmu.

Zavedení týmu do cílů a hodnot akce, včetně důležitosti poskytnutí zábavy, podpory a bezpečného prostředí pro děti. Tým by měl pochopit důležitost vytvoření příjemného a pozitivního prostředí pro děti, které žijí v azylovém domě.

Školení by mělo zahrnovat seznámení týmu s individuálními potřebami a situacemi dětí, které budou účastníky akce. Tým by měl být informován o možných výzvách, s nimiž se děti mohou potýkat, a měl by být vybaven znalostmi a dovednostmi, jak s těmito situacemi pracovat. Komunikace a týmová spolupráce.

Seznámení týmu s bezpečnostními opatřeními a postupy pro dozor nad dětmi během akce. Tým by měl být obeznámen s pravidly chování a bezpečnostními protokoly.

## 7.5 Realizace projektu

Realizace projektu představuje komplexní proces, jehož úspěšnost závisí na důkladném plánování, koordinaci a precizní implementaci rozmanitých aktivit a iniciativ. Primárním aspektem je detailní šetření současné situace dětí v azylovém domě, zohledňující jejich individuální potřeby. Sekundárním aspektem je vypracování komplexního plánu akce, který zahrnuje detailní program, harmonogram událostí, rozpočet a sestavení týmu. Terciálním aspektem je realizace naplánovaných aktivit a událostí v souladu s předem stanoveným rozvrhem a harmonogramem. Jako poslední částí je zabezpečení dohledu nad dětmi během akce a dodržování bezpečnostních standardů a protokolů pro minimalizaci rizik a prevenci možných úrazů nebo incidentů.

## 7.6 Evaluace projektu

Během evaluace projektu v azylovém domě bude důkladně zkoumáno celé spektrum jeho průběhu, výsledků a dopadů k posouzení, jak účinně a efektivně byla realizace provedena.

Díky tomuto pečlivému přístupu k vyhodnocení projektu budeme schopni získat hlubší a komplexnější pochopení jeho průběhu, což poskytne základ pro další plánování a rozvoj podobných iniciativ v budoucnosti.

## 8. Rozpočet projektu

Rozpočet akce je základním nástrojem pro správu finančních prostředků určených na realizaci této události. Jedná se o důležitý plán, který obsahuje odhady nákladů na jednotlivé položky včetně platů, stravy, výtvarnických potřeb a workshopů. Rozpočet je klíčovým nástrojem pro plánování, řízení a sledování finančních prostředků při realizaci projektů. Pomáhá zajistit efektivní využití dostupných zdrojů a umožňuje správné alokování finančních prostředků do jednotlivých činností a oblastí projektu.

*Tabulka 3 Rozpočet*

<b>Rozpočet akce</b>	<b>Cena</b>
Platy	0,-
Jídlo	18 000,-
Výtvarnické potřeby	5 000,-
Workshopy	2 000,-
Sponzoři	25 000,-
Celkově	0,-

*Zdroj: Vlastní zpracování*

## 9. Monitorovací indikátory

Pro sledování účinnosti a dosažení cílů projektu Den dětí v azylovém domě budou použity následující indikátory:

### Účastníci

Kvantitativní ukazatele zahrnují celkový počet účastníků akce a počet účastí jednotlivých dětí na aktivitách během Dne dětí. Kvalitativní aspekty mohou být vyjádřeny hodnocením spokojenosti účastníků a jejich rodin s průběhem a organizací Dne dětí. Dále lze sledovat dlouhodobý dopad účasti na děti, což může zahrnovat změny v jejich chování. K dosažení stanovených indikátorů úspěchu bude nezbytná účast minimálně 15 dětí na akci. Kromě minimální účasti 15 dětí na akci bude dalším úspěšným indikátorem podíl aktivní účasti dětí ve všech plánovaných aktivitách a jejich pozitivní hodnocení prostřednictvím zpětné vazby od účastníků, personálu azylového domu a dobrovolníků.

### Zpětná vazba účastníků

Získávání hodnocení a zpětné vazby od dětí ohledně kvality a zábavnosti aktivit během Dne dětí lze realizovat pomocí dotazníků, které jsou připraveny jak pro matky, tak pro starší děti. Účastníci mohou dotazník vyplnit po naskenování QR kódu, čímž umožní sběr potřebných informací. Tento proces umožní posouzení úspěchu projektu a získání užitečných poznatků pro budoucí plánování a zlepšování podobných akcí. Jako ukazatel úspěchu můžeme považovat, pokud alespoň šest respondentů vyplní dotazník s pozitivními ohlasy.





## Závěr

Závěrem projektu zaměřeného na uspořádání Dne dětí v azylovém domě, jež jsem pečlivě koncipovala, lze konstatovat jeho významný přínos v poskytnutí nezapomenutelného zážitku s cílem nejen poskytnout dětem příjemný zážitek, ale také sloužit jako platforma pro podporu jejich sociálního a emocionálního rozvoje. Tímto způsobem se nejen zvýší povědomí o důležitosti péče o tyto děti, ale také by měly být naplněny jejich představy a potřeby.

Na základě terénního šetření, provedeného v rámci projektu, šetření poskytlo důležité informace o specifických situacích a potřebách dětí v azylovém domě. Zjištění těchto informací posloužilo jako základní pilíř pro navržení aktivit a programů během Dne dětí. Zároveň bylo šetření klíčovým faktorem při argumentaci a odůvodnění významu a potřeby projektu.

Samotný průběh projektu byl pečlivě plánován s důrazem na každý detail. Organizace různých aktivit a her byla zaměřena na podporu dětské radosti, kreativity a sociální interakce.

Důležitým aspektem projektu je také zapojení dobrovolníků a spolupráce s místními organizacemi, což přispěje k rozšíření povědomí o situaci dětí v azylovém domě a vytvoření prostoru pro budoucí podporu.

V závěru lze konstatovat, že projekt „Den dětí v azylovém domě“ nejen splní svůj primární cíl poskytnout dětem nezapomenutelný zážitek, ale také přinese pozitivní dopady na sociální a emocionální rozvoj účastníků. Díky multidisciplinárnímu přístupu a pečlivému plánování by mělo být dosaženo úspěšného projektu, který přispěje k posílení komunity a povědomí o situaci dětí v azylovém domě.

## Použitá literatura

ALLEN, Tammy D. *Blackwell Handbook of Mentoring: A Multiple Perspectives Approach*. United States: John Wiley and Sons, 2010. ISBN 9781444335439.

DUDOVÁ, Anna a Richard MACKŮ. *Pedagogické přístupy a didaktické postupy zaměřené na volnočasovou kompetenci*. Sociální pedagogika. 2021, 9(2), 58–77. ISSN 1805-8825.

FALK, Richard a Samuel S KIM. *The War System: An Interdisciplinary Approach*. Routledge, 2020. ISBN 978-0367312589.

KRAUS, Blahoslav a Stanislava HOFERKOVÁ. *Ke vztahu sociální pedagogiky a sociální práce*. Sociální pedagogika. 2016, 4(1), 67–71. ISSN 1805-8825.

KREBS, Vojtěch a Jaroslava DURDISOVÁ. *Sociální politika*. Praha: Codex Bohemia, 2015. ISBN 978-80-7357-585-4.

MATOUŠEK, Oldřich. *Encyklopedie sociální práce*. Portál, 2013. ISBN 978-80-262-0366-7.

MATOUŠEK, Oldřich. *Metody a řízení sociální práce*. 3., aktualiz. a dopl. vyd. Praha: Portál, 2013. ISBN 978-80-262-0213-4.

NAVRÁTIL, Pavel. *Teorie a metody sociální práce*. Brno: Marek Zeman, 2001. ISBN 80-903-0700-0.

NOVOTNÁ, Věra. *Zákon o sociálně-právní ochraně dětí: komentář*. 3., aktualiz. a dopl. vyd. Praha: Linde, 2007. ISBN 978-80-86131-72-6.

ROGERS, Carl. *Client-Centered Therapy: Its Current Practice, Implications, and Theory*. Robinson, 2021. ISBN 978-1841198408.

SHEAFOR, Bradford W. a Charles HOREJSI. *Techniques and Guidelines for Social Work Practice*. 7. Allyn & Bacon. ISBN 978-0205446179.

STIBUREK, M. *Arteterapie, artefiletika – podoby, obsah, hranice, role, cíle*. In *Současná arteterapie v České republice a v zahraničí I*. Praha: Pedf UK ve spolupráci s Českou arteterapeutickou asociací, 2000. s 33–47. ISBN 80-7290- 004-8.

Zákon č. 108/2006 Sb.: *Zákon o sociálních službách* [online]. [cit. 2024-04-06]. Dostupné z: <https://www.zakonyprolidi.cz/cs/> ALLEN, Tammy D. *Blackwell Handbook of Mentoring: A Multiple Perspectives Approach*. United States: John Wiley and Sons, 2010. ISBN 9781444335439.