

UNIVERZITA PALACKÉHO V OLMOUCI

PEDAGOGICKÁ FAKULTA

Ústav pedagogiky a sociálních studií

**Bakalářská práce**

Pavla Doleželová

Optimalizace sítě škol regionálního školství

## Prohlášení

Prohlašuji, že jsem bakalářskou práci Optimalizace sítě škol regionálního školství vypracovala samostatně a použila jen uvedenou literaturu a zdroje.

V Olomouci dne 10. 4. 2016

.....

Pavla Doleželová

## Poděkování

Děkuji doc. PhDr. Michaele Prášilové, Ph. D., za odborné vedení bakalářské práce, za cenné rady, ochotný přístup a trpělivost.

## ANOTACE

<b>Jméno a příjmení:</b>	Pavla Doleželová
<b>Katedra:</b>	Ústav pedagogiky a sociálních studií
<b>Vedoucí práce:</b>	doc. PhDr. Michaela Prášilová, Ph. D.
<b>Rok obhajoby:</b>	2016

<b>Název práce:</b>	Optimalizace sítě škol regionálního školství
<b>Název v angličtině:</b>	Optimizing the regional school network
<b>Anotace práce:</b>	<p>Bakalářská práce se zabývá optimalizací sítě škol regionálního školství v bývalém okrese Zlín po roce 2000. Cílem bakalářské práce je zpracovat přehled změn v síti škol regionálního školství za uplynulých čtrnáct let a vymezit hlavní faktory, které tyto změny ovlivňovaly. V teoretické části je objasněno regionální školství obecně, vzdělávací soustava v České republice a faktory ovlivňující podobu sítě škol. V empirické části je na základě analýzy různých dokumentů zpracován a širším společenském kontextu objasněn přehled změn v síti škol v okrese Zlín.</p>
<b>Klíčová slova:</b>	Regionální školství, optimalizace sítě škol, makroprostředí, mikroprostředí, faktor

<b>Anotace v angličtině:</b>	<p>This bachelor thesis will deal with the topic of Optimizing the school network of regional education system in the past Zlin county after the year of 2000. The aim of the bachelor thesis is to elaborate an overview of changes in the school network of regional education system in the past 14 years and to define the main factors provoking the changes. In the theoretical part, terms such as a regional education system, an education framework in the Czech Republic and factors evoking the image of school network will be clarified. In the practical part, based on the analyses of given documents, the overview of changes in the school network in the Zlin county will be compiled.</p>
<b>Klíčová slova v angličtině:</b>	<p>Regional schools, optimizing the school network, school environment, factor</p>
<b>Přílohy vázané v práci:</b>	<p>Příloha 1: Vzdělávací soustava České republiky</p>
<b>Rozsah práce:</b>	<p>43 stran</p>
<b>Jazyk práce:</b>	<p>Český</p>

## Obsah

Úvod.....	7
1 Regionální školství v České republice .....	8
1.1 Zřizování a financování škol .....	9
2. Faktory ovlivňující podobu sítě škol v regionálním školství .....	12
2.1 Trendy v optimalizaci sítě škol .....	15
3 Faktory ovlivňující podobu sítě škol v okrese Zlín.....	20
3.1 Trendy v optimalizaci sítě škol Zlínského kraje .....	23
4 Změny v síti škol v okrese Zlín.....	25
Závěr .....	35
Seznam použitých zdrojů a literatury.....	36
Seznam zkratk .....	40
Seznam obrázků .....	41
Seznam tabulek .....	42
Seznam příloh.....	43

## Úvod

Jako téma pro svou bakalářskou práci jsem si vybrala problematiku optimalizace sítě škol zejména proto, že mě velmi zaujalo a chtěla jsem zjistit co nejvíce informací o novodobých proměnách regionálního školství v okrese Zlín, v okrese, ve kterém žiji, a to v období od vzniku krajů, tj. od roku 2000. Doposud jsem také nenašla žádnou publikaci či dokument, vyjma několika výročních zpráv kraje, který by uceleně obsáhl informace a data o vývoji regionálního školství v tomto okrese.

Cílem mé bakalářské práce je zpracovat přehled změn v síti škol regionálního školství za uplynulých čtrnáct let, vymezit a objasnit hlavní faktory, které tyto změny ovlivňovaly.

Metody, které povedou k naplnění cíle bakalářské práce, bude analýza dat, kterou budu provádět ze statistik institucí a zařízení, a to jak v online verzích, tak i z písemných záznamů. Základními zdroji informací pro mou práci budou především dokumenty Ministerstva školství, mládeže a tělovýchovy ČR, východiska v Dlouhodobých záměrech vzdělávání a rozvoje vzdělávací soustavy Zlínského kraje, statistiky Zlínského kraje, výroční zprávy Zlínského kraje a interní data Českého statistického úřadu.

Očekávaným přínosem práce je, že získaná data budou sloužit nejen pro účely mé závěrečné práce, ale v případě zájmu budou poskytnuta Odboru školství, mládeže a sportu Krajského úřadu Zlínského kraje, neboť zde nemají dokument, který by zachycoval vývoj a změny v síti škol v tomto období jako celek.

Práce je strukturovaná do dvou hlavních částí. Teoretická část má dvě kapitoly a v nich je zpracováno regionálního školství obecně, vzdělávací soustava, která funguje v České republice, systém vzdělávacích programů a zřizování škol a financování škol. V dalších částech práce pojednává o faktorech, jež působí na rozmístění a počet škol v systému regionálního školství. V práci jsou obsaženy také trendy optimalizace, které uplatňuje Ministerstvo školství, mládeže a tělovýchovy ČR. Empirickou část tvoří také dvě kapitoly a v nich jsou zachyceny charakteristiky okresu Zlín, stěžejní tendence v rozvoji struktury škol Zlínského kraje, demografický vývoj této oblasti a stěžejní je přehled konkrétních změn v síti škol, které se udály během sledovaného období v tomto okrese. Součástí práce je seznam použité literatury a zdrojů a příloha obsahující schéma vzdělávací soustavy České republiky.

# TEORETICKÁ ČÁST

## 1 Regionální školství v České republice

*„Pojem regionální školství byl zaveden v roce 1990, kdy byl přijat zákon č. 564/1990 Sb., o státní správě a samosprávě ve školství, jenž zahájil proces decentralizace správy školství. Zavedením tzv. odvětvového řízení školství bylo řízení škol a školských zařízení převedeno do kompetence ministerstva školství. V současné době regionální školství zahrnuje předškolní, primární, sekundární a vyšší odborné vzdělávání. Státní správu nad regionálním školstvím vykonává ministerstvo školství, Česká školní inspekce, krajské úřady, obecní úřady, ředitelé škol.“ (Průcha et al., 2013, s. 244).*

Pojmem regionální školství je možno také označit souhrn právnických osob, které poskytují dětem, žákům a studentům vzdělávání a školské služby vycházející ze školského zákona. Výjimku tvoří školy a školská zařízení, která jsou zřizována ministerstvem vnitra, obrany, spravedlnosti či zahraničních věcí (MŠMT, 2010, s. 9). Regionální školství tvoří zhruba 15 tisíc subjektů, jež poskytují vzdělávání a školské služby, a jsou zřizovány hlavně obcemi nebo kraji, ale také MŠMT, fyzickými a právníckými osobami a registrovanými církvemi či náboženskými společnostmi, které mají oprávnění k výkonu zvláštního práva zřídit církevní školy. (MŠMT, 2010, s. 9)

Školy regionálního školství spadají do vzdělávací soustavy České republiky, která je tvořena školami a školskými zařízeními podle školského zákona č. 561/2004 Sb., v platném znění. Škola uskutečňuje vzdělávání podle vzdělávacích programů a školská zařízení nabízejí služby a doplňují a podporují vzdělávání na školách a také mohou poskytovat ústavní a ochrannou výchovu nebo preventivně výchovnou péči (Česko, 2004, §7).

V České republice je možno navštěvovat různé druhy škol, které spadají do českého školského systému. Jedná se o školy mateřské, základní, střední, které lze dále rozčlenit na gymnázia, střední odborné školy a střední odborná učiliště, dále se jedná o konzervatoře, vyšší odborné školy, základní umělecké školy a jazykové školy s právem státní jazykové zkoušky (Česko, 2004, §7).

Školy mateřské, základní a střední se z hlediska organizace člení na třídy. U vyšších odborných škol hovoříme o tzv. studijních skupinách, u konzervatoře a základní umělecké školy o odděleních, a výjimku tvoří jazykové školy s právem státní jazykové zkoušky, které



se organizačně dělí na kurzy. Ministerstvo svým prováděcím právním předpisem stanovuje minimální počty dětí, žáků a studentů v jednotlivých druzích škol a minimální a maximální počty v jejich třídách, skupinách a odděleních, přičemž zřizovatel školy může udělit výjimku z tohoto nejnižšího počtu, pokud se zaváže hradit zvýšené výdaje, které vzniknou zvýšením počtu dětí, žáků, studentů, respektive výdaje na vzdělávací činnost školy (Česko, 2004, §23).

Každá škola, o které zde byla zmínka, je povinna se řídit závazným kurikulem RVP, které je stanoveno ne pro školy, ale pro jednotlivé obory vzdělání, jsou to tedy rámcové vzdělávací programy, které existují pro všechny úrovně vzdělávání (MŠMT, 2016). Lze v nich dohledat konkrétní cíle, formy, délka, povinný obsah vzdělávání, organizace, profesní profil, podmínky průběhu a ukončení vzdělávání, materiální, personální podmínky aj. Programy musí odpovídat současným poznatkům a na základě nich jsou upravovány (Česko, 2004, §4).

V současnosti je závazný Rámcový vzdělávací program pro předškolní vzdělávání, Rámcový vzdělávací program pro základní vzdělávání, Rámcový vzdělávací program pro základní vzdělávání (upravující vzdělávání dětí s lehkým mentálním postižením), Rámcový vzdělávací program pro obor vzdělání základní škola speciální, Rámcový vzdělávací program pro gymnázia, Rámcový vzdělávací program pro gymnázia se sportovní přípravou a dále Rámcové vzdělávací programy pro odborné vzdělávání (pro 284 oborů středního vzdělávání, pro jazykové školy s právem státní jazykové zkoušky a pro základní umělecké školy) (MŠMT, 2016).

Na základě rámcových vzdělávacích programů si jednotlivé školy tvoří své vzdělávací programy, jedná se o školní vzdělávací programy. Školní vzdělávací program nesmí být v rozporu s rámcovým vzdělávacím programem, obsah vzdělávání je zde organizován do předmětů nebo jiných ucelených částí učiva. Tyto programy vydávají ředitelé škol nebo školských zařízení, musí být zveřejněny na přístupném místě školy či školského zařízení a kdokoli do něj smí nahlížet a případně si pořídit kopii, opis či výpis (Česko, 2004, §5).

## **1.1 Zřizování a financování škol**

V minulosti byla oblast zřizování škol a její správa řízena dle jiných právních předpisů, než je tomu nyní. *„Zřizování a správa škol jsou v ČR od roku 1990 upraveny zákonem č. 564/1990 Sb., o státní správě a samosprávě ve školství, ve znění pozdějších předpisů, a posléze zákonem č. 561/2004 Sb., o předškolním, základním, středním, vyšším odborném a*

*jiném vzdělávání, ve znění pozdějších předpisů. Na tyto zákony navazují další podzákoné normy“ (Prášilová, 2008, s. 34).*

Naopak v současnosti mohou být školy a školská zařízení zřizována obcemi, kraji či dobrovolnými svazky obcí jako školské právnické osoby nebo příspěvkové organizace. Také Ministerstvo vnitra, Ministerstvo obrany, Ministerstvo spravedlnosti a Ministerstvo práce a sociálních věcí mohou zřizovat školy a to jako organizační složky státu nebo jako jejich součásti (Česko, 2004, §8).

Náboženské společnosti a registrované církve mohou zřizovat školy, pokud jim bylo přiznáno oprávnění k výkonu zvláštního práva zřizovat církevní školy. *„Ostatní právnické osoby nebo fyzické osoby zřizují školy a školská zařízení jako školské právnické osoby nebo jako právnické osoby podle zvláštních právních předpisů, jejichž předmětem činnosti je poskytování vzdělávání nebo školských služeb podle tohoto zákona.“* Školu a školské zařízení lze zřídit i několika fyzickými či právnickými osobami společně (Česko, 2004, §8).

Financování škol a školských zařízení je označováno jako vícezdrojové, a to minimálně ze dvou zdrojů. Jedná se o financování z rozpočtu zřizovatele a ze státního rozpočtu. Zřizovatel poskytuje finance na investiční výdaje, neinvestiční náklady, jež jsou tvořeny náklady na údržbu, opravy, materiální výdaje, služby, mzdové náklady a jiné výplaty fyzickým osobám, které nejsou pokryty financemi ze státního rozpočtu (Prášilová, 2008, s. 35).

*„Stát prostřednictvím svých orgánů hradí formou normativů<sup>1</sup> náklady na tzv. přímé vzdělávací výdaje“* (Prášilová, 2008, s. 35). Mezi přímé vzdělávací výdaje je možno zařadit prostředky na platy a náhrady platů, případně mzdy a náhrady mezd, na odměny za pracovní pohotovost, odměny za práci vykonávanou na základě dohod o pracích konaných mimo pracovní poměr a odstupné, na náklady na zvláštním způsobem stanovené odvody do sociálních a zdravotních fondů a ostatní náklady vyplývající ze základních pracovněprávních vztahů, na nezbytné zvýšení nákladů spojených s výukou dětí, žáků a studentů zdravotně postižených, na výdaje na učební pomůcky a dále na výdaje na učebnice a školní potřeby, pokud se žákům poskytují zdarma, a také výdaje na další vzdělávání pedagogických pracovníků a na činnosti, které přímo souvisejí s rozvojem školy a školských zařízení na investiční výdaje (Česko, 2004, §160-163).

---

<sup>1</sup> Částka určená na žáka studujícího určitý typ školy

V roce 2001 došlo ke změně z „okresního“<sup>2</sup> modelu rozpisu prostředků ze státního rozpočtu na model „krajský“. Od roku 2002 jsou k regionálnímu školství uveřejněny tzv. Doporučené republikové hodnoty normativních komponentů pro krajské a okresní úřady ke stanovení vzdělávacích normativů přímých výdajů ze státního rozpočtu pro denní formu studia na jednoho žáka, a od roku 2003 je stanoven republikový normativ pro rozpis a přidělování veřejných prostředků. Krajské úřady si stanovují vlastní soustavu neinvestičních normativů připadajících na jednotku výkonu<sup>3</sup>, které vycházejí z platných předpisů a konají podle zásad a ukazatelů Ministerstvo školství, mládeže a tělovýchovy (Prášilová, 2008, s. 34-35).

Finanční prostředky ze státního rozpočtu se tedy poskytují podle skutečného počtu dětí, žáků nebo studentů ve škole nebo školském zařízení, v jednotlivých oborech, formách vzdělávání, lůžek, stravovaných nebo jednotek jiných, které stanovuje zvláštní právní předpis. Tento počet může dosahovat maximálně výše povoleného počtu jednotek, který je uveden ve školském rejstříku (Česko, 2004, §161).

V této kapitole bylo objasněno, co znamená pojem regionální školství, jaké školy do něj spadají a jak fungují, jak mohou být školy zřizovány a jak je realizováno jejich financování. Proto, aby bylo možné dosáhnout cíle bakalářské práce, je nutné, aby byla přiblížena problematika prostředí školy a trendy optimalizace, které udává Ministerstvo školství, mládeže a tělovýchovy ČR.

---

<sup>2</sup> Částky jsou rozdělovány na jednotlivé školy příslušnými školskými úřady na základě „okresního“ normativu

<sup>3</sup> Dítě, žáka, ubytovaného, stravovaného atd.

## 2. Faktory ovlivňující podobu sítě škol v regionálním školství

V následující kapitole bude pozornost věnována především prostředí školy, jejímu mikroprostředí a makroprostředí, ale také trendům optimalizace, které uplatňuje stát vůči školám regionálního školství a ovlivňuje tak podobu sítě škol v regionech.

O žádné škole v České republice nemůžeme hovořit jako o izolované instituci. Během všech svých činností je ovlivňována prostředím, ve kterém se nachází a působí. Toto prostředí není statické, rychle se mění a školy tak musí být schopné reagovat či se přizpůsobovat těmto zásadním a často se dějícím změnám, které bývají mnohokrát nepředvídatelné. Všechny skutečnosti odehrávající se v prostředí nepůsobí stejně, ty, které ovlivňují školu a mají váhu při rozhodování managementu školy, se nazývají faktory ekonomické, demografické, politické a kulturní. (srov. Světlík, 1996, s. 35).

Vlivy prostředí člení Světlík (1996, s. 25) na:

### a) vnitřní vlivy

Jsou to tedy ty vlivy, které působí uvnitř školy. K vnitřním vlivům můžeme zařadit finanční situaci školy, kvalitu učitelů a managementu, strategii školy, umístění atd. Tuto oblast vlivů lze nejvíce ovlivnit, protože ředitel školy může pracovat s lidskými zdroji, měnit organizaci školy, zabezpečovat další vzdělávání pedagogických pracovníků aj.

### b) vnější vlivy

Tyto vlivy Světlík dále člení na vlivy makroprostředí a mikroprostředí.

#### Makroprostředí

To, aby škola znala a byla schopná využít svého makroprostředí, je pro její existenci a fungování velmi důležité. Makroprostředí je odrazem základních trendů vývoje společnosti a ovlivňují jej především faktory kulturní, politické, technické, demografické a ekonomické (Světlík, 1996, s. 37).

Makroprostředí školy je charakteristické dvěma rysy:

- Makroprostředí se neustále dynamicky mění - například výsledky voleb mají vliv na školskou i ekonomickou politiku státu, demografický vývoj ovlivňuje počet škol a

tříd, rozvoj technologií a výpočetní techniky vede k nákupu např. drobného majetku a lepší vybavenosti škol apod.

- Většina vlivů makroprostředí je neovlivnitelná - rozumíme tím omezenou možnost školy ovlivňovat své makroprostředí, nemohou ovlivnit nezaměstnanost, demografický vývoj, ale částečně mohou působit na politické či ekonomické faktory, a to za pomoci kupříkladu občanských sdružení (Světlík, 1996, s. 37-38)

Jak již bylo zmíněno, makroprostředí ovlivňují faktory ekonomické, demografické, kulturní, technické a politické a je tedy nutné si jednotlivé faktory přiblížit.

### Ekonomické vlivy

*„I když většina škol vyvíjí svou aktivitu na pouze na místní, regionální, maximálně na národní úrovni, jsme součástí celosvětového ekonomického prostředí, které hluboce ovlivňuje stav a rozvoj naší národní ekonomiky.“* (Světlík, 1996, s. 38). Znamená to tedy, že i když má naše společnost vlastní systém rozhodování o tom, co se bude vyrábět a jak budou výsledky výroby přerozdělovány mezi své členy, působí na naši ekonomiku i vlivy celosvětového ekonomického prostředí.

Ekonomické prostředí státu je ovlivňováno mnoha faktory, pro příklad je možno uvést lidské a přírodní zdroje, reálný příjem domácností, míra inflace či úroková míra. Tržní ekonomika má i své části, kde má svou významnou roli i stát a do níž zasahuje svou hospodářskou politikou<sup>4</sup>. Do této sféry spadá i školství, dále například obrana státu či zdravotnictví.

Školy, jejich rozhodování, aktivity, ale i postavení, jsou ovlivňovány hlavně ekonomickou situací v jednotlivých regionech. Můžeme hovořit o rozdílech v procentech nezaměstnanosti v odlišných regionech, o existenci regionů s rozvíjejícím se strojírenstvím či cestovním ruchem, které tak poskytuje prostor pro otevření více studijních oborů či přijímání většího počtu žáků (Světlík, 1996, s. 38-40).

### Demografické vlivy

Jelikož dochází k neustálému vývoji demografické křivky, probíhají změny ve struktuře obyvatelstva, tedy mění se složení věkových skupin obyvatelstva, je i činnost školy

---

<sup>4</sup> Hospodářská politika- cíle, nástroje a opatření státu v ekonomice, uskutečňuje se za pomoci nástrojů monetárních, fiskálních, důchodové politiky a vnější obchodní a měnové politiky (Světlík, 1996, s. 40)

a její marketingová strategie ovlivněna demografickou situací a jejím vývojem. Je nutné, aby sledování demografického vývoje bylo součástí marketingu školy a jejího plánování, neboť se vedení školy musí orientovat v této problematice, aby mohlo úspěšně rozhodovat v zásadních otázkách (Světlík, 1996, s. 41).

#### Politické vlivy

Značný vliv na rozhodování a plánování škol má také politické prostředí, za toto prostředí označujeme takové prostředí, které je tvořeno legislativou, vládními orgány a zájmovými skupinami. Jak bylo již zmíněno, školství spadá do oblasti veřejně prospěšných statků- tedy, že řízení a kontrola škol spadá do kompetencí státu, především vláda zcela nebo z většiny financuje fungování školy. Stále je ale nutné, aby byli měli ředitelé škol dostatečné pravomoci a odpovědnost, aby došlo k nalezení optimální míry decentralizace (Světlík, 1996, s. 42-43).

#### Kulturní vlivy

Lidé žijí a vyvíjí se v prostředí, které jim tvoří jejich hodnoty, udává normy jejich chování a jednání. Kultura společnosti geneticky daná, ale vzniká vlivem sociálního prostředí. Naše hodnoty, chování či zvyky jsou determinovány mnoha faktory, jako jsou regionální odlišnosti, příslušnost k národu, sociální třídě či k určité generaci. Stejně tak kultura každé školy je ovlivněna mnoha těžce ovlivnitelnými faktory (národní kultura, tradice, regionální odlišnosti apod.) (Světlík, 1996, s. 44-45).

#### Mikroprostředí

Do mikroprostředí řadíme mimo vrcholného řídicího orgánu, kterým je MŠMT, také školské úřady, Českou školní inspekci, resortní orgány a dále také další subjekty, se kterými přichází škola do bližšího kontaktu. Rozumíme tím partnery školy jako rodiče žáků, podniky, které přijímají žáky na praxi a do pracovního poměru, aktivní absolventi, odborové orgány atd. Významný vliv mikroprostředí spatřujeme také ve veřejnosti. Vlivy mikroprostředí jsou obecně méně ovlivnitelné než vlivy vnitřní (Světlík, 1996, s. 35-37).

## 2.1 Trendy v optimalizaci sítě škol

Celá práce se zabývá problematikou optimalizace sítě škol, a proto je nezbytné si tento pojem vymezit. Jak uvádí Průcha (2009, s. 182), jedná se o trend, který prosazovalo MŠMT ČR od poloviny 90. let a cílem bylo to, aby síť škol odpovídala demografickému vývoji a situaci na trhu práce, tedy jeho potřebám a nárokům. Jelikož docházelo ke snížení počtu žáků a naopak ke zvyšování počtu škol, nastalo to, že již existující síť škol se stala nadbytečnou hustou. Započalo se redukování a slučování škol, které bylo směřováno především na střední odborná učiliště, poté na střední odborné školy a nejméně na gymnázia. Aktuálně spadá kompetence k úpravě sítě škol a kapacit škol do rukou zřizovatelů, tedy územních samosprávných celků, kterými jsou obce (obecní úřady) - u mateřských a základních škol, a kraje (krajské úřady), které zřizují školy střední, speciální a základní umělecké v kraji. Rozhodování o optimalizaci (tedy o rušení, slučování, redukci apod.) sítě škol by měla vždy vycházet z tendencí demografického vývoje, ekonomické efektivity a musí respektovat potřeby a zájmy rodičů, žáků a jiných partnerů (Průcha et al., 2009, s. 182).

Trendy optimalizace lze dohledat v dokumentech vydávaných MŠMT, v Dlouhodobých záměrech vzdělávání a rozvoje vzdělávací soustavy ČR a ve Výročních zprávách o stavu a rozvoji vzdělávání v České republice. Dlouhodobý záměr vzdělávání a rozvoje vzdělávací soustavy ČR, který byl přijat v roce 2002, mimo jiné zavedl zásadní prvek a to nepřímé řízení vzdělávání v podobě rozvojových programů, které tak umožnilo, aby MŠMT podporovala naplnění cílů vzdělávací politiky. Rozvoj byl založen na základě reformy a modernizaci cílů obsahu vzdělávání a optimalizaci vzdělávací nabídky a institucionální struktury regionálního školství (MŠMT, 2002 s. 15).

Dlouhodobý záměr vzdělávání a rozvoje vzdělávací soustavy ČR z roku 2005 v rámci strategie rozvoje regionálního školství stanovuje mimo jiné 6 strategických směrů a obsahuje i modelový výpočet vývoje počtu dětí, žáků a studentů až do roku 2020. Počty dětí, žáků a studentů neboli velikosti věkových skupin jsou velmi významné, např. pro řešení otázek prostorové kapacity, finanční náročnosti či efektivity příslušné úrovně vzdělávání (MŠMT, 2005, s. 15-16).

Dlouhodobý záměr předpokládal snížení počtu žáků na základních školách od roku 2004/2005 do roku 2010/2011 o necelých 14 %. Využití kapacit základních škol se v roce 2004/2005 pohyboval na hodnotě 70,6 % a pro to, aby bylo dosaženo 80% využití, by bylo potřeba jejich snížení o 23,6 % stavu v tomto roce. V roce 2003/2004 byla gymnázia

naplněna na 89%, a proto Dlouhodobý záměr počítal s jejich navyšováním. Možným řešením se zde jeví využití volných kapacit SOŠ, které ve zmiňovaném roce dosáhly pouze 79% využití, a tudíž se naskytla potřeba ubýtku těchto škol o zhruba 9% do roku 2010/2011. Nevelký rozdíl byl u kapacit SOU, která byla naplněna z 70.6%, a předpokládal se úbytek 21%. Od roku 2001 je zaznamenáváno snížení zájmu žáků o technické obory a orientace na humanitní zaměření studia. Mezi obory došlo mezi lety 2001-2005 k největšímu snížení přihlášeným studentů na obory elektrotechnika, stavebnictví, gastronomie a hotelnictví, potravinářství a nejvyšší úbytek uchazečů se objevil v oboru zdravotnictví, a to z důvodu změny předpokladů pro výkon těchto povolání (MŠMT, 2005, s. 45-50).

Optimalizování sítě škol regionálního školství ovlivňuje také financování. Od roku 2003 jsou stanovovány tzv. normativy, které vychází z počtu žáků v dané věkové skupině, takže dochází k ekonomickému tlaku na to, aby docházelo k úpravě sítě škol v krajích ve vztahu k opravdu existujícím potřebám vzdělávání v daném kraji. Rozpočet neinvestičních výdajů regionálního školství MŠMT na rok 2004 činil celkem 65 725 486 Kč a v roce 2005 poskytovalo MŠMT celkem 69 786 543 Kč (MŠMT, 2005, s. 55-57).

V Dlouhodobém záměru vzdělávání a rozvoje vzdělávací soustavy ČR vydaného v roce 2007 si stanovuje MŠMT za strategické cíle především dosahování rovnosti příležitostí ve vzdělávání, kurikulární reformu (s důrazem na získávání klíčových kompetencí), podporovat cizí jazyky a informační a komunikační technologie, zvyšování profesionality a dosažení lepších podmínek pro pedagogické pracovníky a podpora dalšího vzdělávání. Na základě demografického vývoje se v rámci regionálního školství zvýšila dostupnost vzdělávání. Nedostatečná kapacita škol se v tomto období objevovala jen minimálně, a to především u mateřských a základních škol, které nezareagovaly včas na vyšší porodnost nebo příchod mladých rodin do měst. Častějším problémem bylo nevyužití kapacit základních a středních škol na základě demografického poklesu. Do etapy středního vzdělávání mohli být přijímáni všichni uchazeči, kteří splnili povinnou docházku na základních školách (MŠMT, 2007, str. 6-12).

Zásahy do středního odborného vzdělávání směřovaly především k aktualizaci soustavy oborů vzdělávání, která musí vycházet z potřeb a požadavků zaměstnavatelů a měla by respektovat regionální zřizovatele středních škol. Pro regionální školství záměr stanovoval kritéria, kdy ve struktuře oborů může být více posílen obor z kapacitního hlediska, který ale vychází z předpokládaných potřeb na trhu práce, bere ohled na strategii rozvoje vzdělávání



daného kraje a vychází z analýzy uplanění absolventů. Dále se také nepředpokládal vznik nových středních škol. Dále se dopracovávaly RVP pro jednotlivé obory vzdělávání a připravovaly se také ŠVP tak, aby se dle nich mohlo od roku 2009 začít učit (MŠMT, 2007, s. 20-27, s. 52-53).

Podle Dlouhodobého záměru z roku 2007 byla jako jediná věková skupina, která dosahuje nárůstu, považována skupina dětí předškolního věku (3-5 let). Před tímto demografickým nárůstem docházelo k poklesu počtu dětí v mateřských školách, proto tedy došlo na některých místech i k jejich rušení, což ale nyní způsobilo nedostatek míst v těchto institucích. Velký populační propad ročníku 15-ti letých se projevil ve středoškolském vzdělávání, ale podíl přijímaných ku počtu osob ve věku 15-ti let byl vyšší než 100%, protože se vzdělávání na středních školách účastní i žáci starší (MŠMT, 2007, s. 40-52).

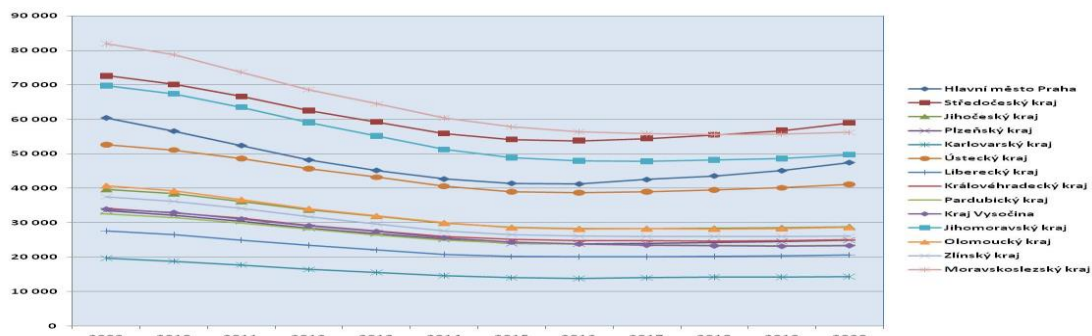
Druhý nejnovější dlouhodobý záměr, tedy Dlouhodobý záměr vzdělávání a rozvoje vzdělavací soustavy ČR pro období 2011-2015, kladl přímo důraz na téma optimalizování nabídky vzdělávání. Dlouhodobý záměr říkal, že je nutné provést v jednotlivých krajích analýzy škol a školských zařízení a také strukturu oborů vzdělávání, které jsou vyučovány. Doporučoval do roku 2013/2014 snížit celkový počet žáků v oborech s maturitní zkouškou a při změně struktur škol a jejich oborového portfolia přihlížet k tomu, aby byly podporovány obory technického a přírodovědného zaměření, jejichž absolventi nemají problémy s uplatněním na trhu práce, a aby docházelo k ekonomické efektivitě a zachování pedagogické úrovně. MŠMT určilo i kritéria rozvoje regionálního školství, jedná se především o:

- Do struktury oborů odborného vzdělávání může být zařazen nový obor nebo kapacitně posílen jen ten obor, který nahrazuje jiný obor, který nevyhovuje a ten, který odpovídá předpokladům a požadavkům trhu práce
- Kapacitně by měl být omezen ten obor, jehož absolventi mají vysoké procento nezaměstnanosti
- Nepředpokládá se vznik nových středních škol

(MŠMT, 2011, s. 5-12)

Lze vyčíst, že v oblasti předškolního vzdělávání docházelo k postupnému nárůstu počtu dětí z důvodu pozitivního vývoje porodnosti v zemi, tím pádem i základní školství v tomto období začalo pociťovat nástupy silných ročníků. Demografický propad byl ale

významný pro středoškolské vzdělávání, protože došlo poklesu až pod 100 tisíc nových žáků a tento trend se očekává až do roku 2017.



Obrázek 1: Vývoj počtu osob ve věku 15-19 let v krajích ČR (2009-2020)

Zdroj: MŠMT, 2011, s. 6

(do roku 2010 skutečnost)

Žádné výraznější změny se neodehrávají u konzervatoří, počty přijímaných studentů jsou stabilní a pohybují se v průměru okolo 500-600 nových studentů u oborů v délce trvání 6 let a 70-80 v oborech tanec. V období vydání Dlouhodobého záměru poskytovalo středoškolské vzdělání celkem 1423 škol, avšak z důvodu poklesu počtu dětí se toto množství škol mělo upravit. Nejen demografický vývoj, ale i uplatnitelnost na trhu práce tedy ovlivňuje síť škol, MŠMT spatřuje jako problémové například tyto skupiny oborů: textilní výroba a oděvnictví, zemědělství a lesnictví, ekonomika a administrativa, technická chemie a chemie silikátů, osobní a provozní služby, ekologie a ochrana životního prostředí aj.

Pro optimalizaci ovšem není rozhodující jen uplatnitelnost na trhu práce, ale také rozmístění vzdělávacích kapacit v těchto či jim příbuzných oborech, kapacitní možnosti terciárního vzdělávání návazného na středoškolské apod. (MŠMT, 2011, s. 6-22).

## EMPIRICKÁ ČÁST

Cílem empirické části bakalářské práce je zpracovat přehled změn v síti škol v okrese Zlín za předešlých 14 let.

Hlavní výzkumná otázka zní:

- Došlo ke změnám v síti škol v okrese Zlín za uplynulých 14 let?

Dílčí výzkumné otázky jsou:

- Došlo v okrese Zlín ve sledovaném období ke sloučení některých škol?
- Došlo v okrese Zlín ve sledovaném období k zániku škol?
- Došlo v okrese Zlín ve sledovaném období ke vzniku nové školy?
- Nastaly nějaké výrazné změny ve skladbě nabízených oborů vzdělávání?

Metody, které budou v práci použity, jsou především analýza dat z různých dokumentů, zaměřené na analýzu Dlouhodobých záměrů vzdělávání a rozvoje vzdělávací soustavy Zlínského kraje, a to z let 2006, 2008 a 2012. Dále budou využívána data z Výročních zpráv o stavu a rozvoji vzdělávací soustavy ve Zlínském kraji z let 2000/2001 až 2013/2014. Vyhodnocovány budou také interní dokumenty poskytnuté zaměstnanci Odboru školství a zlínské pobočky Českého statistického úřadu.

V empirické části práce bude postupováno následovně. Nejprve bude zpracována stručná charakteristika celého Zlínského kraje a okresu Zlín, zjištění stavů obyvatelstva jednotlivých věkových skupin ve sledovaném období a tendence demografického vývoje. Poté bude prováděna analýza Dlouhodobých záměrů vzdělávání a rozvoje vzdělávací soustavy Zlínského kraje, bude zkoumáno, jak se snažil kraj ovlivňovat podobu sítě škol, dále budou zkoumány Výroční zprávy, kde budou sledovány změny, ke kterým v daných obdobích opravdu došlo. Na závěr bude zpracován přehled změn v síti škol za sledované období a dán do kontextu s registrovanými proměnami společenského prostředí.

Získaná data budou sloužit pro účely práce, v případě zájmu budou poskytnuta Odboru školství Krajského úřadu Zlínského kraje, neboť zde nemají dokument, který by zachycoval vývoj a změny v síti škol v tomto období jako celek.

### 3 Faktory ovlivňující podobu sítě škol v okrese Zlín

K tomu, aby došlo k lepšímu pochopení sledované změny v síti škol regionálního školství v okrese Zlín, je nutné přiblížit si obecné informace týkající se celého Zlínského kraje, protože školy v okrese Zlín nenavštěvují jen děti z okresu Zlín, síť škol je závislá na zbylé síti v celém kraji a je ovlivňována faktory a charakteristikami celého kraje.

Zlínský kraj je čtvrtý nejmenší kraj v České republice (rozloha 3 963 km<sup>2</sup>), ale naopak hustotou zalidnění se kraj stává pátým nejlidnatějším (hustota zalidnění 148,3 osob/ 1 km<sup>2</sup>). Na jeho území se nachází celkem 307 obcí, z nichž 30 má statut města (údaje z roku 2014). (ČZSO, 2014, s. 7-8). Kraj se nachází na Moravě, sousedícími kraji jsou Olomoucký, Moravskoslezský a Jihomoravský, východní okraj tvoří hranici se Slovenskou republikou. Ráz krajiny je kopcovitý, tvořený pahorkatinami a vrchovinami. Průmysl zastupují především firmy zaměřené na zpracovatelskou oblast průmyslu. Základními a významnými průmyslovými aglomeracemi jsou aglomerace Zlín-Otrokovice-Napajedla a Uherské Hradiště-Staré Město. Z údajů poskytujících Zlínským krajem lze vyčíst, že z hlediska struktury průmyslu je nejvíce obyvatel zaměstnáno v oborech v průmyslu, ve stavebnictví, v dopravě, skladování a spojích, v oblasti obchodu, pohostinství, ubytovacích služeb a oprav motorových vozidel, v obchodu s nemovitostmi (Zlínský kraj, 2015).

Okres Zlín má rozlohu 1034 km<sup>2</sup> a stal se tak druhým největším okresem a celkově zabírá 26% z celkové rozlohy kraje. Zlínský okres není bohatý na nerostné bohatství, významné jsou pouze cihlářské suroviny v oblasti Malenovic a také šterkopísky. Naopak je okres bohatý na minerální prameny, které vyvěrají v Luhačovicích, k nejdůležitějším lze zařadit Ottovku, Vincentku či Aloisku. Jiné sirné prameny mají vyskyt také v dalších částech okresu. Co se týká dopravní obslužnosti, okresem prochází železniční trať spojující Otrokovice (a regionálními spoji i Zlín) s jinými krajskými městy a i zahraničním, z hlediska silnic se situace jeví taktéž uspokojivě, celkově zde silnice čítají 555 km a zajišťují tak dostatečnou dopravní dostupnost mezi městy navzájem a i s krajským městem. Velkou výhodou pro obyvatele okresu je městská hromadná doprava, která umožňuje neustálé dopravní spojení mezi Zlínem - Malenovicemi a Otrokovicemi. Konkrétně v okrese Zlín je nejvíce lidí zaměstnáno v oblasti průmyslu, nejvíce ve výrobě pryžových a plastových výrobků, ve strojírenství a obuvnické výrobě, po průmyslu je velký podíl obyvatel zaměstnán v obchodu, stravování a hotelnictví (CZSO, 2016).

Ve krajském městě Zlín sídlí Univerzita Tomáše Bati ve Zlíně, která nabízí studium v humanitních, přírodovědných, technických, ale i uměleckých oborech. Univerzita v současnosti poskytuje vzdělávání necelým 11 tisícům studentům. Studenti zde mohou studovat na Fakultě technologické, Fakultě managementu a ekonomiky, Fakultě multimediálních komunikací, Fakultě aplikované informatiky, Fakultě humanitních studií a Fakultě logistiky a krizového řízení (UTB, 2016).

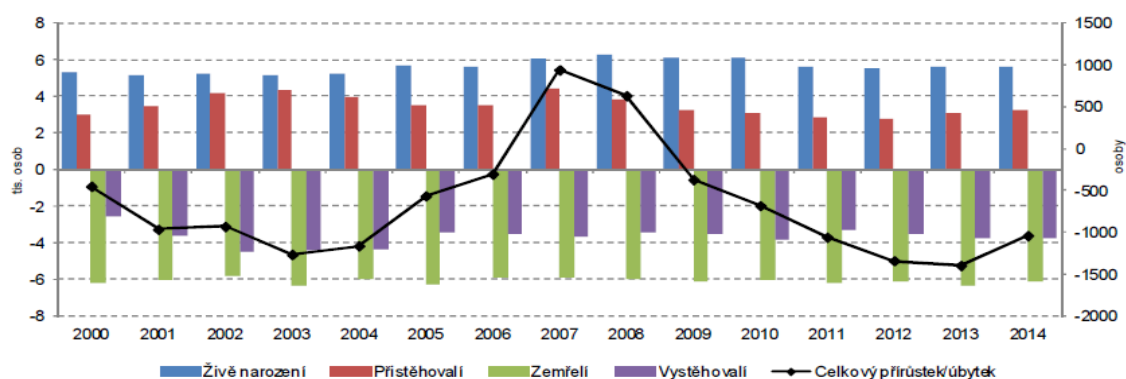
### ADMINISTRATIVNÍ ROZDĚLENÍ OKRESU ZLÍN - STAV K 1.1.2008



**Obrázek 2: Administrativní členění okresu Zlín**

Zdroj: CZSO, 2008

Důležitým faktorem, který ovlivňuje síť škol v regionálním školství, je demografický vývoj, neboť fungování škol musí být efektivní a ekonomické, školy nemohou plnit svou roli instituce poskytující vzdělávání, pokud nedosahují minimálního počtu žáků, anebo jim není udělena výjimka z tohoto počtu dána zřizovatelem. Proto je tento faktor výrazný a je nutné si demografický vývoj v okrese Zlín přiblížit.



Obrázek 3: Demografický vývoj- pohyb obyvatel ve Zlínském kraji

Zdroj: CZSO, 2014, s. 7

Z uvedené tabulky si lze povšimnout vývoje v pohybu obyvatel v celém Zlínském kraji. Konkrétní údaje, které jsou pro tuto práci stěžejní, tedy velikosti jednotlivých věkových skupin, za okres Zlín, jsou uvedeny v tabulkách níže a jasně ukazují tendenci snižujícího se celkového počtu obyvatel v okrese, a to již od roku 2000. Zvyšující se počet obyvatel, respektive věkové skupiny, lze zaznamenat u skupiny ve věku 3-6 let, naopak výrazný pokles od roku 2000 do roku 2014 je u skupiny 16-19 let. Z toho vyplývá, že by v daném období z hlediska počtu žáků mohlo dojít ke vzniku nových MŠ, zániku či sloučení ZŠ, a také sloučení nebo zániku SŠ.

Stav/ Rok	2000	2001	2002	2003	2004	2005	2006	2007
<b>Stav obyvatel k 31.12.</b>	195 800	195 020	194 581	193 846	193 068	192 756	192 520	192 988
<b>Obyvatelství o 0 – 2 let</b>	5 075	5 124	5 228	5 156	5 128	5 260	5 418	5 698
<b>Obyvatelství o 3 – 6 let</b>	6 980	6 708	6 590	6 711	6 749	6 830	6 907	6 813
<b>Obyvatelství o 7 – 15 let</b>	22 007	21 513	20 712	19 820	18 946	18 086	17 201	16 600
<b>Obyvatelství o 16 – 19 let</b>	10 854	10 576	10 334	10 285	10 159	10 078	10 034	9 958

Stav/ Rok	2008	2009	2010	2011	2012	2013	2014
<b>Stav obyvatel k 31.12.</b>	193 154	192 927	192 639	192 849	192 529	192 116	191 793
<b>Obyvatelství o 0 – 2 let</b>	5 932	6 054	6 108	5 910	5 712	5 448	5 468

<b>Obyvatelstvo 3 – 6 let</b>	6 967	7 122	7 383	8 023	8 124	8 285	8 016
<b>Obyvatelstvo 7 – 15 let</b>	16 000	15 434	15 142	15 174	15 427	15 666	16 056
<b>Obyvatelstvo 16 – 19 let</b>	9 756	9 494	8 947	8 223	7 554	6 985	6 657

**Tabulka 1: Vývoj počtu obyvatel v okrese Zlín z let 2000-2014**

Zdroj: upraveno, CZSO

### **3.1 Trendy v optimalizaci sítě škol Zlínského kraje**

To, jak se snaží Zlínský kraj ovlivnit podobu sítě škol, je možno zjistit z Dlouhodobých záměrů vzdělávání a rozvoje vzdělávací soustavy Zlínského kraje (dále jen „Dlouhodobý záměr“).

Nejstarší dohledatelný dlouhodobý záměr, Dlouhodobý záměr z roku 2006, zpětně popisuje, jak došlo k postupnému snížení počtu mateřských škol v kraji, a to z původních 350 ve školním roce 2002/2003 na 305 škol ve školním roce 2004/2005. Tímto způsobem kraj dosáhl stabilizace sítě MŠ škol v kraji, z tohoto pohledu kraj chápal optimalizaci předškolních zařízení za uzavřenou a další kroky spojoval pouze se školami podlimitními, na které neměl zřizovatel dostatek financí, a docházelo tak ke slučování mateřských škol se školami základními. A také proto si tedy kladl za cíl zkvalitňovat řízení mateřských škol (Zlínský kraj, 2006, s. 23-24).

Vzhledem k demografickému vývoji docházelo ke snižování počtu tříd na základních školách, a to meziročně v letech 2002/2003 a 2004/2005 o 202. Od začátku roku 2003 kraj sloučil menší venkovské školy, 6 základních škol do celkově 3 subjektů. Cíle, které si kraj kladl v Dlouhodobém záměru, se zaměřovaly mimo jiné na změnu klimatu v základních školách, změnu v pojetí sebehodnocení žáka, ale také na optimalizaci sítě škol. Z hlediska demografického vývoje, podobně jako u škol mateřských, kraj plánoval zachovat tehdejší počet škol a případné úpravy se měly týkat jen podlimitních škol, avšak do budoucna počítal s úbytkem počtu žáků a bylo připraveno případné snižování počtu tříd či úplné sloučení některých škol (Zlínský kraj, 2006, s. 25-27).

V oblasti středního vzdělávání se kraj snažil monitorovat ty studijní obory, které mají vystudované osoby nejčastěji evidované na úřadu práce. Také podporoval udržení i těch oborů, o které nebyl příliš velký zájem, a to alespoň tak, že by tyto obory (např. zedník, tesař,...) zůstaly v jedné střední škole v kraji. Kraj nepředpokládal vznik nových škol,

kapacitně chtěl podpořit pouze ten obor, který by odpovídal potřebám trhu práce (Zlínský kraj, 2006, s. 30-31).

Dlouhodobý záměr z roku 2008 ukazuje, že se kraj nesnažil o rušení žádných základních škol, pouze jednu přeměnil z úplné na neúplnou, a to z důvodů podlimitů. Usilováno bylo v oblasti středního vzdělávání o změnu struktury vzdělávacích příležitostí, posílení těchto vzdělávacích příležitostí, a to na základě monitorování zájmu o konkrétní obory a také z pohledu uplatnitelnosti na trhu práce. Kritérii, kterými se řídily změny struktury oborů, byly mimo již zmiňované uplatnitelnosti na trhu práce také stabilizace lycejních oborů a také předpoklad toho, že nebudou vznikat nové střední školy. Kraj na základě demografického vývoje předpokládal možnost snižování počtu středních škol (Zlínský kraj, 2008, s. 34-36).

Dlouhodobý záměr v roce 2012 na základě demografických prognóz předpokládal, že u dětí předškolního věku dosáhne tato věková skupina svého vrcholu, stejně tak i u věkové skupiny 6-10 let, u starších dětí, tj. 11-15, počty měly být dlouhodobě ustáleny beze změn. Naopak u středního vzdělávání byl očekáván pokles počtu osob ve sledované věkové skupině na základě trendu nepříznivého demografického vývoje. V oblasti předškolního vzdělávání si za cíl kladli především pomáhat školám s úpravami jejich ŠVP a podporovat seznamování dětí s cizími jazyky. V základním vzdělávání se snažili podporovat zvyšování kvality výchovně vzdělávacího procesu. U středního vzdělávání naopak prosazovali zefektivnění oborové nabídky tak, aby odpovídala vývoji zájmů o dané studium a i potřebám vyplývajících z trhu práce. Při změnách ve struktuře škol a oborů kraj podporoval obory s technickým zaměřením a u oborů s přírodovědným zaměřením podpořil ty, jehož absolventi měli šanci získat uplatnění. Dále usilovali o podporu škol, která umožňují vzdělávání ve více formách vzdělávání a vzájemné projednávání případných změn v oborové struktuře s příslušným úřadem práce a sociálními partnery (Zlínský kraj, 2012, s. 9-13, s. 28-31).



## **4 Změny v síti škol v okrese Zlín**

Následující kapitola zachycuje, jak se v jednotlivých letech (od školního roku 2000/2001) měnil počet škol regionálního školství v okrese Zlín, dále jak se změnila nabídka vzdělávacích oborů, a také jaké faktory stály za touto proměnou.

### **Výroční zprávy o stavu a rozvoji vzdělávací soustavy ve Zlínském kraji:**

#### **2000/2001**

Jedná se o přechodný rok, během kterého řídicí složky přebíraly svou novou roli a platil tak stop-stav provádění změn, a to až do doby skončení přechodu zařízení z působnosti státu do působnosti kraje. Nedošlo tak k žádné změně v síti škol (Zlínský kraj, 2001, s. 7).

#### **2001/2002**

Předškolní vzdělávání:

- nedošlo k žádným změnám v síti škol

Základní vzdělávání:

- nedošlo k žádným změnám v síti škol

Střední vzdělávání:

- došlo ke sloučení COP Otrokovice se SOŠ, SOU a Učilištěm Otrokovice

Vyšší odborné vzdělávání:

- nedošlo k žádným změnám v síti škol

(Zlínský kraj, 2002, s. 5-12)

#### **2002/2003**

Předškolní vzdělávání:

- nedošlo k žádným změnám v síti škol

Základní vzdělávání:

- nedošlo k žádným změnám v síti škol

Střední vzdělávání:

- nedošlo k žádným změnám v síti škol

Vyšší odborné vzdělávání:

- nedošlo k žádným změnám v síti škol

(Zlínský kraj, 2003, s. 6-10)

## **2003/2004**

Předškolní vzdělávání:

- nedošlo k žádné změně v síti škol

Základní vzdělávání:

- nedošlo k žádné změně v síti škol

Střední vzdělávání:

- došlo k zařazení oboru Knihovnické a informační služby na SOŠ a SOU Luhačovice

Vyšší odborné vzdělávání:

- nedošlo k žádné změně v síti škol

(Zlínský kraj, 2004, s. 4-8)

## **2004/2005:**

Předškolní vzdělávání:

- pro dlouhodobý nedostatek dětí došlo ke zrušení MŠ Bohuslavice nad Vlčí

Základní vzdělávání:

- došlo ke sloučení ZŠ Česká, se ZŠ Zlín, Křiby, a to z důvodu úbytku dětí

Střední vzdělávání:

- došlo k zařazení oboru Gymnázium- živé jazyky na Gymnáziu Zlín, Lesní čtvrť
- dosavadní obor Všeobecná zdravotní sestra byla nahrazena oborem Zdravotnický asistent- reakce na požadavek na změnu vzdělání nelékařských povolání - byl zařazen obor Zdravotnické lyceum na SZŠ a Vyšší zdravotnické škole Zlín
- byly zařazené obory Reprodukční grafik pro média a Polygrafický průmysl na ISS – COP Zlín
- byl zařazen učební obor Prodávčské práce na OU Zlín- Klečůvka
- byl zařazen obor Přírodovědné lyceum na SPŠ, Otrokovice

Vyšší odborné vzdělávání:

- nedošlo k žádným změnám v síti škol

(Zlínský kraj, 2005, s. 6, 7, 18)

## **2005/2006**

Předškolní vzdělávání:

- nedošlo k žádným změnám v síti škol

Základní vzdělávání:

- nedošlo k žádným změnám v síti škol

Střední vzdělávání:

- k 1. 1. 2006 došlo ke sloučení Gymnázia Zlín, náměstí T. G. Masaryka, s Jazykovou školou s právem státní jazykové zkoušky Zlín
- byl zařazen obor Management a podnikání v umění a reklamě na SOŠ a SOU Luhačovice
- byl zařazen obor Aplikovaná chemie- farmaceutické substance na SPŠ Otrokovice

Vyšší odborné vzdělávání:

- nedošlo k žádným změnám v síti škol

(Zlínský kraj, 2006, s. 5, 6)

## **2006/2007**

Předškolní vzdělávání:

- nedošlo k žádným změnám v síti škol

Základní vzdělávání:

- nedošlo k žádným změnám v síti škol

Střední vzdělávání:

- k 1. 1. 2007 došlo ke sloučení SPŠ technologické Zlín s ISŠT-COP Zlín

Vyšší odborné vzdělávání:

- nedošlo k žádným změnám v síti škol

(Zlínský kraj, 2007, s. 5-9)

## **2007/2008**

Předškolní vzdělávání:

- k 1.12.2007 došlo ke sloučení Základní školy Provodov a Mateřské školy Čtyřlístek, Provodov – vznik Základní škola a mateřská škola Provodov

Základní vzdělávání:

- nedošlo k žádným změnám v síti škol

Střední vzdělávání:

- nedošlo k žádným změnám v síti škol

Vyšší odborné vzdělávání:

- nedošlo k žádné změně v síti škol

(Zlínský kraj, 2008, s. 5-9)

## **2008/2009**

Předškolní vzdělávání:

- nedošlo k žádným změnám v síti škol

Základní vzdělávání:

- oddělením místní části Statutárního města Zlína a vznikem nové obce Želechovice nad Dřevnicí došlo ke změně zřizovatele u Základní školy Želechovice nad Dřevnicí, příspěvková organizace, a Mateřské školy Želechovice nad Dřevnicí, příspěvková organizace

Střední vzdělávání:

- nedošlo k žádným v síti škol

Vyšší odborné vzdělávání:

- nedošlo k žádným v síti škol

(Zlínský kraj, 2009, s. 5-8)

## **2009/2010**

Předškolní vzdělávání:

- nedošlo k žádným změnám v síti škol

Základní vzdělávání:

- nedošlo k žádným změnám v síti škol

Střední vzdělávání:

- nedošlo k žádným změnám v síti škol

Vyšší odborné vzdělávání:

- nedošlo k žádným změnám v síti škol

(Zlínský kraj, 2010, s. 6-12)

## **2010/2011**

Předškolní vzdělávání:

- nedošlo k žádné změně v síti mateřských škol – stále 88
- k 1. 8. 2011 došlo ke sloučení Mateřské školy pro zrakově postižené Zlín (zanikající organizace) s Dětským domovem, Základní školou speciální a Praktickou školou Zlín (nástupnická organizace), nový název Dětský domov, Mateřská škola, Základní škola a Praktická škola Zlín

Základní vzdělávání:

- nedošlo k žádným změnám v síti základních škol

Střední vzdělávání:

- k 1. 7. 2011 došlo ke sloučení Odborného učiliště a Praktické školy Zlín – Klečůvka (zanikající organizace) se Střední školou gastronomie a obchodu Zlín (nástupnická organizace)

Vyšší odborné vzdělávání:

- nedošlo k žádným změnám v síti vyšších odborných škol

(Zlínský kraj, 2011, s. 5-9)

## **2011/2012**

Předškolní vzdělávání:

- počet MŠ se nezměnil, změnil se pouze počet MŠ jako samostatných příspěvkových organizací - MŠ celkem 88 (přibyla jedna církevní)
- od 1. 9. 2011 byla ve Zlíně otevřena první církevní mateřská škola, jejíž činnost začala vykonávat již existující církevní základní škola
- 1. 1. 2012 došlo v obci Lukov k rozdělení jednoho právního subjektu ZŠ a MŠ na dvě samostatné příspěvkové organizace
- z důvodu stále se zvyšujícího zájmu o předškolní vzdělávání byla v průběhu školního roku vybudována 4 nová odloučená pracoviště stávajících mateřských škol

Základní vzdělávání:

- nedošlo k žádným změnám v síti základních škol

Střední vzdělávání:

- došlo ke sloučení Střední odborné školy Slavičín (zanikající organizace) s Gymnáziem Jana Pivečky, Slavičín (přejímající organizace), nový název Gymnázium Jana Pivečky a Střední odborná škola Slavičín

Vyšší odborné vzdělávání:

- nedošlo k žádným změnám v síti vyšších odborných škol

(Zlínský kraj, 2012, s. 5-10)

## **2012/2013**

Předškolního vzdělávání:

- od 1. 1. 2013 došlo ke sloučení Mateřské školy Zlín, Na Vyhlídce, s Mateřskou školou Zlín, tř. Svobody
- od 1. 1. 2013 došlo ke sloučení Mateřské školy Zlín, Prostřední, s Mateřskou školou Zlín, tř. T. Bati

Základní vzdělávání:

- nedošlo k žádným změnám v síti základních škol

Střední vzdělávání:

- došlo ke sloučení Střední průmyslové školy Otrokovice (zanikající organizace) se Střední odbornou školou Otrokovice (přejímající organizace) s účinností od 1. 9. 2013, nový název sloučeného subjektu je Střední průmyslová škola Otrokovice

Vyšší odborné vzdělávání:

- s účinností od 1. 4. 2013 došlo k výmazu Vyšší odborné školy filmové Zlín, s. r. o., z rejstříku škol a školských zařízení

(Zlínský kraj, 2013, s. 5, 6)

## 2013/2014

Předškolní vzdělávání:

- od 1. 9. 2013 byly zapsány dvě nové soukromé mateřské školy: Univerzitní mateřská škola Qočna a Mateřská škola Montessori-Dětem s. r. o., která ale vzápětí – 7.4.2014 přerušila činnost (MŠ celkově 88)

Základní vzdělávání:

- v oblasti základního vzdělávání nedošlo k žádným změnám

Střední vzdělávání:

- od 1. 9. 2013 byla nově zapsána Střední škola filmová, multimediální a počítačových technologií, s.r.o.
- nově byla do počtu středních škol započítána Střední odborná škola ochrany osob a majetku s.r.o., která má ve Zlínském kraji zapsáno místo poskytovaného vzdělávání

Vyšší odborné vzdělávání:

- v tomto období nedošlo k žádným změnám

(Zlínský kraj, 2014, s. 6-10)

Pro přehlednost upřesněno v tabulce níže:

VZNIK (4)	MŠ církevní ve Zlíně (1. 9. 2011)
	Soukromá Univerzitní MŠ Qočna (1. 9. 2013)
	Soukromá MŠ Montessori-dětem, s. r. o. (1. 9. 2013)
	SŠ filmová, multimediální a počítačových technologií, s. r. o. (1. 9. 2013)
ZÁNIK (3)	MŠ Bohuslavice nad Vlárí (2004)
	VOŠ filmová, s. r. o. (1. 4. 2013)
	Soukromá MŠ Montessori-dětem, s. r. o. (7. 4. 2014)

SLOUČENÍ (11)	COP Otrokovice se SOŠ, SOU a Učilištěm Otrokovice (2001)
	ZŠ Česká, Zlín se ZŠ Zlín, Křiby (2004)
	Gymnázium Zlín, nám. T. G. Masaryka s Jazykovou školou s právem státní jazykové zkoušky Zlín (2005)
	SPŠ technologická Zlín s ISŠT-COP Zlín (2006)
	ZŠ Provodov s MŠ Čtyřlístek Provodov (2007)
	MŠ pro zrakově postižené Zlín s DD, ZŠ speciální a Praktickou školou Zlín (2010)
	OU a Praktická škola Zlín-Klečůvka se SŠ gastronomie a obchodu Zlín (2010)
	SOŠ Slavičín s Gymnáziem J. Pivečky, Slavičín (2011)
	MŠ Zlín, Na Vyhlídce s MŠ Zlín, tř. Svobody (2012)
	MŠ Zlín, Prostřední s MŠ Zlín, tř. T. Bati (2012)
	SPŠ Otrokovice se SOŠ Otrokovice (2012)
ZAŘAZENÍ OBORŮ (9)	Knihovnické a informační systémy na SOŠ a SOU Luhačovice (2003)
	Gymnázium- živé jazyky na Gymnáziu Zlín, Lesní čtvrť (2004)
	Reprodukční grafik pro média na ISŠ-COP Zlín (2004)
	Polygrafický průmysl na ISŠ-COP Zlín (2004)
	Prodavačské práce na OU Zlín-Klečůvka (2004)
	Přírodovědné lyceum na SPŠ Otrokovice (2004)
	Zdravotnické lyceum na SZŠ Zlín (2004)
	Management a podnikání v reklamě na SOŠ a SOU Luhačovice (2005)
	Aplikovaná chemie- farmaceutické substance na SPŠ Otrokovice (2005)
NAHRAZENÍ OBORU (1)	Všeobecná sestra- Zdravotnický asistent na SZŠ Zlín (2004)
NOVÝ ZŘIZOVATEL (1)	ZŠ a MŠ Želechovice nad Dřevnicí (obec, 2008)
ROZDĚLENÍ 1 PRÁVNÍHO SUBJEKTU NA 2 SAMOSTATNÉ PŘÍSPĚVKOVÉ ORGANIZACE (1)	ZŠ Lukov a MŠ Lukov (2011)

**Tabulka 2: Změny v síti škol v okrese Zlín**

Zdroj: upraveno z Výročních zpráv o stavu a rozvoji vzdělávací soustavy ve Zlínském kraji z let 2000-2001 až 2013-2014

Ze zjištěných dat a údajů lze vyčíst, že ke změnám v síti škol regionálního školství v okrese Zlín došlo. Docházelo k optimalizaci, školy byly slučovány, vznikaly školy nové a došlo i k zániku několika škol. Ve skladbě nabízených vzdělávacích oborů také nastaly změny, ty se týkaly zařazení nových oborů, ale i nahrazení jednoho oboru druhým.

V oblasti předškolního vzdělávání došlo ke zrušení MŠ Bohuslavice nad Vlárí, sloučení ZŠ a MŠ Provod, sloučení MŠ pro zrakově postižené Zlín s Dětským domovem, ZŠ

speciální a praktickou školou Zlín, vzniku církevní MŠ, rozdělení právního subjektu ZŠ a MŠ na 2 samostatné příspěvkové organizace, sloučení MŠ Zlín, Na Vyhlídce, s MŠ Zlín, Tř. Svobody, sloučení MŠ Zlín, Prostřední, s MŠ Zlín, Tř. T. Bati, vzniku soukromých MŠ - Univerzitní MŠ Qočna a MŠ Montessori-dětem, s. r. o., a zániku MŠ Montessori-dětem, s. r. o.

Změny u základního vzdělávání nebyly příliš výrazné, došlo pouze ke sloučení ZŠ Česká se ZŠ Zlín, Křiby. Další změnou je změna zřizovatele MŠ Želechovice nad Dřevnicí a ZŠ Želechovice nad Dřevnicí, při oddělení od Města Zlína a vzniku samostatné obce Želechovice nad Dřevnicí.

U středního vzdělávání docházelo ve sledovaném období především ke slučování škol a zařazování nových oborů. Bylo sloučeno COP Otrokovice se SOŠ, SOU a Učilištěm Otrokovice, Gymnázium Zlín, Nám. T. G. Masaryka, s Jazykovou školou s právem státní jazykové zkoušky Zlín. Dále byla sloučena SPŠ Technologická Zlín s ISŠT-COP Zlín, dále pak OU a Praktická škola Zlín- Klečůvka se SŠ gastronomie a obchodu Zlín, SOŠ Slavičín s Gymnázium Jana Pivečky Slavičín, SPŠ Otrokovice se SOŠ Otrokovice. Jedinou nově zapsanou střední školou v daném období byla SŠ filmová, multimediální a počítačových technologií, s. r. o. Jediná změna, ke které došlo u vyšších odborných škol, byl zánik VOŠ filmové Zlín, s. r. o., v roce 2013, protože její činnost byla ztrátová.

Bylo nově zařazeno téměř 10 vzdělávacích oborů, obor Knihovnické a informační služby na SOŠ a SOU Luhačovice, Gymnázium- živé jazyky na Gymnáziu Zlín, Lesní Čtvrť, Zdravotnické lyceum na SZŠ a vyšší zdravotnické škole Zlín, Reprodukční grafik pro média a Polygrafický průmysl na ISŠ-COP Zlín, Prodavačské práce na OU Zlín- Klečůvka, Přírodovědné lyceum na SPŠ Otrokovice, nahrazení oboru Všeobecná sestra oborem Zdravotnický asistent, zařazen obor Management a podnikání v umění a reklamě na SOŠ a SOU Luhačovice, Aplikovaná chemie farmaceutické substance na SPŠ Otrokovice.

Změny, které nastaly, jsou důsledkem působení a spolupůsobení různých faktorů jak z makroprostředí škol, tak také z bližšího okolí škol.

Faktory ovlivňující vznik škol

Vznik mateřské školy církevní, kterou zřizuje Arcibiskupství olomoucké, ovlivnila především snaha poskytovat i předškolní vzdělávání, které by bylo v souladu s křesťanskými principy a poskytovalo tak „předstupeň“ základnímu vzdělávání na již existující základní škole církevní. Naopak Univerzitní MŠ Qočna, která již z názvu informuje o faktoru, který



zapříčiňuje její vznik, je založena na základě potřeby pomoci zaměstnancům a studentům skloubit osobní a studijní či pracovní život. Za faktor, který ovlivnil založení MŠ Montessori-dětem, s. r. o., můžeme považovat tlak a poptávku rodičů, aby vznikla škola alternativního zaměření. Jediná střední škola, která ve sledovaném období vznikla, tedy SŠ filmová, multimedialní a počítačových studií, s. r. o., vznikla z důvodu toho, že na Univerzitě Tomáše Bati došlo k založení Fakulty multimedialních komunikací a tím pádem možnosti navázat na studium tohoto oboru na střední škole následně pak i na univerzitě.

#### Faktory ovlivňující zánik škol

Zánik MŠ Bohuslavice nad Vlčí byl dán dlouhodobým nedostatkem dětí, a tudíž její provoz byl neekonomický. VOŠ Filmová, s. r. o., zanikla, protože její činnost byla prodělečná a nesplnila ekonomická očekávání. Stejně tak MŠ Montessori-dětem, s. r. o., která fungovala pouze necelý rok, byla prodělečná a neprojevil se dostatečný zájem ze strany rodičů, který její zřizovatelé očekávali.

#### Faktory ovlivňující sloučení škol

Ke sloučení, ke kterému docházelo ve sledovaném období, docházelo především z důvodu úbytku dětí, žáků a studentů, tedy je zde faktor demografický, který je ale provázán s faktorem ekonomickým, protože při malém počtu žáků by nedocházelo k ekonomické efektivitě.

#### Faktory ovlivňující vznik nového zřizovatel MŠ a ZŠ Želechovice nad Dřevnicí

To, že se nově zřizovatelem MŠ Želechovice nad Dřevnicí a ZŠ Želechovice nad Dřevnicí stala obec Želechovice nad Dřevnicí, zapříčinila skutečnost, že se Želechovice nad Dřevnicí odpojily od Statutárního města Zlín a vytvořily samostatnou obec.

Lze shrnout, že faktory, které ovlivňovaly podobu sítě škol v okrese Zlín, pocházely především z oblasti demografické, kulturní, ale také ekonomické.

#### Faktory ovlivňující zařazení nových oborů vzdělávání

To, že došlo k nahrazení vzdělávacího oboru Všeobecná zdravotní sestra oborem Zdravotnický asistent, se událo proto, že se tak reagovalo na požadavek na změnu vzdělání

nelékařských povolání v oblasti zdravotnictví, které bylo dáno politickými rozhodnutími. Obecně zavádění oborů typu lycea vychází z tendence, aby většina absolventů směřovala na vysoké školy a aby tak mohli být připraveni na vysokoškolské studium. Obory Reprodukční grafik pro média a Polygrafický průmysl byly zavedeny, jelikož je v okrese velký počet tiskáren a firem podobného zaměření, čímž zde mají tito absolventi velkou možnost uplatnění. Zavedení oboru Management a podnikání v reklamě a oboru Aplikovaná chemie-farmaceutické substance je podloženo hlavně možností návaznosti studia na zdejší univerzitě, která tak zaručuje absolventům pokračování ve studiu podobného zaměření a větší uplatnitelnost na trhu práce. Zařazení oboru Gymnázium- živé jazyky souvisí s otevřením hranic, možností cestování, ale především studia, stáží a práce v zahraničí. Obory Knihovnické a informační systémy a Prodavačské práce byly pravděpodobně zařazeny, protože je po absolvování velká míra uplatnitelnosti na trhu práce a také proto, že v okrese Zlín nebylo před jejich zařazením možno tyto obory studovat.

Lze shrnout, že na proměny v nabídce vzdělávacích oborů měly vliv jednak faktory politické (změny ve vzdělávání zdravotních sester, podpora a rozvoj vysokoškolského vzdělávání), ale v kontextu regionální situace také faktory kulturní a ekonomické.

Z výše uvedeného také vyplývá, že ani okresu Zlín se nevyhla optimalizace sítě škol, přičemž tato optimalizace spočívala zejména ve sloučení škol, zániku některých škol, popřípadě zavedení nebo změně vzdělávacích oborů, a to na různých stupních vzdělávání. Z tohoto pohledu se optimalizace jeví jako nutný a účinný nástroj řízení regionálního školství.

## **Závěr**

Cílem bakalářské práce bylo zpracovat přehled změn v síti škol regionálního školství za uplynulých čtrnáct let, tj. od roku 2000 do roku 2014, vymezit a objasnit hlavní faktory, které tyto změny ovlivňovaly. Cíle práce bylo dosaženo tak, že byl naplněn cíl teoretické části i empirické části.

V teoretické části obsahující dvě kapitoly bylo objasněno regionální školství obecně, vzdělávací soustava v České republice, trendy optimalizace a další faktory ovlivňující podobu sítě škol. V empirické části, která je složena ze dvou kapitol, byl po ekonomické, zeměpisné aj. stránce charakterizován okres Zlín včetně demografického vývoje, tendence rozvoje sítě škol v okrese Zlín a především byla na základě analýzy dokumentů Odboru školství, mládeže a sportu Krajského úřadu Zlínského kraje a pobočky Českého statistického úřadu ve Zlíně zpracována a v širším společenském kontextu objasněna optimalizace sítě škol, tedy přehled změn v síti škol v okrese Zlín.

Tato bakalářská práce by mohla v případě zájmu sloužit jako podklad vztahující se k tématu optimalizace sítě škol především pracovníkům Odboru školství, mládeže a sportu Krajského úřadu Zlínského kraje, zrovna tak jako i politickým reprezentacím jak jednotlivých obcí, tak i vedení Zlínského kraje, tedy těm, kteří o fungování regionálního školství rozhodují, ale také všem těm, kteří by se touto problematikou chtěli zabývat.

## Seznam použitých zdrojů a literatury

### Seznam použité literatury

PRÁŠILOVÁ, Michaela. *Řízení základní školy v letech 1990-2007*. 1. vyd. Olomouc: Univerzita Palackého v Olomouci, 2008. ISBN 978-80-244-2036.

PRŮCHA, Jan, WALTEROVÁ, Eliška a MAREŠ, Jiří. *Pedagogický slovník*. Nové, rozš. a aktualiz. vyd. Praha: Portál, 2009. 395s. ISBN 978-80-7367-647-6.

PRŮCHA, Jan, WALTEROVÁ, Eliška a MAREŠ, Jiří. *Pedagogický slovník*. 7., aktualiz. A rozš. vyd. Praha: Portál, 2013. 395 s. ISBN 978-80-262-0403-9.

SVĚTLÍK, Jaroslav. *Marketing školy*. 1. vyd. Zlín: Ekka, 1996. 382 s. ISBN 8090220088.

### Seznam použitých zdrojů

*Analýza současného systému financování školství* [online]. MŠMT 2010. Dostupné také z: <http://ucitelskenoviny.cz/?hledej&clanek=134&hledal=anal%C3%BDza%20sou%C4%8Dasn%C3%A9ho%20syst%C3%A9mu%20financov%C3%A1n%C3%AD%20%C5%A1kolstv%C3%AD>

ČESKO. Zákon č. 561 ze dne 24. září 2004 o předškolním, základním, středním, vyšším odborném a jiném vzdělávání (školský zákon). In *msmt.cz* [online]. Dostupné také z: <http://www.msmt.cz/file/19743>

ČESKÝ STATISTICKÝ ÚŘAD. *Charakteristika okresu Zlín* [online]. CZSO 2016 [cit 2016-03-01]. Dostupné také z: [https://www.czso.cz/csu/xz/charakteristika\\_okresu\\_zlin](https://www.czso.cz/csu/xz/charakteristika_okresu_zlin)

ČESKÝ STATISTICKÝ ÚŘAD. *Základní tendence demografického, sociálního a ekonomického vývoje Zlínského kraje v roce 2014* [online]. CZSO 2015 [cit 2015-12-05]. Dostupné také z: <https://www.czso.cz/documents/11284/17896552/zl%C3%ADn.gif/b2a82986-c856-4607-9b14-f2d666afb027?version=1.0&t=1413533154802>

Interní dokumenty poskytnuté pobočkou Českého statistického úřadu ve Zlíně

MINISTERSTVO ŠKOLSTVÍ, MLÁDEŽE A TĚLOVÝCHOVY. Dlouhodobý záměr rozvoje vzdělávání a vzdělávací soustavy ČR 2002. MŠMT 2002.

MINISTERSTVO ŠKOLSTVÍ, MLÁDEŽE A TĚLOVÝCHOVY. Dlouhodobý záměr rozvoje vzdělávání a vzdělávací soustavy ČR 2005 [online] MŠMT 2005 [cit 2016-02-05]. Dostupné také z: <http://www.msmt.cz/dokumenty/dlouhodoby-zamer-vzdelavani-a-rozvoje-vzdelavaci-soustavy-ceske-republiky>

MINISTERSTVO ŠKOLSTVÍ, MLÁDEŽE A TĚLOVÝCHOVY. Dlouhodobý záměr rozvoje vzdělávání a vzdělávací soustavy ČR 2007 [online] MŠMT 2007 [cit 2016-02-05]. Dostupné také z <http://www.msmt.cz/vzdelavani/skolstvi-v-cr/dlouhodoby-zamer-vzdelavani-msmt-2007>

MINISTERSTVO ŠKOLSTVÍ, MLÁDEŽE A TĚLOVÝCHOVY. Dlouhodobý záměr rozvoje vzdělávání a vzdělávací soustavy ČR 2011-2015 [online] MŠMT 2011 [cit 2016-02-05]. Dostupné také z: <http://www.msmt.cz/vzdelavani/skolstvi-v-cr/strategicke-a-koncepcni-dokumenty-cerven-2009>

MINISTERSTVO ŠKOLSTVÍ, MLÁDEŽE A TĚLOVÝCHOVY. Národní program rozvoje vzdělávání v České republice: Bílá kniha [online]. Praha: Tauris, 2001 [cit. 2016- 03-16]. ISBN 80-211-0372-8. Dostupné z: <http://aplikace.msmt.cz/pdf/bilakniha.pdf>

MINISTERSTVO ŠKOLSTVÍ, MLÁDEŽE A TĚLOVÝCHOVY. *Vzdělávací soustava ČR* [online] MŠMT 2016 [cit 2015-12-020]. Dostupné také z: <http://www.msmt.cz/vzdelavani/skolstvi-v-cr/vzdelavaci-soustava>

UNIVERZITA TOMÁŠE BATI VE ZLÍNĚ. *Kdo jsme* [online]. UTB 2016. [cit 2016-04-01]. Dostupné také z: <http://www.utb.cz/o-univerzite/kdo-jsme>

ZLÍNSKÝ KRAJ. Dlouhodobý záměr vzdělávání a rozvoje vzdělávací soustavy Zlínského kraje 2006[online] Zlínský kraj 2016 [cit 2016-04-01]. Dostupné také z: <https://www.kr-zlinsky.cz/skolstvi-a-sport-cl-11.html>

ZLÍNSKÝ KRAJ. Dlouhodobý záměr vzdělávání a rozvoje vzdělávací soustavy Zlínského kraje 2008[online] Zlínský kraj 2016 [cit 2016-04-01]. Dostupné také z: <https://www.kr-zlinsky.cz/skolstvi-a-sport-cl-11.html>

ZLÍNSKÝ KRAJ. Dlouhodobý záměr vzdělávání a rozvoje vzdělávací soustavy Zlínského kraje 2012[online] Zlínský kraj 2016 [cit 2016-04-01]. Dostupné také z: <https://www.kr-zlinsky.cz/skolstvi-a-sport-cl-11.html>

ZLÍNSKÝ KRAJ. *O kraji* [online]. Zlínský kraj 2016 [cit 2016-02-05]. Dostupné také z: <https://www.kr-zlinsky.cz/o-kraji-cl-17.html>

ZLÍNSKÝ KRAJ. Výroční zpráva o stavu a rozvoji vzdělávací soustavy ve Zlínském kraji 2000-2001. Zlínský kraj 2001.

ZLÍNSKÝ KRAJ. Výroční zpráva o stavu a rozvoji vzdělávací soustavy ve Zlínském kraji 2001-2002. Zlínský kraj 2002.

ZLÍNSKÝ KRAJ. Výroční zpráva o stavu a rozvoji vzdělávací soustavy ve Zlínském kraji 2002-2003. Zlínský kraj 2003.

ZLÍNSKÝ KRAJ. Výroční zpráva o stavu a rozvoji vzdělávací soustavy ve Zlínském kraji 2003-2004. Zlínský kraj 2004.

ZLÍNSKÝ KRAJ. Výroční zpráva o stavu a rozvoji vzdělávací soustavy ve Zlínském kraji 2004-2005[online] Zlínský kraj 2016 [cit 2016-04-02]. Dostupné také z: <https://www.kr-zlinsky.cz/zakladni-koncepcni-dokumenty-cl-47.html>

ZLÍNSKÝ KRAJ. Výroční zpráva o stavu a rozvoji vzdělávací soustavy ve Zlínském kraji 2005-2006[online] Zlínský kraj 2016 [cit 2016-04-02]. Dostupné také z: <https://www.kr-zlinsky.cz/zakladni-koncepcni-dokumenty-cl-47.html>

ZLÍNSKÝ KRAJ. Výroční zpráva o stavu a rozvoji vzdělávací soustavy ve Zlínském kraji 2006-2007[online] Zlínský kraj 2016 [cit 2016-04-02]. Dostupné také z: <https://www.kr-zlinsky.cz/zakladni-koncepcni-dokumenty-cl-47.html>

ZLÍNSKÝ KRAJ. Výroční zpráva o stavu a rozvoji vzdělávací soustavy ve Zlínském kraji 2007-2008[online] Zlínský kraj 2016 [cit 2016-04-02]. Dostupné také z: <https://www.kr-zlinsky.cz/zakladni-koncepcni-dokumenty-cl-47.html>

ZLÍNSKÝ KRAJ. Výroční zpráva o stavu a rozvoji vzdělávací soustavy ve Zlínském kraji 2008-2009[online] Zlínský kraj 2016 [cit 2016-04-03]. Dostupné také z: <https://www.kr-zlinsky.cz/zakladni-koncepcni-dokumenty-cl-47.html>

ZLÍNSKÝ KRAJ. Výroční zpráva o stavu a rozvoji vzdělávací soustavy ve Zlínském kraji 2009-2010[online] Zlínský kraj 2016 [cit 2016-04-03]. Dostupné také z: <https://www.kr-zlinsky.cz/zakladni-koncepcni-dokumenty-cl-47.html>

ZLÍNSKÝ KRAJ. Výroční zpráva o stavu a rozvoji vzdělávací soustavy ve Zlínském kraji 2010-2011[online] Zlínský kraj 2016 [cit 2016-04-03]. Dostupné také z: <https://www.kr-zlinsky.cz/zakladni-koncepcni-dokumenty-cl-47.html>

ZLÍNSKÝ KRAJ. Výroční zpráva o stavu a rozvoji vzdělávací soustavy ve Zlínském kraji 2011-2012[online] Zlínský kraj 2016 [cit 2016-04-03]. Dostupné také z: <https://www.kr-zlinsky.cz/zakladni-koncepcni-dokumenty-cl-47.html>

ZLÍNSKÝ KRAJ. Výroční zpráva o stavu a rozvoji vzdělávací soustavy ve Zlínském kraji 2012-2013[online] Zlínský kraj 2016 [cit 2016-04-03]. Dostupné také z: <https://www.kr-zlinsky.cz/zakladni-koncepcni-dokumenty-cl-47.html>

ZLÍNSKÝ KRAJ. Výroční zpráva o stavu a rozvoji vzdělávací soustavy ve Zlínském kraji 2013-2014[online] Zlínský kraj 2016 [cit 2016-04-03]. Dostupné také z: <https://www.kr-zlinsky.cz/zakladni-koncepcni-dokumenty-cl-47.html>

## **Seznam zkratek**

MŠMT- Ministerstvo školství, mládeže a tělovýchovy

SOU- střední odborné učiliště

SŠ- střední škola

MŠ- mateřská škola

ZŠ- základní škola

SPŠ- střední průmyslová škola

DZ- dlouhodobý záměr

VZ- výroční zpráva

ISŠT- integrovaná střední škola technologická

COP- centrum odborné přípravy

CZSO- Český statistický úřad

RVP- rámcový vzdělávací program

ŠVP- školní vzdělávací program

VOŠ- vyšší odborná škola

OU- odborné učiliště

SZŠ- střední zdravotnická škola



## **Seznam obrázků**

Obrázek 1: Vývoj počtu osob ve věku 15-19 let v krajích ČR (2009-2020).....	18
Obrázek 2: Administrativní členění okresu Zlín .....	21
Obrázek 3: Demografický vývoj- pohyb obyvatel ve Zlínském kraji.....	22

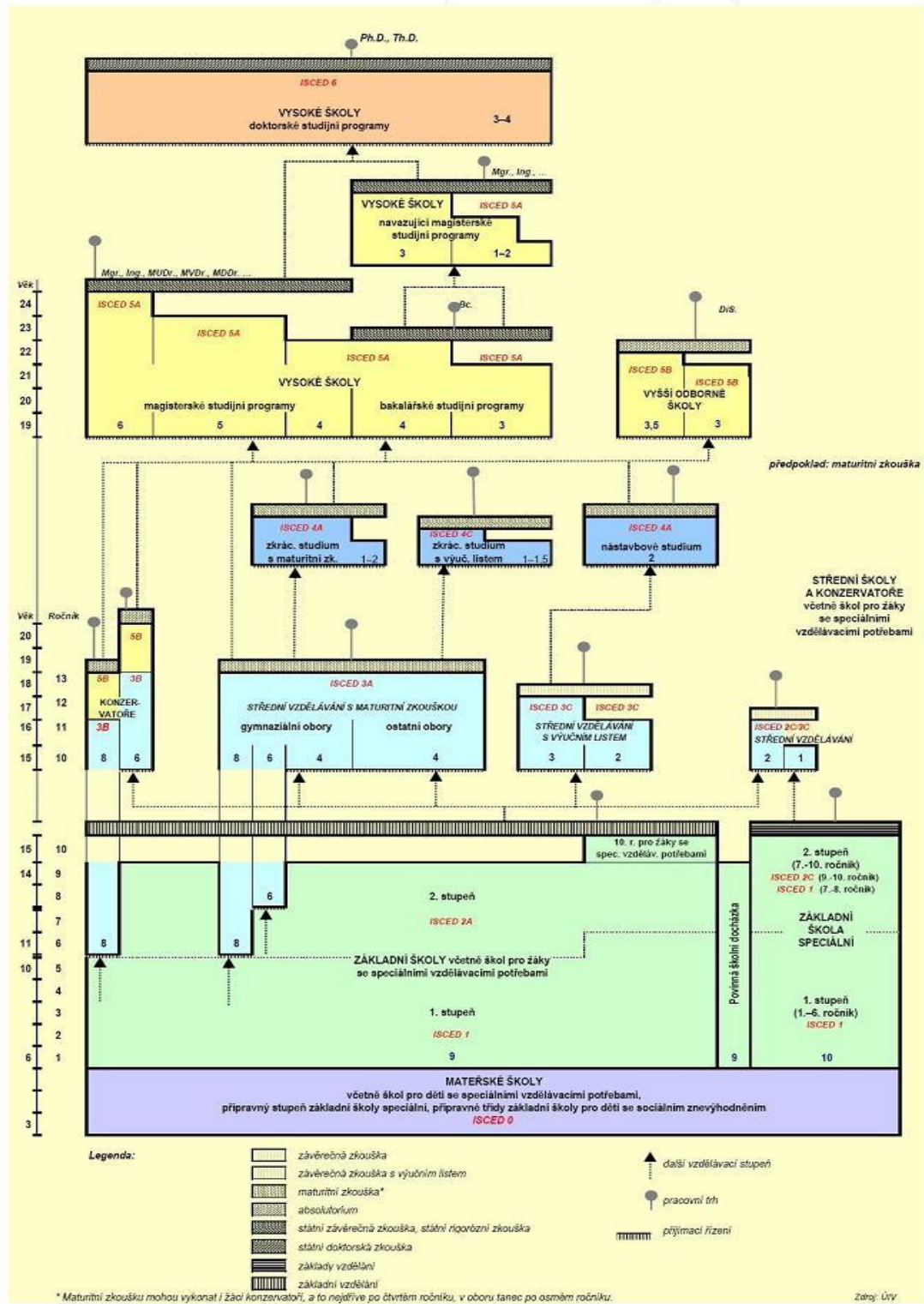
## **Seznam tabulek**

Tabulka 3: Změny v síti škol v okrese Zlín .....	22
Tabulka 4: Vývoj počtu obyvatel v okrese Zlín z let 2000-2014 .....	30

## **Seznam příloh**

Příloha 1: Vzdělávací soustava České republiky

# Příloha 1: Vzdělávací soustava České republiky



Zdroj: MŠMT, 2016





