

Univerzita Hradec Králové

Filozofická fakulta

Bakalářská práce

2015

Lucie Glierová

Univerzita Hradec Králové

Filozofická fakulta

Katedra Sociologie

Chataření a chalupaření ve vybraném regionu České republiky

Bakalářská práce

Autor: Lucie Glierová

Studijní program: B6703 Sociologie

Studijní obor: Sociologie obecná a empirická

Vedoucí práce: PhDr. Miroslav Joukl, Ph.D.

Místo a rok odevzdání: Hradec Králové, 2015

Univerzita Hradec Králové
Filozofická fakulta

Zadání bakalářské práce

Autor: Lucie Glierová

Studijní program: B6703 Sociologie

Studijní obor: Sociologie obecná a empirická

Název závěrečné práce: Chataření a chalupaření ve vybraném regionu České republiky

Název závěrečné práce AJ: The Phenomenon of Second Homes in the Selected Region of the Czech Republic

Cíl, metody, literatura, předpoklady:

Práce představuje empirické šetření. Je zaměřena na téma chataření a chalupaření v České republice. Cílem práce je popsat tento sociální jev v kontextu měnících se podmínek a životního způsobu ve zvoleném terénu a u vybrané cílové skupiny. K řešeným problémům patří zejména: zda se v daném místě chalupaření a chataření mění a jak, zda a jak tyto změny zaznamenávají starousedlíci i chalupáři nebo chataři, pro koho je chalupaření a chataření důležitou součástí vlastního života a z jakých důvodů. Součástí výzkumných otázek může být, jak tito vlastníci nemovitost získali a jak ji dnes užívají, jaké problémy spojené s chalupařením, chatařením řeší, jaká je jejich konstrukce domova a jakými cíli se chtějí nadále v životě řídit. Sociologický terén a výběr vzorku bude upřesněn v průběhu řešení tohoto zadání. Konkretizace názvu může být vyjádřena v podtitulu. Hlavní metodou je kvalitativní výzkum s využitím rozhovorů podle scénáře. Literatura: Bičík, Ivan. 2001. Druhé bydlení v Česku. Praha: Katedra sociální geografie a regionálního rozvoje Univerzity Karlovy. Duffková, Jana. 2008. Sociologie životního stylu. Plzeň: Vydavatelství a nakladatelství Aleš Čeněk. Zapletalová, Veronika. 2007. Chatařství / Summerhouses. Architektura lidských snů a možností. Brno: Nakladatelství ERA.

Garantující pracoviště: Katedra sociologie, Filozofická fakulta

Vedoucí práce: PhDr. Miroslav Joukl, Ph.D.

Konzultant:

Oponent: Prof. PhDr. Lubomír Brokl

Datum zadání závěrečné práce: 23. 10. 2013

Prohlášení

Prohlašuji, že jsem tuto bakalářskou práci vypracovala pod vedením vedoucího bakalářské práce samostatně a uvedla jsem všechny použité prameny a literaturu.

V Brně dne 5. 5. 2015

Lucie Glierová

.....

Poděkování

Na tomto místě chci poděkovat především vedoucímu práce panu PhDr. Miroslavu Jouklovi Ph.D. za jeho ochotu, cenné připomínky a především svěží nápady.

Dále bych ráda vyjádřila svůj dík respondentům za jejich slova. Rodině a přátelům za jejich podporu.

Anotace

Glierová, Lucie. 2015. *Chataření a chalupaření ve vybraném regionu České republiky*. Hradec Králové: Filozofická fakulta, Univerzita Hradec Králové. 57 s. Bakalářská práce

Cílem bakalářské práce je analyzovat problematiku chataření a chalupaření v České republice. Práce pojednává o vývoji chataření a chalupaření, jeho proměnách a podobách, a to zejména v České republice. Součástí práce je srovnání s několika dalšími evropskými státy. Práce představuje empirické šetření, které je provedeno kvalitativní metodou pomocí polo-strukturovaných rozhovorů s chataři a chalupáři z okolí měst Nové Město na Moravě, Bystřice nad Pernštejnem a Žďár nad Sázavou. K výzkumným otázkám patří zejména pátrání po tom, jaké funkce chaty a chalupy plní pro své vlastníky. Dalšími zkoumanými oblastmi jsou lidské vztahy a interakce, vybavenost a budoucnost objektů tzv. druhého bydlení.

Klíčová slova: chataření, chalupaření, druhý domov, životní styl

Annotation

Glierová, Lucie. 2015. *The Phenomenon of Second Homes in the Selected Region of the Czech Republic*. HradecKrálové: Faculty of Arts, University of Hradec Králové, 57 pp. Bachelor Degree Thesis.

The aim of this thesis is to analyze the issue of second homes in the Czech Republic. Thesis deals with the development of second homes, its transformations and forms, especially in the Czech Republic. Part of this work is compared to several other European countries. The work represents an empirical investigation that is conducted by using qualitative semi-structured interviews with owners of second homes from nearby cities Nove Mesto na Morave, Bystrice nad Pernstejnem and Zdar nad Sazavou. Main research question is to find out what features cottages for fulfilling their owners. Other research questions are human relationships and interactions, amenities and future of buildings called second home.

Key words: cottage, second home, lifestyle

Obsah

Úvod	10
1 STAV SOUČASNÉHO POZNÁNÍ	12
1.1 Druhé bydlení	13
1.2 Chaty a chalupy	14
1.2.1 Typy chat podle Jana Kubeše	15
1.2.2 Typy chat podle Bohmannové.....	16
1.3 Vývoj chataření a chalupaření.....	17
1.4 Chataření a chalupaření jako český fenomén	20
1.5 Chataření a chalupaření jako životní styl	21
1.6 Subkultura chatařů a chalupářů	23
1.7 Vnímání domova	23
1.7.1 Schizofrenie domova.....	24
1.8 Vliv na prostředí	25
1.9 Porovnání druhého bydlení ve vybraných zemích	25
2 METODOLOGIE.....	27
2.1 Cíl práce	27
2.2 Výzkumné otázky.....	27
2.3 Výzkumná metoda.....	27
2.4 Vzorek respondentů	28
2.5 Oblasti výzkumu	36
2.6 Sběr dat	45
2.7 Zpracování dat	45
3 VÝSLEDKY	46
3.1 Jaké funkce plní chata, chalupa pro jejich vlastníky?	46
3.2 Je chata, chalupa místem pro upevňování lidských vztahů a interakcí? Jakých? ...	49
3.3 Čím se liší vybavení druhého bydlení od bydlení prvního?	53
3.4 Co plánují chataři a chalupáři s objektem do budoucna?	56
3.5 Je chataření, chalupaření součástí životního stylu respondentů?	60
ZÁVĚR	65
Seznam použitých zdrojů	67
Přílohy	1

*„Pravěké touhy potulné v nás vyskakují,
Zmítající se ve společenských poutech
A poznovu ze zimního spánku
Procitá šelem přirozená povaha.“*

[London, 1957]

Úvod

Předkládaná bakalářská práce pojednává o problematice chataření a chalupaření v České republice. Zvláštní pozornost je věnována oblasti okolí obcí Žďár nad Sázavou, Nové Město na Moravě a Bystřice nad Pernštejnem v okrese Žďár nad Sázavou, kde byl prováděn kvalitativní výzkum. Práce vychází ze stavu dosavadního poznání a opírá se o vlastní empirické šetření.

Téma jsem zvolila především proto, že s ním přicházím často do kontaktu. Fenomén, jakým je chataření a chalupaření, pozoruji již několik let. Zvláštnosti tohoto fenoménu jsem si více uvědomila během studijního pobytu v Portugalsku, kde jsem o tématu hovořila s místními obyvateli. Po návratu do České republiky jsem se o téma začala hlouběji zajímat, vyhledala jsem dostupnou literaturu a další zdroje, přičemž jsem zjistila, že problematice nebyla doposud věnována velká míra pozornosti, zejména na poli kvalitativních šetření.

Oblast, kterou jsem zvolila pro provedení výzkumu, je mi blízká. Okolí Nového Města na Moravě v okrese Žďár nad Sázavou je místem, kde jsem vyrůstala. Vznik předkládané bakalářské práce je motivován snahou upozornit na tento jev a poskytnout náhled do života a prostředí chatařů a chalupářů.

Práce zachycuje vývoj a podobu tohoto jevu v České republice. Prováděla jsem empirické šetření, jehož cílem bylo zjistit, jaké funkce pro respondenty plní druhé bydlení, zvláště s ohledem na životní styl a konstrukce domova. Pro výzkumné šetření jsem zvolila metodu kvalitativního výzkumu, která umožňuje hlouběji proniknout do problematiky a porozumět zkoumaným problémům. Podle zmíněného cíle jsem položila celkem pět výzkumných otázek. Účelně se propojují a vzniká mezi nimi návaznost. Otázky vyústily z teoretické přípravy, vlastního pozorování a bližšího zájmu o tematiku tzv. druhých domovů.

- Jaké funkce plní chata/chalupa pro jejich vlastníky?
- Je chata/chalupa místem pro upevňování lidských vztahů a interakcí? Jakých?
- Čím se liší vybavení druhého bydlení od bydlení prvního?

- Co plánují chataři a chalupáři s objektem do budoucna?
- Je chataření/chalupaření součástí životního stylu respondentů?

Bakalářská práce je rozdělena do tří hlavních částí. První část je teoretické povahy, přičemž vychází se stavu dosavadního poznání. Na základě stanovené literatury a jiných zdrojů přibližuje vývoj chataření a chalupaření, jeho proměny a funkce, a to zejména u nás, ale také ve srovnání s jinými zeměmi.

Druhá část práce je zaměřena na metodologii a techniky výzkumu. Na základě stanovení cíle výzkumu předkládám výzkumné otázky a výzkumnou metodu. Výzkum byl uskutečněn pomocí kvalitativní metody a polo-strukturovaných rozhovorů s respondenty. Respondenty jsem pro výzkum vybírala dle stanovených kritérií pomocí metody sněhové koule (neboli snowball sampling). Celkem jsem uskutečnila 12 rozhovorů, z nichž jsem zpracovala výsledky v podobě odpovědí na výzkumné otázky pomocí otevřeného kódování. V kapitole též charakterizují zkoumané oblasti.

Třetí kapitola je hlavní částí této bakalářské práce. Ve výsledcích shrnuji odpovědi na již zmíněné výzkumné otázky. Odpovědi následně doplňuji citovanými úryvky z rozhovorů, které lze dohledat v příloze. Na konci každé výzkumné otázky je dílčí shrnutí.

1 STAV SOUČASNÉHO POZNÁNÍ

Pro psaní této práce jsem využívala velké množství zdrojů. Čerpala jsem především z knih. Navštívila jsem knihovny v Hradci Králové, v Praze i v Brně. Informace byly čerpány jak z odborné literatury, tak z beletrie, článků, filmů nebo mého vlastního pozorování. Rozsáhlé studie této oblasti byly prováděny zejména na poli regionální geografie. Jednalo se především o kvantitativní výzkumy, což není mým předmětem zájmu. Většina výzkumů a studií je prováděna v okolí velkých měst nebo oblastí, kde je intenzita chataření a chalupaření vyšší. O samotné Vysočině, či dokonce o regionech ve Žďárském okrese, není k dispozici dostatek dat. Zajímavé postřehy jsem nasbírala v knize Veroniky Zapletalové, jejíž součástí byla fotografická dokumentace. Ačkoli tato problematika není příliš obsáhle zpracována, našla jsem pro svoji práci přínosné publikace. Vycházela jsem zejména z knihy autora Ivana Bičíka, který se této problematice věnuje. Dále například ze článků Jana Kubeše, Dany Fialové nebo Jany Duffkové. Nesmím opomenout knihu, která přináší poněkud jiný pohled na počátky chataření a chalupaření v České republice. Jedná se o knihu Boba Hurikána, neboli Josefa Peterky, „Dějiny trampingu“.

Problematika je výzkumně zpracována zejména v horských oblastech a při periferiích velkých měst, na které je směřována vyšší míra pozornosti. Chataření a chalupaření na Vysočině nebylo doposud podrobně zkoumáno. Objektů druhého bydlení na Vysočině je ovšem velké množství. Zároveň nás může překvapit, kolik zahrádkářských kolonií nalezneme kolem menších měst a kolik chalup na vesnicích obživne především v letních měsících.

Na Internetu je možno nalézt mnoho zajímavých a specializovaných webů. Českým chatařům a chalupářům je nabízeno velké množství webových stránek a článků, které přinášejí tipy kutilům i zahrádkářům. Existuje také hodně časopisů a televizních pořadů, které pomáhají chatařům a chalupářům na úrovni pracovních činností, především nabízí mnoho tipů na tzv. „udělej si sám“.

Další náhled na problematiku jsem získala prostřednictvím sledování tematických filmů, čtení tematické beletrie a pozorováním tohoto jevu, který jsem se snažila vnímat všemi smysly také ve svém okolí. Léto jsem trávila na venkově a na chatě, v jejímž okolí

je více objektů podobného typu, z nichž některé jsou součástí mého výzkumu. Po častém přejíždění z prostředí velkoměsta, kterým je brněnská aglomerace, do poklidného prostředí Nového Města na Moravě až do chatové oblasti v blízkosti vesnice Zubří, jsem si nemohla nevšimnout znatelných rozdílů. Tyto rozdíly se projevovaly ve všech oblastech života, a dávaly mi postupně drobné, zato důležité impulzy k zamýšlení se nad tématem a psaním práce.

1.1 Druhé bydlení

Žijeme v době plné moderních technologií, které se neustále vyvíjí a zdokonalují. Tato doba je charakteristická úspěchaností a plná vymožeností a přístrojů zjednodušujících život. Utíkáme tam, kde se tomuto všemu můžeme vzdálit. Utíkáme zpátky do přírody. Bylo tomu tak v minulosti, je tomu tak i dnes. „*Více než jedna polovina populace ČR trpí tím, co Alvin Toffler (1992) přiléhavě nazval šokem z budoucnosti. Ten vyvolává nutnost vyrovnat se s příliš mnoha změnami v příliš krátkém čase.*“ [Potůček, 2003, s. 27] Lidé jsou díky tomu pod vlivem vyšší míry stresu a hledají možný únik. Únik z doby, která se zrychluje, někam, kde „čas neexistuje“.

Právě jako únik lze chápat také chataření a chalupaření. To pokládáme za sociální jev. I. A. Bláha definuje pojem sociální jev jako „*projev sociálního života, aktivitu objektivně probíhající uvnitř útvarů, tvořených více mnohými jedinci a regulovanou určitým specifickým způsobem pod tlakem potřeb, vznikajících při spolubytí mnoha jedinců pohromadě*“. [Sociologický slovník, s. 153] Definic, které vystihují sociální jev v plném slova smyslu, může být mnoho, stejně jako přístupů.

Zkoumaný sociální jev v naší společnosti můžeme označit souhrnným názvem „druhé bydlení“. „*Druhé bydlení chápeme jako komplex jevů a procesů, spojených s objektem (či částí objektu), který je přechodným místem pobytu vlastníků či uživatelů, využívajících tento objekt převážně k rekreačním účelům.*“ [Vágner, Fialová a kol., 2004, s. 20]

Za primární účel druhého bydlení lze považovat rekreaci. Původem z latinského slova *recreatio*, znamená osvěžení, zotavení. V nejširším smyslu je užíváný pro označení činností vykonávaných ve volném čase (zejména o víkendech a během dovolených) za

účelem regenerace, relaxace, kompenzace a zábavy. [Velký sociologický slovník, 1996, s. 919] Dalo by se tedy vyjádřit, že se jedná o celkovou regeneraci fyzických i psychických sil ve vhodnějším prostředí (zpravidla mimo domov), a o zábavu v širokém slova smyslu.

V dnešní uspěchané době je tento druh odreagování hojně vyhledáván. Město nenabízí příliš mnoho možností, jak se odreagovat v přírodním prostředí, kde se můžete nadechnout svěžího vzduchu. Pokud ano, často je na takovém místě vysoká koncentrace dalších lidí. Jsou to například městské parky nebo město obklopující lesy. Lidé však mnohdy vyhledávají lokality více či méně vzdálené od hranic města. Jezdí se odreagovat, realizovat, zrelaxovat a především zregenerovat. Často se uchylují k pořízení druhého bydlení. Cesty k získání objektů druhého bydlení jsou různé. V případě chat jde nejčastěji o dědictví, neboť chatové osady dnes již příliš nevznikají. Získání nemovitostí díky dědictví je typické také pro chalupy, kde běžně dochází i k nákupu nemovitostí. Lidé také často kupují zahrádkářské chaty nebo neobydlené plochy, kde si postupně vybudují objekt splňující jejich potřeby, který dále zvelebují.

1.2 Chaty a chalupy

Chaty a chalupy jsou zběžně chápány stejně a bez rozdílu. Rozdílů mezi těmito objekty je však mnoho a nelze pojmy zaměňovat. Objekty druhého bydlení v mojí práci rozdělují na chaty a chalupy. Chata je podle sociálního geografa Jana Kubeše charakterizována jako *stavební objekt určený pro chataření, zařízení k přespání, pobytu a eventuálně i k některým volnočasovým aktivitám spojeným s chatařením*. [Kubeš, 2004, s. 185] Bývá určena především pro letní rekreaci, někdy i zimní (pokud to ovšem stavební a technické parametry umožňují). Chata je v osobním, často v rodinném, vlastnictví a není spojena s komerční rekreací.

Chalupa je definována jako starší stavební objekt, který sloužil původně k trvalému bydlení a většinou i zemědělskému hospodaření a až později se uplatnil v rámci druhého bydlení primárně určeného k rekreaci. Chalupy obvykle stávají na samotách (u lesů, luk nebo v okolí rybníků) nebo jsou součástí vesnice, často jako stará vesnická stavení nebo statky. Naopak chaty se většinou vyskytují v chatových osadách, které se nachází v perspektivních lokalitách. Chatová osada je „*shluk či řetězec alespoň*

pěti nedaleko sebe ležících chat, které jsou rozloženy v určitém charakteristickém krajinném prostředí. Chaty chatové osady mají společnou historii vzniku a rozvoje a mívají společnou infrastrukturu. Odlišují se od „sídelních útvarů“ svoji funkcí, umístěním, uspořádáním, hustotou a tak dále.“ [Kubeš, 2004, s. 193]

Nesmím opomenout však ještě třetí skupinu rekreačních objektů (tj. zahrádkářských chat), které se sdružují v zahrádkářské kolonie. Tyto kolonie jsou nejen blízko venkovských sídel, ale především u velkých měst, kde jsou nejvíce využívány. Bývají prakticky jedinou možností, kde jejich majitelé mohou pěstovat vlastní zemědělské plodiny. [Fialová, 2004]

1.2.1 Typy chat podle Jana Kubeše

Celkem Kubeš rozlišuje asi 13 funkčních typů chat. Dále vyčleňuje pět architektonicky–stavebních typů chat. Na tomto místě vyjmenuji ty, které jsou pro účely této práce nejvíce relevantní.

Rekreační chata – v České republice zastoupena nejvíce. Její funkce je spojena s volnočasovými aktivitami, které se provozují v přírodně cenné krajině. Chatař se z ní obvykle přestěhovává na zimu do bytu.

Potenciálně mobilní rekreační chata – má podobné funkce jako rekreační chata, ale je přemístitelná. Může mít podobu karavanu, maringotky, stavební buňky, hausbótu atd.

Rekreační domek – lze celoročně obývat. Někdy bývá právě spíš prvním bydlením. Chataři jsou zapojeni do sídelní komunity s ostatními. Bývá zpravidla novostavbou.

Zahrádkářsko-rekreační chata – nachází se v zahrádkářských osadách, jsou to tzv. zahradní domky. V 80 letech byly přidělovány pozemky s cílem zahrádkaření a tedy

zásobování obyvatel zeleninou a ovocem. Většinou v příměstských částech velkých obcí, na okraji vesnic i podél silnic z měst.

Zahrádkářská chata – základna pro zahrádkaření, obvykle není uzpůsobena k trvalému obývání.

[Kubeš, 2004, s. 188]

1.2.2 Typy objektů podle Bohmannové

Pro možné doplnění jsem vybrala šest „víkendových domácností“, jak je popisuje Andrea Bohmannová ve své publikaci „Rekreační bydlení“ z roku 1984. Výběr, jenž zdokumentovala, mi přijde navzdory době vydání stále aktuální.

Chalupa na samotě

Chalupa ve vesnici (bývalá hospodářská usedlost)

Rekreační domek

Chata v chatařské osadě

Chata – bungalov ze slepičárny

[Bohmannová, 1984]

1.3 Vývoj chataření a chalupaření

Období do začátku 20. století

Počátky chataření a chalupaření v České republice sahají hluboko do historie. Již ve středověku se stavěla různá rekreační sídla, která si pořizovali především lidé z nejvyšších a nejbohatších vrstev. Jednalo se o různé lovecké záměčky, letohrádky v zahraničí či jiné residence. Šlo však o privilegium nejmovitějších (vladařů, církve, bohatých měšťanů). Typickým příkladem tohoto využití je hrad Karlštejn nebo letohrádek královny Anny v Praze. [Bičík, 2001, s. 42] Za dávné předchůdce lze také brát úkryty a přístřešky, které si stavěli ve svých dobách vojáci, lovci, pastevci nebo i Romové.

Období 20. let 20. století

Ve 20. letech 20. století se v Česku díky industrializaci začíná projevovat životní styl inklinující k návratu k přírodě. Různé formy „útěku z měst“ jsou spjaté s různými zájmovými činnostmi (rybaření, turistika, tuzemské zájezdy aj.). Objevuje se také první skauting. Kořeny skautingu vycházejí z trampingu, který podrobně ve své knize popisuje Josef Peterka známý pod pseudonymem Bob Hurikán. Trampování popisuje jako osvěžení těla i mysli novými myšlenkami, které nemají nic společného s všednostmi života. Prvním zakladatelem trampingu u nás byl profesor Antonín B. Svojsík. Vycházel ze vzoru mladé Anglie, kde strávil nějaký čas a po podrobném studiu šířil skauting i u nás. Mládež měla možnost vstoupit do Svazu skautů. Právě ti, kteří z nějakého důvodu do skautu nevstoupili, se potulovali sami, nejčastěji v okolí Prahy. Těmto tulákům, kteří prchali do míst osamocených, neobjevených a především neobydlených, se začalo říkat trampové. Název tramp byl přejatý z románu Jacka Londa „Cesta“ a začal se hojně využívat, až úplně zdomácněl. Velký vliv měly také americké filmy, které k nám přicházely po první světové válce z divokého západu. Později se začali trampové sdružovat a tvořit osady. Jméno první trampské osady v roce 1919 bylo Ztracená naděje a stany byly toho roku obohaceny o první chatu, která nesla název Stará radnice od Velké řeky. Od té doby vznikalo velké množství chat a osad. [Hurikán, 1940]

Období do 1. sv. v.

Z českého trampingu se začal postupně vytvářet trend rodinného rekreačního chataření a chalupaření. Do doby 1. světové války si chaty pořizovali jen bohatí a zámožní lidé. Především měšťané, kteří chtěli vlastnit letní sídlo. Chudší vrstvy se shledli v chatách, kde provozovali zejména zahrádkářskou činnost.

Období meziválečné

Tato etapa rozvoje druhého bydlení vycházela z mnoha okolností. Meziválečné období bylo spojeno s velkým rozvojem urbanizace, zhoustla dopravní síť a celkově se zvýšila intenzita dopravy. Rozvíjela se individuální motorizace a lidé začali pociťovat touhu návratu na venkov a do přírody, která nabízela široké možnosti pro seberealizaci. Proto se zejména mezi bohatšími měšťany začínal šířit životní styl v podobě vlastnictví a odjezdů na rekreační domky nejčastěji v dostupných lokalitách u Prahy. Tento jev bylo možno pozorovat nejen u vyšších vrstev, ale i u středních či dokonce nižších vrstev obyvatel, což bylo považováno za jeden z rozdílných znaků vývoje chataření u nás a v zahraničí. [Bičík, 2001, s. 44]

Období po 1945 do konce 60. let

Po 2. světové válce nastal mírný útlum. Důvody byly nejen ekonomické, ale také psychologické. Poté nastal bouřlivý rozvoj. Šlo zejména o růst životní úrovně, zvyšování příjmů a vytváření finančních rezerv v důsledku měnové reformy 1953. Domy v pohraničí a na venkově se začaly uvolňovat. Venkov se díky industrializaci a pohodlnějšímu bydlení ve městě vylidňoval, což byl jeden z nejdůležitějších faktorů extenzivního rozvoje druhého bydlení. Probíhala migrace do velkých měst, zejména za prací v průmyslových podnicích. V 60. letech vznikala rozlehlá, panelová sídliště. Města byla šedivá, ovzduší ve městech se zhoršovalo a chatové osady „kvetly“. Následoval výrazný nárůst individualizované i hromadné dopravy (autobusy, vlaky). Mezi další změny patřilo také zkrácení pracovního týdne na 5 dnů. V neposlední řadě byly faktorem vlivu politicko-společenské podmínky. [Bičík, 2001] Kolektivní rekreace, přidělování pozemků, seberealizace při výstavbě či rekonstrukci, uložení rodinných úspor.

Období od konce 60. let do konce 80. let

V 70. a 80. letech dosahuje vrcholu výstavba panelových domů. Nutnost jejich výstavby byla spojena se zvýšenou porodností v těchto letech a nárůstu počtu obyvatel ve městech. Mnoho lidí poznamenaných normalizací a nucenými změnami v zaměstnání ztratilo zájem realizovat se ve své práci. Toto všechno mělo negativní vliv na psychiku člověka. Zvyšovaly se civilizační stresy a spěchy, na druhé straně však rostla ekologická uvědomělost. Následkem toho bylo rozšiřování chat a chalup. Snaha neztratit se v anonymitě města, nepodlehnout vnějším tlakům všední šedi, byla také důvodem inklinování k chataření a chalupaření. Lidé utíkali do svého vlastního, soukromého prostředí. J. Vostrý tento masový jev nazývá víkendovým a prázdninovým „eskapismem“ (tím rozumím únik od reality do jiného světa). [Bičík, 2001, s. 47]

Nastávala změna v motivaci výstavby chat. Chata nebo chalupa se ukázala jakýmsi nenápadným ukazatelem příjmů a práce ve společnosti. Pro někoho mohla práce kolem chaty nahradit problematickou seberealizaci v profesi či osobním životě. Jiní lidé realizovali jen touhu vlastnit něco svého, popřípadě uložit peníze do nemovitosti. [Duffková, 2006] Do chat byla zaváděna elektrina, a mladí lidé zde pořádali „mejdany“ za zvuku cívkového magnetofonu. Výjimkou vybavení nebyly ani staré televizory. Pro mnoho chatařů se stává víkendový pobyt na chatě důležitějším než pracovní týden.

Z počátku byly osidlovány především dobře dostupné obce. Opravovaly se staré chalupy, získávaly lepší vzhled. Díky tomu bylo zachráněno množství historických objektů a venkovských domů. S enormním zvýšením počtu výstavby rekreačních objektů souvisí také negativní vlivy (viz dále kapitola 1.8). [Bičík, 2001]

Období konce 80. let a počátku 90. let

Po revoluci v roce 1989 chataření ustoupilo, ale nezmizelo. Bylo to způsobeno několika faktory. Klesl podíl volného času. Lidé se věnovali více své práci a podnikání. Čas, který věnovali rekreačním činnostem, začínali využívat jinak a měnili své hodnotové orientace. Celkové ekonomické změny a zvyšování cen vzaly za své. Zvýšily se nejen ceny dopravy (jak hromadné, tak osobní) ale i ceny pozemků a materiálů. Lidé začali více

cestovat za hranice (nejen Česka, ale i Evropy). Střední a nižší vrstvy však dále upřednostňovaly dovolenou a prázdniny strávené na chatě v přírodě. Byla to relativně levná alternativa, která mimo jiné také upevňovala sociální a rodinné vztahy. [Bičík, 2001]

Lidé začali svoje chaty a chalupy také pronajímat. Stal se z toho podnikatelský záměr, kterého se ujaly realitní kanceláře a agentury, které pronájem často zprostředkovávaly. Tento trh však nebyl nijak výrazný. Dokonce bylo zjištěno, že *více než 90 % majitelů je rozhodnuto svůj rekreační objekt nikdy v budoucnu neprodat*. [Bičík, 2001, s. 51] V závěru práce se ukáže postoj respondentů mého výzkumu.

1.4 Chataření a chalupaření jako český fenomén

Česká republika se může pyšnit několika fenomény, jež nikde jinde nenalzáme v takové míře jako u nás. Ačkoliv, co je to vlastně fenomén? Fenomén zde chápu jako rozšířený společenský jev, který je ve společnosti zběžně registrován a jeho význam je patrný pro různé společenské skupiny a jednotlivce.

Česká republika je charakteristická několika pozorovatelnými fenomény. Jako příklad mohu uvést fenomén „houbaření“. Jak jsem již popsala v kapitole o vývoji chataření a chalupaření, v 70. letech docházelo k velkému rozvoji druhého bydlení a s tím bylo spojeno i mnoho pozitivních důsledků. Druhé bydlení začalo být zmiňováno v literatuře, začaly se na tuto tematiku točit filmy a seriály.

Prvními filmy, natočenými v roce 1976, byly diváky oblíbené „Léto s kovbojem“ a komedie „Na samotě u lesa“. Druhý zmíněný snímek ilustruje typickou tehdejší situaci. Snímek zachycuje příběh o tom, jak si mladá rodina z Prahy pronajímala „letní byt“ – světnici v chalupě za pouhých sto korun na měsíc. O rok dříve byl natočen jedenáctidílný seriál Chalupáři, jenž také vystihuje dobovou situaci a sociální vztahy. Další z filmů je například „Smrt krásných srnců“ nebo „S tebou mě baví svět“ odehrávající se na horské chatě v zimě. Na konci 70. let vznikl film Věry Chytilové, který popisuje situaci opačnou. Jedná se o „Panelstory aneb Jak se rodí sídliště“.

Televizním pořadem, jenž byl mediálním obrazem fenoménu, byl „Receptář prima nápadů“. Pořad se týkal chataření, chalupaření, zahrádkaření a kutilství. Autor nápadu Přemysl Podlaha přišel s návrhem pořad realizovat už v roce 1970, ale návrh byl kvůli normalizaci zamítnut. Na povolení pořad vysílat se čekalo 17 let a 3. 1. 1987 se začal vysílat „Receptář nejen na neděli“, který sklídl úspěch.

V oblasti beletrie, byla vydána řada knih k danému tématu. Jsou to například „Jak se dělá chalupa“ od Františka Nepila. Dále knihy Marcely Mlynářové „Z lodiček do holin“ a „Chalupářka“. Románové vyprávění „Když v ráji přšlo“ od Jana Otčenáška, které vypráví o radostech i možných úskalích při renovování objektu. Zaujala mne také kniha nesoucí název „Heideggerova chata“ od Adama Sharra, kde je popsáno, jak největší filosofovy myšlenky vznikaly právě a pouze v prostředí jeho chaty v Todtnaubergu.

Téma rekreačního bydlení se stalo inspiračním zdrojem. Chataření a chalupaření dosahovalo v průběhu 20. století vrcholu a bylo českou společností přijato a rozvíjeno.

1.5 Chataření a chalupaření jako životní styl

Druhé bydlení se stává součástí mezinárodní prostorové mobility obyvatelstva. Stává se také součástí životů obyvatel České republiky. Můžeme označit, že chataři a chalupáři tvoří jistou subkulturu (definováno dále). Má specifické znaky a rysy, kterými zbylá populace nedisponuje.

Každý člověk žije nějakým životním způsobem. Vykonává činnosti, kterými uspokojuje svoje potřeby a zájmy. Může tak například žít městským nebo venkovským způsobem života. Individuálně se člověk vymezuje vlastním životním stylem. Životní styl je „*souhrn životních zvyků a obyčejů, nalézajících svůj výraz v interakci, ve hmotném, věcném prostředí, v prostorovém chování a v celkové stylizaci. Předpokládá se, že životní styl nějakým způsobem vyjadřuje i hodnoty a zájmy jedince.*“ [Velký sociologický slovník, 1996, s 1247] Životní styl je podle Jany Duffkové způsob, jakým lidé žijí, bydlí, stravují se, vzdělávají se, chovají se a tráví svůj volný čas. To, co činíme ve svém volném čase, nás charakterizuje, udává nám to náš životní styl a je to pro nás velmi důležité. Důležité jsou vnější faktory, tedy životní podmínky, i vnitřní faktory.

Souvisí to mimo jiné také s tím, jaké role (tím se rozumí očekávaný způsob chování a prožívání) hrajeme, kdy a proč. Otázka je, jaká je role chataře a chalupáře, a zda-li ji můžeme ji definovat. Lidé se mnohdy na chatách a chalupách realizují tak, jak ve svém běžném životě nemohou nebo k tomu nedostávají vhodnou příležitost. Objevují tak sami sebe a uspokojují své potřeby a zájmy. Potřeby, jenž vyvolávají pocit nějakého nedostatku, nás motivují k cílenému jednání. Zájmy se poté vyvíjí na základě potřeb, a bývá jim přikládám různý motiv, ať už estetický, náboženský nebo ekonomický, politický aj. Potřebám přikládáme různé stupně důležitosti. Vytváříme si takzvané hodnoty, které nám pomáhají určovat, co je pro nás více či méně důležité. Jsou to hodnoty, které postupem věku utváříme, specifikujeme a měníme k tomu, abychom vedli život, který nás činí šťastnými. [Duffková, 2008]

Podle Dany Fialové [Fialová, 2004, s. 41-46], která specifikuje životní styl chatařů a chalupářů, jej můžeme charakterizovat stručně těmito body:

- 1. Specifický způsob trávení volného času, životní styl rodiny rozlišující „zimní a letní“ organizaci, přičemž v letní sezoně rodina (případně jen její část) vlastníka rekreačního objektu hospodaří ve dvou domácnostech a trpí jakousi „prostorovou schizofrenií“ (viz dále).*
- 2. Odlišný způsob od života v místě trvalého bydliště.*
- 3. Jiná struktura spotřebních výdajů domácností.*
- 4. Šíření životního stylu a hodnot městské populace s výrazným dopadem na údržbu a renovaci objektů i činností spjatých s tradičním venkovským prostředím.*
- 5. Útěk od stresů městského života a dříve od totalitní společnosti. Jedna z mála možností kumulace bohatství v období socialismu.*

Chataři a chalupáři zkrátka vyhledávají něco, co jim běžný život nestačí nabízet. Je to ale stejné u chatařů i u chalupářů? V minulosti byl rozdíl mezi těmito dva pojmy jistě znatelnější. Dnes jsou to ale skupiny, které mají primární společný cíl i příčinu rekreace. Chatař i chalupář je vlastník nějakého objektu druhého bydlení v prostředí, které nabízí příznivější podmínky pro jeho aktivity, k nimž může patřit nejenom odpočinek, setkávání se s blízkými a známými lidmi, ale i pracovní aktivity.

1.6 Subkultura chatařů a chalupářů

Velký sociologický slovník charakterizuje subkulturu jako *"soubor specifických norem, hodnot vzorů chování a životní styl charakterizující určitou skupinu v rámci širšího společenství, příp. tzv. dominantní či hlavní kultury, jíž je tato skupina konstitutivní součástí."* [Velký sociologický slovník, 1996, s. 1248] Stručnou, však výstižnou definici, která počítá s širší tématu, podává ve slovníku R. Holmes, který subkulturu označuje jako *"skupinu, která je částí širší kultury, ale má své odlišné normy, hodnoty a životní styl."* [Geist, 1993, s. 474]

Subkultury se vzájemně prolínají, ovlivňují a odlišují se od většinové kultury. Člověk může být součástí více subkultur. A to vědomě či nikoli. Inklinace k subkultuře se odvíjí od životního stylu a souvisí s rolemi, které člověk ve svém životě přijímá za své. Subkultura se tvoří na základě etnika, zájmů, bydliště, náboženské orientace, věku, vlivu společnosti a jiných aspektů. Má určité znaky a vlastnosti, pomocí kterých ji můžeme definovat. Na základě dosavadních poznatků lze širokou skupinu chatařů a chalupářů označit za jistou subkulturu, která má svůj specifický životní styl.

1.7 Vnímání domova

Domov je nejčastěji chápán jako místo, kde a s kým bydlíme a žijeme. Váže se k němu jak územní a sociální, tak materiální a emociálně-hodnotová stránka. Domov je konstrukcí vlastního, blízkého, důvěrného nebo kýženého světa, žitého a osvojovaného prostředí, s nímž se člověk identifikuje a v němž nalézá svou identitu. Význam je domovu v jeho obecném pojetí a slovním užití přikládám velmi individuálně. Obecně tento pojem nese pozitivní hodnocení. Podle sociologického slovníku je domov definován jako *„více méně ucelený obraz okruhu blízkých, známých lidí svázaných s hmotným prostředím, ve kterém člověk delší dobu pobýval (s bytem, domem, krajinou), naplněný pocitem sounáležitosti, zázemí, bezpečí. Domov je vyjádřením emocionálního vztahu člověka k jeho nejbližšímu světu, osvojením tohoto světa, jeho humanizací, intimizací.“* [Velký sociologický slovník, 1996, s. 219] Lze tedy označit, že se jedná o místo, ke kterému chováme zvláštní vztah a váže nás k němu citové pouto.

Pro každého může mít toto slovo jiný význam. Jde o to, co si kdo s pojmem domov spojuje. Zajímavé je pozorovat tento vztah a pohled na domov u chatařů a chalupářů. Jejich domov je totiž tvořen více nemovitostmi.

1.7.1 Schizofrenie domova

Domov je mimo jiné tvořen objektem, nemovitostí. Lidé, kteří bydlí část roku v bytě a zbytek roku žijí na chatě nebo chalupě, jakoby rozdvojovali svoji osobnost. Ke každému místu se pojí určité vzpomínky a pocity, proto není divu, že většina chatařů a chalupářů považuje své druhé bydlení za součást svého domova.

Naše domovy a především domy jsou vázány na určitý prostor, prostředí. Většina společnosti mladé generace žije od narození v hlučném prostředí, které pasivně přijímá a aktivně vytváří. Zatímco v tradičních kulturách pocházely 2/3 všech zvuků doléhajících k člověku z přírody, dnes je to radikálně obráceně – pouze 6 % zvuků pochází z přírody, a to zejména ve velkoměstech. [Petrušek, 2006] Na jednu stranu je paradoxem, že utíkáme od něčeho, čeho jsme součástí, a co jsme si sami vytvořili. Jsme tvůrci naší společnosti, tedy společnost je naším odrazem a přesto vyjadřujeme nespokojenost mnoha různými způsoby. Jedním z nich je právě únik do lepšího, soukromého světa. To je snadno uskutečnitelné díky mnohým možnostem prostorové mobility.

Z důvodu, že člověk se stává osobou stále mobilnější, může mít právě i bydliště na více místech. Je jednodušší se odpoutat od jednoho místa a lidé tak činí. Ať už se jedno bydliště nazývá pravé a druhé přechodné, první nebo druhé, na obou místech se člověk může cítit velice příjemně. [Duffková, 2008, s. 16-19]

Dana Fialová chápe tuto „prostorovou schizofrenii“ jako jakési rozdvojení mezi dvě bydliště se stálým pohybem mezi nimi. [Fialová, 2004, s. 43] Schizofrenie domova se tedy může jevit jako možný problém či negativní jev.

1.8 Vliv na prostředí

Objekty druhého bydlení bývají často umístěny právě v přírodně cenném prostředí (CHKO a jiné ekologicky cenné lokality), což na něj může mít negativní vliv. Tento problém se týká hlavně chatařů, kteří své chaty shlukují v osady blízko lesů, vodních toků a nádrží. Je možná paradoxem, že člověk vyhledává přírodu, do které po té zasahuje a mnohdy ji i ničí. Souvisejícím jevem je, že majitelé chat a chalup vnášejí do venkovské přírody cosi městského, prvky života ve městě, které mohou jak být užitečné, tak také naopak.

Nyní se zaměřím na vliv na prostředí sociální. Lidé z chat a chalup na vesnicích a menších obcí působí na jejich obyvatele svojí činností. To může mít vliv pozitivní, ale taky to může být zdrojem sociálních konfliktů. Jako příklad bych uvedla snímek Iva Nováka „Léto s kovbojem“, kdy se obyvatelé vesnice k hlavní představitelce Dorce nechovali příliš vřele. Když se na to podíváme z pohledu obyvatel vesnice, je dokonce pochopitelné, že obyvatelé přicházející z měst nastěhovaní do vesnických chalup za účelem letní rekreace, mohli působit jako narušitelé jejich prostředí.

Dnes je situace jiná. Chataři a chalupáři přicházejí do vesnických sídel z měst velkých i malých, a míra tolerance roste. Zmenšují se rozdíly mezi lidmi z vesnic a z měst. Postupně dochází k prolínání venkovského a městského životního stylu. Chalupáři jsou dokonce takoví zachránci těch vesnic, kde má počet obyvatel klesající tendenci. Často pomáhají vesnici v mnoha aktivitách a přispívají k udržení společenského ruchu.

1.9 Porovnání druhého bydlení ve vybraných zemích

V této části práce chci přiblížit rekreační nebo také druhé bydlení ve vybraných zemích. Pozornost jsem zaměřila na severské země, Francii a Severní Ameriku. Nejedná se o srovnání číselné nebo statistické. Mým cílem je seznámení s jinou povahou tohoto druhu rekreace v zahraničí, a tím, mimo jiné, podtrhnout českou originalitu.

Na začátek bych ráda uvedla fakt, že neexistuje doslovný překlad slov chataření nebo chalupaření. V angličtině existují pojmy jako second homes, summer houses,

weekend houses, němčina užívá výrazu Zweitwohnungen případně Zweitwohnsitze a například ve francouzštině je podobný jev označen výrazem residence secondaire. Mezinárodně pevně stanovená definice prozatím neexistuje. [Vágner, 2004, s. 26]

Rekreační bydlení je spojeno s úrovní společnosti, sociálně-ekonomickými, přírodními a prostorovými podmínkami. Ačkoli se zdá, že jsme s touto volnočasovou aktivitou naprosto ojedinělí, není tomu tak. V mnoha zemích je rekreační bydlení rozšířeno také. Vybrala jsem pro srovnání několik oblastí.

V Evropě je nejvíce rekreační bydlení rozšířeno směrem na sever. Ve skandinávských zemích, zejména ve Finsku je význam rekreačních objektů velmi vysoký. Charakter a lokace v terénu je obdobná poměrům v Česku. Liší se ale vzdáleností od trvalého bydliště, ve Skandinávii to bývají až desetinásobné vzdálenosti. Další rozdíl je ve strohosti až „primitivnosti“ staveb, které mají velmi odlišná vnitřní vybavení. Tato obydlí jsou svými majiteli využívána méně často než v České republice a za jiným účelem. Častým důvodem je rybařství, které je v zemi tolik populární.

Dalším příkladem je Francie, která se může pochlubit širokou škálou druhého bydlení. Pro tento účel se často rekonstruuji farmářské objekty. Mnoho letních domků leží při pobřeží, kam se rodiny jezdí rekreovat, hlavně v létě za účelem pobytu u moře.

V Severní Americe jsou rekreační systémy velmi diferencované, v různých oblastech mají objekty určené pro rekreaci mimořádný význam. Mnoho občanů USA vytváří své rekreační zázemí vzdálené až 500 km od trvalého bydliště. Což je možné díky vysoké mobilitě občanů a dobré síti rychlostních komunikací. Často tedy rekreační bydlení charakterizuje odlehlost a samota, na druhé straně pak vysoký počet těchto objektů. [Bičík, 2001]

Z tohoto srovnání vyplývá, že jsme strukturou, situací postavení v životě občanů, umístěním i typologií objektů druhého bydlení značně odlišní. Ačkoli v zemích, které tu byly zmíněny, existuje množství rekreačních objektů, jsou využívány méně často, za jiným účelem a mají i jinou vizuální podobu. Jak jsem však již zmínila, nesnažím se o kvantitativní srovnání. Ojedinělost Česka tedy nespočívá v počtu chat a chalup, ale předně ve významu, pozici a ve vztahu k těmto objektům.

2 METODOLOGIE

2.1 Cíl práce

Cílem této bakalářské práce je, na základě zmapování problematiky týkající se chataření a chalupaření v České republice, zjistit u vybraného vzorku respondentů (respondenty tvoří vlastníci chat, chalup z vybraného území okresu Žďár nad Sázavou, viz dále), jaké funkce pro ně plní druhé bydlení, zvláště s ohledem na jejich životní styl a konstrukce domova.

2.2 Výzkumné otázky

Výzkumných otázek jsem položila celkem pět. Účelně se propojují a vzniká mezi nimi jakási návaznost. Otázky vyústily z teoretické přípravy, vlastního pozorování a bližšího zájmu o tematiku druhých domovů.

1. Jaké funkce plní chata/chalupa pro jejich vlastníky?
2. Je chata/chalupa místem pro upevňování lidských vztahů a interakcí? Jakých?
3. Čím se liší vybavení druhého bydlení od bydlení prvního?
4. Co plánují chataři a chalupáři s objektem do budoucna?
5. Je chataření/chalupaření součástí životního stylu respondentů?

2.3 Výzkumná metoda

Pro výzkum této problematiky jsem zvolila kvalitativní výzkumnou metodu, a to techniku semi-strukturovaného rozhovoru. Tuto metodu jsem zejména zvolila proto, že umožňuje hlubší náhled do problematiky. Scénář rozhovoru jsem sestavila tak, abych se od respondentů dozvěděla typologicky shodné informace. Některé otázky korespondují s otázkami výzkumnými, jiné pouze doplňují získané informace. Celkově mi všechny odpovědi pomohly nahlédnout a hlouběji zkoumat vybraný jev.

2.4 Vzorek respondentů

Respondenty pro svůj výzkum jsem získala prostřednictvím nepravděpodobnostní metody sněhové koule. Kontakty na respondenty jsem v první fázi získala od lidí, které znám. Ve druhé fázi mi tito respondenti dávali kontakty na své známé. Díky tomu jsem se dostala do různých chatových osad, kde jsem některé respondenty sama aktivně vyhledala a oslovila.

Stanovila jsem si několik kritérií, podle kterých jsem vybírala respondenty. Hlavním kritériem pro výběr byla lokalita, kterou popíši dále. Dalším důležitým kritériem pro výběr respondentů byl věk, který se pohybuje mezi 40 až 80 lety. Tedy věk, kdy v etapě své dospělosti našel jisté životní ukotvení, své zázemí v podobě rodiny, bydlení, ekonomických aktivit a příjmů, představ o volnočasových aktivitách. Záleží ovšem na řadě okolností, které standart chataření a chalupaření ovlivňují, jako je například rodinný život, ekonomická situace nebo zdraví člověka. Respondenty lze dělit podle věku do dvou skupin, zda jsou v produktivním věku, nebo jsou v důchodu a nepracují. První skupina respondentů – respondenti v produktivním věku – je v tabulce (viz níže) označena žlutou barvou, druhá skupina respondentů – v důchodu či nepracující – je označena modrou barvou.

Všichni respondenti pocházejí z menších měst, geograficky z obcí z rozšířenou působností. Snažila jsem se zahrnout do výzkumu co nejvíce různých chatařů a chalupářů tak, aby byl každý něčím odlišný. Pro lepší přehled jsem udělala tabulku všech mých respondentů (viz níže). Jména všech respondentů jsou změněna.

Tabulka č. 1: Výchozí informace o respondentech výzkumného šetření

Číslo respondenta	Jméno	Věk	Rodinný stav	Trvalé bydliště	Lokalita rekreace	Objekt rekreace
1	Amélie	45	vdaná	Nové Město na Moravě	okolí NMnM	zahrádkářská chata
2	Bára	64	vdaná	Žďár nad Sázavou	Zubří	chata
3	Cecil	67	ženatý	Žďár nad Sázavou	Velké Dářko	chata
4	Darja	57	rozvedená	Žďár nad Sázavou	Kuklík	chalupa
5	Emil	66	ženatý	Bystřice nad Pernštejnem	okolí BnP	zahrádkářská chata
6	Františka	71	vdaná	Pardubice	Velké Dářko	chata
7	Gréta	47	vdaná	Nové Město na Moravě	okolí NMnM	srub
8	Hedvika	43	rozvedená	Bystřice nad Pernštejnem	okolí BnP	zahrádkářská chata
9	Inka	65	vdaná	Nové Město na Moravě	Líšná	část chalupy
10	Jasmína	64	ovdovělá	Žďár nad Sázavou	Líšná	chalupa
11	Koralína	42	vdaná	Nové Město na Moravě	Zubří	chata
12	Ludvík	61	ženatý	Bystřice nad Pernštejnem	Věcov	chalupa

Zdroj: Vlastní výzkumné šetření

Výzkumu se účastnilo 12 majitelů chat nebo chalup. Celkem 9 žen a 3 muži. Ženy se do rozhovoru angažovaly více, proto je většina mých respondentů ženského pohlaví. Níže je krátké uvedení do rozhovoru s každým z nich, přičemž jsem připojila i odpověď na otázku, jak nemovitost získali.

Rozhovor č. 1 – žena Amélie (45 let) – účetní

První rozhovor probíhal u respondentky doma, v malém bytě v Novém Městě na Moravě. Jednalo se o uvolněný, přímý rozhovor, kdy byla paní Amélie naprosto bezprostřední a odpovídala přirozeně. Paní Amélie je spolu s manželem majitelkou malé zahrádkářské chaty s velkou zahradou. Jelikož tam prožila část svého dětství, má k místu silné pouto. Chata je pro ni zdrojem odpočinku a relaxace. Pro oba manžele je chata místem mnoha setkání a vztahy v chatařské kolonii panují veskrze dobré.

Úryvek z rozhovoru (celý rozhovor viz příloha):

Výzkumník: Jak jste se k nemovitosti dostali?

Respondent: Přepisem od rodičů. To byla zahrádkářská kolonie, která později přišla k odkoupení od původního majitele vlastně. Takže naši si ji odkoupili a máme ji, já nevím, 43 let asi.

Rozhovor č. 2 – žena Bára (64 let) – důchodkyně

Druhý rozhovor probíhal na chatě, která spíš připomíná rodinný domek, u respondentky v malé, útulné kuchyni. Nad sklenkou čisté vody ze studny jsme vedly dlouhý a příjemný rozhovor. Paní byla značně výřečná a ukázala mi i mnoho zajímavých fotografií. Respondentka si vzpomíná na úplné začátky chataření v osadě, kde nyní se svým manželem bydlí. Nemají zde ovšem trvalé bydliště, protože se to prý nevyplatí (viz výzkumná otázka č. 4)

Úryvek z rozhovoru (celý rozhovor viz příloha):

Výzkumník: Jak jste se k nemovitosti dostali?

Respondent: No právě přes rodiče, manželovy. Oni si ji postavili, původně jen takovou tu dřevěnou jo. Ale byla to jako typizovaná, koupená, malá, rozměry 5x5 metrů. Pozemek si koupili a sestavili si ji 1961. Jak jsem říkala jo, v 59 to akorát sem všichni jezdili z toho Brna vždycky na Olešnou (vlaková zastávka pro vesnici Zubří) a akorát se scházeli u ohniště vždycky, dokud je nenapadlo postavit si vlastní chatky, individualizovat se. Dokonce až z Bratislavy složenou chatu vlakem, to sem cestovalo. Do nového města si pro to jeli na vlak a sestavili si to tu sami. Vlastně to jsou chatky, jak vidíš všude tady v osadě.

Rozhovor č. 3 – muž Cecil (60 let) – podnikatel

Třetím rozhovorem byl rozhovor odlišný ostatním. Zde lze uvést tvrzení, že výjimka potvrzuje pravidlo. Rozhovor s tímto respondentem doplnil ostatní výpovědi jiných chatařů a chalupářů. Rozhovor s mužem, který snad ani sám nevěděl, jak k malé nemovitosti v chatové oblasti Velké Dářko přišel, probíhal u něj doma. Jak o sobě sám tvrdí, není typickým chatařem.

Úryvek z rozhovoru (celý rozhovor viz příloha):

Výzkumník: A jak jste se k nemovitosti dostal?

Respondent: Tak já jsem chatu vlastně nikdy nepotřeboval, nikdy jsem po ní netoužil, nikdy. Ale protože jsem dělal projektovou dokumentaci elektro připojení různých rekreačních lokalit a podobně, tak vždycky mi tehdejší předsedové nabízeli támhle pozemek támhle pozemek. Ale já jsem ho nechtěl, protože člověk, když má chatu nebo chalupu, tak je k tomu přivázan. To jsem já nechtěl. Já jsem chtěl si jezdit každý víkend, kam chci já, ne kde ta chata stojí. No a nakonec jsem před 25 lety přijali nabídku, koupili jsme pozemek, postavili chatu před.. počkejte jo.. před 20 lety vlastně.

Rozhovor č. 4 – žena Darja (57 let) – lékárnice

Další rozhovor probíhal na krásném místě u vesnice nesoucí název Kuklík, kde respondentka vlastní velkou chalupu tyčící se nahoře na kopci. Právě na místo a okolí chalupy má respondentka větší vazbu, než-li na chalupu samotnou. Respondentka nebyla

příliš mluvná a dávala si místy až pozor na to, co říká. Rozhovor byl ale svižný a bezproblémový.

Úryvek z rozhovoru (celý rozhovor viz příloha):

Výzkumník: Jak jste se k nemovitosti dostala?

Respondent: No, tak, po mých předcích. Po restituci jsme dostali zpátky naše pozemky, takže .. protože odtamtud pochází moje máma, která se tam narodila se staré hospodářské usedlosti, kterou zdědil bratr a obnovil. My jsme vlastně tři sourozenci, takže nejmladší bratr je stavař, tak ten dostal jakoby tu starou usedlost, s tím se teda jeho rodina ještě stále pere, neboť se tam dělají různé stavební úpravy. Starší bratr ten už tam má asi 30 let postavenou takovou roubenku, taky na těch pozemcích. Navíc teda Kuklík měl ten územní plán byl vyhlášen, tak já jsem si tam pak nahlásila, že bych si to tam chtěla postavit..

Rozhovor č. 5 – muž Emil (66 let) – důchodce

Rozhovor číslo pět probíhal v malém bytě na sídlišti v Bystřici nad Pernštejnem. Sídlíště se nachází kousek od zahrádkářské kolonie na okraji města, kde právě můj respondent se svojí ženou vlastní větší chatu se zahradou. Pán byl velice komunikativní, měl zájem, ukazoval mi fotografie i plány. Realizuje se ve všem, co na chatě spolu se svojí ženou podniká. Uvedl mě do problematiky stavění chat v 80. letech. Dozvěděla jsem se velmi cenné informace týkající se chataření v zahrádkářské kolonii.

Úryvek z rozhovoru (celý rozhovor viz příloha):

Výzkumník: Takže potom jste si tam postavili tu chatičku?

Respondent: To ještě není tak jednoduchý, pozor (smích). Totiž to jsme dostali pozemek, to byla stráň, kde byly čtyři třešně obrovský, nejdřív jsme to museli upravit, skácet, aby to bylo k obrazu našeho. A pak jsme teprve začali, oplotili si to, aby se tam nepotulovali nějaký lidi, který tam nemaj co dělat, že. Tak pak jsme začali stavět tu chatku. No samozřejmě, že s tím byl problém, protože to se v tý době všechno stavilo nějak na černo, nebo bez povolení, to je jedno (smích). Tak jsme stihli postavit akorát sklep teda, a dostali

jsme z městského úřadu zákaz další stavby. A museli jsme čekat, až se to všechno zaeviduje, až to zaměří a pak jsme dostali povolení. No ale to trvalo takových osm let.

Rozhovor č. 6 – žena Františka (71 let) – důchodkyně

Šestý rozhovor probíhal na chatě u Velkého Dářka, kde se chatařská oblast doslova probouzela ze zimy. Respondentka mě nejprve provedla po okolí, poté mi ukázala interiér chaty, načež jsme usedli k samotnému rozhovoru. Rozhovor byl ojedinelý tím, že respondentka a její muž pocházejí ze vzdálenějšího města. Ničemu to ovšem nevadilo, naopak to bylo zajímavým faktem.

Úryvek z rozhovoru (celý rozhovor viz příloha):

Výzkumník: Jak jste se k nemovitosti dostali?

Respondent: Postavili. Přes známý. Tady bylo dřív pole, a byl tady náš jeden známý z Hradce Králové, a já jsem mu tady na té chatě pomáhal, a poprvé jsem poznal tadytuhle oblast. Zhruba to bylo někdy v roce 64. A v 68 koupil parcelu bratr tady, no a nám se tady líbilo a sháněla jsme taky, jestli by tady nebylo něco pro nás. No a tohlencto dodatečně tady ještě prodávali tři parcely, a tak nám předseda výboru jednu slíbil. Tady bylo dřív smetiště, se dá říct. Takovej rigol, břízy, odpadky tu byly, a takovýhle. Tak když to manžel poprvé uviděl, tak mně napsal, že to je hrozný teda.

Rozhovor č. 7 – žena Gréta (47 let) – úřednice

V Novém Městě na Moravě v menším městském bytě proběhl další rozhovor s respondentkou, která spolu s manželem vlastní novostavbu srubu. Nachází se kousek za městem, a vévodí zde několika dalším zahrádkářským chatám, které jsou postaveny v kopci. Rozhovor byl poněkud kratší, což nás ovšem neobralo o zajímavé a přínosné odpovědi.

Úryvek z rozhovoru (celý rozhovor viz příloha):

Výzkumník: Jak jste se k nemovitosti dostali?

Respondent: No tak po rodičích jsme zdědili zahradu. Oni se toho nějak chtěli zbavit, protože tam nebyli vůbec, tak řekli: hele my to bud prodáme, nebo si to vezměte. No tak jsme si ji s manželem vzali, tam nebylo nic jo. To bylo hrozný, všude kopřivy a akorát tam měli budku na nářadí takovou dvakrát dva metry. Tak jsme ji zbourali, a že postavíme novou chatku na nářadí, ale jak jsme začali stavět, tak se to pořád zvětšovalo, zdokonalovalo, zlepšovalo, až teď je z toho taková větší chata, srub vlastně.

Rozhovor č. 8 – žena Hedvika (43 let) – učitelka

Osmý rozhovor probíhal v malém bytě na sídlišti, odkud v poslední době ráda prchá respondentka, jež má chatu teprve chvíli. Rozhovor byl mírně rozpačitý, ale postupně získával na uvolněnosti a přímosti. Respondentka chodí spíše na zahrádku k chatě, na které je, dle jejích slov, stále co zlepšovat. Vyráží hlavně realizovat se při manuálních činnostech a vypnout od psychicky náročné práce.

Úryvek z rozhovoru (celý rozhovor viz příloha):

Výzkumník: Jak jste se k nemovitosti dostali?

Respondent: Můj známěj mně řekl, že ví o nějakým pánovi, kterej prodává zahradu. Tak jsme ji koupili, no bude to 4 roky ted. A s chatičkou jsme to koupili už vlastně.

Rozhovor č. 8 – žena Inka (65 let) – důchodkyně

V Líšné ve velkém starém hospodářství, které nyní plní funkci chalupy, se uskutečnil další rozhovor. U kamen ve velké světnici jsem vedla rozhovor s paní, jejíž manžel v hospodářství vyrůstal. Bylo to milé, nenucené povídání. Respondentka mě následně odkázala na jejich švagrovou, která již v chalupě žije a má zde trvalé bydliště. Tak jsem využila příležitosti a uskutečnila další rozhovor.

Úryvek z rozhovoru (celý rozhovor viz příloha):

Výzkumník: Jak jste se k nemovitosti dostali?

Respondent: No, dostali jsme se k tomu tak, že tady bydleli manželovi rodiče a my jsme to prostě pak zdělili, jako dědictví jsme to dostali. Je to statek číslo dvě, jo. A po smrti tchána se to rozdělilo na dvě jakoby poloviny. Nahoře to je jako hlavní stavění a tohle tady je jako vejměnek. Což sloužilo k tomu, že když bral statek sny, tak rodiče jeho šli na vejměnek.

Rozhovor č. 10 – žena Jasmína (64 let) – důchodkyně

Jak jsem již zmínila, možnost uskutečnit tento rozhovor se mi naskytla při rozhovoru číslo devět. Paní byla velmi ochotná a milá. Respondentka, která část chalupy trvale obývá, pohlížela na věc trochu jinak, což mi umožnilo nový pohled. Dozvěděla jsem se zajímavé věci nejen o vsi Líšná, ale také o jejich životě na chalupě.

Úryvek z rozhovoru (celý rozhovor viz příloha):

Výzkumník: A kdy jste chalupu zdělili?

Respondent: No tak tchán zemřel v roce 88, a platnost to nabilo 17. Listopadu 89. No a původně tady byla jedna velká místnost a vzadu kuchyň, teď je to obráceně. Nahoře jsme udělali místnosti na spaní, ale jinak jsme to nijak moc nepředělávali.

Rozhovor č. 11 – žena Koralína (42 let) – školnice

Pro rozhovor číslo 11 jsem jela na renovovanou, zděnou chatu za vesnicí Zubří. Chata stojí na kopci téměř o samotě a z jejích majitelů vyzařuje velký optimismus. Respondentka mne vřele přivítala a vedli jsme dlouhý rozhovor. Je spolu s manželem majitelkou chaty a tráví tam společně celé léto. Při tomto rozhovoru bylo zajímavé slyšet, jak se měnil přístup a vztah k chatě v závislosti na jejím věku.

Úryvek z rozhovoru (celý rozhovor viz příloha):

Výzkumník: Jak jste se k nemovitosti dostali?

Respondent: Moje chata patřila babičce a dědečkovi, kteří ji postavili vlastníma rukama v 50. letech. A po smrti dědečka patřila chata mojí mamince, která ji později darovala mně a mému manželovi. (...) Bohužel nám ještě donedávna chata patřila jenom napůl. Druhá polovina chaty pařila mému strýci. On ji dostal od své matky. No vlastně od mé babičky, která to rozdělila mezi moji mamku a jejího bratra. Jo takhle no. A právě později se ukázalo, že řešení vlastnictví dvou lidí nebylo úplně hm, dobré, protože docházelo ke konfliktům, k hodně nedorozuměním. A tak se nám podařilo po vyhroceném konfliktu mezi námi chatu odkoupit od něj. Přistoupili jsme na jeho podmínky, zaplatili cenu a bylo to. Takže nyní jsem s manželem jedinými vlastníky.

Rozhovor č. 12 – muž Ludvík (47 let) – invalidní důchodce

Poslední rozhovor probíhal u pana Ludvíka doma, kde ho lze přes léto zastihnout jen velmi málo. Většinu času totiž tráví na svojí chalupě ve Věcově, kde už se cítí jako doma. Rozhovor byl plynulý a veselý. Respondent se pomalu uchyluje k trvalému bydlení na chalupě, ale nijak odpovědi nerozvádí.

Úryvek z rozhovoru (celý rozhovor viz příloha):

Výzkumník: Jak jste se k nemovitosti dostali?

Respondent: Zdědili jsme ji. Teda já jsem ji zdědil. Od rodičů, když táta umřel.. Brácha ju nechtěl a my tam s ženou vždycky trávili víc času. Tak to tak nějak vplynulo (smích).

2.5 Oblasti výzkumu

V okrese Žďár nad Sázavou není statisticky zaznamenáno mnoho objektů druhého bydlení. Proto není problematice věnována příliš velká pozornost. Neexistuje tedy ani kvalitativní výzkum v této oblasti. Chatařství a chalupářství je zde však vyvinuto poměrně dobře a díky krásné, zachovalé krajině není divu. Oblasti jsem zaznamenala do mapy okresu (viz přílohy) a každé vybrané území zvlášť popsala s příloženými snímky (viz dále).

Pro výzkum jsem se snažila vybírat respondenty tak, aby zastupovali různé oblasti ve stejné míře. Zaměřila jsem se na severní část okresu Žďár nad Sázavou. Konkrétně na tři oblasti obcí s rozšířenou působností. Okolí města Žďár nad Sázavou, Nové Město na Moravě a Bystřice nad Pernštejnem. Z těchto oblastí jsem následně zmapovala a vybrala malá území, ze kterých jsem získala právě vždy jednoho nebo dva respondenty. Území je celkem sedm. Pro lepší přehled jsou uvedeny v následující tabulce, později jsou jednotlivě představeny s přidanou fotografií a snímkem z aplikace Google Earth.

Tabulka č. 2: Oblasti výzkumu

ÚZEMÍ	POČET RESPONDENTŮ
Velké Dářko	2
Periferie města Nové Město na Moravě	2
Zubří	2
Kuklík	1
Líšná	2
Věcov	1
Periferie města Bystřice nad Pernštejnem	2

Zdroj: Vlastní výzkumné šetření

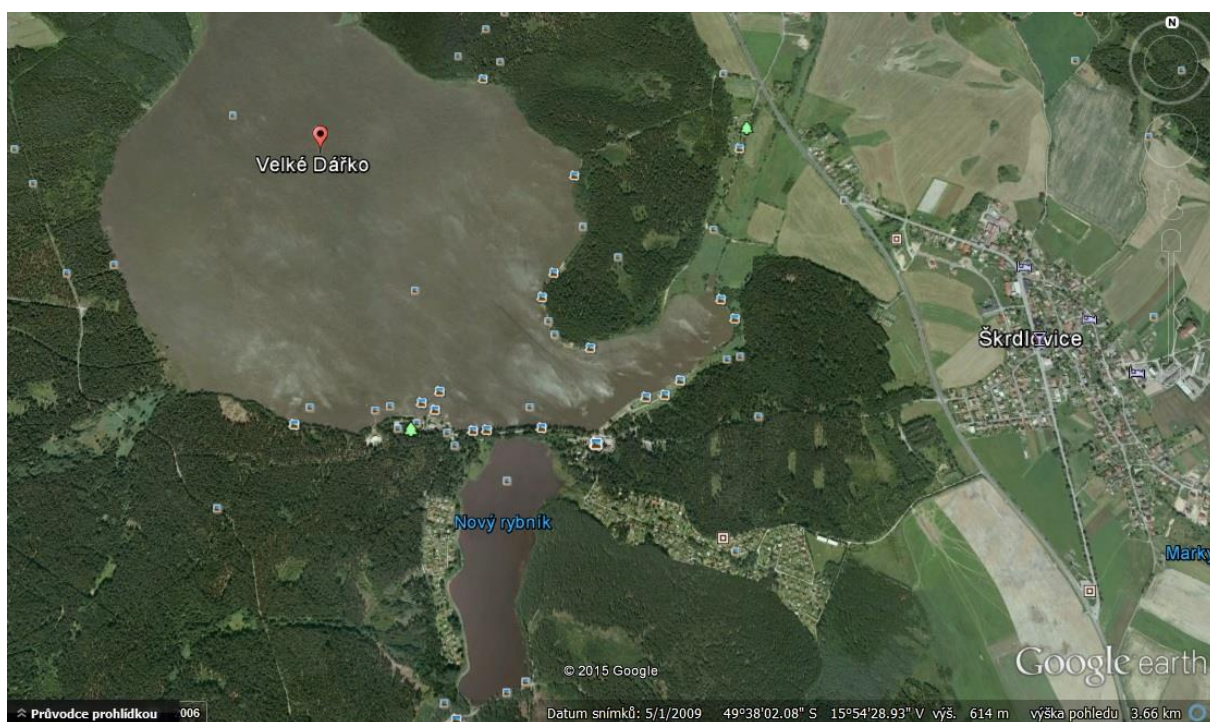
1.) Velké Dářko

První lokalita, ze které jsem pro výzkum vybrala dva zástupce chatařů, je u Velkého Dářka. Jedná se o rybník, kterému se přezdívá „moře vysočiny“ a je turisticky velmi atraktivní. Nachází se zhruba 10 km za Žďárem nad Sázavou směrem Ždírec nad Doubravou, u vesničky Škrdlovice. Nachází se zde camp, pořádají se zde tábory, sportovní soustředění a sportovní akce. Je to lokalita vyhledávaná zejména lidmi vlastníci lodě, cyklisty, turisty a obecně je zde přes léto velký ruch.

Výzkumník: A tam přímo na Dářku je vysoká koncentrace chat, že? Jsou blízko sebe.

Cecil (rozhovor č. 3): No, 230 chat. Chodíte tam právě jak po Václaváku v létě.

Obrázek č. 1: Lokalita Velké Dářko



Zdroj: Google Earth, vlastní úprava

2.) Nové Město na Moravě

Nové Město na Moravě je malé, hezké město, kolem kterého je hned několik míst, které lze označit za chatové osady. Jsou zde čtyři největší. Jsou vždy umístěny při výjezdech z města. Moje dvě respondentky zastupují každá jinou chatařskou oblast. První chatová osada se nachází při silničním výjezdu z města, směrem na vesnici Nová Ves. Druhá menší zahrádkářská osada se nachází na „Zasranci“, což je místní kopec nad městem.

Obrázek č. 2: Lokalita Nové Město na Moravě



Zdroj: Google Earth, vlastní úprava

3.) Zubří

Vesnice, která leží asi 3 kilometry od Nového Města na Moravě, se nachází uprostřed lesů a polí. Kousek za vesnicí, vedle Zuberského rybníka se ve zdejších lesích schovává poměrně rozsáhlá chatová osada. Z té mi poskytla rozhovor jedna příjemná chatařka a posléze druhá, která ovšem není přímo z osady. Nad osadou je zalesněný kopec, na němž se tyčí menší zděná chata. Právě z té pochází druhá respondentka mého výzkumu.

Obrázek č. 3: Lokalita Zubří



Zdroj: Google Earth, vlastní úprava

4.) Kuklík

Kuklík je vesnice spíše chalupářského charakteru, která leží asi 8 km od Nového Města na Moravě. Její součástí jsou různé části, které obývají jak místní, tak chalupáři. Moje respondentka je z části Bořina, vysoko na kopci, s krásným výhledem na údolí.

Obrázek č. 4: Lokalita Kuklík



Zdroj: Google Earth, vlastní úprava

5.) Líšná

Líšná je opravdu malá vesnice blízko obcí Sněžné a Jimramov. Nachází se v údolí obklopeném kopci. Nenachází se zde ani obchod s potravinami. Je zde velmi málo obyvatel a můžeme tam pozorovat velké množství rekreačních chalup. I rozhovor s majitelkou části jedné chalupy jsem se mohla dozvědět, že chalupáři vesnici doslova zachraňují a udržují v ní život.

Obrázek č. 5: Lokalita Líšná



Zdroj: Google Earth, vlastní úprava

6.) Věcov

Věcov je malá vesnice, která se nachází severovýchodně od Nového Města na Moravě. Obec je krajině rozrůzněná. Najdeme zde kopce, lesy, louky i rybník. Při okrajích se nachází právě rekreační chalupy. Z jedné z nich pochází můj respondent, se kterým jsem rozhovor uskutečnila mimo vesnici.

Obrázek č. 6: Lokalita Věcov



Zdroj: Google Earth, vlastní úprava

7.) Bystřice nad Pernštejnem

Město velikostně podobné Novému Městu na Moravě. Zde jsem se zaměřila na jednu, zato podstatně větší, chatovou oblast. Oblast se nachází na okraji Bystřice nad Pernštejnem, při výjezdu směr vesnice Zvole. Hned přes silnici je postaveno sídliště, kde je jistě mnoho zahrádkářů a chatařů, kteří to mají na zahrady blízko tak, jako jeden z mých respondentů. Je to velká osada, kterou tvoří zejména zahrádkářské chaty a která je poměrně hustě obydlená. Pro výzkumné šetření jsem z osady vybrala dva respondenty.

Obrázek č. 7: Lokalita Bystřice nad Pernštejnem



Zdroj: Google Earth, vlastní úprava

2.6 Sběr dat

Výzkum započal kontaktováním respondentů. Většinu z nich jsem kontaktovala na základě popsaného výběru, a požádala je spolupráci při výzkumu potřebném pro psaní bakalářské práce. Po jejich svolení k rozhovoru jsem se s nimi osobně sešla. Pokud to bylo možné, byla jsem ráda, když rozhovor mohl být uskutečněn na jejich chatě nebo chalupě. Vzhledem k tomu, že výzkum probíhal na začátku jara, nebylo to vždy možné. V případě, že to nebylo možné, byl rozhovor uskutečněn v místě jejich trvalého bydliště. V obou případech mi bylo umožněno nahlédnout do jejich soukromí. Zjistit, jak žijí a jakou podobu má jejich chata (chalupa). Někteří respondenti mne provedli i okolím svých chat (chalup), čehož si velmi cením.

Rozhovory probíhaly podobným způsobem. Došlo k formálnímu představení, případně k prohlídce objektu, ke které vyzval sám respondent, následně jsme usedli k samotnému rozhovoru. Doba trvání rozhovorů se pohybovala v rozmezí půl hodiny až hodiny. Celý rozhovor jsem nahrávala na diktafon, abych je mohla následně řádně zpracovat.

2.7 Zpracování dat

Rozhovory jsem nahrávala na diktafon. Neprodleně po rozhovoru jsem si zapsala možné skutečnosti a poznatky, jež by mi mohly pomoci při vyhodnocování a tvoření odpovědí na výzkumné otázky. Následně jsem vytvářela doslovné přepisy rozhovorů. Provedla jsem analýzu pomocí otevřeného kódování. Barevně jsem označovala odpovědi a třídila do té doby, než mi vyšly zhodnotitelné výsledky, které jsem popsala v následující části práce.

3 VÝSLEDKY

V této kapitole budou v návaznosti na výzkumné otázky shrnuty výpovědi mých respondentů a z nich vyplývající výsledky. Vždy je položena výzkumná otázka, která je zodpovězena a doložena konkrétními výpověďmi respondentů. Následuje dílčí shrnutí.

3.1 Jaké funkce plní chata, chalupa pro jejich vlastníky?

Chaty a chalupy jsou objekty naplňující potřeby, které nejsou naplněny v prvním bydlení. Uspokojují tyto potřeby i přání, mají mnoho funkcí. Objekty druhého bydlení vyžadují nutnou údržbu, která je však pro většinu respondentů předkládaného výzkumu prací příjemnou, nebo jí nevěnují mnoho pozornosti. Dělají práci automaticky a v mnoha případech se při ní realizují. Věnují tomu svůj čas, úsilí a kreativitu. A právě rozvoj kreativního myšlení, fantazie a zhmotňování vizí je velmi důležité. Respondenti to dělají mnohdy podvědomě, aniž by si to uvědomovali. Představují si novou střechu, novou terasu, nový záhon, jsou kreativní. Nestávají se obětmi světa, ve kterém je vše zautomatizované.

Ludvík (rozhovor č. 12): Člověk sem přijede hrozně pracovat, přitom ho to naplňuje jo.

Emil (rozhovor č. 5): Zahrádka, to je nekonečný příběh. Tam se furt něco dodělává, přistavuje, vylepšuje..

Hedvika (rozhovor č. 8): Pořád to tam budu k obrazu svému. Zatím tam moc neodpočívám (smích). Když nedělám na zahradě, tak vymýšlíme něco uvnitř, jo. Ale já se tam prostě hrozně realizuju. To je taková tvůrčí práce, člověk si tam udělá všechno, jak on chce.

Darja (rozhovor č. 4): No mám takovou potřebu nějak pracovat s hlinou, takže to, ale do určité míry, jak je toho moc, tak už to jako člověka hodně zmáhá.

Většina respondentů má u chat a chalup zatravněné zahrady. Na zahrádkách a zahradách pěstují bylinky, okrasné květiny, keře, popřípadě ovocné stromy.

Hedvika (rozhovor č. 8): Jo tam byla původně docela velká užitková zahrada, ale já jsem si půlku zatravnila.

Ačkoli by se mohlo zdát, že pěstování ovoce a zeleniny je na ústupu, není tomu tak. Respondenti si stále rádi pěstují rozličné plodiny, z nichž vyrábějí různé produkty.

Koralína (rozhovor č. 11): Hodně pěstujeme bylinky, drobné ovoce, ze kterých si vyrábíme marmelády a čaje. A spíš jsou tam okrasné kytky, tráva volně rostoucí, byliny a máme tam pár ovocných stromků.

Gréta (rozhovor č. 7): Máme půlku užitkovou, kde máme zeleninu, rybíz, ovocný stromy a půlku máme takovou tu okrasnou, kde odpočíváme. Nás to baví, není to o tom, že třeba ušetříme za zeleninu, to jako ne. Nás to fakt baví.

Emil (rozhovor č. 5): Pěstujeme zeleninu ovoce. Máme hrášek, ředkvičky, mrkev, petržel, česnek, zatím. Skleník plus foliák máme. Máme tam květiny, to je ráj jo. Sem jezdí Brňáci a říkají, že je to u nás jako na flóře Olomouc (smích). (...) Jo a z jedné švestky, hele, z jedné švestky jsme letos měli 16 litrů slivovice. A 15 kilo borůvek, těch kanadských, teda jako kamčatských myslim.

Pěstování vlastních plodin je velmi dobrá cesta k získání bio potravin, které jsou v dnešní době čím dál více v oblibě. Tato vzrůstající obliba bio produktů je zejména středem zájmu mladší generace, která vyrůstá v době alternativních možností.

Mezi chataři se jistě najdou výjimky, které si plodiny nepěstují, a to z různých důvodů.

Cecil (rozhovor č. 3): Dřív my jsme museli nakupovat zeleninu ovoce týden dopředu, teď koupíte v neděli navečer čerstvé nebo mražené. Takže proč. Proč to dělat.

Františka (rozhovor č. 6): Nemáme tady žádnou zeleninu nic, tady na to ani není půda. Akorát keře a pár květinek tam.

Bára (rozhovor č. 2): Nechci žádnou zeleninu. Jen bylinky tady mám. Ale jinak ne. To tady zas nechcu, si pro to můžu zajet do obchodáku už. Možná leda, až nebudu mít co dělat.

Dále plní funkci zdravého pohybu a pobytu v příznivém prostředí. Respondenti mají obvykle více pohybu a aktivit, když tráví čas na chatě nebo chalupě. Především se jedná o pohyb na čerstvém vzduchu, což má nepochybně vliv na jejich zdraví. Respondenti jezdí na kole, chodí ve velké míře houbařit, podnikají více výletů a procházek po okolí, chodí plavat atd. Mnohdy je to zvláště díky vnoučatům nebo lidem, kteří za nimi na chatu či chalupu jezdí.

Inka (rozhovor č. 9): Chodíme tady do ochozy, dolů k řece. Na Buchtův kopec. Já už toho teda moc nenachodím, protože mě ty kolena bolí, ale tady máme takovej pěkný strom, je to chráněný, tak k němu chodíme. Máme tam takový posezení udělaný a je to na kopečku, takže tam člověk vidí do celého okolí. Je tady krásně.

Koralína (rozhovor č. 11): Vysočina je celkově krásné místo pro výlety. Jezdíme hodně na kole, chodíme pěšky po okolí. V létě chodíme každý den plavat. Vlastně protože rybník tu máme kousek, jen dole pod lesem.

Kromě lepšího vzduchu zde lze mluvit také o lepší kvalitě vody, která pochází přímo ze studánky nebo ze studny, kterou si chatař nebo chalupář zbudoval. Také vliv elektro smogu z elektronických zařízení je mnohem nižší, než kdyby trávili celé dny v technikou vybavené domácnosti. Je to tedy styl života zdraví prospěšný.

Další funkcí je spojování rodiny a udržování jakési pospolitosti rodinných příslušníků a známých, které se věnují v následující výzkumné otázce. Prostředí obklopující chaty nabízí více možností a teplé letní počasí využívají chataři a chalupáři k organizování různých akcí, od grilování až po rodinná setkání. V tomto má chataření velký potenciál, který umějí chataři a chalupáři využít.

Další velmi důležitou funkcí je nepochybně relaxace a odpočinek. Tato funkce navazuje na předchozí zjištění, ale také i na jistou formu životní filosofie. Respondenti si jezdí na chaty a chalupy především odpočinout, zrelaxovat jak tělo, tak mozek i duši.

Relaxace a odpočinek jsou důležitou funkcí zejména pro ty, kteří ještě aktivně dochází do zaměstnání nebo tráví ve městě více času.

Koralína (rozhovor č. 11): Jedním slovem tam jezdíme za relaxací. Je to úžasná relaxace zmizet na pár dní z města a od všeho se odreagovat.

Gréta (rozhovor č. 7): Je to tam úplně jiný než v té civilizaci, se člověk celej tejdén honí, chodí do práce, nakupovat, pak najednou pátek, člověk vypne a je tam tak sám si pro sebe, pořád venku. Hlava si odpočine, tělo se zregeneruje.

Amélie (rozhovor č. 1): Člověk se fakt vyloženě těší, až bude jaro, až bude moct vypadnout na tu chatu, ven jo. Ne, tam je to prostě vyloženě o tom odpočinku. Je to taková pohodička. Relax.

Tato výzkumná otázka přinesla zajímavé odpovědi týkající se činností, které vytvářejí funkce chat a chalup pro jejich vlastníky. Jde zejména o práci vykonávanou za účelem zábavy a seberealizace. Je to dlouhá řádka povinností, které respondenti vnímají pozitivně. Respondenti se těší na jaro, kdy budou moci začít aktivně trávit svůj volný čas v příznivějším prostředí.

3.2 Je chata, chalupa místem pro upevňování lidských vztahů a interakcí? Jakých?

Jak jsem již zmínila v předchozí otázce, chata i chalupa se stává místem pro mnoho rodinných setkání, i setkání známých a přátel. Společná grilování, sportovní aktivity, participace na tradicích a rodinné oslavy nepochybně patří k létu, a právě chata i chalupa je skvělým místem pro takové události. Lidé mají snahu se sdružovat a respondenti podotýkají, že tady to jde mnohem jednodušeji než v bytech, kde už je nikdo nenavštěvuje.

Výzkumník: Pořádáte zde hodně rodinných akcí?

Bára (rozhovor č. 2): Pořád. To jsme chtěli. Hlavně jsme chtěli, aby vnoučata jezdili sem až za námi do přírody. Bereme je na výlety, na houby, trávíme spoustu času venku. Je to super, protože kam s nima, přeci se o prázdninách nebudou poflakovat po městě.

Ludvík (rozhovor č. 12): Jasně. Schází se tu často celá rodina. Je to takový místo dění. Na byt za náma už nepřijede, to víte. Ale tady je hezky.

Gréta (rozhovor č. 7): Jo, hodně, protože děti už jsou dospělý, bydlí mimo domácnost naši, takže se tam všichni setkáváme. A i rodiče moji, brácha můj.

Inka (rozhovor č. 9): Jo, to je pořád takový místo, kde se všichni sejdem. Se snažím to udržovat, dávat tady tu rodinu dokupy.

Koralína (rozhovor č. 11): Naše chata se stala středem různých rodinných oslav. Setkání s přáteli. Když chatu měli babička s dědou, tak se tady setkávala rodina v neděli na siestu takovou. Ale můj strýc tomu později nebyl nakloněn, a přestalo se to podnikat. Často to bylo předmětem hádek a tak. Až v současné době se zde opět setkává spousta lidí a chata se stává skvělým místem pro akce. I naše děti si sem zvou kamarády, pořádají tady oslavy.

Mladší členové domácností příliš nadšeně čas na chatách netráví, jeví se jim to spíše jako nudné sociální vyloučení a spousta práce. Lidé ve středním věku naopak začínají pociťovat touhu odjet od společnosti větší a sdružovat se na chatách s lidmi, se kterými chtějí trávit čas.

Hedvika (rozhovor č. 8): No.. moc tam nechoděj. Moc je to tam nebaví. Jedině když je tam nějaká akce. Ale moc je to nebaví, tam se musí pracovat (smích).

Starší nostalgicky vzpomínají, jak tomu bylo dřív, ale dnešní postavení společnosti v této problematice nezavrhují, ba naopak. Je tedy možno říci, že je to spojeno se životním obdobím jedince, s věkem i psychickým, duševním rozpoložením, ve kterém se jedinec nachází.

Koralína (rozhovor č. 11): Už jako dítě jsme tam jezdili s rodiči, což pro mě hlavně v pubertě představovalo jen nudu a práci na zahradě, takže jsem to nikdy nedocenila, a

jezdila tam jakoby z povinnosti. Až potom pozděj v dospělém věku jsem si to uvědomovala.

Sociálně vyloučení si moji respondenti nepřipadají, ani na to nijak nepomýšlejí. Až tedy na jednu výjimku. Je tomu tak hlavně díky rodině a lidem, kteří je zde navštěvují a jsou pro ně důležití.

Výzkumník: A necítili jste nějaké sociální vyloučení, když se úplně odstěhovali sem?

Bára (rozhovor č. 2): No cítili. Já teda. Mě to postihlo. Manžela ne, on je povahy jiné, jemu to tu úplně vyhovuje. Já jezdím za vnučkama, mám kamarádky ve Žďáru, tak na setkání, za kulturou. A i na brigádu tady na tábor chodím, abych byla v kontaktu s lidma. Víte co, já potřebuju si povídat, mít jinou činnost, pocit, že je užitečnej člověk, no.

Sousedské vztahy, jak jsem již popsala, procházejí proměnami. Starší chataři si pamatují, jak tomu bylo dříve, a umožňují srovnání, to ale není mým cílem. Citace z rozhovoru s paní Bárou je však velmi výstižná.

Bára (rozhovor č. 2): Stejně celý roky máme pocit, že tihle domorodci – my jim tak říkáme – maj vůči nám, tadytěm luďákům mají prostě averzi. Přitom my to tady udržujeme. My jim neškodíme.

Lidé se nejezdí sdružovat s ostatními chataři, ale jejich cílem není ani izolace od ostatních lidí. Vztahy zde panují otevřené a pozitivní. Respondenti nemají zábrany komunikovat s cizími kolemjdoucími, ostatními chataři nebo prostě kýmkoli, kdo má zájem o komunikaci s nimi. Cizinci se zastavují většinou nad krásou zahrad nebo samotných chalup.

Amélie (rozhovor č. 1): My se navštěvujeme na těch zahrádkách, jo, že, povídáme si. Jsou tam fakt fajn lidi, vždycky se zveme na grilovačky. Chlapi si pomůžou, když je cokoli potřeba.

Hedvika (rozhovor č. 8): Já si myslim, že jak tam každej jde odpočívat, tak si každej všímá svého a nepotřebujeme si to tam znepříjemňovat.

Gréta (rozhovor č. 7): Samozřejmě, že je to o tom, že člověk ustoupí z nějakýho nároku, je ohleduplněj.

Františka (rozhovor č. 6): Ty chaty jsou všechny ze stejného období, takže lidi, kteří tu začínali stavět, stále známe. Pomáhali jsme si, a známe se teda dlouho. A je to fajn, chodíme se navštěvovat, občas se domluvíme, chodíme si opíkat buřty (...).

Dnešní situace je jiná. Došlo k proměnám. Pro ilustraci dokládám citaci z jednoho z rozhovorů.

Bára (rozhovor č. 2): Dřív k ohni jsme všichni chodili, popovídat si jo, pomoci si. Ale dneska. Je to teda hrozný, že to musím takhle konstatovat.. ale bylo to taky tím, že – dokavad jsme měli všichni všechno stejný, stejný typ chaty, tak to bylo v pohodě. I když jsme stavěli, tak se bavili. A najednou jsme postavili. Ale to přeci mohl každéj, my jsme se na tom tolik nadřeli, nikdo nám nepomohl, nikdy nám to shůry nedal jo. Taky jsme splatili, stavěli dál, našetřili, stavěli. A mohl si to každéj. Tak přestali se s náma bavit. Po 25 letech kamarádství! Představte si to.. chodili jsme do města do kina, na zábavu. Děti máme stejně narozený. Všechno jsme do kupy prožili. A fakticky, oni se s náma přestali bavit, z jednoho důvodu.. my si dokoupili kus této parcely, aby si sem někdo nepostavil chatu, to si přeci nebudem, tak jsme to odkoupili. (...) Jak na vesnici.. ten má lepší, větší. I kdyby oni si postavili hrad, tak já jim to přeci závidět nebudu. A to samý tihle sousedi, ti to samí. Tamti chataři to prodali mladým nějakým. Tak se pozdravíme tohle, pár slov. A tihle nad náma, to je taky story.

Emil (rozhovor č. 5): I když je to pořád ta zahrádkářská kolonie, svaz, tak tam platěj nějaký pravidla. No, ti lidi si dneska myslej, že si můžou teda, když je ta demokracie, jen co potřebujou oni a na nějaký pravidla nijak nehledí. Tam se platí členskej příspěvek a tak, a řada lidí, to je moje zahrádka, co já bych vám platil. Tak tam kolísá ta domluva. Lidi nechodí na schůze vůbec, ti staří chodí ještě, ale ti mladší, co to koupili, ti nejdou vůbec.

Ludvík (rozhovor č. 12): Dřív byli lidi družnější, dneska jsme si cizí. Ale ono to není špatně.

Dnes chataři a chalupáři často pomáhají vesnici v mnoha aktivitách a přispívají k udržení společenského ruchu. Zejména v obcích, kde má počet obyvatel klesající tendenci.

Inka (rozhovor č. 9): Pomáháme obci třeba vyčistit kousek lesa.

Jasmína (rozhovor č. 10): No je tady 50 lidí asi. 6 lidí do 50ti let, jedno dítě tříletý. Jedno půlroční. Mezi 60ti a 70ti je nás tady šest. A ten zbytek 80. No dědina na vymření, ale ono to asi tak tragický nebude, ti chalupáři to třeba zachrání.

Tato výzkumná otázka přinesla poznatky ohledně stmelování rodinného kolektivu. Dle slov respondentů se chata nebo chalupa stává místem pro uskutečňování společenských akcí. Dochází tedy k vyšším sociálním kontaktům, než tomu bývá ve městě, což lze označit za paradox. Pro malé děti, vnoučata respondentů, je to dobrá cesta trávení volného času o prázdninách. Starší potomci to již tak nevnímají a chatu či chalupu vnímají spíše jako pracovní aktivity, při nichž mohou pocítit sociální vyloučení. Obecně z výsledků mého výzkumu však vyplynulo, že jedinci (vlastníci objektů), kteří tento styl života vyhledávají, tímto jevem sociálního vyloučení nijak netrpí. Zajímavé bylo sledovat sousedské vztahy. Zejména vývoj a změny, které pozorují především starší respondenti.

3.3 Čím se liší vybavení druhého bydlení od bydlení prvního?

Zajímalo mě, jak se liší chaty a chalupy od trvalých bydlišť jejich majitelů. Šlo především o vybavenost chat, elektřinu, vodu a sociální zázemí. Je to nejen ukazatel životní úrovně, ale také jakýsi ukazatel toho, jaké moderní vybavení je již nezbytné a naopak. Prvním bydlením rozumíme trvalé bydliště respondentů, tedy jejich byty, druhým bydlením pak chatu nebo chalupu.

Největší rozdíl v životě na chatě a v bytě je nepochybně v sociálním zařízení (toalety, koupelna). V případě chalup jsou rozdíly od prvního bydlení malé. Chalupy již více získávají podobu trvalého bydlení, a to ve všem (viz dále). Součástí většiny chat je suchý záchod (neboli „kadibudka“), a sprcha zahradní, přírodní nebo žádná (spousta lidí řeší situaci tak, že umýt se chodí do svých bytů). Suchý záchod a venkovní sprchu najdeme u většiny chat zahrádkářských, nebo také menších chat mimo osady. Je to sice šetrné k přírodě, pro moje respondenty to ale ve většině případů představuje problém.

Problémem je to zejména proto, že z tohoto důvodu chata neumožňuje zimní pobyt. Pro jiné to může být právě důvodem odchodu na noc do svých prvních domovů.

Amélie (rozhovor č. 1): Nemáme tam sprchu, a vlastně kadibudka je úplně dole. Ve stráni. Člověk furt chodí nahoru dolu, nahoru dolu (smích). Tak kvůli tomu se tam taky moc nespává.

Hedvika (rozhovor č. 8): No suchej záchod máme. Ten je úplně na druhé straně zahrady. Ale já tam teda moc nechodim (smích).

Koralína (rozhovor č. 11): Spousta lidí, když přijedou na delší dobu, tak má problém jít na suchý záchod, takže jdou raději do lesa, což je sranda (smích). A dost lidí má problém s tím, že se nemůžou osprchovat okamžitě vřelou vodou. Člověk si musí roztopit kamna pod nádrží s vodou, a to chvíli trvá no. Je to vlastně sprcha pod širým nebem. Jsou ale lidi, co to nechápou.

Někteří chataři nemají na chatách dokonce ani vodu, přivážejí si ji tedy z měst nebo nabírají z veřejné studánky, kde voda mnohdy dosahuje vysoké kvality (voda vhodná i pro kojence). Není to jistě tak pohodlné, jako otočit kohoutkem, ale lidé si rázem uvědomují, jak málo vody potřebují a využijí, když je její množství omezené, jak uvádějí sami respondenti.

Emil (rozhovor č. 5): Vodu musíme nosit buď z domu, nebo je tam v zahrádkách takhle u potoka studánka – pramen. A lidi si chodí s kanystrama pro tu vodu, že pro mimina jo. Tam byla ta kontrola a ta voda je fakt pro nemluvnata, úplně čistá.

Gréta (rozhovor č. 7): Nemáme tam teda vodu, to je takovej problém. Protože jak my jsme vlastně úplně nahoře pod silnicí, tak tam ta voda nedosáhne jo, nebo tam je slabý čerpadlo, a nový čerpadlo stojí nějak přes sto tisíc (smích), tak jsme si říkali, že to asi vůbec nemá cenu.

Bára (rozhovor č. 2): No vždycky jsme tu svítili petrolejkama a pro vodu se chodilo do studánky. Ježiš, to když se prali plíny, všechno, víš. Ale teď tu máme studnu svoji.

Většina respondentů má u chaty nebo chalupy vlastní studnu, odkud pro sebe čerpají vodu.

Nezbytnost dnešní doby, bez níž se žádný z respondentů neobejde, je elektřina. Petrolejové lampy a svíčky dobře slouží pro osvětlení a dekoraci. Elektřinu chatari potřebují zejména pro zahradní a pracovní náčiní.

Jistě Vás zajímá, co internetové připojení, ke kterému se dnes připojíme téměř všude. Všude ale přeci ne. Na chatách a chalupách mých respondentů se na Internet nepřipojíte. Jsou tu i výjimky respondentů, ale ti to buď nepovažují za nezbytné, nebo jej zřídili kvůli dětem, které jej již považují za automatickou součást života.

Koralína (rozhovor č. 11): A nedávno jsme pořídili wi-fi. A to hlavně kvůli dětem, v dnešní době je to potřeba i ke studiu, takže i když jsme se tomu dlouho bránili, nakonec jsme zjistili, že je to nezbytné. Ale využívají to hlavně naše děti.

Tato otázka směřuje k tomu, kolik respondentů a v jaké míře si uvědomují, kolik věcí jakého druhu nepotřebují. Když z hmotných věcí pomineme automobil, který je pro pohyb z chaty do města nezbytný pro všechny respondenty, zjistíme, kolik věcí a výtvarků dnešní doby lidé k životu nepotřebují. V interiéru chat a chalup chybí hlavně televizory, mikrovlnné trouby a kuchyňské zařízení je spíše základní. Dva respondenti z dotázaných vaří stále na kamnech. Sortiment vybavení se však ve většině případů postupně rozšiřuje s množstvím trávení času na chatách a chalupách.

Respondenti zjišťují, že zde potřebují menší kvantum věcí. Uvědomují si vliv konzumní společnosti a dokáží snadněji určit své priority.

Ludvík (rozhovor č. 12): Člověk zjistí, že návrat k praktikám našich babiček je mnohem přirozenější a lepší. Ale nevím, jestli bychom se někdy vzdali pračky nebo televize.. (smích).. to se nás zeptejte za pár let.

Gréta (rozhovor č. 7): Jojo, to tam my všechno máme, akorát nemáme mikrovlnku samozřejmě. Vaříme na kamnech. Televizu jsem zakázala, jsem odpůrce tadytoho (smích). (...) Zjistíte najednou, že vystačíte na víkend se 40 ti litrama vody. Tak doma ..se za to člověk ani nevysprchuje, nevypere. Nemáme tam ani internet, nic, to člověk přes ten víkend opravdu nepotřebuje. A možná i bez té elektriky bysme tam mohli bejt, ale tak teď když ta je, tak se využije.

Koralína (rozhovor č. 11): Člověk zjistí, že k životu v přírodě a tak vůbec, potřebuje vlastně mnohem méně věcí, než doopravdy vlastní. Třeba i oblečení, najednou si člověk uvědomí, kolik toho nepotřebuje. A hodně teda využíváme auto a malý skútr, který funguje jako nejlepší a nejlevnější spojka mezi chatou a naším městem.

Bára (rozhovor č. 2): Člověk si chce ulehčit všechno těma v ýdobytkama. A tím, jak jsme tu trávili víc a víc času, tak jsme si pořizovali různé věci. Mám tady všechno no. Vidíš, i myčku, lednici (smích). Většinou se toho zbavoval syn nebo tak, to se přeci nevyhodí. A tak tady už je to jak v rodinném domku.

Tato výzkumná otázka objasnila rozdíly chat a chalup. Menší vybavenost lze pozorovat u chat. Často chybí sociální zázemí v podobě toalet a koupelen. Pro jednoho respondenta to však nepředstavuje překážku, ostatní chodí z tohoto důvodu častěji domů (tj. do prvního bydlení). Většina respondentů má zbudovanou svoji vlastní studnu (výjimku tvoří chaty ze zahrádkářských osad, kde je nutno vodu dovážet). Chatám i chalupám je společné, že tam téměř nenajdeme televizory a připojení k Internetu. Pokud tomu tak v případě Internetu je, je to zejména díky požadavkům mladší generace. Většina chalup mých respondentů je plně vybavená a téměř dokonale uzpůsobená k trvalému obydlení. Zpravidla starší lidé si postupně ulehčují život a vyhledávají pohodlí.

Do budoucna předpokládám, že si moje generace bude chtít život zjednodušovat ve smyslu návratu k přírodě. Lidé možná ocení „holá“ vybavení objektů rekreačního bydlení a budou více tíhnout k přirozenému prostředí.

3.4 Co plánují chataři a chalupáři s objektem do budoucna?

Tuto otázku bych chtěla věnovat budoucnosti objektů druhého bydlení respondentů mého výzkumu. I přes to, že jejich představy jsou prakticky odlišné, cíl a směr putování jejich nemovitosti je shodný. Nemovitost bude dále v rodině. Nikdo z respondentů nechce, aby se chata nebo chalupa dostala jinak než do svěřených rukou jejich potomků. Nejsilněji to můžeme zaznamenat u chatařů, jenž chatu vybudovali vlastními silami nebo zde trávili svoje dětství. Je zřejmé, že k nemovitosti mají emotivní vztah a nechtějí, aby se nemovitost dostala do cizích rukou.

Koralína (rozhovor č. 11): Je to rodinný klenot. Proto bych i do budoucna chtěla, aby i moje děti se staraly o tuto chatu, a nikdy ji neprodali dál. Aby se dědila dál jen v rodině.

Františka (rozhovor č. 6): Nemáme o čem přemýšlet. Máme tři vnoučata. Tak se o tom někdy bavíme, i záměrně, že bysme to mohli třeba prodat, tak jsme se dozvěděli, že chata se nebude prodávat v žádném případě.

Někteří mají jasno a nemají strach z budoucnosti. Jiní respondenti se obávají prodeje nebo nezájmu jejich dětí a další zase neřeší, co bude, ale jistě by byli rádi, kdyby se o nemovitost dále staral někdo z potomků.

Jasmína (rozhovor č. 10): Mám dvě dcery, ať si s tím dělaj, co chtěou. Tímhle tím já se netrápím. A jak bych to řekla.. s klidným vědomím budu odcházet (smích).

Inka (rozhovor č. 9): Bude to v rodině. To zdědí jednou holky. No a necháme to na nich, ať si dělaj, co chtěou. Ať si rozhodnou, jak sem budou chtít jezdit, jestli si to nějak rozdělí.

Emil (rozhovor č. 5): No tak, asi to dáme Jirkovi (syn). Je lepší za života to na někoho napsat, než potom po smrti je s tím lítání a problémy. Akorát teda on, že teda jo, ale že to hned prodá. Čehož se jako nechceme dožít, to teda ne. Člověk tam něco vybudoval, je to kus nás a přeci to nemůže prodat. No tak nevíme no. Oni jenom se tam dovolenkovat, ale kolem toho nic nedělat nejlíp. Oni na to nejsou. Přitom pro děti je to super, oni si tam můžou jít, všechno tam je, spát se tam dá. Ale ne. Tak uvidíme no. Ale nechceme se toho dožít, že by to prodali.. v nejhorším případě, kdyby to moc nechtěli, tak se to prodá a rozdělí se peníze no.

U respondentů, kteří mají více potomků, může ale nastat problém dělení nemovitosti, což potvrzuje i výpověď jedné respondentky.

Koralína (rozhovor č. 11): No bohužel nám ještě donedávna chata patřila jenom napůl. Druhá polovina chaty pařila mému strýci. On ji dostal od své matky. No vlastně od mé babičky, která to rozdělila mezi moji mamku a jejího bratra. Jo takhle no. A právě později se ukázalo, že řešení vlastnictví dvou lidí nebylo úplně hm, dobré, protože docházelo ke konfliktům, k hodně nedorozuměním. A tak se nám podařilo po vyhroceném konfliktu mezi

námi chatu odkoupit od něj. Přistoupili jsme na jeho podmínky, zaplatili cenu a bylo to. Takže nyní jsem s manželem jedinými vlastníky.

Naopak ti, kteří problematice budoucnosti nevěnují velkou pozornost, dokonce přiznávají, že by pro ně nebylo nijak zvlášť těžké se nemovitosti vzdát. Jsou to respondenti, kteří chatu nebo chalupu koupili či postavili teprve nedávno. Tíhnou pak často spíše k místu nebo k principu úniku z města „někam“ za jeho hranice.

Darja (rozhovor č. 4): Zas úplně na tom nelpím. Ale teda k tomu Kuklíku mám teda silnej vztah. Já tam vlastně vlastně vyrostla, jezdili jsme tam pořád na prázdniny, trávili jsme tam dětství. S tu chalupu má teda můj bratr. Takže takhle jako Kuklíku bych se nevzdala (smích).

Naváží na otázku trvalého bydlení. U pár rozhovorů můžeme zaznamenat, že respondenti již chatu nebo chalupu trvale obývají. Rozdíl lze vidět zejména v tom, zdali s uznaným trvalým bydlištěm či nikoli. Pojí se s tím značné výhody i nevýhody.

Výzkumník: A trvalé bydliště zde nemáte?

Bára (rozhovor č. 2): Nemáme. Ono je s tím spojeno mnoho výhod jo, ceny pozemky, popelnice. Furt jsme si říkali, máme zaměstnání, doktory vyřizování ve Žďáře, a tak až budeme v důchodu. No teď jsme v důchodu, a stejně jsme se nepřihlásili. Leda, že on si sem dá trvalý. A kvůli němu jako občanu obce, by museli prohrnovat tadytu cestu k chatě, což by bylo super. Ale zatím jako jsme to neudělali, a ani to nijak neplánujeme ještě. Ale byla by to výhoda, práva jako občani obce bychom měli.

Respondenti přemýšlejí o trvalém bydlení na chalupách a lépe vybavených chatách poměrně často, je to ale vždy otázka odchodu do důchodu a tedy osvobození od města skrze zaměstnání.

Gréta (rozhovor č. 7): No trochu se přiznám přemýšlíme o tom důchodu tam.. ale vzhledem k tomu, že já jdu do důchodu za 17 let nebo kolik, tak to je vzdálená budoucnost. Určitě to bude jinak, ale teď asi o tom nemá smysl přemýšlet. Rozhodně se nechystáme to prodat. Máme děti, kteří to snad zdědí. Třeba to změní, ale objekt je dobrej a tak doufáme, že zůstane zachovánej. No a já and tím radši nepřemýšlím.

Ludvík (rozhovor č. 12): No, heled'te.. původně takovej plán vůbec nebyl, jo. Mě by to dřív ani nikdy nenapadlo. To byla prvně chaloupka na víkendy, pak někdy i po práci. Najednou chalupa na léto a postupně, jak se to pomalu začalo renovovat a zlepšovat a právě doplňovat ty různé elektroniky a takhle.. no tak myšlenka, že tu zůstanem, se začala pomalu chytat. Žena teda moc nechtěla. Když jste celej život zvyklý na město, tak je to pak něco jinýho. Ale já říkám.. co nám tady chybí? Nic. právě naopak. V bytě jsme jak v kleci, tady si každej děláme to svoje a děcka za náma furt jezdí, takže sami tady taky nejsme.

Mezi respondenty jsou však i ti, kteří i přes možnost vhodných podmínek na chalupě bydlet nechtějí.

Inka (rozhovor č. 9): To ani ne. Kvůli doktorovi, zdraví. To máme lepší ve městě. Nejsou tady žádný služby. Takže pokud nemáš auto, nikde se nedostaneš.

Obchody, doprava, kulturní akce, zdravotní péče, sportovní střediska a jiná zařízení skýtající množství služeb, které jsou hojně vyhledávány. Člověk, který celý život žije ve městě, je zvyklý na úplně jiný život. Proto je pro někoho představa, že se navždy uchýlí k životu v souladu s přírodou, naprosto nepředstavitelná. Naopak jim vyhovuje tohle „stěhování“ na místa, kde tráví svůj čas.

Darja (rozhovor č. 4): No tak třeba. To se uvidí. Záleží taky, jak tom člověk bude zdravotně, že jo. Zas když potřebujete takovej ten servis toho města, ty doktory nebo něco. Ale zas je fakt, že když je to auto, člověk je takovej soběstačnej, tak si zajede. Ale v zimě je to tam drsný teda. Já teda mám dobrý auto, ale je to hrozný dostat se tam nahoru.

Tato výzkumná otázka přinesla různé pohledy respondentů na budoucnost jejich objektů druhého bydlení. Silný emotivní vztah k nemovitostem, které jedna respondentka označuje spojením „rodinný klenot“, je důvodem pro snahu zachování objektu jako rodinného dědictví. Může nastat problém při rozdělování nemovitosti mezi sourozence. Souvisejí s tím neshody a možné konflikty, které vedou k odkoupení nebo prodání nemovitosti.

Je zajímavé, jak respondenti pohlíží na možnost změny objektu rekreace v trvalé bydlení. Pokud tuto možnost zavrhnou, je to často z důvodu nedostupnosti služeb. Byl by to pro ně ztráta pohodlí, nezvyk, který by vedl k obavám a nejistotě. Jedna respondentka uvádí, že kdyby pobyt na chatě přijali jako trvalé bydlení, otevřelo by se jim spousta výhod a možností, proto o této možnosti vážně uvažují. Uvažují o tom také ti, jež byt označují za jakousi „klec“ a upozorňují na vyšší míru sociálních kontaktů, kterých se jim ve městě nedostane.

3.5 Je chataření, chalupaření součástí životního stylu respondentů?

První věc, která spojuje mnoho mých respondentů, je čas, který chataření a chalupaření věnují od začátků až po současnost. Vybudování a postupné zdokonalování jejich nemovitosti k jejich obrazu. Zejména výpovědi starších chatařů ilustrovali, že museli projevit hodně úsilí, aby vznikl objekt, do kterého dnes jezdí a rekreačně ho užívají. Museli tomu věnovat spousta času a sil, které jim zbývali ve volném čase. Od začátku to budovali nejen kámen po kameni, ale i cit po citu a pouto se postupně upevňovalo. Často jsou k objektu emočně vázání.

Bára (rozhovor č. 2): Pozemek si koupili a sestavili si ji 1961. Jak jsem říkala jo, v 59 to akorát sem všichni jezdili z toho Brna vždycky na Olešnou a akorát se scházeli u ohniště vždycky, dokud je nenapadlo postavit si vlastní chatky, individualizovat se. Dokonce až z Bratislavy složenou chatu vlakem, to sem cestovalo. Do nového města si pro to jeli na vlak a sestavili si to tu sami. Vlastně to jsou chatky, jak vidíš všude tady v osadě.

Emil (rozhovor č. 5): To ještě není tak jednoduchý, pozor (smích). Totiž to jsme dostali pozemek, to byla stráň, kde byly čtyři třešně obrovský, nejdřív jsme to museli upravit, skácet, aby to bylo k obrazu našeho. A pak jsme teprve začali, oplotili si to, aby se tam nepotulovali nějaký lidi, který tam nemaj co dělat, že. Tak pak jsme začali stavět tu chatku. No samozřejmě, že s tím byl problém, protože to se v té době všechno stavilo nějak na černo, nebo bez povolení, to je jedno (smích). Tak jsme stihli postavit akorát sklep teda,

a dostali jsme z městského úřadu zákaz další stavby. A museli jsme čekat, až se to všechno zaeviduje, až to zaměří a pak jsme dostali povolení. No ale to trvalo takových osm let.

Františka (rozhovor č. 6): V 74. Vybudovali jsme podezdívku z kamene. A chatu jsme koupili ze Slovenska. Jsme si tam pro ni jeli, dovezli jsme si ji. Ale bylo to na začátku října, dojeli jsme sem a tady bylo dvacet centimetrů sněhu. No tak jsme to museli složit na začátku Dářka, tam jsme složili chatu a potom jsme to sem vozili traktorem, do zimy jsme to smontovali a postavili. Tak to bylo.

Gréta (rozhovor č. 7): No tak po rodičích jsme zdědili zahradu. Oni se toho nějak chtěli zbavit, protože tam nebyli vůbec, tak řekli: hele my to bud prodáme, nebo si to vezměte. No tak jsme si ji s manželem vzali, tam nebylo nic jo. To bylo hrozný, všude kopřivy a akorát tam měli budku na nářadí takovou dvakrát dva metry. Tak jsme ji zbourali, a že postavíme novou chatku na nářadí, ale jak jsme začali stavět, tak se to pořád zvětšovalo, zdokonalovalo, zlepšovalo, až teď je z toho taková větší chata, srub vlastně.

V případě této výzkumné otázky můžeme za výjimku považovat majitele chat nebo chalup, kteří nemovitost vlastní teprve chvíli a dle jejich výpovědí by se jich i dokázali vzdát, kdyby to bylo nezbytné.

Dostáváme se k problematice pronájmu rekreačních objektů. Většina respondentů mého výzkumu se shodne, že to nemají zapotřebí. Pronájem bylo spíše záležitostí let minulých, když se po roce 1989 otevřely hranice a vznikla spousta nových cestovních kanceláří a stal se z toho byznys.

Výzkumník: A pronajímali jste chatu?

Františka (rozhovor č. 6): Ano, tenkrát se tu právě po tom devadesátém roce začali rodit nové cestovní kanceláře. A začala tady působit nějaká německá cestovka. A my jsme tu chatu začali pronajímat, jezdili sem západní Němci.

Výzkumník: A máte s tím dobré zkušenosti?

Františka (rozhovor č. 6): Hmm, ne se všemi. No a dokonce .. oni vydávali katalog, a chtěli po nás do něj fotky naší chaty. A pak jsme dostali do ruky ten katalog a naše chata na titulní straně (smích).

Další znak, který moje respondenty spojuje, je čas, který na chatě nebo chalupě tráví. Obvykle tam jezdí každou volnou chvíli, volný víkend. Tráví na chatě či chalupě týdny a měsíce. Využívají svůj volný čas k tomu vzít nejpotřebnější a odjet na chatu nebo chalupu. Dojíždka do těchto objektů je závislá zejména na počasí a ročních obdobích. Roční období mají chataři a chalupáři rozdělená jasně. Celý rok pomyslně dělí na polovinu. Je to zima, kterou tráví v městských bytech, a letní měsíce, kdy je teplo a počasí vyláká chataře na zahrady. Obvykle pobyt počíná jarem a pobyt se s délkou teplých dní prodlužuje. Tento jev lze pozorovat také na lidské psychice.

Františka (rozhovor č. 6): No tak my jsme v důchodu, tak od dubna do října, na půl roku tady bydlíme. Domů se vracíme akorát pro poštu, vyprat jo, protože tady nepereme.

Amélie (rozhovor č. 1): Celou zimu máme depréze (smích). Člověk se fakt vyloženě těší, až bude jaro, až bude moct vypadnout na tu chatu, ven jo.

Emil (rozhovor č. 5): V zimě se tam chodí kontrolovat, jestli zkrátka se tam někdo nepohybuje. Nebo když napadne sníh, tak se to musí poklidit tam.. když je jaro, nebo když je počasí jako dneska (slunečno), tam jsme tam celý odpoledne. Ted k večeru je chladno, tak chodíme dom. No a v létě, v létě jsme tam tak od května a v září odcházíme.

Koralína (rozhovor č. 11): Od dob, kdy je chata naše, tak tam jezdíme každý víkend, a teď když už jsou děti dospělé, a tak od dubna do října tam trávíme celé týdny. Máme jakoby městský byt, ale tam jsme hlavně v zimě, v létě se stěhujeme na chatu.

Pro mnoho respondentů je již léto v bytě nereálnou představou. Starší respondenti, jež nemusejí dojíždět do zaměstnání, mají situaci jednodušší a nemusejí se tolik vázat na čas a vzdálenost jejich druhého bydlení od města. U respondentů dojíždějících do zaměstnání se to nejeví jako problém. Chaty či chalupy bývají umístěny blízko trvalým bydlištěm, tedy i jejich zaměstnání. Všichni respondenti dojíždějí bez problému. Ať už autem, které je pro chataře nezbytné, nebo na skútru, na kole či pomocí jiných prostředků.

To je další záležitost, která je respondentům společná. Je jí míra pohybu a akce. Pobyt na chatě či chalupě automaticky vede k nějaké aktivitě, ať už je to právě kreativní způsob dopravování se do práce, nebo pohyb v rámci práce kolem chaty, chalupy. Práce kolem chat a chalup, která je i potěšením, je pro tělo i duši velmi prospěšná.

Respondenti mají vyšší potřebu podnikat různé akce. Nabízí se možnost socializovat se ve vyšší míře, než tomu bývá v bytech či jejich prvním bydlení. Nejedná se však o sousedskou soudržnost, jak tomu bylo dříve, což potvrzují výpovědi zejména starších respondentů. Lidé mají vyšší snahu se individualizovat a žít nezávisle na druhých. Sociální interakce zde probíhají spíše na úrovni rodinné, popřípadě v okruhu přátel a známých.

Chata a chalupa je místem, kde se mění sociální role. Lidé mění svoje zažité postoje, kterými žijí ve městech. Je to pro chatáře a chalupáře zkrátka jiný svět. Tvoří si tam vlastní realitu, do níž nevpuštějí nic nežádoucího.

Koralína (rozhovor č. 11): Jakmile se přiblížíme k lesu, tak jakoby se za námi zavřeli dveře a ocitneme se v ráji. Po delší době je návrat zpátky strašně těžký. Čím jsme starší, tím hůř to neseme, když se dostáváme do města. I když je naše město menší, tak stále ty negativní vlivy vnímáte víc. Doba je uspěchaná a odráží se to i na chování lidí.

Inka (rozhovor č. 9): Jo, tak doma máme taky pohodlí, ale tady je to prostě něco jiného.

Františka (rozhovor č. 6): Když končí sezóna na podzim, tak se těšíme domů. Když je jaro, svítí sluníčko, tak se těšíme na chatu, víte, ono má všechno něco. Tam nemusíme shánět dřevo, otočíme kolečkem a je teplo. Máme tam doktory, obchody a tak dále. Ale tady, tady je to jiný.

Darja (rozhovor č. 4): No tak řekla bych, že tam panují úplně jiné energie. Pozitivní.

Mohlo by se to zdát sobecké. Utíkat od něčeho, co jsme vytvořili. Nechat všechny nepříjemné záležitosti za hranicemi města, a otevřít si svoji realitu, ve které lze žít harmonický život. Zní to, jako kdyby se respondenti ocitli doma v pravém slova smyslu. Ale pravý domov to pro většinu respondentů mého výzkumu není. Zajímalo mě tedy, za jak velkou část domova chatu nebo chalupu považují.

Darja (rozhovor č. 4): Určitě, když pomínu, kde mám trvalé bydliště a kde pracuji, sem jezdím jako domů. Někam, kde se cítím vážně dobře. Ale těžko říct. Člověk je přeci jen spjatý s místem, kde žije .. ale určitě, tady mi to dává víc.

Inka (rozhovor č. 9): Nee, doma jsme prostě ve městě, tady je to prostě chalupa. Jinak se to říct nedá. I když manžel jak tady má kořeny, tak to asi vnímá jinak.. a je to tady pro něj více jako doma.

Františka (rozhovor č. 6): Součástí určitě. Jak se to vezme, domov možná taky. Protože víte co, tady je nám mnohem líp. Více tu do toho investujeme. Jako člověk si to jen nějak pojmenuje, že.. že jako jede z domu na chatu. A přitom to může být vlastně i naopak.

Koralína (rozhovor č. 11): Tak ono je jiný, když se mě zeptáte v zimě, a pak když jsme tam. To se prostě ty role úplně změní. Ale domov je asi byt, protože tam máme vlastně úplně všechno.

Ludvík (rozhovor č. 12): Prakticky tu mám všechno, co k životu potřebuju a co ne, .. to mi asi nechybí. Podle toho, jak člověk bere to svoje „doma“, jo. Protože buď je to, kam tě táhnou kořeny.. nebo kde seš zvyklej.. nebo kde se cítíš nejlíp. Pro někoho je to prostě místo trvalého bydliště. A tak pro je kus domova určitě tady. Člověk tak nějak cejtí, kam patří.

Odpověď na poslední výzkumnou otázku nám poskytla jednotný pohled na chataře a chalupáře jako na jistou formu životního stylu. To lze potvrdit i v porovnání s definicí způsobu života podle Dany Fialové. Respondenty spojuje mnoho podobných znaků a možností. Aktivně využívají svůj volný čas, realizují se a jsou kreativní. Jsou vnímaví, a pokud naslouchají sami sobě, jsou také šťastní. Utvářejí ve svých životech něco, co je součástí jejich domova, života a především životního stylu.

ZÁVĚR

Téma chataření a chalupaření, nebo také téma druhých domovů, není v České republice příliš obsáhle zpracováno. Většina dostupných materiálů pojednává o tématu v číselných datech a zaznamenává jej statisticky. Problematika není zpracována kvalitativně a příliš se nezabývá přístupy samotných chatařů a chalupářů. Prostřednictvím této práce jsem se snažila umožnit jejím čtenářům nahlédnout do dané problematiky a přinést ucelený pohled na zkoumaný jev. Byl tedy nastíněn původ, vývoj a zejména podoba druhého bydlení v České republice.

Stanoveného cíle bylo dosaženo pomocí zodpovězení všech výzkumných otázek. Otázky jsem si stanovila na základě výzkumného cíle, vycházejícího z teoretického poznání a z poznatků vlastního pozorování. Zpracování jednotlivých otázek pokládaných respondentům během rozhovorů je sumarizováno a doplněno o doslovné citace vybraných respondentů.

Primárně mne zajímaly funkce, které chata nebo chalupa plní pro jejich vlastníky. Zajímala jsem se zejména o to, při jakých aktivitách a jakým způsobem se respondenti realizují na svých chatách, chalupách. Jedná se o několik aktivit, které lze shrnout do tří základních oblastí, které zároveň vyjadřují funkci chat a chalup pro jejich vlastníky. Jednak to jsou aktivity spojené se zdravým životním stylem. Další důležitou funkcí je spojování rodiny a udržování společenské pospolitosti nejen mezi rodinnými příslušníky. V neposlední řadě plní chata nebo chalupa pro svoje vlastníky funkci relaxační a odpočinkovou, která je většinou respondentů hodnocena jako nejdůležitější ze zmíněných funkcí.

Jedna z výzkumných otázek byla věnována sociálním vztahům a interakcím. Zajímalo mne, nakolik bývá objekt využíván pro rodinné akce a oslavy. Na základě výzkumu se ukázalo, že se jedná o druhou nejdůležitější funkci. Všimla jsem si také sousedství, jeho významu a různých podob. Odpovědi starších respondentů přinesly srovnání a vývoj toho, jak se sousedské vztahy měnily. Dalším poznatkem vyplývajícím z odpovědí respondentů na tuto otázku je, že se respondenti, při dlouhodobém pobytu na chatě či chalupě, necítí sociálně vyloučení.

Druhá výzkumná otázka se týkala rozdílů ve vybavení druhého bydlení v porovnání s bydlením prvním. Zajímalo mne, jak se tyto objekty liší u jednotlivých respondentů. Byly zaznamenány větší i malé rozdíly. Otázka přinesla zejména pohled na život bez civilizačních „výdobytků“ a zamyšlení nad konzumní společností.

Čtvrtá výzkumná otázka se zaměřovala na představy majitelů chat a chalup o budoucnosti jejich objektu. Mnoho respondentů se touto otázkou nezabývá ani netrápí. Z výzkumu vyplynulo, že nemovitost vždy zůstává majetkem rodiny. Otázka byla ale také zaměřena na otázky související s trvalým bydlištěm (prvním bydlením). Zajímalo mě, kolik respondentů a z jakých důvodů by mělo zájem se na chatu či chalupu trvale

přestěhovat. Většině respondentů nynější situace vyhovuje, přesto někteří plánují uskutečnit z druhého bydlení první.

Poslední otázka koresponduje s teoretickou částí, ve které se ptám, zdali a nakolik je chataření a chalupaření součástí životního stylu respondentů. V otázce shrnuji společné rysy a zjištění z výzkumu. Ty tvoří ucelenou odpověď. Fenomén druhého bydlení (chataření a chalupaření) můžeme označit za specifický životní styl.

V tématu chataření a chalupaření spatřuji výzkumný potenciál. Zajímavou otázkou je sledovat přínos chalupářů a jejich vliv na prostředí malých obcí. Nabízí se otázky, zda chataři a chalupáři mohou být „zachránci“ vesnic. Zkoumání by mohlo být prováděno kvalitativní metodou prostřednictvím rozhovorů jak s chalupáři, tak s obyvateli vesnic. Další možný výzkum by bylo vhodné směřovat na podobné méně známé lokality, a to nejen kvalitativní, ale také kvantitativní, jenž by přinesl srovnání, nebo na typologii různých prostředí a jejich uživatelů trvale žijících v blízkých nebo vzdálených sídlech. Srovnání by bylo též zajímavé při zaměření se na jiný evropský stát. Například práce zaměřená na porovnání povahy druhého bydlení v České republice a v některém ze severovýchodních států by byla hodná zpracování. V poslední řadě zmíním myšlenku na atraktivní kvalitativní výzkum. Jednalo by se o výzkum respondentů, kteří jsou pracovně velmi vytíženi a většinu práce vykonávají ze svých domovů. Šetření by bylo zaměřeno na ty, kteří k této práci využívají příznivější prostředí chat a chalup.

Věřím, že předkládaný zpracovaný výzkum přispěl k pochopení zkoumané problematiky a přinesl nové poznatky. Mojí snahou bylo zejména upozornit na chataření a chalupaření jako na sociální fenomén a poukázat na důležitost jeho mapování.

Seznam použitých zdrojů

LITERATURA:

- Bičík, Ivan. 2001. *Druhé bydlení v Česku*. 1. vyd. Praha: Univerzita Karlova.
- Bohmannová, Andrea. 1984. *Rekreační bydlení*. 1. vyd. Praha: Merkur.
- Duffková Jana, Urban Lukáš a Dubský Josef. 2008. *Sociologie životního stylu*. Plzeň: Vydavatelství a nakladatelství Aleš Čeněk.
- Duffková, Jana. 2008. *Domov z pohledu sociologie*. Stavba 15 (3): s. 16 - 19.
- Geist, Bohumil. 1993. *Sociologický slovník*. Praha: Victoria Publishing.
- Hurikán, Bob. 1940. *Dějiny trampingu*. Praha: Jaroslav Tožička.
- Nepil, František. 1984. *Jak se dělá chalupa*. 2. upr. vyd. Praha: Středočeské nakladatelství a knihkupectví.
- Petrusek, Miloslav. 2006. *Společnosti pozdní doby*. Vyd. 1. Praha: Sociologické nakladatelství (SLON).
- Potůček, Martin. 2003. *Putování českou budoucností*. 1. vyd. Praha: Gutenberg.
- Vágner Jiří a Dana Fialová. 2004. *Regionální diference druhého bydlení v Česku*. Praha: Katedra sociální geografie a regionálního rozvoje Přírodovědecké fakulty Univerzity Karlovy v Praze.
- Velký sociologický slovník*. Vyd. 1. Praha: Karolinum, 1996, 747 s. ISBN 80-7184-164-1.
- Velký sociologický slovník*. Vyd. 1. Praha: Karolinum, 1996, S. 749-1627. ISBN 80-7184-310-5.
- Zapletalová Veronika a Václav Cílek. 2007. *Chatařství: architektura lidských snů a možností = Summerhouses : the architecture of human dreams and possibilities*. Vyd. 1. Brno: ERA.
- London, Jack. 1957. *Volání divočiny*. 1. vyd. v MF. Praha: Mladá fronta.

INTERNETOVÉ ZDROJE:

Rekreace. In: Wikipedia: the free encyclopedia [online]. San Francisco (CA): Wikimedia Foundation, 2001-2014 [cit. 2015-04-30]. Dostupné z: <http://cs.wikipedia.org/wiki/Rekreace>

O tom, jak a proč vzniklo a (zatím) nezaniklo chataření a chalupaření v Čechách. PhDr. Jana Duffková, CSc. - katedra sociologie FF UK [online]. 2006 [cit. 2015-04-30]. Dostupné z: http://www.janaduff.estranky.cz/clanky/sociologie-zivotniho-stylu/Duffkova_chatareni-chalupareni-v-CR.html

Český fenomén: Chataření a chalupaření. Dům a zahrada - bydlení je hra [online]. 2012 [cit. 2015-04-30]. Dostupné z: <http://www.dumazahrada.cz/stavba-rekonstrukce/stavba/2012/6/5/nas-jedinecny-fenomen-chalupareni-chatareni/#.VUH0UKnc8Ts>

Eskapismus, eskapizmus. In: ABZ.cz: slovník cizích slov [online]. 2005-2015 [cit. 2015-04-30]. Dostupné z: <http://slovník-cizich-slov.abz.cz/web.php/slovo/eskapismus-eskapizmus>

SNÍMKY OBLASTÍ:

Google Earth [online]. 2014 [cit. 2015-05-01]. Dostupné z: <https://www.google.com/earth/>

Přílohy

Scénář rozhovoru s respondenty

1. Původ – získání nemovitosti

- A) Jak jste se k nemovitosti dostali?
- B) Po revoluci nastal útlum – častější výjezdy do zahraničí- pocítli jste to i Vy?
- C) Jste nyní jediným a přímým vlastníkem?

2. Trávení času

- A) Jak často sem jezdíte a na jak dlouho?
- B) Za jakým účelem sem nejčastěji jezdíte?
- C) S kým sem nejčastěji jezdíte?
- D) Jakým způsobem se na chatu dostáváte?
- E) Jak vnímáte přechod z města do přírody a naopak?
- F) Když trávíte na chatě delší dobu, nepřipadáte si sociálně vyloučená/ý?
- G) Co turisti? Přicházíte s nimi do kontaktu?

3. Elektronizace

- A) První elektrické vychtávky se začaly na chaty a chalupy dostávat v 70. letech. Dnešní doba je již však velice technologická a elektrizovaná. Dotklo se to i Vás na zde chatě nebo chalupě? Jak?
- B) Jaké nadstandartní vybavení zde máte?
- C) Zjišťujete, že například některé věci k životu zde nepotřebujete? Nebo naopak?

4. Budoucnost

- A) Dokázali byste říct o Vaší chatě/chalupě, že je Vaším domovem?
- B) Jaké máte plány s nemovitostí do budoucna?
- C) Pronajímáte chatu, popř. pronajímali byste ji?

D) Dokázali byste se jí vzdát? Za jakou cenu nebo podmínek?

5. Činnosti

A) Jaké jsou Vaše obvyklé činnosti zde? Oblíbené/neoblíbené.

B) Podnikáte zde nějaké akce, oslavy?

C) Využíváte okolí chaty? Je zde něco, co stojí za zmínku?

D) Je něco, co Vám zde chybí?

E) Máte nějaká zvířata? Nebojíte se zde sami?

F) Stalo se Vám někdy, že Vás někdo vykradl?

6. Sociální kontakty

A) Jsou v blízkosti i jiné chaty, popř. chatové osady, rekreační střediska?

B) Znáte lidi z okolních chat? Jaký s nimi máte vztah?

C) Preferovala byste raději chatu na samotě / v osadě?

Kódovník

Kategorie	Subkategorie
Původ	Získání nemovitosti
Funkce	Pracovní aktivity Zahradkaření, zahradničení Pohyb a pobyt v přírodě Společenské akce Relaxace a odpočinek
Vztahy a interakce	Rodina a přátelé Sousedství
Vybavenost	Sociální zařízení Elektřina Voda Internet Další vybavení
Budoucnost	Dědictví Trvalé bydlení Nezájem Jiná možnost
Životní styl	Budování nemovitosti Čas a roční období Aktivní život Změna sociálních rolí

Pozn.: Pasáže označené tučně zvýrazňují zvláště přínosné informace.

Ukázka přepsaného a okódovaného rozhovoru

Rozhovor č.: 2

Pohlaví: žena

Jméno: Bára

Věk: 64 let

Stav: vdaná

Trvalé bydliště: Žďár nad Sázavou

Lokalita rekreace: Zubří – chatová osada

Objekt rekreace: chata zděná

Místo rozhovoru: chata

Jak jste se k nemovitosti dostali?

No právě **přes rodiče, manželovy.**

Takže chatu i postavili?

Ano ano, oni si ji postavili, původně jen takovou tu dřevěnou jo. Ale byla to jako typizovaná, koupená, malá, rozměry 5x5 metrů. Pozemek si koupili a sestavili si ji 1961. Jak jsem říkala jo, v 59 to akorát sem všichni jezdili z toho Brna vždycky na Olešnou a **akorát se scházeli u ohniště vždycky, dokud je nenapadlo postavit si vlastní chatky, individualizovat se.** Dokonce až z Bratislavy složenou chatu vlakem, to sem cestovalo. Do Nového Města si pro to jeli na vlak a sestavili si to tu sami. Vlastně to jsou chatky, jak vidíš všude tady v osadě.

To je super. A tak měli prvně tuto malou chatku a potom z toho vybudovali tuto větší?

Ne, pořád byla ta malá, jezdilo nás sem kupa, všichni byli rádi i v té malé chatě, protože většinu času jsme pobývali venku. Až jsme to my .. no vlastně takhle.. začalo to tím, že zemřel prvně manželův tatínek, poměrně brzy, moc si toho bohužel neužil.. a tak zůstala maminka sama a ta, že to tady nemůže sama obhospodařovat. **A tak manžel, jako její prvorozenej syn, měl o to zájem. Protože on má ještě bratra a sestru, ti jsou ale z daleka, tak sem jezdili jen třeba na dovolený jo.**

A nyní jste vlastníkem jenom vy dva s manželem?

Nyní ano, protože události nabraly jiný spád. Řekli jsme, máme svoji rodinu, dva syny, tak jsme chtěli něco i pro ně. **Osamostatnit se.** Tak jsme chtěli něco svého, načež maminka, že co by jsme a toto.. máte chatu tady. **No jo, ale my jsme nechtěli nějak rozvracet rodinu tím, že tu chatu si vezeme jenom my.** A tak maminka nám tu chatu prodala, my ji zaplatili, ona se vyplatila těm dvěma dětem. A oni sem jinak přestali jezdit. Mají svoje chatky, takže **v roce 1988 jsme se stali vlastníky my.**

Takže vy jste tu vybudovali tuto velkou zděnou chatu?

Ano. **To se nám kluci rozutekli jo,** na školy a to, tak abychom neměli dlouhou chvíli, tak jsme do toho šli. **Zbourali jsme to a v roce 1994 jsme to rozjeli.** Udělali jsme takovou přestavbu a přístavbu chaty, jo. Byli jsme tu pořád. Ale bavilo nás to, měli jsme elán.

Takže žádnou změnu po revoluci jste pocítili?

My ne. Jak jsem říkala, ze Žďáru to bylo jakýchsi 15 kilometrů, tak **my jsme tu byli každou volnou chvíli jo.** Na víkendy, v létě na dovolenou. U moře jsme byli dokonce naposledy v 86 roce, a v roce 93 na Slovensko, ale pak už jsme jenom šetřili a říkali si, tak teď nabere sílu **a budeme dovolenkovat už jen tady.** Dokumentovali jsme celou stavbu, to já vám ukážu.

A kdy jste se rozhodli, že se sem přestěhujete? V důchodu?

Nenene. Manžel se sem přestěhoval v roce 2000. **On se sem odstěhoval, i když jsme oba chodili do zaměstnání,** ale on tu chtěl být, chtěl si té chaty užít. **Takže dojížděl a já jsem sem jezdila na víkendy.** Ale peníze byly potřeba, takže oba jsme jezdili do práce. **Já jsem tu jinak byla i v létě, a oba jsme spolu ráno jezdili do práce.** Vždyť ono to není daleko. Ale na zimu to bylo otřesný. To on si tu topil v krbu i v plynovém kotli. **Ale to já teda ne, na zimu jsem já bývala v bytě.** A natrvalo jsem se zde přestěhovala v 2011 na důchod.

Ale trvalé bydliště zde nemáte?

Nemáme. **Ono je s tím spojeno mnoho výhod jo, ceny pozemky, popelnice. Furt jsme si říkali, máme zaměstnání, doktory vyřizování ve Žďáře, a tak až budeme v důchodu.** No teď jsme v důchodu, a stejně jsme se nepřihlásili. Leda, že on si sem dá trvalý. **A kvůli němu jako občanu obce, by museli prohrnovat tadytu cestu k chatě, což by bylo super.** Ale zatím jako jsme to neudělali, a ani to nijak neplánujeme ještě. Ale byla by to výhoda, **práva jako občani obce bychom měli.**

A necítili jste nějaké sociální vyloučení, když jste se úplně odstěhovali sem?

No cítili. Já teda. **Mě to postihlo. Manžela ne,** on je povahy jiné, jemu to tu úplně vyhovuje. **Já jezdím za vnučkama, mám kamarádky ve Žďáru, tak na setkání, za kulturou. A i na brigádu tady na tábor chodím, abych byla v kontaktu s lidma. Víte co, já potřebuju si povídat, mít jinou činnost, pocit, že jsem užitečný člověk, no.**

A vy tady máte pejska, jak ho máte dlouho?

No hned jak jsme odešli do důchodu a nastěhovali se sem. Je to takovej bobeček náš (smích).

A pořádáte tu hodně rodinná setkání a oslavy?

Pořád. To jsme chtěli. Hlavně jsme chtěli, aby vnoučata jezdili sem až námi do přírody. Bereme je na výlety, na houby, trávíme spoustu času je venku. Je to super, protože kam s nima, **přeci se o prázdninách nebudou poflakovat po městě.**

A tak chodíte se koupat do rybníku, houbařit chodíte?

Jasně, do rybníku. **I máme bazén,** ten už máme taky dýl, pro ty děcka je to báječný. Celý dopoledne děcka ve vodě, celej den tam svítí. A houbaři, **jé, to my jsme houbaři!** Ondra ten už ví, co kde pod jakým stromem roste.

A pěstujete zeleninu, květiny?

Jen kytky. Okrasná zahrada. Nechci žádnou zeleninu. Jen bylinky tady mám. Ale jinak ne. To tady zas nechcu, **si pro to můžu zajet do obchod'áku už. Možná leda až nebudu mít co dělat.**

A jaký máte vztah s okolními chataři? Znáte se navzájem?

No známe, určitě. Já sem už jezdím 44 let, to je hodně, že? A manžel, **toho už tu mají za domorodce,** ten jezdí úplně od malička. Ten tu zná každej kámen to. Já jsem komunikativní, já se ráda sdružuju.

Asi ty vztahy byly dřív lepší, že?

Lepší (přítakává). **Dřív k ohni jsme všichni chodili, popovídat si jo, pomoct si. Ale dneska.** Je to teda hrozný, že to musím takhle konstatovat.. ale bylo to taky tím, že – dokavad jsme měli všichni všechno stejný (stejný typ chaty), tak to bylo v pohodě. I když jsme stavěli, tak se bavili. **A najednou jsme postavili.** Ale to přeci mohl každej, **my jsme se na tom tolik nadřeli, nikdo nám nepomohl, nikdy nám to šůry nedal** jo. Taky jsme splatili, stavěli dál, našetřili, stavěli. A mohl si to každej. Tak přestali se s náma bavit. Po 25 letech kamarádství! Představte si to.. chodili jsme do města do kina, na zábavu. Děti máme stejně narozený. Všechno jsme do kupy prožili. A fakticky, oni se s náma přestali bavit, z jednoho důvodu.. my si dokoupili kus této parcely, aby si sem někdo nepostavil chatu, to si přeci nebudem, tak jsme to odkoupili. Stopadesát korun za metr. Ale měli jsme to. A oni se urazili! A ať prej my jim odprodáváme kousek trojúhelníku, ale co my bychom jim.. no tak s náma nemluvili. **Ale vzhledem k tomu, že máme všichni zase vnoučata, tak nás to spojuje, tak se pozdravíme.** Ale stejně. Takovýhle chování. To jsme nezažili. **Jak na vesnici.. ten má lepší, větší.** I kdyby oni si postavili hrad, tak já jim to přeci závidět nebudu. **A to samý tihle sousedí, ti to samí. Tamti chataři to prodali mladým nějakým.** Tak se pozdravíme tohle, pár slov. A tihle nad náma, to je taky story.

Ale jinak s tamtěma ještě s těma se bavíme hodně. I kvůli vnoučatům to je taky. Různě se i obdarováváme, buchtu když upeču jo, pani něco hezkýho uháčkuje, no je to hezký. **Takhle to bylo dřív se všema vlastně.**

A co s lidmi z vesnice?

No teď znám lidi z práce, z té brigády akorát. Ale nikdy se nenavštěvujeme. Prohodíme pár slov. **Nebo s pejskařema. Ale stejně celý roky máme pocit, že tihle domorodci -my jim tak říkáme (smích)- maj vůči nám, tadytěm luft'ákům mají prostě averzi. Přitom my to tady udržujeme. My jim neškodíme.**

No a jak to tu bylo s elektrickou a vodou?

No vždycky jsme tu svítily petrolejkama a pro vodu se chodilo jen do studánky. Ježiš, to když se prali plíny, všechno viš. **Ale teď tu máme studnu svoji.**

Pak jsme měli osvětlení na plynovou bombu. **A jinak elektrifikace byla roku 1977, že jsme se napojili tady na ten dětskej tábor.** Tak to jsme zařizovali my, že jsme byli z toho Žďáru.

Potom jste si postupně dokupovali tady různé zlepšováky a elektronická zařízení..

No samozřejmě. **Člověk si chce ulehčit všechno těma výdobytkama. A tím, jak jsme tu trávili víc a víc času, tak jsme si pořizovali různý věci. Mám tady všechno no. Vidiš, i myčku, lednici (smích). Většinou se toho zbavoval syn nebo tak, to se přeci nevyhodí. A tak tady už je to jak v rodinným domku.**

Sociálky máte, záchod a tak?

Jojo, **jeden dole, jeden i nahoře, sprchu. Septik máme, ten vyvážíme. Kanalizace není tady, a nebude asi ani.** Každý si to stará sám. **Ostatní chaty mají buď septik s nějakou čističkou nebo mají ty ekologický záchodky.**

Vykradli Vás někdy?

No to bylo jednou. A možná i z té obavy se sem ten můj Ondra nastěhoval. Ale tomu našemu sousedovi vykradli chatu několikrát, i když tam přes noc býval no. A tohle, to nás vykradl nějaký lump.. po Vánocích. Když jsme tu neměli zhora nic, akorát malou barevnou televizi, kterou jsme si dali všichni jako dárek pro všechny. No a to se sem dostal přes sklep a ukradl právě tu televizi a nějaký nářadí, zásuvky, elektriku jo. Vyloženě pro peníze. No, můžeme bejt rádi, že tu ještě nic moc nebylo! Ale i tak teda, je to hrozný tohleto. Tomu člověk nijak nezabrání.