

Česká zemědělská univerzita v Praze

Provozně ekonomická fakulta

Katedra humanitních věd



Bakalářská práce

Regionální politika EU a rozvoj regionu soudržnosti

Jihovýchod

Ilya Pavlov

© 2014 ČZU v Praze

ČESKÁ ZEMĚDĚLSKÁ UNIVERZITA V PRAZE

Katedra humanitních věd
Provozně ekonomická fakulta

ZADÁNÍ BAKALÁŘSKÉ PRÁCE

Pavlov Ilya

Veřejná správa a regionální rozvoj

Název práce

Regionální politika EU a rozvoj regionu soudržnosti Jihovýchod

Anglický název

Regional Policy of the EU and Development of the Cohesion Region Jihovýchod

Cíle práce

Cílem bakalářské práce je analyzovat a zhodnotit využívání regionální politiky EU, cílů a principů, na kterých je politika založena, a to v rámci regionu soudržnosti Jihovýchod. Práce je zaměřena především na čerpání finančních prostředků z ROP Jihovýchod.

Metodika

Z metodologického pohledu bude využito především techniky studia dokumentů odborné povahy a sekundární analýzy dat - dokumentů Regionu soudržnosti Jihovýchod a konkrétních realizovaných projektů. Analytická metoda bude doplněna komparací především se zaměřením na jednotlivé prioritní osy ROP Jihovýchod.

Harmonogram zpracování

Úvod + Cíl a metodika: 06/2013

Teoretická část: 11/2013

Empirická část: 01/2014 - 02/2014

Závěry (1. zkompletovaná verze práce): 03/2014

Rozsah textové části

30 - 40 stran

Klíčová slova

Evropská unie, Regionální politika, Region soudržnosti Jihovýchod, Region, Regionální rozvoj, Strukturální fondy, Regionální operační program

Doporučené zdroje informací

- 1.KOL. AUT. 2008: Úvod do regionálních věd a veřejné správy. Plzeň, Aleš Čeněk
 - 2.MATES, P., WOKOUN, R. et al. 2001: Malá encyklopedie regionalistiky a veřejné správy. Praha, Prospektrum
 - 3.BLAŽEK, J., UHLÍŘ, D. 2012: Teorie regionálního rozvoje: nástin, kritika, implikace. Praha, Karolinum
 - 4.JANEČKOVÁ L., VAŠTÍKOVÁ M. 1999: Marketing měst a obcí. Praha, Grada Publishing
 - 5.PEKOVÁ J., PILNÝ J. 2002: Veřejná správa a finance veřejného sektoru. Praha, ASPI Publishing
 - 6.KOL. AUT. 2008: Řízení obcí I. Praha, Professional Publishing
 - 7.KOL. AUT. 2008: Řízení obcí II. Praha, Professional Publishing
 - 8.BERAN, V 2005: Management udržitelného rozvoje regionů, sídel a obcí. Praha, Academia
 - 9.WOKOUN, R. a kol. 2008: Regionální rozvoj. Praha, Linde
- Další literatura bude doporučena v průběhu zpracování práce.
-

Vedoucí práce

Husák Jakub, Ing., Ph.D.

Termín odevzdání

březen 2014



prof. Ing. PhDr. Věra Majerová, CSc.

Vedoucí katedry



prof. Ing. Jan Hron, Dr.Sc., dr. h. c.

Děkan fakulty

V Praze dne 27.11.2013

Čestné prohlášení

Prohlašuji, že svou bakalářskou práci „Regionální politika EU a rozvoj regionu soudržnosti Jihovýchod“ jsem vypracoval samostatně pod vedením vedoucího bakalářské práce a s použitím odborné literatury a dalších informačních zdrojů, které jsou citovány v práci a uvedeny v seznamu literatury na konci práce. Jako autor uvedené bakalářské práce dále prohlašuji, že jsem v souvislosti s jejím vytvořením neporušil autorská práva třetích osob.

V Praze dne 17. 03. 2014

Poděkování

Rád bych touto cestou poděkoval Ing. Jakubu Husákovi Ph.D. za cenné rady, které mi během zpracovávání této práce poskytnul, jeho pomoc a bezproblémovou komunikaci.

Regionální politika EU a rozvoj regionu soudržnosti Jihovýchod

Regional Policy of the EU and Development of the Cohesion Region Jihovýchod

Souhrn

Tématem této bakalářské práce je regionální politika EU a její implementace na region soudržnosti Jihovýchod. Práce je rozdělena do čtyř hlavních částí.

V první části jsou popsány základní pojmy a cíle, které souvisí s regionální politikou, je charakterizován způsob fungování této politiky a jsou představeny nástroje, které používá.

Ve druhé části je charakterizován region NUTS II Jihovýchod, základní informace - geografické vymezení regionu, demografická situace, stav infrastruktury.

Ve třetí části je analyzován stav čerpání prostředků z ROP a jakým způsobem je v regionu soudržnosti NUTS II Jihovýchod využívána regionální politika EU.

Summary

The subject of my bachelor thesis is regional policy of the EU and its influence on the development of the Cohesion region Jihovýchod. The thesis is divided into four main parts.

The first part of the thesis describes main concepts, objectives and tools used related to regional policy.

In the second part the Cohesion region Jihovýchod is described. This part gives a fundamental information of the region, information about demographic situation, the state of infrastructure.

The third part analyses the state of the drawing resources from the regional operational programme. How the Cohesion region Jihovýchod uses sources of regional policy of EU.

Klíčová slova: Evropská unie, regionální politika, region, region soudržnosti Jihovýchod, regionální rozvoj, strukturální fondy, regionální operační program.

Keywords: European Union, regional policy, region, cohesion region Jihovýchod, Structural Funds, regional operational programme.

Obsah

1. Úvod	5
2. Cíl a práce.....	7
2.1. Cíl práce.....	7
2.2. Metodika práce	7
3. Literární rešerše	8
3.1. Regiony - pojem, členění.....	8
3.2. Regionální rozvoj	10
3.2.1. Hlavní přístupy k regionálnímu rozvoji	10
3.2.2. Strategie regionálního rozvoje.....	11
3.5.2. Národní rozvojový plán	12
3.5.3. Národní strategický referenční rámec	12
3.3. Regionální politika	12
3.3.1. Definice regionální politiky.....	12
3.3.2. Vznik regionální politiky.....	14
3.3.3. Příčiny vzniku regionální politiky	15
3.4. Regionální politika v EU	16
3.4.1. Vývoj regionální politiky EU	16
3.4.3. Nástroje regionální politiky EU.....	21
3.4.4. Evropský fond regionálního rozvoje (ERDF).....	22
3.4.5. Evropský sociální fond (ESF).....	22
3.4.6. Fond soudržnosti (Kohezní fond)	22
3.5. Regionální politika v ČR.....	23
3.5.1. Operační programy ČR pro období 2007-2013.....	23
3.5.2. Operační programy ČR pro období 2014-2020.....	24
3.5.4. Vymezení územních statistických jednotek NUTS	27
4. Charakteristika regionu soudržnosti Jihovýchod.....	29
4.1. Základní charakteristika	29
4.2. Obyvatelstvo.....	29
4.3. Cestovní ruch.....	31
4.4. Hospodářství.....	32
4.5. Dopravní infrastruktura	34

5. Analýza čerpání finančních prostředků z ROP Jihovýchod	36
5.1. Čerpání prostředků v jednotlivých prioritních osách	37
5.1.1. Prioritní osa 1 Dostupnost dopravy	37
5.1.2. Prioritní osa 2 Rozvoj udržitelného cestovního ruchu	41
5.1.3. Prioritní osa 3 Udržitelný rozvoj měst a venkovských sídel	43
5.1.4. Prioritní osa 4 Technická pomoc	46
5.2. Zhodnocení využívání finančních prostředků z ROP Jihovýchod	47
6. Závěr	49
7. Seznam použitých zdrojů	51

1. Úvod

Tématem této bakalářské práce je regionální politika EU (RP) a rozvoj regionu soudržnosti Jihovýchod.

Toto téma bylo vybráno kvůli skutečnosti, že se jedná o téma velmi aktuální. V EU mezi členskými státy existují významné rozdíly, po přistoupení nových členů (států) došlo ke značnému prohloubení těchto rozdílů.

RP je prováděna na 3 úrovních. RP EU - nadnárodní úroveň. Hlavním úkolem regionální politiky EU je odstraňování disparit a snižování zaostalosti nejvíce znevýhodněných regionů (snížit rozdíly v hospodářské úrovni regionu s ohledem na jejich historické, kulturní a geografické odlišnosti). EU prostřednictvím regionální politiky usiluje o rovnoměrný rozvoj všech členských států, regionů, podporuje konkurenceschopné, rozvojové a inovativní aktivity.

Hlavním nástrojem pro realizaci RP EU jsou strukturální fondy a Fond soudržnosti. Jejich prostřednictvím dochází k rozdělování finančních prostředků, které jsou určeny ke snižování ekonomických a sociálních rozdílů mezi regiony. ČR má také možnost čerpání prostředků z těchto fondů.

Cíle RP definuje Evropská komise. Každý členský stát má vypracovaný Národní rozvojový plán, ve kterém jsou definovány priority v oblasti hospodářské a sociální soudržnosti. Na základě tohoto plánu a cílů Evropské komise je zpracován Národní strategický referenční rámec. Provádí vymezení silných a slabých stránek dané země. V něm jsou také definovány operační programy, programové dokumenty a jejich zaměření.

Operační programy (OP) jsou dokumenty zaměřené na určitou oblast podpory (např. zemědělství). Jsou nástrojem realizace zmíněných plánů a politik jednotlivých států. Na základě definovaných cílů a priorit připravila ČR pro využívání fondů EU v letech 2007-2013 26 operačních programů. Jedním z těchto programů je i regionální operační program NUTS II Jihovýchod.

Regionální operační program NUTS II Jihovýchod je určen pro region soudržnosti Jihovýchod sestávající z Jihomoravského kraje a kraje Vysočina. Zaměřuje se na zlepšení dopravní dostupnosti a propojení regionu včetně modernizace prostředků veřejné dopravy, podpory rozvoje infrastruktury i služeb cestovního ruchu, přípravu menších podnikatelských ploch a zlepšování podmínek k životu v obcích a na venkově především prostřednictvím zkvalitnění vzdělávací, sociální a zdravotnické infrastruktury.

Regionální operační program NUTS II Jihovýchod (ROP JV) spadá mezi regionální operační programy v cíli Konvergence a je pro něj bylo vyčleněno 847,49 mil. € (cca 21544,61 mil. Kč) což činí přibližně 3 % veškerých prostředků určených z fondů EU pro Českou republiku.

Důležitým faktem při výběru tohoto tématu bylo využití poznatků, které jsem již získal při studiu mého oboru Veřejná správa a regionální rozvoj.

2. Cíl a metodika práce

2.1. Cíl práce

Hlavním cílem bakalářské práce je analyzovat a zhodnotit využívání regionální politiky EU, také cílů a principů, na kterých je politika založena a v rámci regionu soudržnosti Jihovýchod, především se zaměřením na čerpání finančních prostředků z ROP a přiblížením toho, jakými možnostmi toho lze dosáhnout. Druhým cílem je představit nejdůležitější oblasti podpory daného regionu prostřednictvím zhodnocení Operačních programů pro ROP JV v období 2007-2013. Další dílčí cíl si klade za cíl charakteristiku nového období 2014-2020, především, co se v rámci přípravy změnilo, na co je zaměřena budoucí politika, jaké záležitosti patří mezi novinky, popsat jednotlivé fáze procesu přípravy ČR.

2.2. Metodika práce

Práce je rozdělena do čtyř hlavních částí:

První část (literární rešerše) má teoretická východiska, je zaměřena na věcnou, odbornou stránku věci. Cílem této části je definovat základní pojmy týkající se regionální politiky EU, charakterizovat způsob fungování této politiky a představit nástroje, které používá. Ke zpracování bude použito studium odborných dokumentů se zaměřením na tematiku regionální politiky EU a strukturálních fondů.

Další část je praktického charakteru. Zabývá se charakteristikou NUTS II Jihovýchod. Cílem je geografické vymezení regionu a vnitřní rozdělení. V této části také budou používány studia dokumentů. Bude také využíváno dat zpracovaných Českým statistickým úřadem.

Cílem třetí části je zjistit, jakým způsobem je v regionu soudržnosti NUTS II Jihovýchod využívána regionální politika EU s důrazem na čerpání finančních prostředků z ROP. V této části budou analyzována sekundární data a informace získané z webových stránek Regionální rady Jihovýchod.

Poslední část práce tvoří závěr, který bude obsahovat shrnutí a zhodnocení poznatků.

3. Literární rešerše

3.1. Regiony - pojem, členění

Existuje mnoho různých definic regionu, kvůli tomu faktu, že tento termín je v různých regionálních pracích používán v různém smyslu. Vzhledem k tomu budou uvedeny pro příklad jen některé z nich:

- **Region** je sociálně geografický subsystém, což je výsledkem formování nové geografické organizace společnosti.¹
- **Region** je komplex vznikající regionální diferenciací krajinné sféry.²
- **Regionem** je územní celek vymezený pomocí administrativních hranic krajů, okresů, správních obvodů obcí s pověřeným obecním úřadem, správních obvodů obcí s rozšířenou působností obcí nebo sdružení obcí, jehož rozvoj je podporován podle tohoto zákona.³

Regiony jsou vzájemně se odlišující části celku - státu. Na základě struktury, která je jednou z hlavních vlastností regionů, se rozlišují dva typy regionů, a to **homogenní** (vyznačují se stejnorodostí svých vlastností) nebo **nehomogenní** (vyznačují se nestejnorodostí svých vlastností). Nehomogenní regiony jsou často označovány jako heterogenní, uzlové a spádové.

Homogenní regiony jsou zpravidla častější ve fyzické geografii (např. klimatické, geomorfologické a biogeografické regiony).

Nehomogenní regiony jsou jednotné ve vztahu jejich vnitřní struktury nebo organizace. Sestávají z nodálního centra (uzlu, nodálního jádra) nebo i z několika

¹Hudečková H., Lošťák M., Ševčíková A. (2010). *Regionalistika, regionální rozvoj a rozvoj venkova*. Praha: ČZU v Praze, PEF.

²Kolektiv autorů. (2008). *Úvod do regionálních věd a veřejné správy*. Praha: 2.vyd. Plzeň: Aleš Čeněk ISBN 978-80-7380-086-4.

³*Zákon č.248/2000 Sb. o podpoře regionálního rozvoje*. (citováno 12.1.2014). online zdroj. <http://www.zakonyprolidi.cz/cs/2000-248>.

nodálních center a zázemí (periférie), které je na uzly vázáno drahami a toky.⁴ Můžeme rozlišovat regiony i podle jiných hledisek.

Podle účelu se rozdělují na:

- Účelové regiony - jsou vymezovány pro řešení určitých problémů, které se mohou týkat např. ekonomické zaostalosti, problematiky životního prostředí. Účelové regiony jsou reprezentovány zvláštním orgánem. Při jejich vymezení nemusí být respektovány hranice administrativních regionů.
- Administrativní regiony - jsou vymezovány pro potřebu provádění státní správy a územní samosprávy. Jsou vždy reprezentovány příslušnými orgány. Pokrývají celé území státu. Jednotky stejné hierarchické úrovně by měly být srovnatelné z hlediska rozlohy a počtu obyvatel.⁵

Podle ekonomické výkonnosti se regiony rozdělují:

- Růstové regiony - pro tento typ regionů je typické budování nových odvětví výroby a služeb, růst počtu obyvatel.
- Stagnující regiony - v těchto regionech nedochází z ekonomického hlediska k žádným změnám.
- Problémové regiony - tyto regiony vykazují dlouhodobě nízkou ekonomickou výkonnost. Patří sem i regiony postižené velkými strukturálními změnami.⁶

Regiony se soustředěnou podporou státu:

- Strukturálně postižené regiony - soustřeďují se v nich negativní projevy strukturálních změn. K vymezení těchto regionů slouží ukazatelé, které charakterizují zejména trh práce a rozvoj podnikání.
- Hospodářsky slabé regiony - na základě ukazatelů hospodářského a sociálního rozvoje vykazují nižší úroveň rozvoje, než je průměrná úroveň v České republice.

⁴ Kolektiv autorů. (2008). *Úvod do regionálních věd a veřejné správy*. Praha: 2.vyd. Plzeň: Aleš Čeněk ISBN 978-80-7380-086-4.

⁵ Matoušková Z. a kol. autorů. (2000). *Regionální a municipální ekonomika*. Praha: 1.vyd. Praha VŠE ISBN 80-245-0052-3.

⁶ Lacina, K. (2007). *Regionální rozvoj a veřejná správa*. Praha: 1. vyd. VSFS ISBN 978-80-86754-74-1.

K vymezení těchto regionů slouží ukazatelé, které charakterizují trh práce, hospodářskou úroveň a úroveň příjmů obcí a obyvatel.⁷

3.2. Regionální rozvoj

Neexistuje žádná konkrétní neboli jednotná definice regionálního rozvoje, ale tento pojem lze popsat jako:

- Komplex procesů, které probíhají uvnitř regionů a které se týkají pozitivních, ekonomických, sociálních, enviromentálních a jiných proměn regionu.⁸

Jinak řečeno, že regionální rozvoj má řešit disparity mezi regiony a má vytvářet podmínky a předpoklady pro kvalitní životy lidí.

3.2.1. Hlavní přístupy k regionálnímu rozvoji

Kvůli tomu, že definice regionálního rozvoje není zcela dána, lze říci, že regionální rozvoj lze chápat ve dvou přístupech - praktickém i **akademickém**.

- Akademický přístup chápe regionální rozvoj jako aplikaci nauk, zejména ekonomie, geografie a sociologie, řešících jevy, procesy, vztahy systematicky vymezeného prostoru (území), které jsou ovlivněny přírodně-geografickými, ekonomickými a sociálními podmínkami v daném regionu.
- Praktický přístup je vyšší využívání a zvyšování potenciálu daného systematicky vymezeného prostoru (území) vznikající v důsledku prostorové optimalizace socioekonomických aktivit a využití přírodních zdrojů.⁹

⁷ Zákon č.248/2000 Sb. o podpoře regionálního rozvoje. (citováno 12.1.2014). online zdroj. <http://www.zakonyprolidi.cz/cs/2000-248..>

⁸ *Strategie regionálního rozvoje ČR 2014-2020*. (duben 2013). praha: online zdroj. dostupné v PDF <http://www.mmr.cz/cs/Podpora-regionu-a-cestovni-ruch/Regionalni-politika/Koncepce-Strategie/Strategie-regionalniho-rozvoje-CR-2014-2020>.

⁹ Wokoun R., Malinovský J., Dambrovský M., Blažek J. (2008). *Regionální rozvoj*. Praha: Linde Praha, a.s ISBN 978-80-7201-699-0.

3.2.2. Strategie regionálního rozvoje

Strategie regionálního rozvoje (SRR) můžeme chápat různě (jako posloupnost dílčích kroků, jako plán, jako politiku, jako přirozený výběr). Avšak zpravidla jde o jejich kombinaci a strategie je pojmána jako systematický proces.

Základním dokumentem regionálního rozvoje je **Strategie regionálního rozvoje podle zákona č. 248/200 Sb. o podpoře regionálního rozvoje**. Vychází ze „Strategie udržitelného rozvoje ČR“ a v ekonomické oblasti ze zpracované „Strategie hospodářského růstu“. SRR je nástrojem realizace regionální politiky a koordinace působení ostatních veřejných politik na regionální rozvoj, stanovuje cíle rozvoje a zásady pro vypracování jeho regionálních programů. Je dokumentem na 3 až 7 let. SRR zahrnuje analýzu regionálních rozdílů v ČR, návrhy cílů, priorit a konkrétních opatření definovaných pro potřeby regionálního rozvoje.

Strategie regionálního rozvoje obsahuje:

- Typologie regionů - vymezení státem podporovaných regionů,
- cíle regionální politiky pro regionální rozvoj v ČR,
- informace o stavu regionálního rozvoje,
- vymezení prioritních oblastí.¹⁰

SRR vychází z naplnění principů, kterými jsou:

- Konkurenceschopnost - posilování konkurenceschopnosti jednotlivých regionů a oblastí.
- Udržitelnost - regionální politika vychází z principu udržitelného rozvoje. Ten představuje vyvážený vztah ekonomické, sociální a environmentální složky regionálního rozvoje.
- Růst - dynamický a environmentální udržitelný hospodářský růst a růst kvality života obyvatel ČR. Je předpokladem pro plné využívání potenciálu regionů.
- Soudržnost - posilování soudržnosti celého státu. Je podmíněna rovnými příležitostmi k rozvoji všech územních celků.

- Solidarita - solidarita silných regionů se slabšími a znevýhodněnými regiony.¹¹

3.5.2. Národní rozvojový plán

Každá země je povinna mít svůj dokument, ve kterém jsou popsány hlavní problémy země. Takovým dokumentem je Národní rozvojový plán (NRP), který v podstatě obsahuje úkoly a priority regionální politiky.

3.5.3. Národní strategický referenční rámec

Národní strategický referenční rámec (NSRR) je základním dokumentem, který určuje rozvojovou strategii na státní úrovni ČR, vztahující se k oblasti fondů EU. Tento dokument tvoří jakési pojítko mezi evropskými prioritami zachycenými ve strategických obecných zásadách společenství a národními prioritami rozpracovanými v Národním rozvojovém plánu. Národní strategický referenční rámec tak ve svých prioritách reflektuje faktory, jež negativně ovlivňují české ekonomické a sociální prostředí.¹²

3.3. Regionální politika

3.3.1. Definice regionální politiky

Definice regionální politiky existuje celá řada a žádná z nich nebyla přijata jako všeobecná. Tudiž lze velmi obecně regionální politiku definovat jako soubor nástrojů a opatření vedoucích ke snižování příliš velkých rozdílů v socioekonomické úrovni jednotlivých regionů a oblastí.

V tomto pojetí definují regionální politiku N. Vanhove, L. H. Klaassen, P. Hall:

- Regionální politika představuje všechny veřejné intervence, které vedou ke zlepšení geografického rozdělení ekonomických činností, respektive které se

¹² Marek D., Kantor T. (2007). *Příprava a řízení projektů strukturálních fondů EU*. Praha: Společnost pro odbornou literaturu, o.s. Barrister and Principal ISBN 978-80-87029-13-8.

pokoušejí napravit určité prostorové důsledky volné tržní ekonomiky pro dosažení dvou vzájemně závislých cílů: ekonomického růstu a zlepšení sociálního rozdělení ekonomických efektů.¹³

V SRR je regionální politika definována takto:

- Regionální politika představuje soubor intervencí, které ovlivňují rozložení ekonomických aktivit k území, k rozvoji infrastruktury a ke snížení nerovnováhy v sociálním rozvoji.¹⁴

Významným trendem je provazování regionální politiky s dalšími podpůrnými státními politikami, například se sociální politikou a s průmyslovou politikou. Dochází také k zohledňování regionální dimenze v rámci sektorových politik. Příkladem prvního typu je politika hospodářské a sociální soudržnosti EU, která vznikla v roce 1989 spojením regionální politiky se sociální politikou a s částí zemědělské politiky. Příkladem zřetelného zpracování regionální dimenze do sektorových politik, anebo přímo jejich zaměření na snížení rozdílů mezi regiony, může být například odlišná výše investičních pobídek podle jednotlivých typů regionů v rámci politiky na podporu přílivu zahraničních investic nebo vyšší míra spolufinancování ze zdrojů státního rozpočtu v případě, že se daná akce (projekt rozvoje regionálního školství) realizuje v zaostávajícím regionu. Výrazným rysem současné regionální politiky je také zvýšený důraz na monitorování průběhu podpůrných programů a hodnocení jejich účinnosti a efektivnosti.¹⁵

V souvislosti s historickým vývojem rozlišujeme dva základní přístupy k regionální politice: regionální politika tradiční a současná.

Shrnutí rozdílů mezi těmito dvěma typy regionální politiky uvádí následující tabulka:

¹³ Wokoun R., Malinovský J., Dambrovský M., Blažek J. (2008). *Regionální rozvoj*. Praha: Linde Praha, a.s. ISBN 978-80-7201-699-0.

^{10/11/14} *Strategie regionálního rozvoje ČR 2014-2020*. (duben 2013). praha: online zdroj. dostupné v PDF <http://www.mmr.cz/cs/Podpora-regionu-a-cestovni-ruch/Regionalni-politika/Koncepce-Strategie/Strategie-regionalniho-rozvoje-CR-2014-2020>.

¹⁵ Blažek J., Uhlíř D. (2002). *Teorie regionálního rozvoje*. Praha: Univerzita Karlova ISBN 80-246-0384-5.

Tabulka 1- tradiční a současné pojetí regionální politiky:

Aspekt	Regionální politika	
	<i>tradiční</i>	<i>současná</i>
<i>regiony</i>	geografické relativně stálé problémové regiony	geografické relativně rychle se měnící problémové regiony
<i>problémy</i>	rozvinutost/zaostalost	strukturální změny
<i>strategie</i>	regionální růst	regionální inovace
<i>nástroje</i>	meziregionální přerozdělování	mobilizace vnitřních zdrojů
<i>orientace na</i>	kapitál, suroviny, velké firmy	informace, technologie, služby, malé a střední firmy
<i>organizační forma</i>	centralizace	decentralizace

Zdroj: Kolektiv autorů. (2008). *Úvod do regionálních věd a veřejné správy*. Praha: 2.vyd. Plzeň: Aleš Čeněk ISBN 978-80-7380-086-4.

3.3.2. Vznik regionální politiky

Regionální politika vznikla počátkem 30. let ve Velké Británii v souvislosti s velkou hospodářskou krizí. Prvním zákonem nebo regionálně orientovaným legislativním dokumentem byl „Zákon o speciálních územích“ od roku 1934 a to z toho důvodu, že Velká Británie musela snižovat vznikající ekonomické a sociální rozdíly mezi regiony.

Po 2. světové válce se rozvíjela regionální politika v Itálii a Francii. V Itálii bylo hlavním úkolem regionální politiky řešit disparity mezi severní a jižní částí země. Ve Francii bylo prvořadým úkolem podporovat rozvoj 12 metropolí rovnováhy (Marseille, Lille, Bordeaux atd.) při současném omezování dalšího kvantitativního růstu Paříže.

Ve většině západoevropských zemí začala být regionální politika realizována na přelomu 50. a 60. let. Německo se zaměřilo na podporu restrukturalizace starých průmyslových oblastí. V Nizozemí byly středem zájmu regionální politiky vysoce urbanizované regiony a skandinávské země se potýkaly s problémy zalidnění.

V postkomunistických evropských zemích došlo k implementaci regionální politiky až po přechodu k tržní ekonomice v 80. letech, po zásadních společensko-politických změnách.¹⁶

3.3.3. Příčiny vzniku regionální politiky

Za hlavní příčinu vzniku regionální politiky lze považovat meziregionální rozdíly a existenci problémových regionů. Tyto problémy se projevují v řadě různých forem. V kterémkoliv státu můžeme nalézt prosperující regiony s vysokou životní úrovní a také i regiony s podprůměrnou ekonomickou výkonností, s vysokou nezaměstnaností a jinými sociálními problémy a je to z důvodu nepříznivých geografických podmínek, špatného stavu životního prostředí a tak dále, nicméně můžeme rozlišit tři hlavní typy zaostávajících regionů:

➤ Regiony nedostatečně vybavené přírodními zdroji:

Patří sem většinou odlehlé části jednotlivých zemí, kde nepříznivé přírodní podmínky umožnily v minulosti pouze extenzivní formy zemědělství, a tato orientace přetrvala do současnosti. Tento zemědělský region nemůže poskytnout svému obyvatelstvu životní úroveň srovnatelnou s ostatními částmi státu. Šanci na zvrát ve vývoji tohoto typu regionu představuje většinou zvýšení životní úrovně v ostatních regionech za předpokladu, že region je přitažlivý pro cestovní ruch, který může být mnohdy jediným stimulem pro celkové ekonomické oživení.

➤ Regiony s nedostatečným využitím vlastních zdrojů:

Nízké využití vlastních zdrojů je způsobeno obvykle nedostatkem kapitálu. Důsledkem je nízká životní úroveň ve srovnání s rozvinutými regiony. Dlouhodobé zlepšení v těchto regionech závisí zejména na ekonomické situaci v jiných částech a na technologickém pokroku tak, aby se využití územních zdrojů stalo ekonomicky schůdné.

¹⁶ Kolektiv autorů. (2008). *Úvod do regionálních věd a veřejné správy*. Praha: 2.vyd. Plzeň: Aleš Čeněk ISBN 978-80-7380-086-4.

➤ Regiony se stagnujícími či upadajícími základními odvětvími:

Jde o regiony, které v minulosti patřily mezi nejvyspělejší, avšak změny ve struktuře poptávky způsobily stagnaci či úpadek tradičních průmyslových odvětví (těžba uhlí, energetika, hutnictví, textilní výroba, těžké strojírenství). Tyto regiony se obvykle vyznačují: rostoucí mírou nezaměstnanosti, klesající ekonomickou úrovní ve srovnání s ostatními regiony, nízkou mírou ekonomické aktivity, vysokou mírou emigrace, neadekvátní infrastrukturou. Příkladem v ČR jsou regiony Ostravsko, Kladensko, Podkrušnohoří.¹⁷

3.4. Regionální politika v EU

Regionální politiku lze výstižně charakterizovat jako – určitou koncepční a cílevědomou činnost jisté veřejné autority usilující o eliminaci negativních důsledků teritoriálně nerovnoměrného ekonomického rozvoje a probíhajících strukturálních změn. Je to soubor cílů, opatření a nástrojů vedoucích ke snižování velkých rozdílů v socioekonomické úrovni jednotlivých regionů.¹⁸

3.4.1. Vývoj regionální politiky EU

V důsledku změn ve vývoji Evropské unie je vymezeno 7 etap vývoje regionální politiky, a to období 1958-1973, 1974-1985, 1986-1993, 1994-1999, 2000-2006, 2007-2013, 2014-2020.

První období (1958-1973):

Je typický individuální přístup členských zemí bez koordinace na nadnárodní úrovni. Pozornost se soustřeďovala na makroekonomické problémy. Mezi šesti zakládajícími zeměmi hospodářského společenství nebyly tak spatřovány výraznější

¹⁷ Kolektiv autorů. (2008). *Úvod do regionálních věd a veřejné správy*. Praha: 2.vyd. Plzeň: Aleš Čeněk ISBN 978-80-7380-086-4.

¹⁸ Mates P. a kolektiv autorů. (2001). *Malá encyklopedie regionalistiky a veřejné správy*. Praha: 1.vyd.

PROSPEKTRUM ISBN 80-7175-100-6.

diference. Z tohoto důvodu nebyla regionální politika vyžadována. V roce 1973 bylo Evropské společenství rozšířeno o Dánsko, Irsko a Velkou Británii a tím se také zvýraznily diference nejen mezi členskými státy, ale zejména mezi jednotlivými regiony.

Druhé období (1974-1985):

Vyznačuje se rostoucím významem regionální politiky. V této době narůstala strukturální krize, zvolnila se celková hospodářská dynamika. Velká Británie, jako země s výraznými regionálními rozdíly, prosazovala vznik společné regionální politiky, která by měla být financována na základě jednotného fondu regionálního rozvoje. V roce 1975 došlo k založení Evropského fondu regionálního rozvoje (ERDF), který se stal základní institucí Evropského společenství pro spravování regionální politiky a nástrojem pro snižování výrazných regionálních diferencí v ES. Největšími příjemci prostředků z ERDF byly Itálie, Velká Británie, Irsko a později po svém přijetí do ES Řecko, Španělsko a Portugalsko.

Třetí období (1986-1993):

Bylo pro regionální a strukturální politiku příznivější než období předcházející. Během tohoto období došlo k zahájení projektu jednotného vnitřního trhu a schválení Aktu o jednotné Evropě. V roce 1986 po vstupu Španělska a Portugalska byl zaveden nástroj tzv. Integrované středomořské programy.

V roce 1988 bylo nejvyššími orgány ES přijato rozhodnutí o integraci regionální politiky s částí sociální a agrární politiky do tzv. strukturální politiky. Stalo se to kvůli nízké koordinaci regionální politiky se zemědělskou a sociální politikou. V roce 1989 došlo k reformě strukturálních fondů a pro období 1989-1993 bylo stanoveno pět cílů strukturální politiky.

Čtvrté období (1994-1999):

Pět cílů strukturální politiky, stanovené v třetím období, zůstalo v platnosti. V roce 1995 po přijetí Finska a Švédska do ES byl stanoven šestý cíl strukturální politiky zaměřený na rozvoj regionů s extrémně nízkým zalidněním.

V roce 1994 byl Evropskou komisí schválen dokument Evropa 2000+ , který byl přijat jako základní dokument pro tvorbu regionálních strategií po roce 2000. V dokumentu

je projednána problematika rozvoje evropského prostoru ve vazbě na perspektivní rozšíření EU.

Páté období (2000-2006):

Došlo k reformě regionální a strukturální politiky, jejímž hlavním znakem byla redukce, v podstatě koncentrace počtu cílů na tři a Iniciativ Společenství na čtyři.

Cíle:

Cíl 1: pomoc regionům, jejichž rozvoj zaostává.

Cíl 2: hospodářská a společenská konverze v oblastech, které čelí strukturálním obtížím (průmyslové, venkovské, městské, rybářské).

Cíl 3: adaptace a modernizace politiky a systémů vzdělání, školení a zaměstnanosti.

Iniciativy Společenství:

INTERREG III: přeshraniční, nadnárodní a meziregionální kooperace podporující vyvážený rozvoj a prostorové planování - financováno z ERDF.

URBAN II: regenerace měst - financováno z ERDF.

LEADER+: rozvoj venkova - financováno z EAGGF (Evropský zemědělský podpůrný a záruční fond).

EQUAL: nadnárodní kooperace proti diskriminaci a nerovnosti na trhu práce - financováno z ESF (Evropský sociální fond).

Šesté období (2007-2013):

V tomto období se regionální politika nacházela ve stavu neustálých změn. To je především z důvodu rozšíření EU o nové členy, vznikem nového finančního výhledu pro aktuální období a potřebou zlepšit účinnost regionální politiky. Došlo k další reformě, která spočívala ve snížení počtu cílů na tři, přičemž původní tři cíle byly redukovány na dva a úspěšná a oficiálně vyzdvihovaná Iniciativa Společenství INTERREG III se stala novým cílem.

Cíle:

Cíl 1: konvergence

Cíl 2: regionální konkurenceschopnost a zaměstnanost

Cíl 3: evropská územní spolupráce¹⁹

Tabulka 2- rozdělení prostředků fondů EU mezi cíle politiky HSS v období 2007-2013:

Cíl	Fondy pro EU27		Fondy pro ČR	
Konvergence	283 mld. € (cca 7 082,80 mld. Kč)	81,54 %	25,88 mld. € (cca 730,00 mld. Kč)	96,98 %
Regionální konkurenceschopnost a zaměstnanost	54,96 mld. € (cca 1 385,40 mld. Kč)	15,95 %	419,09 mil. € (cca 11,73 mld. Kč)	1,56 %
Evropská územní spolupráce	8,72 mld. € (cca 218,55 mld. Kč)	2,52 %	389,05 mil. € (cca 10,97 mld. Kč)	1,46 %
Celkem	347 mld. €	100,00%	26,69 mld. € (cca 752,70 mld. Kč)	100,00%

Zdroj: ČR, Ministerstvo pro místní rozvoj. (citováno dne 19. 02. 2014). *strukturální fondy*.

Načteno z <http://strukturalni-fondy.cz>: <http://strukturalni-fondy.cz/cs/Fondy-EU/Informace-o-fondech-EU>

Sedmé období (2014-2020):

Přestože jedním z hlavních principů pro nové programové období je pokračovat v nastaveném systému využívání evropských fondů, v systému se objevují některé novinky. Kromě již zmiňovaného rozšíření počtu zapojených fondů a jejich nasměrování k naplňování cílů strategie EU 2020 a zavedení Dohody o partnerství patří mezi novinky následující záležitosti:

- snížení počtu cílů na 2 (**Investice pro růst a zaměstnanost a Evropská územní spolupráce**);
- vyčlenění 3 kategorií regionů podle parametrů jejich ekonomické výkonnosti;
- nastavení systému předběžných podmínek;

¹⁹ Kolektiv autorů. (2008). *Úvod do regionálních věd a veřejné správy*. Praha: 2.vyd. Plzeň: Aleš Čeněk ISBN 978-80-7380-086-4.

- vyšší měřitelnost přínosu podpořených operací (důraz na plnění stanovených indikátorů);
 - finanční závislost na rychlosti a kvalitě čerpání (výkonnostní rámec);
 - znovuzavedení pravidla N+3 pro časovou způsobilost výdajů;
 - vyšší míra uplatnění územně specifického přístupu a využití integrovaných nástrojů;
 - vyšší míra uplatnění finančních nástrojů na úkor dotací;
 - rozšíření a specifikace způsobů zjednodušeného vykazování nákladů;
 - zjednodušená a mezi fondy sblížená pravidla pro způsobilost výdajů;
 - zpřísnění pravidel pro vyplácení záloh členským státům;
- a další.²⁰

Situace v ČR:

Přípravy na programové období 2014-2020 probíhají v ČR již od roku 2010. V čele procesu přípravy je Ministerstvo pro místní rozvoj (MMR), spolupracuje však s celou škálou partnerů na národní i regionální úrovni a přispívá tak k naplňování principu partnerství.

V roce 2011 vláda projednala dokument s názvem „Souhrnný návrh zaměření budoucí kohezní politiky EU po roce 2013 v podmínkách České republiky, obsahující i návrh rozvojových priorit pro čerpání fondů EU po roce 2013“ svým usnesením č. 650/2011 ze dne 31. srpna 2011.

Další fáze procesu přípravy byla ukončena přijetím vládního usnesení s názvem „Podklad pro přípravu Dohody o partnerství pro programové období 2014-2020 - Vymezení programů a další postup při přípravě České republiky pro efektivní čerpání fondů Společného strategického rámce“ pod č. 867/2012 ze dne 28. listopadu 2012.

První návrh Dohody o partnerství byl vládou projednán dne 12. června 2013 a bylo k němu přijato usnesení pod č. 447/2013 s názvem: „Návrh Dohody o partnerství v programovém období 2014-2020“.

²⁰ ČR, Ministerstvo pro místní rozvoj. (citováno dne 19.01.2014). *PŘÍPRAVA OBDOBÍ 2014-2020*. Načteno z [www.mmr.cz: http://mmr.cz/cs/Evropska-unie/Kohezni-politika-EU/Kohezni-politika](http://mmr.cz/cs/Evropska-unie/Kohezni-politika-EU/Kohezni-politika)

Jednotlivé programy jsou zpracovávány na základě výše uvedeného usnesení č. 867/2012 a o postupu jejich zpracování je průběžně informována vláda.

Podle usnesení vlády č. 809/2013 bude vládě předložena Dohoda o partnerství ke schválení společně s jednotlivými programy do konce března 2014, přičemž již před koncem roku 2013 byla vládě předložena informace o aktuálním stavu přípravy Dohody o partnerství a programech pro programové období 2014-2020.²¹

3.4.3. Nástroje regionální politiky EU

Nástroji regionální politiky rozumíme prostředky, pomocí nichž je realizováno konkrétní naplňování konkrétních cílů regionální politiky. Nástroje můžeme rozdělit do dvou skupin, to jsou makroekonomické, mikroekonomické a ostatní.

Mikroekonomické nástroje:

1. nástroje, které ovlivňují prostorový pohyb pracovních sil,
2. nástroje, které ovlivňují prostorový pohyb kapitálu.

Makroekonomické nástroje:

1. nástroje fiskální politiky (spravedlivé rozdělování mezi regiony),
2. nástroje monetární politiky (usnadnění přístupu regionů k úvěrům),
3. protekcionismus (ochrana domácích výrobků).²²

Ostatní nástroje:

Administrativní nebo institucionální.

Hlavními nástroji regionální politiky EU rozumíme fondy EU. Jejich prostřednictvím by mělo dojít ke snižování a odstraňování socioekonomických rozdílů mezi členskými státy a jejich regiony. V současném období politika soudržnosti je naplňována prostřednictvím strukturálních fondů a fondu soudržnosti.²³

²¹ ČR, Ministerstvo pro místní rozvoj. (citováno dne 19.01.2014). *PRÍPRAVA OBDOBÍ 2014-2020*. Načteno z [www.mmr.cz](http://mmr.cz/cs/Evropska-unie/Kohezni-politika-EU/Kohezni-politika): <http://mmr.cz/cs/Evropska-unie/Kohezni-politika-EU/Kohezni-politika>

²² Mates P. a kolektiv autorů. (2001). *Malá encyklopedie regionalistiky a veřejné správy*. Praha: 1.vyd. PROSPEKTRUM ISBN 80-7175-100-6.

²³ Euroskop. (citováno dne 1.02.2014). *Přehled Fondů EU*. Načteno z www.euroskop.cz: <https://www.euroskop.cz/9035/sekce/prehled-fondu-eu/>

3.4.4. Evropský fond regionálního rozvoje (ERDF)

ERDF je objemem peněz největším ze strukturálních fondů. Zaměřuje se na modernizaci a posilování hospodářství. Jeho prostředky byly určeny pro všechny tři cíle programového období 2007-2013. Má široký záběr a zasahuje do mnoha oblastí. Podporovány jsou investiční (infrastrukturní) projekty, jako např. výstavba silnic a železnic, odstraňování ekologických zátěží, budování stokových systémů, podpora inovačního potenciálu podnikatelů, rozvoj a obnova sportovních areálů, rekonstrukce kulturních památek, výsadba regenerační zeleně, výstavba či oprava infrastruktury pro poskytování zdravotní péče, zavádění služeb elektronické veřejné správy apod.

3.4.5. Evropský sociální fond (ESF)

ESF podporuje aktivity v oblastech zaměstnanosti a rozvoje lidských zdrojů. Svých cílů dosahuje například posilováním sociálních programů členských států, pomáháním rizikovým skupinám obyvatel, podporou rovných příležitostí na trhu práce a zlepšováním mobility pracovních sil v rámci EU. ESF podporuje neinvestiční (neinfrastrukturní) projekty, jako např. rekvalifikace nezaměstnaných, speciální programy pro osoby se zdravotním postižením, děti, mládež, etnické menšiny a další znevýhodněné skupiny obyvatel, tvorba inovativních vzdělávacích programů pro zaměstnance, rozvoj institucí služeb zaměstnanosti, rozvoj vzdělávacích programů apod.

3.4.6. Fond soudržnosti (Kohezní fond)

Jinak také Kohezní fond je na rozdíl od strukturálních fondů určený na podporu rozvoje chudších států, nikoli regionů. Podobně jako u ERDF jsou z něj podporovány investiční (infrastrukturní) projekty, avšak jen se zaměřením na dopravní infrastrukturu většího rozsahu (např. transevropské sítě) a ochranu životního prostředí, nově i na oblast energetické účinnosti a obnovitelných zdrojů energie. Členský stát má možnosti čerpat prostředky z Fondu soudržnosti, pokud jeho hrubý národní důchod na obyvatele nepřekročí 90 % průměru EU a má sestavený program vedoucí ke splnění podmínek hospodářského sbližování (tzv. konvergenční program).²⁴

²⁴ ČR, Ministerstvo pro místní rozvoj. (citováno dne 19.02.2014). *strukturální fondy*. Načteno z <http://strukturalni-fondy.cz>: <http://strukturalni-fondy.cz/cs/Fondy-EU/Informace-o-fondech-EU>

3.5. Regionální politika v ČR

3.5.1. Operační programy ČR pro období 2007-2013

Operační programy jsou nejdůležitějším dokumentem. Jejich prostřednictvím dochází k čerpání finančních prostředků z fondů EU. Systém operačních programů udává Národní strategický referenční rámec a na jejich základě jsou realizovány jednotlivé prioritní osy (PO).

V období 2007–2013 bylo v České republice 26 operačních programů OP, které byly rozděleny mezi tři cíle politiky hospodářské a sociální soudržnosti:

➤ Cíl Konvergence:

V jeho centru stála podpora hospodářského a sociálního rozvoje méně vyspělých regionů a členských států. V České republice pod tímto rozuměly všechny regiony soudržnosti s výjimkou Hl. m. Prahy a byly realizovány prostřednictvím osmi tematických operačních programů a sedmi regionálních operačních programů.

Sedm regionálních operačních programů (ROP) pro regiony soudržnosti (NUTS II) s celkovou přidělenou částkou 4,66 miliard eur:

ROP NUTS II Severozápad, Moravskoslezsko, Jihovýchod, Severovýchod, Střední Morava, Jihozápad a Střední Čechy.

Osm tematických operačních programů s celkovou přidělenou částkou 21,23 miliard eur:

Operační program Doprava, Životní prostředí, Podnikání a inovace, Výzkum a vývoj pro inovace, Lidské zdroje a zaměstnanost, Vzdělávání pro konkurenceschopnost, Integrovaný operační program a Technická pomoc.

➤ Cíl Regionální konkurenceschopnost a zaměstnanost

Tento cíl podporoval regiony, které nečerpaly z cíle Konvergence. V České republice pod něj patřilo Hl. m. Praha se dvěma operačními programy. Na cíl regionální konkurenceschopnosti a zaměstnanosti padlo v České republice 0,42 miliardy eur:

OP Praha Konkurenceschopnost, OP Praha Adaptabilita.

➤ Cíl Evropská územní spolupráce

Usiloval o podporu přeshraniční, meziregionální a nadnárodní spolupráce regionů.

V České republice pod něj patřily všechny regiony a prostředky bylo možné čerpat z devíti operačních programů. Na cíl Evropská územní spolupráce se spotřebovalo v České republice 0,39 miliard eur:

OP Přeshraniční spolupráce ČR - Bavorsko, ČR - Polsko, ČR - Rakousko, ČR - Sasko, ČR - Slovensko.

OP Meziregionální spolupráce (všechny státy EU, Norsko a Švýcarsko).

OP Nadnárodní spolupráce (ČR, Rakousko, Polsko, část Německa, Maďarsko, Slovinsko, Slovensko, část Itálie a z nečlenských zemí část Ukrajiny).

Síťový operační program ESPON 2013 (všechny členské státy, Norsko, Švýcarsko, Lichtenštejnsko, Island, kandidátské státy EU)

Síťový operační program INTERACT II (všechny členské státy)²⁵

3.5.2. Operační programy ČR pro období 2014-2020

Jedním z hlavních principů nového programovacího období má být strategické zaměření a propojování. Oproti stávajícímu období 2007-2013 by měly podpořené projekty ještě více respektovat kritérium konkurenceschopnosti. Operační programy by měly podporovat pouze ta odvětví a sektory, kde dochází k selhání trhu, či kde tržní prostředí neexistuje.

V podnikatelském prostředí by se proto kromě dotační formy pomoci měly mnohem více využívat tzv. návratné finanční nástroje. Ty budou mít podobu půjček, garancí či přímých kapitálových investic a jak již z jejich souhrnného názvu vyplývá, měly by se průběžně splácet a znovu reinvestovat.²⁶

Na konci minulého roku byl vládou ČR schválen návrh tematických operačních programů pro období 2014-2020. Z minulých 26 operačních programů došlo k jejich snížení na 11:

²⁵ *Programy 2007-2013*. (citováno dne 28.02.2014). Načteno z Ministerstvo pro místní rozvoj ČR: <http://www.strukturalni-fondy.cz/cs/Fondy-EU/Programy-2007-2013>

²⁶ EU Office ČS, a. s. (citováno dne 4.02.2014). *www.businessinfo.cz*. Načteno z <http://www.businessinfo.cz/cs/clanky/struktura-novych-operacnich-programu-na-roky-2014-2020-v-cr-37475.html#!&chapter=2>

➤ Operační program Podnikání a inovace pro konkurenceschopnost (OP PIK)

Rozpočtově bohatým programem, který navíc ještě posílí, bude OP Podnikání a inovace pro konkurenceschopnost – nástupce současného OP Podnikání a inovace.

Prioritní osy: Rozvoj podnikání založený na podpoře výzkumu, vývoje a inovací; Rozvoj infrastruktury a služeb podporujících podnikání ve znalostní ekonomice a internacionalizace podnikání; Udržitelné hospodaření s energií a rozvoj inovací v energetice; Rozvoj vysokorychlostních přístupových sítí k internetu a podpora moderních informačních a komunikačních technologií; Technická pomoc

➤ Operační program Výzkum, vývoj a vzdělávání (OP VVV)

Operační program bude mít 5 prioritních os, přičemž první z nich se zaměřuje na zvýšení mezinárodní konkurenceschopnosti českého výzkumu a přípravu špičkových odborníků se zájmem o práci ve výzkumu a vývoji.

Prioritní osy: Posilování kapacit pro kvalitní výzkum; Rozvoj prostředí pro využití výzkumu jako zdroje dlouhodobé konkurenční výhody; Rozvoj vysokých škol; Rozvoj celoživotního učení a rovného přístupu ke kvalitnímu vzdělání; Technická pomoc.

➤ Operační program Zaměstnanost (OP Z)

Nový operační program Zaměstnanost je složen z pěti prioritních os. Bude disponovat posíleným rozpočtem.

Prioritní osy: Podpora zaměstnanosti a adaptability pracovní síly; Sociální integrace a boj s chudobou; Sociální inovace a mezinárodní spolupráce; Efektivní veřejná správa; Technická pomoc.

➤ Operační program Doprava (OP D)

Druhým nejštědřejším rozpočtem by měl disponovat Operační program Doprava, který navazuje na stejně nazvaný současný OP.

Prioritní osy: Infrastruktura pro železniční a další udržitelnou dopravu; Silniční infrastruktura na síti TEN-T (Transevropská dopravní síť); Silniční infrastruktura mimo síť TEN-T, Technická pomoc.

➤ Operační program Životní prostředí (OP ŽP)

Šest navržených prioritních os sleduje následující cíle: Opatření podporovaná v rámci první prioritní osy přispějí k redukcí znečištění povrchových i podzemních vod. Dále budou financována opatření k zajištění povodňové ochrany a preventivní protipovodňová opatření.

Prioritní osy: Zlepšování kvality vody a snižování rizika povodní; Zlepšování kvality ovzduší v lidských sídlech; Odpady a materiálové toky; Ekologické zátěže a rizika; Ochrana a péče o přírodu a krajinu; Energetické úspory; Technická pomoc.

➤ Integrovaný regionální operační program (IROP):

Největší „revolucí“ ve struktuře operačních programů bude návrat před rok 2007. Také po roce 2013 zde bude regionální problémy řešit jednotný tzv. Integrovaný regionální operační program (IROP) a struktura sedmi regionálních operačních programů a dodatečného centrálního IOPu zanikne. IROP se bude skládat ze čtyř prioritních os.

Prioritní osy: Zvýšení konkurenceschopnosti v území; Zkvalitnění veřejných služeb v území; Posílení institucionální kapacity veřejné správy; Technická pomoc.

➤ Operační program Praha – pól růstu ČR (OP PPR)

Na úrovni dotací pro Prahu také došlo ke zjednodušení. Místo dosavadních OP Praha-Adaptabilita a OP Praha - Konkurenceschopnost se objevil jednotný OP Praha – pól růstu.

➤ Operační program Technická pomoc (OP TP)

Nejmenším operačním programem by měl zůstat OP Technická pomoc, ze kterého je financováno řízení evropské dotační politiky v České republice. V novém programovacím období 2014 až 2020 bude disponovat čtyřmi prioritními osami.

Prioritní osy: Řízení a koordinace Dohody o partnerství; Jednotný monitorovací systém; Rozvoj lidských zdrojů na úrovni Dohody o partnerství; Zajištění absorpční kapacity.

- Operační program Rybářství (OPR).
- V cíli Evropské územní spolupráce zůstávají stejné operační programy:
 1. OP Česká republika – Polsko
 2. OP Svobodný stát Sasko – Česká republika
 3. OP Svobodný stát Bavorsko – Česká republika
 4. OP Rakousko – Česká republika
 5. OP Slovensko – Česká republika
 6. OP Nadnárodní spolupráce
 7. OP Mezuregionální spolupráce
- Program rozvoje venkova (PRV)²⁷

3.5.4. Vymezení územních statistických jednotek NUTS

V Evropské unii se používá tzv. nomenklatura územních statistických jednotek-NUTS, a to je pro statistické účely, regionální činnosti a potřeby regionální politiky EU.

Kategorizace statistických jednotek NUTS:

- NUTS 1 – je územní jednotkou typu velkých oblastí (zemí, makroregionů) daného státu, je obvykle tvořena několika jednotkami na úrovni NUTS 2 (Rakousko a Belgie se shodně dělí na tři územní jednotky NUTS 1). S ohledem na historické a geografické podmínky České republiky by bylo vhodné uvažovat o dvou až třech jednotkách NUTS 1 (Čechy, Morava, Praha), ale dnes územní jednotka NUTS 1 je tvořena územím celé České republiky.
- NUTS 2 – je jednotkou řádově nižší, obvykle odpovídá úrovni středního článku územně správního členění daného státu. Populační velikost se pochybuje mezi 1 až 2 miliony obyvatel.
- NUTS 3 – je jednotkou vesměs odpovídající úrovni nejnižšího územně správního regionu státní správy (úroveň „okresů“ a „krajů“). U menších států EU osciluje jejich velikost v počtu obyvatel mezi 200 až 400 tisíci.

²⁷ EU Office ČS, a. s. (citováno dne 4.02.2014). www.businessinfo.cz. Načteno z <http://www.businessinfo.cz/cs/clanky/struktura-novych-operacnich-programu-na-roky-2014-2020-v-cr-37475.html#!&chapter=2>

- (NUTS 4) LAU 1 (Local Administration Unit) – jako územní jednotka není v řadě států EU vymezena.
- (NUTS 5) LAU 2 – je nejmenší lokální jednotkou, zpravidla obce či skupiny obcí.²⁸

Tabulka 3 – Vymezení jednotlivých úrovní NUTS v rámci ČR:

Jednotka NUTS	Velikost vymezení	Příklad - Česká Republika
NUTS 0	stát	není
NUTS 1	3-7 milionů obyvatel	Česká republika
NUTS 2	0,8-3 miliony obyvatel	regiony soudržnosti (8)
NUTS 3	150-800 tisíc obyvatel	kraje (14)
LAU 1		okresy (77)
LAU 2	obce	obce (6249)

Zdroj: Hudečková H., Lošťák M., Ševčíková A. (2010). *Regionalistika, regionální rozvoj a rozvoj venkova*. Praha: ČZU v Praze, PEF.

²⁸ Kolektiv autorů. (2008). *Úvod do regionálních věd a veřejné správy*. Praha: 2.vyd. Plzeň: Aleš Čeněk ISBN 978-80-7380-086-4.

4. Charakteristika regionu soudržnosti Jihovýchod

4.1. Základní charakteristika

Oblast regionu má rozlohu 13 991 km² a na území žije cca 1 680 172 obyvatel. Svou rozlohou je druhým plošně největším regionem soudržnosti České republiky po regionu soudržnosti Jihozápad. Jihovýchod je statistickou oblastí na úrovni NUTS 2. Jeho území je tvořeno krajem Vysočina a Jihomoravským krajem s krajskými městy Brno a Jihlava.

Tabulka 4 - administrativní členění:

NUTS 2	NUTS 3	LAU 1
oblast	kraje	okresy
NUTS Jihovýchod	Vysočina	Havlíčkův Brod
		Jihlava
		Pelhřimov
		Třebíč
		Žďár nad Sázavou
	Jihomoravský	Blansko
		Břeclav
		Hodonín
		Vyškov
		Znojmo
		Brno-město
		Brno-venkov

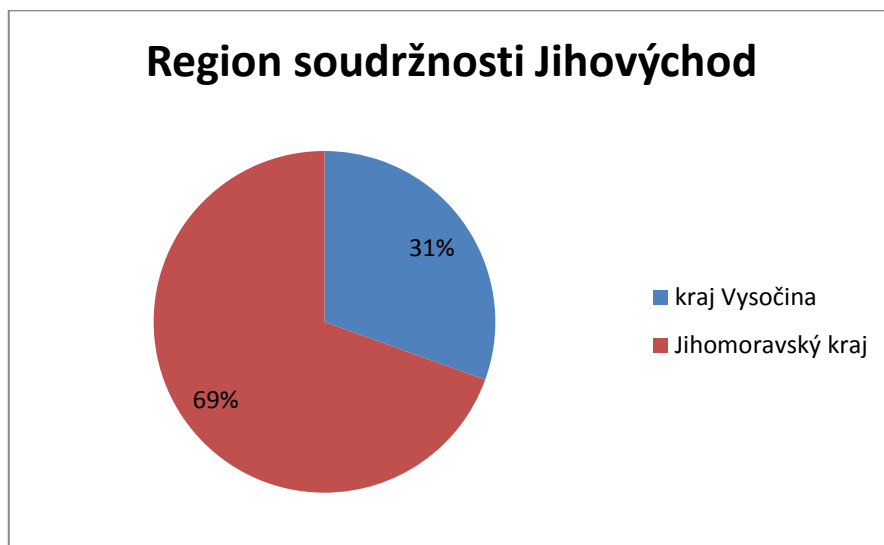
Zdroj: Vlastní zpracování.

Region soudržnosti Jihovýchod se nachází při jižní hranici České republiky. Na západě sousedí s regionem Jihozápad, na východě se Střední Moravou, na severu s regionem Severovýchod a Střední Čechy, na jihu sousedí s regionem Jihovýchod Rakousko a Slovensko.

4.2. Obyvatelstvo

Ke dni 12. 12. 2013 má region soudržnosti Jihovýchod 1 680 172 obyvatel (510 438 obyvatel v kraji Vysočina, 1 169 734 obyvatel v Jihomoravském kraji), a je regionem nejlidnatějším: na celkovém počtu obyvatel ČR se podílí zhruba 16 % (v ČR je 10 513 834 obyvatel).

Graf 1 – podíl obyvatelstva v krajích na celkovém počtu žijících v regionu soudržnosti Jihovýchod:



Zdroj: *vybrané údaje o regionu soudržnosti Jihovýchod* (citováno dne 15. 2. 2014).

Načteno z Český statistický úřad:

http://www.brno.czso.cz/xb/redakce.nsf/i/vybrane_udaje_regionu_soudrznosti_jiho_vychod (vlastní zpracování)

Tabulka 5 – vývoj obyvatelstva v období 2006-2011:

	2006	2007	2008	2009	2010	2011
kraj Vysočina	511 645	513 677	515 411	514 992	514 569	511 937
Jihomoravský kraj	1 132 563	1 140 534	1 147 146	1 151 708	1 154 654	1 166 313
Region Jihovýchod	1 644 208	1 654 211	1 662 557	1 666 700	1 669 223	1 678 250

Zdroj: *vybrané údaje o regionu soudržnosti Jihovýchod* (citováno dne 15. 2. 2014).

Načteno z Český statistický úřad:

http://www.brno.czso.cz/xb/redakce.nsf/i/vybrane_udaje_regionu_soudrznosti_jiho_vychod (vlastní zpracování)

Je vidět, že v posledních letech počet obyvatel v tomto regionu roste průměrně o 0,2 %. Je to v důsledku toho, že demografická situace v regionu ještě není tak špatná – podle údajů ČSU, na 1 000 obyvatel je 10,4 % živě narozených proti 10,1 % zemřelých + přírůstek stěhováním 0,6 % na 1 000 obyvatel. Avšak počet by se měl snížit. Nutno uvést,

že taková tendence je spíše díky Jihomoravskému kraji, nikoli kraji Vysočina, kde se neustále projevuje pokles obyvatel v důsledku záporného migračního salda a snižujícího se přirozeného úbytku (s výjimkou okresu Jihlava, ve všech ostatních okresech se počet obyvatel snížil).

Jedná se především o celospolečenském vývoji, který spěje k nízké porodnosti a zároveň i k prodloužení délky života. Je zřejmé, že v budoucnu bude nutné realizovat řadu opatření, jako zvýšení hranice pro odchod do důchodu nebo zkvalitňování lidských zdrojů, kvůli tomu, že na jednoho „manažera“ by mělo spadat více důchodců než nyní a je to zátěž pro budoucí generace. Průměrný věk obyvatel ke dni 31. 12. 2012 podle ČSÚ v Jihomoravském kraji byl 41,5 let, v kraji Vysočina 41,1 let, což je pod celorepublikovým průměrem.

Průměrná hruba mzda obyvatel regionu Jihovýchod ke dni 4. 12. 2014 byla na úrovni 22 868 Kč a je pod průměrem hrubé mzdy v ČR, která dosáhla ve stejném období hodnoty 24 836 Kč. Míra nezaměstnanosti obyvatel ve 4. čtvrtletí roku 2013 v kraji Vysočina byla 8,6 %, v Jihomoravském kraji 9,37 %, tedy vyšší, než je míra nezaměstnanosti v celé ČR.

4.3. Cestovní ruch

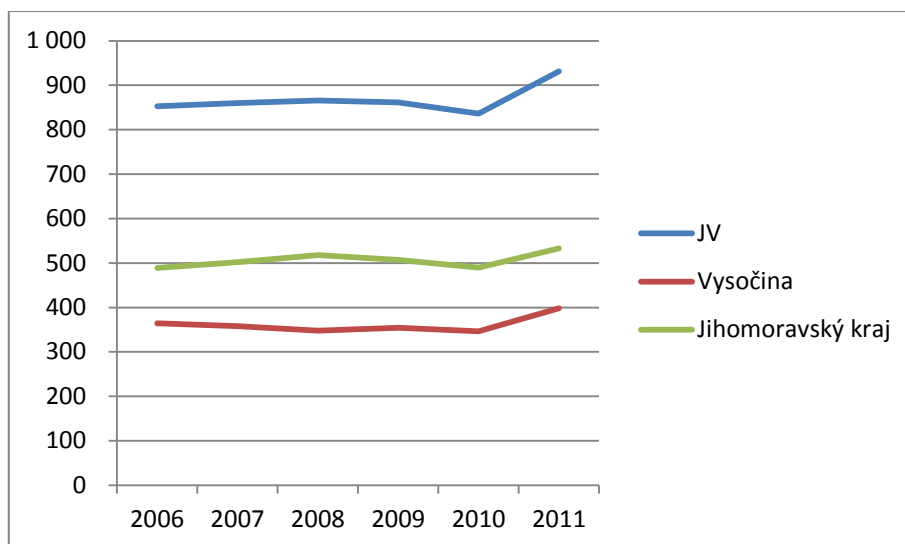
Region Jihovýchod lze považovat za území s významným potenciálem pro rozvoj cestovního ruchu, zejména pro rozmanitost kulturních památek, přírodních atraktivit a přírodních podmínek umožňujících celoroční formu turistiky. Jednou z významných bariér omezujících dostatečné využití tohoto potenciálu v podobě zvyšování počtu návštěvníků a prodlužování délky pobytu strávené v tomto území je průměrná úroveň služeb a nedostatečný rozsah i kvalita základní i doprovodné infrastruktury pro cestovní ruch. V současnosti tak infrastruktura neodpovídá požadavkům zahraničních zákazníků, čímž region přichází o důležitý segment trhu.²⁹

²⁹ *Rozvoj infrastruktury pro cestovní ruch – region Jihovýchod.* (20. 04 2012). Načteno z Dotace z EU ihned a bez starostí: <http://www.dotacni.info/rozvoj-infrastruktury-pro-cestovni-ruch-%E2%80%93-region-jihovýchod/>

Ve struktuře zahraničních hostů převažují hosté z Německa (což téměř představuje 28 % zahraničních turistů). K dalším návštěvníkům patří občané ze Slovenska, Polska, Rakouska.

Kapacita hromadných ubytovacích zařízení se sice v posledních letech měnila, což následně ukazuje Graf č. 2, ale výkyvy nebyly nijak výrazné (viz Graf č. 2). Region Jihovýchod dlouhodobě vykazuje nejnižší hodnotu průměrného počtu přenocování na 1 hosta. V kraji Vysočina a Jihomoravském kraji host stráví v průměru pouze 2 noci, zatímco v Karlovarském kraji host přenocuje nejméně šestkrát.

Graf č. 2 - Hromadná ubytovací zařízení v regionu Jihovýchod pro období 2006-2011:



Zdroj: vybrané údaje o regionu soudržnosti Jihovýchod (citováno dne 15. 2. 2014).

Načteno z Český statistický úřad:

http://www.brno.czso.cz/xb/redakce.nsf/i/vybrane_udaje_regionu_soudrznosti_jiho_vychod (vlastní zpracování)

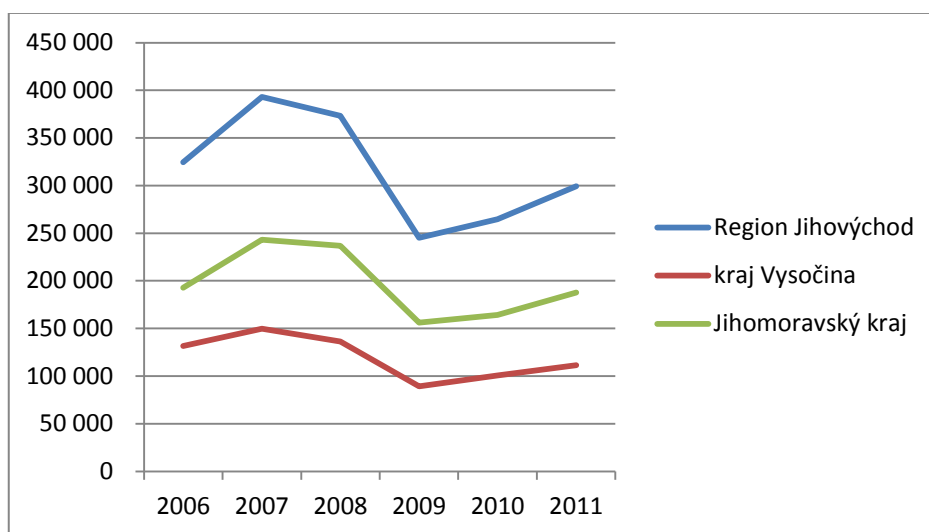
4.4. Hospodářství

Z porovnání základních ekonomických ukazatelů vyplývá, že mezi kraji v regionu NUTS 2 Jihovýchod existují výrazné rozdíly. Hospodářství Jihomoravského kraje je posíleno výhodnou polohou v sousedství ekonomik jiných evropských států: Slovenska a Rakouska, tím pádem je tady více rozvinuta infrastruktura a průmyslový sektor. Tradičně významné postavení má v kraji Vysočina zemědělství. Z údajů však vyplývá zřetelná závislost okrajových částí regionu na rozvojových centrech.

Tvorbou celorepublikového HDP region Jihovýchod zaujímá druhé místo s podílem zhruba 15 %, HDP na 1 obyvatele dosahuje 91,6 % průměru ČR, čímž se řadí na třetí místo za Prahu a za region soudržnosti Střední Čechy.

Průmyslová výroba patří v posledních letech k odvětvím s nejvyšší dynamikou růstu v obou krajích regionu Jihovýchod a to samozřejmě má významný dopad na ekonomiku regionu, ale po roce 2008 v důsledku ekonomické krize byl výraznější pokles v tržbách z prodeje výrobků v průmyslu. Od druhé poloviny roku 2009 je vidět, že situace se začala stabilizovat (viz. Graf č. 3). Tento dynamický růst v posledních letech ukazuje, že region má velký potenciál v rozvoji, inovaci popřípadě v inovačním podnikání. Jako důkaz toho mohou sloužit údaje ČSÚ, i když podle nich počet průmyslových podniků v roce 2012 byl oproti roku 2008 o 10 % menší a spotřeba elektrické energie se snížila o 12 %, nicméně tržby zůstaly téměř beze změny.

Graf č. 3 - tržby z prodeje vlastních výrobků a služeb průmyslové povahy:



Zdroj: vybrané údaje o regionu soudržnosti Jihovýchod (citováno dne 15. 2. 2014).

Načteno z Český statistický úřad:

http://www.brno.czso.cz/xb/redakce.nsf/i/vybrane_udaje_regionu_soudrznosti_jiho_vychod (vlastní zpracování)

Strategická poloha Jihomoravského kraje v posledních letech přilákala řadu zahraničních investorů, kteří sem soustřeďují nejen výrobní kapacity, ale rovněž výzkum a vývoj. Na území regionu existuje infrastruktura, která podporuje inovační podnikání, a to

jsou: Český technologický park Brno, Jihomoravské inovační centrum, Regionální rozvojová agentura Jižní Moravy atd. Nejdůležitějším finančním zdrojem podpory výzkumných a vývojových činností v kraji je vládní sektor, který se v posledních letech podílel kolem 40 % na celkových výdajích, ale zaznamenává pokles oproti soukromému sektoru a zdrojům ze zahraničí. Podíl zahraničních zdrojů v roce 2011 oproti roku 2010 se zvýšil z pouze 8,3 % do 19,3 %. V Jihomoravském kraji v roce 2012 sídlilo 254 průmyslových podniků se 100 a více zaměstnanci (nejvyšší počet mezi kraji), ale tržby v tomto roce dosáhly úrovně 6. objemu mezi kraji a tvořily 6,2 % republikového celku. Jihomoravský kraj je největším producentem kukuřice na zrno v ČR, v roce 2012 se sklídilo 32,7 % zrna republikového celku. Významným faktem je to, že sklizňová plocha vinic v Jihomoravském kraji představuje 93 % plochy vinic ČR.

Co se týká kraje Vysočina, který v regionálním HDP je mezi kraji až na 10. místě, projevuje se tam velmi nízká podnikatelská aktivita a je evidován malý počet ekonomických subjektů. Ale dá se říci, že intenzita výzkumu a vývoje roste především vlivem podnikatelského sektoru, protože největším finančním zdrojem podpory výzkumu a vývoje jsou soukromé zdroje. Výjimečné postavení v kraji má odvětví zemědělství: Vysočina je dominantním krajem v pěstování brambor (v roce 2011 se kraj podílel více než jednou třetinou na celkové produkci brambor v ČR). Takže Vysočina je krajem s největším producentem masa v celé ČR, s celkovým podílem více než 15 %.

Další nejvýznamnější pozici v regionu má takové odvětví, jako strojírenství, strojní inženýrství, elektroinženýrství, elektronický průmysl. Důležitými jsou také potravinářský průmysl, chemický a farmaceutický. K významným podnikům patří např.: výroba traktorů a zemědělského průmyslu (Zetor), hydraulické a pneumatické/vzduchové stroje (Poclain Hydraulics), zpracovatelské stroje (Šmeral), provozní stroje (IFE, Frencken, E.W.C.), kuličková ložiska (ZKL).

4.5. Dopravní infrastruktura

Region NUTS 2 Jihovýchod disponuje ke dni 31. 12. 2012 875,3 km silnic I. třídy a 3 095,7 km silnic II. třídy. Na svém území má dálnice D1 (Praha-Brno-Kroměříž), D2 (Brno-Bratislava), silnice R46 (Vyškov-Olomouc) a R52 (Brno-Pohořelice). Tím pádem se dá říci, že region soudržnosti Jihovýchod patří z pohledu dopravy k nejvýznamnějším v České republice. Tato regionální dopravní síť hraje velmi důležitou roli ve vnitřní dopravní

mobilitě regionu, propojuje všechna významná regionální centra, zabezpečuje dostupnost center ze zázemí a venkovských oblastí, tvoří spojení dvou dopravních evropských směrů: ze Severní Evropy a Německa na Balkán a z Polska a Pobaltí na Rakousko a Itálii.

Ale zároveň je nutno vyčlenit hlavní problémy dopravní infrastruktury, které se týkají regionu Jihovýchod. V podstatě jsou to:

- špatná dopravní dostupnost některých částí regionu, zejména kraje Vysočina a některých krajských příhraničních oblastí,
- nedostatečně rozvinutá síť regionálních komunikací,
- růst individuální osobní a nákladní dopravy, mající za následek znečištění ovzduší.

Region Jihovýchod je regionem s velkým počtem venkovských sídel, pro která je však nutné zabezpečit v souladu s legislativou dopravní obslužnost veřejnou dopravou. Také v regionu se stále více projevuje přetížení městských center automobilovou dopravou a naopak nedostatečná obsluha venkovských regionů veřejnou dopravou. S ohledem na stav a kapacitu místních silničních sítí i zastaralost systému dopravní regulace, se proto jeví řešením zkvalitnění veřejné hromadné dopravy.

Aby region mohl plně využívat svých možností, je nutná modernizace a zlepšení kvality regionální dopravní sítě (silnice II. a III. třídy), zajištění flexibilní a bezpečné dopravní infrastruktury. Protože silniční doprava, která od devadesátých let postupně převzala vedoucí postavení oproti dopravě železniční, hraje významnou roli v propojení rozvojových center regionu a jejich dostupnosti ze zázemí a vytváří předpoklady pro zvýšení konkurenceschopnosti regionu a jeho hospodářský a ekonomický rozvoj.

5. Analýza čerpání finančních prostředků z ROP

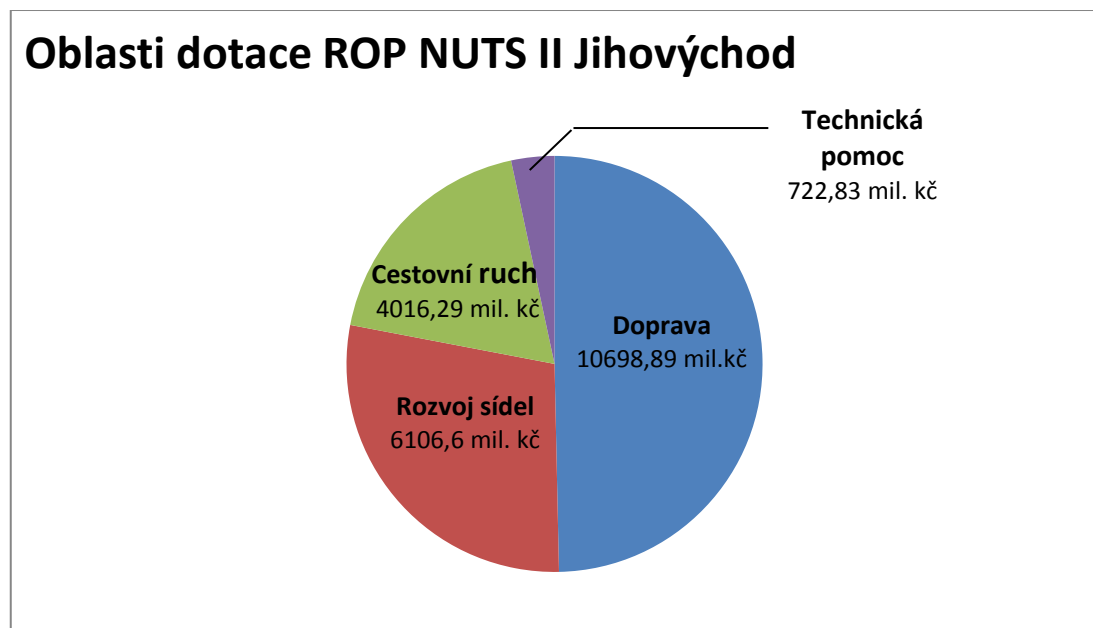
Jihovýchod

Operační program NUTS II Jihovýchod patří mezi sedm regionálních operačních programů (ROP) a je určen pro podporu a rozvoj regionu soudržnosti Jihovýchod, který se skládá z kraje Vysočina a Jihomoravského kraje.

ROP JV má za cíl zvýšení toku investic, zlepšení kvality fyzického prostředí regionu, zvýšení atraktivity regionu pro bydlení a podnikání, snaha zvýšit HDP na obyvatele a zajistit vysokou kvalitu života obyvatel ve městech a ve venkovských sídlech.

Program je financován z Evropského fondu pro regionální rozvoj (EFRD) a spadá do cíle Konvergence. Tento program je založen na tzv. prioritních osách, které vymezují základní okruhy regionálního operačního programu NUTS II Jihovýchod. Celková výše zdrojů se pohybuje kolem 21 544,61 mil. Kč, zdroje se rozdělují mezi jednotlivé prioritní osy. Na prioritní osu č. 1 (PO1) připadá téměř 50 % všech prostředků, na PO2 19 %, na PO3 28 %, na PO4 3 % ze všech prostředků určených na regionální operační program Jihovýchod. Alokace podpory v programovém období podle prioritních os je uvedena v grafu.

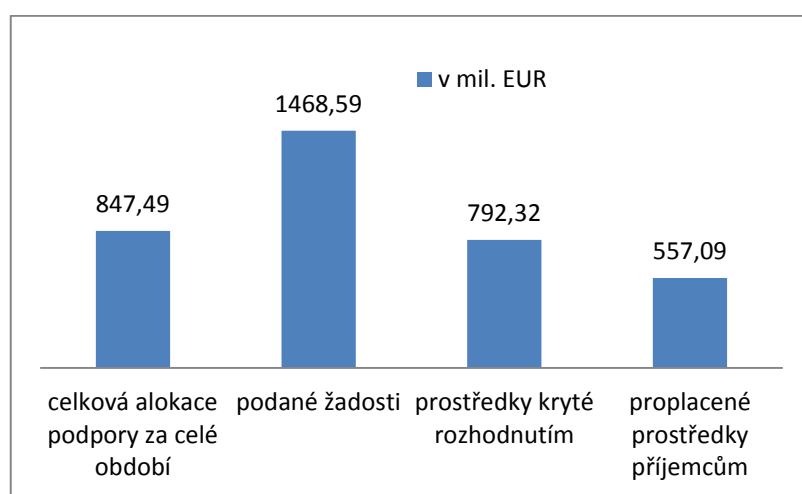
Graf č. 4 – finanční alokace z ERDF pro období 2007-2013:



Zdroj: *Regionální operační program Jihovýchod* (citováno dne 20. 02. 2014). Načteno z Regionální rady regionu soudržnosti Jihovýchod: <http://www.jihovychod.cz/tiskove-centrum/strucne-o-rop-jv> (vlastní zpracování)

V programovém období 2007-2013 byly podány žádosti v celkové výši přesahující výši podpory necelých 600 mil. EUR. Z tohoto hlediska můžeme říci, že byl projevěn velký zájem o dotace. Následující Graf č. 5 ukazuje, o kolik peněz bylo požádáno a kolik z toho obdrželi příjemci.

Graf č. 5 – Čerpání finančních prostředků NUTS II ROP Jihovýchod:



Zdroj: *Zprávy o realizaci ROP Jihovýchod*. (citováno dne 2. 3. 2014 (dostupné v PDF)).

Načteno z Regionální rady regionu soudržnosti Jihovýchod:

<http://www.jihovychod.cz/vysledky-rop/zpravy-o-realizaci-programu> (vlastní zpracování).

5.1. Čerpání prostředků v jednotlivých prioritních osách

5.1.1. Prioritní osa 1 Dostupnost dopravy

K vylepšení dopravní infrastruktury v regionu soudržnosti Jihovýchod měla v období 2007-2013 přispět Prioritní osa č. 1, která byla zaměřena právě na zlepšení úrovně veřejné dopravy, na podporu environmentálně šetrných druhů veřejné dopravy, zvýšení atraktivity veřejné hromadné dopravy, obnovu vozového parku pro městskou a příměstskou osobní dopravu. Takže se to týkalo zkvalitnění napojení regionu na

nadregionální dopravní síť TEN-T, propojení uvnitř regionu, zlepšení dopravní dostupnosti a snižování negativních dopadů dopravy na životní prostředí.

V rámci této prioritní osy bylo podporováno také budování husté sítě vhodně umístěných bezpečných cyklostezek včetně související infrastruktury a zvýšení bezpečnosti chodců v městech a jiných prostorách.

Hlavním cílem prioritní osy č. 1 bylo posílit pozice regionu soudržnosti Jihovýchod, který má vysokou intenzitu dopravy v ČR, v rámci dopravy a dopravní obslužnosti a tím i konkurenceschopnosti regionu, jako nezbytnou podmínku pro rozvoj, v souladu s udržitelným rozvojem. Dobrá dopravní dostupnost není zárukou okamžitého rozvoje hospodářsky slabých regionů, nicméně je jedním z významných faktorů ovlivňujících míru využití jejich potenciálu.

Během období 2007-2013 bylo podáno 288 projektových žádostí, z toho u 188 byla podepsána smlouva o poskytnutí dotace, 159 z nich bylo úspěšně ukončeno (údaje platné k 6. 3. 2013).

4 oblastí podpory:

➤ Oblast podpory - Rozvoj dopravní infrastruktury v regionu

V této oblasti byly podporovány projekty zaměřené na výstavbu, technické zhodnocení a souvislé opravy silnic II. a III. třídy, výstavba mostů, zklidnění průtahů, výstavba okružních křižovatek, přeložek silnic a dalších dopravních staveb na silnicích II. a III. třídy (např. propustky, podchody, vyjma chodníků); výstavba a technické zhodnocení potřebné infrastruktury u veřejného mezinárodního civilního letiště (tj. dráhy, terminály, vzletové, přistávací, spojovací a projížděcí dráhy, kontrolní věže, zabezpečovací a bezpečnostní zařízení, dopravní napojení apod.)

➤ Oblast podpory - Rozvoj dopravní obslužnosti a veřejné dopravy

V této oblasti podpory o dotace mohly žádat nejen kraje, ale i provozovatelé drah, obce, svazky obcí, organizace zřizované nebo zakládané obcemi a kraji, podnikatelské subjekty zajišťující základní dopravní obslužnost v rámci závazku veřejné služby.

Podpora byla zaměřena na instalace moderních informačních a odbavovacích systémů pro cestující; výstavbu a technické zhodnocení přestupních terminálů a souvisejících záchytných parkovišť i dalšího zázemí pro veřejnou hromadnou dopravu

(VHD), vybavení stávajících zastávek a terminálů bezbariérovým přístupem. Dále byly podpořeny instalace zařízení dopravní telematiky výstavba návazných systémů Park and Ride (parkoviště pro osobní vozy s možností přestupu na VHD), Bike and Ride (prostor pro bezpečné uschování kola s možností přestupu na VHD, Kiss and Ride (krátkodobé parkovací místo sloužící k naložení a vyložení osob a materiálu při přestupu na VHD) apod.

➤ Oblast podpory - Obnova vozového parku drážních vozidel hromadné přepravy osob

Zde podpora byla zaměřena především na nákup nových vozidel a modernizaci stávajících drážních vozidel veřejné hromadné dopravy a také na rozvoj příměstské regionální železniční dopravy.

Příjemci podpory mohly být provozovatelé drážní dopravy, kraje, obce, organizace zřizované nebo zakládané obcemi a kraji.

➤ Oblast podpory - Rozvoj infrastruktury pro nemotorovou dopravu

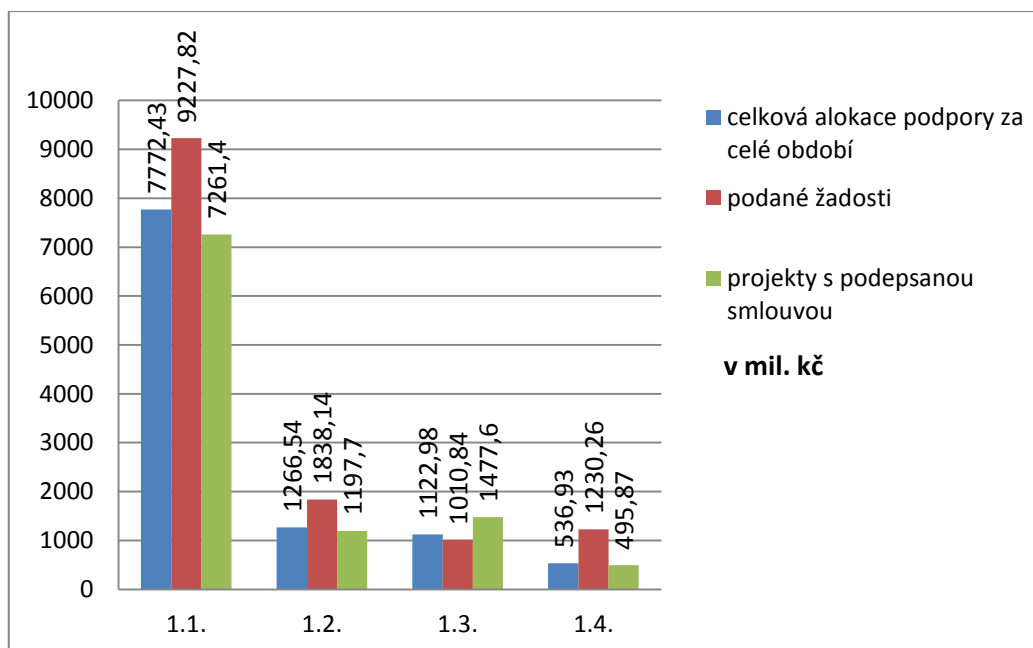
Jaké projekty mohly být financovány v rámci oblasti podpory – rozvoj infrastruktury pro nemotorovou dopravu?

Byly podporovány projekty spojené s výstavbou a technickým zhodnocením cyklostezek. Nezbytnou podmínkou bylo rovněž řešení kolizních míst (křížení cyklostezek s jinými pozemními komunikacemi – např. světelné signalizační zařízení aj.); přizpůsobení komunikací pro nemotorovou dopravu osobám s omezenou pohyblivostí nebo orientací (např. bezbariérový přístup, zvuková a jiná signalizace pro nevidomé atd.).

Příjemci dotace mohly být kraje, obce, svazky obcí, organizace zřizované či zakládané obcemi nebo kraji.

Nejvíce žádostí z hlediska poměru k alokaci na oblast podpory bylo podáno v OP č. 4 - Rozvoj infrastruktury pro nemotorovou dopravu. Možná, že je to z tohoto důvodu, že tyto projekty v rámci té oblasti podpory by měly mít zjevný vliv na rozvoj infrastruktury cestovního ruchu a přilákání nových hostů, turistů.

Graf č. 6 – čerpání prostředků podle jednotlivých oblastí podpory:



Zdroj: Zprávy o realizaci ROP Jihovýchod (citováno dne 2. 3. 2014 (dostupné v PDF)).

Načteno z Regionální rady regionu soudržnosti Jihovýchod:

<http://www.jihovychod.cz/vysledky-rop/zpravy-o-realizaci-programu> (vlastné zpracování).

Z tohoto grafu a dat pro prioritní osu 1 můžeme předpokládat, že cílové částky byly ke konci roku 2013 dosaženy bez problémů.

V rámci Prioritní osy Dostupnost dopravy došlo v programovém období 2007-2013 k postavení nebo rekonstrukci 392 km silnic II. a III. třídy, k výstavbě více než 10 km silničních obchvatů a vybudování 85 km cyklostezek. Také bylo zakoupeno 104 ekologických vozidel ve veřejné dopravě, 42 vozidel kolejové dopravy. Ke konci sledovaného období (6. 3. 2013) byla podepsána smlouva o poskytnutí 10 432,56 mil. Kč, což představuje 97,51 % z alokace osy, avšak bylo proplaceno příjemcům jenom 66,65 % z alokace. Certifikovány byly veřejné prostředky v objemu 62,36 % alokace osy.

Tato prioritní osa částečně pomohla provést modernizaci hlavní regionální silniční sítě tak, aby bylo zajištěno bezproblémové napojení regionu na silniční sítě jiných států a propojení center se zázemím.

5.1.2. Prioritní osa 2 Rozvoj udržitelného cestovního ruchu

Region soudržnosti Jihovýchod lze považovat za region, který má významný potenciál v rozvoji cestovního ruchu. V regionu není zcela rozvinuta infrastruktura, která již doposud má nízkou popř. nedostatečnou kvalitu. Cestovní ruch, jako hospodářské odvětví, by měl mít pozitivní vliv na tvorbu nových pracovních míst, rozvoj investiční aktivity a socioekonomický rozvoj.

Za cíle pro období 2007-2013 je považováno zkvalitnění podmínek pro rozvoj cestovního ruchu, podporu rozvoje infrastruktury a technického zázemí pro rozvoj udržitelného cestovního ruchu, koordinace rozvojových aktivit, marketingu a lidských zdrojů. Také je nutno k tomu přidat, že v rámci této prioritní osy byly realizovány projekty, které souvisely se zkvalitněním a rozvojem základní a doprovodné infrastruktury pro cestovní ruch, obnovu, využití památek regionálního významu, zvýšení podílu cykloturistiky, pěší turistiky a venkovské turistiky.

Během období 2007-2013 bylo předloženo 540 projektových žádostí, ze kterých 169 bylo ukončeno k 6. 3. 2013 a 208 projektů bylo s podepsanou smlouvou.

Prioritní osa č. 2 je rozdělena do 2 oblastí podpory:

➤ Oblast podpory - Rozvoj infrastruktury pro cestovní ruch

Podporované aktivity byly zaměřeny na rozvoj infrastruktury cestovního ruchu jako celku. V rámci této oblasti podpory byla modernizována ubytovací zařízení, rekonstrukce a obnova památek, budování a rekonstrukce turistických tras včetně cyklostezek.

Každý projekt, který byl podpořen, byl realizován s respektováním území evropsky významných lokalit a bez poškození těchto lokalit.

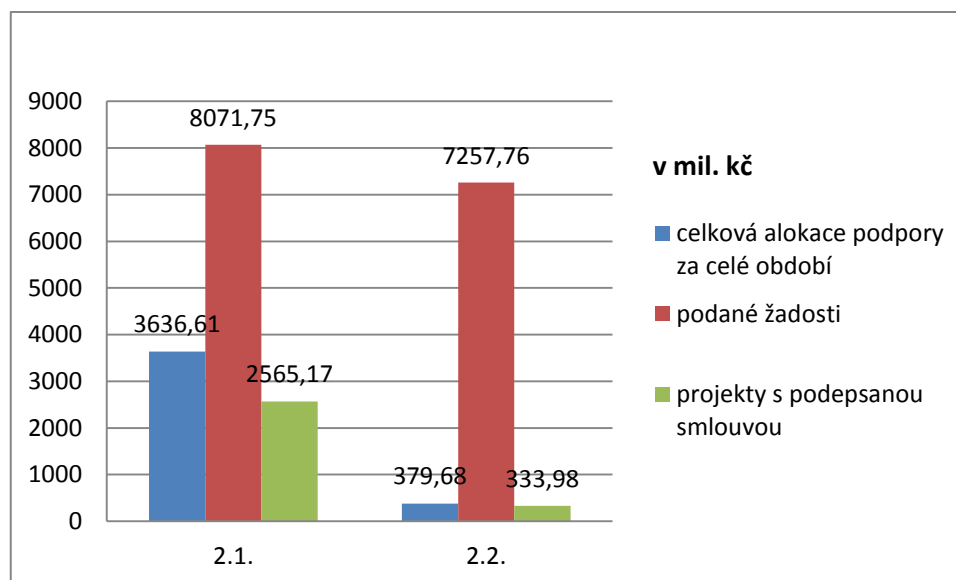
Podporovány byly rovněž projekty na rekonstrukci či výstavbu přístupových komunikací k turisticky využitelným objektům a kulturním památkám.

➤ Oblast podpory - Rozvoj služeb v cestovním ruchu

V cestovním ruchu je nezbytným faktorem rozvinutá marketingová strategie regionu a strategie rozvoje cestovního ruchu, jako konkurenceschopné odvětví. Proto v rámci této oblasti byly provedeny další aktivity: podpora a propagace specifických produktů v ČR, tvorba místních a regionálních systémů informování turistů o přírodních a kulturních zajímavostech v regionu, rozvoj informačních systémů cestovního ruchu a míst

s veřejně přístupným internetem, podpora marketingových kampaní zaměřených na propagaci regionu, tvorba propagačních a informačních materiálů v digitální a tištěné podobě ve více jazycích.

Graf č. 7 - čerpání prostředků podle jednotlivých oblastí podpory:



Zdroj: Zprávy o realizaci ROP Jihovýchod (citováno dne 2. 3. 2014 (dostupné v PDF)).

Načteno z Regionální rady regionu soudržnosti Jihovýchod:

<http://www.jihovychod.cz/vysledky-rop/zpravy-o-realizaci-programu> (vlastné zpracování).

Tady je viditelné, že podané žádosti výrazně převyšují schválenou alokaci. To je zejména proto, že v regionu Jihovýchod je možná doposud nedostatečná nabídka turistických programů a produktů, ale území regionu nabízí návštěvníkům z ČR i ze zahraničí jak letní, tak i zimní turistiku. Rozvíjí se zde sportovní a vodní turistika. Tím pádem region Jihovýchod má z hlediska cestovního ruchu celorepublikový význam. Avšak tento potenciál je využíván jen zčásti.

Pozornost během období 2007-2013 byla zaměřena na udržitelný rozvoj stávajících atraktivit v regionu, využívání přírodního bohatství, výstavbu doprovodné infrastruktury. Také byla podporována tvorba a nabídka produktů, program, aktivit regionálního a nadregionálního charakteru.

Díky podpoře z ROP bylo k 6. 3. 2013 v regionu vybudováno přes 1 206 km nových stezek pro hippo a pěší turistiku, zrekonstruováno 25 památkových objektů, vytvořeno 1 307 propagačních a marketingových produktů. Také bylo vybudováno a zrekonstruováno 1 950 lůžek v ubytovacích zařízeních. Dále bylo certifikováno dalších 37 ubytovacích zařízení. Tím pádem došlo k vytvoření nových 317 pracovních míst.

5.1.3. Prioritní osa 3 Udržitelný rozvoj měst a venkovských sídel

Na tuto prioritní osu v minulém programovém období (2007-2013) ROP JV měl z evropských zdrojů 241,96 mil. EUR.

Za hlavní cíl prioritní osy 3 je považováno postupné zvyšování konkurenceschopnosti regionu pomocí posilování rozvoje měst a stabilizací osídlení ve venkovském prostoru.

Podporovány byly projekty vedoucí k naplňování integrovaných plánů rozvoje měst (IPRM – soubor vzájemně, obsahově a časově provázaných akcí, které jsou realizovány ve vymezeném území obce a v rámci tematického přístupu ve městech) a také projekty se zaměřením na oživení neadekvátně využívaného nebo nerozvinutého městského prostředí urbanizačních center a úpravy veřejných prostranství.

Dále to byly projekty, které směřovaly na regeneraci historických center a městských památkových rezervací a funkčního využití stavebního fondu, na regeneraci a revitalizaci zanedbaných ploch a objektů, na řešení nedostatečné dopravní infrastruktury související s rostoucí individuální automobilovou dopravou, na technické zhodnocení infrastruktury a zařízení občanské vybavenosti včetně zařízení pro kulturu, sport, práci s dětmi a mládeží, národnostními menšinami a rizikovými skupinami obyvatel, na realizaci inovativních pilotních projektů.

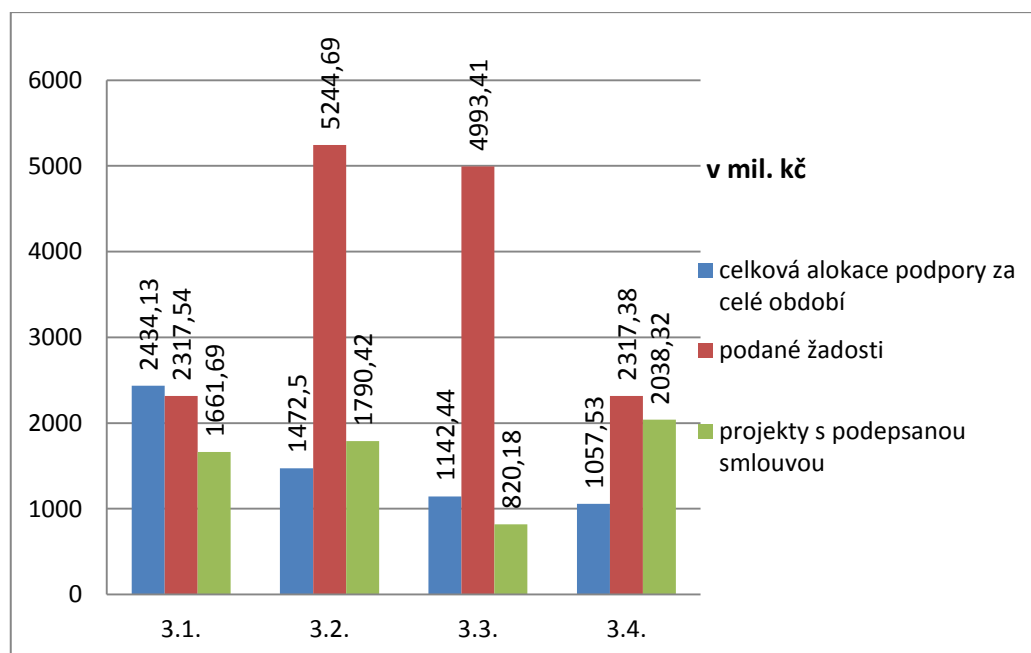
Jednotlivé oblasti podpory dále sledovaly např. rozvoj socioekonomických funkcí urbanizačních center jako akceleratorů růstu a rozvoje regionu, posilování úlohy regionálních středisek jako dalších významných rozvojových center regionu Jihovýchod, udržitelný rozvoj a stabilizaci sídel ve venkovském prostoru a zvýšení jejich atraktivity pro život a zvyšování kvality života obyvatel regionu.

Prioritní osa byla rozdělena na 4 oblasti podpory:

- Rozvoj urbanizačních center
- Rozvoj regionálních středisek
- Rozvoj a stabilizaci venkovských sídel
- Veřejné služby regionálního významu

Z pohledu přilákání žadatelů o dotaci této prioritní osy byla nejméně úspěšná: v rámci oblasti podpory č. 2 - Rozvoj regionálních středisek a č. 3 - Rozvoj a stabilizace venkovských sídel bylo požádáno o prostředky čtyřikrát vyšší, než bylo alokováno (viz Graf č. 8). Je to spojeno s tím, že hodně obyvatel v regionu žije v malých městech a na venkově a za předpokladu rozvoje konkurenceschopnosti regionu je nutné předem posílit úlohu regionálních středisek jako nových rozvojových center a zvýšit atraktivitu pro život ve venkovských sídlech.

Graf č. 8 - čerpání prostředků podle jednotlivých oblastí podpory:



Zdroj: *Zprávy o realizaci ROP Jihovýchod* (citováno dne 2. 3. 2014 (dostupné v PDF)).

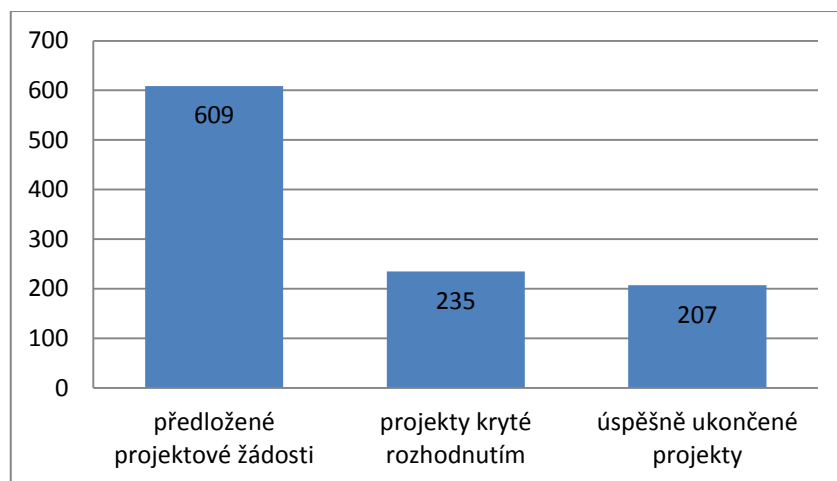
Načteno z Regionální rady regionu soudržnosti Jihovýchod:

<http://www.jihovýchod.cz/vysledky-rop/zpravy-o-realizaci-programu> (vlastné zpracování).

V rámci prioritní osy č. 3 udržitelný rozvoj měst a venkovských sídel bylo ke dni 6.3.2013 regenerováno 179 tis. m² objektů ve městech a téměř 68 tis.m² ve venkovských sídlech. Byly postaveny nové objekty o rozloze 104 tis. m² a rekonstruováno 30 ha zeleně. Ačkoliv téměř dvě třetiny předložených projektů nebyly schváleny, byly vytvořeny podmínky pro založení nových 162 pracovních míst.

V následujícím grafu je informace o projektech v rámci 3. prioritní osy: kolik bylo podáno žádostí, kolik bylo schváleno a kolik z nich už ke konci sledovaného (6. 3. 2013) období bylo ukončeno.

Graf č. 9 – projekty prioritní osy č. 3:



Zdroj: *Zprávy o realizaci ROP Jihovýchod* (citováno dne 2. 3. 2014 (dostupné v PDF)).

Načteno z Regionální rady regionu soudržnosti Jihovýchod:

<http://www.jihovýchod.cz/vysledky-rop/zpravy-o-realizaci-programu> (vlastné zpracování).

V minulém programovém období pro prioritní osu č. 3 ke dni 6. 3. 2013 byla proplacena dotace příjemcům v celkové hodnotě 4 820,7 mil. Kč, tzv. 78,94 % alokace osy. Certifikovány byly finanční prostředky o objemu 70,74 % alokace osy. Během programového období se celková alokace zdrojů zvýšila přibližně o 3,34 % a představovala 6 310,60 mil. Kč (je to vidět na grafu č. 8).

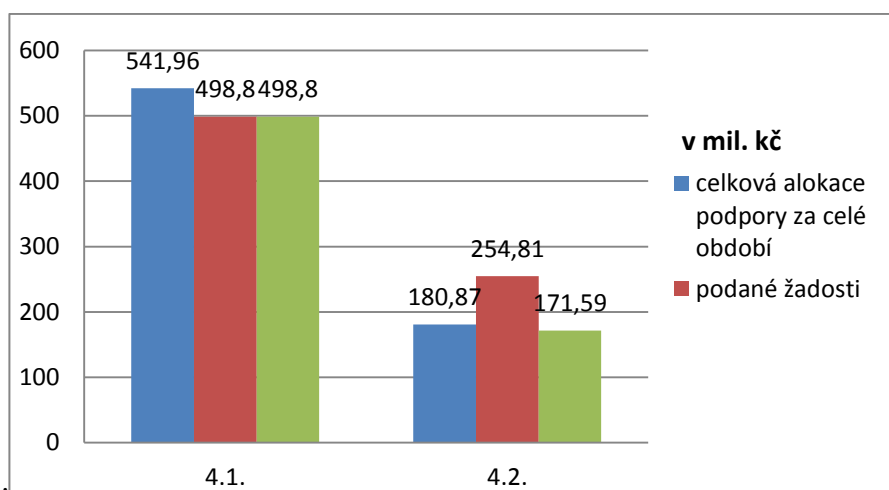
5.1.4. Prioritní osa 4 Technická pomoc

Region NUTS II Jihovýchod měl pro období 2007-2013 na technickou pomoc 24 mil. EUR. Tím pádem tato prioritní osa měla nejmenší objem alokovaných prostředků.

Cílem prioritní osy Technická pomoc bylo finanční zajištění aktivit spojených s řízením programu, výběrem projektů, monitoringem projektů a programu, analýzou, poskytováním asistence a pomoci s přípravou a realizací projektů. Za hlavní cíl, obecně řečeno, můžeme považovat snahu dosahovat úspěšné realizace programu se zajištěním všech činností.

Od počátku programového období ke dni 6. 3. 2013 bylo zaregistrováno jenom 9 projektů, z těch 1 byl zamítnut. Bylo rozhodnuto o realizaci projektů z 92,75 % z alokace podpory.

Graf č. 10 - Průběh čerpání prostředků ze 4. prioritní osy:



Zdroj: *Zprávy o realizaci ROP Jihovýchod* (citováno dne 2. 3. 2014 (dostupné v PDF)).

Načteno z Regionální rady regionu soudržnosti Jihovýchod:

<http://www.jihovychod.cz/vysledky-rop/zpravy-o-realizaci-programu> (vlastné zpracování).

➤ Oblast podpory - Aktivity spojené s realizací a řízením ROP

Zaměřovala se na podporu aktivit, které byly významné pro efektivní realizace a řízení ROP a byly v souladu se zpracovaným plánem technické pomoci.

➤ Oblast podpory - Podpora absorpční kapacity

V rámci této oblasti podpory byly podporovány projekty zaměřené na zvyšování schopnosti příjemců úspěšně realizovat projekty prostřednictvím ROP. Podporována byla rovněž i výměna zkušeností mezi aktéry zapojenými do realizace ROP JV.

K 3. 10. 2012 bylo vytvořeno 74 metodických a informačních materiálů, byly uspořádány kurzy na posílení absorpční kapacity, kterých se zúčastnilo více než 4 tis. osob, bylo uskutečněno 1 615 kontrol čerpání finančních prostředků, bylo provedeno 77 školení, seminářů.

Je možné říci, že cílové hodnoty se rovnaly dosaženým ke konci programového období.

5.2. Zhodnocení využívání finančních prostředků z ROP Jihovýchod

Za programové období 2007-2013 (k datu 6. 3. 2013) bylo v regionu Jihovýchod podáno celkem 1 466 žádostí, schváleno z nich bylo 639 v celkové výši 20 312,71 mil. Kč, což je 94,28 % z celkové výše alokovaných prostředků. To vše nám ukazuje, že i s ohledem na vysokou obtížnost podání žádosti, ROP JV je velmi využíván, svědčí o vysokém zájmu o poskytnutí podpory z ROP JV. Důvodem neúspěchu některých projektů mohla být možná nezkušenost žadatelů, kteří nebyli schopni splnit všechny nutné podmínky.

Tabulka č. 6 – úspěšnost podaných žádostí:

	Prioritní osa 1	Prioritní osa 2	Prioritní osa 3	Prioritní osa 4
Podané žádosti	288	540	609	9
Schválené žádosti	188	208	235	8
Úspěšnost	65,28 %	38,52 %	38,59 %	88,89 %

Zdroj: *Zprávy o realizaci ROP Jihovýchod* (citováno dne 2. 3. 2014 (dostupné v PDF)).

Načteno z Regionální rady regionu soudržnosti Jihovýchod:

<http://www.jihovychod.cz/vysledky-rop/zpravy-o-realizaci-programu> (vlastné zpracování).

Nejvíce žádostí o podporu z ROP Jihovýchod z hlediska poměru k celkové alokaci bylo evidováno v PO3, kde bylo podáno 609 žádostí v celkové hodnotě 14 873,29 mil. Kč, což představovalo 243,56 % z prvotně alokovaných peněz. Projevený zájem odpovídá skutečnosti, že region má velký potenciál v rozvoji měst a venkovských sídel, jelikož infrastruktura v regionu ještě neodpovídá požadavkům. Mezi oblastmi podpory mají eminentní zájem u příjemců dotace 2. a 3. oblasti, kde požadované prostředky dosáhly téměř trojnásobku prostředků určených pro danou oblast.

Z pohledu objemu finančních prostředků PO1 byla lídrem mezi ostatními osami. Byly zde podané žádosti, jejichž objem prostředků byl 10 698,89 mil. Kč. Bylo to tak z důvodu, že byla a ještě je nutná modernizace a zlepšení kvality regionální dopravní sítě (silnice II. a III. třídy), aby region mohl plně využívat svých možností.

Nízký počet schválených žádostí v oblasti podpory 2 koresponduje s tím, že na tuto PO bylo vyčleněno málo peněžních prostředků, pouze 18 %, ačkoliv počet podaných žádostí a úspěšnost byla téměř na stejné úrovni, jako u PO3. To především znamená, že úspěšnost nezáleží na množství nabízených peněz, ale především na dobrém zpracování projektových podkladů a vhodném i včasném využití PO4 Technické pomoci.

6. Závěr

Bakalářská práce se zabývá tématem regionální politiky v Evropské unii a její implementace na konkrétní region, zejména na region soudržnosti NUTS II Jihovýchod. Tato práce sledovala dva hlavní cíle (popsat regionální politiku v EU a její implementaci na jeden konkrétní region v ČR), které byly popsány v teoretické a praktické části.

Hlavním cílem části teoretické bylo charakterizovat regionální politiku Evropské unie, popsat její cíle, popsat, jak ona je uplatňována v rámci České republiky a její principy, na nichž je budována. V této části byly definovány hlavní pojmy, které se týkají regionální politiky EU. Byla popsána jednotlivá období vývoje regionální politiky.

V úvodu praktické části byl detailněji charakterizován region soudržnosti Jihovýchod, který se skládá z kraje Vysočina a Jihomoravského kraje. Byla tady popsána socioekonomická situace v regionu, jeho administrativní členění. Z této části vyplývá, že v regionu existují výrazné rozdíly mezi jeho jednotlivými částmi – kraji. Rozdíly se především projevují ve specializacích regionů, tempu rozvoje, počtu obyvatel a úrovni urbanizace. V kraji Vysočina má výjimečné postavení odvětví zemědělství, když v Jihomoravském kraji takové postavení má spíše průmyslová výroba, která od roku 2009 zaznamenává nejdynamičtější růst v regionu. Tento rozdíl může být ovlivněn mimo jiné geografickou polohou obou krajů. Jihomoravský kraj sousedí s Rakouskem a Slovenskem a z tohoto důvodu je zajímavější z hlediska investování a migrace obyvatel, na úkor Vysočiny, kde se neustále projevuje pokles obyvatel v důsledku záporného migračního salda a sleduje se velmi nízká podnikatelská aktivita.

Byl tady také popsán regionální operační program NUTS II Jihovýchod a došlo zde k jeho analýze a zhodnocení získaných informací o využívání regionální politiky a čerpání prostředků z ROP Jihovýchod. V období 2007-2013 bylo podáno (k datu 6.3.2013) celkem 1 466 žádostí, schváleno z nich bylo 639 v celkové výši 20 312,71 mil. Kč, což je 94,28 % z celkové výše alokovaných prostředků.

Dále zde byly představeny prioritní osy (PO) a jejich oblasti podpory. Mezi oblastmi podpory bylo nejvíce požádáno o finanční prostředky v oblasti podpory – dostupnost dopravy. A je patrné, že na tuto oblast bylo alokováno nejvíce finančních prostředků - za problém v regionu považují stále nedostatečně rozvinutou dopravní infrastrukturu, zejména špatnou dopravní dostupnost některých částí regionu, popřípadě kraje Vysočina, některých krajských příhraničních oblastí a také nedostatečně rozvinutou

síť regionálních komunikací. Ze čtyř prioritních os bylo podáno nejvíce žádostí v oblasti podpory 3 - udržitelný rozvoj měst a venkovských sídel – 609, téměř polovinu ze všech žádostí a byly podepsány smlouvy o poskytnutí dotace v celkové výši 103,34 % z alokovaných prostředků na tuto prioritní osu. Velký převis poptávky znamená, že v tomto období bylo nutné provést realokace prostředků z jiných prioritních os. Nejmenší objem peněz (bez PO technická pomoc) získala PO2. Na udržitelný rozvoj cestovního ruchu bylo vyčleněno pouze 18 % peněz určených na ROP JV, ačkoliv počet podaných žádostí a úspěšnost byla téměř na stejné úrovni, jako u PO3 (u PO2 byla 38,52%, u PO3 38,59 %). To především znamená, že úspěšnost nezáleží na množství nabízených peněz, ale i na dobrém zpracování projektových podkladů a vhodné i včasné využití PO4 Technické pomoci.

Závěrem lze konstatovat, že čerpání finančních prostředků z ROP JV je velmi populární způsob získání/financování záměrů, z toho pohledu, že podpora je poskytována ve formě dotace – nenávratné finanční výpomoci. A je patrné, že v minulém období 2007-2013 cílové a dosahované hodnoty byly téměř stejné, ačkoliv definitivní výsledky ještě nejsou k dispozici.

7. Seznam použitých zdrojů

Literatura:

- 1) Blažek J., Uhlíř D. (2002). *Teorie regionálního rozvoje*. Praha: Univerzita Karlova ISBN 80-246-0384-5.
- 2) Hudečková H., Lošťák M., Ševčíková A. (2010). *Regionalistika, regionální rozvoj a rozvoj venkova*. Praha: ČZU v Praze, PEF.
- 3) Kolektiv autorů. (2008). *Úvod do regionálních věd a veřejné správy*. Praha: 2.vyd. Plzeň: Aleš Čeněk ISBN 978-80-7380-086-4.
- 4) Lacina K. (2007). *Regionální rozvoj a veřejná správa*. Praha: 1. vyd. VSFS ISBN 978-80-86754-74-1.
- 5) Marek D., Kantor T. (2007). *Příprava a řízení projektů strukturálních fondů EU*. Praha: Společnost pro odbornou literaturu, o.s. Barrister and Principal ISBN 978-80-87029-13-8.
- 6) Mates P. a kolektiv autorů. (2001). *Malá encyklopedie regionalistiky a veřejné správy*. Praha: 1.vyd. PROSPEKTRUM ISBN 80-7175-100-6.
- 7) Matoušková Z. a kol. autorů. (2000). *Regionální a municipální ekonomika*. Praha: 1.vyd. Praha VŠE ISBN 80-245-0052-3.
- 8) Wokoun R., Malinovský J., Dambrovský M., Blažek J. (2008). *Regionální rozvoj*. Praha: Linde Praha, a.s ISBN 978-80-7201-699-0.

Internetové zdroje:

- 1) ČR, Ministerstvo pro místní rozvoj. (citováno dne 19.01.2014). *PRÍPRAVA OBDOBÍ 2014-2020*. Načteno z [www.mmr.cz](http://mmr.cz): <http://mmr.cz/cs/Evropska-unie/Kohezni-politika-EU/Kohezni-politika>
- 2) ČR, Ministerstvo pro místní rozvoj. (citováno dne 19.02.2014). *strukturální fondy*. Načteno z <http://strukturalni-fondy.cz>: <http://strukturalni-fondy.cz/cs/Fondy-EU/Informace-o-fondech-EU>
- 3) EU Office ČS, a. s. (citováno dne 4.02.2014). www.businessinfo.cz. Načteno z <http://www.businessinfo.cz/cs/clanky/struktura-novych-operacnich-programu-na-roky-2014-2020-v-cr-37475.html#!&chapter=2>
- 4) Euroskop. (citováno dne 1.02.2014). *Přehled Fondů EU*. Načteno z www.euroskop.cz: <https://www.euroskop.cz/9035/sekce/prehled-fondu-eu/>

- 5) *Programový dokument ROP NUTS II JV*. (listopad 2007). region soudržnosti Jihovýchod.
- 6) *Programy 2007-2013*. (citováno dne 28.02.2014). Načteno z Ministerstvo pro místní rozvoj ČR: <http://www.strukturalni-fondy.cz/cs/Fondy-EU/Programy-2007-2013>
- 7) *Regionální operační program Jihovýchod*. (citováno dne 20.02.2014). Načteno z Regionální rada regionu soudržnosti Jihovýchod:
<http://www.jihovychod.cz/tiskove-centrum/strucne-o-rop-jv>
- 8) *Rozvoj infrastruktury pro cestovní ruch – region Jihovýchod*. (citováno dne 20.02.2014). Načteno z Dotace z EU ihned a bez starostí: <http://www.dotacni.info/rozvoj-infrastruktury-pro-cestovni-ruch-%E2%80%93-region-jihovychod/>
- 9) *Strategie regionálního rozvoje ČR 2014-2020*. (duben 2013). praha: online zdroj. dostupné v PDF <http://www.mmr.cz/cs/Podpora-regionu-a-cestovni-ruch/Regionalni-politika/Koncepce-Strategie/Strategie-regionalniho-rozvoje-CR-2014-2020>.
- 10) *vybrané údaje o regionu soudržnosti Jihovýchod*. (citováno dne 15.02.2014). Načteno z Český statistický úřad:
http://www.brno.czso.cz/xb/redakce.nsf/i/vybrane_udaje_regionu_soudrznosti_jiho_vychod
- 11) *Zákon č.248/2000 Sb. o podpoře regionálního rozvoje*. (citováno 12.1.2014). online zdroj. <http://www.zakonyprolidi.cz/cs/2000-248>.
- 12) *Zprávy o realizaci ROP Jihovýchod*. (citováno dne 02.03.2014 (dostupné v PDF)). Načteno z Regionální rada regionu soudržnosti Jihovýchod:
<http://www.jihovychod.cz/vysledky-rop/zpravy-o-realizaci-programu>