

**Česká zemědělská univerzita v Praze**

**Provozně ekonomická fakulta**

**Katedra ekonomických teorií**



**Bakalářská práce**

**Vývoj ekonomiky a hospodářský cyklus**

**Lucie Šrajerová**

© 2015 ČZU v Praze

# ČESKÁ ZEMĚDĚLSKÁ UNIVERZITA V PRAZE

Katedra ekonomických teorií

Provozně ekonomická fakulta

## ZADÁNÍ BAKALÁŘSKÉ PRÁCE

Lucie Šrajzerová

Podnikání a administrativa

Název práce

Vývoj ekonomiky a hospodářský cyklus

Název anglicky

Economic development and economic cycle

---

### Cíle práce

Zaměření na ekonomický vývoj ČR po pádu východního bloku do současnosti a vlivu politických změn. Následně srovnání užitečnosti různých ukazatelů měření výkonu ekonomiky, se zvýšeným zaměřením na HDP. Pomocí analýzy hospodářského cyklu vymezení významných vlivů na vývoj české ekonomiky. Dále zaměření na vliv hospodářské krize minulého desetiletí na vývoj ekonomiky v ČR a jaká byla proti tomu zavedena opatření. Následně pak srovnání tohoto ekonomického vývoje se zeměmi EU.

### Metodika

Analýza vývoje HDP v čase a srovnání mezi státy, následná syntéza, možnosti dalšího vývoje ekonomiky České republiky.

**Doporučený rozsah práce**

50-70 stran

**Klíčová slova**

HDP, vývoj ekonomiky, inflace, nezaměstnanost, recese.

---

**Doporučené zdroje informací**

Česká republika ve světle ekonomických teorií – Josef Brčák, Bohuslav Sekerka, Dana Stará, Roman

Svoboda, Plzeň : Vydavatelství a nakladatelství Aleš Čeněk, 2012, ISBN: 978-80-7380-369-8

Ekonomie – Paul A. Samuelson, vydavatel: NS Svoboda, ISBN: 978-80-205-0590-3

Makroekonomie – Josef Brčák, Bohuslav Sekerka, Plzeň : Vyd. a naklad. Aleš Čeněk, 2010, ISBN:  
978-80-7380-245-5

Makroekonomie – Soukup, Pošta, Neset, Pavelka, Dobrylovský, vydavatel: Management Press, ISBN:  
9788072612192

---

**Předběžný termín obhajoby**

2015/06 (červen)

**Vedoucí práce**

doc. Ing. Josef Brčák, CSc.

---

Elektronicky schváleno dne 3. 9. 2014

**doc. Ing. Josef Brčák, CSc.**

Vedoucí katedry

---

Elektronicky schváleno dne 11. 11. 2014

**Ing. Martin Pelikán, Ph.D.**

Děkan

V Praze dne 15. 03. 2015

### Čestné prohlášení

Prohlašuji, že svou bakalářskou práci "Vývoj ekonomiky a hospodářský cyklus" jsem vypracovala samostatně pod vedením vedoucího bakalářské práce a s použitím odborné literatury a dalších informačních zdrojů, které jsou citovány v práci a uvedeny v seznamu literatury na konci práce. Jako autorka uvedené bakalářské práce dále prohlašuji, že jsem v souvislosti s jejím vytvořením neporušila autorská práva třetích osob.

V Praze dne 16. 3. 2015

---

## Poděkování

Ráda bych touto cestou poděkovala doc. Ing. Josefu Brčákovi, CSc., za pomoc při zpracování bakalářské práce, za poskytnutí rad a informací.

# Vývoj ekonomiky a hospodářský cyklus

---

## Economic development and economic cycle

### Souhrn

Bakalářská práce se zabývá vývojem ekonomiky v České republice, pomocí kterého bude analyzován hospodářský cyklus a dále srovnáním makroekonomických ukazatelů se sousedními státy a průměrem zemí Evropské unie.

V teoretické části práce jsou rozebírány jednotlivé ukazatele výkonnosti ekonomiky, kterými jsou hrubý domácí produkt, nezaměstnanost a inflace. Další kapitola se zabývá hospodářským cyklem.

V praktické části se práce zaměřuje přímo na vývoj ekonomiky v České republice pomocí těchto ukazatelů, které jsou porovnávány od roku 1993 do roku 2014. Pomocí těchto ukazatelů je analyzován hospodářský cyklus. Zdůrazněny jsou vlivy, jako je vstup do Evropské unie a Celosvětová finanční krize. Dále je provedena prognóza budoucího vývoje české ekonomiky na základě dostupných dat. V další části je ekonomická výkonnost České republiky porovnávána se sousedními státy a s průměrem zemí Evropské unie od roku 2004 do roku 2013.

### Summary

This thesis deals with the development of the Czech economy, which will be analyzed by using the economic cycle and macroeconomic indicators comparison with neighboring countries and the EU average.

The theoretical part of the thesis is focused on indicators of economic performance, which are gross domestic product, unemployment and inflation. Another chapter deals with the economic cycle.

In the practical part focuses directly on economic development in the Czech Republic using these indicators, which are compared in years 1993 to 2014. These indicators are used to analyze the economic cycle. Highlighted are factors, such as entry into the European Union and the global financial crisis. The forecast was made for the Czech economy, based on available data. In another part the Czech Republic's economic performance is compared with neighboring countries and the EU average from 2004 to 2013.

**Klíčová slova:** vývoj ekonomiky, hrubý domácí produkt, nezaměstnanost, inflace, hospodářský cyklus, Celosvětová finanční krize, Evropská unie

**Keywords:** economic development, gross domestic product, unemployment, inflation, economic cycle, the global financial crisis, the European Union

<b>1</b>	<b>ÚVOD .....</b>	<b>9</b>
<b>2</b>	<b>CÍL PRÁCE A METODIKA.....</b>	<b>10</b>
2.1	CÍL PRÁCE .....	10
2.2	METODIKA .....	10
<b>3</b>	<b>TEORETICKÁ VÝCHODISKA.....</b>	<b>11</b>
3.1	HDP.....	11
3.1.1	Výdajová metoda .....	13
3.1.2	Výrobní metoda.....	14
3.1.3	Důchodová metoda.....	15
3.1.4	Nominální a hrubý domácí produkt .....	16
3.1.5	Čistý domácí produkt .....	16
3.1.6	Hrubý národní produkt.....	17
3.1.7	Disponibilní důchod.....	18
3.1.8	Mezinárodní srovnání .....	18
3.2	NEZAMĚŠTNANOST .....	18
3.2.1	Typy nezaměstnanosti.....	21
3.2.2	Plná zaměstnanost a přirozená míra nezaměstnanosti .....	22
3.2.3	Dobrovolná a nedobrovolná nezaměstnanost .....	23
3.2.4	Politika zaměstnanosti .....	23
3.2.5	Dopady nezaměstnanosti.....	24
3.3	INFLACE.....	24
3.3.1	Měření inflace .....	24
3.3.2	Závažnost inflace.....	26
3.3.3	Příčiny inflace .....	27
3.3.4	Důvody poptávkové inflace .....	28
3.3.5	Inflační očekávání .....	30
3.3.6	Dopady inflace .....	30
3.3.7	Protiinflační politika .....	32
3.3.8	Deflace .....	33
3.3.9	Vztah inflace a nezaměstnanosti .....	33
3.4	HOSPODÁŘSKÝ CYKLUS .....	35
3.4.1	Fáze hospodářského cyklu.....	36
3.4.2	Původ hospodářských cyklů .....	38
3.4.3	Samoregulace tržní ekonomiky .....	38
3.4.4	Ekonomické modely a prognózování.....	40

3.4.5	<i>Dlouhodobý ekonomický růst</i> .....	41
3.4.6	<i>Poptávkové šoky</i> .....	41
3.4.7	<i>Nabídkové šoky</i> .....	42
<b>4</b>	<b>ANALYTICKÁ ČÁST</b> .....	<b>44</b>
4.1	VÝVOJ UKAZATELŮ EKONOMICKÉ VÝKONNOSTI V ČESKÉ REPUBLICE .....	44
4.1.1	<i>Vlivy na hospodářský vývoj České republiky</i> .....	44
4.1.2	<i>Hospodářský vývoj České republiky</i> .....	48
4.1.3	<i>Hospodářský cyklus v České republice</i> .....	52
4.2	SROVNÁNÍ UKAZATELŮ EKONOMICKÉ VÝKONNOSTI SE SOUSEDNÍMI STÁTY ČESKÉ REPUBLIKY .....	56
4.2.1	<i>Hrubý domácí produkt v tržních cenách podle PPS na obyvatele</i> .....	56
4.2.2	<i>Míra růstu reálného hrubého domácího produktu</i> .....	59
4.2.3	<i>Míra inflace</i> .....	63
4.2.4	<i>Míra nezaměstnanosti</i> .....	66
4.3	ZHODNOCENÍ VÝSLEDKŮ.....	69
<b>5</b>	<b>ZÁVĚR</b> .....	<b>71</b>
<b>6</b>	<b>ZDROJE</b> .....	<b>73</b>



# 1 Úvod

Bakalářská práce se bude zabývat vývojem ekonomiky, měřením její výkonnosti pomocí makroekonomických ukazatelů. Práce se nejvíce bude zaměřovat na hrubý domácí produkt, dále pak nezaměstnanost a inflaci. Budou vysvětleny jednotlivé pojmy a metody jejich zjištění. V další části bude vysvětlen hospodářský cyklus a jeho fáze.

Tématem první části praktického oddílu bude vývoj ekonomiky v České republice pomocí makroekonomických ukazatelů, kterými jsou hrubý domácí produkt, nezaměstnanost a inflace. Na základě těchto ukazatelů bude analyzován hospodářský cyklus. Dále se práce bude zabývat celosvětovou finanční krizí a vstupem České republiky do evropské unie, jaké z toho vznikly dopady pro Českou republiku.

V druhé části práce bude provedeno srovnání ekonomické výkonnosti České republiky se sousedními státy a s průměrem zemí Evropské unie, taktéž pomocí stejných makroekonomických ukazatelů.

## 2 Cíl práce a metodika

### 2.1 Cíl práce

Cílem bakalářské práce je v první řadě vysvětlit jednotlivé makroekonomické ukazatele výkonnosti ekonomiky, kterými jsou hrubý domácí produkt, nezaměstnanost a inflace a jejich provázanost. Na tyto ukazatele navazuje vysvětlení hospodářského cyklu a jeho fází.

V druhé části práce je cílem zachytit vývoj jednotlivých makroekonomických ukazatelů v České republice v návaznosti na politické a hospodářské situace v letech 1993 až 2014. Z těchto souvislostí budou následně vyvozeny fáze hospodářského cyklu. V další části budou tyto makroekonomické ukazatele České republiky porovnány se sousedními státy a průměru zemí Evropské unie v letech 2004 až 2013.

### 2.2 Metodika

Bakalářská práce bude dělena na dva celky, na teoretickou část a praktickou část. V teoretické části budou rozebrány jednotlivé makroekonomické ukazatele výkonnosti ekonomiky. Bude vysvětlena jejich definice, užití a výpočet. Těmito ukazateli jsou hrubý domácí produkt, nezaměstnanost a inflace. V další části bude vysvětlen hospodářský cyklus a jeho fáze. Tyto ukazatele ekonomické výkonnosti a hospodářský cyklus budou vysvětlen pomocí odborné literatury českých a zahraničních autorů a údajů z Českého statistického úřadu.

V praktické části se práce bude zabývat analýzou těchto makroekonomických ukazatelů a hospodářského cyklu v České republice ve sledovaném čase. Dále se pak práce zaměří na porovnání ekonomické výkonnosti České republiky se sousedními státy a s průměrem zemí Evropské unie. Toto porovnání bude provedené za dané časové období. Data budou zjištěna z Českého statistického úřadu a databáze Eurostatu. Další informace v analytické části budou zjištěny z odborných knih, odborných článků a dalších internetových zdrojů.

## 3 Teoretická východiska

### 3.1 HDP

Hrubý domácí produkt je jeden z nejvíce užívaných a zároveň nejdůležitějších ukazatelů výkonnosti ekonomiky.

*„Jde o souhrn hodnot finálních statků a služeb v určité ekonomice (tedy na daném území), vytvořených zpravidla za jeden kalendářní rok či čtvrtletí.“* ( J. Soukup, V. Pošta, P. Neset, T. Pavelka, J. Dobrylovský, 2007, s. 26).

Velice důležité je rozlišit finální statky a meziprodukty. Finálními statky jsou statky, které slouží ke konečné spotřebě, investici a exportu. Meziprodukty rozumíme produkty, které se během výroby zpracují nebo jsou dále využívány ke zpracování, jako například materiály, polotovary, suroviny, energie, služby a další. Finální produkt a meziprodukt můžeme rozlišit dle jejich využití.

Výsledkem výkonu dané ekonomiky za určité období je výkon v podobě výrobků nebo služeb. Tento rozsáhlý výstup může být ovšem problémem vyjádřit, jelikož rozmanité produkty nelze logicky sčítat ve fyzických jednotkách. Proto jsou výstupy vyjadřovány právě v penězích.

Další otázkou je, co vše je nutné do výstupu zahrnout, zda všechny výrobky či služby, nebo pouze některé. Je důležité vyhnout se tzv. dvojímu započítávání, tzn., že hodnota některého statku či služby započítáme více než jednou.

Z tohoto důvodu pak počítáme do konkrétního výstupu pouze hodnotu finálních produktů, tj. statků, které slouží ke konečné spotřebě. Meziprodukt se do konkrétního výstupu nezahrnuje. Celkovým výstupem je poté hodnota hrubého domácího produktu, ze kterého odvozujeme další ukazatele. (J. Brčák, B. Sekerka, 2010, s. 17)

Důležitá je hodnota všech finálních produktů vyjádřený v tržních cenách, tj. cenách, které platí pro finální spotřebitele. Tržní ceny se liší od cen prodejců a výrobců tím, že obsahují nepřímé daně. Společnou hodnotu rozdílných statků nám tedy pomáhá vyjádřit použití tržních cen. Užitím tržní ceny ovšem vznikají otázky, jakou hodnotu mají produkty, které nejsou běžně k prodeji či nákupu. Je nutné tedy statisticky odhadnout jejich cenu. Například vlastní práce jako práce v domácnosti, nebo vlastní stavba. Tím, že poskytujeme službu sami sobě, není produkce statisticky ocenitelná, proto se její hodnota odhaduje. (T. Pavelka, 2007, s. 17)

Je nutné si uvědomit pojem veškeré finální statky a služby. Tímto rozumíme pouze produkci, kterou je možné statistický zachytit nebo odhadnout. Toto může být problém například v situaci, kdy se lidé snaží vyhnout placení daní. Neměřitelná je také tzv. stínová ekonomika. Do této spadají nelegální činnosti, jako je prodej drog, prostituce a jiné. Další neměřitelnou součástí je růst kvality produktu a služeb, od kterých se ne vždy odráží i cena. Mezi významné prvky osobního bohatství rovněž patří hodnota volného času, která je velice těžko odhadnutelná pro svoji individualitu. (T. Pavelka, 2007, s. 17 - 18)

Je ovšem důležité, že v posledních letech se do hrubého domácího produktu snažíme odhadnout i hodnotu produktu této stínové ekonomiky a dalších vlivů pomocí přičtení uvedených aktivit a odečtení záporných externalit, které kvalitu života a osobní bohatství snižují. Hrubý domácí produkt po jejich započtení nazýváme čisté ekonomické bohatství. (T. Pavelka, 2007, s. 18)

Pro vydefinování okruhu působení ekonomiky je v definici uveden pojem „v dané ekonomice“. Hrubý domácí produkt obsahuje finální statky a služby vyprodukované na území daného státu bez ohledu na to, kdo je vlastník výrobního faktoru. Vlastníky výrobního faktoru dělíme na rezidenty a nerezidenty. Rezident sídlí v dané zemi, ovšem svou činností může provádět doma i v zahraničí. Kdežto nerezident sídlí v cizině a může tedy provádět svou činnost v cizině nebo u nás doma. Hrubý domácí produkt tedy obsahuje finální produkci rezidentů i nerezidentů dané země, rozhodující je pouze místo vyprodukování na daném území. (T. Pavelka, 2007, s. 18)

Důležité je taky časové omezení pro výpočet hrubého domácího produktu. Ve většině případů je obdobím myšlen rok, případně kvartál. To znamená, že do hrubého domácího produktu vstupují pouze produkty vyprodukované v daném roce, ne však již produkce z ostatních let. Nezahrnuje tržní transakce jako například prodej vyrobených produktů v ostatních letech. Do produktu vstupují pouze služby vynaložené na zprostředkování prodeje v určeném roce.

*„U Výrobních faktorů se přihlíží k jejich působení na území státu, nikoliv k tomu, kdo je jejich vlastníkem. Tento ukazatel se používá pro určování výkonnosti ekonomiky států. Časovým obdobím bývá obvykle jeden rok. V mezinárodních srovnáních se také používá hrubý domácí produkt na obyvatele. Hrubý domácí produkt určuje Český statistický úřad jako souhrn hodnot přidaných zpracováním ze všech odvětvích činností, které se považují v systému národního účetnictví za produktivní, tj. všech služeb tržních i netržních.*

*Jde o propočet v kupních cenách, za které jsou realizovány tržní výkony, tzn. včetně daní z produktů a bez dotací na produkty. U netržních služeb je přidaná hodnota vyjádřena jako souhrn náhrad zaměstnancům a spotřeby fixního kapitálu. Prvotní propočet je proveden v běžných cenách.*“ (J. Brčák, B. Sekerka, 2010, s. 17)

Jako nejsledovanější ukazatel ekonomického vývoje a blahobytu společnosti je tedy využíván reálný hrubý domácí produkt. V praxi toto znamená, že čím větší je hrubý domácí produkt, tím vyšší je ekonomická vyspělost dané společnosti. Toto tvrzení ovšem nemusí být úplně správné a je také často kritizované. Hrubý domácí produkt se neztotožňuje s ostatními faktory, které určují opravdový blahobyt společnosti, jelikož nejsou měřitelné. Tato skutečnost je znatelná z výpočtu hrubého domácího produktu.

Pro stanovení velikosti hrubého domácího produktu můžeme využívat několik metod. Těmito metody jsou výdajová, důchodová a produkční. Všemi uvedenými metodami musí vyjít vždy stejná výsledná hodnota.

### **3.1.1 Výdajová metoda**

*„Výdajovou metodou se hrubý domácí produkt počítá jako součet konečného užití výrobků a služeb rezidentskými jednotkami (skutečná konečná spotřeba a tvorba hrubého kapitálu) a salda vývozu a dovozu výrobků a služeb. Skutečná konečná spotřeba je odvozena prostřednictvím naturálních sociálních transferů od výdajů na konečnou spotřebu domácností, vlády a neziskových institucí, sloužících domácnostem. Tvorba hrubého kapitálu se člení na tvorbu hrubého fixního kapitálu, změnu zásob a na čisté porřízení cenností.“* (J. Brčák, B. Sekerka, D. Stará, R. Svoboda, 2012, s. 58)

#### **3.1.1.1 Rozdělení výdajů**

Výdaje domácností na spotřebu (značíme jako C). Spotřeba v sobě zahrnuje výdaje domácností na statky krátkodobé spotřeby (jako jsou potraviny a jiné.), statky dlouhodobé spotřeby (jako jsou automobily, telefony, a jiné.) a služby. (P. A. Samuelson, W. D. Nordhaus, 2007, s 431)

Hrubé soukromé investiční výdaje (značíme jako I). Výdaje na investice představují přírůstek kapitálu za určité časové období. Zásobu kapitálu rozumíme celkový objem kapitálu v dané ekonomice. Je nutné vymezit pojem investice pouze jako reálné. Investice v podobě finančního kapitálu (cenné papíry) jsou pouze změnou struktury portfolia. Reálně

ovšem k navýšení kapitálu nedojde. Další členění může například být investice do fixního kapitálu a do zásob. V případě investice do fixního kapitálu se jedná o nákup nového vybavení strojů apod. Charakteristické pro tyto investice je, že při výrobě dochází k jejich opotřebení. Do této kategorie spadají rovněž investice domácností (nákup nemovitostí). V případě investic do zásob se jedná o nákup statků, které slouží k dalšímu využití pro výrobní proces. Jelikož se jedná o rozdíl stavů zásob na konci a na začátku sledovaného období, mohou být investice pozitivní či negativní. (T. Pavelka, 2007, s. 19 - 20)

Výdaje vlády (značíme G) na nákup statků a služeb dělíme na vládní nákupy statků a služeb a transfery. Při výpočtu hrubého domácího produktu využíváme ovšem pouze vládní nákupy statků a služeb. Rozdíl od transferů je v zisku protihodnoty za své výdaje. Mezi vládní nákupy výdaje patří například zdravotnictví, školství, stavba dálnic atd. Mezi transfery patří například podpory v nezaměstnanosti, důchody a různé dávky. Za tyto výdaje nezískává vláda tedy žádnou protihodnotu a proto se do hrubého domácího produktu nezapočítávají. (P. A. Samuelson, W. D. Nordhaus, 2007, s. 433)

Čistý export (značíme NX) je poslední položkou potřebnou k výpočtu hrubého domácího produktu. Využívá se k zohlednění zahraniční tvorby hrubého domácího produktu, tj. čistý export. Čistý export získáme odečtením importu od exportu. Do exportu patří všechny statky a služby vyvážené a prodávané do zahraničí. Prodejem těchto statků v zahraničí se zvyšuje hrubý domácí produkt vyvážející země, proto se export přičítá. Naproti tomu import se počítá jako záporná hodnota, jelikož dovoz tvoří část spotřeby domácností, investic a výdajů státu na nákup statků a služeb ze zahraničí. Nezvyšují tedy domácí produkt. (P. A. Samuelson, W. D. Nordhaus, 2007, s. 434)

Vzorec výdajové metody je tedy součet všech zmíněných prvků a můžeme jej vyjádřit následovně:

$$\text{HDP} = C + I + G + \text{NX}$$

(J. Brčák, B. Sekerka, D. Stará, R. Svoboda, 2012, s. 59)

### 3.1.2 Výrobní metoda

*„Výrobní metodou získáme produkt jako sumu přidaných hodnot v jednotlivých hospodářských odvětvích, tj. v primárním (prvovýroba, tj. zemědělství, těžba nerostů atd.), sekundárním (zpracovatelská odvětví, zejména průmysl a stavebnictví) a terciárním sektoru*

(sektor služeb) ekonomiky.“ (J. Soukup, V. Pošta, P. Neset, T. Pavelka, J. Dobrylovský, 2007, s. 27)

Hrubá přidaná hodnota je rozdílem mezi produkcí a mezi spotřebou. Jedná-li se o produkt, který se skládá z více stupňů zpracování, sčítáme do finálního produktu všechny hodnoty na daných meziproduktech. Jejich součet vytvoří částku přidané hodnoty daného produktu, která se dá započítat do výpočtu hrubého domácího produktu. Tímto součtem přidaných hodnot se vyhneme dvojímu započítávání, které by hodnotu hrubého domácího produktu jinak zkreslovalo. Hrubý domácí produkt je zde počítán v základních cenách, tudíž nejsou započítány nepřímé daně a odečteny dotace. Jedná se o položku vyrovnávací k účtu výroby v národním hospodářství, zachycující produkci na straně zdrojů a užití mezispotřeby na straně užití.

### 3.1.3 Důchodová metoda

*„Důchodovou metodou se HDP počítá jako součet prvotních nákladů za národní hospodářství celkem, náhrad zaměstnancům, daní z výroby a z dovozu snížených o dotace a hrubého provozního přebytku a smíšeného důchodu (resp. Čistého provozního přebytku a smíšeného důchodu a spotřeby fixního kapitálu).“ (J. Brčák, B. Sekerka, D. Stará, R. Svoboda, 2012, s. 59)*

Hrubý domácí produkt vypočítaný důchodovou metodou zobrazuje přidanou hodnotu, která je zdrojem pro důchody výrobních faktorů zapojených do produkce. Přidaná hodnota je vlastně rozdílem mezi příjmem z prodeje a náklady na nákup nebo výrobu produktu. Vzorec výdajové metody je tedy vyjádřen následovně:

$$\text{HDP} = w + \pi + r + i + a + \text{ND} - s$$

w = mzdy

$\pi$  = zisky

r = renty

i = úroky

a = odpisy

ND – s = nepřímé daně zmenšené o dotace

(T. Pavelka, 2007, s. 24)

Zisky podnikatelských subjektů, úroky, renty a jiné důchody vycházející z vlastnictví kapitálu jsou zahrnuty v provozním přebytku, který je rozdílovou položkou mezi hrubou přidanou hodnotou náhradami zaměstnanců a čistými daněmi. Důchodovou metodu tedy můžeme rovněž nazývat nákladovou metodou, jelikož zachycuje, jak proudí veškeré náklady firem.

#### 3.1.4 Nominální a hrubý domácí produkt

Všechny zjišťované hodnoty pomocí uvedených metod byly předpokládány za užití tržních cen ve sledovaném období tzv. cenami běžného období. Označení pro vyjádření takto spočteného hrubého domácího produktu je nominální hrubý domácí produkt. Porovnáním hrubého domácího produktu mezi jednotlivými sledovanými obdobími lze zjistit, že vzniká problém se skutečnou změnou fyzického objemu produkce a cen statků a služeb. Je-li potřeba zachytit pouze změnu fyzického objemu produkce, je nutné znát tzv. reálný hrubý domácí produkt. Aby mohl být reálný hrubý domácí produkt vyjádřen, je nutné využít pro jeho výpočet tzv. stálé ceny neboli ceny základního nebo referenčního roku. (J. Soukup, V. Pošta, P. Neseš, T. Pavelka, J. Dobrylovský, 2007, s. 29)

Rozdíl mezi reálným a nominálním hrubým domácím produktem v určeném období zachycuje a je způsoben meziroční změnou cen. Tuto změnu je nutné eliminovat. Pro toto je využíván tzv. deflátor hrubého domácího produktu. Jedná se o cenový index, který je definován podílem nominálního a reálného hrubého domácího produktu uvedeného v procentech. K zachycení skutečného vývoje ekonomiky je využíván reálný hrubý domácí produkt pro získání meziročního tempa růstu produkce.

$$\text{Deflátor HDP} = \frac{\text{nominální HDP}}{\text{reálný HDP}} * 100$$

(T. Pavelka, 2007, s. 25)

#### 3.1.5 Čistý domácí produkt

*„Kromě HDP se lze setkat s veličinou označovanou jako čistý domácí produkt (ČDP). Hodnota hrubých soukromých investic (I) se skládá ze dvou částí, investic obnovovacích (restitučních) a investic čistých. Odečteme-li od HDP restituční investice,*



*dostaneme zmíněný ukazatel ČDP.*“ ( J. Soukup, V. Pošta, P. Neset, T. Pavelka, J. Dobrylovský, 2007, s. 28)

Hrubý domácí produkt představuje množství, případně přírůstek kapitálu během sledovaného období. Nejedná se ovšem o čistý přírůstek, jelikož zde dochází k určitému znehodnocení investic a kapitálu. Z důvodu fyzického opotřebení kapitálu klesá fakticky i jeho hodnota. Část přírůstku kapitálu jsou tedy investice do obnovy znehodnoceného kapitálu. Konkrétně tedy: hrubý domácí produkt je součtem čistého domácího produktu a znehodnocení kapitálu.

Otázkou je, proč se při výpočtu hrubého domácího produktu využívají hrubé investice a ne čisté. Odpověď na tuto otázku zní, že čisté investice jsou nepřesné, jelikož nelze přesně stanovit znehodnocení kapitálu. Proto je lepší využívání hrubých investic.

### 3.1.6 Hrubý národní produkt

Veškerá produkce vyprodukovaná na území daného státu je nazývána hrubý domácí produkt. Nerozlišuje ovšem původu produkce. Za tímto účelem se vypočítává hrubý národní produkt. Skládá se z veškeré finální produkce za dané období vyprodukované pomocí národních výrobních faktorů vyjádřených v tržních cenách. Není přitom důležité, zda byly výrobní faktory použity k produkci na teritoriu daného státu či zahraničí. Porovnávání hrubého domácího produktu a hrubého národního produktu umožňuje sledování a analýzu nejdůležitějších ekonomických vztahů. (J. Brčák, B. Sekerka, 2010, s. 20)

Vlastníky výrobních faktorů rozlišujeme na tzv. rezidenty a nerezidenty. Rezidentem rozumíme držitele výrobního faktoru daného státu bez ohledu na místo, kde produkci realizuje. Nerezident je držitel výrobního faktoru jiného státu, který realizuje produkci na území námi zvoleného státu. (T. Pavelka, 2007, s. 26)

Mezi hrubým národním produktem a hrubým domácím produktem mohou být často výrazné rozdíly. Mnoho zahraničních firem přesouvá výrobu do jiných zemí a tím zvyšují jejich hrubý domácí produkt, ovšem veškerou část zisku z produkce zasílají zpět do svých vlastnických zemí, čímž snižují hrubý národní produkt. Výpočet tedy vychází ze zmíněných informací, tedy od hrubého domácího produktu odečteme produkci nerezidentů v daném státě a naopak přičteme produkci rezidentů v zahraničí. Hrubý národní důchod vychází opět z činnosti rezidentů a nerezidentů v zahraničí a v mateřské zemi. Počítá se ovšem s důchody z výrobních faktorů podle vlastnictví získaných v zahraničí nebo na daném území.

### 3.1.7 Disponibilní důchod

Dalším významným ukazatelem úzce spojeným s hrubým domácím produktem je disponibilní důchod.

*„Abychom získali hodnotu disponibilního důchodu, musíme sečíst všechny tržní i transferové příjmy, které domácnosti obdrží a odečíst všechny osobní daně.“*  
(P. A. Samuelson, W. D. Nordhaus, 2007, s. 436)

Jedná se o výsledné skutečné příjmy domácností. Příjmy domácností je nutné zohlednit, jelikož ne každý nerozdělený zisk je vyplacen do domácností. Osobní důchod je vyjádřen celkovými skutečnými příjmy domácností sníženými o sociální a zdravotní pojištění, nerozdělené zisky firem a zvýšený o transferové platby a dividendy. Po odečtení daně z příjmu získáme disponibilní důchod domácností, který dále využívají na spotřebu a úspory.

### 3.1.8 Mezinárodní srovnání

Hrubý domácí produkt je rovněž nejčastěji využívaným prvkem pro srovnání ekonomické vyspělosti různých zemí. Jelikož je hrubý domácí produkt uváděn v penězích, tedy i v měně dané země, je nutné ho přepočítat na měnu země srovnávané. Tento přepočet se provádí pomocí měnových kurzů, které se ovšem mohou výrazně měnit, čímž by se měnila i velikost produktu. Pro vyrovnání těchto rozdílů se využívá tzv. parita kupních sil. Ta eliminuje cenové změny jednotlivých zemí a vyrovnává kupní síly. Absolutní hodnota parity kupních sil se získá pomocí srovnání hodnoty spotřebitelského koše daných zemí a měnového kurzu stanoveného v daném období. Rovněž se také využívá přepočet hrubého domácího produktu na jednoho obyvatele v určité měně. (J. Brčák, B. Sekerka, 2010, s. 30)

## 3.2 Nezaměstnanost

Dle obecné teorie můžeme předpokládat, že vývoj nezaměstnanosti je přímo spojen s vývojem počtu obyvatel, konkrétně spíše ekonomicky aktivních obyvatel. Tato skupina se dále dělí na osoby zaměstnané a nezaměstnané. (J. Brčák, B. Sekerka, D. Stará, R. Svoboda, 2012 s. 91)

Ekonomicky neaktivní obyvatelstvo nebude do předpokladů zahrnováno, jelikož jejich zaměstnání není ve společnosti možné nebo spíše žádoucí. Do této skupiny patří důchodci, studenti nebo například ženy v domácnosti.

Ekonomicky aktivní jsou osoby ve věku 15 a více let s možností zařazení na trhu práce. Sledované osoby rovněž musí mít bydliště na daném území a během zkoumaného období pracovaly alespoň jednu hodinu za sjednanou odměnu, případně měli formální vztah k zaměstnání. Mezi kritéria zařazující obyvatele do zaměstnaných nepatří charakter pracovního vztahu, nezáleží tedy, zda se jedná o zaměstnání trvalé, dočasné, sezónní nebo zda osoby současně studovaly, pobíraly důchod či měly více zaměstnání najednou.

*„Podle mezinárodní metodiky jsou mezi zaměstnané zahrnovány:*

- *Osoby pracující ve vlastní či rodinné firmě*
- *Profesionální příslušníci armády*
- *Osoby ve výkonu základní vojenské a civilní služby (do roku 2004 včetně)*
- *Osoby na mateřské dovolené, které před nástupem pracovaly*

*Naopak dle mezinárodní metodiky nejsou mezi zaměstnané zahrnovány:*

- *Osoby na mateřské dovolené, které před nástupem nepracovaly*
- *Osoby na další mateřské dovolené.“*

(J. Brčák, B. Sekerka, D. Stará, R. Svoboda, 2012, s. 91)

Mezi nezaměstnané řadíme osoby starší 15 let dle následující metodiky. ***„Za nezaměstnané se podle mezinárodně srovnatelné metodiky považují všechny osoby 15 leté a starší, obvykle bydlící na sledovaném území, které v průběhu daného zkoumaného týdne souběžně splňovaly tyto podmínky:***

- *Byly bez práce, tedy nebyly ani v placeném zaměstnání, ani nebyly sebezaměstnané*
- *Byly připraveny k nástupu do práce, tedy během referenčního období byly k dispozici okamžitě nebo nejpozději do 14 dnů pro výkon placeného zaměstnání nebo sebezaměstnání*
- *V průběhu posledních 4 týdnů hledaly aktivně práci (prostřednictvím úřadu práce nebo soukromé zprostředkovatelny práce, přímo v podnicích, využíváním inzerce,*

*podnikáním kroků pro založení vlastní firmy, podáním žádosti o pracovní povolení a licence nebo jiným způsobem). Mezi nezaměstnané patří i osoby, které nehledají práci, protože ji již našli, ale nástup je stanoven na pozdější dobu (nejpozději do 3 měsíců).“*

(J. Brčák, B. Sekerka, D. Stará, R. Svoboda, 2012, s. 92)

Pomocí uvedeného členění je možno vytvořit významné ekonomické ukazatele a charakteristiky. Jedním z nich je například míra nezaměstnanosti. Míra nezaměstnanosti vyjádřená v procentech se vypočítává pomocí následujícího vzorce: Počet nezaměstnaných, dělený počtem ekonomicky aktivních osob, vynásobeno stem. Míra nezaměstnaných je tedy procento nezaměstnaných z celkového počtu ekonomicky aktivního obyvatelstva.

$$u = \frac{U}{L + U} * 100$$

(T. Pavelka, 2007, s. 117)

Srovnání nezaměstnanosti mezi státy a v čase může být velmi problematické z důvodu různých počtů práce schopného obyvatelstva a jiné. Z tohoto důvodu využíváme více měr nezaměstnanosti jako relativní ukazatele.

Obecná míra nezaměstnanosti je vyjadřována v procentech a skládá se z ukazatelů konstruovaných dle mezinárodních definic a doporučení. Vzorec výpočtu je uveden výše a měří se pro určité období. (J. Brčák, B. Sekerka, D. Stará, R. Svoboda, 2012, s. 94 - 95)

Míra dlouhodobé nezaměstnanosti je složena z poměru dlouhodobě nezaměstnaných tedy osob, které hledali zaměstnání déle než jeden rok a ekonomicky aktivního obyvatelstva. Takto se vypočítávala nezaměstnanost do roku 2005, ovšem od roku 2006 je dle pravidel Eurostat míra sestavována na základě kratší doby z doby hledání zaměstnání a doby od ukončení posledního zaměstnání. (J. Brčák, B. Sekerka, D. Stará, R. Svoboda, 2012, s. 97 - 98)

Míra registrované nezaměstnanosti se dle původní metodiky zakládá na užití počtu neúspěšných uchazečů o zaměstnání, kteří jsou ke konkrétnímu období registrováni na úřadu práce. Tato hodnota je vydělena pracovní silou, tedy opět ekonomicky aktivním obyvatelstvem. Mezinárodním srovnáním lze použít například harmonizovanou míru nezaměstnanosti. (J. Brčák, B. Sekerka, D. Stará, R. Svoboda, 2012, s. 98)

Dle nové metodiky z Českého statistického úřadu, platné od roku 2013 došlo k nahrazení míry registrované nezaměstnanosti novým ukazatelem, tedy podílem nezaměstnaných osob na obyvatelstvu ve věku 15 – 64 let.

*„Čítatel (tj. počet evidovaných lidí bez práce) zůstane nezměněn, pouze se přizpůsobí věková skupina jmenovateli (15 – 64 let). Ve jmenovateli bude pracovní síla nahrazena celkovým počtem obyvatel v tomto věku z bilance obyvatel. Data z tohoto zdroje jsou dostupná podle pohlaví až do úrovně obcí. Nový ukazatel bude vyjadřovat podíl nezaměstnaných ze všech obyvatel v daném věku, zatímco míra nezaměstnanosti poměří uchazeče o zaměstnání pouze k ekonomicky aktivním osobám, což je obtížněji interpretovatelné.“ (ČSÚ, 2012 [online])*

### 3.2.1 Typy nezaměstnanosti

Nezaměstnanosti se dělí do tří základních typů dle ekonomických teorií, z hlediska jejich příčiny na frikční, strukturální a cyklickou.

#### 3.2.1.1 Frikční nezaměstnanost

*„Frikční nezaměstnanost vzniká díky neustálému pohybu osob mezi regiony, pracovními místy a díky přechodům mezi fázemi životního cyklu. I kdyby bylo hospodářství ve stavu plné zaměstnanosti, stále by existoval určitý pohyb na pracovním trhu, daný příchodem absolventů či žen po mateřské dovolené.“ (P. A. Samuelson, W. D. Nordhaus, 2007, s. 654 - 655)*

Do této kategorie často spadají například studenti po dokončení vysoké školy nebo zaměstnanci, kteří obdrželi výpověď a nyní hledají nové zaměstnání. Důležitým znakem frikční nezaměstnanosti je, že ekvivalentně k počtům nezaměstnaným existují i volná pracovní místa. Tato skupina nezaměstnaných je velmi dočasná, pouze trvá, než si pracovník vybere zaměstnání. Je rovněž ukazatelem neustálého ekonomického pohybu a faktem, že nezaměstnanost je v ekonomice vždy přítomna.

### **3.2.1.2 Strukturální nezaměstnanost**

Strukturální nezaměstnanost již dle svého názvu vzniká z důvodu strukturálních ekonomických změn, jelikož různá odvětví v ekonomice expandují, nebo jsou v útlumu, existují i pracovníci, jejichž kvalifikace pozbývá užitnosti a je nutná jejich rekvalifikace.

Rekvalifikace zabere určitý čas, v němž se osoby považují za strukturálně nezaměstnané. Opět zde a ovšem platí fakt, že pro tyto osoby existují v ekonomice volná pracovní místa z důvodu nesouladu mezi poptávkou a nabídkou práce. Strukturální nezaměstnanost je tedy jednou z hlavních příčin regionálních rozdílů v míře nezaměstnanosti. Tento druh nezaměstnanosti bývá obvykle delší než frikční nezaměstnanost, jelikož je náročnější dosáhnout nové kvalifikace. (J. Brčák, B. Sekerka, 2010, s. 190 - 191)

### **3.2.1.3 Cyklická nezaměstnanost**

*„Cyklická nezaměstnanost je spojena s krátkodobými ekonomickými fluktuacemi. Na trzích zboží a služeb dochází ke kolísání rovnovážného objemu produkce a cen.“* (J. Soukup, V. Pošta, P. Neseť, T. Pavelka, J. Dobrylovský, 2007, s. 282)

Cyklická nezaměstnanost přímo vychází z vývoje ekonomiky. Při poklesu hrubého domácího produktu roste počet nezaměstnaných a naopak při expanzi počet nezaměstnaných klesá. Cyklická nezaměstnanost tedy zasahuje do všech odvětví ekonomiky.

## **3.2.2 Plná zaměstnanost a přirozená míra nezaměstnanosti**

Nejedná se o stav, kdy by neexistovali nezaměstnaní obyvatelé. Plné zaměstnanosti je dosaženo v momentě, kdy ekonomika pracuje na hladině potencionálního produktu. Z druhého pohledu tedy je dosaženo potencionálního produktu, když je zaměstnanost naplněna. Z toho vyplývá, že existuje určitá míra nezaměstnanosti i ve stavu plné zaměstnanosti. Tuto nezaměstnanost nazýváme přirozenou. Do této kategorie spadají například osoby hledající si lepší zaměstnání, absolventi vysokých škol a další. Jak bylo uvedeno výše, tyto typy patří mezi frikční a strukturální nezaměstnanost.

Přirozená míra nezaměstnanosti je tedy tvořena frikční a strukturální nezaměstnaností. Cyklická nezaměstnanost vychází z pohybu produktu kolem svého optima, tudíž ji nelze zařadit do přirozené nezaměstnanosti. Přirozenou nezaměstnanost lze pouze

odhadnout, vyvíjí se v čase a liší se mezi zeměmi. Vliv na výši přirozené nezaměstnanosti mají například demografické změny, tedy struktura obyvatelstva, dále je pak ovlivněna politikou státu jako je například podpora v nezaměstnanosti a nebo aktivní politiky zaměstnanosti. (T. Pavelka, 2007, s. 121- 122)

### 3.2.3 Dobrovolná a nedobrovolná nezaměstnanost

Pro politiku zaměstnanosti státu je důležité a zároveň těžké rozlišit dobrovolnou a nedobrovolnou nezaměstnanost.

Do dobrovolné nezaměstnanosti spadají například lidé, kteří mají zájem pracovat, ovšem za určitých podmínek, které zaměstnavatelé těžko splňují a tudíž je pro nezaměstnaného těžší najít práci. Teorie dobrovolné nezaměstnanosti vychází z mikroekonomických prvků. Do hranice dobrovolné nezaměstnanosti spadají osoby, které se nacházejí v mezeře mezi nabídkou práce za určité platové ohodnocení a hranicí minimálních požadavků na mzdu. Ostatní osoby, které jsou ochotné při dané mzdové sazbě pracovat, ale přesto neseženou zaměstnání, spadají do skupiny nedobrovolně nezaměstnaných. Je tedy jasné, že vývoj dobrovolné nezaměstnanosti závisí na vztahu ekonomiky a tedy i na počtu nově vznikajících pracovních míst. (T. Pavelka, 2007, s. 123 - 125)

Ve většině zemí je sice zavedena hodnota minimální mzdy, ta ovšem může mít negativní vliv na vznik nových pracovních pozic, avšak minimální pozitivní vliv na pokles míry dobrovolné nezaměstnanosti.

### 3.2.4 Politika zaměstnanosti

Způsoby jakými vláda ovlivňuje úroveň nezaměstnanosti rozdělujeme na 2 základní typy, aktivní a pasivní politika zaměstnanosti.

Mezi pasivní politiku zaměstnanosti patří podpory v nezaměstnanosti jako tlumení dopadu nezaměstnanosti. (T. Pavelka, 2007, s. 129)

Do aktivní politiky zaměstnanosti patří například vytváření nových pracovních míst, snaha o předcházení nezaměstnanosti či navýšení flexibility pracovní síly. V praxi se jedná například o rekvalifikace, vytváření účelových pracovních míst, podpora absolventských pozic nebo veřejně prospěšné práce a chráněné dílny. Je rovněž důležité podporovat informovanost na trhu práce nebo sociální politiku v dané zemi. (T. Pavelka, 2007, s. 129)

### 3.2.5 Dopady nezaměstnanosti

Nezaměstnanost má významné ekonomické i sociální dopady. Z ekonomického hlediska se jedná o plýtvání zdroji. Ekonomika produkuje pod úrovní potenciální produktu. Tento vztah je vyjádřen pomocí Okunova zákona.

*„Okunův zákon uvádí, že pokles HDP o dvě procenta potenciálního produktu znamená nárůst nezaměstnanosti průměrně o jeden procentní bod.“* (P. A. Samuelson, W. D. Nordhaus, 2007, s. 653)

Neopomenutelné jsou ovšem i sociálně ekonomické dopady jednotlivců či rodin, které přecházejí do stavu nezaměstnaných. Sociálním dopadem nezaměstnanosti pak mohou být například kriminalita, alkoholismus, sebevraždy a jiné. Člověk se dostává do tzv. osobní krize, čímž se zhorčuje stav jeho psychiky. Velkým problémem je rovněž dlouhodobá nezaměstnanost. Čím déle je někdo nezaměstnaný, tím složitější je návrat ke zvykům stálého zaměstnání a nalezení nové práce.

## 3.3 Inflace

Mezi nejvíce používané termíny v ekonomice patří inflace. Inflace je vnímána jako negativní jev působící na životy lidí. Na snížení inflace se podílí centrální banky a vláda.

*„Inflace znamená všeobecný růst cenové hladiny. Dochází k ní tudíž, vzrůstá-li celková cenová hladina.“* (J. Brčák, B. Sekerka, D. Stará, R. Svoboda, 2012, s. 79)

Množství peněz v ekonomice roste a kupní síla klesá. Množství zboží a služeb, které nakupujeme za peněžní jednotky klesá. Naproti inflaci stojí deflace, což znamená všeobecný pokles cenové hladiny. Deflace se vyskytuje jen zřídka. (J. Brčák, B. Sekerka, D. Stará, R. Svoboda, 2012, s. 79)

### 3.3.1 Měření inflace

Z toho, že roste cenová hladina nevyplývá, že je třeba, aby rostly ceny všech statků a služeb. Některé ceny mohou zůstat stejné nebo mohou i klesnout, ale ceny spíše rostou. Při inflaci dochází k poklesu kupní síly peněz, což znamená, že za stejné množství peněz si můžeme koupit méně.



Cenovou hladinu počítáme pomocí tří cenových indexů. Jsou to index spotřebitelských cen, značen jako CPI, index cen výrobců, značen jako PPI a deflátor hrubého domácího produktu.

#### **3.3.1.1 Index spotřebitelských cen**

Index spotřebitelských cen patří mezi nejvíce používané cenové indexy. Zabývá se změnami cen statků a služeb, které spotřebitelé nakupují. Český statistický úřad měří tento index pomocí spotřebního koše. Nyní se v tomto koši nachází 729 statků a služeb. (J. Brčák, B. Sekerka, 2010, s. 173 - 174)

Tyto statky a služby dělíme do 12 skupin. Podle výdajů průměrné domácnosti v daném roce byly do koše zařazeny statky a služby. Tomuto roku říkáme základní rok, kterým je pro nás momentálně rok 2005. Statistikové každý měsíc v obchodech zjišťují ceny statků a služeb. Tyto ceny v sobě zahrnují také nepřímé daně, jako například daň z přidané hodnoty nebo spotřební daň. (T. Pavelka, 2007, s. 135 - 136)

Zjištění spotřebního koše se provádí poměrem ceny statku v daném roce k ceně statku v základním roce, následně. Tento poměr následně vynásobíme vahou statku ve spotřebním koši. U všech statků a služeb ve spotřebním koši provedeme tento postup a výsledky sečteme. Tímto postupem zjistíme průměrnou cenovou hladinu v daném roce. (T. Pavelka, 2007, s. 136)

#### **3.3.1.2 Index cen výrobců**

U tohoto indexu pozorujeme více indexů, jako je například index cen zemědělských výrobců, index cen stavebních prací a jiné. Tento index zjišťujeme podobně jako index spotřebitelských cen, také zde máme určitý základní koš, ovšem tento koš je složený jinak, než jako u indexu spotřebitelských cen. (T. Pavelka, 2007, s. 137)

Index cen výrobců je velice významný, jelikož vypovídá o konkurenceschopnosti výrobců. Každá změna u indexu cen výrobců se často promítá do indexu spotřebitelských cen.

### **3.3.1.3 Deflátor hrubého domácího produktu**

U deflátoru hrubého domácího produktu je nutné odlišit nominální hrubý domácí produkt od reálného domácího produktu. Nominální hrubý domácí produkt je oceňován běžnými cenami daného roku. Reálný hrubý domácí produkt je oceňován stálými cenami základního roku. Deflátor udává cenu všech statků a služeb, které byly vyrobeny v dané ekonomice.

Deflátor se vypočte podílem nominálního hrubého domácího produktu reálným hrubým domácím produktem, výsledek je ještě nutné vynásobit 100. (J. Krameš, 2008, s. 87)

### **3.3.1.4 Míra inflace**

Míra inflace měří, jak se vyvíjí cenová hladina daného časového období. (J. Soukup, V. Pošta, P. Neseť, T. Pavelka, J. Dobrylovský, 2007, s. 32)

## **3.3.2 Závažnost inflace**

Z tohoto pohledu rozeznáváme inflaci mírnou, pádivou inflaci a hyperinflaci.

### **3.3.2.1 Mírná inflace**

Mírná nebo-li plíživá inflace je inflace s jednocifernými hodnotami. U tohoto druhu lidé mají důvěru v peníze. (P. A. Samuelson, W. D. Nordhaus, 2007, s. 671)

Tempo růstu cen není v zásadě větší než tempo růstu výroby. Na hodnotách nabývá nominální i reálný produkt. (J. Brčák, B. Sekerka, 2010, s. 176)

### **3.3.2.2 Pádivá inflace**

Pádivá inflace je inflace s dvoucifernými až třícifernými hodnotami. Lidé se peněz zbavují a nechávají si pouze minimální hotovost, jelikož hodnota peněz klesá. (P. A. Samuelson, W. D. Nordhaus, 2007, s. 671)

Tempo růstu cen je větší než tempo růstu výroby. (J. Brčák, B. Sekerka, 2010, s. 176)

### **3.3.2.3 Hyperinflace**

U hyperinflace za velmi krátkou dobu dochází k zřetelnému poklesu kupní síly peněz. Lidé o peníze nestojí, převažují platby v zahraniční měně a používá se barterový obchod, kdy se směňuje zboží za zboží. (T. Pavelka, 2007, s. 145)

Tempo růstu cen již nijak nesouvisí s tempem růstu výroby a tempo růstu cen je veliké. (J. Brčák, B. Sekerka, 2010, s. 176)

### **3.3.3 Příčiny inflace**

Rozeznáváme dva druhy inflace, inflaci poptávkovou a nabídkovou.

#### **3.3.3.1 Poptávková inflace**

Pokud se skutečný produkt blíží k produktu potencionálnímu, může dojít k poptávkové inflaci.

Jestliže z důvodu neustálého narůstání zásoby peněz v ekonomice nominální agregátní poptávka neustále předbíhá potencionální produkt, vzniká tzv. inflační mezera. Tato inflační mezera ovšem musí být vyplněna růstem cenové hladiny. Neustálý růst agregátní poptávky je tedy možný pomocí zvýšení zásoby peněz v ekonomice. (J. Krameš, 2008, s. 89)

Pro tuto zásobu neexistuje omezení, a tudíž se s ní může i konstantně zvyšovat agregátní poptávka. Zvýšení výdajů domácností firem či fiskální expanze jsou ve svých možnostech ovšem omezeny. Čistá fiskální expanze je očištěna od monetárního přizpůsobení trhu. Je nutné do ní zahrnout rychlost obratu peněz, změnu úrokové sazby a případný efekt vytěsnění. Inflaci tedy můžeme chápat jako monetární jev. (J. Krameš, 2008, s. 89)

Konkrétně dochází k neustálému nadměrnému vzrůstu agregátní poptávky díky úsilí o umělé udržování míry nezaměstnanosti pod její přirozenou mírou, nebo neustálým výrazným vládním rozpočtovým deficitům. Tyto deficity jsou pokrývány finančními emisemi například emitováním (tištěním) peněz. Nadměrná expanzivní monetární či fiskální politika znamená rychlý růst peněžní nabídky, tím pádem i agregátní poptávky a inflace.

### 3.3.4 Důvody poptávkové inflace

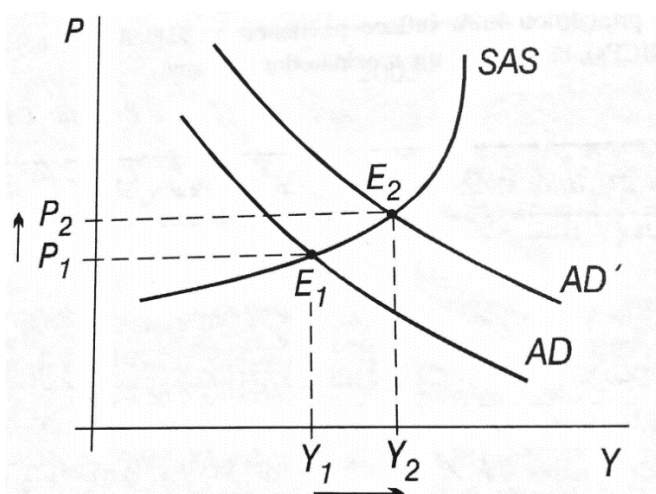
„Agregátní poptávka se stává z výdajů na spotřebu, na investice, ze státních výdajů a čistého exportu. Každá z těchto složek agregátní poptávky může vyvolat inflaci.“

#### Možné příčiny poptávkové inflace

- *Investiční výdaje jsou spojené s multiplikačním a akceleračním principem a mají značnou volatilitu (proměnlivost). Investiční výdaje, které nepřinesly odpovídající růst nabídky, mohou vyvolat růst agregátní poptávky v takové míře, že se projeví poptávková inflace.*
- *Mzdy tvoří významnou složku spotřebních výdajů. Pokud růst nominálních mezd převyší růst produktivity (tedy i nabídku) při skutečném produktu, který odpovídá potencionálnímu – dojde k inflaci.*
- *Stát svými opatřeními může prosadit levný úvěr. Zvýší tak spotřební investiční výdaje, a otevírá cestu poptávkové inflaci.*
- *Snížení daní zvyšuje poptávku a vytváří možnost, aby se projevila poptávková inflace.*
- *Zvýšení státních výdajů může být větší než růst nabídky, a může vyvolat inflaci, to se stává zejména při deficitech státního rozpočtu.“*

(J. Brčák, B. Sekerka, 2010, s. 177 - 178)

#### Graf č. 1: Poptávková inflace



(T. Pavelka, 2007, s. 140)

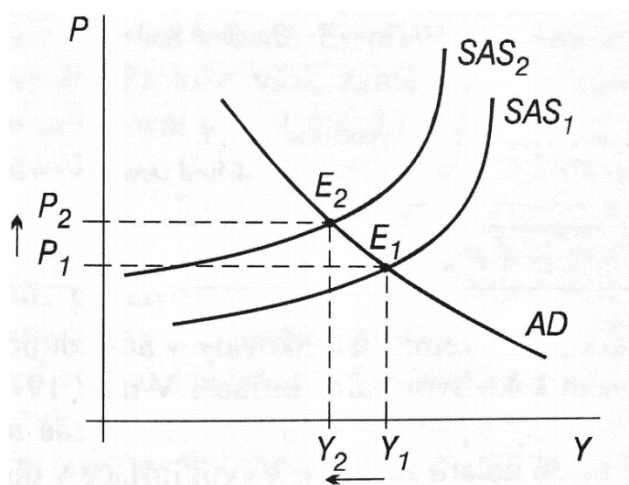
### 3.3.4.1 Nabídková inflace

Nabídková inflace neboli také nákladová inflace je inflace tlačena náklady. Jejím impulsem je tzv. nabídkový šok. Tento vyvolává růst nákladů firem z různých příčin jako například:

- „Růst nominálních mezd jako nákladů firem je rychlejší než růst produktivity práce.
- Růst cen energie a surovin.
- Růst cen ostatních služeb výrobních faktorů.
- Depreciace měnového kurzu zvyšuje relativní ceny dováženého zboží a služeb a tím i agregátní cenovou hladinu.
- Růst míry zdanění (daněmi tlačena inflace).
- Úsilí firem zvyšovat ceny své produkce a služeb.
- Politické události mohou např. vyvolat zdražení dovážených surovin a energetických zdrojů.
- Nutnost přejít na méně kvalitní zdroje surovin nebo energií.
- Nedokonalá konkurence, kdy firmy v monopolním nebo oligopolním postavení mohou ovlivňovat tržní ceny, pokud některé z těchto firem zvýší ceny a jejich výrobky slouží jako meziprodukty, zvýší se náklady ostatním výrobcům aj.“

(J. Brčák, B. Sekerka, 2010, s. 179)

Graf č. 2: Nabídková inflace



(T. Pavelka, 2007, s. 141)

Jedná se tedy o neplánované zvýšení nákladů a tím i zvýšení agregátní nákladové a cenové hladiny. K nabídkové inflaci tedy dochází přesto, že skutečný produkt může být nižší než potencionální.

### 3.3.5 Inflační očekávání

Očekávaná hodnota inflace dle všeobecného názoru nemá vliv na výkon hospodářství. Lidé se dokáží přizpůsobit vývoji hladiny inflace, v případě, že se drží trendu minulých období. Ve skutečnosti se inflace chová neočekávaně a i ve stabilních zemích může mít významný dopad v podobě nárůstu cen. (P. A. Samuelson, W. D. Nordhaus, 2007, s. 672)

### 3.3.6 Dopady inflace

#### 3.3.6.1 Nominální a reálný důchod

*„Nominální důchod je počet korun, které obdržíte např. ve formě mzdy, zisku, nájemného, úroku v bance, atd. Reálný důchod vyjadřuje množství statků a služeb, které si za daný nominální důchod můžete koupit.“* (T. Pavelka, 2007, s. 147)

Růst reálného důchodu znamená, že mzda vzroste rychleji než ceny, za danou mzdu si lze koupit více. V případě, že ceny rostou stejně se mzdou, znamená, že si za danou mzdu lze koupit stejně jako dříve, reálný důchod se tedy nezměnil. Pokud ceny rostou rychleji než mzda, za danou mzdu si lze koupit méně, reálný důchod klesl. Stejně toto platí i například pro zisky z podnikání, pro nájemné, a jiné.

#### 3.3.6.2 Efekt přerozdělování

Poklesne-li vlivem inflace kupní síla peněz, dochází k narušení jedné z nejdůležitějších funkcí peněz, a to uchovatele hodnoty. Přerozdělovací efekt se projeví přesunem bohatství od věřitelů k dlužníkům. Jelikož jsou úvěry sjednávány na fixní částku, může příliš rostoucí inflace znehodnotit hodnotu poskytnuté půjčky, a na druhé straně tak snížit závazek dlužníka.

Inflace rovněž působí negativně na ochotu držet peněžní rezervy. Není-li inflace vyrovnávána úroky či rentami, reálná hodnota peněžních rezerv při inflaci klesá. Fixní příjmy jsou rovněž negativně postiženy inflací. Mezi tyto patří například důchody, stipendia, dividendy. Jelikož se výše těchto příjmů nemění, jejich reálná kupní síla díky inflaci klesá. (J. Brčák, B. Sekerka, 2010, s. 183)

### **3.3.6.3 Deformace cen**

Inflace postihuje téměř všechny finanční transakce dlouhodobého charakteru, jelikož se nedá dopředu přesně odhadnout. Pomocí cenových indexů se snažíme snížit dopad inflace na hodnotu těchto dlouhodobých smluv, jako jsou mzdy, dlouhodobě obchodní závazky, a jiné. (J. Brčák, B. Sekerka, 2010, s. 183)

Největší dopad na tyto smlouvy má neočekávaný inflační skok. V tomto případě získávají hlavně dlužníci, jelikož se nedá dopředu odhadnout.

### **3.3.6.4 Sociální dopady**

Na rozdíl od mezd nejsou inflací postihovány hmotné statky. Cena těchto statků většinou konstantně roste s inflací. Proto jsou inflací postihnuty hlavně sociálně méně zabezpečené skupiny. (J. Brčák, B. Sekerka, 2010, s. 183)

Na druhou stranu jedinci, kteří mají většinu majetku obsaženou v hmotných statcích inflaci nepocítí tak významně. Mezi hmotné statky, které nejlépe drží svou cenu navzdory inflaci patří například nemovitosti, starožitnosti a umělecká díla, jejichž hodnota se stářím neklesá.

### **3.3.6.5 Dopad na mezinárodní obchod**

V případě pevných měnových kurzů má inflace rovněž vliv na mezinárodní transakce. Její růst oproti zahraničí vyvolává zvýšení dovozu do dané země. Při pohyblivých měnových kurzech pak dochází k výkyvům měnových kurzů a tudíž k nerovnováze při mezinárodních transakcích. Tato nestabilita může výrazně ovlivnit ekonomickou rovnováhu země a celý její mezinárodní obchod. (J. Brčák, B. Sekerka, 2010, s. 184)

### **3.3.7 Protiinflační politika**

Inflace je společností vnímána jako škodlivý jev, proto státy užívají tzv. protiinflační opatření. Tato opatření s sebou ovšem přináší mnoho záporných efektů. Protiinflační opatření, které vlády přijímají, můžeme rozdělit následujícím způsobem.

#### **3.3.7.1 Monetární restrikce**

Centrální banka provádí operace s množstvím peněz v ekonomice nebo upravuje úrokové míry. Dochází tak ke změně agregátní poptávky, například snížením množství peněz v ekonomice dojde ke snížení cenové hladiny, poklesne ale rovněž produkce a zaměstnanost. (T. Pavelka, 2007, s. 149)

#### **3.3.7.2 Fiskální restrikce**

Podobným způsobem zasahuje do ekonomiky i vláda, ovšem nepřímou cestou. Například omezováním výdajů či zvýšením daní. Následný efekt je stejný jako v případě monetárních restrikcí. (T. Pavelka, 2007, s. 149)

#### **3.3.7.3 Odstranění očekávání**

Pro stabilitu je nutné, aby vláda a centrální banka neprováděly neočekávané protiinflační kroky. Tohoto lze dosáhnout pouze důvěryhodnou politikou. Plní-li stát své sliby ohledně regulace inflace, začnou subjekty více důvěřovat protiinflační politice vlády, a je tak očekávání odstraněno. Je-li však protiinflační politika nestálá problém očekávání se naopak ještě více prohloubí. (T. Pavelka, 2007, s. 149)

#### **3.3.7.4 Cenová a mzdová regulace**

Tyto prvky protiinflační politiky nejsou v tržní ekonomice příliš vítané. Jedná se o zmrazení růstu mezd a cen. Problém je rovněž ve skutečnosti, že inflaci zmrazení neodstraní, ale pouze oddálí. (T. Pavelka, 2007, s. 149)



### 3.3.8 Deflace

Deflace je pojem, který znamená pokles všeobecné cenové hladiny, jedná se tedy o opak inflace. Podle logického odhadu by se tedy mělo jednat o pozitivní jev, není to ovšem úplně pravda.

Při deflaci roste reálná hodnota všech mezd, úvěrů a dlouhodobých smluv. Mnoho dlužníků tedy musí vrátet větší částky, a to může dostat mnoho firem i domácností do finančních problémů, jelikož příjmy nerostou tak, jak si naplánovali. Tyto problémy by mohly vést až k nesplácení a bankrotům a tím pádem i ke snížení investic. Jelikož jsou investice významnou složkou hrubého domácího produktu, jeho výše by utrpěla ztrátu a stejně, tak by později došlo i k nárůstu nezaměstnanosti. Výsledkem celého jevu by mohla být případná recese celé ekonomiky. (T. Pavelka, 2007, s. 155)

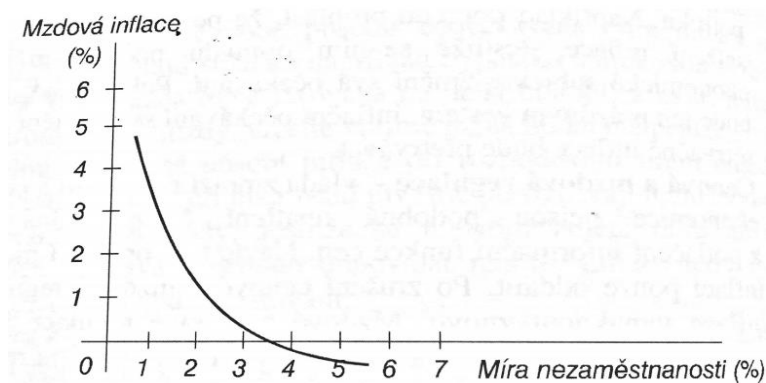
### 3.3.9 Vztah inflace a nezaměstnanosti

*„Pro zkoumání vztahu mezi inflací a nezaměstnaností používá ekonomie analytický nástroj označovaný jako Phillipsova křivka. Název je odvozen od jména novozélandského ekonoma A. W. Phillipse.“* (J. Krameš, 2008, s. 92)

#### **3.3.9.1 Původní mzdová Phillipsova křivka**

Zachycuje negativní vztah mezi mírou mzdové inflace a mírou nezaměstnanosti. Čím vyšší je tedy mzdová inflace, tím nižší je míra nezaměstnanosti a obráceně. Teorie vychází z empirických dat, které ukazují, že pokud je míra nezaměstnanosti na nízké úrovni, musí firmy k najmutí dalších pracovních sil vynaložit vyšší mzdové náklady. Je-li však míra nezaměstnanosti naopak vysoká, jsou zaměstnanci ochotni pracovat i za mzdy nižší. Je ovšem nutné počítat s přirozenou mírou nezaměstnanosti. (T. Pavelka, 2007, s. 150 - 151)

**Graf č. 3: Původní mzdová Phillipsova křivka**



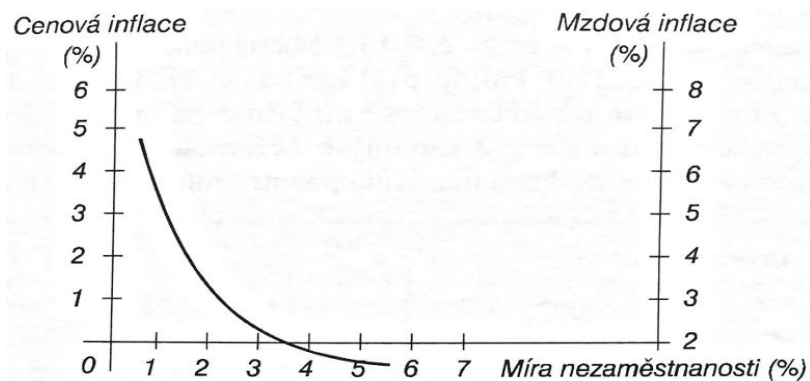
(T. Pavelka, 2007, s. 150)

### 3.3.9.2 Cenová Phillipsova křivka

Teprve později byla původní Phillipsova křivka rozšířená o cenovou inflaci. Teorie vychází z předpokladu, že růst inflace je spojen se zvyšováním cen vyráběného zboží podle růstu mzdových nákladů firem. Růst produkce bez ovlivnění cenové inflace může nastat pouze v případě, kdy vzroste samotná produktivita práce bez navýšení mzdových nákladů. (T. Pavelka, 2007, s. 151)

Phillipsova křivka tedy ukazuje, že centrální banka a vláda mohou volit, zda bude v budoucnu nízká míra inflace, ovšem za cenu vysoké míry nezaměstnanosti, nebo zda sníží nezaměstnanost za cenu vysoké míry inflace. Není možné ovšem dosáhnout nízké míry obou prvků zároveň.

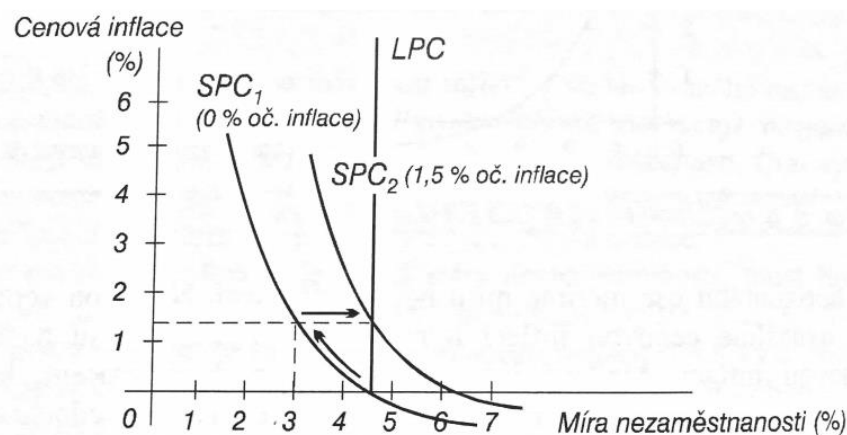
**Graf č. 4: Cenová Phillipsova křivka**



(T. Pavelka, 2007, s. 151)

Později však bylo prokázáno, že Phillipsova teorie je platná pouze v krátkém období a to díky peněžní iluzi. Zvýší-li například vláda své výdaje, aby snížila nezaměstnanost, začnou firmy nabírat více pracovníků vlivem růstu agregátní poptávky. Zaměstnanost se tedy zvýší, ale mezitím začnou růst ceny a tedy i inflace. V dlouhém období si však lidé uvědomí, že nominální mzdy sice vzrostly, ale vlivem inflace zůstala reálná mzda stejná. Nevypatí se jim tedy pracovat více a peněžní iluze pomine. Pro další období veřejnost očekává inflaci takovou, jaká již byla ve skutečnosti a krátkodobá Phillipsova křivka se posune doprava. Očekávání tak vedlo ke vzniku setrvačné inflace. Pokračovala-li by vláda dále se svými zásahy, inflace by tzv. akcelerovala. (T. Pavelka, 2007, s. 153)

**Graf č. 5: Phillipsova křivka rozšířená o očekávání**



(T. Pavelka, 2007, s. 152)

### 3.4 Hospodářský cyklus

*„V obecném smyslu je možno hospodářské cykly charakterizovat jako výkyvy (fluktuační) v ekonomické aktivitě v podobě opakovaného kolísání reálného produktu, zaměstnanosti, investic, zisků a jiných veličin. Výkyvy hospodářského růstu jsou obecně nazývány cykly, nejsou však cyklické ve smyslu pravidelnosti a jsou v mnohém nepředvídatelné.“* (J. Brčák, B. Sekerka, 2010 s. 277)

Mezi typické znaky kapitalismu patří stále se opakující období ekonomického pozitivního růstu a ekonomických recesí. Fluktuační neboli hospodářské cykly jsou jevem krátkodobých výkyvů ekonomické výkonnosti. Vývoj ekonomiky tedy není definován

jako konstantně rostoucí křivkou, ale právě různě dlouhými pozitivními či negativními výkyvy. Jedná se o výkyvy ve výstupu, příjmech a zaměstnanosti, které mají významný dopad na celou ekonomiku a její vývoj. Výkon se tedy pohybuje okolo konstantní křivky, která značí potenciál dané ekonomiky, tzv. fluktuuje. (P. A. Samuelson, W. D. Nordhaus, 2007, s. 466 - 467)

### **3.4.1 Fáze hospodářského cyklu**

Ekonomické výkyvy ve vývoji, neboli cykly mohou mít různou délku, rychlost a hloubku. Jedná se o posloupnost několika navazujících fází. Základním modelem je rozlišení na dvě fáze, fáze kontrakce a fáze expanze. Obě fáze jsou rovněž zahrnuty v rozšířeném čtyřfázovém modelu, který je rozšířený o dno a vrchol.

#### **3.4.1.1 Recese**

Recese neboli kontrakce je nástupní fází po fázi vrcholu. Ekonomika se zpomaluje a klesá pod svůj potencionální produkt. Dochází k hromadění zásob a omezování investic z důvodu problému s prodejem a klesajících obrátů. Nastupuje růst nezaměstnanosti a zadržování úspor. Tento efekt recesi ještě více zrychluje a prohlubuje. Dlouhodobou a hlubokou recesi nazýváme depresí neboli krizí. (J. Brčák, B. Sekerka, 2010, s. 279 - 280)

#### **3.4.1.2 Dno**

Dno, nazýváme rovněž sedlem, navazuje na fázi recese. Jedná se o bod zvratu, tedy o nejnižší bod ekonomické aktivity, po kterém přichází ekonomický růst. Firmy srovnávají svou nabídku do souladu s poptávkou a hledají nové způsoby pro povzbuzení poptávky a zároveň minimalizují náklady a ceny. V tomto bodě začíná růst zaměstnanost a tedy i příjmy domácností a s nimi i jejich spotřeba. Produkt se ovšem stále nachází pod hranicí svého potencionálu a nevyužívá plně veškeré výrobní faktory. Firmy tedy produkují neefektivně, ovšem ceny jsou stlačeny na ekonomické minimum. (J. Brčák, B. Sekerka, 2010, s. 280)

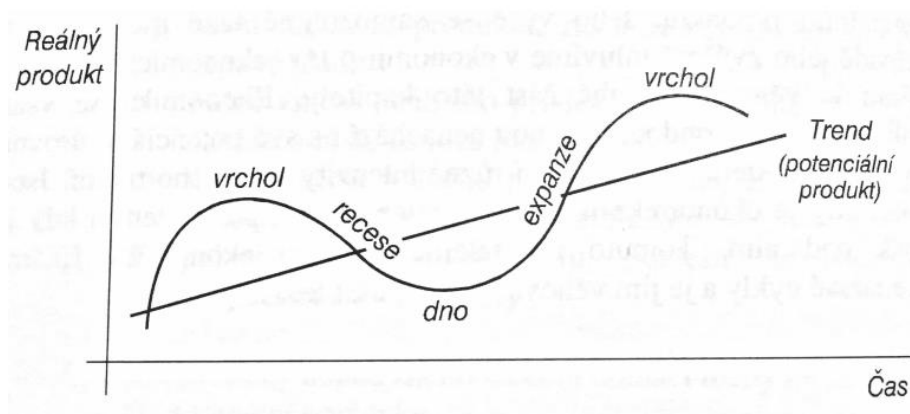
### 3.4.1.3 Expanze

Oživení ekonomické aktivity nazýváme expanzí neboli konjunkturou. Na základě zvýšené investiční činnosti roste zaměstnanost a zároveň poptávka domácností po spotřebních statcích. Tato fáze je vnímána velmi pozitivně z důvodu růstu zisků, platů a spotřeby. Tento růst se projeví i na zisku z daní. Prognózy firem jsou pozitivní, a proto dochází k vytváření vyšších výrobních kapacit zásob a významných investic. Později ovšem může dojít k disproporcím těchto odhadů a výkon ekonomiky se začne blížit k svému vrcholu. (J. Brčák, B. Sekerka, 2010, s. 280)

### 3.4.1.4 Vrchol

Jedná se o nejvyšší bod ekonomického růstu, po kterém přichází zpomalení ekonomické aktivity. Nabídka firem z důvodu disproporcí odhadů převyšuje poptávku. Firmy přesto i nadále aktivně produkují, i když začíná docházet k nedostatečnému odbytí. Reálný produkt se v této situaci většinou nachází nad svým potenciálem, ovšem dochází k dosažení hranic produkčních možností. Ekonomika se tzv. přehřívá a pokračující podpora růstu nabídky může významně prohloubit následující krizi. (J. Brčák, B. Sekerka, 2010, s. 280)

**Graf č. 6: Hospodářský cyklus**



(T. Pavelka, 2007, s. 100)

### 3.4.2 Původ hospodářských cyklů

Existuje nepřeberné množství způsobů, jak vysvětlit původ hospodářských cyklů. Základní rozdělení je dvojí, tedy vnitřní a vnější.

Teorie vnějších příčin vychází z existence externích ekonomických vlivů, jako jsou například politické vlivy, technologické a vědecké objevy a inovace, katastrofy, klimatické změny a mnoho dalšího. Tyto vlivy mohou způsobit pozitivní ekonomickou expanzi nebo mohou ekonomiku přivést k recesi. Vnitřní teorie pak hledají mechanismy, které vznikají uvnitř hospodářského systému. Tento přístup zároveň vidí v každé expanzi i vznik budoucího hospodářské recese a naopak v recesi vznik budoucí expanze. Tyto fáze jsou dle teorie na sobě přímo závislé a vytváří opakující se řetězec událostí. Vnitřní i vnější vlivy vytváří mechanismus velmi podobný tomu, který ovládá pohyb kyvadla. Řetězec událostí pak vede k přímému cyklickému chování ekonomiky. (P. A. Samuelson, W. D. Nordhaus, 2007, 470 - 471)

### 3.4.3 Samoregulace tržní ekonomiky

Pomocí tohoto mechanismu se odstraňují produkční mezery v krátkém období a ekonomika je vedena k maximálnímu využívání výrobních zdrojů. Mechanismus je úzce spojen s cenovým systémem. Názory ohledně samoregulační tendence tržní ekonomiky se různí. Klasičtí ekonomové předpokládají dokonalou funkčnost samoregulačního systému v krátkém i dlouhém období, naopak Keynesiánský model se samoregulační schopností ekonomiky nepočítá.

#### **3.4.3.1 Keynesiánská pozice**

Název teorie vychází ze jména významného ekonoma 20. století J. M. Keynese. Tento přístup využívá k vysvětlení výkyvů ekonomických aktivit primárně vnitřní faktory, tedy faktory zabudované přímo do fungování systému. Samoregulace je významně omezená, ceny a mzdy jsou nepružné, což je charakteristické právě pro keynesiánský model. Keynesiánská pozice vysvětluje veškeré kolísání v ekonomice pomocí důsledků při rozhodování firem o investičních činnostech. Tato rozhodování jsou významně ovlivněna psychologickými faktory, například při snížení investičních výdajů z důvodu

pesimistického očekávání či strachu z nenávratnosti investic, které jsou příkladem negativního poptávkového šoku. (J. Krameš, 2008, s. 116)

Agregátní poptávka klesá, reálný produkt se následně snižuje pod úroveň produktu potencionálního. Snížení poptávky může být kompenzováno změnou ceny. Investiční výdaje firem jako komponenty soukromé poptávky jsou náchylné k významným výkyvům a tržní systém nedokáže tyto odchylky absorbovat. Proto lze říci, že soukromý sektor je vnitřně nestabilní. Úkolem státu je řešit nedostatek agregátní poptávky pomocí různých hospodářských opatření. Dochází pak k její regulaci a přizpůsobení vývoje potencionálního produktu pomocí analytické politiky. Fiskální expanze je jako nástroj schopna snížit nedobrovolnou nezaměstnanost a zvýšit agregátní poptávku až na úroveň potencionálního produktu ekonomiky. Není ovšem schopna recesi překonat, pouze zabránit vytěšňovacímu efektu. (J. Krameš, 2008, s. 117)

#### **3.4.3.2 Monetaristický přístup**

Tento přístup předpokládá, že soukromý sektor je schopen udržet zaměstnanost výrobních faktorů a rovnováhu ekonomiky pomocí samoregulačních tendencí a flexibilních cen. Dle monetaristické teorie slouží peníze pouze jako sprostředkovatel směny. Nabídka statku je tedy současně i poptávkou po statku jiném. Mohou zde vznikat pouze dílčí, strukturální nerovnováhy, se kterými si ovšem poradí pružné ceny. Stabilní soukromý sektor tedy dokáže sám udržet reálný produkt na úrovni svého potenciálu. Výkyvy ekonomiky jsou nežádoucími důsledky hospodářské politiky státu a jsou vnějšího typu. (J. Krameš, 2008, s. 117)

Podle monetaristické teorie plynou z nesprávné politiky řízení nabídky peněz centrální bankou. Vzniká následně poptávkový přebytek, který nelze vykompenzovat na jiném místě. Obvykle takový šok ekonomické subjekty překvapí a ovlivní jejich rozhodování, která povedou k hospodářským poruchám a následují fluktuací. Odchylka reálného produktu má krátkodobé trvání a vyrovná se vyprcháním a návratem do dlouhodobé ekonomické rovnováhy. Tato teorie zároveň počítá s určitou mírou nezaměstnanosti, tzv. přirozenou mírou nezaměstnanosti a s hypotézou peněžní iluze. (J. Krameš, 2008, s. 117 - 118)

### **3.4.3.3 Teorie reálného hospodářského cyklu**

Jedná se o novou klasickou makroekonomickou teorii, která vysvětluje ekonomické odchylky kolísání potencionálního produktu. Dle této teorie se subjekty se mají chovat zásadně racionálně. Jakékoliv nahodilé či záměrně iracionální jednání pak působí poruchy v ekonomice. Hospodářské subjekty tedy správně odhadují budoucí vývoj a udržují systém stabilní. (J. Krameš, 2008, s. 118)

### **3.4.3.4 Teorie multiplikátoru akcelératoru**

Tato teorie popisuje vliv vnějších vlivů, které uvedou do pohybu hospodářský cyklus, a ten je následně vnitřními vlivy udržován. Vysoká investiční činnost podporuje růst výstupu až do momentu, kdy je na trhu dosaženo omezení kapacit a růst se zpomalí. Toto zpomalení způsobí následně snížení investic, což vede k recesi. Proces se neustále opakuje až do momentu, kdy ekonomika dosáhne dna a dojde k následnému oživení. (P. A. Samuelson, W. D. Nordhaus, 2007, s. 470)

### **3.4.4 Ekonomické modely a prognózování**

Základním způsobem odhadování budoucího vývoje ekonomiky je rozbor dostupných dat, která byla získána v minulosti. Tento způsob není neomylný, jelikož indexy na jejichž bázi se indexy vypočítávají, je založen na statistických výstupech.

Přínosnější metodou tedy může být tzv. ekonomické modelování, které se v současnosti provádí za pomoci moderní výpočetní techniky. Jedná se o systém rovnic představujících chování ekonomik a ekonomických teorií, které byly zkonstruovány pomocí dat z minulosti. Počítačové modely mají pevně stanovený rámec, sestavený z rovnic reprezentujících agregátní nabídku a poptávku. Parametry těchto rovnic jsou následně odhadovány tak, aby co nejlépe odpovídaly historickým datům. Často je ovšem vyžadováno posouzení a osobní zkušenosti. Z menších sestav rovnic se následně vytvoří funkční systém, který je využit k prognózám ekonomického vývoje. (P. A. Samuelson, W. D. Nordhaus, 2007, s. 472 - 473)

Odhad je ovšem sám o sobě velmi rizikový, jelikož nepředpokládá žádné významné změny, například politické. Přestože jsou odhady velmi rizikové, v současnosti dochází k stále lepším výsledkům než jakékoliv nevědecké metody.



### 3.4.5 Dlouhodobý ekonomický růst

Podstatou tzv. růstu společenského blahobytu a ekonomického vývoje je fáze, kdy ekonomika vychází z recese a vstupuje do expanze. V dlouhém období mluvíme o růstu potenciálního produktu, který je založen na růstu kapacit na výrobu zboží a služeb. Tento produkt se ovšem musí zvyšovat v přepočtu na obyvatele, jelikož rychlejší růst obyvatelstva než růst produktu neznamena zvyšování životního standardu. Rostoucí potenciální produkt přepočtený na obyvatele zvyšuje flexibilitu ekonomiky vzhledem k strukturálním změnám a snižuje jejich dopady na různé ekonomické oblasti a skupiny obyvatel. Expanze některých odvětví jsou řízeny vědeckým pokrokem, ovšem na některé skupiny může pokrok působit negativně z důvodů relokace zdrojů. Tyto dodatečné náklady se projevují na účtu jiných sektorů nebo skupin obyvatelstva. (J. Brčák, B. Sekerka, 2010, s. 283 - 284)

### 3.4.6 Poptávkové šoky

Agregátní poptávka vyjadřuje celkové množství výstupu, nakoupené při určité cenové hladině za předpokladu, že ostatní faktory zůstanou nezměněny. Tato poptávka je tvořená veškerými výdaji, soukromými investicemi, vládními výdaji a čistým exportem. (P. A. Samuelson, W. D. Nordhaus, 2007, s. 473)

Spotřeba reprezentuje osobní příjmy snížené o daně, tedy disponibilní příjem. Je výrazně ovlivněna vývojem důchodu bohatstvím domácností a vývojem cenové agregátní hladiny. Spotřeba je zaměřena na vedení ve stálých cenách.

Investice jsou zastoupeny nákupem výrobních zařízení, budov, softwarů, a podobně. Významnou složkou investic je očekávaná úroveň budoucího výstupu společně s cenou kapitálu. Hlavním prostředkem k ovlivnění investic je monetární politika.

Vládní výdaje se skládají z nákupů statků pro veřejnou správu a fungování státu, ale rovněž nákupů služeb. Tyto nákupy jsou přímo určovány vládní politikou veřejných výdajů.

Čistý export reprezentuje rozdíl mezi hodnotou vývozu a dovozu. Dovozy je přímo ovlivňován domácím důchodem, poměrem zahraničních cen a měnovým kurzem. Zatímco vývoz je ovlivňován důchody v zahraničí a poměrem měnových kurzů. Z toho vychází, že čistý vývoz je ovlivňován jak domácími důchody, tak důchody zahraničních ekonomik a měnovým kurzem.

Vysvětlení poptávkového šoku vychází z křivky agregátní poptávky a jejího klesajícího charakteru, to znamená, že úroveň reálných výdajů bude s růstem cenové hladiny nižší. Hlavním důvodem je nelineární růst některých složek důchodů s cenovou hladinou, například příjmy stanovené v nominálních hodnotách jako jsou vládní transfery, minimální mzda a podobně. To znamená, stoupne-li cenová hladina, klesá reálný disponibilní důchod a dojde ke snížení reálné spotřeby. (P. A. Samuelson, W. D. Nordhaus, 2007, s. 474)

Monetární cykly jsou vyvolávány změnou agregátní poptávky, tedy monetárními poptávkovými šoky. Tyto cykly jsou způsobovány měnovými šoky z důvodu změn peněžní zásoby. Reálnými šoky nazýváme ostatní vlivy vycházející z komponent všech výdajů. (R. Holman, 2010, s. 324 - 325)

Recese vzniká v případě reálných faktorů, například vypuknutím pesimismu spotřebitelů, investorů, omezením vládních výdajů nebo poklesem čistého exportu. Pokles peněžní zásoby vyvolá hromadění zásob firm, které jsou nuceny omezovat svou produkci a propouštět zaměstnance z důvodu optimalizace ceny produkce.

Expanze naopak vzniká na základě optimismu spotřebitelů, investorů, atd. Díky růstu peněžní zásoby rostou investice firm, a tím i zaměstnanost a ekonomika expanduje.

Problém ovšem může nastat v případě falešných signálů, které nutí dělat firmy špatné investice z důvodu přehnaných očekávání, jelikož nerozpoznali, že úroková míra se snížila pouze přechodně. Pracovní místa vytvořená společně se špatnými investicemi se ukáží být rovněž nepotřebná a dochází k rozsáhlému propouštění. V případě, že recesi doprovází deflace, může dojít k dlužnické krizi. Pokles cen znemožní investujícím společnostem jako dlužníkům splácet své dluhy, což může vést ke krachu některých bank. Jakmile začnou banky krachovat, poklesne důvěra ukladatelů a ti se snaží své vklady hromadně vybrat. Toto chování nejsou banky schopny ze svých částečných rezerv pokrýt a může pak docházet i ke krachu velkých a zdravých bank. Vzhledem k mezinárodnímu propojení vyspělých ekonomik se tyto problémy mohou rychle rozšířit i do ostatních zemí a vyvolat zde recesi. (R. Holman, 2010, s. 328 - 329)

#### 3.4.7 Nabídkové šoky

Reálné cykly způsobené výkyvy agregátní nabídky, tedy cykly vycházející ze změn ceny výrobních vstupů jsou nazývány nabídkovými šoky. Tyto změny mají svůj původ převážně v technologických inovacích a vývoji. Tzv. inovační vlny způsobují nadměrný

investiční optimismus. Recese v případě inovací může vzniknout v případě, že technologické změny nenaplnili svá očekávání. Z tohoto důvodu byla investiční aktivita přehnaná a špatná. Očekávaná expanze se pak mění v recesi, během které se snaží firmy vyrovnat své špatné investice.

*„Na teorii inovačních vln je zajímavé to, že každý cyklus je jedinečný a neopakovatelný, neboť každá inovační vlna, která jej vyvolá, je jedinečná.“* (R. Holman, 2010, s. 331)

Jelikož příčinou ekonomické fluktuace jsou neočekávané změny produktivity způsobují kromě inovace šoky i ostatní vstupy, jako například ceny energie, špatná úroda či ekonomické regulace a ostatní normy. Změnu produktivity pak lze chápat jako výkyvy samotného potenciálního produktu.

## 4 Analytická část

### 4.1 Vývoj ukazatelů ekonomické výkonnosti v České republice

#### 4.1.1 Vlivy na hospodářský vývoj České republiky

Existuje mnoho významných vlivů na vývoj ekonomiky. Nejvýznamnější vlivy, které působily na Českou republiku, jsou zaznamenány v následujících kapitolách.

##### **4.1.1.1 Politický vývoj České republiky a jiné vlivy na ekonomický růst**

Často zmiňovaným je například politické prostředí a s ním spojená stabilita státu. Jakékoli politické změny, jako například volby mají vliv právě na stabilitu státu. Rok 1993 byl rokem velkých změn, došlo ke vzniku České republiky jako samostatného státu. S touto změnou započala velká ekonomická přeměna. Centrálně plánované hospodářství bylo transformováno na tržní a s tímto procesem došlo k zahájení soukromého podnikání, se kterým byla spojena privatizace státních podniků. Zároveň došlo také k deregulaci veškerých cen a nahrazení daně z obratu za dnes známou daň z přidané hodnoty. Do České republiky začaly pronikat zahraniční společnosti a mohlo tak docházet k významným fúzím a mezinárodní spolupráci. Již následující volby v roce 1996 ukázaly politickou rozpolcenost v České republice. Pravicové strany sice volby vyhrály, ne však s takovou jistotou, která byla očekávána. Krize v roce 1997 vyústila v předčasné volby, které se konaly v létě roku 1998. Česká republika v následujících letech výrazně směřovala k evropskému společenství. Toto snažení vyústilo v přijetí České republiky do Evropské unie v roce 2004. Volby v roce 2006 nezpůsobily prokazatelně a významně neovlivnili stav české ekonomiky. Jinak na tom ovšem mohou být volby v roce 2009 v období vládní krize. V tomto období došlo ke svržení vlády a následné jmenování úřední neboli prozatímní vlády, která působila až do řádných voleb v roce 2010. Tato politická situace by mohla mít vliv na vývoj ekonomiky současně s předsednictvím České republiky v radě Evropské unie. Jelikož v současné chvíli probíhala i finanční krize, nelze přesně určit dopad vládní situace České republiky v tomto období na vývoj hospodářství.

Potenciálně negativním vlivem mohou být například přírodní katastrofy. Pozitivním vlivem je naopak technologický pokrok. Mnoho zemí je zároveň významně ovlivněno přísunem zahraničních investic, jejichž výše závisí rovněž na výše zmíněných skutečnostech. V České republice došlo například k významným povodním za sledované období v letech 1997, 2002, 2006 a 2013. Povodně v roce 1997, které zasáhly téměř třetinu území České republiky, mohly mít vliv na vývoj ekonomické situace. Jejich dopad ovšem překrývala probíhající ekonomická krize. Povodně v roce 2002 byly považovány za největší za několik století a zasáhly i hlavní město Prahu. Obyvatele však byli již připraveni a proto jejich dopad nebyl tak rozsáhlý jako v roce 1997, přesto ale škody dosáhly 73 miliard korun. (V. Němec, D. Berek, 2013 [online])

#### **4.1.1.2 Vstup České republiky do Evropské unie**

V roce 2004 došlo k nejrozsáhlejšímu rozšíření Evropské unie v jejích dějinách. V tomto roce se ke společenství připojilo 10 Evropských států včetně České republiky. Jednalo se o státy bývalého sovětského bloku, které krátce po rozpadu projevíly zájem se do společenství připojit. První kroky České republiky pro vstup do Evropské unie započaly již v roce 1993, kdy byla podepsána tzv. asociační dohoda. Jejím cílem bylo do 10 let připojit podepisující státy do Evropské unie. Česká republika vstoupila do Evropské unie 1. května 2004.

Podmínky byly rozděleny do několika kategorií, jako jsou stabilní demokratický systém, fungující tržní ekonomika a začlenění legislativy Evropského společenství. Později byla přidána také podmínka, týkající se administrativních kapacit kandidátských států, aby byla zaručena integrace Evropské legislativy a dodržování všech podmínek. Mezi základní prvky legislativy a zároveň podmínky členství patří volný pohyb zboží, osob, služeb a kapitálu. Celkově je Evropská legislativa rozdělena do 31 vyjednávajících kapitol. Velká část se týká kromě politických záležitostí národního hospodářství a zemědělství.

České republice se povedlo vyjednat v některých bodech trvalé výjimky, ovšem většinu kapitol musela dodržet. Finanční politika Evropské unie je zakládána na platbách jednotlivých států do rozpočtu unie a následné přerozdělení na přídělky. Během prvních 6 let dosahovala rozpočtová bilance pro Českou republiku kladných hodnot, dá se říct, že pro ni byl vstup do Evropské unie finančně výhodný.

Po rozšíření Evropské unie v roce 2004 vzrostl počet obyvatel ve společenství o 20%, celkový hrubý domácí produkt se zvýšil o 5%. Existovalo mnoho negativních i pozitivních očekávání ohledně dopadu vstupu do Evropské unie. Několik prvních let po vstupu do Evropského integračního skupení je možné v současné době vyhodnotit. Není jednoduché přesně vyjádřit, zda byl vliv Evropské unie na českou ekonomiku ryze pozitivní či negativní.

Objem vyprodukovaného hrubého domácího produktu ale naznačuje, že docházelo ke stálému, poměrně dynamickému růstu a rozvoji ekonomiky. Přesto mnoho euroskeptiků uvádí teorii, že k růstu by docházelo i bez vlivu Evropské unie. Důležité je tedy sledovat tempo růstu hrubého domácího produktu, které jasně vykazuje pozitivní vývoj. Na vývoji hrubého domácího produktu se ovšem současně podílelo mnoho dalších faktorů a právě vývoj před vstupem České republiky do Evropské unie naznačuje, že členství není hlavním impulzem hospodářského růstu, ale pouze jedním z významných. Předpoklad, že Evropská unie bude schopna odolat ekonomické krizi a ekonomiky členských států ochrání, se rovněž ukázal jako nesprávný. Přesto došlo k významnému posílení našeho hospodářství a rozvoje zahraničního obchodu.

Panovaly rovněž obavy z výrazného růstu cen způsobené nižší cenovou hladinou České republiky oproti zemím západní Evropy. Bylo nevyhnutelné, aby se rozdíl mezi zeměmi postupně snížil, otázkou však bylo tempo změn. (Lubor Lacina, Jan Ostřížek a kol., 2011, s. 373 - 388)

#### **4.1.1.3 Finanční krize**

Největší finanční krize novodobých dějin dosáhla extrémních globálních rozměrů, jelikož zasáhla země po celém světě přesto, že původcem byly Spojené státy americké. Její počáteční projevy jsou odhadovány již od roku 2007, ve kterém se začala objevovat první nejistota na trhu amerických nemovitostí.

Tato nejistota byla způsobena cenovou bublinou, která začala vznikat již od roku 2000. Ceny nemovitostí od tohoto roku stouply o více než 170%. Cenová bublina byla ovšem postupně narušována od roku 2007 z důvodu problémů méně bonitních dlužníků se splácením svých hypotečních úvěrů z důvodu rostoucích úrokových sazeb. Začalo docházet k zastavování nemovitostí, které se promítlo do cenového poklesu celého amerického realitního trhu a tím i všech finančních produktů, které realitní boom původně podporovaly. Cenné papíry, kterými byly kryty hypoteční úvěry, začaly okamžitě ztrácet na

své hodnotě, stejně jako nemovitosti na které byly hypoteční úvěry vypsány. Tento typ cenných papírů byl na počátku nového tisíciletí velice populární mezi všemi finančními investicemi. Jelikož začala na trhu panovat v roce 2007 nejistota ohledně ztrát v těchto portfoliích, začalo docházet k hromadnému prodeji s podřadnými hypotečními cennými papíry.

Všechny světové banky se začaly soustředit na prodej tzv. toxických aktiv. Toto soustředění vedlo ke spekulacím a úpadku několika významných světových bank a finančních institucí. Problémy na světových finančních trzích se rozrostli i do ostatních zemí a dosáhli globálního charakteru. Americký záchranný program se dočkal svého schválení příliš pozdě, jelikož světové burzy již zažívali zhroucení akciových kurzů. Z amerických podřadných hypoték se tedy finanční krize rozšířila akciové a peněžní trhy. Krize se tak stala nejen úvěrovou, ale i zároveň krizi likvidity a investic.

Pravděpodobných důvodů krize je mnoho. Na jejím vzniku se podílely splasknutí cenové bubliny nemovitostí, nadměrná úvěrová expanze, spekulace, ochrana akciových trhů, regulatorní arbitráže, rozšíření záporných externalit, nevalidní ratingové hodnocení, panika a další. (Petr Musílek, 2008, [online])

#### 4.1.2 Hospodářský vývoj České republiky

**Tabulka č. 1: Ukazatele ekonomické výkonnosti (v %)**

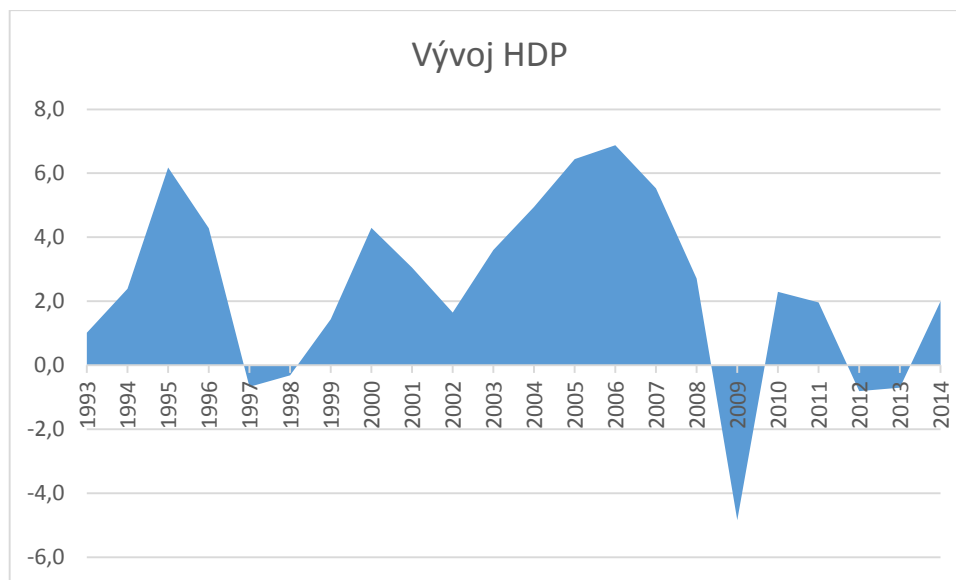
	HDP	Obecná míra nezaměstnanosti	Míra inflace
1993	1,0	4,3	20,8
1994	2,4	4,3	10,0
1995	6,2	4,0	9,1
1996	4,3	3,9	8,8
1997	-0,7	4,8	8,5
1998	-0,3	6,5	10,7
1999	1,4	8,7	2,1
2000	4,3	8,8	3,9
2001	3,1	8,1	4,7
2002	1,6	7,3	1,8
2003	3,6	7,8	0,1
2004	4,9	8,3	2,8
2005	6,4	7,9	1,9
2006	6,9	7,1	2,5
2007	5,5	5,3	2,8
2008	2,7	4,4	6,3
2009	-4,8	6,7	1,0
2010	2,3	7,3	1,5
2011	2,0	6,7	1,9
2012	-0,8	7,0	3,3
2013	-0,7	7,0	1,4
2014	2,0	6,1	0,4

(Zdroj: vlastní zpracování na základě údajů z ČSÚ)



#### 4.1.2.1 Tempo růstu hrubého domácího produktu

Graf č. 7: Vývoj tempa růstu hrubého domácího produktu v letech 1993 až 2014



(Zdroj: vlastní zpracování na základě údajů z ČSÚ)

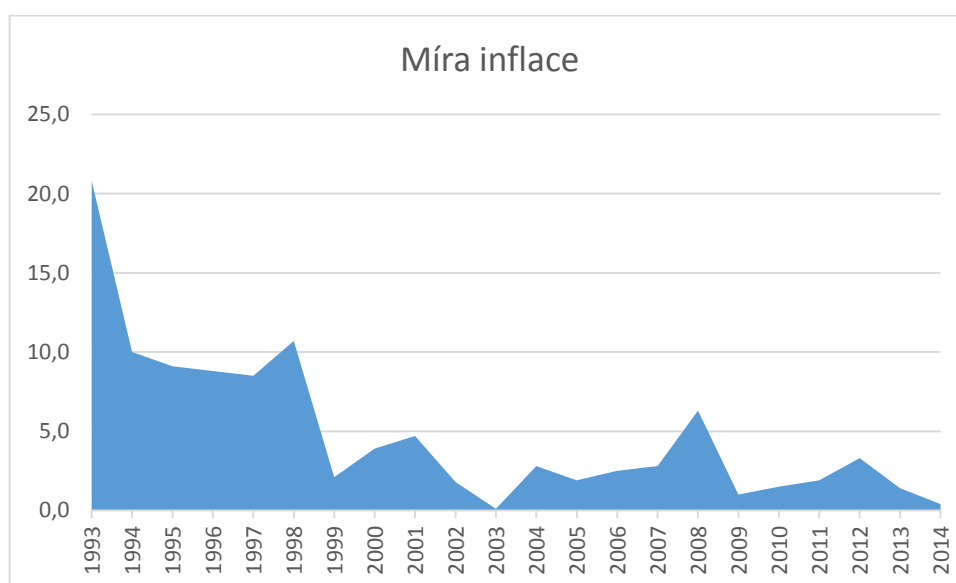
V roce 1993 se tempo růstu hrubého domácího produktu pohybovalo na úrovni 1%. V letech 1994 a 1995 tempo růstu hrubého domácího produktu stabilně rostlo, v roce 1995 dosahovalo dokonce hodnot 6,2%. Dále pak v roce 1996 tempo růstu hrubého domácího produktu kleslo na hodnotu 4,3%. V letech 1997 až 1998 byl dokonce zaznamenán propad tempa růstu hrubého domácího produktu, v roce 1997 kleslo na hodnotu -0,7% a v roce 1998 na hodnotu -0,3%. V roce 1999 se Česká republika dostává z propadu a vykazuje opět kladnou hodnotu a to 1,4%. V dalším roce, tedy v roce 2000 pak tempo růstu hrubého domácího produktu vzrostlo na hodnotu 4,3%. V letech 2001 a 2002 tempo růstu hrubého domácího produktu klesalo. V roce 2003 až 2006 pak byl u tempa růstu hrubého domácího produktu zaznamenán stabilní nárůst. Největší nárůst hrubého domácího produktu za sledované období nastal právě v roce 2006, kdy tempo růstu hrubého domácího produktu dosahovalo 6,9%. Dále pak v letech 2007 až 2008 tempo růstu hrubého domácího produktu oproti předchozím letem klesalo. Největší propad byl v roce 2009, kdy tempo růstu hrubého domácího produktu dosáhlo záporných hodnot -4,8%. Tento propad byl zapříčiněn dopadem Celosvětové finanční krize. V roce 2010 se Česká republika se rychle vzpamatovává a tempo růstu hrubého domácího produktu dále rostlo a dosahovalo hodnot 2,3%. V následujícím roce, tedy v roce 2011 pak tempo růstu hrubého domácího produktu kleslo na 2% jako reakce

na rychlý pokrizový růst. V letech 2012 a 2013 tempo růstu klesalo a dosahovalo opět záporných hodnot, v roce 2012 – 0,8% a v roce 2013 -0,7%. V roce 2014 se tempo růstu hrubého domácího produktu vrátilo zpět do kladných hodnot, konkrétně na 2%.

Za celé sledované období tedy Česká republika dosáhla největšího propadu v roce 2009 a největšího nárůstu v roce 2006.

#### 4.1.2.2 Míra inflace

Graf č. 8: Vývoj míry inflace v letech 1993 až 2014



(Zdroj: vlastní zpracování na základě údajů z ČSÚ)

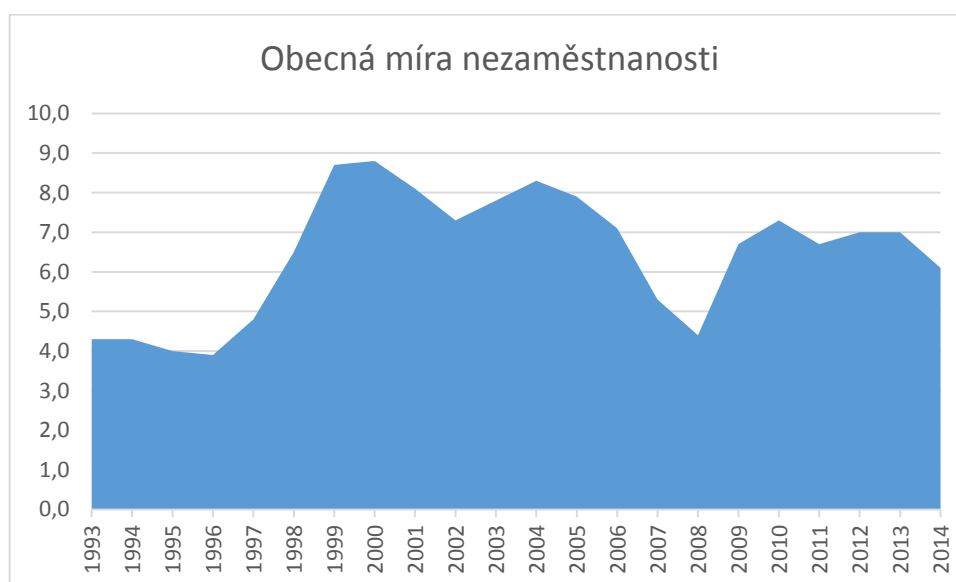
V prvním roce sledovaného období, tedy v roce 1993 byla míra inflace na úrovni 20,8%. V roce 1994 pak míra inflace výrazně poklesla na hodnotu 10%. V letech 1995 – 1997 byl zaznamenán postupný pokles míry inflace. V roce 1998 míra inflace oproti předchozímu roku vzrostla o 2,2%. V roce 1999 pak míra inflace prudce klesla o 8,6%, tedy na úroveň 2,1%. Ovšem v roce 2000 – 2001 míra inflace opět rostla. V roce 2002 byl zaznamenán pokles míry inflace o 2,9%, který se udržel až do roku 2003, kdy míra inflace klesla o dalších 1,7%, dosahovala tedy hodnoty 0,1%. V roce 2003 byla tedy nejnižší míra inflace za celé sledované období. V dalším roce, tedy v roce 2004 pak míra inflace opět vrostla na hodnotu 2,8%. V roce 2005 míra inflace klesla o 0,9%. Následně v letech 2006 - 2008 míra inflace postupně rostla, v roce 2008 dosahovala dokonce hodnoty 6,3%. Ovšem v roce 2009 míra inflace prudce klesla a to až na hodnotu 1%,

tedy klesla o 5,3%. Dále pak až do roku 2012 byl zaznamenán postupný nárůst míry inflace, v roce 2012 dosahovala 3,3%. Naopak v roce 2013 oproti předchozím rokům míra inflace poklesla o 1,9% a pohybovala se tak na úrovni 1,4%. V posledním roce sledovaného období inflace poklesla na hodnotu 0,4%.

Za celé sledované období tedy byla největší míra inflace v roce 1993 a to 20,8%, což by mohl být důsledek vzniku samostatného státu České republiky. Naopak v roce 2009 byla nejmenší míra inflace za celé sledované období. Největší skok míry inflace nastal z roku 1993 na rok 1994, kdy míra inflace klesla o 10,8%.

#### 4.1.2.3 *Obecná míra nezaměstnanosti*

**Graf č. 9: Vývoj obecné míry nezaměstnanosti v letech 1993 až 2014**



(Zdroj: vlastní zpracování na základě údajů z ČSÚ)

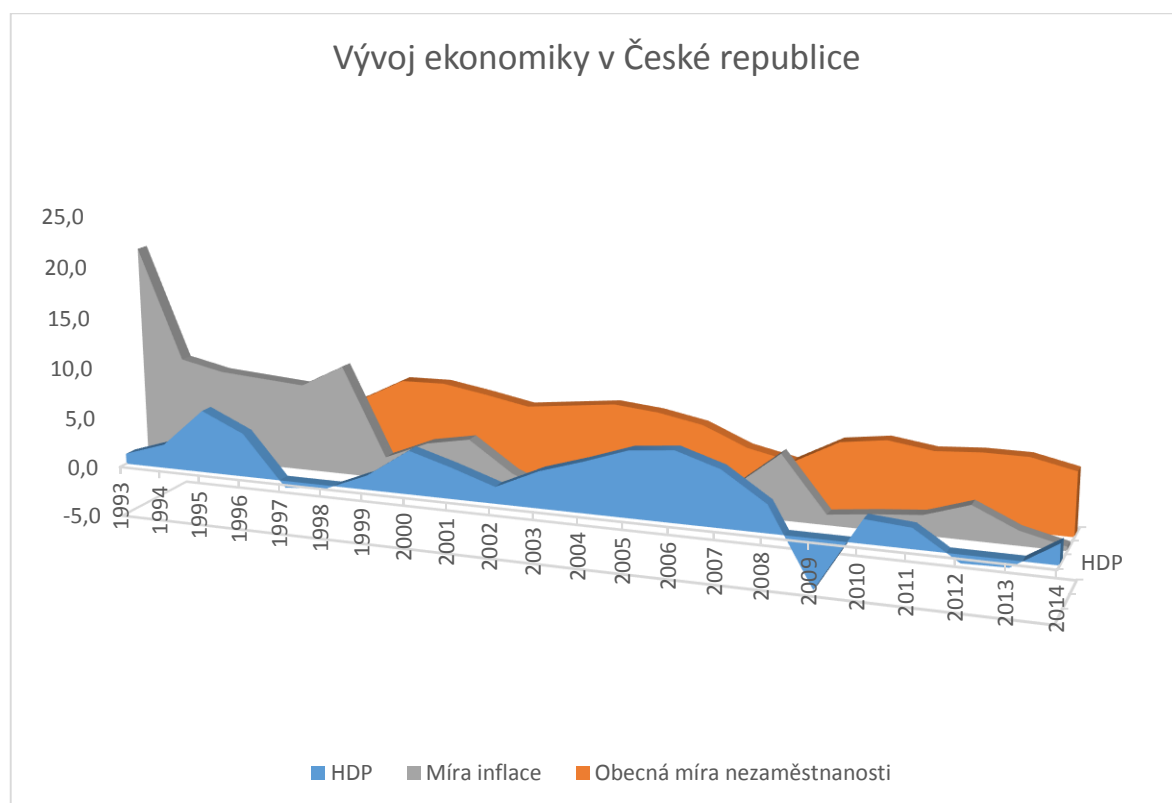
V prvním roce, tedy v roce 1993 byla míra nezaměstnanosti na úrovni 4,3%. Na stejné hodnotě se míra nezaměstnanosti udržela i v roce 1994. V roce 1995 míra nezaměstnanosti nepatrně klesla o 0,3% a v roce 1996 o dalších 0,1%. V roce 1997 míra nezaměstnanosti vzrostla na hodnotu 4,8% a rostla dále až do roku 2000, kdy dosahovala 8,8%. Oproti předchozím rokům, v roce 2001 a 2002 byl zaznamenán pokles míry nezaměstnanosti. V roce 2003 míra nezaměstnanosti opět vzrostla na hodnotu 7,8% a v roce 2004 vzrostla o dalších 0,5%, tedy na hodnotu 8,3%. Následně až do roku 2008 míra

nezaměstnanosti stabilně klesala. V roce 2005 klesla o 0,4%, v roce 2006 o 0,8%, v roce 2007 o 1,8% a v roce 2008 o 0,9%. V roce 2008 byla hodnota míra nezaměstnanosti tedy 4,4%. V roce 2009 míra nezaměstnanosti radikálně vzrostla až na hodnotu 6,7% a dále pak narůstala i v roce 2010. V následujícím roce, tedy v roce 2011 pak míra nezaměstnanosti opět klesla o 0,6%. V letech 2012 a 2013 míra nezaměstnanosti vzrostla a byla zaznamenána stejná hodnota, pohybovala se na úrovni 7%. V posledním roce sledovaného období, tedy v roce 2014 byl zaznamenán pokles míry nezaměstnanosti na úroveň 6,1%.

Za celé sledované období tedy byla největší míra zaznamenána v roce 2000 a naopak nejmenší míra nezaměstnanosti byla v roce 1996. Největší skok míry nezaměstnanosti byl zaznamenán z roku 2008 na rok 2009, kdy vzrostla o 2,3%.

#### 4.1.3 Hospodářský cyklus v České republice

**Graf č. 10: vývoj ukazatelů ekonomické výkonnosti v letech 1993 až 2014**



(Zdroj: vlastní zpracování na základě údajů z ČSÚ)

#### **4.1.3.1 Rok 1993 až 1997**

Hospodářský cyklus lze zachytit pomocí ukazatele tempa růstu hrubého domácího produktu a dalších ukazatelů. V grafu vývoje jsou kromě hrubého domácího produktu sledovány i nezaměstnanost a inflace. Rok 1993 byl rokem expanze z několika pohledů. Hrubý domácí produkt se začal posouvat ze záporných čísel do kladných z důvodu růstu peněžních zásob. Nejvyšších hodnot a zároveň nejvyšší ekonomické aktivity bylo v České republice dosaženo v roce 1995. Tento rok považujeme za vrchol, kterého bylo dosaženo po pádu východního bloku. Pozitivní vývoj od roku 1993 vykazuje rovněž snižování míry inflace, která se z vysokých hodnot přes 20% skokově a následně stabilně klesala až pod hodnotu 10%. Nezaměstnanost se pohybovala kolem čtyřprocentního standardu, který byl od roku 1993 nastaven. Její snižování se ovšem jako fiskální cíl naplňovat nedařilo.

Pozitivní vývoj celé ekonomiky vyústil v po roce 1995 v recesi až propad, který dosáhl dna v roce 1997. V tomto roce došlo k měnovému otřesu z důvodu změny směru hospodářské politiky k větší restrikcí. Události se otiskly do vývoje hrubého domácího produktu, který opět zaznamenal pokles až k záporným hodnotám. Inflace také zachycuje nepříznivý vývoj svým nárůstem mezi lety 1997 - 1998 až přes hranici 10%. Nezaměstnanost se pak po roce 1997 vydala na cestu největšího růstu až k hranici 9%.

#### **4.1.3.2 Rok 1998 až 2009**

V roce 1998 se ekonomika odráží ode dna. Vývoj hrubého domácího produktu byl poměrně dynamicky pozitivní do roku 2000. Po skokovém zvýšení inflace prudce spadla k hodnotám kolem 2% a na hodnotu přes 10% se v následujících letech již nevrátila. Růst nezaměstnanosti se ovšem zastavil až v roce 2000 na hodnotě 8,8%. Tento rok lze vnímat jako další vrchol, jelikož se po roce 2000, kdy došlo k pomyslnému zdražení jinak stabilních základních výdajů domácností a dalším rozsáhlým změnám, vydala ekonomika opět na cestu poklesu až do roku 2002. Pokles se týkal hrubého domácího produktu, který tentokrát do záporných hodnot nedosáhl. Mírné zvýšení nastalo v roce 2001 na straně inflace, která pak v roce 2003 naopak dosáhla téměř nulové hodnoty. Nezaměstnanost si udržela od roku 2000 klesající trend, který se po roce 2002 vrátil ke stoupajícímu trendu a hodnotám kolem 8%.

V roce 2003 se Česká republika odráží k dlouhé expanzi. Jedním z důvodů expanze České republiky v roce 2004 by mohl být vstup do Evropské unie. Tempo růstu svou významnou dynamiku ztrácí až kolem roku 2006, kdy ekonomika dosahuje svého vrcholu. Hrubý domácí produkt v tomto roce dosahuje hodnoty růstu až 6,9%, což je největší růst od roku 1993. Míra inflace se stabilním způsobem pohybovala od roku 2004 mezi 2-3%, což odpovídá plánům České národní banky. Boj s inflací se mírně projevil na nezaměstnanosti, která začala klesat až po roce 2004. Svého minima za období po roce 1996 dosáhla nezaměstnanost v roce 2008, kdy se procento nezaměstnaných zastavilo na hodnotě 4,4%. Ekonomický růst mezi lety 2002 a 2006 lze považovat za nejstabilnější a nejpozitivnější od roku 1993.

Po dlouhém pozitivním vývoji nastupuje velký ekonomický pád. Po roce 2006 přichází rozsáhlá recese, která končí nejvýznamnějším propadem a dnem v roce 2009, kdy světová ekonomika včetně ekonomiky České republiky zažívá celosvětovou finanční krizi. Tato recese byla mnohem významnější a hlubší než v předchozích letech. Její příchod předsevzalo již zpomalení vývoje v roce 2007 a přesto, že krize byla pro Českou republiku nevyhnutelná, s takovým propadem se nepočítalo. Největší krizový pokles dopadl na Českou republiku v roce 2009. Pokles hrubého domácího produktu o 4,8% byl překvapivý. Ještě než dorazila krize do České republiky, byl očekáván růst hrubého domácího produktu až o 3%. Nezaměstnanost se po roce 2009 vrátila ke svým obvyklým hodnotám 7%. Inflace, která v roce 2008 poskočila na hodnotu 6,3% se hned následující rok vrátila k obvyklým 2 až 3%.

#### **4.1.3.3 Rok 2010 až 2014**

Pro rok 2010 byl po rychlém propadu očekáván rychlý ekonomický růst. Tato očekávání se naplnila a ve srovnání s krizovým rokem 2009 stoupl HDP o 2,3%. Nepatrně vzrostla spotřeba domácností a vládních institucí. Hrubý domácí produkt vzrostl hlavně díky tvorbě nového kapitálu. To bylo dáno růstem zásob, který nastal po vyprázdňení skladů v předchozím roce krize. Česká koruna rovněž posílila vůči euru i americkému dolaru, přesto, že v polovině roku 2010 zakolísala z důvodu voleb a nejistoty vývoje veřejných financí. Dalo by se říci, že se Česká republika vzpamatovala z celosvětové finanční krize a nastartovala svůj opětovný ekonomický růst, ovšem v roce 2011 ji znovu

zasáhly dopady dluhové krize. V těchto letech byl vývoj české ekonomiky úzce spojen s vývojem ekonomiky celé Evropské unie.

Rok 2012 byl provázen škrty a snahou o oddlužení, které posunuly vývoj hrubého domácího produktu do záporných čísel a ta se udržela i v roce 2013. Rok 2012 ještě nepředpovídal zlepšení v následujících letech. Výdaje firem a domácností po zkušenostech s krizovým obdobím nerostly tak, jak by se dalo předpokládat. Domácnosti zvyšují své úspory a firmy omezují investice. Jedná se o nejdelší propad a zeslábnutí ekonomiky po období pádu východního bloku. V roce 2013 sice výdaje i přes ne úplně příznivý vývoj mezd nepatrně vzrostly, investice ale setrvaly v poklesu. Hlubšímu poklesu hrubého domácího produktu bránily výdaje vládních institucí, fiskální restrikce v tomto roce skončily. Výkonnost ekonomiky se v tomto roce přesto začínala nepatrně zlepšovat a docházelo k jejímu ozdravení, i když výsledky roku 2013 tomu tolik neodpovídají. Chystané růstové období předpovíдалo množství rostoucích zásob a připravované investice firem pro další období. Rok 2014 opravdu již ve svém prvním čtvrtletí vykázal nejvíce pozitivní vývoj za poslední tři roky. Celý rok se pak pozvolné tempo růstu udrželo. Celkové nastartování ekonomického motoru se odrazilo v růstu hrubého domácího produktu o 2%. Nezaměstnanost se snížila na 6,1% a inflace klesla na 0,4% za rok 2014.

#### **4.1.3.4 Vývoj pro rok 2015**

Dle zprávy Ministerstva financí, jsou predikce vývoje české ekonomiky pro rok 2015 vedeny opět v pozitivním duchu. Tyto předpoklady se zakládají převážně na růstu domácí poptávky, která bude těžit z dodatečných důchodů, které se budou opírat o nižší cenu ropy a tedy o snížení dodatečných nákladů. Předpokládané zvýšení se pak pohybuje až kolem 1% hrubého domácího produktu oproti předchozímu roku a následné udržení tohoto růstu i pro nadcházející roky. Nízká míra inflace rovněž podpoří spotřebu domácností a jejich disponibilní důchod. Samotná inflace byla v roce 2014 druhá nejnižší od období liberalizace české ekonomiky. Její nízké hodnoty jsou předpokládány i pro rok 2015, s možností mírného poklesu. V následujících letech lze již očekávat mírný růst, stále ovšem do normy 2%. Nezaměstnanost by díky pozitivnímu vývoji mezd vůči růstu cenové hladiny měla klesnout skoro až k hranici 5%. Poté již hodnota bude pravděpodobně stagnovat. Předpoklady celkového vývoje na základě sledovaných ukazatelů jsou tedy velmi pozitivní a lze říci, že ekonomika definitivně opouští krizové období a vydává se ne cestu expanze.

## 4.2 Srovnání ukazatelů ekonomické výkonnosti se sousedními státy České republiky

Vývoj ukazatelů ekonomické výkonnosti bude sledován od roku 2004, kdy Česká republika vstoupila do Evropské unie do roku 2013.

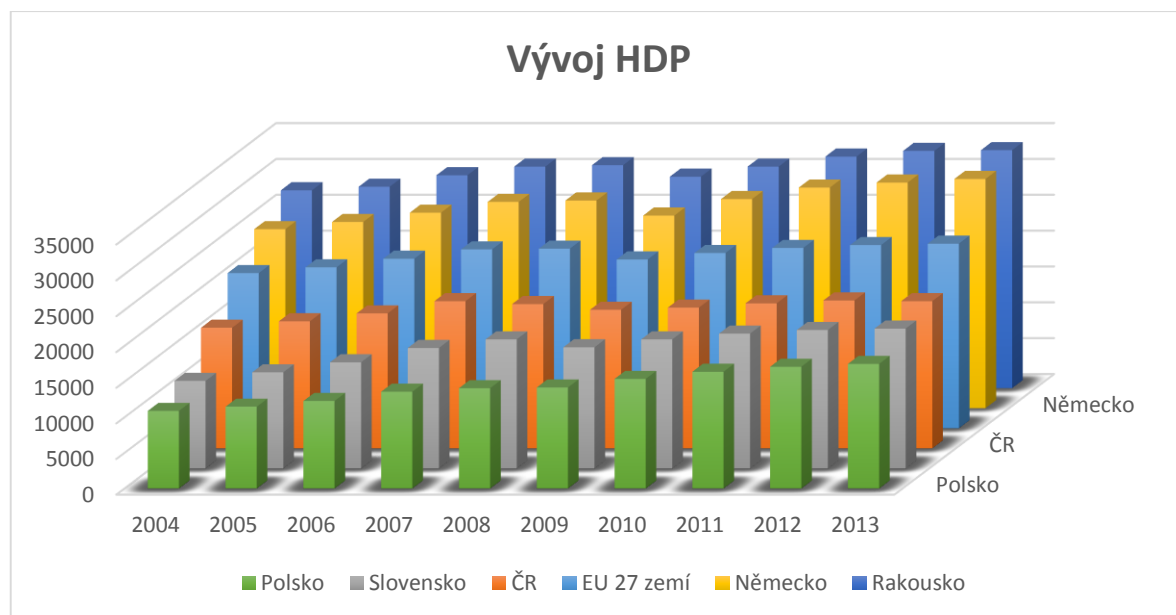
### 4.2.1 Hrubý domácí produkt v tržních cenách podle PPS na obyvatele

**Tabulka č. 2: HDP v tržních cenách podle PPS na obyvatele v letech 2004 až 2013 (v Kč)**

	2004	2005	2006	2007	2008	2009	2010	2011	2012	2013
EU 27	21 700	22 500	23700	25000	25100	23600	24500	25200	25600	25800
ČR	16900	17800	18900	20600	20200	19400	19700	20300	20700	20600
Slovensko	12300	13500	14900	16900	18100	17000	18100	18900	19400	19600
Německo	25000	26000	27300	28800	29000	26900	29200	30800	31500	32000
Rakousko	27600	28100	29700	30900	31100	29500	30900	32300	33100	33200
Polsko	10900	11500	12300	13600	14100	14200	15400	16400	17100	17500

(Zdroj: vlastní zpracování na základě údajů z ČSÚ)

**Graf č. 11: Vývoj HDP v tržních cenách podle PPS na obyvatele v letech 2004 až 2013**



(Zdroj: vlastní zpracování na základě údajů z ČSÚ)



#### **4.2.1.1 Rok 2004**

V prvním roce dosahuje největšího hrubého domácího produktu Rakousko. Druhý největší hrubý domácí produkt má Německo, které je menší o 2 600 Kč oproti Rakousku. Česká republika se nachází na třetím místě s hodnotou 16 900 Kč. Nejmenšího hrubého domácího produktu dosahuje Slovensko a Polsko.

#### **4.2.1.2 Rok 2005**

V roce 2005 se meziroční přírůstek hrubého domácího produktu v České republice zvýšil o 900 Kč, což přibližně odpovídalo nárůstu průměru zemí Evropské unie. V tomto roce byl ovšem největší nárůst hrubého domácího produktu na Slovensku a nejnižší nárůst byl zaznamenán v Rakousku. Druhý největší nárůst mělo Německo.

#### **4.2.1.3 Rok 2006**

V následujícím roce se naopak projevil nejvyšší růst u Rakouska a nejnižší nárůst byl u Polska. Druhý největší nárůst se týkal Slovenska. Taktéž i Německo mělo viditelný nárůst. Česká republika se opět drží blízko průměru zemí Evropské unie.

#### **4.2.1.4 Rok 2007**

Rok 2007 byl v průměru nejvíce pozitivní za sledované období. Na Slovensku se zvýšil hrubý domácí produkt o významné 2 000 Kč. Druhý největší nárůst měla Česká republika, která překročila nárůst průměru zemí Evropské unie. Nejmenší nárůst byl zaznamenán u Rakouska a Polska.

#### **4.2.1.5 Rok 2008**

Ovšem v roce 2008 došlo k velké změně nárůstu hrubého domácího produktu, v případě České republiky došlo dokonce k propadu. Kromě Slovenska, které zaznamenalo i v tomto roce významný nárůst.

#### **4.2.1.6 Rok 2009**

V roce 2009 se propad rozšířil do všech sledovaných zemí kromě Polska. Největší propad hrubého domácího produktu byl zaznamenán v Německu, kde klesl o 2 100 Kč. Rakousko se příliš neodchylovalo od průměru zemí Evropské unie. Nejmenší propad hrubého domácího produktu měla Česká republika.

#### **4.2.1.7 Rok 2010**

V tomto roce již nebyl propad hrubého domácího produktu zaznamenán u žádných ze sledovaných zemí. Německo mělo největší nárůst hrubého domácího produktu. Druhý největší nárůst hrubého domácího byl zaznamenán v Rakousku. Slovensko a Polsko se od sebe příliš neodchylovalo. Nejmenší nárůst měla Česká republika.

#### **4.2.1.8 Rok 2011**

V roce 2011 Česká republika opět příliš neodchylovala od průměru zemí Evropské unie a taktéž i Slovensko. Stejně jako v předešlém roce byl největší růst hrubého domácího produktu zaznamenán v Německu. Na druhém místě bylo se svým růstem Rakousko a za ním pak dále Polsko.

#### **4.2.1.9 Rok 2012**

V tomto roce nebyly u žádných ze sledovaných zemí nárůsty příliš veliké. V Rakousku vzrostl hrubý domácí produkt o 800 Kč, což byl největší nárůst ze sledovaných zemí. Na dalším místě bylo Německo a Polsko, jejichž produkt vzrostl o stejnou částku. Dále pak Slovensko, které se příliš neodchylovalo od průměru zemí Evropské unie. Česká republika dosáhla stejných hodnot jako průměr zemí Evropské unie a její nárůst byl ze všech sledovaných zemí nejmenší.

#### 4.2.1.10 Rok 2013

V roce 2013 opět nebyl nárůst hrubého domácího produktu z všech sledovaných zemí nijak veliký. V České republice byl dokonce zaznamenán propad. Největšího nárůstu dosáhlo Německo, dále pak Polsko. Na dalším místě bylo Slovensko, které dosáhlo stejné hodnoty jako průměr zemí Evropské unie. Nejmenší nárůst pak mělo Rakousko.

Souhrnem tedy Polsko dosáhlo nejdynamičtějšího růstu za sledované období. Teď je ovšem stále v rámci měření na posledním místě. Může za to nevýhodná pozice již od začátku, kdy převážně nejvýkonnější Rakousko převyšovalo svým meziročním růstem Polsko více než dva a půl krát. Co se týče velikosti hrubého domácího produktu, tak za celé sledované období ze všech sledovaných zemí byl největší v Rakousku a nejmenší v Polsku. Nejmenší dynamiku pak vykazuje průměr zemí Evropské unie. Česká republika se dlouhodobě pohybuje pod průměrem zemí Evropské unie. V roce 2008 propukla celosvětová finanční krize, která je důsledkem americké hypoteční krize, která dále postupovala. V roce 2009 téměř u všech zemí klesl hrubý domácí produkt, kromě Polska, kde naopak vzrostl. Tento pokles je právě spojen s celosvětovou finanční krizí.

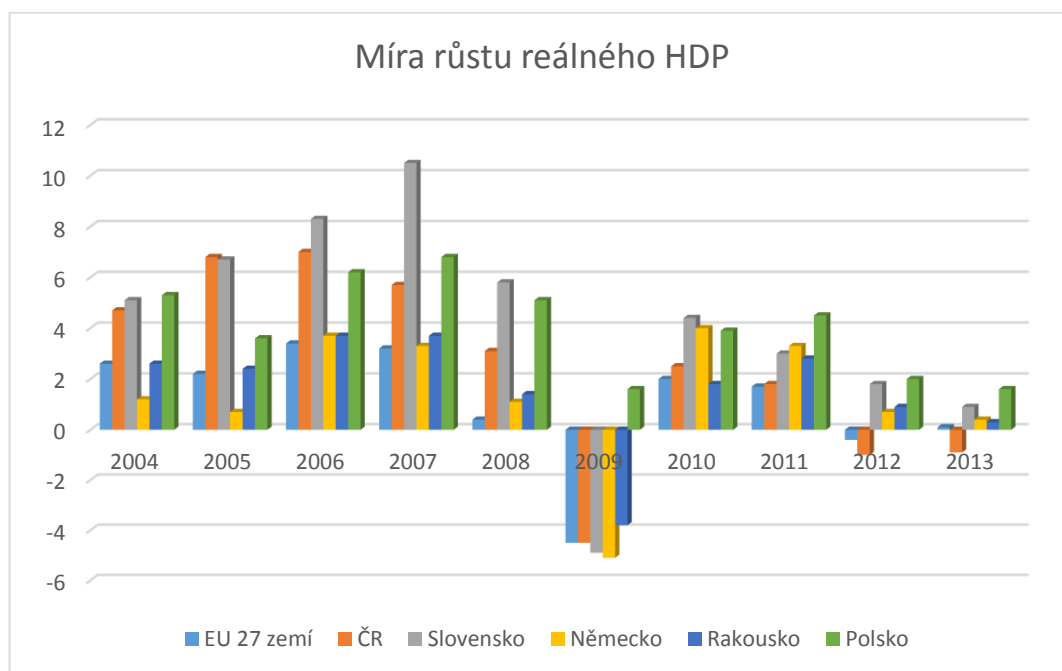
#### 4.2.2 Míra růstu reálného hrubého domácího produktu

**Tabulka č. 3: Míra růstu reálného HDP v letech 2004 až 2013 (v%)**

	2004	2005	2006	2007	2008	2009	2010	2011	2012	2013
EU 27 zemí	2,6	2,2	3,4	3,2	0,4	-4,5	2	1,7	-0,4	0,1
ČR	4,7	6,8	7	5,7	3,1	-4,5	2,5	1,8	-1	-0,9
Slovensko	5,1	6,7	8,3	10,5	5,8	-4,9	4,4	3	1,8	0,9
Německo	1,2	0,7	3,7	3,3	1,1	-5,1	4	3,3	0,7	0,4
Rakousko	2,6	2,4	3,7	3,7	1,4	-3,8	1,8	2,8	0,9	0,3
Polsko	5,3	3,6	6,2	6,8	5,1	1,6	3,9	4,5	2	1,6

(Zdroj: vlastní zpracování na základě údajů z ČSÚ – Eurostatu)

**Graf č. 12: Míra růstu reálného HDP v letech 2004 až 2013**



(Zdroj: vlastní zpracování na základě údajů z ČSÚ - Eurostatu)

V České republice v roce 2004 se míra růstu reálného hrubého domácího produktu pohybovala na úrovni 4,7%. V letech 2005 a 2006 pak míra růstu reálného hrubého domácího produktu rostla, v roce 2006 dokonce o 7%. Dále v letech 2007 a 2008 nastal mírný pokles míry růstu reálného hrubého domácího produktu oproti předchozím rokům, v roce 2008 klesla až na 3,1%. V roce 2009 nastal propad míry růstu reálného hrubého domácího produktu na hodnotu -4,5%. V roce 2010 se ovšem míra růstu reálného hrubého domácího produktu vrátila do kladných hodnot, konkrétně na 2,5%. Tento růst se neudržel a v dalším roce, tedy v roce 2011 míra růstu reálného hrubého domácího poklesla na hodnotu 1,8%. V letech 2012 a 2013 opět došlo k propadu míry růstu reálného hrubého domácího produktu, hodnoty dosahovaly záporných čísel. V České republice tedy míra růstu reálného hrubého domácího produktu byla nestálá a kolísala, ale hrubý domácí produkt téměř každý rok rostl, až na roky 2009, 2012, 2013. Za celé sledované období míra růstu reálného hrubého domácího produktu nejvíce vzrostla v roce 2006 a největší propad byl v roce 2009, který je přímo spojen s celosvětovou finanční krizí.

Na Slovensku byla v roce 2004 míra růstu reálného hrubého domácího produktu 5,1%. V následujících letech docházelo ke stabilnímu růstu až do roku 2007, kdy hodnota míry růstu reálného hrubého domácího produktu za tyto roky byla nejvyšší, tedy 10,5%.

V roce 2008 následoval významný pokles míry růstu reálného hrubého domácího na hodnotu 5,8%. Poté v roce 2009 dosáhla míra růstu reálného hrubého domácího produktu záporných hodnot -4,9%. V následujícím roce, tedy v roce 2010 se míra růstu reálného hrubého domácího produktu vrátila do kladných hodnot a to na 4,4%. Následující roky docházelo k mírnému poklesu míry růstu reálného hrubého domácího produktu až do konce sledovaného období, tedy do roku 2013, kdy byla na úrovni 0,9%. Vývoj míry růstu reálného hrubého domácího produktu měl velmi široký rozsah. Například v roce 2007 dosáhla nejvyšší hodnoty za sledované období, tedy 10,5% a hned o 2 roky později se míra růstu reálného hrubého domácího produktu dostala až do záporných hodnot, na hodnotu -4,9%, což byl největší propad za sledované období.

V roce 2004 se v Německu míra růstu reálného hrubého domácího produktu pohybovala na úrovni 1,2%. Následně v roce 2005 nastal mírný pokles míry růstu reálného hrubého domácího produktu a to na hodnotu 0,7%. O rok později míra růstu reálného hrubého domácího produktu vzrostla. Poté v následujících letech míra růstu reálného hrubého domácího produktu klesala až do roku 2009, kdy byl dokonce propad a dosahovala záporných hodnot, tedy - 5,1%. V roce 2010 se míra růstu reálného hrubého domácího produktu dostala zpět do kladných hodnot a to na úroveň 4%. V roce 2011 došlo k mírnému poklesu oproti předchozímu roku. Dále pak míra růstu reálného hrubého domácího produktu klesala až do konce sledovaného období, v roce 2013 se pohybovala na úrovni 0,4%. Za celé sledované období dosáhlo Německo největšího růstu v roce 2010. Stejně jako u předchozích zemí byl největší propad v roce 2009.

V roce 2004 míra růstu reálného hrubého domácího produktu v Rakousku byla 2,6%. V roce 2005 míra růstu reálného hrubého domácího produktu mírně poklesla oproti předchozímu roku. V letech 2006 a 2007 byla zaznamenán stejná míra růstu reálného hrubého domácího produktu a to 3,7%. Dále pak míra růstu reálného hrubého domácího produktu klesala až do roku 2009, kdy byl dokonce zaznamenán pokles a byla zaznamenána záporná hodnota míry růstu reálného hrubého domácího produktu a to -3,8%. V roce 2010 se míra růstu reálného hrubého domácího produktu vrátila zpět do kladných hodnot a to na úroveň 1,8%. Následující rok byl opět zaznamenán nárůst míry růstu reálného hrubého domácího produktu. V dalších letech až do roku 2013 míra růstu reálného hrubého domácího produktu postupně klesala a v roce 2013 vykazovala hodnotu 0,3%. Za celé sledované období míra růstu reálného hrubého domácího produktu vzrostla nejvíce

v roce 2006 a 2007. Celosvětová krize zastihla i Rakousko, kde míra růstu reálného hrubého domácího produktu taktéž klesla.

V roce 2004 v Polsku byla hodnota míry růstu reálného hrubého domácího produktu 5,3%. V dalším roce, tedy v roce 2005 byl zaznamenán pokles míry růstu reálného hrubého domácího produktu a to na 3,6%. Dále pak až do roku 2007 míra růstu reálného hrubého domácího produktu stabilně rostla, v roce 2007 vzrostla dokonce o 6,8%. Následně až do roku 2009 docházelo k poklesu míry růstu reálného hrubého domácího produktu, ale v roce 2009 se udržela míra růstu reálného hrubého domácího produktu na kladných hodnotách, tedy na 1,6%. Dále pak v letech 2010 a 2011 byl zaznamenán nárůst míry růstu reálného hrubého domácího produktu. Ovšem oproti předchozích letech pak až do roku 2013 míra růstu reálného hrubého domácího produktu dále klesala, v roce 2013 až na hodnotu 1,6%. V Polsku oproti předchozím zemím dosahovala míra růstu reálného hrubého domácího produktu za celé sledované období pouze kladných hodnot, i v roce 2009, kdy ostatní země dosahovaly záporných hodnot míry růstu reálného hrubého domácího produktu. Míra růstu reálného hrubého domácího produktu nejvíce vzrostla v roce 2007 a to o 6,8% a nejméně v roce 2009 o 1,6%.

Průměr zemí Evropské unie dosahoval v roce 2004 míry růstu reálného hrubého domácího produktu na úrovni 2,6%. V roce 2005 pak byl zaznamenán mírný pokles míry růstu reálného hrubého domácího produktu na 2,2%. Dále pak v roce 2006 míra růstu reálného hrubého domácího produktu vzrostla a v roce 2007 opět mírně klesla. Ovšem dále pak klesala až do roku 2009, kdy byl dokonce zaznamenán propad a míra růstu reálného hrubého domácího produktu dosahovala záporných hodnot, tedy -4,5%. V roce 2010 se průměr zemí Evropské unie dostal opět zpět do kladných hodnot a tedy na 2%. Následně v dalším roce míra růstu reálného hrubého domácího produktu mírně klesla. V roce 2012 byl zaznamenán propad do záporných hodnot a to na -0,4%. V dalším roce, tedy v roce 2013 se míra růstu reálného hrubého domácího produktu opět dostala zpět do kladných hodnot. Míra růstu reálného hrubého domácího produktu průměru zemí Evropské unie byla nestálá a kolísala. Za celé sledované období vzrostla průměr zemí Evropské unie nejvíce v roce 2006 a největší propad byl v roce 2009. Průměru zemí Evropské unie se nejvíce blíží Rakousko a Německo.

Propad v důsledku finanční krize se nejvíce projevil na Slovensku. Kde v roce 2008 míra růstu reálného hrubého domácího produktu dosáhla 5,8% a hned o rok později následoval propad na hodnotu -4,9%.

Za celé sledované období dosáhlo největší míry růstu reálného hrubého domácího produktu Slovensko a to v roce 2007, tedy 10,5%. Naopak největší propad zažilo Německo v roce 2009, konkrétně 5,1%.

V průměru si nejvíce kladnou bilanci za sledované období udrželo Polsko a Slovensko, jejichž průměrné procento růstu reálného hrubého domácího produktu přesáhlo hodnotu 4%.

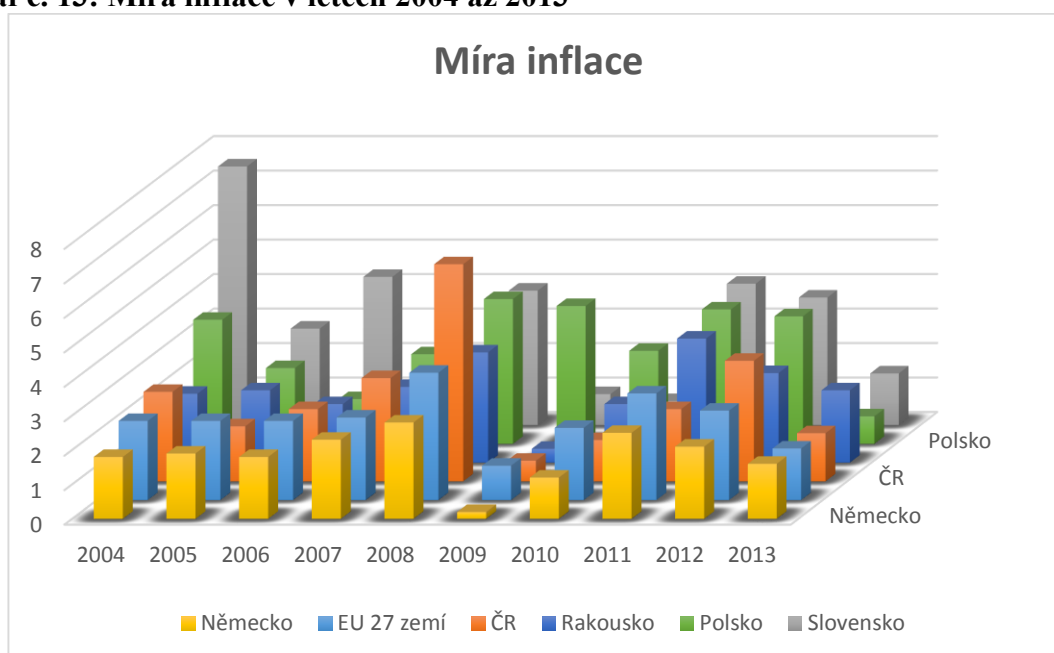
#### 4.2.3 Míra inflace

**Tabulka č. 4: Míra inflace v letech 2004 až 2013 (v %)**

	2004	2005	2006	2007	2008	2009	2010	2011	2012	2013
EU 27 zemí	2,3	2,3	2,3	2,4	3,7	1	2,1	3,1	2,6	1,5
ČR	2,6	1,6	2,1	3	6,3	0,6	1,2	2,1	3,5	1,4
Slovensko	7,5	2,8	4,3	1,9	3,9	0,9	0,7	4,1	3,7	1,5
Německo	1,8	1,9	1,8	2,3	2,8	0,2	1,2	2,5	2,1	1,6
Rakousko	2	2,1	1,7	2,2	3,2	0,4	1,7	3,6	2,6	2,1
Polsko	3,6	2,2	1,3	2,6	4,2	4	2,7	3,9	3,7	0,8

(Zdroj: vlastní zpracování na základě údajů z ČSÚ - Eurostatu)

**Graf č. 13: Míra inflace v letech 2004 až 2013**



(Zdroj: vlastní zpracování na základě údajů z ČSÚ - Eurostatu)

V České republice se míra inflace příliš neliší, co se týče doby od roku 2003 do roku 2007, kdy se inflace pohybuje v rozmezí mezi 1,6-3%. V roce 2008 ovšem míra inflace prudce vzrostla o 3,3% a v roce 2009 naopak prudce klesla o 5,7%. V letech 2010 až 2012 míra inflace postupně roste. Ovšem v roce 2013 byl zaznamenán pokles míry inflace, klesla o 2,1%.

Na Slovensku je v roce 2004 míra inflace 7,5%. Jedná se o rok, kdy Slovensko vstoupilo do Evropské unie. Vliv na následné změny mohlo mít i zavedení rovné daně, které snížilo výši přímé daňové zátěže. V roce 2005 míra inflace prudce klesla o 4,7%. Následně v roce 2006 byl zaznamenán růst o 1,5%. V roce 2007 míra inflace opět klesla o 2,4%. Další rok, tedy v roce 2008 nastal růst míry inflace o 2%. V roce 2009 byl zaznamenán pokles o 3 % a v roce 2010 míra inflace taktéž klesla o 0,2%. V roce 2011 byl zaznamenán růst míry inflace o 3,4% a v roce 2012 ovšem pokles o 0,4%. V posledním roce sledovaného období míra inflace klesla o 2,2%. Míra inflace na Slovensku se s výjimkou pár let v podstatě střídá mezi růstem a poklesem. Hodnota míry inflace je tedy velice proměnlivá.

V roce 2004 je v Německu míra inflace 1,8%. V dalších letech, tedy v letech 2005 a 2006 se příliš nezměnila. V roce 2007 a 2008 byl zaznamenán růst míry inflace o 0,5%. V roce 2009 míra inflace klesla o 2,6%. Následně v roce 2010 míra inflace vzrostla o 1%



a v roce 2011 opět vzrostla. V letech 2012 byl zaznamenán pokles inflace o 0,4% a v roce 2013 míra inflace dále klesala. Míra inflace v Německu nemá takové rozdíly jako například na Slovensku.

V roce 2004 se v Rakousku inflace pohybovala na úrovni 2%. Další rok, tedy rok 2005 se míra inflace příliš nezměnila. Následně v roce 2006 míra inflace poklesla o 0,4%. V letech 2007 a 2008 míra inflace dále rostla. V roce 2009 byl zaznamenán propad míry inflace o 2,8%. V letech 2010 a 2011 míra inflace dále narůstala. V roce 2012 míra inflace klesla a taktéž i v roce 2013. V Rakousku rovněž jako v Německu nejsou zaznamenány příliš velké rozdíly míry inflace za sledované období.

V roce 2004 v Polsku míra inflace dosahovala hodnot 3,6%. V roce 2005 byl zaznamenán pokles míry inflace o 1,4%. V roce 2006 míry inflace taktéž klesla. V letech 2007 a 2008 míra inflace dále narůstala. V roce 2009 míra inflace klesla o 0,2% a v roce 2010 klesla o 1,3%. Následně v roce 2011 byl zaznamenán růst míry inflace o 1,2%. V roce 2012 a 2013 pak míra inflace opětovně klesala. V roce 2013 Polsko dosáhlo za celé sledované období nejmenší hodnoty míry inflace a to 0,8%.

Míra inflace zemí Evropské unie je první tři roky stejná. V roce 2007 mírně vzrostla, v roce 2008 míra inflace rostla dále. V roce 2009 byl zaznamenán propad míry inflace o 2,7%. V letech 2010 a 2011 pak dále míra inflace narůstala. A v letech 2012 a 2013 míra inflace klesala.

Co se týče roku 2008, kdy propukla celosvětová krize, byl zaznamenán u všech sledovaných zemí růst míry inflace. Naproti tomu v roce 2009 míra inflace u všech sledovaných zemí klesla. V roce 2011 taktéž míra inflace všech sledovaných zemí vzrostla a naproti tomu v roce 2012 a 2013 byl zaznamenán pokles míry inflace u všech sledovaných zemí.

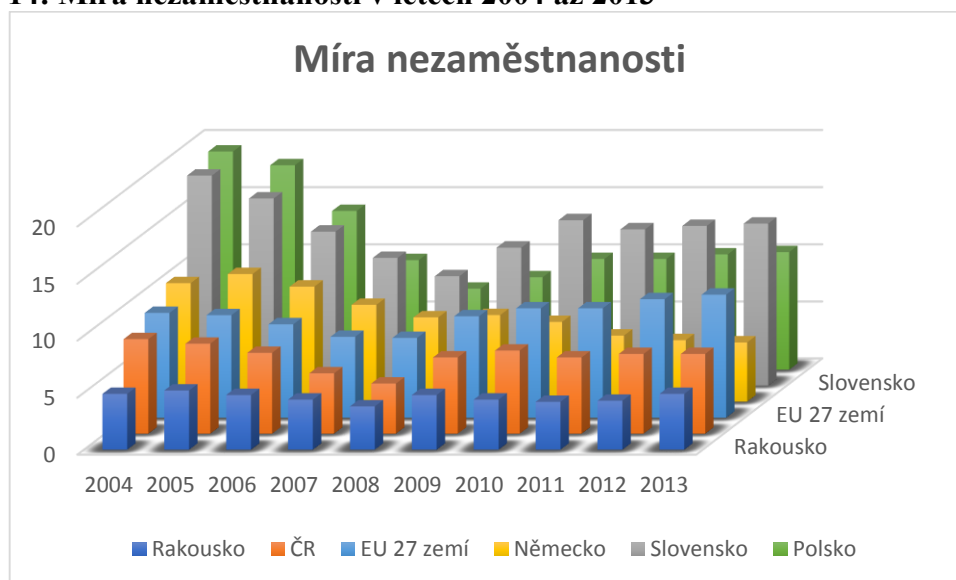
#### 4.2.4 Míra nezaměstnanosti

**Tabulka č. 5: Míra nezaměstnanosti v letech 2004 až 2013 (v %)**

	2004	2005	2006	2007	2008	2009	2010	2011	2012	2013
EU 27 zemí	9,2	9	8,2	7,1	7	8,9	9,6	9,6	10,4	10,8
ČR	8,3	7,9	7,1	5,3	4,4	6,7	7,3	6,7	7	7
Slovensko	18,4	16,4	13,5	11,2	9,6	12,1	14,5	13,7	14	14,2
Německo	10,4	11,2	10,1	8,5	7,4	7,6	7	5,8	5,4	5,2
Rakousko	4,9	5,2	4,8	4,4	3,8	4,8	4,4	4,2	4,3	4,9
Polsko	19,1	17,9	13,9	9,6	7,1	8,1	9,7	9,7	10,1	10,3

(Zdroj: vlastní zpracování na základě údajů z ČSÚ - Eurostatu)

**Graf č. 14: Míra nezaměstnanosti v letech 2004 až 2013**



(Zdroj: vlastní zpracování na základě údajů z ČSÚ - Eurostatu)

V roce 2004 je míra nezaměstnanosti v České republice na úrovni 8,3%. V letech 2005 – 2008 míra nezaměstnanosti stále klesá. V roce 2007 klesla nejvíce a to o 1,8%. V roce 2009 byl naopak zaznamenán nárůst míry nezaměstnanosti a to o 2,3%. V roce 2010 pak dále míra nezaměstnanosti lehce vzrostla. V roce 2011 míra nezaměstnanosti opět poklesla o 0,6%. Dále pak v roce 2012 míra nezaměstnanosti nepatrně vzrostla. Následující rok, tedy v roce 2013 se míra nezaměstnanosti nezměnila a pohybovala se na úrovni 7%.

Na Slovensku byla v roce 2004 naměřena míra nezaměstnanosti v dvouciferné hodnotě, konkrétně 18,4%. Díky vstupu Slovenska do Evropské unie ovšem v letech 2005

až 2008 míra nezaměstnanosti postupně klesala. Nejvíce klesla v roce 2006 a to o 2,9%. V letech 2009 a 2010 byl zaznamenán nárůst míry nezaměstnanosti. V dalším roce, tedy v roce 2011 pak míra nezaměstnanosti klesla o 0,8%. V roce 2012 pak vzrostla o 0,3% a v roce 2013 míra nezaměstnanosti rostla dále.

V Německu v roce 2004 se míra nezaměstnanosti pohybovala na úrovni 10,4%. V roce 2005 pak míra nezaměstnanosti vzrostla o 0,8%. Dále pak v letech 2006 až 2008 míra nezaměstnanosti postupně klesala, kdy nejvíce klesla v roce 2007 o 1,6%. V roce 2009 pak nepatrně vzrostla o 0,2%. V následujícím roce, tedy v roce 2010 byl zaznamenán pokles míry nezaměstnanosti o 0,6%. Dále pak až do roku 2013 míra nezaměstnanosti postupně klesala, v roce 2013 se dostala na hodnotu 5,2%, tedy na nejnižší hodnotu za celé sledované období.

V roce 2004 se v Rakousku míra nezaměstnanosti pohybovala na úrovni 4,9%. V roce 2005 pak míra nezaměstnanosti nepatrně vzrostla o 0,3%. V letech 2006 a 2007 míra nezaměstnanosti každý rok postupně klesala o stejnou hodnotu, tedy o 0,4%. V dalším roce, tedy v roce 2008 se míra nezaměstnanosti opět snížila na úroveň 3,8%, což byla nejnižší hodnota všech sledovaných zemí za celé sledované období. V roce 2009 nastal růst míry nezaměstnanosti, která se v tomto roce pohybovala na úrovni 4,8%. V následujícím roce, v roce 2010 byl zaznamenán pokles míry nezaměstnanosti o 0,4% a v roce 2011 míra nezaměstnanosti dále klesala. V letech 2012 a 2013 míra nezaměstnanosti pak dále rostla.

V prvním roce sledovaného období, tedy v roce 2004 byla míra nezaměstnanosti v Polsku na úrovni 19,1%, což je nejvyšší míra nezaměstnanosti všech sledovaných zemí za celé sledované období. V roce 2005 pak míra nezaměstnanosti klesla na hodnotu 17,9%. V letech 2006 až 2008 pak byl dále zaznamenán pokles míry nezaměstnanosti, kdy nejvíce klesla o v roce 2007 a to o 4,3%. V dalším roce, v roce 2009 míra nezaměstnanosti naopak stoupla o 1%, tedy na hodnotu 8,1%. V roce 2010 míra nezaměstnanosti opět vzrostla a v dalším roce v roce 2011 se nezměnila a zůstala stejně jako předešlý rok na úrovni 9,7%. V roce 2012 byl zaznamenán opět růst míry nezaměstnanosti a v roce 2013 taktéž vzrostla a její hodnota byla 10,3%. V Polsku tedy míra nezaměstnanosti v letech 2005 až 2008 klesala a od roku 2009 až 2013 narůstala.

Co se týče průměru zemí Evropské unie, tak v letech 2005 – 2008 klesá a od roku 2009 až 2013 roste. Nejbliže průměru zemí Evropské unie se blíží Česká republika.

V roce 2008 byl u všech sledovaných zemí zaznamenán pokles míry nezaměstnanosti a naopak v roce 2009 všechny sledované země prokázaly růst míry nezaměstnanosti. V roce 2006 a 2007 taktéž ve všech sledovaných zemí došlo ke snížení míry nezaměstnanosti.

Nezaměstnanost se za sledované období podařilo nejvíce zredukovat Polsku a to o 8,8%. V rámci evropského průměru došlo ve stejném období k růstu nezaměstnanosti, přesto, že sledované země svou nezaměstnanost zredukovaly.

### 4.3 Zhodnocení výsledků

V České republice docházelo k fázi růstu až do roku 1995, kdy se česká ekonomika nacházela na vrcholu. Během těchto let docházelo k vývoji hrubého domácího produktu do velmi kladných hodnot. Významné změny nastaly u míry inflace, která se z vysokých hodnot postupně snižovala o více než 10% na hodnoty přijatelné. Rok 1995 byl rokem vrcholu, tedy momentu, kdy bylo dosaženo nejvyšší ekonomické aktivity, po které následovala první recese. Recese dospěla ke dnu v roce 1997 z důvodu významných změn v hospodářské politice. Nezaměstnanost jako cíl fiskální politiky se od roku 1993 nedařilo nijak významně snížit, právě naopak do roku 2000 téměř bez výjimky rostla.

Hned následující rok se hrubý domácí produkt odráží ode dna a postupně stoupá až do roku 2000. Míra inflace po roce 1998 zaznamenala dramatický propad až k hranici normy, tedy mezi 2 až 3%. Nezaměstnanost nastartovala v tomto období několikaletou stagnaci s mírnými výkyvy, stále však kolem hranice 8%. Rok 2000 se stal dalším vrcholem, po kterém následovala recese, tentokrát již ale mírnější. Hrubý domácí produkt si udržel klesající trend pouze do roku 2003, kdy se stále více jak 1% nad nulovou hranicí obrátil k dlouhodobé expanzi. Míra inflace dosáhla svého největšího minima od liberalizace české ekonomiky. V České republice docházelo k růstu hrubého domácího produktu od roku 2004, tedy od roku, kdy Česká republika vstoupila do Evropské unie. Tento růst se udržel až do roku 2006, kdy ekonomika byla na bodu vrcholu. Nezaměstnanost postupně klesala a míra inflace se nacházela přibližně mezi hodnotami 2 až 3%.

Po roce 2006 došlo k hlubokému propadu, který trvá až do roku 2009, tedy do doby, kdy Česká republika zažívá celosvětovou finanční krizi. Tato recese byla mnohem hlubší než v předchozích letech. Hrubý domácí produkt dosahoval záporných hodnot, konkrétně -4,8%, oproti předchozím rokům výrazně klesla inflace až na hodnotu 1% a nezaměstnanost dosahovala 6,7%. V roce 2010 nastal po propadu rychlý ekonomický růst. Česká koruna rovněž posílila vůči euru i americkému dolaru, přesto, že v polovině roku 2010 zakolísala

z důvodu voleb a nejistoty vývoje veřejných financí. Tento růst se ovšem neudržel a v roce nastalo opět období recese, které trvalo až do roku 2013. V roce 2011 se očekávalo, že se česká ekonomika bude pomalu vzpamatovávat z krize, ale znovu ji zasáhly její dopady. Výdaje domácností a firem po zkušenosti s krizí nerostly, domácnosti zvyšovaly své úspory a firmy omezovali své investice. V roce 2013 se výkonnost ekonomiky začala nepatrně

zlepšovat. V roce 2014 nastala fáze expanze, která byla nejvíce pozitivní od roku 2009. Hrubý domácí produkt vzrostl o 2%, nezaměstnanost klesla na úroveň 6,1% a inflace klesla až na hodnotu 0,4%. Pro rok 2015 se předpovídá další pozitivní růst ekonomiky. Tyto předpoklady se zakládají převážně na růstu domácí poptávky. Inflace, která v roce 2014, byla druhá nejmenší za sledované období nejspíš v roce 2015 ještě o něco poklesne. Nezaměstnanost by měla poklesnout přibližně na hodnotu 5%.

V rámci srovnání ekonomiky České republiky se sousedními státy v období od roku 2004 do roku 2013, v České republice od roku 2004 docházelo k růstu hrubého domácího produktu, tedy od roku kdy Česká republika vstoupila do Evropské unie. V roce 2009 téměř u všech sledovaných zemí výrazně poklesl hrubý domácí produkt. Za celé sledované období mělo Německo nejvyšší hrubý domácí produkt. Česká republika, Slovensko a Polsko se nacházelo pod průměrem zemí Evropské unie.

V České republice docházelo od roku 2004 k postupnému snižování nezaměstnanosti. Tento trend byl ve všech sledovaných zemích obdobný. K Významné změně došlo v roce 2009, kdy do střední Evropy dorazila celosvětová finanční krize. Nezaměstnanost se skokově zvýšila a vysoké hodnoty si udržela i po zbytek sledovaného období.

Vývoj inflace byl ve sledovaných zemích různorodý a vycházel z inflační politiky jednotlivých států. Jediným rokem, kdy se inflace zachovala podobně u všech zemí, byl krizový rok 2009. V tomto roce došlo ke zřetelnému poklesu.

## 5 Závěr

Bakalářská práce měla za cíl se zabývat ekonomickým vývojem pomocí popsaných makroekonomických ukazatelů v České republice a jejím srovnáním se sousedními státy a průměrem zemí Evropské unie.

V teoretické části byly jednotlivé makroekonomické ukazatele, jako je hrubý domácí produkt, nezaměstnanost a inflace popsány a vysvětleny. Zachycena byla jejich charakteristika, metody výpočtu a vybrané ukazatele byly doplněny o grafy. Následně byl vysvětlen pojem hospodářský cyklus a jeho fáze. Rovněž byl vysvětlen původ hospodářského cyklu a základ prognózování.

Praktická část práce byla zaměřena na zkoumání vývoje ekonomiky České republiky v letech 1993 až 2014. Na základě dat Českého statistického úřadu byly zjištěny informace o vývoji jednotlivých ukazatelů a došlo k jejich zhodnocení. Pro vysvětlení výkyvů byly zjištěny události, které získaná data ovlivňují.

Pomocí ukazatelů, jako hrubý domácí produkt, nezaměstnanost a inflace byl vysvětlen hospodářský cyklus za toto období. V roce 1993 došlo k první expanzi, která vedla až k vrcholu, který nastal v roce 1995. Dalšími vrcholy ve sledovaném období byly roky 2000 a 2006. Naopak roky, které postihlo ekonomické dno, byly 1997 a 2009. Rok 2009 byl krizovým rokem pro celý svět a projevila se v plné míře provázanost světových ekonomik. Pro Českou republiku bylo problematické se s následky vyrovnat, a proto lze tuto krizi označit za nejhlubší a nejzdlouhavější v historii české tržní ekonomiky. K ozdravení došlo až v roce 2014, kdy se hodnoty začaly ubírat směrem expanze.

Vývoj tempa růstu hrubého domácího produktu přibližně kopíruje cyklus české ekonomiky. Krizové roky jsou tedy ve vývoji tempa růstu hrubého domácího produktu opět 1997 a 2009, kdy v roce 2009 tempo růstu míry kleslo na nejnižší hodnotu za celé sledované období, tedy -4,8%. Za období vrcholu označujeme roky 1995, 2000 a 2006. Největšího tempa růstu hrubého domácího produktu dosáhla Česká republika v roce 2006 s hodnotou 6,9%.

Při pohledu na míru inflace došlo od roku 1993 k zásadním změnám, tohoto roku dosáhla míra inflace maximálních hodnot za sledované období, konkrétně 20,8%. Počáteční extrémní hodnoty se v průběhu let dařilo efektivně snižovat a po roce 1998 již inflace nepřekročila hranici 10%. Největším výkyvem byla krizová léta v roce 2008. Míra inflace za rok 2014 byla druhou nejnižší, hned po roce 2003, kdy dosahovala 0,1%.

Nezaměstnanost, jako fiskální cíl České republiky se již tak efektivně snižovat nedařilo. Od roku 1993 do roku 2001 hodnoty vystoupaly až přes hranice 8%. Po tomto roce došlo pouze k mírnému poklesu, spíše pak stagnaci s drobnými výkyvy. V roce 1996 se podařilo dosáhnout nejmenší míry nezaměstnanosti za sledované období, tedy 3,9%. Nejvyšší hodnoty dosáhla v roce 2000, kdy stoupla až na hodnotu 8,8%. Poslední roky se ovšem vyvíjí ve smyslu snižování míry nezaměstnanosti a v roce 2014 se míra přiblížila hranici 6%.

Další částí bylo porovnání České republiky se sousedními státy a průměrem zemí Evropské unie. V rámci hrubého domácího produktu v korunách na obyvatele se Česká republika pohybovala pod průměrem průměru zemí Evropské unie. Největší hodnoty si udržovalo Rakousko a nejhůře na tom bylo Polsko, přesto, že za sledované období zažilo největší rozvoj. Rakousko dosáhlo největších hodnot hrubého domácího produktu ze všech zemí na konci sledovaného období, naopak nejnižších hodnot dosahovalo Polsko v prvním sledovaném roce.

Hodnota míry růstu reálného hrubého domácího produktu byla u České republiky průměrně nad průměrem zemí Evropské unie. Ze sledovaných zemí mělo průměrně největší míru růstu reálného hrubého domácího produktu Slovensko a naopak nejmenší Německo. Největší míry růstu za sledované období dosáhlo Slovensko v roce 2007, konkrétně 10,5%. Krizi v roce 2009 nejhůře snášelo Německo, hodnoty míry růstu reálného hrubého domácího produktu dosahovaly -5,1%.

Míra inflace v České republice se průměrně pohybovala nad průměrem zemí Evropské unie. Průměrně největší míra inflace za sledované období se vyskytovala na Slovensku. Naproti tomu nejmenší průměrná míra inflace byla v Německu. Za celé sledované období bylo dosaženo největší hodnoty na Slovensku v roce 2004, konkrétně 7,5%. V Německu v roce 2009 byla zaznamenána hodnota 0,2%, která byla nejmenší ze všech zemí za celé sledované období.

V České republice se míra nezaměstnanosti průměrně pohybovala pod průměrem zemí Evropské unie. Průměrně největších hodnot míry nezaměstnanosti ze sledovaných zemí dosahovalo Slovensko. Nejmenší průměrná míra nezaměstnanosti byla zaznamenána v Rakousku. Za celé sledované období největší hodnotu míry nezaměstnanosti mělo Polsko v prvním roce sledovaného období, konkrétně 19,1%. Nejmenší hodnoty 3,8% dosáhlo Rakousko v roce 2008.



## 6 Zdroje

- SAMUELSON, Paul Anthony a William D NORDHAUS. *Ekonomie: 18. vydání*. Vyd. 1. Praha: NS Svoboda, 2007, 775 s. ISBN 978-80-205-0590-3.
- HOLMAN, Robert, *Makroekonomie: středně pokročilý kurz*. 2. vyd. Praha: C.H. Beck, 2010, xiv, 424 s. Beckovy ekonomické učebnice. ISBN 978-80-7179-861-3.
- SOUKUP, Jindřich, POŠTA, Vít, NESET, Pavel, PAVELKA, Tomáš, DOBRYLOVSKÝ, Jiří. *Makroekonomie: moderní přístup*. Vyd. 1. Praha: Management Press, 2007, 514 s. ISBN 978-80-7261-174-4.
- BRČÁK, Josef, SEKERKA, Bohuslav, STARÁ, Dana, SVOBODA, Roma. *Česká republika ve světle ekonomických teorií*. Plzeň: Vydavatelství a nakladatelství Aleš Čeněk, 2012, 206 s. ISBN 978-80-7380-369-8.
- BRČÁK, Josef, SEKERKA, Bohuslav. *Makroekonomie*. Plzeň: Vydavatelství a nakladatelství Aleš Čeněk, 2010, 292 s. ISBN 978-80-7380-245-5.
- KRAMEŠ, Jaroslav. *Makroekonomie: základní kurz*. Praha: Nakladatelství Oeconomica, 2008, 194 s. ISBN 978-80-245-1319-5.
- PAVELKA, Tomáš. *Makroekonomie: základní kurz, III. vydání*. Nakladatelství a vydavatelství Melandrium, 2007, ISBN 80-86175-58-4.
- LACINA, Lubor a Jan OSTRŮŽEK. *Učebnice evropské integrace*. 3., přeprac. a rozš. vyd. Brno: Barrister, 2011, 468 s. ISBN 978-80-87474-31-0
- NĚMEC, Václav, BAREK, David. Česká republika v letech 1993 – 2013 [online]. 26.1.2013. [cit. 2015-02-20]. Dostupné z: <http://www.dejepis.com/ucebnice/ceska-republika-v-letech-1993-2013/>
- Petr Musílek. Český finanční a účetní časopis: Příčiny globální finanční krize a selhání regulace [online]. 2008. [cit. 2015-02-20]. Dostupné z: [www.vse.cz/polek/download.php?jnl=cfuc&pdf=285.pdf](http://www.vse.cz/polek/download.php?jnl=cfuc&pdf=285.pdf)
- Český statistický úřad. Makroekonomické údaje [online]. 2015. [cit. 2015-02-21] Dostupné z: [http://www.czso.cz/csu/redakce.nsf/i/evropska\\_data\\_esds](http://www.czso.cz/csu/redakce.nsf/i/evropska_data_esds)
- Ministerstvo financí České republiky. Makroekonomická predikce [online]. 30.1.2015. [cit. 2015-03-05]. Dostupné z: (<http://www.mfcr.cz/cs/verejny-sektor/prognozy/makroekonomicka-predikce/2015/makroekonomicka-predikce-leden-2015-20401>)

- Český statistický úřad: česká verze Eurostatu. HDP v PPS na obyvatele [online]. 24.2.2015. [cit. 2015-02-22]. Dostupné z: <http://apl.czso.cz/pll/eutab/html.h?ptabkod=tec00001>
- Český statistický úřad: česká verze Eurostatu. Míra růstu reálného HDP [online]. 24.2.2015. [cit. 2015-02-22]. Dostupné z: <http://apl.czso.cz/pll/eutab/html.h?ptabkod=tec00115>
- Český statistický úřad: česká verze Eurostatu. Míra inflace [online]. 24.2.2015. [cit. 2015-02-22]. Dostupné z: <http://apl.czso.cz/pll/eutab/html.h?ptabkod=tec00118>
- Český statistický úřad: česká verze Eurostatu, Míra nezaměstnanosti [online]. 24.2.2015. [cit. 2015-02-22]. Dostupné z: <http://apl.czso.cz/pll/eutab/html.h?ptabkod=tsdec450>