

ČESKÁ ZEMĚDĚLSKÁ UNIVERZITA V PRAZE

Provozně ekonomická fakulta

Katedra práva



DIPLOMOVÁ PRÁCE

Dědické řízení se zaměřením na problematiku  
výdajů v právní teorii a praxi

Michaela Kroupová

## Čestné prohlášení

Prohlašuji, že svou diplomovou práci " Dědické řízení se zaměřením na problematiku výdajů v právní teorii a praxi" jsem vypracovala samostatně pod vedením vedoucího diplomové práce a s použitím odborné literatury a dalších informačních zdrojů, které jsou citovány v práci a uvedeny v seznamu literatury na konci práce. Jako autorka uvedené diplomové práce dále prohlašuji, že jsem v souvislosti s jejím vytvořením neporušila autorská práva třetích osob.

V Praze dne 28.3.2017

---

## Poděkování

Tímto bych ráda poděkoval JUDr. Ing. Pavlu Pikolovi, Ph.D., vedoucímu práce, za vstřícnou pomoc, cenné rady při zpracování této diplomové práce a ochotu při konzultacích. Dále panu ThLic. Tomáši Kotrlému, Th.D. za odbornou pomoc při tvorbě této práce a všem pracovníkům městských úřadů ve Šternberku, Českém Krumlově, Říčanech a ve vybraných městských částech, kteří byli ochotni poskytnout potřebné informace.

# **Dědické řízení se zaměřením na problematiku výdajů v právní teorii a praxi**

---

## **Inheritance proceedings with a focus on selected issues expenditure in legal theory and practice**

### **SOUHRN**

Tato diplomová práce se zabývá problematikou dědického řízení se zaměřením na vybranou problematiku výdajů v právní teorii a praxi. Nejmarkantnější změny v rámci dědického práva se uskutečnily 1. 1. 2014. Tímto dnem vstoupil v účinnost Nový občanský zákoník. V rámci pohřebnictví je velmi významná novela zákona o pohřebnictví, jenž je momentálně v průběhu schvalování.

Smrt je nedílnou součástí života každého z nás. Každý z nás někdy zemře, což bychom si měli uvědomit a myslet na své poslední rozloučení. Dědické řízení je velmi rozsáhlý a složitý proces. V případě, kdy není nikdo, kdo by byl ochotný vypravit pohřeb, přijde na řadu sociální pohřeb. Tyto pohřby vypraví obec, ve které došlo k úmrtí. Tělo zemřelého se nejčastěji zpopelňuje a umístí na nejbližší místo k tomu určené. Avšak v některých případech obec šetří a nechává si dokonce urny na úřadě. Pohřeb je vystrojen s vynaložením co nejnižších výdajů. Analytická část se zaměřuje především na sociální pohřby a s nimi spojené výdaje ve vybraných městech České republiky – Českém Krumlově, Říčanech a Šternberku. Následně je provedena analýza počtu sociálních pohřbů společně s výdaji ve vybraných městských částech Prahy. Bohužel ne ve všech, jelikož údaje poskytly pouze některé městské části. Sociální pohřeb se neprovádí pouze v případě, kdy pozůstalí nemají finanční prostředky. Sociální pohřeb proběhne i v případě, kdy rodina odmítne vystrojit pohřeb z nejrůznějších důvodů. Jednou z možností pro osoby bez finančních prostředků, by mohl být pohřeb svépomocí. Ovšem pohřeb svépomocí je velmi náročná a sporná problematika. Pohřební služby o pohřbech svépomocí nechtějí ani slyšet, jelikož by jim ubylo práce.

### **KLÍČOVÁ SLOVA**

Sociální pohřeb, Dědické řízení, Občanský zákoník, Zákon o pohřebnictví, Novela, Ministerstvo pro místní rozvoj, Výdaje, Pohřeb, Pohřební služba, Kremace.

## SUMMARY

This thesis deals with the issue of inheritance procedure, and is focused on selected issues of expenses in legal theory and practice. The most notable changes in inheritance law became effective with the new Civil Code on January 1st 2014. A very important amendment to the funeral services law is in the process of approval at the moment.

Death is an integral part of everyone's life. Everyone will die one day, we should think about the last farewell. Inheritance procedure is a very extensive and complex process. In case there is no one willing to prepare the funeral, the so called "social funeral" is organized by the municipality where the person died. The body is usually cremated and placed at the nearest appointed place. In some cases the municipality keeps the urns at the office in order to save costs. The funeral is organized at the lowest cost possible. The analytical part is focused on the "social funerals" and related expenses in specified cities of the Czech republic – Český Krumlov, Říčany and Šternberk. Afterwards, the number and costs of social funerals in selected districts of Prague is analyzed. Unfortunately not in all of them, because some districts did not provide the data. The social funeral is not only for the case when the bereaved do not have the means, but also for the case when the family refuses to prepare the funeral for other reasons. One other option for people without financial resources could be self-organized funeral – without the assistance of a funeral service. Self-organized funerals are a very controversial topic. The funeral services of course refuse them, because it would reduce their business opportunities.

## KEYWORDS

Social funeral, Inheritance proceedings, The Civil Code, The Law on funeral, Amendment, Ministry for regional development, Costs, Funeral, Funeral services, Cremation.

## OBSAH

1	ÚVOD.....	14
2	CÍL A METODIKA.....	16
2.1	Cíl.....	16
2.2	Metodika .....	17
3	TEORETICKÁ VÝCHODISKA.....	19
3.1	Základní právní pojmy.....	19
3.1.1	Základní právní pojmy týkající se dědického práva .....	19
3.1.1.1	Prameny práva .....	19
3.1.1.2	Občanskoprávní vztahy .....	19
3.1.1.3	Dědické právo.....	20
3.1.1.4	Dědictví .....	21
3.1.1.5	Dědické řízení.....	22
3.1.1.6	Občanský zákoník .....	22
3.1.1.7	Nový občanský zákoník .....	22
3.1.1.8	Zákon o pohřbnictví.....	23
3.1.1.9	Odúmrť .....	23
3.1.2	Subjekty dědického práva.....	23
3.1.2.1	Zůstavitel .....	23
3.1.2.2	Dědic.....	24
3.1.2.3	Dědic neznámého pobytu .....	24
3.1.2.4	Odkazovník.....	24
3.1.2.5	Správce dědictví .....	25
3.1.2.6	Notář .....	25
3.1.2.7	Zmocněnec .....	26
3.1.2.8	Vypravitel.....	26

3.1.2.9	Obstaravatel .....	26
3.1.3	Základní právní pojmy týkající se sociálních pohřbů .....	26
3.1.3.1	Zákon o pohřebnictví .....	26
3.1.3.2	Novela Zákona o pohřebnictví .....	28
3.1.3.3	Úmrtí .....	29
3.1.3.3.1	Úmrtí mimo zdravotnické zařízení .....	29
3.1.3.3.2	Úmrtí ve zdravotnickém zařízení .....	29
3.1.3.3.3	Úmrtí v zahraničí .....	30
3.1.3.3.4	Úmrtí cizince v ČR .....	30
3.1.3.4	Pohřeb .....	30
3.1.3.4.1	Druhy pohřbů .....	31
3.1.3.4.2	Financování pohřbu .....	31
3.1.3.4.3	Sociální pohřeb .....	31
3.1.3.4.4	Cena sociálního pohřbu .....	32
3.1.3.5	Pohřební služba .....	33
3.1.3.6	Hrobové místo .....	33
3.1.3.7	Hrob .....	34
3.1.3.8	Hrobka .....	34
3.1.3.9	Exhumace .....	34
3.1.3.10	Pohřebné .....	35
3.1.3.11	Pozůstatky .....	35
3.1.3.12	Ostatky .....	35
3.1.3.13	Tlecí doba .....	35
3.1.4	Ministerstvo pro místní rozvoj .....	35
3.1.5	Městské části Prahy .....	36
3.2	Formy dědění .....	36

3.2.1	Dědění ze zákona .....	36
3.2.2	Dědění ze závěti .....	37
3.2.3	Dědická smlouva.....	38
4	PRAKTICKÁ ČÁST .....	40
4.1	Počet uhrazených žádostí sociálních pohřbů a s nimi spojené výdaje od r. 2007 do r. 2015 v České republice – refundace MMR .....	47
4.2	Počet sociálních pohřbů a s nimi spojené výdaje v Říčanech, Českém Krumlově a Šternberku.....	49
4.2.1	Počet sociálních pohřbů a s nimi spojené výdaje od r. 2002 do r. 2014 v Českém Krumlově .....	50
4.2.2	Počet sociálních pohřbů a s nimi spojené výdaje od r. 2007 do r. 2015 ve Šternberku.....	52
4.2.3	Počet sociálních pohřbů a s nimi spojené výdaje ve městě Říčany .....	54
4.3	Porovnání cen sociálních pohřbů v Říčanech, Šternberku a Českém Krumlově od r. 2012 do r. 2016.....	55
4.4	Počty sociálních pohřbů a s nimi spojené výdaje v městských částech Prahy ....	57
4.4.1	Počet sociálních pohřbů a s nimi spojené výdaje v Praze 1.....	57
4.4.2	Počet sociálních pohřbů a s nimi spojené výdaje v Praze 2.....	58
4.4.3	Počet sociálních pohřbů a s nimi spojené výdaje v Praze 6.....	59
4.4.4	Počet sociálních pohřbů a s nimi spojené výdaje v Praze 9.....	60
4.4.5	Počet sociálních pohřbů a s nimi spojené výdaje v Praze 10.....	61
4.4.6	Počet sociálních pohřbů a s nimi spojené výdaje v Praze 11.....	62
4.4.7	Počet sociálních pohřbů a s nimi spojené výdaje v Praze 12.....	63
4.4.8	Počet sociálních pohřbů a s nimi spojené výdaje v Praze 13.....	64
4.4.9	Počet sociálních pohřbů a s nimi spojené výdaje v Praze 14.....	65
4.4.10	Počet sociálních pohřbů a s nimi spojené výdaje v Praze 15.....	66
4.4.11	Počet sociálních pohřbů a s nimi spojené výdaje v Praze 18.....	67



4.4.12	Počet sociálních pohřbů a s nimi spojené výdaje v Praze 19.....	68
4.4.13	Počet sociálních pohřbů a s nimi spojené výdaje v Praze 20.....	69
4.5	Odhad průměrných výdajů týkajících se sociálních pohřbů v rámci Prahy a celé České republiky od r. 2006 do r. 2015.....	70
4.6	Komparace odhadu příjmů plynoucích z odúmrťí a odhadů průměrných výdajů na sociální pohřby.....	72
4.7	Predikce počtu sociálních pohřbů a s nimi spojených výdajů na r. 2016, 2017 a 2018	73
4.8	Osobní rozhovory v pohřebních službách .....	76
4.8.1	Pohřební služba Sommer .....	76
4.8.2	Pohřební služba Cimerhanzl .....	77
4.8.3	Pohřební služba PEGAS CZ, s. r. o. ....	78
4.8.4	Pohřební ústav hlavního města Prahy .....	80
5	DISKUSE.....	81
6	ZÁVĚR .....	84
7	SEZNAM POUŽITÝCH ZDROJŮ .....	89
	PŘÍLOHY .....	I

## SEZNAM VYOBRAZENÍ

### Seznam tabulek

Tabulka č. 1 – Počet uhrazených žádostí sociálních pohřbů a s nimi spojené výdaje od r. 2007 do r. 2015 v České republice .....	47
Tabulka č. 2 - Množství sociálních pohřbů a s nimi spojené výdaje od r. 2002 do r. 2016 v Českém Krumlově .....	51
Tabulka č. 3 - Počet sociálních pohřbů a s nimi spojené výdaje od r. 2007 do r. 2016 ve Šternberku.....	53
Tabulka č. 4 - Počet sociálních pohřbů a s nimi spojené výdaje od r. 2012 do r. 2016 v Říčanech.....	54
Tabulka č. 5 – Porovnání cen sociálních pohřbů v Říčanech, Šternberku a Českém Krumlově od r. 2012 do r. 2016.....	55
Tabulka č. 6 – Počet sociálních pohřbů a s nimi spojené výdaje v MČ Praha 1 .....	58
Tabulka č. 7 - Počet sociálních pohřbů a s nimi spojené výdaje v MČ Praha 2 .....	59
Tabulka č. 8 - Počet sociálních pohřbů a s nimi spojené výdaje v MČ Praha 6 .....	60
Tabulka č. 9 - Počet sociálních pohřbů a s nimi spojené výdaje v MČ Praha 9 .....	61
Tabulka č. 10 - Počet sociálních pohřbů a s nimi spojené výdaje v MČ Praha 10.....	62
Tabulka č. 11 - Počet sociálních pohřbů a s nimi spojené výdaje v MČ Praha 11 .....	63
Tabulka č. 12 - Počet sociálních pohřbů a s nimi spojené výdaje v MČ Praha 12.....	64
Tabulka č. 13 - Počet sociálních pohřbů a s nimi spojené výdaje v MČ Praha 13 .....	65
Tabulka č. 14 - Počet sociálních pohřbů a s nimi spojené výdaje v MČ Praha 14.....	66
Tabulka č. 15 - Počet sociálních pohřbů a s nimi spojené výdaje v MČ Praha 15 .....	67
Tabulka č. 16 - Počet sociálních pohřbů a s nimi spojené výdaje v MČ Praha 18.....	68
Tabulka č. 17 - Počet sociálních pohřbů a s nimi spojené výdaje v MČ Praha 19.....	69
Tabulka č. 18 - Počet sociálních pohřbů a s nimi spojené výdaje v MČ Praha 20.....	70
Tabulka č. 19 – Odhad množství výdajů v rámci Prahy a následně celé České republiky.	71
Tabulka č. 20 – Poměr výdajů na sociální pohřeb a příjmů plynoucích z odúmrťí .....	73
Tabulka č. 21 – Predikce počtu sociálních pohřbů na r. 2016, 2017 a 2018 .....	74
Tabulka č. 22 – Porovnání predikce a reálného počtu sociálních pohřbů v r. 2016.....	75
Tabulka č. 23 – Predikce množství výdajů spojených se sociálními pohřby na r. 2016, 2017 a 2018.....	75

Tabulka č. 24 - Porovnání predikce a reálného počtu výdajů týkajících se sociálních pohřbů v r. 2016 .....	76
--	----

## Seznam grafů

Graf č. 1 – Počet uhrazených žádostí Ministerstvem pro místní rozvoj od r. 2007 do r. 2017 v rámci celé České republiky .....	48
Graf č. 2 – Množství výdejů bez DPH od r. 2005 do r. 2014 v rámci celé České republiky .....	49

## Seznam schémat

Schéma č. 1– Legislativní proces projednávání zákonů .....	28
--	----

## Seznam příloh

Příloha č. 1 .....	I
Příloha č. 2 .....	II
Příloha č. 3 .....	III
Příloha č. 4 .....	IV
Příloha č. 5 .....	V

# 1 ÚVOD

Dědické právo je velmi složitou problematikou. Již od středověku se řeší problém s tím, kdo bude dědit. V rámci zemského práva dědil vždy nejstarší syn. Pokud neměla rodina žádného dědice, majetek připadl panovníkovi. V rámci zemského práva je možné spatřit prvopočátek odúmrtí – dědění státu v případě, kdy není dědice. V městském právu nastala velká změna – nastala rovnost pohlaví v rámci dědění. Městské právo kladlo důraz na takzvaný kšaft. Kšaft je v této době známý jako závěť. V závěti je možné určit vlastní vůli o tom, komu připadne po smrti majetek. Již v zemském a městském právu jsou zakotveny prvopočátky dědického práva, které v určité pozměněné podobě fungují dodnes.

Smrt je nedílnou a velice bolestnou součástí života každého z nás. Lidé by se měli zajímat o to, co bude s jejich tělem po smrti. Jistě je velmi nepříjemné vědět, že na celém světě není nikdo blízký, kdo by se postaral o pohřeb. Pro tyto případy je zde možnost spoření na pohřeb a s ním spojené výdaje. Neméně důležitá je volba pohřební služby. Jít se podívat do pohřební služby za života a vybírat rakev a prohlédnout si, jak to tam funguje? Bohužel je to málo častá situace, ovšem je žádoucí, aby lidé dbali na to, co bude po jejich smrti. Ne všichni se mají na koho spolehnout, co se týká pohřbu a starostí s ním spojenými.

Nejvýraznější změny v dědickém právu nastaly v roce 2014, kdy dne 1.1.2014 vstoupil v účinnost Nový občanský zákoník. Nový občanský zákoník obsahuje mnoho změn, nejmarkantnější ze změn je nárůst počtu dědických skupin z původních čtyř na šest, čímž by se měl snížit počet sociálních pohřbů. Otázkou je, zda to tak opravdu bude?

V dnešní neustále se zrychlující době se lidé soustředí více na sebe a vlastní prospěch než na své příbuzné. Tím pádem vzniká rok od roku více sociálních pohřbů. V některých případech lidé odmítnou vystrojit pohřeb svému příbuznému, jelikož se o ně třeba celý život nezajímal nebo se dokonce ani neznali. Ovšem v některých případech rodina má finanční prostředky, ale pouze je nechce na pohřeb vynaložit, tudíž odmítne pohřeb vystrojit. V tuto chvíli přichází na řadu obec, ve které došlo k úmrtí. Obec vypraví pohřeb zesnulého na základě žádosti viz. Příloha č. 1. Lidé se snaží prostřednictvím sociálních pohřbů ušetřit, což je velmi smutné. V případě, kdy zesnulý má majetek, ale příbuzní odmítnou vystrojit pohřeb, má obec možnost, se přihlásit do dědického řízení, viz. Příloha č. 3. V dědickém

řízení mu jsou vráceny výdaje spojené se sociálním pohřbem. Dědické řízení se automaticky zahájí po doručení úmrtního listu z matiky. Pokud žádný majetek zesnulý neměl, má obec možnost požádat Ministerstvo pro místní rozvoj o refundaci pohřbu. Ministerstvo pro místní rozvoj společně s živnostenským úřadem a hygienickou stanicí dohlíží na dodržování všech předpisů.

Velká změna v rámci Zákona o pohřebnictví je v řešení. Novela zákona o pohřebnictví je od listopadu 2016 předložena poslanecké sněmovně. Dále bude předložena senátu a prezidentu České republiky. V novele je očekáváno mnoho změn, které se týkají i této diplomové práce. Nejvýraznější změny se týkají zvýšení kontrol pohřebních služeb, možnosti pohřbení nenarozeného plodu bez minimální stanovené hranice hmotnosti plodu, povinnosti zřídit místnost pro úpravu zesnulých pozůstalými a mnoho dalších.

## 2 CÍL A METODIKA

### 2.1 Cíl

Obecným cílem diplomové práce je zhodnotit situaci v dědickém řízení se zaměřením na vybranou problematiku výdajů v právní teorii a praxi. Hlavní zkoumanou problematikou jsou sociální pohřby a s nimi spojené výdaje v rámci České republiky.

Dílčími cíli diplomové práce je zpřehlednění a zhodnocení vývoje množství sociálních pohřbů za Českou republiku od r. 2007 do r. 2015 dle údajů Ministerstva pro místní rozvoj. Ministerstvo pro místní rozvoj jakožto zaštiťující ministerstvo má údaje o počtech uhrazených žádostí a vyplacených částkách. Tento fakt je způsoben tím, že Ministerstvo zaznamenává pouze údaje o počtech sociálních pohřbů, u kterých obce žádají o refundaci, tedy proplacení výdajů spojených se sociálními pohřby.

Dalším cílem práce je zjištění počtu sociálních pohřbů spolu s jejich finanční nákladovostí v jednotlivých městských částech hlavního města Prahy a ve vybraných městech České republiky – v Českém Krumlově, Říčanech a Šternberku. Následně zjistit, zda jsou ceny sociálních pohřbů v rámci různých krajů shodné či nikoli.

Dále provést odhad množství výdajů spojených se sociálními pohřby. Tyto odhady následně zhodnotit a porovnat s příjmy plynoucími z odúmrťí<sup>1</sup>, tedy s příjmy plynoucími státu v případě, kdy není žádný dědic.

Výstupem práce je vytvoření predikce počtu sociálních pohřbů a s nimi spojených výdajů na tři roky dopředu. Tyto predikce vycházejí z údajů týkajících se městské části Prahy 1, 10, 13, 15 a 18. Porovnat reálné počty sociálních pohřbů s predikcí na rok 2016.

Cílem této diplomové práce je identifikace vhodných návrhů na zlepšení v rámci dědického řízení se zaměřením na sociální pohřby.

Předpokládaná hypotéza týkající se této problematiky zní následovně: „V Praze je vyšší koncentrace osob, proto by zde mělo být víc sociálních pohřbů a zároveň cena

---

<sup>1</sup> „Dědictví, jehož nenabude žádný dědic, připadne státu.“ (Zákon č. 40/1964 Sb., §462)

sociálního pohřbu by měla být vyšší, jelikož v Praze je téměř vše dražší, než v menších městech.“.

## 2.2 Metodika

Tato diplomová práce je založena na kvantitativních datech, pocházejících v první řadě z interních zdrojů úřadů městských částí.

Teoretická část je vytvořena na základě sběru sekundárních dat, pocházejících především ze studia vědeckých publikací, odborných skript, odborných článků, odborných knih, právních předpisů a internetových odkazů. V této části se užívá především metody komparace a deskripce dat.

V analytické části této práce je zhotovena analýza vývoje počtu uhrazených žádostí týkajících se sociálních pohřbů a s nimi spojených výdajů od r. 2006 do r. 2015 za celou Českou republiku. Tyto údaje pochází z Ministerstva pro místní rozvoj.

V praktické části je využito především sekundárních dat pocházejících z městských úřadů v hlavním městě Praze a z Městských úřadů ve Šternberku, Českém Krumlově a Říčanech. Český Krumlov, Šternberk a Říčany jsou vybrány, jelikož mají velmi podobný počet obyvatel. Tento fakt zlepšuje a zpřesňuje možnost komparace dat. Každé zvolené město pochází z jiného kraje, aby měly zjištěné údaje co nejvyšší vypovídající hodnotu, jenž by se dala následně globalizovat na celou Českou republiku. Městské části v Praze byly osloveny z důvodu porovnání počtu sociálních pohřbů v menších městech a v hlavním městě Praze.

Je zde vytvořena analýza počtu sociálních pohřbů a s nimi spojených výdajů v Českém Krumlově od r. 2002 do r. 2016. Dále je vyhotovena analýza počtu sociálních pohřbů a s nimi spojených výdajů ve Šternberku od r. 2007 do r. 2016. Pro porovnání je vybráno ještě jedno město s podobným počtem obyvatel a to Říčany. V Říčanech je provedena analýza počtu sociálních pohřbů a s nimi spojených výdajů pouze od r. 2012 do r. 2016. V Říčanech mají skartační dobu týkajících se těchto dokumentů stanovenou pouze na 3 roky. Tyto údaje byly zjišťovány již s předstihem, proto jsou k dispozici za poslední 4 roky.

Je vytvořeno porovnání cen sociálních pohřbů od r. 2012 do r. 2016 v rámci vybraných měst – Český Krumlov, Šternberk a Říčany. Toto porovnání je zvoleno z důvodu, aby se

zjistily rozdílnosti v cenách mezi podobnými městy co do počtu obyvatel, ovšem v jiném kraji.

Následně je provedena analýza počtu sociálních pohřbů a s nimi spojených výdajů v rámci městských částí hlavního města Prahy a to konkrétně MČ Praha 1, 2, 6, 9, 10, 11, 12, 13, 14, 15, 18, 19 a 20. Pouze tyto městské části byly ochotny poskytnout potřebné údaje.

Je vytvořen odhad průměrných výdajů v rámci Prahy a následně i celé České republiky. Tyto odhady jsou vyhotoveny na základě průměrného počtu obyvatel, vycházejícího z vybraných Městských částí Prahy 1, 10, 13, 15 a 20. Tyto městské části byly vybrány, jelikož se jedná o různorodé vzorky a zároveň tyto MČ poskytly informace o počtech sociálních pohřbů a s nimi spojené výdaje od r. 2006 do r. 2016.

Další použitou metodou je komparace odhadu příjmů plynoucích státu z odúmrťe a odhadu výdajů za sociální pohřby v rámci celé České republiky.

Pro zajímavost je vytvořena predikce počtu sociálních pohřbů na r. 2016, 2017 a 2018. Rok 2016 je vybrán schválně, aby se dala porovnat přesnost predikce se skutečností. Predikce vychází z údajů poskytnutých městskou částí Prahy 1, 10, 13, 15 a 18. Tyto městské části jsou užity pro predikci, jelikož jako jediné poskytly údaje za desetiletou časovou řadu. Desetiletá časová řada má již dobrou vypovídající schopnost. V rámci predikce je užit program Excel, v němž je použita speciální funkce – LINTREND. Tato funkce na základě časové řady vytvoří predikci pro následující období.

V neposlední řadě jsou zde použity osobní rozhovory. Osobní rozhovory proběhly ve vybraných pohřebních službách, a to v pohřební službě Sommer, jenž se nachází ve zkoumaných Říčanech, dále pohřební služba Cimmerhanzl z Českého Krumlova a dále také dvě nejvýznamnější pohřební služby v Praze – PEGAS CZ a Pohřební ústav hlavního města Prahy.

Poslední použitou metodou je syntéza, jenž je užita v závěru této práce. Syntéza logicky následuje po množství analýz v této práci. Syntéza vytváří komplexní pohled na tuto problematiku.



## 3 TEORETICKÁ VÝCHODISKA

### 3.1 Základní právní pojmy

Tato kapitola popisuje základní právní pojmy, jenž jsou nezbytné pro pochopení analytické části této diplomové práce.

#### 3.1.1 Základní právní pojmy týkající se dědického práva

Dědické právo je velmi složitou problematikou, tudíž je nezbytné pochopit základní právní pojmy. V této kapitole jsou vysvětleny nejdůležitější právní pojmy týkající se dědického práva. Dědické právo je velmi rozsáhlou kapitolou, proto není možné v této práci vysvětlit všechny pojmy.

##### 3.1.1.1 Prameny práva

Základním pramenem práva v České republice je předpis, jelikož se zde uplatňuje systém kontinentálního práva. Dědické právo patří mezi subjektivní<sup>2</sup> a relativní<sup>3</sup> právo. „*Prameny práva (ve formálním smyslu) jsou formy, nositelé právních norem. Jak bylo řečeno, v kontinentálním typu právní kultury je pramenem práva právní předpis (normativní právní akt*<sup>4</sup>).“ (GRINC, 2010, str. 38)

Hmotněprávní část tohoto práva je zakotvena v Zákoně č. 89/2012 Sb., Občanský zákoník. Přičemž procesněprávní část je zakotvena v Zákoně č. 99/1963 Sb, Občanský soudní řád. (MIKEŠ, MUZIKÁŘ, 2011, str. 48)

##### 3.1.1.2 Občanskoprávní vztahy

Občanskoprávní vztahy jsou majetkové vztahy mezi fyzickými a právnickými osobami, mezi fyzickými osobami a státem, mezi právnickými osobami a státem a dále

---

<sup>2</sup> Míra možného chování účastníka právního vztahu. (Subjektivní právo [online])

<sup>3</sup> „*Ta subjektivní práva, jimž odpovídají speciální závazky jen určitých osob.*“ (Subjektivní práva absolutní a relativní [online])

<sup>4</sup> „*Právní předpis, výsledkem záměrné a cílené činnosti orgánů veřejné moci v tzv. legislativním procesu a obsahuje právní normy, které jsou vytvářeny jako předem daná pravidla (chtěného a předpokládaného) chování, přičemž následkem nerespektování právních normy je sankce za její porušení.*“ (GRINC, 2010, str. 38)

i vztahy vyplývající z práva na ochran osob, pokud nejsou upraveny v jiném speciálním zákoně. (BIČOVSKÝ, HOLUB, 1991, str. 12)

### 3.1.1.3 Dědické právo

Pojem dědické právo je definován v Encyklopedickém slovníku takto: „*Souhrn práv, norem, upravujících vztahy, jimiž se uskutečňuje přechod majetku zemřelé osoby na její dědice; též oprávnění určité osoby být dědicem, tj. vstoupit do práv. vztahů po zůstaviteli.*“ (KOLEKTIV AUTORŮ, 1981, str. 458)

Dědické právo v České republice je součástí kontinentálního systému<sup>5</sup>, který původně vznikl z práva rakouského před druhou světovou válkou. Dědické právo v ČR je z určité části též ovlivněno i obdobím komunismu<sup>6</sup>, což má následky i do nynější doby. (MIKEŠ, MUZIKÁŘ, 2011)

Dědické právo lze považovat za přirozené právo založené na myšlence, že ti, kteří mohou nakládat se svým majetkem v průběhu svého života, nemohou být zbaveni práva na výběr a jmenování nástupce v případě jejich smrti. (GUINS, 1954)

*„Pojem: dědické právo: se totiž používá ve dvojím smyslu: objektivním<sup>7</sup> a subjektivním<sup>8</sup>. V objektivním smyslu představuje souhrn všech právních norem upravujících přechod práv a povinností zemřelého na jeho právního zástupce. V subjektivním smyslu jde o souhrn práv (a povinností) svědčících již určité osobě, které tato práva (a povinnosti) přibudou podle objektivního dědického práva v důsledku události smrti jejího předchůdce. Toto subjektivní dědické právo má absolutní povahu (erga omnes), je proti každému prosaditelné.“* (MIKEŠ a kol., 2002, str. 276)

---

<sup>5</sup> Je to právní systém, který převládá především v Evropě a Latinské Americe. Vznikl v 19. století na základě práva římského. Kontinentální právo je právo psané a soudce právo pouze nalézá, nevytváří ho. (Kontinentální právní systém (civil law), [online])

<sup>6</sup> Komunismus má mnoho významů. Dle Platona znamená „společné vlastnictví majetku, někdy i žen“. Dle Marxe zase „společenské vlastnictví výrobních prostředků a odměňování podle potřeb“. (ABZ.cz, [online])

<sup>7</sup> „Obj. je to, co existuje nezávisle na našem vědomí.“ (KOLEKTIV AUTORŮ, 1981, str. 713)

<sup>8</sup> „Subj. ozn. aktivitu a poznání, jejichž nositelem je lidský subjekt jako spol. hist. bytost.“ (KOLEKTIV AUTORŮ, 1981, str. 713)

„Dědické právo je právo na pozůstalost nebo na poměrný podíl z ní.“ (Zákon č. 89/2012 Sb., §1475)

Dědické právo je v českém právním systému součástí jak hmotného<sup>9</sup>, tak i procesního<sup>10</sup> práva. Dědictví je řešeno u civilního soudu, jenž potvrzuje nabytí dědictví. Dědictví v české právní úpravě není možné promlčet<sup>11</sup>. (MIKEŠ, MUZIKÁŘ, 2011)

Dědické právo bylo ukotveno rozdílně v České a Slovenské republice. Česká republika se řídila Všeobecným rakouským zákoníkem občanským z r. 1811, a to konkrétně v §531 - §824. Na Slovensku nebylo dědické právo kodifikované<sup>12</sup>. (CIRÁK, 2010, str. 26)

V minulosti již Marx<sup>13</sup> a Engels<sup>14</sup> upozornili na to, že dědění je spjaté s vlastnickým právem a odráží hospodářskou a třídní organizaci společnosti. (HOLUB, JANATKA, PLANKA, TEISSIG, 1958, str. 3)

#### 3.1.1.4 Dědictví

„Dědictví se nabyvá smrtí zůstavitele.“ Takto je dědictví definováno i v Občanském zákoníku, který vydal Bičovský a Holub. (Zákon č. 40/1964 Sb., §460)

„Děděním se rozumí přechod práv a povinností zemřelé osoby na jinou osobu či osoby<sup>15</sup> z důvodu jeho smrti.“ (PIKOLA, HÁJKOVÁ, SVĚTLÍKOVÁ, ŠTĚDROŇ, 2008, str. 82)

---

<sup>9</sup> Souhrn právních norem, které určují práva a povinnosti subjektům dědictví. (ABZ.cz, [online])

<sup>10</sup> Postupy, jak docílit subjektivních práv a povinností. (ABZ.cz, [online])

<sup>11</sup> Nepominutelný dědic má právo se do tří let obrátit na soud se žádostí o vydání dědictví. (MIKEŠ, MUZIKÁŘ, 2011)

<sup>12</sup> Formalizovaný, striktně vyjádřený právní normou (ABZ slovník cizích slov)

<sup>13</sup> Karel Marx, 1818-1883, zakladatel vědeckého komunismu, vůdce a učitel proletariátu. (KOLEKTIV AUTORŮ, 1981, str. 461)

<sup>14</sup> Bedřich Engels, 1820-1895, vůdce proletariátu, spoluzakladatel vědeckého komunismu a první proletářské strany. (KOLEKTIV AUTORŮ, 1981, str. 591)

<sup>15</sup> Právní nástupce zemřelého (PIKOLA, HÁJKOVÁ, SVĚTLÍKOVÁ, ŠTĚDROŇ, 2008, str. 82)

### 3.1.1.5 Dědické řízení

Dědické řízení je velmi rozsáhlý a dlouhý proces. Jednání o dědickém řízení začne i bez podnětu osob, které mají zájem na dědictví. Státní notářství, kde měl zesnulý naposledy trvalé bydliště, zahájí dědické řízení bezprostředně po té, co se dozví, že někdo zemřel nebo byl za mrtvého prohlášený. (KUPKA, 2014)

Následuje předběžné šetření, jenž obsahuje výslech osob, sepsání zápisu a všechna nezbytná šetření státního notářství. Účastníky dědického řízení jsou osoby, které jsou považovány za dědice, osoby, jenž vystrojily pohřeb, popřípadě i stát. (Notářský řád, §26)

Správce dědictví je oprávněný podat návrh na výkon rozhodnutí pohledávky přisouzené zůstaviteli. (FIALA, 2006, str. 48) Státní notářství vyrozumí a poučí dědice o náležitostech, lhůtách a dalších věcech. Dědictví je možné odmítnout ve lhůtě jednoho měsíce. (Notářský řád, §33)

V případě, kdy zesnulý nezanechal žádný majetek, státní notářství dědické řízení zastaví. Pokud byl zanechán pouze nepatrný majetek, státní notářství může majetek přenechat tomu, kdo vystrojil pohřeb a následně řízení zastavit. Pokud je majetek předlužený, nastane likvidace dědictví, což znamená, že věřitelé musí ve stanovené lhůtě oznámit své pohledávky. V případě, kdy nedojde k uspokojení pohledávky v rámci likvidace, tato pohledávka zanikne. (Notářský řád, §32 a §43)

### 3.1.1.6 Občanský zákoník

*„Občanský zákoník upravuje majetkové vztahy fyzických a právnických osob, majetkové vztahy mezi těmito osobami a státem, jakož i vztahy vyplývající z práva na ochranu osob, pokud tyto občanskoprávní vztahy neupravují jiné zákony.“*<sup>16</sup> (JEHLIČKA, ŠVESTKA, ŠKÁROVÁ a kol., 2001, str. 1)

### 3.1.1.7 Nový občanský zákoník

*„Nový kodex nevstoupí do života násilně – práva a povinnosti vzniklé před jeho účinností nového zákoníku se posoudí podle dosavadních právních předpisů.“* (ELIÁŠ, HAVEL, BEZOUŠEK, ŠUSTROVÁ, 2012, str. 35)

---

16 Např. §261 odst. 2 obchodního zákoníku.

První zmínka o šesti dědických skupinách, které přináší Nový občanský zákoník, vznikla za doby Josefa II. „*Roku 1786 byla totiž dědickým patentem zavedena v celém soustátí (mimo Uhry) bez rozdílu zemí a stavů jednotná dědická posloupnost, která pak byla v podstatě převzata i do občanského zákoníku. Počítalo se s intestátní posloupností v šesti „liniích“. Byli to především děti a ostatní přímí potomci zůstavitele, dále otec a matka zůstavitele, jakož i jeho bratři a sestry s jejich potomstvem; v třetí linii „dědové a báby s bratřími a sestrami rodičů a s jejich potomky“; čtvrtou až šestou linii tvořili pak první až třetí „pradědové a prabáby s těmi, kteří z nich pošli“.*“ (VANĚČEK, 1976, str. 289-290)

#### 3.1.1.8 Zákon o pohřebnictví

Zákon o pohřebnictví reguluje postupy od předání těla k pohřbení či kremaci. Upravuje podmínky pro provozování pohřebních služeb, krematorií, pohřebišť, nájmu hrobového místa. Krajské úřady vydávají souhlas k provozování pohřebišť, jakožto vyšší samosprávný celek. Obce jakožto nižší samosprávný celek zařizují agendu pohřbívání povinností. (MMR - pohřebnictví, [online])

#### 3.1.1.9 Odúmrť

V případě, kdy neexistuje žádný dědic dle závěti ani z žádného jiného titulu, případně majetek zůstavitele státu. Pokud neexistuje žádný dědic, dědí stát. Odúmrť stát získá příjmy do státního rozpočtu, ovšem tento příjem není nikde evidován. (Zákon č. 40/1964 Sb., §462) V případě, kdy není žádný dědic, případně dědictví státu. (BIČOVSKÝ, HOLUB, 1991, str. 266)

### 3.1.2 Subjekty dědického práva

#### 3.1.2.1 Zůstavitel

*„Občana, jehož smrtí dochází k dědění, označuje zákon jako „zůstavitele“. Již z použitého slova je patrné, že zůstavitelem nelze rozumět každého, kdo zemřel, nýbrž jen toho, kdo věci, tj. majetek zůstavil, neboli po sobě zanechal.“* (ČEŠKA, KABÁT, ONDŘEJ, ŠVESTKA, 1987, str. 643)

Zůstavitelem je pouze fyzická osoba, jejíž smrtí přejdou práva a povinnosti na dědice. (PIKOLA, HÁJKOVÁ, SVĚTLÍKOVÁ, ŠTĚDRŮŇ, 2008, str. 82)

Zůstavitelem je fyzická osoba, které zanikla její právní subjektivita. Smrt se dokazuje obvykle prohlídkou mrtvého. V případě hromadné katastrofy, kdy není možné identifikovat osoby, je možné prohlásit osobu za mrtvou tzv. důkazem smrti. Za mrtvého je možné prohlásit prostřednictvím soudu také osobu nezvěstnou, pokud je možné s ohledem na všechny okolnosti říci, že již nežije. (KNAPPOVA, ŠVESTKA, 2002, str. 275)

### 3.1.2.2 Dědic

Dědic je definován jako fyzická či právnická osoba, na kterou po smrti zůstavitele přejdou práva a povinnosti vcelku nebo v určitém podílu. Na rozdíl od zůstavitele, dědicem může být právnická osoba. Dědicem se člověk může stát z mnoha dědických titulů: ze závěti, ze zákona a nově i dědickou smlouvou. Není vyloučeno, aby se jedna osoba stala subjektem dědění z více dědických titulů zároveň. (PIKOLA, HÁJKOVÁ, SVĚTLÍKOVÁ, ŠTĚDRŮ, 2008, str. 82)

*„Dědicem v pravém slova smyslu je pouze ten, na koho přejdou práva a povinnosti zemřelé osoby podle ustanovení občanského zákoníku o dědickém nástupnictví.“* (KNAPPOVÁ, ŠVESTKA, 2002, str. 276)

V Občanském zákoníku, dle zákona č. 141/1950 Sb. ze dne 25. října 1950 je uvedeno následující: *„Z této úpravy vyplývá, že dědic se stává dnem úmrtí dědicem a vlastníkem (spoluvlastníkem) majetku zůstavitele, a proto nechce-li, aby nastal tento právní stav, musí dědictví odmítnout. Dříve naopak chtěl-li dědit, musel podat dědickou přihlášku, a tím tedy učinit projev, že dědit chce.“* (BÍLEK, ŠEŠINA, 2001, str. 109)

### 3.1.2.3 Dědic neznámého pobytu

*„Dědice, k němuž v důsledku postupu podle §468 Obč. zák. jako k dědici nebylo přihlíženo, je třeba opět považovat za účastníka řízení, jakmile se zjistí jeho místo pobytu (např. tak, že tento dědic podá odvolání proti rozhodnutí soudu a současně sdělí svou adresu), pokud k tomu dojde dříve, než bylo dědické řízení pravomocně skončeno.“* (FIALA, 2006, str. 40)

### 3.1.2.4 Odkazovník

Odkazovník je osoba, které zůstavitel pomocí odkazu odkáže určitou věc, která mu bude po jeho smrti náležet. Odkazovník není dědicem, pouze má pohledávku k dědici na určitou věc nebo soubor věcí. (Zákon č. 89/2012 Sb., §1477)

### 3.1.2.5 Správce dědictví

Správce dědictví má oprávnění podat návrh na nařízení výkonu rozhodnutí pro pohledávku přisouzenou zůstaviteli. (FIALA, 2006, str. 48) Správcem dědictví se může stát jak fyzická tak i právnická osoba. Správce dědictví po celou dobu dědického řízení spravuje práva a povinnosti zůstavitele. Stanovení správce dědictví je možné dokonce i za života zůstavitele dle Listiny o ustanovení správce dědictví. Dědici mají právo zpochybnit platnost listiny pomocí žaloby o neplatnosti. Mimořádná rozhodnutí v dědictví smí správce dědictví provádět pouze se souhlasem dědiců. Soud rozhoduje v případě „parity práv“<sup>17</sup>. Správce má povinnost informovat pravidelně soud o své činnosti a po ukončení řízení pomocí soudu předává dědicům závěrečnou zprávu. Za zapříčiněnou škodu porušením povinností správce dědictví odpovídá dle zákona č. 40/1964 Sb., §420. V případě stále probíhajícího dědického řízení, ve kterém je zapojen správce dědictví, není možná manipulace dědiců s dědictvím. Dle zákona 40/1964 Sb., §462 stejné omezení platí i v případě dědění státem. Vyhláška Ministerstva spravedlnosti stanovuje odměňování správce dědictví. Odměnu zaplatí dědic. V případě nadměrné předluženosti dědice je náhradu povinen vyplatit stát. (Zákon č. 40/1964 Sb., §480) *„Správce pozůstalosti se správy ujme, je-li mu známo, že byl povolán, jakmile se dozví o zůstavitelově smrti.“* (Zákon č. 89/2012 Sb., §1557)

### 3.1.2.6 Notář

*„Ve středověku skladatel a písař listů a listin.“* (KOLEKTIV AUTORŮ, 1981, str. 690) *„Notář je ve funkci soudního komisaře pověřen soudem k vyřízení dědictví. Je to jediný případ, kdy si pro notářskou službu nemůžete notáře vybrat. Notáři je vyřízení dědictví přiděleno soudem podle předem stanoveného rozvrhu, a to z důvodů nestrannosti a objektivitivy soudního rozhodování. Řízení se zahajuje zpravidla bez návrhu na základě úmrtního listu, který soudu zašle matrika. V dědickém řízení notář jako první kontaktuje dědice, většinou to bývá osoba, která se postarala o pohřeb zůstavitele a sdělí, co bude třeba pro vyřízení dědictví učinit.“* (Notářská komora České republiky, [online])

---

<sup>17</sup> Rovnocennost (Slovník cizích slov: ABZ.cz [online])

### 3.1.2.7 Zmocněnec

Neboli zástupce. Dle zákona č. 89/2012 Sb., §1485, odst. 2: „*Zmocněnec může za dědice prohlásit, že dědictví odmítá, nebo neodmítá, nebo že dědictví přijímá, jen je-li k tomu podle plné moci výslovně oprávněn.*“ (Zákon č. 89/2012 Sb., §1485, odst. 2)

### 3.1.2.8 Vypravitel

Vypravitelem je zpravidla fyzická osoba, která nechá prostřednictvím pohřební služby vypravit pohřeb. Vypravitel vystupuje jako zákazník ve stanoveném smluvním vztahu s pohřební službou. (KOTRLÝ, 2013, str. 19)

### 3.1.2.9 Obstaravatel

Obstaravatel na rozdíl od vypravitele není fyzickou osobou ale právnickou osobou. Nejčastěji se obstaravatelem pohřbu stává stát nebo obec. V některých případech to může být i zaměstnavatel nebo nadace. (KOTRLÝ, 2013, str. 19)

## 3.1.3 Základní právní pojmy týkající se sociálních pohřbů

Sociální pohřby jsou součástí dědického práva. Sociální pohřby má povinnost vystrojít obec, ve které zesnulý zemřel.

### 3.1.3.1 Zákon o pohřebnictví

Zákon o pohřebnictví byl schválen dne 29. června 2001. Tento zákon nabyl účinnosti 1. ledna 2002. V zákoně jsou zakotveny základní právní pojmy týkající se pohřebnictví. V průběhu let došlo k mnoha novelizacím a legislativním úpravám. V tomto zákoně jsou zakotveny i tzv. sociální pohřby, ovšem ani po několika novelizacích není tato problematika ideálně definovaná. Stále je zde mnoho problematických míst, která jsou potřeba zlepšovat a lépe definovat. (ŠEJVL, 2015, str. 14)

Část první zákona č. 256/2001 Sb. je věnována pohřebnictví. Hlava I definuje základní pojmy týkající se pohřebnictví, jako jsou např. lidské pozůstatky a lidské ostatky.



Hlava II definuje pohřební službu, balzamaci<sup>18</sup>, konzervaci<sup>19</sup> a krematoria. Hlava III se věnuje problematice veřejných pohřebišť. (Zákon č. 256/2002 Sb. §1-25)

---

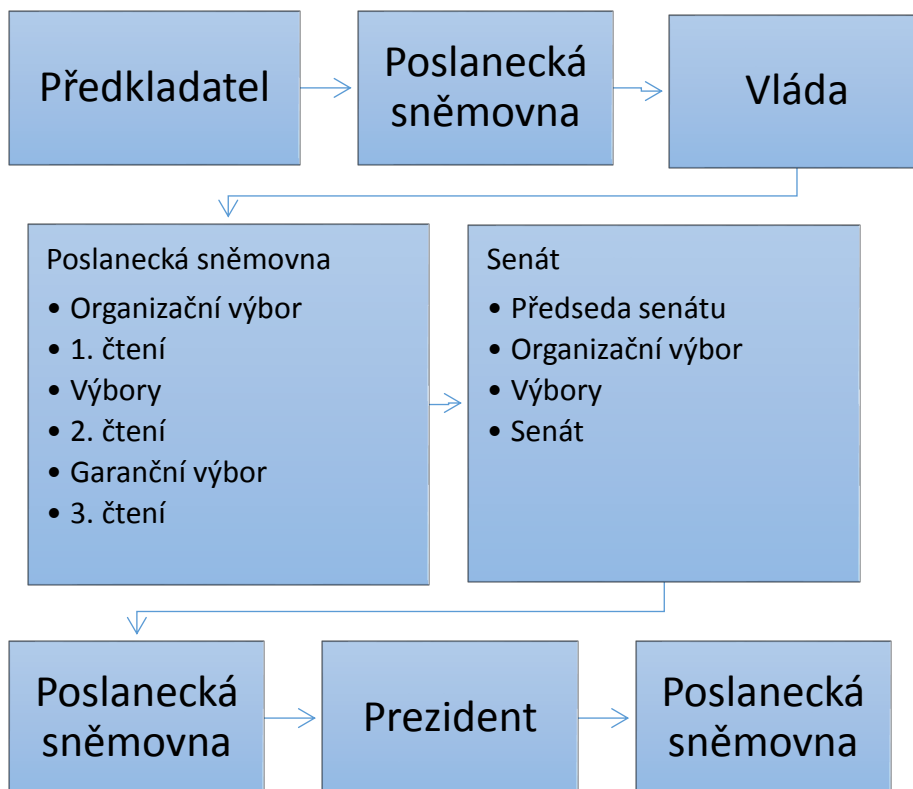
<sup>18</sup> „Úprava lidských pozůstatků zamezující rozvoji posmrtných změn vyvolaných hnilobnými bakteriemi nebo hmyzem.“ (Zákon č. 256/2001, Sb., §2)

<sup>19</sup> „Úprava lidských pozůstatků zpomalující rozvoj posmrtných změn vyvolaných hnilobnými bakteriemi nebo hmyzem.“ (Zákon č. 256/2001, Sb., §2)

### 3.1.3.2 Novela Zákona o pohřebnictví

Novelu<sup>20</sup> zákona o pohřebnictví dne 3.11.2016 vláda předložila sněmovně.

**Schéma č. 1– Legislativní proces projednávání zákonů**



Zdroj: Poslanecká sněmovna Parlamentu České republiky, 2017, [online]

Pozn.: vlastní zpracování autora

Zástupcem navrhovatele je Ministerstvo pro místní rozvoj. „Právo předkládat návrhy zákonů má podle Ústavy poslanec, skupina poslanců, Senát (pouze jako celek), vláda a krajská zastupitelstva. Součástí návrhu je kromě znění zákona i důvodová zpráva. Ta musí zhodnotit platný právní stav, vysvětlit nezbytnost nové úpravy, popsat předpokládané dopady na veřejné rozpočty a objasnit soulad návrhu s ústavním pořádkem a mezinárodními smlouvami.“ Návrh zákona je dále předložen předsedovi vlády, následně organizačnímu výboru a následně je rozeslán všem členům poslanecké sněmovny. Následně je zákon poslán vládě, jenž se do 30 dní vyjádří. (Poslanecká sněmovna Parlamentu České republiky, 2017)

<sup>20</sup> „Změna právního předpisu“ (ABC.cz, [online])

*„Předseda Senátu postoupený návrh zákona předává organizačnímu výboru Senátu. Senát je povinen se o návrhu zákona usnést do 30 dnů od jeho postoupení. Senát se zabývá návrhem v jediném čtení, kterému předchází projednání v příslušném výboru. O návrhu Senátem zamítnutého zákona hlasuje Sněmovna znovu. Jestliže se zákonem vysloví souhlas nadpoloviční většina všech poslanců (101), je zamítnutí Senátem tzv. přehlasováno a zákon je přijat. Pokud Senát zákon vrátil s pozměňovacími návrhy, hlasuje Sněmovna o pozměněném návrhu nejdříve za 10 dnů (ke schválení stačí prostá většina). V opačném případě hlasuje o původním znění zákona. Ten musí být potvrzen nadpoloviční většinou všech poslanců. Prezident republiky má právo vrátit zákon s odůvodněním do 15 dnů ode dne, kdy mu byl postoupen do Sněmovny. V takovém případě o vráceném zákonu opět hlasuje Sněmovna. Pokud prezident zákon nevrátí, podepíše jej a postoupí zpět předsedovi Poslanecké sněmovny.“ (Poslanecká sněmovna Parlamentu České republiky, 2017)*

### 3.1.3.3 Úmrtí

Úmrtím se považuje takový okamžik, kdy člověk nejeví žádné projevy života. V takovém případě je vhodné snížit teplotu v místnosti, nejlépe uložit zemřelého do vodorovné polohy a zavolat lékařskou službu. Povinnost oznámit úmrtí má každý, kdo se dozvěděl nebo našel mrtvé tělo či jeho část. (Ministerstvo pro místní rozvoj ČR, 2013, str. 2)

#### 3.1.3.3.1 Úmrtí mimo zdravotnické zařízení

V případě úmrtí občana ČR na našem území je nezbytné okamžitě zavolat na místo praktického lékaře či lékaře rychlé záchranné služby. Lékař vystaví ohledací list<sup>21</sup>. Úmrtí mimo zdravotnické zařízení se oznamuje na linku 112. Následně je zapotřebí kontaktovat pohřební službu, která zajistí odvoz nebožtíka. (KOTRLÝ a pracovní skupina, 2010, str. 1)

#### 3.1.3.3.2 Úmrtí ve zdravotnickém zařízení

Lékař vykonávající službu v daném zdravotnickém zařízení vystaví ohledací list a rozhodne, zda je nutné provést pitvu<sup>22</sup>. V tomto případě, pokud není předem vybrána

---

<sup>21</sup> „List o prohlídce mrtvého“ (Kotrlý a pracovní skupina, 2010, str. 1)

<sup>22</sup> „Pitva slouží především ke stanovení příčiny úmrtí a v určitých případech stanovených zákonem od ní nelze upustit, V jiných případech, pokud lékař nemá o příčině smrti pochybnosti, může být od pitvy upuštěno.“ (Kotrlý a pracovní skupina, 2010, str. 1)

pohřební služba pozůstalými, tak zdravotní personál obvykle přivolá pohřební službu, kterou uzná za vhodnou. (KOTRLÝ a pracovní skupina, 2010, str. 1)

Pozůstatky by měly být předány pohřební službě omyté. Zdravotní středisko má povinnost bezplatně zajistit úpravu zemřelého. (Ministerstvo pro místní rozvoj ČR, 2013, str. 3)

#### 3.1.3.3.3 Úmrtí v zahraničí

Při úmrtí v zahraničí je nezbytné okamžitě kontaktovat konzulární oddělení zastupitelského úřadu ČR nebo odbor konzulárních činností Ministerstva zahraničních věcí ČR. (Ministerstvo pro místní rozvoj ČR, 2013, str. 3)

Tělo zemřelého může být zpopelněno nebo převezeno do vlasti. Převoz do vlasti lze realizovat po moři, zemi a vzduchu. Tělo přepraví pohřební služba v transportní rakvi s umrlčím pasem<sup>23</sup>. Převoz musí být proveden bez odkladu v každé denní i noční hodině. Urnu se zpopelněnými ostatky lze přepravit prostřednictvím poštovní či kurýrní služby. Ostatky musí být bezpečně uloženy v označeném kontejneru. Kontejner musí být doprovázen nezbytnými dokumenty ve výchozí, průjezdní i cílové zemi. (KOTRLÝ a pracovní skupina, 2010, str. 1)

#### 3.1.3.3.4 Úmrtí cizince v ČR

Úmrtí list je vystaven v českém jazyce, ale je nezbytné ho přeložit i do úředního jazyka zemřelého. Překlad je nutno nechat úředně ověřit. Matrika v místě úmrtí cizince kontaktuje ambasádu zemřelého, která informuje pozůstalé. (KOTRLÝ a pracovní skupina, 2010, str. 1)

#### 3.1.3.4 Pohřeb

Dle Zákona č. 256/2001 Sb., §2 je pohřeb definován jako: „*uložení lidských pozůstatků do hrobu nebo hrobky na veřejném nebo neveřejném pohřebišti nebo jejich zpopelnění v krematoriu*“. (Zákon č. 256/2001 Sb.)

Náhled na pohřebnictví se liší v každé kultuře a i v každém státě. V České republice je nejobvyklejší uložení lidských pozůstatků do země nebo jejich rozptýl. Ovšem

---

<sup>23</sup> „*Průvodní list k přepravě lidských pozůstatků*.“ (Varvařovský, 2013, str. 21)

ve Spojených státech upřednostňují uložení lidských pozůstatků do urny, kterou si rodina rozdělí a nechá doma jako vzpomínku na zemřelého. Některé firmy se specializují na výrobu skleněných uren. V Poděbradech se na tuto výrobu specializuje rodinná sklárna Blažek Glass, která vyváží malé skleněné urny do USA. „*Američané mají trochu jinou tradici a jiný pohled na pohřebnictví než my v Evropě. Nepřičí se jim mít urnu doma*“ (WEIKERT, 2015)

#### 3.1.3.4.1 Druhy pohřbů

„*V České republice jsou povoleny tyto způsoby pohřbení:*

- *uložení rakve s lidskými pozůstatky do hrobu nebo hrobky na veřejném či neveřejném pohřebišti*
- *zpopelnění lidských pozůstatků v žárovišti krematoria.*“ (Ministerstvo pro místní rozvoj ČR)

Pozůstalí mají možnost zaopatřit<sup>24</sup> tělo zemřelého do osmi dní od úmrtí. „*Poté musí být tělo zemřelého za účelem jeho vystavení během pohřebního obřadu thanaloprakticky ošetřeno*“<sup>25</sup>.“ (Ministerstvo pro místní rozvoj ČR)

Kremace jinými slovy spal žehem je v České republice velmi vyhledávaný druh pohřbu. Kremace vychází o více jak třetinu výhodněji, než pohřbení do země. (Eisenhammer, 2011, [online])

#### 3.1.3.4.2 Financování pohřbu

Smrt je nečekaná událost v životě každého z nás. Proto je vhodné být finančně připraveni. Jednou z možností je pojištění pohřbu u pojišťovny. V případě, kdy nemají pozůstalí dostatečný obnos finančních prostředků, je možné požádat pohřební službu o pohřeb na splátky. (KOTRLÝ, 2010, str. 6)

#### 3.1.3.4.3 Sociální pohřeb

Sociální pohřeb je takový pohřeb, ve kterém není žádná fyzická ani právnická osoba ochotna zajistit pohřeb zemřelého. V takovém případě má obec povinnost zajistit pohřbení.

---

<sup>24</sup> *Zaopatřením mrtvého lidského těla se rozumí jeho umytí, oblečení do šatů či rubáše, uložení do rakve a konečná úprava.*“ (Ministerstvo pro místní rozvoj ČR)

<sup>25</sup> „*Konzervováno nebo balzamováno*“ (Ministerstvo pro místní rozvoj ČR)

Obec má možnost následně žádat Ministerstvo pro místní rozvoj o refundaci pohřbu. (ŠEJVL, 2015, str. 16)

V knižní publikaci Jaroslava Šejvly – Povinnost obce zajistit pohřbení aneb tzv. sociální pohřby je užito místo sociálního pohřbu spojení“ „pohřeb sjednaný obcí“. Slovní spojení sociální pohřeb není v našich právních předpisech nikde ustanoveno. Z jakého důvodu je povinnost obce zajistit sociální pohřeb? Prvotní prameny vychází z důvodové zprávy Poslanecké sněmovny. V této zprávě se stanovuje povinnost obce zajistit pohřeb v případě, kdy není žádný dědic nebo se tělo nepoužije k vědeckým či výukovým účelům. Obec zajišťuje sociální pohřby v rámci samostatné působnosti. (ŠEJVL, 2015, str. 5)

#### 3.1.3.4.4 Cena sociálního pohřbu

Dle Vyhlášky o stanovení náležitostí a rozsahu položkového vyúčtování ceny slušného způsobu pohřbení jsou položkové ceny následující.

*„Náležitosti položkového vyúčtování ceny pohřbení*

- a) zpracování příkazní smlouvy,*
- b) použití chladicího zařízení s uvedením počtu dnů chlazení lidských ostatků,*
- c) použití mrazicího zařízení s uvedením počtu dnů mrazení lidských pozůstatků,*
- d) rakev<sup>26</sup>,*
- e) transportní vak,*
- f) úprava lidských pozůstatků<sup>27</sup>,*

---

<sup>26</sup> „1. typ dle ČSN Rakve 49 3160

2. vložka do rakve

3. vystýlka do rakve“ (Návrh vyhlášky o stanovení náležitostí a rozsahu položkového vyúčtování ceny slušného způsobu pohřbení, 2016, str. 1)

<sup>27</sup> „1. umývání,

2. holení

3. stříhání

4. kosmetické úpravy“ (Návrh vyhlášky o stanovení náležitostí a rozsahu položkového vyúčtování ceny slušného způsobu pohřbení, 2016, str. 1)

- g) *oblečení do šatů nebo rubáše*<sup>28</sup>,
- h) *rubáš*,
- i) *uložení lidských pozůstatků do rakve*,
- j) *manipulace s rakví*,
- k) *přeprava lidských pozůstatků*<sup>29</sup>,
- l) *uložení lidských pozůstatků v rakvi do hrobu nebo hrobky*,
- m) *zpopelnění lidských pozůstatků v rakvi*,
- n) *ostatní náklady spojené se zajištěním uvedených činností.* „(Návrh vyhlášky o stanovení náležitostí a rozsahu položkového vyúčtování ceny slušného způsobu pohřbení, 2016, str. 1-2)

### 3.1.3.5 Pohřební služba

Každý občan má svobodnou vůli při výběru pohřební služby. Dle zákona je zakázáno ujednávat pohřbení přímo ve zdravotnickém zařízení. Pohřební služba musí před vystrojením pohřbu dát k dispozici ceník služeb. U pohřební služby je možné ujednat nejen obřad, ale i řadu dalších věcí jako je např. převoz a úprava těla zemřelého, tisk parte, květinová výzdoba a další. Při objednání pohřbu je nutné mít s sebou občanský průkaz zemřelého, občanský pas objednavatele, rodný list zesnulého, oblečení pro zesnulého bez obuvi<sup>30</sup>. (KOTRLÝ a pracovní skupina, 2010, str. 2)

### 3.1.3.6 Hrobové místo

Hrobové místo je takové místo na hřbitově, které je určené k pronájmu nebo je již pronajaté za účelem zhotovení hrobu nebo hrobky. (KOTRLÝ 2013, str. 19)

Ve sborníku stanovisek veřejného ochránce práv se stavuje za hrobové místo též i místo, které je vyhrazeno k ukládání uren. Hrobová místa se neprodávají fyzickým osobám do vlastnictví, pouze se pronajímají, tím pádem vlastníkem hrobového místa je obec, která má práva i povinnosti týkající se celého hřbitova. (VARVAŘOVSKÝ a kol., 2013, str. 20)

<sup>28</sup> Splývavé roucho pro zemřelé. (KOTRLÝ, 2010, str. 2)

<sup>29</sup> „Kromě přepravy na pitvu a z pitvy do místa pohřbení.“ (Návrh vyhlášky o stanovení náležitostí a rozsahu položkového vyúčtování ceny slušného způsobu pohřbení, 2016, str. 1)

<sup>30</sup> Obuv není vhodná z ekologického hlediska, jelikož obsahuje látky, které ničí životní prostředí a dlouze se rozkládají. (Mlčoch, 2013)

### 3.1.3.7 Hrob

Hrobové místo se stává hrobem po uložení ostatků. Hrob není vyzděný a lidské ostatky se zasypávají zeminou. (KOTRLÝ, 2013, str. 20)

*„Hroby pro ukládání lidských pozůstatků musí splňovat následující požadavky:*

- *jejich hloubka musí být u dospělých osob a dětí od 10 let nejméně 1,5 m, u dětí mladších 10 let nejméně 1,2m,*
- *dno hrobu musí ležet nejméně 0,5 m nad hladinou podzemní vody,*
- *boční vzdálenost mezi jednotlivými hroby musí činit nejméně 0,3m,*
- *rakev s lidskými pozůstatky musí být po uložení do hrobu zasypána zrypřenou zeminou ve výši minimálně 1,2m.“* (VARVAŘOVSKÝ, 2013, str. 20)

Do jednoho hrobu je možné pohřbít dvoje lidské ostatky. Následně začíná plynout tlecí doba, po kterou není možné do hrobu pohřbívat další tělo. Práce v hrobě je složitější než v hrobce. Výhodou je fakt, že do hrobky je možné ukládat pozůstatky i do rakve z měkkého dřeva. Ovšem, než se hrob vykope a následně znovu zasype, je pohřbení do hrobu mnohem více časově náročné než pohřbení do hrobky. (ŠEJVL, 2015, str. 38)

### 3.1.3.8 Hrobka

Hrobka v porovnání s hrobem musí být vyzděná a lidské ostatky se nezasypávají zeminou. Ostatky jsou uloženy do rakve nebo urny volně pod nebo nad zem. (KOTRLÝ, 2013, str. 20)

Pro ukládání pozůstatků do hrobky není stanovena tlecí doba, jako je tomu u pohřbení do hrobu. Do hrobek se ovšem musí pohřbívat v rakvích z tvrdého dřeva, které mají spodní dno se zinkovou vložkou. Pohřbení do hrobky je rychlejší a snadnější, ale rakev vyjde o dost draž. (ŠEJVL, 2015, str. 38)

### 3.1.3.9 Exhumace

Exhumace znamená vyjmutí lidských ostatků před uplynutím tlecí doby. Exhumace je možná provádět pouze se souhlasem krajské hygienické stanice. V případě vyjmutí lidských ostatků má povinnost provozovatel pohřebiště zajistit veřejný pořádek a bezpečné vyjmutí, aby nebyly ohroženy žádné jiné přítomné osoby na hřbitově. (VARVAŘOVSKÝ, 2013, str. 22)



„Manipulace s nezetlelými i zetlelými lidskými ostatky.“ (Zákon č. 256/2001, Sb. §2)

#### 3.1.3.10 Pohřebné

„Pohřebné je sociální dávkou ve výši 5000 Kč náležející osobě, která vypravila pohřeb:

- *nezaopatřenému dítěti nebo osobě, která byla rodičem nezaopatřeného dítěte.*“ (KOTRLÝ a prac. skupina, 2010, str. 1)

#### 3.1.3.11 Pozůstatky

Lidské pozůstatky jsou definovány v Zákoně o pohřebnictví následovně. „*Mrtvé lidské tělo nebo jeho pozůstatky do doby pohřbení nebo zpopelnění. Pokud není tělo použito pro lékařské potřeby či výzkum.*“ (Zákon č. 256/2001 Sb., §2)

#### 3.1.3.12 Ostatky

Ostatky jsou lidské pozůstatky po pohřbení či zpopelnění. Jinými slovy relikvie. (Zákon č. 256/2001 Sb., §2)

#### 3.1.3.13 Tlecí doba

Tlecí doba znamená minimální dobu, po kterou musí být lidské ostatky uloženy v hrobě nebo hrobovém místě. Nezpopelněné ostatky mají tlecí dobu stanovenou na 10 let. V této době dochází k biologickým změnám uložených ostatků. Tato doba je ovlivněna především kvalitou půdy a hladinou podzemních vod. V průběhu tlecí doby je možné do stejného hrobu uložit další pozůstatky, ovšem jen v případě, kdy je možné tyto pozůstatky uložit nad předešlou rakev alespoň 1 m. (VARVAŘOVSKÝ, 2013, str. 22)

#### 3.1.4 Ministerstvo pro místní rozvoj

„*Ministerstvo pro místní rozvoj ČR patří do systému ústředních orgánů státní správy v oblastech vymezených příslušnými právními dokumenty. Ministerstvo bylo zřízeno s účinností od 1. listopadu 1996 a je ústředním orgánem státní správy ve věcech regionální politiky, politiky bydlení, rozvoje domovního a bytového fondu, nájmu bytů a nebytových prostor, územního plánování, stavebního řádu, vyvlastnění, investiční politiky, cestovního ruchu, veřejné dražby a realitní činnosti, pohřebnictví.*“ (MMR, 2012, [online])

### 3.1.5 Městské části Prahy

Hlavní město Praha se dělí na 57 městských částí. Přičemž 22 z nich je tzv. velkých. Praha je do určité míry hybridem, jelikož městské části hospodaří s rozpočty, o kterých rozhoduje Hlavní město – Magistrát. Sociální pohřby spadají do samosprávy MČ. (MHMP, 2011, [online])

Ohledně tohoto tématu je zaznamenáno mnoho protichůdných názorů. Někteří lidé považují za ideální stav zrušení městských částí a místo toho umožnit jednotné vedení ze strany Hlavního města – rady a zastupitelstva. Městské části by se nezrušily úplně, ale zůstaly by jim pouze omezené kompetence – vydávání občanských průkazů atd. (KUPTÍK, 2015, str. 6-7)

Další názor je opačného postoje, a to dát městským částem pravomoc jako mají obce. Výhodou by bylo především to, že městské části jsou blíže občanům než ústřední orgán. Tím pádem by lépe věděly, kde je zapotřebí finančních prostředků. (KUPTÍK, 2015, str. 6-7)

## 3.2 Formy dědění

### 3.2.1 Dědění ze zákona

Dle NOZ se od r. 1.1.2014 dědí v rámci šesti dědických skupin. V první dědické třídě dědí děti a manžel zůstavitele rovným dílem. *„Nedědí-li některé dítě, nabývají jeho dědického podílu stejným dílem jeho děti; totéž platí o vzdálenějších potomcích téhož předka.“* (Zákon č. 89/2012 Sb., §1635-1640)

*„Nedědí-li zůstavitelovi potomci, dědí ve druhé třídě manžel, zůstavitelovi rodiče a dále ti, kteří žili se zůstavitelem nejméně po dobu jednoho roku před jeho smrtí ve společné domácnosti, kteří z toho důvodu pečovali o společnou domácnost nebo byli odkázáni výživou na zůstavitele. Dědici druhé třídy dědí stejným dílem, manžel však vždy nejméně polovinu pozůstalosti“* (Zákon č. 89/2012 Sb., §1636)

Ve třetí třídě dědí zůstavitelovi sourozenci a ti, co žili se zůstavitelem alespoň dvanáct po sobě jdoucích měsíců. Ve čtvrté dědické skupině dědí stejným dílem prarodiče. V páté dědické skupině dědí jen prarodiče rodičů zůstavitele, a to jedna polovina případně prarodičům matky a druhá prarodičům otce. *„Nedědí-li jednotlivý člen dvojice, připadne*

*uvolněná osmina druhému členu. Nedědí-li dvojice, připadne tato čtvrtina druhé dvojici téže strany. Nedědí-li ani jedna dvojice téže strany, připadá dědictví dvojicím druhé strany ve stejném poměru, v jakém se dělí o polovinu dědictví, která jim připadá přímo.“ (Zákon č. 89/2012 Sb., §1637-1639)*

V šesté dědické skupině dědí děti sourozenců a děti prarodičů zůstavitele, rovným dílem. (Zákon č. 89/2012 Sb., §1640)

### 3.2.2 Dědění ze závěti

Zákon č. 40/1964 Sb., ustanovuje dědění ze závěti. Zůstavitel má mnoho možností, jak sepsat závěť, aby byla právně relevantní. (Zákon č. 40/1964 Sb., §476-482)

Nejjednodušší a nejčastější možností je závěť holografní. Holografní závěť nebo-li závěť sepsaná vlastní rukou a podepsaná. Tato forma závěti nepotřebuje žádné svědky. Nevýhodou vlastnoruční závěti je to, že člověk mnohdy jakožto stochastický prvek není bezchybný a následně může být tato závěť zpochybněna a prohlášena za neplatnou. Nikdy nesmí být vynecháno datum (den, měsíc a rok) sepsání závěti. (Zákon č. 40/1964 Sb.)

Další formou může být allografní závěť, která je sepsaná na počítači před svědky, kteří v ní jsou uvedeni. Tuto závěť musí podepsat nejen zůstavitel, ale i přítomní svědci. Nezbytnou součástí každé závěti je prohlášení svobodné vůle. Nesmí být opomenut den, měsíc a rok sepsání závěti. (Zákon č. 40/1964 Sb.)

Časově nejvíce náročnou formou závěti je závěť formou notářského zápisu O sepsání závěti může být požádáno jakékoli notářství, nejen to v místě bydliště. Pokud je osoba právně způsobilá a vidomá, nemusí být povoláni žádní svědci. V případě, že je tato osoba nevidomá, musí být přítomni dva svědci<sup>31</sup>. (MIKEŠ, 1981, str. 88) Formu notářského zápisu musí využít např. nezletilí, kteří dovršili věk 15- ti let. (Zákon č. 40/1964 Sb.)

---

<sup>31</sup> „Svědkiem notářského úkonu může být každý občan, který s ohledem na své rozumové, smyslové, popřípadě vyjadřovací schopnosti a svůj vztah k účastníku nebo k věci není z výkonu této funkce vyloučen. Těmito svědky nemohou být nezletilí, dále ti, kdo pro svůj tělesný nebo duševní stav nejsou schopni vydat svědectví, dále ti, kdo nemohou číst a psát.“ (MIKEŠ, 1982, str. 89) „Závěť, kterou zůstavitel nese-psal vlastnoručně, musí alespoň vlastnoručně podepsat a současně před dvěma svědky vyslovit souhlas s obsahem písemné závěti. Svědci nemusí vědět, oč se v závěti jedná, ale musí se na závěť jako svědci podepsat.“ (Zákon č. 40/1964 Sb., § 476b)

Závěť může být dle NOZ platná i bez uvedení data sepsání. Zrušení závěti je možné buď pořízením nové závěti, nebo odvoláním závěti. (Zákon č. 89/2012 Sb.)

*„Formy závěti upravují ustanovení §577 až 601. Pořizovat bylo možné:*

- a) závěť napsanou vlastní rukou (holografní)*
- b) závěť napsanou jinou osobou, podepsanou zůstavitelem a třemi svědky (allografní závěť)*
- c) ústní závěť*
- d) písemnou nebo ústní závěť učiněnou před soudem*
- e) závěť ve formě notářského zápisu*
- f) společnou závěť manželů (§1248)“ (BÍLEK, ŠEŠINA, 2001, str. 8)*

### 3.2.3 Dědická smlouva

Dle Zákona č. 89/2012 Sb., NOZ, je uveden nový pojem, a to dědická smlouva. Dědická smlouva nyní rozšíří stávající formy závětí.: *„Dědickou smlouvou povolává zůstavitel druhou stranu nebo třetí osobu za dědice nebo odkazovníka a druhá strana to přijímá. Dědická smlouva vyžaduje formu veřejné listiny.“* (Zákon č. 89/2012 Sb., §1582)

V §1585 je uvedeno, jakou část je možné pořídit z celé pozůstalosti prostřednictvím dědické smlouvy: *„Dědickou smlouvou nelze pořídit o celé pozůstalosti. Čtvrtina pozůstalosti musí zůstat volná, aby o ní zůstavitel mohl pořídit podle své zvlášť projevené vůle. Chce-li zůstavitel zanechat smluvnímu dědici i tuto čtvrtinu, může tak učinit závětí.“* (Zákon č. 89/2012 Sb., § 1585)

V §1592 a v §1593 jsou definovány osoby, které mohou dědickou smlouvu sepsat a následně i zrušit.: *„Manželé mohou uzavřít dědickou smlouvu, podle níž jedna strana povolá druhou za dědice nebo za odkazovníka a druhá strana toto povolání přijímá, anebo se takto za dědice nebo za odkazovníka povolávají navzájem. Rozvodem manželství se neruší práva a povinnosti z dědické smlouvy, ledaže dědická smlouva určí něco jiného. Po rozvodu manželství se každá strana může domáhat, aby dědickou smlouvu zrušil soud. Soud návrhu nevyhoví, směřuje-li proti tomu, kdo nezapříčinil rozvrat manželství a s rozvodem nesouhlasil. Prohlášením manželství za neplatné se ruší práva a povinnost z dědické*

*smlouvy, ledaže takové manželství již dříve zaniklo smrtí jednoho z manželů.*“ (Zákon č. 89/2012 Sb., §1592-1593)

## 4 PRAKTICKÁ ČÁST

Analytická část je věnována především sociálním pohřbům a s nimi spojenými výdaji v České republice. Následně jsou porovnány počty sociálních pohřbů a s nimi spojené výdaje ve třech vybraných městech ČR: Říčany, Šternberk a Český Krumlov. Tato města jsou vybrána z důvodu podobného počtu obyvatel, čímž je možné lépe porovnávat zjištěné výsledky. Potřebná data pocházejí z Ministerstva pro místní rozvoj, z jednotlivých městských úřadů, z Ministerstva financí a z Českého statistického úřadu.

Dřívější centralizace<sup>32</sup> moci je nyní decentralizovaná<sup>33</sup>, jelikož obce jakožto samosprávné správní celky mají povinnost vypravit sociální pohřby. Ovšem stát nemá ze zákona pravomoc udělit sankce v případě, kdy sociální pohřeb obec nezajistí. Některé obce si dříve nechávaly urny na úřadech, aby ušetřily. Nyní je povinnost ukládat urny na vyhrazená místa na hřbitově, což je mnohem humánnější.

Sociální pohřby jsou velmi složitou problematikou. Není možné zjistit, zda opravdu dědici nemají prostředky na vybavení pohřbu. Zásadním problémem je sociální složitost věci, jelikož truchlící občané se nesnadno odmítají. Výše výdajů na sociální pohřby není paušálně stanovená, neboť je závislá na spoustě věcí-výši daně z přidané hodnoty, spotřebních daních, na velikosti rakve (například u miminka je částka nižší než u nadměrně urostlého člověka) a na mnoha dalších neméně významných faktorech.

Dříve bylo vypláceno pohřebné všem osobám ve výši 5000,- bez ohledu na jejich finanční situaci. Tudiž i milionář dosáhl na tuto dávku. Tento fakt byl náročný pro státní rozpočet, proto byly provedeny změny. Tento státní výdaj se snížil tím, že pohřebné je omezeno pouze pro pohřeb nezaopatřeného dítěte do 26 let, které studuje, ale nepracuje a pro rodiče nezaopatřeného dítěte. Pro uplatnění nároku na tuto sociální dávku je nutný

---

<sup>32</sup> „Soustředování do jednoho organizačního ústředí,“ (Centralizace - Slovník cizích slov | Online-Slovník.cz. [online]. [cit. 2014-11-24]. Dostupné z: <https://www.online-slovník.cz/slovník-cizich-slov/centralizace>)

<sup>33</sup> „Přesun funkcí a kompetencí na nižší orgány nebo na menší organizační jednotky“ (Decentralizace - Slovník cizích slov | Online-Slovník.cz. [online]. [cit. 2014-11-24]. Dostupné z: <https://www.online-slovník.cz/slovník-cizich-slov/decentralizace>)

trvalý pobyt na území České republiky. Tato dávka je vyplácena ex post osobě, která předloží doklady o vynaložených nákladech na pohřeb.

Pro některé menší obce, které mají velké výdaje na sociální pohřby - např. v případě, kdy se na území dané obce nalézá doléčovací středisko, by mohlo znamenat větší množství sociálních pohřbů velké finanční problémy. Od r. 2002 je prováděna Ministerstvem pro místní rozvoj refundace<sup>34</sup> sociálních pohřbů. Nově od října 2014 vzniklo na popud primátora Jihlavy pana Ing. Jaroslava Vymazala proplacení uložení ostatků. Tyto výdaje se pohybují kolem 500Kč za den.

Proplacení sociálních pohřbů je řešeno individuálně. Každá obec v dané situaci, kdy žádá Ministerstvo pro místní rozvoj o proplacení sociálního pohřbu, je povinna vyplnit mnoho dokumentů a následně je zaslat na MMR<sup>35</sup>. MMR posléze tyto informace prověřuje, až poté v této věci rozhodne, mnohdy i za delší časový úsek. Ideální stav by byl, pokud by na internetových stránkách MMR byla vytvořena sekce s možností online vyplnění žádosti o proplacení sociálního pohřbu. Dle názoru autorky by to mnohonásobně urychlilo a usnadnilo celý zdlouhavý proces. I z ekologického hlediska by snížení náročnosti z hlediska množství užitých papírů ušetřilo životní prostředí, které je v současné době ve špatném stavu. Ministerstvo pro místní rozvoj zohledňuje při uznání nároku např. dobu, před jakou k této události došlo. Je zde stanovena tříletá prekluze<sup>36</sup>. Dále se řeší, zda obec vykompenzovala výdaje na sociální pohřeb veškerým majetkem zemřelého. Nezáleží na finanční výši, mnohdy to je třeba i pouhým oblečením či peněženkou zesnulého.

Ministerstvo hradí výdaje na pohřeb. Tyto výdaje nesmí být nadhodnocovány. Např. není možné proplácet dopravu přes celou Českou republiku. Je požadováno uložení pozůstatků na nejbližší hřbitov od místa úmrtí. Každá obec má možnost si sociální pohřby řešit dle svých možností. Některé obce nemají potřebu žádat o proplacení sociálních pohřbů, jelikož jsou soběstačné nebo v případě, kdy jsou sociální pohřby ojedinělé, a není pro obec výhodné trávit čas složitou administrativou.

---

<sup>34</sup> Náhrada výdajů, vrácení peněz. (Slovník cizích slov: ABZ.cz [online])

<sup>35</sup> Ministerstvo pro místní rozvoj (Ministerstvo pro místní rozvoj, 2012, [online])

<sup>36</sup> Zánik práva (Zákon č. 89/2012 Sb., §609, §654)

Určitá možnost, jak se vyhnout sociálním pohřbům, by mohla být v pohřbech na splátky, kdy by se pozůstalí dohodli s pohřebním ústavem. Další možností by mohlo být i kapitálové životní pojištění pro případ smrti. Ale stát nemůže nutit občany, aby si spořili na vlastní pohřeb. Tudíž je to podle názoru autorky takový „začarovaný kruh“.

Jinou možností, jak snížit počet sociálních pohřbů u rodin bez finančních prostředků by mohl být pohřeb svépomocí. Pohřby svépomocí jsou v České republice neoblíbené především u pohřebních služeb. Tyto pohřby by pohřebním službám výrazně snížily příjmy. Pohřeb svépomocí by byl možný pouze do osmi dní od úmrtí. Následně je nutné balzamování, což je velmi nákladné. Pohřby svépomocí jsou naprosto běžnou záležitostí např. v Maďarsku. Problém u tohoto pohřbu by mohl nastat u citlivějších osob, neboť v této složité době truchlení není snadné ještě s mrtvým manipulovat a pohřbívat ho. Rozhodně by musela být dodržena kritéria pro pohřbívání<sup>37</sup>.

S účinností NOZ není možné po uplynutí 96 hodin vydat urnu. Před 1.1.2014 platilo, že obec vystrojila pohřeb a dědic mohl v budoucnu pohřeb zaplatit a tím získat urnu a uložit ji na zvolené místo. Změna vznikla především díky tomu, že zemřelý měl např. více dětí a obec vydala urnu jednomu z dětí. Tím byl problém na světě. Děti se mezi sebou nedokázaly dohodnout a místo řešení uvnitř rodiny, začaly napadat obec. Jednou z možností, jak tomuto problému zamezit, by mohlo být výslovné rozhodnutí za života.

V případě, kdy je člověk v zahraničí nebo momentálně není k zastižení, vzniká další problém. A to s tím, že Policie ČR má ze zákona povinnost dohledat osoby blízké, ale v zákoně není stanovena lhůta, po kterou mají stále hledat. Zjišťování příbuzných se provádí na základě žádosti o zjištění příbuzných viz. Příloha č. 2. Určitě by bylo vhodné informovat obec, ve které měl mrtvý místo trvalého bydliště, aby bylo možné zefektivnit hledání pozůstalých.

Dalším kontroverzním problémem je stanovení období, ve kterém se jedná o prenatální úmrtí. Při prenatálním úmrtí se pozůstatky nepohřbívací. V případě úmrtí miminka je

---

<sup>37</sup> Např. hloubka hrobky (KOTRLÝ, ThLic. Tomáš. *Ministerstvo pro místní rozvoj: Odbor rozvoje a strategie regionální politiky.*)



především problémem pohřbení do 96 hodin. Maminky jsou zdrcené po tragické situaci a na pohřbívání nemají myšlenky. V případě, kdy pohřbí miminko stát, tak budou pozůstatky uloženy ve veřejné hrobce v místě události. Problém nastane především ve chvíli, kdy došlo k porodu mimo místo bydliště. Jelikož pozůstatky budou uloženy právě v místě porodu, nikoli v místě trvalého bydliště rodičky. Na Slovensku stále přetrvává domovské právo, tedy pohřbení v místě bydliště. Je otázkou, co je lepší? Nižší náklady? Nebo vyhovět pozůstalým? V případě potratu plodu nad 500 g může rodina pozůstalých pohřbít mrtvý plod. Na rozhodnutí má matka pouze čtyři dny, což je velmi krátká doba vzhledem k šoku a smutku celé rodiny. Pokud rodiče odmítnou pohřbení, připadá tento úkol obci. V případě, kdy odmítne i obec, tak je s plodem zacházeno jako s odpadem, což je velmi smutné. Paní Vališová ze spolku TOBIT<sup>38</sup> chce prosadit návrh, ve kterém by nebyla uvedena váha, od níž je možné pohřbívát mrtvý plod. V případě mrtvě narozeného dítěte je toto miminko registrováno na matrice a dostane své rodné číslo. Zdravotnické organizace nechtějí v mnoha případech vydávat plod, jelikož tvrdí, že to ještě “nic není”, tak co po nich chtějí. Pitva trvá obvykle 4-5 dní a téměř nic nezbyde. Staly se i případy, kdy se matka do čtyř dnů rozhodla pohřbít mrtvě narozené miminko a nemocnice jim sdělily, že již nic nemají. Tyto situace musí být ohromně stresující pro takto již zdrcené rodiče. Bylo by zapotřebí změnit Zákon o zdravotnických službách, jelikož zde je uvedeno, že plod do 22. týdne je odpad.

Momentálně se projednává novela zákona o pohřebnictví týkající se oznamovací povinnosti obci, kde zemřelý trvale bydlel. Pohřbívací povinnost by stále zůstala na bedrech obce, ve které k úmrtí došlo. (KOTRLÝ, 2015.)

V České republice v posledních letech stoupá počet pohřebních služeb. Jelikož je trh nasycen až přesycen, tak pohřební služby bojují o své místo na trhu. V dnešní době nemusí pozůstalí navštívit pohřební službu, ale vše lze sjednat přes internet.

V rámci České republiky vzniká problém, jelikož většina obyvatel se snaží na všem ušetřit – dokonce i na pohřbech. V případě, kdy sociální pohřby budou stále levnější, nastává problém vyššího využití obyvateli. Tedy využití i v případě, kdy jsou dědici, ale nevystrojí normální pohřeb z finančních důvodů. Pro pozůstalé je výhodnější dlužit obci nižší částku,

---

<sup>38</sup> Tento spolek podporuje pietní zacházení se zemřelými dětmi před jejich narozením. Zajímají se o jejich pohřbívání a usilují o reformu právního řádu České republiky. (Tobit, z.s., 2014, [online])

než několikanásobnou částku dlužit provozovateli pohřební služby. Obec po zaplacení pohřbu vydá potvrzení o zaplacení – viz. Příloha č. 4.

Šokující situace v pohřebnictví nastala v Hongkongu, kde je nedostatek pohřebních míst. Lidé jsou proto nuceni pohřbívat své nejbližší dle názoru autorky v nehumánních podmínkách jako je tomu v případě pohřbení do moře. Tento druh pohřbení je sice levný, ale dle názoru autorky, je to nevhodné, a to nejen k lidem, kteří se v moři budou koupat. V současné době na pohřbení v Hongkongu čekají stovky tisíc zesnulých. V Hongkongu jsou běžné ekologické rakve i desetikilové lepenkové rakve. Tyto inovace jsou šetrnější k životnímu prostředí. Samozřejmě je to levnější a šetrnější varianta. Ovšem otázkou zůstává, jestli si zesnulý nezaslouží na poslední cestu důstojnější místo k odpočinku. (Had, 2013, [online])

Kremace je v poslední době čím dál tím více užívaný způsob pohřbu. Ovšem jsou i takové země, které z náboženského hlediska tyto pohřby odsuzují. Jednou z těchto zemí je např. katolické Polsko. Zájem o kremaci je v této zemi ohromný i přesto, že věřící tyto pohřby bojkotují. Proto polští občané tuto situaci mnohdy řeší kremací v zahraničí. Polsko se snaží přimět své občany k pohřbívání do země, a to i tím, že na pohřbení do země přispívá desítky tisíc korun. Ovšem kremace stále vychází i bez příspěvku levněji.

*„V křesťanství vzdáváme čest tělu. Ne prachu, ale tělu zemřelého,“* poznamenal Józef Kloch, člen Biskupské konference. (Had, 2011, [online])

Další variantou pohřbení je tzv. zelený pohřeb. V každém státě si za tímto pojmem představují něco jiného. Ve Velké Británii pod tímto pojmem proběhne pohřeb, který je šetrný k životnímu prostředí z hlediska rychle se rozkládající rakve. Tyto rakve jsou nejčastěji z vrbového proutí, bambusu nebo ze speciální borovice, která roste v Polsku. Dalším parametrem zeleného pohřbu je prostředí, ve kterém proběhne, a to v ničím nerušené přírodě-louka, palouky. Britové místo klasických náhrobků v rámci zeleného pohřbu preferují stromky či květiny. Tento druh pohřbu je šetrný bezesporu k životnímu prostředí, ale je i přátelský k peněžence pozůstalých, jelikož vyjde cca na třetinu klasického pohřbu. (ČTK, 2007, [online])

Ministryně pro místní rozvoj Karla Šlechtová upozornila na problémy v rámci sociálních pohřbů. Dle jejího pátrání zjistila, že v některých pohřebních službách zemřelým

dokonce lámou končetiny, aby se vešli do menších rakví. Ovšem pan Mangl tvrdí, že se jedná o poplašnou zprávu a zemřelým se dle jeho slov nelámou ruce ani nohy. Další negativní zjištění se týká umístování dvou osob do jedné rakve nebo uložení těl do igelitového pytle či papírové rakve, což jsou mnohem levnější varianty. Ovšem pohřební služby si nechají zaplatit klasickou rakev. Jedinou možností, jak tomuto chování zabránit je, aby finanční úřad více kontroloval pohřební služby. V některých vyhocených případech dokonce v pohřebních službách vytrhávají zemřelým např. zlaté zuby. Paní ministryně má důkazy v rámci desítek případů, ale z důvodu probíhajícího šetření případy neuvedla, v jakých konkrétních pohřebních službách tyto hrůznosti probíhají. Sdružení o pohřebnictví řeší všechny problémy týkající se této problematiky. Jedinou možností, jak se pokusit těmto věcem zabránit, jsou kontroly hygieniků, dle novely zákona o pohřebnictví. Tyto kontroly by měly probíhat namátkově. Do konce června 2016 by měla tato novela přejít z ministerstva do vlády k odsouhlasení. S novelou o pohřebnictví pan Mangl nesouhlasí, jelikož si myslí, že informace ministerstva se nezakládají na pravdě. Pan předseda dále uvedl, že se rakve běžně používají opakovaně. Jedinou možností, jak zkontrolovat typ rakve by bylo uzákonit v rámci zákona o pohřebnictví typ rakve a k tomu fotografii. Ovšem dle předsedy asociace pohřebnictví pana Mangla je tato novela uspěchaná a vytržená z kontextu. (Mangl, Šlechtová, 2016)

Předseda asociace pohřebnictví pan Mangl sdělil k této problematice několik zajímavých informací. Potvrdil, že v některých případech pohřební služby pohřbívají více osob do jedné rakve, na čemž se snaží ušetřit peněžní prostředky. Další variantou, ve které se snaží ušetřit je tzv. diskontní pohřeb, tedy pohřeb bez obřadu. Rakev je samozřejmě zaplacená drahá, ale uloží tělo do levnější “rakve” a dokonce i bez oblečení, které nechají mimo rakev a co s ním následně dělají? Raději nedomýšlet tato zvěrstva. Pozůstalým tvrdí, aby si zachovali zemřelého za života, čímž vnutí pohřeb bez obřadu a pak si s tělem dělají “co chtějí”. Aby se ušetřilo, tak dokonce některé pohřební služby neukládají tělo do chladicího boxu, tudíž se tělo začne rozkládat. V případě úmrtí je povinnost, aby pohřební služba přijela pro mrtvé tělo alespoň ve dvou lidech. Pan Mangl tvrdí, že pohřebnictví je business jako každý jiný. V České republice nejsou lidé připraveni na smrt, tudíž se nejdou podívat dopředu do pohřební služby, aby si zjistili více informací a pokusili se vybrat transparentní pohřební službu. (Mangl, 2016)

Česká obchodní inspekce zjistila, že dokonce polovina pohřebních služeb nedodrhuje v České republice právní předpisy. Nejčastěji neinformují o cenách, nevydávají potvrzení o převzetí objednávky a prodávají urny a rakve za jiné ceny. Dokonce se prodá o 20 tisíc méně rakví, než je zemřelých, což jsou hrozná zjištění. Otázkou zůstává, proč neexistují nějaké možnosti, jak těmto nekalým praktikám zabránit, když se o tom ví? Absence kontrolních orgánů a problém v legislativě, jelikož kontrolní orgán může kontrolovat, ale nesmí udělovat sankce. Kontrol je celkově málo, tudíž není možné přijít na všechny problémy a nedostatky. (Mangl, 2016)

Jedním konkrétním případem je Pohřební služba v Horažďovicích, kde se při kontrole zjistilo 21 zetlelých těl na chodbě, jelikož majitel pohřební služby neměl peníze na zakoupení rakví. Tato situace byla vyhodnocena jako přestupek, ale paní ministryně Šlechtová chce prosadit, aby se tento čin stal trestným činem. (Šlechtová, 2016)

Asociace pohřebních služeb je sdružením soukromých pohřebních služeb. Tato asociace pomáhá řešit problémy v pohřebnictví. Pokud se přijde na nějakou nekalost, snaží se tato asociace pohřební službě ukázat správnou mimosoudní cestu. Pokud náprava není možná, tak předají případ Živnostenskému úřadu nebo České obchodní inspekci. V ČR je vydáno 600 koncesí, ale odhaduje se 400 soukromých pohřebních služeb, které jsou aktivní. (Mangl, 2016)

Kdo může podnikat v pohřebnictví? Osoba, která chce vlastnit pohřební službu, tak musí složit zkoušky. Tato zkouška se skládá z teoretické i praktické zkoušky. Od r. 2011 asociace připravuje technickou novelu, aby eliminovali nežádoucí praktiky. Dle názoru pana Mangla není zapotřebí změna celého zákona, ale stačila by menší úprava. Dle novely by měl mít žadatel o koncesi pohřební služby praxi v oboru ve výši 10 let, nikoli pouze tříletou jako je tomu nyní. (Mangl, 2016)

#### 4.1 Počet uhrazených žádostí sociálních pohřbů a s nimi spojené výdaje od r. 2007 do r. 2015 v České republice – refundace MMR

Uvedené údaje pochází z Ministerstva pro místní rozvoj. Údaje jsou uvedeny pouze do r. 2015, neboť v březnu roku 2017 prozatím nejsou známy přesné statistiky za rok 2016. Tento fakt mi sdělil pan ThLic. Milan Mičo, Th.D. z Ministerstva pro místní rozvoj. Tyto údaje zaznamenávají účetní zápisy nikoli reálné množství sociálních pohřbů. Což znamená množství sociálních pohřbů, za které obce žádaly MMR o proplacení výdajů spojených se sociálními pohřby. Počet sociálních pohřbů od r. 2007 do r. 2015 má rostoucí tendenci. Tento trend je determinován zvyšujícím se DPH<sup>39</sup>, zvyšujícími se cenami většiny služeb a zboží. Toto koresponduje se zvyšujícími se výdaji za sociální pohřby. V hlavním městě Praze zajišťuje sociální pohřby především pohřební služba Pegas. Ovšem není to výhradní pohřební služba, každá městská část má možnost si vybrat v rámci výběrového řízení takovou pohřební službu, která nabídne nejlepší podmínky.

**Tabulka č. 1 – Počet uhrazených žádostí sociálních pohřbů a s nimi spojené výdaje od r. 2007 do r. 2015 v České republice**

Rok	Počet uhrazených žádostí	Počet zesnulých	Vyplacená částka v Kč	Uhrazeno Kč/zesnulý
2007	98	140	849 078	6 064
2008	235	345	2 027 212	5 875
2009	329	410	2 499 371	6 096
2010	544	726	4 599 918	6 335
2011	665	918	5 755 918	6 269
2012	1 125	1 362	8 999 425	6 607
2013	1 053	1 445	9 404 246	6 508
2014	1 069	1 312	8 749 864	6 669
2015	1 096	1 444	9 604 764	6 651

Zdroj: Ministerstvo pro místní rozvoj – Závěrečná zpráva z hodnocení dopadů regulace

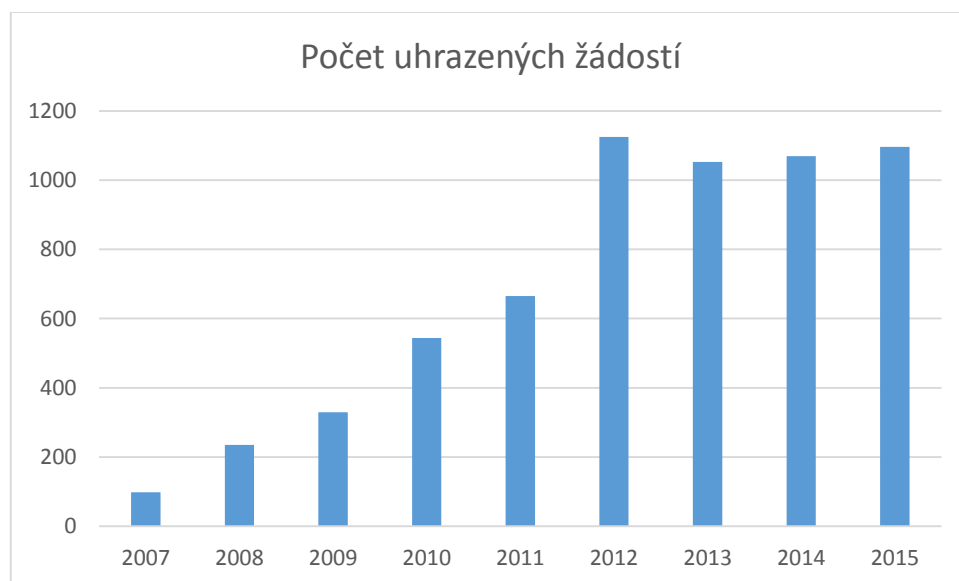
Výše uvedená tabulka pochází ze Závěrečné zprávy z hodnocení regulace k návrhu zákona, kterým se mění zákon č. 256/2001 Sb., o pohřebnictví a o změně některých zákonů, ve znění pozdějších předpisů.

<sup>39</sup> Daň z přidané hodnoty (Zákon č. 235/2004 Sb.)

Následující graf znázorňuje vývoj počtu uhrazených žádostí od r. 2007 do r. 2015. Tyto údaje pocházejí z Ministerstva pro místní rozvoj. Je patrný narůstající počet uhrazených žádostí týkajících se počtu sociálních pohřbů, kterými se zabývalo Ministerstvo pro místní rozvoj. Tato čísla sice nezohledňují reálné počty sociálních pohřbů, ovšem pro vyobrazení narůstajícího trendu jsou dostačující a jasně vypovídající. Sociálních pohřbů přibývá rok od roku. Možných příčin je jistě spousta. Jednou z příčin může být fakt, že se lidé zadlužují a nemají na zaplacení dluhů a následně jim nezbývají peníze na zaplacení pohřbu blízké osobě. Popřípadě v mnoha rodinách panují špatné vztahy a následně mohou příbuzní odmítnout vystrojit pohřeb, což je nejsmutnější variantou.

V rámci porovnání počtu uhrazených žádostí ministerstvem a výdajů z těchto zápisů je patrný shodný průběh obou faktorů. Nejlépe je tento fakt vidět na následujících dvou grafech, které kopírují téměř totožnou křivku.

**Graf č. 1 – Počet uhrazených žádostí Ministerstvem pro místní rozvoj od r. 2007 do r. 2017 v rámci celé České republiky**



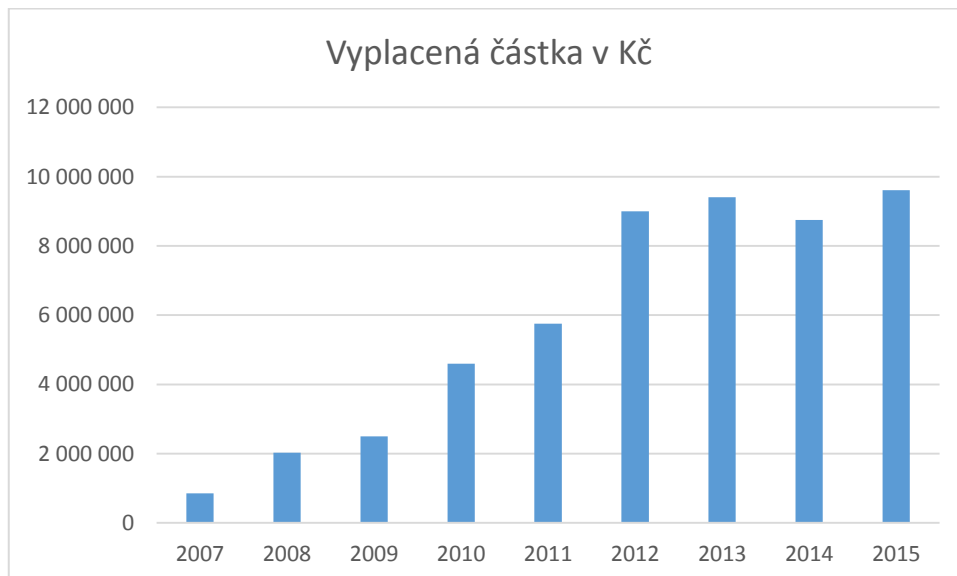
Zdroj: Ministerstvo pro místní rozvoj

Pozn.: vlastní zpracování autora

Tento graf vyobrazuje počty uhrazených sociálních pohřbů Ministerstvem pro místní rozvoj od r. 2007 do r. 2015 v rámci celé České republiky. Je patrný každoroční nárůst výdajů. Určitý vliv na tento rostoucí trend má i změna životního stylu a odklon od rodiny k práci a vlastnímu prospěchu. V neposlední řadě nárůst počtu sociálních pohřbů

determinuje nárůst cen u většiny zboží a služeb, čímž se stává více osob nemajetnými osobami bez domova.

**Graf č. 2 – Množství výdejů bez DPH od r. 2005 do r. 2014 v rámci celé České republiky**



Zdroj: Ministerstvo pro místní rozvoj

Pozn.: vlastní zpracování autora

Množství sociálních pohřbů má shodný rostoucí trend s výdaji spojenými se sociálními pohřby. Tato shoda je způsobena tím, že se v žádném roce nestala nějaká výjimečnost v podobě ohromného zdražení, katastrofy, živelné pohromy nebo nezemřelo v některém roce mnoho např. nadměrně vysokých osob, popřípadě naopak miminek. Zároveň se každý rok téměř všechno zdražuje a pro obce začínají být sociální pohřby finančně náročné, proto žádají o refundaci Ministerstvo pro místní rozvoj víc než dříve.

## 4.2 Počet sociálních pohřbů a s nimi spojené výdaje v Říčanech, Českém Krumlově a Šternberku

V následujících tabulkách jsou uvedeny počty sociálních pohřbů a s nimi spojenými výdaji od r. 2006 do r. 2015 ve vybraných městech ČR. Uvedené údaje jsou poskytnuty jednotlivými úřady-konkrétně ze sociálních odborů. Jsou zkoumány příčiny nárůstu či poklesu sociálních pohřbů v jednotlivých letech. Mezi hlavní příčiny pro změny počtu sociálních pohřbů je možné pokládat počet obyvatel, počet úmrtí, věkovou strukturu obyvatel, teplotní výkyvy v zimním období, živelné pohromy, ekonomickou krizi

či množství sebevražd. Údaje o počtech obyvatel pochází z českého statistického úřadu – jedná se o stav obyvatel k 31.12. daného roku.

Dále je zjištěna změna ve výši výdajů za sociální pohřby. Výše výdajů je ovlivněna především způsobem pohřbení. Pohřbení do hrobky je finančně mnohem náročnější, než spal těla. Výši výdajů ovlivní i to, zda se jedná o tělo dospělého člověka, dítěte, či nadměrně velké osoby. Výdaje jsou ovlivňovány dále výší DPH, které se v průběhu let značně mění. Výše výdajů v jednotlivých částech ovlivňuje atraktivita dané části, tudíž je i jiná částka za pronájem společného hrobového místa.

#### 4.2.1 Počet sociálních pohřbů a s nimi spojené výdaje od r. 2002 do r. 2014 v Českém Krumlově

Z níže uvedené tabulky je patrný rostoucí trend počtu sociálních pohřbů. Souvislost rostoucího trendu sociálních pohřbů je možné spatřit v rostoucím trendu úmrtí v Jihočeském kraji. Počet úmrtí v r. 2014 vzrostl o 29 úmrtí oproti r. 2005. V Českém Krumlově sociální pohřby byly v r. 2006 značně předraženy. Tento nárůst byl způsoben tím, že se vybírala nová pohřební služba. Následně v r. 2008 se vrátili k původní pohřební službě, která se osvědčila. Výdaje na sociální pohřby rostou rok od roku, jelikož se zdražuje téměř vše. Pohřební služby se snaží úřadům vyjít maximálně vstříc. Ovšem pohřební služby nejsou charitou, aby na pohřbech trátily. V Českém Krumlově pohřební služba úřadu neúčtuje uložení těla v chladícím boxu, což se obvykle pohybuje kolem 300 Kč/den. V r. 2014 je zde jedna nižší částka, než jsou všechny ostatní. Tato částka je nižší z důvodu, že tento sociální pohřeb byl vypraven mrtvě narozenému miminku. Náklady jsou nižší, jelikož rakev byla menších rozměrů. Naopak částka přesahující 12 000,- za pohřeb je z důvodu použití nadměrné velikosti rakve. V případě vyšší částky se např. v roce 2016 u částky 11 695 Kč jednalo o delší uložení těla v chladícím boxu. Odbor sociálních věcí a zdravotnictví eviduje v Českém Krumlově sociální pohřby od r. 2002 a následně od r. 2008 tato agenda spadá pod evidenci obyvatel. Dle spisové služby a skartačního řádu je doba archivace stanovena na dobu 5 let. V průběhu let od r. 2002 do r. 2014 stoupl DPH<sup>40</sup> z původních 5 % na 15 %,

---

<sup>40</sup> Daň z přidané hodnoty (Zákon č. 235/2004 Sb., o dani z přidané hodnoty)



což je možné brát také za jednu z příčin zdražení sociálních pohřbů. (FENIGBAUEROVÁ, Bc. Blanka., 2015)

**Tabulka č. 2 - Množství sociálních pohřbů a s nimi spojené výdaje od r. 2002 do r. 2016 v Českém Krumlově**

Rok	Počet sociálních pohřbů	Počet uhrazených pohřbů rodinou z dědictví	Výdaje na sociální pohřby vč. DPH v Kč	DPH	Počet obyvatel
2002	1	0	5 473	5 %	14270
2003	3	0	19 190	5 %	14198
2004	4	0	22 844	5 %	14146
2005	3	0	19 855	5 %	13942
2006	1	0	9 736	5 %	13861
2007	3	1	24 626	5 %	13861
2008	4	0	36 692	9 %	13752
2009	4	0	37 312	10 %	13650
2010	4	0	39 530	10 %	13512
2011	10	5	45 776	10 %	13478
2012	8	5	31 664	14 %	13348
2013	7	2	62 820	15 %	13290
2014	10	2	72 930	15 %	13253
2015	6	1	66 086	15 %	13193
2016	10	3	112 161	15 %	13160

Zdroje:

- Městský úřad Český Krumlov, Odbor vnitřních věcí/Oddělen správních činností
- Český Krumlov-počet obyvatel v obci [online]
- Český statistický úřad – Veřejná databáze [online]

Pozn.: vlastní zpracování autora

Na území Českého Krumlova se nachází Nemocnice Český Krumlov, která poskytuje ambulantní, lůžkové i preventivní služby. Nemocniční zařízení na území Českého Krumlova navyšuje počty sociálních pohřbů, ovšem tyto počty nejsou vysoké, jelikož se jedná o Jihočeský kraj, ve kterém i v této době lidé uctívají rodinu více, než je tomu např. v Praze. Tudíž výskyt sociálních pohřbů v této oblasti za poslední dobu nepřekročil počet deseti sociálních pohřbů za rok.

#### 4.2.2 Počet sociálních pohřbů a s nimi spojené výdaje od r. 2007 do r. 2015 ve Šternberku

V případě, že zůstavitel vlastnil majetek větší hodnoty než nepatrné a o dědictví se nikdo z rodiny nepřihlásí, případně tento majetek státu, a spravuje jej instituce „Úřad pro zastupování státu ve věcech majetkových, která následně uhradí náklady pohřbu obci. Z výše uvedeného tedy vyplývá, že stát jako takový, dědí pouze v případě, že není žádných právoplatných dědiců, nebo se dědicové dědictví vzdají, a přitom se jedná o majetek vyšší hodnoty než 25.000 Kč. Pokud zůstavitel zanechá majetek nižší hodnoty než 25.000 Kč a nejsou žádní dědicové, může, pokud chce tento majetek získat obec. V případě, že nepatrný majetek nepokryje veškeré náklady pohřbu, nebo žádný majetek zůstavitel nezanechal, může obec požádat o refundaci nákladů pohřbu Ministerstvo pro místní rozvoj. (*POSPÍŠIL, 2015*)

Problém osob bez domova značně vzrostl v r. 2009. V tomto roce začala charita řešit tento problém výstavbou nového centra pro osoby bez domova. Následující rok díky tomuto nízkoprahovému centru poklesl počet sociálních pohřbů. V tomto centru si mohou vyprat, osprchovat se a dát si teplý čaj. Za rok fungování tohoto centra jím prošlo okolo čtyřiceti osob. Ovšem za přespaním musí až do Olomouce. V případě, kdy je v olomouckém zařízení přeplněno, tak osoby ze Šternberka nepřijímají. Tento problém by mělo řešit město Šternberk a vybudovat další potřebné centrum, ačkoli nemají dostatek finančních prostředků a správnou lokalitu. Výstavba centra pro osoby bez domova by jistě mohla značně snížit počet úmrtí a tím i sociálních pohřbů ve Šternberku.

**Tabulka č. 3 - Počet sociálních pohřbů a s nimi spojené výdaje od r. 2007 do r. 2016 ve Šternberku**

Rok	Počet pohřbů	Celkové výdaje na sociální pohřby	Počet zastavených řízení	Počet obyvatel
2007	9	74 401 Kč	2	13878
2008	9	100 523 Kč	3	13864
2009	17	186 503 Kč	9	13834
2010	11	94 017 Kč	6	13745
2011	17	120 866 Kč	4	13687
2012	19	177 397 Kč	9	13605
2013	14	140 666 Kč	7	13548
2014	15	138 866 Kč	8	13507
2015	26	257 442 Kč	11	13545
2016	11	112 530 Kč	3	13551

Zdroje:

- Městský úřad Šternberk, Odbor sociálních věcí
- Šternberk-počet obyvatel v obci [online]

Pozn.: vlastní zpracování

Ve výše uvedené tabulce jsou uvedeny sociální pohřby od r. 2007 do r. 2015. Je patrná rostoucí tendenci s výjimkou r. 2010, ve kterém byl zaznamenán nepatrný pokles. Počet sociálních pohřbů má v této oblasti protichůdné tendence oproti zemřelým. Dále jsou zde uvedeny celkové náklady na sociální pohřby. Zastavená dědická řízení byla nejčastěji ze dvou důvodů. Prvním důvodem je zanechání majetku nepatrné hodnoty, o který nikdo neprojevil zájem. Dalším důvodem může být fakt, že zůstavitel nezanechal žádný majetek.

Na tomto území se nachází nemocnice, což zvyšuje výskyt nemocných osob, tedy je vyšší pravděpodobnost výskytu sociálních pohřbů. V posledních letech město bojuje s přebýváním bezdomovců. Bojují proti tomu na popud občanů města a okolí. Začátkem r. 2016 se město snažilo bojovat tím, že proběhla demolice bývalých vojenských skladů, kde mnoho bezdomovců přespávalo. Tím pádem bezdomovci museli řešit problém s přespáváním, což je možné brát jako jednu z možných příčin vyššího počtu sociálních pohřbů v posledních letech.

#### 4.2.3 Počet sociálních pohřbů a s nimi spojené výdaje ve městě Říčany

Matrika eviduje sociální pohřby za poslední tři roky. Delší časová řada se neeviduje, jelikož skartační doba v tomto městě je tříletá. Veškeré doklady k sociálním pohřbům nejsou součástí Sbírký listin, tudíž se neuchovávají. Zde jsou uvedeny údaje za poslední čtyři roky, jelikož údaje byly prvotně zjišťovány již začátkem r. 2015

Dle údajů získaných od pí. matrikářky Bc. Šimkové bylo zjištěno, že se na Městském úřadě v Říčanech počítá se čtyřmi sociálními pohřby za kalendářní rok. Této problematice se věnuje odbor Kancelář starosty. Na sociální pohřby se vyčleňuje 20.000 Kč na rok. Zpravidla se tento rozpočet nepřekročí. Jelikož pohřební služba Sommer vypravuje pohřby za minimální náklady. Za jeden pohřeb účtuje v průměru 5.750 Kč. Paní matrikářka informuje o sociálním pohřbu svou nadřízenou, která s rozpočtem hospodaří a následně i vystaví objednávku za město. K dědickému řízení je vždy přizván právní zástupce úřadu. Jakmile je notářem vydáno usnesení o dědictví, je možné zaslat všechny podklady na Ministerstvo pro místní rozvoj. Tímto město žádá Ministerstvo pro místní rozvoj o proplacení výdajů spojených se sociálním pohřbem. Občan ČR je zpopelněn a následně se uloží do hromadného hrobu na hřbitově v Říčanech. V případě zemřelého cizince se tělo ukládá do rakve do země a informuje se příslušné velvyslanectví. Žádost o pohřbení cizince viz. Příloha č. 5. (Bc. Jana Šimková, 2015)

**Tabulka č. 4 - Počet sociálních pohřbů a s nimi spojené výdaje od r. 2012 do r. 2016 v Říčanech**

Rok	Počet pohřbů	Počet uhrazených pohřbů rodinou z dědictví	Výdaje za sociální pohřby	Počet obyvatel
2012	4	1	23 000 Kč	13856
2013	1	0	5 750 Kč	14116
2014	3	1	17 250 Kč	14409
2015	3	0	17 250 Kč	14749
2016	2	1	11 500 Kč	15027

Zdroje:

Městský úřad Říčany, Matrika  
Říčany-počet obyvatel v obci [online]

Pozn.: vlastní zpracování autora

Město Říčany má v porovnání s ostatními městy patrný nižší počet sociálních pohřbů. Tento fakt je zřejmě ovlivněn tím, že se do Říčan v poslední době stěhují mladí lidé. Středočeský kraj byl dle ukazatelů věkové struktury evidován za nejmladší region České republiky. Mladí lidé migrují do této lokality především z Prahy, jelikož zde naleznou lepší životní prostředí, levnější bydlení a mohou vzhledem k dobré dopravní infrastruktuře každodenně snadno dojíždět za prací do Prahy. V případě nemoci lidé vyhledávají především nedaleko vzdálená odborná pracoviště v Praze, ačkoli v Říčanech se nemocnice vyskytuje. Lidé bez domova se kumulují ve větších městech, kde mají vyšší pravděpodobnost, že něco od někoho dostanou. Tudíž v Říčanech osob bez domova není takové velké množství.

### 4.3 Porovnání cen sociálních pohřbů v Říčanech, Šternberku a Českém Krumlově od r. 2012 do r. 2016

V následující tabulce jsou uvedeny průměrné ceny sociálních pohřbů v Říčanech, Šternberku a Českém Krumlově od r. 2012 do r. 2016. Tyto údaje jsou uvedeny od r. 2012, neboť v Říčanech je skartační doba těchto dokumentů stanovena na 3 roky, a jelikož byly tyto údaje zjišťovány již v r. 2014, proto jsou tyto informace od r. 2012.

**Tabulka č. 5 – Porovnání cen sociálních pohřbů v Říčanech, Šternberku a Českém Krumlově od r. 2012 do r. 2016**

Rok	Průměrná cena sociálního pohřbu v Říčanech	Průměrná cena sociálního pohřbu ve Šternberku	Průměrná cena sociálního pohřbu v Českém Krumlově
2012	5 750 Kč	9 337 Kč	10 555 Kč
2013	5 750 Kč	10 048 Kč	12 564 Kč
2014	5 750 Kč	9 258 Kč	9 116 Kč
2015	5 750 Kč	9 902 Kč	11 014 Kč
2016	5 750 Kč	10 230 Kč	11 216 Kč

Zdroje:

- Městský úřad Český Krumlov, Odbor vnitřních věcí/Oddělen správních činností
- Městský úřad Šternberk, Odbor sociálních věcí
- Městský úřad Říčany, Matrika

Pozn.: vlastní zpracování autora

Ceny jednotlivých pohřbů se mění případ od případu. Jednou z možných příčin rozdílných cen je vzdálenost místa, kde zesnulý zemřel a vzdálenosti pohřební služby, popřípadě hřbitova. Dále může být rozdíl v době uložení těla v chladícím nebo mrazícím boxu.

Ceny sociálních pohřbů se odvíjejí do jisté míry od vztahu úřadu a pohřební služby. V Říčanech mají s pohřební službou Sommer velmi dobré vztahy, tudíž i přes nárůst cen mnoha faktorů, udržuje pohřební služba cenu sociálního pohřbu od r. 2012 do r. 2016 na konstantní částce 5750 Kč. Tato částka je neměnná pro normální kremaci.

Cenu sociálního pohřbu ovlivňuje jako cenu čehokoli jiného vývoj cen režijních nákladů, vývoj DPH. Ovšem vývoj DPH v tomto případě není možné brát v potaz, jelikož se sazba DPH nijak zvlášť nezměnila. Pohřební služby se snaží obecním úřadům vyjít co nejvíce vstříc, jelikož svou práci berou jako službu lidem a v případě sociálního pohřbu jako službu lidem, kteří mají většinou finanční problémy nebo jsou bez rodiny, popřípadě mají rodinu, která o ně nejeví zájem.

Ve Šternberku je patrný nárůst ceny v r. 2013, tento fakt je způsoben pohřbem do mělkého hrobu, jenž je dražší. V r. 2013 je cena sociálního pohřbu vyšší, protože se jednalo o pohřeb nadměrně vysokého člověka. Naopak v r. 2014 jeden pohřeb měl částku kolem 4 tis. Kč, jelikož se jednalo o pohřeb mrtvě narozeného miminka.

Vývoj cen sociálních pohřbů je buď ukotven na fixní částce jako je tomu v Říčanech nebo se ceny rok od roku navyšují, což je logické, jelikož se v této době téměř všechno zdražuje, tedy i pohřby. Proto je nezbytné apelovat na občany, aby mysleli i na vlastní pohřeb a spořili si, popřípadě se šli podívat do pohřební služby a zjistili si nějaké informace. Není nutné si zajišťovat hrobové místo, ale myslet na tento fakt, jelikož v České republice se většina lidí snaží tento fakt vymýtit z hlavy, což je na jednu stranu pochopitelné, ovšem je to součástí života každého.

## 4.4 Počty sociálních pohřbů a s nimi spojené výdaje v městských částech Prahy

### 4.4.1 Počet sociálních pohřbů a s nimi spojené výdaje v Praze 1

V níže uvedené tabulce jsou uvedeny počty sociálních pohřbů a s nimi spojené výdaje od r. 2006 do r. 2016 v MČ Praha 1.

Počet obyvatel této městské části rok od roku klesá, jelikož lidé upřednostňují okrajové části hlavního města, kde mají čistější ovzduší, větší klid a dobrou dostupnost všeho, co potřebují. Ačkoli v této lokalitě se počet obyvatel v průměru od r. 2006 do r. 2015 pohybuje pouze okolo 30 tisíc obyvatel, tak tato městská část nemá zanedbatelné výdaje za sociální pohřby.

Počet sociálních pohřbů v této městské části proměnlivě vzrůstá a klesá, tato změna je do jisté míry jistě způsobena tím, že v centru Prahy je vysoký výskyt osob bez domova. Osoby bez domova se v této části Prahy zdržují především díky vyšší koncentraci osob a tím pádem mají tyto osoby vyšší pravděpodobnost, že něco vyžebrají, či ukradnou. V této lokalitě se nachází mimo jiné významná nemocnice Na Františku a Nemocnice Milosrdných sester sv. Karla Boromejského, tudíž je zde vyšší výskyt nemocných osob. Součástí nemocnice Na Františku je i oddělení dlouhodobě nemocných. Ačkoli toto oddělení není co do počtu míst příliš významné, tak i přesto tento fakt ovlivní do jisté míry počty sociálních pohřbů v této oblasti. Nemocnice Milosrdných sester sv. Karla Boromejského poskytuje mimo jiné i specializovanou léčbu alkoholismu a jiných závislostí. Mnoho závislých osob ztratí v průběhu svého života zájem svých rodin, proto v případě úmrtí nemají blízké, kteří by se postarali o poslední rozloučení, tudíž přichází na řadu sociální pohřeb. Sociální pohřby týkající se osob bez domova jistě ovlivňuje do značné míry i počasí, jelikož při velmi chladných zimách umírá vyšší počet osob bez domova. Mnoho lidí bez domova se vyskytuje u Hlavního nádraží na Praze 1. Tento fakt způsobuje vyšší nárůst počtu sociálních pohřbů.

**Tabulka č. 6 – Počet sociálních pohřbů a s nimi spojené výdaje v MČ Praha 1**

Rok	Počet vypravených sociálních pohřbů		Výdaje celkem		Počet úmrtí		Počet obyvatel	
2006	29	---	91 814 Kč	---	381	---	31 582	---
2007	27	↓	76 368 Kč	↓	404	↑	30 831	↓
2008	39	↑	173 096 Kč	↑	366	↓	30 509	↓
2009	33	↓	160 000 Kč	↓	349	↓	30 356	↓
2010	29	↓	137 061 Kč	↓	324	↓	30 089	↓
2011	33	↑	165 958 Kč	↑	317	↓	29 891	↓
2012	24	↓	123 120 Kč	↓	316	↓	29 547	↓
2013	28	↑	153 264 Kč	↑	290	↓	29 296	↓
2014	38	↑	206 429 Kč	↑	291	↑	29 291	↓
2015	27	↓	160 468 Kč	↓	267	↓	29 752	↓
2016	22	↓	121 685 Kč	↓	256	↓	29 587	↓

Zdroje:

- Úřad městské části Praha 1, Marie Čupáková
- Český statistický úřad: Obyvatelstvo dle městských částí v letech 1991 - 2014
- Český statistický úřad: Veřejná databáze
- Český statistický úřad: Krajská správa ČSÚ v hl. m. Prahy

Pozn.: vlastní zpracování autora

#### 4.4.2 Počet sociálních pohřbů a s nimi spojené výdaje v Praze 2

V níže uvedené tabulce jsou uvedeny počty sociálních pohřbů a s nimi spojené výdaje od r. 2010 do r. 2015 v MČ Praha 2. Městská část Praha 2 archivuje údaje týkající se sociálních pohřbů pouze za posledních 5 let.

Počet sociálních pohřbů v této městské části narůstá. Tento fakt jde ruku v ruce s tím, že se jedná o městskou část rozléhající se v centru města po pravém břehu Vltavy. V této lokalitě se nachází mnoho nemocničních středisek, nejvýznamnějším je Všeobecná fakultní nemocnice v Praze. Umístění takto velké nemocnice zvyšuje výskyt sociálních pohřbů, jelikož je zde zvýšený výskyt nemocných osob. Dále se v této městské části nachází významné léčebny dlouhodobě nemocných – Všeobecná fakultní nemocnice, p.o. a VFN geriatrická klinika. Všeobecná fakultní nemocnice v Praze má oddělení u Apolináře, které se specializuje na léčbu závislostí. Závislé osoby si nedělají finanční rezervy na vlastní pohřeb a většina z nich v průběhu svého života ztrácí zájem svých rodin, tudíž v případě úmrtí nemají příbuzné, kteří by se postarali o jejich poslední rozloučení, proto přichází na



řadu právě sociální pohřeb. V neposlední řadě se v této lokalitě vyskytuje vysoký počet osob bez domova. Ať osoby žijící pod mosty, tak osoby žebrající, či kradoucí.

**Tabulka č. 7 - Počet sociálních pohřbů a s nimi spojené výdaje v MČ Praha 2**

Rok	Počet vypravených sociálních pohřbů		Výdaje celkem		Počet úmrtí		Počet obyvatel	
2010	37	---	180 013 Kč	---	575	↑	49 330	↑
2011	56	↑	264 313 Kč	↑	541	↓	49 141	↓
2012	60	↑	289 810 Kč	↑	497	↓	49 101	↓
2013	40	↓	203 011 Kč	↓	477	↓	48 801	↓
2014	54	↑	248 125 Kč	↑	462	↓	48 811	↑
2015	40	↓	188 604 Kč	↓	474	↓	49 174	↓

Zdroje:

- Úřad městské části Praha 2, Mgr. Vladimíra Červenková, DiS.
- Český statistický úřad: Obyvatelstvo dle městských částí v letech 1991 - 2014
- Český statistický úřad: Veřejná databáze

Pozn.: vlastní zpracování autora

#### 4.4.3 Počet sociálních pohřbů a s nimi spojené výdaje v Praze 6

Městská část Praha 6 archivuje údaje týkající se sociálních pohřbů pouze za posledních šest let. Tudíž není časová řada příliš dlouhá, ovšem i tak je možné pozorovat narůstající trend v počtech sociálních pohřbů. Ačkoli nárůst není patrný v každém roce, v některých letech nepatrně počty sociálních pohřbů klesly, je možné globálně konstatovat výše zmíněný rostoucí trend.

Městská část má na svém území mnoho významných lékařských zařízení. Nejvýznamnějším lékařským zařízením této oblasti je Ústřední vojenská nemocnice Praha. Proto se zde počty sociálních pohřbů v průměru pohybují kolem 48 sociálních pohřbů ročně. Toto číslo rozhodně není zanedbatelné. Výdaje týkající se sociálních pohřbů dosahují průměrně každý rok přes 190 tisíc Kč. Další faktor, který přispívá k vysokému počtu sociálních pohřbů, je to, že se zde nachází mnoho Léčeben dlouhodobě nemocných. Jednou z nejvýznamnějších Léčeben dlouhodobě nemocných v této lokalitě je Chittussiho léčebna dlouhodobě nemocných. Tato LDN se dělí na státní a nestátní, přičemž státní se skládá ze sta lůžek a nestátní z osmdesáti lůžek. Některá lůžka jsou tzv. sociální, ovšem to neznamená, že byly určeny pouze pro osoby sociálně slabé, ale jedná se o lůžka, která jsou určena pro osoby dlouhodobě nemocné, které potřebují neustálou péči druhé osoby.

Zajímavostí je, že státní LDN přijímá výhradně občany Prahy 6, oproti nestátní, která v případě volné kapacity přijme i občany jiných městských částí. V léčebně dlouhodobě nemocných osob je vysoký výskyt osob, o které se blízcí lidé nezajímají, popřípadě příbuzné ani mít nemusí.

**Tabulka č. 8 - Počet sociálních pohřbů a s nimi spojené výdaje v MČ Praha 6**

Rok	Počet vypravených sociálních pohřbů		Výdaje celkem		Počet úmrtí		Počet obyvatel	
2010	38	---	181 300 Kč	---	1 275	---	101 128	---
2011	35	↓	155 824 Kč	↓	1 272	↓	97 762	↓
2012	43	↑	179 259 Kč	↑	1 293	↑	98 167	↑
2013	64	↑	221 652 Kč	↑	1 287	↓	98 207	↑
2014	52	↓	145 124 Kč	↓	1 211	↓	98 718	↑
2015	56	↑	257 832 Kč	↑	1 241	↑	99 693	↑

Zdroj:

- Úřad městské části Praha 6, Jana Korecká
- Český statistický úřad: Obyvatelstvo dle městských částí v letech 1991 - 2014
- Český statistický úřad: Veřejná databáze

Pozn.: vlastní zpracování autora

#### 4.4.4 Počet sociálních pohřbů a s nimi spojené výdaje v Praze 9

Městská část Praha 9 z hlediska počtu sociálních pohřbů není příliš významná oproti některým jiným. Počty sociálních pohřbů se zde evidují pouze za posledních 5 let. Množství sociálních pohřbů se pohybuje v průměru kolem 15 sociálních pohřbů ročně. Ačkoli zde není tak vysoký výskyt sociálních pohřbů, tak se zde výdaje za sociální pohřby pohybují přes 100 tisíc Kč. Tento fakt může být způsoben tím, že tato městská část nemá právě díky nižšímu počtu sociálních pohřbů, vyjednané tak dobré podmínky jako některé jiné.

MČ Praha 9 nedisponuje žádnou významnější nemocnicí. Je zde Léčebna dlouhodobě nemocných, která disponuje 77 lůžky LDN a 2 lůžky zdravotně sociálními. Tato LDN je pod záštitou Všeobecné fakultní nemocnice v Praze.

**Tabulka č. 9 - Počet sociálních pohřbů a s nimi spojené výdaje v MČ Praha 9**

Rok	Počet vypravených sociálních pohřbů		Výdaje celkem		Počet úmrtí		Počet obyvatel	
2011	12	---	80 331 Kč	---	475	---	52 748	---
2012	12	=	84 272 Kč	↑	534	↑	53 711	↑
2013	15	↑	105 092 Kč	↑	537	↑	53 832	↑
2014	18	↑	113 351 Kč	↑	518	↓	54 708	↑
2015	20	↑	125 517 Kč	↑	531	↑	55 942	↑

Zdroj:

- Úřad městské části Praha 9, Bc. Radka Puchýřová
- Český statistický úřad: Obyvatelstvo dle městských částí v letech 1991 - 2014
- Český statistický úřad: Veřejná databáze

Pozn.: vlastní zpracování autora

#### 4.4.5 Počet sociálních pohřbů a s nimi spojené výdaje v Praze 10

V níže uvedené tabulce jsou uvedeny počty sociálních pohřbů, s nimi spojené výdaje, počty úmrtí v dané oblasti od r. 2006 do r. 2016. Nárůst počtu sociálních pohřbů v r. 2008 a v r. 2009 je do jisté míry ovlivněn propuknutou ekonomickou krizí.

Počet sociálních pohřbů má rostoucí tendence, s výjimkou r. 2007 a 2013. Ovšem tento pokles nebyl nijak markantní, neboť se jednalo o jednotlivce, proto je možné považovat v této oblasti trend počtu sociálních pohřbů v dané časové řadě za rostoucí. Z počtu obyvatel není patrná žádná propojenost s počty sociálních pohřbů. Přeci jen sociální pohřby se týkají pouze vybrané části obyvatel, ačkoli počty celkového úmrtí se týkají všech sociálních vrstev bez výjimky.

Výdaje týkající se sociálních pohřbů v této oblasti narůstaly od r. 2006 do r. 2012, ovšem v r. 2013 a 2014 se výdaje snížily o desítky tisíc. V r. 2013 tento fakt je v rovnováze s tím, že se snížil počet sociálních pohřbů. V roce 2012 a 2014 je téměř totožný počet sociálních pohřbů, ovšem výdaje jsou v r. 2012 mnohem vyšší, tento fakt může být způsoben tím, že se mohlo jednat v r. 2012 o pohřeb nadměrně vysoké osoby, či o pohřeb cizince do mělkého hrobu.

Jedním z nejčastějších míst, ze kterých pohřební služby vozí zemřelé, jsou právě velké nemocnice a léčebny dlouhodobě nemocných. Tato městská část má na svém území

velmi významné nemocniční zařízení – Královské Vinohrady a Léčebnu dlouhodobě nemocných ve Vršovicích.

V porovnání s městskou částí Praha 1, je zde více než trojnásobný počet obyvatel, ovšem počty sociálních pohřbů jsou zde pouze dvojnásobné. Jednou z možných příčin je fakt, že v této oblasti se nevyskytuje tak vysoký počet osob bez domova.

**Tabulka č. 10 - Počet sociálních pohřbů a s nimi spojené výdaje v MČ Praha 10**

Rok	Počet vypravených sociálních pohřbů		Výdaje celkem		Počet úmrtí		Počet obyvatel	
2006	47	---	125 678 Kč	---	1 583	---	109 195	---
2007	43	↓	127 153 Kč	↑	1 432	↓	109 095	↓
2008	49	↑	156 767 Kč	↑	1 468	↑	111 219	↑
2009	52	↑	233 418 Kč	↑	1 505	↑	111 475	↑
2010	58	↑	298 516 Kč	↑	1 497	↓	110 739	↓
2011	59	↑	310 145 Kč	↑	1 438	↓	109 086	↓
2012	78	↑	413 468 Kč	↑	1 458	↑	108 914	↑
2013	76	↓	399 118 Kč	↓	1 459	↑	108 709	↓
2014	79	↑	374 054 Kč	↓	1 436	↓	108 620	↓
2015	65	↓	329 484 Kč	↓	1 488	↑	108 850	↑
2016	64	↑	348 393 Kč	↑	1 375	↓	109 336	↑

Zdroj:

- Úřad městské části Praha 10, Barbora Zmijová
- Český statistický úřad: Obyvatelstvo dle městských částí v letech 1991 - 2014
- Český statistický úřad: Veřejná databáze
- Český statistický úřad: Krajská správa ČSÚ v hl. m. Prahy

Pozn.: vlastní zpracování autora

#### 4.4.6 Počet sociálních pohřbů a s nimi spojené výdaje v Praze 11

MČ Praha 11 eviduje počty sociálních pohřbů pouze za poslední čtyři roky. Tudíž není příliš možné určit trend týkající se počtu sociálních pohřbů. Počty sociálních pohřbů od r. 2012 do r. 2015 se v průměru ročně pohybují kolem 7 sociálních pohřbů. Průměrné roční výdaje se pohybují kolem 42 tisíc Kč. Ovšem v posledních letech počty sociálních pohřbů rostou.

Tato MČ není příliš vzdálena od centra města, čímž se stává velmi atraktivní. Atraktivita této oblasti způsobuje to, že se tato MČ stává jedním z nejhustěji zabydlených

oblastí České republiky. Počty sociálních pohřbů jsou zde nižší, než je tomu v centrálních oblastech Prahy, jelikož je zde lepší životní prostředí a žijí zde především lidé střední sociální vrstvy, kterých se sociální pohřby tolik nedotýkají.

**Tabulka č. 11 - Počet sociálních pohřbů a s nimi spojené výdaje v MČ Praha 11**

Rok	Počet vypravených sociálních pohřbů		Výdaje celkem		Počet úmrtí		Počet obyvatel	
2012	9	---	42 372 Kč	---	740	↑	77 033	---
2013	7	↓	34 718 Kč	↓	671	↓	76 988	↓
2014	10	↑	51 032 Kč	↑	783	↑	76 755	↓
2015	11	↑	52 240 Kč	↑	768	↓	77 001	↑

Zdroje:

- Úřad městské části Praha 11, Bc. Lukáš Strašák
- Český statistický úřad: Obyvatelstvo dle městských částí v letech 1991 - 2014
- Český statistický úřad: Veřejná databáze

Pozn.: vlastní zpracování autora

#### 4.4.7 Počet sociálních pohřbů a s nimi spojené výdaje v Praze 12

Městská část Praha 12 eviduje počty sociálních pohřbů od r. 2009 do r. 2015. Počet sociálních pohřbů je na Praze 12 poměrně nízký, v průměru se počet sociálních pohřbů pohybuje kolem 7 pohřbů za rok. Zajímavostí této městské části je fakt, že průměrné výdaje za sociální pohřeb vychází každý rok na 4704 Kč za jeden sociální pohřeb.

Na území Prahy 12 se nevyskytuje žádná nemocnice ani léčebna dlouhodobě nemocných. Tuto městskou část obývá 100-150 osob bez domova. Vzhledem k ostatním městským částem je výskyt osob bez domova na Praze 12 nízký, což je v rovnováze s nízkým počtem sociálních pohřbů. Na území této části Prahy se podílí na péči o osoby bez domova nezisková organizace Naděje, Centrum sociálních služeb a Farní Charita. Přičemž Farní Charita poskytuje osobám bez domova především obutí a ošacení. Tyto charity přispívají k tomu, aby tolik lidí bez domova nezemřelo, což se v této MČ poměrně daří.

**Tabulka č. 12 - Počet sociálních pohřbů a s nimi spojené výdaje v MČ Praha 12**

Rok	Počet vypravených sociálních pohřbů		Výdaje celkem		Počet úmrtí		Počet obyvatel	
2009	7	---	32 949 Kč	---	404	---	55 020	---
2010	7	=	32 949 Kč	=	440	↑	54 881	↓
2011	5	↓	23 535 Kč	↓	421	↓	54 312	↓
2012	8	↑	37 656 Kč	↑	464	↑	54 445	↑
2013	6	↓	28 242 Kč	↓	454	↓	54 364	↓
2014	12	↑	56 484 Kč	↑	476	↑	54 518	↑
2015	5	↓	23 535 Kč	↓	428	↓	54 774	↑

Zdroje:

- Úřad městské části Praha 12, Alena Jůzová
- Český statistický úřad: Obyvatelstvo dle městských částí v letech 1991 - 2014
- Český statistický úřad: Veřejná databáze

Pozn.: vlastní zpracování autora

#### 4.4.8 Počet sociálních pohřbů a s nimi spojené výdaje v Praze 13

Následující tabulka obsahuje počty sociálních pohřbů a s nimi spojené výdaje od r. 2006 do r. 2015. Na území Městské části Praha 13 se nevyskytují žádné nemocnice, pouze polikliniky, což může být jedním z důvodů nižšího počtu sociálních pohřbů, než je tomu v jiných MČ. Tato městská část nemá na svém území léčebnu dlouhodobě nemocných. Výdaje na sociální pohřby v této části Prahy za poslední roky mají narůstající charakter, ačkoli počty sociálních pohřbů se již sedm let drží na stejném množství čtyř sociálních pohřbů ročně. Tento fakt do jisté míry způsobuje neustálé zdražování, jelikož do ceny sociálního pohřbu se promítá např. DPH, cena dopravy těla do pohřební služby a mnoho dalšího. Samozřejmě každý sociální pohřeb není stejný. V některých výjimečných případech dochází i k pohřbu s obřadem, popřípadě pohřbení do mělkého hrobu u neznámé osoby a cizince, je pochopitelně dražší než kremace. V neposlední řadě záleží i na tom, zda se jedná o pohřeb dospělé osoby, dítěte nebo nadměrně velkého člověka. V tomto případě je cena rozlišná minimálně tím, že se musí vyrobit jiná velikost rakve.

**Tabulka č. 13 - Počet sociálních pohřbů a s nimi spojené výdaje v MČ Praha 13**

Rok	Počet vypravených sociálních pohřbů		Výdaje celkem		Počet úmrtí		Počet obyvatel	
2006	2	---	13 720 Kč	---	238	---	55 475	---
2007	4	↑	15 960 Kč	↑	243	↑	56 465	↑
2008	5	↑	26 920 Kč	↑	239	↓	56 678	↑
2009	4	↓	20 524 Kč	↓	291	↑	58 950	↑
2010	4	=	23 059 Kč	↑	294	↑	60 222	↑
2011	4	=	30 839 Kč	↑	302	↑	59 635	↓
2012	4	=	25 887 Kč	↓	302	=	60 217	↑
2013	4	=	32 169 Kč	↑	294	↓	60 605	↑
2014	4	=	27 100 Kč	↓	302	↑	61 020	↑
2015	5	↑	36 627 Kč	↑	344	↑	61 350	↑
2016	6	↑	33 588 Kč	↓	338	↑	61 945	↑

Zdroj:

- Úřad městské části Praha 13, Bc. Iva Dvořáčková
- Český statistický úřad: Obyvatelstvo dle městských částí v letech 1991 - 2014
- Český statistický úřad: Veřejná databáze
- Český statistický úřad: Krajská správa ČSÚ v hl. m. Prahy

Pozn.: vlastní zpracování autora

#### 4.4.9 Počet sociálních pohřbů a s nimi spojené výdaje v Praze 14

Nárůst počtu sociálních pohřbů v r. 2008 a v r. 2009 je do jisté míry ovlivněn ekonomickou krizí.

Počet obyvatel v této městské části má rostoucí tendence, stejně jako je tomu u sociálních pohřbů. Jelikož se na tomto území nachází pouze polikliniky – poliklinika Černý Most, poliklinika Bioregena Kyje, poliklinika Hloubětín, je možné brát i tento fakt jako příčinu toho, že zde není takový výskyt sociálních případů. Mnoho osob, které jsou následně pohřbeny prostřednictvím sociálního pohřbu, zemrou v nemocničních zařízeních. Tato městská část je okrajovou částí, což je další příčinou nižšího výskytu sociálních pohřbů, jelikož sociálně slabší občané se pohybují spíše v centru hlavního města, kde mají vyšší pravděpodobnost toho, že někde něco vyžebrají, či ukradnou.

Paní Škvarlová z městské části Praha 14 mi sdělila, že od r. 2015 jim ministerstvo pro místní rozvoj, prostřednictvím Magistrátu hlavního města Prahy, vrací v případě nulového dědictví náklady spojené se sociálními pohřby. (Škvarlová, 2015)

**Tabulka č. 14 - Počet sociálních pohřbů a s nimi spojené výdaje v MČ Praha 14**

Rok	Počet vypravených sociálních pohřbů		Výdaje celkem		Počet úmrtí		Počet obyvatel	
2007	1	---	5 000 Kč	---	270	---	43 054	---
2008	4	↑	35 000 Kč	↑	251	↓	44 331	↑
2009	4	=	34 948 Kč	↓	297	↑	45 149	↑
2010	4	=	41 043 Kč	↑	271	↓	45 895	↑
2011	5	↑	35 254 Kč	↓	301	↑	45 696	↓
2012	6	↑	63 476 Kč	↑	312	↑	45 570	↓
2013	3	↓	19 100 Kč	↓	311	↓	45 383	↓
2014	4	↑	23 924 Kč	↑	307	↓	45 461	↑
2015	5	↑	32 038 Kč	↑	352	↑	45 749	↑

Zdroj:

- Úřad městské části Praha 14, Jiřina Škvarlová
- Český statistický úřad: Obyvatelstvo dle městských částí v letech 1991 - 2014
- Český statistický úřad: Veřejná databáze

Pozn.: vlastní zpracování autora

#### 4.4.10 Počet sociálních pohřbů a s nimi spojené výdaje v Praze 15

V níže uvedené tabulce se nachází počty sociálních pohřbů, výdaje s nimi spojené a množství úmrtí od r. 2006 do r. 2016 v městské části Praha 15.

V této městské části je patrný nižší počet obyvatel, než tomu bylo např. u Prahy 1, 2 a 10. Tento fakt je způsoben tím, že se jedná o mnohem méně rozlehlou a vyhledávanou oblast. Při porovnání s Prahou 1 má tato městská část více obyvatel, ovšem nezdržuje se zde tolik obyvatel bez domova, tudíž zde není tolik případů sociálních pohřbů.

Na území Prahy 15 se nenachází žádná fakultní nemocnice ani léčebna dlouhodobě nemocných osob. Proto zde není tak vysoká koncentrace nemocných osob, což jde ruku v ruce s nižším počtem sociálních pohřbů na tomto území.



**Tabulka č. 15 - Počet sociálních pohřbů a s nimi spojené výdaje v MČ Praha 15**

Rok	Počet vypravených sociálních pohřbů		Výdaje celkem		Počet úmrtí		Počet obyvatel	
2006	3	---	17 710 Kč	---	192	---	27 572	---
2007	0	↓	0 Kč	↓	193	↑	28 450	↑
2008	1	↑	4 796 Kč	↑	221	↑	29 618	↑
2009	5	↑	32 071 Kč	↑	202	↓	30 269	↑
2010	3	↓	17 559 Kč	↓	222	↑	30 700	↑
2011	2	↓	11 729 Kč	↓	215	↓	30 713	↑
2012	6	↑	36 396 Kč	↑	234	↑	30 979	↑
2013	5	↓	29 956 Kč	↓	244	↑	31 037	↑
2014	4	↓	26 609 Kč	↓	209	↓	31 494	↑
2015	2	↓	12 256 Kč	↓	244	↑	32 242	↑
2016	6	↑	32 109 Kč	↑	259	↑	33 286	↑

Zdroj:

- Úřad městské části Praha 15, Barbora Kvardová
- Český statistický úřad: Obyvatelstvo dle městských částí v letech 1991 - 2014
- Český statistický úřad: Veřejná databáze
- Český statistický úřad: Krajská správa ČSÚ v hl. m. Prahy

Pozn.: vlastní zpracování autora

#### 4.4.11 Počet sociálních pohřbů a s nimi spojené výdaje v Praze 18

Počet obyvatel v r. 2007 razantně narostl o 7 501 obyvatele, neboť se v tomto roce k Letňanům připojily i Čakovice. Tento fakt se v prvních letech nijak neprojevil, následně počty sociálních pohřbů nepatrně vzrostly. V r. 2007 je částka za sociální pohřeb mnohem vyšší než předešlý rok, protože se jednalo o neznámou osobu. V tomto případě byl nezbytný pohřeb do mělkého hrobu, který je mnohem nákladnější. Do této částky se započítává i pronájem hrobového místa a s tím spojené služby na 10 let dopředu.

Na území Prahy 18 se nachází Pražský veletržní areál, v němž se pořádá řada zajímavých veletrhů, výstav a dalších událostí. Tím pádem je zde vysoká koncentrace osob. V Letňanech se nachází „brownfield“, což je oblast po koncernu AVIA. MČ plánuje tuto oblast vyčistit, jelikož je zde vyšší výskyt osob bez domova. Tyto aspekty mohou být příčinou výskytu sociálních pohřbů v této oblasti.

**Tabulka č. 16 - Počet sociálních pohřbů a s nimi spojené výdaje v MČ Praha 18**

Rok	Počet vypravených sociálních pohřbů		Výdaje celkem		Počet úmrtí		Počet obyvatel	
2006	1	---	6 027 Kč	---	97	---	15 075	---
2007	1	=	26 832 Kč	↑	111	↑	15 719	↑
2008	1	=	10 425 Kč	↓	124	↑	16 252	↑
2009	3	↑	30 199 Kč	↑	97	↓	16 802	↑
2010	3	=	32 917 Kč	↑	100	↑	17 143	↑
2011	5	↑	70 106 Kč	↑	128	↑	17 191	↑
2012	5	=	42 901 Kč	↓	121	↓	17 464	↑
2013	3	↓	28 476 Kč	↓	112	↓	17 673	↑
2014	3	=	15 420 Kč	↓	105	↓	18 172	↑
2015	0	↓	0 Kč	↓	127	↑	18 833	↑
2016	3	↑	15 057 Kč	↑	135	↑	19 291	↑

Zdroj:

- Úřad městské části Praha 18, Bc. Blanka Zahradníková
- Český statistický úřad: Obyvatelstvo dle městských částí v letech 1991 - 2014
- Český statistický úřad: Veřejná databáze
- Český statistický úřad: Krajská správa ČSÚ v hl. m. Prahy

Pozn.: vlastní zpracování autora

#### 4.4.12 Počet sociálních pohřbů a s nimi spojené výdaje v Praze 19

Na území MČ Prahy 19 se sociální pohřby vyskytují pouze výjimečně. Údaje týkající se sociálních pohřbů jsou archivovány od r. 2009. Počty sociálních pohřbů nepřekročily ročně množství dvou sociálních pohřbů. Tento fakt může být způsoben i faktem, že se na tomto území nevyskytuje žádná větší nemocnice ani významná léčebna dlouhodobě nemocných, kde by byl výskyt nemocných osob vyšší. Ovšem výdaje týkající se sociálních pohřbů jsou na Praze 19 vyšší, než je tomu v jiných MČ, ve kterých se výskyt sociálních pohřbů vyšší. Mezi množstvím sociálních pohřbů a výdaji s nimi spojenými jsou protichůdné tendence.

**Tabulka č. 17 - Počet sociálních pohřbů a s nimi spojené výdaje v MČ Praha 19**

Rok	Počet vypravených sociálních pohřbů		Výdaje celkem		Počet úmrtí		Počet obyvatel	
2009	2	---	13 491 Kč	---	68	---	6 297	---
2010	1	↓	9 211 Kč	↓	60	↓	6 551	↑
2011	1	=	13 440 Kč	↑	58	↓	6 575	↑
2012	0	↓	0 Kč	↓	53	↓	6 719	↑
2013	0	=	0 Kč	=	72	↑	6 834	↑
2014	0	=	0 Kč	=	62	↓	6 838	↑
2015	1	↑	8 300 Kč	↑	57	↓	6 904	↑

Zdroj:

- Úřad městské části Praha 19, Kučerová Jaroslava
- Český statistický úřad: Obyvatelstvo dle městských částí v letech 1991 - 2014
- Český statistický úřad: Veřejná databáze

Pozn.: vlastní zpracování autora

#### 4.4.13 Počet sociálních pohřbů a s nimi spojené výdaje v Praze 20

V níže uvedené tabulce jsou uvedeny počty sociálních pohřbů a s nimi spojené výdaje od r. 2007 do r. 2015. Na Praze 20 se vyskytují sociální pohřby velmi výjimečně. Od r. 2007 do r. 2015 se na tomto území vystrojilo pouze deset sociálních pohřbů. Cena za sociální pohřeb je značně vyšší, než je tomu u MČ, ve kterých se vyskytuje vyšší počet sociálních pohřbů. V r. 2012 je částka za sociální pohřby mnohem vyšší, tento fakt byl způsoben pohřbením neznámé osoby do mělkého hrobu.

**Tabulka č. 18 - Počet sociálních pohřbů a s nimi spojené výdaje v MČ Praha 20**

Rok	Počet vypravených sociálních pohřbů		Výdaje celkem		Počet úmrtí		Počet obyvatel	
2007	1	---	5 000 Kč	---	97	---	14 165	---
2008	0	↓	0 Kč	↓	105	↑	14 425	↑
2009	0	=	0 Kč	=	116	↑	14 793	↑
2010	0	=	0 Kč	=	118	↑	15 004	↑
2011	0	=	0 Kč	=	113	↓	15 001	↓
2012	3	↑	26 358 Kč	↑	111	↓	15 062	↑
2013	3	=	18 680 Kč	↓	126	↑	15 095	↑
2014	0	↓	0 Kč	↓	123	↓	15 128	↑
2015	3	↑	19 150 Kč	↑	123	=	15 221	↑

Zdroj:

- Úřad městské části Praha 20, Ing. Monika Brzkovská
- Český statistický úřad: Obyvatelstvo dle městských částí v letech 1991 - 2014
- Český statistický úřad: Veřejná databáze

Pozn.: vlastní zpracování autora

#### 4.5 Odhad průměrných výdajů týkajících se sociálních pohřbů v rámci Prahy a celé České republiky od r. 2006 do r. 2015

Odhad počtu sociálních pohřbů a s nimi spojených výdajů v rámci celé České republiky a Prahy od r. 2006 do r. 2015 vychází z údajů získaných na vybraných městských úřadech v hlavním městě Praze. Bohužel všechny městské úřady v hlavním městě neposkytly údaje týkající se počtu sociálních pohřbů a s nimi spojenými výdaji. Na základě poskytnutých dat v kapitole výše byl proveden odhad počtu sociálních pohřbů a s nimi spojených výdajů v rámci Prahy a následně i celé České republiky. Ačkoli jistě nejsou tyto odhady přesné, jelikož v Praze je vyšší koncentrace jak osob celkově, tak především osob bez domova. Ovšem na druhou stranu mají MČ v Praze vyjednaný mnohem lepší podmínky s pohřebními službami, než je tomu v jiných městech České republiky. S přihlédnutím k tomuto faktu je možné vytvořit globálnější pohled na tuto problematiku.

**Tabulka č. 19 – Odhad množství výdajů v rámci Prahy a následně celé České republiky**

Rok	Počet obyvatel v ČR k 31.12.	Počet obyvatel v Praze k 31.12.	Průměrný přepočtený počet výdajů na obyvatele v rámci vybraných MČ	Odhad průměrných výdajů v rámci Prahy	Odhad průměrných výdajů v rámci ČR
2006	10 287 189	1 181 610	1,03	1 220 312 Kč	10 624 133 Kč
2007	10 381 130	1 188 126	1,02	1 211 754 Kč	10 587 574 Kč
2008	10 467 542	1 212 097	1,61	1 954 818 Kč	16 881 599 Kč
2009	10 467 542	1 233 211	1,92	2 365 825 Kč	20 081 211 Kč
2010	10 506 813	1 249 026	1,84	2 302 613 Kč	19 369 591 Kč
2011	10 486 731	1 234 037	2,34	2 893 450 Kč	24 588 266 Kč
2012	10 505 445	1 241 664	2,15	2 665 748 Kč	22 554 305 Kč
2013	10 516 125	1 246 780	2,22	2 764 316 Kč	23 315 978 Kč
2014	10 512 419	1 243 201	2,41	2 991 539 Kč	25 296 240 Kč
2015	10 538 275	1 259 079	1,86	2 345 691 Kč	19 633 028 Kč

Zdroj: Český statistický úřad/Krajská správa ČSÚ v hl. m. Praze: Městské části hlavního města Prahy [online].

[cit. 2016-11-06]. Dostupné z: [https://www.czso.cz/csu/xa/mesta\\_a\\_obce](https://www.czso.cz/csu/xa/mesta_a_obce)

Pozn.: vlastní zpracování autora

Byly vybrány právě tyto MČ, jelikož to byly jediné MČ, které poskytly informace a archivují údaje již od r. 2006. Vzorce pro výpočet odhadu množství výdajů v daných letech, vycházející z údajů poskytnutých MČ Praha 1, 10, 13, 15 a 18.

[Průměr (množství výdajů v daných MČ v daném roce/počet obyvatel daných MČ)] \* počet obyvatel ČR v daném roce

[Průměr (množství výdajů v daných MČ v daném roce/počet obyvatel daných MČ)] \* počet obyvatel Prahy v daném roce

Všechna zjištěná množství peněz jsou pouze odhady, ale i tyto odhady, které jsou samozřejmě zkreslené, neboť nezohledňují fakt, že se jedná o odhad vyplývající z údajů hlavního města Prahy. V Praze je samozřejmě jiná míra koncentrace osob, čímž i jiná pravděpodobnost sociálních pohřbů.

Tyto částky nejsou zanedbatelné, proto by bylo vhodné, aby byl na občany kladen větší důraz v tom, aby mysleli na peněžní zajištění výdajů týkajících se vlastního pohřbu. Jednou z možností by mohlo být srážení určité částky z platu, která by byla spořena na pohřeb.

Minimálně je nezbytné se zaměřit na problém vydání úřadů, v případě proplacení sociálního pohřbu.

#### 4.6 Komparace odhadu příjmů plynoucích z odúmrťí a odhadů průměrných výdajů na sociální pohřby

Odhad výtěžku plynoucího z odúmrťí dle počtu obyvatel vycházející z r. 2003 představuje příjmy plynoucí státu. Tento odhad byl proveden na základě údajů z internetových stránek Úřadu pro zastupování státu ve věcech majetkových. Na těchto stránkách je uveden příjem z odúmrťí v r. 2003 ve Středočeském kraji ve výši 17 milionů korun. Na základě tohoto faktu byl proveden odhad příjmů za celou Českou republiku. Pro odhad bylo využito přepočtu prostřednictvím počtu obyvatel. Jelikož ve Středočeském kraji v r. 2003 bylo 1 135 795 obyvatel, přepočet na jednoho obyvatele vychází 14,967. Následně bylo toto číslo vynásobeno počtem obyvatel v České republice v daných letech.

Výdaje na sociální pohřby se z prvo počátku zdají vysoké, ovšem při porovnání s příjmy, které plynou státu, je tato částka poměrně zanedbatelná. Proto by stálo za uvažování o zvýšení úcty v rámci sociálního pohřbu jako je tomu např. v Norsku, kde se úředník osobně zúčastní pohřbu, aby se rozloučil za obec a dohlédl na dodržení všech věcí, které obec zaplatila.

Množství sociálních pohřbů má rostoucí trend oproti odúmrťím, které mají klesající tendence. Tento fakt není pro stát pozitivní, protože zvyšování výdajů stát zatěžuje. Ovšem při porovnání odhadu příjmů a výdajů stále příjmy dost značně převyšují výdaje, proto není zapotřebí se nijak zvláště znepokojovat počtem sociálních pohřbů. To ale neznamená, že tato problematika není důležitá a neměla by se v novele zákona zlepšit. Kontrola a snaha snížit počty sociálních pohřbů je i tak velmi důležitá.

**Tabulka č. 20 – Poměr výdajů na sociální pohřeb a příjmů plynoucích z odúmrť**

Rok	Odhad výtěžku plynoucího z odúmrť dle počtu obyvatel, vycházející z r. 2003	Odhad průměrných výdajů v rámci ČR	Poměr výdajů na sociální pohřeb a příjmů plynoucích z odúmrť
2006	153 973 396 Kč	10 624 133 Kč	6,90 %
2007	155 379 457 Kč	10 587 574 Kč	6,81 %
2008	156 672 827 Kč	16 881 599 Kč	10,78 %
2009	156 672 827 Kč	20 081 211 Kč	12,82 %
2010	157 260 616 Kč	19 369 591 Kč	12,32 %
2011	156 960 039 Kč	24 588 266 Kč	15,67 %
2012	157 240 140 Kč	22 554 305 Kč	14,34 %
2013	157 399 993 Kč	23 315 978 Kč	14,8 %
2014	157 344 523 Kč	25 296 240 Kč	16,08 %
2015	157 731 523 Kč	19 633 028 Kč	12,45 %
Celkem	1 566 635 341 Kč	192 931 925 Kč	12,30 %

Pozn.: vlastní zpracování autora

#### 4.7 Predikce počtu sociálních pohřbů a s nimi spojených výdajů na r. 2016, 2017 a 2018

Predikce počtu sociálních pohřbů vychází z dat poskytnutých úřady MČ Prahy 1, Prahy 10, Prahy 13, Prahy 15 a Prahy 18. Tyto MČ byly vybrány z důvodu, že archivují údaje od r. 2006 do r. 2015. Ostatní městské části v Praze, které byly ochotny poskytnout údaje o počtech sociálních pohřbů a s nimi spojených výdajů, nemají k dispozici údaje za celé zvolené období.

Tato predikce byla provedena v MS Excel, prostřednictvím speciální funkce – LINTREND. Predikce naznačuje v následujících letech nárůst počtu sociálních pohřbů. Tento nárůst je do jisté míry jistě způsoben i dobou, ve které žijeme. Lidé se starají ve většině případů o sebe a vlastní prospěch a na stárnoucí rodiče či prarodiče nezbyvá tolik času. Lidé jsou oproti dřívějším dobám více zahleděni do sebe a nebudují si tolik vztahy v rodině. Tento fakt přispívá k tomu, že sociálních pohřbů je v poslední době využíváno více a více nejen z důvodu, že zemřelý nemá pozůstalé, ale především díky tomu, že se pozůstalí snaží šetřit

prostřednictvím sociálního pohřbu. V případě nemajetného zemřelého má obec možnost požádat Ministerstvo pro místní rozvoj o refundaci.

**Tabulka č. 21 – Predikce počtu sociálních pohřbů na r. 2016, 2017 a 2018**

Rok	Počty sociálních pohřbů na Praze 1	Počty sociálních pohřbů na Praze 10	Počty sociálních pohřbů na Praze 13	Počty sociálních pohřbů na Praze 15	Počty sociálních pohřbů na Praze 18
2006	29	47	2	3	1
2007	27	43	4	0	1
2008	39	49	5	1	1
2009	33	52	4	5	3
2010	29	58	4	3	3
2011	33	59	4	2	5
2012	24	78	4	6	5
2013	28	76	4	5	3
2014	38	79	4	4	3
2015	27	78	4	5	4
2016	28	87	4	6	5
2017	28	91	4	6	5
2018	27	96	4	6	6

Zdroje:

- Úřad městské části Praha 1, Marie Čupáková
- Úřad městské části Praha 10, Barbora Zmijová
- Úřad městské části Praha 13, Bc. Iva Dvořáčková
- Úřad městské části Praha 15, Barbora Kvardová
- Úřad městské části Praha 18, Bc. Blanka Zahradníková

Pozn.: vlastní zpracování autora

Predikce počtu sociálních pohřbů byla zvolena od r. 2016 z důvodu porovnání s reálným počtem sociálních pohřbů v tomto roce. Je zřejmé, že počty sociálních pohřbů nebudou mít nikdy přesný průběh dle historických dat, jelikož tato problematika je proměnlivá a odvíjí se od mnoha proměnlivých faktorů. Není možné předpokládat přesný počet osob, které v budoucnu zemřou. Ovšem tato predikce v některých městských částech se téměř neliší od reality. Ale predikce má určitou vypovídací hodnotu, jinak by nemělo smysl predikovat hodnoty. To že predikce má určitou chybu odhadu je samozřejmé a musí se s tím počítat.



**Tabulka č. 22 – Porovnání predikce a reálného počtu sociálních pohřbů v r. 2016**

	Praha 1	Praha 10	Praha 13	Praha 15	Praha 18
2016 – Odhad	28	87	4	6	5
2016 – Realita	22	64	6	6	3

Zdroje:

- Úřad městské části Praha 1, Marie Čupáková
- Úřad městské části Praha 10, Barbora Zmijová
- Úřad městské části Praha 13, Bc. Iva Dvořáčková
- Úřad městské části Praha 15, Barbora Kvardová
- Úřad městské části Praha 18, Bc. Blanka Zahradníková

Pozn.: vlastní zpracování autora

Predikce počtu sociálních pohřbů s realitou se ve všech městských částech s výjimkou Prahy 10 nijak výrazně neliší. Praha 10 je specifická, jelikož má rostoucí tendenci poslední roky, což dle predikce pokračuje, ovšem tento nárůst naštěstí neroste dále ve stejné frekvenci. Tento fakt je pozitivní, jelikož počty sociálních pohřbů v Praze 10 nerostou tak rychle, jak se dalo předpokládat.

**Tabulka č. 23 – Predikce množství výdajů spojených se sociálními pohřby na r. 2016, 2017 a 2018**

Rok	Množství výdajů spojených se sociálními pohřby na Praze 1	Množství výdajů spojených se sociálními pohřby na Praze 10	Množství výdajů spojených se sociálními pohřby na Praze 13	Množství výdajů spojených se sociálními pohřby na Praze 15	Množství výdajů spojených se sociálními pohřby na Praze 18
2006	91 814 Kč	125 678 Kč	13 720 Kč	17 710 Kč	6 027 Kč
2007	76 368 Kč	127 153 Kč	15 960 Kč	0 Kč	26 832 Kč
2008	173 096 Kč	156 767 Kč	26 920 Kč	4 796 Kč	10 425 Kč
2009	160 000 Kč	233 418 Kč	20 524 Kč	32 071 Kč	30 199 Kč
2010	137 061 Kč	298 516 Kč	23 059 Kč	17 559 Kč	32 917 Kč
2011	165 958 Kč	310 145 Kč	30 839 Kč	11 729 Kč	70 106 Kč
2012	123 120 Kč	413 468 Kč	25 887 Kč	36 396 Kč	42 901 Kč
2013	153 264 Kč	399 118 Kč	32 169 Kč	29 956 Kč	28 476 Kč
2014	206 429 Kč	374 054 Kč	27 100 Kč	26 609 Kč	15 420 Kč
2015	119 720 Kč	470 885 Kč	31 487 Kč	12 256 Kč	41 536 Kč
2016	173 372 Kč	510 877 Kč	34 366 Kč	29 001 Kč	43 992 Kč
2017	179 316 Kč	550 869 Kč	36 112 Kč	31 664 Kč	46 448 Kč
2018	185 259 Kč	590 861 Kč	37 857 Kč	34 385 Kč	48 904 Kč

Zdroje:

- Úřady městských částí Praha 1, 10, 13, 15 a 18.

Pozn.: vlastní zpracování autora

## Tabulka č. 24 - Porovnání predikce a reálného počtu výdajů týkajících se sociálních pohřbů v r. 2016

	Praha 1	Praha 10	Praha 13	Praha 15	Praha 18
2016 – Odhad	173 372 Kč	510 877 Kč	34 366 Kč	29 001 Kč	43 992 Kč
2016 – Realita	121 685 Kč	348 393 Kč	33 588 Kč	32 109 Kč	15 057 Kč

Zdroje:

- Úřad městské části Praha 1, Marie Čupáková
- Úřad městské části Praha 10, Barbora Zmijová
- Úřad městské části Praha 13, Bc. Iva Dvořáčková
- Úřad městské části Praha 15, Barbora Kvardová
- Úřad městské části Praha 18, Bc. Blanka Zahradníková

Pozn.: vlastní zpracování autora

Na základě predikce je možné předpokládat nárůst nebo pokles výdajů spojených se sociálními pohřby, ovšem není možné predikovat pohřby s naprostou přesností, jelikož nikdo nikdy nemůže dopředu vědět, kolik lidí zrovna zemře. Na základě predikce je patrné, že většinou nedošlo v posledních letech k takovému nárůstu, jaký se dal dle minulosti očekávat, což je velice pozitivní.

### 4.8 Osobní rozhovory v pohřebních službách

Osobní rozhovory proběhly v pohřební službě Sommer, která se nachází v Říčanech, v pohřební službě Cimmerhanzl, která poskytuje pohřby v Českém Krumlově.

Následně osobní rozhovory proběhly ve dvou rozlišných pohřebních službách v hlavním městě Praze. Jednou pohřební službou je pohřební služba PEGAS CZ, jenž je jednou z nejvýznamnějších soukromých pohřebních služeb v rámci Prahy a přilehlého okolí. Dále byla pro porovnání vybrána jedna z nejznámějších státních pohřebních služeb. Jedná se o Pohřební ústav hlavního města Prahy, jenž je příspěvkovou organizací hlavního města Prahy.

#### 4.8.1 Pohřební služba Sommer

Pohřební služba Sommer má více než stoletou tradici. Tato pohřební služba provádí pohřby pro město Říčany a jeho okolí. Pohřby nejčastěji probíhají v krematoriu Strašnice, v Nové obřadní síni Olšany, Obřadní síni a krematoriu Motol, Vinohradské kapli, Smuteční síni Benešov, Obřadní síni Český Brod a po domluvě kdekoli jinde.

Na základě objednávky Městského úřadu v Říčanech zajistí sociální pohřeb. Pohřeb je následně uhrazen objednavatelem dle faktury. Cena sociálního pohřbu se odvíjí od dobrých vztahů s představiteli města Říčany, které vzájemně budují již přes sto let. Dle slov pí. Sommerové zde vnímají pohřebnictví jako službu lidem. Cena sociálního pohřbu dle jejích slov nemá nic společného s regulací ceny sociálního pohřbu Ministerstvem financí.

Pohřební služba zajišťuje veškeré potřebné úkony, ať je to odvoz zemřelých z místa úmrtí, zajištění samotného pohřbu, tak i veškeré administrativní úkony. V případě, kdy se nejedná o sociální pohřeb a rodina nemá dostatek finančních prostředků na financování pohřbu, je zde možnost pohřbu financovaného na splátky.

#### 4.8.2 Pohřební služba Cimerhanzl

Pohřební služba Cimerhanzl zajišťuje pohřby pro Český Krumlov a okolí. Pohřby se nejčastěji provádí v Obřadní síni v Českém Krumlově a v Kapli na hřbitově v Českém Krumlově. V případě, kdy má pohřeb proběhnout pouze v kruhu rodinném, tak se nezveřejňuje na internetu přesný den a čas pohřbu. Tato pohřební služba nabízí několik druhů pohřbů, a to zpopelnění s civilním/církevním obřadem, zpopelnění bez obřadu, pohřeb civilní s uložením do země, pohřeb církevní s uložením do země, pohřeb s uložením do hrobky a rozloučení s urnou zemřelého.

Sociální pohřby zařizuje obec v případě, kdy zesnulý nikoho nemá. Momentálně je trend, že sociálního pohřbu využívají čím dál častěji i ostatní. V tomto případě se nejčastěji využívá kremace bez obřadu. Důvodů je dle slov pí. Cimerhanzlové spousta. Nejčastějším důvodem je nedostatek peněžních prostředků. Popřípadě tento druh pohřbu se realizuje z důvodu, že by rodina pohřeb psychicky neunesla.

Součástí sociálního pohřbu je pouze rakev, vyzvednutí zesnulého z místa úmrtí, dovezení těla do kremačního zařízení, úkony zaměstnanců, najeté kilometry a rubáš. V některých případech si rodina přeje parte nebo si vyberou lepší rakev. Vše se samozřejmě odvíjí od přání objednavatele.

Cena sociálního pohřbu je nižší než běžného pohřbu. Do běžného pohřbu je zapotřebí započítat pronájem obřadní síně, varhaníka, obřadníka, řečníka, dechovou hudbu,

květinovou výzdobu a v některých případech i autobus. Průběh pohřbu se odvíjí od vkusu a finančních prostředků objednavatele.

Zákazníci většinou platí pohřební službě zálohu a po kremaci či pohřbu se doplácí zbytek. U sociálních pohřbů obce platí celou částku najednou po vystavení faktury. Na služby pohřební služby se vztahuje 15 % daň z přidané hodnoty.

Volba pohřební služby záleží pouze na svobodné vůli objednavatele, popřípadě na poslední vůli zemřelého. Pokud proběhly nějaké úkony v jiné pohřební službě a pozůstalí se rozhodnou pro tuto pohřební službu, není problém vzniklé náklady převést.

#### 4.8.3 Pohřební služba PEGAS CZ, s. r. o.

V rámci praktického zkoumání jsem osobně navštívila pohřební službu PEGAS CZ v Kateřinské ulici. Ujala se mne paní ředitelka Ing. Jiřina Kratochvílová. Paní ředitelka mi odpověděla na všechny mé dotazy a připojila i další zkušenosti. Rozhovor proběhl přímo v pohřební službě, kde měli velmi napilno, jelikož tato pohřební služba zajišťuje nejvíce pohřbů ze všech pražských pohřebních služeb. Paní ředitelka mi nejprve vyprávěla o samotném průběhu sociálního pohřbu.

Dle zákona 256/2001 Sb. Zákona o pohřebnictví, žádá o vypravení sociálního pohřbu ten, u něhož se tělo nachází. V případě, kdy zdravotnické zařízení nebo ústav sociální péče neprovozuje vlastní chladicí boxy pro zesnulé, je pro ně povinnost ukládat zesnulé u jiného subjektu. Prvních 48 hodin na své vlastní náklady. Většinou subjektem, u něhož se tělo ukládá, je pohřební služba. Ovšem uložením těla nevzniká nárok na vypravení pohřbu. Vypravení pohřbu závisí na vůli pozůstalých. Pokud do 96 hod se neobjeví pozůstalí, přichází na řadu sociální pohřeb obecním úřadem.

Pokud sociální zařízení disponuje vlastní patologií, pak po 96 hod žádají sami o pohřeb dle zákona 256/2001 Sb.

Tělo je prostřednictvím pohřebních vozů dovezeno do pohřební služby. Pohřební služba každé tělo obléká do rubáše. Výjimku tvoří těla, u kterých nemocniční zařízení – v Listu o prohlídce zemřelého může být uveden zákaz otevření rakve např. z důvodu nakažlivé nemoci.

Cena sociálního pohřbu může zahrnovat pouze ekonomicky oprávněné náklady, do kterých například patří: rakev, kremační servis, provozní a správní režie a rubáš. Tato cena zahrnuje ekonomicky oprávněné náklady a přiměřený zisk dle díkce Cenového věstníku Ministerstva financí. Cena sociálních pohřbů se může lišit naprosto zásadně. Teoreticky žádný limit není. Pokud se jednalo např. o významnou osobu, která třeba již neměla žádné příbuzné, může obec v rámci sociálního pohřbu udělat velký pohřeb s obřadem i za několik desítek tisíc korun. MMR, které v konečné fázi obcím všechny náklady za sociální pohřby plně proplácí, na takové případy pamatuje.

Obce tak sice sociální pohřby platí ze svého rozpočtu, následně je ale dostávají propláceny zpět. Nestojí je to tedy vůbec nic, ale platíme to my všichni z daní. Sociální pohřeb zpravidla probíhá formou kremace. V případě, kdy není známa totožnost zesnulého, není možné provést kremaci a přichází na řadu pohřeb do mělkého hrobu. Pohřeb do mělkého hrobu se provádí i v případě úmrtí cizince. Ovšem formulace mělkého hrobu se používá pouze v „pohřební hantýrce“. Dle zákona je pohřeb takových osob vždy do hrobu nebo hrobky. Jediné takové pohřebiště je v Praze v Ďáblicích. Na toto pohřebiště není umožněn přístup. V případě uložení těla do hrobu, je možné v rámci deseti let, využít jedno hrobové místo dvakrát. Jedná se pouze o případy tzv. prohloubeného hrobu, kdy jsou dvě rakve pod sebou. Nicméně se to v praxi nepoužívá, neboť pokud by teoreticky došlo k identifikaci zemřelé osoby a jednalo by se například o souvislost s nějakým trestným činem, mohla by policie nařídít exhumaci na dodatečnou pitvu soudním lékařem. Pokud by ale v jednom hrobě byla dvě těla, nebylo by možné je rozeznat. Pohřbívá se do 1,5 m, jelikož je dle zákona ustanoveno, aby nad víkem rakve byl minimálně jeden metr sedlé zeminy. Do roku 2014 bylo možné, pokud po uskutečněním sociálním pohřbu se přihlásí příbuzný s tím, že by měl zájem o urnu, musí požádat úřad, který vypravil sociální pohřeb, kterému proplatí náklady spojené se sociálním pohřbem a následně je mu urna předána. Dozvěděla jsem se, že pohřební služba PEGAS CZ je pod drobnohledem kontrolních orgánů, a to především díky tomu, že je jedním z nejvýznamnějších poskytovatelů této služby v rámci Prahy a přilehlého okolí. V poslední době zde proběhla kontrola Specializovaným finančním úřadem, jenž je hlavním kontrolním orgánem. Tato kontrola se věnovala především správným kalkulacím a účtování věcně usměrněné ceny sociálního pohřbu. Dále za poslední rok zde proběhla i kontrola Magistrátu hlavního města Prahy, konkrétně odbor daní, poplatků a cen. Obě kontroly neshledaly žádná pochybení.

#### 4.8.4 Pohřební ústav hlavního města Prahy

V rámci osobních rozhovorů byl dále osloven Pohřební ústav hlavního města Prahy. Tento pohřební ústav byl osloven především díky tomu, že se jedná o příspěvkovou organizace hlavního města Prahy. Průběh pohovoru byl naprosto bezproblémový, informace poskytl pan ředitel Julius Mlčoch. Pan ředitel byl velmi vstřícný. Začátek rozhovoru probíhal v duchu seznámení s tématem sociálních pohřbů. Pan ředitel mi sdělil všechny jemu známé informace týkající se sociálních pohřbů.

Velmi složitou problematikou v rámci sociálních pohřbů je identifikace nalezených osob do 96 hodin. Policie České republiky se snaží všemožnými dostupnými prostředky odhalit, o koho se jedná. Zkoumají se dokonce zuby, zlomeniny, tetování a další specifická vodítka pro usnadnění identifikace. V případě, kdy se nezjistí identita, jsou pozůstatky pohřbeny pod určitým číslem. Pokud se následně zjistí podle shodných znaků, že by se mohlo jednat o nějakou např. pohřešovanou osobu, je nezbytná exhumace.

Sociální pohřeb není pouze pro osoby, které nemají příbuzné, ale i pro osoby, jejichž rodina je ve špatné finanční situaci. V některých případech pozůstalí existují, ale odmítnou pohřeb vypravit, např. z důvodu, že se o ně zesnulý celý život nezajímal. Pan ředitel mi sdělil, že jeden čas se velmi rozmohly sociální pohřby, jelikož lidé přišli na to, že je možné velmi ušetřit.

Pan ředitel mě informoval o návrhu vyhlášky Ministerstvem financí, ve které je stanoveno, co vše může pohřeb obsahovat. Dále se projednává Novela Zákona o pohřebnictví, která momentálně prošla vládou a bude předložena parlamentu.

V Evropě a to především na sever a západ od našich hranic probíhají sociální pohřby ve velké části dokonce i s obřadem. V České republice se sociální pohřby nijak zvlášť neřeší, ovšem např. v Norsku je tomu úplně jinak. V Norsku se úředník, jenž se danému případu věnuje, musí účastnit i posledního rozloučení, které probíhá i s obřadem. Úředník má povinnost se tímto se zesnulým rozloučit za úřad a tím i za celou obec. V Evropě se na naši republiku pohlíží skrz prsty, když se se zesnulými v některých případech ani nechceme rozloučit, popřípadě zcela bez obřadu. Tento fakt je k zamyšlení, chceme-li být plnohodnotnou součástí Evropy, nebylo by vhodné více se věnovat této problematice?

## 5 DISKUSE

V rámci sociálních pohřbů autorka spatřuje mnoho mezer ke zlepšení. Globálně vzato příjmy plynoucí z odúmrťí jsou stále vyšší než výdaje na sociální pohřby, tudíž nejsou sociální pohřby pro stát nijak ruinující. Na druhou stranu z morálního hlediska je to velmi smutné a složité téma.

Rostoucí trend sociálních pohřbů je velmi patrný. Jednou z možných příčin může být dle autorky, že se lidé soustředí spíše na práci a vlastní prospěch než na rodinu a rodinné štěstí. Další příčinou mohou být tuhé zimy, při kterých umrzne více osob bez domova. Dále špatná sociální úroveň, kdy spousta osob nemá dostatečné prostředky pro svůj život, natož na vlastní pohřeb. Výskyt sociálních pohřbů je vyšší v místech s vyšší koncentrací osob, jako je tomu např. na Praze 1 a 2. Tento fakt je způsoben tím, že osoby bez domova se kumulují v hlavním městě, protože je zde více míst, kde mohou přespát, kde mohou žebrať či něco krást. Ovšem nejvíce osob se vyskytuje v lokalitách, kde se nachází významné nemocnice, léčebny dlouhodobě nemocných a další takováto zařízení, kde se vyskytuje spousta starých či nemocných osob – např. je tomu takto na Praze 10.

Další možnou alternativou, jak snížit počty sociálních pohřbů mohou být pohřby svépomocí. Tyto pohřby nejsou nákladné a jsou značně dostupnější pro většinu z obyvatel. Ale ani pohřby svépomocí nevyřeší problematiku toho, kdy rodina odmítne pohřeb vypravit. Pro rodiny, které nemají dostatek financí, ale mají zájem o vystrojení pohřbu, se tento způsob jeví jako ideální. Ovšem vezměme si, kolik z nás by bylo schopno v takové těžké chvíli ještě s mrtvou milovanou osobou manipulovat. Na druhou stranu pohřeb svépomocí jako jediný zajistí naprostou transparentnost v zacházení se zemřelým. Pohřební služby o pohřbech svépomocí samozřejmě nechtějí ani slyšet, protože by jim ubylo práce. Jistou alternativou pro zvýšení transparentnosti by mohly být místnosti pro úpravu těl, kde by mohli být přítomni i příbuzní. Tuto místnost je snaha uzákonit v novele o pohřebnictví. Bohužel ani tato místnost nezajistí celodenní dohled nad tělem.

Další možností, jak snížit počty sociálních pohřbů je spojení na pohřeb. Vhodné spojení na důchod je penzijní připojištění. V rámci tohoto připojištění si pojištěnec spoří sám, dostává příspěvky od státu a v některých zaměstnáních dokonce dostává i příspěvky

od zaměstnavatele. Otázkou zůstává, zda lidé tyto peníze neupotřebí dříve. Samozřejmě je možné i vyplácení určité částky k důchodu, ale kolik lidí si to nechá takto vyplácet? Autorka zastává názor, že většina osob si stejně nechá peníze vyplatit jednorázově a nakládá s penězi tak, jak uzná za vhodné. Samozřejmě není možné lidi v rámci demokracie nutit, aby nakládali s penězi tak, jak by bylo nejen pro stát nejvýhodnější. Proto dle názoru autorky by bylo vhodnější spoření na pohřeb v rámci určité nízké částky, na kterou by nebylo možné za života sáhnout, a sloužila by po smrti na vypravení pohřbu. Na druhou stranu nutit někoho, aby si spořil na pohřeb? Je to takové zvláštní, aby třeba mladý člověk myslel na smrt. Ovšem smrt se nikdy neptá na správný čas. Z morálního hlediska by bylo nejlepší, kdyby nebylo nemajetných a špatných vztahů v rodině a pohřby by vypravila rodina zemřelého a s úctou se s ním rozloučila. V některých zemích jako je např. Norsko se v rámci sociálních pohřbů postupuje značně jinak. Norští úředníci, kteří mají na starosti sociální pohřby, dohlíží na průběh sociálního pohřbu a sami se i pohřbu účastní. Zúčastněním na pohřbu se za danou obec s mrtvým rozloučí. Samozřejmě je v rámci pohřbů známých zasloužilých osob nejen pohřeb s nezbytně nutnými náklady, ale i pohřeb s obřadem.

Autorka částečně sdílí názor pana ThLic. Kotrlého Th.D. týkající se problematiky sociálních pohřbů. Pan doktor Kotrlý si nedovede představit někomu přikazovat, aby si šetřil na pohřeb. Dle jeho slov by nemohl v klidu večer usnout. Autorka zastává názor, že v případě, kdy je možné platit zdravotní pojištění „povinně“, tak proč si nespořit nějakou minimální částku ze mzdy? Samozřejmě není možné nikoho nutit, jelikož v České republice je demokracie.

Dle mého názoru by bylo nejvhodnější pojištění, které by se strhlo ze mzdy jako je tomu u sociálního a zdravotního pojištění. Ovšem nikoli procentuálně, ale paušálně. Jelikož si autorka myslí, že ani u zdravotního a sociálního pojištění není procentní systém správný. V nemocnici se nikdo totiž nikdy neptá, kolik vyděláváme a následně nás potom podle toho nevyšetří.

Ministerstvo pro místní rozvoj eviduje počty úředních zápisů týkajících se sociálních pohřbů. Tato čísla reflektují množství sociálních pohřbů, které si obce nechají v rámci refundace proplatit od Ministerstva pro místní rozvoj. Množství sociálních pohřbů dle těchto údajů zaznamenávají rostoucí trend. Možných příčin je jistě spousta. Jednou z příčin může být fakt, že se lidé zadlužují a nemají na zaplacení dluhů a následně jim nezbyvají peníze



na vypravení pohřbu. Popřípadě v mnoha rodinách panují špatné vztahy a následně mohou příbuzní odmítnout vystrojit pohřeb, což je nejsmutnější variantou. Finanční problémy se dají jistě pochopit, ale odmítnout pohřeb blízké osobě? To se mi zdá z morálního hlediska nepřijatelné. Samozřejmě autorka chápe případy, kdy o zemřelém nechtějí z vážných důvodů ani slyšet, ale nemyslí si, že by se o tyto případy jednalo často.

Autorka vidí zásadní problém ve složitosti procesu dědického řízení. Bylo by vhodné zjednodušit a urychlit tento proces. Jedno z možných zefektivnění by mohlo být propojení systému obecních úřadů a Ministerstva pro místní rozvoj, čímž by se ušetřilo velké množství papírů, a tím i životní prostředí, které je již tak zatěžováno přespříliš.

## 6 ZÁVĚR

Problematika sociálních pohřbů je velmi složitá, neboť se jedná o velmi smutnou a bolestnou událost v životě. Ovšem tato událost se může stát ještě složitější, než se může na první pohled zdát, a to v případě, kdy rodina odmítne vystrojit svému příbuznému pohřeb nebo zesnulý příbuzné vůbec nemá. V tomto případě se o vypravení pohřbu postará obec, ve které došlo k úmrtí.

Zásadní změnou poslední doby je decentralizace moci, což znamená, že stát nemá povinnost vypravit pohřeb, ale tato povinnost přechází na obec, ve které došlo k úmrtí. Obce ovšem mohou žádat Ministerstvo pro místní rozvoj o refundaci pohřbu. V rámci refundace pohřbu jsou uznány nezbytné náklady pohřbu. Cena sociálního pohřbu není nijak regulována, proto je možné v případě úmrtí významné osobnosti vystrojit klidně pohřeb s obřadem. V některých státech, např. v Norsku dokonce mají úředníci, kteří se starají o daný sociální pohřeb povinnost se zúčastnit pohřbu, dohlédnout na vše a vzdát úctu zemřelému za danou obec. Tento přístup je autorce velmi sympatický a myslí si, že se v České republice se k tomuto přístupu v rámci několika let také dostaneme. Ovšem je zapotřebí dát si pozor na to, aby Češi nezačali využívat následně sociálních pohřbů ještě více.

Další možností, jak snížit počty sociálních pohřbů je spoření na pohřeb. Vhodné spoření na důchod je penzijní připojištění. V rámci tohoto připojištění si pojištěnec spoří sám, dostává příspěvky od státu a v některých zaměstnáních dokonce dostává i příspěvky od zaměstnavatele. Otázkou zůstává, zda lidé tyto peníze neupotřebí dříve. Samozřejmě je možné i vyplácení určité částky k důchodu, ale kolik lidí si to nechá takto vyplácet? Autorka zastává názor, že většina osob si stejně nechá peníze vyplatit jednorázově a nakládá s penězi tak, jak uzná za vhodné. Samozřejmě není možné lidi v rámci demokracie nutit, aby nakládali s penězi tak, jak by bylo nejen pro stát nejvýhodnější. Proto dle názoru autorky by bylo vhodnější spoření na pohřeb v rámci určité nízké částky, na kterou by nebylo možné za života sáhnout, a sloužila by po smrti na vypravení pohřbu. Na druhou stranu nutit někoho, aby si spořil na pohřeb? Je to takové zvláštní, aby třeba mladý člověk myslel na smrt. Ovšem smrt se nikdy neptá na správný čas. Z morálního hlediska by bylo nejlepší, aby k sociálním pohřbům vůbec nemuselo docházet. V některých zemích jako je např. Norsko se v rámci sociálních pohřbů postupuje značně jinak. Norští úředníci, kteří mají na starosti sociální

pohřeb, dohlíží na průběh sociálního pohřbu a sami se pohřbu účastní. Svou účastí na pohřbu se za danou obec s mrtvým rozloučí. Samozřejmostí je v rámci pohřbů známých zasloužilých osob nejen pohřeb s nezbytně nutnými náklady ale i pohřeb s obřadem. Dle názoru autorky by bylo nejvhodnější pojištění, které by se strhlo ze mzdy jako je tomu u sociálního a zdravotního pojištění. Ovšem nikoli procentuálně, ale paušálně. Autorka zastává názor, že ani u zdravotního a sociálního pojištění není procentní systém správný. V nemocnici se totiž nikdo nikdy neptá, kolik vyděláváme a následně nás potom podle toho nevyšetří.

Ministerstvo pro místní rozvoj eviduje počty úředních zápisů týkajících se sociálních pohřbů. Úřední zápisy znamenají ty sociální pohřby, jenž si obce nechají v rámci refundace proplatit od Ministerstva pro místní rozvoj. Tato čísla sice nezohledňují reálné počty sociálních pohřbů, jsou to pouze vyobrazení narůstajícího trendu. Množství sociálních pohřbů dle těchto údajů zaznamenávají rostoucí trend. Možných příčin je jistě spousta. Jednou z příčin může být fakt, že se lidé zadlužují a nemají na zaplacení dluhů a následně jim nezbývají peníze na vypravení pohřbu. Popřípadě v mnoha rodinách panují špatné vztahy a následně mohou příbuzní odmítnout vystrojit pohřeb, což je nejsmutnější variantou. Finanční problémy se dají jistě pochopit, ale odmítnout pohřeb blízké osobě? To se mi zdá z morálního hlediska nepřijatelné. Samozřejmě autorka chápe případy, kdy o zemřelém nechtějí z vážných důvodů ani slyšet, ale nemyslí si, že by se o tyto případy jednalo často.

Autorka částečně sdílí názor pana ThLic. Kotrlého Th.D. týkající se problematiky sociálních pohřbů. Pan doktor Kotrlý si nedovede představit někomu přikazovat, aby si šetřil na pohřeb. Dle jeho slov by nemohl v klidu večer usnout. Autorka zastává názor, že v případě, kdy je možné platit zdravotní pojištění „povinně“, tak proč si nespořit nějakou minimální částku ze mzdy? Samozřejmě není možné nikoho nutit, jelikož v České republice je demokracie.

Autorka vidí zásadní problém ve složitosti procesu dědického řízení. Bylo by vhodné zjednodušit a urychlit tento proces. Jedno z možných zefektivnění by mohlo být propojení systému obecních úřadů a Ministerstva pro místní rozvoj, čímž by se ušetřilo velké množství papírů, a tím i životní prostředí, které je již tak zatěžováno přespříliš.

Jednou z možností, jak snížit počty sociálních pohřbů může být pohřeb svépomocí. Ovšem o tomto druhu pohřbu pohřební služby nechtějí ani slyšet, protože by se jim snížily příjmy. Pohřeb svépomocí může být na jednu stranu lepší v tom, že člověk zachází s milovaným člověkem podle nejlepšího svědomí a vědomí, ovšem na druhou stranu pro slabší povahy je to nemožné zvládnout.

Dle NOZ nelze po 96 hodinách od úmrtí vydat urnu pozůstalým. Tato změna nastala především kvůli tomu, aby se eliminovalo množství dohadů rodin na úřadech. Jelikož v rodinách nepanují vždy dobré vztahy a úřad tady není od toho, aby řešil, komu vydá a komu nevydá urnu. Ovšem problém může nastat v případě, kdy jsou pozůstalí např. v zahraničí. Policie ČR má povinnost hledat pozůstalé, ale nikde není stanoveno, jak dlouho má toto hledání trvat. Tento fakt je velmi znepokojující a bylo by vhodné ukotvit v zákoně lhůtu pro hledání pozůstalých.

Úmrtí je velmi bolestná událost a o to víc, pokud se jedná o úmrtí dítěte. Problém může nastat v případě úmrtí nenarozeného dítěte, neboť matka je v šoku. V případě potratu plodu nad 500 g se může rodina rozhodnout, zda chtějí plod pohřbít. Na rozhodnutí mají pouze čtyři dny, poté přichází na řadu obec. Pokud ani obec nechce plod pohřbít, je s plodem zacházeno jako s odpadem. Za odpad je považován plod do 22. týdne, což je velmi šokující zjištění. Rodina přijde o vytoužené dítě, a ještě nemá ani možnost se s ním v důstojnosti rozloučit. Bylo by zapotřebí změnit zákon o zdravotnických službách, protože toto ustanovení je dle názoru autorky velmi kruté a pro rodinu velmi stresující.

Počty pohřebních služeb stejně jako počty sociálních pohřbů v ČR stoupají. S tímto faktem nejde ve shodném trendu množství kontrol pohřebních služeb. Tím pádem nastává velký problém. V některých pohřebních službách zacházejí se zemřelými velmi nehumánně. Mnohdy pohřbívají více osob do jedné rakve, čímž polámou končetiny. V jiných případech rodina zaplatí drahou rakev, ale nakonec je tělo uloženo do základní rakve. V rámci zkoumání České obchodní inspekce bylo zjištěno, že polovina pohřebních služeb nedodržuje právní předpisy ČR. Nejčastěji se jedná o neinformování o ceně.

Množství sociálních pohřbů rok od roku neustále stoupá. Příčin je mnoho. Jednou z možných příčin je fakt, že se lidé soustředí spíše na práci a vlastní prospěch než na rodinu. Další příčinou mohou být tuhé zimy, při kterých umrzne více osob bez domova. Výskyt

sociálních pohřbů je vyšší v místech s vyšší koncentrací osob, jako je tomu např. v Praze 1 a 2. Tento fakt je způsoben tím, že osoby bez domova se kumulují v hlavním městě, protože je zde více míst, kde mohou přespát, kde mohou žebrať či něco krást.

V rámci porovnání příjmů a výdajů jsou jednoznačně vyšší příjmy, což znamená, že sociální pohřby nijak zvlášť stát nezatěžují. Ovšem je nezbytné příjmy plynoucí z odúmrťe konkrétně evidovat, aby bylo jasné, co všechno stát v rámci odúmrťe získal, a ne až závěrečná čísla. Ceny sociálních pohřbů nejsou regulovány, proto záleží na místě a na vztazích s pohřební službou.

Novela zákona o pohřebnictví je do jisté míry nutná, v České republice je nedostatečná kontrola pohřebních služeb, čímž následně vznikají nehumánní případy, na které upozornila ministryně Karla Šlechtová. Je nezbytné dohlížet na všechny pohřební služby, a ne pouze na větší pohřební služby. Řešením problematiky záměny rakví za levnější variantu jsou jistě místnosti tzv. úpravny, ve kterých mohou být příbuzní přítomní a mohou dohlížet na zacházení s tělem mrtvého. Jistým řešením jsou i pohřby svépomocí, ovšem tyto pohřby jsou velmi problematické, jelikož málokdo v takto trýznivé situaci dokáže ještě sám pohřbít milovanou osobu.

Autorka této práce si myslí, že by cena sociálního pohřbu měla být do určité částky regulovaná. Je pravda, že je regulované to, co je možné do sociálního pohřbu zahrnout, ovšem částka omezená není. Z jakého důvodu by měla být zvýhodněná obec, ve které dochází k vyššímu počtu sociálních pohřbů než obec, ve které nedochází k tolika sociálním pohřbům. Autorka si myslí, že je i pro stát lepší, když se množství sociálních pohřbů bude minimalizovat.

Zásadní je snižování počtu sociálních pohřbů, čímž se rozšiřuje využívání sociálních pohřbů z důvodu ušetření financí rodinou zesnulého. Následně jsou ochotni zaplatit náklady spojené se sociálním pohřbem, neboť jsou o hodně nižší než běžné náklady na pohřeb. Tento fakt je doslova alarmující. Lidé si mohou na poslední rozloučení spořit. Ovšem je to takové do jisté míry zvláštní, aby si někdo v nižším věku spořil na pohřeb, když jistě nepočítá s úmrtím v nejbližší době, proto toto není řešením pro nahodilá nebo tragická úmrtí. Stát by měl podporovat normální pohřby a v případě, kdy proběhne sociální pohřeb, tak velmi zvážit, zda je vhodné rodině dávat po proplacení urnu s ostatky. Ovšem chápu, že je to těžké,

když na úřad přijde brečící rodina a žádá o urnu. Proto by bylo vhodné tento nepochybně složitý aspekt celého řízení zakotvit v zákoně o pohřebnictví. Jednou z možností by mohlo být srážení určité částky z platu, která by byla spořena na pohřeb.

Vyslovená hypotéza o počtu sociálních pohřbů a s nimi spojených výdajů v Praze se částečně potvrdila. V rámci praktického zkoumání se potvrdil fakt, že vyšší koncentrace do jisté míry ovlivňuje vyšší výskyt sociálních pohřbů. Praha jako hlavní město má více osob bez domova, než je tomu v některých menších městech. Ovšem v menších městech se stává častěji, že rodiny opravdu nemají dostatek financí na úhradu výdajů spojených s posledním rozloučením. Nepotvrdila se předpokládaná hypotéza týkající se vyšší částky za sociální pohřeb v Praze. V Praze nejsou částky za sociální pohřby vyšší, jelikož je v Praze vyšší konkurenceschopnost pohřebních služeb a tím jsou ceny přirozeně tlačeny trhem dolů. Cena sociálního pohřbu je závislá především na dobrých vztazích mezi obcí a pohřební službou. Některé pohřební služby berou svou činnost jako službu lidem a snaží se v rámci sociálních pohřbů tlačit ceny dolů, co to jen jde.

## 7 SEZNAM POUŽITÝCH ZDROJŮ

### OFICIÁLNÍ DOKUMENTY

- ČESKO. Zákon č. 89/2012 Sb., ze dne 26. března 2012, nový občanský zákoník, v platném znění.
- ČESKO. Zákon č. 40/1964 Sb., ze dne 26. února 1964, občanský zákoník, ve znění pozdějších předpisů.
- ČESKO. Zákon č. 99/1963 Sb., ze dne 4. prosince 1963, občanský soudní řád, ve znění pozdějších předpisů.
- ČESKO. Vyhlášky Ministerstva spravedlnosti, ze dne 29. května 2001, o odměnách a náhradách notářů a správců dědictví
- ČESKO. Zákon č. 256/2001 Sb., ze dne 29. června 2001, Zákon o pohřebnictví a o změně některých zákonů.
- ČESKO. Návrh Vyhlášky Ministerstva financí, o stanovení náležitostí a rozsahu položkového vyúčtování ceny slušného způsobu pohřbení.
- Zákon č. 95/1963 S., o státním notářství a o řízení před státním notářstvím, ve znění pozdějších předpisů.

### OFICIÁLNÍ ZDROJE

- BRZKOVSKÁ, Ing. Monika, Úřad městské části Praha 20, 2015.
- ČERVENKOVÁ, Mgr. Marie, Úřad městské části Praha 2, 2015.
- ČUPÁKOVÁ, Marie, Úřad městské části Praha 1, 2015.
- DVOŘÁČKOVÁ, Bc. Iva, Úřad městské části Praha 13, 2015.
- FENIGBAUEROVÁ, Bc. Blanka. Městský úřad Český Krumlov: Odbor vnitřních věcí / oddělení správních činností, 2014.
- JŮZOVÁ, Alena, Úřad městské části Praha 12, 2015.
- KORECKÁ, Jana, Úřad městské části Praha 6, 2015.
- KOTRLÝ, ThLic. Tomáš. Ministerstvo pro místní rozvoj: Odbor rozvoje a strategie regionální politiky, 2014.

- KUČEROVÁ, Jaroslava, Úřad městské části Praha 19, 2015.
- KVARDOVÁ, Barbora, Úřad městské části Praha 15, 2015.
- MANGL, Jaroslav, Předseda asociace pohřebních služeb, 2016.
- POSPÍŠIL, Tomáš. Městský úřad Šternberk: Odbor sociálních věcí - terénní sociální pracovník, 2014.
- PUCHÝŘOVÁ, Bc. Radka, 2015.
- STRAŠÁK, Bc. Lukáš, Úřad městské části Praha 11, 2015.
- ŠLECHTOVÁ, Karla, Ministryně pro místní rozvoj, 2016.
- ŠIMKOVÁ, Bc. Jana. Matrika Říčany, 2014.
- ŠKVARLOVÁ, Jiřina, Úřad městské části Praha 14, 2015.
- ZAHRADNÍKOVÁ, Bc. Blanka, Úřad městské části Praha 18, 2015.
- ZMIJOVÁ, Barbora, Úřad městské části Praha 10, 2015.

#### KNIŽNÍ ZDROJE

- BIČOVSKÝ, Jaroslav a Milan HOLUB. Občanský zákoník: Nové znění občanského zákoníku. Praha: Linde Praha, a.s., 1991, 612 s. 10. publikace. ISBN 8072015265.
- BÍLEK, Petr, Martin ŠEŠINA. Dědické právo v předpisech let 1925-2001. Vyd. 1. Editor Petr Bílek. Praha: C.H. Beck, 2001, xv, 507 s. Zákony s poznámkami. ISBN 80-717-9590-9
- GRINC, Jaroslav. Právo pro politology. Vyd. 1. Praha: Grada, 2010, s. 160. ISBN 9788024729213.
- JEHLIČKA, Oldřich, Jiří ŠVESTKA a Marta ŠKÁROVÁ. Občanský zákoník: komentář. 6. vyd. Praha: C. H. Beck, 2001, 1471 s. Beckova edice Komentované zákony. ISBN 80-717-9339-6.
- MIKEŠ, Jiří. Občanské právo hmotné. 3. aktualiz. a dopl. vyd. Editor Marta Knapková, Jiří Švestka. Praha: ASPI, 2002, 330 s. ISBN 80-863-9544-8
- MIKEŠ, Jiří a Ladislav MUZIKÁŘ. Dědické právo v teorii a praxi. Vyd. 1. Praha: Leges, 2011, 432 s. Praktik. ISBN 978-808-7212-790.
- MIKEŠ, Jiří. Dědické právo: Praktické příručky. První vydání. Praha: Panorama, 1981, 216 s



- Základní informace pro pozůstalé. Praha: Ministerstvo pro místní rozvoj ČR, 2013, [10] s. ISBN 978-80-87147-38-2
- KOTRLÝ, Tomáš. Praha: Pohřeb a jeho organizace, červen 2010, [9] s., [www.mmr.cz](http://www.mmr.cz).
- KOTRLÝ, Tomáš. *POHŘEBNICTVÍ: Právní zajištění piety a důstojnosti lidských pozůstatků a ostatků*. Praha: Linde, 2013. ISBN 978-80-86131-95-5.
- KUPTÍK, Oskar. Městské části - zrušit je a nebo naopak posílit jejich odpovědnost a finance? *NAŠE PRAHA 4*. Praha: Strategic Consulting s.r.o., 2015, : 15.
- PIKOLA, Pavel, Ivana HÁJKOVÁ, Daniela SVĚTLÍKOVÁ a Bohumír ŠTĚDRONĚ. *Základy práva pro posluchače České zemědělské univerzity v Praze*. Vyd. 1. V Praze: Česká zemědělská univerzita, Provozně ekonomická fakulta, 2008, 214 s. ISBN 978-80-213-1758-1.
- ŠEJVL, Jaroslav. *Povinnost obce zajistit pohřbení, aneb, Tzv. sociální pohřby*. Vydání první. Praha: Wolters Kluwer, 2015. ISBN 978-80-7478-807-9.
- VARVAŘOVSKÝ, Pavel. *Pohřebnictví*. Brno: Kancelář veřejného ochránce práv ve spolupráci s Wolters Kluwer ČR, c2013. Stanoviska (Kancelář veřejného ochránce práv). ISBN 978-80-904579-5-9.
- WEIKERT, Petr. Euro: Američan v české urně. Praha: Mladá fronta a.s., 2015. ISSN 12123129.

#### CIZOJAZYČNÉ ZDROJE

- CIRÁK, Ján. *Dedičské právo*. Vyd. 1. Ostrava: KeyPublishing, 2010, 237 s. ISBN 98-807-4180-569.
- GUINS, George C. Springer Link: Inheritance Law. Springer Link/Inheritance law: Soviet law and Soviet Society [online]. 1954 [cit. 2014-02-08]. Dostupné z: <http://link.springer.com/search?query=inheritance+law&facet-discipline=%22Law%22#>
- HOLUB, Rudolf, František JANATA, Karol PLANKA a Karol TEISSIG. *Komentár k občianskemu zákoníku: Dedičské právo*. 1. vyd. Žilina: PRAVDA, 1958.
- KUPKA, Ladislav. *Dedičské právo hmotné*. Bratislava: Eurounion, 2014. Právo (Key Publishing). ISBN 978-80-89374-31-1

## INTERNEROVÉ ZDROJE

- ABZ.cz: slovník cizích slov. [online]. [cit. 2014-02-04]. Dostupné z: <http://slovník-cizich-slov.abz.cz/>
- Český statistický úřad: *Databáze demografických údajů za obce ČR* [online]. [cit. 2016-11-06]. Dostupné z: <https://www.czso.cz/csu/czso/databaze-demografickych-udaju-za-obce-cr>
- Český statistický úřad - Veřejná databáze: Demografické údaje za správní obvody a městské části hl. m. Prahy [online]. [cit. 2016-11-06]. Dostupné z: [https://vdb.czso.cz/vdbvo2/faces/cs/index.jsf?page=vystup-objekt-parametry&z=T&f=TABULKA&sp=A&skupId=1372&katalog=30845&pvo=DEM01D03-PHA&str=v33&c=v3~2\\_\\_RP2015MP12DP31](https://vdb.czso.cz/vdbvo2/faces/cs/index.jsf?page=vystup-objekt-parametry&z=T&f=TABULKA&sp=A&skupId=1372&katalog=30845&pvo=DEM01D03-PHA&str=v33&c=v3~2__RP2015MP12DP31)
- Český statistický úřad: Krajská správa ČSÚ v hl. m. Praze [online]. [cit. 2017-03-22]. Dostupné z: <https://www.czso.cz/csu/xa/stav-a-pohyb-obyvatelstva-v-hl-m-praze-v-roce-2016>
- Český statistický úřad: *Veřejná databáze* [online]. [cit. 2016-11-06]. Dostupné z: [https://vdb.czso.cz/vdbvo2/faces/cs/index.jsf?page=vystup-objekt&pvo=DEM01D03MC-PHA&z=T&f=TABULKA&skupId=1372&katalog=30845&pvo=DEM01D03MC-PHA&str=v33&c=v3~8\\_\\_RP2015&u=v29\\_\\_VUZEMI\\_\\_44\\_\\_500054](https://vdb.czso.cz/vdbvo2/faces/cs/index.jsf?page=vystup-objekt&pvo=DEM01D03MC-PHA&z=T&f=TABULKA&skupId=1372&katalog=30845&pvo=DEM01D03MC-PHA&str=v33&c=v3~8__RP2015&u=v29__VUZEMI__44__500054)
- ČTK - Česká tisková kancelář. *Britové si oblíbili ekologický pohřeb* [online]. 2007 [cit. 2016-10-27]. Dostupné z: [http://www.tyden.cz/rubriky/lide/britove-si-oblibili-ekologicky-pohreb\\_31474.html](http://www.tyden.cz/rubriky/lide/britove-si-oblibili-ekologicky-pohreb_31474.html)
- EISENHAMMER, Milan. *Www.pohřebiště.cz: Tady se měníme v prach* [online]. 2011 [cit. 2016-10-27]. Dostupné z: <http://www.pohrebiste.cz/stranky/archiv/monitor/2011/110328a.htm>
- Had, Ekologická vlna dorazila i do pohřebnictví, 2013. [online]. [cit. 2016-06-03].
- Kontinentální právní systém (civil law): Offshore slovník: Akont. [online]. [cit. 2014-02-04]. Dostupné z: <http://www.akont.cz/cz/167.kontinentalni-pravni-system-civil-law>

- Legislativní proces projednávání návrhů zákon. Poslanecká sněmovna parlamentu České republiky [online]. [cit. 2017-02-17]. Dostupné z: <http://www.psp.cz/sqw/hp.sqw?k=331>
- *Městský úřad Český Krumlov: ODBOR VNITŘNÍCH VĚCÍ / ODDĚLENÍ SPRÁVNÍCH ČINNOSTÍ.* Dostupné z: [http://obcan.ckrumlov.info/docs/cz/mu\\_ck.xml](http://obcan.ckrumlov.info/docs/cz/mu_ck.xml)
- *Městský úřad Šternberk: Odbor sociálních věcí - terénní pracovník.* Dostupné z: <http://www.sternberk.eu/>
- *MHMP. Městské části (Portál hlavního města Prahy)* [online]. [cit. 2016-10-29]. Dostupné z: [http://www.praha.eu/jnp/cz/o\\_meste/mestske\\_casti/index.html](http://www.praha.eu/jnp/cz/o_meste/mestske_casti/index.html)
- Ministerstvo pro místní rozvoj ČR, 2012. [online]. [cit. 2014-11-24]. Dostupné z: <http://mmr.cz/cs/Ministerstvo/Ministerstvo>
- Notářská komora České republiky. [online]. [cit. 2014-01-28]. Dostupné z: <https://www.nkcr.cz/uvod>
- Slovník cizích slov | Online-Slovník.cz. [online]. [cit. 2014-11-24]. Dostupné z: <https://www.online-slovník.cz/slovník-cizich-slov/>
- *Slovník cizích slov: ABZ.cz* [online]. [cit. 2015-06-01]. Dostupné z: <http://slovník-cizich-slov.abz.cz/web.php/slovo/refundace>
- Subjektivní právo. [online]. [cit. 2014-12-14]. Dostupné z: <http://business.center.cz/business/pojmy/p699-subjektivni-pravo.aspx>
- Počet obyvatel v obci. *OBYVATELÉ ČESKA* [online]. [cit. 2017-01-13]. Dostupné z: <http://www.obyvateleceska.cz/>
- *Tobit, z. s. - pietní zacházení s mrtvě narozeným dítětem* [online]. 2014 [cit. 2016-11-13]. Dostupné z: <http://tobit.cz/>

# PŘÍLOHY

Příloha č. 1

Městský úřad Praha 2

Nová 34, Praha 2

142 09

Pohřební služba Žralok, s.r.o.

Jereskova 19, Praha 2

141 07

Č.j. 1 D/2015-100

Vyřizuje: Ivana Kosá

V Praze dne 13.12.2015

## **Žádost o sociální pohřeb**

V souladu s ustanovením § 5, zákona č. 256/2001 Sb., o pohřebnictví, ve znění pozdějších předpisů, Vás žádáme o vypravení sociálního pohřbu níže jmenovaného.

Jméno zesnulého: Jan Novák

Datum narození: 18.8.1935

Posledním bytem: Onen Svět 88, Olomoucký kraj, 168 09

Datum a místo úmrtí: 12.11.2015, FN Mulovka – Budínova 1, Praha 2

O zařízení pohřbu požádal: FN Mulovka - Budínova 1, Praha 2

Děkujeme.

Pozn.: vlastní zpracování autora

Příloha č. 2

Městský úřad Praha 2

Nová 34, Praha 2

142 09

PČR, OŘ, Praha II

Selská 8

141 11

Č. j. 1 D/2015-100

Vyřizuje: Ivana Kosá

V Praze dne 14.12.2015

### **Žádost o zjištění příbuzných zesnulého**

Žádáme o zjištění příbuzných zesnulého Jana Nováka, r. č. 350818/0215, trv. bytem Onen Svět 88, Olomoucký kraj, 168 09, zemřelého dne 12.11.2015 v Praze – FN Mulovka.

FN Mulovka, – Budínova 1, Praha 2, dne 13.12.2015 požádala Městský úřad Prahy 2 o zajištění pohřbu výše uvedeného zesnulého. Není však uvedeno, že rodina zesnulého byla o jeho úmrtí informována. Tím pádem není možno ověřit, že rodina zesnulého neprojevila ve lhůtě 96 hodin od oznámení úmrtí zájem o zajištění pohřbu zesnulého a nelze proto sociální pohřeb uskutečnit.

Pokud existuje doklad o informování rodiny zesnulého ze strany PČR, prosíme o jeho zaslání faxem na č. 241 990 084.

Děkujeme za spolupráci.

Pozn.: vlastní zpracování autora

Příloha č. 3

Městský úřad Praha 2

Nová 34, Praha 2

142 09

Obvodní soud pro Prahu 2

dědické oddělení

ul. Semínkova 9 1345/8

100 56 Praha

Č. j. 1 D/2015-100

Vyřizuje: Ing. Petra Vostrá

V Praze dne 18.12.2015

### **Přihlášení pohledávky do dědického řízení**

Přihlašujeme pohledávku do dědického řízení po zesnulém, kterému jsme vypravili sociální pohřeb a požadujeme uhrazení jeho nákladů.

Jméno a příjmení: Jan Novák

Datum narození: 18.8.1935

Posledním bytem: Onen Svět 88, Olomoucký kraj, 168 09

Datum a místo úmrtí: 12.11.2015, FN Mulovka – Budínova 1, Praha 2

Náklady na vypravení sociálního pohřbu: 6 300 Kč (kopii faktury přikládáme)

Pokud bylo dědické řízení již ukončeno, prosíme o sdělení dědice, který je povinen uhradit náklady pohřbu.

S pozdravem.

Pozn.: vlastní zpracování autora

Příloha č. 4

Městský úřad Praha 2

Nová 34, Praha 2

142 09

Pohřební služba Žralok, s.r.o.

Jerskova 19, Praha 2

141 07

Č. j. 1 D/2015-100

Vyřizuje: Mgr. Karolína Petřů

V Praze dne 20.12.2015

**Potvrzení o zaplacení sociálního pohřbu**

Potvrzujeme, že pan Pavel Novák, nar. 10.5.1964, bytem Onen Svět 88, Olomoucký kraj 168 09 uhradil náklady sociálního pohřbu pana Jana Nováka, nar. 18.8. 1935, posledně bytem Onen Svět 88, Olomoucký kraj 168 09, zemř. dne 12.11.2015, v plné výši 6 300 Kč.

Pozn.: vlastní zpracování autora

Příloha č. 5

Městský úřad Praha 2

Nová 34, Praha 2

142 09

Velvyslanectví Slovenské republiky

Nad Petrovou 88/1

140 08 Praha 6

Č. j. 1 D/2015-100

Vyřizuje: Jarmila Kvapná

V Praze dne 5.2.2016

**Žádost o pohřbení zesnulého Petera Slova, občana Slovenské republiky**

Oznamujeme Vám úmrtí občana Slovenské republiky, pana Petera Slova, nar. 14.5.1943, zemřelého dne 3.1.2016 v VFN v Praze.

Ústav soudního lékařství a toxikologie VFN v Praze, Studničná 9, Praha 2, dne 3.1.2016 oznámila Městskému úřadu Prahy 2, Nová 34, 142 09 úmrtí výše uvedeného zesnulého. Neuvedli však, že Velvyslanectví Slovenské republiky bylo o jeho informováno a rodina zesnulého o pohřbení zesnulého neprojevila zájem.

Žádáme Vás o zajištění pohřbu zesnulého Petera Slova, zemřelého dne 3.1.2016 ve VFN Praha, jehož pozůstatky jsou uloženy v chladících boxech Pohřební služby Žralok, s. r. o. V případě že nezajistíte pohřbení zesnulého, žádáme o udělení souhlasu s pohřbením zesnulého na území České republiky.

Děkujeme za spolupráci

Pozn.: vlastní zpracování autora