

Česká zemědělská univerzita v Praze
Fakulta životního prostředí

Bakalářská práce

2013

Andrea Korunková

ČESKÁ ZEMĚDĚLSKÁ UNIVERZITA
V PRAZE

FAKULTA ŽIVOTNÍHO PROSTŘEDÍ

KATEDRA APLIKOVANÉ EKOLOGIE

ANALÝZA BEZBARIÉROVÝCH TURISTICKÝCH
STEZEK NA MOSTECKU

Bakalářská práce

Vedoucí práce: Ing. Blanka Kottová, Ph.D.

Bakalant: Andrea Korunková

2013

ČESKÁ ZEMĚDĚLSKÁ UNIVERZITA V PRAZE

Katedra biotechnických úprav krajiny

Fakulta životního prostředí

ZADÁNÍ BAKALÁŘSKÉ PRÁCE

Korunková Andrea

Územní technická a správní služba - kombinované Litvínov

Název práce

Analýza bezbariérových turistických stezek na Mostecku

Anglický název

Analysis of the wheelchair accessible touristic nature trails in the Most study area

Cíle práce

Cílem práce je shrnout dostupné informace k tématu a analyzovat danou problematiku v oblasti Mostecka v Krušných horách.

Metodika

Autorka vypracuje na základě dostupných informací literární rešerši k danému tématu. Na základě zvolené metodiky analyzuje problematiku speciálních stezek pro handicapované v zájmové oblasti Mostecka v Krušných horách. Zadaná práce bude mít charakter studie. Výsledky budou zpracovány v textové a grafické podobě a doplněny fotodokumentací.

Harmonogram zpracování

do 15. 10. 2012 - osnova práce, včetně podkapitol s nastíněným obsahem

do 15. 1. 2013 - literární rešerše včetně citací a seznamu literatury dle Metodických pokynů pro zpracování BP na FŽP

do 15. 3. 2013 - kompletní BP, resp. všechny kapitoly vaší práce budou obsahově naplněny, vaše práce bude obsahovat všechny výsledky a v případě návrhů všechny varianty řešení problematiky

do 15. 4. 2013 poslat konečnou verzi BP tzv. verzi k tisku bez pravopisných chyb a překlepů a upravenou dle Metodických pokynů pro zpracování BP na FŽP

Rozsah textové části

min. 30 stran textu

Klíčová slova

handicap, bariéra, turistika

Doporučené zdroje informací

BLICHFELDT, B. S. a NICOLAISEN, J. Disabled travel: not easy, but doable. *Current Issues in Tourism*. 2011, roč. 14, č. 1, s. 79-102.

LOVELOCK, B. Disability and going green: a comparison of the environmental values and behaviours of persons with and without disability. *Disability*. 2010, roč. 25, č. 4, s. 467-484.

RAY, NM a ME RYDER. "Eibilities" tourism: an exploratory discussion of the travel needs and motivations of the mobility-disabled. *Tourism management*. FEB 2003, roč. 24, č. 1, s. 15.

SIEKIERSKA, E. a MÜLLER, A. Tactile and Audio-Tactile Maps within the Canadian 'Government On-Line' Program. *Cartographic Journal*, The. 2003-12-01, roč. 40, č. 3, s. 299-304.

EV., Grüne Liga OsterzgebirgeV.eV. *Naturführer Ost-Erzgebirge* 1. Aufl. Dresden Sandstein 2007.

CHLÁDEK, L. Příprava a vedení pěších, lyžařských a cyklistických výletů a vysokohorských túr. *Turista*. 2008, roč. 2008, č. 11. Metodické pokyny pro zpracování bakalářské práce na FŽP

Vedoucí práce

Kottová Blanka, Ing., Ph.D.

prof. Ing. Petr Sklenička, CSc.

Vedoucí katedry

prof. Ing. Petr Sklenička, CSc.

Děkan fakulty

V Praze dne 12.4.2013

Prohlášení

Prohlašuji, že jsem tuto bakalářskou práci vypracovala samostatně pod vedením p. Ing. Blanky Kottové, Ph.D., že jsem uvedla všechny literární prameny, ze kterých jsem čerpala.

V Litvínově dne 23.2.2013

.....
Andrea Korunková

Poděkování

Děkuji svému manželovi, že mě při zpracování bakalářské práce podporoval a poskytl mi dostatek zázemí pro zpracování této práce. Zároveň děkuji vedoucí bakalářské práce Ing. Blance Kottové, Ph.D. za ochotu a čas, které mi věnovala vedením této práce.

V Litvínově dne 23.3 2013

.....

Andrea Korunková

ABSTRACT

V současné době se klade velký důraz na rovnou příležitost. Mnoho organizací se aktivně zapojuje v oblasti usnadnění života handicapovaným jedincům, v oblasti zkvalitnění jejich života, možnosti seberealizace, dosažení stejné úrovně vzdělání jako většinová zdravá společnost.

Tato práce se zabývá možnostmi handicapovaných pobýt v přírodě Krušných hor a být při tom soběstačný. Práce nabízí osobám se ztíženou schopností pohybu a orientace škálu turistických a sportovních stezek, na kterých si mohou odpočinout, zregenerovat síly i pěstovat kondici.

Klíčová slova

stezky, turistické, bariéry, bezbariérový přístup, cestování, nevidomí

ABSTRACT

There is a big accent to the same opportunity at this time. A lot of organisation are active in area making their lives easier, in area making their lives more quality, opportunity to fulfillment, getting the same education as healthy pupolation.

This project follows up opportunities to reside in the coutryside of Krušné hory and save self-sufficiency. This project offers people with more difficulties mobility range of tourist and sport trails, where they can relax, have a rest, regenerate forces and keep fitness.

Key words

trails, tourist, barriers, , wheelchair accesible, travelling, blind

Obsah

1	Úvod	9
2	Cíle práce	11
3	Posouzení současné situace v České republice.....	12
4	Základní pojmy	14
4.1	Společná hlediska.....	16
5	Informace v literatuře	18
5.1	Knihy.....	18
5.2	Brožury	20
5.3	Mapy	20
5.4	Naučné stezky	21
6	Praktické informace	22
6.1	Kompenzační pomůcky – druhy	23
6.2	Vhodné turistické stezky.....	24
6.2.1	Motivační stezka	25
6.2.2	Relaxační stezka.....	27
6.2.3	Sportovní stezka	29
7	Specifika potřeb osob slabozrakých a nevidomých.....	30
8	Doprovodné a doplňující příslušenství	32
9	Metodika	34
10	Charakteristika studijního území	35
11	Návrh stezky pro nevidomé	38
11.1	Informační tabule	38
12	Výsledky a přínos práce.....	45
13	Diskuse	46
14	Závěr	48
15	Literatura.....	49
16	Seznam obrázků:.....	54
17	Přílohy:	55

1 Úvod

V České republice se v současné době mnoho organizací aktivně zapojuje v oblasti pomoci zdravotně postiženým lidem. Nabízí se vyplnění volnočasových aktivit, zpřístupnění kulturních akcí, ale i sociální výpomoc při běžných denních úkonech. Taková aktivita je v současné době zároveň vnímána i jako „punc“ charakteru a ochoty pomoci; nezdá se objevují i pokusy zneužít přítomnosti handicapovaných pro získání dotačního titulu či jiných výhod ze společnosti.

Vzhledem k tomu, že jsem matkou těžce postižené dcery Toničky (6 let, dgn. Rettův syndrom), prožívám na vlastní kůži přístup společnosti ke zdravotně znevýhodněným občanům této země. Naše rodina žije na horách, protože jsme vášniví turisté a také část naší rodiny jezdí na horských kolech a v zimě na běžkách. Abychom při sportovních aktivitách mohli být i s dcerou Toničkou spolu a nemuseli se rozdělovat, pořídili jsme Toničce sportovní vozík. A se sportovním vozíkem jsme vyráželi do přírody kolem nás; do přírody Krušných hor v lokalitě mosteckého okresu. Teprve při uskutečněných výletech do přírody jsme postupně naráželi na překážky. Stalo se například, že jsme podle mapy měli jet po asfaltové cestě, ale ve skutečnosti byla cesta šterková plná obrovských balvanů, přes které vozík neprojel. Jindy jsme měli jet podle mapy po široké lesní cestě, ve skutečnosti se jednalo o pás mokřadu, kde jsme se bořili a projet se vůbec nedalo. Postupem času jsme se naučili cesty plánovat tak, abychom měli jistotu, že s vozíkem projedeme. A tak vznikla myšlenka vytvořit soubor turistických tras, které by byly vhodné pro vozíčkáře i s jejich případným doprovodem.

Soubor tras by se lehko mohl rozšířit do řad handicapovaných jedinců, neboť v rámci „rovné příležitosti“ i oni jistě touží pobýt v přírodě a na čerstvém vzduchu. Pro takové turisty jsem vybírala a popisovala takové stezky, kde mimo fyzickou aktivitu budou moci i vidět něco zajímavého. Jsou to speciální turistické stezky. Mezi handicapovanými jsou ale i takoví, kteří si přes svůj handicap rádi procvičí tělo a udržují se v kondici. Pro takové jsem popisovala a analyzovala i stezky, kde nejsou žádné zajímavé objekty. Jsou to speciální sportovní stezky.

Pomocníkem mi byly turistické mapy, publikace popisující místní krajinu a vlastní zkušenosti. V neposlední řadě navrhuji jednu zcela novou naučnou stezku pro

slabozraké a nevidomé, neboť z vlastní zkušenosti soudím, že pro tuto skupinu občanů se mnoho aktivit v přírodě nenachází. Z literatury zabývající se problematikou nevidomých jsem čerpala informace, které jsem využila při sestavování naučných tabulí.

2 Cíle práce

Cílem této práce je poskytnout přehled turistických tras v Krušných horách, v oblasti okresu Most. Z těchto turistických tras pak upozornit na ty, které jsou nejvhodnější pro užití handicapovanými turisty. Turistické trasy v uvedené lokalitě nejsou dosud uceleny z hlediska bezbariérového přístupu. Existují prameny, které některé turistické stezky popisují, převážně cyklostezky jsou podrobně zmapované a popisované, ale i zde chybí informace o konkrétních bariérách, které činí stezku nepoužitelnou pro handicapovaného turistu či cyklistu.

Vyhledáním a studiem literárních pramenů, turistických map, cyklomap, studiem publikací zabývajících se bezbariérovými úpravami staveb a příslušenství, zákonných norem, je možné získat povědomí o pravidlech a požadavcích, které se musí dodržet při odstranění bariér. Vlastním ověřením v terénu je možné vyhledat konkrétní místa s bariérami a stezku tak vyloučit ze seznamu nebo ji upravit na bezbariérovou, pokud je to reálné.

Vzhledem k tomu, že sama jsem často doprovodem handicapované osoby, mohu zodpovědně konstatovat, že v turistickém ruchu tato složka, tedy informace o bezbariérových stezkách, chybí. Mohla bych svou prací přispět k ucelení seznamu stezek vhodných pro handicapované v dané lokalitě. Seznam stezek může být vytištěn v brožuru a být k dispozici návštěvníkům Krušných hor v této oblasti, kteří tak mohou využít prověřenou bezbariérovou stezku.

3 Posouzení současné situace v České republice

V posledních letech se situace v České republice ve vztahu k zástupcům handicapované části společnosti podstatně zlepšuje (Ivanovová 2001). Na celém území ČR se stále častěji objevují objekty nově zpřístupněné i osobám s handicapem. S tím souvisí i zpřístupnění cest, které k těmto objektům vedou (Šestáková, Lupač 2010). Přesto, že se jedná o první vlaštovky, je společnost z celkového hlediska nepřipravena ke konfrontaci setkáním tváří v tvář s člověkem na vozíku. Naše společnost se zatím neumí adekvátně chovat k takovým lidem. Máme obavy z toho, jak na ně pohlížet, jak na ně mluvit; a největší problém máme s tím, že bychom je měli respektovat (NRZP 2010). I oni mají nárok na kvalitní život, i oni mají nárok na realizaci svých zájmů, mít zaměstnání atd. (Listina základních práv a svobod). V Evropě žije asi 10% lidí s omezenou schopností pohybu či orientace, v České republice je to 1,2 milionu obyvatel (Šestáková, Lupač 2010). V tomto případě je do statistiky zahrnuta populace seniorů, která se díky pokroku v medicíně zvětšuje. S ohledem na skutečnost, že do situace, kdy bude nutně potřebovat pomoc druhých, se může dostat každý z nás během okamžiku, vzniká řada zájmových a občanských institucí, které udávají směr naší společnosti blíže k charitě.

Člověk se stane zdravotně znevýhodněným buď v okamžiku narození, nebo v průběhu života vlivem agresivní nemoci či úrazem (Filipiová 1998). V obou případech musí být zachováno právo člověka na prožití takového života, jaký by si představoval. K tomu neodmyslitelně patří i právo cestovat, pokud po tom handicapovaný jedinec touží. Pojem cestování zahrnuje plánované cesty do zahraničí a poznávání nových míst, ale i pohyb v tuzemské přírodě a poznávání přílehlého i vzdálenějšího okolí. Že je tato činnost nereálná pro všechny, chápeme jako přirozenou součást života. Senioři už netouží po vydatných horských procházkách, malé děti v kočárku si pohyb v přírodě neuvědomují (zdroj internet:tourismforall).

I mezi samotnými handicapovanými jsou však lidé různých povah, různého smýšlení, s různou mírou tělesné aktivity, vychováni různými způsoby. Někteří se utápějí v sebelítosti, jiní těží ze svého handicapu, další se snaží křivdu „přepít“. Jsou však lidé, kteří jsou od přírody bojovníky, se svým handicapem se smířili a snaží se

žít svůj život dál. Někteří z nich bytostně touží po pohybu a pobytu v přírodě, naplňuje je klidem, dokážou v přírodě relaxovat (Faltýnková 2011). Tím, že jsou upoutáni na vozík, se pojem cestování mění na problém, leckdy těžko řešitelný. Pro takové lidi začínají být k dispozici informace o možnostech bezbariérového cestování, ke kterým se mohou handicapovaní dostat prostřednictvím internetu, tištěných letáků, brožurek a publikací. Ve své práci se v samostatných kapitolách věnuji i možnosti získávání informací z literatury a dostupnosti takových informací v běžném životě.

4 Základní pojmy

Osobami s omezenou schopností pohybu nebo orientace jsou podle vyhlášky č. 398/2009Sb., o obecných technických požadavcích zabezpečujících bezbariérové užívání staveb

- osoby s pohybovým postižením (obr. 1),
- osoby se zrakovým postižením (obr. 2),
- osoby se sluchovým postižením (obr. 3),
- osoby s mentálním postižením,
- osoby pokročilého věku,
- těhotné ženy,
- osoby doprovázející dítě v kočárku nebo dítě do tří let (obr. 4, 5).

Podle zmíněné vyhlášky se postupuje mimo jiné při zpracování dokumentace pro vydání územního rozhodnutí či při zpracování projektové dokumentace.

Pojem handicap bývá interpretován různě v závislosti na prostředí (zdroj internet:mobilityforall). V dnešní době v sociální společnosti vyjadřuje znevýhodnění, nejčastěji zdravotní. Ve sportu však má jiný význam – v dostizích má vyrovnávat šance soupeřů, v golfu se jedná dokonce o výhodu. Původ tohoto pojmu sahá do období začátku 20. století, kdy se začínala v Evropě formovat sociální společnost, která se již chtěla a uměla postarat o své slabší členy společnosti. V této sociální společnosti se náhle po první světové válce začali vyskytovat první zranění válečníci. Nemohli už pracovat, protože byli zmrzačení, ale žádný ze států neměl v této době vypěstovaný takový sociální systém, který by kompletně vyřešil jejich problém s živobytím. Systém se teprve rodil. A proto byli v začátcích tito lidé hromadně ubytováni v opuštěných kláštorech či zámcích, přes den místo do zaměstnání byli vypravováni do nejbohatších ulic města, kde s hrnkem, nejčastěji plechovým, v některých případech s kloboukem, v ruce, čekali na příspěvek od procházejících movitých obyvatel města. Pro tento původ slova se dodnes někteří

zdravotně postižení jedinci brání označení „handicap, handicapovaný“ (zdroj internet:mobilityforall).

Český statistický úřad ve spolupráci s Ministerstvem zdravotnictví vydal publikaci Mezinárodní klasifikace funkčních schopností, disability a zdraví (MKF), kde je možné se dozvědět o klasifikaci Světové zdravotnické organizace, a která je určena pro měření zdravotního postižení na individuální i populační úrovni. Klasifikace MKF je určena pro účely hodnocení stupně disability, posuzování zdravotní způsobilosti k práci (pokud je fyzická osoba disabilní), posuzování speciálních potřeb ve vzdělávání, předepisování a proplácení zdravotnických prostředků, pro účely zdravotních pojišťoven, pro zjišťování zdravotního stavu jako podkladu pro posouzení ve věcech dávek a služeb sociálního zabezpečení zaměstnanosti, pro posuzování dlouhodobě nepříznivého zdravotního stavu ve věcech sociálního zabezpečení a zaměstnanosti a pro statistické účely při hodnocení zdravotního stavu.



Obrázek 1: Označení „osoba tělesně postižená“; (URL 1)



Obrázek 2: Označení „osoba zrakově postižená“; (URL 2)



Obrázek 3: Označení „osoba sluchově postižená“; (URL 3)



Obrázek 4: Označení „kočárek“; (URL 4)



Obrázek 5: Označení „matky s dětmi“; (URL 5)

4.1 Společná hlediska

Celkově z výsledků světového vývoje v západních zemích lze s jistotou potvrdit, že zájem společnosti na rozšíření možnosti cestování handicapovaných se zvětšuje a je na něj kladen stále větší důraz z hlediska narovnání příležitostí. Studie na toto téma (Blichfeldt 2011) odhalila přímou sebereflexi handicapovaných osob, že existují konkrétní úskalí, která si musí nejdříve každý jedinec sám vyřešit. Patří sem mnohdy neutěšeně nízké sebevědomí, že vůbec nějaké cestování zvládne. Také

rozhodování kam, na jak dlouho a jakým dopravním prostředkem se nejlépe přiblíží svému cíli. Velice důležitá je role sdružení, ve kterém je jedinec začleněn a které často cesty organizuje. Studie odhalila, že handicapovaný turista cestuje často i z toho důvodu, aby se na nějakou dobu zbavil role „objektu potřebné péče“. Přestože západní společnost začíná životní prostředí přizpůsobovat i této skupině osob, vnímají podle studie handicapovaní možnosti cestování stále ještě jako hodně těžké. Je důležité promítnout do teoretické úrovně cestování i ty praktické části, a pokud si handicapovaní prozatím sami nevěří, přimět je vyzkoušet pohyb na zdravém vzduchu a ukázat, že pobýt v přírodě je příjemné a prospěšné.

5 Informace v literatuře

Získávání informací z literatury je proces, kterým je dobré začít, pokud je handicapovaný jedinec ve fázi návratu do běžného prostředí po úraze. Existují odborné publikace, které provází člověka po úraze upoutaného na invalidní vozík a seznamují ho s nástrahami, které ho mohou nově potkat a doporučují určitá konkrétní řešení a postupy. Dále existují publikace, které nabízí výlety do konkrétních míst a jsou v nich uvedeny údaje maximálně důležité pro handicapovaného turistu. Následují brožury s tipy na výlet v určité konkrétní oblasti, kapitolu uzavírají mapy a naučné stezky.

5.1 Knihy

Dosud nejvýstižnější a nejobsáhlejší publikací je dnes již známá kniha s názvem „Jak dobýt hrad“ (kolektiv autorů 2007). Je takovými užitečnými informacemi doslova nabitá. Tato publikace v již druhém, rozšířeném vydání nabízí ucelený přehled kulturních památek napříč Českou republikou, které mají bezbariérový přístup. Informace k jednotlivým objektům jsou natolik konkrétní a přesné, že handicapovaný turista si může naplánovat výlet do všech podrobností včetně ujištění, že v místě je bezbariérový přístup k toaletám. Dále k jednotlivým kulturním objektům jsou konkrétně uvedené údaje o vystavených expozicích, v kterém jsou patře, které kulturní doprovodné akce se v místě konají v letní sezoně aj. Při sestavování průvodce "Jak dobýt hrad..." si autoři jasně uvědomovali, že v České republice je jen několik pro vozičkáře zcela bezbariérově přístupných památek, jejichž bezbariérovost je daná umístěním průvodcovské trasy v místnostech přízemí (zámek Kozel), nebo získána instalováním výtahů (věž Staroměstské radnice v Praze, Anežský klášter v Praze, palác Kinských v Praze, pevnost Špilberk v Brně) či osobní schodišťové sedačky (zámek Kunín). Rovněž není mnoho těch památek, které jsou alespoň částečně přístupné pro vozičkáře bez asistence (zámky Jaroměřice nad Rokytnou, Hrádek u Nechanic, Rájec nad Svitavou, klášter Kladruby, zřícenina

Točník). Návštěva většiny vyžaduje menší či větší pomoc asistence a doprovodu vozičkáře. Proto je i průvodce "Jak dobýt hrad..." koncipován jako popis památky z pohledu vozičkáře. Hned v první větě se uvádí, zda je památka bezbariérová, částečně bezbariérová, nebo zda je zcela "bariérová" a pro vozičkáře těžce přístupná, nebo zcela nepřístupná. Následně je popisována trasa, po které se vozičkář v případě návštěvy interiérů dané památky pohybuje. Uváděny jsou zcela bezbariérové části prohlídkové trasy. Upozorněno je na překážky na prohlídkové trase, které je možné s pomocí asistence, přátel, překonat nebo, se souhlasem správy navštívené památky a za spolupráce průvodců, obejít. Zároveň jsou zde vyjmenovaná pro vozičkáře zcela nepřístupná místa. Rozhodujícím kritériem pro zařazení památky do průvodce byla přítomnost bezbariérové toalety upravené pro vozičkáře. Přístupnost toalety je totiž rozhodující pro výběr navštíveného místa. Je to zdánlivá banalita, ale vozičkář radši oželí prohlídku expozice nacházející se v prvním patře, než možnost dostat se na WC.

Všechny v průvodci uváděné památky jsou dostupné autem. Na většině parkovišť zřízených v jejich bezprostřední blízkosti, na které průvodce upozorňuje, jsou také vyhrazena stání pro parkování vozů osob s omezenou schopností pohybu a orientace. Průvodce "Jak dobýt hrad..." přináší adresu, telefonní číslo a emailovou adresu každé z uváděných památek.

Průvodce "Jak dobýt hrad..." není určen pouze návštěvníkům s omezenou schopností pohybu a orientace, jejich rodinám, asistentům, přátelům a známým, ale také správcům a vlastníkům památek. Vyjmenováním všech, nebo alespoň většiny bariér, jsou upozorněni na ty, které nejsou neodstranitelné, a nabádá je, pokud se jedná o překážky, jakými jsou nejčastěji jeden, dva nebo tři schody, k jejímu vhodnému odstranění, za pomoci některé z vhodných technických pomůcek pro zajištění bezbariérového přístupu. Autoři touto publikací vyšli vstříc menšinové skupině handicapovaných daleko za obzory ostatních projektů a nastavili vysokou laťku v kategorii zpřístupnění kulturních a historických památek v ČR.

Příkladem, jak zhotovit turistického průvodce pro osoby se sníženou schopností pohybu a orientace, je publikace *Poznáváme Lužické a Žitavské hory* (Modrá 2007). Je zde prakticky využita možnost vytyčit vhodné stezky nejen pro handicapované, ale i pro rodiče s kočárky. V průvodci je naprosto unikátním způsobem popsána cesta, včetně povrchu i jednotlivých nástrah; každá stezka je

označena piktogramem obtížnosti trasy, délky, časové náročnosti; vhodnosti pro kočár a vozík, pro cyklisty.

5.2 Brožury

Než se však vydáme na cesty, je třeba osvojit si základní pohybové návyky, které jsou pro handicapovaného nové. Jak usnadnit nástup a výstup z lůžka, jak si dopomoci ven z bytu, to jsou činnosti, které jsou prvotní při získávání pocitu samostatnosti i v období po úraze. Nabízí je např. Cesta k nezávislosti po poškození míchy (Faltýnková 2004). Je výbornou pomůckou k získání sebedůvěry, k povzbuzení, že člověk není ztracen ani v tomto těžkém období, že existuje možnost, jak být soběstačný, pokud to charakter zranění či postižení dovoluje. Podobně jsou na tom další publikace stejné autorky Jak na to doma; Paraplegie, tetraplegie (1995).

5.3 Mapy

K dispozici pro cestování po České republice je soubor turistických map, které jsou přehledné, podrobné, s množstvím objektů doporučených k návštěvě (KČT 1:50000). Tyto mapy však neuvádějí takové informace, které jsou velmi důležité pro handicapovaného – jako je např. již zmíněný povrch stezky, její šíře, převýšení atd. Vše je možné jen odvodit ze vztahu k vrstevnicím či z konkrétního značení stezek, ale nejsou to informace ověřené. Jak jsem již zmínila v úvodu, detaily týkající se povrchu, kořenů vyskytujících se nad terénem a pod, v mapách chybí. Mohou být obsaženy v mapách popisujících konkrétní stezku v konkrétním místě. Případně v propagačních letácích.

5.4 Naučné stezky

Jedním z ukázkových příkladů je brožura Naučná stezka Tesařova cesta (Míčková 1999). Jedná se o stezku se svým startem v obci Meziboří, zpočátku kopírující žlutou turistickou stezku. Samotná brožura popisuje cestu vedoucí prakticky po vrstevnici k oboře. Tato stezka patří k těm vhodnějším pro vozíčkáře. Je situována do lesa, její povrch je zpevněný, reliéf je mírně zvlněný, náročnost na kondici nízká až střední. Na stezce jsou čtyři odpočívadla, délka celé trasy je 4 km. Je lemována čtyřmi naučnými tabulemi, které informují o geologickém vývoji oblasti, Pekelském údolí jako součásti připravovaného přírodního parku Litvínovská údolí, vodě a vodních živočiších zde, historii osídlení Krušných hor, vegetaci Krušných hor, přirozené skladbě dřevin v této oblasti. Startovním místem je parkoviště u sportovního stadionu ve městě Meziboří. Mapa stezky v příloze (obr. č. 6).

Druhou naučnou stezkou je Gabrielina stezka, která se vine od obce Brandov, přes lokalitu Malý Háj, Horu Sv. Kateřiny a zpět do Brandova. Tato stezka je vhodná pro fyzicky zdatné osoby s handicapem a s doprovodem či pro paracyklisty. Stezka je totiž 21 km dlouhá a obsahuje i některá náročnější stoupání a klesání. Její povrch je výhradě asfaltový a je umístěna většinu trasy v lese. V úseku 1,5 km kopíruje běžnou veřejně užívanou pozemní komunikaci. Vzhledem k nízkému provozu automobilové dopravy lze však i tuto stezku bez obav využít s handicapem. Po cestě Gabrielinou stezkou se návštěvník může seznámit s obsáhlou přednáškou a obrazovou ukázkou zdejší flory i fauny; dozvědět se o zaniklé osadě Gabrielina hut' a zdejší výrobě „modrého skla“. Mapa stezky v příloze (obr. č. 7, 8).

6 Praktické informace

Z hlediska handicapovaného jedince, který chce cestovat, je nezbytně nutná příjezdová cesta k vytyčenému cíli (Šestáková 2010). Předpokladem je asfaltová silnice, po které je možno přijet osobním vozidlem či autobusem, na vhodném místě zaparkovat a dále se vydat na místo, které chce navštívit. Zde je třeba zmínit parametry parkovacího stání pro vozidla přepravující osobu těžce pohybově postiženou. Pokud je na parkovišti vyhrazeno stání pro invalidy, musí splňovat následující parametry:

- min. šířka 3500 mm (zahrnuje manipulační plochu 1200mm, dvě sousedící stání mohou využívat jednu manipulační plochu),
- podélné stání při chodníku min. délka 7000 mm,
- podélný sklon stání max. v poměru 1:50 (2,0%),
- příčný sklon max. v poměru 1:40 (2,5%).

Pomocníkem každému turistovi je mapa, turistické značky a případně turistický průvodce. Informační tabule upozorňující na zajímavosti jsou příjemnou výhodou. V závislosti na cíli cesty je pro handicapovaného turistu důležité vědět předem, zda je k dispozici občerstvení, ubytování, bezbariérová toaleta (URL 8).

Samostatným oddílem realizace výletu je terén. Pokud umí jedinec dobře číst z mapy, má napůl vyhráno. Důležitým faktorem, který nelze ovlivnit, je skutečný terén, který se na cestě vyskytuje. V případě prověřených a turisticky atraktivnějších stezek se lze dobře spolehnout na mapu, že cesta je dostatečně široká a bez bariér; dále z letáků, které obsahují i doprovodné fotografie a turista si může cestu z fotografií ohodnotit, zhodnotit své síly a zvážit rozhodnutí. Pokud nás ovšem láká výlet do míst, která nejsou tak často navštěvovaná, můžeme narazit na překážky, které se v mapě ani nepopisují. Zde mám na mysli přírodní úkazy, které se v lokalitě vyskytují a jsou považovány za standard. Jedná se např. o specifický povrch stezky, skalnaté útvary zasahující do stezky, kořeny stromů vystupující nad terén apod. (URL 8)

Další hledisko, které je velice důležité pro zvážení, zda se vydat do přírody, je přítomnost zdravých osob jako doprovodu (Filipiová 1998), jejich vlastní znalost pravidel turistiky (Chládek 2008), dále fyzická zdatnost a odhodlání handicapovaného, a v neposlední řadě konkrétní kompenzační pomůcka a vybavení, které má k dispozici. Existuje široká škála kompenzačních pomůcek. Výrobci nabízejí verze do interiéru, exteriéru, do města, dále určené ke sportování v tělocvičně i terénní verze.

6.1 Kompenzační pomůcky – druhy

Terénní handbike - terénní kolo umožňující pohyb osobám s tělesným postižením. Speciálně upravené pro jízdu v terénu. Jízda na handbiku umožňuje také širokou škálu volnočasové pohybové rekreace a integraci do společnosti.

Tříkolka Loped - umožňuje samostatnou jízdu lidem tělesně postiženým, osobám s poruchami rovnováhy. Vhodné jako rehabilitační pomůcka.

Sportovní vozík - určený pro sportovní aktivity (basketbal, florbal). Klopená kola, popruh na nohy, páté kolečko vzadu – lepší stabilita.

Tandemové trekingové kolo - na podporu cyklistických aktivit osob se zrakovým postižením.

Adaptér na handbike - pomocí svěrek lze připojit k vozíku, čímž vznikne tříkolka s ručním pohonem předního kola.

Vozík Benecykl - Speciálně vyvinutý vozík za kolo a sportovní kočárek pro děti většího věku s handicapem, které nemohou využívat aktivní jízdy ani na upraveném kole.

Nabídka vozíků a jiných kompenzačních pomůcek se rozšiřuje velice rychle. Neustále se hledají možnosti, jak zlepšit vlastnosti vozíků, jak usnadnit jejich používání, jak upřednostnit výbavu vzhledem ke konkrétnímu účelu (Sugahara 2010, Můžeš). Nabízí se tedy vozíky podle účelu, ale také si jedinci volí aktivitu právě podle pomůcky, kterou vlastní. V závislosti na kompenzační pomůcce, kterou máme

k dispozici, se odvíjí volba terénu a volba sportovní či relaxační techniky. V knize Život bez bariér (Filipiová 1998) se velmi podrobně uvádí, jak markantní rozdíl je ve zdolávání terénních překážek byť 2 cm vysokých mezi mechanickým invalidním vozíkem a elektrickým invalidním vozíkem. Zatímco mechanický vozík svou širší konstrukcí, případně jisticím pátým kolečkem vzadu, zvládne takovou terénní nerovnost bez problémů, elektrický vozík má problém právě i s těmi dvěma centimetry. Je totiž o mnoho užší a není jištěn zezadu pátým kolem či jiným mechanismem. Velice snadno se vlivem i velmi drobné nerovnosti elektrický vozík převrátí vzad či na bok. Neméně důležitým faktorem jsou rozměry vozíku a prostorová náročnost osoby např. o berlích, osoby s chodítkem či vozíčkáře s asistencí (Šestáková, Lupač 2010).

6.2 Vhodné turistické stezky

Pohledem do mapy Krušných hor v oblasti okresu Most (obr. č. 9) lze vyčíst, kolik je na této zdánlivě nevelké ploše značených turistických stezek, včetně dvou naučných. Kolik je zde turisticky atraktivních míst, z nichž některá jsou dobrou volbou i pro handicapovaného turistu.



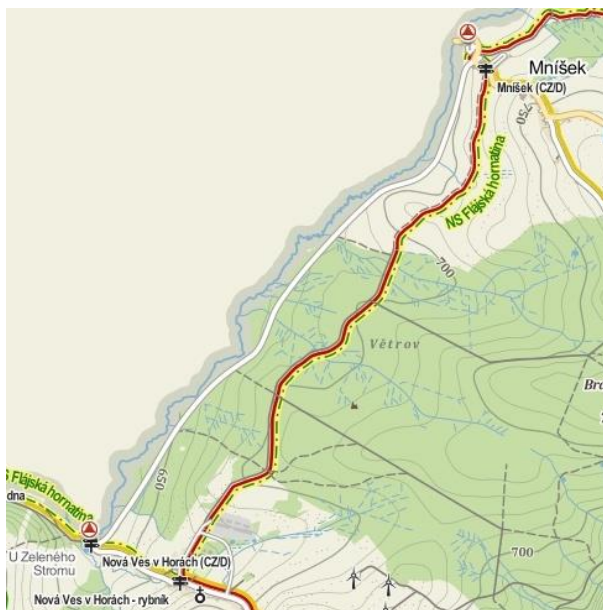
Obrázek 9: Výsek Krušných hor okresu Most; (URL 9)

Vlastním mapováním a hledáním jsem vytipovala několik stezek opravdu vhodných pro handicapované. Samozřejmě zohledňuji specifické podmínky pro

turisty relaxační, sportovní, dětské či motivační – to pro ty, kteří mají neotřesitelnou jistotu, že život skončil v okamžiku získání handicapu. Takové lidi je nutno nenásilně podporovat ve víře, že mají svou cenu bez ohledu na postižení, které je potkalo (Hrabica 2012). I v literatuře a vědeckých člancích jsou uváděny desítky osobních zповědí, kdy si mentálně zdatní, ale tělesně postižení jedinci postesklí, že je život netěší, ale postupem času našli své nové místo ve společnosti, svůj nový smysl života, a mnohdy bezprostředně souvisel s přírodou a životním prostředím (Lubasová-Mrázková 2012). Žijí mezi námi ale i jedinci mentálně postižení, kteří v kombinovaném postižení jsou velice často odkázáni na invalidní vozík či jinou kompenzační pomůcku. Zdálo by se, a mnohdy tak bohužel většinová společnost k takovým lidem přistupuje, že takový mentálně postižený jedinec nebude vnímat úroveň vycházky či výletu do přírody. Nedejte se zmýlit. Přes veškerá zdání, ujišťování lékařů a jiných odborníků, že tomu tak není, jsou tito lidé velice vnímaví na pohodu a nepohodu ve svém životě. A pobyt v přírodě – ať krátkodobý ve formě vycházky, celodenního výletu nebo dlouhodobý ve formě týdenního táboření – takovou pohodu je (de Franca 2008). Také já jsem byla účastnicí čtrnáctidenního tábora pro mentálně postižené děti ve věku od 14 do 26 let. Bylo nádherné sledovat, jak se lidé, kterým se mylně přisuzuje, že nevnímají okolí, těšili z přírody Orlických hor, z přízně asistentů, kteří se po tu dobu stali jejich opravdovými kamarády, jak vnímali a prožívali program připravený speciálně pro ně.

6.2.1 Motivační stezka

Dobrou volbou pro motivační stezku je červeně značená turistická stezka z obce Nová Ves v Horách vedoucí do osady Mníšek (obr. č. 10). Stezka vede částečně lesem a částečně pastvinami, je osazena pěti informačními tabulemi, ze kterých se turista dozví o podloží, historii vzniku pohoří Krušných hor, přirozeném složení původních lesů, floře a fauně Krušných hor. Stezka je nenáročná, 4 km dlouhá, s nezpevněným povrchem a proto vhodná pro cesty s doprovodem. Její scenérie je neobyčejně krásná, přesto, že nevede žádným velkým převýšením, nabízí mnoho krásných výhledů (obr. č. 10, 11). Parkování je vhodné v obci Nová ves v Horách u rybníku. Stezka bezprostředně navazuje na parkoviště.



Obrázek 10: Červeně značená turistická trasa Nová Ves v Horách, Mníšek; (URL 10)

Další možností pro motivaci je stezka vedoucí z města Horní Jiřetín na zámek Jezeří (obr. č. 11). Vzhledem k tomu, že pravděpodobně budou prolomeny limity těžby uhlí v tomto regionu, doporučuji tuto stezku využít dříve, než zanikne. Jedná se o úsek o délce 7km, převýšení 100m. Start v Horním Jiřetíně, parkoviště u Trioly, cíl zámek Jezeří. Terénem je nebezpečná lesní cesta, zpáteční cesta po asfaltové silnici nebo původní stezka. Stezka vede většinu cesty po vrstevnici, okolní scenérie je více než zajímavá. Trasa obchází obec Černice, také určenou k demolici. Zajímavé jsou výhledy, které stezka nabízí, včetně výhledu od zámku Jezeří. Je možno zde prohlédnout většinu území povrchového lomu Čs. Armády, které se rozprostírá od silnice č. 13, tzv. Koridor, po bezprostřední okolí zámku Jezeří, od východu od silnice č. 255 - Nejedlý po obec Vrskmaň. Co se týče zámku Jezeří a jeho okolí, je tak blízko povrchového lomu, že jsou známé typické sesuvy půdy do prostoru lomu. Při pohledu do povrchového lomu s dalekohledem a mapou v ruce je možno určit, kde bývaly dnes již zaniklé obce Mostecká. Stezka nabízí typickou ukázkou původního zalesnění zdejšího pohoří s praktickými ukázkami flory typické pro zdejší oblast. Jak totiž popisuje publikace Východní Krušnohoří (kol. autorů Grüne Liga 2010), lze se na poměrně malém území setkat s velkou diverzitou druhů, z nichž některé nejsou uváděné jako typický zástupce v dané oblasti. Existuje klíč, podle kterého se určují nejtypičtější druhy charakteristické pro určitou oblast. Vzhledem k tomu, že se může v přírodě vyskytnout netypický zástupce v takové oblasti, je třeba

mít vytvořený klíč pro tu kterou oblast zvlášť. Příkladem mohou být svahy Krušných hor, které mají na české straně jiné podmínky a nachází se zde jiná společenství, než na pozvolnější německé straně, ačkoliv se obě lokality nachází relativně blízko sebe.



Obrázek 11: Pohled na trasu k zámku Jezeří; (URL 11)

6.2.2 Relaxační stezka

Bezesporu jednou z nejkrásnějších relaxačních stezek v mostecké části Krušných hor je stezka z obce Nová ves v Horách na osadu Lesnou (obr. č. 12). Cesta je vedena v první části bez turistického označení a navazuje ve druhé části na červeně značenou turistickou stezku. Její povrch je zpevněný, částečně štěrkový, částečně asfaltový. Stezku je možno absolvovat jako okružní s celkovou délkou 13 km. Převýšení je 160 m. Startovním i cílovým místem je parkoviště u Výšiny v obci Nová ves v Horách. V polovině stezky se nachází Horský hotel Lesná, kde je možno se vydatně občerstvit v restauraci i s venkovním bezbariérovým posezením. Zde se také nachází Park historie lidových umění a řemesel s možností prohlídky muzea (obr. 13, 14, 15 v příloze). Okolí hotelu Lesná je v současné době využíváno Občanským sdružením pro obnovu Krušnohoří. Činnost tohoto sdružení obnáší ve velké míře pořádání akcí pro sportovce a sportovní kluby a to jak v kategorii letních sportů (cyklistika, turistika) tak v kategorii zimních sportů (běžky, mushering); dále

akce pro děti, které se odehrávají na velice atraktivním prostoru vyhrazeném pro rodiny s dětmi.

Z vrcholu Lesné se vydáme zpět po asfaltové silnici a napojíme se na modrou stezku přes Červenou jámu, což je zaniklá osada mezi Lesnou a obcí Nová Ves v Horách.

Tuto stezku je možno absolvovat jako pěší celodenní výlet pro ty, kteří jsou v dobré kondici. Dále jako cyklistickou s malou až střední náročností.



Obrázek 12: Stezka z obce Nová Ves v Horách na osadu Lesná; (URL 12)

Další nabídkou pro relaxační pobyt v přírodě je stezka startující opět v Nové Vsi v Horách, pokračující na zámek Jezeří (obr. 16 v příloze). Zde použijeme startovní úsek stezky shodný jako předešlá relaxační stezka, ale brzy, u turistického ukazatele Nad Dřevařským rybníkem, se odpojíme po zelené turistické stezce. Jedná se opět o asfaltovou lesní cestu absolutně bez silničního provozu (obr. 17). Terén je zde členitější, ale veskrze směrem z kopce, což uvítají ti, co nemají dostatečnou kondici, ale mají alespoň vlastní brzdy. Ruční brzdění v tomto terénu by vyžadovalo velkou námahu. Stezka nabízí krásnou přírodní scenérii zpočátku ozdraveným lesem, po předchozích devastacích kyselými dešti, kde porost nabízí zatím převážně smrk pichlavý (*picea pungens*) a břizu bělokorou (*betula pendula*), posléze však přejde v

původní porost bukový a zajímavá je i flora, kde narazíte na typickou mařinku vonnou.

6.2.3 Sportovní stezka

Označení sportovní stezka nese taková stezka, která svými parametry vyhovuje pohybu s kompenzačními pomůckami jako sportovní vozík, handbike apod., ale nenachází se na ní zajímavé objekty. Uspokojení z trasy nabízí na těchto stezkách samotné sportovní vyžití a vlastní příjemný pocit po fyzické námaze. Jako první varianta se nabízí stezka v zimním období hojně využívána běžkaři – Klínská brána (obr. č. 18).

V letním období je povrch stezky nezpevněný, s udusanou hlínou, místy travou. Start stezky se nachází na parkovišti s odpočívadlem v lokalitě Mračný Vrch. Místo není označeno dopravní značkou, lze se orientovat pouze turistickými značkami, rozcestníky a informačními tabulemi pro turisty. Přes asfaltovou silnici, vedoucí z obce Klíny do obce Mníšek v Krušných Horách, je možné napojit se na uvedenou stezku (obr. č. 19, 20, v příloze). Délka okruhu je 15,4 km dlouhá, náročnost střední, převýšení 262 m. Stezka částečně zasahuje do sousední SRN.



Obrázek 18: Klínská brána; (URL 14)

7 Specifika potřeb osob slabozrakých a nevidomých

Osoby se zrakovým postižením tvoří specifickou skupinu, jejíž potřeby se naprosto vymykají běžným bezbariérovým úpravám. Jednou z mála úprav, které jsou vytvářeny právě pro slabozraké a nevidomé, jsou nově pokládané dlažby ve městech, upozorňující na blížící se změnu, na přechod. Dále zvukový signál semaforů. Výše popsaná vyhláška č. 398/2009Sb. předepisuje i takovou úpravu, že na obvodových zdech domů, které tvoří ulici, nesmí být do výšky 2.0 m umístěna taková stavba, která by přesahovala rozměry 20x30cm. Jedná se zejména o poštovní schránky, vitriny a prostorové reklamy. Právě o ně by se mohl nevidomý zranit, když jde podél přirozené hranice, která je mu vodičem.

Jednotlivá konkrétní úskalí, se kterými se musí nevidomí potýkat, jsou podrobně popsána v knize *Prostorová orientace a samostatný pohyb zrakově postižených* (Wiener 1986).

Nevidomí jsou ošizeni o možnost poznat přírodu Krušných hor v celé kráse a barvitosti. Jsou schopni tento nedostatek kompenzovat sluchem a hmatem. Stane – li se, že zrakový handicap získá člověk v dospělosti, nemá z dosavadního života dostatečně vytříbený hmat (Schindlerová 2007). Existuje způsob, jak hmat vylepšit a naučit se spoléhat na příjem informací hmatem. Tímto způsobem je ergoterapie, což je samostatný rehabilitační obor. Pomocí hmatu jsou zároveň rehabilitovány horní končetiny, stimulovány nervové cesty v dlaních, a zároveň se ergoterapií zlepšuje citlivost hmatu, aby svou větší citlivostí dokázal rozlišit i jemné rozdíly v materiálu, tvaru předmětu. Tím se usnadní nácvik čtení Brailova písma. Jeho součástí je arteterapie, která učí získávat hmatem podněty, a tím i představu o velikosti, tvaru, materiálu uměleckých předmětů. Patří sem i vlastní výroba předmětů, např. keramických (Perout 2005).

Nabízených příležitostí pro slabozraké a nevidomé turisty není mnoho, v areálu Mostecká není žádná taková příležitost. Velice zajímavý je projekt Kanadské vlády, který by mohl jít příkladem všem západním zemím. V Kanadě vláda podpořila projekt hmatových map a audio-hmatových map, které jsou

k dispozici na internetu na portálu Web-4- All. Získání mapy je snadné, pro nevidomého je srozumitelný obsah a dokáže se rázem obejít bez pomoci, pokud o to stojí. Projekt podporuje zájem o geografii země a cestování nevidomých a slabozrakých (Siekierska 2003).

8 Doprovozné a doplňující příslušenství

Vzhledem k tomu, že jsou v této práci stezky navrhovány a popisovány, že se nacházejí v přírodě, v určitém terénu, s charakteristickými vlastnostmi, nejsou zatím na těchto stezkách reálné stavby a příslušenství nezbytné pro potřeby handicapovaných turistů. Jedná se zejména o bezbariérové občerstvení, které se ale dá snadno vyřešit svačinou; mnohem závažnější problém jsou právě bezbariérové toalety. Tam, kde stezka začíná a končí v zastavěném prostředí intravilánu, je tento problém řešitelný, jelikož u každého parkoviště při začátku či konci stezky se nachází restaurace, v obci Mníšek dokonce benzínová čerpací stanice. Snadnou a nenáročnou úpravou je možné zrealizovat bezbariérový přístup.

Stezky, které jsou mimo dosah obydlené oblasti – jedná se o sportovní stezku; naučná stezka Gabrielina stezka, která je dlouhá a z velké části se nachází v extravilánu, ačkoli její start i cíl se nachází v obci – by musely být opatřeny mobilními bezbariérovými toaletami.

Dalším důležitým opatřením, které by mělo být bráno v potaz při realizaci stezky, je umístění odpadkových košů a samozřejmě zajištěna jejich údržba. Návštěvníci přírody obecně mají velký smysl pro zachování čistého životního prostředí a většinou dbají na úklid odpadků. Podle studie provedené v USA (Lovelock, 2010), zaměřené na porovnání dvou skupin obyvatel (handicapované a zdravé populace) ve vztahu k životnímu prostředí, se podařilo prokázat, že u obou skupin je převážně vyrovnané ekologické cítění a chování. Překvapivě byl prokázán vysoký zájem osob se zdravotním postižením o životní prostředí z globálního hlediska, ale i zájem o prostředí v bezprostřední blízkosti. Skupina osob se zdravotním postižením byla v průzkumu dokonce lépe hodnocena z pohledu enviromentálních hodnot. Jako jeden z důvodů se nabízí široké spektrum činností a starostí zdravých osob, pro které už jim na nadšený zájem o životní prostředí nezbývá prostor.

V souvislosti s potřebami handicapovaných turistů, které se časem mění a jejich spektrum se rozšiřuje, narůstá počet impulsů, jak zlepšit či upravit stávající přístupy, objekty, prostředí; nově navrhované stavby a úpravy již nutně musí

zohledňovat i skutečnost, že handicapovaní opravdu žijí mezi námi a s námi. Proto je kladen důraz, aby v případě turistického ruchu byly tyto úpravy, potřeby, řešeny zatím lokálně, regionálně, než dojde k propojení celého systému (Ginoutzi 2006). Protože tak jako turismus ovlivňuje rozvoj v daném regionu, tak i turismus handicapovaných ovlivňuje nabídku bezbariérových úprav v regionu.

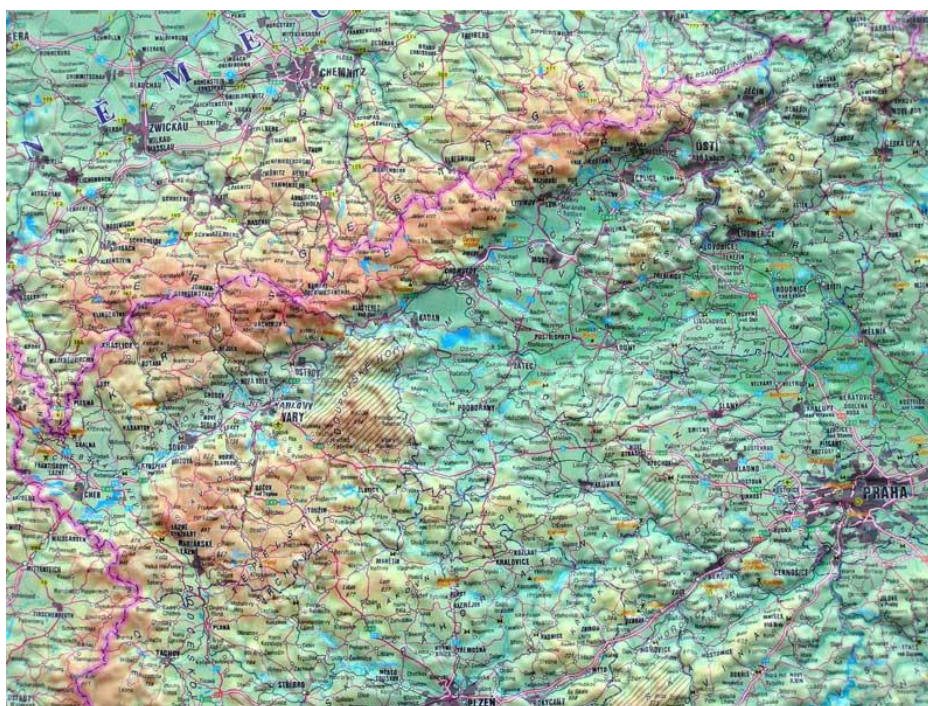
Nabízí se otázka, jak pomoci těm handicapovaným turistům, kteří touží po pohybu a pobytu v přírodě, ale nemají pro tuto aktivitu vhodnou pomůcku, či nemají nikoho, kdo by je doprovodil. V zahraničí, ale i u nás, již vznikají sportovní a turistické areály, kde je možno zapůjčit kompenzační pomůcku a někde zajišťují i doprovod; jako např. v Lipně, kde na sjezdovce lyžují děti s postižením na monoski s najatým a proškoleným instruktorem (Hrabica 2013). Kde se tyto informace dají vyhledat? V současné době převážně na internetu. V sousedním Německu mají navrženou centrální databázi, kde si mohou zájemci vypůjčit vhodnou pomůcku i domluvit doprovod (Stiller 2006).

9 Metodika

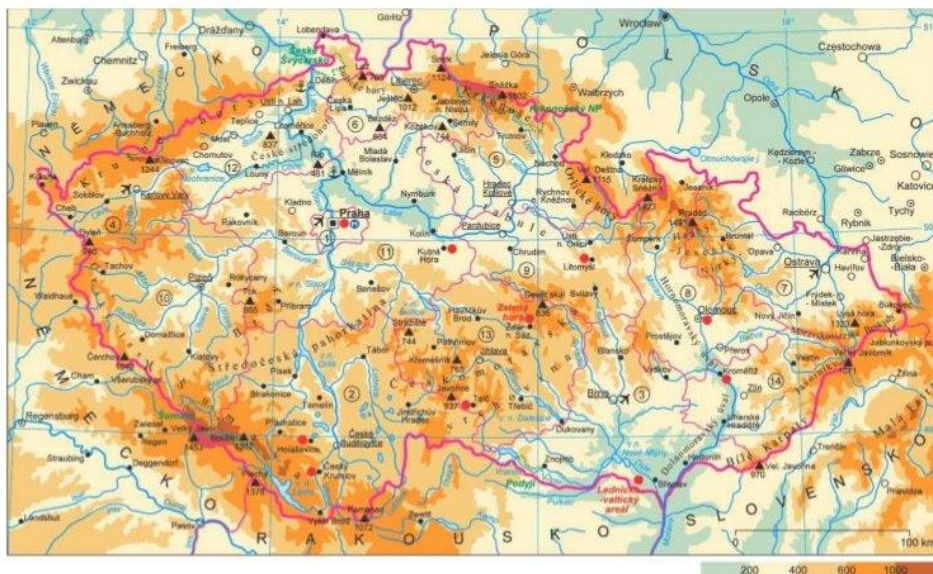
Turistické trasy jsou nejnadhěji dohledatelné v mapách. Soubor turistických map vydávaných KČT v měřítku 1:50000 je nejběžnější pomůckou při orientaci v terénu. Podrobným studiem map Krušných hor, zároveň jejich okamžitým ověřováním v praxi, jsem zjišťovala aktuální stav cest, turistických tras, cyklostezek. Studiem brožurek s vyobrazenými fotografiemi a vlastním zkoumáním jsem porovnávala reálný stav terénu v dané lokalitě. Výsledkem jsou popisované stezky, které se jeví jako vhodné pro handicapované turisty. V práci je navrhována naučná stezka pro nevidomé, kterou je vytipovaná vhodná a nenáročná stezka. Citace uvedené v seznamu literatury jsem vytvářela pomocí www.citace.com.

10 Charakteristika studijního území

Předmětem této práce je posouzení možností bezbariérového cestování v oblasti Krušných hor na Mostecku. Oblast Krušných hor je rozsáhlá a v povědomí obyvatel ještě stále zůstává bohužel spojena s ekologickou katastrofou, která postihla Krušné hory v druhé polovině 20. Století. Pohoří Krušných hor je na jihozápadní straně ohraničeno okresem Sokolov, na východní straně okresy Karlovy Vary, Chomutov, Most, Teplice a ze severu ukončeno okresem Ústí nad Labem. Po celé západní délce je lemováno německou stranou hor a státní hranicí. Tvoří souvislé horské pásmo o délce 130 km a průměrné šířce 40 km (obrázek č. 21, 22).



Obrázek 21: Výšeč pohoří Krušné hory; (URL 15)



Obrázek 22: Mapa České republiky; (URL 16)

Krušné hory jsou kerné pohoří. Tvoří je nakloněná deska, jejíž jižní okraj byl vyzvednut podél zemského zlomu. Proto směrem k severu klesají povlnně, zatímco na jihu jsou omezené 500-700 m vysokým příkrým svahem. Zároveň jsou na německém území, tedy k západu, svahy pozvolnější, zatímco na českém území se nacházejí velmi strmé a skalnaté svahy s převýšením až 500m. Jejich nejvyššími vrcholy jsou postupně od JZ k SV Počátecký vrch (821 m), Kraslický Špičák (991 m), Plešivec (1028 m), Božídarský Špičák (1115 m), Fichtelberg (1214 m), Klínovec (1244 m, nejvyšší vrchol), Jelení hora (994 m), Medvědí skála (924 m), Loučná (956 m) a Komáří hůrka (808 m). Pro celou oblast jsou příznačné chladné náhorní plošiny kolem 700 až 1000 m n. m.

Převážná část území je součástí povodí řeky Ohře s krátkými a spádnými levostrannými přítoky, jen malé plochy svahů orientované k SZ jsou odvodňovány do Německa.

Průměrné roční teploty se pohybují v rozmezí od 4 do 7 oC, srážky mezi 600 až 1200 mm v závislosti na nadmořské výšce a orientaci svahů. Na úpatí se již místy uplatňuje vliv teplejšího klimatu pánví a dešťový stín. Klima je v posledním období výrazně modifikováno i antropickými vlivy (imise, odlesnění hřebenových partií).

Les tu zaujímá rozlohu asi 115 km². Převahu mají kyselá společenstva smrkobukového, bukosmrkového i jedlobukového lesního vegetačního stupně, méně

jsou zastoupeny svěží smrkové bučiny a jedlové bučiny, dále podmáčené a rašelinné smrčiny na plošinách. Přesto jsou na malých plochách svahů zastoupeny lesní typy od dubobukového (úpatí) po smrkový lesní vegetační stupeň. Na osudu zdejších lesů se výrazně podepsala těžba rud nacházejících se zde spolu s odlesňováním v souvislosti s těžbou a výstavbou hornických osad. Současný úkol lesního hospodářství je nelehký a je třeba zohlednit možnosti a potřeby spolu se zamezením eroze (wikipedie).

Společně s obnovou krajiny a přírody se objevuje snaha zájmových organizací o obnovu turistického ruchu.

11 Návrh stezky pro nevidomé

V obci Hora Sv. Kateřiny, která se pyšní titulem města uděleným od samotného císaře Ferdinanda I. z roku 1528, jsou dodnes zachovalé důlní štoly po těžbě rud a také mědi a stříbra. Štoly jsou veřejnosti volně nepřístupné. Ústí jedné z nejdelších a nejzachovalejších podzemních chodeb se nachází v dolní části obce v těsné blízkosti státní hranice s SRN (obr. č. 23, 24 v příloze). Malebné místečko s dobrým přístupem jak osobním vozidlem, tak i autobusem a s parkovištěm přechází v nádhernou nenáročnou stezku lemovanou břízami a modřínou, po pravé straně ohraničenou prudkým svahem hory, po levé straně hraničním potokem Svidnicí a výhledem na Německo (obr. 25 v příloze). Ústí štoly je začátek této celkem 3km dlouhé trasy, kde si můžeme dovolit i nezpevněný terén zarostlý travou, s částečně hlinitým povrchem. Po příjemné rovině, která vydrží převážnou část cesty, provede stezka společně s pěti informačními tabulemi a třemi odpočívadly po přírodě Krušných hor, její fauně, floře, geologickém podloží, reliéfu výřezu pohoří. Cesta zpět je vedena stejnou trasou (obr. č. 26, 27 v příloze).

11.1 Informační tabule

Tabule by byly popsány česky (pro doprovody) i brailovým písmem. Pro prostorové vyjádření jednotlivých ukávek by byl použit plast a originální horniny. Jednotlivé zastávky nemají konkrétní názvy, ale jsou tematicky zaměřené. Na obr. č. 28 (v příloze) jsou jednotlivé zastávky naznačeny v mapě.

Tabule č. 1

Tabule by seznamovala návštěvníky stezky, návštěvníky Krušných hor, s nejběžnějšími živočichy žijícími ve zdejší oblasti; které jsou typickými obyvateli zdejší oblasti. Jedná se v první řadě o tyto druhy:

Jelen evropský, Jelen lesní (*Cervus elaphus*) - patří mezi největší zástupce své čeledi. Samci dorůstají 175 – 230 cm a jejich hmotnost se pohybuje mezi 160 – 240 kg. Samice jsou oproti samcům značně menší, dorůstají 160 – 210 cm a dosahují hmotnosti mezi 120 – 170 kg. Ocas přitom měří 12 – 19 mm a v kohoutku dosahují výšky 120 až 150 cm. Velikost i hmotnost je však velmi proměnlivá a viditelně se liší mezi jednotlivými poddruhy. Jelen lesní je rozšířeným a v mnoha zemích i hojným druhem sudokopytníka. Obývá prakticky celou Evropu, zcela chybí pouze v její nejsevernější části. Na území Asie obývá její střední a západní část a zasahuje také na území Malé Asie. Jedná se přitom o typického obyvatele starých lesů s občasnými palouky a pásy křovin. Samci se mimo říjí zdržují většinou samostatně, samice naopak ve skupinách, které mohou čítat až 50 jedinců. Aktivní bývá obvykle až za soumraku, kdy ho můžeme vidět při pastvě na lesních paloucích. Jelen lesní je výlučně býložravý přežvýkavec. Složení potravy se ale mění v závislosti na roční době. V kterémkoli období se jelení zvěř živí zejména velkým množstvím travin a bylin. V zimě stoupá v denní porci potravy zastoupení keřů a dřevin: jeleni se živí ostružiníkem, břechťanem nebo okusováním kůry mladých stromků. Mají také rádi kůru a větévky břízy, habru a borovice lesní.

Srnec obecný (*Capreolus capreolus*) - Srnec obecný je relativně malým zástupcem své čeledi. Dosahuje hmotnosti mezi 15–20 kg a v kohoutku měří 65–75 cm. Ocas je velmi krátký (2–3 cm) a sotva viditelný. Samci mají relativně krátké parůžky, které mohou u jedinců v dobrých podmínkách dorůstat až do délky 25 cm. Každým rokem, v rozmezí od října do listopadu, samci své parůžky shazují a na jaře příštího roku jim narůstají nové. Živí se zejména nejrůznějšími bylinami, občas požírá také různé plody. Zvláště v oblibě má přitom mladé výhonky trav s vysokým obsahem vlhkosti. Samci v polovině července začínají bojovat o přízeň samic. V květnu až červnu rodí srna obvykle jedno, někdy dvě hnědá, bíle skvrnitá mláďata.

Liška obecná (*Vulpes vulpes*) je nejrozšířenějším divoče žijícím zástupcem šelem. Oblast jejího přirozeného výskytu zahrnuje Euroasii, Severní Ameriku a severní Afriku. Liška je relativně štíhlá psovité šelma s poměrně dlouhými špičatými ušima a dlouhým huňatým ocasem. Stavbou těla a lebky se liška jen málo liší od slabšího psa. Tělo je 100 až 140 cm dlouhé včetně oháňky a v kohoutku 30 až 40 cm vysoké. Oháňka měří 35 až 45 cm. Nejobvyklejší barevná kombinace je rezavá srst na většině těla, dolní část obličeje, břicho a konec ocasu žlutobílé, nohy a

uši na konci černé. Kromě této barevné kombinace se v přírodě běžně vyskytují ještě dvě další, tzv. stříbrná a černá. Potravu tvoří různá mláďata zajíců, srnek či další zvěře nebo i nějaká uloupená drůbež. Hlavní podíl ale tvoří většinou myši a hraboši. V chudších časech se může liška živit (resp. přiživovat) i brouky, žížalami a měkkýši. Potravu si občas zpestřuje a doplňuje různými plody. Není striktní lovec, vezme zavděk i zdechlinou. Svůj revír v okruhu 6-8 km si vyznačuje vizitkami, což je trus poznamenaný pachem žláz.

Jezevec (*Meles meles*) je savec, jenž obývá kromě severní Skandinávie celou Evropu, Krétu, Malou Asii a odtud až na Dálný východ. Na lovení jezevců byla vyšlechtěna speciální psí plemena – jezevčíci. Na území ČR je největší kunovitou šelmou, váží až 20 kg, dlouhý je až 85 cm a s ocasem má metr. Má téměř bílou hlavu, jen přes oči má široké černé pruhy. Srst je žlutošedá až černá. Došlapuje na celá chodidla (ploskonožec) a tlapy má opatřeny pěti velkými drápy. Uši má malé. Vyhrabává si noru ve vyvýšeném terénu. Je vždy hodně členitá s mnoha chodbami a komorou ve středu, kde spí. Nora může být až 5 m hluboká. Přes zimu omezuje svoji aktivitu, hodně spí, ale do skutečného zimního spánku se sníženou tělesnou teplotou neupadá. Živí se hmyzem, dešťovkami, hraboši, vejci, semeny, houbami, kořínky, občas i zdechlinou – je všežravec.

Prase divoké (*Sus scrofa*) - je velký sudokopytník z čeledi prasatovití. Jeho domovinou je velká část Evropy a Asie. Jedná se o typického všežravce, který k životu preferuje staré lesní porosty. Prase divoké bylo vždy významnou lovnou zvěří, díky čemuž se velmi často objevuje ve folkloru. Je také předkem prasete domácího, které se chová pro maso a tuk. Dospělí samci dorůstají 120 - 180 cm a v kohoutku měří 55 - 100 cm. Jejich hmotnost je značně různorodá a v jednotlivých oblastech se viditelně liší, v průměru však činí 50 - 90 kg. Vzhledem k poměru těla má prase divoké nápadně velkou hlavu a relativně krátké končetiny. Jeho srst je tvořená hustými štětinami, které ho chrání před nepříznivými vlivy. Prase divoké má skvěle vyvinutý čich a sluch, jeho nejhůře vyvinutým smyslem je zrak. Prase divoké ke svému životu preferuje zejména staré listnaté lesy s bohatým podrostem a s dostatkem příležitostí k bahenním "koupelím".

Kuna lesní (*Martes martes*) - je štíhlá, na lasicovitou dlouhonohá šelma s dlouhým huňatým ocasem a světle hnědě, čokoládově až černě zbarvenou srstí. Přední i zadní končetiny má vyzbrojeny ostrými drápy, tlamu zase ostrými zoubky

vhodnými k rychlému usmrcení kořisti. Od jiných lasicovitých ji můžeme rozeznat podle celkem velkých ušních boltců. Nalezneme ji ve vlhkých lesních komplexech, nejčastěji pak v jehličnatých nebo smíšených, občas se objeví i v parcích, na vesnicích nebo v menších městech. Je aktivní večer a v noci, kdy se vydává za potravou, kterou tvoří především malí savci, ptáci, hmyz, žáby, ale i ptačí vejce, různé plody nebo med, příležitostně i mršiny, občas uloví i větší živočichy až do velikosti veverky obecné. Má skvěle vyvinutý sluch a zrak, kterým dokáže zaznamenat i malé druhy živočichů. Sama se přitom občas stává obětí vlků, zdivočelých psů, větších dravců nebo lišek. Kuna lesní je na území České republiky hojně rozšířeným druhem vyskytujícím se až do nadmořské výšky kolem 1 600 m n. m. Dlouhá léta podléhala tvrdému pronásledování a lovu díky její vysoce ceněné kožešině, která je nejcennější v porovnání s jinými šelmami žijícími na území ČR. V Česku je celoročně chráněná s výjimkou období od 1. listopadu do konce února.

Volavka popelavá (*Ardea cinerea*) je velký brodivý pták z čeledi volavkovitých, silně stavěný. Dorůstá 84 - 102 cm, v rozpětí křídel měří 155 - 175 cm a dosahuje hmotnosti mezi 1 - 2 kg. Jejím nejnápadnějším znakem je dlouhý štíhlý krk a dlouhé končetiny, které ji umožňují pohybovat se i ve větších hloubkách. Je hojně rozšířená. Obývá prakticky celou Evropu, zcela chybí pouze na velkém území Skandinávie. V České republice je nejhojnější volavkou. Vyskytuje se prakticky na celém jejím území až po nadmořskou výšku 730 m a hnízdí zde v počtu 1 000 - 1 400 párů a zimuje v počtu 3 - 6 000 jedinců. Jelikož byla v minulosti často lovena, na území mnoha států Evropy, včetně ČR, je v současné době chráněným druhem. Volavka popelavá je obyvatelem prakticky všech typů vod bohatých na potravu, od pomalu tekoucích řek a mokřin, po jezera, rybníky, nádrže, kanály a umělá jezírka v parcích. Za potravou často zalétává také na pole. Převažující složkou v potravě volavky popelavé jsou ryby různé velikosti i mrtvé, požívá však také obojživelníky, měkkýše, hmyz a jiné bezobratlé, malé ptáky a savce, občas plení i hnízda vodních ptáků, často loví hraboše na polích a tím je užitečná. Kořist většinou polyká vcelku.

Káně lesní (*Buteo buteo*), známá také pod starším názvem káně myšilov, je středně velký druh dravce z čeledi jestřábovitých (Accipitridae). Dorůstá 50–57 cm, v rozpětí křídel měří 113–130 cm a váží 775–975 g. Hnízdí v téměř celé Evropě s výjimkou Islandu, části Irska a Skandinávského poloostrova. V České republice se

zdržuje početně po celý rok. Hnízdí v lesích, za potravou zalétává na otevřená prostranství, jakými jsou např. pole, louky nebo pastviny; často vysedává také u silnic. Potrava káně lesní je tvořena převážně malými savci, ve střední Evropě se pak jedná především o hraboše polní (*Microtus arvalis*). Dále požívá také ptáky, většinou mladé jedince, plazy (ještěrky, hady), červy, obojživelníky (většinou žáby) a ryby, konkrétně mrtvé nebo umírající jedince. Často vyhledává i auty sražená zvířata, čímž se sama vystavuje nebezpečí kolize s vozidly.

Na tabuli by byly plasticky vyobrazeny stopy každého druhu zde uvedeného, pro možnost osahání a hmatového poznání. Takto navržená tabule by byla náročná na prostor, proto by měla větší rozměry nebo by mohla být dvojdílná.

Tabule č. 2

Tabule by seznamovala návštěvníky s nejtypičtějšími bylinami a dřevinami zdejší oblasti. V závislosti na nadmořské výšce se zde daří některým druhům více. Krušné hory mají za sebou neslavnou etapu úhynu přirozených lesů v minulosti (2. pol. 20 st.), kde nejvíce hynul porost smrku ztepilého (*Picea abies*). Náhradou za smrk ztepilý, který neodolal kyselým dešťům a od nich kyselé půdě, byl vysazován odolnější smrk pichlavý, původem z Kanady. V současné době má však tento smrk pichlavý, často nesprávně nazývaný stříbrný, v Krušných horách zdravotní problémy – je napadán plísní a hyne. Životní prostředí a zejména ovzduší se však v této oblasti velmi zlepšilo a v dnešní době není problém s vysazováním původního smrku ztepilého. Původní jsou zejména tyto druhy:

Buk obecný (*Fagus sylvatica*) charakteristický bělošedou hladkou borkou,

Dub letní (*Quercus robur*),

Bříza bělokorá (*Betula pendula*),

Smrk ztepilý (*Picea abies*),

Jedle (*Abies alba*).

Cíleně se zalesňují tyto druhy:

Buk, Olše (*Alnus glutinosa*), Jasan ztepilý (*Fraxinus excelsior*), Javor klen (*Acer pseudoplatanus*),

Smrk, borovice lesní (*Pinus sylvestris*),

Modřín opadavý (*Larix decidua*).

Byliny – typické pro oblast Krušných hor jsou Plavuň vidlačka (*Lycopodium clavatum*), Přeslička lesní (*Equisetum sylvaticum*), Mařinka vonná (*Galium odoratum*), Řebříček obecný (*Achillea millefolium*), Lupina mnoholistá (*Lupinus*), stejně jako druhy běžné i jinde - Smetanka lékařská (*Taraxacum*), Jitrocel prostřední (*Plantago media*), Podběl lékařský (*Tussilago Farfara*), Pryskyřník plazivý (*Ranunculus repens*).

Na tabuli by byly plasticky vyobrazeny nejcharakterističtější části rostliny. U buku, dubu, i jehličnanů by se jednalo o vyobrazení listu s důrazem na detail, případně vyobrazení hrubosti borky. U bylin listy či květy.

Tabule č. 3

Tabule by seznamovala návštěvníky s geologickým podložím Krušných hor. S krátkým výkladem postupné tvorby horniny a jejího vrstvení. Podloží Krušných hor je tvořeno varisky zvrásněnými prvohorními a starohorními horninami sasko-durynské oblasti. Jedná se o metamorfované horniny jako například břidlice, fylity, svory, ruly, granulity, migmatity, amfibolity. U Brandova se nachází maličká pánev s permokarbonskými usazeninami (pískovce, uhelná sloj). Je bohaté na určité nerostné suroviny, od toho se odvíjí v historii prováděná důlní těžba. Od této činnosti je vlastně odvozen i název Krušných hor: Aby mohli horníci rozbít skálu, ve které se ukrývaly zdroje nerostného bohatství, používali techniku, kdy se ohněm rozpálila skála co nejvíce a pak byla ledovou vodou prudce zchlazena. Název techniky byl „krušení“, „krušiti“ (anonym 2009). Od toho Krušné hory. Zde by ukázkou mohl být originální kus od několika hornin, vyobrazený např. v kvádru.

Tabule č. 4

Tabule by připomněla živočichy z první tabule, zejména savce s paroží. Bylo by jistě zajímavé praktickou ukázkou vyobrazit a nevidomým zpřístupnit k hmatovému zkoumání rozdíl v paroží jednotlivých druhů. My dokážeme na dálku rozlišit jelena, srnce i daňka. Ale existuje ještě kamzík, muflon.

Tabule č. 5

Krušné hory jsou kerné pohoří. Tvoří je nakloněná deska, jejíž jižní okraj byl vyzvednut podél zemského zlomu. Proto směrem k severu klesají povlnně, zatímco na jihu jsou omezené 500-700 m vysokým příkrým svahem (Wikipedie). Tabule by zobrazila panoramatický výsek Krušných hor s označením nejvýznamnějších vrcholů oblasti Mostecka. S udanými světovými stranami, nejlépe se synchronizací s umístěním tabule na konkrétním místě by se mohl nevidomý seznámit s reliéfem pohoří daného úseku. Často si totiž nevidomý nedokáže představit, jak blízko nebo naopak daleko od sebe jsou jednotlivé vrcholy, jak strmé jsou jednotlivé jejich svahy, kudy v údolích se vinou cesty a silnice.

Kromě tabulí by stezka byla vybavena odpočívadly, v poměru k délce trasy by odpovídal počet tří až čtyř odpočívadel.

12 Výsledky a přínos práce

Jak již bylo v předešlých kapitolách popsáno, počty osob patřících do skupiny osob se ztíženou schopností pohybu a orientace se zvyšují. Přesto se jim nedostává rovnocenné příležitosti ve všech oblastech lidského života. Cestování by se na první pohled mohlo zdát okrajovou lidskou činností. Ze všech dostupných materiálů je však zřejmé, že právě cestování jako důkaz vlastního rozhodnutí, vlastních schopností, alternativní mobility, hraje klíčovou roli v získávání ztracené sebedůvěry lidí s handicapem. V této práci jsem popsala několik stezek pro handicapované a navrhla jednu pro zrakově postižené, které by mohly být v režii regionálních občanských sdružení vytištěny do přehledných letáků či brožurek a distribuovány na zájmových místech, kde je koncentrace handicapovaných nejvyšší. Společně nebo individuálně pak mohou zájemci z řad handicapovaných i jejich zdravého doprovodu podle návodů vyrážet do přírody Krušných hor.

13 Diskuse

V literatuře se téměř neprolínají dvě úrovně zdravotního postižení, se kterými jsem v této bakalářské práci pracovala – pohybový handicap a zrakové postižení. Studium literatury zaměřené na tuto problematiku jsem došla k závěru, že ačkoli zdánlivě tato dvě postižení spolu nesouvisí, mají mnoho společného. Jedním z nejvýraznějších společných rysů je potřeba, ba přímo nutnost, s oběma skupinami osob tělesně cvičit. Přínosem je jak tělesná, tak sociální i psychická rehabilitace. Jak se zmiňuje Wiener, Rucká (2006), zrakově postiženého jedince s vrozeným postižením zraku je třeba již od dětství připravovat na cílené, koordinované pohyby, které ho do budoucna připraví pro pohybovou orientaci a samostatný pohyb. O mnoho náročnější je vybavení potřebnými dovednostmi člověka nově osleplého. V této otázce se autoři shodují se zkušeností, kterou popsala autorka Faltýnková (2004) v případě získané imobility po úraze. Každý pohyb, který zdravý jedinec vykonává bezděčně, se musí postižený znovu učit. V obou případech vyvíjí obrovské soustředění, které ho vyčerpává. U jedinců se zachovalou rozumovou složkou je podle obou autorů vždy přítomná i nervozita, nejistota pohybu. Fyzickou rehabilitací lze dosáhnout osvojení dovedností a návyků, u kterých nebude potřeba tak velkého soustředění a dojde k úlevě.

Ve vztahu k handicapovaným lidem obecně nelze najít protichůdná stanoviska v odborné literatuře. Odborná veřejnost se intenzivně zabývá odstraněním bariér podle svého odborného zaměření, např. Filipiová (1998) jako architektka, Faltýnková (2011) jako rehabilitační lékař, Wiener (1986) jako pedagog, Šiklová (2012, nepublikováno) jako socioložka ad. V obecné rovině se odborníci shodují na potřebě bariéry odstraňovat, nové nevytvářet a co nejvíce poskytovat podporu osobám s potřebou sociálního začlenění.

Co se týče těžkého postižení, obzvláště mentálního, nachází se ve společnosti skupina obyvatel, laické veřejnosti, která vykazuje negativní stanovisko k takto postiženým lidem. Odmítají např. jejich členství v zájmových sdruženích, odmítají představu o chráněném bydlení takových osob v těsném sousedství s nimi (Petra Králová, VIII. 2012, in verb.). V diskusi s nimi je většinou odhalen jako pohon

těchto negativních emocí neznalost a strach. Z vlastní zkušenosti mohu zodpovědně konstatovat, že při opakovaném kontaktu handicapovaných osob se zdravou populací, jejich vzájemné komunikaci, dochází k odstranění neznalosti, odstranění strachu, k pochopení a respektu k jejich potřebám.

14 Závěr

Studiem literatury zabývající se tématem cestování handicapovaných osob, podkladů týkajících se hornaté části oblasti Mostecka jsem získala nový pohled na zdejší krajinu, ve které zároveň žiji. Pronikla jsem do problematiky zrakově postižených a problémů s prostorovou orientací a samostatným pohybem těchto osob. Seznámením se s mnoha plánovanými i realizovanými projekty v této lokalitě jsem měla možnost odhalit skutečnost, že z celkového pohledu se daří Krušným horám získávat zpět své příznivce.

Pomalé, nenápadné jednotlivé kroky občanských sdružení, sportovních organizací, dotčených obcí vedou neomylně stejným směrem - a to k získání nového, vylepšeného pohledu na Krušné hory, k návratu turistů do zdejší přírody a krajiny. V souvislosti se současným trendem již mnoho plánovaných projektů respektuje přítomnost zdravotně znevýhodněných osob a zohledňuje jejich potřeby. Tím, že jsem se pokusila vyhodnotit některé z přítomných stezek jako vhodné pro handicapované turisty, jsem naplnila cíle této práce. V případě zpracování jednotlivých takto navržených stezek do letáků či brožur by se zrealizoval projekt, který by mohl ovlivnit rozvoj turistického ruchu v této oblasti.

Rozvoj turistického ruchu se neobejde bez podpory a propagace. Při práci na tématu možností cestování lidí s handicapem jsem se seznámila s několika způsoby, kterými se informace dostávají do povědomí potenciálních turistů. Jednoznačně nejvyužívanějším způsobem je v dnešní době internet, který je bohatě zásoben informacemi o možnostech bezbariérového cestování. V konkrétním případě pro Krušné hory na Mostecku však informace zcela chybí. Některé z navrhovaných stezek jsou prakticky bez úprav připravené k využití i osobou na vozíku, jen o nich neví. Stačilo by jen málo, k letákům, které si obce nechávají tisknout, k brožurám, které vydávají občanská sdružení, jen doplnit poznámku o možnostech bezbariérového cestování v přírodě a adresovat pozvání těmto osobám. Věřím tomu, že Klub českých turistů v Litvínově či obdobné sdružení na německé straně by tuto možnost začalo brát na vědomí a lidem s nejrůznějšími typy postižení by se naskytla nová příležitost vyrazit do přírody.

15 Literatura

Seznam použitých zdrojů:

BLICHFELDT, Bodil Stilling a NICOLAISEN Jaqueline. Disabled travel: not easy, but doable. *Current Issues in Tourism*. 2011, roč. 14, č. 1, s. 79-102. ISSN 1368-3500. DOI: 10.1080/13683500903370159. Dostupné z:
<http://www.tandfonline.com/doi/abs/10.1080/13683500903370159>

CHLÁDEK, Lubomír. Příprava a vedení pěších, lyžařských a cyklistických výletů a vysokohorských túr. *Turista*. 2008, roč. 2008, č. 11.

ČR. Listina základních práv a svobod. In: 2/1993. 1992.

EV., Grüne Liga OsterzgebirgeV. *Naturführer Ost-Erzgebirge*. 1. Aufl. Dresden: Sandstein, 2007. ISBN 978-394-0319-166.

EV., Grüne Liga OsterzgebirgeV. *Naturführer Ost-Erzgebirge*. 1. Aufl. Dresden: Sandstein, 2007. ISBN 978-394-0319-173.

EV., Grüne Liga OsterzgebirgeV. *Naturführer Ost-Erzgebirge*. 1. Aufl. Dresden: Sandstein, 2008. ISBN 978-394-0319-180.

FALTÝNKOVÁ ZDEŇKA. *Jak na to doma*. Praha: UNIFY ČR, 2011.

FALTÝNKOVÁ ZDEŇKA. *Paraplegie, tetraplegie*. Editor Zdeňka Faltýnková. Praha: Svaz paraplegiků, 1995, 56 s. Paraple. ISBN 80-239-1455-3.

FALTÝNKOVÁ, Zdeňka. *Cesta k nezávislosti po poškození míchy*. Praha: UNIFY ČR, 2004.

FILIPIOVÁ, Daniela. *Život bez bariér: projekty a rekonstrukce*. Vyd. 1. Praha: Grada, 1998, 101 s. ISBN 80-716-9233-6.

GIAOUTZI, Maria a NIJKAMP Peter. Tourism and regional development: new pathways. Burlington, VT: Ashgate, c2006, ix, 311 p. ISBN 07-546-4746-3.

HRABICA, P. Aspoň chvíli letět jako pták. Můžeš. 2012, roč. 2012, č. 3, s. 26-27. ISSN 1213-8908.

HRABICA, P. Na Kramolín se jezdí s monoski. Můžeš. 2013, roč. 2013, č. 2, s. 15-17. ISSN 1213-8908.

IVANOVÁ, Stanislava. Integrace zdravotně postižených osob do společnosti. In: [online]. 2001 [cit. 2013-02-24]. Dostupné z:

<http://www.vkol.cz/cs/dokumenty/referaty-a-soupisy--nejen--pracovniku-vkol/prehled-referatu/clanek/integrace-zdravotne-postizenych-osob-do-spolecnosti/>

JANČO Milan a BUREŠOVÁ Kateřina. Jak dobýt hrad: památky takřka bez bariér : seznam vybraných nemovitých kulturních památek přístupných pro osoby se sníženou schopností pohybu. 2., aktualiz. a dopl. vyd. Praha: Národní památkový ústav, ústřední pracoviště, 2007, 223 s. ISBN 978-80-87104-09-5.

LOVELOCK, Brent. Disability and going green: a comparison of the environmental values and behaviours of persons with and without disability. Disability. 2010, roč. 25, č. 4, s. 467-484. ISSN 0968-7599. DOI: 10.1080/09687591003755856. Dostupné z: <http://www.tandfonline.com/doi/abs/10.1080/09687591003755856>

LUBASOVÁ-MRÁZKOVÁ, M. Nechtějí být béčka na vozíku. Můžeš. 2012, roč. 2012, č. 3, s. 14-16. ISSN 1213-8908.

Mezinárodní klasifikace funkčních schopností, disability a zdraví: MKF. 1. české vyd. Překlad Pfeiffer Jan, Švestková Olga. Praha: Grada, 2008, 280 s. ;. ISBN 978-80-247-1587-2.

MÍČKOVÁ, Michaela. Naučná stezka Tesařova cesta. Most: Severografia Most, 1999.

MODRÁ, Jana a HENTSCHEL Silke. Poznáváme Lužické a Žitavské hory: 24 výletů pro malé i velké. Vyd. 2. Liberec: Irbis, 2007. ISBN 80-239-4386-3.

MOUČKOVÁ, Miroslava. Po naučných stezkách: [tipy na výlet ze všech krajů ČR]. 1. vyd. Praha: Daryl, 2008, 217 s. ISBN 978-80-901430-8-1.

Národní rozvojový program mobility pro všechny: základní dokumenty. 3. aktualiz. vyd. Editor Šugárková Markéta. Praha: Úřad vlády České republiky, Sekreariát Vládního výboru pro zdravotně postižené občany, 2008, 51 s. ISBN 978-808-7041-536.

NRZP PRAHA. Zásady komunikace s OZPv turistickém ruchu [online]. 2010 [cit. 2013-03-24]. Dostupné z: <http://www.nrzp.cz/poradenstvi-sluzby/zasady-komunikace-s-ozp-v-turistickem-ruchu.html>

PEROUT, Evžen. Arteterapie se zrakově postiženými. Vyd. 1. Praha: Okamžik, 2005, ca 100 s. ISBN 80-903-2479-7.

RAY, NM a RYDER ME. "Eibilities" tourism: an exploratory discussion of the travel needs and motivations of the mobility-disabled. Tourism management. FEB 2003, roč. 24, č. 1, s. 15. ISSN 0261-5177. DOI: 10.1016/S0261-5177(02)00037-7.

SCHINDLEROVÁ, Olga a GŮROVÁ Kateřina. Na ruce si nevidím: praktické dovednosti pro život se zrakovým postižením. 1. vyd. Praha: Okamžik, 2007, 230 s. ISBN 978-80-86932-10-1.

ŠESTÁKOVÁ, Irena a LUPAČ Pavel. Budovy bez bariér: návrhy a realizace. 1. vyd. Praha: Grada, 2010, 125 s. ISBN 978-80-247-3225-1.

SIEKIERSKA, Eva a MÜLLER Anita. Tactile and Audio-Tactile Maps within the Canadian 'Government On-Line' Program. Cartographic Journal, The. 2003-12-01,

roč. 40, č. 3, s. 299-304. ISSN 00087041. DOI: 10.1179/000870403225013050.

Dostupné z: <http://openurl.ingenta.com/content/xref?genre=article>

ŠNAJDAROVÁ, Helena. Bezbariérové stavby: právní a normové prostředí, úpravy staveb pro pohybově postižené. Brno: ERA group, 2007, 142 s. Technická knihovna (ERA). ISBN 978-80-7366-084-0.

STILLER, Carsten. Handheld/server based assistance systém for tourists with special needs. Mexico, 2006.

SUGAHARA YUSUKE. A Novel Stair-Climbing Wheelchair with Transformable Wheeled Four-Bar Linkages. Taiwan, 2010.

Travel without barriers. Travel without barriers. 2013. Dostupné z:

<https://www.tourismforall.org.uk/Travel-without-barriers-%E2%80%93-German-National-Tourist-Office-UK-hosts-accessible-tourism-workshop-News.htm>

WIENER, Pavel a RUCKÁ Renata. Terapie zrakového handicapu. 1. vyd. Praha: [Institut rehabilitace zrakově postižených UK FHS], 2006, 94 s. ISBN 80-239-6774-6.

WIENER, Pavel. Prostorová orientace a samostatný pohyb zrakově postižených. 1. vydání. Praha: Avicenum, 1986. ISBN 08-055-86.

WIMPEY, Jeremy F. a MARION Jeffrey L. The influence of use, environmental and managerial factors on the width of recreational trails. 2010. vyd. Blacksburg: Virginia Tech, 2010. ISBN 10.1016/j.jenvman.2010.05.017. Dostupné z: <http://linkinghub.elsevier.com/retrieve/pii/S0301479710001465>

XAVIER DE FRANCA. Policies for the inclusion of disabled people: limits and possibilities. Brasilia, 2008.

Seznam internetových zdrojů:

URL 1: Pro okna, dostupné z www.prookna.vweb.cz/docs/vyhl-369-02-sb.htm (cit. 20.3.2013)

URL 2: Pro okna, dostupné z www.prookna.vweb.cz/docs/vyhl-369-02-sb.htm (cit. 20.3.2013)

URL 3: Pro okna, dostupné z www.prookna.vweb.cz/docs/vyhl-369-02-sb.htm (cit. 20.3.2013)

URL 4: Pro okna, dostupné z www.prookna.vweb.cz/docs/vyhl-369-02-sb.htm (cit. 20.3.2013)

URL 5: Pro okna, dostupné z www.prookna.vweb.cz/docs/vyhl-369-02-sb.htm (cit. 20.3.2013)

URL 6: Stezky a rekreační infrastruktura pro handicapované osoby. In: Stezky a rekreační infrastruktura pro handicapované osoby [online]. Brno, 2010, dostupné z: <http://www.utok.cz/node/165> (cit. 25.2.2013)

URL 6: Mapa Krušných hor, výřez okresu Most, dostupné z www.mapy.cz (cit. 10.3.2013)

URL 7: Mapa trasy Nová Ves v Horách – Mníšek, dostupné z www.mapy.cz (cit. 10.3.2013)

URL 8: Mapa trasy Horní Jiřetín – zámek Jezeří, dostupné z www.mapy.cz (cit. 10.3.2013)

URL 9: Mapa trasy Nová Ves v Horách – horský hotel Lesná, dostupné z www.mapy.cz (cit. 10.3.2013)

URL 10: Mapa okruhu Klíny, Mračný Vrch – Klínská brána, dostupné z www.mapy.cz (cit. 10.3.2013)

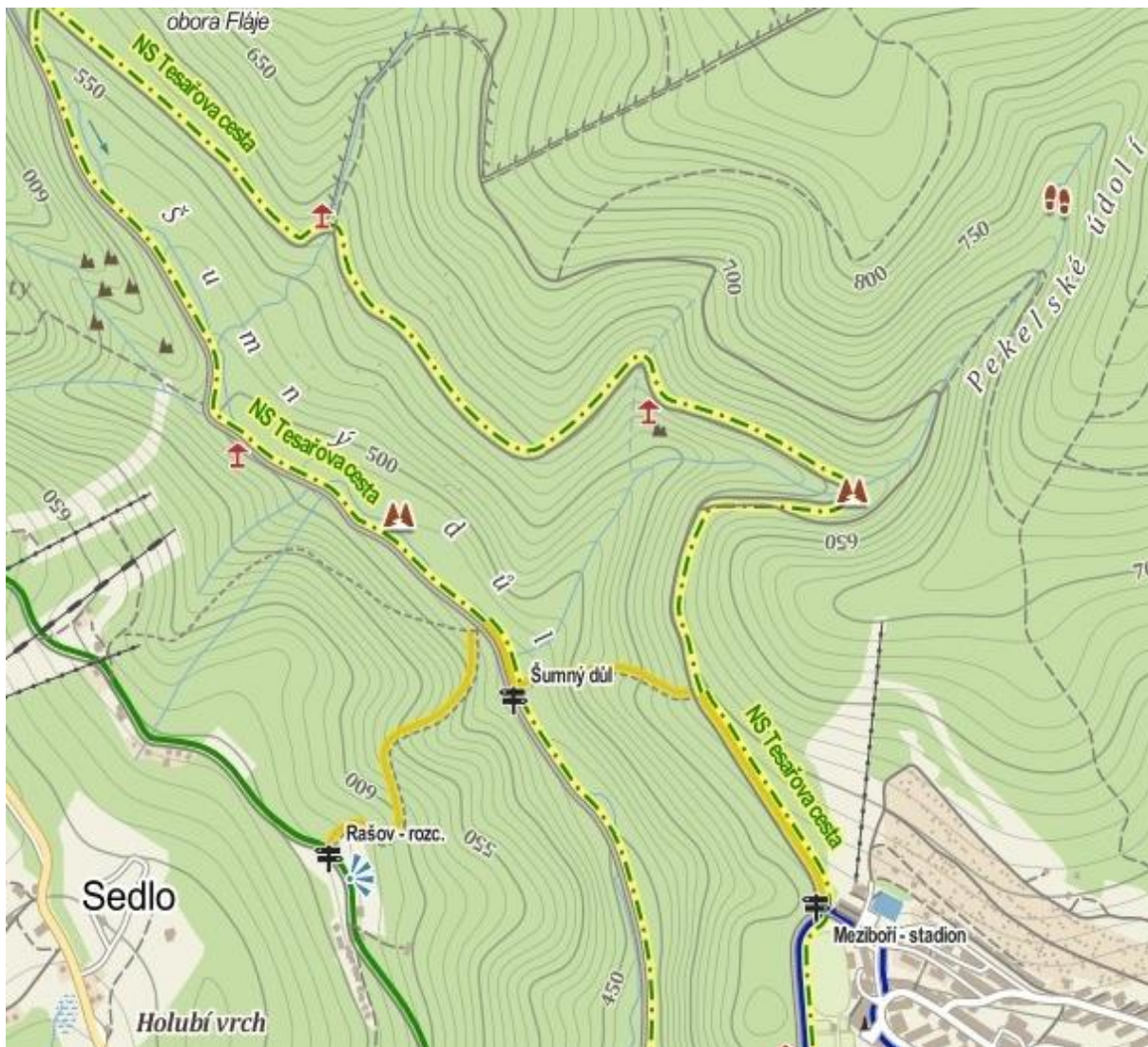
URL 11: Mapa Krušných hor, dostupné z www.mapy.cz (cit. 6.3.2013)

URL 12: Mapa České republiky, dostupné z www.mapy.cz (cit. 6.3.2013)

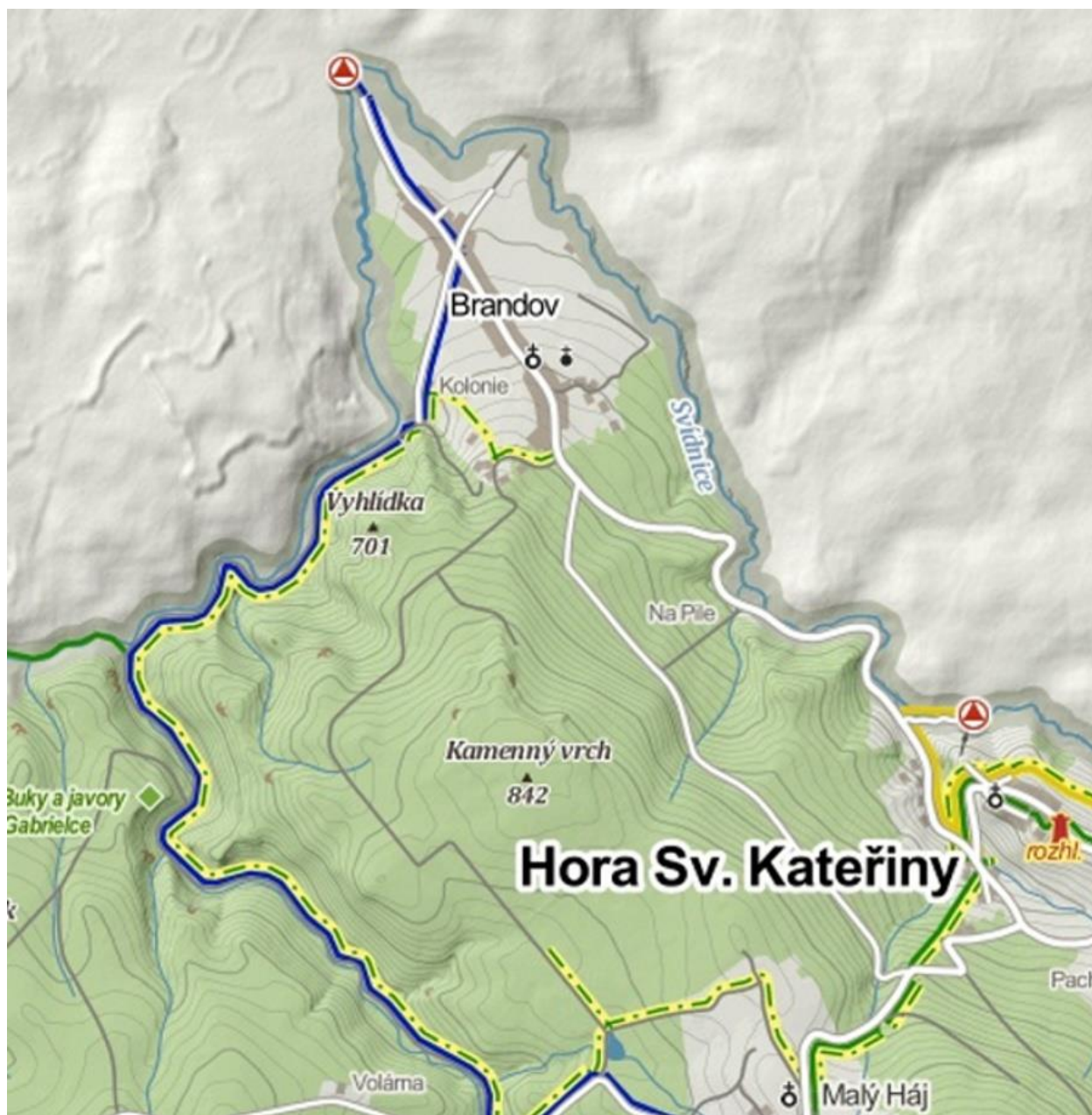
16 Seznam obrázků:

Obrázek 1 – Označení osoby s pohybovým postižením	15
Obrázek 2 – Označení osoby se zrakovým postižením.....	15
Obrázek 3 – Označení osoby se sluchovým postižením	16
Obrázek 4 – Označení osoby doprovázející dítě v kočárku nebo	16
Obrázek 5 – Označení matky s dětmi	16
Obrázek 6 – Výřez mapy naučná stezka Tesařova stezka.....	55
Obrázek 7 – Výřez mapy naučná stezka Gabrielka	56
Obrázek 8 – Pohled na jedno ze stanovišť Naučné stezky Gabrielka.....	57
Obrázek 9 – Výřez mapy, Krušných hor okresu Most.....	24
Obrázek 10 – Červeně značená turistická trasa Nová Ves v Horách, Mníšek	26
Obrázek 11 – Pohled na trasu k zámku Jezeří.....	27
Obrázek 12 – Stezka z obce Nová Ves v Horách na osadu Lesná.....	28
Obrázek 13 – Muzeum na Lesné.....	58
Obrázek 14 – Informace k muzeu na Lesné.....	58
Obrázek 15 – Hotel Lesná.....	59
Obrázek 16 – Výřez mapy, trasa Nová Ves v Horách – zámek Jezeří.....	59
Obrázek 17 – Pohled na cestu z Nové Vsi v Horách na zámek Jezeří.....	60
Obrázek 18 – Klínská brána	29
Obrázek 19 – Pohled na nezpevněnou část trasy Klínská brána	60
Obrázek 20 – Pohled na zpevněnou část trasy Klínská brána.....	61
Obrázek 21 – Výšeč pohoří Krušné hory	35
Obrázek 22 – Mapa České republiky	36
Obrázek 23 – Pohled na štolu v Hoře Sv. Kateřiny	61
Obrázek 24 – Pohled na zač. navrhované trasy pro nevidomé v Hoře Sv. Kat. .	62
Obrázek 25 – Pohled na německou stranu z navrhované stezky pro nevidomé .	62
Obrázek 26 – Pohled na část navrhované stezky pro nevidomé	63
Obrázek 27 – Pohled na závěr navrhované stezky pro nevidomé.....	63
Obrázek 28 – Pohled na navrhovanou stezku na mapě s umístěním tab	64

17 Přílohy:



Obrázek 6: Výřez mapy Naučná stezka Tesařova stezka; (URL 6)



Obrázek 7: Výřez mapy Naučná stezka Gabrielka; (URL 7)



Obrázek 8: Pohled na jedno ze stanovišť Naučné stezky Gabrielka; autorka



Obrázek 13: Muzeum na Lesné; autorka



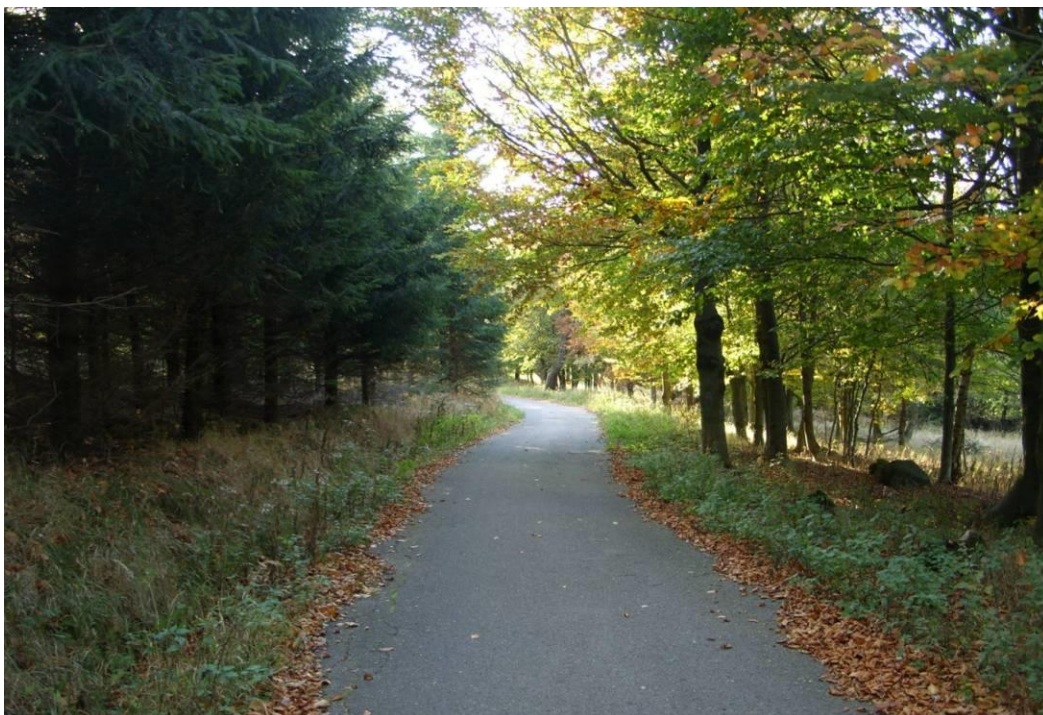
Obrázek 64: Informace k muzeu na Lesné; autorka



Obrázek 15: Hotel Lesná; autorka



Obrázek 16: Výřez mapy, trasa Nová Ves v Horách – zámek Jezeří; (URL 13)



Obrázek 17: Pohled na cestu z Nové Vsi v Horách na zámek Jezeří; autorka



Obrázek 19: Pohled na nezpevněnou část trasy Klínská brána; autorka



Obrázek 20: Pohled na zpevněnou část trasy Klínská brána; autorka



Obrázek 73: Pohled na štolu v Hoře Sv. Kateřiny; autorka



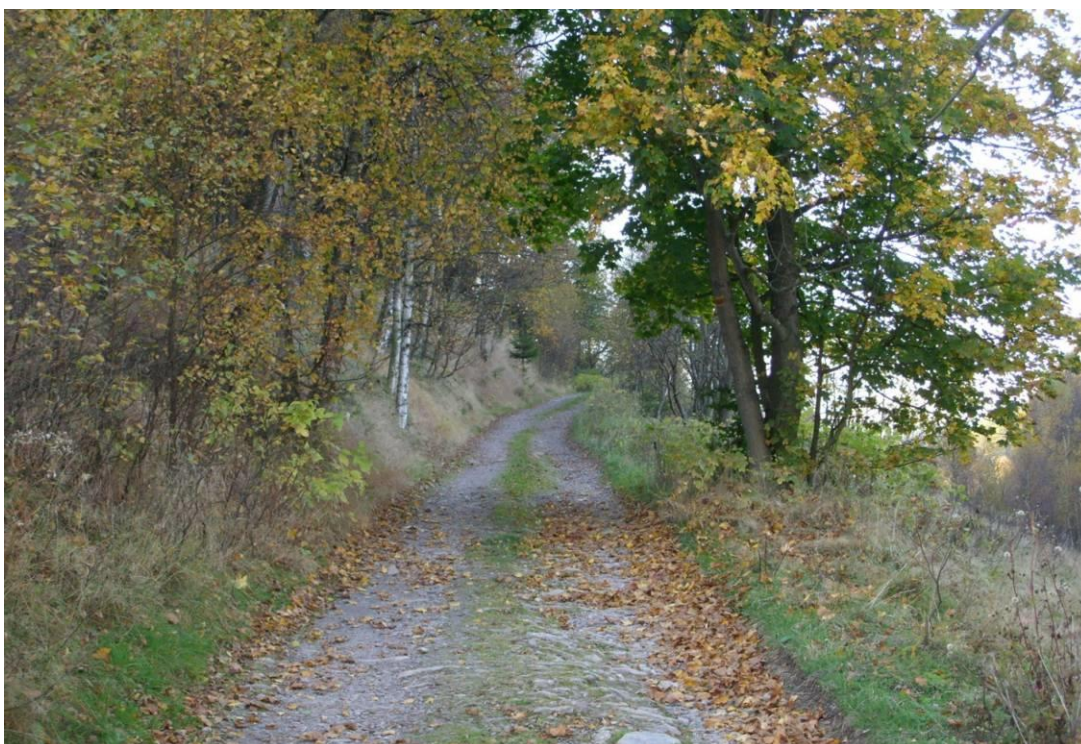
Obrázek 24: Pohled na začátek navrhované trasy pro nevidomé v Hoře Sv. Kateřiny; autorka



Obrázek 25: Pohled na německou stranu z navrhované stezky pro nevidomé; autorka



Obrázek 26: Pohled na část navrhované stezky pro nevidomé; autorka



Obrázek 27: Pohled na závěr navrhované stezky pro nevidomé; autorka



Obrázek 28: Pohled na navrhovanou stezku na mapě s vytyčením umístění tabulí, (URL 17); úpravy autorka

