

JIHOČESKÁ UNIVERZITA V ČESKÝCH BUDĚJOVICÍCH
ZEMĚDĚLSKÁ FAKULTA

Studijní program: B4106 / Zemědělská specializace

Studijní obor: 4106R007 / Pozemkové úpravy a převody nemovitostí

Katedra: Krajinového managementu

Vedoucí katedry: doc. Ing. Pavel Ondr, CSc.

Bakalářská práce

Venkovský turismus na Táborsku- příklad obcí Choustník a Roudná

Vedoucí bakalářské práce: PhDr. Drahomíra Kušová, Ph.D.

Autor bakalářské práce: Petra Kabešová

České Budějovice, 2017

ZADÁNÍ BAKALÁŘSKÉ PRÁCE

(PROJEKTU, UMĚLECKÉHO DÍLA, UMĚLECKÉHO VÝKONU)

Jméno a příjmení: **Petra KABEŠOVÁ**
Osobní číslo: **Z14055**
Studijní program: **B4106 Zemědělská specializace**
Studijní obor: **Pozemkové úpravy a převody nemovitostí**
Název tématu: **Venkovský turismus na Táborsku - příklad obcí Choustník a Roudná**
Zadávací katedra: **Katedra krajinného managementu**

Z á s a d y p r o v y p r a c o v á n í :

Jižní Čechy včetně Táborska patří k vyhledávaným turistickým cílům především pro svoje přírodní krásy a velké množství historických památek. Otázkou je, zda konkrétní venkovské obce tento potenciál skutečně využívají jako šanci pro svůj rozvoj.

Cíl práce:

Vymezení Táborska jako turistické destinace a porovnání dvou modelových obcí s různým typem turistického potenciálu (Choustník, Roudná) z hlediska venkovského turismu a jeho využívání formou případové studie.

Metodika práce:

Nejprve si vytvořte teoreticko-metodologický základ pro vlastní empirické šetření. Prostudujte odbornou literaturu a internetové portály zabývající se problematikou turismu ve venkovském prostoru obecně a na Táborsku zvlášť. Dále prostudujte příslušné dokumenty (např. statistické databáze a jiné lokální zdroje), které přispějí k objektivní geografické, historické a sociodemografické deskripci zkoumaných obcí. Proveďte rozhovory s klíčovými osobnostmi (např. se starostou obce, vybranými podnikateli v ČR), případně doplňte anketou pro veřejnost. Na základě analýzy objektivních i subjektivních výsledků upřesněte odhady ze studia literatury a odpovězte na otázku, jaké typy turismu se vyskytují v katastru obcí, zda jsou ovlivněny turistickým potenciálem a jaké dopady má turismus na život obcí. Šetření lze doplnit fotodokumentací.

Rozsah grafických prací: **dle potřeby**
Rozsah pracovní zprávy: **40 stran textu**
Forma zpracování bakalářské práce: **tištěná/elektronická**

Seznam odborné literatury:


BINEK, J. (2009): Synergie ve venkovském prostoru: aktéři a nástroje rozvoje venkova. Brno
DUDÁK, V., PAVELKA, Z. (2012): Agroturistika v České republice. Novela bohemica, Praha
MAJEROVÁ, V. (2000): Sociologie venkova a zemědělství. Česká zemědělská univerzita, Praha
MALÁ, V., FORETOVÁ, V. (1999): Cestovní ruch: (vybrané kapitoly). Vysoká škola ekonomická v Praze, Praha
STRÍBRNÁ, M. (2005): Venkovská turistika a agroturistika, Profi Press, Praha
ŠKODOVÁ-PARMOVÁ, D. (2007): Agroturistika, EF JU, České Budějovice
TITTELBACHOVÁ, Š. (2011): Turismus a veřejná správa. Grada Publishing, a.s., Praha

Vedoucí bakalářské práce: **PhDr. Drahomíra Kušová, Ph.D.**
Katedra krajinného managementu

Datum zadání bakalářské práce: **14. března 2016**

Termín odevzdání bakalářské práce: **15. dubna 2017**

JIHOČESKÁ UNIVERZITA ©
V ČESKÝCH BUDĚJOVICÍCH
ZEMĚDĚLSKÁ FAKULTA
studijní oddělení
Studená 1698, 370 05 České Budějovice


prof. Ing. Miloslav Šoch, CSc., dr. h. c.
děkan

L.S.


doc. Ing. Pavel Ondr, CSc.
vedoucí katedry

V Českých Budějovicích dne 14. března 2016

Čestné prohlášení

Prohlašuji, že svoji bakalářskou práci na téma Venkovský turismus na Táborsku- příklad obcí Choustník a Roudná jsem vypracovala samostatně pouze s použitím uvedené literatury a pramenů v seznamu citované literatury. Prohlašuji, že v souladu s § 47b zákona č. 111/1998 Sb. v platném znění souhlasím se zveřejněním své bakalářské práce, a to v nezkrácené podobě (v úpravě vzniklé vypuštěním vyznačených částí archivovaných Zemědělskou fakultou JU) elektronickou cestou ve veřejně přístupné části databáze STAG provozované Jihočeskou univerzitou v Českých Budějovicích na jejích internetových stránkách, a to se zachováním mého autorského práva k odevzdanému textu této kvalifikační práce. Souhlasím dále s tím, aby toutéž elektronickou cestou byly v souladu s uvedeným ustanovením zákona č. 111/1998 Sb. zveřejněny posudky školitele a oponentů práce i záznam o průběhu a výsledku obhajoby kvalifikační práce. Rovněž souhlasím s porovnáním textu mé kvalifikační práce s databází kvalifikačních prací Theses.cz provozovanou Národním registrem vysokoškolských kvalifikačních prací a systémem na odhalování plagiátů.

V Českých Budějovicích 15. 4. 2017

.....
Petra Kabešová

Poděkování

Ráda bych touto cestou poděkovala mé vedoucí bakalářské práce PhDr. Drahomíře Kušové Ph.D., za její odborné vedení, cenné rady a připomínky při zpracování této závěrečné práce. Dále bych ráda poděkovala starostům obcí Choustník a Roudná za poskytnuté informace. Velké poděkování patří také mé rodině, která mě během studia vždy podporovala.

Abstrakt

Cílem bakalářské práce je vymezení oblasti Táborska jako turistické destinace a porovnání dvou vybraných obcí Choustník a Roudná z hlediska venkovského turismu a jeho využívání. V literární rešerši jsou objasněny pojmy z odborné literatury týkající se cestovního ruchu a jeho faktorů, venkova, venkovského turismu. Praktickou částí je porovnání objektivních a subjektivních dat, doplněných o rozhovory se starosty obcí.

Klíčová slova

Cestovní ruch, faktory cestovního ruchu, venkovský turismus, Táborsko, obec Choustník, obec Roudná.

Abstract

The target of the bachelors project is to define the area of Tabor town as a tourist destination and compare two selected villages Choustník and Roudná in rural tourism and its exploitation. The research explains the concepts of literature related to tourism and its factors, rural and rural tourism. The practical part is the comparison of objective and subjective data, supplemented by interviews of village mayors.

Keywords

Tourism, factors of tourism, rural tourism, distrikt Tabor, municipality Choustník, municipality Roudná.

Obsah

1. ÚVOD A CÍL PRÁCE	8
2. LITERÁRNÍ REŠERŠE.....	9
2.1 Pojmy.....	9
2.2 Cestovní ruch.....	9
2.2.1 Vymezení cestovního ruchu.....	9
2.2.2 Formy cestovního ruchu.....	10
2.2.3 Druhy cestovního ruchu	10
2.2.4 Význam cestovního ruchu.....	11
2.2.5 Cestovní ruch v ČR	12
2.2.6 Faktory ovlivňující cestovní ruch.....	12
2.2.7 Udržitelnost cestovního ruchu.....	13
2.3 Venkov	13
2.3.1 Venkovská sídla	13
2.3.2 Venkovské oblasti se dělí do čtyř skupin:.....	14
2.3.3 Venkovský turismus.....	14
2.4 Rozvoj venkova a role udržitelné turistiky.....	17
2.5 Možnosti rozvoje cestovního ruchu na vesnici	17
2.5.1 Aktéři rozvoje venkova	18
2.5.2 Koncept udržitelného rozvoje	19
2.6 Problémy rozvoje venkova a orientace na udržitelný rozvoj	19
2.7 Orgány a organizace v oblasti venkovského cestovního ruchu.....	21
2.8 Problematika dotací z ČR a EU.....	22
3. JIHOČESKÝ KRAJ.....	23
3.1 Charakteristika Jihočeského kraje	23
3.1.1 Turismus v jižních Čechách.....	24
3.2 Tábořsko	26

3.2.1	Charakteristika Táborska	26
3.2.2	Historické památky	28
3.2.3	Turistická místa na Táborsku	28
3.2.4	Pěší turistika a cyklotrasy na Táborsku.....	29
3.2.5	Naučné stezky na Táborsku	30
3.2.6	Cyklotrasy na Táborsku	31
3.2.7	Toulava.....	32
3.2.8	SWOT analýza města a regionu Tábor	32
4.	METODIKA PRÁCE.....	34
4.1	Stanovené vstupní předpoklady.....	34
5.	VÝSLEDKY	35
5.1	Charakteristika obce Choustník.....	35
5.1.1	Historie	37
5.1.2	Historické památky	37
5.1.3	Vybavenost obce	38
5.1.4	Místní program obnovy venkova obce Choustník na období 2016-2020	40
5.1.5	Rekreace v obci	41
5.1.6	Rozhovor se starostou Janem Kubartem a s pracovníci obecního úřadu v Choustníku.....	44
5.2	Charakteristika obce Roudná.....	46
5.2.1	Historie	46
5.2.2	Historické památky	47
5.2.3	Vybavenost obce	49
5.2.4	Základní koncepce rozvoje území obce, ochrany a rozvoje jeho hodnot	50
5.2.5	Rekreace v obci	51
5.2.6	Rozhovor se starostkou modelové obce Roudná Evou Kropáčkovou .	53

5.2 Shrnutí	55
6. DISKUZE A ZÁVĚR	57
7. POUŽITÁ LITERATURA.....	59
8. PŘÍLOHY	65

1. ÚVOD A CÍL PRÁCE

Cestovní ruch (dále jen „CR“) je celosvětová činnost, při které lidé cestují a pobývají v místech mimo své trvalé bydliště. Chtějí poznávat nová místa, památky, pamětihodnosti, nové kultury i jazyky. Záleží na každém cestovateli, jaké má potřeby. Podle toho se dělí CR na jednotlivé druhy a formy. Mimo jiné je i důležitou součástí ekonomického odvětví, související se službami jako např.: doprava, ubytování, stravování apod. V mé bakalářské práci jsem se zaměřila na cestovní ruch na venkově.

Venkovský turismus je čím dál tím větším lákadlem a nabízí spoustu možností, jak trávit dovolenou na venkově. Turisté vyhledávají klid, relaxaci a příjemná místa, na kterých chtějí plně využít svůj volný čas. Ve venkovských lokalitách je využívána agroturistika, ekoagroturistika, chataření a chalupaření, kde je pobyt dlouhodobější. Při kratších pobytech se podnikají např. jednodenní výlety po pamětihodnostech, cykloturistika nebo pěší turistika. Typy venkovského CR jsou spjaté s určitým potenciálem- buďto přírodním, kulturním, nebo historickým. Zájemem venkova by měla být spolupráce s podnikateli a různými organizacemi, které mohou poskytnout finanční prostředky, a s nimi tak zvelebovat a rozvíjet potenciál venkova.

Cílem této bakalářské práce je vymezení oblasti Táborska jako turistické destinace a především porovnání vybraných modelových obcí Choustník a Roudná z hlediska venkovského turismu a jeho využívání. V literární rešerši jsou objasněny pojmy- cestovní ruch, venkovský turismus, jeho druhy, formy a faktory. Dále se práce zabývá rozvojem venkovského turismu, jeho problematikou a udržitelností.

V praktické části jsou charakterizovány vybrané modelové obce- Choustník a Roudná- nacházející se v Jihočeském kraji na Táborsku. Obce jsou vybrány na základě stejného počtu obyvatel, ale odlišně cíleného turismu. Cílem praktické části je vytvořit ucelený pohled na jednotlivé obce, včetně jejich charakteristik, landuse mapy, rozhovory se starosty obcí, a na závěr obě obce porovnat z hlediska venkovského potenciálu. Na jedné straně zřícenina Choustník, jež je vyhledávána milovníky historie a krásné přírody, a na straně druhé rekreační středisko Roudná nedaleko Soběslavi, která je lákavá především pro rybáře, chataře a kempaře.

2. LITERÁRNÍ REŠERŠE

2.1 Pojmy

Literární rešerše objasňuje pojmy, týkající se cestovního ruchu a problematiky venkovského turismu. Dále posloužila jako podklad pro vlastní šetření.

2.2 Cestovní ruch

Cestovní ruch je součástí dnešní moderní společnosti. Na celém světě lidé ve svém volném čase odjíždí ze svého stálého bydliště poznávat nové oblasti, seznamovat se s novými lidmi, ale také za kulturními zážitky. Cestovní ruch je významný po stránce ekonomické. K realizaci musí být zařízena spousta ekonomických činností prostřednictvím služeb. Lidé se do dané oblasti musí přepravit, zařizují si pobyt, v čemž hraje důležitou roli i oblast podnikatelských příležitostí (Malá, 1999). Rygllová (2005) doplňuje: „*Současné vymezení cestovního ruchu umožňuje blíže charakterizovat jednotlivé části jeho věcného projevu, formy a druhy účasti obyvatelstva na cestovním ruchu. Cestovní ruch je nutno chápat v jeho dvou rovinách. První rovinou je oblast spotřeby, kdy cestovní ruch je brán jako způsob uspokojování potřeb, a z druhého hlediska se jedná o oblast podnikatelských příležitostí v mnoha oborech lidské činnosti, kdy je významnou součástí ekonomiky společnosti. Z výše uvedeného vyplývá, že cestovní ruch se projevuje jako mnohostranný společensko-ekonomický jev.*“

2.2.1 Vymezení cestovního ruchu

Pojem cestovní ruch má spoustu definic, protože různí autoři vyzdvihují odlišné stránky. Cestovní ruch se stále sleduje, vyhodnocuje, plánuje a řídí. Rozděluje se do jednotlivých sektorů:

- sektor ubytovací služby- ubytovací služby, hotely, soukromé penziony atd.,
- sektor atrakce, do tohoto sektoru patří národní parky, historická místa a zajímavosti, botanické zahrady, sportovní centra apod.,
- sektor doprava- letecká, lodní, železniční, automobilová, autobusová doprava, půjčovny vozidel,
- sektor zprostředkovatelé- cestovní kanceláře, agentury, sezónní zprostředkovatelé, organizátoři,
- sektor organizace, sem patří národní turistické centrály, regionální centra, turistická asociace (Rygllová, 2005).

Cestovní ruch je rozšířený ve všech zemích. Může se o něm mluvit jako o největším zaměstnavateli a je jedním z nejvíce výdělečných odvětví ve světové ekonomice (Parmová, 2007). Dle Parmové (2007) má cestovní ruch pozitivní vliv na sektor národního hospodářství, především na dopravu, obchod, stavebnictví, bankovníctví, zemědělství, telekomunikaci, kulturu, sport. Další pozitivní dopad je i na obnovu hospodářsky slabých nebo postižených oblastí.

2.2.2 Formy cestovního ruchu

Dle Francové (2003) se formy cestovního ruchu určují podle konkrétních potřeb účastníka. Týká se to jak domácího cestovního ruchu, tak i mezinárodního. Formy cestovního ruchu podle Jáče a kol. (2008) se dělí na zemědělský turismus, ekoturistiku, zdravotní turistiku, kulturní turismus, pracovní cesty (konference, veletrhy), turismus zaměřený na sport a turismus pro každého (mladí, staří lidé).

2.2.3 Druhy cestovního ruchu

Cestovní ruch lze členit podle různých hledisek.

a) Podle místa realizace rozlišujeme:

- Domácí CR- účastníci zůstávají ve své zemi.
- Zahraniční CR- příjezdy a výjezdy za hranice daného státu a dále se dělí na:
 - Aktivní CR- příjezd a pobyt zahraničních turistů v České republice
 - Pasivní CR- vycestování českých turistů do zahraničí a jejich pobyt v zahraničí
 - Tranzitní CR- jen průjezd oblastí státu bez pobytu, stejný význam jako aktivní CR
 - Mezinárodní CR- všechny zahraniční CR

b) Podle způsobu účasti a formy úhrady nákladů rozlišujeme:

- Volný CR- účastník si sám zodpovídá za svou cestu, kterou si hradí sám.
- CR vázaný- za účastníka platí z části nebo zcela nějaký jiný subjekt.

c) Podle způsobu a organizace zabezpečení průběhu lze rozlišovat:

- Organizovaný- cesta je uspořádána cestovní kanceláří. Tento CR se dělí na individuální, kdy účastník cestuje sám či s rodinou, anebo skupinový, ve kterém cestuje kolektiv lidí.
- Neorganizovaný- účastník si opatřuje vše sám nebo zčásti využije služby cestovních kanceláří.

d) Podle délky účasti lze rozlišit:

- Krátkodobý CR- doba, kdy účastník tráví pobyt do 3 dnů mimo své bydliště.
- Dlouhodobý CR- pobyt delší jak 3 dny, ale ne delší jak 6 měsíců (Francová, 2003).

2.2.4 Význam cestovního ruchu

CR se využívá především k relaxaci, pomáhá k rozvoji osobnosti i ke zlepšení jazykových znalostí, lidé zaplňují cestováním svůj volný čas a v neposlední řadě má i ekonomický přínos. Z těchto významů se mohou vyvodit i funkce cestovního ruchu, těmi jsou funkce ekonomická, rekreační, kulturně-poznávací, informačně-výchovná a funkce kontaktní (Francová, 2003).

Mezi základní druhy patří rekreační, kulturní, společensky zaměřený, sportovní a profesionálně zaměřený CR. Rekreační cestovní ruch, nebo-li rekreace, se specializuje především na odpočinek, regeneraci tělesných a duševních sil člověka. Existuje široký výběr aktivit pro náročného i nenáročného turistu a každý si tak přijde na své. Většina lidí využívá při rekreaci pohyb po větším území. Pobyt v lázních patří též do rekreačního cestovního ruchu. V dnešní době se do popředí dostává venkovská turistika s agroturistikou. Pobyt na venkově se váže s ubytováním v zemědělské usedlosti, s jízdou na koni, ale i s obhospodařováním. Tento speciální typ se rozšířil především v Německu. Kulturní cestovní ruch lze charakterizovat jako poznávání, návštěvu kulturních a historických památek, galerií, muzeí. Do této kategorie se řadí i náboženský cestovní ruch, kde lidé navštěvují poutní a posvátná místa, církevní památky a náboženské události. Společensky zaměřený cestovní ruch se pojí s návštěvou příbuzných nebo místa, odkud pocházejí předci. Citové vazby k danému místu se dědí i na několik dalších generací. Za profesionálně zaměřený cestovní ruch se považují jednání s obchodními partnery, účast na veletrzích a výstavách. Do této skupiny patří takzvaná kongresová turistika (kongresy a konference). Zajímavým druhem cestovního ruchu je stimulační cestovní ruch. Je zprostředkován zaměstnavatelem jako podnět k pracovnímu výkonu nebo odměně za vynikající výkony v zaměstnání. Náklady zcela nebo převážně platí zaměstnavatel. Stimulační cestovní ruch má různé formy- dovolená, ta je pro nejlepší pracovníky, různé odborné semináře a exkurze spjaté s rekreačním či poznávacím programem. Sportovní cestovní ruch je spojován s návštěvami sportovních událostí a bývá

krátkodobý. Druhy cestovního ruchu se navzájem doplňují, lidé tak mají možnost prožít zajímavé, různorodé zážitky (Parmová, 2007).

2.2.5 Cestovní ruch v ČR

Českou republiku ročně navštíví milióny turistů, kteří se stále vrací do země uprostřed Evropy. Česká republika je především pro Evropany snadno přístupná díky své geografické poloze a má spoustu rozmanitých nabídek. Jsou zde zachovány historické objekty, hrady a zámky i městská historická centra Prahy, Českého Krumlova, Telče, Kutné Hory. Horská pásma nabízejí klid k rekreaci a radost z letních i zimních sportů. Nejvíce navštěvované místo je hlavní město České republiky Praha, díky svým historickým památkám. Další oblíbená města jsou Český Krumlov, Telč, Cheb, Kutná Hora, Prachatice, Olomouc, Kroměříž, České Budějovice, Jindřichův Hradec, Třeboň a Tábor, Domažlice, Litoměřice. Příznivce dobrého vína lákají moravská města Znojmo, Kyjov, Mikulov. Celosvětová proslulost českých lázní je všeobecně známa. Lázně se nacházejí po celé republice. Největší a nejvýznamnější jsou lázně Karlovy Vary (Cestovní ruch v České republice: Pro Ministerstvo pro místní rozvoj vydalo MIVO s.r.o., Praha 1998).

2.2.6 Faktory ovlivňující cestovní ruch

Cestovní ruch je ovlivňován určitými faktory, které se dělí na lokalizační, realizační a selektivní faktory (Ryglová, Burian, Vajčnerová, 2011).

Lokalizační faktory jsou spjaté s daným územím. Jsou zde zahrnuty soubory přírodních podmínek a to zejména klima, geologie, geomorfologie, reliéf, hydrologické poměry, přírodní zajímavosti, fauna, flóra. Dále spadají do lokalizačních faktorů činnosti, které vytvořili lidé (památky, události, zvyky, slavnosti atd.) (Ryglová, Burian, Vajčnerová, 2011).

Selektivní faktory (stimulační faktory) mezi ně patří spolupráce mezi jednotlivými subjekty, objektivní stimulační faktory (příjmová situace potenciálních hostů), subjektivní stimulační faktory (schopnost turistům splnit jejich přání, potřeby). Významnou roli v subjektivních (stimulačních) faktorech hrají reklamy, zkušenosti, propagace apod. (Ryglová, Burian, Vajčnerová, 2011).

Realizační faktory umožňují uskutečnit lokalizační a selektivní faktory v realitu. Jsou zaměřeny především na dopravu a na infrastrukturu služeb, kterými jsou ubytovací, stravovací zařízení a další služby (Ryglová, Burian, Vajčnerová, 2011).

2.2.7 Udržitelnost cestovního ruchu

Udržitelný rozvoj cestovního ruchu ztvárňuje vzájemné propojení mezi daným místem a rozvojem území. Cílem je zajistit plnohodnotný život pro každého. Současně je i tlak na dnešní generaci, která by měla udržovat životní prostředí ve stejném nebo dokonce ještě lepším stavu, než je nyní. O trvale udržitelném rozvoji se hovoří již od 80. let 20. století. Podle WTO udržitelný rozvoj cestovního ruchu plní potřeby turistů a navštěvovaných regionů. Přičemž je důležité vést všechny zdroje tak, aby se splnily ekonomické, sociální a estetické potřeby pro zachování kulturní integrity (Vaško, 2002).

2.3 Venkov

Pojem venkov pramení z latinského slova rural (Majerová a kol., 2007). Venkov, lze vymezit z ekonomického nebo z demografického hlediska. Z ekonomického hlediska je to méně osídlený prostor, ekonomika je zde vázaná na zemědělství. Demografické hledisko je osídlení s malým počtem a hustotou obyvatelstva na kilometr čtvereční (Kadeřábková, Trhlínová, 2008). Vymezení venkova z kvantitativního hlediska na rozsáhlých oblastech se opírá o počet obyvatel nebo hustotu obyvatelstva. Pokud se pracuje s menším územím, poukazuje se na další hledisko a to kvalitativní hledisko, urbanistické, architektonické nebo historické (Pospěch a kol., 2014).

2.3.1 Venkovská sídla

Venkovským prostorem se označuje venkovské sídlo a krajina v jeho okolí (Kadeřábková, Trhlínová, 2008). Vystoupil P. (2006) dodává, že venkovský prostor se vymezuje jako periferní území, které vytváří zázemí městům, na kterých je ekonomicky i administrativně závislé. Venkovská sídla jsou oblasti s méně než 2000 obyvatel. Specifické znaky pro venkovy jsou malá sídla s 30 až 100 obyvatelnými domy a poměrně hustá síť malých obcí a další menší města do 10 000 obyvatel (Kadeřábková, Trhlínová 2008). Venkovskými sídly se myslí oblasti mimo města. Zahrnují se sem tedy samoty, malé skupiny domů, osady a vesnice. Vesnice je venkovské sídlo, které svým charakterem zástavby, strukturou ploch intravilánu, velikostí staveb a jejich využitím a také skladbou obyvatelstva a počtem, nemají znaky města. Samotná venkovská sídla mohou svým počtem obyvatelstva převyšovat i malá města. Taková místa se nacházejí v zázemí větších měst, kde díky suburbanizačním procesům shledáváme znaky, které jsou typické více pro město (Leitmanová a kol., 2012).

2.3.2 Venkovské oblasti se dělí do čtyř skupin:

Venkovské oblasti ležící **v blízkosti vysoce urbanizovaných oblastí** se napojují na městská sídla. Jejich rozvoj se pojí s bytovým, obchodním, průmyslovým, rekreačním rozšiřováním města. Rozvíjí se zde dopravní, technická a občanská infrastruktura.

Venkovské oblasti **využívané pro cestovní ruch**. Turisty lákají zajímavá sídla pro volný čas, kde je zachovaná příroda a kulturní dědictví. Důležitými podmínkami těchto oblastí je mít zařízeno dostatečně ubytovacích a stravovacích prostorů i dobré dopravní spoje.

Převážně zemědělské oblasti, ve kterých **převládá zemědělství**. Území, kde je zemědělství vysoce produktivní a je spjato s výkonným zpracovatelským a trhovým sektorem, patří sem i zemědělství, které je málo produktivní a neposkytuje přímo ani nepřímo pracovní příležitosti.

Obtížně dostupné venkovské oblasti nacházející se v přírodně a geograficky izolovaných prostorech. Oblasti jsou ohroženy odchodem obyvatelstva. Rozvojový potenciál se váže na schopnost napojit se na dopravní infrastrukturu (Kadeřábková, Trhlínová 2008).

2.3.3 Venkovský turismus

První zmínka se objevuje v USA v 60. letech 20. století jako alternativní forma. Turismus se objevoval na farmě/na ranči a turismus v hotelu/v rekreačním centru. První typ je znám také jako zemědělská turistika, kde se turisté ubytují na zemědělské usedlosti, farmě nebo ranči a účastní se zemědělských aktivit. Ve druhé variantě turisté bydlí v hotelu nebo v rekreačním centru. Tento typ se nazývá agroturistika. Venkovský turismus přináší zisk jak podnikateli, který tuto činnost vede, tak i obci, regionům a státu (Jáč a kol., 2010). Venkovskou turistiku lze označit jako cestovní ruch, který se odehrává na venkově. Udržitelná venkovská turistika může zařídit nová pracovní místa a má i pozitivní vliv na obnovu a údržbu venkovského přírodního kulturního dědictví (Binek a kol., 2010). Venkovský turismus se rozvíjí mimo území turistických center i mimo území městských oblastí. Rekreační pobyty se uskutečňují ve vesnických místech i v chatových oblastech a samotách. Venkovský cestovní ruch se objevuje v různých podobách- vesnická turistika, agroturistika, ekoagroturistika, chataření, chalupaření (Parmová, 2007). Specifický typ cestovního ruchu je zemědělská a ekologická turistika, vinařská

turistika, koňská turistika, lovecká turistika a gastroturistika zaměřená na místní speciality. Pořádají se i různé slavnosti, tradice a svátky (Binek a kol., 2010).

Agroturistika

Agroturistika patří do rurální turistiky. Je provozována podnikateli v zemědělské prvovýrobě jako další finanční zdroj k udržení nebo rozšíření hlavního podnikatelského programu. Služby nabízené podnikateli jsou ubytování, stravování, zázemí farmy, účast turistů na zemědělských pracích, v rámci rekondičních programů, projížďky na koních, lov zvěře a rybaření, letní a zimní sporty (Němčanský, 1996).

Agroturistika může mít i negativní dopady. Jedná se např. o špatný vztah k životnímu prostředí, zvýšený pohyb lidí, kteří ruší zvěř a odhazují odpadky. Musí se poznamenat i přepracovanost a stres ubytovatele, který se návštěvníkům věnuje po celý pobyt, podává informace a musí pracovat na své farmě. Hlavní sezóna cestovního ruchu je ve stejný čas, jako jsou práce v zemědělství. Pro podnikatele pak hraje důležitou roli otázka: Kam investovat peněžní prostředky, když je třeba jak do rozvoje zemědělské výroby, tak do rozvoje agroturistiky (Parmová, 2007)?

Pozitivním dopadem agroturistiky pro podnikatele je další zdroj příjmů, a to z ubytování nebo prodeje produktů vlastní výroby. Podstatným faktorem je i to, že umožňuje nová pracovní místa pro rodinné členy a i pro další obyvatelé vesnice. Obec získávají díky agroturistice větší vybavenost do vsi např. vybudování obchodu s potravinami (Parmová, 2007).

Ekoagroturistika

Jsou to pobyty na ekologicky hospodařících farmách, které produkují bio-produkty. Účastníci nejen pobývají s farmářskou rodinou, ale účastní se i zemědělských prací a konzumují produkty z ekologického zemědělství (Parmová, 2007). V roce 1994 vznikla nadace ECEAT (Evropské centrum pro ekoagroturistikuviz. kap. 2.7) jako samostatný subjekt (Němčanský, 1996).

Chataření a chalupaření

V České republice lze mluvit o klasickém českém chataření a chalupaření nebo také o turistických a rekreačních jednorázových pobytech (Němčanský, 1996). Parmová (2007) dodává, že lidé z města touží po pobytu ve venkovském prostředí a chtějí mít kontakt s přírodou. Vznikl tak druh chataření a chalupaření.

Tab. č. 1 : Na jedné straně cestovní ruch ve městech, v turistických centrech nebo v letoviscích a na druhé straně venkovská turistika

Cestovní ruch ve městech, v turistických centrech anebo v letoviscích	Venkovská turistika
Lidé mají menší otevřený prostor	Lidé mají větší otevřený prostor
Oblasti s více než 10 tisíce obyvatel	Oblasti s méně než 10 tisíce obyvateli
Více zalidněná sídla	Méně zalidněná sídla
Prostředí je převážně tvořeno stavbami	Tvořeno převážně přírodním prostředím
Jsou zde velké obchody a podniky	Jsou zde velmi malé obchody a podniky
Firmy celostátních nebo nadnárodních vlastníků	Firmy vlastněné místními podnikateli
Neobjevuje se zemědělství nebo lesnictví	Objevuje se zemědělství i lesnictví
Více návštěvníků	Méně návštěvníků
Kosmopolitní atmosféra	Lokální atmosféra
Nacházejí se moderní stavby	Nacházejí se starší stavby
Rozsáhlý marketing	Zúžený marketing

Zdroj: Venkovská turistika a agroturistika, Ing. Stříbrná, 2005.

Lze zjistit z tab. č. 1, jaký je rozdíl mezi žitím ve městě a žitím na venkově. Město je samo o sobě organizovanější, plánovanější a abstraktnější. Ve městě plným lidskými výtvoři (např. podloubí, průchody, pasáže, podchody, podzemní koridory, zasklené haly tržnic, veřejné budovy, ale také hromadná doprava nebo osvětlování a vytápění) rozmýšlí rozdíl mezi exteriérem a interiérem. Venkov je méně ovlivnitelný lidskou organizací a technikou než velkoměsta (Blažek, 2004). Lidé využívají různé druhy dovolených jak v městských, tak i ve venkovských oblastech. Typické vesnické dovolené jsou např. pěší turistika, horolezectví, dovolená za dobrodružstvím, lyžování na běžkách, jízda na koni, obdiv ke krajině, studium venkovských tradic, relaxační dovolená, rybolov a spousta dalších. Venkovské oblasti jsou charakterizovány nízkým počtem obyvatelstva méně než deseti tisíce obyvatelstva, dále jsou charakterizovány otevřeným prostorem a malými sídly. Obyvatelé venkovských míst mají tendenci k tradičním zvyklostem. Cílem turistiky je stanovit dlouhodobý rozvoj, lze říci, že na venkovskou turistiku by se mělo koukat

jako na potenciální nástroj ochrany přírody a trvale udržitelného rozvoje, doplňuje Stříbrná (2005).

2.4 Rozvoj venkova a role udržitelné turistiky

Na venkovský prostor se dnes hledí jako na bydliště, rekreační území, hospodářskou jednotku, místo společenských kontaktů, kulturní a přírodní prostor. Typický projev venkovské turistiky je:

- rodinné prostředí,
- individuální aktivity (pochopení po návštěvníky a turisty),
- rekreační pobyt v prostředí venkova,
- různorodost rekreačních aktivit (celá řada doprovodných programů),
- symbióza se zemědělstvím (poskytování čerstvých produktů),
- ohleduplný vztah k přírodě (Šimková, 2008).

Je potřeba rozlišovat oblasti, ve kterých ubývají obyvatelé a oblasti, kde počet obyvatelstva je stabilní nebo díky příchodu nových lidí z měst se jeho počet zvyšuje. Venkovská sídla jsou podporována různými nástroji a opatřeními a to z národních fondů i z evropských zdrojů. Na komplexním rozvoji venkova se podílí především Ministerstvo zemědělství ČR. Dalšími významnými programy pro venkov jsou Programy obnovy venkova. Z programů byly uděleny dotační tituly, které se využívaly na komplexní rozvoj venkovských oblastí, to obsahovalo vzdělávací projekty, vytváření multifunkčních center, dále opravy a investice kulturních památek, oprava střech, oprava domů, obecních úřadů a spousta dalších (Kadeřábková, Trhlínová 2008).

2.5 Možnosti rozvoje cestovního ruchu na vesnici

Podstatou rozvoje CR jsou ubytovací kapacity. Bez ubytovacích možností se nezíská klientela. Skupina majitelů podniká se svými vlastními chalupami, rekreačními objekty, ale i s majetkem, kde trvale bydlí. Můžou ubytovávat v soukromí nebo ve veřejných ubytovacích zařízeních, v hotelech, v penzionech a v kempech. I zemědělci hledají další finanční zdroje, aby udrželi zemědělskou výrobu. Mohou pronajímat místnosti přímo na farmě, nebo v jiných zařízeních na farmě. Dnes lidé mají zájem o ubytování přímo v domě zemědělce. Turisté už nevyhledávají jen atraktivní místa, lázeňská místa, ale klidné oblasti, kde si mohou odpočinout, sportovat, seznámit se s místními tradicemi a pamětihodnostmi. Dnes člověk chce za dobrou cenu, dobré služby a zacházení (Němčanský, 1996).

2.5.1 Aktéři rozvoje venkova

Aktéři regionálního rozvoje se podílejí svým působením na podporu regionální politiky (Macháček a kol., 2012).

Tab. č. 2: Matice aktérů

		SEKTORY		
		Veřejný	Podnikatelský	Neziskový
ÚROVEŇ	Evropská	Evropská komise (rámec SZP EU)	Nadnárodní zájmová uskupení (např. COPA a další svazy zemědělců, výrobců a producentů)	Sítě
	Národní	Ministerstva; Celostátní síť pro venkov	Celostátní zájmová uskupení	Spolky, svazy, sítě
	Krajská	Kraj; Vysoké školy; Krajská informační střediska	Podnikatelská sdružení	Nezisková sdružení
	Lokální	Obce – DSO, MAS; Obcí zřizované organizace	Podnikatelé, zemědělci	Zájmová sdružení, spolky

Zdroj: převzato z www.regionalnirozvoj.cz.

Jak je jasné z tab. č. 2, aktérem na lokální úrovni je obec. Prvky rozvoje venkovských obcí jsou místní instituce a spolky. Na venkově napomáhá kulturní a společenský život k zahájení rozvoje. Důležitou roli hraje scházení obyvatel a řešení společných problémů. Též podnikatelští činitelé působí na rozvoj venkova, vytváří jak už zmíněná pracovní místa, tak i přispívají k uspokojování potřeb obyvatel a turistů. I obyvatelé jsou aktéři, kteří jsou spjati s daným prostředím. Dále se účastní zájmové organizace, které jsou převážně na úrovni národní nebo krajské, některé fungují na úrovni okresů. Podnikatele v zemědělství, lesnictví, potravinářství shromažďují agrární komory. Zemědělské informace podává krajské informační středisko pro rozvoj zemědělství a venkova (KIS). Uplatnění principů společné zemědělské politiky napomáhá i k rozvoji venkova. Spolky pro obnovu venkova se mají podílet na společenském a duchovním životě na venkově. Inspirovat obyvatele k dobrovolné aktivitě, aby se podíleli na vývoji obce. Podílejí se i neziskové organizace, kam patří např. Evropské vzdělávací fórum pro rozvoj venkova, Svaz venkovské turistiky, Svaz ekologických zemědělců a další. Kraje si mohou zhotovovat svojí krajskou politiku a podpůrné programy. Venkova se týkají různá ministerstva a to především ministerstvo pro místní rozvoj, ministerstvo životního prostředí, ministerstvo financí, ministerstva práce a sociálních věcí, ministerstva kultury a další (www.regionalnirozvoj.cz).

Kučera, Kuldová (2006) určují venkov jako prostor, kde žijí lidé s určitým stylem života s charakteristickým vnímáním vlastní identity. Autoři se tak zmiňují o následujících charakteristikách:

- a) venkov jako neměstský prostor- rozdíl především v počtu obyvatel, hustotě zalidnění,
- b) venkov je krajina- charakteristický prvky okolního prostředí a krajiny,
- c) venkov jako prostor pro zemědělství- pouze jeden pohled, venkov = zemědělství,
- d) venkov jako životní styl- rozdílný životní styl lidí venkova je například v uzavřenosti lokálních komunit,
- e) venkov jako prostor rekreace a odpočinku- jedná se o rozvoj turistiky, chataření, chalupaření.

2.5.2 Koncept udržitelného rozvoje

Budoucí prosperita jednotlivých oblastí je založena na spolupráci tří základních pilířů.

Ekonomika: zaměstnanost, HDP, daňová výtěžnost území, rozvoj soukromého podnikání, růst počtu návštěvníků v oblasti, růst příjmů územních samospráv.

Sociální podmínky: kvalitní veřejné služby, které jsou přístupné všem sociálním skupinám, bezpečí, kvalitní a dostupné vzdělávací a zdravotní zařízení, možnosti bydlení pro jednotlivé sociální skupiny, místní a regionální kultura, možnosti jak využít volný čas.

Environmentální¹ prostředí: urbanistické a architektonické prostředí lokalit, kvalitní životní prostředí, zelené plochy a parky, veřejný prostor (Kadeřábková, Trhlínová, 2008).

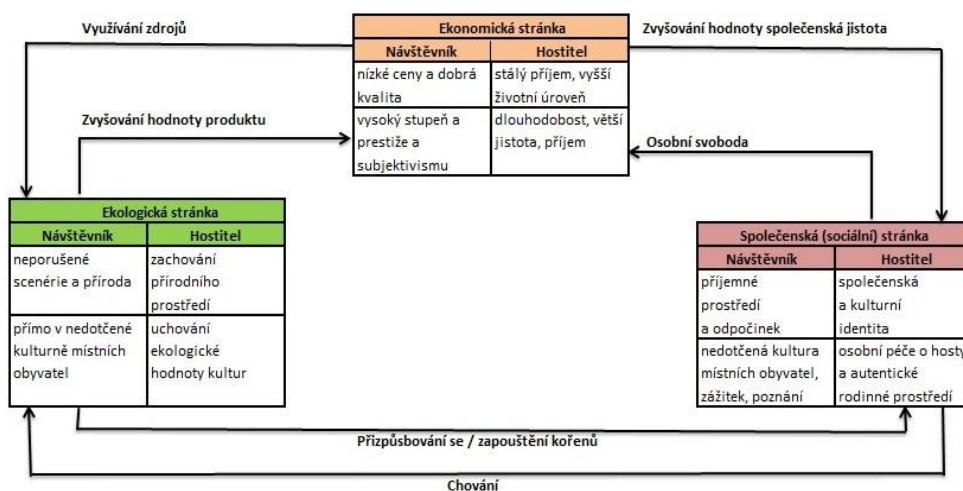
2.6 Problémy rozvoje venkova a orientace na udržitelný rozvoj

Nacházejí se zásadní rozdíly mezi vývojem venkovských oblastí a to v geograficky odlehlých regionech, kde obyvatelstvo odchází z vesnic a pak ve venkovských oblastech nedaleko měst se zajímavým okolím nebo s prosperujícím zemědělstvím, kde je zaznamenán růst obyvatelstva, které láká kvalitní bydlení a lepší životní standard (Kadeřábková, Trhlínová, 2008). Udržitelnost stojí na udržitelném ekonomickém rozvoji, na udržitelném sociálním rozvoji a na udržitelné

¹ Environmentalismus je směr zabývající se vlivem prostředí na formování osobnosti a jejich schopnosti, vztahy mezi přírodním prostředím a společenským vývojem

ochraně životního prostředí. Udržitelnost rozvoje venkova v dnešní době nezávisí jen v zajištění určitých ekonomických a sociálních standardů, spočívá také v odolnosti komunity vzhledem k živelním pohromám a i uchování života podporující funkci životního prostředí (Kadeřábková, Trhlínová 2008). V obcích většina domů a chalup zůstává neobydlených. Z vesnic se stěhují především mladí kvalifikovaní lidé, kteří by zde měli zůstat a zakládat rodiny. Experti se shodují, že jedno východisko by mohl být rozvoj venkovské turistiky za využití evropských dotací. Prezidentka Svazu obchodu a cestovního ruchu ČR Marta Nováková dodává, že důvodem migrace mladších ročníků jsou nezajímavé životní podmínky. Schází dostatečná dopravní obslužnost a je těžké najít v regionu pracovní příležitosti. V důsledku toho v obcích zůstávají převážně starší a méně vzdělaní lidé a chybějí tak osobnosti schopné zabezpečit nezbytné funkce pro venkovskou komunitu. Studie potvrdila, že vylidňování nese sebou ztrátu historických vazeb, tradic, kulturního dědictví a vztah k půdě, ke krajině a k venkovu. Dle Novákové, by výraznou rolí v obnově komunitního života v odlehlých obcích mohla sehrát podpora cestovního ruchu a dotace z regionálních operačních programů. Podle ní by se tím poskytly pracovní příležitosti pro mladé lidi. Když lidé nebudou muset cestovat do velkých měst za prací, lze předpokládat, že by chtěli zůstat v obci. Výzkum SOCR ČR, ze kterého se ukázalo, že v boji proti vylidňování odlehlých obcí sehrávají roli finanční prostředky z evropských strukturálních fondů, za podmínky, že je k dispozici dostatečný lidský a sociální kapitál. Fondy napomáhají k celkovému ekonomickému růstu (Vavroň, 2017).

Obr. č. 1: Udržitelný rozvoj cestovního ruchu- příklad venkovská turistika



Zdroj : Venkovská turistika a agroturistika, Stříbrná (2005).

Malé obce předkládají návrhy na podporu rozvoje cestovního ruchu, volnočasových aktivit, rekreace, agroturistiky. Doporučují i podporu rozvoje kultury, finance na údržbu kulturních památek. Podle obcí a kraje se podílí podpora ekologických projektů k udržitelnému rozvoji na území tak, že zvýší podíl alternativních zdrojů energie, pomoc při odstraňování ekologických zátěží, lepší odpadové hospodářství a dokončení odstraňování povodňových škod. Dále obce navrhují, aby mladí lidé byli upřednostňováni. Je nezbytné pro ně zařídit pracovní místa, aby zůstávali na venkově (Jáč a kol., 2010). Pojem volný čas vznikl především ve městech, aby zde lidé rozeznávali čas strávený v zaměstnání a mimo něj. Na venkově se až za delší dobu určoval pracovní a volný čas a to kvůli hospodaření mnoha obyvatel, které tvořilo náplň většiny volného času. Volný čas se dá určit třemi hlavními okruhy. Kultura, sport a zájmové aktivity. Většinou obce podporují volnočasové aktivity, ale i různá sdružení mohou požádat o dotace z krajských prostředků na podporu kulturních nebo sportovních aktivit (Bínek a kol., 2010).

2.7 Orgány a organizace v oblasti venkovského cestovního ruchu

Ve venkovském cestovním ruchu se nacházejí orgány a organizace, ze kterých můžou čerpat vesnice finanční prostředky.

ECEAT (European Center for Eco Agro Tourism)- Evropské centrum pro ekoagroturistiku, nadace pro podporu ekoagroturismu. Centrum této organizace sídlí v Amsterdamu (www.eceat.org).

ECEAT CZ- Evropské centrum pro eko-agro turistiku, je česká nezisková organizace. V roce 1992 byla vybudována v Brně, je členem ECEAT International. Organizace a zabývá se rozvojem tzv. agroturistiky nebo ekoagroturistiky (www.eceat.cz).

Svaz venkovské turistiky, který byl založen v roce 1997 jako Svaz podnikatelů ve venkovské turistice a agroturistice byl přejmenován na svaz venkovské turistiky, který je součástí Hospodářské komory České republiky a člen mezinárodní organizace svazů venkovské turistiky Eurogites. Účelem svazu je přispívat k rozvoji venkova, obnově jeho tradic a údržbě krajiny. Prosazuje a hájí zájmy svých členů, venkovských podnikatelů. Pomáhá v rozvoji odborných schopností poskytovatelů služeb ve venkovském cestovním ruchu a spolupracuje s partnery především s krajskými úřady, agenturou CzechTourism a ECEAT CZ. Spravuje největší portál, který se zabývá venkovskou turistikou v ČR a to

www.prazdninynavenkove.cz , také organizuje jarní a podzimní festival Prázdniny na venkově (www.svazvt.cz). Díky projektu Prázdniny na venkově, jehož nositelem je Svaz venkovského cestovního ruchu v ČR, účastníci nacházejí a prožívají to nejlepší na českém, moravském, slezském venkově. Převážně je zaměřen na rodiny s dětmi, ale má co poskytnout i ostatním návštěvníkům. Ubytování je buď v malých kempech, chalupách, letních bytech s vlastním vařením, penzionech se snídaní, hotelech, speciálních chatách a ubytovnách. Vytváří nové pracovní pozice a podporuje v obcích ekonomický rozvoj bez nároků na vysoké investice. Organizace oslovuje podnikatele, chovatele, řemeslníky, farmáře, znalce historie nebo místních tradic, kteří by měli zájem se včlenit do projektu Prázdniny na venkově (www.projekt-pnv.cz).

Další organizace na území České Republiky jsou:

- Česká centrála cestovního ruchu /Czech Tourism/
- Národní informační středisko ČR
- Asociace turistických informačních středisek A.T.I.S
- PRO-BIO Svaz ekologických zemědělců ČR
- LEA - Liga Ekologických Alternativ
- Ministerstvo zemědělství ČR
- Ministerstvo pro místní rozvoj ČR
- Ministerstvo životního prostředí ČR
- Evropský orientační a záruční fond pro zemědělství (EAGGF)- podpora rozvoje venkova
- Asociace vzdělávacích zařízení pro rozvoj venkovského prostoru.

2.8 Problematika dotací z ČR a EU

Obce poukazují na problém získávání a rozdělování dotací z České republiky i Evropské unie, jeho komplikovanost, administrativní náročnost, nerovný přístup k dotacím a vliv politické příslušnosti zastupitelů. Pro takovéto oblasti může být záchranou cestovní ruch a podpora rozvoje nových podnikatelských záměrů. V takovém případě by bylo vhodné využít alternativní turistiku, ve které je podstatná ochrana životního prostředí a přírodního bohatství, také naplnění potřeb místního obyvatelstva a především schopnost státu a turistických letovisek rozhodovat se v turismu podle vlastní koncepce a odolat tak manipulaci ze strany obchodníků (např. vlastníků hotelů), kteří myslí na své potřeby a zájmy (Jáč a kol., 2010).

3. JIHOČESKÝ KRAJ

3.1 Charakteristika Jihočeského kraje

Jihočeský kraj leží na hranicích s Německem a Rakouskem. Charakterizuje ho zachovalá příroda. Nachází se zde oblast zemědělsky zaměřená s rozvinutým rybníkářstvím v Českobudějovické a Třeboňské pánvi a lesnictvím. Nejvyšší bodem Jihočeského kraje je Plechý na Šumavě (1 370 m.n.m.), nejnižším bodem je hladina Orlické přehrady (330 m.n.m). Krajským městem jsou České Budějovice. Kraj má 7 okresů, a to už zmíněné České Budějovice, Český Krumlov, Jindřichův Hradec, Písek, Prachatice, Strakonice a Tábor (www.asociacekraju.cz), viz. obr. č. 2.

Obr. č. 2: Znázorněn Jihočeský kraj se svými okresy.



Zdroj: www.invest.kraj-jihocesky.cz.

Geografie

Jádro Jihočeského kraje tvoří jihočeská kotlina s Českobudějovickou a Třeboňskou pánví. Oblast obklopuje Středočeská pahorkatina, Českomoravská vrchovina a Novohradské hory, na jihu a jihozápadě je pásmo Šumavy (www.risy.cz).

Podnebí a vodstvo

Kraj se nachází spíše v mírně teplé až v chladnější oblasti s větším počtem srážek a větší průměrnou vlhkostí. Nejvýznamnějším tokem je řeka Vltava s Vltavskou kaskádou, kam patří přehradní nádrže Lipno a Orlický, a její přítoky řeky Lužnice a Otavy. Jihočeský kraj je znám vysokým podílem vodních ploch v zastoupení Třeboňské a Českobudějovické pánve (rybník Rožmberk, Bezdrev, Horusický) (www.risy.cz)

Zemědělství a lesy

Lesy tvoří více než třetinu plochy kraje. Převládají zde lesy smrkové, na Třeboňsku jsou rozsáhlé lesy borové. Velký podíl zaujímá zemědělství, i přes méně úrodnou půdu. Rostlinná výroba se specializuje na pěstování obilovin, olejnin a brambor. Živočišná výroba se zabývá chovem skotu, prasat a drůbeže (www.risy.cz).

Průmysl

V Jihočeském kraji je méně rozvinutý průmysl. Vyskytuje se zde textilní a dřevozpracující průmysl, také zpracovatelský průmysl ve výrobě dopravních prostředků, strojů, různých zařízení a elektrotechniky. Nedaleko Český Budějovic je vybudována významná jaderná elektrárna- Temelín (www.risy.cz).

3.1.1 Turismus v jižních Čechách

Turistický region jižních Čech zahrnuje celý Jihočeský kraj s výjimkou části, která už spadá do regionu Šumava. Jižní Čechy jsou řazeny mezi nejoblíbenější a nejnavštěvovanější oblast po jižní Moravě. Je zde krásná příroda, vodní toky oblíbené především vodáky a spousta památek (městské rezervace, tvrze, hrady, zámky, poutní místa, starobylé mosty, venkovské stavební památky). Území má převážně venkovský charakter, výjimkou jsou některá větší města jako České Budějovice, Písek a Tábor. Krajina je vhodná pro cykloturistiku, pěší turistiku, v zimě jsou příležitosti i pro běžkaře (Dudák, Pavelka, 2012). V Jihočeském kraji se v oblasti cestovního ruchu velmi daří. Statistiky za rok 2016 zaznamenaly 1 449 863 návštěvníků Jihočeského kraje. Návštěvníci přijíždí převážně z Německa a z Asie,

další místa v žebříčku obsazují turisté ze sousedních zemí České Republiky a to z Rakouska a Slovenska (www.jccr.cz/aktuality.cz). Cestovní ruch je jeden z ekonomicky rozvojových faktorů v jižních Čechách, váže se na přírodní bohatství a bohaté kulturní dědictví. Nachází se zde přes pět tisíc kulturních památek, městských i vesnických památkových rezervací a zón. Lákavá jsou turistická místa, která lze navštívit jak v létě, tak i v zimě, jihočeské rybníky, přehradní jezera Lipno a Orlík, pohoří Šumava se spousty pěšími, cyklistickými i lyžařskými stezkami vedoucími i do sousedních zemí- Rakouska a Německa. Turisticky navštěvovaná jsou lázeňská města Třeboň a Bechyně (www.asociacekraju.cz).

3.2 Táborsko

3.2.1 Charakteristika Táborska

Okres Tábor se nachází v severní části Jihočeského kraje, řadí se podle rozlohy okresu 1 326 km², na páté místo v kraji. Podle počtu obyvatel se řadí na druhé místo v kraji, v přepočtu přes 102 tisíc obyvateli, viz tab. č. 3. Příroda v okolí se využívá pro pěší turistiku, cyklistiku, projížďky na koni, rybaření na řekách i rybnících (www.taborcz.eu).

Tab. č. 3: Geografické údaje okresů k 1. 1. 2016

Název NUTS	Rozloha v km ²	Počet obyvatel	Počet obyvatel okresního města	Hustota osídlení (obv./km ²)	Počet obcí	Z toho: se statusem města
Jihočeský kraj	10 058	637 834	226 669	63	623	54
České Budějovice	1 639	190 844	93 513	116	109	9
Český Krumlov	1 616	61 126	13 160	38	46	6
Jindřichův Hradec	1 944	91 359	21 551	47	106	13
Písek	1 127	70 741	29 838	63	75	5
Prachatice	1 375	50 712	11 055	37	65	6
Strakonice	1 032	70 869	22 902	68	112	6
Tábor	1 326	102 369	34 641	77	110	9

Zdroj: www.risy.cz

Obr. č. 3: Mapa Táborska- označené obce Choustník a Roudná



Zdroj: převzato z www.mesta.obce.cz, vlastní úprava.

Geografie

Táborsko leží v oblasti, kde převažující část zaujímá Táborská pahorkatina a Třeboňská pánev. Nadmořská výška se pohybuje od 354 m. n. m. v jižní části okresu, do 754 m. n. m. na severu v oblasti Mladovožicka a Jistebnicka (www.taborcz.eu).

Podnebí a vodstvo

Na tomto území je proměnlivé počasí. Oblast patří do mírně vlhké, ale teplé oblasti, v závislosti na nadmořské výšce. Táborskem protéká řeka Lužnice, jež se vlévá do řeky Vltavy (www.taborcz.eu).

Zemědělství a lesy

Pěstuje se zde ječmen, řepka a píce. Chová se skot, prasata a porybní chovají ryby. Lesy převažují smíšené a smrkové, v Soběslavi a okolí se nacházejí významná rašeliniště (www.taborcz.eu).

Průmysl

Území není zatížené velkým průmyslem. Na Tábořsku se nacházejí podniky Kovosvit MAS (výroba a vývoj obráběcích strojů), Brisk (výroba zapalovacích svíček, žhavicí svíčky a snímače), Madeta (největší zpracovatel mléka v republice). Postupně se rozvíjí firmy v potravinářském průmyslu i ve stavebnictví (www.taborcz.eu).

3.2.2 Historické památky

Tábořsko je bohaté na historické památky a přírodní krásy. Město Tábor bylo založeno v roce 1420 husity a pojmenováno podle biblické hory. Ještě dnes se zde nacházejí části městského opevnění. V okrese se stavěly tvrze a hrady, které byly určeny pro obranu a ochranu panovníků na jihu Čech. Některé se později přestavily na zámky nebo byly opuštěny a staly se z nich zříceniny- Kozí hrádek, Radenín, Choustník, Hamr u Veselí nad Lužnicí. Za zmínku stojí i zámek Bechyně, zámek u Borotína, hrad Příběnice, zřícenina hradu Šelmberk a technická památka Stádlecký řetězový most, který prvotně překlenoval Vltavu u Podolska (www.vyletnik.cz). Zajímavým místem k navštívení je přírodní útvar Chýnovská jeskyně, státní přírodní rezervace Rašeliniště Borkovická blata, kde je naučná stezka a lidé mohou poznávat místní zvláštnosti krajiny, dále písčité přesypy vyskytující se podél řek Lužnice a Nežárky (www.czso.cz).

3.2.3 Turistická místa na Tábořsku

Regionem protéká od jihu městy Veselím nad Lužnicí, Soběslaví, Planou nad Lužnicí, Tábořem a Bechyní řeka Lužnice. Na březích řeky, ale i rybníků se nacházejí autokempy, chatové osady a vodácká tábořiště k rekreaci. Horusický rybník je u nás v České republice třetím největším, nachází se kousek od Veselí nad Lužnicí. Navštěvovaný je i rybník Knížecí u Zárybníční Lhoty a rybník Rytíř, ležící u obce Hlavatce. V roce 1492 byla v této oblasti vybudována dnes nejstarší údolní přehradní nádrž v Čechách Jordán v Táboře (www.czso.cz). Nachází se zde první elektrická dráha ve střední Evropě, trasu z Bechyně do Tábora, zřídil ji František Křižík. Lázeňské město Bechyně patří k nejstarším lázním v Čechách a nabízí léčbu revmatické artritidy, Bechtěrevovy choroby, ostatních artróz, bolestivých syndromů šlach a svalů. K léčbě používají slatinné zábaly a koupele dovážené z Komárovských blat. Zámek v Bechyni původně vybudován Přemyslem Otakarem II. jako gotický hrad je dnes zachován v renesančním stylu. Prostory zámku slouží také jako Muzeum

keramiky a pořádají se zde historické- kulturní události i svatební obřady (www.taborcz.eu).

Nedaleko Tábora byl vybudován ve 14. století východně od obce Borotín hrad. V 17. století byl vypálen, zchovaly se pouze části obou věží, části starého paláce a nového paláce s bránou. Ze zříceniny hradu Choustník, postaveného ve 13. století, dnes návštěvníci mohou vidět jeho vnější hradby a krásné, daleké výhledy z věže. V obci Radenín, vzdálený cca 5 km od Choustníku, stojí Radenínský zámek, dnes využíván jako dětský domov, kostel sv. Markéty a židovský hřbitov z 18. století. V blízkosti města Tábor na Kozím Hrádku pobýval a kázal Mistr Jan Hus v letech 1412-1414. Dnes je k vidění zřícenina gotického hradu v podobě zbylých základových zdí, brány a obytné věže (www.taborcz.eu).

Severně od Tábora v obci Chotoviny byl přestavěný zámek do novorenesanční podoby, k němuž patří dendrologicky nejcennější zahrada v jižních Čechách. Jihovýchodně od Tábora se nachází renesanční vodní zámek Červená Lhota, který ročně navštíví přibližně 80 tisíc osob (www.taborcz.eu).

V městě Chýnov dominuje kostel Nejsvětější trojice přestavěný z gotického do barokního stylu. Nedaleko je zpřístupněna nejstarší jeskyně v Česku a to národní přírodní památka Chýnovská jeskyně s výskytem netopýra řasnatého (Horejsková, 2006).

Město Sezimovo Ústí proslavil druhý československý prezident Dr. Edvard Beneš. Jeho letní sídlo prohlásilo Ministerstvo kultury v listopadu 2000 za kulturní památku. Vila dnes slouží jako reprezentační prostory předsedy vlády a je důstojným památkem manželů Hany a Edvarda Benešových, pravidelně zpřístupněným návštěvníkům Sezimovo Ústí (Horejsková, 2006).

Turistický potenciál na Táborsku je bohatý, ale nejsou zde cíle mezinárodního významu. Tábor lidé navštěvují ve spojení s husitstvím a jezdí sem dle statistik převážně na jednodenní výlet. Pouhých 10 % osob zde tráví alespoň týdenní dovolenou. Pro podnikatelské subjekty je možnost využít nových služeb přidáním agroturistiky a různých forem aktivního využití volného času (www.taborcz.eu).

3.2.4 Pěší turistika a cyklotrasy na Táborsku

Táborská krajina je neobyčejně pestrá. Pro pěší turistiku je zde terén nenáročný, místy mírně kopcovitý s naučnými stezkami, ve kterém turisté poznávají řadu památek a přírodních zajímavostí. Podle metodiky Klubu českých turistů jsou cesty označovány čtvercovými pásovými značkami. Na Táborsku je zaznamenáno

630 km turistických cest (značky od barvy červené přes modré, zelené nebo žluté). Brožura Táborskem nabízí 36 tras pro pěší výlety do okolí. Trasy mají různé stupně obtížnosti a vzdálenosti od krátkých procházek až po celodenní výlety (www.visittabor.eu).

3.2.5 Naučné stezky na Táborsku

Naučná stezka Borkovická blata (trvá přibližně 2-3 hod.)

Stezka dlouhá 5,5 km se nachází 10 km jižně od Tábora a 7 km západně od Soběslavi. Cesta vede převážně po dřevěných chodnících. Zaujme turisty na třiceti zastaveních s údaji o bývalých způsobech těžby rašeliny a seznamuje je s místní faunou a florou. V roce 1980 byla část blat vyhlášena za přírodní rezervaci (www.visittabor.eu).

Naučná stezka Veselské pískovny

Sedmikilometrová naučná stezka se 14 informačními tabulemi, které jsou umístěné na březích dvou jezer, patří do chráněné krajinné oblasti Třeboňsko. Informační tabule nastiňuje návštěvníkům historii krajiny a okolních obcí. Okruh trasy začíná ve Veselí nad Lužnicí (www.trebonsko.cz).

Naučná stezka Nadějkovsko

Stezka měří cca 13,5 km a lze ji rozdělit na dva okruhy. Prvním okruhem se zastávkami 1-8 se lze vrátit po silnici do Nadějkova a druhý okruh pokračuje dále zastávkami 8-15 přes další vesnice (Vrtišov, Brtec). Tabule umístěné podél stezky přibližují historii obce a okolí, připomínají osobitý ráz krajiny a bohatou druhovou rozmanitost rostlin a živočichů (www.nadejkov.cz).

3.2.6 Cyklotrasy na Tábořsku

V Tábořském regionu je spousta značených cyklotras např. viz tab. č. 4 .

Tab. č. 4: Příklady cyklotras na Tábořsku

Cyklotrasa	Vedené trasy	Délka trasy v (km)	Náročnost trasy 1-5 (1 – nejlehčí, 5- nejtěžší)
Na Borkovická blata za lidovou architekturou	Tábor- Větrovy- Lom- Želeč- Hlavatce- Svinky-Komárov- Klečaty- Zálší- Mažice-Vesce-Soběslav- Sedlečko- Myslkovice- Košice- Planá nad Lužnicí- Zhoř- Lom- Větrovy- Tábor	69	2-3
Po kopcích Nadějkovska	Milevsko- Deržkrajov rozcestí- Přeštěnice-Modlíkov- Nadějkov- Starcova Lhota- Chlum-Jistebnice- Kostelec- Radkov- Radimovice-Hejlov- Tábor	43	5
Ke Stádleckému řetězovému mostu	Sepekov- Podboří- Hanov- Zběšičky- Srlín- Staré Sedlo- Křída- Stádlec- Stádlecký most-Dobřejice- Malšice- Lom- Větrovy- Tábor Čelkovice- Tábor nádraží	47	2-3
Jistebnickou vrchovinou do Borotína na hrad Starý Zámek	Tábor- Náchod- Hejlov- Nasavrky- Radimovice u Tábora- Radkov- Kostelec- Nový Kostelec- hrad Starý zámek- Borotín- Kamenná Lhota- Orlov- Rybník Tisovák- Jistebnice- Hůrka- Makov- Třemešná- Meziříčí zastávka- Výrec- Svarbov- Hejlov- Náchod- Tábor	45,5	2-3
Na hrad Choustník přes Turovecký les	Tábor- Sezimovo Ústí I a II- Koží Hrádek- Turovec- Dlouhá Lhota- Choustník- Tučapy- Brandlín- Myslkovice- Roudná- Skalice- Třebiště- Želeč- Čenkov- Malšice- Lom- Větrovy- Horky- Čelkovice- Tábor	69	3

Zdroj: informace čerpány z www.taborskemnakole.cz, vlastní úprava.

3.2.7 Toulava

Turistická oblast Toulava se nachází se na rozhraní jižních a středních Čech. Zasahuje od oblasti Sedlčanska, Milevska, Mladovožicka až po Soběslavsko, v jejím srdci leží město Tábor. Toulava je bohatá na hrady a zříceniny, rozhledny a věže, přírodní parky, národní kulturní památky, památkově chráněná města a obce, ale i lázeňská místa, festivaly a přírodní koupání v řece Lužnici i ve Vltavě. Nabízí tak spoustu zajímavých zážitků. (ww.toulava.cz)

3.2.8 SWOT analýza města a regionu Tábor

Pomocí SWOT analýzy (tab. č. 4 a 5) se přehledně zjistí silné stránky, slabé stránky, příležitosti a ohrožení regionu Tábor.

Tab. č. 5: SWOT analýza regionu Tábor- silné a slabé stránky

Silné stránky	Slabé stránky
Charakteristika prostředí a návštěvnická atraktivita	
Společenské a kulturní centrum zájmového území a regionu Jižní Čechy	Nízká ekonomická výtěžnost
Dobry potenciál pro cykloturistiku, pěší turistiku, spousta naučných stezek	Malá nabídka turistického využití v zimním období
Přírodní bohatství (rybníky, lesy), vodní plochy pro rekreace, především významný potenciál řeky Lužnice	Nevyužitý potenciál vodáků na Lužnici
Bezpečná destinace (nízká kriminalita)	Nevyčíslené ubytovací kapacity
Bohatá historie (Husitství)	Nedostatečná otevřenost sportovních prostorů pro přístup veřejnosti
Pořádání Tábořských setkání	Jednodenní turisté
Dobré hodnocení kvality ubytování a stravování	

Zdroj: www.taborcz.eu,vlastní úprava.

Tab. č. 6: SWOT analýza regionu Tábor- příležitosti a hrozby

Příležitosti	Hrozby
Rostoucí poptávka po volnočasových aktivitách (cykloturistika, pěší turistika, agroturistika)	Pasivní přístup podnikatelů v odvětví cestovního ruchu
Realizovat více akcí a navýšit tak počet turistů	Znečištění ovzduší, kvůli zvýšené dopravě
Výstavba dálnice- lepší dostupnost	Nedostatečné vzdělání zaměstnanců

z Prahy do Českých Budějovic	v oblasti cestovního ruchu
Stoupající návštěvnost památkových objektů	Rivalita mezi podnikateli v cestovním ruchu

Zdroj: www.taborcz.eu, vlastní úprava.

4. METODIKA PRÁCE

Při zpracování bakalářské práce byl v první řadě zpracován teoreticko-metodologický základ pro vlastní empirické šetření. Zaměřila jsem se na venkovský cestovní ruch a jeho potenciál ve dvou vybraných obcích. V literární rešerši byl zhotoven teoreticko-metodologický základ, který byl vypracován z odborné literatury a internetových portálů zabývajících se cestovním ruchem (formy, druhy, faktory), venkovským prostorem, venkovským turismem, problematikou turismu ve venkovském prostoru. Pro zmapování potenciálu cestovního ruchu v Jižních Čechách a zvláště na Táborsku byly využity informace z oficiálních stránek obcí, Českého statistického úřadu a z ostatních internetových portálů.

Praktická část bakalářské práce byla rozdělena do dvou částí. V první části byla zpracována objektivní data, která se získala z oficiálních stránek a územních plánů obcí a ze statistických údajů. Prostudování dokumentů přispělo k objektivnímu geografickému, historickému a sociodemografickému popisu zkoumaných obcí. Byl také zpracován krajinný potenciál a využití území obcí (viz kapitola Charakteristika obcí Choustník a Roudná- mapa č.1, 2, mapa č.3, 4), mapy byly zpracovány za pomoci internetového portálu Českého úřadu zeměměřického a katastrálního, pomocí mapových dat WMS služeb. V této části byly obce zdokumentované také fotografiemi, které jsou vloženy v sekci Přílohy.

V druhé části, na základě teoreticko-metodologického základu byl vytvořen souhrn otázek v oblasti venkovského turismu, které byly vypracovány pro starostu obce Choustník, pana Jana Kubarta a pro starostku obce Roudná, paní Evu Kropáčkovou. Otázky byly směřovány například, jak plánují do budoucna zlepšit venkovský turismus v daných obcích, s jakými organizacemi spolupracují apod.

4.1 Stanovené vstupní předpoklady

Na základě objektivních a subjektivních dat se budou ověřovat v terénním šetření tyto předpoklady:

- a) Podporují rozvoj venkova ve svých obcích?
- b) Čerpají dotace pro rozvoj venkova?
- c) Jak propagují obec?
- d) Jsou obce vnímány jako vhodná turistická místa?

5. VÝSLEDKY

5.1 Charakteristika obce Choustník

Obec leží v Jihočeském kraji, cca 20 km od města Tábor. Skládá se z 3 částí Choustník, Předboř, Kajetín. Katastrální výměra obce je 1 257 ha. Zobrazení katastrálního území obce, viz. mapa č. 1. Choustník se nachází v nadmořské výšce 548 m. n. m. Počet obyvatel dosahoval k 1. 1. 2016 přesně 510 obyvatel (www.risy.cz).

Geomorfologické zařazení a půdní poměry

Území je popisované jako součást Hercynského systému, subsystému Hercynských pohoří a provincie Česká vysočina. Co se týče krajinných typů, leží Choustník na přechodu pahorkatiny a vrchoviny. Půdní mapa ČR znázorňuje, že v oblasti se nachází mesobazická i slabě oglejená kambizem, která přechází do oglejené luvizemě a modálního pseudogleje. Podél vodotečí se objevuje modální glej (www.taborcz.eu).

Klimatické poměry a hydrologické poměry

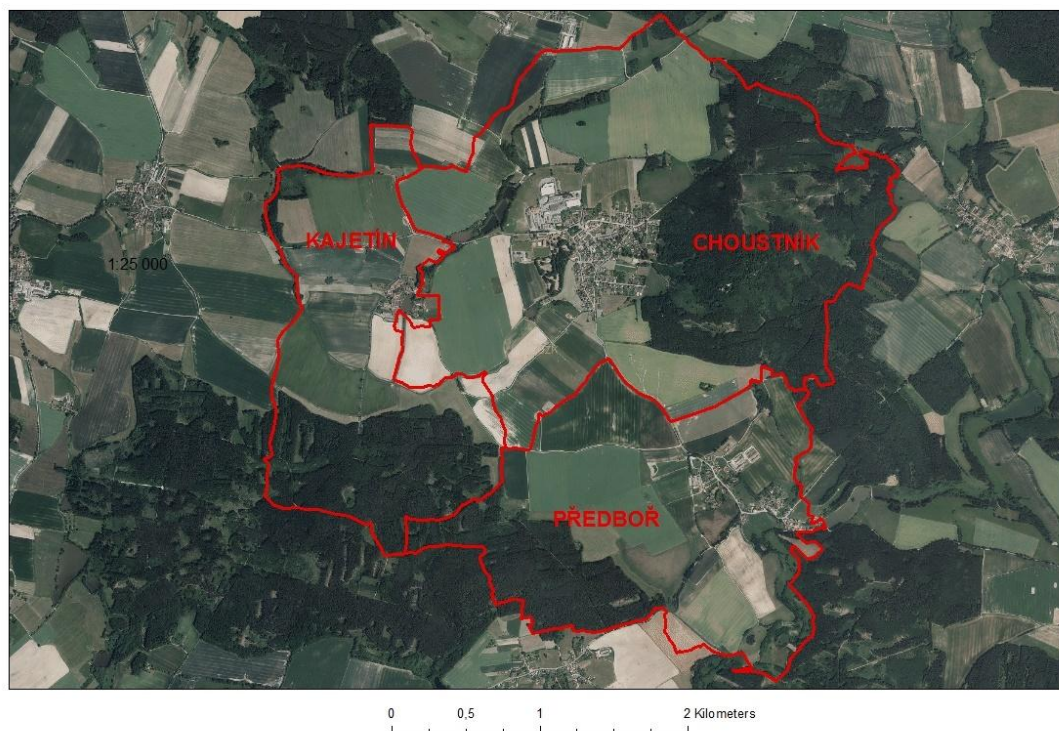
Choustník se nachází v mírně teplé oblasti. Srážkový úhrn ve vegetačním období se pohybuje mezi 300-450 mm. Severní část území spadá do povodí Boreckého potoka, východní část leží v povodí Černovický potok nad Brusníkem, jižní část území zasahuje do povodí Černovický potok nad Kamenitým potokem a západní část do povodí Kamenitý potok (www.taborcz.eu).

Krajina

Lesní porosty jsou změněny na monokulturu. Dříve na území byly rozšířené louky a pastviny, dnes jsou zbytky poničeny melioracemi. V oblasti se nachází řada malých rybníků. Choustník leží podle využití krajiny jednotlivých ploch v krajinně lesně-polní. Jedná se o oblast průměrnou, co se týče rostlinné produkce zemědělské půdy (www.taborcz.eu). Krajinný potenciál je znázorněn na mapě č. 2.

Mapa č. 1: Mapa katastrálního území obce Choustník

Katastrální území obce Choustník



Legenda

— Hranice katastrálních území obce Choustník



Petra Kabešová, PÚPNb, 22.3.2017, České Budějovice

Zdroj: WMS služby ČÚZK – Ortofoto, 2017 + vlastní zpracování v programu ArcGIS Desktop 10.

Zvláště chráněná území, památné stromy

Lokalita je chráněna jako PR od r. 1949. Chráněna je zřícenina hradu Choustník a skalní město tvořené skalami biotit-muskovitických ortorul choustnických. Vyhlášení ZCHÚ: MŠVU, 19. 11. 1949, č. předpisu: 170.405/49; dodatečná registrace ve Sbírce zákonů (Výnos MK ČSR č. 14.200/88 z 29. 11. 1988) (www.taborcz.eu).

Obec je členem Svazu měst a obcí České republiky, je to celostátní, dobrovolná, nepolitická, nevládní organizace. Svaz spojuje přes dva tisíce šest set měst a obcí. Dále je v Dobrovolném svazu obcí „Pod Horou“, jedná se o obce v okrese Tábor, cílem je sociální a ekonomický rozvoj regionu a je členem Místní akční skupiny Lužnice, hlavním cílem spolku je podpora rozvoje venkova a ochrana nejvýznamnějších hodnot na území mikroregionu (www.risy.cz).

5.1.1 Historie

O hradu Choustník jsou první zmínky z 13. století, kdy byl rodem panů Poděbradských založen. Hrad vybudoval syn Hroznaty z Poděbrad, Beneš. V r. 1158 vznikl znak Choustníku zlatý žebřík na modrém poli, který byl vytvořen od krále Vladislava. Rod pánů z Choustníku vymřel začátkem 15. století. V roce 1322 byl hrad Choustník prodán Petru z Rožmberka, páni z Rožmberka zde ale nesídlili. Ke konci 16. století, přesněji v roce 1597 byl hrad prodán Petrem Vokem z Rožmberka Jiřímu Homutovi z Harasova, ale hrad mu nevyhovoval a od roku 1599 byl hrad Choustník opuštěn a pomalu začal chátrat. Poté zdělila hrad dcera Homutova Zuzana z Harasova. V roce 1673 ho prodala hraběti Janovi ze Šporku. Střídala se zde spousta majitelů. Dnes je zřícenina hradu Choustník ve vlastnictví obce Choustník. Dochovaly se hranolové věže, bašty, jádro paláců, klenuté sklepení a válové předhradí. Zřícenina dnes představuje vzácný typ hradu tzv. ganerbenburg, nebo-li je rozdělený na více samostatných částí. Objekty byly konzervovány během 80. - 90. let 20. století (www.pamatkovykatalog.cz).

5.1.2 Historické památky

Mezi historické památky patří již zmíněný hrad a dále kostel P. Marie, barokní sýpka a zámek se zahradou. (www.pamatkovykatalog.cz).

Zřícenina hradu Choustník

Viz. kapitola 5.1.1.

Kostel P. Marie (dříve kostel sv. Václava)

Gotický kostel pochází ze 14. století, ale na počátku 15. století byl za období husitských válek zničen. Znovu byl vybudován v barokním stylu. Dnes jsou dochovány zděné a dřevěné konstrukce (www.pamatkovykatalog.cz).

Výklenková kaplička

Kaplička pochází z 2. poloviny 18. století. Má obdélníkový půdorys, takové typy kapliček se objevují v okolí směrem na Soběslav (www.pamatkovykatalog.cz).

Sýpka (stavba- budova)

V první polovině 18. století byla postavena barokní sýpka (www.pamatkovykatalog.cz).

Zámek se zámeckým parkem

Zámek nechali počátkem 17. století postavit Černínové, dále byl upraven po roce 1674 Šporcky. Jsou dochovány původní konstrukční i ozdobné prvky (www.pamatkovykatalog.cz).

5.1.3 Vybavenost obce

V obci se nachází, viz tab. č. 7, 8, 9, 10 :

Tab. č. 7: Technická vybavenost obce

Pošta	1
PSČ	39118
Veřejný vodovod	ANO
Kanalizace	ANO
Sbor dobrovolných hasičů obce	ANO

Zdroj: www.risy.cz, vlastní úprava.

Tab. č. 8: Kultura a doprava

Veřejná knihovna	1
Stálá kina	1
Kulturní zařízení ostatní	2
Sakrální stavba (kostel)	1
Hřbitov	1
Zastávka linky místního významu	ANO

Zdroj: www.risy.cz, vlastní úprava.

Tab. č. 9: Školství a sport

Mateřská škola	1
Základní škola (1.-9.ročník)	1
Hřiště	1
Ostatní zařízení pro tělovýchovu	1

Zdroj: www.risy.cz, vlastní úprava.

Tab. č. 10: Zdravotnictví

Samostatná ordinace praktického lékaře pro dospělé	1
--	---

Zdroj: www.risy.cz, vlastní úprava.

V obci Choustník se nachází, již zmíněné zdravotní středisko pro dospělé, kam dochází převážně obyvatelé obce a jejího širokého okolí, dále nabízí také pobočku České pošty. Je zde možnost organizovat akce v kulturních zařízeních, a to v družstevním domě Pentagon, kde se pořádají hasičské, myslivecké, farní plesy a ve Staré hospodě. Dlouhá léta zde funguje mateřská školka a základní škola, která má klasicky 9 tříd. Ke škole byla přistavěna tělocvična, kterou využívá i veřejnost. U školy je dostupné tenisové, basketbalové a dětské hřiště. V obci je vybudovaná kanalizace, vodovod a plynofikace. Mezi další služby obce patří Jednota Choustník, pekařství Opeko s.r.o., zemědělské a obchodní družstvo ZOD Podhradí Choustník, místní knihovna, obchod v Předboři. V obci má své sídlo a výrobní haly firma na bramborové lupínky Intersnack (www.obec-choustnik.cz).

V obci není možnost ubytování, nedaleko obce mohou návštěvníci využít kempy, penziony, hotely viz tab. č. 11.

Tab. č. 11: Ubytovací zařízení v okolí obce Choustník

Název	Adresa	Kategorie	Sezónní provoz	Vzdálenost od obce Choustník
Restaurace 96	Košice 96	penzion	X	7,2 km
Penzion u Štěrbů	Dlouhá Lhota 39	penzion	X	10,1 km
Hotel Lužnice	Planá nad Lužnicí ČSLA 41	hotel ***	X	11,7 km
Kemp Orion	Roudná 182	kemp	duben - září	12,7 km
ACT Pohoda	Roudná 260	kemp	květen-září	12,9 km
Penzion na Mýtě	Na Mýtě 123/2 Sezimovo ústí	penzion	X	16,6 km
ACT Karvánky	Na Švadlačkách 460/4, Soběslav	autokemp	Sezóna 15.6-31.8, mimo sezóna 1.4-14.6, 1.9-29.10	19,2 km
Hotel Relax	Varšavská 2708, Tábor	hotel ***	X	20,8 km
Hotel Tábor	9. května 617, Tábor	hotel ***	X	20,8 km

Zdroj: vlastní zpracování.

5.1.4 Místní program obnovy venkova obce Choustník na období 2016-2020

Obec Choustník má v plánu rekonstrukci, výstavbu místních komunikací a chodníků v obci Choustník, Předboř, Kajetín. Obec chce zlepšit technický stav místních komunikací a tím zlepšit bezpečnost silničního provozu (www.obec-choustnik.cz).

Dalším bodem v programu je obnova odvodnění lesních komunikací, které by mělo zabránit, aby byly příkopy zanesené a nefunkční. V plánu byly opravy chodníků v obcích, které jsou v roce 2017 už dokončovány. Obec nabízí stavební parcely, ke kterým chce vytvořit veřejné sítě a vybudovat místní komunikace (www.obec-choustnik.cz).

Obec má zájem rekonstruovat a opravit budovy kina v obci Předboř. Chtějí opravit dětské hřiště v Choustníku, kde nahradí prolézačky za nové a bezpečné. V plánu byla výstavba parkoviště pod hradem, které bylo dokončeno v roce 2016 (www.obec-choustnik.cz).

Ochrana kulturních památek zahrnuje především opravy hradu Choustník, cílem je zachovat movité kulturní dědictví i dalším generacím. Oprava hřbitova, kde se opraví zdi a vytvoří nové cesty. Oprava kapličky v Kajetíně, která byla opravena již v létě 2016, opravovala se omítka a krytina na střeše. V programu je zmíněná rekonstrukce veřejného osvětlení. Vodohospodářská infrastruktura. Vybudování nové kanalizace a ČOV v Předboři a napojení všech nemovitosti na ČOV. Do vodohospodářské infrastruktury je zahrnuté čištění rybníka, přesněji odbahňování v obci Kajetín a i rybníka „Voborný“, který patří k obci Choustník, zabezpečení ochrany přírody zásluhou nové kanalizace a vybudování nového vrtu pitné vody, aby posílila vodní zdroje v obci (www.obec-choustnik.cz).

5.1.5 Rekrece v obci

Turisté i místní navštěvují nejvíce již zmíněnou zříceninu hradu Choustník, která leží na skalnatém vrchu nad stejnojmennou obcí, ve výšce 660 m. n. m. V České republice je ukázkou dvojhradu. Nejzachovalejší a zároveň nejvyšší věž (18 m) je přístupná a upravená na rozhlednu, s výhledem na Soběslavsko, Tábořsko a daleké okolí. Na hradě si turisté mohou zakoupit malé občerstvení a upomínkové předměty např. turistické známky, pohlednice, magnetky, trička. Po domluvě s obecním úřadem, se uzavírají na hradě sňatky a pořádají se zde každý rok v červenci středověké slavnosti. Událost je doprovázená bohatým programem. Písně a tance z období gotiky a renesance, ukázky středověkých zbraní a spoustu dalšího. V okolí hradu jsou k vidění velké balvany a skalní útvary. Tato místa vyhledávají především horolezci, kteří trénují na skalních stěnách. Obcí vede zelená turistická stezka a stezka podél Lužnice (230 km dlouhá pěší trasa). Dále cyklistická trasa č. 1173, která vede až k hradu.

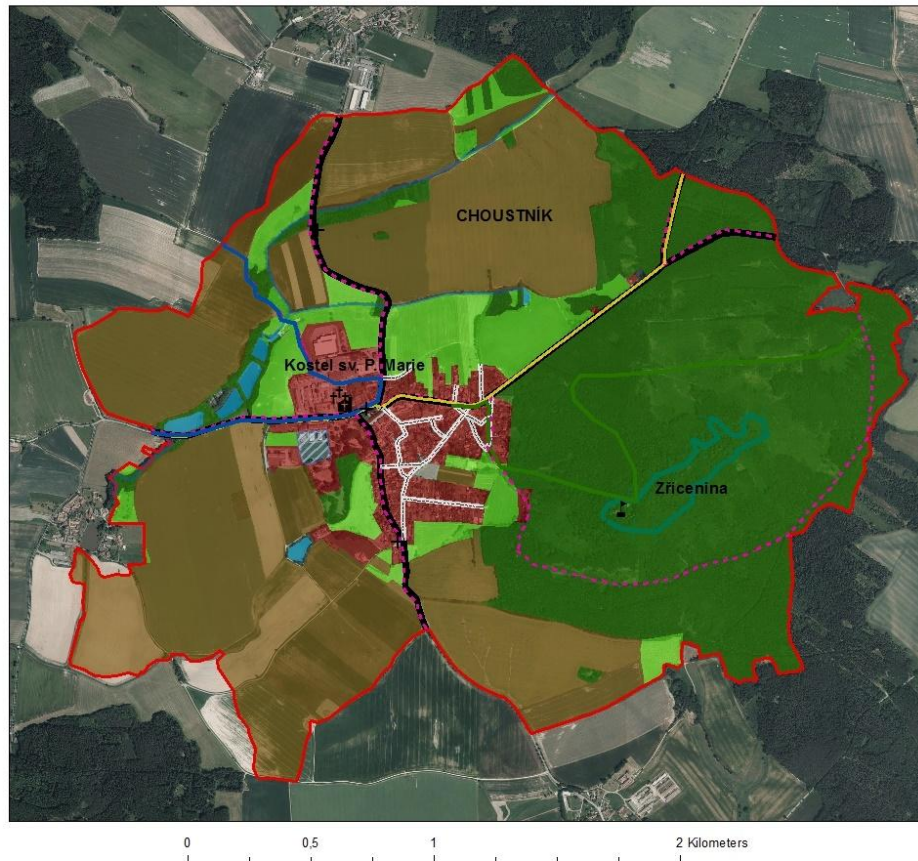
Cennou památkou v barokním slohu je kostel Panny Marie, původně byl gotický kostel zasvěcený sv. Václavu, v 15. století byl zničen, po té znovu obnoven. Dále stojí za zmínku zámek na náměstí se zámeckým parkem. Zámek není udržován a je nepřístupný veřejnosti. Revitalizace parku proběhla v r. 2005 a byla spolufinancována Evropskou unií – Evropským fondem pro regionální rozvoj a

Statním fondem životního prostředí ČR. Bylo provedeno kácení dřevin, ošetření dřevin, výsadba nových dřevin, založení trávníku.

V obci se konají i kulturní akce, plesy, maškarní průvod a maškarní ples pro děti.

Mapa č. 2: Krajinný potenciál obce Choustník

Katastrální území obce Choustník



Legenda

- Zřícenina hradu Choustník
- Kostel
- Hřbitov
- Kaplička
- Turistická trasa modrá
- Turistická trasa zelená
- Turistická trasa žlutá
- Přírodní rezervace
- Cyklotrasy
- Silnice III. třídy
- Místní komunikace
- Vodní toky
- Sportovní areál
- Vodní plocha
- Intravilán
- TTP (trvalý travní porost)
- Pole
- Les



Petra Kabešová, PÚPNb, 22.3.2017, České Budějovice

Zdroj: WMS služby ČÚZK – Ortofoto, 2017 + vlastní zpracování v programu ArcGIS Desktop 10.

5.1.6 Rozhovor se starostou Janem Kubartem a s pracovníci obecního úřadu v Choustníku

a) Co plánujete ve Vaší obci v budoucnu zlepšit z hlediska cestovního ruchu?

Usilujeme o zvelebování vesnice. V plánu je vybudování odpočinkových míst.

b) Jaké akce se konají ve Vaší obci?

- Organizační a finanční podpora plesu SDH Choustník
- Spolupráce na masopustním průvodu s SDH Choustník
- Dětský karneval
- Den matek
- Dětský den – pohádkový les, šermíři, opékání vuřtů, lampiónový průvod a ohňostroj
- Zpěvy z podhradí (sousedské posezení)– koncert lidových písní
- Středověké slavnosti na hradě
- Svatováclavský rodinný fotbálek
- Drakiáda
- Slavnostní rozsvícení vánočního stromku
- Barbory a čerti
- Předvánoční vystoupení pěveckého sboru Novita ze Soběslavi
- Betlémský příběh – kostel v Choustníku

c) Vedete nějaké statistiky, např. kolik turistů navštíví ročně Vaši obec?

Statistiky se vedou na zřícenině hradu, který např. za rok 2016 navštívilo cca 14 000 platících lidí.

d) Charakterizujte silné a slabé stránky obce, v čem myslíte, že obec vyniká a má vhodné podmínky pro rozvoj, v čem naopak spíše zaostává, a podmínky nejsou dostatečné.

Silnou stránkou je především historie, díky ní je obec zajímavá a navštěvovaná. Slabší stránkou je určitě dopravní a ubytovací infrastruktura.

- e) **Čerpáte dotace na podporu rozvoje obce? Pokud ano, jakého programu se účastníte (např. Program rozvoje venkova, Podnikání a inovace, Životní prostředí, Krajské dotační program apod.)**

Účastníme se Programu rozvoje venkova, spolupracujeme s Ministerstvem pro místní rozvoj a Ministerstvem životního prostředí.

- f) **Jak využívá Vaše obec veřejné dotace a podpory na rozvoj venkovské turistiky v praxi? Jsou o nich informováni všichni zastupitelé a občané obce?**

Většinou dotace dáváme na takový účel, na který žádáme. Konají se schůze, kde se vše probírá. Obyvatelé jsou informováni na obecních stránkách na internetu, nebo na úřední desce na náměstí.

- g) **Spolupracujete s orgány nebo s organizacemi např. ECEAT CZ (evropské centrum pro eko-agroturistiku, Svaz venkovské turistiky, Ministerstvo zemědělství ČR, Ministerstvo pro místní rozvoj ČR, Ministerstvo životního prostředí v ČR apod.**

Spolupracujeme s MMR (Ministerstvo pro místní rozvoj), Ministerstvem životního prostředí, Městským úřadem v Táboře.

- h) **Spolupracujete s podnikateli? S někým jiným, např. s hasiči? Jste součástí nějakého mikroregionu, s kým vším spolupracujete při rozvoji cestovního ruchu?**

Obec spolupracuje s místním sborem dobrovolných hasičů, s klubem zahrádkářů, s fotbalovým týmem a se členy ST Podhradí Choustník (stolní tenis).

- i) **Propagujete nějak cestovní ruch v obci? Letáky, panely, webové stránky atd..? Máte plán rozvoje cestovního ruchu, jak je ošetřen v územním plánu a v nějakých strategických dokumentech obce?**

Máme především letáčky ohledně hradu, dále vydáváme Zpravodaj obecního úřadu Choustník Z PODHRADÍ.

- j) **Jsou turisté a rekreanti zátěží pro obec?**

Nejsou, ba naopak turisté jsou přínosem. Díky návštěvě hradu, se zastaví v místních podnicích (v restauraci, v pekařství).

5.2 Charakteristika obce Roudná

Obec leží v okrese Tábor v Jihočeském kraji cca 5 km od Soběslavi, v nadmořské výšce 400 m. n. m. Obec se skládá ze dvou částí obec Roudná a obec Janov. Katastrální plocha je 365 ha. Katastrální území obce je zobrazeno na mapě č. 3. Počet obyvatel k 1. 1. 2016 byl 531 obyvatel (www.risy.cz).

Geomorfologické zařazení a půdní poměry

Území spadá do oblasti českého masivu, která je tvořená moldanubickým krystalinikem, vyvěřeliny moldanubického a středočeského plutonu. Kvarterní a terciérní sedimenty se nacházejí v povodí řeky Lužnice. Nacházejí se zde základní horniny a to biotické pararuly (www.musobeslav.cz).

Klimatické poměry a hydrologické poměry

Území patří do povodí Vltavy. Obcí Roudná protéká řeka Lužnice. V minulosti byla vodní koryta toků nevhodně upravena. Nyní jsou už opraveny hlavně z důvodu protipovodňové ochrany, výroby elektrické energie, zemědělství (www.musobeslav.cz).

Krajina a zemědělství

Objevuje se zde typický venkovský charakter. V území je mírné překročení imisního limitu. V okolí Soběslavi se nacházejí znečišťovatelé ovzduší, a to Grena, která sídlí ve Veselí nad Lužnicí, Impregnace Soběslav a.s. a Jitona a.s. (www.musobeslav.cz). Vytvořen krajinný potenciál, který je zobrazen v mapě č. 4.

5.2.1 Historie

Janov (Roudná), osada, která vznikala postupem času, nejdříve výstavbou kaple, jako poutního místa, vybudovanou vrchností z Dírné. V roce 1712 byl z kaple vybudován kostel, který byl náboženským centrem dalších obcí (Roudná, Sedlečko, Myslkovice, Košice, Doubí). V roce 1716 byl vysvěcen. Zasvěcen byl sv. Janu Nepomuckému. U kostela byl vybudován hřbitov a fara. Pořádaly se zde od nepaměti poutě, i díky nim se toto místo osídlilo. V osadě v 19. století prospívala škola. První osadníci se starali o faru a hřbitov, kostelník, hrobník, zahradník, následoval kaplan a po něm již místo osidlovali řemeslníci - tkalci, krejčí, švec, hrnčář, punčochář a papírník. Konané poutě a jiné církevní akce byly pro nově usedlé řemeslníky výhodou, a proto se zde usazovali natrvalo. I další osídlení Janova vyplývalo z existujících společenských poměrů (www.obecroudna.cz).

5.2.2 Historické památky

Památky jsou chráněny od data 3. 5.1958 (www.pamatkovykatalog.cz).

Kostel sv. Jana Nepomuckého

Kostel se nachází v Janově, která je částí Roudné. Barokní kostel byl vybudován v letech 1712- 1716. V roce 1876 vyhořel a znovu obnoven byl v roce 1879. Je velkou dominantou obce (www.pamatkovykatalog.cz).

Socha sv. Jana Nepomuckého

Socha z druhé poloviny 19. století (www.pamatkovykatalog.cz).

Fara

Fara byla vybudována v roce 1832. Má dochovány klasicistní fasády. Nachází se na návsi obce Janov v blízkosti kostela sv. Jana Nepomuckého (www.pamatkovykatalog.cz).

Mapa č. 3: Mapa katastrálního území obce Roudná

Katastrální území obce Roudná



Legenda

— Hranice katastrálních území obce Roudná



Petra Kabešová, PÚPNb, 22.3.2017, České Budějovice

Zdroj: WMS služby ČÚZK – Ortofoto, 2017 + vlastní zpracování v programu ArcGIS Desktop 10.

5.2.3 Vybavenost obce

V obci se nachází, viz tab. č. 12,13,14, 15:

Tab. č. 12: Technická vybavenost obce

Pošta	X
Veřejný vodovod	ANO
Kanalizace	ANO
Sbor dobrovolných hasičů obce	ANO

Zdroj: www.risy.cz, vlastní úprava.

Tab. č. 13: Kultura a doprava

Veřejná knihovna	1
Sakrální stavba (kostel)	1
Hřbitov	1
Zastávka linky místního významu	ANO
Zastávka dálkové linky	ANO
Stanice (zastávka) vlaku	ANO

Zdroj: www.risy.cz, vlastní úprava.

Tab. č. 14: Školství a sport

Mateřská škola	X
Základní škola (1. - 9. ročník)	X
Hřiště	1
Koupaliště a bazény	2
Tělocvičny (vč. školních s přístupem veřejnosti)	1
Ostatní zařízení pro tělovýchovu	1

Zdroj: www.risy.cz, vlastní úprava.

Tab. č. 15: Zdravotnictví

Samostatná ordinace praktického lékaře pro dospělé	X
--	---

Zdroj: www.risy.cz, vlastní úprava.

Obec má vybudován vodovod a kanalizaci, na kterou je napojeno 83 % trvale bydlících obyvatel. Kanalizace je zakončena ČOV s přepadem do Lužnice. Obec se

řadí ke členům svazku obcí Mikroregion Soběslavsko. V obci se mohou návštěvníci ubytovat v letních obdobích v místních kempech (kemp Pohoda, kemp Orion), nedaleko obce se nacházejí hotely, penziony viz tab. č. 16. Obec spolupracuje se sborem dobrovolných hasičů, s jednotkou sboru hasičů a mysliveckým spolkem Bor Klenovice. Obec Roudná má i dobré zázemí pro fotbalový tým TJ DYNAMO ROUDNÁ.

Tab. č. 16: Možnost ubytování v obci nebo v okolí obce Roudná

Název	Adresa	Kategorie	Sezónní provoz	Vzdálenost od obce Roudná
ACT kemp Pohoda	Roudná 260	autokemp	květen - září	0 km
Kemp Orion	Roudná 232	kemp	X	0 km
Hotel Lužnice	Planá nad Lužnicí ČSLA 41	hotel ****	X	5,7 km
ACT Karvánky	Na Švadlačkách 460/4 , Soběslav	Autokempy	Sezóna 15.6-31.8,mimo sezóna 1.4-14.6, 1.9-29.10	9 km
Kemp U Sloupu	Dráčov 130, Soběslav	Kemp	duben-říjen	9,3 km
Agroturistika Blatský dvůr	Borkovice 105	X	X	16,4 km
Hotel LUCIA	Třída ČSA 598, Veselí nad Lužnicí	hotel ****	X	18,4 km

Zdroj: vlastní zpracování.

5.2.4 Základní koncepce rozvoje území obce, ochrany a rozvoje jeho hodnot

Obec Roudná se už více podobá městskému stylu bydlení, nebrání se zástavbám, ale stále dodržuje venkovský charakter s příměstským stylem života v oblasti. V budoucnu chce poskytnout nová parcelní místa k výstavbě pro trvalé bydlení (www.obecroudna.cz).

Urbanistická koncepce

Obec Roudná, chce zachovávat obytnou funkci sídla a zároveň přidat menší plochy pro rozvoj bydlení. V Janově například chce obec zachovat obytnou funkci sídla, rozvoj bydlení směrem k Roudné. Zachovat urbanistický prostor v centru (www.obecroudna.cz).

Vymezení systému sídelní zeleně

Výsadba doprovodné zeleně podél pozemních komunikací, drobných vodních toků a vodních ploch. Použít ochrannou a izolační zeleň, aby omezila negativní vlivy, především u zemědělských areálů (www.obecroudna.cz).

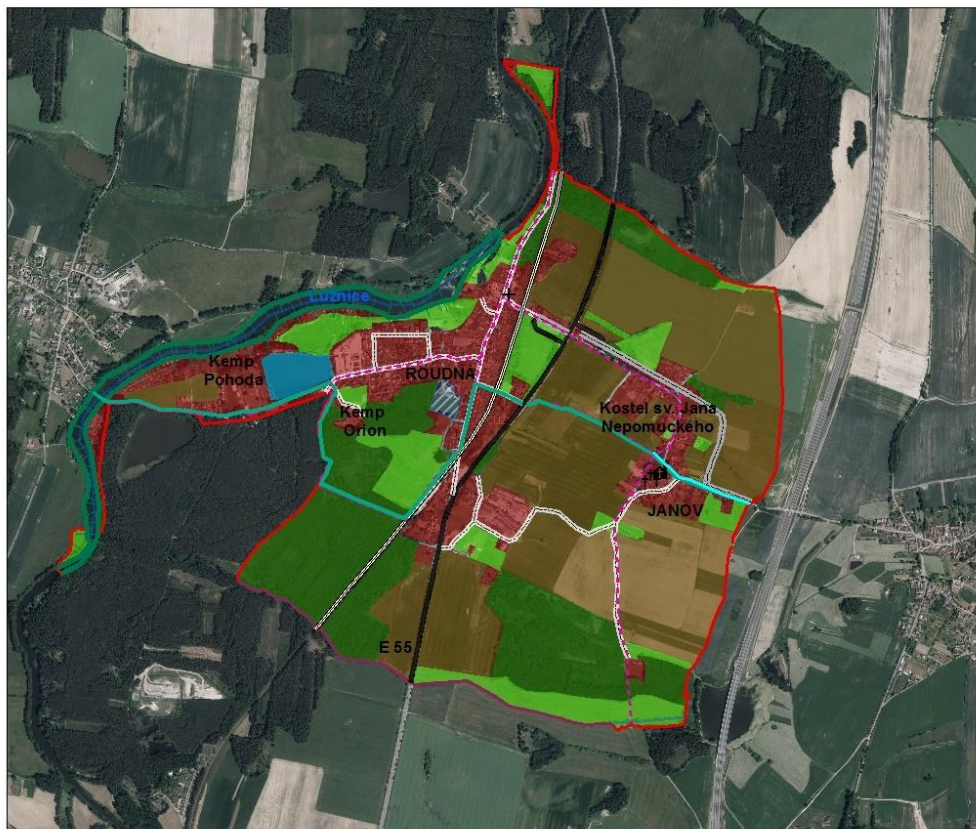
5.2.5 Rekreace v obci

Podél řeky Lužnice se vyskytují chaty, autokempy u pískoven, dětský stanový tábor. Rekreace je v dané oblasti rozdělena do třech oblastí a to individuální, kde jsou rekreačně rodinné stavby oplocené, pak hromadná kde se jedná především o rekreační areály, kempy, dětské stanové tábory a v neposlední řadě pobytová v krajině, rekreační stavby bez oplocení, ohraničené např. lesními pozemky. Turisté navštěvují především kemp Pohoda, ležící v areálu v blízkosti pískovny. Nabízí pronájem chatek, ubytování v karavanech, maringotkách, možnost i noclehu ve vlastních stanech i pod širým nebem. Po dohodě s provozovatelem si lze pronajmát celoročně chatku nebo stání pro vlastní karavan. Návštěvníci mají možnost koupání v řece Lužnici nebo v pískovnách, dále občerstvení v areálu, hřiště na volejbal, nohejbal atd. Druhý kemp Orion nabízí ubytování v chatkách, bungalovy s vlastním sociálním zařízením, je zde obchod s občerstvením a restaurace. Pro návštěvníky jsou zde dobré podmínky strávit příjemnou dovolenou. V místě se pořádají sportovní turnaje v nohejbalu, ve stolním tenise a různé zábavy. Obcí prochází zelená turistická trasa a cyklostezka číslo 1171.

Za návštěvu stojí i Janov, který je součástí obce. Nachází se zde významný barokní kostel sv. Jana Nepomuckého, vedle je fara, která má dochovanou klasicistní fasádu. Je zde i přírodní památka a to mohutná lípa před domem č. p. 15.


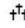
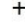












Mapa č. 4: Krajinný potenciál obce Roudná

Katastrální území obce Roudná



0 0,5 1 2 Kilometers

Legenda

-  Kostel
-  Hřbitov
-  Kaplička
-  Turistická trasa zelená
-  Přírodní památka
-  Cyklotrasy
-  Železnice
-  Silnice III. třídy
-  Silnice I. třídy
-  Místní komunikace
-  Vodní toky
-  Obvod k.ú. Roudná
-  Sportovní areál
-  Vodní plocha
-  Intravilán
-  TTP (trvalý travní porost)
-  Pole
-  Les



Petra Kabešová, PÚPNb, 22.3.2017, České Budějovice

Zdroj: WMS služby ČÚZK – Ortofoto, Územní jednotky, 2015 + vlastní zpracování v programu ArcGIS Desktop 10.

5.2.6 Rozhovor se starostkou modelové obce Roudná Evou Kropáčkovou

a) Co plánujete ve Vaší obci v budoucnu zlepšit z hlediska cestovního ruchu?

Snažíme se upravit obec, tak, aby se tu líbilo rodákům i návštěvníkům. Chceme upravit návěs a obecní kemp Pohoda. Na návsi budeme osazovat cyklistické odpočívadlo a upravujeme terén v jeho nejbližším okolí. V kempu budujeme nové oplocení, provádíme opravu osvětlení a úpravu celého areálu. Nabídnout budeme moci v letošní sezóně i nově zařízenou kuchyni, která bude vařit teplá hotová jídla i minutky.

b) Jaké akce se konají ve Vaší obci?

Každých 14 dní se v zasedací místnosti obecního úřadu scházejí občané na setkání seniorů. Často mají připravenou zajímavou přednášku nebo pozveme taneční soubor, který naše seniory potěší svým vystoupením. Mezi naplánované akce je vystoupení dechové hudby „Muzikanti z Jižních Čech“ a to 20. 5. 2017 na návsi v Janově a 3. 6. 2017 chystáme Den dětí se spoustou akcí i pro dospělé.

c) Vedete nějaké statistiky, např. kolik turistů navštíví ročně Vaši obec?

Zatím nevedeme.

d) Charakterizujte silné a slabé stránky obce, v čem myslíte, že obec vyniká a má vhodné podmínky pro rozvoj, v čem naopak spíše zaostává, a podmínky nejsou dostatečné.

V obci je nutno vybudovat vodovodní a kanalizační síť. V plánu na příští rok je i realizace výstavby kulturního zařízení. Ve špatném stavu jsou i místní komunikace.

e) Čerpáte dotace na podporu rozvoje obce? Pokud ano, jakého programu se účastníte (např. Program rozvoje venkova, Podnikání a inovace, Životní prostředí, Krajské dotační program apod....)

Čerpáme dotace z Programu obnovy venkova, Krajské dotace, z Ministerstva kultury, MMR a DSO Soběslavsko.

f) Jak využívá Vaše obec veřejné dotace a podpory na rozvoj venkovské turistiky v praxi? Jsou o nich informováni všichni zastupitelé a občané obce?

Každý týden jsou zastupitelé informováni o všech plánovaných akcích a občané následně na schůzích zastupitelstva obce.

- g) Spolupracujete s orgány nebo s organizacemi např. ECEAT CZ (evropské centrum pro eko-agroturistiku, Svaz venkovské turistiky, Ministerstvo zemědělství ČR, Ministerstvo pro místní rozvoj ČR, Ministerstvo životního prostředí v ČR apod.**

MMR (Ministerstvo pro místní rozvoj).

- h) Spolupracujete s podnikateli? S někým jiným, např. s hasiči? Jste součástí nějakého mikroregionu, s kým vším spolupracujete při rozvoji cestovního ruchu?**

V obci máme aktivní SDH a JSDH, Myslivecký spolek Bor Klenovice a ti nám pomáhají při všech akcích.

- i) Propagujete nějak cestovní ruch v obci? Letáky, panely, webové stránky atd..? Máte plán rozvoje cestovního ruchu, jak je ošetřen v územním plánu a v nějakých strategických dokumentech obce?**

Cestovní ruch propagujeme všemi možnostmi, letáky při konaných výstavách a akcích, máme vytvořen „Program obnovy venkova“ a „Plán rozvoje obce“.

- j) Jsou turisté a rekreanti zátěží pro obec z hlediska poskytování mimořádných služeb včetně ošetření odpadu atd.?**

Určitě je poznat, kdy naši obec navštíví více turistů, ale více je zatížena chataři, kteří pronajímají své nemovitosti a nepřiznávají povinné poplatky. Množí se více odpadků, které zatěžují poplatek za odpady.

5.2 Shrnutí

Po zjištění objektivních a subjektivních dat lze shrnout obce a odpovědět si na stanovené vstupní předpoklady.

Obce se nacházejí v Jihočeském kraji na Táborsku. Obec Choustník ze skládá ze 3 částí- Choustník, Předboř, Kajetín. Nachází se v nadmořské výšce 548 m. n. m. K obci Roudná patří obec Janov, leží v nadmořské výšce 400 m. n. m. Obce byly vybrány s přibližně stejným počtem obyvatel. K 1. 1. 2016 dosahoval 510 obyvatel v Choustníku, v obci Roudná bylo v tom samém roce 531 obyvatel. V následujících tabulkách viz tab. č. 17 a tab. č. 18, jsou rozepsané údaje podle pohlaví a věku obyvatel obcí ke dni 31. 12. 2015.

Tab. č. 17: Počet obyvatel obce Choustník

	Počet obyvatelů k 31. 12. 2015	0-14 let	15-59 let	60-64 let	65 a víc let
Celkem	510	80	288	36	106
Muži	256	37	156	18	45
Ženy	254	43	132	18	61

Zdroj: www.risy.cz, vlastní úprava.

Tab. č. 18: Počet obyvatel obce Roudná

	Počet obyvatelů k 31. 12. 2015	0-14 let	15-59 let	60-64 let	65 a víc let
Celkem	531	77	307	50	97
Muži	283	42	170	24	47
Ženy	248	35	137	26	50

Zdroj: www.risy.cz, vlastní úprava.

Vybrané obce mají bohatou historii. Významnější je v obci Choustník, kde je dominantou zřícenina hradu, která přivádí turisty do obce a jejího širokého okolí. Obec Roudná je oblíbená především svojí přírodou v letních měsících u kempařů a rybářů. Jsou zde kempy, chatové osady a možnost se koupat v pískovnách a rybařit na řece Lužnici.

Obec Roudná chce zvelebovat vesnici, aby se líbila jak místním občanům, tak turistům. Obci patří kemp Pohoda, do budoucna je plánovaná oprava. Finanční prostředky čerpají z Programu obnovy venkova, Krajské dotace, dotace z Ministerstva kultury, Ministerstva pro místní rozvoj a dobrovolného svazku obcí Soběslavsko.

Obec se snaží o sobě dát vědět pomocí letáčků, které při konání akcí rozdávají. Mají vytvořen „Program obnovy venkova“ a „Plán rozvoje obce“.

Obec Choustník má v plánu v budoucnu vybudovat odpočinková místa. Těž čerpají finanční prostředky z Programu obnovy venkova, Krajské dotace, z Ministerstva pro místní rozvoj, z Ministerstva životního prostředí. Obec se propaguje letáčky především hradu, vydávají měsíční zpravodaj „Z PODHRADÍ“. Na návsi je informační tabule „Stezka podél Lužnice nás spojuje“. Choustník má zpracován Program obnovy venkova na období 2016 – 2022 a územní plán. Obec je v dobrovolném svazku obcí „Pod horou“.

6. DISKUZE A ZÁVĚR

Jihočeský kraj láká příznivce historie, krásné architektury i nedotčené a živé přírody jak z celé České republiky, tak i návštěvníky z cizích zemí. Na venkově i v jeho blízkém okolí převažuje zemědělství, které je třeba promítnout i do možnosti rozvoje venkovského cestovního ruchu. Na Táborsku se v modelově vybraných a od sebe odlišných obcích Choustník a Roudná potýkají s problémy v rámci rozvoje venkovského cestovního ruchu. Analýzy prostřednictvím shromáždění objektivních dat (tj. geografie, sociodemografie, historie) poukázaly na dnes dobrý potenciál pro rozvoj venkovského turismu, který působí šetrně ke krajině a jeho okolí.

Dle Francové (2003), se může CR dělit na krátkodobý a dlouhodobý. Turisté v obci Choustník a v širokém okolí tráví krátký čas, cykloturistikou nebo pěší turistikou. Naopak v obci Roudná využívají dlouhodobý pobyt v kempech a v chatových osadách a tráví zde více času. Parmová (2007) zmiňuje, že mezi základní druhy patří rekreační CR, který se objevuje v modelové obci Roudná, kde turisté mohou využít pobyt v klidném prostředí s možností dobré relaxace, ale i pohybu na větším území např. jezdit na kole, rybařit, koupat se a apod. Dále CR ruch kulturní, kam spadá obec Choustník s dominantní památkou zříceniny hradu Choustník. Obě oblasti podle členění Kadeřábkové, Trhlínové (2008), patří do převážně zemědělských oblastí, kde převládá zemědělství.

Důležitou součástí cestovního ruchu je infrastruktura. V těchto obcích je výrazný rozdíl s místy pro ubytování návštěvníků a se stravovacími službami. Obec Roudná poskytuje ubytování v kempu Orion v letním období, v kempu Pohoda a v chatových osadách celoročně. Obec Choustník v tomhle směru zaostává, protože ubytování v místě nenabízí. Místní obyvatelé si postavili obytné chaty a chalupy, které ale slouží jim samotným, ne rekreačním. Stravovací služby jsou dostupné v obou modelových obcích. V obci Roudná se nachází restaurace mimo obec- v kempech, s provozem od dubna do září. Mimo provoz je restaurace Lila, která bývala otevřena celoročně. V obci Choustník je restaurace umístěna strategicky na náměstí obce s celoročním provozem. Bylo by vhodné rozšířit podnikatelské záměry, podporovat venkovský turismus a nabízet pro návštěvníky atraktivní možnosti a služby. Pro obec Choustník je prvotním nástrojem pro rozvoj venkovského cestovního ruchu vznik ubytovacích míst, dále vznik agroturistiky nebo eko-agroturistiky, které jsou dnes společností žádané. Tento rozvoj by mohl být nástrojem pro zlepšení ekonomické

situace. V obci Roudná je výborná dopravní infrastruktura. Dostupná je častá železniční i veřejná linková osobní doprava, dálkových i místních linek. V obci Choustník je bohužel s dopravní obslužností problém, protože se v blízkosti využívá pouze autobusové linky ze směru Tábor a Soběslav vzdálené cca 40 minut. Přes obce Choustník i Roudnou vede řada cyklostezek i pěších tras pro turisty. Je třeba se zaměřit na lepší informovanost návštěvníků pomocí informačních tabulí o obci, poskytnout cyklistické a pěší trasy, přiblížit zajímavosti a známá místa v blízkém okolí, a všechny tyto věci propagovat prostřednictvím obecních internetových stránek, letáků, kulturních akcí pořádaných v dané obci i cestovatelských webových stránek.

Výsledky bakalářské práce mohou obcím napomoci ke zlepšení rozvoje a kvality venkovského turismu.

7. POUŽITÁ LITERATURA

1. BLAŽEK, Bohuslav. Venkovy: anamnéza, diagnóza, terapie. Šlapanice: ERA, 2004. ISBN 80-86517-90-x.
2. DUDÁK, Vladislav a Zdenko PAVELKA. Agroturistika v České republice: dovolená na venkově. Praha: Novela bohemia, 2012. ISBN 978-80-87683-03-3.
3. FRANCOVÁ, Eva. Cestovní ruch. Olomouc: Univerzita Palackého, 2003. ISBN 80-244-0719-1.
4. HOREJSKOVÁ, Lenka a Roman RŮŽIČKA, ed. Vítejte na Táborsku. Tábor: Město Tábor, c2006. Táborsko. ISBN 80-239-7075-5.
5. JÁČ, Ivan. Jedinečnost obce v regionu. Praha: Professional Publishing, 2010. ISBN 978-80-7431-038-6.
6. KADERÁBKOVÁ, Jaroslava a Zuzana KHENDRICHE TRHLÍNOVÁ. Region a regionální vědy: (vybrané sociální, kulturní a environmentální aspekty). Praha: Vysoká škola finanční a správní, 2008. ISBN 978-80-7408-009-8.
7. MAJEROVÁ, Věra a Irena HEROVÁ. Český venkov 2007: studie Jihočeského a Ústeckého kraje. V Praze: Česká zemědělská univerzita, Provozně ekonomická fakulta, c2008. ISBN 978-80-213-1768-0.
8. MAJEROVÁ, Věra, ed. Venkov je náš svět: sborník příspěvků z mezinárodní konference = Countryside - our world : collection of papers of international conference : Český Krumlov 1.-3.3.2006. V Praze: Česká zemědělská univerzita, 2006. ISBN 80-213-1539-3.
9. MALÁ, Vlasta. Cestovní ruch: (vybrané kapitoly). Praha: Vysoká škola ekonomická, 1999. ISBN 80-7079-443-7.

10. NAVRÁTIL, Josef. Návštěvník jako rozvojový faktor navštíveného místa: aplikovaná geografie cestovního ruchu na příkladu vody v turistických regionech jižní Čechy a Šumava. Praha: Alfa Nakladatelství, 2012. ISBN 9788087197509.
11. NĚMČANSKÝ, Milan. Agroturistika. Karviná: Slezská univerzita, 1996. ISBN 80-85879-36-0.
12. POSPĚCH, Pavel. Vynalézání venkova v ČR po roce 1989. Brno: Centrum pro studium demokracie a kultury, 2014. Sociologická řada. ISBN 978-80-7325-353-0.
13. RYGLOVÁ, Kateřina, Michal BURIAN a Ida VAJČNEROVÁ. Cestovní ruch - podnikatelské principy a příležitosti v praxi. Praha: Grada, 2011. ISBN 978-80-247-4039-3.
14. RYGLOVÁ, Kateřina. Cestovní ruch: učební texty pro studenty BA (Hons) in Business Management a studenty PEF MZLU v Brně. Brno: Brno International Business School, 2003. ISBN 80-86575-92-6.
15. STŘÍBRNÁ, Marie. Venkovská turistika a agroturistika. Praha: Profi Press, c2005. ISBN 80-86726-14-2.
16. ŠIMKOVÁ, Eva. Udržitelná krajina a venkovský cestovní ruch (Sustainable countryside and rural tourism). Agrární perspektivy XV, díl II. Sborník příspěvků. PEF ČZU, Praha, 2006, 1045-1049.
17. ŠKODOVÁ-PARMOVÁ, Dagmar. Agroturistika. V Českých Budějovicích: Ekonomická fakulta, Jihočeská univerzita, 2007. ISBN 978-80-7394-009-6.
18. VAŠKO, Martin. Cestovní ruch a regionální rozvoj. Praha: Oeconomica, 2002. ISBN 8024504456.

Internetové zdroje

<http://www.regionalnirozvoj.cz/index.php/akteri-venkov.html> [online 4. 1. 2017]

Aktéři regionálního rozvoj

<http://www.eceat.org> [online 18. 2. 2017]

Organizace ECEAT

<http://www.eceat.cz/eceat-expertise/> [online 18. 2. 2017]

Organizace ECEAT v ČR

<http://www.prazdninynavenkove.cz/o-nas/167/> [online 18. 2. 2017]

Prázdniny na venkově

<http://www.svazvt.cz/doc/5/> [online 18. 2. 2017]

Svaz venkovské turistiky

<http://www.projekt-pnv.cz/doc/13/> [online 18. 2. 2017]

Projekt prázdniny na venkově

<http://www.asociacekrajů.cz/kraje-cr/jihocesky-kraj/> [online 1. 3. 2017]

Jihočeský kraj- charakteristika

<http://invest.kraj-jihocesky.cz/cz/page/profil-jihoceskeho-kraje> [online 1. 3. 2017]

Profil Jihočeského kraje

<http://www.risy.cz/cs/krajske-ris/jihocesky-kraj/regionalni-informace/o-kraji/>

[online 1. 3. 2017]

RISY.CZ- Jihočeský kraj

<https://www.visittabor.eu/o-meste> [online 3. 3. 2017]

O městě- Tábor

<https://www.visittabor.eu/co-delat-v-tabore> [online 3. 3. 2017]

Aktivity v Táboře

<https://www.visittabor.eu/tipy-na-vylety> [online 3. 3. 2017]

Výlety v Táboře a v okolí

<http://www.mesta.obce.cz/vyhledat2.asp?okres=3308&vzhled=ul> [online 3. 3. 2017]

Seznam měst a obcí v okrese

<http://www.trebonsko.cz/kategorie/naucne-stezky/> [online 20. 3. 2017]

Naučné stezky Třeboňsko

<http://www.nadejkov.cz/naucna-stezka> [online 20. 3. 2017]

Naučná stezka Nadějkov

<http://www.taborskemnakole.cz/category/vyletni-okruhy/> [online 20. 3. 2017]

Cyklotrasy v okolí Tábora

<http://www.toulava.cz/?i=253> [online 20. 3. 2017]

O Toulavě

<http://www.risy.cz/cs/krajske-ris/jihocesky-kraj/regionalni-informace/>
[online 4. 1. 2017]

RISY. cz- Regionální informace

<http://www.risy.cz/cs/vyhledavace/obce/detail?zuj=552470> [online 20. 3. 2017]

RISY. cz- Obec Choustník

<http://www.risy.cz/cs/vyhledavace/obce/detail?Zuj=553018> [online 20. 3. 2017]

RISY. cz- Obec Roudná

[http://www.pamatkovykatalog.cz/?mode=fulltext®ion%5B0%5D=Jihočeský+kraj
&county%5B0%5D=Tábor&municipality%5B0%5D=Roudná&municipalityPart%5B0%5D=Janov&order=relevance%3Adesc&presenter=ElementsResults](http://www.pamatkovykatalog.cz/?mode=fulltext®ion%5B0%5D=Jihočeský+kraj&county%5B0%5D=Tábor&municipality%5B0%5D=Roudná&municipalityPart%5B0%5D=Janov&order=relevance%3Adesc&presenter=ElementsResults)
[online 22. 3. 2017]

Památkový katalog- obec Roudná, Janov

<http://www.pamatkovykatalog.cz/?mode=fulltext®ion%5B0%5D=Jihočeský+kraj&county%5B0%5D=Tábor&municipality%5B0%5D=Choustník&municipalityPart%5B0%5D=Choustník&order=relevance%3Adesc&presenter=ElementsResults>
[online 22. 3. 2017]

Památkový katalog- obec Choustník

<http://www.obec-choustnik.cz/informace-o-obci/> [online 20. 3. 2017]

Informace o obci Choustník

http://www.obecchoustnik.cz/e_download.php?file=data/editor/65cs_1.pdf&original=choustnik_hlavni2016.pdf [online 20. 3. 2017]

Územní plán obce Choustník

http://www.obecchoustnik.cz/e_download.php?file=data/editor/67cs_2.pdf&original=MPOV+%282%29.pdf [online 20. 3. 2017]

Místní program obnovy venkova obce Choustník

<http://www.obecroudna.cz/index.php?nid=7326&lid=cs&oid=1251033>
[online 20. 3. 2017]

Informace o obci Roudná

<https://www.novinky.cz/ekonomika/427641-odlehle-venkovske-obce-se-vylidnuji.html> [online 20. 3. 2017]

Odlehlé venkovské obce, Vavroň

<http://www.obecroudna.cz/file.php?nid=7326&oid=4472658> [online 20. 3. 2017]

Územní plán obce Roudná

www.mikroregiontaborsko.cz/www/smotaborsko/fs/SWOT%20analýza.doc
[online 18. 3. 2017]

SWOT- analýza Tábořska

https://www.czso.cz/csu/x/charakteristika_okresu_ta [online 18. 3. 2017]

Charakteristika okresu Tábor

<https://www.mistopisy.cz/pruvodce/obec/7340/roudna/> [online 18. 3. 2017]

Průvodce- obec Roudná

http://www.musobeslav.cz/modules/file_storage/download.php [online 20. 3. 2017]

Podklad pro rozbor udržitelného rozvoje území (Soběslavsko)

http://www.taborcz.eu/assets/File.ashx?id_org=16470&id_dokumenty=16198
[online 18. 3. 2017]

Geomorfologie- Choustník

8. PŘÍLOHY

Fotografie obce Choustník

Zřícenina hradu Choustník



Zdroj: Autor



Zdroj: Autor

Cesta na zříceninu

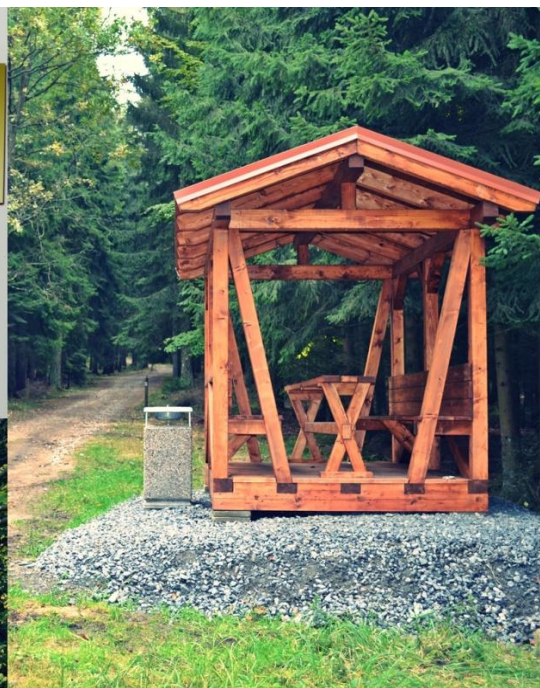
OTEVÍRACÍ DOBA NA HRADEĚ

OD VELIKONOC	sobota, neděle	9.00 - 17.00
KVĚTEN, ZÁŘÍ	sobota, neděle	9.00 - 17.00
ČERVEN, ČERVENEC, SRPEN	každý den	9.00 - 17.00
ŘÍJEN	sobota, neděle	9.00 - 16.00

VSTUPNÉ

DOSPĚLÍ	40 Kč
DĚTI od 3 do 15let	20 Kč
RODINNÉ 2 dospělí a max. 3 děti	100 Kč

Prodej vstupenek končí 30 minut před uzavřením hradu.



Zdroj: Autor

Zámek se zámeckou zahradou



Zdroj: Autor

Kostel P. Marie



Zdroj: Autor

Pentagon (hostinec), Restaurace, Pěkařství- Opeko s.r.o., Jednota COOP



Zdroj: Autor

Sportoviště (fotbalové hřiště, basketbalový hřiště, kurty, tělocvična)



Zdroj: Autor

Sýpka



Zdroj: Autor

Skály v okolí zříceniny hradu Choustník



Zdroj: Autor

Fotografie obce Roudná

Hasičská zbrojnice, sportovní areál a obecní úřad



Zdroj: Autor

Pískovna



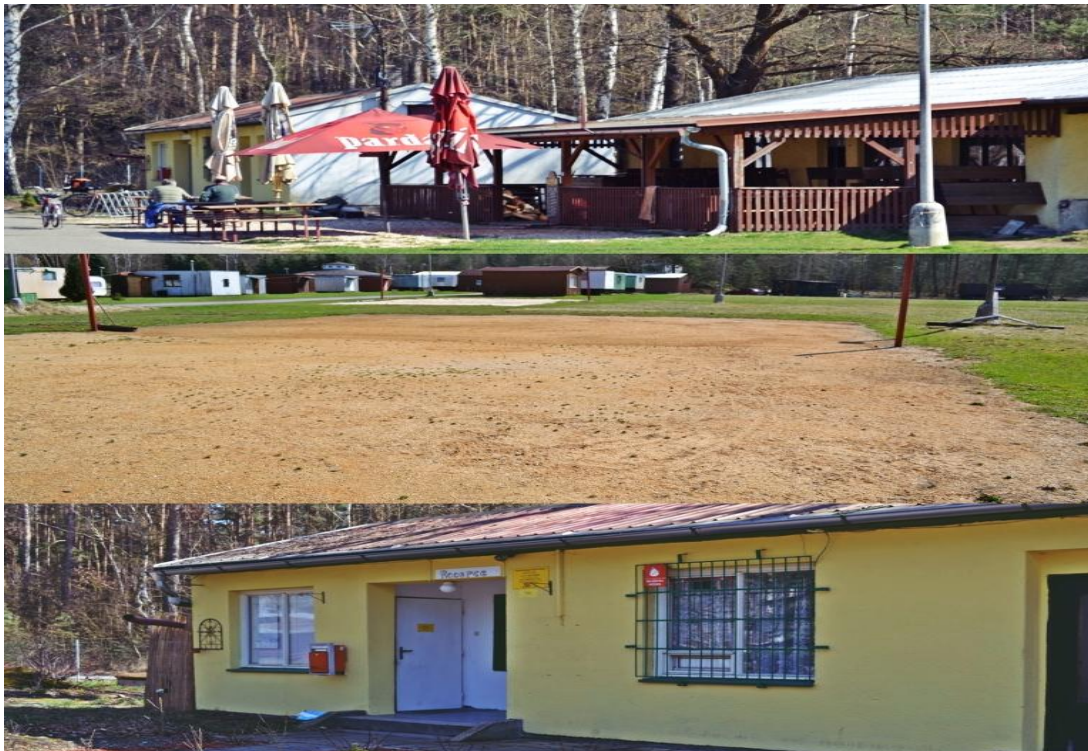
Zdroj: Autor

Kemp Pohoda



Zdroj: Autor

Kemp Pohoda



Zdroj: Autor

Kemp Orion



Zdroj: www.kemporion.cz

Dětské hřiště



Zdroj: Autor

Kostel sv. Jana Nepomuckého, fara



Zdroj: Autor



Socha sv. Jana Nepomuckého, přírodní památka- lípa před č. p. 15.



Zdroj: Autor