

Univerzita Palackého v Olomouci

Filozofická fakulta

Katedra psychologie

**VYUŽITÍ BUSS – PERRY AGGRESSION QUESTIONNAIRE
PŘI VÝBĚRU K POLICII ČR**

**THE BUSS – PERRY AGGRESSION QUESTIONNAIRE
AS A SELECTIVE METHOD FOR CZECH POLICE**



Magisterská diplomová práce

Autor: Bc. Veronika Kobzová

Vedoucí práce: PhDr. Lenka Šrámková, Ph.D.

Studijní program: Psychologie

Forma: Prezenční

Obor: Psychologie (PCH)

Olomouc

2017

Prohlášení

Místopřísežně prohlašuji, že jsem magisterskou diplomovou práci na téma: „Využití Buss – Perry Aggression Questionnaire při výběru k Policii ČR“ vypracovala samostatně pod odborným dohledem vedoucí diplomové práce a uvedla jsem všechny použité podklady a literaturu.

V..... dne.....

Podpis.....

Velký dík za vedení diplomové práce, trpělivost, inspiraci do budoucího života
a předání mnoha nového bych chtěla vyjádřit své úžasné vedoucí práce
pplk. PhDr. Lence Šrámkové, Ph.D.

Dále bych chtěla poděkovat Petře Jamborové za vypracování obrázků
pro účely této diplomové práce,
Michalu Menšíkovi, PhDr. Kristýně Hosákové, Ph.D. a Mgr. Lucii Viktorové za pomoc při
překladu dotazníku Buss – Perry Aggression Questionnaire,
PhDr. Martinu Dolejšovi, Ph.D. a Bc. Petře Diviškové za pomoc při přípravě tištěné
a internetové verze použitého dotazníku,
Tomáši Růžičkovi a kpt. Mgr. Bc. Markétě Hrdličkové za pomoc při sběru dat,
PhDr. Danielu Dostálovi, Ph.D. a Mgr. Tomáši Dominikovi za četné konzultace a pomoc
při zpracování a vyhodnocování statistických dat,
a zejména všem respondentům, kteří se účastnili výzkumu,
a kteří tak umožnili vzniknout této práci.

Poděkovat bych chtěla také dalším, kteří svým přístupem, podporou, trpělivostí a láskou
napomohli ke vzniku této práce, a to celé svojí rodině a všem přátelům.

Obsah

Úvod.....	5
Teoretická část.....	6
1. Agrese, agresivita.....	7
1. 1. Biologické komponenty.....	10
1. 2. Psychologické komponenty.....	15
1. 3. Sociální komponenty.....	20
2. Měření agrese.....	25
2. 1. The Buss - Perry Aggression Questionnaire.....	27
3. Policie ČR.....	33
3. 1. Nábor příslušníků k Policii ČR.....	34
Praktická část.....	37
4. Výzkumný problém.....	38
4. 1. Cíle výzkumu.....	38
4. 2. Hypotézy.....	39
5. Design výzkumu.....	41
5. 1. Metodologický přístup a typ výzkumu.....	41
5. 2. Metoda získávání dat.....	42
5.2.1 Převod dotazníku BPAQ.....	42
5.2.2 Přidání položek.....	44
5.2.3 Pilotní studie.....	45
5. 3. Základní a výzkumný soubor.....	46
6. Etické aspekty výzkumu.....	49
7. Analýza dat.....	51
7. 1. Přípravná fáze analýzy dat.....	51
7. 2. Analýza vlivu způsobu administrace na výsledky.....	53
7. 3. Analýza psychometrických vlastností BPAQ.....	56
8. Výsledky.....	64
8. 1. K platnosti hypotéz.....	66
9. Diskuze.....	69
10. Závěr.....	76
11. Souhrn.....	77
Seznam literatury.....	80
Seznam obrázků	
Seznam tabulek	
Seznam grafů	
Seznam příloh	

„Sotva se najde někdo tak nerozumný, kdo by pokračoval v chovu právě těch nejhorších jedinců, nejde-li ovšem o lidi.“

– Charles Darwin

Úvod

Agrese se v různých podobách prolíná celou historií lidstva. Ačkoliv je v laické veřejnosti většinou vnímána pouze jako negativní jev, jedná se o zcela přirozený osobnostní rys, kterým disponuje každý, a to ve značně individuální míře. Při setkání s agresí a jejím hodnocení je nutné rozlišovat, kdy se jedná o neohrožující chování projevované například soutěživostí, a kdy toto jednání může mít zhoubný dopad na svého původce nebo na jeho okolí. I toto hodnocení je u každého velmi individuální. Neměli bychom ale zapomínat, že lidé, projevující se neúčelnou agresí a zároveň disponující určitou formou moci, mohou pro své okolí představovat větší hrozbu, než jiní. Jedná se například o příslušníky bezpečnostních složek.

Jedním ze způsobů, jak zajistit, aby se do služeb k bezpečnostním složkám nedostávaly osoby se sklony k neúčelnému agresivnímu chování, je psychologické testování během vstupu k bezpečnostnímu sboru, tzv. zjišťování osobnostní způsobilosti uchazeče. V současné době je však možné se na testovou situaci dopředu připravit, protože diagnostické metody nejsou dostatečně chráněny před rozšířením k nepovolaným osobám. Je tak více než kdy dříve nutné vyvíjet nové metody, které nejsou dosud laické veřejnosti známy, aby bylo možné uchazeče o služební poměr rozdělit na ty osobnostně způsobilé a nezpůsobilé.

Policejní prezidium ČR vědomé si těchto limitů psychologického testování a zastaralé povahy některých současně používaných psychologických metod tak vytvořilo poptávku zaměřenou na zavádění nových psychodiagnostických metod do procesu náboru k Policii ČR. V důsledku toho vznikla zakázka, které se věnuje následující výzkum, jenž si klade za svůj hlavní cíl zjistit možnost uplatnění zahraniční metody The Buss - Perry Aggression Questionnaire při náboru k Policii ČR.

Teoretická část

Jak bylo zmíněno v úvodu, hlavním cílem diplomové práce je zjištění možnosti využití The Buss - Perry Aggression Questionnaire (dále jen BPAQ) při zjišťování osobnostní způsobilosti v Policii ČR, a tak i překlad a převod a zjištění psychometrických vlastností této psychodiagnostické metody. Teoretická část se proto zabývá vymezením základních pojmů souvisejících s agresí a agresivitou. Podrobně se zaměřujeme na jednotlivé teorie a možné příčiny a mechanismy, které se snaží vysvětlit vznik agresivního chování. Shrnujeme také diagnostické nástroje, které se k měření agrese běžně používají. Zvláštní pozornost věnujeme praktickému využití zejména dotazníku Busse a Perryho, který u nás nebyl na dospělé populaci dosud prozkoumán. Protože si klademe za dílčí cíl práce připravit dotazník tak, aby jej bylo možné použít pro účely zjišťování osobnostní způsobilosti uchazečů o služební poměr v Policii České republiky, zaměřili jsme se také na popis struktury tohoto bezpečnostního sboru, na systém výběru budoucích příslušníků a v globálním hledisku na žádoucí charakteristiky, kterými by osoby vykonávající službu v bezpečnostních sborech měli disponovat.

1. Agrese, agresivita

Při definování základních pojmů souvisejících s tématem agrese, je nutné rozlišit zejména dva termíny, které se mezi sebou často zaměňují, a to agresivitu a agresi. Podle Hartla a Hartlové (2010) je agresivita sklon k útočnému jednání. V případě člověka se jedná o reagování na pocit osobního ohrožení, trvalejší osobnostní rys jedince nebo symptom duševní poruchy či choroby (Hartl & Hartlová, 2010). Při vymezení pojmu agrese se setkáváme s řadou obtíží. Často se totiž objevuje nejednotnost a neshody různých autorů při snaze stanovit, co všechno tento termín zahrnuje (Fromm, 1997; Mummendey & Otten, 2006). Můžeme tak hovořit nejen o záměrném způsobování negativních důsledků (Lovaš, 2008) nebo o násilném narušení práv jiného člověka, ale také o asertivním chování, kterým se jedinec snaží prosazovat svá vlastní práva v rámci existujících zákonů (Čermák, 1999 a; Martínek, 2009). Přestože neexistuje všeobecně přijatá definice (Volavka, 2004; Čermák, 1999 b), řadíme agresi mezi motivy určitého sociálního jednání (Nakonečný, 2009). Agresi je možné v důsledku takto velmi širokého chápání rozdělit do několika vzájemně se překrývajících kategorií, které se toto chování snaží rovněž určitým způsobem vymezit podle pestré škály projevů, kterými se vyznačuje (Lovaš, 2008).

Jako základní členění můžeme použít heteroagresi a autoagresi. V případě heteroagrese se jedná o takové jednání, které je zaměřené navenek a v případě autoagrese se jedná o jakékoli poškozující jednání zaměřené vůči vlastní osobě (Nakonečný, 2013). Ačkoliv bychom podle definice Nakonečného (2009) nemohli autoagresi zařadit mezi motivy sociálního jednání, považujeme za důležité tento druh agrese zmínit, protože podle zjednodušené, výše uvedené definice Lovaše (2008), bychom sebepoškozování v jakékoli formě a v jakémkoli stupni závažnosti mohli radit mezi záměrné způsobování negativních důsledků, v tomto případě s dopady na vlastní osobu.

Dalším dělením agrese, se kterým se setkáváme v literatuře nejčastěji, je dělení na agresi instrumentální a emocionální. V případě instrumentální agrese se jedná o prostředek, jak dosáhnout vnějšího neagresivního cíle, který je založený na předem připraveném plánu a úvahách, oproti tomu charakteristickou pro emocionální agresi je předcházející silná negativní emoce. Agrese tak v tomto případě není prostředkem, ale cílem sama o sobě. Hlavním rozdílem těchto dvou druhů je odlišení kognitivní a afektivní složky agrese

(Čermák, 1999 a). K agresivnímu chování dochází na základě působení určitého podnětu, což označujeme jako reaktivní chování, nebo na základě záměrného vyvolání takového chování, které označujeme jako proaktivní (Buss, 1971 in Mummendey & Otten, 2006). Projevovat se může jak fyzickou, tak verbální formou, která je vedena přímo vůči podnětu, na který je agrese směřována nebo nepřímo. V případě zástupné agrese je pak takovéto chování zaměřené proti jinému objektu než kam původní agrese směřovala (Buss, 1961 in Mummendey & Otten, 2006).

Etolog Konrad Lorenz (1992) rozdělval agresi především na základě pozorování chování zvířat na mezidruhovou a vnitrodruhovou. Určitou návaznost představuje dělení Moyera (1968), které vzniklo rovněž v důsledku pozorování zvířat. Moyer tak popisuje predátorskou agresi, která je podle něj útočným chováním zvířete proti přirozené kořisti, dále agresi mezi samci, která je typická svou vnitrodruhovou povahou a slouží k nastolení hierarchie ve skupině, agresi vyvolanou strachem vyskytující se v situaci, která neumožňuje únik a která ohrožuje jedince, dráždivou agresi, kterou vyvolávají různé živé nebo neživé objekty způsobující frustraci, bolest, hlad, únavu, nedostatek spánku nebo stres obecně, mateřskou agresi, která je uplatňována matkou v případě ohrožení jejího mláděte, sexuální agresi, kterou vyvolávají stejné podněty, jenž jsou příčinou sexuálních reakcí a agresi jako obranu teritoria (Čermák, 1999 a; Moyer, 1968).

Zvláštním typem agrese je delší dobu trvající, opakované ubližování, pro které je charakteristická nerovnost v síle nebo moci agresora a oběti, která způsobuje, že se oběť neumí vůči opakovanému poškozování účinně bránit (D. Olweus, 1992; Einarse et al., 2003 in Lovaš, 2008). Typickým příkladem může být domácí násilí, obtěžování nebo šikanování (Lovaš, 2008).

V souladu s Frommovým tvrzením (1997), že není možné zkoumat příčiny agresivního chování, pokud za takové označíme každé jednání, které je nějakým způsobem škodlivé, budeme pro účely naší práce vycházet z klíčových momentů, ve kterých se většina autorů převážně shoduje. Podle Mummendeyové a Ottenové (2006) se v případě agrese jedná o záměrné způsobení újmy nebo zranění osobě či zvířeti agresorem, přičemž podle Lovaše (2008) není podstatné, zda ke zmíněné újmě nebo zranění skutečně dojde, ale důležitá je skutečnost samotného jednání s jednoznačným záměrem takové poškozování jiné osobě způsobit. Toto chování se vyznačuje jasným pozorovatelným začátkem, koncem a krátkým

trváním (Volavka, 2004). Biologicky to může být jakákoli fyzická akce nebo její hrozba, kterou agresor zmenšuje svobodu či genetickou způsobilost jiného jednovlivce (Hartl & Hartlová, 2010). Volavka (2004), stejně jako Lovaš (2008), tuto definici rozšiřuje o neživotný předmět, proti kterému může být rovněž zaměřeno jednání s úmyslem takový předmět poškodit, a vyjímá z ní agresi zaměřenou vůči sobě, agresivní sny, fantazie nebo plány.

Hodnocení chování jako agresivního je závislé zejména na kontextu sociálních a kulturních norem (Martínek, 2009). Obecně se však má za to, že shledáme-li chování jako agresi, je běžné očekávat negativní sankci (Mummendey & Otten, 2006). Blumenthalová, Kahn, Andrews a Headová (1972) však zjistili na vzorku mužské americké populace, že totéž chování může být vnímáno pozitivně či negativně v závislosti na posouzení předcházejících událostí. Budeme-li na základě tohoto výzkumu předpokládat, že agrese je interpretační, výkladový konstrukt, jednoznačně nás musejí zajímat faktory, které interpretaci podmiňují a zprostředkovávají. Pokud však očekáváme, že odhalením příčin agrese budeme moci lépe kontrolovat a omezovat výskyt takového chování (Mummendey & Otten, 2006), je nutné si uvědomit, že agresi nelze zcela vymýtit. Setkáváme-li se totiž s projevy agrese jak u člověka, tak u zvířat, musíme předpokládat, že mají tyto projevy přirozené místo a budou pevně zabudované do struktur a všech živých organismů (Orel & Facová, 2009).

Jednotlivé teorie agrese můžeme rozdělit do dvou základních skupin. První skupinu tvoří teorie založené na biologických determinantech, jako je instinkt nebo pud. Druhou skupinou jsou pak teorie, které nazírají na agresi z hlediska evoluce. Podle těchto přístupů agresi formoval přirozený výběr, a proto bývá vnímána jako behaviorální strategie s adaptační hodnotou, která má ve svém důsledku zajistit reprodukci vlastních genů (Mummendey & Otten, 2006). Jednotlivé teorie je však účelné chápat jako kompatibilní využití jejich základních myšlenek (Lovaš, 2008). Při výskytu agrese je podstatné, zda je toto chování v daný okamžik účelné či nikoliv (Orel & Facová, 2009). Ačkoliv spolu možné příčiny a mechanismy podílející se na vzniku jednotlivých forem agresivního chování neodmyslitelně souvisí, pokusíme se je objasnit a popsat vždy v rámci jedné ze složek bio-psycho-sociálně-spirituálního pojetí člověka, ačkoliv jak už jsme zmínili, prolínají se stejně, jako jednotlivé složky tohoto modelu.

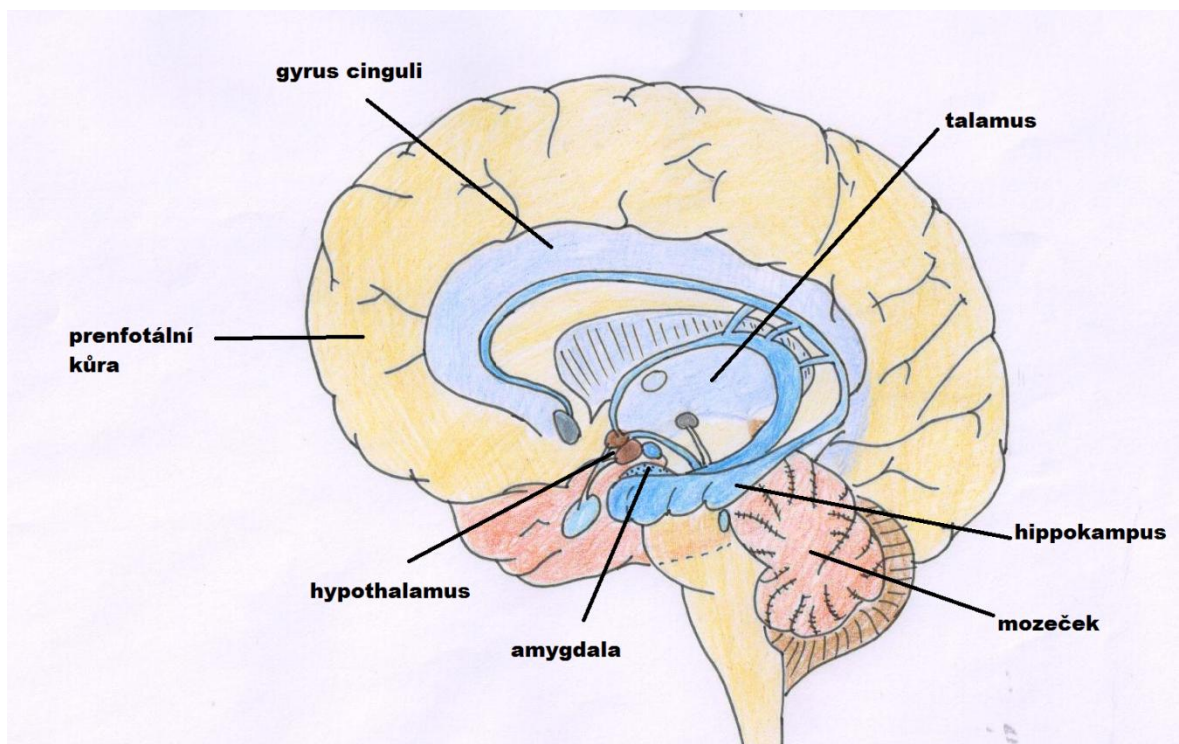
1. 1. Biologické komponenty

Agrese je podobně jako jiné projevy chování řízena a kontrolována mozkiem a jsou to právě individuální odlišnosti lidských mozků podmiňující širokou škálu chování, které jsou důvodem, proč různí lidé reagují zcela odlišně na stejný podnět (Orel & Facová, 2009). Konkrétně se jedná o oblasti mozku, jejichž aktivace zvyšuje hostilitu, tedy nepřátelské ladění, a naopak jejich deaktivace hostilitu snižuje směrem k submisivitě (Lovaš, 2008). Protože je mozek jednotný, propojený a komplikovaný celek, na regulaci agrese se podílí více oblastí. Dominantní úlohu však sehrává vliv prefrontální mozkové kůry a některé části limbického systému, zejména amygdala a hypotalamus (Volavka, 2004). Na individuální lidské reakci se podílí také geny, hormony, neuromodulátory a nervové přenašeče (Koukolík, 2006).

Na vzniku agresivního jednání za účelem ochrany vlastní existence, tedy emocionální agrese, se podílí některé podkorové i korové oblasti mozku, vyobrazené na obrázku č. 1, zejména pak části limbického systému. Dominantní funkce tohoto systému, který je propojen se všemi částmi mozku a ovlivňuje tak všechny tělesné a psychické funkce, souvisí s emocemi a pamětí. Veškeré informace získané ze smyslů, celého těla i ostatních struktur mozku jsou přijímány do talamu, odkud jsou vedeny do amygdaly, tedy části limbického systému uložené v hloubi spánkových laloků. Zde dostávají informace svůj emoční obsah (Koukolík, 1997; Kulišťák, 2003) a jsou dále na nevědomé úrovni vyhodnocovány, zda pro jedince nepředstavují bezprostřední situaci ohrožení. Pokud je zkušenost jako taková vyhodnocena, amygdala aktivizuje mozek a prostřednictvím hypotalamu také tělo k poplachové reakci (Petrovický, 2004). Podstatou poplachové reakce je aktivování energetických zásob, aby organismus mohl provést činnosti vedoucí k obnovení jeho integrity bojem nebo útekem. Je to důsledek aktivace sympatického oddílu autonomního nervového systému, který mění způsob fungování vnitřních orgánů. Slezina uvolní uskladněné červené krvinky, čímž umožní tělu přenášet větší množství kyslíku, zvýší se srdeční frekvence a dojde ke zrychlení krevního oběhu, prohloubí se dýchání a dojde k získávání většího množství kyslíku do plic. Zrychlí se metabolismus cukru, aby mělo tělo k dispozici dostatečné množství energie, a vnitřní orgány začnou intenzivněji produkovat krevní destičky, což vede ke zvýšení srážlivosti krve. V mozku začnou být produkovány endorfiny, které blokují bezprostřední pociťování bolesti. Stav je také

doprovázen pocením, rozšířením očních zornic, sníženou funkcí trávení a dočasným potlačením dlouhodobé aktivity imunitního systému. Člověk se stává zvýšeně ostražitý se sníženými percepčními prahy při vnímání (Schreiber & Marešová, 2003; Vlk, 1988). Tyto fyziologické změny podporuje aktivita endokrinního systému. Hypofýza začne produkovat adrenokortikotropní hormon (ACTH), který podněcuje dřeň nadledvinek k uvolňování katecholaminů adrenalinu a noradrenalinu podílejících se na aktivaci organismu. ACTH dále stimuluje kůru nadledvinek k produkci glukokortikoidů, které ovlivňují trávicí a tkáňové funkce (Horáček & Höschl, 2004). Jednání ve formě boje nebo útěku, je doprovázeno aktivitou korové oblasti gyrus cinguli, která je uložena dorzolaterálně ve frontální korové části mozku. Funkčně je spjatá s amygdalou a podmiňuje instinktivní emoční reakci organismu (Kulišťák, 2003).

Obrázek č. 1: Podkorové a korové části mozku



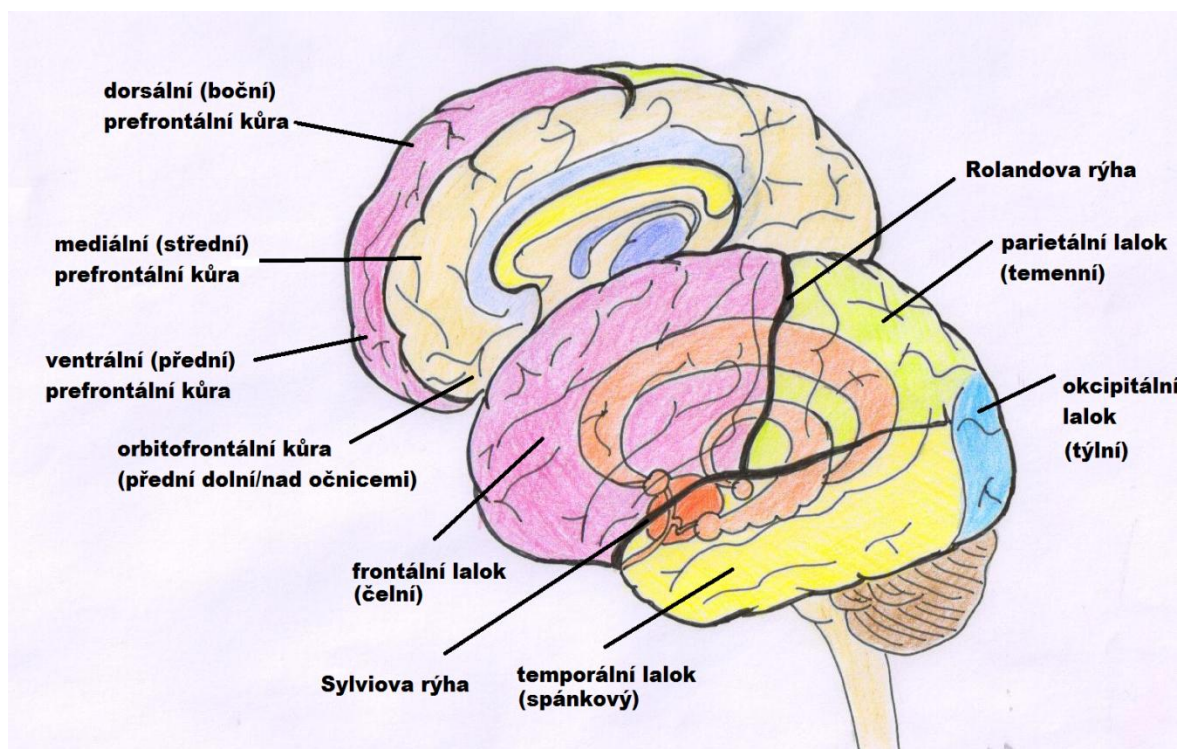
(Ilustraci pro účely této diplomové práce vytvořila Petra Jamborová.)

Podle Berkowitz se v tomto případě jedná o tzv. kognitivní neasocianismus. Autor této teorie předpokládá, že averzivní podněty nebo negativní emoce a aktivace poplachové stresové reakce mají přímý negativní účinek a bezprostředně vyvolávají agresi nebo únikové chování, přičemž subjektivní prožitky emocí, jako jsou vztek nebo strach, a tak i jejich kognitivní zpracování nemusí tento stav doprovázet. Agrese tak představuje

okamžitou impulzivní reakci na averzivní podnět, která je uchována v paměti jako účelná (Berkowitz, 1993 in Mummendey & Otten, 2006). Stresová reakce, jejímž cílem je boj nebo útek, nebývá však často v důsledku současného způsobu života odreagována. Dochází tak k hromadění energie, která se může projevit jako somatické nebo psychické onemocnění, patologie ve vztahové oblasti nebo jako problematicky kontrolované agresivní chování (Orel & Facová, 2009).

Podle Richarda Lazaruse a jeho teorie kognitivního hodnocení je každá zkušenost odesílána tzv. kratší cestou k primárnímu emočnímu hodnocení nejen do amygdaly, ale delší cestou také do sensorických, především zrakových center v mozkové kůře k dalšímu vyhodnocení. Nejsou-li tedy informace vyhodnoceny jako bezprostředně život ohrožující, putují takto zpracované informace do hipokampu, kde dochází k sekundárnímu, tedy kognitivnímu zhodnocení a ke kontrole emoční odpovědi (Koukolík, 2012; Plháková, 2004). Celý proces, jehož výsledkem je určitý projev chování, probíhá na základě principu teorie „shora dolů“, která předpokládá, že k vyhodnocení informací dochází nejen na základě sensorických zkušeností, ale současně také se zapojením dalších informačních zdrojů (Sternberg, 2002). První mechanismus je velmi rychlý, ale je také nepřesný, a tak často dochází k vyvolání falešného poplachu. Jednotlivá centra frontální mozkové kůry, která se podílejí na kognitivním zhodnocení, vedou k inhibičnímu ovlivnění emoční odezvy (Kulišťák, 2003) a odpovídají za motivaci a kultivaci lidského chování, emoční projev nebo umožnění řešení problémů. Tato supramodální asociační oblast je nejvýše postavenou řídicí oblastí našeho mozku. Pokud by tedy níže postavená mozková centra na pocit ohrožení nebo konflikt reagovala přímým vyjádřením tělesného útoku, prefrontální asociační kůra toto chování dokáže společensky korigovat a přizpůsobovat vhodnosti a kontextu situace (Koukolík, 2008). Prefrontální kůra je uložena v přední části čelních laloků, které jsou ohraničeny centrální Rolandovou a postranní Sylviovou rýhou (Kulišťák, 2003). Jednotlivé oblasti mozku znázorňuje obrázek č. 2.

Obrázek č. 2: Členění korové části mozku



(Ilustraci pro účely této diplomové práce vytvořila Petra Jamborová.)

Zaměříme-li se na konkrétní chování, které zprostředkovává určitá část prefrontální kůry, můžeme si ji anatomicky rozdělit na tři systémy: dorzolaterální, orbitofrontální a mediální. Při porušení dorzolaterální prefrontální kůry tak může dojít k neschopnosti tvořit domněnky, zachovávat nebo přesouvat myšlenkové sestavy, k porušení plynulosti řeči nebo řečových projevů. Důsledkem poškození může být celková porucha tlumení nežádoucí aktivity. Pacienti s orbitofrontálními lézemi se vyznačují závažnými změnami osobnosti, jejichž důsledkem může být pokles svědomitosti, iniciativy, zájmu, zvýšená podrážděnost, hypomanické příznaky, beztaktnost a riskantnější chování. Při projevech takového poškození mozku můžeme mluvit až o získané sociopatii (Koukolík, 2012). Podle Goldberga (2004) je pro tyto osoby typická emoční odbržděnost, vzácnost neutrálního afektu, trvalá oscilace mezi euforií a zuřivostí a chabá nebo žádná kontrola vlastních impulzů. Neberou ohledy na sociální tabu nebo nezákonnost svého jednání. Důsledky svých činů zkrátka nepředvídají. Podobně jsou na tom pacienti s oboustranně poškozenou ventromediální kůrou, kteří se obvykle rozhodují pro možnost přinášející bezprostřední zisk bez ohledu na vyšší ztrátu v budoucnosti (Koukolík, 2012). Grafman et al. (1996) ve svém výzkumu, který se zabýval agresivním a násilným chováním zjistil, že váleční veteráni s frontálními ventromediálními lézemi se významně častěji projevovali

agresivně, přičemž tato agrese byla více ve verbální než ve fyzické formě. Léze orbitofrontálních a mediálních oblastí způsobí obvykle všeobecné odtlumení, změny emocí, afektivity a narušení osobnosti, jejího sexuálního a sociálního chování, jako je snížení kritičnosti, dezorientace v prostředí, někdy konfabulace. Určité druhy chování jsou však vázány nejen na konkrétní funkční systém ale jsou i takové projevy chování, které jsou vázány na všechny tři systémy společně (Koukolík, 2012). Jednoznačně platí, že poškození čelních laloků značně ovlivní činnost celého mozku. Kognitivní změny se však objevují i v průběhu normálního stárnutí (Goldberg, 2004).

Další oblastí mozku, která se podílí na regulaci agresivity, je mozeček. Podle Koukolíka (2012) může být vlnění mozečkových nádorů v této oblasti příčinou emoční lability a důsledkem poškození tzv. mozečkového červa (vermis cerebelli) může také dojít ke změnám osobnosti. Významnou úlohu v regulaci agresivity hraje také hypotalamus uložený ve středu mozku. Drážděním určitých oblastí hypotalamu je možné experimentálně navodit vztek, zuřivost a zvýšit tendenci a pohotovost k agresivnímu jednání (Olivier, 1977).

Senzitivita vůči agresivní stimulaci je dána také určitým biochemickým podkladem (Lovaš, 2008). Různé měřicí metody například ukazují, že tendence ke zvýšené agresivitě jsou spojené s nízkým obsahem cukru v krvi, se snížením centrální serotonergní aktivity nebo se zvýšenou hladinou noradrenalinu, přičemž serotonergní aktivita, která za běžných okolností inhibuje impulzivní a impulzivně-agresivní chování, je zčásti pod genetickou kontrolou a ke zvýšení hladiny noradrenalinu dochází například v důsledku stresu (Volavka, 2004). Podle Delvila, Mansoura a Ferrise (1996) se s vyšší mírou agrese pojí také vyšší míra testosteronu. Agresi jako vedlejší účinek umělého zvyšování hladiny testosteronu v důsledku užívání anabolických steroidů, potvrzuje např. Wolff III (2006) nebo Volavka (2004). Zneužívání mužských pohlavních hormonů je spojeno nejen se zvýšenou fyzickou agresivitou, ale i s vyšší mírou psychické podrážděnosti, což může přetrvávat určitou dobu i po vysazení těchto preparátů (Volavka, 2004)). Ze studie Sagoieho, Mentzoniho, Hansse a Pallesena (2016), která zkoumala vztah agresivního chování a užívání anabolických steroidů, však vyplývá i opačný vztah, a to takový, že osoby vyznačující se vyšší mírou agrese také častěji inklinují k užívání anabolických steroidů.

Dalšími látkami, které mohou zvyšovat tendenci k impulzivité, a tedy k agresivnímu jednání, jsou různé psychoaktivní látky. Agrese spojená s jejich užíváním však nemusí být důsledkem pouze jejich přímého účinku, ale může být způsobena i jejich vysazením nebo poklesem dané látky v organismu, například v rámci abstinčního syndromu. Zvýšená tendence závislých uchýlovat se k násilí může být také způsobem, jak si sehnat prostředky k nákupu drogy nebo drogu samotnou. Obecně můžeme říci, že agrese v důsledku intoxikace nealkoholovými drogami je způsobena jejich působením na biochemickou aktivitu organismu (Koukolík, 2012; Volavka, 2004). Účinky intoxikace alkoholem pak zhoršují funkci frontálního laloku, což může zvýšit náchylnost k celkově odbržděnému a také impulzivně násilnému chování (Volavka, 2004). Ačkoliv je pití alkoholu a alkoholismus častým korelátům agresivního chování, může být tento vztah zprostředkován také dalšími faktory, jako je například biologický nebo psychologický podklad (Miller, 2011). Jak jsme totiž zmínili výše, jednotlivé složky, které tvoří každou individualitu člověka, jsou na sobě závislé a od sebe naprosto neoddělitelné.

1. 2. Psychologické komponenty

Nejpropracovanější teorie, které se snaží najít jediný a komplexní psychologický podklad agrese, popisují její původ na základě biologických determinant. Podle Sigmunda Freuda (1999) je agrese projevem destruktivního pudu. Tento pud podle něj tvoří pud smrti, který je všem živým organismům společným a vlastním nutkáním k obnovení dřívějšího anorganického stavu. Na Freudovy teorie dále navázal etolog Konrad Lorenz (1992), který agresivní chování vysvětloval prostřednictvím všem lidem i zvířatům společných instinktů sloužících za účelem naplnění biologických potřeb, jako je např. ochrana teritoria, zachování rodu nebo potravy. Sociobiolog Edward O. Wilson (1993) však tyto interpretace odmítal a agresivní chování považoval za jedno z geneticky nejstabilnějších rysů, které se však rozvine pouze ve specifickém souboru prostředí v rámci konkrétních zájmů a kulturních vzorců. Stejně tak Olweus (1979) došel ve své studii k závěru, že se v případě agrese jedná o stabilní vzorec chování, kterým se však jedinci neprojevují většinu času, a proto dále předpokládal, že se projev tohoto stabilního vzorce uplatní, zapojí-li se další komponenty podmíněné individuální rozdílností, a to kognitivní odhad situace, emocionální reakce a tendence inhibovat agresi.

Za kognitivní komponentu agrese je považována hostilita (např. Buss & Perry, 1992), která představuje nepřátelské naladění vůči okolí (Hartl & Hartlová, 2010), jenž ovlivňuje další myšlenky. Pro hostilní jedince je typické, že jiné lidi hodnotí obzvláště kriticky a negativně, což vyjadřuje negativní vztah k nim. Toto vnitřní naladění je způsobeno procesy paměti a následným nastavením kognitivního aparátu dávat nové myšlenky do určitého, v tomto případě hostilního kontextu (Čermák, 1999 a; Lovaš, 2008; Nakonečný, 2012). Podrobněji se tímto mechanismem zabývá již výše zmíněná Berkowitzova teorie tzv. kognitivního neasocianismu. Psychologickým mostem mezi hostilitou a agresí je hněv. Obecně můžeme říci, že hněv je silný emocionální stav, který často předchází, doprovází nebo následuje agresí, ale zároveň ji nutně nepodmiňuje. Daleko intenzivnější je oproti tomu afekt vzteku. Vztek vzniká náhle, je naléhavý a těžko ovladatelný. Jedinec v takovém stavu nerespektuje společenské normy a tendence k násilí jsou u něj extrémně patrné (Čermák, 1999 a; Nakonečný, 2000). V případě vzteku se jedná o nabuzení organismu, které je zapříčiněné podněty bezprostředně souvisejícími s agresí (Lovaš, 2008). Souvislost hněvivosti, vzteku a hostility dokládá zjištění silně pozitivního vztahu obtíží při emoční regulaci a hostility (Contardi, Imperatori, Penzo, Del Gatto, & Farina, 2016). Obtíže s emoční regulací mají také silně pozitivní vztah s neuroticismem a středně negativní vztah s osobnostním rysem přívětivosti a svědomitosti (Stanton, Rozek, Stasik-O'Brien, Ellickson-Larew, & Watson, 2016). Podle výzkumu Rubia-Garaye, Carrasca a Amora (2016) je souvislost agrese, hněvu a hostility zprostředkována mírou morálního uvolnění. Tendence a schopnost inhibovat agresí tak mohou být ovlivněny neurobiologickým pozadím, o kterém se zmiňujeme v kapitole 1. 1. Biologické komponenty, ale také osobnostními charakteristikami a sociálním kontextem situace.

Individuálními rozdíly při agresivním chování se zabývali také Caprara, Barbaranelli a Livi (1994). Ti předpokládali, že jejich využití může poskytnout měřicí nástroj odhalující základní procesy a mechanismy, které jsou základem a prostředkem při vzniku různých forem agrese. Caprara proto identifikoval a zkonstruoval škály, které ověřil na různých populačních souborech a vytvořil celou řadu osobnostních charakteristik, které podle jeho názoru utváří agresí. Tyto charakteristiky označil jako indikátory nebo také prediktory agrese (Čermák, 2003) a řadí mezi ně iritabilitu, náchylnost k emocionálním reakcím, strach z trestu, potřebu nápravy, hostilní přemítání a toleranci vůči násilí (Caprara, Manzi, & Perugini, M., 1992; Čermák, 2003). Caprara se ve svých studiích zabýval také vztahem těchto indikátorů a jiných osobnostních vlastností s nespécifickým vztahem k agresí

(Caprara, Barbaranelli, & Comrey, 1992) a potvrdil mezi nimi významnou souvislost (Čermák, 2003).

Indikátory iritabilita a náchylnost k emocionálním reakcím můžeme charakterizovat jako tendence k nadměrné emocionální reakci na události, které jsou vnímány jako frustrující (Čermák, 2003), byť se může jednat pouze o nepatrné provokace nebo nesouhlas (Svoboda, 1999). Podle výzkumu Caprara et al. (1994), kteří se zabývali vztahem agrese a jednotlivých dimenzí Big Five, tyto dva indikátory negativně korelovaly s emoční stabilitou. V případě iritability byl vztah dokonce vysoce významný a její vztah s přívětivostí byl mírně negativní. Caprara při jejich formulaci vycházel z reformulované teorie frustrace - agrese L. Berkowitza a ze Zillmanovy teorie transferu excitace (Čermák, 2003).

Berkowitz předpokládá, že frustrace, tedy situace, v níž vzniká překážka, důsledkem které je možné očekávat nedosažení kýženého cíle, vede k agresivním sklonům do té míry, do jaké sama frustrace vyvolává u jedince averzi (Berkowitz, 1989). Agrese tedy vzniká a svoji energii čerpá ze situace, kterou organismus sám pro sebe vnímá jako nevyhovující (Krahé, 2013). Toto tvrzení shrnuje také Berkowitzova kognitivní neasociační teorie (Berkowitz, 1989), které se věnujeme výše. Frustrace však představuje pouze pohotovost jedince k agresivnímu chování, jehož projev závisí také na dalších okolnostech (Mummendey & Otten, 2006), kterými mohou být určité osobnostní rysy (Yao, 2010), neurofyziologický podklad, jenž určuje například hladina serotoninu v krvi, nebo poškozené části mozku (např. Hawkins & Trobst; Volavka, 2004), biologické pozadí, důsledek učení, různé sociální a situační vlivy. Tito činitelé utváří kromě podmínek pro vznik frustrace i míru frustrační tolerance, což je individuální schopnost každého jedince odolávat zátěžovým situacím. Autoři původní podoby frustrační teorie agrese také upozorňují na to, že vzniklé agresivní chování nemusí být vždy namířeno proti příčině frustrace. Náhradní cíl nebo náhradní reakci jedinec volí například v případě, kdy je zdroj jeho frustrace např. fyzicky silnější nebo vysoce sociálně postavená osoba (Dollard, Doob, Miller, Mowrer, & Sears, 1939 in Mummendey & Otten, 2006).

Naopak D. Zillmann (1979 in Lovaš, 2008) nepředpokládá existenci specifické "hnací síly", ale agresivní chování dává do souvislosti s obecnou aktivační úrovní (arousal). Stejně jako Schachter a Singer v rámci jejich dvoufaktorové teorie emocí se domníval, že

tato fyziologická excitace představuje jeden ze dvou faktorů, které se podílejí na vzniku emocí. Podle této teorie je to totiž až druhá komponenta, a to kognitivní označení fyziologické reakce, která určuje podstatu prožívané emoce, kdežto samotný arousal je u řady emocí jednotný (Plháková, 2004; Stuchlíková, 2002). Zillmann (1979 in Lovaš, 2008) proto vypracoval tzv. teorii transferu excitace, která předpokládá, že následují-li po sobě dvě aktivizující události oddělené krátkým časovým intervalem, první aktivace se může přenést na druhou událost a zkráceně jí může být také připsaná. Vyvolává-li druhá událost zlost, může přenesená aktivace zvýšit prožívanou zlost, což ve svém důsledku může vést ke zvýšené pravděpodobnosti výskytu agresivního chování (Dentemarová & Kranzová, 1996; Lovaš, 2008). Toto fyziologické nabuzení může být například ovlivněno tělesnou námahou, senzačními zprávami, thrillery nebo erotickými filmy. Podmínkou přesunu podnětů však zůstává zvýšená tendence jedince reagovat agresí na nové situace a interpretovat nebo pojmenovávat nabuzení způsobem odpovídajícím následnému agresivnímu projevu. Nárůst agrese v důsledku celkového nabuzení lze očekávat také v případech, chybí-li jedinci jasné informace o příčině excitace (Mummendey & Otten, 2006). Ačkoliv nebyla potvrzena viscerální teorie zpětné vazby, která předpokládala, že tělesné vnímání změn vyprovokované prožitkem emoce určuje emoci samotnou (Kulišřák, 2003), tendence jedince reagovat klidným nebo afektivním způsobem na podněty jsou dány právě individuální mírou aktivace, tedy vzrušením, které určuje intenzitu prožívání emocí. Vysoká míra aktivace je reprezentována afekty, jakými jsou výbuchy silných emocí, které mohou mít za následek zkratkovité, impulsivní a nedostatečně kontrolované jednání (Nakonečný, 2012) spíše ústící v agresi. Rozdílná míra aktivace je dána vrozenými nebo aktuálními dispozicemi, které jsou fyziologicky podloženy typem nervové soustavy a určitým typem neuronů nacházejících se v mozkovém kmeni, které neurochemicky ovlivňují rozlehlé části mozku (Kulišřák, 2003; Stuchlíková, 2002).

Indikátor hostilního přemítání zachycuje časovou dimenzi agresivních projevů, která spočívá v tom, jak dlouho lidé přemýšlejí o agresi, která se váže k jejich touze po odplatě nebo k předchozí provokaci (Čermák, 2003; Svoboda, 1999). Pokud člověk vykazuje nízkou míru přemítání o této agresi, lze také očekávat, že překoná negativní pocity s tímto spojené, zatímco u lidí s menší schopností myšlenky na agresi rozptýlit bude očekávání jejich chování opačné a spíše vyústí v agresi (Čermák, 2003). Pro tento indikátor byla nalezena negativní korelace s emoční stabilitou a přívětivostí (Caprara et al., 1994).

Tolerance vůči násilí představuje pozitivní postoj k násilí a tendenci ospravedlňovat různé formy tohoto chování (Čermák, 2003). Tato tolerance může být však závislá na kontextu situace, ve které agrese vzniká a na událostech, které jí předcházejí (Blumenthal, Kahn, Andrews, & Head 1972). Martínek (2009) upozorňuje také na důležitost sociálních a kulturních norem, ve kterých se agresivní chování vyskytuje. Například vnímání vlastního nízkého sociálního postavení vede k většímu nepřátelskému ladění a tudíž i k většímu schvalování agrese (Davis & Reyna, 2015). Podle výzkumu Urbánka a Čermáka (1997) zvyšuje také deprese toleranci vůči násilí. Tuto skutečnost výzkumníci interpretují jako důsledek zvýšeného prahu citlivosti vůči násilí v prostředí u osob s depresivním prožíváním. Podle Caprari et al. (1994) má indikátor tolerance vůči násilí negativní vztah k osobnostnímu rysu přívětivosti. Indikátor strach z trestu dále negativně koreloval s emoční stabilitou a prediktor potřeba nápravy pozitivně koreloval s přívětivostí. Zaměříme-li se na kognitivní schopnosti agresivních jedinců, zjistíme, že například inteligence není spojena s vnějšími projevy agrese, ale negativně koreluje s vnitřními procesy spojenými s agresivním chováním, tedy s hněvem a hostilitou. Toto vnitřní rozpoložení může pak ovlivnit další výkon v kognitivních testech (Zajenkowski & Zajenkovska, 2015). Agresi může spíše podmiňovat opačný efekt, a to ten, že prvotně špatné intelektové schopnosti přispívají k frustraci a zvyšují excitaci i v normálních podmínkách řešení úkolu. Agrese se pak může zakódovat jako nejvhodnější odpověď spojená s podobnými situacemi (Čermák, 1999 a). Tento mechanismus můžeme označit za výsledek klasického podmiňování, což je forma asociačního učení, při kterém vznikne asociace mezi neutrálním podnětem, který původně žádnou reakci nevyvolával a podnětem, který příslušnou odezvu vyvolává (Plháková, 2003).

Od běžně se vyskytujících osob, které disponují určitým souborem znaků predisponujících k agresi, je nutné odlišit jedince vyznačující se extrémními agresivními projevy, které jsou již považované za mimo normu a spíše typické pro populaci s psychopatologickými znaky (Čermák, 1999 a). Projev agrese u této specifické populace je totiž nejčastěji podmíněn narušeným psychickým stavem či duševním onemocněním. Může se tak jednat o důsledek narušení kognitivních funkcí a zhoršení kontroly emocí nebo sociálního chování. S agresi jako symptomem psychiatrického onemocnění se můžeme setkat u diagnóz, jako je například demence, delirium, poruchy nálady a u některých poruch osobnosti (Smolík, 1996). Pacienti trpící psychózou tak mohou mnohdy jednat agresivně například v důsledku halucinací, bludů a jiných příznaků, v rámci kterých nejsou schopni rozpoznat, co je, a co

není reálné. Je však nutné rozlišovat, jakého chování se tito pacienti dopouštějí opravdu pod vlivem psychózy, a které jednání si předem důkladně promysleli (Volavka, 2004).

Ačkoliv tedy nemůžeme hovořit o typických vlastnostech agresorů, existuje určitý soubor charakteristických znaků, podle kterých můžeme na případnou agresi usuzovat. Je však nutné zohlednit také další, a to zejména sociální vlivy, které se na projevu agrese nediskutabilně podílejí.

1. 3. Sociální komponenty

Projev chování je podmíněn nejen biologickým podkladem a osobnostními dispozicemi, ale také okolními faktory, které na každou osobu působí během celého života, a to v každé situaci. Nejsilnějším vlivem, který určuje, jak na danou situaci budeme reagovat, je vliv učení. Díky němu si lidé na základě svých životních zkušeností osvojují nové dovednosti, znalosti i postoje. Tyto zkušenosti ale také ovlivňují lidské citové prožívání a podílejí se na formování osobnosti (Plháková, 2003). Jednotlivé teorie učení se v souvislosti s agresí zabývají vyvolanými reakcemi, které musí mít organismus v repertoáru chování a hledají odpověď na otázku, jak a proč si jedinec agresivní druhy chování osvojuje (Mummendey & Otten, 2006).

Hlavní teorií, která chápe agresi jako formu naučeného sociálního chování, je teorie sociálního učení rozvinutá Albertem Bandurou. Ten svými výzkumy potvrdil, že významným zdrojem získávání nových a složitějších vzorců chování je učení se od dospělých nebo jiných vzorů, jinak také nazvaných modelů, prostřednictvím jejich pozorování a následné imitace. Důležité však je, že je pozorované nejen chování v konkrétní situaci, ale také jeho důsledky. Do paměti si tak pro účely pozdějšího využití děti kódují naučené vzorce chování, ale také představu chování modelu, a tak i výsledek, který toto chování přineslo. V případě, že bylo agresivní chování, které dítě pozorovalo, pozitivně posíleno, tedy došlo k jeho odměně, dítě v podobné situaci spíše použije stejnou reakci. Analogicky k tomu, pokud byla pozorovaná osoba za svoji agresi potrestána, dítě se může bát si toto chování osvojit a ve srovnatelné situaci pak spíše zakódované vzorce agresivního chování nepoužije. Vždy je však tato agrese vázaná na motiv, který může

představovat různá averzivní zkušenost, a na to, zda tato zkušenost vyvolává aktivaci (Bandura, 1973).

Averzivní podněty představují takové situační faktory, pro které je typické, že vyvolávají stav nepohody, který v závislosti na biologických, osobnostních a sociálních predispozicích může ústít až v agresi (Lovaš, 2008). Rozčlenit je můžeme do tří kategorií, a to na averzivní podmínky, agresivní naladění nebo afekt a na aktivizační podněty. Averzivní podmínky představují útok nebo jinou provokaci, ale také frustraci nebo bolest. Negativní naladění nebo afekt může vyvolávat obecný stav diskomfortu, špatná nálada nebo stres. Aktivizující podněty jsou pak takové, které zvyšují úroveň aktivace, např. výše zmíněné v souvislosti s teorií transferu excitace (Anderson & Huesmann, 2003).

V návaznosti na teorii sociálního učení není možné nezmínit tolik diskutovaný vliv médií na výskyt agresivního chování. Jejich posilující účinek na pozorující jedince je totiž považovaný za prokázaný (Anderson & Bushman, 2001; Bushman & Anderson, 2001; Anderson & Huesmann, 2003). V dnešní době zahrnuje tento fenomén nazývaný mediální násilí nejen agresi prezentovanou v televizi, ale také zobrazovanou prostřednictvím internetu nebo v různých počítačových hrách (Lovaš, 2008), přičemž se mediální násilí vyznačuje svojí snadnou dostupností a bohatým zastoupením všech forem agrese (Coyne & Archer, 2004). Sledování mediálního násilí má na pozorovatele krátkodobý, ale také dlouhodobější vliv v mnoha oblastech, který se pak může stát predisponujícím k agresivnímu chování samotného pozorovatele. Podle výzkumů dochází nejen k inhibici prosociálního chování, tedy reálného pomáhání v běžném životě, ke vzniku krátkodobého agresivního kognitivního naladění, zvýšení výskytu agresivních afektů, pocitů hněvu, nepřátelství a zvýšení fyziologického nabuzení (Anderson & Bushman, 2001), ale také k rozšiřování repertoáru chování pozorovatele a k čerpání návodů k agresivním projevům, které jsou potom předmětem nápodoby. Celý mechanismus vzniku agrese nejlépe vysvětluje právě Bandurova teorie sociálního učení v kombinaci s Berkowitzovou kognitivní neasociační teorií, která vysvětluje utváření vnitřního naladění jedince (Lovaš, 2008). Podle Comstocka a Paika (1991) je však dlouhodobé ovlivnění chování pozorovatele závislé vždy na množství sledované agrese, jinak tyto vzorce chování přetrvávají u jedince pouze krátkodobě. Tito autoři dokonce specifikovali několik faktorů, které vliv mediálního násilí na chování pozorovatele určují. Prvním faktorem je vliv efektivity, což znamená, že agrese v médiích je zobrazena jako účinný prostředek

k dosažení vlastního cíle nebo obrany před újmou. Druhým faktorem je normativnost agrese, tedy to, že v médiích nedojde u konkrétního agresivního aktu k zohlednění negativních dopadů fyzické agrese či záměrného ubližování na oběť a agrese je zobrazena jako oprávněná. Třetím faktorem je tzv. přiléhavost, která určuje, že původce agrese je v médiích divákům zobrazen tak, aby se dokázali vžít do jeho role. Jako čtvrtý faktor vymezili chytlavost, tedy zobrazení agrese, která probíhá ve stavu zvýšeného emocionálního nabuzení, což divákovi neumožňuje objektivní kritiku agresivního chování.

Další formou učení, prostřednictvím které dochází k osvojování si agresivních vzorců chování, je instrumentální podmiňování. Lidé totiž zpravidla používají a opakují takové chování, které vede k dosažení jejich cílů. Je-li tedy prostřednictvím agresivního jednání dosaženo určitého cíle, nebo kýžené odpovědi na podnět, pak bude v budoucnu pro podobné situace použit stejný postup (Mummendey & Otten, 2006). Příkladem instrumentálního podmiňování je teorie sociálního učení, podle které se děti učí používat určité odpozorované formy chování právě na základě toho, jakých cílů se při výskytu určité formy chování dosáhlo (Bandura, 1973). V obou případech dochází prostřednictvím pozitivního posilování k upevnování agresivního chování. Dosahování cílů jedince prostřednictvím instrumentální agrese je nutné regulovat jeho okolím (Mummendey & Otten, 2006).

Zvýšenou pozornost je podle řady autorů nutné věnovat také agresi v souvislosti s mocí, protože může eskalovat v mnohem větší destrukci než jiné její formy a představovat tak velké nebezpečí. Podle Adlera (1935) je touha po moci samostatným pudem, jehož účelem je napomoci každému člověku vyrovnat se s pocitem méněcennosti. Tato touha po získání převahy je usměrňována společenským citem. Proto je-li usilování o nadřazenost zaměřeno na prospěch všech lidí, je pro jedince prospěšné. Je-li však usilování o moc sebestředné a antisociální, nadřazenost pak může být zdrojem deviantního chování a charakterového selhání (Drapela, 1997). Agresi však prostřednictvím své moci mohou uplatňovat také osoby s neurobiologickou nebo osobnostní patologií, která svojí podstatou může ovlivňovat rozhodování jedince (Koukolík, 2010). Freud (1998 a) chápal uplatňování větší moci přímo jako jeden z důsledků pudu agresivity, protože se podle něj jedná o důsledek hrubého či rozumem podporovaného násilí. Také předpokládal, že aby se mohlo přejít od násilí k právu, musí dojít ke stálému a trvalému sjednocení společenství, a tím k převedení moci na větší jednotku, i když v takové kultuře nemůže být člověk nikdy zcela spokojen,

protože se musí vzdát svých agresivních impulzů (Freud, 1998 b). Stabilizací a organizací společenství pak dojde k vytvoření předpisů a ke stanovení činitelů, kteří budou na plnění předpisů dohlížet a vykonávat právoplatné akty násilí (Freud, 1998 a). Moc sama o sobě však může nutit výhradně k instrumentálnímu myšlení a jednání, což znamená soustředění se na prostředky a nikoliv na cíle (Todorov, 2000). Agresivní projevy na základě moci skvěle dokresluje například Stanfordský vězeňský experiment Philipa Zimbarda, během kterého byli psychicky zcela zdraví studenti rozděleni na skupinu vězňů a dozorců. Účastníci se během experimentu natolik ztotožnili se svými rolami, že došlo v případě dozorců k velkým projevům krutosti a agrese vůči vězňům, ačkoliv k tomu nebyli instruováni, a experiment musel být předčasně ukončen (Zimbardo, 2014).

Zimbardo kromě vlivu role autority disponující mocí na agresivní projevy studentů připisoval také vliv deindividuaci (Zimbardo, 2014). Tento sociálně psychologický fenomén poskytuje relativní pocit anonymity, tedy přesvědčení, že osoba jako člen nějakého seskupení není identifikovatelná jako jedinec. Dochází pak k osvobození se od sociální kontroly, jejímž důsledkem je disinhibice sociálně nežádoucího chování a porušování sociálních norem ve formě agrese (Lovaš, 2008). Lidé se tak již při svém jednání neřídí svým svědomím a mohou být krutější a útočnější (Hayes, 2000). Vliv deindividuace na chování jedinců potvrzuje také studie Reichera, Sparsa a Postmese (1995). Novější pohled na tento fenomén poskytuje tzv. teorie diferencovaného sebeuvědomění, podle které mohou deindividuaci ovlivňovat dvě složky sebeuvědomění, a to veřejné (sociální), tedy uvědomování si sama sebe jako sociálního objektu, který zahrnuje uvědomování si možného hodnocení svého vzhledu a chování v sociálních situacích ze strany jiných lidí a soukromé (osobní) sebeuvědomění, které zahrnuje osobní, vnitřní aspekty sebe, jako jsou vjemy, myšlenky, ale i chování z hlediska korespondence s vnitřními normami jedince a jeho názory. Na každou z těchto složek se váže odlišný mechanismus deindividuace, který je zapříčiněn dvěma hlavními typy kolektivní disinhibice. Při snížení veřejného sebeuvědomění je člověk jako člen seskupení přesvědčen, že jeho agresivní chování nebude možné identifikovat, a proto nebude snášet ani důsledky za ublížení jiné osobě. Agresivní chování takového člověka je podporováno pocitem anonymity a rozložením zodpovědnosti za jeho jednání. Při snížení osobního sebeuvědomění hraje hlavní roli zvýšená aktivační úroveň jedince a pocit úplného ztotožnění se skupinou (Prentice-Dunn & Rogers, 1989 in Lovaš, 2008). Svoji roli v tomto procesu nepochybně sehrává také konformita, tedy ochota členů jakékoli skupiny podřítit

se společným pravidlům a skupinovým normám, a z toho vyplývající poslušnost, která představuje změnu chování vyvolanou přímým příkazem nebo nařízením (Lovaš, 2008). Při spuštění agrese je ale také důležitý vytvořený obraz nepřítele, tzv. dezidentifikace, která zpětně posiluje již výše zmíněné mechanismy (Poněšický, 2005). Těmito velmi blízce provázanými jevy jsou vysvětlovány například hrůzné činy páchané běžnými a původně nijak patologicky se vyznačujícími lidmi za 2. světové války (Todorov, 2000; Poněšický, 2005). Předpoklad toho, jak se bude jedinec v různých situacích chovat, nám pomáhají predikovat psychodiagnostické metody. Pomocí psychologické diagnostiky je také možné zjistit, zda je agresivní jednání podloženo více biologickou, psychologickou nebo sociální determinantou, avšak při projevu chování v reálné situaci se vždy jedná o interakci všech těchto proměnných.

2. Měření agrese

V této kapitole představíme některé způsoby psychologické diagnostiky agrese, které bezesporu patří mezi nejznámější. Kromě multidimenzionálních osobnostních dotazníků, jejichž některé škály s agresí souvisí, jako například emoční stabilita a škála přívětivosti v Big Five (Caprara et al., 1994), podle kterých je možné na agresi usuzovat, je pro její diagnostiku možné použít také rozhovor, pozorování, projektivní metody nebo jednodimenzionální dotazníky (Svoboda, 1999). Úskalí zjišťování agrese psychodiagnostickými metodami však spočívá v tom, že agresivní chování je považováno za společensky nežádoucí, proto může být její projev v testové situaci ovlivněn sociálně žádoucím směrem, což znamená, že testované osoby se mohou záměrně profilovat jako jedinci vyznačující se méně agresivním chováním, než jaké ve skutečnosti vykazují (Vigil-Colet, Ruiz-Pamies, Anguiano-Carrasco, & Lorenzo-Seva, 2012). Tento psychologický konstrukt je známý jako „socially desirable response“ (SDR) a v testové situaci je typický tendencemi respondentů interpretovat zadanou instrukci k vyplnění tak, že by měly odpovídat jako „milý člověk“ nebo „dobrý občan“. Poskytnuté hodnocení vlastní osoby je pak pozitivnější nebo alespoň v mírnějších pojmech, než jaká je skutečnost (Paulhus, 2002).

Minimální nebo dokonce žádnou možnost záměrného zkreslení výsledků zaručují projektivní metody, neboť testovaná osoba většinou neví, co daný test sleduje a jak by měla odpovídat (Svoboda, 1999). Mezi takové patří například Rorschachova metoda (ROR) obsahující deset standardních tabulí, v jejichž projekci se odráží některé zvláštnosti zkoumané osobnosti. Metoda tak má potenciální schopnost zachytit osobnost vyšetřovaného v celé její šíři a komplexnosti, včetně osobnostního rysu agresivity (Exner, 2009). Stejný potenciál má také Tematický apercepční test (TAT), který je však více spojený se sociálním přizpůsobením. Tento projektivní test odhaluje dominantní pudy, emoce, komplexy, konflikty osobnosti a potlačované tendence, které jsou nevědomé, prostřednictvím předložené série obrázků, ke které má zkoumaná osoba vytvořit co nejdramatičtější příběh, jehož součástí má být také to, co si jednotlivé osoby na obrázcích myslí, co cítí a závěr příběhu. Získaná data umožňují poměrně hloubkovou analýzu zejména sociálně relevantních vlastností (Šípek, 2000). Projektivní technikou přímo určenou k měření reakcí na dlouhodobou frustraci, v intencích Berkowitzovy teorie

frustrace – agrese, kterou popisujeme v kapitole 1. 2. Psychologické komponenty, je Rosenzweigův obrázkový frustrační test (PFT), v současné době v českém jazyce dostupný v revidované verzi PFT (C-W) (Čáp, 2009). Jeho účelem je zjistit, jak zkoumané osoby reagují v situacích, které se dají označit jako vyvolávající běžnou zátěž. Prostřednictvím testu je možné určit také směr agrese a typ reakce, která po frustrující události následuje (Rosenzweig, 1976). Nejpoužívanější projektivní metodou, která slouží k diagnostice a predikci agresivního chování, je Hand test, neboli Test ruky, který spočívá v tom, že zkoumané osobě jsou předkládány jednotlivé kartičky s různým vyobrazením ruky. Úkolem testované osoby je pak zodpovědět otázku „Co asi může dělat tato ruka?“. Předpokladem je, že do interpretací obrázků se promítnou kognitivní procesy vnímajícího zahrnující vlastnosti podnětu i stav organismu, jeho zaměření, motivaci a minulé zkušenosti, prostřednictvím kterých bude možné objasnit akční tendence lidské osobnosti (Fridrich & Nociar, 1991). Při vyhodnocování projektivních metod je však nutné myslet na jejich spornou validitu, protože mnohoznačné odpovědi a nejednotnost skórování mohou vést k problematické interpretaci výsledků (Svoboda, 1999).

Za poměrně validnější nástroje můžeme považovat dotazníky, které jsou však založené na subjektivních výpovědích zkoumaných osob, a proto vypovídají spíše o tom, jak daná osoba vidí sama sebe, než jaká ve skutečnosti je. Může také docházet k ovlivnění výsledků pro subjekt žádoucím směrem (Svoboda, 1999). Mezi dotazníky zabývající se agresí a agresivitou patří například Caprarovy testy agresivity, o kterých referujeme již v kapitole 1. 2. Psychologické komponenty, nebo Inventář agrese Busse a Durkeeové (B-D-I). Druhý jmenovaný inventář byl rozvinut v roce 1957 a patří mezi nejpoužívanější dotazníky svého druhu zejména proto, že je rozdělený do sedmi škál, které nezjišťují pouze to, zda je osoba agresivní, ale také jak se agrese této osoby projevuje. Jednotlivé škály však byly vytvořeny pouze intuitivně a bez faktorové analýzy položek, a proto se autoři rozhodli pro vytvoření nového nástroje měřícího agresi, který by byl v souladu se současnými psychometrickými standardy. V návaznosti na B-D-I tak vznikl The Buss - Perry Aggression Questionnaire (BPAQ) (Buss & Perry, 1992), který však dosud nebyl standardizován na české dospělé populaci a kromě výzkumných účelů, jako v případě studií např. Skopala (2016), Skopala, Dolejše a Suché (2015) nebo Němcové (2008), není v české psychologické praxi používán, ačkoliv je některými autory označován za zlatý standard pro měření agrese (Gerevich, Bácskai, & Czobor, 2007).

2. 1. The Buss - Perry Aggression Questionnaire

BPAQ je sebesposuzovací dotazník skládající se celkem z 29 položek, které jsou hodnoceny na pětibodové škále, přičemž dvě položky jsou reverzní. Jednotlivé položky sytí 4 faktory agrese – 9 položek faktor fyzické agrese, 5 položek faktor verbální agrese, 7 položek faktor hněvu, nebo jinak také překládané zlosti, a 8 položek faktor nepřátelství. Dotazník je zkonstruován na základě faktorové analýzy. Fyzická a verbální agrese zahrnují zraňování nebo ubližování jiným a reprezentují hlavní komponentu chování, zlost, která obsahuje fyziologický doprovod, reprezentuje emoční a afektivní komponentu chování a nepřátelství, skládající se z pocitů zlé vůle a nespravedlnosti, reprezentuje kognitivní komponentu chování. K formulaci jednotlivých položek došlo na základě testování tří skupin vysokoškolských studentů s celkovým počtem 1200 respondentů. Postupně jim bylo administrováno 52 položek, které zahrnovaly položky B-D-I a další nové položky. Každá položka pak musela korelovat alespoň 0,35 s navrženým faktorem a méně než 0,35 s jakýmkoli jiným faktorem. Při administraci nově vzniklého dotazníku bylo zjištěno, že muži dosahovali celkově vyššího skóru než ženy. Rozdíly u mužů se projeví zejména ve vyšším skórování na škále fyzické agrese, v mírně vyšším skórování na škále verbální agrese a v nepatrně vyšším skórování na škále nepřátelství. Pro škálu „hněv“ nebyly zjištěny žádné rozdíly. Autoři BPAQ však upozorňují na velký nedostatek jejich výzkumu, a sice jeho provedení na vysokoškolských studentech, protože si jsou vědomi, že výsledky zkoumání je třeba přizpůsobit také širší populaci, která zahrnuje i osoby s nižším vzděláním a socioekonomickým statutem. Autoři sice nepředpokládají rozdílnou strukturu faktorů pro různé skupiny populace, upozorňují však, že normy mohou být odlišné (Buss & Perry, 1992). Dalším nesporným limitem je také ověření dotazníku prostřednictvím sebesposuzování. Není proto jasné, zda by se agrese objevila také v jiných metodách pro měření agrese v kombinaci s dalšími osobnostními rysy. Nové položky BPAQ se ale natolik překrývají s původními položkami B-D-I, který dokáže rozdělit násilné a nenásilné muže mezi delikventními a nedelikventními adolescenty, že Buss a Perry hodnotí metodu jako připravenou k použití (Buss & Perry, 1992).

BPAQ se po svém vzniku jako nově vytvořený dotazník dočkal řady analýz, které se zaměřovaly zejména na jeho vnitřní konzistenci, validitu a aplikovatelnost do praxe. Podle Harrisové (1995), která svůj výzkum provedla na podobném vzorku jako Buss a Perry, by

se například dosáhlo lepší vnitřní konzistence škály nepřátelství, kdyby došlo k odstranění položek č. 6 a č. 8. K opačnému závěru však ve své studii došli Bernstein a Gesn (1997), kteří rovněž pro svůj výzkum použili vysokoškolské studenty. Čtyři složky agrese hodnotí dále jako stabilní a celkovou analýzu Busse a Perryho považují za pozoruhodně důkladnou, i když poukazují na to, že autoři BPAQ nevzali v úvahu kategoriální povahu položek, což zvyšuje faktoriální složitost jejich sady. Jiná studie Harrisové (1997) potvrdila mírnou až vysokou vnitřní konzistenci všech 4 škál a jejich stabilitu v průběhu 7 měsíců. Jednotlivé škály agrese se podle něj také pozitivně pojí s jinými nástroji pro měření agrese zahrnující škálu hodnocení vlivu nestability a agresivní postoje, stejně jako škály navržené pro klinické využití, což naznačuje určitou míru konstruktové validity. Reliabilita a validita byla ověřena také na turecké populaci. Při jejím testování byla zjištěna vysoká vnitřní konzistence dotazníku a stabilita v průběhu 4 týdnů. Všechny škály turecké verze BPAQ také navzájem silně korelovaly a výsledky studie potvrdily 4 faktorovou strukturu turecké verze dotazníku, stejně jako v případě originálního dotazníku (Demirtas-Madran, 2013).

Ačkoliv Gerevich et al. (2007) vyzdvihují kvalitu BPAQ, byli si vědomi také limitů dotazníku způsobených v důsledku toho, že četné ověřování validity bylo prováděno na úzce vybrané populaci, typicky na vysokoškolských studentech. Ve svém výzkumu se proto zaměřili na zjištění faktoriálních struktur a psychometrických vlastností BPAQ v celostátně reprezentativním vzorku maďarské dospělé populace. Domnívali se totiž, že agresivní jedinci a osoby vyznačující se nepřátelským chováním, mohou pocházet z obecnější populace, a proto považovali za nutné, aby BPAQ zkoumal vlastnosti právě takovýchto lidí. Výsledky ukázaly dobrou replikaci v případě tří ze čtyř původních faktorů, a to replikaci v případě faktoru verbální agrese, fyzická agrese a nepřátelství. Faktor hněvu byl replikován jen mírně. Replikace se dále zlepšila, když byl vzorek omezen věkem. Nižší věk a mužské pohlaví se robustněji vztahovalo k fyzické agresivní. Úroveň verbální agrese se odlišovala mezi oběma pohlavími, s vyššími hodnotami u mužů, přičemž nepřátelství a hněv byly v podstatě stejné u obou pohlaví. Signifikantní rozdíl mezi pohlavími na škále fyzická agrese, dokládá také výzkum Demirtase-Madrana (2013). Výzkum Angové (2007) došel k podobným výsledkům, když zjistil vyšší skórování v rámci faktoru fyzická agrese u mužů, a to v případě obou testovaných vzorků, a v případě jednoho zkoumaného vzorku vyšší skórování žen na škále verbální agrese. Další analýza Gereviche et al. (2007) ukázala, že odstraněním dvou inverzních položek je možné dosáhnout lepší spolehlivosti dotazníku.

Se zcela novým konceptem ve své studii přišli Bryant a Smith (2001), kteří na základě své analýzy BPAQ vytvořili 12 položkový dotazník (AQ) se 4 faktorovým modelem. Upozornili totiž na to, že ačkoliv má 4 faktorový model Busse a Perryho silný teoretický základ, jednotlivé faktory vysvětlují příliš malý společný rozptyl, a to jen asi 80 %, což považují za nedostatečné. Autoři tak provedli konfirmační analýzu faktorů s celkovým vzorkem 1154 respondentů z různých zemí a porovnali 4 alternativní modely pro měření AQ, které se v současné době používají, a dosáhli průměrné replikace u 3 nezávislých vzorků. Za účelem vytvoření vhodnějšího modelu měření proto v novém dotazníku vynechali položky s nízkým sycením faktoru nebo položky, které sily více faktorů, a vyloučili také reverzní položky. Pro faktor fyzické agrese tak zachovali položky č. 2, 6 a 8, pro verbální agrese č. 11, 13 a 14, pro faktor zlosti č. 15, 20 a 21 a pro faktor nepřátelství položky č. 23, 24 a 25 z původní podoby řazení položek dotazníku. Takto zkrácená verze přinesla rovnocennou strukturu faktorů pro muže i ženy ve všech 3 vzorcích. Další analýzy Bryanta a Smithe nově vzniklý dotazník podpořily a prokázaly silnější diskriminační platnost, především pak v rámci faktoru nepřátelství. Autoři tak shledávají kratší formu dotazníku psychometricky lepší oproti původní verzi BPAQ a svoje statistické zpracování studie považují za preciznější. Zachovávají tedy pojmový obsah původního modelu, ovšem zvyšují jeho statistickou přesnost. Důvěryhodnost externí validity měření tohoto modelu zvyšuje také fakt měření provedeného na nezávislých vzorcích ze tří zemí, které zahrnovalo muže i ženy. Data dále poskytují silnou podporu pro konvergentní a diskriminační platnost redukovaných faktorů fyzické agrese, zlosti a nepřátelství, přičemž tyto faktory mezi sebou silně korelovaly. Při analýze faktoru verbální agrese se neprokázala jeho diskriminační platnost v původní, ale ani v nové verzi. Tento faktor však přinejmenším mírně koreluje s ostatními faktory. U nově definovaného faktoru nepřátelství pak byla zjištěna diskriminační platnost větší. Podle autorů je hodnocení 4 samostatných faktorů lepší, než celkový skóre, protože dispoziční agrese, měřená AQ, je multidimenzionální a právě 12 položek reflektuje sycení jednotlivých faktorů, což zlepšuje koncepční a prediktivní přesnost. Multidimenzionalitu modelu potvrdil např. výzkum Angové (2007), a to nejen v případě zkrácené verze, ale také v případě původní podoby BPAQ. Limitem studie Bryanta a Smithe (2001) však zůstává fakt, že pro posouzení konstruktové validity bylo použito pouze sebeposuzovací měření a provedení výzkumu pouze na vysokoškolských studentech. Zásadní změnou oproti původnímu BPAQ bylo použití 6 bodové stupnice pro hodnocení položek respondenty, což mohlo také přispět ke koncepční nesrovnalosti. Na portugalské delikventní mládeži

zkoumali AQ také Pechorro, Barrosa, Poiares, Oliviera a Torrealdayová (2016), jejichž výsledky nepodpořily užívání originální verze BPAQ z důvodu nízkého sycení položek. Zkrácená verze totiž ukázala lepší 4 faktorovou analýzu a její prediktivní validita také pozitivně korelovala s dřívějším pácháním fyzického násilí respondenty. Tremblay a Ewartová (2005) na základě své studie sice souhlasí s doporučením používat zkrácenou verzi BPAQ, a to bez rizika zmenšení vnitřní validity, zároveň ale uvádějí, že AQ je vhodné použít pouze v situacích, kdy je to nutné. Pokud totiž chceme dosáhnout maximální možné validity, upřednostňují tito autoři použití originální verze BPAQ.

Dotazník BPAQ byl kromě psychometrických vlastností zkoumán také v souvislosti s dalšími psychodiagnostickými nástroji a psychologickými fenomény. Tremblay a Ewartová (2005) například zjišťovali vztah mezi BPAQ, lidskými hodnotami (Schwartz Value Questionnaire), osobnostními rysy (Big Five), očekávanými účinky alkoholu (Comprehensive Effects of Alcohol Questionnaire), četností konzumace alkoholu (Alcohol consumption) a odpověďmi na situace doprovázející konzumaci alkoholu, které jsou charakteristické svojí provokující povahou (Vignettes). Analyzována byla původní podoba BPAQ i zkrácená verze dotazníku navržená Bryantem a Smithem. Korelace mezi lidskými hodnotami a skórováním v BPAQ byla poměrně nízká, což autoři vysvětlují tím, že lidské hodnoty hrají pouze nepřímou roli v agresi, kdežto konkrétní situace může být pro člověka více významná. Ukázalo se také, že faktory BPAQ zlost a nepřátelství jsou jednoznačně spojené s emoční stabilitou, což naznačuje, že náchylnost k emocionální nestabilitě je částí rysu agrese. Osobnostní rys přívětivost negativně koreloval se škálou verbální a fyzické agrese. Výsledky analýzy BPAQ a Comprehensive Effects of Alcohol Questionnaire ukazují, že jedinci s výraznějšími rysy agresivity udávají, že alkohol jejich agresivitu zvyšuje. Vztah skórování na škále fyzické agrese v BPAQ signifikantně koreluje s počtem zkonsumovaných alkoholických nápojů při jedné příležitosti v posledních 12 měsících a s vysokou četností konzumace alkoholu při jedné příležitosti, což znamená konzumace 5 a více nápojů během jedné příležitosti za posledních 12 měsíců. Část tohoto zjištění může být vysvětlována pohlavím, které je spojováno s fyzickou agresí a konzumací alkoholu. Muži totiž konzumují více alkoholu a jsou více agresivní než ženy (Tremblay & Ewart, 2005). Signifikantní spojitost BPAQ ve zkrácené verzi s užíváním drog a zneužíváním alkoholu se potvrdila také ve studii Pechorra et al. (2016). Míra fyzické agrese v BPAQ se pak zdála být nejlepší známkou nejen projevu fyzické agrese, ale také toho, jak osoby reagují na provokaci a jakou sebedůvěru vykazují při řešení situací. Je

pozoruhodné, že nejlepší známkou „sebedůvěry při řešení situace“ byl faktor nepřátelství. Lidé, kteří mají nepřátelský pohled na lidi kolem sebe, tak vykazovali malou sebedůvěru, že mohou vyřešit situaci vzniklou po provokaci k vlastní spokojenosti. Faktor verbální agrese koreluje v souladu s odpověďmi na modelové situace, které jsou charakteristicky provokující (Tremblay & Ewart, 2005).

Pro praktické využití byl BPAQ standardizován pro osoby závislé na alkoholu, protože jeho schopnost zachytit agresi se zdála být vhodná také při použití pro tuto populaci. Řada studií navíc naznačuje stabilitu a spolehlivost dotazníku při šetření na různých populacích (McPherson & Martin, 2010). Santisteban, Alvarado a Recio (2007) například převedli BPAQ do španělštiny a jeho vlastnosti zkoumali na dospívajících a mladších dospívajících dětech, Abd-El-Fattah (2007) převedl dotazník ve zkrácené verzi do arabštiny a jeho psychometrické vlastnosti ověřil na vysokoškolských studentech, pro populaci válečných veteránů potvrdili platnost BPAQ Surisová, Lindová, Kashner, Bernstein, Youngová a Worchel (2005), na vězeňské populaci BPAQ ověřila Palmerová a Thakordasová (2005). Dotazník byl převeden také do dalších jazyků jako například čínštiny (Maxwel, 2007) nebo maďarštiny (Gerevich et al., 2007). V našich podmínkách byly psychometrické vlastnosti dotazníku zkoumány například Skopalem (2016), který svoji studii provedl na pubescentech a Němcovou (2008), která zjišťovala uplatnitelnost této metody v penitenciární diagnostice.

Podle Beckera (2007) zůstává však BPAQ nedokončený. Důvodem je přetrvávající otázka míry rozptylu ve skórování položek u sociálně žádoucích odpovědí a nejasná povaha větší jednotnosti struktury agrese. Riziko sociálně žádoucích odpovědí na jednotlivé položky bylo zjišťováno pomocí metody Gender - Free Inventory of Desirable Responding (GFIDR), která zjistila, že všech 29 položek negativně koreluje s GFIDR. Toto zjištění dokládá také starší výzkum Harrise (1997), který zjistil, že sociální žádoucnost má středně negativní vztah se škálami agrese, což naznačuje, že sociální žádoucnost může ovlivňovat poskytované odpovědi v BPAQ. Výzkum Abd-El-Fattaha (2007) však nezjistil žádnou významnou spojitost výsledků dosahovaných v BPAQ se sociálně žádoucím odpovídáním.

Při budoucím užívání BPAQ tak shledáváme nutnost nejen pečlivého převedení do prostředí, ve kterém má být dotazník používán, ale také podrobné psychometrické analýzy této metody pro konkrétní populaci. Tato analýza by měla zahrnovat také zvážení všech

limitů, jako je například sebeposuzovací charakter metody a z toho vyplývající možnost zkreslení odpovědí ve směru sociální žádoucnosti. Tyto výše uvedené náležitosti si tak klademe za nezbytné dílčí cíle této práce.

3. Policie ČR

Policie České republiky (PČR) byla zřízena zákonem č. 283/1991 Sb., o Policii České republiky přeměněním Veřejné bezpečnosti (Škoda, Vavera, & Šmerda, 2009). V současné době je tento institut upraven zejména zákonem č. 273/2008 Sb., o Policii ČR, kde jsou také vymezeny jeho hlavní cíle, a to ochrana bezpečnosti osob, majetku a veřejného pořádku, předcházení trestné činnosti, plnění úkolů podle trestního řádu a další úkoly v oblasti vnitřního pořádku a bezpečnosti dané zákonem. Svoji funkcí se řadí mezi ozbrojené bezpečnostní sbory ČR podřízené Ministerstvu vnitra (Zákon o Policii ČR 273/2008 Sb.). Ozbrojenými bezpečnostními sbory jsou také Vězeňská služba ČR podřízená Ministerstvu spravedlnosti (Zákon o Vězeňské službě a justiční strážní ČR 555/1992 Sb.) a Celní správa ČR podřízená Ministerstvu financí (Zákon o Celní správě ČR 17/2012 Sb.). Hierarchicky uspořádaná struktura se skládá z Policejního prezidia ČR (prezidium), které metodicky řídí veškerou činnost PČR, z útvarů s celostátní působností, krajských ředitelství a útvarů zřízených v rámci krajských ředitelství. Jednotlivé úkoly, které spadají do kompetencí příslušníků policie (policisté) a zaměstnanců zařazených v policii (zaměstnanci policie) (Zákon o Policii ČR 273/2008 Sb.; Hrudka, Zámek, & kol., 2012), jsou podle své konkrétní specifikace rozděleny mezi policejní služby zahrnující pořádkovou, dopravní, cizineckou, leteckou, pyrotechnickou, ochrannou, kriminální a vyšetřovací, a další specializované služby. Při řešení komplexních a složitějších problémů spolu tyto složky interdisciplinárně spolupracují (Policie České republiky, 2017 a; Hrudka, Zámek, & kol., 2012).

Základní policejní službou, a tak i pomyslným „prvním stupněm“, do které je zařazena většina přijatých uchazečů o službu u policie, je služba pořádkové, dopravní nebo cizinecké policie. Při ustanovení na jiné služební místo musí být vždy splněny zákonné požadavky týkající se hodnosti, vzdělání nebo jiných odborných a zvláštních požadavků podrobně uvedených v zákoně (Hrudka, Zámek, & kol., 2012; Zákon o služebním poměru příslušníků bezpečnostních sborů 361/2003 Sb.). Ačkoliv je souhrn konkrétních postupů při prosazování práva vždy typický pro určité oddělení zaměřující se na specifickou oblast činností a služeb, všechny úkony by měly být aplikovány přiměřeným způsobem a nemělo by docházet k tomu, aby v jejich důsledku vznikla bezdůvodná újma, nebo aby případným zásahem do práv a svobod druhých osob došlo k překročení nezbytné míry zásahu

vzhledem k dosaženému cíli. Prostředky k dosahování cíle by také měly být používány s ohledem na čest, vážnost a důstojnost nejen policistů, ale i dalších osob (Policie České republiky, 2017 a; Zákon o Policii ČR 273/2008 Sb.). V souladu s tímto principem by mělo být koncipováno další vzdělávání policistů a zaměstnanců policie (Nesvadba, 2009).

3. 1. Nábor příslušníků k Policii ČR

Podle základních informací, které na svém webu uvádí PČR (Policie ČR, 2017 b), by se policistou základní služby měl stát takový člověk, který *"chce ve svém životě zastávat a prosazovat zákon, přistupovat individuálně a spravedlivě ke každému občanovi a prohlubovat svoje znalosti a odbornou kvalifikaci"*. Práci policisty by měl také vnímat jako celoživotní poslání se všemi zákonnými a morálními pravidly (Policie ČR, 2017 b). Zákon č. 361/2003 Sb., o služebním poměru příslušníků bezpečnostních sborů podrobněji vymezuje konkrétní požadavky, které musí splňovat každá osoba ucházející se o služební poměr (uchazeč k PČR). Jsou jimi zejména zletilost, bezúhonnost, dosažený určitý stupeň vzdělání a svéprávnost. To, že uchazeč k PČR není členem politické strany nebo politického hnutí, a že nevykonává živnostenskou nebo jinou výdělečnou činnost, dokládá čestným prohlášením. Žádost o přijetí do služebního poměru musí splňovat písemnou formu, aby mohl být uchazeč k PČR zařazen do přijímacího řízení. Během náboru se zjišťují další náležitosti, jako je zdravotní, osobnostní a fyzická způsobilost k výkonu služby (Zákon o služebním poměru příslušníků bezpečnostních sborů 361/2003 Sb.).

Zdravotní způsobilost občana je posuzována poskytovatelem pracovnělékařských služeb na základě výpisu ze zdravotnické dokumentace vedené praktickým lékařem, výsledků lékařské prohlídky a dalších potřebných vyšetření (Zákon o služebním poměru příslušníků bezpečnostních sborů 361/2003 Sb.). Fyzická způsobilost se prokazuje člunkovým během, během na 1000 m, celomotorickým testem a cvičením kliků (Policie ČR, 2017 b), přičemž požadavky pro její splnění se odvíjí od služebního místa, na které přijímací řízení probíhá. Hodnocení výkonu je však možné dohledat také na internetových stránkách PČR. Vyšetření osobnostní způsobilosti je prováděno policejními psychology na pracovištích psychologa specializovaných na tuto činnost (Zákon o služebním poměru příslušníků bezpečnostních sborů 361/2003 Sb.). Vyšetření trvá celý den a během něj uchazeč k PČR

vyplňuje osobnostní dotazníky, výkonové a projektivní testy a účastní se řízeného rozhovoru s psychologem (Policie ČR, 2017 b).

Profil vhodných osob k PČR je dán zejména povahou práce. Za účelem prosazování práva ve věcech udržování veřejného pořádku a bezpečnosti je totiž nutné, aby osoba vykonávající tyto činnosti disponovala takovými kompetencemi a vlastnostmi, díky kterým je schopná dosahovat společensky požadovaných cílů. Zároveň ale tyto charakteristiky nesmí vést ke zneužívání svěřených pravomocí. Například v případě fyzických donucovacích prostředků, kdy je nutné vyvinout větší sílu nad druhou osobou, musí být osoba schopná úkon provést, ale není žádoucí, aby došlo k jejich neuváženému a neopodstatněnému praktikování pouze na základě moci plynoucí z oprávnění tyto prostředky použít. Takové jednání by totiž mohlo mít pro veřejnost velmi destruktivní následky. Z toho důvodu je nutné již při náboru z řad uchazečů vyřadit takové osoby, které se vyznačují jakoukoli patologií. Práce u PČR s sebou totiž nese řadu zátěžových situací, jako je například výkon práce v silně hierarchickém uspořádání nebo řešení nebezpečných úkolů, které mohou být doprovázeny stresem. Je tedy nutné, aby policista zvládal ve stresových situacích fungovat a nenechal se ovlivnit např. svým nadměrným sklonem k impulzivité nebo sklonem k abnormálním agresivním projevům. Od úspěšných uchazečů se tedy žádá určitá míra emoční stability vyznačující se dostatečným tlumením nežádoucího chování. Při řešení složitých problémů a zátěžových situací je také nutné, aby policisté disponovali určitou inteligenční, pozornostní a další výkonovou úrovní a dostatečnými komunikačními schopnostmi. Pro účinné a příkladné reprezentování a prosazování práv je vhodné, aby policista disponoval a také se sám řídil přiměřeným souborem hodnot a morálních a etických principů prospěšných pro společnost a pramenících z jeho vnitřního přesvědčení. Tato kritéria jsou formulována v § 1 vyhlášky 487/2004 Sb., o osobnostní způsobilosti, která je předpokladem pro výkon služby v bezpečnostním sboru.

Vymezení osobnostních charakteristik osob vykonávajících práci policisty není výzkumy jednoznačně podloženo. Některé výzkumy dokonce uvádí, že typická „osobnost policisty“ neexistuje (Murrell, Lester, & Arcuri, 1978). Podle jiného výzkumu, který se zabýval výzkumem osobnostních rysů policistů, se však tyto lidé v porovnání s běžnou populací vyší mírou extravertze a vyšší potřebou vyhledávat vzrušení (Salters-Pedneault, Ruef, & Orr, 2010). Britští policisté se například vyznačovali také nízkou mírou

psychoticismu. V porovnání s nimi uchazeči k policii v tomto výzkumu dosahovali vyšších hodnot na škále extraverte, odvahy a impulzivity (Gudjonsson & Adlam, 1983). Vysokou úroveň extraverte u uchazečů k policii potvrdil také výzkum Detricka a Chibnalla (2013). Dále byla tímto výzkumem zjištěna vysoká míra svědomitosti a nízká míra neuroticismu.

I když je pro každé povolání typický souhrn určitých osobnostních charakteristik osob, které o toto povolání budou mít zájem, v oblasti prosazování a ochraňování práv považujeme za jeden z nejdůležitějších úkolů policejní diagnostiky při náboru vyřadit ty uchazeče, kteří se vyznačují extrémními projevy agrese. Podmínky práce policistů totiž mohou v agresi snadno ústít a agrese páchaná prostřednictvím policistů může dosahovat nepředstavitelně destruktivních následků.

Praktická část

V praktické části vymezujeme výzkumný problém této práce, který vznikl na základě zakázky Policejního prezidia ČR zaměřené na rozvoj nových psychodiagnostických metod pro účely náboru k PČR. Tato práce odpovídá pouze na část zakázky, a to rozvojem psychodiagnostické metody pro určování míry agrese, protože v současnosti používané metody jsou zastaralé a pro veřejnost mohou být i snadno dostupné. V rámci této zakázky tak formulujeme výzkumné cíle a hypotézy, které se věnují převodu ve vědecké společnosti uznávaného nástroje BPAQ do českého prostředí a jejím psychometrickým vlastnostem při užití pro běžnou populaci, policisty a uchazeče k PČR. Uvádíme také podrobný postup výzkumu a analýzy dat. Závěry jsou pak interpretovány tak, aby bylo možné určit, zda je metoda vhodná a připravená k použití pro českou populaci, a zejména v situaci náboru k PČR.

4. Výzkumný problém

Na základě výše uvedených teoretických východisek je možné očekávat, že o služební poměr k PČR bude usilovat specifický typ osobností, které budou disponovat i určitými komponentami osobnosti spojenými s agresí. Určitá forma agrese je totiž představována podstatou práce policisty. Nároky jsou minimálně v období při náboru kladeny na fyzickou zdatnost uchazeče, která může být spojena také s vyšší hladinou testosteronu v krvi. Další náplň práce je spojená s uplatňováním moci, které může ústít až v situace vyžadující fyzický zásah vůči druhé osobě. Agresivní projevy může podmiňovat také výkon práce v silně hierarchickém prostředí, ve kterém může docházet k frustraci, nebo také k situacím vyvolávajícím tělesné nabuzení jedince. Je tedy zřejmé, že patologické projevy agrese by ze strany policisty mohly vést k velmi zhoubným důsledkům pro celou společnost. Vhodné osoby pro výkon tohoto povolání je tak v situaci náboru k PČR nutné odlišit od osob, jejichž schopnosti nedosahují požadovaných kvalit potřebných pro výkon povolání nebo osob, jejichž osobnost a chování se vyznačují určitou patologií. Ačkoliv jsou uchazeči k PČR podrobeni psychologickému vyšetření, policejní psychologové jsou si vědomi potřeby rozvíjet nové metody z důvodu zastarávání současně užívaných psychodiagnostických nástrojů a jejich dostupnosti laické veřejnosti. Při tomto rozvoji je také důležité zjistit, jakými charakteristikami se v těchto metodách vyznačují policisté, a jakých výsledků dosahuje běžná populace, abychom mohli zjistit, které výsledky je možné přičíst specifickým charakteristikám zájemců o povolání policisty, a které hodnoty již považujeme za patologické. Pro měření agrese jsme se v intencích zadané zakázky rozhodli na základě doporučení a kladného hodnocení jiných autorů pro výběr dotazníku BPAQ.

4. 1. Cíle výzkumu

Hlavním cílem výzkumu je přeložit a převést dotazník BPAQ do českého prostředí a zjistit specifické náležitosti možného uplatnění této metody při náboru k PČR. Dílčími cíli jsou ověření srozumitelnosti přeložené metody, prozkoumání psychometrických vlastností a její validity pro běžnou českou populaci, pro populaci policistů a pro uchazeče k PČR. Jednotlivé výsledky pro tyto skupiny mezi sebou také srovnáme, protože na základě jiných

studií věnovaných BPAQ, je možné předpokládat ovlivnění odpovědí z důvodu sociální žádoucnosti, která situaci náboru k PČR jednoznačně ovlivňuje.

4. 2. Hypotézy

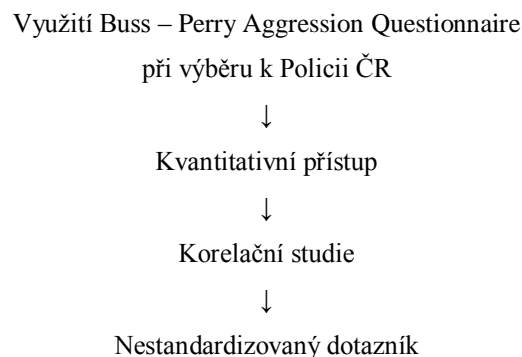
Pro využití BPAQ na české populaci považujeme za nezbytnou srozumitelnou formulaci jednotlivých položek dotazníku v češtině, kterou zajistíme odpovídajícím postupem převodu. Při použití v testové situaci poté předpokládáme jasnou srozumitelnost dotazníku. Dále předpokládáme, že policisté budou dosahovat vyššího skóre v BPAQ, protože osobnostní charakteristiky vhodné pro výkon této práce jsou do jisté míry s agresí spojené. V případě uchazečů k PČR však předpokládáme, že se vzhledem k povaze a situaci náboru budou stylizovat do podoby osob vykazujících minimální projevy agrese, a proto budou dosahovat nižšího skóre nejen v porovnání s policisty, ale také v porovnání s běžnou populací. Na základě dřívějších zjištění a podrobných analýz BPAQ z jiných výzkumů očekáváme, že skórování u mužů a žen se bude lišit, a že muži budou skórovat na škále fyzické agrese v rozmezí vyšších hodnot. Dále předpokládáme, že přidané položky budou korelovat se skórováním v BPAQ stejným způsobem, jako jiné psychodiagnostické metody s BPAQ v jiných studiích. Protože je BPAQ hodnoceno jinými studii jako vhodný nástroj pro měření agrese na různých populacích, také očekáváme, že jej bude možné použít při náboru k PČR. Na základě těchto premis jsme vytvořili tři okruhy statisticky ověřitelných hypotéz podle jejich zaměření:

- 1) Skórování respondentů v rámci jednotlivých zkoumaných souborů se mezi sebou statisticky významně liší.
 - 1a) Policisté dosahují statisticky vyššího celkového skóre v BPAQ než osoby z běžné populace.
 - 1b) Uchazeči k PČR dosahují statisticky nižšího celkového skóre v BPAQ než policisté.
 - 1c) Uchazeči k PČR dosahují statisticky nižšího celkového skóre v BPAQ než osoby z běžné populace.
- 2) V rámci jednotlivých zkoumaných vzorků existuje statisticky významný rozdíl ve skórování mužů a žen.

- 2a) Muži z běžné populace dosahují statisticky vyššího celkového skóre v BPAQ než ženy z běžné populace.
- 2b) Muži policisté dosahují statisticky vyššího celkového skóre v BPAQ než ženy policistky.
- 2c) Muži z řad uchazečů k PČR dosahují statisticky vyššího celkového skóre v BPAQ než ženy z řad uchazečů k PČR.
- 3) Skóre dosažené u přidaných položek koreluje se skórováním v BPAQ stejným způsobem jako v jiných studiích.
- 3a) Celkové skóre na škále nepřátelství v BPAQ pozitivně koreluje s dosaženým skórem u položky vystihující osobnostní rys plachosti.
- 3b) Celkové skóre v BPAQ pozitivně koreluje s dosaženým skórem u položky vystihující osobnostní rys soutěživosti.
- 3c) Celkové skóre v BPAQ pozitivně koreluje s dosaženým skórem u položky vystihující osobnostní rys asertivity.
- 3d) Celkové skóre v BPAQ pozitivně koreluje s dosaženým skórem u položky vystihující osobnostní rys impulzivity.
- 3e) Celkové skóre na škále nepřátelství v BPAQ negativně koreluje s dosaženým skórem u položky vystihující osobnostní rys společenskosti.
- 3f) Celkové skóre v BPAQ negativně koreluje s dosaženým skórem u položky vystihující osobnostní rys sociability.
- 3g) Celkové skóre v BPAQ pozitivně koreluje s dosaženým skórem u položky vystihující anamnestický výskyt fyzické agrese v životě respondenta.
- 3h) Celkové skóre v BPAQ pozitivně koreluje s dosaženým skórem u položky vystihující anamnestický výskyt verbální agrese v životě respondenta.

5. Design výzkumu

Pro zjištění psychometrických náležitostí BPAQ pro různé zkoumané populace a jejich následné porovnání, ověření validity a dále pro zjištění náležitostí použitelnosti BPAQ při náboru k PČR jsme zvolili kvantitativní přístup. Typem výzkumu, který se v naší studii uplatnil, byla korelační studie, pro kterou jsme získávali data prostřednictvím přeloženého a převedeného nestandardizovaného dotazníku BPAQ a dalších přidaných položek. Pro přehlednější ilustraci realizovaného výzkumu uvádíme grafické znázornění hierarchického uspořádání obecných kategorií popisujících použitou metodologii.



5. 1. Metodologický přístup a typ výzkumu

Kvantitativní přístup je charakteristický získáváním numerických dat prostřednictvím měření dvou nebo více proměnných, které jsou považovány za odraz reality. Blíže se kvantitativní postupy zabývají nalezením proměnných, zjištěním jejich vztahů a objasněním jejich souvislostí. V našem výzkumu uplatníme neexperimentální metodu, jelikož budeme zkoumat variabilitu proměnných běžně se vyskytujících v přirozeném prostředí. Takovýto výzkum je možné provádět prostřednictvím dotazníků vyplňovaných respondenty, jejichž výsledek můžeme zobecnit na konkrétní populaci, či daný kontext výzkumného problému (Punch, 2008).

V našem výzkumu jsme pomocí číselných dat zjišťovali míru agrese hodnocenou pomocí skórování v BPAQ u výzkumných souborů běžné české populace, policistů a uchazečů k PČR, u kterých budeme zjišťovat vztah a případné souvislosti jednotlivých proměnných, které představují agresi, sociodemografické charakteristiky a další vlastnosti osob

vyplývající z příslušnosti k jednomu ze zkoumaných vzorků, jako i vztah s dalšími osobnostními charakteristikami. Výsledkem bude popis psychometrických vlastností BPAQ a zjištění možnosti predikovat agresivní projevy u běžné české populace, populace policistů a uchazečů k PČR. Explorace vztahu mezi těmito třemi skupinami nám umožní zobecnit výsledky a zjistit specifické možnosti uplatnění BPAQ v situaci náboru k PČR.

Popis psychometrických vlastností jednotlivých výzkumných souborů zajistíme prostřednictvím statistických testů, které v rámci kvantitativního přístupu umožňují matematickou deskripci, predikci či explanaci zkoumaných jevů (Punch, 2008). Typem výzkumu, který se v tomto případě uplatní, je korelační studie, která určí, zda mezi jednotlivými měřeními existuje nějaký vztah, což je vhodné při průzkumech nových oblastí výzkumu (Walker, 2010).

5. 2. Metoda získávání dat

Pro účely našeho výzkumu jsme vytvořili dotazník zjišťující základní demografické údaje respondentů a testovou baterii, která obsahuje celkem 37 sebesuzujících položek. Její součástí je dotazník BPAQ převedený do českého jazyka, který obsahuje celkem 29 tvrzení a dalších 8 položek. Přidané položky jsou tvořeny tvrzeními, jejichž souvislost s hodnotami naměřenými pomocí BPAQ byla zjištěna autory BPAQ nebo v jiných studiích, jak je popsáno v kapitole 5.2.2. Celá testová baterie je v upraveném formátu k nahlédnutí v příloze č. 1.

5.2.1 Převod dotazníku BPAQ

Při převodu dotazníku do českého jazyka jsme zvolili hned několik metod, abychom eliminovali nepřesnosti spojené s překladem. V první fázi jsme nechali dotazník přeložit třemi nezávislými překladateli, kteří ovládají anglický jazyk na vysoce pokročilé úrovni. Tyto verze jsme porovnali a správnost a přesnost překladu dále konzultovali s rodilým Čechem žijícím v anglicky mluvícím prostředí. Cílem konzultace s osobou, která plyně hovoří českým i anglickým jazykem, bylo formulovat české položky tak, aby se jejich význam neodlišoval od originálních položek, a zároveň aby podoba položek byla srozumitelná pro osoby žijící v českém prostředí. V této fázi byla nejvýrazněji upravena

položka č. 23, jejíž doslovný překlad do češtiny zní „Někdy se cítím jako sud se střelným prachem, který je připravený vybuchnout“. Nejenže jsme tuto položku vyhodnotili jako frázi, která není přirozeně v českém prostředí používaná, ale také při konzultaci s rodilým mluvčím jsme došli k závěru, že v současném americkém prostředí je toto znění v anglickém originále zastaralé. Jako vhodnou formulaci položky jsme tedy zvolili znění použité v testové baterii „Někdy mám pocit, že každou chvíli vybuchnu“. Tato formulace byla také rodilým mluvčím a osobou běžně používající oba jazyky vyhodnocena jako nejpřesněji zachovávající význam původní položky.

Srozumitelnost jsme ověřili administrací takto vytvořeného dotazníku skupině respondentů, kterou tvořilo 6 žen a 4 muži ve věku od 18 do 48 let, s dosaženým stupněm vzdělání od úrovně vyučený až po vysokoškolské vzdělání. Na základě připomínek, které nejčastěji poukazyvaly na nepřirozený slovosled, jsme jednotlivé položky modifikovali tak, abychom dosáhli maximální české srozumitelnosti se zachováním původního významu.

Následující metodou byl zpětný překlad dotazníku do angličtiny. Zpětný překlad byl proveden rozenou Češkou žijící v anglicky mluvící zemi, která plyně ovládá a běžně používá oba jazyky. Položky tak byly přeloženy z českého jazyka do angličtiny nezávisle na originální verzi dotazníku. Zpětně přeloženou verzi jsme porovnali s originálem a drobné nepřesnosti v některých českých výrazech konzultovali s psycholožkou se znalostí angličtiny na vysoce pokročilé úrovni. Tímto jsme docílili maximálního přenosu významu původního znění položek.

Při převodu dotazníku bylo nejvíce problematické dostatečně kvalitně převést položku č. 19, která v originále zní: „When frustrated, I let my irritation show.“. Jednotliví překladatelé textu z angličtiny do češtiny se v první fázi převodu u slova „frustrated“ lišili při formulaci vhodného českého ekvivalentu. Protože se v české populaci slovo „frustrovaný“ běžně používá, v českém znění položky jsme toto slovo zachovali. Abychom si ověřili, zda běžný člověk tomuto slovu správně rozumí, zeptali jsme se na tento výraz 30 osob z běžné populace a 30 osob z řad uchazečů o zaměstnání u PČR. Během sběru těchto dat jsme však došli k závěru, že osoby, leč výraz znají a nepovažují jej za cizí, většinou neví nebo nejsou jednotní v tom, co znamená. Tuto položku jsme tedy ve druhé fázi převodu dále konzultovali s angličtinářkou a upravili ji do stávající podoby.

Poslední fází byl překlad české verze do třetího jazyka. Pro tento účel jsme zvolili jazyk německý. Překladatelka s pokročilou znalostí němčiny a angličtiny přeložila vytvořenou českou verzi dotazníku do němčiny a německou verzi porovnávala s anglickým originálem. Při srovnávání položek nebyly nalezeny žádné podstatné rozdíly u jednotlivých výrazů.

Pokud výzkumníci při tvorbě vlastní verze dotazníku používají různé řazení položek, doporučují autoři BPAQ takové řazení, aby nedocházelo ke shlukování položek podle jejich příslušnosti ke škálám, které tyto položky nejvíce sytí (Buss & Perry, 1992). Pro verzi našeho dotazníku jsme proto zvolili řazení položek, které použil také autor turecké verze BPAQ (Demirtas-Madran, 2013) a autor české verze, která byla použita pro zkoumání agresivity u dospívajících (Skopal, 2016). Faktor fyzické agrese je tak zahrnut v položkách č. 2, 5, 8, 11, 13, 16, 22, 25 a 29, faktor verbální agrese v položkách č. 4, 6, 14, 21 a 27, faktor zlost v položkách 1, 9, 12, 18, 19, 23 a 28 a faktor nepřátelství v položkách č. 3, 7, 10, 15, 17, 20, 24 a 26.

5.2.2 Přidání položek

Jako metodu, která by ověřila správnou funkci a validitu BPAQ, jsme zvolili přidání dalších položek do testové baterie. Přidali jsme položky vystihující osobnostní rys plachosti („Raději se držím v ústraní a mám svůj klid.“), soutěživosti („Za každou cenu chci být vždycky první.“), asertivity („Vždycky dokážu přesně vyjádřit, co chci.“), impulzivity („Někdy udělám něco, aniž bych předem promyslel/a důsledky.“), společenskosti („Jsem rád/a ve společnosti druhých lidí.“) a sociability (Nemám problém navazovat vztahy.“).

Osobnostní rysy soutěživosti, asertivity a impulzivity jsme zvolili na základě zjištění Busse a Perryho (1992), kteří mezi těmito třemi rysy a BPAQ našli v rámci svého výzkumu nejvíce pozitivní vztah. Náhodně jsme podle této studie také vybrali osobnostní rys sociability, který s BPAQ koreloval negativně.

Abychom data srovnali také s výsledky z jiných studií, vybrali jsme další osobnostní dimenzi extroverze, kterou pomocí Big Five měřil a s BPAQ porovnával např. Tremblay a Ewart (2005) nebo Barlett a Anderson (2012). V souladu s výčtem osobnostních rysů, kterými je v Big Five škála extroverze sycena (Říčan, 2007; Svoboda, 1999) jsme tuto

dimenzi zjišťovali položkou vystihující tendenci se sdružovat ve společnosti a položkou vystihující opačný rys plachosti, u které analogicky také očekáváme opačné výsledky než u položky charakteristické pro lidskou společenskost.

Zařadili jsme také dvě položky zjišťující tendence k agresivnímu chování respondentů v jejich předešlém životě. Vybrali jsme nejlépe pozorovatelné typy jednání, a to projevy fyzické agrese („Už jsem fyzicky ublížil/a jinému člověku.“) a verbální agrese („Často urážím jiné lidi.“). Přidaná tvrzení jsme zařadili na konec dotazníku v náhodném pořadí. Takto byl dotazník shledán připraveným k použití a administrován probandům za účelem získání dat pro potřeby pilotní studie.

5.2.3 Pilotní studie

Abychom eliminovali možnost chybného překladu a případnou nesrozumitelnost položek probandům, provedli jsme pilotní studii. Jejím cílem bylo zjistit vnitřní konzistenci přeložených položek, tuto porovnat s výsledky autorů BPAQ, případně s jinými studii, a zjistit další připomínky respondentů.

Pilotní studie se zúčastnilo celkem 106 respondentů, z toho 72 žen a 34 mužů s průměrným věkem 28 let. Cronbachova alfa byla zjištěna pro škálu fyzická agrese ,80, verbální agrese ,51, zlost ,79 a hostilita ,65. Pro srovnání uvádíme tabulku č. 1, ve které jsou zobrazeny hodnoty Cronbachovy alfy zjištěné v jiných výzkumech.

Tabulka č. 1: Cronbachova alfa v jiných studiích

Škála	Buss a Perry (1992)	Demirtas-Madran (2013)	Harrisová (1995)	Harrisová (1997)
Fyzická agrese	0,85	0,78	0,84	0,75
Verbální agrese	0,72	0,48	0,75	0,70
Zlost	0,83	0,76	0,83	0,80
Nepřátelství	0,77	0,71	0,79	0,82

Na základě statistické analýzy jsme došli k závěru, že jednotlivé položky jsou konzistentní a dostatečně sytí příslušný faktor. Podle získaných připomínek respondentů jsme neshledali žádné podstatné nedostatky testové baterie a vyhodnotili jsme ji jako

přípravenou ke sběru dat. Veškeré podrobnější informace pilotní studie jsou dostupné u autorky práce.

5. 3. Základní a výzkumný soubor

Základní soubor je vzhledem k formulovaným cílům tvořen třemi skupinami. První skupina tvoří běžnou populaci ve věku od 18 let, která na našem území čítá ke dni 31. prosince 2015 8 657 996 osob (Český statistický úřad, 2016). Druhou skupinou jsou policisté, jejichž počet byl ke dni 1. 2. 2016 vyčíslen na 40 077 příslušníků, z toho 6 069 žen a 34 008 mužů (Policie ČR, 2017 c). Třetí skupinu tvoří uchazeči k PČR, kteří zahrnují každého občana ucházejícího se o služební poměr k PČR. Celkový počet uchazečů o služební poměr v PČR v roce 2016 byl dle údajů Policejního prezidia ČR 4 513 lidí, z čehož bylo přibližně 75 % mužů a 25 % žen.

Při výběru zkoumané populace jsme v případě první skupiny uplatnili metodu příležitostného výběru. Do výzkumu tak byli zařazeni všichni respondenti, kteří byli vzhledem k časové a prostorové dostupnosti příležitostně osloveni, a kteří byli ochotni vyplnit dotazník. Distribuce dotazníků probíhala elektronickou formou přes sociální sítě, kde byly dotazníky sdíleny a rozesílány mezi další osoby prostřednictvím ochotných respondentů. Stejný proces byl uplatněn také prostřednictvím tištěné verze dotazníku, aby došlo k rozšíření dotazníku mezi osoby, které nepatří do internetové sociální sítě výzkumníka, případně sociální sítě vůbec nevyužívají. Abychom od takto široce sesbíraných dat z obecné populace odlišili data patřící policistům, u dotazníků určených pro obecnou populaci byla také přidaná otázka, zda je respondent policista. V případě kladné odpovědi byl respondent automaticky zařazen mezi výzkumný soubor policistů. Celkový výzkumný soubor pro obecnou populaci tvoří 591 osob.

K vytvoření výzkumného vzorku policistů jsme se zaměřili zejména na mužskou část základního vzorku z důvodu jejich četnějšího zastoupení v této populaci (pouze 6069 žen), ačkoliv jsme do sběru zařadili také data získaná od žen. Pro výběr vzorku jsme použili metodu příležitostného výběru a metodu záměrného výběru přes instituci. Příležitostný výběr se uplatnil v případě distribuce elektronického dotazníku přes sociální sítě, jak popisujeme výše, a distribucí dotazníku ve formě tužka/papír prostřednictvím dostupných

policistů. Zde se určitou měrou uplatnila také metoda sněhové koule, kdy spolupracující policisté doporučovali další své kolegy z jiných pracovišť, kteří dotazník vyplnili a případně také dále distribuovali. K záměrnému výběru přes instituci došlo prostřednictvím některých krajských ředitelství PČR, která výzkumný tým kontaktoval s žádostí o domluvu sběru dat u složek dopravní a pořádkové policie. Zde byl výzkum realizován přímo osobou výzkumníka. Tyto složky byly vybrány z důvodu relativně snadnější dostupnosti vzhledem k četnějšímu počtu pracovišť. Další případ, kdy se uplatnil záměrný výběr přes instituci, byla situace, kdy jsme za účelem sběru dat oslovili některé policejní psychology, kteří distribuovali dotazníky mezi policisty zastupující různé policejní složky. Celkem jsme pro náš výzkum získali 139 policistů.

Při tvorbě třetího výzkumného souboru jsme se také soustředili zejména na mužskou část populace. Soubor uchazečů k PČR vznikl záměrným výběrem přes instituci. V tomto případě se na sběru dat podíleli policejní psychologové z Policejního prezidia ČR, kteří se věnují náboru uchazečů k PČR. Tito psychologové během reálné situace zjišťování osobnostní způsobilosti administrovali uchazečům kromě jiných testů relevantních k náboru také naši testovou baterii, čímž došlo k získání dat během zcela autentické situace, pro kterou je BPAQ testován a připravován. Soubor tvoří celkem 90 uchazečů.

Účast na výzkumu byla založena v případě prvních dvou vzorků na dobrovolnosti participantů a jejich předběžného souhlasu využít data pro účely výzkumu a diplomové práce výzkumníka. Těmto respondentům byl v době bezprostředně předcházející situaci vyplnění testové baterie sdělen pouze přibližný účel výzkumu, aby nedošlo ke zkreslování poskytovaných dat nežádoucí stylizací, a následně po vyplnění dotazníku jim byla sdělena přesná oblast výzkumu a došlo také k podrobnějšímu vysvětlení, k čemu budou data využita. V případě třetího výzkumného souboru nedošlo k jasnému vysvětlení účelu administrovaného dotazníku, protože tato testová baterie byla zařazena v situaci zjišťování osobnostní způsobilosti k výkonu služby u PČR mezi další testové metody, které jsou uchazečům běžně administrovány. Tento postup zaručil získání zcela autentických dat poskytovaných v situaci náboru k PČR.

Získání dostatečně velkého počtu respondentů z obecné populace jsme zajistili zejména internetovou distribucí dotazníku. Tímto postupem bylo zaručeno, že bude možné oslovit takové množství potenciálních respondentů, kteří si navíc sami určí naprosto individuální

čas vyplnění a odeslání dotazníku, abychom docílili dostatečně velké návratnosti. Neochotu spolupracovat ze strany policejních psychologů a krajských ředitelství jsme neočekávali z toho důvodu, že přínos výsledků výzkumu s nimi byl prodiskutován osobami policejních psychologů z prezidia. I v tomto případě bylo možné policisty oslovit osobním kontaktováním jednotlivých policejních pracovišť výzkumníkem.

6. Etické aspekty výzkumu

Při výzkumu jsme se setkali s několika etickými otázkami. První z nich byla zejména nutnost zachovat při práci s dotazníkem autorská práva autorů BPAQ. Veškerý převod a další použití BPAQ však bylo realizováno v souladu s prohlášením autorů, kteří ve své studii deklarují, že pro využití dotazníku k výzkumným účelům není nutný jejich výslovný souhlas (Buss & Perry, 1992).

Další etickou otázkou byla účast respondentů na výzkumu. První dva výzkumné soubory totiž byly poučeny nejprve o velmi obecném účelu výzkumu a po vyplnění testové baterie byli seznámeni podrobněji s cíli výzkumu a s účelem využití poskytnutých dat. Během celé testové situace však byl kladen důraz na dobrovolnost respondentů a jejich možnost z výzkumu kdykoli odstoupit, a to již v situaci před nebo během vyplňování dotazníku, ale i v okamžiku po vyplnění a seznámení s přesným účelem výzkumu. Respondenti také byli důrazně poučeni o tom, že veškeré jimi poskytnuté údaje jsou zcela anonymní.

Jiné náležitosti testové situace podstoupili uchazeči k PČR. Předem jim totiž nebyl sdělen důvod administrace naší testové baterie. Uchazeči k PČR tak považovali testovou baterii za součást psychodiagnostických metod, prostřednictvím kterých dojde k vyhodnocení jejich osobnostní způsobilosti k PČR. Dosáhli jsme tím získání zcela autentických údajů, kdy uchazeči k PČR podávali stejnou úroveň výkonů, jakou by podávali, kdyby tato testová baterie byla skutečně součástí náborových metod, což je jeden z cílů práce, aby tak bylo možné porovnat tuto výzkumnou skupinu s dalšími skupinami na základě jejich vlastností, což zahrnuje i samotnou testovou situaci při náboru. Tento postup byl umožněn z toho důvodu, že je zcela v kompetenci policejního psychologa, jaké diagnostické metody při zjišťování osobnostní způsobilosti zvolí, přičemž se řídí metodickými pokyny Policejního prezidia ČR, etickým kodexem Policie ČR a platnými etickými poznatky v oblasti psychologické diagnostiky. Testová baterie skládající se z dotazníku BPAQ a přidaných položek byla sice administrována v experimentální verzi a neposkytovala tak v době sběru dat validní data podložená standardizací, odpovědi uchazečů na jednotlivé otázky však s nimi byly při pohovoru diskutovány a administrace metody tak stejně posloužila jako podklad pro rozhodnutí psychologa o osobnostní způsobilosti uchazeče. Získaná data navíc byla po ukončení náborové situace anonymizována. Dobrovolnost předcházející vyplnění

dotazníku u této skupiny respondentů předpokládáme z toho důvodu, že uchazeči k PČR jsou předem seznámeni s podmínkami náboru, které obnáší i zjišťování osobnostní způsobilosti. Do této situace vstupují na základě své svobodné volby, a tak na tomto principu absolvují i proces náboru.

Všem respondentům z prvních dvou skupin bylo umožněno získat po dokončení výzkumu výsledky studie a bylo jim umožněno v případě jejich bližšího zájmu o výzkum kontaktovat realizátory. Se všemi daty bylo nakládáno ve shodě se zákonem č. 101/2000 Sb., o ochraně osobních údajů. Vzhledem k povaze a dalším náležitostem výzkumu jsme neshledali žádnou újmu, která by mohla respondenty v důsledku účasti na výzkumu ohrožovat.

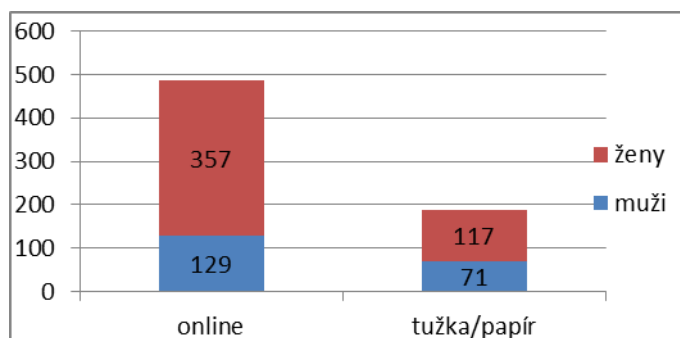
7. Analýza dat

7. 1. Přípravná fáze analýzy dat

V první fázi analýzy dat jsme z jednotlivých výzkumných souborů vyloučili respondenty, u jejichž dotazníků byla nalezena absence alespoň jednoho sociodemografického údaje. Tento postup jsme zvolili z důvodu nemožnosti respondenty zařadit do všech analýz nutných k naplnění hlavních i dílčích cílů práce, a také z důvodu malého množství takto vyřazených respondentů vzhledem k celkovému počtu výzkumného souboru. Na základě nedostatečného množství vyplněných položek spadajících do BPAQ nebylo nutné provést vyloučení respondentů, protože maximální počet nevyplněných položek vždy u jednoho respondenta nepřesáhl počet čtyř, a i tento maximální počet byl dosažen pouze u jednoho respondenta. Nevyplnění přidaných položek nebylo shledáno jako podstatný důvod pro vyřazení z další analýzy, protože získané informace byly dostačující pro splnění hlavních cílů studie.

Z výzkumného souboru běžné populace jsme celkem vyřadili 23 osob, z toho 16 získaných formou tužka/papír a 7 získaných formou online. Mezi další analyzovaná data jsme na základě předchozího testování zařadili také respondenty z pilotní studie, protože dotazník byl v průběhu této přípravné fáze studie administrován stejným způsobem a ve stejné podobě jako v případě ostrého testování, a zároveň nebyly nalezeny žádné vady, které by bylo nutné pro další výzkumné účely upravovat. K následujícímu zpracování dat jsme tak použili soubor tvořící celkem 674 osob, které zahrnovaly 474 žen a 200 mužů s průměrným věkem 30 let ($SD = 13$; $\bar{x} = 24$). Podrobnější charakteristiky výzkumného vzorku běžné populace zobrazuje grafické znázornění č. 1 a tabulka č. 2.

Graf č. 1: Počet osob z běžné populace podle způsobu sběru dat



Tabulka č. 2: Počet osob z běžné populace podle úrovně dosaženého vzdělání

Úroveň dosaženého vzdělání*	Počet		
	muži	ženy	celkem
Základní	21	45	66
Střední bez maturity	41	62	103
Střední s maturitou	94	229	323
Vysokoškolské	44	138	182

*Ze sedmi používaných kategorií Českým statistickým úřadem (Odbor statistiky obyvatelstva, 2014) jsme za účelem kvalitní analýzy dat vytvořili čtyři kategorie.

Z výzkumného souboru policistů jsme vyřadili celkem 10 osob, kterým byl dotazník administrován formou tužka/papír. K dalšímu zpracování jsme použili soubor tvořící celkem 129 policistů skládajících se z 24 žen a 105 mužů s průměrným věkem 35 let ($SD = 8$; $\bar{x} = 35$). Formou online bylo získáno pouze 5 osob. Podrobnější charakteristiky souboru související s úrovní dosaženého vzdělání jsou zobrazeny v tabulce č. 3.

Tabulka č. 3: Počet policistů podle úrovně nejvyššího dosaženého vzdělání

Úroveň dosaženého vzdělání	Počet		
	muži	ženy	celkem
Střední s maturitou	81	15	96
Vysokoškolské	24	9	33

U skupiny respondentů tvořících uchazeče k PČR nebylo nutné vyřazovat žádná data. Použito tedy bylo všech 90 osob, které tvořilo 40 žen a 50 mužů s průměrným věkem 31 let ($SD = 8$; $\bar{x} = 28$). Jednotlivé rozdělení vzorku podle úrovně nejvyššího dosaženého vzdělání zobrazuje tabulka č. 4.

Tabulka č. 4: Počet uchazečů k PČR podle úrovně nejvyššího dosaženého vzdělání

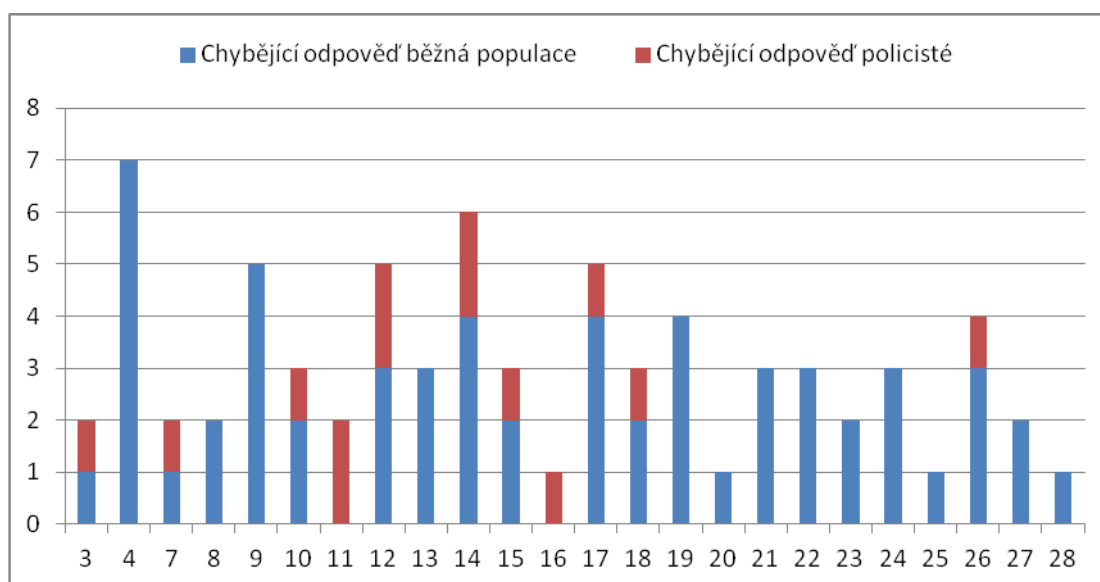
Úroveň dosaženého vzdělání	Počet		
	muži	ženy	celkem
Střední s maturitou	26	18	44
Vysokoškolské	24	22	46

V následujícím kroku jsme u všech tří výzkumných souborů provedli regresní imputaci pro chybějící hodnoty u položek BPAQ. Doplnění hodnot jsme neaplikovali v případě položek, které se zabývali osobnostními rysy respondentů a anamnestickým výskytem určitého

chování, protože pro každý osobnostní rys a chování byla určena pouze jedna položka, jejíž hodnotu nebylo možné dopočítat na základě jiných dat. Dopočítali bychom tak 100 % informace, která by nebyla podložena výsledky jiných měření zaměřených na stejný fenomén. Konečná hodnota by tak nevystihovala požadovaný jev a nesplňovala by svůj účel jako validizační kritérium pro BPAQ.

Při analyzování toho, které položky v BPAQ respondenti nejčastěji nevyplnili, jsme zjistili, že celkový počet chybějících položek ve všech získaných dotaznících byl 73, přičemž položky nevyplnilo celkem 60 osob. Podrobnější počty chybějících odpovědí u konkrétních položek v rámci výzkumných souborů běžné populace a policistů jsou uvedeny v grafu č. 2. U výzkumného souboru uchazečů k PČR nebyly nalezeny žádné chybějící hodnoty. Jako nejčastěji nevyplňovaná se projevila položka č. 4, která nebyla vyplněna celkem 7 krát. Jako druhá nejméně vyplňovaná se projevila položka č. 14, která nebyla vyplněna v 6 případech. Všechny ostatní položky nebyly vyplněny v 5 a méně případech.

Graf č. 2: Počet chybějících odpovědí u položek v rámci výzkumných souborů



7. 2. Analýza vlivu způsobu administrace na výsledky

Po úpravě získaných dat jsme přikročili k hlavní fázi analýzy, při které jsme využili statistického programu STATISTICA. Nejprve jsme se věnovali metodologické otázce,

zda způsob administrace dotazníku u běžné populace ovlivňuje vlastnosti výzkumného souboru vzhledem k pohlaví, věku a nejvyššímu stupni dosaženého vzdělání, a také vzhledem k celkovým skórum dosaženým u položek BPAQ. Účelem tohoto postupu bylo zjistit, zda se liší vlastnosti souboru získaného formou tužka/papír a testováním online, a zda můžeme data považovat za homogenní skupinu podle dosažených výsledků v BPAQ, a s jako takovou s ní dále pracovat. Pro určení ovlivnění souboru v proměnné pohlaví jako dichotomické proměnné a vzdělání jako kategoriální proměnné jsme použili test dobré shody X^2 . V těchto případech byly zjištěny vysoce signifikantní rozdíly ve způsobu sběru administrace dat na hladině významnosti $p < 0,01$. Podrobnější výsledky uvádíme zaokrouhlené na dvě desetinná místa v tabulkách č. 5 - 7.

Tabulka č. 5: Výpočet vlivu způsobu administrace na pohlaví a vzdělání u výzkumného souboru běžné populace

Typ proměnné	X^2	Počet stupňů volnosti	p
Pohlaví	8,18**	1	0,00
Vzdělání	72,11**	3	0,00

** $p < 0,01$

Tabulka č. 6: Kontingenční tabulka pro proměnné způsob administrace a pohlaví u výzkumného souboru běžná populace

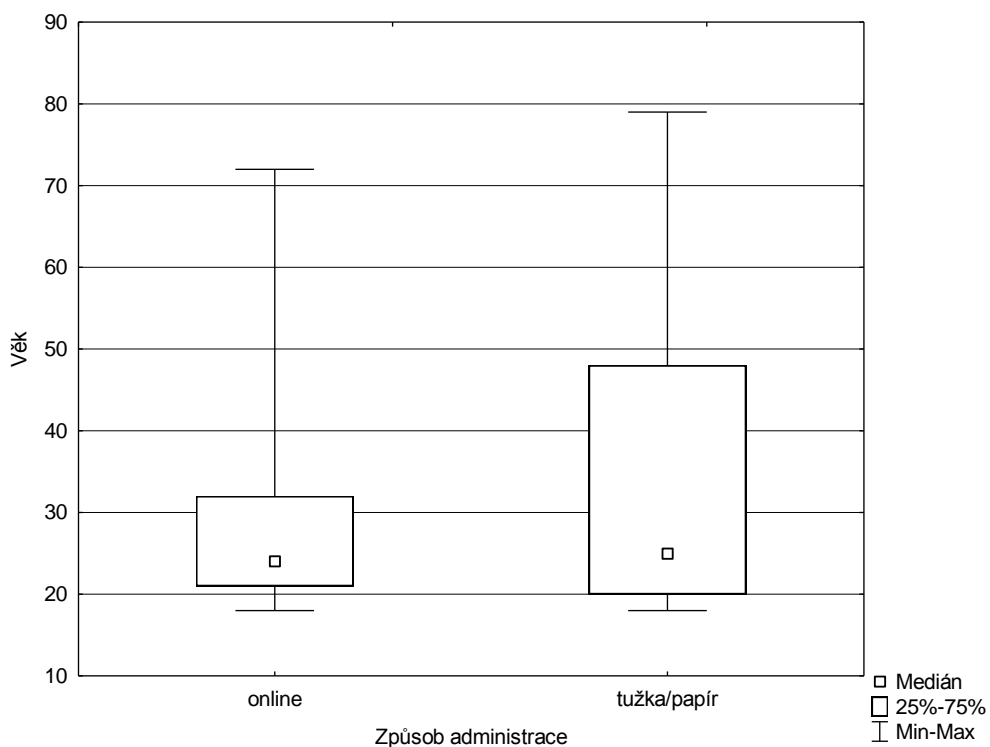
Způsob administrace	Pohlaví		Celkem
	muži	ženy	
Online	129	357	486
Tužka/papír	71	117	188
Celkem	200	474	674

Tabulka č. 7: Kontingenční tabulka pro proměnné způsob administrace a vzdělání u výzkumného souboru běžná populace

Vzdělání	Způsob administrace		Celkem
	online	tužka/papír	
Základní	39	27	66
S maturitou	223	100	323
Bez maturity	53	50	103
Vysokoškolské	171	11	182
Celkem	486	188	674

Před zjištěním vlivu způsobu administrace na věk a celkové dosažené skóry v BPAQ jako metrické proměnné jsme ověřovali normální rozložení těchto dat. Pro proměnnou věk bylo nalezeno zešikmené rozložení, které nebylo možné napravit logaritmickou transformací, která navíc nevedla k rozdílným výsledkům vzhledem k jejich statistické významnosti. Pro další analýzy proměnné věku jsme tak zachovali data v původní podobě a v tomto kroku jsme použili neparametrickou metodu Mann-Whitney U-test. Na základě analýzy jsme s výsledkem $U = 41468,0$; $p > 0,05$ zjistili, že vzorek běžné populace se ve věku statisticky významně neliší v závislosti na způsobu administrace dotazníku. Podrobnější rozložení dat zobrazuje krabicový graf č. 3. Věk respondentů z výzkumného souboru běžné populace, kterým byl dotazník administrován formou online, se pohyboval v rozmezí 18 - 72 let; $\bar{x} = 29$; $\tilde{x} = 24$. Nejčastěji se vyskytující hodnoty byly v rozmezí 21 - 32 let. Byly zjištěny také odlehlé hodnoty v rozmezí hodnot 49 a 64 a dvě extrémní hodnoty pro věk 67 a 72 let. Věk respondentů z výzkumného vzorku běžné populace, kterým byl dotazník administrován formou tužka/papír, se pohyboval v rozmezí 18 - 79 let; $\bar{x} = 35$; $\tilde{x} = 25$. Nejčastěji se vyskytující hodnoty byly v rozmezí 20 a 48 let. Žádné odlehlé, ani extrémní hodnoty nebyly v souboru nalezeny.

Graf č. 3: Rozložení proměnné věku podle způsobu administrace dotazníků



Pro zjištění vlivu způsobu administrace na celkové skórování v BPAQ u výzkumného vzorku běžné populace jsme po zjištění normálního rozložení dat pro celkové skóre v BPAQ použili analýzu rozptylu. Její výsledek zaokrouhlený na dvě desetinná místa $F(1,67) = 18,61$; $p < 0,001$ ukázal, že ani v tomto případě nedošlo k ovlivnění celkového skóre v BPAQ způsobem administrace dotazníku. Ačkoliv tedy byly zjištěny rozdíly ve vlastnostech výzkumného souboru vzhledem k pohlaví a vzdělání, které bylo ovlivněno způsobem administrace, s výzkumným vzorkem běžné populace je z důvodu ekvivalentnosti v dosahování výsledků v BPAQ možné pracovat jako s homogenní skupinou. Na základě výše uvedených zjištění předpokládáme stejný efekt u výzkumného souboru policistů, u kterých došlo ke stejnému postupu při sběru dat, avšak který jsme statisticky neověřovali, protože počet respondentů získaných formou online čítal pouze 5 osob.

7. 3. Analýza psychometrických vlastností BPAQ

Pro analýzu první skupiny námi stanovených hypotéz, které se věnují rozdílům v celkovém skóre BPAQ u jednotlivých výzkumných souborů, jsme pro všechny výzkumné soubory čítající celkem 893 osob použili metodu lineární regresní analýzy. Podrobně jsme tak zjistili, že rozdílná příslušnost respondentů k výzkumné skupině, jejich pohlaví, nejvyšší stupeň dosaženého vzdělání a způsob, jakým jim byl dotazník administrován, mají statisticky významný vliv na celkové skórování v BPAQ na hladině významnosti $p < 0,01$. Příslušnost osob k souboru běžné populace zvyšovala jejich průměrné skóre o 22 bodů v porovnání s uchazeči k PČR a o 7 bodů v porovnání s osobami z výzkumného souboru policistů. Policisté získávali v celkovém skóre v BPAQ v porovnání s uchazeči k PČR v průměru o 15 bodů více. Jako agresivnější se v porovnání mezi pohlavími projeví muži, kteří dosahovali v průměru o 5 bodů vyššího skóre než ženy. V porovnání s osobami se základním vzděláním dosahovali respondenti v průměru o 7 bodů v BPAQ méně, pokud jejich nejvyšší úroveň vzdělání byla bez maturity, v průměru o 9 bodů méně, pokud dosáhli vzdělání s maturitou a v průměru až o 10 bodů méně, pokud jejich vzdělání bylo vysokoškolské. Za předpokladu, že osoby vyplňovaly dotazník online, jejich celkové skóre bylo v průměru o 5 bodů nižší, než jakého skóre dosahovali osoby, kterým byl dotazník předložen formou tužka/papír. Jako statisticky nevýznamný se projevil faktor věku. Rozptyl celkového skórování v BPAQ vysvětlují všechny uvedené faktory ve statisticky

významných 18 %; $p < 0,001$. Detailní výsledky zaokrouhleny na dvě desetinná místa jsou uvedeny v tabulce č. 8.

Tabulka č. 8: Vliv jednotlivých faktorů na celkové skórování v BPAQ

Efekt	Úroveň efektu	BPAQ celkem				
		b	sm. chyba z b	β	sm. chyba z β	p
Absolutní člen		64,60**	2,85			0,00
Věk		-0,04	0,04	-0,03	0,03	0,38
Pohlaví	muž	4,89**	1,12	0,15	0,03	0,00
	žena	0,00				
Vzdělání	základní	0,00				
	bez maturity	-6,96**	2,48	-0,14	0,05	0,01
	s maturitou	-9,33**	2,02	-0,28	0,06	0,00
	vysokoškolské	-10,31**	2,16	-0,28	0,06	0,00
Výzkumný soubor	běžná populace	21,84**	2,05	0,57	0,05	0,00
	policisté	15,10**	2,12	0,32	0,05	0,00
	uchazeči k PČR	0,00			0,04	
Způsob administrace	online	-4,68**	1,35	-0,14		0,00
	tužka/papír	0,00				

** $p < 0,01$

Vliv pohlaví jsme zjišťovali také na skórování v jednotlivých faktorech BPAQ. Pro škálu fyzická agrese byla nalezena průměrná hodnota 18, pro verbální agresi 14, pro zlost 18 a pro nepřátelství 22. V případě faktoru fyzická agrese dosahovali muži o 3 body více, u faktoru verbální agrese o 0,5 bodu více a u faktoru hněvu o 1 bod méně než ženy. Všechny tyto výsledky byly zjištěny na hladině statistické významnosti $p < 0,01$. Na škále nepřátelství dosahovali muži v průměru nižších hodnot než ženy, a to o 0,5 bodu. Tento výsledek však nenabýval statistické významnosti.

V další fázi analýzy dat jsme do regresní analýzy přidali další proměnnou, a to interakci výzkumného souboru a pohlaví, abychom zjistili, zda existují rozdíly v celkovém skórování v BPAQ u žen a mužů v závislosti na tom, z kterého výzkumného souboru pocházejí. Výsledky zaokrouhlené na dvě desetinná místa, které jsou podrobně zobrazené v tabulce č. 9 však ukázaly, že tyto rozdíly nenabývají statisticky významných hodnot, s efektem $F(2,88) = 0,95$; $p > 0,05$. Rozdíly u jednotlivých pohlaví v rámci všech

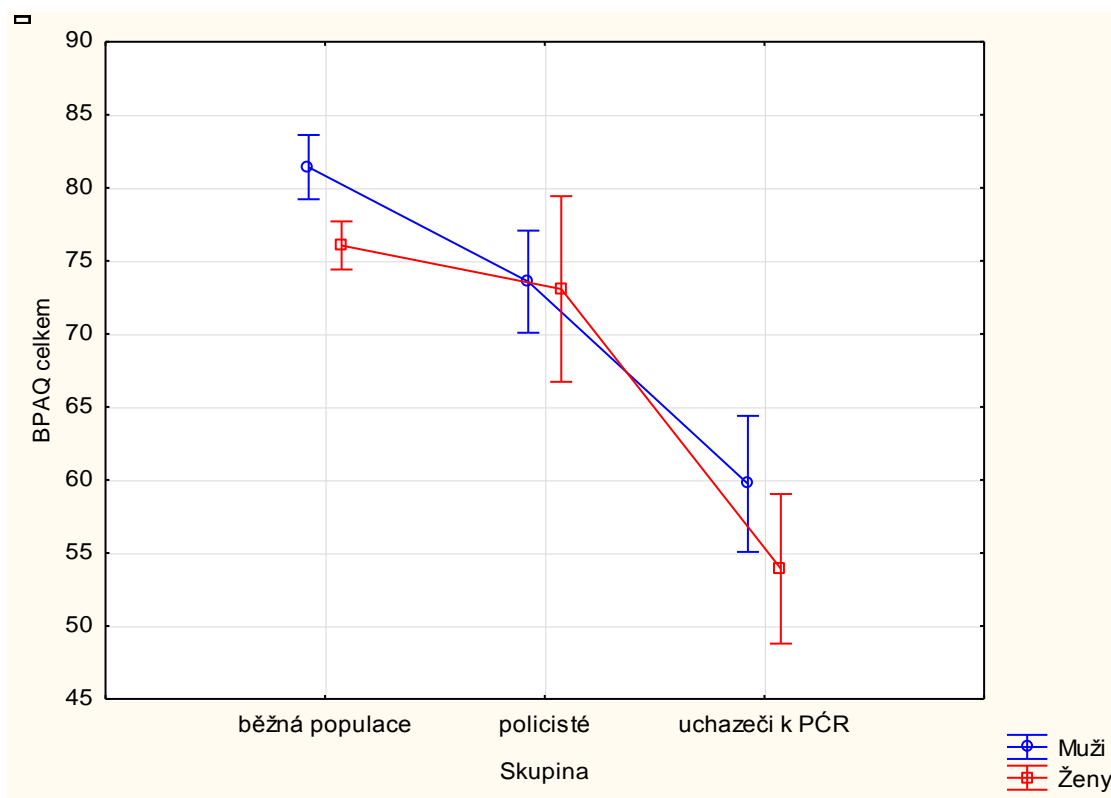
výzkumných souborů byly se zohledněním dalších kovariancí v regresním modelu nalezeny vždy v průměru o 6 bodů vyšší v případě celkového skórování mužů v BPAQ. Tento rozdíl pak muži zmenšovali o 0,5 bodu v případě, že pocházeli ze souboru běžné populace a o 5 bodů, pokud příslušeli k výzkumnému souboru policistů. Vliv příslušnosti respondentů ke skupině uchazečů k PČR neměl téměř žádný vliv na rozdíl ve skórování mezi pohlavími. Detailnější zobrazení rozdílů ve skórování u mužů a žen v rámci každého výzkumného souboru ilustruje grafické znázornění č. 4.

Tabulka č. 9: Rozdíly ve skórování u mužů a žen u jednotlivých výzkumných souborů

Efekt	Úroveň efektu		BPAQ celkem				
			b	sm. chyba z b	β	sm. chyba z β	p
Absolutní člen			64,09**	3,27			0,00
Pohlaví	muž		5,82	3,18	0,17	0,09	0,07
	žena		0,00				
Skupina	běžná populace		22,14**	2,74	0,58	0,07	0,00
	policisté		19,16**	3,88	0,41	0,08	0,00
	uchazeči k PČR		0,00				
Pohlaví* Skupina	muž	běžná populace	-0,45	3,43	-0,01	0,09	0,89
		policisté	-5,31	4,65	-0,10	0,09	0,25
		uchazeči k PČR	0,00				
	žena	běžná populace	0,00				
		policisté	0,00				
		uchazeči k PČR	0,00				

**p < 0,01

Graf č. 4: Rozdíly ve skórování u mužů a žen u jednotlivých výzkumných souborů



Pomocí analýzy položek jsme také zjišťovali vnitřní konzistenci BPAQ. Cronbachova alfa byla nalezena 0,77 pro faktor fyzická agrese, 0,58 pro faktor verbální agrese, 0,78 pro faktor zlosti, 0,74 pro faktor nepřátelství a celková Cronbachova alfa 0,88. Průměrně dosahovali respondenti na škále fyzická agrese 20 bodů; SD = 6, na škále verbální agrese 14 bodů; SD = 3, na škále hněvu 17 bodů; SD = 5, na škále nepřátelství 22 bodů; SD = 6 a v celkovém skórování v BPAQ 73 bodů; SD = 16. Podrobnější výsledky položkové analýzy u jednotlivých faktorů, které jsme zaokrouhlili na dvě desetinná místa, jsou uvedené v tabulkách č. 10 - 13.

Tabulka č. 10: Analýza položek pro faktor BPAQ fyzická agrese

Číslo položky	Prům. po odstr.	Sm. odch po ods.	Prv-Celk korel.	Alfa po odstr.
2	16,55	5,88	0,36	0,77
5	17,45	5,69	0,40	0,77
8	18,05	5,79	0,51	0,75
11	18,02	5,75	0,53	0,75
13	17,87	5,55	0,68	0,72
16	16,81	5,89	0,28	0,78
22	16,78	5,73	0,42	0,76
25	17,97	5,59	0,64	0,73
29	18,35	5,98	0,43	0,76

Cronbachova alfa = 0,77; \bar{x} = 20; SD = 6.

Tabulka č. 11: Analýza položek pro faktor BPAQ verbální agrese

Číslo položky	Prům. po odstr.	Sm. odch po ods.	Prv-Celk korel.	Alfa po odstr.
4	10,18	2,95	0,19	0,60
6	11,80	2,75	0,40	0,50
14	10,84	2,61	0,42	0,48
21	11,28	2,77	0,36	0,52
27	12,11	2,79	0,34	0,53

Cronbachova alfa = 0,58; \bar{x} = 14; SD = 3.

Tabulka č. 12: Analýza položek pro faktor BPAQ zlost

Číslo položky	Prům. po odstr.	Sm. odch po ods.	Prv-Celk korel.	Alfa po odstr.
1	14,96	4,73	0,51	0,76
9	14,72	4,94	0,37	0,78
12	14,34	4,68	0,47	0,77
18	15,33	4,78	0,60	0,74
19	14,31	4,80	0,45	0,77
23	14,69	4,52	0,63	0,73
28	14,94	4,64	0,57	0,75

Cronbachova alfa = 0,78; \bar{x} = 17; SD = 5.

Tabulka č. 13: Analýza položek BPAQ pro faktor nepřátelství

Číslo položky	Prům. po odstr.	SmOdch po ods.	Prv-Celk Korel.	Alfa po odstr.
3	18,57	5,41	0,37	0,73
7	19,48	5,32	0,42	0,73
10	18,64	5,47	0,29	0,75
15	19,02	5,28	0,43	0,72
17	18,73	5,20	0,52	0,71
20	19,25	5,19	0,55	0,70
24	19,36	5,31	0,47	0,72
26	19,29	5,25	0,50	0,71

Cronbachova alfa = 0,74; \bar{x} = 22; SD = 6.

Prostřednictvím Spearmanovy korelace jsme zjišťovali, jakým způsobem souvisí přidané položky vystihující určitý osobnostní rys nebo anamnestický výskyt určitého druhu agrese v životě respondenta s jejich skórováním dosaženým v BPAQ. Všechny výsledky se prokázaly jako statisticky signifikantní v případě korelování každé položky a celkového skóre dosaženého v BPAQ. Při podrobnější korelaci položek s jednotlivými faktory výsledky prokázaly, že položka vystihující osobnostní rys plachosti nejvíce negativně korelovala s faktorem nepřátelství, soutěživost nejvíce pozitivně korelovala s faktorem verbální agrese, asertivita nejvíce negativně korelovala s faktorem zlost, impulzivita nejvíce pozitivně korelovala s faktorem zlost, společensnost nejvíce negativně korelovala s faktorem fyzické agrese, sociabilita nejvíce negativně korelovala s faktorem nepřátelství, položka zabývající se anamnestickým výskytem fyzické agrese v životě respondentů nejvíce pozitivně korelovala s faktorem fyzické agrese a výskyt verbální agrese v životě respondentů nejvíce pozitivně koreloval rovněž s faktorem fyzické agrese. Podrobnější hodnoty pro všechny položky i jednotlivé škály BPAQ jsou uvedeny v tabulkách č. 14 a 15 se zaokrouhlením na dvě desetinná místa. Počet respondentů použitých pro Spearmanovu korelaci je zobrazen v grafu č. 5 pro každou položku zvlášť. Celkem bylo vynecháno 22 položek u 20 osob.

Tabulka č. 14: Spearmanovy korelační koeficienty pro přidané položky a BPAQ

Číslo přidané položky v testové baterii	Osobnostní rys nebo druh chování	Spearmanův korelační koeficient pro škály BPAQ				Spearmanův korelační koeficient pro BPAQ celkem
		fyzická agrese	verbální agrese	zlost	nepřátelství	
30	plachost	0,03	-0,02	-0,04	-0,20**	-0,08*
31	soutěživost	0,16**	0,21**	0,15**	0,13**	0,20**
32	asertivita	-0,04	0,06	-0,21**	-0,16**	-0,13**
33	impulzivita	0,20**	0,31**	0,42**	0,31**	0,39**
34	společenská	-0,11**	0,01	-0,06	-0,06	-0,08*
35	sociabilita	-0,07*	0,04	-0,10**	-0,13**	-0,10**
36	fyzická agrese	0,60**	0,25**	0,20**	0,18**	0,41**
37	verbální agrese	0,38**	0,35**	0,37**	0,31**	0,45**

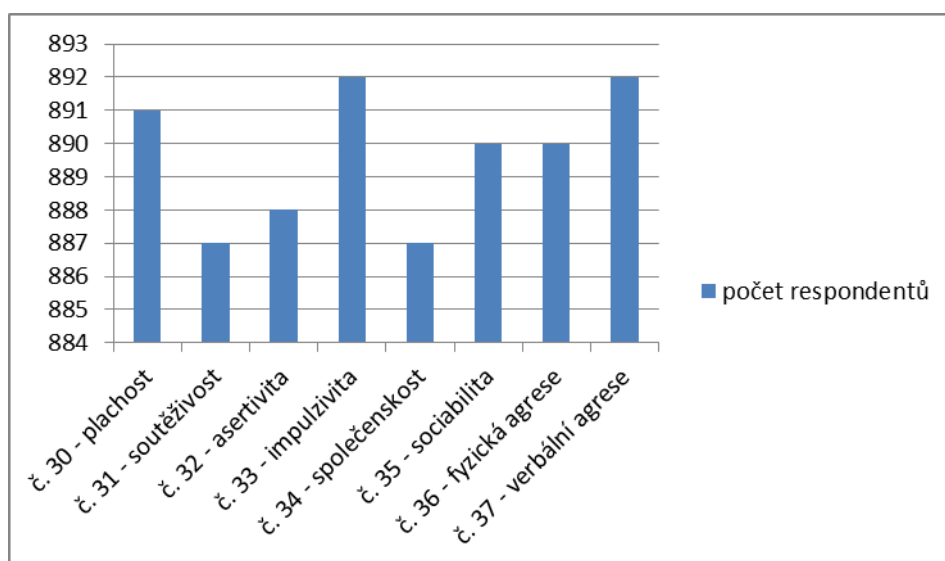
**p < 0,01

*p < 0,05

Tabulka č. 15: P-hodnoty pro Spearmanovy korelační koeficienty přidaných položek a BPAQ

Číslo přidané položky v testové baterii	Osobnostní rys nebo druh chování	P-hodnota Spearmanova korelačního koeficientu pro škály BPAQ				P-hodnota Spearmanova korelačního koeficientu pro BPAQ celkem
		fyzická agrese	verbální agrese	zlost	nepřátelství	
30	plachost	0,41	0,48	0,28	0,00	0,02
31	soutěživost	0,00	0,00	0,00	0,00	0,00
32	asertivita	0,24	0,07	0,00	0,00	0,00
33	impulzivita	0,00	0,00	0,00	0,00	0,00
34	společenská	0,00	0,68	0,05	0,06	0,02
35	sociabilita	0,04	0,19	0,00	0,00	0,00
36	fyzická agrese	0,00	0,00	0,00	0,00	0,00
37	verbální agrese	0,00	0,00	0,00	0,00	0,00

Graf č. 5: Počet respondentů zahrnutých do korelačních analýz podle přidané položky



8. Výsledky

V následující kapitole se budeme věnovat shrnutí nejdůležitějších výsledků analýzy dat, a zejména pak těm, které jsou relevantní vzhledem k formulovaným hypotézám. Po očištění dat jsme ke statistickému testování použili 674 osob z běžné populace, 129 policistů a 90 uchazečů k PČR. Na základě kvantitativních analýz bylo zjištěno, že rozdílný způsob administrace dotazníku u běžné populace má statisticky významný vliv na vlastnosti získaného vzorku vzhledem k jeho pohlaví a nejvyššímu stupni dosaženého vzdělání na hladině statistické významnosti $p < 0,01$. Faktor věku nebyl způsobem sběru dat u této populace statisticky významně ovlivněn. Stejně tak se vzorek nelišil v celkových dosahovaných skórech v BPAQ, což nám umožnilo skupinu považovat za homogenní. Stejný efekt očekáváme také u výzkumného souboru policistů, u kterého počet respondentů získaných formou online zahrnoval pouze 5 osob.

Při následném testování všech výzkumných skupin bylo zjištěno, že rozdílná příslušnost respondentů k výzkumné skupině, jejich pohlaví, nejvyšší stupeň dosaženého vzdělání a způsob, jakým jim byl dotazník administrován, mají statisticky významný vliv na celkové skórování v BPAQ na hladině významnosti $p < 0,01$. Nejvyššího celkového skóre v BPAQ dosahovaly osoby z běžné populace. Oproti výzkumnému souboru uchazečů k PČR se jejich průměrné skóry zvyšovaly průměrně o 22 bodů a v porovnání s policisty se průměrné skóry osob z běžné populace zvyšovaly v průměru o 7 bodů. Policisté získávali v průměru o 15 bodů více než uchazeči k PČR. Muži skórovali v průměru o 5 bodů více, než ženy. V porovnání s osobami se základním vzděláním dosahovali respondenti v průměru o 7 bodů méně, pokud jejich nejvyšší úroveň vzdělání byla bez maturity, v průměru o 9 bodů méně, pokud dosáhli nejvyšší úrovně vzdělání s maturitou a v průměru až o 10 bodů méně, pokud jejich vzdělání bylo vysokoškolské. Způsob administrace dotazníku snižoval průměrné skóry v průměru o 5 bodů, pokud byl dotazník administrován formou online. Faktor věku neměl žádnou statistickou významnost při celkovém skórování v BPAQ. Rozdílného skóre dosahovali také muži a ženy v rámci jednotlivých faktorů BPAQ. U faktoru fyzické a verbální agrese dosahovali muži signifikantně vyššího průměrného skóre a u faktoru zlosti signifikantně nižšího průměrného skóre, než ženy, na hladině statistické významnosti $p < 0,01$. Na škále nepřátelství dosahovali muži v průměru nižších hodnot, než ženy. Tyto hodnoty však nebyly statisticky významné.

Zjišťováním rozdílů mezi muži a ženami vždy v rámci jednotlivých zkoumaných vzorků jsme došly k závěru, že příslušnost osoby k jednomu pohlaví a zároveň jeho příslušnost k jedné ze zkoumaných skupin nemá statisticky významný vliv na celkové skórování v BPAQ; $p > 0,05$. Ačkoliv tak ve všech třech zkoumaných vzorcích zůstává zachován vliv pohlaví na skórování, tedy že muži dosahují průměrně vyšších skóre, tyto rozdíly nenabývají v interakci s příslušností k výzkumné skupině statisticky významných hodnot.

Při ověřování vnitřní konzistence BPAQ jsme prostřednictvím Cronbachovy alfy došly k výsledku 0,77 pro faktor fyzické agrese, 0,58 pro faktor verbální agrese, 0,78 pro faktor zlosti, 0,74 pro faktor nepřátelství a k celkové Cronbachově alfe 0,88. Během analýzy se neobjevila žádná položka, která by nedostatečně sytila faktor, ke kterému přísluší.

Na srozumitelnost položek usuzujeme také vzhledem k podrobnější analýze nejčastěji vynechaných položek BPAQ. Zjistili jsme, že nejčastěji nevyplněná byla položka č. 4, která nebyla vyplněna v 7 případech a položka č. 14, která nebyla vyplněná v 6 případech. Všechny ostatní položky nebyly vyplněny v 5 a méně případech. Vzhledem k celkovému počtu respondentů tedy nelze usuzovat na chybu položek ve smyslu nemožnosti na ně odpovědět, nebo na jejich případnou nesrozumitelnou formulaci v českém jazyce.

Za účelem zjišťování validity BPAQ jsme zjistili, že celkové skóre získané v rámci faktoru nepřátelství je ve statisticky významném negativním vztahu s položkou č. 30, která má vystihovat osobnostní rys plachosti; $p < 0,01$, a stejně tak v negativním, i když statisticky nevýznamném vztahu s položkou č. 34, která má vystihovat osobnostní rys společenskosti $p > 0,05$. Celkové skóre v BPAQ pak statisticky významně pozitivně koreluje s položkami vystihujícími osobnostní rys soutěživosti; $p < 0,01$ a impulzivity; $p < 0,01$. Celkové skóre v BPAQ má naopak statisticky významně negativní vztah s položkami vystihujícími osobnostní rys asertivity; $p < 0,01$ a sociability; $p < 0,01$. Položky zjišťující anamnestický výskyt agresivního chování v životě respondenta pak obě signifikantně pozitivně korelují s celkovým skórem dosaženým v BPAQ; $p < 0,01$. V případě položky dotazující se na výskyt fyzické agrese se při korelování této položky a faktoru pro fyzickou agresi jejich pozitivní statistická souvislost zvýší; $p < 0,01$.

8. 1. K platnosti hypotéz

Na základě výše uvedených výsledků, ke kterým jsme došli podrobnou statistickou analýzou můžeme přejít k výsledným tvrzením vztahujícím se k jednotlivým stanoveným hypotézám.

Hypotéza 1 a)

Policisté dosahují statisticky vyššího celkového skóre v BPAQ než osoby z běžné populace.

Hypotézu nepřijímáme.

Hypotéza 1 b)

Uchazeči k PČR dosahují statisticky nižšího celkového skóre v BPAQ než policisté.

Hypotézu přijímáme.

Hypotéza 1 c)

Uchazeči k PČR dosahují statisticky nižšího celkového skóre v BPAQ než osoby z běžné populace.

Hypotézu přijímáme.

Hypotéza 2 a)

Muži z běžné populace dosahují statisticky vyššího celkového skóre v BPAQ než ženy z běžné populace.

Hypotézu nepřijímáme.

Hypotéza 2 b)

Muži policisté dosahují statisticky vyššího celkového skóre v BPAQ než ženy policistky.

Hypotézu nepřijímáme.

Hypotéza 2 c)

Muži z řad uchazečů k PČR dosahují statisticky vyššího celkového skóre v BPAQ než ženy z řad uchazečů k PČR.

Hypotézu nepřijímáme.

Hypotéza 3 a)

Celkové skóre na škále nepřátelství v BPAQ pozitivně koreluje s dosaženým skórem u položky vystihující osobnostní rys plachosti.

Hypotézu nepřijímáme.

Hypotéza 3 b)

Celkové skóre v BPAQ pozitivně koreluje s dosaženým skórem u položky vystihující osobnostní rys soutěživosti.

Hypotézu přijímáme.

Hypotéza 3 c)

Celkové skóre v BPAQ pozitivně koreluje s dosaženým skórem u položky vystihující osobnostní rys asertivity.

Hypotézu nepřijímáme.

Hypotéza 3 d)

Celkové skóre v BPAQ pozitivně koreluje s dosaženým skórem u položky vystihující osobnostní rys impulzivity.

Hypotézu přijímáme.

Hypotéza 3 e)

Celkové skóre na škále nepřátelství v BPAQ negativně koreluje s dosaženým skórem u položky vystihující osobnostní rys společenskosti.

Hypotézu přijímáme.

Hypotéza 3 f)

Celkové skóre v BPAQ negativně koreluje s dosaženým skórem u položky vystihující osobnostní rys sociability.

Hypotézu přijímáme.

Hypotéza 3 g)

Celkové skóre v BPAQ pozitivně koreluje s dosaženým skórem u položky vystihující anamnestický výskyt fyzické agrese v životě respondenta.

Hypotézu přijímáme.

Hypotéza 3 h)

Celkové skóre v BPAQ pozitivně koreluje s dosaženým skórem u položky vystihující anamnestický výskyt verbální agrese v životě respondenta.

Hypotézu přijímáme.

9. Diskuze

Z důvodu zachování určitého standardu příslušníků PČR, je nutné v situaci náboru odlišit způsobilé uchazeče, od těch nezpůsobilých. Jeden z postupů, který je v této situaci aplikován, je zjišťování osobnostní způsobilosti uchazečů k PČR. V současné době však existuje řada internetových portálů, kde jsou poskytovány rady a bližší informace o průběhu psychologického vyšetření (např. <http://www.online-psychotesty.cz/psychotesty-k-policii/>), což nemusí být zcela žádoucí. Uchazeč k PČR se totiž může snadno na testovou situaci připravit a zkreslit výsledky tak, aby poukazovaly na ty aspekty osobnosti, které se v přijímacím procesu k PČR jeví jako žádoucí. Konkrétní popis toho, co jednotlivé testy měří a co by v nich v ideálním případě nemělo uchazečům k PČR vycházet, je například dostupný zde: <http://www.policejni-psychotesty.psychoweb.cz/>. Pro zachování účelu psychologické diagnostiky je tak nutné neustále rozvíjet a zdokonalovat používané testové metody. Za tímto účelem vznikla předkládaná diplomová práce, která rozpracovává BPAQ tak, aby mohl být použit k měření agrese na české populaci a zejména pak v situaci náboru k PČR.

Pro účely našeho výzkumu bylo nutné v přípravné fázi přeložit a převést BPAQ do českého jazyka. Tento proces byl proveden několikanásobným překladem originálního znění do českého jazyka, zpětným překladem a překladem do třetího jazyka vždy nezávislými překladateli. Ačkoliv byla v rámci pilotní studie v několika krocích podrobněji zkoumána srozumitelnost česky formulovaných položek, při dalším překladu a dalších individuálních interpretacích významu originálních položek nelze zcela vyloučit drobné nuance od námi vytvořené podoby dotazníku. Srozumitelnou formulaci však dokládá fakt, že i když jsme se setkali při vyhodnocování dat s určitou mortalitou respondentů z důvodu nevyplnění některých položek, nikdy nebylo nutné respondenty z analýzy vyřadit pro nadměrné vynechání odpovědí na položky BPAQ. Nejvyšší nevyplněný počet položek patřících do BPAQ u žádného respondenta nepřesáhl 4 položky, a i v tomto případě bylo této extrémní hodnoty dosaženo pouze v 1 dotazníku. Všichni ostatní respondenti nechali nevyplněné méně jak 4 položky, což jsme neshledali jako důvod pro vyloučení z dalších analýz. Při zkoumání toho, kolikrát došlo k vynechání konkrétní položky BPAQ byl maximální počet u 1 položky 7 vynechání, u ostatních položek pak byl tento počet vždy nižší. Na základě toho, že tyto výsledky se projeví na testování 893 osob, neshledali jsme

potřebu některou z položek upravovat. Výsledek dokládá položková analýza, která nenalezla žádnou položku s nedostatečným sycením faktoru, ke kterému náleží. Také na základě komentářů vzniklých v rámci možnosti respondentů vyjádřit svůj názor na srozumitelnost testové baterie při vyplňování dotazníku formou online, je možné usuzovat na vyhovující překlad. Přípomínky totiž většinou upozorňují na zavádějící charakter položek, obsahují polemiky o tom, co všechno může znamenat „ublížení druhému“, a co už do této kategorie nepatří, nebo poukazují na malý počet možných odpovědí, případně na jejich nevyhovující podobu. Jako problematické respondenti hodnotili položky, které se dotazují na názor někoho jiného, např. přátel a položky tzv. dvouhlavňové, kdy není zcela jasné, na co se položka ptá, jako např. „Divím se, proč se někdy cítím tak zahořklý/á.“. Jeden respondent k této položce například uvedl, že neví, zda má na pětibodové škále určit míru toho, jak moc se cítí zahořklý, nebo míru toho, jak moc se tomu diví. Hodnocení BPAQ se tak nejčastěji vztahovalo k samotným náležitostem dotazníku, které se vykytují i v originálním znění.

To, zda jednotlivé položky zachovávají funkci, a tedy i význam dotazníku, jsme zjišťovali analyzováním jeho konzistence. V porovnání s výsledky Cronbachovy alfy, které ve svém článku k originální verzi BPAQ uvedli Buss a Perry (1992), jsou naše hodnoty o něco nižší. V porovnání s jinými zahraničními studiemi, které ale rovněž prováděly překlad a převod BPAQ do jiného jazyka a prokázaly jeho validitu, byly naše výsledky pro některé faktory dokonce konzistentnější (např. Demirtas – Madran, 2013). Podle tohoto ukazatele můžeme tvrdit, že přeložené položky funkci jednotlivých faktorů v rámci BPAQ zachovávají. Dalším ukazatelem, který podporuje naše tvrzení je fakt, že stejně jako ve výzkumu Busse a Perryho (1992) i v našem výzkumném souboru muži dosahovali statisticky významně vyšších skóre, než ženy. Tento trend kopírují také naše výsledky v případě faktoru fyzické a verbální agrese. Vyšší skórování u mužů na škálách fyzické a verbální agrese zaznamenali také studie např. Busse a Perryho (1992), Gereviche a kol. (2007) a Demirtase-Madrana (2013). Vzhledem ke snaze zahraničních studií zkrátit BPAQ na 12 položek jsme vyzkoušeli otestovat zkrácený model také na našich datech. Konkrétně se jednalo o položky č. 13, 25 a 11 pro faktor fyzické agrese, položky č. 21, 6 a 27 pro faktor verbální agrese, položky č. 12, 28 a 18 pro faktor zlost a položky č. 17, 24 a 7 pro faktor nepřátelství. V našem případě jsme však došly k nižším hodnotám vnitřní konzistence. Shledáváme proto původní počet položek BPAQ jako vhodnější pro měření agrese na české populaci.

V rámci ověřování validity BPAQ na české populaci jsme k jeho přeloženým položkám přidali další položky vystihující určité osobnostní rysy, které podle zahraničních studií věnujících se ověřování BPAQ na jiných populacích, souvisí s hodnotami naměřenými v tomto dotazníku. Přidali jsme také položky zjišťující agresivní chování vyskytující se v minulosti respondentů. Položky jsme upravili do podoby odpovídající formě položek BPAQ. Tímto jsme eliminovali možnost zkreslování odpovědí oproti odpovědím na položky BPAQ a případné získávání odpovědí, které by nebylo možné dále účelně analyzovat. Jednoznačným cílem studie totiž byla možnost takto získaná data kvantifikovat a statisticky porovnat s položkami BPAQ. I když by tedy např. použití kvalitativní formy odpovědí na tyto položky bylo zajisté nesmírně zajímavým zdrojem nových informací, vzhledem k zamýšlenému počtu respondentů by taková analýza byla velmi náročná a předpokládáme, že by z velké části obsahovala různé polemiky respondentů o tom, co považují za fyzickou a jinou agresi, což by značně přesáhlo rozsah i cíl práce. Takto jsme docílili nejen současné administrace validizačního kritéria a BPAQ, ale také nízké časové náročnosti potřebné k vyplnění dotazníku a možnosti distribuovat dotazník formou online, abychom tak dosáhli potřebného množství dat.

Na základě Spearmanových korelačních koeficientů můžeme shrnout, že ačkoliv jsme ve dvou případech u přidaných položek došli ke zcela opačnému výsledku, než tomu bylo v jiných studiích (např. Buss & Perry, 1992), v dalších čtyřech případech došlo ke stejným, a statisticky významným výsledkům. Nemůžeme sice tvrdit, že dotazník je na základě této procedury jednoznačně validní a jeho funkčnost zůstala zachována, ale vzhledem k těmto, a současně i předcházejícím výsledkům je vysoce pravděpodobné, že určitá míra spolehlivosti BPAQ zůstala zachována. V případě položek, u kterých byl nalezen opačný, než předpokládaný vztah, tak lze usuzovat na nevhodné znění zvolených položek. Vždy se totiž jedná pouze o tvrzení vystihující daný osobnostní rys, nikoliv o psychometrických nástroj, kterým by bylo možné daný rys měřit. Přidané položky jistě nejsou směrodatné jako validizační kritérium, ale mohou naznačovat alespoň případné zachování vztahu výsledků BPAQ s dalšími skutečnostmi a jeho správnou funkci. O něco více hodnotnější jsou výsledky získané na základě srovnávání celkového skóre BPAQ a přidaných položek, které se zabývají určitým anamnestickým výskytem určitého chování v životě respondenta. V těchto případech byla totiž odhalena statisticky významná pozitivní souvislost celkového BPAQ a výskytu agresivního chování v minulosti respondenta. Ačkoliv jsme tedy našly výsledky indikující zachování funkce a validity převedeného BPAQ, shledáváme jako

přínosnou možnost dalšího zkoumání srovnání výsledků dosažených v BPAQ s další metodou pro měření agrese, která je standardizovaná na české populaci.

Abychom ověřili, že jsme různým způsobem administrace dotazníku docílili získání dat od různých skupin osob z běžné populace, zjišťovali jsme vliv způsobu administrace na jednotlivé vlastnosti tohoto výzkumného souboru. Bylo zjištěno, že respondenti se signifikantně lišili v proměnné pohlaví a v nejvyšším stupni dosaženého vzdělání. Vzhledem k variabilitě dat v proměnné věk došlo i v tomto případě k získání dat od různých skupin respondentů, i když pro tuto proměnnou nebylo dosaženo statistické významnosti. Je tak zřejmé, že jsme splnili zamýšlený cíl získat pro výzkumný soubor běžné populace různé skupiny osob z běžné populace. To, že bylo možné s výzkumným souborem dále pracovat jako s homogenní skupinou, určilo celkové skórování v BPAQ, které nebylo závislé na způsobu administrace dotazníku.

Statisticky významných hodnot dosahoval odlišný způsob administrace až v případě srovnávání všech tří výzkumných vzorků. Podle těchto výsledků by tak online administrace snižovala celkové skóre dosažené v BPAQ. Je však nutné mít na paměti, že nejvýznamnější část vzorku sesbíraného formou online, tvořili osoby z běžné populace. Tento efekt tak s největší pravděpodobností nebude zapříčiněný samotnou formou sběru dat, ale souborem respondentů, který tento vzorek utvářel.

Na základě BPAQ s původním počtem položek jsme zjišťovali, zda se v míře agrese mezi sebou liší výzkumné skupiny osob z běžné populace, policistů a uchazečů k PČR. Jelikož se v případě výkonu služby u policie jedná o natolik specifický soubor činností, který ve spoustě případů vyžaduje od jejího příslušníka agresivnější vystupování, předpokládali jsme, že ji budou vyhledávat právě osoby, které se agresivnějšími rysy projevují. Podle tohoto předpokladu jsme očekávali, že policisté budou dosahovat průměrně vyššího skóre v BPAQ než osoby z běžné populace. Jako stávající příslušníci policie, kteří dotazník vyplňovali anonymně, by totiž neměli mít objektivní důvod k tomu, aby se při testování stylizovali do určité pozice, a své odpovědi by tak měli poskytovat pravdivě. Ačkoliv předpokládáme stejné osobnostní charakteristiky také u lidí, kteří budou mít zájem o službu u policie a dostaví se k náboru k PČR, očekáváme, že se tyto osoby, které se teprve o službu k PČR snaží, budou stylizovat do sociálně žádoucí role, a budou se tak snažit v situaci náboru vykazovat menší agresi, než jaká je skutečnost. Rovněž fakt, že

skupina uchazečů k PČR vyplňovala dotazník neanonymně, nás vedl k předpokladu, že budou reportovat nižší než skutečnou míru agrese. Jejich skórování jsme tak očekávali nižší v porovnání s policisty i s běžnou populací. Naše výsledky však ukázaly, že policisté i uchazeči k PČR dosahovali v porovnání s běžnou populací průměrně nižších skóre. I když to neodpovídá teoretickým východiskům, zcela to reflektuje zkušenost výzkumníka z průběhu sběru dat. Respondenti z řad policistů totiž projevovali jednoznačné obavy a nedůvěru při vyplňování testové baterie. V důsledku této skutečnosti docházelo ke dvěma případům odmítnutí vyplnění ze strany respondenta.

V prvním případě se prokázala jako nevhodná položka v elektronicky distribuovaném dotazníku, která zjišťovala, zda je respondent policista. Tímto jsme se snažili dosáhnout vyššího počtu respondentů i z řad policistů a zároveň při příležitostném sběru online dat policisty oddělit od běžné populace. Řada osob, zejména pokud se však jednalo právě o policisty, ale po přečtení této otázky upustila od vyplňování celého dotazníku. Z toho důvodu shledáváme jako lepší variantu, která by mohla být při sběru dat uplatněna, položit otázku, na kterou by bylo možné odpovědět kvalitativně, např. „Uveďte své povolání“, nebo vytvořit otázku s variantní odpovědí, která by představovala různé kategorie zaměstnání, ze kterých by každý respondent mohl jednu zvolit. Dotaz na povolání každého respondenta je však již nadbytečnou informací, která by vzhledem k cílům a rozsahu práce zůstala nevyužita, a navíc můžeme předpokládat, že policista, který v dotazníku nechce uvést, že je policista, to nevyplní ani v otázce jiného typu. Na druhou stranu by interpretace dat nejen z hlediska pohlaví a věku, ale také v kontextu vykonávaného povolání, byla nesporně zajímavá. V rámci našeho výzkumu jsme se také pokusili reflektovat to, zda je respondent členem jiných ozbrojených sil, než jsou policejní složky, se záměrem tato data statisticky porovnat s vybranými výzkumnými soubory, abychom zjistili, zda se tito respondenti nějakým způsobem odlišují od běžné populace, případně od souboru policistů. Vzhledem k tomu, že na tuto kvalitativní položku zahrnutou v dotazníku odpovědělo pozitivně pouze 7 respondentů, z kterých by bylo možné do této kategorie zařadit pouze 5, shledali jsme tuto proceduru jako neúčelnou a v rámci našeho výzkumu statisticky netestovatelnou.

S další mortalitou respondentů jsme se setkali při získávání dat od policistů. Při této tištěné administraci již nebyli respondenti dotazováni, zda jsou policisty, ale tato charakteristika souboru se předpokládala vzhledem k metodě výběru respondentů. Policisté svoji účast na

výzkumu odmítali především v případě, kdy je o vyplnění požádali policejní psychologové. Ačkoliv byli policisté poučeni o anonymitě poskytovaných údajů a o účelu výzkumu, někteří často pochybovali o pravé povaze výzkumu a diskutovali řadu možností, pro které by bylo možné informace získané prostřednictvím dotazníku využít. V některých případech tedy policisté dotazník vyplnili, ale neuvedli žádný nebo jen některý ze sociodemografických údajů. Podle některých policejních psychologů jsou totiž policisté natolik zkušení ve vyplňování různých dotazníků, že vědí, že pokud dotazník vyplní, ale některé údaje neuvedou, sebraná data nebudou použitelná v celé jejich šíři. Obavy z poskytování údajů policejním psychologům pramení nejspíš z toho, že příslušník může být svým služebním funkcionářem vyslán na zjišťování osobnostní způsobilosti, které může mít za následek ukončení jeho služebního poměru. Přestože tento případ představuje složitý proces, který s sebou mj. nese řadu administrativních kroků a neexistuje možnost testovat příslušníka, aniž by věděl, že zjišťování osobnostní způsobilosti podstupuje, natož vystavit závěr na základě jednoho testu, mnozí příslušníci si psychologickou diagnostiku v jakékoliv podobě spojují hlavně s tímto úkonem. Nespornou výhodou tak byla součinnost některých policistů při distribuci dotazníku mezi své kolegy. Vyplnění dotazníku, o které požádala důvěryhodná osoba, kterou policisté dobře znali, tedy nejčastěji kolega respondentů, a do jehož rukou také vyplněný dotazník policisté odevzdali, považovaly tyto osoby za nejméně ohrožující situaci a v tomto případě docházelo také k největší návratnosti dotazníku vzhledem k počtu dotazníků distribuovaných. Možnou otázkou tedy zůstává míra stylizace policistů, mezi které byl dotazník rozšířen osobou psychologa a míra stylizace u policistů, kteří dotazník ve své podstatě vyplnili "svému kolegovi", a kde také projeví větší ochotu a chuť spolupracovat. Protože ale k získání dat došlo rovnoměrným rozložením metod výběru výzkumného vzorku, nepředpokládáme tímto postupem podstatné zkreslení výsledků pro tuto skupinu.

U výzkumného souboru uchazečů k PČR nebylo nutné vyřazovat žádná data. Předpokládáme, že tato skutečnost vznikla v důsledku způsobu administrace, která proběhla v rámci reálného testování při náboru k PČR, ve které respondenti vykazovali vysokou míru motivace vyhovět náborovým požadavkům, a tedy i dosahovat sociálně žádoucích výsledků. Pokud by byly naše předpoklady správné, tento výsledek by znamenal, že ačkoliv se uchazeči k PČR vyznačovali statisticky nižším skórováním v BPAQ než policisté a osoby z běžné populace, byl tento efekt vyvolán také tendencí

odpovědi ladit sociálně žádoucím směrem, nikoliv jejich neochotou spolupracovat, která se projevila u výzkumného souboru policistů.

Pohlédneme-li však na naše výsledky bez kontextu teoretických východisek, které předpokládají, že službu policisty bude chtít vykonávat osoba vyznačující se vyšší mírou agrese, než průměrně dosahují osoby z běžné populace, naše výsledky by mohly znamenat, že policisté obecně vykazují nižší míru agrese než je tomu v běžné populaci. Tomu by také potom odpovídaly výsledky uchazečů, kteří by se po přidání faktoru social desirability response, jevíli jako ještě méně agresivní, než policisté. Vzhledem k teoretickým východiskům, k povaze náplně výkonu policejní služby a také vzhledem ke zkušenostem získaným v průběhu výzkumu s výzkumnou skupinou policistů se ale domníváme, že pravděpodobnější vysvětlení je uplatnění fenoménu social desirability response i v případě výzkumného souboru policistů i uchazečů k PČR.

V případě zjišťování, zda existují rozdíly mezi muži a ženami v rámci každého výzkumného souboru jsme došli ke zjištění, že ačkoliv nejsou rozdíly statisticky významné, zachovávají tendenci vyššího průměrného skórování u mužů. Tento rozdíl mezi pohlavími dosahuje nejmenších hodnot u výběrového souboru policistů, což připisujeme předpokládané ekvivalenci souboru vzhledem k vlastnostem osob, které se vyznačují vlastnostmi a charakteristikami vhodnými pro výkon služby u policie. U osob z řad uchazečů k PČR je tento vztah zachován v podobné míře jako u osob z běžné populace, což přisuzujeme faktu, že ne všichni uchazeči jsou vhodní pro výkon služby u policie, a tak tento vzorek obsahuje také osoby, které se vyznačují spíše vlastnostmi podobnými osobám z běžné populace, než těmi typicky vhodnými pro výkon služby u policie.

V důsledku námi provedených analýz hodnotíme dotazník jako kvalitní, pro českou populaci srozumitelný, zachovávající původní význam a funkci a v této formě připravený k použití pro další testování na české populaci. Nástroj hodnotíme také jako vhodný pro použití při posuzování osobnostní způsobilosti v procesu náboru k PČR, ovšem se zohledněním výše uvedených psychometrických vlastností zjištěných pro tuto populaci. Pro užívání za účelem podrobnější psychologické diagnostiky dalších populací doporučujeme provést standardizaci na české populaci.

10. Závěr

Na základě výše uvedených analýz a zjištění můžeme shrnout nejdůležitější přínosy naší práce.

- Přeložený a převedený BPAQ je srozumitelný pro českou populaci a při testování české populace BPAQ zachovává svoji vnitřní konzistenci.
- Existuje statisticky významný negativní vztah faktoru BPAQ nepřátelství a přidané položky vystihující osobnostní rys plachosti.
- Bez statistické významnosti existuje negativní vztah faktoru BPAQ nepřátelství a přidané položky vystihující osobnostní rys společenskosti.
- Existuje statisticky významný pozitivní vztah celkového skóre dosaženého v BPAQ a položkami vystihujícími osobnostní rys soutěživosti a impulzivity.
- Existuje statisticky významný negativní vztah celkového skóre v BPAQ s přidanými položkami vystihujícími osobnostní rys asertivity a sociability.
- Existuje statisticky významný pozitivní vztah celkového skóre dosaženého v BPAQ s položkami zjišťujícími anamnestický výskyt fyzické a verbální agrese v životě respondenta.
- Faktor pohlaví, nejvyšší stupeň dosaženého vzdělání, příslušnost respondenta k výzkumnému souboru a způsob administrace dotazníku má statisticky významný vliv na celkové skórování v BPAQ.
- Faktor pohlaví nemá statisticky významný vliv na celkové skórování v BPAQ v interakci s příslušností respondenta k výzkumnému souboru.
- Muži dosahují v průměru vyššího skórování v BPAQ, než ženy.
- Osoba s vyšší úrovní dosaženého vzdělání dosahuje v celkovém skórování signifikantně nižších hodnot, než osoba s nižším stupněm dosaženého vzdělání.
- Osoby z běžné populace dosahují v celkovém skóre v BPAQ statisticky vyšších výsledků, než uchazeči k PČR a než policisté.
- Policisté vykazují statisticky vyšší skórování v porovnání s uchazeči k PČR.
- Faktor věku nemá statisticky významný vliv na skórování v BPAQ.

11. Souhrn

Práce vznikla na základě poptávky Policejního prezidia po nových metodách pro účely náboru k Policii ČR. Konkrétně se jedná o zakázku na rozvoj metody pro měření agrese The Buss – Perry Aggression Questionnaire. Účelem práce je zjištění možností aplikace této metody v situaci náboru k PČR, její překlad a převod do českého prostředí.

V teoretické části se zabýváme pojmem agresivita jako trvalejší součástí rysů jedince a rozdílným chápáním pojmu agrese. Někteří autoři v této souvislosti hovoří o záměrném poškozování druhých, jiní k němu řadí také asertivitu nebo poškozování vlastní osoby. Pojem rozpracováváme popisem druhů agrese, které se snaží úžeji definovat projevy patřící mezi agresivní chování. Dále se zabýváme biologickými, psychologickými a sociálními faktory, které se mohou na vzniku agrese podílet. Funkci komponent vysvětlujeme v rámci teorií postihujících mechanismus vzniku agrese. Mezi nejpracovanější patří teorie kognitivního neasocianismu, frustrační teorie agrese a teorie sociálního učení.

Zvláštní část věnujeme psychodiagnostickým metodám zjišťujícím agresi, jako je ROR, TAT, PFT, Hand test a B-D-I. Zmiňujeme jejich výhody a nevýhody spojené zejména s fenoménem „socially desirable response“. Podrobně se věnujeme charakteristice BPAQ, jeho rozvoji a psychometrickým náležitostem, které formulovali autoři této metody. Analyzujeme také psychometrická zjištění zahraničních studií, které se zabývaly ověřováním a testováním BPAQ na různých populacích.

Teoretická část popisuje také bezpečnostní složku PČR, jejímž hlavním účelem je ochrana bezpečnosti osob, majetku a veřejného pořádku a další plnění úkolů daných zákonem. Její organizace zahrnuje Policejní prezidium, útvary s celostátní působností, krajská ředitelství a útvary zřízené v rámci krajských ředitelství. Struktura je členěna podle specifikace do policejních služeb. V sekci věnované náboru k PČR popisujeme celý proces, během kterého se zjišťuje zdravotní, fyzická a osobnostní způsobilost uchazeče k výkonu služby u PČR. Pojednáváme také o profilu osob vhodných pro službu v PČR, který udává zejména povaha práce skýtající řadu zátěžových situací, při kterých policista nesmí překročit své pravomoci, ale musí docílit prosazení platného práva.

Praktická část se zabývá možností aplikace BPAQ při náboru k PČR, jeho překladem a převodem do českého prostředí. Na našem výzkumném vzorku jsme zjišťovali rozdíly ve výsledcích u osob z běžné populace, z populace policistů a osob z řad uchazečů k PČR. Ověřovali jsme také srozumitelnost, psychometrické vlastnosti BPAQ a jeho validitu. Pro naši studii jsme zvolili kvantitativní výzkumný design a korelační studii. Pro sběr dat jsme vytvořili testovou baterii skládající se z položek zaměřených na sociodemografické údaje, přeložených položek BPAQ, přidaných položek vystihujících osobnostní rys související nějakým způsobem s agresí a položek zaměřených na zjišťování výskytu agrese v anamnéze respondenta, jejichž účelem bylo ověření validity dotazníku. Pro analýzu získaných dat jsme použili program STATISTICA.

Pro výzkum jsme zvolili tři výzkumné vzorky. První soubor se skládal z osob pocházejících z běžné populace, druhý soubor z příslušníků policie a třetí soubor z uchazečů k PČR. Během výběru se uplatnil příležitostný výběr, záměrný výběr přes instituci a metoda sněhové koule. Testová baterie byla osobám z běžné populace administrována formou online a formou tužka/papír. Ke stejnému způsobu administrace došlo také u souboru policistů. Uchazečům k PČR byla testová baterie administrována formou tužka/papír.

Při pojednání o etických aspektech výzkumu jsme se zabývali autorskými právy autorů BPAQ a možností užívat BPAQ pro výzkumné účely bez jejich explicitního souhlasu. Zabývali jsme se také ochranou osobních údajů respondentů, principem dobrovolné účasti na výzkumu, možností z výzkumu kdykoli odstoupit a anonymitou poskytnutých údajů.

Během analýzy dat jsme z výzkumných souborů vyloučili respondenty, jejichž dotazník neobsahoval dostatečné informace pro účely výzkumu. Pro zjištění vlivu způsobu administrace na vlastnosti výzkumného souboru běžné populace a jejich dosahované výsledky v celkovém skóre BPAQ jsme použili test dobré shody X^2 , analýzu rozptylu a Mann – Whitney U test. Pro analýzu vlivu faktorů na celkové skórování v BPAQ v rámci všech skupin jsme použili lineární regresní analýzu. Vnitřní konzistenci BPAQ jsme zjišťovali analýzou položek. Abychom srovnali výsledky respondentů dosažené v BPAQ a výsledky, kterých dosahovali u přidaných položek, zvolili jsme Spearmanovu korelaci.

Zjistili jsme, že mezi rozdílnými způsoby administrace u výzkumného souboru běžné populace existují statisticky významné rozdíly u proměnné pohlaví a u úrovně nejvyššího dosaženého vzdělání. Proměnná věk a průměrné celkové skóre dosažené v BPAQ nebyly u tohoto souboru způsobem administrace ovlivněny. Signifikantní rozdíl byl nalezen v celkovém skóre v BPAQ mezi jednotlivými výzkumnými soubory. Statisticky významný vliv na celkové skóre v BPAQ v rámci testování všech výzkumných souborů měl také faktor pohlaví, vzdělání a způsob administrace. Interakce proměnné pohlaví a příslušnosti respondenta k výzkumnému souboru nezjistila statistickou významnost, i když trend vyššího skórování u mužů zůstal zachován. Signifikantní vliv pohlaví se projevil při skórování v rámci všech výzkumných souborů u faktoru fyzická a verbální agrese a u faktoru hněvu. Rozdíly zjištěné mezi muži a ženami pro faktor nepřátelství nebyly statisticky významné. Analýza položek prokázala, že převedená verze BPAQ je vnitřně konzistentní a neobsahuje chybně převedenou položku. Při srovnávání BPAQ s přidanými položkami jsme našli stejnou souvislost se čtyřmi přidanými položkami, které souvisely s určitým osobnostním rysem, přičemž u dalších dvou položek byla nalezena souvislost opačná, než v zahraničních studiích. Byla nalezena signifikantní souvislost skórování v BPAQ a hodnot naměřených v položkách zjišťujících agresivní chování v anamnéze respondenta.

V části obsahující limity našeho výzkumu diskutujeme možnost vyloučení nebo změny položky administrované běžné populaci, která se respondentů tázala, zda jsou policisté. V tomto případě docházelo k relativně vysoké mortalitě respondentů. Tato otázka totiž implikovala, že výzkum bude zaměřený na policisty, což zvyšovalo nedůvěru respondentů ohledně využití dat. Předpokládáme, že tak docházelo k odstoupení od výzkumu zejména u výzkumného souboru z řad policistů. Stejný efekt však měla také administrace dotazníku policistům ve formě tužka/papír, kde tato otázka zahrnuta nebyla, ale dotazníky byly administrovány policejním psychologem.

Srovnání výsledků BPAQ s přidanými položkami může naznačovat kvalitu funkce dotazníku, jedná se však o nestandardizované položky, které nejsou metodou pro měření osobnostního rysu, pouze se jej v jedné větě snaží vystihnout. Získané výsledky by tak měly vyšší vypovídací hodnotu, pokud by byly srovnány s jinou, u nás standardizovanou metodou k měření agrese, což by bylo hodnotným záměrem pro další výzkum, stejně jako standardizace české verze BPAQ na dospělé populaci.

Seznam literatury

Abd-El-Fattah, S. M. (2013). A cross - cultural examination of the Aggression Questionnaire - Short Form among Egyptian and Omani adolescents. *Journal Of Personality Assessment*, 95 (5), 539 - 548. doi: 10.1080/00223891.2013.791828.

Anderson, C. A., & Bushman, B. J. (2001). Effects of violent video games on aggressive behavior, aggressive cognition, aggressive affect, physiological arousal, and prosocial behavior: A Meta – Analytic Review of the Scientific Literature. *American Psychological Society*, 12 (5), 353 – 359.

Anderson, C. A., & Huesmann, L. R. (2003). Human aggression: A social-cognitive view. *Handbook of social psychology*, 296 - 323.

Ang, R. P. (2007). Factor structure of the 12-item aggression questionnaire: Further evidence from Asian adolescent samples. *Journal of Adolescence*, 30, 671 - 685.

Bandura, A. (1973). *Aggression: A social learning analysis*. New Jersey: Prentice-Hall.

Barlett, Ch. P., & Anderson, C. A. (2012). Direct and indirect relations between the Big 5 personality traits and aggressive and violent behavior. *Personality and Individual Differences*, 52 (8), 870 – 875.

Becker, G. (2007). The Buss - Perry Aggression Questionnaire: Some unfinished business. *Journal of Research in Personality*, 41, 434 - 452.

Berkowitz, L. (1989). Frustration - aggression hypothesis: examination and reformulation. *Psychological bulletin*, 106 (1), 59.

Bernstein, I. H., & Gesn, P. R. (1997). On the dimensionality of the Buss/Perry aggression questionnaire. *Behaviour research and therapy*, 35 (6), 563 – 568.

- Blumenthal, M. D., Kahn, R. L., Andrews, F. M., & Head, K. B. (1972). Justifying violence: Attitudes of American men. Institute for Social Research, the University of Michigan.
- Bryant, F. B., & Smith, B. D. (2001). Refining the architecture of aggression: A measurement model for the Buss - Perry Aggression Questionnaire. *Journal of Research in Personality*, 35 (2), 138 - 167.
- Bushman, B. J., & Anderson, C. A. (2001). Is it time to pull the plug on hostile versus instrumental aggression dichotomy?. *Psychological review*, 108 (1), 273.
- Buss, A. H., & Perry, M. (1992). The Aggression Questionnaire. *Journal of Personality and Social Psychology*, 63 (3), 452 – 459.
- Caprara, G. V., Barbaranelli, C., & Comrey, A. L. (1992). A personological approach to the study of aggression. *Personality and Individual Differences*, 13 (1), 77 - 84.
- Caprara, G. V., Barbaranelli, C., & Livi, S. (1994). Mapping personality dimensions in the Big Five model. *European Review of Applied Psychology*, 44 (1), 9 - 15.
- Caprara, G. V., Manzi, J., & Perugini, M. (1992). Investigating guilt in relation to emotionality and aggression. *Personality and Individual Differences*, 13 (5), 519 - 532.
- Comstock, G., & Paik, H. (1991). *Television and the American child*. San Diego: Academic Press.
- Contardi, A., Imperatori, C., Penzo, I., Del Gatto, C., & Farina, B. (2016). The association among difficulties in emotion regulation, hostility, and empathy in a sample of young Italian adults. *Frontiers In Psychology*, 7, doi: 10.3389/fpsyg.2016.01068.
- Coyne, S. M., & Archer, J. (2004). Indirect aggression in the media: A content analysis of British television programs. *Aggressive behavior*, 30 (3), 254 – 271.

Čáp, D. (2009). Aktualizace podnětového materiálu Rosenzweigova obrázkového frustračního testu a její praktické použití. (Nepublikovaná diplomová práce). Univerzita Karlova v Praze.

Čermák, I. (1999 b). Frustrace z pojmu agrese, nebo metodologická skepse? *Československá psychologie*, 43 (3), 275 - 279.

Čermák, I. (1999 a). Lidská agrese a její souvislosti. Žďár nad Sázavou: Fakta.

Čermák, I. (2003). Agrese, osobnost a vztah k vlastnímu já. In Čermák, I., Hřebíčková, M., & Macek, P. (Eds.), *Agrese, identita, osobnost* (23 - 56). Brno: Psychologický ústav AV ČR.

Český statistický úřad. (2016). *Statistická ročenka České republiky 2016*. Praha: Český statistický úřad.

Davis, J. R., & Reyna, C. (2015). Seeing red: How perceptions of social status and worth influence hostile attributions and endorsement of aggression. *British Journal Of Social Psychology*, 54 (4), 728 - 747. doi: 10.1111/bjso.12109.

Delville, Y., Mansour, K. M., & Ferris, C. F. (1996). Testosterone facilitates aggression by modulating vasopressin receptors in the hypothalamus. *Physiology & Behavior*, 60 (1), 25 - 29. doi: 10.1016/0031 - 9384(95)02246 - 5.

Demirtas - Madran, H. A. (2013). The Reliability and Validity of the Buss – Perry Aggression Questionnaire (BAQ) – Turkish Version. *Turkish Journal of Psychiatry*, 24 (2), 124 – 136.

Dentemarová, Ch., & Kranzová, R. (1996). *O hněvu*. Praha: Nakladatelství Lidové noviny.

Detrick, P., & Chibnall, J. T. (2013). Revised NEO Personality Inventory normative data for police officer selection. *Psychological Services*, 10 (4), 372 – 377. doi:10.1037/a0031800.

- Drapela, V. J. (1997). Přehled teorií osobnosti. Praha: Portál.
- Exner, J. E. (2009). A Rorschach workbook for the comprehensive system. Praha: Hogrefe – Testcentrum.
- Fernando, R. G., Carrasco, M. A., & Amor, P. J. (2016). Aggression, anger and hostility: Evaluation of moral disengagement as a mediational process. *Scandinavian Journal of Psychology*, 57 (2), 129 - 135.
- Freud, S. (1998 a). Spisy z let 1932 – 1939. Praha: Psychoanalytické nakladatelství.
- Freud, S. (1998 b). Nespokojenost v kultuře. Praha: Hynek.
- Freud, S. (1999). Mimo princip slasti a jiné práce z let 1920 – 1924. Praha: Psychoanalytické nakladatelství.
- Fridrich, J., & Nociar, A. (1991). Test ruky: příručka. Bratislava: Psychodiagnostika.
- Fromm, E. (1997). Anatomie lidské destruktivity: Můžeme ovlivnit její podstatu a následky? Praha: Nakladatelství Lidové noviny.
- Gerevich, J., Bácskai, E., & Czobor, P. (2007). The generalizability of the Buss - Perry Aggression Questionnaire. *International Journal of Methods in Psychiatric Research*, 16 (3), 124 – 136. doi: 10.1002/mpr.221.
- Goldberg, E. (2004). Jak nás mozek civilizuje: Čelní laloky a řídicí funkce mozku. Praha: Karolinum.
- Grafman, J., Schwab, K., Warden, D., Pridgen, A., Brown, H., & Salazar, A. (1996). Frontal lobe injuries, violence, and aggression: A report of the Vietnam head injury study. *Nuorology*, 46 (5), 1231 - 1238. doi:10.1212/WNL.46.5.1231.

Gudjonsson, G. H., & Adlam, K. R. (1983). Personality patterns of British police officers. *Personality And Individual Differences*, 4 (5), 507 – 512. Doi: 10.1016/0191-8869(83)90081-8.

Harris, J. A. (1995). Confirmatory factor analysis of the Aggression Questionnaire. *Behaviour research and therapy*, 33(8), 991-993.

Harris, J. A. (1997). A further evaluation of the aggression questionnaire: Issues of validity and reliability. *Behaviour research and therapy*, 35(11), 1047-1053.

Hartl, P., & Hartlová, H. (2010). Velký psychologický slovník. Praha: Portál.

Hayes, N. (2000). Základy sociální psychologie. Praha: Portál.

Hawkins, K. A., & Trobst, K. K. (2000). Frontal lobe dysfunction and aggression: Conceptual issues and research findings. *Aggression and Violent Behavior*, 5 (2), 147 - 157.

Hendl, J. (2005). Kvalitativní výzkum: Základní metody a aplikace. Praha: Portál.

Horáček, J., & Höschl, C. (2004). Psychoneuroendokrinologie. In Höschl, C., Libiger, J. (Eds.), *Psychiatrie* (131 – 138). Praha: Tigris.

Hrudka, J., Zámek, D., & kol. (2012). Organizace a činnost policejních služeb. Praha: Police history.

<http://www.online-psychotesty.cz/psychotesty-k-policii/>

<http://www.policejni-psychotesty.psychoweb.cz/>

Koukolík, F. (1997). O vztahu lidského mozku a chování. Praha: Karolinum.

Koukolík, F. (2004). Funkční systémy lidského mozku. In Höschl, C., Libiger, J., & Švestka, J. (Eds.), *Psychiatrie* (60 – 65). Praha: Tigris.

- Koukolík, F. (2006). Sociální mozek. Praha: Karolinum.
- Koukolík, F. (2008). Mozek a jeho duše. Praha: Galén.
- Koukolík, F. (2010). Mocenská posedlost. Praha: Karolinum.
- Koukolík, F. (2012). Lidský mozek. Praha: Galén.
- Krahé, B. (2013). The Social Psychology of Aggression. New York: Psychology Press.
- Kulišťák, P. (2003). Neuropsychologie. Praha: Portál.
- Lorenz, K. (1992). Takzvané zlo. Praha: Mladá fronta.
- Lovaš, L. (2008). Agrese. In Výrost, J., & Slaměnik, I. (Eds.), Sociální psychologie (267 - 283). Praha: Grada.
- Martínek, Z. (2009). Agresivita a kriminalita školní mládeže. Praha: Grada.
- Maxwell, J. P. (2007). Development and Preliminary Validation of a Chinese Version of the Buss - Perry Aggression Questionnaire in a Population of Hong Kong Chinese. *Journal of personality assessment*, 88 (3), 284 - 294.
- McPherson, A., & Martin, C. R. (2010). A contemporary review of the alcohol/aggression relationship and the Buss - Perry Aggression Questionnaire for use in an alcohol dependent population. *Journal of Aggression, conflict and peace research*, 2 (1), 45 - 56.
- Miller, G. A. (2011). Adiktologické poradenství. Praha: Galén.
- Miovský, M. (2006). Kvalitativní přístup a metody v psychologickém výzkumu. Praha: Grada.
- Moyer, K. E. (1968). Kinds of aggression and their physiological basis. *Communications in Behavioral Biology*, 2 (2), 65 - 87.

- Mummendey, A., & Otten, S. (2006). Agresivní chování. In Hewstone, M., & Stroebe, W. (Eds.), *Sociální psychologie: moderní učebnice sociální psychologie* (363 - 388). Praha: Portál.
- Murrell, M. E., Lester, D., & Arcuri, A. F. (1978). Is the police personality unique to police officers? *Psychological Reports*, 43 (1), 298. Doi:10.2466/pr0.1978.43.1.298.
- Nakonečný, M. (2009). *Sociální psychologie*. Praha: Academia.
- Nakonečný, M. (2000). *Lidské emoce*. Praha: Academia.
- Nakonečný, M. (2012). *Emoce*. Praha: Triton.
- Nakonečný, M. (2013). *Lexikon psychologie*. Praha: Nakladatelství Vodnář.
- Nesvadba, P. (2009). *Policejní etika*. Plzeň: Aleš Čeněk.
- Němcová, M. (2008). *Využití metod PSSI a BPAQ v penitenciární diagnostice*. (Magisterská práce). Získáno 31. ledna 2017 z Informačního systému Masarykovy univerzity.
- Odbor statistiky obyvatelstva. (2014). *Úroveň vzdělání obyvatelstva podle výsledků sčítání lidu*. Praha: Český statistický úřad.
- Olivier, B. (1977). The Ventromedial Hypothalamus and Aggressive Behaviour in Rats. *Aggressive Behavior*, 3 (1), 47 – 45.
- Olweus, D. (1979). Stability of aggressive reaction patterns in males: a review. *Psychological bulletin*, 86 (4), 852.
- Orel, M., & Facová, V. (2009). Agrese v nás a mezi námi - medicínsko - psychologický pohled. In Šucha, M. (Ed.), *Agresivita na cestách* (57 - 74). Olomouc: Univerzita Palackého v Olomouci.

Palmer, E. J., & Thakordas, V. (2005). Relationship between bullying and scores on the Buss - Perry Aggression Questionnaire among imprisoned male offenders. *Aggressive Behavior*, 31 (1), 56 - 66.

Paulhus, D. L. (2002). Socially Desirable Responding: The Evolution of a Construct. In Braun, H. I., Jackson, D. N., & Wiley, D. E. (Eds.), *The Role of Constructs in Psychological and Educational Measurement*. London: Lawrence Erlbaum Associates.

Pechorro, P., Barroso, R., Poiares, C., Oliviera, J. P., & Torrealday, O. (2016). Validation of the Buss - Perry Aggression Questionnaire - Short Form among Portuguese juvenile delinquents. *International journal of law and psychiatry*, 44, 75 - 80.

Petrovický, P. (2004). Neuroanatomie. In Höschl, C., Libiger, J., & Švestka, J. (Eds.), *Psychiatrie* (40 – 60). Praha: Tigris.

Plháková, A. (2004). *Učebnice obecné psychologie*. Praha: Academia.

Policie České republiky. (2017 a). *Policie České republiky*. Praha: Tiskárna ministerstva vnitra.

Policie České republiky. (2017 b). *Informace pro uchazeče: Povolání policista*. Získáno z <http://www.policie.cz/clanek/povolani-policista.aspx>.

Policie České republiky. (2017 c). *Zveřejněné informace 2016*. Získáno z <http://www.policie.cz/clanek/pocet-prislusniku-a-zamestnancu-policie-ceske-republiky.aspx>.

Poněšický, J. (2005). *Agrese, násilí a psychologie moci*. Praha: Triton.

Punch, K. F. (2008). *Základy kvantitativního šetření: praktická příručka pro studenty*. Praha: Portál.

Reicher, S. D., Spears, R., & Postmes, T. (1995). A social identity model of deindividuation phenomena. *European review of social psychology*, 6 (1), 161 – 198.

Rosenzweig, S. (1976). Aggressive behavior and the Rosenzweig Picture - Frustration (P-F) Study. *Journal Of Clinical Psychology*, 32 (4), 885 – 891. doi: 10.1002/1097-4679(197610)32:4<885::AID-JCLP2270320434>3.0.CO;2-R.

Říčan, P. (2007). *Psychologie osobnosti: Obor v pohybu*. Praha: Grada.

Sagoie, D., Mentzoni, R. A., Hanss, D., & Pallesen, S. (2016). Aggression is associated with increased anabolic - androgenic steroid use contemplation among adolescents. *Substance Use & Misuse*, 51 (11), 1462 - 1469. doi: 10.1080/10826084.2016.1186696.

Salters-Pedneault, K., Ruef, A. M., & Orr, S. P. (2010). Personality and psychophysiological profiles of police officer and firefighter recruits. *Personality And Individual Differences*, 49 (3), 210 – 215. Doi:10.1016/j.paid.2010.03.037.

Santisteban, C., Alvarado, J. M., & Recio, P. (2007). Evaluation of a Spanish version of the Buss and Perry aggression questionnaire: Some personal and situational factors related to the aggression scores of young subject. *Personality And Individual Differences*, 42 (8), 1453 - 1465. doi: 10.1016/j.paid.2006.10.019.

Schreiber, M., & Marešová, D. (2003). Fyziologie žláz s vnitřní sekrecí. In Trojan, S., & kol. (Eds.), *Lékařská fyziologie* (475 – 508).

Skopal, O. (2016). *Agresivita u dospívajících v souvislosti s problematikou rizikového chování*. (Nepublikovaná rigorózní práce). Univerzita Palackého v Olomouci.

Skopal, O., Dolejš, M., & Suchá, J. (2015). Základní psychometrické vlastnosti dotazníku Agresivity Busse a Perryho u žáků ve věku 11 až 15 let. In Maierová, E., & kol. (Eds.), *PhD existence 2015: česko-slovenská psychologická konference (nejen) pro doktorandy a o doktorandech*. Univerzita Palackého v Olomouci.

Smolík, P. (1996). *Duševní a behaviorální poruchy: průvodce klasifikací, nástin nozologie, diagnostika*. Praha: Maxdorf.

Stanton, K., Rozek, D. C., Stasik - O'Brien, S. M., Ellickson - Larew, S., & Watson, D. (2016). A transdiagnostic approach to examining the incremental predictive power of emotion regulation and basic personality dimensions. *Journal Of Abnormal Psychology*, 125 (7), 960 - 975. doi: 10.1037/abn0000208.

Sternberg, R. J. (2002). Kognitivní psychologie. Praha: Portál.

Stuchlíková, I. (2002). Základy psychologie emocí. Praha: Portál.

Suris, A. M., Lind, L. M., Kashner, M. T., Bernstein, I. H., Young, K., & Worchel, J. (2005). Aggression and impulsivity instruments: An examination in veterans. *Military Psychology*, 17 (4), 283 - 297. doi: 10.1207/s15327876mp1704_3.

Svoboda, M. (1999). Psychologická diagnostická dospělých. Praha: Portál.

Šípek, J. (2000). Projektivní metody. Praha: ISV nakladatelství.

Škoda, J., Vavera, F., & Šmerda, R. (2009). Zákon o policii s komentářem. Plzeň: Aleš Čeněk.

Todorov, T. (2000). V mezní situaci. Praha: Mladá fronta.

Tremblay, P. F., & Ewart, L. A. (2005). The Buss and Perry Aggression Questionnaire and its relations to values, the Big Five, provoking hypothetical situations, alcohol consumption patterns, and alcohol expectancies. *Personality and Individual Differences*, 38 (2), 337 – 346.

Urbánek, T., & Čermák, I. (1997). Výzkumné studie: Vliv self-efficacy na agresi a depresi u dětí. *Československá psychologie*, 41 (3), 193 - 199.

Vigil - Colet, A., Ruiz - Pamies, M., Anguiano - Carrasco, C., & Lorenzo - Seva, U. (2012). The impact of social desirability on psychometric measures of aggression. *Psicothema*, 24 (2), 310 – 315.

Vlk, J. (1988). Výkonné funkce autonomní. In Trojan, & kol. (Eds.), *Fyziologie: Učebnice pro lékařské fakulty* (879 - 962). Praha: Avicenum.

Volavka, J. (2004). Agrese a násilí. In Höschl, C., Libiger, J., & Švestka, J. (Eds.), *Psychiatrie* (166 - 172). Praha: Tigris.

Walker, I. (2010). *Výzkumné metody a statistika*. Praha: Grada.

Wilson, E. O. (1993). *O lidské přirozenosti*. Praha: Nakladatelství Lidové noviny.

Wolff III, E. A. (2006). Medical Corner. *ITA Journal*, 34 (2), 18 – 19.

Yao, L. Q. (2010). Effect of different stress stimulation on frustration tolerance of female college students with different temperament. *African Journal of Business Management*, 4 (13), 2790.

Zajenkowski, M., & Zajenkowska, A. (2015). Intelligence and aggression: The role of cognitive control and test related stress. *Personality and Individual Differences*, 81, 23 - 28.

Zákon o Celní správě ČR 17/2012 Sb.

Zákon o osobnostní způsobilosti, která je předpokladem pro výkon služby v bezpečnostním sboru 487/2004 Sb.

Zákon o Policii České republiky 273/2008 Sb.

Zákon o služebním poměru příslušníků bezpečnostních sborů 361/2003 Sb.

Zákon o Vězeňské službě a justiční stráži ČR 555/1992 Sb.

Zimbardo, P. G. (2014). *Luciferův efekt: jak se z dobrých lidí stávají zlí*. Praha: Academia.

Seznam obrázků

Obrázek č. 1: Podkorové a korové části mozku.....	11
Obrázek č. 2: Členění korové části mozku	13

Seznam tabulek

Tabulka č. 1: Cronbachova alfa v jiných studiích.....	45
Tabulka č. 2: Počet osob z běžné populace podle úrovně dosaženého vzdělání.....	52
Tabulka č. 3: Počet policistů podle úrovně nejvyššího dosaženého vzdělání	52
Tabulka č. 4: Počet uchazečů k PČR podle úrovně nejvyššího dosaženého vzdělání	52
Tabulka č. 5: Výpočet vlivu způsobu administrace na pohlaví a vzdělání.....	54
Tabulka č. 6: Kontingenční tabulka pro proměnné způsob administrace a pohlaví.....	54
Tabulka č. 7: Kontingenční tabulka pro proměnné způsob administrace.....	54
Tabulka č. 8: Vliv jednotlivých faktorů na celkové skórování v BPAQ	57
Tabulka č. 9: Rozdíly ve skórování u mužů a žen u jednotlivých výzkumných souborů	58
Tabulka č. 10: Analýza položek pro faktor BPAQ fyzická agrese	60
Tabulka č. 11: Analýza položek pro faktor BPAQ verbální agrese	60
Tabulka č. 12: Analýza položek pro faktor BPAQ zlost	60
Tabulka č. 13: Analýza položek BPAQ pro faktor nepřátelství	61
Tabulka č. 14: Speamanovy korelační koeficienty pro přidané položky a BPAQ.....	62
Tabulka č. 15: P-hodnoty pro Speamanovy korelační koeficienty přidaných položek a BPAQ	62

Seznam grafů

Graf č. 1: Počet osob z běžné populace podle způsobu sběru dat.....	51
Graf č. 2: Počet chybějících odpovědí u položek v rámci výzkumných souborů	53
Graf č. 3: Rozložení proměnné věku podle způsobu administrace dotazníků	55
Graf č. 4: Rozdíly ve skórování u mužů a žen u jednotlivých výzkumných souborů	59
Graf č. 5: Počet respondentů zahrnutých do korelačních analýz podle přidané položky	63

Seznam příloh

- Příloha č. 1: Zadání diplomové práce
- Příloha č. 2: Český a cizojazyčný abstrakt diplomové práce
- Příloha č. 3: Vytvořený dotazník pro administraci formou tužka/papír pro soubor policistů

Příloha č. 1: Zadání diplomové práce

Univerzita Palackého v Olomouci
Filozofická fakulta
Akademický rok: 2015/2016

Studijní program: Psychologie
Forma: Prezenční
Obor/komb.: Psychologie (PCHN)

Podklad pro zadání DIPLOMOVÉ práce studenta

PŘEDKLÁDÁ:	ADRESA	OSOBNÍ ČÍSLO
Bc. KOBZOVÁ Veronika	Bohuňov 69, Bystřice nad Pernštejnem	F150484

TÉMA ČESKY:

Využití Buss - Perry Aggression Questionnaire při výběru k Policii ČR

TÉMA ANGLICKY:

The Buss - Perry Aggression Questionnaire as a selective method for Czech Police

VEDOUcí PRÁCE:

PhDr. Lenka Šrámková - PCH

ZÁSADY PRO VYPRACOVÁNÍ:

- 1) Zpracování rešerše teoretických zdrojů na téma agrese, agresivita, diagnostika v policejní praxi
- 2) Překlad a převod dotazníku Buss - Perry Aggression Questionnaire do českého jazyka
- 3) Administrace převedeného dotazníku skupinám respondentů
- 4) Porovnání odpovědí mezi skupinami
- 5) Analýza a zpracování dat

SEZNAM DOPORUČENÉ LITERATURY:

- Buss, A. H. & Perry, M. (1992). The Aggression Questionnaire. *Journal of Personality and Social Psychology*, 63 (3), 452-459.
- Čermák, I. (1998). Lidská agrese a její souvislosti. Žďár nad Sázavou: Fakta.
- Demirtas Madran, H. A. (2013). The Reliability and Validity of the Buss - Perry Aggression Questionnaire (BAQ) Turkish Version. *Turkish Journal of Psychiatry*, 24 (2), 124-129.
- Freud, S. (1998). *Spisy z let 1932-1939*. Praha: Psychoanalytické nakladatelství.
- Gerevich, J., Bácskai, E., & Czobor, P. (2007). The generalizability of the Buss - Perry Aggression Questionnaire. *International Journal of Methods in Psychiatric Research*, 16 (3), 124-136.
- Harris, J. A. (1995). Confirmatory factor analysis of the Aggression Questionnaire. *Behaviour Research and Therapy*, 33 (8), 991-993.
- Harris, J. A. (1997). A further evaluation of the Aggression Questionnaire: Issues of validity and reliability. *Behaviour Research and Therapy*, 35 (11), 1047-1053.
- Harris, J. A., Rushton, J. P., Hampson, E., & Jackson, D. N. (1996). Salivary testosterone and self-report aggressive and pro-social personality characteristics in men and women. *Aggressive Behavior*, 22, 321-331.
- Hewstone, M. & Stroebe, W. (2006). *Sociální psychologie*. Praha: Portál.
- Tremblay, P. F. & Ewart, L. A. (2005). The Buss and Perry Aggression Questionnaire and its relations to values, the Big Five, provoking hypothetical situations, alcohol consumption patterns, and alcohol expectancies. *Personality and Individual Differences* 38, 337-346.

Podpis studenta: *vesh*

Datum: 28.11.2015

Podpis vedoucího práce: *Šedivý*

Datum: 28.11.2015

Příloha č. 2: Český a cizojazyčný abstrakt diplomové práce

ABSTRAKT DIPLOMOVÉ PRÁCE

Název práce: Využití Buss - Perry Aggression Questionnaire při výběru k Policii ČR

Autor práce: Bc. Veronika Kobzová

Vedoucí práce: PhDr. Lenka Šrámková, Ph.D.

Počet stran a znaků: 90 stran; 166 495 znaků

Počet příloh: 3

Počet titulů použité literatury: 123

Abstrakt:

Práce vznikla za účelem rozvoje psychodiagnostické metody BPAQ pro využití při náboru k PČR. Jejím cílem je překlad a převod BPAQ do českého prostředí a zjištění psychometrických vlastností. Zjišťovali jsme rozdíly ve skórování mezi výzkumným souborem běžných osob, policistů a uchazečů k PČR. Výsledky BPAQ jsme srovnávali s přidávanými položkami, vystihujícími vybraný osobnostní rys nebo výskyt agresivního chování v minulosti respondenta. Pro výzkum jsme zvolili kvantitativní přístup a korelační studie. Data byla získávána převedeným nestandardizovaným dotazníkem BPAQ a dalších přidávaných položek. Výzkumné soubory byly vybrány metodami příležitostného výběru, záměrného výběru přes instituci a metodou sněhové koule. U jednotlivých výzkumných souborů jsme zjistili statisticky významné rozdíly ve skórování v BPAQ. Statisticky významný rozdíl nebyl zjištěn pro rozdílné skórování mezi pohlavími v rámci jednotlivých skupin. Výsledné skóry dosažené v BPAQ korelovaly se 4 přidávanými položkami stejným způsobem jako v jiných studiích. Ve 2 případech byl nalezen vztah opačný. U výsledných skóru dosažených v BPAQ byl nalezen pozitivní vztah s výskytem agrese v minulosti respondenta.

Klíčová slova:

Dotazník agrese Busse a Perryho, Policie ČR, nábor k PČR, agrese

ABSTRACT OF THESIS

Title: The Buss - Perry Aggression Questionnaire as a selective method for Czech Police

Author: Bc. Veronika Kobzová

Supervisor: PhDr. Lenka Šrámková, Ph.D.

Number of pages and characters: 90 pages; 166 495 characters

Number of appendices: 3

Number of references: 123

Abstract:

This thesis was made to develop the BPAQ psychodiagnostic method for use by the Czech Police for recruitment process. Goals of thesis are translation and transfer of BPAQ to Czech environment and exploring psychometric characteristics. The differences of score in researches samples of common persons, policemen and Czech Police applicants were explored. Results of BPAQ were compared with added items, reflecting a personality trait or aggressive behaviour in the respondent's history. For the research, quantitative approach and correlation studies were chosen. Data was gained by transferred, non-standardized BPAQ and other added items. Research samples were chosen by the methods of incidental sample, intentional sample by institution and by the method of snowball. Significant differences in researches samples' BPAQ scoring were found. No significant differences were found in BPAQ scoring between sexes among given research samples. Final scores in the BPAQ correlated with four added items in the same way as in other studies. In two cases, an opposite relation than in other studies was found. Score in the BPAQ correlated positively with aggressive behaviour in the respondent's past.

Key words:

The Buss - Perry Aggression Questionnaire, The Police of Czech Republic, the recruitment to Czech Police, aggression

Příloha č. 3: Vytvořený dotazník pro administraci formou tužka/papír pro soubor policistů

DOTAZNÍK REAKCÍ

Dotazník obsahuje 37 krátkých tvrzení, která se zaměřují na Vaše reakce v různých životních situacích. Odpovědi zaznačte u jednotlivých možností křížkem tak, jak moc Vás tvrzení vystihuje. V případě, že svoji odpověď uvedete chybně, políčko s křížkem zabarvíte celé a novou odpověď zaznačte znovu křížkem. Neexistují žádné správné ani špatné odpovědi. Snažte se, prosím, své odpovědi uvádět co nejpravdivěji a nejpřesněji. Vyplňování Vám zabere asi 10 minut. Veškeré vyplněné údaje jsou zcela anonymní. Výzkum je založen na dobrovolnosti, a tak je možné vyplňování dotazníku kdykoli ukončit. Vyplněním dotazníku udělujete souhlas se zpracováním Vámi poskytnutých dat.

Pohlaví:

- Muž
- Žena

Věk: (napište číslicí na řádek)

Vaše nejvyšší dosažené vzdělání:

- Neukončené základní
- Základní
- Střední včetně vyučení (bez maturity)
- Úplné střední všeobecné nebo odborné (s maturitou)
- Vyšší odborné vzdělání
- Vysokoškolské do úrovně Bc.
- Vysokoškolské nad úroveň Bc.

1	2	3	4	5
Vůbec nevystihuje	Spíše nevystihuje	Nemohu se rozhodnout	Spíše vystihuje	Úplně vystihuje

1.	Někteří mí přátelé si myslí, že jsem „horká hlava“.	1	2	3	4	5
2.	Kdybych se musel/a uchýlit k násilí, abych ochránil/a svá práva, udělal/a bych to.	1	2	3	4	5
3.	Když jsou lidé mimořádně milí, jsem zvědavý/á, co chtějí.	1	2	3	4	5
4.	Říkám svým přátelům otevřeně, když s nimi nesouhlasím.	1	2	3	4	5
5.	Už jsem byl/a tak vytočený/á, že jsem rozbíjel/a věci.	1	2	3	4	5
6.	Když se mnou lidé nesouhlasí, nemohu si pomoci a pohádám se s nimi.	1	2	3	4	5
7.	Divím se, proč se někdy cítím tak zahořklý/á.	1	2	3	4	5
8.	Občas nemohu ovládnout chuť někoho uhodit.	1	2	3	4	5
9.	Jsem vyrovnaný člověk.	1	2	3	4	5
10.	Jsem podezřivý/á vůči cizím lidem, kteří jsou přehnaně přátelští.	1	2	3	4	5
11.	Už jsem někdy vyhrožoval/a lidem, které znám.	1	2	3	4	5
12.	Rychle se rozčílím, ale zase mě to rychle přejde.	1	2	3	4	5
13.	Když mě někdo dostatečně provokuje, může se stát, že ho udeřím.	1	2	3	4	5
14.	Když mě lidé otravují, může se stát, že jim řeknu, co si o nich myslím.	1	2	3	4	5
15.	Občas mě šírá žárlivost.	1	2	3	4	5
16.	Nenapadá mě žádný dobrý důvod pro to, abych někdy udeřil/a člověka.	1	2	3	4	5
17.	Někdy mám pocit, že se se mnou život nemazlí.	1	2	3	4	5
18.	Dělá mi problémy se ovládat.	1	2	3	4	5
19.	Když se mi nedaří, dávám to na sobě znát.	1	2	3	4	5
20.	Někdy mám pocit, že se mi lidé smějí za mémi zády.	1	2	3	4	5
21.	Často nesouhlasím s jinými lidmi.	1	2	3	4	5
22.	Když mě někdo udeří, udeřím ho taky.	1	2	3	4	5
23.	Někdy mám pocit, že každou chvíli vybuchnu.	1	2	3	4	5
24.	Přijde mi, že ostatní lidé to mají v životě jednodušší.	1	2	3	4	5
25.	Jsou lidé, kteří mě natolik provokovali, že došlo na rány.	1	2	3	4	5
26.	Vím, že o mně „přátelé“ mluví za mémi zády.	1	2	3	4	5
27.	Moji přátelé o mně říkají, že jsem hádavý/á.	1	2	3	4	5
28.	Občas se rozzlobím naprosto bezdůvodně.	1	2	3	4	5
29.	Dostávám se do rvaček o trochu častěji než průměrný člověk.	1	2	3	4	5
30.	Raději se držím v ústraní a mám svůj klid.	1	2	3	4	5
31.	Za každou cenu chci být vždycky první.	1	2	3	4	5
32.	Vždycky dokážu přesně vyjádřit, co chci.	1	2	3	4	5
33.	Někdy udělám něco, aniž bych předem promyslel/a důsledky.	1	2	3	4	5
34.	Jsem rád/a ve společnosti druhých lidí.	1	2	3	4	5
35.	Nemám problém navazovat vztahy.	1	2	3	4	5
36.	Už jsem fyzicky ublížil/a jinému člověku.	1	2	3	4	5
37.	Často urážím jiné lidi.	1	2	3	4	5