

Univerzita Palackého v Olomouci

Filozofická fakulta

Katedra psychologie

**NĚVĚRA JAKO JEDEN Z ASPEKTŮ MANŽELSKÉ KRIZE  
Z POHLEDU INTROVERTŮ A EXTRAVERTŮ**

**(The Infidelity as One of the Aspects of Marital Crisis from the  
Perspective of Introverts and Extraverts)**



**Magisterská diplomová práce**

Autor: Bc. Tereza Bošinová

Vedoucí práce: prof. PhDr. Panajotis Cakirpaloglu, DrSc.

Olomouc

**2018**

## **Poděkování**

Ráda bych poděkovala panu prof. Cakirpaloglu za odborné vedení a cenné rady. Dále děkuji i všem účastníkům tohoto výzkumu za jejich ochotu věnovat mi svůj čas a projevenou vstřícnost. V neposlední řadě děkuji i své rodině a všem svým nejbližším za podporu a pomoc při psaní této práce.

## **Prohlášení**

Místopřísežně prohlašuji, že jsem magisterskou diplomovou práci na téma: „Nevěra jako jeden z aspektů manželské krize z pohledu introvertů a extravertů“ vypracovala samostatně pod odborným dohledem vedoucího diplomové práce a uvedla jsem všechny použité podklady a literaturu.

V .....dne .....

Podpis .....

# OBSAH

ÚVOD .....	5
A TEORETICKÁ ČÁST .....	6
1. Manželská krize .....	6
1.1 První vývojová krize .....	6
1.2 Druhá vývojová krize .....	8
1.3 Krize sedmého roku dle Matějkové .....	8
1.4 Typy manželských krizí .....	9
1.5 Cesta k úspěšnému překonání manželské krize .....	10
2. Mimomanželský vztah .....	13
2.1 Druhy nevěry .....	13
2.2 Teorie vzniku nevěř .....	14
2.3 Motivy a příčiny nevěř .....	15
2.3.1 Nevěra vyplývající ze sexuální potřeby .....	15
2.3.2 Nevěra spojená s mimosexuální motivací .....	16
2.3.3 Nevěra jako situační charakteristika .....	16
2.3.4 Nevěra jako osobnostní charakteristika .....	17
2.4 Vyrovnávání se s odhalenou nevěrou .....	18
3. Introverze a extraverze .....	20
3.1 Jungova koncepce .....	20
3.2 PEN teorie H. J. Eysencka .....	21
3.3 Grayova neuropsychologická teorie temperamentu .....	23
3.4 Guilfordova matice primárních temperamentových faktorů .....	24
4. Vybrané dosavadní výzkumy související s tématy práce .....	25
5. Výzkumný problém .....	27
5.1 Výzkumné cíle .....	27
5.2 Výzkumné otázky .....	28
6. Metody a techniky výzkumu .....	29
6.1 DOPEN .....	29
6.2 Polostrukturovaný rozhovor .....	29
7. Cílová populace a výzkumný vzorek .....	33
8. Průběh výzkumu .....	35
9. Použité metody zpracování dat .....	37

10. Výsledky výzkumu .....	38
10.1 Interpretace výsledků .....	38
10.2 Odpovědi na výzkumné otázky.....	44
10.3 Porovnání výsledků této práce s výsledky dosaženými v rámci bakalářské práce..	46
11. Diskuze .....	49
12. Závěry .....	54
SOUHRN .....	55
LITERATURA .....	58

# ÚVOD

V úvodní části této práce bych ráda stručně shrnula důvody, na základě kterých jsem si zvolila vypracovat svou magisterskou diplomovou práci právě na toto téma, které se tedy konkrétně týká pohledu extravertů a introvertů na nevěru, jakožto jeden z aspektů manželské krize. Dále bych se zde ráda věnovala i vymezení konkrétních cílů, kterých by měla tato práce dosáhnout.

Abych zde mohla nastínit, co konkrétně vedlo k výběru tohoto tématu, musím se vrátit o několik let zpět, a to k výsledkům, kterých jsem dosáhla na základě výzkumu, který jsem provedla v rámci své bakalářské diplomové práce, jež nesla název *Aspekty manželské krize z pohledu a introvertů a extravertů*. Výsledky odhalily, že osobnostní ladění má, alespoň v rámci mého výzkumného souboru, vliv na chování introvertů a extravertů v situacích spojených s tematikou žárlivosti a nevěry. Má práce se ovšem věnovala ještě třetímu tématu – problematické komunikaci mezi partnery, které sice neodhalilo žádné rozdíly mezi skupinovými odpověďmi, ale přispělo k tomu, že pozornost zde byla věnována celkem třem okruhům. A abych mohla názory obou skupin prozkoumat více do hloubky, zvolila jsem tentokrát pouze jedno téma, v rámci kterého jsem chtěla skupinové názory introvertů a extravertů prozkoumat více do hloubky. Po poradě s vedoucím mé práce byla zvolena problematika nevěry, která je stále velmi aktuální a jedná se zároveň i o problém, který řeší většina manželských párů.

Důvodem, proč jsem si přála, aby má práce zkoumala pohledy introvertů a extravertů na danou skutečnost, byl i můj osobní zájem. Je totiž obecně známo, že dnešní společnost je nakloněna díky své orientaci na komunikativnost a otevřenost spíše extravertům. A jelikož se svým osobnostním laděním řadím ke druhé skupině, tedy introvertům, je nadmíru jasné, proč mě dané téma tolik lákalo. Musím ale dodat, že záměrem práce určitě není obhajoba introvertních jedinců, práci vypracuji naprosto objektivně s cílem podat ucelený náhled na vnímání různých témat a situací introvertů a extravertů.

Cílem práce je odhalit možnou souvislost mezi extravertním či introvertním zaměřením osobnosti jedince a jeho pohledy na problematiku nevěry, která se může v rámci manželské krize objevit. Dále mě zajímá i to, zda může toto osobnostní ladění ovlivnit i následné jednání těchto jedinců v situacích s nevěrou spojenými.

# A TEORETICKÁ ČÁST

## 1. Manželská krize

Tato práce je především zaměřena na jeden z aspektů manželské krize, kterému se budu v následujících kapitolách primárně věnovat. Považuji ale za důležité se nejprve pozastavit u samotnému termínu „manželská krize“, který bych v této kapitole chtěla řádně vymezit, jelikož se jedná o stěžejní pojem, který bude tuto práci i nadále provázet. Dle Matouška (1987, str. 229, in Bošínová, 2015) se jedná o „*vážný konflikt dvou očekávání, který na nějakou dobu poruší pocit manželské spokojenosti.*“

Plaňava (2000, in Bošínová, 2015) dále uvádí, že o manželské krizi hovoříme v případech, kdy je zabráněno dalšímu vývoji rodiny či manželství nebo jeho rozvoji v současné vývojové fázi z důvodu narušení tohoto vztahového systému vnějšími či vnitřními činiteli.

Mnoho dalších autorů považuje definici manželské krize za obtížný úkol. Může mít totiž mnoho podob, různou intenzitu a dobu trvání. Faktem ovšem je, že každé manželství zaznamená během svého vývoje dvě krizová období, kterým se bude muset více či méně úspěšně postavit. Avšak pohledy autorů na to, ve kterých letech jsou manželství těmito krizemi postižena, se opět lehce různí (Bošínová, 2015).

### 1.1 První vývojová krize

Matějková (2007, in Bošínová, 2015) dokonce rozlišuje tři krizová stádia, z nichž první přichází ve třetím roce manželství. Toto období trvá přibližně rok a může vyústit až v zánik vztahu. Končí totiž období zamilovanosti a partner je nyní vnímán již realisticky. Partneři tedy mohou dojít k mylnému závěru, že jejich láska již vyprchala či snad nikdy ani neexistovala. Problémy mohou nastat i s příchodem potomků a nutností přijmout nový životní styl spojený právě s mateřstvím.

Podobně popisuje první krizové období, které trvá přibližně rok a objevuje se mezi třetím a sedmým rokem manželství, i Novák (2004a, in Bošínová, 2015), jenž viní především každodenní starosti, které zastiňují romantiku, na kterou již nyní ani nezbyvají síly. Narození dítěte může navíc pro pár znamenat obrovskou fyzickou a psychickou zátěž.

Co ale dodává, je fakt, že i prozatímní rozhodnutí odložit rodičovství situaci velmi neprospívá. Otázky směřované na to, jestli pár plánuje dítě, jsou právě v prvních letech manželství více než časté. Jejich výsledkem jsou poté hádky, pocity viny a výčitky. Autor navíc ale přidává i radu v podobě zaměření se na konkrétní problémy a odpoutání se od myšlenek na to, co jak bylo dříve a doporučuje soustředit se pouze na přítomnost.

Plzák (1973, in Bošinová, 2015) shodně zařazuje první manželskou krizi do období mezi třetím a sedmým rokem trvání manželství. Opět zdůrazňuje kontrast, který vzniká v případě porovnání chování partnera v období zamilovanosti a jeho chování současného. Opravdu znatelně je tedy sníženo prožívání romantičnosti ve vztahu, partneři se více zaměřují na rozdíly mezi současným chováním svého partnera a chováním, které u něj bylo typické v období zamilovanosti (Kratochvíl, 2000).

Langmeier a Krejčířová (2006) ovšem upozorňují na to, že „romantická“ láska, potažmo „romantické“ manželství je pouhou iluzí. Mnohem větší šanci na úspěch má manželství „pracovní“, v rámci kterého se oba partneři přizpůsobují novým rolím, přáním v oblasti sexuality či změněnému zdravotnímu stavu. Jedná se tedy o manželství, jehož základem je stabilní, věrná a klidná partnerská láska.

V tomto období dále roste také napětí způsobené životem ve společné domácnosti, častější projevy negativních emocí a odlišnost názorů na situace a problémy, které nyní narůstají a vyžadují okamžité řešení. Dalším příznakem první manželské vývojové krize je sexuální nezájem jednoho z partnerů, který tímto způsobem začne prokazovat svou nezávislost. Tím může svůj protějšek vybudit k pocitu, že mu není prokazován dostatek lásky, a začne svého partnera rozmazlovat a věnovat mu zvýšenou pozornost, což zapříčiní vznik asymetrie ve vztahu a obecně špatné vyhlídky do budoucna. Typická je i komunikační degenerace, která spočívá v neschopnosti partnerů shodnout se při řešení určitého problému. Místo toho nastupují hádky a zlostné afekty, které se střídají s následným udobřováním (Plzák, 1988, in Bošinová, 2015).

V rámci překonání této krize je vhodné se dále nevracet k tématu manželství, nerozebírat uplynulé období romantické lásky a neporovnávat ho se současnou láskou manželskou. Doporučováno je i zaměření se na sebe samého, každý z partnerů by měl dostat prostor pro věnování se svým vlastním zálibám. Nemělo by zároveň tak docházet k přespřílišnému trávení času pouze v páru. V tomto období totiž velice často dochází k rozvodům, jedná totiž obvykle o první delší období plné hádek, odcizení a všeobecných neshod. Jestliže ale manželé toto období zdárně překonají, nastává tzv. *interval*, což je údobí mezi první a druhou manželskou krizí, které trvá přibližně 10-15 let. Nelze říci, jakými znaky

se toto období přesně vyznačuje, liší se totiž u každého manželského páru, záleží především na tom, jak si dvojice poradila s první manželskou krizí. Pokud toto období úspěšně překonali, dochází v období *intervalu* k ustálení jejich společného soužití, nastolena je i vzájemná důvěra a výsledkem je i nesoutěživá manželská láska. Pozornost je většinou upírána k dětem, které jsou důležitou součástí sociálních kontaktů. Po tomto údobí následuje tzv. *období involučního věku*. Typická je zde zvýšená úzkostnost obou manželů, předmětem obav mohou být často nedosažené cíle (Kratochvíl, 2000).

## 1.2 Druhá vývojová krize

Druhé krizové období se objevuje kolem dvacátého roku manželství. Plzák (1973, in Bošínová, 2015) vymezuje její nástup v 17.-25. roku manželství. V porovnání s první manželskou krizí je méně hluboká. Může ovšem trvat i několik let. Je spojena s odchodem dětí z domova, manželé se musí naučit trávit čas zase pouze ve dvou. Závislost ženy na partnerovi se zvyšuje, zatímco muži mají tendenci být své ženě nevěrní a touží dojít naplnění v sexuální oblasti.

Začínají se také vyhraňovat a prohlubovat jednotlivé rysy osobnosti, často ty negativní. Problém nastává i v případě, že dosavadní vztah byl zaměřen pouze na děti, a velkým úkolem pro manžele bude teď nalezení svého starého přátelství a vzájemné blízkosti (Matějková, 2007, in Bošínová 2015).

Tato krize může být i důsledkem stereotypu ve vztahu. Partneri se navzájem již perfektně znají a není tak nic, co by je neustále na sobě navzájem překvapovalo. Dle Nováka (2004a, in Bošínová, 2015) je recept na tento problém jednoduchý, ačkoli nikoli tak snadno realizovatelný. Základem je odpoutat se od běžných starostí, využít volného času, rozvíjet své zájmy, cestovat, dopřávat si kulturní prožitky a hlavně brát vše s nadhledem. Plzák (1988) dodává, že nutností je také nedovolit dospělým dětem, aby parazitovaly na svých rodičích. Často se totiž namísto odchodu z domova do něj vracejí. A to i se svými novými manželskými partnery.

## 1.3 Krize sedmého roku dle Matějkové

Aspekty první a druhé vývojové krize v sobě do jisté míry spojuje Matějková (2007, in Bošínová, 2015), která uvádí i krizi sedmého roku manželství. Ta se projevuje stereotypem, který je typický pro druhou vývojovou krizi. Partneri se navzájem již dobře



znají, jejich život je monotónní a horizont odchodu dětí z domova, a tím možná změna těchto stereotypů, je v nedohlednu. Tento životní styl není partnery vnímán přímo negativně, ale ani pozitivně. Není obohacující, proměnlivý a stále nový. Vázne také komunikace, která se nyní točí pouze kolem dětí. Pár se tak odcizuje a tuto krizi poté prohlubují i chvíle, kdy je pár nucen být o samotě. A ač se nehádá, nenachází ani společná témata komunikace.

Druhý důvod této krize spadá zase spíše mezi problémy krize první. Je jím ochladnutí sexuálního života. Přírozeně odchází fáze zamilovanosti a partner již není tak zajímavý a vzrušující jako na začátku vztahu. Ze vztahu se vytrácí vášeň. Potká-li ale jeden z partnerů v této fázi nového partnera, který dokáže tuto vášeň znovu vzkřísit, má často tendenci si tento citový projev zaměnit s láskou.

## **1.4 Typy manželských krizí**

Krize se ovšem mohou navzájem lišit ve své intenzitě a také délce. Na základě těchto faktorů poté rozlišujeme lehkou, středně těžkou a těžkou manželskou krizi.

Plzák (1988, in Bošinová, 2015) uvádí, že lehká manželská krize nemá dlouhého trvání. Obvykle vymizí během několika týdnů. Manželé se obvykle s touto problematikou již setkali a krizi dokáží sami rychle zažehnat. Příjemná a klidná atmosféra sice vztah opustí a je nahrazena napětím, ale není důvod k úvahám o rozvodu.

Středně těžká manželská krize již trvá několik měsíců a i v případě, že je zvládnuta, má tendenci se znovu po čase objevit. Novák (2004a, in Bošinová, 2015) dodává, že manželé inklinují k pokusům začít znovu od začátku, avšak tyto pokusy bývají marné. Nevraživost je mezi manželi očividná. A je-li v domácnosti klid, je to pouze odraz uraženého mlčení a očekávání, co se bude dít dál.

Odpor je poté naprosto typickým ukazatelem těžké krize, která trvá déle než šest měsíců. Tento odpor se projevuje ve vztahu k domovu a partnerovi a může vygradovat až v naprostou averzi a štitivost.

Krize se v manželství může objevit náhle, bez jakékoli příčiny. Avšak přítomnost některých faktorů, mezi které patří bezpochyby i nevěra, může nástup krize urychlit či zhoršit její průběh. A právě na tento aspekt manželské krize se zaměřím v následující kapitole této práce.

## 1.5 Cesta k úspěšnému překonání manželské krize

První kapitolu jsem se rozhodla zakončit krátkým pojednáním o spokojenosti v manželství, respektive o způsobech, jak tohoto spokojeného soužití dosáhnout. Mohlo by se zdát, že se nyní odkláním od samotné manželské krize, ale tyto aspekty, jež dle jednotlivých autorů přispívají k dlouholetému manželství, lze brát i jako faktory, které pomáhají k odvrácení krizového období nebo rychlejšímu ukončení krize.

Zaujal mě především výzkum, který provedli Mackey a O'Brien (1998). Výzkumu se účastnilo 60 manželských párů. Na základě tohoto zkoumání byli Mackey a O'Brien schopni stanovit pět faktorů, které hrají důležitou roli v rámci spokojenosti obou manželů (avšak za významný je považován i šestý faktor, tedy adaptibilita neboli schopnost přizpůsobit se nejrůznějším změnám a také pocit závazku manželského páru):

- **Řešení konfliktů:** Prvním bodem byly konflikty mezi manžely, které se objevovaly hlavně v situacích, které byly spojeny s výchovou dětí. Jestliže pár není schopen řešit vzájemné neshody týkající se výchovy svých potomků, může to silně ovlivnit spokojenost obou jedinců v manželství, a pokud přetrvávají tyto konfliktní situace až do období, kdy děti odejdou z domova, mohou být dopady na manželskou spokojenost ještě fatálnější. Konflikty ustávají, jelikož předmět sporu – tedy výchova dětí – díky odchodu dětí z domova, vymizel. Hádky tedy mizí, ale s nimi zaniká i další komunikace mezi manžely, kteří si nyní nemají co říct. Páry se tak shodují na tom, že konflikty je třeba řešit včas, přímo a otevřeně.
- **Společné rozhodování:** V prvních letech manželství většinou každý jedinec z páru rozhoduje o záležitostech, které souvisejí s jeho genderovou rolí. Opět zde ale narážíme na problematiku odchodu dětí z domova, protože to je znovu téma, které bylo manželskému páru doposud společné a rozhodovaly o něm oba dva. I poté, co děti opustí svůj domov, je ale důležité, aby pár společně rozhodoval i v dalších věcech (např. finance, společní přátelé), jelikož se zase jedná o faktor, který přispívá k manželské spokojenosti.
- **Komunikace:** Dle výsledků výzkumu je patrné, že kvalitní komunikace, která je otevřená, přátelská a expresivní, taktéž přispívá ke spokojenosti obou manželů.

Důležité je otevírat všechna témata, dbát na upřímnost a rozhodně mezi sebou nemít žádná „tabu“.

- **Vzájemná důvěra, respekt, pochopení jeden pro druhého a rovnoprávnost:** Faktory, které taktéž hrají důležitou roli v otázce spokojenosti manželského páru v rámci společného soužití.
- **Intimita:** Intimita, která se týká jak psychické, tak i sexuální stránky, je ovlivněna všemi faktory, které byly vyjmenovány v předchozím bodě. Souvisí ale i s komunikací, protože o psychických i tělesných pocitech je důležité s partnerem hovořit. Výsledky výzkumu ale naznačují, že pro manžele je důležitější intimita psychická, která sílí díky zdárnému překonávání obtížných životních situací.

Můžeme říci, že s výsledky výzkumu se shoduje i výčet bodů, jež hrají zásadní roli v rámci manželské spokojenosti, a který stanovila Soudková (2006, s. 86):

- *pozitivní verbální projevy*
- *uspokojivé neverbální projevy*
- *uspokojující intimní život*
- *mnoho společně stráveného volného času*
- *shoda při společném plánování a řešení finančních záležitostí*
- *schopnost úspěšně řešit problémy*
- *blízky vztah*

Spokojená a stabilní manželství zkoumal též Fennel (1993, in Rosen-Grandon, Myers & Hattie, 2004), který došel k závěru, že základním stavebním kamenem takovýchto manželství je především závazek vůči partnerovi a společnému svazku, oddanost partnerovi, morální hodnoty, respekt k partnerovi, věrnost, touha být dobrým rodičem, víra v Boha, vzájemná podpora a schopnost odpouštět.

Amato a kol. (2004) například vyzdvihují zrovnoprávnění manželů ve všech oblastech společného soužití. Rozhodovat o záležitostech, které se týkají manželství, rodiny i dalších společných otázek, by měli oba manželé. Také role v rodině by měly být rozděleny rovnoměrně. Plaňava (2000), ale připomíná, že vnímání muže a ženy je také silně závislé na kultuře. Rozdělní mužských a ženských rolí souvisí i s univerzální podstatou mužství –

maskulinitou a ženství – feminitou. Zajímavé ovšem je, že ačkoli se kultury ve vnímání těchto rolí liší, nikde nenajdeme model, který by byl zcela odlišný tomu, který převládá v naší kultuře.

Opomenout nemohu ani Plzákův (1999) výčet proměnných, které se opět týkají spokojenosti páru v manželství. Na prvním místě autor uvádí samotné manželské soužití, které se skládá ze čtyř faktorů. Řadíme sem domácnost, finanční hospodaření, výchovu dětí a trávení volného času. Plzák uvádí, že manželská nespokojenost se odvíjí právě od nefunkčního manželského soužití, přičemž ho sama nevytváří, ale je-li přítomna, výsledný stav je o to závažnější. Další důležitou položkou, kterou jsem již v předchozích výčtech také zmínila, je dále komunikace mezi manžely. Manželské dorozumívání v sobě zahrnuje jak řeč, tak i vzájemné chování. Třetím bodem je manželská láska, která je dle autora dána třemi „S“, v manželství bychom měli v daných situacích pociťovat starost o partnera, soucítit s ním a v neposlední řadě bychom měli prožívat stesk, jestliže jsme právě odloučeni. Posledními proměnnými jsou manželská sexualita a také manželské klima, tedy nálada manželů ve společném svazku.

## 2. Mimomanželský vztah

Mimomanželské vztahy či kontrakty, které jsou často zahrnovány pod pojem nevěra, jsou jevem, s nimž je v manželském svazku třeba počítat. Dle Plzáka (1988, in Bošínová, 2015) je ovšem nevěra řešitelná. A to v případě, že se s nejistotou nevěry smíříme. Což ale není jednoduchý úkol, kterému navíc fakt, že nevěra je snadno utajitelná a ještě snadněji dokáže rozbít vztah, moc na snadnosti nepřidává. Mimořádně náročným problémem je i to, že samotná věrnost se nedá dokázat.

Dále bych se také ráda pozastavila u jednotlivých pojmů. Asi nejčastěji se lze v literatuře setkat se slovem „nevěra“. A ačkoli v sobě tento pojem nese jisté morální hodnocení a tradičně negativní konotaci, rozhodla jsem se ho v této práci díky četnosti jeho užívání v literatuře také používat.

Mimomanželský kontrakt je jednorázovou, primárně sexuální záležitostí, málo vázanou na danou osobu. Nejedná se o hluboký citový vztah. Na druhé straně mimomanželský vztah trvá podstatně déle a citové vazby se zde již objevují (Novák, 2004b, in Bošínová 2015).

Za kombinaci mimomanželského vztahu a kontraktu lze považovat mimomanželské dobrodružství, které se vyznačuje delším trváním v čase a zároveň i citovou angažovaností. Podmínkou tohoto vztahu je bezproblémové fungování legitimního vztahu každého z milenců (Šmolka, 2003, in Bošínová 2015).

### 2.1 Druhy nevěry

V literatuře se dále také můžeme setkat i s různými názory na to, co již lze na nevěru považovat. Ráda bych se proto nyní věnovala jejím různým podobám, ve kterých se dle následujících autorů může vyskytovat.

Za nevěru může být považován flirt, ač v této situaci je nevěra spíše předpokládanou možností, nikoli nutně naplněným činem. Možná nevěra je tak spíše realizována na úrovni představ. Ovšem za jistých podmínek, kterými mohou být konflikt v partnerském vztahu či nadměrné užití alkoholu či jiných omamných látek, se nevinný flirt může na legitimní nevěru proměnit velice snadno. Dalším druhem nevěry, která není v dnešní době díky vyspělé a dostupné technologii ojedinělá, je nevěra virtuální. Jde o psychickou nevěru, která se projevuje ztrátou zájmu o současného partnera a ochladnutím vztahu. Pozornost je

soustředěna na vztah virtuální, kterému je věnována veškerá energie. Virtuální nevěra je také velice lákavá pro ty, již jsou osamělí, umožňuje vyjádřit i to, co bychom popsali v reálném životě nedokázali, zbavuje totiž veškerého studu a tabu v životě. Tento typ nevěry je také dokonalým únikem z reality a všednosti, a navíc za sebou nezanechává tolik výčitek jako nevěra fyzická Matějková (2009, in Bošínová, 2015).

Za sporné oblasti na poli nevěry lze jistě označit swingování a prostituci. Šmolka (2003, in Bošínová, 2015) uvádí, že swingování je jakýmsi módním výstřelkem dnešní doby, pravděpodobně reliktem prvobytně pospolné společnosti. Spočívá v dohodě dvou či více dvojic na krátkodobé (ač opakované) výměně svých partnerů. Snad ještě více diskutovanou oblastí je téma prostituce, ke kterému bych snad jen slovy Šmolky (2003, in Bošínová 2015) dodala, že jde o „závažnou vztahovou patologii, často s velice destruktivními důsledky“ (str. 18).

## 2.2 Teorie vzniku nevěř

V této podkapitole se zmíním o třech základních teoriích, které vysvětlují vznik nevěř. K nim lze poté doplnit i působení vlivu sociálního kontextu a sociální nápodoby. V naší zemi jsou totiž společenské normy dosti volné a relativně liberální. Navíc informace, které se k nám dostávají od přátel, kteří mají s nevěrou zkušenosti, nám orientaci na této půdě značně usnadňují (Bošínová, 2015).

Nevěra jako předpoklad reprodukčního úspěchu. Takto nevěru vysvětluje evoluční teorie. Tvrdí, že úkolem ženy je najít toho nejkvalitnějšího partnera, který jí může zajistit zplození stejně kvalitních potomků. Proto má tendenci opustit současného partnera, najde-li někoho vhodnějšího. U mužů je tendence k promiskuitě spojena s faktem, že s počtem sexuálních partnerek se reprodukce jeho genů zvyšuje. Jedná tedy přirozeně a bez jakýchkoliv závazků (Kratochvíl, 2009, in Bošínová, 2015). Novák (2004b, in Bošínová, 2015) navíc dodává, že žena volila nejenom muže s kvalitními geny, ale také muže, který by byl v budoucnu schopen o rodinu pečovat. Před mužem tedy vyvstala otázka, zda u rodiny zůstat nebo jít šířit svůj gen dál. Takto vznikl konečný mix. Muž schopný se o rodinu postarat, ovšem s potřebou občasné záletnosti.

Teorie vazby odkazuje na samotné dětství, kde se na základě různých reakcí matky na potřeby dítěte mohou vytvořit tři styly vazby. Vazba bezpečná, nejistá a úzkostně ambivalentní. Bezpečný styl vazby zajistí v budoucnu tendenci setrvávat v dlouhodobém vztahu, který bude charakteristický vzájemnou důvěrou a věrností partnerů. Naproti tomu

v důsledku působení nejistého stylu budou mít tito jedinci sklon k mimomanželským vztahům. Jejich vztahy budou také mnohem méně stabilní.

Teorie sociální výměny staví na faktu, že pokud jsme vztahu oddáni více, než náš protějšek a nedostáváme tedy ve stejné míře zpět to, co do vztahu vkládáme, máme tendenci si tuto náhradu hledat jinde. Budou-li ale naše pomyslné výdaje a zisky v rovnováze, budeme spokojeni a oddanost vztahu vzroste.

Důležité je ale uvědomění si, že na vzniku nevěry mají určitý podíl oba manželé. Není tedy vhodné se navzájem ohodnocovat pojmy „viník“ a „oběť“ a zaujímat tak soudcovskou roli. To v tomto případě není ani možné, každý z partnerů bude vždy obhajovat své vlastní stanovisko a vlastně bude mít i z části pravdu. Mnohem užitečnější je schopnost navzájem se vyslechnout a přijmout právě onu „pravdu“ toho druhého (Eis, 1999, in Bošínová).

## **2.3 Motivy a příčiny nevěř**

Gapik (1985, cit. dle Kratochvíl, 2009, in Bošínová, 2015) rozlišuje možné příčiny nevěry dle toho, zda vyplývají ze sexuální potřeby, či nikoliv.

### **2.3.1 Nevěra vyplývající ze sexuální potřeby**

Tato nevěra může být projevem nedostatečného přijetí normy věrnosti. Vyplývá z faktu, že závazek věrnosti není pro jedince prioritní a vnitřně uznávaný. Naskytne-li se příležitost k nevěře, chopí se jí. Tento typ nevěry je nejběžněji uskutečňován za nepřítomnosti manžela např. na konferencích, v lázních apod. V této souvislosti se také hovoří o sportovních či rekreačních sexuálních aktivitách.

Nesoulad sexuálních přání partnerů může být příčinou sexuálního neuspokojení, které může vést k projevům nevěry. Partneri mají možnost si svou věrnost zachovat, nebo uposlechnout touhu po uspokojení svých sexuálních potřeb. Mohou tak naprosto rezignovat na plně uspokojující sexuální život, nebo započít mimomanželský vztah.

Příčinou svedení, jakožto dalšího z forem nevěry vyplývající ze sexuální potřeby, je iniciativa svůdce či svůdkyně, nadužití alkoholu či vlastní sexuální potřeba. Nevěrný partner může poté pociťovat vinu, zvláště pokud bylo toto chování v rozporu s jinak uznávaným slibem věrnosti.

### **2.3.2 Nevěra spojená s mimosexuální motivací**

Opět zde můžeme rozlišit tři formy této nevěry. První z nich je nevěra v podobě odvety za nevěru partnera. Již pouhé přesvědčení o nevěře partnera může odstartovat kaskádu reakcí, která je poháněná vysokou mírou frustrace. Nevěra partnera je často vnímána jako druh odmítnutí, může proto následovat jakási odvetná akce, při které podvedený partner nevěru svému protějšku oplátí.

Nevěra může být také prostředkem k uspokojení potřeby emoční akceptace. Není-li totiž dlouhodobě uspokojována potřeba blízkosti a přijetí, vzniká pocit nenaplnění a osamění, který vede k vyhledávání mimomanželských partnerů, kteří budou schopni tyto potřeby zajistit. Pohonem zde tedy opět není sexuální touha, která může v tomto případě chybět úplně.

V neposlední řadě může být nevěra pokusem o léčení sexuálních poruch, které se u žen mohou vyskytovat v podobě např. sexuální chladnosti, u mužů to mohou být poruchy erekce. Tento druh nevěry je často zdůvodňován tím, že se jednalo pouze o snahu zlepšit své sexuální dovednosti s pomocí jiného partnera kvůli bezproblémovějšímu fungování sexu manželského.

### **2.3.3 Nevěra jako situační charakteristika**

Z hlediska možného vzniku nevěry jsou kritické zejména některé fáze manželství. Zvýšené riziko na straně muže je v adaptační fázi manželství. Toto období je spojeno s řadou nových situací, se kterými se musí pár vyrovnat, zvláště pak s narozením dětí. Potomstvo má ale ve většině případů na starosti žena a partner je tedy výrazně upozaděn. Stejně jako sexuální touha ženy. Muž tedy poté stojí na rozcestí, může zvolit jednodušší cestu a najít si milenku. Nebo být své ženě nápomocen, mít pro ni pochopení a celou tuto první fázi vztahu spolu s ní překonat.

V průběhu návratu ženy do zaměstnání po mateřské dovolené riziko nevěry sílí právě u ní. Příčinou je dlouhodobá společenská izolovanost a často také nezájem manžela o kultivaci soužití v tomto období. Prevencí jsou pro ženu atraktivně trávené chvíle volna, zájem ze strany partnera, občasné pozornosti apod.

Vysoké riziko nevěry tentokrát u obou pohlaví je v období bilančním v souvislosti s odchodem dětí z domova a úvahami o změnách, které je nutné udělat nyní, protože později již k tomu nebude příležitost. Touto změnou může být právě partner a touha prožít první fáze



vztahu plné lásky znovu. Situace se většinou vyřeší s narozením vnoučat a výbornou prevencí je i zdravý a spokojený vztah manželů (Šmolka, 2003, in Bošínová 2015).

#### 2.3.4 Nevěra jako osobnostní charakteristika

Vedle toho bych ale samozřejmě chtěla zmínit i otázku osobnostních charakteristik, a to jak z pohledu podvádějícího, tak podváděného. Botwinová (1996) například uvádí, že k nevěře mají sklon především jedinci narcističtí, hystericky založení, impulzivní a nevyrovnaní. Dále jde o osoby nekonvenční, které nemají úctu ke společenským normám, neoplývají pocity viny, neprojevují příliš často a výrazně emoce, a také sem řadí žárlivé jedince, ačkoli v tomto případě udává, že toto tvrzení platí pouze pro muže. Ženy, které jsou žárlivé, jsou také většinou svému partnerovi či partnerce věrné. Sklony k nevěře mohou mít i ti jedinci, kteří touží po neutuchajícím obdivu a jsou sexuálně velmi vzrušiví. Pokud k nevěře dojde, svého milence si často idealizují a bezvýhradně ho obdivují. Pokud se jedná o osobnost podváděného, většinou jde o muže, kteří jsou slušní, slabí a spolehliví. Některé ženy dokonce věrní muži ani nepřitahují a vyhledávají proto stále jedince nevěrné, důvodem může být strach z intimity. Pokud se zaměříme na vlastnosti ženy, které v mužích často vyvolávají touhu po nevěře, může jít o přehnanou soběstačnost a výkonnost, kterou muži mohou vnímat jako ohrožující, ale také takovým způsobem, že si ženy poradí i bez nich. Dále může jít i o přehnaně kritickou partnerku.

Buss a kol. (1992) udávají, že muži také mnohdy nevěru vnímají pouze jako příležitost poznat novou ženu, o opuštění stávající partnerky přitom vůbec neuvažují. Není ale samozřejmě vyloučeno, že se do své milenky zamilují, což celou situaci zkomplikuje. Manželka musí následně čelit ohrožení touto novou osobou a hrozí také, že zcela ztratí mužovu přízeň.

Janáčková (2008) určuje hned několik konkrétních osobnostních typů, které mají k nevěře sklon. V případě mužů to může být tzv. *donchuán*, tedy člověk, který prostřednictvím nevěry uspokojuje svoji narcistickou a nezralou osobnost. Tzv. *lovec žen* naproti tomu vyhledává milenky z toho důvodu, aby tímto chováním potvrdil svoji mužnost. Jeho mimomanželské sexuální aktivity také mohou vyplývat z jeho silné pudovosti. Typ *věčného nespokojence* je spojen s neustálým hledáním lásky, s žádnou ženou ale paradoxně nedokáže udržet dlouhodobý citový vztah. Mezi ženami se mohou objevit tzv. *svůdkyně*, které touží po tom, aby je jejich okolí obdivovalo, chtějí se líbit a využívají k tomu často i sexuálních aktivit, ačkoli jejich reálný sexuální zájem je velice malý. Ženy „dobrodružky“

vyhledávají krátká sexuální dobrodružství, která jsou doprovázená jen minimální citovou angažovaností. V manželství jsou tyto ženy častokrát vzornými matkami a manželkami. Tento typ nezávazné aktivity plné vzrušení jim ale mnohdy chybí a nacházejí ho až ve vztazích, které nevyžadují citové vázání se na partnera. Typ tzv. *bezbranné ženy* je typický tím, že není schopen potencionálního milence odmítnout. Zájem jiného muže totiž tento typ ženy okamžitě vzrušuje a ihned mu podléhá. V průběhu sexuálního aktu je většinou pasivní a raději se naplno odevzdává partnerovi. „Nespokojená“ žena se snadno dokáže zamilovat do svého milence z toho důvodu, že je jednoduše řečeno ve všech dalších oblastech svého života nespokojená. Většinou ji nevyhovuje její práce, nerozumí si s přáteli a ani se svým manželem, mnohdy také přemítá, zda si vzala „toho pravého“. Svého milence si naopak častokrát idealizuje.

## 2.4 Vyrovnávání se s odhalenou nevěrou

Jak probíhá vyrovnávání se s nevěrou a jaké je vlastní prožívání této skutečnosti z pohledu podváděného i podvádějícího jedince? Na tuto otázku se snaží nalézt odpověď i Janáčková a kol. (2008) kteří udávají, že odhalená nevěra narušuje osobní prostor a intimní zónu daného člověka, je většinou provázena řadou citových projevů, mezi které řadíme například nenávisť, sebelítost, pasivitu, pocit ohrožení či agresivitu nebo naopak depresi. Doprovázet vše mohou i tělesné projevy, konkrétně pláč, zimnice, bušení srdce, poruchy spánku či tlak na hrudi. Zasažena je také pozornost a výkonnost, která je znatelně snížena, přidat se může i střídání nálad, nechutenství či přejídání. Jedinec často přemýšlí o smyslu života, přestavuje žebříček hodnot a měnit se může i jeho celkové sebepojetí.

Janáčková (2009) dále ještě dodává, že jedinec je po zjištění, že mu byl partner nevěrný, paralyzován, schopnost normálně uvažovat je utlumena, cítí beznaděj a pocit nejistoty, který neustále sílí. Skutečnost, že zřejmě přichází o něco důležitého ve svém životě ho může plně pohltnout a na scénu tak mohou nastoupit i obranné reakce, které doprovázejí náhlé změny nálad, podrážděnost, návaly vzteku, lítosti, nenávisti, sebeobviňování. Nejtypičtější obranou je vytěsňování, které se projevuje prostřednictvím jednání, které vypadá zcela běžně, jedinec se chová, jako kdyby se nic nestalo, stýká se s přáteli a provádí všechny obvyklé činnosti stejně jako dříve. Toto chování může doprovázet i logické vysvětlování celé situace, které spočívá v hledání názorů různých odborníků, čtení odborných publikací, které pojednávají o tom, že nevěra je přirozeným úkazem a nejedná se o nic závažného. Toto racionální objasňování dané věci ale nepřispívá k lepšímu emočnímu

prožívání. Jedná se totiž o natolik silnou událost, která dokáže zasáhnout jak prožívání, tak i sebepojetí a sebevědomí člověka.

Zajímavé také je, že muži i ženy označují v případě sexuální nevěry jako „nebezpečnějšího“ bývalého partnera své přítelkyně či přítele, pokud se jednalo o nevěru emocionální, objevuje se tento jev pouze u žen (Cann, Baucom, 2004).

Setkat se lze i neschopností vyrovnat se s odhalenou nevěrou. Tato porucha je označována pojmem *apistiosis* (z řeckého *apistiá* = nevěra). Jde o neschopnost obnovit manželství z důvodu problematického vyrovnávání se s partnerovou nevěrou. Novák (2006, in Bošínová, 2015) namítá, že plná obnova manželství ani není možná v důsledku neustálého vracení se k tomuto tématu a absolutizování nevěry jakožto činu, který předznamenal zánik celého vztahu.

Plzák (1988, in Bošínová, 2015) uvádí, že tato porucha nemá jen psychické, ale i somatické projevy. Člověk s neschopností se s partnerovou nevěrou vyrovnat toto téma stále omílá a klade velké množství otázek. Mění se také výraz ve tváři, který následuje kompletní somatické chátrání jedince. Ženy navíc v této situaci mnohem častěji propukají v pláč než muži. Léčba je možná za použití farmak v kombinaci s psychoterapií.

### 3. Introverze a extraverze

V této kapitole budou představeny osobnostní teorie, které se pokusily vysvětlit, z jakých dimenzí je složena lidská osobnost, a jak mohou tyto faktory ovlivňovat následné jedincovo chování a myšlení. Pozornost bude zaměřena na ty teorie, které v sobě obsahují dimenzi introverze-extraverze.

#### 3.1. Jungova koncepce

C. G. Jung rozlišil tři dimenze osobnosti, z nichž každá má své dva protipóly. První z dvojic nese označení *Extraverze-Introverze* a určuje, zda je jedinec orientován na vnitřní nebo vnější svět. Zároveň také udává to, jakým způsobem člověk obnovuje svoji psychickou energii. Způsob, jakým jedinec získává informace, je určen inklinací jedince k jednomu z pólů dvojice *Smysly-Intuice*. Osobnost je dle Junga dále určena dvojicí *Myšlení-Cítění*. Tato dimenze určí, jak bude člověk získané informace organizovat a vyhodnocovat.

Jungova teorie byla poté doplněna ještě o další dimenzi, která nebyla v jeho práci přímo pojmenována. David Keirsey, June Singer spolu s Mary Loomis, a dále také Isabel Briggs Myers a Katharine Cook Briggs ji ve svých teoriích a testech označují jako dimenzi *Usuzování-Vnímání*, dle Goldeny jde o dimenzi *Organizování-Adaptování*. Určuje způsob, jakým si jedinec zorganizuje svůj vlastní život a uspořádá vnější svět.

Typologie poté tedy obsahuje čtyři dimenze, z nichž každá je tvořena dvěma protipóly. Pro každý z těchto protipólů existuje označení v podobě písmena, které vychází z jejich anglických názvů. Kombinací těchto čtyř párů písmen potom vzniká celkem šestnáct osobnostních typů, které určují tendence v chování jedince na základě jeho postojů a přístupů (Čákr, 2009, in Bošínová, 2015).

Dle Junga má v sobě každý jedinec obsaženou jak introverzi, tak extraverzi. Tyto složky jsou ale u každého člověka jinak vyváženy. V rámci těchto dvou dimenzí rozlišuje ještě čtyři typy, na které se autorka nyní zaměří.

Extravertovaný myšlenkový (kognitivní) typ může na své okolí působit chladně, jelikož nedává své emoce příliš najevo. Je objektivní, dogmatický a má svůj řád, který pečlivě dodržuje. Extravertovaný citový typ se dle Junga vyskytuje častěji u žen. Tento typ osobnosti je velice emotivní, empatický a citlivý vůči názorům a očekávání jiných lidí. Důležité jsou pro něj tradiční hodnoty a pevné dodržování morálního kodexu. Extravertovaný vnímavý (percepční) typ neustále vyhledává nové zážitky a je plně

orientován na vnější reálný svět. Je velice přizpůsobivý, dokáže si naplno užívat radosti a života. Extravertovaný intuitivní typ zakládá svá rozhodnutí na emocionálních předtuchách. Má mnoho nápadů, z nichž chce každý realizovat, a tak často přebíhá od jednoho k druhému. Dokáže využít příležitostí, inspirovat lidi a motivovat je k dosažení jejich cílů.

Introvertovaný myšlenkový (kognitivní) typ se silně věnuje introspekci. Je zaměřen na své vlastní myšlenky, které jen s obtížemi vyjadřuje. Dává přednost teoriím před praktickým uvažováním. S ostatními lidmi příliš dobře nevychází a ani o to neusiluje. Je tak často vnímán jako arogantní a povznesený. Introvertovaný citový typ se často jeví jako nespolečenský, tajemný, nepřístupný a chladný, ač je schopen hlubokého citu. Jeho vyjádření se ale vyhýbá. Introvertovaný vnímavý (percepční) typ má estetické cítění, je klidný a většinou zahloubán do svého vnitřního světa. Na ten vnější hledí s pobavením. Často potlačuje vlastní intuici. Introvertovaný intuitivní typ je často svým okolím nepochopen. V běžném životě mívá problémy, jelikož se nezajímá o každodenní starosti a neplánuje ani budoucnost. Nade vše je povznesen a zaměřuje se především na svou intuici. Bývají to snílkové a vizionáři (Jung, 1921, cit. dle Kohoutek, 2000, in Bošínová, 2015).

Říčan (2010, in Bošínová, 2015) dodává, že Jungova teorie je výjimečná v tom, že umístění jedince v jedné dimenzi je dáno a do velké míry závisí na jeho umístění v dimenzích ostatních. Jde tedy hlavně o to, jaká z polarit u jedince převládá. Fakt, jak dobře je rozvinutá, je vedlejší.

### **3.2 PEN teorie H. J. Eysencka**

Dle Eysencka tvoří dimenze introverze-extraverze, neuroticismus a psychoticismus celou strukturu osobnosti. Touto koncepcí obohatil klasickou teorii temperamentu.

Dimenzi introverze-extraverze převzal Eysenck od C. G. Junga. Eysenck se ale soustředil na chování a prožívání jedince a stavěl proti sobě dimenzi reflexivnosti a impulzivnosti. Smékal (2004, in Bošínová, 2015) uvádí, že toto Eysenckovo pojetí struktury osobnosti je také často označováno jako evropské, které se od americké koncepce, ve které je kladen důraz na sociální izolaci proti družnosti, liší. S Jungovým pojetím se tato teorie shoduje jen na fenomenální úrovni.

Lidé se mohou k jednotlivým okrajovým typům této dimenze přibližovat. Extravert je orientován na vnější svět, má rád společnost, je družný, má mnoho přátel, miluje vzrušení, jedná impulzivně, vyhledává nebezpečné situace, je pohotový, veselý a aktivní. Mívá sklony k agresivitě, snadno se rozčílí a své city vždy plně nekontroluje.

Typický introvert je naproti tomu klidný, zaměřený na svou osobu a vůči svému okolí uzavřený. Je zdrženlivý a vše si pečlivě dopředu plánuje. Vyhovuje mu uspořádaný způsob života s pevným řádem. Své city má pevně pod kontrolou, je laděný spíše pesimisticky. Zřídka se u něj projeví agresivní typ jednání a málokdy se rozhněvá

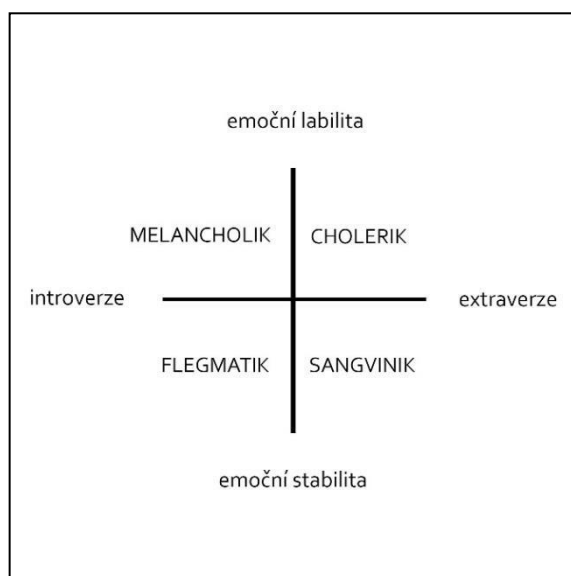
Pokud jedinec dosáhne vysokého skóru v dimenzi neuroticismu, je zde možné uvažovat o disponovanosti k neurotickému onemocnění. Člověka s nízkou mírou neuroticismu je možné definovat jako klidného a vyrovnaného. Dobře se kontroluje, je vyrovnaný a po emocionálně vypjatých situacích se dokáže velmi rychle do stavu své obvyklé rovnováhy vrátit.

Jedinec s vysokým neuroticismem je náladový, úzkostný a velmi citlivý. Často bývá přehnaně emotivní a nepřizpůsobivý. Mívá problémy se spánkem, má sklon k depresím a jeho nálady silně kolísají (Smékal, 2004, in Bošínová, 2015).

Neuroticismus v sobě tedy obsahuje dva póly, z nichž je jeden označován jako labilita a obsahuje v sobě příznaky poruchové funkce. Nepřítomnost těchto příznaků poté vymezuje druhý pól – stabilitu (Blatný, Plhánková, 2003, in Bošínová, 2015).

Na základě klinických pozorování došel Eysenck k závěru, že se psychotici v testových situacích chovají na rozdíl od neurotiků homogenně. Označil psychoticismus, tedy poslední faktor, o který svoji teorii doplnil, za latentní dimenzi a určitou predispozici k ohrožení psychózou za předpokladu dosažení vysokých hodnot v této oblasti. Smékal (2004) uvádí, že jedinec, který těchto vysokých skóre dosáhne, bude pravděpodobně velice samotářský, nepřizpůsobivý, krutý k lidem a nescitlivý. Dále se u něj může projevit citová plochosť a agresivita. Tito jedinci často také milují neobvyklé a výstřední věci, ignorují nebezpečí a pobuřují okolí.

Pro popis temperamentu jsou nejčastěji používány dimenze extravertze a neuroticismu. Do této soustavy lze podle Eysencka dosadit i klasické temperamentové typy, jak znázorňuje Obrázek 1.



Obrázek 1 Eysenckovo schéma základních dimenzí osobnosti

### 3.3 Grayova neuropsychologická teorie temperamentu

Jeffrey Gray teorii svého učitele H. J. Eysencka revidoval. Ve své teorii uplatňuje poznatky teorie klasického a operantního podmiňování a také vychází ze svého velice rozsáhlého výzkumu. Ohniskem jeho kritiky je Eysenckovo pojetí dimenzí extraverze a neuroticismu. V případě dosažení vysokého skóru v dimenzi neuroticismus, můžeme jedince označit jako velice citlivého jak k odměnám, tak k trestům. *„Podle Grayových poznatků introverti citlivěji reagují na tresty a nepřítomnost odměn, zatímco extraverti jsou citlivější k odměnám a nepřítomnosti trestů.“* (Blatný, Plháková, 2003, str. 29, in Bošínová, 2015).

Gray na základě těchto poznatků označil extraverzi a neuroticismus za sekundární rysy osobnosti, jejichž temperamentovým podkladem je dimenze úzkosti a impulzivity. Jedinci s vysokou mírou této úzkosti jsou velice citliví k podnětům trestu a nepřítomnosti odměny. Dimenze impulzivity je určena citlivostí k podnětům odměny a nepřítomnosti trestu.

K těmto dvěma dimenzím později Gray připojil i třetí dimenzi, a to dimenzi defenzivnosti, která *„vyjadřuje rozdíly v reakcích na nepodmíněné averzivní podněty a její póly jsou vymezeny obrannou (reaktivní) agresí a únikovým chováním.“* (Blatný, Plháková, 2003, str. 31, in Bošínová, 2015).

### 3.4 Guilfordova matice primárních temperamentových faktorů

Guilford ve své teorii nepracuje přímo s dimenzí introverze-extraverze, ale některé z jeho osobnostních faktorů na tyto pojmy odkazují. Jedná se navíc o velice ambiciózní přístup podložený empirickým bádáním, a proto se mu autorka rozhodla v této práci také věnovat.

J. P. Guilford, inspirován Mendělejevovou periodickou soustavou prvků, se snažil odhalit dosud neobjevené složky lidské osobnosti a vytvořil tak systém faktorů jednotlivých složek osobnosti. Jeho práce je podložená i empirickými výzkumy a vychází z výsledků dotazníků, které sestavoval od čtyřicátých let 20. století spolu s W. S. Zimmermanem.

Prvním z těchto dotazníků je tzv. inventář faktorů STDCR a obsahuje následující dimenze:

S – sociální introverze, odklon od společnosti

T – myšlenková introverze, reflexivnost

D – pesimismus – veselost

R – bezstarostnost – sebeomezování

Ve druhém dotazníku, označovaném názvem GAMIN, lze najít tyto faktory:

G – obecná aktivita

A – sebeprosazení – bojácnost

M – maskulinita

I – sebedůvěra – pocity méněcennosti

N – citový klid – nervozita

Třetí dotazník určuje míru věčnosti, přátelskosti a hostility, tolerance a kritičnosti jedince (Smékal, 2004, in Bošínová, 2015).

Dle Guilforda lze v každém jedinci nalézt všechny tyto dimenze, každá je ale vždy zastoupená v různém stupni (Kohoutek, 2000, in Bošínová, 2015).

Na předchozí kapitoly, které se věnovaly teoretickým východiskům této práce, nyní naváží výčtem výzkumů, které byly na témata spojená s touto prací, v minulosti provedeny. Dále budu pokračovat již částí praktickou.



## 4. Vybrané dosavadní výzkumy související s tématy práce

Nyní bych se ráda věnovala studiím, které byly v souvislosti s tématy, kterým se v této práci věnuji, provedeny. Výzkumů, které se zabývají přímo introvertní či extravertní orientací člověka a jeho náhledy na tento vybraný aspekt manželské krize, tedy nevěru, nebylo provedeno mnoho. Vedle nich se proto zaměřím i na studie, které s tématy práce bezprostředně souvisí.

Fakt, že nevěra je příčinou i důsledkem nesouladu ve vztahu, dokazuje longitudinální studie, které se zúčastnilo celkem 1475 manželských párů. Výsledky ukazují, že k nevěře může dojít v okamžiku, kdy pár uvažuje o možném rozvodu. Mimomanželský vztah také vede ke snížení spokojenosti páru ve vztahu a zvyšuje možnost následného rozvodu (Previti, Amato, 2004, in Bošínová, 2015).

Studie, které se zúčastnilo 107 manželských párů, prokazuje, že existují tři skupiny faktorů, které mohou k možné nevěře přispívat. Jsou jimi některé osobnostní faktory, jako např. narcisismus či svědomitost a zásadovost, dále se jedná o vztahové klima, přesněji řečeno spokojenost obou partnerů na sexuální úrovni a množství konfliktů, které se mezi partnery objevuje. Třetím faktorem je úroveň, na jaké se partneři navzájem ctí, rozumí si a váží si společného vztahu (Buss, Shackelford, 1997, in Bošínová, 2015).

Celkem sto sedm párů se zúčastnilo výzkumu, který posuzoval jejich manželskou spokojenost, osobnosti a také pravděpodobnost, zda v jejich vztahu může dojít k nevěře. Dle výsledků jsou jedinci, u nichž se projevuje nízká snaha dohodnout se se svým partnerem, a kteří zároveň dosahují nízkého skóru na škále svědomitosti, v manželství méně spokojeni. Tyto faktory navíc zvyšují pravděpodobnost vzniku nevěry u těchto jedinců v průběhu jednoho následujícího roku. Neschopnost dojít ke společné shodě s partnerem a nízká úroveň vlastní svědomitosti zároveň spadají pod dimenzi impulzivity a neschopnosti odložit uspokojení, což jednoznačně předpovídá reálnou možnost vzniku nevěry (Shackelford a kol., 2008, in Bošínová, 2015).

Dále bych zde ráda zmínila zajímavý výzkum, kterého se zúčastnilo více 17000 participantů. Průzkum měl za úkol zjistit, zda spolu souvisí promiskuitní chování, nevěra a specifické rysy osobnosti, výzkum zároveň zohledňoval i různou kulturní příslušnost. Za touto studií s oficiálním názvem International Sexuality Description Project stojí David P. Schmit (2002) z Bradley Univerzity ve státě Illinois. Předpokládal, že nevěra bude spojována spíše s nedostatkem porozumění a nízkou mírou svědomitosti ve vztahu.

Promiskuita by se podle něj měla objevovat spíše u extravertů. Konečná analýza ukázala, že nevěra se projevuje především ve vztazích, ve kterých chybí vzájemné porozumění. Partneri v těchto vztazích také projevují menší míru svědomitosti. Promiskuita se ukázala být doopravdy navázána na extraverci, a to především mezi účastníky výzkumu, kteří pocházeli z Jižní Ameriky, západní a východní Evropy a Středního východu. Propojení promiskuity, nevěry a osobnostních rysů se tedy v rámci této studie prokázalo.

David P. Schmitt provedl spolu s Toddem K. Shackelfordem (2008) o šest let později podobný výzkum. Zúčastnilo se ho tentokrát přes 13000 participantů. Výsledky ukázaly, že extraverte a vysoká míra neuroticismu pozitivně korelují se zálibou v krátkodobých vztazích a také v udržování vztahů s několika jedinci najednou.

Studie Raquel Delevi a Roberta S. Weisskirche (2013) se zaměřila na jeden určitý jev, který je za nevěru často považován. Jde o tzv. *sexting*, který spadá pod pojem virtuální nevěra. Označováno takto bývá především rozesílání textových zpráv, fotografií či videí se sexuálním obsahem (ze studie, kterou v roce 2007 provedli Henline, Lamke a Howard, je patrné, že vztah, který je udržován prostřednictvím virtuálního světa, je obecně vnímán jako více ohrožující, jedná-li se o vztah emocionální, ten by totiž spíše mohl vyústit i v osobní setkání, v případě kterého jsou to dle výzkumu právě muži, kteří by nejspíše iniciovali následný sexuální poměr). Průzkumu uskutečněného R. Delevi a R. Weisskirchem se nicméně zúčastnilo 304 participantů. Dle výsledků se této aktivitě oddávají především muži, a to konkrétně ve formě textových zpráv. Ženy naproti tomu nejprve vyžadují silnější závazek ve vztahu. S tímto jevem dále také souvisí extravertní orientace osobnosti, vyšší míra neuroticismu a problémová komunikace ve vztahu.

## **B EMPIRICKÁ ČÁST**

### **5. Výzkumný problém**

Výzkumný problém se týká především pohledu introvertů a extrovertů na téma nevěry v manželství, což je okruh, který jsem si zvolila jako stěžejní na základě výsledků výzkumu, jenž jsem provedla v rámci své bakalářské diplomové práce. Zajímá mě především, jak tyto osobnostní dimenze vnímají nevěru, jak se staví k možnému prominutí nevěry a zda je možné najít určité odlišnosti, které se týkají jejich náchylnosti k nevěře. Práce se tedy snaží o objasnění možné souvislosti mezi introverzí/extraverzí a výše uvedenými jevy, které se týkají pojmu nevěra, a to s pomocí kvalitativního výzkumu, v rámci kterého byl využit standardizovaný dotazník a také polostrukturovaný rozhovor s otázkami vlastní konstrukce.

#### **5.1 Výzkumné cíle**

Výzkumné cíle vycházejí především z výzkumného záměru této práce. Mým cílem je prozkoumat, zda existuje významná souvislost mezi osobnostním laděním jedince z hlediska introverze a extraverze a mezi jeho prožíváním nevěry, chováním v situacích s nevěrou spojenými a jeho obecným náhledem na tuto problematiku. Pojem nevěra je ovšem velmi široký, tato práce – potažmo výzkum – se tedy zaměřuje na tato konkrétní témata:

- obecný pohled respondentů na téma nevěry z hlediska jednotlivých projevů nevěry, hodnocení daných činů a vnímání jejich vzájemných rozdílů
- téma možného prominutí nevěry, tedy postoje respondentů k možnosti odpuštění nevěry, hodnocení daných situací a scénářů spojených s touto problematikou
- náchylnost respondentů k nevěře, jejich sklon k tomuto jednání a názor na řešení uskutečněné nevěry

Vedle toho si kladu za cíl také analyzovat a porovnat získané výsledky, promyslet jejich možné interpretace a navrhnout možnosti jejich využití. Ráda bych se také zamyslela nad směřováním dalšího výzkumu.

## 5.2 Výzkumné otázky

Výsledky tohoto výzkumu by měly být schopny podat odpověď na základní otázky, které zní: *Ovlivňuje extravertní či introvertní zaměření osobnosti pohled daného jedince na nevěru, jakožto na jednu z konfliktních situací, která v rámci manželské krize vzniká? A je tak ovlivněno i jeho chování v těchto situacích?*

Jak jsem již uvedla, široké téma nevěry jsem konkretizovala v rámci tří oblastí, jimiž je obecný pohled na nevěru, možnost prominutí nevěry a náchylnost k nevěře. Výzkumné otázky se tedy zaměřují na nalezení možného vztahu mezi těmito okruhy a introvertním či extravertním zaměřením osobnosti.

Výzkumné otázky byly stanoveny následovně:

### Okruh A – Obecný pohled na nevěru

1. Mají introverti a extraverti rozdílný názor na to, co již lze považovat za nevěru?
2. Vnímají introverti a extraverti rozdíly v rámci odlišných typů nevěry?
3. Mají introverti a extraverti odlišný pohled na to, jaké jsou nejčastější příčiny nevěry?

### Okruh B – Prominutí nevěry

1. Liší se názory introvertů a extravertů na možnost prominutí nevěry?
2. Která z osobnostních dimenzí disponuje větší mírou tolerance v rámci nevěry?
3. Liší se postoje introvertů a extravertů z hlediska řešení vzniklé nevěry?

### Okruh C – Náchylnost k nevěře

1. Je některá z osobnostních dimenzí více náchylná k započetí možného mimomanželského vztahu?
2. Liší se názory introvertů a extravertů, co se týká přiznání se k nevěře?
3. Považuje některá z osobnostních dimenzí nevěru za aspekt, který by vztahu mohl prospět?

## 6. Metody a techniky výzkumu

Výzkum se skládá ze dvou částí, v první fázi bylo třeba určit, zda respondent spadá do kategorie extravertů či introvertů. K určení jeho osobnostního zaměření jsem využila standardizovaný dotazník DOPEN (Ruisel, Müllner, 1990). Druhá fáze výzkumu zahrnovala polostrukturovaný rozhovor s využitím otázek mé vlastní konstrukce, který se zaměřoval na tři okruhy – obecný pohled na téma nevěry, prominutí nevěry a náchyllost k nevěře.

### 6.1 DOPEN

Tento dotazník, vytvořený Imrichem Ruiselem a Jozefem Müllnerem, vychází z osobnostní teorie H. J. Eysencka, ve které Eysenck mimo jiné uvádí i hierarchický systém organizace osobnosti, který je tvořen celkem čtyřmi úrovněmi. Na nejnižší úrovni se nachází specifické odpovědi jedince, které se mohou odvíjet například od zkušeností z každodenního života jedince. Na další úrovni se nachází odpovědi návykové, jde o takové reakce, které se u daného člověka objevují za podobných okolností. Může jít například o vliv různých životních událostí. V rámci třetí úrovně se tyto návykové odpovědi formují do skupiny vlastností – primárních faktorů. Tyto vlastnosti se dále skládají a tvoří určitý všeobecný typ, který je dán korelací mezi těmito vlastnostmi. Dotazník obsahuje celkem 86 otázek, které se týkají lidského chování a pocitů. Úkolem respondenta je na tyto otázky odpovědět rychle, bez váhání. Volit může pouze mezi odpověďmi ANO/NE. Otázky jsou rozřazeny do čtyř škál, kterými jsou: psychoticismus (20 položek), extraverte (26 položek), neuroticismus (26 položek) a L-skór neboli tzv. lži skór (14 položek) (Bošinová, 2015). Detailnější popis jedinců, kteří dosáhli v těchto dimenzích vysokého skóru, lze nalézt v kapitole 5.2. PEN teorie H. J. Eysencka.

Dotazník jsem zvolila z toho důvodu, že jde o víceméně přesnou a spolehlivou metodu v rámci určení osobnostního zaměření. Administrace dotazníku je navíc i přes vysoký počet položek rychlá, jelikož, jak jsem se již zmínila, vyžaduje pouze zakroužkování jedné ze dvou odpovědí: ANO/NE.

### 6.2 Polostrukturovaný rozhovor

Základem polostrukturovaného rozhovoru je jádro, které je tvořeno jednotlivými tématy, či okruhy otázek, které je nutné v průběhu rozhovoru probrat. Tazatel má navíc

možnost klást respondentům doplňující nebo upřesňující otázky. Na pevné schéma není ovšem tazatel vázán, pořadí otázek může měnit podle vývoje samotného rozhovoru (Miovský, 2006, in Bošinová, 2015).

Tento typ rozhovoru jsem zvolila právě na základě výše uvedeného popisu dle Miovského. Otázky jsem rozdělila do tří témat, každá kategorie poté obsahovala deset otázek. Téma, které jsem si zvolila může být navíc pro některé respondenty citlivé, chtěla jsem proto mít možnost pořadí otázek měnit, vstoupit do rozhovoru, dát respondentům možnost se na cokoli doptat, čehož jsem ale zároveň mohla využít i já a zeptat se tak respondentů na doplňující informace. Často šlo především o doptání se na konkrétní důvod toho, proč si právě toto respondent myslí, proč by se právě takto zachoval.

Připraveny jsem tedy měla celkem tři tematické okruhy, které obsahovaly otázky vycházející z výzkumných otázek. Konkrétně šlo o obecný pohled na nevěru, prominutí nevěry a náchyllost k nevěře.

První z okruhů – tedy téma obecného pohledu introvertů a extravertů na nevěru – měl zmapovat především pohled respondentů na téma nevěry z hlediska jednotlivých projevů nevěry, hodnocení daných činů a vnímání jejich vzájemných rozdílů. Okruh obsahoval následující soubor otázek:

#### SOUBOR OTÁZEK A – OBECNÝ POHLED NA NEVĚRU

1. *Které konkrétní činy byste zařadil/a pod pojem „nevěra“?*
2. *Vnímáte rozdíl mezi citovou a fyzickou nevěrou? Popř. jaký?*
3. *Dokážete říci, zda by pro Vás bylo horší odhalení citové nebo fyzické nevěry?*
4. *Je podle Vás horší nevěra spontánní či dlouhodobá?*
5. *Považujete za nevěru fenomén „chatování“?*
6. *Jak byste hodnotil/a nevěru, pokud by byla provedena kvůli touze po vzrušení (resp. vymanění ze stereotypu)?*
7. *Jak byste hodnotil/a nevěru, jestliže by byla uskutečněna kvůli citové potřebě (za účelem porozumění, lásky)?*
8. *Myslíte si, že hlavní roli, co se týká nevěry, hraje přitažlivost?*
9. *Domníváte se, že k nevěře dojde častěji mezi neznámými lidmi, nebo mezi jedinci, kteří se již znají?*
10. *Jaké jsou podle vás nejčastější příčiny nevěry?*

Dále následovala druhá část otázek, která se zaměřovala na prozkoumání možného prominutí partnerovy nevěry. Mým konkrétním cílem byla analýza postojů respondenta k možnosti odpuštění nevěry a hodnocení daných situací a scénářů spojených s touto problematikou. Okruh obsahoval tyto konkrétní otázky:

#### SOUBOR OTÁZEK B – MOŽNOST PROMINUTÍ NEVĚRY

1. *Považoval/a byste nevěru za impuls k okamžitému ukončení vztahu?*
2. *Souhlasil/a byste s tvrzením, že je nevěra odpustitelná?*
3. *Bylo by pro Vás případně jednodušší odpustit ojedinělou nevěru?*
4. *Zaslouží si podle Vás člověk, který se dopustil nevěry, druhou šanci?*
5. *Může být podle Vás nevěra důvodem zániku vzájemné důvěry ve vztahu?*
6. *K nevěře dochází jak mezi manželskými páry, tak mezi nesezdanými dvojicemi. Nevěra v rámci kterého z těchto dvou vztahů je podle Vás horší?*
7. *Pokud byste musel/a řešit nevěru ze strany partnera/partnerky, zajímal/a byste se o to, proč k nevěře došlo?*
8. *Bral/a byste v úvahu při řešení nevěry ze strany partnera/partnerky i další okolnosti, za kterých k nevěře došlo?*
9. *Pokud by se Vám od nevěrné/ho partnerky/ partnera dostalo vysvětlení toho, proč tak učinil/a, změnilo by to nějak Váš pohled na jeho/její čin?*
10. *Představte si nyní, že Vám byl/a partner/partnerka opravdu nevěrný/á a Vaše manželství se kvůli tomu rozpadlo. Dokážete odhadnout, zda byste byl/a schopen/schopna nové/mu partnerce/partnerovi ihned důvěřovat?*

Třetí sada otázek se týkala tématu náchylnosti respondentů k nevěře. Tato část měla zmapovat především jejich sklon k tomuto jednání a názory na řešení proběhlé nevěry. Tato část obsahovala následující otázky:

#### SOUBOR OTÁZEK C – NÁCHYLNOST K NEVĚŘE

1. *Souhlasil/a byste s tvrzením, že lidé mají obecně sklon k nevěře?*
2. *Myslíte si, že pokud byl člověk ve vztahu nevěrný, měl by se k nevěře přiznat?*
3. *Pokud byste se Vy sám/sama dopustila nevěry, uvažoval/a byste případně o zatajení tohoto činu?*
4. *Dokážete říci, zda byste uvažoval/a o oplacení nevěry nevěrou své/mu partnerce/partnerovi?*

5. *Myslíte si, že je správné pátrat po případné partnerově/partnerčině nevěře?*
6. *Myslíte si, že příčinou většiny nevěř je pouhá nuda a rutina ve vztahu?*
7. *Souhlasíte s tvrzením, že lidé, co se opravdu milují, by se nikdy nepodvedli?*
8. *Pokud k nevěře mezi partnery dojde v období delšího odloučení (např. delší služební cesty), je to podle Vás pochopitelné?*
9. *Má podle vás nevěra potenciál manželství i prospět?*
10. *Představte si nyní, že jste se právě dozvěděl/a o partnerově/partnerčině nevěře. Jaké pocity ve Vás toto sdělení nyní vyvolává?*

Všechny tři okruhy a tím pádem všechny otázky jsem prošla s každým z respondentů. Několikrát byli požádáni o rozvedení odpovědi, v některých případech jsem přidala další otázky, v jiných případech respondent hovořil sám a další dotazování již nebylo třeba. Hlavním cílem bylo ale vždy probrání stěžejních témat tak, aby bylo následně možné získat odpovědi na základní výzkumné otázky.



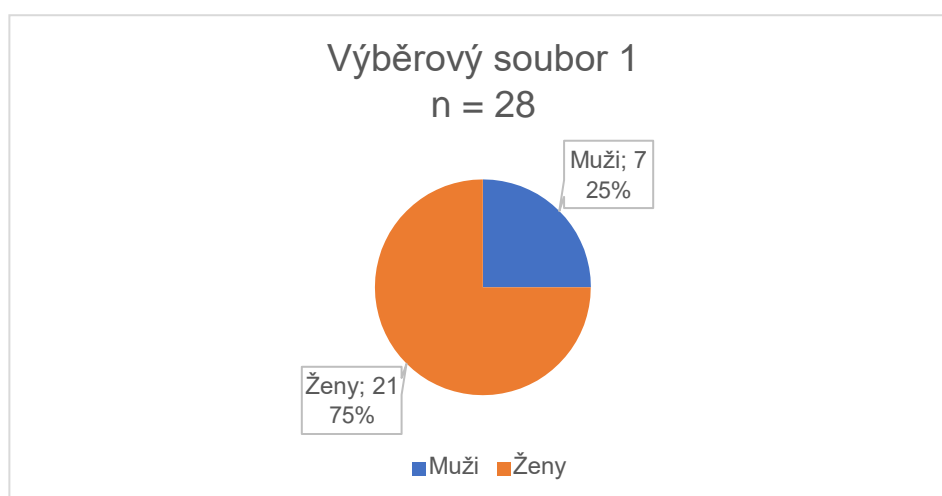
## 7. Cílová populace a výzkumný vzorek

Cílovou skupinu tvoří jedinci, kteří jsou v současné době ve svazku manželském, a to po dobu delší než sedm let. Tuto hranici jsem si stanovila na základě teorie, která udává, že manželská krize obvykle nastupuje mezi třetím a sedmým rokem manželství. Tomuto stanovisku se podrobněji věnuji v kapitole 1. Manželská krize, kde rozebírám konkrétní teorie, které tuto tezi podporují. Dalším požadavkem bylo, aby respondenti, kteří splňují tuto první podmínku, také žili se svým manželem či manželkou ve společné domácnosti. Tento požadavek zajišťuje kontakt mezi manželským párem, ve kterém se případné konflikty mohou naplno projevit.

Výběrový soubor byl stanoven metodou prostého záměrného (účelového) výběru. Jedná se o jednu z nejjednodušších forem metody záměrného výběru, která je vhodná zejména tehdy, požadujeme-li malý výběrový soubor a osoby, které do tohoto souboru náleží, jsou snadno dostupné (Miovský, 2006 in Bošinová, 2015).

Tento výběrový soubor tvořilo celkem 28 osob, z toho 21 žen a 7 mužů. Všem těmto participantům byl předložen dotazník DOPEN. Na základě jeho následného vyhodnocení jsem byla schopná respondenty rozčlenit do introvertní a extravertní skupiny dle jejich osobnostního zaměření stanoveného dotazníkem. Požadovaný počet respondentů ve skupinách byl ale deset ku deseti. Konečný výběrový soubor byl tedy následně vybrán metodou kvótního výběru. Výsledkem byl vznik dvou skupin participantů – tedy introvertní a extravertní skupiny po deseti jedincích v každé z nich. Tento soubor o celkovém počtu 20 osob tvořilo 15 žen a 5 mužů.

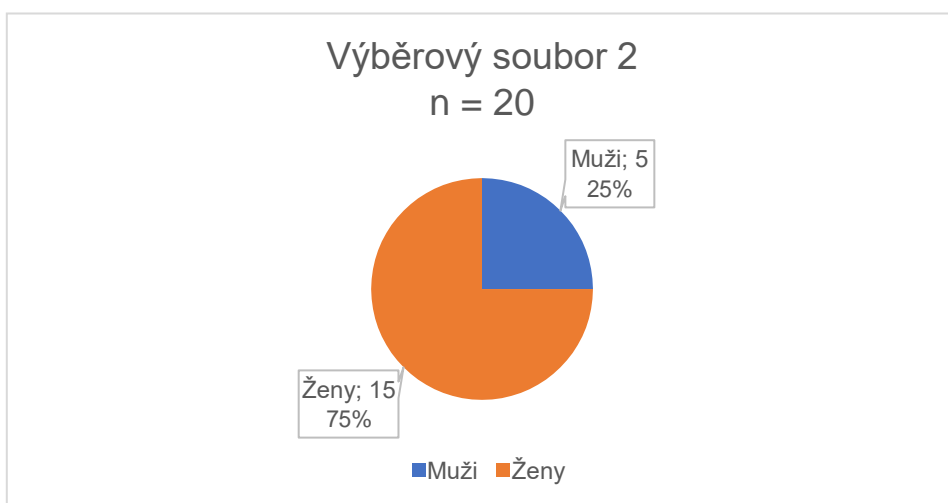
Složení obou souborů jsem pro přehlednost převedla do následujících dvou grafů:



Graf 1 Výběrový soubor 1

Za výběrový soubor 1 je považován soubor, který vznikl záměrným výběrem ze souboru základního. Participanti, kteří náleží do tohoto souboru, vyplnili dotazník DOPEN. Na základě výsledků, kterých dosáhli v tomto dotazníku, byli rozděleni do dvou skupiny dle jejich introvertně či extravertně laděné osobnosti. Úbytek byl v tomto případě tedy 8 osob.

Výběrový soubor 2, který je znázorněn na následujícím grafu, čítal 20 osob, se kterými jsem následně uskutečnila rozhovor. Participanti náležící do finálního výběrového souboru (Výběrový soubor 2), tedy prošli kompletně celým výzkumem. Všechna jejich data byla zaznamenána, vyhodnocena a prošla tedy celkovou analýzou.



**Graf 2** *Výběrový soubor 2*

Věkové rozpětí v rámci konečného výběrového souboru se pohybovalo v rozmezí 36 až 54 let. Konkrétnější údaje uvádím v následující tabulce.

Skupiny	Průměr	Minimum	Maximum	Směr. odchylka
Extraverti	41,30	36,00	52,00	5,68
Introverti	43,30	37,00	54,00	5,08

**Tabulka 1** *Věkové rozložení uvnitř skupin*

Závěrem bych ještě ráda dodala, že tento postup – tedy určení prvního a následně druhého výběrového souboru - byl proveden z důvodu možné mortality, tedy například odstoupení participantů od výzkumu, ale také z toho důvodu, aby došlo k naplnění obou skupin dostatečným počtem osob s introvertním a extravertním zaměřením osobnosti.

## 8. Průběh výzkumu

Samotnému výzkumu předcházela pilotní studie, které se účastnilo 7 osob. Všichni účastníci splňovali základní požadavky výzkumu, šlo tedy o jedince, kteří byli s partnerem ve svazku manželském po dobu delší sedmi let a sdíleli spolu také společnou domácnost. Konkrétně šlo o sedm žen ve věku 38 až 45 let. Všech sedm účastnic prošlo v rámci této pilotní studie oběma fázemi výzkumu. S každou z nich jsem se sešla osobně, nejprve byly požádány o vyplnění dotazníku DOPEN, následně jsem s nimi uskutečnila rozhovor, a to v jeho plném rozsahu. Celkem se tedy jednalo o sedm individuálních schůzek.

Participantky jsem tedy nejprve požádala o vyplnění dotazníku DOPEN, a to po důkladném poučení o účelu výzkumu, zachování anonymity a možnosti opětovného zkontaktování v případě zájmu o sdělení výsledků výzkumu. V tomto případě by ovšem anonymita musela být porušena, o čemž byly participantky také poučeny – všechny účastnice měly dány svůj vlastní kód, požádala jsem každou z nich, aby si ho v případě zájmu o výsledek výzkumu poznamenala a případně mě kontaktovala. Předala jsem jim také informace týkající se samotného dotazníku a byly instruovány k jeho vyplnění. V průběhu této úvodní fáze jsem nenarazila na žádné komplikace týkající se porozumění instrukcím či vyplňování dotazníku.

Následně jsem se přesunula k další fázi výzkumu, která obnášela rozhovor s respondentkami. Tento rozhovor byl veden polostrukturovaně, jeho součástí byly tři okruhy témat, které se ale všechny vztahovaly k jednomu zastřešujícímu okruhu, a to nevěře. Všech respondentek jsem se také zeptala, zda si mohou zapisovat jejich odpovědi a dodala také informaci, že pokud budou chtít naše setkání v kterékoli části ukončit, mohou tak učinit. Na základě odpovědí na otázky, námitek a návrhů respondentek jsem následně poupravila formulaci otázek, popř. jsem si udělala poznámku k těm otázkám, u kterých budu žádat více doplňujících informací. Samotné základní okruhy byly ale ponechány. Během rozhovoru jsem ze strany respondentek nezaznamenala žádnou tenzi, nechuť odpovídat na otázky či velké zábrany a ostych. Naopak jsem se setkala, pokud to mohu sama takto posoudit, s velice vstřícným přístupem, upřímnými odpověďmi, které se respondentky nebály rozvést. Po ukončení rozhovoru jsem respondentkám znovu připomněla informace, které jsem jim sdělila na začátku samotného setkání a požádala je o celkovou zpětnou vazbu. Zajímala jsem se o to, zda pro ně nebylo toto setkání příliš náročné (ve smyslu vyplnění dotazníku a následného zodpovídání mých otázek). Zda by např. uvítaly jiný přístup, jeho jinou strukturu, jestli mají nějaké další návrhy a připomínky. Ptala jsem se také, jaký měly

z rozhovoru pocit, zda jim byl příjemný, jestli se nejednalo o příliš citlivé téma, zda samy cítily určité zábrany, které jim znesnadňovaly odpovídání na otázky. Dál mě zajímalo také to, jaký mají názor na samotné otázky, zda se necítily nuceny k určité odpovědi. Ujistila jsem se také dalšími dotazy, jestli se po skončení rozhovoru cítí dobře, zda nepotřebují některé z témat uzavřít a popovídat si o něm ještě podrobněji. S žádným takovým přáním jsem se ale nesečkala. Většina participantek se shodla na tom, že délka setkání byla přiměřeně dlouhá, a že se sice jednalo o choulostivé téma, ale že zároveň nepocíťovaly žádné zábrany a nebylo jim nepříjemné na mé otázky odpovídat. Strukturu výzkumu jsem tedy ponechala stejnou, upravila jsem formulaci několika otázek a připravila se na realizaci výzkumu samotného.

Samotný výzkum se uskutečnil přibližně o dva týdny později, kdy jsem se setkala s prvním z účastníků, který se tedy zatím řadil do výběrového souboru č. 1. Se všemi participanty jsem se opět setkávala individuálně. Všechny účastníky jsem po jejich seznámení s výzkumem opět požádala o vyplnění dotazníku DOPEN, podala jsem jim potřebné informace, které budou potřebovat k jeho vyplnění a informovala jsem je stejně jako v případě pilotní studie o problematice anonymity a možnosti kontaktování v případě zájmu o sdělení výsledků či ohledně přání z výzkumu odstoupit.

Vše pokračovalo další fází, v rámci které jsem dotazníky vyhodnotila a participanty rozdělila do dvou skupin (respektive tří – introvertní, extravertní a „úbytková“). Díky vyššímu počtu účastníků došlo k zaplnění obou skupin a nebylo tedy nutné zahájit výběr dalších participantů. Úbytek, jak jsem se již zmínila, činil osm osob. S vybranými dvaceti účastníky jsem poté uskutečnila rozhovory, přičemž schůzky byly opět individuální. Úvod těchto setkání probíhal opět obdobně, participanté byli seznámeni s účelem výzkumu, byli poučeni o anonymitě a možnosti mého kontaktování v případě zájmu o výsledky výzkumu či ohledně odstoupení od výzkumu. Zeptala jsem se také, zda si mohou jejich odpovědi zapisovat a pro jistotu také nahrávat na mobilní telefon. Dále jsem každému účastníkovi představila tři okruhy témat a dodala informaci, že pokud budou chtít rozhovor v kterékoli jeho části ukončit, mohou tak učinit. Všechny rozhovory ale proběhly bez komplikací, žádný účastník také z výzkumu neodstoupil. Na konci každého rozhovoru jsem se ale znovu vždy ujistila, že se respondenti necítí nepříjemně a nemají potřebu si některé téma pro sebe ještě uzavřít. Dala jsem jim dále možnost se ještě na cokoli zeptat či něco doplnit. Následně jsem toto setkání s poděkováním participantovi ukončila.

## 9. Použité metody zpracování dat

Dotazník DOPEN jsem vyhodnotila dle příslušného manuálu k jeho administrativě. K vyhodnocení výsledků jsem použila šablony, které byly součástí příručky. Skóry, kterých bylo v jednotlivých dimenzích dosaženo, jsem následně porovnávala s normami pro danou věkovou kategorii u každého z participantů.

Jak jsem se zmínila, odpovědi participantů jsem zaznamenávala dvěma způsoby – vše jsem se snažila si zapsat a vše jsem také nahrávala na mobilní telefon. Následně jsem provedla doslovnou transkripci. Dále jsem provedla obsahovou analýzu každého z rozhovorů, k tomuto jsem využila metody kódování, abych se mohla lépe zorientovat v textu a dokázala odhalit souvislosti a rozdíly mezi odpověďmi. Pokračovala jsem tvorbou nadřazených skupin, do kterých bylo možné zahrnout kódy s podobnými znaky. Výsledné skupiny byly také utvořeny tak, aby bylo díky nim možné odpovědět na výzkumné otázky. Tento proces jsem provedla v případě obou dvou skupin (introvertní a extravertní) a následně tyto výsledky mezi skupinami porovnávala, abych byla schopná najít možné podobnosti či rozdíly v odpovědích introvertní a extravertní skupiny.

Ke zpracování dat jsem využila programy Microsoft Office 2013, konkrétně Microsoft Word a Microsoft Excel. Tyto programy byly dále použity i pro textové a grafické zpracování této práce.

## 10. Výsledky výzkumu

Tento výzkum si kladl za cíl najít odpověď na otázku, zda se liší pohledy extravertů a introvertů na jednu z konfliktních situací, která se objevuje v rámci manželských krizí, konkrétně tedy na nevěru. Zajímalo mě, jestli má osobnostní ladění těchto jedinců vliv na jejich následné jednání v situacích spojených s nevěrou, a jaký je obecně jejich názor na tuto problematiku. K zodpovězení těchto otázek jsem se v rámci výzkumu rozhodla využít polostrukturovaného rozhovoru, jenž obsahoval tři tematické okruhy, které měly pomoci k získání vzhledu do této problematiky. Interpretaci těchto dat podám v následující podkapitole spolu s výsledky získanými z dotazníku DOPEN.

### 10.1 Interpretace výsledků

Nejprve bych se ráda věnovala podrobným výsledkům, kterých účastníci tohoto výzkumu dosáhli vyplněním dotazníku DOPEN, a to konkrétně na škále extraverze, která byla pro tento výzkum klíčová.

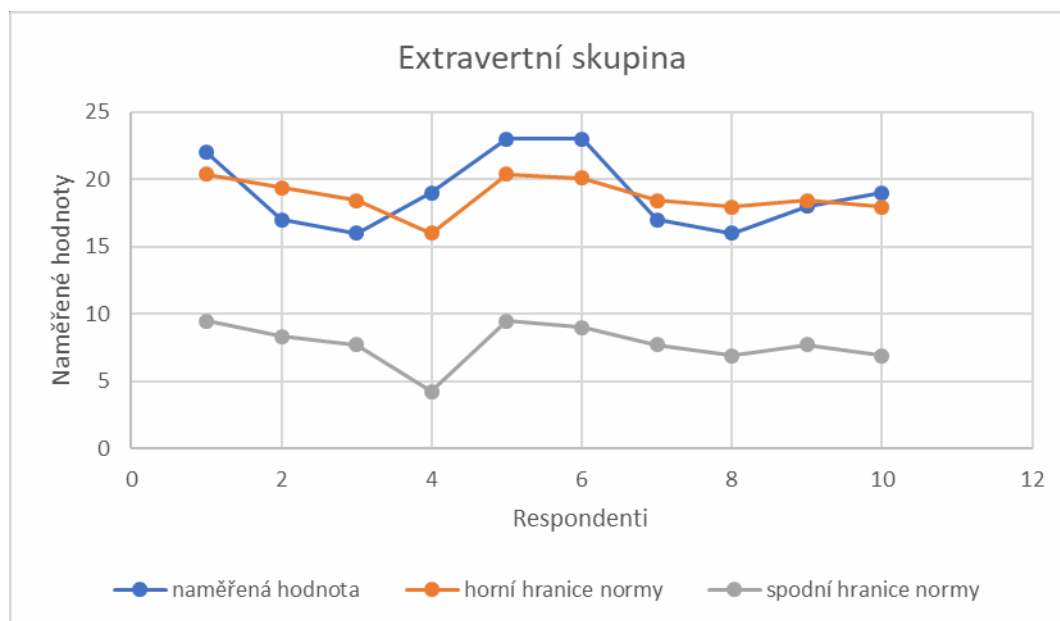
V první tabulce jsou uvedeni participanti, kteří byli na základě dosažených skóre zařazeni do extravertní skupiny.

Extravertní skupina	Pohlaví	Věk	Naměřená hodnota na škále E	Normy DOPEN	Směr. odchylka
R1	žena	36	22	14,92	5,46
R2	muž	36	17	13,86	5,54
R3	žena	39	16	13,07	5,36
R4	žena	49	19	10,09	5,88
R5	žena	38	23	14,92	5,46
R6	žena	52	23	14,52	5,55
R7	žena	37	17	13,07	5,36
R8	muž	40	16	12,42	5,52
R9	žena	38	18	13,07	5,36
R10	muž	48	19	12,42	5,52

*Tabulka 2 Naměřené hodnoty DOPEN ve vztahu k normám pro dané věkové kategorie uvnitř extravertní skupiny*

Tyto hodnoty jsem pro přehlednost převedla i do podoby grafu, ve kterém jsou zaneseni všichni respondenti (vodorovná osa) a jejich výsledky, kterých dosáhli v rámci

škály extraverte. Do grafu jsem dále zanesla i horní a spodní hranici intervalu, každá z nich vždy odpovídá dané věkové kategorii každého respondenta.



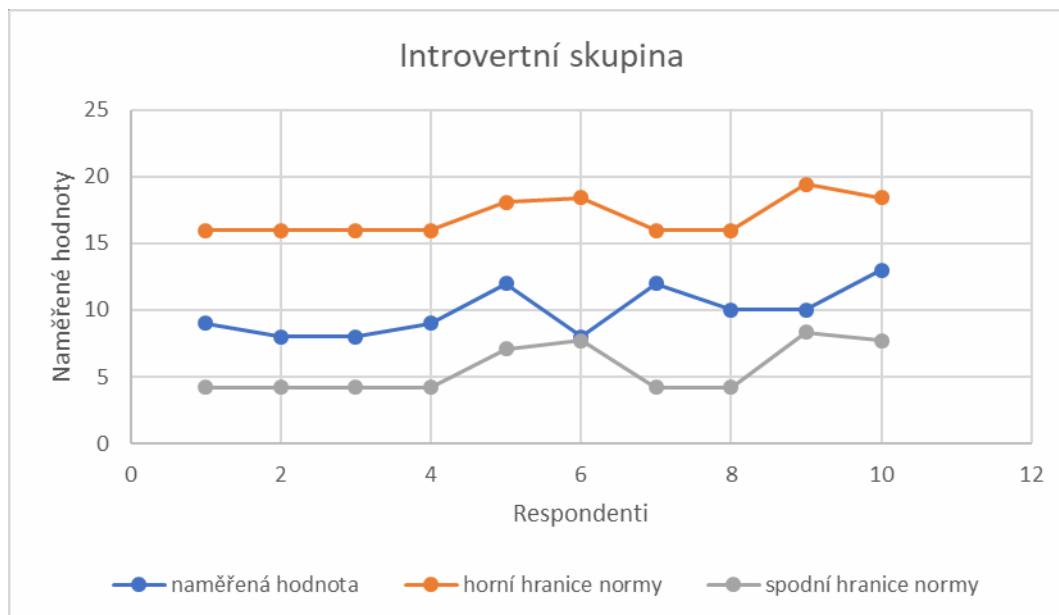
**Graf 3** Výsledky dosažené na škále E vztažené k normám pro dané věkové kategorie

Další tabulka zachycuje výsledky, kterých dosáhli respondenti následně zařazení do introvertní skupiny. Naměřené hodnoty na škále E jsou opět vztaženy k normám pro dané věkové kategorie.

Introvertní skupina	Pohlaví	Věk	Naměřená hodnota na škále E	Normy DOPEN	Směr. odchylka
R1	žena	48	9	10,09	5,88
R2	žena	45	8	10,09	5,88
R3	žena	46	8	10,09	5,88
R4	žena	45	9	10,09	5,88
R5	muž	54	12	12,59	5,48
R6	žena	37	8	13,07	5,36
R7	žena	42	12	10,09	5,88
R8	žena	40	10	10,09	5,88
R9	muž	38	10	13,86	5,54
R10	žena	38	13	13,07	5,36

**Tabulka 3** Naměřené hodnoty DOPEN ve vztahu k normám pro dané věkové kategorie uvnitř introvertní skupiny

Naměřené hodnoty znovu níže uvádím i ve formě grafu. Na vodorovnou osu jsem zanesla všech deset respondentů, na ose svislé se nacházejí jejich naměřené hodnoty, které jsem opět vztáhla ke spodní a dolní hranici normy, jež byla dána jejich věkovou skupinou.



Graf 4 Výsledky dosažené na škále E vztahené k normám pro dané věkové kategorie

Na následujících stránkách bych ráda podrobněji rozebrala informace, které jsem získala díky rozhovorům s respondenty. Výsledky budu uvádět v souladu se strukturou samotného rozhovoru – tedy v rámci jednotlivých tematických okruhů.

## OKRUH 1 – OBECNÝ POHLED NA NEVĚRU

Rozhovor jsem započala otázkami, které se týkaly obecného pohledu respondentů na nevěru. Cílem bylo zjistit názory respondentů z obou skupin na nevěru obecně, zda vnímají rozdíly u odlišných typů nevěry, jak nevěru hodnotí, jaké si myslí, že jsou příčiny nevěry a co hraje v tomto případě hlavní roli.

V rámci tohoto tématu se objevily velice zajímavé odpovědi, především tedy z hlediska rozdílných názorů introvertů a extravertů na tuto problematiku. Odlišné odpovědi jsem zaznamenala hned u prvního tématu, které se týkalo jejich pohledu na nevěru obecně, extraverťi totiž téměř výlučně považují za nevěru pouze fyzický kontakt partnera s jinou osobou. Introverti naproti tomu vždy vyjmenovali ještě několik dalších činů, které stejně tak



za nevěru považují. Nejčastěji se objevovaly pojmy jako citový vztah, dopisování, flirt a schůzky. Extravertů, kteří uvedli pouze fyzický kontakt, jsem se následně doptala, zda chápu správně, že jakékoli projevy citového rázu a činnosti jako dopisování či flirt za nevěru nepovažují. Ve většině případů jsem se setkala s potvrzující negativní odpovědí.

Na nevěru citovou a fyzickou jsem se zaměřila i v dalších otázkách. A i zde se nadále objevovaly rozdíly mezi odpověďmi jedinců z introvertní a extravertní skupiny. Introverti ve většině případů odpovídali, že rozdíl vnímají, přičemž citovou nevěru, tedy podle nich dlouhodobější vztah, ve kterém je přítomna láska a také úvahy o možném opuštění současného partnera, vnímají jako horší a závažnější. Pro extraverty jsou oba tyto typy nevěry stejně závažné a nevidí mezi nimi zásadní rozdíl. Co se týká dlouhodobé a spontánní nevěry, jedinci z obou skupin odpovídali shodně, a to tak, že za horší považují rozhodně nevěru dlouhodobější, která je plánovaná a nejde o momentální rozhodnutí.

Fenomén „chatování“ je v dnešní době běžný, zajímalo mě tedy, zda si respondenti myslí, že i mobilní telefony či počítače mohou být nástrojem nevěry. Nezaznamenala jsem ale natolik významný rozdíl mezi odpověďmi obou skupin, abych mohla uvažovat o existenci rozdílného pohledu extravertů a introvertů na tuto problematiku.

Pozoruhodné byly názory respondentů z obou skupin na téma nevěry vykonané kvůli touze po vzrušení. Introverti se ve většině případů shodli, že se jedná o neschopnost komunikace s partnerem a nevyzrálost. Takovou nevěru by také nejspíš nebyli schopni odpustit. V několika případech respondenti ale dodali, že by chybu hledali i u sebe. Naopak u extravertů jsem se ihned setkala s jasnou odpovědí, že by pro ně taková situace nebyla důvodem ke zhroucení a byli by svému partnerovi schopni odpustit. Doptávala jsem se dále také, zda si tedy myslí, že hlavní roli, co se týká nevěry, hraje přitažlivost. Introverti se opět ve většině případů shodli a uváděli, že si myslí, že ano. Pouhou příležitostí, přitažlivostí, touhu po vzrušení a něčem novém považují za hlavní důvody k nevěře. Extraverti si naopak myslí, že podnětem k nevěře může být nejčastěji nuda ve vztahu, stereotyp a osamělost. Obě skupiny se také shodně domnívají, že jedinci, kteří se nevěry dopustí, se většinou znají.

## OKRUH 2 – PROMINUTÍ NEVĚRY

V rámci tohoto okruhu otázek bylo mým cílem prozkoumat postoje respondentů k možnosti odpuštění nevěry. Zajímalo mě především jejich hodnocení daných situací a scénářů spojených s touto problematikou. Mezi odpověďmi skupin již ale tentokrát nebyly rozdíly tak patrné jako u předchozího okruhu.

Nejprve jsem se respondentů dotázala, zda by pro ně zjištění nevěry znamenalo impulz k okamžitému ukončení vztahu. Názory na toto téma se ale lišily uvnitř každé skupiny. Navázala jsem tedy dalšími otázkami, které toto téma rozvíjely. Dle výpovědí bylo patrné, že pro extraverty i introverty by hrálo důležitou roli, zda by se jednalo o nevěru ojedinělou či opakovanou. Extraverti se shodují, že nevěru, která proběhla pouze jednou, by byli schopni bez větších problémů odpustit, introverti s nimi ale v tomto případě nesouhlasí. Vedle tohoto totiž jedinci z introvertní skupiny zastávají názor, že nevěra není odpustitelná a člověk, který se jí dopustí by neměl dostat druhou šanci, což jsou opět body, ve kterých se s respondenty z extravertní skupiny neshodli.

Obě skupiny se ale domnívají, že nevěra je ve většině případů důvodem zániku vzájemné důvěry ve vztahu, a že za mnohem závažnější je nutné považovat nevěru, která se stala v rámci manželství – oproti nevěře, která proběhla mezi nesezdanou dvojicí. Hlavním důvodem byla pro většinu respondentů z obou skupin přítomnost dětí.

Jedinci z obou skupin by se také shodně zajímali o to, proč k nevěře došlo. Tyto okolnosti by při případném rozhodování, zda ve vztahu zůstanou, brali v úvahu. Jejich názory se ale v rámci toho, zda si myslí, že by vysvětlení partnera, proč k nevěře došlo, mohlo změnit jejich pohled na daný čin, významně liší. Extraverti se přiklonili k tomu, že by svého partnera vyslechli a jím zmíněné důvody by jejich stanovisko mohly změnit. Mezi tyto polehčující okolnosti by zařadili především přítomnost alkoholu, touhu po jiné osobě a ventilaci emocí – např. nevěru, která proběhla po hádce s partnerem. Introverti v tomto případě mnohem více váhali, většinou chtěli zůstat u nejisté odpovědi, v několika případech se ale přiklonili k tomu, že by ani partnerovo vysvětlení toho, proč k nevěře došlo, nejspíš jejich názor nezměnilo a nechtěli by ve vztahu dále pokračovat. Jedinci z obou skupin by ale v případě rozpadu manželství z důvodu nevěry nebyli nejspíš schopni novému partnerovi ihned důvěřovat.

### OKRUH 3 – NÁCHYLNOST K NEVĚŘE

Poslední okruh otázek sloužil k prozkoumání náchylnosti respondentů k nevěře, tedy jejich sklonu k tomuto jednání. Téma jsem započala otázkou, která se týkala toho, jestli si respondenti myslí, že mají všichni lidé obecně sklon k nevěře. Rozdíl mezi skupinami nebyly sice markantní, ale přece jen většina extravertů s tímto stanoviskem souhlasí. Introverti se přiklání tomu, že tomu tak není, dokonce hned několik z nich uvedlo, že tomu

tak může být, ale v případě toho, že se lidé opravdu milují, jsou myšlenky na nevěru zažehnány.

Rozdílné odpovědi jsem zaznamenala i v případě další problematiky, tedy otázek, které se vázaly k tématu přiznat se či nepřiznat se k proběhlé nevěře. Extraverti si myslí, že pokud byl člověk nevěrný, k nevěře by se přiznával neměl, a to zvláště v případě, kdy šlo o ojedinělou nevěru, z jejich pohledu se nejedná o tolik závažný čin a nechtěli by riskovat případný rozpad celého vztahu. Zároveň by se tedy ve většině případů rozhodli nevěru před svým protějškem utajit. Introverti zastávají přesně opačný názor, věří, že člověk by se měl vždy k nevěře přiznat, jelikož upřímnost, vzájemná blízkost a důvěra jsem pro ně dle jejich výpovědí ve vztahu zásadní. Pokud by se oni sami nevěry dopustili, rozhodně by o jejím utajování neuvažovali. Buď by se přiznali, nebo by vztah okamžitě ukončili, což je varianta, se kterou jsem se v rámci odpovědí setkala nejčastěji. Dovoluji si zde uvést výňatky z odpovědí respondentů z introvertní i extravertní skupiny, jejich názory se totiž v tomto případě natolik odlišovaly, že mi přišlo zajímavé se v tomto bodě podělit o jejich konkrétní výroky. Respondentka patřící do extravertní skupiny například řekla: *„K nevěře bych se v žádném případě nepřiznala, vztah je pro mě tím nejdůležitějším a nevidím důvod, proč něco takového dávat v risk kvůli jednomu uklouznutí. Nevěru beru jako něco, co se může stát, její závažnost se ale nedá porovnat s tím, jak závažný – respektive důležitý – je pro mě vztah s manželem. Vůbec nevidím důvod, proč ubližovat jemu a tomu, co mezi sebou máme jen kvůli nějaké aféře. Ano, ta by za to třeba taky nestála, ale když už by se to z nějakého důvodu stalo, nechala bych to být a nezahrávala si pak ještě s manželstvím.“* Vcelku odlišné odpovědi se mi ale na toto téma dostalo od respondentky z introvertní skupiny: *„Upřímně si ani nedokážu představit, že bych to (pozn. dopustila se nevěry) udělala. Prostě neumím, k manželovi cítím něco, co je tak silné a hluboké, že vážně nevím, jak bych dokázala mít něco s náhodným člověkem. S manželem si všechno říkáme, důvěřuju mu a věřím i sobě, že by mě jen tak něco nezlákalo. Kdyby ano, teda spíš, kdybych měla nějaké pochybnosti, tak bych to snad spíš manželovi hned řekla. Snad i rozvod by pro mě byl schůdnější než mu tohle udělat a žít potom s tím.“*

Ani jedna skupina respondentů by ale neuvažovala o případném oplacení nevěry svému partnerovi. Obě skupiny se shodly na tom, že jde o unáhlený akt nevyzrálosti. Respondenti shodně tvrdili, že by o tom možná v první chvíli uvažovali, ale nejspíš by zůstalo jen u toho.

Rozdílné názory se objevily uvnitř obou skupin v případě problematiky pátrání po případné partnerově nevěře. Objevily se připomínky, že by záleželo na tom, zda by měli už

nějaké pochybnosti, poté by se do pátrání pustili. Z výsledků ale nelze říci, že se výpovědi mezi skupinami významně odlišují a ani jedna z nich tedy k pátrání po nevěře u svého partnera více neinklinuje. Podobné výsledky jsem získala i u analýzy odpovědí na otázku, zda je podle respondentů pochopitelné, že k nevěře může dojít v případě delšího odloučení, ani jedna skupina se neshodla na stejné a jednoznačné odpovědi.

Názory jednotlivých skupin se ale lišily v případě toho, zda si myslí, že hlavní příčinou většiny nevěř je pouhý rutinní vztah. Extraverti se domnívají, že tomu tak není, myslí si, že příčin je vždy více a důležitou roli vedle toho hraje i pocíťovaná touha zažít něco nového a osamělost, nikoli jen nespokojenost se současným vztahem. V případě odpovědí introvertní skupiny jsem se vždy dočkala okamžité souhlasné odpovědi.

Součástí tohoto okruhu byla také otázka, která se týkala toho, zda je možné, že může nevěra vztahu i prospět. Až na jednu odpověď od respondentky z extravertní skupiny, jsem se dočkala té samé reakce, tedy že v žádném případě. Nevěra je podle respondentů vždy špatným znamením pro vztah, jde podle nich o čin, který může být odpuštěn, ale nikdy nebude zapomenut a bude poté již napořád součástí manželství.

Nakonec jsem respondenty požádala, aby si zkusili představit, že se právě dozvěděli o nevěře svého partnera a pokusili se mi popsat emoce, které by v takovém případě asi pocíťovali. Šlo určitě o nejintimnější a možná nejvíce zraňující otázku, nechala jsem její položení proto až na konec rozhovoru a následně dala respondentům čas na návrat do reality od této představy a ujistila se, že se cítí bezpečně a znovu toto téma uzavřeli. Odpovědi skupin se ale přespříliš nelišily. Mezi první jmenované patřil vždy smutek, zděšení (hrůza) a zrada. To jsou slova, která se objevila u 16 respondentů. Doplnily je poté v několika případech ještě hněv, úzkost, ztráta důvěry a nejistota. Zásadní rozdíly v odpovědích skupin jsem nezaznamenala.

Tomu, proč si myslím, že mají jednotlivé výpovědi právě takový charakter, se budu podrobněji věnovat v kapitole 11. Diskuze.

## **10.2 Odpovědi na výzkumné otázky**

Součástí této kapitoly je shrnutí výsledků, kterých jsem dosáhla v rámci tohoto výzkumu. Výsledky uvádím ve stručných formulacích formou odpovědí na výzkumné otázky, které jsem definovala v kapitole 5.2 Výzkumné otázky.

## OKRUH 1 – Obecný pohled na nevěru

### 1. Mají introverti a extroverti rozdílný názor na to, co již lze považovat za nevěru?

Dle získaných odpovědí je patrné, že introverti a extroverti se v názorech na to, co za nevěru lze považovat, liší. Pro extroverty nevěra znamená téměř výlučně fyzický kontakt. Introverti pod tento pojem zahrnují i další činy jako například flirt či citový vztah.

### 2. Vnímají introverti a extroverti rozdíly v rámci odlišných typů nevěry?

Z uvedených odpovědí lze konstatovat, že v rámci citové a fyzické nevěry vnímají tyto rozdíly jen introverti, pro které je citová nevěra horší. Obě skupiny dále uvedly, že za závažnější považují nevěru dlouhodobou.

### 3. Mají introverti a extroverti odlišný pohled na to, jaké jsou nejčastější příčiny nevěry?

Dle výpovědí skupin můžeme říci, že se pohledy introvertů a extrovertů na tuto problematiku liší. Introverti považují za zásadní touhu a příležitost. Extroverti se přiklánějí ke stereotypu a osamělosti.

## OKRUH 2 – Prominutí nevěry

### 1. Liší se názory introvertů a extrovertů na možnost prominutí nevěry?

Na základě získaných odpovědí jsem došla k názoru, že ochotnější k odpuštění nevěry by byla spíše skupina extrovertů. Ačkoli musím dodat, že velkou roli zde hrálo, zda by jednalo o nevěru ojedinělou či dlouhodobou.

### 2. Která z osobnostních dimenzí disponuje větší mírou tolerance v rámci nevěry?

V tomto případě bych se na základě odpovědí přiklonila k názoru, že tolerantnější je spíše extrovertní skupina, ačkoli odpovědi nebyly tak jednoznačné. Většina respondentů se ale na rozdíl od členů introvertní skupiny přiklonila k tomu, že by brala v potaz i polehčující okolnosti.

### 3. Liší se postoje introvertů a extrovertů z hlediska řešení vzniklé nevěry?

Postoje introvertů a extrovertů se liší v tomto případě zásadně, extroverti by se vše snažili řešit rozhovorem a rádi by ve vztahu pokračovali. Introverti by naopak ihned uvažovali o ukončení vztahu.

**1. Je některá z osobnostních dimenzí více náchylná k započetí možného mimomanželského vztahu?**

Dle odpovědí na třetí okruh otázek je patrné, že osobnostní ladění nehraje v tomto případě roli. Respektive, procesu se účastní více činitelů a nelze s jistotou říci, že pouhá inklinace k jedné či druhé osobnostní dimenzi má zásadní vliv na to, zda k případné nevěře dojde.

**2. Liší se názory introvertů a extravertů, co se týká přiznání se k nevěře?**

Informace získané od obou skupin nasvědčují tomu, že můžeme uvažovat o rozdílném smýšlení introvertní a extravertní skupiny. Extraverti vypověděli, že k nevěře by se jedinec neměl přiznat, introverti ale zastávají zcela opačný názor.

**3. Považuje některá z osobnostních dimenzí nevěru za aspekt, který by vztahu mohl prospět?**

Mezi skupinami nebyl v tomto případě zaznamenán žádný rozdíl. Většina respondentů z obou skupin se domnívá, že nevěra nemůže vztahu za žádných okolností prospět.

### **10.3 Porovnání výsledků této práce s výsledky dosaženými v rámci bakalářské práce**

Dovolila jsem si na samotný závěr této kapitoly vložit ještě stručné porovnání výsledků, kterých jsem v rámci tohoto výzkumu docílila, s výsledky studie, která byla součástí mé bakalářské práce. Pro přehlednost budu současný výzkum označovat jako studii č. 2, na výzkum patřící k bakalářské práci budu odkazovat jako na studii č. 1. Ráda bych také ještě připomněla, že má bakalářská práce se týkala pohledu introvertů a extravertů na téma nevěry, žárlivosti a zkoumala také párovou komunikaci. Studie č. 1 byla tedy provedena v širším tematickém rozsahu a jejím předmětem nebyl pouze pohled těchto dvou skupin na nevěru, ale i na další aspekty manželských krizí. První část výzkumu – tedy administrace dotazníku DOPEN – byla ale stejná, následně jsem s respondenty započala i polostrukturovaný rozhovor, ten se ale v případě studie č. 2 zaměřoval podrobně pouze na téma nevěry. Nejedná se tedy o dva shodné výzkumy, které byly s časovým odstupem provedeny na jiných výzkumných souborech, ale jisté podobnosti tu bezpochyby jsou.

Považovala jsem proto za zajímavé zde připomenout výsledky studie č. 1 a porovnat je s výsledky studie č. 2.

Studie č. 1 se zúčastnilo celkem 10 participantů, kteří byli rozděleni do dvou skupin – extravertní a introvertní – rovnoměrně po pěti členech. Okruh označený jako „Nevěra“ přinesl následující poznatky:

- Respondenti z obou skupin za nevěru označovali fyzický kontakt, introverti ale ihned dodávali též další projevy chování, nejčastěji šlo o dlouhodobý citový vztah. To jsou výsledky, které se shodují i s výstupy studie č. 2, kdy extraverti ve svých odpovědích zmiňovali pouze fyzický kontakt, introverti naopak vyjmenovali činností hned několik, které souvisely s nevěrou citovou.
- Další okruh otázek v rámci studie č. 1 se týkal možnosti opětování nevěry, ve výpovědích skupin nebyl zaznamenán žádný rozdíl. Dle uváděných odpovědí jsem došla k názoru, že v tomto případě záleží také na daných okolnostech. Stejných výsledků dosáhla i studie č. 2, respondenti v některých případech uznávali, že by o tomto činu možná nejprve uvažovali, ale zřejmě by ho nikdy neuskutečnili a k oplacení partnerovy nevěry by tedy nedošlo.
- Dále jsem se zajímala i o možnost prominutí nevěry. Výsledky studie č. 1 naznačují, že nevěru by za určitých okolností byla schopná odpustit většina jedinců patřících do introvertní i extravertní skupiny. Introverti by ale také zároveň s tím uvažovali i o ukončení vztahu, a to z toho důvodu, že by svému partnerovi nejspíš nebyli schopni znovu důvěřovat. Extraverti by naopak o ukončení vztahu neuvažovali. Studie č. 2 přinesla velice podobné výsledky. Ačkoli benevolentnější v rámci odpuštění nevěry se nyní zdá být skupina extravertů, která by brala v potaz také polehčující okolnosti. Introverti by i stále na rozdíl od extravertů zvažovali ukončení vztahu.

Ve stručnosti bylo tedy dosaženo shodných výsledků v rámci pohledu extravertů a introvertů na to, co lze za nevěru považovat. Opět se také prokázalo, že ani jedna ze skupin není náchylnější k opětování nevěry. Rozdílných výsledků bylo dosaženo v případě problematiky prominutí nevěry. Extravertní jedinci, kteří se zúčastnili studie č. 2 jsou v rámci odpuštění nevěry, oproti skupině spadající pod studii č. 1, benevolentnější. Introverti, kteří se zúčastnili studie č. 1 se shodují s introvertní skupinou č. 1 v případě uvažování o ukončení vztahu, pokud by se jejich partner nevěry dopustil, což je přesně opačné stanovisko než to, které zastávají extraverti ze studie č. 1 i studie č.2.

Tolik tedy k porovnání výsledků obou studií. Studie č. 2 se zabývala vícero tématy v rámci nevěry, respektive jsem se na nevěru snažila podívat z různých úhlů pohledu a samozřejmě jak okruh respondentů, tak okruh otázek byl větší. Považuji ale za úspěch, že se výsledky studie č. 2 v hlavních bodech ve většině shodují s výsledky studie č.1. Je zřejmé, že se jedná o téma, na které mají introverti a extraverti odlišný pohled a další studie podobného typu mají určitě smysl.



## 11. Diskuze

V následující kapitole bych se ráda věnovala několika tématům. V první řadě považuji za důležité se pozastavit u možných zdrojů chyb a nepřesností, kterými mohl být tento výzkum zatížen. Následně bych ráda zrekapitulovala výsledky, kterých jsem v rámci výzkumu dosáhla a následně je uvedla do širších souvislostí a porovнала s výzkumy, které byly na toto téma již provedeny. Poslední část kapitoly bude věnována zamyšlení se nad možným budoucím směřováním tohoto výzkumu a jeho přínosem pro další studie.

Mezi první faktor, který mohl výsledky mého výzkumu ovlivnit, řadím bezpochyby nerovnoměrné zastoupení mužů a žen v obou skupinách. Skupina extravertů byla tvořena sedmi ženami a třemi muži, introvertní skupina zahrnovala osm žen a dva muže. Jsem si vědoma toho, že názory respondentů se na danou problematiku mohou lišit nejen z důvodu jejich osobnostního zaměření, ale také kvůli jistým genderovým odlišnostem či dosavadním zkušenostem. K tomuto mohla přispět i délka trvání jejich manželství.

Do svého výzkumu jsem dále nezahrnula informaci o tom, zda se respondenti nacházeli v manželském svazku s introvertem či extravertem, což mohlo jejich zkušenosti také ovlivnit a možná i přispět k určitým předsudkům, které mohly mít následně vliv na jejich odpovědi.

Při analýze výsledků získaných z dotazníku DOPEN jsem si nemohla nepovšimnout rozdílných skóre, kteří respondenti dosahovali, a to vzhledem k horní a dolní hranici normy jejich věkových kategorií. Konkrétněji mám na mysli skutečnost, že naměřené hodnoty respondentů z extravertní skupiny se pohybovaly velice blízko horní hranice normy v jejich věkové kategorii nebo ji přímo překračovaly. Naopak neměřené hodnoty jedinců, kteří byli následně zařazeni do introvertní skupiny, byly ve většině případů stále součástí normy či se k její hranici pouze lehce přiblížily. Pokud bych se měla pokusit uvést důvod, který tento fakt způsobil, odvážila bych se říci, že snad mohlo jít o jistý stud, kteří introverti někdy pocítují v návaznosti na osobnostní zaměření své osobnosti. Přiznat, že nevyhledávám společnost, nejsem hovorný, neumím se ve společnosti ostatních lidí uvolnit apod., jistě není snadné a obecně je známo, že to společností není dobře přijímáno. Snad tedy mohlo jít o lehké (možná i nezáměrné) zkreslení výsledků. Protože naopak říci, že mám rád společnost, umím ostatní lidi bavit, vždy vím, co říct, jsou dovednosti, které jsou obecně žádané a kladně přijímané. Člověk, který je ovládá zřejmě nemá důvod se za ně stydět a rád je dá najevo. Tato skromná teorie by tedy vysvětlovala umístění všech naměřených hodnot v rámci jednotlivých norem. Dalším faktorem může být ale samotná povaha otázek a celého testu.

Přeci jen se nejedná o dotazník, který by výhradně zkoumal pouze introverzi a extraverzi. Avšak díky dosaženým výsledkům je patrné, že skutečnost, že skupina introvertů svými naměřenými hodnotami nepřesahovala normu, neměla na výzkum zásadní vliv.

Dalším bodem je určitě fakt, že ačkoli jsou výsledky výzkumu zajímavé a došlo k odhalení významných rozdílů mezi skupinami, kvůli typu výzkumu nelze tyto výsledky označit za obecně platné a vztáhnout je na celou populaci. Není je navíc ani možné více porovnat s výsledky jiných výzkumů, kterých doposud nebylo na toto téma provedeno mnoho. Díky výzkumu, který byl součástí mé bakalářské diplomové práce, byly ale jisté odlišnosti v rámci této tematiky objeveny, tento výzkum měl tedy tuto oblast dále více prozkoumat a potvrdit, zda je opravdu možné o odlišných názorech introvertů a extravertů na nevěru uvažovat.

Ráda bych se dále přesunula k úskalím, které s sebou nesl také výběr polostrukturovaného rozhovoru. Ačkoli jsem byla schopna na základě pilotní studie otázky poupravit tak, aby se mi dostalo co nejpřesnějších odpovědí, i přes to jsem se setkala se zabíhavými odpověďmi, respondenti se často nedrželi tématu a jejich odpovědi bylo někdy těžké korigovat. V některých případech nebyli ale respondenti sdílní téměř vůbec a cítila jsem, že dodatečné doptávání jim není příjemné. Pokud jsem tuto reakci zaznamenala, snažila jsem se jí citlivě s respondenty rozebrat, což mnohokrát pomohlo. Toto se ale dá zcela jistě díky povaze výzkumu a osobním otázkám pochopit.

Ačkoli jsem již podobný výzkum v rámci své bakalářské práce absolvovala, uvědomuji si, že mnoha chyb jsem se mohla dopustit i já sama v roli tazatelky. Během výzkumu mohlo dojít k ovlivnění respondentů možnou sugescí obsaženou v otázkách, přispět k tomu mohla i moje gesta a mimika, ale také samotná moje přítomnost. Je totiž možné, že pokud by byla použita jiná metoda, při níž by nebylo nutné se s respondenty osobně setkat, odpovídali by možná více otevřeně a naprosto upřímně. Při rozhovorech jsem zaznamenala lehký stud a neochotu se blíže svěřit. Respondenti tak také někdy mohli odpovědi schválně zkreslit, aby ve výsledku působili lepším dojmem. Nemyslím si ale, že by k tomuto doopravdy došlo, respondenty jsem několikrát ubezpečila, že rozhovor je doopravdy anonymní, snažila jsem se je uklidňovat, dodávat jim odvalu a povzbuzovat je. Mezi jednotlivými okruhy otázek jsem je také nechala vydechnout a pokud chtěli, povídala jsem si s nimi o jiných tématech, abych uvolnila atmosféru.

Nyní bych ráda prodiskutovala povahu výsledků samotných. Opět se budu držet jednotlivých okruhů, které jsem si před výzkumem stanovila. Prvním tématem, které jsem s respondenty rozebírala, bylo téma nevěry samotné, zajímaly mě jejich názory na nevěru

obecně, co pod tento pojem řadí, zda vnímají rozdíly mezi jednotlivými typy nevěry, a co považují za hlavní příčiny nevěry. Z výsledků je patrné, že introverti (respektive jedinci patřící do mého výběrového souboru) se v některých názorech na tuto problematiku od extravertů liší. Konkrétně v rámci samotného definování nevěry, kdy se extraverti přikláněli pouze k fyzickému kontaktu, zatímco introverti vyjmenovali celou řadu dalších forem, mezi které řadili i citový vztah, schůzky, dopisování apod. Odlišné odpovědi jsem zaznamenala i při kladení dotazů, které se týkaly rozdílů mezi citovou a fyzickou nevěrou. Pro introverty je horší nevěra citová, extraverti rozdíly mezi těmito typy nevěry nevnímají. Z výsledků dále vyplývá, že introverti a extraverti připisují nevěře také jiné příčiny. Introverti se přiklánějí k názoru, že hlavní roli hraje touha a příležitost, zatímco extraverti považují za hlavní spouštěče stereotyp a osamělost. Pokud bych zde měla uvést svůj názor a vyjádřit se k tomu, proč si myslím, že bylo díky výzkumu dosaženo právě těchto výsledků, myslím si, že co se týká názorů obou skupin na nevěru samotnou, hraje v tomto případě zřejmě roli skutečnost, jak introverti a extraverti vnímají své partnery a další osoby, se kterými se denně setkávají. Dle mého názoru vnímají extraverti komunikaci (potažmo dopisování, flirt apod.) s ostatními jedinci za zcela běžnou a přirozenou. Ve společnosti se většinou cítí dobře, nemají problém s navázáním přátelství, rozprouděním komunikace, což jsou zároveň činnosti, ve kterých si někdy přímo libují. Je proto pochopitelné, že jednání, které je pro ně přirozené, by sami pod pojem nevěra nezařadili a tyto činy za nevěru nepovažují ani pokud jsou vykonávány jejich partnerem. Introverti mají naopak někdy problém s otevřením se jiným osobám a vztah s jiným člověkem je pro ně často velice intimní záležitostí. Lze tedy předpokládat, že výše zmíněné činnosti mohou vnímat jako ohrožující, jsou-li prováděny jejich partnerem. Tuto teorii bychom následně mohli použít i v případě názorů introvertů a extravertů na téma citové a fyzické nevěry. Co se týká toho, co obě skupiny respondentů považují za hlavní příčiny nevěry, zdá se, že introverti uvažovali spíše o tom, co by mohl ve vztahu postrádat jejich partner. Ačkoli touha se může samozřejmě objevit i u nich samých. I z dalších otázek ale v rámci následujících okruhů vyplývalo, že nevěra je pro ně něčím nepřipustitelným a málokdo z nich by byl schopen se jí dopustit. Je proto možné, že příležitost, kterou často zmiňovali, připisují spíše svým partnerům, protože výsledky naznačují, že samotná příležitost k nevěře nemá pro introverty přespráliš velký význam.

Další okruh otázek se týkal možnosti prominutí nevěry. Rozdíly mezi skupinami již tentokrát nebyly tak zásadní jako u předchozího tématu. Ochotnější k odpuštění nevěry a zároveň tolerantnější byla spíše skupina extravertní, ale velkou roli hrál v tomto případě fakt, zda se jednalo o nevěru ojedinelou či dlouhodobou. V případě následného řešení vzniklé

nevěry by si extraverti nejprve rádi o všem promluvili a ve vztahu nadále setrvali. Introverti by naopak ihned uvažovali o ukončení vztahu. Zde se opět projevuje rozdílné vnímání samotné nevěry mezi skupinami. Pro introverty se jedná o natolik závažný čin, že by nejspíš nebyli schopni ve vztahu dále pokračovat. Extraverti by naopak brali v potaz i polehčující okolnosti, ojedinělou nevěru na rozdíl od introvertů považují za vcelku bezvýznamný čin. Když vezmeme v úvahu jejich vyšší míru impulzivity, touhu po vzrušení a časté vyhledávání změny, je toto jednání z tohoto pohledu pochopitelné a možná i očekávatelné. Nevěru proto možná nevnímají jako natolik závažný čin jako introverti, a to ani u sebe a ani v případě, že by byla provedena jejich partnerem.

Náchylnosti introvertů a extravertů k nevěře se na rozdíl od přechozích témat věnovala řada výzkumů, budu tedy v tomto případě také schopna výsledky mého výzkumu porovnat se zjištěními, která vyplynula z těchto studií. Nicméně v rámci mého zkoumání jsem došla k závěrům, že osobnostní ladění nehraje v případě sklonu k nevěře žádnou roli. Na scéně je totiž přítomno více faktorů a nelze s naprostou jistotou říci, zda pouhá inklinace k jedné či druhé osobnostní dimenzi má zásadní vliv na to, zda k případné nevěře dojde. Co se týká názorů skupin na přiznání se k nevěře, jisté rozdíly zde můžeme pozorovat. Extraverti si myslí, že k nevěře by se přiznat nikdy nemělo, introverti ale zastávají zcela opačný názor. Mezi skupinami jsem dále nezaznamenala žádný rozdíl, v případě jejich pohledu na to, zda by mohla nevěra vztahu i prospět, jedinci z obou skupin zastávají názor, že nevěra nemůže za žádných okolností vztahu nikdy prospět. Pokud se zaměřím na názory skupin na přiznání se k nevěře, usuzuji, že pohled extravertů na tuto problematiku pramení z jejich vnímání tohoto jednání, nevěra je pro ně činem, ke kterému někdy může z různých důvodů (ať už závažných či jen kvůli tomu, že je k tomuto činu příležitost) dojít. Pokud ale není spojena i citovým podtextem a jedná o ojedinělou nevěru spojenou pouze s fyzickým kontaktem, nemá smysl se k tomuto činu přiznávat, protože z jejich pohledu nešlo o nic, co by mělo takový význam, aby kvůli přiznání se riskovali celý vztah. Pro introverty jde naopak téměř vždy o intimnější záležitost a jelikož je pro ně přirozenější plné oddání se pouze jednomu partnerovi, respektive malému okruhu lidí, jedná se o velký krok, který by před svým partnerem nemohli dlouho tajit, zároveň by si přáli, aby je o tomto činu informoval i jejich partner, protože naprostá důvěra, blízkost a otevřenost ve vztahu je pro ně velice důležitá. Ovšem skutečnost, že si obě skupiny myslí, že nevěra nemůže vztahu nikdy prospět, svědčí o tom, že toto jednání považují za nepřípustné a takové, které na vývoj vztahu nemůže mít dobrý vliv. Odlišné jsou pouze pohledy na jeho řešení a míra tolerance.

Dále bych ráda porovnávala výsledky studií, které byly na toto téma v minulosti provedeny s výstupy mého výzkumu. S výsledky mého výzkumu do jisté míry korespondují zjištění, kterých dosáhl výzkum provedený na 107 párech, dle výsledků reálné možnosti vzniku nevěry jasně přechází vysoká míra impulzivity, neschopnost odložit uspokojení a nízká míra svědomitosti (Shackelford a kol., 2008). Toto jsou vlastnosti, které lze pozorovat u jedinců s extravertním zaměřením osobnosti. V rámci mého výzkumu jsem z výsledků nebyla schopna jednoznačně učít, zda je k nevěře náchylnější skupina introvertů či extravertů. Zásadně odlišné názory introvertů a extravertů na nevěru samotnou by tomu ale nasvědčovaly a jistě by toto téma stálo za bližší prozkoumání. Náchylnosti k nevěře se věnoval také výzkum provedený D. Schmittem (2002), který dosáhl podobných výsledků. Zkoumání se zúčastnilo více než 17000 participantů, výsledky naznačují, že promiskuita a sklon k započítí mimomanželských vztahů jsou opět silně navázány na extraverzi. Dle studie uskutečněné R. Delevi a R. Weisskirchem (2013) se extravertně orientovaní jedinci také mnohem častěji oddávají tzv. *sextingu*. I můj výzkum ukázal, že extraverzi nepovažují rozesílání zpráv a flirt za nevěru. Mohu tedy konstatovat, že výsledky obou studií se shodují.

Ráda bych se v nyní věnovala také možnému dalšímu směřování tohoto výzkumu. V předchozích odstavcích jsem naznačila, že za bližší prozkoumání by určitě stála náchylnost obou skupin k nevěře, jelikož množství dalších výzkumů tento fakt potvrzuje. Odpovědi mnou zkoumaných respondentů z obou skupin ale nebyly natolik vypovídající, abych mohla i svou studii tento jev potvrdit. Velký potenciál vidím také obecně v pohledu introvertů a extravertů na nevěru samotnou, zdá se, že tento pojem vnímají obě skupiny zcela odlišně. Myslím si tedy, že velice zajímavých výsledků by mohl dosáhnout i výzkum zaměřující se na odlišné typy nevěry, různé činy, které je možné pod pojem zařadit a také příčiny, které mohou k nevěře vést. Zároveň se ale domnívám, že v případě realizace takových výzkumů by bylo zapotřebí zapojit i více proměnných, především pohlaví, věk a obecně i větší počet participantů, aby bylo případně možné výsledky považovat za obecně platné. Pokud by byly totiž podobné výzkumy zrealizovány a mohli bychom jejich výsledky považovat za validní, měla by tato skutečnost možná potenciál změnit pohled na dosavadní řešení manželských krizí a dalších partnerských problémů čítajících nevěru.

## 12. Závěry

Následující kapitolu bych ráda věnovala stručné sumarizaci výsledků, kterých jsem dosáhla analýzou polostrukturovaných rozhovorů, jež byly provedeny se dvěma skupinami respondentů – skupinou introvertní a extravertní. Toto rozřazení respondentů do skupin proběhlo na základě výsledků, kterých tito jedinci dosáhli v dotazníku DOPEN, konkrétně tedy na škále extraverze.

Hlavním cílem mé práce bylo prozkoumat a popřípadě odhalit souvislosti, které se mohou objevit mezi extravertním či introvertním laděním jedince a pohledem na problematiku nevěry. Tato oblast zahrnovala i pohled respondentů na jednotlivé typy nevěř, jejich postoj k prominutí nevěry a náchylnost k nevěře.

První téma přineslo nejvíce odlišných odpovědí a mohu tedy konstatovat, že názory na nevěru obecně se mezi introverty a extraverty liší. Naprostá většina extravertů považuje za nevěru pouze fyzický kontakt, naopak introverti pod tento pojem zahrnují i další činnosti, například dopisování, flirt či schůzky. Rozdíl mezi citovou a fyzickou nevěrou vnímají pouze introverti, pro které je zároveň citová nevěra závažnější a bylo by pro ně horší se s tímto typem nevěry vypořádat. Introverti a extraverti připisují nevěře také různé příčiny, za hlavní spouštěče tohoto chování extraverti považují osamělost a stereotyp, introverti sem řadí touhu a existenci pouhé příležitosti k nevěře.

Analýza odpovědí respondentů na otázky týkající se druhého podtématu, tedy prominutí nevěry, již nepřinesla tolik zajímavých zjištění a odpovědi participantů se lišily pouze v některých bodech. Odpustit nevěru by nicméně byla ochotnější spíše skupina extravertní, ale velkou roli hrál v této otázce také fakt, o jaký typ nevěry by se jednalo. Extraverti by dále vzniklou nevěru řešili prodiskutováním celé situace a ve vztahu by nadále rádi setrvali. Introverti by naopak ihned uvažovali o ukončení vztahu.

Odpovědi respondentů na poslední sadu otázek, která se týkala náchylnosti k nevěře, naznačují, že osobnostní ladění nehraje v případě sklonu k nevěře žádnou roli a pouhá inklinace k jedné či druhé osobnostní dimenzi nemá zásadní vliv na to, zda k nevěře dojde. Rozdílné odpovědi introvertů a extravertů se objevily až v případě tématu, které se zabývalo přiznáním se k nevěře. Extraverti by o přiznání se případně neuvažovali, introverti zastávají zcela opačný názor. Mezi skupinami nebyl ale zaznamenán žádný rozdíl v případě problematiky nevěry jakožto faktoru, který by mohl vztahu i prospět. Jedinci z obou skupin odpovídali stejně, a to tak, že nevěra nemůže vztahu za žádných okolností prospět.

# SOUHRN

Tato práce, jež nese název Nevěra jako jeden z aspektů manželské krize z pohledu introvertů a extravertů, je rozdělena do dvou částí, části teoretické a empirické. V Úvodu práce, který je zařazen před první částí, se věnuji důvodům, na základě kterých jsem si vybrala toto téma a vymezuji zde i cíle práce, kterých by měla tato studie dosáhnout.

Teoretická část je rozčleněna do čtyř kapitol. V první z nich vymezuji pojem manželská krize, věnuji se především první a druhé manželské krizi z pohledu několika různých autorů. Pozornost je věnována i jednotlivým typům krizí a možnostem jejich překonání.

Dále navazuje kapitola s názvem Mimomanželský vztah, která je věnována nevěře, a to především specifikaci druhů nevěry. Zaměřuji se dále i na různé teorie vzniku nevěry, možné motivy a příčiny. Poslední podkapitola pojedná také o cestách směřujících k vyrovnání se se vzniklou nevěrou.

Další kapitola se zabývá tématem osobnostního zaměření jedince z hlediska introverze a extraverze. Zmiňuji zde několik koncepcí, které se tuto problematiku snažily vysvětlit, konkrétně zde připomínám teorie Junga, Eysencka, Graye a Guilforda. V poslední kapitole se věnuji také dosavadním studiím, jež byly na toto či podobné téma v minulosti provedeny.

Ve výzkumné části této práce nejprve stanovuji výzkumný problém, kterým je pohled introvertů a extravertů na vybraný aspekt manželské krize, kterým je v tomto případě nevěra a také způsob, jakým jejich osobnostní ladění ovlivňuje jejich jednání v situacích spojených s nevěrou. Součástí této kapitoly je i vymezení výzkumných cílů, které vycházejí z výzkumného problému.

Cílem práce je prozkoumat, případně odhalit, souvislosti, které se mohou objevit mezi osobnostním laděním jedince a jeho chováním v situacích spojených s nevěrou. Z hlediska explanace se dále jedná o analýzu a porovnání získaných výsledků a zamyšlení se nad jejich možnými interpretacemi a postupem při dalších navazujících výzkumech.

Výzkumné otázky jsem stanovila dle hlavního tématu této práce a jednotlivých podtémat, která se k němu vztahují. Toto téma se týká především nevěry, v rámci které mě zajímal především pohled introvertů a extravertů na ni, dále možnost prominutí nevěry a také sklon obou skupin k nevěře.

Na tuto kapitolu dále navazuji popisem metod a technik výzkumu, které jsem pro účely tohoto výzkumu využila. Konkrétně šlo o dotazník DOPEN, který sloužil k určení

introvertního či extravertního zaměření osobnosti u respondentů, s nimiž jsem v další části výzkumu vedla polostrukturovaný rozhovor. Otázky, které jsem jim pokládala náležely do tří okruhů, z nichž každý z nich měl za úkol odhalit názory respondentů na probíraná témata, tedy na problematiku nevěry z obecného hlediska, prominutí nevěry a sklon k nevěře.

V následující části práce jsem popsala základní a výběrový soubor spolu s procesem, který utvoření konečného výběrového souboru předcházelo. Výsledný výběrový soubor byl tvořen dvaceti účastníky, kteří byli rozděleni do dvou skupin na základě svého introvertního či extravertního ladění osobnosti. Introvertní skupina byla tvořena třemi muži a sedmi ženami, věkový průměr byl 41,3 let. Skupina introvertů čítala dva muže a osm žen, věkový průměr by v tomto případě 43,3 let.

Součástí této práce je dále i popis průběhu celého výzkumu, kterému předcházela pilotní studie. Výzkum započal rozdělením dotazníků celkem 28 respondentům. Na základě jejich skórování na škále extraverte jsem následně vytvořila dvě skupiny, z nichž každá čítala 10 respondentů. Celkový úbytek tedy činil osm osob. Všechny těchto 20 respondentů dále absolvovalo i druhé kolo výzkumu, tedy polostrukturovaný rozhovor, který se zaměřoval na tři témata – pohled respondentů na nevěru obecně, prominutí nevěry a náchylnost k nevěře.

Dále následovalo zpracování dat, dotazník DOPEN byl administrován dle příslušného manuálu. Skóry, kterých participanti dosáhli na škále extraverte byly porovnány s příslušnou věkovou kategorií. Analýzu rozhovorů jsem provedla na základě řádné transkripce a obsahové analýzy, odpovědi jsem dále porovnávala v rámci skupin samotných i mezi skupinami navzájem.

V další části práce se věnuji výsledkům, které jsem získala z dotazníku DOPEN, tyto konkrétní výstupy porovnávám s normami pro jejich věkové kategorie. Dále zde interpretuji i výsledky, které jsem získala analýzou polostrukturovaných rozhovorů. Zabývám se postupně jednotlivými podtématy a porovnávám vždy odpovědi obou skupin. Součástí kapitoly jsou i odpovědi na výzkumné otázky, které získané poznatky stručně shrnují.

Téma týkající se nevěry obecně přineslo nejvíce odlišných odpovědí a lze tedy říci, že názory introvertů a extravertů se na tuto problematiku liší. Pro extraverty nevěra znamená jen fyzický kontakt, introverti za nevěru považují více činností, mezi které řadí dopisování, schůzky a flirt. Introverti také na rozdíl od extravertů vnímají rozdíl mezi citovou a fyzickou nevěrou, a to především z toho hlediska, že citovou nevěru považují za závažnější. Rozdílný je jejich pohled také na možné příčiny nevěry, extraverti sem řadí především osamělost a stereotyp, introverti nevěru připisují touze a pouhé příležitosti k nevěře.



Druhé téma se zabývalo prominutím nevěry. Mezi odpověďmi nebyly nalezeny již tak markantní rozdíly, nicméně ochotnější k odpuštění nevěry by byla spíše skupina extravertů. Ti by také následně nevěru řešili prodiskutováním celé situace a ve vztahu by chtěli i nadále pokračovat. Introverti by naopak ihned uvažovali o okamžitém ukončení vztahu.

Posledním podtématem byla problematika náchylnosti k nevěře. Výsledky naznačují, že v tomto případě hraje roli vícero faktorů a nelze naprosto jednoznačně říci, zda pouhá inklinace k jedné či druhé dimenzi osobnosti má vliv na to, zda k nevěře dojde. Ačkoli nutno podotknout, že dle odpovědí respondentů na ostatní podtémata bychom mohli říci, že vyšší sklon k nevěře by se mohl vyskytovat spíše u extravertní skupiny. Co se týká přiznání se k nevěře, extraverti na rozdíl od introvertů by o této možnosti neuvažovali. Mezi skupinami nebyl dále odhalen žádný rozdíl v případě problematiky nevěry jako faktoru, který by mohl vztahu za určitých okolností také prospět, obě skupiny se shodují na tom, že nevěra vztahu nemůže prospět za žádných okolností.

Předposlední kapitola této části je věnována diskuzi výsledků a jejich následnému porovnání s výsledky výzkumů, které byly na toto téma provedeny. K tomuto přidávám i své vlastní myšlenky a názory na to, proč v průběhu výzkumu došlo právě k těmto zjištěním. Rozebírám zde i chyby a nepřesnosti, kterými mohl být výzkum zatížen.

Závěrečná kapitola této práce stručně sumarizuje závěry, ke kterým jsem na základě svého výzkumu došla.

# LITERATURA

1. Amato, P. R. a kol. (2004). Continuity and Change in Marital Quality between 1980 and 2000, *Journal of Marriage and Family*, 65(1), 1-22, doi: 10.1111/j.1741-3737.2003.00001.x
2. Blatný, M., Plháková, A. (2003). *Temperament, inteligence, sebepojetí*. Brno, Tišnov: Psychologický ústav Akademie věd ČR, Sdružení SCAN.
3. Botwinová, C. (1996). *Proč jsou muži nevěrní?*. Praha: Motto.
4. Buss a kol. (1992). Sex Differences in Jealousy, *Psychological Science*, 3(4), 1-23. Získáno 22.7.2017 z <http://journals.sagepub.com/doi/abs/10.1111/j.1467-9280.1992.tb00038.x>
5. Buss, D., M., Shackelford, T., K. (1997). Susceptibility to Infidelity in the First Year of Marriage. *Journal in Research in Personality*, 31(2), 193-221. Získáno 4.2.2015 z <http://www.sciencedirect.com/science/article/pii/S0092656697921759>
6. Cann, T., Baucom, T. (2004). Former Partners and Rivals as Threats to a Relationship. *Personal Relationships*, 11(2), 305-318. Získáno 14.11. 2017 z <https://www.scribd.com/document/178550994/Cann-y-Baucom-2004>
7. Čakrt, M. (2009). *Typologie osobnosti pro manažery*. Praha: Management Press.
8. Delevi, R., Weisskirch, R. S. (2013). Personality Factors as Predictors of Sexting, *Computers in Human Behavior*, 29(6), 2589-2594. Získáno 14.11.2017 z <https://www.sciencedirect.com/science/article/pii/S0747563213001957>
9. Eis, Z. (1999). *Malá životní klopýtnutí*. Praha: Portál.
10. Henline, B., Lamke, L., & Howard, M. (2007). Exploring Perceptions of Online Infidelity, *Personal Relationships*, 14(1), 113-128. Získáno 12.11. 2017 z <https://onlinelibrary.wiley.com/doi/abs/10.1111/j.1475-6811.2006.00144.x>
11. Janáčková, L. a kol. (2008). *Nevěra a její zvládnutí*. Praha: Maxdorf.
12. Janáčková, L. (2009). *Praktická komunikace pro každý den*. Praha: Grada Publishing, a.s.
13. Kohoutek, R. (2000). *Základy psychologie osobnosti*. Brno: Cerm.
14. Kratochvíl, S. (2000). *Manželská terapie*. Praha: Portál.
15. Kratochvíl, S. (2009). *Manželská a párová terapie*. Praha: Portál.
16. Langmeier, J., Krejčířová, D. (2006). *Vývojová psychologie*. Praha: Grada Publishing, a.s.

17. Mackey, R. A., O'Brien, B. A. (1998). Marital Conflict Management: Gender and Ethnic Differences, *Social Work*, 43(2), 128-141. Získáno 27.9.2017 z <http://www.jstor.org/stable/23717296>
18. Matějková, E. (2007). *Jak řešit problémy a konflikty v partnerských vztazích*. Praha: Grada Publishing, a.s.
19. Matějková, E. (2009). *Řešíme partnerské problémy*. Praha: Grada Publishing, a.s.
20. Matoušek, O. (1987). *Kritické situace lásky*. Praha: Avicenum.
21. Miovský, M. (2006). *Kvalitativní přístup a metody v psychologickém výzkumu*. Praha: Grada Publishing, a.s.
22. Novák, T. (2004a). *Jak předejít krizi v manželství*. Praha: Grada Publishing, a.s.
23. Novák, T. (2004b). *Proč jsi tak žárlivý?!*. Praha: Grada Publishing, a.s.
24. Novák, T. (2006). *Manželské a rodinné poradenství*. Praha: Grada Publishing, a.s.
25. Plaňava, I. (2000). *Manželství a rodiny: struktura, dynamika, komunikace*. Praha: Grada Publishing, a.s.
26. Plzák, M. (1973). *Poznání a léčba manželského soužití*. Praha: Avicenum.
27. Plzák, M. (1888). *Poruchy manželského soužití: úvod do matrimoniopatie*. Praha: SPN.
28. Previti, D., Amato, P., R. (2004). Is Infidelity a Cause or a Consequence of Poor Marital Quality?. *Journal of Social and Personal Relationships*, 21(2), doi: 10.1177/0265407504041384
29. Rosen-Grandon, J., Myers, J. E., Hattie, J. (2004). The Relationship between Marital Characteristics, Marital Interaction Processes and Marital Satisfaction, *Journal of Counseling and Development*, 82(1), 58-58. Získáno 8.10.2017 z [https://libres.uncg.edu/ir/uncg/f/J\\_Myers\\_Relationship\\_2004.pdf](https://libres.uncg.edu/ir/uncg/f/J_Myers_Relationship_2004.pdf)
30. Ruisel, I., Müllner, J. (1990). *DOPEN – Osobnostný dotazník na meranie psychotizmu, extra-intraverzie, neurotizmu*; Příručka: Bratislava: Psychodiagnostické a didaktické testy.
31. Říčan, P. (2009). *Psychologie osobnosti – obor v pohybu*. Praha: Grada Publishing, a.s.
32. Shackelford, T., K., Besser, A., Goetz, A., T. (2008). Personality, Marital Satisfaction, and Probability of Marital Infidelity. *Individual Differences Research*, (6)1, 13-25. Získáno 4.2.2015 z <http://www.toddshackelford.com/downloads/Shackelford-Besser-Goetz-IDR-2008.pdf>

33. Schmitt, D. P. (2002). Are Sexual Promiscuity and Relationship Infidelity Linked to Different Personality Traits Across Cultures?. *General Psychological Issues in Cultural Perspective*, 4(4), 1-22, doi: 10.9707/2307-0919.1041
34. Schmitt, D. P., Shackelford, T. (2008). Big Five Traits Related to Short-Term Mating, *Evolutionary Psychology*, 6(2), 246-282, doi: <http://journals.sagepub.com/doi/abs/10.1177/147470490800600204>
35. Smékal, V. (2004). *Pozvání do psychologie osobnosti*. Brno: Barrister & Principal.
36. Soudková, M. (2006). *O zdravých vztazích mezi lidmi*. Brno: Doplněk.
37. Šmolka, P. (2003). *Nevěra: Pro podváděné a podvádějící*. Praha: Grada Publishing, a.s.

## **Přílohy**

Příloha 1: Podklad pro zadání magisterské diplomové práce

Příloha 2: Český a cizojazyčný abstrakt bakalářské práce

Příloha 3: Dotazník DOPEN

Příloha 4: Ukázka rozhovoru

## Příloha 1: Podklad pro zadání magisterské diplomové práce

Univerzita Palackého v Olomouci  
Filozofická fakulta  
Akademický rok: 2017/2018

Studijní program: Psychologie  
Forma: Prezenční  
Obor/komb.: Psychologie (PCHN)

### Podklad pro zadání DIPLOMOVÉ práce studenta

PŘEDKLÁDÁ:	ADRESA	OSOBNÍ ČÍSLO
Bc. BOŠINOVÁ Tereza	Ležáků 354, Pardubice	F150419

#### TÉMA ČESKY:

Nevěra jako jeden z aspektů manželské krize z pohledu introvertů a extrovertů

#### TÉMA ANGLICKY:

The Infidelity as One of the Aspects of Marital Crisis from the Perspective of Introverts and Extraverts

#### VEDOUcí PRÁCE:

doc. PhDr. Panajotis Cakirpaloglu, DrSc. - PCH

#### ZÁSADY PRO VYPRACOVÁNÍ:

- Rešerše a studium literatury z oblasti krize v partnerství.  
Sepsání teoretické části práce se zaměřením na nevěru v partnerských vztazích.  
Příprava a realizace výzkumného designu:  
a) vymezení problému, formulování cílů a výzkumných otázek  
b) určení vzorku výzkumu  
c) kvalitativní analýza, srovnání dat  
d) porovnání teoretických předpokladů s výsledky výzkumu, interpretace výsledků, diskuse, závěr, souhrn.

#### SEZNAM DOPORUČENÉ LITERATURY:

- Kohoutek, R. (2000). Základy psychologie osobnosti. Brno: Cerm.  
Kratochvíl, S. (2009). Manželská a párová terapie. Praha: Portál.  
Křivohlavý, J. (1986). Já a ty: O zdravých vztazích mezi lidmi. Praha: Avicenum.  
Matějková, E. (2007). Jak řešit konflikty v partnerských vztazích. Praha: Grada Publishing, a.s.  
Plzák, M (2001). Manželská tonutí. Praha: Motto.

Podpis studenta: Bošínová

Datum: 11.10.2017

Podpis vedoucího práce: Bošínová

Datum: 11.10.2017

## ABSTRAKT DIPLOMOVÉ PRÁCE

Název práce: Nevěra jako jeden z aspektů manželské krize z pohledu introvertů a extravertů

Autor práce: Bc. Tereza Bošinová

Vedoucí práce: prof. PhDr. Panajotis Cakirpaloglu, DrSc.

Počet stran a znaků: 60 stran, 117 105 znaků

Počet příloh: 4

Počet titulů použité literatury: 37

Abstrakt:

Tato magisterská diplomová práce se zabývá pohledem introvertů a extravertů na téma nevěry, jakožto na jednu z konfliktních situací, která v rámci manželské krize vzniká. Teoretická část je zaměřena na definici jednotlivých témat, která s povahou práce úzce souvisejí. Jsou jimi manželská krize, mimomanželský vztah a dimenze introverze-extraverze. Dále jsou zde uvedeny také výzkumy, které byly na toto téma provedeny. Výzkumná část byla realizována pomocí dotazníku DOPEN a polostrukturovaného rozhovoru, který se opíral o tři vytyčené okruhy související s nevěrou. Cílem tohoto výzkumu bylo odhalit možnou souvislost mezi introvertním či extravertním zaměřením osobnosti jedince a jeho pohledy na témata spojená s fenoménem nevěry a dále také zjistit, zda je tímto osobnostním laděním ovlivněno i chování, kterým budou jedinci odpovídat na situace spojené s nevěrou. Výsledky tohoto výzkumu ve většině odpovídají výsledkům dosavadních studií, pouze v případě otázky náchylnosti k nevěře nebyly odpovědi natolik vypovídající, aby mohla i tato studie zmiňované výstupy potvrdit. Nejmarkantnější rozdíl mezi oběma skupinami byl zaznamenán v rámci definování nevěry a popisu jejích možných příčin.

Klíčová slova: introverze, extraverze, manželská krize, nevěra

## **ABSTRACT OF THESIS**

Title: The Infidelity as One of the Aspects of Marital Crisis from the Perspective of Introverts and Extraverts

Author: Bc. Tereza Bošínová

Supervisor: prof. PhDr. Panajotis Cakirpaloglu, DrSc.

Number of pages and characters: 60 pages, 117 705 characters

Number of appendices: 4

Number of references: 37

### **Abstract:**

The thesis deals with infidelity as one of the conflict situations which can occur during marital crisis from the perspective of introverts and extraverts. The theoretical part is aimed to definition of each topic which is studied within the scope of thesis. Those among the others include marital crisis, extramarital relationships and the dimension of extraversion and introversion. There are also selected some important conclusions of the researches which have been done in similar topics. The practical part was carried out by using DOPEN questionnaire and semi-structured interview, which was based on three topics which are related to infidelity. The aim of this research was to detect a possible connection between introverts and extraverts and their views on the infidelity and also to find out if the accent of the personality affects the way of answering situations related to this topic. The results of this research mostly correspond with the results of the existing studies with the exception of inclination to infidelity. In this case, the results were not conclusive enough to support the existing studies. The most apparent difference between these two groups was registered in the topic of the definition of infidelity and description of the possible causes.

Key words: introversion, extraversion, marital crisis, infidelity



## DOPEN

Návod:

V tomto dotazníku jsou otázky, které se týkají lidského chování a pocitů. Odpovězte, prosím, na každou tak, že zakroužkujete odpověď "ano" nebo "ne" v záznamním listě, podle toho, jak Vás to nejlépe vystihuje. Nejsou zde žádné správné nebo nesprávné odpovědi, ani žádné "chytáky". Správná je každá pravdivá odpověď.

Pracujte rychle a nezděrujte se dlouhým přemýšlením o odpovědích. Žádnou otázku nevynechejte a postupujte v pořadí, jak po sobě následují.

1. Máte často střídavě dobrou a špatnou náladu?
2. Nechal(a) jste se někdy pochválit za něco, o čem jste věděl(a), že to ve skutečnosti udělal někdo jiný?
3. Jste hovorný(á), mluvíte rád(a)?
4. Cítíte se někdy mizerně a ani nevíte proč?
5. Byl(a) jste někdy chamtivý(á) a vzal(a) jste si víc, než Vám patřilo?
6. Myslíte si o sobě, že máte živou povahu?
7. Rozrušilo by Vás hodně, kdybyste viděl(a), jak trpí dítě nebo zvíře?
8. Trápíte se často tím, že jste udělal(a) či řekl(a) něco, co jste neměl(a)?
9. Když řeknete, že něco uděláte, dodržíte vždycky svůj slib, a to přes všechny překážky?
10. Umíte se obvykle ve veselé společnosti úplně uvolnit a rozveselit?
11. Setkáváte se rád(a) s novými lidmi?
12. Jsou Vaše city lehko zranitelné?
13. Stáhnete se při společenské příležitosti do ústraní?
14. Užil(a) byste léky, které mohou mít neobvyklý nebo škodlivý účinek?
15. Zdá se Vám často, že máte všeho "po krk"?
16. Přivlastnil(a) jste si někdy něco (třeba jen špendlík nebo knoflík), i když Vám to nepatřilo?
17. Chodíte rád(a) do společnosti?
18. Působí Vám potěšení, když zraňujete lidi, které máte rád(a)?
19. Trápí Vás často pocity viny?
20. Mluvíte občas o věcech, o kterých nic nevíte?
21. Dáváte celkově přednost čtení před stykem s lidmi?
22. Řekl(a) byste o sobě, že jste nervózní?
23. Máte hodně přátel?
24. Děláte rád(a) žerty, které mohou skutečně někomu ublížit?
25. Myslíte, že jste člověk, který se často trápí?
26. Jako dítě jste plnil(a) příkazy hned a bez odmlouvání?
27. Děláte si starosti s "hroznými věcmi", které by se mohly přihodit?
28. Poškodil(a) nebo ztratil(a) jste někdy něco, co patřilo někomu jinému?
29. Ujímáte se obvykle iniciativy při navazování nových přátelství?

30. Řekl(a) byste o sobě, že jste nervózní nebo že žijete v napětí?
31. Jste mezi lidmi většinou zticha?
32. Chlubíte se někdy?
33. Dokážete snadno oživit nudnou společnost?
34. Řekl(a) jste někdy o někom něco špatného nebo hanlivého?
35. Vypravujete svým přátelům rád(a) vtipy a veselé historky?
36. Stýkáte se rád(a) s lidmi?
37. Mrzí Vás, když víte o chybách ve své práci?
38. Máte skoro vždycky pohotově odpověď, když Vás někdo osloví?
39. Cítíte se často bez zjevné příčiny skleslý(á) a unavený(á)?
40. Podváděl(a) jste někdy při nějaké hře?
41. Děláte rád(a) věci, při kterých je třeba rychle jednat?
42. Zdá se Vám často, že je život nudný?
43. Využil(a) jste někdy někoho?
44. Myslíte, že je více lidí, kteří se snaží vyhýbat se Vám?
45. Trápíte se někdy kvůli svému vzhledu?
46. Vyhnul(a) byste se placení daní, kdybyste si byl(a) jist(a), že se na to nemůže přijít?
47. Dovedete rozproudit zábavu ve společnosti?
48. Trápíte se dlouho po nějaké nepříjemné zkušenosti?
49. Trpíte na "nervy"?
50. Rozpadají se Vaše přátelství lehko bez Vaší viny?
51. Cítíte se často osamělý(á)?
52. Dodržíte vždy to, co prohlašujete za správné?
53. Potrápíte někdy rád(a) zvířata?
54. Máte kolem sebe rád(a) hodně vzruchu?
55. Byl(a) byste rád(a), kdyby se Vás lidé báli?
56. Odkládáte někdy na zítřek to, co byste měl(a) udělat dnes?
57. Myslí si o Vás lidé, že jste velmi živý(á)?
58. Domníváte se, že Vám lidé hodně lžou?
59. Jste vždycky ochoten(ochotna) připustit, že jste udělal(a) chybu?
60. Potřebujete často povzbuzení od chápavých přátel?
61. Máte víc těžkostí než většina lidí?
62. Jsou lidé, kteří Vám chtějí uškodit?
63. Cítíte se někdy nesmělý(á), když chcete hovořit s přitažlivým člověkem?
64. Jednáte a mluvíte obvykle rychle, bez dlouhého přemýšlení?
65. Zdá se Vám, že se lidé obvykle snadno urážejí?
66. Svalujete většinu svých problémů na někoho jiného?
67. Když uděláte něco důležitého, máte často pocit, že jste to mohl(a) udělat lépe?
68. Dotáhl(a) byste to o mnoho dále, kdyby nebylo lidí, kteří Vám kladli do cesty překážky?
69. Stává se Vám velmi často, že jen tak sedíte a nic neděláte?
70. Zasníte se často během dne?
71. Když na Vás někdo křičí, odpovídáte také křikem?
72. Je (nebo byl) Váš otec dobrý člověk?
73. Míváte záchvaty třesu nebo chvění?
74. Býváte obvykle velmi nešťastný(á)?
75. Dáte mnoho na to, co si o Vás myslí druzí?
76. Míváte často děsivé sny?
77. Mluvíte normálně dost hlasitě?
78. Honí se Vám myšlenky v hlavě tak, že nemůžete usnout?
79. Povidáte si s lidmi tak rád(a), že využijete každou příležitost dát se do řeči s cizí osobou?
80. Trpíte různými bolestmi a obtížemi?
81. Pohybujete se pomalu a beze spěchu?
82. Dřív než se pro něco rozhodnete, požádáte obvykle někoho o radu?
83. Trápí Vás pocity méněcennosti?
84. Děláte si rád(a) legraci z druhých lidí?
85. Rozhodujete se často příliš pozdě?
86. Bylo Vám nepříjemné vyplňovat tento dotazník?

Tabuľka 15. Vekové normy DOPEN

Vek	n	P		E		N		L	
		AM	SD	AM	SD	AM	SD	AM	SD
Muži									
16-19	225	3.42	2.72	15.83	4.83	8.36	5.33	6.48	3.21
20-29	210	3.29	2.32	15.04	5.19	9.45	5.25	6.66	3.39
30-39	147	4.18	3.42	13.86	5.54	9.17	4.97	7.35	3.12
40-49	113	4.85	3.15	12.42	5.52	10.27	5.19	7.43	3.50
50-59	32	3.62	2.28	12.59	5.49	9.22	4.25	9.69	3.57
60-69	12	4.08	2.54	15.75	3.84	10.50	5.66	10.92	2.35
	739	3.77	2.86	14.55	5.33	9.20	5.20	7.06	3.39
Ženy									
16-19	91	3.57	2.40	14.84	6.26	11.44	5.57	8.31	3.69
20-29	197	3.65	2.79	14.92	5.46	11.42	6.24	7.65	3.35
30-39	55	4.75	2.79	13.07	5.36	11.96	5.73	8.67	3.16
40-49	23	4.09	2.89	10.09	5.88	10.04	5.14	10.35	3.47
50-59	21	4.29	3.18	14.52	5.55	12.52	5.46	11.09	2.53
60-69	10	4.90	5.26	13.70	7.36	11.30	6.53	10.60	3.03
	397	3.87	2.83	14.31	5.82	11.48	5.91	8.36	3.50

#### Příloha 4: Ukázka rozhovoru

Součástí výzkumu byl také polostrukturovaný rozhovor. Dovolila jsem si proto přepis části jednoho z rozhovorů, který v tomto konkrétním případě proběhl s respondentkou patřící do introvertní skupiny, k této práci také přiložit. Vybrala jsem první okruh rozhovoru, který měl pomoci k odhalení názorů každého z respondentů na nevěru, její typy a možné příčiny.

*Máme před sebou první okruh čítající celkem deset otázek. Ty se budou týkat především nevěry z obecného hlediska. Začala bych proto hned první otázkou: Které konkrétní činy byste zařadila pod pojem „nevěra“?*

Pro mě je to hlavně dlouhodobý mimomanželský vztah. A upřímně mě rozčílí i pohledy mého muže na jiné ženy, takže asi i flirt.

*Zmínila jste dlouhodobý mimomanželský vztah, mohla byste to specifikovat?*

No prostě pravidelné setkávání s jinou ženou. Schůzky, sex. Ale stačí mi jen představa jeho a jiné ženy, ke které něco cítí.

*A pokud by se jednalo o schůzky se ženou, ke které by váš muž něco cítil, jak říkáte, ale v rámci kterých by nedocházelo k fyzickému kontaktu? Šlo by tedy, řekněme, o jistý cit a přání být v její společnosti.*

Tak to je pro mě ubíjející představa. To, že by i bez toho fyzického kontaktu chtěl být můj muž s jinou. Nebo spíš teda navzdory tomu! Takže ano, toto také беру jako nevěru.

*Vnímáte rozdíl mezi citovou a fyzickou nevěrou?*

Sto procentně, i když teda obě jsou strašné, ale u fyzické je pořád šance, že to bylo jen nějaké pobláznění. Ale i to je samozřejmě nevěra. Citová je horší, je vážná, jak je v tom zamilovanost, tak je to špatný.

*A dokážete říci, zda by pro vás bylo tedy horší odhalení citové či fyzické nevěry?*

Fyzické asi v ten moment, byla bych našťvaná. Ale obecně spíš citové, v tom už jsou city a přání být s tou druhou osobou, to je už moc. Neumím si představit, že bych s ním dál byla.

*Ano, chápu, o tom jste se již zmiňovala. A co se týká nevěry spontánní a dlouhodobé, zde vnímáte nějaký rozdíl, popřípadě jaký?*

Horší je jasně ta dlouhodobější. A to, kdyby šlo jen o sex nebo jen o schůzky, prostě je to něco, co je špatný, ale stejně to dělal pořád a pořád dokola. Spontánní je taky nanic, ale možná bych dokázala najít pochopení. Nebo teda dává mi to větší smysl. Dělat to dlouhodobě je projev slabošství.

*V čem konkrétně?*

No že se ten chlap nedokáže přiznat nebo ten vztah ukončit. Prostě se rozhoupat k jednomu nebo druhému. Že nepřijme zodpovědnost za to, co dělá. Totální nevyzrálost a s takovým chlapem nemá cenu něco řešit, natož dál být.

*Přesuneme se nyní k dalšímu tématu. To se týká fenoménu „chatování“. Považujete toto za nevěru?*

Je to asi hloupý, ale jo!

*Vůbec ne, já vám naopak děkuji za upřímnost. Mohla byste to rozvést?*

Nevím, jsem asi staromódní, ale myslím si, že by se pár měl věnovat jen sobě. Někomu píšete, ne-li něco lechtivého, tak nemůžete být ve vztahu. Tohle se prostě nedělá. Já bych to neudělala, to samé očekávám i od manžela.

*Jak byste hodnotila nevěru, která by byla provedena kvůli touze po vzrušení?*

U chlapů je asi potřeba s tím počítat. Chápu, že je to tak trochu jejich přirozenost. Ale na druhou stranu je snad potřeba se i umět ovládat. Takže ano, asi by to pro mě bylo pochopitelnější než nevěra dlouhodobá, ale stejně. Udělal to? Udělal. A to neměl. Pak bych to řešila jako nevěru a tečka.

*A jak byste naopak řešila nevěru, která proběhla kvůli citové potřebě? Třeba za účelem porozumění nebo lásky.*

No to bych nechápala. Hlavně teda to, proč to dělal a neukončil to se mnou. Jasně, prožili jsme toho hodně, ale stejně. Lidi se zamilovávají, to se děje. Ale proč bychom si tohle museli dělat. Takže okamžitý konec, tady není jiná možnost.

*Myslíte si, že hlavní roli obecně, co se týká nevěry, hraje přitažlivost?*

Asi no, taky. Možná kombinace toho a nějaké příležitosti, která se naskytne. Ale to je jen takový můj odhad, jak to mají jiní.

*Chápu to tedy dobře, že vy byste případně potřebovala víc než to?*

Určitě, já bych do toho teda nešla s nikým, ale když, tak bych rozhodně potřebovala víc. Jak jsme se bavily o té citové a fyzické nevěře, tak já bych byla – když už teda – schopna určitě spíš té citové.

*Domníváte se, že k nevěře dojde častěji mezi neznámými lidmi, nebo mezi jedinci, kteří se již znají?*

Asi mezi těmi, kteří se neznají. Nebo teda teď to tak беру, nedovedu si představit, že by si manžel teď začal s někým, koho známe.

*Dalo by se tedy říct, že nyní máte mnoho společných přátel, které jste za dobu toho, co jste manželé, získali?*

Ano, přesně tak. V podstatě máme za ta léta už jen společné přátele, takže představa, že by to bylo s někým, koho známe, je zvláštní a nemyslím si, že by se to stalo.

*Jaké jsou podle vás příčiny nevěry?*

Tak ta přitažlivost a prostě možnost to udělat. Asi i nuda, stereotyp a touha vyzkoušet něco nového s někým novým.