

JIHOČESKÁ UNIVERZITA V ČESKÝCH BUDĚJOVICÍCH
ZDRAVOTNĚ SOCIÁLNÍ FAKULTA

**Imigrace do ČR očima příslušníků Cizinecké policie v Českých
Budějovicích**

BAKALÁŘSKÁ PRÁCE

Vedoucí práce:

Mgr. et. Mgr. Jitka Vacková, PhD.

Autor práce:

Vladimíra Jelínková

2011

ABSTRAKT

Bakalářská práce je zpracována na téma „Imigrace do ČR očima příslušníků Cizinecké policie v Českých Budějovicích“.

V teoretické části bakalářské práce se zaměřuji na obecný výklad migrace, její řešení na mezinárodní úrovni a postoj Policie ČR ve vztahu k národnostním menšinám.

Pro realizaci výzkumného šetření byl zvolen kvantitativní výzkum pomocí metody dotazníkového šetření za využití standardizovaného dotazníku. Výzkumný soubor tvořili příslušníci Cizinecké policie v Českých Budějovicích. Celkem bylo dotázáno 90 respondentů. Z tohoto počtu bylo vráceno 67 vyplněných dotazníků, tudíž úspěšnost sběru dat byla 74 %.

Praktická část práce je zaměřena na cíle práce a hypotézy. Hlavními cíly bylo zjistit, jaké názory mají příslušníci cizinecké policie na imigraci cizinců a jaká stanoviska zaujmají v otázkách integrace cizinců do společnosti. Hypotéza 1 předpokládala, že příslušníci cizinecké policie hodnotí formu dobrovolných návratů cizinců zpět do vlasti jako pozitivní. Hypotéza 2 předpokládá, že u příslušníků cizinecké policie převažuje negativní názor na nedodržování zákonných norem cizinci v České republice. Hypotézy byly statisticky testovány a potvrzeny. Projekt dobrovolných návratů cizinců zpět do vlasti je hodnocen jako pozitivní prostředek, jak umožnit imigrantům cestu zpět domů z důvodu zde vzniklých nepříznivých ekonomických podmínek a ztráty účelu pobytu v České republice. Z názorů dotazovaných příslušníků cizinecké policie vyplývá, že cizinci nedodržují zákonné normy v důsledku zániku tradičních kulturních norem a hodnot menšin, nedokonalé integraci do majoritní společnosti a následné izolace.

Z výzkumu vyplývá, že je nutné aktivně seznamovat příslušníky cizinecké policie s problematikou imigrace, integrace a prevence diskriminace cizinců formou školení a vzdělávacích akcí. Výsledky bakalářské práce lze využít pro srovnání následných výzkumů v otázkách integrace cizinců do české společnosti a mohou tvořit i základ pro další výzkumná šetření, která se touto problematikou budou zabývat.

ABSTRACT

The thesis is compiled on the topic “Immigration to the Czech Republic Seen by Members of the Foreign Police in České Budějovice.”

In the theoretical part I focus on the common interpretation of migration, its solutions on the international level and the attitude of the Police of the Czech Republic in relation to national minorities.

For the investigation I have chosen the quantitative research using the method of questioning by means of a standardised questionnaire. Research collection was created by the members of the Foreign police in České Budějovice (further “members”). In total, 90 respondents were questioned. Out of this number, 67 questionnaires were returned, so the rate of the data collection was 74 %.

The practical part is focused on the targets and hypotheses of the thesis. The main targets were to find out the opinions of the members on immigration of foreigners and what are their attitudes to integration of foreigners into the society. Hypothesis 1 presupposed that the members see the form of voluntary returns of foreigners’ home positively. Hypothesis 2 presupposed that the members’ negative opinion on not obeying law by foreigners prevails. Hypotheses were statistically tested and proved. The project of voluntary returns of foreigners to their home country is evaluated as a positive way of enabling the journey home from the following reasons: unfavourable economical conditions and the loss of the stay objective in the Czech Republic. Opinions of the members show that the foreigners do not obey law as a result of downfall of the traditional cultural minority norms and values, imperfect integration to majoritarian society and the following isolation.

It is necessary to inform the members on the problems of immigration, integration and discrimination prevention in the form of training and seminars. The results of my thesis might be used for the comparison of following investigations in the field of foreigners’ integration into the Czech society and might create the base for the following investigations on the problems.

Prohlášení

Prohlašuji, že jsem bakalářskou práci na téma Imigrace cizinců do České republiky očima příslušníků cizinecké policie v Českých Budějovicích vypracovala samostatně s použitím pramenů a literatury uvedených v seznamu citované literatury.

Prohlašuji, že v souladu s § 47b zákona č. 111/1998 Sb. v platném znění souhlasím se zveřejněním své bakalářské práce, a to v nezkrácené podobě elektronickou cestou ve veřejně přístupné části databáze STAG provozované Jihočeskou univerzitou v Českých Budějovicích na jejích internetových stránkách, a to se zachováním mého autorského práva k odevzdanému textu této kvalifikační práce.

Souhlasím dále s tím, aby toutéž elektronickou cestou byly v souladu s uvedeným ustanovením zákona č. 111/1998 Sb. zveřejněny posudky školitele a oponentů práce i záznam o průběhu a výsledku obhajoby kvalifikační práce. Rovněž souhlasím s porovnáním textu mé kvalifikační práce s databází kvalifikačních prací Theses.cz provozovanou Národním registrem vysokoškolských kvalifikačních prací a systémem na odhalování plagiátů.

V Českých Budějovicích 5. května 2011

.....

Poděkování

Děkuji vedoucí práce Mgr. et. Mgr. Jitce Vackové, PhD. a Mgr. Olze Jedličkové za odborné vedení, vstřícnost, trpělivost a cenné rady a připomínky, které mi pomohly při zpracování mé bakalářské práce.

Obsah

ÚVOD.....	8
1. SOUČASNÝ STAV.....	9
1.1 Migrace	9
1.1.1 Historický konsenzus.....	9
1.1.2 Terminologie.....	9
1.2 Současná migrace.....	10
1.2.1 Současná migrace v pojetí Evropské unie	11
1.3 Česká republika a migrace.....	13
1.3.1 Migrace 20. století v ČR.....	13
1.3.2 Problematika migrace v současnosti.....	14
1.3.3 Migrační a azylová politika	15
1.3.4 Integrační politika	16
1.3.5 Česká republika jako hostitelská země	16
1.4 Právní předpisy upravující problematiku imigrantů.....	17
1.4.1 Mezinárodní právní úmluvy a předpisy	17
1.4.2 Právní předpisy platné pro ČR.....	18
1.5 Integrace cizinců	18
1.5.1 Integrace cizinců do české společnosti	18
1.5.2 Pohled na integrační proces cizinců.....	19
1.5.3 Integrační proces jako sociální vyloučení.....	20
1.5.4 Mezinárodní úmluvy a právní předpisy ČR o ochraně etnických a národnostních menšin	21
1.6 Dobrovolné návraty cizinců	22
1.6.1 Projekt dobrovolných návratů – I. fáze.....	23
1.6.2 Projekt dobrovolných návratů – II. fáze	24
1.6.3 Projekt dobrovolných návratů nelegálně pobývajících cizinců	24

1.7	Police ČR ve vztahu k národnostním menšinám	26
1.7.1	Trestná činnost cizinců	26
1.7.2	Bezpečnostní hlediska integrace cizinců	26
1.7.3	Národní strategie pro práci policie ve vztahu k národnostním a etnickým menšinám	27
2.	CÍL PRÁCE A HYPOTÉZY	29
2.1	Cíl práce.....	29
2.2	Hypotézy	29
3.	METODIKA.....	30
3.1	Metodika práce	30
3.1.1	Standardizovaný dotazník.....	30
3.1.2	Charakteristika výzkumného souboru	31
3.1.3	Statistické hodnocení	31
4.	VÝSLEDKY	32
5.	DISKUSE.....	50
6.	ZÁVĚR	57
7.	SEZNAM POUŽITÝCH ZDROJŮ.....	59
8.	KLÍČOVÁ SLOVA.....	64
9.	PŘÍLOHY	65

ÚVOD

Důsledkem přechodu k tržní ekonomice a parlamentní demokracii byla mimo jiné i změna způsobu ochrany státní hranice. Došlo ke zrušení vízové povinnosti českých občanů s řadou demokratických zemí a současně také došlo ke zrušení restriktivních opatření pro cestování občanů jiných zemí.

V posledních deseti letech se Česká republika stala cílovou nebo přechodnou stanicí migrujících obyvatel z východoevropských a asijských zemí. Důvodem k migraci byla snaha zlepšit životní úroveň a možnost lepšího pracovního uplatnění, ale i řada válečných konfliktů. Problém legálního i ilegálního přistěhovalectví sebou nese značné problémy jak ekonomické a sociální, ale i psychologickou zátěž pro pracovníky cizinecké policie, kteří jsou v mnoha případech první ve styku s přicházejícími migranty.

Vzhledem k tomu, že migrace je všudypřítomným fenoménem dnešní doby, je bakalářská práce zaměřena na názory příslušníků Oblastního ředitelství služby cizinecké policie v Českých Budějovicích na imigraci cizinců a na to jaké názory zaujímají v oblasti integrace cizinců do české společnosti.

V teoretické části bakalářské práce se zaměřuji na obecný výklad migrace a její řešení na mezinárodní úrovni včetně objasnění obecných pojmů, jako je migrace, imigrace, cizinec, azylant. Největší pozornost věnuji vývoji imigrace do České republiky a integraci cizinců do české společnosti.

V praktické části své bakalářské práce provádím kvantitativní výzkum pomocí metody dotazníkového šetření, kde vyhodnocuji názory příslušníků Cizinecké policie v Českých Budějovicích na celkovou informovanost o imigraci cizinců.

1. SOUČASNÝ STAV

1.1 Migrace

1.1.1 Historický konsenzus

Svobodný pohyb a pobyt, tak i možnost měnit své bydliště i zem patřilo odedávna mezi svobodná práva. Rodiny i celé rody měnily místa svého bydliště dle potřeb v závislosti na přírodních podmínkách a na možnostech se uživit se. Tisíce lidí putovalo z místa na místo. S rozvojem civilizace, se vznikem velkých měst a států a s rozvojem zemědělství a obchodu byli obyvatelé stále více rozhodnutí cestovat za lepšími životními podmínkami do jiných oblastí.

Evropa v 18. století byla plná pohybu na jejíchž cestách se běžně setkávali vandrovníci všech profesí i potulní umělci. Lidé putovali na velké vzdálenosti po vodě i po souši, v rámci venkova, mezi venkovem a rostoucími městy s lákavými pracovními nabídkami. Někteří se stěhovali za prací a jiní zase za obchodem. Nebylo ani výjimkou vyhnanství a uprchlictví z náboženských důvodů. Pracovní migrace a cesty za obchodem představovaly dvě nejdůležitější formy migrace za obživou (1).

Počátkem 19. století a v průběhu 20. století došlo v důsledku zvýšení pracovních možností na trhu práce v oblasti průmyslu a v zemědělství k masovým migracím nejen mezi regiony daného státu, ale i mezi státy navzájem. Migrace se často stávalo předmětem politických hnutí. Jejich impulzem byly sociální důsledky migračních procesů. Na jedné straně se vedly spory o opatřeních proti hrozícímu masovému přistěhovalectví a proti migraci, která byla chápána jako ohrožení, na straně druhé zůstávaly hranice otevřeny relativně vysokému počtu imigrantů (1).

1.1.2 Terminologie

Než přejdeme k problematice současné migrace, je zapotřebí objasnit pojmy související s terminologií a odbornými výrazy týkající se tématu migrace.

Migrace – přesun jednotlivců i skupin v prostoru, který je s porodností a úmrtností klíčovým prvkem v procesu populačního vývoje a značně ovlivňuje společenské a kulturní změny obyvatel na všech úrovních. S ekonomickým rozmachem se intenzita migrace neustále zvyšuje. Můžeme rozlišit vnější migraci – stěhování mezi populacemi a je součástí reprodukce populace a vnitřní migrace – stěhování v rámci jedné populace, která nepřispívá k její reprodukci (24).

Imigrace – přistěhovalectví – změna místa pobytu směrem do regionu; jedná se o proces, při němž se na území státu usazují obyvatelé přicházející ze zahraničí. Konají tak z ekonomických, politických či náboženských důvodů (24).

Imigrant – přistěhovec – osoba, přicházející do země za účelem dlouhodobějšího pobytu (24).

Cizinec – „je podle §1 zákona č. 326/1999 Sb., o pobytu cizinců na území ČR, fyzická osoba, která není státním občanem České republiky včetně občana Evropské unie“ (16, s. 25).

Nelegální migrace – „označuje migranty, kteří zůstávají v zemi bez oprávnění; jedná se o cizince, kteří jsou převáděni přes mezinárodní hranici, neúspěšní žadatelé o azyl, kteří se vyhnuli deportaci, a ty, kteří obešli imigrační kontroly tím, že uskutečnili falešný sňatek“ (10, s. 31).

1.2 Současná migrace

Výše uvedený historický konsenzus nás dovedl až k tématu migrace v současnosti. „Současné masivní pohyby mají mnoho příčin a důsledků. Migraci na mezinárodní úrovni lze popsat jako tok obyvatelstva z chudých zemí do zemí bohatých, kterými jsou převážně západoevropské země a samozřejmě USA. Imigranti velmi často nepřicházejí do rozvinutějšího světa z chudých, izolovaných komunit, oddělených od mezinárodních trhů, ale z míst, která prodělávají rychlý růst a rozvoj. Migrace je výsledkem jejich přístupu k nově se rodícímu globálnímu trhu. Za hlavní determinanty těchto pohybů je možno považovat hluboké disproporce v bohatství jednotlivých oblastí, síle jednotlivých ekonomik i v následné životní úrovni daných společností, stejně jako časté rozdíly v míře demokracie a politické stabilitě zemí“ (40,

s. 19). Celosvětové procesy, mezi které se řadí zejména komunikační technologie a doprava, umožnily taktéž rychlejší pohyb obyvatelstva (5).

Dlouho před moderní regulovanou migrací, byl pohyb mezi dvěma místy často jen za účelem sezónních prací. Pojem cyklická migrace, dnes známe jako pokračující, dlouhodobý a proměnlivý model mezinárodního pohybu, který může existovat přirozeně, kdy státní hranice jsou otevřené. Osoba se státním občanstvím ve dvou nebo více zemích se může snadněji pohybovat mezi nimi bez omezení (21).

V převážné míře se jedná o migraci, která není hostitelským státem přímo řízena, protože je odvislá od řady subjektivních i objektivních hledisek, které hrají roli při rozhodování osob o tom, zda přesídlit do jiné země. Stát imigraci ovlivňuje stanovením obecných podmínek daných zákony, které musí cizinci pro vstup na území státu splnit, a také do jisté míry usměrňují imigraci tak, aby odpovídala ekonomickým, bezpečnostním, společenským i kulturním podmínkám (41).

1.2.1 Současná migrace v pojetí Evropské unie

„Do zemí EU přišlo mnoho nelegálních migrantů, přičemž velká část z nich přišla přes balkánské země, které mají velmi propustné hranice a nedostatečné zákony postihující migraci. Významný růst nelegální migrace vyvolal důležité diskuze, jak s tímto nežádoucím jevem v zemích Evropské unie bojovat. Země EU se přílivu migrantů brání zpřísněním opatření na hranicích, restriktivní azylovou politikou a zaváděním vízové povinnosti pro občany rizikových států. Nejednotná imigrační politika zemí EU nutí migranty, kteří zpravidla pronikají do Evropy s cílem najít práci, podávat žádosti o azyl. Ten je pak přirozeně přidělován nízkému počtu těchto žadatelů“ (17, s. 15).

„Mnohem problematičtější než úprava otázek mezinárodní migrace uvnitř Evropské unie byl problém přístupu do tohoto prostoru zvenčí. Pohraniční a vstupní kontroly jsou klasickými projevy státní suverenity a ve státech EU vyústili v 80. letech 20. století do výrazně diferencovaných vstupních opatření. Vytvoření společného trhu otevřením vnitřních hranic způsobilo ztrátu kontroly, což se muselo kompenzovat zostřením kontrol na vnějších hranicích. Bylo tedy nezbytné vytvořit dohody o mezivládní spolupráci ministerstev vnitra a spravedlnosti“ (1, s. 372).

Amsterodamská smlouva je výsledkem mezivládní konference zahájené zasedáním Evropské rady v Turínu 29. března 1996. Byla přijata na zasedání Evropské rady v Amsterdamu 16. - 17. června 1997. Ministři zahraničních věcí patnácti členských států ji pak podepsali 2. října 1997. Smlouva vstoupila v platnost 1. května 1999 (první den následujícího měsíce po ratifikaci smlouvy posledním členským státem) poté, co byla ratifikována všemi členskými státy v souladu s jejich ústavními procedurami. Jejím hlavním cílem je zespolečnit azylové a migrační právo (31).

Amsterodamská smlouva začlenila Schengenskou smlouvu do právního systému Evropské unie. Státy, které vstoupily do Evropské unie po tomto roce, už nepodepisují Schengenskou smlouvu. Tento dokument se pro ně okamžikem vstupu stává závazný stejně jako všechny další smlouvy a předpisy EU. Schengenská smlouva neboli smlouva o postupném rušení kontrol na společných hranicích je součástí práva EU, jež umožňuje společný hraniční režim a společnou imigrační politiku. Byla základem pro všeobecné zrušení celních a pasových kontrol na vnitřních hranicích EU, čímž se vytvořil tzv. Schengenský prostor (6).

Dublinská smlouva měla zabránit vícenásobnému podávání žádostí o udělení azylu. Každá osoba hledající azyl směla podat jen jednu žádost v jediné zemi EU, přičemž zamítnutí takové žádosti mělo platit i pro všechny ostatní země EU. Podstatou Dublinské smlouvy je určení, který členský stát EU má projednávat podanou žádost o azyl. Dublinská smlouva stanovuje dvě pravidla: jednak říká, že povinnost zabývat se podanou žádostí o azyl má první členský stát EU, jehož hranice žadatel překročí (byť by šlo o přejezd, případně přestup na letišti). A dále, že žádost projedná stát, na jehož území se již nachází rodinný příslušník žadatele, ovšem pouze v případě, že byl tomuto rodinnému příslušníkovi přiznán status uprchlíka. Členské státy mohou z humanitárních důvodů projednat žádost o azyl i v případě, že by žádost podle úmluvy měl projednat jiný stát. Dublinskou úmluvu podepsalo 12 členských států EU, vstoupila v platnost 1.9.1997 (30).

„Hlavním cílem těchto dohod bylo udržení vysoké úrovně bezpečnosti členských států EU, přenesení vstupních kontrol na vnější hranice EU, sjednocení úprav pro udělování víz i vstupní podmínky a učinit opatření proti ilegálním vstupům“ (1, s. 373).

Tyto ilegální vstupy začínají ve velké míře legálním vstupem, kdy cizinec přijíždí do země jako turista, sezónní pracovník, obchodní cestující nebo jako uprchlík a žadatel o azyl. Po překročení povolené doby pobytu, bez platných dokumentů nebo po přijetí práce bez pracovního povolení se takový pobyt stává ilegálním. Jinou oblastí ilegální migrace a následného ilegálního pobytu je přechod hranic s padělanými dokumenty, které úzce souvisí s obchodováním s lidmi, „fiktivní sňatky“ nebo využití služeb „cestovní agentury“ – převaděčské organizace, které cizinci za finanční hotovost zprostředkují vstup do země.

„Evropská politika řešení problematiky nelegální migrace je přímo závislá na přístupu jednotlivých států k migraci a integraci cizinců. Nelegální pobyt některých migrantů je často důsledkem selhání všech ostatních forem legalizace pobytu. Přitom by však stačilo definovat podmínky legálního pobytu na základě uznání potřeb jednotlivých členských států EU, tak i nelegálních migrantů, kteří se ocitli v této pozici kvůli nedostatečným legislativním podmínkám pro integraci do společnosti“ (35, s. 21).

1.3 Česká republika a migrace

1.3.1 Migrace 20. století v ČR

Po listopadových změnách na podzim roku 1989 došlo k otevření hranic tehdejšího Československa vůči okolnímu světu, zejména pak západní Evropě. To přineslo jednak nové možnosti pro domácí obyvatelstvo, pokud jde o svobodu pohybu a pobytu, cestování i pracovní uplatnění v některých sousedních státech a nepochybně zvýšený příliv příslušníků jiných států na naše území. Na tyto skutečnosti musela reagovat i česká politická scéna, ať již šlo o nutnost přijetí nových právních norem, které by upravovaly oblasti migrace na našem území, podmínky pobytu cizích státních příslušníků, režim na státních hranicích a mnohé další. Situace byla v mnoha ohledech zcela nová, neboť v předchozích letech byla politiky související se styky s vnějším světem jak známo velmi restriktivní, dogmatická a lze říci, že byla vedena do jisté míry jako obrana a ochrana před potenciálním ohrožením z vnějšku (17).

„Změna politického systému, přijetí principů demokracie, právního státu a základních lidských práv a svobod, z toho plyne důraz na maximální znovuoctvření se světu ve všech sférách života společnosti. Ve veřejném zájmu se objevuje potřeba opětovného návratu naší země do společenství demokratických a hospodářsky prosperujících států, především zemí západního světa. Tato změna politických priorit má bezpochyby podporu velké většiny naší veřejnosti bez ohledu na politickou příslušnost či orientaci. Lze říci, že jen málo politických rozhodnutí učiněných po roce 1989 politickou reprezentací země mělo tak bezvýhradnou podporu, jako tomu bylo právě v oblastech styků našeho státu s vnějším světem“ (17, s. 12).

V České republice dochází k zásadní proměně v účelu migrace. Do popředí se stále intenzivněji dře ekonomické a nyní i společenské využití migrace a přistěhovalectví. Začalo se prosazovat povědomí, že migrace a zejména imigrace se bude muset stát jedním z efektivních nástrojů řešení ekonomického rozvoje naší země (26).

Nejpodstatnějšími jevy spojenými se znovuoctvřením ČR okolnímu světu je zvyšující se počet cizinců na našem území, a to jak osob s trvalým, tak i dlouhodobým pobytem a počet žadatelů o status azylanta. Pro mnoho cizinců se ČR stává cílovou zemí, ať již za účelem podnikání, zaměstnání nebo trvalého usídlení a přijetí právních předpisů a zákonů upravující tuto oblast (17).

1.3.2 Problematika migrace v současnosti

Je zřejmé, že na současnou dynamiku migrace je třeba reagovat snahou o co nejlepší využití jejího potencialu a zároveň minimalizovat její negativa. Jedním ze způsobů, jak efektivně omezovat obtížně zastavitelnou migraci nelegální, je kontrolovat a řídit její kroky pomocí programů migrace legální.

Řada států Evropské unie jsou v současné době cílovými zeměmi mezinárodní migrace. Vlivem demokratických změn v ČR a v důsledku vstupu do EU stoupá i počet cizinců přicházejících do ČR. Imigraci cizinců podporuje zvýšená mobilita pracovních sil i volný pohyb osob v rámci EU. Postupně se mění charakter imigrace – dočasná pracovní imigrace se mění v imigraci trvalou. ČR dnes již není tranzitní, ale cílovou

zemí pro stále více cizích státních občanů, kteří se zde snaží najít nový domov nebo místo pro své ekonomické aktivity (41).

Podle statistických výsledků současného vývoje je zřejmé, že za poslední 2 roky tj. 2008-2010 počet cizinců legálně pobývajících dlouhodobě nebo trvale na území ČR stále klesá. K 31. 12. 2010 Ředitelství služby cizinecké policie v jednotlivých krajích eviduje 425 301 cizinců, jež převážnou část tvoří cizinci pobývají na různé typy pobytů v počtu 235 339. Trvale usídlení cizinci tvoří skupinu o celkovém počtu 189 962 osob. Nejčastěji zastoupené národnosti jsou občané Ukrajiny 124 339 osob a Slovenska 71 780 osob. Dále následuje státní občanství: Vietnam 60 301 osob, Rusko 31 941 osob, Polsko 18 242 osob a Německo 13 871 osob (9).

Do výše uvedených počtů však nelze započítat cizince, kteří pobývají na území ČR nelegálně. Jejich počet lze jen stěží přesně stanovit. Z výsledků kontrol cizinecké policie, celní správy a úřadu práce lze konstatovat, že hlavním důvodem nelegální migrace je neznalost zákonů ČR a nedostatek informací.

Základní podmínky pro vstup a pobyt cizinců se od vstupu ČR do EU poněkud liší podle země původu cizinců. Občané zemí EU mají pobyt v ČR celkem nekomplikovaný – v rámci EU se na ně vztahuje právo volného pohybu osob. Mohou vstupovat na území ČR a pobývat zde, aniž by potřebovali povolení nebo vízum. Pouze v případě, že hodlají pobývat na území ČR pod dobu delší než tři měsíce vyžádat si potvrzení o přechodném pobytu, příp. povolení k trvalému pobytu. Pro práci v ČR nepotřebují občané uvedených států pracovní povolení (41).

1.3.3 Migrační a azylová politika

Problematika migrace a azylu má zásadní dopady na různé oblasti společenského, hospodářského a politického života České republiky. V souvislosti s bezpečnostními riziky a nelegální migrací mohou mít tyto dopady negativní charakter.

Migrační politika se zabývá regulací a řízením pohybu lidí přes mezinárodní hranice včetně postihů a prevencí nelegální migrace. Nedílnou a navazující součástí migrační politiky je imigrační politika a následně i integrační politika. Imigrační politika má za cíl stanovení podmínek pro vstup cizinců do hostitelské země.

Za problematiku mezinárodní migrace a azylu v České republice je ministerstvo vnitra. Odborem, který odpovídá za výkon úkolů v oblasti azylu, koncepce imigrační politiky, v otázkách vstupu a pobytu cizinců, integrace cizinců a Schengenské spolupráce, je odbor azylové a migrační politiky. Cílem odboru je poskytnout ochranu a pomoc cizincům v souladu s podmínkami vymezenými v zákoně o azylu. Prioritou v oblasti imigrace jsou účinná opatření, která podporují řízenou legální migraci a minimalizují nelegální migraci (25).

1.3.4 Integrační politika

Integrační politika řeší otázku začlenění přistěhovalců do hostitelské společnosti. Jejím cílem je zajištění vhodných podmínek pro sociální a politické začlenění do společnosti a pomoc k získání potřebných sociálních kompetencí. Integrační politika je zaměřena především na potřeby, kterými se noví přistěhovalci liší od majoritní společnosti. Podle stanov EU je nutné zajistit spravedlivé podmínky při zacházení s příslušníky třetích zemí včetně přiznání práv a povinností ve srovnání s právy, které požívají občané EU.

„Přijetí přistěhovalců s sebou nese nový důraz na integraci. Vztah mezi přistěhovalci a přijímací zemí není chápán jako „multikulturální“ soužití přistěhovalckých komunit a domácího obyvatelstva, ale jako proces občanské integrace jednotlivých přistěhovalců. O tom, zda bude cizinec přijat jako člen společnosti, má rozhodnout jeho vůle a schopnosti přizpůsobit se jejím základním institucím“ (2, s. 157).

Nesmíme zapomenout, že úspěšná integrace přistěhovalců napomáhá nejen k sociální soudržnosti, ale i k hospodářské prosperitě hostitelské země.

1.3.5 Česká republika jako hostitelská země

„Při tvorbě migračních a přistěhovalckých politik prošla Česká republika po roce 1989 vzestupným vývojem. Tento proces značně uspišilo začlenění ČR do Evropské unie. V mnoha aspektech vedly právě požadavky integrace ČR do EU

ke sladění kroků integrační politiky s členskými zeměmi. Členství České republiky v EU výrazně zvyšuje přitažlivost naší země jako cílové domovské země. Integrační politika ČR patří do působnosti resortu ministerstva vnitra a ministerstva práce a sociálních věcí. MV řeší tuto problematiku v obecné rovině a MPSV na úrovni aktivní imigrační politiky a politiky integrace“ (2, s. 308).

„Cílem přistěhovalecké politiky by nemělo být vytvoření zvláštní vrstvy rezidentů v Česku, jimž by scházelo občanství tohoto státu i schůdná možnost ho získat. Jejím cílem by naopak měla být proměna přistěhovalců v občany. Přistěhovalecká politika musí přistěhovalcům vyslat zřetelný vzkaz, že Čechem se člověk nejen rodí, ale může se jím stát i svobodnou volbou“ (2, s. 249).

1.4 Právní předpisy upravující problematiku imigrantů

1.4.1 Mezinárodní právní úmluvy a předpisy

Směrnice Evropského parlamentu 2004/38/ES o právu občanů Unie a jejich rodinných příslušníků svobodně se pohybovat a pobývat na území členských států určuje podmínky výkonu práva volného pohybu a pobytu na území členských států občany Unie a jejich rodin; právo trvalého pobytu občanů Unie a jejich rodin; omezení práv z důvodu veřejného pořádku, veřejné bezpečnosti a veřejného zdraví (37).

Směrnice Rady 2003/109/ES o právním postavení státních příslušníků třetích zemí, kteří jsou dlouhodobě pobývajícími rezidenty, stanoví podmínky, za kterých členský stát přiznává a odnímá právní postavení dlouhodobě pobývajícího rezidenta a související práva státním příslušníkům třetích zemí oprávněně pobývat na jeho území. Dále stanoví podmínky pobytu těchto příslušníků třetích zemí, kterým bylo přiznáno právní postavení rezidenta v jiných členských státech, než je členský stát, který jim uvedené právní postavení přiznal (38).

1.4.2 Právní předpisy platné pro ČR

Zákon č. 326/1999 Sb., o pobytu cizinců na území České republiky upravuje podmínky vstupu cizince na území České republiky, jeho vycestování z území, stanovení podmínky pobytu cizince na území a vymezuje působnost Policie ČR, Ministerstva vnitra a Ministerstva zahraničních věcí v této oblasti (49).

Zákon č. 325/1999 Sb., o azylu se zaměřuje na podmínky vstupu a pobytu cizince, který projeví úmysl požádat Českou republiku o mezinárodní ochranu formou azylu nebo doplňkové ochrany na území České republiky, a pobyt azylanta nebo osob požívající doplňkové ochrany na našem území. Dále tento zákon vymezuje řízení o udělení mezinárodní ochrany, práva a povinnosti žadatele o azyl a působnost Policie ČR a Ministerstva vnitra v této oblasti (48).

1.5 Integrace cizinců

Integrace je přirozeným důsledkem migrace. Jde o celkový jev, který má své politické, ekonomické, sociální i kulturní aspekty. Integrace je chápána jako proces postupného začleňování imigrantů do struktur a vazeb majoritní společnosti. Stát přebírá odpovědnost za vytváření podmínek, které umožní integraci cizinců na životě společnosti. Rovnost příležitostí a přístupů je základem dobrých vztahů mezi komunitami, tj. mezi domácím obyvatelstvem a imigranty (25).

Imigrace do nového prostředí je považována za velmi závažný a náročný akt a následná integrace s tímto spojená má mnoho rozdílných podob. Samotná integrace je ovlivněna nejen imigranty samotnými, ale také přístupem majoritní populace k integrujícím se imigrantům (40).

1.5.1 Integrace cizinců do české společnosti

Politika v oblasti integrace legálně a dlouhodobě usazených cizinců v České republice vychází z mezinárodních závazků naší země, mezinárodně uznávaných principů, standardů, zkušeností a doporučení odborných orgánů Rady Evropy

a Evropské unie. Tyto zásady jsou východiskem pro integraci cizinců na území ČR, která je zaměřena na ochranu práv imigrantů.

Během 20. a počátkem 21. století můžeme sledovat v České republice zvýšení počtu imigračních skupin. ČR se pro mnoho imigrantů stala nejen zemí tranzitní, ale i zemí bezpečnou vhodnou jako dočasné útočiště. V posledních letech se ČR řadí mezi státy, které imigranti vyhledávají jako zemi cílovou vhodnou pro hledání zaměstnání. Nejpočetnější národnostní menšinou pobývajících na našem území zůstávají Slováci, kteří nejsou českou společností vnímáni jako cizinci. Další skupinu tvoří azylanti, kteří chtějí na našem území pobývat dlouhodobě nebo zde žít s vůlí přijmout ČR za svou novou vlast. Snaha o integraci však není snadným krokem, neboť azylanti zůstávají u zachování svých etnických identit a tím dochází k narušování kulturní stejnorodosti české společnosti. Prolínání etnických a kulturních vlivů se odráží v toleranci většinové české společnosti k těmto národnostem (3).

Problematiku integrace cizinců do roku 2004 řešilo Ministerstva vnitra, posléze byla působnost převedena na Ministerstvo práce a sociálních věcí, neboť bylo zapotřebí řešit integrační politiku s důrazem na sociální dopady tohoto procesu. MPSV vytyčilo k dosažení dobré integrační politiky cizinců následující cíle:

- dosažení nejvyššího právního postavení legálně pobývajících cizinců;
- vytvoření rovných příležitostí a přístupů v oblasti zaměstnání, vzdělání, kultury a zdravotní péče;
- ochrana před diskriminací a rasismem (41).

1.5.2 Pohled na integrační proces cizinců

V české společnosti dnes zesiluje odmítavé stanovisko k rostoucímu počtu přicházejících a v České republice žijících cizinců. Významný podíl odpovědnosti za vzestup kriminality a následně na celkový pokles bezpečnosti uvnitř naší společnosti je také připisován přílivu nových cizinců. Objevují se obavy z negativních ekonomických vlivů cizinců a to v oblasti obsazování dobrých pracovních míst. V neposlední řadě existují také obavy z nepřizpůsobivosti cizinců a zatahování etnických konfliktů do českých poměrů (13).

V dnešní době jsou občané české společnosti spíše xenofobní. Nicméně tento vztah v tomto ohledu není stálý (11). Záporný postoj k cizincům je utvářen v kontextu s etnickými problémy v životě české společnosti mající nejen etnický, ale v mnoha případech i rasový podtext. Rozdíl mezi přijatelností a nepřijatelností určité etnické skupiny je patrný hlavně v „původu“ cizinců. *„Etnicky odlišná populace je vnímána pouze jako zdroj problémů, nemající žádný přínos a prakticky nepřijatelná do sousedství, pro každodenní soužití. Skupiny, které nejsou integrace schopné, ať již z rasových, nebo kulturních důvodů, jsou ve vlastním sousedství a v ČR obecně nepřijatelné a odmítané“* (13, s. 78, 79).

Z výše uvedeného je tedy zřejmé, že schopnost přizpůsobit se českým poměrům a tradicím je ostrým měřítkem přijatelnosti různých etnických menšin a skupin.

1.5.3 Integrační proces jako sociální vyloučení

Problém integrace cizinců do české společnosti může vést v individuálních případech až k sociálnímu vyloučení etnické skupiny nebo jedince. S tímto sociálním fenoménem se dnes setkáváme ve všech společnostech. Formy sociálního vyloučení závisí na přístupu jednotlivců nebo skupin k majoritní společnosti a jsou dány i zpětnou vazbou. *„Sociální vyloučení v užším smyslu brání sdílet určité sociální statusy či sociální instituce. Jde o zamezení účasti v sociálních, ekonomických, politických a kulturních systémech, které podmiňují sociální integraci jedince do společnosti“* (36, s. 15).

Ze sociologického pohledu *„termín označuje obvykle komplexně podmíněnou nedostatečnou účast jednotlivce, skupiny nebo místního společenství na životě celé společnosti, resp. nedostatečný přístup ke společenským institucím zajišťujícím vzdělání, zdraví, ochranu a základní blahobyt“* (19, s. 217).

Za hlavní předmět sociálního vyloučení jsou často považováni již zmínění cizinci a příslušníci etnických národnostních menšin. Pro většinovou společnost jsou „odlišní“, nejsou nám podobní a soužití s nimi je obtížné (36).

„Respektování reálných kulturních odlišností je pak strategií jak v soudobé společnosti žít a vzájemně komunikovat. Člověk zde disponuje specifickým věděním,

keré vyplývá z kultury, v níž byl vychován, a z kontaktu, který navazuje a udržuje s příslušníky jiných kultur. Otázkou zůstává, zda v této teoretické rovině se odrážejí vlastní pozitivní nebo negativní zkušenosti a osobní přesvědčení o potřebě a nezbytnosti otevřeného přístupu k menšinám a cizincům jako k těm, kdož jsou svým způsobem přínosem pro celou českou společnost“ (4, s. 20).

1.5.4 Mezinárodní úmluvy a právní předpisy ČR o ochraně etnických a národnostních menšin

Právní řád České republiky se během mnoha let výrazně změnil. Vzhledem k tomu, že se ČR měla stát členem Rady Evropy, byla na základě mezinárodních dokumentů vypracována a následně přijata Listina základních práv a svobod, která stanovila, že ratifikované a vyhlášené „Mezinárodní smlouvy o lidských právech a základních svobodách“ jsou na našem území obecně závazné a mají přednost před zákony. Takto je to stanoveno i v „Ústavě České republiky“.

V návaznosti na integrační a sociální politiku zaručují garanci a dodržování práv etnických menšin lze zpozorovat v uplynulých 20 letech zvýšený tlak mezinárodního společenství na bezpodmínečné dodržování úmluv Rady Evropy a to zejména „Rámcové úmluvy o ochraně národnostních menšin“, kterou ČR ratifikovala v roce 1998 a dále „Evropskou chartu regionálních či menšinových jazyků“ platnou pro ČR od roku 2007 (39).

Úmluvy Organizace spojených národů:

- Mezinárodní pakt o občanských a politických právech č. 120/1976
- Mezinárodní úmluva o odstranění všech forem rasové diskriminace č. 95/1974
- Úmluva o diskriminaci č. 464/1990
- Úmluva OSN o právech dítěte č. 104/1991

Směrnice Evropské komise:

- Směrnice 2000/43/EC (směrnice o rasové rovnosti) – platné pro všechny státy Evropské unie

Úmluvy Rady Evropy:

- Úmluva Rady Evropy o ochraně lidských práv a základních svobod č. 209/1992
- Rámcová úmluva o ochraně národnostních menšin č. 96/1998
- Evropská sociální charta č. 14/2000 (43).

Právní předpisy České republiky:

- Zákon č. 273/2001 Sb., o právech příslušníků národnostních menšin – příslušníkům národnostních menšin se zaručuje jednotlivě nebo společně s jinými příslušníky národnostní menšiny výkon jejich práv stanovených tímto zákonem nebo jinými právními předpisy či mezinárodními smlouvami o lidských právech, kterými je ČR vázána (47).
- Zákon č. 198/2009 Sb., o rovném zacházení a o právních prostředcích ochrany před diskriminací (antidiskriminační zákon) – tento zákon zpracovává příslušné předpisy Evropských společenství a v návaznosti na Listinu základních práv a svobod a na vyhlášené mezinárodní smlouvy, k jejichž ratifikaci dal Parlament souhlas a jimiž je Česká republika vázána, blíže vymezuje právo na rovné zacházení ve věcech práva na zaměstnání, přístup k povolání a podnikání, přiznání a poskytování sociálních výhod, přístup ke zdravotní péči a jejího poskytování, přístup ke vzdělání a jeho poskytování (46).

1.6 Dobrovolné návraty cizinců

Vláda České republiky schválila 9. února 2009 realizaci projektu „Dobrovolné návraty“ cizinců, kteří se vinou ekonomické situace ocitli na území České republiky bez pracovního uplatnění, bez prostředků a chtějí se vrátit zpět do vlasti. Využití projektu

dobrovolných návratů cizincům mimo jiné zaručí, že nebudou mít žádný negativní záznam v evidenci a v případě změny ekonomické situace se budou moci zpět do ČR vrátit. Stejně tak nebude cizincům, kteří využijí této nabídky, zamezen do budoucna vstup do ostatních zemí Schengenského prostoru (22).

Program dobrovolných návratů je celosvětový program Mezinárodní organizace pro migraci (dále jen „IOM“). IOM se sídlem v Praze nabízí společně s odpovědnými státními i nestátními organizacemi pomoc migrantům, jak legálně opustit Českou republiku. Nově se IOM snaží nabídnout k dobrovolným návratům také různé typy reintegračních programů po návratu, které mají zajistit udržitelný návrat, jako je pracovní poradenství, podpora v začátcích drobného podnikání, rekvalifikační kurzy (20).

Koncept projektu dobrovolných návratů byl postaven na třech prvcích, a to prevenci, pomoci a represí. Cílem projektu bylo poskytnout pomoc cizincům, kteří se vinou současné ekonomické situace ocitli bez pracovního uplatnění a následně i ztráty bydlení a kteří se chtějí vrátit zpět do vlasti a nejsou schopni si tuto cestu sami uhradit. Program měl v důsledku těchto změn předejít i následné kriminalitě cizinců u nás. V rámci represivní části tohoto preventivního projektu si každý cizinec mohl vybrat, buď využije podané ruky nebo na něj dopadne ruka zákona (34).

1.6.1 Projekt dobrovolných návratů – I. fáze

Garantem tohoto projektu je Ministerstvo vnitra ČR, které ve spolupráci se Službou cizinecké policie, Správou uprchlických zařízení (dále jen „SUZ“) a Mezinárodní organizací pro migraci (dále jen „IOM“) budou realizaci tohoto projektu zajišťovat. Uvedený projekt byl schválen počátkem února roku 2009 a od tohoto data mohou cizinci podávat žádosti o zařazení do projektu, který je koncipován pro prvních 2000 cizinců a bude trvat maximálně po dobu 8 měsíců. Žádost cizinec podá u Cizinecká policie, která tuto žádost postoupí Odboru azylové a migrační politiky MV, který je garantem dobrovolného návratu. Na základě zařazení cizince do projektu cizinec získá zajištění dopravy do země původu (domovské země) a příspěvek ve výši až 500 EUR pro dospělého a 250 EUR pro dítě do 15 let. Uvedená částka bude

vyplacena až při odletu. V případě, že nemá ubytování, je mu zajištěno nouzové ubytování v zařízení SUZ Velké Přílepy, včetně základní stravy (33).

1.6.2 Projekt dobrovolných návratů – II. fáze

Uvedený projekt byl schválen jako pokračování projektu dobrovolných návratů – I. fáze a to 4. 5. 2009. Začátek projektu plynule navazuje na ukončený projekt I. fáze. Předpokládaný termín přechodu z I. do II. fáze projektu je naplánován na období mezi 22. 7. a 28. 7. 2009. Garantem za projekt je jako u první fáze MV ČR, Služba cizinecké policie, Mezinárodní organizace „IOM“ a Správa uprchlických zařízení. Podmínky pro zařazení do projektu II. fáze jsou v některých skutečnostech odlišné od fáze I. Do projektu může být zařazen jen cizinec ze třetí země, nikoli občan EU ani cizinec ze třetí země s povoleným trvalým pobytem. Na základě zařazení cizince do projektu cizinec získá zajištění dopravy do země původu (domovské země) a příspěvek ve výši až 300 EUR pro dospělého a 150 EUR pro dítě do 15 let (uvedená částka bude vyplacena až při odletu). Pro cizince registrované do projektu již není zajištěno ubytování na celou dobu od registrace do odletu. Cizinec registrovaný do projektu je však povinen dostavit se na poslední noc před odletem do zařízení Správy uprchlických zařízení ve Velkých Přílepech. Při posuzování, zda cizinec splňuje podmínky pro zařazení do projektu, Inspektorát CP přihlíží v rámci dostupných materiálů cizince, zda v předchozích měsících nepřekládal v rámci vedeného řízení o jeho žádosti o povolení, či prodloužení pobytu finanční prostředky k pobytu. Uvedený cizinec by v tomto případě nesplňoval podmínku, že není schopen si hradit náklady na cestu z vlastních prostředků (33).

1.6.3 Projekt dobrovolných návratů nelegálně pobývajících cizinců

Projekt „Dobrovolné návraty nelegálně pobývajících cizinců“ je určen pro cizince, kteří se na území České republiky zdržují neoprávněně. Projekt je definován jako zcela výjimečné a časově omezené opatření a bude realizováno po dobu 3 měsíců ode dne vyhlášení tj. od 15. září do 15. prosince 2009. Velikost cílené skupiny není

stanovena. Do projektu může být zařazen jen cizinec ze třetí země (nikoliv občan EU, jeho rodinný příslušník, ani cizinec ze třetí země s povoleným trvalým pobytem). Realizace bude probíhat ve dvou základních variantách s rozlišením podle míry podílu cizince – účastníka projektu na úhradě nákladů spojených se zajištěním návratů do země původu:

Skupina A – cizinci, kterým budou hrazeny náklady na návrat do země původu, jelikož nemají možnost tyto náklady financovat z vlastních zdrojů. Tato kategorie cizinců nebude schopna hradit další finanční postihy související s neoprávněným pobytem na území. Vzhledem ke skutečnosti, že náklady na návrat do země původu budou hrazeny ze státního rozpočtu, je třeba definovat ukládaný zákaz pobytu v odpovídající výši, aby se nejednalo o financování krátkodobé cesty do země původu (33).

Skupina B – cizinci, kteří si zaplatí náklady na návrat do země původu z vlastních finančních prostředků, a to včetně případných finančních postihů (např. náklady řízení za správní vyhoštění). V této skupině si cizinci hradí veškeré náklady spojené s návratem z vlastních zdrojů. Každému cizinci, který se do projektu přihlásí, bude vydáno v souladu s platnou právní úpravou rozhodnutí o správním vyhoštění. Doba, po kterou cizinci nelze umožnit vstup na území ČR je přesně stanovena a je odstupňována dle délky předchozího neoprávněného pobytu na území cizince s tím, že stěžejním faktorem určujícím délku zákazu pobytu je skutečnost, že se cizinec přihlásil dobrovolně a hodlá opustit území ČR na vlastní náklady. Dále bude přihlédnuto ke skutečnosti, že cizinec před odjezdem z území uhradí veškeré finanční postihy, které je povinen uhradit v souvislosti se svým neoprávněným pobytem, a to včetně nákladů řízení (33).

Do konce března 2009 si o letenku a příspěvek zažádalo 1093 cizinců, kteří převážně v důsledku ekonomické krize nenašli v ČR práci nebo ji ztratili. Zpět do své vlasti již k 1. dubnu 2009 odletělo 899 lidí. Projektu „Dobrovolných návratů“ využilo celkem 2089 cizinců, kteří pobývali v ČR. Z toho 169 cizinců bylo v ČR nelegálně. Z celkového počtu cizinců využili dobrovolných návratů nejvíce Mongolové (1342),

kteří tvořili téměř dvě třetiny cizinců registrovaných v programu. Do akce se také přihlásilo 314 Uzbeků a 283 Vietnamců (18).

1.7 Policie ČR ve vztahu k národnostním menšinám

1.7.1 Trestná činnost cizinců

Z důvodu ekonomické krize nelze vyloučit nárůst trestné činnosti imigrantů, a to převážně osob nelegálně migrujících za prací. V této souvislosti jsou páchány trestné činy na úrovni nucených prací, obchodu s lidmi a prostitucí. Mnohé jednotlivé trestné činy se posléze stávají trestnými činy na mezinárodní úrovni ve formě organizovaného zločinu. Také drogová scéna zaznamenala nový nárůst, kdy se z obyčejných stánkových prodejců stávají pěstitelé marihuany. Touto trestnou činností jsou známy převážně vietnamské komunity, které k tomuto účelu využívají pronajaté domy nebo opuštěné objekty. Kromě Vietnamců se trestných činů v oblasti majtkové a násilné trestné činnosti nejvíce dopouštějí Ukrajinci a Slováci.

Významným rizikem pro českou společnost z pohledu práce Policie ČR je propojení některých druhů trestné činnosti cizinců na mezinárodní organizovaný zločin. Vedle dobrého finančního a materiálního zázemí organizovaného zločinu, jeho mezinárodního propojení a vysoké organizovanosti a flexibility je etnický základ jednotlivých skupin velkým nebezpečím pro českou společnost. K nejrozšířenějším formám organizovaného zločinu je výroba, pašování a distribuce drog; organizování prostituce a obchod s lidmi; organizování nelegální migrace; praní „špinavých peněz“; vydírání a vybírání poplatků za „ochranu“; korupce; padělání; organizované krádeže automobilů; bankovní podvody a loupeže (23).

1.7.2 Bezpečnostní hlediska integrace cizinců

Nedílnou součástí integrace cizinců jsou i její bezpečnostní aspekty, které je možno členit do několika dílčích okruhů. Jsou to jednak bezpečnostní rizika, která z imigrace a integrace cizinců plynou nebo mohou plynout pro Českou republiku a její

obyvatele. Dále se jedná o bezpečnost integrujících se cizinců, tzn. trestnou činnost, motivovanou zejména rasovou či etnickou nenávisť nebo xenofobními postoji české společnosti, zaměřenou proti cizincům. Především pracující migranti se do kriminálního prostředí nebo do ilegální sféry dostává proto, že legální prostředí jim neposkytuje dostatek příležitostí a podmínek pracovat a žít v České republice legálně. Celkově lze však konstatovat, že aktuální bezpečnostní rizika plynoucí z integrace cizinců jsou v současné době relativně malá (23).

1.7.3 Národní strategie pro práci policie ve vztahu k národnostním a etnickým menšinám

„Koncepce Strategie definuje principy policejní práce ve vztahu k osobám či komunitám osob, které se odlišují na základě etnických, rasových, náboženských či obecně kulturních zvláštností. Vychází z dosavadních aktivit Policie ČR ve vztahu k etnickým a národnostním menšinám; reaguje na rizika a výzvy, jež etnicky a národnostně pestrá společnost klade na státní správu a práci policejních sborů; reaguje na zvýšený příliv cizinců, migrantů a žadatelů o azyl do ČR; je příspěvkem k aktivní imigrační politice“ (28, s. 4).

Mezi základní cíle této strategie patří vytvoření rámce preventivních aktivit orientovaných na potřeby klienta, které by v problematice policie a národnostních minorit představovaly represivní pojetí policejní práce; zapracování problematiky týkající se národnostních a etnických menšin do systému celoživotního vzdělávání policistů; vypracování mechanismů pro zaměstnávání příslušníků národnostních menšin u Policie ČR a vytvoření nových mechanismů, které by Policii ČR umožnily efektivní práci ve vztahu k menšinovým komunitám (28).

„Ve vztahu k cizincům na území ČR se Strategie zaměřuje na oblast policejního vzdělávání (systematické získávání znalostí o struktuře cizinců na území ČR, o životních stylech, kulturních a náboženských hodnotách, které vyznávají apod.) a výcviku (výcvik za účelem získávání dovedností pro sociálně a kulturně kompetentní přístup k celému spektru cizinců vyskytujících se na území ČR apod.). Nové dovednosti by v rámci navrhovaných mechanismů policejní práce měly napomoci kvalitnímu a rovnému

přístupu Policie ČR při výkonu služby v azylových zařízeních, při kontaktu s migranty, v komunitách cizinců či v kontaktu s národnostně či etnicky odlišnými turisty apod.“ (28, s. 6).

2. CÍL PRÁCE A HYPOTÉZY

2.1 Cíl práce

Cílem bakalářské práce je zjistit, jaké názory mají příslušníci Cizinecké policie v Českých Budějovicích na imigraci cizinců a jaká stanoviska zaujímají v otázkách integrace cizinců do společnosti.

2.2 Hypotézy

Na základě stanoveného cíle bakalářské práce byly stanoveny následující hypotézy:

Hypotéza 1: Příslušníci cizinecké policie hodnotí formu dobrovolných návratů cizinců zpět do vlasti jako pozitivní.

Hypotéza 2: U příslušníků cizinecké policie převažuje názor, že cizinci nedodržují zákonné normy v České republice.

3. METODIKA

3.1 Metodika práce

Provedený výzkum je ze sociologického hlediska výzkumem kvantitativním a je zcela anonymní. K získání relevantních informací v rámci výzkumu byla použita metoda dotazování a technika dotazníku, který má výhodu v rychlosti sběru dat a možnosti jeho statistického zpracování.

Dotazník je nejčastější metodou zjišťování hromadných údajů. Cílem dotazníku je přesná formulace konkrétního cíle. Koncepce dotazníku zahrnuje podstatné problémy, na které výzkumník hledá odpověď. Pro dotazník je typické, že výzkumník je nepřítomen při jeho vyplňování. Dotazník je rozdělen do úvodní části, která obsahuje oslovení, představení se respondentovi, zdůvodnění výzkumu, pokyny pro vyplňování a tematické části obsahující vlastní otázky. Osoba vyplňující dotazník se nazývá respondent a jednotlivé položky dotazníku jsou tvořeny otázkami. Standardizovaný dotazník tvoří soubor otázek, které jsou předem připraveny na formuláři (14).

V dotazníkovém šetření byly použity uzavřené otázky dichotomické, kde je možný výběr jen ze dvou variant a polytomické s výběrem několika alternativ. Uzavřené otázky nabízejí soubor možných variant odpovědí. Respondent vybere vhodnou odpověď, která se nejvíce blíží jeho názoru. Dále bylo použito otevřených otázek, kdy respondent odpovídá vlastními slovy a otázky polootevřené, které jsou kombinací uzavřené a otevřené otázky (14).

3.1.1 Standardizovaný dotazník

Dotazník byl sestaven z 16 otázek rozdělených do pěti částí. První část otázek 1, 2, 3, 4, 5 byly zjišťovány identifikační údaje respondentů. Následující část byla zaměřena na počet cizinců v Jihočeském kraji a jejich vliv na českou společnost, otázky 6, 7, 8. Třetí část otázek 9, 10 byla zaměřena na integraci cizinců do české společnosti. Čtvrtá část se zabývala programem dobrovolných návratů cizinců zpět do vlasti a to otázkami 11, 12. Poslední pátou část tvořily otázky 13, 14, 15, 16, které

zkoumaly názory policistů na dodržování zákonných norem cizinců na území České republiky.

3.1.2 Charakteristika výzkumného souboru

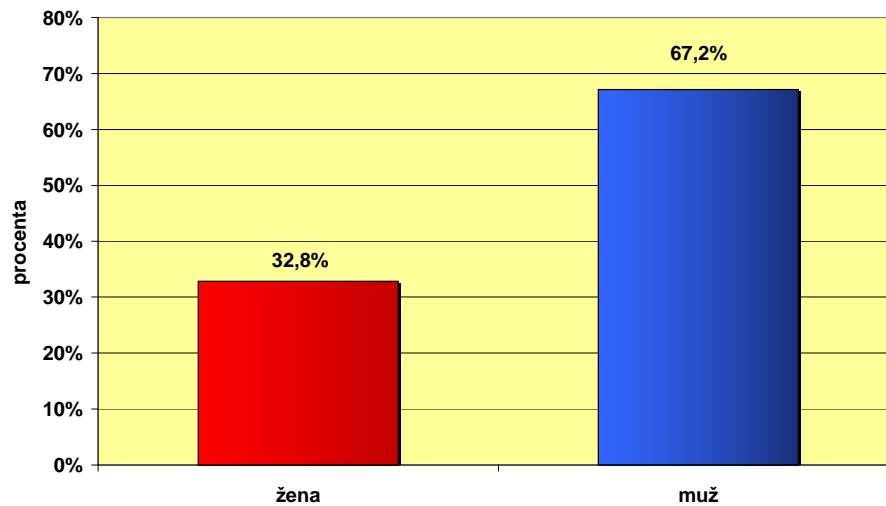
Výzkumný soubor je tvořen příslušníky Cizinecké policie v Českých Budějovicích. Dotazníkové šetření probíhalo v časovém rozmezí dvou měsíců a to od měsíce listopadu do prosince roku 2010. Dotazník byl respondentům předán osobně. Celkem bylo dotázáno 90 respondentů. Z tohoto počtu bylo vráceno 67 vyplněných dotazníků, tudíž úspěšnost sběru dat byla 74 %.

3.1.3 Statistické hodnocení

Pro zpracování dat byly použity počítačové programy SPSS Statistics 16 a Microsoft Office Excel 2003. Pro vyhodnocení získaných dat a jejich zpracování byly použity grafy a tabulky v absolutních číslech a v procentech. Metodou statistické významnosti byly testem Chí kvadrát testovány otázky 11 a 13. Hraniční hodnota významnosti byla stanovena na 0,05 (5%), nižší hodnota dosažené významnosti znamená statisticky průkazný rozdíl v odpovědích mužů a žen, délce praxe, pracovnímu zařazení a vzdělání. Ostatní otázky byly statisticky vyhodnoceny a zaznamenány do tabulek, ze kterých je zřejmý počet i procentní vyjádření výsledků sběru dat. Otázky 7, 8, 10 a 13 byly každá dále testovány ve vzájemném porovnání s obecnými otázkami pohlaví, věk, pracovní zařazení a vzdělání.

4. VÝSLEDKY

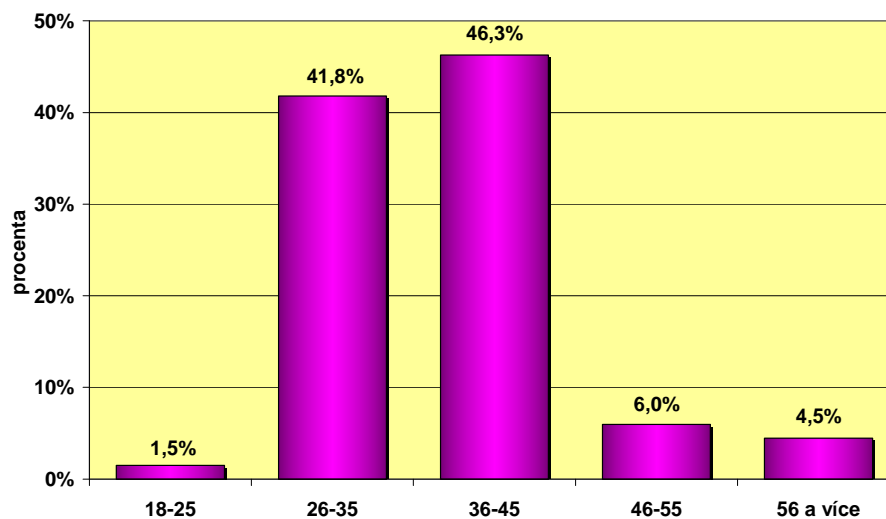
Graf 1: Zastoupení respondentů mužského a ženského pohlaví



Zdroj: Vlastní výzkum

Celkový počet dotazovaných respondentů byl 67, z tohoto počtu bylo 45 mužů (67,2 %) a 22 žen (32,8 %).

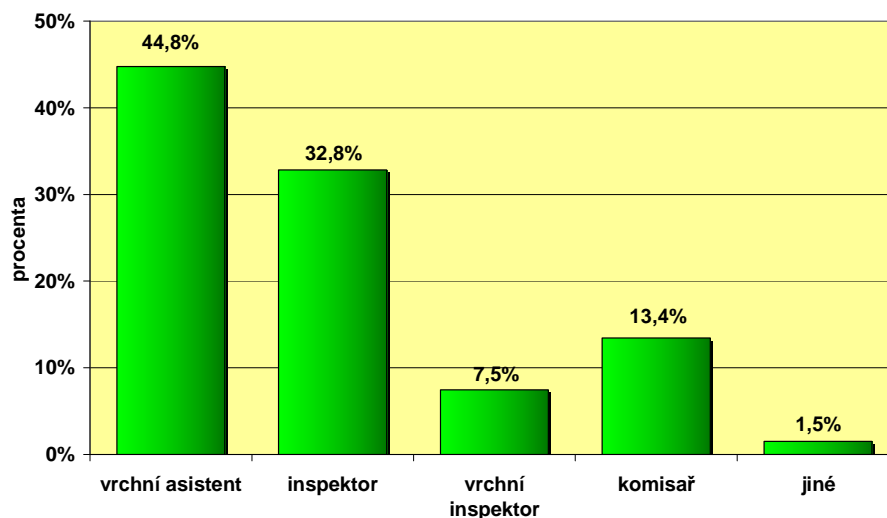
Graf 2: Věkové skupiny respondentů



Zdroj: Vlastní výzkum

Nejvíce zastoupenou skupinou byli respondenti ve věku 36-45 let a to v počtu 31 (46,3 %).

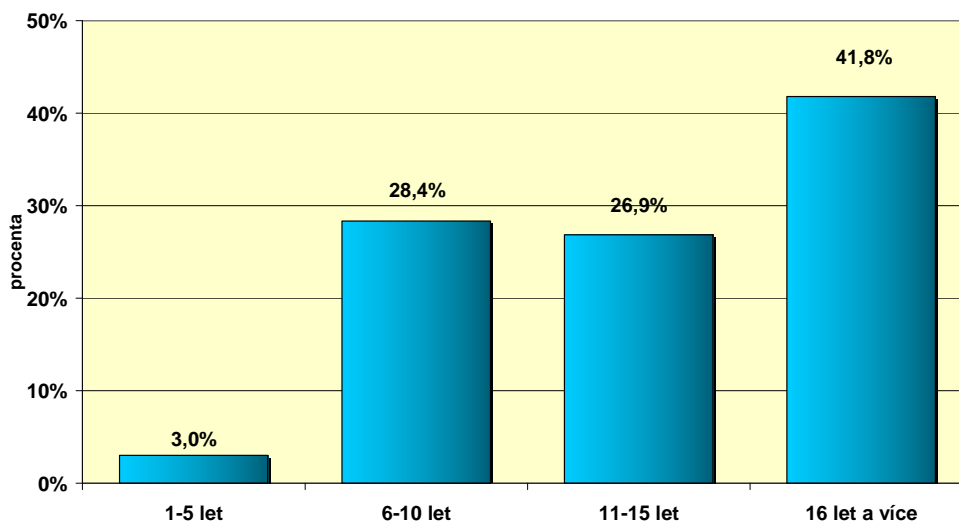
Graf 3: Služební zařazení respondentů u Policie ČR



Zdroj: Vlastní výzkum

Z celkového počtu dotazovaných respondentů bylo nejvíce se služebním zařazením vrchní asistent s celkovým počtem 30 (44,8 %).

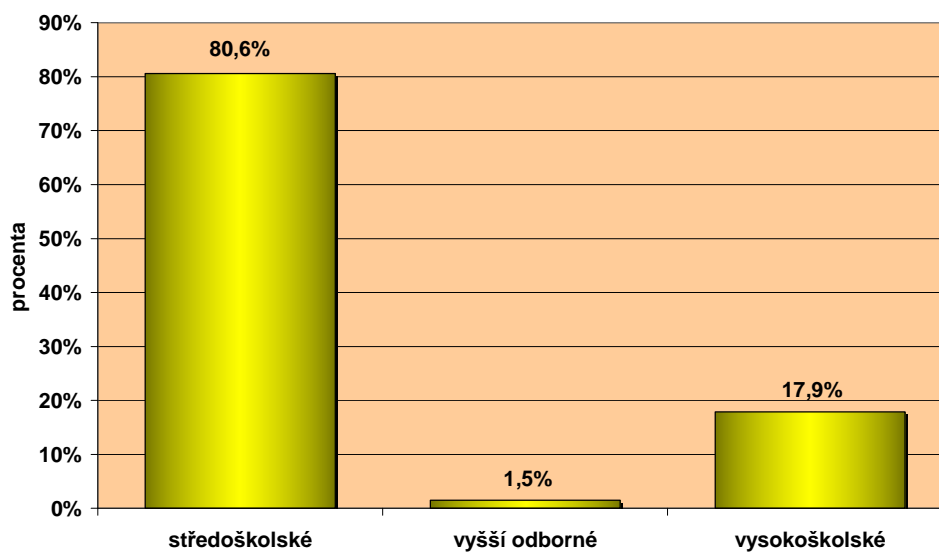
Graf 4: Délka praxe respondentů u Policie ČR



Zdroj: Vlastní výzkum

Z grafu vyplývá, že nejvíce zastoupenou skupinou byli příslušníci/ce s délkou praxe u Policie ČR 16 let a více celkem 28 (41,8 %) respondentů.

Graf 5: Nejvyšší dosažené vzdělání respondentů



Zdroj: Vlastní výzkum

U dotazovaných respondentů převažovalo vzdělání středoškolské s maturitou v počtu 54 (80,6 %).

1. Počet cizinců žijících v regionu jižních Čech

Tabulka 1A: Četnostní tabulka

	Četnost	Procenta	Validní procenta	Kumulativní procenta
Validní	klesá	34	50,7	51,5
	stoupá	32	47,8	48,5
	Celkem	66	98,5	100,0
Chybějící	1	1,5		
Celkem	67	100,0		

Zdroj: Vlastní výzkum

2. Vliv cizinců na českou společnost

Tabulka 2A: Četnostní tabulka

	Četnost	Procenta	Validní procenta	Kumulativní procenta
Validní	negativní	61	91,0	92,4
	pozitivní	5	7,5	7,6
	Celkem	66	98,5	100,0
Chybějící	1	1,5		
Celkem	67	100,0		

Zdroj: Vlastní výzkum

Tabulka 2B: Kontingenční tabulka

			Vliv cizinců na českou společnost		Celkem
			negativní	pozitivní	
Pohlaví	muž	Počet	41	3	44
		%	93,2%	6,8%	100,0%
	žena	Počet	20	2	22
		%	90,9%	9,1%	100,0%
Celkem	Počet	61	5	66	
	%	92,4%	7,6%	100,0%	

Zdroj: Vlastní výzkum

Tabulka 2C: Kontingenční tabulka

			Vliv cizinců na českou společnost		Celkem
			negativní	pozitivní	
Věk	18-25	Počet	0	1	1
		%	0,0%	100,0%	100,0%
	26-35	Počet	26	2	28
		%	92,9%	7,1%	100,0%
	36-45	Počet	28	2	30
		%	93,3%	6,7%	100,0%
	46-55	Počet	4	0	4
		%	100,0%	0,0%	100,0%
	56 a více	Počet	3	0	3
		%	100,0%	0,0%	100,0%
Celkem	Počet	61	5	66	
	%	92,4%	7,6%	100,0%	

*Zdroj: Vlastní výzkum***Tabulka 2D: Kontingenční tabulka**

			Vliv cizinců na českou společnost		Celkem
			negativní	pozitivní	
Služební zařazení	vrchní asistent	Počet	28	1	29
		%	96,6%	3,4%	100,0%
	inspektor	Počet	19	3	22
		%	86,4%	13,6%	100,0%
	vrchní inspektor	Počet	5	0	5
		%	100,0%	0,0%	100,0%
	komisař	Počet	9	0	9
		%	100,0%	0,0%	100,0%
	jiné	Počet	0	1	1
		%	0,0%	100,0%	100,0%
Celkem	Počet	61	5	66	
	%	92,4%	7,6%	100,0%	

Zdroj: Vlastní výzkum

Tabulka 2E: Kontingenční tabulka

		Vliv cizinců na českou společnost		Celkem
		negativní	pozitivní	
1-5 let	Počet	0	1	1
	%	0,0%	100,0%	100,0%
6-10 let	Počet	17	2	19
	%	89,5%	10,5%	100,0%
11-15 let	Počet	17	1	18
	%	94,4%	5,6%	100,0%
16 let a více	Počet	27	1	28
	%	96,4%	3,6%	100,0%
Celkem	Počet	61	5	66
	%	92,4%	7,6%	100,0%

*Zdroj: Vlastní výzkum***Tabulka 2F: Kontingenční tabulka**

		Vliv cizinců na českou společnost		Celkem
		negativní	pozitivní	
středoškolské	Počet	50	4	54
	%	92,6%	7,4%	100,0%
Dosažené vzdělání vyšší odborné	Počet	1	0	1
	%	100,0%	0,00%	100,0%
vysokoškolské	Počet	10	1	11
	%	90,9%	9,1%	100,0%
Celkem	Počet	61	5	66
	%	92,4%	7,6%	100,0%

Zdroj: Vlastní výzkum

3. Diskriminace českých občanů při zaměstnávání cizinců

Tabulka 3A: Četnostní tabulka

	Četnost	Procenta	Validní procenta	Kumulativní procenta
Validní	ano	26	38,8	39,4
	ne	18	26,9	66,7
	nevím	22	32,8	100,0
	Celkem	66	98,5	100,0
Chybějící	1	1,5		
Celkem	67	100,0		

Zdroj: Vlastní výzkum

Tabulka 3B: Kontingenční tabulka

		Diskriminace českých občanů při zaměstnávání cizinců			Celkem	
		ano	ne	nevím		
Pohlaví	muž	Počet	17	11	17	45
		%	37,8%	24,4%	37,8%	100,0%
	žena	Počet	9	7	5	21
		%	42,9%	33,3%	23,8%	100,0%
Celkem		Počet	26	18	22	66
		%	39,4%	27,3%	33,3%	100,0%

Zdroj: Vlastní výzkum

Tabulka 3C: Kontingenční tabulka

			Diskriminace českých občanů při zaměstnávání cizinců			Celkem
			ano	ne	nevím	
Věk	18-25	Počet	0	1	0	1
		%	0,0%	100,0%	0,0%	100,0%
	26-35	Počet	12	8	8	28
		%	42,9%	28,6%	28,6%	100,0%
	36-45	Počet	12	7	11	30
		%	40,0%	23,3%	36,7%	100,0%
	46-55	Počet	0	2	2	4
		%	0,0%	50,0%	50,0%	100,0%
	56 a více	Počet	2	0	1	3
		%	66,7%	0,0%	33,3%	100,0%
Celkem	Počet	26	18	22	66	
	%	39,4%	27,3%	33,3%	100,0%	

*Zdroj: Vlastní výzkum***Tabulka 3D: Kontingenční tabulka**

			Diskriminace českých občanů při zaměstnávání cizinců			Celkem
			ano	ne	nevím	
Služební zařazení	vrchní asistent	Počet	13	7	10	30
		%	43,3%	23,3%	33,3%	100,0%
	inspektor	Počet	6	7	8	21
		%	28,6%	33,3%	38,1%	100,0%
	vrchní inspektor	Počet	2	3	0	5
		%	40,0%	60,0%	0,0%	100,0%
	komisař	Počet	5	0	4	9
		%	55,6%	0,0%	44,4%	100,0%
	jiné	Počet	0	1	0	1
		%	0,0%	100,0%	0,0%	100,0%
Celkem	Počet	26	18	22	66	
	%	39,4%	27,3%	33,3%	100,0%	

Zdroj: Vlastní výzkum

Tabulka 3E: Kontingenční tabulka

			Diskriminace českých občanů při zaměstnávání cizinců			Celkem
			ano	ne	nevím	
1-5 let	Počet	0	1	1	2	
	%	0,0%	50,0%	50,0%	100,0%	
6-10 let	Počet	9	7	3	19	
	%	47,4%	36,8%	15,8%	100,0%	
11-15 let	Počet	9	3	6	18	
	%	50,0%	16,7%	33,3%	100,0%	
16 let a více	Počet	8	7	12	27	
	%	29,6%	25,9%	44,4%	100,0%	
Celkem	Počet	26	18	22	66	
	%	39,4%	27,3%	33,3%	100,0%	

*Zdroj: Vlastní výzkum***Tabulka 3F: Kontingenční tabulka**

			Diskriminace českých občanů při zaměstnávání cizinců			Celkem
			ano	ne	nevím	
Dosažené vzdělání	středoškolské	Počet	20	17	17	54
		%	37,0%	31,5%	31,5%	100,0%
	vysokoškolské	Počet	6	1	5	12
		%	50,0%	8,3%	41,7%	100,0%
Celkem		Počet	26	18	22	66
		%	39,4%	27,3%	33,3%	100,0%

Zdroj: Vlastní výzkum

4. Pojem integrace cizinců do české společnosti

V otázce na pojem integrace cizinců bylo 39 správných odpovědí, které potvrdily skutečný význam slova „integrace“. Z tohoto počtu nejčastější odpovědí jak by se cizinci měli integrovat bylo v respektu české společnosti a dodržování zákonných norem platných pro Českou republiku. Konkrétně v čem by se cizinci měli integrovat bylo nejvíce odpovědí v jazyce, v českých zvycích a tradicích.

5. Překážky bránící cizincům v integraci do české společnosti

Tabulka 5A: Četnostní tabulka

	Četnost	Procenta	Validní procenta	Kumulativní procenta
Validní	ano	45	67,2	67,2
	ne	22	32,8	100,0
	Celkem	67	100,0	100,0

Zdroj: Vlastní výzkum

Tabulka 5B: Kontingenční tabulka

		Překážky bránící cizincům v integraci		Celkem	
		ano	ne		
Pohlaví	muž	Počet	28	17	45
		%	62,2%	37,8%	100,0%
	žena	Počet	17	5	22
		%	77,3%	22,7%	100,0%
Celkem	Počet	45	22	67	
	%	67,2%	32,8%	100,0%	

Zdroj: Vlastní výzkum

Tabulka 5C: Kontingenční tabulka

		Překážky bránící cizincům v integraci		Celkem	
		ano	ne		
Věk	18-25	Počet	1	0	1
		%	100,0%	0,0%	100,0%
	26-35	Počet	16	12	28
		%	57,1%	42,9%	100,0%
	36-45	Počet	22	9	31
		%	71,0%	29,0%	100,0%
	46-55	Počet	4	0	4
		%	100,0%	0,00%	100,0%
	56 a více	Počet	2	1	3
		%	66,7%	33,3%	100,0%
Celkem	Počet	45	22	67	
	%	67,2%	32,8%	100,0%	

Zdroj: Vlastní výzkum

Tabulka 5D: Kontingenční tabulka

			Překážky bránící cizincům v integraci		Celkem
			ano	ne	
Služební zařazení	vrchní asistent	Počet	17	13	30
		%	56,7%	43,3%	100,0%
	inspektor	Počet	17	5	22
		%	77,3%	22,7%	100,0%
	vrchní inspektor	Počet	4	1	5
		%	80,0%	20,0%	100,0%
	komisař	Počet	6	3	9
		%	66,7%	33,3%	100,0%
	jiné	Počet	1	0	1
		%	100,0%	0,0%	100,0%
Celkem	Počet	45	22	67	
	%	67,2%	32,8%	100,0%	

*Zdroj: Vlastní výzkum***Tabulka 5E: Kontingenční tabulka**

			Překážky bránící cizincům v integraci		Celkem
			ano	ne	
Délka praxe	1-5 let	Počet	2	0	2
		%	100,0%	0,0%	100,0%
	6-10 let	Počet	10	9	19
		%	52,6%	47,4%	100,0%
	11-15 let	Počet	13	5	18
		%	72,2%	27,8%	100,0%
	16 let a více	Počet	20	8	28
		%	71,4%	28,6%	100,0%
Celkem	Počet	45	22	67	
	%	67,2%	32,8%	100,0%	

Zdroj: Vlastní výzkum

Tabulka 5F: Kontingenční tabulka

			Překážky bránící cizincům v integraci		Celkem
			ano	ne	
Dosažené vzdělání	středoškolské	Počet	36	18	54
		%	66,7%	33,3%	100,0%
	vyšší odborné	Počet	0	1	1
		%	0,0%	100,0%	100,0%
	vysokoškolské	Počet	9	3	12
		%	75,0%	25,0%	100,0%
Celkem	Počet	45	22	67	
	%	67,2%	32,8%	100,0%	

*Zdroj: Vlastní výzkum***6. Program dobrovolných návratů****Tabulka 6A: Četnostní tabulka**

		Četnost	Procenta	Validní procenta	Kumulativní procenta
Validní	velmi pozitivní	20	29,9	29,9	29,9
	méně pozitivní	22	32,8	32,8	62,7
	neutrální	14	20,9	20,9	83,6
	spíše negativní	10	14,9	14,9	98,5
	velmi negativní	1	1,5	1,5	100,0
	Celkem	67	100,0	100,0	

*Zdroj: Vlastní výzkum***Tabulka 6B: Četnostní tabulka**

		Četnost	Procenta	Validní procenta	Kumulativní procenta
Validní	pozitivní	42	62,7	62,7	62,7
	neutrální	14	20,9	20,9	83,6
	negativní	11	16,4	16,4	100,0
	Celkem	67	100,0	100,0	

Zdroj: Vlastní výzkum

Tabulka 6C: Četnostní tabulka

	Pozorovaná četnost	Očekávaná četnost	Rozdíl
pozitivní	42	40,2	1,8
neutrální	14	13,4	0,6
negativní	11	13,4	-2,4
Celkem	67		

Zdroj: Vlastní výzkum

Tabulka 6D: Chí kvadrát test

	Hodnocení dobrovolných návratů
Chí kvadrát	0,537 ^a
Df	2
Dosažená hladina významnosti	0,764

Zdroj: Vlastní výzkum

Otázku 11 jsem hodnotila pomocí Chí kvadrát testu. Hypotéza 1 předpokládá, že v hodnocení dobrovolných návratů imigrantů převládá pozitivní názor. Tento fakt byl vyčíslen jako 60%, tj. nadpoloviční zastoupení pozitivních odpovědí. Odpovědi velmi a méně pozitivní byly sloučeny pod možnost „pozitivní“, odpovědi spíše a velmi negativní byly sloučeny do kategorie „negativní“. Varianta „neutrální“ je hodnocena společně s ostatními odpověďmi (viz. Tabulka 6B). Tabulka 6C udává skutečně pozorované četnosti, spolu s četnostmi očekávanými v případě platnosti testované H₀ (= 60 % pozitivních a 40 % ostatních odpovědí). Dosažená hladina významnosti je 0,764, tj. 76,4 % (viz. Tabulka 6D), nulovou hypotézu tedy nezamítáme. Mnou stanovená hypotéza 1 je tímto potvrzena: nadpoloviční většina respondentů podporuje pozitivní dopad programu dobrovolných návratů.

7. Preventivní opatření programu dobrovolných návratů

Tabulka 7A: Četnostní tabulka

		Četnost	Procenta	Validní procenta	Kumulativní procenta
Validní	ano	28	41,8	41,8	41,8
	ne	18	26,9	26,9	68,7
	nevím	21	31,3	31,3	100,0
	Celkem	67	100,0	100,0	

Zdroj: Vlastní výzkum

8. Dodržování zákonných norem cizinci

Tabulka 8A: Četnostní tabulka

		Četnost	Procenta	Validní procenta	Kumulativní procenta
Validní	ano	2	3,0	3,0	3,0
	ne	65	97,0	97,0	100,0
	Celkem	67	100,0	100,0	

Zdroj: Vlastní výzkum

Tabulka 8B: Kontingenční tabulka

			Dodržování zákonných norem cizinci		Celkem
			ano	ne	
Pohlaví	muž	Počet	0	45	45
		%	0,0%	100,0%	100,0%
	žena	Počet	2	20	22
		%	9,1%	90,9%	100,0%
Celkem	Počet	2	65	67	
	%	3,0%	97,0%	100,0%	

Zdroj: Vlastní výzkum

Tabulka 8C: Kontingenční tabulka

			Dodržování zákonných norem cizinci		Celkem
			ano	ne	
Věk	18-25	Počet	1	0	1
		%	100,0%	0,0%	100,0%
	26-35	Počet	0	28	28
		%	0,0%	100,0%	100,0%
	36-45	Počet	1	30	31
		%	3,2%	96,8%	100,0%
	46-55	Počet	0	4	4
		%	0,0%	100,0%	100,0%
	56 a více	Počet	0	3	3
		%	0,0%	100,0%	100,0%
Celkem	Počet	2	65	67	
	%	3,0%	97,0%	100,0%	

*Zdroj: Vlastní výzkum***Tabulka 8D: Kontingenční tabulka**

			Dodržování zákonných norem cizinci		Celkem
			ano	ne	
Služební zařazení	vrchní asistent	Počet	0	30	30
		%	0,0%	100,0%	100,0%
	inspektor	Počet	1	21	22
		%	4,5%	95,5%	100,0%
	vrchní inspektor	Počet	0	5	5
		%	0,0%	100,0%	100,0%
	komisař	Počet	0	9	9
		%	0,0%	100,0%	100,0%
	jiné	Počet	1	0	1
		%	100,0%	0,0%	100,0%
Celkem	Počet	2	65	67	
	%	3,0%	97,0%	100,0%	

Zdroj: Vlastní výzkum

Tabulka 8E: Kontingenční tabulka

		Dodržování zákonných norem cizinci		Celkem	
		ano	ne		
Délka praxe	1-5 let	Počet	1	1	2
		%	50,0%	50,0%	100,0%
	6-10 let	Počet	1	18	19
		%	5,3%	94,7%	100,0%
	11-15 let	Počet	0	18	18
		%	0,0%	100,0%	100,0%
	16 let a více	Počet	0	28	28
		%	0,0%	100,0%	100,0%
	Celkem	Počet	2	65	67
		%	3,0%	97,0%	100,0%

*Zdroj: Vlastní výzkum***Tabulka 8F: Kontingenční tabulka**

		Dodržování zákonných norem cizinci		Celkem	
		ano	ne		
Dosažené vzdělání	středoškolské	Počet	1	53	54
		%	1,9%	98,1%	100,0%
	vyšší odborné	Počet	0	1	1
		%	0,0%	100,0%	100,0%
	vysokoškolské	Počet	1	11	12
		%	8,3%	91,7%	100,0%
Celkem	Počet	2	65	67	
	%	3,0%	97,0%	100,0%	

*Zdroj: Vlastní výzkum***Tabulka 8G: Četnostní tabulka**

Dodržování zákonných norem cizinci			
	Pozorovaná četnost	Očekávaná četnost	Rozdíl
ano	2	26,8	-24,8
ne	65	40,2	24,8
Celkem	67		

Zdroj: Vlastní výzkum.

Tabulka 8H: Chí kvadrát test

Chí kvadrát	38,249
Df	1
Dosažená hladina významnosti	0,000

Zdroj: Vlastní výzkum

Otázku 13 jsem vyhodnotila pomocí Chí kvadrát testu. Hypotéza 2 předpokládá, že v dodržování zákonných norem cizinců na území České republiky převládá názor, že cizinci nedodržují zákonné normy. Tento fakt byl vyčíslen jako 60%, tj. nadpoloviční zastoupení pozitivních odpovědí. Tabulka 8G udává skutečně pozorované četnosti, spolu s četnostmi očekávanými v případě platnosti testované H₀ (= 60 % pozitivních a 40 % negativních odpovědí). Dosažená hladina významnosti je menší než 0,001, tj. <0,1 % (viz. Tabulka 8H), nulovou hypotézu tedy zamítáme. Platí alternativní hypotéza, že odpovědi se liší od očekávaného poměru. Vzhledem k tomu, že počet kladných odpovědí je ve skutečnosti ještě vyšší než očekávaná hodnota (o 24 respondentů), mnou stanovená Hypotéza 2 je tímto potvrzena: nadpoloviční většina respondentů souhlasí s tím, že cizinci na našem území nedodržují zákonné normy.

9. Počet cizinců porušujících zákonné normy

Tabulka 9A: Četnostní tabulka

	Četnost	Procenta	Validní procenta	Kumulativní procenta
2 z 10	6	9,0	9,0	9,0
5 z 10	33	49,3	49,3	58,2
Validní 6 z 10	24	35,8	35,8	94,0
10 z 10	4	6,0	6,0	100,0
Celkem	67	100,0	100,0	

Zdroj: Vlastní výzkum

10. Nejčastěji porušovaná zákonná norma

Tabulka 10A: Četnostní tabulka

	Četnost	Procenta	Validní procenta	Kumulativní procenta
40	9	13,4	13,4	13,4
326	54	80,6	80,6	94,0
Validní 361	2	3,0	3,0	97,0
500	2	3,0	3,0	100,0
Celkem	67	100,0	100,0	

Zdroj: Vlastní výzkum

11. Nejčastější důvody porušování zákonných norem cizinci

Ze specifického zaměření dotazovaných respondentů vyplývá, že nejčastějším důvodem pro porušování zákonných norem je nelegální pobyt cizinců na základě neplatného nebo padělaného cestovního dokladu, neplatného cestovního víza a nepředložení zdravotního pojištění.

5. DISKUSE

V posledních deseti letech se Česká republika stala cílovou nebo přechodnou stanicí migrujících obyvatel z východoevropských a asijských zemí. Problém legálního i ilegálního přistěhovalectví sebou nese značné problémy jak ekonomické a sociální, tak také i psychologickou zátěž pro příslušníky cizinecké policie, kteří jsou v mnoha případech první ve styku s přicházejícími imigranty.

Cílem mé bakalářské práce bylo zjistit názory příslušníků Cizinecké policie v Českých Budějovicích na imigraci cizinců a jaká stanoviska zaujímají v otázkách integrace cizinců do společnosti. V teoretické části bakalářské práce se zaměřuji na obecný výklad migrace a její řešení na mezinárodní úrovni, včetně objasnění obecných pojmů, jako je migrace, imigrace, cizinec, azylant. Největší pozornost však věnuji vývoji imigrace do České republiky a integraci cizinců do české společnosti.

Problematikou integrace cizinců se zabývá mnoho vládních i nevládních institucí. Ministerstvo vnitra České republiky monitoruje problematiku cizinců prostřednictvím Komise ministerstva vnitra pro realizaci politiky vlády ČR integrace cizinců a rozvoj vztahů mezi komunitami. Tato komise se ve spolupráci s Akademií věd ČR zabývá řešením projektů na téma integrace cizinců. Na základě požadavků Ministerstva práce a sociálních věcí byly také realizovány a zpracovány další projekty. Těmito projekty byl pověřen Výzkumný ústav práce a sociálních věcí, který zpracoval řadu projektů řešící cizinecké a migrační problematiku a integraci cizinců. Můžeme uvést např. projekty „Migrující osoby v České republice – postavení na trhu práce a sociální integrace“ řešeno v letech 2006-2010 (45) nebo „Cizinci na trhu práce a jejich integrace“ (44). Mnohé výzkumné práce v oblasti integrace cizinců vznikají též na akademických půdách vysokých škol. Pro srovnání mého výzkumu jsem si vybrala bakalářskou práci Radky Pachlové (2009), která prováděla výzkum názorů české populace na imigraci cizinců do České republiky (32).

Kvantitativní sběr dat pro dotazníkové šetření mé bakalářské práce byl zaměřen na respondenty reprezentativního výběrového souboru příslušníků Cizinecké policie v Českých Budějovicích. Okruhy otázek lze rozčlenit do jedné obecné oblasti týkající se

identifikačních údajů respondentů a do tří specifických zkoumaných oblastí, a to integrace cizinců včetně jejího vlivu na českou společnost, dobrovolné návraty cizinců zpět do vlasti a dodržování zákonných norem cizinci na území České republiky.

Z obecné části (otázky 1-5), kterou vyplnil celkový počet 67 dotazovaných respondentů vyplývá, že nejpočetněji zastoupenou skupinou jsou muži 45 (67,2 %), dále věková skupina v rozmezí 36-45 let v počtu 31 (46,3 %), služební zařazení vrchní asistent 30 (44,8 %), převládající délka praxe 16 let a více v počtu 28 (41,8 %) a dosažené středoškolské vzdělání respondentů v počtu 54 (80,6 %). Dle bakalářské práce Radky Pachlové (2009), která zkoumala názory české populace, jsou v majoritní společnosti nejvíce zastoupeny ženy (53%) ve věku 18-29 let (31%) se středoškolským vzděláním s maturitou (39%) (32). Rozdíl mezi těmito výzkumy je dán volbou cílových souborů, který v mé práci zastupuje nejvíce mužská populace. Je to podmíněno fyzickou způsobilostí, kterou musí uchazeči při náboru k polici ČR projít. Není se čemu divit, neboť práce příslušníků bezpečnostních sborů vyžaduje každodenní nasazení s cílem „pomáhat a chránit“. Dalším z důležitých aspektů při náboru nových příslušníků je vzdělání, které v dnešní době musí být minimálně středoškolské ukončené maturitní zkouškou.

První specifická zkoumaná oblast se soustředila na pojem integrace cizinců (otázka 9). Zde bylo 39 správných odpovědí, které potvrdily skutečný význam slova „integrace“. Z tohoto počtu nejčastější odpovědí na otázku, jak by se cizinci měli integrovat bylo: v respektu české společnosti, pochopení české kultury a tradic a dodržování zákonných norem platných pro Českou republiku. Konkrétní příklady, v čem by se cizinci měli integrovat bylo nejvíce odpovědí: v jazyce a v českých zvycích. Tento názor podporuje analýza Ivana Gabala (2004), která uvádí, že společnost podporuje asimilaci u nás již usídlených a dlouhodobě pobývajících cizinců, jejich přizpůsobení našim zvyklostem, jazyku a kultuře. Asimilovaní cizinci, kteří budou českou společností přijímáni, mají mít veškerá práva (12). S touto otázkou souvisí i to, zda existují překážky v integraci cizinců do české společnosti. Kladně odpovědělo 31 (67,2 %) respondentů. Mezi nejčastější důvody překážek v integraci uvedli jazykovou bariéru. Zajímavé je to, že skutečnost jazykové bariéry souhlasně vnímají

stejně podíly respondentů ve věkové kategorii 36-45 let se služebním zařazením inspektor a délkou praxe 16let a více, kde se procentuelní vyjádření pohybuje mezi hodnotou 71-77,3 %. K existenci překážek integrace cizinců do české společnosti se v roce 2009 vyjádřila i česká populace v bakalářské práci Radky Pachlové (2009), která na základě svého výzkumu dospěla k tomu, že nejzávažnější bariéru v integraci cizinců tvoří jazyk (58 % odpovědí) (32). Podobný pohled na tuto problematiku zaujímá Ivan Gabal (2004) ve své analýze jejímž hlavním cílem byl návrh na změny v postavení cizinců v ČR za účelem odstranění výše popsaných bariér, které jim brání v bezproblémovém pracovním, a soukromém životě v ČR (12). Situace se dle Zdeňka Uherka (2002) ve 20. století změnila a imigranti se začali diferencovat podle integračních strategií a jejich úspěšnosti. V řadě případů hrají roli individuální hodnoty a kvality imigrantů, jindy dispozice daná jazykem, kulturou a náboženstvím (42). Z výzkumu Sociologického ústavu AV ČR (2008) vyplynulo, že občané téměř jednomyslně (95%) soudí, že by se cizinci žijící v ČR měli v nějaké míře přizpůsobovat našim životním zvyklostem, přičemž více než třetiny zastávají názor, že by se jim měli přizpůsobit co možná nejvíce (7).

Odrazem integrace cizinců je i jejich následný vliv na českou společnost, který respondenti v počtu 61 (91 %) hodnotí v otázce 7 jako negativní. Tento výsledek podporují nejčastěji příslušníci ve věku 36-45 let, se služebním zařazením vrchní asistent, délkou praxe 16 let a více a dosaženým středoškolským vzděláním. Odpovědi respondentů se pohybují ve srovnatelném rozmezí 92,6-96,6 %. Nejčastějším příkladem negativního působení bylo páchání majetkové a násilné trestné činnosti cizinci na našem území a neschopnost se integrovat do české společnosti. Z výše uvedených výsledků je patrné, že o problematiku integrace se nejvíce zajímají příslušníci se služebním zařazením vrchní asistent, neboť jejich hlavní pracovní náplní je přímý výkon služby. K výše popsanému názoru příslušníků cizinecké policie se přiklání výzkumné šetření Sociologického ústavu AV ČR (2008), které prokázalo, že mezi občany stále převažuje mínění, že lidé jiných národností, kteří k nám přišli v posledních letech představují problém v rámci celé ČR (58%) (7).

Druhá specifická oblast výzkumu se zaměřuje na koncept projektu dobrovolných návratů, který byl postaven na třech prvcích, a to prevenci, pomoci a represi. Hlavním garantem a organizátorem tohoto projektu bylo Ministerstvo vnitra ČR, Ředitelství služby cizinecké policie a Odbor azylové a migrační politiky. V rámci tohoto projektu bylo z Evropského návratového fondu uvolněna pro rok 2009 částka 1.137.150,- Kč (29). Cílem projektu bylo poskytnout pomoc cizincům, kteří se vinou současné ekonomické situace ocitli bez pracovního uplatnění a následně i ztratili bydlení a kteří se chtějí vrátit zpět do vlasti a nejsou schopni si tuto cestu sami uhradit. Možnost vycestovat mělo 2000 osob. K 31. březnu 2009 se do projektu zaregistrovalo 1093 osob, z tohoto počtu odletělo 899 osob (27). Program dobrovolných návratů cizinců zpět do vlasti (otázka 11) na stupnici velmi pozitivní, méně pozitivní, neutrální, spíše negativní a velmi negativní je nejčastěji hodnocen jako méně pozitivní prostředek (22, tj. 32,8 % dotazovaných příslušníků), součet pozitivních hodnocení převažuje a tvoří jej 42 (62,7 %) pozitivních odpovědí. K hodnocení projektu dobrovolných návratů jako preventivního opatření (otázka 12) se kladně vyjádřilo 28 (41,8 %) respondentů. Záporné hodnocení a odpověď „nevím“ však byly rovněž dosti časté (odpověď „ne“ 18, tj. 26,9 % a odpověď „nevím“ 21, tj. 31,3 % respondentů). Tyto výsledky lze porovnat s výzkumem názorů české populace prováděném v roce 2009 Radkou Pachlovou. Ta ve své bakalářské práci uvádí, že 48 % dotazovaných respondentů určitě souhlasí s navrácením cizinců do své země. Tento názor zastávala nejvíce věková skupina 18-29 let (32).

Hypotéza 1 předpokládá, že v hodnocení dobrovolných návratů imigrantů převládá pozitivní názor. Platnost hypotézy byla statisticky testována pomocí testu chí kvadrát. Nulová hypotéza H_0 byla v testu vyjádřena jako 60% zastoupení názoru, že program dobrovolných návratů má pozitivní dopad. Výsledek použitého testu chí kvadrát (dosažená hladina významnosti 76,4 %) znamená, že testovaná H_0 platí. Tím se potvrzuje předpoklad hypotézy 1, příslušníci cizinecké policie hodnotí formu dobrovolných návratů cizinců zpět do vlasti jako pozitivní.

Pohled na cizince je utvářen nejen osobními zkušenostmi respondentů, ale také prezentací cizinců ve zpravodajských médiích. Zde jsou v převážné míře cizinci

různých etnických skupin spojování s kriminálními činy. Právě toto stereotypní vyobrazení podmiňuje v české společnosti předsudky o cizincích. Ve své práci Zdeněk Uherek (2002) uvádí, že postoje k integraci cizinců se mění generačně. Mladší generace zaujímají postoje vůči cizincům více na základě svých zkušeností než předsudků (42). Negativní obraz cizinců stoupá s jazykovou odlišností, chováním, kulturními tradicemi a samotným vzhledem cizinců. Tyto společenské předsudky vyvolávají v české společnosti xenofobní chování.

Z výsledků výzkumu třetí specifické oblasti bakalářské práce vyplývá, že z celkového počtu 67 dotazovaných respondentů má 65 (97 %) příslušníků názor, že cizinci nedodržují zákonné normy na našem území (otázka 13). Z nabízeného rozmezí počtu cizinců 2 z 10, 5 z 10, 6 z 10 a 10 z 10, kteří porušují zákonné normy, odpovědělo 33 (49,3 %) respondentů, že 5 z 10 cizinců (otázka 14). Nejčastěji porušovanou zákonnou normou (otázka 15) je z 80,6 % zákon č. 326/1999 Sb., o pobytu cizinců na území České republiky. Důvodem pro porušování zákonných norem (otázka 16) je dle příslušníků cizinecké policie nelegální pobyt cizinců na základě neplatného nebo padělaného cestovního dokladu, propadnutí platnosti víza nebo ztráta účelu pobytu, či neexistence sjednané smlouvy na zdravotní pojištění. Menší část respondentů (9, tj. 13,4 %) odpověděla, že mezi porušované právní normy patří také zákon č. 40/2009 Sb., trestní zákoník, kde se jedná o majetkovou a násilnou trestnou činnost v podobě krádeží, výtržnictví, kuplířství, výroby a distribuce drog. K výše uvedeným počtům se nejčastěji vyjádřili příslušníci cizinecké policie se středoškolským vzděláním, ve věku 36-45 let, se služebním zařazením vrchní asistent a délkou praxe 16 let a více.

Hypotéza 2 tvrdí, že převládá názor příslušníků cizinecké policie, že cizinci na území České republiky nedodržují zákonné normy. Pro potřeby chí kvadrát testu jsme si stanovili H_0 jako 60% zastoupení pozitivních odpovědí. Výsledek chí kvadrát testu, dosažená hladina významnosti, byl tentokrát menší než 0,001 (<0,1 %). To znamená, že testovaná nulová hypotéza 60% zastoupení pozitivních odpovědí neplatí. Srovnáním pozorovaných a očekávaných četností v chí kvadrát testu dokazuje, že skutečné zastoupení pozitivních odpovědí je ještě vyšší než očekávaná hodnota

(o 24 respondentů). Tento výsledek tedy potvrzuje mnou stanovenou hypotézu 2: u příslušníků cizinecké policie převažuje názor, že imigranti nedodržují zákonné normy v České republice.

Dalšími zajímavými otázkami bylo, zda počet cizinců na území Jihočeského kraje klesá nebo stoupá (otázka 6) a zda dochází k diskriminaci českých občanů při zaměstnávání cizinců (otázka 8).

V důsledku otevření hranic a vstupu České republiky do Schengenského prostoru se zvýšil volný pohyb cizinců mezi naší republikou a sousedními zeměmi a tím došlo i k poklesu počtu cizinců žijících u nás. Tento pohled potvrzuje názor příslušníků Cizinecké policie v Českých Budějovicích, kteří odpověděli, že z výše popsaných důvodů počet cizinců v regionu jižních Čech spíše klesá (50,7 % odpovědí). Tento fakt také podporuje výzkumná práce Milady Horákové (2011), která ve svých výsledcích uvádí, že v roce 2008 v ČR bylo celkem 438 301 cizinců s povolením k pobytu, kdežto k 31.12.2010 na našem území bylo evidováno pouze 425 301 cizinců s povoleným pobytem. Podíl těchto cizinců k obyvatelstvu v ČR se z původních 4,19% snížilo na 4,04%. Z celkové počtu cizinců v ČR bylo k 31.12.2010 v regionu jižních Čech evidováno 15 051 cizinců, což je o 1522 cizinců méně než v roce 2008 (15). Ve srovnání s výzkumem prováděným v roce 2009 Radkou Pachlovou došlo ke změně, neboť česká veřejnost měla za to, že se počet legálně žijících cizinců v naší republice každým rokem zvyšuje (96 % odpovědí) a jen 4 % dotázaných odpovědělo, že se počet cizinců u nás každoročně snižuje (32).

Poslední zjišťovanou informací bylo, zda dochází k diskriminaci českých občanů při zaměstnávání cizinců (otázka 8). Tato otázka není zcela jednoznačná, protože z celkového počtu dotazovaných respondentů odpovědělo „ano“ 39,4 % a 33,3 % nevědělo. Diskriminaci zmíněná část příslušníků vidí v tom, že cizinci jsou vedeni v podvědomí české společnosti jako levná pracovní síla a na trhu práce je dlouhodobě relativně málo nabízených pracovních míst. Je zajímavé, že tuto skutečnost více vnímají ženy, které tentokrát odpověděly v mírné převaze 42,9 % oproti mužům 37,8 %. Odpověď „ano“ převládala u věkových skupin 26-35 let (42,9 % z 28 respondentů) a 36-45 let (40 % ze 30 respondentů). Rovněž ve dvou prostředních kategoriích délky

praxe (6-10 let a 11-15 let) byla tato odpověď nejčastější (47,4 % a 50 %), u nejdéle sloužících příslušníků (16 let a více) zaznamenala mírný pokles na necelých 30 % (29,6 % z 27 odpovědí). Nárůst počtu u nás legálně zaměstnaných cizinců od roku 2000 do roku 2008 výrazně vzrostl, a to více než o polovinu z 6071 na 13 178 zaměstnaných cizinců. Podíl cizinců na celkovém počtu pracovních sil v ČR dosahoval v roce 2010 hranice 5,36%. Tento fakt, uváděný ve výzkumné práci Milady Horákové (2011), může být českou společností taktéž chápán jako jedna z veličin podmiňující diskriminaci občanů ČR při zaměstnávání cizinců (15). Respondenti šetření Sociologického ústavu AV ČR (2010) se rovněž vyjadřovali k výroky týkající se působení cizinců na českém trhu práce. Výsledky ukazují, že většina občanů se kloní k názoru, že cizí levná pracovní síla ohrožuje současné zaměstnávání českých občanů (81%). Obdobně převažuje i mínění, že cizinci by se měli zaměstnávat jen v profesích, o které čeští uchazeči o práci nemají zájem (63%) (8). Naproti tomu však legální zaměstnávání cizinců může být další důležitou cestou k jejich integraci, kterou ve své práci uvádí Zdeněk Uherek (2002) a dodává, že poměrně dobré vyhlídky na integraci do lokální společnosti prostřednictvím zaměstnaneckých poměrů mají např. lékaři (42).

Výsledky mé bakalářské práce lze využít pro srovnání následných názorů dotazovaných souborů a jejich přístupů v otázkách integrace cizinců do české společnosti a mohou tvořit i základ pro další výzkumná šetření, která se touto problematikou zabývají.

6. ZÁVĚR

Vybrané téma bakalářské práce se zabývá imigrací cizinců do České republiky a jejich následné integrace do české společnosti. Vzhledem k tomu, že migrace je všudypřítomný fenomén dnešní doby a s integrací se setkáváme stále častěji, je důležité se touto problematikou zabývat.

V posledních deseti letech se Česká republika stala cílovou nebo přechodnou zemí migrujících obyvatel z východoevropských a asijských zemí. Důvodem k imigraci byla především snaha zlepšit svoji životní úroveň a možnost lepšího pracovního uplatnění. Problém legálního i ilegálního přistěhovalectví s sebou nese značné problémy jak ekonomické a sociální, tak i psychologickou zátěží pro příslušníky cizinecké policie, kteří jsou v mnoha případech první ve styku s přicházejícími imigranty.

Hlavním cílem bakalářské práce bylo zjistit, jaké názory mají příslušníci Cizinecké policie v Českých Budějovicích na imigraci cizinců do České republiky a jaká stanoviska zaujímají v otázce jejich integrace do české společnosti. V návaznosti na tyto cíle byly stanoveny dvě hypotézy, přičemž první zněla, že příslušníci cizinecké policie hodnotí formu dobrovolných návratů cizinců zpět do vlasti jako pozitivní a druhá, že u příslušníků cizinecké policie převažuje negativní názor na nedodržování zákonných norem cizinci v České republice. Hypotézy byly testovány Pearsonovým chí kvadrát testem. Projekt dobrovolných návratů cizinců zpět do vlasti je hodnocen jako pozitivní prostředek, jenž umožňuje imigrantů cestu zpět domů z důvodu zde vzniklých nepříznivých ekonomických podmínek a ztráty účelu pobytu v České republice. Z názorů dotazovaných příslušníků cizinecké policie vyplývá, že cizinci nedodržují zákonné normy v důsledku zániku tradičních kulturních norem a hodnot menšin, nedokonalé integraci do majoritní společnosti a následné izolace. Dle názorů příslušníků cizinecké policie působí na integraci nejvíce odlišnosti národních kultur a tradic, které s sebou cizí minoritní skupiny přinášejí. Z výzkumu také vyplývá, že příslušníci cizinecké policie vnímají integraci cizinců do české společnosti jako velmi náročný proces, který je zvláště negativně ovlivněn jazykovými bariérami a neschopností či neochotou cizinců se integrovat. Z výše uvedených tvrzení je možné

předpokládat, že příslušníci cizinecké policie mohou integraci hodnotit i za působení neuvědomovaných předsudků a stereotypů, neboť bariéry vidí jen na straně imigrantů.

Cílem integrační politiky by měla být mimo jiné snaha o lepší informovanost majoritní společnosti a předcházení vzniku uzavřených minoritních skupin, společenské izolace i sociálního vyloučení. Tento záměr by se měl dotýkat všech státních orgánů a složek státní správy, neboť proces integrace je komplexní problematikou zahrnující mnoho oblastí včetně společenského života. Je nutné aktivně seznamovat obyvatele majoritní společnosti s touto problematikou formou různých školení a vzdělávacích akcí jako jsou například přednášky a semináře o práci policie v multikulturní společnosti, ale také vzdělávání příslušníků policie České republiky v oblasti prevence diskriminace. Další možností by mělo být zvyšování profesní kvalifikace v oblasti komunikace s cizinci, zvládání předsudků a výkon služby v prostředí menšinových komunit, které nabízí Policejní prezidium ČR prostřednictvím vlastních vzdělávacích středisek. Z nápisu na policejních služebnách „pomáhat a chránit“ je patrné, že policie je povinna při výkonu své činnosti chránit oprávněné zájmy všech obyvatel. Smutné je, že ve vztahu k většinové společnosti je toto chápáno „samo sebou“, ale bohužel ve vztahu k menšinám často nikoli. V rámci multikulturní společnosti je důležité dodržovat soubor zákonů, pravidel a povinností všemi zúčastněnými bez rozdílu. Nemělo by docházet ke znevýhodňování osob na základě jejich odlišností.

Tato práce mi přispěla k získání informací o názorech příslušníků cizinecké policie na problematiku imigračního procesu a její důsledky v návaznosti na integraci cizinců do české společnosti. Vzhledem k tomu, že soužití kultur je globálním trendem a téměř jistě bude narůstat, stane se jeho zabezpečení prioritou. Nakonec bude záležet na nás všech, zda nové přicházející vlivy naši společnost obohatí.

7. SEZNAM POUŽITÝCH ZDROJŮ

1. BADE, J. K. *Evropa v pohybu. Evropské migrace dvou staletí*. 1. vyd. Praha: nakladatelství Lidové noviny, 2005. 504 s. ISBN 80-7106-559-5.
2. BARŠOVÁ, A. – BARŠA, P. *Přistěhovalectví a liberální stát. Imigrační a integrační politiky v USA, západní Evropě a Česku*. 1. vyd. Brno: Masarykova univerzita, 2005. 312 s. ISBN 80-210-3875-6.
3. BITTNEROVÁ, D. – MORAVCOVÁ, M. a kol. *Kdo jsem a kam patřím? Identita národnostních menšin a etnických komunit na území České republiky*. 1. vyd. Praha: Sofis, 2005. 460 s. ISBN 80-902785-8-2.
4. BITTNEROVÁ, D. – MORAVCOVÁ, M., eds. *Etnické komunity v české společnosti*. 1. vyd. Praha: Ermat, 2006. 411 s. ISBN 80-903086-7-8.
5. BRETTELL, C. – HOLLIFIELD, J. F. eds. *Migration Theory. Talking accross Disciplines*. London and NY: Routledge, 2000. 1st ed. 224 s. ISBN-10: 0415926114.
6. CELNÍ SPRÁVA ČR. *Evropská unie. Schengenská dohoda* [online]. 2008. [cit. 2010-10-17]. Dostupné z: <<http://www.celnisprava.cz/cz/evropska-unie/schengenska-dohoda/stranky/default.aspx>>.
7. CVVM. 2008. *Postoje české veřejnosti k cizincům* [online]. 2008. [cit. 2011-04-11]. 5 s. Dostupné z: <http://www.cvvm.cas.cz/upl/zpravy/100779s_ov80429.pdf>.
8. CVVM. 2010. *Postoje české veřejnosti k cizincům* [online]. 2010. [cit. 2011-04-11]. 5 s. Dostupné z: <http://www.cvvm.cas.cz/upl/zpravy/101026s_ov100406.pdf>.
9. ČESKÝ STATISTICKÝ ÚŘAD. *Počet cizinců v ČR* [online]. 2011. [cit. 2011-02-14]. Dostupné z: <http://www.czso.cz/csu/cizinci.nsf/kapitola/ciz_pocet_cizincu>.
10. DRBOHLAV, D. *Nelegální ekonomické aktivity migrantů*. 1. vyd. Praha: nakladatelství Karolinum, 2008. 312 s. ISBN 978-80-246-1552-3.

11. DRBOHLAV, D. *Migration Trends in Selected EU Applicant Countries*. Volume 2. Vienna: International Organization for Migration, 2004. 136 s. ISBN 92-9068-182-9.
12. GABAL, I. *Analýza postavení cizinců dlouhodobě žijících v ČR a návrh optimalizačních kroků* [online]. 2004. [cit. 2011-04-10]. 25 s. Dostupné z: <<http://www.cizinci.cz/files/clanky/16/analyza.pdf>>.
13. GABAL, I. a kolektiv. *Etnické menšiny ve střední Evropě: konflikt nebo integrace*. 1.vyd. Praha: G plus G, 1999. 341 s. ISBN 80-86103-23-4.
14. GAVORA, P. *Úvod do pedagogického výzkumu*. 1. vyd. Brno: Paido, 2000. 208 s. ISBN 80-85931-79-6.
15. HORÁKOVÁ, M. *Mezinárodní pracovní migrace v ČR*. Bulletin č. 26. Praha: VÚPSV, v.v.i., 2011. 69 s. ISBN 978-80-7416-084-4.
16. JOKLOVÁ, K. – RYŠAVÁ, J. a kol. *Zaměstnávání cizinců a vysílání pracovníků do zahraničí*. Praha: ASPI, 2009. 312 s. ISBN 978-80-7357-437-6.
17. KOCEV, M. – SLEZÁKOVÁ, E. *Sociálně patologické jevy spojené s migrací cizinců do ČR se zaměřením na uprchlíky a žadatele o azyl* [online]. Praha: 2002. [cit. 2010-09-22]. 23 s. Dostupné z: <<http://veda.fsv.cuni.cz/doc/kocev.doc>>.
18. MACH, J. ČTK. *Novinky* [online]. 2009. [cit. 2010-10-25]. Dostupné z: <<http://www.novinky.cz/domaci/165410-langer-chce-na-dobrovolne-navraty-cizincu-dalsich-90-milionu.html>>.
19. MATOUŠEK, O. *Slovník sociální práce*. 1. vyd. Praha: Portál, 2003. 288 s. ISBN 80-7178-549-0.
20. MEZINÁRODNÍ ORGANIZACE PRO MIGRACI. *Aktivity* [online]. 2007. [cit. 2010-09-20]. Dostupné z: <<http://www.iom.cz/aktivity/dobrovoln-n-vraty-a-reintegrace>>.

21. MIGRATION INFORMATION SOURCE. *Warming up to Circular Migration?* [online]. 2008. [cit. 2011-02-14]. Dostupné z: <<http://www.migrationinformation.org/Feature/display.cfm?id=705>>.
22. MINISTERSTVO PRÁCE A SOCIÁLNÍCH VĚCÍ ČR. *Dobrovolné návraty* [online]. 2009. [cit. 2010-10-29]. Dostupné z: <<http://www.mpsv.cz/cs/6575>>.
23. MINISTERSTVO PRÁCE A SOCIÁLNÍCH VĚCÍ ČR. *Usnesení vlády ČR č. 259* [online]. 2008. [cit. 2011-02-16]. 67 s. Dostupné z: <http://cizinci.mpsv.cz/files/clanky/486/usneseni17032008_opr.doc>.
24. MINISTERSTVO VNITRA ČR. *Azyl a migrace. Terminologický slovník* [online]. 2008. [cit. 2010-09-15]. Dostupné z: <<http://aplikace.mvcr.cz/archiv2008/azyl/slovník.html>>.
25. MINISTERSTVO VNITRA ČR. *Azyl a migrace. Integrace* [online]. 2006. [cit. 2010-09-11]. Dostupné z: <<http://aplikace.mvcr.cz/archiv2008/azyl/integrace2.html>>.
26. MINISTERSTVO VNITRA ČR. *Azyl a migrace. Migrace* [online]. 2006. [cit. 2010-09-11]. Dostupné z: <<http://aplikace.mvcr.cz/archiv2008/azyl/migrace.html>>.
27. MINISTERSTVO VNITRA ČR. *Dobrovolné návraty a zajištění bezpečnostní situace ČR* [online]. 2010. [cit. 2011-04-08]. Dostupné z: <<http://www.mvcr.cz/clanek/dobrovolne-navraty-a-zajisteni-bezpecnostni-situace-cr.aspx>>.
28. MINISTERSTVO VNITRA ČR. *Národní strategie pro práci policie ČR ve vztahu k národnostním menšinám* [online]. 2008. [cit. 2011-02-16]. 45 s. Dostupné z: <<http://aplikace.mvcr.cz/archiv2008/dokument/2002/strateg.doc>>.
29. MINISTERSTVO VNITRA ČR. *Víceletý program Evropského návratového fondu na období 2008-2013* [online]. 2009. [2011-04-12]. 37 s. Dostupné z: <<http://www.mvcr.cz/soubor/víceletý-program-enf-doc.aspx>>.

30. MUTLIKULTURNÍ CENTRUM PRAHA. Migrace. *Dublinská úmluva* [online]. 2004. [cit. 2010-09-10]. Dostupné z: <<http://migraceonline.cz/e-knihovna/?x=1957381>>.
31. OFICIÁLNÍ PORTÁL PRO PODNIKÁNÍ A EXPORT. *Amsterodamská smlouva* [online]. 2009. [cit. 2010-10-17]. Dostupné z: <http://www.evropska-unie.cz/download/cz/oficialni_dokumenty/smlouvy_EU/Amsterodamska_smlouva.pdf>.
32. PACHLOVÁ, R. *Názory české populace na imigraci cizinců do České republiky*. Bakalářská práce, vedoucí Mgr. ZÁLESKÁ Veronika, České Budějovice: ZSF JU, 2009.
33. POLICIE ČR. *Intranet* [online]. 2007. [cit. 2010-10-23]. Dostupné z: <http://www.rscpp.pcr.cz/soubory/www_sa>.
34. RADA PRO MEZINÁRODNÍ VZTAHY [online]. 2009. [cit. 2010-11-04]. Dostupné z: <http://www.rmv.cz/?c_id=532>.
35. SDRUŽENÍ PRO INTEGRACI A MIGRACI. Poradna pro uprchlíky. *Neregulární pobyt cizinců v ČR, problémy a jejich řešení* [online]. 2006. 116 s. [cit. 2010-08-14]. Dostupné z: <<http://www.uprchlici.cz/ppu/docs/neregulerni-pobyt-cizincu-v-cr.pdf>>.
36. SIROVÁTKA, T. ed. *Menšiny a marginalizované skupiny v České republice*. 1. vyd. Brno: Masarykova univerzita v Brně, 2002. 355 s. ISBN 80-210-2791-6.
37. Směrnice Evropského parlamentu a Rady 2004/38/ES *o právu občanů Unie a jejich rodinných příslušníků svobodně se pohybovat a pobývat na území členských států* [online]. 2005. [cit. 2011-02-07]. 27 s. Dostupné z: <http://www.uprchlici.cz/ppu/docs/smernice-ep-a-rady-2004-38-es-o-pravu_20061130155209.pdf>.
38. Směrnice Rady 2003/109/ES *o právním postavení státních příslušníků třetích zemí* [online]. 2004. [cit. 2011-02-07]. 14 s. Dostupné z: <http://www.uprchlici.cz/ppu/docs/smernice-2003-109-es-pravnim_20061130155332.doc>.
39. ŠATAVA, L. *Jazyk a identita etnických menšin. Možnosti zachování a revitalizace*. 2. vyd. Praha: Sociologické nakladatelství, 2009. 215 s. ISBN 978-80-86429-83-0.

40. ŠIŠKOVÁ, T. ed. *Menšiny a migranti v České republice: my a oni v multikulturní společnosti 21. století*. 1. vyd. Praha: Portál, 2001. 188 s. ISBN 80-7178-648-9.
41. ŠIŠKOVÁ, T. ed. *Výchova k toleranci a proti rasismu. Multikulturní výchova v praxi*. 2. vyd. Praha: Portál, 2008. 280 s. ISBN 978-80-7367-182-2.
42. UHEREK, Z. a kolektiv. *Úspěšná a neúspěšná strategie integrace cizinců* [online]. 2002. [cit. 2011-04-11]. Dostupné z: <<http://www.cizinci.cz/clanek.php?Ig=1&id=108>>.
43. VLÁDA ČR. *Národnostní menšiny* [online]. 2010. [cit. 2011-02-16]. Dostupné z: <<http://www.vlada.cz/scripts/detail.php?id=1406>>.
44. VUPSV ČR. *Cizinci na trhu práce a jejich integrace* [online]. 2008. [cit. 2011-04-10]. Dostupné z: <<http://www.vupsv.cz/index.php?p=projects&site=default&id=143>>.
45. VUPSV ČR. *Migrující osoby v České republice – postavení na trhu práce a sociální integrace* [online]. 2010. [2011-04-02]. Dostupné z: <<http://www.migrujici.cz/index.php/cs/pedstaveni-projektu>>.
46. Zákon č. 198/2009 Sb., *o rovném zacházení a o právních prostředcích ochrany před diskriminací* [online]. 2009. [cit. 2011-02-07]. Dostupné z: <http://portal.gov.cz/wps/portal/_s.155/701/.cmd/ad/.c/313/.ce/10821/.p/8411/_s.155/701?PC_8411_number1=198/2009&PC_8411_l=198/2009&PC_8411_ps=10#10821>.
47. Zákon č. 273/2001 Sb., *o právech příslušníků národnostních menšin* [online]. 2002. [cit. 2011-02-07]. Dostupné z: <http://portal.gov.cz/wps/portal/_s.155/701/.cmd/ad/.c/313/.ce/10821/.p/8411/_s.155/701?PC_8411_number1=273/2001&PC_8411_li=0&PC_8411_ps=10⩅>.
48. Zákon č. 325/1999 Sb., *o azylu*.
49. Zákon č. 326/1999 Sb., *o pobytu cizinců na území České republiky a o změně některých zákonů* [online]. 2009. [cit. 2011-02-04]. 164 s. Dostupné z: <<http://cizinci.poradna-prava.cz/folder03/o%20pobytu%20cizinců.doc>>.

8. KLÍČOVÁ SLOVA

Cizinec

Dobrovolné návraty

Migrace

Imigrace

Integrace

9. PŘÍLOHY

Příloha č. 1: Dotazník

Vážený pane, vážená paní,

jmenuji se Vladimíra Jelínková a jsem studentkou 3. ročníku Zdravotně sociální fakulty Jihočeské univerzity v Českých Budějovicích. Prosím Vás o vyplnění následujících otázek, které mi poslouží k vyhotovení bakalářské práce na téma „Imigrace do ČR očima příslušníků Cizinecké policie v Českých Budějovicích“. Dotazník je anonymní a veškeré uvedené údaje a data budou použity jen pro účely mé bakalářské práce. Žádám o zakroužkování vždy jen jedné odpovědi, popřípadě o doplnění odpovědi.

Děkuji Vám za ochotu při spolupráci.

1) Jaké je Vaše pohlaví?

- a) muž
- b) žena

2) Kolik je Vám let?

- a) 18 – 25
- b) 26 – 35
- c) 36 – 45
- d) 46 – 55
- e) 56 a více

3) Jaké je Vaše zařazení u cizinecké policie?

- a) vrchní asistent
- b) inspektor
- c) vrchní inspektor
- d) komisař
- e) jiné

4) Jak dlouho pracujete u cizinecké policie?

- a) 1-5 let
- b) 6-10 let
- c) 11-15 let
- d) 16 a více let

5) Jaké je Vaše nejvyšší dosažené vzdělání?

- a) středoškolské s maturitou
- b) vyšší odborné
- c) vysokoškolské

6) Podle Vašeho názoru počet cizinců žijících v regionu jižních Čech:

- a) klesá,
uved'te, proč.....
.....
- b) stoupá,
uved'te, proč.....
.....

7) Jaký vliv, dle Vašeho názoru, mají cizinci na českou společnost?

a) pozitivní,

uveďte, proč mají pozitivní vliv.....

.....

b) negativní,

uveďte, proč mají negativní vliv.....

.....

8) Dochází při zaměstnávání cizinců k diskriminaci českých občanů?

a) ano,

uveďte jak.....

b) ne

c) nevím

9) Co si představíte pod pojmem „integrace cizinců do české společnosti“? Jak a v čem by se měli integrovat?

.....

.....

10) Existují, dle Vašeho názoru, nějaké překážky, které brání cizincům v integraci do české společnosti?

a) ano,

uveďte, jaké.....

.....

b) ne

c) nevím

11) Jak hodnotíte program tzv. dobrovolných návratů?

- a) velmi pozitivní
- b) méně pozitivní
- c) neutrální
- d) spíše negativní
- e) velmi negativní

12) Dle Vašeho názoru, splnil program dobrovolných návratů preventivní opatření?

- a) ano
- b) ne
- c) nevím

13) Myslíte si, že cizinci dodržují zákonné normy na území České republiky?

- a) ano
- b) ne

14) Kolik cizinců, dle Vašeho názoru, porušuje zákonné normy v České republice?

- a) 2 z 10
- b) 5 z 10
- c) 6 z 10
- d) 10 z 10

15) Jakou zákonnou normu, dle Vašeho názoru, porušují cizinci na našem území nejčastěji?

- a) zákon č. 326/1999 Sb., o pobytu cizinců na území ČR
- b) zákon č. 361/1990 Sb., o provozu na pozemních komunikacích
- c) zákon č. 500/2004 Sb., správní řád
- d) zákon č. 40/2009 Sb., trestní zákoník
- e) jiné, uveďte
jaké.....

16) Vyjmenujte, prosím, nejčastější důvody, pro něž cizinci porušují zákonné normy na území ČR.

.....
.....

Děkuji za Váš čas při vyplňování dotazníku.