

ČESKÁ ZEMĚDĚLSKÁ UNIVERZITA V PRAZE
FAKULTA ŽIVOTNÍHO PROSTŘEDÍ
KATEDRA HUMANITNÍCH VĚD



**VLIV ROZVOJE TURISTICKÉHO RUCHU
Z EKONOMICKÉHO A ENVIRONMENTÁLNÍHO
HLEDISKA V JIHOČESKÉM POHRANIČÍ**

DIPLOMOVÁ PRÁCE

Vedoucí práce: Ing. Pavla Varvažovská

Diplomant: Bc. Jiří Thon

2016

ČESKÁ ZEMĚDĚLSKÁ UNIVERZITA V PRAZE

Fakulta životního prostředí

ZADÁNÍ DIPLOMOVÉ PRÁCE

Jiří Thon

Regionální environmentální správa

Název práce

Vliv rozvoje turistického ruchu z ekonomického a environmentálního hlediska v jihočeském pohraničí

Název anglicky

The impact of tourism development from an economic and environmental point of view in the South Bohemian borderland

Cíle práce

Cílem práce je návrh ekonomického a environmentálního rozvoje v jihočeském pohraničí při současných dopadech rozvoje turistického ruchu. Dílčími cíli bude zjistit vnímání ekonomických a environmentálních dopadů turistického ruchu z pohledu místních občanů, z pohledu turistů, dotčených úřadů, podnikatelů a odborníků v dané problematice.

Metodika

Teoretická část a charakteristika prostředí bude vycházet ze studia dokumentů. Budou posouzeny přínosy i dopady ekonomické, environmentální, ale i související jevy v otázkách dopravní infrastruktury, technické infrastruktury a odpadového hospodářství. Terénní šetření bude probíhat pomocí kvalitativního (průzkumy v okruhu dotčených osob pomocí výzkumných otázek) i kvantitativního (grafy, tabulky) přístupu. Výstupy budou zhodnoceny, diskutovány a bude stanoven závěr. Struktura práce bude odpovídat osnově: 1. Úvod, 2. Cíl a metodika práce, 3. Přehled řešené problematiky, 4. Charakteristika prostředí, 5. Terénní šetření, 6. Výsledky a diskuze, 7. Závěr, 8. Seznam použitých zdrojů, 9. Přílohy

Doporučený rozsah práce

60 – 80 stran

Klíčová slova

turistický ruch, životní prostředí, ekonomická situace

Doporučené zdroje informací

Blažek, J., Uhlíř, D. Teorie regionálního rozvoje, Praha: Karolinum 2011

CIMA (The Chartered Institute of Management Accountants): Management Accounting Official Terminology. Praha: ASPI Publishing, 2003

Disman, M. Jak se vyrábí sociologická znalost, Praha: Karolinum 2011

Foret, M., Foretová, V. Jak rozvíjet místní cestovní ruch, Praha: Grada Publishing, 2001

Keller, J. Sociologie a ekologie, Praha: SLOV 1997

Mezřický, V. Environmentální politika a udržitelný rozvoj, Praha: Portál, 2005

MŽP (Ministerstvo životního prostředí ČR) Statistická ročenka životního prostředí České republiky. Praha: MŽP, ČSÚ 2001

Petrusek, M. Velký sociologický slovník, Praha: Karolinum 1996

Ritschelová, I a kol. Politika životního prostředí, vybrané kapitoly. Ústí n. Labem: UJEP, 2006.

Samuelson P.A., Nordhaus, W.D. Ekonomie, Praha: Svoboda 1992

Zákon č. 17/1992 Sb. o životním prostředí

Zákon o ochraně přírody a krajiny č. 114/1992 Sb.

Předběžný termín obhajoby

2016/17 ZS – PEF

Vedoucí práce

Ing. Pavla Varvažovská

Garantující pracoviště

Katedra humanitních věd

Elektronicky schváleno dne 23. 2. 2015

doc. PhDr. Michal Lošťák, Ph.D.

Vedoucí katedry

Elektronicky schváleno dne 10. 3. 2015

prof. Ing. Petr Sklenička, CSc.

Děkan

V Praze dne 22. 10. 2016

Prohlášení

Prohlašuji, že jsem tuto diplomovou práci vypracoval samostatně, pod vedením Ing. Pavly Varvažovské a že jsem uvedl všechny literární prameny a publikace, ze kterých jsem čerpal.

V Českém Krumlově 12. 12. 2016

Jiří Thon

Poděkování

Děkuji Ing. Pavle Varvažovské za odborné vedení a cenné informace při zpracování mé diplomové práce. Díky patří také mé rodině za podporu a zázemí, které mi při psaní diplomové práce a během celého studia vytvořila.

V Českém Krumlově 12. 12. 2016

Jiří Thon

Abstrakt

Vliv rozvoje turistického ruchu z ekonomického a environmentálního hlediska v jihočeském pohraničí

Tato diplomová práce se zabývá aktuálním tématem vlivu rozvoje turistického ruchu z ekonomického a environmentálního hlediska v jihočeském pohraničí. Jako modelové území bylo zvoleno město Český Krumlov, které se nachází v oblasti jihočeského pohraničí na území bývalých Sudet. Specifikum dané lokality plyne z řady lokálních charakteristik. Úvodní část práce se zabývá teoretickou analýzou problematiky cestovního ruchu a rozvojem turistických destinací. Vymezeny jsou dopady rozvoje cestovního ruchu v jeho kladných i záporných podobách a to jak z pohledu ekonomického rozvoje, dopadů na životní prostředí, tak vlivu na občany žijící v dané lokalitě. Na základě rozboru celé řady statistických dat byl vymezen rozvoj cestovního ruchu v Českém Krumlově.

Závěrečná část analyzuje výsledky terénního šetření. Kvantitativní průzkum probíhal pomocí rozdávaných a sbíraných dotazníků, kvalitativní pomocí řízených rozhovorů. Výsledky a doporučení jsou obsaženy ve SWOT analýze, která přehlednou formou shrnuje možnosti rozvoje modelové oblasti v otázkách cestovního ruchu.

V závěru práce jsou shrnuty nejdůležitější návrhy a opatření, která mají do budoucna vést k pozitivnímu rozvoji cestovního ruchu v Českém Krumlově. Výsledky těchto návrhů mohou vybudovat v lokalitě takový turistický ruch, který bude přínosný pro občany města i pro město samotné.

Klíčová slova: Český Krumlov, cestovní ruch, vliv rozvoje cestovního ruchu

Abstract

The impact of tourism development from an economic and environmental point of view in the South Bohemia borderland

The thesis deals with current impact of tourism development in the South Bohemian border region from economic and environmental point of view. As a model region was chosen the town of Český Krumlov, located in the South Bohemian border area in the territory of the former Sudetenland. Specificity of this region results from many local characteristics. The introductory part deals with the theoretical analysis of tourism issues and the development of tourist destinations. The development of tourism was based on the analysis of a wide range of statistical data. The last part analyzes the results of field survey.

This thesis defines the impact of tourism development in its positive and negative forms from economical and environmental point of view as well as the impact on the people living in this area.

The quantitative research was conducted via handouts and collected questionnaires, qualitative using the structured interviews. Results and recommendations are contained in a SWOT analysis, which summarizes possible development in chosen area on a field of tourism. The conclusion sums up the main proposals and measures that suppose to lead to a positive development of tourism in the Czech Krumlov. The results of these suggestions can establish tourism, that will be beneficial for the residents of the town and for the town itself.

Key words: Czech Krumlov, tourism, the impact of tourism development

Obsah

1 Úvod.....	10
2 Cíl a metodika práce	12
2.1 Cíle práce	12
2.2 Metodika práce.....	12
2.3 Všeobecné výzkumné otázky	13
3 Přehled řešené problematiky.....	14
3.1 Cestovní ruch	14
3.1.1 Předmět cestovního ruchu	16
3.2 Životní prostředí.....	19
3.3 Ekonomické působení cestovního ruchu.....	24
3.4 Životní cyklus turistické destinace.....	25
3.5 Příjmy plynoucí z cestovního ruchu.....	29
3.6 Zaměstnanost.....	33
3.7 Měření ekonomiky cestovního ruchu.....	34
4 Charakteristika prostředí.....	41
4.1 Výběr řešeného území.....	41
4.2 Stručná charakteristika Českého Krumlova	41
4.3 Sekundární nabídka Českého Krumlova	45
4.4 Návštěvnost	46
4.5 Ekonomické působení cestovního ruchu na Český Krumlov	49
4.6 Vliv cestovního ruchu na okolní prostředí	53
4.7 Analýza zaměstnanosti.....	55
4.8 Zatížení území cestovním ruchem	55
4.9 Analýza návštěvníku Českého Krumlova	57
5 Terénní šetření	62
5.1 Kvalitativní průzkum	62

5.1.1 Okruh otázek	63
5.1.2 Respondenti	63
5.1.3 Nejdůležitější body kvalitativních rozhovorů	69
5.2 Kvantitativní průzkum	70
5.2.1 Občané - struktura výběrového vzorku respondentů	71
5.2.2 Hypotézy.....	72
5.2.3 Občané - výsledky dotazníků	72
5.2.4 Turisté - struktura výběrového vzorku respondentů.....	81
5.2.5 Hypotézy.....	81
5.2.6 Turisté - výsledky dotazníků	82
5.2.7 Porovnání odpovědí místních občanů vs. návštěvníků města	89
6 Výsledky a diskuze	91
6.1 Pozitiva.....	92
6.2 Negativa	93
6.3 SWOT analýza	94
7 Závěr	96

Seznam použitých zkratk a symbolů

ČR	Česká republika
ČSÚ	Český statistický úřad
EU	Evropská unie
ORP	Obec s rozšířenou působností
SWOT	Strengths, Weaknesses, Opportunities, Threats
VŠ	vysoká škola
ČK	Český Krumlov
SRR	strategie regionálního rozvoj

1 Úvod

Předkládaná diplomová práce se zabývá aktuálním tématem vlivu rozvoje turistického ruchu z ekonomického a environmentálního hlediska. Cestovní ruch je jedním z významných společensko-ekonomických faktorů současnosti. Globální události posledních dekad, tedy značný technický a technologický pokrok, růst kupní síly obyvatelstva dnes již nejen vyspělých západních zemí, ale i rychle rostoucích především asijských ekonomik přivádí celý svět do nebývalého pohybu. Prakticky okamžitý přístup k informacím a téměř neomezené možnosti relativně levné a rychlé dopravy nastartovaly dříve prakticky nerealizovatelné ekonomické a sociální napojení prakticky všech prvků lidského snažení. Pohyb obrovských mas lidí za poznáním a rekreací zaznamenal dramatický růst. Cestovní ruch se stal jedním z nejvýznamnějších odvětví světového hospodářství.

Rozvoj průmyslu cestovního ruchu v takovémto měřítku přináší dalekosáhlé dopady. Mezi pozitiva rozvoje cestovního ruchu patří tvorba pracovních míst, generování ekonomických zisků, zvyšování povědomí lidí o vzdálených lokalitách, odlišných kulturách a stává se podněcujícím impulsem k rozvoji infrastruktury. Odvrácenou stranou necitlivého rozvoje cestovního ruchu může být až nenávratné poškození životního prostředí, narušení přirozených sociálních podmínek dané lokality a úpadek původních místních kultur a zvyků. Vzniklá pracovní místa mají neřídka pouze sezónní charakter a finanční ohodnocení bývá podhodnocené. Nemalá část finančních zisků v dané lokalitě nezůstává, ale síť nadnárodních řetězců a korporací odchází do zahraničí místo toho, aby byla v lokalitě opětovně investována. Cestovní ruch může narušit kontinuitu přirozeného vývoje lokality a vytlačit tradiční průmysl a řemesla, mnohdy s absencí adekvátní náhrady. Celkové aspekty rozvoje cestovního ruchu jsou rozdílné v každé konkrétní destinaci a je velmi obtížné jejich vliv plošně definovat. Důležitým prvkem celé problematiky je konkrétní ekonomická a politická situace daného regionu. V úvahu je vhodné vzít skutečnost, že určitý konkrétní stav regionu je výsledkem společného působení vnitřních a vnějších faktorů. Možné zaostávání lze mírnit, případně úplně zvrátit aktivitou aktérů uvnitř území. Aktivita lokálních a regionálních komunit se tak stává rozvojovým faktorem (Jančák a kol. 2010). Neopomenutelné jsou rovněž místní podmínky z pohledu sociálního a geografického.

Předkládaná práce se zabývá vlivem rozvoje cestovního ruchu na ekonomický rozvoj města Český Krumlov. Řešená tematika se zabývá ekonomickými aspekty cestovního ruchu, zasahuje také do ostatních oblastí, především do otázek sociálních a environmentálních. "Zásadním principem rozvoje mikroregionu je poznání jeho potřeb a pochopení důležitých vztahů mezi jeho potřebami, které vyplývají z rozvíjení ekonomických, sociálních a environmentálních potřeb." (Varvažovská, 2014, s. 51) Zmíněné oblasti zasahují a úzce souvisejí s celým spektrem řešené problematiky. Vliv rozvoje cestovního ruchu v předkládané práci bude nejprve charakterizován v obecné rovině na základě podkladů české a zahraniční literatury. Součástí práce bude zhodnocení dopadů cestovního ruchu na město Český Krumlov.

Český Krumlov, nazývaný též "perla jižních Čech", je ojedinělým souborem památek, který se pyšní velmi zachovalým městským historickým centrem z 15. a 16. století. Unikátnost města podtrhuje hradní a zámecký komplex tyčící se na skalním ostrohu nad řekou Vltavou. Zařazení města na seznam památek světového kulturního a přírodního dědictví UNESCO dává pochopit, proč Český Krumlov dlouhodobě patří mezi nejnavštěvovanější turistické lokality České republiky. V průběhu roku město cíleně navštíví minimálně statisíce turistů. Téměř až úsměvně působí fakt, že tento věhlas si získalo město s necelými čtrnácti tisíci obyvatel. Tato diplomová práce se zabývá přínosy i negativy, jaké s sebou takto značné množství návštěvníků přináší nejen městu, ale i jeho obyvatelům.

2 Cíl a metodika práce

2.1 Cíle práce

Hlavním cílem této práce je zhodnocení vlivu rozvoje cestovního ruchu na ekonomický rozvoj města. Posuzovány budou také aspekty environmentálních dopadů. Rozvoj turistického ruchu bude diskutován v jeho kladných i záporných podobách.

Na základě zjištěných analýz bude posuzováno vnímání ekonomických a environmentálních změn v oblasti turistického ruchu z pohledu dotčených osob. Terénní šetření proběhne formou rozdáváných a sbíraných dotazníků s volenou odpovědí v kombinaci s řízenými rozhovory.

Proběhne analýza zjištěných informací z pohledu silných a slabých stránek řešeného problému a budou určeny nejvíce problematické body rozvoje cestovního ruchu.

Výsledky práce mohou být využity jako návrhy a opatření ke zlepšení stavu, respektive jako návrhové podklady pro Českokrumlovský Rozvojový Fond v rámci strukturalizace města Český Krumlov, jehož tvorba bude v nejbližší době zahájena.

2.2 Metodika práce

První část diplomové práce je literární rešerší na téma ekonomických specifik cestovního ruchu zastřešující obecnou problematiku ekonomických vlivů cestovního ruchu tak, jak na ni pohlíží autoři české a světové odborná literatury daného tématu. Tato část práce řeší problematiku samotných ekonomických vlivů cestovního ruchu. Vzhledem k charakteru práce je téma orientováno na problematiku městského cestovního ruchu ekonomicky rozvinutých zemích.

Další část práce analyzuje vliv rozvoje cestovního ruchu v Českém Krumlově. Před samotnou analýzou došlo ke sběru relevantních dat. Na základě statistických údajů získaných ze zdrojů Destinačního managementu Českého Krumlova, Českokrumlovského Rozvojového Fondu, Informačního centra Českého Krumlova, Českého statistického úřadu a agenturou STEM/MARK budou vymezeny klíčové atraktivita města, zhotovena analýza návštěvnosti města a budou předloženy finanční přínosy vycházející z rozvoje turistického ruchu do rozpočtu města. Pro samotný kvantitativní výzkum byla získaná data podrobena statistickým a matematickým operacím, které napomohly k utřídění, generalizaci a následné interpretaci dat. Tabulky a grafy vznikaly v programu Microsoft Excel 2007.

Součástí praktické části je také stručná charakteristika Českého Krumlova.

Ve stěžejní části práce jsou shrnuty a zhodnoceny získané údaje a potvrzeny, případně vyvráceny stanovené hypotézy. Na základě získaných poznatků jsou v závěrečné části uvedeny nejdůležitější a nejzajímavější aspekty plynoucí z rozvoje cestovního ruchu v Českém Krumlově. Budou navrhnuty teoretické kroky a opatření vedoucí k zlepšení stavu a k dalšímu pozitivnímu rozvoji města.

2.3 Všeobecné výzkumné otázky

1: Cestovní ruch je důležitým prvkem v otázce hospodaření města. Vytváří množství pracovních míst a je zdrojem příjmů do městského rozpočtu. Vhodné podmínky a osvícený přístup pro rozvoj cestovního ruchu vedou k růstu podnikatelské činnosti.

2: Aktivity spojené s cestovním ruchem přispívají k nadstandardní vybavenosti města a rozšiřují možnosti kulturního a společenského využití obyvatel.

3: Rozvoj cestovního ruchu úzce souvisí s řadou doprovodných negativních dopadů. Jedná se o možný negativní vztah části residentů k cestovnímu ruchu a dále k nadměrné komercializaci turismu. Problematickým se taktéž stává sezónnost turistického období a s tím spojená sezónní zaměstnanost.

4: Možnost vyškrtnutí města Český Krumlov z prestižního a pro město důležitého seznamu UNESCO. Problematickým svárem je otázka dalšího fungování otáčivého hlediště, jehož umístění v prostorách zámecké zahrady je ze strany představitelů UNESCO dlouhodobě kritizováno. "Točna" má však řadu příznivců, proto je nutné při dalším postupu nahlížet na názory všech zainteresovaných stran.

3 Přehled řešené problematiky

3.1 Cestovní ruch

Za období rozvoje cestovního ruchu lze považovat počátek 19. století. S příchodem industrializačních a urbanizačních procesů disponují lidé větším množstvím volného času potřebného k cestování a rekreaci. K tomuto rozvíjejícímu se jevu výrazně napomáhá rozmach železnice s její schopností dopravy lidí na velkou vzdálenost za relativně krátkou dobu. Fenomémem se cestovní ruch stává v období po skončení druhé světové války. Dynamikou svého rozkvětu překonává mnohá očekávání a i vývoj posledních let naznačuje, že jeho další růst je více než slibný.

Problematikou cestovního ruchu se zabývá mnoho autorů a proto existuje celá řada možností, jak definovat cestovní ruch. Světová organizace cestovního ruchu WTO na Mezinárodní konferenci o statistice cestovního ruchu pořádané v kanadské Ottavě definovala cestovní ruch slovy: „Za cestovní ruch se považuje činnost osoby, cestující na přechodnou dobu (u mezinárodního cestovního ruchu maximálně jeden rok, u domácího šest měsíců) do místa mimo své trvalé bydliště, přičemž hlavní účel její cesty je jiný než vykonávat výdělečnou činnost v navštíveném místě (trvalý či přechodný pracovní poměr). Může se však jednat o služební, obchodní či jinak pracovně motivovanou cestu, jejíž zdroj úhrady vyplývá z pracovního poměru u zaměstnavatele v místě bydliště nebo v místě sídla firmy“. Již z této definice je patrné, že cestovní ruch netvoří pouze samotní turisté, ale je složen z velkého množství nejrůznějších ekonomických aktivit (Pásková, Zelenka, 2002, s. 45).

Celý tento sektor lze rozdělit na dvě vzájemně propojená odvětví a to na ekonomiku cestovního ruchu a průmysl cestovního ruchu. Jedno z dalších definování cestovního ruchu říká, že cestovní ruch je souhrn vztahů a jevů, které vyplývají z cestování nebo pohybu osob, přičemž místo pohybu není trvalým místem bydlení a zaměstnání (Němčanský, 1999, s. 92). Do sektoru přímého průmyslu cestovního ruchu spadají odvětví jako jsou ubytování, stravování, rekreace, zábava a přímá doprava. Do komplexnější ekonomiky cestovního ruchu dále přiřazujeme odvětví zabývající se maloobchodem, peněžními službami, zdravotnickým zařízením, nakladatelstvím, zásobováním, výrobou dopravních prostředků nebo například dodávkou pohonných hmot (Hesková, 2011, s. 12). Jen tento krátký výčet činností spojených s tímto odvětvím

je důkazem toho, že cestovní ruch je jedním z největších hospodářských a sociálních fenoménů dnešní doby.

Vzhledem k tomu, jak široká je paleta nejrůznějších ekonomických aktivit, které jsou úzce spjaty s cestovním ruchem, lze jednoznačně říci, že se jedná o jedno z klíčových světových průmyslových odvětví (Petrů, 1999). Zároveň se jedná o jeden z nejrychleji rostoucích resortů světového hospodářství. Aktivity spojené s cestovním ruchem ať přímé, nebo nepřímé, jsou stejně jako mnohá ekonomická odvětví nositelem celé řady pozitivních dopadů, ale i původcem negativních procesů.

Cestovní ruch patří mezi nejvýnosnější ekonomické činnosti, které efektivně přispívají k příznivé platební bilanci příslušných zemí i celkové finanční situaci. Také je odolný proti ekonomickým problémům a periodickým výkyvům (Hrala, 2002, s. 8).

Rozvoj cestovního ruchu

V publikace *Aspects of Tourism: Development* autoři hovoří o rozvoji jako o procesu, během kterého se společnost vyvíjí z jednoho stavu do druhého. Cílem tohoto snažení je dosáhnout požadovaného výsledku. Rozvoj cestovního ruchu lze chápat i jako synonymum pozitivních změn. Může se zdát, že pojem rozvoj je nejčastěji spojován s rozvojovými zeměmi. Vztahuje se však na všechny země, protože i vyspělá společnost nepřestává usilovat o další zlepšení (Sharpley, Telfer, 2004, s. 23 - 24). Autoři publikace *Tourism, Development and Growth* definují rozvoj jako systematické využívání technických znalostí k dosažení specifických cílů a požadavků (Wahab, Pigram, 1997, s. 44).

Cestovní ruch jako systém

Cestovní ruch je považován za průřezové odvětví, související se svým okolím. V jeho středu se nalézá člověk. Ten je v centru zájmu služeb cestovního ruchu (Němčanský 1999, s. 4). Cestovní ruch shledáváme jako otevřený dynamický systém, který tvoří dva podsystemy. Subjekt a objekt cestovního ruchu, které jsou provázaný vzájemnými vazbami (Hesková, 2011, s. 12). Zmiňovaný systém je dále propojený s ostatními systémy ve svém okolí. Mezi ně řadíme vazby ekonomické, sociální, technologické a environmentální. (Parmová, Parmová, 2003, s. 5).

Subjekt cestovního ruchu

Reprezentantem subjektu cestovního ruchu je každý účastník cestovního ruchu. Z pohledu ekonomického je jím každý, kdo naplňuje své požadavky spotřebou statků cestovního ruchu v okamžiků cestování a pobytu mimo své bydliště. Obvykle ve svém volném čase. Takovýto člověk je nositelem poptávky a zároveň spotřebitelem cestovního ruchu.

Statistika označuje účastníka cestovního ruchu jako návštěvníka, turistu či výletníka (Hesková, 2011, s. 14).

3.1.1 Předmět cestovního ruchu

Předmětem cestovního ruchu rozumíme vše, co může být záměrem změny prostředí účastníka cestovního ruchu. Může jít o přírodu, hospodářství, nebo kulturu. Objekt cestovního ruchu je tedy nositelem nabídky. Představitelem je lokalita cestovního ruchu, daný region, země, ale i kultura, hospodářství nebo společnost (Němčanský, 1999, s. 92).

Pro cílovou destinaci je klíčový přírodní a kulturní potenciál dané lokality. Ten tvoří primární nabídku. Prostředkem k dosažení těchto cílů je odpovídající vybavenost potřebnou infrastrukturou. Tu představují společnosti, zařízení a instituce cestovního ruchu, jejichž náplní je zajišťovat návštěvníkům potřebné služby. Těmi rozumíme ubytování, stravování, kulturní a společenské aktivity apod. (Hesková, 2011, s. 15).

Cestovní ruch a okolí

Problematiku cestovního ruchu lze označit jako otevřenou strukturu, oboustranně propojenou řadou vazeb s politickým, sociálním, ekonomickým, technologickým a environmentálním prostředím.

Ekonomické prostředí

Pozitivní stimulací cestovního ruchu je např. přírůstek reálného příjmu obyvatelstva a celkově příznivá ekonomická situace (Parmová, Parmová, 2003, s. 7 - 8). Negativním prvkem pro cestovní ruch jsou hospodářské krize, zvyšování nezaměstnanosti a pokles příjmů obyvatelstva. Snižování výdajů na cestování je v těchto chvílích jedním z prvních opatření. V případě zahraničního cestovního ruchu hraje roli také stabilita měny. V případě devalvace měny dochází pro domácí turisty v zahraničí ke zdražení

služeb. Tento jev obvykle způsobuje snížení výjezdního cestovního ruchu. Pro zahraniční turisty se však cílová země stává levnější a příjezdový cestovní ruch zaznamenává růst (Hesková, 2011, s. 16 - 17).

Politické prostředí

Příznivé politické prostředí v lokalitě turistické destinace je jedním z klíčových prvků. Téměř samozřejmým faktorem jsou jasné mírové podmínky v dané zemi, respektive regionu. Dalším důležitým hlediskem je společenské zřízení státu. V liberálně založeném právním státě se mohou občané volně rozvíjet a rozvoji cestovního ruchu nejsou kladeny žádné překážky. V totalitních uskupeních je cestovní ruch směřován politickými cíly a téměř vždy podléhá kontrole státu (Parmová, Parmová, 2003, s. 9). Důsledky takovýchto politických zásahů se často projevují vytvářením státních orgánů zaštiťujících cestovní ruch. S tím souvisí tvorba strategií, koncepcí a tvorba právních norem cestovního ruchu. Důležité je také zjednodušování administrativních překážek v podobě cestovních formalit. Například zrušení vízových povinností, případně urychlení získání vízového povolení (Hesková, 2011, s. 17 - 18).

Sociální prostředí

Sociální prostředí v zemi či regionu ovlivňuje zejména přerozdělování hrubého domácího produktu. Dále určuje pracovní a volnočasové podmínky včetně celkové sociální politiky dané země. Přerozdělování hrubého domácího produktu je patrné ve fyzickém čerpání služeb obyvatelstvem. Určuje výši životní úrovně i systémových služeb jako je zdravotnictví či školství. Podmínky pracujících jsou navázané na délku pracovní doby, pracovní výkonnost, pracoviště, úroveň technické vybavenosti, hygienické podmínky a důležitou bezpečnost práce. Mimopracovní podmínky charakterizuje fond volného času. Důležité jsou nastavené podmínky zákonné placené dovolené. Ty ve velké míře ovlivňují především možnosti dlouhodobého cestovního ruchu. Stát také určuje podmínky zdravotního pojištění, starobních důchodů, přídavků na děti, podporu v nezaměstnanosti apod. (Hesková, 2011, s. 18). Pozitivním přínosem cestovního ruchu z pohledu sociálního je jeho funkce jakožto nástroje pro porozumění národů. Mezi negativní dopady cestovního ruchu můžeme řadit především likvidaci fungujících společenských oblastí, nadměrné přetěžování zaměstnanců v sektoru

cestovního ruchu a změny společenské atmosféry v obcích. Znepokojujícím jevem se stává ztráta identity domácího obyvatelstva (Parmová, Parmová, 2003, s. 8 - 9).

Technologické prostředí

Konkurenceschopná turistická destinace se neobejde bez moderní infrastruktury. Vyzdvihnout je nutné zejména dopravní infrastrukturu. Ideální je napojení na dálniční a železniční dopravní síť. Důležitá je také přiměřená vzdálenost k letišťům apod. Vybudování vhodné infrastruktury je proto v mnohých případech pro rozvoj cestovního ruchu v dané lokalitě prakticky bezpodmínečné. Při špatném postupu však může mít tvorba jakékoliv infrastruktury velmi negativní dopad na životní prostředí.

Environmentální prostředí

Zdravé a čisté životní prostředí je pro turistickou destinaci velmi důležité. Je jednou z klíčových komodit nabídky cestovního ruchu dané lokality. Průmysl cestovního ruchu je na něm závislý mnohem více, než na jiných hospodářských odvětvích. Na kvalitě a atraktivnosti prostředí, neboli cílové destinaci, přímo závisí to, zda bude pro návštěvníka natolik zajímavá, že se rozhodne navštívit právě jí. Ekonomický růst a výstavba infrastruktury však často doprovází zhoršení stavu životního prostředí. V případě překročení určité únosné hranice dochází ke kolapsu rovnováhy základních prvků jako je voda, půda, ovzduší flora a fauna. Negativní vlivy cestovního ruchu mohou v určitém časovém horizontu danou lokalitu natolik pozměnit, nebo dokonce poničit, že pro další potenciální návštěvníky, ani pro zpětně příchozí, již nebude lákavá. Aby byly dopady na životním prostředí způsobené cestovním ruchem minimalizovány, je nezbytné zavádět preventivní opatření na různých úrovních environmentálního managementu. Jedním z opatření jak těmto situacím zabránit je udržovat přípustné zatížení lokality návštěvníky a regulovat stavební výstavbu pomocí územního plánování a místních regulačních plánů (Hesková, 2011, s. 18 - 19).

3.2 Životní prostředí

Cestovní ruch působí na životní prostředí jak pozitivně, tak negativně. Společně s tím, jak roste sektor cestovního ruchu, rostou i požadavky na minimalizaci jeho dopadů na složku životního prostředí (Kvasničková, 1998). Ministerstvo pro místní rozvoj ČR hovoří o životním prostředí jako o: "systému složeném z přírodních, umělých a sociálních složek materiálního světa, jež jsou nebo mohou být s uvažovaným objektem ve stálé interakci" ⁽⁰¹⁾.

Nutnost zachování fungujícího životního prostředí je stále důležitější a cestovní ruch je s úrovní kvality životního prostředí bezprostředně propojený. Lze pozorovat, že především ve velmi oblíbených a navštěvovaných oblastech s velkou koncentrací turistů může docházet k negativnímu ovlivňování kvality životního prostředí. V této souvislosti je čím dál více aktuální téma trvale udržitelného rozvoje.

Trvale udržitelný rozvoj

Jedna z nejužitečnějších definic o tom co je to trvale udržitelný rozvoj pochází ze Zprávy pro Světovou komisi OSN pro životní prostředí a rozvoj (WCED). Tato zpráva má název "Naše společná budoucnost" a dle ní "je (trvale) udržitelný rozvoj takový způsob rozvoje, který uspokojuje potřeby přítomnosti, aniž by oslaboval možnosti budoucích naplnovat jejich vlastní potřeby." (Brundtlandová, 1991). Tato definice je především nositelem myšlenky základního principu trvalé udržitelnosti a to odpovědnosti vůči budoucím generacím. Trvalá udržitelnost se nezabývá pouze životním prostředím, ale spíše vzájemným vztahem mezi životním prostředím, ekonomickými systémy a celkově společností (Horner, Swarbrooke, 2003).

Trvale udržitelný cestovní ruch

Na trvale udržitelný cestovní ruch pohlíží zahraniční literatura různým pojmenováním.

- soft tourism (měkký)
- green tourism (zelený)
- responsible tourism (zodpovědný)
- sustainable tourism (trvale udržitelný)

Trvale udržitelný rozvoj cestovního ruchu lze chápat jako šetrné zacházení s přírodou, které je únosné a zaručuje dlouhodobý rozvoj (Mourek, 2002). Dle Páskové - Zelenky (2002) je udržitelný cestovní ruch takový, kdy služby poskytované

návštěvníkům včetně vlastních aktivit návštěvníků ovlivňují přírodní a antropogenní životní prostředí v takové míře, která neobnovitelně negativně nepoškozuje globální ani lokální životní prostředí. Stejně se nahlíží na místní komunitu a biosféru jako na jeden celek.

Čech (1998) hovoří o realizaci trvale udržitelném cestovním ruchu na principu respektování, zachování a obnovování podmínek pro jeho budoucí existenci a že negativa z něj proudící musí být omezována na minimum.

Cestovní ruch lze definovat ve třech rovinách. První hovoří o environmentálním vymezení zaměřeném na ochranu životního prostředí a na jeho zachování, včetně respektování života místních obyvatel. Holistická definice pojednává o dopadu aktivit návštěvníků na životní prostředí. Sem řadíme i prostředí člověkem vytvořené i komunitu místních obyvatel v tomto prostředí žijících. Tyto prvky nesmí být nadměrně zatěžovány, aby nedošlo k omezení těchto míst v budoucnu. Třetí definicí, neboli pohledem je ekonomicko-environmentální vymezení. Jde o schopnost destinace udržet si potenciál v konkurenčním boji s novými, do té doby méně navštěvovanými lokalitami a zároveň přilákat nejen nové návštěvníky, ale docílit i opakovaného návratu již jednou příchozích. Důležitým bodem je udržet si kulturní jedinečnost a zároveň dosáhnout rovnováhy se složkou životního prostředí.

Spotřeby v cestovním ruchu by neměly přesáhnout schopnost cílové destinace přijmout turisty i v budoucnu (Archer, 1994).

Směrnice mající za cíl udržitelný cestovní ruch jsou aplikovatelné jak na všechny regiony orientované na turismus, tak na všechny jeho formy, včetně "masového" cestovního ruchu. Principy této udržitelnosti se vztahují na tři již zmiňované základní pilíře. A to na stránky environmentální, sociální a ekonomické. Mezi těmito třemi základními aspekty musí být nastolena taková rovnováha, která vede k záruce dlouhodobé udržitelnosti. Zásady udržitelnosti by měly respektovat tyto základní postoje:

Optimální využívání environmentálních zdrojů. Ty jsou typické pro danou lokalitu a vytváří klíčové prvky pro rozvoj cestovního ruchu. Dále je nutné setrvání stávajících základních ekologických procesů, uchování přírodního dědictví a zachování biodiverzity.

Respektování sociální a kulturní autentičnosti hostitelského regionu. Uchovat pro něj typické a jedinečné tradiční kulturní dědictví a tradiční hodnoty. S tím souvisí mezikulturní porozumění, respektování a tolerance.

Dosáhnout dlouhodobého životaschopného hospodářství neovlivněného kolísáním zaměstnanosti. Dále zabezpečit rozdělení přínosů všem zúčastněným.

Cestovní ruch by v ideálním případě měl zajistit vysokou úroveň spokojenosti návštěvníků a zároveň zvyšovat jejich povědomí o problematice udržitelného cestovního ruchu a jejich vlastní minimalizaci na tvorbě tohoto problému.

Pojmů zabývajících se problematikou trvale udržitelného rozvoje cestovního ruchu je celá řada. Všechny však vycházejí z myšlenky, že se jedná o určitý manažerský přístup, který hledá, neboli se snaží o optimální využití stávajících zdrojů, při současném zachování environmentální, sociální a ekonomické vyváženosti. Tato rovnováha by měla zachovat přínosy jak pro turisty, tak zachovat pozitivní složku životního prostředí.

V některých případech je udržitelný cestovní ruch mylně zaměňován za ekoturismus. Ten sice ve své podstatě využívá prvky udržitelného rozvoje, jedná se však o specifické odvětví cestovního ruchu. Ve většině případů se jedná o cestovní ruch v přírodních oblastech, zpravidla organizovaný pro malé skupiny.

Vlivy cestovního ruchu na životní prostředí

Cestovní ruch bývá někdy označován jako "bílý průmysl". Tedy průmysl, který zatěžuje přírodní zdroje pouze minimálně (Mourek, 2002). Může se tedy zdát celkem zbytečné zabývat se dopady cestovního ruchu na životní prostředí. Zvláště v porovnání s dopady jiných ekonomických odvětví (především průmyslovými). V krátkém období cestovní ruch na životní prostředí dramaticky a výrazně nepůsobí. Působí však pomalu a intenzivně (Pásková, 2002). Vliv neregulovaného cestovního ruchu na životní prostředí je dlouhodobý a mnohem rozsáhlejší. Nápravná opatření jsou poté výrazně nákladnější.

Zahraniční literatura hovoří o souhrnu dopadů, které jsou z větší části způsobené cestovním ruchem, jako o turistickém znečištění (tourist pollution) (Pásková, 2003). Existují i dopady vyvolané cestovním ruchem pouze částečně. Většinou v synergii s dalšími složkami, jako jsou aktivity ze strany residentů. Může jít například o zemědělství či průmysl, který však turisté při své návštěvě dané lokality využívají. Cestovní ruch je tedy přímým i nepřímým znečišťovatelem složek životního prostředí. Je důležité si uvědomit provázanost a souvislost jednotlivých dopadů cestovního ruchu. Dopady působení cestovního ruchu na životní prostředí je možné do značné míry ovlivnit plánováním a řízením cestovního ruchu v dané lokalitě.

Přínosy cestovního ruchu v otázce životního prostředí

Cestovní ruch může působit na environmentální stránku jak pozitivně, tak negativně. Mezi jedny z pozitivních přínosů řadíme zachování a ochranu důležitých přírodních zdrojů. Ochrana přírody se projevuje v podobě národních parků, chráněných krajinných oblastí, přírodních rezervací a dalších maloplošných území. Mezi pozitivní jevy řadíme neustálý růst počtu území tohoto charakteru.

Mezi pozitivní vlivy patří ochrana kulturně-historických památek. Cílem bývá využit jejich atraktivity v průmyslu cestovního ruchu. Významnou formou ochrany památek je zapsání památky na uznávaný Seznam světového dědictví UNESCO. Jedná se o Organizaci OSN pro výchovu, vědu a kulturu.

Cestovní ruch funguje jako pobídka a zdroj financí ke stavebním opravám a obnovám historických objektů. Výrazným impulzem je tvorba lepší infrastruktury. Zmínit můžeme např. výstavbu moderních čistíren odpadních vod, které slouží celému regionu ke zlepšení stavu životního prostředí.

V případě schopné místní správy lze včasným a efektivním plánováním nastartovat takový environmentální management, který nejen že může předcházet zhoršení stavu životního prostředí, ale může i napravovat již negativně zasažené celky. V případě, dá se říci vizionářských společností, lze dokonce cestovní ruch částečně prezentovat jako zvyšování povědomí o životním prostředí a k jeho šetrnému zacházení.

Negativa spojená s cestovním ruchem v otázce životního prostředí

V případě absence limitů a kontrol způsobuje cestovní ruch mnohé negativní dopady jak na životní prostředí, tak na samotný rozvoj území.

Cestovní ruch posledních dekad klade vysoké nároky na přepravu osob a materiálu nutného k pobytu osob, dá se říci v jakékoliv lokalitě. Tento jev vyžaduje obrovské množství energie ať už ve formě pohonných hmot pro letadla lodě, nebo automobily, tak energii ve formě elektrické, která je nezbytná pro dostatečné pohodlí v cílových destinacích. V hlavních sezónách počty turistů na mnohých místech mnohonásobně převyšují počty stálých obyvatel. To klade zvýšené nároky jak na lokální dopravní infrastrukturu, tak na dodávku energetických zdrojů. Doprava nutná k dosažení stanoveného cíle zhoršuje kvalitu ovzduší a přispívá ke klimatickým změnám. Při intenzivní lokální dopravě dochází již k zmíněnému zhoršení místního stavu ovzduší, což může vést k neoblíbené dané destinace ze strany návštěvníků. Nejvíce jsou však tímto

negativem zasažení stálí obyvatelé, kteří jsou tomuto jevu vystaveni v průběhu celé sezony, nebo roku.

Vedlejší dopady cestovního ruchu

V souvislosti s cestovním ruchem je důležité si uvědomit, že přináší celou řadu vedlejších faktorů, ke kterým v mnohých případech dochází. Mnohé cílové destinace jsou turisticky atraktivní jen v určitém kalendářním období. Charakterem se tedy jedná o sezónní záležitost. To může naopak negativně působit na mimosezónní období. Nejmarkantnějším a nejviditelnějším dopadem této nestálosti v rozložení návštěvnosti do celého ročního období je zvýšená míra nezaměstnanosti mimo hlavní turistickou sezónu. Dalším nepříjemným výsledkem oblíbených turistických míst je zvýšená cena běžného spotřebního zboží. Takovéto zvýšení cen negativně pocítují stálí obyvatelé daného regionu (Němčanský, 1999, s. 258 - 286).

3.3 Ekonomické působení cestovního ruchu

Cestovní ruch se stal především v posledních desetiletích jedním z největších exportních odvětví a nezanedbatelnou ekonomickou hybnou silou. Publikace *Tourism and Economy* hovoří o letech 1975 - 2000, kdy cestovní ruch rostl 1,4× rychleji, než celosvětové DPH (Mak, 2004, s. 32). Cestovní ruch je nezanedbatelným zdrojem příjmů, významně se podílí na ekonomickém rozvoji oblasti a vytváří zisk využitím kulturně-přírodních zdrojů. Někdy tyto zdroje bývají označovány jako "volné". Láká nové investory, vytváří pracovní místa, nové zdroje příjmů a je iniciátorem státní i nadnárodní podpory (Sharpley, Telfer, 2004, s. 82). Vliv na DPH dané země může být nemalý. V ČR se např. v roce 2014 jednalo o 2,9% ⁽⁰²⁾. V regionech jako jsou např. Maledivy má však cestovní ruch na místním DPH podíl přibližně 30%.

Mezi pozitivní ekonomické vlivy turistického ruchu patří příspěvek ke státním příjmům. Ty mohou být členěny na příspěvky přímé a příspěvky nepřímé. Příjmy, které plynou z příjezdu zahraničních návštěvníků lze charakterizovat jako příjmy devizové. Tyto příjmy je možné použít opětovně v souladu s devizovým zákonem, nebo představují možnost státu tvorby a využití devizových rezerv pro jiná hospodářská odvětví.

Dalším podstatným pozitivním přínosem cestovního ruchu je vytváření zaměstnanosti. Podle odhadů WTTC 8.1% všech pracovních míst vytváří přímá odvětví napojená na cestovní ruch.

Dosavadní praxe přesto nepotvrdila, že by cestovní ruch mohl být klíčovým faktorem rozvoje ekonomiky určité země. Stejně tak se nedá očekávat, že by cestovní ruch řešil veškeré ekonomické problémy dané lokality. Z pohledu vzájemných vazeb multiplikačních efektů však vytváří impuls k urychlování rozvoje ekonomiky a může být výrazným stimulačním prvkem (Hesková, 2011, s. 169). Celosvětový příjezdový cestovní ruch má stoupající tendenci a i v budoucnu lze očekávat zvyšující se počty návštěvníků. Dle propočtů bylo jedné miliardy návštěvníků ve světě dosaženo v roce 2012 ⁽⁰²⁾.

Přesto, že se častěji literatura věnuje zahraničnímu cestovnímu ruchu, je pro ekonomiky rozvinutých zemí v mnoha případech také velmi nezanedbatelný cestovní ruch domácí. Přestože chybí relevantní data, odhaduje se, že domácí cestovní ruch má v celosvětovém měřítku šesti až desetinásobný objem v porovnání s cestovním ruchem mezinárodním (Sharpley, Telfer, 2004, s. 83). Český statistický úřad uvádí, že v České

republiky je v posledních letech podíl domácích a zahraničních návštěvníků celkem vyrovnaný.

Rozvoj cestovního ruchu přináší řadu vedlejších dopadů, ke kterým může docházet. Sezónní charakter destinace cestovního ruchu může způsobovat potíže v mimosezónních obdobích. V těchto obdobích může docházet k růstu nezaměstnanosti. Rozvoj cestovního ruchu mnohdy doprovází růst cen v dané lokalitě. Tento jev může vést k viditelnějším sociálním rozdílům ve společnosti a v krajnějším případě může vést až ke zvyšování kriminality. Neúnosný počet návštěvníků a dopady na životní prostředí byly popsány v předchozích kapitolách. Častým problémem je zvyšování hluku v okolí a znečištění ovzduší. Velkým problémem především poslední doby je tvorba dopravních zácp, především ve velmi oblíbených destinacích. Další hrozbou může být nekontrolovatelný stavební zásah do prostředí (Němčanský, 1999, 285 - 286).

3.4 Životní cyklus turistické destinace

K porozumění chodu celého systému cestovního ruchu v daném regionu je vhodné porozumět jednotlivým stádiím vývoje dané oblasti. Každá destinace prochází v čase určitým vývojem. Tímto vývojem, neboli životním cyklem se zabývá Butler W. v publikaci *Tourism Area Life Cycle*. Butler definuje pět základních vývojových etap turistické destinace (Butler, 2006, s. 3 - 12).

1) Fáze objevení (exploration stage) - Do nově vybudované, nebo nově objevené turistické lokality začínají přijíždět první návštěvníci. V této fázi se jedná o malý počet turistů, kteří navštíví cílovou destinaci přitahováni odlišnými kulturními a přírodními podmínkami daného místa. V tomto okamžiku se v místě nenachází rozvinutá turistická infrastruktura. Butler popisuje, že vzhledem k tomuto infrastrukturnímu handicapu dochází ke značnému kontaktu mezi návštěvníky a stálým obyvatelstvem. Turisté v tomto množství nemají významnější ekonomický přínos, mohou však nastartovat rozvoj cestovního ruchu do budoucna.

2) Fáze vtažení (involvement stage) - Množství příchozích návštěvníků neustále roste. Místní obyvatelé za vidinou ekonomického přínosu začínají poskytovat základní služby, nejdříve a nejčastěji v podobě ubytování a stravování. Kontakt mezi návštěvníky a místními občany je stále poměrně vysoký. Ekonomický přínos turismu však již není

zanedbatelný. Ve službách cestovního ruchu se již začíná projevovat určitá míra organizovanosti a vzniká tlak ze strany veřejnosti na veřejné instituce na zlepšení infrastruktury, která by do oblasti přivedla více turistů a zajistila jim požadované potřeby.

3) Fáze rozvoje (development stage) - Destinace je již veřejně propagována. Forma zviditelňování se neustále roste. Oblast navštěvuje stále více návštěvníků, společně s tím je evidentní růst poskytovatelů služeb cestovního ruchu. Noví investoři obvykle nabízejí modernější a komfortnější služby a servis. Následkem toho dochází k útlumu až vytlačování původních místních podnikatelů v poskytování služeb. Tito noví podnikatelé mají ve většině případů sídlo mimo daný region. Finanční příjmy z turismu proto nezůstávají přímo v dané oblasti. Původní atraktivní místa jsou komercializována. Navíc dochází k importování celé řady atrakcí, které historicky a kulturně do daného regionu nepatří. Cestovní ruch na jedné straně přináší nezanedbatelné procento pracovních pozic, na druhé straně může docházet ke zvyšování nezaměstnanosti mimo období turistických sezón. Mnohá pracovní místa v sektoru cestovního ruchu jsou nekvalifikovaná a dochází k nevyrovnanosti na trhu práce.

4) Fáze zralosti (consolidation stage) - Počty návštěvníků rostou již jen sporadicky. Lokální ekonomika je silně vázána na cestovní ruch. Cestovní ruch se již stal primárním zaměstnavatelem a destinace je na něm finančně závislá. Přítomnost nadnárodních řetězců poskytujících ubytování, stravování, nebo zábavu však odvádí finanční příjmy nejen mimo lokalitu, mnohdy i mimo hostitelskou zemi.

5) Fáze stagnace (stanation stage) - V tomto okamžiku dosahují počty turistů svého maxima. Únosnost kapacitního počtu návštěvníků daného území je již dosažena, nebo dokonce překročena. V této fázi může docházet, nebo již dochází k sociálním, ekonomickým a hlavně environmentálním problémům. Průměrná délka pobytu návštěvníků v dané lokalitě se zkracuje, stejně tak klesá průměrná útrata na jednotlivého turistu. Destinace má již pevně vybudovanou image a je veřejně známá a proklamovaná. Z tohoto pohledu se již však stává "nemoderní". Představitelé resortu cestovního ruchu ve snaze udržet stávající počty návštěvníků doplňují stávající aktivity, jako např. wellness centra nebo kongresové záležitosti.

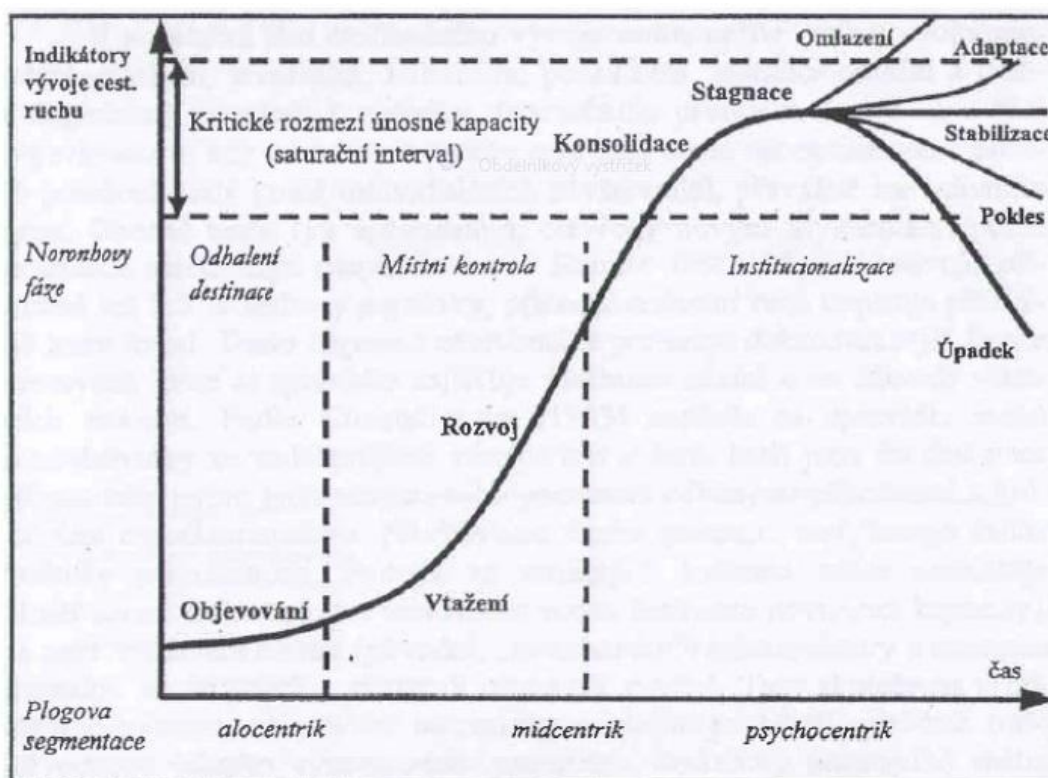
Butler říká, že životní cyklus turistické lokality pokračuje jednou ze tří následujících fází:

Fáze poklesu či úpadku (decline stage) - Nastává zhoršení stavu životního prostředí. V lokalitě jsou vyčerpány zdroje. Je uzavíráno nezanedbatelné množství podniků orientujících se na cestovní ruch. V nejhorším případě v dané lokalitě dochází k úplnému ukončení aktivit spojených s cestovním ruchem, nebo dochází k jeho omezení na minimum.

Fáze inovace (rejuvenation stage) - V turistické lokalitě je doplněna řada nových aktivit, za účelem udržení počtu, nebo zvýšení počtu návštěvníků. Do těchto aktivit lze zařadit venkovský cestovní ruch, nebo průmyslový cestovní ruch. Představitelé místní samosprávy a i představitelé cestovního ruchu realizují dosažení významné návštěvnosti i v mimosezónních obdobích. K tomuto kroku je zapotřebí široké podpory a efektivních metod ze strany celé regionální politiky.

Fáze stabilizace či adaptace - Lokalita se vyrovná s předešlým poklesem. Poté se daří udržet stabilní počty návštěvníků. Při optimální ochraně zdrojů je možný i částečný růst počtu návštěvníků.

Graf č. 1: Životní cyklus destinace cestovního ruchu



Zdroj: Pásková, 2010.

Mihalič hovoří o dělení rozvoje cestovního ruchu do tří základních stádií dle přínosů pro lokální ekonomiku. Pozornost klade především na indikátor poměru kapitálu na výsledném produktu. Nazývaný *capital-output ratio*, který uvádí četnost kapitálu nutného pro vytvoření jedné jednotky výstupu (Sharpley, Telfer, 2004, s. 84 - 86).

První stádium - Vývoj destinace je spontánní. Chybí jakákoliv podpora politiky cestovního ruchu a kapitálové investice. Turistická infrastruktura v této fázi neexistuje. Ubytování a stravu mohou návštěvníkům nabídnout místní občané. Pokud si za své služby nechají zaplatit, jde již o generování určitého zisku. Ten však zatím není příliš významným příjmem z cestovního ruchu. V této fázi vývoje je poměr vloženého kapitálu na souhrnném výstupu v odvětví cestovního ruchu nízký.

Druhé stádium – Počet návštěvníků v lokalitě stoupá, přibývá podnikatelských příležitostí. Růst zažívá celé odvětví průmyslu cestovního ruchu. Dochází k výstavbě dopravní infrastruktury, propagace cestovního ruchu a politické podpoře celého odvětví. Jelikož existuje časový odstup mezi investicí a jejím budoucím výnosem, je poměr

kapitálu a celkového výstupu v cestovním ruchu vysoký. Výrazně vyšší, než v ostatních ekonomických sektorech.

Třetí stádium – Cestovní ruch dané lokality dosáhnul plně rozvinutého stavu. Poměr kapitálu na celkovém výstupu opět klesá. Stává se nižším než v jiných odvětví ekonomiky. Příčinou je profitování z předešlých investic do turistické a dopravní infrastruktury. Tyto investice napomáhají k ochotě návštěvníků vynakládat vysoké výdaje, které jsou nyní důležitým přínosem do ekonomiky.

3.5 Příjmy plynoucí z cestovního ruchu

Příjmy do státního rozpočtu

Výše příjmů z cestovního ruchu získaných do státního rozpočtu reflektují ekonomickou výkonnost odvětví cestovního ruchu v dané zemi.

Příjmy generované ze zahraničního příjezdového ruchu jsou tzv. devizové příjmy. Ty je možné opětovně využít buď v souladu s devizovým zákonem, nebo představují pro stát možnost vytvářet devizové rezervy a využít devizové prostředky pro další účely podnikatelských subjektů ostatních ekonomických odvětví. Každý podnikatelský subjekt (právnícké i fyzické osoby) mají povinnost odvádět do státního rozpočtu přímé i nepřímé daně. Ty se stávají jedním z mnoha vstupů do státního rozpočtu (Hesková, 2011, s. 169 - 170). Jelikož původ těchto peněz je z odlišné země, navyšují tak daňovou základnu cílové země. Nebudeme-li hovořit pouze o dani z přidané hodnoty, hradí návštěvníci mnoho dalších daní nepřímých. Poplatky za víza, letištní taxy, celní poplatky a další. Větší množství těchto poplatků však ve výsledku může turisty odradit od návštěvy konkrétní země či region a může dojít ke snížení poptávky.

I přes důležitost zahraničního příjezdového cestovního ruchu zůstává v celé řadě zemí významnější domácí cestovní ruch. Zejména v ekonomicky rozvinutých zemích má větší podíl na DPH (Goeldner, Brent Ritche, 2009, s. 383).

Příjmy do městského rozpočtu

Z cestovního ruchu vychází celá řada finančních prostředků přímo do městských, respektive obecních rozpočtů. Tyto příjmy tvoří především daňové příjmy a to daň z

přidané hodnoty placená návštěvníky a daň z příjmů podnikatelů v cestovním ruchu. Mezi další přínos můžeme zmínit poplatky za pobyt a kulturu.

Dalšími pozitivními efekty jsou zvýšení zaměstnanosti, rozvoj vzdělání, rozvoj kulturního a společenského života, rekonstrukce a modernizace městských budov, údržba městské zeleně, zvýšení životní úrovně a kvality života a celkový rozvoj následných odvětví. Shrňme-li tento výčet, dochází k celkovému rozvoji města z ekonomického, sociálního a politického pohledu. Obvyklý je také rozvoj návazných odvětví jako jsou potravinářský průmysl, nebo zvyšování pohostinských a ubytovacích kapacit (Němčanský, 1999, s. 284 - 285).

Platební bilance

Již mezi světovými válkami, během období ekonomické recese, si někteří ekonomové uvědomovali důležitost cestovního ruchu na platební bilanci země. Mnoho států začalo přijímat opatření za účelem růstu příchozího a poklesu odchozího cestovního ruchu. Proti tomuto kroku OSN intervenovala již v roce 1936. Vlády mnoha států přesto pokračovaly v ekonomické pomoci příjezdového cestovního ruchu. Například vláda Velké Británie roku 1966 snížila množství povolených vyvážených peněz ze země (za účelem turistiky) na 50 Liber na den. Důvodem mělo být snížení deficitu rozpočtu (Sharpley, Telfer, 2044, s. 91).

V současné době, kdy je cestovní ruch jedním z nejvýznamnějších exportních odvětví světa, jsou jeho dopady na vyrovnanost rozpočtů mnoha zemí nezanedbatelné. Zejména pro země s absencí významnějšího průmyslového sektoru a malými možnostmi rozvoje alternativních ekonomických odvětví je cestovní ruch důležitým zdrojem devizových příjmů.

Konečný vliv na platební bilanci státu však ve skutečnosti může být významnější, než platební bilance cestovního ruchu. Tedy poměr mezi výdaji příchozích návštěvníků v určité zemi a výdaji občanů dané země v zahraničí. Je vhodné neopomenout ostatní odvětví, která profitují z cestovního ruchu nepřímo v rámci multiplikačního efektu. Celkový přínos se měří tzv. Turistickým satelitním účtem.

Reálný přínos cestovního ruchu pro platební bilanci státu je v každé zemi velmi individuální. Velmi závisí na tom, zda daná země zahraniční návštěvníky přijímá a tím zvyšuje přebytek platební bilance (příjezdový cestovní ruch), nebo naopak více občanů dané země cestuje do zahraničí a tím přebytek platební bilance snižuje (výjezdový cestovní ruch). Jako příklad můžeme uvést země západní a severní Evropy, které mají

negativní bilanci cestovního ruchu. Naopak země jižní Evropy dosahují pozitivní bilance (Sharpely, Telfer, 2004, s. 92 - 93).

Pokud zahraniční návštěvníci určitou zemi navštěvují, HDP daného státu roste. Když však občané dané země cestují do jiných zemí, HDP daného státu se snižuje. Součástí HDP je mimo jiných i čistý export. Jedná se o souhrnný export po odečtení importu (mimo jiné zahrnující útraty domácích turistů v zahraničí), který při zvýšení importu klesá. Turistický vývoz je tak dnes velmi žádaný pro navyšování DPH a prosperity země. Záměrem vlád je tedy nalákat do své země co možná největší počet zahraničních turistů (Goeldner, Brent Ritche, 2009, s. 392 - 393).

Němčanský však zdůrazňuje, že výsledky cestovního ruchu nejsou "čistými" veličinami. Chybí v nich například dovoz potravin, který spotřebují zahraniční turisté. K takovýmto únikům v příjmech z cestovního ruchu dochází nejčastěji v rozvojových zemích (Němčanský, 1999, s. 157).

Realizace neviditelného exportu

Pod pojmem neviditelný export rozumíme přeměnu zahraničního obchodu na vnitřní. Zahraniční návštěvník užívá nabídku cestovního ruchu přímo v místě realizace. Prodej daného produktu tedy není zatížen dopravními náklady, celními poplatky, pojištěním ani dalšími poplatky (Hesková, 2011, s. 171).

Tento způsob v některých případech nabízí, jak prodat zákazníkům výrobky, které by jinak byly k běžnému exportu nevhodné. Může se jednat o určité potraviny a produkty zemědělského charakteru např. s kratší dobou trvanlivosti (Sharpely, Telfer, 2004, s. 93).

Za zboží a služby, které zahraniční turista spotřebuje nebo využije na půdě navštívené země, zaplatí daň z přidané hodnoty. V případě EU platí daň z přidané hodnoty všichni pocházející z EU automaticky. Turisté přicházející ze zemí mimo EU mají nárok na vrácení této sumy při odchodu z území navštívené země. Zákony ČR o dani z přidané hodnoty stanovují, jaká musí být minimální výše ceny zakoupeného zboží, ze kterého je možné požadovat daň nazpět (Hesková, 2011, s. 171).

Inflace

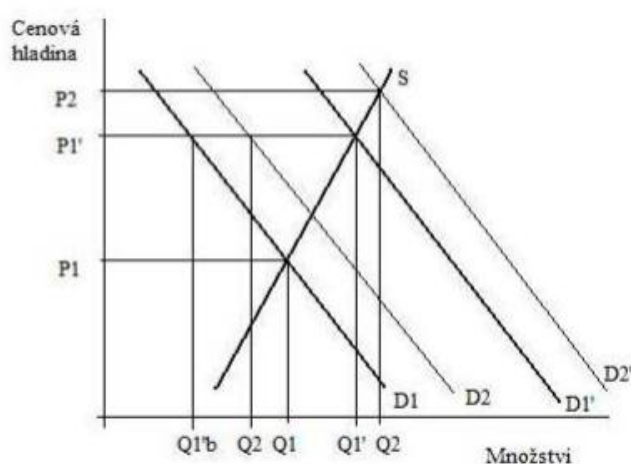
Účastníci cestovního ruchu zvyšují finanční přínos dané lokality, resp. přinášejí peníze místní ekonomice. Tento jev ovšem může vedle ekonomických přínosů

způsobovat silný tlak na inflaci. Turisté většinou mají výdaje vyšší než místní občané. K tomuto jevu může vést více důvodů. Návštěvník může mít ve svém životě větší finanční příjem, nebo na dovolenou více a déle šetřil a nyní si "užívá a utrácí". Turisté těmito kroky mohou nevědomky navyšovat ceny zboží a služeb jako jsou potraviny, kultura nebo doprava. Tento jev má však jisté negativní dopady na místní obyvatelstvo (Goeldner, Brent Ritche, 2009, s. 394 - 395).

Zdroj dodatečných finančních příjmů do místní ekonomiky způsobuje rozmach poptávky po zboží a službách. Při nezměněné nabídce zboží a služeb však dochází k růstu cen a ke vzniku inflace. V zemích s vyšším odjezdovým cestovním ruchem může odliv financí způsobovat deflaci (Sharpely, Telfer, 2004, s. 101).

Proces je zobrazen v grafu č. 2. Původní stav rovnováhy nalezneme v průsečíku bodů P1 a Q1. Zboží, služby a jejich množství poptávané místním obyvatelstvem je ve shodě s nabídkou zboží a služeb dané lokality. V okamžiku rozvoje cestovního ruchu se poptávané množství místního obyvatelstva zvyšuje o poptávané množství návštěvníků. Křivka poptávky se posouvá na D1'. Současná rovnováha se nachází v průsečíku bodů Q1' a P1'. Kupní síla místního obyvatelstva je zpravidla nižší než kupní síla turistů. Residenti při nastavených cenách poptávají pouze množství Q1'b. Postupem času se začne projevovat ekonomický příjem v dané lokalitě a růst mezd obyvatelstva. V této chvíli také místní občané začínají poptávat větší množství zboží a služeb. Poptávka občanů se posouvá na D2. Tímto krokem však roste celková poptávka (posun na D2'). Cenová hladina opět dál roste. Míra růstu cenové hladiny je závislá na sklonu nabídkové křivky (Sharpely, Telfer, 2004, s. 100 - 101).

Graf č. 2: Vliv inflace



Zdroj: Sharpely, Telfer, 2004.

Jedním z častých vedlejších projevů rozvoje cestovního ruchu je růst cen nemovitostí v dané lokalitě. Tento jev může v určitém okamžiku zapříčinit situaci, kdy místní občané již nebudou mít finanční prostředky na nákup nemovitostí v místě svého bydliště.

Lze též pozorovat zpětnou vazbu mezi inflací a cestovním ruchem. Úroveň cenové hladiny může být velmi důležitým kritériem při výběru destinace. Pokud bude potenciální návštěvník volit mezi návštěvou dvou destinací s velmi obdobnou nabídkou (primární i sekundární), rozhodne se pro tu s nižší cenovou hladinou (Vanhove, 2011, s. 68 - 69).

3.6 Zaměstnanost

Rozvoj cestovního ruchu podněcuje vznik nových pracovních příležitostí a celkově rozvoj zaměstnanosti především během procesu realizování technického zázemí a při eventuálním vzestupu dodavatelských oborů. Dále během vzniku tvorby jednotlivých služeb, které tvoří nabídku produktů cestovního ruchu. Nabídku pracovních příležitostí lze rozdělit do dvou základních skupin (Hesková, 2011, s. 172).

- Přímé působení v cestovním ruchu - ubytovací a stravovací zařízení, prodej upomínkových předmětů, cestovní kanceláře nebo provoz agentur zaměřených na zážitky.
- Nepřímé působení v cestovním ruchu - služby, které v rámci komplementárních vazeb působí nejčastěji jako dodavatelé daných služeb (zásobování restaurací).

Průmysl cestovního ruchu je významným celosvětovým zdrojem zaměstnanosti. Pokud vezmeme v úvahu přímou i nepřímou zaměstnanost odhaduje se, že cestovní ruch tvoří 11% světové zaměstnanosti (Sharpely, Telfer, 2004, s. 102). Konkrétní procento pracujících v cestovním ruchu v jednotlivých zemích závisí na individuálním rozsahu, charakteru, stupni rozvoje a důležitosti v porovnání k ostatním ekonomickým odvětvím.

Němčanský se ve své práci odkazuje na studii Schmidhausera, která se zabývá zaměstnaností v cestovním ruchu ve Švýcarsku, konkrétně v kantonu Wallis. Lze konstatovat, že 1000 lůžek v ubytovacích zařízeních zaměřených na cestovní ruch vytváří 459 pracovních míst v terciární sféře. Z toho dvě třetiny připadají na pohostinství a jedna třetina na zbylý sektor služeb (Schmidhauser, 1979). Z poznatků

této studie lze uvést, že na 100 pracovních míst odvislých v pohostinství zaměřeném na cestovní ruch připadá průměrně dalších 50 míst v jiných službách napojených na cestovní ruch. Z toho asi 11 na obchod, 2 na bankovní a pojišťovací sektor a 36 na státní, respektive veřejnou správu. Jedná se o hodnoty průměrné a v reálu lze očekávat určitý rozptyl okolo těchto středních čísel. V závislosti na konkrétní destinaci můžeme pozorovat jak vyšší tak nižší výsledné efekty (Němčanský, 1999, s. 158 - 159).

Zaměstnanost vzniklá rozvojem cestovního ruchu bývá někdy kritizována. V reálných případech nedochází ke kýženému snížení nezaměstnanosti a posílení nabídky dlouhodobých, kvalitních a dobře placených míst. Problémem bývá sezónní charakter mnoha pracovních pozic. Poměrně časté nedostatečné finanční ohodnocení a nepříznivá pracovní doba je nezřídka důvodem k obsazení pracovní pozice levnější zahraniční silou.

Vzhledem k nepřímé propojenosti s řadou dalších odvětví vykazuje rozvoj cestovního ruchu na celkovou zaměstnanost a tím i ekonomiku příznivý vliv. Vytváření nových pracovních pozic v sektoru služeb je pozitivním přínosem. Zvláště vzhledem k celosvětovému úbytku pracovních pozic v primárním i sekundárním odvětví (Mak, 2004, s. 5 – 6).

3.7 Měření ekonomiky cestovního ruchu

Jasně vyjádření celkového působení cestovního ruchu na ekonomiku je dosti komplikované. Nejedná se o uzavřené odvětví ale o celou řadu činností a aktivit, které se promítají do mnoha souvisejících odvětví ekonomiky. Jedním z rozhodujících faktorů jsou finanční výdaje turistů a jejich následná multiplikace, tedy následné prostupování ekonomikou.

Turistický satelitní účet

Vanhove uvádí, že hodnocení vlivu cestovního ruchu na ekonomiku bylo ještě poměrně nedávno velmi nepřesné. Nedá se spoléhat pouze na obecná data založená na povrchních informacích o počtu lůžek, hotelových pokojů nebo kapacitě restauračních zařízení (Vanhoe, 2011, s. 23). I z těchto důvodů OSN vyvinula tzv. turistický satelitní účet určený pro měření ekonomických odvětví, které nejsou vymezeny jako průmyslová odvětví národních účtů. Průmysl cestovního ruchu tvoří řada odvětví. Jmenujme např. ubytování, stravování, dopravu, nebo kulturní a lázeňské služby a celou řadu dalších.

Návštěvníci v dané destinaci nakupují zboží a služby jak od podniků zaměřených na turisty tak i od těch, které se na turisty cíleně neorientují. Důležité je zahrnout všechny tyto útraty do veškerých výdajů. Turistický satelitní účet je poměrně novým nástrojem, který napomáhá statisticky měřit tyto údaje na základě mezinárodních norem, konceptů, klasifikací a definic. To umožňuje jednoznačné porovnání s ostatními odvětvími a zeměmi (Goeldner, Brent Ritche, 2009, s. 405).

Turistický satelitní účet vznikl pod záštitou organizace UNWTO (United Nations World Tourism Organisation) ve spolupráci s organizací WTTC (World Travel and Tourism Council) a podporou CTC (Canadian Tourism Council) v 80. letech minulého století (Hesková, 2011, s. 176). První země, která turistický satelitní účet zavedla byla Kanada. První výsledky byly zveřejněny v roce 1994. V roce 1999 se v Nice uskutečnila Světová konference o hodnocení ekonomického dopadu cestovního ruchu. Zde vznikla skupina UNWTO-OECD-Eurostat. Jejím úkolem bylo vytvoření společné metodiky satelitního účtu. Výsledná práce byla v roce 2000 předložena Statistické komisi OSN a následně přijata ⁽⁰³⁾.

Základními výstupy turistického satelitního účtu jsou:

- Upravuje poptávkovou a nabídkovou stranu, v rámci účtu vyvolává silnější vazby s vnímáním cestovního ruchu jako odvětví. Z pohledu mezinárodního chápání jako celého rezortu - průmyslu.
- Vykazování pomocí účetních systému může vnést do analýzy cestovního ruchu důležité informace. Údaje o přidané hodnotě, vliv cestovního ruchu na tvorbě HDP, NP a podílu na lidských nebo finančních tocích.
- Zpřehlednění výsledků podnikatelských subjektů zabývajících se základními službami cestovního ruchu (doprava, ubytování, stravování) a doplňkových služeb (nákupy turistů v maloobchodě, výdaje na kulturu, sport a doplňkové služby).
- Kvantifikace daňových povinností veškerých podnikatelských subjektů, které nabízejí služby účastníkům příjezdového, výjezdového a domácího cestovního ruchu (Hesková, 2011, s. 176 - 177).

Turistický satelitní účet je novým mezinárodním standardem podpořeným komisí OSN. Jeho přínos je při navrhování politik zabývajících se rozvojem cestovního ruchu a

dokumentuje údaje o vlivu na platební bilanci (Goeldner, Brent Ritche, 2009, s. 404 - 407).

Turistický satelitní účet také poskytuje podklady pro tvorbu ekonomických modelů a modelů zaměstnanosti. Na jejich základě mohou být minimalizovány neočekávané výdajové a zaměstnanecké překvapení. Velká konference zaměřená na TSA se uskutečnila v roce 2001 v kanadském Vancouveru za účasti UN, OECD, UNWTO, WTTC, Eurostatu a vládních statistických institucí.

Předešlý systém výkazů cestovního ruchu byl založen především na počtu příjezdů turistů, tržeb hotelů a ostatních ubytovacích zařízení, nebo složení podnikatelské aktivity podle klasifikace ekonomické činnosti. Takto nastavená pozorování však poukazovala pouze na některá hlediska výkonů cestovního ruchu a nedokázala zdůraznit důležitost cestovního ruchu v ekonomice dané země, případně regionu. Jednou z důležitých předností turistického satelitního účtu je zahrnutí přímých i nepřímých důsledků plynoucích z multiplikačního efektu. Pro názornost uvedme následující:

- Stavebnictví - výstavba zařízení zaměřených na ubytování a rekreaci, tvorba infrastruktury
- Potravinářství - výroba potravin pro stravovací zařízení, zásobování kongresových akcí, catering letecké dopravy
- Výrobky spotřebního charakteru - bílá technika, provozně-technologická zařízení, nábytek
- Služby pro instituce cestovního ruchu - bankovní, servisní, opravárenské, hygienické, bezpečnostní apod. (Hesková, 2011, s. 177 - 178).

Multiplikační efekt

Souhrnné finanční přínosy z cestovního ruchu jsou většinou výrazně větší, než jsou výlohy turistů v dané lokalitě. Děje se tak z důvodu cirkulace výdajů v oběhu. Vzniká tak působením tzv. multiplikátorů. Na průmysl cestovního ruchu je navázána celá řada drobných podnikatelů. Příjmy z turismu jsou tak filtrovány mezi poměrně širokou vrstvou obyvatelstva. Ekonomické přínosy cestovního ruchu v daném regionu tedy dělíme na přímé a nepřímé. Přímé proudí z konkrétního objemu výdajů turistů. Nepřímé

představují rozvojové důsledky v dané oblasti vzniklé využitím nástrojů cestovního ruchu v ekonomickém rozvoji (Němčanský, 1999, s. 160).

Příjmový multiplikátor - uvádí o kolik jsou konečné příjmy vyšší než základní výlohy účastníků cestovního ruchu. Ty zvyšují příjem v dané oblasti. Část tohoto příjmu je však vzápětí znovu utracena. Celý průmysl cestovního ruchu je třeba zaopatřit přísunem surovin, materiálu, zařízení, technologiemi, službami a pracovními silami. To vytváří propojený systém dodavatelských odvětví participujících na rozvoji cestovního ruchu (Hesková, 2011, s. 171). Tímto vzniká řetězec výdaj - příjem - výdaj. Ten se neustále opakuje, pokud z důvodu úniků nezanikne. Úniky v celém procesu vznikají díky úsporám, daním a útratám mimo místní ekonomiku. Multiplikační efekt je tedy tím silnější, čím více prostředků je vynaloženo v rámci místní ekonomiky. Významnou roli hraje soběstačnost místní ekonomiky. Samostatnost ekonomiky vyrábět produkty a poskytovat služby umocňuje multiplikační efekt. Publikace *Tourism* (Goeldner, Brent Ritche, 2009, s. 398 - 400) uvádí, že soběstačné ekonomiky mají až trojnásobný multiplikační efekt. V případě importu většiny zboží a služeb se multiplikační efekt omezuje.

Příjmy plynoucí z cestovního ruchu vynakládají domácnosti dvěma způsoby. Část jde na spotřebu služeb a krátkodobých a dlouhodobých potřeb. Zbytek ušetří. Poměr mezi spotřebou a úsporami je vyjádřen mezním sklonem ke spotřebě. Ten udává o kolik se změní spotřeba při změně disponibilního důchodu domácnosti o jednotku (Pavelka, 2006, s. 36 - 39). Význam multiplikačního efektu roste se zvětšujícím se sklonem ke spotřebě. Klíčové je, aby spotřeba probíhala v národní ekonomice.

Multiplikátor zaměstnanosti - říká, kolik v daném regionu vzniklo nových pracovních pozic ve zbývajících oborech na jednu pozici v cestovním ruchu. Organizace pro ekonomickou spolupráci a rozvoj - OECD udává, že počet lidí pracujících přímo v cestovním ruchu tvoří pouze přibližně polovinu z nově vzniklých pracovních pozic. Průměrná hodnota tohoto multiplikátoru se tedy pohybuje okolo hodnoty 1,5 - 2,0.

K únikům v otázce zaměstnanosti v cestovním ruchu může docházet v případě obsazování pozic zahraničními zaměstnanci. Tento jev bývá zapříčiněn zejména z důvodu sezónnosti. Vzniká potřeba nárazově navýšit počty zaměstnanců. Daný region

však není schopen nabídnout pracovní sílu jak z kvalitativního tak kvantitativního pohledu.

Existuje celá řada multiplikátorů pojednávajících o ekonomickém vlivu cestovního ruchu v dané lokalitě. Mezi nejdůležitější patří:

- **Mzdový multiplikátor** - pojednává o růstu finančního ohodnocení nově vzniklých pracovních pozic. Tento multiplikátor má většinou vyšší hodnoty, než zaměstnanecký multiplikátor. Mzdy tedy bývají vyšší, než přírůstek zaměstnanosti (Němčanský, 1999, s. 161).
- **Obratový multiplikátor** - vyhodnocuje obchodní obrat vzniklý při růstu turistických výdajů o jednotku (Goeldner, Brent Ritche, 2009, s. 397).
- **Multiplikátor vládních příjmů** - udává přírůstek vládních příjmů vzniklých dodatečným výdajem turistů (Sharpely, Telfer, 2004, s. 95).
- **Investiční multiplikátor** - vyjadřuje změnu produktu při nárůstu investičních výdajů o jednotku (Sharpely, Telfer, 2004, s. 95).
- **Multiplikátor výstupu** - vyjadřuje změnu ve výstupu ekonomiky vytvořenou při růstu turistických výdajů o jednotku (Goeldner, Brent Ritche, 2009, s. 397).

Výpočet multiplikačního efektu

K výpočtu multiplikačního efektu se využívá nejčastěji pět způsobů. Jejich výpočtem se zabývají autoři Gartner a Lime v publikaci *Trends in outdoor recreation, leisure and tourism* (Gartner, Lime, 2000, s. 241 - 242). Touto tematikou se zabývá také Cooper v publikaci *Tourism: principles and practice* (Cooper, 2008, s. 138 - 142).

Základní teoretický model - Klíčovým předpokladem této teorie je záruka pevného vztahu mezi exportním a místním odvětvím. Změny chování ve výdajích návštěvníků vždy iniciují předvídatelnou a měřitelnou změnu v procesech místních odvětví. Lze tak dokumentovat například změny v zaměstnanosti vyvolané změnou objemu výdajů návštěvníků.

Vzorec používaný pro výpočet krátkého období:

$$\frac{E}{E_{tx}} = \frac{1}{1 - E_{tc}/E_t}$$

E_t = celková místní zaměstnanost

E_{tc} = místní zaměstnanost uspokojující místní spotřebitelskou poptávku

E_{tx} = přímá změna v zaměstnanosti vytvořená změnou ve výdajích turistů

Vzorec používaný pro výpočet dlouhodobého období:

$$\frac{E}{E_{tx}} = \frac{1 + i_2}{1 - E_{tc}/E_t}$$

i_2 = statisticky odhadovaný parametr, hodnota mezi 0 a 1, která charakterizuje změnu v investicích vzhledem ke změně v turistické aktivitě

Cooper (2008) však hovoří o zjednodušenosti těchto modelů a dodává, že proto jsou v praxi používány poměrně zřídka.

Keynesiánský model - Model měřící množství příjmů vytvořených přibývajícím jednotkami výdajů návštěvníků.

$$k = \frac{1}{1 - c + m}$$

c = úspory, m = dovoz

Ad hoc model - využíváný pro měření přímého dopadu konkrétní události. Vstupem jsou místní průzkumy a analýza musí být tvořena zvlášť pro každou individuální oblast.

Input-output analýza - Vstupními daty jsou tzv. input-output tabulky znázorňující vstupy a výstupy jednotlivých odvětví za předem danou jednotku času.

Model všeobecné rovnováhy - pokračovatel modelu input-output analýzy. Řeší však interakce mezi individuálními ekonomickými sektory.

SICTA

(Standard International Classification of Tourism Activities) zkráceně SICTA. Je podkladem pro vytváření satelitních účtů⁽⁰³⁾.

Reálnou poptávku v cestovním ruchu tvoří výdaje investované turisty před, během i po ukončení cesty. Tedy veškerý objem výdajů, který s cestou souvisí (Hesková, 2001, s. 179).

SICTA charakterizuje nabídku jako spotřební výdaje turistů obsahující výdaje místních občanů a výdaje zahraničních návštěvníků. A to na zboží a služby, které jsou obvykle spojené s turistickými aktivitami. Uskutečněná nabídka v cestovním ruchu je prezentována sumou příjmů cestovního ruchu (Hesková, 2001, s. 179).

Direktiva EU 95/57/EC

Tato direktiva hovoří o důležitosti a potřebě sběru statistických informací o cestovním ruchu v rovinách veřejného i soukromého sektoru. Cílem této direktivy je vytvoření komplexního statistického systému v měřítku Evropské unie (Hesková, 2001, s. 180 - 181).

Tématikou statistiky cestovního ruchu v rámci Evropské unie se zabývá platná směrnice 95/57/EC (Council Directive) o sběru statistických informací v oblasti cestovního ruchu (příloha č. 7). Implementace směrnice do české národní legislativy nabyla účinnosti roku 2003. Členové Evropské unie jsou povinni zveřejňovat údaje o kapacitách, návštěvnosti a domácím a výjezdovém cestovním ruchu pravidelně pro účely aktualizací. Výstupní data odpovídají zahraniční metodice a jsou mezinárodně srovnatelná ⁽⁰⁴⁾.

4 Charakteristika prostředí

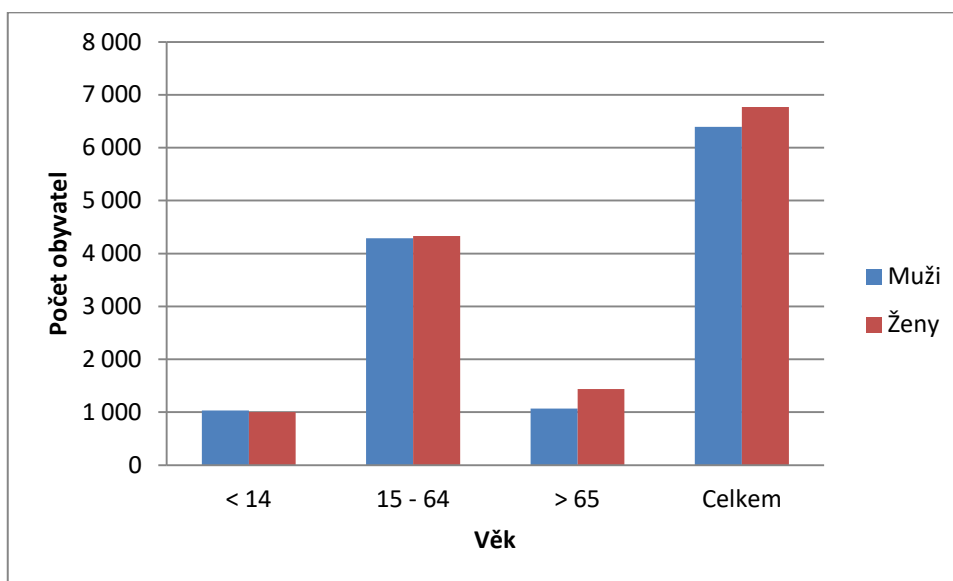
4.1 Výběr řešeného území

V rámci území jihočeského pohraničí bylo za klíčové zájmové území vybráno město Český Krumlov. Právě tato lokalita hraje v rámci jihočeského pohraničního území klíčovou roli v otázce cestovního ruchu. Příkladem mohou být statistické zástupy turistů, kteří toto poměrně malé město každoročně navštíví. V práci bude popsán vliv této destinace jak na jeho nejbližší okolí, tak vliv v rámci širšího regionu. Vliv Českého Krumlova v otázce cestovního ruchu dramaticky roste od změny státního režimu v roce 1989. Město od té doby, za poslední čtvrt století, prošlo radikální proměnou. Tato změna je pozorovatelná hlavně v historickém centru města, které si i dnes zachovává svůj středověký ráz. Zatímco před rokem 1989 se dá o návštěvnosti historického centra mluvit spíše jako o okrajové záležitosti, dnes je otázka cestovního průmyslu v samotném srdci Českého Krumlova s jistotou dominantní záležitostí. Prudký rozvoj dnes již prakticky masového turismu má samozřejmě přímý vliv jak na svoje bezprostřední okolí, tak na určité funkce, které přesahují regionální rozsah.

4.2 Stručná charakteristika Českého Krumlova

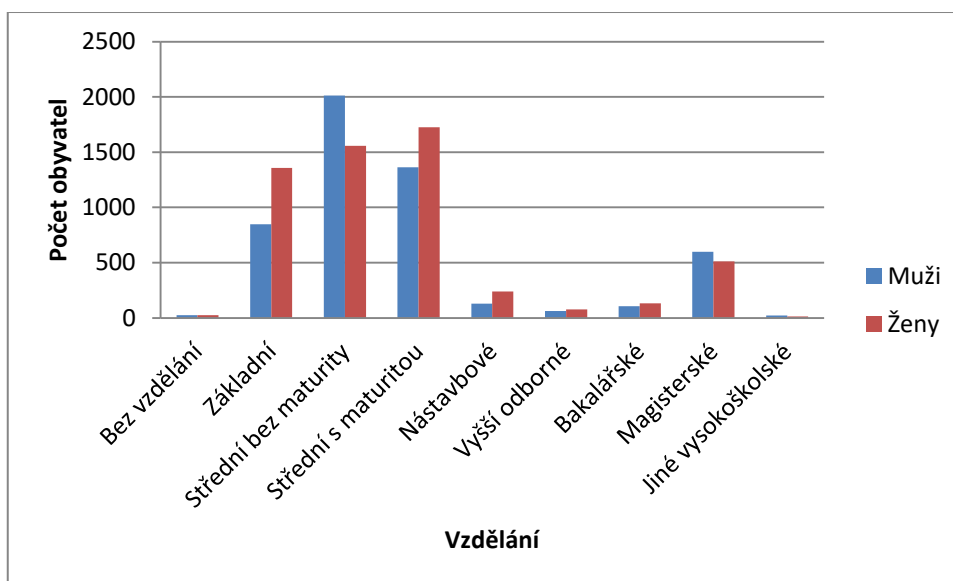
Český Krumlov se geograficky nachází na jihu jihočeského kraje, 24 kilometrů jihozápadně od nejbližšího velkého města, krajských Českých Budějovic. Rozlohou jde o celkem malé město s 13 160 obyvateli.⁽⁰⁵⁾ Jedná se o unikátní místo s bohatou historií, množstvím historických památek, kulturním vyžitím, krásnou přírodou a jedinečným *geniem loci*. I proto se stalo jednou z nejvýznamnějších a nejvyhledávanějších turistických destinací hojně navštěvovanou jak návštěvníky domácími tak zahraničními.

Graf č. 3: Věková struktura populace Českého Krumlova



Zdroj: ČSÚ 2016, vlastní zpracování

Graf č. 4: Vzdelání obyvatelstva Českého Krumlova (> 15 let)



Zdroj: ČSÚ 2016, vlastní zpracování

V roce 1991 navrhla Československá republika zapsat město Český Krumlov na seznam světového dědictví UNESCO v rozsahu území městské památkové rezervace. Přelomovým rokem se pro Český Krumlov stává rok 1992. V tomto roce bylo historické centrum a hradní komplex zapsáno na seznam světového dědictví UNESCO. Tento fakt přinesl městu nejen výhody v podobě investic tolik potřebných k opravám a rekonstrukcím historických objektů, ale také povinnosti v přístupu k zacházení s historicky chráněnými objekty. V průběhu následujících let se v praxi jasně projevil,

jak umístění města na seznam UNESCO jednoznačně zvyšuje počet návštěvníků města a to hlavně zahraničních. Nezanedbatelný počet cestovních kanceláří zahrnuje město Český Krumlov do svých hledáček právě pro jeho umístění na prestižním seznamu.

Český Krumlov je perlou českých měst, městskou památkovou rezervací o od roku 1992 i památkou UNESCO. Jeho nepřeborné půvaby obdivují ročně statisíce návštěvníků (David, Soukup, 2004). Centrum Českého Krumlova žije nejen historií, ale také kulturou, uměním a nevšedními zážitky. V jakoukoli roční dobu nabízí nepřeborné množství kulturních akcí od návštěv muzeí a galerií přes koncerty hudebních festivalů nebo představení v rámci tradičních slavností až po speciální noční prohlídky (České dědictví UNESCO, 2014)

Městské historické centrum

Historické centrum města Český Krumlov je výjimečně zachovalý celek středověkého rázu, který byl jen velmi málo ovlivněn vývojem moderních dějin, předně pak průmyslovou revolucí. Nalezneme zde velké množství dochovaných staveb, dokazujících vysokou úroveň stavební a umělecké činnosti 15. a 16. století. Velmi dochovaná je původní urbanistická struktura, neboli parcelace města, hmotová skladba, tvar střech, výrazy fasád, bohatství původních dispozic, klenutých prostorů a interiérů. Vcelku výjimečná je také hojnost historických kamenických, tesařských, truhlářských a kovářských detailů⁽⁰⁶⁾. Odkaz minulých generací, jedinečná architektura zasazená do kopcovitého terénu prolínající se s meandrující řekou Vltavou je neodolatelnou turistickou atraktivitou, neboli jednou z hlavních primárních nabídek. Toto tvrzení dokládá i ICMOS (Mezinárodní rada pro památky a sídla, poradní organizace Výboru pro světové dědictví) ve své zprávě z roku 1992 kdy bylo město zařazeno na prestižní seznam UNESCO. "Český Krumlov je vynikající příklad malého středověkého stredo-evropského města, které za struktury a stavby v historickém centru vděčí své ekonomické význačnosti a relativně nerušenému organickému vývoji za více jak pět století. Město Český Krumlov se vyvíjelo v meandrech řeky Vltavy, která vytváří překrásný krajinný rámeček. Jeho vývoj v čase je jasně čitelný z jeho budov a jeho urbanistické struktury. Český Krumlov je nesporně nejlépe zachovalý a nejrepresentativnější živoucí příklad středověkého stredo-evropského malého města"⁽⁰⁶⁾. Průzkumy agentury STEM/MARK říkají, že plných 84% návštěvníků města přijíždí za architekturou a památkami (STEM/MARK, 2009).

Státní hrad a zámek Český Krumlov

Impozantní hradní a zámecký areál stojí na vysokém skalním ostrohu nad městským historickým centrem, obtékán meandrující řekou Vltavou o potokem Polečnicí. Hovoříme o druhém největším hradním a zámeckém komplexu České republiky. Rozlohou, architektonickou a kulturní tradicí se beze sporu řadí mezi nejvýznamnější památky střední Evropy. Při pohledu na půdorysnou dispozici, hmotovou skladbu a architektonické detaily sledujeme dochovaný stavební vývoj 14. až 19. století. Neutuchající obdiv jak z řad domácích, tak zahraničních odborníků vedl po čase k získání statusu nejvyšší památkové ochrany. Roku 1963 byl Český Krumlov prohlášen městskou památkovou rezervací. Na seznam národních kulturních památek byl hradní a zámecký komplex zapsán v roce 1989. Uznání výjimečnosti bylo dosaženo roku 1992, kdy byl hradní a zámecký komplex spolu s městským historickým centrem zanesen na Seznam památek světového a kulturního dědictví UNESCO ⁽⁰⁷⁾. Hradní a zámecký komplex je jedním z hlavních důvodů návštěvy Českého Krumlova a je navštíven výraznou většinou turistů. Dle agentury STEM/MARK navštíví tuto památku 81% návštěvníků (STEM/MARK, 2009).

Příroda a okolí města

Český Krumlov je obklopen kopcovitou krajinou se spoustou lesů s ideálními možnostmi vyžití pro vyznavače cykloturistiky i pěší turistiky. Velmi populární je "sjíždění" Vltavy na kanoích a raftech. V blízkosti nalezneme chráněnou krajinnou oblast Blanský les se svou dominantou, nejvyšší horou Kletí (1083 m. n. m.). Mezi oblíbená místa v blízkém okolí patří řada hradů a klášterních komplexů. Jmenujme např. hrad Rožmberk, zříceninu hradu Dívčí kámen nebo kláštery Zlatá Koruna a Vyšší Brod. Ke vzdálenějším turistickým cílům dlouhodobě patří Národní park Šumava a přehradní nádrž Lipno.

4.3 Sekundární nabídka Českého Krumlova

Ubytovací a stravovací zařízení včetně ostatních služeb

V roce 2015 fungovalo v Českém Krumlově 97 hromadných ubytovacích zařízení⁽⁰⁸⁾ všech kategorií s celkovou kapacitou 4 595 lůžek⁽⁰⁹⁾. Na jedno HUZ připadá průměrně 47,3 lůžek. Celkový počet lůžek se v čase zvyšuje a od roku 2000 vzrostl jejich počet 2,6 krát.

Tab. č. 1: Kategorie ubytovacích zařízení v Českém Krumlově

Kategorie ubytovacích zařízení	Počet
Hotel (5 hvězdiček)	1
Hotel (4 hvězdičky)	7
Hotel (3 hvězdičky)	9
Hotel (kategorie garni)	4
Penzion	59
„Vodácké“ kempy	2
Ostatní neupřesněná zařízení	10

Zdroj: ČSÚ 2016, Vlastní zpracování

Město disponuje poměrně velkým množstvím stravovacích zařízení. Především zařízení nacházející se na periferii města jsou orientovaná na místní obyvatelstvo. Většina restaurací v centru města cílí na turistickou klientelu. Folklorní sdružení České republiky hovoří o celkovém počtu 130 stravovacích zařízení⁽¹⁰⁾.

V restauracích, které jsou součástí ubytovacích zařízení, je celkem 1 868 míst k sezení. V kavárnách 1 221, ve vinárnách 103 a v barech 108 míst⁽⁰¹⁾.

V nabídce města je celá řada doprovodných služeb. V samotném městě se nachází množství cestovních agentur, půjčoven vybavení pro cyklistiku a vodní sporty, výletů do přírody, kanceláří nabízejících prohlídky města a shuttle servisů. Město může taktéž nabídnout řadu konferenčních prostorů. V nabídce nalezneme wellness zařízení, fitness, nedaleké golfové hřiště nebo možnost jezdeckví na koních. Výrazná většina obchodů v historickém centru města je prakticky výhradně orientovaná na návštěvníky města. Jedná se o prodej suvenýrů a upomínkových či jiných uměleckých předmětů. Dominantní je nabídka klenotnictví nabízejících přes zlato a stříbro výrobky z jantaru, českého granátu a vltavínů.

Kulturní akce

Český Krumlov každý rok nabízí pět hudebních festivalů. Ve městě nalezneme sedm muzeí a čtyři galerie. Mezi nabídkou kulturních akcí vynikají svou unikátností především dvě:

- **Mezinárodní hudební festival** - Pořádaný v letních týdnech se špičkovým uměleckým obsazením světového formátu. Mnoho koncertů se odehrává pod širým nebem s nádhernou scénérií malebných míst které Český Krumlov nabízí.
- **Slavnosti pětileté růže** - Vždy celý víkend v období letního slunovratu se město symbolicky přesouvá do svého nejslavnějšího období, do dob pánů z Rožmberka za vlády Petra Voka. Rytířské souboje, středověké trhy, dobová hudba a kostýmy s impozantním průvodem skrze centrum Českého Krumlova.

Za zmínku dále stojí Svatováclavské slavnosti nebo EKOFILM. Mezi absolutně raritní záležitosti patří divadelní představení na otáčivém hledišti v zámecké zahradě a Egon Schiele Art Centrum v prostorách bývalého měšťanského pivovaru.

4.4 Návštěvnost

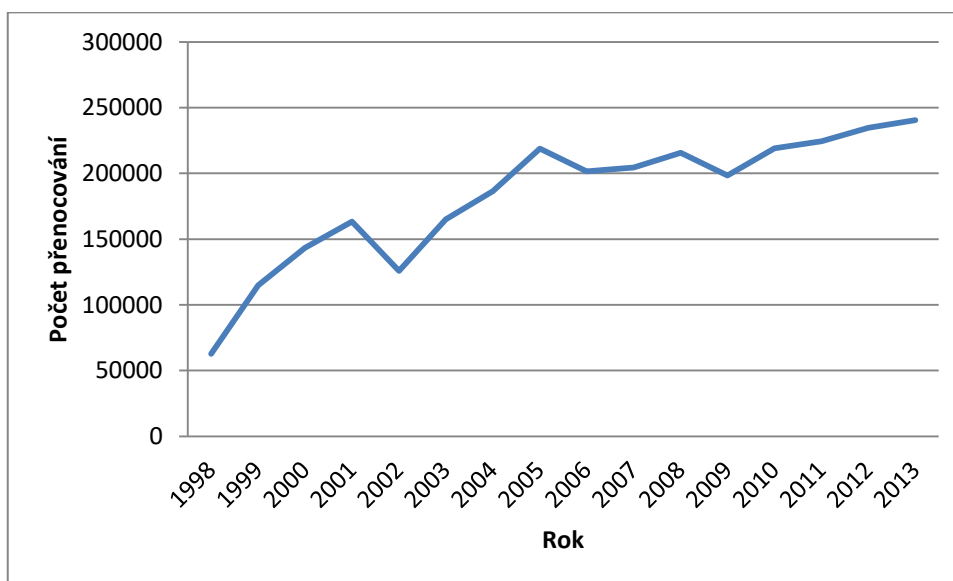
Český Krumlov patří dlouhodobě k nejvyhledávanějším lokalitám České republiky. Do statistik však věrohodně nelze započítat počet jednodenních návštěvníků. Na základě návštěvnosti výstav, kulturních akcí, statistik z ubytovacích zařízení a počtu parkujících autobusů navštívilo Český Krumlov v roce 2008 přibližně 1 200 000 návštěvníků ⁽¹¹⁾.

V roce 2012 provedla agentura CzechTourism šetření zbytkových dat mobilních operátorů (T-mobile) a měřila denní návštěvnost destinace Český Krumlov. Výstupem analýzy bylo 1 326 581 denních návštěvníků. Poměr domácích a zahraničních návštěvníků byl 45 : 55.

Počet přenocování

Jedním z evidentních ukazatelů návštěvnosti je počet přenocování návštěvníků města. Sledována jsou data z ubytovacích zařízení, která eviduje Městský úřad Českého Krumlova - odbor financí na základě vybraných poplatků za rekreační pobyt.

Graf č. 5: Počet přenocování v Českém Krumlově v letech 1998 – 2013



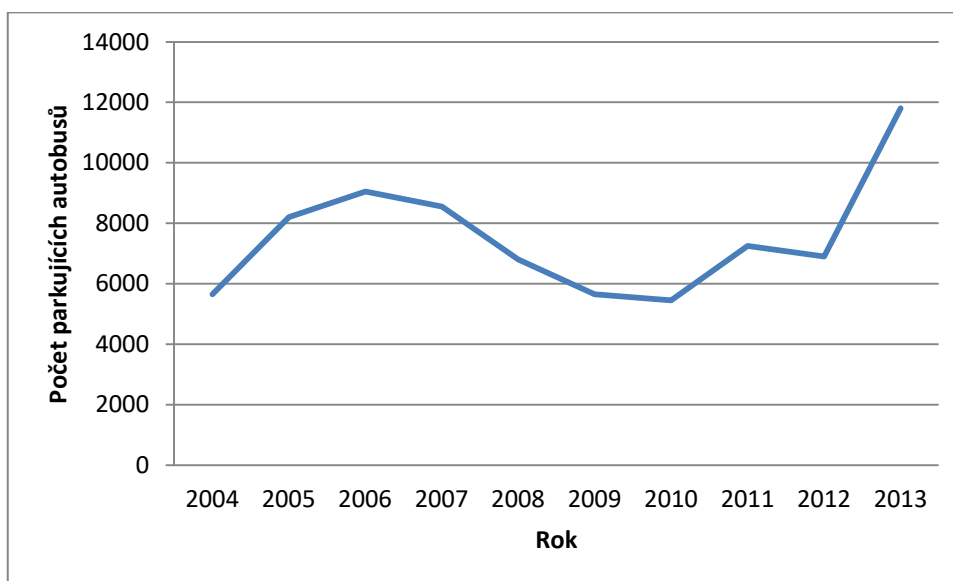
Zdroj: Destinační management Český Krumlov 2016, vlastní zpracování

Pokud podrobněji sledujeme graf za dané období, je patrné, že počty přenocování poměrně výrazně rostly ve sledovaném rozmezí let 1998 - 2005. Výjimkou je rok 2002, kdy v srpnu tohoto roku zasáhly Český Krumlov rozsáhlé povodně. Od roku 2005 křivka kolísá okolo hodnoty 220 000 přenocování za rok.

Parkování autobusů

Další významnou statistiku znázorňující návštěvnost města je počet parkujících autobusů. Velký rozdíl oproti statistice předchozí (počet přenocování) je ten, že zahrnuje také návštěvníky jednodenní. Značná část jich totiž přijíždí právě autobusy. Nutné je uvažovat poměr turistů přijíždějících autobusy s jinými dopravními prostředky. Budeme-li uvažovat v počtu všech dopravních prostředků přibližně konstantní poměr, lze vyvodit rostoucí počet turistů.

Graf č. 6: Počet parkujících autobusů v letech 2004 - 2013

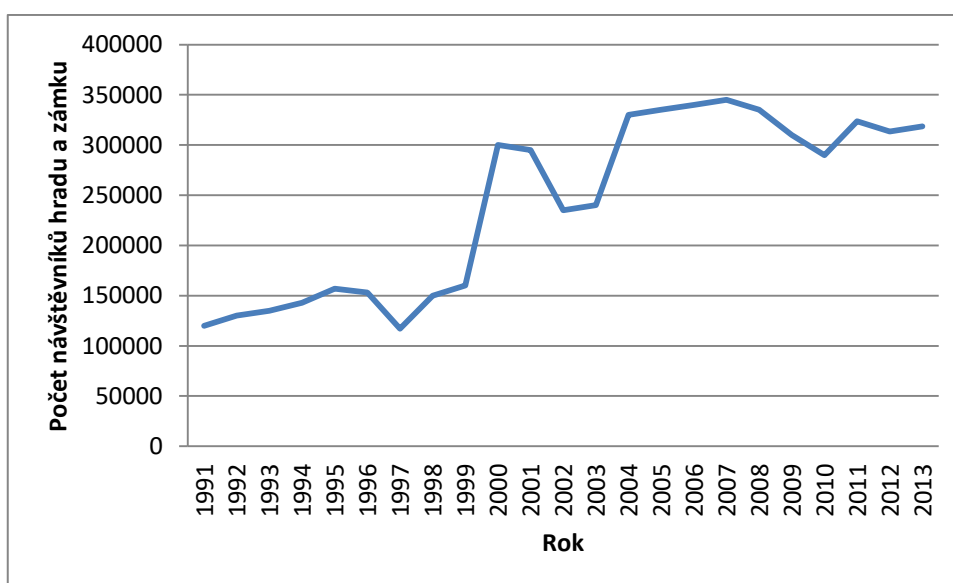


Zdroj: Destinační management Český Krumlov 2016, vlastní zpracování

Návštěvnost státního hradu a zámku Český Krumlov

Areál českokrumlovského hradu a zámku je klíčovým cílem návštěvy města v případě naprosté většiny návštěvníků. Následující graf zobrazuje počet návštěvníků této jedinečné stavby. Přestože mezi návštěvníky mohou být i občané města, lze předpokládat, že se v naprosté většině jedná o turisty. I zde je patrný pokles návštěvnosti v roce 2002 způsobený povodňovou kalamitou.

Graf č. 7: Počet návštěvníků českokrumlovského hradu a zámku v letech 1991 - 2013



Zdroj: Destinační management Český Krumlov 2016, vlastní zpracování

4.5 Ekonomické působení cestovního ruchu na Český Krumlov

Z předchozích kapitol hovořících o návštěvnosti města je jasně patrný význam cestovního ruchu pro Český Krumlov. Za pozornost jistě stojí příklad počtu lůžek (4 595) v ubytovacích zařízeních ve městě s 13 160 obyvateli. Tento poměr je popsán v kapitole o Defertově funkci. Po letech dlouhodobého růstu si nyní cestovní ruch udržuje ustálené hodnoty, případně mírný růst. Následující kapitola bude zkoumat, jaké má toto množství návštěvníků ekonomický přínos pro město. Následující kapitoly čerpají především z jednotlivých příjmů z cestovního ruchu do obecního rozpočtu.

Vliv cestovního ruchu na městský rozpočet

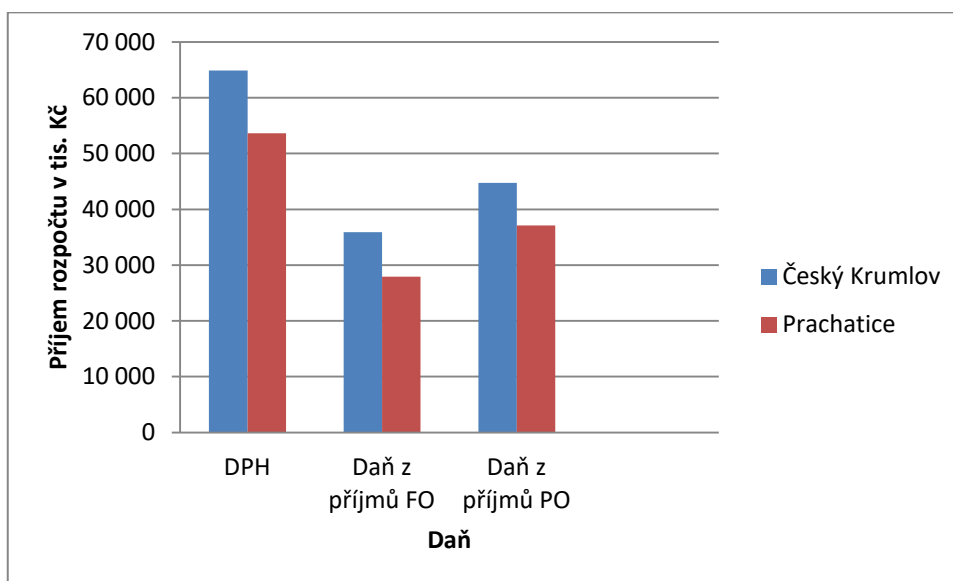
Jasný příjem města z cestovního ruchu lze pozorovat z městského rozpočtu. Klíčovým příjmem města jsou daňové přínosy. Tedy daň z přidané hodnoty (DPH) a daň z příjmů fyzických a právnických osob podnikajících v cestovním ruchu. Mezi další důležité příjmy patří městské poplatky. Poplatek z ubytovací kapacity, lázeňský a rekreační poplatek a poplatek z užívání veřejného prostranství. Podrobněji budou jednotlivé příjmy rozebrány v následujících kapitolách.

Daňové příjmy

Nejvíce příjmů získává město z DPH. V roce 2015 činilo 64 844 244 Kč. Daň příjmů z fyzických osob byla 35 817 334 Kč. Daň z příjmu právnických osob 44 740 910 Kč ⁽¹²⁾.

Při hodnocení přínosů cestovního ruchu na objem daňových přínosů městu je složité konkrétně určit podíl osob podnikajících v cestovním ruchu na celkový počet podnikatelů. Podobný problém nastává při určení podílu souvisejícího s cestovním ruchem u DPH. Pro určitou komparaci byly porovnány daňové příjmy Českého Krumlova (13 160 obyvatel) s poměrně nedalekými Prachaticemi (11 055 obyvatel), které mají podobný počet obyvatel ⁽¹³⁾. Prachatice v porovnání s Českým Krumlovem nejsou zdaleka tolik zatíženy cestovním ruchem, zejména mezinárodním. Porovnání v úrovni daňových příjmů zobrazuje následující graf.

Graf č. 8: Porovnání daňových příjmů za rok 2015 měst Český Krumlov a Prachatice



Zdroj: Informační systém města Český Krumlov 2016, informační systém města Prachatice 2016, vlastní zpracování

Graf názorně ukazuje, že daňový příjem Prachatic ⁽¹⁴⁾ je podobný daňovému příjmu Českého Krumlova. Zjištění je celkem překvapivé a předkládá domněnku, že cestovní ruchu nemá na daňové příjmy města až tak zásadní vliv. Vzhledem ke značnému množství podnikatelů v odvětví cestovního ruchu v Českém Krumlově a velkému množství finančních prostředků utracených návštěvníky ve městě by se dal u Českého Krumlova předpokládat větší finanční přínos. Toto zjištění ukazuje na významný problém ekonomiky cestovního ruchu Českého Krumlova. Lze vyvodit, že nemalá část provozovatelů ubytovacích, stravovacích a dalších služeb zaměřených na turisty nemá své sídlo v Českém Krumlově a proto nenavyšují daňové příjmy města.

Druhy a výběr poplatků

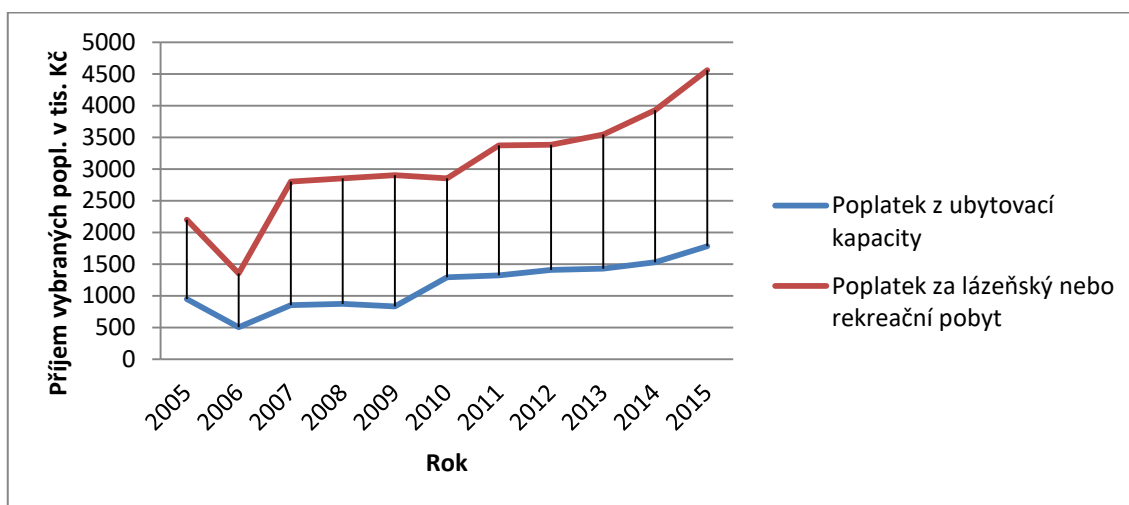
Všechny níže zmíněné poplatky jsou vybírány na základě zákona č. 565/1990 Sb., o místních poplatcích, ve znění pozdějších předpisů. V Českém Krumlově byly tyto poplatky zavedeny obecně závaznou vyhláškou č. 4/2010 o místních poplatcích ⁽¹⁵⁾.

- **Poplatek z ubytovací kapacity** - Vybírá se ze zařízení určených k přechodnému ubytování za úplatu. Poplatek vybírá ubytovatel, kterým je fyzická nebo právnická osoba, která ubytování poskytuje. Ubytovatel je povinen vést písemnou evidenční knihu se všemi personáliemi ubytovaných. Poplatek za lůžko a den činí 6 Kč.

- **Lázeňský a rekreační poplatek** - Placen fyzickými osobami, které za úplatu přechodně pobývají na území Českého Krumlova. Cílem pobytu je rekreace nebo léčení. Plátcem je ubytovatel, který má povinnost vést evidenční knihu ubytovaných. Poplatek je ve výši 10 Kč.
- **Poplatek ze vstupného a za užívání veřejného prostranství** - Poplatek ze vstupného se vztahuje na plesy, taneční zábavu, živou hudbu, divadelní a filmová představení, koncerty, diskotéky a prodejní a reklamní akce. Činí 5 - 20% z vybraného vstupného ⁽¹⁵⁾. Poplatek za užívání veřejného prostranství se vybírá za zvláštní užívání veřejného prostranství. Tím rozumíme provádění výkopových prací, umístování dočasných staveb a zařízení sloužících pro poskytování prodeje a služeb, zřizování stavebních nebo reklamních zařízení, pronájem ploch cirkusům a lunaparkům, umístění skládek, vyhrazení trvalých parkovacích míst a užívání prostranství pro kulturní, sportovní, reklamní a filmářské akce ⁽¹⁵⁾. Poplatek zahrnuje v Českém Krumlově populární "zahrádky" přiléhající k pohostinským zařízením. Konkrétní poplatky jsou odvislé od místa, období a účelu. Např. poplatek za m²/den "zahrádky" restaurace v centru města v letním období činí 20 Kč.

U poplatků ze vstupného a za užívání veřejného prostranství nelze s jistotou určit, jaký podíl na nich má cestovní ruch. Mnoho kulturních a společenských akcí totiž navštěvují turisté i místní občané.

Graf č. 9: Objem vybraných poplatků do městského rozpočtu v letech 2005 - 2013



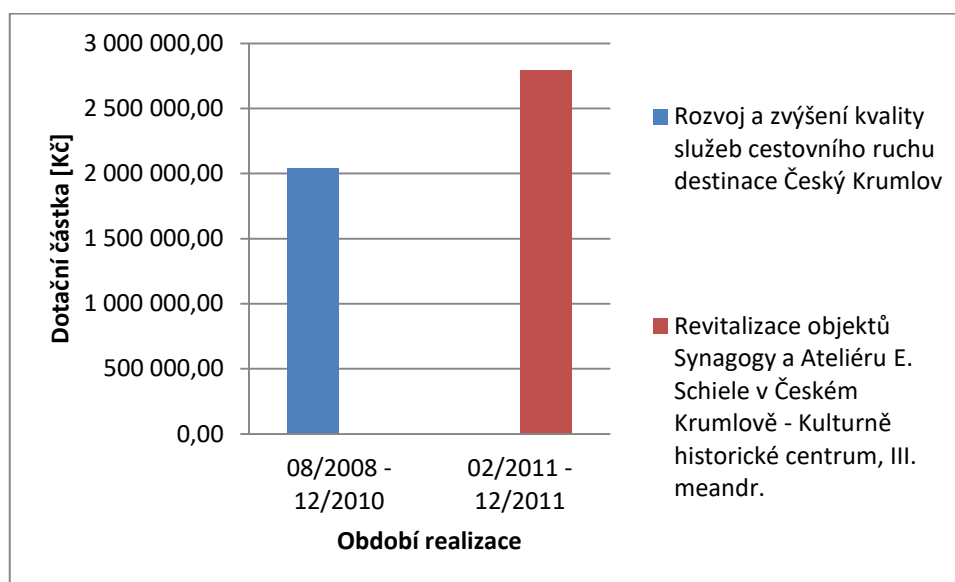
Zdroj: Informační systém města Český Krumlov 2016, informační systém města Prachatice 2016, vlastní zpracování

Dotace

Dotace zaměřené konkrétně na rozvoj cestovního ruchu byly rozdělovány Evropskou unií v rámci strukturálních fondů v programovém období 2004 - 2006. Hovoříme o programu "Společný regionální operační program", konkrétně o prioritě 4 - Rozvoj cestovního ruchu. Je však velmi obtížné ucelit souhrnné informace o konkrétním objemu obdržných dotací v rámci destinace Český Krumlov.

V následujícím programovém období, tedy v období 2007 - 2013 proběhla žádost na dotaci rozvoje cestovního ruchu ze strany Českokrumlovského rozvojového fondu spol. s r.o. v rámci Regionálního operačního programu NUTS II Jihozápad. Získané dotace jsou v níže uvedené tabulce ⁽¹⁶⁾.

Graf č. 10: Dotace získané Českokrumlovským rozvojovým fondem spol. s r.o. v rámci operačního programu ROP NUTS II Jihozápad



Zdroj: Strukturální fondy - ROP NUTS II Jihozápad 2016, vlastní zpracování

4.6 Vliv cestovního ruchu na okolní prostředí

Ekonomické přínosy jsou doprovázeny celou řadou průvodních jevů. Jsou jimi zaměstnanost, zvyšování cenové úrovně za zboží a služby, nebo dopady na sociální prostředí (popsáno v předešlých kapitolách). Jednotlivé aspekty dopadů na okolní prostředí Českého Krumlova budou analyzovány v následující části.

Defertova funkce

Index defertovy funkce (penetrační index) vyjadřuje intenzitu aktivit cestovního ruchu v destinaci poměrem počtu dvou populací. Navštěvující a navštěvované. Funkce také souvisí se stádiem iritace místních občanů. To obvykle roste s rostoucím zatížením lokality cestovním ruchem. Výpočet probíhá na základě následujícího vzorce:

$$T(f) = \frac{N}{P} \times 100$$

(N – počet lůžek, P – počet obyvatel)

Tab. č. 2: Hodnoty Defertovy turistické funkce

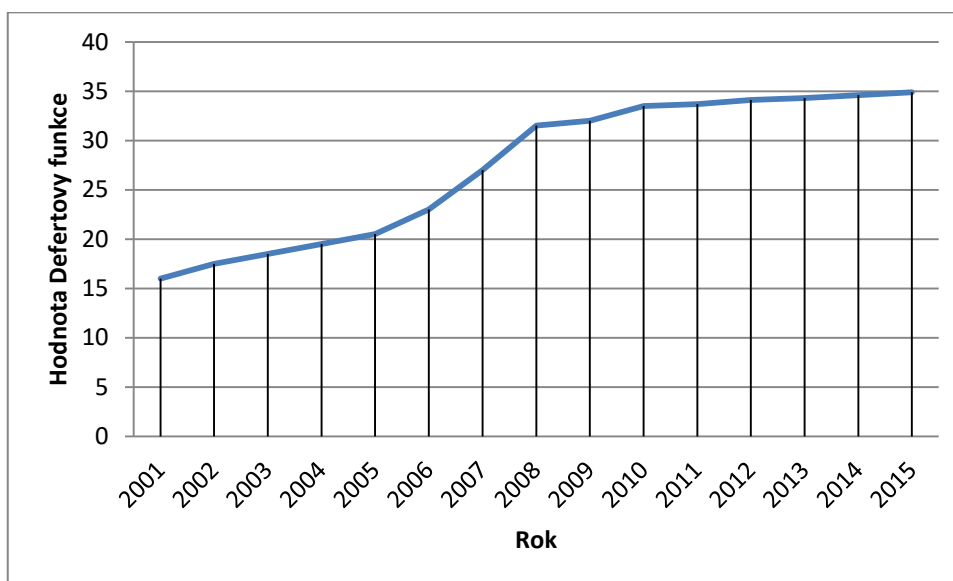
Hodnota	Intenzita
< 4	Téměř žádná turistická aktivita
4 - 10	Nevýrazná turistická aktivita
11 - 40	Významná, ale nepřevažující turistická aktivita
41 - 100	Převažující turistická aktivita
101 - 500	Významná turistická aktivita
> 501	Hyperturistická aktivita

Zdroj: Királová, Straka, 2013, vlastní zpracování

$$T(f) = \frac{4\,595}{13\,160} \times 100$$

$$T(f) = 34,9$$

Graf č. 11: Vývoj Defertovy funkce v Českém Krumlově v letech 2001 - 2015



Zdroj: Destinační management města Český Krumlov 2016, ČSÚ 2016, vlastní zpracování

Jak zobrazuje předešlý graf, hodnota Defertovy funkce v Českém Krumlově postupně roste z hodnoty 16 (v roce 2001) až na hodnotu 34,9 (v roce 2015). Posledních pět let je hodnota celkem ustálená. Tento vývoj je zapříčiněn především zvyšujícím se počtem ubytovacích kapacit. Zároveň dochází k mírnému snižování počtu obyvatel. Celé území města Český Krumlov odpovídá významné, ale nepřevažující turistické aktivitě (Királová, Straka, 2013).

Celková vypovídací schopnost je však zkreslena i tím, že nezahrnuje jednodenní návštěvníky. Rozhodující je také velikost území, kterou do výpočtu zahrneme. V následujícím výpočtu budeme zkoumat výsledky Defertovy funkce na území městské památkové rezervace, která je primárním cílem turistů. V tomto území evidujeme 2 560 lůžek a 802 trvale žijících obyvatel.

$$T(f) = \frac{2\,560}{802} \times 100$$

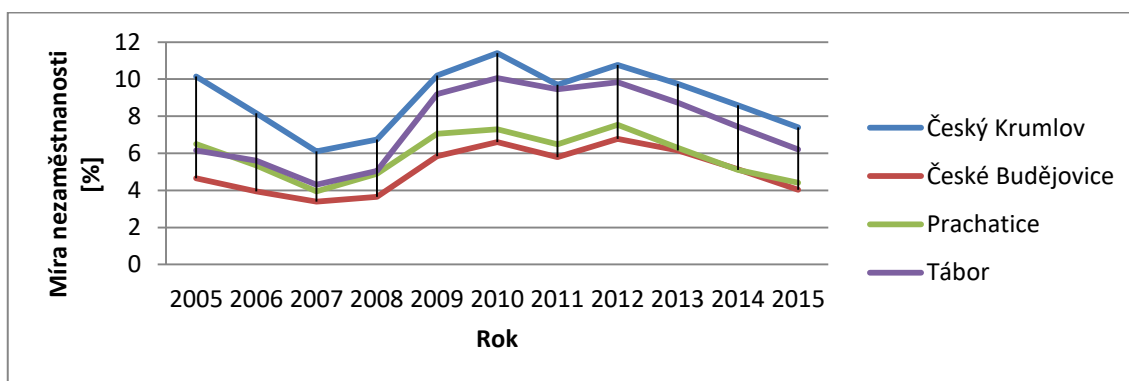
$$T(f) = 319,2$$

Městské historické centrum dosahuje intenzity turistické aktivity hodnoty 318,2. Ta je charakterizovaná jako významná turistická aktivita v destinaci cestovního ruchu.

4.7 Analýza zaměstnanosti

Pro účely zkoumání nezaměstnanosti byla porovnána hodnota evidované míry nezaměstnanosti v okrese Český Krumlov, okrese krajského města České Budějovice, sousedního okresu Prachatice a okresu druhého největšího města Jihočeského kraje, Tábora. Můžeme říct, že se jedná o města různé velikosti a s různým podnikatelským charakterem ⁽¹⁷⁾.

Graf č. 12: Míra nezaměstnanosti ve vybraných okresech v letech 2005 - 2015



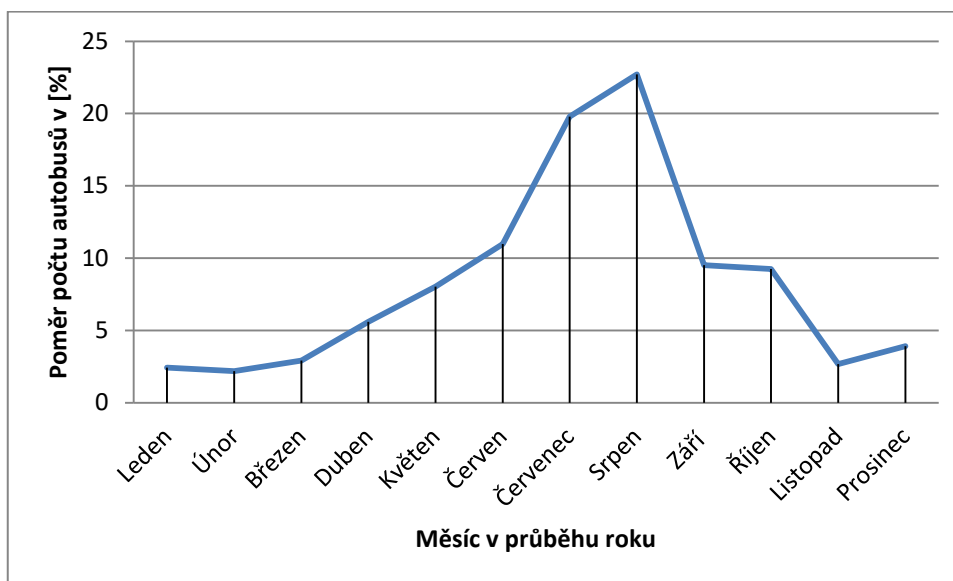
Zdroj: ČSÚ 2016, vlastní zpracování

Z dat v grafu je jasně patrné, že křivky mají velmi podobný průběh. Rozdílné jsou pouze polohy křivek. Výrazné je zvýšení nezaměstnanosti ve všech čtyřech sledovaných okresech po roce 2008. Na podzim tohoto roku propukla tzv. celosvětová ekonomická krize. Okres Český Krumlov hraje jako jediný ze sledovaných okresů významnou roli v cestovním ruchu. Přesto vykazuje dlouhodobě nejhorší výsledky v počtu nezaměstnaných v Jihočeském kraji. Můžeme tedy částečně potvrdit předpoklad, že cestovní ruch mnohdy vytváří pracovní místa nedostatečně finančně ohodnocená a sezónní. Z celkového pohledu nedokáže cestovní ruch obecnou problematiku nezaměstnanosti sám výrazněji řešit.

4.8 Zatížení území cestovním ruchem

Jedním z nejčastějších projevů cestovního ruchu je časově nerovnoměrné zatížení území turisty v průběhu roku. Na příkladu Českého Krumlova byla tato problematika zkoumána na základě počtu autobusů parkujících ve městě v průběhu roku. Právě autobusy totiž přijíždí značná část turistů. Důležitým faktem tohoto průzkumu je, že zahrnuje i jednodenní návštěvníky. Tato data má k dispozici destinační management Českého Krumlova. Ten uvažuje průměrně 40 osob v jednom autobuse ⁽¹⁸⁾.

Graf č. 13: Procentuální podíl parkujících autobusů v Českém Krumlově v průběhu roku (průměr roků 2004 - 2013)



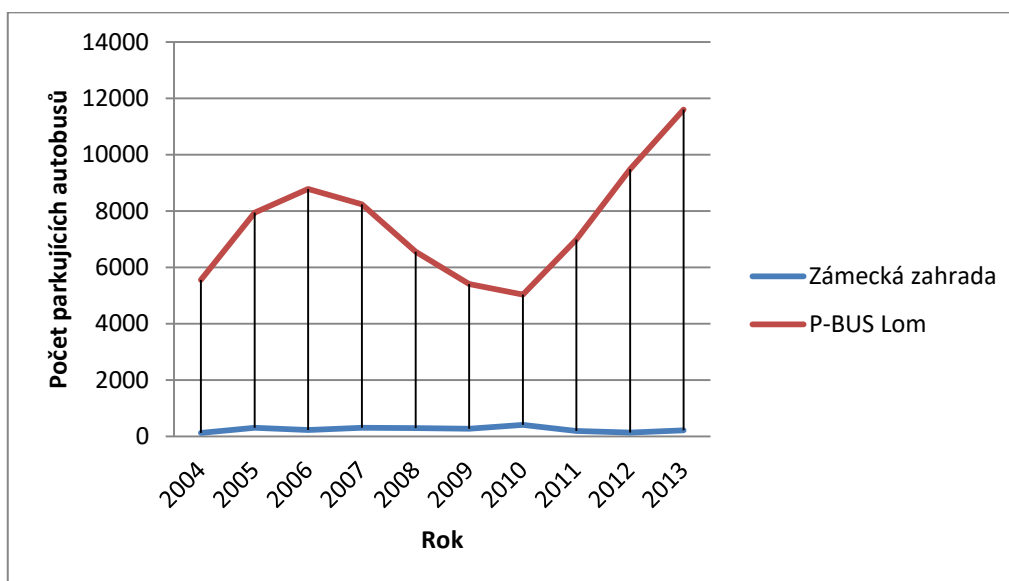
Zdroj: Destinační management města Český Krumlov 2015, vlastní zpracování

Počet parkujících autobusů a tedy i návštěvnost města stoupá v jarních měsících. Kulminace dosahuje o letních prázdninách. Návštěvnost prudce klesá v podzimních měsících, ale v prosinci mírně stoupá, patrně z důvodů akcí a programů spojených s vánočními svátky. Nejslabším měsícem v počtu příjezdů autobusů je únor.

Z grafu je jasně patrné, že zatížení území není časově rovnoměrné. Dominantní období návštěvnosti je ve třetím čtvrtletí roku, ve kterém přijíždí více jak polovina turistů, konkrétně 51,99 %.

Průzkum vycházel ze statistik parkování autobusů ze dvou parkovišť provozovaných Českokrumlovským rozvojovým fondem. Parkoviště Zámecká zahrada a P-BUS Lom, které je svou kapacitou klíčové. Na tomto parkovišti parkuje naprostá většina všech zájezdových autobusů mířících do Českého Krumlova.

Graf č. 14: Počty parkujících autobusů v Českém Krumlově v letech 2004 - 2014



Zdroj: Českokrumlovský rozvojový fond 2015, vlastní zpracování

4.9 Analýza návštěvníku Českého Krumlova

V roce 2009 proběhl průzkum agentury STEM/MARK Turisté a návštěvníci Českého Krumlova. Celkem bylo osloveno 675 návštěvníků formou kvantitativního osobního dotazování s použitím náhodného výběru (oslovena každá čtvrtá osoba).

(STEM/MARK, 2009, Destinační management Českého Krumlova, 2016).

Národnostní složení návštěvníků

Z celkového počtu dotázaných osob bylo 46% domácích a 54% zahraničních návštěvníků. Z ekonomického pohledu se nejedná o ideální rozdělení. Domácí návštěvníci častěji přijíždějí pouze na jeden den. V případě jejich ubytování a přenocování volí častěji levnější penziony.

Tab. č. 3: Průměrné výdaje návštěvníků na osobu a pobyt v Českém Krumlově [Kč]

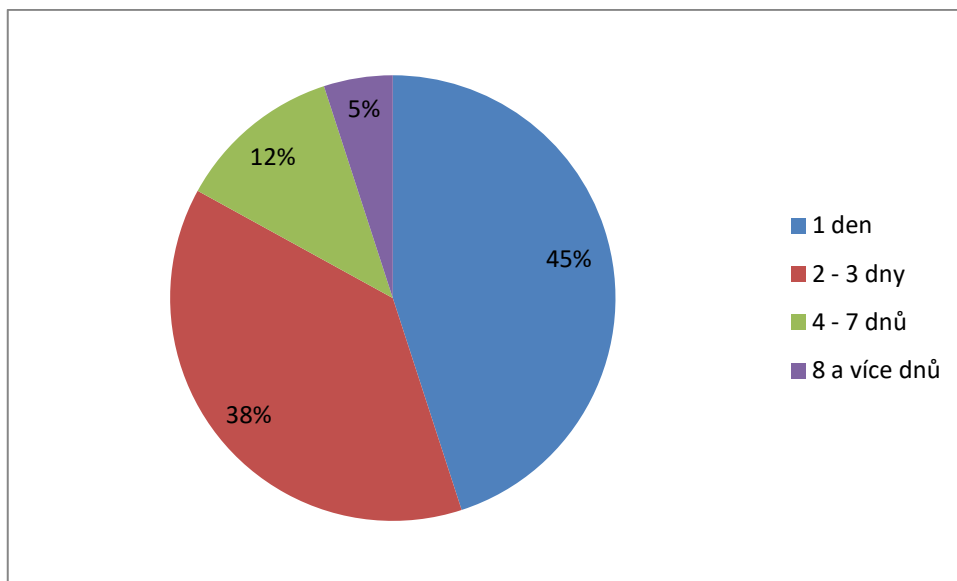
	Výdaje celkem	Před cestou	Během pobytu
Zahraniční návštěvník	5 913,-	3 103,-	2 810,-
Domácí návštěvník	4 128,-	2 127,-	2 001,-

Zdroj: STEM/MARK 2009, Destinační management Český Krumlov 2016, vlastní zpracování

Délka ubytování

Nejvíce návštěvníků Českého Krumlova přijíždí pouze na jeden den. Jedná se většinou o občany České republiky, kteří ve městě nepřenocují. Poměrně výrazná je skupina turistů, kteří stráví ve městě dva až tři dny. Těch, kteří zůstanou ve městě čtyři a více dnů je menšina. I přes značný počet turistů je cílem zaujmout návštěvníky tak, aby ve městě strávili delší dobu a za zboží a služby ve městě zanechali větší objem financí.

Graf č. 15: Délka pobytu turistů v Českém Krumlově

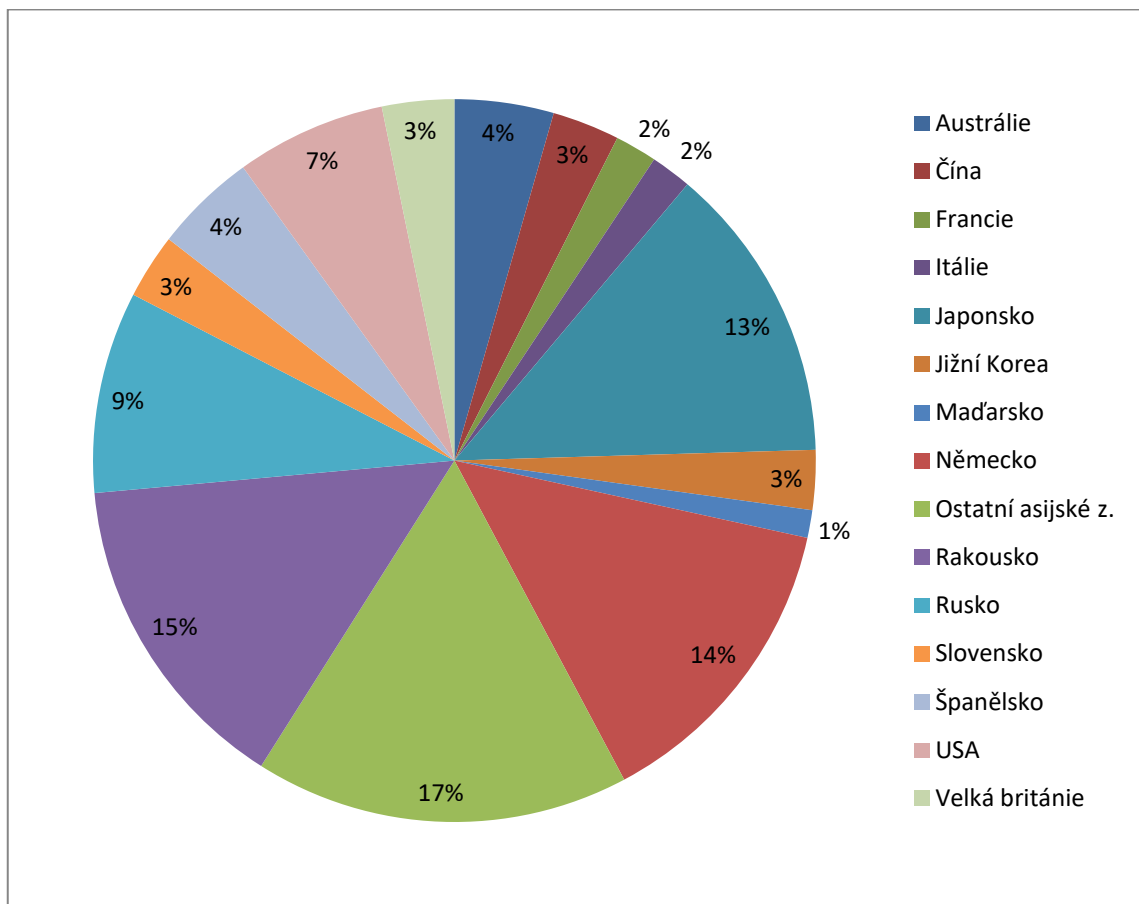


Zdroj: STEM/MARK 2009, vlastní zpracování

Národnostní složení zahraničních návštěvníků

Země původu zahraničních turistů vychází z údajů návštěvnosti českokrumlovského informačního centra ⁽¹⁹⁾. Na prvních místech jsou tradičně návštěvníci z Německa, Rakouska a Japonska.

Graf č 16: Počet návštěvníků Infocentra Český Krumlov dle národnosti v roce 2014

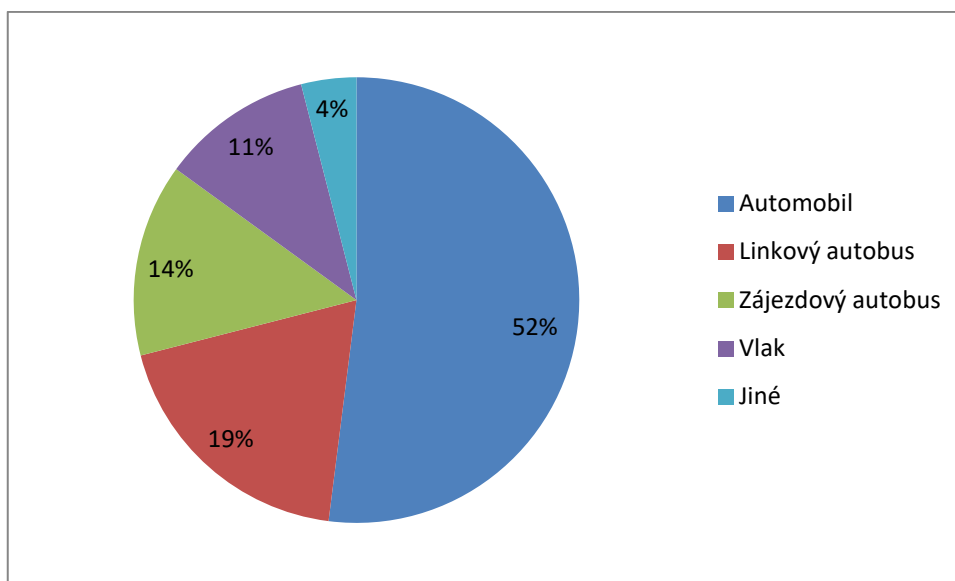


Zdroj: Informační centrum Český Krumlov 2016, vlastní zpracování

Způsob dopravy

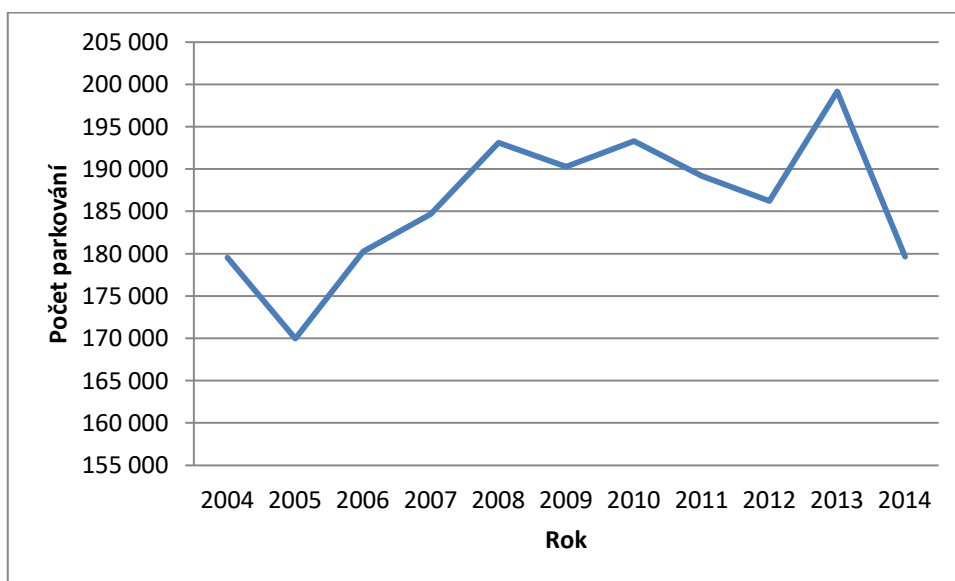
Naprostá většina návštěvníků Českého Krumlova se dopraví do města pomocí osobního automobilu. Dále následují zájezdové a linkové autobusy. Tato informace je důležitá pro finanční přínos města. Většina parkovišť se nachází v blízkosti městského historického centra. Jedná se o šest parkovacích lokalit. Parkoviště jsou placená a v majetku Českokrumlovského rozvojového fondu.

Graf č. 17: Způsob dopravy



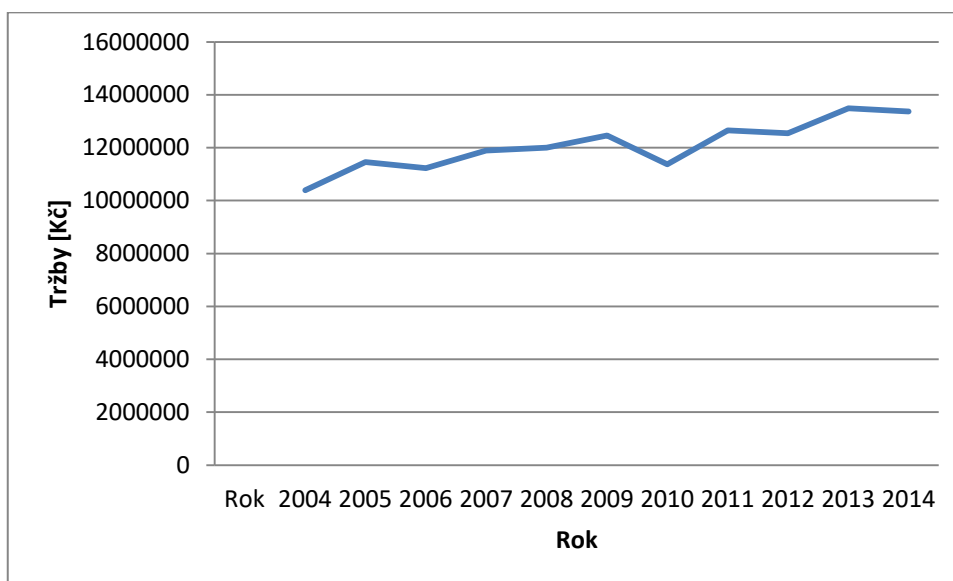
Zdroj: STEM/MARK 2009, vlastní zpracování

Graf č. 18: Počet parkování v letech 2004 - 2014



Zdroj: Městský úřad Český Krumlov 2016, vlastní zpracování

Graf č. 19: Tržby z parkovného v letech 2004 - 2014



Zdroj: Městský úřad Český Krumlov 2016, vlastní zpracování

5 Terénní šetření

5.1 Kvalitativní průzkum

Kvalitativní přístup má na rozdíl od kvantitativního jiná pravidla i výstupy. Snaží se porozumět názoru lidí v sociálních situacích, studovat subjektivní, nikoli objektivní názory a vytvářet nové teorie a hypotézy. Kvalitativní sběr dat dokáže pojmout širokou škálu informací o malém počtu jedinců. Výstupy tak mohou mít malou reliabilitu, ale velkou potenciální validitu. Ve výzkumu vedeného kvalitativní metodou o důležitosti a zároveň redukci dat rozhodují respondenti. Je na jejich rozhodnutí, co výzkumníkovi řeknou. Jejich tvrzení jsou ta, která oni považují za relevantní (Disman, 2005, s. 290).

Přednost kvalitativního výzkumu je taková, že nám nabízí možnost získání detailních informací o zkoumaných jevech. To by pomocí kvantitativních metod možné nebylo.

Kvalitativní a kvantitativní výzkumy by se měly doplňovat. První pomáhá porozumět a druhý ověřuje validitu zjištěného porozumění. Výzkumník se setkává s názory, které mu mohou být buď částečně, nebo úplně cizí. Tím se vystavuje nebezpečí mylné interpretace během tvorby výstupů. Proto je tak důležité pochopení. "V subjektivním prostoru, ve kterém jedinec pro sebe interpretuje sociální realitu a podle této interpretace také jedná, můžeme být naprostými laiky" (Disman, 2005, s. 293).

Cílem autora výzkumu je minimalizovat zkreslení dat v průběhu výzkumné procedury. Vhodné je tedy začít co možná nejvěrnějším popisem, necenzurovaným a bez interpretací.

Polostrukturovaný rozhovor

Pro sběr dat byla zvolena metoda polostrukturovaných rozhovorů. Miovský (2006) popisuje proces sběru dat v několika krocích. Výzkumník nejdříve vytváří okruh otázek, které bude později s respondentem probírat. Během rozhovoru však není nutné držet se pevné struktury, ale je možné například pořadí otázek prohazovat. Tento postup se přizpůsobuje okolnostem průběhu rozhovoru. Výzkumník také může přidávat doplňující otázky, nebo rovnou celá nová témata. Je pouze na momentální úvaze tazatele, zda považuje konkrétní témata za relevantní (Miovský, 2006).

Jedná se o formu verbálního dialogu dvou osob. Tato metoda je pro tazatele i respondenta snadnější a více přirozená. Nevýhodou může být časová náročnost rozhovoru. Tazatel musí být podrobně seznámen s tématem rozhovoru.

5.1.1 Okruh otázek

Pro výzkum byly zvoleny čtyři základní okruhy otázek. Každá z otázek souvisí s tematikou cestovního ruchu a jeho vlivem na město Český Krumlov a jeho občany.

- **Názor na cestovní ruch v Českém Krumlově**

Podotázky: Přínosy a negativa spojená s cestovním ruchem pro město a pro respondenta, osobní názor na návštěvníky.

- **Vliv cestovního ruchu na ekonomiku města**

Podotázky: Zaměstnanost v cestovním ruchu, podnikatelské příležitosti.

- **Zhodnocení dopravy a dopravní infrastruktury**

Podotázky: Doprava v Českém Krumlově, kapacita komunikací, parkování.

- **Občanská vybavenost, kulturní vyžití, životní prostředí**

Podotázky: Dostatek a úroveň občanské vybavenosti, možnosti kulturního vyžití, hodnocení environmentálních otázek.

5.1.2 Respondenti

Pro kvalitativní rozhovor byli předem vybráni čtyři respondenti, kteří souhlasili s rozhovorem. Každý z respondentů žije i pracuje v Českém Krumlově, proto jsou s místní problematikou velmi dobře seznámeni. Především pracovní činnost je u každého z nich velmi odlišná, což celému průzkumu přinese požadované spektrum názorů.

R1 - Podnikatel v odvětví cestovního ruchu

Majitel prodejny se starožitnostmi v centru Českého Krumlova. Provoz zřízen na začátku 90. let. Respondent je zároveň provozovatelem penzionu o velikosti tří pokojů/apartmánů, který se nachází taktéž v městském historickém centru. Provoz penzionu zahájen v úvodu 90. let.

Důvod výběru: Pracovní náplň respondenta je plně zaměřená na cestovní ruch. Útrata návštěvníků města tvoří finanční zaopatření respondenta i jeho rodiny. Jedná se o typického drobného podnikatele v odvětví cestovního ruchu.

R1 - Rozhovor

Rozvinutí cestovního ruchu vnímá respondent jako jednoznačně pozitivní efekt. Nachází se v pozici již druhé generace která se pohybuje ve zmiňované náplni práce. Rozvoj turismu přinesl Českému Krumlovu výrazné zlepšení v otázce opravy a renovací historických staveb v městském centru. Na turisty nahlíží respondent přátelsky. Postoj je logický. Z jeho pohledu se jedná o platící klienty. Určitá negativa byla směřována na adresu "vodáků". Konkrétně na hluk a opilství. Pozitivně byla hodnocena celková technická údržba města, především historického centra.

Cestovní ruch zaměstnává jak respondenta, tak další dva členy rodiny. V průmyslu cestovního ruchu vidí mnoho pracovních míst pro občany města i z blízkého okolí. V současné době již nevidí mnoho nových podnikatelských příležitostí. Myslí si, že většina podnikatelských možností je již plně obsazena. Respondent hovořil o rostoucí byrokratické složitosti podnikání v cestovním ruchu. Tuto skutečnost dává za vinu představitelům města.

Plynulost dopravy na periferiích města je dle slov respondenta celkem v pořádku. Kvalita místních komunikací je podprůměrná. Velký problém však vidí s nedostatkem parkovacích míst i na periferiích. Tam také respondent se svou rodinou žije. Možnost parkování v centru města prakticky neexistuje. Velké problémy s počtem parkovacích míst vidí respondent u klíčových institucí jako jsou školky, školy, úřady, případně poliklinika s velkou koncentrací lékařů rozličného zaměření. Zpoplatnění parkování pro občany města u městského úřadu a u polikliniky vnímá respondent jako nemorální. Možnost parkování klientů penzionu přímo u penzionu neexistuje ani za poplatek. Klíčové spojnice do městského centra jsou celkem dostatečné. V některých časech je přetížená komunikace do Českých Budějovic a to v obou směrech.

Občanskou vybavenost vidí respondent jako dostatečnou. Velká nespokojenost byla směřována na adresu velmi zanedbaného až neexistujícího autobusového nádraží. Značná část klientů penzionu přijíždí právě na autobusové nádraží a velmi slabě hodnotí jeho úroveň. Kulturní vyžití vnímá respondent jako nadprůměrné, připouští však jeho výraznou sezónní orientaci na letní období.

Čistotu města vnímá respondent jako velmi dobrou. Byl vyzdvihnut pravidelný svoz a úklid odpadků i celková čistota města. Čistota ovzduší o okolního prostředí byla hodnocena velmi dobře.

R2 - Státní zaměstnanec

Zaměstnanec ve školství. Občan Českého Krumlova žijící na periférii města. Pracovní náplň nemá napojení na cestovní ruch. Turismus nezaměstnává další členy domácnosti.

Důvod výběru: Občan města opačného postavení vůči podnikateli v odvětví cestovního ruchu. Státní zaměstnanec, jehož se cestovní ruch na první pohled netýká.

R2 - Rozhovor

V rozvoji cestovního ruchu vidí respondent možnost pracovního uplatnění pro celou řadu místních občanů. Pozitivním faktorem je údržba a oprava budov v městském historickém centru. Názor na turisty byl smíšený. Dle slov respondenta jsou některé skupiny a etnika slušná a ohleduplná, jiná jsou hlučná, sobecká a netolerantní k místním občanům. Vcelku negativní postoj byl vyjádřen vůči "vodákům". Byl zmiňován jejich problém s hlučností, opilstvím a krajních případech s vandalstvím. A to především v nočních hodinách.

Cestovní ruch nezaměstnává respondenta ani jiné členy jeho domácnosti. K podnikatelským příležitostem v otázce cestovního ruchu se respondent nedokázal vyjádřit. V rámci rozhovoru bylo hovořeno o postřehu, že znatelně větší investice města plynou do městského historického centra, zatímco do periferií je investováno výrazně méně. Právě mimo historické centrum však žije drtivá většina obyvatel Českého Krumlova.

Možnosti dopravy na periferiích hodnotí respondent vcelku kladně. Hůře hodnocená však již byla technická úroveň komunikací. Negativně bylo hodnoceno množství parkovacích míst prakticky po celém městě. Velká kritika byla směřována na zpoplatněná parkovacích míst u základních škol dislokovaných blíže městskému centru, městskému úřadu a polikliniky. Jako kapacitně nedostatečná byla hodnocena hlavní komunikace do Českých Budějovic.

Dostatek občanské vybavenosti byl hodnocen průměrně. Byla kritizována chybějící letní plovárna a neúčtyhodné zázemí autobusového nádraží. Respondent dále hovořil o

několika opuštěných chátrajících objektech, které by měly být opraveny, nebo zbourány. Řeč byla například o bývalém komplexu hotelu Vyšehrad, nebo o bývalých městských jatkách, které se nachází v centru města.

Množství kulturního vyžití hodnotí respondent jako nadprůměrné. Připouští však evidentní sezónnost koncentrovanou do letního období.

Čistotu města respondent ohodnotil jako velmi dobrou. Vyzdvihnut byl řádný a pravidelný svoz odpadu. Kladně byla hovořeno o čistotě ovzduší i o celkovém pořádku.

R3 - Pracovník Státního hradu a zámku Český Krumlov

Místo výkonu práce se nachází v hradním a zámeckém areálu v městském historickém centru. Prakticky denně je v kontaktu s turisty. Bydliště respondenta se taktéž nachází v historickém centru města.

Důvod výběru: Respondent pracuje v systému důležitého cíle všech návštěvníků Českého Krumlova. Na místním hradu a zámku. Prakticky denně je v kontaktu s celou škálou turistů. Ať již tuzemských, nebo zahraničních.

R3 - Rozhovor

Rozvoj cestovního ruchu vnímá respondent jako příležitost pro město a jeho občany. Zájem turistů o destinaci napomáhá k snesitelnosti finančně nákladné údržbě objektů v historickém centru. Jako jednoznačně pozitivní fakt vnímá zápis Českého Krumlova na seznam UNESCO. Tento krok napomáhá k lepšímu přístupu k financím pro nákladnou údržbu hradního a zámeckého komplexu. Respondent v průběhu let vnímá vzrůstající nároky turistů, kteří za vynaložené peníze chtějí "něco navíc". Budoucnost tedy vidí v rozšiřování nabídky a služeb. Negativní postoj byl opět vyřčen na adresu hlučných a opilých "vodáků". S touto skupinou má i opakované osobní zkušenosti s vandalstvím.

Důležitost vidí respondent v debatě o budoucím fungování otáčivého hlediště. Souhlasí se zachováním "točny" v Českém Krumlově. Zároveň však hovoří o nalezení technického řešení potřebného k přirozenému propojení technické stavby a historického zámeckého parku.

Odvětví cestovního ruchu zaměstnává ještě jednoho člena domácnosti. Dle slov respondenta přináší turistický ruch občanům města řadu pracovních příležitostí. Vyzdvihnuta byla tematika délky přenocování. Respondent ji vnímá jako stále kratší. To

klade nároky na dopravu. V devadesátých letech prý turisté např. z Německa trávili v Českém Krumlově i týden. Dnes jsou v kurzu "turbovýlety". Město i místní podnikatelé by se měli pokusit udržet turisty ve městě co nejdéle.

Složitost dopravy i parkování v centru města respondent svým způsobem chápe. Zmíněn byl však problém možnosti parkování i pro občany, kteří v centru města bydlí. Zde by měl být vstřícnější přístup představitelů města. Především v letních měsících je pohyb přes město vzhledem k velkému množství turistů nesnadný nejen pomocí automobilu, ale i při běžné chůzi. Někteří návštěvníci buď nevnímají, nebo nechtějí tolerovat povinnosti a potřeby místních občanů.

Dostatek městské občanské vybavenosti byl hodnocen jako dostatečný. Počet kulturních akcí a celkově možnosti kulturního vyžití vidí respondent jako velmi nadstandardní. Připouští však silný vliv sezónnosti orientovaný do jarního a letního období. Kladně bylo hovořeno o úklidu města, pravidelné údržbě a o celkově čistém životním prostředí dané lokality.

R4 - Zástupce městského úřadu, provozovatel pohostinské živnosti

Občan Českého Krumlova spolupracující s městským zastupitelstvem. Respondent je zároveň provozovatelem pohostinského zařízení kavárenského charakteru v městském historickém centru.

Důvod výběru: Byl vybrán zástupce občanů v otázkách tvorby politiky a rozhodování ze strany města. Osoba s alespoň částečnou možností rozhodování, případně tvorbou změn. Zároveň se jedná o podnikatele v odvětví cestovního ruchu.

R4 - Rozhovor

Respondent zastává vcelku jednoznačně pozitivní názor na rozvoj cestovního ruchu v Českém Krumlově. V přístupu turistů k městu a jeho občanům nevidí žádný větší problém. Určité výtky padají na adresu "vodáků". Negace však nebyla zdaleka taková jako u všech předchozích respondentů. Určitou problematiku této skupiny s opilstvím a vandalstvím připouští, především obecní policie však operativně řeší případné přestupky.

Cestovní ruch přináší městu významný počet pracovních pozic. Především v uplynulých letech došlo k významnému množství stavebních rekonstrukcí dříve zchátralých historických budov.

Významným přínosem je pozice města na seznamu památek UNESCO. Proto musí být již jednoznačně vyřešena otázka dalšího fungování otáčivého hlediště, které tuto pozici ve stávajícím stavu ohrožuje. Zastává názor nalezení kompromisu mezi zachováním "točny" v prostorách zámecké zahrady s ústupkem industriálního vzezření konstrukce hlediště. Nalezení řešení musí vzejít z rozhovoru mezi městem Český Krumlov, Státním hradem a zámek, provozovatelem "točny" (Jihočeské divadlo) a zástupci organizace UNESCO.

Možnosti dopravy a parkování především v centru města vidí respondent jako jedno z nejlepších realizovatelných řešení vzhledem k velikosti městského centra a jeho kapacitním možnostem.

Občanskou vybavenost hodlá město do budoucna rozšiřovat a zvelebovat. V blízké době by se například měla vyřešit otázka dlouho zanedbávaného autobusového nádraží.

5.1.3 Nejdůležitější body kvalitativních rozhovorů

Tab. č. 4: Nejdůležitější body kvalitativních rozhovorů

<p>Podnikatel v odvětví cestovního ruchu</p>	<ul style="list-style-type: none"> - Osobní kladné sympatie k turistům - Negativní postoj vůči "vodákům" - Obava z rostoucích byrokracie - Nedostatkem parkovacích míst - Problém sezónnosti - Oceněna čistota města i ovzduší
<p>Státní zaměstnanec</p>	<ul style="list-style-type: none"> - Smíšené osobní názory vůči turistům - Negativní postoj vůči "vodákům" - Nedostatkem parkovacích míst - Nespokojenost se zpoplatněním parkování - Neúplné občanské vybavení - Problém sezónnosti
<p>Pracovník hradu a zámku</p>	<ul style="list-style-type: none"> - Velmi pozitivní je zápis v UNESCO - Rostoucí nároky návštěvníků - Nutnost řešení o zachování otáčivého hlediště - Negativní postoj vůči "vodákům" - Potřeba udržet turisty ve městě více dní - Problém sezónnosti
<p>Zástupce městského úřadu, podnikatel v oblasti cestovního ruchu</p>	<ul style="list-style-type: none"> - Cestovní ruch tvoří mnoho pracovních pozic - Město prošlo významnou stavební rekonstrukcí - Velmi pozitivní je zápis v UNESCO - Jednoznačné vyřešení otázky otáčivého hlediště - Snaha o zachování "točny" v Českém Krumlově - Snaha o modernizaci občanské vybavenosti

Zdroj: Vlastní šetření 2016

5.2 Kvantitativní průzkum

Formulace sociálního problému - Cílem následující části je představit vliv rozvoje turistického ruchu v Českém Krumlově z pohledu jak residentů, tak návštěvníků města. Jako hlavní kvantitativní metoda pro sběr dat byla zvolena forma rozdávaného a sbíraného dotazníku. Tato metoda je vhodná k získání poznatků od relativně velkého množství respondentů. Částečně se dá ovlivnit i vhodná volba respondentů pro optimální reprezentativnost složení zkoumané části populace. Tento postup nabízí určitou možnost zobecnění výsledků.

Hypotézy - Pro obě skupiny respondentů byly vytvořeny hypotézy, které jsou představeny v následujících kapitolách věnovaných konkrétnímu vzorku respondentů.

Populace a vzorek - Výzkum usiloval o zjištění přínosů turismu jak pro místní obyvatelstvo, tak o názory a potřeby turistů. K tomu bylo zapotřebí zvolit vhodné ukazatele a znaky, které umožňují empirické, respektive měřitelné pozorování. Otázky u kterých to jejich charakter dovoľoval byly ve stejném znění předkládány jak residentům, tak návštěvníkům města. Podobnost, nebo odlišnost odpovědí na stejné otázky bude zajímavé pozorovat u dvou rozličných skupin. Důležitým se ukázalo nalezení a formulace vhodných ukazatelů a následná formulace otázek. Důležitá byla nejen jejich srozumitelnost, ale i relevantní význam pro terénní výzkum.

Pilotní studie, předvýzkum a sběr dat - Postupným upřesňováním požadavků byl vytvořen zkušební dotazník, který byl předložen úzkému vzorku respondentů. Na základě jejich připomínek k obsahu a srozumitelnosti dotazníku vznikl dotazník v konečné podobě. Na základě poznatků z vyhodnocení kontrolního vzorku vznikl polostandardizovaný dotazník s převažujícími uzavřenými otázkami. Zkušební vzorek respondentů dával výrazně přednost uzavřeným otázkám v porovnání s otázkami vyplňovanými "vlastními slovy" (Disman, 2005, s. 120).

5.2.1 Občané - struktura výběrového vzorku respondentů

Cílem následující podkapitoly je mimo jiné zhodnotit míru relevantnosti výběrového souboru obyvatel města s daty získanými z jiných, globálnějších zdrojů ⁽²⁰⁾.

Sběr dat proběhl od července do září 2016. Bylo rozdáno 126 dotazníků občanům Českého Krumlova. Z tohoto množství se podařilo získat 108 vyplněných což tvoří 86% návratnost. Počty respondentů samozřejmě nemohou reflektovat celé zastoupení občanů města. U občanů vzorek pokrývá 0,8% občanů města (dle údajů ČSÚ v roce 2016). Dotazníky byly rozdávány osobně. Respondenti byli osloveni dle náhodného výběru. Nebylo tak možné ovlivnit výběr respondentů například na základě konkrétního věku či vzdělání.

Otázky v dotazníku určeného pro občany Českého Krumlova lze tematicky rozdělit do čtyř okruhů. První okruh otázek se zabývá aktivitou místního obyvatelstva a jeho zapojení do veřejného a kulturního života. Druhý okruh otázek zjišťuje napojení místních obyvatel na ekonomické aktivity spojené s cestovním ruchem. Zda turismus zaměstnává přímo je, případně další rodinné příslušníky a jak na celý průmysl cestovního ruchu v dané lokalitě nahlíží. Třetí část dotazníku zkoumá názory místního obyvatelstva na environmentální otázky úzce související s Českým Krumlovem. Ve čtvrtém a posledním okruhu otázek respondenti odpovídali na identifikační údaje. Věk, pohlaví, vzdělání a pod.

Tab. č. 5: Srovnání struktury výběrových souborů a skutečné populace dle vybraných statistik u občanů města Český Krumlov

	Věk			Pohlaví		Vzdělání			
	0 - 14	15 - 64	65 a více	Muži	Ženy	1	2	3	4
Vzorek občanů	4,5	77,3	18,2	48,9	51,1	4,4	20	57,8	17,8
Občané dle ČSÚ	14,8	68,4	18,8	48,7	51,3	16,4	26,9	46,4	10,3

Zdroj: ČSÚ 2016, vlastní řešení 2016, vlastní zpracování

Pozn.: 1 = základní vzdělání, 2 = vyučení a střední odborné bez maturity, 3 = úplné střední s maturitou, vyšší odborné a nástavbové, 4 = vysokoškolské

Nejvýraznější odchylky výběrových charakteristik, dle tabulky č. 5, jsou patrné u vzdělání. U tohoto bodu je u vzorku oslovených občanů vyšší podíl středoškolsky a vysokoškolsky vzdělaných občanů. Velmi nízký počet je dotazovaných se základním

vzděláním. Narušení struktury respondentů však může mít určitý pozitivní vliv. Středoškolsky a vysokoškolsky vzdělaní lidé představují hlavní nositele "kreativních sil" a jsou bráni jako jedni z hlavních hybatelů v pozitivním vývoji dané lokality. Z dotazovaného vzorku více jak 62% respondentů uvedlo, že bydlí v Českém Krumlově od narození. Jedná se tedy o tzv. rodáky.

5.2.2 Hypotézy

Tezí lze označit tvrzení, zatímco hypotézu lze označit jako pravděpodobný odhad. U hypotéz lze vysledovat systémová souvislost. Výsledek hypotéz lze potvrdit nebo vyvrátit.

H1: Zájem občanů o informovanost ohledně chodu a fungování města v závislosti na vzdělání obyvatel.

H2: Názor obyvatel hodnotících množství turistů v Českém Krumlově v závislosti na původu obyvatel města.

5.2.3 Občané - výsledky dotazníků

Cílem této části je zhodnotit, jaký vliv má rozvoj turistického ruchu na město Český Krumlov na základě výsledků empirického šetření.

První část otázek byla zaměřena na aktivitu místního obyvatelstva, jeho zapojení do veřejného a kulturního života a o zájem a angažovanost v otázkách chodu a fungování města.

Tab. č. 6: Chodíte ke komunálním volbám?

Pravidelně	60%
Příležitostně	24,4%
Nechodím volit	15,6%

Zdroj: Vlastní šetření 2016

Jednou z možností občanů, jak ovlivnit směr vývoje průmyslu cestovního v dané lokalitě je volba zástupců představitelů města v místních komunálních volbách. Občané byli dotazováni, jestli této možnosti využívají a zda chodí volit. Na základě odpovědí vyplývá, že se velká část občanů účastní komunálních voleb. Toto zjištění má jistě

pozitivní charakter a ukazuje zájem občanů města o možnost volit si své zástupce, zvláště v porovnání s celorepublikovým trendem upadajícího zájmu o jakékoliv volby.

Tab. č. 7: Účastníte se veřejného zasedání zastupitelstva?

Pravidelně	2,2%
Příležitostně	20%
Neúčastním se jednání	77,8%

Zdroj: Vlastní šetření 2016

Zatímco využití možnosti volit zastupitele města je jasně patrný, zájem o účasti na veřejném zasedání zastupitelstva jeví jen malý vzorek respondentů. Právě na těchto zasedáních se řeší již konkrétnější okruhy otázek, včetně těch týkajících se turistického ruchu. Někteří občané tak ztrácejí možnost vyjadřovat se a zasahovat do určité problematiky chodu města.

Tab. č. 8: Zajímáte se o chod a fungování města Český Krumlov?

Ano, aktivně, zajímá mě většina otázek a problémů	26,8%
Zajímám se jen o určitý okruh otázek a problémů	60,1%
Tyto otázky a problémy mě nezajímají	13,1%

Zdroj, Vlastní šetření 2016

Z volených odpovědí celkem jasně vychází, že většinu občanů zajímají jen určité záležitosti související s chodem a fungování Českého Krumlova. Nejčastěji to jsou otázky, které se přímo týkají jejich osoby, zaměstnání, nebo místa bydlení.

Tab. č. 9: Struktura odpovědí na otázku: Zajímáte se o chod a fungování města Český Krumlov?

	Ano, aktivně, zajímá mě většina otázek a problémů	Zajímám se jen o určitý okruh otázek a problémů	Tyto otázky a problémy mě nezajímají
Celkem	29	65	14
Základní + vyučení	5	17	5
Sřední + VOŠ	17	41	4
Vysokoškolské	7	7	5

Zdroj: Vlastní šetření 2016

Závislost zájmu respondentů o informovanost ohledně chodu a fungování města byla ověřována pomocí χ^2 testu nezávislosti (tab. č. 9), kdy byla testována hypotéze o nezávislosti jednotlivých prvků na vzdělání respondenta, proti alternativní hypotéze, že tyto proměny jsou závislé.

Tab. č. 10: Test χ^2 o nezávislosti zájmu občanů o chod a fungování města na vzdělání respondentů

	$\chi^2_{11,3;05(2)}$	G	Závislost
Vzdělání	9,49	8,83	N

Zdroj: Vlastní šetření 2016

Na hladině významnosti 5% nulovou hypotézu o nezávislosti jednotlivých znaků nezamítáme a lze tak konstatovat jistou nezávislost o zájmu občanů o chod a fungování města na vzdělání respondentů.

Tab. č. 11: Mohou dle Vašeho názoru místní lidé (občané města Český Krumlov) hrát roli ve fungování, rozhodování a rozvoji Českého Krumlova?

Ano - podstatnou / rozhodující	2,3%
Ano - částečnou / okrajovou	40,9%
Ne - malou / zanedbatelnou	38,6%
Ne - žádnou	18,2%

Zdroj, Vlastní šetření 2016

Většina tázaných občanů si myslí, že jako jedinci mají okrajovou až zanedbatelnou možnost něco ovlivnit ve fungování, respektive rozhodování v chodu města. Tyto odpovědi si však v určité míře protirečí s předcházející otázkou u které většina respondentů odpověděla, že se neúčastní veřejného zasedání zastupitelstva. Pokud se nebudou účastnit události na které mají možnost se vyjadřovat a připomínkovat, budou mít pocit, že jako jedinci mnoho nezmění.

Jednou z položených otázek bylo vnímání občanů, jak se městu daří informovat své občany o plánovaných projektech a akcích.

Tab. č. 12: Považujete míru informovanosti ze stany představitelů města za dostatečnou? (informovanost o nových projektech, plánech do budoucna, nových stavbách)

Ano, jsem dobře informován(a), vím včas o všem podstatném	26,7%
Informace se dozvídám postupně a s časovým odstupem	60%
Registruji již probíhající projekty, info. nezískávám ze strany města	13,3%

Zdroj, Vlastní šetření 2016

Odpovědi dotazovaných naznačují pouze částečně dokonalou informovanost. Opět zde vidíme určitou spojitost s nízkou účastí na veřejných zasedáních zastupitelstva, kde by jistě docházelo k větší informovanosti veřejnosti.

Jako doplňující otázka byl položen dotaz, zda se občané angažují v nějakém místním spolku, nebo sdružení. Spolky mají význam především pro upevňování sociálních vazeb v obci. Plných 88% občanů odpovědělo, že nikoliv. Pouhých 12% dotázaných bylo členem maximálně jednoho spolku či sdružení.

Občané byli v následující otázce dotázáni, aby zhodnotili prospěšnost osob a institucí pro jejich obec. Hodnocení probíhalo jako ve škole (1 - nejlepší, 5 - nejhorší).

Tab. č. 13: Pokuste se zhodnotit míru prospěšnosti pro Český Krumlov

Místní spolky a sdružení občanů	2,6
Městský úřad	2,4
Krajský úřad / kraj	2,9
Česká republika / stát	3,3
Váš poslanec / senátor	3,6
Evropská unie	3,3

Zdroj, Vlastní šetření 2016

Z hodnocení vcelku očekávaně vyplývá největší důvěra v místní spolky a sdružení společně s městským úřadem. Jednotlivá hodnocení však byla poměrně polarizovaná. Nejhoršího výsledku dosáhlo hodnocení konkrétního poslance, respektive senátora pro danou oblast. Výsledek vcelku reflektuje slabý celorepublikový zájem o tyto

instituce, což se projevilo v posledních senátních volbách (podzim 2016), které proběhly v lokalitě Českého Krumlova s velmi nízkou volební účastí.

Ekonomický vliv turismu na občany města

Následující okruh otázek se týkal ekonomického napojení na turistický ruch v dané lokalitě a na to, zda občané města využívají nadprůměrnou nabídku společenského a kulturního vyžití, které jim vyhledávaná turistická lokalita nabízí.

Tab č. 14: Zaměstnává Vás cestovní ruch v Českém Krumlově?

Ano, aktivity turismu jsou mou hlavní pracovní náplní	13,3%
Částečně ano, příležitostná nebo sezónní práce v tur. ruchu, brigáda	8,9%
Ne, pracuji v úplně jiném odvětví (továrna, školství, zdravotnictví)	77,8%

Zdroj, Vlastní šetření 2016

Průmysl cestovního ruchu přímo, nebo nepřímo zaměstnává 22,2% dotazovaných respondentů. Údaj se celkem shoduje s oficiálními daty ČSÚ, který zmiňuje, že sektor cestovního ruchu zaměstnává 19% občanů Českého Krumlova.

V další otázce byli občané tázáni, zda průmysl cestovního ruchu v dané lokalitě zaměstnává i další rodinné příslušníky. Kladně odpovědělo pouze lehce nad 11% respondentů.

V následující otázce bylo zjišťováno, zda dotazovaní pracují v Českém Krumlově, nebo za prací dojíždějí mimo město. V Českém Krumlově pracuje 65,8% dotázaných, zbylých 34,2% respondentů za prací dojíždí mimo město.

Předešlé zjištění nekoresponduje s obecně známými poznatky. Větší část obyvatelstva by měla uvádět, že za prací dojíždějí mimo město. Jak již bylo zmíněno, tento nesoulad je připisován k nedostatečně velkému vzorku respondentů.

V otázce č. 11 byli respondenti tázáni, jak jsou spokojeni s mírou občanské vybavenosti v Českém Krumlově. Na dostatečný počet vzdělávacích zařízení, škol, lékařského zařízení, obchodů, pošt a knihoven. Hodnocení probíhalo jako ve škole na stupnici 1 - 5. Z konečného výsledku vzešlo hodnocení 2,72.

Respondenti z řad občanů města byli dále tázáni, jak jsou spokojeni s množstvím a obsahem kulturního vyžití v Českém Krumlově (dostatečný počet a kvalita koncertů, divadelních představení, plesů, organizovaných akcí typu "májka"). Hodnocení probíhalo stejně jako u předešlé otázky s konečným výsledkem 2,06.

Obě předešlé otázky se určitým způsobem informují na "služby", které slouží jak místním občanům, tak návštěvníkům města. Z výsledku vyplývá, že v nabídce dostatečného pokrytí občanské vybavenosti existují ještě určité rezervy. Naplnění jak místních, tak návštěvníků kulturním životem se zdá vcelku uspokojivé.

Tab. č. 15: Jak často navštěvujete místa, která jsou vesměs cílem turistů (prohlídkový okruh státního hradu, prohlídka zrekonstruovaných klášterů, prohlídka centra města s průvodcem, otáčivé hlediště, mezinárodní hudební festival, muzea v centru města, barokní divadlo)?

Jsem vcelku pravidelný návštěvník, tyto záležitosti mě zajímají	14,6%
Jednou za čas navštívím pouze určitá místa nebo akce	62,5%
Tyto místa navštěvuji pouze během dnů otevřených dveří (vstup zdarma)	14,6%
Tyto místa a akce nenavštěvuji téměř vůbec, téměř mě nezajímají	8,3%

Zdroj: Vlastní šetření 2016

Ze zjištěných odpovědí vyplývá, že většina respondentů z řad občanů města nevyužívá nadstandardní nabídky kulturního vyžití, která je doprovodným jevem u lokalit s výrazným zastoupením turistického ruchu.

Otázka č. 21 nabývá určitého pocitového až subjektivního charakteru. Občané měli vyjádřit svůj názor na kapacitu turistů, zda jim jejich počty vadí, či jim přijdou přiměřené. Otázka má určitý podtext v prospěšnosti turistů, respektive turismu pro Český Krumlov a jeho občany.

Tab. č. 16: V souvislosti s městem Český Krumlov je někdy zmiňováno nadměrné množství turistů na tak malé ploše. Jaký je Váš osobní názor na tuto problematiku?

Žádní turisté ani jejich množství mi nevadí, jsou pro město přínosem	19,3%
Množství turistů je mi nepříjemné pouze v turistické sezóně	23,0%
Množství turistů přestává být únosné, velké množství jedinců, skupin, vodáků ...	23,0%
Množství turistů mi dlouhodobě vadí, turisté jsou obtěžující, z města se stal skanzen	34,7%

Zdroj: Vlastní šetření 2016

Tab. č. 17: Struktura odpovědí na otázku: V souvislosti s městem Český Krumlov je někdy zmiňováno nadměrné množství turistů na tak malé ploše. Jaký je Váš osobní názor na tuto problematiku?

	Žádní turisté ani jejich množství mi nevadí, jsou pro město přínosem	Množství turistů je mi nepříjemné pouze v turistické sezóně	Množství turistů přestává být únosné, velké množství jedinců, skupin, vodáků ...	Množství turistů mi dlouhodobě vadí, turisté jsou obtěžující, z města se stal skanzen
Celkem	20	23	25	40
Přistěhovalí	12	6	2	12
"Rodáci"	8	17	23	28

Zdroj: Vlastní šetření 2016

Závislost názoru občanů hodnotících množství turistů v Českém Krumlově na původu respondentů (tab. č. 17) byla ověřována pomocí χ^2 testu o nezávislosti jednotlivých prvků na původu občanů města proti alternativní hypotéze, že tyto proměnné jsou závislé (tab. č. 18).

Tab. č. 18: Test χ^2 o nezávislosti názoru občanů na množství turistů v Českém Krumlově na původu respondentů

	$\chi^2_{11,3;05(2)}$	G	Závislost
Původ	7,81	14,58	A

Zdroj: Vlastní šetření 2016

Na hladině významnosti 5% nulovou hypotézu o nezávislosti jednotlivých znaků zamítáme a lze tak konstatovat, že existuje určitá závislost mezi původem občanů města Český Krumlov a jejich názorem na množství turistů město navštěvujících.

Respondentům z řad občanů Českého Krumlova byly položeny otázky týkající se konkrétního občanského vybavení a technické infrastruktury. Určitý okruh otázek byl zaměřen na environmentální charakteristiky města Český Krumlov. Všechny otázky v tomto bloku byly ve stejném znění položeny v druhém dotazníku i návštěvníkům Českého Krumlova a v dalších kapitolách budou porovnány rozdílnosti v názorech místních občanů a návštěvníků.

Tab. č. 19: Struktura odpovědí otázek zaměřených na občanské vybavení

Jak jste spokojen(a) s kvalitou, čistotou a množstvím veřejných WC?	3,1
Jak hodnotíte množství odpadkových košů na území Českého Krumlova?	2,7

Zdroj: Vlastní šetření 2016

Dostupnost a kvalitu základní občanské vybavenosti hodnotili občané průměrně. V dodatcích bylo několikrát zdůrazněno, že je velký rozdíl v dostupnosti veřejných WC v historickém městském centru a na periferiích města. Na periferiích se veřejná WC prakticky nevyskytují.

Tab. č. 20: Struktura odpovědí otázek zaměřených na technickou infrastrukturu

Jste spokojen(a) s kapacitou a dostupností parkovacích míst v ČK?	3,7
Jak hodnotíte kapacitu a možnosti místních pozemních komunikací?	3,2

Zdroj: Vlastní šetření 2016

Značná část dotazovaných si stěžovala na přetíženost komunikací, hlavně během dopravních špiček a v turistickém období. Kritizována byla taktéž nedostatečná kapacita parkovacích míst prakticky po celém městě. Shovívavější v hodnocení parkovací kapacity byli pouze občané žijící v rozvolněnějších vilových čtvrtích.

Tab. č. 21: Struktura odpovědí otázek zaměřených na environmentální charakteristiky

Jak hodnotíte čistotu města Český Krumlov?	2,4
Jak hodnotíte čistotu ovzduší ve městě Český Krumlov?	2,2

Zdroj: Vlastní šetření 2016

Poměrně dobré kvalitě ovzduší napomáhá značné množství lesů v okolí města a absence těžkého průmyslu. Nejvýraznějším znečišťovateli ovzduší jsou v období topné sezóny lokální topeniště.

Tab. č. 22: Odkud získáváte informace o dění v Českém Krumlově?

Internetové stránky města Český Krumlov	27,7%
iOS – oficiální informační systém města Č. Krumlov	10,8%
Sociální sítě (FB, Twitter)	10,9%
Místní deníky	25,3%
Infocentrum	13,2%
Jiné (přátelé, známí)	12,1%

Zdroj: Vlastní šetření 2016

Občané nejčastěji získávají informace o dění ve svém městě z internetových stránek provozovaných městem, z místních tištěných deníků a v městském informačním centru. Tyto tři zdroje informací využívají dvě třetiny respondentů. Zajímavé je malé povědomí o oficiálním městském informačním systému. Část respondentů se o něm poprvé dozvěděla z tohoto dotazníku.

5.2.4 Turisté - struktura výběrového vzorku respondentů

Cílem následující podkapitoly je mimo jiné zhodnotit míru relevantnosti výběrového souboru návštěvníků města s daty získanými z jiných, globálnějších zdrojů.

Sběr dat probíhal od července do září 2016. Návštěvníkům města se podařilo předat k vyplnění 116 dotazníků. Ihned po vyslovení prosby vyplnit dotazník bylo jasné, zda je turista ochoten dotazník vyplnit či nikoliv. Zde tedy byla návratnost dotazníků dá se říci 100%. Počty respondentů samozřejmě nemohou reflektovat celé zastoupení návštěvníků města. U návštěvníků vzorek pokrývá 0,008% návštěvníků města (dle údajů šetření agentury CzechTourism z dat mobilních operátorů v roce 2012). Dotazníky byly rozdávány osobně. Respondenti z řad návštěvníků byli oslovováni dle náhodného výběru. Nebylo tak možné ovlivnit výběr respondentů například na základě konkrétního věku či vzdělání.

Otázky v dotazníku určeného pro návštěvníky Českého Krumlova lze tematicky rozdělit do několika okruhů. První okruh otázek se zabývá charakterem pobytu. Druhý okruh otázek zjišťuje názory na občanskou a technickou vybavenost města. Třetí část dotazníku zkoumá názory návštěvníků na environmentální otázky související s Českým Krumlovem. Ve čtvrtém okruhu otázek návštěvníci odpovídají na finanční aspekty pobytu a na konkrétní navštívená místa. V posledním okruhu otázek respondenti odpovídali na identifikační údaje. Věk, pohlaví, vzdělání a pod.

5.2.5 Hypotézy

Tezí lze označit tvrzení, zatímco hypotézu lze označit jako pravděpodobný odhad. U hypotéz lze vysledovat systémová souvislost. Výsledek hypotéz lze potvrdit nebo vyvrátit.

H3: Závislost celkové výše vynaložených výdajů návštěvníků během pobytu v závislosti na délku pobytu (respektive počtu přenocování).

H4: Statistika návštěvnosti turistů otáčivého hlediště v závislosti na vzdělání návštěvníků.

5.2.6 Turisté - výsledky dotazníků

Tab. č. 23: Kolik nocí strávíte v Českém Krumlově?

Žádnou	13,7%
Jednu	13,9%
Dvě	29,3%
Více, uveďte počet	43,1%

Zdroj: Vlastní šetření 2016

Počet přenocování je jedním z nejdůležitějších ukazatelů atraktivity dané destinace. Čím více přenocování turisté absolvují, tím lépe pro danou destinaci. Tento jev zároveň ukazuje, že lokalita má návštěvníkům co nabídnout a turisté se v ní déle zdrží. Z dotazníkového průzkumu vyplývá, že průměrná délka přenocování je 2,01 noci. Statistický údaj získaný od Ministerstva pro místní rozvoj hovoří o průměrné době přenocování v Českém Krumlově 1,45 noci (MMR, 2015). Vzhledem k malému oslovenému vzorku v porovnání se všemi uskutečněnými přenocováními se jedná o poměrně shodný údaj.

Tab. č. 24: Jste v Českém Krumlově poprvé?

Jsem v Českém Krumlově poprvé	20,7%
Jsem zde již po několikáté	79,3%

Zdroj: Vlastní šetření 2016

Výrazná většina oslovených turistů v Českém Krumlově není poprvé.

V otázce č. 3 respondenti odpovídali na dotaz, jak jsou spokojeni s množstvím a obsahem kulturního vyžití v Českém Krumlově. Uvažován byl dostatečný počet a kvalita koncertů, divadelních představení, plesů a podobných společenských akcí. Hodnocení probíhalo jako ve škole (1 - nejlepší, 5 - nejhorší). Turisté v průměru hodnotili známkou 1,6. Patrná byla jejich spokojenost s nabídkou těchto služeb.

Tab. č. 25: Struktura odpovědí otázek zaměřených na občanské vybavení

Jak jste spokojen(a) s kvalitou, čistotou a množstvím veřejných WC?	2,4
Jak hodnotíte množství odpadkových košů na území Českého Krumlova?	2,3

Zdroj: Vlastní šetření 2016

Návštěvníci města celkem kladně hodnotili čistotu a technickou úroveň veřejných toalet, nebyli však spokojeni s jejich množstvím a umístěním v lokalitě. Množství odpadkových košů je v očích turistů dostatečné v místech nejvíce navštěvovaných turisty. V odlehlejších, nebo méně exponovaných místech městského historického centra je prý jejich počet již znatelně nižší.

Tab. č. 26: Struktura odpovědí otázek zaměřených na technickou infrastrukturu

Jste spokojen(a) s kapacitou a dostupností parkovacích míst v ČK?	2,7
Jak hodnotíte kapacitu a možnosti místních pozemních komunikací?	2,5

Zdroj: Vlastní šetření 2016

Turisté zmiňovali problematictější příjezd do města. Nejčastější stížnost byla na přetíženou a před Českým Krumlovem ucpanou příjezdovou cestou od Českých Budějovic, která je klíčovou spojnicí s městem a po které přijíždí nejvíce návštěvníků města. Chváleno bylo přehledné a logické značení umístění veřejných parkovišť. Jejich kapacita je však dle některých respondentů v sezóně, především o víkendech a svátcích, nedostatečná.

Tab. č. 27: Struktura odpovědí otázek zaměřených na environmentální charakteristiky

Jak hodnotíte čistotu města Český Krumlov?	1,7
Jak hodnotíte čistotu ovzduší ve městě Český Krumlov?	1,3

Zdroj: Vlastní šetření 2016

V otázce hodnocení čistoty města byli respondenti spokojeni. Vesměs byla chválena absence odpadků a všeobecná čistota města. Velmi dobrého výsledku dosáhlo město u návštěvníků v hodnocení čistoty ovzduší. Především turisté z větších měst byli s jeho

kvalitou velmi spokojeni. Za tímto výsledkem stojí absence těžkého průmyslu a umístění Českého Krumlova v podhůří zalesněné Šumavy a Blanského lesa.

Tab. č. 28: Kolik jste ochoten(na) vynaložit výdajů během celé návštěvy města Český Krumlov za osobu?

Do 1 tisíc Kč.	37,9%
Do 3 tisíc Kč.	29,3%
Do 5 tisíc Kč.	17,2%
Více jak 5 tisíc Kč.	15,6%

Zdroj: Vlastní šetření 2016

Více jak dvě třetiny dotázaných mají v plánu během celého pobytu v Českém Krumlově utratit do tří tisíc korun na jednu osobu. Množství utracených peněz během celého pobytu úzce souvisí s množstvím strávených dní, respektive počtem přenocování ve městě.

Jedna z důležitých otázek byla, aby turisté ohodnotili úroveň a dostupnost pohostinských zařízení v Českém Krumlově. Respondenti se v průměru vyjádřili velmi pěkným hodnocením 1,9. Celkově byla patrná jejich spokojenost s nabídkou gastronomických služeb.

Tab. č. 29: Struktura odpovědí na otázku: Kolik jste ochoten(na) vynaložit výdajů během celé návštěvy města Český Krumlov za osobu?

	Do 1 tisíc Kč.	Do 3 tisíc Kč.	Do 5 tisíc Kč.	Více jak 5 tisíc Kč.
Celkem	43	34	21	18
Žádnou	16	0	0	0
Jednu	6	10	0	0
Dvě	17	12	2	2
Tři a více	4	12	19	16

Zdroj: Vlastní šetření 2016

Závislost celkové výše vynaložených výdajů během pobytu byla ověřována také pomocí χ^2 testu nezávislosti (tab. č. 29), kdy byla testována hypotéza o nezávislosti jednotlivých prvků na délku pobytu (respektive počtu přenocování), proti alternativní hypotéze, že tyto proměnné jsou závislé.

Tab. č. 30: Test χ^2 o nezávislosti celkové výši vynaložených výdajů během pobytu na délce pobytu turistů ve městě

	$\chi^2_{11,3;05(3)}$	G	Závislost
Délka pobytu	16,9	76,48	A

Zdroj: Vlastní šetření 2016

Na hladině významnosti 5 % nulovou hypotézu o nezávislosti jednotlivých prvků zamítáme. Lze tak konstatovat, že existuje závislost mezi výší vynaložených výdajů a délkou pobytu turistů.

Tab. č. 31: Získáváte si informace o Českém Krumlově před příjezdem?

O městě, jeho aktivitách a ubytování se zajímám ještě před příjezdem	68,4%
Předem se informuji pouze o možnostech ubytování	14,1%
Veškeré informace včetně možnosti ubytování si sháním až na místě	17,5%

Zdroj: Vlastní šetření 2016

Více jak dvě třetiny turistů si plánují důležité části programu pobytu v Českém Krumlově předem. Naprostá většina návštěvníků, kteří ve městě hodlají přenocovat, plánují předem možnosti ubytování.

Tab. č. 32: Odkud získáváte informace o Českém Krumlově?

Internetové stránky města Český Krumlov	44,1%
iOS – oficiální informační systém města Č. Krumlov	8,1%
Sociální síť (FB, Twitter)	14,1%
Místní deníky	0%
Infocentrum	14,1%
Jiné (rodina, přátelé, známí)	19,6%

Zdroj: Vlastní šetření 2016

Dominantním zdrojem informací návštěvníků města jsou internetové stránky provozované Českým Krumlovem. Druhým nejčastějším zdrojem informací o Českém Krumlově jsou verbální sdělení ze strany rodiny, přátel a známých. Tento způsob získávání informací turisté využívají ještě před samotným příjezdem. Během návštěvy města návštěvníci nejčastěji využívají služeb městského informačního centra.

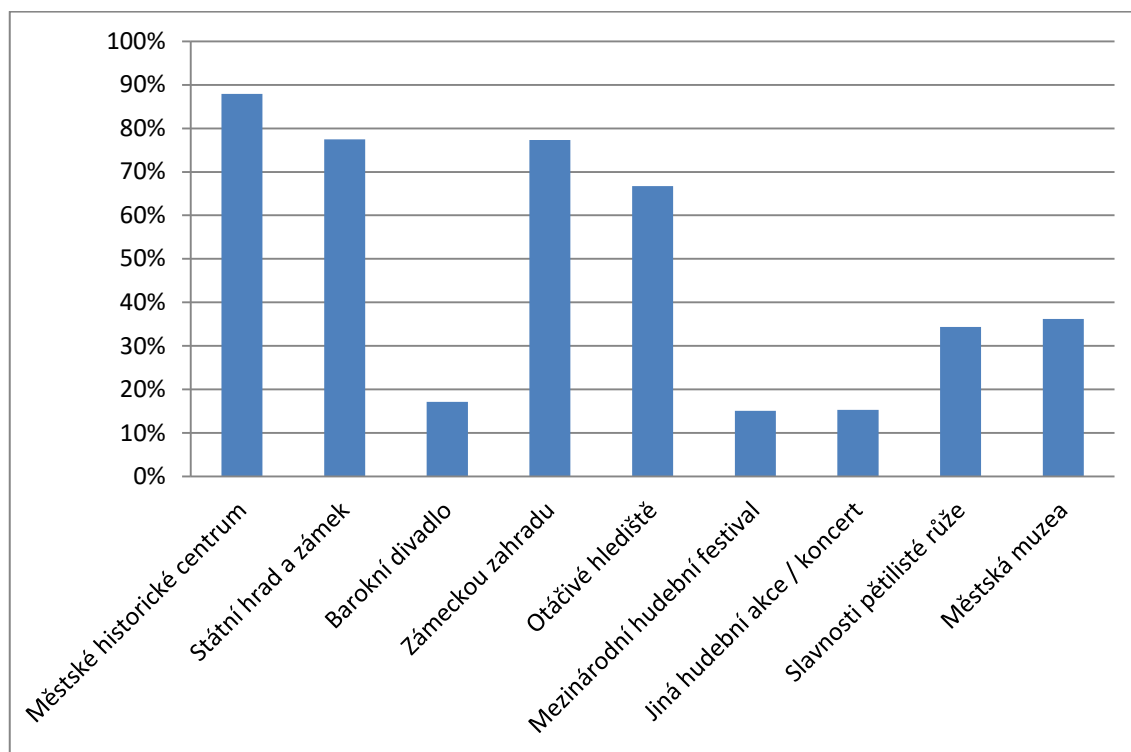
Tab. č. 33: Jsou pro Vás dohledatelné informace o Českém Krumlově dostatečné?

Ano, našel(la) jsem vše, co jsem potřeboval(la)	75,4%
Částečně, ne všechny informace jsou dohledatelné	22,5%
Informace jsem získával(la) obtížně, nebo jsem je nezískal(la) vůbec	2,1%

Zdroj: Vlastní šetření 2016

Tři čtvrtiny tázaných respondentů bez větších obtíží ještě před příjezdem dokázali získat veškeré informace o Českém Krumlově, které potřebovali. Čtvrtina dotázaných uvedla pouze částečnou spokojenost s dohledatelností informací. Pouze zanedbatelný vzorek respondentů vyjádřil nespokojenost s poskytovanými informačními službami.

Graf č. 20: Jaká místa / akce jste během svého pobytu v Českém Krumlově navštívil(a), nebo hodláte navštívit?



Zdroj: Vlastní šetření 2016

Výrazná většina turistů navštíví městské historické centrum a hradní a zámecký komplex. Tyto památky tvoří samou podstatu turistické destinace Český Krumlov. Nabízí se otázka, jak je možné, že někteří turisté nenavštíví samotné městské historické centrum, přestože se nacházejí v Českém Krumlově. Bylo zjištěno, že se jedná o návštěvníky, kteří navštíví pouze buď divadelní představení na otáčivém hledišti v zámecké zahradě, nebo se účastní některé ze společenských akcí v zámecké jízdárně. Obě tyto stavby se nachází na okraji Českého Krumlova, mimo městské historické jádro.

Z dotazníků vyplynula velká obliba divadelních představení na otáčivém hledišti. Tuto světovou raritu navštívilo, nebo mělo v plánu navštívit, dvě třetiny respondentů. Bylo upřesněno, že nemalá část z nich s oblibou navštěvuje otáčivé hlediště opakovaně.

Tab. č. 34: Závislost struktury turistů na návštěvnosti otáčivého hlediště v porovnání se vzdělání respondentů - struktura odpovědí

	Ano – navštívím/navštívil(a)	Ne – nenavštívím/nenavštívila(a)
Celkem	76	40
Základní + vyučení	18	12
Střední + VOŠ	32	11
Vysokoškolské	26	6

Zdroj: Vlastní šetření 2016

Závislost návštěvnosti otáčivého hlediště byla ověřována pomocí χ^2 testu nezávislosti (tab. č. 34), kdy byla testována hypotéza o nezávislosti jednotlivých prvků na vzdělání respondenta. Výsledek byl porovnávám s alternativní hypotézou, že tyto proměnné jsou závislé.

Tab. č.35.: Test χ^2 o nezávislosti struktury turistů na návštěvnosti otáčivého hlediště v porovnání se vzdělání respondentů

	$\chi^2_{11,3;05(2)}$	G	Závislost
Délka pobytu	5,99	3,64	N - nezávislost

Zdroj: Vlastní šetření 2016

Na hladině významnosti 5% nulovou hypotézu o nezávislosti jednotlivých znaků nezamítáme a lze tak konstatovat nezávislost struktury turistů na návštěvnosti otáčivého hlediště v porovnání se vzděláním respondentů.

5.2.7 Porovnání odpovědí místních občanů vs. návštěvníků města

Část výzkumných otázek byla položena tak, aby na stejný dotaz byl schopen odpovědět jak dlouholetý občan města, tak návštěvník, který může být na návštěvě města poprvé. Předpoklad byl takový, že turisté budou v hodnocení určitých neduhů města shovívavější. Jak můžeme vidět v jednotlivém "známkování", tento předpoklad se projevil. Jedná se o celkem běžný fakt, kdy turista, plný očekávání nad návštěvou nového prostoru, možná i nevědomky přehlídí určité nedokonalosti, které však dlouhodobému občanovi mohou způsobovat nepříjemnosti.

Tab. č. 36: Otázky zaměřené na občanské vybavení

	Občané	Turisté
Jak jste spokojen(a) s kvalitou, čistotou a množstvím veřejných WC?	3,1	2,4
Jak hodnotíte množství odpadkových košů na území Českého Krumlova?	2,7	2,3

Zdroj: Vlastní šetření 2016

Lepší hodnocení ze strany turistů může být způsobeno faktem, že se většina veřejných WC nachází na území městského historického centra. Výtky občanů byly směřovány právě na tuto koncentraci téměř výhradně do jediné lokality. V hodnocení otázky zaměřené na množství odpadkových košů již tak velký rozdíl nevnímáme. Přesto místní občané zmiňují, že koncentrace odpadkových košů je v městském centru znatelně vyšší. Jedná se však o pochopitelný fakt. V historickém centru města se pohybuje dramaticky větší počet lidí, než na periferiích města. To vysvětluje i vyšší počet veřejných WC. Přesto by periferie neměly být například v otázce umístění veřejných WC zastiňovány.

Tab. č. 37: Otázky zaměřené na technickou infrastrukturu

	Občané	Turisté
Jste spokojen(a) s kapacitou a dostupností parkovacích míst v ČK?	3,7	2,7
Jak hodnotíte kapacitu a možnosti místních pozemních komunikací?	3,2	2,5

Zdroj: Vlastní šetření 2016

Hodnocení dostupnosti a kapacity parkovacích míst byla nejhůře ohodnocená otázka z celého dotazníku, především ze strany občanů města. Kritika byla směřována na nedostatek, případně na zpoplatnění parkovacích míst v okolí městského centra. Podobný problém vzniká na periferiích města. Občané si stěžovali na zpoplatnění parkovacích míst na některých městských sídlištích, přestože se nachází mimo oblasti navštěvované turisty. Stížnosti na problémy s parkovací kapacitou prakticky po celém území města byly časté. Vzhledem k tomu, že Český Krumlov je poměrně malé město s "pouhými" třinácti tisíci obyvateli a s absencí husté moderní zástavby typické pro moderní velkoměsta, je tento zásadní nedostatek značně problematický.

6 Výsledky a diskuze

Z dosavadní analýzy vyplývá, že se město Český Krumlov nachází ve 3. fázi vývojového stádia destinace cestovního ruchu.

Pro další fázi rozvoje cestovního ruchu bude potřebné vytvořit a obecně deklarovat tyto přínosy:

- Vznik úzké spolupráce mezi všemi soukromými subjekty cestovního ruchu a orgány veřejné správy.
- Management turistické destinace jako celku a nejen samotného města Český Krumlov. Zahrnutý musí být nejen samotné atraktivity cestovního ruchu, ale i služby cestovního ruchu. Veškeré tyto aktivity musí probíhat nejen ve městě samotném, ale i v jeho bezprostředním okolí.
- Zabezpečení konkurenceschopnosti destinace cestovního ruchu. Při porovnání Českého Krumlova s jinými srovnatelnými destinacemi se bavíme zejména o destinacích zahraničních.

Důležitým předpokladem pro rozvoj cestovního ruchu jsou atraktivity cestovního ruchu. Pouze jejich samotná existence v lokalitě nestačí. Pro efektivní chod cestovního ruchu jsou nezbytné další předpoklady. Suprastruktura, infrastruktura a všeobecná infrastruktura využitelná v cestovním ruchu. Nutné je zmínit administrativně-řídící infrastrukturu v regionu cestovního ruchu, jejíž součástí je efektivně fungující systém řízení cestovního ruchu v dané oblasti. Zde se bavíme o destinačním managementu. Jednotlivé složky systému řízení cestovního ruchu jsou v Českém Krumlově nastaveny velmi dobře. Je však nezbytné zintenzivnit procesy mezi jednotlivými účastníky v systému řízení cestovního ruchu. Konkrétně větší zapojení podnikatelské sféry do procesu koordinace aktivit rozvoje cestovního ruchu při současném všeobecném uplatňování principů destinačního managementu. Bez dostatečného podílu soukromého sektoru není další rozvoj v destinaci možný.

Současný vývoj destinace Český Krumlov se asi nejvíce blíží fázi konsolidace. V této fázi dochází ke zpomalování tempa růstu návštěvnosti. Absolutní počet návštěvníků však stále roste. Je to dáno zejména počtem jednodenních návštěvníků. Zajímavý je statistický údaj, který říká, že celkový denní počet návštěvníků převyšuje počet místních

obyvatel. Významná část místních ekonomických aktivit je úzce spjata s cestovním ruchem.

Český Krumlov disponuje rozsáhlou nabídkou cílů cestovního ruchu. Logicky se tedy jedná o destinaci s vysokou turistickou aktivitou. I přes velké množství ročně přichozích návštěvníků je velmi patrná sezónnost. Většina turistů zůstává ve městě pouze jeden den. Bez přenocování.

Na základě analýzy daňových příjmů do rozpočtu města vyplynulo, že významné aktivity cestovního ruchu nepřinášejí městskému rozpočtu očekávatelné příjmy. Tento jev může být způsoben tím, že značná část podnikatelů v odvětví cestovního ruchu má své sídlo mimo území Českého Krumlova.

Jedním z předpokladů intenzivního cestovního ruchu je vznik významnějšího množství pracovních příležitostí. Na základě statistického porovnání vychází, že v případě Českého Krumlova tomu tak není. Okres Český Krumlov dlouhodobě vykazuje nejvyšší míru nezaměstnanosti v rámci Jihočeského kraje.

Rozvoj turismu přináší nadstandardní nabídku kulturního vyžití. Tento předpoklad byl potvrzen řadou občanů i návštěvníků. Je viditelná údržba turisty navštěvovaných míst. Místní občané však vidí rozdíly v investicích do městského historického centra a do periferií, kde bydlí většina obyvatel.

Turisticky oblíbená destinace se stává "drahou". Dochází k růstu cen zboží běžné spotřeby a nemovitostí. Nabídka zboží a služeb v centru města je prakticky výhradně orientovaná na návštěvníky.

6.1 Pozitiva

Mezi pozitiva rozvoje cestovního ruchu v Českém Krumlově jednoznačně patří lokalizační předpoklady. Jmenujme např. kulturně-společenské a kulturně-historické. Ty tvoří významnou konkurenční výhodu Českého Krumlova. Všechny tyto výhodné vstupy byly umocněny zápisem města na Seznam světového kulturního a přírodního dědictví UNESCO.

Klíčové pro pozitivní rozvoj cestovního ruchu v Českém Krumlově bylo založení Českokrumlovského rozvojového fondu počátkem 90. let minulého století. Jeho zjevná role řídit cestovní ruch ve městě systematicky byla velmi důležitá především v počátcích rozvoje cestovního ruchu.

Velmi pozitivním faktorem rozvoje cestovního ruchu je péče o kulturně-historické prostředí Českého Krumlova. Tento fakt byl potvrzen nejen řadou publikací, ale prakticky všemi oslovenými respondenty ve všech průzkumech. Veškeré návaznosti spojené s cestovním ruchem pomáhají financovat nákladnou stavebně-technickou údržbu města.

6.2 Negativa

Postoj místních občanů k cestovnímu ruchu prošel vývojem. Prvotní rozvoj cestovního ruchu byl residenty vnímán pozitivně. S objevujícími se negativy jako je komercializace, dualizace společnosti, omezení obytné funkce historického centra a jednostranné zaměření na turisty však dochází k negaci postojů. Snaha o maximalizaci přínosů z cestovního ruchu může způsobit stagnaci destinace a do budoucna celkové ohrožení jejího dalšího působení. Mezi konkrétní hrozby lze zahrnout vznik turistického ghetta, inscenizaci a ztrátu *genia loci*.

Mezi negativní fakt lze zařadit nízkou kooperaci města s přílehlými destinacemi. Český Krumlov je sezónní destinací, s vrcholem turistické sezóny od poloviny jara do poloviny podzimu. Nedaleké Lipensko se dnes již stalo klasickou dvousezónní destinací. Celé území a okolí Českého Krumlova má potenciál růstu, je však nutné přistoupit k dekoncentraci určitých aktivit a nastolit vzájemnou spolupráci mezi jednotlivými aktéry.

Zapsání Českého Krumlova na Seznam světového kulturního a přírodního dědictví UNESCO patří ke zlomovým okamžikům v historii města. Tento fakt dlouhodobě a pozitivně ovlivňuje cestovní ruch v Českém Krumlově. Dlouhodobě problematickým bodem je však další fungování otáčivého hlediště v prostorách zámecké zahrady. Umístění stavby hlediště v této konkrétní lokalitě je ze strany představitelů UNESCO dlouhodobě kritizováno. Vcelku masivní konstrukce industriálního charakteru se může svým umístěním v historickém zámeckém parku a v těsné blízkosti barokního letohrádku Belárie zdát jako nepřijatelná. Spor o zachování či případného odstranění "točny" trvá již dlouhou řadu let. Zatím bez jednoznačného rozhodnutí do budoucna.

Samotné vyškrcnutí města ze Seznamu UNESCO by jistě mělo negativní dopad nejen na místní cestovní ruch, ale i na město samotné. Ať se již jedná o sníženou motivaci turistů k návštěvě města, nebo složitější přístup k dotacím potřebným k údržbě kulturně a historicky cenného městského centra.

6.3 SWOT analýza

Tab. č. 38: Analýza cestovního ruchu

(S) Silné stránky	(O) Příležitosti
<p>Široká nabídka turistických služeb</p> <p>Rozvíjející se podnikatelský potenciál</p> <p>Existence managementu cestovního ruchu</p>	<p>Atraktivní nabídka širšího regionu v oblasti cestovního ruchu</p> <p>Možnosti čerpání finančních prostředků z rozličných dotačních titulů</p>
(W) Slabé stránky	(T) Hrozby
<p>Jednostranná orientace na cestovní ruch a nedostatečná podpora jiných oblastí podnikání</p> <p>Nedostatečná kulturní a turistická nabídka mimo hlavní turistickou sezónu</p> <p>Velká zátěž centra města jeho odpady způsobená jeho návštěvníky</p> <p>Nárůst trestné činnosti a množství přestupků v období turistické sezóny</p>	<p>Masový a tranzitní turismus</p> <p>Nedostatečná ochrana historických objektů v městské památkové rezervaci - přílišná komercializace</p>

Zdroj: Českokrumlovský rozvojový fond 2016, vlastní zpracování

Tab. č. 39: Ekonomické efekty cestovního ruchu

(S) Silné stránky	(O) Příležitosti
<p>Unikátní soubor kulturně-historických atraktivit</p> <p>Aktivní přístup orgánů veřejné správy k rozvojovým projektům cestovního ruchu</p> <p>Legislativní rámec cestovního ruchu</p>	<p>Geografická poloha v České republice i ve vztahu k sousedním zemím</p> <p>Diverzifikované zdroje financování podpory rozvoje cestovního ruchu</p>
(W) Slabé stránky	(T) Hrozby
<p>Předpoklady pro plnění podmínek zápisu na Seznam UNESCO</p> <p>Vysoké náklady na údržbu kulturně-historických atraktivit města</p> <p>Stagnující kvalita infrastruktury cestovního ruchu</p>	<p>Cestovní ruch není vnímán místními jako jednoznačně pozitivní jev přinášející ekonomický rozvoj města</p> <p>Preference místních podnikatelů v dosahování zisků před kvalitou poskytovaných služeb</p> <p>Inputovaná ekologická zátěž (doprava, hluk, odpad)</p>

Zdroj: Českokrumlovský rozvojový fond 2016, vlastní zpracování

Tab. č. 40: Marketing destinace

(S) Silné stránky	(O) Příležitosti
<p>Zápis města na Seznam UNESCO</p> <p>Propagace města na zahraničních veletrzích</p> <p>Jednotná vizuální identita města</p> <p>Webová prezentace města včetně IOS</p> <p>Intenzivní komunikace Český Krumlov Tourism s jednotlivými zainteresovanými skupinami</p>	<p>Multiplikační efekty cestovního ruchu (zaměstnanost, daňová výtěžnost)</p> <p>Intenzivnější zaměření na domácí cestovní ruch</p> <p>Nízká návštěvnost mimo hlavní sezónu</p> <p>Využívání OIS města Český Krumlov v širším zájmovém regionu</p>
(W) Slabé stránky	(T) Hrozby
<p>Snadná dostupnost nabídky konkurenčních destinací jak v tuzemsku, tak v zahraničí</p> <p>Formulování vize destinace odpovídá spíše misi</p>	<p>Nízký podíl vícedenních pobytů s přenocováním</p> <p>Rostoucí nabídka a propagace konkurenčních městských destinací</p> <p>Nedostatečná kulturní a turistická nabídka ve městě mimo hlavní turistickou sezónu</p> <p>Nedostatečný počet marketingových šetření pro identifikaci potřeb návštěvníků města</p>

Zdroj: Českokrumlovský rozvojový fond 2016, vlastní zpracování

Tab. č. 41: Management destinace

(S) Silné stránky	(O) Příležitosti
<p>Existence lokální organizace destinačního managementu (Český Krumlov Tourism)</p> <p>Spolupráce Českokrumlovského rozvojového fondu s městským úřadem Český Krumlov</p> <p>Českokrumlovský rozvojový fond nemá ohrožující substituty</p>	<p>Turisticky velmi atraktivní lokality jak pro domácí tak zahraniční návštěvníky</p> <p>Zlepšení komunikace města s podnikateli</p> <p>Zvýšení přínosů města z členství ve sdruženích a organizacích cestovního ruchu</p>
(W) Slabé stránky	(T) Hrozby
<p>Lokální charakter působení Český Krumlov Tourism</p> <p>Pokles disponibilních finančních prostředků na rozvoj cestovního ruchu</p>	<p>Překročení meze únosné kapacity území</p> <p>Formální naplňování strategických dokumentů a plánů podpory rozvoje cestovního ruchu</p> <p>Nedostatečné měření a vyhodnocování výkonů (přínosů) cestovního ruchu pro město</p> <p>Závislost činnosti organizace destinačního managementu na zdrojích města a grantech</p>

Zdroj: Českokrumlovský rozvojový fond 2016, vlastní zpracování

7 Závěr

Cílem této diplomové práce je návrh kroků a opatření, které mají do budoucna vést k pozitivnímu rozvoji cestovního ruchu v Českém Krumlově. Zde hovoříme o turistickém ruchu, který bude přínosný pro trvale žijící občany města a pro město samotné. O turistickém ruchu, který bude oblasti finančně přínosný, ale neměl by překračovat únosnou kapacitu území a zatěžovat environmentální složku celé problematiky rozvoje cestovního ruchu.

V průběhu celé tvorby této diplomové práce vyvstalo několik problematických bodů souvisejících s rozvojem cestovního ruchu v Českém Krumlově. Zaměřením se na dosažení určitého zlepšení, případně provedení konkrétních změn, může město Český Krumlov dosáhnout zlepšení ve výtěžnosti z přínosů cestovního ruchu při současném zlepšení podmínek ve městě samotném.

Mezi nejdůležitější body návrhů a opatření zaměřených na pozitivní rozvoj cestovního ruchu patří motivovat návštěvníky města k co možná nejdelšímu pobytu ve městě. V okamžiku dosažení tohoto cíle se zvýší výdaje návštěvníka za poskytnuté zboží a služby přímo v destinaci. Dosažení většího počtu přenocování návštěvníků by výrazně odlehčilo dopravě z a do Českého Krumlova. Tento výsledek by měl velmi pozitivní dopady na technickou infrastrukturu a především na okolní životní prostředí.

Město má nedostatečnou nabídku mimo hlavní turistickou sezónu. Nenachází se motivace k návštěvě města mimo především letní období. Město trpí sezónností a nárazovým nápoem pro únosnou kapacitu území. Řešením tohoto nedostatku může být rozšíření nabídky, dekoncentrace určitých aktivit a vzájemná kooperace s blízkými destinacemi vícesezónního charakteru.

Český Krumlov má velmi rozvinutý cestovní ruch. Dle některých názorů a statistických podkladů může jít po Praze o druhou nejnavštěvovanější turistickou destinaci v České republice. Výše obecního rozpočtu tomu však ne zcela odpovídá. Asi největším problémem jsou úniky mimo lokální ekonomiku. Mnoho firem a podnikatelů profitujících z cestovního ruchu má své sídlo mimo Český Krumlov. Návrh na řešení

tohoto nedostatku má však charakter spíše rozsáhlé diskuze a případného národního řešení na úrovni vlády. Pro město samotné je v tuto chvíli obtížně řešitelný.

Možnost vyškrtnutí města z prestižního Seznamu UNESCO se jeví jako příliš velký potenciální problém, který by zapříčinil odliv turistů i financí. Nutnost aktivního jednání o budoucím fungování otáčivého hlediště je nanejvýš nutné. Točna má mnoho svých příznivců, ale i odpůrců. Úplné odstranění divadla s nejvyšším stropem na světě by však bylo krokem zpět. Každoročně jsou všechna představení beznadějně vyprodaná a značná část návštěvníků města navštíví Český Krumlov právě kvůli otáčivému hledišti. Je proto nutné co nejrychleji najít jednoznačné řešení otázky dalšího fungování hlediště.

Představitelé města Český Krumlov by měli brát více v potaz hrozbu přílišné komercializace města, především městského historického centra. Ta ve výsledku může být omezujícím faktorem v dalším rozvoji destinace. Již nyní lze pozorovat určitý vznik turistického ghetta. Jasným příkladem je dlouhodobý úbytek trvale žijících obyvatel v městském centru a dominantní orientace místní podnikatelské sféry na návštěvníky. Reálné je nebezpečí vzniku tzv. duálního světa, folklorizace a ztráta *genia loci*.

Přehled literatury a použitých zdrojů

ARCHER, B. - C. COOPER. (1994): *The Positive and Negative Impacts of Tourism*. In: W. Theobald ed.: *Global tourism: The Next Decade*; Butterworth-Heinemann, Oxford, UK.

BRUNDTLANDOVÁ, G. H. (1991): *Naše společná budoucnost*. Praha: Academia. periodikum

BUTLER, W. (2006): *The Tourism Area Life Cycle: Applications and Modifications*. Great Britain: Channel View Publications. 385 s. ISBN 1-84541-025-4

PÁSKOVÁ, M., ZELENKA, J. (2002): *Výkladový slovník cestovního ruchu*. Praha: Ministerstvo pro místní rozvoj ČR, 448 s. ISBN 978-80-7201-880-2

COOPER, Ch. a kol. (2008): *Tourism: Principles and practice*. Edinburg: Prentice hall, 704 s. ISBN 978-0-273-71126-1

ČECH, J. (1998): *Malá encyklopedie cestovního ruchu*. Praha: Idea Servis. 130 s. ISBN 80-85970-19-8

DAVID, P., SOUKUP V. (2004): *444 historických měst a městeček České republiky*. Praha: Soukup & David, 224 s. ISBN 80-7011-741-9.

GARTNER, C., W., LIME, W., D. (2000): *Trends in outdoor recreation, leisure and tourism*. Cambridge: CABI Publishing, 458 s. ISBN 0-85-199-403-2

GOELDNER, R., Ch., BRENT RITCHIE, R., J. (2009): *Tourism: Principles, Practices, Philosophies*. New Jersey, USA: John Wiley and Sons, Inc. 648 s. ISBN 978-0-470-08459-5

HESKOVÁ, M. a kol. (2011): *Cestovní ruch*. Praha: Fortuna. 223 s. ISBN 80-7168-948-3

HORNER, S., SWARBROOKE, J. (2003): *Cestovní ruch, ubytování, stravování, využití volného času*. Praha: Grada Publishing. 486 s. ISBN 80-247-0202-9

HRALA, V. (2002): *Geografie cestovního ruchu*. Praha: Idea Servis. 173 s.
ISBN 80-85970-36-8

JANČÁK, V., CHROMÝ, P., MARADA, M., HAVLÍČEK, T., VINDRÁČKOVÁ, P., (2010): *Sociální kapitál jako faktor rozvoje periferních oblastí: analýza vybraných složek sociálního kapitálu v typově odlišných periferiích Česka*. Geografie, 115, 2, s. 207 - 222

KIRÁLOVÁ, A., STRAKA, I. (2013): *Vliv globalizace na marketing destinace cestovního ruchu*. Praha: Ekopress, 222 s. ISBN 978-80-86929-99.6

KVASNIČKOVÁ, D. (1998): *Životní prostředí. Doplnkový text k základům ekologie*. Havlíčkův Brod: Fragment. 159 s. ISBN 80-7200-286-4

MAK, J. (2004): *Tourism and the economy*. Hawai: University of Hawai'i Press. 267s.
ISBN 0-8248-2789-9

MIOVSKÝ, M., (2006): *Kvalitativní přístup a metody v psychologickém výzkumu*. Praha: Grada, 332 s. ISBN 80-247-1362-4

MOUREK, D. (2002): *Cestovní ruch a životní prostředí*. Sborník. Praha: Univerzita Karlova - Centrum pro otázky životního prostředí.

MOUREK, D. (2002): *Rozvoj cestovního ruchu a soukromý sektor*. Sborník. Praha: Univerzita Karlova - Centrum pro otázky životního prostředí.

NĚMČANSKÝ, M. a kol. (1999): *Odvětví cestovního ruchu*. Karviná: Slezská univerzita. 274 s. ISBN 80-7248-034-0

PARMOVÁ, D., PARMOVÁ, D. (2003): *Provoz služeb v cestovním ruchu*. České Budějovice: Jihočeská univerzita v Českých Budějovicích. 175 s. ISBN 80-7040-611-9

PAVELKA, T. (2006): *Markoekonomie, základní kurs*, Slaný: Melandrium, 278 s. ISBN 80-86175-45-6

PÁSKOVÁ, M. (2002): *Regulace jakožto výzva pro strategické plánování komunit*. In: COT business, str.14. ISSN 1212-4281

PÁSKOVÁ, M. (2003): *Vlivy cestovního ruchu na přírodní i lidmi vytvořené prostředí a jejich časoprostorové souvislosti*. Disertační práce, Přírodovědecká fakulta. UK Praha.

PETRŮ, Z. (1999): *Základy ekonomiky cestovního ruchu*. Praha: Idea Servis. 108 s. ISBN 80-85970-29-5

SCHMIDHAUSER, H., P. (1979): *Der Beschäftigungseffekt des Fremdenverkehrs im tertiären Sektor dargestellt am Beispiel der Schweiz*. St. Gallen: Aiest.

SHARPLEY, R., TELFER, D. J. a kol. (2004): *Tourism and development*. Great Britain: Channel View Publications. 397 s. ISBN 1-873150-35-0

STEM/MARK (2009): *Turisté a návštěvníci Českého Krumlova*. Výzkum pro město Český Krumlov.

VANHOVE, N. (2011): *The Economics of Tourism Destinations*. Burlington, USA: Elsevier. 258 s. ISBN 978-0-08-096996-1

VARVAŽOVSKÁ, P. (2014): *Mikroregion jako možnost odpovědnosti obcí za životní prostředí*. *Auspicia*, roč. 11, č. 2, s. 42 - 53

WAHAB, S., PIGRAM, J. J. (1997): *Tourism, development and Growth*. London: Routledge. 302 s. ISBN 0-415-16001-4

Internetové zdroje

(01) Ministerstvo pro místní rozvoj ČR. [online]. 2012, [cit.11.12.2016]. Dostupné z <<http://www.mmr.cz>>

(02) UNWTO. *World Tourism Barometr* [online]. 2015 [cit.11.12.2016]. Dostupné z <<http://mkt.unwto.org/barometer>>

(03) ČESKÝ STATISTICKÝ ÚŘAD. *Metodika satelitního účtu České republiky* [online]. 2016 [cit.11.12.2016]. Dostupné z <<https://www.czso.cz/documents/metod>>

(04) LEGIERSKÁ, Y. (2007): *Statistika v cestovním ruchu* [online]. 2012 [cit.11.12.2016]. Dostupné z <<http://www.mmr.cz/getmedia/ /Statistika-v-cestovnim-ruchu.pdf>>

(05) ČESKÝ STATISTICKÝ ÚŘAD. *Demografické údaje, vybraná města Jihočeského kraje* [online]. 2016 [cit.11.12.2016] Dostupné z <<https://www.czso.cz/csu/czso/databaze-demografickych-udaju-za-obce-cr>>

(06) INFORMAČNÍ SYSTÉM MĚSTA ČESKÝ KRUMLOV. *Zdůvodnění zápisu města na seznam UNESCO* [online]. 2016 [cit.11.12.2016]. Dostupné z <http://obcan.ckrumlov.info/docs/cz/unesco_zapis.xml>

(07) INFORMAČNÍ SYSTÉM MĚSTA ČESKÝ KRUMLOV. *Státní hrad a zámek Český Krumlov* [online]. 2007 [cit.11.12.2016]. Dostupné z <http://www.castle.ckrumlov.cz/docs/cz/zamek_o_inf_sthrza.xml>

(08) ČESKÝ STATISTICKÝ ÚŘAD, *Hromadná ubytovací zařízení České republiky* [online]. 2015 [cit.11.12.2016]. Dostupné z <https://www.czso.cz/csu/czso/hromadna_ubytovaci_zarizeni_ceske_republiky>

(09) DESTINAČNÍ MANAGEMENT ČESKÝ KRUMLOV, *Český Krumlov Tourism* [online]. 2016 [cit.11.12.2016]. Dostupné z <http://business.ckrumlov.info/docs/cz/b2b_dm.xml>

- (10) FOLKLORNÍ SDRUŽENÍ ČESKÉ REPUBLIKY. *Ubytování a stravování* [online]. 2016 [cit.11.12.2016]. Dostupné z <<http://www.folklornisdruzeni.cz/ubytovani-a-stravovani0>>.
- (11) INFORMAČNÍ SYSTÉM MĚSTA ČESKÝ KRUMLOV. *Přehled návštěvnosti města Český Krumlov* [online]. 2016 [cit.11.12.2016]. Dostupné z <<http://www.ckrumlov.info/docs/cz/prenav.xml>>
- (12) INFORMAČNÍ SYSTÉM MĚSTA ČESKÝ KRUMLOV. *Rozpočet města Český Krumlov* [online]. 2016 [cit.11.12.2016]. Dostupné z <<http://obcan.ckrumlov.info/docs/cz/rozpocetmesta.xml>>
- (13) ČESKÝ STATISTICKÝ ÚŘAD, *Bilance obyvatelstva ve městech* [online]. 2016 [cit.11.12.2016]. Dostupné z <https://www.czso.cz/csu/xh/mesta_a_obce>
- (14) INFORMAČNÍ SYSTÉM MĚSTA PRACHATICE. *Rozpočet města Prachatice* [online]. 2016 [cit.11.12.2016]. Dostupné z <<http://www.prachatice.eu/mesto/samosprava/hospodareni-mesta/rozpocet-rozbor>>
- (15) INFORMAČNÍ SYSTÉM MĚSTA ČESKÝ KRUMLOV. *Místní poplatky* [online]. 2016 [cit.11.12.2016]. Dostupné z <http://obcan.ckrumlov.info/docs/cz/poplatky_I.xml>
- (16) EVROPSKÉ STRUKTURÁLNÍ A INVESTIČNÍ FONDY, *Regionální operační program NUTS II Jihozápad* [online]. 2012 [cit.11.12.2016]. Dostupné z <<http://www.strukturalni-fondy.cz/cs/Fondy-EU/Programove-obdobi-2007-2013/Programy-2007-2013/Regionalni-operacni-programy/ROP-Jihozapad>>
- (17) ČESKÝ STATISTICKÝ ÚŘAD, *Zaměstnanost, nezaměstnanost* [online]. 2015 [cit.11.12.2016]. Dostupné z <https://www.czso.cz/csu/czso/zamestnanost_nezamestnanost_prace>

(18) ČESKOKRUMLOVSKÝ ROZVOJOVÝ FOND, *Městský parkovací systém* [online]. 2015 [cit.11.12.2016]. Dostupné z <<http://www.ckfond.cz/mestsky-parkovaci-system/>>

(19) INFORMAČNÍ SYSTÉM MĚSTA ČESKÝ KRUMLOV. *Infocentrum Český Krumlov* [online]. 2016 [cit.11.12.2016]. Dostupné z <<http://www.ckrumlov.info/docs/cz/kpr1045.xml>>

(20) ČESKÝ STATISTICKÝ ÚŘAD, *Věková struktura obyvatelstva* [online]. 2013 [cit.11.12.2016]. Dostupné z <<https://www.czso.cz/documents/10180/20551859/31131213403.pdf/aa5ddd3f-65b7-496b-9c01-da77d782c6fa?version=1.1>>

Seznam grafů:

- Graf č. 1: Životní cyklus destinace cestovního ruchu - s. 28*
Graf č. 2: Vliv inflace - s. 32
Graf č. 3: Věková struktura populace Českého Krumlova - s. 42
Graf č. 4: Vzdělání obyvatelstva Českého Krumlova (> 15 let) - s. 42
Graf č. 5: Počet přenocování v Českém Krumlově v letech 1998 – 2013 - s. 47
Graf č. 6: Počet parkujících autobusů v letech 2004 - 2013 - s. 48
Graf č. 7: Počet návštěvníků českokrumlovského hradu a zámku v letech 1991 - 2013
Graf č. 8: Porovnání daňových příjmů za rok 2015 měst Český Krumlov a Prachatice
Graf č. 9: Objem vybraných poplatků do městského rozpočtu v letech 2005 - 2013
Graf č. 10: Dotaze získané Českokrumlovským rozvojovým fondem spol. s r.o. v rámci operačního programu ROP NUTS II Jihozápad - s. 52
Graf č. 11: Vývoj Defertovy funkce v Českém Krumlově v letech 2001 - 2015 - s. 54
Graf č. 12: Míra nezaměstnanosti ve vybraných okresech v letech 2005 - 2015 - s. 55
Graf č. 13: Procentuální podíl parkujících autobusů v Českém Krumlově v průběhu roku (průměr roků 2004 - 2013) - s. 56
Graf č. 14: Počty parkujících autobusů v Českém Krumlově v letech 2004 - 2014 - s. 57
Graf č. 15: Délka pobytu turistů v Českém Krumlově - s. 58
Graf č. 16: Počet návštěvníků Infocentra Český Krumlov dle národnosti v roce 2014
Graf č. 17: Způsob dopravy - s. 60
Graf č. 18: Počet parkování v letech 2004 - 2014 - s. 60
Graf č. 19: Tržby z parkovného v letech 2004 - 2014 - s. 61
Graf č. 20: Jaká místa / akce jste během svého pobytu v Českém Krumlově navštívil(a), nebo hodláte navštívit? - s. 87

Seznam tabulek:

- Tabulka č. 1: Kategorie ubytovacích zařízení v Českém Krumlově - s. 45*
Tabulka č. 2: Hodnoty Defertovy turistické funkce - s. 53
Tabulka č. 3: Průměrné výdaje návštěvníků na osobu a pobyt v Českém Krumlově [Kč]
Tabulka č. 4: Nejdůležitější body kvalitativních rozhovorů - s. 69
Tab. č. 5: Srovnání struktury výběrových souborů a skutečné populace dle vybraných statistik u občanů města Český Krumlov - s. 71
Tab. č. 6: Chodíte ke komunálním volbám? - s. 72
Tab. č. 7: Účastníte se veřejného zasedání zastupitelstva? - s. 73
Tab. č. 8: Zajímáte se o chod a fungování města Český Krumlov? - s. 73
Tab. č. 9: Struktura odpovědí na otázku: Zajímáte se o chod a fungování města Český Krumlov? - s. 73
Tab. č. 10: Test χ^2 o nezávislosti zájmu občanů o chod a fungování města na vzdělání respondentů - s. 74
Tab. č. 11: Mohou dle Vašeho názoru místní lidé (občané města Český Krumlov) hrát roli ve fungování, rozhodování a rozvoji Českého Krumlova? - s. 74
Tab. č. 12: Považujete míru informovanosti ze stany představitelů města za dostatečnou? (informovanost o nových projektech, plánech do budoucna, nových stavbách) - s. 75
Tab. č. 13: Pokuste se zhodnotit míru prospěšnosti pro Český Krumlov - s. 75
Tab. č. 14: Zaměstnává Vás cestovní ruch v Českém Krumlově? - s. 76
Tab. č. 15: Jak často navštěvujete místa, která jsou vesměs cílem turistů (prohlídkový okruh státního hradu, prohlídka zrekonstruovaných klášterů, prohlídka centra města

s průvodcem, otáčivé hlediště, mezinárodní hudební festival, muzea v centru města, barokní divadlo)? - s. 77

Tab. č. 16: V souvislosti s městem Český Krumlov je někdy zmiňováno nadměrné množství turistů na tak malé ploše. Jaký je Váš osobní názor na tuto problematiku?

Tab. č. 17: Struktura odpovědí na otázku: V souvislosti s městem Český Krumlov je někdy zmiňováno nadměrné množství turistů na tak malé ploše. Jaký je Váš osobní názor na tuto problematiku? - s. 78

Tab. č. 18: Test χ^2 o nezávislosti názoru občanů na množství turistů v Českém Krumlově na původu respondentů - s. 78

Tab. č. 19: Struktura odpovědí otázek zaměřených na občanské vybavení - s. 79

Tab. č. 20: Struktura odpovědí otázek zaměřených na technickou infrastrukturu - s. 79

Tab. č. 21: Struktura odpovědí otázek zaměřených na environmentální charakteristiky

Tab. č. 22: Odkud získáváte informace o dění v Českém Krumlově? - s. 80

Tab. č. 23: Kolik nocí strávíte v Českém Krumlově? - s. 82

Tab. č. 24: Jste v Českém Krumlově poprvé? - s. 82

Tab. č. 25: Struktura odpovědí otázek zaměřených na občanské vybavení - s. 83

Tab. č. 26: Struktura odpovědí otázek zaměřených na technickou infrastrukturu - s. 83

Tab. č. 27: Struktura odpovědí otázek zaměřených na environmentální charakteristiky

Tab. č. 28: Kolik jste ochoten(na) vynaložit výdajů během celé návštěvy města Český Krumlov za osobu? - s. 84

Tab. č. 29: Struktura odpovědí na otázku: Kolik jste ochoten(na) vynaložit výdajů během celé návštěvy města Český Krumlov - s. 84

Tab. č. 30: Test χ^2 o nezávislosti celkové výši vynaložených výdajů během pobytu na délce pobytu turistů ve městě - s. 85

Tab. č. 31: Získáváte si informace o Českém Krumlově před příjezdem? - s. 85

Tab. č. 32: Odkud získáváte informace o Českém Krumlově? - s. 86

Tab. č. 33: Jsou pro Vás dohledatelné informace o Českém Krumlově dostatečné?

Tab. č. 34: Závislost struktury turistů na návštěvnosti otáčivého hlediště v porovnání se vzdělání respondentů - struktura odpovědí - s. 88

Tab. č. 35.: Test χ^2 o nezávislosti struktury turistů na návštěvnosti otáčivého hlediště v porovnání se vzdělání respondentů - s. 88

Tab. č. 36: Otázky zaměřené na občanské vybavení - s. 89

Tab. č. 37: Otázky zaměřené na technickou infrastrukturu - s. 89

Tab. č. 38: Analýza cestovního ruchu - s. 94

Tab. č. 39: Ekonomické efekty cestovního ruchu - s. 94

Tab. č. 40: Marketing destinace - s. 95

Tab. č. 41: Management destinace - s. 95

Seznam příloh:

Příloha č. 1: Dotazník pro občany Českého Krumlova

Příloha č. 2: Dotazník pro návštěvníky Českého Krumlova