

UNIVERZITA JANA AMOSE KOMENSKÉHO PRAHA

BAKALÁŘSKÉ KOMBINOVANÉ STUDIUM

2012-2015

BAKALÁŘSKÁ PRÁCE

Veronika Čumplová

System náhradní péče o děti v České republice

Praha 2015

Vedoucí bakalářské práce:

Doc. PhDr. Jiří Dvořáček, CSc.

JAN AMOS KOMENSKY UNIVERSITY PRAGUE

COMBINED STUDY PROGRAM

2012-2015

BACHELOR THESIS

Veronika Čumplová

System of foster care for children in the Czech Republic

Prague 2015

The Bachelor Thesis Work Supervisor:

Doc. PhDr. Jiří Dvořáček, CSc.

Prohlášení

Prohlašuji, že předložená bakalářská práce je mým původním autorským dílem, které jsem vypracovala samostatně. Veškerou literaturu a další zdroje, z nichž jsem při zpracování čerpala, v práci řádně cituji a uvádím v seznamu použitých zdrojů.

Souhlasím s prezenčním zpřístupněním své práce v univerzitní knihovně.

V Praze dne

Veronika Čumplová.....

Poděkování

Ráda bych poděkovala panu Doc. PhDr. Jiřímu Dvořáčkovi, CSc. za pomoc a cenné rady při vypracování mé bakalářské práce. Dále patří velké poděkování všem respondentům, díky kterým jsem mohla svůj výzkum uskutečnit.

Anotace

Tématem této bakalářské práce je systém náhradní péče v České republice. V teoretické části nejprve popisují formy náhradní rodinné péče a také druhy ústavní výchovy v České republice, které se řadí mezi Ministerstvo zdravotnictví, Ministerstvo školství, mládeže a tělovýchovy a Ministerstvo práce a sociálních věcí. Také jsou zde uvedeny změny legislativy podle nového občanského zákoníku č. 89/2012 Sb. Nakonec jsou v teoretické části práce uvedeny statistiky dětí umístovaných do náhradní péče. V praktické části se pomocí kazuistik a rozhovorů snažím zjistit, jak jsou na svůj budoucí život připravováni mladí lidé, kteří odcházejí z dětského domova, SOS dětské vesničky a pěstounské péče.

Klíčová slova

Dětský domov, náhradní péče, občanský zákoník, pěstounská péče, sociálně-právní ochrana dětí, SOS dětská vesnička, ústavní výchova, zákon o rodině.

Annotation

This bachelor thesis focuses on a system of the substitute foster care in the Czech Republic. In theoretical part, there are forms of foster care and types of institutional care in the Czech Republic which ranks among the Ministry of Health, Ministry of Education, Youth and Sports and Ministry of Labour and Social Affairs. This bachelor thesis also presents changes in legislation according to the new Civil Code no. 89/2012 Coll. There are also statistics of children placed in foster care. In the empirical part I tried to find out how are young people prepared for their future life when they leave the children's home, SOS Children's Villages and foster care.

Key words

Civil Code, Family Code, foster care, children's home, institutional care, Social and Legal Protection of Children, SOS Children's Village, substitute foster care.

OBSAH

ÚVOD.....	9
1 TEORETICKÁ ČÁST.....	10
1.1 Formy náhradní rodinné péče	12
1.1.1 Svěření dítěte do péče jiné fyzické osoby než rodiče	12
1.1.2 Pěstounská péče	13
1.1.3 Poručenství.....	16
1.1.4 Osvojení	17
1.2 Druhy ústavní výchovy	19
1.2.1 Zařízení v resortu ministerstva zdravotnictví České republiky	20
1.2.2 Zařízení v resortu ministerstva školství, mládeže a tělovýchovy České republiky ..	20
1.2.3 Zařízení v resortu ministerstva práce a sociálních věcí České republiky	22
1.3 Legislativa.....	22
1.3.1 legislativa k pěstounské péči.....	23
1.4 statistika umístování dětí do náhradní rodinné péče	24
2 PRAKTICKÁ ČÁST	30
2.1 Cíl výzkumu	30
2.2 Výzkumný soubor.....	30
2.3 Průběh výzkumu	30
2.4 Metody výzkumu	31
2.5 Analýza kazuistik vybraných respondentů	32
2.5.1 Respondenti z dětského domova.....	32
2.5.2 Respondenti z SOS dětské vesničky	45
2.5.3 Respondenti z pěstounské péče.....	55
2.6 Shrnutí.....	66

2.7 Návrhy a doporučení.....	68
ZÁVĚR	69
SEZNAM POUŽITÝCH ZDROJŮ.....	70
SEZNAM GRAFŮ	73
SEZNAM PŘÍLOH.....	74

ÚVOD

„Jen máloco dokáže v průměrném člověku vyvolat silnější pocity než záležitosti, které se týkají dětí. Dospělé zvláště dojmeme nebo zasáhne vše, co se dotýká dětí. Ať už jsou pobouřeni jejich chováním nebo o ně mají starost, když se zraní nebo jsou zanedbané.“¹

Rodina, která nás miluje, je jedním z nejdůležitějších pilířů našeho života. Existují ale také děti, které rodinu a milující rodiče nemají. Nejlepší variantou pro tyto děti je pak adopce nebo pěstounská péče někým, kdo je bude mít rád a dá jim vše potřebné. Další možností je vývoj v rámci ústavní výchovy.

Jedním z důležitých bodů výchovy v rodině je příprava dítěte pro jeho budoucí samostatný život. Tato příprava hraje podstatnou roli při usnadnění vstupu do budoucího života mladého člověka. Otázkou ovšem zůstává, jak jsou na svůj něho připravováni ti, kteří vyrůstají mimo biologickou rodinu? A také - jak jsou tito mladí lidé vyrůstající mimo biologickou rodinu ovlivněni v životě tímto faktem?

Ve své bakalářské práci se budu zabývat systémem náhradní péče o děti v České republice. Toto téma je velmi aktuální vzhledem k mnohým změnám v legislativě.

V teoretické části se nejprve věnuji formám náhradní rodinné péče. Dále jsou uvedeny druhy ústavní výchovy, které spadají pod ministerstvo zdravotnictví, ministerstvo školství, mládeže a tělovýchovy a nakonec pod ministerstvo práce a sociálních věcí. Dále jsou zde uvedeny úpravy v legislativě podle občanského zákoníku č. 89/2012 Sb., dříve zákona o rodině č. 94/1963 Sb. Teoretickou část uzavírá statistika dětí umístovaných do náhradní péče.

V praktické části jsou porovnávány pomocí kazuistik a rozhovorů různé druhy péče - dětský domov, SOS dětská vesnička a pěstounská péče. Cílem mé bakalářské práce je zjistit, jak jsou na svůj budoucí život připravováni mladí lidé, kteří opouštějí tyto instituce, a jak tento svůj budoucí život zvládají. Dílčím cílem je čtenáře pomocí kazuistiky krátce seznámit s osudy dotazovaných mladých lidí, kteří odešli z těchto zařízení. V závěru jsou prostřednictvím rozhovoru s ředitelkou dětského domova uvedeny nejčastější důvody umístění dětí do ústavní péče.

¹ ELLIOT, J. a M. PLACE. Dítě v nesnázích. Praha: Grada Publishing, 2002. s. 11. ISBN 80-247-0182-0.

1 TEORETICKÁ ČÁST

„Prvním a nejdůležitějším životním prostředím dítěte je rodina. Postoje k dítěti nevznikají nijak náhle. Jsou obvykle výsledkem celého předchozího života. Odráží se v nich zkušenosti a prožitky z vlastního dětství, vztah k jejich rodičům, zkušenosti z pozdějšího věku, z doby zamilování i z manželského života, včetně vztahu k druhému členu manželské dvojice apod. Proto jsou tak mnohotvárné a individuální - a proto také každé dítě přicházející na svět má od počátku zcela osobité, individuální životní vývojové podmínky.“²

Nejstarší lidskou společenskou institucí je rodina. Rodina vznikla zaprvé z touhy po přirozeném rozmnožování, ale také pro ochranu potomstva. Rodina své děti chrání, vzdělává a připravuje je na jejich budoucí život. Každé dítě za své rodiče přijme ty, které se o něj starají a chovají k němu důležité rodinné pouto.³

Zdravé rodinné prostředí přispívá k zdravému a také k přirozenému vývoji dítěte. Dobré rodinné prostředí také přispívá k náležitému uspokojování citových potřeb dítěte. Rodiče mají svému dítěti zajistit pocit bezpečí, mají uspokojovat jejich duševní potřeby. Také děti uspokojují potřeby rodičů. Vždy ale nemusí jít jen o biologické rodiče. Jedná se také o osoby, které dítě vychovávají, kterým na něm záleží a také na jejich dobrém vývoji a rozvoji.⁴

„Psychická deprivace je psychický stav vzniklý následkem takových životních situací, kdy subjektu není dána příležitost uspokojovat některé základní psychické potřeby v dostačující míře po dostatečně dlouhou dobu.“⁵

² MATĚJČEK, Z. *Psychologie nemocných a zdravotně postižených dětí*. 3. přeprac. vyd. Praha: Nakladatelství H&H, 2001. s. 25. ISBN 80-86022-92-7.

³ MATĚJČEK, Z. *O rodině vlastní, nevlastní a náhradní*. Praha: Portál, 1994. ISBN 80-85282-83-6.

⁴ Tamtéž, s. 25.

⁵ MATĚJČEK, Z., BUBLEOVÁ, V. a J. KOVAŘÍK. *Pozdní následky psychické deprivace a subdeprivace*. Praha: Psychiatrické centrum, 1997. 69 s. ISBN 80-85121-89-1. s. 8.

Psychická deprivace je pojem, který souvisí s nedostatečným uspokojováním citových potřeb dětí. Tímto u dětí může později dojít k projevu různých odchylek ve zdravém vývoji dítěte.

Všechny děti potřebují určitou dávku péče, starostlivosti, lásky i porozumění. Pokud se rodič nebo jiný zástupce bude dítěti věnovat jen po stránce fyzické, tedy že ho bude krmit, přebalovat, koupat, hrozí u takového dítěte zaostávání ve vývoji. Děti potřebují uspokojovat i duševní potřeby, potřebují pochovat, aby na ně někdo mluvil, pomazlil se s ním. Citová deprivace se často objevuje u kojence, který byl odebrán rodičům, jenž se o něho nestarali. Citová deprivace se ale může projevovat také u dětí, které vyrůstají v ústavní péči, ve které není takový individuální přístup jako v rodině. Dítě již od brzkého věku vyžaduje kontakt s nejbližší osobou, která o něj pečuje, a potřebuje navázat trvalý vztah ke svému bližnímu.

Rodiče, kteří vyrůstali v dobře fungující rodině, se nemusí učit rodičovské roli, protože napodobují své vlastní rodiče. Opačná situace je, když dítě vyrůstá v citově chudém prostředí nebo v ústavní péči. V dospělém životě nemá potřebné zkušenosti a může opakovat omyly svých rodičů.

Dříve se předpokládalo, že hlubokou deprivaci v nízkém věku dítěte již nelze napravit. Proto se předpokládalo, že takto deprivované dítě bude po zbytek života poškozeno jak po stránce rozumových schopností, tak i po citové a sociální stránce. Pozdější zkoumání této deprivace přineslo nové skutečnosti. Bylo prokázáno, že dítě, které je deprivováno v útlém věku, se časem, za pomoci odborníků, vyléčí. Dítě potřebuje ke správnému vývoji dostatek smyslových podnětů, ale také projevy citu a důležité vřelosti.⁶

Anglický psychiatr a pediater John Bowlby ve svých studiích pojednává o špatných důsledcích, když dítě nemá k dispozici potřebnou mateřskou lásku. Ten na základě svých pozorování dospěl k názoru, který čtenářům objasňuje veškeré důsledky psychické deprivace. Bowlby říká, že dítě, které je vystavěno i jen krátkodobému odloučení od matky, může mít nechutenství, nespavost, může hubnout.

⁶ LANGMEIER, J. a D. KREJČÍŘOVÁ. *Vývojová psychologie*. Praha: Grada, 2006. ISBN 978-80-247-1284-0.

Trvalá nebo i jen dlouhodobá deprivace může vést až k psychické a fyzické retardaci. Může také vést k horšímu prospívání ve škole a v dospělosti může zanechat trvalé stopy v chování a osobnosti člověka. Při výzkumech v 60. letech se zjistilo, že následky citové deprivace v raném dětství se můžou více nebo méně odstranit. Každé dítě se vyrovnává ovšem s těmito následky jinak.⁷

1.1 Formy náhradní rodinné péče

„Pro některé děti je pobyt v porodnici začátkem série ústavních pobytů, pokračujících kojeneckým ústavem a dětským domovem, která končí až v dospělosti.“⁸

Právním a povinností obou rodičů je výchova dětí a péče o jejich příznivý vývoj. Ne každý rodič se chce o své dítě ale starat. Když tato situace nastane a děti nemohou z nejrůznějších důvodů vyrůstat ve vlastní rodině, je nutné hledat jinou formu náhradní výchovy.

„Náhradní rodinná péče je souhrnné označení pro všechny druhy nekolektivní péče o děti, o které se z nejrůznějších důvodů nemohou starat biologičtí rodiče.“⁹

Formy náhradní rodinné péče jsou upraveny občanským zákoníkem, zákonem č. 89/2012 Sb., dříve zákonem o rodině č. 94/1963 Sb. Do forem náhradní rodinné péče patří svěřením dítěte do péče jiné fyzické osoby než rodiče, pěstounská péče, pěstounská péče na přechodnou dobu, osvojení a také poručenství, pokud poručník o dítě osobně pečuje.

1.1.1 Svěřením dítěte do péče jiné fyzické osoby než rodiče

Tuto možnost upravuje občanský zákoník a může o ní rozhodnout soud, jestliže je to v zájmu dítěte, fyzická osoba dlouhodobě poskytuje záruku řádné výchovy a dítě s tím souhlasí. Soud při výběru vhodné osoby dává přednost některému příbuznému.

⁷ MOŽNÝ, I. *Sociologie rodiny*. Praha: Sociologické nakladatelství, 2002. ISBN 80-85850-75-3.

⁸ MATOUŠEK, O. *Ústavní péče*. 2. rozš. a přeprac. vyd. Praha: Sociologické nakladatelství, 1999. s. 74. ISBN 80-85850-08-7.

⁹ NOŽÍŘOVÁ, J. *Náhradní rodinná péče*. 1. vyd. Praha: Linde, 2012. 94 s. ISBN 978-80-8613191-7.

Pokud ovšem rodičům není možné vymezit vyživovací povinnost, tato forma péče není možná.

Dítě je také možné svěřit do společné výchovy manželů. Rozvodem manželů ovšem společná výchova zaniká, a proto rozvodu musí vždy předcházet úprava práv a povinností manželů k dítěti, pokud se jedná o nezletilou osobu. Pokud jeden z manželů zemře, dítě přechází do výchovy manžela druhého. Jestli soud rozhodne, že dítě svěří jen jednomu z manželů, musí s tím druhý z manželů souhlasit. Tento souhlas není potřebný, pokud druhý z manželů nemá plnou způsobilost k právním úkonům nebo pokud je opatření souhlasu spojeno se špatně překonatelnou překážkou.

Když soud rozhodne o svěření dítěte do výchovy jiné fyzické osoby než rodiče, musí soud pokaždé vymezit rozsah jejich práv a také povinností k dítěti. Zpravidla to bývá především povinnost zajistit péči o osobu dítěte a také zastupovat dítě v běžných záležitostech. Důležité je také vymezit právo osoby, do jejíž péče je dítě svěřováno, přijímat od rodičů výživné a při neplacení ho po rodičích i vymáhat. Vyživovací povinnost rodičů trvá i po svěření dítěte do výchovy jiné fyzické osoby než rodiče. Pokud soud nerozhodne jinak, zákonnými zástupci dítěte jsou stále rodiče a mají zachovanou rodičovskou zodpovědnost.¹⁰

1.1.2 Pěstounská péče

„Jedná se o jednu z forem náhradní péče o nezletilé děti v rodině, subsidiární v plném slova smyslu ve vztahu k péči o dítě jeho rodiči.“¹¹

Za předchůdce placené pěstounské péče lze považovat instituce kojných. Když se v některé evropské zemi vytvořila takzvaná vyšší třída, byl pro každou ženu důležitý fakt, že ideál ženské krásy se neslučuje s těhotenstvím, porodem a kojením dítěte. I když těhotenství a porodu se nešlo vyhnout, kojení ano. Bylo ho možné koupit za peníze či jiné materiální výhody. Ve starověku v městských státech řeckých i v Římě

¹⁰ MINISTERSTVO PRÁCE A SOCIÁLNÍCH VĚCÍ. *Formy náhradní rodinné péče*. [online] 21.2.2013 [cit. 2014-01-05]. Dostupné z: <http://mpsv.cz/cs/14501#2>

¹¹ KRÁLÍČKOVÁ, Z. *Pěstounská péče: mýty versus ústavně konformní interpretace a aplikace zákona s úvahami de lege ferenda*. In: *Náhradní výchova dětí: možnosti a meze*. 1. vyd. Praha: Právnická fakulta UK, 2008. s. 77. ISBN 978-80- 87146-05-7.

byly instituce placených kojných, chův, opatrovnic i pěstounek. Zde se kojné shromažďovaly pod sloupem Columna Lactaria a nabízely své služby manželkám bohatých patriciů. Kojné a chůvy patřily ve středověku mezi služebnictvo panovnických rodů i bohatých měšťanů.¹²

Do této formy náhradní rodinné péče se svěřují hlavně děti, u kterých to jejich zájem vyžaduje a u nichž není výchova rodičů zajištěna. Pěstounská péče je specifickou formou státem řízené a kontrolované náhradní rodinné výchovy. Je to péče po dobu nezbytně nutnou a v mnoha případech však péče dlouhodobá. Ve většině případů trvá až do dospělosti dítěte. Za svou péči jsou pěstouni odměňováni.¹³

Pěstoun má povinnost pečovat o dítě osobně a při péči má stejná práva a povinnosti, které by měli mít biologičtí rodiče. Vyživovací povinnost ovšem nemá pěstoun, ale rodiče. Pěstoun také může dítě zastupovat jen v běžných věcech, jinak o tom musí rozhodnout rodič, popřípadě soud. Rodiče ale mohou být v rodičovské zodpovědnosti omezeni nebo jí mohou být soudem zbaveni. Pokud pěstounovi rozhodnutí rodičů nepříjde v souladu s tím, co dítě potřebuje, může se domáhat rozhodnutí soudu.¹⁴

Další práva a povinnosti při výkonu pěstounské péče upravuje novela zákona č. 401/2012 Sb., o sociálně-právní ochraně dětí. Osoba pečující o dítě má právo na poskytnutí buďto trvalé nebo jen dočasné pomoci, která bude využita při zajištění osobní péče o svěřené dítě. Tato pomoc převážně spočívá v zajištění péče o svěřenou osobu po dobu, kdy je osoba pečující uznána dočasně práce neschopnou nebo při ošetřování osoby blízké, při narození dítěte, při úmrtí osoby blízké nebo při vyřizování nezbytných osobních záležitostí. Pěstoun má dále právo na zprostředkovatelnou psychologickou, terapeutickou nebo jinou odbornou pomoc minimálně jednou za 6 měsíců. Dále má také právo na zprostředkování nebo zajištění bezplatné možnosti zvyšovat si znalosti a dovednosti v oblasti výchovy a péče o dítě a další práva v zákoně o sociálně-právní ochraně dětí. Tato práva a povinnosti jsou

¹² MATĚJČEK, Z. a kol. *Náhradní rodinná péče: průvodce pro odborníky, osvojitele a pěstouny*. 1. vyd. Praha: Portál, 1999. ISBN 80-7178-304-8.

¹³ ZEZULOVÁ, D. *Domov je místo, odkud tě nevyhodí ... ani když vyrosteš*. 2. vyd. Praha: Smart Press, 2012. ISBN 978-80-87049-50-1.

¹⁴ ZEZULOVÁ, D. *Pěstounská péče a adopce*. 1. vyd. Praha: Portál, 2012. ISBN 978-80-262-0065-9.

nakonec upravena ve vztahu ke konkrétní pěstounské rodině v dohodě o výkonu pěstounské péče.

Pěstounská péče vzniká na základě soudního rozhodnutí a končí zletilostí svěřeného dítěte. Může být ale také zrušena soudním rozhodnutím, které může být uděleno jen z vážných důvodů. Jestliže o to požádá sám pěstoun, soud rozhodnutí také vydá.¹⁵

Pokud je dítě svěřeno do pěstounské péče ve věku, kdy je schopno se samo rozhodnout a posoudit samotný obsah pěstounské péče, má být zajištěno jeho vyjádření.¹⁶

Další možností pěstounské péče je pěstounská péče na přechodnou dobu, která zajišťuje dětem, aby se při selhání původní rodiny dostaly do rodinného prostředí a nemusely trávit to těžké období v ústavní výchově. Soud svěřuje děti do pěstounské péče na přechodnou dobu zejména v případech, když rodič ze závažných důvodů nemůže dítě vychovávat po dobu, kdy lze dát souhlas rodiče s osvojením. Dále je to doba do pravomocného rozhodnutí soudu o tom, že není třeba souhlasu rodiče s osvojením. Každá pěstounská péče může být přechodná a je také možné, že dítě nezůstane v pěstounské péči až do dospělosti. Specifika pěstounské péče na přechodnou dobu spočívají v časové omezenosti, kdy může trvat maximálně rok. Dále může být dítě svěřeno do pěstounské péče na přechodnou dobu pouze soudem na návrh OSPOD a jen osobám, které jsou vedeny ve zvláštní evidenci. Před umístěním dítěte do pěstounské péče na přechodnou dobu neprobíhá proces zprostředkování náhradní rodinné péče. Také osoby, které mohou pěstounskou péči na přechodnou dobu vykonávat, jsou vedeny ve zvláštní evidenci a pobírají odměnu i po dobu, kdy o žádné dítě nepečují. Jsou ale v pohotovosti a měli by být připraveni přijmout nové dítě.¹⁷

Pro pěstounskou péči se také používá skupinová pěstounská péče. Ta se děje ve velkých pěstounských rodinách, které mají někdy vlastní děti a další přijaté děti.

¹⁵ MINISTERSTVO PRÁCE A SOCIÁLNÍCH VĚCÍ. *Formy náhradní rodinné péče*. [online] 21.2.2013 [cit. 2014-01-05]. Dostupné z: <http://mpsv.cz/cs/14501#2>

¹⁶ KOVAŘÍK, J. a kol. *Náhradní rodinná péče v praxi*. 1. vyd. Praha: Portál, 2004. ISBN 80-7178-957-7.

¹⁷ METODIKA MPSV K PPPD. Pojetí pěstounské péče na přechodnou dobu. [online] 3.2013 [cit. 2014-12-08]. Dostupné z: <http://www.rpp.cz/inpage/metodika-mpsv-k-pppd-brezen-2013/>

Jinými takovými zařízeními jsou SOS dětské vesničky, kde je pěstounskou péčí pověřena matka pěstounka. Taková matka pěstounka bydlí sama s dětmi v samostatném domečku. Skupina 10-12 domečků představuje určitou SOS dětskou vesničku. Rodinu v domečku představuje matka pěstounka a obvykle 6 až 8 dětí různého pohlaví a věku. Často to bývají sourozenci pocházející z jedné vlastní rodiny, která z nějakého důvodu ve svých funkcích selhala.¹⁸

1.1.3 Poručenství

Nový občanský zákoník stanovuje poručníka v situaci, když oba rodiče nezletilého dítěte zemřeli nebo byli zbaveni své rodičovské zodpovědnosti. Dále také pokud byl pozastaven výkon jejich rodičovské zodpovědnosti nebo vůbec nemají způsobilost k právním úkonům. Tento poručník bude vychovávat nezletilé dítě, zastupovat ho při právních úkonech a bude spravovat jeho majetek místo rodičů. Vše je stanoveno v § 928 - § 942 občanského zákoníku, zákonem č. 89/2012 Sb.

Pokud se poručník bude o dítě osobně starat a bude naplňovat složky rodičovské zodpovědnosti po všech stránkách, nastoupí téměř v celém rozsahu místo rodičů. Díky tomuto je možné poručenství řadit do forem náhradní výchovy, tedy do formy náhradní rodinné péče. Když se jedná o osobní péči o dítě, jsou poručník i poručenec zabezpečováni dávkami pěstounské péče za shodných podmínek jako pěstouni.

Soud ustanoví poručníkem především toho, koho doporučili rodiče, ale jen v případě, že to není v rozporu se zájmy dítěte. Jestliže ovšem nikdo doporučen nebyl, musí soud stanovit poručníkem buďto někoho z příbuzných nebo blízkých osob dítěti, popřípadě úplně jinou fyzickou osobu.

Soud musí stanovit poručníkem orgán sociálně-právní ochrany dětí v případě, nemůže-li být poručníkem fyzická osoba. Nezbytné úkony v zájmu dítěte plní v zastoupení orgán sociálně-právní ochrany dětí, dokud dítěti není stanoven poručník nebo dokud se neujme své funkce.

¹⁸ MATĚJČEK, Z. a kol. *Osvojení a pěstounská péče*. 1. vyd. Praha: Portál, 2002. s. 17. ISBN 80-7178-637-3.

Ustanovení o právech a povinnostech rodičů a dětí se přiměřeně vztahují na vztahy poručníka a dítěte. Funkce poručníka ale neukládá žádnou vyživovací povinnost vůči svěřenému dítěti.

Soud na poručníka pravidelně dohlíží a také poručník musí podávat soudu zprávy o osobě poroučeného dítěte a také musí předkládat účty ze správy majetku. Poručník ale této povinnosti může být také zproštěn, a to jestliže výnosy ze správy majetku nepřesahují náklady na výchovu a výživu poručenice. Pokud je správa majetku spojena s větší námahou, soud může poručníkovi přiznat přiměřenou odměnu za jmění dítěte, a to na jeho žádost.

Poručník musí také uzavřít dohodu o výkonu pěstounské péče a má obdobná práva a povinnosti jako pěstoun. Do dvou měsíců po skončení svého poručnictví musí poručník předložit konečný účet ze správy jmění dítěte soudu. Soud ovšem může poručníka této povinnosti zprostit.

Jakékoli rozhodnutí, které poručník udělá v důležité věci, která se bude týkat dítěte, musí být schváleno soudem. Soud poručníka zproští jeho funkce na jeho žádost a to i tehdy, když se poručník stane nezpůsobilým nebo porušuje svoje povinnosti, které k dítěti má.¹⁹

1.1.4 Osvojení

„Osvojení vedle svého hlavního poslání, kterým je a zůstává nahradit nezletilému dítěti chybějící stabilní rodinné prostředí, přispívá výchovou, péčí a láskou zároveň k naplňování smyslu života osvojitelů, v jejichž rodině začíná osvojenec žít.“²⁰

Osvojeno může být pouze nezletilé dítě, které je právně volné a také za předpokladu, že je pro něj osvojení prospěšné. Podle nového občanského zákoníku osvojením vznikají mezi osvojitelem a osvojencem vztahy, které by měly být stejné jako vztahy mezi rodiči a dětmi. Osvojitelé mají za dítě při výchově rodičovskou

¹⁹ MINISTERSTVO PRÁCE A SOCIÁLNÍCH VĚCÍ. *Formy náhradní rodinné péče*. [online] 21.2.2013 [cit. 2014-01-05]. Dostupné z: <http://mpsv.cz/cs/14501#2>

²⁰ MATĚJČEK, Z. a kol. *Osvojení a pěstounská péče*. 1. vyd. Praha: Portál, 2002. s. 13. ISBN 80-7178-637-3.

zodpovědnost v plném rozsahu. Namísto rodiče se do matriky zapíše osvojitel na základě pravomocného rozhodnutí soudu. Tímto krokem dítě získává příjmení stejně jako osvojitel a zanikají také všechny vztahy k původní rodině. V tomto kroku se osvojení liší od pěstounské péče. Mezi osvojitelem a osvojencem musí být přiměřený věkový rozdíl a osvojencem může být jen nezletilé dítě. V osvojení je vyloučeno osvojení mezi sourozenci a také mezi přímými příbuznými.²¹

„K tomu, aby bylo dítě poskytnuto k osvojení, musí být udělen souhlas. Důležité postavení v udělování souhlasu s osvojením má sama biologická matka dítěte. Jde-li o rozhodnutí, které učiní bezprostředně po porodu, je chráněna zákonem před takzvaně ukvapeným rozhodnutím. Její souhlas s osvojením nebude akceptován, jestliže bude udělen ve lhůtě kratší než 6 týdnů po porodu dítěte, jak stanoví zákon, nebo v jiné lhůtě určené příslušným orgánem, jež bude považována za dostatečnou pro zotavení po porodu.“²²

Jen manželé mohou dítě osvojit jako společné. K osvojení je nutný souhlas zákonného zástupce osvojovaného dítěte, rovněž to platí i v případě nezletilého rodiče. Souhlasu osvojovaného dítěte je třeba, pokud dítě dosah osvojení chápe.

Jestliže zákonnými zástupci osvojovaného dítěte jsou jeho rodiče, nemusí být třeba jejich souhlas, pokud nemají o dítě zjevný zájem. Podle občanského zákoníku se za nezájem považuje, pokud rodiče o dítě nejeví zjevný zájem po dobu minimálně 3 měsíců. Pokud rodič dítě k osvojení dát nechce, musí ho orgán sociálně-právní ochrany dětí poučit o možných důsledcích svého chování.

Na návrh sociálně-právní ochrany dětí rozhoduje jako opatrovník dítěte soud, zda jsou splněny podmínky, které jsou třeba k osvojení dítěte bez souhlasu rodičů. Pokud rodiče dají souhlas k osvojení předem bez vztahu k určitým osvojitelům, není třeba jejich souhlasu. V tomto případě je ale také nutný souhlas opatrovníka, který musí být osvojenci v řízení o osvojení ustanoven.

²¹ SMUTKOVÁ, L. *Sociální práce s rodinou*. 1. vyd. Hradec Králové: Gaudeamus, 2007. 978-80-7041-069-1.

²² HRUBÁ, M. *Principy osvojení pro novou právní úpravu*. In: *Náhradní výchova dětí: možnosti a meze*. 1. vyd. Praha: Právnická fakulta UK, 2008. s. 38-55. ISBN 978- 80-87146-05-7.

Souhlas předem musí být dán rodičem, který je osobně přítomný buď před soudem, nebo před orgánem sociálně-právní ochrany dětí, ale musí to být minimálně 6 týdnů od narození dítěte. Rodič může svůj souhlas odvolat jen do doby, než je dítě umístěno do péče budoucích osvojitelů.

Osvojitelem se mohou stát jen fyzické osoby, které zaručují svým způsobem života, že osvojení bude k prospěchu společnosti a především dítěte podle § 64 zákona o rodině. Na základě lékařského vyšetření, dalších vyšetření zdravotního stavu a osobních dispozic má soud povinnost zjistit motivaci k osvojení.

K osvojení dítěte nemůže dojít v případě, že ještě nenabylo v platnost rozhodnutí soudu v řízení o určení otcovství, které bylo zahájeno na návrh muže, který o sobě tvrdí, že je otcem osvojovaného dítěte.

Zákon o rodině rozeznává zrušitelné a nezrušitelné osvojení. O nezrušitelném osvojení může rozhodnout soud jen u dítěte, které je starší 1 roku. Na návrh osvojence nebo osvojitele může soud z vážných důvodů zrušit své rozhodnutí pouze v případě zrušitelného osvojení. Pokud se osvojení ze závažných důvodů zruší, mezi osvojencem a jeho původní rodinou vznikají opět vzájemná práva a povinnosti. Osvojenec také získá zpět své dřívější příjmení.

Pokud jsou jinak splněny zákonné podmínky a osvojení by bylo ku prospěchu osvojovaného dítěte, může výjimečně dítě osvojit i osamělá osoba. V takovémto případě soud rozhodne, aby byl z matriky odstraněn zápis o druhém rodiči dítěte podle § 74 zákona o rodině.²³

1.2 Druhy ústavní výchovy

„Pro některé děti je pobyt v porodnici začátkem série ústavních pobytů, pokračujících kojeneckým ústavem a dětským domovem, která končí až v dospělosti.“²⁴

²³ MINISTERSTVO PRÁCE A SOCIÁLNÍCH VĚCÍ. *Formy náhradní rodinné péče*. [online] 21.2.2013 [cit. 2014-01-05]. Dostupné z: <http://mpsv.cz/cs/14501#2>

²⁴ MATOUŠEK, O. Ústavní péče. 2. rozš. a přeprac. vyd. Praha: Sociologické nakladatelství, 1999. s. 74. ISBN 80-85850-08-7.

1.2.1 Zařízení v resortu ministerstva zdravotnictví České republiky

Zvláštní dětská zařízení se nalézají v resortu ministerstva zdravotnictví České republiky. Mezi ně patří dvě instituce, a to kojenecké ústavy a dětské domovy pro děti do tří let. Dětské domovy pro děti do tří let a kojenecké ústavy jsou v této době téměř v každém kraji v České republice. Ze začátku do těchto dvou institucí byly umisťovány především děti se zdravotními problémy, postupem času jsou sem čím dál častěji umisťovány děti z důvodů sociálních. Jsou to zejména děti, které jsou týrány nebo zanedbávány ve své rodině, rodina jim nemůže zajistit potřebnou péči nebo je nechce. Do náhradní rodinné výchovy nebo do výchovy ústavní odcházejí děti starší jednoho roku. Když jsou děti umístěny do výchovy ústavní, je to konkrétněji do dětských domovů pro děti do tří let nebo do ústavu sociální péče.²⁵

Nově se v České republice zakládají po vzoru sociálně-pediatrických center v Německu dětská centra. Děje se tak dle zákona č. 359/1999 Sb., o sociálně-právní ochraně dětí, a to jako zařízení pro děti vyžadující okamžitou pomoc. Novinkou je také velmi úzká spolupráce dětského centra s rodiči dětí, které jsou do něj vzaty.²⁶

1.2.2 Zařízení v resortu ministerstva školství, mládeže a tělovýchovy České republiky

Zákon o výkonu ústavní výchovy nebo ochranné výchovy ve školských zařízeních a o preventivně výchovné péči ve školských zařízeních č. 109/2002 Sb. pojednává o veškerých důležitých náležitostech týkajících se zařízení v resortu Ministerstva školství, mládeže a tělovýchovy. Tato zařízení poskytují péči dětem od 3 do 18 let, pokud dítě studuje, tak až do jeho 26 let. V těchto zařízeních má dítě právo na výchovu a vzdělávání, musí zde být zabezpečen jeho rozvoj. Také je nutné rozvíjet jeho sebedůvěru a citovou stránku. K dětem je nutné přistupovat s ohledem na jeho věk a potřeby. I děti se zdravotním postižením lze zařadit do těchto zařízení, pokud není kvůli jejich postižení nutné umístění v ústavu sociální péče. U dětí, které

²⁵ FRINTA, O. a D. MELICHAROVÁ. *Náhradní péče o dítě: právní rámec v obecných souvislostech*. In: *Náhradní výchova dětí: možnosti a meze*. 1. vyd. Praha: Právnická fakulta UK, 2008. ISBN 978-80-87146-05-7.

²⁶ SCHNEIBERG, F. *Dětská centra – moderní nástroj komplexní péče o ohrožené děti a jejich rodinu*. Praha, 2009. [online] 10.12.2009 [cit. 2014-12-8]. Dostupné z: <http://www.mpsv.cz/cs/8044>

mají být umístěny do zařízení tohoto typu, je nutné nařízení ústavní nebo uložení ochranné výchovy.

V zařízeních v resortu Ministerstva školství, mládeže a tělovýchovy ČR jsou děti vychovávány vychovateli. „*Požadavky na odborné kvality mají téměř všechny profese jasné a v podstatě podobné – požadují kvalitní odborné vzdělání a schopnost toto vzdělání uplatňovat při řešení běžných i nových problémů. Požadavky na osobnostní kvality vychovatele jsou natolik vysoké, že vytvářejí až nereálný model ideálního člověka se samými pozitivními vlastnostmi.*“²⁷

Mezi zařízení spadající do resortu Ministerstva školství, mládeže a tělovýchovy patří dětský domov, dětský domov se školou a výchovný ústav.

Dětský domov zajišťuje péči dětem, které mají nařízenou ústavní výchovu, a které nemají závažné poruchy chování. Vzdělávají se ve školách, které nejsou součástí domova. Do dětského domova bývají nejčastěji umístovány děti od 3 do 18 let věku. Do dětského domova jsou umístovány také nezletilé matky i s jejich dětmi.

Dětský domov se školou se od dětského domova liší tím, že děti, které mají nařízenou ústavní výchovu, ale mají problémy s chováním, chodí do školy v areálu dětského domova.

Výchovný ústav má v péči děti starší 15 let, které mají závažné poruchy chování a u kterých byla nařízena ústavní nebo uložena ochranná výchova. Výchovný ústav plní především funkci výchovnou, vzdělávací a také sociální. Ve výjimečných případech bývá do výchovného ústavu umístěno i dítě mladší 12 let, zejména když se jedná o případy, kdy je chování dítěte opravdu velmi závažné. Při tomto typu ústavu většinou bývá zřízena základní nebo speciální škola v areálu. V některých případech je to i škola střední.

Střediska výchovné péče lze také zařadit do resortu Ministerstva školství, mládeže a tělovýchovy České republiky. Tato střediska spadají pod preventivně

²⁷ ŠKOVIERA, A. *Dilemata náhradní výchovy*. 1. vyd. Praha: Portál, 2007. s. 143. ISBN 978-80-7367-318-5.

výchovnou péči. Poskytují svou péči dětem, u kterých byly shledány negativní jevy v chování, ale u kterých nebyla nařízena ústavní ani uložena ochranná výchova.

1.2.3 Zařízení v resortu Ministerstva práce a sociálních věcí České republiky

Ústavy sociální péče přijímají děti s vážným stupněm mentální retardace nebo s kombinacemi postižení smyslového, tělesného a mentálního, které z různých důvodů nemohou vyrůstat v rodinném prostředí.

1.3 Legislativa

Od 1.1.2014 je v platnosti nová podoba občanského zákoníku, zákona č. 89/2012 z 3.2.2012, který nahrazuje zákon o rodině č. 94/1963 Sb. Nový občanský zákoník upravuje české soukromé právo. Touto novelizací zažilo české soukromé právo svou největší obměnu. Občanský zákoník se zabývá právem občanským a je rozdělen do pěti částí o 17 hlavách.

Pro tuto bakalářskou práci je důležitá druhá část, která se zabývá rodinným právem. Druhá část občanského zákoníku, tedy rodinné právo, začíná hlavou první a zabývá se manželstvím, jeho vznikem, zdánlivým manželstvím a neplatností manželství, povinnostmi a právy manželů a zánikem manželství. Tato práva a povinnosti jsou obsaženy v paragrafech č. 655 až 770.

Hlava druhá začíná § 771, tedy příbuzenstvím a švagrovstvím. Švagrovství je nový pojem, který se v zákoně o rodině z roku 1963 nevyskytuje. Dále občanský zákoník pokračuje určováním rodičovství, kterým se zabývají § 775 až § 793. Dalším důležitým bodem je osvojení dítěte. Osvojením dítěte, souhlasem, péčí před osvojením, následky osvojení a zrušením osvojení se zabývají § 794 až § 845. Je zde také uvedeno osvojení zletilého, pokud to není v rozporu s dobrými mravy. Tím se zabývají § 846 až § 854. V zákoně o rodině č. 94/1963 Sb. byla jako první uvedena rodičovská odpovědnost. Rodičem a dítětem se občanský zákoník zabývá v obecných ustanoveních od § 855 až po § 864. Sama rodičovská odpovědnost je uvedena v § 865 až § 910. Dále jsou zde uvedeny vyživovací povinnosti a to od § 910 k § 923. Také jsou zde sepsány

zvláštní opatření při výchově dítěte od § 924 po § 926 a vztahy mezi dítětem a jinými příbuznými a dalšími osobami v § 927.

Hlava třetí, poručenství a jiné formy péče o dítě, začíná poručenstvím od § 928 k § 942. Dále je zde uvedené opatrovnictví dítěte od § 943 k § 952. Třetí formou je svěření dítěte do péče jiné osoby, § 953 až § 957. Další formou je pěstounství, které je uvedeno v § 958 až § 970. Nakonec je zde možné mezi § 971 až § 975 nalézt také ústavní výchovu.

1.3.1 Legislativa k pěstounské péči

V České republice je základním pramenem ústavní zákon č. 1/1993 Sb., Ústava České republiky. Součástí tohoto je Listina základních práv a svobod, která se věnuje rodinným právům v článku 32.

Pěstounskou péči upravuje již výše zmíněný zákon č. 89/2012 Sb., občanského zákoníku a to v § 958 až § 970 a v zákoně č. 359/1999 Sb., o sociálně-právní ochraně dětí ve znění pozdějších předpisů (dále jen zákon o SPOD). V roce 2012 byly zákonem č. 401/2012 Sb. přeneseny dávky pěstounské péče ze zákona č. 117/1995 Sb., o státní sociální podpoře, do zákona o SPOD, a to s účinností od 1.1.2013.²⁸

S novelizací zákona o SPOD je profesionalizace pěstounské péče velmi aktuální. Cílem profesionalizace pěstounské péče je zvýšení odborné kvality pěstounů. Novela zákona zavedla dohody o výkonu pěstounské péče, do kterých chce stát promítnout vyšší nároky na kvalitu pěstounské péče a také zároveň vyšší podporu jejího výkonu. S tím také souvisí zvýšení práv a povinností pěstounů. Pěstounská péče se odlišuje od osvojení převážně tím, že je kladen důraz na prohlubování sounáležitosti dítěte s osobami dítěti blízkými, zejména rodiči, a umožnit styk rodičů s dítětem, pokud soud v této záležitosti nerozhodl jinak.

Dávky pěstounské péče si kladou za hlavní prioritu finančně podpořit náhradní rodinnou péči. Tyto dávky náleží pěstounovi i pokud se jedná o předpěstounskou péči. Od roku 2013 se rozlišuje pět dávek pěstounské péče, a to příspěvek na úhradu potřeb

²⁸ BŘESKÁ, N., BURDOVÁ, E., KEPKOVÁ, M. a L. VRÁNOVÁ. *Státní sociální podpora s komentářem a příklady 2012*. 14. aktualiz. vyd. Olomouc: Anag, 2012. ISBN 978-80-7263-739-3.

dítěte, odměna pěstouna, příspěvek při převzetí dítěte, příspěvek na zakoupení osobního motorového vozidla, příspěvek při ukončení pěstounské péče.

Pro ilustraci je zde uveden příklad dávek pěstounské péče. Pěstoun se stará o jedno dvanáctileté dítě, kterému byl určen 2. stupeň, tedy středně těžká závislost na pěstounovi. Pěstoun na toto dítě pobírá příspěvek na úhradu potřeb dítěte 6.450 Kč a odměnu pěstouna 20.000 Kč. Za měsíc na těchto dávkách pěstoun získá 26.450 Kč.

Jestli je ale osoba pečující rodičem nebo prarodičem matky nebo otce svěřeného dítěte, náleží jí odměna pěstouna jen tehdy, pokud pečuje alespoň o tři děti nebo o jedno dítě ve 2., 3., nebo 4. stupni závislosti. V ostatních případech jí odměna náleží jen ve velice výjimečných případech.²⁹

V současnosti je pěstounská péče také velmi kritizována, a to zejména pro materiální zabezpečení pěstounů, kdy primární motivací pro rozhodnutí stát se pěstounem jsou finance.³⁰

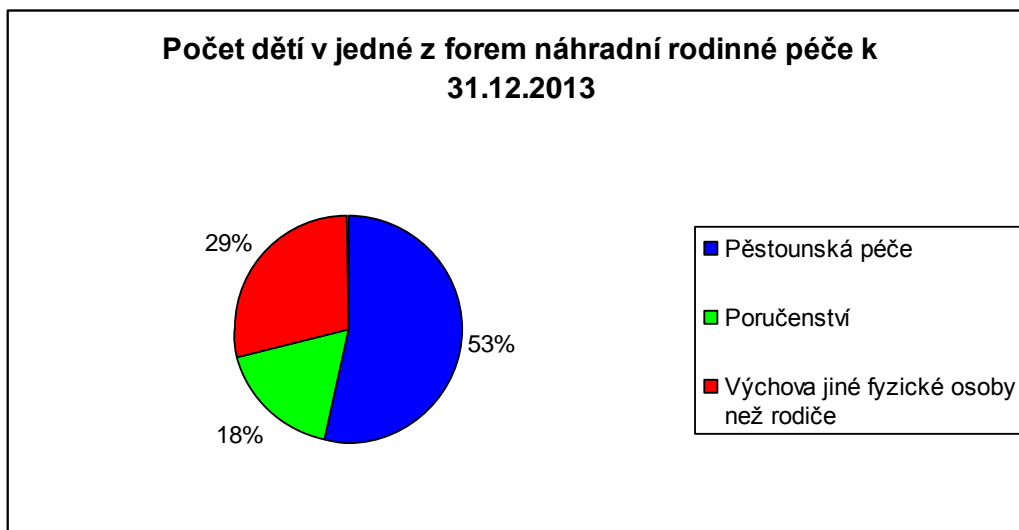
1.4 Statistika umístování dětí do náhradní rodinné péče

Kapitola statistika umístování dětí do náhradní péče vychází z nejaktuálnějšího ročního výkazu výkonu sociálně-právní ochrany dětí za rok 2013 Ministerstva práce a sociálních věcí. Je zde uveden počet dětí v náhradní rodinné péči, počet zařízení sociálně-právní ochrany dětí a přehled počtu dětí, které mají nařízenou nebo uloženou ochranou výchovu nebo které jsou umístěny v zařízení pro děti vyžadující okamžitou pomoc.

²⁹ MINISTERSTVO PRÁCE A SOCIÁLNÍCH VĚCÍ ČR. *Normativní instrukce č. 5 z roku 2013*. In: Mpsv [online]. 4.2.2013 [cit. 2014-03-16]. Dostupné z: http://www.mpsv.cz/files/clanky/14547/Normativni_instrukce_davky_PP_ke_dni_01_02_2013_s_cislem.pdf

³⁰ NOŽÍŘOVÁ, J. *Náhradní rodinná péče*. 1. vyd. Praha: Linde, 2012. 94 s. ISBN 978-80-8613191-7.

Graf 1: Počet dětí v jedné z forem náhradní rodinné péče k 31.12.2013



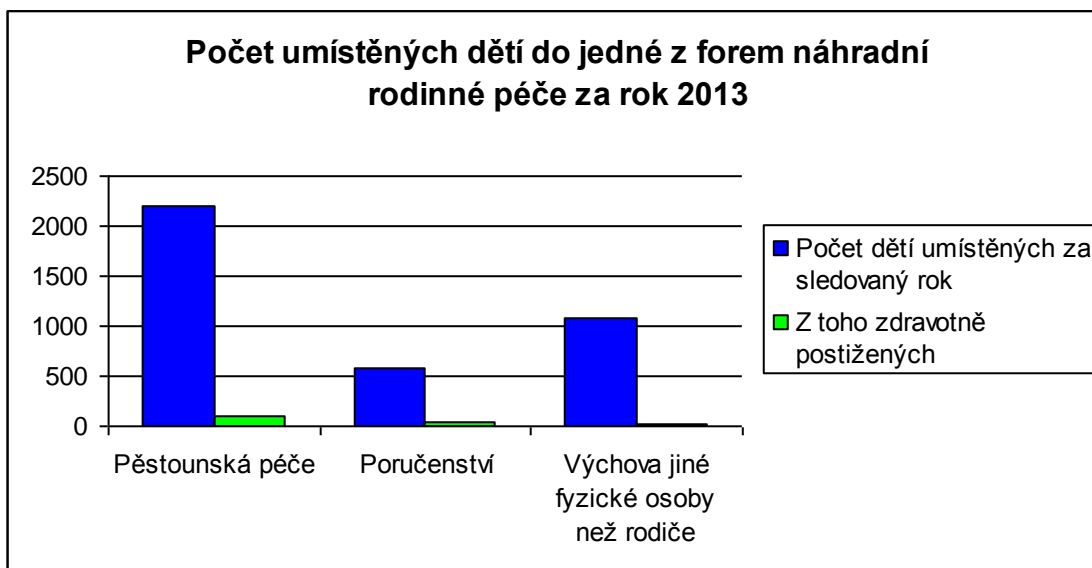
Zdroj: Roční výkaz o výkonu sociálně-právní ochrany dětí za rok 2013³¹

V tomto grafu je zobrazen počet dětí, které byly v náhradní rodinné výchově v roce 2013. Je zřejmé, že nejvíce dětí bylo v pěstounské péči, jednalo se o 8 606 dětí, tedy celých 53 %. Dále se děti nejčastěji nacházely ve výchově jiné fyzické osoby než rodiče. Přesněji je to 4 660 dětí, tedy 29 %. Nejméně dětí bylo v poručenství jiné osoby. V roce 2013 se jednalo o 2 908 dětí. V roce 2013 tedy bylo ve všech třech formách náhradní rodinné péče 16 174 dětí.³²

³¹ MINISTERSTVO PRÁCE A SOCIÁLNÍCH VĚCI ČR. *Roční výkaz o výkonu sociálně právní ochrany dětí za Rok 2013*. [online]. 2014 [cit. 2014-12-07]. Dostupné z: <http://www.mpsv.cz/cs/7260>

³² Tamtéž.

Graf 2: Počet umístěných dětí do jedné z forem náhradní rodinné péče za rok 2013



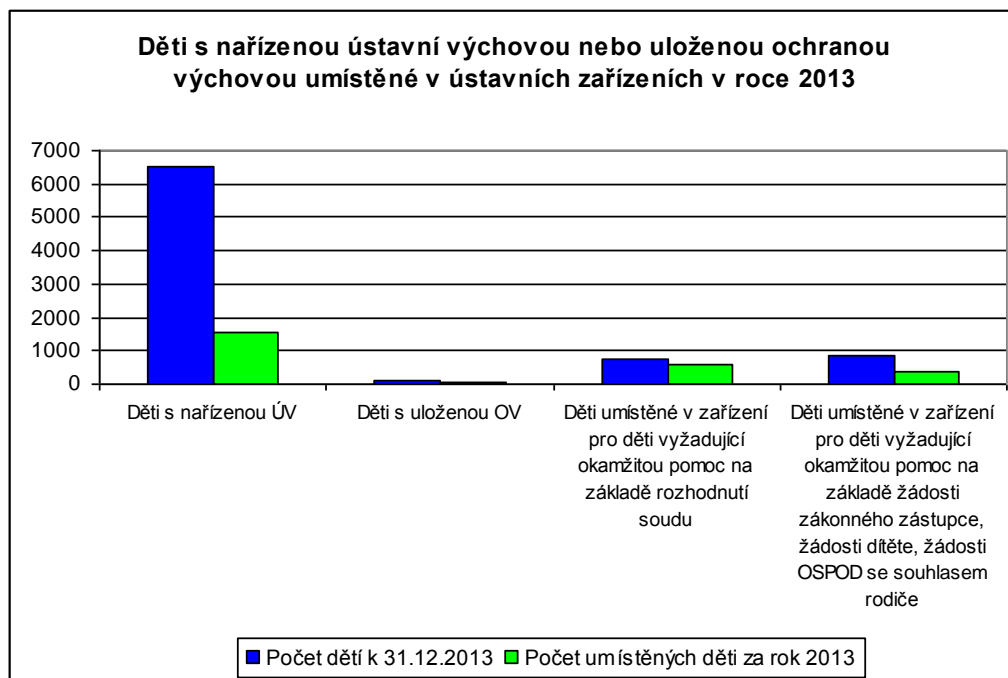
Zdroj: Roční výkaz o výkonu sociálně-právní ochrany dětí za rok 2013³³

V grafu 2 je zobrazen počet dětí, které byly umístěny do jedné z forem náhradní rodinné výchovy. Také je zde zobrazeno, kolik z nich bylo zdravotně postižených dětí. Do pěstounské péče bylo v roce 2013 umístěno 2 191 dětí, z toho 94 bylo zdravotně postižených. Do výchovy jiné fyzické osoby než rodiče bylo umístěno 1 073 dětí a z toho bylo pouze 12 zdravotně postižených. Nakonec do poručenství jiné osoby bylo umístěno 580 dětí a z toho bylo 45 zdravotně postižených. Z grafu vyplývá, že do forem náhradní rodinné péče jsou nejčastěji umisťovány zdravé, nehandicapované děti.³⁴

³³ MINISTERSTVO PRÁCE A SOCIÁLNÍCH VĚCI ČR. *Roční výkaz o výkonu sociálně právní ochrany dětí za Rok 2013*. [online]. 2014 [cit. 2014-12-07]. Dostupné z: <http://www.mpsv.cz/cs/7260>

³⁴ Tamtéž.

Graf 3: Děti s nařízenou ústavní výchovou nebo uloženou ochrannou výchovou umístěné v ústavních zařízeních v roce 2013



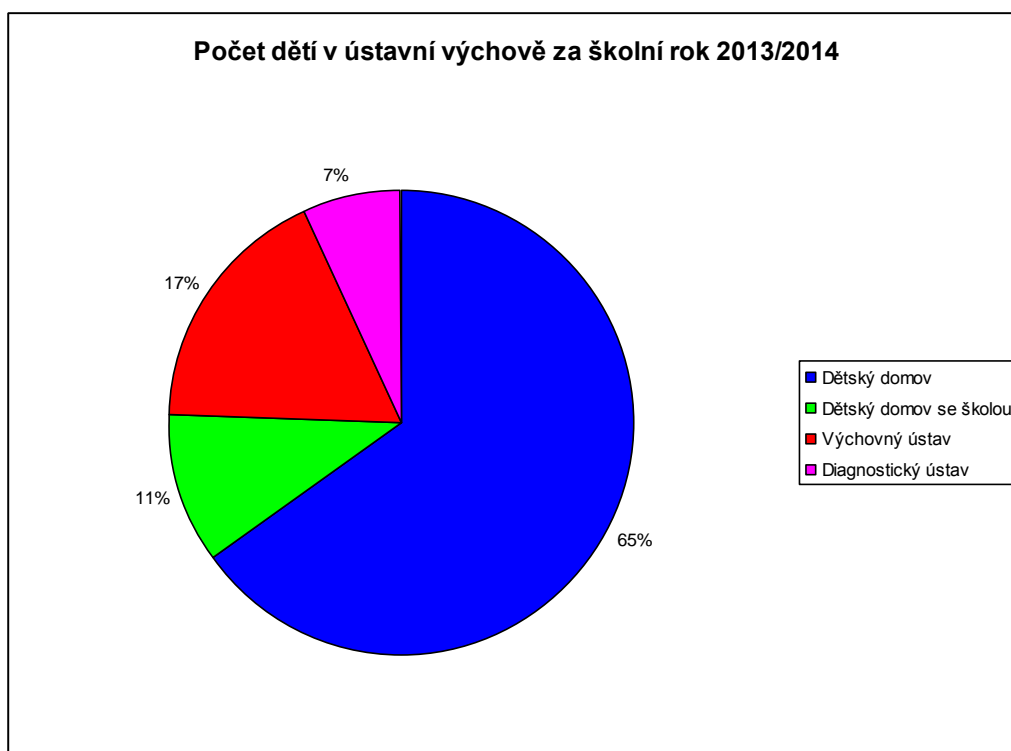
Zdroj: Roční výkaz o výkonu sociálně-právní ochrany dětí za rok 2013³⁵

V tomto grafu 3 je vidět rozložení umíst'ování dětí s nařízenou ústavní výchovou nebo uloženou ochrannou výchovou v ústavních zařízeních. Nejčastěji byly děti umíst'ovány do nařízené ústavní výchovy. Jednalo se o 6 524 dětí, z toho 1 575 dětí, které byly do ústavní výchovy umístěny za rok 2013. Druhou největší skupinou byly děti umístěné v zařízení pro děti vyžadující okamžitou pomoc na základě žádosti zákonného zástupce, žádosti dítěte, žádosti OSPOD se souhlasem rodiče, do které bylo v roce 2013 umístěno 844 dětí. Na konci roku byl však počet dětí v této skupině jen 365, protože se jich mnoho z nich vrátilo do původní rodiny, nabyly zletilosti nebo byly z této skupiny vyřazeny z jiných důvodů. Třetí skupinu tvoří děti umístěné v zařízení pro děti vyžadující okamžitou pomoc na základě rozhodnutí soudu, ve které bylo na konci roku 723 dětí a v průběhu roku počet vzrostl na 607 dětí. Nejméně dětí na konci roku měla skupina dětí s uloženou ochrannou výchovou. Jednalo se o 106 dětí a během roku přibylo do této skupiny 40 dětí.³⁶

³⁵ MINISTERSTVO PRÁCE A SOCIÁLNÍCH VĚCÍ ČR. *Roční výkaz o výkonu sociálně právní ochrany dětí za Rok 2013*. [online]. 2014 [cit. 2014-12-07]. Dostupné z: <http://www.mpsv.cz/cs/7260>

³⁶ Tamtéž.

Graf 4: Počet dětí v ústavní výchově za školní rok 2013/2014



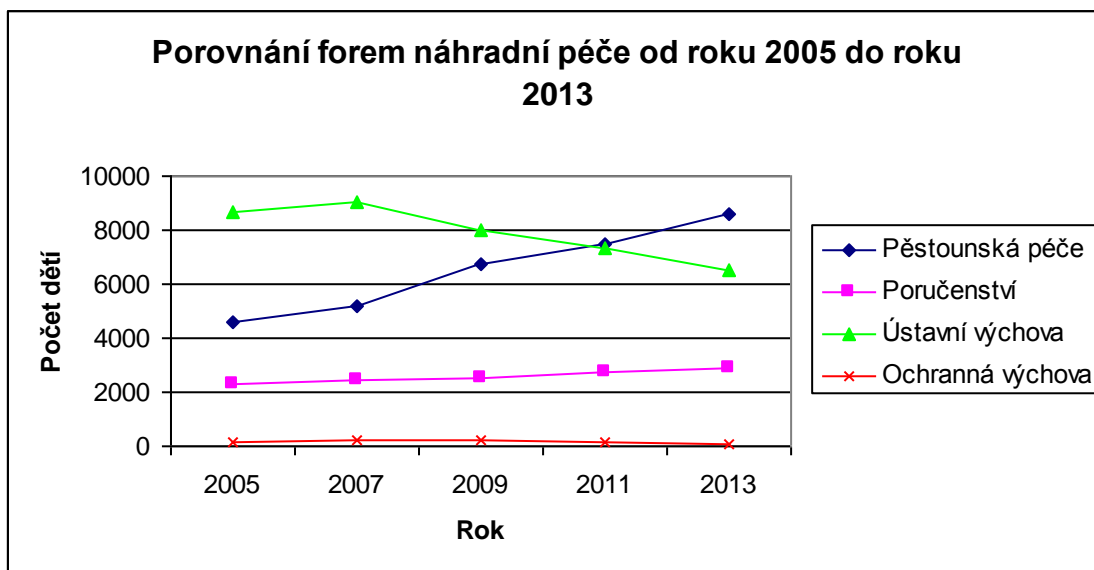
Zdroj: Statistická ročenka školství 2013/2014 – výkonové ukazatele³⁷

V grafu č. 4 vidíme procentuálně znázorněno, kolik dětí se ve školním roce 2013/2014 nacházelo v ústavní výchově a jak byl jejich počet rozvržen do institucí k výkonu ústavní výchovy. Celkem za tento školní rok bylo do ústavní výchovy umístěno 6 549 dětí. Je zde znázorněn počet dětí, jenž byly umístěny do dětských domovů. Celkem se jednalo o 4 253 dětí, tedy celých 65 %. Dále do výchovných ústavů a jednalo se o 17 %, tedy 1 146 dětí. Do dětského domova se školou bylo umístěno 697 dětí a do diagnostického ústavu 453 dětí, tedy 7 %.³⁸

³⁷ MINISTERSTVO ŠKOLSTVÍ, MLÁDEŽE A TĚLOVÝCHOVY ČR. *Statistické ročenky školství - výkonové ukazatele*. [online] 2013/2014 [cit. 2014-12-7] Dostupné z: <http://toiler.uiv.cz/rocenka/rocenka.asp>

³⁸ Tamtéž.

Graf 5: Porovnání forem náhradní péče od roku 2005 do roku 2013



Zdroj: Statistická ročenka školství - výkonové ukazatele³⁹

V grafu 5 je znázorněno porovnání počtu dětí v jedné z forem náhradní péče od roku 2005 do roku 2013. Je zde vidět, že počet dětí v pěstounské péči každým rokem roste. Například v roce 2005 bylo v pěstounské péči 4 613 dětí, naproti tomu v roce 2013 bylo v pěstounské péči 8 606. Také je zde vidět, jak klesá počet dětí umístěných v ústavní výchově. V roce 2007 bylo do ústavní výchovy umístěno 9 064 dětí, oproti tomu v roce 2013 to bylo 6 524 dětí. Nejedná se o razantní rozdíl jako u předchozí pěstounské péče, přesto je ale úbytek zjevný. Naproti tomu forma poručenství vzrůstá jen o malý počet ročně, v roce 2005 byla zvolena tato forma v 2 287 případech a v roce 2013 pak ve 2 908 případech. Také forma ochranné výchovy se objevuje poměrně stejná křivka. Hodnoty se pohybují od 106 do 205 umístěných dětí.⁴⁰

³⁹ MINISTERSTVO ŠKOLSTVÍ, MLÁDEŽE A TĚLOVÝCHOVY ČR. Statistické ročenky školství - výkonové ukazatele [online] 2013/2014 [cit. 2014-12-7] Dostupné z: <http://toiler.uiv.cz/rocenka/rocenka.asp>

⁴⁰ Tamtéž.

2 PRAKTICKÁ ČÁST

2.1 Cíl výzkumu

Cílem výzkumu je zjistit, jak jsou na svůj budoucí život připravováni mladí lidé, kteří opouštějí dětský domov, SOS dětskou vesničku a pěstounskou péči.

2.2 Výzkumný soubor

Výzkumný vzorek se skládá z 10 respondentů z dětského domova, z 10 respondentů z SOS dětských vesniček a z 10 respondentů z pěstounské péče.

Mezi respondenty z dětského domova patří 4 ženy ve věku 18-23 let a 6 mužů ve věku 19-24 let. Tito respondenti jsou z Dětského domova a školní jídelny Racek.

Mezi respondenty z SOS dětské vesničky bylo 6 žen ve věku 20-26 let a 4 muži ve věku 23-25 let. Tito respondenti pocházejí z SOS dětské vesničky Karlovy Vary-Doubí, z SOS dětské vesničky Brno - Medlánky a z SOS dětské vesničky Chvalčov. Tedy ze všech tří SOS dětských vesniček v České republice.

Mezi respondenty z pěstounské péče nalezneme 4 ženy ve věku 19-23 let a 6 mužů ve věku 19-28 let.

2.3 Průběh výzkumu

Na začátku zpracování této bakalářské práce jsem začala studiem odborné literatury jak českých, tak i zahraničních autorů. Také bylo nutno čerpat z nově upravené legislativy a zdrojů Ministerstva práce a sociálních věcí.

V praktické části jsem se nejprve musela seznámit s prostředím, kde probíhal výzkum. Tedy s prostředím a s respondenty, kteří odešli z Dětského domova a školní jídelny Racek, s respondenty z SOS dětské vesničky a s respondenty z pěstounské péče.

Dále jsem vybrala 10 mladých lidí z každé této instituce. S výběrem mi pomohli buď vlastní zkušenosti, nebo pracovníci z dětského domova Racek. Z SOS dětské

vesničky mi pomohla sociální pracovníce, která pracuje s matkami pěstounkami. Mladé lidi z pěstounské péče jsem vybrala z okruhu svých známých, kteří mi doporučili další respondenty.

Nakonec jsem zahájila své vlastní výzkumné šetření, kdy jsem se zaměřila nejdříve na jednotlivce, na jejich minulost, na vztahy ať už v dětském domově k vychovatelům/vychovatelkám, k pěstounům nebo k matkám pěstounkám, a na vlastní anamnézu. Dále jsem otázky v rozhovoru směřovala na jejich připravenost na život, na jejich budoucnost a na jejich současný stav, ať už šlo o jejich bytové zázemí nebo o práci a jejich finanční soběstačnost. Poté jsem u každého respondenta vše shrnula.

2.4 Metody výzkumu

Ve své bakalářské práci jsem k vymezení základní terminologie využila studium převážně české, ale i zahraniční odborné literatury, jež je uvedena v závěru této práce v seznamu použitých zdrojů. Také jsem čerpala ze zákonů a z podkladů Ministerstva práce a sociálních věcí České republiky.

Ve společenských vědách se používají dvě hlavní metody výzkumu, a to kvantitativní a kvalitativní výzkum. Narozdíl od kvantitativního výzkumu, který napodobuje metodologii přírodních věd a také předpokládá, že se celek lidského chování může měřit a předpokládat, u kvalitativního výzkumu nejde o četnost výskytu určitých odpovědí, ale o podrobnější odpovědi. Velkou předností u kvalitativního výzkumu je získání velkého objemu informací u menšího počtu respondentů. Data, která se získají z kvalitativního výzkumu jsou však často obtížně zobecnitelná a také jejich sběr a analýza jsou časově náročné. Data z kvalitativního výzkumu mohou být ovlivněna přímo osobou toho, kdo výzkum provádí.⁴¹

V návaznosti na kvalitativní výzkum jsem ve své bakalářské práci zvolila jako metody výzkumu rozhovor a kazuistiku, tedy kvalitativní výzkum.

⁴¹ HENDL, J. *Kvalitativní výzkum: základní teorie, metody a aplikace*. Praha: Portál, 2012. ISBN 978-80-262-0219-6.

Metoda rozhovoru, někdy i interview je založena především na přímém dotazování výzkumníka s respondentem. Rozhovor se může dělit na standardizovaný, polostandardizovaný a nestandardizovaný. Pro tuto práci jsem zvolila rozhovor nestandardizovaný, kdy jsem si připravila základní okruhy otázek, které jsem kladla. Nebyly zde ale předem formulované otázky ani jejich pořadí. Všechny položené otázky vyšly ze vzájemné konverzace.⁴²

Metoda kazuistiky, neboli případové studie, se využívá především v klinické psychologii. Jedná se hlavně o způsob práce s jednotlivým případem, kdy se přehledně uspořádají fakta, která jsou známá nebo je například zjistíme právě výše zmíněným rozhovorem.⁴³

2.5 Analýza kazuistik vybraných respondentů

2.5.1 Respondenti z dětského domova

Respondenti z dětského domova jsou mladí lidé, kteří vyrůstali v Dětském domově a školní jídelně Racek. Mezi respondenty byly 4 mladé ženy ve věku 18-23 let a 6 mladých mužů ve věku 19-24 let.

1. respondent

Kateřina

Kateřině je 22 let. Do dětského domova byla umístěna, když jí bylo 11 let, a to z důvodu špatné péče ze strany matky. Svého biologického otce Katka nikdy nepoznala. Její matka žila vždy s nějakým přítelem.

Když bylo Katce 18 let, odešla k matce a střední školu nedokončila. U matky ze začátku pouze hlídala její malé děti, vařila a dělala další domácí práce. Problém nastal, když si našla místo jako uklízečka v menším podniku. Katka v podstatě nedělala

⁴² SKALKOVÁ, J. a kol. *Úvod do metodologie a metod pedagogického výzkumu*. Praha: Státní pedagogické nakladatelství, 1983. SPN 46-00-22/1.

⁴³ OPATŘILOVÁ, D. *Pedagogicko-psychologické poradenství a intervence v raném a předškolním věku u dětí se speciálními vzdělávacími potřebami*. Brno: Pedagogická fakulta MU, 2008. ISBN: 978-80-210-3977-3.

nic jiného, než chodila do práce a starala se matce o děti a o domácnost. Když si uvědomila, že matce dělá služku a matka ani nepracuje, ani se nestará o domácnost, odstěhovala se ke svému příteli. Dále pracovala jako uklízečka, ale po roce s přítelem otěhotněla a ten se s ní rozešel. Katka byla nucena se na nějaký čas vrátit k matce, která to brala jako zadostiučinění, že jí dcera opustila. Než se Katce narodil syn, našla si nového přítele, který ji k sobě nastěhoval a přijal i jejího syna.

Kateřina je v současné době na mateřské dovolené.

Doba strávená v dětském domově

Během pobytu v dětském domově vycházela s každým poměrně dobře. Byly i případy, kdy se s někým pohádala, ale to je v životě běžné. S dětmi i vychovatelkami si vytvořila dobré vztahy a dětský domov stále navštěvuje.

Na život zde se dívá jako na život v rodině, měla zde své sourozence i přátele. Jezdila na letní i zimní ozdravné pobyty, několikrát byla i u moře.

Příprava na život

Na svůj život byla podle svých slov připravována velmi dobře. Všichni pracovníci dětského domova se jí snažili naučit všemu, co ji v životě čeká a připravit ji co nejlépe na její budoucnost. Katka se v dětském domově učila orientovat se v hodnotě peněz. Naučila se také, kde vyřídit všechny potřebné věci od občanského průkazu až po sociální dávky. Jediné, co se tu podle svých slov dost dobře nenaučila, tak je vaření. Musela se to ovšem naučit a teď ji vaření moc baví. S ostatními domácími pracemi neměla žádný problém, protože vše se v dětském domově dělalo.

Shrnutí

Katka byla v dětském domově na svůj budoucí život připravována poměrně dobře. Podle mého názoru udělala Katka chybu, že nedokončila střední školu a jakmile měla možnost, opustila i dětský domov. Kdyby školu dokončila, měla by to v budoucím životě mnohem jednodušší. Katka je ale nyní se svým životem spokojená, a to především díky svému synovi a příteli. Protože je na mateřské dovolené, má spoustu

času na dítě i na rodinu. Po mateřské dovolené by chtěla pracovat jako aranžérka květin. Protože ale nedostudovala střední školu, obávám se, že sehnat takovou práci bez maturitního vysvědčení, výučního listu a praxe, nebude rozhodně lehké. Bylo by pro ni dobré dálkově dokončit střední školu nebo absolvovat některý z rekvalifikačních kurzů, což by Katce určitě při hledání pracovního místa pomohlo.

2. respondent

Radek

Radkovi je 22 let a do ústavní výchovy byl umístěn spolu se třemi sestrami, protože mu zemřel otec a matka se o něj a další sourozence nedokázala postarat. Radek v 19ti letech odešel z dětského domova a střední školu nedokončil. V 18ti letech mu byl vyplacen sirotčí důchod, který pobíral od smrti otce a byl mu ukládán na zvláštní účet. Bohužel celou částku, která přesahovala 70 tisíc korun, utratil přes letní prázdniny. Z dětského domova musel odejít, protože již nebyl studentem. Našel si ubytování v Domě na půli cesty, ale tam mohl zůstat pouze rok a musel si shánět práci. To mu dělalo velký problém. Ze začátku měl jen příležitostné brigády. Byl rád alespoň za to, ale faktem zůstávalo, že takové brigády byly málo finančně ohodnocené. Problémem ale stále zůstávalo, že neměl žádnou praxi a ani dokončené střední vzdělání. Po roce musel odejít z Domu na půli cesty, a tak přespával po známých. Neměl peníze, proto si nemohl dovolit žádný pronájem bytu. Měl štěstí, že si našel přítelkyni a její rodiče dovolili, aby bydlel u nich. Radek si uvědomil, co je v životě důležité a našel si stálejší brigádu. S přítelkyní se zhruba po roce rozešel a znovu začal bydlel po přátelích. Po čase si našel místo na ubytovně a také si našel stálou práci jako skladník. Odstěhoval se z ubytovny a s kamarádem nyní bydlí v pronajatém bytě.

Doba strávená v dětském domově

Radek byl v dětském domově od dětství a vyrůstal v něm i se svými sestrami. S vychovatelkami neměl žádné větší konflikty, ani s ostatními dětmi. Když nabyl zletilosti, mohl chodit zpátky do domova v kolik chtěl, stačilo to předem nahlásit. Problém nastal, když přišel například ve 3 ráno po požití alkoholu.

Příprava na život

Na svojí budoucnost byl podle svých slov připraven. Vše, co potřeboval, věděl. Věděl, co a jak si vyřídit na úřadech, orientoval se v cenách potravin. Domácí práce zvládal také poměrně dobře, naučil se bez problému i prát, to se v dětském domově neučil. Ještě když byl Radek v dětském domově, byl seznámen s principem Domů na půli cesty. To se mu v budoucnu velmi hodilo, protože tam odešel z dětského domova.

Shrnutí

Radek byl na svou budoucnost připravován dobře. Jelikož střední školu nedokončil, když nepostoupil do dalšího ročníku, byl nucen z dětského domova odejít. Při opuštění dětského domova byl vděčný, že byl připravován na odchod a věděl o možnostech, kam může jít. Měl ale velký problém s hledáním práce a potom s ubytováním. Nakonec si uvědomil, co je v životě důležité. Našel si stálou práci a také bydlení.

3. respondent

Monika

Monice je v současné době 20 let. Do ústavní péče se dostala, když jí bylo 5 let spolu se svým mladším bratrem. V 15ti letech začaly být s Monikou v dětském domově problémy. Kradla věci ostatním dětem a kradla i ve škole. V 16ti letech utekla z dětského domova, ale policie jí po 3 týdnech našla. Do dětského domova se ale již nevrátila a byla umístěna do výchovného zařízení, kde měla mnohem přísnější pravidla.

V 18ti letech odtud odešla a žila střídavě u různých mužů. Monika nikdy nepracovala a nechávala se od mužů, u kterých bydlela, vydržovat. Vždy, když se rozešli, našla si ve velmi krátké době jiného přítele, u kterého mohla bydlet.

V současné době je Monika čerstvou matkou holčičky, kterou má se současným přítelem. Mateřskou dávku nepobírá, protože nikdy nebyla zaměstnána.

Doba strávená v dětském domově

Monika neměla v dětském domově do 15ti let problémy. Potom začala lhát a krást. Ukradené věci z obchodů nebo od ostatních dětí buď nosila na sobě, nebo je prodávala v bazarech. Po čase začala krást a prodávat věci z dětského domova. Jednalo se především o vybavení ostatních dětí, jako například o zimní nebo kolečkové brusle. Po čase se začala ztrácet i elektronika. Také měla problémy s dodržováním předepsaných časů návratu z osobních vycházek. Po mnoha domluvách a slibech byla nakonec po svém útěku přemístěna do Dětského výchovného ústavu.

Příprava na život

Monika se v dětském domově učila domácím pracím i vaření. Hodnotu peněz znala, přesto vždy kapesné ihned po jeho obdržení utratila. Vzhledem k tomu, že z dětského domova byla přemístěna do jiného zařízení v 16ti letech, nebyla zde seznámena se všemi možnostmi, které by jí čekaly po odchodu z dětského domova.

Shrnutí

Monika byla v rámci možností připravena na budoucnost dobře. Protože ale byla v 16ti letech, po svém útěku, přemístěna do výchovného zařízení, nebyla seznámena se všemi možnostmi, které by jí po odchodu čekaly. Z výchovného zařízení odešla ihned po dovršení 18ti let. Poté žila vždy u některého přítele. Dětský domov jí připravil jak po stránce domácnosti, tak i po stránce finanční gramotnosti. Nestihl jí ovšem poskytnout možnost, kam jít po odchodu z ústavního zařízení. To mělo být již úkolem jiného výchovného zařízení, do kterého byla přemístěna.

4. respondent

Patrik

Patrikovi je 21 let a v ústavní péči je již od narození. Do dětského domova byl umístěn z kojeneckého ústavu. Patrik má postižen pohybový aparát a jako malý prodělal dětskou mozkovou obrnu. Teď trpí lehkou mentální retardací. Patrik navštěvoval

základní a praktickou školu a po jejím absolvování šel na učiliště, kde se vyučil kuchařským pracím. Po ukončení odborného učiliště již nemohl v dětském domově zůstat, protože už nebyl studentem. Stál před ním úkol nalézt práci a bydlení. S bydlením i prací mu pomohli pracovníci dětského domova a sociální pracovníce. Ze začátku bydlel v Domě na půli cesty a našel si práci v menší restauraci jako jeden z pomocníků kuchaře. Jelikož neutrácel za zbytečnosti a poctivě si šetřil vydělané peníze, mohl si po pár měsících s přáteli ze školy najít levnější pronájem bytu.

Doba strávená v dětském domově

Patrik měl v dětském domově se svými vrstevníky velmi dobré vztahy. Měl v domově kamarády, které měl rád a vždy pociťoval dostatek zájmu ze strany vychovatelek, byl zde spokojený. Jako klad dětského domova uvedl spoustu akcí, které pořádali sponzoři. Bylo to něco jiného, něco, co ho vytrhlo z všedního života. Dále byl rád za kamarády, které zde měl a s kterými se dodnes stýká. V dětském domově mu naopak chybělo více soukromí.

Příprava na život

Od té doby, co si Patrik uvědomil hodnotu peněz, si šetří a nerozhazuje za zbytečné věci. Na začátku se Patrik hůře orientoval, když potřeboval vyřídit nějaké dokumenty, ale nakonec se všemu naučil. S domácími pracemi problém nikdy neměl, luxoval i vytíral. Občas se v dětském domově dostal i k vaření.

Shrnutí

Patrik byl na svůj budoucí život připraven poměrně dobře. Protože v ústavěch vyrůstal již od narození, s životem v dětském domově byl smířený a byl v něm spokojený. Patrik nezná život ve vlastní rodině a kvůli jeho handicapu neměl téměř šanci na adopci. Je to hodný, snaživý a inteligentní mladý muž, proto si myslím, že se ve svém životě neztratí. Je pro něj rozhodně důležité, že ví, co je v životě podstatné. Po jeho odchodu z dětského domova bylo stěžejní, že měl kde bydlet. S možností ubytování v Domě na půli cesty byl seznámen v dětském domově několikrát. Jak s jeho

fungováním, pravidly, tak i s cenou. Patrik se podle svých slov má dobře, je rád, že má práci a bydlí s přáteli. Ví, že je pro něj nejdůležitější, aby v životě nenaletěl nějakému špatnému člověku.

5. respondent

Alois

Aloisovi je 24 let a do dětského domova byl umístěn v 6 letech po smrti rodičů. Alois již na základní škole byl inteligentní a věděl, že pokud bude chtít dobrou práci, musí se dobře učit. Proto po základní škole šel na střední školu s ekonomickým zaměřením a úspěšně složil maturitní zkoušku. Po odmaturování musel z dětského domova odejít. Naštěstí měl našetřené peníze ze sirotčího důchodu, a tak si s přítelkyní, se kterou byl již 3 roky, našel pronájem menšího bytu. Ze začátku ho nechtěli nikde zaměstnat, protože neměl žádnou praxi. Musel se spokojit s brigádami. Nakonec si našel dobré místo jako mzdový účetní v jedné menší firmě.

Doba strávená v dětském domově

Alois se dětského domova dostal po smrti rodičů, když mu bylo 6 let. Po adaptační fázi, kdy mu déle trvalo než si zde zvykl, se začal přátelit s ostatními dětmi, které ho odvedly od neustálých myšlenek na mrtvé rodiče. Našel si kamarády i ve škole a chodil na školní zájmové kroužky. Alois tak mohl ukázat svůj talent na sport a až do 9. třídy reprezentoval školu ve sportovních soutěžích. V dětském domově začal být spokojený, měl tam přátele a dobré zázemí, což si uvědomil, až když byl starší.

Připravenost na život

Alois se v dětském domově učil domácím pracím a občas i vaření. Luxoval, vytíral a dostal se i k mytí oken. Dále zkoušel vařit například vajíčka nebo palačinky a bavilo ho to. Alois věděl, že pokud chce dobrou práci, musí jít na střední školu a složit maturitu. Proto se ve škole snažil a v dětském domově se hodně učil.

Shrnutí

Pro Aloise bylo stěžejní, že věděl, co od života chce a co od něj může očekávat. Ze začátku po umístění do dětského domova měl sice problémy se adaptovat, smířit se smrtí rodičů, ale nakonec to přijal a zvyknul si. Když byl starší, uvědomoval si, že ve škole nebude mít nic zadarmo a že pro to bude muset něco dělat. Proto se v dětském domově učil víc než ostatní, i když ostatní děti se divily, proč to vlastně dělá. Alois složil úspěšně maturitu a po menších počátečních potížích si našel i dobrou práci, která ho uživí. Nyní žije s přítelkyní v pronajatém bytě a podle svých slov má zatím vše, co chtěl. Myslím si, že to je pro dítě z dětského domova velmi důležité a nestává se to tak často.

6. respondent

Karel

Karel se do dětského domova dostal ve svých 4 letech, předtím ale ještě pobýval v kojeneckém ústavu a v dětském domově pro děti do 3 let. V ústavní péči žil tedy již od narození, a proto byl na dětský domov zvyklý. Karel je milý, ale velmi tichý mladý muž.

Když bylo Karlovi 17, začala se o něj z ničeho nic zajímat jeho matka. Začala mu několikrát do měsíce telefonovat a slibovala mu, jak za ním přijede. Když bylo Karlovi 18 let, opravdu za ním přijela. Dokonce ho pozvala na letní prázdniny k sobě a její rodině. Karel tam jet chtěl a těšil se. Nakonec se ale po 14 dnech vrátil, nelíbilo se mu tam. Nedostával skoro najíst a celý den pracoval na jejich domě, který přestavovali. Zapojoval se také do projektu Patron, kdy si dospělí lidé vyberou některé dítě z ústavního zařízení a pomáhají jim. Po vyučení mu pomohl jeho patron najít práci a také levnější byt, do kterého šel Karel bydlet s kamarádem.

Doba strávená v dětském domově

Karel byl na život v dětském domově zvyklý. Vycházel dobře s ostatními dětmi i s vychovatelkami. Byl hodný, tichý a pomáhal ostatním. S ostatními dětmi vycházel dobře, především se svými vrstevníky.

Připravenost na život

Domácí práce jako luxování, vytírání dělal odmalička. Párkrát zkoušel i vařit, ale nebavilo ho to. Po absolvování základní a praktické školy si vybral učiliště, přesněji obor zedník. Velmi mu pomohl projekt Patron, do kterého se zapojil v 17ti letech. S patronem chodil na vycházky, bral ho na výlety do Prahy i jiných měst. Po ukončení školy a odchodu z domova mu pomohl najít práci v jedné malé stavební firmě a také mu pomohl sehnat podnájem, do kterého šel bydlet Karel s jedním kamarádem ze školy.

Shrnutí

Myslím si, že Karel byl na svoji budoucnost připraven dobře. Pomohl mu dětský domov a jeho patron. Projekt Patron byl pro něj podle mého názoru stěžejní. Našel další osobu, na kterou se mohl spolehnout mimo dětský domov. Velkou zkušeností, i když ne pozitivní, byl pro něj kontakt s matkou. Myslím si, že matka se o něj zajímala jen z finančních důvodů. Věděla, že buď bude pracovat, nebo alespoň pobírat dávky. A z jeho pobytu u něj těžila také, měla levnou pracovní sílu. Jinak podle Karlových slov, když byl u matky, tak se o něj nijak zvlášť nezajímala. Karel naštěstí poznal, že ho matka jen využívá a vrátil se zpátky do dětského domova. I to pro něj byla cenná zkušenost. Karlovi je v současné době 23 let, má podle svých slov dobrou práci i bydlení.

7. respondent

Honza

Honza je v dětském domově od svých 4 let i se svými třemi sourozenci. Do dětského domova byl umístěn po smrti matky samoživitelky. Honza navštěvoval základní a praktickou školu, byla u něj zjištěna lehká mentální retardace. Po skončení základní a praktické školy nastoupil na učiliště na obor opravářské práce. Honza po skončení třetího ročníku a po získání výučního listu nastoupil ještě znovu do prvního ročníku, ale pro změnu na zednické práce. Po získání druhého výučního listu odešel z dětského domova a bydlel na čas u kamaráda. Našel si práci v jedné zednické firmě a hned po druhé výplatě si pronajal menší byt.

Doba strávená v dětském domově

Honza v dětském domově vyrostl. Život v rodinně si nepamatoval, do dětského domova přišel ve 4 letech. Byl na dětský domov zvyklý, měl zde sourozence, kamarády i hodné tety. Všem se snažil pomáhat a vycházet s nimi.

Připravenost na život

Honza byl na svou budoucnost připravován už od dětství. Učil se domácím pracím a vyzkoušel si i vaření. Když byl starší, byl postupně seznamován se svými možnostmi, ať už se jednalo o školu, o bydlení apod. Byl veden k samostatnosti, učil se, kde si vyřídit potřebné doklady a jiné formality.

Shrnutí

Honza byl na svoji budoucnost připravován dobře. Když odešel z dětského domova, věděl, kde si změnit bydliště, kde si vyřídit svoje doklady. Pro Honzu bylo dobré, že si udělal dva výuční listy z opravářských i ze zednických prací. Otevřelo mu to více možností pracovního uplatnění. Velkým plusem pro něj byla pomoc kamaráda, který ho u sebe nechal pár měsíců bydlet, když Honza odešel z dětského domova. V nynější době je Honzovi 22 let a má práci i své bydlení. Myslím si, že dopadl velmi dobře.

8. respondent

Petra

Petra byla do dětského domova umístěna spolu se svými třemi sourozenci. Jedním z nich byl Radek, náš 2. respondent a dvě mladší sestry. Petra byla dětského domova umístěna proto, že jim zemřel otec a matka se o ně nedokázala dál postarat. Petra měla opožděný vývoj a po nástupu do 1. třídy základní školy jí byla zjištěna středně těžká mentální retardace a byla přeřazena do základní a praktické školy. Petra vždy byla milá, hodná a velmi ráda pomáhala ostatním. To jí vydrželo i nyní. V současnosti jí je 23 let. Z dětského domova odešla ve svých 21ti letech, kdy po povinné školní docházce ještě navštěvovala praktickou školu. Dětský domov

ve spolupráci s OSPOD Petře pomohl najít práci v jedné chráněné dílně. S touto prací bylo spojeno i bydlení.

Doba strávená v dětském domově

Petra byla v dětském domově podle svých slov spokojená. Měla tam sourozence a jelikož si pamatovala, jaké to bylo doma po smrti otce, byla tam ráda. Měla vše potřebné. Špatně nesla odchod bratra, který byl sice mladší než ona, ale Petra na něm byla závislá a brala ho jako autoritu.

Příprava na život

Petra na svůj budoucí život byla připravována dobře. Již od mládí jí bavilo uklízet a pomáhat s ostatními dětmi. Vychovatelkám pomáhala bez řečí a i s vlastní iniciativou. V rámci svých možností chápala finanční gramatiku a naučila se, kde vyřídit důležité věci na úradech. Nerada ale dělala něco sama, vždy měla raději pomoc druhého.

Shrnutí

Petra byla na svůj budoucí život připravována dobře. Ráda dělala domácí práce, vařila a pomáhala vychovatelkám s menšími dětmi. Pro Petru bylo stěžejní, že po odchodu z dětského domova měla kam jít. Dětský domov ve spolupráci s OSPOD jí našel práci v chráněných dílnách. S touto prací bylo spojeno i bydlení. Petra si tam rychle zvykla, ale stále jezdí do dětského domova na návštěvy za svou nejmladší sestrou a za ostatními. S vychovatelkami má stále velmi dobré vztahy a často i telefonuje.

9. respondent

Samantha

Samantha se do dětského domova dostala ve 13ti letech spolu se svými mladšími sestrami. Samantha pochází z manželství, v němž otec má vietnamský původ a matka je Romka. Matka o všem rozhodovala a nenechala si do ničeho mluvit. Když se její rodiče

rozvedli, matka bydlela po různých ubytovnách a zakázala dcerám styk s otcem. Dívky nechodily do školy a neměly žádné zázemí. Proto je soud matce odebral a umístil je do dětského domova. Po nějakém čase se dívky zadaptovaly a začal je navštěvovat otec. Když Samantha přešla ze základní školy na střední školu, začala mít velké problémy s učením i s chováním. Po čase se u ní objevily i problémy psychické. Poutala na sebe pozornost vyzývavým chováním vůči chlapcům, drzým chováním vůči dospělým. Po určité době její touha po pozornosti dospěla do fáze, že se pokusila o demonstrativní sebevraždu a pořezala si zápěstí, naštěstí ne nijak hluboko. Po tomto pokusu Samantha byla umístěna do psychiatrické nemocnice a poté do výchovného ústavu.

Doba strávená v dětském domově

Samantha byla v dětském domově ze začátku spokojena. Našla si tam kamarády a měla tam své sestry. Když přešla na střední školu, vadilo jí, že nemůže chodit se svými vrstevníky večer po barech a podobně. V té době jí a jejím sestrám začala telefonovat matka a Samantha se upnula k myšlence, že se vrátí k matce. Od té doby byla drzá a snažila se na sebe strhávat pozornost. Vše vyvrcholilo její předstíranou sebevraždou.

Příprava na život

Samantha byla v dětském domově od svého nástupu vedena k samostatnosti a k domácím pracím. Na základní škole chodila i na kroužek vaření. Byla seznámena s tím, kde si vyřídit jaké doklady, kde co zařídit. S penězi také dovedla hospodařit, když chtěla určitou věc, byla schopna si na ní našetřit.

Shrnutí

Samantha byla na svůj budoucí život připravována v dětském domově dobře. Problém nastal, když Samantha přešla na střední školu a začala jí také kontaktovat matka. Začala být problémová a nebezpečná sama sobě, proto musela být přesunuta do jiného zařízení. V nynější době je jí už 18 let a ze zařízení odešla k matce, se kterou

bydlí na ubytovně v Praze. Nemá práci ani žádné zabezpečení a chce si ještě dodělat školu.

10. respondent

Pepík

Pepíkovi je 19 let a do dětského domova se dostal ve 3 letech. Nastoupil do základní školy, ale tu již v první třídě nezvládal a tak byl přeřazen na základní a praktickou školu. Po ukončení povinné školní docházky šel na učiliště, na obor číšník. Tento obor ale nezvládal, proto další rok přešel na kuchařské práce znovu do prvního ročníku. Pepík byl přes týden na internátě. Tam měl velké problémy s chováním a ve třetím ročníku ho z internátu a nakonec i ze školy vyloučili. Protože byl již plnoletý, nemohl v dětském domově zůstat. Z dětského domova odešel do Domu na půli cesty a našel si brigádu. Pepík má ale problémy s chováním, je namyšlený, arogantní a jako skladník pracovat nechtěl. Chodil pozdě do práce a práci dělal špatně. Zaměstnavateli nakonec došla trpělivost a vyhodil ho. Pepík si proto našel další brigádu, ale scénář se opět opakoval. V Domě na půli cesty již zůstat nemohl, protože neměl práci a již uplynul jeden rok, na který je zde ubytování vázáno. Pepík v nynější době bydlí po známých.

Doba strávená v dětském domově

Do dětského domova přišel Pepík ve 3 letech kvůli problémům v rodině. V dětském domově byl od té doby, co si pamatuje, byl tu zvyklý. Jako malý kluk byl milý, hodný, pracovitý, hodně pomáhal vychovatelkám. Po jeho 10 roce začal zlobit, odmítovat a byl drzý. Začal být podlézavý, vypočítavý a donášel na ostatní děti. Tohle chování mu bohužel zůstalo až do dospělosti. Kvůli svému až nadřazenému chování měl problémy s ostatními dětmi z dětského domova, ve škole a na internátě. S vychovatelkami měl problémy, protože nerespektoval ani pravidla, ani provoz dětského domova a poštvával děti proti sobě.

Příprava na život

Pepík se učil domácím pracím a ve škole i vaření. Přehled o hodnotě peněz měl, o letních prázdninách, když byl již plnoletý, chodil na brigádu. Tam se mu ovšem nelíbilo, byl líný pracovat. Věděl, kde si vyřídít potřebné dokumenty a vše, co by potřeboval.

Shrnutí

Na svoji budoucnost byl Pepík připravován vcelku dobře. Problém byl, že byl velmi bezstarostný a myslel si, že až odejde z dětského domova, odejde ke známým, kteří ho budou živit. Pepík vyrůstal v dětském domově od svých 3 let. Byl zde zvyklý. Když dospěl, začal dělat jen to, z čeho měl on sám prospěch. K ostatním se nechoval férově, lhal jim a donášel na ně. Když byl nucen odejít z dětského domova, protože ho vyhodili ze školy v jeho 18ti letech, našel si místo v Domě na půli cesty, protože ho jeho známý, u kterých si myslel, že bude bydlet, vyhodili. Také si našel brigádu jako skladník. Nebavilo ho to, byl líný pracovat, do práce chodil pozdě a práci odváděl špatně. Vyhodili ho a on byl nucen si najít jinou brigádu. Bohužel se zatím scénář pořád opakuje. Situace se zhoršila, když uplynul rok, na který je možné v Domě na půli cesty pobývat. V nynější době bydlí po různých známých.

2.5.2 Respondenti z SOS dětské vesničky

Mezi respondenty z SOS dětské vesničky bylo dotazováno 6 mladých žen ve věku 20-26 let a 4 mladí muži ve věku 23-25 let. Tito mladí lidé pocházejí z SOS dětské vesničky Doubí, SOS dětské vesničky Medlánky a z SOS dětské vesničky Chvalčov.

1. respondent

Lenka

Lenka se do SOS dětské vesničky dostala po smrti matky, když jí bylo 5 let. Neměla jiné blízké, kteří by se jí ujaly. Vyrůstala pouze s matkou samoživitelkou, která zemřela na rakovinu. V SOS dětské vesničce se dostala k matce pěstounce, která měla v rodině ještě tři starší chlapce a dvě dívky. Lenka si v nové rodině zvykla, matku

pěstounku brala jako skvělou a hodnou tetu a ostatní děti považovala za své sourozence. Lenka nastoupila na základní školu a navštěvovala při ní sportovní kroužky, které ji bavily. Po základní škole si vybrala střední školu, která byla vzdálenější, a proto přes týden bydlela na internátě. Na víkendy jezdila domů a matce pěstounce pomáhala s domácností. Velmi jí bavilo vařit s matkou pěstounkou. Po střední škole si s pomocí matky pěstounky a sociální pracovnice našla práci a společně s kamarádkou si našla pronájem. Do SOS dětské vesničky se často a ráda vrací.

Příprava na život

Lenka byla na svou budoucnost připravována dobře. S matkou pěstounkou často vařila a na internátě se naučila určité samostatnosti. Na domácí práce byla zvyklá i z internátu. S penězi hospodařila ve formě kapesného. Snažila se všechno neutratit a šetřit si. Matka pěstounka jí vysvětlila, kde si vyřídit potřebné dokumenty.

Shrnutí

Lenka na svou budoucnost byla připravována dobře. Matka pěstounka jí naučila vše, co by mohla potřebovat. Lence se v pěstounské rodině ve formě SOS dětské vesničky líbilo, měla tam své soukromí i hodně náhradních sourozenců, které má moc ráda. I když Lenka už u nich nebydlí, často za nimi jezdí na návštěvu a také si s matkou pěstounkou hodně telefonuje. V současné době jí je 22 let a pracuje jako účetní. Stále bydlí s kamarádkou.

2. respondent

Jana

Janě je 26 let a do SOS dětské vesničky se dostala ve 4 letech z dětského domova pro děti do 3 let spolu se svou mladší sestrou. Dostala se do kolektivu, kde spolu se sestrou byly nejmladší a v rodině byly již 3 starší děti. Dívky je přijaly a staraly se o ně spolu s jejich matkou pěstounkou. Jana si zde rychle zvykla a starší sourozence měla moc ráda. Jana z této pěstounské rodiny odešla dobrovolně po maturitě, šla bydlet

k přítelovi. Po pár menších problémech s hledáním práce, kdy kvůli žádné praxi nemohla práci najít, se jí to nakonec povedlo.

Příprava na život

Jana se od matky pěstounky učila vařit a pomáhala starším sourozencům s domácími pracemi. Od matky pěstounky věděla, kde si vše potřebné vyřídit. Od mala byly všechny děti v jejich pěstounské rodině vedeny k samostatnosti.

Shrnutí

Jana byla na svůj budoucí život připravena velmi dobře. Spolu se sestrou se dostaly do rodiny, kde byly nejmladší a kde se tedy o ně nestarala jenom matka pěstounka, ale i ostatní starší sourozenci, kteří v této pěstounské rodině již žili. Když Jana odmaturovala, chtěla se osamostatnit a začít žít s svým přítelem. Společně si našli pronájem bytu. Jana si po pár měsících našla dobrou práci a začala také přispívat do jejich rozpočtu. Ze začátku jí vadilo, že byla závislá právě na příteli, který platil vše, co se týkalo společného bydlení. V současné době je Jana již vdaná a mají s manželem 2 děti. Jana je momentálně na mateřské dovolené.

3. respondent

Pavel

Pavel se do SOS dětské vesničky dostal v 8 letech po smrti matky. Otec se o něj nedokázal postarat, proto mu byl odebrán. Pavel byl umístěn do pěstounské rodiny v SOS dětské vesničce, kde žily 4 další děti. Ze začátku si nemohl zvyknout, byl totiž jedináček. Po čase si ale přizvykl na velký kolektiv a byl zde velmi rád. Matku pěstounku i ostatní sourozence měl a stále má velmi rád. V současné době mu je 23 let, našel si práci a 3. ročník na vysoké škole studuje dálkově. V SOS dětské vesničce nebydlí již dva roky, odstěhoval se k přítelkyni. Za matkou pěstounkou a dalšími dětmi stále rád jezdí.

Příprava na život

Pavel byl na svou budoucnost připravován dobře. Od začátku byl v pěstounské rodině veden k domácím pracím a matka pěstounka ho vedla především k samostatnosti. Ve vyšším věku si Pavel vyzkoušel i vaření, ale nebavilo ho a nešlo mu.

Shrnutí

Pavel byl na svou budoucnost připraven dobře. Matka pěstounka ho vedla především k samostatnosti, která je pro budoucí život důležitá. Pavel z SOS dětské vesničky odešel v průběhu jeho 1. ročníku na vysoké škole, kdy se odstěhoval k přítelkyni. V současné době studuje 3. ročník dálkově a našel si práci spojenou s jeho oborem. S matkou pěstounkou i ostatními sourozenci měl a především má stále velmi dobré vztahy. Společně s přítelkyní za nimi několikrát do měsíce jezdí na návštěvu nebo podnikají různé společné akce.

4. respondent

Eliška

Eliška se do SOS dětské vesničky dostala v 9ti letech kvůli špatnému sociálnímu zázemí rodiny a také kvůli zanedbání péče ze strany rodičů. V SOS dětské vesničce byla umístěna do pěstounské rodiny, kde bydlely ještě další 3 děti. Ačkoliv byla Eliška jedináček, na domácnost, kde je více dětí si zvykla rychle. Také tomu napomohl fakt, že asi půl roku poté, co byla Eliška svěřena do péče v této rodině, přibyly další 2 mladší děti, které si zamilovala a velmi ráda se o ně starala. S matkou pěstounkou vycházela velmi dobře, se vším se jí snažila pomoci a vždy se ráda přiučila. Velmi ráda jí asistovala v kuchyni při vaření. Eliška po maturitě nastoupila na vysokou školu a snažila se najít si brigádu. To se jí také povedlo a po pár měsících jí nabídli stále místo. To byla pro ni velká příležitost, proto nabídku ráda přijala. Školu si dodělává dálkově a pronajala si s kamarádkou menší byt. SOS dětskou vesničku stále často navštěvuje, s matkou pěstounkou stále udržuje krásný vztah.

Příprava na život

Eliška byla na svou budoucnost připravována dobře a průběžně. Když byla menší, střídala se s ostatními dětmi v domácích pracích, a když byla starší, pomáhala matce pěstounce v kuchyni a i samostatně vařila. Matka pěstounka jí vysvětlila, kde si vyřídit vše potřebné. Když Eliška něco nevěděla, vždy se raději zeptala matky pěstounky.

Shrnutí

Elišce je v současné době 25 let a pracuje. Školu si od 2. ročníku dodělávala formou dálkového studia, protože měla možnost místo brigády vzít práci na hlavní pracovní poměr. Eliška po odchodu z SOS dětské vesničky bydlela s kamarádku, ale v současné době již bydlí s přítelem. Matku pěstounku a ostatní děti v rodině často navštěvuje. S matkou pěstounkou má skvělé vztahy, které by si chtěla udržet.

5. respondent

František

František se do SOS dětské vesničky dostal v 7 letech spolu se svou mladší sestrou kvůli zanedbání péče ze strany rodičů. František si v pěstounské rodině v SOS dětské vesničce rychle zvykl. V jeho rodině žilo dalších 5 dětí, ty byly o pár let starší než on a jeho sestra. František nastoupil do první třídy a začal chodit na různé zájmové aktivity, ať už sportovně nebo také hudebně zaměřené. Začal hrát na kytaru, to mu vydrželo až do současnosti, kdy mu má 23 let a již v SOS dětské vesničce nebydlí. František začal bydlet s kamarádem, který mu pomohl po maturitě sehnat práci ve firmě, kde pracoval i on. S matkou pěstounkou a ostatními dětmi v rodině měl František vždy dobré vztahy. Vídá se i s ostatními, kteří z jeho pěstounské rodiny odešli dříve než on, protože byli starší. I s matkou pěstounkou se stále často vídá a není to jenom kvůli jeho mladší sestře, která s ní ještě žije. Je jí za všechno vděčný a má jí moc rád.

Příprava na život

František byl od svého umístění do SOS dětské vesničky veden především k samostatnosti. S ostatními dětmi se střídal ve výkonu domácích prací a také občas pomáhal matce pěstounce s vařením. Podle svých slov byl seznamován se vším, co kdy zatím potřeboval. Co nevěděl, zeptal se buď matky pěstounky, nebo sociální pracovnice v SOS dětské vesničce.

Shrnutí

František byl na svoji budoucnost připravován dobře. Zatím se v životě nesetkal s takovým problémem, že by si nevěděl rady, kam jít co vyřídit. Domácnost také zvládá vést dobře spolu s kamarádem, se kterým bydlí v pronajatém bytě. Tento kamarád mu velmi pomohl se sháněním práce po maturitě, kdy ho doporučil na místo v jedné menší firmě, v níž pracuje i on. S matkou pěstounkou má velmi dobré vztahy, stále ji jezdí navštěvovat, pokud mu to kvůli práci nevyjde, alespoň si spolu telefonují.

6. respondent

Táňa

Táně je 20 let a do SOS dětské vesničky se dostala ve svých 5ti letech kvůli dlouhodobému zanedbání péče. V pěstounské rodině bydlelo dalších 5 dětí, které Táňa brala a stále bere jako své sourozence. S matkou pěstounkou má i v současnosti výborné vztahy, i když se za tu dobu, co Táňa vyrůstala v SOS dětské vesničce, mezi nimi vyskytly i menší konflikty, které ale považuje za běžné. Táňa po střední škole již nechtěla dále studovat a chtěla žít samostatně. V tom jí matka pěstounka velmi pomohla, sehnala jí místo v azylovém domě. Táňa si ze začátku práci hledala pouze ve formě brigád. Po čase se jí podařilo najít práci, která ji hlavně baví. Asi po roce se s přítelem rozhodla, že si společně pronajmou byt. Na matku pěstounku Táňa nezapomněla, sice se nevidají tak často, ale alespoň si často píšou e-maily a vědí o sobě.

Příprava na život

Táňa byla na svou budoucnost připravena dobře. Matka pěstounka jí vedla k domácím pracím a také jí naučila vařit. Vše se Táně hodilo poté, co se z SOS dětské vesničky odstěhovala a nyní bydlí ve své domácnosti s přítelem. Co se týkalo důležitých věcí a míst, kde si co vyřídit, matka pěstounka jí se vším důležitým seznamovala průběžně.

Shrnutí

Táňa byla na svou budoucnost připravena dobře. Matka pěstounka jí předala vše potřebné, Táně se zatím podle jejích slov nestalo, že by něco důležitého nevěděla nebo neuměla. Pro Táňu bylo důležité, že si vyzkoušela samostatný život v azylovém domě. Připravilo ji to na její samostatnou domácnost, kterou má nyní se svým přítelem. S matkou pěstounkou má Táňa stále velmi dobré vztahy, i když se nevidají tak často jako dřív. Pro Táňu je podle jejích slov velmi důležitý pocit, že když má nějaký problém, ví, za kým může jít.

7. respondent

Aneta

Anetě je v současnosti 21 let a do SOS dětské vesničky se dostala v 6ti letech, kdy byla odebrána matce, která měla problémy s drogami. Aneta se dostala do pěstounské rodiny k matce pěstounce, která u sebe měla 6 dalších dětí. Anetě chvíli trvalo, než si zvykla, že už není jedináček. Po nějakém čase se ovšem s ostatními dětmi skamarádila a začala je mít ráda, považovala je za své vlastní sourozence. S matkou pěstounkou se Aneta sžila, považovala ji za svou matku, i když věděla, že je nevlastní. Na základní škole měla Aneta spoustu zájmů, nejvíce jí ovšem bavila hra na flétnu. Doma často svým sourozencům hrála. S matkou pěstounkou bavilo Anetu vařit a matka pěstounka jí v kuchyni vždy měla ráda. Když byla Aneta starší, záliba ve vaření jí neopustila a pouštěla se do vaření i sama. Doma se se sourozenci střídala v domácích pracích. Ještě než Aneta odmaturovala, přestěhovala se k příteli. Matka pěstounka jí to ze začátku nechtěla dovolit, ale Aneta jí nakonec přesvědčila, byla také již plnoletá.

V současné době je Anetě 21 let a bydlí stále s přítelem. Ten jí po maturitě pomohl najít práci.

Příprava na život

Aneta se od matky pěstounky naučila dobře vařit, bavilo ji to už v dětství. To se jí teď hodí ve společné domácnosti s přítelem. Od mala byla také vedena k domácím pracím, ve kterých se se sourozenci střídali. Matka pěstounka jí postupně seznamovala se vším, co by mohla ve svém životě potřebovat.

Shrnutí

Aneta byla na svůj budoucí život dobře připravována. Velmi ráda pomáhala matce pěstounce v kuchyni, tím se naučila velmi chutně vařit. Matka pěstounka ji i ostatní připravovala již od dětství na jejich budoucí život a vedla je především k samostatnosti. To se Anetě hodilo již v jejích 18ti letech, kdy se přestěhovala k příteli. Ten jí po maturitě pomohl najít práci. Aneta je stále v kontaktu s matkou pěstounkou a skvěle spolu vycházejí.

8. respondent

Ondra

Ondrovi je 24 let a do SOS dětské vesničky se spolu se 2 mladšími bratry dostal v 8 letech. V této pěstounské rodině žily ještě 3 další děti. Všichni si na sebe velmi rychle zvykli a s matkou pěstounkou Ondra vždy dobře vycházel. Ondra šel po základní škole na učiliště, obor zednické práce. Po vyučení si našel práci v jedné menší firmě, která patřila otci jeho kamaráda ze školy. Ten Ondru přijal a je s ním velmi spokojený. Ondra se v práci snaží a moc ho baví. Po vyučení si nejdříve našel místo na ubytovně, chtěl se co nejdříve osamostatnit a dokázat sobě i ostatním, že se o sebe umí postarat.

Příprava na život

Ondra byl na svou budoucnost dobře připravován. Od umístění do SOS dětské vesničky jeho i ostatní děti matka pěstounka vedla hlavně k samostatnosti. Věděla, že ji bude potřebovat. S ostatními dětmi se střídaly ve výkonu domácích prací. Ze začátku se snažil pomáhat matce pěstounce i v kuchyni, ale po pár nevydařených pokusech to raději vzdal. Matka pěstounka ho postupně seznamovala s důležitými místy, kde si vše potřebné vyřídit.

Shrnutí

Příprava na život probíhala u Ondry v maximální možné míře a je možné ji vyhodnotit jako úspěšnou. Matka pěstounka jeho i ostatní děti v rodině vedla k samostatnosti, která je v životě dospělého člověka nejdůležitější. Pro Ondru bylo velmi důležité najít práci, kterou mu kamarádův otec nabídl ve své firmě. Po vyučení byla pro něj tato pomoc neocenitelná. Také si našel místo na ubytovně, chtěl se osamostatnit po všech stránkách. V současné době mu je již 24 let a stále pracuje v stejné firmě. Ondra už nebydlí na ubytovně, našel si bydlení se svou přítelkyní. S matkou pěstounkou má stále dobré vztahy a často se navštěvují a ne jen kvůli jeho mladším sourozencům.

9. respondent

Michal

Michal byl do SOS dětské vesničky umístěn ve svých 6 letech kvůli zanedbání povinné péče. V jeho pěstounské rodině bydlely ještě další 4 mladší i starší děti. S matkou pěstounkou vycházel dobře, vždy měl pocit, že za ní může s čímkoli přijít a že se mu bude snažit vždy pomoci. Michal se rozhodl po odmaturování studovat vysokou školu. Už v prvním ročníku si našel brigádu a začal si šetřit, aby si mohl dovolit vlastní bydlení. V prvním ročníku se také seznámil se svou současnou přítelkyní. S tou po pár letech začal bydlet a v současné době jsou již manželé a očekávají svého prvního potomka. Našel si práci a studium si dodělal kombinovanou formou o víkendech.

Příprava na život

Michal byl svou matkou pěstounkou připravován na svou budoucnost dobře. S ostatními dětmi se střídal ve vykonávání domácích prací a zkoušel i vařit. Matka pěstounka všechny své děti, které s ní žily v domácnosti, vedla k samostatnosti. Všechny seznamovala se základními důležitými místy, kde si vyřídit potřebné dokumenty nebo ostatní důležité věci.

Shrnutí

Michal byl na svou budoucnost připravován dobře. Matka pěstounka ho vše potřebné naučila. V současné době je Michalovi již 27 let a vzal si za ženu svou dlouholetou přítelkyni, se kterou již předtím bydlel. Nyní očekávají svého prvního potomka. Michal má dobrou práci a skvělé zázemí. Se svou ženou stále navštěvují SOS dětskou vesničku, ve které Michal vyrůstal a také s matkou pěstounkou a s dětmi, které má v rodině v současné době podnikají různé výlety.

10. respondent

Markéta

Markéta k matce pěstounce přišla z rodiny, odkud byla rodičům odebrána kvůli vážnému zanedbání péče. K matce pěstounce se dostala v 6ti letech. V domácnosti s Markétou vyrůstalo dalších 5 dětí. Na ostatní děti si zvykala trochu déle, protože byla jedináček. Ale přivykla si a má je všechny moc ráda. S matkou pěstounkou vždy výborně vycházela, i nyní se s ní radí o důležitých věcech a řeší spolu své problémy a sdílí radosti. Markéta si po maturitě našla práci a začala bydlet v azylovém domě. Po nějakém čase si našla s kamarádkou pronájem bytu. V současné době je Markétě 25 let a s kamarádkou již nebydlí, našla si nový pronájem společně se svým přítelem.

Příprava na život

Markéta byla na svůj budoucí život připravována průběžně. Matka pěstounka ji učila vařit již od útlého věku a v domácích pracech se střídala se sourozenci. Matka pěstounka kladla také velký důraz na samostatnost dětí.

Shrnutí

Markéta byla připravována na svou budoucnost řádně. S matkou pěstounkou měla a stále má velmi hezký a hlavně pevný vztah. Stále si často volají a také se navštěvují. Markéta si po maturitě našla práci a nějaký čas také bydlela v azylovém domě. Z azylového domu se přestěhovala po pár měsících s kamarádkou do pronajatého bytu. Z něho odešla bydlet po pár letech ke svému příteli. S matkou pěstounkou se stále snaží udržet dobré vztahy, velmi jí na ní záleží. Vídá se i se svými sourozenci, se kterými vyrůstala v SOS dětské vesničce.

2.5.3 Respondenti z pěstounské péče

Nakonec byli dotazováni respondenty z pěstounské péče, tedy 4 mladé ženy ve věku 19-23 let a 6 mladých mužů ve věku 19-28 let. Tito mladí respondenti nejsou z jednoho určitého kraje, ale z celého území České republiky.

1. respondent

Adéla

Adéla byla svěřena do pěstounské péče ve svých 5ti letech, předtím byla umístěna do dětského domova. Po půlroční předpěstounské péči byla Adéla svým náhradním rodičům svěřena do pěstounské péče. Její pěstounští rodiče měli ještě dvě své vlastní dcery, které byly o 2 a o 4 roky starší. Pár let žádný problém nebyl, pěstouni i sourozenci Adélu přijali jako právoplatného člena rodiny. Neshody přišly ve věku 15ti let, tehdy začala mít Adéla problémy se svými staršími sestrami. Navzájem na sebe žárlily a vyvrcholilo to tím, že Adéla radši nastoupila na střední školu, která byla dál od domova a tedy mohla být ubytována na internátu. Ve třetím ročníku, když bylo Adéle 18 let, si začala přivydělávat v nejmenovaném supermarketu každý den po škole. Rodiče jí každý měsíc dávají kapesné. Díky tomu a také přivýdělku z brigád si mohla Adéla dovolit po 3. ročníku pronajmout s kamarádkami malý byt. Domů pomalu přestala jezdit, objeví se tam tak jednou do měsíce. Podle jejích slov nechce vyhledávat konflikty se svými sestrami.

Příprava na život

Adéla byla na svoji budoucnost připravena dobře. Její náhradní matka ji vedla k domácím pracím a učila jí vařit. Byla vedena k samostatnosti, chodila si sama vyřizovat své průkazy, ať už se jednalo o autobus nebo o občanský průkaz. S penězi hospodařit umí, našla si i brigádu, aby nemusela dál bydlet na internátu.

Shrnutí

Adélu na budoucnost připravili pěstounští rodiče dobře. V nynější době bydlí s kamarádkami v menším bytě a má svůj vlastní stálý příjem. Jelikož nadále chodí do školy, je ráda za kapesné od rodičů, které jí zasílají. Adéla vidí problém ve svém vztahu se sestrami. Rodiče má podle svých slov velmi ráda a ráda by tam často jezdila, ale vždy, když je doma, akorát se pohádají ať se sestrami, nebo právě kvůli nim. Proto Adéla začala návštěvy omezovat a raději volí telefonickou komunikaci. Adéla ví, že až dostuduje, rodičům na ní ubude vyživovací povinnost a ona se o sebe bude muset postarat sama. Právě proto se teď soustřeďuje především na maturitu, aby si po ní našla dobrou a především dobře placenou práci.

2. respondent

Jakub

Jakubovi je 24 let a do pěstounské péče byl svěřen, když mu bylo 8 let, z dětského domova ještě spolu se svým mladším bratrem. V nové rodině si rychle zvykl a rodiče měl a stále má velmi rád. Po základní škole šel Jakub na střední školu a za podpory rodičů studoval dále vysokou školu. Na vysoké škole se seznámil se svou přítelkyní a společně si našli podnájem ve společném bytě. Rodiče mu každý měsíc posílali peníze. Když Jakub dostudoval, rodiče mu ještě pár měsíců přispívali, než si našel práci. V nynější době Jakub pracuje a bydlí s přítelkyní. Svě rodiče často navštěvuje, také kvůli svému mladšímu bratrovi, který u nich stále bydlí. Ale jak Jakub říká, není to jediný důvod, je jim za vše, co pro něj udělali, velmi vděčný a má je velmi rád.

Příprava na budoucnost

Jakub byl již od útlého věku připravován na svou budoucnost. Ať už to bylo v dětském domově nebo v nové rodině. Byl veden k pořádku, domácím pracím a když byl větší, učil se i vařit jednodušší jídla. S penězi se hospodařit učil především díky měsíčnímu kapesnému. Rodiče mu nekupovali vše, na co si vzpomněl nebo ukázal. Když něco chtěl, musel si na to ušetřit.

Shrnutí

Jakub byl na svůj budoucí život dobře připravován. Jeho pěstouni ho vychovávali k samostatnosti a péči. S jejich pomocí si dodělal vysokou školu a postavil se na vlastní nohy. Po vysoké škole si našel dobré pracovní uplatnění a také partnerku. Podle mého názoru měl Jakub i jeho mladší bratr velké štěstí, že si je z dětského domova vzali do rodiny zrovna tyto náhradní rodiče. Jakub měl čas na studium, které je důležité pro jeho budoucí život.

3. respondent

Petr

Petr byl svým rodičům odebrán, když mu bylo 8 let, a to po rozvodu rodičů. Pracovnice sociální péče a soudy rozhodli o tom, že jim bude Petr odebrán. Byl umístěn do pěstounské péče, tam vydržel necelých 5 let. Poté byl umístěn do dětského domova, neboť ho pěstouni nezvládali. V dětském domově se mu líbilo, ale ani ne po roce byl umístěn znovu do pěstounské rodiny. Tam vydržel do svých 18 let a po jejich dovršení odtud odešel. Nerozuměl si s nimi, měl pocit, že ho nechápu a neberou ho jako člena rodiny. Petr neměl žádné zázemí ani peníze. Ubytování našel v azylovém domě a peníze na život řešil zatím brigádami. Po pár měsících měl štěstí a pracovnice v azylovém domě mu pomohla najít práci. V nynější době bydlí Petr na ubytovně a zmíněnou práci si stále drží. Snaží se našetřit si na vlastní podnikání.

Příprava na život

Petr na svou budoucnost nebyl moc dobře připravován. V první pěstounské rodině s pěstouny nevycházel, proto nebyla možnost na přípravu. V dětském domově, ač se mu tam líbilo, byl jen chvíli a také se řádná příprava nestihla. V další pěstounské péči byl 4 roky. Ze začátku s pěstouny vycházel, ale poté opět přišlo odcizení a Petr byl raději sám. Dělal domácí práce, když se to po něm chtělo, a se svým kapesným také hospodařil. Vše potřebné mu ale ukázaly až pracovnice v azylovém domě. Petr ze začátku nevěděl, kde si má změnit bydliště nebo vyřídit podporu.

Shrnutí

Jak už bylo řečeno, Petrova příprava na budoucnost nebyla nejlepší. Petr měl veliké štěstí, že po odchodu z pěstounské rodiny našel zázemí v azylovém domě, kde mu vyšly vstříc ochotné pracovnice. Vždy mu poradily a pomohly. Jak Petr sám řekl, je přesvědčen, že by pro něj bylo nejlepší, kdyby zůstal po prvním „vrácení“ z pěstounské rodiny v dětském domově. Že by ho to připravilo více, než život v rodině, kde si nerozuměli. Myslím si, že má Petr pravdu. Příprava na budoucnost v dětském domově nebývá nejhorší a dozvěděl by se toho o hodně víc, kdyby chtěl. Na druhou stranu byla chyba i na Petrově straně, kdy pěstouny zavrhl a raději s nimi nekomunikoval.

4. respondent

Alice

Alici si z dětského domova vzali v jejích 7 letech pěstouni, kteří neměli jiné děti. Alice se s nimi spřátelila a výborně s nimi vycházela. Za pár let jejich domácnost čítala o 3 další děti více. Alice byla ráda, že má další nové sourozence, kteří přišli buď z dětského domova, nebo rovnou z kojeneckého ústavu. Ze začátku se u svých pěstounů cítila sama, z dětského domova byla zvyklá na velkou společnost dětí. Ze základní školy šla Alice na gymnázium, protože měla velmi dobré studijní výsledky. Z gymnázia se rozhodla jít studovat na doktorku na vysokou školu. Její náhradní rodiče jí v tom všemožně podporovali. Velkým plusem bylo místo bydliště, neboť rodina žila v Praze, kde Alice i studovala a mohla tak stále bydlet u svých pěstounských rodičů. Věděla ale,

že by měla alespoň něco přispívat do rodinného rozpočtu, když ji rodiče stále živí. Proto si našla víkendovou brigádu v jednom rychlém občerstvení.

Příprava na život

Alice se již v dětském domově učila domácím pracím. Tyto dovednosti pak mohla využít při budování své nové rodiny. V dětském domově se naučila i poměrně dobře vařit, v mladším věku pomáhala své nové matce a když byla starší, o vaření se dělily. Alice byla vychovávána k samostatnosti a s penězi se učila hospodařit také již od poměrně mladého věku ve formě kapesného. Když si potřebovala něco vyřídit na úřadech, raději tam chodila sama, chtěla dokázat, že je samostatná.

Shrnutí

Alice na svůj budoucí život byla a je připravována dobře. Měla velké štěstí, že byla svěřena právě do této pěstounské rodiny. Alice stále studuje vysokou školu, v současné době je jí 23 let a chodí do 4. ročníku na vysoké škole. Rodiče ji v jejím dalším studiu podporují a jsou rádi, že se chce stát lékařkou. Netlačí na ni, aby se odstěhovala, jsou rádi že studuje. Alice se jim to snaží oplatit alespoň malým přispěním do rodinného rozpočtu, kdy si vydělává o víkendech v rychlém občerstvení. Podle mého názoru má Alice obrovské štěstí, že žije v rodině, která ji všemožně podporuje.

5. respondent

Filip

Filip se do pěstounské rodiny dostal ve svých 2 letech, byl jim svěřen z kojeneckého ústavu. Na svou původní rodinu si ani nemohl pamatovat. Svě pěstounské rodiče bral Filip jako vlastní a oni ho také brali za vlastního. Že není jejich biologickým synem mu museli říct již v 5 letech, protože si s ním jeho biologická matka soudně vymohla styk. Soud nařídil, že může Filipa vidat 1 krát za čtrnáct dní. Setkání s biologickou matkou byla pro Filipa vždy velmi traumatická. Jeho biologická matka neměla žádnou soudnost, vykládala mu, jak jí ho ukradli cizí lidé, že je nemá mít rád, žespolu utečou apod. Filip se jí začínal bát a začal být neklidný. Asi po roce tato setkání přestala matku bavit a z ničeho nic se přestala ozývat. Filip měl však z těchto zážitků

zhruba do 10 let velké trauma. Potom se na celou věc snažil dívat s odstupem a mluvil o svých pocitech se svými rodiči a snažil se utřídit si myšlenky. O své biologické matce více neslyšel. Po základní škole šel Filip na střední školu s informačním zaměřením a učil se doma sám programovat. Po odmaturování si Filip našel dobré pracovní místo na pozici programátora. Také si s přítelkyní našel nové bydlení, pronajali si byt.

Příprava na život

Pro Filipa bylo podle jeho slov těžké přejít a také pozapomenout na jeho kontakt s matkou v dětství. Za své rodiče považoval a stále považuje své pěstouny. Filip byl veden k domácím pracím a také k samostatnosti. Ví, kde si co potřebné zařídit. S penězi také hospodařit umí, svědčí o tom i jeho samostatný život s přítelkyní.

Shrnutí

Filip byl vždy veden k samostatnosti a byl připravován na svou budoucnost jako v každé normální rodině. Velmi negativní zkušeností byl jeho kontakt s biologickou matkou. Je rád, že styky s ním přerušila a sám se jí nikdy nepokusil vyhledat. Má své pěstouny velmi rád a je jim za všechno vděčný. Připravili ho na samostatný život a pomohli mu v začátcích. Velmi rád za nimi jezdí na návštěvy a stýká se s nimi. Myslím si, že Filip měl štěstí, že našel takovouto novou rodinu. Nyní mu je již 25 let a s přítelkyní plánují založit rodinu.

6. respondent

Kristýna

Kristýna se do pěstounské rodiny dostala z dětského domova ve svých 16 letech. Vybrali si jí již starší manželé, kteří mají své děti již dospělé a nežijí s nimi. Kristýnu zájem těchto manželů překvapil, v dětském domově byla přes 10 let. Nabídnutou příležitost ale využila. Ze začátku za nimi jezdila na víkendy a o letních prázdninách se k nim přestěhovala. Přestup na jinou školu pro ni byl těžký, na jiné kamarády si ale zvykla. Se svými pěstouny ze začátku bojovala, jak ona tak i oni byli zvyklí na určité způsoby fungování. Nakonec se ale domluvili na společných pravidlech.

Kristýně je v nynější době již 22 let a s pěstouny nebydlí. Stále je ale navštěvuje a podnikají různé akce. Kristýna si po dokončení střední školy našla práci a začala bydlet u přítele.

Příprava na život

Kristýna se již v dětském domově naučila starat se o domácnost. V nové rodině se naučila vařit, k tomu neměla v dětském domově moc příležitostí. Teď se jí to velmi hodí v její nové domácnosti. Jak v dětském domově tak i u pěstounů byla vedena k samostatnosti a byla připravena na svůj budoucí život.

Shrnutí

Kristýna na svůj budoucí život byla dobře připravena. Velké plus pro ní byl přechod k pěstounům. Vyzkoušela si, jaké je to žít v normální rodině. Tato zkušenost jí bude určitě prospěšná, až založí svou vlastní rodinu. S pěstouny má Kristýna velmi dobré vztahy a je jim vděčná, že si ji z dětského domova i v jejím věku přijali do své rodiny. Moc dobře ví a také věděla, že do pěstounských rodin se dostávají spíše o dost mladší děti. V nynější době bydlí Kristýna s přítelem a pracuje. S pěstouny se často vidá, pěstouni přijedou na návštěvu k nim, nebo naopak Kristýna s přítelem jezdí za nimi.

7. respondent

Adam

Adamovi je 28 let a v pěstounské péči vyrůstal od 12 let i se svým 8letým bratrem, předtím pobýval v dětském domově. Ze začátku v nově zformované rodině bylo vše v pořádku. Děti si zvykaly na nový chod domácnosti a pěstouni si zase zvykali na to, že mají děti, své vlastní neměli. Po přechodu na střední školu začal mít Adam problémy s chováním ve škole i doma. Velké problémy způsobovalo přátelství s novou partou, do které se dostal již v prvním ročníku. Jednalo se o starší chlapce, kteří pili alkohol a užívali drogy. Pěstouni tak museli řešit jeho problémy ve škole, ať už se jednalo o prospěch nebo o velkou absenci. První ročník Adam udělal, ale druhý již

musel opakovat. A to se za něho jeho pěstouni museli hodně přimlouvát. Když mu bylo 18 let, ze svého domova zmizel a jeho pěstouni o něm několik měsíců nic nevěděli. Do školy nechodil a policie s tím také nemohla nic dělat, protože byl již plnoletý. Asi po roce ho policie zatkla kvůli vykradení obchodu. Protože to nebyl jeho první trestní čin, šel na půl roku do vězení. Tam ho navštěvovali pěstouni a Adam se s nimi smířil, omlouval se a nakonec si vše odpustili. Po odpykání trestu se Adam vrátil domů a také začal chodit znovu do školy. Tentokrát začal chodit na učiliště, které zakončil výučním listem. Našel si práci a chtěl se osamostatnit, bylo mu již skoro 24 let. Jeho pěstouni mu pomohli najít pronájem, který si mohl dovolit. Ze začátku mu ještě finančně vypomáhali, ale poté se úplně osamostatnil.

Příprava na život

Jak v dětském domově, tak i ve své nové rodině ho rodiče vedli k domácím pracím i k samostatnosti. Rodiče ho seznamovali s místy, kde si co vyřídit a s penězi hospodařil ve formě kapesného.

Shrnutí

Adam na svou budoucnost byl připravován poměrně dobře. Velký problém nastal po přechodu na střední školu, kdy se stal členem nevhodné party. Naštěstí si při jeho pobytu ve vězení s pěstouny vše vyříkal a ti mu dali ještě jednu šanci. To pro něj bylo stěžejní, po odpykání trestu se měl kam vrátit a měl možnost si dodělat školu. Této možnosti využil a vystudoval s výučním listem. Poté si s pomocí pěstounů našel práci a také bydlení. V nynější době s ním bydlí jeho mladší bratr, který pracuje ve stejné firmě jako on. S pěstouny má dosud velmi dobré vztahy a společně s bratrem je často navštěvují.

8. respondent

Ondra

Ondrovi je 24 let a do pěstounské péče byl svěřen ve svých dvou letech přímo z kojeneckého ústavu. Ve své nové rodině vyrůstal jako jedináček, jeho noví rodiče

další děti neměli. S Ondrou nebyly problémy až do doby, než mu jeho rodiče řekli, že není jejich biologickým synem. Od té doby chtěl Ondra své biologické rodiče poznat. S rodiči se setkal se sociální pracovnící, která měla na starost jeho svěření do pěstounské péče. Ta mu zprostředkovala kontakt s biologickou matkou. Matka k překvapení ostatních o kontakt stála. Později se ale přišlo na to, že z Ondry a z jeho rodiny chtěla dostat peníze. Když si to Ondra uvědomil, chtěl se s matkou přestat vídat. Jeho biologická matka ale nechtěla přijít o dobrý zdroj peněz a začala jezdit k Ondrovi domů, snažila se „hrát na city“. Ze začátku Ondrovu matku pouštěli jeho pěstouni dovnitř, když ale viděli, že Ondra o kontakt s ní již nestojí, začali předstírat, že nejsou doma. Po několika takto neúspěšných návštěvách to jeho biologická matka vzdala. Ondra byl podle svých slov za tuto zkušenost rád. Ještě více ho sblížila s pěstouny.

Příprava na život

Ondra byl na svůj budoucí život připravován dobře. Doma pomáhal s domácími pracemi, svůj pokoj si vždy uklízel sám. Několikrát zkoušel i vařit. Byl veden k samostatnosti, věděl, kde si vše potřebné vyřídit. S penězi se učil hospodařit již od základní školy ve formě kapesného.

Shrnutí

Ondra byl na svou budoucnost připravován. Velkou zkušeností pro něj bylo setkání s biologickou matkou. Uvědomil si, že má velké štěstí, že má své rodiče, i když nejsou biologičtí. V nynější době Ondra studuje vysokou školu a přes týden bydlí na koleji. O víkendech a ve volném čase chodí na brigádu, aby byl alespoň částečně finančně nezávislý a aby za něj rodiče nemuseli vše platit.

9. respondent

Bětko

Bětko je v současnosti 19 let a do pěstounské péče se dostala ve svých 15ti letech, předtím žila v dětském domově. Bětko byla ráda, že si může vyzkoušet žít v opravdové rodině. V dětském domově vyrůstala. Bětko ze začátku k pěstounům

jezdila na víkendy, aby se navzájem poznali. Asi po třech měsících se k nim nastěhovala, bylo to o letních prázdninách. Po prázdninách Bětka nastoupila na jinou školu, kde si zvykla a našla si nové kamarády. Ze začátku bylo vše v pořádku, potom se jejich vztahy začaly zhoršovat. Její pěstouni najednou řešili jenom peníze, začali jí vyčítat kolik, je stojí a že doma nic nedělá, s ničím nepomůže. To, že Bětka přišla ze školy a že než její pěstouni přišli domů, uvařila večeři, když bylo potřeba uklidila a dál se například učila, nikdo neřešil. Po čase se její pěstouni zaměřili na peníze, co měla Bětka uložené v bance ze svého sirotčího důchodu, který dostávala od doby, kdy byla umístěna do dětského domova. Naštěstí pro Bětku její pěstouni na peníze neměli nárok. Když bylo Bětce 18let a byla ve 3. ročníku, vyčítali pěstouni Bětce, že je již plnoletá a nikde nepracuje. Stále dokola jí připomínali, kolik je stojí peněz. To, že na ni dostali peníze při převzetí do pěstounské péče, ani měsíční příspěvky okolo 10ti tisíc její pěstouni v úvahu nebrali. Bětka si proto našla víkendovou brigádu a peníze z ní dávala pěstounům. Takto to vydržela několik měsíců, ale před maturitou odešla bydlet ke kamarádčiným rodičům. Po maturitě si našla práci a společně s kamarádkou si našly pronájem.

Příprava na život

Bětka si vše potřebné k životu osvojila již v dětském domově. Byla tam vedena k samostatnosti a k domácím pracím. U pěstounů se naučila především vařit. Věděla, kde si vyřídit potřebné dokumenty, a to především proto, že se svou náhradní matkou obcházela úřady, když se zařizovala její pěstounská péče.

Shrnutí

Bětka byla na svojí budoucnost připravována již v dětském domově i v pěstounské péči. Měla postupem času v pěstounské péči velký problém. Na jednu stranu byla ráda, že si mohla vyzkoušet žít v normální rodině. Jak ale sama uvedla, přišla si tam jako služka, kterou musejí pěstouni živit. Moc dobře věděla, že na ni berou příspěvky a přesto se k ní chovali takto. Ona sama si myslí, že si jí z dětského domova

vzali právě kvůli příspěvkům na pěstounskou péči. V současné době Bětko se svými pěstouny v kontaktu není.

10. respondent

Jiří

Jiřímu je 25 let a do pěstounské péče se dostal po smrti rodičů, když mu bylo 6 let. Do pěstounské péče si ho vzali rodinní známí. Jirku vychovávali spolu se svým vlastním synem, který byl jen o 2 roky starší. Ten Jirku začal brát jako svého vlastního bratra a do teď spolu skvěle vycházejí. Jirka si na svou novou rodinu zvykl, ale nikdy na své rodiče nezapomněl. Své pěstouny za své rodiče nepovažoval. Uvažoval o nich jako o tetě a strýčkovi, taky je tak oslovoval. Pěstouni s tím bez problémů souhlasili, věděli, že Jirka na své rodiče nikdy nezapomene. Skvěle s tetou a strýcem vycházel, přišel za nimi, když měl nějaký problém, svěřoval se jim. Po maturitě Jirku podporovali, když pak pokračoval ve studiu na vysoké škole. Po získání bakalářského titulu si Jirka našel práci a také bydlení, nyní bydlí se svou přítelkyní. Osamostatnil se a v současnosti si magisterský titul dodělává dálkově. Se svými pěstouny má stále pevný vztah a často se navštěvují.

Příprava na život

Jirka byl na svůj budoucí život připravován dobře. Byl veden k samostatnosti a také k domácím pracím. Velmi ho bavilo a také stále baví vaření, zkouší pořád nové recepty. Moc dobře věděl, kde si vyřídit vše potřebné.

Shrnutí

Jirka byl na svou budoucnost připravován velmi dobře. Moc dobře si také uvědomuje, že má štěstí, že si ho po smrti rodičů vzali k sobě rodinní známí a on neskoušel v ústavní výchově. V současnosti je na svých pěstounech finančně nezávislý, má práci, dálkově studuje a žije s přítelkyní.

2.6 Shrnutí

Cílem této bakalářské bylo zjistit, jak jsou na svůj budoucí život připravováni mladí lidé, kteří opouštějí dětský domov, SOS dětskou vesničku a pěstounskou péči. V této kapitole si shrneme základní údaje o všech respondentech.

Respondenti z dětského domova byli na svůj budoucí život připravováni hlavně průběžně. Pět respondentů odešlo z dětského domova po vyučení nebo po maturitě. Naopak tři respondenti odešli z dětského domova po problémech ve škole nebo na základě vlastního rozhodnutí. O vlastní rozhodnutí se jednalo u Kateřiny, která odešla k matce. Radka a Pepíka ze školy vyloučili, proto byli nuceni odejít i z dětského domova. Monika a Samantha odešli v 18ti letech z výchovných ústavů, kam byli přemístěni z dětského domova. Všichni respondenti uvedli, že byli na svůj budoucí život připravováni dobře. Byli seznamováni průběžně s místy, kde si mají vyřídit vše potřebné a také se svými možnostmi, kam se mohou obrátit po odchodu z dětského domova. Všichni respondenti domácí práce vykonávali již od dětství, byl na to sestaven harmonogram. Pokud měly děti a mladí lidé zájem o vaření, měli možnost si vše vyzkoušet ať už přímo v dětském domově, nebo při docházení do kroužků ve školách. S vychovatelkami a ostatními dětmi měly všichni většinou velmi dobré nebo dobré vztahy. Jenom Monika se Samanthou měly problémy s chováním a byly kvůli tomu po čase přemístěny do výchovných ústavů. Pepík měl pro změnu problémy s ostatními dětmi, kdy vyvolával konflikty mezi ostatními dětmi a měl problémy i s vychovatelkami.

Respondenti z SOS dětských vesniček byli na svůj budoucí život připravováni všichni průběžně a komplexně. Všichni respondenti odešli z SOS dětské vesničky po maturitě nebo po nástupu na vysokou školu. Nejčastěji odcházeli bydlet buď s kamarády, nebo se svými partnery. Táňa například po maturitě odešla nejprve do azylového domu a až poté začala bydlet s přítelem. Všichni respondenti uvedli, že v SOS dětské vesničce je matka pěstounka připravovala na jejich budoucí život a proto také museli vykonávat domácí práce. Kdo chtěl, naučil se vařit. Matka pěstounka je průběžně seznamovala s místy, kde vyřídit vše důležité a v některých případech je brala i sebou, aby vše viděli na vlastní oči. Pavel, Eliška a Michal šli po maturitě na vysokou

školu, kterou si nakonec ale dodělali dálkově, protože začali pracovat. Adam místo střední školy zvolil raději učiliště a po vyučení šel ze začátku na ubytovnu. Z ní se přestěhoval s přítelkyní do pronajatého bytu. Chtěl se raději vyučit řemeslu, aby podle svých slov nemusel „sedět na zadku“ v kanceláři. Větší problémy s adaptací na pěstounskou rodinu měli Pavel, Aneta a Markéta, ale to bylo způsobeno především tím, že k matce pěstounce přišli z rodiny, ve které byli jedináčky. Na své sourozence si ale zvykli a měli je moc rádi.

Respondenti, kteří vyrůstali v pěstounské péči, byli z větší části na svůj budoucí život připraveni. Nejhůře na tom byl v pěstounské péči Petr, který byl svěřen do pěstounské péče po rozvodu rodičů a který vystřídal pěstounskou péči, dětský domov a znovu pěstounskou péči. V obou pěstounských rodinách měl problémy, nedokázal si tam zvyknout. V druhé pěstounské rodině již chtěl zůstat, aby si nemusel znovu nezvykat jinde. S pěstouny ale neměl dobré vztahy. Z rodiny odešel ihned po dovršení 18ti let do azylového domu. Tam mu pomohli v začátcích a také najít si práci. Problémy měl i Adam, který se dostal posléze i do vězení. Po odpykání trestu se ale s pěstouny smířil a nyní s nimi má dobrý vztah. Sám uznává, že na střední škole udělal chybu a dostal se do špatné party. Svých rozhodnutí lituje, ale říká, že je to pro něj velká zkušenost. Adéla měla se svými pěstouny velmi dobré vztahy, ale problém jí dělaly její nevlastní sestry. Ty byly vlastními dětmi pěstounů a na Adélu žárlily. Kvůli nim Adéla omezila styky s pěstouny. Také Bětko měla v pěstounské rodině problémy. Tu si vzali pěstouni z dětského domova v 15ti letech. Podle svých slov si po čase připadala jako služka. Z této rodiny odešla ke kamarádce a s pěstouny po dovršení 18ti let v kontaktu není. Naopak Jiří, Ondra, Jakub, Alice, Filip i Kristýna mají s pěstouny skvělé vztahy. Kristýna byla do pěstounské péče svěřena také v 16ti letech z dětského domova, podobně jako Bětko. S pěstouny ale měla skvělé vztahy a je jim za všechno vděčná.

K výzkumu této bakalářské práce jsem použila kvalitativní výzkum, přesněji kazuistiku a rozhovor. Kazuistiky posloužily především pro seznámení s respondenty, s jejich osudy. K celkovému zpracování kazuistik jsem použila právě metodu rozhovoru.

Jako nejlepší forma náhradní péče, která připravuje děti a mladé lidi na jejich budoucí život, se dle uvedených kazuistik jeví SOS dětská vesnička. Děti a mladí lidé

tam vyrůstají v rodinném prostředí, mají možnost rozvíjet své zájmy, je jim zajištěna pomoc po skončení školy a také po odchodu z SOS dětské vesničky. V dětském domově jsou děti také připravovány dobře, ale nevyrostají tam v rodinném prostředí. A příprava na jejich budoucnost vychází především z toho, zda samy chtějí. V pěstounské péči jsou dle kazuistik taktéž děti připravovány na život, nicméně více záleží na motivaci pěstounů. Například u Bětky bylo jasně vidět, že největším motivem bylo nově zavedené odměňování pěstounů.

2.7 Návrhy a doporučení

Podle mého názoru je nejdůležitější, aby se všechna opatření týkající se dětí, dělala právě v zájmu dítěte. V současné době vidím rizika právě v pěstounské péči. Hrozí zde, že se hlavní motivací pro pěstouny stane právě finanční odměna. Důvodem tohoto názoru je například to, že pěstounovi, který má v péči dítě se středně těžkou závislostí, náleží odměna 20.000 Kč. K tomu se poté dále připočítávají ostatní příspěvky. V takovém případě se může měsíční odměna pro pěstouna pohybovat až okolo 30.000 Kč. Tomuto jevu, kdy si lidé budou brát děti do pěstounské péče právě kvůli penězům, by mohly zabránit četnější kontroly sociálních pracovníků a dalších příslušných pracovníků.

Na druhé straně vidím nedostatky v rozhodnutí státu o pěstounské péči v rámci rodiny, například když si dítě vezmou do pěstounské péče prarodiče dítěte. V takovém případě jim nenáleží odměna pěstouna, ale pouze ostatní příspěvky, například příspěvek na úhradu potřeb dítěte. Dle mého názoru by měli mít i prarodiče nárok na odměnu pěstouna, která se pohybuje od 8.000 Kč do 24.000 Kč.

ZÁVĚR

Tato bakalářská práce seznamovala na začátku s formami náhradní rodinné péče, do které se řadí svěřením dítěte do péče jiné fyzické osoby než rodičů, pěstounská péče, poručenství a osvojení. Dále teoretická část seznamovala s druhy ústavní výchovy, která se dělí podle tří resortů, a to dle resortu Ministerstva zdravotnictví České republiky, Ministerstva školství, mládeže a tělovýchovy České republiky a Ministerstva práce a sociálních věcí. Dalším důležitým bodem byla legislativa a také nová legislativa k pěstounské péči. Také je zde uvedena statistika umístování dětí do náhradní rodinné péče. Praktická část nejdříve seznamovala s výzkumným souborem, s průběhem výzkumu a také s metodami výzkumu. Poté již přišly na řadu kazuistiky, které byly tvořeny pomocí rozhovorů s respondenty z dětského domova, s respondenty z SOS dětských vesniček a s respondenty z pěstounské péče.

Za cíl této bakalářské práce jsem si kladla zjistit, jak jsou na svůj budoucí život připravováni mladí lidé, kteří odcházejí z dětského domova, SOS dětské vesničky a pěstounské péče. Podařilo se zjistit, že nejlépe jsou na svůj budoucí život připravováni mladí lidé, kteří opouští SOS dětskou vesničku. Tito mladí lidé vyrůstali v rodinném prostředí, které je připravilo na jejich budoucí život nejlépe, jak mohlo.

Největší problémy se zpracováním této bakalářské práce jsem měla při zjišťování změn legislativy a také s hledáním potřebných respondentů. Mnoho mladých lidí mě odmítlo, protože o své minulosti nechtěli mluvit. Našla jsem ale dost respondentů, kteří mi pomohli s výzkumem této bakalářské práce.

Problematika odchodů mladých lidí z těchto institucí náhradní rodinné péče mě velmi zajímá, především proto, že pracuji v dětském domově jako vychovatelka, a také tam máme již plnoleté mladé lidi, kteří budou muset za nějaký čas náš dětský domov opustit.

Tato práce mi pomohla podrobněji se seznámit se všemi možnostmi náhradní rodinné péče a se změnami legislativy.

SEZNAM POUŽITÝCH ZDROJŮ

Seznam použitých českých zdrojů

- BŘESKÁ, N., BURDOVÁ, E., KEPKOVÁ, M. a L. VRÁNOVÁ. *Státní sociální podpora s komentářem a příklady 2012*. 14. aktualiz. vyd. Olomouc: Anag, 2012. ISBN 978-80-7263-739-3.
- Česko. Zákon č. 89/2012. In: *Sbírka zákonů*. 2012. (Občanský zákoník č. 89/2012 Sb., dříve zZákon o rodině č. 94/1963 Sb.)
- Česko. Zákon o sociálně-právní ochraně dětí č. 401/2012 Sb. In: *Sbírka zákonů*. 2012. (dříve zákon č. 359/1999 Sb.)
- Česko. Zákon o státní sociální podpoře č. 117/1995. In: *Sbírka zákonů*. 1995. Sb.
- Česko. Zákon o výkonu ústavní výchovy nebo ochranné výchovy ve školských zařízeních a o preventivně výchovné péči ve školských zařízeních a o změně dalších zákonů č. 109/2002 Sb. In: *Sbírka zákonů*. 2002.
- HENDL, J. *Kvalitativní výzkum: základní teorie, metody a aplikace*. Praha: Portál, 2012. ISBN 978-80-262-0219-6.
- HRUBÁ, M. *Principy osvojení pro novou právní úpravu*. In: Náhradní výchova dětí: možnosti a meze. 1. vyd. Praha: Právnická fakulta UK, 2008. s. 38-55. ISBN 978- 80-87146-05-7.
- KOVAŘÍK, J. a kol. *Náhradní rodinná péče v praxi*. 1. vyd. Praha: Portál, 2004. ISBN 80-7178-957-7.
- KRÁLÍČKOVÁ, Z. *Pěstounská péče: mýty versus ústavně konformní interpretace a aplikace zákona s úvahami de lege ferenda*. In: Náhradní výchova dětí: možnosti a meze. 1. vyd. Praha: Právnická fakulta UK, 2008. s. 77. ISBN 978-80- 87146-05-7.
- LANGMEIER, J. a D. KREJČÍŘOVÁ. *Vývojová psychologie*. Praha: Grada, 2006. ISBN 978-80-247-1284-0.
- MATĚJČEK, Z. a kol. *Náhradní rodinná péče: průvodce pro odborníky, osvojitele a pěstouny*. 1. vyd. Praha: Portál, 1999. ISBN 80-7178-304-8.
- MATĚJČEK, Z. a kol. *Osvojení a pěstounská péče*. 1. vyd. Praha: Portál, 2002. s. 17. ISBN 80-7178-637-3.

- MATĚJČEK, Z. *O rodině vlastní, nevlastní a náhradní*. Praha: Portál, 1994. ISBN 80-85282-83-6.
- MATĚJČEK, Z. *Psychologie nemocných a zdravotně postižených dětí*. 3. přeprac. vyd. Praha: Nakladatelství H&H, 2001. s. 25. ISBN 80-86022-92-7.
- MATĚJČEK, Z., BUBLEOVÁ, V. a J. KOVAŘÍK. *Pozdní následky psychické deprivace a subdeprivace*. Praha: Psychiatrické centrum, 1997. 69 s. ISBN 80-85121-89-1.
- MATOUŠEK, O. *Ústavní péče*. 2. rozš. a přeprac. vyd. Praha: Sociologické nakladatelství, 1999. s. 74. ISBN 80-85850-08-7.
- MOŽNÝ, I. *Sociologie rodiny*. Praha: Sociologické nakladatelství, 2002. ISBN 80-85850-75-3.
- NOŽÍŘOVÁ, J. *Náhradní rodinná péče*. 1. vyd. Praha: Linde, 2012. 94 s. ISBN 978-80-8613191-7.
- OPATŘILOVÁ, D. *Pedagogicko-psychologické poradenství a intervence v raném a předškolním věku u dětí se speciálními vzdělávacími potřebami*. Brno: Pedagogická fakulta MU, 2008. ISBN: 978-80-210-3977-3.
- SKALKOVÁ, J. a kol. *Úvod do metodologie a metod pedagogického výzkumu*. Praha: Státní pedagogické nakladatelství, 1983. SPN 46-00-22/1.
- SMUTKOVÁ, L. *Sociální práce s rodinou*. 1. vyd. Hradec Králové: Gaudeamus, 2007. 978-80-7041-069-1.
- ŠKOVIERA, A. *Dilemata náhradní výchovy*. 1. vyd. Praha: Portál, 2007. s. 143. ISBN 978-80-7367-318-5.
- ZEZULOVÁ, D. *Domov je místo, odkud tě nevyhodí ... ani když vyrosteš*. 2. vyd. Praha: Smart Press, 2012. ISBN 978-80-87049-50-1.
- ZEZULOVÁ, D. *Pěstounská péče a adopce*. 1. vyd. Praha: Portál, 2012. ISBN 978-80-262-0065-9.

Seznam použitých zahraničních zdrojů

- ELLIOT, J. a M. PLACE. *Dítě v nesnázích*. Praha: Grada Publishing, 2002. ISBN 80-247-0182-0.

Seznam použitých internetových zdrojů

METODIKA MPSV K PPPD. Pojetí pěstounské péče na přechodnou dobu. [online] 03.2013 [cit. 2014-12-08]. Dostupné z: <http://www.rpp.cz/inpage/metodika-mpsv-k-pppd-brezen-2013/>

MINISTERSTVO PRÁCE A SOCIÁLNÍCH VĚCÍ. *Formy náhradní rodinné péče*. [online] 21.2.2013 [cit. 2014-09-10]. Dostupné z: <http://mpsv.cz/cs/14501#2>

MINISTERSTVO PRÁCE A SOCIÁLNÍCH VĚCÍ ČR. Normativní instrukce č. 5 z roku 2013. In: Mpsv [online]. 4.2.2013 [cit. 2014-12-7]. Dostupné z: http://www.mpsv.cz/files/clanky/14547/Normativni_instrukce_davky_PP_ke_dni_01_02_2013_s_cislem.pdf

MINISTERSTVO ŠKOLSTVÍ, MLÁDEŽE A TĚLOVÝCHOVY ČR. Statistické ročenky školství - výkonové ukazatele [online] 2013/2014 [cit. 2014-12-7] Dostupné z: <http://toiler.uiv.cz/rocenka/rocenka.asp>

SCHNEIBERG, F. Dětská centra – moderní nástroj komplexní péče o ohrožené děti a jejich rodinu. Praha, 2009 [online] 10.12.2009 [cit. 2014-12-8]. Dostupné z: <http://www.mpsv.cz/cs/8044>

SEZNAM PŘÍLOH

Příloha A - Ukázky z vnitřního řádu Dětského domova a školní jídelny Racek I

Příloha B - Fotografie z DD Racek IV

SEZNAM GRAFŮ

Graf 1: Počet dětí v jedné z forem náhradní rodinné péče k 31.12.2013	25
Graf 2: Počet umístěných dětí do jedné z forem náhradní rodinné péče za rok 2013 ...	26
Graf 3: Děti s nařízenou ústavní výchovou nebo uloženou ochrannou výchovou umístěné v ústavních zařízeních v roce 2013	27
Graf 4: Počet dětí v ústavní výchově za školní rok 2013/2014	28
Graf 5: Porovnání forem náhradní péče od roku 2005 do roku 2013	29

Příloha A - Ukázky z vnitřního řádu Dětského domova a školní jídelny Racek

Organizace dne

Dětský domov zabezpečuje a organizuje mimoškolní aktivity zaměřené na úkoly a cíle stanovené charakteristikou celého zařízení.

Ranní vstávání pro všechny děti, které dojíždějí do MŠ, ZŠ a SŠ je v 5,00 - 6,00 h.

Po probuzení probíhá ranní hygiena, větrání, stlaní lůžkovin, úklid ložnic, oblékání, ošetření, snídaně a příprava na odjezd do školy. Před odchodem do jídelny zkontroluje vychovatel úklid ložnic, úpravu dětí, oblečení a obutí, účes a zdravotní stav.

Noční služba sepíše provozní závady a hlásí je údržbáři.

Odjezd dětí do MŠ, ZŠ a SŠ je v 6,30 - 7,30 h. Děti mladšího předškolního věku, které zůstávají v DD, vstávají v 8,00 h.

Denní režim předškolních dětí, které nenavštěvují MŠ

8,00 - 9,00 vstávání, ranní hygiena, snídaně

9,00 - 10,15 výchovná vzdělávací práce, volné hry a zájmová činnost, přesnídávka

10,15 - 11,30 výchovná vzdělávací práce, vycházka, pobyt venku

11,30 - 12,30 příprava na oběd, osobní hygiena, oběd

12,30 - 14,30 polední klid, spánek

14,30 - 17,30 svačina, vycházka, pobyt venku, zájmové a rekreační hry, osobní volno

17,30 - 20,00 večeře, večerní osobní hygiena, sprchování, příprava na spánek

20,00 - 8,00 noční klid, spánek

Denní režim dětí navštěvující MŠ, ZŠ a SŠ

- 5,00 - 7,30 postupné vstávání, ranní hygiena, snídaně, odjezdy do škol
- 7,30 - 8,00 předání dětí, odchod do SŠ
- 8,00 - 13,30 vyučování, pobyt dětí ve školní družině
- 13,30 - 14,30 odchod dětí ze škol, návrat do DD
- 14,30 - 17,30 převlékání, svačina, příprava na vyučování a do školy, hry a zájmové činnosti, osobní volno, pobyt venku, vycházky
- 17,30 - 18,30 večeře
- 19,30 II. večeře
- 18,30 - 21,30 večerní program skupin, sprchování, osobní volno, hry
- 21,30 - 6,00 noční klid, spánek

Denní režim - soboty, neděle, svátky a prázdniny

- 8,00 - 9,00 vstávání, ranní hygiena, snídaně
- 9,00 - 10,15 úklid, opakování učiva, zájmová činnost, osobní volno
- 10,15 - 12,00 přesnídávka, pobyt venku, osobní volno
- 12,00 - 13,00 oběd, polední hygiena
- 13,00 - 14,30 předškolní děti - polední klid, spánek
školní děti - polední klid, zájmové činnosti, osobní volno
- 14,30 - 15,15 svačina
- 15,15 - 17,30 zájmové činnosti, sportovní aktivity, vycházky, osobní volno
- 17,30 - 18,00 večeře
- 19,30 II. večeře
- 18,00 - 23,00 večerní program skupin, sprchování, osobní volno
- 23,00 - 8,00 noční klid, spánek

Příloha B - Fotografie z DD Racek

Exteriér dětského domova



Interiér dětského domova



Zimní ozdravný pobyt na horách



Letní ozdravný pobyt



BIBLIOGRAFICKÉ ÚDAJE

Jméno autora: Veronika Čumplová

Obor: Speciální pedagogika - vychovatelství

Forma studia: kombinovaná

Název práce: Systém náhradní péče o děti v České republice

Rok: 2015

Počet stran textu: 63

Celkový počet stran příloh: 4

Počet titulu českých použitých zdrojů: 21

Počet titulů zahraničních použitých zdrojů: 1

Počet internetových zdrojů: 1

Vedoucí práce: Doc. PhDr. Jiří Dvořáček, CSc.