

UNIVERZITA

JANA AMOSE KOMENSKÉHO PRAHA

BAKALÁŘSKÁ PRÁCE

2012

Věra TREFILÍKOVÁ

Univerzita Jana Amose Komenského Praha

Bakalářské, kombinované studium

2009–2012

Bakalářská práce

Věra Trefilíková

Problematika pěstounských rodin

Praha 2012

Vedoucí bakalářské práce:

PaedDr. Lubomír Bajcura, Ph.D.

Comenius University Prague

Bachelor, Part-Time Study

2009–2012

BACHELOR THESIS

Věra Trefilíková

Foster Families

Prague 2012

The Bachelor Thesis Work Supervisor:

PaedDr. Lubomír Bajcura, Ph.D.

Prohlášení

Prohlašuji, že předložená bakalářská práce je mým původním autorským dílem, které jsem vypracovala samostatně. Veškerou literaturu a další zdroje, z nichž jsem při zpracování čerpala, v práci řádně cituji a jsou uvedeny v seznamu použité literatury.

Souhlasím s prezenčním zpřístupněním své práce v univerzitní knihovně.

Ve Studánce dne 19. 2. 2012

Věra Trefilíková

Poděkování

Chtěla bych poděkovat PaedDr. Lubomíru Bajcurovi, Ph.D., za odborné vedení při zpracování této práce.

Anotace

Cílem práce je poznat, jak funguje sociálně-právní ochrana dětí v praxi a jak se vytváří materiální a výchovné podmínky pro zdravý rozvoj dětí v pěstounských rodinách. Dále se zabývám otázkou překonávání legislativních úskalí, řešení sociálně-psychologických a pedagogických problémů a to včetně využívání sankcí vůči dospělým odpovědným za péči o nezletilé děti.

K tomuto budu vycházet ze zásad základních psychologických a sociologických principů a standardní definice pěstounských rodin.

Klíčové pojmy

Dítě, legislativa, ochrana, pěstounská péče, rodina, sankce, výchova, vývoj, vzdělávání.

Annotation

The aim of this bachelor thesis is to know, how the social and legal protection of children works and what are the necessary material and educational conditions for proper development of children in foster families. Another question is the legislative issue and solving socially-psychological and pedagogical problems including sanctions against adults which are responsible for taking care of under-aged children.

This will be based on the principles of a fundamental psychological and sociological principles and a standard definition of foster families.

Key words

Child, development, education, family, Foster care, legislation, protection, sanction.

Obsah

Úvod

1)	Pěstounská péče.....	2
1.1)	Definice pěstounské rodiny.....	6
1.2)	Rozdíl mezi pěstounstvím a adopcí.....	7
1.3)	Předpěstounská péče.....	10
2)	Organizace zabývající se otázkou pěstounských rodin a náhradní rodinné péče o dítě v ČR.....	11
2.1)	SOS Dětské vesničky.....	12
2.2)	RPP- Raná pěstounská péče.....	15
3)	Rozbor zákonů, které se týkají pěstounské péče v ČR.....	17
3.1)	Rozbor zákona o rodině.....	19
3.2)	Rozbor zákona o státní sociální podpoře....	21
3.3)	Rozbor zákona o sociálněprávní ochraně dětí.....	26
4)	Pěstounská péče na přechodnou dobu.....	28

5)	Anketa ohledně pěstounské péče.....	31
6)	Výdaje státu na pěstounskou péči.....	34
7)	Rozhovor s Milanem S., který byl vychován pěstouny v SOS vesničce... 39	
8)	Závěr.....	42
9)	Použité zdroje.....	45
10)	Seznam příloh.....	47
A)	Grafy znázorňující výsledek ankety.....	I
B)	Tabulky vyplacených dávek za rok 2011 – analýza	IV

Úvod

Problematika pěstounských rodin je důležité téma, neboť dětství hraje podstatnou roli ve formování člověka. Je důležité zajistit, aby během této klíčové etapy vývoje žilo co nejvíce dětí v systému maximálně podobnému „standardní“ rodině v podobě matka – otec – dítě.

Pěstounské rodiny si mnoho lidí plete s adopcí a nejsou schopni vysvětlit rozdíl, proto se tato práce zaměřuje i na definici obou oblastí a popis rozdílů.

Jsou zde podrobně popsány i organizace, instituty a formy náhradní rodinné péče, ať už to jsou SOS vesničky nebo RPP- Raná pěstounská péče, neboť samotná standardní pěstounská péče nestačí pokrýt vše, je třeba různými způsoby zajistit například péči a výchovu o novorozené dítě, neboť kojenecké ústavy nejsou tou nejlepší volbou.

Další kapitoly se týkají zákonů, které popisují a upřesňují samotnou péči, práce se věnuje veškerému relevantnímu zákonnému podkladu se zvláštním důrazem na tři hlavní prameny a s náhledem do úpravy v budoucnu (po schválení nového občanského zákoníku).

V závěru je rozhovor s člověkem, který v pěstounské péči sám vyrostl a dále anketa, kde se řeší názory lidí na pěstounskou péči. Anketní dotazování je vždycky užitečným prvkem při vypracování práce, lze z něj totiž zjistit, jaká je informovanost veřejnosti v klíčových otázkách, které se týkají problematiky pěstounské péče.

1) Pěstounská péče

Pěstounská péče patří spolu s osvojením (adopcí) mezi dva hlavní způsoby náhradní rodinné péče. Dítě svěřené pěstounovi nemusí být právně volné a pěstoun se nestává jeho zákonným zástupcem (tedy stále trvají právní vazby na původní rodinu). S tím souvisí i fakt, že k dítěti tedy nemá pěstoun žádnou vyživovací povinnost. Do pěstounské péče dítě doručuje soud, původní biologičtí rodiče jsou tedy plnohodnotnými účastníky řízení, veškerá rozhodnutí soudu jsou jim řádně doručena a jsou tedy informováni, kdo přesně a kde provádí pěstounskou péči. V případě, že by biologičtí rodiče chtěli pěstounskou péči zrušit, mohou podat návrh k soudu, který o tomto rozhodne.

Jak je popsáno v dalších kapitolách této práce, stát podporuje pěstouny několika typy dávek, pravidelně to bývá hodnota kolem 1,3 násobku životního minima, pokud budeme brát v úvahu pouze pravidelné příspěvky a nikoli jednorázové (při převzetí dítěte, na nákup auta).

V případě zájmu o pěstounskou činnost musí žadatel kontaktovat oddělení sociálněprávní ochrany dětí příslušné k jeho městskému úřadu a těm doložit několik věcí.¹ Primárně potvrzení o příjmu – to je důležité ze zjevného důvodu, aby dítě, o které se bude pečovat, mělo náležité zázemí. Dále se dokládá posudek zaměstnavatele, z něj se dá vyčíst pracovní morálka, spolehlivost a další rysy žadatele, které jsou pro pěstounskou péči podstatné. Nakonec se dokládá potvrzení o zdravotním stavu a výpis z rejstříku trestů, odůvodnění snad netřeba.

1) _____

¹ MATĚJČEK, Zdeněk, et al. Náhradní rodinná péče: průvodce pro odborníky, osvojitele a pěstouny. Praha : Portál, 1999, str. 27

Pokud se všechny potřebné dokumenty v pořádku odevzdají a zájemce projde psychologickými pohovory, je zařazen do seznamu možných pěstounů, kteří musí absolvovat skupinové sezení.

Celá procedura trvá přibližně půl roku a po ní je člověk minimálně ze zákona připraven pro samotné působení jako pěstoun. Přitom se posuzuje jak způsob života budoucího pěstouna, tak i vhodnost prostředí, ve kterém pěstoun žije, pro případnou výchovu.

Pěstounská péče se zrušuje pouze ze závažných důvodů a také vždy, když o to požádá sám pěstoun. Zákonitě končí dovršením 18. roku vychovávaného dítěte.

Péče může probíhat buď individuálně, v bydlišti pěstouna, nebo v zařízení k tomuto účelu zbudovaném, zde obvykle žije více rodin pohromadě a každá má nadprůměrný počet dětí v pěstounské péči. V kapitole 2.1 jsou popsány např. SOS dětské vesničky, které mohou sloužit jako takový typický příklad zařízení pro hromadnou pěstounskou péči. Podle webových stránek SOS dětských vesniček je ideálním pěstounem žena mezi 25–45 lety, která je odolná vůči stresu, připravená na mateřství a povinnosti spojené s dětmi a připravená vychovat alespoň jednu generaci dětí.²

Něco málo ze statistik, dle webu Náhradnírodina.cz:

„Počet dětí žijících v pěstounské a poručenské péči (včetně dětí v pěstounské či poručenské péči u prarodičů nebo jiných příbuzných či blízkých osob)

1) _____

² SOS dětské vesničky [online], poslední revize 23. 11. 2011 [cit. 2011-12-12].

Dostupné z: <<http://www.sos-vesnicky.cz/hledame-pestouny/?gclid=CJ3Ti6Tvs6wCFQRTfAod4lzbGw>>

- 8 662 dětí k 31. 12. 2010 (z toho 7 021 dětí v pěstounské péči, 2 641 dětí v osobní péči poručníka)

Počet dětí svěřených do výchovy jiné fyzické osoby než rodiče (§ 45 zákona o rodině)

- 4 956 dětí k 31. 12. 2010

Počet pěstounských rodin (pozn. Střediska NRP - za pěstounskou rodinu se podle výkazu považuje také rodina, ve které je dítě v osobní péči poručníka)

- 8 504 rodin k 31. 12. 2010 (z toho 4 275 prarodiče, 1 436 jiný příbuzný, 2 909 cizí)

Počet dětí svěřených do pěstounské péče v rodině (pozn. Střediska NRP - také do osobní péče poručníka)

- 1 dítě - 5240 rodin, 2 děti - 1083 rodin, 3 děti - 321 rodin, 4 děti - 116 rodin, 5 dětí - 29 rodin, 6 dětí - 17 rodin, 7 a více dětí - 13 rodin³

Skvělou ilustraci poskytuje níže uvedená tabulka, která poskytuje statistiky dodané MPSV z let 1993–2005.

Je tam dobře ilustrovaný prudký nárůst zájmu a jisté „nasycení“ v posledních letech, kdy již údaje nerostou, ale pohybují se přibližně na stále stejných hodnotách.

1) _____

³ Statistiky MPSV ze stránek Nahradnirodina.cz [online], poslední revize 10. 1. 2011 [cit. 2011-10-10]. Dostupné z:

<http://www.nahradnirodina.cz/statistiky_nahradni_vychovy_v_cr.html>

Dále je zde zajímavé sledovat, že počet zájemců o osvojení se vždycky pohybuje na troj až čtyřnásobku počtu zájemců o pěstounskou péči, nezávisle na tom, u jakého roku se zrovna pohybujeme.

Počet dětí svěřených do péče jiných fyzických osob než rodičů													
Rok	1993	1994	1995	1996	1997	1998	1999	2000	2001	2002	2003	2004	2005
Počet	691	872	791	969	978	985	907	1026	974	966	1258	1296	1251

Počet dětí svěřených do pěstounské péče a poručení													
Rok	1993	1994	1995	1996	1997	1998	1999	2000	2001	2002	2003	2004	2005
Počet	656	792	842	942	750	802	879	884	908	863	1015	1089	1257

Počet žadatelů o osvojení													
Rok	1993	1994	1995	1996	1997	1998	1999	2000	2001	2002	2003	2004	2005
Počet	1875	1990	1980	1650	2284	2531	2123	1969	2100	2369	2440	2524	2500

Počet žadatelů o pěstounskou péči													
Rok	1993	1994	1995	1996	1997	1998	1999	2000	2001	2002	2003	2004	2005
Počet	455	387	516	427	640	864	720	632	730	752	809	760	703

Počet dětí žijících v pěstounské péči a poručení													
Rok	1993	1994	1995	1996	1997	1998	1999	2000	2001	2002	2003	2004	2005
Stav k 1. 1.		5356	5504	5557	5738	5879	5959	6093	6263	6486	6680	6618	6555
Stav k 31. 12.	5297	5460	5557	5780	5711	5935	6029	6000	6411	6598	6637	6565	6900

Počet pěstounských rodin													
Rok	1993	1994	1995	1996	1997	1998	1999	2000	2001	2002	2003	2004	2005
Stav k 1. 1.	4012	4122	4405	4480	4391	4412	4390	4554	4594	4595	4774	4733	4529
Stav k 31. 12.	4060	4256	4481	4560	4555	4661	4488	4607	4665	4844	4760	4722	4720

Tabulka z webových stránek [pestounskapece.cz](http://www.pestounskapece.cz) [online], poslední revize 1. 1.

2006 [cit.2011-09-08]. Dostupné z:

<<http://www.pestounskapece.cz/legislativa.php>>

1.1) Definice pěstounské rodiny

Pěstounská rodina nemá žádnou „papírovou“ standardizovanou definici, je to prostě fyzická osoba/osoby, které splnily podmínky uvedené v předchozí kapitole a jsou připraveny věnovat péči dětem.

Často se organizují do různých sdružení, neboť často začínající pěstouni „neví, do čeho jdou“ a rádi uvítají nějakou pomoc od zkušenějších⁴, příkladem budiž např. Občanské sdružení Pěstounské rodiny kraje Vysočina nebo asi největší a nejznámější Sdružení pěstounských rodin – SPR. To organizuje i vzdělávací semináře, např. na téma „Základy psychologie soužití v manželství a v rodině“, kterými ještě více přispívá k nárůstu fundovaných a školených pěstounů.

Samotný název je zavádějící, neboť pod pojmem „rodina“ si většina lidí představí standardní dvojici muž+žena vychovávající spolu dítě. V praxi se páry vyskytují, jinak je ale v databázi pěstounů registrovaná valná většina žen, protože i v SOS dětských vesničkách probíhá nábor vychovatelů - buď samotných žen, nebo manželských párů, nikdy ne samotných mužů.

Samozřejmě mohou vznikat různé nepříliš běžné situace, například když se svobodná žena, působící jako pěstounka v SOS dětské vesničce rozhodne provdat a její muž chce působit s ní a stát se pěstounem dětí, jichž je již ona pěstounem. Tohle řešení je možné, pokud otec úspěšně projde standardní schvalovací procedurou, jako předtím prošla žena.

1) _____

⁴ BUBLEOVÁ, Věduna, et al. *Pěstouni mají právo na služby: Praktický průvodce pro náhradní rodinnou péči*. Praha: Občanské sdružení Rozum a Cit, 2007, str. 84

1.2) Rozdíl mezi pěstounstvím a adopcí

Jak bylo naznačeno v úvodu, tohle téma sem bylo zařazeno z důvodu toho, že mnoho lidí nezná rozdíl mezi pěstounstvím a adopcí, někteří tyto pojmy dokonce zaměňují.

Existují aspekty, které mají tyhle dva instituty společné, v tom základním se však liší. Účelem této podkapitoly je zmíněné rozdíly popsat.

Právní postavení osvojeného dítěte je rovné s vlastním dítětem. Je zde vyživovací povinnost, v případě úmrtí osvojitele dítě dědí, jako kdyby bylo biologickým potomkem.

Osvojit lze pouze právně uvolněné dítě (buď dali rodiče souhlas, nebo soud rozhodl, že rodiče o dítě nejeví zájem), to je první rozdíl mezi osvojením a pěstounskou péčí, tam tahle podmínka nefiguruje. Právní mocí osvojení zanikají veškeré právní vazby na předchozí biologickou rodinu.⁵

Je důležité ještě jednou zmínit institut „právní uvolněnosti dítěte“, jak je uvedeno výše, je nutné, aby rodiče o dítě nejevili zájem. Bohužel mnoho rodičů nejedná v zájmu dětí, a ačkoli jsou děti umístěné v dětských domovech a nikoli u rodiny doma, tak dostávají periodicky např. přání k narozeninám a tyto projevy lze subsumovat pod „jevení zájmu“ a takové dítě bohužel nemůže být „uvolněno“ k adopcí, ačkoli výchovná hodnota jeho biologických rodičů je nulová.

1) _____

⁵ SOBOTKOVÁ, Irena. *Pěstounské rodiny: jejich fungování a odolnost*. Praha: Ministerstvo práce a sociálních věcí, 2003, str. 61

Pro ochranu toho, aby se dítě dostalo adoptací do „správných rukou“ existuje tzv. předadopční péče. Ta obligatorně vyžaduje od budoucího osvojitele, aby se o dítě na vlastní náklady staral po tři měsíce, než dojde k samotné plné adoptaci. Samozřejmě je tuhle dobu pod bedlivým dozorem OSPODu⁶, který posuzuje vhodnost výchovy, prostředí a celkový přínos pro dítě.

Osvojení se dále dělí na zrušitelné a nezrušitelné – v případě zrušitelného, které lze aplikovat kdykoli (i do jednoho roku dítěte), jsou na matrice v rodném listu zapsáni biologičtí rodiče. Jak název napovídá, ze závažných důvodů na podnět osvojitele lze osvojení zrušit a biologičtí rodiče se opět stávají zákonnými zástupci a dítěti se vrací původní příjmení (přejmenování je jeden z průvodních jevů osvojení).

Opakem je nezrušitelné osvojení, nebo také plné osvojení. K tomu může dojít až od jednoho roku dítěte a znamená plný převod. Do rodného listu jsou zapsáni osvojitelé, mění se příjmení. Pokud chtějí osvojitelé zrušit osvojení, je to možné pouze způsobem, jaký probíhá v případě skončení péče o vlastní dítě – tedy vložení dítěte do ústavní péče.

Zajímavým prvkem je, že údaj o biologických rodičích stále zůstává v poznámce na matričním úřadě, tedy dítě ve věku osmnácti let může zjistit nahlédnutím, že se liší jeho biologičtí rodiče od právních rodičů.

Dalším z rozdílů mezi pěstounskou péčí a osvojením je anonymita druhého jmenovaného. U pěstounské péče v předchozí kapitole je uvedeno, že biologičtí rodiče jsou účastníky řízení a znají identitu pěstounů, u osvojení to funguje jinak a osvojitelé jsou

1) _____

⁶ Orgánu pro sociálněprávní ochranu dětí.

anonymní. Ročně bývá v ČR osvojeno přibližně 500 dětí, do pěstounské péče umístěno cca 700 dětí.

Tabulka názorně ilustrující rozdíly mezi osvojením a pěstounskou péčí.

Plně koresponduje s informacemi uvedenými výše, ať už se jedná o rozdíly v odměnách (osvojitelé nepobírají žádné příspěvky), nebo v tom, že u pěstounské péče sice pečující osoba dítě vychovává, zastupovat ho však může pouze v běžných záležitostech⁷, na cokoli významného je třeba souhlas soudu.

	Vztah k dítěti (kdo se může nebo nemůže stát pečující osobou určitého typu)	Práva a povinnosti pečující (zastupující) osoby	Výhody pro dítě	Odměna pro pečující osobu	Dávky pro děti Peněžitá pomoc v mateřství (zvláštní úprava)
Sváření do péče jiné osoby než rodiče – § 45 zákona o rodině	Příbuzný nebo dítěti známá osoba	Pečuje, vychovává a další práva a povinnosti jsou vymezeny soudním rozhodnutím	Dítě zůstává v původní rodině nebo u známých osob	Žádná	Výživné a běžné dávky pro rodiny s dětmi ze soc. systémů
Osvojení (adopce)	Podle ustálené soudní praxe se osvojitelem nemůže stát příbuzný prarodič nebo sourozenec dítěte a mezi osvojitelem a osvojencem musí být přiměřený věkový rozdíl	Plná rodičovská zodpovědnost	Dítě získává novou rodinu se vším všudy, dostává se na úroveň biologických dětí svých osvojitelů, osvojitelé mají vyživovací povinnost k němu, ono k nim, dědí po sobě navzájem	Žádná	Běžné dávky pro rodiny s dětmi ze soc. systémů. Peněžitá pomoc v mateřství do 7 let věku dítěte (po dobu 22 týdnů), pokud jsou splněny běžné podmínky nároku na PPM.
Poručenství s péčí	Příbuzný nebo dítěti známá osoba či osoba zařazená v evidenci žadatelů o zprostředkování NRP	Pečuje o dítě, vychovává a zastupuje dítě a spravuje majetek dítěte. Podléhá doзору soudu a k některým rozhodnutím je třeba souhlas soudu.	Dítě není v ústavu a má možnost vyrůstát v rodinném prostředí	Odměna pěstouna	Dávky pěstounské péče. Peněžitá pomoc v mateřství do 7 let věku dítěte (po dobu 22 týdnů), pokud jsou splněny běžné podmínky nároku na PPM.
Pěstounská péče	Příbuzný nebo dítěti známá osoba či osoba zařazená v evidenci žadatelů o zprostředkování NRP	Pečuje o dítě a vychovává ho, zastupovat dítě může jen v běžných záležitostech	Dítě není v ústavu a má možnost vyrůstát v rodinném prostředí	Odměna pěstouna	Dávky pěstounské péče. Peněžitá pomoc v mateřství do 7 let věku dítěte (po dobu 22 týdnů), pokud jsou splněny běžné podmínky nároku na PPM
Pěstounská péče na přechodnou dobu	Osoba zařazená v evidenci žadatelů o zprostředkování NRP jako vhodná pro tento institut NRP	Pečuje o dítě a vychovává ho, zastupovat dítě může jen v běžných záležitostech	Dítě není v ústavu a má možnost vyrůstát v rodinném prostředí	Odměna pěstouna	Prozatím běžné dávky pěstounské péče, nová právní úprava PPP se snad již blíží. Peněžitá pomoc v mateřství do 7 let věku dítěte (po dobu 22 týdnů), pokud jsou splněny běžné podmínky nároku na PPM.

Upravená tabulka z webových stránek nahradnirodina.cz [online], poslední

revize 14. 5. 2010 [cit.2011-11-10]. Dostupné z: <

http://www.nahradnirodina.cz/nahradni_rodinna_peceI.html#>

1) _____

⁷ ARCHEROVÁ, Caroline. *Dítě v náhradní rodině*. Praha: Portál, 2001, str. 18

1.3) Předpěstounská péče

Pro ulehčení přechodu do pěstounské péče, kde je v zájmu ochrany dítěte v některých případech nutné, aby vše proběhlo zvýšeným tempem, existuje institut předpěstounské péče, kterou lze rychle aplikovat a posléze plynule navazuje na standardní pěstounskou péči, jak byla popsána v předcházejících kapitolách.

Základní definice dle webových stránek Fondu ohrožených dětí:

*„Před rozhodnutím soudu o pěstounské péči může být dítě **dočasně svěřeno** rozhodnutím orgánu sociálně-právní ochrany dětí **do péče budoucího pěstouna** /tzv. předpěstounská péče/ (§ 45b odst. 2 zákona č. 94/1963- Zákon o rodině).*

*Jestliže je dítě v **ústavní výchově z rozhodnutí soudu, není ke svěřeni** dítěte do předpěstounské péče **třeba souhlasu rodičů**. V ostatních případech je k předpěstounské péči třeba souhlasu rodičů, pokud jsou zákonnými zástupci dítěte (§ 45b odst. 2).*

*Po dobu trvání předpěstounské péče **náleží stejné hmotné nároky** (dávky) jako v případě pěstounské péče, viz níže.*

*Budoucí pěstoun musí **do tří měsíců** od svěřeni dítěte do předpěstounské péče **podat návrh na zahájení řízení** o svěřeni dítěte do pěstounské péče, jinak rozhodnutí o předpěstounské péči **pozbude platnosti** (§ 45b odst. 2).“⁸*

1) _____

⁸ Webové stránky Fondu ohrožených dětí [online], poslední revize 10.1.2011 [cit.2011-12-10]. Dostupné z: <http://www.fod.cz/stranky/adopce/nrp/pest_pece.htm#4>

2) Organizace zabývající se otázkou pěstounských rodin a náhradní rodinné péče o dítě v ČR

V České republice působí velké množství organizací, které mají na starosti náhradní rodinnou péči. Buď se jedná o instituce, které „provozují“ náhradní rodinnou péči ve větším měřítku, jako jsou například SOS dětské vesničky, které jsou hlouběji a do větších podrobností probrány v podkapitole 2.1), nebo organizace, které ulehčují pěstounům jejich ne vždy lehký úděl a zároveň se starají o to nejdůležitější – o zájmy dětí.

Organizace působí v oblastech vzdělávání, výměny zkušeností, vzájemné podpory jak jednat s biologickými rodiči, jak jednat s orgánem sociálněprávní ochrany dětí, jak jednat se soudy. Vzhledem k tomu, že pěstoun, jak bylo řečeno v předchozí kapitole, je omezen v možnostech, jakými může při výchově disponovat, nesmí činit kroky velkého významu pro dítě, pak je správná komunikace s těmito orgány klíčová, všichni mají spolupracovat, ne si „házet klacky pod nohy“. V podkapitole 2.2) je rozebrána tzv. Raná pěstounská péče, která, ač působí poměrně okrajově, hraje obrovskou roli, neboť upravuje výchovu a péči o dítě ve věku týdnů, maximálně měsíců. Podle dřívějších názorů psychologů mělo dítě do věku přibližně čtyř měsíců velice omezené vnímání okolního světa, vnímalo pouze teplo, hlad a další základní potřeby, nicméně nové studie prokázaly, že už v tomto věku se formují jisté struktury v mozku a je obrovský rozdíl, zda je dítě vychováváno v kojeneckém ústavu, nebo u pěstounů právě v rámci Rané pěstounské péče.

2.1) SOS Dětské vesničky

Žádná práce, která se týká pěstounské péče, by nebyla kompletní, kdyby neobsahovala kapitolu, která se týká SOS Dětských vesniček. Zařízení tohoto typu jsou vždycky vděčným soustem pro úřady a média, naštěstí českým SOS vesničkám se skandály vyhýbají, neboť primárním účelem tam skutečně je předávání lásky a péče a nikoliv vydělávání peněz.

Něco málo k historii: SOS vesničky vznikly v Rakousku v roce 1949 a v tehdejší Československu se objevily v roce 1969. Správnější výraz by spíše byl „objevila“, neboť v létě 1969 vznikla pouze jedna, kousek od Karlových Varů - v Doubí. Do letošního roku počet narostl o dvě, další dvě jsou na Moravě - v Chvalčově (1973) a nejnovější v Brně-Medlánkách (2003). Počet tří zařízení nezní nijak oslnivě, ale je výrazně praktičtější rozšiřovat zařízení například dostavbou nových domků než zakládáním úplně nových „na zelené louce“. Je to i z důvodu předávání zkušeností od služebně starších pěstounů pro „nováčky“, systém funguje přirozeně a plynule.

Účel SOS vesniček je asi zjevný, ale pro pořádek: jsou to zařízení pro kolektivní pěstounskou péči provozovaná občanským sdružením. Sponzorováno je z darů a příspěvků patronů, tyhle dary jsou jak jednorázové, tak i pravidelné, mnoho lidí je provádí trvalým příkazem.

Působení SOS vesniček je v několika sférách. Primární je samozřejmě sdružování dětí do rodin k pěstounům, jednu rodinu tvoří 5–7 dětí, tedy je výrazně větší než průměrná rodina v České republice, nicméně péče je přesto mnohem intenzivnější a osobnější než v různých typech ústavů a dětských domovů. V této rodině má dítě podporu pro své aktivity, neboť díky sponzorům a patronům mají SOS

vesničky prostředky pro financování volnočasových aktivit dítěte. Dítě se tedy může zapojit do školních výletů, lyžařských zájezdů apod., což také silně přispívá k jeho integraci mezi vrstevníky.

Další sférou je tzv. Komunita mládeže. Vývoj a chování dospívajících bývá občas problémovým aspektem i u vzorné rodiny mimo pěstounskou péči, proto i v SOS vesničkách existují speciální skupiny, které zahrnují pěstouny, dospívající, psychologa a ředitele vesničky, které připravují dospívajícího na pozvolný přechod do „samostatného života“. Dospívající v komunitě mládeže již tráví více času se svými vrstevníky a mimo vesničku, ale stále v ní má zázemí. Vše je samozřejmě dobrovolné a záleží na jeho aktivitě a vůli. Bohužel komunity mládeže nefungují ve všech vesničkách, v rámci celé České republiky jedna působí pouze ve chvalčovské vesničce a připravuje se do brněnské. Do komunity mládeže je možné se zapojit po ukončení základní povinné školní docházky.

Třetí a finální fází je Polozávislé bydlení. Vše samozřejmě logicky směřuje k opuštění vesničky a nastartování nezávislého života. V polozávislém bydlení se lidé učí sociálním návykům, hospodaření s penězi, pracovním návykům, prostě všemu, co poté v životě bohatě využijí. Ve chvíli, kdy díky polozávislému bydlení tyto dovednosti mladý člověk nabude, je samotný odchod z vesničky mnohem méně bolestný a je připraven na život.

Správné fungování SOS vesničky je úzce spojeno s financováním, proto je otázka fundraisingu (získávání finančních prostředků), sponzorů a patronů důležitou oblastí. Dostatek financí umožňuje vesničkám bohatý program, jak bylo zmíněno – lyžování, golf, výlety k moři a další zážitky, které umožní dětem zapomenout na to, že je vlastně nevychovávali vlastní rodiče a že mnozí z nich mají za sebou různé nepříjemné zážitky.

Na fotografii nejnovější SOS vesničky v Brně-Medlánkách jsou patrné nejenom velké domy pro 5–7 dětí, ale i zázemí, aby si měly děti kde hrát, společenské místnosti pro všechny, jídelna apod.



Fotografie z webových stránek SOS Vesniček [online], poslední revize 11. 8. 2009 [cit.2011-1-2]. Dostupné z: <<http://www.sos-vesnicky.cz/fotogalerie/>>

2.2) RPP- Raná pěstounská péče

Raná pěstounská péče je, jak je již v předchozí kapitole naznačeno, způsob, jakým lze pečovat o dítě na přechodnou dobu, a to tak brzy po porodu, jak jen to je možné. Jediná omezení jsou biologická, protože dítě stráví v porodnici na vyšetření a pozorování několik dní. Pokud by raná pěstounská péče neexistovala, zvýšil by se počet dětí v kojeneckých ústavech. Neboť, jak je uvedeno v předchozí kapitole, může vzniknout dítěti jistá deprivace mnohem dříve, než si lékaři dříve mysleli, proto není řešení s kojeneckým ústavem vhodné.

Zde přichází na scénu raná pěstounská péče, pěstouni převezmou dítě rovnou z porodnice a připraví ho na převzetí novou pěstounskou rodinou, která se najde v horizontu několika měsíců. Čím dříve k předání dojde, tím lépe, aby se v životě dítěte nevytvářely další zmatky tím, že si vytvoří emoční vazby na rané pěstouny a pak má problém s adaptací u definitivních pěstounů⁹.

Pokud by raná pěstounská péče neexistovala, pak by muselo dítě povinně v kojeneckém ústavu strávit minimálně šest týdnů. Jedná se o jakousi ochrannou lhůtu pro jeho biologickou matku, ve které může říci, že ho chce zpátky a že se o něj bude řádně starat. Její rozhodnutí totiž může být dříve ovlivněno psychickým stavem, např. laktační psychózou, nebo nezralostí.

Pro budoucí „definitivní“ pěstouny je raná pěstounská péče také výhodnou záležitostí, neboť dítě, které bylo od věku několika dní

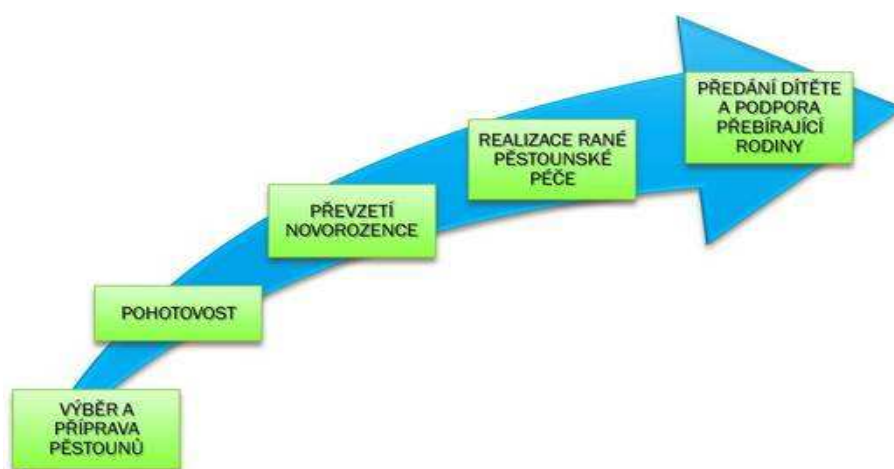
1) _____

⁹ KOLUCHOVÁ, Jarmila. *Psychický vývoj dětí v pěstounské péči*. Praha: Ministerstvo práce a sociálních věcí České republiky, 1992, str. 27

vychováno v rodině raných pěstounů, je na tom mnohem lépe psychicky než dítě z kojeneckého ústavu. Je dobře znát fakt, že v kojeneckém ústavu, ač profesionálním zařízením, chybí ta individuální emoční vazba k dítěti a to pak často bývá deprivované.

Je třeba si uvědomit primární cíl rané pěstounské péče, není jím definitivní výchova dítěte, ale příprava na předání, buď do biologické rodiny, která si již „vyřešila své problémy“, nebo do další pěstounské péče, která již bude mít trvalý charakter.

Úkolem raných pěstounů je tedy nejdříve zařazení do databáze, posléze vyčkání na telefon a převzetí dítěte z porodnice, poté tito pěstouni pečují o dítě a probíhá proces hledání definitivních pěstounů. Dále by měli zajišťovat fotodokumentaci a další důkazy o životě dítěte před definitivním předáním a poté spolupráce s těmi, kterým bude dítě předáno, výměna informací apod., viz obrázek níže:



Webové stránky Rané pěstounské péče [online], poslední revize 19. 4. 2009 [cit.2011-10-10]. Dostupné z: <<http://www.rpp.cz/inpage/co-je-rpp/>>

3) Rozbor zákonů, které se týkají pěstounské péče v ČR

V otázce pěstounské péče jsou v České republice nejvíce relevantní tři zákony – zákon o rodině, zákon o státní sociální podpoře a v neposlední řadě i zákon o sociálněprávní ochraně dětí.

Tato kapitola by měla sloužit ke stručnému popisu, co konkrétně je v těchto zákonech obsaženo, nakolik se to dotýká fungování pěstounských rodin a kde je upravena otázka odpovědnosti.

Otázku pěstounské péče v České republice dlouhé roky upravoval zákon č. 50/1973 Sb., o pěstounské péči., nicméně v dubnu 2000 došlo k velké změně a obsah tohoto zákona se v rozsáhlé novele přesunul do zákona o rodině, tedy do prvního zákona, který bude v rámci třetí kapitoly této práce rozebrán.

Samozřejmě zákonů, které se týkají okrajově této problematiky, je mnohem více, nicméně pro ilustraci v práci stačí zmíněné tři do hloubky rozebrané.

Aktuální legislativní vývoj je takový, že je připravován nový občanský zákoník, který bude obsahovat spoustu úprav přímo v sobě, jeho finální znění (které k 1/2011 čeká na podpis prezidenta republiky) v obsahu zahrnuje samozřejmě i pěstounskou péči, konkrétně v části druhé, která se zabývá rodinným právem, v hlavě třetí „Poručenství a jiné formy péče o dítě“, v § 958–970.

Obsah samotných paragrafů se příliš neliší od současné úpravy v občanském zákoníku, zákonu o rodině a dalších relevantních předpisech.

Nový občanský zákoník je důležité zmínit z hlediska aktuálnosti této práce, neboť od okamžiku zahájení jeho platnosti a uplynutí legisvakanční lhůty a tedy přechodu do účinnosti, se stanou stará, výše uvedená ustanovení, obsoletní, tedy zastaralá a neúčinná – budou plně nahrazena úpravou v novém občanském zákoníku.

V následujících třech podkapitolách jsou podrobněji rozebírány výše zmíněné tři základní předpisy. Pokud by zde bylo uvedeno plné znění všech relevantních paragrafů z těchto zákonů, znamenalo by to velký rozsah, proto je většina paragrafů pro názornost vynechána a uvedeny (a popsány) jsou pouze ty nejdůležitější a nejvíce relevantní paragrafy z nejvýznamnějších zákonů.

3.1) Rozbor zákona č. 94/1963 Sb., nejnověji novelizovaného zákonem č. 244/2011 Sb. – Zákon o rodině¹⁰

Pěstounská péče je v zákoně o rodině upravena v § 45a až § 45d(2).

Je zde popsáno, jak pěstounská péče vzniká, jak zaniká, jaké jsou povinnosti rodičů a jaké pěstounů. Také je upraveno, jak vzniká nárok na výživné a upraveny povinnosti OSPODu.

Zkrácené znění zákona dle Portálu veřejné správy ČR:

„§ 45a

§ 45a (1) Soud může svěřit dítě do pěstounské péče fyzické osobě (dále jen "pěstoun"), jestliže zájem dítěte vyžaduje svěření do takové péče a osoba pěstouna poskytuje záruku řádné výchovy dítěte.

– základní vymezení osoby pěstouna a nároků na ni kladených, samozřejmě nároky jsou zde popsány velice hrubě, posuzují je potom odborné orgány jako je OSPOD.

§45a (4) Pěstounská péče může být zrušena rozhodnutím soudu. Soud může zrušit pěstounskou péči jen z důležitých důvodů; učiní tak vždy, jestliže o to požádá pěstoun.

– důvody ukončení pěstounské péče – pouze důležité, popř. z vůle pěstouna, nikdy z vůle dítěte ani biologických rodičů!

1) _____

¹⁰ Portál veřejné správy ČR [online], poslední revize 1.1.2012 [cit.2012-3-1].

Dostupné z: <http://portal.gov.cz/wps/portal/_s.155/696/_s.155/701?l=94/1963>

§ 45b (1) Před rozhodnutím o svěřeni dítěte do pěstounské péče je soud povinen vyžádat si vyjádření orgánu sociálně-právní ochrany dětí o tom, zda ten, kdo se má stát pěstounem, je osobou vhodnou pro výkon této péče.

– popsání úlohy orgánu sociálně-právní ochrany dětí, návaznost na § 45a, zde je užší vymezení role OSPODu.

§ 45c (2) Pěstoun při péči o osobu dítěte vykonává přiměřeně práva a povinnosti rodičů. Nemá vyživovací povinnost k dítěti a právo zastupovat dítě a spravovat jeho záležitosti má jen v běžných věcech. Má-li pěstoun za to, že rozhodnutí zákonného zástupce dítěte není v souladu se zájmem dítěte, může se domáhat rozhodnutí soudu“.¹¹

– zdůraznění odlišností mezi pěstounskou péčí a osvojením, popis „nižšího“ statutu pěstounské péče.

1) _____

¹¹ Portál veřejné správy ČR [online], poslední revize 1.1.2012 [cit.2012-3-1].

Dostupné z: <http://portal.gov.cz/wps/portal/_s.155/696/_s.155/701?l=94/1963>

3.2) Zákon č. 117/1995 Sb., nejnověji novelizován zákonem č. 366/2011 Sb. – Zákon o státní sociální podpoře¹²

Pěstounské péči se v zákoně o státní sociální podpoře věnuje primárně hlava sedmá, konkrétně § 36–43. Pěstoun má s péčí samozřejmě mnoho hmotných výdajů, které musí vynakládat každý měsíc, proto je důležitá kvalitní kogentní úprava.

Zde je upraven seznam všech dávek, na které má pěstoun nárok- (a) příspěvek na úhradu potřeb dítěte, (b) odměna pěstouna, (c) příspěvek při převzetí dítěte a (d) příspěvek na zakoupení motorového vozidla)

Zkrácené znění zákona dle Portálu veřejné správy ČR:

„§ 36

Druhy dávek pěstounské péče

Dávkami pěstounské péče podle tohoto zákona jsou:

a) příspěvek na úhradu potřeb dítěte,

b) odměna pěstouna,

c) příspěvek při převzetí dítěte,

d) příspěvek na zakoupení motorového vozidla.

- Standardní taxativní výčet všech druhů dávek, pěstoun si nemůže nárokovat nic, co by nešlo subsumovat pod tyto položky!

1) _____

¹² Zákon o státní sociální podpoře [online], poslední revize 10.1.2012 [cit.2011-19-1]. Dostupné z: <<http://www.zakonycr.cz/seznamy/117-1995-Sb-zakon-o-statni-socialni-podpore.html>>

Příspěvek na úhradu potřeb dítěte

§ 37

§ 37 (1) Nárok na příspěvek na úhradu potřeb dítěte má nezletilé dítě svěřené do pěstounské péče.

§ 37 (2) Výše příspěvku na úhradu potřeb dítěte náležející podle odstavce 1 činí za kalendářní měsíc součin částky životního minima dítěte a koeficientu 1,40; jde-li o nezaopatřené dítě, použije se koeficient 2,30.

§ 37 (3) Při stanovení výše příspěvku na úhradu potřeb dítěte podle odstavce 2 se částka životního minima dítěte násobí, jde-li o dítě, které je osobou závislou na pomoci jiné fyzické osoby

a) ve stupni I (lehká závislost), koeficientem 2,35,

b) ve stupni II (středně těžká závislost), koeficientem 2,90,

c) ve stupni III (těžká závislost) nebo ve stupni IV (úplná závislost), koeficientem 3,10.

§ 37 (5) Příspěvek na úhradu potřeb dítěte náležející podle odstavce 1 se vyplácí pěstounovi.

-Úprava toho, kdo je příjemcem dávek (dítě), v jaké výši (závisející na stupních závislosti) a komu se vyplácí (pěstounovi).

§ 40 Odměna pěstouna

§ 40 (1) Nárok na odměnu za výkon pěstounské péče má pěstoun, kterému bylo svěřeno dítě do pěstounské péče, a to až do zletilosti dítěte a poté po dobu, po kterou má dítě svěřené do pěstounské péče nárok na příspěvek na úhradu potřeb dítěte. Nárok na odměnu za

výkon pěstounské péče má i pěstoun, jestliže dítě, které mu bylo svěřeno do pěstounské péče, nemá nárok na příspěvek na úhradu potřeb dítěte jen proto, že požívá důchod z důchodového pojištění, jehož výše je stejná nebo vyšší než uvedený příspěvek.

§ 40 (2) Výše odměny pěstouna činí za kalendářní měsíc za každé dítě svěřené do pěstounské péče součin částky životního minima jednotlivce a koeficientu 1,00.

– „motivační“ složka pro pěstouna, povzbuzení pro jeho další činnost.

§ 40a

Odměna pěstouna ve zvláštních případech

§ 40a (1) Výše odměny pěstouna činí za kalendářní měsíc součin částky životního minima jednotlivce a koeficientu 5,50, pečuje-li pěstoun alespoň o 3 děti svěřené mu do pěstounské péče nebo pečují-li pěstoun alespoň o jedno dítě svěřené mu do pěstounské péče, které je osobou závislou na pomoci jiné fyzické osoby ve stupni II (středně těžká závislost), ve stupni III (těžká závislost) nebo ve stupni IV (úplná závislost) podle zvláštního právního předpisu. Uvedená odměna pěstouna se zvyšuje o součin částky na osobní potřeby pěstouna a koeficientu 0,50 za péči o každé další dítě svěřené mu do pěstounské péče, a jde-li o osobu závislou na pomoci jiné fyzické osoby ve stupni II (středně těžká závislost), ve stupni III (těžká závislost) nebo ve stupni IV (úplná závislost) podle zvláštního právního předpisu, zvyšuje se odměna pěstouna o součin částky na osobní potřeby pěstouna a koeficientu 0,75 za péči o každé další takové dítě svěřené mu do pěstounské péče. Uvedená odměna pěstouna se pro účely zvláštních právních předpisů posuzuje jako plat.

§ 40a (2) Odměna pěstouna podle odstavce 1 náleží, jen jestliže pěstoun nebyl po celý kalendářní měsíc výdělečně činný a po celý kalendářní měsíc byly splněny podmínky uvedené v odstavci 1. Odměna pěstouna podle odstavce 1 náleží pěstounovi i po dobu dočasné pracovní neschopnosti nebo nařízené karantény pěstouna, nejdéle však po dobu jednoho kalendářního měsíce jejího trvání.

– „odměna“ pro pěstouna v případech, že pečuje ve ztížených podmínkách, buď tím, že pečuje o nadprůměrný počet dětí nebo tím, že pečuje o děti v různých stupních závislosti, např. o tělesně postižené děti.

§ 41

Příspěvek při převzetí dítěte

§ 41 (1) Nárok na příspěvek při převzetí dítěte má pěstoun, který převzal dítě do pěstounské péče; příspěvek při převzetí dítěte, jde-li o totéž dítě, náleží jen jednou.

§ 41 (2) Výše příspěvku při převzetí dítěte činí, jde-li o dítě ve věku

a) do 6 let, 8 000 Kč,

b) od 6 let do 15 let, 9 000 Kč,

c) od 15 let do 18 let, 10 000 Kč.

§41 (3) Příspěvek při převzetí dítěte se vyplatí jednorázově.

- Jednorázový příspěvek vyplácený při převzetí dítěte, liší se dle věku dítěte (čím starší, tím vyšší finanční nároky, tedy i vyšší příspěvek státu).

§ 42

Příspěvek na zakoupení motorového vozidla

§ 42 (1) Nárok na příspěvek na zakoupení motorového vozidla má pěstoun, který má v pěstounské péči nejméně čtyři děti nebo má nárok na odměnu pěstouna z důvodů péče o čtyři děti, včetně zletilých nezaopatřených dětí, jež zakládají pěstounovi nárok na odměnu pěstouna podle § 40, pokud zakoupil osobní motorové vozidlo nebo zajistil nezbytnou celkovou opravu osobního motorového vozidla a toto vozidlo nepoužívá pro výdělečnou činnost.

§ 42 (2) Výše příspěvku na zakoupení motorového vozidla činí 70 % pořizovací ceny osobního motorového vozidla nebo prokázaných výdajů na opravy, nejvýše však 100 000 Kč. Součet těchto příspěvků poskytnutých pěstounovi v období posledních deseti kalendářních let přede dnem podání žádosti nesmí přesáhnout 200 000 Kč.¹³

- Nepříliš často vyplácený příspěvek¹⁴, vzhledem k tomu, že není úplně jednoduché na něj dosáhnout, viz stanovené podmínky – minimálně 4 děti, zákaz používat vozidlo pro výdělečnou činnost a navíc omezená výše příspěvku na 70 % ceny vozu, max. však 100 000 Kč.

1) _____

¹³ Portál veřejné správy ČR [online], poslední revize 1.1.2012 [cit.2012-3-1].

Dostupné z:

<http://portal.gov.cz/wps/portal/_s.155/701/.cmd/ad/.c/313/.ce/10821/.p/8411/_s.155/701?PC_8411_name=z%C3%A1kon%20o%20st%C3%A1tn%C3%AD%20soci%C3%A1ln%C3%AD%20podpo%C5%99e&PC_8411_l=117/1995&PC_8411_ps=10#10821>

¹⁴ Viz statistiky vyplacených dávek v přílohové části bakalářské práce.

3.3) Zákon č. 359/1999 Sb., nejnověji novelizován zákonem č. 381/2005 Sb. – Zákon o sociálně-právní ochraně dětí.¹⁵

Hlava IV upravuje postup obecního úřadu v procesu osvojení a pěstounské péče, zásady vedení evidence pro ministerstvo, zprostředkování a odborné posouzení pro účely pěstounské péče. Vymezení rámce, kam až může úřad ve své činnosti zajít, je podstatná náležitost fungování systému kontroly a evidence pěstounské péče v České republice.

Zkrácené znění zákona dle Portálu veřejné správy ČR:

„§20 (1) Zprostředkování osvojení a pěstounské péče spočívá ve vyhledávání dětí uvedených v § 2 odst. 2 vhodných k osvojení nebo ke svěřeni do pěstounské péče a nalezení vhodných osvojitelů nebo pěstounů pro tyto děti. Osvojení nebo pěstounská péče v České republice a osvojení dětí z ciziny do České republiky se zprostředkuje jen na žádost fyzické osoby, která má zájem osvojit dítě nebo přijmout dítě do pěstounské péče; žádost občana České republiky, který má na jejím území trvalý pobyt, a cizince, který má na území České republiky povolen trvalý pobyt nebo který je podle zvláštního právního předpisu upravujícího pobyt cizinců na území České republiky, 1a) hlášen k pobytu na území České republiky

po dobu nejméně 365 dnů, (dále jen "žadatel") se podává u obecního úřadu obce s rozšířenou působností.

1) _____

¹⁵ Zákon o sociálně- právní ochraně dětí [online], poslední revize 10.1.2012 [cit.2011-19-1]. Dostupné z: <<http://zakony-online.cz/?s149&q149=all>>

– základní popis, kdo zprostředkovává v České republice osvojení a jaké jakou podmínky pro osvojitele a zájemce o pěstounskou péči.

§ 20 (3) Zprostředkování

a) osvojení se neprovádí v případě,

1. že rodiče dali souhlas k osvojení dítěte předem ve vztahu k určitým osvojitelům, nebo

2. podal-li návrh na osvojení manžel rodiče dítěte nebo pozůstalý manžel po rodiči nebo osvojiteli dítěte;

– restriktivní důvody, kdy nemůže dojít k zprostředkování osvojení, ve zkratce, jedná se o aplikaci přednosti příbuzných a pozůstalých biologických rodičů dítěte před úplně cizími lidmi.

§ 21

Postup obecního úřadu obce s rozšířenou působností při zprostředkování osvojení a pěstounské péče

§ 21 (1) Obecní úřad obce s rozšířenou působností vyhledává děti uvedené v § 20 odst. 1 a fyzické osoby vhodné stát se osvojiteli nebo pěstouny; vhodné děti a osoby může vyhledávat a doporučit obecnímu úřadu obce s rozšířenou působností také obec.“¹⁶

– popis role obecního úřadu ve vyhledávání a doporučování vhodných osob pro role osvojitelů a pěstounů.

1) _____

¹⁶ Portál veřejné správy ČR [online], poslední revize 1.1.2012 [cit.2012-3-1].

Dostupné z:

<http://portal.gov.cz/wps/portal/_s.155/701/.cmd/ad/.c/313/.ce/10821/.p/8411/_s.155/701?PC_8411_name=z%C3%A1kon%20o%20ochran%C4%9B%20d%C4%9Bt%C3%AD&PC_8411_1=359/1999&PC_8411_ps=10#10821>

4) Pěstounská péče na přechodnou dobu

Základní definice dle příručky Pěstounská péče na přechodnou dobu:

„Ve stávajícím systému náhradní rodinné péče se od 1. 6. 2006 objevuje nový institut, kterým je pěstounská péče na přechodnou dobu. Můžeme říci, že jde o rodinnou, individuální formu péče, státem podporovanou, která by měla být nezletilým dětem poskytována po nezbytně nutnou, relativně krátkou dobu v domácnostech pěstounů nebo i v zařízeních pro výkon pěstounské péče. Děti, které náhle nemohou zůstat ve své rodině, ale jejich situace neodpovídá osvojení nebo dlouhodobé pěstounské péči, mohou být tedy umístěny do přechodných pěstounských rodin.“¹⁷

Dále je zde uvedeno, kdo rozhoduje o umístění do pěstounské péče na přechodnou dobu (taktéž citováno z příručky Pěstounská péče na přechodnou dobu):

„O svěření dítěte do této formy náhradní rodinné péče rozhoduje výhradně soud na návrh orgánu sociálně právní ochrany dětí. Soud může do pěstounské péče na přechodnou dobu svěřit dítě, které nemůže po určitou dobu z velmi vážných důvodů zůstat ve své vlastní biologické rodině, avšak je zde předpoklad, že by se po pominutí těchto důvodů mohlo vrátit zpět do rodiny. Přechodná pěstounská péče je stanovena plánem péče o dítě po pečlivém vyhodnocení jeho situace. Rodina průběžně spolupracuje s orgánem sociálně právní ochrany dětí, je provázena, pravidelně supervidována a školená. Důležitým

1) _____

¹⁷ Online příručka Pěstounská péče na přechodnou dobu vydaná MPSV [online], poslední revize 1.5.2009 [cit.2011-11-10]. Dostupné z: http://www.mpsv.cz/files/clanky/7296/Pestounska_pece_na_prechodnou_dobu.pdf

aspektem pěstounské péče na přechodnou dobu je, že soud je povinen každé 3 měsíce přezkoumat, zda trvají důvody pro pobyt dítěte u pěstounů po přechodnou dobu. Soud pěstounskou péči na přechodnou dobu zruší z vážných důvodů, nebo jestliže již splnila svůj účel či sami pěstouni o to požádali.“¹⁸

Poslední část příručky se věnuje důvodům umístění a osobnosti pěstouna:

„Jedním z důvodů umístění nezletilého dítěte do pěstounské péče na přechodnou dobu může být například dlouhodobá hospitalizace rodičů v nemocnici. Dítě může být také svěřeno do přechodné pěstounské péče na dobu, než je dán rodiči souhlas s jeho osvojením bez vztahu k určitým osvojitelům. Tento souhlas rodiče mohou dát nejdříve po uplynutí 6 týdnů od narození dítěte. V případě, že rodiče o dítě neprojeví opravdový zájem nebo vůbec žádný zájem, může být dítě umístěno v přechodné pěstounské péči po dobu, než je soudem pravomocně rozhodnuto o tom, že se rodiče o své dítě opravdu nezajímají a není tudíž potřeba jejich souhlasu s jeho osvojením.

O děti v přechodné pěstounské péči se budou starat pečlivě vybraní a speciálně vyškolení pěstouni. Pěstouni na přechodnou dobu budou určitým způsobem spolupracovat s biologickými rodiči dítěte na vytváření takových podmínek, které umožní navrácení dítěte co nejrychleji zpět do rodiny. Může však také nastat situace, že se pro dítě začne vyhledávat rodina náhradní, neboť návrat do biologické rodiny není možný. Tito pěstouni by měli mít i předpoklady pro výchovu dětí krátce po narození a pro zvládnání psychických zátěží vyplývajících z krátkodobosti této péče.

1) _____

¹⁸ Ibid.

Charakteristika přechodných pěstounských rodin:

- *dospělí, zralí lidé s dobrými předpoklady a schopnostmi pro péči o děti, výchovu a rodičovství,*
- *mají dostatečné materiální a sociální zázemí, aby se mohli o děti bezpečně starat u sebe doma,*
- *jsou dobře informováni a vzděláni pro poskytování pěstounské péče na přechodnou dobu,*
- *vědomě se rozhodli poskytovat právě přechodnou pěstounskou péči, tedy pěstounskou péči na kratší dobu,*
- *rozumějí tomu, proč je pro děti potřebná přechodná pěstounská péče a umějí ji správně poskytovat,*
- *chápu důležitost udržování kontaktu mezi dětmi a jejich biologickou rodinou, podporují pozitivní vztahy a setkání,*
- *jsou prověřeni jako bezpeční náhradní rodiče a přiměřeně vzděláni v oblasti péče o děti v obtížné rodinné situaci, jsou schopni a ochotni spolupracovat s odborníky,*
- *pěstouni pozitivně a aktivně ve spolupráci s orgány sociálně právní ochrany dětí a odbornými pracovníky pomáhají dítěti s návratem do původní rodiny nebo rodiny náhradní, pokud se tak stane,*
- *kvalitní přechodná pěstounská rodina se může postupně krátkodobě starat o další a další děti“¹⁹*

1) _____

¹⁹ Ibid.

5) Anketa

Je žádoucí, když se do práce promítne názor široké veřejnosti, proto je zde zařazena i anketa, ze které se zjišťují názory na různé aspekty pěstounské péče, úroveň informovanosti lidí a další věci.

Anketa byla prováděna formou internetového dotazování přes sociální sítě a další kanály, proto se podařilo oslovit mnohem větší počet respondentů, než kdyby se šířila například osobním kontaktem mezi známé.

Celkově odpovídalo 633 lidí ve věku 16–78 let, 390 z toho ženy, 243 je mužů.

Otázky padly celkem tři:

- 1) **Znáte rozdíl mezi pěstounskou péčí a adopcí?** (s možnostmi ANO/NE/NEJSEM SI JIST)

 - 2) **Je dle Vašeho názoru pěstounská péče za všech okolností lepší než nefungující vlastní rodiče?** (s možnostmi ANO/NE/záleží na okolnostech/nejsem si jist/jista)

 - 3) **Vnímáte lépe „individuální pěstouny“, nebo „kolektivní zařízení“²⁰, která jsou přímo zaměřena na výchovu, ale není zde tak osobní přístup.** (s možnostmi Individuální péče je lepší/Kolektivní péče je lepší/záleží na případě/nevím)
- 1) _____

²⁰ Jako jsou například SOS vesničky.

U otázky číslo jedna je zajímavá informovanost veřejnosti ohledně rozdílů mezi pěstounskou péčí a adopcí, v práci se vycházelo z předpokladu, že na tom veřejnost není nikterak valně a tento předpoklad se tedy touto anketou rozhodně nenaplnil.

Z 633 respondentů jich 470 zná rozdíl a na orientační upřesňující otázku skutečně tento rozdíl přibližně popsalo. Ze zbylých 163 respondentů je to pak přibližně 50:50, 81 jich bez váhání odpovídá, že rozdíl mezi pěstounskou péčí a adopcí nezná a 82 si není jistých.

Pokud si výsledek rozebereme více dopodrobna, tak správněji odpovídaly ženy a spíše staršího věku, což je zajímavé, neboť např. pěstounská péče na přechodnou dobu je v České republice poměrně nový fenomén, funguje od roku 2006.²¹

Otázka číslo dvě je hodně subjektivní, není položena zrovna nejvhodněji, nicméně se jí ověřuje, jak velké je procento lidí, kteří za každou cenu preferují výchovu vlastními rodiči (pokud je tato možná – rodiče jsou naživu a nejsou např. ve výkonu trestu).

Výsledek dopadl dle očekávání, z 633 respondentů jich 518 preferuje pěstounskou péči nad nefunkční vlastní rodičovskou péčí, ze zbylých 115 lidí si jich 90 není jisto a pouze 18 lidí z 633 by za každou cenu nechalo děti u svých biologických rodičů, i pokud by je tam čekalo např. týrání. Podle sedmi respondentů záleží na okolnostech.

Třetí otázka se týkala vztahu kolektivní a individuální péče, jak se již dříve v práci naznačilo, pěstounská péče má mnoho forem, někdo preferuje individuální pěstounskou péči a někdo institucionalizovanou kolektivní péči, která funguje podobně jako školka, figurují zde „vychovatelé“, ač se i zde snaží o dělení do „rodin“, většinou o 7–8

1) _____

²¹ § 45a (2) Zákona o rodině

dětech různého věku a s nimi „otec“ a „matka“. Vesničku tvoří 12–15 domků, každý s jednou „rodinou“.

Opět byl zde soulad s odhadem, individuální péče je „bližší“ adopci a normální „zdravé“ rodině, a proto byla i respondenty preferována. Konkrétní čísla jsou zde:

556 respondentů dává přednost individuální péči, 21 kolektivní péči, dle 13 respondentů záleží na konkrétním případě a zbylých 43 neví.

Shrnutí ankety

Celková informovanost veřejnosti je překvapivě velmi dobrá. Dle mínění lidí pěstounská péče plní svůj účel a velmi dobře nahrazuje zdravě fungující rodiny v případě, že něco není v pořádku. Preferována je individuální péče nad kolektivní.

V sekci příloh (v závěru práce) jsou všechny výsledky ve formě 3D koláčových grafů, které lépe ilustrují poměry jednotlivých odpovědí.

6) Výdaje státu na pěstounskou péči

Pěstounská péče spadá pod gesci ministerstva práce a sociálních věcí. Vzhledem k možnosti získat přístup ke statistikám dávek za rok 2011, resp. jeho jednotlivé měsíce, jsou tyto uvedeny v přílohové části.

V této kapitole se popisují přímo aktuální (2012) výše jednotlivých složek příspěvku:

Dle integrovaného portálu MPSV v roce 2012:

„Příspěvek na úhradu potřeb dítěte

- *Příspěvek na úhradu potřeb dítěte představuje nárok dítěte svěřeného do pěstounské péče. Příspěvek se poskytuje do dosažení zletilosti dítěte nebo nejdéle do 26 let, jestliže jde o nezaopatřené dítě, které žije ve společné domácnosti s osobou, která byla do dosažení zletilosti jeho pěstounem.*
- *Výše příspěvku na úhradu potřeb nezaopatřeného dítěte činí 2,3 násobek životního minima dítěte. V případě zdravotně postiženého dítěte se koeficient, kterým se násobí životní minimum dítěte, zvyšuje podle stupně závislosti na pomoci jiné osoby a činí 2,35 u dítěte ve stupni I, 2,90 u dítěte ve stupni II a 3,10 u dítěte ve stupni III nebo IV. Výše příspěvku pro zaopatřené nezletilé dítě se stanoví jako součin částky životního minima dítěte a koeficientu 1,40.²²*

1) _____

²² Integrovaný portál MPSV [online], poslední revize 10.1.2012 [cit.2012-15-1].

Dostupné z: <http://portal.mpsv.cz/soc/ssp/obcane/pestounska_pece>

Výše příspěvku na úhradu potřeb dítěte v pěstounské péči podle věku a zdravotního stavu dítěte (stupně závislosti dítěte na pomoci jiné osoby) měsíčně v Kč				
Nezaopatřené dítě ve věku	zdravé dítě	ve stupni závislosti I	ve stupni závislosti II	ve stupni závislosti III nebo IV
	koeficient 2,30	koeficient 2,35	koeficient 2,90	koeficient 3,10
do 6 let	4 002	4 089	5 046	5 394
od 6 do 15 let	4 922	5 029	6 206	6 634
od 15 do 26 let	5 635	5 758	7 105	7 595

Tabulka viz. Integrovaný portál MPSV [online], poslední revize 10. 1. 2012 [cit.2012-15-1]. Dostupné z:
<http://portal.mpsv.cz/soc/ssp/obcane/pestounska_pece>

Tahle složka potřeb je nejzákladnější příspěvek do rozpočtu rodiny, která se rozhodla působit v oblasti pěstounské péče. Tabulka zohledňuje i různé stupně závislosti, ve kterém může dítě být, neboť v pěstounské péči se často ocitají právě postižené děti.

Druhou složku tvoří odměna pěstouna za jeho působení, nemá totiž k dítěti biologicky založenou emoční vazbu. Tato odměna se odvíjí od počtu dětí v péči, neboť dle statistik má většina pěstounských rodin tři a více dětí v pěstounské péči (na rozdíl od standardních rodin, kde je průměrný počet dětí na jednu rodinu pouze cca 1.49²³ (k roku

1) _____

²³ Mediafax.cz [online], poslední revize 10.1.2009 [cit.2011-14-1]. Dostupné z:
<<http://www.mediafax.cz/domaci/3009247-Pocet-obyvatel-Ceska-vzrostl-skoro-o-40-tisic>>

2010). Tím, že se pěstounské rodiny „starají“ o více dětí než běžné rodiny, dochází k příznivému jevu, kdy ubývá počet dětí v ústavech.

Druhá část opět viz integrovaný portál MPSV v roce 2012:

„Odměna pěstouna

- *Odměna pěstouna je určitým způsobem společenské uznání osobě pečující o cizí dítě v pěstounské péči. Výše odměny činí součin životního minima jednotlivce a koeficientu 1,0 za každé svěřené dítě, tj. 3 410 Kč měsíčně za jedno dítě.*
- *Na **odměnu pěstouna ve zvláštních případech** má nárok pěstoun, který pečuje alespoň o 3 svěřené děti nebo alespoň o jedno svěřené dítě, které je osobou závislou na pomoci jiné fyzické osoby ve stupni II, III, IV. Odměna pěstouna ve zvláštních případech za kalendářní měsíc činí součin částky životního minima jednotlivce a koeficientu 5,5. Za každé další dítě v pěstounské péči se odměna pěstouna zvyšuje 0,5 životního minima jednotlivce za každé svěřené dítě a o 0,75 životního minima jednotlivce, jde-li o další dítě se stupněm závislosti II, III, IV.*
- *Odměna pěstouna ve zvláštních případech náleží, jen jestliže pěstoun není po celý kalendářní měsíc výdělečně činný. Tato odměna se pro účely zdravotního pojištění, pojistného na sociální zabezpečení a příspěvku na státní politiku zaměstnanosti posuzuje jako plat.²⁴*

1) _____

²⁴ Integrovaný portál MPSV [online], poslední revize 10.1.2012 [cit.2012-15-1].

Dostupné z: <http://portal.mpsv.cz/soc/ssp/obcane/pestounska_pece>

Počet dětí v pěstounské péči	Výše odměny pěstouna v Kč měsíčně
1	3 410
2	6 820
3 nebo 1 závislé na pomoci jiné osoby ve stupni II, III, IV	18 755
4	20 460

Tabulka viz. Integrovaný portál MPSV [online], poslední revize 10. 1. 2012 [cit.2012-15-1]. Dostupné z:

<http://portal.mpsv.cz/soc/ssp/obcane/pestounska_pece>

Poslední složkou příjmu od MPSV tvoří příspěvek při převzetí dítěte a příspěvek na zakoupení motorového vozidla. Tentokrát se příspěvek neliší dle počtu dětí, ale dle jejich věku, neboť je logické, že starší dítě je finančně náročnější. Také u příspěvku na auto je několik omezení, pěstoun musí mít např. 4 a více dětí. Viz opět údaje od MPSV:

„Příspěvek při převzetí dítěte

- *Účelem příspěvku při převzetí dítěte je přispět na nákup potřebných věcí pro dítě přicházející do náhradní rodinné péče. Výše příspěvku je stanovena pevnými částkami podle věku dítěte.*

Věk dítěte	Příspěvek při převzetí dítěte v Kč
do 6 let	8 000
6–15 let	9 000
15–26 let	10 000

Tabulka viz. Integrovaný portál MPSV [online], poslední revize 10. 1. 2012 [cit.2012-15-1]. Dostupné z:

<http://portal.mpsv.cz/soc/ssp/obcane/pestounska_pece>

„Příspěvek na zakoupení motorového vozidla

- *Náleží pěstounovi, který má v pěstounské péči nejméně čtyři děti. Podmínkou nároku dále je, že vozidlo nesmí pěstoun používat pro výdělečnou činnost.*
- *Příspěvek je poskytován ve výši 70 % pořizovací ceny vozidla, resp. ceny opravy vozidla, nejvýše však 100 000 Kč. “²⁵*

K shrnutí výše uvedeného, finanční podpora se tedy skládá ze tří složek, tři jsou obligatorní a jedna formou možného jednorázového příspěvku.

Příspěvek na úhradu potřeb dítěte a odměna pěstouna jsou vypláceny na účet pěstouna měsíčně ve výši závislé na počtu dětí a stupni závislosti, až do dosažení jejich zletilosti.

Třetím je příspěvek při převzetí dítěte, ten je jednorázový a liší se dle věku (platí přímá úměra, čím starší dítě, tím více peněz).

Poslední příspěvek je na pořízení automobilu, u kterého platí, že nesmí být používán pro výdělečnou činnost a pěstoun musí mít v péči minimálně 4 děti.

1) _____

²⁵ Integrovaný portál MPSV [online], poslední revize 10.1.2012 [cit.2012-15-1].

Dostupné z: <http://portal.mpsv.cz/soc/ssp/obcane/pestounska_pece>

7) Rozhovor s Milanem S.,

který byl vychován pěstouny v SOS vesničce

Pro větší „vhled do reality“ je do práce zařazen i rozhovor s člověkem, který touto formou péče vyrostl. Podařilo se získat, přes zástupce jedné SOS vesničky, kontakt na mladého muže, který byl od dětství vychováván pěstouny, aby odpověděl na několik otázek. Milan S. (nepřeje si uvádět celé jméno) ochotně souhlasil a tímto mu děkuji.

Milan S. je typickým zástupcem dětí, které měly to štěstí a namísto kojeneckého ústavu od raného dětství a logického vyústění v dětský domov, se dostaly do rodinky v rámci SOS vesničky.

Jak se sám v rozhovoru vyjadřuje, je to bezesporu fakt, který utvářel celý jeho život, neboť v sos vesničce získal mnohem více péče a pozornosti, než by se mu dostávalo ve výše zmíněných institucích.

Kvalitní výchova je jeden z faktorů, který zajistil touhu po vzdělání, kterou Milan naplňuje studiem na vysoké škole a dalším plánováním života. Je to poměrně symptomaticky opačné k životu mnohých mladých lidí, kteří pocházejí z neuspořádaných poměrů a žijí tzv. „ze dne na den“, bez ambicí a bez plánů.

Nyní už ale k samotnému rozhovoru, který popisuje jak jeho dětství, tak i názory na instituce o které se tu jedná:

V.T.: „Ahoj Milane, píšu o pěstounské péči a SOS vesničkách bakalářskou práci, mohl bys mi, prosím, říct něco o sobě a své zkušenosti?“

M.S.: „Ahoj, no je mi 23, momentálně studuju dřevařinu na Zemědělské univerzitě v Praze. Od šesti let jsem žil v SOS dětské vesničce v Chvalčově u Kroměříže, je to druhá nejstarší SOS vesnička v České republice.“

V.T.: „Kolik vás tam bylo?“

M.S.: „V Chvalčově, když jsem před čtyřmi lety odcházel, bylo devět rodin s asi 40 dětmi, ale vlastně jsme všichni byli jedna velká rodina.“

V.T.: „Tvůj názor na pěstounskou péči je předpokládám asi veskrze pozitivní, přesto mě zajímá otázka, která se nabízí: myslíš, že je pěstounská péče vždy vhodnější než výchova vlastní rodinou, i kdyby ta měla být dysfunkční?“

M.S.: „No asi určitě, vždyť i u nás ve vesničce končily děti různého věku a z různých důvodů a samozřejmě jsme spolu řešili jejich minulost, i když byli tam tací, kteří o ní zásadně odmítali mluvit. Často se stávalo, že byly děti mlácené, nedostávaly jídlo – pro ně byla změna vysvobozením. Chápu, jak je důležitá vazba k biologickým rodičům, nicméně asi to není vždycky ideální...“

V.T.: „Máš nějaké zprávy o tom, jak pokračuje život tvých starších kamarádů z vesničky, kteří se už rozlétli do světa?“

M.S.: „No, abych byl upřímný, máme jeden případ, kdy se zrovna ideálně ten vstup do velkého světa nepodařil a onen kamarád je momentálně ve vězení. Netuším, jestli by byl tak naivní, i kdyby vyrůstal mimo pěstounskou rodinu, asi ano, vždycky měl problémy s navazováním vztahů a tak ho ta špatná parta asi oslovila. Ale u spousty dalších je všechno v nejlepším pořádku, pravidelně se navštěvujeme, jak jsem říkal, jsme jedna velká rodina. „

V.T.: „Říkal jsi, že studuješ vysokou školu, blahopřeji. Poznáváš na sobě nějaké rozdíly od svých spolužáků?“ „Řekl jsi jim, že tě vychovávali pěstouni?“

M.S.: „Moji nejbližší přátelé to vědí, zbytek se to nejspíše nemá šanci dozvědět, protože o lidech, kteří mě vychovali, nikdy nemluví jako o pěstounech, ani o „strýčcích a tetách“, ale o rodičích“. „Mám s nimi stejnou spoustu historek a zážitků z různých událostí a výletů jako všichni ostatní, jenom ta moje „rodina“ byla trošku početnější“. „O svoje biologické rodiče jsem přišel při autonehodě, už si ani nepamatuju, jak vypadali“.

V.T.: „To mi je líto“ „Je něco, co bys chtěl říct na závěr?“

M.S.: „Určitě, když jsem se byl naposledy podívat v Chvalčově, tak jsme se hodně bavili o tom, že by bylo skvělé, kdyby přišla nová maminka – pěstounka, tak kdyby měl někdo zájem, rád pracoval s dětmi a nebál se odpovědnosti, tak určitě pomůže spoustě dětí, jako jsem já.“

V.T.: „Dobře, zkusím to rozšířit mezi své známé, tobě přeju hodně štěstí ve všem, na co v životě sáhneš.“

M.S.: „Děkuju, mějte se.“

8) Závěr

Závěrem ke shrnutí všeho, k čemu se došlo v této bakalářské práci.

Téma zní problematika pěstounských rodin, takže se začalo obecnou definicí, co to vůbec je pěstounská rodina a pěstounská péče, kdy se aplikuje a jaká jsou její specifika. Poměrně významné je srovnání s adopcí, neboť se z krátkého dotazování mezi příbuznými a známými dá snadno nabýt dojmu, že mnoho lidí není schopno tento rozdíl dostatečně popsat a obsáhnout. Proto jsou zde speciálně vypsány základní rysy, ve kterých se tyto dva instituty liší.

Další součástí práce bylo legislativní zakotvení pěstounské péče v ČR. Pro správné a úplné pochopení je znalost právního rámce takřka klíčovou substancí, neboť v zákonu o rodině a dalších pramenech jsou přesně upraveny podstatné náležitosti pěstounské péče, jako je například systém státní podpory, kontroly ze strany OSPODu²⁶, přidělování k jednotlivým pěstounům apod.

Poté se práce zabývá popisem pěstounské péče na přechodnou dobu, neboť je to další důležitá součást sociální ochrany dětí jakožto subjektu, který zvýšenou míru kontroly potřebuje. Pěstounská péče na přechodnou dobu přichází v úvahu v situacích, kdy na krátkou dobu není možné, aby dítě zůstávalo z jakéhokoli důvodu v původní rodině, zároveň brání tomu, aby muselo skončit v ústavní péči, která je pro jeho křehký vývoj obvykle negativem.

V druhé polovině práce figuruje anketa, která je více rozebírána v sekci jí určené, takže jen ve zkratce: nakonec je zařazena do

1) _____

²⁶ Orgánu sociálně právní ochrany dětí.

bakalářské práce i ona. Navíc se jí dá oslovit široké spektrum respondentů.

Předposlední samostatnou kapitolou jsou Výdaje státu na pěstounskou péči, kde je citována příručka MPSV a rozebrány všechny čtyři složky (obligatorní i fakultativní), které tvoří možné příspěvky pro pěstouny.

Těsně před tímto závěrem práce obsahuje také rozhovor s člověkem, který zná pěstounskou péči z praxe, neboť jí byl sám vychováván. Milan S. poskytl cenný a užitečný rozhovor, který umožňuje se na problematiku podívat trošku z jiného úhlu pohledu.

V sekci příloh se nacházejí grafy, které názorně ilustrují výsledky ankety z příslušné sekce a také zde jsou tabulky výdajů na pěstounskou péči v roce 2011 z několika pracovišť a jejich rozbor.

Pěstounská péče je významný institut mající svá specifika. Jak bylo v práci několikrát naznačeno – zdravý fyzický a hlavně psychický vývoj dítěte je citlivá záležitost a vyrůstání v pěstounské rodině je rozhodně lepší než ústavní péče. Je už přitom jedno, zda tahle péče bude individuální nebo kolektivní, např. formou SOS vesniček.

Ačkoli mezi dítětem a pěstounskými rodiči chybí biologické pouto a ani „právní pouto“ není tak silné, jako např. při adopci, tak podstatná emoční vazba je stále přítomna a na ní záleží z pedagogicky-psychologického hlediska asi nejmarkantněji.

Zákony upravující pěstounskou péči jsou v České republice poměrně kvalitní, úprava je popsána strukturovaně a logicky. Dle interních auditů nedochází k téměř žádnému zneužívání těchto dávek, jsou tedy i správně distribuovány.

Budoucnost se bude odvíjet s velkou pravděpodobností tak, že naroste počet pěstounů, naroste počet SOS vesniček a dalších institucí, které se zabývají podporou a např. uplatněním těchto dětí v budoucím studiu a zaměstnání, ačkoli, jak vyplynulo z rozhovoru, i z pěstounské péče může vést cesta na stejnou startovní čáru života, jako z normální fungující biologické rodiny.

Takto optimisticky se dá zakončit shrnutí práce.

9) Zdroje

Internetové:

<http://www.sos-vesnicky.cz/> - SOS Vesničky

<http://www.pestounskapece.cz/> - Pěstounská péče

http://www.fod.cz/stranky/adopce/nrp/pest_pece.htm - Fond
Ohrožených dětí – pěstounská péče

http://portal.mpsv.cz/soc/ssp/obcane/pestounska_pece - Výše dávek
pěstounské péče

<http://www.rpp.cz/> - Raná pěstounská péče

<http://www.rodina.cz/clanek5703.htm> - Rodina.cz – Rodina.cz – článek
o pěstounské péči

http://www.mpsv.cz/files/clanky/7296/Pestounska_pece_na_prechodno_u_dobu.pdf - mpsv.cz – pěstounská péče na přechodnou dobu

<http://respekt.ihned.cz/c1-49633820-cekame-az-zazvoni-telefon> -
rozhovor s manželi, kteří poskytují pěstounskou péči na přechodnou
dobu.

http://www.mpsv.cz/files/clanky/7311/Poradni_sbor_2008.pdf - graf
statistik náhradní rodinné péče za rok 2008.

http://www.nahradnirodina.cz/nahradni_rodinna_peceI.html -
náhradní rodina.cz

Literatura:

ARCHEROVÁ, Caroline. *Dítě v náhradní rodině*. Praha: Portál, 2001. 119 s.

BUBLEOVÁ, Věduna; BENEŠOVÁ, Lucie. *Hledáme nové rodiče*. Praha: Středisko náhradní rodinné péče, 2001. 24 s.

BUBLEOVÁ, Věduna, et al. *Pěstouni mají právo na služby: Praktický průvodce pro náhradní rodinnou péči*. Praha: Občanské sdružení Rozum a Cit, 2007. 241 s.

JANÁKOVÁ, Ludmila. *Dary se přece nevracejí: příběh atypické pěstounské rodiny*. Praha: Triton, 2007, 189 s.

KOLUCHOVÁ, Jarmila. *Psychický vývoj dětí v pěstounské péči*. Praha: Ministerstvo práce a sociálních věcí České republiky, 1992. 139 s.

KOLUCHOVÁ, Jarmila; MATĚJČEK, Zdeněk. *Osvojení a pěstounská péče*. Praha: Portál, 2002. 155 s.

MATĚJČEK, Zdeněk, et al. *Náhradní rodinná péče: průvodce pro odborníky, osvojitele a pěstouny*. Praha: Portál, 1999. 183 s.

SOBOTKOVÁ, Irena. *Pěstounské rodiny: jejich fungování a odolnost*. Praha: Ministerstvo práce a sociálních věcí, 2003. 142 s.

10) Přílohy

Příloha A -Anketa

Znáte rozdíl mezi pěstounskou péčí a adopcí? (s možnostmi ANO/NE/NEJSEM SI JIST)

Je dle Vašeho názoru pěstounská péče za všech okolností lepší než nefungující vlastní rodiče? (s možnostmi ANO/NE/záleží na okolnostech/nejsem si jist/jista)

Vnímáte lépe „individuální pěstouny“, nebo „kolektivní zařízení“²⁷, která jsou přímo zaměřena na výchovu, ale není zde tak osobní přístup. (s možnostmi Individuální péče je lepší/Kolektivní péče je lepší/záleží na případě/nevím)

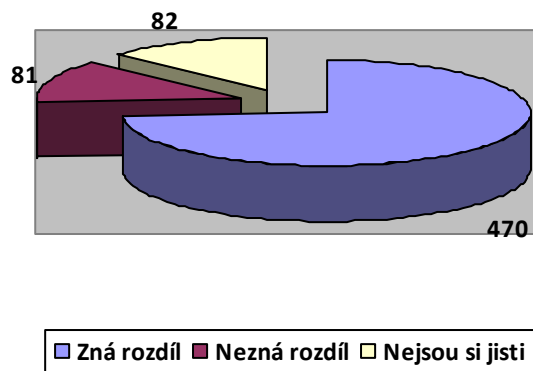
Z 633 respondentů jich 470 zná rozdíl a na orientační upřesňující otázku skutečně tento rozdíl přibližně popsalo. Ze zbylých 163 respondentů je to pak přibližně 50:50, 81 jich bez váhání odpovídá, že rozdíl mezi pěstounskou péčí a adopcí nezná a 82 si není jistých.

Výsledek dopadl dle očekávání, z 633 respondentů jich 518 preferuje pěstounskou péči nad nefunkční vlastní rodičovskou péči, ze zbylých 115 lidí si jich 90 není jisto a pouze 18 lidí z 633 by za každou cenu nechalo děti u svých biologických rodičů, i pokud by je tam čekalo např. týrání. Podle sedmi respondentů záleží na okolnostech.

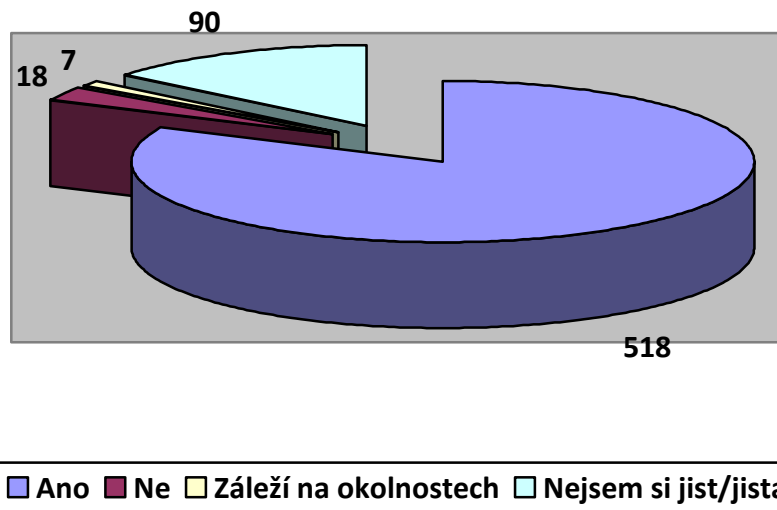
556 respondentů dává přednost individuální péči, 21 kolektivní péči, dle 13 respondentů záleží na konkrétním případě a zbylých 43 neví.
1) _____

²⁷ Jako je například SOS Vesnička

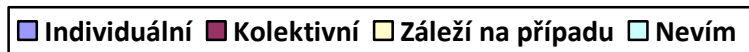
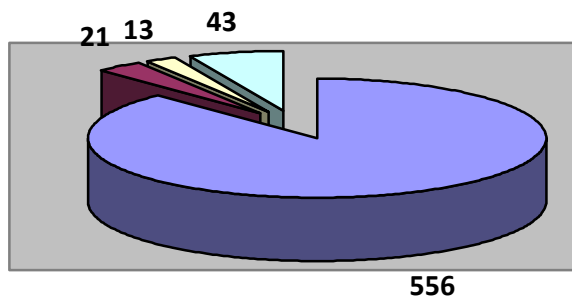
Otázka číslo 1: **Znáte rozdíl mezi pěstounskou péčí a adopcí?**



Otázka číslo 2: **Je dle Vašeho názoru pěstounská péče za všech okolností lepší než nefungující vlastní rodiče?**



Otázka číslo 3: Vnímáte lépe „individuální pěstouny“, nebo „kolektivní zařízení“²⁸, která jsou přímo zaměřena na výchovu, ale není zde tak osobní přístup.



1) _____

²⁸ Jako je například SOS vesnička

Příloha B - Statistiky vyplacených dávek, které souvisejí s pěstounskou péčí

V bakalářské práci se probírá otázka výdajů státu, které má v souvislosti s pěstounskou péčí, zmínila jsem, ve kterých zákonech jsou tyto výdaje zakotveny i jaké jsou konkrétní hodnoty a koeficienty pro přesnou výši příspěvku.

Pro ilustraci a propojení práce s praxí jsou zde uvedeny reálné hodnoty za rok 2011, konkrétně získané ze tří poboček, které mají výplatu dávek na starosti – v Tachově, Plzni-město a Klatovech.

Tabulky s hodnotami jsou za leden až červenec 2011. Není uvedeno všech 21 tabulek, ale pro přehlednost je to redukováno na leden a červenec z Tachova, leden a červenec z Plzně a totéž z Klatov – tedy celkem šest tabulek postačujících pro ilustraci výše výdajů.

Tabulky byly původně mnohem větší a obsahovaly více údajů, jsou ovšem, pro větší názornost, „osekané“, aby tam zůstaly víceméně pouze údaje a hodnoty související s pěstounskou péčí. Smazán je příspěvek na dítě, rodičovský příspěvek, porodné, pohřebné a několik dalších menších položek. Rodičovský příspěvek tvořil u všech tabulek suverénně největší položku.

Co tahle příloha znázorňuje? Primárně poměr „pěstounských výdajů“ oproti zbylým sociálním výdajům, neboť v tabulkách jsem samozřejmě ponechala kompletní součty výdajů. Dále je důležité sledovat počet nových pěstounských péčí (díky příspěvku za převzetí dítěte do péče), není jich zase tolik, třeba v Tachově za leden ani jedna. Třetí zajímavý, leč očekávaný, údaj jsou výrazně vyšší údaje v Plzni-městě oproti Tachovu a Klatovům, ač v Plzni-městě neexistuje žádná

instituce typu SOS vesnička, tak počet individuálních pěstounů je vždycky vyšší ve velkých městech, odtud zvýšené výdaje.

Dále se ani na jedné tabulce neobjevilo čerpání příspěvku na zakoupení motorového vozidla, tohle se objevuje velice vzácně, nejspíše to souvisí s poměrně přísně nastavenými podmínkami pro získání příspěvku.²⁹

Pracoviště Tachov:

Výkaz o výdajích na státní sociální podporu			
za leden 2011 (v Kč)			
Úřad práce České republiky - krajská pobočka v Plzni			
dle zákona 453/2003 Sb.			
Položka 5410			
Paragraf	Čerpáno z účtu 86 k 31.1.2011	Čerpáno z účtu 86 v průběhu ledna 2011	
		Celkem	Řádné dávký
4132 - Sociální příspěvek	-1 559 609,00	-1 559 609,00	-1 553 639,00
4136 - Příspěvek na úhradu potřeb dítěte	-289 871,00	-289 871,00	-289 871,00
4136 - Odměna pěstouna	-223 186,00	-223 186,00	-223 186,00
4136 - Odměna pěstouna ve zvl. p. - DEP	34 386,00	34 386,00	0,00
4136 - Příspěvek při převzetí dítěte	0,00	0,00	0,00
4136 - Příspěvek na zakoupení motor. vozidla	0,00	0,00	0,00
4149 - Dávky st. sociální podpory j.n.	0,00	0,00	0,00
Dávky SSP celkem		-17 214 795,00	-17 291 233,00
převod přeplatků z min. let z ú. 86 na příj. ú SR	-37 099,00	-37 099,00	K ponechání na výdaj. účtu 86
Celkem čerpáno dle IS SSP		-17 251 894,00	K vrácení z ú. 86 na příj. účet SR

1) _____

²⁹ Minimálně 4 děti v pěstounské péči, maximální výše příspěvku 100 000,- jako 70 % celkové ceny vozidla.

Výkaz o výdajích na státní sociální podporu za červenec 2011 (v Kč)			
Úřad práce České republiky - krajská pobočka v Plzni			
dle zákona 453/2003 Sb.			
Položka 5410			
Paragraf	Čerpáno z účtu 86 k 31.7.2011	Čerpáno z účtu 86 v průběhu července 2011	
		Celkem	Řádné dávky
4132 - Sociální příplatek	-3 280 396,00	-281 099,00	-283 765,00
4136 - Příspěvek na úhradu potřeb dítěte	-2 011 319,00	-294 339,00	-294 339,00
4136 - Odměna pěstouna	-1 592 374,00	-236 013,00	-236 013,00
4136 - Odměna pěstouna ve zvl. p. - DEP	34 386,00	0,00	0,00
4136 - Příspěvek při převzetí dítěte	-45 000,00	-17 000,00	-17 000,00
4136 - Příspěvek na zakoupení motor.vozidla	0,00	0,00	0,00
4149 - Dávky st. sociální podpory j.n.	0,00	-3 820,00	0,00
Dávky SSP celkem		-14 733 727,00	-14 767 537,00
převod přeplatků z min.let z ú. 86 na příjm.ú SR	-306 892,00	-8 666,00	K ponechání na výdaj.účtu 86
Celkem čerpáno dle IS SSP		-14 742 393,00	K vrácení z ú.86 na příj.účet S

Pracoviště Plzeň – město:

Výkaz o výdajích na státní sociální podporu za leden 2011 (v Kč)				
Úřad práce České republiky - krajská pobočka v Plzni				
dle zákona 453/2003 Sb.				
Položka 5410				
Paragraf	Čerpáno	Čerpáno	Čerpáno z účtu 86 v průběhu ledna 2011	
	z účtu 86 k 31.12.2010	z účtu 86 k 31.1.2011		Celkem
			Řádné dávky	
4132 - Sociální příplatek	0,00	-2 955 118,00	-2 955 118,00	-2 978 649,00
4136 - Příspěvek na úhradu potřeb dítěte	0,00	-455 974,00	-455 974,00	-455 974,00
4136 - Odměna pěstouna	0,00	-420 447,00	-420 447,00	-420 447,00
4136 - Odměna pěstouna ve zvl. p. - DEP	0,00	89 091,00	89 091,00	0,00
4136 - Příspěvek při převzetí dítěte	0,00	-46 000,00	-46 000,00	-46 000,00
4136 - Příspěvek na zakoupení motor.vozidla	0,00	0,00	0,00	0,00
4149 - Dávky st. sociální podpory j.n.	0,00	0,00	0,00	0,00
Dávky SSP celkem	0,00	-52 946 052,00	-52 946 052,00	-53 253 750,00
převod přeplatků z min.let z ú. 86 na příjm.ú SR	0,00	-133 613,00	-133 613,00	K ponechání na výdaj.účtu 86
Celkem čerpáno dle IS SSP	0,00	-53 079 665,00	-53 079 665,00	K vrácení z ú.86 na příj.účet S

Výkaz o výdajích na státní sociální podporu za červenec 2011 (v Kč)				
Úřad práce České republiky - krajská pobočka v Plzni				
dle zákona 453/2003 Sb.				
Položka 5410				
Paragraf	Čerpáno	Čerpáno	Čerpáno z účtu 86 v průběhu července 2011	
	z účtu 86 k 30.6.2011	z účtu 86 k 31.7.2011	Celkem	Řádné dávký
4132 - Sociální příspěvek	-6 052 850,00	-6 652 706,00	-599 856,00	-617 491,00
4136 - Příspěvek na úhradu potřeb dítěte	-2 752 523,00	-3 280 365,00	-527 842,00	-528 242,00
4136 - Odměna pěstouna	-2 597 706,00	-3 088 488,00	-490 782,00	-490 782,00
4136 - Odměna pěstouna ve zvl. p. - DEP	89 091,00	89 091,00	0,00	0,00
4136 - Příspěvek při převzetí dítěte	-163 000,00	-255 000,00	-92 000,00	-92 000,00
4136 - Příspěvek na zakoupení motor. vozidla	0,00	0,00	0,00	0,00
4149 - Dávky st. sociální podpory j.n.	0,00	0,00	0,00	0,00
Dávky SSP celkem	-289 727 742,00	-336 591 669,00	#####	-47 122 380,00
převod přeplatků z min. let z ú. 86 na příj. ú SR	-739 708,00	-804 555,00	-64 847,00	K ponechání na výdaj účtu 86
Celkem čerpáno dle IS SSP	-290 467 450,00	-337 396 224,00	#####	K vrácení z ú. 86 na příj. účet SR

Pracoviště Klatovy:

Výkaz o výdajích na státní sociální podporu za leden 2011 (v Kč)				
Úřad práce České republiky - krajská pobočka v Plzni				
dle zákona 453/2003 Sb.				
Položka 5410				
Paragraf	Čerpáno	Čerpáno	Čerpáno z účtu 86 v průběhu ledna 2011	
	z účtu 86 k 31.12.2010	z účtu 86 k 31.1.2011	Celkem	Řádné dávký
4132 - Sociální příspěvek	0,00	-1 852 342,00	-1 852 342,00	-1 863 208,00
4136 - Příspěvek na úhradu potřeb	0,00	-325 468,00	-325 468,00	-325 468,00
4136 - Odměna pěstouna	0,00	-323 541,00	-323 541,00	-323 541,00
4136 - Odměna pěstouna ve zvl. p.	0,00	70 335,00	70 335,00	0,00
4136 - Příspěvek při převzetí dítěte	0,00	-9 000,00	-9 000,00	-9 000,00
4136 - Příspěvek na zakoupení mot	0,00	0,00	0,00	0,00
4149 - Dávky st. sociální podpory j.n.	0,00	0,00	0,00	0,00
Dávky SSP celkem	0,00	-24 952 875,00	-24 952 875,00	-25 131 006,00
převod přeplatků z min. let z ú. 86 na příj.	0,00	-122 709,00	-122 709,00	K ponechání na výdaj účtu 86
Celkem čerpáno dle IS SSP	0,00	-25 075 584,00	-25 075 584,00	K vrácení z ú. 86 na příj. účet SR

**Výkaz o výdajích na státní sociální podporu
za červenec 2011 (v Kč)**

Úřad práce České republiky - krajská pobočka v Plzni

dle zákona 453/2003 Sb.

Položka 5410

Paragraf	Čerpáno	Čerpáno	Čerpáno z účtu 86 v průběhu července 2011	
	z účtu 86 k 30.6.2011	z účtu 86 k 31.7.2011	Celkem	Řádné dávky
4132 - Sociální příspěvek	-3 617 337,00	-3 988 885,00	-371 548,00	-368 617,00
4136 - Příspěvek na úhradu potřeb dítěte	-2 038 112,00	-2 383 536,00	-345 424,00	-345 424,00
4136 - Odměna pěstouna	-2 019 396,00	-2 407 020,00	-387 624,00	-353 238,00
4136 - Odměna pěstouna ve zvl. p. - DEP	70 335,00	70 335,00	0,00	0,00
4136 - Příspěvek při převzetí dítěte	-44 000,00	-54 000,00	-10 000,00	-10 000,00
4136 - Příspěvek na zakoupení motor. vozidla	0,00	0,00	0,00	0,00
4149 - Dávky st. sociální podpory j.n.	0,00	0,00	0,00	0,00
Dávky SSP celkem	-134 646 499,00	-156 355 448,00	-21 708 949,00	-21 822 859,00
převod přeplatků z min. let z ú. 86 na příj. ú SR	-332 447,00	-390 535,00	-58 088,00	K ponechání na výdaj. ú
Celkem čerpáno dle IS SSP	-134 978 946,00	-156 745 983,00	-21 767 037,00	K vrácení z ú. 86 na příj.

BIBLIOGRAFICKÉ ÚDAJE

Jméno autora: Věra Trefilíková

Obor: Speciální pedagogika-vychovatelství

Forma studia: kombinovaná

Název práce: Problematika pěstounských rodin

Rok: 2012

Počet stran: 55

Počet stran bez příloh: 46

Počet titulů v pramenech: 8

Počet internetových zdrojů: 10

Vedoucí práce: PaedDr. Lubomír Bajcura, Ph.D.