

**Česká zemědělská univerzita v Praze**

**Provozně ekonomická fakulta**

**Katedra Humanitních věd**



**Diplomová práce**

**Přeshraniční spolupráce jako faktor rozvoje  
Euroregionu Nisa**

**Jitka HAVELKOVÁ**

© 2010 ČZU v Praze

Česká zemědělská univerzita v Praze

Provozně ekonomická fakulta

Katedra humanitních věd

Akademický rok 2008/2009

## ZADÁNÍ DIPLOMOVÉ PRÁCE

**Jitka Havelková**

obor Veřejná správa a regionální rozvoj - k.s. Jičín

Vedoucí katedry Vám ve smyslu Studijního a zkušebního řádu ČZU v Praze čl. 17 odst. 2 určuje tuto diplomovou práci.

Název tématu: **Přeshraniční spolupráce jako faktor rozvoje Euroregionu Nisa**

### Struktura diplomové práce:

1. Úvod
2. Cíl práce a metodika
3. Literární rešerše
4. Základní charakteristika Euroregionu Nisa
5. Analýza realizovaných projektů
6. Závěr
7. Seznam literatury
8. Přílohy

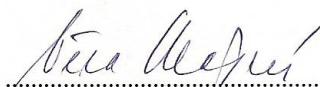
Rozsah původní zprávy: 50 - 60 stran

Seznam odborné literatury:

- 1.KOL. AUT. 2008: Úvod do regionálních věd a veřejné správy. Plzeň, Aleš Čeněk
  - 2.MATES, P., WOKOUN, R. et al. 2001: Malá encyklopedie regionalistiky a veřejné správy. Praha, Prospektrum
  - 3.JEŘÁBEK, M., DOKOUPIL, J., HAVLÍČEK, T. et al. 2004: České pohraničí: Bariéra nebo prostor zprostředkování? Praha, Academia
  - 4.PEKOVÁ J., PILNÝ J.2002: Veřejná správa a finance veřejného sektoru. Praha. ASPI Publishing
  - 5.DOČKAL, V. (ed.) 2005: Přeshraniční spolupráce na východních hranicích České republiky: Růžový obláček a hrana reality. Brno, Masarykova univerzita v Brně
  - 6.WOKOUN, R. a kol. 2008: Regionální rozvoj. Praha, Linde
  - 7.Materiály ČSÚ a Euroregionu Nisa
- Další literatura bude doporučena v průběhu zpracování diplomové práce.

Vedoucí diplomové práce: **Ing. Jakub Husák**

Termín odevzdání diplomové práce: duben 2010

  
.....  
Vedoucí katedry



  
.....  
Děkan

V Praze dne: 15.12.2008

## Čestné prohlášení

Prohlašuji, že svou diplomovou práci "Přeshraniční spolupráce jako faktor rozvoje Euroregionu Nisa" jsem vypracovala samostatně pod vedením vedoucího diplomové práce a s použitím odborné literatury a dalších informačních zdrojů, které jsou citovány v práci a uvedeny v seznamu literatury na konci práce. Jako autorka uvedené diplomové práce dále prohlašuji, že jsem v souvislosti s jejím vytvořením neporušila autorská práva třetích osob.

V Praze dne 30.3.2010

---

## Poděkování

Ráda bych touto cestou poděkovala vedoucímu práce Ing. Jakubu Husákovi za cenné připomínky a odborné rady, které mi pomohly při vypracování této diplomové práce.

Dále děkuji JUDr. Ing. Pavlu Pikolovi za poskytnuté informace rovněž nezbytné pro vypracování této diplomové práce.

# Přeshraniční spolupráce jako faktor rozvoje Euroregionu Nisa

---

## Cross-border Co-operation as a Factor of Development of Euroregion Nisa

### **Souhrn**

Práce se zabývá problematikou přeshraniční spolupráce na česko-saské a česko-polské hranici a to konkrétně na území euroregionu Nisa. První část je úvodem do problematiky, seznámením s vývojem přeshraniční spolupráce v Evropě a jsou zde také vymezeny nástroje její podpory v Evropské unii. Další části se věnují přímo euroregionu Nisa. Je vymezena jeho poloha a popsáno právní zakotvení a organizační struktura. Nejdůležitější částí práce je analýza realizovaných aktivit. Na jejím základě je provedeno celkové zhodnocení jejich přínosu pro další rozvoj daného regionu.

### **Summary**

Work deals with cross-border co-operation on the Czech-Saxon and Czech-Polish border, and specifically in the Euroregion Neisse. The first part is an introduction to the topic, becoming familiar with the development of cross-border cooperation in Europe and are also defined by its tools in support of the European Union. Another part deals directly Euroregion Neisse. Is defined by its location and described the legal and organizational structure of the anchor. The most important section is the analysis of activities implemented. On its basis an overall assessment of their contribution to the further development of the region.

**Klíčová slova:** Přeshraniční spolupráce, přeshraniční struktury, fondy EU, Euroregion Nisa, realizované projekty

**Keywords:** Cross-border cooperation, cross-border frameworks, EU funds, Euroregion Nisa, launched projects

## Obsah

Obsah .....	7
1. Úvod .....	9
2. Cíl práce a metodika .....	10
3. Literární rešerše .....	11
3.1 Hranice a hraniční efekt .....	11
3.2 Přeshraniční spolupráce .....	13
3.2.1 Vývoj přeshraniční spolupráce .....	13
3.2.2 Formy přeshraničních struktur .....	14
3.2.3 Legislativní podmínky přeshraniční spolupráce .....	16
3.2.4 Právní nástroje přeshraniční spolupráce .....	17
3.2.5 Cíle přeshraniční spolupráce .....	19
3.3 Typologie přeshraničních regionů .....	20
3.3.1 Euroregiony .....	21
3.3.2 Evropská uskupení pro územní spolupráci .....	22
3.3.3 Regiony soudržnosti .....	24
3.4 Nástroje regionální politiky v EU .....	26
3.4.1 Strukturální fondy .....	26
3.4.2 Fond soudržnosti .....	27
3.4.3 Nástroje a cíle 2007-2013 .....	28
3.4.4 Operační programy .....	30
3.5 Finanční aspekt přeshraniční spolupráce .....	33
3.6 Přeshraniční spolupráce v ČR .....	35
4. Euroregion Nisa .....	37
4.1 Historie Euroregionu Nisa .....	38
4.2 Vznik Euroregionu Nisa .....	39
4.3 Hlavní směry a cíle .....	40
4.4 Principy fungování .....	41
4.4.1 Stav a právní forma .....	42
4.4.2 Členství v Euroregionu Nisa .....	43
4.4.3 Organizační zajištění .....	44

4.4.4	Financování činností .....	46
4.5	Základní charakteristika Euroregionu Nisa .....	46
5.	Realizované projekty Euroregionu Nisa .....	48
5.1	Analýza projektů .....	50
5.1.1	Analýza projektů česko – polský program .....	50
5.1.2	Analýza projektů česko – saský program .....	57
5.2	Konkrétní projekty v Rovensku pod Troskami .....	62
5.2.1	Přeshraniční spolupráce hasičů .....	63
5.2.2	Na stejné notě – přeshraniční spolupráce škol .....	63
5.2.3	Rozvoj turistického ruchu partnerských obcí .....	64
	Rovensko pod Troskami a Gminy Mecinka	
5.2.4	Finanční přínos projektů versus členské poplatky .....	65
5.3	Přeshraniční spolupráce faktorem rozvoje či nikoli .....	65
6.	Závěr .....	67
7.	Seznam použité literatury .....	69
8.	Seznam tabulek, map, obrázků a příloh .....	71
9.	Přílohy .....	72



## 1. Úvod

Hranice jsou často v literatuře nazývány jizvami dějin a převážně přináší hraničním regionům, které trpí historickými důsledky své polohy, zřetelné nevýhody.

Bariéry vytvořené politikami států přerušily jak hospodářské, tak kulturní styky mezi sousedními státy, a proto se oblasti u státních hranic vyvíjely často zcela jinak než uvnitř státu. Problematika pohraničí a následně přeshraniční spolupráce není nová, již konstituovaná historická území v Evropě měla snahu omezit nevýhody hraničních oblastí a zlepšovat životní podmínky zdejších obyvatel. Proto se tomuto tématu věnují všechny významné dokumenty v oboru prostorového uspořádání a plánování, ale i regionální politiky.

Území České republiky, které bylo donedávna uzavřeno „železnou oponou“, je nyní v bezprostředním styku s oblastmi nejvyspělejších evropských zemí, a tím by se mohlo stát i jedním z cílů jak turistického ruchu, tak zahraničních investorů. Určitým problémem rozvoje by se však mohla stát nízká hustota osídlení a špatná nebo úplně chybějící infrastruktura. A právě přeshraniční spolupráce by měla být jednou z možností k vyřešení těchto nevýhod.

Důvodem, proč jsem si vybrala zrovna toto téma diplomové práce je především to, že mě tato tematika již nějakou dobu zajímá. K problematice přeshraniční spolupráce jsem se dostala v zaměstnání před více než rokem a měla jsem možnost sledovat několik projektů opravdu zblízka, takže téma této práce nebylo vybráno náhodně. Podnětem bylo také místo mého bydliště, protože v tomto regionu je možné pozorovat, jak se celá oblast začíná postupně rozvíjet a získávat na atraktivitě. Hodně lidí zatím vidí pouze finanční prostředky z Evropské unie, ale každý projekt s sebou nese i vzájemné poznávání sousedů, které dlouhé období dělila hraniční čára, jejich kulturu, tradice, náboženství, ale i výměnu pracovních zkušeností a leckdy i navázání opravdového přátelství.

## 2. Cíl práce a metodika

Předmětem diplomové práce je zhodnocení přínosu přeshraniční spolupráce Euroregionu Nisa. Přeshraniční spolupráce je jednou z možností, jak obce, města a příhraniční regiony mohou řešit své problémy a další rozvoj. V současné době v České republice existuje 13 euroregionů, které pokrývají všechny pohraniční oblasti. Cílem práce je na základě teoretických znalostí a informací o praktickém využití této formy spolupráce charakterizovat vybraný euroregion – Euroregion Nisa, analyzovat aktivity vyvíjené daným euroregionem na základě realizovaných projektů, analyzovat jeho funkčnost v rámci organizace přeshraniční spolupráce, poukázat na jeho výhody a nedostatky a zhodnotit, zda je přeshraniční spolupráce opravdu jedním z faktorů rozvoje tohoto regionu.

V teoretické části je provedena analýza dostupné literatury týkající se tématu a vymezeny základní pojmy, jako jsou hranice, hraniční efekt, přeshraniční spolupráce, její formy a cíle, euroregiony, programy EU na podporu přeshraniční spolupráce, finanční aspekty a v poslední řadě přeshraniční spolupráce v ČR. V praktické části je pozornost věnována přeshraniční spolupráci euroregionu Nisa a možnostem jejího dalšího rozvoje v daném regionu. Součástí práce je charakteristika euroregionu Nisa a analýza realizovaných projektů.

Pro zpracování diplomové práce bude využito techniky studia dokumentů. V rámci této práce budou využity zejména tištěné a další materiály hromadného předávání informací a úřední dokumenty jako sekundární zdroje dat. Z nich je následně provedena sekundární analýza dat.

Při zpracování diplomové práce budou použity polostandardizované rozhovory, které řadíme k primárním zdrojům dat. Data získaná pomocí rozhovorů budou doplňovat data již získaná studiem dokumentů.

Pro vyhodnocení projektů Euroregionu Nisa bude použita komparativní analýza ukazatelů, na jejímž základě bude provedeno hodnocení poznatků v závěru práce.

### 3. Literární rešerše

#### 3.1 Hranice a hraniční efekt

##### Hranice

Nejčastějším pojetím hranice v geografii je pojetí ve smyslu státní území vymezené státní hranicí. V obecnější poloze jsou hranice linie, které oddělují sousední území – regiony, přičemž tyto regiony mohou být vymezeny linií myšlenou (fyzickogeografické regiony, spádová území) či linií fixní – dříve hraniční kameny, dnes výstražné tabule<sup>1</sup>.

##### Hraniční efekt

Popis hraničního efektu a jeho vysvětlení má jednak význam teoretický – znamená posílení regionální geografie jako vědy, ale je zde i význam praktický, a to při plánování regionálního rozvoje příhraničních regionů.

Síla a charakter hraničního efektu závisí především na typu hranice, na otevřenosti a propustnosti hranice a v neposlední řadě na charakteru sousedních regionů.

Lze odvodit, že působení hraničního efektu se bude zesilovat v extrémních situacích. V uzavřeném příhraničním regionu roste význam bariérového hraničního efektu, který znamená jednostrannou orientaci příhraničního regionu do vnitrozemí, jde ve své podstatě o posílení periferního efektu v pohraničí v rovině jádro-periferie.

Naproti tomu v otevřeném příhraničním regionu roste význam kontaktního hraničního efektu. Efektu, který znamená oslabení periferního efektu, neboť dochází k rozvoji vztahů v novém hierarchickém systému, vztahů přes hranice.

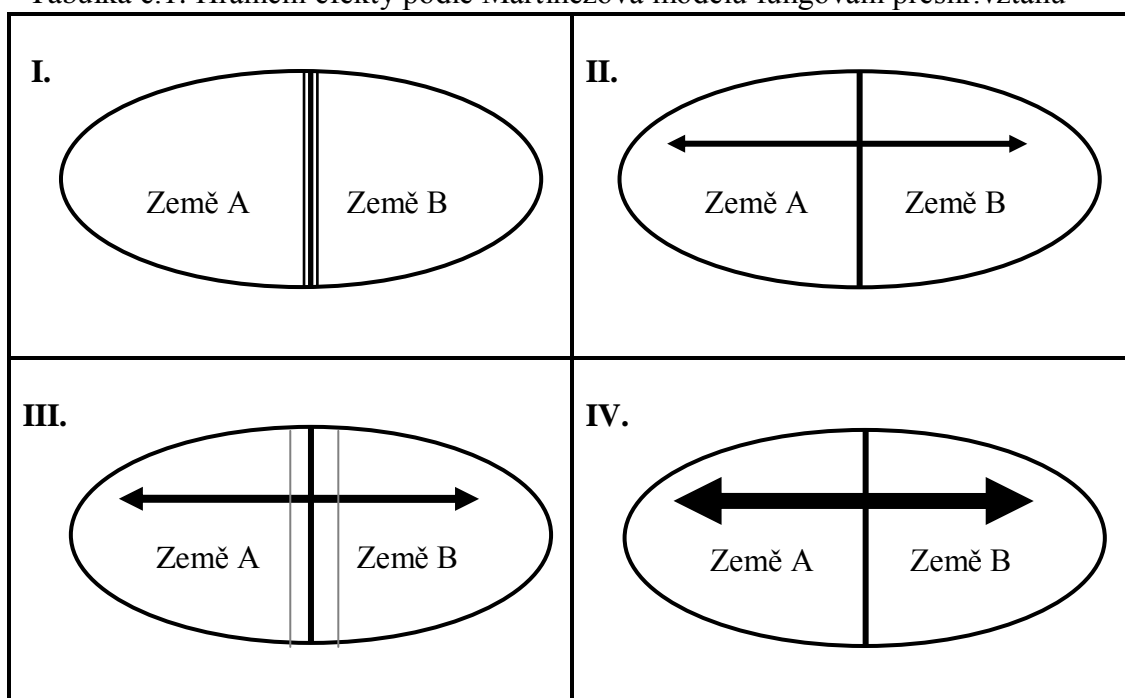
---

<sup>1</sup> JEŘÁBEK, Milan a kol. České pohraničí – bariéra nebo prostor zprostředkování, 1. vydání Praha: Academia 2004. 296 s. ISBN 80-200-1051-3

Na základě modelů, které ve své literatuře uvádí Jeřábek, lze v příhraničním regionu rozlišovat čtyři možné podoby hraničního efektu<sup>2</sup>:

- hraniční efekt odcizení (I.) - uzavřená hranice a absentující přeshraniční interakce
- hraniční efekt koexistenční (II.) - otevírání hranic a uskutečňování omezených kontaktů
- hraniční efekt kooperační (III.) - nastolení ekonomické a sociální komplementarity mezi sousedními regiony
- hraniční efekt integrační (IV.) - odstranění hranic jakožto linie celního území s fiskálními důsledky.

Tabulka č.1: Hraniční efekty podle Martinezova modelu fungování přeshr.vztahů



Zdroj: JEŘÁBEK, Milan a kol. České pohraničí – bariéra nebo prostor zprostředkování .1.vydání Praha: Academia 2004. 296 s. ISBN 80-200-1051-3 s.54

<sup>2</sup> JEŘÁBEK, Milan a kol. České pohraničí – bariéra nebo prostor zprostředkování, 1.vydání Praha: Academia 2004. 296 s. ISBN 80-200-1051-3 s.53-54

## 3.2 Přeshraniční spolupráce

Význam pohraničí se začíná zvyšovat, jestliže začnou být hranice průchodnější a ztrácejí se. Hraniční oblasti u jednotlivých států se stanou sousedními a nastává objevování společných cílů, struktur a rozvojových možností. V tuto chvíli také nastává doba pro sousedskou spolupráci, která může začít, případně se rozšířit. A tak díky těmto vztahům mezi sousedními státy se ztrácí okrajovost pohraničí, které se tím dostává do středu zájmů.<sup>3</sup>

### 3.2.1 Vývoj přeshraniční spolupráce

Přeshraniční spolupráce byla původně zaměřena na dílčí, specifické problémy a teprve časem se začala chápat komplexně s aspekty kulturními, jazykovými, ekonomickými, administrativními a geopolitickými, kde se prostředkem pro naplnění těchto záměrů stalo prostorové plánování a regionální politika, kde úspěšný vývoj přeshraniční spolupráce je závislý na rámcových podmínkách při splnění následujících předpokladů:

- euroregiony se musí stát životaschopnými pod „ochranou“ příslušných států
- jejich podporu je vhodné řešit prostřednictvím decentralizovaného zapojení podpůrných prostředků
- přeshraniční spolupráce vyžaduje „požehnání“ zákonodárným orgánem<sup>4</sup>.

Principy přeshraniční spolupráce, přijaté AEER a podporované Evropskou komisí:

- vertikální a horizontální partnerství

---

<sup>3</sup> JEŘÁBEK, Milan a kol. České pohraničí, bariéra nebo prostor prostředkování? 1 vydání, Academia Praha 2004, 296 s., ISBN 80-200-1051-3, 81s.

<sup>4</sup> JEŘÁBEK, Milan a kol. České pohraničí, bariéra nebo prostor prostředkování? 1 vydání, Academia Praha 2004, 296 s., ISBN 80-200-1051-3, 81s.

- subsidiarita, daná delegováním kompetencí a úkolů na regionální a místní úroveň
- příprava koncepcí a strategií přeshraničního rozvoje.<sup>5</sup>

Přeshraniční spolupráce, vytváření souvislých struktur podél hranic, patří mezi nejzajímavější formy regionální kooperace.<sup>6</sup>

Oproti západoevropským přeshraničním strukturám vykazují ty ve střední a východní Evropě mnohé odlišnosti. Nejdůležitějším rozdílem je způsob jejich vzniku. Nově vznikající struktury ve střední a východní Evropě vznikaly na základě stimulačního působení Evropské unie. Středo a východoevropské přeshraniční struktury vznikaly převážně na základě soukromoprávních úkonů a ani případná mezinárodní smlouva většinou neposiluje jejich právní legitimitu. Nepřítomnost právních předpokladů má za následek omezené právní možnosti a tím i stanovení pole působnosti. Na rozdíl od západoevropské přeshraniční struktury, která se snaží regulovat celou stupnici oblastí, ve střední a východní Evropě se orientuje převážně na kulturní a vzdělávací projekty.

### 3.2.2 Formy přeshraničních struktur

V praxi se setkáváme s mnoha názvy, které patří do skupiny přeshraničních struktur, jako jsou např. euroregiony, pracovní společenství, euroregia apod. Protože velice často název konkrétní přeshraniční struktury neodpovídá jejím funkcím, M.Perkmann použil za hlavní dělicí kritérium územní velikost a intenzitu spolupráce.

---

<sup>5</sup> GABBE, J., MALCHUS, V. von., MARTINOS, H., Praktický průvodce pro přeshraniční spolupráci [online]. 3. vydání AEBR, 2000 [cit. 2009-12-05]. Dostupné na [www: http://www.aebr.net/publikationen/pdfs/lace\\_guide.cz.pdf](http://www.aebr.net/publikationen/pdfs/lace_guide.cz.pdf)

<sup>6</sup> DOČKAL, Vít a kol. Přeshraniční spolupráce na východních hranicích České republiky Růžový obléček a hrana reality, 1 vydání, Masarykova univerzita v Brně 2005, 140 s, ISBN 80-210-3751-2, 14 s.

Tabulka č.2: Dělení přeshraničních struktur dle M.Perkmana

	Malá územní rozloha	Velká územní rozloha
<b>Vysoká intenzita spolupráce</b>	Integrované euroregiony	Skandinávská skupina
<b>Malá intenzita spolupráce</b>	Vyvíjející se euroregiony	Pracovní společenství

*zdroj: PERKMANN, M., The Rise of the Euroregion. A bird's eye perspective on European cross-border co-operation, Department of sociology, Lancaster University, Lancaster, available on [www.lancs.ac.uk/fss/sociology/papers/perkmann-rise-of-euroregion.pdf](http://www.lancs.ac.uk/fss/sociology/papers/perkmann-rise-of-euroregion.pdf)*

Výhodou tohoto členění je i částečná použitelnost pro střední a východní Evropu, ale na druhé straně jsou opomíjeny jednak vyvíjející se euroregiony, ale také euroregiony, které se chtějí věnovat pouze realizaci určitého projektu. Proto bylo potřeba doplnit další členění.

Tabulka č.3: Modifikované členění přeshraničních struktur

Charakteristika euroregionu	Název
Vysoká intenzita spolupráce	Integrované euroregiony
Spolupráce prohlubující integraci	Vyvíjející se euroregiony
Stabilně nízká intenzita spolupráce	Účelové euroregiony
Jednorázový charakter spolupráce	Ad hoc společenství

*zdroj: DOČKAL, Vít a kol. Přeshraniční spolupráce na východních hranicích České republiky Růžový obláček a hrana reality, 1 vydání, Masarykova univerzita v Brně 2005, 140 s, ISBN 80-210-3751-2, 17s*

Integrované euroregiony - soustředí se na slabé stránky dané přeshraniční struktury. Jedná se o společné regulace dopravy, ochranu životního prostředí, vzdělávání, kulturu či turistický ruch. Ale také o podporu lokálního podnikání, regionální plánování či pracovní trh. U silných politik naráží euroregiony na překážku absence mezinárodně právní subjektivity.

Vyvíjející se euroregiony – dají se rozdělit jednak na ty, které se časově stále vyvíjejí a do budoucna lze očekávat jejich přesun do skupiny integrovaných euroregionů, a jednak na ty, u nichž je vývoj omezen právními bariérami. Tyto struktury se zabývají slabými stránkami svého území, k níž má daná přeshraniční struktura právní způsobilost.

Účelové euroregiony - taktéž se zaměřují na realizaci projektů ze slabých politik, ale jejich odlišnost od vyvíjejících se euroregionů spočívá v tom, že účelové euroregiony považují stupeň svého rozvoje za přiměřený a nemají ambice integraci dále prohlubovat. Zaměřují se pouze na lehčeji realizovatelné projekty z oblasti kultury či cestovního ruchu.

Ad hoc společenství – většinou bývají jednorázové za účelem získání dotací z Evropské unie. Po realizaci daného projektu existuje daný euroregion pouze formálně a jeho činnost se rozvíjí až v případě vyhlášení jiné podobné grantové výzvy.<sup>7</sup>

### **3.2.3 Legislativní podmínky přeshraniční spolupráce**

Přeshraniční spolupráce více či méně závisí na legislativních podmínkách jak v jednotlivých státech, tak i z hlediska mezinárodního práva. Jediný obecně platný dokument je „Evropská rámcová úmluva o přeshraniční spolupráci mezi územními společenstvími nebo orgány“ z roku 1980 (Madridská konvence). Hraniční problematiku poměrně dlouho řešily jednotlivé státy sami. Téma přeshraniční spolupráce v rámci regionální politiky se společně prosadilo až založením Pracovního společenství evropských hraničních regionů a přijetím Evropské charty hraničních a přeshraničních regionů z roku 1981, která má v preambuli:

- přeshraniční spolupráce pomáhá zmírňovat nevýhody hranic, překonávat okrajovou polohu a zlepšovat životní podmínky obyvatel
- hraniční regiony se stávají stavebními kameny a mosty při procesu evropského sjednocení

---

<sup>7</sup> DOČKAL, Vít a kol. Přeshraniční spolupráce na východních hranicích České republiky Růžový obléček a hrana reality, 1 vydání, Masarykova univerzita v Brně 2005, 140 s, ISBN 80-210-3751-2, 18 s.



- subsidiarita a partnerství mezi úrovní evropskou, státní, regionální a místní jsou v přeshraniční spolupráci nepostradatelné.<sup>8</sup>

Dále se pohraničním územím zabývá také Evropská charta územního plánování z roku 1983, kde se v samostatné kapitole věnuje hraničním regionům a přeshraniční regionální spolupráci. Ta je rozlišována na :

- dílčí partnerství vycházející z dobrovolnosti a vzájemné výhodnosti, např. obce, školy, kulturní instituce
- účelové kontakty obchodních a podnikatelských sdružení organizačně a finančně nezávislých, s možností využití podpůrných prostředků
- souhrnné mezinárodní styky ve formě euroregionů, které často disponují společným (provázaným) institucionálním, organizačním a finančním zajištěním.

Nebo obecněji koncipovaný dokument Evropská charta místní (obecní) samosprávy z roku 1985, ze které vyplývá, že obce mají možnost vyvíjet přeshraniční aktivity.

Okrajově se touto problematikou také zabývá Helsinský dokument, který vznikl na Konferenci o bezpečnosti a spolupráci v Evropě (OBSE) v roce 1992. Všechny tyto dokumenty jsou však platné jen pokud je jednotlivé země zařadí do svých právních řádů, a proto nemají přímý vliv na přeshraniční spolupráci i vývoj pohraničí.<sup>9</sup>

### **3.2.4 Právní nástroje přeshraniční spolupráce**

Přeshraniční spolupráce je ještě stále omezena neexistencí jednotného právního nástroje platného pro všechny země EU, proto je určována bilaterálními smlouvami nebo dohodami mezi státy. V zemích EU mezi hlavní právní nástroje přeshraniční spolupráce patří

---

<sup>8</sup> Základní dokumenty evropské regionální politiky [online].cit. 2009-12-10.Dostupné z <http://isap.vlada.cz/Dul/CESTY.NSF/91b9f824a0923e3bc1256dde0052230a/a1dc8b478976c2e5802566d7004d532f?OpenDocument>

<sup>9</sup> JEŘÁBEK, Milan a kol. České pohraničí, bariéra nebo prostor zprostředkování? 1.vydání, Academia Praha 2004, 296 s., ISBN 80-200-1051-3, 78 s.

následující smlouvy a dohody:

- multilaterální úmluvy
- bi/trilaterální úmluvy
- lokální úmluvy (konvence, protokoly, smlouvy)
- EKO nástroje evropského práva (Evropské hospodářské zájmové sdružení)
- EKO nástroje národního práva (účelové svazy, smíšené hospodářské společnosti aj.).

Multilaterální úmluvy patří mezi historicky nejstarší a také nejdůležitější nástroje, kde smlouvy uzavřené mezinárodními organizacemi sehrávají nejdůležitější postavení. Jde především o dokument Evropské rady: Madridská rámcová konvence o přeshraniční spolupráci regionálních a místních institucí.

Dne 21.5. 1981 byla Madridská úmluva podepsána členskými státy Rady Evropy (tj. zeměmi i mimo EU, ČR přijala s platností od 2000). Vymezuje oblasti přeshraniční spolupráce (uzavírání dohod k dosažení dobrých sousedských vztahů mezi územími) i institucionální rámec spolupráce (orgány vykonávající místní a regionální funkce pověřené státem).

První dodatkový protokol k Madridské úmluvě byl ve Štrasburku podepsán v roce 1995 a vymezuje možnosti územních společenství uzavírat mezi sebou dohody o přeshraniční spolupráci v rámci států. Tím byl takto institucionalizován právní orgán Euro (ve smyslu soukromoprávní i veřejnoprávní instituce).

Druhý dodatkový protokol byl podepsán v roce 1998 a umožňuje spolupráci územních společenství, které spolu geograficky nesousedí.

I když Madridská úmluva vymezuje základní předpoklady pro spolupráci euroregionů, nevytváří jednotný předpoklad evropského veřejného práva. Každá země si sama vymezuje právní rámec přeshraniční spolupráce i kompetence, které regionům a obcím v rámci mezinárodních dohod svěří. Vzhledem k tomu, že tato rozlišení právních norem jednotlivých států a značné rozdíly mezi kompetencemi územních samospráv tvoří určité překážky účinnější přeshraniční spolupráce, připravuje se na úrovni Rady Evropy třetí

dodatkový protokol k Madridské úmluvě, který by měl vytvořit základní právní rámec pro fungování euroregionů.

Pro jednotlivé státy Madridská úmluva vytváří systém modelových smluv, které je následně zapracují do národní legislativy, např.:

- rámcová smlouva o poskytování prací nebo služeb mezi místními orgány v pohraničních oblastech
- rámcová dohoda o vytvoření přeshraničního sdružení mezi územními celky,
- rámcová dohoda o koordinaci v řízení přeshraničních místních veřejných záležitostí,
- modelová mezistátní smlouva na podporu přeshraniční spolupráce,
- modelová mezistátní smlouva o smluvní přeshraniční spolupráci podle soukromého práva
- modelová mezistátní smlouva o smluvní přeshraniční spolupráci mezi místními orgány
- modelová mezistátní smlouva o přeshraniční konzultaci a další.

### **3.2.5 Cíle přeshraniční spolupráce**

Základní cíle přeshraniční spolupráce stanovila Evropská charta příhraničních regionů<sup>10</sup>

- Nová kvalita hranic: Místa setkávání,
- Hospodářské a sociálně-kulturní východisko v hraničních regionech
- Regiony jako motor přeshraniční spolupráce - Partnerství a subsidiarita, Hraniční a přeshraniční regiony jako mosty k sousedům,
- Vyhlazení švů evropského územního rozvoje
- Odstranění hospodářských a infrastrukturálních překážek a nerovnováhy

### **3.3 Typologie přeshraničních regionů**

---

<sup>10</sup>Cesta do evropské unie, [online].cit. 2009-12-10.Dostupné z:  
<http://isap.vlada.cz/Dul/CESTY.NSF/91b9f824a0923e3bc1256dde0052230a/>

Přeshraniční regiony vykazují značné rozdíly - v homogenitě, rozloze, počtu či struktuře. Důležitým kritériem rozlišujícím jednotlivé typy přeshraničních regionů je stupeň homogenity. Podle tohoto kritéria jsou rozlišovány:

- Regiony s výraznou homogenitou - některé oblasti charakterizuje společná identita či regionální povědomí, z kterého vychází příhraniční spolupráce jako přirozený proces. Společná identita může pramenit z různých kořenů jako jsou třeba kulturní, historické, náboženské, existence společného pracovního trhu apod.
- Regiony s omezenou homogenitou – jsou to regiony, kterým z nějakých důvodů tato identita chybí, většinou se jedná o případy, kdy státní hranice odděluje regiony, u kterých určitá míra homogenity nemohla díky přírodním podmínkám vůbec vzniknout či byla např. politickými zásahy přerušena.

Dalším z kritérií, které rozděluje regiony je struktura spolupráce, zde se dělí na :

- euroregiony
- pracovní společenství – ta jsou vytvořena na základě nezávazné dohody regionálních, místních či jiných orgánů
- regionální rada - tento typ příhraniční spolupráce je tvořen volenými politiky z obou stran hranice ze zúčastněných regionálních orgánů veřejné správy
- jiné formy - mezi ně patří různé neformální přeshraniční svazky či sdružení na komerční nebo naopak dobrovolnické bázi
- EGTC - nová forma seskupení přeshraničních právnických subjektů, tzv. Evropská seskupení územní spolupráce. Jeho evropský rámec je upraven nařízením Evropského parlamentu a Rady č. 1082/2006.

Ostatní struktury mají s euroregiony mnohé společné znaky, ale liší se zejména v tom, že si identitu svých členů ponechávají, také u nich zpravidla neexistuje stálá správní struktura, nemívají vlastní rozhodovací pravomoci a nemají vlastní finanční zdroje.

Pro účely čerpání finančních prostředků s Iniciativy Společenství INTERREG IIIA vznikla

uskupení, která nemají trvalou strukturu a institucionální forma se omezuje jen na sekretariát, monitorovací výbor a společné programové a řídicí výbory.<sup>11</sup>

### 3.3.1 Euroregiony

Euroregiony jsou nadnárodním typem svazků či sdružení měst a obcí. Cílem euroregionu je podpora a realizace projektů odrážející všechny formy spolupráce mezi smluvními stranami.<sup>12</sup>

V současné době je možno euroregiony zejména chápat jako demokraticky organizované instituce zaměřené na rozvoj přeshraniční spolupráce, které formují strategie, a projekty pro řešení aktivit přesahujících hranice států.

Vznik euroregionů se v Evropě započal v roce 1958, kdy se jako první ustavil Euroregion Gronau na německo-nizozemských hranicích.

Euroregiony nejsou jednotné z hlediska jejich právní normy, organizace nebo kompetencí, ale zároveň se u nich vykazují shoda v následujících bodech :

- mají dlouhodobou povahu,
- mají vlastní identitu oddělenou od svých členů,
- mají vlastní správní, technické a finanční zdroje, mají vlastní vnitřní rozhodovací pravomoci.<sup>13</sup>

Přeshraniční spolupráci v rámci Evropských společenství oživila iniciativa Společenství Interreg v roce 1990. Předpokladem pro podporu projektů realizovaných v rámci této iniciativy je určitá organizační struktura přeshraniční spolupráce stanovená předpisy

---

<sup>11</sup> NETOLICKÝ, Václav: Euroregiony. Vysoká škola finanční a správní, Praha 2007, s. 12

<sup>12</sup> Centrum pro regionální rozvoj ČR [online].cit. 2009-12-10.Dostupné z: <http://www.crr.cz/cs/>

<sup>13</sup> GABBE, J., MALCHUS, V. von., MARTINOS, H., Praktický průvodce pro přeshraniční spolupráci [online]. 3. vydání AEER, 2000 [cit. 2009-12-05]. Dostupné na [www: http://www.aebr.net/publikationen/pdfs/lace\\_guide.cz.pdf](http://www.aebr.net/publikationen/pdfs/lace_guide.cz.pdf)

Evropské unie. Iniciativa Interreg se postupem času stala hlavním finančním zdrojem podpory přeshraniční spolupráce ve většině přeshraničních regionů v EU, proto byla řada přeshraničních struktur vytvořena speciálně pro účely právě programu Interreg. Tyto „euroregiony“ se ale často časem přeměnily na stálé přeshraniční struktury, které fungují k dalším činnostem přeshraniční spolupráce.<sup>14</sup>

Interregu se proto připisuje zřetelný nárůst počtu nově založených regionálních spolků na začátku devadesátých let. Iniciativa Interreg byla v roce 1994 obnovena pod názvem Interreg II a v roce 1999 pod názvem Interreg III.<sup>15</sup>

Pro programové období 2007-2013 je přeshraniční spolupráci věnován Cíl 3 - Evropská územní spolupráce.

### **3.3.2 Evropská uskupení pro územní spolupráci**

Novela zákona č. 248/2000 Sb., o podpoře regionálního rozvoje, která upravuje podmínky pro fungování evropských seskupení pro územní spolupráci v ČR byla v červnu zveřejněna ve Sbírce zákonů pod č. 154/2009 Sb. Smyslem evropských seskupení pro územní spolupráci (ESÚS) je usnadnit přeshraniční nebo meziregionální spolupráci za účelem posílení hospodářské a sociální soudržnosti.

Seskupení může sdružovat členy nacházející se na území nejméně dvou členských států EU. ESÚS mohou zřizovat regionální a místní orgány, vlády států, veřejnoprávní subjekty či sdružení. Pokud se bude jednat o Českou republiku, bude registračním místem Ministerstvo pro místní rozvoj a registr bude zveřejněn na internetových stránkách MMR. ESÚS jako jeden ze tří cílů regionální politiky EU je novinkou v tom smyslu, že umožňuje vznik seskupení regionálních a místních orgánů z různých členských států, aniž by předtím

---

<sup>14</sup>Příkladem takovéto struktury je francouzsko-německá PAMINA založená v roce 1991

<sup>15</sup> PERKMANN, M. (2003), *The Rise of the Euroregion. A bird's eye perspective on European cross-border co-operation*, Department of sociology, Lancaster University, Lancaster, [online].cit. 2009-12-10.Dostupné z: [www.lancs.ac.uk/fss/sociology/papers/perkmann-rise-of-euroregion.pdf](http://www.lancs.ac.uk/fss/sociology/papers/perkmann-rise-of-euroregion.pdf)

bylo třeba podepsat mezinárodní dohodu a ratifikovat ji národními parlamenty. Členské státy však musí dát svůj souhlas s účastí členů ze svého území.

Evropský rámec je upraven nařízením Evropského parlamentu a Rady č. 1082/2006. První ESÚS bylo založeno Francií a Belgií v roce 2008: ESÚS Eurométropole Lille - Kortrijk - Tournai (seskupení francouzských a belgických subjektů). Toto seskupení má rozpočet na rok 2009 1,4 milionů €. Hlavním cílem seskupení je prohloubení dialogu mezi institucemi a propagace politické debaty, vytváření příhraniční soudržnosti a řízení projektů. Prvním územním seskupením v nových členských zemích je ESÚS Ung – Tisza – Túr - Sajó (seskupení maďarských, rumunských a slovenských subjektů). S tímto seskupením spolupracuje i Ukrajina. Velký počet členů má německo-polské územní seskupení EDON Eurodistrict Oderland Nedodrze.

Seskupení se sídlem na území České republiky, nebo seskupení, jehož členem by byl subjekt zřízený nebo založený podle českého práva, dosud nevzniklo; Moravskoslezský kraj však projevil zájem o vytvoření seskupení s Polskem.

K založení seskupení je třeba, aby jeho členové uzavřeli mezi sebou písemnou smlouvu a přijaly stanovy podle čl. 8 a 9 nařízení Evropského parlamentu a Rady č. 1082/2006. Poté jsou povinni zaslat smlouvu a stanovy spolu se žádostí o schválení své účasti v seskupení se sídlem na území České republiky nebo na území jiného členského státu Evropské unie Ministerstvu pro místní rozvoj; to má 30-60 dní na posouzení žádosti. Pokud smlouva nebo stanovy nebudou v rozporu s nařízením 1082/2006, českými právními předpisy nebo veřejným zájmem, ministerstvo účast v seskupení schválí. Seskupení vznikne (stává se právnickou osobou) zápisem do registru vedeného ministerstvem, do kterého bude zapsáno na základě podaného návrhu na zápis do registru.<sup>16</sup>

---

<sup>16</sup> BusinessInfo.cz [online].cit. 2009-12-10.Dostupné z : <http://www.businessinfo.cz/cz/clanek/aktuality-z-eu-cervenec-2009/evropska-seskupeni-pro-uzemni-spolupraci/1001801/53793/>

### 3.3.3 Regiony soudržnosti

V Evropské unii existuje 27 druhů systémů správního členění, což znemožňuje vzájemné ekonomické a statistické porovnávání regionů pro potřeby politiky HSS.

Z těchto důvodů byla v roce 1988 zavedena jednotná nomenklatura územních statistických jednotek (NUTS). Podle počtu obyvatel jsou zde určeny tři hlavní kategorie regionálního členění území – NUTS I, NUTS II a NUTS III.

Tabulka č.4: Tři hlavní úrovně regionálního členění území

Úroveň	Doporučený minimální počet obyvatel	Doporučený maximální počet obyvatel
<b>NUTS I</b>	3 000 000	7 000 000
<b>NUTS II</b>	800 000	3 000 000
<b>NUTS III</b>	150 000	800 000

Zdroj: <http://www.strukturalni-fondy.cz/getdoc>

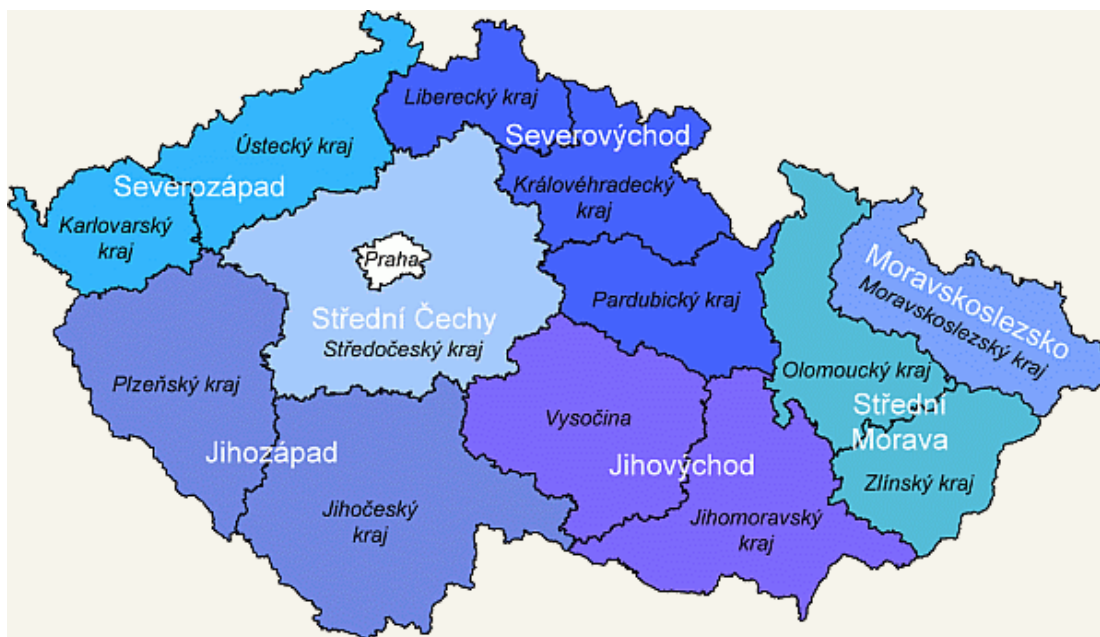
V České republice bylo tradiční dělení na kraje, které odpovídá NUTS III, ale pro vstup do Evropské unie bylo potřeba vytvořit regionální celky na úrovni NUTS II – regiony soudržnosti, které se skládají z jednoho či více krajů. Protože právě na tyto regiony je soustředěna podpora z fondů EU, vznikly regiony soudržnosti Severozápad, Severovýchod, Jihovýchod, Jihozápad, Střední Čechy, Moravskoslezsko, Střední Morava a Praha. Tyto regiony pokrývají celou ČR.

Hlavní město v současné době nemůže čerpat, protože nespĺňuje podmínky, jež jsou dány cílem Konvergence, který je určen na přeměnu ekonomiky méně vyspělých států a regionů. Praha svými ekonomickými ukazateli převyšuje nejen tyto podmínky, ale velmi výrazně i ostatní části naší republiky.<sup>17</sup>

<sup>17</sup> Fondy Evropské unie, [online].cit. 2009-12-11.Dostupné z: <http://www.strukturalni-fondy.cz/Informace-o-fondech-EU>



Obrázek č.1 : skladba 14 krajů (NUTS III) do 8 regionů soudržnosti (NUTS II)



Zdroj: <http://www.strukturalni-fondy.cz/getdoc/>

Českým statistickým úřadem, po dohodě s Eurostatem, bylo provedeno vymezení statistických územních jednotek pro potřeby zavedení klasifikace NUTS v ČR. Tomu předcházelo usnesení vlády České republiky č. 707/1998 ze dne 26. října 1998. Výchozím materiálem byl ústavní zákon č. 347/1997 Sb. ze dne 3. prosince 1997, o vytvoření vyšších územních samosprávných celků a o změně ústavního zákona ČNR č. 1/1993 Sb.<sup>18</sup>

<sup>18</sup> ČSÚ, [online].cit. 2009-12-11.Dostupné z: [http://www.czso.cz/csu/klasifik.nsf/i/uvod\\_nuts\\_2008](http://www.czso.cz/csu/klasifik.nsf/i/uvod_nuts_2008)

### 3.4 Nástroje regionální politiky v EU

Financování regionální politiky v ČR je založeno na vícezdrojovém financování. Podstatnou část tvoří veřejné rozpočty ČR, další zdroje jsou poskytovány Evropskou unií, část je z komerčních a soukromých zdrojů.

Fondy EU představují hlavní nástroj realizace evropské politiky hospodářské a sociální soudržnosti. Právě jejich prostřednictvím se rozdělují finanční prostředky určené ke snižování ekonomických a sociálních rozdílů mezi členskými státy a jejich regiony.

#### 3.4.1 Strukturální fondy do roku 2007 a od roku 2007

Strukturální fondy jsou hlavním nástrojem regionální politiky Evropské unie. Mají společný cíl, snižování rozdílů v životní úrovni mezi regiony Evropské unie. V roce 2007 dochází k velké změně v počtu strukturálních fondů.

Strukturální fondy do roku 2007:

- Evropský fond regionálního rozvoje – základním úkolem je pomoc při odstraňování regionálních nerovností a posilování rozvoje a konverze regionů, dále podporuje stabilní a trvale udržitelný rozvoj a vytváření trvale perspektivních pracovních míst. Z fondu jsou rozdělovány finanční prostředky především na plnění Cílů 1 a 2 regionální a strukturální politiky a Iniciativy Společenství INTERREG a URBAN.
- Evropský sociální fond – základním úkolem je podpora opatření pro prevenci a boj s nezaměstnaností, rozvoj lidských zdrojů, rovné příležitosti pro muže a ženy, rozvoj hospodářské a sociální soudržnosti.
- Evropský zemědělský garanční a podpůrný fond – od roku 2007 již nepatří do systému strukturálních fondů.
- Finanční nástroj na podporu rybolovu - od roku 2007 již nepatří do systému strukturálních fondů.<sup>19</sup>

---

<sup>19</sup> Kolektiv autorů. Úvod do regionálních věd a veřejné správy, 2.vyd. Plzeň: Aleš Čeněk, 2008, 455 s. ISBN 978-80-7380-086-4.

Na období 2007 – 2013 jsou jen dva strukturální fondy, a to:

- Evropský fond pro regionální rozvoj (ERDF)
- Evropský sociální fond (ESF).

Problematika rozvoje venkova a rybolovu není nadále součástí politiky soudržnosti, ale je řazena pod Společnou zemědělskou politiku.<sup>20</sup>

### **3.4.2 Fond soudržnosti**

Nepatří mezi strukturální fondy, základním úkolem je podpora hospodářské a sociální soudržnosti pro státy s nejméně rozvinutou ekonomikou.

Fond soudržnosti umožňuje finanční podporu členským státům, u kterých je hrubý národní důchod na obyvatele nižší než 90 % průměru Společenství, dává si za cíl zvýšit jejich hospodářskou a sociální vyspělost a stabilizovat jejich hospodářství. Podporuje činnosti v rámci Cíle konvergence a podléhá stejným pravidlům jako Evropský sociální fond a Evropský fond pro regionální rozvoj v oblasti plánování, řízení a kontroly.

Fond soudržnosti působí v období 2007-2013 v České republice, v Estonsku, v Bulharsku, na Kypru, v Litvě, na Slovensku, v Lotyšsku, v Polsku, v Maďarsku, na Maltě, v Portugalsku, v Rumunsku, v Řecku a ve Slovinsku.

Rozhodnutím Rady (přijatým kvalifikovanou většinou) může být finanční pomoc z Fondu soudržnosti pozastavena, pokud některý stát vykazuje nadměrný schodek veřejných financí a tuto situaci nenapraví nebo se kroky podniknuté k nápravě jeví jako nedostatečné.<sup>21</sup>

---

<sup>20</sup> Fondy Evropské unie, [online].cit. 2009-12-11.Dostupné z: <http://www.strukturalni-fondy.cz/Informace-o-fondech-EU>

<sup>21</sup> Europa – portál Evropské unie, [online].cit. 2009-12-11.Dostupné z : [http://ec.europa.eu/regional\\_policy/funds/cf/index\\_cs.htm](http://ec.europa.eu/regional_policy/funds/cf/index_cs.htm)

### 3.4.3 Nástroje a cíle 2007 - 2013

Pro toto období byly stanoveny tři cíle:

- konvergence
- regionální konkurenceschopnost a zaměstnanost
- evropská územní spolupráce.

Tabulka č.5: Cíle a fondy 2007-2013

Cíle			
Konvergence	EFRR	ESF	Fond soudržnosti
Regionální konkurenceschopnost a zaměstnanost	EFRR	ESF	
Evropská územní spolupráce	EFRR		

Zdroj: Evropa, portál Evropské unie, [online].cit. 2009-12-11.Dostupné z : [http://ec.europa.eu/regional\\_policy/funds/cf/index\\_cs.htm](http://ec.europa.eu/regional_policy/funds/cf/index_cs.htm)

Cíl Konvergence – jeho zaměřením je podpora podmínek, které podněcují růst nejméně rozvinutých členských států a regionů. V Evropské unii, která má 27 členů, se tento cíl týká 84 regionů v 17 členských státech se 154 miliony obyvatel, jejichž HDP na osobu je nižší než 75 % průměru Společenství, a dalších 16 regionů s 16,4 miliony obyvatel s HDP pouze mírně převyšujícím tento práh z důvodu statistického efektu rozšířené EU, díky přechodnému režimu. V rámci cíle Konvergence je dostupná částka 282,8 miliard EUR, což je 81,5 % celkové sumy. Tato částka se rozdělí takto: 199,3 miliard EUR pro konvergenční regiony, 14 miliard EUR pro regiony v přechodném režimu při ztrátě způsobilosti a 69,5 miliard EUR pro Fond soudržnosti, z čehož posledně uvedené číslo se vztahuje na 15 členských států.

Cíl Regionální konkurenceschopnost a zaměstnanost – jeho smyslem je posílení konkurenceschopnosti a přitažlivosti regionů, které nespádají do konvergenčních, a rovněž

zaměstnanosti v nich. A to jednak rozvojovými programy, které pomohou regionům urychlit a podpořit hospodářské změny prostřednictvím inovací a podporou znalostní společnosti, podnikavosti, ochrany životního prostředí a zlepšení jejich dostupnosti. A jednak přizpůsobením pracovních sil a investic do lidských zdrojů, které podpoří vznik většího počtu kvalitních pracovních míst. V Evropské unii bude celkem 168 způsobilých regionů, což představuje 314 milionů obyvatel. Z nich 13 regionů, v nichž žije 19 milionů obyvatel, představuje tzv. oblasti „phasing-in“, u nich se podpora zavádí postupně, a obdrží zvláštní finanční podporu proto, že dříve spadaly mezi regiony způsobilé pro cíl 1. Částka 55 miliard EUR, z níž 11,4 miliardy EUR připadá regionům, v nichž se podpora zavádí opakovaně, činí téměř 16 % celkové podpory. Do tohoto cíle spadají regiony v 19 členských státech.

Dřívější programy Urban II a Equal byly zrušeny a začleněny do cílů Konvergence a regionální konkurenceschopnost a zaměstnanost.

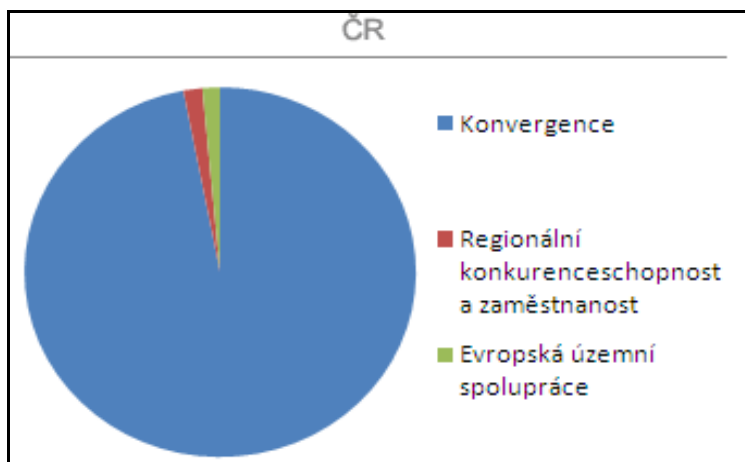
Cíl Evropská územní spolupráce – jeho smyslem je jednak posílení přeshraniční spolupráce prostřednictvím společných místních a regionálních iniciativ, jednak posílení nadnárodní spolupráce, kde je cílem integrovaný územní rozvoj, a naposledy meziregionální spolupráce a výměna zkušeností. Týká se příhraničních oblastí, kde žije 181,7 milionu obyvatel (37,5 % celkové populace EU) a všechny regiony a občané EU spadají do jedné ze stávajících třinácti oblastí nadnárodní spolupráce. Částka 8,7 miliard EUR (2,5 % celkového rozpočtu), která je vyčleněna pro tento cíl bude rozdělena takto: 6,44 miliardy EUR na přeshraniční, 1,83 miliardy EUR na nadnárodní a 445 milionů EUR na meziregionální spolupráci.

Tento cíl vychází ze zkušeností bývalé iniciativy Společenství INTERREG.<sup>22</sup>

---

<sup>22</sup>Evropa, portál Evropské unie, [online].cit. 2009-12-11.Dostupné z: [http://ec.europa.eu/regional\\_policy/funds/cf/index\\_cs.htm](http://ec.europa.eu/regional_policy/funds/cf/index_cs.htm)

Graf č. 1: Rozdělení prostředků fondů EU mezi cíle v období 2007–2013



Zdroj: <http://www.strukturalni-fondy.cz/Informace-o-fondech-EU/Regionalni-politika-EU>

#### 3.4.4 Operační programy

Operační programy si každá členská země dojednává s Evropskou komisí. Ty jsou určitým zprostředkujícím mezistupněm mezi konkrétními příjemci finanční podpory v členských státech a regionech a třemi hlavními evropskými fondy. Jedná se o strategické dokumenty, které představují spojení priorit politiky hospodářské a sociální soudržnosti EU a individuálních zájmů členských států.

Operační programy určují, které problémy by Česká republika za prostředky získané z evropského rozpočtu měla řešit a čeho chce v programovém období 2007—2013 dosáhnout. Měly by zajišťovat, aby projekty nebyly k financování vybírány nahodile, ale podle toho, zda pomáhají uskutečňovat cíle kohezní politiky.

Operační programy se dále dělí na prioritní osy, které konkrétně určují, na co mohou být finance vynaloženy.

Česká republika si pro období 2007 - 2013 vyjednala 26 operačních programů. Osm z nich je zaměřeno tématicky a sedm regionálně, ostatní umožňují přeshraniční, meziregionální a

nadnárodní spolupráci či zajišťují administrativní, technické a výzkumné zázemí pro realizaci politiky soudržnosti.<sup>23</sup>

Sedm regionálních operačních programů (ROP) pro regiony soudržnosti (NUTS II) s celkovou přidělenou částkou 4,66 miliard eur:

- ROP NUTS II Severozápad
- ROP NUTS II Severovýchod
- ROP NUTS II Moravskoslezsko
- ROP NUTS II Jihovýchod
- ROP NUTS II Střední Morava
- ROP NUTS II Jihozápad
- ROP NUTS II Střední Čechy

Osm tematických operačních programů s celkovou přidělenou částkou 21,23 miliard eur:

- OP Doprava
- OP Životní prostředí
- OP Podnikání a inovace
- OP Výzkum a vývoj pro inovace
- OP Lidské zdroje a zaměstnanost
- OP Vzdělávání pro konkurenceschopnost
- Integrovaný operační program
- OP Technická pomoc

Ostatní operační programy:

Pro hlavní město Praha s částkou 0,42 miliardy eur:

- OP Praha Konkurenceschopnost
- OP Praha Adaptabilita

---

<sup>23</sup>Fondy Evropské unie, [online].cit. 2009-12-11.Dostupné z: <http://www.strukturalni-fondy.cz/Informace-o-fondech-EU>

Na cíl Evropská územní spolupráce připadá v České republice 0,39 miliard eur:

- OP Přeshraniční spolupráce ČR - Bavorsko
- OP Přeshraniční spolupráce ČR - Polsko
- OP Přeshraniční spolupráce ČR - Rakousko
- OP Přeshraniční spolupráce ČR - Sasko
- OP Přeshraniční spolupráce ČR - Slovensko
- OP Mezinárodní spolupráce (všechny státy EU, Norsko a Švýcarsko)
- OP Národní spolupráce (ČR, Rakousko, Polsko, část Německa, Maďarsko, Slovinsko, Slovensko, část Itálie a z nečlenských zemí část Ukrajiny)
- Síťový operační program ESPON 2013 – členské státy, Norsko, Švýcarsko, Lichtenštejnsko, Island, kandidátské státy EU)
- Síťový operační program INTERACT II – všechny členské státy.

Podpora hospodářské a sociální integrace příhraničních území je cílem programů přeshraniční spolupráce.

Specifické cíle programů přeshraniční spolupráce:

- Rozvoje měst a venkova
- Rozvoj spolupráce, podpora vzdělání, výzkumu a vývoje, kultury, podpora integrace trhu práce a sociálního zařazení a podpora malých místních iniciativ, socioekonomických aktivit s cílem podpořit projekty typu „people to people“
- Rozvoj místního podnikatelského prostředí a rozvoj cestovního ruchu v pohraničí
- Posilování dostupnosti dopravy a informačních a komunikačních sítí
- Ochrana životního prostředí, podpora obnovitelných zdrojů energie, předcházení vzniku ekologických a technologických rizik

Řídící orgán pro operační programy přeshraniční spolupráce je Ministerstvo pro místní rozvoj.<sup>24</sup>

---

<sup>24</sup> Fondy Evropské unie, [online]. cit. 2009-12-12. Dostupné z: <http://www.strukturalni-fondy.cz/Programy-2007-2013>



### 3.5 Finanční aspekt přeshraniční spolupráce

Na programové období 2007—2013 má ČR z evropských fondů vyčleněno 26,69 miliard EUR.

Protože Evropská unie financuje maximálně 85 procent výdajů z aktivit uskutečněných v rámci regionální politiky, pro úspěšné čerpání musí Česká republika dofinancovat přibližně čtyři miliardy EUR.<sup>25</sup>

Tabulka č.6: Rozdělení prostředků fondů EU mezi cíle politiky HSS v období 2007—2013

Cíl	Fondy pro EU27		Fondy pro ČR	
Konvergence	283 mld. EUR (cca 7 082,80 mld. Kč)	81,54%	25,88 mld.EUR (cca 730,00 mld. Kč)	96,98%
Regionální konkurenceschopnost a zaměstnanost	54,96 mld.EUR (cca 1 385,40 mld. Kč)	15,95%	419,09 mil.EUR (cca 11,73 mld. Kč)	1,56%
Evropská územní spolupráce	8,72 mld.EUR (cca 218,55 mld. Kč)	2,52%	389,05 mil.EUR (cca 10,97 mld. Kč)	1,46%
Celkem	347 mld.EUR	100,00%	26,69 mld.EUR (cca 752,70 mld. Kč)	100,00%

Zdroj: <http://www.strukturalni-fondy.cz/Informace-o-fondech-EU/Regionalni-politika-EU>

Finanční alokace ze strukturálních fondů a Fondu soudržnosti (SF a FS) v období 2007—2013 jsou na základě podkladů Evropské komise.

<sup>25</sup> Fondy Evropské unie, [online]. cit. 2009-12-11. Dostupné z: <http://www.strukturalni-fondy.cz/Programy-2007-2013>

Tabulka č. 7: Alokace pro ČR na roky 2007—2013 podle Cílů

Cíl Konvergence	25 883 511 035
- strukturální fond	17 140 260 798
- fond soudržnosti	8 819 022 439
Cíl Konkurenceschopnost	419 093 449
Cíl Přeshraniční spolupráce	389 051 107
- z toho: přeshraniční	275 599 077
dodatečně přeshraniční	75 550 880
transnacionální	37 461 150

Zdroj: <http://www.strukturalni-fondy.cz/getdoc/>

Částka, která byla přidělena na jednotlivé operační programy byla upravována při jednání zástupců euroregionů s kompetentními pracovníky. Jednání k rozdělení finančních prostředků ERDF na období 2007 -13 pro operační programy přeshraniční spolupráce Cíle 3. bylo vedeno na Krajském úřadě v Pardubicích dne 6.9. 2006. Byla navýšena do podoby uvedené v následující tabulce.

Tab.č.8: Alokace finančních prostředků na jednotlivé OPPS

OPPS Česká republika – Polská republika	103 680 000 EUR
OPPS Česká republika – Slovenská republika	56 552 727 EUR
OPPS Česká republika – Rakousko	69 120 000 EUR
OPPS Česká republika – Svobodný stát Bavorsko	55 037 599 EUR
OPPS Česká republika – Svobodný stát Sasko	67 199 631 EUR
Alokace na OPPS celkem	351 589 957 EUR

Zdroj: <http://www.strukturalni-fondy.cz/getdoc/>

V České republice se podařilo programy Cíle 3 úspěšně zahájit v roce 2008. Projevilo se zde sice roční zpoždění v oblasti čerpání prostředků z fondů EU, které bylo způsobeno liknavostí centrálních orgánů, ale nyní již nehrozí, že by nedošlo k plnému čerpání přidělených prostředků.<sup>26</sup>

### 3.6 Přeshraniční spolupráce v ČR

V České republice je v současné době třináct euroregionů. I když plně vykazují obecné znaky euroregionu, zároveň mezi nimi můžeme najít četné rozdíly, např. v právní formě, struktuře, v základních dokumentech atd.

Prvním z nich byl Euroregion Nisse-Nisa-Nysa, který vznikl na německo-česko – polské hranici v roce 1991. Posledním z nich byl Euroregion Silva Nortica, založen na česko-rakouské hranici v roce 2002. V tabulce jsou uvedeny všechny euroregiony v ČR.

Tabulka č.9: Seznam euroregionů v ČR

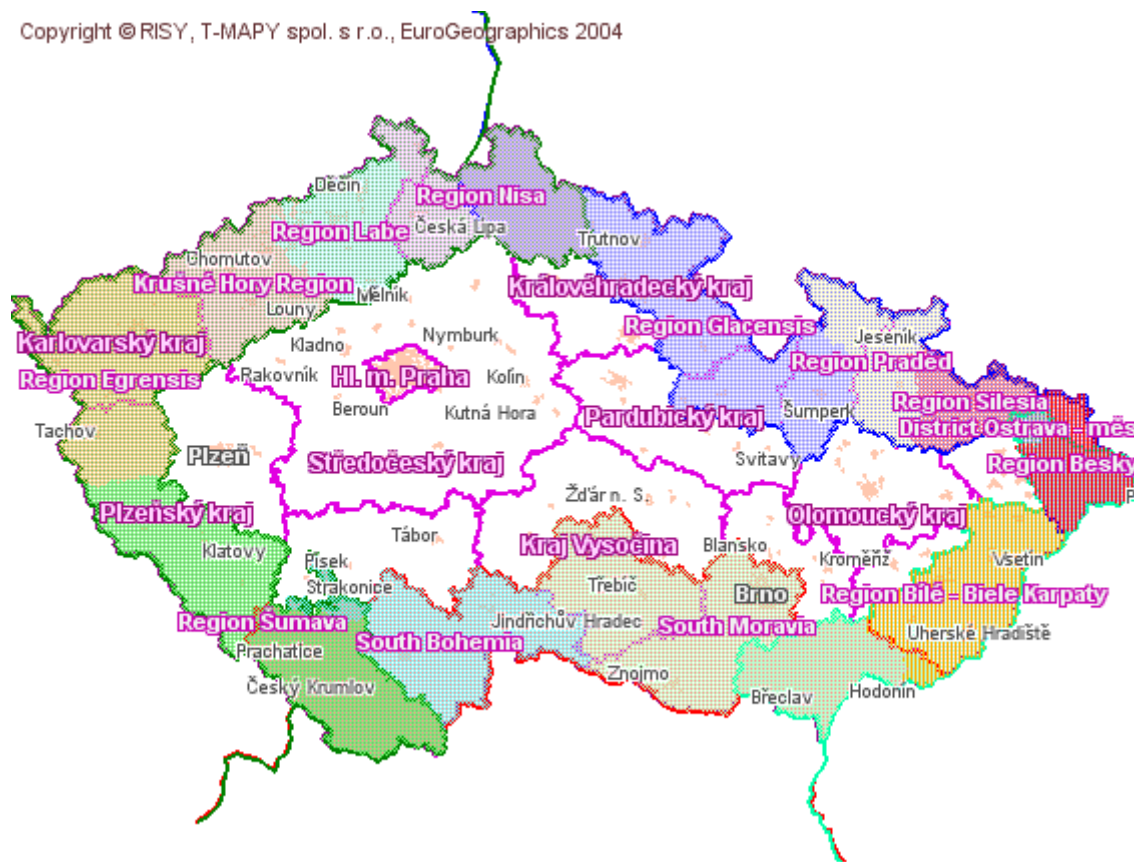
<b>Euroregion</b>	<b>datum vzniku</b>	<b>Partnerský stát</b>
Nisa: <a href="http://www.neisse-nisa-nysa.org">http://www.neisse-nisa-nysa.org</a>	21.12.1991	Polsko, Německo
Krušnohoří: <a href="http://euroregion.pons.cz">http://euroregion.pons.cz</a>	18.12.1992	Německo
Labe: <a href="http://www.euroregion-labe.cz">http://www.euroregion-labe.cz</a>	24.6.1992	Německo
Egrensis: <a href="http://www.euregio-egrensis.org">http://www.euregio-egrensis.org</a>	3.2.1993	Německo
Šumava: <a href="http://www.euregio.cz">http://www.euregio.cz</a>	20.9.1993	Německo, Rakousko
Glacensis: <a href="http://www.euro-glacensis.cz">http://www.euro-glacensis.cz</a>	5.12.1996	Polsko
Praděd: <a href="http://www.europraded.cz">http://www.europraded.cz</a>	2.7.1997	Polsko
Silesia: <a href="http://www.euroregion-silesia.cz">http://www.euroregion-silesia.cz</a>	20.9.1998	Polsko
Těšínské Slezsko: <a href="http://euroregion.inforeg.cz">http://euroregion.inforeg.cz</a>	22.4.1998	Slovensko, Polsko
Pomoraví: <a href="http://www.euregio-weinviertel.org">http://www.euregio-weinviertel.org</a>	23.6.1999	Rakousko, Slovensko
Beskydy: <a href="http://www.euroregion-beskydy.cz">http://www.euroregion-beskydy.cz</a>	9.6.2000	Slovensko, Polsko
Bílé Karpaty: <a href="http://www.euroregion-bile-karpaty.cz">http://www.euroregion-bile-karpaty.cz</a>	30.7.2000	Slovensko
Silva Nortica: <a href="http://www.ersn.cz">http://www.ersn.cz</a>	28.5.2002	Rakousko

Zdroj:,Lacina,K. – Euroregiony v Evropě, učební materiál Vysoká škola finanční a správní Praha

<sup>26</sup> Fondy Evropské unie, [online].cit. 2009-12-11.Dostupné z: <http://www.strukturalni-fondy.cz/Programy-2007-2013>

Obrázek č.2: Mapa Euroregionů v České republice

Copyright © RISY, T-MAPY spol. s r.o., EuroGeographics 2004

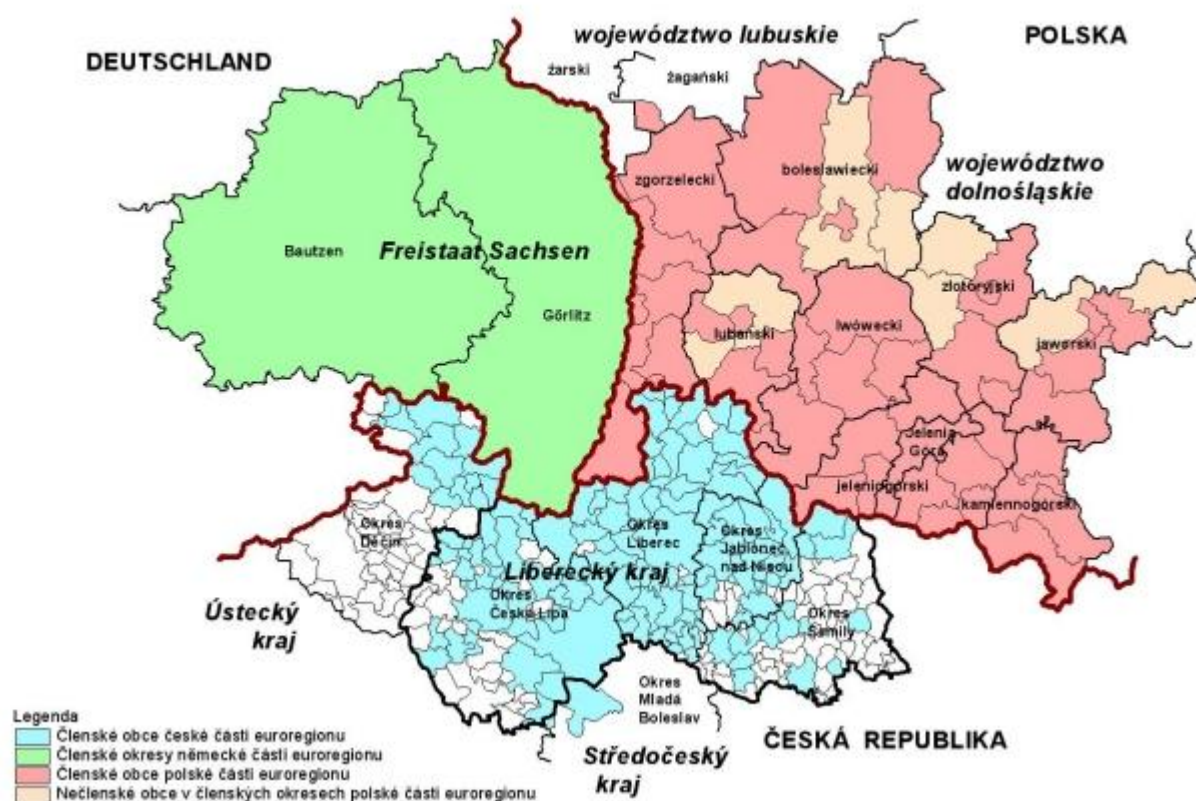


zdroj: <http://www.crr.cz/index.php?did=176>

## 4. Euroregion Nisa

Euroregion Neisse - Nisa - Nysa je dobrovolné zájmové sdružení obcí a okresů v prostoru Trojzemí, tj. hraničních oblastí mezi Českou republikou, Spolkovou republikou Německo a Polskou republikou, které vzniklo na základě iniciační konference “Dreiländereck” (Zittau 23. - 25. května 1991). Euroregion byl založen za účelem podpory rozvoje těchto oblastí formou vzájemné spolupráce která spočívá na zásadách rovnoprávnosti, vyjádřených “Evropskou rámcovou úmluvou o spolupráci přesahující hranice mezi územními celky a orgány,” přijatou Radou Evropy v roce 1980.

Obrázek č.3: Správní mapa Euroregionu Nisa  
Euroregion Neisse-Nisa-Nysa k 31. 12. 2008



Zdroj: [http://www2.czso.cz/xl/redakce.nsf/i/euroregion\\_nisa\\_ps](http://www2.czso.cz/xl/redakce.nsf/i/euroregion_nisa_ps)

#### 4.1. Historie euroregionu Nisa

Prvním euroregionem, který vznikl na české hranici je Euroregion Neisse – Nisa – Nysa.<sup>27</sup> Je zároveň také první institucionální formou přeshraniční spolupráce ve středovýchodní Evropě. Prvkem který sjednocuje celé území je řeka Nisa, která pramení u obce Lučany nad Nisou (okres Jablonec nad Nisou) a dále tvoří hranici mezi Polskem a SRN.<sup>28</sup>

Všechny tři části, které se následně sdružily do ERN, spojuje již spoustu let mnoho společných problémů a zájmů, které vznikly z části ze společné nebo velice podobné historie a později z nutnosti řešit podobné vzájemné ekonomické, ekologické a kulturní vazby a problémy.

Německá oblast dnešního ERN - Horní Lužice - patřila od 14. století k Čechům. V té době měla nadregionální význam jako obchodní místo, protože se zde křižovaly severojižní a východozápadní obchodní cesty. Přibližně v této době zde také vznikl svazek pěti měst mezi Budyšínem- Bautzen, Kamencem-Kamenz, Zhořelcem-Görlitz, Lauban-Löbau a Žitavou-Zittau, který fungoval do roku 1814. Tato města získala moc a bohatství a stala se jádrem hospodářského dění díky čilému obchodování, které tu v této době probíhalo. To se změnilo, když za třicetileté války připadla tato oblast Kursasku a po roce 1815 Prusku. Hranice v dnešní podobě mezi Německem a Polskem, která protíná Euroregion Nisa, se stala výsledkem jednání vítězných mocností na konci 2. světové války. Bohužel každé přerušení tohoto spojení v této oblasti vedlo v dějinách vždy pouze k hospodářskému úpadku.

Po 2. světové válce a po vytvoření tzv. „železné opony“ nastala izolace těchto územních částí, která měla dalekosáhlé následky. Ty se projevily v 90. letech po pádu komunismu v Čechách a Polsku i tím, že tato hraniční oblast byla poznamenána silně zanedbanou infrastrukturou. V evropském srovnání patřila k nejnižší kategorii vybavenosti. K tomu přispělo i to, že se převážně jednalo o zastaralá průmyslová území s typickými dobovými problémy, jako je nevýhodná monostruktura a velikost podniků neschopných soutěže.

---

<sup>27</sup> dále jen ERN

<sup>28</sup> Ročenka Euroregionu Nisa 1998

Rovněž zatížení životního prostředí a ekologické škody zde byly nesmírné. Tento region byl právem označen za krizovou oblast, především v důsledku zatížení životního prostředí těžbou a spalováním hnědého uhlí.<sup>29</sup>

3. října 1990, kdy došlo k sjednocení Německa a tím i přijetí NDR do Evropského společenství, protínala toto trojmezí vnější hranice Evropské unie, a dotační programy Spolkové republiky spolu s evropskou strukturální podporou a s dotacemi na ochranu životního prostředí se začaly ohromně prohlubovat rozdíly přímo uprostřed tohoto Euroregionu. Změna nastala již od roku 1991, kdy se Polská republika a Česká a Slovenská Federativní Republika<sup>30</sup> nacházely s Evropskou unií v asociačním vztahu. Od té doby, kdy jsou již obě země členskými státy EU, se rozdíly v Euroregionu Nisa postupně opět smazávají.

## 4.2 Vznik Euroregionu

Zakládající konference Euroregionu se v německé Zittau konala ve dnech 23. – 25. května 1991. Probíhala pod patronátem prezidentů tří států: Václava Havla, Richarda von Weizsäckera a Lecha Wałęsy, za účasti více než 300 zástupců české, německé a polské strany. Na této konferenci se samosprávních činitelů, zástupců parlamentů a zástupců státní správy dohodli na další spolupráci v rámci vytvoření „Euroregionu Trojmezí“ (později nazývaném Euroregion Nisa).<sup>31</sup> Tato konference byla ukončena vytvořením Memoranda, které nastínilo i směr dalšího vývoje a jednání, ale také určovalo záměry, formy a oblasti budoucí spolupráce.

Memorandem byly přijaty následující prioritní cíle:

---

<sup>29</sup> Vnitřní studie a zpráva č. 69/94 – Euroregion Neisse – Nisa – Nysa – možnosti přeshraniční spolupráce

<sup>30</sup> po rozdělení České a Slovenské Federativní Republiky v roce 1993 byla s Českou republikou podepsána nová asociační dohoda, která vstoupila v platnost roku 1995

<sup>31</sup> brožura Euroregion Nisa 2003 Info listy

- spolupráce na rychlejším otevírání nových hraničních přechodů a rekonstrukci komunikačních spojů za účelem prohloubení hospodářské spolupráce, turistických a kulturních vztahů;
- vybudování moderních telekomunikačních spojů, telefonických a počítačových sítí;
- podporování vývoje a spolupráce vysokých škol v regionu;
- rozvíjení rekreačních středisek, cestovního ruchu a jejich využití pro hospodářský rozvoj;
- vytvoření podmínek pro návštěvy a kontakty obyvatel žijících v pohraničních oblastech.

Nejdůležitější prioritou se přitom stala třístranná činnost v oblasti ochrany životního prostředí.<sup>32</sup>

Oficiální den vzniku euroregionu je 21. prosinec 1991 - den prvního zasedání rady euroregionu v Žitavě, na kterém zástupci všech tří stran schválili ustavení Euroregionu Nisa jako první přeshraniční struktury ve střední a východní Evropě.<sup>33</sup>

### 4.3 Hlavní směry a cíle

Účelem založení Euroregionu Neisse-Nisa-Nysa byla podpora rozvoje příhraničních oblastí, a to formou vzájemné spolupráce, která přesahuje hranice států. Euroregion by měl podporovat rozvoj spolupráce v otázkách zvelebování hospodářství a růstu životní úrovně, spolupráci v humanitární a sociální oblasti, územního plánování, zachování a zlepšování životního prostředí, spolupráci při likvidaci požárů a přírodních katastrof, dále kulturní výměnu a péči a společné kulturní dědictví, výstavbu a přizpůsobování infrastruktur přesahujících státní hranice, spolupráci v oblasti rozvoje příhraniční turistiky a zřizování nových přechodů pro osobní a veřejnou dopravu, ale také zpracování občanských stížností přesahujících hranice. V rámci svých možností by měl euroregion podporovat zájmy obcí a okresů, ale i aktivity jednotlivců, které odpovídají rozvojovým cílům regionu. Hlavním

<sup>32</sup> zpracováno podle Ročenka Euroregionu Nisa 1998

<sup>33</sup> Euroregion Nisa [online].cit. 2009-12-21.Dostupné z : <http://www.neisse-nisa-nysa.org/index>.



cílem euroregionu je napomáhat všem činnostem, které povedou k integraci všech tří zemí do Evropské unie na regionální úrovni.<sup>34</sup>

Hlavní směry činnosti ERN v roce 2009

Vycházejí z:

1. Stanovy Euroregionu Nisa
2. Rámcová smlouva o spolupráci Euroregionu Neisse-Nisa-Nysa
3. Memorandum Euroregionu Neisse-Nisa-Nysa, červen 2001 Liberec.<sup>35</sup>

#### **4.4 Principy fungování**

ERN je vytvářen především na komunální úrovni, z které vyplývá i úroveň jeho pravomocí.

Spolupráce je dobrovolná a je upravena Radou schválenou Rámcovou dohodou, která je uvedena v příloze č. 2.

Společné sídlo bylo od založení až do roku 2004 v Zittau - Žitavě. Dnes se jeho sídlo nachází v nejvýznamnější město ERN, v Liberci.

##### **4.4.1 Stav a právní forma**

Euroregion Nisa je z formálního hlediska dobrovolným zájmovým sdružením měst a obcí na území pohraničních oblastí mezi Polskou republikou, Českou republikou a Spolkovou republikou Německo.

---

<sup>34</sup> Euroregion Nisa [online].cit. 2009-12-21.Dostupné z : <http://www.neisse-nisa-nysa.org/index2.html?lang=cz> a Ročenka Euroregionu Nisa 1998

<sup>35</sup> ERN [online].cit. 2009-12-21.Dostupné z <http://www.ern.cz/user/files/bod-4---navrh-cinnosti-a-rozpocet-ern-2009.pdf>

ERN sám o sobě nemá vlastní právní subjektivitu v souladu s právními předpisy zúčastněných zemí, jednotlivá sdružení a svazy však právní subjektivitu mají, a všechny orgány Euroregionu proto působí v rámci právních norem svých zemí.

Působení a všeobecný právní rámec Euroregionu je zejména určován třemi mezinárodními smlouvami, jsou to:

- Evropská rámcová úmluva o přeshraniční spolupráci mezi územními společnostmi a orgány (tzv. Madridská smlouva) schválená Radou Evropy v Madridu dne 21. května 1980 společně s Dodatečnými protokoly k úmluvě;
- Evropská charta hraničních a přeshraničních regionů, jež byla přijata v rámci Evropské unie dne 19. listopadu 1981 na základě Madridské charty;
- Evropská charta územní samosprávy schválená Radou Evropy dne 15. října 1985.

Pravidla pro působení a organizaci Euroregionu Nisa jsou kromě všeobecného právního rámce také určována podrobnějším právním rámcem, který tvoří dvoustranné smlouvy a dohody, regionální dohody, statuty a stanovy.<sup>36</sup> Jejich podrobný seznam je obsažen v příloze č.1 .

#### **4.4.2 Členství v Euroregionu Nisa**

Společenství ERN tvoří tři komunální svazy okresů, měst a obcí:

- z české strany: Euroregion Nisa - Regionální sdružení Euroregion Nisa
- z německé strany: Kommunalgemeinschaft Euroregion Neisse e.V.
- z polské strany: Stowarzyszenie Gmin Polskich Euroregionu Nysa.

Příslušnost k ERN znamená formální členství v jednom ze tří regionálních společenství.

V současné době tato společenství čítají 211 členů.

---

<sup>36</sup> Ročenka Euroregionu Nisa 1998

Členem české části euroregionu mohou být města, obce a jiné právnické osoby. Na konci roku 2008 společenství zahrnovalo 149 členů, z toho 143 měst a obcí, pět okresů (Česká Lípa, Děčín, Jablonec nad Nisou, Liberec a Semily), Sdružení pro Český ráj a Krajskou hospodářskou komoru Liberec. Členy ERN na české straně jsou následující města a obce:

Okres Liberec - Bílá, Bílý Kostel, Bílý Potok, Bulovka, Cetenov, Černousy, Český Dub, Čtveřín, Dětrichov, Frýdlant v Čechách, Habartice, Hejnice, Heřmanice, Hlavice, Hodkovice nad Mohelkou, Horní Řasnice, Hrádek nad Nisou, Chotyně, Chrastava, Janův Důl, Jeřmanice, Jindřichovice pod Smrkem, Kobyly, Krásný Les, Kryštofovo Údolí, Křižany, Lázně Libverda, Liberec, Mníšek, Nová Ves u Chrastavy, Nové Město pod Smrkem, Oldřichov v Hájích, Osečná, Paceřice, Pěňčín u Liberce, Pertoltice, Proseč pod Ještědem, Příšovice, Radimovice, Raspenava, Rynoltice, Soběslavice, Stráž nad Nisou, Světlá pod Ještědem, Svijanský Újezd, Sychrov, Šimonovice, Višňová, Vlastibořice, Všelibice, Krajská hospodářská komora Liberec.

Okres Česká Lípa - Bezděz, Blíževedly, Brniště, Cvikov, Česká Lípa, Doksy, Dubnice, Hamr na Jezeře, Jablonné v Podj., Kamenický Šenov, Krompach, Noviny p. Ralskem, Nový Bor, Nový Oldřichov, Mařenice, Mimoň, Okrouhlá, Polevsko, Ralsko, Skalice u Č. Lípy, Sloup v Čechách, Sosnová, Stráž p. Ralskem, Stvolínky, Svor, Zahradky u Č. Lípy, Zákupy.

Okres Jablonec nad Nisou - Albrechtice v Jiz. h., Bedřichov, Desná v Jiz. h., Držkov, Jablonec n. Nisou, Janov n. Nisou, Jiřetín pod Bukovou, Josefův Důl, Koberovy, Kořenov, Líšný, Loužnice, Lučany n.N., Maršovice, Nová Ves nad Nisou, Plavy, Radčice, Rádlo, Rychnov u Jablonce n.N., Smržovka, Tanvald, Velké Hamry, Zásada, Zlatá Olešnice, Železný Brod.

Okres Semily - Bělá u Semil, Benešov u Semil, Bozkov, Harrachov, Hrubá Skála, Chuchelna, Jilemnice, Karlovice, Lomnice nad Popelkou, Mírová p. Kozákovem, Ohrazenice, Paseky n. Jizerou, Rokytnice n. Jizerou, Semily, Turnov, Záhoří, Sdružení pro Český ráj.

Okres Děčín - Dolní Podluží, Dolní Poustevna, Doubice, Horní Podluží, Chřibská, Jiřetín p. Jedlovou, Jiříkov, Krásná Lípa, Lipová u Šluknova, Lobendava, Rumburk, Rybníště, Staré Křečany, Šluknov, Varnsdorf, Velký Šenov, Vilémov .

Z okresu Mladá Boleslav je jediná obec - Bělá pod Bezdězem .<sup>37</sup>

#### **4.4.3 Organizační zajištění**

Euroregion Neisse-Nisa-Nysa se formálně skládá ze tří komunálních svazů obcí, měst a okresů. Svoji spolupráci po dohodě upravily na základě jednotlivých konkrétních podmínek, které přizpůsobily organizačním formám. Vrcholnými orgány jsou rada a presidium. Jejich obsazení probíhá volbou z jednotlivých komunálních svazů, které se také skládají ze zvolených zástupců.<sup>38</sup>

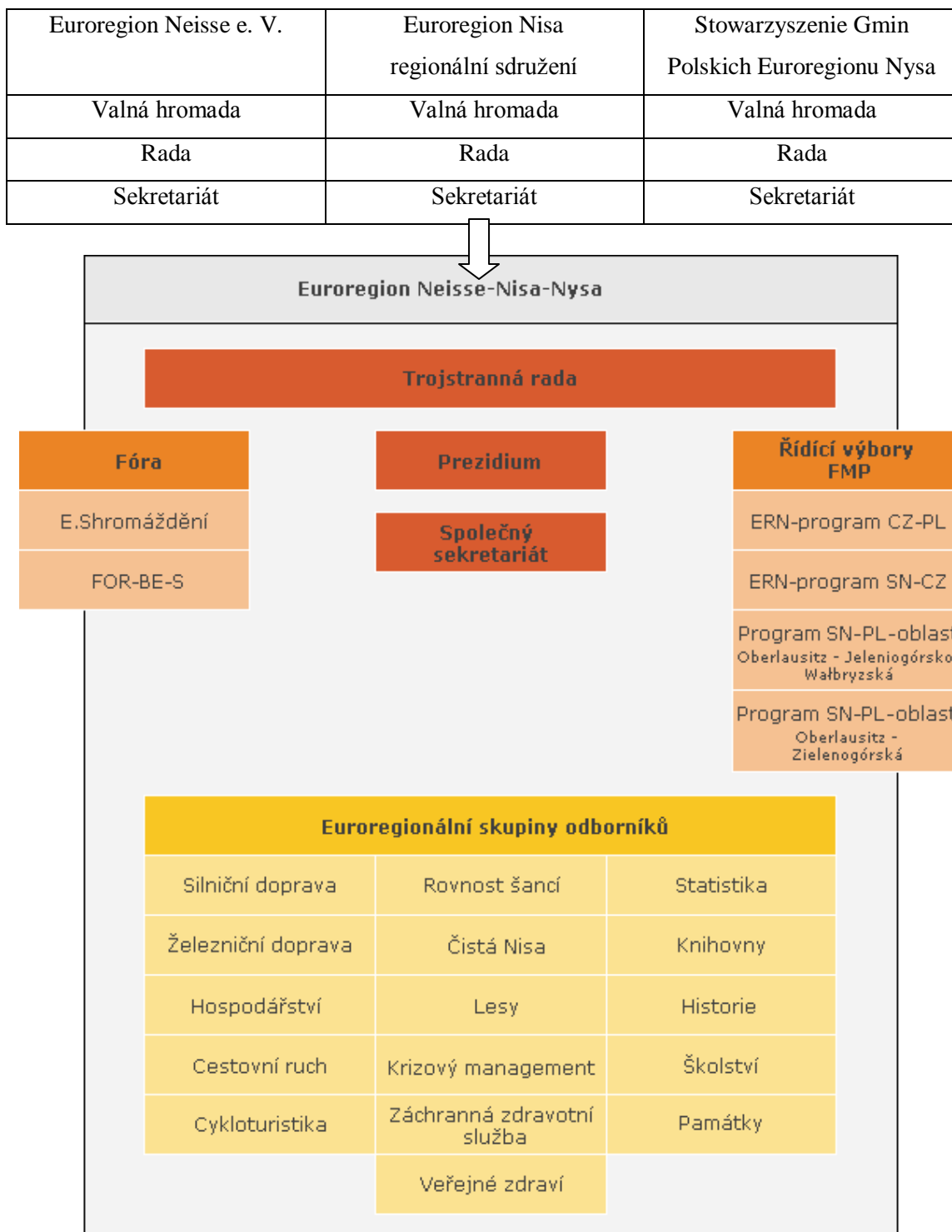
Kanceláře v Žitavě, Liberci a Jelení Hoře, fungují jako výkonné orgány Euroregionu Neisse-Nisa-Nysa a jejich práce je bezprostředně řízena presidiem. Kanceláře jsou ústřední výstupní body a doprovázejí projektovou činnost z organizačního hlediska. Pro činnost všech orgánů platí základní principy: parita, rotace a konsensus.

---

<sup>37</sup> Euroregion Nisa [online].cit. 2009-12-21.Dostupné z : <http://www.neisse-nisa-nysa.org/index.php?id=286&L=1>

<sup>38</sup> ČSÚ, Liberec [online].cit. 2009-12-21.Dostupné z : [http://www.liberec.czso.cz/xl/ediciplan.nsf/t/80002D076C/\\$File/031nisa.doc](http://www.liberec.czso.cz/xl/ediciplan.nsf/t/80002D076C/$File/031nisa.doc)

Obr. č.4 : Organizační struktura ERN



zdroj: <http://www.neisse-nisa-nysa.org/index.php?id=64&L=1>

#### 4.4.4 Financování

Financování ERN je z následujících zdrojů:

- Operační program přeshraniční spolupráce ČR-Polsko 2007 – 2013
- Program přeshraniční spolupráce Cíl 3/Ziel 3 CR-Sasko pro 2007-2013
- členské příspěvky ERN
- vlastní zdroje z doplňkové činnosti.

Od roku 2009 byly také zvýšeny členské příspěvky na tuto výši:

- pro obce: 5,-- Kč x počet obyvatel, nejméně však za jednu obec 500,--Kč
- pro Liberecký kraj: 400.000,-- Kč
- pro další právnické osoby: 10.000,-- Kč.<sup>39</sup>

#### 4.5 Charakteristika euroregionu

Území členských obcí a okresů euroregionu zaujímá rozlohu 12 577 km<sup>2</sup> a k 31. 12. 2008 v něm dohromady žilo 1 588 620 obyvatel. Z celkové rozlohy zaujímá největší rozlohu -44,5 % území - polská část, německá část tvoří 35,8 % a členské obce české části zbylých 24,1 %. Z celkového počtu obyvatel pak 39,2 % žije v německé části, 36,3 % v polské a pouze 24,2 % v české části euroregionu.

Českou část euroregionu tvoří území o rozloze 2 486 km<sup>2</sup> s 383 352 obyvateli.

Liberecký kraj se nachází na rozloze 3 163 km<sup>2</sup> a ke konci roku 2008 zde mělo bydliště 433 948 obyvatel. Jizerské hory, Krkonoše spolu s Lužickými horami poskytují mnoho příležitostí pro pěší turistiku, cykloturistiku a provozování zimních sportů. Na jihu české části euroregionu se rozprostírá přírodní oblast „Český ráj“, známá svými ojedinělými

---

<sup>39</sup> Euroregion Neisse-Nisa-Nysa, [online].cit. 2010-01-02.Dostupné z <http://www.ern.cz/user/files/bod-10-navrh-usneseni-vh-2009.pdf>

skalními útvary z pískovce. K nejdůležitějším řekám patří Lužická Nisa, Smědá, Ploučnice a Jizera. Krajinu obohacují také mnohé vodní útvary, obzvláště známé Máchovo jezero. Tato oblast je také bohatá na historické památky.

Polská část euroregionu s 583 063 obyvateli se rozkládá na území 5 594 km<sup>2</sup>. Tato část euroregionu je obklopena horskými pásmy. Je to oblast přírodně a krajinně zajímavá. Podél české hranice leží část Sudet s Jizerskými horami, obklopujícími Jeleníohorskou kotlinu, pásmo Krkonoš, Kačavské hory a Janovické rudavy. V Krkonoších leží nejvyšší vrchol euroregionu – Sněžka (1 603 m n.m.). Velmi přitažlivé pro turistiku jsou také překrásné Dolnoslezské lesy na severu a údolí řek Kwisy, Kaczawy a Bobru. Na území polské části euroregionu jsou bohaté zdroje minerálních a léčivých vod. Velmi zajímavé pro návštěvníky tohoto území je jeho kulturní dědictví. Většina měst a městeček pochází z XII. a XV. století. Dávné rezidence, zámky a dvory jsou charakteristické svou vysokou uměleckou hodnotou. Významné místo zaujímají piastovské gotické zámky a sakrální objekty.

Německá část euroregionu je území o rozloze 4 497 km<sup>2</sup>, na kterém žije 622 205 obyvatel. V srpnu roku 2008 došlo v Německu k územně-správním změnám. Původních šest členských okresů bylo sloučeno do pouhých dvou - Bautzen a Görlitz. Region je charakteristický bohatou krajinou - rozlehlými vřesovišti a pojezerními krajinami, lesy a pásmem Žitavských hor, krásnou Hornolužickou pahorkatinou. Nejvyšším vrcholem v německé části euroregionu je Lausche (793 m n.m.). Mezi nejdůležitější řeky německé části euroregionu patří Lužická Nisa, Sprewa, Schwarze Elster a Weisse Schops a Schwarze Schops. Mezi historické zvláštnosti patří architektura mnoha měst. Zachovaná architektura ve městech Görlitz, Bautzen a Zittau je svým kompaktním charakterem unikátním jevem na celém území Německa. Výjimečný charakter mají také hornolužické hrázděné stavby, které jsou památkovým komplexem lidové architektury.<sup>40</sup>

---

<sup>40</sup>Informační leták Euroregion Neisse-Nisa-Nysa v číslech [online].cit. 2009-12-21.Dostupné z: [http://www.liberec.czso.cz/xl/redakce.nsf/i/2008\\_\(ke\\_stazeni\\_2\\_0\\_mb\)\\_/\\$File/publikace%20s%20titulem](http://www.liberec.czso.cz/xl/redakce.nsf/i/2008_(ke_stazeni_2_0_mb)_/$File/publikace%20s%20titulem).

## 5. Realizované projekty Euroregionu Nisa

Euroregion Neisse-Nisa-Nysa se podílí na třech programech v těchto dotačních územích:

- podél sasko-české hranice na programu Ziel 3 / Cíl 3 mezi svobodným státem Sasko a Českou republikou. "Program Cíle 3/Ziel 3 na podporu přeshraniční spolupráce mezi Českou republikou a Svobodným státem Sasko 2007-2013" nahrazuje dosavadní program Iniciativy společenství Interreg III A Česká republika - Svobodný stát Sasko 2004-2006. V rámci Programu Cíle 3 je možno získat finanční podporu EU pro přeshraniční projekty nejrůznějšího charakteru v oblasti hospodářské i sociální. V dotačním období 2007-2013 je kladen větší důraz na kvalitu spolupráce mezi českými a saskými subjekty.
- podél polsko-české hranice na programu přeshraniční spolupráce mezi Českou republikou a Polskou republikou. Operační program přeshraniční spolupráce Česká republika - Polská republika 2007–2013 navazuje na Program Iniciativy Společenství Interreg IIIA Česká republika – Polská republika, který probíhal v letech 2004-2006. Hlavním cílem programu je přeshraniční spolupráce a rozvoj česko-polského příhraničí. Jde především o posilování vzájemných hospodářských, společenských a kulturních vztahů, společnou péči o přírodní bohatství, rozvoj cestovního ruchu, budování flexibilního trhu práce a jiných oblastí rozvoje.
- podél sasko-polské hranice na programu přeshraniční spolupráce mezi svobodným státem Sasko a Polskem.

V souladu se směřováním a dotačními oblastmi výše uvedených programů a na základě všeobecných dotačních zásad jsou zřizovány tzv. Fondy malých projektů s těmito cíli:

- udržování a prohlubování přeshraničních informací, komunikace a spolupráce mezi obyvateli, spolky a úřady ze společného dotačního území, jakož i
- posilování identifikace obyvatelstva s jejich životním prostorem.

Euroregion Neisse-Nisa-Nysa v tomto rámci využívané finanční prostředky spravuje a je za ně na této úrovni zodpovědný. Dle rozhovoru s Jaroslavem Zámečnickem, sekretářem Euroregionu Nisa, je pro rozlišení Fondů malých projektů Euroregionu Nisa pro česko –



polský program používán název Fond mikroprojektů. U česko – saského programu je Fond malých projektů součástí velkých projektů v rámci programu Cíl3 Sasko - Česká republika. Příslušný projektový návrh byl podán společně Euroregionem Neisse e.V. a Euroregionem Nisa a byl schválen na jednání Monitorovacího výboru dne 09. 12. 2008. V dubnu 2009 nabyla platnosti smlouva o dotaci mezi Saskou rozvojovou bankou a Euroregionem Neisse a sjednáno dotační období, které zatím trvá od 1. 12. 2008 do 31. 12. 2011.

Fond mikroprojektů Euroregion Nisa česko-polský program:

Tento fond podporuje mikroprojekty s prokazatelným přeshraničním dopadem v oblasti malých přeshraničních aktivit typu "People-to-people. Celková částka, která je pro ERN Nisa – Nysa k dispozici pro období 2007–2013, pro českou stranu činí 2 540 000 EUR.

Fond malých projektů Euroregion Nisa česko-saský program:

Tímto fondem by měly být podpořeny malé projekty, které musí být realizovány v přeshraničním partnerství. Jejich cílem je zesílení přeshraničních informací, komunikace a spolupráce mezi občany, občanskými sdruženími a úřady ve společné dotační oblasti a posílení identifikace obyvatelstva s regionem, ve kterém žijí. Celková částka, která je pro ERN ve zkráceném období 2009-2011 k dispozici, činí 909 727 EUR.<sup>41</sup>

Tato diplomová práce se z důvodu naplnění cíle bude věnovat projektům pouze na české straně Euroregionu.

---

<sup>41</sup> Euroregion Neisse Nisa Nysa, [online].cit. 2009-12-21.Dostupné z: <http://www.neisse-nisa-nysa.org/index.php?id=37&L=1>

## 5.1 Analýza projektů

Dle rozhovoru s Jaroslavem Zámečnickem, sekretářem Euroregionu Nisa, v roce 2007 ještě dobíhaly projekty z programového období 2004 – 2006. Proto v roce 2007 byly projekty pro období 2007 – 2013 pouze připravovány a registrace a realizace projektů začala až v roce 2008.

Euroregion Nisa na české straně v roce 2008 předložil 9 žádostí v částce 17 148 525 EUR . Z nich byly úspěšné 4 projekty. A to :

- Fond mikroprojektů ERN ČR-Polsko 2007-2013	6 888 000 EUR
- Fond malých projektů v ERN ČR-Sasko	1 069 700 EUR
- Systém odvracení ohrožení a poskytování pomoci v ERN	1 576 700 EUR
- Přeshraniční spolupráce Zdrav. záchran. služeb v ERN	850 000 EUR. <sup>42</sup>

Z těchto úspěšných projektů Euroregionu Nisa budou dále poskytovány finanční dotace na předkládané projekty členů tohoto euroregionu. Těmto projektům, které byly předkládány na české straně a na které byla schválena Euroregionem Nisa dotace, jsou věnovány následující dvě kapitoly. Projekty jsou rozděleny podle toho, z kterého programu jsou na ně poskytovány dotace.

### 5.1.1 Analýza projektů česko – polský program

Z Fondu mikroprojektů Euroregion Nisa v česko-polském programu bylo za období 2008 – 2009 pro českou stranu schváleno 63 projektů v celkové výši schválené dotace 825 694,86 EUR. Od realizace 4 projektů se schválenou výší dotace 22 645,91 EUR žadatelé odstoupili. Celkem bylo tedy realizováno 59 projektů za 803 048,95 EUR (seznam v příloze č. 3).

---

<sup>42</sup> ERN [online].cit. 2009-12-29.Dostupné z: <http://www.ern.cz/files/Prezentace%20VH%202009.pdf>

Ze 143 členských měst na české straně ERN v období 2007-2009 využilo možností dotace na projekty 20 členů(viz.graf+ tabulka).

Tabulka č.10: Alokace do měst v EUR

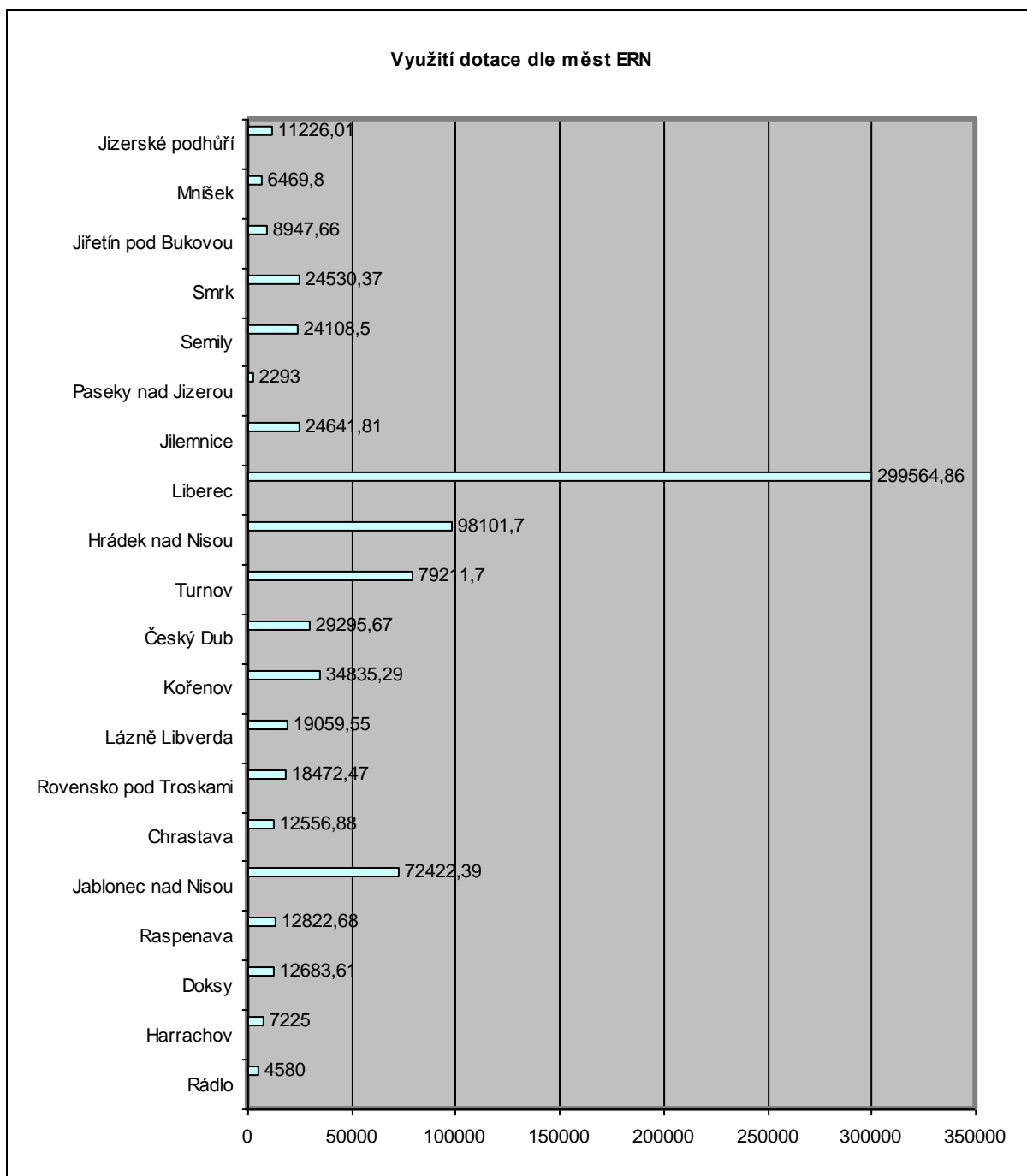
Jizerské podhůří	11226,01	Český Dub	29295,67
Mníšek	6469,80	Kořenov	34835,29
Jiřetín pod Bukovou	8947,66	Lázně Libverda	19059,55
Svaz obcí Smrk	24530,37	Rovensko pod Tr.	18472,47
Semily	24108,50	Chrastava	12556,88
Paseky nad Jizerou	2293,00	Jablonec nad Nisou	72422,39
Jilemnice	24641,81	Raspenava	12822,68
Liberec	299564,90	Doksy	12683,61
Hrádek nad Nisou	98101,70	Harrachov	7225,00
Turnov	79211,70	Rádlo	4580,00

Zdroj: Euroregion Nisa, <http://www.neisse-nisa-nysa.org/index.php?id=45&L=1>, vlastní zpracování

V uvedené tabulce je 18 obcí a 2 svazky obcí, které využily možnosti dotací a podaly návrhy projektů ke schválení na Euroregion Nisa. Je to pouze 14 % ze všech členů tohoto euroregionu.

Jak je vidět i z následujícího grafu, dotace je využívána převážně většími městy. Jedním z důvodů je i to, že projekt se musí nejdříve samofinancovat a teprve následně je vyúčtován a uznaná část nákladů zpětně uhrazena. Menší obce v dnešní době mají problém i s financováním vlastní činnosti, a částka, která je v projektu blokována třeba i na období jednoho roku, podle délky projektu, potom chybí v obecním rozpočtu.

Graf č. 2: Alokace do měst v EUR



Zdroj: Euroregion Nisa, <http://www.neisse-nisa-nysa.org/index.php?id=45&L=1>, vlastní zpracování

Z předchozí tabulky a grafu je vidět, že dotační programy jsou sice na objem dotace mnohem více využity většími městy, ale v následující tabulce a grafu je zpracované porovnání ještě z jiného pohledu, a to výše dotace na jednoho obyvatele.

Tabulka č. 11: Alokace do měst přepočtená na 1 obyvatele v EUR

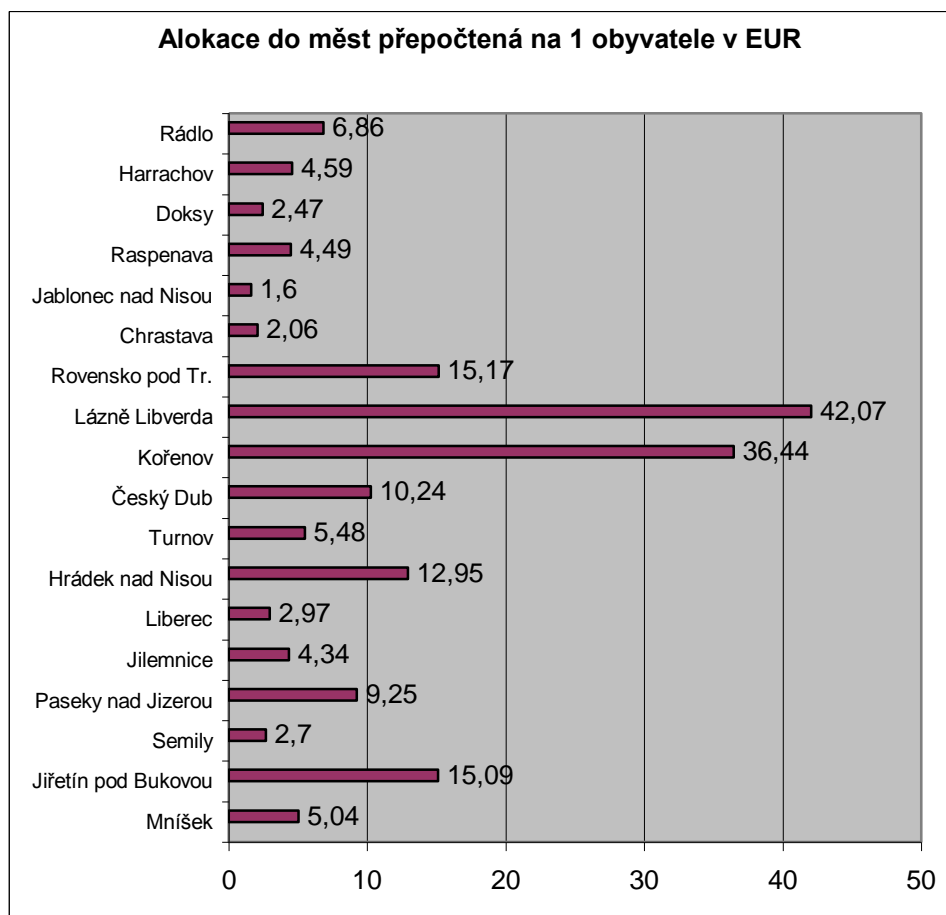
	Počet obyv.	Dotace na 1 obyv.		Počet obyv.	Dotace na 1 obyv.
Mníšek	1283	5,04	Kořenov	956	36,44
Jřetín pod Bukovou	593	15,09	Lázně Libverda	453	42,07
Semily	8919	2,7	Rovensko pod Tr.	1218	15,17
Paseky nad Jizerou	248	9,25	Chrastava	6097	2,06
Jilemnice	5682	4,34	Jablonec nad Nisou	45254	1,6
Liberec	100914	2,97	Raspenava	2858	4,49
Hrádek nad Nisou	7574	12,95	Doksy	5130	2,47
Turnov	14463	5,48	Harrachov	1575	4,59
Český Dub	2861	10,24	Rádlo	668	6,86

Zdroj: Euroregion Nisa, <http://www.neisse-nisa-nysa.org/index.php?id=45&L=1>, vlastní zpracování

Z této tabulky a následujícího grafu je vidět, že u srovnání poskytnutých dotací na jednoho obyvatele naopak vychází zhodnocení ve prospěch menších obcí. Ale to je zhodnocení pouze u mikroprojektů, u měst Liberec, Jablonec nad Nisou a Hrádek nad Nisou jsou realizovány projekty i z česko-saského programu. Také lze předpokládat, že u větších měst jsou využívány i jiné formy dotačních programů, jako jsou např. Regionální operační program NUTS II Severovýchod, v rámci Finančních mechanismů EHP/Norska, Operační program Životní prostředí a další.

Nejvyšší hodnota na jednoho obyvatele je u Lázní Libverda, které měly vzhledem k malému počtu obyvatel jeden větší projekt pod názvem „Česko-polský lázeňský rok“ zaměřený na poznávání a předávání zkušeností v oblasti lázeňství.

Graf č. 3: Alokace do měst přepočtená na 1 obyvatele v EUR



Zdroj: Euroregion Nisa, <http://www.neisse-nisa-nysa.org/index.php?id=45&L=1>, vlastní zpracování

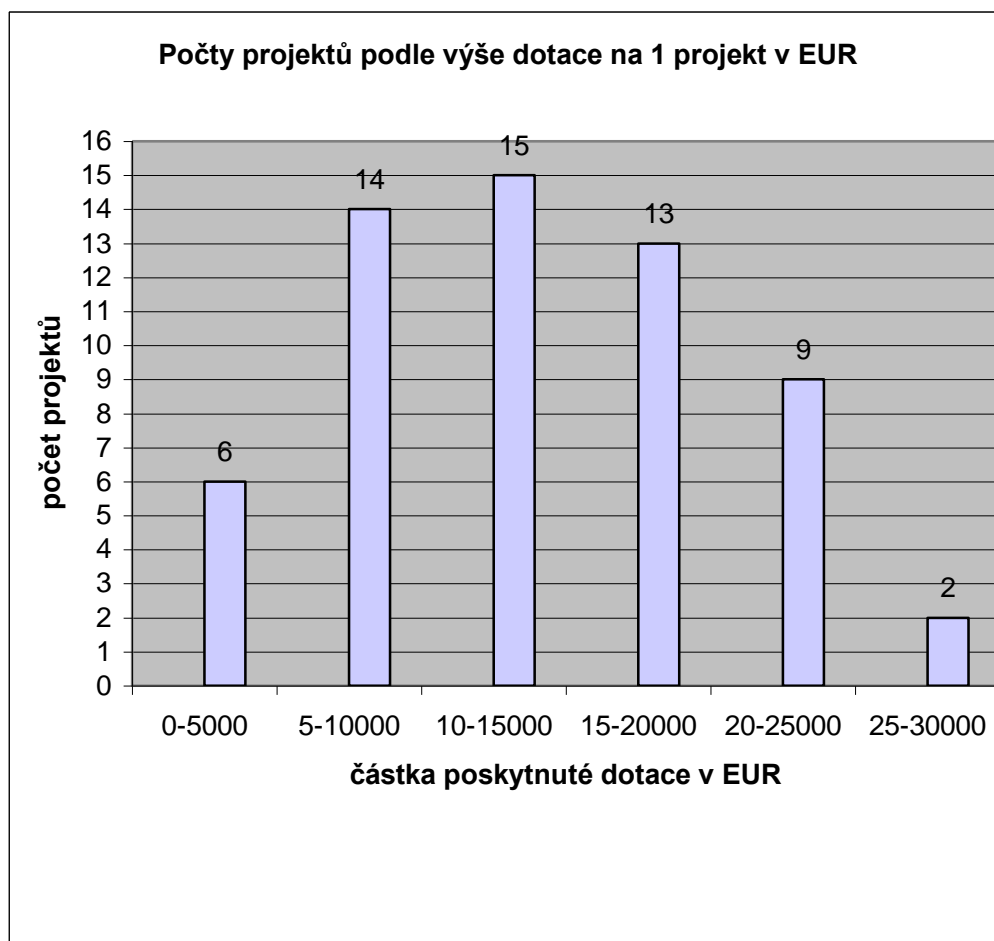
Další porovnání schválených dotací na projekty je zpracováno na výši dotace na jednotlivý projekt. Částky dotací v EUR na jednotlivé projekty byly v tomto složení:

- 6 projektů bylo v rozmezí do 5000 EUR
- 14 projektů bylo v rozmezí 5001-10000 EUR
- 15 projektů bylo v rozmezí 10001-15000 EUR

- 13 projektů bylo v rozmezí 15001-20000 EUR
- 9 projektů bylo v rozmezí 20001-25000 EUR
- 2 projekty byly v rozmezí 25001-30000 EUR.

Z tohoto rozboru je vidět, že nejvíce projektů se pohybuje v rozmezí od pěti tisíc EUR do dvaceti tisíc EUR. I zde hraje svou roli otázka předfinancování celého projektu a zablokování financí na určitý časový úsek.

Graf č. 4: Alokace projektů dle výše poskytnuté dotace v EUR

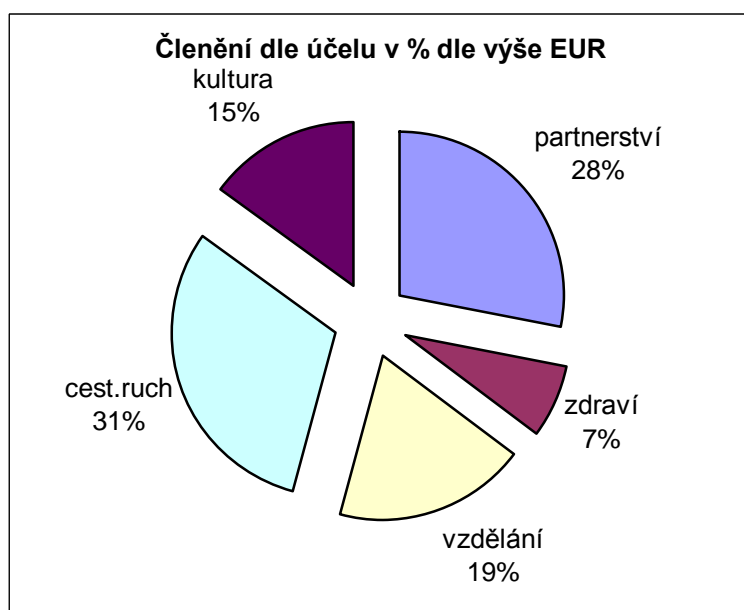


Zdroj: Euroregion Nisa, <http://www.neisse-nisa-nysa.org/index.php?id=45&L=1>, vlastní zpracování

Poslední analýza projektů je provedena dle účelu, na který byly použity. Projekty byly rozděleny do pěti skupin dle jejich využití. Člení se na:

- Komunální partnerství – 15 projektů v částce 224 927 EUR
- Bezpečnost a zdraví – 5 projektů v částce 58 477,37 EUR
- Vzdělání – 13 projektů v částce 150 586,50 EUR
- Cestovní ruch a sport – 19 projektů v částce 248 686,10 EUR
- Kultura – 7 projektů v částce 120 371,90 EUR.

Graf č.5: Alokace projektů dle účelu v %



Zdroj: Euroregion Nisa, <http://www.neisse-nisa-nysa.org/index.php?id=45&L=1>, vlastní zpracování

Nejvíce projektů je z oblasti cestovního ruchu a partnerství. Jednalo se především o projekty zaměřené na spolupráci mezi partnerskými městy nebo spolky či o pořádání společných akcí, poznávání přírodních krás obou zemí, ale i vydávání propagačních a poznávacích materiálů. Tyto menší projekty mají význam především z pohledu rozvoje osobních vztahů, upevňování pospolitosti v rámci celého regionu a zlepšení vzájemných



vztahů Čechů a Poláků. Velké množství zrealizovaných malých projektů typu „people to people“ vypovídá o tom, že lidé mají zájem o vzájemnou spolupráci.

Projekty z oblasti vzdělávání byly zaměřeny na spolupráci škol, výměnu zkušeností nejen mezi pedagogickými pracovníky, ale především mezi dětmi, které se seznámily s našimi sousedy, jejich kulturou a historií. Jejich význam spočívá především v překonávání jazykové bariéry, navazování přátelství, ale i v propojení celého regionu.

### 5.1.2 Analýza projektů česko – saský program

Z Fondu malých projektů Euroregion Nisa v česko-saském programu bylo za období 2008 – 2009 pro českou stranu schváleno 22 projektů v celkové výši schválené dotace 210 558,03 EUR. Od realizace 1 projektu se schválenou výší dotace 8 472 EUR žadatelé odstoupili. Celkem bylo tedy realizováno 21 projektů za 202 086,03 EUR (seznam v příloze č.4).

Ze 143 členských měst na české straně ERN v období 2007-2009 využilo možností dotace na projekty 8 členů (viz.graf+ tabulka).

Tabulka č.12: Alokace do měst v EUR

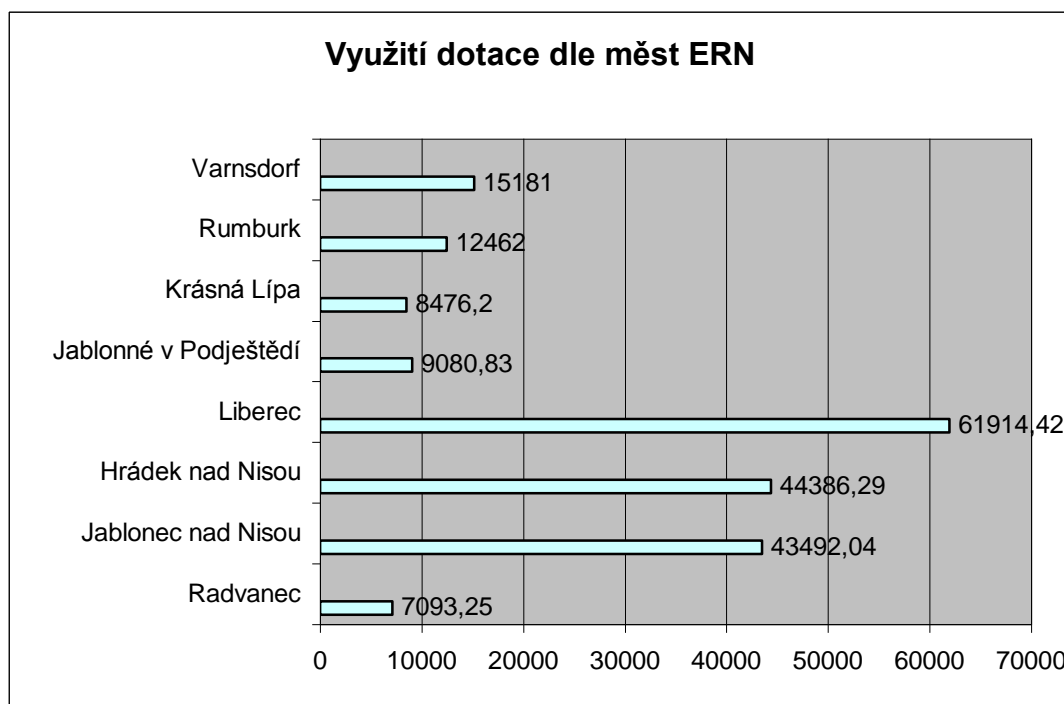
Radvanec	7093,25	Jablonné v Podještě.	9080,83
Jablonec nad Nisou	43492,04	Krásná Lípa	8476,20
Hrádek nad Nisou	44386,29	Rumburk	12462,00
Liberec	61914,42	Varnsdorf	15181,00

Zdroj: Euroregion Nisa, <http://www.nesse-nisa-nysa.org/index.php?id=45&L=1>, vlastní zpracování

Tři města se podílejí i na projektech česko-polského programu, a to Liberec, Jablonec nad Nisou a Hrádek nad Nisou. Ostatních pět měst v tomto období využilo dotace pouze z programu česko-saského. I zde je patrné, že možnosti dotací z Euroregionu Nisa zatím využívají především větší města.

Počet projektů i objem zatím využitých dotací je mnohem menší než u česko-polského programu, ale je to způsobeno tím, že smlouva s německou bankou a Euroregionem Nisa byla uzavřena o více než rok později.

Graf č. 6: Alokace do měst v EUR



Zdroj: Euroregion Nisa, <http://www.neisse-nisa-nysa.org/index.php?id=45&L=1>, vlastní zpracování

Také u česko-saského programu byl proveden přepočítání podle počtu obyvatel a i tady je patrné, že pokud se malá obec rozhodne realizovat určitý projekt, je to pro její rozpočet daleko větší zatížení než u měst s větším počtem obyvatel.

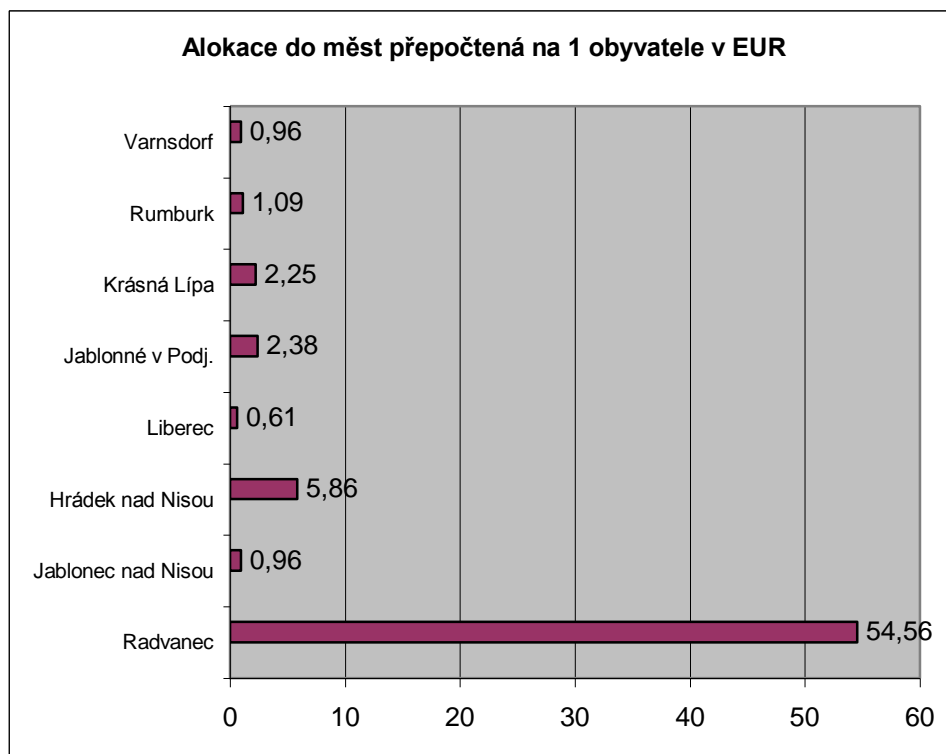
Tabulka č.13: Alokace do měst přepočtená na 1 obyvatele v EUR

	Počet obyv.	Přepočet na 1. obyv.		Počet obyv.	Přepočet na 1. obyv.
Radvanec	130	54,56	Jablonné v Podješt'	3810	2,38
Jablonec nad Nisou	45254	0,96	Krásná Lípa	3768	2,25
Hrádek nad Nisou	7574	5,86	Rumburk	11457	1,09
Liberec	100914	0,61	Varnsdorf	15801	0,96

Zdroj: Euroregion Nisa, <http://www.neisse-nisa-nysa.org/index.php?id=45&L=1>, vlastní zpracování

Nejvyšší hodnota na jednoho obyvatele je u obce Radvanec, která má pouze 130 obyvatel. Zde byl uskutečněn projekt zaměřený na kulturu s názvem „Týdenní interkulturní dílny“.

Graf č. 7: Alokace do měst přepočtená na 1 obyvatele v EUR



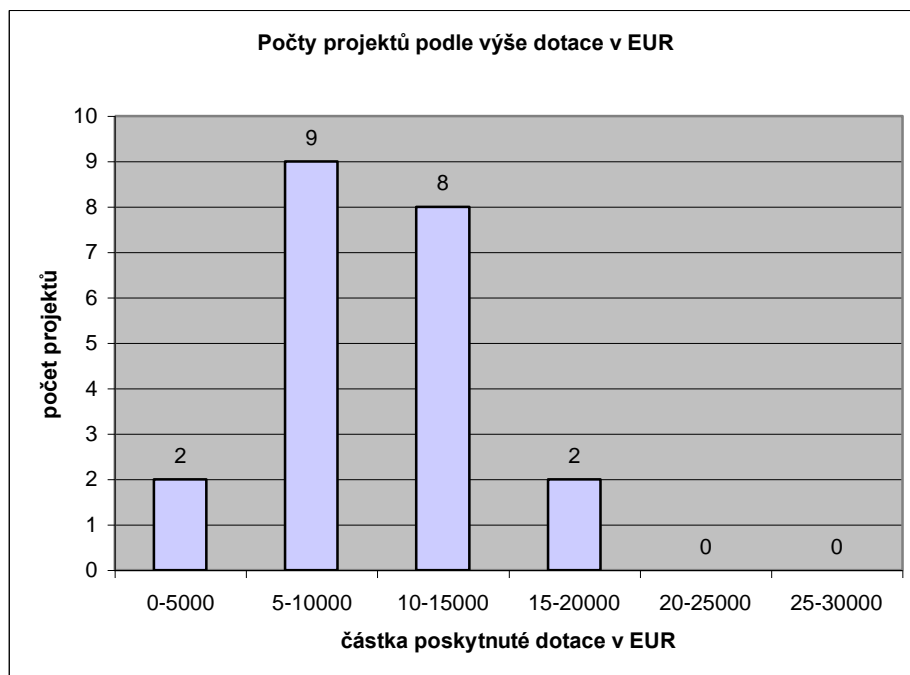
Zdroj: Euroregion Nisa, <http://www.neisse-nisa-nysa.org/index.php?id=45&L=1>, vlastní zpracování

Také u česko-saského programu bylo zpracováno porovnání schválených dotací na projekty zaměřené na výši dotace na jednotlivý projekt. Částky dotací v EUR na jednotlivé projekty byly v tomto složení:

- 2 projekty byly v rozmezí do 5000 EUR
- 9 projektů bylo v rozmezí 5001-10000 EUR
- 8 projektů bylo v rozmezí 10001-15000 EUR
- 2 projekty byly v rozmezí 15001-20000 EUR.

Rozborem bylo zjištěno, že i u tohoto programu se většina projektů pohybuje v rozmezí nad pět tisíc EUR, ale na rozdíl od česko-polského programu je zde nejvíce využíván rozmezí menší, jen do patnácti tisíc EUR. Celkově se jedná o menší projekty, na což i u tohoto programu má vliv to, že obce musí projekty nejprve sami celou částkou financovat a teprve po skončení celého projektu je jim proplacena schválená dotace. V dnešní době, kdy má většina menších obcí problémy s financováním vlastních rozpočtů, nezbývají finanční prostředky na další aktivity.

Graf č. 8: Alokace projektů dle výše poskytnuté dotace v EUR



Zdroj: Euroregion Nisa, <http://www.neisse-nisa-nysa.org/index.php?id=45&L=1>, vlastní zpracování

Také u česko – saského programu bylo zpracováno rozdělení projektů dle účelu. Bylo rozděleno do pěti skupin podle jejich využití.

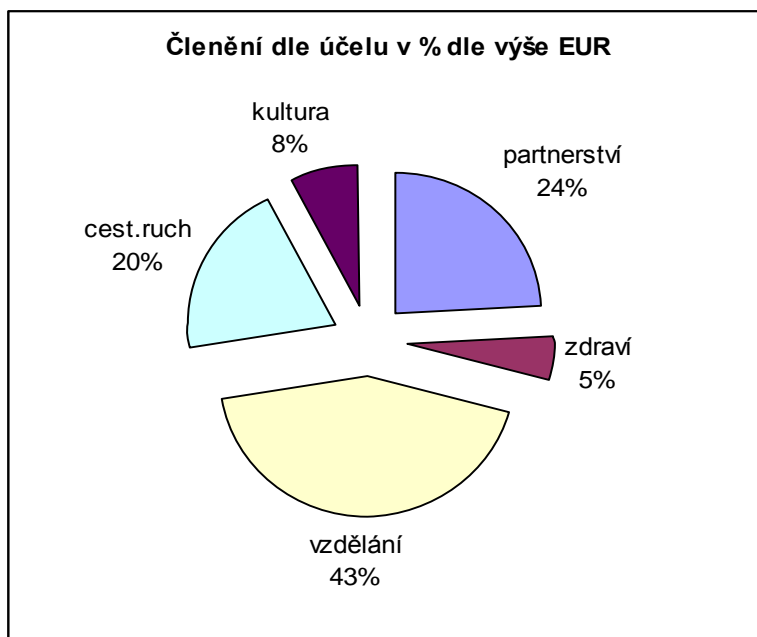
- Komunální partnerství – 5 projektů v částce 48 569,66 EUR
- Bezpečnost a zdraví – 1 projekt v částce 10 625 EUR
- Vzdělání – 9 projektů v částce 86 848,77 EUR
- Cestovní ruch a sport – 4 projekty v částce 40 768,12 EUR
- Kultura – 2 projekty v částce 15 274,48 EUR.

Z této analýzy je zřejmé, že u česko – saského programu je účel projektů v naprosto jiném složení než u česko – polského programu, kde bylo 31 % projektů zaměřeno na cestovní ruch, na vzdělání bylo podáno pouze 19 % projektů. U česko – saského programu bylo naopak nejvíce projektů zaměřeno na vzdělání, z celkového množství projektů je to 43 %. Projekty podávaly jak mateřské školy, tak i základní školy a čtyři projekty podala Technická univerzita v Liberci. I tyto projekty se zaměřují na výměnu zkušeností, seznámení s kulturou a historií obou států. O tom vypovídají už i názvy těchto projektů, například ZŠ Hrádek nad Nisou realizovala projekt s názvem „Kultura a sport bez hranic“, ZŠ Pastelka Rumburk projekt s názvem „Spolu ve škole, spolu za školou“. Tyto projekty jsou velmi přínosné, protože se zaměřují na sbližování a poznávání obou národů a utváří novou pospolitost lidí tohoto regionu, která byla na dlouhou dobu přerušena.

V oblasti komunálního partnerství byly dotace využívány ve výši 28 % z celkového množství projektů. Tyto projekty mají klíčový význam pro vytváření budoucích projektů, jejichž výsledky používají obě strany a které rozšiřují a prohlubují stávající partnerské vztahy.

Projekty zaměřené na cestovní ruch tvoří 20 %, tento podíl je výrazně nižší než u česko – polského programu a jedním z důvodů je i jazyková bariéra především u starší populace.

Graf č.9: Alokace projektů dle účelu v %



Zdroj: Euroregion Nisa, <http://www.neisse-nisa-nysa.org/index.php?id=45&L=1>, vlastní zpracování

## 5.2 Konkrétní projekty v Rovensku pod Troskami

Město Rovensko pod Troskami navázalo spolupráci s Gminou Mecinka v Polské republice začátkem roku 2007. Účelem spolupráce je poznávání a předávání zkušeností mezi sousedními národy.

V období 2008 – 2009 byly realizovány v Rovensku pod Troskami 3 projekty podpořené z Fondu mikroprojektů v rámci programu Cíl 3 v Euroregionu Nisa, spolufinancované z Operačního programu přeshraniční spolupráce 2007 – 2013 Česká republika – Polská republika pro realizaci mikroprojektů.

### **5.2.1 Přeshraniční spolupráce hasičů**

Tento projekt realizoval Sbor dobrovolných hasičů Rovensko pod Troskami, partnerem byli Stražáci z Gminy Mecinka. Probíhal od 01.05.2008 do 30.04.2009. Cílem tohoto projektu byla spolupráce v oblasti enviromentální výchovy, přeshraniční spolupráce obou zásahových jednotek a výměna zkušeností při záchraně lidských životů a majetku. Hasiči z Rovenska p.Tr. se účastnili v Polsku Dne Mecinky, kde předvedli ukázky zásahů, a Soutěže dětí v Mecince. Polští hasiči, včetně dětí, naopak závodili ve třech soutěžích, které proběhly v Rovensku pod Troskami.

Celkové způsobilé výdaje byly plánovány v částce 9 349,04 EUR. Příspěvek z Fondu mikroprojektů Cíl 3 je ve výši 85% z celkových způsobilých výdajů. Schválená výše dotace byla 7 946,68 EUR. Celkovou částku na předfinancování projektu poskytlo Město Rovensko pod Troskami.

Tento projekt byl prvním z realizovaných projektů a s jeho průběhem pomáhalo SDH i Město Rovensko pod Troskami. Dle rozhovoru se starostou města panem Koldovským byl přínos tohoto projektu v navázání spolupráce mezi hasičskými sbory obou partnerských měst a ve výměně praktických zkušeností. Členové obou hasičských sborů se již několikrát setkali na obou stranách hranice a plánují další setkání i nadále. Projekt odhalil také problémy, se kterými se setkávají i ostatní menší obce. Jak již bylo výše uvedeno, celá částka na financování projektu byla zapůjčena z městského rozpočtu. Protože ale celý projekt trval jeden rok, byla tato částka blokována rok a půl, než byla SDH na účet připsána poskytnutá dotace. V dnešní ne zrovna dobré finanční situaci tak mělo město tuto částku vázanou na příliš dlouhou dobu, což lze hodnotit jako problematické.

### **5.2.2 Na stejné notě – přeshraniční spolupráce škol**

Projekt vznikl mezi ZŠ Rovensko pod Troskami a Zespólem szkól v Mecince, které doplnily spádové školy v Tatobitech, Libuni a na Hrubé Skále. Byl realizován ve dvou etapách – první se uskutečnila v duchu sportovním a byla směřována k zvýšení fyzické zdatnosti dětí a jejího porovnání ve vzájemných sportovních zápolech. Součástí této

etapy byl i výlet po Českém ráji. Druhá etapa proběhla v kulturní rovině. Realizace proběhla od 1.5.2008 do 30.11.2008. Záměrem tohoto projektu bylo prohloubení již navázané spolupráce mezi školami, vzájemné poznání kultury, života lidí a přírody obou států. Děti odbouraly počáteční jazykové bariéry a navázaly řadu kontaktů, které i dále pokračují.

Celkové výdaje byly plánovány v částce 9 947,92 EUR, schválená výše dotace byla 8 455,73 EUR. I u tohoto projektu činí příspěvek 85 % z celkových způsobilých výdajů. Tento projekt podle ředitele ZŠ splnil svůj účel a přispěl k překonávání bariér a výměny zkušeností jak mezi dětmi, tak i mezi pedagogickými pracovníky. I základní škola chce navázat a dále pokračovat v návštěvách a výměnných pobytech. Malým problémem u tohoto projektu byla pouze celkem velká nemocnost dětí při druhé etapě projektu. Další slabou stránkou projektů je také velká administrativa během realizace a vyúčtování celého projektu.

### **5.2.3 Rozvoj turistického ruchu partnerských obcí Rovensko pod Troskami a Gminy Mecinka**

Žadatelem tohoto projektu bylo Město Rovensko pod Troskami a výsledným produktem byl vznik česko-polských propagačních letáků Rovenska pod Troskami a Mecinky. V rámci projektu vzniklo deset tisíc kusů letáků, které jsou k dispozici na informačním středisku i obou městských úřadech. Cílem projektu bylo seznámit a informovat jednak občany obou měst, ale i turisty obou zemí o historických a přírodních zajímavostech v těchto lokalitách a turisticky atraktivním okolí. Tento projekt byl nejmenšího rozsahu, jeho realizace byla od 1.12.2008 do 28.2.2009.

Celkové způsobilé výdaje byly naplánovány v částce 2 435,37 EUR. Dotace na tento projekt ve výši 85 % z Evropského fondu pro regionální rozvoj v rámci OPPS ČR – PL 2007 – 2013 Cíl 3 činila 2 070,06 EUR.

Podle slov starosty města pana Koldovského je v současné situaci pro Rovensko pod Troskami jediná možnost využití dotací z Euroregionu Nisa realizováním jen projektů, které jsou v podobném rozsahu jak finančním, tak časovém jako tento projekt. Propagační



letáky zviditelnily na polské straně Rovensko pod Troskami a přispěly ke zvýšení turistického ruchu města i Českého ráje a současně nijak významně neovlivnily městský rozpočet. Toto zvýšení návštěvnosti sice nijak neovlivní data Českého statistického úřadu, ale protože Město Rovensko pod Troskami vlastní Městské rekreační a ubytovací zařízení „Palda“, je možné toto zvýšení počtu hostů z Polské republiky pozorovat v ubytovací knize tohoto zařízení.

#### **5.2.4 Finanční přínos projektů versus členské poplatky**

Finanční přínos ze všech tří projektů v období 2008 – 2009 byl 18 472,47 EUR. Při průměrném kurzu 26 Kč za EUR činí částka přibližně 480 tisíc Kč. Členské příspěvky za rok 2008 dělaly 3 000 Kč a za rok 2009 to bylo 5 000 Kč.

Dle rozhovoru s J. Zámečником, sekretářem Euroregionu Nisa, je na území tohoto euroregionu hodně malých obcí, které mají kolem 200 obyvatel. Většina z nich nepřemýšlí o vznesených představách zahraniční spolupráce, ale o problémech jako jsou chodníky či kanalizace. A právě tady by se měl objevit finanční přínos projektů, které třeba napomůžou dennodennímu přeshraničnímu kontaktu lidí. V tomto okamžiku by měl přijít euroregion s pomocí vymyslet projekt, napasovat ho dle metodik programů a pak třeba ještě pomoci s financováním, ať již sehnáním vhodného úvěru či kombinací jiných možností.

### **5.3 Přeshraniční spolupráce faktorem rozvoje či nikoli**

Nejvýraznější přínosy přeshraniční spolupráce se dají rozdělit do několika oblastí, které se místy prolínají a často vzájemně doplňují. Jednou z těchto oblastí s výrazným přínosem je rozvoj lidských zdrojů a podpora podnikání. Jako příklady bychom zde mohli uvést projekty na ekologické využití energetických zdrojů, projekt analýzy spotřebního chování v česko - německé části ERN s ohledem na ekologicky zaměřené chování kupujících či

vytvoření mezinárodní vzdělávací platformy pro strojírenství nebo inovace činností Kontaktního centra ČR-PL hospodářské spolupráce. Cílem nového projektu je zvýšit přitažlivost železniční dopravy v česko - německém pohraničí. Zrychlení železniční dopravy by mohlo pomoci k tomu, že pro obyvatele česko - německého pohraničí nebude žádnou překážkou dojíždět například za hranice i za prací. Železnice tak v budoucnu oba regiony k sobě více přiblíží.

Další oblastí, na kterou se zaměřují projekty přeshraniční spolupráce, je rozvoj cestovního ruchu. Jedná se většinou o vytváření podmínek pro přípravu nových produktů cestovního ruchu a budování a údržbu cyklotras v celém euroregionu, příprava a propagace Euroregionální cyklotrasy, ale také třeba pořádání mezinárodního veletrhu cestovního ruchu.

Přínosem jsou také projekty zaměřené na spolupráci mezi občany a městy či na pořádání společných kulturních a sportovních akcí. Tyto většinou menší projekty mají význam především z pohledu rozvoje osobních vztahů a upevňování pospolitosti v rámci celého regionu. Partnerství dnes funguje i v malých obcích, které společně vytvářejí sportovní a kulturní akce, aby navzájem přiblížily své tradice a realitu každodennosti.

V oblasti vzdělávání jsou přínosem projekty mezi školami, od mateřských po Technickou univerzitu v Liberci, které jsou zaměřeny na překonávání nejen jazykových ale i hraničních bariér.

Euroregion také významně přispívá ke strategickému plánování a rozvoji území. Takže přeshraniční spolupráci lze jednoznačně označit jako jeden z faktorů rozvoje, což se projevuje i v Rovensku pod Troskami. Nejvýrazněji je to vidět u třetího projektu, vznikem propagačních letáků se zvýšil počet polských návštěvníků ve městě a to bylo přínosem nejen Městského rekreačního zařízení, ale mělo to příznivý vliv i pro ostatní živnostníky v Rovensku pod Troskami. Tito hosté navštívili také obchody a restaurace ve městě a tím nepřímo přispěli ke zvýšení městského rozpočtu v daních, které odvedli živnostníci. Ale ani u zbývajících projektů se nedá říct, že by nesplnily svůj účel. Spolupráce, která se během projektů navázala, pokračuje stále, i když už není podmínkou projektu. Vzájemné návštěvy obou měst jak občany, tak představiteli měst i spolků jsou uskutečňovány velmi často a během nich jsou naplánovány další akce, aniž by byly podmínkou dalších projektů.

## 6. Závěr

Cílem této práce bylo na základě teoretických znalostí a informací o praktickém využití této formy spolupráce charakterizovat Euroregion Nisa, analyzovat aktivity vyvíjené daným euroregionem na základě realizovaných projektů, analyzovat jeho funkčnost v rámci organizace přeshraniční spolupráce, poukázat na jeho výhody a nedostatky. A závěrem zhodnotit zda je přeshraniční spolupráce opravdu jedním z faktorů rozvoje tohoto regionu.

Při zpracování práce bylo základem využití sekundárních dat, data získaná z tištěných dokumentů, statistické údaje a data, která se týkala realizovaných projektů. Z primárních zdrojů dat byly použity polostandardizované rozhovory a data z nich získaná doplnily data již získaná studiem dokumentů. Literární rešerše se zabývá teoretickým vymezením přeshraniční spolupráce, jejím vývojem, právním zakotvením a cíli, které byly stanoveny pro tuto oblast v rámci Evropy a nástrojům přeshraniční spolupráce. Součástí této kapitoly je také vymezení přeshraničních regionů a euroregionu, je zde také shrnut vývoj přeshraniční spolupráce v České republice. Další kapitola je zaměřena na samotný euroregion Nisa, popisuje jeho historii, vznik, hlavní směry a cíle, principy fungování a charakteristiku euroregionu. Pátá kapitola je podstatnou kapitolou celé práce a zabývá se realizovanými aktivitami v rámci euroregionu Nisa, její součástí je i rozbor jednotlivých projektů v Rovensku pod Troskami. Tato kapitola obsahuje také odpověď zda je přeshraniční spolupráce faktorem rozvoje či ne.

Rozpočet české části Euroregionu Nisa, počet jejích aktivit či účast ve společných pracovních skupinách naznačuje vysokou intenzitu přeshraniční spolupráce. Počet zapojených obcí po celou dobu existence euroregionu stoupá. Možnost získat dotace motivuje subjekty k vytváření přínosných přeshraničních projektů, které by bez dotace vznikaly jen obtížně.

U česko – polského programu je nejvíce projektů z oblasti cestovního ruchu a partnerství, tyto projekty mají především význam v rozvoji osobních vztahů a upevňování pospolitosti celého regionu. Projekty z oblasti vzdělávání jsou přínosem zejména pro mladší generaci k seznámení s kulturou a historií našich sousedů.

Česko – saský program má nejvíce projektů zaměřených na vzdělání. Tyto projekty jsou velmi přínosné, protože se zaměřují především na odbourávání jazykových bariér. Především starší generace mají problémy s jazykovou vybaveností a právě projekty zaměřené na vzdělání, které uskutečňují už mateřské školy, pomohou tento problém odstranit.

Jedním z nedostatků na české straně je to, že dotace je využívána převážně většími městy, důvodem je i to, že projekt se musí nejdříve samofinancovat a teprve následně je vyúčtován a uznaná část nákladů zpětně uhrazena. Menší obce v dnešní době mají problém i s financováním vlastní činnosti a částka, která je v projektu blokována třeba i na období jednoho roku podle délky projektu, potom chybí v obecním rozpočtu. Dalším důvodem je kratší zkušenost žadatelů s čerpáním dotací a také menší znalost vedení velkých investičních projektů. Příručky a veškeré tiskopisy, které se týkají podávání návrhů na projekty obsahují velké množství nejasných výrazů, spousty cizích slov a odborných termínů užívaných pro tuto problematiku. A protože příručky nejsou určeny jen zkušeným pracovníkům oblasti Strukturálních fondů, ale především žadatelům, kteří jsou nejčastěji z řad zástupců měst a obcí, podnikatelů nebo jen jednatelů společností, jsou tyto dokumenty příliš složité.

Důležitá je také osvěta v nečlenských obcích a šíření povědomí o euroregionu, o jeho významu a možných přínosech členství.

I přestože má přeshraniční spolupráce své slabší stránky a její možnosti nejsou ještě zcela plně využívány, je Euroregion Nisa příkladem toho, že přeshraniční spolupráce je jednoznačně faktorem rozvoje tohoto regionu.

## 7. Seznam použité literatury

### Publikace

DOČKAL, V. (ed.), Přeshraniční spolupráce na východních hranicích České republiky: Růžový obléček a hrana reality. 1.vydání, Brno, Mezinárodní politologický ústav Masarykovy univerzity, 2005, 140 s. ISBN 80-210-3751-2.

JEŘÁBEK, Milan a kol., České pohraničí – bariéra nebo prostor zprostředkování .1.vydání Praha: Academia 2004. 296 s. ISBN 80-200-1051-3

KOLEKTIV AUTORU, Úvod do regionálních věd a veřejné správy, 2.vyd. Plzeň: Aleš Čeněk, 2008, 455 s. ISBN 978-80-7380-086-4.

LACINA, K. – Euroregiony v Evropě ,učební materiál Vysoká škola finanční a správní Praha

NETOLICKÝ, V., Euroregiony – Úvod do problematiky. 1.vydání, Vysoká škola finanční a správní, o.p.s., 2007, 76 s. ISBN 987-80-86754-78-9

PERKMANN, M., Cross-border regions in Europe, Significance and drivers of regional cross-border co-operation, European Urban and Regional Studies, 2003, Vol. 10, no. 2, 153-171.

### Internetové zdroje

BusinessInfo.cz. Dostupné z : <http://www.businessinfo.cz/cz/clanek/aktuality-z-eu-cervenec-2009/evropska-seskupeni-pro-uzemni-spolupraci/1001801/53793/>

Cesta do evropské unie, Dostupné z: <http://isap.vlada.cz/Dul/CESTY.NSF/91b9f824a0923e3bc1256dde0052230a/>

ČSÚ, [online]. Dostupné z: [http://www.czso.cz/csu/klasifik.nsf/i/uvod\\_nuts\\_2008](http://www.czso.cz/csu/klasifik.nsf/i/uvod_nuts_2008)

Fondy Evropské unie, Dostupné z: <http://www.strukturalni-fondy.cz/getdoc>

GABBE, J., MALCHUS, V. von., MARTINOS, H., Praktický průvodce pro přeshraniční Spolupráci, 3. vydání AEBR, 2000. Dostupné na www: [http://www.aebr.net/publikationen/pdfs/lace\\_guide.cz.pdf](http://www.aebr.net/publikationen/pdfs/lace_guide.cz.pdf)

ERN, Dostupné z: <http://www.ern.cz/user/files/bod-4---navrh-cinnosti-a-rozpocet-ern-2009.pdf>

Evropa – portál Evropské unie. Dostupné z :  
[http://ec.europa.eu/regional\\_policy/funds/cf/index\\_cs.htm](http://ec.europa.eu/regional_policy/funds/cf/index_cs.htm)

Euroregion Nisa, Dostupné z : <http://www.neisse-nisa-nysa.org/index>

Evropská charta hraničních a přeshraničních regionů, Dostupné na www:  
<http://isap.vlada.cz/Dul/CESTY.NSF/91b9f824a0923e3bc1256dde0052230a/a1dc8b478976c2e5802566d7004d532f?OpenDocument>

Informační leták Euroregion Neisse-Nisa-Nysa v číslech .Dostupné z:  
[http://www.liberec.cz/so.cz/xl/redakce.nsf/i/2008\\_\(ke\\_stazeni\\_2\\_0\\_mb\)/\\$File/publikace%20s%20titulem](http://www.liberec.cz/so.cz/xl/redakce.nsf/i/2008_(ke_stazeni_2_0_mb)/$File/publikace%20s%20titulem)

PERKMANN, M., The Rise of the Euroregion. A bird's eye perspective on European cross-border co-operation, Department of sociology, Lancaster University, Lancaster, available on [www.lancs.ac.uk/fss/sociology/papers/perkmann-rise-of-euroregion.pdf](http://www.lancs.ac.uk/fss/sociology/papers/perkmann-rise-of-euroregion.pdf)

Základní dokumenty evropské regionální politiky. Dostupné z  
<http://isap.vlada.cz/Dul/CESTY.NSF/91b9f824a0923e3bc1256dde0052230a/a1dc8b478976c2e5802566d7004d532f?OpenDocument>

Ostatní literatura

Brožura Euroregion Nisa 2003 Info listy

Informační a propagační materiály Euroregionu Nisa

Ročenka Euroregionu Nisa 1998

Vnitřní studie a zpráva č. 69/94 – Euroregion Neisse – Nisa – Nysa– možnosti přeshraniční spolupráce

## 8. Seznam tabulek, grafů, obrázků a příloh

Tabulka 1: Hraniční efekty podle Martinezova modelu fungování přeshr.vztahů ...	12
Tabulka 2: Dělení přeshraničních struktur dle M.Perkmanna.....	15
Tabulka 3 : Modifikované členění přeshraničních struktur.....	15
Tabulka 4 : Tři hlavní úrovně regionálního členění území .....	24
Tabulka 5 : Cíle a fondy 2007-2013 .....	28
Tabulka 6 : Rozdělení prostředků z fondů EU mezi cíle politiky HSS v období 2007 – 2013(mil. Eur).....	33
Tabulka 7 : Alokace pro ČR na roky 2007—2013 podle Cílů.....	34
Tabulka 8 : Alokace finančních prostředků na jednotlivé OPPS.....	34
Tabulka 9 : Seznam euroregionů v ČR.....	35
Tabulka 10 : Alokace do měst v EUR .....	51
Tabulka 11 : Alokace do měst přepočtená na 1 obyvatele v EUR.....	53
Tabulka 12 : Alokace do měst v EUR.....	57
Tabulka 13 : Alokace do měst přepočtená na 1 obyvatele v EUR.....	59
Graf č. 1: Rozdělení prostředků fondů EU mezi cíle v období 2007–2013.....	30
Graf č. 2: Alokace do měst v EUR .....	52
Graf č. 3: Alokace do měst přepočtená na 1 obyvatele v EUR.....	54
Graf č. 4: Alokace projektů dle výše poskytnuté dotace v EUR.....	55
Graf č. 5: Alokace projektů dle účelu v %.....	56
Graf č. 6: Alokace do měst v EUR.....	58
Graf č. 7: Alokace do měst přepočtená na 1 obyvatele v EUR.....	59
Graf č. 8: Alokace projektů dle výše poskytnuté dotace v EUR.....	60
Graf č. 9: Alokace projektů dle účelu v %.....	62
Obrázek č.1 : Skladba 14 krajů (NUTS III) do 8 regionů soudržnosti (NUTS II) .....	25
Obrázek č.2: Mapa Euroregionů v České republice .....	36
Obrázek č.3: Správní mapa Euroregionu Nisa .....	37
Obrázek č.4: Organizační struktura ERN .....	45
Příloha č.1: Právní rámec Euroregionu Nisa .....	72
Příloha č.2: Rámcová dohoda o spolupráci Euroregionu Neisse - Nisa - Nysa .....	74
Příloha č.3: Schválené projekty FMP ČR-Sasko .....	81
Příloha č.4: Schválené projekty FMP ČR-Polsko .....	90

## **Příloha č. 1**

### **Právní rámec Euroregionu Nisa**

#### **Dvoustranné smlouvy a dohody:**

- Smlouva mezi Polskou republikou a Spolkovou republikou Německo o potvrzení aktuálních hranic mezi nimi ze dne 14. listopadu 1990;
- Smlouva mezi Polskou republikou a Spolkovou republikou Německo o dobrých sousedských vztazích a přátelské spolupráci ze dne 17. června 1991;
- Dohoda mezi vládou Polské republiky a vládou Spolkové republiky Německo o regionální a pohraniční spolupráci ze dne 17. června 1991 ( formou výměny not);
- Smlouva mezi Polskou republikou a Spolkovou republikou Německo o spolupráci v oblasti vodního hospodářství na hraničních vodách ze dne 19. května 1992;
- Smlouva mezi Polskou republikou a Československem o dobrém sousedství, solidaritě a přátelské spolupráci ze dne 6. října 1991;
- Dohoda mezi vládou Polské republiky a vládou České republiky o přeshraniční spolupráci podepsaná ve Warszawie dne 8. září 1994;
- Smlouva mezi vládou Polské republiky a vládou České republiky o malém hraničním styku podepsaná v Praze dne 17. ledna 1995.

#### **- Regionální dohody:**

- „Rámcová dohoda Euroregionu Nisa“ schválena Radou Euroregionu v Liberci dne 29. února 1992 (usnesení č. 4/1/92 a usnesení č. 1/2/92 o prodloužení dohody ze dne 24. října 1992);
- „Rámcová dohoda o spolupráci v Euroregionu Nisa“ schválena Radou Euroregionu v Jablonci n/Nisou dne 19. března 1994 ( anulovala dohodu ze dne 19. února 1992);
- Všeobecné memorandum a podrobná memoranda. Konference v Zittau ve dnech 23.- 25. května 1991;



- Rámcová dohoda o spolupráci Euroregionu Neisse-Nisa-Nysa v Bad Muskau dne 11. března 1995;
- Memorandum účastníků konference „5 let Euroregionu Neisse-Nisa-Nysa“, Jelenia Góra-Cieplice, 29.-30. listopadu 1996.
- **Statuty:**
  - „Statut Sdružení polských obcí Euroregionu Nisa“ schválen I. Národní konferencí polských obcí Euroregionu Nisa dne 3. října 1992;
  - „Statut Regionálního komunálního sdružení měst a obcí severních Čech“, dne 28. srpna 1991, Liberec;
  - „Statut Komunálního sdružení Euroregionu Nisa“, dne 18. prosince 1991, Görlitz.
- **Stanovy:**
  - „Stanovy Rady Euroregionu Nisa“ schváleny Radou Euroregionu v Liberci dne 29. února 1992;
  - „Stanovy Sekretariátu Euroregionu Nisa“ schváleny Radou Euroregionu v Liberci dne 29. února 1992;
  - „Stanovy pracovních skupin Euroregionu Nisa“ schváleny Radou Euroregionu v Jeleniej Górze dne 24. října 1992;
  - vnitřní stanovy každé strany.

## **Příloha č. 2**

### **Rámcová dohoda o spolupráci Euroregionu Neisse - Nisa - Nysa**

*(Jablonec nad Nisou 19.3.1994, změny přijaty 11.3.1995)*

Euroregion Neisse - Nisa - Nysa (dále jen Euroregion) je dobrovolné zájmové sdružení obcí a okresů v prostoru Trojzemí, tj. hraničních oblastí mezi Českou republikou, Spolkovou republikou Německo a Polskou republikou, které vzniklo na základě iniciační konference "Dreiländereck" (Zittau 23. - 25. května 1991). Euroregion byl založen za účelem podpory rozvoje těchto oblastí formou vzájemné, hranice států přesahující spolupráce. Spolupráce spočívá na zásadách rovnoprávnosti, vyjádřených "Evropskou rámcovou úmluvou o spolupráci přesahující hranice mezi územními celky a orgány," přijatou Radou Evropy v roce 1980.

#### § 1

##### Cíle

(1) Euroregion podporuje v pohraničních územích rozvoj zejména v těchto oblastech činnosti:

- a) spolupráce v otázkách územního plánování,
- b) zachování a zlepšování životního prostředí,
- c) zvelebování hospodářství a růst životní úrovně,
- d) výstavba a přizpůsobení infrastruktur přesahujících státní hranice,
- e) spolupráce při likvidaci požárů a přírodních katastrof a spolupráce při zásobování v nouzových stavech,
- f) spolupráce v rozvoji pohraniční turistiky a zřizování nových přechodů pro osobní a veřejnou dopravu,
- g) kulturní výměna a péče o společné kulturní dědictví,
- h) zlepšování možností mezilidských styků,
- i) spolupráce v humanitární a sociální oblasti.

(2) Euroregion podporuje v rámci svých možností zájmy obcí, okresů i aktivity jednotlivců, které odpovídají rozvojovým cílům regionu a nejsou přímými členy Euroregionu.

(3) Cílem Euroregionu je na regionální úrovni napomáhat všem činnostem, které povedou k zapojení všech zúčastněných států do Evropské unie.

(4) Euroregion podporuje uzavírání mezistátních smluv, vedoucích k závazné spolupráci přesahující hranice.

## § 2

### Právní postavení

(1) Euroregion je dobrovolné zájmové sdružení českých, polských a německých obcí a okresů v jeho prostoru. Spolupráce je zaměřena na sladění rozhodujících postupů v souladu s cíli Euroregionu Nisa.

(2) Všechny orgány Euroregionu pracují tak, aby jejich činnost neodporovala právním předpisům všech tří zúčastněných zemí.

(3) Financování je zaměřeno na určité projekty a řídí se zvláštními dohodami.

(4) Sdružení nemá vlastní právní subjektivitu v souladu s právními předpisy zúčastněných zemí.

## § 3

### Územní vymezení a struktura

(1) Členy Euroregionu jsou sdružení (svazy) jednotlivých zemí :

z české strany: regionální sdružení EUROREGION NISA - severní Čechy a okresní úřady Liberec, Jablonec nad Nisou, Česká Lípa, Semily a Děčín

z německé strany: Kommunalgemeinschaft EUROREGION NEISSE, Sektion BRD e. V.,

z polské strany: Stowarzyszenie Gmin Polskich EUROREGIONU NYSA.

Individuální členství každé strany v těchto sdruženích je jejich vnitřní věcí.

(2) Změny v členství v jednotlivých částech regionu se dávají ostatním partnerům na vědomí vč. územního vymezení a změn.

(3) Založení Euroregionu bylo dohodnuto delegáty tří stran na prvním zasedání 21.12. 1991 v Zittau.

#### § 4

Název, sídlo, a znak

(1) Název Euroregionu zní:

Euroregion NEISSE-NISA-NYSA.

(2) Sídlo Euroregionu je totožné se sídlem výkonného orgánu (sekretariátu).

(3) Současné sídlo Euroregionu je v Zittau.

(4) Všechny tři strany mohou používat zkrácený název Euroregionu ve vlastní řeči.

(5) Euroregion používá grafický symbol dle připojených vzorů. Ochrana názvu a znaku je záležitostí jednotlivých členů Euroregionu.

#### § 5

Práva a povinnosti členů

(1) Členové Euroregionu vyjadřují svou vůli přátelsky a spolehlivě se dohodnout o záměrech přesahujících hranice.

(2) Členové Euroregionu jsou povinni podílet se na financování činnosti Euroregionu v dohodnuté výši a formě.

## § 6

### Orgány

(1) Orgány Euroregionu jsou:

- a) Rada Euroregionu,
- b) Presidium Euroregionu,
- c) Sekretariát Euroregionu,
- d) Pracovní skupiny Euroregionu.

(2) Rada Euroregionu (dále Rada) je nejvyšším orgánem Euroregionu.

(3) Rada rozhoduje o zřízení a způsobu vedení společného finančního fondu a o podmínkách jeho využívání.

(4) Zasedání Rady jsou veřejná, pokud Rada nerozhodne jinak.

(5) Rada může ke svým zasedáním přizvat s hlasem poradním:

- a) členy legislativních orgánů a pověřených zástupců státních orgánů všech úrovní všech tří zúčastněných stran,
- b) členy Evropského parlamentu,
- c) představitele jiných významných subjektů, kteří mohou být Radě nápomocni při řešení konkrétních problémů.

(6) Jednání Rady se řídí příslušným jednacím řádem.

(7) Rada je třicetičlenná. Každá strana je v Radě zastoupena deseti mandáty.

(8) Způsob volby delegátů do Rady je vnitřní záležitostí každé strany.

(9) Presidium Euroregionu (dále “*Presidium*”) je tvořeno třemi členy Rady v paritním zastoupení po jednom z každé části Euroregionu. Presidium může být rozšířeno o dalšího

zástupce každé ze stran vyjmenovaných v §3 odst.1 a zároveň o osoby vykonávající stálé koordinační a výkonné funkce pro každou ze stran, a to s hlasem poradním.

(10) Presidium je mezi zasedáními Rady rozhodujícím a Euroregion zastupujícím orgánem.

(11) Jednání Presidia se řídí Radou schváleným jednacím řádem.

(12) Sekretariát Euroregionu (dále "*Sekretariát*") je administrativním orgánem sdružení. Je tvořen trojstranným konsiliem sekretářů, kteří reprezentují zúčastněné strany a pro výkon své funkce mají plnou moc.

(13) Sekretáři pracují paralelně bez vzájemné podřízenosti. Nadřízenými jednotlivých sekretářů jsou výkonné orgány jednotlivých členů uvedených v §3 odst. 1.

(14) Současným sídlem Euroregionu je Zittau. Německá strana určuje osobu zodpovědnou za vnitřní provoz a rovněž přejímá odpovědnost za základní prostředky a vybavení sekretariátu.

(15) Sekretariát se zúčastňuje jednání presidia a Rady Euroregionu.

(16) Sekretariát koordinuje činnost pracovních skupin Euroregionu (dále jen pracovních skupin) a vyřizuje administrativní záležitosti týkající se orgánů Euroregionu.

(17) Činnost sekretariátu se řídí příslušným jednacím řádem.

(18) Pracovní skupiny řeší odborné problémy v rámci jednotlivých činností Euroregionu a vypracovávají návrhy a doporučení pro Radu, která je schvaluje a jejich realizaci dále prosazuje.

(19) Pracovní skupiny se ustavují a ruší rozhodnutím Rady.

## § 7

### Přijímání usnesení

(1) Usnesení přijímá pouze Rada a Presidium.

(2) Přijímání usnesení Radou a Presidiem je definováno jednacími řády dle §6 odst.6 a §6 odst.11.

## § 8

### Financování

(1) Nezbytné prostředky potřebné pro činnost Euroregionu budou shromažďovány na samostatných účtech členů Euroregionu a pocházet budou:

- a) z příspěvků jednotlivých členů Euroregionu ve všech třech částech, jejich vzájemný podíl bude stanoven usnesením mezi jednotlivými členy Euroregionu (§ 3 odst. 1) na základě doporučení Rady,
- b) z příspěvků podporujících členů a z darů,
- c) z jiných finančních zdrojů.

## § 9

### Rozpuštění Euroregionu

(1) Euroregion se rozpouští, jestliže jedna ze stran dobrovolně oznámí ukončení svého členství. Zbývající strany mohou uzavřít dohodu o založení nového euroregionu.

(2) Vystoupení z Euroregionu je strana povinna oznámit prostřednictvím sekretariátu nejméně šest měsíců před zamýšleným datem ukončení svého členství.

(3) Definice stran uvedených v předchozích ustanoveních je vedena v § 3, odst. 1.

(4) Euroregion je možno rozpustit rovněž na základě rozhodnutí Rady.

(5) Rada rozhodne v uvedených případech o způsobu likvidace orgánů a o vyrovnání všech závazků.

## § 10

### Závěrečná ustanovení

(1) Dohodu je možno změnit na základě vůle všech smluvních účastníků vyjádřenou prostřednictvím usnesení Rady.

(2) Tato dohoda vstupuje v platnost dnem schválení Rady. Současně k tomuto dni pozbývá platnosti rámcová dohoda, uzavřená dne 29. 2. 1992 v Liberci.

V Jablonci nad Nisou dne 19. března 1994

změny přijaty v Bad Muskau dne 11. března 1995



**Příloha č. 3**

**Uskutečněné projekty Euroregionu Nisa**

	Název projektu	Žadatel	Požadovaná výše dotace v €	Termín	Partner	Schválená výše dotace dle EŘV
144	Přeshraniční spolupráce hasičů	Sbor dobrovolných hasičů	10 216,35	05/08 - 04/09	Ochotnicza Straz Pozarna w Mecince	<b>7 946,68</b>
145	Na stejné notě - přeshraniční spolupráce škol	Základní škola Rovensko pod Troskami	9 447,41	05/08 - 10/08	Gmina Mecinka	<b>8 455,73</b>
162	Kalmanach 2008/2009	Kruh autorů Liberecka	10 200,00	06/08 - 01/09	Biblioteka Publiczna Miast i Gminy	<b>10 200,00</b>
163	Komunikací ke společnému rozvoji bez hranic	Město Doksy	17 902,00	08/08 - 07/09	Gmina Bolków	<b>12 683,61</b>
Ne194	Junior Euroregion Camp Nisa 2008	Liberec Handball	18 000,00	06/08 - 10/08	Miejski ośrodek sportu i rekreacji w Lubaniu	<b>5 451,66</b>
Ne175	Handball Camp Liberec 2008	Liberec Handball	23 600,00	05/08 - 09/08	Miejski ośrodek sportu i rekreacji w Lubaniu	<b>7 008,76</b>
197	Inovace činností Kontaktního centra ČR-PL hospodářské spolupráce	OHK Jablonec	29 962,50	07/08 - 06/09	Karkonoska Agencja Rozwoju Regionalnego S.A.	<b>23 479,14</b>
195	Česko-polský lázeňský rok	Obec Lázně Libverda	30 000,00	08/08 - 07/09	Świeradów Zdroj, Mirsk	<b>19 059,55</b>
201	Spolupráce partnerských měst	Město Raspenava	14 238,35	09/08 - 08/09	Gryfów Slaski	<b>12 822,68</b>

167	Mezinárodní parlament dětí - Nisa nás spojuje	Základní škola Lidická, Hrádek	19 364,00	09/08 - 08/09	Gmina Bogatynia	<b>17 550,64</b>
438	Společnou cestou Trojzemím	Město Hrádek nad Nisou	24 718,00	10/08 - 09/09	Gmina Bogatynia	<b>24 038,00</b>
166	Bedřichov - Jakuszyce 2009	SKI KLUB Jizerská padesátka	23 800,00	07/08 - 03/09	Stowarzyszenie Biem Piastow	<b>15 470,00</b>
165	Prohloubení přeshraniční spolupráce partnerských měst v rámci akce Chrastavské slavnosti	Město Chrastava	2 730,88	06/08 - 06/08	Lwówek Slaski	<b>2 730,88</b>
169	Společné setkávání organizací partnerských měst v oblasti vzdělání	Město Chrastava	2 000,56	05/08 - 04/09	Lwówek Slaski	<b>2 000,56</b>
199	Přeshraniční euroregionální workshopy	Euroregion Nisa, regionální sdružení	29 478,00	06/08 - 03/09	Euroregion Nysa	<b>29 070,00</b>
200	Cena Euroregionu Nisa 2008	Euroregion Nisa, regionální sdružení	26 214,00	06/08 - 03/09	Euroregion Nysa	<b>20 434,00</b>
164	Výuka první pomoci v podmínkách přeshraniční spolupráce	Základní škola Rádlo	4 580,00	09/08 - 06/09	Szkola podstawowa no. 8 Jelenia Góra	<b>4 580,00</b>
196	Mezinárodní soutěž INOVACE 2008 v ERN	OHK Liberec	24 577,75	04/08 - 02/09	Federacja Pracodawców Polski Zachodniej	<b>23 572,38</b>
		<b>CELKEM</b>	<b>321 029,80</b>			<b>246 554,27</b>
	Název projektu	Žadatel	Požadovaná výše dotace v €	Termín	Partner	Schválená výše dotace dle EŘV
462	Sportovní hry mládeže	Město Jablonec nad	15 390,13	10/08 -	Miasto Jelenia	<b>13 981,26</b>

	partnerských měst 2009/Gry sportowe młodzieży miast partnerskich 2009	<b>Nisou</b>		09/09	Góra	
458	Příprava dokumentace pro výstavbu společného domu ERN/Przygotowanie dokumentacji pod budowę wspólnej siedziby ERN	<b>Euroregion Nisa - regionální sdružení</b>	<b>25 314,70</b>	09/08 - 06/09	Stowarzyszenie Gmin Polskich Euroregionu Nysa	<b>23 836,96</b>
457	Sborník z konference historiků Euroregionu/Materiał y z konferencji historyków Euroregionu	<b>Euroregion Nisa - regionální sdružení</b>	<b>4 638,00</b>	09/08 - 12/08	Stowarzyszenie Gmin Polskich Euroregionu Nysa	<b>2 513,04</b>
456	Partnerství spojené ozubnicovou železnicí/Partnerstwo spojone koleją zębatą,	<b>JIZERKY PRO VÁS obecně prospěšná společnost</b>	<b>25 426,31</b>	11/08 - 10/09	Szklarska Poreba	<b>21 522,18</b>
		<b>CELKEM</b>	<b>70 769,14</b>			<b>61 853,44</b>
	Název projektu	Žadatel	Požadovaná výše dotace v €	Termín	Partner	Schválená výše dotace dle EŘV
713	Prezentace zajímavých míst - Harrachov, Szklarska Poreba / Prezentacja ciekawych miejsc - Harrachov, Szklarska Poreba	<b>Město Harrachov</b>	<b>7 225,00</b>	1/09 - 9/09	Město Szklarska Poreba	<b>7 225,00</b>
714	Konference knihovníků Euroregionu Nisa / Konferencja bibliotekarzy Euroregionu Nisse-Nisa-Nysa	<b>Krajská vědecká knihovna v Liberci</b>	<b>9 941,30</b>	12/08 - 5/09	Jeleniogórskie Centrum Informacji i Edukacji Regionalnej	<b>8 943,48</b>

715	Absolventi doktorského studia a jejich šance na pracovním trhu v ERN / Absolwenci studium doktoranckiego i ich szanse na rynku pracy w ERN	<b>Technická univerzita v Liberci</b>	<b>14 266,85</b>	1/09 - 12/09	Uniwersytet ekonomiczny we Wrocławiu	<b>14 266,85</b>
716	Spolupráce při vytváření plánů rozvoje nemotorové dopravy / Współpraca przy tworzeniu planu projektu sieci ścieżek rowerowych	<b>Město Hrádek nad Nisou</b>	<b>11 899,30</b>	6/09 - 12/09	Gmina Bogatynia	<b>11 381,12</b>
717	Propagace města Chrastava a Lwówek Śląski / Propagace města Chrastava a Lwówek Śląski	<b>Město Chrastava</b>	<b>11 451,00</b>	11/08 - 10/09	Gmina i Miasto Lwówek Śląski	<b>9 826,00</b>
718	Poznejme se navzájem / Poznajmy się nawzajem	<b>Město Turnov</b>	<b>18 606,50</b>	12/08 - 6/09	Miasto Jawor	<b>16 317,17</b>
730	Rozvoj cestovního ruchu partnerských obcí Rovensko p. Tr. a Męcinka / Rozwój ruchu turystycznego miast partnerskich Rovensko pod Troskami i Męcinka	<b>Město Rovensko p. Troskami</b>	<b>2 410,05</b>	1/09 - 12/09	Gmina Męcinka	<b>2 070,06</b>
		<b>CELKEM</b>	<b>75 800,00</b>			<b>70 029,68</b>
	Název projektu	<b>Žadatel</b>	<b>Požadovaná výše dotace v €</b>	<b>Termín</b>	<b>Partner</b>	<b>Schválená výše dotace dle EŘV</b>
869	Vzájemná spolupráce středních odborných škol CZ-PL / Współpraca średnich szkół	<b>Střední škola strojní, stavební a dopravní, Liberec</b>	<b>10 500,00</b>	01/09 - 07/09	Zespół Szkół Zawodowych im. Bohaterów II Armii Wojska Polskiego w	<b>9 117,30</b>

	zawodowych CZ- PL				Zgorzelcu	
870	Týden pro moderní cyklistiku / Tydzień współczesnych dyscyplin rowerowych	<b>Venkovský prostor o.p.s., Liberec</b>	<b>11 258,09</b>	04/09 - 09/09	Południowo Zachodnie Forum Samorządu Terytorialnego Pogranicze, Luban	<b>10 054,41</b>
883	Euroregionální periskop / Euroregionalny Peryskop	<b>Euroregion Nisa, regionální sdružení</b>	<b>8 500,00</b>	04/09 - 03/10	Stowarzyszenie Gmin Polskich Euroregionu Nysa	<b>8 500,00</b>
885	Fotbal Cup Eurorgion Nisa 2009 / Fotbal Cup Eurorgion Nisa 2009	<b>Podještědský FC Český Dub</b>	<b>13 149,00</b>	04/09 - 11/09	Miejski Ośrodek Sportu i Rekreacji w Lubaniu	<b>12 636,95</b>
886	Fotbal Camp Eurorgion Nisa 2009 / Fotbal Camp Eurorgion Nisa 2009	<b>Podještědský FC Český Dub</b>	<b>20 370,00</b>	03/09 - 10/09	Miejski Ośrodek Sportu i Rekreacji w Lubaniu	<b>16 658,72</b>
887	Životní prostředí a lidé v něm očima dětí / Środowisko naturalne i ludzie w nim oczami dzieci	<b>POVYK, Turnov</b>	<b>19 096,03</b>	06/09 - 12/09	Miasto Jawor	<b>18 005,20</b>
		<b>CELKEM</b>	<b>82 873,12</b>			<b>74 972,58</b>
	Název projektu	Žadatel	Požadovaná výše dotace v €	Termín	Partner	Schválená výše dotace dle EŘV
1212	Informační portál vysokých škol / Portal informacyjny uczelni wyższych w ERN	<b>Technická univerzita v Liberci</b>	<b>14 685,45</b>	05/09 - 04/10	Kolegium Karkonoskie w Jeleniej Górze (KK)	<b>14 685,45</b>
1213	Festival Českého filmu Jilemnice-Karpacz / Polsko-Czeski Festiwal Filmu Jilemnice-Karpacz	<b>Město Jilemnice</b>	<b>11 308,90</b>	05/09 - 04/10	Gmina Karpacz	<b>11 308,90</b>

1214	Oslavy 135. let výročí založení SDH Jilemnice a setkání hasičů Euroregionu Nisa / Obchody 135 rocznicy założenia Drużyny Ochotniczej Straży Pożarnej (SDH) Jilemnice oraz spotkanie strażaków Euroregionu Nysa	<b>Sbor dobrovolných hasičů Jilemnice</b>	<b>11 331,00</b>	06/09 - 07/09	Ochotnicza straż pożarna w Karpaczu	<b>9 231,57</b>
1215	Euroregionální fórum hasičských sborů partnerských obcí / Forum Euroregionalne Jednostek Strażackich Gmin Partnerskich	<b>Obec Paseky nad Jizerou</b>	<b>2 293,00</b>	05/09 - 08/09	Gmina Jezów Sudecki	<b>2 293,00</b>
1216	Cyklotrasa Jizera - příprava a propagace Euroregionální trasy / Szlak rowerowy Izera - Przygotowanie i promocja Szlaku Euroregionalnego	<b>Město Semily</b>	<b>30 000,00</b>	08/09 - 07/10	Miasto Jelenia Góra	<b>17 008,50</b>
1217	Poznej svého souseda / Poznaj swego sąsiada	<b>Město Semily</b>	<b>7 100,00</b>	07/09 - 06/10	Miasto Jelenia Góra	<b>7 100,00</b>
1218	Česko-polský singltrek / Czesko – Polski Singltrek pod Smrkem	<b>Svazek obcí SMRK</b>	<b>24 530,37</b>	07/09 - 12/09	Gmina Miejska Świeradów-Zdrój	<b>24 530,37</b>
1219	Akční plán ERN 2010 - 2014 / Plan działania ERN 2010-2014	<b>Euroregion Nisa - regionální sdružení</b>	<b>15 572,00</b>	05/09 - 04/10	Stowarzyszenie Gmin Polskich Euroregionu Nysa	<b>15 572,00</b>
1220	Euroregion Neisse-Nisa-Nysa v číslech / Euroregion Neisse-Nisa-Nysa w liczbach	<b>Euroregion Nisa - regionální sdružení</b>	<b>12 848,00</b>	05/09 - 12/09	Stowarzyszenie Gmin Polskich Euroregionu Nysa	<b>12 848,00</b>
1221	Čistění odpadních vod Kopaczow (PL) -	<b>Město Hrádek nad</b>	<b>27 625,00</b>	05/09 -	Gmina	<b>27 625,00</b>

	Oldřichov na Hranicích (CZ) - Projektová dokumentace / Oczyszczanie ścieków Kopaczów (PL) - Oldřichov na Hranicích (CZ) - Dokumentacja projektowa	<b>Nisou</b>		12/09	Bogatynia	
1222	Přeshraniční tenisové turnaje - Wleń - Jiřetín pod Bukovou / Transgraniczne Turnieje Tenisowe - Wleń - Jiretin pod Bukovou	<b>Obec Jiřetín pod Bukovou</b>	<b>14 977,00</b>	07/09 - 06/10	Gmina Wleń	<b>8 947,66</b>
1223	Sportovně - turistický pobyt Splzov 2009 / Pobyt sportowo-turystyczny Splzov 2009	<b>Obec Mníšek</b>	<b>6 590,77</b>	05/09 - 08/09	Miasto Gozdnica	<b>6 469,80</b>
1224	Kompendium Euroregionu Nisa 2004 - 2006 / Kompendium Euroregionu Nysa 2004-2006	<b>Euroregion Nisa - regionální sdružení</b>	<b>8 042,30</b>	07/09 - 06/10	Stowarzyszenie Gmin Polskich Euroregionu Nysa	<b>8 042,30</b>
1225	Konference "Euroregion Nisa 2010 - 2014" / Konferencja "Euroregion Nysa 2010-2014"	<b>Euroregion Nisa - regionální sdružení</b>	<b>10 149,33</b>	06/09 - 02/10	Stowarzyszenie Gmin Polskich Euroregionu Nysa	<b>10 149,33</b>
1226	Pohár Trojzemí - mezinárodní soutěž automobilů v ERN / Puchar Trójziemia - Międzynarodowe Wyścigi Samochodowe w ERN	<b>Autoklub Hrádek nad Nisou v AČR</b>	<b>17 506,94</b>	04/09 - 09/09	AUTOMOBILKL UB KARKONOSKI	<b>17 506,94</b>
1227	Spolupráce Jizerské podhůří - Gozdnica / Współpraca Jizerské	<b>Mikroregion Jizerské podhůří</b>	<b>13 841,40</b>	05/09 - 12/09	Miasto Gozdnica	<b>11 226,01</b>

	podhůří – Gozdnicza					
1228	Společná paměť, společná budoucnost - židovské památky česko-polského příhraničí / Wspólna pamięć, wspólna przyszłość – żydowskie zabytki czesko-polskiego pogranicza	<b>Město Turnov</b>	<b>22 179,68</b>	11/09 - 10/10	Miasto Jawor	<b>22 051,53</b>
1229	Pohár města Liberce, Memoriál Heleny Krásové / Puchar miasta Liberec, Memorial Heleny Krásové	<b>Jezdecký klub Liberec, o.s.</b>	<b>5 166,00</b>	06/09 - 10/09	Dolnośląski Związek Jeździecki (Klub Jeździecki Jedenastka Izerska, Gryfów Śląski)	<b>5 166,00</b>
Ne1230	24HOURS MTB / 24hours MTB	<b>A.S.A. Turnov</b>	<b>8 184,93</b>	01/09 - 06/09	Izersko-Karkonoskie Towarzystwo Kolarsko-Narciarskie	<b>8 184,93</b>
		<b>CELKEM</b>	<b>263 932,07</b>			<b>239 947,29</b>
	Název projektu	<b>Žadatel</b>	<b>Požadovaná výše dotace v €</b>	<b>Termín</b>	<b>Partner</b>	<b>Schválená výše dotace dle EŘV</b>
1484	Kompetence, učení, kooperace - společné aktivity žáků a pedagogů	<b>Základní škola, Liberec, Švermova 114/38, příspěvková organizace</b>	<b>6 684,40</b>	01/10 - 10/10	Gmina Miejska Zawidów	<b>6 684,40</b>
1485	Česko-polský seminář "Oděv a jeho doplněk"	<b>Muzeum skla a biżuterie Jablonec nad Nisou</b>	<b>21 352,00</b>	02/10 - 07/10	Starostwo Powiatowe Jelenia Góra	<b>19 491,99</b>
1490	Kulturní dědictví bez hranic	<b>Jizerky pro vás o.p.s.</b>	<b>19 130,95</b>	01/10 - 12/10	Obec Stara Kamienica	<b>13 313,11</b>
1491	U-NISA - kdo	<b>Technická univerzita v</b>	<b>15 698,44</b>	01/10 -	Politechnika Wroclawska,	<b>15 698,44</b>



	studuje, uspěje	<b>Liberci</b>		12/10	Zamiejcowy Osrodek Dydaktyczny w Jeleniej Górze	
1492	Jeden za všechny, všichni za jednoho	<b>Město Jilemnice</b>	<b>4 101,34</b>	04/10 - 07/10	Město Świeradów Zdrój	<b>4 101,34</b>
1493	Jizerky TOUR	<b>Spinfit Liberec</b>	<b>22 015,00</b>	10/09 - 09/10	GK CykloSPORT, Bolesławiec	<b>13 613,60</b>
1494	Rozvoj projektu Greenway Jizera a prezentace turistické nabídky Českého ráje pro polské návštěvníky.	<b>Sdružení Český ráj</b>	<b>28 000,00</b>	01/10 - 12/10	Miasto Jelenia Góra	<b>22 837,80</b>
1495	Publikace o Euroregionu Neisse- Nisa-Nysa	<b>Euroregion Nisa, regionální sdružení</b>	<b>17 238,00</b>	11/09 - 10/10	Stowarzyszenie Gmin Polskich Euroregionu Nysa	<b>17 238,00</b>
1496	Euroregion Neisse- Nisa-Nysa: Fakta a vize 2010	<b>Euroregion Nisa, regionální sdružení</b>	<b>21 955,84</b>	11/09 - 10/10	Stowarzyszenie Gmin Polskich Euroregionu Nysa	<b>19 358,92</b>
		<b>CELKEM</b>	<b>156 175,97</b>			<b>132 337,60</b>

Příloha č. 4

Uskutečněné projekty Euroregionu Nisa

LaK 25.03.2009 / <b>ŘV FMP 25.03.2009</b>							
	Projekttitel	Aktenzeichen	Antragsteller	Projektpartner	Projektzeitraum	Fördermittel D €	Fördermittel CZ €
	<i>Název projektu</i>	<i>Spisová značka</i>	<i>Zadatel</i>	<i>Projektový partner</i>	<i>Doba realizace projektu</i>	<i>Dotace D €</i>	<i>Dotace CZ €</i>
1	Weltkindertag am 20.09.2009 "Kinderrechtcamp" <i>Mezinárodní den dětí 20.09.2009, dětská práva zábavnou formou</i>	ERN 0054	DKSB Ortsverband Zittau e. V.	ŽIVOT, Dolní Podluží	01.05.09 - 31.10.09	2.772,7	0,00
2	Lanterna Futuri - Interkulturelle Werkstattwoche zum Thema „Freiheit - Versuche in der Wahrheit zu leben - Blickpunkt 2009 - 1989- 1968, „Lanterna Futuri - Týdenní interkulturní dílny na téma "Svoboda - Pokusy žít v pravdě - perspektiva let 2009 - 1989 - 1968"	ERN 0045	Begegnungszentrum im Dreieck e.V. Großhennersdorf	Občanské sdružení Rodowitz, Radvanec	09.03.09 - 30.06.09	15.300,38	7.093,25
3	Entwicklung einer dauerhaften, grenzübergreifenden Zusammenarbeit zwischen den Vereinen „Ziergeflügel und Exoten Zittau-Land e.V.“ und „Český svaz chovatelů Hrádek nad Nisou“ <i>Vývoj trvalý, přeshraniční spolupráce mezi kluby „Ziergeflügel und Exoten</i>	ERN 0015	Ziergeflügel & Exoten Zittau-Land e.V.	ZO ČSCH Hrádek nad Nisou	02.03.09 - 30.09.09	7.457,78	0,00
4	<i>Zittau-Land e.V.“ a „Český svaz chovatelů Hrádek nad Nisou“</i> Die Woche der Senioren 2009 <i>Týden seniorů</i>	ERN 0039	Město Jablonec nad Nisou	Unabhängiger Seniorenverband e.V. Bautzen	04.03.09 - 31.01.2010	0,00	8.181,23
<b>1. Umlaufverfahren / 1. oběžné řízení</b>							
	Projekttitel	Aktenzeichen	Antragsteller	Projektpartner	Projektzeitraum	Fördermittel D €	Fördermittel CZ €
	<i>Název projektu</i>	<i>Spisová značka</i>	<i>Zadatel</i>	<i>Projektový partner</i>	<i>Doba realizace projektu</i>	<i>Dotace D €</i>	<i>Dotace CZ €</i>
5	Geschichtliches Erbe und Tourismus in der Dreiländerregion* Internationale Konferenz „Via sacra“ anlässlich des 10. Jahrestages der Eröffnung des Museums Kirche zum Heiligen Kreuz – Großes Zittauer Fastentuch (1472) <i>„Mezinárodní dědictví a turismus v regionu 3 zemí“ Mezinárodní konference „Via Sacra“ u příležitosti 10. výročí otevření muzea Kirche zum Heiligen Kreuz – Großes Zittauer Fastentuch (1472) -</i>	ERN 0024	Marketing Gesellschaft Oberlausitz - Niederschlesien	Mezinárodní centrum duchovní obnovy Hejnice	10.04. 09 - 30.07.09	4.092,31	0,00
<b>LaK 13.05.2009 / <b>ŘV FMP 13.05.2009</b></b>							

	Projekttitel	Aktenzeichen	Antragsteller	Projektpartner	Projektzeitraum	Fördermittel D €	Fördermittel CZ €
	<i>Název projektu</i>	<i>Spisová značka</i>	<i>Zadatel</i>	<i>Projektový partner</i>	<i>Doba realizace projektu</i>	<i>Dotace D €</i>	<i>Dotace CZ €</i>
6	Gemeinsam die Region mit Kinderaugen erkunden - Kooperation zwischen den Kindergärten Großschönau und Rynoltice <i>Poznat region společně očima dětí - spolupráce mateřských škol</i>	ERN 0137	Arbeiterwohlfahrt Kreisverband Oberlausitz e.V.	ZŠ a MŠ Rynoltice	01.09.09 - 30.08.2010	4.690,00	8.472,00
7	Durchführung einer Projektstudie zur Erlangung der Baugenehmigung Brücke am Dreiländerpunkt- II. Etape <i>Realizace projektové studie k získání stavebního povolení pro Most na Trojzemi-II. etapa</i>	ERN 0098	Stadtverwaltung Zittau	Město Hrádek nad Nisou	01.07.09 - 30.11.09	10.625,00	10.625,00
8	Leitungsklausuren im Schkola Schulverbund <i>Klauzurní zasedání Svazku škol Schkola</i>	ERN 0091	Freier Schulträgerverein e.V. 'Schkola'	Základní škola Rumburk U Nemocnice	27.04.09 - 31.05.09	4.547,50	0,00
9	study.art <i>study.art</i>	ERN 0060	WTT e.V. Zittau	Univerzita Liberec	01.06.09 - 31.12.09	12.027,50	5.250,00
10	Festveranstaltung zum 10-jährigen Jubiläum des Events "3 Tage, 3 Länder, 3 Wanderungen in der Euroregion" <i>Slavnost k 10. výročí akce „3 dny, 3 země euroregionu, 3 turistické pochody“</i>	ERN 0021	Oberlausitzer Kreissportbund	Klub českých turistů Nové Město pod Smrkem	01.07.09 - 30.06.2010	13.196,25	0,00
11	Grenzübergreifende Aktivitäten der Vereine zur Gewinnung deutscher und	ERN 0064	Rassengeflügel - u.	ZO ČSCH Mikulášovice	20.06.09 - 19.06.2010	12.514,92	0,00

	tschechischer Kinder für die Rassenkaninchenzucht <i>Přeshraniční aktivity spolků vedoucí k motivaci německých a českých dětí pro chov čistokrevných králiků</i>		Rassenkaninchenzüchterverein Hömitz				
12	Bertsdorf-Hömitz - ein Ort der deutsch-tschechischen Begegnungen mit aktivem Vereinsleben und touristischen Besonderheiten <i>Bertsdorf-Hömitz – místo pro německo-česká setkávání s aktivním životem spolků a turistickými zajímavostmi</i>	ERN 0092	Gemeinde Bertsdorf-Hömitz	Obec Skalice u České Lípy	20.04.09 - 31.12.09	14.472,94	0,00
13	JUDO gemeinsam <i>Pojďme dělat JUDO společně</i>	ERN 0044	Judo klub Jablonec n. Nisou	HSG Turbine Zittau e. V.	01.09.09 - 31.08.2010	0,00	11.951,00
14	Vorbereitung und Durchführung eines deutsch - tschechischen Folklorefestivals <i>Příprava a uskutečnění česko-německého folklorního festivalu</i>	ERN 0068	Sport- und Freizeitzentrum Zittau e. V.	Dětský folklorní soubor Křiničánek, Krásná Lípa	01.08.09 - 31.07. 2010	14.909,00	0,00
<b>2. Umlauverfahren / 2. oběžné řízení</b>							
	Projekttitel	Aktenzeichen	Antragsteller	Projektpartner	Projektzeitraum	Fördermittel D €	Fördermittel CZ €
	<i>Název projektu</i>	<i>Spisová značka</i>	<i>Zadatel</i>	<i>Projektový partner</i>	<i>Doba realizace projektu</i>	<i>Dotace D €</i>	<i>Dotace CZ €</i>
15	Ausrichtung des 1. obART Symposiums in der ARTresidenz Kirschau zum Organisationsaufbau einer	ERN 0159	Kunstinitiative Kirschau e.V.	Kulturměstecentrum Řehlovice	03.06.09 - 30.11.09	12.665,00	0,00

	länderübergreifenden deutsch-tschechischen interkulturellen Zusammenarbeit sowie Vorbereitung der deutsch-tschechischen Kunstausstellung - Projekt 11 - im ländlichen Raum der Grenzregion Uspořádání 1. sympózia obART v objektu ARTresidenz Kirschau (SRN) za účelem vytvoření organizačních struktur pro přeshraniční německo-české interkulturní spolupráce a přípravy německo-české umělecké výstavy – Projekt 11 – ve venkovských oblastech Euroregionu						
<b>3. Umlauverfahren / 3. oběžné řízení</b>							
	<b>Projekttitel</b>	<b>Aktenzeichen</b>	<b>Antragsteller</b>	<b>Projektpartner</b>	<b>Projektzeitraum</b>	<b>Fördermittel D €</b>	<b>Fördermittel CZ €</b>
	<i>Název projektu</i>	<i>Spisová značka</i>	<i>Zadatel</i>	<i>Projektový partner</i>	<i>Doba realizace projektu</i>	<i>Dotace D €</i>	<i>Dotace CZ €</i>
16	Kooperation Tanzvereine Hoyerswerda - Česká Lípa <i>Součinnost tanečních spolků Česká Lípa - Hoyerswerda</i>	ERN 0093	Tanzsportzenter Hoyerswerda e.V.	Taneční škola DUHA Česká Lípa	12.06.09 - 31.12.09	14.101,50	0,00
<b>4. Umlauverfahren / 4. oběžné řízení</b>							

	<b>Projekttitel</b>	<b>Aktenzeichen</b>	<b>Antragsteller</b>	<b>Projektpartner</b>	<b>Projektzeitraum</b>	<b>Fördermittel D €</b>	<b>Fördermittel CZ €</b>
	<i>Název projektu</i>	<i>Spisová značka</i>	<i>Zadatel</i>	<i>Projektový partner</i>	<i>Doba realizace projektu</i>	<i>Dotace D €</i>	<i>Dotace CZ €</i>
17	Preis der Euroregion <i>Cena Euroregionu</i>	ERN 0130	Fortbildungswerk Sachsen	Trojzemí o.p.s.	12.06.09 - 31.03.10	14.356,30	6.192,25
<b>5. Umlauverfahren / 5. oběžné řízení</b>							
	<b>Projekttitel</b>	<b>Aktenzeichen</b>	<b>Antragsteller</b>	<b>Projektpartner</b>	<b>Projektzeitraum</b>	<b>Fördermittel D €</b>	<b>Fördermittel CZ €</b>
	<i>Název projektu</i>	<i>Spisová značka</i>	<i>Zadatel</i>	<i>Projektový partner</i>	<i>Doba realizace projektu</i>	<i>Dotace D €</i>	<i>Dotace CZ €</i>
18	Krakonošovo setkání s Krabatem <i>Krakonošovo setkání s Krabatem</i>	ERN 0113	Gemeinde Nebelschütz	Obec Heřmanice	12.06.09 - 30.09.09	15.000,00	0,00
<b>LaK 23.09.2009 / ŘV FMP 23.09.2009</b>							

Projekttitel	Aktenzeichen	Antragsteller	Projektpartner	Projektzeitraum	Fördermittel D €	Fördermittel CZ €
<i>Název projektu</i>	<i>Spisová značka</i>	<i>Zadatel</i>	<i>Projektový partner</i>	<i>Doba realizace projektu</i>	<i>Dotace D €</i>	<i>Dotace CZ €</i>
19 Internationale Ausbildungsplattform für Maschinenbau in der Euroregion Neiße (ERN) <i>Mezinárodní vzdělávací platforma pro strojírenství v Euroregionu Nisa (ERN)</i>	ERN 0212	Technická univerzita v Liberci	Hochschule Zittau/Görlitz	01.10.09 - 31.07.2010	8.098,80	11.482,30
20 Gemeinsame mehrsprachige Informationsmaterialien für den Naturpark Zittauer Gebirge und der Stadt Jablonné v Podještědí <i>Společné vícejazyčné informační materiály pro Přírodní park Žitavské hory a město Jablonné v Podještědí</i>	ERN 0172	Landkreis Görlitz Naturpark Zittauer Gebirge	Město Jablonné v Podještědí	01.10.09 - 30.09.2010	9.953,50	9.080,83
21 Bäume im Dreiländereck <i>Stromy v Trojzemí</i>	ERN 0224	město Hrádek nad Nisou	Landschaftspflegeverband Zittauer Gebirge, Mittelherwigsdorf	01.10.09 - 30.6.2010	7.123,00	15.239,79
22 Kooperation zwischen den Kindergärten Großschönau und Krásná Lípa <i>Spolupráce mateřských škol Großschönau a Krásná Lípa</i>	ERN 0241	Arbeiterwohlfahrt Kreisverband Oberlausitz e.V.	Základní škola a Mateřská škola Krásná Lípa	01.10.09 - 30.09.2010	4.709,00	8.476,20

		Löbau	Krásná Lípa			
23 Netzwerk Hochschulstudium in der Euroregion Neiße <i>Sít' Vysokoškolského studia v Euroregionu Nisa</i>	ERN 0208	Hochschule Zittau/Görlitz	Technische Universität Liberec	01.09.09 - 31.08.2010	8.597,75	8.660,65
24 Spielend Nachbarn kennen lernen <i>Škola hrou - o nás a o našich sousedech</i>	ERN 0175	Internationales Begegnungszentrum St.Marienthal	Město Jablonce nad Nisou	01.10.09 - 30.09.2010	10.096,00	5.173,00
25 Gemeinsames Leben im Dreiländereck <i>Společný život v Trojzemí</i>	ERN 0211	Město / Stadt Hrádek nad Nisou	Stadt Zittau	1.10.09 - 30.09.2010	7.225,00	14.025,00
26 Die Brücken 2010 <i>Mosty 2010</i>	ERN 0195	město Jablonce nad Nisou	Kreis Musikschule Bautzen	15.09.09 - 1.08.2010	0,00	10.694,41

27	Natur des Lausitzer und Zittauer Gebirges in zweisprachigen Malbüchern <i>Příroda Lužických a Žitavských hor ve dvoujazyčných omalovánkách</i>	ERN 0234	Společnost pro Lužické hory	Landschaftspflegeverband Zittauer Gebirge	01.10.09 - 30.09.2010	0,00	7.492,40
28	Analyse des Konsumentenverhaltens, auch bezüglich des umweltorientierten Nachfrageverhaltens, im tschechisch-deutschen Teil der Euroregion Neiße (ERN) <i>Analyza spotřebního chování v česko-německé části ERN, také s ohledem na ekologicky zaměřené chování kupujících</i>	ERN 0099	Technická univerzita v Liberci	Internationale Hochschulinsitut Zittau	01.10.09 - 30.09.2010	0,00	2.817,00
29	Im Kindergarten den Nachbarn hinter der Grenze kennenlernen und Gemeinsames erleben <i>V mateřské škole poznat souseda za hranicí a prožít společné chvíle</i>	ERN 0050	Die Johaniter Großschönau	Interaktivní základní škola Varnsdorf	01.09.09 - 31.08.2010	7.964,08	0,00
30	Gemeinsames Erkunden der Umwelt - grenzübergreifende Umweltbildung <i>Společné zkoumání životního prostředí – přeshraniční výchova k životnímu prostředí</i>	ERN 0194	Waldhausl Lilo-Herrmann-Weg 08 Eichgraben	Základní škola a Mateřská škola Prácheň	01.12.09 - 30.11.2010	12.445,70	0,00
31	Grenzen überwinden – Natur und das Nachbarland gemeinsam entdecken, erleben und schützen <i>Překonání hranice – společně objevit, prožít a chránit přírodu a sousední zemi</i>	ERN 0227	Jugendverein Valtenbergwichtel e.V.	Základní škola a Mateřská škola Krásná Lipa	01.01.2010 - 31.12.2010	8.585,00	0,00

32	Wandertag <i>Výlet</i>	ERN 0213	Gemeinde Vierkirchen	Obec Paseky nad Jizerou	10.10.09 - 31.12.09	1.785,00	0,00
<b>LaK 02.12.2009 / ŘV FMP 02.12.2009</b>							
<b>Projekttitel</b>		<b>Aktenzeichen</b>	<b>Antragsteller</b>	<b>Projektpartner</b>	<b>Projektzeitraum</b>	<b>Fördermittel D €</b>	<b>Fördermittel CZ €</b>
<i>Název projektu</i>		<i>Spisová značka</i>	<i>Zadatel</i>	<i>Projektový partner</i>	<i>Doba realizace projektu</i>	<i>Dotace D €</i>	<i>Dotace CZ €</i>
33	Kultur und Sport ohne Grenzen <i>Kultura a sport bez hranic</i>	ERN 0239	Schkola gGmbH, Zittau STT Hartau	Základní škola Lidická, Hrádek nad Nisou	11.11.2009 - 31.07.2010	9.360,20	4.496,50
34	Gemeinsam in der Schule, gemeinsam hinter der Schule <i>Spolu ve škole, spolu za školou</i>	ERN 0258	Základní škola Pastelka Rumburk	Freier Schulträgerverein e. V. Hartau	02.11.2009 - 31.07.2010	7.454,00	12.462,00

35	Das euroregionale Periskop <i>Euroregionální periskop</i>	ERN 0221	Euroregion Nisa Liberec	Euroregion Neisse Zittau	01.01.2010 - 31.12.2010	0,00	14.841,00
36	Schüler bauen eine Modelleisenbahnanlage <i>Žáci staví model železnice</i>	ERN 0261	Modelleisenbahnanlage Oderwitz e.V.	Gymnázium Varnsdorf	11.11.2009 - 31.10.2010	9.902,94	0,00
37	Fallgeschichten <i>Casuistika</i>	ERN 0223	Gymnázium Varnsdorf	Sorbisches Gymnasium Bautzen	01.01.2010 - 31.12.2010	6.824,65	15.181,00
38	Partnerstädte-Ring für Radwanderer Bautzen-Jablonec n.N.-Jelenia Gora-Bautzen <i>Cyklistický okruh partnerských měst Bautzen-Jablonec n.N.-Jelenia Gora-Bautzen</i>	ERN 0247	Soziokulturelles Zentrum Steinhaus e.V. Bautzen	Spolek přátel města Jablonce nad Nisou	01.02.2010 - 30.06.2010	11.394,00	0,00
39	2. Internationales Künstlersymposium im Tierpark Zittau <i>2. mezinárodní setkání umělců v Tierpark Zittau</i>	ERN 0244	Tierpark Zittau e.V.	Občanské sdružení Ski Luž	01.02.2010 - 30.11.2010	13.600,00	0,00

40	Ökologische Nutzung von Energiequellen in der Euroregion Neisse - Biomasse in der Praxis <i>Ekologické využití energetických zdrojů v Euroregionu Nisa - Biomasa v praxi</i>	ERN 0272	Technická univerzita v Liberci	Internationales Hochschulinsitut Zittau	01.01.2010 - 30.06.2010	0,00	12.671,22
----	---	----------	--------------------------------	---	-------------------------	------	-----------

**6. Umlaufverfahren / 6. oběžné řízení**

Projekttitel	Aktenzeichen	Antragsteller	Projektpartner	Projektzeitraum	Fördermittel D €	Fördermittel CZ €	
<i>Název projektu</i>	<i>Spisová značka</i>	<i>Zadatel</i>	<i>Projektový partner</i>	<i>Doba realizace projektu</i>	<i>Dotace D €</i>	<i>Dotace CZ €</i>	
41	Sport und Kultur ohne Grenze <i>Sport a kultura bez hranic</i>	ERN 0294	Město Osečná	Gemeinde Markersdorf	29.12.2009 - 28.12.2010	0,00	11.858,52