

UNIVERZITA PALACKÉHO V OLMOUCI

Přírodovědecká fakulta

Katedra geografie

Hana STEINEROVÁ

Komponovaná krajina Jičínska

Bakalářská práce

Vedoucí práce: doc. Mgr. Pavel Klapka, Ph.D.

Olomouc 2022

Bibliografická identifikace

Autor (osobní číslo): Hana Steinerová (R19648)

Studijní obor: Geografie pro vzdělávání

Název práce: Komponovaná krajina Jičínska

Title of thesis: Designed Landscape of the Jičín Region

Vedoucí práce: doc. Mgr. Pavel Klapka, Ph.D.

Rozsah práce: 42 stran, 20 stran vázaných příloh

Abstrakt: Tato bakalářská práce se zabývá komponovanou krajinou na Jičínsku. Předmětem zájmu byly objekty komponované krajiny, které se nám dochovaly. Výzkum se zaměřil na jejich současný stav a využití, ale také na jejich budoucnost.

Klíčová slova: komponovaná krajina, česká barokní komponovaná krajina, Jičínsko, Mariánská zahrada

Abstract: This bachelor thesis deals with designed landscapes in the Jičín region. The subject of interest were the objects of the designed landscape that have been preserved. The research focused on their current state and use, but also on their future.

Keywords: designed landscape, Czech baroque designed landscape, Jičín Region, Marian Garden

Čestné prohlášení

Prohlašuji, že jsem bakalářskou práci vypracovala samostatně a na konci své práce v seznamu literatury uvedla všechny použité zdroje a prameny.

V Olomouci dne 27. dubna 2022

Ráda bych poděkovala svému vedoucímu bakalářské práce panu doc. Mgr. Pavlu Klapkovi, Ph.D. za jeho pomoc, cenné rady a vždy vstřícný přístup. Ráda bych poděkovala také všem svým blízkým, kteří mě podporovali.

UNIVERZITA PALACKÉHO V OLOMOUCI

Přírodovědecká fakulta

Akademický rok: 2020/2021

ZADÁNÍ BAKALÁŘSKÉ PRÁCE

(projektu, uměleckého díla, uměleckého výkonu)

Jméno a příjmení: **Hana STEINEROVÁ**
Osobní číslo: **R19648**
Studijní program: **B0114A330002 Geografie pro vzdělávání**
Studijní obor: **Geografie pro vzdělávání maior**
Anglický jazyk se zaměřením na vzdělávání minor
Téma práce: **Komponovaná krajina Jičinska**
Zadávající katedra: **Katedra geografie**

Zásady pro vypracování

Práce se bude věnovat vybraných geografickým aspektům barokní komponované krajiny Jičinska. V teoretické části se práce bude zabývat obecně problematikou komponovaných krajín ve vztahu k historické geografii a krajinné ekologii. V praktické části se autorka po dohodě s vedoucím zaměří na konkrétní aspekty komponované krajiny Jičinska. Práce bude dokumentována pomocí map a fotografií.

Rozsah pracovní zprávy: **5 000 – 8 000 slov**
Rozsah grafických prací: **Podle potřeb zadání**
Forma zpracování bakalářské práce: **tištěná**

Seznam doporučené literatury:

Antrop M (2005) Why landscapes of the past are important for the future. *Landscape and Urban Planning* 70, 21–34.
Baker, A. R. H. (2003): *Geography and History: bridging the divide* (Cambridge Studies in Historical Geography. Cambridge University Press, Cambridge.
Butlin, R. A. (1993): *Historical Geography: through the gates of space and time*. Arnold, London.
Hájek, P. (2003): *Česká krajina a baroko*. Malá Skála, Praha.
Hájek, P., Sádlo, J. (2004): Česká barokní krajina: co to vlastně je? *Dějiny a současnost* 26 (3), 29–33.
Kulišťáková, L. et al. (2014): *Metodika identifikace komponovaných krajín*. Mendelova univerzita v Brně, Brno.
Kupka, J. (2010): *Kulturní a historické krajiny: vliv hodnot kulturní a historické charakteristiky na krajinný ráz naší krajiny*. ČVUT, Praha.
Rychnová, L. (2020): *František Josef Šlik a česká barokní krajina*. Scriptorium.
Semotanová, E. (2002): *Historická geografie českých zemí*. Historický ústav, Praha.
Steenbergen, C. M., Reh, W., Smienk, G. (2003): *Architecture and landscape: the design experiment of the great European gardens and landscapes*. Basel, Boston, Berlin: Birkhäuser.
Šantrůčková, M. (2011): *Využití a modelace reliéfu při krajinných úpravách na černínských panstvích*. Disertační práce. PFF UK, Praha.
Wylie, J. (2007): *Landscape*. Routledge.
Zonneveld, I. S. (1995): *Land Ecology*. SPB Academic Publishing, Amsterdam.

Vedoucí bakalářské práce: **doc. Mgr. Pavel Klapka, Ph.D.**
Katedra geografie

Datum zadání bakalářské práce: 26. ledna 2021
Termín odevzdání bakalářské práce: 30. dubna 2022

L.S.

doc. RNDr. Martin Kubala, Ph.D.
děkan

prof. RNDr. Marián Halás, Ph.D.
vedoucí katedry

V Olomouci dne 26. ledna 2021

OBSAH

ÚVOD A CÍLE PRÁCE	8
1. TEORETICKO-METODICKÁ VÝCHODISKA.....	9
1.1 Přehled literatury.....	9
1.2 Komponovaná krajina.....	11
1.3 Česká barokní komponovaná krajina.....	13
1.4 Metoda	15
2. JIČÍNSKO	16
2.1 Geografické vymezení regionu	16
2.2 Historie města Jičín.....	17
3. VALDŠTEJNOVA KOMPOVANÁ KRAJINA	19
4. ŠLIKOVA KOMPOVANÁ KRAJINA.....	23
5. ANALÝZA ROZHOVORŮ S EXPERTY	26
DISKUSE A ZÁVĚR.....	36
SUMMARY	38
SEZNAM ZDROJŮ	39
SEZNAM POUŽITÝCH ZKRATEK.....	42
SEZNAM PŘÍLOH	43

ÚVOD A CÍLE PRÁCE

Oblast Jičínska se nachází ve východních Čechách, jejíž centrem je historické město Jičín. Pro přesné vymezení pojmu Jičínsko se bude práce zabývat oblastí Jičínské kotliny, která spadá do celku Jičínská pahorkatina. Z geomorfologického hlediska se Jičínsko vyznačuje bohatou členitostí reliéfu. Krajina Jičínska byla osídlena již v pravěku, avšak založení samotného města Jičina se váže až ke konci 13. století.

Období baroka přineslo v mnoha směrech změny ve vnímání krajiny člověkem. Město Jičín a jeho okolí zažilo největší rozkvět právě v 17. století za působení Albrechta z Valdštejna. Z Jičina učinil centrum svého panství a svou stavební činností vytvořil první komponovanou krajinu, která představuje souvislou linii počínající vrchem Veliš, která se táhne středem města Jičín, a končící kartuziánským klášteřem ve Valdčicích. Na této ose se pak nacházejí významné objekty. Předčasná smrt Albrechta z Valdštejna bohužel ukončila realizaci jeho kompletního stavitelského záměru. Druhá komponovaná krajina na Jičínsku představuje krajinu Františka Josefa Šlika na velišsko-vokšickém panství v druhé polovině 17. století. Komponovanou krajinu utvářely sakrální i světské stavby postavené v krajině tak, aby dohromady vytvářely kompozici kříže.

Tak jak se sama příroda vyvíjí a člověk s ní, mění se i vzhled krajinného rázu na Jičínsku. Architektonické památky z Valdštejnovy komponované krajiny a Šlikovy komponované krajiny je možné v krajině nalézt i dnes, avšak v jejich nynějším stavu se odrážejí roky nedostatečné údržby člověkem a působení přírodních vlivů, což se snaží současní majitelé eliminovat. V tomto tématu se propojují roviny jak přírodní a historické, tak i společenské. Hlavní motivací pro výběr tohoto tématu bakalářské práce je můj zájem o věci minulé, které se mění v průběhu času. Díky této práci jsem mohla nahlédnout do minulosti, vidět přítomnost a zjistit něco málo o budoucnosti.

Hlavním cílem této bakalářské práce je zjistit, jakým způsobem je realizována údržba stavu objektů, jak jsou jednotlivé objekty komponované krajiny spravované a využíváné v současnosti, tak i jak bude vypadat jejich budoucnost. K tomuto účelu poslouží rozhovory s experty, jež budou představovat subjekty vlastnictví nebo správy objektů. Pomocí rozhovorů s experty bude zhodnoceno, jaká je představa o budoucnosti zachování komponované krajiny a objektů v ní. V přílohách na konci práce bude současný stav objektů zdokumentován na fotografiích.

1. TEORETICKO-METODICKÁ VÝCHODISKA

Geografie jako vědní obor se zabývá studiem rozšíření jevů na Zemi a jejich vzájemné interakce v prostoru a čase. Zkoumá tedy, jak se krajina mění neustálými přírodními procesy či v závislosti na činnosti člověka. Právě pojem krajina je základním pilířem této práce. K vymezení definice pojmu krajina přistupují jinak urbanisté, geografové, ekologové, zákonodárci či umělci. Odlišně se k definici pojmu krajina staví i lidé, kteří v ní žijí. Krajinu v tomto smyslu tvoří prvky, které nám jsou blízké i vzdálené, které známe, které však není ani možné nikdy zcela probádat. To vše tvoří krajinu okolo nás.

1.1 Přehled literatury

Krajina není snadno uchopitelný pojem, spíše jakýsi rámeček vnímání okolí a prostředí. Tuto problematiku vnímání krajiny řeší Sádlo (2008) v knize *Krajina a revoluce*. Každá živá bytost pohybující se po Zemi ovlivňuje svým bytím své prostředí, svou krajinu. Nejdominantnějším činitelem je v tomto smyslu člověk, který se pro svůj život za tisíce let své existence naučil využívat krajinu ke svému prospěchu. Definice kulturní krajiny však nezahrnuje veškerou činnost člověka. Záleží na míře zásahů a jejich záměru (Sádlo, 2008). Vymezením datace vzniku kulturní krajiny v evropském, tedy i českém prostředí, a následným využíváním kulturní krajiny se zabývá Zdeněk Lipský (1999) v díle *Sledování změn v kulturní krajině*. Kulturní krajinu lze rozdělit na přesně definované plochy dle využívání ve vztahu ke krajině ekologii. Jaromír Demek (1999) v knize *Úvod do krajině ekologie* vyzdvihuje pohled na dnešní kulturní krajinu jako propojení předem dané přírodní složky krajiny a antropogenních zásahů. Existuje i právní vymezení zóny kulturní krajiny, a to dle zákona č. 114/1992 Sb., o ochraně přírody a krajiny, ve znění pozdějších předpisů, (dále jen jako „zákon o ochraně přírody a krajiny“), a to v ustanovení § 18 odst. 1 písm. d), který navazuje na definici uvedenou v Československé státní normě o krajinách z roku 1987.

Pojem, který je přesnější pro nahlížení záměrné kultivace krajiny, je pojem komponovaná krajina. V roce 1992 výbor pro světové přírodní a kulturní dědictví (UNESCO) vymezuje pojem komponované krajiny v provozních směrnicích, které se každoročně aktualizují, jako krajiny záměrně navržené a vytvořené člověkem. Lenka Kulišťáková (2011) se zabývá hlubokým rozbořením komponovaných krajin, a to přes jejich vymezení, historický vývoj, popisem a profilem komponovaných kompozic vzhledem k českému i světovému prostředí v publikaci *Komponované krajiny*.

Právě konkrétním historickým vývojem krajiny v Čechách, na Moravě a Slezsku se zabývá soubor historických map doplněný o text pojednávající o historicko-geografickém vývoji na našem území v knize od Evy Semotanové (2001) *Mapy Čech, Moravy a Slezska v zrcadle staletí*. Komponovanými krajinami se v našem prostředí zabývala Alena Salašová (2020), která systematicky rekapituluje dosavadní poznatky o komponovaných krajinách v díle *Komponované krajiny České republiky a jejich formování*. Na komponovanou krajinu z historického pohledu nahlíží Kupka (2010) v knize *Krajiny kulturní a historické*, kde přivádí poznatky z historie do kontextu modelace krajiny.

V období baroka přicházejí impulzy, které, kromě aktivního využití krajiny, směřují k přetváření krajiny v zájmu reprezentace a estetiky. Ti, jež měli moc krajinu formovat, byli obvykle majitelé panství. Svými činnostmi se snažili do krajiny vnést záměrnou souměrnost, na které leží významné stavby, vyzdvihují se dominanty krajiny a venkovská krajina se svou způsobilostí přibližuje atraktivitě města. Eva Chodějovská a kolektiv (2020) zkoumají detailní rozbor na nahlížení historické barokní krajiny v rámci vnímání člověka doby baroka, tedy v rozmezí 16. až 18. století v knize *Krajina v rukou barokního člověka*. Jejich fokusní oblastí je oblast východních Čech. Lucie Rychnová (2020) nahlíží podobným způsobem jako Eva Chodějovská a kolektiv (2020) na záměry člověka přetvářet krajinu v období baroka ve své knize *František Josef Šlik a česká barokní krajina*. Jejím hlavním cílem je ale rozbor díla Františka Josefa Šlika, který vytvořil tzv. Mariánskou zahradu na Jičínsku. V roce 1997 vyšel sborník referátů, který vyzdvihuje dílo i nedokončené plány Albrechta z Valdštejna. Konkrétně pak o architektuře staveb Albrechta z Valdštejna pojednává ve své knize Petr Uličný (2017) *Architektura Albrechta z Valdštejna*. Obě komponované krajiny jsou zanesené a popsány i v díle Pavla Hájka (2003) *Česká krajina a baroko*.

Jičínsko je hlavní lokalitou zkoumání bakalářské práce. Samotný vývoj historie města Jičín je dobře zachycen v diplomové práci Kateřiny Kopánové (2011) *Architektonické dílo Čeňka Musila* či v knize Jindřicha Francka (2021) *Jičín, brána do Českého ráje*. Diplomová práce nesoucí název *Historie a strategický význam hradu Veliš* Jana Havelky (2017) a kniha *Hrady, zámky a tvrze v Čechách, na Moravě a ve Slezsku* v edici se zaměřením na východní Čechy od Tomáše Šimka (1989) se zabývají historií hradů Veliš a Jičínského zámku. Geomorfologická charakteristika Jičínska byla vymezena na základě knihy Jaromíra Demka a kolektivu (2006) *Hory a nížiny. Zeměpisný lexikon ČR*.

1.2 Komponovaná krajina

Základním pojmem, na který bude nahlíženo z mnoha aspektů, je krajina, jakožto prostor. Krajinu lze dělit dle způsobu nahlížení na krajinu přírodní a kulturní. Pojem kulturní krajina se často označuje od jakéhokoliv zásahu lidského faktoru do přírodní krajiny. Toto tvrzení však vyvrací Jiří Sádlo, neboť podotýká, že každý živý tvor ovlivňuje přírodní prostředí, ve kterém žije, ať ve smyslu, že ji svou činností devastuje, nebo naopak zhodnocuje (Sádlo, 2008).

Dle Lipského počátky kulturní krajiny jako takové začali přímým a záměrným zasahováním člověka do přírody za hlavním účelem jejího využití pro svou potřebu, tedy z hlediska obživy, tedy prvním zemědělstvím. Tento přerod z přírodní na kulturní krajinu je datován zhruba do pátého tisíciletí před naším letopočtem. Toto období dostalo název neolitická revoluce. Člověk v této fázi pohlížel na krajinu z funkčního hlediska. Hledal místa s těmi nejlepšími přírodními podmínkami na žití. V těch místech začal okolí upravovat prvním zemědělstvím a přetvářel si ho podle svých potřeb (Lipský, 1999).

Využívání kulturní krajiny člověkem je dnes předmětem studia krajinné ekologie, což je věda zabývající se krajinou jak přírodní, obsahující samotný georeliéf, vodstvo a živé organismy, tak kulturní, která obsahuje již znatelné zásahy člověka, někdy tedy zvaná jako antropogenní krajina (Demek, 1999). Kulturní krajina byla v roce 1987 dle Československé státní normy definována jako propojení složek přírodních a antropogenních, kdy obě tyto složky při vzájemném působení uskutečňují socioekonomická naplnění (ČSN 83 7005). Zákon o ochraně přírody vymezuje zónu kulturní krajiny kromě zastavěných ploch i jako plochy, ve kterých převažují činnosti člověka a zasahují do původního ekosystému a přetváří ho, ať už ve smyslu pozitivním, tedy dochází ke zlepšování, nebo naopak k zániku původní bioty a její rozmanitosti (Vomáčka, 2018). Dále se kulturní krajina dělí podle využití člověkem, tedy jaký hospodářský účel převládá. Pro příklad je možné uvést krajiny průmyslové, urbanizované, zemědělské a další (Demek, 1999).

Komponovaná krajina však přináší zcela jiný rozměr ve vnímání prostředí. Kromě funkčního využití krajiny člověkem se přidává i prvek kultivování krajiny pro dojem krásy. Demek zdůrazňuje, že tento proces je však vysoce subjektivní záležitostí a záleží nejen na sloučení se s krajinou samotnou, ale i na povaze společnosti lidí žijících v ní (Demek, 1999). Výbor pro světové a přírodní dědictví (UNESCO), v roce 1992 ustanovil definici komponované krajiny jako: „*Jasně vymezená*

krajina navržená a vytvořená záměrně člověkem. Patří sem zahradní a parkové krajiny budované z estetických důvodů, které jsou často (ale ne vždy) spojeny s církevními nebo jinými monumentálními stavbami a soubory“ (UNESCO, 2021, s. 22). Pojmenování komponované krajiny vychází z latinského výrazu, který je používán v umělecké hudební sféře ve významu skládání hudebních děl. Z tohoto úhlu lze nahlížet i na krajinu, která je tvořena jednotlivými promyšlenými prvky, jež dohromady tvoří celek a naplňují svou podstatu, ideu a záměr (Kulišťáková, 2011).

Komponování krajiny započalo již ve starověku a kompoziční prvky starověké Římské říše se staly inspirací pro kompozice krajiny v baroku. Krajina a její formování odráží aktuální trendy dané doby. Ve středověku se prvky v krajině odvíjely od pevných bodů, jakými byly centra měst, přilehlé vesnice a sakrální stavby jako např.: kláštery, a dále jednotlivá malá panství (Semotanová, 2001). Od renesance, zejména od jejího vrcholného období manýrismu, se však vkrádá právě onen cíl estetiky do přetváření krajiny. Ten pak následně přetrvává i v navazujících historicko-kulturních obdobích baroka, klasicismu a romantismu. Krajina slouží v těchto obdobích nejen k hospodářsky výnosným a praktickým účelům, ale i jako reprezentativní prostor, který odráží postavení jejího majitele (Salašová, 2020). Zasazování objektů do krajiny přivádí pojmenování komponované krajiny jako krajinu architektonizovanou (Kulišťáková, 2011).

Vytváření estetického celku v krajině však závisí na krajině samotné. Stavby, které byly do krajiny záměrně zasazeny, byly nejčastěji umístěny na výškové body, vrcholy kopců, které jsou vidět i z větší dálky a dostávají se tak do jiného většího měřítka. Tím se dostáváme i k významu pohledových linií, které jsou charakteristické pro komponované krajiny. Z historického pohledu taková místa budila pozornost, sloužily i jako orientační body, ze kterých byl výhled do kraje. Sakrální stavby lokalizované právě na těchto výškových místech získaly status poutních míst sršících zdobností a monumentálností (Kupka, 2010).

Za posledních dvě stě let se smysl komponování krajin vrátil k původním účelům lidstva, a to hlavně za cílem celkové implementace. Hlavním trendem je neustálá urbanizace krajiny a jejího maximálního hospodářského využití. Velký důraz se také ale klade na eliminaci přírodních kalamit, které by mohly ohrozit společenství lidí v dané lokalitě. Zároveň se však vyzdvihuje důležitost ochrany přírody. Tím vznikají nové kompozice krajiny, avšak za účelem ochrany hlavně přírodní složky než za účelem estetiky (Antrop, 2005). Za tímto úmyslem se také přetvářejí původní bažantnice, parky a obory na prostory krajinářských parků, které jsou zákonem chráněné a zachovávají

původní rostlinné a dřevinné porosty, a i původní faunu (Šantrůčková, 2011). Díky moderním a stále se rozvíjejícím technologiím, kterými jsou např.: ortofotomapy, archeologické bádání, skenování povrchu a další kartografická zobrazení, lze zjistit původní ráz a strukturu krajin a srovnat je se současným stavem (Kulišťáková, 2014).

1.3 Česká barokní komponovaná krajina

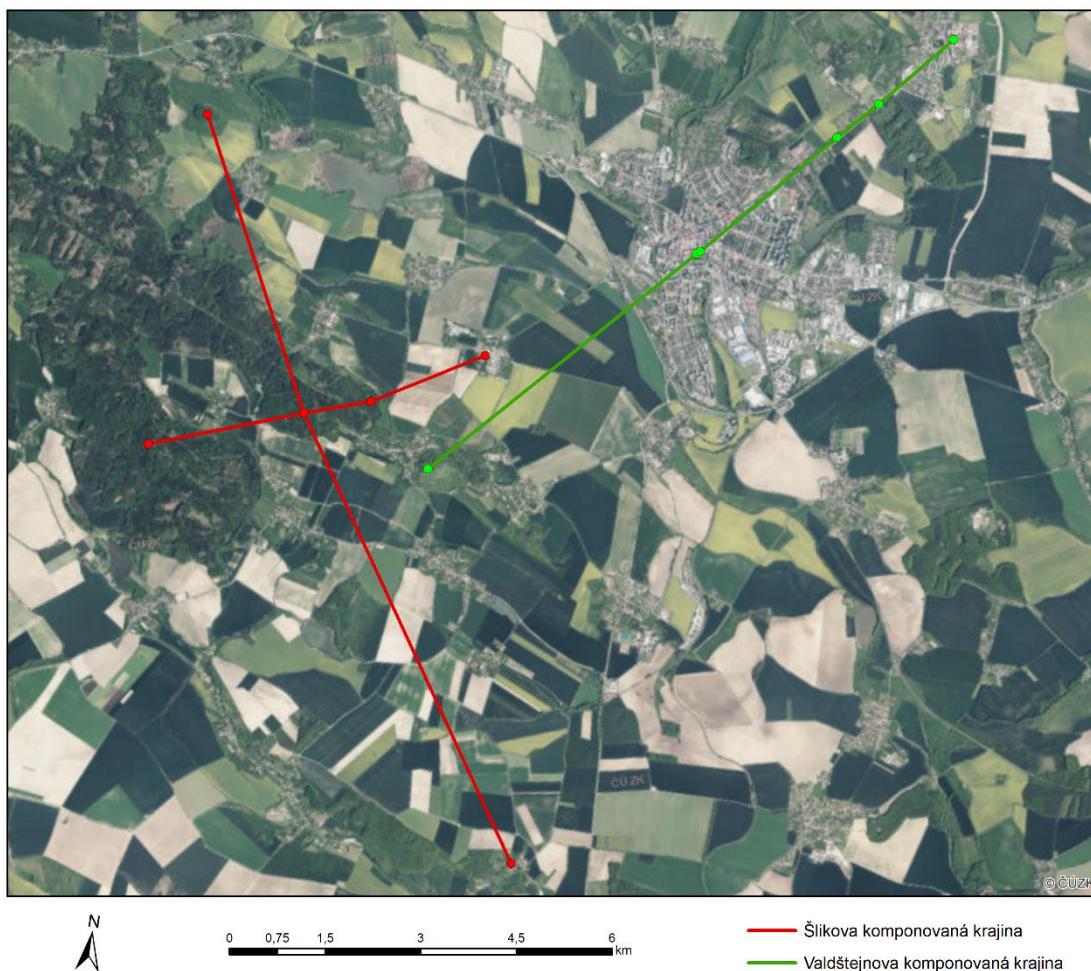
Baroko samotné navazovalo na pozdní renesanci s prvky manýrismu, které vzniklo jako odraz duchovního života plynoucího z duchovní krize. Renesance vyznávala statické motivy, které se vracely k období antiky, a v popředí samotného vzoru stál člověk. To je jiné v baroku, jež je plné emocionality, dramatičnosti a je neustále v pohybu, a které se zároveň odvrací od člověka, a naopak se upíná k Bohu a k věčnosti. Hlavní důraz se klade na neustálou boží přítomnost v umění, architektuře a v neposlední řadě i v krajině. V českých zemích se období tzv. baroka datuje od 17. do 18. století (Vaněk, 2015). Nástup baroka umocnily události po bitvě Bílé hoře, které vedly k posilnění katolické církve. Došlo k masivní emigraci obyvatelstva z důvodu reorganizace politické situace. Majetky a území emigrantů bylo přerozděleno mezi šlechtice, kteří byli do přízně s císařem, a dále pak mezi katolickou církev. Tím ve venkovské krajině začaly převládat velká panství, dvory a statky patřící oněm politicky přijatelným šlechticům, či církevní panství, která taktéž obhospodařovaly okolní krajinu (Kulišťáková, 2011).

Eva Chodějovská vymezuje charakteristiku české barokní krajiny stejným způsobem jako Jiří Sádlo a Pavel Hájek. Názorově se shodují v přístupu chápání a utváření krajiny v tomto historicky-kulturním období a krajinu v ní označují jako *krajinu doby baroka*. Krajina jako taková je stále měnící se prostředí vzhledem k aktuálnímu dění. Dnes barokní krajinu není možné nikde naleznout, neboť časy baroka nelze vrátit. Nelze vrátit dobu nevolnictví, louky obhospodařované chudými rolníky, dobu bez silnic a aut, elektrického vedení či osvětlení. Jediné, co je možné spatřit, jsou relikty dané doby, jakými jsou v krajině například kaple, stezky, boží muka, zámky a kompozice udržovaných zahrad (Chodějovská, 2020).

Přetváření krajiny v období baroka, a tím vznik specifických barokních krajinných kompozic, mělo za cíl vnést boží přítomnost do všech aspektů lidského života, které ale zároveň odpovídaly trendům tehdejší doby se všemi pompézními prvky. S tím přišla i možnost, jak daný šlechtic mohl projevit svou moc, své postavení. Příroda do té doby byla z velké části nekontrolovatelný element, který si žil vlastním životem, a byl

předmětem strachu a budil dojem nespoutanosti, který si člověk nedokázal zcela podmanit. V rámci baroka byl do krajiny přenesen řád, souměrnost a estetika, tedy důsledná organizace prostoru na bázi předem připraveného geometrického plánu (Salašová, 2020). Nedošlo však k úplné změně krajiny. Barokní kompozice byly vytvářeny v souladu s přírodou a využívaly se dominantní prvky v krajině. Z nich bylo možné vést pomyslné linie k dalším bodům v krajině, ať už se jednalo o sakrální stavby či světské významné stavby. Všechny tyto významné body a s nimi navazující linie byly výsledkem promyšlených návrhů, které byly posouzené nejen z přirozeného cítění propojování významných prvků, ale i z hlediska astrologie, geometrie a matematiky. Právě tento typ, kdy jsou zkombinované poznatky z astrologie a geometrických přímých linií, nalezneme v komponované krajině Albrechta z Valdštejna na Jičínsku, jelikož jeho přímá linie vedoucí z vrchu Veliš do kartuziánského kláštera ve Valdicích kopíruje dráhu slunce v době zimní rovnodennosti (obr. 1). Krajinné pohledové osy však nevytvářely pouze přímé linie, ale i složitější propojení, například tvar kříže (Kulišťáková, 2011). Tento způsob využil František Josef Šlik při budování Mariánské zahrady na Jičínsku (obr. 1).

Pokud bychom se vrátili k samotnému baroknímu šlechtici, jenž měl největší podíl na přetváření venkovské krajiny, je nutné uvést do kontextu motivaci a inspiraci pro přetváření krajiny včetně staveb a všech prvků v ní. V raném novověku, tedy v začátku období baroka, stále ještě přetrvávaly renesanční prvky, jakými bylo šíření antických ideálů, ve kterých se dostával do popředí člověk v úzkém sepejetí s přírodou. Šlechtici podnikali tzv. kavalírské cesty, které lze definovat jako cesty do ciziny s cílem završit komplexní vzdělání mladého šlechtice, či obecně člena aristokracie. Itálie patřila k zemím, které bylo téměř nezbytné navštívit. Nejen literární či umělecká díla, ale i poznatky o vnímání krajiny si přiváželi „kavalíři“ s sebou do domoviny. Italskou venkovskou krajinu využívala hojně zámožná vrstva společnosti a stavěli si honosná venkovská sídla, která přímo navazovala na původní římská s bohatými zahradami v přímém okolí sídla (Rychnová, 2020). U Albrechta z Valdštejna nelze s jistotou určit, zda navštívil při své kavalírské cestě Itálii, na rozdíl od Františka Josefa Šlika, přesto si právě on za své hlavní stavitele vybral italské architekty.



Obr. 1: Komponované krajiny na Jičínsku (Zdroj: ČÚZK, 2022; vlastní úprava)

1.4 Metoda

V této bakalářské práci byla využita jedna z metod kvalitativního šetření. Metoda pro sběr dat a informací byla zvolena na základě *kvalitativního nestandardizovaného dotazování*, které bylo prováděno technikou *strukturovaného rozhovoru s otevřenými otázkami* s vybranými experty (Hendl, 2005).

Objekty reliktních komponovaných krajín na Jičínsku jsou v současné době rozděleny mezi několik rozdílných subjektů. Za pomoci kvalitativního rozhovoru s těmito s experty, jež reprezentují dané subjekty správy či vlastnictví objektů, mohly být naplněny cíle této práce. Rozhovor byl prováděn podle seznamu šesti předem připravených otázek (tab. 1), které však nechaly prostor danému expertovi, aby je sám rozvinul a poskytl více detailů. Tím se mohlo získat mnohem více zajímavých informací, jež jsou zakomponovány do následné analýzy rozhovorů. Každý rozhovor byl se svolením vybraných osob nahráván a nahrávka byla uložena.

Tab. 1: Okruh otázek pro rozhovor s experty

1.	Jakým způsobem je realizována údržba stavu objektů komponované krajiny?
2.	Jak vypadá plán rozpočtu na správu objektů?
3.	Jak jsou objekty využívány v současnosti?
4.	Myslíte si, že jsou objekty dostatečně zpopularizované a přístupné veřejnosti?
5.	Je podle Vás důležité zachovat objekty komponované krajiny?
6.	Jaké jsou plány využití objektů do budoucnosti?

(Zdroj: vlastní zpracování)

V rámci vyhodnocování výsledků rozhovorů byla každá otázka zhodnocena z hlediska všech subjektů. Jednalo se o porovnání odpovědí, které mohou vést k nalezení společného problému týkající se správy a údržby objektů, nebo naopak o protichůdné problémy, kterými subjekty správy čelí, a jejich následná možná řešení. Po této analýze dochází ke zhodnocení současného stavu, a jaké jsou šance na zachování prvků komponované krajiny v budoucnosti. Výsledky tohoto šetření mohou být přínosné pro veřejnost, která se bude moci dozvědět o aktuálním stavu objektů. Naopak pro jednotlivé subjekty správy může být tato práce impulsem pro jejich případnou budoucí spolupráci.

Letecké snímkování a využívání prostředí GIS pak lépe vyhodnocuje rozsah kultivace krajiny člověkem ze současného pohledu. V bakalářské práci jsou zahrnuty mapové podklady dokládající záměrně vytvořenou kompozici krajiny na Jičínsku.

2. JIČÍNSKO

2.1 Geografické vymezení regionu

Jičínsko nedisponuje přesnými hranicemi. Jedná se o oblast, kde centrum tvoří město Jičín a jeho okolí. Dle administrativního členění jsou obce řazeny do okresu Jičín, dle geografického si pomůžeme s definicí Jičínské kotliny, jež bude základem pro geomorfologickou charakteristiku oblasti.

Jičínská kotlina je lokalizována jako okrsek ve východní části Turnovské pahorkatiny, která spadá do celku Jičínské pahorkatiny ve východní části České tabule. Strukturně denudační sníženina byla formována tokem řeky Cidliny, která protéká

i samotným středem města Jičín (Demek, 2006). Krajina se zde vyznačuje vysokou členitostí reliéfu. Nalezneme zde rozličná údolí, hřbety, tabulové plošiny, kuesty i neovulkanické vrchy (Baltaka-Kalvoda, 2006). V druhohorách byla oblast zaplavena křídovým mořem, díky čemuž je podloží tvořeno velkým množstvím písčitých, slínovcových a vápnitých sedimentů. Během alpinského vrásnění ve třetihorách došlo k tektonickému tzv. saxonskému vrásnění, při kterém vznikaly zlomy, jež byly vyplňovány rozžhaveným magmatem, který vytvořil právě zdejší neovulkanické tvary, zejména suky kuželovitého či kupovitého tvaru (Švorcová, 2018).

Severozápadně od města Jičín ohraničuje oblast skalní město Prachovské skály, jež je součástí CHKO Český ráj a bylo vytvořené na svrchnokřídových pískovcích. Severovýchodně pak krajina přechází do kopcovitého Podkrkonoší, za kterým se rýsují vrcholky Krkonoš. Z této strany vévodí kotlině vrchole Kumburk, Bradlec a Tábor. Velišský hřbet se táhne jihozápadně od města Jičín. V minulosti hřbet sloužil jako přirozená hranice, která rozdělovala Šlikovské panství na dvě části. Nejvyšším vrcholem tohoto hřbetu je vrch Veliš, neovulkanický suk. Na jihu oblast přechází k rovinatějšímu charakteru směrem k obcím Libáň a Kopidlno, kde toto území má průměrnou nadmořskou výšku 245 metrů. Tato oblast již náleží severnímu výseku středolabské tabule (Rychnová 2020).

2.2 Historie města Jičín

Území okolo Jičína bylo osídleno již v pravěku díky dobrým přírodním podmínkám. Ve čtvrtém století n. l. se na území vyskytovali Keltové, v šestém století n. l. je pak významné osídlení Slované, kteří založili Prachovské hradiště, které zřejmě mělo velký vliv na pozdější vznik samotného Jičína. V raném středověku však upadá vliv Prachovského hradiště a do popředí se dostávají ve 13. století hrady Veliš a Brada. Ačkoliv přesný datum založení města Jičín není znám, odhaduje se založení mezi léty 1293 a 1304 (Kopánová, 2011).

Prvním významným rodem v Jičíně byl rod Vartemberků, který zde působil během dob husitských válek. Za Trčků dochází k velkému vzestupu Jičína. Matyáš Thurn na začátku 17. století prodává část panství, tedy Jičín s Kumburským panstvím, Zikmundu Smiřickému. Díky rodu Smiřických dochází k přestavbě zámku, avšak rodinné spory, výbuch v zámku a následný požár za nevyjasněných okolností a následně události po bitvě Bílé hoře vedly ke konfiskaci majetku rodu císařem (Francek, 2021).

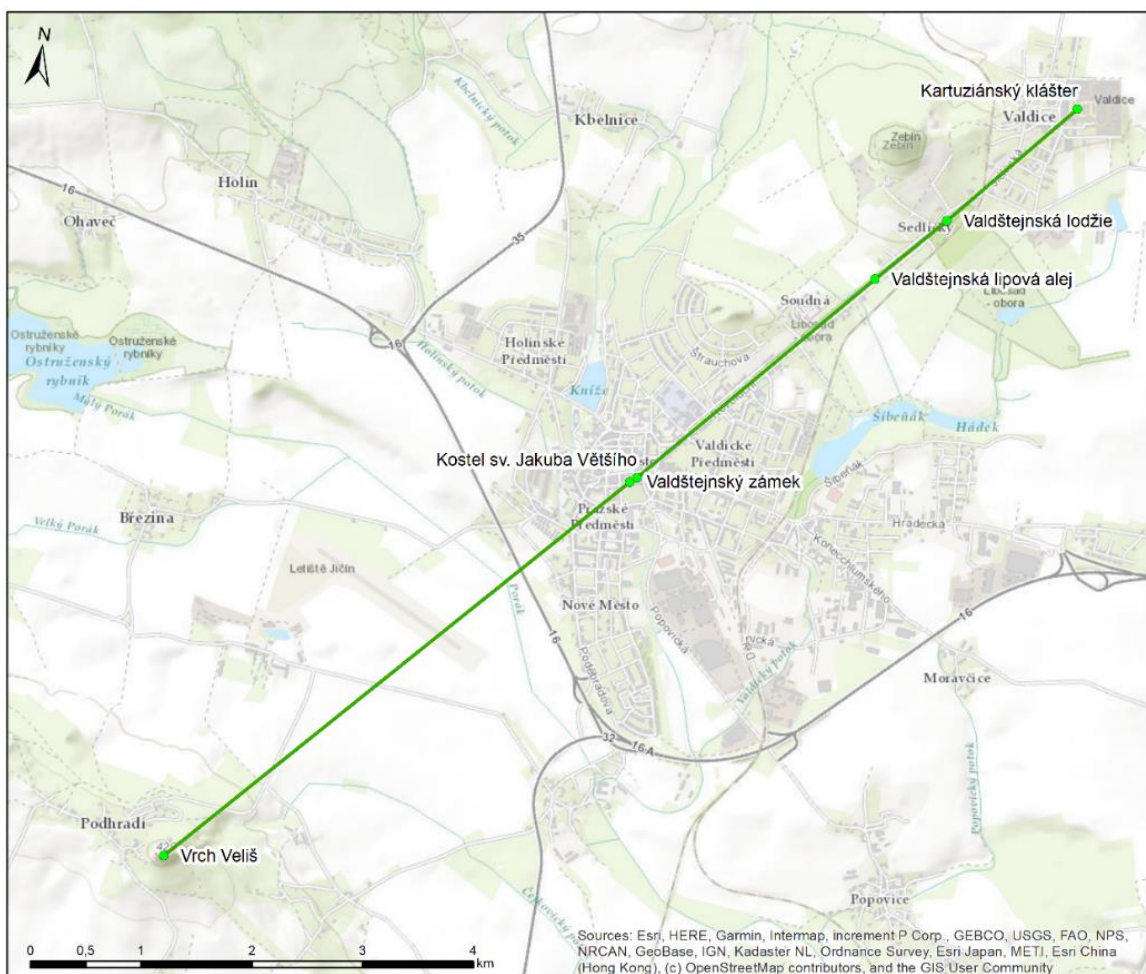
Vévoda Albrecht z Valdštejna, který si v té době město vyhlédl, si chtěl z něj učinit centrum svého Frýdlantského panství. Na panství si dělal nárok z příbuzenského hlediska, jelikož jeho matka pocházela z rodu Smiřických. Postupně získal i okolní panství a připojil je ke svému. Za jeho působení zažil Jičín svůj největší rozkvět, stejně tak i krajina okolo. Valdštejn stál za vznikem nejvýznamnějších světských i církevních staveb města. Po násilné smrti Albrechta z Valdštejna v Chebu v roce 1634 byl jeho celý majetek převeden do správy císaře a rozdělen. Ačkoliv další majitelé Jičínského panství se snažili pokračovat v práci v návaznosti na Valdštejna, nikdy Jičín již nedosáhl takové slávy jako za jeho působení (Francek, 2021).

Velišské panství naopak získal Jindřich Šlik, který byl dědečkem pozdějšího slavného majitele panství Františka Josefa Šlika. Rod Šliků byl původně protestanského vyznání, avšak po bitvě na Bílé hoře se připojil k císaři a konvertoval ke katolické církvi. František Josef Šlik si vybudoval slibnou kariéru u císařského dvora a jeho bohatství se odráželo i v rozkvětu Velišského panství. Podobně jako Valdštejn se František Josef Šlik inspiroval italskou architekturou v krajině, a i on realizoval stavební prvky v krajině zejména sakrálního charakteru, jež daly za vznik Šlikově komponované krajině na Jičínsku, která se nazývá Mariánská zahrada (Rychnová, 2020).

Posledními šlechtici, kteří pobývali v Jičíně, patřili k rodu Trauttmansdorffů, avšak v průběhu třicátých let dvacátého století prodali městu jak zámek, tak i lodžii. Jičín dnes čerpá ze své historie. Město je tvořeno historickými budovami, se kterými se na vzhledu města podílí architektonické památky zejména architekta Čeňka Musila z období první republiky (Kopánová, 2011).

3. VALDŠTEJNOVA KOMPONOVANÁ KRAJINA

Albrecht Valdštejna získal do správy Jičínské panství v roce 1621. V Evropě zuřila třicetiletá válka, která se však díky Valdštejnovi zcela Jičínu vyhnula a on mohl s Jičínem, jakožto novým centrem svého Frýdlantského vévodství, začít s velkolepými přestavbami a záměry. Nejpozoruhodnější je právě jeho komponovaná krajina, kterou tvoří souměrná přímá linie necelých 10 km dlouhá a složená z dominantních prvků v krajině vedoucí přes samotné centrum Jičína (obr. 2). Je nezbytné vyzdvihnout i duchovní záměr komponované krajiny, a to, že začátek a konec přímé linie měly tvořit dva kláštery. Ve své době se jednalo o unikátní stavební záměr v Evropě. Hlavními architekty se stali Andrea Spezza, Nicolo Sebregondi a Giovanni Pieroni. Valdštejnova komponovaná krajina však nese přízvisko nedokončená, neboť Valdštejnovou smrtí v Chebu v roce 1634 se přerušily stavební činnosti.



Obr. 2: Přímá linie Valdštejnovy komponované krajiny (Zdroj: Esri, 2022; vlastní úprava)

Veliš

Vrch Veliš leží ve vzdálenosti necelých čtyř kilometrů od centra města Jičín. Jedná se o neovulkanický suk kuželovitého tvaru. Od vrchu Veliš lze zaměřit lineární osu vedoucí až ke kartuziánskému klášteru ve Valdicích. Přesná historie hradu Veliš je neznámá stejně jako i jeho přesný vzhled. Nejstarší zmínka o hradu pochází ze 13. století (Havelka, 2017). Hrad Veliš byl součástí Velišského panství, které pak po bitvě na Bílé hoře bylo prodáno Albrechtu z Valdštejna, který ho připojil ke svému Jičínskému panství. Valdštejn měl plány vybudovat na Veliši františkánský klášter, k čemuž však nikdy nedošlo (Uličný, 2017). Po Valdštejnově smrti ustaly veškeré práce na hradě a od roku 1658 byl hrad ponechán ladem. Jeho zdivo se využilo na stavební materiál v okolních vesnicích. Kromě toho na vrchu Veliš probíhala během 18. a 19. století těžba čediče, která strukturu kopce navždy zcela pozměnila (Durdík, 1995).

Valdštejnský zámek

Základem jičínského zámku se stal rohový dům na náměstí, který na počátku 16. století koupil tehdejší majitel panství Mikuláš starší Trčka z Lípy. Valdštejn postupoval systematicky, aby získal i další domy v okolí zámku a mohl městský palác rozšířit a zcela přestavět. Hlavním stavitelem se stal Valdštejnův dvorní architekt Andrea Spezza, který však zemřel v roce 1628. V jeho šlépějích pak pokračoval Giovanni Battista Pieroni. Přestavba zámku se zastavila smrtí Valdštejna. Na zámku v průběhu dalších staletí vypukly tři významné požáry a z původní barokní podoby toho mnoho nezůstalo. Z barokní doby přetrvaly pouze arkády v přízemí, valená klenba ve stájích, několik oken s mřížemi a další drobné prvky (Šimek, 1989).

Kostel sv. Jakuba Většího

Valdštejnovy ctižádostivé plány zahrnovaly i založení jičínského biskupství. Na místě, kde dnes stojí farní kostel sv. Jakuba Většího, měla být původně katedrála. Valdštejn však u římské kurie neuspěl a musel se smířit alespoň se založením probošství ustanoveném v roce 1628. Kostel s půdorysem řeckého kříže je v pramenech nazýván „Thumkirchen“ a jeho stavební kámen byl položen v roce 1627. Hlavním stavitelem kostela se stal Nicolo Sebregondi, který vedení převzal po smrti stavitele Andrea Spezzy. Kostel se nachází hned vedle městského paláce a je s ním spojen chodbou, přes kterou se šlechta ze zámku mohla pohodlně dostat do kostelní oratoře. Po Valdštejnově smrti práce

na kostele ustaly, ale byly obnovovány v průběhu dalších dekád. V roce 1701 se kostel dočkal svého vysvěcení (Navrátil, 1997).

Valdštejnská lipová alej

Významným prvkem kopírující osu Valdštejnovy barokní krajinné kompozice je lipová alej vedoucí z centra města Jičín až k Valdštejnské lodžii u města Valdice. Její délka činí necelé dva kilometry a je považována za nejstarší lipové stromořadí v České republice. Jak již bylo uvedeno, alej je tvořena lípami malolistými, které jsou vysázeny po čtyřech řadách. Alej byla vytvářena v letech 1631 až 1634 na návrh architekta Giovanna Pieroniho a počet stromů činil 1152 lip (Navrátil, 1997). Alej je brána jako unikátní portál z města do krajiny. Zajímavostí je, že lipová alej leží na ose slunce při východu a západu slunce během zimního slunovratu (Gottlieb, 2005).

Valdštejnská lodžie

Valdštejnská lodžie představuje architektonické a umělecké dílo, které ve své době nemělo téměř konkurenci. Valdštejn chtěl za městem vytvořit lovecké a odpočinkové místo. K lodžii směřovala lipová alej přímo z centra města Jičín. Komplex lodžie se skládal z „casina“, jak se přezdívá lodžii, velké obory a čestného dvora. V jedné části obory se nacházela bažantnice a v další labyrint. Park před samotnou lodžii byl bohatě zdoben. Dnes je celá zahrada i s bývalou oborou nazývána Libosad. Samotná dominanta celého komplexu Valdštejnské lodžie vznikla dle návrhu architekta Nicola Sebregondiho. Byla to stavba s pronikajícími prvky klasicistního manýrismu. Lodžie byla dokončena v roce 1633, rok před smrtí Albrechta z Valdštejna. Po jeho smrti bylo celé panství i s lodžii předáno novému majiteli. Poté byla lodžie využívána pouze příležitostně, navíc ji v roce 1768 postihl ničující požár. Obě budovy, lodžie i dvůr, byly v pozdějších letech několikrát opravovány a využívány k reprezentativním či jiným účelům (Navrátil, 1997).

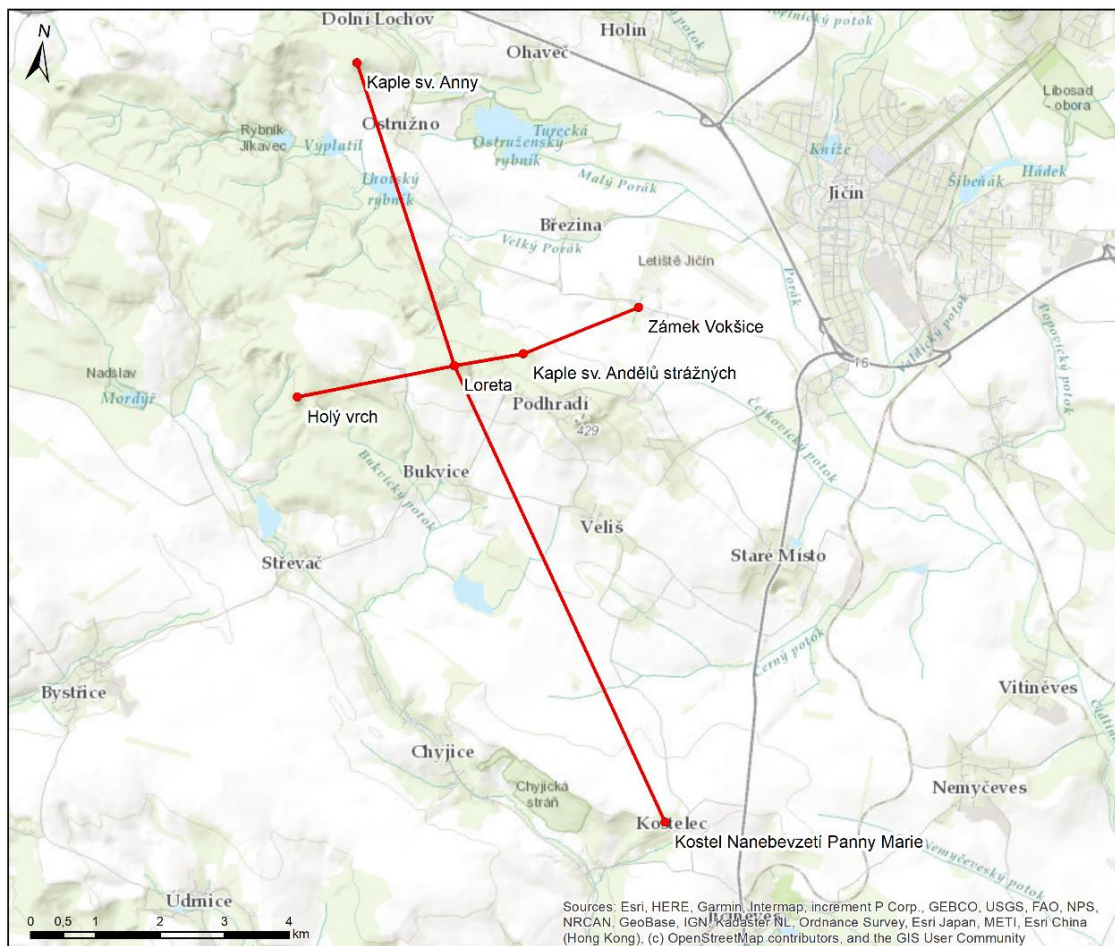
Kartuziánský klášter

Téměř veškeré Valdštejnovy stavební záměry nebyly dokončeny kvůli jeho předčasné smrti. Jediná stavba, která byla dokončena v plném rozsahu, je právě kartuziánský klášter ve Valdicích, ačkoliv byl dokončen až v roce 1655, tedy více jak 20 let po Valdštejnově smrti. Již v roce 1621 přijal Valdštejnovu nabídku na založení nového kláštera řád kartuziánů. Klášterem se zakončovala přímá linie, jež měla začínat plánovaným duchovním místem na Veliši a končit v klášteře patřícímu velmi váženému řádu té doby. Kostel v tomto klášteře měl také posloužit jako místo posledního odpočinku samotného

Valdštejna a jeho rodiny. Klášter měl být naprosto soběstačný. Původní projekt kláštera navrhl Andrea Spezza, na kterého navázal po jeho smrti Nicolo Sebregondi a dokončil Giovanni Pieroni (Uličný, 2017). V druhé polovině 18. století byl za vlády Josefa II. klášter zrušen a budovy po čase zcela ponechány ladem. V polovině 19. století byl klášter přebudován a od té doby slouží jako věznice (VSCR, 2022).

4. ŠLIKOVA KOMPONOVANÁ KRAJINA

Po Valdštejnově smrti byl jeho majetek rozdělen a panství Veliš s panstvím Kopidlno připadlo rodu Šliků. Komponování tamější krajiny však přišlo o několik desetiletí později v poslední čtvrtině 17. století za vlády Františka Josefa Šlika. Jeho hlavním záměrem bylo vybudovat v krajině tzv. Mariánskou zahradu, která je složena zejména ze sakrálních, ale i světských objektů. Stěžejním architektem Františka Josefa Šlika se stal Francouz Jan Babtista Mathey. Hlavní čtyřcestí jeho komponované krajiny tvořily stavby umístěné do krajiny tak, aby stavby vytvořily kompozici kříže (obr. 3). Kříž však není zcela souměrný. Jednotlivé vzdálenosti od těžiště kříže, tedy od Lorety se navzájem liší, jelikož byly přizpůsobeny samotné krajině a jejím dominantním prvkům (Šperk, 2014).



Obr. 3: Čtyřcestí kříže Mariánské zahrady (Zdroj: Esri 2022; vlastní úprava)

Loreta

Těžištěm hlavního čtyřcestí Mariánské zahrady Františka Josefa Šlika se stala kaple Loreta ležící na vrcholu čedičového suku na Velišském hřbetu (Hájek, 2003). Kaple byla postavena roku 1694 na návrh Jana Baptista Mathey (Rychnová, 2020). Pojem loretánská kaple vychází z města Loreto ležícího ve střední Itálii. Do tohoto města byla podle legendy ve 13. století přenesena Santa Casa neboli Svatá chýše, která byla považována za rodný dům Panny Marie v Nazaretě. (Holouš, 2012). Loreta u Jičína představuje napodobeninu původní Santa casy. V 17. a 18. století se stala Loreta cílem poutníků z celé Evropy (Bukovský, 2000). Plochá střecha stavby je orámována atikou s dutými vázami vyvolávající dojem zábradlí. Střecha Lorety proto mohla být využívána jako rozhledný bod do krajiny (Rychnová, 2020).

Kaple sv. Andělů strážných

Východním směrem od loretánské kaple nalezneme na homolovitém vršku kapli sv. Andělů strážných. Kaple je postavena na půdorysu pravidelného šestiúhelníku. Dosud nebyly objeveny písemné prameny dokládající autora stavby, a ani rok jejího postavení. Uvnitř kaple se nachází iluzivní oltářní malba vyobrazující archanděla Rafaela. Zsvěcení kaple svatým andělům strážným připadá právě archandělu Rafaelovi, jehož jméno lze přeložit jako „Bůh uzdravuje“. Kaple sv. Andělů strážných mohla být postavena jako poděkování za uzdravení, nebo naopak jako prosba za uzdravení manželky Františka Josefa Šlika (Rychnová, 2020).

Zámek ve Vokšicích

Zámek ve Vokšicích začal svou historii v první polovině 14. století. Velišské panství získal v roce 1622 Albrecht z Valdštejna a po jeho smrti přešlo Velišské panství se zámekem ve Vokšicích do majetku rodu Šliků. Šlikové do zámku přemístily centrum správy svého majetku z pomalu chátrajícího hradu Veliš, čímž zámek získal na důležitosti. Přestavbu zámku a jeho přilehlého okolí vedl opět architekt Jan Bajtista Mathey. Ačkoliv v průběhu let bylo centrum správy přesunuto na zámek do Jičíněvsí, zámek ve Vokšicích stále sloužil pro administrativní účely, a to až do roku 1948, kdy byl majetek zkonfiskován. V roce 1974 zámek připadl JZD (Šimek, 1989). Zámek dnes opět patří rodu Schliků a je centrem správy jedné z jeho rodových větví.

Kaple sv. Anny

Severně od Lorety nalezneme kapli sv. Anny na vršku nedaleko vesnice Ostružno. Autorství je připisované opět Janu Baptistu Matheyovi, ačkoliv na kapli opět nenalezneme žádnou pamětní desku dokládající toto tvrzení. Kaple byla postavena pravděpodobně v 90. letech 17. století na kruhovém půdorysu. Její celkový vzhled je velmi umírněný, pískovcový obklad pak koresponduje s Loretou na Velišském hřbetu. Kaple sv. Anny je uzavřena střechou cibulovitého tvaru. V interiéru kaple se vyskytuje iluzivní oltář s vyobrazením svaté Anny držící Pannu Marii. Oltář je dílem architekta a malíře Andrey Pozza, který se zasloužil o rozšíření iluzivních maleb oltářů ve zdejší oblasti. Vrch, na kterém stojí kaple, byl kdysi naprosto zbaven lesního porostu. Alej stromů byla pak vysázena kolem cesty vedoucí od Lorety ke kapli sv. Anny (Rychnová, 2020).

Holý vrch

Západní rameno kříže vedoucí od Lorety směřuje k Holému vrchu nacházejícího se u obce Nadslav. Holý vrch byl kdysi významnou krajinou dominantou, kde se křížili poutní cesty, a ze kterého bylo dobře vidět do okolí. Západní osa byla vytvořena, aby docílila souměrnosti kříže a přístup k loretánské kapli byl možný ze všech čtyřech světových stran (Rychnová, 2020). Na vrchu dnes nalezneme pouze obelisk odkazující na rod Šliků.

Kostel Nanebevzatí Panny Marie

Kompozice Mariánské zahrady vycházela z dominantních prvků v krajině, ale také navazovala již na stavby, které zde stály před tím, než začal proces komponování krajiny. Jednou z takových staveb je právě kostel Nanebevzatí Panny Marie v Kostelci, který byl původně vystavěn v gotickém slohu s barokní úpravou v 17. století. Toto jižní rameno kříže vedoucí od Lorety pokračuje dál, pravděpodobně směrem na zámek v Jičíněvsi (Hájek, 2003).

5. ANALÝZA ROZHOVORŮ S EXPERTY

Rozhovory s osmi vybranými experty byly realizovány v lednu a únoru 2022. Experti byli vybíráni z oblastí, které zasahují do komponované krajiny na Jičínsku a podílí se na její správě a údržbě (tab. 2). První oblastí se stala Římskokatolická církev, jež dnes vlastní většinu sakrálních staveb komponované krajiny. Informace poskytl Jan Strašík, Dis. který pracuje na biskupství Královéhradecké diecéze na pozici stavební technik a stará se o správu a zachování objektů, a to včetně rozpočtů a dotací. Druhou oblast představuje město Jičín, které vlastní Valdštejnský zámek, Valdštejnskou lodžii a Valdštejnskou lipovou alej. Z těchto řad byl vybrán Mgr. Petr Hamáček, jenž je místostarostou města Jičína a stará se o rozvoj města, kulturu a památkovou péči ve městě. V rámci této oblasti byl proveden rozhovor i s Jiřím Vydrou, který je kastelánem a ředitelem neziskové organizace Valdštejnské imaginárium, která spravuje objekt Valdštejnské lodžie. Třetí oblast tvoří správa majetků Schliků, jež jedna větev rodu má sídlo v obci Vokšice na zámku. Vybraným expertem z této oblasti se stal Dominik Feštr, který je ředitelem firmy J.M.SCHLIK s.r.o., a zároveň i přímým potomkem rodu a vlastníkem. Firma má na starosti údržbu lesních porostů a hospodaření se dřevem, správu budov, správu skalního města Prachovské skály a kapli sv. Anny. Druhá rodová větev, která má sídlo na zámku v Jičíněvsi, představuje čtvrtou oblast správy a vlastnictví a do jejího majetku spadá, mimo jiné, právě Velišský hřbet. Z této oblasti poskytl rozhovor Andreas von Schlik. Dále byly rozhovory provedeny se starostou obce Podhradí panem Michalem Rambouskem. Ke komponované krajině se vyjádřila i asistentka ředitele Valdické věznice a tisková mluvčí paní Ing. Eva Francová. Posledním vybraným expertem se stala Eliška Formanová, starostka obce Bukvice a předsedkyně svazku obcí Mariánská zahrada, který sdružuje 30 obcí a pomáhá jim dlouhodobě ve strategickém rozvoji a zároveň se zasluhuje o turistickou propagaci oblasti Mariánská zahrada. Na následujících stranách bude uvedena interpretace odpovědí subjektů na jednotlivé otázky.

Tab. 2: Přehled subjektů správy a majetku prvků komponovaných krajín na Jičínsku

Subjekt	Jméno experta	Funkce	Objekty správy komponované krajiny
Římskokatolická církev	Jan Strašík, Dis	Stavební technik	Loreta Kaple sv. Andělů strážných Kostel sv. Jakuba Většího
Město Jičín	Mgr. Petr Hamáček	Místostarosta; rozvoj města a územní plán, kultura a památková péče	Valdštejnský zámek Valdštejnská lodžie Valdštejnská lipová alej
Valdštejnské imaginárium	Jiří Vydra	Kastelán, dramaturg, grafik a ředitel	Valdštejnská lodžie
Větev rodu Schliků sídlící ve Vokšicích	Dominik Feštr	Ředitel společnosti J.M. SCHLIK, s.r.o.	Kaple sv. Anny Zámek ve Vokšicích
Větev rodu Schliků sídlící v Jičíněvsi	Andreas von Schlik	Majitel pozemků, Managing Partner Engel & Völkers Prague	Velišský hřbet Vrch Veliš
Valdická věznice	Ing. Eva Francová	Asistentka ředitel-tisková mluvčí	Bývalý kartuziánský klášter
Městys Podhradí	Michal Rambousek	Starosta obce	Výchozí obec k přístupu na vrch Veliš a ke kaplím na Velišském hřbetu
Spolek Mariánská zahrada	Eliška Formanová	Starostka obce Bukvice, předsedkyně svazku obcí MZ	Propagace a kulturní akce spojené s objekty Mariánské zahrady

(Zdroj: vlastní zpracování)

Otázka. č. 1: Jakým způsobem je realizována údržba stavu objektů komponované krajiny?

V této úvodní otázce bylo důležité zmapovat aktuální úsilí subjektů správy na objektech komponované krajiny. Zástupce církve Jan Strašík, Dis. uvádí, že církev se nyní snaží především o zachování sakrálních staveb jako takových, ať už v komponované krajině či nikoliv. Objekty jsou mnohdy ve velmi špatném stavu, je zapotřebí opravit střechy, fasády, interiéry, či opravit následky škod způsobené přírodními nebo lidskými faktory. Signifikantní je pořadí kostelů či jiných sakrálních staveb, podle kterého je tvořeno jednotlivé pořadí oprav. Přednost mají kostely, které slouží jako farní a navštěvují je větší počty věřících a konají se v nich pravidelně bohoslužby. V komponované krajině na Jičínsku má tedy větší důležitost kostel sv. Jakuba Většího před například Loretou na Velišském hřbetu. Pokud se však vyskytne aktuální problém ve smyslu stavby ohrožujícího poškození, řeší se oprava ihned.

Město Jičín bylo zvoleno jako historické město roku 2016, což městu přineslo odměnu jeden milion korun a od Královéhradeckého kraje město za odměnu získalo 700 tisíc korun. Správa údržby objektů postupuje podle předem vypracovaných projektů. Na Valdštejnském zámku neustále probíhají opravy, jsou zde již zcela vyměněná okna z části nová, z části repasovaná. Areál Valdštejnské lodžie je rovněž celý v procesu renovace. „*V současné době se věnují opravy čestnému dvoru. Také krovy na lodžii chátrají, nejdříve se to tedy musí stabilizovat. Řeší se hodně i cesta alejí z Jičína do lodžie. Samotná alej prochází neustálou údržbou zahrnující prořezávání stromů, oprava stezek atd. Ale řeší se i problém právě s přechodem přes silnici do lodžie.*“, vysvětluje Mgr. Petr Hamáček.

Andreas von Schlik objasňuje údržbu majetků rodiny Schliků následujícím způsobem: „*Sice jsem uvedený jako jediný majitel Velišského hřbetu, avšak má teta Terézie vlastní bývalý lom pod Loretou. O všech věcech jednáme společně na rodinné radě. Velišský hřbet je zalesněný, takže se o něj staráme v rámci lesního hospodářství. Probírka stromů, dosázení správných dřevin, těžba. Před dvěma lety při vichřici spadl strom na kapli sv. Andělů strážných a poničila se lucerna na vrchu. Takže my jsme vykáceli několik stromů okolo, aby stromy dále neohrožovaly stavbu. Stejně tomu je tak i u Lorety.*“ Podobným způsobem se uskutečňuje údržba objektů ve správě společnosti J. M. SCHLIK s. r. o. Probíhá zároveň snaha o získání dotací na opravy zámku ve Vokšicích. Hlavním zdrojem příjmu je dle pana Dominika Feštra prodej a zpracování

dřeva z jejich lesů v Českém ráji u Prachovských skal. Pokud je něco nutné opravit okamžitě, dojde-li například k poškození objektu, jež mají v majetku, udělají maximum. V současné době (jaro 2022) probíhají opravy na kapli sv. Anny.

Z městyse Podhradí je přímý přístup k zásadním bodům komponované krajiny, a to k Vrchu Veliš a sakrálním stavbám nacházející se na Velišském hřbetu. Obec samotná nevlastní žádné objekty komponované krajiny. Obec trpí nedostatkem parkovacích míst a nedisponuje ani pozemky způsobilými k vybudování parkoviště, které by mohli turisté využít. Před několika lety se zbudovalo parkoviště pouze pro tři až čtyři automobily. Pan Rambousek úzce spolupracuje s paní Eliškou Formanovou, která předkládá význam působení svazku obcí Mariánská zahrada v komponované krajině: „*Svazek obcí nevlastní žádný pozemek ani objekt v komponované krajině. Uvědomujeme si historickou hodnotu turistického území v blízkosti Českého ráje. Pokud zjistíme poškození či havárii na některé ze staveb, okamžitě informujeme o tomto problému jejich majitele.*“

Ve Valdické věznici je údržba je realizována většinou v případě nutnosti opravy budov. Údržbu a opravy památkově chráněných objektů může ze zákona provádět jen k tomu oprávněná firma. Musí být proveden restaurátorský průzkum a musí být stanoven postup a rozsah prováděných prací. To vše musí odsouhlasit NPÚ Josefov a městský úřad Jičín, oddělení památkové péče. „*V roce 2010 byla zahájena první etapa záchrany této raně barokní památky (objektu kláštera), a to restaurování první vstupní brány. V letech 2012 a 2013 proběhla rekonstrukce obou bočních křídel kostela, ve kterých jsou v současné době cely odsouzených a zdravotní středisko. V roce 2014 byla restaurována druhá vstupní brána, která dříve sloužila ke vstupu do kláštera a věznice. V roce 2015 započala rekonstrukce poslední, hlavní části kostela sv. Josefa. Po ukončení vnější renovace došlo k obnovení vstupu do kostela hlavním vchodem, což do té doby z důvodu bezpečnosti vcházejících osob bylo nemožné*“, uvádí Ing. Eva Francová.

Otázka. č. 2: Jak vypadá plán rozpočtu na správu objektů?

Otázka č. 2 se zaměřovala na finanční aspekty správy objektů. Jan Strašík, Dis. na tuto otázku odpovídá: „*Plán rozpočtu na správu objektu je určen především prostřednictvím získávání dotací. Rozpočty farností jsou omezené, ze sbírek od lidí se nevybere dostatečné množství peněz. Hlavním zdrojem jsou tedy dotace. PZAD je Program záchrany architektonického, kterým je podporována obnova nejvýznamnějších architektonických památek v České republice. Je poměrně těžké se do něj dostat. Ministerstvo kultury ČR poskytuje dotace z následujících programů: ORP, dále pak*

Havarijní program a Program na regenerace. Jedná se o nižší kategorie, ve kterých je limit 200 až 300 tisíc Kč. Z kraje lze získat přibližně 300 tisíc na rok, přispívají obce a biskupství, kde se částka příspěvných peněz pohybuje v rozmezí 30 až 80 tisíc korun. Po součtu všech financí dohromady lze na určitý objekt získat až 700 tisíc. Ale těch objektů je hodně a není možné obsáhnout vše.“ Dále uvádí, že PZAD je v současné době realizované na kostele sv. Ignáce v Jičíně, z toho důvodu není možné do tohoto programu začlenit i kostel sv. Jakuba Většího. Rozpočet 1 mil. korun vyšel na opravu střechy kaple sv. Andělů strážných na Velišském hřbetu z důvodů poškození při vichřici, kde bylo nutné opravit i celou lucernu nahoře. Od pojišťovny byla získána částka až 700 tisíc korun a krajské dotace přispěli částkou 45 tisíc korun.

Mgr. Petr Hamáček přibližuje plán rozpočtu: *„Město neustále hledá způsoby financování a je zapojené do programu regenerace městských památkových oblastí a zón od ministerstva kultury. Na správu lodžie město na rok přispívá částkou 1 150 000 Kč. Na Lodžii v současné době probíhají práce za 34 mil. korun, přičemž získané dotace by měly být ve výši 15 milionů. V Libosadu pak proběhla akce obnovy zeleně, která vyšla na 6 mil. korun. V prostorách zámku sídlí městské informační centrum, na jehož obnovu město zainvestovalo částku 20 mil. korun. Projektové dokumentace na jednotlivé plány rekonstrukcí se pohybují v rozmezí 300 až 500 tisíci Kč.“*

Jiří Vydra, ředitel celoročního kulturního centra Valdštejnské imaginárium, uvádí, že provoz je umožněn na základě příspěvků města a příjmů ze vstupného. Přesné částky jsou uvedeny vždy ve výroční zprávě Valdštejnské imaginárium, která jsou umístěné veřejně na webové stránce <https://valdstejnskalodzie.cz>. Lodžie také pobírá granty, dotace a sponzorské dary. Díky všem příspěvkům práce na lodžii pokračují. Rozpočet zahrnuje dále platy zaměstnanců a zaplacení účinkujících ze vstupného.

Ostatní subjekty správy objektů nemají přesně vypracovaný plán rozpočtu na údržbu. Ing. Eva Francova uvádí, že v případě nutnosti opravy jsou přiděleny finanční prostředky z Generálního ředitelství vězeňské služby ČR. Dominik Feštr opravuje objekty v případě nutnosti a opravy jsou financované z výdělků správy lesů. Andreas von Schlik rovněž uvádí, že finanční obnosy, které se vloží do objektů, jsou schopni uvolnit až na základě rodinného projednání a schválení vhodnosti investic. Svazek obcí Mariánská zahrada ani obec Podhradí nemohou vkládat finanční prostředky do cizího majetku. Plán rozpočtu je tedy otázka vlastníka nemovitosti. Mariánská zahrada pouze přispívá na hudební doprovody v rámci akcí realizovaných v sakrálních stavbách komponované krajiny.

Otázka. č. 3: Jak jsou objekty využívány v současnosti?

Využití objektů je hlavním předmětem třetí otázky. Jan Strašík, Dis, předkládá, že v kostele sv. Jakuba Většího se konají každý den mše svaté, nedělní je v 9.00h. Od první soboty v měsíci květnu do první soboty měsíce října se konají v kapli Loreta mše. Ve spolupráci se spolkem Mariánská zahrada Eliška Formanová podotýká, že právě první sobotu v říjnu se koná poutní mše, kam přijede pan Michal Pospíšil a se svojí skupinou hrají na dobové nástroje a jde se průvodem ke kapli sv. Andělů Strážných, kde se uskuteční malý koncert. Pan Feštr uvádí, že v kapli sv. Anny se koná jednou za rok na svátek svaté Anny poutní mše, kde se opět zapojuje spolek Mariánská zahrada a zaštiťuje tuto kulturní událost i po hudební stránce.

Za město Jičín sděluje Mgr. Petr Hamáček využití objektů a prvků komponované krajiny vlastněné městem: *„Celý prostor Valdštejnského zámku je zcela využíváný. Mezi hlavní nájemce patří Regionální muzeum města Jičína, kde mohou zájemci navštívit stálou expozici zaměřenou na historii města, tak i rozmanité aktuální výstavy. Dále v zámku sídlí ZUŠ, svatební salón a informační centrum města a další.“* Dále upřesňuje, že lipovou alejí je možné projít až k Valdštejnské lodžii, nikoliv však jejím středem, jak byl původní záměr. Po obou stranách však vedou cesty jak pro pěší turistiku, tak pro cyklisty.

„Valdštejnská lodžie jako imaginárium dnes funguje jako celoroční kulturní centrum. Nachází se zde prostor na to, aby se historie se vykládala interaktivním způsobem, aby si každý mohl stvořit vlastní představu. Proto imaginárium. Projekt Valdštejnské imaginárium má dvě části. První je Kulturní imaginárium. Tam se dává prostor akcím alternativní kultury, jakými jsou různá představení, koncerty, workshopy, ale i pravidelné akce. Aktuální akce jsou vždy umístěny na webových stránkách. Druhá část Historické imaginárium se snaží přiblížit historii místa veřejnosti trošku jiným způsobem, jelikož stavba nebyla dokončena, nikdy nesloužila původnímu účelu, a i o původním účelu se vedou diskuse, k čemu přesně měla být využívána. Proto je zde prostor pro fantazii samotného návštěvníka.“, přibližuje kulturní využití lodžie pan Jiří Vydra.

Vrch Veliš je volně přístupný veřejnosti, ale výstup je na vlastní nebezpečí. Z vrchu je však malebný pohled do kraje, jak podotýká starosta obce Podhradí pan Michal Rambousek. Pan Dominik Feštr sděluje, že na zámku ve Vokšicích v současné době sídlí společnost J. M. SCHLIK, s.r.o. která se zabývá prodejem dřeva a zároveň spravuje

pozemky patřící rodu Schliků. Zbytek prostor na zámku není nijak v současné době využit.

Z kartuziánského kláštera se stala již v 19. století věznice. Objekt tedy slouží dnes k zcela jiným účelům. Ing. Eva Francová však dodává, že přestože se tedy kostel sv. Josefa nachází přímo v objektu věznice, jsou zde pořádány alespoň exkurze, avšak pouze pro odbornou veřejnost, zaměstnance bezpečnostních sborů nebo školy, jejichž studium souvisí s možností uplatnění v bezpečnostních sborech. V prostorách kostela je umístěna stálá expozice k historii věznice. V křídlech, které byly dřív součástí původního kláštera se nachází cely a zdravotní středisko pro odsouzené, v dalších prostorách pak kanceláře zaměstnanců.

Otázka. č. 4: Myslíte si, že jsou objekty dostatečně zpopularizované a přístupné veřejnosti?

V této otázce byly důležité osobní názory expertů, tedy subjektů správy či vlastnictví objektů komponované krajiny. Andreas von Schlik je pro zachování nynější tajuplnosti míst bez větší propagace: „*Myslím, že kdo chce, najde si k nim cestu. Osobně se mi líbí divokost a tajuplnost, v jaké se nachází dnes, jak jsou skryté v lese. Líbí se mi, že to nejsou přímo turisticky nejvyhledávanější atrakce.*“ Pro Mgr. Patra Hamáčka jsou důležité objekty nacházející se v katastrálním území města Jičína, tedy zámek a lodžie, kde se město aktivně angažuje v rámci jejich popularizace a propagace. Na webových stránkách města Jičína lze nalézt informace jak k unikátní komponované krajině Albrechta z Valdštejna, tak i o Mariánské zahradě Františka Josefa Šlika. Osobně rovněž není pro velkou turistickou propagaci míst. Jiří Vydra, ředitel Valdštejnského imaginária, ačkoliv by byl pro větší popularizaci míst, zároveň pokládá řečnickou otázku, zda jim brát opět rovněž zmíněnou divokost a tajuplnost. Sám se však potýká s praktickým problémem přístupu veřejnosti do Valdštejnské lodžie: „*Valdštejnská lodžie je veřejnosti otevřená celoročně a nabízí široké spektrum akcí a možností pro veřejnost. Velký problém je ale přístup do lodžie. Oživení místa proběhlo příliš rychle. Před deseti lety nebyly na pozemcích zřízeny ani toalety, což se změnilo a dnes je v prostorách lodžie zřízena i kavárna. Návštěvníci, kteří jdou pěšky alejí z Jičína, musí přejít přes hlavní pozemní komunikaci, kde velmi často řidiči nedodržují předpisy a je to velmi nebezpečné. Teoreticky by měli lidé přejít rovnou cestou Jičína až sem. A další paradox je, že tedy z jedné strany je lodžie oseknutá silnicí a na druhé straně železniční tratí. Vznikl takový ostrov.*“

Dominik Feštr, Michal Rambousek i Eliška Formanová se naopak shodují v názoru, že objekty nejsou dostatečně propagované. „*Objekty (kapličky) nejsou dostatečně zpopularizované. Návštěvník je musí hledat v krajině. Někde je špatný přístup, např. kaple sv. Andělů strážných, mimo ne i kopec Veliš atd. Interiér kaplí je přístupný, pouze pokud se koná mše. Výjimku tvoří kaple sv. Anny, která je otevřena celoročně. Území propaguje svazek obcí jako turistickou oblast v propagačním materiálu. Kromě Jičína je malé informační centrum v Kopidlně a přes telefon v Bukvici. Tam turisté mohou získat informace*“, říká Eliška Formanová.

Objekt kostela sv. Josefa se nachází v bývalém kartuziánském klášteře, jež dnes slouží jako věznice. Ing. Francová vysvětluje, že vzhledem k profilaci věznice (věznice se zvýšenou ostrahou) není možné pořádat tzv. dny otevřených dveří pro širokou veřejnost nebo jiné větší akce.

Otázka. č. 5: Je podle Vás důležité zachovat objekty komponované krajiny?

Vybraní experti se shodují v odpovědích na tuto otázku. Všichni spatřují důležitost v zachování objektů, které se dochovaly z barokního období jako odkaz předků. Tento postoj cítí hlavně jako povinnost vzhledem k rodinnému odkazu Andreas von Schlik a Dominik Feštr, kteří jsou oba příslušníci šlechtického rodu Schliků a velmi jim záleží na tom, aby se objekty po jejich předcích zachovaly.

Jiří Vydra rovněž vyjadřuje důležitost objekty zachovat, ale vznáší ze svého pohledu řečnickou otázku, jak již bylo zmíněno výše: „*Je zde i obecně rozpor komponované krajiny, zda ji nechat tu tajemnost, kdy jsou například kaple skryté v lese a jsou vidět pouze v zimních měsících. Pokud by se více obnažily, jistě by to přilákalo více návštěvníků. Také je zde otázka, nebo spíše neshoda mezi trendem dodání prvků moderní architektury do historických památek či zachovat přesný historický záměr.*“

Jak zmiňuje Mgr. Petr Hamáček, město Jičín koupilo v roce 1936 od šlechtického rodu Trauttmansdorffů zámek a lodžii s cílem vdechnout těmto místům jejich zašlou slávu, a hlavně je zachránit. Bohužel až nyní po téměř devadesáti letech se naplňuje plán předků.

„*Vzhledem k tomu, že Albrecht z Valdštejna měl s Jičínem velké plány a chtěl jej přizpůsobit svým potřebám rezidenčního sídla a učinit z něj honosné, ekonomicky soběstačné centrum s výstavním zámekem i různými institucemi, zcela jistě si zaslouží pozornost i dnes. Navíc komponovaná krajina, kdy kartuziánský klášter tuto linii uzavíral, je zřejmě ojedinělým počinem té doby. I když bohužel kostel, který je hlavním*

artefaktem kartuziánského kláštera, nemůže sloužit stoprocentně svému účelu, i přesto se vedení valdické věznice se snaží o uchování odkazu dalším generacím. Bohužel není jednoduché získávat finanční prostředky na záchranu této památky, i přesto bylo v posledních několika letech věnováno úsilí k tomu, aby bylo možné provést rekonstrukci havarijních stavů“, doplňuje svůj názor k zachování prvků komponované krajiny
Ing. Eva Francová.

Otázka. č. 6: Jaké jsou plány využití objektů do budoucnosti? (revitalizace, opravy, přístupnost apod.)

Zjištění budoucího vývoje využití objektů je předmětem poslední otázky rozhovorů. Co se týče sakrálních staveb je podle Jana Strašíka, Dis., v aktuálním řešení důležitá oprava střechy na kostele sv. Jakuba Většího. V roce 2022 by se měla uskutečnit v tomtéž kostele instalace varhanního automatu ve spolupráci s městem Jičín. Varhany jsou kompletně zrekonstruované a případní návštěvníci kostela by si mohli za určitý obnos peněz nechat přehrát skladbu z výběru. Kaple sv. Andělů strážných čeká na opravu fasády, která měla již proběhnout, ale kvůli změnám ve vládě byly dotace pozastaveny. Do budoucna by mohla být kaple přístupná veřejnosti. Loreta je velký aktuální problém. Z geologického hlediska se kaple nachází na velmi nestabilním podloží a neustále probíhá přirozená destrukce, která postupila až k základům kaple a začíná ohrožovat její existenci. V této záležitosti se významně angažuje paní Eliška Formanová: „*V roce 2009 jsme vyvolali jednání s Městským úřadem Jičín – oddělení památkové péče, s Arciděkanstvím Jičín, s vlastníkem pozemků paní Schlikovou a jejími stavebními poradci. Za Mariánskou zahradu jsem se rovněž zúčastnila.*“ Diskuse však utichla a nyní se opět problematika začíná znovu řešit. Národní památkový ústav ČR dle slov Jana Strašíka, Dis., kontaktoval geologickou společnost, aby zahájila průzkum. Případné návrhy budou projednány s rodinou Schliků, jež vlastní lom a pozemky okolo Lorety.

Valdštejská lodžie je stále v rekonstrukci, a jakým způsobem bude do budoucna ještě využita je velkou otázkou. Mgr. Petr Hamáček přibližuje několik možných plánů: „*Jsou nápady, že se v lodžii udělá schodiště, vytvoří se ještě jedna místnost, kde by byla výstava o hvězdách a sluneční soustavě, ale bude otázka, kolik to bude stát. Co se týče Libosadu, v dolní části se našly bazény, které byly lemované pískovcem a nacházela se v nich voda. Plány jsou, že by se bazény obnovily a mohla vzniknout jakási louka s těmito vodními prvky, které by připomínaly původní Valdštejnův záměr.*“ Valdštejský zámek v následujících třiceti letech musí projít celkovou obnovou. Projekt je zpracovaný na

rekonstrukci vnitřku celého zámku. Zatím je hotová jedna etapa z celkových pěti. Plán je vytvořit i bezbariérový přístup.

Dominik Feštr plánuje doopravit zbylé části zámku ve Vokšicích. Jejich budoucí využití však není zatím jasné. V současné době pracuje také na obnově kaple na pozemcích zámku, avšak je velký problém provést rekonstrukci v souladu s požadavky NPÚ ČR. Na kapli sv. Anny rovněž probíhají opravy, jelikož se na kazatelně z boku kaple uvolnily spony držící kameny (jaro 2022). Zlepšení přístupových cest ke kapli rovněž nejsou předmětem plánů v blízké budoucnosti.

Vrch Veliš se žádných změn v blízké budoucnosti nedočká. Majitelé, kterými je rod Schliků, nemají v plánu zrevitalizovat přístupovou cestu a obecně vrch zabezpečit pro širokou veřejnost. Ani starosta obce Podhradí pan Michal Rambousek nemá v současné době zájem se angažovat v této věci, a to z důvodu financí a akutnějších problémů s kanalizací, které obec musí řešit.

Velišský hřbet taktéž nezíská lepší přístupové cesty ke kaplím. Andreas von Schlik se zaměřuje na cesty, které se využívají k lesnímu hospodářství. Obnovení pohledových linií či obnažení kaplí od lesního porostu není ani v současné době možné, neboť jsou pozemky okolo způsobem využití vedeny v katastru nemovitostí jako lesní, což znamená, pokud by došlo k vykácení stromů, musí se stromy znovu zasadit.

DISKUSE A ZÁVĚR

V současnosti jsou prvky komponované krajiny diverzifikovány mezi jednotlivé subjekty, které se o ně starají, snaží se je opravovat a vdechnout jim znovu život. Pomocí rozhovorů s experty byly naplněny cíle práce, jež předkládaly zjištění současného stavu objektů a jejich využití do budoucna. Subjekty správy se shodují, že je důležité objekty zachovat a pečovat o ně, snažit se je udržet i pro příští generace, avšak neodmyslitelným problémem jsou finance. Jejich hlavním zájmem je nyní především získat peníze na opravy, aby stavby nezchátraly a nebyly nezvratně poškozeny. Většina dotací pochází z Ministerstva kultury České republiky a jedná se především o dotační tituly PZAD, Havarijní program a Program regenerace. Subjekty se snaží rovněž objekty využít, ale jejich využití závisí opět na finančních možnostech.

Komponovaná krajina na Jičínsku jako taková již neexistuje a objekty, které nám zůstaly, jsou opravdu jen jednotlivými relikty tehdejší komponované barokní krajiny. Chybí jim jejich původní propojení. Město Jičín se stará primárně o objekty ležící v katastrálním území města, avšak se snaží aktivně navázat na Valdštejnův odkaz a objekty opravuje a snaží se je maximálně využít. Římskokatolická církev investuje peníze do sakrálních staveb, které mají největší využití z hlediska návštěvnosti těchto staveb. Kostel sv. Jakuba Většího je hlavní kostel Jičínské farnosti, tudíž církev spolupracuje s městem a na kostele soustavně probíhají opravy, renovace i inovace. Největším úkolem v současné době bude oprava střechy právě na kostele sv. Jakuba. Sakrální stavby na Velišském hřbetu, jakými jsou Loreta a kaple sv. Andělů strážných, jsou oproti tomu využívané pouze sezóně, proto se jejich další renovace a možnosti využití odsouvají na druhé místo. Alarmující je však stav svahu, na kterém stojí Loreta, a na kterém dochází k sesuvům půdy ohrožujícím samotnou stavbu. Nyní probíhají přípravy na vyřešení této situace, na kterých se podílí při jednáních hned několik subjektů, a to Památkový ústav ČR, církev, rodina Schliků, a i spolek Mariánská zahrada, jež iniciuje zahájení celého procesu.

Přístupové cesty k sakrálním stavbám na Velišském hřbetu nejsou nijak značené a je obtížné je najít. Rod Schliků, vlastníci pozemky na Velišském hřbetu, však nemá zájem o velké množství turistů, kteří by procházeli skrz jejich pozemky ke kapli. Vrch Veliš je taktéž obtížně přístupný, přitom poskytuje dobrý pohled do kraje. Přesuneme-li se k obci Ostružno ke kapli sv. Anny, je těžké najít cesty vedoucí ke kapli, neboť opět nikde nenachází ukazatele. Na popularizaci krajiny a lepší přístupnosti k objektům se právě

subjekty správy a majetku názorově rozcházejí. Jedni chtějí zachovat její tajemnost a divokost bez větší turistické propagace, druzí se přiklánějí k názoru, že obě komponované krajiny by měly být více zpopularizované a přístupné veřejnosti a nebrání se větší vzájemné spolupráci.

Místa komponované krajiny Mariánské zahrady dohromady skýtají velký potenciál využití. Hypoteticky si představme situaci, kde by zámek ve Vokšicích mohl poskytovat prostory, ze kterých by mohl vzniknout hotel s možností ubytování návštěvníků komponované krajiny. Necelé dva kilometry od zámku se nachází městys Podhradí, kde by mohl být zrevitalizovaný přístup na rozhledný bod do kraje z vrchu Veliš. Samotný městys by tak mohl profitovat z příchodů návštěvníků. Mohly by například vzniknout i místa s občerstvením. Stejně tak by se mohl upravit Velišský hřbet na lesopark s vyznačenými stezkami ke kaplím, které by byly otevřené pro návštěvníky, a ve kterých by rovněž mohlo probíhat více církevních či kulturních akcí i ve spolupráci s městem Jičín. Valdštejnská lodžie i Valdštejnský zámek poskytují širokospektrální kulturní a umělecké využití, ale právě i další stavby komponované krajiny by mohly přilákat více zájemců a návštěvníků, z čehož by mohlo profitovat celé okolí.

Z provedených rozhovorů vyplývá, že jednotlivým subjektům správy komponované krajiny chybí sjednotitel s jasnou vizí, ať už v podobě fyzické či právnické osoby, který by znovu objekty v krajině propojil za účelem celkového provázaného využití. V současné době propojuje místa komponované krajiny, zejména Šlíkovy, sdružení obcí Mariánská zahrada, které se zaslouhuje o kulturní i historickou propagaci regionu.

Dnes nalezneme pouze torzo krajiny, která přitahovala pozornost po všech směrech, ať už tedy z duchovního či architektonického hlediska. Budoucnost komponovaných krajin nyní nezáleží pouze na tom, jak jednotlivé subjekty zachovají fyzickou strukturu objektů. Budoucnost hlavně závisí na tom, jak budou komponované krajiny na Jičínsku vnímané lidmi. Zda budou i přes svůj současný stav, lepší či horší, přitahovat zájem veřejnosti a budou vyvolávat stejné pocity jako před několika sty lety. Naplnění ukázky propojení člověka, krajiny a duchovna však splňují, dle mého názoru, i dnes.

SUMMARY

This bachelor thesis dealt with the designed landscape in the Jičín region, which is divided into two parts. The first part presents Valdštejn's designed landscape which was created at the beginning of the 17th century and the second part was created by František Josef Schlik at the end of the 17th century and is called the Marian Garden.

In the first theoretical part of the thesis, concepts such as cultural landscape, designed landscape and Czech Baroque landscape were defined and placed in their historical context and meaning. In order to understand the significance of the designed landscape in the Jičín region the geographical characteristics of the region and the historical development of the town and its surroundings were presented in separate chapters. Both of these factors were essential for the formation of the designed landscape.

The main part of the bachelor thesis was an interview with eight experts who are involved in the management and maintenance of the designed landscape in the Jičín region. The questions concerned the management and maintenance of the objects in the designed landscape, focusing on finances, current use and plans for the future.

The results of the interviews showed that although the owners and managers of the buildings are trying to preserve them for future generations, finances are a big problem. In addition, there are divergent views on the tourist promotion of sites in the designed landscape. There is a lack of connectivity between the objects in the landscape, as was the case in the past.

SEZNAM ZDROJŮ

Použitá literatura:

ANTROP, M. (2005): Why landscapes of the past are important for the future. Landscape and Urban Planning, Geography Department, Ghent University, Krijgslaan.

BALTAKA, B., KALVODA, J. (2006): Geomorfologické členění reliéfu Čech. Praha: Kartografie Praha (firma).

BUKOVSKÝ, J. (2000): Loretánské kaple v Čechách a na Moravě. Praha: Libri.

ČESKOSLOVENSKÁ STÁTNÍ NORMA, ČSN 83 7005. (1987) Ochrana přírody. Krajiny. Termíny a definice. Úřad pro normalizaci a měření. Praha.

DEMEK, J. (1999): Úvod do krajinné ekologie. Olomouc: Vydavatelství Univerzity Palackého.

DEMEK, J., MACKOVČIN, P., ed. (2006): Zeměpisný lexikon ČR. Vyd. 2. Brno: AOPK ČR.

DURDÍK, T. (1996): Encyklopedie českých hradů: Praha: Libri.

FRANCEK, J. (2021): Jičín, brána do českého ráje: vyprávění o historii města, jeho domech, pomnících, sochách a pamětních deskách. Praha: Rybka Publishers.

HÁJEK, P. (2003): Česká krajina a baroko: urbanismus českého baroka na příkladu města Jičína a jeho okolí. Praha: Malá Skála.

HAVELKA, J. (2017): Historie a strategický význam hradu Veliš u Jičína. Bakalářská práce, Katedra historie, Technická univerzita v Liberci.

HENDL, J. (2005): Kvalitativní výzkum: základní metody a aplikace. Praha: Portál.

HOLOUŠ, P. (2012): Sochařské kopie pláště Santa Casy z Loreta v českých zemích. Bakalářská práce diplomová práce, Katedra dějin umění, Univerzita Palackého v Olomouci.

CHODĚJOVSKÁ, E., BALSKÝ, J., HOLUBOVÁ, M. et al. (2020): Krajina v rukou barokního člověka: lidé a krajina 16. – 18. století na východě Čech. Josefov: Národní památkový ústav, územní odborné pracoviště v Josefově.

KOPÁNOVÁ, K. (2011): Architektonické dílo Čenka Musila. Diplomová práce, Katedra filosofie, Technická univerzita v Liberci.

KULIŠŤÁKOVÁ, L. (2011) Komponované krajiny. Brno: Mendelova univerzita.

KULIŠŤÁKOVÁ, L. et al. (2014): Metodika identifikace komponovaných krajin. Mendelova univerzita v Brně, Brno.

KUPKA, J. (2010): Krajiny kulturní a historické: vliv hodnot kulturní a historické charakteristiky na krajinný ráz naší krajiny. Praha: České vysoké učení technické v Praze.

LIPSKÝ, Z. (1999): Sledování změn v kulturní krajině: učební text pro cvičení z předmětu Krajinná ekologie, Lesnická práce, Kostelec nad Černými lesy.

NAVRÁTIL, I. ed. (1997): Valdštejnská loggie a komponovaná barokní krajina okolí Jičína: sborník referátů z vědecké konference konané ve dnech 6.-8.března 1997 v Jičíně. Semily: Státní okresní archiv přírody. Z Českého ráje a Podkrkonoší.

RYCHNOVÁ, L. (2020): František Josef Šlik a česká barokní krajina: život šlechtice na východočeském venkově. Praha: Scriptorium.

SÁDLO, J. (2008): Krajina a revoluce: významné přelomy ve vývoji kulturní krajiny českých zemí. 3., upr. vyd. Praha: Malá skála.

SALAŠOVÁ, A. (2020): Komponované krajiny České republiky a jejich formování. Životné prostredie 54 (3), s. 166 – 77.

SEMOTANOVÁ, E. (2001): Mapy Čech, Moravy a Slezska v zrcadle staletí. Praha: Libri.

ŠANTRŮČKOVÁ, M. (2011) Využití a modelace reliéfu při krajinných úpravách na černínských panstvích, Disertační práce, Katedra fyzické geografie a geoekologie, Univerzita Karlova v Praze.

ŠIMEK, T. (1989): Hrady, zámky a tvrze v Čechách, na Moravě a ve Slezsku. Praha: Svoboda.

ŠVORCOVÁ, K., (2018): Vliv geologického podloží na geomorfologii v oblasti mezi Jičínem a Novou Pakou. Katedra geografie, Technická univerzita v Liberci.

ŠPERK, J., (2014): Pohledové linie Mariánské zahrady. Diplomová práce, Katedra geografie, Univerzita Palackého v Olomouci.

ULIČNÝ, P. (2017): Architektura Albrechta z Valdštejna: italská stavební kultura v Čechách v letech 1600-1635. Praha: NLN, Nakladatelství Lidové noviny

UNESCO (2021): Operational Guidelines for the Implementation of the World Heritage Convention. WHC 21/01. Vydané 31. 7.2021, s. 22.

VANĚK, J. (2015): Dějiny umění ve výtvarné kultuře západní tradice. Praha: ARSCI.

VOMÁČKA, V. (2018) Zákon o ochraně přírody a krajiny: komentář. Praha: C.H. Beck, Beckova edice komentované zákony.

Internetové zdroje:

ČÚZK. Geoportál ČÚZK. (2022) [online]. URL: <https://geoportal.cuzk.cz/>

ESRI. Data ArcGIS Online. (2022) [online]. URL: <https://www.arcdata.cz/>

GOTTLIEB, J. (2005): Jičín – město čtyř krajin: Územně plánovací podklad. Regionální muzeum a galerie v Jičíně. URL: <https://www.mujiicin.cz/>

VALDŠTEJNSKÁ LODŽIE (2022): Unikátní barokní památka v Jičíně, spravovaná neziskovou organizací Valdštejnské imaginárium, z. ú. URL: <https://valdstejnskalodzie.cz/>

VSCR: Věznice Valdice. Základní informace. Vězeňská služba České republiky (2022) [online]. URL: <https://www.vscr.cz/>

SEZNAM POUŽITÝCH ZKRATEK

atd. – a tak dále

č. – číslo

ČR – Česká republika

ČSN – Československá státní norma

ČÚZK – Český úřad zeměměřický a katastrální

GIS – Geografický informační systém

CHKO – Chráněná krajinná oblast

JZD – Jednotné zemědělské družstvo

mil. – milion

n. l. – našeho letopočtu

NPÚ – Národní památkový ústav

obr. – obrázek

Program ORP – Podpora obnovy kulturních památek prostřednictvím obcí s rozšířenou působností

PZAD – Program záchrany architektonického dědictví (dotační titul Ministerstva kultury ČR)

sv. – svatý

tab. – tabulka

tzv. – takzvaně

UNESCO – Organizace OSN pro vzdělání, vědu a kulturu (anglicky: United Nations Educational, Scientific and Cultural Organization)

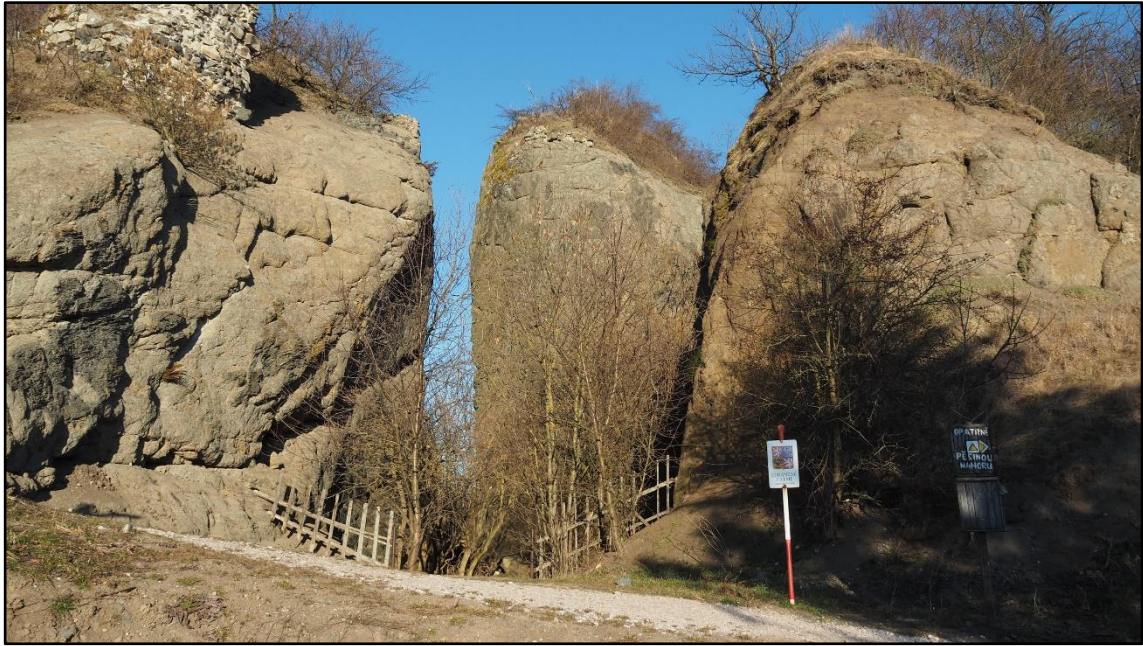
ZUŠ – základní umělecká škola

SEZNAM PŘÍLOH

- 1) Vlastní fotografie prvků Valdštejnovy komponované krajiny (obr. 4 – 22)
 - a. Vrch Veliš (obr. 4 – 7)
 - b. Valdštejnský zámek (obr. 8 – 11)
 - c. Kostel sv. Jakuba Většího (obr. 12 – 14)
 - d. Valdštejnská lipová alej (obr. 15 – 16)
 - e. Valdštejnská lodžie (obr. 17 – 20)
 - f. Kartuziánský klášter (Valdická věznice) (obr. 21 – 22) ¹
- 2) Vlastní fotografie prvků Šlikovy komponované krajiny (obr. 23 – 38)
 - a. Loreta (obr. 23 – 26)
 - b. Kaple sv. Andělů strážných (obr. 27 – 29)²
 - c. Zámek ve Vokšicích (obr. 30 – 31)
 - d. Kaple sv. Anny (obr. 32 – 34)
 - e. Holý vrch (obr. 35 – 36)
 - f. Kostel Nanebevzetí Panny Marie v Kostelci (obr. 37 – 38)

¹ Fotografie (obr. 21 – 22) poskytnuté Ing. Evou Francovou

² Fotografie (obr. 28 – 29) poskytnuté Janem Strašíkem, Dis.



Obr. 4: Úpatí vrchu Veliš, březen 2022



Obr. 5: Vrcholek Veliše s pohledem na observační sloup, březen 2022



Obr. 6: Zářezy do vrchu Veliš jako pozůstatky po těžbě, březen 2022



Obr. 7: Pohled z vrchu Veliš na město Jičín, březen 2022



Obr. 8: Valdštejnský zámek ve městě Jičín z pohledu z náměstí, březen 2022



Obr. 9: Nádvoří Valdštejnského zámku, v předu vstup do náměstí, po pravé straně vstup do regionálního muzea, březen 2022



Obr. 10: Nádvoří zámku se socou Albrechta z Valdštejna, březen 2022



Obr. 11: Chodba spojující zámek s oratoří v kostele sv. Jakuba Většího, březen 2022



Obr. 12: Kostel sv. Jakuba Většího, březen 2022



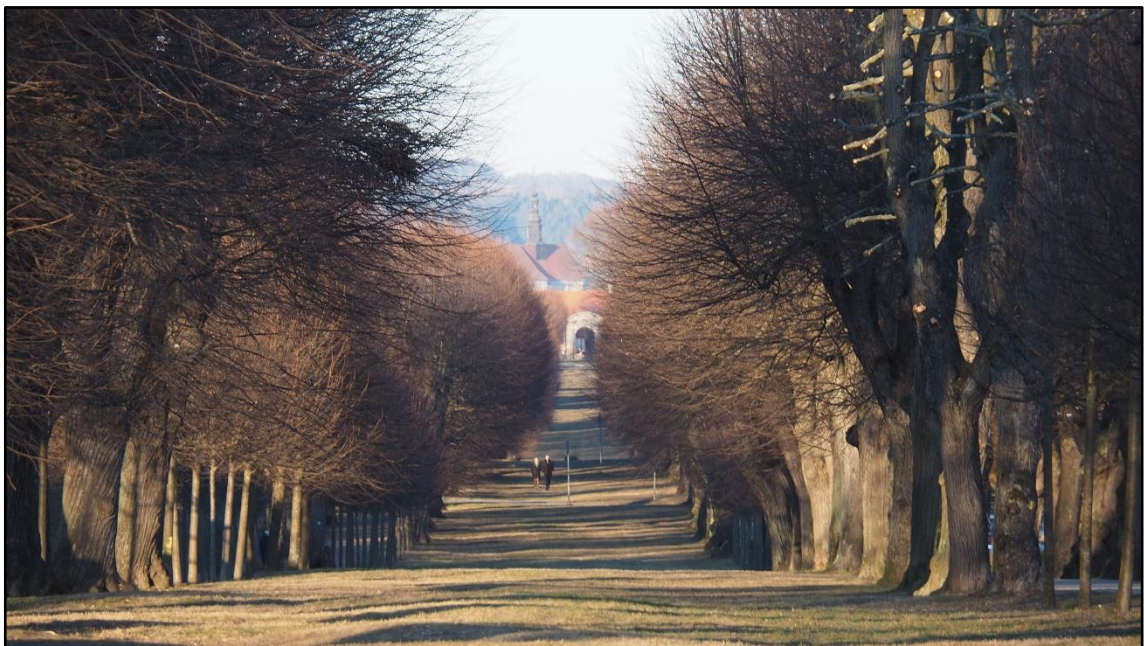
Obr. 13: Interiér kostela sv. Jakuba Většího, březen 2022



Obr. 14. Iluzivní kopule kostela sv. Jakuba Většího, březen 2022



Obr. 15: Valdštejnská lipová alej s pohledem k městu Jičín, březen 2022



Obr. 16: Valdštejnská lipová alej s pohledem k Valdštejnské lodžii, březen 2022



Obr. 17: Valdštejnská lodžie z pohledu z Libosadu, říjen 2021



Obr. 18: Čestný dvůr u Valdštejnské lodžie, leden 2022



Obr. 19: Vnitřek Valdštejnské lodžie, leden 2022



Obr. 20: Valdštejnská lodžie ze zadní strany, leden 2022



Obr. 21: Průčelí kostela sv. Josefa v prostoru Valdické věznice



Obr. 22: Detail opraveného průčelí kostela sv. Josefa



Obr. 23: Loreta, září 2021



Obr. 24: Pamětní deska dokládající rok výstavby, architekta i majitele, září 2021



Obr. 25: Loreta z pohledu zezdola z bývalého lomu, září 2021



Obr. 26: Ztenčující prostor okolo Lorety z důvodu ujíždějícího svahu, září 2021



Obr. 27: Kaple sv. Andělů strážných, září 2021



Obr. 28: Kaple sv. Andělů strážných s detailem na opravenou střechu



Obr. 29: Interiér kaple sv. Andělů strážných



Obr. 30: Zámek Vokšice, září 2021



Obr. 31: Kaple v arálu zámku ve Vokšicích, září 2021



Obr. 32: Zelesněný vrcholek s kaplí sv. Anny u Ostružna, březen 2022



Obr. 33: Kaple sv. Anny, březen 2022



Obr. 34: Interiér kaple sv. Anny, březen 2022



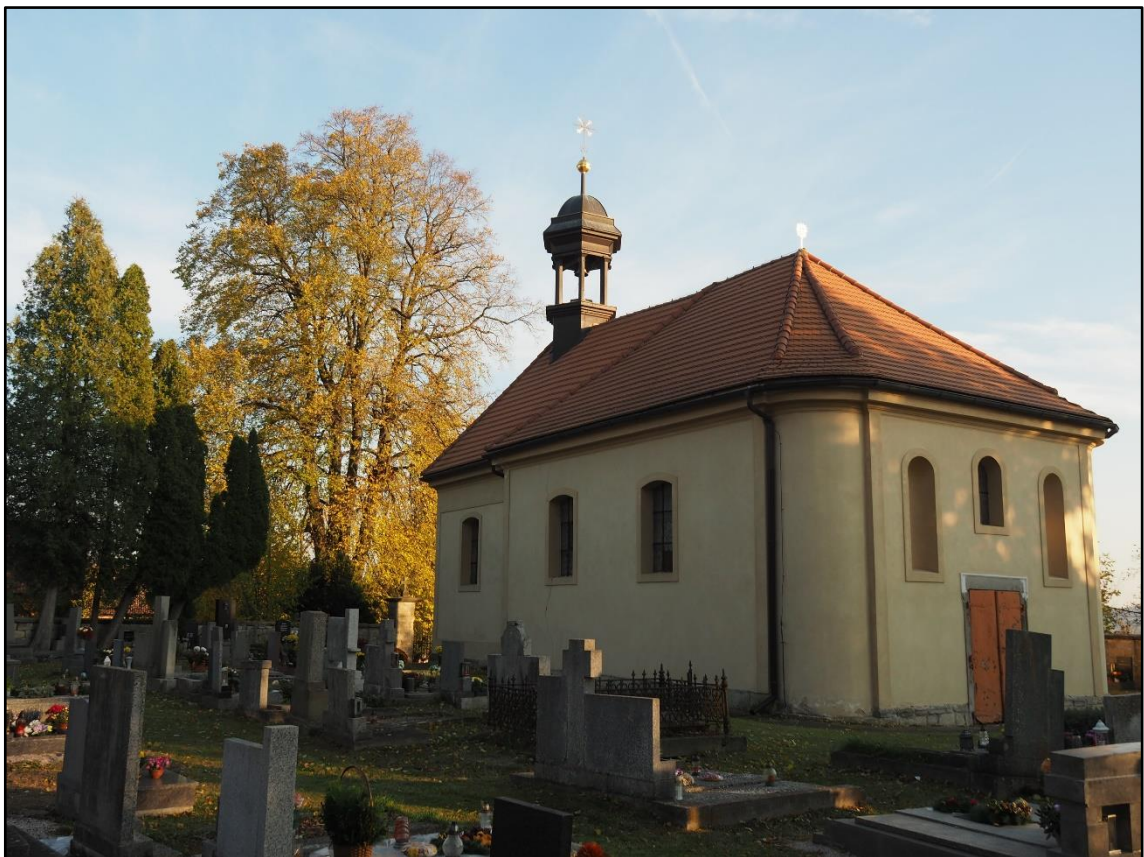
Obr. 35: Obelisk umístěný na Holém vrchu, říjen 2021



Obr. 36: Detail na obelisk s erbem rodu Schliků, říjen 2021



Obr. 37: Kostel Nanebevzetí Panny Marie v Kostelci, říjen 2021



Obr. 38: Kostel Nanebevzetí Panny Marie v Kostelci ze zadní strany, říjen 2021