

JIHOČESKÁ UNIVERZITA V ČESKÝCH BUDĚJOVICÍCH
FILOZOFICKÁ FAKULTA
ÚSTAV DĚJIN UMĚNÍ

BAKALÁŘSKÁ PRÁCE

Tzv. ŠPULÍŘSKÁ KAPLE PŘI DĚKANSKÉM KOSTELE V JINDŘICHOVĚ HRADCI.
STAVEBNÍ HISTORIE A IKONOGRAFIE SOCHAŘSKÉ VÝZDOBY.

Vedoucí práce: Mgr. Hynek Látal, Ph.D.

Autor práce: Štěpánka Rolniková

Studijní obor: Dějiny umění

Ročník: 3

2020

Prohlašuji, že svoji bakalářskou práci jsem vypracovala samostatně pouze s použitím pramenů a literatury uvedených v seznamu citované literatury. Prohlašuji, že v souladu s § 47b zákona č. 111/1998 Sb. v platném znění souhlasím se zveřejněním své bakalářské práce, a to v nezkrácené podobě elektronickou cestou ve veřejně přístupné části databáze STAG provozované Jihočeskou univerzitou v Českých Budějovicích na jejích internetových stránkách, a to se zachováním mého autorského práva k odevzdanému textu této kvalifikační práce. Souhlasím dále s tím, aby toutéž elektronickou cestou byly v souladu s uvedeným ustanovením zákona č. 111/1998 Sb. zveřejněny posudky školitele a oponentů práce i záznam o průběhu a výsledku obhajoby kvalifikační práce. Rovněž souhlasím s porovnáním textu mé kvalifikační práce s databází kvalifikačních prací Theses.cz provozovanou Národním registrem vysokoškolských kvalifikačních prací a systémem na odhalování plagiátů.

České Budějovice, 11. 5. 2020

.....

Chtěla bych poděkovat svému vedoucímu Mgr. Hynku Látalovi, Ph.D. za vedení, pomoc při zpracování této bakalářské práce a paní Soně Houdkové za kontrolu. Dále bych chtěla poděkovat proboštu Mgr. Ivu Prokopovi za zpřístupnění a informace ohledně proboštského kostela Nanebevzetí Panny Marie v Jindřichově Hradci. Děkuji panu PhDr. Romanu Lavičkovi Ph.D. za poskytnutí fotografií svorníků a chrličů, panu Janu Jůnovi a panu RNDr. Petru Rajlichovi, CSc., PhD., za užitečné rady a připomínky. V neposlední řadě chci poděkovat celé své rodině, hlavně rodičům, za jejich podporu při mém studiu. Největší poděkování patří mamince, která mi se psaním této práce hodně pomohla.

Anotace

Štěpánka Rolníková

Tzv. Špulířská kaple při děkanském kostele v Jindřichově Hradci. Stavební historie a ikonografie sochařské výzdoby

Předmětem této bakalářské práce je tzv. Špulířská kaple při děkanském kostele Nanebevzetí Panny Marie v Jindřichově Hradci. Bakalářská práce se bude věnovat architektonické a ikonografické stránce objektu, především tématu kroužené klenby a neobvyklé sochařské výzdoby. V souvislosti s klenbou shrne historické a kulturní souvislosti jindřichohradeckého prostředí závěru 15. století s městskými centry Horních i Dolních Rakous.

Vedoucí práce: Mgr. Hynek Látal, Ph.D.

Annotation

Štěpánka Rolníková

The Špulíř Chapel at the decanal church in Jindřichův Hradec. Its building history and iconography of the sculptural decoration

The subject of this bachelor thesis is the so-called " Špulířská chapel at the Dean's Church of the Assumption of the Virgin Mary in Jindřichův Hradec. The bachelor thesis will focus on the architectural and iconographic aspect of the building, especially the theme of the circled vault and unusual sculptural decoration. In the context of the vault, it summarizes the historical and cultural context of the Jindřichův Hradec environment at the end of the 15th century with the town centers of Upper and Lower Austria.

Supervisor: Mgr. Hynek Látal, Ph.D.

Obsah

1.Úvod a reflexe literatury	6
2.Stavební popis.....	10
3.Špulířská kaple.....	13
3.1.Výzdoba kaple.....	17
3.1.1 Sochařská výzdoba	17
3.1.2 Malířská výzdoba	26
3.1.3 Oltář kaple	29
3.1.4 Jirsova Madona.....	32
3.1.5 Náhrobní kameny Špulířské kaple.....	34
3.2. Objednavatelé.....	36
3.2.1.Beranové z Tučap	36
3.2.2.Špulířové z Jíter	38
4.Historicko-kulturní souvislosti Jindřichova Hradce konce 15. a počátku 16. století.....	40
4.1.Klenba kaple v kontextu středoevropských kroužených kleneb	42
4.2.Otázka autorství	45
5.Závěr	48
6.Seznam použité literatury	50
7.Seznam obrazové přílohy.....	54
8.Obrazová příloha.....	57

1. Úvod a reflexe literatury

Hlavním cílem této bakalářské práce je vytvoření monografie na téma Špulířská kaple v proboštském kostele Nanebevzetí Panny Marie v Jindřichově Hradci.

V první kapitole se pokusím stručně uvést informace, popis a historii proboštského kostela Nanebevzetí Panny Marie.

Hlavní důraz budu klást na historii, podrobný popis kaple samotné a na její jedinečnou výzdobu. Zvláštní pozornost bych chtěla věnovat klenbě kaple, která se projevuje především v mistrovsky krouženém zaklenutím. U té se pokusím podrobněji vysvětlit původ a význam neobvyklé sochařské výzdoby, která je vytvořena svorníky a terakotovými postavami zvířat v podobě chrličů. Dále popíšu malířskou výzdobu a vybavení kaple. Při tomto úkolu budu přihlížet k restaurátorským pracím, publikované literatuře i nepublikovaným pramenům, v podobě konzultací. Následně se zaměřím na rodinu donátorů.

V další části uvedu kulturně-historické souvislosti jindřichohradeckého prostředí druhé poloviny 15. a počátku 16. století. Na základě popisu, porovnáám klenbu kaple s dalšími středoevropskými klenbami, zejména pak srovnám uměleckou produkci v oblasti Freistadtu a Vídně. Nakonec se pokusím klenbu přiřadit k tehdejší stavitelské huti.

Důvod, proč jsem si vybrala toto téma, je poměrně jednoduchý. Téma mi nabídl vedoucí práce. Po krátké době jsem zjistila, že to pro mě bude celkem výzva, protože po požáru města v roce 1801 shořel i městský archiv a s ním i veškeré záznamy. Později na počátku minulého století se někteří historici umění a archiváři snažili chybějící informace doplnit.

Hlavním zdrojem informací pro mě byly tři články od Romana Lavičky. Jedná se o článek *Špulířská kaple při kostele Nanebevzetí Panny Marie v Jindřichově Hradci*¹, dále o *Městský kostel sv. Kateřiny ve Freistadtu, klenba presbytáře a křestní kaple*² a jako poslední byla kapitola s názvem *Oltáře Špulířské kaple a „Jirsova“ Madona*³. Všechny

¹ LAVIČKA Roman, *Špulířská kaple při kostele Nanebevzetí Panny Marie v Jindřichově Hradci*, in: Jindřichohradecký vlastivědný sborník XV, 2003.

² Idem, *Městský kostel sv. Kateřiny ve Freistadtu, klenba presbytáře a křestní kaple*.

³ Idem, *Oltáře Špulířské kaple a „Jirsova“ Madona*.

tyto tři články byly příspěvkem v jindřichohradeckém vlastivědném sborníku.

Další základní literaturou byla studie *Kaple Špulířská v proboštském kostele Nanebevzetí Panny Marie v Jindřichově Hradci*,⁴ kterou napsal Josef Novák. Od téhož autora pochází i další publikace *Soupis památek historických a uměleckých v politickém okrese Jindřicho-hradeckém*.⁵

Neméně důležitými publikacemi, ve kterých jsem získala všeobecné informace o kapli i kostele pro mě byla kniha od Emanuela Poche: *Umělecké památky Čech A–J*⁶, katalog výstavy *Jihočeská pozdní gotika 1450-1530*⁷ od Jaromíra Homolky, ve které je pod textem vyjmenovaná další literatura, kniha *Jihočeská gotika*⁸ od Vladimíra Deksteina a za zdroj mi posloužili i oficiální stránky jindřichohradeckého muzea.⁹

Do základních informací historie a popisu architektury jsem mimo jiné použila knihu *Reprezentace české středověké šlechty*¹⁰ od Roberta Šimůnka, *Královské dílo za Jiřího z Poděbrad a dynastie Jagellonců*¹¹ od Jiřího Kuthana a knihu *ABC kulturních památek Československa*.¹² Velkou pomocí mi byly i všeobecné informace, získané z *Velkých dějin zemí Koruny české. Architektura*.¹³

V kapitole výzdoby kaple jsem vycházela z cizojazyčné internetové stránky *The Medieval Bestiary Animals in the Middle Ages*¹⁴, dále z webu *Cesty Katecheze*,¹⁵ kde se nacházel příspěvek od Petra Chalupy a jako poslední jsem použila časopis *Ohlas od Nežárky*,¹⁶ který byl uložen v digitální knihovně města Jindřichova Hradce. Z knižních

⁴ NOVÁK Josef, *Kaple Špulířská v proboštském kostele Nanebevzetí Panny Marie v Jindřichově Hradci* (studie), Jindřichův Hradec, 1898.

⁵ NOVÁK Josef, (ed. al.), *Soupis památek historických a uměleckých v politickém okrese Jindřicho-hradeckém*, Praha, 1901.

⁶ POCHE Emanuel, (ed. al.), *Umělecké památky Čech A–J*, Praha, 1977.

⁷ HOMOLKA Jaromír, (ed. al.), *Jihočeská pozdní gotika 1450-1530* (kat. výst.), Alšova jihočeská galerie v Hluboké nad Vltavou 1965.

⁸ DEKSTEIN Vladimír – MATOUŠ František, *Jihočeská gotika*, Praha, 1953.

⁹ Muzeum Jindřichohradecka – Vyhlídková věž. Dostupné z: <https://www.mjh.cz/mestska-vez/vyhlidkova-vez>

¹⁰ ŠIMŮNEK Robert, *Reprezentace české středověké šlechty*, Praha, 2013.

¹¹ KUTHAN Jiří, *Královské dílo za Jiřího z Poděbrad a dynastie Jagellonců*. Díl 1. Král a šlechta, Praha 2010.

¹² MUK Jan, (ed. al.), *ABC kulturních památek Československa*, Praha, 1985.

¹³ BENEŠOVSKÁ Klára, (ed. al.) *Velké dějiny zemí Koruny české. Tematická řada. Architektura*, Praha, 2009

¹⁴ The Medieval Bestiary Animals in the Middle Ages. Dostupné z: <http://bestiary.ca/>

¹⁵ Cesty Katecheze – Chalupa Petr, Předobrazy Ježíše Krista ve Starém zákoně. Dostupné z: <http://www.cestykatecheze.cz/casopis/2009-3/Predobrazy-Jezise-Krista-ve-Starem-zakone.html>

¹⁶ Ohlas od Nežárky – Oltáře v kostele Nanebevzetí Panny Marie v Jindřichově Hradci. Dostupné z: <http://kramerius.mjh.cz/view/uuid:f4de1ec4-435d-11dd-b505-00145e5790ea?page=uuid:742441e7-435f-11dd-b505-00145e5790ea>

zdrojů jsem si vybrala knihu od Hynka Rulíška: *Postavy, atributy, symboly: slovník křesťanské ikonografie*¹⁷ a Jana Royta: *Slovník symbolů: kosmos, příroda a člověk v křesťanské ikonografii*.¹⁸ Další použitá publikace byla od Slavomíra Ravika: *O světcích a patronech*,¹⁹ Antonia Tarzia a Domenica Agasso: *Svatí na každý den*²⁰ a poslední kniha *Rok se svatými* napsaná Hannsem Michaelem Schindlerem a Verou Schaubereem.²¹ Čerpala jsem i z restaurátorské zprávy: *Restaurování malířské a sochařské výzdoby Špulířské kaple – Kostel Nanebevzetí Panny Marie*,²² restaurátorské zprávy²³ k Jirsově Madoně a ze studie Josefa Nováka: *Náhrobní kameny Jindřicho-Hradecké*.²⁴

V části donátorství, historicko-kulturních souvislostí, historií kostela a města Jindřichův Hradec, jsem jako hlavní zdroj informací použila publikaci Františka Rulla: *Monografie města Hradce Jindřichova*,²⁵ dále knihu *Dějiny města Jindřichova Hradce, Díl II., svazek 2, Hradeckých duchovní stránka*,²⁶ dále *Díl II., svazek 3, Město Jindřichův Hradec jako milostivá vrchnost*²⁷ a *Díl I., svazek 2, Dějiny města za vlády pánů z Hradce linie Telecké (1453-1604)*²⁸ od Františka Teplého. Knihu Ludvíka Domečka: *Průvodce po Jindřichově Hradci a okolí*²⁹ a čerpala jsem i z diplomové práce Martina Taliána.³⁰ Dále jsem použila knihu Jana Karla Harše *Zemské stezky, strážnice a brány v Čechách*,³¹ článek *Obchod jižních Čech s Rakousy v druhé polovině 15. a počátkem 16. století*³² od Zdeňka Šimečka

¹⁷ RULÍŠEK Hynek, *Postavy, atributy, symboly: slovník křesťanské ikonografie*, Hluboká nad Vltavou, 2005.

¹⁸ ROYT Jan – ŠEDINOVÁ Hana, *Slovník symbolů: kosmos, příroda a člověk v křesťanské ikonografii*, Praha, 1998.

¹⁹ RAVIK Slavomír, *O světcích a patronech*. Praha, 2006.

²⁰ TARZIA Antonio – AGASSO Domenico. *Svatí na každý den: historie, spiritualita, umění*, sv.3, Karmelitánské nakladatelství, 2010.

²¹ SCHAUBER Vera – SCHINDLER Hanns Michael, *Rok se svatými*, Karmelitánské nakladatelství, 1994

²² ŠVÉDA Tomáš (ed. al.), *Restaurování malířské a sochařské výzdoby Špulířské kaple – Kostel Nanebevzetí Panny Marie* (rest. zpráva), Jindřichův Hradec, 2002.

²³ HAMSÍK Jaromír, *Jirsova Madona*, (rest. zpráva), Praha 1965

²⁴ NOVÁK Josef, *Náhrobní kameny Jindřicho-Hradecké* (studie), Jindřichův Hradec, 1904.

²⁵ RULL, František. *Monografie města Hradce Jindřichova*. Jindřichův Hradec, 1875.

²⁶ TEPLÝ František, *Dějiny města Jindřichova Hradce*, Díl II., svazek 2, Hradeckých duchovní stránka, Jindřichův Hradec, 1932

²⁷ TEPLÝ František, *Dějiny města Jindřichova Hradce* Díl II., svazek 3, Město Jindřichův Hradec jako milostivá vrchnost. Jindřichův Hradec, 1934

²⁸ TEPLÝ František, *Dějiny města Jindřichova Hradce* Díl I., svazek 2, *Dějiny města za vlády pánů z Hradce linie Telecké (1453-1604)*, Jindřichův Hradec, 1927

²⁹ DOMEČKA Ludvík, *Průvodce po Jindřichově Hradci a okolí*, Jindřichův Hradec, 1888.

³⁰ TALIÁN Martin, (Diplom. práce) *Majitelé domů na jindřichohradeckém náměstí v raném novověku (1500-1700)*, Pardubice, 2011

³¹ HARŠE Jan Karel. *Zemské stezky, strážnice a brány v Čechách*, Nové Město nad Metují, 1884

³² ŠIMEČEK Zdeněk, *Obchod jižních Čech s Rakousy v druhé polovině 15. a počátkem 16. století*, Československý časopis historický, 1971

a bakalářskou práci Michala Růžičky.³³ Na internetu jsem využila Ottův slovník naučný³⁴ a článek Daniela Kováře *Středověk a raný novověk*³⁵ a *Pozdně středověká architektura v Jindřichově Hradce za vlády Jindřich IV*³⁶

V posledních kapitolách jsem čerpala ze dvou cizojazyčných knih. *Die gotischen Planrisse der Wiener Sammlungen*³⁷ od Hanse Koepfa a knihy Hanse Josefa Bökera: *Architektur der Gotik: Bestandskatalog der weltgrössten Sammlung an gotischen Baurissen der Akademie der bildenden Künste Wien*.³⁸ Kniha od Hynka Látala: *Laboratoře inovací. Centra a osobnosti klenebního umění střední Evropy 15. století*,³⁹ článek v časopisu ART *Původ klenebních obrazců Hanse Getzinger*⁴⁰ a disertační práce *Transformace klenebních figurací v širším okruhu podunajské pozdně gotické architektury*⁴¹ od téhož autora. Dále jsem použila disertační práci Romana Lavičky.⁴² Použila jsem diplomovou práci Markéty Škrancové.⁴³ Čerpala jsem z internetových cizojazyčných oficiálních stránek města *Freistadt*,⁴⁴ z českého webu *Jindřichův Hradec*,⁴⁵ *Hornorakousko.cz/Městský kostel*⁴⁶ a z webu jihočeské vědecké knihovny *Kohoutí kříž*.⁴⁷

³³ RŮŽIČKA Michal, (Bakalářská práce) *Urbanistický vývoj města Jindřichova Hradce*, České Budějovice, 2014

³⁴ Ottův slovník naučný – Dějiny obchodu: obchod. Dostupné z: https://cs.wikisource.org/wiki/Ott%C5%AFv_slovn%C3%ADk_nau%C4%8Dn%C3%BD/%C4%8Cechy/D%C4%9Bjiny_obchodu:_obchod

³⁵ KOVÁŘ Daniel, *Středověk a raný novověk* in: Linecká stezka – obchodní stezka mezi jižními Čechami a Podunajím Dostupné z: Academia.edu https://www.academia.edu/11224287/Lineck%C3%A1_stezka_-_obchodn%C3%AD_stezka_mezi_ji%C5%BEen%C3%ADmi_%C4%8Cechami_a_Podunaj%C3%ADm

³⁶ LAVIČKA Roman, *Pozdně středověká architektura v Jindřichově Hradce za vlády Jindřich IV.*, in: Jihočeský sborník historický, 86, 2017

³⁷ KOEPF Hans, *Die gotischen Planrisse der Wiener Sammlungen*, Wien, 1969.

³⁸ BÖKER Hans Josef, *Architektur der Gotik: Bestandskatalog der weltgrössten Sammlung an gotischen Baurissen der Akademie der bildenden Künste Wien*, Salzburg, 2005.

³⁹ LÁTAL Hynek, *Laboratoře inovací. Centra a osobnosti klenebního umění střední Evropy 15. století*, České Budějovice, 2017.

⁴⁰ LÁTAL Hynek, *Původ klenebních obrazců Hanse Getzinger*, časopis Umění – LVI, České Budějovice, 2006.

⁴¹ LÁTAL Hynek, *Transformace klenebních figurací v širším okruhu podunajské pozdně gotické architektury*, Brno, 2010

⁴² LAVIČKA Roman, *Jihočeská sakrální architektura pozdní gotiky 1450–1550 na rožmberském panství*, Praha, 2012

⁴³ ŠKRANCOVÁ Markéta, (Diplomová práce) *Astwerk jako pozdně gotický přírodní dekor v Českých zemích v mezinárodních souvislostech*, Praha, 2016

⁴⁴ Geschichte – RIS – Stadtgemeinde Freistadt – Startseite – Leben in Freistadt – Wissenswertes – Geschichtliches. Dostupné z: <https://www.freistadt.at/de/Geschichte>

⁴⁵ Jindřichův Hradec. Dostupné z: <http://www.pf.jcu.cz/others/okoli/mest/jhradec.htm>

⁴⁶ Městský farní kostel – chrám sv. Kateriny.

Dostupné z: <https://www.hornorakousko.cz/cz/oesterreich-poi/detail/402090/mestsky-farni-kostel-chram-sv-kateriny.html>

⁴⁷ Kohoutí Kříž: Kohoutí Kříž: Ulm Beno – Rožmberská stavební huť (1497) a farní kostel v Haslachu . Dostupné z: <https://www.kohoutikriz.org/autor.html?id=ulm>

2. Stavební popis

Jindřichův Hradec je město v jižních Čechách v Křemešnické vrchovině. Leží 43 km severovýchodně od Českých Budějovic na řece Nežárce. Původní osada kolem hradu byla v majetku rodu Vítkovců a od roku 1293 se stala městem. Jeho historické jádro je městskou památkovou rezervací. Nachází se zde gotické opevnění, renesanční zámek, řada gotických, renesančních a barokních staveb.⁴⁸

Jindřichovým Hradcem prochází 15. poledník, který je vyznačený v dlažbě náměstí a nachází se v blízkosti proboštského kostela Nanebevzetí Panny Marie.

Popis kostela [obr. 1 a 2]

Kostel je orientovaný na východ. Jedná se o trojlodí s dlouhým chórem, které je zakončeno pěti stěnami osmihranu. Trojlodí je uvnitř rozděleno arkádami, sloupy a je zaklenuto křížovou klenbou.⁴⁹ Mezi levou lodí a chórem je vystavěna čtyřboká hranolová věž, vysoká 68,3 m.⁵⁰ K levé lodi je přistavěna sakristie s renesančním portálem a Špulířská kaple.⁵¹ Vedle kaple je umístěn vchod do kostela. Mezi pravou lodí a chórem je osmiboká kamenná věžička s točitým schodištěm, která vystupuje 4,75 m nad střechu kostela a je zakončena 6 m vysokou jehlanovou střechou.⁵² Do pravé lodi je možno vstoupit dvěma vchody, které jsou zdobené hrotitými profilovanými portály. Nad jedním z nich se nachází erb Heřmana z Hradce, jenž od roku 1354 až do konce století spravoval část města Jindřichův Hradec. Erb je tvořen hrotitým štítem s pětilistou růží, na jeho vrcholu je umístěna přilbice do níž je zaklenuta pětilistá růže. V západní části trojlodí je v patře postavena kruchta, podepřená dvěma pilíři, které jsou součástí arkád a je podklenuta hvězdicovou klenbou. V této části se nachází hlavní vstup do kostela. Zdi kostela jsou široké 95 cm, postavené z lomové žuly a jsou omítnuté.⁵³

Historie kostela

Stavba farního kostela a fary je spojována s výstavbou hradu na počátku 12. století.⁵⁴ Původně se jednalo se o nevelkou stavbu v románsko-gotickém stylu, ke které patřila

⁴⁸ MUK, (pozn. 12), s. 194

⁴⁹ POCHE, (pozn. 6) s. 613.

⁵⁰ Muzeum Jindřichohradecka – Vyhlídková věž, (pozn. 9), Vyhledáno: 11.3.2020

⁵¹ MUK, (pozn. 12), s. 194

⁵² NOVÁK, *Soupis památek historických a uměleckých v politickém okrese Jindřichovo-hradeckém* (pozn. 5), s. 212

⁵³ Ibidem

⁵⁴ RULL, (pozn. 25), s. 6

i budova špitálu. Z důvodu rostoucího počtu obyvatel ve městě bylo potřeba kostel rozšířit.⁵⁵ Datum jeho přestavby nelze přesně určit, ale jedná se o dobu 60. až 70. let 14. století.⁵⁶ Velikosti stavby nasvědčuje i to, že v letech 1383 až 1405 zde bylo šest nově vysvěcených oltářů.⁵⁷ Postupně byla zbudována zřejmě jižní boční loď, pak střední a severní boční loď.

Celá stavba byla dokončena na počátku 15. století. Roku 1482 byl kostel opraven a o rok později byla přistavěna kruchta podklenutá síťovou klenbou. Na svorníku klenby je dodnes znak města Jindřichova Hradce. Pětিলistá růže, po jejíchž stranách jsou korunovaní lvi a nad ní iniciála „W“ s královskou korunou.⁵⁸ V letech 1489 až 1506 byla přistavěna Špulířská kaple.⁵⁹ Roku 1599 nechal Jáchym z Hradce postavit dolní sakristii pro řád jezuitů, kteří zde působili až do roku 1773, kdy byl jejich řád zrušen.⁶⁰ Na náklady manželky Jáchyma Oldřicha z Hradce byl roku 1605 kostel opraven a vyzdoben.⁶¹ Vnitřek kostela byl vymalován na způsob červeno-šedého mramoru a doplněn freskami. Tato výzdoba byla později několikrát přemalována a nakonec zabitena. O původní výmalbě se dozvídáme až po roce 1801, kdy požár odkryl část maleb a letopočet 1523.⁶² V roce 1653 byla prodloužena kruchta do jižní lodi. Dalších úprav se kostel dočkal v roce 1686, kdy probošt Jeroným de Pozzi nechal rozšířit horní sakristii a prorazit v ní okno. Nechal postavit oltář svatého Josefa a kryptu pro kněze a probošty, kde byl po své smrti také pochován.⁶³

Na přelomu 18. a 19. století bylo v kostele umístěno sedmnáct oltářů. Během velkého požáru města, v květnu 1801, shořela i část proboštského kostela. Zřítilo se klenutí kůru, popukaly dva pilíře lodi, byly zničeny římsy oken. Shořely krovky i vnitřní zařízení, až na ostatky sv. Hyppolita a podstavec křtitelnice. Při požáru spadly zvony na klenbu Špulířské kaple, ale nijak ji nepoškodily.⁶⁴

Klenutí samotného kostela nebylo během požáru závažně poničeno, ale k jeho poškození došlo až během dešťů, které následovaly. Postupně se zřítily klenby nad presbytářem a poté části klenby v hlavní lodi i v postranních lodích. Nakonec se zřítily i zeď

⁵⁵ DOMEČKA, (pozn. 29), s. 36

⁵⁶ POCHE, (pozn. 6), s. 613

⁵⁷ DOMEČKA (pozn. 29), s. 36

⁵⁸ KUTHAN (pozn. 11), s. 351

⁵⁹ POCHE (pozn. 6), s. 613

⁶⁰ RULL (pozn. 25), s. 8

⁶¹ Ibidem, s. 6

⁶² DOMEČKA, (pozn. 29), s. 41

⁶³ RULL, (pozn. 25) s. 8

⁶⁴ Ibidem, s. 10

za kůrem.⁶⁵ Opravy, které započaly v srpnu 1807 a týkaly se nového klenutí trojlodí, presbytáře a věže, byly dokončeny v roce 1823.⁶⁶

Později se během Napoleonských válek kostel využíval jako skladiště sena a slámy. V roce 1810 byl vyklizen, postavil se v něm hlavní oltář, kazatelna a započalo se se stavbou varhan. O rok později došlo k jeho znovuvysvěcení. V roce 1851 dal probošt Petr Weeber, na místě původního kulatého okna, prorazit hlavní dveře pod kůrem.⁶⁷

Roku 1873 byly z kostela odstraněny různé přístavky a stavba byla restaurována.⁶⁸ Během prací byla odstraněna kaple mrtvých a kaple Božího hrobu s předsíní. Zazdily se prolomené opěráky, vchody z kostela do kaple mrtvých a oratoře. Obnovila se zazděná okna. Opravily se otlučené římsy, klenba a kružby. V 90. letech byla zasazena barevná okna.⁶⁹

⁶⁵ DOMEČKA (pozn. 29), s. 41

⁶⁶ RULL, (pozn. 25), s. 10

⁶⁷ Ibidem, s. 11

⁶⁸ POCHE, (pozn. 6), s. 613

⁶⁹ NOVÁK, *Soupis památek historických a uměleckých v politickém okrese Jindřicho-hradeckém* (pozn. 5), s. 230

3. Špulířská kaple

Špulířská kaple se nachází na severní straně trojlodí proboštského kostela Nanebevzetí Panny Marie v Jindřichově Hradci a patří mezi nejcennější díla pozdní gotiky.⁷⁰ Na opěráku mezi okny, z vnější strany kaple, je umístěn letopočet 1506, který udává datum dostavby kaple.⁷¹ [obr. 3 a 4]

Kaple byla vybudována ze tří druhů materiálů. Ostění oken a vstupní oblouk jsou žulové. Kružby oken, sloupky a výzdoba stropu jsou z jemného vápence, žebra stropu jsou vytesána z hrubozrnného pískovce.⁷²

Kaple je 560 cm dlouhá, 493 cm široká a tvoří obdélníkový půdorys.⁷³ Prostor kaple je zaklenut krouženou síťovou klenbou s vloženými čtyřlísty.⁷⁴ Její žebra jsou rozepjatá v kroužených křivkách a obloucích.⁷⁵ Uprostřed klenby je umístěn svorník nesoucí erb, ozdobený rozvilinami. Ve východní části klenby je reliéfní svorník s motivem Nejsvětější Trojice typu Pietas Domini a v západní části je svorník s reliéfem svaté Anny Samotřetí. Po obvodu klenby je osm terakotových plastik v podobě chrličů.⁷⁶

Do kaple je možno vstoupit ze severní strany trojlodí velkým lomeným obloukem po dvou žulových schodech.⁷⁷ Jeho dolní šířka je 330 cm.⁷⁸

Na severní straně kaple jsou dvě vysoká a široká třídílná lomená okna, vyplněná vitrážemi a zdobená plaménkovými kružbami.⁷⁹ Do levého okna je vsazena kamenná obruč, ve které jsou za sebou vloženy tři plaménky do kruhu. Ve střední části je barevně vyobrazena Panna Marie Lourská, u jejíchž nohou vyvěrá pramen.⁸⁰ Po stranách jsou ratolesti, zdobené listy a květy, zřejmě růží. V pravém okně je vsazena mandlová obruč se dvěma plaménky postavenými proti sobě. V jeho střední části je barevně vyobrazen svatý Josef Pěstoun s atributem lilie. Po stranách jsou ratolesti, zdobené listy a květy lilií. V pravé polovině západní zdi se je rozeta se čtyřmi rotujícími plaménky. Většinu

⁷⁰ KUTHAN, (pozn. 11), s. 351

⁷¹ NOVÁK, *Kaple Špulířská v proboštském kostele Nanebevzetí Panny Marie v Jindřichově Hradci*, (pozn. 4), s. 3

⁷² ŠVÉDA, *Restaurování malířské a sochařské výzdoby Špulířské kaple* (pozn. 22)

⁷³ vlastní měření

⁷⁴ LAVIČKA, *Špulířská kaple při kostele Nanebevzetí Panny Marie v Jindřichově Hradci*, (pozn. 1), s. 12

⁷⁵ KUTHAN, (pozn. 11), s. 352

⁷⁶ LAVIČKA, *Špulířská kaple při kostele Nanebevzetí Panny Marie v Jindřichově Hradci*, (pozn. 1), s. 13

⁷⁷ *Ibidem*, s. 12

⁷⁸ vlastní měření

⁷⁹ NOVÁK, *Kaple Špulířská v proboštském kostele Nanebevzetí Panny Marie v Jindřichově Hradci* (pozn. 4), s. 13

⁸⁰ RULÍŠEK, (pozn. 17), heslo: Lev

východní stěny zakrývá oltář zasvěcený Panně Marii.

Na podlaze před oltářem leží náhrobní deska z červeného mramoru, 231 cm dlouhá a 119 cm široká.⁸¹ Je na ní stejný znak jako na prostředním svorníku klenby.

Kostely, kláštery a kaple ve středověku sloužily jako způsob reprezentace moci vyšší i nižší šlechty a bohatých měšťanů. Byl to nejen symbol zbožnosti, pro spásu duše zemřelých předků a jejich věčná paměť, ale i způsob legitimizace, dědičnosti potomků.⁸² Rodové kaple jsou soukromé prostory, využívané jako ukázka finanční moci a výraz sociálního statusu. Kaple buď přiléhaly ke kostelům a označovaly se jako boční kaple, nebo stály samostatně.⁸³

Špulířská kaple byla přistavěna k severní straně trojlodí kostela Nanebevzetí Panny Marie počátkem 16. století, jako plochostropá a později byla zaklenuta bohatou klenbou s žebry rozepjatými v kroužených křivkách a obloucích.⁸⁴

Původní středověké zprávy o vzniku kaple se nedochovaly. Ve starší literatuře se datum založení kaple váže k roku 1489. Dále se uvádí, že zakladatelem kaple byl rytíř Viktorín Špulíř z Jiter, pán na Tučapech a vážený měšťan Jindřichova Hradce. K tomuto tvrzení se ve své práci přiklání František Rull⁸⁵ a Josef Novák.⁸⁶

Na základě nové studie Romana Lavičky⁸⁷ je toto tvrzení nesprávné. Podle stylového porovnání s jinými stavbami na jihu Čech není možné, aby kaple vznikla na konci 80. let 15. století. Dalším rozhodujícím pramenem je také zpráva z roku 1505, ve které jindřichohradecký farář Kaplický přiměl Petra Berana řečeného Hronka, aby splnil poslední vůli svého otce. Tou bylo zřízení nového oltáře, v kostele Nanebevzetí Panny Marie, zasvěceného Nejsvětější Trojici za duše v očistci.⁸⁸

Jediný nesporný letopočet je rok 1506, umístěný na vnějším opěráku severní stěny a určuje datum dokončení obvodových zdí, původně plochostropé kaple.⁸⁹

Klenba v tuto dobu nemohla vzniknout, protože Beran se stal erbovním měšťanem až v roce 1511. Na vznik klenby po tomto roce odkazuje jeho erb s beranem ve skoku,

⁸¹ vlastní měření

⁸² ŠIMŮNEK, (pozn. 10), s. 67

⁸³ Ibidem s.123

⁸⁴ LAVIČKA, *Špulířská kaple při kostele Nanebevzetí Panny Marie v Jindřichově Hradci*, (pozn. 1), s. 11

⁸⁵ RULL, (pozn. 25), s. 7

⁸⁶ NOVÁK, *Kaple Špulířská v proboštském kostele Nanebevzetí Panny Marie v Jindřichově Hradci*, (pozn.4), s. 3

⁸⁷ LAVIČKA, *Špulířská kaple při kostele Nanebevzetí Panny Marie v Jindřichově Hradci*, (pozn. 1), s. 22

⁸⁸ TALIÁN, (pozn. 30), s. 50

⁸⁹ ŠIMŮNEK, (pozn. 10), s.134

který je umístěný na prostředním svorníku. Dalším dokladem, že se jedná o toto období jsou svorníky svaté Anny a Nejsvětější Trojice, které stylově zapadají do období 10. až 20. let 16. století.⁹⁰ Otázkou zůstává, kdy klenba vznikla. Jestli to bylo v době, kdy měl Beran dostatek financí na nákup majetku, a tím i splnění poslední vůle svého otce, nebo to bylo až v době jeho nemoci jako žádost nebo poděkování za uzdravení.⁹¹

V průběhu staletí se měnil název kaple i její zasvěcení. Nejprve se nazývala kaplí Nejsvětější Trojice.⁹² Původní oltář, zasvěcený Nejsvětější Trojici, byl bohatě vyřezávaný, bez polychromie, zlacení a jeho barevnost tvořily pouze různé druhy dřev, ze kterých byl zhotoven.⁹³ V roce 1786 byl přenesen do prostoru kostela. Při požáru v roce 1801 byl poškozen a v současné době je uložený za oltářem v kostele svatého Jana Křtitele.⁹⁴

Později roku 1791 se přejmenovala na kapli svatého Hyppolita, jehož ostatky zde byly uloženy.⁹⁵ Oltář svatého Hyppolita nahradil oltář předchozí, byly v něm uloženy ostatky světce, které jezuité přivezli od papeže Urbana VIII. již roku 1637. Požár v roce 1801 oltář nezničil, ale poškodil skleněné výplně a roztavil voskovou figurínu světce. Nový oltář i se skříní pro ostatky byl postaven roku 1820 a přestěhován nalevo od hlavního oltáře. Dnes se ostatky svatého Hyppolita nachází ve vitrině před oltářem svatého Příbuzenstva.⁹⁶

Od roku 1820 se ustálilo pojmenování Špulířská kaple a od té doby je zasvěcena Panně Marii.⁹⁷ Původní barokní oltář zasvěcený Panně Marii byl roku 1856 nahrazen novým neogotickým oltářem.⁹⁸ Na něm se nacházela malovaná dřevěná socha Panny Marie s Ježíškem, pocházející z 2. poloviny 14. století. Socha byla nalezena v kapli sv. Mikuláše při kostele sv. Jana Křtitele.⁹⁹ V současné době se nachází v Alšově jihočeské galerii v Hluboké nad Vltavou pod názvem „Jirsova madona“.

⁹⁰ TARZIA–AGASSO, (pozn. 20), s. 140

⁹¹ LAVIČKA, *Špulířská kaple při kostele Nanebevzetí Panny Marie v Jindřichově Hradci*, (pozn. 1), s. 22

⁹² NOVÁK, *Soupis památek historických a uměleckých v politickém okrese Jindřicho-hradeckém*, (pozn. 5), s. 222

⁹³ Ohlas od Nežárky – *Oltáře v kostele Nanebevzetí Panny Marie v Jindřichově Hradci*. (pozn. 16), Vyhledáno: 28. 3. 2020

⁹⁴ LAVIČKA, *Špulířská kaple při kostele Nanebevzetí Panny Marie v Jindřichově Hradci*, (pozn. 1), s. 30

⁹⁵ NOVÁK, *Soupis památek historických a uměleckých v politickém okrese Jindřicho-hradeckém*, (pozn. 5), s. 222

⁹⁶ LAVIČKA, *Špulířská kaple při kostele Nanebevzetí Panny Marie v Jindřichově Hradci*, (pozn. 1), s. 33

⁹⁷ NOVÁK, *Soupis památek historických a uměleckých v politickém okrese Jindřicho-hradeckém*, (pozn. 5), s. 222

⁹⁸ *Ibidem*, s. 231

⁹⁹ RULL, (pozn. 25), s. 11

Ve 30. letech 20. století v kapli probíhaly úpravy, zřejmě z důvodů elektrifikace, takže spodní část kaple byla částečně přemalována. V roce 2002 proběhlo rozsáhlé restaurování malířské a sochařské výzdoby Špulířské kaple, jehož investorem byl Proboštský úřad v Jindřichově Hradci.¹⁰⁰

¹⁰⁰ ŠVÉDA, *Restaurování malířské a sochařské výzdoby Špulířské kaple* (pozn. 22)

3.1. Výzdoba kaple

3.1.1. Sochařská výzdoba

Sochařskou výzdobu klenby můžeme na první pohled chápat pouze jako dekorativní složku, ale při detailnějším zaměření zde můžeme spatřit i různou symboliku.¹⁰¹

Na klenbě se nachází dva svorníky s církevní tematikou a jeden s erbem rodu Beranů. Význam svorníků se dá pojmout různými způsoby. Oba výjevy spojuje postava Ježíše, který je na prvním svorníku vyobrazen jako malé dítě a na druhém v podobě bolestného Krista. Je zde faktor matky a otce, oba zastupují členy rodiny. Marie představuje matku, úzkou pozemskou rodinu a běžné smrtelníky, Bůh naopak božskou a věčnou rodinu, která se ani po smrti člověka nezmění. Zajímavé je také usazení svorníků, výjev s Marií je na západní stěně, dále od oltáře a mohlo by jít o jakousi metaforu pro začátek, protože Ježíš je znázorněn jako malé dítě. Na východním výjevu je Bůh a Ježíš jako dospělý muž, který již prošel smrtí a byl vzkříšen.

Mezi nimi je zasazen svorník s erbem a jeho umístění může znázorňovat pozici člověka, donátora kaple. Je umístěn mezi pozemskou rodinu a rodinu božskou, která symbolizuje vykoupení a vzkříšení. Samotné rozmístění těchto svorníků má vlastní řád, Pietas Domini je umístěna blíž k oltáři, což značí větší božskost, neboť obyčejní smrtelníci vždy hledí od západu na východ, kde je umístěn oltář. Východ je pro křesťana vždy symbolem naděje, která je spojována s vykoupením a vzkříšením. Možná právě proto byl erb umístěn do středu, aby ukázal touhu obyčejného člověka po věčném životě.

Pokud svorníky zaujímají božskou a lidskou sféru, pak její opak tvoří malé figurky v podobě chrličů. Tyto dva prvky představují jakýsi souboj mezi božským řádem a přírodním chaosem. Řád je zde představen v pevně daných liniích, v podobě žeber, kdy je vše vyměřené a vše do sebe dokonale zapadá. Na pozadí svorníků je to geometrická výzdoba, ve které lze vyčíst osmičku, symbol nekonečna, jakési zjednodušené přesýpací hodiny představující čas a kruh, který je označením pro dokonalost a uzavřený celek.

Tento řád je narušován přírodním chaosem, ten zastupují malé sošky zvířat, které jsou nedokonalé a mají nevzhlednou podobu. Všech osm zvířat cení zuby a svou různorodostí

¹⁰¹ Z důvodu uzavření knihoven jsem se pokusila o vlastní interpretaci významu sochařské výzdoby.

vytváří chaos. S největší pravděpodobností měla za úkol shlížet z klenby a připomínat lidem jejich hříchy vykoupené Kristovou obětí. Ta je zdůrazněna ve svorníku Pietas Domini.

Klenba

Klenba kaple má pouze dekorativní funkci. Na strop byla dosazena až po dokončení stavby kaple.¹⁰² Na stavbu klenby byl použit hrubozrnný vápenec.¹⁰³ Jedná se o krouženou klenbu, tvořenou čtyřmi velkými čtyřlísty s vloženými menšími čtyřlístky. Klenba vybíhá ze šesti klenebních mělce profilovaných žeber, které vystupují přímo ze zdi z iluzivních malovaných konzol. [obr. 5]

Na severní straně klenby jsou vedle sebe dva oblouky, protínající se zhruba v polovině své výšky a směřující ke středu klenby. Ty samé oblouky se nachází i na protější jižní straně. Protilehlé dvojice oblouků se navzájem nedotýkají, ale nechávají mezi sebou prostor vyplněný dvěma kružnicemi. Do každé kružnice je vepsán sférický čtverec vytvořený ze čtyř obloučků. Oba čtverce jsou vyplněny malým čtyřlístkem plamínkového tvaru. Podobné čtyřlísty nebo jejich části zaplňují zbytek prostoru klenby.

Na první pohled si všimneme prostřední části klenby, kde jsou umístěny dva svorníky s církevní tematikou. Na východní straně je svorník s tématem Nejsvětější Trojice – Pieta Páně a na západní straně je vyobrazena svatá Anna Samátřetí. Mezi nimi se v bodě střetu kružnic nachází poslední svorník s erbem rodiny Beranů. Za povšimnutí stojí i osm terakotových sošek v podobě chrličů, které jsou umístěné ve velkých obloucích severní a jižní strany.

Jednotlivá klenební pole jsou provedena ve světle modré barvě, klenební žebra jsou zvýrazněna barvou bílou a žlutou barvou a jsou orámována červenými pruhy.

¹⁰² LAVIČKA, *Špulířská kaple při kostele Nanebevzetí Panny Marie v Jindřichově Hradci* (pozn. 1), s. 11

¹⁰³ ŠVÉDA, (pozn. 22)

Svorníky [obr. 6]

Výzdoba na svornících byla provedena z jemného vápence.¹⁰⁴ Jednotlivé linie jsou jednoduché, ale zároveň výrazné. To můžeme pozorovat u záhybů oděvů, detailního zdobení pokrývky u erbu nebo u spanilosti a mimiky jednotlivých obličejů. Sochařský výkon byl dotvořen krásnou malířskou výzdobou.¹⁰⁵

Pietas Domini – Pieta Páně [obr. 7]

Svorník nejbližší k východní stěně znázorňuje Nejsvětější Trojici. Jedná se o typ Pietas Domini, kde jsou vyobrazeny všechny tři Božské podstaty. Postava Boha otce sedí na trůně, a v náručí drží Ježíše Krista. Jedná se o staršího muže s dlouhými šedivými vlasy a vousy, přátelským obličejem a milým úsměvem. Na hlavě má papežskou mitru, červené a žluté barvy zakončenou malým křížkem, je oděný v modrých šatech a ve žlutém plášti s červenou podšívku. Pravou rukou podepírá Ježíšův trup a levou ho přidržuje za předloktí.

Postava Ježíše je zahalena pouze do bederní roušky, žluté a modré barvy. Na hlavě má trnovou korunu, delší světle hnědé vlasy a krátké vousy. Jeho pohled je nepřítomný, hledí do prázdna. Na jeho ruce a nohou jsou viditelné rány po hřebecích a v pravém boku je dobře viditelná i rána po kopí, která je zvýrazněna červenou barvou. Jeho ruce a levá noha bezvládně, mrtvolně spadají podél těla a pravá noha je nepřirozeně vytočena v kolenu.

Poslední z trojice je postava Ducha Svatého, která je zde znázorněna v podobě bílé holubice. Ta se vznáší mezi hlavami obou postav a postava Boha otce ji z části zakrývá. Kompozice působí spíše otevřeně, všechny postavy hledí směrem na případného diváka, jakoby ho chtěli vtáhnout do děje.

Celý tento výjev je usazen na tmavě modré pozadí, na kterém se kříží a prochází žluté linie klenby, tvarem připomínajícím hvězdici, tvořenou čtyřmi hroty a čtyřmi obloučky.

Nejsvětější Trojice je podle křesťanské víry spojení třech osob, Boha Otce, jeho syna Ježíše Krista a Ducha svatého.

Bůh je jedinou nadpřirozenou bytostí, která vše stvořila. V Bibli ve Starém zákoně

¹⁰⁴ Ibidem

¹⁰⁵ NOVÁK, *Kaple Špulířská v proboštském kostele Nanebevzetí Panny Marie v Jindřichově Hradci* (pozn. 4), s. 12

je zmiňován pod různými jmény a teprve v Novém zákoně vystupuje postava Boha jako milujícího otce, který promlouvá k lidu skrze Ježíše Krista. Ve výtvarném umění se zobrazuje například jako starý muž s dlouhým vousem jako symbol věčnosti, Boží oko jako všudypřítomnost, nebo jako hořící keř v příběhu o zjevení Mojžíšovi. Ve výjevu Zvěstování Panně Marii bývá často zastoupen světelným paprskem sestupujícím z oblak.¹⁰⁶

Ježíš Kristus je Boží Syn, který se stal člověkem, byl ukřižován a vstal z mrtvých. Zároveň byl i dokonalým člověkem, stal vzorem pro všechny křesťany. Postavu Ježíše Krista můžeme ve Starém zákoně ztotožnit například s postavou Mojžíše nebo krále Davida.¹⁰⁷ Ve výtvarném umění se zobrazuje mimo jiné jako bezvousý mladík s kadeřavými vlasy a mošnou, dále jako beránek, kříž, chléb a kalich s vínem, nebo jako ryba.¹⁰⁸

Duch svatý je třetí Božskou osobou. Je spojován se svátostí biřmování. Zobrazuje se jako holubice, voda ve spojitosti se křtem, oheň nebo oblak.¹⁰⁹

Erb rodu Beranů [obr. 8]

Na prostředním svorníku se nachází erb rodu Beranů. Na kolčím štítu, červené barvy je umístěna postava bílého berana ve skoku. Přední nohy má zdvižené ke skonu a zadní má nakročené, ocas má vzhůru. Na hlavě má stočený žlutý roh. Nad štítem je umístěná žlutá přilbice s korunou. Nad ní se opět opakuje postava berana, tentokrát je zde pouze polovina jeho těla, co by klenot erbu a červená orlí křídla u hřbetu. Z pod koruny vyčnívá pokrývka přilbice, která je v červené a světle modré barvě. Tato příkrývka je různě kroucená a detailně propracovaná.

Celý erb je usazen na křížení klenby, které zde vytváří tvar čtyřcípé hvězdy žluto bílé barvy.

Svatá Anna Samátřetí [obr. 9]

Svorník na konci kaple, tedy na západní straně znázorňuje dvě ženy a jedno dítě. Jedná se o vyobrazení tzv. svaté Anny Samátřetí, což byla Ježíšova babička. Je vyobrazena na pravé straně jako postarší žena s bílým šátkem kolem hlavy, oděná v červených šatech

¹⁰⁶ RULÍŠEK, (pozn. 17), heslo: Bůh

¹⁰⁷ Cesty Katecheze – Chalupa Petr, Předobrazy Ježíše Krista ve Starém zákoně. (pozn. 15, Vyhledáno: 29.3. 2020

¹⁰⁸ RULÍŠEK.(pozn. 17), heslo: Bůh

¹⁰⁹ Ibidem

se žlutým pláštěm, s modrou podšívku. Na pravém kolenu jí sedí drobná dětská postava Ježíše, kterou levou rukou přidržuje. Postava vedle ní je postava Panny Marie, je prostovlasá, s dlouhými vlnitými žlutými vlasy, padajícími až do pasu. Ve vlasech má žlutou pásku, nejspíše se jedná o korunku. Má modré šaty, pod prsy přepásané žlutým páskem a dlouhý žlutý plášť, ze spodní strany červený. Pravou rukou drží ruku malého Ježíška a ochranně na něj hledí. Postava Ježíška je celá nahá, sedí na světle žlutém polštáři, s jednou rukou v klíně a druhou v Mariině dlani, pravou nohu má pokrčenou a levou má volně spuštěnou dolu. Svým tělem částečně zakrývá Annu a Marii.

Kompozice působí uzavřeně a je vidět blízký vztah mezi jednotlivými postavami.

Celý tento výjev je stejně jako u *Pietas Domini* zasazen do tmavého pozadí, na kterém se kříží a prochází žluté linie, tvarem připomínajícím hvězdicí, tvořenou čtyřmi hroty a čtyřmi obloučky.

Uctívání svaté Anny dosáhlo vrcholu ve 14. a 15. století, ale je známo, že již císař Justinián pro ni nechal v roce 550 zbudovat kostel v Konstantinopoli.¹¹⁰ Papež Sixtus IV. (1471–1484) přijal Annu do římského kalendáře v roce 1481 a od roku 1584 bylo papežem Řehořem XIII. (1572–1585) ustanoveno slavení svátku svaté Anny, na základě nálezů jejích ostatků. K šíření kultu svaté Anny přispěli některé církevní řeholní řády, například kapucíni, karmelitáni a benediktini.¹¹¹

Anna byla podle evangelia svatého Jakuba provdána za Jáchyma, a protože se v manželství nedočkali dětí, odešel do pouště. Tam mu anděl seslaný Bohem oznámil narození dítěte, podobné zjevení měla i Anna. Ta pak porodila Marii, Ježíšovu matku.¹¹²

Svatá Anna se zobrazuje v různých variantách. Nejstarší zobrazení pochází z 8. století a je na něm znázorněn život svaté Anny, svatého Jáchyma a Panny Marie. Od 13. století se Anna znázorňuje společně s Pannou Marií a Ježíšem. Tento motiv se označuje jako svatá Anna Samotřetí.

Od konce 15. století se znázorňuje spolu se svou matkou Emerentií, Pannou Marií a Ježíšem jako svatá Anna Samočtvrtá.¹¹³ Svatá Anna bývá vyobrazena jako starší žena se zahalenou hlavou, která stojí nebo sedí. Je mimo jiné patronkou manželství, rodiny, hospodyň, různých řemeslníků a některých měst.¹¹⁴

¹¹⁰ TARZIA – AGASSO, (pozn. 20), s. 140

¹¹¹ RAVIK, (pozn. 19), s. 63

¹¹² SCHAUBER – SCHINDLER, (pozn. 21), s. 383

¹¹³ ROYT – ŠEDINOVÁ, (pozn. 18), s. 31

¹¹⁴ RULÍŠEK, (pozn. 17), heslo: Anna

Chrliče

Při krajích klenby kaple nalezneme celkem osm terakotových zvířecích postav, v podobě chrličů. Původní způsob uchycení nelze přesně určit, ale dle mého názoru by se mohlo jednat o dřevěné nebo kamenné kůly, které byly z části zabudovány do těla klenby a kolem nich bylo vymodelováno tělo zvířete. [obr. 10]

Všechny tyto sošky, stejně jako celá kaple, prošly v roce 2002 rukama restaurátorů a jejich barevnost a chybějící části byly opraveny a doplněny.

Ve článku Romana Lavičky „Špulířská kaple při kostele Nanebevzetí Panny Marie v Jindřichově Hradci“¹¹⁵ a již dříve ve studii Dr. Josefa Nováka „Kaple Špulířská v proboštském kostele Nanebevzetí Panny Marie v Jindřichově Hradci“¹¹⁶ bylo několik z nich pojmenováno. V jejich textech jsou zmíněny postavy lva, prasete, kance, opice a hrocha. Význam zbývajících sošek není nikde určen, a kromě opice, nejsou jednotlivé názvy zvířat přiřazeny k samotným soškám. Jejich pravou identitu můžeme tedy pouze zkusit odvodit, neboť se nedochovaly žádné spisy, které by je identifikovaly a ani při předchozích bádáních nebyly rozpoznány. V této práci se pokusím o jejich možnou interpretaci.

Téměř všechny postavy mají tlamu dokořán nebo cení zuby, výjimkou je opice, která má jako jediná zavřenou tlamičku a drží v rukou atribut zrcadla. Všechna tato zvířata jsou vymalována v různých odstínech hnědé barvy. Symbolika vyobrazených zvířat je v křesťanské ikonografii různá, ale v rámci této klenby jsou vesměs vyjádřením záporných alegorií a hříchů.

První postava svou fyziognomií připomíná psovitou šelmu. [obr. 11] Dle mého názoru by se mohlo jednat o vlka nebo lišku. Má protáhlou tlamu, špičaté uši, které čnějí vzhůru a rudé oči, kterými sleduje dění pod sebou. Protáhlý, na konci zakulacený čenich, je zakončený dvěma nozdrami po stranách a širokou tlamou plnou zubů. Horní polovina těla je mohutná, což lze vidět i na silných předních nohách, zakončených čtyřmi prsty. Figurka zřejmě kdysi odpadla, nese na sobě mnohé známky oprav a v zádech je připnuta zapuštěnou železnou kramlí.¹¹⁷

Liška je symbolem ďáblovi lstivosti, úskočnosti pokrytectví a zákeřnosti.¹¹⁸

¹¹⁵ LAVIČKA, Špulířská kaple při kostele Nanebevzetí Panny Marie v Jindřichově Hradci, (pozn. 1)

¹¹⁶ NOVÁK, Kaple Špulířská v proboštském kostele Nanebevzetí Panny Marie v Jindřichově Hradci (pozn. 4)

¹¹⁷ ŠVÉDA, (pozn. 22)

¹¹⁸ RULÍŠEK, (pozn. 17), heslo: liška

Bývá přirovnávána k ďáblu, který předstírá svou smrt těm, kteří si nejsou ve víře jistí a láká je tak na scestí. Poté se jim zjevuje ve své plné síle a člověk upadá do náručí zla.¹¹⁹ Pouze lidé s pevnou vírou dokážou vzdorovat silám zla, a pro ně je ďábel skutečně mrtvý.¹²⁰

Podobně jako liška je i vlk symbolem zla. Znázorňuje ďábla, který vždy vidí lidi jako svou potencionální oběť. Je symbolem pro ukrutnost, válku, temnotu, falešné proroky a lid, který se nechce obrátit k dobru.¹²¹ Často je také dáván jako protiklad k beránkovi, toto vyobrazení má symbolizovat věčný boj Ježíše Krista a ďábla.¹²²

Druhá zvířecí postava má nejspíše znázorňovat lva. [obr. 12] Je provedena nejsvětější barvou, světle hnědou až béžovou. Lev sedí na zadních, s předními nohama mírně nataženýma. Má spíše menší, lidské oči, kterými pozoruje dění v kapli. Nozdry má posazené poměrně vysoko a má velkou tlamu plnou zubů, které nejsou moc dobře vidět. Na spodním rtu má červenou barvou namalovaný jazyk. Uši má na koncích špičaté, ale z boků jsou jasně vidět zaoblené ušní boltce, tvarem připomínající květinu. Z hlavy, která je uprostřed rozdělena pěšinkou, mu spadá hříva na obě strany. Ta je vytvořena pomocí jednotlivých vln, na koncích stočených do kudrlin. Hříva pokrývá celou hlavu, hrud' a spadá až do úrovně předních nohou.

Lev, král zvířat, je symbolem síly, hrdosti a ochrany. Znázorňuje však i loupež, nestřídmost, divokost, pýchu a žádostivost.¹²³ Ve středověkém umění bývá lev vyobrazován pod nohama Madony, co by symbol poraženého zla. Jeho řev a síla bývá interpretována jako řvoucí ďábel obcházející křesťany a způsoboval jejich odpadnutí.¹²⁴

Třetí postava má nejspíš znázorňovat divokého kance. [obr. 13] Sedí na zadních, s předními nohama nataženýma dopředu. Má malé oči a vysoko posazený rypák s nozdrami a uši, které jsou špičaté a sklopené dolu. Širokou otevřenou, usklíbijící se tlamu zdobí řada bílých lidských zubů.

Divoké prase má v historii křesťanství negativní symboliku, je symbolem obžerství a nemravnosti.¹²⁵ Je považováno za nepřítele církve.¹²⁶ Kanec býval považován za kruté

¹¹⁹ ROYT – ŠEDINOVÁ, (pozn. 18), s. 148

¹²⁰ The Medieval Bestiary Animals in the Middle Ages. (pozn. 14), keyword: fox, Vyhledáno: 29.3.2020

¹²¹ RULÍŠEK, (pozn. 17), heslo: vlk

¹²² The Medieval Bestiary Animals in the Middle Ages. (pozn. 14), keyword: wolf, Vyhledáno: 29.3.2020

¹²³ RULÍŠEK, (pozn. 17), heslo: lev

¹²⁴ ROYT – ŠEDINOVÁ, (pozn. 18), s. 147

¹²⁵ RULÍŠEK, (pozn. 17), heslo: vepř

¹²⁶ Ibidem

zvíře, které v hněvu pohrdalo nebezpečím smrti a ve své krutosti nabíhalo na připravené kopí lovců. I přes své smrtelné zranění se do poslední chvíle snažil svého protivníka rozdrásat kly.¹²⁷

Čtvrtý chrlič by mohl znázorňovat postavu medvěda nebo prasete. [obr. 14] Jedná se o sedící postavu, která má zavalité tělo. Má dokořán otevřené oči a delší svislé, oválné uši, které jsou špičatě zakončené. Na mírně protaženém čumáku s pootevřenou tlamou plnou zubů jsou umístěny velké oválné nozdry.

Medvěd bývá spojován s divokostí, násilím, nebezpečím a d'áblem. Ve středověku se stal medvěd alegorií pro obžerství a rozmařilost, a to díky své nevladatelné horlivosti při hltání medu.¹²⁸ Podle Bible je mrtvý medvěd a vlk předobrazem pro Kristovo vítězství nad d'áblem.¹²⁹ Prase má podobnou symboliku jako divoké prase. Jedná se o nečisté zvíře, představující morální úpadek, nenasytnost, nedůstojnost a opětovné upadání do hříchu.¹³⁰

Pátá socha připomíná psa. [obr. 15] Jedná se o šelmu s krátkým čumákem, tvarem připomínající buldoka. Má krátké špičaté uši, které jsou vztyčené do pozoru a se zlostným výrazem shlíží dolů z klenby. Má krátkou a širokou tlamu, ve které jsou vidět bílé zuby. Schopnost psa vyléčit své rány jejich olizováním se dá přirovnat k ranám hříchu, které lze vyléčit přiznáním ve svátosti smíření.¹³¹ Pes, který zahodí svoji potravu, jen aby se pokusil získat maso cizí se dá přirovnat k nerozumným lidem, kteří se vzdají toho, co již mají, pro vidinu něčeho, po čem touží. Pes je symbolem věrnosti, ale také zlosti a zákeřnosti.¹³² Dále je spojován s ničemností, dravostí, smrtí, podzemím, nevěrou a bývá spojován s modloslužebníky a vrahy.¹³³

Šestý chrlič znázorňuje opici a jako jediný má atribut. [obr. 16] Je provedena v tmavší hnědé barvě. Má lidské oči, uši a ruce. Hlava opice spíše připomíná hlavu malého dítěte a upřeně se dívá na případného diváka s pootevřenou pusou. Rukama s dlouhými prsty svírá malý kulatý předmět a podle přirození se zřejmě jedná o samce.

Opice je znázorněním zla, hříchu, kacírství, nemravnosti, marnivosti a lenosti.¹³⁴

¹²⁷ The Medieval Bestiary Animals in the Middle Ages. (pozn. 14), keyword: boar, Vyhledáno: 29.3.2020

¹²⁸ RULÍŠEK, (pozn. 17), heslo: medvěd

¹²⁹ Ibidem

¹³⁰ Ibidem, heslo: prase

¹³¹ The Medieval Bestiary Animals in the Middle Ages. (pozn. 14), keyword: dog, Vyhledáno: 29.3.2020

¹³² ROYT – ŠEDINOVÁ, (pozn. 18), s 156

¹³³ RULÍŠEK, (pozn. 17), heslo: pes

¹³⁴ The Medieval Bestiary Animals in the Middle Ages. (pozn. 14), keyword: appe, Vyhledáno: 29.3.2020

Toto zvíře má mnoho různých druhů vyobrazení, v tomto případě je vyobrazena se zrcadlem. Jedná se o velmi oblíbené vyobrazení během středověku, které má své kořeny v Aelianově příběhu, podle nějž se v Indii opice loví pomocí smyčky, která je umístěna u zrcadla. Opice, která se dívá do svého odrazu, se do smyčky snadno chytne.¹³⁵

V souvislosti s kaplí se opice dá identifikovat i jako narážka na umění. Opice snažící se zachytit svět pomocí zrcadla.¹³⁶

Sedmý chrlič jako jediný není proveden v celé postavě, ale jeho přední polovina těla vystupuje ze zdi. Jedná se o vyobrazení hrocha nebo krokodýla. [obr. 17] Celý je proveden v tmavě hnědé barvě, kromě očí a zubů. Má velkou hlavu a zlé, lidské oči, které se dívají směrem před sebe. Velká tlama je pootevřená a plná bílých lidských zubů. Na tlamě jsou široké nozdry. Dlouhé špičaté uši, se nachází spíše v zadní části hlavy. Za nimi a pod nimi je vidět svažující kůže, která se zde ve třech hlubokých rýhách, začínajících již v koutku úst zvířete. Z celé postavy jsou vidět pouze dvě přední nohy, pokrčené v kolenou, se dvěma viditelnými prsty na každé noze.

Hrocha v literatuře najdeme spíše pod názvem Behémot a krokodýla jako Leviatana.¹³⁷ Obě zvířata jsou znázorněním zla, ďábla a pokud byl krokodýl znázorněn s otevřenou tlamou, jednalo se o ztvárnění pekelné brány.¹³⁸

Poslední zvířecí postava, zdobící klenbu kaple, podle čumáku a uší připomíná osla, ale stejně tak by mohla znázorňovat hyenu. [obr. 18] Jedná se opět o sedící zvířecí postavu s podlouhlou hlavou a lidskýma očima, které se jakoby smějí a svůj pohled směřují dolů. Má dlouhý čumák s velkými nozdrami po stranách a protáhlé špičaté uši, směřující dozadu na záda. Ušklábající se pootevřená tlama je opět plná bílých, lidských zubů.

Hyena byla, stejně jako osel, často vyobrazována s dlouhýma ušima a obě zvířata byla symbolem neřesti a hříchu. Hyena je tvor, který jedl maso mrtvých lidí a zvířat. Byla symbolem pro pohany, bezvěrce a chlípíky.¹³⁹ Osel byl vyobrazením pro hloupost a lenost.¹⁴⁰

¹³⁵ ROYT – ŠEDINOVÁ, (pozn. 18), s. 151

¹³⁶ RULÍŠEK, (pozn. 17), heslo: opice

¹³⁷ Ibidem, heslo: Behémot

¹³⁸ Ibidem, heslo: Leviatan

¹³⁹ The Medieval Bestiary Animals in the Middle Ages. (pozn. 14), keyword: hyena,

Vyhledáno: 29.3.2020

¹⁴⁰ RULÍŠEK, (pozn. 17), heslo: osel

3.1.2. Malířská výzdoba

Původní malířská výzdoba Špulířské kaple se nedochovala. Při přípravě na novou výmalbu se otloukla stará omítka a pod ní se u vchodu do kaple objevily barokní sloupy ovinuté girlandami.¹⁴¹

Nově byla kaple vymalována, na náklady probošta dr. Josefa Hofmanna, roku 1898 Bohuslavem Melicherem.¹⁴² Pro výzdobu kaple se malíř rozhodl využít motivy vladislavské gotiky a inspiraci našel v hradeckém graduálu z roku 1491.¹⁴³ [obr. 19]

Celá kaple je vymalována červenou, zelenou, modrou a žlutou barvou. Hlavním motivem výzdoby jsou rozviliny se stylizovanými dubovými listy.¹⁴⁴ Kaple má, do jednoho metru výšky, malovaný sokl hnědé barvy, zakončený úzkým zlatým proužkem. Nad ním je malovaná římsa, tvořená zelenou a žlutou barvou, která tvarem připomíná cimbuří. Nad ním se tytéž barvy opakují v pěti různě širokých pruzích. Nad římsou je široký pruh červené barvy, který ohraničuje jednotlivé stěny.

Klenba je tvořena modrými plochami klenebních polí, ty jsou orámované červenými pruhy. Vystoupá část žeber je vymalována žlutou barvou.

Jižní stěnu z největší části zaujímá velký lomený žulový portál, kterým se do kaple vchází. [obr. 20] Portál je profilovaný a jednotlivé profilace jsou zdobeny střídáním červené a bílé barvy. Archivolta oblouku je zdobena střídajícími se žlutými a zelenými listy, které na sebe plynule navazují. Ze žlutých částí listů vystupují na stopkách modré bobule. Tento motiv je po obou stranách ohraničený červenými pruhy.

Klenební žebra rozdělují prostor nad portálem na dvě stejné, zrcadlicí se části. Po obou stranách portálu vyrůstá sukovitý žlutohnědý kmen, který opisuje klenutí oblouku. Na jeho vrcholu se kříží a zasahuje do protějšího pole. Z kmene vyrůstají větévky, které se různě stáčejí a jsou zdobeny ratolestmi, propracovanými listy a květy s červeným a modrým okvětím. Po obou stranách stěny jsou namalovány dvě malé iluzivní konzole, do kterých jsou zapuštěna klenební žebra.

¹⁴¹ NOVÁK, *Kaple Špulířská v proboštském kostele Nanebevzetí Panny Marie v Jindřichově Hradci* (pozn. 4), s. 27

¹⁴² NOVÁK, *Soupis památek historických a uměleckých v politickém okresu Jindřichovo-hradeckém* (pozn. 5), s. 223

¹⁴³ *Ibidem*, s. 102

¹⁴⁴ NOVÁK, *Kaple Špulířská v proboštském kostele Nanebevzetí Panny Marie v Jindřichově Hradci* (pozn. 4), s. 25

Západní stěna je celá pokryta malbou. [obr. 21] Na první pohled si ve spodní části všimneme vyobrazení Oplakávání. [obr. 22] Na výjevu jsou zobrazeny čtyři postavy na hoře Golgota. Mrtvý Ježíš, zahalený pouze do bederní roušky, leží na zemi pod křížem. Hlavu má položenou v Mariině klíně a ruce volně položené na těle. U nohou mu klečí ženská prostovlasá postava se světlými vlasy, která líbá jeho nohy. Jedná se o vyobrazení Máří Magdalény. Postava má modré šaty a kolem boků omotaný žlutohnědý plášť. Uprostřed

nad Ježíšovým tělem klečí, se sepjatýma rukama, postava mladého Jana Evangelisty. Je oblečen v červeném šatu, který z velké části zakrývá zelený plášť. Poslední postavou je sedící Panna Marie se sklopenou hlavou, je oděna do modrého pláště se žlutými rukávy. Rukama objímá Ježíšovu hlavu.

Celý tento výjev je orámován jakousi iluzivní gotickou architekturou. Horní část je rozdělena třemi, žlutě malovanými vimperky. Prostřední je o něco vyšší a širší než oba krajní. Vimperky jsou zdobeny kraby a fiálami. Po stranách výjevu jsou jednoduché sloupy a jeho spodní část je ohraničena římsou žluté a bílé barvy.

Po pravé straně, vedle vyobrazení Oplakávání, ze spodní římsy vyrůstá sukovitý žlutohnědý kmen. Ten se nad obrazem rozrůstá do malých větví, ze kterých vyrůstají vykrajované barevné listy. [obr. 23] Tři větve vytváří jakousi pyramidální kompozici o třech kruzích. Vrchní kruh, točený po směru hodinových ručiček, je uprostřed zakončený červenou květinou se žlutým středem. Je propletený bílou páskou s nápisem: RENOVAT-JUBILEANTE-IMP-AC-REGE-FRANC-JOS-ANNO-DOMI-MDCCCXCVIII. Tento nápis informuje, že kaple byla opravena na počest jubilea Františka Josefa roku 1898.

Kruh nalevo pod ním je také stáčený po směru hodinových ručiček. Uprostřed kruhu je umístěný církevní erb. Na modrém štítě je vyobrazený kalich s hostií v kruhu a pod ním jsou iniciály *Dr.* a *J.H.* Zřejmě se jedná o iniciály probošta dr. Josefa Hofmanna, který opravu kaple financoval. Poslední kruh má větve stáčené proti směru hodinových ručiček a opisuje a zdobí špaletu rozety.

Výzdobu na **severní straně** kaple tvoří malovaný pruh mezi okny a pod okny. [obr. 24] Mezi okny je iluzivní konzole, do které jsou zapuštěna klenební žebra. Konzoli podepírá postava lva s hlavou otočenou do prostoru kaple. Lev je podle křesťanské ikonografie symbol bdělosti, odvahy, stráží a ochraňuje kapli.¹⁴⁵ Podél konzole jsou namalované dva

¹⁴⁵ RULÍŠEK, (pozn. 17), heslo: lev

výchony s červenými a různě zelenými listy, které vychází přímo z římsy a vinou se kolem oken i pod nimi. Na stoncích mají pravidelně rozmístěné červené bobulovité plody. Po stranách oken, v rozích kaple, jsou dvě malé iluzivní konzole, ze kterých vychází klenba, stejně jako na protější stěně. [obr. 25]

Malířská výzdoba **východní stěny** je z celé kaple nejjednodušší. Velkou plochu této stěny zakrývá neogotický oltář zasvěcený Panně Marii. V blízkosti oltáře je stěna ponechána bez dekoru. Z každé strany oltáře vyrůstá žlutohnědý kmen, který je tvořený řadou stáčených a kroucených listů zelené, modré a červené barvy. Ty opisují kraje stěny a klenutí stropu. Na jejich koncích se nachází velké červené květy, tvarem připomínající tulipány a růže. Dále se zde objevují žluté, modré a červené bobule, připevněné na slabých stopkách. Tento motiv listů a květů na se opakuje v pevně daném pořádku. [obr. 26]

3.1.3 Oltář kaple

V současné době téměř celou východní stěnu Špulířské kaple zakrývá neogotický oltář z roku 1856.¹⁴⁶ Jeho autorem byl umělecký truhlář Jan Novotný, který ho zhotovil podle návrhu malíře Viléma Kandlera. Oltářní obraz Madony byl do kaple přenesen ze semináře svatého Víta již v roce 1811.¹⁴⁷

Oltář je celý dřevěný a jedná se o jakousi gotickou mikro architekturu tmavě hnědé barvy, tvořenou pomocí věžiček, fiál s kraby a zakončených kytkou. Architektonické prvky jsou zvýrazněny zlatou barvou. [obr. 27]

Horní polovinu oltáře zaujímá gotická socha Panny Marie s dítětem, z 15. století, zobrazená jako Královna nebes.¹⁴⁸ [obr. 28]

Marie má na hlavě zlatou královskou korunu a z pod stříbrné loktušky jí vykukují světle hnědé vlnité vlasy, spadající přes ramena na záda. Její tvář je líbezná. Zasněným pohledem hledí do dáli a mile se usmívá. Má vysoké hrdé čelo, světle modré oči, nad kterými je jemné obočí. Delší nos doplňují malá, plná červená ústa. V pravé ruce svírá dlouhé zlaté vladařské žezlo, které je bohatě vyřezáno a na levé ruce nese malého Ježíška. Stojí v mírném kontra postu a je oděna do jednoduchých červených šatů, v pase přepásaných zdobeným pásem zlaté a stříbrné barvy. Šaty jí z velké části zakrývá zlatý plášť, při krajích zdobený namalovanými drahými kameny a výšivkou. Spodní část pláště má tmavě modrou barvu. Marie stojí na stříbrném oblaku a zpod jejích šatů na obou stranách vykukuje část srpku měsíce.

Ježíšek je vyřezán jako malé dítě. Na hlavě má zlatou královskou korunu, která je propracovanější než koruna jeho matky. Pod korunou jsou vidět světlé kučeravé vlásky a uši a stejně jako Marie hledí před sebe. Má vyšší čelo, výrazné světle modré oči a jemné obočí světle hnědé barvy. Malý nos doplňují plné rumělkové tváře a tenká ústa. Pravou ruku má mírně nataženou dopředu, nejspíše v žehnajícím gestu a v dlani levé ruky drží zlaté královské jablko v podobě koule. Na její horní části je malý křížek. Ježíšek je celý nahý, sedí na Mariině levé ruce. Pravou nohu má opřenou o matčin bok a z části ji zakrývá noha levá.

¹⁴⁶ POCHE, (pozn. 6), s. 614

¹⁴⁷ NOVÁK, *Kaple Špulířská v proboštském kostele Nanebevzetí Panny Marie v Jindřichově Hradci* (pozn. 4), s.14

¹⁴⁸ DOMEČKA, (pozn. 29), s. 49

Socha stojí na podstavci před vyřezávaným pozadím oltáře. Kolem je jakási nika, ohraničená silnými čtyřbokými sloupy. Je zakončena jehlancovou věží, zdobenou fiálami s kraby a na vrcholu gotickou kytkou. Z obou stran niky vychází šikmý, mírně stočený pás vyplněný portálem s rozetou, před ním se nachází postavy klečících andělů se zlatými křídly, kteří adorují sochu Madony. Portál ohraničuje vyšší čtyřboká věž, zakončená fiálou s kraby a květinou. [obr. 29]

Na spodní části oltáře je hlavním motivem obraz Madony, který je jen o něco menší než socha Marie a Ježíškem. Na obraze je vidět pouze část Mariina těla, a podle záhybů látky se jedná o sedící postavu. Na jejím krku a rameni jsou dvě bodné rány, zašité zlatou nití nebo stuhou. [obr. 30]

Marie má nad hlavou plasticky ztvárněnou zlatou, paprsčitou svatozář a kousek nad ní se v půlkruhu vznášejí dvanáct stříbrných kovových hvězd. Má dlouhé hnědé vlasy, které jí za uchem spadají po rameni, z části zakryté průhledným závojem. Mariina tvář je líbezná, hledí před sebe a mile se usmívá. Vysoké čelo je zakryté závojem, který končí v úrovni obočí, to ohraničuje hluboké hnědé oči. Dlouhý, rovný nos doplňují malá, červená ústa. Kolem krku má zavěšený jemný řetízek, jehož přívěšek je skrytý pod šaty. V náručí svírá postavu malého Ježíška.

Marie je oděna do tmavě modrých šatů, kolem krku ozdobených zlatou výšivkou a drahými kameny. Přes ramena má přehozený červený plášť, který jí zakrývá i spodní část těla.

Ježíšek je namalován jako malé dítě. Na hlavě má světle hnědé vlásky a za hlavou mu stejně jako u Marie vyčnívá zlatá, plastická svatozář. Hlavu má otočenou směrem k matce, hledí na ni a ústy naznačuje políbení. Obličej je drobný, s nižším čelem, světle modrými očima a jemným obočím. Drobný nos doplňují plné tváře a plná, červená ústa. Obě ruce má natažené k Marii, levou ji drží za krkem a pravou se dotýká její brady. Postava Ježíška je namalována z profilu a je celá nahá. Jeho pravá noha je zdvižená a lýtkem se opírá o matčino předloktí, levá noha stojí na Mariině kolenu. Část Ježíškových zad a zadeček zakrývají Mariiny ruce, kterými ho přidržuje a ochranně objímá.

Na jednoduchém černém pozadí obrazu se nad postavami vznášejí plastika zdobené zlaté koruny, která je z obou stran doprovázena stříbrnými kovovými andílky.

Obraz je zasazen do zlatého rámu, v horní části oválného a ve spodní části konkávně vykrojeného. Po stranách obrazu jsou umístěny jednoduché sloupky ohraničující střední část oltáře. Na levé i pravé straně oltáře je mikro architektura ohraničená točitými sloupky

a zakončená věží s fíálou, kraby a květinou. V každé z nich se nachází postava v kněžském rouchu s knihou v ruce. Obě postavy jsou totožné. Stejně točité sloupky se nachází i na bočních stranách oltáře. [obr. 31]

Ke dvěma bodným ranám na oltářním obrazu Madony se váže pověst. Podle ní v hradeckém semináři žil mladý muž, který holdoval karbanu a díky jeho častým prohrám byl chudý a toužil po penězích. Často se modlil k Panně Marii, aby získal peníze, a aby mu pomohla při karbanu vyhrávat. Protože se ani jedna z jeho modliteb nevyplnila, probodl student ze vzteku a zlosti obraz Madony na krku a na rameni. Poté co tak učinil, byl druhého dne ráno nalezen mrtev.¹⁴⁹

Mensa oltáře je 290 cm široká, 140 cm hluboká a 100 cm vysoká.¹⁵⁰ [obr. 32] V její tumbě můžeme vidět sochu svaté Rozárie, ležící na pravém boku, na skalnatém povrchu. Na hlavě má závoj, je zahalena do jednoduchých šatů a oběma rukama drží kříž s ukřižovaným Kristem. Levou nohu má navrchu a můžeme vidět její chodidlo. Pravá noha je skryta pod záhyby oděvu. Za levou nohou je položena lebka.

Nad hlavou se nachází tabulka s latinským nápisem: „Ego Rosalia Sinibaldi Quisquinae a Rosarum Domini filia, amore Domini mei Jesu Christi in hoc antro habitare decrevi“.¹⁵¹ Tento nápis se dá volně přeložit jako: „, Já Rozárie Sinibaldi Quisquina dcera růží, jsem se z lásky k Ježíši Kristu rozhodla žít v této jeskyni“.¹⁵² [obr. 33] Celý výjev je umístěný za vitrínou, rozdělenou do osmi skleněných tabulí, s vyřezávaným rámem.

¹⁴⁹ Ibidem

¹⁵⁰ vlastní měření

¹⁵¹ LAVIČKA, *Oltáře Špulířské kaple a „Jirsova“ Madona*. (pozn. 3), s. 32

¹⁵² Latinský slovník - <http://latinsky-slovník.latinsky.cz/latinsko-cesky/>, Vyhledáno: 1.4.2020

3.1.4 Jirsova Madona

Se Špulířskou kaplí je více než půl století spojována dřevěná socha Madony. Ta je v současné době uložena v Alšově jihočeské galerii pod inventárním číslem P 553. Jedná se o tzv. „Jirsovu“ Madonu, ve starší literatuře označovanou jako „Madona s děckem.“¹⁵³

Svůj současný název získala podle paní M. Jirsové, která ji v roce 1965 prodala Alšově jihočeské galerii. Socha byla nalezena v roce 1963 v kostelní ulici, v domě čp. 70, v Jindřichově Hradci. Po zakoupení se socha zrestaurovala, odstranily se novější přemalby a části které byly doplněny v pozdějších období.

Socha Madony je 93 cm vysoká, vytvořená z lipového dřeva a v zadní části vyhloubená.¹⁵⁴ Jedná se o esovitě prohnutou sochu stojící Panny Marie držící dítě. V současné době oběma postavám chybí koruna a některé části těla. Ježíškovi chybí celá levá paže, část pravé nohy a levého chodidla. Marii chybí palec levé ruky.¹⁵⁵ [obr. 34]

Marie má dlouhé vlnité vlasy, spadající přes ramena do poloviny zad. Na hlavě sochy jsou viditelné zářezy, které byly zřejmě určené pro usazení koruny. Nejspíše se jednalo o kovovou, pozlacenou korunu. Její tvář je líbezná. Vlídne hledí do dolů a usmívá se. Má celkem nízké čelo, delší nos doplňují malá, plná ústa. Na dlouhém, štíhlém krku a dekoltu jsou zbytky původní polychromie světlé barvy. Před sebou, na levém boku, drží oběma rukama malého Ježíška. Levou rukou ho přidržuje za trup a pravou rukou mu přidržuje levou nohu.

Postava Marie je esovitě prohnutá a stojí v mírném kontrapostu. Je oděna do dobových šatů, které jí z velké části zakrývá dlouhý plášť. Ten je přehozen přes její levou ruku a tvoří tři výrazné záhyby, vycházející od postavy Ježíška a končící u Mariina pravého loktu. Na přední straně je plášť různě zprohýbaný a nařasený a na zadní straně je pouze v náznacích.

Ježíšek je vyřezán jako malé dítě s kučeravými vlásy. V horní části hlavy se nachází otvor, ze kterého zřejmě vycházela svatozář. Míle se usmívá a na rozdíl od své matky hledí přímo před sebe. Má kulatý obličej, namalované oči, malý výrazný nos, rumělkové tváře a plné rty.

¹⁵³ LAVIČKA, *Oltáře Špulířské kaple a „Jirsova“ Madona* (pozn. 3), s. 34

¹⁵⁴ HOMOLKA, (pozn. 7), s. 257

¹⁵⁵ HAMSÍK, *Jirsova Madona*, (pozn. 23)

Ježíšek je celý nahý a leží v matčině náručí. Pravou rukou se přidržuje Mariina šatu a celá levá ruka mu chybí. Dle mého názoru ji původně měl v žehnajícím gestu.

Zadní část sochy je zdobena dlouhými vlnitými vlasy, které jsou vyřezány stejně detailně jako na přední straně. [obr. 35] Ve střední části zad je vydlabaný dlouhý obdélný otvor, který zaujímá dvě třetiny výšky celé sochy. Jedná se o běžný technologický prvek, který měl zabránit rozpraskání řezby při vysychání dřeva. Okraje dutiny jsou zarovnané a o kousek přesahují prohlubeň. Je tedy dost možné, že dutina byla původně zakryta nějakým kusem dřeva, který byl nejspíše také řezbářsky upraven.¹⁵⁶

Socha původně stála na podstavci, z něhož se dochovala pouze horní část. Byl tvořený dvěma štíty, jedním z přední a druhým ze zadní strany. Na přední straně, na kolčím štítu, je viditelná část berana ve skoku a na zadní straně je část erbu, u kterého se zatím nepodařilo určit komu patřil. [obr. 36 a 37]

Detailní zpracování zadní části sochy, stejně tak i snaha o zakrytí technologického prvku a erb na zadní straně soklu nasvědčují tomu, že socha byla prezentována ze všech stran a nejednalo se tedy o sochu umístěnou v nice nebo někde u stěny. Tuto skutečnost potvrzuje i barokní kříž s ostatky, který byl při nálezu sochy v roce 1963 připevněn na její zadní straně. Tento kříž je v současné době také uložen ve sbírkách Alšovy jihočeské galerie pod inventárním číslem P 553a.

Spojitosť sochy se Špulířskou kaplí dokazuje právě štít, na kterém se nachází beran ve skoku. Toto znamení měl ve svém erbu Petr Beran z Tučap a nachází se také na svorníku Špulířské kaple. Zda byla socha umístěna přímo v prostoru Špulířské kaple nebo někde v interiéru kostela nelze přesně určit. To že byla v kapli umístěna je pouze domněnka právě na základě rozpoznání erbu na soše. Že se socha původně nacházela v interiérech proboštského kostela nasvědčuje místo jejího nalezení. Dům čp. 70, kde byla nalezena stojí zhruba 60 metrů od bočního vchodu kostela.¹⁵⁷ Je tedy více než pravděpodobné, že při požáru v roce 1801 byla z hořícího kostela, ve snaze ji zachránit, odnesena.

¹⁵⁶ LAVIČKA, *Oltáře Špulířské kaple a „Jirsova“ Madona*, (pozn. 3), s. 35

¹⁵⁷ vlastním odhadem

3.1.5 Náhrobní kameny Špulířské kaple

Při jižní straně kaple se nachází náhrobní deska z červeného mramoru. Kámen je značně opotřebovaný a sešlapaný, dlouhý 231 cm a široký 119 cm.¹⁵⁸ Podle nerovné linie spodní části kamene, byla deska nejspíše upravena tak, aby do dlažby lépe zapadla. Deska má po obou stranách zhruba 30 cm okraj, který je prostý jakéhokoliv zdobení a nápisů. Uvnitř něj se v prohloubeném portálu, v podobě oslího hřbetu, nachází značně sešlapaný erb rodu Beranů. Tentýž znak je vytesán i na středovém svorníku, který je umístěn na klenbě. Pokud se na kameni nacházel nějaký text, tak po něm nezbyly žádné známky. Jediným místem, kde se zbytky textu mohly zachovat, je pouze horní část kamene, ale ten je v dnešní době zakrytý stupínkem nesoucí oltář. [obr. 38]

Podle literatury se v kapli původně nacházely náhrobní desky dvě, jedna s erbem rodu Beranů uvnitř kaple a druhá před vchodem do kaple. Na druhé desce měl být vyobrazen kostlivec s hadem na srdci, ta se však během let ztratila a o jejím osudu nemáme téměř žádné zprávy.¹⁵⁹ Z tohoto důvodu vyvstává otázka, kam se kamenná deska z červeného mramoru poděla. Jedním z možných vysvětlení by mohlo být její druhotné použití.

Na vnější straně kostela, v místech, kde se nachází presbytář, je do zdi zapuštěn náhrobek probošta Altana de Pozziho (1670–1695).¹⁶⁰ [obr. 39] Je mnohem světlejší než náhrobek v kapli. To by mohlo být způsobeno zvětráváním a dlouhodobým vystavením venkovním podmínkám, dešti, větru a slunci. Podobnost obou kamenů není na první pohled zřejmá, ale nejspíše se jedná o stejný materiál pocházející zřejmě ze Sliveneckého lomu.¹⁶¹ Je tedy dost možné, že si Pozzi mramorový náhrobek natolik oblíbil, že jej nechal přetesanat a použil ho k zakrytí krypty, kterou nechal v kostele vybudovat. Později byla deska z kostela zřejmě přenesena na vnější stěnu, kde je umístěna dosud.

Deska je 217 cm vysoká a 104 cm široká.¹⁶² Je rozpraskaná a její čtyři části byly spojeny k sobě pomocí malty, nicméně ve středu praskliny chybí malá část. Tento chybějící kus tvarem připomíná čtverec. Celá deska na sobě nese známky poničení přírodními

¹⁵⁸ vlastní měření

¹⁵⁹ Novák, *Náhrobní kameny Jindřicho-Hradecké*, (pozn. 24), s.35

¹⁶⁰ TEPLÝ, *Hradeckých duchovní stránka*, (pozn. 26), s. 109

¹⁶¹ Za konzultaci ohledně mramoru a jeho výskytu na přelomu 15. a 16. století děkuji geologovi, panu RNDr. Petru Rajlichovi, CSc., PhD., který mi velmi pomohl

¹⁶² NOVÁK, *Náhrobní kameny Jindřicho-Hradecké*, (pozn. 24), s. 38

podmínkami, kterým byla vystavena. Má hlubokou reliéfní výzdobu, což by opět nasvědčovalo, že byla druhotně použita. Při opakovaném použití by totiž kameník musel nejprve odesat část původního reliéfu a až poté by mohl vytvořit novou výzdobu.

Na okrajích desky, v rámu, se nachází téměř nečitelný latinský nápis provedený v jemném reliéfu. V horní části se nacházel nápis LIBER VITÆ, což v překladu znamená „Kniha života“ a ve spodní části desky byl nápis LIBER MORTIS, jehož doslovný překlad znamená „Kniha smrti“. Po stranách je umístěn nápis s nečitelnými částmi. A. D. MDCLXXXVI. REV. HIERONYMUS POZZI PRÆPOSITUS INFUL. NOVOD. SIBI ET SUCCESSORIBUS DOM. PRÆPOSITIS ET ALIIS SACERDOTIBUS POSUIT.¹⁶³ O překlad nápisu se ve své studii, roku 1904, pokusil Dr. Josef Novák. *„Léta Páně 1686, důstojný Jeroným Pozzi, probošt influovaný Jindřichohradecký sobě i svým nástupcům a kněžím nechal postavit.“*¹⁶⁴ Uvnitř rámu se v portálu, který je mnohem více propracovaný než na desce v kapli, nachází mužská postava oděná do církevního roucha. Obličej muže nelze rozeznat, ale na hlavě má mitru, zpod níž mu vyčnívají delší vlasy a má krátké vousy. Postava stojí vzpřímeně, pravou ruku má položenou na hrudi a v levé ruce drží kalich, nad kterým se vznáší hostie. Nicméně pod hlavou má polštář se střapci, takže může být chápána jako stojící i ležící. Nad portálem je z každé strany umístěn čtverec a podle latinského nápisu by se mohlo jednat právě o zmíněnou Knihu života a Knihu smrti.

¹⁶³ RULL, (pozn. 25), s. 8

¹⁶⁴ NOVÁK, *Náhrobní kameny Jindřicho-Hradecké*, (pozn. 24), s. 38

3.2. Objednavatelé

K označení kaple došlo podle zvyku pojmenování tzv. "po chalupě", kdy se nehledí na zakladatele nebo původního majitele, ale odkazuje se na jednoho z významných majitelů, který se uchoval v paměti. V tomto případě se jedná o Špulíře z Jiter, kteří zdědili erb zakladatele kaple Petra Berana z Tučap.

3.2.1. Beranové z Tučap

Řeznická rodina Hronků-Beranů je ve městě doložena od roku 1485, kdy se zde připomíná Jarolím Hron Beran, který zemřel roku 1500. Jarolím byl hradecký řezník a obchodník s dobyt看kem a v letech 1486 až 1492 byl členem městské rady.¹⁶⁵

V rodinné řeznické tradici pokračoval jeho syn Petr.¹⁶⁶ Jméno Petr Beran nebo Petr Hronek se začalo v záznamech objevovat od roku 1501.¹⁶⁷ V roce 1506 splnil poslední vůli svého zemřelého otce a nechal pro farní kostel v Jindřichově Hradci vyrobit oltář zasvěcený Nejsvětější Trojici.¹⁶⁸

Později založil další nadaci při Hronkovském oltáři v kostele svaté Kateřiny u františkánského kláštera v Jindřichově Hradci.¹⁶⁹

Po roce 1507 došlo k jeho společenskému a hospodářskému vzestupu. Prvním počinem bylo dědictví po jeho tetě Kateřině Khoczenzovské v Českých Budějovicích, po které zdědil na náměstí dům i s hospodářstvím před Pražskou branou.¹⁷⁰ V roce 1511 koupil dva masné krámy od Doroty Knaurové.¹⁷¹ V téže roce zakoupil tvrz a ves Tučapy s poplužním dvorem, rybníky a lesy poblíž Soběslavi od zchudlého zemana Václava z Tučap.¹⁷² To mu umožnilo zbohatnout a dostal se tak mezi přední měšťany.¹⁷³ Stal se „urozeným pánem“ a jako příslušník zemanského rodu získal právo využívat erb

¹⁶⁵ LAVIČKA, *Špulířská kaple při kostele Nanebevzetí Panny Marie v Jindřichově Hradci*, (pozn. 1), s. 18

¹⁶⁶ BENEŠOVSKÁ, (pozn. 13), s. 281

¹⁶⁷ LAVIČKA, *Špulířská kaple při kostele Nanebevzetí Panny Marie v Jindřichově Hradci*, (pozn. 1), s. 18

¹⁶⁸ KUTHAN, (pozn. 11), s. 352

¹⁶⁹ TALIÁN, (pozn. 30), s. 52

¹⁷⁰ LAVIČKA, *Špulířská kaple při kostele Nanebevzetí Panny Marie v Jindřichově Hradci*, (pozn. 1), s. 18

¹⁷¹ TEPLÝ, *Město Jindřichův Hradec jako milostivá vrchnost* (pozn. 27), s. 80

¹⁷² TALIÁN, (pozn. 30), s. 52

¹⁷³ LAVIČKA, *Špulířská kaple při kostele Nanebevzetí Panny Marie v Jindřichově Hradci*, (pozn. 1), s. 18

s beranem a začal se psát s přídomek na Tučapech.¹⁷⁴

Právě tento erb je umístěný na svorníku ve středu kaple, dále je dochován na náhrobku v podlaze Špulířské kaple a část erbu se zachovala ve spodní části tzv. „Jirsovy“ Madony, která pochází z Jindřichova Hradce.¹⁷⁵

V dalších letech svůj majetek rozšířil mimo jiné o dvůr s vesnicemi, rybníky a loukami od Václava Dvořického z Olbramovic, o Tvrz Březí s poplužním dvorem a vsí od bratří Břeských z Veselé.¹⁷⁶ Přikoupil další masný krám od řezníka Jana Kocúrka a prodal vlastní dům panu Adamovi z Hradce.¹⁷⁷ Hospodářské a společenské postavení Petra Berana se upevnilo. Byl zdatným a úspěšným obchodníkem, investoval do nemovitostí. V Budějovicích měl vlastní sladovnu, kde vařil pivo a prodával ho i mimo město, dále se věnoval obchodu s dobyt看em.

V roce 1518 Petr Hronek vážně onemocněl a veškerý majetek odkázal svým příbuzným, Janovi a Václavovi Špulířům, podle toho je možné usoudit, že byl bezdětný. Nakonec se ale uzdravil, oženil se s Elenou a měl s ní dceru Markétu.¹⁷⁸ V roce 1520 se uvádí, že byl jedním z dárců peněz na pořízení měděného plechu na pokrytí střechy farního kostela v Českých Budějovicích.¹⁷⁹

V roce 1521 zemřel a byl pochován ve Špulířské kapli.¹⁸⁰

Dědictví po něm se stalo předmětem sporu. Přihlásila se o něj vdova Elena a bratři Špulířové z Jiter, kteří později přijali nebožtíkův znak do svého erbu. Sporem se zabýval komorní soud a angažoval se v něm i král Ludvík Jagellonský.¹⁸¹ Spor o majetek trval dlouhou dobu, a nakonec bylo rozhodnuto, že dědičkou se stane dcera Markéta a bratři Špulířové budou jejími poručníky.

V polovině 30. let 16. století se Markéta provdala za Jana mladšího Špulíře, syna Václava Špulíře z Jiter. Žili spolu na tvrzi v Tučapech. Markéta zemřela v roce 1577 a Jan ji přežil o několik let.

Rod Špulířů se rozšířil po celém Tábořsku.¹⁸²

¹⁷⁴ TEPLÝ, *Město Jindřichův Hradec jako milostivá vrchnost* (pozn. 27), s. 80

¹⁷⁵ KUTHAN, (pozn. 11), s. 352

¹⁷⁶ LAVIČKA, *Špulířská kaple při kostele Nanebevzetí Panny Marie v Jindřichově Hradci*, (pozn. 1), s. 18

¹⁷⁷ TEPLÝ, *Město Jindřichův Hradec jako milostivá vrchnost* (pozn. 27), s. 80

¹⁷⁸ LAVIČKA, *Špulířská kaple při kostele Nanebevzetí Panny Marie v Jindřichově Hradci*, (pozn. 1), s. 21

¹⁷⁹ KUTHAN, (pozn. 11), s. 352

¹⁸⁰ BENEŠOVSKÁ, (pozn. 13), s. 281

¹⁸¹ TALIÁN, (pozn. 30), s. 53

¹⁸² LAVIČKA, *Špulířská kaple při kostele Nanebevzetí Panny Marie v Jindřichově Hradci*, (pozn. 1), s. 21

3.2.2. Špulířové z Jiter

Špulířové zastávali místa bakaláře, konšelů i purkmistra a byli významnou měšťanskou rodinou. Byl to rod, který zdědil majetek a erb po zámožném hradeckém řezníku Petru Beranovi Hronkovi z Tučap.¹⁸³

V roce 1468 se uvádí, že mezi věřiteli Rožmberků je také Janek Špuler, který spolu s dalšími měšťany zapůjčil Janovi z Rožmberka 100 kop grošů. Po jeho smrti, v roce 1472, dlužní listy přešly do pozůstalosti jeho dětí Ondráška, Viktorína a Aničky.¹⁸⁴

Viktorin Špulíř se v Jindřichově Hradci stal rektorem zdejší městské školy.¹⁸⁵ V roce 1486 zakoupil pole a dům na náměstí s hospodou "U černého orla" a o rok později prodal dům vedle mastných krámů na rynku Kateřině Primusové.¹⁸⁶ Mezi lety 1489 až 1492 se Viktorin Špulíř řečený Bakalář, oženil s Důrou Knaurovu, dcerou bohatého měšťana.¹⁸⁷ Získal majetek, zasedal jako radní na radnici a v roce 1492 se stal purkmistrem. Zemřel v roce 1493.¹⁸⁸

Majetek po zemřelém Viktorinu Špulířovi rozdělil Jindřich z Hradce na čtyři díly. Jeden díl získal Jindřich Škorně, manžel Viktorínovy nejstarší dcery, která mezitím zemřela. Další díl získala druhá dcera z prvního manželství Dorna, kterou si vzala za schovanku, pravděpodobně její babička, paní Důra. Zbývající dva díly připadly na syny z druhého manželství Jana a Václava.¹⁸⁹

V roce 1521 se Jan a Václav Špulířové z Jiter přihlásili o dědictví po Petru Beranovi a přijali do svého erbu jeho znak, polovice stříbrného berana na červeném poli, a v roce 1529 se stali poručníky jeho nezletilé dcery Markéty Beranové.

Od roku 1522 získal Jan starší Špulíř v Českých Budějovicích městské právo a zařadil se mezi nejbohatší obyvatele města. Na svém přídomku si velmi zakládal, stýkal se hlavně s privilegovanými měšťany a příslušníky drobné šlechty Českých Budějovic. Účastnil se jejich právních jednání a byl vykonavatelem závětí. Oženil se s Krystýnou, dcerou Řehoře a Apoleny Ramschsslových.¹⁹⁰ V roce 1545 se stal vdovcem a sám zemřel v roce 1547.

¹⁸³ TALIÁN, (pozn. 30), s. 49

¹⁸⁴ LAVIČKA, *Špulířská kaple při kostele Nanebevzetí Panny Marie v Jindřichově Hradci*, (pozn. 1), s. 16

¹⁸⁵ TALIÁN, (pozn. 30), s.49

¹⁸⁶ LAVIČKA, *Špulířská kaple při kostele Nanebevzetí Panny Marie v Jindřichově Hradci*, (pozn. 1), s. 16

¹⁸⁷ TALIÁN, (pozn. 30), s.49

¹⁸⁸ LAVIČKA, *Špulířská kaple při kostele Nanebevzetí Panny Marie v Jindřichově Hradci*, (pozn. 1), s. 16

¹⁸⁹ TEPLÝ, *Město Jindřichův Hradec jako milostivá vrchnost* (pozn. 27), s. 166

¹⁹⁰ LAVIČKA, *Špulířská kaple při kostele Nanebevzetí Panny Marie v Jindřichově Hradci*,

Smrtí Jana staršího Špulíře skončilo působení tohoto rodu v Českých Budějovicích.¹⁹¹

Kolem roku 1525 se Jan mladší Špulír z Jiter oženil s Markétou Beranovou. Ta v roce 1540 prodala masné krámy po svém zemřelém otci Petru Beranovi.¹⁹²

Václav se stal bohatým měšťanem a vlastnil několik domů v Českých Budějovicích.¹⁹³

Vstoupil do rožmberských služeb. V letech 1525 až 1539 působil jako hejtman v Soběslavi a Třeboni. Roku 1527 se oženil s Barborou, dcerou kramáře Matouše Machů. Pokračovateli jeho rodu byli synové Jan, Augustin, Jošt a Václav.¹⁹⁴

V letech 1511 až 1529 se v zápisech nejstarší trhové knihy Jindřichova Hradce uvádí další Viktorin bakalář. U toho se však nikde neobjevuje příjmení Špulír ani přídomek z Jiter, proto nemusel být vůbec ze špulířského rodu.¹⁹⁵

(pozn. 1), s. 16

¹⁹¹ LAVIČKA, *Špulířská kaple při kostele Nanebevzetí Panny Marie v Jindřichově Hradci*,

(pozn. 1), s. 17

¹⁹² TEPLÝ, *Město Jindřichův Hradec jako milostivá vrchnost* (pozn. 27), s. 167

¹⁹³ TALIÁN, (pozn. 30), s. 49

¹⁹⁴ LAVIČKA, *Špulířská kaple při kostele Nanebevzetí Panny Marie v Jindřichově Hradci*, (pozn. 1), s. 18

¹⁹⁵ *Ibidem*, s. 17

4. Historicko-kulturní souvislosti Jindřichova Hradce konce 15. a počátku 16. století

S rozkvětem kultury měst úzce souvisí obchod a obchodní cesty. V období 15. a 16. století byl obchod výhradním právem měst, kterým byla udělena trhová privilegia. Mimo tato města se prodávat nesmělo a na dodržování těchto nařízení měli za úkol dohlížet biřicové a strážní království i jednotlivých měst. Hlavním důvodem nařízení bylo zamezit šíření falešných peněz. Dohled nad trhovými městy měli hodnověrní úředníci, kteří hned u městské brány zboží kontrolovali a zapisovali do rejstříku.¹⁹⁶

Ve druhé polovině 15. století byl stavební rozkvět Jindřichova Hradce podmíněn hospodářskou činností a privilegií. Tehdejší vladař Jindřich IV. potvrdil měšťanům výsady, které obdrželi již od jeho předchůdců. Krátce na to, v roce 1483, král Vladislav Jagellonský polepšil městský znak do dnešní podoby a zároveň udělil městu právo pořádat výroční trhy. Ty se mohly pořádat každoročně, a to dobu čtrnácti dní od prvního postního pondělí. Díky tržnímu privilegiu se město rychle stalo významným obchodním centrem a vedly jím důležité obchodní cesty spojující české a rakouské země.¹⁹⁷ Směrem od Linze procházela městem obchodní stezka skrz Nežáreckou městskou bránu. Z města pak ústila Novoměstskou bránou a pokračovala směrem na Prahu.¹⁹⁸

Kromě obchodu prosperovala i některá řemesla, například soukenictví, rybářství, pivovarnictví a také chov koní, ovcí a dalšího dobytka. Do Freistadtu a Linze se z města vyvážel med, máslo, tvaroh, sýry a obiloviny.¹⁹⁹ Z Rakouska byla do města přivážena například sůl, cizokrajné ovoce, koření, papír, kovové výrobky a další luxusní zboží. Obchodní cesty sebou přinášely i zprávy o aktuálních událostech, trendech, módě a o umělecké tvorbě. Tyto informace byly inspirací a zdrojem podnětů pro tamní řemeslníky a umělce.²⁰⁰

Období druhé poloviny vlády Jindřicha IV. je spojeno s narůstající hospodářskou prosperitou. Došlo k tomu poté, co vstoupil do služeb krále Vladislava Jagellonského

¹⁹⁶ Ottův slovník naučný – Dějiny obchodu: obchod. (pozn. 34), Vyhledáno: 5. 4. 2020

¹⁹⁷ TEPLÝ, *Dějiny města za vlády pánů z Hradce linie Telecké (1453-1604)*, (pozn. 28), s. 70

¹⁹⁸ RŮŽIČKA, (pozn. 33), s. 6

¹⁹⁹ ŠIMEČEK, (pozn. 32), s. 694

²⁰⁰ LAVIČKA, *Jihočeská sakrální architektura pozdní gotiky 1450–1550 na rožmberském panství*, (pozn. 42), s. 164

a stal se tak jedním z nejvlivnějších mužů v království. V této době začal přestavovat rodový hrad, jsou zaznamenány významné finanční dary farnímu kostelu a mimo jiné podporoval některé řádové instituce, hlavně řád františkánů.²⁰¹

Umělecká tvorba na dvoře Jindřicha IV. poukazuje na vysokou uměleckou a životní úroveň ovlivněnou jeho kontakty s pražským dvorem. Tomu se pravděpodobně snažili přiblížit i někteří bohatší měšťané, kteří se inspirovali nejen ve vladařském sídle, ale i na svých obchodních cestách do Rakouska a jiných měst. Na realizaci stavebních projektů byli zváni rakouští zedníci, ale i kameníci, kteří se v pozdější době uplatnili i na stavbách kostelů v rožmberském panství.²⁰²

Právě z tohoto důvodu byly důležité obchodní stezky. Jindřichův Hradec, vedle Českých Budějovic, Třeboně a dalších měst, byl jednou z nedůležitějších oblastí spojující české země s obchodními centry v Rakousku. Mezi ně v první řadě patřil Freistadt, zvaný Cáhlov a Linec.²⁰³

Důležitým zdrojem informací pro poznání rakousko-českého obchodu v 15. století je cáhlovský mýtný rejstřík z let 1486/1488. Je v něm zaznamenáno, jak zboží dovezené z Čech do Cáhlova, tak i zboží, které městem prošlo na cestě do Čech. Vyplyvá z něj, že obchodní styky se v Čechách soustřeďovaly nejen do Českých Budějovic, i když tamní kupci jsou uvedeni na prvním místě, ale i do Jindřichova Hradce, Třeboně, Českého Krumlova a dalších měst.²⁰⁴

Na základě rozboru cáhlovského rejstříku, lze potvrdit, že čeští kupci měli spojení s předními obchodními centry ve Florencii, Benátkách a bezpochyby i s dalšími italskými městy, odkud dováželi koření, drahocenné látky a další zboží. Mezi další obchodní centra patřilo Bavorsko a Rusko, odkud do Čech putovaly například cenné kožešiny.²⁰⁵

Je důležité si uvědomit, že ne všechno zboží z Rakouska do Čech šlo pouze přes Cáhlov, protože na hranicích probíhal drobný pohraniční obchod, na němž se podíleli i kupci, kteří vědomě porušovali výsady Cáhlovských.²⁰⁶

²⁰¹ LAVIČKA, *Pozdně středověká architektura v Jindřichově Hradce za vlády Jindřich IV.*, (pozn. 36), s. 45

²⁰² *Ibidem*, s. 46

²⁰³ ŠIMEČEK, (pozn. 32), s. 683

²⁰⁴ *Ibidem*, s. 686

²⁰⁵ Ottův slovník naučný – Dějiny obchodu: obchod. (pozn. 34), Vyhledáno: 5. 4. 2020

²⁰⁶ ŠIMEČEK, (pozn. 32), s. 708

Ze všech stezek, které spojovaly jižní Čechy s horním Rakouskem, byla Gmündská a Linecká nejbliž k Jindřichovu Hradci, a proto po nich mohli přicházet stavebníci a umělci, kteří v městě působili. Linecká stezka začínala v Linzi, pokračovala přes Freistadt, Český Krumlov, České Budějovice, Třeboň, kde mohla vzniknout odbočka na Jindřichův Hradec a pokračovala dále do Prahy.²⁰⁷ Gmündská stezka začínala ve Vídni, pokračovala přes Gmünd do Třeboně, Jindřichova Hradce, dále na Soběslav, Tábor a pokračovala do Prahy.²⁰⁸

Trasy stezek nelze přesně určit, protože neexistovala jedna stálá cesta. Jednalo se o síť starých komunikací, které spojovaly Horní Rakousko s jižními Čechami. Cesty se různě měnily v závislosti na přírodních a terénních podmínkách a charakteru osídlení.²⁰⁹

4.1. Klenba kaple v kontextu středoevropských kroužených kleneb

Každou krouženou klenbu lze brát jako samostatné umělecké dílo, ale i jako dokonalou stavební konstrukci, která je propracovaná do nejmenšího detailu.²¹⁰

Strop Špulířské kaple má bohatou klenbu s rozepjatými žebry v kroužených křivkách a obloucích. Dominantním prvkem v klenební ose jsou kružnice, do nichž jsou vloženy čtyřúhelníky s dovnitř prohnutými stěnami a vepsanými čtyřlísty. Podobný klenební vzorec můžeme najít i v presbytáři a kapli městského kostela svaté Kateřiny ve Freistadtu a na jednom z rysů uchovaných ve vídeňské sbírce středověkých plánů pod inventárním číslem 17 003.²¹¹

²⁰⁷ HARŠE, (pozn. 31), s. 45

²⁰⁸ Ibidem, s. 41

²⁰⁹ KOVÁŘ, (pozn. 35), s. 15

²¹⁰ LAVIČKA, *Jihočeská sakrální architektura pozdní gotiky 1450–1550 na rožmberském panství*, (pozn. 42), s. 160

²¹¹ KUTHAN, (pozn. 11), s. 352

Klenba presbytáře kostela sv. Kateřiny ve Freistadtu

Město Freistadt se nachází zhruba 17 kilometrů jižně od hranic s Českou republikou.

Na náměstí stojí římsko-katolický farní kostel zasvěcený svaté Kateřině. [obr. 40 a 41]

Byl postaven již ve 13. století.²¹² Původně se jednalo o trojlovní románskou baziliku s plochým dřevěným stropem, v presbytáři zakončenou půlkruhovou apsidou.²¹³

V průběhu 14. až 16. století získal kostel gotickou podobu, byl nově zaklenut, rozšířen a stal se pětিলodní bazilikou. Důležitým zdrojem informací jsou zprávy a stavební účty od Mathese Klayndla z osmdesátých let 15. století. Ty zaznamenávají dva požáry a zprávy o stavbě kostela realizovanou mistrem Thomasem Veldnerem z Gallneukirchen v první polovině 16. století.²¹⁴

V roce 1507 shořel celý kostel i s vybavením, zachovaly se pouze obvodové stěny a klenby.²¹⁵ Roku 1515 se začalo pracovat na zaklenutí chóru.²¹⁶ Druhý velký požár vypukl v roce 1516, kdy mimo deseti domů shořelo celé město, a byl poničen i kostel.²¹⁷ Během období renesance byly vytvořeny nástěnné malby s květinovými vzory, umístěné na galerii v boční lodi. Dalších přestaveb se kostel dočkal v období baroka, jedním z nich byla i výstavba 67 m vysoké kostelní věže ze čtyřicátých let 18. století.

Během vlny historismu byl kostel v 19. století očištěn od většiny barokních úprav. Z důvodu nedostatku finančních prostředků byly později práce zastaveny a díky tomu, vedle gotiky, zůstaly zachovány i některé barokní části kostela. V této podobě kostel vydržel až do roku 1967, kdy došlo k rozsáhlé rekonstrukci, jejíž výsledkem je současná podoba kostela. Další menší úpravy interiéru kostela proběhly v letech 1988 a 2004 až 2005.²¹⁸

Kostel je orientovaný na východ, jedná se o pětিলodní baziliku s chórem, uzavřeným třemi stěnami osmiúhelníku. [obr. 42] Interiér kostela je rozdělený pilíři, nesoucími arkádové oblouky a je zaklenut křížovou klenbou. Prostor presbytáře je zaklenut krouženou klenbou vybíhající z masivních soklů, prostou jakýchkoliv ozdob. Její profilovaná,

²¹² Městský farní kostel – chrám sv. Kateriny, (pozn. 46), Vyhledáno: 25. 3. 2020

²¹³ Geschichte – RIS – Stadtgemeinde Freistadt – Startseite – Leben in Freistadt – Wissenswertes – Geschichtliches. (pozn. 44), Vyhledáno: 25. 3. 2020

²¹⁴ LAVIČKA, *Městský kostel sv. Kateřiny ve Freistadtu, klenba presbytáře a křestní kaple*, (pozn. 2), s. 43

²¹⁵ *Ibidem*, s. 45

²¹⁶ BÖKER, (pozn. 38), s. 313

²¹⁷ LAVIČKA, *Městský kostel sv. Kateřiny ve Freistadtu, klenba presbytáře a křestní kaple*, (pozn. 2), s. 46

²¹⁸ Městský farní kostel – chrám sv. Kateriny, (pozn. 46), Vyhledáno: 25. 3. 2020

hruškovitá, žebra vytváří na klenbě velké smyčky, které se stýkají a prolínají. Na rozdíl od Špulířské kaple v některých místech křížení žebor plynule nenavazuje, ale nechává malé přesahy. Jedná se o podstatně větší zaklenutý prostor. [obr. 43]

Křestní kaple se nachází vedle kněžiště a je zaklenuta jednoduchou krouženou klenbou s motivem velkého nepravidelného čtyřlístu. Klenební přípory vybíhají z mohutných tordovaných soklů. Kaple byla zaklenuta až dodatečně.²¹⁹ [obr. 44]

Z vnější strany kostela, v místě presbytáře, se na spodní části opěráku nachází vyrytý letopočet 1501. [obr. 45] Tento letopočet je umístěn v úrovni terénu a nejspíše označuje zahájení stavebních prací. V té době bylo zvykem umísťovat datum dokončení stavby, spojené s jejím vysvěcením, na dobře viditelném místě obvodového zdiva nebo v ose klenby. Je tedy pravděpodobné, že roku 1501 teprve započala výstavba obvodových zdí chóru, které byly následně poškozeny požárem roku 1507.²²⁰

Přestože samotné zaklenutí presbytáře proběhlo až na počátku dvacátých let 16. století, je nutno vzít v potaz stáří původního projektu. Ten totiž nepochybně vznikl ještě před zahájením prací v roce 1515, ale kvůli požáru byla realizace dokončena zhruba o deset let později.²²¹ Zaklenutí freistadtského chóru se tedy dá datovat mezi roky 1515 až 1525. Na základě této informace můžeme říci, že Špulířská kaple, zaklenutá 1511 až 1521, je klenbě ve Freistadtu blízká nejen konstrukcí ale i dobou vytvoření.²²²

Vídeňský plán inv. č. 17 003

Ve známé vídeňské sbírce gotických klenebních plánů se nachází kresba o rozměrech 266 x 412 mm.²²³ Klenba je provedena hnědou tuší na papír, do slepých drážek, pomocí rýsovacího pera. Ve sbírce ji lze nalézt pod inventárním číslem 17 003.²²⁴ [obr. 46]

Do jednoduchého obdélného půdorysu je vsazena klenba, prostá všech možných přízdob.

²¹⁹ LAVIČKA, *Městský kostel sv. Kateřiny ve Freistadtu, klenba presbytáře a křestní kaple*, (pozn. 2), s. 49

²²⁰ LAVIČKA, *Jihočeská sakrální architektura pozdní gotiky 1450–1550 na rožmberském panství*, (pozn. 42) s. 162

²²¹ LAVIČKA, *Městský kostel sv. Kateřiny ve Freistadtu, klenba presbytáře a křestní kaple*, (pozn. 2), s. 51

²²² LAVIČKA, *Jihočeská sakrální architektura pozdní gotiky 1450–1550 na rožmberském panství*, (pozn. 42) s. 163

²²³ BÖKER, (pozn. 38), s. 313

²²⁴ LÁTAL, *Laboratoře inovací. Centra a osobnosti klenebního umění střední Evropy 15. století*, (pozn. 39), s. 201

Osu klenby tvoří tři kružnice, do nichž jsou vepsané konkávně prohnuté čtyřúhelníky.²²⁵ Všechny tyto čtyřúhelníky jsou vyplněny malým čtyřlístkem. Podobné čtyřlísty nebo jejich části zaplňují zbytek prostoru plánu.

Tento plán je téměř půl století spojován se Špulířskou kaplí a v některých případech byl dokonce považován za její návrh. Podobně by ho však bylo možné považovat za vzor pro zaklenutí chóru kostela sv. Kateřiny ve Freistadtu.²²⁶ Ačkoliv tento plán zcela neodpovídá klenbě Špulířské kaple, nelze popřít její shodný ideový základ.²²⁷

Rozdíl spočívá pouze v menším počtu kruhových obrazců v ose klenby. To by znamenalo, že plán 17 003 není navržen jako přímá předloha klenby, ale pouze jako návrh k vyplnění podélně orientovaného prostoru.²²⁸

Je třeba si také uvědomit, na případech některých středověkých plánů, které byly snadno přenosné, že mohly posloužit několika stavitelům najednou, jako pomůcka ke stejnému řešení na často i velice vzdálených stavbách.

4.2. Otázka autorství

V souvislosti s porovnáním kroužené klenby Špulířské kaple v Jindřichově Hradci a zaklenutím kostela svaté Kateřiny ve Freistadtu vyvstává otázka autorství.

Na základě Vídeňského plánu a podobnosti zaklenutí obou staveb i jejich dobou vzniku není možné s jistotou tvrdit, že se jedná o tvorbu stejného umělce. Na druhou stranu to nelze vyloučit, protože Freistadt byl jedním z nejdůležitějších center, zabývajících se obchodem a uměleckou tvorbou, mezi jižními Čechami a Horními Rakousy.²²⁹

O autorství Špulířské klenby se po dlouhou dobu spekulovalo. Jeden čas byla přisuzována neznámému mistru, po jistou dobu byl za autora považován Benedikt Rejt.²³⁰ Někteří

²²⁵ KOEPF, (pozn. 37), s. 24

²²⁶ LAVIČKA, *Jihočeská sakrální architektura pozdní gotiky 1450–1550 na rožmberském panství*, (pozn. 42), s. 164

²²⁷ LÁTAL, *Laboratoře inovací. Centra a osobnosti klenebního umění střední Evropy 15. století*, (pozn. 39), s. 202

²²⁸ LÁTAL, *Původ klenebních obrazců Hanse Getzingerera*, (pozn. 40), s. 127

²²⁹ LAVIČKA, *Městský kostel sv. Kateřiny ve Freistadtu, klenba presbytáře a křestní kaple*, (pozn. 2), s. 51

²³⁰ LAVIČKA, *Jihočeská sakrální architektura pozdní gotiky 1450–1550 na rožmberském panství*, (pozn. 42), s. 148

badatelé zastávají názor, že autorem zaklenutí Špulířské kaple a dalších úprav kostela stojí Hans Getzinger.²³¹

Hlavním znakem Getzingerovi tvorby byly zvláštní kroužené klenby.²³² Dále to byla iluzivní napodobenina spojování rozdělených žeber a jejich přesekávání, jež se často opakovalo na jiné části stavby. V ostění se proto nalézají překřížené a zdánlivě náhle useknuté pruty, tento motiv můžeme nalézt i v místě křížení říms na vnější straně stavby. Getzingerovy portály mají svou osobitou formu. Buď se jedná o masivní, plasticky modelované ostění s překříženými pruty v rozích, nebo byl portál zdoben mělkým reliéfem křížených prutů s naznačeným stlačeným oslím obloukem.²³³

Za Getzingerovo nejvýraznější dílo je považován farní kostel ve Chvalšínách, v Rožmberku nad Vltavou a v Haslachu.²³⁴ Ve všech třech klenbách můžeme vidět jistou spojitost s vídeňským plánem a s klenbou v presbytáři kostela svaté Kateřiny. V Haslachu a v Rožmberku jsou jako ústřední motiv klenby použity čtyřdílné hvězdy složené z menších kapkovitých tvarů, vložené do konkávně prohnutých kosočtverců.²³⁵ To znamená, že zde byly využity identické prvky jako jsou na plánu 17 003, ve Freistadtu i ve Špulířské kapli.²³⁶ Další paralela mezi plánkem a Getzingerem se váže ke kapli svatého Martina v Mühlkreisu.²³⁷

Shoda některých stavebních prvků mezi Getzingerovými stavbami a plánkem, je skutečně pozoruhodná. Proto je na místě uvažovat, zda to byl právě Hans Getzinger, kdo zaklenul Špulířskou kapli a podílel se i na úpravách kostela.²³⁸

Prispívá tomu i období působení Hanse Getzingera na rožmberském panství, kdy v roce 1497 převzal správu nad jeho stavební činností. Na základě toho, že byl určen vedoucím mistrem, se můžeme domnívat, že měl příslušné vzdělání a zkušenosti.²³⁹ Rožmberská stavební huť měla za úkol ochránit dominium před přílivem cizích kameníků a zajistit

²³¹ BENEŠOVSKÁ, (pozn. 13), s. 281

²³² LAVIČKA, *Jihočeská sakrální architektura pozdní gotiky 1450–1550 na rožmberském panství*, (pozn. 42), s. 149

²³³ LÁTAL, *Transformace klenebních figurací v širším okruhu podunajské pozdně gotické architektury* (pozn. 41), s. 206

²³⁴ *Ibidem*, s. 205

²³⁵ LÁTAL, *Laboratoře inovací. Centra a osobnosti klenebního umění střední Evropy 15. století*, (pozn. 39), s. 202

²³⁶ *Ibidem*, s. 203

²³⁷ Kohoutí Kříž: Kohoutí Kříž: Ulm Beno, (pozn. 47), Vyhledáno: 25. 3. 2020

²³⁸ LÁTAL, *Původ klenebních obrazců Hanse Getzingera*, (pozn. 40), s. 128

²³⁹ LÁTAL, *Transformace klenebních figurací v širším okruhu podunajské pozdně gotické architektury* (pozn. 41), s. 203

kontrolu nad realizovanými projekty.²⁴⁰ I když je známo, že Getzinger zemřel v roce 1512, zůstává zde možnost, že Špulířskou kapli dokončil jeden z jeho nástupců, který dobře znal jeho stavební postupy a snažil se dokončit stavbu v jeho stylu. Jedním z nich byl například Ulrich Pesnitzer, který se připojil k rožmberské huti v roce 1513.²⁴¹

²⁴⁰ ŠKRANCOVÁ, (pozn. 43), s. 56

²⁴¹ Kohoutí Kříž: Kohoutí Kříž: Ulm Beno, (pozn. 47), Vyhledáno: 25. 3. 2020

5. Závěr

Cílem mojí bakalářské práce bylo vytvořit monografii na téma Špulířská kaple, která je součástí proboštského kostela Nanebevzetí Panny Marie v Jindřichově Hradci.

Špulířská kaple je velice zajímavý architektonický celek se zajímavou historií. Kaple byla dlouhou dobu datována do roku 1506, tento letopočet je vyrytý na opěráku vnější zdi kaple. V nedávné době byla však tato datace přisouzena pouze k dokončení obvodových zdí a zaklenutí kaple bylo datováno mezi lety 1511 až 1521.

Sochařská výzdoba kaple se skládá z krásné kroužené klenby. Pokusila jsem se o ikonografický popis sochařské výzdoby klenby, kterou je možno chápat jako dekorativní složku, ale myslím, že z ní vyzařuje určitá symbolika.

Oba svorníky s církevní tematikou spojuje postava Ježíše a ukazuje, že každý život má nějaký začátek a konec. Prostřední svorník s erbem, ukazuje, že život člověka je právě v tomto rozmezí. Důležitou částí výzdoby jsou chrlice ve zvířecí podobě po obvodu klenby, které mají být v jakémsi protikladu se středem klenby. Na jedné straně dobro a Božská pokora a na druhé straně chaos v podobě nevzhledných zvířat. Některé z nich jsem identifikovala pomocí odborné literatury a některé podle vlastního uvážení.

Malířská výzdoba klenby není původní, pochází až z roku 1898 a je namalována podle předlohy Hradeckého graduálu z roku 1489. V kapli se nachází novogotický oltář s dřevěnou sochou Panny Marie jako královny nebes. Tato socha sem byla přenesena z kaple svatého Mikuláše, z kostela svatého Jana Křtitele. Na oltáři je umístěn i obraz Madony, který byl přenesen z konventu. S kaplí je také spojována socha Jirsovy Madony, která má na konzole zachovanou část erbu s beranem ve skoku.

V kapli se původně nacházely dva náhrobní kameny. Postupem času se různě stěhovaly a v současné době je jeden z nich ztracený. Je dost možné, že by se mohlo jednat o náhrobek, který je v současné době zapuštěný do vnější strany kostela. Tento náhrobek je sice spojován s postavou probošta Altana de Pozziho, který žil v 17. století, ale je docela možné, že kámen byl použit druhotně.

I přes název Špulířská kaple, byl donátorem Petr Beran z Tučap, který podle dobových záznamů nechal vytvořit oltář Nejsvětější Trojice a několik let poté nechal zbudovat i kapli. Po smrti Petra Berana přešel majetek i jeho erb do držení Viktorina Špulíře z Jiter, který se oženil s Markétou Beranovou, jedinou dcerou Petra Berana.

Ve druhé polovině 15. a počátku 16. století kvetl obchod. Z Rakouska a jiných států

do Jindřichova Hradce proudilo zboží i kultura a nové umělecké tendence. Jindřich IV. z Hradce byl vysoce postavený muž u královského dvora a jeho vysoká životní úroveň se odrážela i v umění, kterým se obklopoval. Bohatší měšťané, mezi něž Petr Beran rozhodně patřil, se svému pánu snažili vyrovnat a inspiraci hledali nejen v královském městě, ale i v zahraničí během svých obchodních cest. Tyto cesty byly důležitým přínosem informací jak o aktuálním dění, tak i cestováním umělců a řemeslníků. Ti mohli na cestách získávat nové zkušenosti a poznatky, které později využili. Tímto způsobem se kameník mohl seznámit s kostelem ve Freistadtu. Na cestách si mohl vytvářet, nebo kupovat různé nákresy klenebních forem a později je použít při realizaci projektů. Jeden takový nákres, který ideově odpovídá klenbě Špulířské kaple i zaklenutí kostela ve Freistadtu je v současné době uložen ve Vídeňském muzeu pod inventárním číslem 17 003.

Dlouho se spekuovalo o tom, kdo by mohl být autorem klenby Špulířské kaple. Autorství bylo někdy přisuzováno neznámému mistru, určitou dobu byl za autora považován Benedikt Rejt nebo Hans Getzinger.

Hans Getzinger působil v době vytvoření klenby Špulířské kaple na rožmberském panství, jako hlavní kameník. Měl dostatečné zkušenosti pro stavbu klenby Špulířské kaple a shoda Getzingerových staveb, např. ve Chvalšínách, v Rožmberku nad Vltavou a v Haslachu a jejich podoba s vídeňským plánkem a kostelem ve Freistadtu a ve Špulířské kapli je velmi podobná. Je sice pravdou, že Hans Getzinger zemřel v roce 1512, což by podle nového určení vzniku klenby bylo pouze rok po započetí prací, ale zůstává zde možnost, že klenbu dokončil jeden z jeho nástupců, který dobře znal jeho stavební postupy a snažil se dokončit stavbu v jeho stylu.

6. Seznam použité literatury

BENEŠOVSKÁ Klára, (ed. al.) *Velké dějiny zemí Koruny české. Tematická řada. Architektura*, Praha, 2009.

BÖKER Hans Josef, *Architektur der Gotik: Bestandskatalog der weltgrössten Sammlung an gotischen Baurissen der Akademie der bildenden Künste Wien*, Salzburg, 2005.

DOMEČKA Ludvík, *Průvodce po Jindřichově Hradci a okolí*, Jindřichův Hradec, 1888.

HAMSÍK Jaromír, *Jirsova Madona*, (rest. zpráva), Praha 1965.

HARŠE Jan Karel. *Zemské stezky, strážnice a brány v Čechách*, Nové Město nad Metují, 1884.

HOMOLKA Jaromír, (ed. al.), *Jihočeská pozdní gotika 1450-1530* (kat. výst.), Alšova jihočeská galerie v Hluboké nad Vltavou 1965.

KOEPF Hans, *Die gotischen Planrisse der Wiener Sammlungen*, Wien, 1969.

KUTHAN Jiří, *Královské dílo za Jiřího z Poděbrad a dynastie Jagellonců*. Díl 1. Král a šlechta, Praha 2010.

LAVIČKA Roman, *Jihočeská sakrální architektura pozdní gotiky 1450–1550 na rožmberském panství*, Praha, 2012.

LAVIČKA Roman, *Městský kostel sv. Kateřiny ve Freistadtu, klenba presbytáře a křestní kaple*, in: *Jindřichohradecký vlastivědný sborník XV*, 2003.

LAVIČKA Roman, *Oltáře Špulířské kaple a „Jirsova“ Madona*, in: *Jindřichohradecký vlastivědný sborník XV*, 2003.

LAVIČKA Roman, *Pozdně středověká architektura v Jindřichově Hradce za vlády Jindřich IV.*, in: *Jihočeský sborník historický*, 86, 2017.

- LAVIČKA Roman, *Špulířská kaple při kostele Nanebevzetí Panny Marie v Jindřichově Hradci*, in: Jindřichohradecký vlastivědný sborník XV, 2003.
- LÁTAL Hynek, *Laboratoře inovací. Centra a osobnosti klenebního umění střední Evropy 15. století*, České Budějovice, 2017.
- LÁTAL Hynek, *Původ klenebních obrazců Hanse Getzingera*, časopis Umění, LVI, České Budějovice, 2006.
- LÁTAL Hynek, *Transformace klenebních figurací v širším okruhu podunajské pozdně gotické architektury*, Brno, 2010.
- MUK Jan – ŠAMÁNKOVÁ Eva – GLATZ Anton Cyril, *ABC kulturních památek Československa*, Praha, 1985.
- NOVÁK Josef, *Kaple Špulířská v proboštském kostele Nanebevzetí Panny Marie v Jindřichově Hradci* (studie), Jindřichův Hradec, 1898.
- NOVÁK Josef, *Náhrobní kameny Jindřicho-Hradecké* (studie), Jindřichův Hradec, 1904.
- NOVÁK Josef, (ed. al.), *Soupis památek historických a uměleckých v politickém okrese Jindřicho-hradeckém*, Praha, 1901.
- POCHE Emanuel, (ed. al.), *Umělecké památky Čech A–J*, Praha, 1977.
- RAVIK Slavomír, *O světcích a patronech*. Praha, 2006.
- ROYT Jan – ŠEDINOVÁ Hana, *Slovník symbolů: kosmos, příroda a člověk v křesťanské ikonografii*, Praha, 1998.
- RULÍŠEK Hynek, *Postavy, atributy, symboly: slovník křesťanské ikonografie*, Hluboká nad Vltavou, 2005.
- RULL, František. *Monografie města Hradce Jindřichova*. Jindřichův Hradec, 1875.
- RŮŽIČKA Michal, (Bakalářská práce) *Urbanistický vývoj města Jindřichova Hradce*, České Budějovice, 2014.

- SCHAUBER Vera – SCHINDLER Hanns Michael, *Rok se svatými*, Karmelitánské nakladatelství, 1994.
- ŠIMEČEK Zdeněk, *Obchod jižních Čech s Rakousy v druhé polovině 15. a počátkem 16. století*, Československý časopis historický, 1971.
- ŠIMŮNEK Robert, *Reprezentace české středověké šlechty*, Praha, 2013.
- ŠKRANCOVÁ Markéta, (Diplomová práce) *Astwerk jako pozdně gotický přírodní dekor v Českých zemích v mezinárodních souvislostech*, Praha, 2016.
- ŠVÉDA Tomáš (ed. al.), *Restaurování malířské a sochařské výzdoby Špulířské kaple – Kostel Nanebevzetí Panny Marie (rest. zprava)*, Jindřichův Hradec, 2002.
- TALIÁN Martin, (Diplom. práce) *Majitelé domů na jindřichohradeckém náměstí v raném novověku (1500-1700)*, Pardubice, 2011.
- TARZIA Antonio – AGASSO Domenico. *Svatí na každý den: historie, spiritualita, umění*, sv.3, Karmelitánské nakladatelství, 2010.
- TEPLÝ František, Dějiny města Jindřichova Hradce, Díl I., svazek 2, *Dějiny města za vlády pánů z Hradce linie Telecké (1453-1604)*, Díl I., svazek 2, Jindřichův Hradec, 1927.
- TEPLÝ František, Dějiny města Jindřichova Hradce, Díl II., svazek 2, *Hradeckých duchovní stránka*, Jindřichův Hradec, 1932.
- TEPLÝ František, Dějiny města Jindřichova Hradce, Díl II., svazek 3, *Město Jindřichův Hradec jako vrchnost milostivá*, Díl II., svazek 3, Jindřichův Hradec, 1934.

Internetové zdroje

Cesty Katecheze – Chalupa Petr, Předobrazy Ježíše Krista ve Starém zákoně.

Dostupné z: <http://www.cestykatecheze.cz/casopis/2009-3/Predobrazy-Jezise-Krista-ve-Starem-zakone.html>

Geschichte – RIS – Stadtgemeinde Freistadt – Startseite – Leben in Freistadt – Wissenswertes – Geschichtliches. Dostupné z:

<https://www.freistadt.at/de/Geschichte>

Kohoutí Kříž: Kohoutí Kříž: Ulm Beno – Rožmberská stavební huť (1497) a farní kostel v Haslachu . Dostupné z: <https://www.kohoutikriz.org/autor.html?id=ulm>

KOVÁŘ Daniel, *Středověk a raný novověk* in: Linecká stezka – obchodní stezka mezi jižními Čechami a Podunajím Dostupné z: Academia.edu

https://www.academia.edu/11224287/Lineck%C3%A1_stezka_-_obchodn%C3%AD_stezka_mezi_ji%C5%BEEn%C3%ADmi_%C4%8Cechami_a_Podunaj%C3%ADm

Městský farní kostel – chrám sv. Kateriny

Dostupné z: <https://www.hornirakousko.cz/cz/oesterreich-poi/detail/402090/mestsky-farni-kostel-chram-sv-kateriny.html>

Muzeum Jindřichohradecka – Vyhlídková věž. Dostupné z:

<https://www.mjh.cz/mestska-vez/vyhlidkova-vez>

Ohlas od Nežárky – Oltáře v kostele Nanebevzetí Panny Marie v Jindřichově

Hradci. Dostupné z: <http://kramerius.mjh.cz/view/uuid:f4de1ec4-435d-11dd-b505-00145e5790ea?page=uuid:742441e7-435f-11dd-b505-00145e5790ea>

Ottův slovník naučný – Dějiny obchodu: *obchod*. Dostupné z:

https://cs.wikisource.org/wiki/Ott%C5%AFv_slovn%C3%ADk_nau%C4%8Dn%C3%BD/%C4%8Cechy/D%C4%9Bjiny_obchodu:_obchod

The Medieval Bestiary Animals in the Middle Ages. Dostupné z: <http://bestiary.ca/>

7. Seznam obrazové přílohy

- Obr. 1 Kostel Nanebevzetí Panny Marie – exteriér, foto: autor
- Obr. 2 Půdorys kostela v Jindřichově Hradci, POCHE Emanuel, (ed. al.), *Umělecké památky Čech A–J*, Praha, 1977, s. 613
- Obr. 3 Kaple – exteriér, foto: autor
- Obr. 4 Kaple – letopočet na opěráku, foto: autor
- Obr. 5 Klenba kaple, foto: autor
- Obr. 6 Rozvržení jednotlivých zdobných prvků klenby, nákres: autor
- Obr. 7 Svorník – Pietas Domini, foto: Roman Lavička
- Obr. 8 Svorník – Erb rodu Beranů, foto: Roman Lavička
- Obr. 9 Svorník – svatá Anna Samátřetí, foto: Roman Lavička
- Obr. 10 Způsob uchycení chrličů v klenbě, nákres: autor
- Obr. 11 První chrlič – vlk/liška, foto: Roman Lavička
- Obr. 12 Druhý chrlič – lev, foto: Roman Lavička
- Obr. 13 Třetí chrlič – divoké prase, foto: Roman Lavička
- Obr. 14 Čtvrtý chrlič – medvěd/prase, foto: Roman Lavička
- Obr. 15 Pátý chrlič – pes, foto: Roman Lavička
- Obr. 16 Šestý chrlič – opice, foto: Roman Lavička
- Obr. 17 Sedmý chrlič – hroch/krokodýl, foto: Roman Lavička
- Obr. 18 Osmý chrlič – osel/hyena, foto: Roman Lavička
- Obr. 19 Graduál literátského bratrstva – strana 37,
zdroj: <https://digi.ceskearchivy.cz/130367/37> Vyhledáno: 31. 3 .2020
- Obr. 20 Malířská výzdoba, jižní stěna s portálem, foto: autor
- Obr. 21 Malířská výzdoba, západní stěna, foto: autor

- Obr. 22 Malířská výzdoba, západní stěna, detail – výjev Oplakávání, foto: autor
- Obr. 23 Malířská výzdoba, západní stěna, detail – nápisová páska, foto: autor
- Obr. 24 Malířská výzdoba, severní stěna, foto: autor
- Obr. 25 Malířská výzdoba, severní stěna, detail – iluzivní konzole, foto: autor
- Obr. 26 Malířská výzdoba, východní stěna – detail, foto: autor
- Obr. 27 Oltář, foto: autor
- Obr. 28 Oltář Marie jako Královna nebes, foto: autor
- Obr. 29 Oltář, horní část, foto: autor
- Obr. 30 Oltář, obraz Madony, foto: autor
- Obr. 31 Oltář, střední část, foto: autor
- Obr. 32 Oltář, mensa, foto: autor
- Obr. 33 Oltář, mensa, postava svaté Rozárie, foto: autor
- Obr. 34 Jirsova Madona, přední pohled, foto: autor
- Obr. 35 Jirsova Madona, zadní pohled, foto: autor
- Obr. 36 Jirsova Madona, detail kolčího štítu s beranem, na přední straně podstavce, foto: autor
- Obr. 37 Jirsova Madona, detail kolčího štítu na zadní straně podstavce, foto: autor
- Obr. 38 Náhrobní kámen s erbem rodu Beranů, foto: autor
- Obr. 39 Náhrobní kámen probošta Altana de Pozziho, foto: autor
- Obr. 40 Freistadt, kostel svaté Kateřiny – exteriér, foto: autor
- Obr. 41 Freistadt, kostel svaté Kateřiny – plán, (brožura) *Die kirchen der Stadtpfarre Freistadt*, Wien, 2012, s. 6
- Obr. 42 Freistadt, kostel svaté Kateřiny – pohled do presbytáře, foto: autor
- Obr. 43 Freistadt, kostel svaté Kateřiny – klenba presbytáře, foto: autor
- Obr. 44 Freistadt, kostel svaté Kateřiny – klenba Křestní kaple, foto: autor

Obr. 45 Freistadt, kostel svaté Kateřiny – letopočet na opěráku, foto: autor

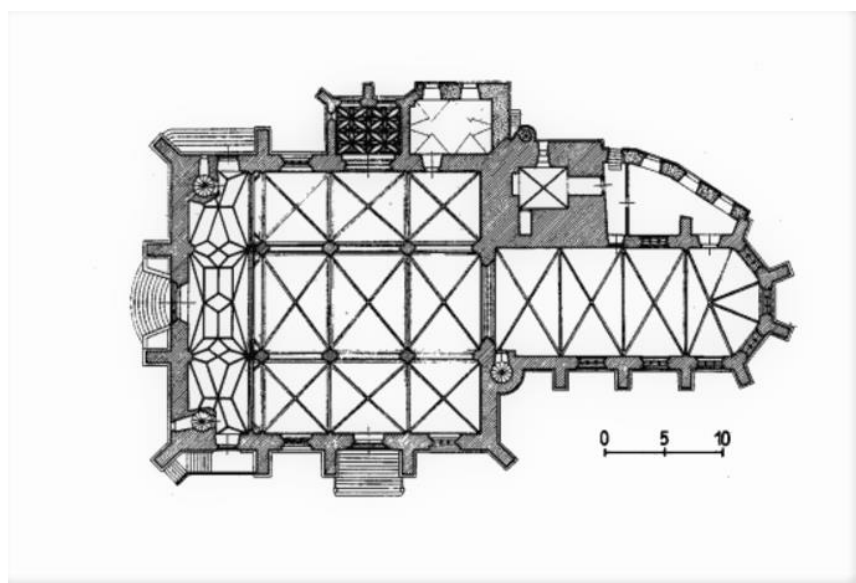
Obr. 46 Vídeňský plán inv. č. 17 003, reprodukce: Hynek Látal

8. Obrazová příloha

Obr. 1 Kostel Nanebevzetí Panny Marie – exteriér



Obr. 2 Půdorys kostela v Jindřichově Hradci



Obr. 3 kaple – exteriér



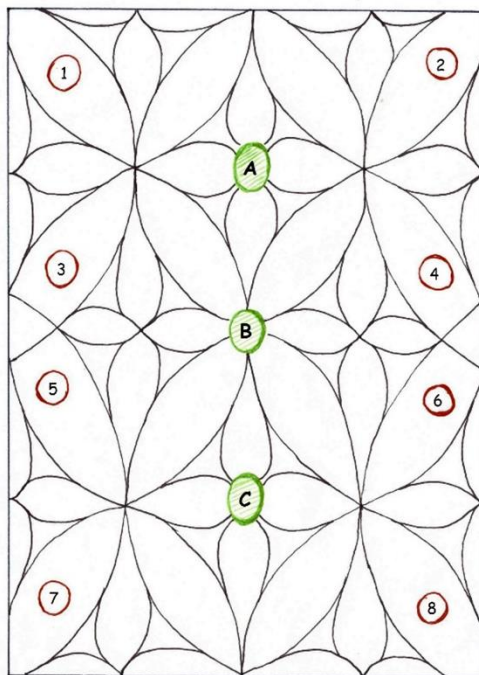
Obr. 4 kaple – letopočet na opěráku



Obr. 5 klenba kaple



Obr. 6 Rozvržení jednotlivých zdobných prvků klenby



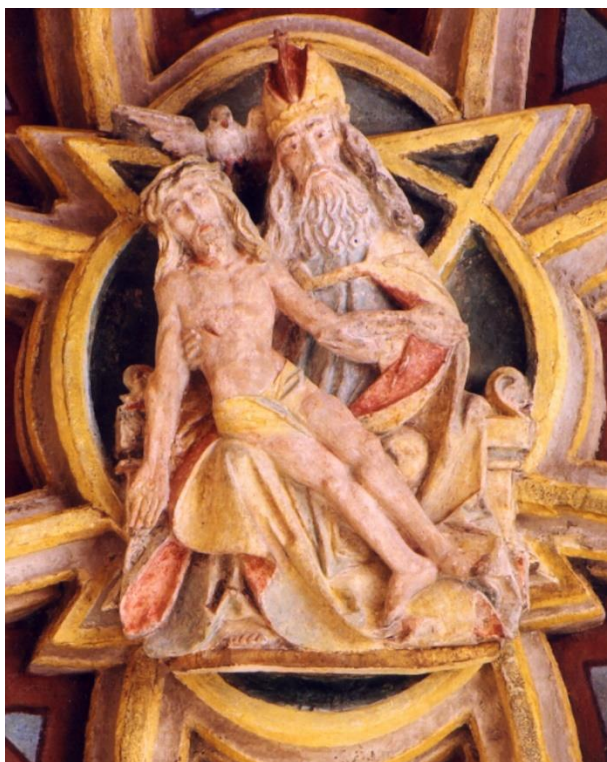
Svorníky:

- A. Pietas Domini
- B. erb rodu Beranů
- C. Anna Samátřetí

Chrlice:

- 1. vlk/liška
- 2. lev
- 3. divoké prase
- 4. medvěd/prase
- 5. pes
- 6. opice
- 7. hroch/krokodýl
- 8. osel/hyena

Obr. 7 svorník – Pietas Domini



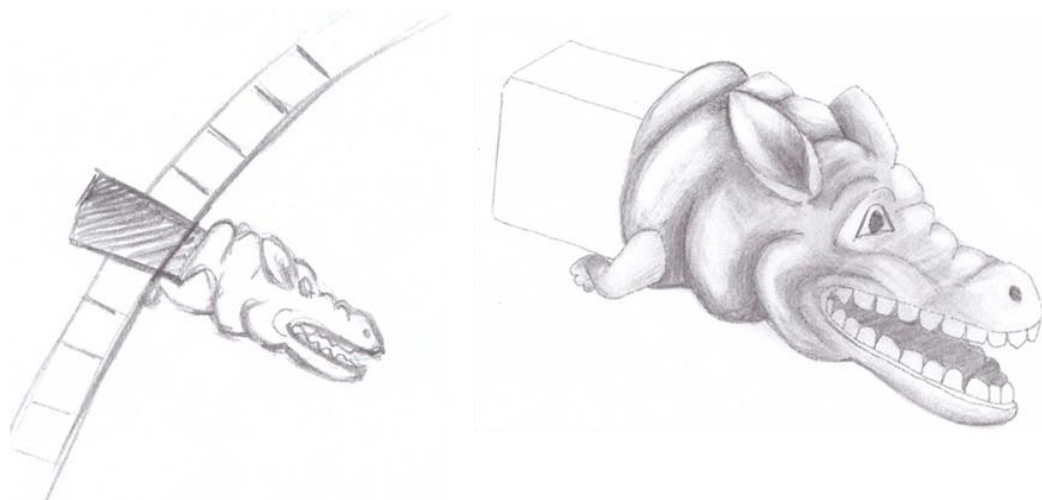
Obr. 8 svorník – Erb rodu Beranů



Obr. 9 svorník – svatá Anna Samátřetí



Obr. 10 Nákres uchycení chrličů v klenbě



Obr. 11 První chrlič – vlk nebo liška



Obr. 12 Druhý chrlič – lev



Obr. 13 Třetí chrlič – divoké prase



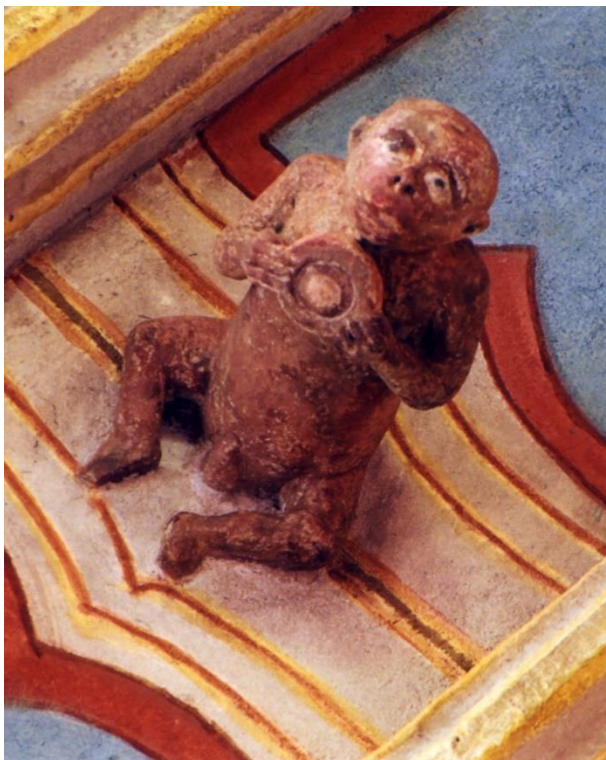
Obr. 14 Čtvrtý chrlič – medvěd nebo prase



Obr. 15 Pátý chrlič – pes



Obr. 16 Šestý chrlič – opice



Obr. 17 Sedmý chrlič – hroch nebo krokodýl



Obr. 18 Osmý chrlič – osel nebo hyena



Obr. 19 Graduál literátského bratrstva – strana 37



Obr. 20 malířská výzdoba, jižní stěna s portálem



Obr. 21 malířská výzdoba, západní stěna



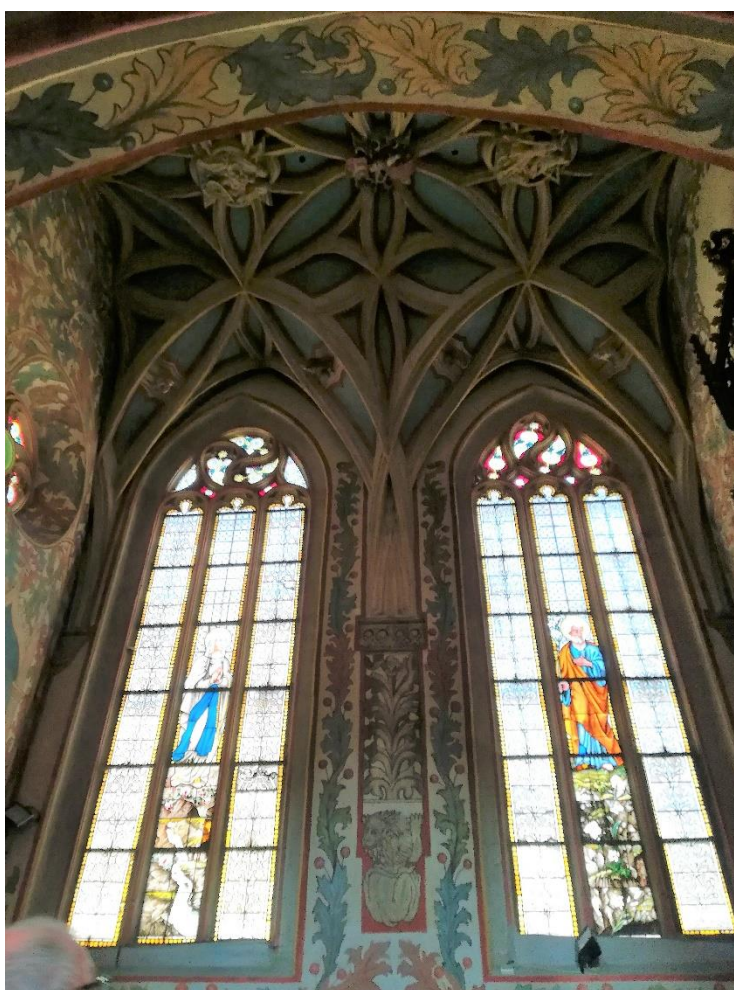
Obr. 22 malířská výzdoba, západní stěna, detail – výjev Oplakávání



Obr. 23 malířská výzdoba, západní stěna, detail – nápisová páska



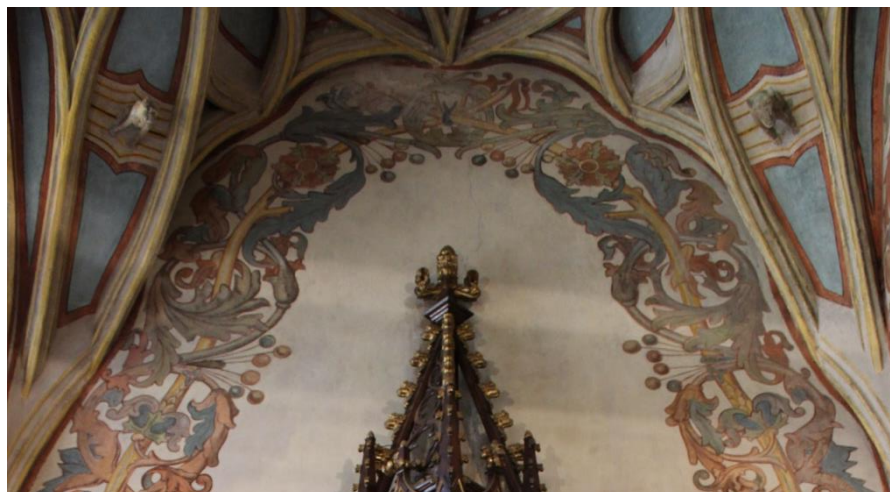
Obr. 24 malířská výzdoba, severní stěna



Obr. 25 malířská výzdoba, severní stěna, detail – iluzivní konzole



Obr. 26 malířská výzdoba, východní stěna – detail



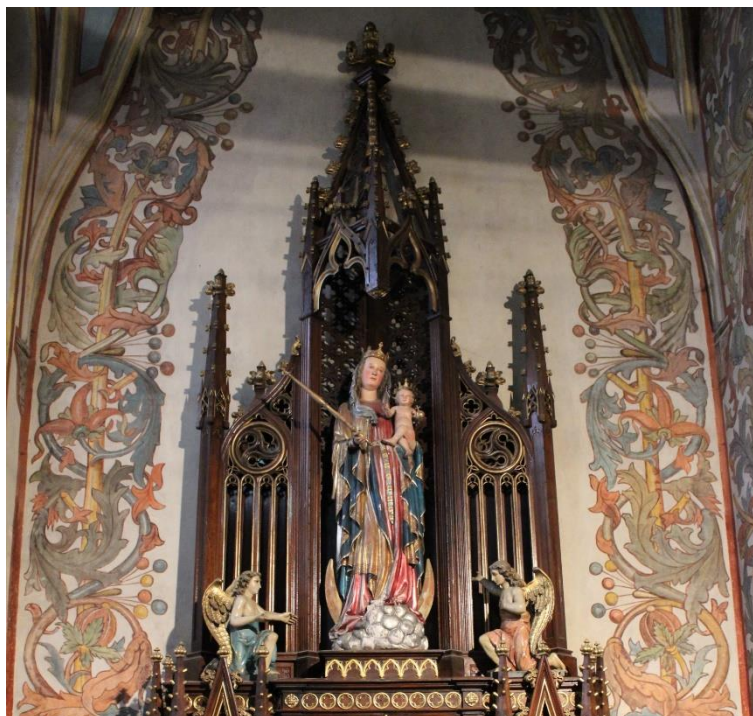
Obr. 27 oltář



Obr. 28 oltář Marie jako Královna nebes



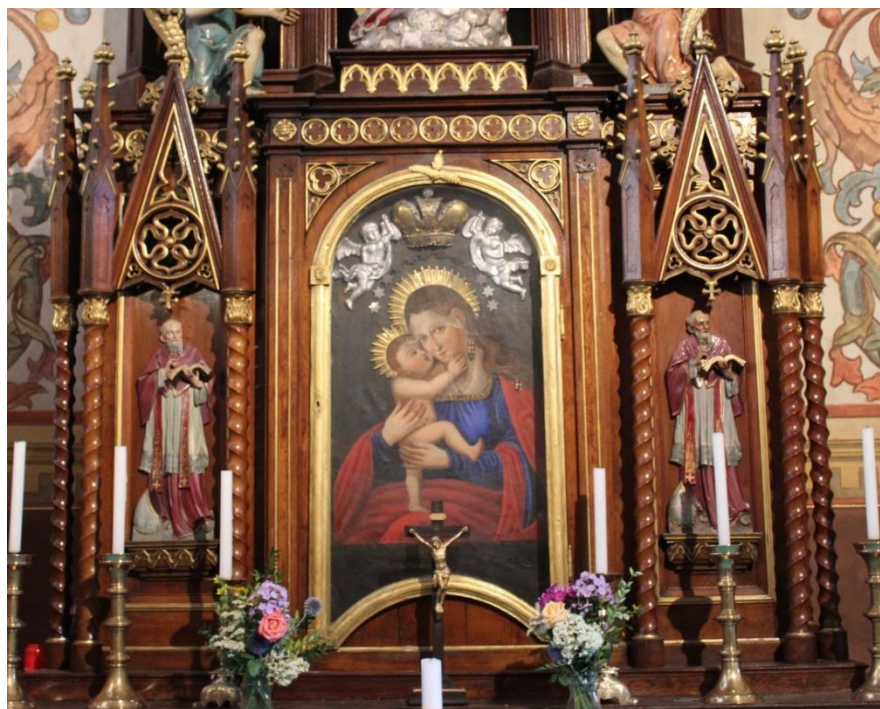
Obr. 29 oltář, horní část



Obr. 30 oltář, obraz Madony



Obr. 31 oltář, střední část



Obr. 32 oltář, mensa



Obr. 33 oltář, mensa, postava svaté Rozárie



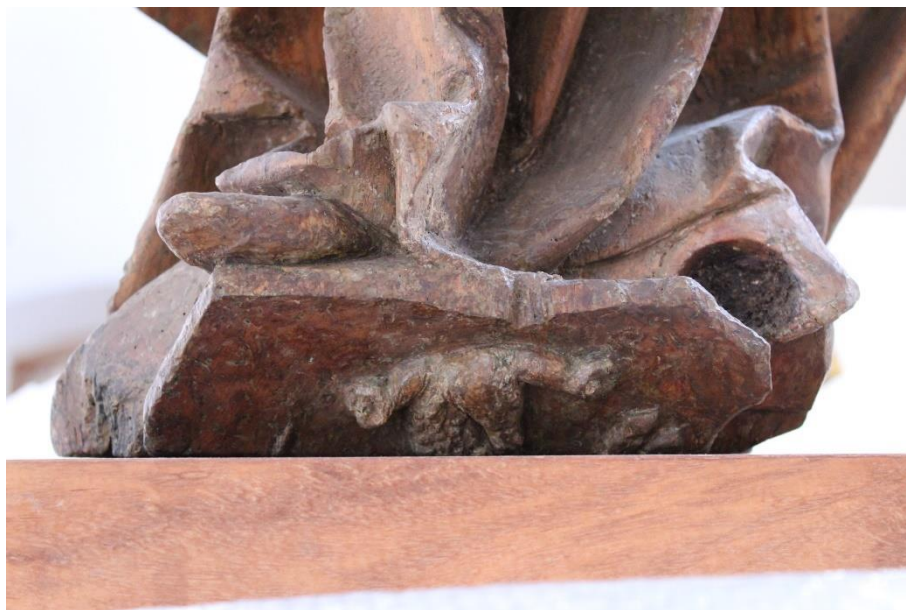
Obr. 34 Jirsova Madona, přední pohled



Obr. 35 Jirsova Madona, zadní pohled



Obr. 36 Jirsova Madona, detail kolčího štítu s beranem, na přední straně podstavce



Obr. 37 Jirsova Madona, detail kolčího štítu na zadní straně podstavce



Obr. 38 náhrobní kámen s erbem rodu Beranů



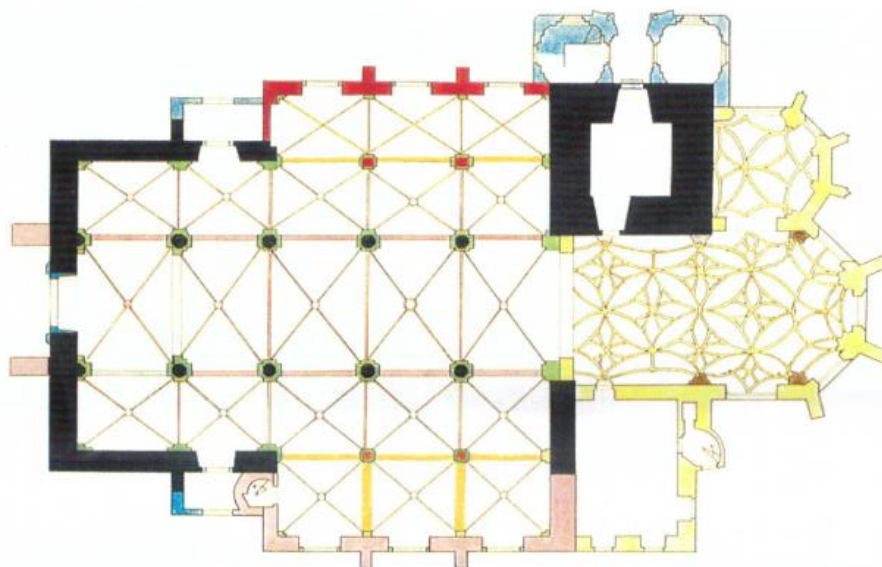
Obr. 39 náhrobní kámen probošta Altana de Pozziho



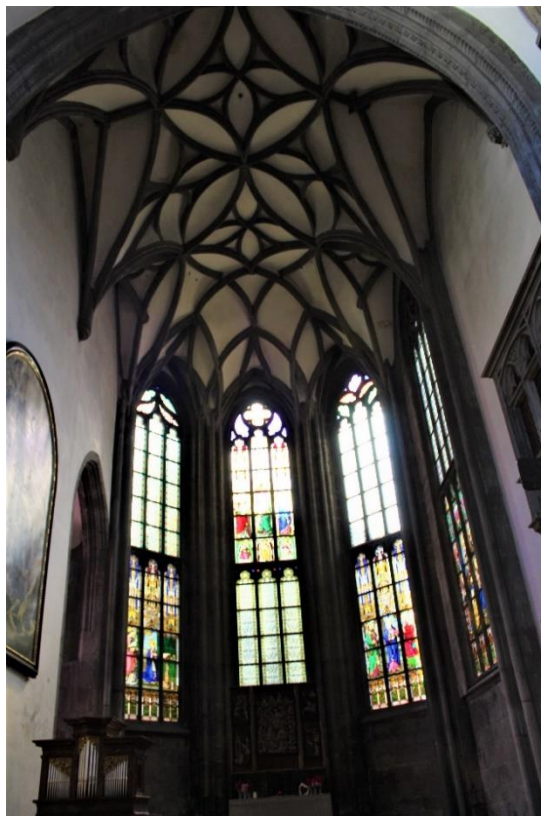
Obr. 40 Freistadt, kostel svaté Kateřiny – exteriér



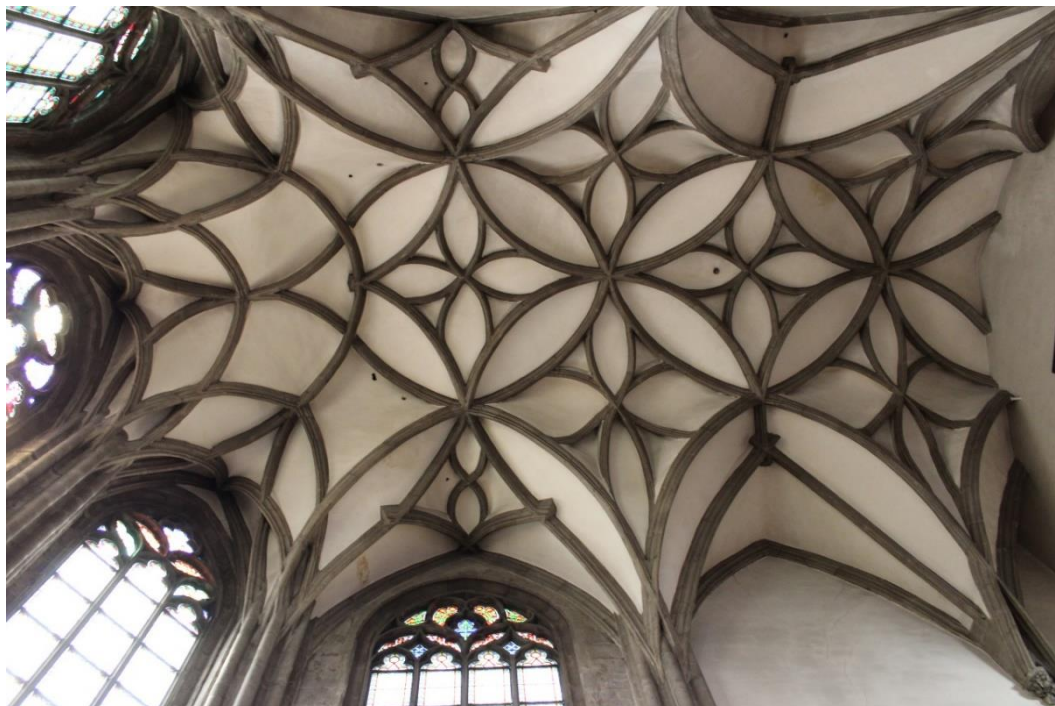
Obr. 41 Freistadt, kostel svaté Kateřiny – plán



Obr. 42 Freistadt, kostel svaté Kateřiny – pohled do presbytáře



Obr. 43 Freistadt, kostel svaté Kateřiny – klenba presbytáře



Obr. 44 Freistadt, kostel svaté Kateřiny – klenba Křestní kaple



Obr. 45 Freistadt, kostel svaté Kateřiny – letopočet na opěráku



Obr. 46 Vídeňský plán inv. č. 17 003

