

UNIVERZITA PALACKÉHO V OLMOUCI
Pedagogická fakulta

Diplomová práce

2009

Bc. Marie Muroňová

Univerzita Palackého v Olomouci
Pedagogická fakulta
Katedra antropologie a zdravotní vědy

Bc. MARIE MURŮŇOVÁ

V. ročník – kombinované studium

Obor: Učitelství sociálních a zdravotních předmětů pro střední odborné školy

**MATEŘSKÁ CENTRA V MORAVSKOSLEZSKÉM KRAJI
JAKO PREVENCE SOCIÁLNÍ IZOLACE**

Diplomová práce

Vedoucí práce: Mgr. Dagmar Pitnerová

OLOMOUC 2009

Prohlašuji, že jsem tuto diplomovou práci vypracovala samostatně
a uvedla v ní veškerou použitou literaturu i ostatní zdroje.

Souhlasím současně s užitím práce ke studijním účelům.

V Olomouci dne

.....

Podpis

Poděkování

Děkuji vedoucí práce paní Mgr. Dagmar Pitnerové za odborné a laskavé vedení práce, poskytování rad a materiálových podkladů k práci i za vzácný čas. Také děkuji všem koordinátorkám z oslovených mateřských center za jejich za laskavé přijetí, cenné informace a čas, který mi věnovaly. Dále bych chtěla poděkovat za podporu a trpělivost svému manželovi, našim dětem a rodičům.

Úvod	5
1 Matěské centrum	8
1.1 Vymezení pojmu.....	8
2 Historie mateřských center	9
2.1 Historie vybraných mateřských center v Moravskoslezském kraji.....	10
3 Poslání mateřských center	17
3.1 Jaké služby poskytují mateřská centra rodičům a dětem.....	19
3.2 Legislativa.....	21
3.3 Organizační struktura mateřských center.....	22
4 Výchovné a vzdělávací programy	23
4.1 Zdravotně výchovné programy.....	24
4.2 Sociálně výchovné programy.....	26
4.3 Ostatní vzdělávací programy.....	27
5 Aktivity vybraných mateřských center v Moravskoslezském kraji	29
5.1 Mateřské centrum Kolečko.....	29
5.2 Klub maminek Broučci.....	33
5.3 Mateřské a rodinné centrum Sluníčko Havířov.....	36
6 Rodina	41
6.1 Sociální izolace rodičů na mateřské dovolené.....	44
6.2 Socializace dítěte od narození do 5 let.....	46
7 Úvod do výzkumu	54
7.1 Stanovení hypotéz.....	54
7.2 Popis výzkumné procedury.....	55
7.3 Vlastní výzkum.....	56
Diskuse	73
Závěr	76
Seznam použité literatury	78
Seznam příloh	

Úvod

Proč jsou dnes trendem mateřská centra? Proč je matky na rodičovské dovolené vyhledávají? Jsou matky v období po narození svého dítěte nějak sociálně izolovány?

Tyto otázky a také moje druha rodičovská dovolená mne přivedly ke zpracování tématu mé diplomové práce : „ Mateřská centra jako prevence sociální izolace “.

Právě v souvislosti s tímto problémem jsem se zamyslela a upřímně jsem si odpověděla na tyto otázky. Během své první rodičovské dovolené jsem studovala, a s manželem jsme svépomocí stavěli domek, takže jsem neměla ani pomyslení na návštěvu mateřského centra. Již z výše jmenovaných důvodů jsem také nastupovala do práce dříve než ostatní matky. Nynější, druhou rodičovskou dovolenou, mimo jiné opět studuji a ještě se věnuji lektorské činnosti. Z toho vyplývá, že opět mne mateřská centra tak trochu minuly.

Ale nyní mám okolo sebe spoustu kamarádek a známých, které si také užívají svou rodičovskou dovolenou, načež se musely vzdát své práce a mnohdy i svých koníčků. Jejich život se proměnil v každodenní stereotyp činností kolem dítěte a péče o domácnost. Na ostatní už nezbývá čas, ale hlavně není kdo by jim hlídal jejich ratolesti. Dnešní doba s sebou totiž nese neuvěřitelné pracovní nasazení pro člověka – partnera, který chce uživit svou rodinu a chce si udržet určitý svůj životní standart. Také je velmi málo babiček v důchodovém věku, a ty pracující mají svou pracovní dobu, a pak se většinou vrací domů unavené. A právě tyto kamarádky a známé mají většinou pocit, že jsou doslova odřezány od společnosti.

Mají sice radost ze svého děťátka, ale zjistily, že to jim nestačí. Chtěly by si povídat a podělit se o své radosti, ale i starosti. Chtěly by se také dál rozvíjet a ne postupně ztrácet své pracovní znalosti a dovednosti. Mají strach z nedostatku sociálního kontaktu s jinými dospělými lidmi.

Z těchto důvodů je má práce zaměřená na smysl mateřských center pro dnešní společnost.

Teoretická část

1 Mateřské centrum

Domnívám se, že je naprosto přirozené, když lidé se shodnými zájmy nebo osoby v podobné životní situaci mají tendenci se scházet a sdružovat. Tím se vlastně společně snaží o změnu ve svém zaběhnutém stereotypu života a navzájem si pomáhají řešit některé své problémy, které právě vyplývají z jejich životní situace. Snad proto po roce 1989 vzniklo mnoho občanských sdružení, které se liší svým charakterem a svými cíli. Mezi taková sdružení samozřejmě patří i mateřská centra. Tato centra zcela jednoznačně sdružují rodiče s malými dětmi.

Mateřská centra zakládají většinou samy matky na mateřské či rodičovské dovolené. Centrum se pak stává místem, kde se maminky (občas také tatínci) mohou setkávat, povídat si, pořádat společné akce a vyměňovat si zkušenosti s výchovou dětí. Navíc dávají ženám s malými dětmi možnost vyjít z izolace svého domova a mnohdy i podílet se na veřejném životě společnosti. Tyto matky se samy podílejí na samosprávě mateřského centra, která je založena většinou na principu dobrovolnosti.

1.1 Vymezení pojmu

Mateřské centrum je místem, kde se setkávají především rodiče na rodičovské dovolené, jedná se zde zejména o matky se svými dětmi, popřípadě o další rodinné příslušníky. Hlavním účelem setkávání je plnohodnotné trávení volného času.

Programy mateřského centra jsou tedy zaměřeny na volnočasové aktivity rodičů s dětmi (hry, pohyb, výlety, dětská odpoledne apod.), ale také na svépomocné vzdělávací aktivity rodiny, tedy především žen na mateřské, či rodičovské dovolené.

Totíž tito rodiče/matky při péči a výchově svého dítěte doma ztrácejí kontakt s veřejným životem. Pokud se matky stanou v centru aktivními členy, mohou jednak rozvíjet své schopnosti a dovednosti, přičemž rozšiřují i programovou nabídku svého mateřského centra. Především z výše jmenovaných důvodů plní mateřské centrum sociální a výchovně vzdělávací funkci.

„ *Mateřské centrum (MC) je svépomocné komunitní středisko provozované sdružením matek. Hlavním smyslem aktivit MC je prevence izolovanosti matek během mateřské dovolené. MC organizuje programy pro dospělé i pro děti.* “¹

Z toho vyplývá, že mateřské centrum má charakter společenství, nejčastěji tedy matek, ale i ostatních členů rodiny na rodičovské dovolené. Založeno je zejména na myšlence rodinné svépomoci. Za odborníky jsou zde považovány zejména matky, které jsou prověřeny svou osobní praxí. Ostatní zúčastnění odborníci v centrech přímo nepracují, jsou však k dispozici ke konání seminářů, které jsou uskutečňovány dle potřeb a možností jednotlivých center.

2 Historie mateřských center

Myšlenka mateřských center, ve kterých se budou sdružovat ženy s malými dětmi, se do České republiky dostala z Německa krátce po roce 1989. V roce 1991 jely ženy z hnutí Pražské matky na exkurzi do mateřských center v Mnichově a v roce následujícím vzniklo u nás první mateřské centrum v YMCA Na poříčí v Praze.²

¹ MATOUŠEK, O. *Slovník sociální práce*. Praha : Portál, 2003. s. 105

² KOLINSKÁ, R. *Mateřská centra*. Praha: Pražské matky, 1995. s. 158

V dalších měsících a letech začala vznikat centra po celé republice, v současné době jich je okolo čtyř set. Jednotlivá mateřská centra spolu od počátku spolupracovala, vytvářela společné programy, ženy si navzájem předávaly zkušenosti o nejrůznějších akcích a programech. Výsledkem této spolupráce bylo založení občanského sdružení Síť mateřských center v roce 2001.



Logo občanského sdružení Síť mateřských center

Toto občanské sdružení pomáhá vzniku nových mateřských center, kterým poskytuje podporu a metodické vedení, stejně jako ostatním členským centrům. Dále také koordinuje společné projekty (Příloha č.3) a vytváří prostor pro spolupráci a výměnu zkušeností. V neposlední řadě poskytuje široké veřejnosti informace o jednotlivých centrech i o své vlastní činnosti. Členem se může stát každé mateřské centrum, které je otevřené a dostupné všem sociálním skupinám bez ohledu na původ a rasu. V současné době registruje celkem asi 305 členů, z toho je 18 členů z Moravskoslezského kraje.

2.1 Historie vybraných mateřských center v Moravskoslezském kraji

V průběhu své práce jsem se snažila zjistit název, rok a místo vzniku, prvního mateřského centra v Moravskoslezském kraji. To se mi však přes veškeré mé snažení nepodařilo.

I nyní jsou centra, které nejsou registrované v síti mateřských center a od svých počátků mají spíše rodinný charakter.

Také je pravdou, že některé centra již časem zanikly, protože jejich zakladatelky nenalezly pro svou činnost žádné dobrovolné pokračovatele. Proto bych tuto kapitolu věnovala historii vybraným mateřským centrům, které jsem během své práce měla možnost nejvíce poznat. Jedná se o tyto mateřské centra.

Mateřské centrum Kolečko ve Frýdlantu nad Ostravicí

Mateřské centrum Kolečko působí ve Frýdlantu nad Ostravicí od září roku 2001. Jako otce daného centra bychom mohli jmenovat pana faráře Jana Vechetu, který v době vzniku působil ve zdejší farnosti. On sám vznik centra komentuje takto:

“ Jde o konkrétní plod obnovy farnosti, je to snaha ,aby se péče církve soustředila nejen na své vlastní členy, ale také na ty, kdo stojí mimo církve nebo na jejím okraji. Tato myšlenka služby pro společnost stála u zrodu Mateřského centra Kolečko. “

Samozřejmě nemohl tento záměr realizovat sám, podařilo se mu touto myšlenkou nadchnout Jiřího a Lenku Tkačovy z nedalekých Kozlovic.

Mladým manželům se podařilo vyjednat prostor pro provoz centra. Našlo své zázemí v budově základní umělecké školy ve Frýdlantu na Ostravicí. Příspěvek na provoz poskytl také příslušný městský úřad. Od 23.října 2001 přešlo centrum pod péči Charity Frýdek-Místek. Od 15.září 2008 je centrum přestěhováno do vily Slunečnice obrázek č.1.



Obrázek č.1 Vila Slunečnice

Zpočátku se maminky v centru scházely jedno dopoledne v týdnu, pro velký zájem se provozní doba postupně rozšiřovala. Dnes je centrum otevřeno pětkrát týdně. Většina aktivit probíhá v přízemí vily Slunečnice (Příloha č.4). Odpolední cvičení rodičů s dětmi je pořádáno v tělocvičně Základní školy na Nové Vsi.

Od 5.října 2006 je Mateřské centrum Kolečko členem Sítě mateřských center o.s.. V prosinci 2007 byla činnost Mateřského centra Kolečko oceněna certifikátem Společnost přátelská rodině (Příloha č.5).

Klub Maminek Broučci ve Frýdku-Místku

Někdy v roce 1996 navštívila paní Helena Pavelková svou sestřenicí v Praze. Protože měly obě malé děti tak spolu navštívily i YMCA, což je první mateřské centrum u nás. Odtud si také paní Pavelková s sebou domů přivezla knihu Mateřská centra od Rut Kolínské (zakladatelka MC u nás). Zde se zrodil nápad založit něco obdobného i v místě bydliště paní Pavelkové, ve Frýdku-Místku. Přečetla si věnovanou knihu, a snažila se oslovit svým nápadem někoho dalšího. Trvalo téměř dva roky, než se jí povedlo pro svou myšlenku nadchnout své kamarádky.

V létě 1998 proběhlo několik setkání, na kterých si maminky formulovaly své návrhy a nápady ke vzniku centra. Setkávaly se vždy v cukrárně nebo u některé doma.

Z mnoha návrhů vyhrál nakonec název Klub Maminek Broučci, výbor sdružení byl zvolen v tomto složení: předsedkyně Helena Pavelková, jednatel Kateřina Kačmaříková, pokladník Helena Pícková a tři členové revizní komise (mezi nimi byla i paní Markéta Bostková, nynější předsedkyně sdružení). Sdružení bylo registrováno u Ministerstva vnitra 17.11.1998.

Při hledání prostor pro provoz oslovily Katolický farní úřad, Katolický lidový dům, Městský úřad ve Frýdku-Místku (navrhl bohužel nevyhovující prostory), nakonec vešly v jednání s ředitelem Nadace Rafaela Piskoře panem Josefem Mařákem. Poskytl jim prostory, 28.2. 1999 byla podepsána smlouva o nájmu s účinností od 1.3. 1999, za symbolický nájem a úhradu energií. Za obětavé pomoci manželů a finanční podpory sponzorů se prostory mohly upravit a zařídit.

Klub byl slavnostně otevřen 18.3. 1999 za přítomnosti novinářů, zástupců Městského úřadu ve Frýdku-Místku a z Nadace Rafaela Piskoře. Klub se postupně zapisoval do podvědomí maminek z Frýdku-Místku i blízkého okolí a návštěvnost se zvyšovala. Úřad práce vyšel vstříc vytvořením dotovaného pracovního místa hospodyňky, která se podílí na pravidelném chodu klubu.

Ve dnech 24.-28.3. 1999 se dvě členky sdružení zúčastnily zájezdu do mateřských center ve Stuttgartu. Koordinátorkou tohoto zájezdu byla Rut Kolinská, a mezi účastníky byli i zástupci státní správy.

V roce 2002 byla budova prodána a Klub Maminek Broučci byl nucen hledat nové prostory. Městský úřad poskytl uvolněnou třídu v Mateřské škole Sv.Čecha. Koncem prázdnin proběhlo stěhování a nový školní rok začal v příjemnějších prostorách.

Nové místnosti jsou prostornější, a proto zde můžou vyvíjet více aktivit, které jsou zaměřeny nejen na děti, ale i na maminky (Příloha č.6).

V červnu v roce 2005 se členkám podařilo, mimo jiné také zajistit zajímavou přednášku „Krise sociálního státu“, kterou zde prezentoval pan profesor Jan Keller, na jehož návštěvu jsou hrdé. Dne 6.11. 2007 zde bylo uspořádáno „Regionální setkání mateřských center Moravskoslezského kraje“.

Mateřské a rodinné centrum Sluníčko Havířov

Na začátku byl opět nápad jedné maminky paní Renáty Bajgerové. S myšlenkou založení mateřského centra si pohrávala již několik let před jeho vznikem. Sama již se staršími dětmi (nyní 10 a 8 let) navštěvovala MC na ulici Karvinské v Havířově. Dnes již toto centrum neexistuje. Moc se jí tento nápad líbil. Ale mateřská utekla jako voda, vrátila se do práce a mateřská centra jí přestala zajímat. Později však o práci přišla a uvažovala co bude dál. K založení centra jí přivedla shoda několika náhod - jednak otěhotněla a v rámci projektu ESF a Českého svazu žen vzniklo v Havířově vzdělávací centrum, ve kterém měly být zahájeny vzdělávací kurzy pro maminky, a bylo třeba jim zajistit v průběhu kurzu hlídání. Bylo to v únoru 2006. A tak paní Bajgerová přemýšlela, co s tím. Hodně jí v počátku podpořila její matka, která se aktivně angažovala ve zmíněném projektu. Má dlouholetou praxi jako účetní, vyzná se v organizačních věcech apod..

Na stránkách Sítě mateřských center o.s. si paní Bajgerová vyhledala informace o založení vlastního mateřského centra. Při založení občanského sdružení musí být alespoň 5 zakládajících členů, obrátila se na své nejbližší. Tedy sestry a kamarádky. Zaregistrovaly si stanovy v dubnu 2006, pronajaly si v rámci projektu hernu v Domě dětí a mládeže v Havířově, kde hlídaly děti.

Zaangažovala několik kamarádek a všechny začaly s nadšením shánět vlastní prostory, hračky, vybavení apod.. Všechny byly z městské části Šumbark, což je okrajová část Havířova, sídlištní zástavba a žádná místa k možnosti trávení volného času s dětmi. Proto oslovily matky ředitelku Základní školy Marie Pujmanové paní Mgr. Alenu Kubíčkovou. Paní ředitelka tomuto záměru vyšla vstříc. Tato škola byla pro vybudování daného centra ideální svou dopravní dostupností (Příloha č.7). Zároveň zde rodiče s dětmi mohou využívat nově vybudovaný sportovní areál.

Také požádaly o pomoc tehdejší primátorku Havířova PaedDr. Miladu Halíkovou. Ta jim jako žena, která má opravdu blízko k práci s dětmi (původní profesí je učitelka na ZŠ), na začátku hodně pomohla. Oslovila ředitelky mateřských škol se žádostí o poskytnutí vyřazeného zařízení a hraček pro dané občanské sdružení. Ozvalo se 5 školek, které věnovaly skříňky, stolečky a židličky a nějaké hračky. Rada města Havířova odsouhlasila pronájem prostor za symbolickou 1,- Kč a centrum tedy hradí pouze služby. Tímto krokem město dopomohlo k tomu, aby se mohly „rozjet“. Od září 2006 otevřely vlastní herny.

Všechno je o penězích. Občanské sdružení je neziskovou organizací. V prvním roce existence není možné žádat o dotace. Tak všechny peníze vybrané na příspěvcích byly použity na úhradu služeb, zakoupení materiálu do kroužků, dovybavení heren apod.. Všichni pracovali v centru v režimu dobrovolníků, tedy bez nároku na mzdu. Na dohodu o provedení práce byli zaměstnání pouze lektoři kurzů a kroužků. Pomalu přibývalo maminek, které měly zájem podílet se na provozu jako "služební maminka". A v podstatě tak fungovaly až do letošního února. Paní Bajerová k tomu říká:

“ Sama jsem se musela naučit spoustu věcí. Mám ekonomické vzdělání a praxi jako účetní a asistentka. Jedinou mou kvalifikací pro práci v mateřském centru je to, že jsem matkou 4 dětí, což opravdu není málo.

Aby všechno fungovalo, jak má, musela jsem se naučit spoustu nových věcí... vytvořila jsem webové stránky a pravidelně je aktualizuji, jednám s úřady, píšu články do tisku, organizačně zajišťuji akce ve Sluníčku. “

Sama si doplnila vzdělání o akreditované kurzy, momentálně vede pohybové kroužky a výtvarnou výchovu pro děti, přitom se věnuje provozní činnosti, a když je třeba tak i uklízí. Přípravuje podklady pro účetnictví, různé statistiky, propagační materiály atd..Hodně jí celou dobu pomáhá rodina. Konkrétně matka celou dobu fungování Sluníčka vede účetnictví, zpracovává projekty a vede administrativu. Sestra, která vyučuje angličtinu na jazykové škole vede ve Sluníčku kurzy angličtiny pro rodiče. Druhá sestra je dětskou zdravotní sestrou a zajišťuje odborný dozor při hlídání dětí, vede kurzy péče o novorozence, laktiční poradnu. Tým doplňují služební maminky. Jejich počet, vzdělání a praxe se mění. Některým končí rodičovská dovolená a vracejí se k původním profesím. A zase přicházejí nové. Pomáhají při chodu centra, podílejí se na organizaci aktivit jako Karneval, Mikuláš, víkendy pro rodiny atd.. Některé mají odborné přednášky, jiné vedou kroužky. Při zasedání valné hromady se podílejí na sestavování plánu práce. Využívají také odborné praxe studentů pro zajištění hlídání dětí v rámci vzdělávacích aktivit rodičů. Pro odborné přednášky se obrací na různé odborníky (logoped, pediatr, Sociální služby města Havířova, Finanční poradce - dle zaměření přednášky). Většinou jsou ochotni přednášet pro rodiče zdarma.

Z původního nadšeneckého provozu se spousta věcí změnila. Provozní doba se rozšířila, vše dostalo pevný řád. Služby se profesionalizují, stejně jako pracovní tým. Jednou z oblastí, ve které se pořád učí je shánění sponzorů, podávání projektů a žádostí o dotace a granty. Loni byli podpořeni v rámci projektu Nadace OKD částkou téměř 40.000,- příspěvek využili na nákup hraček a rehabilitačních pomůcek.

Dne 10.4. 2008 se stali členy Síť mateřských center o.s., od té doby se také účastní krajských setkání.

3 Poslání mateřských center

Mateřská centra jsou určena především rodičům s malými dětmi.

U dětí může mateřské centrum příznivě ovlivnit již období prenatálního vývoje. Totiž i nastávající matky využívají služeb mateřského centra např. cvičení pro těhotné, které *příznivě působí* nejen na matku, ale také *na vývoj očekávaného dítěte*.

Mateřské centrum je prostor, kde jsou děti vítány. Nacházejí zde přirozené společenství svých vrstevníků a tím *se učí navazovat vztahy. Učí se tolerovat ostatní děti*, když se musí dělit o hračky. Jsou nuceni komunikovat s ostatními a to je nutí *k rozvoji řeči, myšlení a paměti*.

Otevřenost, kterou zde děti naleznou umožňuje integraci do společenství "odlišných" a učí toleranci, čímž *předchází xenofobii*. Centra jsou otevřena všem rasám, různým sociálním vrstvám (často jsou pod obrazem nízkoprahových zařízení), lidem s různým postižením, uprchlíkům a dalším.

V neposlední řadě je zde také *radost a spokojenost dětí*. Tady mají děti dospělé – rodiče jen pro sebe a své potěšení. Jedná se buďto o společné aktivity a hry s rodiči, nebo stačí jen hry s kamarády a vedle přítomnost rodiče. Rodič pro dítě znamená pocit jistoty a bezpečí.

Děti se zde setkávají i s jinými dospělými, a tím je jim umožněno poznat i jinou autoritu než znají od svých rodičů. Právě tohle poznání jim mimo jiné *může ulehčit vstup do mateřské školky*.

Pro zatím jsem se nikde nedověděla o žádném výzkumu, který by objektivně hodnotil, zda je rozdíl mezi dětmi, které navštěvovaly nějaké mateřské centrum s rodiči a dětmi, které nemají podobnou zkušenost. Avšak mám ve svém okolí paní učitelky z mateřských škol, které potvrzují tvrzení, že děti, které už mají zkušenost právě např. s mateřským centrem, se daleko lépe začleňují do kolektivu a nedělá jim větší problém odloučení od rodičů.

Aktivní účast rodičů, zejména matek, v mateřském centru je pro mnoho žen startem k vlastní veřejné aktivitě. Může to také znamenat první kroky do zaměstnání, k politické, či sociální angažovanosti. Pokud je žena sama spoluzakladatelkou centra jsou na ni kladeny tyto nároky: orientace v zákonech, úzký kontakt s obecními úřady, včetně zájmu o obecní dění. Dále je také důležitá tvorba a zajišťování programu v centru, reklama a cílevědomé působení na veřejnost s využitím znalosti sociologie a psychologie. V podstatě, každá matka (každý člen) mateřského centra se může podílet na tvorbě programu. Je zde dán prostor pro vedení kroužků – dle schopností a dovedností žen. Každá žena umí něco co může s sebou přinést do mateřského centra, a díky toho nalézt vlastní uplatnění. Každá žena zde může zažívat pocit, že je užitečná. Jmenované činnosti *přispívají k seberealizaci, rozvoji osobnosti a sebedůvěry žen.*³

Snad všichni lidé mají určitou potřebu sebevzdělávat se, není tomu jinak ani u žen na rodičovské dovolené. Možnosti však nejsou vždycky stejné. Maminky mají v první řadě starost o svého malého potomka, a proto mnohdy nezbývá na nějaké učení se vůbec žádný čas. Mateřská centra poskytují mimo jiné i *možnost vzdělání pro své uživatele*. Vzdělávací kurzy probíhají buďto přímo s přítomností hrajících si dětí, a nebo, to je lepší možnost, probíhá ve vedlejší místnosti a je zajištěno hlídání dětí.

³ KOLINSKÁ, R. *Mateřská centra*. Praha: Pražské matky, 1995. s.108-112

Díky programům center se maminky také seznámí se širokou škálou možností, jak trávit volný čas se svými dětmi. Jsou si zde vzájemnou inspirací, dělí se zde o své nápady. Většina aktivit by měly podporovat *efektivní trávení volného času rodin s dětmi*.

Ženy se zde také dočkají také určitého *společenského uznání a hodnocení* za své služby, které poskytují ostatním uživatelům v rámci svého mateřského centra. Některá centra dávají i *možnost výdělku* pro matku, která se aktivně podílí na tvorbě některých programů (např. lektorce jazykových kurzů, zdravotního cvičení apod.).

3.1 Jaké služby poskytují mateřská centra rodičům a dětem

Jedna z nejdůležitějších podmínek mateřských center je bezesporu nízkoprahovost. To znamená:

- o nárok na poskytnutí služby, při dodržení stanovených pravidel se zaručují všem bez rozdílu pohlaví, rasy, barvy pleti, jazyka, víry a náboženství, politickém či jiném smýšlení, národního či sociálního původu, příslušnosti k národnostní nebo etnické menšině, majetku, rodu nebo jiném postavení,
- o pro užívání služby není podmínkou členství ani jiná forma registrace,
- o pravidelná docházka do centra není podmínkou užívání služby,
- o uživatelé mohou přicházet a odcházet v rámci otevírací doby centra dle svého uvážení,
- o uživatelé nejsou povinni zapojit se do připravovaných činností,
- o uživatelé se mohou podílet na činnosti mateřského centra a ovlivňovat ji.

Dle rodinné politiky rozlišujeme tyto typy aktivit zaměřených na podporu rodiny.

A) Sociální služby

Sociální služby jsou zaměřeny na pomoc a podporu jednotlivým členům rodiny a také rodině jako celku nacházející se v nepříznivé sociální situaci z důvodu prevence sociálního vyloučení. Základními druhy sociálních služeb poskytovaných v mateřských centrech mohou být:

- o sociální poradenství – tyto služby jsou poskytovány zejména formou besed a seminářů (např. manželské a rodinné poradenství, poradny pro osoby se zdravotním postižením, poradny pro oběti trestných činů a domácího násilí)
- o služby sociální prevence (sociálně aktivizační služby pro rodiny s dětmi) - skrze činnosti mateřského centra se rodiče seznámí s možnostmi jak efektivně trávit volný čas se svými dětmi - primární prevence sociálně patologických jevů

B) Služby na podporu fungující rodiny

Jmenované služby mají preventivní a podpůrný charakter. Jejich cílem je usnadňovat a posilovat partnerské a manželské soužití a rodičovství, podporovat rodiny v péči o děti a při harmonizaci práce a rodiny. V této skupině lze dále rozlišit.

- o Komerčně poskytované služby na podporu fungující rodiny.
- o Nekomerčně poskytované služby na podporu fungující rodiny, kde bezesporu patří mateřská centra. Volnočasové aktivity pro rodiny s dětmi aktivně podporují v oblasti slučitelnosti profesních a rodinných rolí (mimo jiné přednášková činnost a besedy), také podpora a výchova k harmonickému partnerství, manželství a odpovědnému rodičovství (využívá se zejména přednášková činnost a kurzy).

„ **Sociální služby pomáhají lidem žít běžným životem** - umožňují jim pracovat, nakupovat, navštěvovat školy, navštěvovat místa víry, účastnit se aktivit volného času, starat se sám o sebe a o domácnost apod. Zaměřují se na zachování co nejvyšší kvality a důstojnosti jejich života. Sociální služby jsou poskytovány jednotlivcům, rodinám i skupinám obyvatel. Mezi nejpočetnější skupiny příjemců sociálních služeb patří zejména senioři, lidé se zdravotním postižením, rodiny s dětmi, ale také lidé, kteří z různých důvodů žijí "na okraji" společnosti. “⁴

3.2 Legislativa

Sociální služby jsou v mateřských centrech při splnění podmínek stanovených v zákoně č. 108/2006 Sb. o sociálních službách, s účinností od 1.1. 2007, poskytovány:

- o matce/otci s dítětem, který je na území České republiky hlášen k trvalému pobytu,
- o matce/otci s dítětem, které byl udělen azyl,
- o matce/otci s dítětem občana členského státu Evropské unie.

Kdo může poskytovat služby sociální péče.

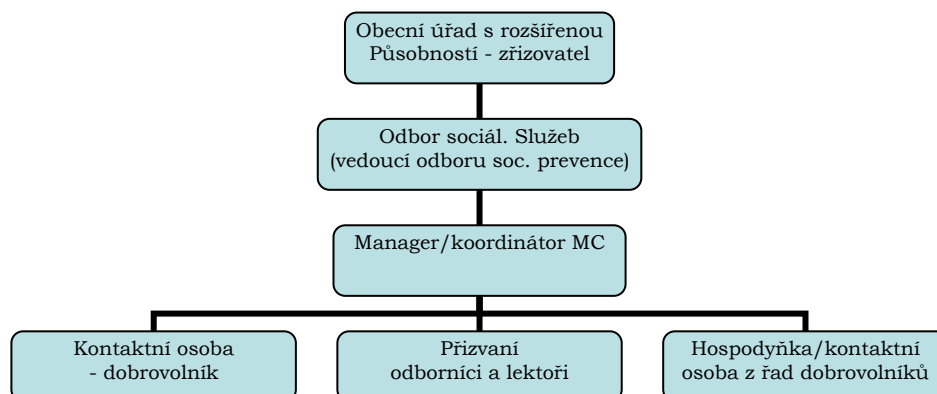
- o Obce by měly zejména dbát na vytváření vhodných podmínek pro rozvoj sociálních služeb, zejména zjišťováním skutečných potřeb lidí a zdrojů k jejich uspokojení, kromě toho jsou také sami zřizovateli organizací poskytujících sociální služby – např. Mateřské centrum Mašinka v Pržně.
- o Nestátní neziskové organizace – např. Mateřské centrum Kolečko ve Frýdlantu n/O.

⁴ <http://www.mpsv.cz/cs/9#sspd>

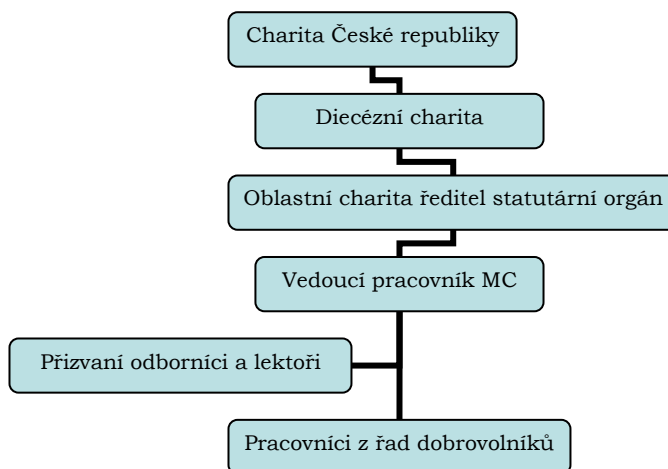
- o Občanská sdružení (Zákon o sdružování občanů 83/1990 Sb. ve znění pozdějších předpisů, Příloha č.8) – např. Mateřské a rodinné centrum Sluníčko Havířov.

3.3 Organizační struktura mateřských center

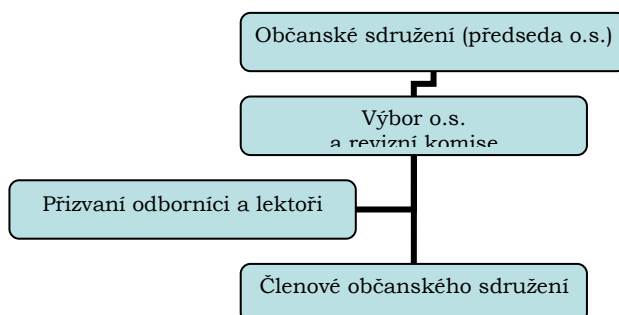
Organizační struktura mateřského centra - zřizovatelem je obec.



Organizační struktura mateřského centra jako neziskové organizace: (např. Mateřské centrum Kolečko ve Frýdlantu n/O).



Organizační struktura mateřského centra jako občanského sdružení: (všichni většinou bez nároku na honorář).



4 Výchovné a vzdělávací programy

Výchova je na světě stejně dlouho, jako lidstvo samé. Výchova hraje svou hlavní roli především ve vývoji mladé generace a v její přípravě na život. Můžeme ji tedy zařadit i mezi potřeby lidského jedince. Výchova má také své nezastupitelné místo v životě a vývoji celé lidské, a tím samozřejmě i občanské společnosti. Dotýká se rozvíjení poznání a vědění člověka, také utváří i jednání a chování lidí. Pomáhá utvářet názory, ovlivňuje city a vůli, charakter a morálku jedince. Výchova jde ruku v ruce se vzděláváním.

Výchovně vzdělávací programy zde mají za úkol především formování rodinných vztahů, pěstování morálních vlastností, utváření správných zdravotních a sociálních návyků, v neposlední řadě se také zaměřují na enviromentální výchovu.

Programy se v mateřských centrech zcela odlišují. Jsou totiž tvořeny na základě možností, potřeb a nápaditostí zejména matek. Při tvorbě programu je samozřejmě důležité vzít na zřetel místní, prostorové a v neposlední řadě také finanční možnosti daného centra.

Programy lze však obecně rozdělit do těchto kategorií.

- o Zdravotně výchovné programy.
- o Sociálně výchovné programy.
- o Ostatní vzdělávací programy.
- o Jednorázové akce – výlety, oslavy narozenin, karneval, lampiónový průvod apod..
- o Různé kluby – klub kojících matek, klub rodičů s postiženými dětmi.

4.1 Zdravotně výchovné programy

Mezi zdravotně výchovné programy bychom mohli zařadit ty, které se zabývají prevencí, péčí o zdravé či nemocné dítě, péčí o sebe sama, kurzy první pomoci atd.. Konkrétně se jedná o tyto témata.

Nejčastěji jde o informace týkající se onemocnění dětí, jak mají rodiče postupovat v péči o nemocné dítě. Často se zde hovoří například o vysoké teplotě, zvracení, či průjmu. Důležitým tématem je zde samozřejmě i prevence daných onemocnění, s tím souvisí i očkovací kalendář.

První pomoc je také velmi probírané a diskutované téma. Jedná se zde především o první pomoc zaměřenou na děti. Jsou zde prezentovány postupy jak se chovat při úrazech v domácnosti, při otravách (požití různých čistících přípravků), při zástavě dechu (vdechnutí cizího tělesa), krvácení z nosu apod..

Dentální hygiena u dětí a dospělých patří také mezi oblíbené témata. Kdy máme začít s čištěním zoubků u dětí, za jakých podmínek je vhodná první návštěva zubního lékaře s dítětem. Jak má vypadat zubní kartáček pro děti, jaké používat zubní pasty. Jak často, a zda li vůbec by měl člověk chodit k profesionální dentální hygieně.

Prezentace různých kosmetických firem. Typologie pleti maminek, včetně nabídky péstící kosmetiky. Samozřejmě nelze opomenout ani dekorativní kosmetiku.

Masáže bývají součástí např. víkendových akcí, do některých center dochází pravidelně masér/ka. Masáže zde můžou probíhat i formou instruktáže, jedná se zejména o baby masáže, kdy se maminky učí jak masírovat (jedná se spíše o hlazení) své děťátko.

Mnohdy jsou zde i besedy s dietologem, kdy jsou rodiče seznámeni se správnou životosprávou u dětí. Tyto besedy bývají velice často doprovázeny i praktickým předvedením nějakého receptu a ochutnávkou.

Odborníky z pedagogicko-psychologické poradny jsou zde vedeny přednášky např. na téma "Zvládnou naše děti vstup do školy". Kdy se rodiče dovědí jaké jsou kladeny konkrétní požadavky pro děti, které nastupují povinnou školní docházkou. Dokáží také poradit jak řešit situaci např. u zdravotně či mentálně znevýhodněných dětí.

Mimo jiné jsou zde i programy zaměřené na pohybovou aktivitu, jako jsou např. kurzy plavání pro matky s dětmi, které příznivě ovlivňují psychomotorický vývoj dítěte.

Rodiče jsou zde seznamováni formou přednášek a prezentací také se základními relaxačními technikami. Dovědí se zde například něco o aromaterapii apod..

Nemohu opomenout také předporodní kurzy, které zahrnují přípravu k porodu, kde nastávající maminky cvičí pod vedením zkušené ženské sestry, ale také se zde učí jak budou pečovat o své miminko.

4.2 Sociálně výchovné programy

Sociálně výchovné programy jsou zaměřeny zejména na prevenci sociálně patologických jevů (např. závislosti, kriminalita mládeže, domácí násilí, záškoláctví apod.), na integraci matek „cizinek“ do české společnosti, ale také na orientaci v sociálních dávkách, službách apod..

Například pilotní projekt „*Slova nejsou důležitá*“ je v našem kraji zaměřen na multikulturu. Vznikl jako odpověď na aktuální situaci přílivu cizinců do našeho kraje. Vzhledem ke vzniku nové průmyslové zóny v obci Dobrá, se do našeho kraje přistěhovalo větší množství lidí s cizí státní příslušností, především Asiaté. Tento program by měl pomoci s integrací maminek/cizinek s dětmi do naší společnosti. Našim maminkám by zase na oplátku měl dovolit poznat jinou kulturu a její zvyklosti.

Dále *přednášky o „manželství“*, které nám mimo jiné mohou ukázat jak je viděn manželský pár i z vnějšku. Zabývá se i vývojem manželství, ukazuje kdy a v jakém období je manželství ohroženo krizí. Předkládá návody jak mohou partneři předcházet a řešit některé krize ve vztahu. Lektoři přednášek mohou pomoci i se zkontaktováním některé poradny.

Následují *besedy o vztazích v rodině*, které se zabývají především mezigeneračními vztahy v rodinách. Poukazují na potřebu úcty a pochopení ve vztazích mezi jednotlivými členy rodin, obracejí se k tradičnímu životu ve společnosti.

Neopomenutelné jsou i přednášky a besedy o domácím násilí, které odhalují nebezpečí a důsledky takového jednání. Opět je zde možnost se zkontaktovat s poradnou, také jsou zde prezentovány kontakty v případě potřeby pomoci.

V mnohých mateřských centrech funguje i *spolupráce s příslušným pracovním úřadem*. Většinou pravidelně např. jednou měsíčně probíhá v MC poradenství s odborníkem s pracovního úřadu. Mnohdy je v MC inzerce volných pracovních míst, které mohou být vhodné pro matky s dětmi.

Koordinátory center se také poměrně často obracejí na odborníky s prosbou o přednášku, která maminkám vysvětluje změny v sociálním zákoně, úpravy sociálních dávek, předkládá možnosti využití sociálních služeb v dané lokalitě – to zejména pro matky se zdravotně znevýhodněnými dětmi.

4.3 Ostatní vzdělávací programy

Zde bychom mohli zařadit programy zaměřené na hudební výchovu, dramatickou výchovu, výtvarnou výchovu, tanec, jazykové kurzy, rekvalifikační kurzy apod.. Jmenuji proto některé konkrétní programy.

Jedním z nejoblíbenějších jsou *výtvarné kroužky*. Cílem těchto aktivit není naučit někoho nádherně malovat, ale dát mu možnost poznat různé výtvarné techniky. Zkusit si osahat něco naprosto nového, udělat si radost a přitom se uvolnit a relaxovat. Mnozí rodiče nemají ani možnost poskytnout některé tyto aktivity dětem v domácím prostředí. Učí se zde naprosto všichni, jak děti tak i dospělí a přitom si spolu hrají, učí se vzájemně si pomáhat a spolupracovat. Samozřejmě nakonec je důležité se navzájem i pochválit, popřípadě si také vzít svůj originál s sebou domů a vyzdobit si s ním své bydlení. Také je možné svým dílem někoho potěšit tím, že mu je darujeme.

Velmi navštěvované jsou i *kroužky ve kterých jde o hudbu, o zpívání, či o rytmus*. Hlavním cílem je zde pěstovat lásku k hudbě již od nejútlejšího věku.

Zpívání pomáhá dětem zdokonalovat jejich řeč, umožňuje ventilovat jejich emoce a v neposlední řadě činí všem zúčastněným přinejmenším radost.

Kroužky věnované *tanci* rozvíjejí u dětí psychomotoriku. Aktivity nejsou zaměřeny na naučení se konkrétního tance, ale na rytmus. Děti si zde mají možnost uvědomit rytmus a smysl pohybu. Tak jako zpěv i tanec pomáhá uvolňovat emoce a způsobuje zúčastněným radost.

Program „*Hrajeme si pohádku*“, je pro malé i velké. Někdy se aktivity ujme pouze jedna dospělá osoba a zahraje dětem krátkou maňáskovou pohádku, o které si pak s dětmi povídá. Jindy zase mohou pohádku tvořit samy děti ve spolupráci s někým dospělým. Samy děti pak rozhodnou jak pohádka skončí. Rozvíjí se zde zejména fantazie dětí, učí se také rozpoznávat a pojmenovat dobro a zlo.

Velký zájem je také o *jazykové kurzy*, především o angličtinu. Angličtina se vyučuje dětem i dospělým, podle zájmu. U dětí se je aplikovaná angličtina hrou. Rodiče využívají zejména konverzační hodiny.

5 Aktivity vybraných mateřských center v Moravskoslezském kraji

Pro tuto kapitulu jsem si vybrala tři mateřská centra, které jsem měla možnost nejvíce poznat, v rámci mého výzkumu. Také jsem si je vybrala proto, abych zde mohla demonstrovat mírnou odlišnost těchto center. Pro větší názornost jsem jejich základní údaje zapsala do následující tabulky:

Název MC	Kdo je provozovatel	Registr. v síti MC	Poplatky za vstup	Provozní doba
MC Kolečko	Charita	ano	30Kč/3h (pladba pouze formou permanentky 5-10 vstupů)	Po, St, Pá 9-12h
Klub maminek Broučci	Občanské sdružení	ano	30Kč/dopoledne	Po 9-12h Út 14.30-17h St-Pá 9-12h
MRC Sluníčko Havířov, o. s.	Občanské sdružení	ano	35-50Kč/dle programu	Po-Pá 9-12h 14.30-17.30h

5.1 Mateřské centrum Kolečko

Mateřské centrum Kolečko je zaštitěno oblastním střediskem Charity ve Frýdku-Místku, které je spravováno ostravsko-opavským biskupstvím.

Jedná se tedy o nestátní neziskovou organizaci, která poskytuje široké spektrum sociálních služeb. MC Kolečko má vyhrazený prostor pro své aktivity zejména ve vile Slunečnice ve Frýdlantu nad Ostravicí. Na obrázku č.2 je znázorněno logo MC Kolečko.



Obrázek č.2

Logo Mateřského centra Kolečko

Provoz centra zajišťují dva zaměstnanci s nárokem na honorář, tj. vedoucí mateřského centra paní Mgr. Radana Terezie Hlisnikovská a zástupce vedoucí paní Lenka Šubertová. Obě zde zároveň provádějí lektorskou činnost. Dále se na chodu podílejí přizvaní odborníci a lektoři, v neposlední řadě se zde zejména na tvorbě programu podílejí samotné maminky – uživatelky.

Cílovou skupinou MC Kolečko jsou rodiče se svými dětmi od narození do šesti let. Samozřejmě s těmito dětmi jsou zde vítáni i prarodiče, či jiní dospělí z jejich blízkého okolí.

Filosofie MC je zde zachována. Zaměřuje se zejména na aktivní a efektivní trávení volného času rodiny s dětmi. Rozvíjí schopnosti a dovednosti nejen dětí. Všichni zde můžou najít nové kamarády, čímž zbourají pomyslnou zeď své sociální izolace.

Program centra reaguje na potřeby svých uživatelů. Třikrát týdně je otevřena herna s předem dohodnutým programem v předstihu cca jednoho měsíce. Většinou je vždy zařazená nějaká výtvarná, dramatická činnost pro děti s rodiči. Také zde nemůže nikdy chybět přednáška či beseda pro rodiče, která reaguje na aktuální problémy, či potřeby uživatelů.

Program herny na měsíc březen 2009

Každé *pondělí* je zaměřeno na hudební výchovu. V měsíci březnu jsou čtyři pondělky. První bylo ve znamení pohádky, ve které nemohou chybět ani písničky a na závěr bylo překvapení. Následující pondělí si rodiče spolu s dětmi zahráli na Orfovy hudební nástroje a zazpívali spoustu písniček. Třetí pondělí v měsíci MC navštívil strejda Pavel se svou kytarou, zazpíval on sám, ale ostatní se mohli přidat. A poslední březnové pondělí se na malé muzikanty těšily bubínky a tamburíny, na které si děti společně zahráli a přitom si i zazpívali.

Středy byly především ve znamení pohybu, hned první si vyzkoušeli rodiče s dětmi cvičení s říkadly. Druhá středa v měsíci byla bohužel bez řízeného programu. Za to si však mohli všichni hrát a dovádět dle vlastního gusta. Následující týden se mohly děti těšit na padák a cvičení s ostatními oblíbenými pomůckami. Poslední středu v březnu se sice necvičilo, ale zato se mohli rodiče dovědět něco nového. Ve spolupráci s Centrem pro rodinu a sociální péči v Ostravě se uskutečnilo první ze šesti setkání na téma: Rodičovství neznamená sociální vyloučení.

Pátky byly vyhrazeny tvořivosti, první pátek si děti za asistence svých rodičů vyráběly veselé postavičky s lékařských špachtlí. Další pátek si všichni mohli vyrobit drátkováním nějakou velikonoční ozdobu, kterou pak mohli doma zapíchnout do květináče, nebo si jí někam pověsit. Třetí pátek již všichni tak trochu vítali jaro tím, že si vyrobili nějaký jarní zápich do květináče. Poslední pátek v březnu byl věnován tvořivosti rodičů. Vyráběli veselou decoupage na lékařských špachtlích – obrázky ze špachtliček.

Mimo jiné je zde pevně zakotven i určitý program, který je finančně náročnější a některé maminky si jej nemůžou dovolit. Protože, pro MC je také důležitá nízkoprahovost, probíhá tento program pouze dva dny v týdnu a to v úterý a ve čtvrtek, nebo v odpoledních hodinách. Jedná se o následující aktivity.

- o *Cvičení rodičů s dětmi od 3-6let.* Cvičení je uskutečněno mimo vilu Slunečnici a to v tělocvičně Základní školy Nová Ves. Probíhá každé úterý v odpoledních hodinách, tímto umožňuje účast i zaměstnaným rodičům s dětmi. Má za cíl aktivně zapojit nejen děti, ale samozřejmě i rodiče, a tím rozvíjí spolupráci mezi oběma. Společně strávený čas také upevňuje vztahy mezi rodiči a dětmi, dává jim možnost lépe se poznat.
- o *Cvičení pro ženy s hlídáním dětí.* Jedná se o zdravotní cvičení zejména na velkých balančních a malých měkkých míčích pod vedením zkušené fyzioterapeutky. Hlídání dětí je zajištěno odborným personálem pouze po podpisu smlouvy a je zdarma.
- o *Cvičení pro těhotné.* Cvičení je určeno pro těhotné ženy, probíhá pod vedením vyškolené ženské sestry a je zaměřeno na přípravu k porodu.
- o *Výtvarné večery.* Jsou uskutečňovány pravidelně vždy poslední pátek v měsíci. Zúčastnit se můžou ženy i muži různého věku. Náplní je seznámení se z různými výtvarnými technikami, dle programu. Výrobky si pak můžou účastníci odnést domů, nebo je někomu darovat.
- o *Víkend pro ženy.* Jedná se o akci, která se dosud konala jednou ročně. Aktivita je určená výhradně ženám, a to jakéhokoli věku. Je zaměřena zejména na relaxaci a na péči o sebe sama (přítomnost kadeřnice, kosmetičky, masérky apod.). Mimo již uvedenou relaxaci, je zde také vyhrazen čas na přednášku a besedu s přizvaným odborníkem.
- o *Předškolní hudební programy.* Jsou určeny pro děti ve věku od 1,5 roku - 4,5 let. Každý tento program má své téma, rozvíjí u dětí přirozený vztah k hudbě a připravuje děti na úspěšné zvládnutí procesu učení. Program probíhá

pod vedením proškolené lektorky a ve spolupráci s Hudební školou YAMAHA ze Znojma.

- o *Znaková řeč pro batolata.* Probíhá formou seminářů pod vedením nezávislé certifikované instruktorky programu Baby Signs®. Jedná se o znakovou řeč pro slyšící batolata a seminář je určen pro těhotné a pro rodiče dětí do 1 roku. Pro rodiče se staršími dětmi, které již verbálně komunikují, nemusí být přínosem.

5.2 Klub maminek Broučci

Jedná se o občanské sdružení, které sčítá celkem 8 členů. Všichni tito členové zde poskytují své služby bez nároku na honorář. Logo Klubu Maminek Broučci je znázorněno na obrázku č.3.



Obrázek č.3 Logo Klubu Maminek Broučci

Aktivity a program klubu je zajišťován členy sdružení, maminkami dobrovolnicemi a nepravidelně také přizvanými odborníky a lektory. Úřad práce ve Frýdku-Místku zde vytvořil jedno dotované pracovní místo hospodyňky.

Hospodyňka se podílí na provozu tím, že se stará o prostředí v klubu a má nárok na honorář (půl roku je dotována pracovním úřadem a posléze je placena s příspěvků sdružení – nevýhodou je, že tuto práci nesmí jistá osoba vykonávat déle než 1 rok).

Cílovou skupinou Klubu maminek Broučci jsou rodiče se svými dětmi od narození do šesti let. Zejména jsou to tedy maminky na mateřské, či rodičovské dovolené a jejich malé ratolesti. V období prázdnin zde není výjimkou, že se přijdou podívat i starší sourozenci.

Členky klubu jsou především matky, které již sčítají ve své domácnosti více dětí, zejména proto se snaží maximalizovat nízkoprahovost jejich počínání. Potýkají se však se současným tlakem naší společnosti, také proto musely některé aktivity zpoplatnit, přesto se však snaží o minimalizaci těchto poplatků.

Program také tady citlivě reaguje na potřeby a problémy svých uživatelů. Zde se na tvorbě, ale i realizaci programů nejvíce podílejí samotné maminky formou dobrovolnictví. Drží se zde zřejmě hesla: „Já umím to a ty zas tohle, a všichni dohromady uděláme moc“. Říkám si proč ne, vždyť jsou zde mezi maminkami odbornice - fyzioterapeutky, speciální pedagožky, zdravotní sestry, žurnalistky, kosmetičky, kadeřnice apod..

Klub má nastaven svůj pravidelný program, v rámci provozní doby, tento program je následující. Program začíná vždy v 10.00 hodin.

Pondělí - maňásková pohádka

Úterý - přednášky a besedy

Středa - cvičení maminek s dětmi

Čtvrtek - zpívánky

Pátek - výtvarná dílna

V březnu 2009 byl program zaměřen na tyto aktivity.

První týden se uskutečnila akce „Pohádkový den“. Jednalo se o veselé dopoledne naplněné soutěžemi na motivy pohádek. Za splněné úkoly děti čekala odměna..

Jednou ve středu zde také byla, již dlouho očekávaná burza kočárků a dětských „odrážedel.“ Od druhé poloviny března až do konce měsíce zde proběhla burza dětského jarního oblečení.

Tvořivá dílna, tedy výtvarná výchova měla také své místo v programu. Děti spolu s rodiči vyráběly obrázek z kuliček z krepového papíru. Jindy si zas mohly děti s rodiči vyzkoušet ubrouskovou techniku na kachličky. Svými výrobky si samozřejmě mohli vyzdobit vlastní bydlení. Také si mohli v březnu vyrobit různé legrační postavičky ze škrobu. V závěru měsíce si děti vyzkoušely vyškrabávat obrázek.

Přednáška v tomto měsíci byla na téma: Zvládnou naše děti vstup do školy Paní Mgr. Brandová z pedagogicko-psychologické poradny, nás seznámila s tím, co by měli naši předškoláci zvládnout v oblasti řeči a grafomotoriky.

Také proběhlo další setkání rodičů a dětí různých národností po pilotním názvem: Slova nejsou důležitá.

A na závěr, nejdůležitější bod programu byl ve čtvrtek 26.3. 2009 oslava - *10. narozeniny Klubu Maminek Broučci !!!*

Nově na žádost maminek je klub otevřen i ve středu odpoledne a to pod hlavičkou Mimi koutek. Matky s kojenci a malými batolaty si vyžádaly setkávání a posléze i program výhradně pro sebe a své ratolesti. Důvodem byl pocit nedostatku klidu a bezpečí pro své děti v běžném provozu.

Mimo tyto služby poskytuje klub aktivity, které jsou s určitým doplatkem, mezi ně lze zařadit:

- o *Aerobik pro ženy.* Je určen především maminkám s malými dětmi. Děti jsou přítomny v hracím koutku.
- o *Cvičení pro těhotné,* které vede porodní asistentka. V rámci cvičení je i příprava maminek na porod.

Klub maminek Broučci byl zařazen do **projektu Integrace rodin cizinců**. Logo projektu je na obrázku č.4. Projekt je podpořen grantem z Islandu, Lichtenštejnska a Norska v rámci finančního mechanismu EHP/Norského finančního mechanismu, prostřednictvím Nadace rozvoje občanské společnosti.



Obrázek č.4 Logo projektu Integrace rodin cizinců

Jedná se o pilotní projekt v oblasti rozvoje multikulturního prostředí v našem regionu na kterém spolupracují 4 vybrané mateřské centra ze Severní Moravy.

Cílem projektu je integrace cizinců do komunit mateřských center, kde budou v kontaktu s českými rodinami.

Cílovou skupinou jsou rodiče pečující o malé děti z českého i zahraničního prostředí. Souvisí s tím posílení občanské společnosti na regionální úrovni Frýdecka-Místecka.

5.3 Mateřské a rodinné centrum Sluníčko Havířov

Oslovení všech klientů na webových stránkách tohoto centra zve k návštěvě:

„ Milé maminky, tatínkové, babičky, dědečkové, tety a strejdové - prostě vy všichni, kteří máte doma ten svůj největší poklad - Vaše zlatíčka, broučky, miláčky, rošťáky a lumpíky a čas od času byste s nimi rádi vyšli do společnosti jejich a možná i Vašich vrstevníků, přijďte k nám! Nabízíme Vám širokou paletu aktivit v našem Sluníčku. “⁵

Logo Mateřského a rodinného centra Sluníčko Havířov je na obrázku č.5.



Obrázek č.5 Logo Mateřského a rodinného centra Sluníčko Havířov

Jedná se o občanské sdružení, podporované mimo jinými statutárním městem Havířov a nyní i ministerstvem práce a sociálních věcí. Ministerstvo práce a sociálních věcí schválilo dotaci na honorář pro zaměstnance centra, a to konkrétně byly vytvořeny tyto pracovní úvazky jeden plný a dva poloviční. Dále Úřad práce města Havířov dotuje další plný pracovní úvazek jedná se o administrativního pracovníka. Centrum tedy sčítá 4 své zaměstnance.

Cílovou skupinou jsou již výše jmenováni členové rodin. Jsou zde však zahrnuté i rodiny s dětmi předškolního věku, ženy po mateřské dovolené, které hledají obtížně práci a setkávají se

⁵ <http://www.materskecentrumslunicko.eu/>

s projevy diskriminace z důvodu rodinných povinností a péče o děti, rodiny s dětmi ze sociálně slabých.

Poslání a cíle vychází z akčního plánu na podporu rodin s dětmi MPSV a Komunitního plánu rozvoje sociálních služeb ve městě Havířově. Samozřejmě zde není potlačena hlavní myšlenka MC, ba naopak. Je nepřehlédnutelný podpůrný charakter poskytovaných služeb – cílem je aby usnadňovaly a posilovaly manželské soužití a rodičovství, podporovaly rodiny ve výchově a péči o děti. Z pohledu rodinné politiky v oblasti služeb pro rodiny, je hlavním cílem zajistit nabídku účinné podpory a pomoci s řešením co největšího výčtu problémů, kterými mohou být rodiny ohrožovány, jde o zmírnění důsledků těchto problémů. Jednotlivými cíli poskytování služeb pro rodiny je umožnit členům rodiny setrvat nebo se vrátit do jejich přirozeného rodinného prostředí, předejít sociálnímu vyloučení rodin, podporovat duševní zdraví a psychickou stabilitu rodinných příslušníků jako prevenci rozpadů rodin, řešit konflikty a problémy v partnerském a rodinném soužití se snahou obnovit soběstačnost a funkčnost rodiny, podporovat ohrožené rodiny, pomáhat rodičům při problémech s výchovou a péčí o děti.

Na tvorbě programu se donedávna podíleli pouze dobrovolníci. Nyní má mateřské centrum své zaměstnance, ale opět zde mají své slovo i maminky dobrovolnice, které se z větší části podílí na tvorbě a realizaci programu. Jako u předchozích jmenovaných center, tak i zde je program tvořen dle aktuálních problémů a potřeb uživatelů.

Denně je zde otevřena herna s programem, a navíc zde také probíhají vzdělávací kurzy a kroužky s různým zaměřením.

Aktuální nabídka aktivit.

o *Pastelka* je výtvarný program k osvojení různých výtvarných technik, který je určen dětem od 2 let v doprovodu rodiče.

- o *Dětská angličtina.* V kurzu probíhá výuka angličtiny. Hodiny jsou vedeny formou hry a jsou určeny pro děti od 3–6 let v doprovodu rodičů.
- o *Klub batolátek.* Je nabízen rodičům s dětmi do 1 roku věku. Rozvíjí psychomotorický vývoj dítěte.
- o *Hrátky s batolátky.* Je zde pro rodiče s dětmi ve věku od 1–2 let. Obdobně jako předchozí kroužek rozvíjí psychomotorický vývoj dítěte.
- o *Říkadla s pohybem.* Rodiče s dětmi staršími dvou let zde mohou najít návod na zábavnou formu cvičení.
- o *Angličtina pro dospělé (začátečníci, pokročilí).* Během výuky je zajištěno hlídání dětí. Výuka probíhá formou dvou hodinových bloků.
- o *Baby masáže.* Kurz je určen pro rodiče s dětmi, kde si mohou osvojit základní dovednosti v oblasti masáže dětí, relaxace a aromaterapie.
- o *Vše o miminku.* Program je zaměřen na těhotné ženy a jejich partnery a připravuje budoucí rodiče na porod a péči o dítě. Kurz je veden zkušenou dětskou zdravotní sestrou.
- o *Kreativní tvoření pro rodiče.* Rodiče si zde mohou aktivně odpočinout a najít návod jak si vyzdobit různé dekorativní předměty do své domácnosti.

Také je zde otevřena poradna pro kojící matky. Zprostředkovává se zde spolupráce s odborníky např. Rané péče, pediatrie, psychologie apod.. Provádíme i předem objednané krátkodobé hlídání dětí za úplaty. Je zde v provozu bazar s dětským oblečením a potřebami pro matku a dítě.

Mateřské a rodinné centrum Sluníčko v Havířově je aktivně zapojeno v některých projektech. Některé z nich.

Projekt Budulínek – jde o webové stránky a celkovou informovanost zaměřenou na ochranu dětí před škodlivými spotřebitelskými výrobky. Logo projektu je na obrázku č.6.



Obrázek č.6 Logo projektu Budulínek

Se Sluníčkem z Havířova za havíři – jde o celodenní zájezd do hornického muzea OKD Landek. Cílem projektu je seznámit rodiče a děti s historií hornictví, jeho vývojem a významem, hornickými tradicemi a zvyky. Dětem také vysvětlit pojem „havíř“, podle kterého nese jejich město svoje jméno.

Podpora environmentálně šetrné činnosti mateřských center v Moravskoslezském a Zlínském kraji - cílem projektu je pomoci devíti vybraným mateřským centrům udělat svůj provoz šetrnější k životnímu prostředí. V jeho průběhu budou pro každé zúčastněné mateřské centrum na míru navržena organizační a technická opatření snižující negativní vlivy jejich činnosti na životní prostředí. V rámci tohoto projektu jsou realizované i jednotlivé akce, jako např. Recyklované tvoření (Příloha č. 9).

6 Rodina

Současná společnost nám ukazuje, že rodina prochází určitou krizí, jelikož s sebou nese názor, že uzavírat manželství je ne-moderní a „pořídit“ si děti je nákladné a omezující v budování kariéry. Ještě k tomu více jak padesát procent sňatků končí rozvodem, což činí manželství velkým rizikem. Spolu s těmito fakty dochází nejen ke snižování sňatečnosti, ale také ke zvyšování věku prvoro-diček. Položme si tedy otázku, zda je to dobré či zlé. Proč k tomu dochází a kdo je za to odpovědný?

Zcela na začátku je nutné si uvědomit, že naše společnost je ještě stále v přechodu od socialismu k demokracii. Deleguje nám to nejen rodinný život a rodičovství, ale také funkčnost a souhra našeho sociálního systému, který neustále prochází určitou reformou. S tím souvisí i neustálé debaty o nutnosti penzijní reformy, jelikož naše společnost stárne. Průměrný věk se zvyšuje i přesto, že počet narozených dětí se v posledních letech mírně zvýšil. V České republice zemře ročně více lidí než kolik se jich narodí, proto se může stát, že v budoucnosti náš národ vymře. Kdyby tedy náš dosud nastavený sociální systém fungoval na stejných principech jako v minulých letech, znamenalo by to stále větší daňovou zátěž pro ekonomicky aktivní část obyvatelstva. Naše generace lidí musí tedy vydělat nejen na zabezpečení sebe a své vlastní rodiny, ale také na důchody pro seniory, dávky pro sociálně slabé (často nepracující) spoluobčany.

Z toho vyplývá, že stát na daních vybere méně, ale přitom neustále roste skupina těch, kteří by jeho pomoc potřebovali. Tedy pomoc od státu v dnešní době v důsledku těchto změn obdrží opravdu jen ti nejpotřebnější, lidé žijící na nebo pod hranici životního minima.

Všichni ostatní mají za úkol se o sebe a svou rodinu postarat sami, přičemž v současné době nemilosrdné a globální ekonomiky to není vůbec jednoduché. Dnes mnoho rodin s dětmi, kdy pracují oba rodiče, je v součtu svých příjmů těsně nad hranicí pro poskytnutí třeba přídatků na děti.

Přímo v centru takovéto situace se nachází rodina, která je již sama o sobě velmi zranitelnou a individuální jednotkou našeho státu. Dnes se již nejedná jen o tzv. tradiční a úplnou rodinu, která počítá rodiče a děti. Z důvodu vysoké rozvodovosti zapadá do této skupiny i rozvedená rodina, kde je mnohdy samoživitelem matka, která pečuje o své děti. Jindy se zase rozvedení lidé opět s někým sezdají a do nového svazku s sebou přivádějí své děti z původního manželství. Mimo tyto varianty musím také zmínit nesezdané soužití, které se pro dnešní společnost stává trendem. Poměrně často se z mnoha odlišných důvodů stává, že mladý pár nevejde do svazku manželského, ale rozhodne se spolu žít na tzv. „psí knížku“ a přitom mít děti. Co se tedy stane, z mého pohledu, s prozatím převládajícím názorem v české společnosti: kdy muž je považován za živitele rodiny a žena je tou, která se z větší měrou podílí na péči o děti a domácnost? Co žena, která se stane samoživitelkou, nebo žena s vysokoškolským vzděláním a potřebou kariéerního růstu? Proč by se muž, který se rozhodne pro své děti, aby s nimi mohl trávit maximální dobu, musel ostýchat učinit toto rozhodnutí?

Rodina byla již učenci ve starém Řecku považována za základní kámen společnosti, státu. Je chápána jako místo, v němž probíhá intenzivní socializační trénink pro osvojení základních životních rolí. Rodina je základní zdroj informací pro předávání hodnot z generace na generaci a má také hlavní úlohu ve zprostředkování kulturních vlivů.

V rodině je také velmi důležité uspokojování potřeb, jak říká Matějček:

„ Prostřednictvím rodiny, jejich společným soužitím, jsou do značné míry uspokojovány základní psychické potřeby dětí, ale také rodičů a ostatních rodinných vychovatelů. “⁶

Fenomén rodiny se neustále vyvíjí a proměňuje. Můžeme si však být jisti, že rodina jako jednotka společnosti, kterou si společnost vymyslela na svou ochranu a jako útočiště, nevymizí, neboť žádné politické uskupení nevymyslelo nic lepšího. Významnou změnu inicioval výrazný nástup rozvoje techniky a změna společenské organizace. Padla tradiční definice rodiny a jejích členů. Muž dnes již není přímým ochráncem rodiny, jeho ochrannou funkci převzal právní řád. Je změněna funkce a postavení ženy. „Kult mateřství“, který dříve chránil ženu a rodinu, je na ústupu hlavně díky rozvoji antikoncepce. Žena má nyní volbu, zdali a kdy založí rodinu. Důsledky tohoto vývoje uvádí Možný:

„ Za společenské změny, které otevřely ženám bránu na cestě ze soukromého světa rodiny do veřejného světa širší společnosti, platí naše civilizace častějším úpadkem rodinného života a celkovým poklesem porodnosti pod míru prosté reprodukce. “⁷

Třebaže se tento fenomén vyvíjí, můžeme pozorovat určité charakteristické rysy v rodinách na konci devatenáctého století i začátku dvacátého prvního století. „ Jedná se o dva rysy, charakterizující proměnu rodiny: o její „privatizaci“, neboť se při určování kvality rodiny stále více zdůrazňuje spíše kvalita interpersonálních vztahů uvnitř ní, a o její „socializaci“, protože do ní stále více zasahuje stát. “⁸

⁶ Matějček, Z. *Dítě a rodina v psychologickém poradenství*. Praha: SPN, 1992. s.28.

⁷ MOŽNÝ, I. *Česká společnost : nejdůležitější fakta o kvalitě našeho života*. Praha : Portál, 2002. s.22.

⁸ SINGLY, Francois de. *Sociologie současné rodiny*. Praha: Portál, 1999. s.9.

6.1 Sociální izolace rodičů na mateřské dovolené

Sociální izolace na mateřské dovolené je odloučení pečujícího rodiče od druhých dospělých osob, které mnohdy vede k osamocení. Je to podstatě nedostatek sociálního kontaktu z lidmi podobných zájmů a cílů.⁹

Zatím se ve většině případů jedná o matku dítěte, kdy otec je velmi zaměstnán zajištěním rodiny a matka se věnuje především péči o dítě. Zpočátku cítí oba rodiče radost z narozeného děťátka a učí se novému dennímu režimu, který řídí a nastavuje především jejich ratolest. Postupně se však tento denní režim stane stereotypem a matka mnohdy zjistí, že už nezná nic jiného než péči o dítě a o domácnost. Spolu s tímto stereotypem se na matku nabalují problémy, které vyvstávají nejen s výchovou a péčí o dítě, ale i ve vztahu s partnerem, který se může cítit zanedbáván. A pokud nemá žena v tuto dobu dostatek jiných sociálních kontaktů, může u ní dojít k pocitům méněcennosti až deprivace.

„ Období po narození prvního, resp. druhého dítěte je i obdobím tzv. první manželské krize. Rodina je v zátěžové situaci, zamilovanost již nemá potřebnou intenzitu, manželský partner začíná být viděn realisticky a jeho povahové slabiny začínají na vztah působit rušivě. Rozvodové statistiky ukazují v tomto období první vrchol. “¹⁰

Tři roky strávené na mateřské dovolené je obdobím, kdy je většinou žena nucená opustit svět práce. Je doma a na plný úvazek se věnuje péči o své dítě. Tenhle počín je v naší společnosti nepšnou normou.

⁹ GEIST, B. *Sociologický slovník*. Praha: Victoria Publishing, 1992. s.189

¹⁰ MATOUŠEK, O. *Rodina jako instituce a vztahová síť*. Praha: Slon, 1997. s.61

Z vlastní zkušenosti vím, že když se matka, ať už z jakýchkoli důvodů chce vrátit do práce dřív, je konfrontována s odmítavým postojem svého okolí.

Především z důvodu tlaku okolí je v ní velmi často vyvoláván pocit, že je špatnou matkou, když nezůstane s dítětem doma. Časně po narození dítěte se chtějí do práce vrátit především ženy s vyšším vzděláním a pracující v takovém oboru, kde by dlouhodobé přerušení pracovní aktivity znamenalo ztrátu kvalifikace. Dané důvody se mnohdy stanou odrazovým můstkem pro rozhodnutí, vykonávat nějakou činnost na zkrácený úvazek. Avšak i toto rozhodnutí s sebou nese problém, kdo převezme péči o dítěte po dobu, kdy je matka v práci. Mateřské školy přijímají děti ve většině případů až od tří let a zařízení jako jsou jesle bývají mnohdy nedostupnou, či velmi finančně nákladnou záležitostí. Také z těchto důvodů může být matka v tomto období vystavena stresu.

S ohledem na to, že se ještě stále mnohé páry, které mají dítě, rozhodují mít rovnou děti dvě, se pro ně stává nejčastější strategií mít tyto děti ve dvouletém až čtyřletém věkovém rozdílu. Z toho vyplývá, že žena po ukončení první rodičovské dovolené nastupuje ihned další s mladším dítětem. Takovým počinem se její nepřítomnost na trhu práce ještě prodlužuje ze tří na šest a více let. Takhle dlouhá absence mnohdy znemožní návrat na původní pracoviště (často dochází ke zrušení pracoviště, či jeho reorganizace). Naleznout opět vhodnou práci po rodičovské dovolené s sebou nese jisté problémy. Jde o to nalézt práci v dosahu svého bydliště a pracovní dobu mít úměrnou k tomu, že pečujete o blaho své rodiny. Hledání zaměstnání v daném období může u matek vyvolávat pocity frustrace, že již nejsou dobré. Mnohdy mají tyto ženy nízké sebevědomí, protože jsou si vědomy toho, že spousta věcí se změnila a ony též během pobytu doma spoustu věcí zapomněly.

Také tyto důvody vedou matky k zakládání, či návštěvám mateřského centra, kde mohou nalézt uplatnění, mnohdy se zde mohou také vzdělávat. Mateřská centra umožňují ženám získat nejen nové znalosti a dovednosti, ale také potřebné sebevědomí.

Matka bývá považována za srdce rodiny, a jen srdce zdravé a v kondici, může udržovat zdravý a harmonický život rodiny.

6.2 Socializace dítěte od narození do 5 let

Dítě a matka na sebe navzájem působí již v době těhotenství. Děje se tak především díky krevního oběhu, kdy různé psychické prožitky a stavy matky mají určitou tělesnou odezvu, proto je pocítí také plod. Stejně tak důležitá je stimulace plodu hlasem a pohybem matky. Proto už novorozené dítě pozná hlas své matky - umí jej odlišit od hlasů jiných osob. Také z toho důvodu je důležitá i péče otce o matku v období těhotenství a čas strávený společně, dítě si tak může pamatovat i hlas otce. *Prenatální vývoj* může být ovlivněn celou řadou dalších okolností - např. alkoholismem, kouřením nebo diabetem matky, stresem, chorobami, které matka v těhotenství prodělala a jiné. *Perinatálním* obdobím je označována doba těsně před porodem, porod samotný a doba těsně po porodu. Na duševní i tělesný vývoj dítěte mohou mít negativní vliv případné porodní komplikace.

Okolnosti, které také mohou problematizovat zdravý průběh vývoje dítěte.

- o Velmi mladí rodiče - dítě bývá z jejich pohledu spíše rušitelem než radostí, často potřebují výpomoc svých rodičů, od kterých se zároveň chtějí osamostatnit.
- o Rodiče pokročilého věku - z důvodu již nabytých životních zkušeností jsou schopni předvídat různá rizika, čímž omezují své děti svou úzkostlivou.

- o Děti nedonošené, nemocné nebo děti jakkoli zdravotně, mentálně znevýhodněné.

Novorozenecké období

Novorozenecké období začíná od narození do konce prvního měsíce. Jde o čas adaptace na vnější prostředí, které je naprosto odlišné tomu nač bylo děťátko doposud zvyklé. V děloze matky mělo stálou teplotu, téměř nulové zrakové podněty a všechny zvuky, doteky a nárazy byly tlumené; po porodu dítě musí samo dýchat, regulovat tělesnou teplotu a zvyknout si na (relativně) hlučné, přesvětlené a „tvrdé“ prostředí. Novorozenec asi 16-20 hodin denně spí pouze v krátkých časových intervalech bdění uspokojuje své biologické potřeby. Je vybaven vrozenými reflexy, které mu umožňují adaptaci (sací reflex, obranné reflexy, uchopovací reflex aj.).

Zrak novorozence je fixován pro ostré vidění ve vzdálenosti cca 25 cm. Dítě upřednostňuje kontrastní a tvarově bohaté objekty; rádo pozoruje lidský obličej, který tyto požadavky splňuje. Již z prenatálního období si dítě pamatuje hlas své matky, který preferuje před hlasem ostatních lidí. Z chutí a vůní dává přednost sladkému. Nejdůležitější v tomto období je pro dítě doteková stimulace při chování, krmení, mazlení apod. Během krátké doby si novorozenec spojí např. zvednutí do určité výšky s kojením, což je již výsledek učení. Tak malé dítě rozlišuje pouze dva pocity - příjemné a nepříjemné.

Mezi miminkem a rodiči už je od samého počátku oboustranná komunikace a vzájemná interakce. Pro správný a zdravý vývoj dítěte je v tomto období důležité, aby byly uspokojovány jeho biologické potřeby, aby žil v nechaotickém prostředí a v neposlední řadě musí navázat pozitivní citový vztah s matkou.

Neméně důležité je, aby i otec navázal vztah s dítětem, jelikož platí, že čím dříve naváže otec s dítětem vztah, tím bohatší a intenzivnější bude tento vztah v budoucnosti. ¹¹

Kojenecké období

Kojeneckým obdobím nazýváme první rok života. Děťátko se snaží seznámit se se světem, ve kterém se ocitá. Nyní jsou pro ně velice důležité adekvátní podněty, a to jak ty „neživé“, tak i podněty ze sociální oblasti. Pozitivní a negativní zkušenosti, které v něm podněty zanechají, později určují stupeň základní důvěry ve svět, jeho řád a celkovou poznatelnost. Nasbírané zkušenosti dále tvoří základy jeho budoucích postojů k sobě, jiným lidem a okolnímu světu.

Nejvíce informací z okolí získává dítě pomocí zraku. Vidění kojence se neustále zdokonaluje (v šesti měsících již zaostří na předměty vzdálené až jeden metr). Postupně se zlepšuje úchop a dítě se učí brát věci mezi palec a ukazovák (tzv. klešťový úchop).

I z vlastní zkušenosti vím, že velmi významnými mezníky v poznávání jsou chvíle, kdy dítě začíná sedět, lézt a časem i chodit. Dokud jenom leželo, mohlo pozorovat okolní svět jen velmi omezeně. V momentě kdy si dokáže sednout, nabídka podnětů se výrazně rozšíří. Stále je však závislé na tom kdo mu co podá. Ovšem od okamžiku kdy se dítě začne samo pohybovat a může se tedy k „zajímavostem“, přiblížit samo, tak se jeho pozornosti těší daleko větší spektrum podnětů (pokud mu v tom někdo zpravidla z bezpečnostních důvodů, ovšem k velké nelibosti dítěte, nezabrání). Rozvoj poznání a osamostatňování je tedy závislý na rozvoji motoriky.

¹¹ ALLEN, K. E., MAROTZ, L. R. *Přehled vývoje dítěte : od prenatálního období do osmi let.* Praha: Portál, 2005. s.47-53

Nyní se dítě nedokáže nudit, jelikož všechno nové je zajímavé a jakmile se dítě naučí, nebo náhodně objeví nějakou novou činnost, vydrží se jejím opakováním bavit téměř donekonečna.

Broukání, kterým se dítě projevuje kolem 4. měsíce života, má přitáhnout pozornost dospělých, kteří mají dítěti „odpovídat“, mluvit s ním. To je velmi důležité pro samotný rozvoj řeči. Také úsměv má velký význam ve vývoji dítěte. Jedná se o úsměv vrozený tzv. „sociální“. Na úsměv dítěte bychom měli odpovídat také úsměvem a samozřejmě i pochvalou.¹²

Další rozvoj řeči pokračuje žvatláním, první smysluplná slova vyslovují děti koncem kojeneckého období.

V období 7.-8. měsíce života je naprosto normální pokud se dítě začne bát cizích lidí jde o tzv.separační strach. Nejvýznamnějším objektem okolního světa pro dítě zůstává matka (respektive mateřská osoba), která mu zajišťuje uspokojení převážné většiny biologických i psychologických potřeb.

Sociální prostředí děťátka by mělo být vřelé, laskavé a stálé.

Období předškolního věku

Třetí rok života je začátkem období předškolního věku a nástupem povinné školní docházky období končí. Dítě v předškolním věku asi nejvíce charakterizuje výrazná aktivita a přenos již získaných nebo právě získávaných schopností do praxe.

Dítě si začíná „mluvit pro sebe“ - mluví nahlas, ale jeho proslův není určen nikomu dalšímu. Tento typ projevu předchází tzv. vnitřní řeči, komunikaci sama se sebou, která se bude později uplatňovat v přemýšlení a regulaci chování.

Je typické, že mají tyto děti velmi živou představivost, až tak, že představy občas přimíchají k realitě. O své „skutečnosti“ je pak pevně přesvědčeno.

¹² ALLEN, K. E., MAROTZ, L. R. *Přehled vývoje dítěte : od prenatálního období do osmi let.* Praha: Portál, 2005. s.62-65

V posuzování dobrého/špatného chování je pro dítě kritériem, zda následuje odměna nebo trest. Postupně si osvojuje a chápe další normy chování, které přebírá od rodiny. Začíná se rozvíjet svědomí, které se projevuje navenek jako pocity viny. Dítě se chce podobat rodičům, proto přejímá jejich způsoby chování, názory apod..

Dítě se již ztotožňuje s příslušnou pohlavní rolí, to je výsledkem sociálního učení (v rodině, kontaktem s vrstevníky, apod.). Děti jsou v tomto ohledu velmi citlivé, důrazně odmítají věci typické pro druhé pohlaví a upřednostňují kontakt s vrstevníky téhož pohlaví.

Navazuje kontakt se svými vrstevníky. Již má svého „nejlepšího“, kamaráda. Mezi svými vrstevníky se dítě učí prosazovat své názory a dělá to způsobem, který si dříve osvojilo v rodině.

Předškolák je hravý, aktivní, projevuje živý zájem a snaží se uplatňovat své schopnosti v praxi. Nemá rád sebemenší odlišnosti od normálu, protože mu příliš komplikují situaci.¹³

Začátek školní docházky je pro dítě velmi náročná životní situace a úkolem rodiny je dítěti tuto situaci co možná nejvíce usnadnit. Tomu by se měla věnovat předcházející výchova, která by měla být zaměřena především na celkovou úroveň chování dítěte a jeho schopnost navazovat sociální kontakty. V tuto chvíli není pro dítě důležité umět už číst a počítat, tomu se naučí ve škole, do školy by mělo jít "obrněno" spíše dovednostmi ze sociální oblasti.

V psychickém vývoji dítěte je jeden z nejvýznamnějších faktor sociální, tedy sociokulturní faktor. Můžeme ho také označit jako sociokulturní prostředí. Odtud přicházejí podněty, které ovlivňují rozvoj specifických lidských projevů.

¹³ ALLEN, K. E., MAROTZ, L. R. *Přehled vývoje dítěte : od prenatálního období do osmi let.* Praha: Portál, 2005. s.109-112

Zde řadíme např. verbální komunikaci, autoregulaci vlastního chování dle sociálních norem, respektování ostatních – toleranci, navazování kontaktů apod..¹⁴

Vlivy ze sociálního prostředí nepůsobí na všechny děti stejně. Vnímání těchto podnětů je ovlivněno vývojovým stupněm dítěte, dále také tím, jak si dítě daný podnět vysvětlí, jak mu rozumí, jak jej prožívá a jaká je jeho dosavadní zkušenost.

Mezi důležité a základní sociální prostředí dítěte řadíme:

- o rodinu (záleží na stylu rodinné výchovy, na vlastnostech rodiny),
- o vrstevnická skupina (velmi záleží na tom zda dítě dokáže spolupracovat a zároveň se prosadit, vztahy s vrstevníky jsou především důležité v období dospívání),
- o mateřská škola a později další školská zařízení (jsou zde kladeny požadavky a je zde i určité očekávání, posléze hodnocení – velmi může ovlivnit dětské sebepojetí).

Sociální prostředí dítěte je utvářeno všemi živými bytostmi, které na ně mají určitý vliv. Působí na dítě buďto aktivně nebo selektivně. Proto dítě daleko více stimuluje (oproti neživému prostředí), upoutávají jeho pozornost a tím mu poskytují potřebnou zkušenost.

„ Proces rozvoje společensky podmíněných zkušeností je označován jako socializace. “¹⁵

¹⁴ VÁGNEROVÁ, M. *Vývojová psychologie I. Dětství a dospívání*. Praha: Karolinum, 2005. s.6-15

¹⁵ VÁGNEROVÁ, M. *Vývojová psychologie I. Dětství a dospívání*. Praha: Karolinum, 2005. s.16

Socializace jedince znamená jakési sociální přizpůsobení a vyrovnání se s daným sociálním prostředím. Tento proces je bezesporu podmíněn sociálním učením, při kterém je nezbytná interakce s ostatními lidmi. Základním prostředím je zde rodina. Mezi základní potřeby dítěte řadíme.

- o Potřeba jistoty a bezpečí (ze startu života ji zajišťuje především matka).
- o Potřeba stimulace (především sociální).
- o Potřeba smysluplného učení.

Praktická část

7 Úvod do výzkumu

Cílem výzkumu bylo zjištění, zda mateřské centrum pomáhá matkám a otcům, překonávat sociální izolaci během čerpání jejich rodičovské dovolené.

7.1 Stanovení hypotéz

Při stanovení hypotéz jsem vycházela z těchto pracovních předpokladů:

- o Rodič na „mateřské dovolené“ trpí sociální izolací.
- o Rodiče, kteří navštěvují mateřské centrum mají možnost sebevzdělávání a seberealizace se svými dětmi.
- o Mateřská centra ve městech mají možnost širší nabídky programu.
- o Mateřská centra jsou otevřena pro všechny bez výjimky.

Práce se dále zaměřuje na to, jak respondenti subjektivně hodnotí kvalitu poskytovaných služeb. Zda jim mateřské centrum poskytuje očekávané služby, jaké služby ve svém centru postrádají.

Byly stanoveny následující hypotézy:

- H1 Domnívám se, že mateřská centra jsou prevencí sociální izolace matek a otců, na rodičovské dovolené.
- H2 Domnívám se, že mateřská centra mohou svým programem ovlivňují výchovu a vzdělání svých uživatelů.
- H3 Předpokládám, že většina klientů mateřského centra je spokojeno s provozní dobou a poskytovanými službami.

H4. Domnívám se, že mateřská centra připravují své klienty k návratu do zaměstnání.

7.2 Popis výzkumné procedury

V rámci praktické části své diplomové práce jsem zvolila metodu kvantitativního sociologického výzkumu. Sestavila jsem dotazník (Příloha č.2).

Při sestavování dotazníku byla dána přednost uzavřeným otázkám. Jsou to takové otázky, u kterých se respondentům předkládá k výběru určitý počet připravených odpovědí. Hlavní výhodou takto položených otázek je snadnější vyhodnocení odpovědí. Použity byly také otázky polouzavřené a otázky otevřené - volné, kde mají respondenti možnost napsat odpověď na určené místo.¹⁶

V dotazníku byly využity otázky dichotomické i polytomické výběrové i výčtové.

Dotazník byl určen uživateli služeb mateřského centra Bylo stanoveno celkem 20 otázek. Otázky v dotazníku byly zaměřeny na identifikaci respondenta, dále na jeho subjektivní hodnocení a na četnost využívaných služeb.

Práci jsem zahájila na jaře v roce 2008, kdy jsem se snažila nějakým způsobem zmapovat MC v Moravskoslezském kraji. Využila jsem k tomu poskytované informace v rámci Sítě mateřských center. Posléze jsem si mnohé centra sama se svou dcerou navštívila, abych měla představu zda je znatelný nějaký jiný rozdíl než ve vybavení. Zjišťovala jsem si aktivity, které jednotlivé centra podnikají, srovnávala jsem si i programy a služby.

¹⁶ CHRÁSKA, M. *Metody pedagogického výzkumu: základy kvantitativního výzkumu*. Praha: Grada, 2007. s.166

Všechny již jmenované atributy ovlivnily i výběr mateřských center, které jsem oslovila a požádala o spolupráci.

Soubor respondentů byl z jedenácti náhodně vybraných mateřských center v Moravskoslezském kraji. Mateřská centra jsem vybírala také dle jejich lokality, mezi centra z vesnice jsem zařadila MC Sluníčko z Janovic u Frýdku-Místku, Klub Beránci z Čeladné a MC Mašinka z Pržna. Za městské považuji MC Kolečko z Frýdlantu nad Ostravicí, MC Klubíčko z Frenštátu pod Radhoštěm, MC Emcéčko z Valašského Meziříčí a Mateřské a rodinné centrum Sluníčko z Havírova. Okresní města zde zastupují Klub maminek Broučci z Frýdku-Místku a M-Centrum z Nového Jičína. Na závěr bych uvedla ještě dva zástupce krajského města, kterými jsou MC Krteček z Ostravy Poruby a Rodinné centrum Naschválniček z Ostravy Hrabůvky.

Dotazníky jsem do některých center, po předchozí dohodě s jejich koordinátory, rozeslala poštou. Do mnohých jsem však opět vyjela spolu se svou ratolestí, kdy jsem návštěvu využila i k velice cenným rozhovorům se samotnými zakladatelkami, či nynějšími koordinátorkami center.

Celkem jsem rozdala 160 dotazníků, z toho se mi jich vrátilo 128. Celkový počet vyplněných dotazníků činil 101. Celkový počet respondentů byl 101.

7.3 Vlastní výzkum

Základní zpracování dat bylo provedeno nejprve čárkovací metodou a sestavením tabulek četností u jednotlivých otázek. Jelikož se jednalo o nestejně velké skupiny, byla vypočítána také relativní četnost. Relativní četnost je podílem četnosti respondentů, kteří odpověděli určitým způsobem a četností souboru.

Vypočte se podle vzorce:

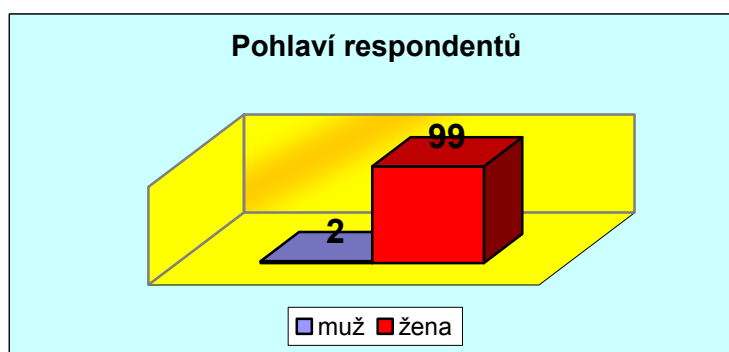
$$f_i = (N_i / N) * 100\%$$

Pro větší názornost bylo zvoleno také grafické zpracování.¹⁷

Otázky č. 1-5, 7, 16 a 18 jsou identifikační. Hypotézu 1 potvrzují, či vyvracejí otázky č. 6-9, 11, 14 a 17. Hypotézu 2 identifikují otázky č.12 a 13. Hypotézu 3 ověřují otázky č. 10, 11, 15. A na závěr Hypotézu 4 zjišťují otázky 19 a 20.

Otázka č. 1 Pohlaví respondentů

Dotazník celkem vyplnilo 101 respondentů, z toho 99 žen, tj. 98% z celkového počtu a 2 muži, tj.2%. Grafické znázornění je uvedeno na grafu č. 1.



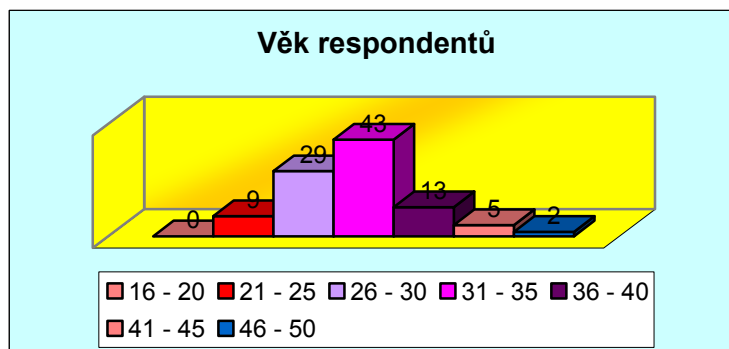
Graf č.1

Otázka č. 2 Věk respondentů

Věková kategorie respondentů byla v rozmezí dvacet jedna až padesát let, graficky znázorněno graf č.2. Průměrný věk ve skupině byl 31 let. Největší skupinu tvoří 43 žen, spolu se 2 muži ve věkové kategorii 31-35let, dohromady činí 42% z celkového počtu dotazovaných. Další poměrně velkou skupinu zastupuje 29 žen ve věku 26-30let, tj. 29% dotazovaných.

¹⁷ CHRÁSKA, M. *Metody pedagogického výzkumu: základy kvantitativního výzkumu*. Praha: Grada, 2007. s.45

Dále následují skupiny: 13 žen ve věkovém rozmezí 36-40let, tj. 13%, 9 žen ve věku 21-25let, tj. 9%, 5 žen ve věku 41-45let, tj. 5% a nejmenší zastoupení zde mají ženy ve věku 46-50let, tj. 2%.

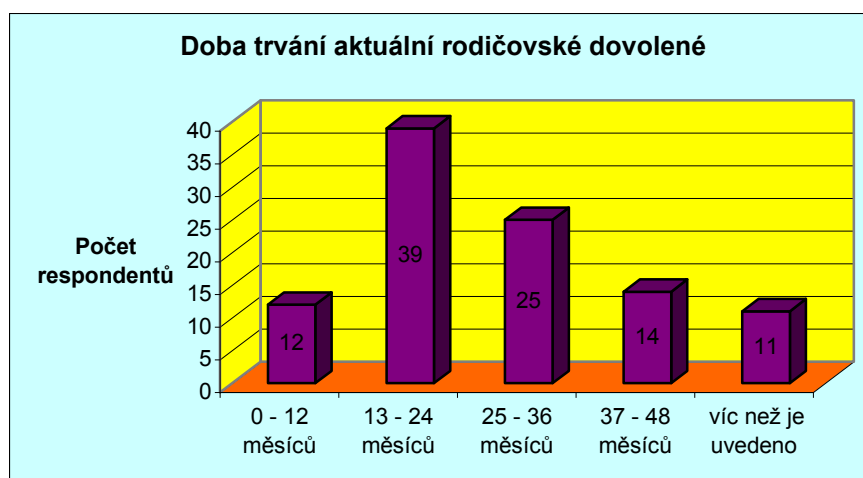


Graf č.2

Otázka č. 3 Aktuální doba trávení rodičovské dovolené otázka

Respondenti, kteří vyplnili dotazník jsou různě dlouhou dobu na rodičovské dovolené (RD) graficky znázorněno graf č.3. Největší skupina je na RD v rozpětí 13-24měsíců je to celkem 39 respondentů, tj. 36%. 25 respondentů, tj. 25% je na RD 25-36měsíců. 14 respondentů, tj. 14% je na RD 37-48měsíců.

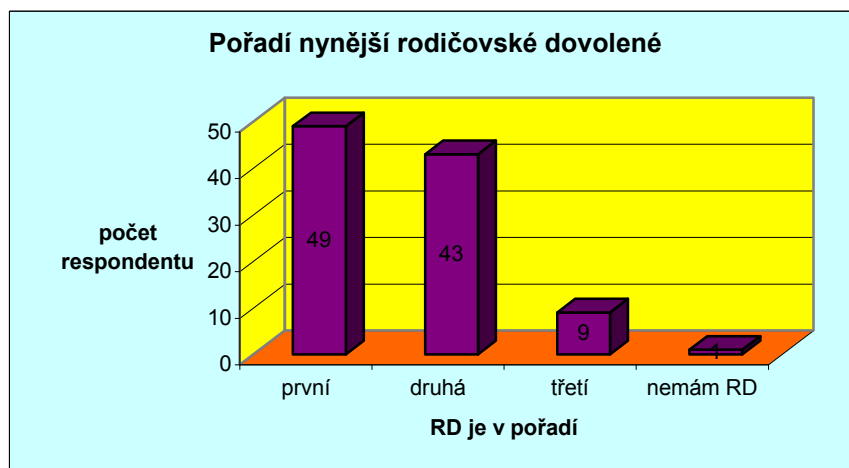
12 respondentů, tj. 12%, je na RD 0-12měsíců a 11, tj. 11% jich je na RD déle než bylo uvedeno.



Graf č.3

Otázka č.4 Pořadí nynější rodičovské dovolené

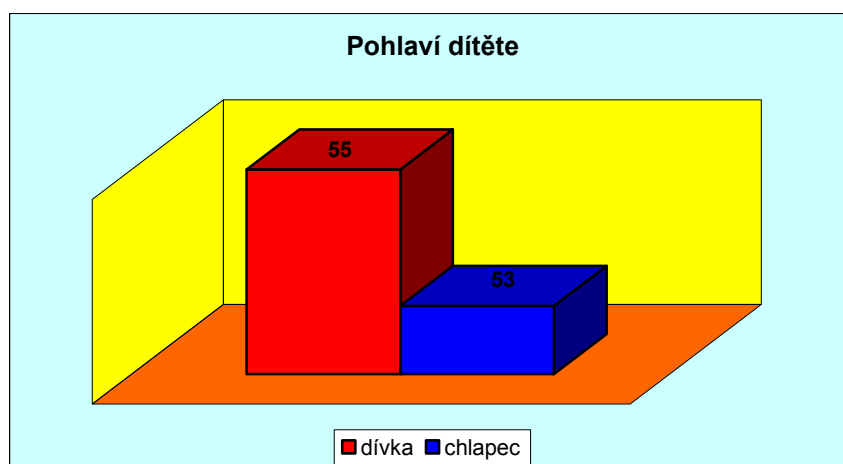
Dotazník celkem vyplnilo 101 respondentů a z toho bylo 100 na RD viz. graf č.4, z toho má 49 respondentů svou první RD, 43 je jich na RD podruhé, dalších 9 respondentů má v pořadí svou třetí RD a pouze 1 z respondentů v době dotazníkového šetření nebyl na RD.



Graf č.4

Otázka č.5 Pohlaví a věk dítěte, o které nyní rodič pečuje

Respondenti pečují celkem o 108 dětí graficky znázorněno graf č.5, z toho je 55 dívek a 53 chlapců, tj. 51%dívek a 49% chlapců.



Graf č.5

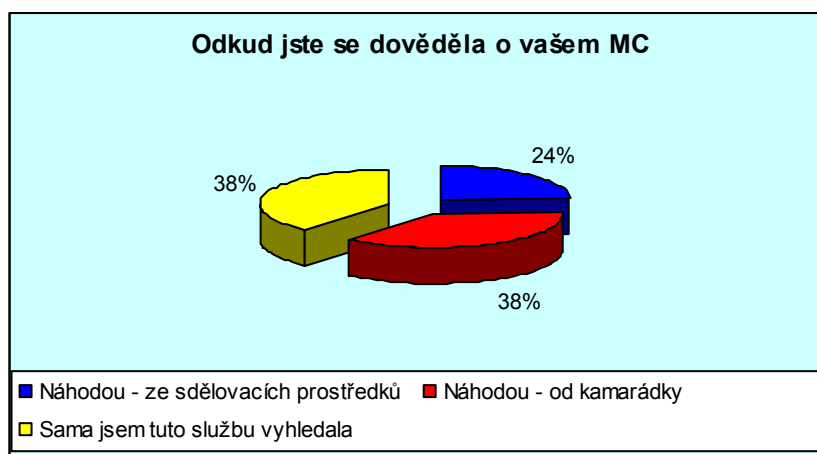
Tabulka č.1 znázorňuje 108 dětí v jejich věkovém rozmezí.

Věkové rozmezí dětí	Počet dětí	Relativní četnost
0 - 12 měsíců	11	10%
13 - 24 měsíců	41	38%
25 - 36 měsíců	39	36%
37 - 48 měsíců	15	14%
víc než je uvedeno	2	2%

Tabulka č. 1

Otázka č.6 Odkud jste se dověděli o Vašem mateřském centru

Z celkového počtu 101 respondentů samo vyhledalo služby MC 38, tj. 38%. Náhodou se o MC dovědělo celkem 63 respondentů, tj. 42%, z toho 24 respondentů, tj.24% získalo tuto informaci ze sdělovacích prostředků a 39,tj. 38%, se o této službě dozvědělo od kamarádů, graficky znázorněno graf č.6. Z toho vyplývá, že je v současnosti patrná potřeba matek využívat služeb MC, jelikož i ony samy aktivně vyhledávají MC.



Graf č.6

Hypotéza 1 se potvrdila, protože 38% respondentů samo vyhledalo služby mateřského centra.

Otázka č.7 Platíte za vstup do Vašeho mateřského centra

Za vstup do MC platí 91 respondentů, tj.90% a 10 respondentů neplatí, tj. 10%, tuto skupinu tvoří především samy zakladatelky a koordinátory MC. Průměrná cena za vstup do MC činí 35,- Korun českých.

Otázka č.8 Proč navštěvujete mateřské centrum

Respondentům bylo nabídnuto pět variant důvodů, případně mohli své dopsat. Odpovědi jsou zaznamenány v tabulce č.2 a znázorněny na grafu č.7.

Důvod návštěv MC	Počet respondentů	Relativní četnost
Chybí mi kontakt s lidmi	41	26%
Chci, aby si dítě zvykalo na kolektiv vrstevníků i cizích dospělých osob	54	35%
Chci se dovědět něco nového o výchově a péči o dítě	13	8%
Chci se sama vzdělávat a rozšířit si obzor pro své další zaměstnání	31	20%
Chápu to jako trend dnešní doby	2	1%
Z jiných důvodů: seberealizace	6	4%
Z jiných důvodů: odpočinek	10	6%

Tabulka č.2

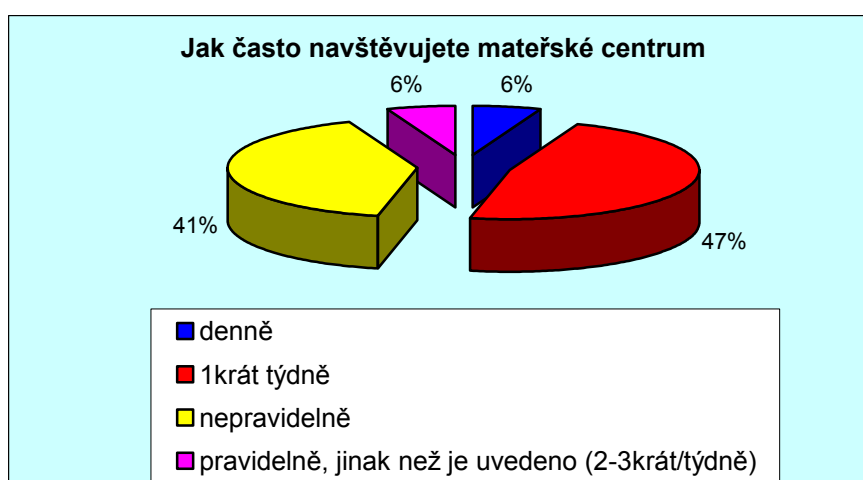


Graf č.7

I když pouze 26% respondentů odpovědělo, že navštěvuje MC, protože jim chybí kontakt s jinými lidmi, v důsledku můžeme tvrdit, že se potvrdila hypotéza 1. Jelikož dotazník popisuje subjektivní pocity respondentů, avšak při návštěvě MC se objektivním pozorováním potvrzuje, potřeba kontaktu a komunikace z jinými lidmi. Především tedy maminky si zde povídají mezi sebou a rozdávají si cenné rady, mimo to zde mezi nimi vznikají nová přátelství.

Otázka č.9 Jak často navštěvujete mateřské centrum

Z celkového počtu 101 respondentu uvedlo 6, tj.6% každodenní návštěvnost MC, stejný počet tedy 6 dotázaných uvedlo, že navštěvuje centrum 2-3krát týdně. 41, tj. 41% uvedlo nepravidelnou návštěvu a největší skupinu 48, tj. 47% dotázaných bylo těch, kteří MC navštěvují 1krát týdně. Graficky znázorněno graf č.8.



Graf č.8

Hypotéza 1 se potvrzuje, jelikož většina respondentů využívá MC pravidelně a to minimálně jedenkrát týdně.

Otázka č.10 Jste spokojení s provozní dobou mateřského centra

Z celkového počtu respondentů odpovědělo 97, tj. 96% že je spokojeno s provozní dobou a pouze 4, tj.4% bylo nespokojeno, názorně ukazuje graf č.9. Nespokojeni respondenti žádali o prodloužení provozní doby, zejména pro zimní měsíce.

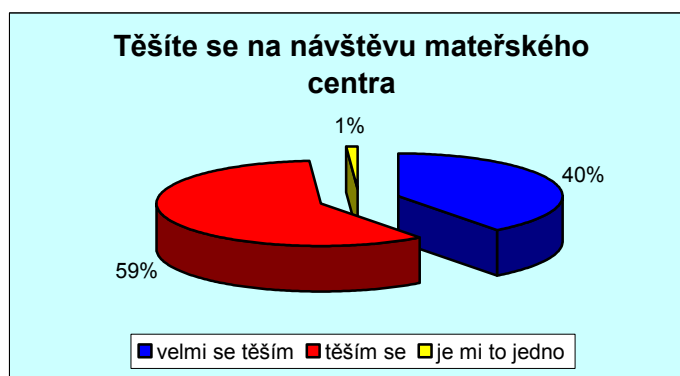


Graf č.9

Hypotéza 3 se potvrdila jelikož 96% respondentů uvedlo, že je spokojeno s provozní dobou MC.

Otázka č.11 Těšíte se na návštěvu Vašeho mateřského centra

Ze 101 respondentů odpovědělo 40, tj.40% že se velmi těší, 60, tj.59% respondentu se těší a pouze 1, tj. 1% odpovědko, že je mu to jedno, ale i tuhle odpověď respondent komentoval, že se těší pouze jeho dítě. Odpověď „spíše netěším“ a „netěším“ neuvedl nikdo. Grafické znázornění graf č.10.



Graf č.10

Hypotéza 1 potvrzena, protože 40% respondentů uvedlo, že se velmi těší a 59% respondentů se těší na návštěvu MC. Výsledky také potvrzují spokojenost se službami mateřského centra – potvrzují tedy hypotézu 3.

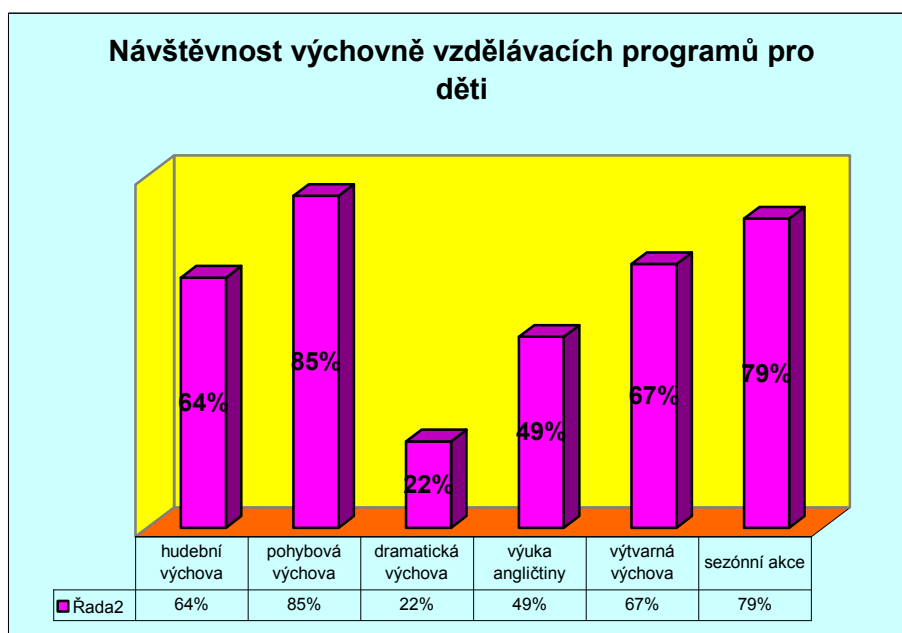
Otázka č.12 Návštěvnost výchovně-vzdělávacích programů

Tato otázka je rozdělena na návštěvnost výchovně-vzdělávacích programů pro děti a rodiče.

Návštěvnost dětí na výchovně-vzdělávacích programech je popsána v tabulce č.3 a graficky znázorněná na grafu č. 11.

Výchovně-vzdělávací programy pro děti	Relativní četnost
hudební výchova	64%
pohybová výchova	85%
dramatická výchova	22%
výuka angličtiny	49%
výtvarná výchova	67%
sezónní akce (karneval, exkurze apod.)	79%

Tabulka č.3



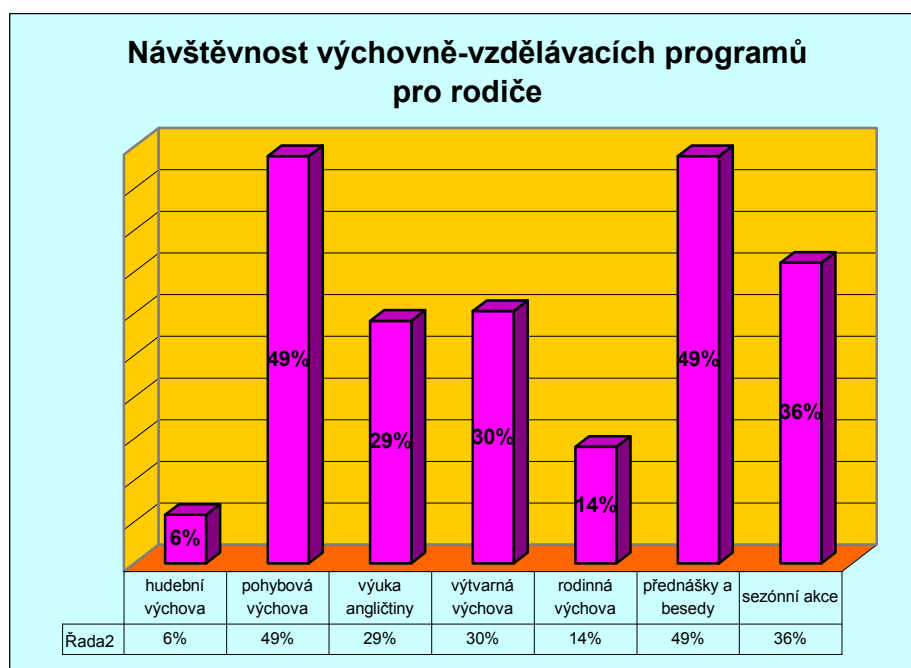
Graf č. 11

Vzhledem k zájmu o výchovně-vzdělávací aktivity se potvrzuje hypotéza 2, že mateřské centrum příznivě ovlivňuje výchovu a vzdělávání svých uživatelů.

Návštěvnost rodičů/dospělých na výchovně-vzdělávacích programech je popsána v tabulce č.4 a graficky znázorněná na grafu č. 12.

Výchovně-vzdělávací program pro rodiče	Relativní četnost
hudební výchova	6%
pohybová výchova	49%
výuka angličtiny	29%
výtvarná výchova	30%
rodinná výchova	14%
přednášky a besedy	49%
sezónní akce	36%

Tabulka č.4

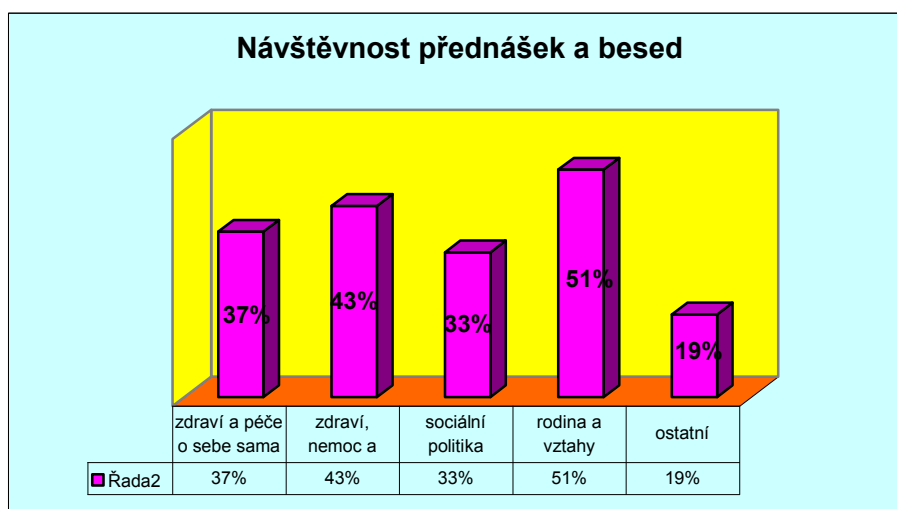


Graf č.12

Vzhledem k zájmu o výchovně-vzdělávací aktivity se potvrzuje hypotéza 2, že MC příznivě ovlivňuje výchovu a vzdělávání svých uživatelů.

Otázka č.13 Tématické zaměření navštívených přednášek a besed ve Vašem mateřském centru

Otázka byla zaměřena na okruh zájmu o přednášky, které již proběhly v MC. Z graficky znázorněném vyhodnocení na grafu č.13 Vyhodnocení dokazuje, že největší tedy 51% zájem byl o přednášky na téma „rodina a vztahy“, o téma „zdraví, nemoc a péče o dítě“ projevilo zájem 43% respondentů, 37% respondentů mělo zájem o téma „zdraví a péče o sebe sama“, 33% respondentů se zajímalo o téma „novinky sociálního zákona – sociální podpora“, cca 19% činil zájem o ostatní témata (ekologie apod.).

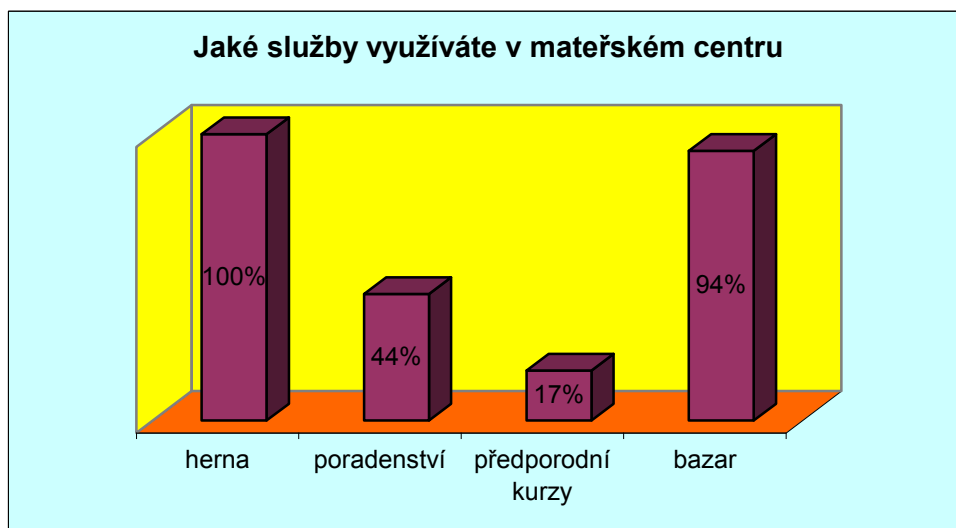


Graf č.13

U vedeného grafu č. 13 vyplývá, že je velký zájem o přednáškovou činnost, potvrdila se hypotéza 2.

Otázka č.14 Jaké služby využíváte ve Vašem mateřském centru

Grafické znázornění této otázky je na grafu č.14. Hernu pro děti využívá 100% respondentů. Poradenství je využíváno 44% respondentů. Předporodní kurzy navštěvuje 17% respondentů. Služby bazaru využívá 94% respondentů.

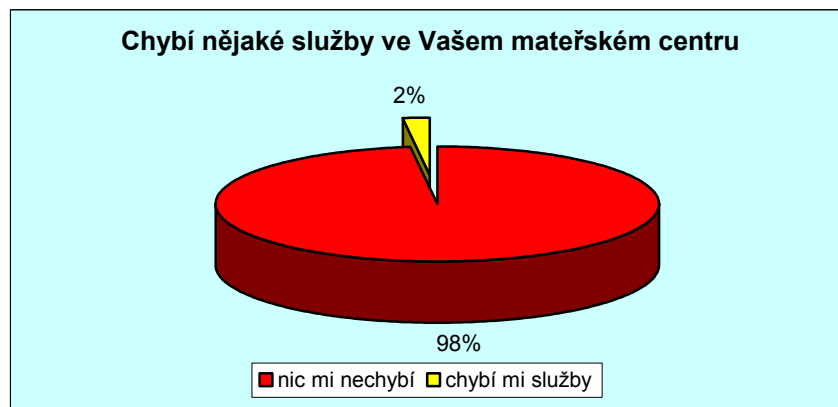


Graf č.14

Hypotéza 1 je potvrzena, jelikož je ve 100% využívána herna, kde jde především o sociální kontakt.

Otázka č.15 Chybí nějaké služby ve Vašem mateřském centru

Téměř ve 100% se respondenti vyjádřili, že jim v jejich centru nic neschází. Pouze 2 respondenti uvedli nedostatky. Konkrétně se jednalo, v prvním případě o jakékoli rekvalifikační kurzy, a ve druhém scházela „miniškolička“.

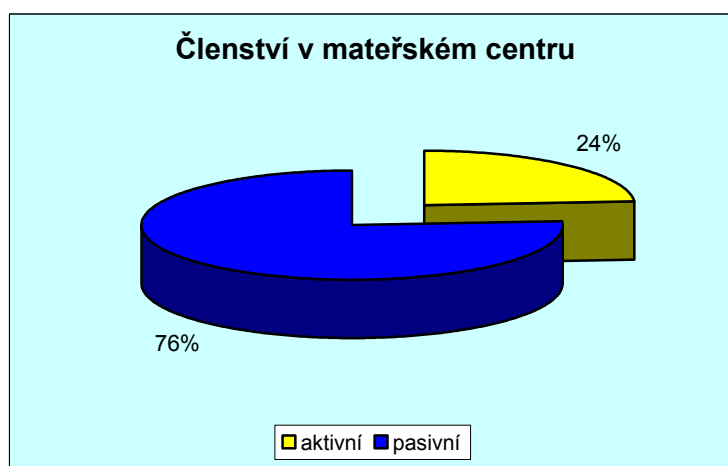


Graf č.15

Hypotéza 3 se potvrdila, 98% respondentů uvedlo, že v jejich mateřském centru jim nic neschází, nemají potřebu žádat o žádnou jinou aktivitu.

Otázka č.16 Ve Vašem mateřském centru jste členem

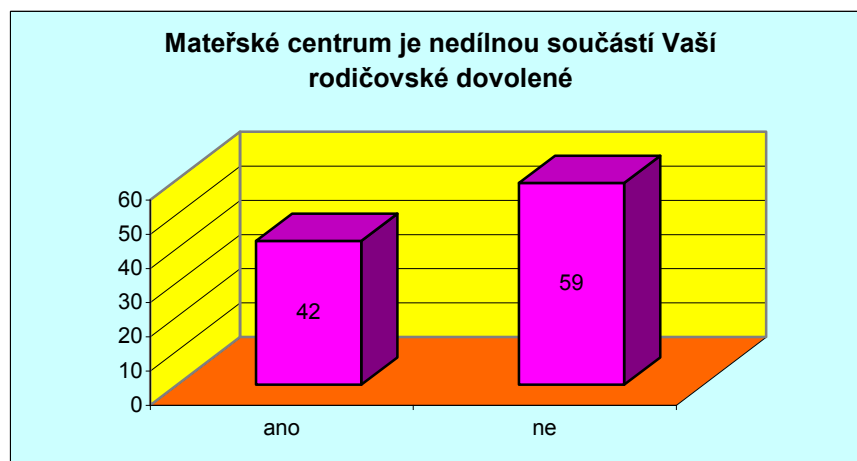
Ze 101 respondentů uvedlo 24 aktivní členství v jejich MC, tj.24% a 77 respondentů uvedlo pasivní členství, tj.76%. Grafické znázornění graf č.16.



Graf č.16

**Otázka č.17 Je mateřské centrum nedílnou součástí Vaší
rodičovské dovolené**

Celkem odpovědělo 101 respondentů, z toho 42, tj.42%, respondentů odpovědělo ano – MC je nedílnou součástí jejich RD a 59 respondentu, tj.58% odpovědělo ne – MC je pouze zpestřením jejich RD. Grafické znázornění graf č.17.

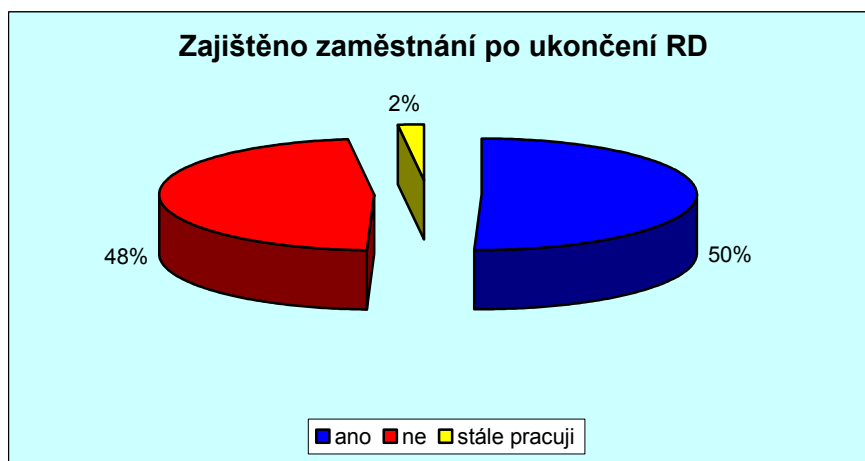


Graf č.17

Hypotéza 1 se nepotvrdila, většina respondentů považuje MC pouze jako zpestření RD.

**Otázka č.18 Máte zajištěno zaměstnání po ukončení Vaší
rodičovské dovolené**

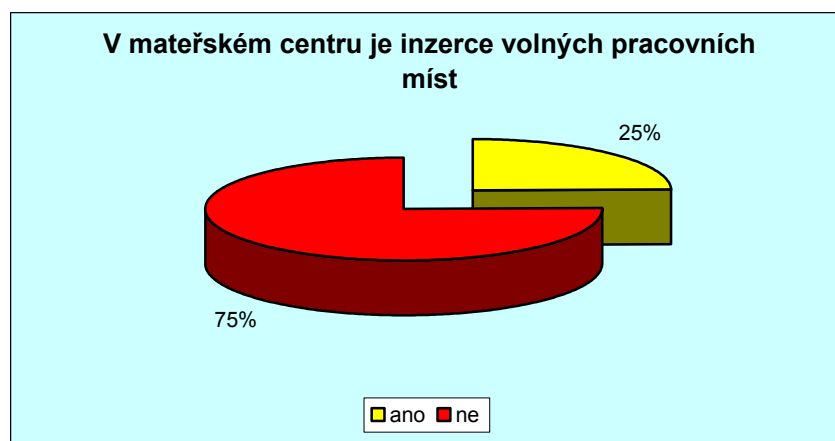
Zajištěné místo po ukončení RD (tedy pracovní smlouvu na dobu neurčitou) má - ano 50% tj.51 respondentů, nemá - ne 48% tj.48 respondentů. Stále pracující jsou 2% tj.2 respondenti. Grafické znázornění graf č. 18.



Graf č.18

Otázka č.19 Je ve Vašem mateřském centru inzerce volných pracovních míst

Na otázku zda je v mateřském centru inzerce volných pracovních míst odpovědělo celkem 101 respondentů, z toho odpověď ano uvedlo 25, tj.25% respondentů, odpověď ne uvedlo 76, tj.75% respondentů. Grafické znázornění graf č.19.

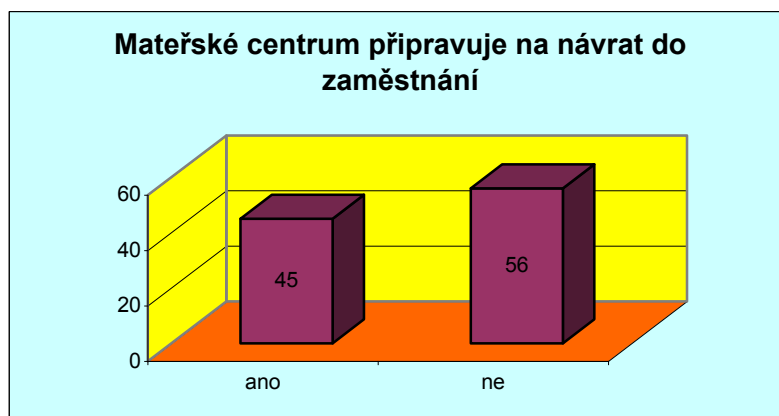


Graf č.19

Hypotéza 4 se nepotvrdila, protože pouze 25% respondentů uvedlo inzerci volných pracovních míst v jejich MC.

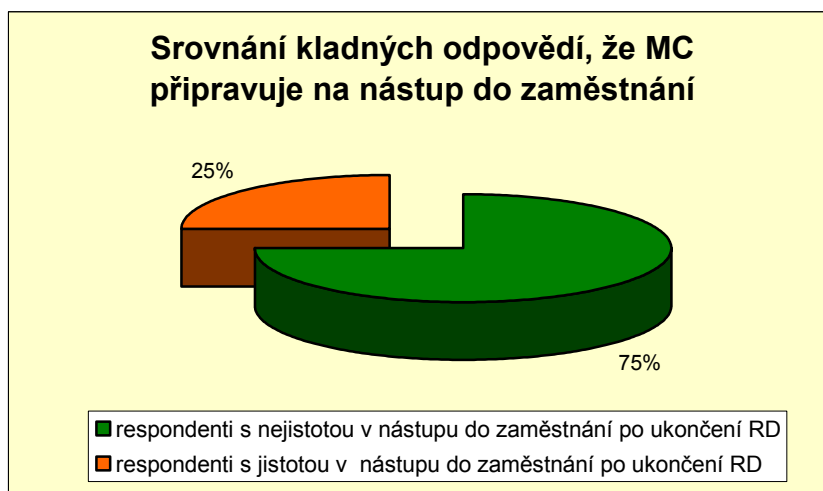
Otázka č.20 Připravuje Vás mateřské centrum na návrat do zaměstnání

Z celkového počtu 101 respondentů odpovědělo kladně, tzn. MC je připravuje na návrat do pracovního procesu 45 respondentů, tj. 45%. Záporně, tedy MC nepřipravuje na návrat do pracovního procesu odpovědělo 56, tj.55% respondentů. Grafické znázornění graf č.20.



Graf č.20

Je však nutné poznamenat, že ze všech kladných odpovědí tj.56 respondentů, bylo 42, tj.75% respondentů nemajících po ukončení RD zajištěno zaměstnání a 14, tj.25% respondentů s jistotou zaměstnání po ukončení RD. Grafické znázornění graf č.21.



Graf č.21

Hypotéza 4 se potvrdila, jelikož 75% kladných odpovědí bylo od respondentů, kteří nemají jistotu zaměstnání. A právě tato skupina dotazovaných má daleko větší potřebu se na tuto situaci připravit.

Diskuse

Otázky v dotazníkù můžeme, dle hypotéz, rozdělit na 4 skupiny. Otázky č. 1-5, 7, 16 a 18 byly identifikační. Hypotézu 1 ověřovaly, otázky č. 6, 8, 9, 11, 14 a 17, hypotézu 2 otázky č.12 a 13, hypotézu 3 otázky č. 10, 11, 15 a hypotézu 4 otázky č.19 a 20.

Hypotéza 1 byla potvrzena. Na otázku č.6 odpovědělo kladně 38% respondentů, oni sami měli potřebu vyhledat služby mateřského centra. Na otázku č.8 pouze 26% respondentů odpovědělo, že navštěvuje MC z důvodu nedostatku sociálního kontaktu s jinými lidmi, naproti tomu 35% respondentů odpovědělo, že navštěvuje MC z důvodu, aby si jejich dítě zvykalo na kolektiv vrstevníků a jiných dospělých osob. Přesto můžeme tvrdit, že se i tady potvrdila hypotéza 1, jelikož dotazník popisuje subjektivní pocity respondentů. Potřeba kontaktu a komunikace z jinými lidmi se potvrzuje při návštěvě MC objektivním pozorováním. Především tedy si zde maminky povídají mezi sebou a rozdávají si cenné rady, mimo to tady vznikají nová přátelství. V otázce č.9 uvedlo celkem 59% respondentů, že využívá služby MC pravidelně. V otázce č.11 uvedlo 40% respondentů, že se velmi těší a 59% respondentů se těší na návštěvu MC. Vyhodnocení otázky č.17 dokládá, že 100% respondentů využívá hernu, která je především o sociálním kontaktu.

Hypotéza 2 byla potvrzena. Otázka č.12 nám dokládá velký zájem rodičů i dětí o výchovně-vzdělávací aktivity. V otázce č.13 mapujeme návštěvnost tématických přednášek a besed. Vzhledem k zájmu o tyto aktivity můžeme tvrdit, že mateřské centrum příznivě ovlivňuje výchovu a vzdělávání svých uživatelů.

Také hypotéza 3 se potvrdila. V otázce č.10 spokojenost s provozní dobou potvrdilo 96% respondentů. Dále v otázce č.11 odpovědělo kladně, tzn. Na návštěvu MC se velmi těší a těší 99%

respondentů. Na otázku č.15 odpovědělo 98% respondentů, že v jejich mateřském centru jim nic neschází, nemají potřebu žádat o žádnou jinou službu nebo aktivitu.

I když se v otázce č.19 hypotéza 4 nepotvrdila, byla potvrzena otázkou č.20. Přestože 55% respondentů uvedlo, že je MC nepřipravuje na návrat do pracovního procesu, byla hypotéza 4 potvrzena. Musíme k tomu poznamenat, že ze všech kladných odpovědí tj.56 respondentů, bylo 42, tj.75% respondentů (z kladných odpovědí), kteří nemají po ukončení RD zajištěno zaměstnání a 14, tj.25% respondentů mají jistotu zaměstnání po ukončení RD. Z toho vyplývá, potenciálně zaměstnání možná nemají ani potřebu se nějak do zaměstnání připravovat na rozdíl od potenciálně nezaměstnaných.

Při návštěvách mateřských center v Moravskoslezském kraji a sběru dat pro mou práci, jsem měla možnost poznat mnohé zakladatelky, koordinátorky a dobrovolnice daných center. Při rozhovorech, které jsme spolu vedly, jsme se dotýkali i problémů, které je v jejich počínání tíží.

Když pominu ekonomické problémy, jelikož většinou se jedná o neziskové organizace, závislých především na podpoře měst a vesnic nebo sponzorech. Velmi často je tíží osud jejich vykonané práce v MC po ukončení rodičovské dovolené, kdy zpravidla budou potřebovat nástupce. Od něho se očekává, že bude pokračovat již v započaté práci. Sehnat někoho takového však není vůbec jednoduché. Snad za to může i naše „česká povaha“, kdy my sami chceme maximální komfort, ale za předpokladu naší minimální námahy. Možná jsme ještě poznamenání i z dob komunismu, máme obavy se někomu takovým způsobem upsat. I z výše jmenovaných důvodů, některá z prvních mateřských center již zanikla.

Dalším problémem je kapacita prostor a poskytovaných služeb.

Poměrná část koordinátorek, především z mateřských center ve městě, je neustále konfrontovaná s maminkami spolu s jejich dětmi, které se již v určitém dni do centra zkrátka nevejdou. Bohužel ani mateřské centrum není nafukovací, i když by si to mnohdy maminky přály.

V neposlední řadě, jak je tomu všude u pomáhajících profesí, i zde bojují se syndromem vyhoření. Jedná se zejména o ty, kteří jsou v mateřských centrech vedeni již jako zaměstnanci nebo o pracovníky/odborníky, kteří spolupracují s centry.

Jedním z posledních problémů, jmenují bezohledné chování dětí, ale vlastně tím především bezohlednost jejich maminek k zařízení a vybavení center. Všechno vybavení si totiž muselo centrum jak se říká „vydřít“, za vším je zde spousta snahy, potu z práce především dobrovolníků. O to více by si těchto věcí měli vážit i návštěvníci, kteří zde dochází a mají vše k dispozici téměř zdarma.

Potřebnost mateřských center v dnešní době dokládají i centra, která prozatím nejsou nikde vedená. Nebo centra skrytá pod hlavičkami některých jiných zařízení a organizací. Mohu například uvést MC ve Vratimově, které je pod záštitou Domu dětí a mládeže, nebo MC v Metylovicích, které se provozuje v rámci zdejší farnosti. Takových mateřských center je v našem regionu více. Mnohdy i některé základní školy již takovýmto způsobem navazují kontakt s rodiči, přičemž očekávají i spolupráci do budoucna, kdy děti nastoupí povinnou školní docházku.

Závěr

V teoretické části jsem se snažila definovat pojem mateřské centrum a popsat jeho poslání. Také jsem se pokusila přiblížit historii mateřských center především v Moravskoslezském kraji. Poté jsem zdokumentovala legislativu a organizační strukturu center. Zabývala jsem se i programem a dalšími aktivitami v rámci provozu mateřských center.

Na začátku praktické části jsem si stanovila čtyři hypotézy, které vycházely z daných předpokladů. Zpracovala jsem dotazník, který mimo jiné zjišťoval proč se navštěvují mateřská centra, jak jsou jejich uživatelé spokojeni s poskytovanými službami, zda mají mateřská centra pozitivní vliv na výchovu, vzdělání a jestli nějak připravují na návrat do práce po ukončení rodičovské dovolené. Oslovila jsem jedenáct mateřských center po celém kraji, ve kterých jsem distribuovala dotazníky. Po shromáždění vyplněných dotazníků, jsem zpracovala veškerá data a výsledky jsem porovnala se stanovenými hypotézami. Všechny čtyři hypotézy byly potvrzeny, čímž byl splněn i cíl diplomové práce.

To znamená, že mateřská centra jsou skutečně nezbytnou součástí dnešní společnosti. Proto bychom měli podporovat jejich aktivity a i v době, kdy nejsme na mateřské, či rodičovské dovolené bychom s centry mohli na určité úrovni spolupracovat.

V rámci zpracovávání diplomové práce se povedlo navázat spolupráci, která bude určitě do budoucna přínosem pro obě strany. Střední zdravotnická škola ve Frýdku-Místku bude kontaktovat dvě mateřská centra, s žádostí o odbornou praxi žáků z oboru sociální péče. Vytypované MC projevíly zájem o tuto spolupráci, jelikož jim praktikantky mimo jiné pomohou se zajištěním hlídání dětí v době, kdy se jejich maminky chtějí v centru vzdělávat. Také se uvažuje o odborných přednáškách první pomoci, samozřejmě spolu s praktickým nácvikem.

Téma by bylo zřejmě zaměřeno na první pomoc u dětí a na úrazy v domácnosti. Věřím, že se tento projekt dotáhneme úspěšně do konce.

Čas strávený nad mou diplomovou prací jsem využila také k obohacení vlastní osoby. Poznala jsem místa, která jsem dosud neznala byť v Moravskoslezském kraji žiju už přes čtvrt století. Měla jsem jedinečnou možnost poznat i něco z historie mého blízkého okolí. Jelikož jsem pátrala po historii MC měla jsem možnost nahlédnout např. i do kroniky frýdlantské farnosti – která mne zavedla až do roku 1891, samozřejmě, že tak dalece nesahala historie mateřských center, ale využila jsem příležitosti a dověděla se ještě něco navíc.

Poznala jsem lidi, kteří v dnešní době pracují bez nároku na honorář. Přitom svou činnost dělají s neuvěřitelným nadšením a láskou, pracují prostě pro radost sobě a druhým. Jedinou jejich odměnou je uznání a prostě slovíčko „děkuji“, které má pro ně nevyčíslitelnou hodnotu.

Dobrovolníci mají můj obdiv, zároveň bych jim chtěla popřát ať se jim jejich dílo daří. Nám všem bych chtěla zase popřát, aby všechny mateřské centra neustále měly své koordinátory, vedoucí, či managery, kteří je povedou správným směrem. Mamin-kám tím umožní být spolu se svými dětmi, a přitom nepostrádat společnost, či potřebu poznání. *To je investice do našich dětí, budoucí generace naší občanské společnosti, která bude dále určovat a rozvíjet pravidla našeho demokratického státu a celé společnosti.*

Seznam použité literatury

ALLEN, K. E., MAROTZ, L. R. *Přehled vývoje dítěte : od prenatálního období do osmi let.* 2.vyd. Praha: Portál, 2005. 187s. ISBN 80-7367-050-0

BIDDULPH, S. *Proč jsou šťastné děti šťastné.* 1.vyd. Praha: Portál, 1997. 144s. ISBN 80-7178-155-X

FRYJAUFOVÁ, E. *Mateřská a rodičovská dovolená v otázkách a odpovědích (nejen pro maminky).* 1.vyd. Brno: Computer Press, 2007. 110s. ISBN 978-80-251-1454-4

GABURA, J., PRUŽINSKÁ, J. *Poradenský proces.* 1.vyd. Praha: Slon, 1995. 147s. ISBN 80-85850-10-9

GEIST, B. *Sociologický slovník.* Praha: Victoria Publishing, 1992. 647s. ISBN 80-85605-28-7

HOLOUŠOVÁ, D., ROBOTOVÁ, M. *Diplomové a závěrečné práce.* 2.vyd. Olomouc: Univerzita Palackého, 2008. 117s. ISBN 80-244-1237-3

CHRÁSKA, M. *Metody pedagogického výzkumu: základy kvantitativního výzkumu.* 1.vyd. Praha: Grada, 2007. 265s. ISBN 978-80-247-1369-4

KOLINSKÁ, R. *Mateřská centra.* 1.vyd. Praha: Pražské matky, 1995. 174s. ISBN 80-901864-0-8

KOPŘIVA, K. *Lidský vztah jako součást profese.* 5.vyd. Praha: Portál, 2006. 147s. ISBN 80-7367-181-6

KOVAŘÍK, J. a kol. *Náhradní rodinná péče v praxi.* 1.vyd. Praha: Portál, 2004. 167s. ISBN 80-7178-957-7

MATĚJČEK, Z. *Dítě a rodina v psychologickém poradenství*. 1.vyd. Praha: SPN, 1992. 223 s. ISBN 80-04-25236-2

MATĚJČEK, Z. a kol. *Náhradní rodinná péče*. 1.vyd. Praha: Portál, 1999. 183s. ISBN 80-7178-304-8

MATĚJČEK, Z. *Prvních šest let ve vývoji a výchově dítěte*. 1.vyd. Praha: Grada, 2005. 184s. ISBN 80-247-0870-1

MATĚJČEK, Z. *Výbor z díla*. 1.vyd. Praha: Karolinum, 2005, 445 s. ISBN 80-2461-056-6

MATĚJČEK, Z., DYTRYCH, Z. *Děti, rodina a stres*. 1.vyd. Praha: Galén, 1994. 214s. ISBN 80-85824-06-X

MATOUŠEK, O. *Rodina jako instituce a vztahová síť*. 2.vyd. Praha: Slon, 1997. 144s. ISBN 80-85850-29-9

MATOUŠEK, O. *Slovník sociální práce*. 1.vyd. Praha: Portál, 2003. 287 s. ISBN 80-7178-549-0

MOŽNÝ, I. *Česká společnost: nejdůležitější fakta o kvalitě našeho života*. 1. vyd. Praha: Portál, 2002. 207s. ISBN 80-7178-624-1

NAKONEČNÝ, M. *Sociální psychologie*. 1.vyd. Praha: Academia, 1999. 287s. ISBN 80-200-0690-7

NOVOSAD, L. *Základy speciálního poradenství*. 1.vyd. Praha: Portál, 2000. 159s. ISBN 80-7178-197-5

SINGLY, Francois de. *Sociologie současné rodiny*. 1.vyd. Praha: Portál, 1999. 127 s. ISBN 80-7178-249-1

VÁGNEROVÁ, M. *Vývojová psychologie I. Dětství a dospívání*. 1.vyd. Praha: Karolinum, 2005. 467s. ISBN 80-246-0956-8

Zákon 108/2006 Sb. o sociálních službách

Zákon 83/1990 Sb. o sdružování občanů, ve znění pozdějších předpisů

<http://www.materskecentrumslunicko.eu/>

<http://www.mpsv.cz/cs/9#sspd>

Seznam příloh

Příloha č.1	Seznam zkratk
Příloha č.2	Dotazník pro uživatele služeb mateřského centra
Příloha č.3	Projekty sítě MC
Příloha č.4	Mateřské centrum Kolečko ve Frýdlantu n/O
Příloha č.5	MC Kolečko oceněno certifikátem „Společnost přátelská rodině“
Příloha č.6	Klub maminek Broučci ve Frýdku-Místku
Příloha č.7	Mateřské a rodinné centrum Sluníčko Havířov, o.s.
Příloha č.8	Zákon 83/1990 Sb. o sdružování občanů, ve znění pozdějších předpisů
Příloha č.9	Recyklované tvoření

Příloha č.1 **Seznam zkratk**

atd.	a tak dále
apod.	a podobně
cca	zhruba
č.	číslo
H	hypotéza
kol.	kolektiv
MC	mateřské centrum
MD	mateřská dovolená
MRC	mateřské a rodinné centrum
např.	například
obr.	obrázek
o.s.	občanské sdružení
RD	rodičovská dovolená
s.	strana
Sb.	sbírky
str.	strana
tj.	to je
tzn.	to znamená
vyd.	vydání

Dotazník pro uživatele služeb mateřského centra

Jmenuji se Marie Muroňová a jsem studentkou 5.ročníku oboru učitelství zdravotních a sociálních předmětů pro střední a odborné školy na Pedagogické fakultě Univerzity Palackého v Olomouci. Tento dotazník je anonymní, získané informace budou použity, ke zpracování závěrečné diplomové práce.

Předem děkuji za Váš zájem při vyplnění dotazníku.

Odpovědi prosím zakřížkujte, popřípadě vypište.

1. Jste

žena

muž

2. Váš věk

3. Jak dlouho jste již na rodičovské dovolené.....

4. Rodičovskou dovolenou máte (poprvé, podruhé ...)

5. Vaše dítě je

dívka

chlapec

Vaše dítě má měsíců

6. Odkud jste se dozvěděla o Vašem mateřském centru

Náhodou - ze sdělovacích prostředků (noviny, rozhlas, reklama, leták..)

Náhodou - od kamarádky

Sama jsem tuto službu vyhledala – na internetu, na obecním úřadu apod.

7. Platíte ve Vašem centru za vstup:

- Ano – vypište kolik prosím
- Neplatím

8. Proč navštěvujete mateřské centrum

- Chybí mi kontakt s lidmi
- Chci aby si dítě zvyklo na kolektiv svých vrstevníků i cizích dospělých osob
- Chci se dozvědět něco nového o výchově a péči o dítě
- Chci se sama vzdělávat a rozšířit si obzor pro mé další zaměstnání
- Chápu to jako trend dnešní doby
- Z jiných důvodů – prosím vypište :
.....

9. Jak často navštěvujete mateřské centrum

- denně
- 1krát týdně
- nepravidelně
- pravidelně, jinak než je uvedeno

10. Jste spokojeni s provozní dobou Vašeho mateřského centra

- ano
- ne – vypište prosím důvod:

11. Těšíte se na návštěvu mateřského centra

- velmi se těším
- těším se
- spíše netěším
- netěším
- je mi to jedno

12. Jaké vzdělávací a jiné programy navštěvujete ve Vašem mateřské centrum

Děti:

- Hudební výchova
- Pohybová výchova
- Dramatická výchova
- Výuka cizího jazyku – jakého
- Výtvarná výchova
- Ostatní – prosím vypište

Rodiče:

- Pohybové aktivity (cvičení)
- Výuka cizího jazyku – jakého
- Výtvarná výchova
- Hudební výchova
- Rodinná výchova
- Přednášky a besedy
- Ostatní – prosím vypište

13. Tématické zaměření přednášek a besed, které vás oslovily ve Vašem mateřském centru

- Zdraví a péče o sebe sama
- Zdraví, nemoc a péče a dítě
- Sociální podpora (novinky v soc. zákonu)
- Rodina a vztahy
- Jiné – prosím vypište

14. Které služby Vašeho mateřského centra využíváte – prosím vypište:

.....

.....

.....

- 15. Které služby, podle Vás, ve Vašem mateřském centru chybí – vypište prosím:**

.....

.....

.....

- 16. Jste ve Vašem centru člen:**
- Aktivní (tzn. Pomáhám se zajištěním programu a provozem)
 - Pasivní (pouze užívám služeb)

- 17. Je mateřské centrum nedílnou součástí Vaší rodičovské dovolené**

- Ano (těžko bych byl(a) bez této služby)
- Ne (je to pouze pro zpestření)

- 18. Máte zajištěné zaměstnání po ukončení rodičovské dovolené**

- Ano
- Ne

- 19. Je ve Vašem centru inzerce volných pracovních míst vhodných k nástupu po ukončení rodičovské dovolené**

- Ano
- Ne

- 20. Přípravuje Vás Vaše mateřské centrum na zařazení se do pracovního procesu po ukončení rodičovské dovolené**

- Ano
- Ne

1. Podpora environmentálně šetrné činnosti MC v Moravskoslezském a Zlínském kraji

Projekt Sítě MC a občanského sdružení Eko-info centrum Ostrava (EICO), jehož hlavním cílem je podpořit environmentálně šetrnější provoz vybraných MC v Moravskoslezském a Zlínském kraji. Projekt je financován z blokového grantu pro NNO Finanční mechanismy EHP/Norska.



2. The Grassroots Women's International Academy

Mezinárodní projekt zaměřený na rozšíření, reflektování a dokumentami neformálního učení, které každodenně probíhá v mateřských centrech. Projekt je financován v rámci Programu celoživotního učení Grundtvig-projekty partnerství.



GŘ pro vzdělávání a kulturu

Program celoživotního učení

3. Síť mateřských center - záruka kvality služeb pro rodinu

Projekt Sítě MC je zaměřen na rozšíření a zkvalitnění služeb pro rodinu, které poskytují mateřská centra sdružená v Síti MC. Projekt probíhá za finanční podpory Ministerstva práce a sociálních věcí



4. Procter & Gamble pro mateřská centra

Projekt ve spolupráci s Nadací VIA na podporu činnosti mateřských center v ČR. Projekt probíhá za finanční podpory společnosti Procter & Gamble (www.nadacevia.cz).



Příloha č.4 **Mateřské centrum Kolečko ve Frýdlantu n/O**



Obrázek č. 1 Vstup do Vily Slunečnice



Obrázek č. 2 Herna Krteček



Obrázek č. 3 Herna Amálka (vchod do herny Krteček)



Obrázek č.4 Herna Amálka



Obrázek č.4 Herna Amálka

Příloha č.5 **MC Kolečko oceněno certifikátem „Společnost přátelská rodině“**



Na snímku po převzetí certifikátu
paní Mgr. Radana Terezie Hlisnikovská vedoucí mateřského centra (nezávislá
certifikovaná instruktorka programu Baby Signs®, pedagožka)

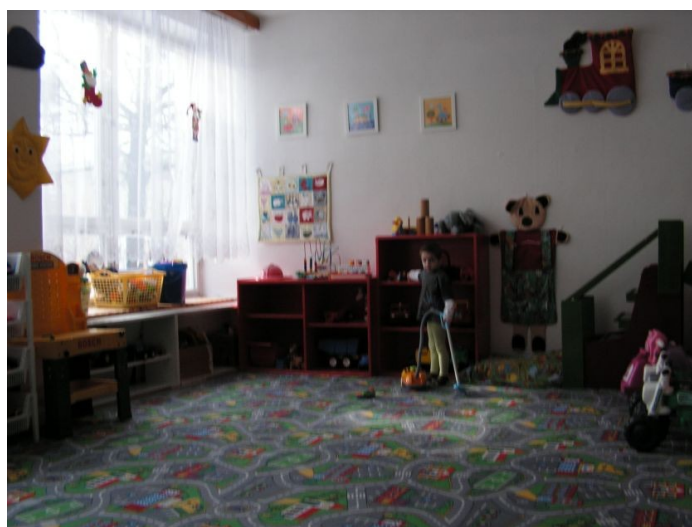
Příloha č.6 **Klub maminek Broučci ve Frýdku-Místku**



Obrázek č.1 Vchod do KM Broučci



Obrázek č.2 Vchod do KM Broučci



Obrázek č.1 Vchod do KM Broučci

Příloha č.7 **Mateřské a rodinné centrum Sluníčko Havířov, o.s.**



Obrázek č. 1 Budova Základní školy Marie Pujmanové v Havířově, kde našlo své zázemí i MRC Sluníčko



Obrázek č.2 Herna – snímek je z akce z 11.2. 2009 Manželské setkání

Příloha č.8 **Zákon 83/1990 Sb. o sdružování občanů, ve znění
pozdějších předpisů**

§ 6

(1) Sdružení vzniká registrací.

(2) Návrh na registraci mohou podávat nejméně tři občané, z nichž alespoň jeden musí být starší 18 let (dále jen "přípravný výbor").¹⁸ Návrh podepíše členové přípravného výboru a uvedou svoje jména a příjmení, data narození a bydliště. Dále uvedou, kdo z členů starších 18 let je zmocněncem oprávněným jednat jejich jménem. K návrhu připojí stanovy ve dvojím vyhotovení, v nichž musí být uvedeny:

- a) název sdružení,
- b) sídlo,
- c) cíl jeho činnosti,
- d) orgány sdružení, způsob jejich ustavování, určení orgánů a funkcionářů oprávněných jednat jménem sdružení,
- e) ustanovení o organizačních jednotkách, pokud budou zřízeny a pokud budou jednat svým jménem,
- f) zásady hospodaření.

(3) Pokud stanovy neurčují něco jiného, jedná jménem sdružení až do vytvoření orgánů uvedených v odstavci 2 písm. d) přípravný výbor.

(4) Název sdružení se musí výrazně lišit od názvu právnické osoby, která již vyvíjí činnost na území České republiky, od názvu orgánu veřejné moci České republiky, od názvu mezinárodní organizace, jejího orgánu nebo její instituce a od názvu Evropské unie a jejích orgánů.

¹⁸ § 8 občanského zákoníku č. 40/1964 Sb. (úplné znění č. 70/1983 Sb.)

Příloha č.9 **Recyklované tvoření**

V rámci projektu *Podpora environmentálně šetrné činnosti mateřských center v Moravskoslezském a Zlínském kraji* realizují ve Sluníčku různé programy. Jedním z nich bylo recyklované tvoření v kroužku Pastelka, které se konalo 13. ledna 2009. Z víček z PET lahví vyráběli zapichovátka do květináčů.



Obrázek č.1a2 Děti spolu s maminkami ve Sluníčku při recyklohraní



Obrázek č.3 Ukončení recyklohraní s víčky od PET lahví

ANOTACE

Jméno a příjmení:	Bc. Marie Muroňová
Katedra:	Antropologie a zdravotní vědy
Vedoucí práce:	Mgr. Pitnerová Dagmar
Rok obhajoby:	2009

Název práce:	Mateřská centra v Moravskoslezském kraji jako prevence sociální izolace
Název v angličtině:	Maternity centers in Moravskoslezský region as prevention of social isolation.
Anotace práce:	Diplomová práce je zaměřena na mateřská centra, jejich poslání, na práci s rodinou a dětmi, na postavení mateřských center ve společnosti a na jejich poslání v rámci socializace. Je zde prezentována konkrétní činnost vybraných mateřských center Moravskoslezského kraje. Výzkumná část je orientována na kvalitu poskytovaných služeb a na samotný přínos pro dnešní rodinu.
Klíčová slova:	Rodičovská dovolená, mateřská dovolená, sociální izolace, socializace, mateřské centrum
Anotace v angličtině:	The diploma is focused on maternity centres, its message, work with family and children, position of maternal centres in the society and its function within socialization. The thesis describes the activity of some chosen maternal centres in Moravskoslezský region. The research part examines the quality of services and the benefit for today's family.
Klíčová slova v angličtině:	Maternity benefit, social isolation, socialization, maternal centres
Přílohy vázané v práci:	Seznam zkratk Dotazník uživatelům služeb mateřského centra Projekty Sítě mateřských center o.s.

	<p>Mateřského centra Kolečko ve Frýdlantu nad Ostravicí Klub Maminek Broučci Mateřské a rodinné centrum Sluníčko Havířov Zákon 83/1990 Sb. o sdružování občanů, ve znění pozdějších předpisů Recyklované tvoření</p>
Rozsah práce:	78 stran
Jazyk práce:	český