

Česká zemědělská univerzita v Praze

Provozně ekonomická fakulta

Katedra ekonomiky



Diplomová práce

**Vliv reforem společné zemědělské politiky na
hospodaření vybraného podniku**

Bc. Hana Pecková

© 2014 ČZU v Praze

ČESKÁ ZEMĚDĚLSKÁ UNIVERZITA V PRAZE

Katedra ekonomiky
Provozně ekonomická fakulta

ZADÁNÍ DIPLOMOVÉ PRÁCE

Pecková Hana

Veřejná správa a regionální rozvoj

Název práce

Vliv reforem společné zemědělské politiky na hospodaření vybraného podniku

Anglický název

Effect of CAP Reforms on the performance of a selected enterprise

Cíle práce

Cílem diplomové práce bude rozbor vývoje jednotlivých reforem, kterými Společná zemědělská politika prošla od počátku své implementace až po současnost. Důsledky těchto reforem budou sledovány na chodu a hospodaření konkrétního zemědělského podniku se zaměřením na rostlinou a živočišnou výrobu.

Metodika

Metodika řešení problematiky diplomové práce je založena na studiu a analýze odborných informačních zdrojů. Praktická část práce je zaměřena na rozbor uskutečněných reforem Společné zemědělské politiky a představení jejich důsledků v praxi na chodu vybraného zemědělského podniku. V další části je proveden rozbor možností pro reformu Společné zemědělské politiky, jsou formulována doporučení a provedena analýza dopadů případné realizace těchto doporučení. Na základě syntézy teoretických poznatků a výsledků praktické části práce budou formulovány závěry diplomové práce.

Harmonogram zpracování

- 1) Příprava a studium odborných informačních zdrojů, definování a upřesnění dílčích cílů práce a volba postupu řešení: 6/2012
- 2) Zpracování teoretických východisek práce (přehledu)
- 3) Vypracování vlastního řešení, diskuse a zhodnocení výsledků, doporučení a závěry: 11/2012 – 01/2013
- 4) Tvorba finálního dokumentu práce: 02/2013
- 5) Odevzdání práce a tezí: 03/2013

Rozsah textové části

60 - 80 stran

Klíčová slova

Společná zemědělská politika, Evropská unie, vývoj SZP, reformy, liberalizace, Světová obchodní organizace, McSharryho reforma, Agenda 2000

Doporučené zdroje informací

Společná zemědělská politika EU. Zdeněk Lukáš - Pavel Neumann. Vyd. 1. Praha: Vysoká škola ekonomická v Praze, 2000. 139 s. ISBN 80-245-0064-7

Společné politiky EU: historie a současnost se zaměřením na Českou republiku. Lenka Fojtíková - Marian Lebieczik. Vyd. 1. Praha : C.H. Beck, 2008. xv, 179 s. ISBN 978-80-7179-939

České zemědělství v podmínkách reformy SZP EU a nástroje k její realizaci, Emil Machálek, Vyd. 1. Praha 2008, 82s. ISBN:978-80-86684-52-9.

Financování společné zemědělské politiky Evropské unie se zaměřením na Českou republiku, Blanka Baráková, Vyd. 1. Liberec : Technická univerzita v Liberci, 2010, 162 s. ISBN:978-80-7372-657-7.

Rozvoj venkova v programovacím období 2007-2013 v kontextu reform SZP EU. Martin Pělucha. Vyd. 1. Praha : IREAS, Institut pro strukturální politiku, 2006. 162 s. ISBN:80-86684-42-3.

Shucksmith, M., Thomson, K. J., Roberts, D.: The CAP and the Regions: the Territorial Impact of the Common Agricultural Policy. CABI Publishing, 2005. ISBN: 0-85199-055-X

Fiala, P., Pitrová, M.: Evropská unie. CDK, Brno, 2009, ISBN: 9788073251802

Vedoucí práce

Tomšík Karel, doc. Ing., Ph.D.

Termín odevzdání

březen 2013

prof. Ing. Miroslav Svatoš, CSc.

Vedoucí katedry



prof. Ing. Jan Hron, DrSc., dr.h.c.

Děkan fakulty

V Praze dne 23.11.2012

Čestné prohlášení

Prohlašuji, že svou diplomovou práci "Vliv reforem společné zemědělské politiky na hospodaření vybraného podniku" jsem vypracovala samostatně pod vedením vedoucího diplomové práce a s použitím odborné literatury a dalších informačních zdrojů, které jsou citovány v práci a uvedeny v seznamu literatury na konci práce. Jako autorka uvedené diplomové práce dále prohlašuji, že jsem v souvislosti s jejím vytvořením neporušila autorská práva třetích osob.

V Praze dne 27.3.2014

Poděkování

Ráda bych touto cestou poděkovala vedoucímu práce panu doc. Ing. Karlu Tomšíkovi, Ph. D., za cenné rady a odborné připomínky, které mi poskytoval během řešení této diplomové práce. Dále děkuji předsedovi představenstva akciové společnosti AGRO Hoštka Ing. Václavu Sochrovi za poskytnuté informace a konzultace.

Vliv reforem společné zemědělské politiky na hospodaření vybraného podniku

Effect of CAP Reforms on the performance of a selected enterprise

Souhrn

Diplomová práce se zabývá teoretickým vymezením společné zemědělské politiky a poté i jejím fungováním v praxi. Jsou zde zaznamenány cíle, principy a především reformy, kterými politika od svého vzniku prošla. Druhá část charakterizuje konkrétní zemědělský podnik AGRO Hoštka. Následuje analýza obdržенých subvencí podniku, jak z národních, tak z evropských zdrojů. Součástí praktické části práce je dále srovnání čistého zisku podniku před a po vstupu do EU. V závěru práce je uvedeno celkové shrnutí důsledků společné zemědělské politiky Evropské unie na provoz akciové společnosti AGRO Hoštka.

Summary

This thesis deals with the theoretical definition of the common agricultural policy and then to its functioning in practice. There are recorded goals, principles and especially policy reform which has undergone from its creation till now. The second part describes the specific farm Agro Hoštka. The analysis of the company received subsidies follows thereafter. The practical part of the thesis is further compared to net profit of the company before and after the accession to the EU. The final part of the thesis indicated a summary of the impact of the common agricultural policy of the European Union on the joint stock company Agro Hoštka and its working.

Klíčová slova: Evropská unie, Společná zemědělská politika, McSharyho reforma, dotace, zemědělský sektor, zemědělský podnik AGRO Hoštka.

Keywords: European Union, Common Agricultural Policy, McShary' s reform, subsidy, agricultural sector, the farm AGRO Hoštka.

Obsah

1. Úvod.....	8
2. Cíl práce a metodika	10
3. Společná zemědělská politika.....	11
3.1. Vznik Společné zemědělské politiky	11
3.1.1. Etapy vývoje společné zemědělské politiky.....	12
3.1.2. Cíle Společné zemědělské politiky.....	13
3.1.3. Principy a mechanismus SZP.....	15
3.2. Proces reformy SZP.....	17
3.2.1. Mansholtův plán	17
3.2.2. Reformy v 80. letech	19
3.2.3. MacSharryho reforma.....	19
3.2.4. Agenda 2000.....	23
3.2.5. Reforma Franze Fischlera – Mild-Term Review	25
3.2.6. Health Check (kontrola funkčnosti SZP)	27
3.2.7. Společná zemědělská politika v období 2014-2020.....	30
3.3. Financování společné zemědělské politiky EU.....	35
3.3.1. Rozpočtová procedura	36
3.3.2. Fondy k financování společné zemědělské politiky.....	38
3.3.3. Rozdělování dotací mezi jednotlivé členské státy.....	41
3.3.4. Předvstupní pomoc EU.....	42
3.4. Charakteristika agrárního sektoru	42
3.4.1. Produkční faktory	43
3.4.2. Agrární sektor v České republice	44
4. Zemědělský podnik AGRO Hoštka	54
4.1. Charakteristika vybraného zemědělského podniku.....	54
4.1.1. Hlavní cíle podniku	54
4.1.2. Organizační struktura podniku	55
4.1.3. Zaměření podniku a stálá produkce.....	55
4.1.4. Technologický vývoj	56
4.1.5. Obchodní činnost.....	57
4.2. Podmínky získání subvencí.....	58
4.2.1. Systém kontrol.....	59
4.3. Dotační programy využívané zemědělským podnikem AGRO Hoštka, a. s.	59
4.3.1. Celková sumarizace obdržených dotací	64
4.4. Porovnání čistého zisku podniku a obdržených dotací	69
4.5. Shrnutí důsledků společné zemědělské politiky Evropské unie na provoz akciové společnosti AGRO Hoštka	72
5. Závěr	74
6. Zdroje:.....	76

1. Úvod

V ekonomice státu má zemědělství významné postavení. Jeho podstata spočívá především v uspokojování základních potřeb člověka, prostřednictvím zemědělství se získávají potraviny jak rostlinného, tak živočišného původu, nutné k zajištění výživy obyvatelstva. Je také producentem nejrůznějších surovin pro další zpracování některými průmyslovými odvětvími. Agrární sektor má však společně s lesním a vodním hospodářstvím i další nezastupitelné funkce – krajinnotvornou, ekologickou a sídelní. V neposlední řadě zemědělství vytváří pracovní příležitosti pro venkovské obyvatelstvo a zároveň udává identitu venkovskému prostoru.

Zemědělství se na území dnešní České republiky vyvíjelo několik tisíc let, za tu dobu se událo mnoho změn. Ke dvěma zásadním událostem, které mají klíčový vliv nejen na zemědělství, došlo ve dvou posledních desetiletích. Na počátku devadesátých let se muselo celé národní hospodářství a také i zemědělství přizpůsobit novým podmínkám. Cestou reformní politiky došlo k obnovení soukromého vlastnictví navrácením půdy a jiného zemědělského majetku jeho původním vlastníkům. Došlo tedy k transformaci jednotných zemědělských družstev a k privatizaci státních statků. Dalším dopadem transformace bylo výrazné snížení zemědělské produkce a pokles zaměstnanosti v zemědělském sektoru.

Druhým klíčovým okamžikem se stal 1. květen 2004, kdy Česká republika vstoupila do Evropské unie (dále pouze EU), čímž se mimo jiné zavázala řídit pravidly společných politik Evropské unie, včetně společné zemědělské politiky. Jejím úkolem je regulovat pomocí souboru různých opatření a nástrojů integrovaný trh agrárních produktů EU a pozitivně ovlivňovat vývoj zemědělství členských států Unie. Společná zemědělská politika již od svého vzniku dělí obyvatele nejen členských států na příznivce a odpůrce. Během své existence prošla několika reformami.

Dopady společné zemědělské politiky EU v České republice jsou četné – došlo ke změnám ve struktuře využívání zemědělské půdy, ve struktuře pěstovaných plodin a chovaných zvířat. Český agrární sektor je však spíše než trhem regulován dotačními politikami. Celý

vývoj se uskutečňuje na pozadí globalizace, která na jedné straně sjednocuje výrobní a spotřební vzorce a na druhé straně koncentruje rozhodovací proces do několika málo evropských a světových center. Významnou změnou je orientace společné zemědělské politiky z podpory zemědělské činnosti na rozvoj venkova. Zemědělci se tak musí neustále přizpůsobovat nově nastaveným podmínkám a další změny lze očekávat s každým novým programovacím obdobím.

2. Cíl práce a metodika

Cílem diplomové práce je zhodnocení vlivu reforem společné zemědělské politiky na hospodaření vybraného zemědělského podniku. Dílčím cílem je zmapování celé historie se všemi reformami této politiky a orientace v ní.

V úvodní části budou uvedena specifika agrárního sektoru, následovat bude rozbor veškerých reforem společné zemědělské politiky, od jejího počátku až po současnost. V praktické části bude charakterizován zemědělský podnik AGRO Hoštka a.s.. Podstatná část druhé části bude věnována analýze jednotlivých subvencí jak z českých tak evropských zdrojů, které podnik doposud obdržel. Výsledkem bude zhodnocení kladů a záporů, které s sebou přináší členství v Evropské unii, potažmo zahrnutí České republiky do systému společné zemědělské politiky EU.

V literární rešerši bude použito metody sekundární analýzy dokumentů, s cílem co nejdůkladnějšího zmapování všech mezníků společné zemědělské politiky. Tyto poznatky pak budou aplikovány v praktické části diplomové práce, při analyzování hospodaření akciové společnosti AGRO Hoštka. Základem pro zpracování čtvrté kapitoly práce bude analýza kvantitativních údajů, které monitoruje a poskytuje Státní zemědělský intervenční fond prostřednictvím Seznamu příjemců dotací, ve kterém jsou uváděny údaje o finančních alokacích na přímé platby za jednotlivé subjekty od roku 2004. Dále pak bude využito podkladů z účetní dokumentace akciové společnosti AGRO Hoštka. Zkoumání vlivů a dopadů společné zemědělské politiky na hospodaření podniku bude provedeno prostřednictvím expertních rozhovorů s předsedou představenstva dotčeného zemědělského podniku. Na počátku byla položena hypotéza, zda vstup ČR do EU přinesl zemědělství ČR významné zvýšení příjmů a zlepšení hospodářských výsledků. Potvrzení či vyvrácení této hypotézy bude odůvodněno v závěru práce.

3. Společná zemědělská politika

3.1. Vznik Společné zemědělské politiky

Počátek formování základů SZP Evropské unie se datuje do období po skončení 2. světové války, kdy se svět rozdělil na dvě poloviny. Hlavním důvodem vzniku bylo zajistit pro západní Evropu, která se po válce potýkala s nedostatkem potravin, soběstačnost a ukončit její závislost na dovozu. Tento prvotní cíl, zajištění potravinové soběstačnosti, bylo zcela jistě nezbytné splnit především pro další rozvoj Evropy. Po jeho dosažení se ovšem společná zemědělská politika začala ubírat směrem, který je v současné době často kritizován a již několik reforem se snaží o napravení soudobého stavu, o tom ale až později.

První pokusy o vytvoření zemědělské integrace lze datovat do počátku 50. let minulého století. Iniciativu v tomto směru vyvíjela především Francie. Prosazovala nejdříve ideu sektorové integrace, která by byla obdobou Evropského sdružení uhlí a oceli, včetně vytvoření nadnárodních orgánů řízení. Přípravných jednání se v první polovině 50. let zúčastnilo postupně až sedmnáct evropských zemí.

Tyto snahy se však ukázaly jako neúspěšné, neboť řadu zemí odrazil záměr výrazně institucionalizovat spolupráci a také obavy ze vzniku silného nadstátního řízení, prosazujícího zájmy některých vedoucích zemí. Vysoký stupeň integrace se rovněž ukazoval prozatím nereálný u méně vyspělého odvětví jako je zemědělství, v němž navíc řada zemí trvá na obhajobě národních pozic.

Po ústupu od původních snah, kdy opustila myšlenku jednotného zemědělského trhu, iniciovala Francie alespoň dílčí návrh na vznik společných koordinovaných trhů pro některé hlavní výrobky, usilující o sblížení cen, racionalizaci výroby a harmonizaci vzájemného obchodu. Ani tuto omezenou variantu se však nepodařilo realizovat. Pokusy o zemědělskou integraci byly posléze zúženy na otázky případné liberalizace evropského zemědělského obchodu řešené na půdě Organizace pro evropskou ekonomickou spolupráci

(OEEC).

Již první fáze vývoje zemědělské integrace tedy ukázala, že půjde o mimořádně složitý proces, který může zaznamenat úspěch pouze po delší přípravě a nalezení vyváženého přístupu zúčastněných zemí. Je patrné, že průběh prvních jednání zkomplikoval právě i velký počet účastníků s výrazně odlišnou ekonomickou úrovní a značně diferencovaným zemědělským sektorem. První integrační pokusy však byly důležitou inspirací pro budoucí vývoj. (Neumann, 2004)

3.1.1. Etapy vývoje společné zemědělské politiky

Po prvních zkušenostech a poučení z předešlých problémů lze formování společné zemědělské politiky, které započalo po vzniku EHS, považovat za gradualistický proces hledání společných zájmů a postup cestou nejmenšího odporu. Římská smlouva o založení EHS předpokládala existenci poměrně dlouhého, dvanácti až patnáctiletého období k definování realizaci SZP. Konference v italské Strese identifikovala hlavní problémy zemědělské integrace v červnu 1958, tam byly také uloženy úkoly Evropské komisi. Konference potvrdila vytváření SZP jako dlouhodobého, kontrolovaného procesu s řadou specifíků s ohledem na různé zájmy jeho účastníků.

První etapa formování SZP se datuje od období 1958-61. Ve dnech 3. - 12. července 1958 se v italské Strese konala konference, které se zúčastnili ministři zemědělství států, které podepsaly Římské smlouvy. Na této konferenci byly určeny základní úkoly SZP, které měly vést k dosažení cílů SZP. Největší důraz byl kladen na propracování postupu vytváření společného zemědělského trhu. Cílem bylo konkurenceschopnější zemědělství, při zachování hlavního pilíře jeho hospodářství, rodinné farmy. Cílem nebyla úplná soběstačnost, ale měla být dosažena rovnováha v zapojení do mezinárodního obchodu, jež předpokládala vysokou ochranu vnitřního trhu. Také bylo zdůrazněno, že řešení zemědělských problémů nelze nalézt jen ve výrobní oblasti, ale v souladu s kroky sociální politiky, regionálního rozvoje, atd.

Druhá etapa započala v roce 1962 a končí rokem 1965. Evropská komise vypracovala a začala realizovat hlavní principy SZP.

1. Byla stanovena pravidla pro vytvoření devíti společně organizovaných trhů zemědělských produktů (vepřové maso, obilí, mléko a mléčné výrobky), bylo připraveno a začalo sblížování jejich cen.
2. Došlo k vytvoření Evropského zemědělského usměrňovacího a záručního fondu (EZUZF). Ten od roku 1964 poskytoval zemědělské subvence, čímž byl vytvořen systém finanční solidarity.
3. Byly přijaty obecné zásady preference domácích produktů před zahraničními a zásada zajištění životního standardu zemědělců v relaci k průmyslovým pracovníkům.

Třetí etapa probíhala v letech 1966-70, byl dokončen úplný volný oběh zemědělských produktů uvnitř EHS a zavedena celní unie vůči třetím zemím. Začaly fungovat společné ceny výrobků. EZUZF také začal uhrazovat vnitřní a vývozní subvence. V neposlední řadě byla zavedena strukturální a sociální politika v oblasti zemědělství (Musilová 2009).

3.1.2. Cíle Společné zemědělské politiky

Společná zemědělská politika se začala vyvíjet se vznikem Evropského hospodářského společenství na základě podpisu Římských smluv, které začaly platit v roce 1958 a byly podepsány Itálií, Francií, Spolkovou republikou Německo (SRN), Lucemburskem, Nizozemskem a Belgií. SZP tak byla součástí integračního procesu od jeho samotného počátku.

Hlavní cíle SZP byly vymezeny Římskou smlouvou v roce 1957 i navazujícími dokumenty, především z konference ve Strese v roce 1958. Cíle SZP vytvářejí široký komplex, který není úzce omezen pouze na ekonomickou oblast. V původní dikci SZP bylo cílem zejména:

- zvyšovat produktivitu podpořením technického pokroku, optimálně využít výrobní činitele, hlavně pracovní sílu
- stabilizovat trhy
- spravedlivá životní úroveň zemědělcům, především zvyšováním jejich osobních důchodů
- zajistit zásobování zemědělskými produkty
- zaručit přiměřené ceny při zásobování spotřebitelů

Ekonomické cíle směřovaly především na zvýšení produktivity práce a to cestou rozšiřování technického pokroku a optimalizace využívání výrobních fondů, jmenovitě pracovní síly. Podobné vymezení reagovalo na zaostávání výkonu evropského zemědělství a nízkou konkurenční schopnost ve srovnání s některými dalšími zeměmi. Zároveň ukazovalo potřebu zabezpečení vyšší potravinové soběstačnosti, která byla aktuální v první fázi po skončení druhé světové války.

Relevantním cílem bylo zvýšit efektivitu výroby a posílit konkurenceschopnost. Tato snaha o zvýšení produktivity ale v pozdějším období vedla k negativním důsledkům, které jsou právě předmětem kritiky SZP. Aktivita států i nadstátních orgánů, vedoucí k posílení nabídkové strany zemědělského systému, vyústila během krátké doby do rychle rostoucích přebytků produkce a ve vědomé budování tržní nerovnováhy. To způsobilo značnou a trvale rostoucí finanční náročnost systému SZP. Výsledkem růstu produktivity bylo klesání počtu pracovníků v zemědělství a hrozba vylidnění venkovských oblastí.

Sociální cíle SZP jsou ovlivněny vysokou mírou solidarity charakteristickou pro většinu evropského kontinentu. Evropský integrační proces obsahuje významnou sociální dimenzi a to platí především pro SZP, protože jejím cílem je především zajišťování spravedlivé životní úrovně zemědělcům a to zvýšením jejich osobních příjmů a dále pak zabezpečení přiměřené ceny při dodávkách spotřebitelům. Bohužel jsou ale jednotlivé součásti tohoto cíle ekonomicky neslučitelné. Například vysoké důchody výrobců při relativně nízké produktivitě je možné zabezpečit bez státních podpor pouze za cenu zvýšení cenové hladiny výrobků pro spotřebitele.

Mezi *politické cíle* můžeme zařadit požadavky stabilizace trhu a vytvoření podmínek bezpečnosti zásobování, tedy potravinové soběstačnosti. Tržní stabilizace je důležitá, neboť míří k odstranění výkyvů na vnitřním potravinovém trhu. Zajistit plynulé zásobování je nezbytným domácím sociálně politickým faktorem. Stejně tak potravinová soběstačnost má významné vnější souvislosti, protože řada zemědělských komodit patří mezi strategické suroviny jako třeba obilí (Machálek a kol., 2008).

3.1.3. Principy a mechanismus SZP

Principy SZP byly také jako hlavní cíle formulovány na konferenci v italském městě Strese v roce 1958.

Hlavní principy SZP

- jednotný společný trh zemědělských produktů
- preference domácích výrobků před zahraničními
- finanční solidarita při provádění SZP

Princip jednotného společného trhu

Tento princip znamená, že v Evropské unii existuje volný pohyb zemědělských produktů mezi členskými státy jako součást celkového jednotného vnitřního trhu, v němž jsou zrušena všechna běžná ochranná opatření, prováděná v zahraničním obchodě. Společný trh je řízen sjednocenými pravidly, využívá unifikované nástroje včetně společných cen, kterými organizuje dílčí trhy pro jednotlivé produkty a ochraňuje domácí výrobky. Základním nástrojem jsou společné ceny, od jejichž používání se odvíjí mechanismus a fungování vnitřního trhu:

- Cílová, směrná cena (indikativní, orientační, základní, referenční) je stanovena tak, že většině výrobců poskytuje stabilizovaný důchod. Tyto ceny jsou stanoveny pro většinu výrobků a jsou měsíčně aktualizovány.
- Intervenční cena zasahuje do vnitřního trhu. Stanovují ji orgány EU (Rada

ministrů) pro každý hospodářský rok. Tato cena představuje nejnižší možnou hranici domácí ceny. Je využívána při převaze nabídky, pokud by skutečná tržní cena mohla poklesnout pod požadovanou úroveň.

Působení cílových a intervenčních cen pokrývá největší tržní skupinu, která je typem tržní organizace s intervenčním mechanismem a vnější ochranou. Do této skupiny řadíme výrobky, u kterých je EU vesměs soběstačná, jsou jimi obilí, rýže, cukr, mléko a mléčné výrobky, hovězí maso, stolní víno a některé druhy zeleniny a ovoce.

Princip preference domácích výrobků

Tento princip vyjadřuje přednost odbytu produktům vyrobeným v členských zemích Evropské Unie před zahraničními. Z toho vyplývá ochrana před silnými výkyvy světových trhů, podpora exportovaných výrobků z EU a také ochrana vnitřního trhu před levným dovozem, schopným konkurovat domácí produkci.

Nástrojem tohoto principu jsou tzv. mezní (prahové) ceny. Ty reagují na skutečnost, že světové ceny zemědělských výrobků jsou ve většině nižší než ceny v EU. Při dovozu ze třetích zemí je tedy stanovena vyrovnávací dávka, která zvyšuje světovou cenu na úroveň cenové hladiny v EU. Prahová cena tedy představuje minimální cenu dovozu a zabraňuje tomu, aby zboží ze zahraničí bylo na společném trhu nabízeno za nižší cenu než domácí produkce.

Pomocí těchto cen, respektive vyrovnávacích dávek, cel, množstevních omezení, certifikátů a na druhé straně vývozních podpor, je vymezena jednotná tržní organizace s vnější ochranou (25% výrobků), do kterých patří drůbež, vejce, vybrané druhy zeleniny a ovoce, květiny a značková vína. Pod tento princip můžeme zařadit i poslední skupinu výrobků, tvořící tržní organizaci s podporou cen (olivový olej, tabák, některé druhy pšenice, ovoce a zeleniny), které mají ve výrobě EU méně než 5% podíl.

Princip finanční solidarity

Tento princip předpokládá společnou účast členských zemí EU na financování SZP. Evropský zemědělský usměrňovací a záruční fond (EZUZF) je hlavním nástrojem financování SZP. Byl založen v roce 1962 a je hlavní součástí rozpočtu EU. Zdrojem financování EZUZF jsou jak nezávislé zdroje (cla při dovozu ze třetích zemí, vyrovnávací dávky při dovozu zemědělských výrobků, podíl na dani z přidané hodnoty) tak i příspěvky členských zemí podle velikosti jejich HDP.

Tento fond je tvořen dvěma sekcemi a to *záruční* a *usměrňovací* (orientační) sekcí. *Záruční* sekce slouží k financování cenových a regulačně stabilizačních opatření na vnitřním trhu zemědělských výrobků (přímé podpory, příspěvky na skladování, cenové podpory) a na vnějším trhu (exportní subvence). Prostředky záruční sekce tvoří hlavní část EZUZF a jsou vypláceny v závislosti na tržní situaci. Z *usměrňovací* sekce jsou financována strukturální opatření. Slouží ke zlepšování životních podmínek zemědělců, k přizpůsobování struktury zemědělské výroby, k rozvoji venkovských regionů i jejich infrastruktury, podpoře vzdělání, výzkumu atd. Prostředky této sekce jsou spíše menšího významu.[1]

3.2. Proces reformy SZP

3.2.1. Mansholtův plán

Po skončení konference v italské Strese bylo rozhodnuto, že Sicco Mansholt, tehdejší komisař pro zemědělství, sestaví návrh, jak postupovat při tvorbě a zavedení společné zemědělské politiky, která měla vést k potravinové soběstačnosti, což byl primární cíl této politiky a hlavní důvod jejího vzniku. Dále mělo dojít ke zvýšení produktivity zemědělství při udržení cenové stability zemědělského výrobku. Zároveň měla tato politika za úkol zabránit odchodu obyvatel z venkovských oblastí do měst.

Mansholtův plán byl v roce 1968 uveřejněn jako Memorandum o reformě zemědělství. Cílem plánu bylo snížit množství zemědělské plochy a počet pracovníků v zemědělství, čímž by došlo k modernizaci zemědělství a k větší produktivitě práce. Dalším bodem bylo

snížení intervenčních a indikativních cen. Tento plán byl ovšem z velké části odmítnut a byla realizována pouze malá část z původních opatření. Jedním z důvodů neúspěchu tohoto plánu byl odpor zájmových organizací farmářů. Dne 23. března 1971 v Bruselu manifestovalo zhruba 80 tisíc belgických, francouzských, německých a italských zemědělců proti tomuto plánu. (Fojtíková, 2008)

Na konci sedmdesátých let dosáhla EU plné soběstačnosti u většiny zemědělských komodit, zejména díky rozšíření Evropského hospodářského společenství v roce 1973 o Irsko, Dánsko a Velkou Británii, kde byly hlavními komoditami obiloviny, mléko a hovězí maso. Začaly se ale objevovat problémy spojené s přebytkem zemědělské produkce, který byl zapříčiněn podporou zemědělců v podobě vysokých intervenčních cen motivujících zemědělce k produkci komodit, které byly nejvíce subvencovány, nezávisle na reálných potřebách trhu. Pokračovala nerovnováha mezi nabídkou a poptávkou a přebytky se zvětšovaly i díky technologickému pokroku. Pro tyto přebytky vytvořila EU tzv. Intervenční sklady, kam umísťovala produkci vykupovanou od zemědělců za intervenční ceny. Nejvíce v intervenčních skladech rostlo množství mléka a másla, v roce 1983 bylo uskladněno více než 7 milionů tun másla a 1,1 milionů tun mléka. Výrazná nadprodukce byla i v oblasti obilovin, kdy bylo v intervenčních skladech uskladněno 18,502 mil. tun obilí. Tyto sklady byly otevřeně kritizovány i v médiích, kde se hovořilo o horách másla, obilovin, cukru a jezerech mléka a vína. S nadprodukcí rostly i výdaje na exportní subvence. Všechny tyto skutečnosti vedly k vysokému podílu výdajů do zemědělství na celkovém společném rozpočtu. Výdaje do zemědělství v 70. letech tvořily 80% rozpočtu, což byla vysoká částka a bylo třeba provést účinnou reformu SZP. Nastalé situaci se pravděpodobně mohlo předejít přijetím Mansholtova plánu. Díky nižším intervenčním cenám by zemědělci nebyli motivováni k nadprodukcí a k prodeji přebytků do intervenčních skladů. Náklady na SZP by se tak snížily, zásoby na skladech by poklesly a zemědělství by se stalo více tržně orientované. Početná skupina zemědělců ovšem dokázala prosadit své vlastní zájmy nad zájmy trhu. (Baráková, 2010)

3.2.2. Reformy v 80. letech

Další pokus o reformu se odehrál ve druhé polovině osmdesátých let. Uskutečněn byl především z důvodu obrovského nárůstu výdajů na SZP, které v roce 1981 činily 10,96 mld. ECU, ovšem v roce 1985 vzrostly na 19,72 mld. ECU. I přesto nebyly výdaje schopny financovat rostoucí náklady na zemědělské přebytky a na vývozní subvence. Reformní kroky směřovaly především na dílčí mikro a makroekonomická opatření se zaměřením na snížení produkce (neboli omezení stimulace výroby), dále pak na limitování finančních prostředků určených na financování SZP. Od konce 70. let se začalo se zaváděním daně ze spoluodpovědnosti, kterou se výrobci měli podílet na rostoucích nákladech na skladování a export zemědělských produktů.

Významnější reformní kroky byly provedeny přibližně v polovině 80. let, kdy byly stanoveny produkční kvóty (1984) a stabilizátory, tzv. záruční prahy (1988), kterým postupně podléhaly všechny nejdůležitější komodity. Kvóta znamená omezování výroby směrem k většímu souladu poptávky s nabídkou. Omezení je spojeno s existencí záručního prahu, který udával maximální garantované množství produkce, na které se vztahovaly zaručené ceny. Překročení limitu mělo za následek pokles ceny v budoucím roce. V roce 1988 byl na summitu v Bruselu stanoven limit budoucích výdajů pro SZP. Určilo se, že výdaje porostou tempem, jenž bude představovat maximálně 74% vzhledem k růstu HDP Společenství.

Provedené korekce v 80. letech se však ukázaly pouze částečným a v delším horizontu nedostatečným řešením. Stále docházelo k nežádoucí stimulaci výroby, přebytky hovězího masa a mléka rostly. Díky těmto neuspokojivým výsledkům reforem byl Komisí ES v roce 1991 vypracován návrh nové reformy SZP. (König, Lacina a kol., 2004)

3.2.3. MacSharryho reforma

Reforma z roku 1992 dostala název podle tehdejšího komisaře pro zemědělství a rozvoj venkova (Ray MacSharry). Hlavním důvodem vzniku byl předcházející vývoj, který

přinesl nadprodukcí způsobenou systémem cenových podpor, dále konflikty na mezinárodní scéně (USA si stěžovalo na uzavření trhu se zemědělskou produkcí a dotace zemědělcům, které je zvýhodnilo před producenty z nečlenských zemí) a v neposlední řadě pak finanční náročnost SZP. Sestavit reformu nebylo snadné, protože na jedné straně bylo potřeba snížit dotace zemědělcům, na straně druhé ale udržet jejich příjmy na stejné úrovni. (Neuman, 2004)

Hlavním cílem reformy bylo zefektivnit SZP prostřednictvím liberalizace a snížením intervenčních cen. Bylo také potřeba do reformy implementovat závěry z Uruguayského kola jednání GATT (General Agreement on Tariffs and Trade). Toto jednání bylo započato v roce 1986 a až v roce 1994 byla podepsána závěrečná dohoda, kterou bylo uzavřeno kolo jednání a která zároveň vedla k založení Světové obchodní organizace (World Trade Organization – WTO). Jedním ze záměrů bylo liberalizovat obchod se zemědělskými produkty a dále pak omezit protekcionismus USA, EU a Japonska. Rozkol mezi EU a USA byl zmírněn tzv. Dohodou z Blair House z listopadu 1992, když se obě strany dohodly na zredukování exportních dotací a domácí podpory týkající se zemědělství. Bylo dohodnuto snížení domácích podpor o 20% v rozmezí 1986-88. Náklady na vývozní subvence se zmenšily o 36%. Dále už nebyla potřeba dovozní povolení a došlo ke snížení cel do roku 2000 o 36%. Poslední dva body napomohly otevření se unijního trhu třetím zemím, což je pozitivní krok, zvláště pro chudé rozvojové státy, jejichž hlavním zdrojem příjmů je prodej zemědělské produkce. (Tomšík, 2009)

Nyní už opět přímo k MacSharryho reformě. Reforma byla vypracována a navrhována Komisí ES v roce 1991, po složitých jednáních byla v květnu 1992 schválena radou ministrů a v červenci téhož roku vstoupila v platnost. Nová reforma byla nejvýznamnější změnou SZP od dob jejího vzniku a byla určitou modifikací některých nástrojů SZP. Nedotčeny zůstávají hlavní principy fungování společného trhu zemědělských produktů, včetně jeho ochrany.

Nová reforma chtěla najít účinnější recept na již zmíněné vzniklé problémy:

- nárůst finanční náročnosti systému

- stimulační charakter politiky a následné přebytky produkce, tedy nutnost skladovat nebo vyvážet její značnou část za stále obtížnějších podmínek
- rostoucí sociální a ekonomická diferenciací uvnitř i mezi jednotlivými regiony ES zapříčiněná pokračující koncentrací a intenzifikací výroby
- protekcionismus a eskalace konfliktů s nečleny EU
- ekologické zatížení zemědělské výroby

Za hlavní cíl si reforma vytyčila nastolení většího souladu mezi nabídkou a poptávkou. K tomu mělo vést určité další posilování prvků uvnitř tržního systému SZP. Jednalo se o vytvoření silnější motivace výrobců ke zvyšování konkurenční schopnosti výrobků Společenství spolu s přiblížením se produkčním a cenovým podmínkám hlavních světových výrobců. V průběhu celkového snižování zemědělské produkce mělo dojít ke zmenšení nasazení výrobních fondů. Případné ztráty příjmu výrobců přitom měly být kompenzovány v zájmu udržení jejich životní úrovně. Konkrétní opatření, aby tyto cíle mohly být zajištěny, se týkala změn ve čtyřech základních oblastech produkce: olejniny a luštěniny, obiloviny, hovězí maso, mléko a mléčné výrobky.

Obiloviny

Došlo ke snížení cen mezi sezónami 1993/1996 o 29%. Maximální objem produkce měl být 160 milionů tun obilí. Dřívější daň ze spoluodpovědnosti byla zrušena a došlo k posílení preference ES vzrůstem prahové ceny. Aby se pokles cen obilí nedotknul příjmů a životní úrovně zemědělců, bylo zavedeno kompenzování cestou přímých subvencí, kalkulovaných na základě průměrných výnosů. Každý pěstitel, který souhlasil se zmrazením určitého procenta osevni plochy obilovin (15% pro sezónu 1993/94 – nevztahuje se na malovýrobce do 20 ha), měl nárok na tyto subvence. Na nevyužité půdě mohli zemědělci případně pěstovat nepotravinářskou produkci pro průmyslové využití. Tato opatření měla přispět k větší rovnoměrnosti rozdělování finanční podpory mezi výrobce. Dále pak způsobovala tlak na splnění dvou základních záměrů: snížení produkce a pokles cen směrem ke světové úrovni.

Olejniny a luštěniny

Zrušeny byly dosavadní institucionalizované ceny, včetně intervenčního mechanismu. Byly zavedeny referenční ceny, které sledovaly úroveň světové ceny. Cenový pokles byl vykompenzován přímými subwencemi placenými přímo výrobcům. Zemědělci museli, pokud jde o jednotlivé plodiny, dodržet garantovanou maximální plochu stanovenou pro ES, pod sankcemi snížení cen.

Hovězí maso

Tato reforma sledovala 15% pokles intervenčních cen, vždy o 5% ročně postupně během tří sezón. Intervenční cena tedy poklesla ze 325,85 ECU/100 kg, platných od 1. 7. 1993, na 291,55 ECU/100 kg k 1. 7. 1995. Strop pro intervenční nákupy byl také snížen a to ze 750 tisíc tun (1993) na 350 tisíc tun (1997). Další změny měly za cíl podpořit extenzivní charakter chovu, jenž by umožnil více zemědělcům setrvat na půdě oproti variantě nadměrné intenzifikace, dále změnit skladbu chovaného dobytka (preferování dojnic před tržními kravami) a také snižovat počty kusů na 1 hektar obhospodařované plochy. Opatření byla zavedena jak u skotu, tak u ovcí a jehňat.

Mléko a mléčné výrobky

V této kategorii byly změny relativně nejméně významné. Výrobní kvóty na mléko zůstaly v platnosti. U másla klesly intervenční ceny o 2,5% v období 1993/94 a 1994/95.

Doprovodná opatření

Doprovodná opatření byla strukturálního charakteru a často se prolínala s jinými programy EU, avšak těsně souvisela se zemědělskou oblastí. Jednalo se o zavedení agroekologického programu, který znamenal stimulaci zemědělce k omezování používání umělých hnojiv a pesticidů, dlouhodobému vyjímání orné půdy. Dalším opatřením byl možný předčasný odchod do důchodu v 55 letech se zvýhodněnou penzí.

V důsledku uplatňování těchto zásad došlo k redukci počtu dobytka, rozlohy orné půdy

a zalesňování většího počtu původně orné půdy. Životnímu prostředí se začala věnovat větší pozornost a na finanční příspěvek měli nárok i zemědělci, kteří byli orientováni na tzv. ekologické zemědělství, která méně zatěžuje jak půdu, tak i životní prostředí. Pozitivní a zásadní změnou uskutečněnou touto reformou bylo přesunutí finanční podpory od cen výrobků k příjmům výrobců prostřednictvím přímých plateb. Byly sníženy cenové podpory a naopak vzrostl význam přímých plateb, které měly tuto ztrátu nahradit. Finanční prostředky, původně použité na nákup a likvidaci přebytků, byly tedy díky této reformě vyplaceny v hotovosti zemědělcům (Kučerová, I. 2007).

Výsledky reformy lze považovat za významný přínos, avšak výdaje na SZP bohužel stále výrazně nepoklesly. Tento neúspěch byl ovšem kompenzován efektivnějším vynaložením výdajů na SZP.

3.2.4. Agenda 2000

Další reformu SZP můžeme najít v dokumentu „Agenda 2000 – Za silnější a širší Evropu“, který souvisel s rozšířením EU v roce 2004 a zabýval se oblastmi, které bylo potřeba reformovat. Změnu potřeboval především systém financování Evropské unie. Agenda 2000 byla navržena Evropskou komisí už v roce 1997, k jejímu definitivnímu schválení došlo na berlínském summitu Evropské rady v březnu roku 1999 (proto se o této reformě někdy hovoří jako o tzv. Berlínské dohodě). Tento dokument se měl především promítnout do finančního rámce rozpočtu EU na období 2000 – 2006. Předpokládalo se, že to bude radikální reforma, která výrazně sníží výdaje na společnou zemědělskou politiku. Tato vize bohužel nebyla naplněna.

Nejvýznamnějšími body reformy SZP, která je součástí Agendy 2000 byly:

- *zvýšení přímých plateb*, které by vedlo ke slušné životní úrovni zemědělců;
- *nižší intervenční ceny*, konkrétně u obilovin, mléka, másla a hovězího masa, což by pomohlo k přiblížení evropských a světových cen a podpořila by se tak konkurenceschopnost zemědělských produktů EU;
- *větší důraz na kvalitu potravin a životní prostředí*, což souvisí se šetrnějším

zacházením se zvířaty a se začleněním ekologických cílů EU do SZP;

- *podpora venkovského rozvoje* a to cestou vytvoření druhého pilíře společné zemědělské politiky – rozvoj venkova;
- *podpora udržitelného zemědělského vývoje*, podpora zaměření se zemědělci na produkci požadovanou trhem, namísto produkce nejvíce subvencované;
- *stabilizace výdajů na zemědělství*;
- *zjednodušení zemědělské legislativy a její implementace*;

Nižší intervenční platby byly dohodnuty v rámci jednání o liberalizaci světového obchodu. Cílem byla silnější role trhu, což je častým přáním samotných zemědělců. Jako kompenzace k jejich snížení bylo zvýšení přímých podpor, které měly zemědělcům zajistit stálý příjem neovlivněný nepříznivými vlivy, jako je počasí nebo výkyvy cen zemědělských produktů na trzích.

Dříve se SZP zaměřovala spíše na ceny potravin, snižování výdajů EU na SZP apod. Touto reformou ovšem SZP změnila svojí politiku správným směrem. Nejvíce je to patrné na přesunu zájmu k neekonomickým aspektům, jako je kvalita potravin, ochrana přírody, podpora venkova nebo péče o zvířata. Tato změna souvisela s několika krizemi, s nimiž se evropské zemědělství koncem devadesátých let dvacátého století potýkalo. Kulhavka, slintavka a nemoc šílených krav (BSE) způsobily hromadné vybíjení stád a ztrátu důvěry spotřebitelů v hovězí maso. Dalším problémem pro budoucí směřování evropského zemědělství byl nález dioxinů v drůbežím mase. Bylo tedy nutné implementovat opatření, která by předcházela těmto nepříznivým událostem.

I když je jedním z cílů společné zemědělské politiky zajišťovat zemědělcům vhodné sociální podmínky, které by je nedonutily odejít z venkova za prací do měst, stále se toto nedaří zcela naplňovat. V Agendě 2000 bylo dohodnuto, že v roce 2003 dojde ke zhodnocení reformy SZP a na základě toho budou následovat další kroky. (Fajmon, 2006)

3.2.5. Reforma Franze Fischlera – Mild-Term Review

Zpráva Mild-Term Review byla Komisí předložena Evropské radě v červenci 2002. Zpráva obsahovala zhodnocení předcházející reformy a návrhy dalšího postupu. Podle těchto podkladů byla navržena další reforma, autorem byl tehdejší komisař pro zemědělství, Franz Fischler. Reforma byla přijata 26. června 2003 na summitu v Lucembursku, v platnost pak vstoupila v roce 2005. Vznik této reformy byl podpořen i rozšířením EU o dalších deset států, takže k 7 mil. zemědělcům se přidaly další 4 milióny a rozloha zemědělské půdy se zvýšila z původních 130 mil. hektarů na 162 mil. hektarů. V té době sehrál velkou roli předvstupní program SAPARD, který přistupující zemědělce připravil na systém žádostí o dotace a také pomohl zvýšit jejich konkurenceschopnost (např. nákupem modernějších strojů).

Hlavní cíle reformy byly:

- *zvýšit konkurenceschopnost zemědělství;*
- *rozvoj tržně orientovaného, udržitelného zemědělství a to cestou zavedení sdružené, od produkce oddělené platby na farmu, tj. přesunutím podpor od výrobců k výrobcům;*
- *odbourání plošného poskytování přímých plateb podle rozlohy a produkce farem, (doposud se totiž finančně podporovala každá jednotka, tj. hektar či kráva, z čehož nejvíce těžily velké farmy); přímé platby zaujímaly více než polovinu výdajů na SZP*
- *posílit rozvoj venkova modulací podpor, tj. přesunutím prostředků z podpory cen a příjmů do strukturálních podpor (k podpoře životního prostředí, rozvoje venkova a bezpečnosti potravin)*
- *větší bezpečnost a kvalita potravin, zlepšení pohody zvířat a vztahu zemědělství k životnímu prostředí;*
- *vznik sítě kontrolorů pro plnění nových pravidel.*

Společná zemědělská politika by nyní měla být více zaměřena na spotřebitele a životní prostředí. Zemědělci by měli být motivováni produkovat kvalitní a bezpečné výrobky dle reálných potřeb trhu. SZP by se již nezaměřovala pouze na podporu zemědělské výroby, ale začala dbát i na péči o venkovské oblasti včetně jejich obyvatel.

Další velkou změnou je ukončení vazby podpory na objem a druh produkce a výplata dotací dle plochy obhospodařované půdy. Před reformou systém motivoval zemědělce k co největší produkci, což byl prvotní cíl SZP po skončení druhé světové války, ale tento cíl ztratil postupně význam a místo nedostatku potravin se Evropská unie potýkala naopak s přebytky a s nimi souvisejícími výdaji (především intervenční výkupy a exportní subvence). Mechanismus jednotné platby přinesl snížení produkce a zvýšení tržní orientace zemědělců. Šlo tedy o krok správným směrem, který by měl být do budoucna podporován. Opatření, která vznikla díky této reformě, jsou popsána v následujícím textu. (Fajmon, 2008).

Decoupling je vlastně oddělení plateb od produkce. V bývalých členských státech EU-15 byla na místo několika plateb zavedena jedna přímá platba a to jednotná platba na farmu (single payment scheme SPS). Tato platba byla vypočtena na základě tzv. referenčního období 2000-2002. Oddělení plateb od produkce má za cíl, aby zemědělci produkovali takové komodity, které jsou spotřebiteli poptávány a ne nejvíce subvencovány.

Zjednodušení systému přímých plateb (single area payment scheme – SAPS) znamená režim jednotné platby na plochu, který je založen na výpočtu přímé platby z celkové výměry zemědělské půdy bez přímé vazby na výši produkce. Tento režim se týkal jen nových členských států, které přistoupily v roce 2004 a 2007 a je nepovinný (s výjimkou Slovinska a Malty, kde byl zaveden systém jednotné platby na farmu).

Cross-compliance znamená křížovou shodu nebo zásadu podmíněnosti. Je to nástroj, který umožňuje spojení zemědělské výroby s ochranou životního prostředí. Jedná se o integraci základních ekologických zásad do zemědělské produkce, protože se ochrana životního prostředí stala nedílnou součástí a jedním z hlavních cílů reformy SZP. Hlavním důvodem zavedení cross-compliance je přeorientování se z kvantity na kvalitu, zohlednění životního

prostředí, zdraví spotřebitelů a životních podmínek zvířat. Pokud zemědělský podnik poruší určitá pravidla, ztrácí část dotací. Riziko ztráty části, výjimečně celých, přímých dotací má zemědělský podnik motivovat k lepšímu dodržování zákonů.

Systém povinné modulace, neboli povinný přesun finančních prostředků z prvního do druhého pilíře SZP, tedy do rozvoje venkova. Součástí opatření, tedy zdrojem financí, které se budou přemísťovat, je snížení podpor u farem, které od EU získávají více než 5 000 EUR. Farmy, které dostávají nad 50 000 EUR, budou mít procentuální snížení poskytovaných plateb největší. Nejvíce tedy budou postiženy největší podniky a při přepočítání na jeden hektar zemědělské půdy budou získávat méně, než menší podniky, na které nebude mít modulace tak velký vliv.

Zvýšení podpory rozvoje venkova se týká především kvality potravin, nových technologií pro zpracování potravin, mladých farmářů, zacházení se zvířaty a malých zpracovatelů.

Reforma vzbudila rozporuplné reakce na mezinárodním poli. Na jedné straně je oceňována jako pozitivní krok v přizpůsobování SZP, ale na druhé straně je krokem nedůsledným. Udržení i pouze částečných vazeb zemědělských plateb na produkci motivuje farmáře podle kritiků ke zvyšování výroby přesunované poté na mezinárodní trhy. Výsledkem je růst exportních subvencí a problémy v jednání o liberalizaci světového obchodu v rámci WTO. (Čamrová a kol., 2005)

3.2.6. Health Check (kontrola funkčnosti SZP)

Na konci května roku 2005 se konalo shromáždění Zemědělské rady (Rada ministrů zemědělství členských států EU), kde bylo rozhodnuto o opatřeních, která zjednoduší financování SZP. Tento nový systém měl za úkol posílit a zmodernizovat řízení a kontrolu financí SZP a upevnit rozpočtovou disciplínu. Byly vytvořeny dva nové fondy, Evropský zemědělský záruční fond a Evropský zemědělský fond pro rozvoj venkova.

V listopadu roku 2007 byl dokument nazvaný Příprava na kontrolu stavu reformy SZP přijat Evropskou komisí. Kontrola stavu (tzv. Health Check) neměla být zásadní reformou, ale měla za úkol tuto politiku zjednodušit, zvýšit její účinnost, přizpůsobit a zmodernizovat ji novým podmínkám v rozšířené EU. Tato reforma by měla pomoci zemědělcům, aby byli schopni volně reagovat na zvyšující se poptávku. Tento záměr navazuje na předcházející reformní snahy a snižuje propojení přímých plateb na produkci.

V tomto dokumentu byla navrhována Evropskou komisí modifikace tří hlavních oblastí:

1. systém přímých plateb
2. tržní nástroje
3. politika rozvoje venkova

Systém přímých plateb by měl být zefektivněn a zjednodušen. Nástrojem by byl tzv. princip degresivity, tj. snižování přímých plateb na základě velikosti podniku. Další novinkou bylo zavedení systému jednotné platby na farmu ve státech, kde do té doby využívali systém jednotné platby na plochu.

Tržní nástroje měly být přepracovány na současný stav EU, která má již dvacet sedm členů a situace na zemědělských trzích se liší. Mělo dojít ke zrušení povinného vynětí části půdy z produkce (tzv. set-aside), dále měly být odstraněny kvóty na mléko a mléčné výrobky, intervence se měly snížit a taktéž vývozní subvence.

Politika rozvoje venkova se nyní měla více zaměřit na aktuální problémy, týkající se zejména ekologické oblasti (biopaliva, změny klimatu, vodní hospodářství a ochrana životního prostředí). Projednávalo se také zvýšení povinné modulace, kterou zavedla reforma Franze Fischera a která znamená povinný přesun finančních prostředků z prvního pilíře (přímé platby, exportní subvence, skladování, tržní intervence) do druhého pilíře SZP, tedy do rozvoje venkova. (KELLER-NOËLLET, 2008)

Dne 17. března 2008 prodiskutovala Rada ministrů pro zemědělství a rybolov tyto návrhy a sdělila své stanovisko, kde souhlasila s návrhy týkajícími se ekologie a ke zrušení kvót na mléko a mléčné výrobky. Naopak nesouhlasila se snižováním přímých plateb, dále pak námitky vyslovila ke změnám v tržních nástrojích a ke zvýšení povinné modulace. Evropská komise předložila 20. května Radě a Parlamentu legislativní návrhy změn SZP a na základě pozměňovacích návrhů byla v listopadu 2008 přijata opatření, která jsou kompromisem mezi názory Rady a Parlamentu. Nejdůležitějšími body jsou:

- *zvýšení povinné modulace*
- *oddělení podpory doposud vázané na produkci*
- *cross-compliance pro nové členské státy*
- *uvolňování mléčných kvót*
- *zrušení některých podpor*

Zvýšení povinné modulace cen neboli převod finančních prostředků z I. do II. pilíře SZP, se vztahuje na podniky, které ročně získají 5 000 až 99 999 EUR přímých plateb. U podniků, které ročně získají více než 300 000 EUR, se modulace zvyšuje o další 4 %. Takto ušetřené finanční prostředky budou přesunuty do rozvoje venkova. Nyní je navíc možné, aby státy z vlastní iniciativy převedly z národní obálky (z celkové částky na přímé platby) 10 % do jiných oblastí, které je potřeba podpořit.

Oddělení podpory doposud vázané na produkci je efektivní opatření. Jestliže je podpora vázaná na konkrétní plodinu, motivuje to zemědělce k její produkci nezávisle na potřebách trhu a dochází tak k tvorbě nežádoucí nadprodukce.

Zavedení cross-compliance pro členské státy, které přistoupily v roce 2004 až do roku 2013. Původně mělo být zavedeno od roku 2009, ale díky náročnosti implementace se jeho působnost odložila. V EU-15 je jeho dodržování již povinné.

Mléčné kvóty se každým rokem navýší o 1 % až do roku 2013. V roce 2015 by měly být tyto kvóty úplně zrušeny. Nyní je ovšem velká nadprodukce mléka, jeho cena klesla pod

výrobní náklady. Tento problém ukazuje na bolestný přechod od regulovaného k volnému trhu, kdy bude velké množství zemědělců muset ukončit svoji činnost v oblasti produkce mléka a odejít z trhu. Nabídka a cena mléka po jejich odchodu z trhu klesne a ustálí se na vyšší úrovni dané trhem.

Ponechávání půdy ladem (set-aside) a hektarová podpora pěstování energetických plodin budou zrušeny. Pěstování energetických plodin bylo v posledních několika letech terčem časté kritiky, neboť je to považováno za jednu z příčin potravinové krize a s ní spojeným růstem cen zemědělských výrobků. Biopaliva, která se vyrábějí z energetických plodin, ubírají zemědělskou půdu, která by se mohla využít k pěstování potravinářských plodin. Opět je tu ale motivace zemědělců, kteří na tyto plodiny získávali finanční prostředky a upřednostňovali je tak. Zrušení těchto plateb má za cíl nasměrovat zemědělce opět na produkci požadovanou trhem. Vzhledem k rostoucímu používání biopaliv je ale velmi pravděpodobné, že k poklesu jejich pěstování nedojde. (Fojtíková, 2008)

Kontrola stavu (tzv. Health Check) tedy nepřinesla nic zásadně nového, došlo pouze k upravení reformy Franze Fischlera, která se nyní přizpůsobila současným podmínkám a aktuálním problémům.[2]

Reformy SZP na sebe vzájemně navazovaly a opatření, která měla potřebné výsledky, byla zpřísnována či uplatňována na více komodit. Autoři reformy tak vycházeli z úspěchů a chyb svých předchůdců. Bohužel žádná z těchto reform nezměnila podobu společné zemědělské politiky EU natolik, aby nastolená pravidla bylo možné považovat za řešení dané situace. Jedním z důvodů tohoto vývoje je i skutečnost, že zemědělci jsou v jiných státech silnou voličskou základnou a politici podléhají jejich tlaku a brání jejich zájmy na úkor razantních a nejspíše pro SZP prospěšných změn. (Dyková, 2006)

3.2.7. Společná zemědělská politika v období 2014-2020

Společná zemědělská politika je k dispozici všem Evropanům. Díky ní se výjimečným způsobem zhodnocuje potenciál zemědělství všech sedmadvaceti členských států Evropské

unie. Po roce 2013 se tato politika reformuje tak, aby lépe zohlednila nové výzvy, pokud jde o potraviny, trvale udržitelné využívání přírodních zdrojů a hospodářský vývoj všech venkovských oblastí. SZP je úspěšná již téměř 50 let, nesmí se ale zapomínat na její hlavní výzvu: do roku 2050 se musí světová produkce potravin zdvojnásobit, aby se uživilo 9 miliard lidí. SZP opět prochází závažnými reformami. Hlavním cílem je politika, která bude ekologičtější, spravedlivější a účinnější. Evropské zemědělství potřebuje zvýšit svou konkurenceschopnost, a to z hospodářského i z ekologického hlediska.

Evropský parlament obdržel dne 12. října 2011 od Komise čtyři hlavní návrhy na reformu SZP. Reformovány mají být přímé platby, společná organizace trhu, rozvoj venkova a v neposlední řadě horizontální problémy, týkající se financování (řízení a monitorování SZP). Součástí návrhu jsou navíc také tři drobná opatření s cílem zajištění přechodu na nové podmínky a pravidla. Dosavadní reformní návrhy vycházejí ze Sdělení o budoucnosti SZP do roku 2020, které vytyčilo široké politické možnosti se záměrem reagovat na budoucí úkoly zemědělství a venkovských oblastí a dosáhnout cílů stanovených pro SZP, kterými jsou zejména:

- 1) životaschopná produkce potravin;
- 2) udržitelné hospodaření s přírodními zdroji a opatření v oblasti klimatu a
- 3) vyvážený územní rozvoj.

Záměr stanovený v návrhu víceletého finančního rámce předpokládá, že SZP by si měla zachovat svou strukturu dvou pilířů s rozpočtem pro každý pilíř v nominální hodnotě na úrovni roku 2013 a přesné zacílení na dosahování výsledků v oblasti hlavních priorit EU. Přímé platby by měly podpořit udržitelnou produkci tím, že se 30 % jejich rozpočtového finančního krytí přidělí závazným opatřením, která jsou prospěšná pro klima a životní prostředí (tzv. greening).

Velikost plateb by se měla postupně sblížovat a pro platby velkým příjemcům by se měly postupně stanovit stropy. Rozvoj venkova by měl být začleněn s ostatními společně řízenými fondy EU do společného strategického rámce a měl by podléhat jasnější a lepší podmíněnosti ex-ante. Co se týče tržního opatření, mělo by financování SZP být posíleno

dvěma nástroji vně víceletého finančního rámce:

- 1) nouzovou rezervou pro reakci na krizové situace;
- 2) rozšířením oblasti působnosti Evropského fondu pro přizpůsobení se globalizaci.

S ohledem na preference při řešení úkolů v oblasti zabezpečení potravin, udržitelného hospodaření s přírodními zdroji a územního rozvoje byly vypracovány tři politické scénáře.

- 1) scénář přizpůsobení, ten navazuje na stávající politický rámec a řeší jeho největší slabé stránky, jako je rozdělování přímých plateb, jinak nedochází ke změnám;
- 2) scénář integrace přináší zásadní změny společné zemědělské politiky ve formě silnějšího zaměření a ekologizace přímých plateb a posíleného strategického zaměření politiky rozvoje venkova v dokonalejší koordinaci s ostatními politikami EU, dále rozšiřuje právní základ pro větší oblast působnosti spolupráce producentů;
- 3) scénář nového zaměření, který více zaměřuje politiku na životní prostředí a navrhuje postupné ukončení přímých plateb za předpokladu, že produkční kapacitu lze zachovat bez podpory a že sociálně ekonomické potřeby venkovských oblastí vyřeší ostatní politiky.

Nakonec byl vybrán druhý scénář integrace, který zásadně mění zaměření na ekologizaci přímých plateb. Analýza ukázala, že ekologizace je možná za rozumných nákladů pro zemědělce, ale nedá se přitom vyhnout jisté administrativní zátěži. Dále je možné dát rozvoji venkova nový podnět za podmínky, že členské země a regiony účinně využijí nových možností a že společný strategický rámec spolu s ostatními fondy EU neodstraní spolupráci s pilířem 1 nebo neoslabí hlavní silné stránky rozvoje venkova. Dojde-li k dosažení správné rovnováhy, tento scénář do budoucna nejlépe vyřeší dlouhodobou udržitelnost zemědělství a venkovských oblastí.

V průběhu reformování bylo záměrem výrazné zjednodušení, jehož by mělo být dosaženo různými způsoby, prostřednictvím zefektivněním podmíněnosti a tržních nástrojů nebo struktury režimu pro malé zemědělce. Ekologizace přímých plateb by kromě toho měla být strukturována tak, aby došlo k minimalizaci administrativní zátěže (včetně kontroly a nákladů).

V následujícím období bude platit nová koncepce přímých plateb. V roce 2015 by zemědělci v EU měli přístup k těmto režimům:

Povinné režimy (všechny členské státy):

- Režim základní platby
- Ekologická platba
- Režim pro mladé zemědělce

Dobrovolné režimy (podle volby členských států):

- Vázaná podpora
- Podpora v oblastech s přírodními omezeními
- Přerozdělovací platba

Na všechny platby se vztahuje podmíněnost. Všichni zemědělci budou mít přístup k zemědělskému poradenskému systému. Ekologická přímá platba znamená 30 % finančního krytí na přímé platby, jež se mají použít na tři základní postupy:

Udržování trvalých travních porostů

- zákaz orby ve vymezených oblastech
- vnitrostátní/regionální poměr s 5% flexibilitou

Diverzifikace plodin

- alespoň dva druhy plodin v případě, že orná půda podniku přesahuje 10 hektarů
- alespoň tři druhy plodin v případě, že orná půda podniku přesahuje 30 hektarů
- hlavní plodina může zabírat nejvýše 75 % orné půdy a dvě hlavní plodiny nejvýše 95 % orné půdy

Udržování „plochy využívané v ekologickém zájmu“ s minimální rozlohou 5 % orné půdy podniku

- použije se pouze v případě zemědělských podniků s více než 15 hektary orné půdy
- po vydání zprávy Komise v roce 2017 a schválení legislativního návrhu by mělo dojít

ke zvýšení rozlohy na 7 %

- mezi plochy využívané v ekologickém zájmu mohou patřit: meze, ochranné pásy, půda ležící ladem, krajinné znaky, zalesněné plochy, terasy, plochy s mezplodinami, vegetačním pokryvem a plodinami, které vážou dusík, rychle rostoucí výmladkové porosty, zemědělsko-lesnické systémy, pásy půdy kolem okraje lesů. [3]

Nová reforma rozvoje venkova

Programy rozvoje venkova jsou definovány na vnitrostátní nebo regionální úrovni. Nejdříve dojde ke stanovení kvantifikovaných cílů na úrovni programu propojených s uvedenými šesti prioritami a třemi průřezovými cíli (inovace, změna klimatu a životní prostředí). Nově se nabízí možnost využít tematických podprogramů (např. mladí zemědělci, malé zemědělské podniky, horské oblasti, krátké dodavatelské řetězce, ženy ve venkovských oblastech, zmírňování změny klimatu, biologická rozmanitost atd.) Financování bude probíhat přidělením vnitrostátních finančních prostředků v souladu s rozhodnutím Evropské rady, zaneseným v základním aktu o rozvoji venkova, jakožto součást dohody o všeobecné reformě SZP. Z toho 30 % prostředků na rozvoj venkova je třeba vynaložit na opatření příznivá pro životní prostředí a boj proti změně klimatu.

Na evropské úrovni bude nyní klíčovým dokumentem Nařízení o společných ustanoveních pro fondy ESI, které se týká EZFRV, EFRR, ESF, Fondu soudržnosti a Evropského námořního a rybářského fondu. Nařízení také zohledňuje EU 2020 prostřednictvím 11 společných tematických cílů, kterých se má dosáhnout pomocí klíčových činností pro každý z fondů. Na vnitrostátní úrovni je vytvořen dokument Dohoda o partnerství, který uvádí zamýšlený způsob použití fondů související s cíli EU 2020. A na vnitrostátní neboli regionální úrovni jsou to poté už samotné Programy rozvoje venkova. [4]

Priority v oblasti rozvoje venkova

- 1) Podpora předávání znalostí a inovací v zemědělství, lesnictví a ve venkovských oblastech.

- 2) Zvýšení životaschopnosti zemědělských podniků a konkurenceschopnosti všech druhů zemědělské činnosti ve všech regionech a podpora inovativních zemědělských technologií a udržitelného obhospodařování lesů.
- 3) Podpora organizace potravinového řetězce, včetně zpracovávání zemědělských produktů a jejich uvádění na trh, dobrých životních podmínek zvířat a řízení rizik v zemědělství.
- 4) Obnova, zachování a zlepšení ekosystémů souvisejících se zemědělstvím a lesnictvím.
- 5) Podpora účinného využívání zdrojů a podpora přechodu na nízkouhlíkovou ekonomiku v odvětvích zemědělství, potravinářství a lesnictví, která je odolná vůči klimatu.
- 6) Podpora sociálního začleňování, snižování chudoby a hospodářského rozvoje ve venkovských oblastech.

(zdroj: Evropská komise, dokument Budoucnost SZP do roku 2020)

3.3. Financování společné zemědělské politiky EU

Rozpočet Evropské unie je hlavním finančním nástrojem EU. Z rozpočtu jsou financovány především společné aktivity a politiky, které byly přeneseny na úroveň EU, tedy i společná zemědělská politika EU. Legislativní úprava rozpočtu se nachází ve Smlouvě o založení Evropského společenství (smlouva o ES) v páté části, hlavě II., článku 268. Při tvorbě, provádění a kontrole rozpočtu musí být dodrženy tzv. rozpočtové zásady. Zásada jednotnosti znamená, že musí být všechny příjmy a výdaje sepsány společně v jednom dokumentu. Zásada universality říká, že příjmy nejsou do rozpočtu umísťovány do konkrétních položek výdajů, ovšem zásada specifikace výdajů naopak vyžaduje jasně stanovený účel dotací. Zásada annuality přiřazuje časový soulad rozpočtových operací a daného účetního roku. Podle zásady vyrovnanosti jsou příjmy rovny výdajům. Poslední zásada stanovuje měnu používanou pro sestavování rozpočtu, a to euro (Baráková, 2010).

3.3.1. Rozpočtová procedura

Evropský parlament a Rada EU jsou rozpočtové autority, které na základě návrhů Evropské komise sestavují rozpočet. Schvalování rozpočtu začíná 1. září dva roky před rokem, pro který je rozpočet sestavován a končí 31. prosince v roce předcházejícím roku, pro který se rozpočet sestavuje.

Fáze procedury jsou tyto:

- I. přijetí předběžného návrhu rozpočtu Komisí
- II. první čtení Radou
- III. první čtení Parlamentem
- IV. druhé čtení Radou
- V. druhé čtení Parlamentem a přijetí rozpočtu

Pokud nastanou výjimečné a nepředvídatelné okolnosti, může Komise během roku navrhnout, aby rozpočet byl změněn. Rada poté předloží předběžný návrh doplňujícího nebo pozměňujícího rozpočtu. Jestliže bude rozpočet Parlamentem zamítnut, proběhne celý proces sestavování rozpočtu znovu. Toto se nestává často, ale v roce 1979 a 1984 se tak stalo a to po přímých volbách do Evropského parlamentu. Pokud se nepodaří rozpočet schválit do konce roku, musí se od začátku ledna postupovat podle rozpočtového provizoria, kdy smí Evropská komise měsíčně utratit 1/12 toho, co utratila předcházející účetní rok nebo 1/12 předběžného rozpočtu, jenž byl zamítnut, podle toho, která suma financí je nižší. Tato suma smí být překročena pouze se souhlasem Rady.

3.3.1.1. Příjmy rozpočtu EU

Příjmy rozpočtu EU se dělí na vlastní a další zdroje. Největším zdrojem příjmů byly původně příspěvky jednotlivých členských států, které se vypočítaly dle ekonomické síly dané země, tedy podle hrubého domácího produktu. Tento zdroj se postupně snižoval a významnější se staly vlastní zdroje rozpočtu, kterými je nyní financována většina

rozpočtových výdajů.

Vlastní zdroje

System vlastních zdrojů má s platností od 1. ledna 2007 určen strop, který nesmí být přesáhnout. Jedná se o 1,24 % hrubého národního důchodu EU. Vlastní zdroje se rozdělují do následujících hlavních kategorií:

1. tradiční vlastní zdroje
2. zdroje založené na dani z přidané hodnoty (DPH) a vybírané v členských státech
3. dodatečný zdroj – zdroje založené na hrubém národním důchodu (HND) – jednotná sazba 0,73 % z HND každého členského státu

Tradiční vlastní zdroje jsou dávky uvalené na některé zemědělské produkty, cukr a cla uvalená na zboží dovážené do EU z nečlenských zemí vybírána prostřednictvím celního tarifu EU.

Další zdroje

Kromě vlastních zdrojů existují ještě další zdroje, které nelze považovat za hlavní, protože jejich podíl na celkové částce příjmů do rozpočtu je malý. Jde hlavně o přebytky z předcházejícího roku, úroky z opožděných splátek, příjmy od nečlenských zemí například v oblasti vědy a výzkumu, příjmy z administrativních operací institucí a daně, které odvádí zaměstnanci EU ze svých platů.

3.3.1.2. Výdaje rozpočtu EU

Velikost rozpočtových výdajů byla vždy výrazně ovlivněna vývojem integračního procesu a zvětšováním členské základny, což způsobovalo neustálé zvyšování finanční potřeby. Členění rozpočtových výdajů rozlišuje obligatorní a neobligatorní výdaje. Rozpočtové výdaje Společenství, které závazně nevyplývají ze Smlouvy o ES nebo z právních aktů vydaných na základě této smlouvy a o nichž v poslední instanci rozhoduje Evropský parlament, jsou výdaje neobligatorní. Jsou to zejména výdaje v rámci strukturálních fondů a výdaje pro komunitární politiky v oblasti výzkumu, vzdělávání, ochrany spotřebitele, dopravy a ochrany životního prostředí atd. Výdaje, které závazně vyplývají ze Smluv o ES

nebo právních aktů vydaných na jejím základě, jsou výdaje obligatorní. Jedná se o výdaje související se společnou zemědělskou politikou. [5]

3.3.2. Fondy k financování společné zemědělské politiky

Evropský orientační a záruční zemědělský fond (European Agricultural Guidance and Guarantee Fund - EAGGF) byl ustanoven v roce 1962 jako zvláštní fond k financování SZP. Ze začátku tento fond čerpal všechny zdroje z cel uvalených na dováženou produkci, ale díky podporování zemědělství se zvýšila produkce a vývoz předčil dovoz, čímž se tento fond dostal do deficitu a musel být dotován rozpočtem Společenství. EAGGF byl strukturální fond se dvěma sekcemi, orientační a záruční. Pouze orientační sekce byla zařazena pod strukturální operace. Pod záruční sekci spadalo zhruba 90 % všech finančních prostředků fondu a sloužila k financování SZP. Komise doplněná výborem představitelů jednotlivých členských států byla řídicím orgánem EAGGF. Nejdříve členské státy dostaly zálohové platby a ty byly následně vyúčtovány. Finanční prostředky tedy příjemci nezískávali přímo z fondu, ale přes akreditované národní platební agentury. Ve výsledku byla ze záruční sekce financována všechna opatření související se SZP a některé záležitosti z rozvoje venkova. Ten byl ale financován z orientační sekce prostřednictvím strukturálních operací, což bylo dosti nepřehledné v systému financování zemědělství a rozvoje venkova. (Baráková, 2010)

Další změnu přinesla Agenda 2000, která rozdělila výdaje ze záruční sekce EAGGF do dvou pilířů, resp. vytvořila druhý pilíř, kam náležel rozvoj venkova. První pilíř tvořil přes 80 % z celkových výdajů a zahrnoval zemědělské výdaje, například opatření související s trhem (přímé podpory farmářům, vývozní náhrady, veřejné intervence), dále propagace kvality výrobků a výdaje na administrativu. Druhý pilíř financoval opatření pro rozvoj venkova, dřívější odchod do důchodu, zemědělství se zaměřením na ochranu životního prostředí, zalesňování zemědělské půdy a příspěvek na vyrovnávání v méně příznivých oblastech Evropské unie. Krom toho byl ovšem rozvoj venkova stále financován z orientační sekce EAGGF, což nevyřešilo problém s nepřehledností.

Tabulka 1- Rozdělení SZP do dvou pilířů

I. pilíř	Výdaje na opatření související s trhem
	Propagace kvality výrobků
	Administrativní výdaje
II. pilíř	Opatření pro rozvoj venkova
	Zemědělství se zaměřením na ochranu životního prostředí
	Zalesnění zemědělské půdy
	Předčasný odchod do důchodu
	Vyrovňovací příspěvek v méně příznivých oblastech EU

V novém programovacím období 2007-2013 se veškerá podpora rozvoje venkova přesunula do II. pilíře. Toto zařazení bylo logickým krokem, vzhledem k propojení zemědělství a venkova. Další změnou bylo nahrazení EAGGF dvěma novými fondy. Došlo k rozdělení činností fondu podle jeho sekcí a vytvoření samostatných fondů pro lepší zprůhlednění a zjednodušení systému financování. Každý pilíř je teď financován samostatným fondem. Srovnání starého a nového financování ukazuje následující tabulka:

Tabulka 2 -Srovnání starého a nového programovacího období

	Oblast podpory		Fond
2000-2006	SZP	I. pilíř – tržní opatření	EAGGF – záruční část
		II. pilíř – rozvoj venkova	
	Rozvoj venkova		EAGGF – orientační fond
2007-2013	SZP	I. pilíř – tržní opatření	EAGF
		II. pilíř – rozvoj venkova	EAFRD

- I. pilíř SZP, tj. přímé platby a tržní opatření je od teď financováno z Evropského zemědělského záručního fondu (European Agricultural Guarantee Fund – EAGF). Financovány jsou činnosti řízené Komisí a to speciální veterinární opatření, veterinární inspekce potravin a krmiv, likvidace nemocí zvířat a kontrola zdraví plodin, dále propagace produkce v zemědělství, založení a řízení zemědělského

účetního informačního systému, systém zemědělských průzkumů s v neposlední řadě taktéž výdaje rybářských trhů.

Kromě těchto činností jsou členskými státy a Komisí řízeny a financovány z EAGF další činnosti, kterými jsou vývozní subvence, intervenční opatření k regulaci zemědělských trhů, přímé platby zemědělcům, informativní a reklamní opatření zemědělských produktů a výdaje související s restrukturalizací v cukrovarnictví.

II. pilíř, rozvoj venkova, financuje Evropský zemědělský fond pro rozvoj venkova (European Agricultural Fund for Rural Development – EAFRD). Činnosti podporované z tohoto fondu jsou spolufinancovány a řízeny jednotlivými členskými státy a Komisí prostřednictvím programů rozvoje venkova. Rozvoj venkova je tedy nyní financován prostřednictvím jednoho programového a finančního rámce s cílem zvýšit transparentnost, soudržnost a průhlednost. Prioritami jsou nyní zvýšení konkurenceschopnosti zemědělství a lesnictví, zlepšení kvality života a diversifikaci ekonomických aktiv ve venkovských oblastech a v neposlední řadě zlepšení životního prostředí a krajiny.

Od roku 2014 je Evropský zemědělský fond pro rozvoj venkova (EZFRV) spolu s Evropským fondem pro regionální rozvoj (EFRR), Evropským sociálním fondem (ESF), Fondem soudržnosti a Evropským námořním a rybářským fondem (EMFF) umístěn do nového společného strategického rámce. Tím by se mohly lépe docílit cíle strategie Evropa 2020 (inteligentní a udržitelný růst podporující začlenění). Rozpočet věnovaný na rozvoj venkova lze využívat pro financování zemědělské i nezemědělské činnosti v rámci těchto šesti priorit:

1. podpora předávání znalostí a inovací,
2. zvyšování konkurenceschopnosti,
3. podpora organizace potravinového řetězce a řízení rizik,
4. obnovování, ochrana a rozšiřování ekosystémů,
5. podpora účinného využívání zdrojů a přechod na nízkouhlíkovou ekonomiku,
6. podpora sociálního začleňování, snižování chudoby a hospodářského rozvoje ve

venkovských oblastech.

Členské státy nebo regiony budou rovněž moci vytvářet dílčí programy s vyšší mírou podpory určené např. pro potřeby určitých odvětví, v nichž existují specifické problémy, mladých zemědělců, malých zemědělských hospodářství, horských oblastí a krátkých dodavatelských řetězců.[6]

3.3.3. Rozdělování dotací mezi jednotlivé členské státy

Dotace členskými státy nejsou rozdělovány na základě zcela srovnatelného ukazatele. Není to možné kvůli rozdílné produkci, geografickým podmínkám a různé výši nákladů. Přímé platby se vypočítávají na základě velikosti obdělávané půdy a jejího výnosu za stanovené referenční období. V tomto případě nejsou zohledněny rozdílné náklady vynaložené na danou produkci. Další dotace jsou výsledkem jednání mezi představiteli EU a jednotlivými státy. Terčem kritiky bývalo prosazování francouzských a německých zájmů a na druhé straně znevýhodňování nově přistupujících států, které se připojily až v roce 2004 a nezískaly přímé platby v plné výši již od vstupu do EU, ale cestou tzv. postupného zavádění jejich částka progresivně roste. Byla tedy stanovena hypotéza, že nové členské státy jsou v rámci dotačního systému značně znevýhodňovány. (Baráková, 2010)

Komise již od roku 1999 několikrát navrhovala stanovit horní mez přímých plateb, aby bylo rozdělování podpory spravedlivější. Avšak tento návrh odmítlo několik členských států. Na úrovni Evropské unie se bude usilovat o to, aby se rozdíl ve výši přímých podpor, které zemědělci obdrží, mezi členskými státy snížil. V červnu 2013 se rozhodlo, že při rozdělování prostředků ze SZP se zajistí, aby do roku 2019 žádný členský stát neobdržel méně než 75 % unijního průměru. V rámci jednoho členského státu nebo jednoho regionu dojde ke snížení rozdílů ve výši podpory jednotlivým zemědělským podnikům: podpora na hektar nesmí klesnout pod úroveň 60 % průměru podpor vyplacených do roku 2019 ve stejné administrativní nebo zemědělské oblasti. Členské státy mohou zvýšit podporu u malých a středních zemědělských podniků tím, že jim poskytnou vyšší částku podpor na

“první hektary” hospodářství. U nových členských států by režim SAPS (jednotná platba na plochu) mohl být prodloužen až do roku 2020. Rozpočet SZP pro všech 28 členských států na období 2014–2020 činí 95 miliard eur (v současných cenách). Tyto peníze jdou z Evropského zemědělského fondu pro rozvoj venkova (EZFRV). (Fajmon, 2010)

3.3.4. Předvstupní pomoc EU

Pro kandidátské země fungovaly tzv. předvstupní programy, které pro ně zajišťovaly rychlý a bezproblémový vstup do EU. Prostřednictvím těchto programů měli být občané i úředníci dopředu připraveni na využívání systému podpor z EU. Existovaly tři předvstupní programy: Phare, ISPA a SAPARD. Speciálně pro zemědělský sektor byl určen právě program SAPARD. Zemědělství čerpalo z tohoto programu dotace zejména na budování potřebných administrativních struktur a mechanismů pro SZP v České republice. SAPARD byl schválen v roce 2000 ve Výboru pro zemědělské struktury a rozvoj venkova. Jeho působení bylo omezeno na programovací období 2000 až 2006. Tehdy mohli zemědělci jeho prostřednictvím žádat o dotace na investice do zemědělského majetku a inovací. V České republice byl program zahájen v roce 2002 a ukončen k 30. listopadu 2005, kdy byla celá alokace pro ČR vyčerpána. Celkem k nám z programu putovalo 3,9 mld. Kč na 1 495 projektů (Pělucha a kol., 2006).

3.4. Charakteristika agrárního sektoru

Zemědělství slouží svými produkty především k uspokojování základních potřeb člověka. Je zdrojem živočišných a rostlinných produktů, které jsou nutné k výživě obyvatelstva. Proto se zemědělská výroba významně podílí na vývoji životní úrovně společnosti. Kromě potravin v čerstvém stavu a surovin, zpracovaných potravinářským průmyslem, je zemědělství také producentem různých surovin pro ostatní průmyslová odvětví. Nutné je, neopomíjet důležitost zemědělství a brát jej jako jedno z primárních odvětví lidské produkce. Je zřejmé, že stát bude ve vlastním zájmu podporovat podnikání v tomto sektoru a to především proto, aby zajistil alespoň částečnou potravinovou soběstačnost.

Nejvýznamnějšími specifiky agrárního sektoru je závislost na přírodních podmínkách, specifický produkt a omezená skladovatelnost, nesoulad výrobního procesu s požadavky trhu, nesoulad nákladů a výnosů a také stále rostoucí požadavky na kvalitu. Zaměstnanost v zemědělském sektoru dlouhodobě klesá. Velkým problémem je odchod mladých a perspektivních ze zemědělství. Věkové zastoupení v agrárním sektoru se pohybuje v rozmezí 41 – 60 let. Důvodem odchodu mladých pracovníků je především evidentní rozdíl mezi příjmy v zemědělství oproti ostatním hospodářským odvětvím. [7]

3.4.1. Produkční faktory

Půda

Půda patří mezi tři základní produkční faktory a pro zemědělství je to nenahraditelný faktor, bez kterého by tento sektor nemohl existovat. Zvláštnost půdy jako výrobního faktoru zemědělství spočívá v následujících faktech:

- množství faktoru je pevně dané a neměnné – proto půdu označujeme též jako tzv. vzácný faktor
- pro většinu zemědělské produkce je to výlučný zdroj této výroby
- neopotřebovává se; můžeme konstatovat neomezenou použitelnost, pokud neuvažujeme nad extrémními případy poničení půdního povrchu
- z biologického hlediska se jedná o živou hmotu, probíhají v ní aktivní procesy – chemické, fyzikální a biologické
- nelze ji přemísťovat, patří mezi nemovitosti
- je zdrojem živin pro zvířata a rostliny

Zemědělci za využívání půdy odvádějí rentu. Tato renta je vyplácena vlastníkům půdy, kteří pronajímají svou půdu pro zemědělskou činnost. Díky vzácnosti tohoto výrobního faktoru se dá předpokládat růst cen nájemného. Základním ukazatelem využití zemědělské půdy je hektarový výnos, který je výpočtem poměru sklizně a sklizňové plochy.

Práce

Práce je pro zemědělství (jakožto pro všechny ostatní odvětví ekonomiky) nepostradatelná. Postupem času, vlivem modernizace a vývoje technologií a řady inovací v oblasti zpracování půdy a rostlinné i živočišné produkce ovšem dochází ke snižování poptávky po pracovnících v zemědělství. Naproti tomu došlo ke zvýšení odbornosti, požadavek na kvalitu převyšuje kvantitu. Zaměstnanost v agrárním sektoru celkově klesá. Největší problém je spatřován v odchodu mladých a perspektivních pracovníků ze zemědělství. Na druhou stranu kvalifikace pracovníků zaznamenala pozitivní změnu. Počet pracujících se základním vzděláním poklesl a zvyšuje se množství lidí s úplným středoškolským vzděláním, i počet vysokoškoláků mírně stoupá. Stále je bohužel evidentní rozdíl mezi příjmy v zemědělství oproti ostatním hospodářským odvětvím – což je dalším negativním vlivem na počet pracovníků v agrárním sektoru.

Kapitál

Kapitál hraje v agrárním sektoru jako výrobní faktor důležitou roli. Lze ho vnímat z více hledisek, každé z nich je pak pro jakoukoliv výrobní činnost důležité. V nejširším slova smyslu lze kapitál chápat jako:

- jako majetek (peněžní, hmotný a nehmotný) – aktiva
- reálný neboli věcný statek (budovy, stroje, zařízení), který je považován za výrobní faktor
- zdroj krytí majetku – pasiva
- hodnota, přinášející výnos z kapitálu

3.4.2. Agrární sektor v České republice

V České republice bylo zemědělství před rokem 1989 silně preferovaným odvětvím, z čehož vycházela jeho neúměrná dimenze, ale také poměrně dobrá efektivnost. Velkou změnou pro sektor byl přechod z plánovaného na tržní hospodářství. V tu dobu se vše muselo přizpůsobit novým ekonomickým podmínkám i odbytovým možnostem. V tehdejší Československu na konci roku 1989 v podstatě neexistoval soukromý sektor

a dvě třetiny zemědělské půdy obhospodařovala jednotná zemědělská družstva. Zbylá třetina náležela státním statkům. Hlavním úkolem zemědělské politiky po roce 1989 bylo obnovení vlastnických práv k půdě a ostatnímu zemědělskému majetku cestou restituace, privatizace a transformace. Na koncepci trvale udržitelného rozvoje v podmínkách postupné liberalizace světového agrárního trhu byly orientovány dlouhodobé cíle. Dalším zásadním mezníkem ve vývoji zemědělského sektoru České republiky byl 1. květen 2004, kdy se Česká republika stala právoplatným členem Evropské unie. Od tohoto data se české zemědělství nachází v prostředí jednotného unijního trhu a řídí se pravidly společné zemědělské politiky.

Zemědělský sektor je významnou součástí národního hospodářství. Podíl na vývoji HDP sektoru nikdy nebyl příliš významný, zato byl ale agrární sektor podstatně významnějším zaměstnavatelem, než je v současné době. Navzdory přírodním podmínkám v naší zemi hospodaří podniky a jednotlivci vhodným kombinováním rostlinné a živočišné výroby. Vyskytují se i tací, kteří se věnují výhradně produkci rostlinné. V současnosti nás znepokojuje potravinová soběstačnost ČR, která je charakteristická dlouhodobě klesající tendencí, ta je dána především poklesem živočišné výroby na území celé České republiky. Podle Strategie růstu českého zemědělství po roce 2014 je hlavním problémem právě stále se prohlubující nerovnováha mezi rostlinnou a živočišnou výrobou. České zemědělství se tak v důsledku současného nastavení dotací orientuje více na výrobu komodit s nízkou přidanou hodnotou, což je typický znak pro rozvojové země, nikoli ale pro vyspělé ekonomiky s dlouhou zemědělskou tradicí. Do budoucna má pomoci přesměrování části podpor z rostlinné produkce směrem k produkci živočišné. Záměrem tohoto přesměrování podpor je, aby byly opět navýšeny počty dojnic ze současných 370 tisíc kusů na 400 tisíc kusů. Počet krav chovaných na maso by měl rovněž vzrůst asi o 20 %.

V České republice největší část zaujímá orná půda. Plocha trvalých porostů se naopak zvětšuje. Tato změna je pozitivní v regionech, které jsou charakteristické méně příznivými podmínkami pro intenzivní využívání půdy. Obilí se nyní pěstuje na cca 1,52 mil. ha půdy a do budoucna by se jeho rozloha měla snížit na 1,3 mil. ha. Rovněž by měla být nižší plocha osetá olejinami, a to o více než 80 tis. ha na cca 400 tis. ha, oproti tomu chmelnic by mělo přibýt přibližně o 10 %. Záměrem státu je také posílení soběstačnosti u zeleniny

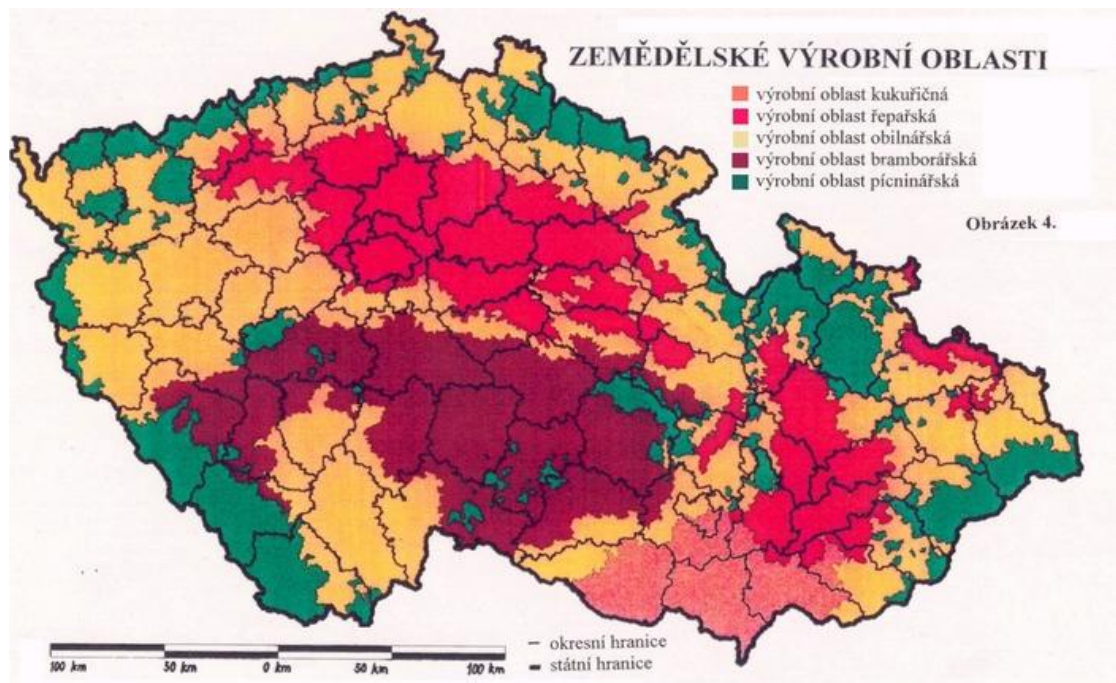
a ovoce mírného pásu.

V České republice jsou pěstovány všechny plodiny charakteristické pro její zeměpisnou a klimatickou polohu, některé pouze v malých zastoupeních. Jde o tyto skupiny plodin:

- obiloviny – pšenice, žito, oves, ječmen, kukuřice,
- okopaniny - brambory, cukrová řepa,
- olejniný - řepka olejka, mák, slunečnice,
- luskoviny - hrách, fazole, čočka,
- přadné rostliny – len, konopí,
- ovoce - jablka, hrušky aj.,
- zelenina - okurky, cibule, česnek, zelí aj.,
- chmel a vinná réva.

Hlavní zemědělské výrobní oblasti jsou vymezeny v následujícím obrázku.

Obrázek č. 1



zdroj: Sešitový atlas pro základní školy a víceletá gymnázia

Živočišná výroba je v České republice zastoupena chovem:

- skotu – mléko a maso,
- prasat – maso a sádlo,
- drůbeže – maso a vejce,
- ovce a kozy – mléko, maso a vlna,
- ryby a včely.

Můžeme u nás tedy najít obě produkce zemědělského sektoru s tím, že podíl rostlinné produkce v posledních letech převyšuje. Struktura rostlinné produkce byla během svého vývoje změněna, kdy poklesla především produkce obilovin, brambor a zejména cukrové řepy, oproti tomu se zvýšila produkce řepky olejné. V živočišné výrobě poklesly za posledních dvacet let stavy všech hospodářských zvířat. Důsledek této skutečnosti lze pozorovat na snížené produkci masa i mléka. (Machálek, 2008)

3.4.2.1. České zemědělství před vstupem do EU

České zemědělství prošlo po druhé světové válce procesem tzv. kolektivizace. Více než 50 % zemědělské půdy bylo zabráno státem a z velké části přiděleno státním statkům. Výsledkem byla zcela nová struktura českého zemědělství, kdy tu působila jednotná zemědělská družstva, státní statky, státní podniky a malý počet soukromých hospodářství. Pomoc byla poskytována prostřednictvím podpory cen produktů, výhodných dlouhodobých investičních úvěrů, dotací na investiční výstavbu a výhodných dodávek stavebního a jiného materiálu. Hospodářství bylo řízeno direktivně. Podniky produkovaly podle předem určeného a přiděleného plánu. Později bylo zemědělství podpořeno dotacemi pro podniky hospodařící v horších přírodních podmínkách, příplatky k nákupním cenám při vyšší kvalitě a kvantitě zemědělských produktů, dotacemi k cenám při fluktuaci cen vstupů do zemědělství, dotacemi pro podniky s horšími hospodářskými výsledky a zápornou daní z obratu. Hlavním záměrem těchto forem dotací bylo zachování cen potravin pro spotřebitele na předem stanovené úrovni. Při růstu cen vstupů zemědělské

podniky obdržely kompenzaci formou dotace.

České, resp. Československé hospodářství bylo radikálně reformováno v roce 1989, s cílem vybudovat tržní ekonomické prostředí. Ve všech odvětvích se přechod od direktivního řízení k tržnímu značně projevil. Hlavním úkolem bylo urovnat vlastnické vztahy. Zabavená zemědělská půda a majetek byly restituovány, podniky státu byly privatizovány a zemědělská družstva transformována. Doposud nebyl tento proces dokončen a stále se potýká s neuzavřenými kauzami.

Období vývoje zemědělského sektoru v Čechách lze v 90. letech 20. století rozdělit do tří základních fází. Ty reagovaly na nové sociální a politickoekonomické podmínky. Prvním podnětem bylo zrušení spotřebitelských dotací u základních potravin. Došlo k růstu cen a na trhu vznikla nerovnováha v podobě převisu nabízeného množství nad poptávaným. Producenti na to reagovali snižováním produkce. První fáze probíhala v letech 1990 až 1993 a zemědělská produkce tehdy poklesla o 24 %. Spolu s tím klesly stavy hospodářských zvířat o 13 % a 50 % pracovníků opustilo zemědělský sektor.

Druhá fáze započala v roce 1994 a končila v roce 1995. V těchto letech došlo ke zpomalení negativních trendů z první fáze vývoje a u některých ukazatelů došlo dokonce ke zlepšení. Produkce v roce 1995 klesla oproti roku 1993 pouze o 1 % a počet zaměstnaných v zemědělství se snížil o 10 %. Snížil se také stav hospodářských zvířat o 17 %, což je v porovnání s předchozím obdobím významná změna. Třetí fáze probíhala v letech 1996 – 1998 a opět došlo k výraznému poklesu zemědělské produkce, pracovníků a hospodářských zvířat.

Jednání o vstupu České republiky do EU byla zahájena v roce 1998. Nejdéle vyjednávanou kapitolou bylo právě zemědělství. Na členství se ČR začala připravovat několik let před samotným vstupem. Ministerstvem zemědělství ČR byl zpracován dokument připravující zemědělství na nové podmínky a nástroje EU. Tento dokument se jmenoval Koncepce agrární politiky na období před vstupem ČR do Evropské unie a byl schválen v lednu 2000. V dokumentu byly vymezeny dvě etapy agrární politiky se záměrem připravit zemědělský sektor ČR na vstup do EU.

První etapa znamenala revitalizaci a probíhala v letech 1999 až 2001. Revitalizace se týkala především zotavování a stabilizací zemědělského sektoru, dále pak byla zaměřená na institucionální přípravu vstupu do EU. Hlavním záměrem této etapy bylo odstranění některých vnitřních vývojových problémů českého agrárního sektoru, závažných vývojových překážek vzniklých v průběhu reformy a celková stabilizace sektoru před tím, než dojde k jeho přizpůsobování se podmínkám EU. Druhá etapa probíhala v duchu adaptace, což znamenalo co nejrychlejší plošné přizpůsobení zemědělského sektoru ČR podmínkám SZP Evropské unie. Tato etapa adaptace probíhala v letech 2002 až 2003. Během tohoto období byly subjekty zemědělského sektoru připravovány na podmínky jednotného trhu EU a na efektivní využívání strukturálních fondů a dalších zdrojů zejména prostřednictvím programu SAPARD. V koncepci byly uváděny čtyři pilíře zemědělské politiky ČR:

- regulování trhu a podporování příjmů
- environmentální opatření
- transformace a modernizace
- obecné služby a příprava na vstup do EU

Česká republika vstoupila do EU dne 1. května 2004. Čeští zemědělci mohli využívat podporu v rámci společné zemědělské politiky i strukturálních fondů již před tímto datem. Postupně se začali orientovat v systému podpory EU a také se pomocí získaných finančních prostředků zvýšila jejich konkurenceschopnost. Kromě dotací od EU mají zemědělci k dispozici také národní dotace a podpory od Ministerstva zemědělství ČR a Podpůrného garančního rolnického a lesnického fondu, které zde působily již před vstupem do EU.

3.4.2.2. České zemědělství po vstupu do EU

Vstup ČR do EU přinesl českému zemědělství významné zvýšení příjmů ze zemědělské činnosti a návazně zlepšení hospodářských výsledků. Ekonomické výsledky odvětví

zemědělství v roce 2004, ve srovnání s rokem předchozím, byly mimořádně dobré. Tzv. důchod z faktorů (čistá přidaná hodnota včetně salda výrobních dotací a daní) meziročně vzrostl o téměř 60 % a v přepočtu na 1 pracovníka v zemědělství dokonce o 68 %. Všechny podnikatelské formy zemědělských podniků vykázaly za rok 2004, v přepočtu na 1 ha zemědělské půdy výrazné meziroční zlepšení svých hospodářských výsledků a dosáhly zisku. Rozhodujícím faktorem tohoto vývoje byl nárůst provozních dotací, návazně na uplatnění Společné zemědělské politiky EU. (Ministerstvo zemědělství ČR, Zelená zpráva 2004)

Podnikání v zemědělství se najednou stalo ziskovým, o čemž vypovídá i nárůst jak fyzických tak právnických osob provozujících tuto činnost. Počty podnikatelů v zemědělství udává následující tabulka:

Tabulka 3 - Počty evidovaných zemědělských podnikatelů

roky	fyzické osoby	právnické osoby	celkem
2004	8578	2364	10942
2005	27339	3565	30904
2006	28090	3931	32021
2007	29234	4337	33571
2008	30681	4680	35361
2009	33353	5059	38412
2010	35001	5436	40437
2011	36322	5843	42165
2012	37041	6235	43276
2013	37334	6721	44055

zdroj: vlastní zpracování + <http://eagri.cz/public/web/mze/farmer/EZP/statistiky/>

V roce 2004 bylo evidováno celkem 10 942 zemědělců a v loňském roce se počet téměř zčtyřnásobil na číslo 44 055, jak fyzických tak právnických osob podnikajících v zemědělství. Přičemž fyzické osoby svým počtem významně převyšují ty právnické.

Dotační systém po vstupu do EU

Česká republika stejně jako ostatní členské státy, musela vytvořit platební agenturu pro administraci finančních prostředků poskytovaných v rámci SZP. Nejdříve byly pro tento účel zřízeny dvě zemědělské platební agentury. První byl Státní zemědělský intervenční fond (SZIF), který měl provádět platby v rámci společných organizací trhu, poskytovat exportní subvence, administrovat dovozní a vývozní licence a systém produkčních kvót. Druhou agenturou byla Agrární platební agentura (APA), která působila v rámci ministerstva zemědělství a měla za úkol rozdělování prostředků EU ze záruční sekce Evropského zemědělského orientačního a záručního fondu. Dále pak byl prostřednictvím agentury realizován Integrovaný administrativní a kontrolní systém (IACS). Z orientační sekce zmíněného fondu měla APA realizovat operační program Rozvoj venkova a multifunkční zemědělství. APA prováděla platby prostřednictvím pokynů Ministerstva financí ČR. V roce 2003 se rozhodlo o sloučení obou platebních agentur a dne 30. dubna 2004 byla udělena akreditace Státnímu zemědělskému intervenčnímu fondu, která potvrzovala jeho status platební agentury. SZIF se tedy stal sprostředkovatelem finanční podpory poskytované Evropskou unií. (Machálek, 2008)

Přímé platby

Z hlediska objemu finančních prostředků jsou přímé platby největší podporou, kterou zemědělci mohou obdržet a na kterou mají při splnění podmínek automatický nárok. V roce 2004 byly přímé platby děleny na:

- jednotné platby na plochu (SAPS)
- národní doplňkové přímé platby (Top-Up)
- ostatní přímé platby

Jednotná platba na plochu (Single Area Payment Scheme – SAPS) znamená zjednodušený systém výplaty přímých plateb zemědělcům. Místo několika jednotlivých plateb za různé plodiny se vyplácí pouze jedna platba podle rozlohy půdy splňující

požadavky pro získání SAPS (travní porost, orná půda, vinice, chmelnice, školka, ovocný sad, zelinářské a jiné kultury). Přímé platby jsou tedy vypočteny z celkové výměry zemědělské půdy bez přímé vazby na výši produkce. Tento systém se týká pouze států, které přistoupily v roce 2004. Mimo Slovinska a Malty využívají SAPS všechny nové státy. Podle původních dohod měla ČR koncem roku 2008 ukončit režim jednotné platby na plochu a v roce 2009 začít implementovat tzv. jednotnou platbu na podnik (Single payment Scheme – SPS), ale po jednání nových členských zemí s Evropskou komisí bylo rozhodnuto o prodloužení termínu až do roku 2013. Výraznou nevýhodou nových států oproti původní EU-15 je často kritizovaná skutečnost, že nedostávají plnou výši finančních prostředků. Žadatelem o SAPS je každá fyzická nebo právnická osoba obhospodařující zemědělskou půdu vedenou na její jméno v evidenci využití zemědělské půdy podle uživatelských vztahů, která zažádá o platbu prostřednictvím žádosti, kterou podá Státnímu zemědělskému intervenčnímu fondu. Platby jsou zemědělcům vypláceny zpětně na konci roku nebo do poloviny následujícího roku. Každý stát obdrží pro daný rok tzv. národní obálku, což je celkový finanční balík přímých plateb, která je následně rozpočítána na každý hektar oprávněné výměry zemědělské půdy podle podaných žádostí o přímou platbu.

Národní doplňková přímá platba Top-Up je doplňující k platbám na plochu. Tyto platby financuje stát, u nás konkrétně Ministerstvo zemědělství ČR. Cílem Top-Up plateb je zajistit konkurenceschopnost českých zemědělců na evropském trhu. Tyto doplňkové platby jsou vypláceny na konkrétní účel, s cílem podpořit dané oblasti, které by mohly být ohroženy konkurencí z ostatních států.

Ostatní přímé platby spadají pod Ministerstvo zemědělství ČR a Státní zemědělský intervenční fond. Jednalo se především o kompenzační platby za mléko, které měly nahradit škodu způsobenou zavedením systému produkčních kvót na mléko. Další podpory byly vypláceny na pěstování lnu pro vlákno, včelařství a sklizeň máku. Podpora pro pěstování bylin pro energetické využití byla zahájena v roce 2005.

V programovacím období 2007 - 2013 zůstaly přímé platby, národní podpory a opatření

a podpory tržních cen zachovány. Změnou bylo přesunutí podpor poskytovaných v rámci strukturální politiky plně pod druhý pilíř společné zemědělské politiky, tedy rozvoj venkova, který je u nás realizován prostřednictvím Programu rozvoje venkova. Program rozvoje venkova je rozdělen do čtyř os. (Pělucha, 2006)

4. Zemědělský podnik AGRO Hoštka

4.1. Charakteristika vybraného zemědělského podniku

Zemědělský podnik Agro Hoštka sídlí v severních Čechách ve městě Hoštka v Litoměřickém okrese. Největším městem v okolí je Roudnice nad Labem, vzdálená 11 kilometrů. Do roku 1989 byl podnik součástí Jednotného zemědělského družstva Hoštka, které hospodařilo na rozloze 3 350 hektarů zemědělské půdy. Po roce 1989 bylo založeno díky zákonu o půdě a transformačnímu zákonu Zemědělské obchodní družstvo AGRO Hoštka. Došlo k restituci majetku a tak byla velká část půdy vrácena vlastníkům. Přibližně dvě třetiny majitelů pozemků se rozhodlo pronajímat půdu právě dotyčnému podniku. Zbytek majitelů si buď půdu nechalo ve vlastnictví, nebo ji pronajali jiné společnosti. V roce 1993 tak družstvo obhospodařovalo 2 700 hektarů zemědělské půdy. V roce 2003 se Rada rozhodla změnit právní formu a ze zemědělského obchodního družstva se zápisem u Krajského soudu v Ústí nad Labem dne 12. 8. 2003 stala akciová společnost. Změnou právní formy nedošlo k zániku dosavadního podniku, ale pouze k jeho vnitřní organizační přeměně. Jedná se tedy o stále stejnou právnickou osobu. Akciová společnost AGRO Hoštka se zabývá rostlinnou výrobou, včetně chmelařství a ovocnářství, pěstováním zeleniny a rostlin pro technické využití na pozemcích vlastních i pronajatých. Dále pak provozuje živočišnou výrobu, která zahrnuje chov hospodářských a jiných zvířat či živočichů za účelem získávání a výroby živočišných produktů. Jejich zemědělská výroba také zahrnuje produkci chovných plemenných zvířat a využití jejich genetického materiálu. Akciová společnost AGRO Hoštka se též zabývá výrobou osiv, sadby, školkařských výpěstků a genetického materiálu rostlin.

4.1.1. Hlavní cíle podniku

Hlavním cílem podniku je především udržování a vylepšování vztahů se současnými pronajímateli půdy. Ve vztazích s vlastníky půdy předseda představenstva akciové

společnosti AGRO Hoštka spatřuje největší nebezpečí. Konkurence obchází vlastníky půdy s výhodnějšími nabídkami pronájmu a tito vlastníci pak žádají od akciové společnosti AGRO Hoštka vyšší nájemné, nebo se rovnou rozhodnou přejít k jinému zemědělskému podniku, kde jsou jim nabídnuty lepší finanční podmínky. Zemědělské půdy tedy neustále ubývá. Dalším cílem je udržitelný rozvoj podniku, rozumná míra zisku, zachování zdravého životního prostředí a v neposlední řadě také zajištění zaměstnanosti lidem v okolí. Neodmyslitelný je taktéž dobrý pracovní kolektiv, který ctí myšlenky podnikatelského záměru podniku a je personálním hnacím motorem celé činnosti.

4.1.2. Organizační struktura podniku

Organizační strukturu společnosti tvoří představenstvo, které je statutárním orgánem. Představenstvo tvoří předseda, místopředseda a dalších sedm členů představenstva. Za představenstvo navenek jedná samostatně předseda představenstva, místopředseda představenstva nebo dva členové představenstva. Podepisování za společnost se děje tak, že k firmě společnosti připojí svůj podpis samostatně předseda, místopředseda nebo dva členové představenstva. Dozorčí rada má šest členů. Podnik má celkem 60 zaměstnanců, z toho 10 pracovníků tvoří administrativní úsek, který má na starosti řízení a správu. Dále jsou zaměstnáni dva zootechnici, dva vedoucí středisek, jeden agronom a tři traktoristé. Zbytek tvoří lidé v rostlinné a živočišné výrobě, plus 4 ženy sezónně v rostlinné výrobě. Zaměstnanců do čtyřiceti let je v podniku pouhých 29%, což potvrzuje obecný fakt, že mladých lidí zaměstnaných v zemědělském sektoru stále ubývá.

4.1.3. Zaměření podniku a stálá produkce

Společnost hospodaří na cca 2 700 ha zemědělské půdy. V současné době provozuje rostlinnou a živočišnou výrobu. Rostlinná výroba je nejvíce zastoupena pěstováním obilovin a to potravinářské pšenice a jarního sladovnického ječmene. Obiloviny se pěstují na cca 1 000 ha orné půdy. Další pěstovanou plodinou je cukrová řepa a řepka olejka.

Podnik ročně vypěstuje cca 1500 tun cukrové řepy. Veškerá její produkce je prodána do cukrovaru. Odpadající cukrovarnické řízky pak zpětně slouží jako krmivo pro dobytek. Mimo tyto hlavní rostlinné produkty podnik v osevním postupu střídá plodiny, které zlepšují úrodnost půdy. Pěstují se krmné plodiny, hlavně kukuřice a vojtěška, které podnik využívá jako krmiva v živočišné výrobě. Dalším využitím kukuřice je její použití v bioplynové stanici, kterou podnik zřídil v roce 2012. Bioplynová stanice o výkonu 800 kW zpracovává produkci kejdy a slamnatého hnoje z chovu skotu, dále pak právě kukuřičnou siláž, případně travní senáže. Speciální plodinou je chmel, který se pěstuje na 18 ha zemědělské půdy. Jeho výměra významně poklesla, ještě v roce 1989 se tu chmel pěstoval na celých 200 ha zemědělské půdy. Rostlinná výroba se na celkových tržbách akciové společnosti AGRO Hoštka podílí ze 60 %. Pokud se týče živočišné produkce, v roce 1993 byl zrušen chov prasat z důvodu nevyhovující stáje a tak v současné době podnik chová pouze skot. Ten je zastoupen dojnými, jalovicemi, telaty a holštýnskými býky na výkrm. Živočišná výroba se na celkových tržbách akciové společnosti AGRO Hoštka podílí přibližně 40 %. Počty skotu k 1. 2. 2014 udává následující tabulka:

Tabulka 4 - Počty skotu zemědělského podniku AGRO Hoštka k 1.2.2014

skot	počet kusů
kráva	497
tele	220
jalovice 6-12 měsíců	120
jalovice 12-24 měsíců	214
jalovice nad 2 roky	28
býk 6-12 měsíců	98
býk 12-24 měsíců	197
býk nad 2 roky	17
celkem	1391

Zdroj: vlastní zpracování

4.1.4. Technologický vývoj

V oblasti technologického vývoje neprobíhají tak rychlé a zásadní změny, avšak jsou určité technologie či způsoby zlepšení (zdokonalování skladovacích metod a zařízení, zdokonalování strojů na zpracování půdy, šetřící čas a náklady), které přinášejí jisté

výhody. Největší investicí pro podnik bylo převodné křížení červenostrakatého skotu na černostrakatý holštýnský skot. Proces křížení započal v roce 1998 a náklady na tuto investici už dosáhly 100 milionů korun. Holštýnské krávy drží rekordy v nejvyšší produkci mléka, která u špičkových dojnic může dosahovat až 30 tisíc kg mléka za laktaci, tudíž se náklady na investici začaly brzy vracet. Další významnou investicí do technologického vývoje byla rekonstrukce stodoly pro ustájení dobytka, zkolaudovaná v roce 2008. V tomto případě se jednalo o změnu technologie ustájení z boxového stlaného slámou na boxové s kejdou. Nově se tedy stěle digestátem, který je produktem bioplynové stanice. Tento separát vzniká vyždímáním kejdy. Tímto způsobem je tedy odpad následně zhodnocen v další zemědělské činnosti. Vše přispívá k ochraně životního prostředí a taktéž se zlepšuje welfare chovaných zvířat. Na slámě jsou nyní ustájena pouze telata nebo krávy dva měsíce před porodem. Do budoucna akciová společnost plánuje rekonstrukci šestnáct let staré dojírny, na kterou podnik v letošním roce žádá o dotace.

4.1.5. Obchodní činnost

Akciová společnost AGRO Hoštka nemá žádné společníky, sama je pouze společníkem ve společnosti Vltava VII s.r.o., která provádí provoz a údržbu velkoplošných závlah. Podnik obchoduje čistě na tuzemských trzích, část vypěstované produkce slouží pro vlastní potřeby podniku (krmné směsi pro dobytek a kukuřičná siláž do bioplynové stanice), podstatná část produkce je prodána obchodníkům se zemědělskými komoditami, kteří pak produkty vyvážejí především do Německa. Co se týče jednotlivých komodit, mléko je prodáváno do mlékárny Pragolaktos, kterou v roce 2005 koupila od tuzemské společnosti Alimpex německá potravinářská firma Müller. Cukrová řepa putuje do cukrovaru v Dobrovicích, ten je ve vlastnictví francouzské firmy. Vyprodukovaný chmel je prodáván do podniku Chmelařství, družstvo Žatec. Pšenice, která nesplňuje podmínky užití pro potravinářské účely, je využita jako krmivo v živočišné výrobě ať již v podobě krmných směsí, nebo samostatně. Kvalitní potravinářská pšenice je prodávána. Přibližně jedna třetina produkce potravinářské pšenice je zpracovávána v nedalekém Mlýně Litoměřice, který je provozovnou společnosti GoodMills Česko, a. s. Jarní ječmen, resp. jeho nejkvalitnější partie, jsou nabízeny k výkupu za účelem výroby sladu. Produkce jarního

ječmene, která nesplňuje sladovnické parametry, slouží převážně opět jako krmivo v živočišné výrobě. Sklizené semeno řepky olejné je prodáváno jak pro potravinářské, tak pro průmyslové účely (zelená nafta). Největším tuzemským zpracovatelem řepky olejné je akciová společnost SETUZA se sídlem v Ústí nad Labem.

4.2. Podmínky získání subvencí

K tomu, aby byly podniku vypláceny dotace, musela AGRO Hoštka, akciová společnost splnit celé řady podmínek a cílů SZP, ať už šlo o oblast hygieny a bezpečnosti potravin, životních podmínek zvířat, chránění ptactva a zvěře nebo zachování tradiční venkovské krajiny a péče o ŽP. Když se akciová společnost AGRO Hoštka a.s., subjekt podnikající v oblasti rostlinné a živočišné výroby, rozhodl v roce 2004 pobírat zemědělské dotace, bylo potřeba učinit následující:

- přihlásit se do Registru půdy – LPIS (geografický informační systém) – má na starosti Ministerstvo zemědělství,
- splnit podmínku obhospodařované výměry alespoň 1 ha zemědělské půdy (na základě nájemní smlouvy nebo pozemky v osobním vlastnictví),
- zažádat o dotaci v řádném termínu,
- dodržovat podmínky, stanovené pro vyměřování a pro souhlasné rozhodnutí o nároku na vyplacení dotace – kontrolu zajišťuje řada institucí:

SZIF = Státní zemědělský intervenční fond (GAEC),

ČIŽP = Česká inspekce životního prostředí (životní prostředí),

ÚKZÚZ = Ústřední kontrolní a zkušební ústav zemědělský (hnojení, ochrana rostlin),

ČPI = Česká plemenářská instituce (živočišná výroba),

SRS = Státní rostlinolékařská správa (živočišná výroba).

Instituce, která má na starost administrativu a vyplacení, se jmenuje Státní zemědělský intervenční fond.

4.2.1. Systém kontrol

Od roku 2009 v České republice platí systém kontroly podmíněnosti – Cross Compliance. To znamená, že akciová společnost AGRO Hoštka, jako žadatel o dotační tituly, musí dodržovat systém podmínek. V případě jejich porušení dochází ke snížení výměru výše dotace, v horším případě může dojít až k odebrání dotace. O formě a metodě kontroly si Česká republika stejně tak jako ostatní členské státy Evropské unie rozhoduje sama.

Akciová společnost AGRO Hoštka musí splňovat a dodržovat soustavu standardů (stanovených společnou zemědělskou politikou), jako například: udržování půdy v dobrém zemědělském a environmentálním stavu (GAEC), dodržování povinných požadavků v oblasti životního prostředí, veřejného zdraví, zdraví zvířat a zdraví rostlin, dobrých životních podmínek zvířat a dodržování minimálních požadavků v rámci agroenvironmentálních opatření (AGROENVIRO). Od roku 2014 je novým požadavkem evidence a označování hospodářských zvířat – v případě zkoumané akciové společnosti tedy skotu. Kontroly jsou prováděny náhodně, větší pravděpodobnost ke kontrole mají podniky, které v minulosti byly kontrolovány a kde se objevily nějaké nedostatky. Přímé platby jsou podmíněny dodržováním zásad a evidencí hnojiv a ochrany rostlin. Při porušení kontrolních bodů dochází k udělení sankce ze zákona a k udělení sankce stržením procentuální sazby z přímých podpor. Hodnocení nedostatků s podmínkami je provedeno na základě rozsahu, závažnosti, trvalosti a jejich opakování.

4.3. Dotační programy využívané zemědělským podnikem AGRO Hoštka, a. s.

Základním principem dotačních titulů je doplnění příjmů zemědělců. Akciová společnost AGRO Hoštka je žadatelem o subvence z nejpodstatnějšího důvodu – chce si tímto zajistit konkurenceschopnost a odpovídající životní úroveň. Samozřejmě podnik vnímá dotace jako podporu podnikání, jistou motivaci proč podnikat v agrárním sektoru a odvádět svou činnost co nejlépe v souladu s platnými zákony a předpisy. Společnost také motivuje ten fakt, že se svou produkcí podílí na zajištění plně soběstačného evropského trhu s potravinami.

Akciová společnost AGRO Hoštka využívá několika dotačních titulů, a to jak z evropských zdrojů, tak ze zdrojů národních. Nejvyšší částka dotací tomuto podniku přichází z platby SAPS, tedy z jednotné platby na plochu. Ta se dostává za každý hektar, bez ohledu na to, co se na dané ploše nachází. Platba SAPS je akciové společnosti AGRO Hoštka vyplácena jedenkrát nebo dvakrát ročně z Evropského zemědělského záručního fondu, jde tedy o platbu z evropských zdrojů. Celkový zisk podniku z této podpory činí doposud 87 717 743 CZK. Z následující tabulky je dobře patrné postupné navyšování plateb SAPS v jednotlivých letech, až do stejné úrovně plateb ve starých členských státech Evropské unie (EU 15) aplikovaných k 30. 4. 2004. V roce 2013 bylo ve všech nových státech (kromě Bulharska a Rumunska) ukončeno přechodné období a všechny země mají nárok na plnou výši plateb, tj.: 100%. Byly však zjištěny významné rozdíly, kdy výše 100% neznamená, že platby budou stejné. (viz graf přímé platby po dorovnání v příloze). Pro AGRO Hoštka to znamenalo první platbu v roce 2005 o velikosti 4,5 milionů korun, v letošním roce už je částka téměř trojnásobné velikosti, tedy 14,3 milionu korun. V tabulce je patrné postupné navyšování subvence v průměru o jeden milion korun každý rok.

Tabulka 5 - Platba SAPS vyplacená podniku AGRO Hoštka

Rok	platba SAPS v CZK
2005	4 574 590
2006	5 169 864
2007	6 241 122
2008	6 905 361
2009	7 528 360
2010	8 976 901
2011	9 809 674
2012	11 331 113
2013	12 881 339
2014	14 299 419
celkem	87 717 743

zdroj: portál www.szif.cz + vlastní zpracování

Druhou nejvýznamnější subvencí pro podnik jsou tzv. Top-Up platby. Tyto národní doplňkové platby k přímým podporám jsou plně hrazeny z rozpočtu České republiky a slouží k dorovnání vybraných komodit, které byly zjednodušením plateb v systému jednotné platby na plochu zemědělské půdy (SAPS) znevýhodněny oproti plnému systému přímých podpor v původních, tzv. starých zemích EU. Žádost o poskytnutí podpory Top-Up musí podnik AGRO Hoštka podat v rámci jednotné žádosti do 15. května kalendářního roku. Žadatel je shodný s žadatelem o platbu SAPS. Akciová společnost AGRO Hoštka tuto podporu čerpá na pěstování chmele a na chov skotu na mléko. Celková výše těchto subvencí dosáhla v roce 2012 částky 32 654 053 CZK. Tabulka udává jednotlivé platby od roku 2006 do roku 2012. Při porovnávání částek je patrné jejich postupné snižování, které je způsobeno tzv. modulací přímých plateb, což znamená, že částka Top-up platby je snížena na základě výše přímé platby SAPS, pokud jejich součet přesáhne částku 300 000 EUR (7 719 000 Kč), musí dojít k proporcionalnímu snížení právě doplňkových plateb Top – Up, což platí i pro dotčený podnik.

Tabulka 6 - Top – Up doplňková národní platba vyplacena podniku AGRO Hoštka

Rok	Top-Up - národní dorovnání k SAPS
2006	5 999 420
2007	6 382 663
2008	6 848 593
2009	5 056 632
2010	4 488 711
2011	2 752 017
2012	1 126 017
celkem	32 654 053

zdroj: portál www.szif.cz + vlastní zpracování

Třetí nejvýznamnější dotací byla pro podnik cukerní platba, tu podnik dostával od roku 2007. Nyní ale vláda České republiky rozhodla, že tyto platby už v České republice nebudou poskytovány, ačkoliv zbytek zemí EU je bude svým zemědělcům nadále poskytovat. Při neexistenci této dotace je nejistá budoucnost pěstování cukrové řepy v České republice, ačkoliv doposud jsme byli jedním z největších pěstitelů cukrovky na světě. Z cukerní platby získala společnost AGRO Hoštka od roku 2007 do roku 2013

finanční podporu v celkové výši 21 394 568 CZK. Získaná subvence se proporcionálně zvyšovala, jednotlivé roční platby udává následující tabulka:

Tabulka 7 - Oddělená platba za cukr pro podnik AGRO Hoštka

rok	oddělená platba za cukr v CZK
2007	1 803 859
2008	2 240 630
2009	2 855 767
2010	3 706 788
2011	3 612 265
2012	3 632 882
2013	3 542 377
celkem	21 394 568

zdroj: portál www.szif.cz + vlastní zpracování

Další obdrženu finanční podporou byla pro podnik platba ze Společné organizace trhu (SOT), tato platba byla poskytnuta na vybrané zemědělské komodity, v případě AGRO Hoštky to byly obiloviny, cukrová řepa, řepka olejka a chmel. Tato podpora nepatří mezi pravidelné platby, podniku byla poskytnuta pouze pětkrát a to v letech 2004, 2005, 2006, 2007 a 2010. Celková výše obdržných dotací ze SOT činí 9 594 309 Kč.

Tabulka 8 - Platba podniku AGRO Hoštka ze SOT

rok	Společná organizace trhu
2004	976 055 Kč
2005	1 989 321 Kč
2006	4 179 704 Kč
2007	759 822 Kč
2010	1 689 407 Kč
celkem	9 594 309 Kč

zdroj: portál www.szif.cz + vlastní zpracování

Neopomenutelná je taktéž subvence z oblasti agroenvironmentálního opatření (AEO) vyplácená z českých zdrojů. Jde o pěstování mezipločin. Jak již bylo uvedeno, podnik využívá osevního postupu střídání plodin, především pěstováním vojtěšky, která zlepšuje půdní úrodnost. Agroenvironmentální opatření jsou součástí tzv. Jednotné žádosti. V tomto případě jde o pětiletý závazek dodržování osevu mezipločinami na dané výměře, která je podmíněna min. 3 % a max. 10 % z celkové výměry orné půdy pro daný kalendářní rok. Dotace má formu pevně stanovené sazby na hektar. Finanční zdroje jsou čerpány prostřednictvím Evropského fondu pro rozvoj venkova (EZFRV). Od roku 2008 do roku 2013 byly podniku poskytnuty subvence v celkové částce 2 530 518 CZK. Nejvyšší platby z AEO proběhly v letech 2008 a 2009, kdy se výše této podpory pohybovala okolo 700 000 Kč za rok, poté došlo k významnému snížení téměř na třetinu původní částky. Subvence z AEO udává následující tabulka:

Tabulka 9 - Agroenvironmentální platba podniku AGRO Hoštka

rok	agroenvironmentální opatření CZK
2008	693 595
2009	759 822
2010	229 600
2011	289 765
2012	276 569
2013	281 167
celkem	2 530 518

Zdroj: www.szif.cz + vlastní zpracování

Předposlední významnou částkou je pro AGRO Hoštka vratka spotřební daně, která se vyplácí měsíčně za spotřebu nafty při polních pracích. Tato finanční podpora je vyplácena z národních zdrojů. Při zavedení tzv. zelené nafty vrátil stát zemědělcům nejprve 60 procent spotřební daně, postupně úleva klesla jen na 40 procent. Od roku 2014 měla být vratka pro zemědělce zrušena, avšak nově vznikající vláda se v rámci koaliční smlouvy zavázala, že zelenou naftu zachová kvůli potravinové soběstačnosti.

Poslední subvencí akciové společnosti je dotace na pojištění. Ta je uhrazována na vynaložené náklady na pojištění zvířat a rostlin ve výši 50 %. Finanční podpora je určena na pojištění škod způsobených na plodinách a zvířatech nepříznivým počasím, požárem

nebo nebezpečnými nákazami. Dotace jsou vypláceny prostřednictvím Podpůrného a garančního rolnického a lesnického fondu (PGRLF). Akciová společnost AGRO Hoštka měla dříve pojištěný jak dobytek, tak i plodiny. Nyní pojišťuje již pouze dobytek.

4.3.1. Celková sumarizace obdržených dotací

Na portálu Státního intervenčního zemědělského fondu (SZIF) jsou k dispozici všechny poskytnuté subvence pro každý zemědělský podnik v České republice tedy i pro AGRO Hoštka. Finanční podpora je rozdělena na dotace vyplácené prostřednictvím Evropského zemědělského záručního fondu, který je určen pro přímé platby. Rozdělení je dále podle toho, zda jde o národní nebo evropskou platbu (pro dotčený podnik tedy platba SAPS, cukerní platba, Top-Up platby). Stejně dělení národních a evropských plateb je i u druhého fondu, ze kterého se čerpají dotace, a tím je Evropský fond pro rozvoj venkova (EZFRV). Prostřednictvím tohoto fondu AGRO Hoštka získává subvence z agroenvironmentálního opatření (za střídání meziplodin), dále jsou tímto fondem dotovány poradenské služby, které jsou pro orientaci ve společné zemědělské politice nezbytné. V neposlední řadě podává podnik touto cestou žádosti o dotace na různé projekty, podle jejich zařazení do tematických os Programu rozvoje venkova.

Následující tabulka udává jednotlivé subvence z Evropského zemědělského fondu pro rozvoj venkova, datace jsou rozděleny na české a evropské zdroje. Podstatnou část celkové sumy tvoří dotace z AEO, asi 90% ve většině případů, vyjma roku 2009. Tento rok se vymyká množstvím obdržených financí, protože podnik AGRO Hoštka získal prostřednictvím toho fondu navíc dotace na rekonstrukci staré dojírny, realizované prostřednictvím opatření Stavby a technologie pro živočišnou výrobu. Z evropských zdrojů na tento projekt obdržel podnik téměř 4 miliony korun, z českých zdrojů to bylo cca 1,25 mil. korun.

Tabulka 10 - Vyplacené dotace podniků prostřednictvím Programu rozvoje venkova (PRV)

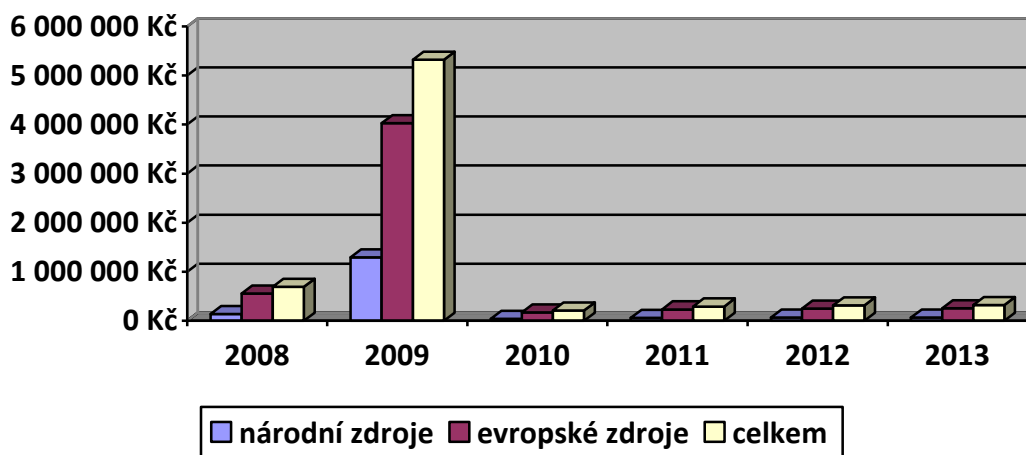
rok	Národní zdroje	Evropské zdroje	EZFRV celkem
2008	138 719 Kč	554 876 Kč	693 595 Kč
2009	1 292 157 Kč	4 028 436 Kč	5 320 593 Kč
2010	40 920 Kč	168 680 Kč	209 601 Kč
2011	57 953 Kč	231 813 Kč	289 766 Kč
2012	64 984 Kč	250 266 Kč	315 250 Kč
2013	65 665 Kč	253 228 Kč	318 893 Kč
celkem	1 660 399 Kč	5 487 298 Kč	7 147 697 Kč

zdroj: portál www.szif.cz + vlastní zpracování

Vývoj dotací dále znázorňuje graf, na kterém je patrná extrémně vysoká částka v roce 2009, zbytek plateb jsou subvence z AEO (pohybují se v průměru okolo 250 tisíc ročně), dotace na poradenské služby činí zanedbatelnou částku, asi 30 000 Kč, tato dotace byla čerpána pouze jedenkrát v roce 2013. Viditelný je také patrný rozdíl, kdy na počátku možnosti čerpat z EZFRV, obdržela společnost dotace téměř 700 tisíc korun a v dalších letech (vyjma roku 2009) se částka ustálila už pouze kolem hodnoty 300 tisíc korun.

Graf 1 - Vývoj subvencí podniků prostřednictvím PRV

Vývoj subvencí podniků prostřednictvím PRV (z EZFRV)



zdroj: portál www.szif.cz + vlastní zpracování

První dotace z Evropského zemědělského záručního fondu byly akciové společnosti, na rozdíl od dotací z Evropského fondu pro rozvoj venkova, vyplaceny již v roce 2004, tedy záhy po vstupu České republiky do Evropské unie. Jejich částka byla postupně navyšována až do dorovnání stejné úrovně přímých plateb, jaké jsou ve starých členských státech. Tyto částky se skládají z přímých plateb, tedy platby SAPS, oddělené platby za cukr SSP a Top-Up dorovnávací platby. Od roku 2011 Agro Hoštka nově čerpá další subvence prostřednictvím jednotné žádosti i na dojnice, což je zvláštní podpora na krávy chované v systému s tržní produkcí mléka. V roce 2013 podnik dále v rámci jednotné žádosti obdržel zvláštní podporu na chmel ve výši 90 000 Kč. Všechny tyto přímé platby jsou financovány plně z prostředků Evropské unie, pokud jde o Top – Up platby, ty akciové společnosti přicházejí z českých zdrojů. Kromě přímých plateb jsou z EZZF financovány ještě opatření ze Společné organizace trhu (SOT) u vybraných zemědělských komodit, u nichž závazným způsobem stanovuje EU některé podmínky výroby a obchodu a podporuje je některými intervenčními zásahy, dotacemi či licenční politikou při dovozu a vývozu. V případě AGRO Hoštky se tato podpora týká obilovin, cukrové řepy, řepky olejné a chmelu. Od svého založení měl podnik možnost čerpat podporu prostřednictvím SOT pětkrát (v letech 2004, 2005, 2006, 2007, 2010) a celková výše podpory činila doposud 9 587 309 Kč. Následující tabulka shrnuje subvence z EZZF, přičemž evropské zdroje jsou téměř dvojnásobné oproti zdrojům národním. Od roku 2004 tedy AGRO Hoštka obdržel z Evropského zemědělského záručního fondu subvence v celkové hodnotě 137 801 833 Kč.

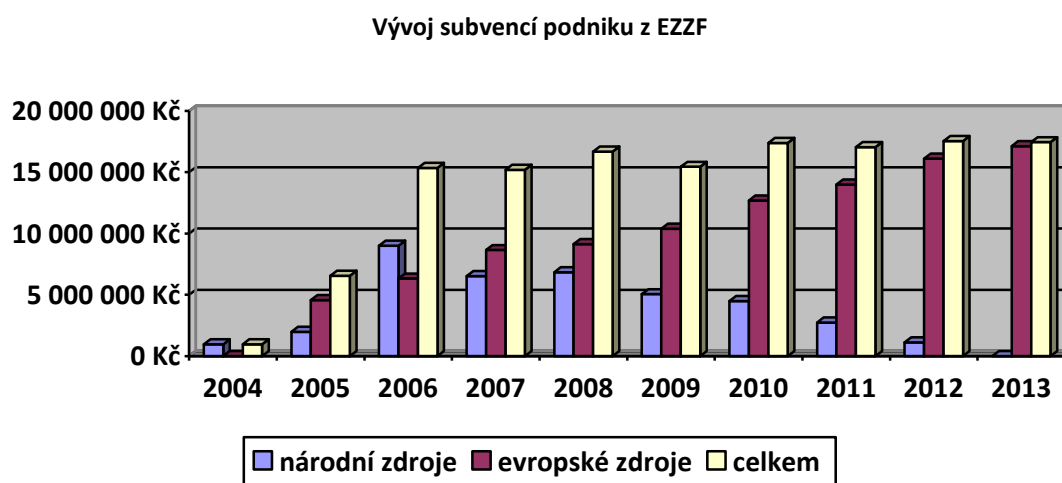
Tabulka 11 - Dotace podniku z Evropského zemědělského záručního fondu

rok	Národní zdroje	Evropské zdroje	EZZF
2004	976 055 Kč	0 Kč	976 055 Kč
2005	1 989 321 Kč	4 574 591 Kč	6 563 911 Kč
2006	9 013 752 Kč	6 335 235 Kč	15 348 987 Kč
2007	6 534 627 Kč	8 652 839 Kč	15 187 466 Kč
2008	6 848 594 Kč	9 145 992 Kč	15 994 586 Kč
2009	5 056 633 Kč	10 384 128 Kč	15 440 761 Kč
2010	4 488 711 Kč	12 683 689 Kč	17 172 400 Kč
2011	2 752 017 Kč	13 998 818 Kč	16 750 836 Kč
2012	1 126 018 Kč	16 106 770 Kč	17 232 788 Kč
2013	0 Kč	17 134 043 Kč	17 134 043 Kč
celkem	38 785 727 Kč	99 016 105 Kč	137 801 833 Kč

zdroj: portál www.szif.cz + vlastní zpracování

Hodnoty v tabulce byly vyneseny do následujícího grafu, je zde patrné rychlé navyšování subvencí z EZZF. Na počátku v roce 2004 byly dotace pouze z českých zdrojů, kdy šlo o prostředky ze Společné organizace trhu a podnik obdržel částku 976 055 Kč, v následujícím roce 2005 už to byly jak české, tak i evropské dotace. Z českých to byla opět SOT platba a z těch evropský Jednotná platba na plochu (SAPS), jejich součet dosáhl sumy 6 563 911 Kč, což bylo téměř šestkrát více, než podpora v prvním roce členství. A částka se dále postupně navyšovala, až v roce 2010 dosáhla svého maxima 17 172 400 Kč, od toho roku se pohybuje okolo 17 mil. Kč. V loňském roce již společnost AGRO Hoštka neobdržela národní Top – Up platbu, a proto je v roce 2013 nulová hodnota získaných českých zdrojů. Kompenzací však byla podniku nově zavedená platba za dojnice a za chmel z prostředků EU. Postupný nárůst subvencí z EZZF ukazuje graf:

Graf 2 - Vývoj subvencí podniku AGRO Hoštka z EZZF



zdroj: portál www.szif.cz + vlastní zpracování

Závěrečná tabulka udává rozdělení celkových obdržených dotací podnikem. Roční součet je rozdělen na subvence z EZFRV a z EZZF. Finanční podpora z Evropského zemědělského záručního fondu je několika násobně vyšší, než podpora z Evropského fondu pro rozvoj venkova, kdy konečná celková částka z EZZF činí 137 801 833 Kč a z EZFRV pouze 7 147 968 Kč, zohlednit se musí i jeho pozdější možnost využívání, ale i přesto jsou dotace neporovnatelně nižší, jde spíše o doplňkové podpory. V celkovém součtu tak podnik AGRO Hoštka obdržel od vstupu do EU až po současnost subvence o celkové hodnotě 144 949 531 Kč.

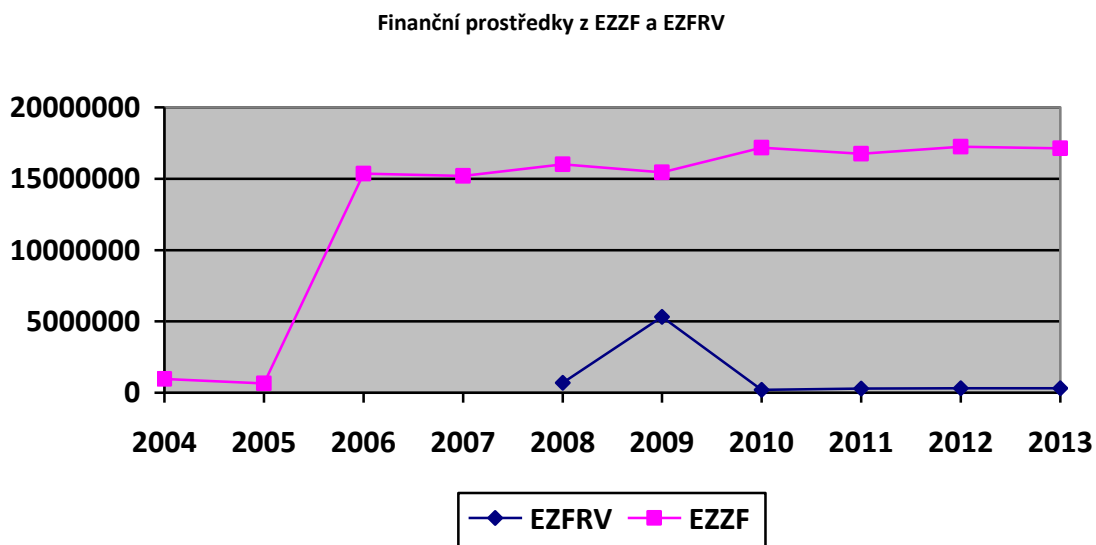
Tabulka 12 - Přehled všech vyplacených dotací AGRO Hoštka

rok	EAFRD	EZZF	Celkem
2004		976 055 Kč	976 055 Kč
2005		6 563 912 Kč	6 563 912 Kč
2006		15 348 987 Kč	15 348 987 Kč
2007		15 187 466 Kč	15 187 466 Kč
2008	693 595 Kč	15 994 586 Kč	16 688 181 Kč
2009	5 320 593 Kč	15 440 761 Kč	20 761 354 Kč
2010	209 601 Kč	17 172 400 Kč	17 382 001 Kč
2011	289 766 Kč	16 750 836 Kč	17 040 602 Kč
2012	315 250 Kč	17 232 788 Kč	17 548 038 Kč
2013	318 893 Kč	17 134 043 Kč	17 452 936 Kč
celkem	7 147 698 Kč	137 801 833 Kč	144 949 531 Kč

zdroj: portál www.szif.cz + vlastní zpracování

V roce 2005 podnik obdržel pouze jednotnou platbu na plochu, v následujícím roce 2006 se k přímé platbě na plochu přidala dále národní doplňková Top-Up platba o stejné výši a tak se celkový součet ročních dotací téměř ztrojnásobil na částku 15,3 milionu Kč oproti loňské sumě 6,5 milionu Kč. V obou rocích podnik k přímým platbám obdržel navíc finanční prostředky ze společné organizace trhu (v roce 2005 to byla částka 1,9 mil. Kč a v roce 2006 částka 4,2 mil. Kč) V následujícím grafu je dobře patrné výrazné navýšení subvencí z Evropského zemědělského záručního fondu právě v roce 2006.

Graf 3 - Finanční prostředky z EZZF a EZFRV



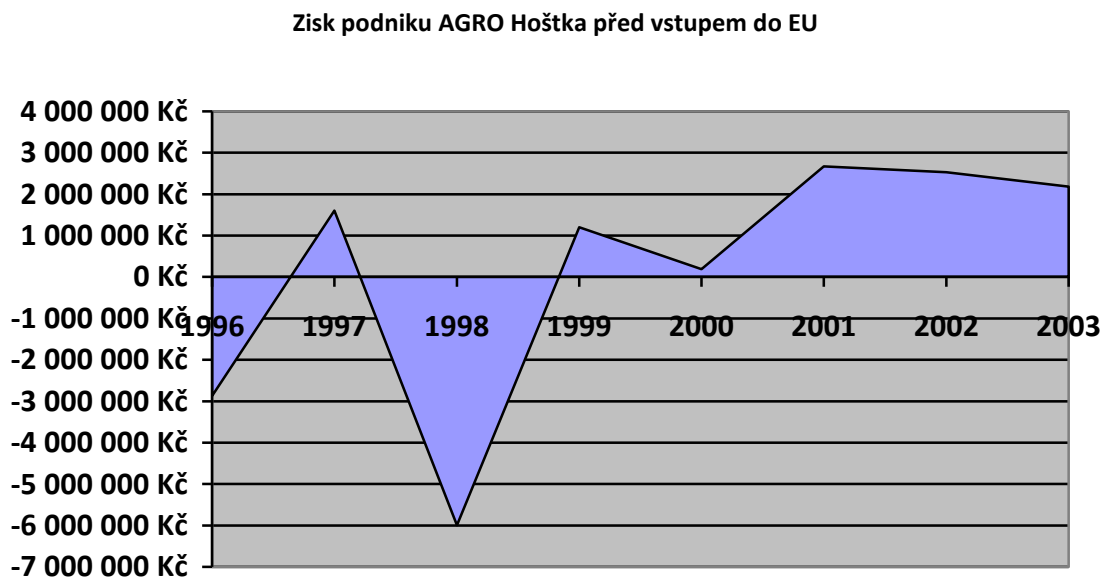
zdroj: portál www.szif.cz + vlastní zpracování

V dalších letech už se křivka pohybuje v podobné výši, okolo sumy sedmnácti milionů Kč. Součet dotací z EZZF je největší v roce 2010, avšak při součtu prostředků z EZZF a EZFRV je suma nejvyšší v roce 2009, kdy se vymyká subvenční částka z Programu rozvoje venkova (prostředky z EZFRV).

4.4. Porovnání čistého zisku podniku a obdržených dotací

Podnik AGRO Hoštka začínal v roce 1996 hospodařit s celkovou ztrátou 2,8 milionů korun, v následujícím roce už společnost vykázala čistý zisk ve výši 1,6 milionů korun. Rok 1998 byl ale opět ztrátový, když náklady překročily výnosy a výsledkem byla ohromná ztráta o velikosti 5,9 milionů korun. Tento schodek byl zapříčiněn ztrátovým chovem prasat, který byl v následujícím roce 1999 zrušen. Dále se na ztrátě projevilo proučtování vypořádacích podílů členů, kteří ukončili členství. V dalších letech už podnik vykazoval zisk kladných hodnot. Před vstupem do EU využíval podnik AGRO Hoštka dotací z Podpůrného a garančního rolnického a lesnického fondu, dalším přínosem byly subvence od Ministerstva zemědělství ČR. Tyto částky ale zdaleka nepokryly vzniklé náklady. Velikost zisku podniku v období před vstupem do EU znázorňuje tento graf:

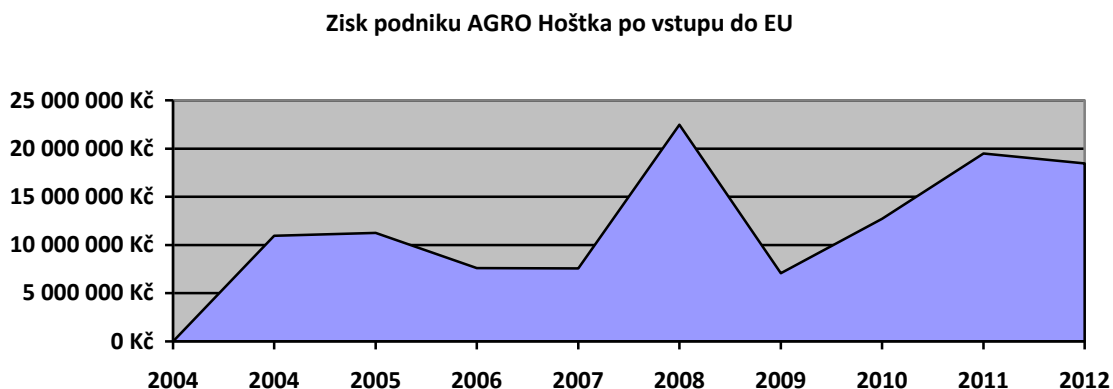
Graf 4 - Vývoj zisku podniku před vstupem do Evropské unie



Zdroj: účetní dokumentace akciové společnosti AGRO Hoštka + vl. zpracování

Následující graf ukazuje zisk podniku po vstupu do EU, tedy od roku 2004 do roku 2012. Po zařazení podniku do dotačních politik SZP už AGRO Hoštka vykazuje jen čistý kladný zisk. Největší zisk byl zaznamenán v roce 2008, kdy podnik dosáhl zisku 22,4 mil. Kč. Tento zisk byl dosažen díky historicky nejlepšímu výsledku při sklizni řepky a taktéž ostatních plodin, dále byly podniku v tomto roce vyplaceny dotace na rekonstrukci stáje v Malešově.

Graf 5 - Znázornění zisku podniku AGRO Hoštka po vstupu do Evropské unie



Zdroj: účetní dokumentace akciové společnosti AGRO Hoštka + vl. zpracování

Přínos dotací je dobře patrný při srovnání čistého zisku podniku se sumou obdržených subvencí. Tento poměr je znázorněn v následující tabulce, kdy poslední sloupec udává hodnotu, jaké by dosáhl čistý zisk podniku při neexistenci subvencí. Lze konstatovat, že v podmínkách současné konkurence ostatních států by bylo podnikání v českém agrárním sektoru spíše ztrátové.

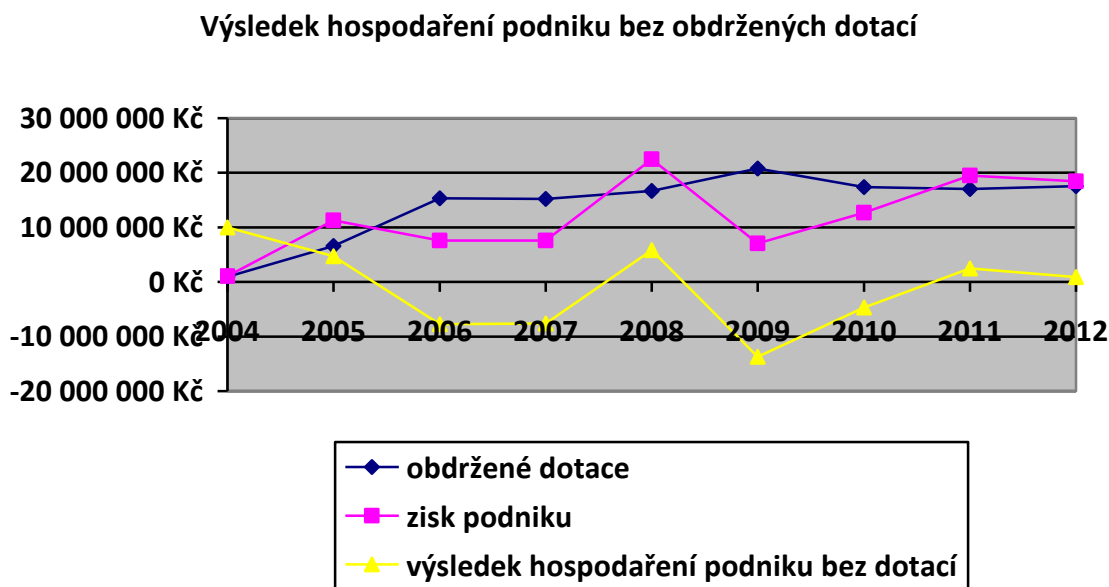
Tabulka 13 - Výsledek hospodaření podniku při neexistenci subvencí ze SZP

rok	celkové dotace	zisk podniku	výsledek hospodaření bez dotací
2004	976 055 Kč	10 949 000 Kč	9 972 945 Kč
2005	6 563 912 Kč	11 258 000 Kč	4 694 088 Kč
2006	15 348 987 Kč	7 601 000 Kč	-7 747 987 Kč
2007	15 187 466 Kč	7 562 000 Kč	-7 625 466 Kč
2008	16 688 181 Kč	22 483 000 Kč	5 794 819 Kč
2009	20 761 354 Kč	7 058 000 Kč	-13 703 354 Kč
2010	17 382 001 Kč	12 708 000 Kč	-4 674 001 Kč
2011	17 040 602 Kč	19 496 000 Kč	2 455 398 Kč
2012	17 548 038 Kč	18 455 000 Kč	906 962 Kč
celkem	127 496 596Kč	117 570 000 Kč	-9 926 596Kč

Zdroj: účetní výkazy AGRO Hoštka + vl. zpracování

Pokud se tedy celková dotace odečte od celkového ročního zisku podniku, dosáhla by akciová společnost AGRO Hoštka schodku ve čtyřech účetních obdobích z devíti porovnávaných. Nevětší ztráty by při neexistenci subvencí podnik dosáhl v roce 2009, kdy byla v České republice extrémně nízká výkupní cena mléka ve srovnání s ostatními členskými státy. Náklady na výrobu mléka převyšovaly minimálně o jednu korunu realizační cenu a tato skutečnost se výrazně projevila i na hospodaření AGRO Hoštka. Výsledek hospodaření bez subvencí je žlutě vnesen do následujícího grafu, je zde patrné, že podnik by se bez dotací pohyboval převážně ve ztrátové oblasti.

Graf 6 - Hospodaření podniku při neexistenci subvencí



Zdroj: účetní dokumentace akciové společnosti AGRO Hoštka + vl. zpracování

Zisk podniku není samozřejmě závislý pouze na evropských dotacích, svojí nezastupitelnou roli tu hraje především počasí, které je neovlivnitelné. Rostliny potřebují dostatek srážek, slunce a tepla, všechny tyto činitele mohou ziskovost zemědělského podniku značně ovlivnit.

4.5. Shrnutí důsledků společné zemědělské politiky Evropské unie na provoz akciové společnosti AGRO Hoštka

Vedení akciové společnosti AGRO Hoštka si již nedovede představit hospodaření bez evropských dotací. Důkazem je porovnání dosahovaného zisku s objemem subvencí, kdy by byl celkový konečný zisk při odečtení subvencí ze SZP ve čtyřech z devíti účetních období v záporných číslech. Akciová společnost by při neexistenci dotací nebyla schopna zrekonstruovat nevyhovující stáje, stodoly a dojírny, dobytek by musel přežívat v nedůstojných podmínkách. Dále by nebyly dostačující prostředky na hnojení půdy, což

by se projevilo na sklizené úrodě. Celkové podmínky pro hospodaření by byly nesrovnatelně horší. Pokud jde o náročnou administrativu, spojenou se společnou zemědělskou politikou, na kterou si stěžuje velké množství zemědělců, nemá v této záležitosti akciová společnost AGRO Hoštka problém. Společnost využívá pro tyto účely poradce, který je odborníkem na problematiku dotací a pomáhá podniku s formulací a podáváním žádostí o subvence a s ostatní evropskou administrativou. Největším problémem a hrozbou do budoucna pro podnik je otázka užívání zemědělské půdy. Akciová společnost AGRO Hoštka má v současnosti podepsaných cca 450 nájemních smluv, z toho jsou nejvíce zastoupeny pozemky o rozloze 12 – 14 hektarů. Dříve tu totiž byly tzv. Sudety a rolníci pak po pozemkové reformě dostávali stejné přiděly půdy, přibližně o výše uvedené výměře. Pro zemědělský podnik je tedy nejdůležitější udržování dobrých vztahů s pronajímateli půdy, snažit se udržet cenu nájmu. Bohužel stále více pronajímatelů žádá o větší rentu z půdy, nebo rovnou pohrozí odchodem ke konkurenčnímu podniku, kterému by svou půdu pronajímali. Tyto obavy jsou pro akciovou společnost AGRO Hoštka momentálně nejzásadnější a do budoucna mohou ohrozit samotnou existenci firmy.

5. Závěr

Zemědělci se potýkají s řadou problémů, které nelze ovlivnit. Počasí, klimatické a povětrnostní podmínky i nepředvídatelné živelné události jim mohou znepríjemnit život. Musí čelit nenadálým rozmarům přírody a snažit se s nimi vyrovnat co nejlépe, aby mohli svou činnost dělat efektivně, s minimálními ztrátami. Proto by se neměla opomíjet důležitost zemědělství a naopak brát jej jako jedno z primárních odvětví lidské produkce. Je zřejmé, že stát ve vlastním zájmu bude podporovat podnikání v tomto odvětví a to především proto, aby zajistil alespoň částečnou potravinovou soběstačnost. Podpora ze zdrojů Evropské unie je nezbytná, jelikož jenom národní subvence nestačí na zajištění konkurenceschopnosti jednotlivých zemědělských podniků. Není vůbec jednoduché vysvětlovat občanům, že dotace není nějaký bonus pro manažery zemědělských podniků, ale že to je platba, která umožňuje nižší cenu potravin a že je velice důležité české zemědělství zachovat, protože se mimo jiné stará o krajinu a výroba potravin je skutečně strategická věc, je stejně důležitá jako například armáda, protože v případě nějaké krize v budoucnu to budou právě potraviny, co nám bude jako první scházet. Navíc to umocňuje odhad, že v roce 2030 stoupne počet obyvatel planety z šesti miliard na 8,3 miliardy.

Pokud jde o srovnání podmínek před a po vstupu České republiky do Evropské unie, je viditelný velký rozkvět českého zemědělství. Před vstupem vykazoval agrární sektor obrovskou ztrátu přesahující desítky miliard CZK. Zemědělci nebyli schopni konkurovat západním státům. Bez evropských dotací se nedalo rozumně hospodařit, náklady zemědělské výroby převyšovaly výnosy. Výkupní ceny v České republice a v zahraničí byly podobné, avšak zemědělci z Evropské unie k ceně obdrželi navíc zmíněné dotace, což byla nesrovnatelná konkurenční výhoda. Po vstupu České republiky do Evropské unie se naše podmínky více méně srovnaly s podmínkami západních států. Sice stále existují jistá znevýhodnění, ale situace je nesrovnatelně lepší než v minulosti. Důkazem příznivějších podmínek pro podnikání v zemědělství je i vzrůstající počet evidovaných zemědělců, který se od roku 2004 téměř zčtyřnásobil.

V závěru této diplomové práce lze tedy potvrdit prvotní hypotézu, že vstup České republiky do Evropské unie přinesl českému zemědělství významné zvýšení příjmů a zlepšení hospodářských výsledků. Potvrzení této skutečnosti bylo v praxi doloženo na vývoji hospodaření vybraného zemědělského podniku, akciové společnosti AGRO Hoštka. Skutečností je, že po vstupu České republiky do Evropské unie již český agrární sektor přestal vykazovat ztrátu, ale stal se ziskovým a to především právě díky nemalým dotacím ze Společné zemědělské politiky Evropské unie.

6. Zdroje:

BARÁKOVÁ, Blanka. *Financování společné zemědělské politiky EU se zaměřením na ČR*. 1. vyd. Liberec: Technická univerzita v Liberci, 2010.

ČAMROVÁ, L a kolektiv. *Cross Complaiance a jeho pozice v systému Společné zemědělské politiky EU*. Praha, IREAS Institut pro strukturální politiku, o.p.s., 2005

Česká republika – sešitový atlas pro základní školy a víceletá gymnázia. 2. vyd. Praha. Kartografie Praha, 2009, 32s

DYKOVÁ, E., KRAUS, J. *WTO a zemědělství*: Praha, VÚZE, 2006. ISBN 80-86671-37-2

EVROPSKÁ KOMISE. *Společná zemědělská politika*. 1. vyd. 2009. ISBN 978-92-79-09415-6.

FAJMON, Hynek. *Společná zemědělská politika Evropské unie a český venkov*. 1. vyd. Centrum pro studium demokracie a kultury.

FAJMON, H. a kol. *Čeští zemědělci a Společná zemědělská politika Evropské unie: Informační příručka europoslance Hynka Fajmona*. Brno: Centrum pro studium demokracie a kultury, 2006. 127 s.

FOJTÍKOVÁ, Lenka. *LEBIEDZIK, Marian. Společné politiky Evropské unie. Historie a současnost se zaměřením na Českou republiku*. Vyd. 1. Praha: C. H. Beck, 2008. 179 s. ISBN 978-80-7179-939-9

KELLER-NOËLLET, J., TIMMERMAN, P. *Health Check of the CAP: What's at Stake*, Bruxelles: Senior Research, Researcher at EGMONT – the Royal Institute for International Relations, 2008

König, P. a Lacina, L. a kol. *Rozpočet a politiky Evropské Unie*. 1.vyd. Praha: C.H. Beck, 2004. 374s. ISBN 80-7179-846-0.

MACHÁLEK, Emil. *České zemědělství v podmínkách reformy SZP a nástroje k její realizaci*. 1. vyd. Praha: IREAS, Institut pro strukturální politiku, 2008. ISBN 978 - 80 - 86684 - 52 - 9

MUSILOVÁ, Jaroslava. *Společná zemědělská politika EU, situace na trhu s mlékem a mléčnými výrobky*. 1. vyd. Praha: Ministerstvo financí ČR, 2009.

NEUMAN, Pavel. *Společná zemědělská politika EU: vznik, vývoj a reformy, mezinárodní komparace*. 1. vyd. Praha: Oeconomica, 2004. ISBN 80 - 245 - 0814 - 1.

NUNVÁŘOVÁ, Svatava. *Rozvoj venkova*. Brno: Ekonomicko-správní fakulta, Masarykova univerzita, 2007. 211 s. Vydání první. ISBN 978-80-210-4314-5

PĚLUCHA A KOL. *Rozvoj venkova v programovacím období 2007-2013 v kontextu reform SZP Evropské unie*. 1. vyd. Praha: IREAS, 2006. ISBN 80-86684-42-3.

TOMŠÍK, Karel. *Vývoj a perspektivy evropského venkova*. Vydání 1. Praha: Wolters Kluwer ČR, 2009. 208 s. ISBN 978-80-7357-495-6.

Internetové zdroje:

[1] VOŠTA, Martin. Společná zemědělská politika EU a její aplikace v České republice. In: [online]. [cit. 2014-02-18]. Dostupné z: <https://ces.vse.cz/wp-content/vosta.pdf>

[2] MINISTERSTVO PRO MÍSTNÍ ROZVOJ. *AKTUALIZACE: „Zdravotní kontrola“ reformy* [online]. 2009 [cit. 2014-02-18]. Dostupné z: <https://www.euroskop.cz/8451/10154/clanek/aktualizace-zdravotni-kontrola-reformy-spolecne-zemedelske-politiky/>

[3] EVROPSKÁ KOMISE. *Evropa 2020* [online]. 13.12.2013 [cit. 2014-02-18]. Dostupné z: http://ec.europa.eu/europe2020/index_cs.htm

[4] EVROPSKÁ KOMISE. Program rozvoje venkova 2007–2013. [online]. 2007 [cit. 2014-01-27]. Dostupné z: <http://eagri.cz/public/web/mze/dotace/program-rozvoje-venkova-na-obdobi-2007/>

[5] MINISTERSTVO PRO MÍSTNÍ ROZVOJ, Rozpočet EU. In: [online]. 2008 [cit. 2014-03-27].
Dostupné z: <https://www.euroskop.cz/8877/sekce/rozpocet-eu/>

[6] MASSOT, Albert. *Financování společné zemědělské politiky* [online]. 11/2013 [cit. 2014-02-18].
Dostupné z:
http://www.europarl.europa.eu/aboutparliament/cs/displayFtu.html?ftuid=FTU_5.2.2.html

[7] LÍNKOVÁ, Eugenie. Zemědělství má velký potenciál. In: [online]. 2011 [cit. 2014-03-27].
Dostupné z: <http://www.agrocr.cz/novinky/zemedelstvi-ma-velky-potencial.php>

Seznam tabulek:

Tabulka 1- Rozdělení SZP do dvou pilířů.....	39
Tabulka 2 -Srovnání starého a nového programovacího období	39
Tabulka 3 - Počty evidovaných zemědělských podnikatelů	50
Tabulka 4 - Počty skotu zemědělského podniku AGRO Hoštka k 1.2.2014	56
Tabulka 5 - Platba SAPS vyplacená podniku AGRO Hoštka	60
Tabulka 6 - Top – Up doplňková národní platba vyplacena podniku AGRO Hoštka.....	61
Tabulka 7 - Oddělená platba za cukr pro podnik AGRO Hoštka.....	62
Tabulka 8 - Platba podniku AGRO Hoštka ze SOT.....	62
Tabulka 9 - Agroenvironmentální platba podniku AGRO Hoštka.....	63
Tabulka 10 - Vyplacené dotace podniku prostřednictvím Programu rozvoje venkova (PRV)	65
Tabulka 11 - Dotace podniku z Evropského zemědělského záručního fondu	66
Tabulka 12 - Přehled všech vyplacených dotací AGRO Hoštka.....	68
Tabulka 13 - Výsledek hospodaření podniku při neexistenci subvencí ze SZP	71

Seznam grafů:

Graf 1 - Vývoj subvencí podniku prostřednictvím PRV.....	65
Graf 2 - Vývoj subvencí podniku AGRO Hoštka z EZZF	67
Graf 3 - Finanční prostředky z EZZF a EZFRV	69
Graf 4 - Vývoj zisku podniku před vstupem do Evropské unie.....	70
Graf 5 - Znázornění zisku podniku AGRO Hoštka po vstupu do Evropské unie	70
Graf 6 - Hospodaření podniku při neexistenci subvencí.....	72

