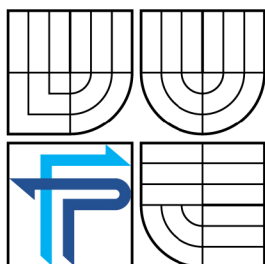


VYSOKÉ UČENÍ TECHNICKÉ V BRNĚ  
BRNO UNIVERSITY OF TECHNOLOGY



FAKULTA PODNIKATELSKÁ  
ÚSTAV MANAGEMENTU

FACULTY OF BUSINESS AND MANAGEMENT  
INSTITUT OF MANAGEMENT

# INFORMAČNÍ SYSTÉM PRO FILMOVÝ FESTIVAL

INFORMATION SYSTÉM FOR FILM FESTIVAL

DIPLOMOVÁ PRÁCE  
MASTER'S THESIS

AUTOR PRÁCE  
AUTHOR

Bc. STANISŁAW KUPKA

VEDOUCÍ PRÁCE  
SUPERVISOR

doc. Ing. MILOŠ KOCH, CSc.

BRNO 2009

# ZADÁNÍ DIPLOMOVÉ PRÁCE

**Kupka Stanislav, Bc.**

---

Řízení a ekonomika podniku (6208T097)

Ředitel ústavu Vám v souladu se zákonem č.111/1998 o vysokých školách, Studijním a zkušebním řádem VUT v Brně a Směrnicí děkana pro realizaci bakalářských a magisterských studijních programů zadává diplomovou práci s názvem:

**Informační systém pro filmový festival**

v anglickém jazyce:

**Information System for Film Festival**

Pokyny pro vypracování:

Úvod

Vymezení problému, cíle práce a metody zpracování

Teoretická východiska práce

Analýza problému a současné situace

Vlastní návrhy řešení, přínos (efektivnost) návrhů řešení

Závěr

Seznam odborné literatury:

MOLNÁR, Z. Efektivnost informačních systémů. 1. vyd. Praha: Grada, 2000. 142 s. ISBN 80-7169-410-X.75.

TETŘEVOVÁ, L. Financování projektů. 1. vyd. Praha: Professional Publishing, 2006. 182 s. ISBN 80-86946-09-6

KOCH, M., DOVRTĚL, J., Management informačních systémů, Brno: Vysoké učení technické Brně, Fakulta podnikatelská, 2006. ISBN: 80-214-3262-4

Vedoucí diplomové práce: doc. Ing. Miloš Koch, CSc.

Termín odevzdání diplomové práce je stanoven časovým plánem akademického roku 2008/2009.

L.S.

---

PhDr. Martina Rašticová, Ph.D.  
Ředitel ústavu

---

doc. RNDr. Anna Putnová, Ph.D., MBA  
Děkan fakulty

V Brně, dne 20.05.2009

## **Abstrakt**

Film je kulturní dílo, které se rychle stalo fenoménem 20. století. Filmové festivaly jsou pak oslavou celého spektra výtvorů a jejich autorů. Festivaly pomáhají přispívat k rozvoji filmového průmyslu a kinematografie. Snahu o zefektivnění organizování této společenské akce může podpořit zavedení informačního systému, který může pomoci dosáhnout větší návštěvnosti a spokojenosti diváků.

## **Klíčová slova**

Film, festival, informační systém, návštěvnost, organizace, financování, návštěvník, kino, informace, databáze, internet, registrace, vstupenka.

## **Abstract**

Film is cultural piece which has quickly become as phenomena of Twentieth Century. Film festivals are celebration of all spectrum of works and theirs authors. Festivals contributes to development of film industry and cinematography. Endeavor to improve organization's effectiveness of this social event can be done by establishing an information system which can help to reach higher attendance and satisfaction of visitors.

## **Keywords**

Film, festival, information system, attendance, organization, financing, visitor, cinema, information, database, internet, registration, ticket.

## **Prohlášení**

Prohlašuji, že jsem tuto diplomovou práci na téma **Informační systém pro filmový festival** vypracoval samostatně pod vedením **doc. Ing. Miloše Kocha, CSc.** s použitím výhradně odborné literatury, literárních pramenů a publikací, které jsem uvedl na seznamu, jenž tvoří přílohu této diplomové práce.

V Brně dne 22. května 2009

.....

**Bc. Stanislav Kupka**

**Bibliografická citace práce *Informační systém pro filmový festival*:**

KUPKA, S. *Informační systém pro filmový festival* . Brno: Vysoké učení technické v Brně, Fakulta podnikatelská, 2009. 54 s. Vedoucí diplomové práce doc. Ing. Miloš Koch, CSc.

# Obsah

<b>Obsah</b>	<b>6</b>
<b>1 Úvod</b>	<b>8</b>
<b>2 Úvod do problematiky</b>	<b>9</b>
2.1 Informační systém . . . . .	10
2.2 Charakterizace problematiky . . . . .	11
2.3 Abstrakce vs. zkušenosti . . . . .	12
<b>3 Analýza a specifikace - filmový festival</b>	<b>14</b>
3.1 Podnikatelský záměr a všeobecné cíle . . . . .	14
3.2 Typy festivalů . . . . .	15
3.3 Financování projektu . . . . .	16
3.3.1 Vlastní zdroje . . . . .	17
3.3.2 Investor . . . . .	17
3.3.3 Sponzorské dary, reklamní partneři . . . . .	17
3.3.4 Státí podpora projektu . . . . .	18
3.3.5 Fondy a granty . . . . .	18
3.4 Výdaje návštěvníka . . . . .	18
3.4.1 Filmové projekce . . . . .	19
3.4.2 Doprovodné akce . . . . .	19
3.4.3 Jídlo . . . . .	20
3.4.4 Hygiena . . . . .	20
3.4.5 Ubytování . . . . .	20
3.4.6 Parkovné . . . . .	21
3.4.7 Ostatní . . . . .	21
3.5 Životní cykly filmového festivalu . . . . .	21
3.5.1 1. fáze - identifikace myšlenky a možností realizace . . . . .	22
3.5.2 2. fáze - návrh studie, plánu . . . . .	22
3.5.3 3. fáze - zahájení přípravy . . . . .	22
3.5.4 4. fáze - zajišťování primárních prvků . . . . .	22
3.5.5 5. fáze - zajišťování sekundárních prvků . . . . .	23
3.5.6 6. fáze - kontrola a poslední přípravy . . . . .	23
3.5.7 7. fáze - samotný průběh festivalu . . . . .	23
3.5.8 8. fáze - splnění všech závazků . . . . .	23
3.5.9 9. fáze - revize a vyhodnocení . . . . .	23
<b>4 Analýza současného trhu</b>	<b>26</b>
4.1 Filmové festivaly kategorie A . . . . .	26
4.1.1 Mezinárodní filmový festival Karlovy Vary . . . . .	26
4.1.2 Ostatní filmové festivaly kategorie A . . . . .	26



4.2	Primárně vzdělávací . . . . .	27
4.2.1	Mezipatra . . . . .	27
4.2.2	Jeden svět . . . . .	27
4.3	Primárně tematické . . . . .	27
<b>5</b>	<b>Analýza a specifikace - Informační systém</b>	<b>29</b>
5.1	Fáze průběhu použití IS pro filmový festival . . . . .	30
5.2	Stanovení základních požadavků . . . . .	33
5.3	Základní aplikace a jejich standardní funkce . . . . .	34
5.3.1	Aplikace administrátora . . . . .	34
5.3.2	Aplikace pro organizaci festivalu . . . . .	34
5.3.3	Webový portál . . . . .	35
5.3.4	Redakční systém . . . . .	35
5.3.5	Hlasovací formulář pro porotu festival . . . . .	36
5.3.6	Pokladní systém prodeje vstupenek . . . . .	36
5.4	Nadstandardní aplikace nebo funkce . . . . .	37
5.4.1	Kontrola kolize programu . . . . .	37
5.4.2	Využitelnost lokalit a slabá místa v programu . . . . .	37
5.4.3	Systém pro ověřování vytvořených a delegovaných úkolů . . . . .	38
5.4.4	Kalkulační aplikace nákladových a bilančních statistik . . . . .	38
5.4.5	Služby pro registrované návštěvníky . . . . .	38
5.4.6	Elektronický asistent pro hosta nebo návštěvníka festivalu . . . . .	39
5.5	Stanovení investice . . . . .	39
<b>6</b>	<b>Realizace projektu</b>	<b>40</b>
6.1	Rozbor počáteční situace . . . . .	40
6.1.1	Tvorba seznamů . . . . .	40
6.1.2	Tvorba kalkulací . . . . .	41
6.1.3	Správa internetové stránky . . . . .	41
6.1.4	Hlasování poroty . . . . .	42
6.2	Příprava a návrh nového IS . . . . .	43
6.2.1	E-R diagram . . . . .	43
6.2.2	Use-case diagram . . . . .	45
6.3	Výběr technologie . . . . .	48
6.4	Výběr komponent . . . . .	48
6.5	Nákladová studie . . . . .	49
	<b>Závěr</b>	<b>53</b>
	<b>Použitá a doporučená literatura</b>	<b>54</b>
	<b>Seznam obrázků a tabulek</b>	<b>55</b>

# Kapitola 1

## Úvod

Tématem mé diplomové práce je *Informační systém pro filmový festival*. Dané téma zkoumám z pohledu osob, které při organizaci této společenské akce zastávají určité funkce různých charakterů a očekávají přínosný nástroj schopný zefektivnit jejich práci. Mým úkolem bude pokusit se stanovit požadavky a možnosti na vytvoření přínosné inovace do již zaběhnutého systému organizace této specifické kulturní akce. Zkoumat budu i pohled návratnosti investice do *IS*. Zda je navrhovaná inovace pozitivním krokem a vedení festivalu by o ní měla uvažovat.

Výchozím bodem mé práce bude praktická znalost problematiky, když již sedm let pomáhám při organizaci mezinárodního filmového festivalu *Třinecké filmové léto*, které v roce 2009 čeká již 17. ročník. Téměř každý z nás se v životě potkal se situací, kdy si řekl, že určitá zavedená novinka, změna nebo zlepšení něčeho zaběhnutého, nebyla dostatečně promyšlená nebo se nezakládala na potřebných praktických znalostech, a ve výsledcích byla velkým krokem zpět. Proto doufám, že tato práce bude přínosem, jelikož se bude jednat o spojení reálných zkušeností s vědomostmi nabytými během studia.

Festival *Třinecké filmové léto*, pro který budu návrh tvořit, je organizován obecně prospěšnou společností *Klub Kultury, o. p. s.*, se sídlem právě v *Třinci*. Téměř celá realizační skupina skládající se z přibližně dvaceti osob je složena z osob nabízejících dobrovolnou výpomoc ve volném čase a bez nároku na odměnu. Proto navrhované změny musí zcela akceptovat fakt, že každá inovace, novinka, musí mít zcela jasně viditelný přínos a nesmí nikomu znesnadnit dosavadní práci. Festival bez dobrovolníků nemůže existovat a tak nesplněním této podmínky nelze v žádném případě uvažovat o zavedení *IS* jako pomocného nástroje pro organizaci filmového festivalu v *Třinci*.

## Kapitola 2

# Úvod do problematiky

Původ slova *festival*, kterým obvykle označujeme různé společenské akce, vychází z latinských slov *festivus* a *festive*, jejíž překladem jsou slova jako *slavit*, *slavný*, *veselý* a *sváteční*. První užití slova festival se zaznamenává ve 14. století na území Francie a Anglie, kde znamenalo náboženské svátky pořádané kmenovými šamany na oslavu slunovratu. V dnešních časech je tímto slovem označována velká událost, slavnost na jedno konkrétní téma, přitahující buď velké množství lidí, nebo pouze nadšence v daném odvětví a zvědavé publikum. Kde kdysi byly fenomény témat festivalu *lidové tance*, *literatura* nebo *divadlo*, dneska jsou trendy neomezené a zaměřené na všechny kategorie lidských zálib a koníčků.

Pozůstatkem původních trendu jsou festivaly jako **Oktoberfest**, mnichovský pивní festival, taneční festival v *Rio de Janeiro* nebo **Benátské bienále**, kulturní festival světového rozsahu. Moderními festivaly vycházejícími z původních hodnot se současnými parametry jsou například původně berlínský **Love Parade**, jenž je festival technokultury a nových hudebních proudů (v roce 1999 jej navštívilo *1,5 milionu účastníků*) nebo největší evropský hudební festival v britském **Glastonbury**, jenž je známy například i tím, že většina lístků je vyprodána dávno předtím, než jsou známí interpreti, kteří na festivalu později vystoupí. Filmový festival původně vzešel z divadelní tematiky a festivalů tohoto příbuzného kulturního díla. První projekce byly pouze novodobým doplňkem klasického programu. Moderní trendy a technologie postupně udělaly z filmu velký fenomén, tudíž filmový festival se brzy osamostatnil a stal se originální událostí, který s časem vytvořil velký mediální a finanční produkt. Dneska filmový festival popularitou divadelního předchůdce zcela předčil a odsunul do ústraní. První samostatný filmový festival se pořádal v *Benátkách*, v kulturní metropoli Evropy. Města hostící v současnosti nejznámější festivaly filmové tematiky jsou: *Sundance*, *Berlín*, *Cannes*, *Moskva*, *Edinburgh*, *San Francisko*, *Tokio* a *Karlovy Vary*.

Vedle hlavní trojice témat (*hudba, tanec a film*) a tradičních témat (*literatura, divadlo, kultura, jídlo a sport*) jsou v současnosti i nové trendy. Příkladem mohou být *sci-fi a fantasy* festivaly zaměřené na literaturu, filmy a komiksy z této oblasti, nebo obdobně *eroticky a pornograficky* zaměřené festivaly.

Proč lidé chodí na festivaly? Hlavní důvody jsou možnost sdílet kulturní zážitky hromadně, ve společnosti přátel a obdivovatelů stejného tématu, nebo možnost dostat se k věcem, ke kterým bychom jinak neměli v našich končinách přístup. Na většinu lidí také pozitivně působí davový efekt, kdy sdílení stejných zážitků a emocí mezi větším množstvím lidí značně sílí. Příkladem může být totožné vystoupení hudební formace před malým počtem lidí v klubu a na velkém, vyprodaném stadiónu. Také možnost slyšet a vidět africké bubeníky, asijské mistry bojových umění, irské tanečnice nebo současné celebrity světové kultury promenádující se po červeném koberci by značně klesla, kdyby nám je tyto akce nedotáhly do našich končin. Možnost přivést kulturní věc nebo událost například z kontinentu na kontinent může být finančně natolik náročná, že pouze festival o tisících návštěvnicích je schopen tyto náklady pokrýt. Divákovi je pak poskytnuta možnost být u toho za podstatně nižší náklady, než kdyby sám cestoval na jiný kontinent nebo do jiné země.

## **2.1 Informační systém**

Všeobecný význam pojmu informační systém odkazuje na soustavu lidí, záznamů informací a metody zpracování dat a informací v určité uspořádání, které obsahují i pravidla užití a fungování, jak také i automatizované procesy. Základním stavebním prvkem je informace, prvek který uchovává nějakou hodnotu ,jenž jsme schopni k něčemu správně přiřadit. Jinými slovy, nejenom hodnota, ale i význam. Šíření informací má odstranit nevědomost a nejistotu, podpořit sílu znalostí a podporovat mnohé procesy. V podnikatelské sféře má snížit náklady, tudíž i zvýšit zisk, usnadnit organizaci a pomoc dosáhnout kvalitnějších výsledků. [2]

Známé jsou informační systémy pro operativní řízení, systémy pro podporu rozhodování, pro správu vědomostí nebo například kancelářské informační systémy. Současné propracované systémy již nelze praktikovat v papírové formě bez podpory výpočetní techniky, komunikačních sítí a algoritmizace automatických procesů. Počítače musely nahradit člověka z důvodu velkého množství operací nad rozsáhlým množstvím dat, vykonávání složitých výpočtů, ovládní paralelních procesů a kontroly správnosti dodržování všech pravidel. Právě proto první myšlenkové spojení s pojmem informační systém patří s pojmy jako výpočetní technika a moderní technologie a internet.[2][6]

Příkladem informačního systému může být systém používaný na vysokých školách, který uchovává všechny potřebné informace o všech osobách (studenti, vyučující, ostatní zaměstnanci), prostředcích (studovny a studijní prostory, studijní materiály, finance) a regulích (způsob hodnocení, kontrola studia, způsob přidělování rozvrhu). Kdysi řešený výhradně ústním sdělováním podle určitých pravidel, veřejnými nástěnkami a oficiálními dokumenty spravovanými studijním oddělením a podobně. První univerzity přece vznikaly již v desátém století a počítače jsou fenoménem až dvacátého století.

## **2.2 Charakterizace problematiky**

Určitě existují univerzální informační systémy o architektuře, které lze využít i pro organizaci a řízení filmového festivalu. Použití univerzálního systému by určitě bylo levnější než investice do tvorby specializovaného. Nicméně výsledný efekt by se také nepřiblížil možnostem, které by specializovaný systém poskytoval. Také univerzální jak i specializovaný informační systém nebude stejně přínosný pro různé typy filmových festivalů, jelikož tento pojem slučuje akce opravdu různých charakteristik.

Nicméně, opět třeba připomenout, že pojem informační systém je třeba brát i jako věc nezávislou na moderní výpočetní a informační technologii. Jedním z úkolů při tvorbě informačního systému je i stanovení datových toků, pravidla pro všechny situace a tvar informací informačním systémem zpracovávaných. A zde již podobnost s univerzálními systémy jistě existuje. Proto i jedním z úkolů této práce je najít existující normy pro bezpečnost, tok dat, tvorbu databáze a samotných jejích prvků a určit, zda jsou vhodná pro náš účel. Případně navrhnou změny nebo invence. Až nad takovou bázi informací můžeme projektovat výsledný návrh hledaného informačního systému.

### 2.3 Abstrakce vs. zkušenosti

V této tématice je již pravděpodobně vymyšleno takové množství invencí, norem, používaných praktik, že místo pro nové myšlenky je celkem malé. O to větší přínos je přisuzován novým myšlenkám, které se uchytí, zavedou a současnost něčím obohatí. Nicméně, až po čase užívání daných invencí a myšlenek v praxi ukáže, co je platným „*know how*“, které má určitou cenu. A také, co bylo revoluční myšlenkou pár let zpátky, může být již několikrát překonanou záležitostí a z dnešního pohledu věci zastaralou. Proto nemá cenu teoreticky rozebírat prvky a trendy, které v současnosti nejsou stále aktuální. A jelikož trendy se rychle mění, tato práce se bude zabývat pouze krátkým úsekem historie a bude se dívat pouze do nejbližší budoucnosti.

Bohužel, dnešní častá chyba managementu mnoha projektů i ve firmách ukazuje na negativní trend, kdy se stále častěji odděluje plánování od samotné realizace. Jinými slovy, management, který prosadí určitou inovaci, změnu, restrukturalizaci, si ve výsledku ani „*nezajde*“ podívat, jak tyto kroky byly přijaty v praxi zaměstnanci. Mnoho podniků proto zastává názor, že dobrý manažer by měl v předchozích obdobích pracovat na pozicích, o kterých nyní rozhoduje. Jen tak lze podle této myšlenky reálně řídit vlastní zdroje. Tuto myšlenku bez pochyby můžu v této práci aplikovat, jelikož již několik let jsem členem organizačního týmu filmového festivalu *Třinecké filmové léto*.

Některá témata budou aplikovatelné konkrétně na dané problémy, jelikož budou navrženy s reálnými a nezbytnými vstupními daty. Některá však budou částečně teoretickou, kterou nelze bezprostředně aplikovat bez předchozího přizpůsobení na konkrétní model, na konkrétní situaci.

## Kapitola 3

# Analýza a specifikace - filmový festival

Cíle vytvoření kulturní akce tohoto typu mohou být různé. Vydělat peníze, vytvořit pracovní pozice, podpořit filmový průmysl, provádět osvětu na nějaké konkrétní téma, obohatit kulturní život v určité lokalitě nebo třeba i zviditelnit se. Všechny vyjmenované možnosti jsou prakticky realizovatelné třeba i vytvořením a organizováním filmového festivalu. Nicméně, jen některé z nich, často kombinované dohromady, jsou v praxi viděné. Hlavním trendem proto jsou dvě možnosti: *vydělat peníze* nebo *obohatit filmový průmysl* a kulturu celkově.

### 3.1 Podnikatelský záměr a všeobecné cíle

Ačkoliv důvody pořádání mohou být různé, hlavní problémy a stěžejní aspekty pro úspěch jsou vždy podobné: zdroje financování festivalu a dosažení uspokojivé divácké návštěvnosti. Zde je nejdůležitějším prvkem každý jednotlivý návštěvník akce. Návštěvník s sebou přinese vlastní výdaje, spokojenost autorů filmových produktů a pozornost medií, tudíž i sponzorů a reklamních partnerů. Divák je nutný jak za účelem výdělku, tak i za účelem obohatit filmový průmysl bez ohledu na to, zda jsme státní organizace, soukromý subjekt, nebo zda chceme vydělat nebo jsme dotováni ze státních prostředků.

Když chceme sponzorský dar nebo prodat reklamní prostory, musíme přislíbit určitou návštěvnost, kterou bychom pak měli dosáhnout. Když budeme úspěšní a lidé opravdu přijdou, příští rok máme větší vyjednávací sílu, ať vyjednáváme o sponzorech, bojujeme o premiéru filmu právě na našem festivalu, nebo žádáme o dotace. I samotné *město/obec* z větší návštěvnosti bude mít prospěch.



## 3.2 Typy festivalů

Na prvním místě je téměř vždy kladen důraz na *strategii diferenciace*. Většina subjektů pořádající filmové festivaly se snaží najít prostor, strategickou mezeru, ve kterém budou výjimeční, nejlepší nebo jediné. Filmové festivaly si témata příliš nekonkurují, zde jsou totiž široké možnosti, které ještě zdaleka nejsou využity. Příkladem mohou být nové festivaly témat outdoorových sportů, adrenalinových aktivit a podobných, jenž se objevily v posledních letech téměř v každém z větších měst v České republice. Známa, časem ověřená, témata, která jsou už několik let v podvědomí širší veřejnosti jsou: dokumentární tvorba, nezávislá produkce, dětský film, téma homosexuality, lidská práva, populární kultura, studentská tvorba, zahraniční produkce určité země a kultury, a podobně. Další možnost být jiný je ve způsobu zpracování celé akce, a to jak místem, časem tak i celkovým prostředím.

I přesto, že si festivaly nekonkurují v tématech, často si navzájem konkurují všeobecně. To se projeví hlavně v boji o diváka, kulturní díla, finanční zdroje a pozornost v médiích. Divácká základna není v České republice nijak závratná. Hlavními návštěvníky všech festivalů jsou především studenti a lidi ve věku do 35 let. A právě proto si festivaly různých témat konkurují ve snaze o získání diváka, protože i když jsme filmovými nadšenci, festivaly nejsou nejlevnější záležitostí a tak si pozorně vybíráme, kterým festivalům dáme přednost. Velké festivaly si proto pečlivě vybírají termíny, aby nekolidovaly s některým se stejně známým konkurentem, protože by si dělily publikum. Jen ty nejznámější festivaly si při výběru termínu nemusí ohlížet na konkurenci (u nás toto silné postavení má pouze *Mezinárodní filmový festival Karlovy Vary*). Dalším aspektem při výběru data bývají termíny festivalů se stejným tématem v zahraničí.

V České republice popularitou i velikostí jednoznačně vede *Mezinárodní filmový festival Karlovy Vary*, který je proslulý velkou oblibou a návštěvností právě studenty, nejpočetnější skupinou diváků, a diváky z celé Evropy. Až za tímto festivalem, jediným

kategorie A u nás, jsou také úspěšné akce: putovní *Projekt 100* a *Mezipatra*, Pražský *Febiofest*, *Film festival Zlín*, *Plzeňské Finále* a *Letní filmová škola* v Uherském Hradišti.

<p><b><u>Mezinárodní filmový festival Karlovy Vary</u></b> 4. - 12. července 2008 (43. ročník) Lokalita: <b>Karlovy Vary</b> Pořadatel: <b>Film Servis Festival Karlovy Vary, a.s.</b></p>	<p><b><u>Projekt 100</u></b> 10. ledna - 31. května 2008 (14. ročník) Lokalita: <b>95 měst v ČR</b> Pořadatel: <b>Asociace českých filmových klubů</b></p>
<p><b><u>Finále</u></b> 21. - 26. dubna 2008 (21. ročník) Lokalita: <b>Plzeň</b> Pořadatel: <b>FINÁLE PLZEŇ o.p.s.</b></p>	<p><b><u>Febiofest</u></b> 27. března - 19. dubna 2008 (15. ročník) Lokalita: <b>Praha a dalších 8 měst v ČR</b> Pořadatel: <b>Febio</b></p>
<p><b><u>Jeden svět</u></b> 5. - 13. března 2008 (10. ročník) Lokalita: <b>30 měst v ČR</b> Pořadatel: <b>Člověk v tísni, o. p. s.</b></p>	<p><b><u>Mezipatra</u></b> 31. října - 12. listopadu 2008 (9. ročník) Lokalita: <b>Brno, Praha</b> Pořadatel: <b>STUD Brno, o.s.</b></p>
<p><b><u>Letní filmová škola Uherské Hradiště</u></b> 25. července - 3. srpna 2008 (34. ročník) Lokalita: <b>Uherské Hradiště</b> Pořadatel: <b>Asociace českých filmových klubů</b></p>	<p><b><u>Film Festival Zlín</u></b> 1. – 8. června 2008 (48. ročník) Lokalita: <b>Zlín</b> Pořadatel: <b>FILMFEST, s. r. o.</b></p>

*Tabulka 1: Nejznámější filmové festivaly v České republice*

### 3.3 Financování projektu

Jak u každého projektu, který se neobejde bez počátečního kapitálu a zdrojů obecně, jejich původ přímo nebo nepřímo ovlivňuje základní stanovenou strategii a podnikatelský záměr. Získáním zdrojů nám vyvstávají různé typy závazků. Tím

nemyslíme závazek ke splacení, ale závazek splnit stanovená kritéria (zajistit určitý počet návštěvníků, informovat publikum o nutnosti určité změny ve vnímání současnosti, a podobně).

### **3.3.1 Vlastní zdroje**

Poskytují největší svobodu a přenáší riziko pouze na nás. Nevznikají žádné závazky. Nemusíme nikoho propagovat, program nemusíme doplnit o žádnou aktivitu, kterou sami neuznáme za vhodnou. Přesto v současnosti všechny festivalové projekty většího rozměru (všechny dosud zmíněné) nedisponují možností jej pořádat samostatně. Příkladem práce pouze s vlastními zdroji jsou akce pořádané společností *Palace Cinemas, a.s.*, která ve vlastních prostorech pořádá menší festivaly, ke kterým si pravidelně přizve pouze mediálního partnera (noviny, rozhlas) a další externí subjekty nevyužívá.

### **3.3.2 Investor**

Klasický soukromý subjekt poskytující vlastní kapitál za účelem jej výhodně zhodnotit nepovažuje kulturní a sportovní akce za vhodné místo pro své investice. Pod pojmem investor lze proto uvést spíše situace, kdy hlavní pořadatel je podporován spolupořadatelem poskytujícím potřebné prostředky. Nejčastěji spolupořadatelem takto popsaným bývá obec/město, kde se akce koná. Města, která takto pomáhají místním akcím: *Karlovy Vary, Uherské Hradiště, Zlín, Plzeň, Praha, Brno, Třinec, Český Těšín*. Program a dramaturgie festivalu nemusí doznat žádných změn. Takto čerpané prostředky musí být využité na konkrétní účel a ne jako volně použitelný zdroj.

### **3.3.3 Sponzorské dary, reklamní partneři**

Tyto druhy příjmů jsou pouze k vylepšení situace, ale rozhodně nestačí na samotné získání dostatečného množství prostředků. Při čerpání financí z těchto zdrojů vznikají závazky informovat a propagovat zdroje. Program a dramaturgie festivalu nemusí doznat žádných změn. Tyto prostředky jsou volně použitelné na veškeré potřeby.

### **3.3.4 Státní podpora projektu**

Pro získání těchto zdrojů musíme splnit určité požadavky. Vznikají nám závazky, které mohou ovlivnit jak program, tak i dramaturgii celého festivalu. Veškeré čerpání musí být transparentní a účelové. Stát podporuje hlavně prospěšné akce, které například upozorňují na problémy ve světě, šíří osvětu nebo podporují určitou cílenou aktivitu. Pokud se jedná o ziskové akce, zisk plyne ve prospěch prospěšné nebo charitativní společnosti, nebo dále plynou do rozvoje v daném prostředí. Příklad takového festivalu je Jeden svět zabývající se problémy porušování lidských práv ve světě. Přímá podpora plyne přes konkrétní ministerstva. Státní podpora může být také zprostředkována nepřímo přes státní fondy, granty nebo státem financované organizace.

### **3.3.5 Fondy a granty**

V našem prostředí je hlavním fondem, který podporuje kulturní akce, *Internatiol Visegrad Fund*, který mimo jiné podporuje *Třinecké filmové léto*. Také *Evropská unie* poskytuje množství možností čerpat zdroje z fondu na podporu kultury. Příkladem fondu přímo z prostředí kinematografie je *Státní fond České republiky pro podporu a rozvoj české kinematografie*. Zde je třeba dodržet předepsanou proceduru žádání a tyto prostředky a je potřeba splnit množství striktních podmínek. Čerpané zdroje jsou často k dispozici jen pro určité aktivity a náklady. Vznikají určité závazky, které ale nezasahují do programu nebo dramaturgie festivalu.

## **3.4 Výdaje návštěvníka**

I festival, který je pořádán za účelem vzdělávat, informovat, obohacovat filmový průmysl, musí dbát na přijatelnou maximalizaci výdajů diváka, protože právě tyto druhy festivalů mají vždy složitou cestu k financím a financováním celého projektu. I když jsou téměř vždy odkázány na pomoc státu a kulturních organizací, příjem ze vstupného a ostatních výdajů návštěvníka je stále zásadní.

### **3.4.1 Filmové projekce**

Hlavní důvod příjezdu každého účastníka. S tímto výdajem počítá dopředu. Jeho výši si často stanoví předem. Nízké vstupné přiláká mladší publikum. Vyšší vstupné jednoznačně nemusí být velkým mínusem, když se podle toho zaměříme na jiný segment, a pokud účastníkovi splníme vyšší očekávané požadavky (na prostředí, na nabídnutá díla a podobně). Jednotné vstupné na všechny projekce zajistí větší návštěvnost u známějších a lákavějších filmů. Různé ceny podle kvality, popularity a času projekce dají větší naději i snímkům například nezávislého filmu, pokud cena bude srovnatelně nižší než na večerní projekci hollywoodského velkofilmu, kde cena bude například dvojnásobná.

### **3.4.2 Doprovodné akce**

Koncerty, výstavy, recitály, autogramiády, workshopy. Pomáhají udržet diváka déle na festivalu. Ani mladí návštěvníci nejsou v současnosti schopni jít na tři filmové projekce v řadě a plně si je vychutnat. Doprovodné akce dávají možnost odpočinout si od kina, přesto pořád být v prostředí této akce, neopouštět danou atmosféru. Ne všechno lze zpoplatnit vybíráním vstupného: autogramiády, debaty s autory a herci. Přesto část doprovodných akcí rovnocenně doplňuje filmové projekce: koncert nebo například výstava. Pořadatel si musí uvědomit, že část jeho hostů mu budou přetahovat jiné externí subjekty využívající současné příležitosti výskytu lidí, kteří jsou psychicky nastavení na utrácení peněz za účelem zábavy nebo kulturního prožitku.

Proto lze předpokládat výskyt zvětšeného počtu kulturních a společenských akcí shodných s našimi doprovodnými akcemi: koncerty, večerní klubové akce, výstavy. Tento faktor lze redukovat domluvou s městem/obcí, kde se festival pořádá. Zvýšením zisku místních podniků a subjektů, lze požadovat výhody například v podobě nižšího nájmu městských prostorů: kina, kulturní domy, ubytovny, venkovní prostory. Nebo podílením se například na některých nákladech (úklid města/obce po skončení festivalu).

### **3.4.3 Jídlo**

V centru konání festivalu poskytované externími subjekty, které platí za povolení organizátorovi nebo městu/obci. U menších akcí lze tuto výsadu přenechat místním restauracím a jiným podnikům, pokud jejich kapacita a vzdálenost je dostačující. Důležitost zajištění možnosti občerstvení je téměř povinností, lze na ni ztratit hodně návštěvníků podobně jak na absenci doprovodných akcí. Případné příjmy z tohoto druhu činnosti netvoří u filmových akcí zásadní finanční přínos.

### **3.4.4 Hygiena**

Zákonem stanovená povinnost organizátora jakékoliv akce na území České republiky. Do toho se zahrnuje především množství dostupných veřejných toalet na předpokládaný počet návštěvníků. Při delších festivalech, které přesahují více jak jeden den, je třeba zajistit hostům i možnost se umýt, čímž se samozřejmě nemyslí pouze umytí rukou. U filmových festivalů se využívají místní prostředky (na rozdíl od hudebních festivalů typu *open-air*, kdy se pronajímá mobilní zařízení), protože kina se vyskytují v zastavěné oblasti, kde tyto podmínky téměř vždy existují. Na hygieně organizátor nemůže počítat s žádným ziskem. Spíše se počítá s náklady, nebo v lepším případě s pokrytím nákladů na ně vyčleněných.

### **3.4.5 Ubytování**

Dle typu festivalu. U studentských festivalů delších jak jeden den je potřeba zajistit možnost přespání o různých cenách a kvalit. Počínaje místem pro možnost přespát ve stanu (takzvané stanové městečka), nebo prostorů, kde studenti mohou přespát na zemi ve spacích pytlích (například tělocvična místní základní školy nebo v sále kulturního domu), až po prostory studentských kolejí. U festivalu, kde se počítá s dospělým publikem, je potřeba mít zajištěné hotely. Zde opět platí podobné možnosti, jak u doprovodných akcí: lze si ubytování zajistit samostatně předem pronajatými hotely, které dále nabízíme hostům za námi stanovené ceny, nebo s hotely mít partnerské úmluvy o vzájemných výhodných vztazích.

### **3.4.6 Parkovné**

Plyne do pokladny města/obce, pokud organizátor není vlastníkem pozemku, kde se festival nachází. Příkladem mohou být některá multikina jako například *Palace Cinema, a.s.*, která taky pořádá festivaly ve vlastních prostorech. Nicméně i ty se často nacházejí ve velkých nákupních komplexech (*Futurum, Olympia, Shopping park, Velký špalíček*), kde investor celého centra je i vlastníkem podzemního parkoviště nebo podobných prostorů, tudíž opět poplatky za parkovné jdou do pokladny externího subjektu. V některých případech je organizátor nucen si pronajímat podobné prostory, aby dodržel potřebné podmínky pro konání veřejných akcí. V tomto případě je vhodné počítat s výdaji na tyto položky.

### **3.4.7 Ostatní**

Zde by šlo zmínit ještě prodej propagačních materiálů. Na rozdíl od hudebních festivalů, zde nemáme téměř žádné příjmy z prodeje zboží s tématem promítaných filmů, herců a podobně. Kde na hudebním festivalu se prodávají oblečení a hudební nahrávky interpretů, filmy na festivalech často nejsou k dostání na *DVD* či podobném médiu, protože k jejich vydání dochází až po ukončení projekcí v kinech. Také reklamní materiály k filmům se neprodávají, jak v hudebním odvětví. Filmové plakáty jsou asi jedinou výjimkou, přesto jejich prodej v České republice není nijak populární záležitostí.

## **3.5 Životní cykly filmového festivalu**

Průběh příprav, plánování, organizace a samotné realizace se generálně mnoho nemění mezi jednotlivými typy festivalů. Tematická odlišnost v tomto aspektu zásadní rozdíly nepřináší. Ty jsou dány spíše velikostí pořádané akce. U tematicky podobných festivalů hraje rozdíl především mediální pozornost, která je u filmových festivalů jako skupině divácký nejatraktivnější, značná a zásadní, a proto i jednotlivé fáze s ní spojené se mohou lišit. Dále také záleží, zda se jedná a první nebo návazný ročník konání a zda náš plán počítá s pokračováním i v dalších cyklech (nejčastěji ročnících).[3]

### **3.5.1 1. fáze - identifikace myšlenky a možností realizace**

Definování podnikatelského záměru, požadovaných cílů a způsob jejich dosažení (strategie). Identifikace vlastních prostředků a schopností. Doba trvání se může značně lišit, kdy od prvního vzniku myšlenky na pořádání obdobné akce, k prvním krokům její realizace může uběhnout i několik let. Tato fáze vzniká pouze u prvního ročníku.

### **3.5.2 2. fáze - návrh studie, plánu**

Přechod předchozí fáze v ucelený plán, který by měl zvažovat veškeré faktory vedoucí k úspěchu i neúspěchu. Návrh samotného provedení, stanovení časového harmonogramu, indikace dostupných prostředků. Finanční a organizační studie. U prvního ročníku tato fáze může trvat řádově měsíce. Lze ji provést i značně rychleji. Tuto fázi může provést externí subjekt, který nám veškerý plán vypracuje. Rozdíl mezi prvním a následným ročníkem. Fáze k danému ročníku může proběhnout ještě před konáním předchozího ročníku, nicméně po jejím skončení a vyhodnocení ji třeba verifikovat. Pokud v této fázi dojde k rozhodnutí o derealizaci daného projektu, lze mluvit o nerealizovaném projektu. U následných fází se již zastavení aktivit bere jako nedokončený projekt.

### **3.5.3 3. fáze - zahájení přípravy**

Schválení a zahájení realizace časového plánu samotného průběhu celého projektu, termíny zahájení, kontroly a ukončení jednotlivých fází. Rozdělení pravomocí, úloh, zodpovědností. První kroky v přípravě: stanovení závazné lokality a termínu konání akce, a jejich zajištění smluvní formou (pronájem prostorů a podobně). Opět rozdíl mezi prvním a následným ročníkem. Fáze, kdy se již začnou vyskytovat zásadní investice, výdaje. Doba trvání této fáze se pohybuje mezi týdny a několika měsíci u prvního ročníku. Odstoupení od plánu realizace projektu po zahájení této fáze se již bere za nedokončený projekt.

### **3.5.4 4. fáze - zajišťování primárních prvků**

Zajištění nejdůležitějších záležitostí: místo konání a termín (pokud již tak nebylo učiněno v předchozí fázi), financování, oslovení autorů filmů, pozvání hostů, příprava mediální a reklamní kampaně, zavádění informačního systému, tvorba



informačního systému, příprava prezentace a dramaturgie festivalu (logo, barevné schéma, reklamní materiály, slogany). Fáze bude stejně dlouhá u všech ročníků včetně prvního (rozdíl bude v náročnosti), a trvat bude 3-9 měsíců před zahájením festivalu.

#### **3.5.5 5. fáze - zajišťování sekundárních prvků**

Zajištění doplňujících a navazujících záležitostí: zveřejnění prezentace festivalu (barevné schéma, logo, slogan), spuštění mediální a reklamní kampaně, vyjednávání s pozvanými hosty o podmínkách a požadavcích, dokončení programu festivalu včetně doprovodného programu, zajištění pracovní síly mezi studenty. Fáze zahájena přibližně 2-4 měsíce před zahájením festivalu. Organizátorům se již reálně rýsuje finální podoba festivalu a jsou schopni úspěšně korigovat přípravy.

#### **3.5.6 6. fáze - kontrola a poslední přípravy**

Zintenzivnění předchozí fáze, kontrola všech hotových, již zajištěných, prvků, kontrola průběhu stále trvajících příprav. Příprava místa konání: převzetí, přesun a převoz potřebných prostředků, výstavba dekorace, výstavba organizačního zázemí (štáb, tiskové centrum, reklamní plochy, bariéry, informační materiály). Kontrola může probíhat v rámci týdnů, výstavba v rámci dnů před samotným zahájením.

#### **3.5.7 7. fáze - samotný průběh festivalu**

Zahájení festivalu, jeho průběh a zakončení. Operativní řízení průběhu akce s velkým množstvím úkolů ve všech vrstvách hierarchie organizace festivalu, zaznamenání všech potřebných informací. Kontrola, hledání nedostatků, jejich odstraňování.

#### **3.5.8 8. fáze - splnění všech závazků**

Navrácení místa konání do původního stavu, převoz všech vlastních materiálů, předání místa konání. Ukončení funkcí, předání zpráv o průběhu.

#### **3.5.9 9. fáze - revize a vyhodnocení**

Fáze, ve které se vyhodnocuje úspěšnost festivalu a rozhoduje se o případných pokračováních i v dalších ročnících. V případě pozitivního rozhodnutí, měly by se vytvořit materiály popisující klady a zápory, poznámky a doporučení pro pořádání akce

v dalších letech. Toto slouží k zaznamenání všech potřebných nabytých zkušeností a často se tuto fází provádí jako společnou schůzi nebo debatu všech podstatných členů organizačního výboru.

<b>1. fáze</b>	- <b>identifikace myšlenky a možností realizace</b> různě, myšlenka může existovat i mnoho let před samotnou realizací
<b>2. fáze</b>	- <b>návrh studie, plánu</b> řádově měsíce u prvního ročníku
<b>3. fáze</b>	- <b>zahájení přípravy</b> řádově měsíce u prvního ročníku, kontinuálně u následujících
<b>4. fáze</b>	- <b>zajišťování primárních prvků</b> řádově měsíce u prvního ročníku, kontinuálně u následujících
<b>5. fáze</b>	- <b>zajišťování sekundárních prvků</b> poslední čtvrtletí
<b>6. fáze</b>	- <b>kontrola a poslední přípravy</b> poslední týdny
<b>7. fáze</b>	- <b>samotný průběh festivalu</b> den, prodloužený víkend, týden, u putovních festivalů i měsíce
<b>8. fáze</b>	- <b>splnění všech závazků</b> do týdne po ukončení daného ročníku
<b>9. fáze</b>	- <b>revize a vyhodnocení</b> po měsíci od ukončení daného ročníku

*Tabulka 2: Odhad délek jednotlivých fází u klasických projektů pořádaných v ročních cyklech.*

## Kapitola 4

# Analýza současného trhu

V současnosti se veškerá pozornost dělí mezi tři základní druhy festivalu: velké komerční, tematické a vzdělávací. Základním společným prvkem je podobné publikum a to především skupina ve věku 20 – 35 let, se značnou převahou studentů. Komerční festivaly bojují především o mediální pozornost, tematické o lokalitu a vzdělávací o finance, které nejčastěji plynou přímo od státu.

### 4.1 Filmové festivaly kategorie A

Oficiální označení největších filmových festivalů, které jsou komerčního typu. Jejich hlavním symbolem je ulička slávy, kde se největší světové celebrity procházejí po červeném koberci za neustálé pozornosti kamer a fotoaparátů. Získání ceny na tomto festivalu je velice prestižní záležitostí, pomáhá filmařům dostat se do podvědomí širší veřejnosti. Ocenění tvůrci získají status úspěšných. Nejznámější festivaly této kategorie se pořádají v Berlíně, Benátkách, Cannes, Torontu nebo například v Tokiu. Festivaly se zásadně podílí na popularizaci kinematografie a jejího rozvoje.

#### 4.1.1 Mezinárodní filmový festival Karlovy Vary

Největší evropský festival *kategorie A* směrem na východ. Specifická programová skladba se zaměřením právě na východní kinematografii. Dlouholetá tradice, stálá přízeň mladého publika. Prestižní cena poroty.

#### 4.1.2 Ostatní filmové festivaly kategorie A

Největší pozorností se může chlubit Filmový festival v Cannes, jehož vítěz oceněný Zlatou palmou má téměř stejnou prestiž jako ocenění slavným Oskarem Americké filmové akademie. Jeho evropským konkurentem je Berlínský mezinárodní filmový

festival, který také je proslulý prestižní cenou Zlatý medvěd. Evropským festivalem s nejprestižnějším uměleckým statutem je festival ve skotském Edinburghu.

## **4.2 Primárně vzdělávací**

Tyto festivaly nemají jako hlavní cíl podporovat kinematografii, ale podporovat určitou charitativní nebo osvětovou činnost. Pořádání těchto festivalu je téměř vždy podmíněno finanční pomocí státu nebo neziskové organizace.

### **4.2.1 Mezipatra**

Mezipatra je český filmový festival zaměřující se na filmy s gay, lesbickou a bisexuální tematikou. Jeho cílem je bojovat proti předsudkům, bourat bariéry mezi různými sexuálními orientacemi. Festival měl na počátku problémy s financemi, jelikož stát dlouho zvažoval, zda jej podpoří. Nyní festival slaví značný úspěch, jenž stát značnou mírou podporuje.

### **4.2.2 Jeden svět**

Festival založený a pořádán organizací Člověk v tísni. Upozorňuje na veškeré druhy porušování lidských práv na celém světě. Festival je české produkce. V současnosti se stal českým zástupcem celosvětového festivalu se stejnou tematikou, což pomohlo distribuci filmů s tímto specifickým zaměřením vzdělávat a upozorňovat na neduhy dnešního světa.

## **4.3 Primárně tematické**

Festivaly na pomezí mezi osvětou a komerčností. Jedná se především o regionální festivaly pořádané na určité téma: kultura, národy, žánr. Festivaly s větší návštěvností než vzdělávací, přesto s menším mediálním věhlasem. Velká zásluha na podpoře filmového průmyslu nejenom v regionech. Tyto festivaly umožňují šíření filmů všech

žánrových typů. I tyto menší festivaly mají často soutěžní sekci, především pro začínající autory a nízkonákladové projekty.

#### 4.3.1 Třinecké filmové léto

Akce započatá v roce 1993 Sdružením polské mládeže a Kongresem Poláků v ČR jako nesoutěžní přehlídka polských filmů se velmi dynamicky rozvíjí. Ve druhém ročníku představila divákům vedle polské i domácí - českou tvorbu, v dalším roce se Těrlické filmové léto stalo festivalem s ustálenou dramaturgií rozdělující prezentované české, polské a slovenské snímky do tří okruhů: „zlatý fond kinematografie“, soutěž režisérských debutů a současná tvorba kinematografie všech tří zemí.

Do Těrlicka pravidelně přijížděli autoři, producenti a herci jednotlivých filmů, kteří se zúčastňují bezprostředně po promítání besed s publikem. V sedmičlenné soutěžní porotě pracují významné osobnosti z řad kritiků, filmových novinářů a filmových klubů z České republiky, Polska a Slovenska. Porota uděluje cenu za nejlepší režijní debut, která je financována rovným dílem českým, polským a slovenským ministerstvem kultury. Svou cenu uděluje rovněž publikum. Od roku 2002 se na ceně spolupodílí Mezinárodní visehradský fond. Součástí festivalu je také pracovní setkání filmových škol z Prahy, Bratislavy a Łodzi. Těrlické filmové léto má osobní záštitu ministrů kultury České republiky, Slovenské republiky a Polska. V roce 2005 se festival přestěhoval do Třince, blíže k hranici se Slovenskem a Polskem, čímž se zvýraznila hlavní podstata pořádání tohoto festivalu. Festival je neziskový a je pořádán především díky pomoci dobrovolníků, především z řad studentů.



Obrázek 1: Loga institucí s hlavní finanční spoluúčastí na festivalu (Polski Institut Sztuki Filmowej, International Visegrad Fund a Ministerstvo kultury ČR).

## Kapitola 5

# Analýza a specifikace - Informační systém

Informační systém je spojení technického vybavení, programového vybavení a pravidel fungování. Informační systém je zpravován lidmi, uživateli. Informační systém zpracovává data, která jsou informacemi, pokud k nim jsme schopní v daném kontextu přiřadit i význam. Interpretovat je. Bez této skutečnosti jsou to pouze písmena, čísla a znaky bez významu. V dnešní době se pojem informační systém spojuje výhradně s moderními informačními technologiemi. Proto se tento pojem chápe jako spojení hardwarového vybavení, na něm běžícím operačním systémem a veškerého softwaru a *orgware* - pravidel fungování. [6]

*Informace* jsou v počítači uchovávány jako *soubory*, *databáze* nebo například *seznamy*. Fyzicky jsou to množiny hodnot *logická nula* a *logická jednička*, kdy současné počítače jsou konstruovány na této binární technologii (jako úroveň elektrického proudu na logických členech). Aby uživatel nemusel každou informaci, každý znak, dekodovat z těchto řetězců, je hardwarová část počítače spravována operačním systémem, který mimo jiné převádí tyto množiny do lidsky srozumitelné podoby (písmena, čísla, symboly) a umožňuje k nim přistupovat. To samé umožňuje operační systém i aplikacím na něm běžícím.

Základní informační prvek *IS* je *položka*, což je údaj, který již dále nechceme dělit na menší části. Položka se tudíž může skládat s více informací, hodnot, nicméně je chápána jako jeden nedělitelný celek. Každá položka musí mít stanovenou maximální délku. Správné určení položek je jedním z nejdůležitějších kroků při návrhu a plánování nového systému. Příkladem vhodného nastavení položky může být u významu adresa. Některé informační systémy vystačí s jednou položkou o významu adresa, kdy hodnota bude zahrnovat celou adresu, jak se klasicky v současnosti udává. Jiný systém by s takovým nastavením nemohl fungovat a potřebuje stanovit položky značně detailněji:

*ulice, číslo popisné, město/obec, směrovací adresa, země.* V druhém případě je pojem adresa chápán jako množina položek, což nazýváme větou. Množina vět dále může tvořit již jednou zmíněné tabulky, seznamy nebo celé databáze, nad kterými *IS* bude operovat. [4][5][6]

Nicméně pouze s informacemi ve formě vět současné informační systémy nevystačí. Naším cílem má být jak nejuhodnější struktura kopírující realitu. Proto si nevystačíme s několika seznamy informací. Veškeré informace v realitě mohou reflektovat stav mnoha dalších situací a hodnot, odkazovat na ně, doplňovat, upřesňovat. Proto mezi *seznamy, databázemi*, tvoříme *vazby sounáležitostí*. Konkrétní hodnota v jedné databázi doplňuje jednu či více dalších položek ve zcela jiných seznamech. Tvoření těchto vzájemných vazeb významových sounáležitostí nazýváme *datovým modelováním*. Nedostačující verzí datového modelování je *lineární*, kdy žádnou hodnotu z jednoho souboru s informacemi nemůžeme přiřadit k žádné informaci z ostatních souborů. Příkladem silnějšího způsobu tvoření vazeb je *relační datové modelování*, kde vazby tvoříme za pomoci originálních a nezaměnitelných *relačních klíčů*. [6]

Již ve fázi přípravy návrhu informačního systému, zmíněného modelování obrazu reality, musíme dbát *nad dostupnými prostředky* (počítače, média, tiskárny), *komunikačními prostředky* (sítě, internet), *modelovanými situacemi a bezpečnostními standarty*. I nejuvýkonnější technika současnosti pořád není schopná simulovat skutečný svět věrohodně.

## **5.1 Fáze průběhu použití IS pro filmový festival**

Informační systém bude v celé době své existence a funkčnosti (před, během a po festivalu) poskytovat rozdílné funkce. Například spuštění rezervace vstupenek od samotného začátku existence *IS*, kdy administrátor ještě nevložil všechny filmy do databáze a nebyl určen program, nemá sebemenší význam. Umožnit lidem objednat si vstupenky na film, jenž už byl promítнут, je přitom chybou stokrát horší. Jednotlivé fáze



festivalu nám pomáhají separovat celkové vlastnosti *IS* na menší díly a přehledněji charakterizovat zásadní prvky, které musí být správně ošetřeny.

*(tvorba IS)*

1. - **příprava a naplnění databází pro správnost veškerých funkcí**
2. - **využití IS pro přípravu festivalu**
3. - **postupné spuštění zbývajících funkcí (včetně těch pro veřejnost)**  
*(zahájení festivalu)*
4. - **podpora operativního řízení**  
*(ukončení festivalu)*
5. - **omezení většiny funkcí IS a kolekce dat pro vyhodnocení akce**
6. - **zmrazení webu**

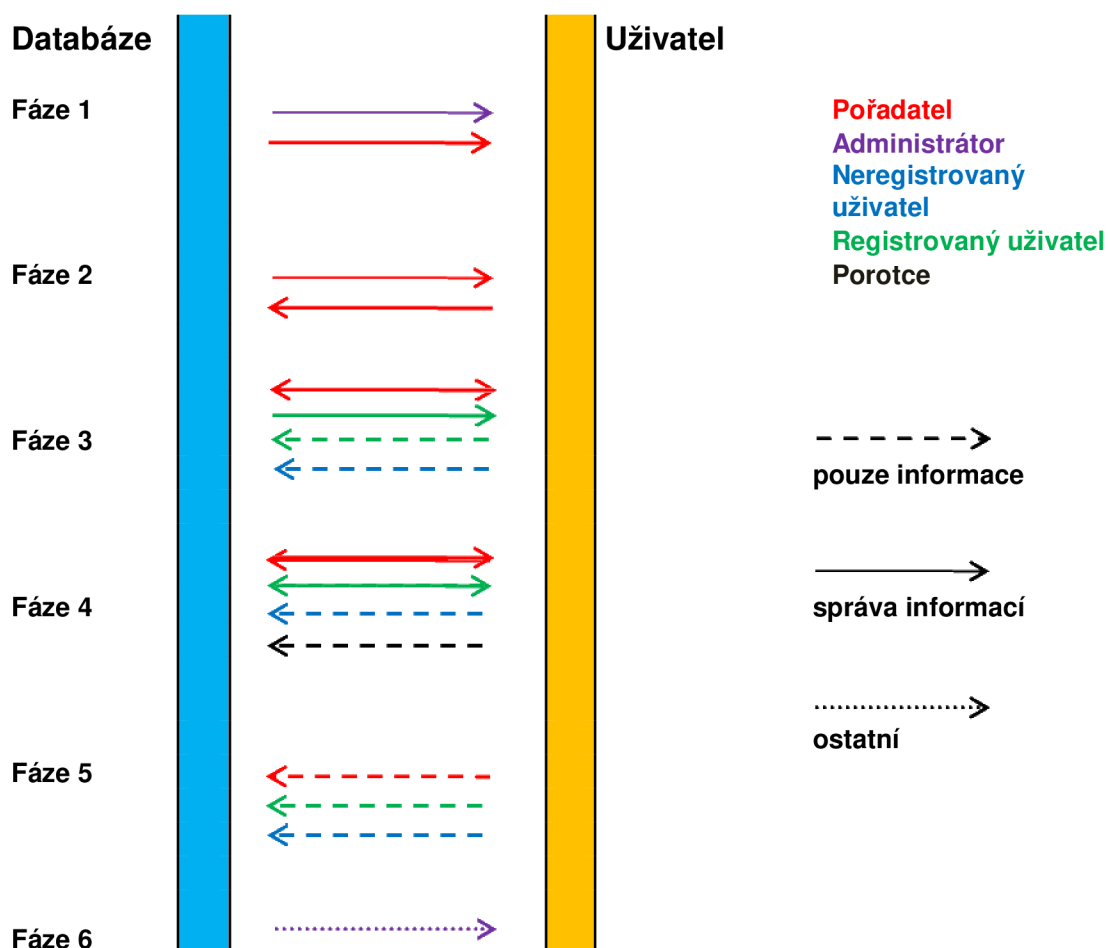
*Tabulka 3: Fáze průběhu použití IS při organizaci filmového festivalu*

*Fáze 1. až 3.* jsou hlavně pro přípravu organizace samotného festivalu. Mají pomáhat festival tvořit a připravovat se na pozdější situace. Jedná se především o kolekci informací a jejich praktické využití (například tvorba programu festivalu). Již během *3. fáze* by se mělo začít myslet i na veřejnost. Tím se má na mysli spuštění funkcí zaměřených na potenciální diváky. První tento krok je určitě spuštění webových stránek akce. *Fáze 4.* je specifická především vysokými požadavky na technickou náročnost a kapacitu.

Během doby, kdy funkce *IS* jsou již zpřístupněny i veřejnosti, naše snaha by mimo jiné měla vést i ke zvyšování počtu přístupů právě z vnějšku. Zde totiž máme velkou šanci přesvědčit veřejnost, aby se zúčastnila naší akce. Můžeme budovat a posilovat určitý pocit, který všem bude říkat „*tento festival působí již nyní, že bude velice kvalitní*“. Na našem webu jsme přitom vlastním pánem a například záporná reklama se nám zde vůbec nemusí objevit (určitý druh cenzury, kdy sami rozhodujeme, které informace se přes náš web dostanou k veřejnosti). Další podstatný prvek je

reklama. A to jak primární reklama, kdy na stránkách jsou umístěny vizuální reklamní objekty, tak i sekundární, která se například může aplikovat ve formě článků v sekci *aktuality*.

Každý vstup na naše stránky nám může pomoci plnit závazky k reklamnímu partnerovi, pokud mu zde budeme dávat možnost se zviditelnit, nebo mu pomůžeme aktivními reklamními funkcemi. Proto návštěvník musí nabýt dojmu, že více jak jedna návštěva stránek mu přinese užitek nebo zábavu. Proto zde můžeme udělat tyto sekce: aktuální fotogalerie, festivalové aktuality, soutěže o lístky, informace o veškerých změnách v programu (může působit i negativně, pokud jich zde bude větší množství).



Obrázek 2: Jednotlivé fáze průběhu existence IS - přenos informací

Po ukončení festivalu nesmíme na IS zapomenout. Akce z pohledu organizátora jednoznačně nekončí oficiálním ukončením festivalu. A podobně to vnímá i spokojený návštěvník. Určitou citovou sounáležitost s festivalem si přiveze i domů a určitě každý zažil ten pocit, kdy si říká „kdyby tak to ještě neskončilo“. Zde máme velkou příležitost. Čím déle bude návštěvník myslet na právě ukončený festival, tím lehčí pro nás bude veškeré pozitivní dojmy u něj osvěžit před následujícím ročníkem. Proto i po ukončení akce bychom měli být na stránkách aktivní a návštěvníky k nám jak nejdéle lákat. Možnost je v aktivní rubrice typu aktuality nebo například neustálým doplňováním fotogalerie. Současný trend u mládeže nabízí populární prvek diskuze nebo fórum. Stránky festivalu jednoznačně nedeaktivujeme, i kdybychom již další pokračování neměli v plánu.

## **5.2 Stanovení základních požadavků**

Při návrhu databáze musí být splněny *normalizační formy*, aby veškerá data splňovala multizávislost, funkční závislost a tranzitivní závislost. Tím u veškerých informací docílíme jednoznačnosti, zamezíme vícenásobnému výskytu stejných dat a zamezíme výskytu irelevantních dat.

Dalším krokem bude návrh veškerých možných operací nad již vytvořenou databází. Ty mohou být charakteru vyhledávání informací položením dotazu, změnou hodnot v databázi, smazání položky, tvorbou potřebných formulářů a podobně. Veškeré operace se musí stanovit podle pravidel, které musí být vždy splněny. Příkladem jednoho pravidla může být opatření, kdy pravidla hlídají operaci mazání. Při ni musí být vždy prováděna kontrola, aby smazáním jedné položky nedošlo k narušení normalizační formy databáze. Součástí pravidel jsou také práva k daným činnostem. Proto dalším krokem je vytvoření schéma všech typů uživatel a vytvoření pravomocí pro každou z nich. Zde máme dvě možnosti jak hlídat oprávnění k operacím. Prvním je registrování

každé osoby, kdy v *IS* bude zaznamenáno, ke které operaci má pravomoce. Druhá možnost je pro každý typ operace vytvořit vlastní aplikaci nebo individuální způsob zpuštění této funkce s nutností vložit jednotné přihlašovací jméno a heslo. Určování oprávnění se tímto provádí dělením potřebných přihlašovacích údajů. Tento způsob je náchylnější na nedodržení bezpečnostních opatření.

Nyní teda máme databázi, stanovené operace nad ní, seznam všech druhů uživatel a pravidla určující, kdo má právo používat jednotlivé operace a v jakém rozsahu. Nad současným stavem jsme nyní schopni vytvářet finální aplikace. Při jejich tvorbě musíme dbát na bezpečnost celého *IS*. Programy by měly být zabezpečené před nepovoleným přístupům k informacím, k níž se může dostat jen povolaná osoba. I samotná databáze by měla mít bezpečnostní prvky. Pokud budeme k přenosu informací používat více, než jeden počítač, tudíž informace budeme přenášet sítí nebo určitým médiem, informace musí být chráněny kódováním.

## **5.3 Základní aplikace a jejich standardní funkce**

### **5.3.1 Aplikace administrátora**

Základní aplikací, nebo prvkem *IS*, který umožňuje přístup k celému *IS* s největšími pravomocemi. Umožňuje provádět i předem neplánované operace nebo dodatečné úpravy. Dále jsme zde schopni delegovat další osoby k určitým pravomocem, i stanovit další administrátory. Funkce správy zálohování by měla být řízena taky z tohoto místa. Tato aplikace nemusí vlastnit propracované grafické prostředí nebo uživatelsky jednoduché ovládání. Očekává se zde obsluha zkušeným uživatelem, schopným informatikem. Základem musí být správnost, jednoznačnost, bezpečnost, spolehlivost.

### **5.3.2 Aplikace pro organizaci festivalu**

Základní nástroj pro organizační skupinu. Může obsahovat všechny prvky i nadstandardní. Mezi základní funkce budou tyto funkce: zadávání dat do databáze (osoby, filmy, místa), základní nástroj pro tvorbu a průběžnou změnu programu, část

pro stanovení všech potřebných úkolů a jich delegování konkrétním osobám, přidělování ubytovacích kapacit, organizace dopravy a logistiky. Zde se již musí počítat s méně školenou obsluhou po stránce infromatických dovedností. Proto se již v praxi implementuje propracované grafické prostředí, čímž se nemyslí krásnou grafiku, ale ovládání pomocí myši, grafické znázornění tlačítek, upozornění před každou důležitou a nevratnou operací a neustále potvrzování operací charakteru mazání. Tato aplikace by taky měla mít zabudovanou nápovědu pro veškeré možnosti a operace, jež nabízí.

### **5.3.3 Webový portál**

Nad funkční částí lze již jednoduše vytvořit velice přínosný webový portál, internetovou stránku, která v první řadě bude plnit informační funkci pro řadového návštěvníka festivalu. Prvky uložené v databázi lze jednoduše převést do grafické podoby katalogu filmů, znázornění programu a případných změn. Aby vznikla klasická verze dobře plnohodnotného informačního místa, je třeba jednorázově vytvořit tyto části: o festivalu, historie festivalu, kontakty a lokalita. Tyto podstránky se vytvoří a dále se nemusí editovat. Veškeré následné změny se nemusí dělat pomocí editace stránky, ale právě obsluhou IS pomocí jiných aplikací (viz. redakční systém, aplikace pro změnu programu a podobně).

Dnešním standardem je již možnost registrovat se na stránkách festivalu a dostat se tak k výhodnějším funkcím. Například k možnosti si rezervovat vstupenky a ubytování nebo navštívit diskuzi. Tuto podstatnou výhodu doplní především funkce z kategorie nadstandardních. Registrace uživatele je přínosná pro obě strany. Organizátor má přehled o již rozhodnutých divácích festival navštívit, jejich statistický přehled (například věkovou skupinu) a možnost na nich aplikovat reklamní prvky. Registrovaný dostává komfort jistoty vstupného nebo dobrého přehledu a informovanosti.

### **5.3.4 Redakční systém**

Slouží tiskovému oddělení ke vkládání všech vytvořených propagačních, informačních a reklamních materiálů v textové jak i v grafické podobě. Po nahrání článku, recenze, informace o novince, atd., a po nahrání grafických objektů (fotografie, loga sponzorů,

reklamní materiály jednotlivých filmů) a jejich archivizaci, je možnost je dále konkrétním způsobem distribuovat. Například jednoduchým vybráním možnosti „Zveřejnit jako aktualitu“ u vybraného textového materiálu, kdy bude vložen jeho obsah na internetové stránky do sekce Aktuality. S fotografiemi bude možnost přidávat je ke konkrétním textovým materiálům, nebo jednoduše tvořit fotogalerie na internetových stránkách podobným způsobem jak u textových materiálů. Přidaný materiál v kategorii sponzor se automaticky zobrazí ve všech místech pro něj určených na internetových stránkách.

### **5.3.5 Hlasovací formulář pro porotu festivalu**

Tu lze realizovat jednoduchým způsobem bez využití *IS*. Nicméně, s jeho pomocí je lze lépe vyhodnotit a především archivizovat. I jejich bezpečnostní normy lze využitím *IS* lépe zajistit, kdy hlasování a jednotlivé názory všech porotců bývají často chráněné před veřejností. Implementaci lze provést zařazením do sekce pro registrované uživatele a návštěvníky internetových stránek festivalu, nebo pomocí samostatné aplikace (nutnost zajistit porotcům přístup k potřebným prostředkům).

### **5.3.6 Pokladní systém prodeje vstupenek**

Při prodávání a rezervaci vstupenek na více místech a přes různé distribuční kanály, je potřeba zachovat jejich on-line správu. Žádná vstupenka nemůže být nedopatřením prodána ve stejný okamžik různým zájemcům na různých místech. Pokladní systém je aplikace běžící na jakémkoliv zařízení s přístupem k *IS* pomocí sítě nebo internetu, a s oprávněním prodat nebo rezervovat lístek. Tím se myslí oprávněním přepsat, vložit nebo zrušit v databázi jakýkoliv údaj ohledně rezervace vstupenek. Zde především je třeba vytvořit ochranu proti kolizím (prodej neexistujícího lístku, vícenásobný prodej téže vstupenky, nezaznamenání zrušení objednávky, prodej rezervované vstupenky jinému uživateli).

## **5.4 Nadstandardní aplikace nebo funkce**

### **5.4.1 Kontrola kolize programu**

Součástí aplikace pro tvorbu programu. Díky vloženým algoritmům pro kontrolu a parametrům pro výpočet času lze najít v programu místa, která jsou nesprávně naplánována. Jde o kategorii chyb viditelných i neviditelných. První kategorie zahrnuje například chybu, kdy se v programu stanoví posloupnost filmů a časy jejich promítání v určitém místě (kině), a přitom se přehlídne, že film je delší než plánovaný rozestup mezi začátky daných projekcí. Podobné další chyby: naplánování projekce daného filmu na různých lokalitách (nedostupnost promítaného materiálu), naplánování projekce soutěžních filmů v překrývajícím se čase na různých místech (porota nemá možnost splnit svojí povinnost).

Jako neviditelné chyby se uvažuje o kolizích, nedostacích a chybách, které lze zjistit pouze porovnáním několika různých informací z různých částí databáze vzájemným porovnáním, dohledáním a uvedením v souvislosti. Mezi neviditelné chyby programu lze zařadit tyto: naplánování projekce filmu s akreditovaným autorským zastoupením (režisér, producent, herec) na různých místech v překrývajících se časech (zástupce filmu nemá možnost daný film uvést nebo se zúčastnit debaty s diváky), naplánování projekce filmu na určitém nosiči do kina s nedostačujícím technickým vybavením pro jeho přehrání, naplánování určitých událostí za sebou stanovených bez kalkulace potřebného času na úpravu dané lokality (úpravu sálu z předchozího využití pro recitál na následující autogramiádu).

### **5.4.2 Využitelnost lokalit a slabá místa v programu**

Aplikace schopná vhodně stanovenými dotazy vytáhnout z databáze využitelnost jednotlivých lokalit. Tím organizátor ve fázi přípravy programu může efektivně veškeré nedostatky odstranit úpravou programu, přidáním dalších doprovodných akcí nebo přesunem určité události na vhodnější místo.

### **5.4.3 Systém pro ověřování vytvořených a delegovaných úkolů**

Funkce spouštěna nejen uživatelem ale i stanovenými časovými parametry. Příkladem může být aplikace, která je nastavena, aby se každou hodinu aktivovala a ověřila všechny delegované úkoly, zda nepřesáhly termín naplánované doby potřebného splnění. Nedostatky stanoveným způsobem informovat (například zasláním textové zprávy na mobilní telefon delegované osoby, zasláním seznamu všech nesplněných úkolů předem stanovené osobě).

### **5.4.4 Kalkulační aplikace nákladových a bilančních statistik**

Jednoduchá aplikace s vhodnými dotazy, která je schopna z databáze vytáhnout všechny potřebné údaje (o nákladech, prodaných vstupenkách a podobně) a vypočítat orientační statistiky. U těchto aplikací musí být předem stanovená přesnost a uživatel o ní musí být informován, aby informace nebyly zavádějící.

### **5.4.5 Služby pro registrované návštěvníky**

Vhodným prvkem schopným pomoci v krizových situacích může být funkce, kdy každý registrovaný uživatel na internetových stránkách si bude moci aktivovat službu aktivního informování o všech změnách a aktualizacích. Například při změně programu (kvůli potížím s projekčními materiály se musí prohodit pořadí určitých filmů) bude pomocí stručné textové zprávy informován o změně. Tím se může značně zmírnit nepříjemné a stresové situace pro obsluhu kina (uvaděče, obsluhu pokladny a informací) snížením neinformovaných příchozích na nevysílaný film. Stejným způsobem lze zajistit zvýšení efektivity u nově nečekaně vzniklé situace. Příkladem může být neplánovaný příjezd celebrity a narychlo přichystané debaty s diváky nebo autogramiády. O takto vzniklé novince jde jinak informovat rychlým vylepením informačních letáčích v prostorech festivalu, ohlášením před a po projekcích nebo vystavením na internetových stránkách v sekci aktuality. Informační textová zpráva bude určitě nejefektivnější a nejrychlejší způsob jak diváka informovat. Vedlejší nežádoucí efekt: zvýšení výskytu rušení mobilními telefony během projekcí filmů.



#### **5.4.6 Elektronický asistent pro hosta nebo návštěvníka festivalu**

Funkce implementována do internetových stránek a určena pro registrované uživatele. Po zaregistrování se a rezervace lístků bude možnost si vygenerovat vlastní program festivalu s informacemi o časech a lokalitách. Uživatel si kromě rezervovaných vstupenek přidá do programu všechny události, které by rád navštívil a následně si jej po vygenerování určitým způsobem zpřístupnil: formulářem pro tisk, zasláním na mobil, přeposláním na mail nebo vytvořením dokumentu pro *PDA* nebo moderní mobilní telefony s moderními aplikacemi. Tuto službu by mohli využívat i hosté festivalu, kterým byly delegovány určité úkoly. Například zástupce daného filmu zde bude mít upozornění, kdy se promítá jeho film a kdy budou s tím spojené propagační aktivity (uvedení filmu, debata s diváky, tisková konference, autogramiáda). Porotce bude mít zdůrazněné termíny soutěžních filmů a termínů hlasování nebo hodnocení filmů.

### **5.5 Stanovení investice**

Tvorba *IS* by měla být brána jako investice do zlepšení současné situace, současného stavu. Tudíž plánované náklady do něj by se nám měly později vrátit, určitým způsobem zhodnotit. Zde se nemusí jednat jenom o návratnost finanční. Již jsme si řekli, že filmový festival může být pořádán i za účelem informovat o určitém problému (festival *Jeden svět* – problémy porušování lidských práv ve světě). Kde úspěšnost festivalu stanovíme počtem návštěvníků, tam i úspěšnost a návratnost *IS* budeme zkoumat ve stejných jednotkách. Návratnost může také být naplánována na několik ročníků. Pomocí vyšší investice do *IS* můžeme dosáhnout vyšší kvality a výsledek se tudíž může dostavit v dlouhodobě vyšší návštěvnosti. Výše investice samozřejmě není přímo úměrná dosaženému zisku. Třeba pamatovat, že každá komponenta *IS* bude mít jiný podíl na jeho návratnosti, některá přímo působí na výsledné hodnoty, ostatní můžou mít pouze vliv na bezproblémový průběh organizace. Tyto mají vliv na dlouhodobých hodnotách, protože pomáhají zvyšovat kvalitu celé akce. [1]

## Kapitola 6

# Realizace celého projektu

Výchozím bodem je stav, kdy náš filmový festival má za sebou již několik úspěšných ročníků a tudíž *IS* je brán jako inovace, modernizace, investice do zlepšení. Současný „*informační systém*“ je řešen kombinací užití rozšířených aplikací běžících pod operačním systémem *Windows XP*, a nepsanými pravidly (zavedenými zvyky) jak s jejich výsledky (nejčastěji v tištěné podobě) zacházet. Konkrétní aplikace: *Microsoft Word*, *Microsoft Excel*, *Microsoft Outlook*, *Poznámkový blok*, *Kalkulačka*. Použité technické prvky: *osobní počítače nebo notebooky* s možností připojení *k internetu* a *k tiskárně*. Tato kapitola rozhodne, zda implementace nového *IS* a výše investice do něj má možnost být pozitivním přínosem.

### 6.1 Rozbor počáteční situace

Současné vybavení a postupy umožňují tyto činnosti: tvorba seznamů, tvorba kalkulací, spravování internetové stránky festivalu, hlasování poroty, komunikace. Zbylé činnosti jsou prováděny lidskými prostředky (příkladem může být tvorba programu, kdy vstupní informace vlastníme v tištěné podobě, ale tvoření programu provádíme na papíře pomocí tužky a našich schopností řešit tuto činnost logicky a žádný jiný prvek nám nepomáhá).

#### 6.1.1 Tvorba seznamů

K tomu používáme textové a tabulkové aplikace, uchováváme je v souborech, šíříme je elektronicky pomocí internetu, přenosných medií nebo v tištěné podobě. Uchováváme v nich tyto informace: výše a formu financí, seznam úkolů s poznámkami, seznam lidských zdrojů s bližšími informacemi (jako *datum narození*, *kontakt*, *adresa*), seznam prostorů s bližšími údaji (*ohledně kina*, *ohledně ubytování*, *náklady*, *kapacity*, *termíny*

*dostupnosti*), údaje o reklamních materiálech (*typy, kusy, náklady, termíny dodání*), seznam dopravních prostředků s bližšími informacemi, seznam zajištěných filmů a jejich doprovodu, způsob jejich dopravy a specifikace bližších parametrů (*náklady, podmínky*).

#### **Výhody:**

- nízké náklady
- malé množství celkových materiálů  
(přehlednost pro zasvěceného)

#### **Zápory:**

- nepřehlednost pro osoby, které tyto materiály netvořily
- mnoho doplňujících informací zcela nezaznamenaných  
(uchovány pouze v paměti)
- závislost na konkrétních osobách
- nemožnost dodržet normalizační normy seznamů
- nulová vazba mezi všemi seznamy

*Tabulka 4: Hlavní výhody a zápory současného způsobu kolekce informací*

### **6.1.2 Tvorba kalkulací**

K tomu používáme tabulkové aplikace, a vycházíme z předchozích seznamů. Kalkulace mohou být nepřesné kvůli možnosti přehlédnutí položky. Matematická korektnost dosažena tabulkovou aplikací.

### **6.1.3 Správa internetové stránky**

Pomocí textové aplikace upravováním souborů, které přes internet nahráváme na potřebné místo. Takto vytvořené stránky mohou být dostačující už z faktu nízkého nákladu na pořízení. Velké množství nevýhod: nutná znalost struktury stránek, omezené možnosti změny, časově náročné, neschopnost provádět změny a aktualizace jinou osobou bez zaškolení, nutné formátování vložených aktualizací.

#### 6.1.4 Hlasování poroty

Pomocí vytištěného formuláře v potřebném množství (různé pro publikum a porotce). Zpracování výsledků ručním počítáním. Možnost chyby nebo úniku informací před vyhlášením výsledků. Nelze předem zajistit, že výsledný formulář bude správně vyplněn. Možnost jejich ztráty nebo znehodnocení.

<b><u>Tadeusz Wantuła</u></b> ředitel festivalu sponsor & guest relations mezinárodní zástupce festivalu international relations marketing kulturní program		<b><u>Maria Ciahotna</u></b> asistentka festivalu finanční oddělení  <b><u>Martin Novosad</u></b> programový ředitel	
HR ubytování koordinátorka guest service	<b><u>Nela Polok</u></b>	tiskové oddělení mezinárodní PR koordinátorka PR	<b><u>Tomasz Pustówka</u></b>
produkce koordinátor programu právní záležitosti	<b><u>Dariusz Branny</u></b>	koordinátor programu doprovodné akce a večírky	<b><u>Stanisław Kupka</u></b>
dramaturg fotograf tvorba znělky	<b><u>Tomasz Heczko</u></b>	logistika doprava filmových kopií	<b><u>Maria Branna</u></b>
asistenti HR, ubytování a guest services		3	
obsluha kina		5	
řidiči		3	

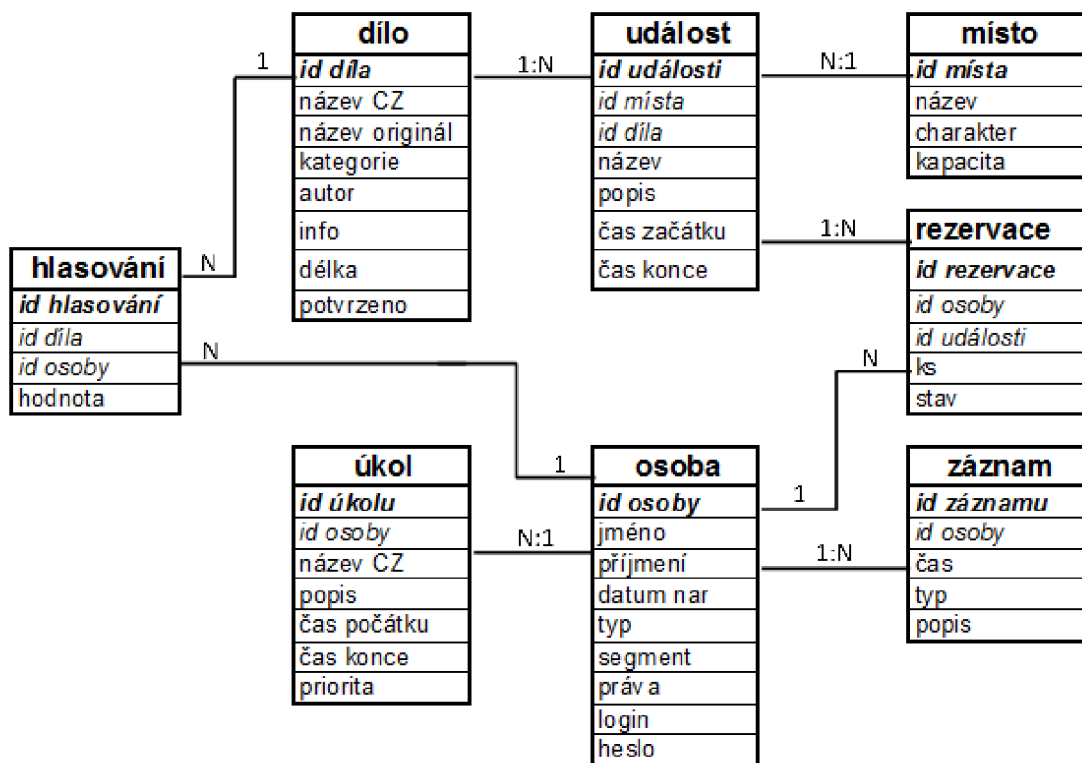
Obrázek 3: Organizační struktura festivalu 16. Třinecké filmové léto z roku 2008

## 6.2 Příprava a návrh nového IS

Návrh databáze a její dílčích komponentů (položek, tabulek) vychází z mnoha zkušeností a proto dobře pokrývá veškeré požadavky, i když ještě jsme nerozhodli, které z nich budeme implementovat. Pomocí *E-R diagramu* navrhujeme podobu databáze a aplikací *Use-case diagramů* jednotlivých situací ověřujeme, zda návrh je dostačující a správný.

### 6.2.1 E-R diagram

Z analýzy požadavků jsme pomoci Entity-relationship diagramu sestavili relační model, který znázorňuje typy informací a jejich uložení v databázi. Pomocí jedinečných hodnot relačních klíčů jsme schopni tvořit nejenom velké množství informací, ale také zachovávat velkou spojitost mezi nimi.[2]



Obrázek 4: E-R diagram navrhované databáze

Základní prvky: osoba a událost. Tabulka osoba nám uchovává potřebné informace o všech osobách spojených s festivalem. Celý realizační tým, externí subjekty, porotci, pozvání hosté a registrovaní uživatelé. Jediná skupina, která se zde nezaznamená a zůstává systému skryta, jsou anonymní návštěvníci festivalu, kteří si lístek koupí na pokladně. Každý osoba na sebe váže množství doplňujících činnosti. Porotce může hlasovat, pořadatel plní úkoly, registrovaný uživatel si rezervuje vstupenky. Každá činnost na internetových stránkách je zaznamenána v položce záznam. Tato tabulka by mohla být značně kontroverzní, kdyby si ke každé položce zaznamenala i id osoby ji provádějící.

<b>dílo</b>	<b>typ</b>	<b>možnosti</b>
<i>PK:id díla</i>	číslo(5)	integer/tinyint
<i>název CZ</i>	text(20)	string
<i>název originál</i>	text(20)	string
<i>kategorie</i>	výběr	film/koncert/vernisáž...
<i>autor</i>	text(20)	string
<i>info</i>	text(255)	string
<i>délka</i>	číslo(5)	integer/tinyint
<i>potvrzeno</i>	výběr	potvrzeno/v jednání...

<b>úkol</b>	<b>typ</b>	<b>možnosti</b>
<i>PK:id úkolu</i>	číslo(5)	integer/tinyint
<i>id osoby</i>	číslo(5)	integer/tinyint
<i>název</i>	text(20)	string
<i>popis</i>	text(255)	string
<i>čas počátku</i>	datum	date
<i>čas konce</i>	datum	date
<i>priorita</i>	výběr	1/2/3/4

<b>událost</b>	<b>typ</b>	<b>možnosti</b>
<i>PK:id události</i>	číslo(5)	integer/tinyint
<i>id místa</i>	číslo(5)	integer/tinyint
<i>id díla</i>	číslo(5)	integer/tinyint
<i>název</i>	text(20)	string
<i>popis</i>	text(255)	string
<i>čas začátku</i>	datum	date
<i>čas konce</i>	datum	date

Obrázek 5: Ukázka návrh tabulek a jednotlivých položek

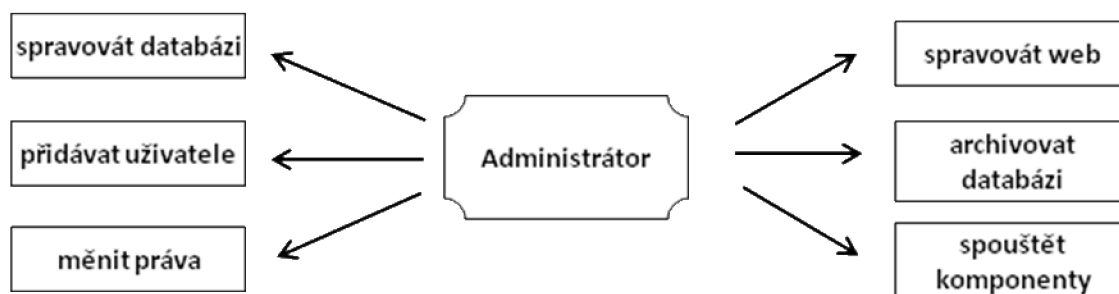
Abychom zachovali právo na soukromí, položka záznam si z položky vezme pouze statistické údaje. Dle data narození přiřadí IS záznamu věkovou kategorii a typ osoby, bez rozpoznávacích údajů (jméno, příjmení, datum narození). To nám poskytuje možnost tvořit zcela přesné statistické údaje, z kterých můžeme zjistit modelové chování návštěvníků stránek. Neregistrovaní uživatelé zanechávají také statistické údaje (kolikrát byla navštívena každá stránka, kolikrát byl zobrazen který článek). Tabulka událost je páteří možnosti tvořit rezervace lístků a jejich prodej, umožňovat běh všech dříve zmíněných aplikací pracujících s programem festivalu, a také všem plánovacím částem IS. Jedinou položkou, která zde není modelována, je redakční systém.

### 6.2.2 Use-case diagram

Use-case diagram, neboli diagram užití, nám modeluje veškeré operace, které jednotlivá skupina uživatelů je schopná provádět. [6]

#### Administrátor

Administrátor má na starosti veškeré funkčnost databáze a funkčnost internetové stránky. Jelikož se bude pravděpodobně jednat o sobu, která kromě činnosti administrátora nebude mít spojitost s pořádáním festivalu (tvůrce IS, zaměstnanec firmy poskytující IS), bude mít pouze možnost operovat s funkčností IS. Zejména přidávat osoby o určitých pravomocích,



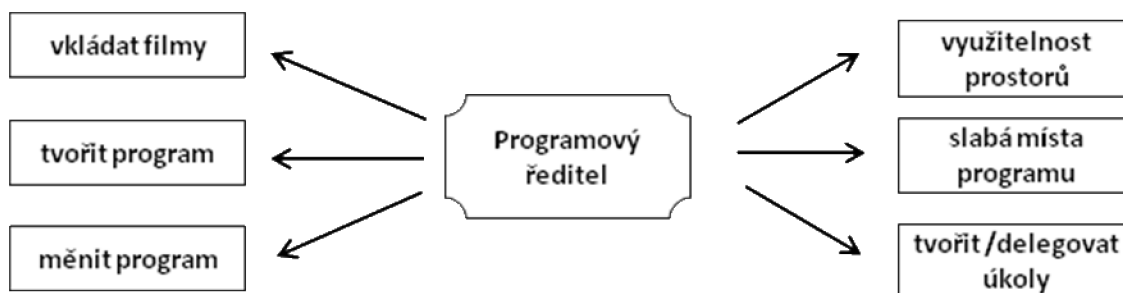
Obrázek 6: Use-case diagram pro administrátora IS

## Pořadatel

Jedná se o základní operace nad celou databází pomocí IS. Pořadatelům nejsou přiřazeny práva k zásahu do databáze. Pouze její užívání je povoleno aplikacím. Jednotlivé modelové situace se samozřejmě budou lišit pro jednotlivé fáze užívání IS. Kromě znázorněných se při realizaci modelují i ostatní situace pro HR oddělení, koordinátora programu nebo logistiku.



Obrázek 7: Use-case diagram pro ředitele festivalu a jeho asistentku



Obrázek 8: Use-case diagram pro funkci programový ředitel

## Neregistrovaný uživatel

Tato skupina má nejmenší množství dostupných služeb. Nicméně, k informacím by měla mít stejný přístup jako skupina registrovaných uživatelů. Pouze služby jim nebudou dostupné. Neregistrovaný uživatel je pro nás méně přínosný



z důvodu statistiky a reklamy. Nevíme, o jakou věkovou skupinu se jedná, neznáme pohlaví ani vzdělání. Tento uživatel se u nás projeví pouze v počtu vstupů na naše stránky. Jedná se o potenciálního zákazníka, u kterého nevíme, zda jsme úspěšili.



Obrázek 9: Use-case diagram pro neregistrované uživatele

### Registrovaný uživatel

Na rozdíl od předchozí skupiny už známe nějaké informace. Je jen na našem uvážení, kolik informací budeme požadovat. Je vhodné si vybrat pouze dvě informace osobního charakteru, abychom osobu neodradili nebo nedonutili k urychlení registrace lhaním v dotazníku (zadáním náhodných znaků pro vypuštění tohoto kroku). Nabízí se věk, pohlaví, vztah k filmu, informace o předchozích zkušenostech s naším festivalem. Výměnou mu nabídneme nadstandardní služby, např. registrací vstupenek určitě nepohrdne. A již dříve zmiňované soutěže a ankety jsou pak velice vítaným zpestřením.



Obrázek 10: Use-case diagram pro registrované uživatele

### **6.3 Výběr technologie**

Vhodnou dostupnou technologií, která finančně není natolik náročná, aby festival extrémně zatížila, je kombinace jazyků HTML / JAVA / FLASH / CSS pro tvorbu internetových stránek a PHP / MySQL pro tvorbu databáze včetně operací nad ní. Jedním z důvodů výběru PHP a MySQL, jako vhodného prostředku tvorby databáze, je možnost užití levných, nebo dokonce bezplatných serverů přímo na internetu. Užití bezplatných služeb je jednak pro službu registrace vstupenek a uchovávání informací o uživateli až příliš riskantní. [4]

### **6.4 Výběr komponent**

Pokud se IS bude zavádět postupně nebo se pořadatel rozhodne jen pro určité prvky, je třeba stanovit prioritu. Prvním směrem zavádění IS by měla být možnost aktivovat registraci vstupenek registrovaným uživatelům. K této funkci je třeba automaticky vytvořit webový portál s možností se registrovat. Pro registraci je třeba mít v databázi veškeré filmy, proto je vhodné hned zavést i možnost tvoření programu a veškeré funkce s tím spojené.

Komponenty tvoření a delegování úkolů jsou pro současnou strukturu festivalu a strukturu organizace zcela zbytečné. Tato funkce je přínosem pouze pro organizaci velkého množství úkolů a většího množství osob. V současné situaci, kdy festival se rozkládá pouze v jednom městě na dvou lokalitách, současná komunikace, delegace úkolů a kontrola jejich splnění je velice efektivní. To samé se v současnosti týká i logistiky.

## 6.5 Nákladová studie

V roce 2008 bylo na festivalovém programu *Třineckého filmového léta* uvedeno 32 filmů. Při kalkulaci vycházíme ze vstupného v hodnotě 40Kč na jeden promítaný film. V současnosti jsou veškeré vstupenky prodávány na kase hlavního kina. Kapacita *Kina Centrum* v Třinci byla pro festival stanovena na 370 míst k sezení. Projekční místnost mimo kino měla kapacitu 40 míst a cena vstupného byla stejná. Kino bylo vyprodáno šestkrát, z toho dvakrát návštěvou kin. U těchto dvou projekcí nejde počítat s žádným ovlivňováním ani do dalších let, protože školy vždy tyto dvě ranní projekce vyprodají.

Program, na který se prodával							
Den	Čas	Program	Diváci	Den	Čas	Program	Diváci
<b>Středa</b>	20:00	film	132	<b>Sobota</b>	10:00	Film	73
	22:00	film	55		12:00	Film	126
<b>Čtvrtek</b>	8:30	film	149		14:00	Film	138
	10:30	film	337		16:30	Film	<b>370</b>
	13:00	film	61		19:00	Film	<b>370</b>
	15:30	film	211	22:30	Film	255	
	18:00	film	96	<b>Neděle</b>	10:00	Film	242
20:00	film	144	12:00		Film	145	
22:00	film	105	14:00		Film	192	
<b>Pátek</b>	8:30	film	<b>370</b>		16:00	Film	227
	10:30	film	<b>370</b>	18:00	Film	<b>370</b>	
	13:00	film	241	20:00	Film	180	
	15:30	film	179	<b>Čtvrtek</b>	22:00	Film	4
	17:00	film	241		<b>Pátek</b>	22:45	Film
	19:00	koncert	220	<b>Sobota</b>		22:00	Film
	21:00	film	<b>370</b>				<b>Diváci</b>
	23:00	film	159			<b>Celkové tržby [Kč]</b>	<b>137600</b>

Tabulka 5: Přehled statistik návštěvnosti festivalu *Třinecké filmové léto* v roce 2008

Zvýšení návštěvy diváků z větší vzdálenosti se projeví u více filmů, protože vynaloženou námahu na překonání delší cesty si tento divák kompenzuje delším stráveným časem na festivalu. Elektronická rezervace vstupenek se projeví větší návštěvou právě diváků z daleka.

<i>Diváci</i>	<b>+10</b>	<b>+20</b>	<b>+30</b>
132	142	152	162
55	65	75	85
149	159	169	179
337	347	357	367
61	71	81	91
211	221	231	241
96	106	116	126
144	154	164	174
105	115	125	135
<b>370</b>	<b>370</b>	<b>370</b>	<b>370</b>
<b>370</b>	<b>370</b>	<b>370</b>	<b>370</b>
241	251	261	271
179	189	199	209
241	251	261	271
220	230	240	250
<b>370</b>	<b>370</b>	<b>370</b>	<b>370</b>
159	169	179	189
73	83	93	103
126	136	146	156
138	148	158	168
<b>370</b>	<b>370</b>	<b>370</b>	<b>370</b>
<b>370</b>	<b>370</b>	<b>370</b>	<b>370</b>
255	265	275	285
242	252	262	272
145	155	165	175
192	202	212	222
227	237	247	257
<b>370</b>	<b>370</b>	<b>370</b>	<b>370</b>
180	190	200	210
4	14	24	34
13	23	33	43
15	25	35	45
<b>Celkem</b>	<b>6160</b>	<b>6420</b>	<b>6680</b>
<b>Přírůstek</b>	<b>260</b>	<b>520</b>	<b>780</b>
Zvýšení tržby [Kč]	<b>10400</b>	<b>20800</b>	<b>31200</b>

Tabulka 6: Přehled možného zvýšení návštěvnosti rovnoměrně na každou projekci

V současnosti jsou veškeré vstupenky prodávány na kase hlavního kina. Ta je obsluhovaná zaměstnanci kina a tudíž se nepočítají do nákladů (kino je poskytováno městem Třinec bezplatně v rámci podpory festivalu a to i včetně zaměstnanců). Stejná situace je i s připojením k internetu, jenž v kině je poskytován. Obsluha kasy používá k prodeji jednoduchý program, který je zde především k tisku vstupenek. Během festivalu se tento program nepoužívá, protože vstupenky jsou pro tuto dobu předtištěny. Synchronizace kase s IS je proto realizovatelná velice jednoduše.

Pořadatel nemusí investovat do výpočetní techniky, protože současný stav je dostačující (2 notebooky, 2 počítače, tiskárna, mobilní připojení k internetu). Zavedení IS by se mohlo projevit na potřebě mít o dva studenty dobrovolníky navíc. Náklady na dobrovolníka na dobu celého festivalu činí 400 Kč, které je příspěvkem na jídlo. Pomocník je jinak odměněn pouze volným vstupem do kina v době volna.

Firma **Michelangelo Soft** na svých stránkách (<http://www.michelangelosoft.cz>) uvádí možnost tvorby graficky velice nadstandardních stránek v ceně kolem **40 000Kč**. Můžeme stanovit, že tyto stránky jsou kvalitou nad naše potřeby a jelikož veškerý průzkum podobných společností poskytující podobné služby tyto náklady nepřekonal, stanovit tuto částku jako horní strop. Opačným pólem může být společnost **Stargen** (<http://www.stargen.cz>), která se spíše zaměřuje na funkčnost stránek, a ne jejich vzhled. Podle jejího ceníku by tvorba námi navrhnutého IS pro první rok (pouze základní funkce) byla investicí ve výši **25 000 Kč**.

## Závěr

Při práci na této diplomové práci jsem vycházel ze svých vlastních zkušeností, kdy jako člen poradatelské skupiny Třineckého filmového léta jsem měl od roku 2001 možnost vyzkoušet si mnoho různých funkcí a činností s organizací přímo spjatých. Ve spojení se základními vědomostmi z oboru informační a výpočetní technologie, které jsem nabyl v Bakalářském studiu na Vysokém učení technickém v Brně, lze očekávat dobrou výchozí pozici pro vypracování teoretického návrhu, jak úspěšně zavést IS do již zaběhnutého systému.

Investice do tvorby informačního systému je vždy velice ošemetná. Na jednu stranu je to velice silný nástroj pro zlepšení kvality a po úspěšném zavedení je schopen svou funkci plnit mnoho let. Na druhou stranu, je zde v současnosti dostačující kvalita organizace i bez něj. Mým závěrem proto je, že o zavedení IS by se jednoznačně mělo začít uvažovat ve chvíli, kdy festival bude mít tendenci expandovat do dalších lokalit. Ve chvíli, kdy se vše odehrává pouze v jedné lokalitě, tudíž vše lze řídit pod osobním dohledem, nemusí být výsledný efekt natolik velkým krokem vpřed, aby se toto složité rozhodování podložilo jednoznačnými argumenty. Ve chvíli, kdy se veškerá činnost rozroste do větších rozměrů, čímž expanze do jiných měst určitě je, vzniká zde silný argument pro zavedení IS.

V současné době největším argumentem proti zavedení IS je organizace založená na dobrovolné výpomoci studentů. Tento lidský zdroj nelze řídit normami, jednoznačnými pravidly a podobně. A s tímto faktorem lze počítat i do budoucna. Proto jediná část navrhovaného IS, kterou lze zavést okamžitě bez větších obav, je pouze registrace vstupenek přes internet.

## Použitá a doporučená literatura

- [1] MOLNÁR, Z. *Efektivnost informačních systému*. 1. vyd. Praha: Grada, 2000. 142 s. ISBN 80-7169-410-X.75.
- [2] KOCH, M., DOVRTEL, J., *Management informačních systému*, Brno: Vysoké učení technické v Brně, Fakulta podnikatelská, 2006. ISBN: 80-214-3262-4.
- [3] TETREVOVÁ, L. *Financování projektu*. 1. vyd. Praha: Professional Publishing, 2006. 182 s. ISBN 80-86946-09-6.
- [4] KOSEK, J. *PHP: Tvorba interaktivních internetových aplikací*, Praha: Grada Publishing, 1999. 212 s. ISBN 80-7169-373-1.
- [5] KOCH, M., NEUWIRTH, B., *Datové a funkční modelování*, Brno: Vysoké učení technické v Brně, Fakulta podnikatelská, 2008. 121 s. ISBN:978-80-214-3731-9
- [6] KOCH, M. *Informační systémy a technologie (Pro obor podnikové finance a obchod)*. 2. Vyd. Brno: Zdeněk Novotný, 2002. 213 s. ISBN: 80-80-214-2192-7

## Seznam obrázků a tabulek

Tabulka 1: Nejznámější filmové festivaly v České republice

Tabulka 2: Odhad délek jednotlivých fází u klasických projektů pořádaných v ročních cyklech

Tabulka 3: Fáze průběhu použití IS při organizaci filmového festivalu

Tabulka 4: Hlavní výhody a zápory současného způsobu kolekce informací

Tabulka 5: Přehled statistik návštěvnosti festivalu Třinecké filmové léto v roce 2008

Tabulka 6: Přehled možného zvýšení návštěvnosti rovnoměrně na každou projekci

Obrázek 1: Loga institucí s hlavní finanční spoluúčasti na festivalu (Polski Institut Sztuki Filmowej, International Visegrad Fund a Ministerstvo kultury ČR).

Obrázek 2: Jednotlivé fáze průběhu existence IS - přenos informací

Obrázek 3: Organizační struktura festivalu 16. Třinecké filmové léto z roku 2008

Obrázek 4: E-R diagram navrhované databáze

Obrázek 5: Ukázka návrh tabulek a jednotlivých položek

Obrázek 6: Use-case diagram pro administrátora IS

Obrázek 7: Use-case diagram pro ředitele festivalu a jeho asistentku

Obrázek 8: Use-case diagram pro funkci programový ředitel

Obrázek 9: Use-case diagram pro neregistrované uživatele

Obrázek 10: Use-case diagram pro registrované uživatele