

Jihočeská univerzita v Českých Budějovicích  
Teologická fakulta  
Katedra pedagogiky

## Bakalářská práce

### **Šachy - od volnočasové aktivity k vyučovacímu předmětu**

Vedoucí práce: Mgr. Richard Macků  
Autor práce: Marta Šašková  
Studijní obor: Pedagogika volného času, prezenční studium  
Ročník: III.

2013

Prohlašuji, že svoji bakalářskou práci jsem vypracovala samostatně pouze s použitím pramenů a literatury uvedených v seznamu citované literatury.

Prohlašuji, že, v souladu s § 47b zákona č. 111/1998 Sb. v platném znění, souhlasím se zveřejněním své bakalářské práce, a to v nezkrácené podobě (v úpravě vzniklé vypuštěním vyznačených částí archivovaných Teologickou fakultou) elektronickou cestou ve veřejně přístupné části databáze STAG provozované Jihočeskou univerzitou v Českých Budějovicích na jejích internetových stránkách, a to se zachováním mého autorského práva k odevzdanému textu této kvalifikační práce. Souhlasím dále s tím, aby toutéž elektronickou cestou byly v souladu s uvedeným ustanovením zákona č. 111/1998 Sb. zveřejněny posudky školitele a oponentů práce i záznam o průběhu a výsledku obhajoby kvalifikační práce. Rovněž souhlasím s porovnáním textu mé kvalifikační práce s databází kvalifikačních prací Theses.cz provozovanou Národním registrem vysokoškolských kvalifikačních prací a systémem na odhalování plagiátů.

Datum:

.....

Marta Šašková

Na tomto místě bych poděkovala vedoucímu své bakalářské práce Mgr. Richardovi Macků za cenné rady, připomínky a metodické vedení práce. Poděkování také náleží trenérovi Ing. Jiřímu Havlíčkovi a šachistovi Ing. Radkovi Lomskému za podporu, ochotu a poskytnutí rozhovoru na dané téma.

# OBSAH

<b>ÚVOD.....</b>	<b>5</b>
<b>1 Volný čas a volnočasové aktivity .....</b>	<b>7</b>
<b>2 Stručná historie šachu .....</b>	<b>9</b>
2.1 Desková hra – šachy.....	9
2.2 Základní pravidla šachové hry .....	10
<b>2.2.1 Šachovnice .....</b>	<b>11</b>
2.2.2 Šachové figury.....	11
2.2.3 Základní postavení figur.....	12
2.2.4 Pohyb figur.....	13
<b>3 Materiální prostředky .....</b>	<b>16</b>
3.1 Výukové prostory a jejich vybavení .....	17
3.1.1 Nákres.....	18
3.1.2 Popis výukového prostoru.....	19
<b>4 Výhody šachu v oblasti vzdělávání.....</b>	<b>20</b>
4.1 Význam šachu pro formulování osobnosti dětí .....	21
<b>5 Zařazení šachů do vyučovacího procesu ve světě .....</b>	<b>22</b>
<b>6 Rámcový vzdělávací program pro základní vzdělávání (RVP ZV) .....</b>	<b>24</b>
6.1 Klíčové kompetence.....	24
6.1.1 Šachová hra – vzdělávací oblasti .....	27
6.2 Cíle šachu ve vyučovacím procesu .....	27
6.3 Vzdělávací oblast v RVP ZV .....	28
<b>6.3.1 Výhody pro žáky šachu do povinné výuky .....</b>	<b>28</b>
6.4 Šachy jako matematika .....	28
6.5 Celoroční plán .....	30
6.6 Šachové projekty podporované Ministerstvem školství mládeže a tělovýchovy ČR. (MŠMT ČR) .....	32
<b>7 Praktická část.....</b>	<b>33</b>
<b>8 Diskuze.....</b>	<b>34</b>
<b>ZÁVĚR.....</b>	<b>39</b>
<b>Seznam použitých zdrojů .....</b>	<b>41</b>

# ÚVOD

Hlavním cílem bakalářské práce Šachy - od volnočasové aktivity k vyučovacímu předmětu je definovat možnosti postupu zpracování šachů do kurikulárních dokumentů českých škol. Práce se zabývá využitím společenské poptávky po smysluplném trávení volného času i doby strávené vzdělávacími aktivitami přímo ve škole, které vedou k rozvoji intelektuálních schopností. Šachová hra naplňuje výše zmíněná kritéria, a proto se práce věnuje možným dopadům hry ve vzdělávacím procesu. Nastupující generace je již dnes konfrontována v řadě zemí s pokusy zařadit šachy do vzdělávacího kurikula, z tohoto důvodu je třeba se intenzivně zabývat přírůsky i případnými negativy, které mohou mít vliv na jedince při naplňování budoucích sociálních rolí ve společnosti. Dalším prioritním důvodem pro zpracování bakalářské práce je písemné prohlášení, které vydal a předložil k veřejné diskusi Evropský parlament v souladu s článkem 123 jednacího řádu o zavedení programu "Šachy ve škole" do vzdělávacích systémů Evropské unie. Na základě těchto skutečností je potřebné důkladně a systematicky zpracovat danou problematiku do rámcového přehledu, který bude strukturovaně a uceleným způsobem popisovat vývoj šachové hry od volnočasové disciplíny k vyučovacímu předmětu, který tu doposud chybí. Mezi další aspekty, které mě vedly ke sběru dat, patří dynamické rozšíření této matematicko-logické aktivity do regionálního školství na úrovni - mateřských, základních, středních, vyšších odborných, ale i vysokých škol.

Práce má také za úkol seznámit s méně známými fakty ze šachové historie, jejím vývojem a současným postavením, které není stále pevně vymezeno. Řada odborníků se stále nedokáže shodnout jakým způsobem šachy definovat, kam je zařadit, a panují i rozličné názory na možnosti a prospěšnost jejich zařazení do vzdělávání. Není zcela jasné, zda mohou šachy naplnit funkci plnohodnotného povinného předmětu. Nezodpovězených otázek je již dnes celá řada. Následující text si neklade za cíl na všechny otázky odpovědět nebo řešit akademické spory s nimi spojené. Podstatou následujících stránek je přiblížit, shrnout a do jisté míry sumarizovat současné poznatky a stupeň vývoje, jež provází současné dynamické dění v oblasti možné zásadní přeměny přístupu ke vzdělávání, která vychází z myšlenky naučit děti, žáky i studenty myslet, vyhodnocovat a spojovat získané poznatky do souvislostí. Možná, že šachy nejsou jedinou možností k naplňování výše uvedených cílů, ale určitě má význam se jimi zabývat a pokusit se, co možná nejerudovaněji posoudit, zda se jedná o jednoznačně

přínosnou aktivitu pro všechny věkové kategorie účastníků se vzdělávacího a výchovného procesu.

# 1 Volný čas a volnočasové aktivity

Co to je „volný čas“? Termín volný čas patří ke sloům, jimž každý nějak intuitivně rozumí, to ovšem může být zrádné. Při bližším hledání v literatuře zjistíme, že mezi odborníky existují různá pojetí. Termín „volný čas“, byl odlišně vnímán v minulosti a v současnosti. Jedna z definic zní: Volný čas (angl. leisure time, franc. le loisir) je čas, kdy člověk nevykonává činnosti pod tlakem závazků, jež vyplývají z jeho sociálních rolí, zvláště z dělby práce a nutnosti zachovat a rozvíjet svůj život.<sup>1</sup>

Důležitá je prevence. V České republice se zapojují stále častěji školy, kluby, střediska.., která bojují s nežádoucími sociálně patologickými jevy, jako jsou drogy, šikana, násilí, zneužívání, alkohol atd., do které můžeme zařadit i volnočasové aktivity. Volný čas může plnit např. tyto funkce – relaxační, kompenzační, regenerační atd. Avšak mezi nejžádanější volnočasové aktivity patří především sportovní činnosti.

Všeobecné sportovní činnosti jsou podporovány prostřednictvím veřejných vyhlášek za pomoci Státní podpory sportu pro příslušný rok.<sup>2</sup>

Šachy sice patří mezi „sedavé“ sporty, ale vyžadují nové přístupy a vytvářejí nové podněty k celistvému rozvoji jedince do společnosti, a tudíž jsou skvělým doplňkem pro trávení volného času. Mezi nesporné výhody této hry patří, že není nikterak zásadně omezen věk aktérů. Šachy si mohou zahrát stejně kvalitně pětileté děti i senioři. Další výhodou je, že šachy mohou být provozovány na různých místech, vysoká míra mobility, kterou ocení lidé ve městě i v přírodě – u moře nebo na lavičce v parku. Možného využitelného prostředí se meze nekladou. Velkou motivací pro děti může být i to, že se šachy hrají po celém světě, není zde náboženská, jazyková, či jiná bariéra při navazování kontaktů a přátelství.

Nedílnou součástí pro správné využití volného času je prostorové a materiální vybavení. V kapitole č. 2 se podrobněji seznámíme s materiálními prostředky a výukovým prostorem pro šachovou činnost při základní škole.

V současnosti není snadné se na trhu služeb poskytovaných mládeži prosadit, ale i přesto jsou zde možnosti pro získávání potřebných finančních prostředků, ze soukromých i veřejných zdrojů, bez nichž není možné dlouhodobě žádnou aktivitu provozovat. Základem úspěchu je zpracování kvalitního projektu, jenž je opřen o reálné

---

1 Srov. HOFBAUER, B. *Děti, mládež a volný čas*, s. 13.

2 Srov. *Všeobecná sportovní činnost* [online].

cíle a pevné vize. Pedagog volného času má celou řadu možností, jakým způsobem se může uplatnit na trhu služeb. Vše závisí na jeho schopnostech, tvořivosti a množství iniciativy, kterou vynaloží. Jednou ze zajímavých příležitostí je založení šachové kroužku na základní škole, který by plně zajišťoval pedagog volného času. Důvodem je jednoznačná aktuálnost a atraktivnost šachů pro děti, žáky i studenty a jejich rodiče. Pedagog volného času musí informovat děti i rodiče, jak mohou dále trávit volný čas ve svém městě a okolí.

Pedagog volného času může ve spolupráci s rodiči také snáze přispět k odhalení případných vloh dítěte, v některých výjimečných případech i talentu, jenž může změnit celý život jedince. Pedagog volného času může své svěřence připravit nenásilnou formou hry na budoucí život, který zahrnuje i povinné vzdělávání ve škole. Dětské aktivity, koníčky, nápady se mohou rychle změnit pod fundovaným dohledem v odbornost a v budoucnu i pevnou zálibu, případně činnost, která zajistí stálý příjem finančních prostředků, či jiného plnění. Proto je jeho úloha pedagoga volného času ve společnosti velmi potřebná.



## 2 Stručná historie šachu

Přesné datum vzniku není dosud stanoveno. Podle historiků tato hra vznikla v první polovině 6. století našeho letopočtu. Harold James Ruthven Murray tvrdí, že šachy pocházejí ze 70. let 6. století.<sup>3</sup>

Původní název hry je *čaturanga* (*čatur* znamená čtyři, *anga* část, oddíl), z které pravděpodobně, šachy vycházejí. Čaturanga se hrála na hracím poli o 64 polích. Každý hráč měl osm figurek. Na šachovnici byla čtyři různá vojska. Vždy dva hráči spolupracovali a soupeřili proti dalším dvěma vojskům. Hráč měl k dispozici obdélníkovou kostku, která určovala pohyb figur.<sup>4</sup>

V 11. století se šachy objevili v Čechách, nejspíše je sem dostali čeští kupci z Itálie.<sup>5</sup>

Šachy, jak je známe dnes (pouze s několika drobnými odchylkami), se vytvořily na přelomu 15. a 16. století. Do té doby procházely postupným vývojem v mnoha směrech.<sup>6</sup> Ze Španělska se šachová hra rozšířila po Evropě a zde pak získávaly jednotlivé šachové figury svá označení.

### 2.1 Desková hra – šachy

Co je desková hra? Jedná se o druh stolní hry, která je charakteristická tím, že se děj odehrává na herním plánu pomocí hracích kamenů. Existuje mnoho definic, co je to hra. Hru obecně definuje Johan Huizinga: „Hra je dobrovolná činnost, která je vykonávána uvnitř pevně stanovených časových a prostorových hranic, podle dobrovolně přijatých, ale bezpodmínečně závazných pravidel, která má svůj cíl v sobě samé a je doprovázena pocitem napětí a radosti a vědomím, jiného bytí, než je všední život.“<sup>7</sup>

Děti mohou začít hrát šachy už v tom nejnižším věku. Většinou se uvádí věk kolem tří až čtyř let. Základy šachu, nejsou náročné na osvojení. Jednotahové maty a jednotlivé tahy figurami nejsou složité. To vše pak mohou využít v pozdějším věku.

---

<sup>3</sup> Srov. GIŽYCKI, J. *Šachy všech dob a zemí*, s.7.

<sup>4</sup> Srov. FINKENZELLER, R., ZIEHR, W. a BÜHRER, E.M.. *Šachy: 200 let dějin hry.*, s.14.

<sup>5</sup> Srov. GIŽYCKI, J. *Šachy všech dob a zemí*, s.19.

<sup>6</sup> Srov. GIŽYCKI, J. *Šachy všech dob a zemí*, s.56.

<sup>7</sup> HUIZINGA, J. *homo ludens: o původu kultury ve hře*, s.33.

Mohou se lépe soustředit a mají větší rozhled. Tato hra učí děti prohrávat i vyhrávat. Šachy jsou hodně duševně náročné, a proto zvládnání emocí při výhře i prohře není jednoduché kontrolovat. Dále mohou rozvíjet logické myšlení, vytrvalost a i sebevědomí.

V USA se prokázalo, že šachy mohou zvýšit inteligenční kvocient. Tento výzkum<sup>8</sup> potvrdil pozitivní vliv šachu např. při řešení matematických úloh, logického myšlení či sebedůvěry. To vše mohou využít při svých studiích a v budoucích zaměstnáních. V dnešní době se kladou na lidi velké nároky. Šachy mohou pomoci k duševní vyrovnanosti, ale také k motivaci a schopnosti dosahovat úspěchu.

## 2.2 Základní pravidla šachové hry

Pravidla šachu ustanovila Mezinárodní federace šachu, francouzsky Fédération Internationale des Échecs. (FIDE). Společnost byla založena v Paříži 20. července 1924. FIDE je jedním z největších sportovních organizací na světě. FIDE je přesvědčeno, že šachy by měli být zahrnuty do mezinárodního šachového společenství. Cílem je dosáhnout významného růstu počet lidí všech věkových kategorií.<sup>9</sup>

Šachy jsou desková hra s válečnými prvky. Jedná se o tahovou strategii, jejíž základní pravidla jsou triviální a lehce zapamatovatelná, což však nesnižuje její mistrovství.

Počet hráčů v šachách bývá zpravidla dva (existují i varianty pro více hráčů). Šachy sice patří mezi "sedavé" sporty, ale vyžadují nové přístupy a vytvářejí nové podněty k celistvému rozvoji jedince ve společnosti. Mezi nesporné výhody této hry patří, že není nikterak zásadně omezen věk aktérů. Šachy si mohou zahrát stejně kvalitně pětileté děti i senioři. Další výhodou je, že šachy mohou být provozovány na různých místech, vysoká míra mobility, kterou ocení lidé ve městě i v přírodě u moře nebo třeba na lavičce v parku.

---

<sup>8</sup> Srov. *The Case for Chess as a Tool to Develop Our Children's Minds* [online].

<sup>9</sup> *Fide: World Chess Federation* [online].

### 2.2.1 Šachovnice

Šachovnice se v průběhu doby měnila, hrálo se na jednobarevné šachovnici. I dnes můžeme najít oblasti, kde se šachy hrají na jednobarevné desce např. na Dálném východě. Dnešní dělení na dvě různé barvy se začalo používat ve 14. století.<sup>10</sup>

Mnoho laiků ví, jak vypadá šachovnice, ale už málokdo ji dokáže správně položit na stůl. Při hře je třeba, aby každý z hráčů měl po pravé ruce bílé rohové pole. Šachy se hrají na šachovnici, která se skládá z 64 čtvercových polí v rozložení 8 x 8 a celkově tvoří opět tvar čtverce. Pole jsou rozdělena na světlá a tmavá. Obrázky šachovnice můžeme také nazvat diagramem. Na šachovnici jsou políčka řazena do řad a sloupců. Ke každému poli je přiřazeno číslo a písmeno, které určuje jeho polohu na šachovnici. Určování polohy jednotlivého pole není samoučelné, ale slouží při samotné hře k záznamu průběhu hry, případně postavení, úkonu nebo pohybu jednotlivých figur. Tento záznam je nazýván šachovou notací. Sloupce směřují na diagramu zdola nahoru a jsou označeny písmeny abecedy od *a* až *h*. Řady se označují číslicemi od jedničky do osmičky. Na šachovnici jsou diagonály, které tvoří souvislá řada polí. Diagonálu například může tvořit  $a1 - b2$ <sup>11</sup>.

„Šachovnice není nic jiného než silně zjednodušená část krajiny, na které svádějí urputnou bitvu dvě malé armády. Osm nejprostších figurek na obou stranách představuje pěší vojáky, pak jsou tu jezdci, střelci, opevněné věže, a za tím vším dvě nejdůležitější postavy, král s královnou.“<sup>12</sup>

### 2.2.2 Šachové figury

Sestava hracích figur se podrobila mnoha změnám. V čatarunze<sup>13</sup> měl hráč k dispozici krále, pěšce, slona, koně a loď. Postupným vývojem se z loď stal válečný vůz, z vozu později věž. Ze slona se proměnil střelec a získal větší pohyblivost.<sup>14</sup>

Šachové figury jsou poskládány ve dvou řadách na každé straně šachovnice. Šestnáct bílých figur na jedné straně a šestnáct figur černých tvoří armádu soupeře na straně druhé. Armáda je tvořena králem, který je označen písmenem K v českém jazyce. Bílá dáma se označuje velkým písmenem D, stojí na bílém poli a černá dáma je umístěna vždy na černém poli. Střelce symbolizuje v zápisu písmeno S. Pro jezdce

<sup>10</sup> Srov. GIŽYCKI, J. *Šachy všech dob a zemí*, s.59.

<sup>11</sup> Srov. VESELÝ, Jiří. *Jak hrát šachy?: knížka pro začátečníky*. s.7-24.

<sup>12</sup> ZAPLETAL, M. *Velká kniha deskových her*. s.7.

<sup>13</sup> Srov. kapitola 1.

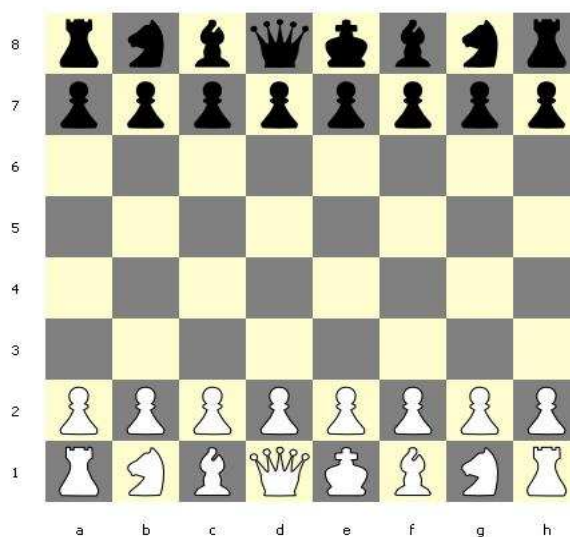
<sup>14</sup> ZAPLETAL, M. *Velká kniha deskových her*. s.20.

se využívá písmeno J. Písmeno V potom užíváme pro označení věže. Na šachovnici je také osm pěšců, jež nemají přiřazen žádný symbol.

### 2.2.3 Základní postavení figur

Základní postavení figur na šachovnici se také vyvíjelo. V šachové knize Alfonse Moudrého, který žil v letech 1221 až 1284 se nachází diagram základního rozestavení figur, kde králové stojí na e1 a na e8 tak jako dnes.<sup>15</sup>

Dnešní základní postavení šachových figur na diagramu je následující. V první řadě v rozích jsou dvě věže, blíže ke středu jezdcí, dále dva střelci a na středových polích stojí dáma a král. Bílá dáma je vždy na bílém poli a černá dáma na černém poli. Na předposlední řadě jsou umístěny pěšci.



Obr. 1: Základní rozestavení figur na šachovnici<sup>16</sup>

<sup>15</sup> Srov. FINKENZELLER, R., ZIEHR W. a BÜHRER E.M.. *Šachy: 200 let dějin hry*, s.24.

<sup>16</sup> Obr.1: *Pravidla hry šachy* [online].

#### 2.2.4 Pohyb figur

Některé figury v minulosti měly mnohem omezenější pohyb, než v dnešní podobě. Až kolem roku 1500 se pravidla o pohybu figur ustálila. Šachová hra tak získala lepší dynamiku a dramatičnost.<sup>17</sup>

Hráči by se měli nejprve seznámit před započítím samotné hry se specifiky možností pohybu jednotlivých druhů figur po šachovnici. Šachová partie se skládá z jednotlivých tahů a hráči se střídají po tazích. Barvu figur si volí hráči losem, přičemž bílý má vždy právo prvního tahu. "Jak hrát šachy" od J. Veselého v knize jsou uvedeny názorné příklady na procvičení<sup>18</sup>

##### *Věž*

Dříve se věž mohla pohybovat vpřed o dvě pole. Bojová síla věže byla mnohem slabší, než je tomu dnes.<sup>19</sup>

Každá ze šesti různých figur má jiný chod. Věž se pohybuje pouze rovně po sloupcích i řadách o libovolný počet polí bez jakéhokoli omezení.

##### *Střelec*

Do roku 1200 byl pohyb střelce omezen na tři pole v šikmém směru. Bylo umožněno přeskakovat jedno pole přes jinou figuru.<sup>20</sup>

Střelec se pohybuje po diagonálách (úhlopříčkách). Každý si hlídá svoji barvu. Střelec, který stojí na černém poli v základním postavení je nazýván černopolným střelcem, nemůže nikdy vstoupit na pole bílé. To znamená, že za celou partii může je na 32 polí. Obdobně funguje střelec bělopolný.

##### *Dáma*

Od 13. století byla v arabských šachách královna – dáma považována za podřadnou figuru, až ve středověku byla uznávána na šachovnici za významnou. V Rusku se hrálo tzv. „dámou absolutní, která se pohybovala jako jezdec.“<sup>21</sup>

---

<sup>17</sup> Srov. ZAPLETAL, M. *Velká kniha deskových her*, s.20.

<sup>18</sup> Srov. VESELÝ, J. *Jak hrát šachy?*, s.8.

<sup>19</sup> Srov. GIŽYCKÍ, J. *Šachy všech dob a zemí*, s.56.

<sup>20</sup> Srov. Tamtéž.

<sup>21</sup> Srov. Tamtéž.

Dáma je nejsilnější a nejpohyblivější figurou na šachovnici, protože se může pohybovat ve všech směrech. Smí postupovat přes jakýkoliv volný počet polí. Dáma a věž jsou považovány za těžké figury.

#### *Král*

Zajímavý osud postihl i krále u rošády. Kdysi figura krále měla přednostní právo při hře udělat jeden skok přes jedno pole. V Itálii 15. století se při rošádě mohl král vyměnit místo věže, i když mezi nimi stály figury.<sup>22</sup>

Reuben Fineo tvrdil, že král je figura znázorňující otce, avšak k radosti dětí je zbavena síly.<sup>23</sup>

Král je nejdůležitější figurou na šachovnici, protože jeho pád ukončuje celou hru, a proto by měl být jeho pohyb velmi pečlivě naplánovaný. Má stejné vlastnosti jako dáma, akorát se může pohybovat jen o jedno pole. Existuje jen jedna výjimka a to při rošádě. Rošáda je zvláštní možnost posunout krále během šachové partie jednou o dvě pole, za striktních pravidel s cílem ukrýt krále do bezpečí.

#### *Jezdec*

Jezdec je považován za populární figuru je nejen nejnápadnější, ale i nejtypičtější. Někteří šachisté nazývají jezce jako kobyly, klisnu nebo koně. Němci Springer, Angličané Knight.<sup>24</sup>

Jezdec skáče buď z bílého pole na černé, nebo naopak. Jeho skok může připomínat písmeno L. Pro lepší zapamatování by si každý měl na šachovnici postavit jezce na pole buď b1, g1 nebo na c3 a vyhledat pole, na která může vstoupit. Jezdec je jediná figura, jejíž pohyb je skokový, tudíž pro ni není překážkou žádná figura. Dosah tohoto práva byl plně uznán teprve ve 20. století, kdy se už zatarasenými, stísněnými, zavřenými pozicemi nepohrdalo, naopak byly některými teoretiky dokonce vychvalovány.<sup>25</sup> Střelec a jezdec bývají označovány za lehké figury.

---

<sup>22</sup> Srov. GIŽYCKI, J. *Šachy všech dob a zemí*, s. 58

<sup>23</sup> Srov. FINKENZELLER, R., ZIEHR W. a BÜHRER E.M.. *Šachy: 200 let dějin hry*, s 68

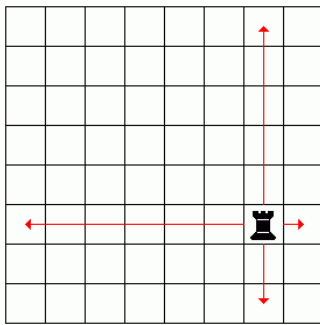
<sup>24</sup> FINKENZELLER, R., ZIEHR W. a BÜHRER E.M.. *Šachy: 200 let dějin hry*,s.100.

<sup>25</sup> Srov.Tamtéž.

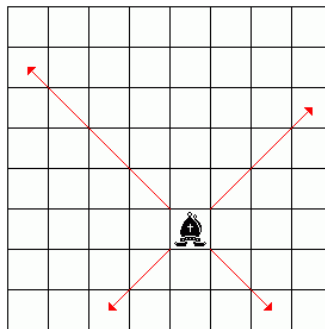
## Pěšec

Pěšci představují první linii. Napadají, kryjí, tvoří hradby, jejich cena je pro panovníka nízká, a tudíž bývají často obětováni za lepší postavení ostatních figur.

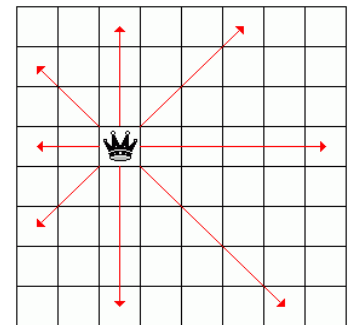
Pěšcem je možné táhnout o dvě pole pouze ze základního postavení. Při každém dalším tahu se pohybuje vždy o jedno pole. Při braní pěšcem se figura pohybuje vždy vpřed, pouze diagonálně vpravo nebo diagonálně vlevo. Na rozdíl od ostatních figur mu je odepřen pohyb zpět. Dostane li se, pěšec na poslední řadu na straně soupeře promění se v jakoukoliv figuru vlastní barvy (kromě krále).



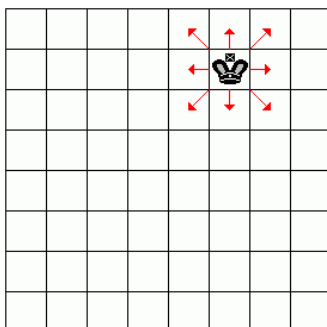
Obr. 2: Pohyb věže<sup>26</sup>



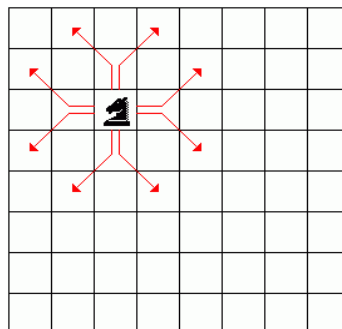
Obr. 3: Pohyb střelce



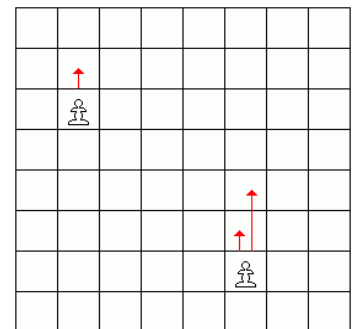
Obr. 4: Pohyb dámy



Obr. 5: Pohyb krále



Obr. 6: Pohyb jezdce



Obr. 7: Pohyb pěšce

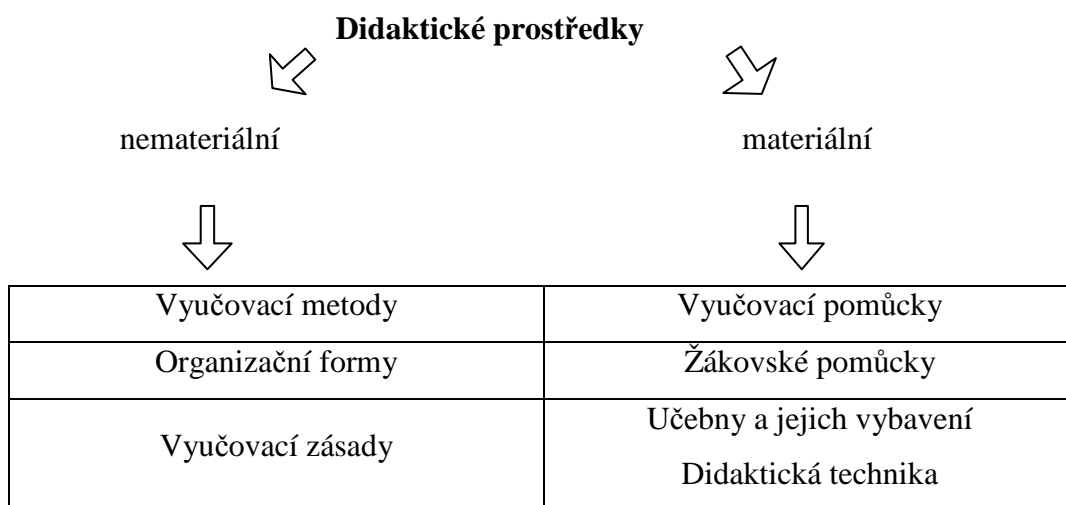
<sup>26</sup> Obr. 3 až obr.7: Šachy [online].

### 3 Materiální prostředky

Pedagogové nejsou zvyklí ve vyučovacím procesu běžně používat didaktické prostředky, výjimkou zpravidla tvoří výukové hodiny chemie, fyziky nebo v přírodopisu. Může to být způsobeno také tím, že literatura pro daný předmět není dostatečně rozpracovaná s ohledem na vzdělávací potřeby žáků a studentů.

„Funkce materiálních didaktických prostředků vyplývá ze skutečnosti, že člověk získává 80 % informací zrakově, 12 % informací sluchem, 5 % informací hmatem a 3 % ostatními smysly“<sup>27</sup> Tato informace je velmi důležitá pro každého pedagoga, který by se měl na základě výše zmíněných faktů snažit co možná nejvíce zapojit didaktické prostředky do procesu výuky.

Materiální didaktické prostředky jsou vše, co učitel a žáci využijí k dosažení výukových cílů (viz obr. č. 1). Materiálním didaktickým prostředkem může být např. učebnice nebo počítač.



Obr. 8: Didaktické prostředky<sup>28</sup>

<sup>27</sup> KALHOUS, Z. a OBST, O a kol. *Školní didaktika*, s. 337

<sup>28</sup> In: Geschwinder, Růžička, Růžičková, 1995:7



### 3.1 Výukové prostory a jejich vybavení

V každé škole najdeme učebny, které jsou standardně vybaveny. Najdeme tam tabuli, která je klasická, kombinovaná s magnetickou nebo interaktivní tabulí, která řeší moderní postupy ve vyučovacím procesu. Tyto tabule podporují aktivitu žáků. Při správném použití interaktivních tabulí, učitelům usnadňují a zjednodušují práci ve výuce. Bylo prokázáno, že interaktivní tabule napomáhají k aktivitě žáků ve výuce. Zvyšuje motivaci a více upevňuje probranou látku. Velkou výhodou je, že se mohou zapojit i žáci, kteří používají speciální výukové prostředky. Ve třídách jsou umístěny nástěnky a skříně atd. Ve škole jsou odborné učebny, počítačové učebny, laboratoře, dílny, školní hřiště či pozemky a tělocvičny. Důležitá část vybavení učitelů a žáků. Jsou to psací, kreslicí a rýsovací potřeby. V hodinách jsou využity i kalkulačky, notebooky aj.

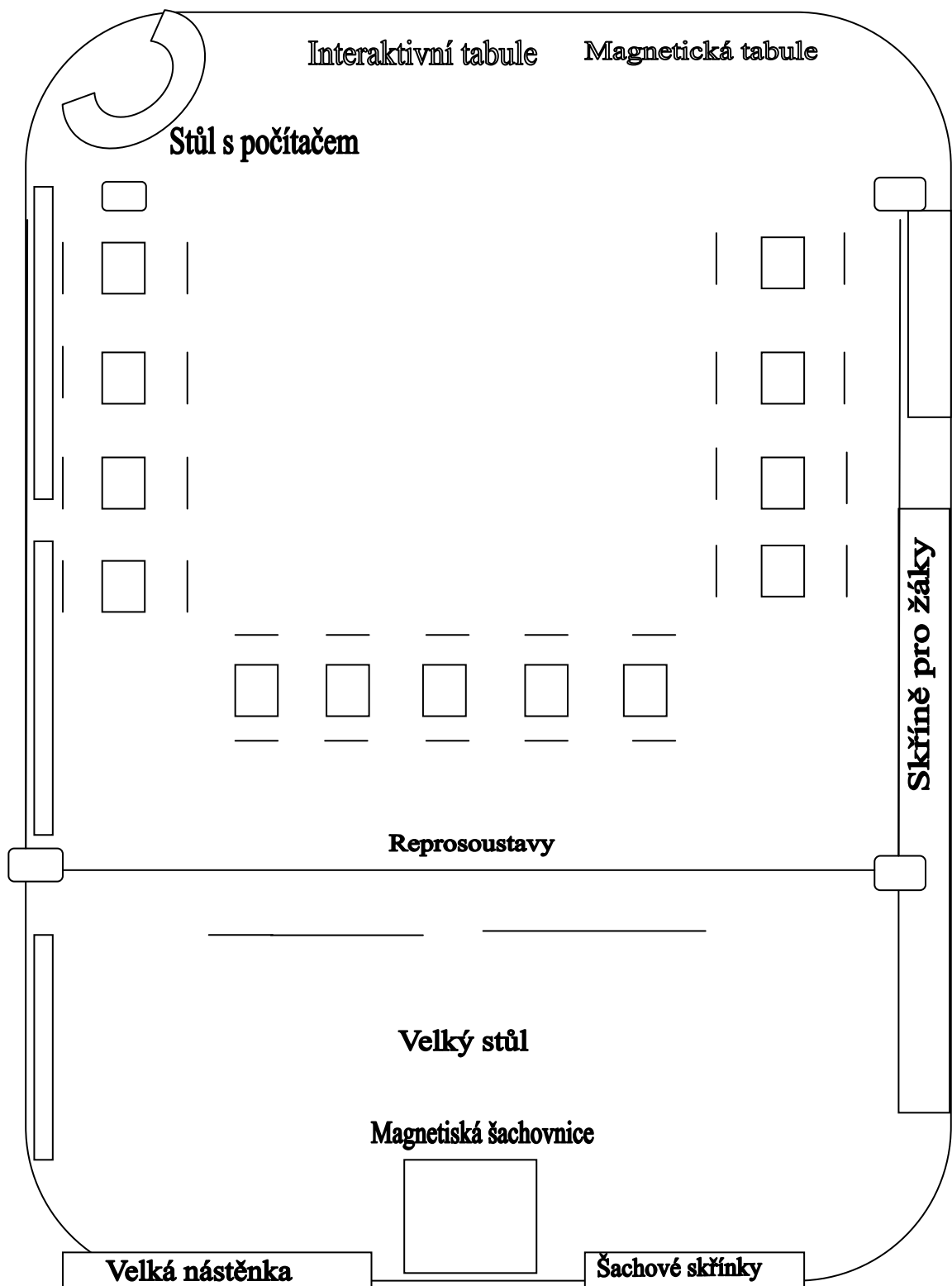
Pokud shrneme výše uvedené, velkou skupinou jsou materiální didaktické prostředky, které tvoří několik funkcí ve výuce. Při výuce šachů se dá využít velká škála těchto didaktických prostředků. Společnost *Figurka* nabízí celou řadu prostředků: cvičebnice, šachové stavebnice, magnetické šachy, látkové šachovnice, počítačové hry na DVD, zpěvníky a různé doplňkové pomůcky: Ilustrované cvičebnice obsahují povídání si o dané figurce. Cílem této cvičebnice je procvičení abstraktního uvažování, zlepšení prostorové orientace a logické myšlení. V dřevěné šachové kazetě jsou Figurkové šachy. Z jedné strany je šachovnice a na druhé straně je umístěn rébus. Šachová magnetická tabule slouží pro hraní šachů a zároveň se děti naučí počítat do sta. Látkové šachy se dají pořídít ve dvou variantách – jedna slouží na stavění figur a druhá po, které se dá chodit. Děti si zde procvičí intelektuální schopnosti.<sup>29</sup>

K upoutání pozorností dětí při vysvětlování základních pravidel je dobré využít názorných příkladů a přiměřené formy výkladu. Cílem je dosáhnout rychlého zapamatování pravidel, čehož lze dosáhnout manuální fixací (kreslení čar, fyzické pohyby rukou apod.) základních pohybů figur na šachovnici. Na trhu se nachází množství kvalitních výukových materiálů pro různé věkové kategorie i odborná literatura pro začínající a pokročilé. Některé publikace, zejména pro děti předškolního věku a děti prvního stupně základní školy, jsou zábavné a s vtipem vysvětlí pravidla královské hry.

---

<sup>29</sup> *Figurka* [online].

### 3.1.1 Nákres



Obr. 9: Návrh na vybavení šachové učebny technickými výukovými prostředky

### 3.1.2 Popis výukového prostoru

1. Dobře osvětlená místnost je vybavena velkým půlkruhovým stolem, na kterém se nachází počítač na současné úrovni vědecko-technického poznání, jež je provázán s interaktivní tabulí a dataprojektorem.

2. Interaktivní tabule, která je ve školách velkým přínosem pro vzdělávání. Zde se otevírá i prostor pro využití Internetu a přehrávání on-line audiovizuálních projekcí např. televizní šachový magazín - V Šachu. Dozví se o novinkách ze světa šachu. Přehrávají se zde zajímavé partie, probíhají zde interview s úspěšnými šachisty a šachistkami.

3. Magnetickou tabulí a nástěnnou magnetickou šachovnicí. Bílé popisovací magnetické tabule jsou velmi praktické, umožňují přichycení poznámek pomocí magnetů, jsou odolné proti poškrábání a snadno se udržují. Nástěnná magnetická šachovnice pomůže vyučujícímu názorně ukázat správné zahájení hry, boj o středová pole na šachovnici, nebo přehrát si ukázkové partie.

4. V šachových skřínkách by neměly další didaktické pomůcky nezbytné ke kvalitní a moderní výuce jako jsou šachové tiskopisy např. zápisy o utkání, partiáře, šachové hodiny aj. Třída by měla být vybavena šachovými soupravami včetně šachových hodin. Dále je dobré mít základní literaturu vždy k ruce.

5. Velkou nástěnkou, která slouží jako informační tabule, jak pro žáky, tak učitele. Popřípadě zde mohou být vyvěšeny výsledky z kontrolních turnajů, rozpisy utkání a další aktuality.

6. Reproduktořovými soustavami, které jsou připojeny k PC, u nichž vyučující může korigovat hlasitost. Měli by také sloužit při multimediálních prezentacích. Dobře vybavená učebna usnadní práci vyučujícímu. Pro žáky se stane výuka zábavnější, zajímavější a v konečném důsledku také efektivnější. I když materiální a didaktické prostředky mohou být pro školu finančně náročné, což může v praxi přinášet jisté komplikace. Věřím, že v praxi existují možnosti, jak zajistit jejich dostupnost. Např. a pomoci projektů z Evropské unie - Operační programy pro vzdělání a konkurenceschopnost (OPVK).

## 4 Výhody šachu v oblasti vzdělávání

*Peter Dauvergne* je kanadský šachový mistr (FIDE 2250) a zároveň docentem ekonomie a podnikání na univerzitě v Sydney. Vydal mnoho knih a článků. Peter Dauvergne provedl výzkum v oblasti vzdělávání a psychologie, kde prozkoumal, jaké jsou výhody pro děti studovat a hrát šachy. Ve své práci došel k závěru, že šachy mohou zvýšit inteligenční kvocient (IQ), rozvíjet kritické, kreativní a originální myšlení, naučit se logicky a efektivně myslet, rozvíjet potenciál nadaných dětí, zdokonalit jazykové, matematické a paměťové schopnosti. Peter Dauvergne tvrdí, že už v dětském věku, mohou šachy zvýšit koncentraci, trpělivost a vytrvalost. Dále uvádí, že šachy mohou rozvíjet kreativitu, intuici, paměť a za nejdůležitější považuje schopnost umět analyzovat a vyvodit závěry. Ve Frankově studii se uvádí, že učení se šachů a to i u teenagerů, posiluje jak číselné tak i verbální schopnosti. Studie se zabývala studenty (nejen silnými hráči), kteří se zúčastnili šachového kurzu po dobu dvou hodin týdně v jednom školním roce. V New Brunswicku v Kanadě v letech 1990-92 proběhla studie, která ukázala hodnotu šachu pro vývoj dovedností a řešení problémů malých dětí (Gaudreau 1992). Do tradičních osnov matematiky byly integrovány šachy. Učitelům se tak podařilo výrazně zvýšit průměr svých žáků při řešení problémů. V testech tyto děti měly mnohem větší skóre při řešení problémů, než ty, co se zúčastnili standardního kurzu matematiky.<sup>30</sup>

Akademie Schloss Solitude, která sídlí v německém Stuttgartu, nabízí stipendium, týká se to i šachu. Šachová hra tak nabízí zajímavou příležitost do budoucna.<sup>31</sup>

Ind *Viswanathan Anand* je považován za největší talent v historii šachu. Jeho silnou stránkou je rychlost a intuitivní hra. Anand je nyní pětinasobným mistrem světa. Nedávno založil a otevřel Akademii šampionů duševních sportů. Sám tvrdí, že šachy nejsou pro školáky pouze hrou, ale také prospěšnou zábavou, protože jim vštěpuje užitečné vlastnosti pro vzdělávání i pro život. Zlepšují paměť, posiluje soustředění a učí řešit problémy. Odkázal na průzkum, kde žáci hrající šachy vykazovali vyšší schopnosti zvládnout předměty jako matematiku a fyziku.

---

<sup>30</sup> Srov. *The Case for Chess as a Tool to Develop Our Children's Minds* [online].

<sup>31</sup> *Chess.cz: Šachový svaz České republiky* [online].

#### 4.1 Význam šachu pro formulování osobnosti dětí<sup>32</sup>

*Evžen Gonsior* je významným šachovým trenérem a publicistou. V roce 2011 se účastnil besedy na téma význam šachu pro formování osobnosti dítěte. V debatě se zmínil o důležitosti emocionálního připoutání dětí k šachům, které je většinou praktikováno už ve školkách. Výkonnostní stránka dle Evřena Gonsiora není tak důležitá jako stránka emocionální. Mnoho rodičů má však jiný názor a očekávají pouze výsledky (vítězství). Evžen Gonsior doporučuje, aby dítě bylo povzbuzováno, pochváleno, mělo radost ze hry a nebylo orientováno pouze na výkon (výhru) za každou cenu. Pro děti je velmi důležitý pravidelný denní režim, který musí nastolit rodiče. V praxi to bývá, tak pokud dítě se šachové hře věnuje hodinu denně, rozvíjí si svou přirozenou inteligenci a logické myšlení. Vzdělaný trenér potřebuje studovat pedagogiku, psychologii a neustále se vzdělávat. Šachy by mohly výrazně pomoci ve vzdělávací a výchovné soustavě. Dále popisuje, že šachovými prostředky dokážeme děti měnit. Např. obětování pěšce bylo pro dítě něco nepředstavitelného. A tak se pokusil vymyslet takovou sestavu, kdy dítě muselo obětovat svého pěšce, aby vyhrálo. Dále je přesvědčen, že šachy jsou jedinečné, všestranné a skvělé. Perspektiva tady je a cesta je celkem jasná způsobit masový rozvoj šachu pro školy. Základem jsou dobří trenéři a systematická práce s mládeží.

---

<sup>32</sup> Srov. Ing. Evžen Gonsior - *Význam šachovej hry pre formovanie osobnosti dieťaťa* [online].

## 5 Zařazení šachů do vyučovacího procesu ve světě

V současné době jsou šachy velmi diskutované téma. Evropský parlament vydal písemné prohlášení o zavedení programu „*Šachy ve škole*“<sup>33</sup> do vzdělávacích systémů Evropské unie. Od roku 2011 se v Arménii zavedly šachy jako povinný předmět ve druhých, třetích a čtvrtých třídách. Šachy byly integrovány do předmětu, jako je matematika a dějepis. Arménská vláda věří, že šachy posílí charakter žáků a smysl pro zodpovědnost. Rodiče tento nový předmět uvítali a své děti podporují. Naučí se logicky myslet a improvizovat, což uplatnění v budoucnosti a v práci. Arménie, která je pronásledována historií a sousedí se státy, které ji nemilují, je šachovou velmocí. Jejich šachová jednička je Grand master (GM) – mezinárodní velmistr *Levon Aronjan*, který je ve své zemi nejpopulárnějším sportovcem a je považován za šachovou ikonu. *Smbat Lputjan* je přesvědčen, že šachy učí děti myslet a kombinovat. Rozvíjejí logiku a fantazii. Jenže ony také učí děti, které nikdy nebudou šachisty, něco obecnějšího a důležitějšího. Při hře se učíte sami rozhodovat a nést odpovědnost za svá rozhodnutí. Musíte taky přemýšlet, co bude dál, když něco uděláte. Malé děti si musí představit následky svých činů. A to je velká věc. Když teď investujeme do šachů, investujeme do budoucnosti země.<sup>34</sup>

Šachová nadace USA byla ohromena a nezůstala po zadu. Za pomoci kampaně se pokouší integrovat šachy do osnov amerických škol. Zdůvodňují to tím, že se žáci zábavnou formou osvojí řadu klíčových kompetencí.<sup>35</sup>

V roce 2011 Slovenský šachový svaz za podpory šachové federace vznikl projekt *Šachy na školách*<sup>36</sup>. Jejím cílem v průběhu 3 let je podpořit vyučování šachu ve školách a zároveň zavést šachové kroužky.

Tento cíl se pomalu naplňuje, šachová hra se začleňuje do vyučovacího procesu. Kritizovaná reforma školství na Slovensku, přinesla jednu pozitivní věc. Ředitelé škol mohou využít určitý počet hodin a záleží na nich, jaký předmět obsadí. V jedné Bratislavské základní škole ředitelka soukromé školy Jana Jurášková, zavedla výuku, kde se žáci druhého ročníku učí hrát šachy. Se základními pravidly se již seznamují v předškolním roku. Šachy jako povinný předmět je zařazen ve třetím ročníku. Slovenský šachový svaz chce tuto královskou hru dostat i do dalších sto škol

---

<sup>33</sup> Viz. příloha 1, Evropský parlament. *Šachy ve škole* [online].

<sup>34</sup> Novoborský šachový server: *šachové zprávy z domova a ze světa* [online].

<sup>35</sup> Srov. Scio: *Trendy ve vzdělávání* [online].

<sup>36</sup> *Šach na školách* [online].

na Slovensku. Nejdříve musí zaškolit pedagogické pracovníky, kteří by se naučili základní pravidla šachu.<sup>37</sup>

Vize Slovenského šachu, jejíž základní struktura je využitelná i v českém prostředí má následující pětibodové schéma.

- 1) Národní šachová akademie
- 2) Regionální šachová akademie
- 3) Šachové kluby
- 4) Šachové kroužky – rodina, mateřské školky, základní školy
- 5) Rodina a šachy

Vše naznačuje, že i Slovenská republika přijímá tento trend. Bude záležet pouze na České republice (respektive na MŠMT) zda se staneme inovátory nebo skončíme pouze u myšlenek a budeme se spoléhat na dobrovolnost a nadšení trenérů, rodičů a jejich potomků.

---

<sup>37</sup> Srov. Hovorí sa, že raz vidieť je viac, ako stokrát počuť. *Výučba na školách* [online].

## 6 Rámcový vzdělávací program pro základní vzdělávání (RVP ZV)

Tento důležitý dokument byl publikován ministerstvem školství v roce 2001. Je zaměřen na cílové kompetence žáka.<sup>38</sup> RVP ZV obsahuje řadu kompetencí, které si musí žák během výuky osvojit.

### 6.1 Klíčové kompetence

představují souhrn vědomostí, dovedností, schopností, postojů a hodnot důležitých pro osobní rozvoj a uplatnění každého člena společnosti. Jejich výběr a pojetí vychází z hodnot obecně přijímaných ve společnosti a z obecně sdílených představ o tom, které kompetence jedince přispívají k jeho vzdělávání, spokojenému a úspěšnému životu a k posilování funkcí občanské společnosti.<sup>39</sup>

V kapitole č. 3 jsme se dočetli jaké, jsou výhody šachové hry, na základě výzkumu, který provedl *Peter Dauvergne*. Díky těmto informacím byly sepsány klíčové kompetence, které jsou zveřejněny na webových stránkách šachy do škol. Šachy ve školách mohou pomáhat žákům osvojit si např. tyto klíčové kompetence: kompetence k učení, kompetence k řešení problémů, kompetence sociální a personální, které jsou vymezeny v Rámcovém vzdělávacím programu pro základní vzdělávání dále (RVP ZV).

*Kompetence učení* – vybírat a využívat pro efektivní učení vhodné způsoby, metody a strategie, plánovat, organizovat a řídit vlastní učení, projevovat ochotu věnovat se dalšímu studiu a celoživotnímu učení. Vyhledávat a třídit informace a na základě jejich pochopení, propojení a systematizace je efektivně využívat v procesu učení, tvůrčích činnostech a praktickém životě. Samostatně pozoruje a experimentuje, získané výsledky porovnává, kriticky posuzuje a vyvozuje z nich závěry pro využití v budoucnosti. Poznává smysl a cíl učení, má pozitivní vztah k učení, posoudí vlastní pokrok a určí překážky či problémy bránící učení, naplánuje si, jakým způsobem by mohl své učení zdokonalit, kriticky zhodnotí výsledky svého učení a diskutuje o nich.<sup>40</sup>

*Kompetence k řešení problémů* – vnímá nejrůznější problémové situace ve škole i mimo ni, rozpozná a pochopí problém, přemýšlí o nesrovnalostech a jejich příčinách, promyslí a naplánuje způsob řešení problémů a využívá k tomu vlastního úsudku

---

<sup>38</sup> Srov. Kalhous, Z. *Školní didaktika*, s.140.

<sup>39</sup> Rámcový vzdělávací program pro základní vzdělávání [online].s.14.

<sup>40</sup> Tamtéž s.14.



a zkušeností. Vyhledá informace vhodné k řešení problému, nachází jejich shodné, podobné a odlišné znaky, využívá získané vědomosti a dovednosti k objevování různých variant řešení, nenechá se odradit případným nezdarem a vytrvale hledá konečné řešení problému. Samostatně řeší problémy; volí vhodné způsoby řešení; užívá při řešení problémů logické, matematické a empirické postupy. Ověřuje prakticky správnost řešení problémů a osvědčené postupy aplikuje při řešení obdobných nebo nových problémových situací, sleduje vlastní pokrok při zdolávání problémů. Kriticky myslí, činí uvážlivá rozhodnutí, je schopen je obhájit, uvědomuje si zodpovědnost za svá rozhodnutí a výsledky svých činů. <sup>41</sup>

*Kompetence sociální a personální* – spolupracuje ve skupině a podílí se na dodržování pravidel, vytváří si pozitivní představu o sobě samém, která podporuje jeho sebedůvěru a samostatný rozvoj; ovládá a řídí svoje jednání a chování tak, aby dosáhl pocitu sebeuspokojení a sebeúcty. <sup>42</sup>

#### Příklady z praxe:

*Kompetence učení* – kladou otázky při jednotlivých tazích (jak které figura táhne), poté je samy aplikují na šachovnici (jednotlivé tahy). Kompetence k řešení problémů - úkoly na velké šachovnici řeší všechny děti, ty co ví správné řešení, ukážou, případně řeknou. Samotné řešení si poté aplikují na vlastní šachovnici (klasická velikost), ve vlastní partii (vychází již ze znalostí získané z velké šachovnice). Požadavek k vyřešení úloh je kladen v pracovních sešitcích, kde dítě může dle subjektivní náročnosti požádat o pomoc dospělého. Kompetence sociální a personální – děti jsou povinny respektovat pravidla hry a režim výuky v šachu (kdy se sedí, kdy se skáče, kdy se hraje, jeden mluví, ostatní naslouchají). <sup>43</sup>

*Kompetence k řešení problémů* – úkoly na velké šachovnici řeší všechny děti, ty co ví správné řešení, ukážou, případně řeknou. Samotné řešení si poté aplikují na vlastní šachovnici (klasická velikost), ve vlastní partii (vychází již ze znalostí získané z velké šachovnice). Požadavek k vyřešení úloh je kladen i v pracovních sešitcích, kde dítě může dle subjektivní náročnosti požádat o pomoc dospělého. <sup>44</sup>

---

<sup>41</sup> Tamtéž s.15.

<sup>42</sup> Tamtéž s.16.

<sup>43</sup> *Klíčové kompetence* [online].s.3.

<sup>44</sup> Tamtéž s.1.

*Kompetence sociální a personální* – děti jsou povinny respektovat pravidla hry a režim výuky v šachu (kdy se sedí, kdy se skáče, kdy se hraje, jeden mluví, ostatní naslouchají).<sup>45</sup>

Americká šachová nadace pro šachy je přesvědčena, že výuka šachu na školách se blahodárně podílí na studijních výsledcích. Je to díky těmto následujícím dovednostem. Děti se učí soustředěnosti a pečlivosti bez ohledu na to, jak jsou inteligentní. Posilují si schopnosti představivosti, ve své mysli trénují několik tahů dopředu. Jsou schopny posoudit klady, zápory daných tahů a najít ten nejlepší. Zdokonalují si abstraktní myšlení, učí se odpoutat od detailů a různá témata použitých v různých, ale souvisejících situacích. Tyto argumenty byly podpořeny v pedagogickém výzkumu. Studie, které byly provedeny na různých místech po celých Spojených státech a Kanadě, potvrdily, že šachy zvyšují kvocient v matematice i ve čtení. Šachy ve školách spojují děti v různých věkových kategoriích, budují si jednotlivá přátelství a sportovního ducha, když soutěží jako tým proti jiným školám.<sup>46</sup>

Americká nadace pro šachy v říjnu 2008 provedla svůj vlastní výzkum o účincích a přínosech šachu. Většina studentů uvedla, že díky šachům se cítí být chytřejší a zároveň se zlepšily ve čtení a v matematice. Dále v jejich průzkumu 91,3 % dotazovaných rodičů, věří, že by se všechny děti měly učit šachy v základních školách. Americká nadace pro šachy na základě těchto výzkumů vytvořila program „První tah“, který je zaměřen na v části standardního kurikula a zároveň má studentům pomoci zlepšit kritické myšlení. Program je zacílený na druhou a třetí třídu základní školy, dle státních norem a standardů základního kurikula. Každá lekce je provázána s DVD „Chess Lady“.<sup>47</sup>

V příloze č. 3 je materiál, který vytvořila Americká nadace pro šachy. V této lekci se žáci naučí základní souřadnice na šachovnici. Žáci jsou nejprve seznámeni s hlavními cíli lekce např. budou schopni pojmenovat souřadnice na šachovnici a naučí se správně umístit šachovnici atd. V materiálu nalezneme stručný úvod, učební pomůcky a pracovní listy pro studenty. Vše je doplněno praktickou ukázkou.

---

<sup>45</sup> Tamtéž, s.5.

<sup>46</sup> *Why Play Chess* [online].

<sup>47</sup> *America's Foundation for Chess* [online].

### 6.1.1 Šachová hra – vzdělávací oblasti

*Matematika a její aplikace:* využívání matematických poznatků a dovedností v praktických činnostech – odhady, měření a porovnávání velikostí a vzdáleností, orientace. Rozvíjení paměti žáků prostřednictvím numerických výpočtů a osvojováním si nezbytných matematických vzorců a algoritmů atd. *Člověk a svět práce:* vytrvalost a soustavnost při plnění zadaných úkolů, uplatňování tvořivosti a vlastních nápadů při pracovní činnosti a vynakládání úsilí na dosažení kvalitního výsledku. Chápání práce a pracovní činnosti jako příležitosti k seberealizaci a k rozvíjení podnikatelského myšlení. *Umění a kultura:* uvědomování si sebe samého jako svobodného jedince; k tvořivému přístupu ke světu, k možnosti aktivního překonávání životních stereotypů a k obohacování emocionálního života. Nejvíce se šachová uplatní v předmětu matematiky. V začátcích se nejdříve žák seznámí s pohybem figur na šachovnici. Každá šachová figura se pohybuje trochu jinak a má svá daná pravidla. Dítě se naučí pojmy vodorovný, svislý atd. Figury na šachovnici mají určitou hodnotu. Např. Věž má hodnotu 5 bodů, jezdec 3 bodů. Při pohybu figur zároveň procvičují jemnou motoriku, kterou mohou využít např. při výtvarných činnostech. V šachové literatuře najdeme zahájení, které se jmenují po nějaké zemi či městě. Např. sicilská obrana toto zahájení je velmi populární nebo Vídeňská hra, která je charakterizována tahy **1.e4 e5 2.Jc3**.<sup>48</sup>

### 6.2 Cíle šachu ve vyučovacím procesu

Hlavním cílem je podnítit přirozenou zvědavost a poukázat na užitečnost šachů v životě. Samozřejmě nezbytnou součástí je osvojení základních pravidel, které se mohou dále aplikovat a rozvíjet v nekonečných kombinačních možnostech šachů.

Žáci se naučí spolupracovat ve skupině, rozvíjet strategické uvažování, logické myšlení a naučí se základním společenským pravidlům - podání ruky, udržování pořádku na svém místě a schopnosti přijmout čestně porážku. Dalším důležitým cílem je motivovat žáky do další práce. Dokázat žákům, že šachy mohou být veselé a zábavné. Pedagog musí dávat dětem a rodičům rady, jak mohou dále trávit volný čas ve svém městě a okolí např.: turnaje. Součástí jsou i přidružené akce - exkurze, besedy.

---

<sup>48</sup> Srov. *Vztah šachu k dalším předmětům* [online].

### 6.3 Vzdělávací oblast v RVP ZV

V RVP ZV je obsah rozdělen do devíti vzdělávacích oblastí, které jsou tvořeny vzdělávacími obory.<sup>49</sup> Šachy by mohly spadat do vzdělávací oblasti *Matematika a její aplikace* pod vzdělávacím oborem *Šachy*. Ředitelé základních škol mají kompetence, aby šachy jako předmět byly včleněny do výuky.

#### 6.3.1 Výhody pro žáky šachu do povinné výuky:

Děti ve třídě budou mít výuku ve stejném rozsahu a mají tedy šanci rozvíjet se stejně rychle, učitel se může na znalosti a dovednosti získané při výuce šachu odkázat i v dalších předmětech. Ve výuce se bude účastnit více dětí, což bude výhodou ve fázi, kdy děti začnou hrát, neboť ideální je, pokud každý může hrát se soupeřem srovnatelné síly a ve větším množství hráčů se ty optimální dvojčky lépe hledají.<sup>50</sup> *Šachový svaz České republiky (ŠSČR)* je ochoten šachy ve výuce podporovat např. formou metodických materiálů, metodik, pracovních sešitů apod. ŠSČR bude spolupracovat se školami a provést výzkum o přínosu šachu do výuky. Dále bude pořádat školení pro učitele a poskytovat odborné konzultace<sup>51</sup>

### 6.4 Šachy jako matematika

Čím dál tím více se kladou velké nároky na děti. Tato doba vyžaduje po dětech, rychlost, výkonnost a flexibilitu. Téměř každé je vystaveno stresu. Škola pro děti představuje permanentní zátěž. Školní zátěž může vyvolat mnoho zátěžových situací. To vše se dá shrnout pod pojmem psychosociální stres.

Sedminásobný mistr světa v šachu *Anatolij Karpov* založil mnoho šachových škol po celém světě. *Anatolij Karpov* podporuje šachy ve vzdělávání a to jak v soukromém, tak veřejném sektoru. Je přesvědčen, že šachy nejsou jen hrou, ale osvědčeným nástrojem pro výuku, což vede ke zlepšení matematiky a čtení.<sup>52</sup>

Děti v mladším věku, které jsou dobré v šachu budou pravděpodobněji dobří v matematice, ale děti, které vynikají v matematice, nemusí být dobrými šachovými hráči.<sup>53</sup>

---

<sup>49</sup> Rámcový vzdělávací program pro základní vzdělávání: (se změnami provedenými k 1. 9. 2007) [online].

<sup>50</sup> Vztah výuky šachu k Rámcovému vzdělávacímu programu pro základní vzdělávání (RVP ZV) [online].

<sup>51</sup> Tamtéž.

<sup>52</sup> Srov. Welcome to the Anatoly Karpov International School of Chess [online].

<sup>53</sup> Srov. The Benefits of Chess in Educatio: Examples of Research and Papers on Chess and Educatio [online].str. 9

Děti na základních školách mohou šachy využít jako skvělou pomůcku pro zdokonalení prostorové představivosti a zvládnání různorodých psychicky náročných situací. Šachy nabízejí možnost tréninku odlišných zátěžových technik. U této královské hry je důležité umět se soustředit, být trpělivý a vytrvalý. To vše se dá využít v reálném světě.

Mnoho žáků nemá kladný vztah k matematice. To vše může pramenit od rodiny, ze společnosti, z vlastních zkušeností a mnoho dalšího. Postoji k matematice se zabývala Hana Lišková v projektu Rozvoj lidských zdrojů<sup>54</sup>. Sepsala pracovní materiál, kde chce změnit záporné postoje žáka k matematice ke kladnějším. Hlavní cílem jejího pracovního materiálu bylo nabídnout co nejvíce materiálů pro vyučování a pokusit se zlepšit postoje žáka k matematice. Mezi její náměty patří i číselná šachovnice. V této hře si žáci rozvíjí strategické myšlení, procvičí a zautomatizují si násobilku.

Velmi zajímavý materiál je *matematika na šachovnici*<sup>55</sup>, sepsala ho Marta Volfová. Svou práci rozdělila do 9 okruhů a podrobně popsala čtyřicet úloh. V každé úloze je využita šachovnice, kterou lze použít k formulování a řešení matematických úloh, kde se rozvíjí kombinační myšlení a prostorová představivost.

Matematické úlohy se objevovaly i v minulosti. Velmi známé úlohy jsou s osmi dámami, nebo s osmi věžemi, které se nemohou navzájem porazit. Úloha s osmi dámami má 92 možností, spočítal to německý matematik Karl Gauss a úloha s věžemi má nejméně 40 320 řešení.<sup>56</sup>

---

<sup>54</sup> Postoj žáka k matematice [online]

<sup>55</sup> Viz příloha 2, srov. *Matematika na šachovnici* [online].

<sup>56</sup> Srov. GIŻYCKI, J. *Šachy všech dob a zemí*, s. 97

## 6.5 Celoroční plán

Jeden z trenérů šachové školy, *Sean Marsh* si vymyslel svůj vlastní celoroční plán, který se skládá z 30 lekcí. Lekce mají i různá průřezová témata, která jsou zábavná a příjemná pro děti. V každé lekci jsou zahrnuty podrobné plány a pracovní listy pro studenty. Je to využíváno ve všech školách, které jsou součástí projektu „Urban Chess“<sup>57</sup>

Obrázek č.10. představuje celoroční plán pro začátečníky při jednohodinové týdenní dotaci. Zde by měl šachový trenér či pedagog řadu možností, jakým způsobem zpracovat svůj celoroční plán. Vše závisí na schopnostech, tvořivosti a množství iniciativy, kterou vynaloží.

Září	<ol style="list-style-type: none"><li>1. Představení činnosti, organizace, náplň práce, základní postavení figurek na šachovnici</li><li>2. Základní chod figurek: král, pěšec, věž, střelec</li><li>3. Základní chod figurek: dáma, jezdec</li><li>4. Pojem šach, mat a pat</li></ol>
Říjen	<ol style="list-style-type: none"><li>1. Šachovnice a její značení</li><li>2. Zápis šachové partie – notace</li><li>3. Braní mimochodem</li><li>4. Rošáda malá a velká</li></ol>
Listopad	<ol style="list-style-type: none"><li>1. Zápis šachové partie</li><li>2. Přehrávání šachové partie</li><li>3. Rychlé maty</li><li>4. Jednoduché problémové úlohy</li></ol>
Prosinec	<ol style="list-style-type: none"><li>1. Části šachové partie</li><li>2. Jednoduché koncovky: K+D</li><li>3. Jednoduché koncovky: K+2V</li></ol>
Leden	<ol style="list-style-type: none"><li>1. Zásady zahájení</li><li>2. Jednoduché koncovky: K+V</li><li>3. Jednoduché koncovky: K+2J</li><li>4. Jednoduché kombinace</li></ol>

<sup>57</sup> Srov. *Sample Curriculum* [online]. 2013 [cit. 2013-03-18]. Dostupné z: [http://www.chessinschools.co.uk/sample\\_curriculum.htm](http://www.chessinschools.co.uk/sample_curriculum.htm)

Únor	<ol style="list-style-type: none"> <li>1. Typy šachových zahájení</li> <li>2. Základní pěšcové koncovky</li> <li>3. Další pěšcové koncovky</li> <li>4. Základní kombinace: Dvojitý úder, vidličky, odtažný šach</li> </ol>
Březen	<ol style="list-style-type: none"> <li>1. Otevřené hry – přehled</li> <li>2. Španělská hra</li> <li>3. Italská hra</li> <li>4. Kombinace: Léčky</li> </ol>
Duben	<ol style="list-style-type: none"> <li>1. Polozavřené hry</li> <li>2. Sicilská obrana</li> <li>3. Anglická hra</li> <li>4. Koncovky: Věžové</li> </ol>
Květen	<ol style="list-style-type: none"> <li>1. Zavřené hry</li> <li>2. Indická obrana</li> <li>3. Nepravidelná zahájení</li> <li>4. Koncovky: Dva střelci, dva koně</li> </ol>
Červen	<ol style="list-style-type: none"> <li>1. Šachové soutěže</li> <li>2. Šachová historie</li> <li>3. Šachoví mistři světa</li> </ol> <p>Šachoví mistři Československa a Česka</p>

**Obr. č. 10:** Celoroční plán pro začátečníky při jednohodinové týdenní dotaci<sup>58</sup>

<sup>58</sup> Metodický portál: inspirace a zkušenosti učitelů [online].

## 6.6 Šachové projekty podporované Ministerstvem školství mládeže a tělovýchovy ČR. (MŠMT ČR)

V tomto textu se seznámíme s nejvýznamnější šachovými projekty v České republice. Projekt, *Učíme se s figurkou*<sup>59</sup>. Tento projekt má za cíl rozvíjet intelekt malých dětí. Také je zapojen do programu Vzdělávání pro konkurenceschopnost. Cílem je nabídnout kvalitní metodiku, která je určena pro děti se speciálními potřebami. Ve škole se naučí základní postupy, logické myšlení, abstraktní vnímání a kreativitu. To vše pod dohledem školených pedagogů.

Tento projekt klade důraz na schopnosti a dovednosti dítěte. Za pomoci proškolených pedagogů se děti se speciálními pomůckami hrou učí, základní postupy, logické myšlení, abstraktní vnímání a kreativitu. Projektu se zatím zúčastnilo 6 škol. Každá škola je speciálně zaměřena na jiné poruchy a speciální pomůcky (smyslové, různé stupně mentálního postižení, kombinované vady, autistické poruchy apod.) Jejich společným cílem je nabídnout kvalitní metodiku a intelektuálně rozvíjet za pomoci šachů.

Školy, které se zúčastní projektu, získají interaktivní tabuli, dřevěnou šachovou stavebnici a učebnice. S tímto nápadem přišla šachistka, pedagožka Martina Kořenová. Ta říká, že černobílé figurky cvičí i další dovednosti. „Prostorovou představivost a orientaci a samozřejmě logické myšlení, a to se propojuje. Každý, kdo hraje šachy, musí tyto vlastnosti mít.“ I děti z Islandu se učí na českých šachovnicích a to díky autorům tohoto projektu Jsou v plánu i překlady do ruštiny, němčiny a angličtiny.<sup>60</sup>

Další významný projekt schválený Evropským parlamentem má název *Šachy do škol*<sup>61</sup>. Je to celorepubliková akce, jejíž cílem je zmapovat šachové kroužky na základních školách. Za pomoci šachového svazu se zkvalitní a podpoří stávající kroužky (finančně, pomocí metodik materiálně apod.). V Jihočeském kraji je tímto prověřen Jiří Havlíček.

---

<sup>59</sup> Srov. *Učíme se s figurkou* [online].

<sup>60</sup> Srov. *Autoři unikátního nápadu pro výuku chtějí prorazit v EU* [online].

<sup>61</sup> Srov. *Šachy do škol* [online].



## 7 Praktická část

V rámci zpracování této bakalářské práce byla navštívena *Šachová škola QCC v Českých Budějovicích*. Hrací místnosti Šachové školy jsou umístěny v Základní škole Kubatova 1. Začátečníci a mírně pokročilí mají výuku ve svých Základních školách.

*Šachový klub a Šachová škola QCC* vychovávají nové mladé šachové talenty. Do projektu se zapojila šachová velmistryně *Eliška Richtrová*. Nejdříve oslovili několik českobudějovických škol. Školy projevily zájem o spolupráci a daly k dispozici vhodné prostory. Nyní ve školních třídách probíhají zájmové šachové kroužky pod vedením *Jiřího Havlíčka*. Výuka šachu je zde rozdělena do 3 úrovní: Začátečníci, mírně pokročilí a pokročilí.

U začátečníků probíhá výuka 2x týdně po 45 minutách. V první fázi výuky se seznámí s různými logickými hrami, kde si rozvíjí představivost, orientaci a strategické uvažování. Ve druhé polovině se naučí základy, pohyby jednotlivých figur, matové pozice, zahájení a koncovky. Mírně pokročilí navštěvují kroužek obdobně jako je to u začátečníků. Zde si žáci prohlubují znalosti. U pokročilých tréninky probíhají 2x týdně a to po 90 minutách. Registrovaní žáci hrají oficiální soutěže. Cílem je zdokonalování se v šachu.

*Jiří Havlíček* v rámci této práce poskytl rozhovor a řekl<sup>62</sup> Vize školy zní: "Málokterá zábava či hra přispívá k rozvoji intelektu dítěte tak, jako šachy. Primárním posláním a základní vizí Šachové školy QCC České Budějovice je poskytnout dětem kvalitní zázemí a vysoce profesionální vedení, které rozvine individuální schopnosti všech dětí. Z každého dítěte, dokonce ani z talentu nemusí samozřejmě vyrůst špičkový šachový velmistr. Šachový výcvik ale rozvine v každém mnohé schopnosti, jako je strategické uvažování, schopnost předvídání, pracovitost, sebekázeň a další vlastnosti, které šachy současně pěstují. Každý jedinec pak může tyto vlastnosti využívat již v době studií, nebo v dospělosti, třeba jako majitel firmy, či jako řídicí manažer, investiční makléř, špičkový programátor, právník, lékař, vědecký pracovník, vrcholový sportovec a v řadě dalších povolání."<sup>63</sup>

---

<sup>62</sup> Srov. "Naším hlavním cílem je, aby naši šachovou školou prošlo co nejvíce dětí. Chceme do naší činnosti zapojit i příbuzné technické oblasti, jako je matematika, fyzika či programování. S matematikou jsme již začali (spolupráce s MFF UK Praha). Také po vytvoření základny v 1.-5. třídách ZŠ zahajujeme spolupráci s gymnáziem a připravujeme oslovení pedagogické fakulty."<sup>63</sup>

<sup>63</sup> *Vize školy* [online].

Z následného rozhovoru<sup>64</sup> s aktivním hráčem a šachovým trenérem Radkem Lomským vyplynulo, že šachy odrazí osobnost, každého člověka.

## 8 Diskuze

Diskuze je rozdělena do třech volně propojených a navazujících částí. První část je zaměřena na příspěvky, které se vyjadřují k tématu zavedení šachů do škol. Následuje diskuze týkající se již úspěšných projektů, respektive institucí, na jejichž práci by měla být navázáno v celé zemi. Třetí část je věnována vyjádření erudovaného trenéra a současně také jihočeského manažera projektu *Šachy do škol*, který má na starosti komunikaci mezi v současné době samostatně působícími šachovými kroužky, jejímž cílem je koordinovat jejich činnost a zvýšit tlak na výkonné správní orgány.

V České republice existují i negativní názory se zavedením výuky do škol. Novinářka a šachová hráčka *Petra Kvišová* na svém blogu<sup>65</sup> popisuje, proč šachy nepatří do škol. Má na to svá tvrzení, která zní takto:

- Šachy nejsou pro každého
- Šachy každého nebaví
- Školství na takový krok není připraveno a nejspíš nikdy nebude

Do vzdělávacích programů vysokých škol na mnohých místech České republiky již šachy úspěšně pronikly. Vysoké učení technické v Brně (dále jen VUT Brno) nabízí studentům během studia širokou nabídku sportovních předmětů. Novinkou v nabídce je nepovinný předmět *Šachy*.<sup>66</sup> VUT Brno doporučuje šachovou hru svým studentům jako možnost, jak příznivě ovlivnit kvalitu myšlení a rozvinout vhodné charakterové

---

<sup>64</sup> Srov., „Dokážou vyjevit i skryté stránky odráží charakter - agresivitu, smysl pro detail, zarputilost atd. Předností šachů je možnost se jim prakticky věnovat celý život. Nejsou jednotvárné a mají spoustu podmnožin. Rozvíjí umění kompozice při sestavování úloh (hledání matu na několik tahů). Pomáhají skloubit dohromady práci s počítačem (využívání softwaru, databází), knihami (studium partií, zahájení, historie) a lidského rozumu. Samozřejmě je užitečné rozvíjet fyzickou kondici, která pomáhá šachistům vydržet dlouhou dobu intenzivního soustředění a počítání kombinací včetně chápání pozic. Školy nejsou připravené investovat v řádech tisíců korun do šachového vybavení, pokud nedostanou přímý pokyn od zřizovatele případně ministerstva školství mládeže a tělovýchovy. Z hlediska obsazení míst kvalifikovaných trenérů pro začátečníky neshledává žádné překážky, kromě finančních prostředků na platy. Na konci rozhovoru šachista dodal, že jsou i jiné hry, které dokážou rozvíjet dětskou mysl stejně kvalitním způsobem a do značné míry se vždy jedná o kompromis mezi módou a kulturním prostředím.“

<sup>65</sup> Srov. *Šachy do škol? Nesmysl* [online].

<sup>66</sup> Centrum sportovních aktivit. *Šachy - CESA Brno* [online].

vlastnosti. Výuka je rozdělena na část teoretickou (výuka a přednáška) a praktickou (hra se soupeřem a lektorem).<sup>67</sup>

Lektorkou je šachová praktická hráčka Eva Pekárková, (trenér IV. třídy, rozhodčí II. třídy). Výuku mají zajištěnou v prostorách Lokomotivy Brno na ZŠ Staňková.

VUT v Brně pořádá mnoho turnajů. Jeden z nich se uskutečnil v roce 2012, kdy VUT Brno bojovalo o prvenství v šachu proti velkému rivalu z Masarykovy Univerzity. Tento turnaj byl obnoven po dvaceti letech.<sup>68</sup>

V roce 2011 se uskutečnil Akademický turnaj v rapid šachu studentů, absolventů, zaměstnanců 2011. Byl to přebor brněnských univerzit v rapid šachu – pod záštitou děkana VUT FAST Rostislava Drochýtky. V turnaji si mohli zahrát i středoškolští studenti.<sup>69</sup>

Můžeme sem zařadit i Přírodovědeckou fakultu Ostravská univerzita v Ostravě. Na této fakultě se uskutečnil pátý ročník šachového turnaje „*Táhni!*“. V roce 2012 byl odehrán v prostorách vysokoškolských kolejí univerzity ve Slezské Ostravě. V roce 2012 byla větší účast, než v roce 2011. Celkem se zúčastnilo 25 hráčů a mezi nimi byla jen jediná žena, která si zahrála i v minulém ročníku. Na vše dohlížel Igor Mačejovský. Ohlasy byly velké, jeden z mladších účastníků by chtěl, aby se takových to turnajů pořádalo více a mohl se zlepšovat. Zazněl návrh směrem k aktivitám, které by umožnili zpřístupnit šachy i na nižších stupních vzdělávací soustavy.<sup>70</sup>

Na sociální síti *Facebook*<sup>71</sup> vznikl profil Šachy na českých vysokých školách. Základním cílem skupiny je rozšířit a popularizovat šachy na akademické půdě, zapojit se do spolupráce s kluby a s vysokými školami a dále se snažit obnovit předrevoluční akademickou šachovou tradici.

Ve Frýdku – Místku se šachové hře věnuje jedna z nejúspěšnějších Beskydských šachových škol a vrcholné středisko mládeže v České republice, kde základním cílem je seznámit děti s šachovou hrou. Je určeno hlavně pro předškolní děti až po juniorský věk. Snaží se, aby děti uměly správně využít svůj volný čas a rozvíjely své pozitivní vlastnosti. Dalším cílem je využití profesionálních tréninkových metod, kde pak vychovávají špičkové šachisty na úrovni špiček České republiky. Děti jsou

---

<sup>67</sup> Tamtéž.

<sup>68</sup> Brněnský deník. *Souboj univerzit vyhrálo VUT. V šachu* [online].

<sup>69</sup> Šachy na VUT v Brně. *Akademický turnaj v RAPID šachu studentů, absolventů, zaměstnanců 2011* [online].

<sup>70</sup> Přírodovědecká fakulta OU. *Šachový turnaj „Táhni! 2012“* [online].

<sup>71</sup> Facebook. *Šachy na českých vysokých školách* [online].

vybírání do Vrcholového střediska mládeže jednou ročně. Návrhy na zařazení do střediska dává trenérská rada Beskydské šachové školy a schvaluje Rada Beskydské šachové školy. Potom vybrané talentované děti mohou rozvíjet své dovednosti intenzivněji pod dohledem svého přiděleného trenéra.

Středisko rozlišuje dvě úrovně talentů. Kategorii A, kde jedinec musí mít medaili z mistrovství České republiky (dále MČR) v soutěži jednotlivců nebo splňovat výkonnostní limit. V kategorii B jsou děti umístěné v MČR do 6. místa a s minimální odchylkou od limitu A.<sup>72</sup>

Každá mateřská školka má svůj vzdělávací program, dle kterého se řídí po celý školní rok. Většina dětí se seznámí se životem ve školce a rozvíjí si základní návyky, výtvarné, hudební a pohybové činnosti. Dále se snaží připravit děti na nástup do základní školy. Pro rodiče se otevřela nová možnost a využít tak šachové hry. V některých místech České republiky v mateřských školách dále (MŠ) začínají probíhat šachové kroužky. V roce 2007 se v MŠ Sokolovská Tábor začali spolupracovat s Figurkou. Děti, které prošly s výukou šachové hry od MŠ, se staly členy oddílu ŠACHklub Tábor a patří mezi nejlepší žáky. Ve školním roce 2012/2013 se šachového kroužku zúčastnili 4 MŠ ve městě Tábor.<sup>73</sup>

Cíle předškolního vzdělávání upravuje § 33 zákona č. 561/2004 Sb., o předškolním, základním, středním, vyšším odborném a jiném vzdělávání (školský zákon) podporuje rozvoj osobnosti dítěte předškolního věku, podílí se na jeho zdravém citovém, rozumovém a tělesném rozvoji a na osvojení základních pravidel chování, základních životních hodnot a mezilidských vztahů. Předškolní vzdělávání vytváří základní předpoklady pro pokračování ve vzdělávání. Předškolní vzdělávání napomáhá vyrovnávat nerovnoměrnosti vývoje dětí před vstupem do základního vzdělávání a poskytuje speciálně pedagogickou péči dětem se speciálními vzdělávacími potřebami.<sup>74</sup>

*Beskydská škola* využila svoje šachové kroužky v mateřských školách a provedla výzkum dětí předškolního věku. Cílem výzkumu bylo zmapovat rozdíly v kognitivních schopnostech dětí předškolního věku. Šetření byly podrobeny děti, které navštěvovaly šachový kroužek minimálně jeden rok a děti, které se šachu nevěnovaly.

---

<sup>72</sup> Srov. Beskydská šachová škola. Vrcholové středisko mládeže Beskydské šachové školy [online].

<sup>73</sup> Šachklub Tábor [online].

<sup>74</sup> Srov. Sbírka zákonů - školský zákon, v platném znění.

Tento kvantitativní výzkum byl proveden metodou rozhovoru a testu. Byl rozdělen do 7 kognitivních oblastí.

- 1) Zrakové vnímání
- 2) Myšlenkové operace
- 3) Sekvenční posloupnost
- 4) Prostorová orientace
- 5) Pozornost
- 6) Soustředěnost
- 7) Paměť

Respondentů bylo celkem 40 dětí (20 šachistů a 20 nešachistů), které pocházely z 5 mateřských škol z Frýdku-Místku. Výsledky prokázaly, že děti, které hrály šachy, měly lepší výsledky. Šachisté vynikali v úlohách zaměřených na zrakové vnímání, pozornost a paměť. Statisticky významné rozdíly byly v myšlenkových operacích, časové posloupnosti a soustředění. Studie prokázala, že stačí pouhý rok šachového tréninku, aby děti předškolního věku dosahovaly v kognitivních schopnostech lepších výsledků. Šachovou hru můžeme tedy považovat za účinný prostředek k rozvíjení intelektu dítěte, který může dítěti výrazně napomoci před nástupem do povinného školního vzdělávání.<sup>75</sup>

Šachový trenér *Jiří Havlíček* trénuje šachy již čtvrtým rokem. Trénuje proto, aby šachům vrátil to, co díky nim v životě dosáhl a jednak chce dělat věci, o kterých si myslí, že mají nějaký smysl. V rámci této bakalářské práce byl zaznamenán rozhovor na téma „*Šachy do škol*“.

- 1) Považujete za reálné zapojení šachů v současnosti do vzdělávacího procesu v ČR a kdo měl tento předmět vyučovat?
- 2) Jaké jsou podle Vás přínosy šachové hry a jsou pro každého? Dost často se mluví o tom, že úroveň žáků je rok od roku horší. Pomohly by šachy tuto problematiku vyřešit?

Vyjádření šachového trenéra Jiřího Havlíčka zní takto: „V Evropě se realizuje projekt *Šachy do škol*, jehož úkolem je přiblížit evropské státy ke znalostním společnostem. Já jsem byl pověřen funkcí krajského manažera pro tento projekt a zde na MČR mne republikový manažer Kubala požádal, abych se ujal zajištění spolupráce

---

<sup>75</sup> Srov. *Mateřské školy s výukou šachu* [online].

s pedagogickými fakultami v rámci celé ČR. Výuka šachové hry se začne realizovat ve třech úrovních, a to jako zájmový kroužek (šachy nejsou pro každého! Jsou velice náročné, je veliký rozdíl mezi tím naučit se tahat figurkami a hrát skutečné šachy, nicméně jsou schopny přinést radost a rozvíjet každého, kdo se o to bude jen trochu snažit), nebo jako nepovinný předmět (výběrové školy pro zvlášť nadané děti) či dokonce jako povinný předmět (prestižní záležitost pro špičkové školy vyššího stupně). Co se týká vyučujících, tak zájmové kroužky vedou většinou nadšenci (začínající žáky) a pokročilejší žáky již šachoví trenéři či silní šachisté. Projekt Šachy do škol počítá i s vyškolením učitelů, kteří budou chtít šachy vyučovat na ZŠ a s dodáním metodických materiálů těmto školám včetně další podpory. Také se počítá se spoluprací s pedagogickými fakultami, které generují učitele pro první stupeň. Zde je mým úkolem připravit výukový materiál pro jeden semestr tak, aby noví absolventi tak měli základní šachové znalosti a byli schopni vyučovat základy šachové hry na prvním stupni.“

„V krátkosti se dá říci, že šachy, jako nejstarší strategická hra, komplexně rozvíjí formou hry veškerý intelekt dětí, jako žádná jiná činnost. Tedy nejen paměť, kombinační a analytické schopnosti, ale i zodpovědnost, kázeň, soustředěnost na výkon. Jak už jsem dříve uvedl, šachy nejsou pro každého !! Ne každý se dokáže soustředit, je trpělivý, cílevědomý, pracovitý. Talent nehraje žádnou významnou roli. Z „netalentovaného“ dítěte nebude šachový mistr, ale při dobrém charakteru (píle, zodpovědnost, zdravá ctižádost) bude z něj dobrý šachista, ale především kvalitní člověk, kterému budou šachy dávat radost po celý život. Rozšíření šachů do škol by samozřejmě významným způsobem pozitivně ovlivnilo intelekt dětí ve školách. Nicméně šachy nemohou nahradit základní pilíře výchovy dítěte jako je fungující rodina a vztah státu vůči školství jako celku (oceňování učitelů, financování škol, podpora matematiky a technických disciplín).“

## ZÁVĚR

Bakalářská práce nám naznačila možnosti poměrně bezproblémového zapojení šachové hry do vyučovacích osnov. Jejím cílem bylo shrnout současné poznatky z praktické práce šachových trenérů, manažerů projektů a dalších odborníků, kteří věnují čas přetransformovat šachy do vyučovacího předmětu a vytvořit jednoduchý, i když ne nezbytně vyčerpávající souhrn materiálů, na kterých je jejich úsilí postaveno.

Práce ukazuje, že stále více škol po celém světě začíná poznávat výhody šachové hry a snaží se šachy zařadit do standardního kurikula. Téma „šachy do škol“ zapříčinilo maximální pozornost odborné veřejnosti, a proto je důležité se jim dále dostatečně věnovat. Nejedná se již o nahodilou aktivitu několika nadšenců, ale o projekt, který má podporu ve vrcholných orgánech Evropské unie, mezi které nepochybně patří i Evropská komise. Její úsilí nezůstalo bez povšimnutí ani ve Spojených státech nebo v Asii, kde vzniká řada studií, jakým způsobem šachy zařadit do škol.

Většina výzkumů prokázala, že šachy ovlivňují nárůst inteligence, matematické schopnosti, vyšší míru soustředění a lepší prostorové vnímání s pravidelným šachovým tréninkem. Šachy jsou výjimečně silným tématem, neboť se mohou stát skvělým vyučovacím prostředkem, jak nenásilnou formou, zatraktivnit výuku. Moderní výukové procesy se nemohou obejít bez moderních technologií, které musí být posluchačům všech věkových kategorií nabízeny v atraktivní a přijímané formě.

Třída vhodná pro výuku šachů musí být vybavena v souladu s ergonomickými zásadami, aby prostředí bylo pohodlné i plně funkční. Dále je v dnešní době nezbytné zapojit výpočetní techniku a další vhodné materiální pomůcky. Práce stručně popisuje vybavení takovéto šachové učebny, které nemusí být nutně finančně náročné.

Hlavní těžiště projektu bylo také v popsání klíčových kompetencí, které jsou nezbytné pro zařazení do rámcových vzdělávacích plánů škol. Zejména jsem se zaměřila na kompetence učení, k řešení problémů i sociální a personální kompetence, které jsou v práci vysvětlené na názorných příkladech. Vývoj kompetencí, cílů, jenž musí být ve vzdělávání naplňovány musí být dobře přizpůsobené jednotlivým vývojovým fázím dítěte, žáka, studenta, aby měli svůj výsledek v připraveném dospělém člověku, který bude schopen plně se realizovat ve společnosti a naplňovat různé sociální role.

Dále bylo zjištěno, že šachy jsou již dnes rozšířeny ve všech stupních vzdělání. Ať se jedná o Beskydskou šachovou školu, která pracuje s dětmi na úrovni mateřské

školy, Základní školu a Mateřská škola Kubatova 1, České Budějovice, jež bez ohledu na postup správních orgánů organizuje integrované výukové kroužky a konče například Vysokým učením technickým v Brně, kde jsou šachy zařazeny do sportovního bloku a studenti si je mohou libovolně zapisovat do svých studijních výkazů.

Z práce jednoznačně vyplynulo, že šachy jsou kvalitní aktivitou užitečnou pro zdělávání, ale není zcela jasné, zda MŠMT za podpory Českého šachového svazu v nejbližších letech zařadí šachy do rámcových vzdělávacích programů, svoji úlohy musí sehrát také školy a zařadit šachy do všeobecných vzdělávacích plánů. Obecným problémem je nedostatek financí, zaučení a finanční ohodnocení šachových pedagogů (trenérů), to však šachové hře neubírá na její atraktivitě v současném vzdělávacím systému, zatím stále jako volnočasové aktivitě.



## Seznam použitých zdrojů

### Tištěné

1. FINKENZELLER, Roswin, Wilhelm ZIEHR a Emil M BÜHRER. *Šachy: 200 let dějin hry*. Praha: Slovart, 1998, 208 s. ISBN 80-720-9060-7.
2. GESCHWINDER, J., a kol.: *Metodika využití materiálních didaktických prostředků*. Praha, SPN 1987.
3. GESCHWINDER, J., Růžička, E., Růžičková, B.: *Technické prostředky ve výuce*. Olomouc, UP 1995.
4. GIŽYCKI, Jerzy. *Šachy všech dob a zemí*. Praha: ROH, 1975. ISBN neuvedeno.
5. HOFBAUER, Břetislav. *Děti, mládež a volný čas*. Vyd. 1. Praha: Portál, 2004, 176 s. ISBN 80-717-8927-5
6. HUIZINGA, Johan. *Homo ludens: o původu kultury ve hře*. Vyd. 1. Praha: Mladá fronta, 1971, 226 s. Ypsilon (Mladá fronta), sv. 13. ISBN Není uvedeno.
7. ISAAKOVIČ TUROV, Boris. *Perly šachové tvorby*. 1. 256 stran. Praha: Olympia, 1983. ISBN neuvedeno
8. KALHOUS, Zdeněk, OBST, Otto. *Školní didaktika*. 1. vyd. Praha: Portál, 2002. 447 s. ISBN 80-7178-253-X.
9. KALHOUS, Zdeněk. *Školní didaktika*. Vyd. 1. Praha: Portál, 2002, 447 s. ISBN 80-717-8253-X.
10. VESELÁ, Inna a Jiří VESELÝ. *Šachový slabikář*. Praha: Státní pedagogické nakladatelství, 1974. ISBN 14-651-74
11. VESELÝ, Jiří. *Jak hrát šachy?: knížka pro začátečníky*. Praha: Adonai, c2002. ISBN 80-7337-005-0
12. VESELÝ, Jiří. *Psychologický průvodce šachovou partií*. 1., stran 231. Praha: Olympia, 1981. ISBN neuvedeno
13. ZAPLETAL, Miloš. *Velká kniha deskových her*. 1. vyd. Ilustrace Alena Zapletalová. Praha: Mladá fronta, 1991, 178 s. ISBN 80-204-0188-1.

## Elektronické

1. *America's Foundation for Chess* [online]. 2012 [cit. 2013-03-19]. Dostupné z: <http://www.af4c.org/>
2. *Autoři unikátního nápadu pro výuku chtějí prorazit v EU* [online]. 2011 [cit. 2013-02-22]. Dostupné z: [http://www.rozhlas.cz/zpravy/politika/\\_zprava/871698](http://www.rozhlas.cz/zpravy/politika/_zprava/871698)
3. Beskydská šachová škola. *Vrcholové středisko mládeže Beskydské šachové školy* [online]. [cit. 2013-01-13].
4. Brněnský deník. *Souboj univerzit vyhrálo VUT. V šachu* [online]. 2012 [cit. 2013-01-13].
5. Centrum sportovních aktivit. *Šachy - CESA Brno* [online]. 2011 [cit. 2013-01-13].
6. Facebook. *Šachy na českých vysokých školách* [online]. 2011 [cit. 2013-01-13].
7. *Fide: World Chess Federation* [online]. 2009 [cit. 2013-02-08]. Dostupné z: <http://www.fide.com/fide.html>
8. *Figurka* [online]. 2006-2013 [cit. 2013-02-05]. Dostupné z: <http://obchod.figurka.net/>
9. *Hovorí sa, že raz vidieť je viac, ako stokrát počuť. Výučba na školách* [online]. 2011 [cit. 2013-03-18]. Dostupné z: [http://www.chess.sk/index.php?str=sach\\_na\\_skolach](http://www.chess.sk/index.php?str=sach_na_skolach)
10. Chess.cz: *Šachový svaz České republiky* [online]. [cit. 2013-02-06]. Dostupné z <http://chess.cz/www/aktuality/aktuality-ze-sezony-2012-2013/aktuality-ze-sveta/nabidka-sachoveho-stipendia-ve-stuttgartu.html>
11. *Ing. Evžen Gonsior - Význam šachovej hry pre formovanie osobnosti dieťaťa* [online]. 2011 [cit. 2013-02-22]. Dostupné z: <http://www.youtube.com/watch?v=0pl2CShTH3w>
12. *Matematika na šachovnici* [online]. 2010 [cit. 2013-02-28]. Dostupné z: [black-hole.cz/cental/wp-content/.../Matematika-na-sachovnici.pdf](http://black-hole.cz/cental/wp-content/.../Matematika-na-sachovnici.pdf)
13. *Mateřské školy s výukou šachu* [online]. Rok není uveden [cit. 2013-02-22]. Dostupné z: <http://www.chessfm.cz/content/materske-skoly-s-vyukou-sachu>
14. *Metodický portál: inspirace a zkušenosti učitelů* [online]. [cit. 2012-12-21]. Dostupné z: <http://rvp.cz/>.
15. *Novoborský šachový server: šachové zprávy z domova a ze světa* [online]. 2012 [cit. 2013-02-06]. Dostupné z: <http://www.nss.cz/?modul=zpravodajstvi&akce=aktual&orderby=4935>

16. Postoj žáka k matematice [online]. 2006 [cit. 2013-02-28]. Dostupné z: [class.pedf.cuni.cz/NewSUMA/FileDownload.aspx?FileID=107](http://class.pedf.cuni.cz/NewSUMA/FileDownload.aspx?FileID=107)
17. Přírodovědecká fakulta OU. Šachový turnaj „Táhni! 2012“ [online]. 2012 [cit. 2013-01-13].
18. *Rámcový vzdělávací program pro základní vzdělávání: (se změnami provedenými k 1. 9. 2007)* [online]. 2007 [cit. 2013-02-22]. Dostupné z: [http://www.vuppraha.cz/wp-content/uploads/2009/12/RVPZV\\_2007-07.pdf](http://www.vuppraha.cz/wp-content/uploads/2009/12/RVPZV_2007-07.pdf)
19. *Sample Curriculum* [online]. 2013 [cit. 2013-03-18]. Dostupné z: [http://www.chessinschools.co.uk/sample\\_curriculum.htm](http://www.chessinschools.co.uk/sample_curriculum.htm)
20. *Scio: Trendy ve vzdělávání* [online]. 2011 [cit. 2013-02-06]. Dostupné z: [http://www.scio.cz/vyzkum/sachy\\_Armenie.asp](http://www.scio.cz/vyzkum/sachy_Armenie.asp)
21. *Square One: Lesson I: Board Basics and Coordinates* [online]. 2012 [cit. 2013-03-19]. Dostupné z: <http://www.af4c.org/pages/teachers/curriculum-sample>
22. *Šachklub Tábor* [online]. 2006 [cit. 2013-02-22]. Dostupné z: <http://www.sachklub.cz/zakladni-informace>
23. *Šachy do škol* [online]. 2012 [cit. 2013-02-22]. Dostupné z: [http://www.chess.cz/www/assets/files/informace/vv/projekty/Sachy\\_do\\_skol.pdf](http://www.chess.cz/www/assets/files/informace/vv/projekty/Sachy_do_skol.pdf)
24. *Šachy do škol? Nesmysl* [online]. 2011 [cit. 2013-02-06]. Dostupné z: <http://petrakisova.blog.idnes.cz/c/205674/Sachy-do-skol-Nesmysl.html>
25. *Šachy na VUT v Brně. Akademický turnaj v RAPID šachu studentů, absolventů, zaměstnanců 2011* [online]. 2011 [cit. 2013-01-13]
26. *The Case for Chess as a Tool to Develop Our Children's Minds* [online]. 2000 [cit. 2013-02-01]
27. *Učíme se s figurkou* [online]. 2006 [cit. 2013-02-22]. Dostupné z: <http://ucimese.figurka.net/>
28. *Vize školy* [online]. 2009 [cit. 2013-02-24]. Dostupné z: [http://www.qcc.cz/vize\\_skoly.html](http://www.qcc.cz/vize_skoly.html)
29. *Všeobecná sportovní činnost* [online]. 2010 [cit. 2013-03-14]. Dostupné z: [www.msmt.cz/sport/sport-pro-vsechny](http://www.msmt.cz/sport/sport-pro-vsechny)
30. *Vztah výuky šachu k Rámcovému vzdělávacímu programu pro základní vzdělávání (RVP ZV)* [online]. Rok není uveden [cit. 2013-02-22]. Dostupné z: <http://www.sachydoskol.cz/>
31. *Welcome to the Anatoly Karpov International School of Chess* [online]. 2012 [cit. 2013-03-18]. Dostupné z: <http://www.anatolykarpovchessschool.org/>

32. *Why Play Chess* [online]. 2012 [cit. 2013-03-18]. Dostupné z:  
<http://www.af4c.org/pages/chess-links-and-resources/why-play-chess>

## Seznam příloh

Příloha I - Evropský parlament - písemné prohlášení<sup>76</sup>

Příloha II - Matematika na šachovnici - ukázka příkladu<sup>77</sup>

Příloha III – Základní tahy na šachovnici – ukázka příkladu<sup>78</sup>

---

<sup>76</sup> Postoj žáka k matematice [online].

<sup>77</sup> Matematika na šachovnici [online].

<sup>78</sup> *Square One: Lesson I: Board Basics and Coordinates* [online].

# Přílohy

## Příloha I - Evropský parlament - písemné prohlášení



EVROPSKÝ PARLAMENT

2009 - 2014

---

30.11.2011

0050/2011

### PÍSEMNÉ PROHLÁŠENÍ

předložené v souladu s článkem 123 jednacího řádu

o zavedení programu „Šachy ve škole“ do vzdělávacích systémů Evropské unie

**Slavi Binev, John Attard-Montalto, Nirj Deva, Mario Mauro,  
Hannu Takkula**

Platné do: 15.3.2012

DC\882707CS.doc

PE477.301v01-00

**CS**

*Jednotná v rozmanitosti*

**CS**

**0050/2011**

**Písemné prohlášení o zavedení programu „Šachy ve škole“ do vzdělávacích systémů Evropské unie**

*Evropský parlament,*

s ohledem na články 6 a 165 Smlouvy o fungování Evropské unie,

- s ohledem na článek 123 jednacího řádu,
- A. vzhledem k tomu, že článek 6 Smlouvy o fungování Evropské unie stanoví, že mezi oblastí, v nichž má „Unie [...] pravomoc provádět činnosti, jimiž podporuje, koordinuje nebo doplňuje činnosti členských států“, patří sport;
- B. vzhledem k tomu, že šachy jsou dostupnou hrou pro děti ze všech sociálních skupin a že mohou napomoci sociální soudržnosti a splnění politických cílů, jako je sociální integrace, boj proti diskriminaci, snižování kriminality a dokonce boj proti různým závislostem;
- C. vzhledem k tomu, že bez ohledu na věk dítěte mohou šachy zlepšit koncentraci, trpělivost a výdrž dětí a rozvíjet kreativitu, intuici, paměť, analytické myšlení a rozhodovací schopnosti; vzhledem k tomu, že šachy učí rozhodnosti, motivaci a sportovnímu chování;
- 1. vyzývá Komisi a členské státy, aby podporovaly zavedení programu „Šachy ve škole“ do vzdělávacích systémů členských států;
- 2. vyzývá Komisi, aby ve svém připravovaném sdělení o sportu věnovala nezbytnou pozornost programu „Šachy ve škole“ a od roku 2012 pro něj zajistila dostatečné financování;
- 3. vyzývá Komisi, aby vzala v potaz výsledky všech studií ohledně účinků tohoto programu na rozvoj dětí;
- 4. pověřuje svého předsedu, aby toto prohlášení spolu se jmény signatářů předal Komisi a parlamentům členských států.

## Příloha II - Matematika na šachovnici

### I. Velká čísla na šachovnici

Lze využít známou legendu o hře šachové, která pochází asi z roku 1000 př. n. l.

„Před mnoha a mnoha lety odešel dobrý vládce – šach – na zasloužený odpočinek. Aby mu při něm čas zajímavě ubíhal, přinesl mu neznámý mudrc dar: hru na desce rozdělené do čtverců, kterou nazval podle svého milostivého pána „šachy“. Když si vládce osvojil pravidla hry a poznal krásu a zajímavost šachů, rozhodl se mudrce za jeho dar odměnit: „Řekni si co chceš, dám ti zlato, drahokamy, koně, co jen budeš žádat, vše ti vyplním, vždyť jsem nesmírně bohatý.“

Mudrc se usmál a řekl: „Přál bych si dostat zrnka pšenice. Za první políčko šachovnice 1 zrnko, za druhé dvě, za třetí čtyři, za čtvrté osm a tak dále, vždy dvakrát víc než je za předchozí políčko.“ Šach se rozzlobil: „Tvé přání není hodno mé dobrotivosti. Jdi tedy a počkej u vrat paláce, než ti přinesou žádané – tvůj šátek se zrnky obilí.“ Mudrc se opět usmál, poklonil se a odešel. – Večer si šach vzpomněl, zda mudrcovi byla dána jeho odměna. S překvapením vyslechl zprávu, že zatím stále jeho dvorní matematici počítají, kolik zrnků má být vydáno. A tak to bylo i druhý den, i třetí. Až k večeru se dostavil hlavní dvorní matematik a sdělil vládci, že není v moci žádného vladaře takové přání splnit: „Dej rozorát celou zem, vše osít obilím ... ani pak nemůžeš – i když dáš celou úrodu – splnit mudrcovo přání ...“

Jde o součet  $1 + 2 + 2^2 + 2^3 + \dots + 2^{63} = 2^{64} - 1$  (tj. zrn by bylo 18 446 073 709 551 615).

**Úloha I/1:** Předpokládejme, že do  $1 \text{ cm}^3$  se vejde asi 20 zrn – kolik  $\text{m}^3$  by odměna zaujímala? (Počítejte na 2 platné cifry.)

**Úloha I/2:** – kdyby byla sýpka 4 m vysoká a 10 m široká- jaká délka sýpky by byla potřeba?

**Úloha I/3:** – Byla by délka taková, že by sýpka mohla obtočit celou zeměkouli?

Úloha I/1 – řešení:

Předpokládáme-li, že se vejde do  $1 \text{ cm}^3$  20 zrn, tedy do  $1 \text{ m}^3$   $20 \cdot 10^6$  zrn, pak by odměna zaujímala  $922\,337\,203\,685 \text{ m}^3$ , tedy přibližně  $920 \cdot 10^9 \text{ m}^3$ .

Úloha I/2 – řešení:

Představíme-li si sýpku 4 m vysokou, 10 m širokou a  $x$  m dlouhou, pak  $4 \cdot 10 \cdot x (\text{m}^3) = 902 \cdot 10^9 (\text{m}^3)$ ,  $x = 23 \cdot 10^9 (\text{m})$

Úloha I/3 – řešení:

Délka sýpky by byla  $23 \cdot 10^6 \text{ km}$ , tedy (protože délka rovníku je asi 40 000 km) sýpka by mohla být 575 krát obtočená kolem rovníku.)



## Příloha III – Základní tahy na šachovnici

### Square One: Lesson I Board Basics and Coordinates

---

**Objectives:** Students will be introduced to the chess board.

Students will understand and show horizontal, vertical and diagonal directions.

Students will learn the correct way to position the chess board.

Students will be able to name the coordinates on the chess board.

**Materials:** Student chess folders with copies of Chess Board Pattern Activity handouts (partially filled-in boards), chess demonstration board, *Chess Rules for Students* by John Bain, three crayons/colored pencils per student, and a pencil for each student.

**Vocabulary:** Vertical - lines that go up and down (later learned as "files")

Horizontal - lines that go across (later learned as "ranks")

Diagonal - lines that slant from one side to another

Coordinate - a number and letter set that together describe the exact position of something such as a place on a map

Intersection - the place or point where two lines cross each other

---

#### **Introduction to the Game of Chess:**

Chess is one of the oldest skill games in the world. The game of chess dates back to the sixth century AD. Some people believe chess could have been invented as far back as the fourth century BC. Exactly when and where chess was invented is unknown. Chess is *thought* to have started in India or Persia. The game then spread to the Arab world, and eventually to Europe by the tenth century. Two players play the game of chess with a chess board.

#### **Special Chess Board Pattern:**

The chess board is a large square divided into 64 smaller squares. There is a special pattern to the chess board. The squares alternate light-dark-light-dark...



### Student Practice Activity 1

Ask students to get out the partially colored-in First Move™ Chess Board Pattern Activity handout from their student chess folders (see next page). The students will finish the pattern using a pencil or crayon for the dark squares.

Explain that the chess board pattern moves in a snakelike fashion. The pattern begins in the upper left corner and goes across to the right, then down and across to the left, then down and across to the right, etc.

The students will each have a complete chess board when they are finished coloring in the dark squares. Ask the students to count the number of light squares and count the number of dark squares (32 each = 64 total squares).

You may want to challenge the students by asking how many *different sizes of* squares they can find on the chess board. This can be a 1x1 (64), 2x2 (49), 3x3 (36), 4x4 (25), 5x5 (16), 6x6 (9), 7x7 (4), or 8x8 (1), making a total of 204 squares.

NOTE: Some teachers find that using different sized squares cut out of construction paper helps the students identify the squares of the chess board.

### Vertical, Horizontal, and Diagonal Lines:

Vertical lines are lines that go up and down. Write the word "vertical" *vertically* on the board. Model vertical lines with one arm pointed up and one arm pointed down.

Horizontal lines are lines that go across. Write the word "horizontal" *horizontally* on the board. Model horizontal lines with your arms extended outward.

Diagonal lines are lines that slant from one side to another. Write the word "diagonal" *diagonally* on the board. Model with left arm slanted up and right arm slanted down.



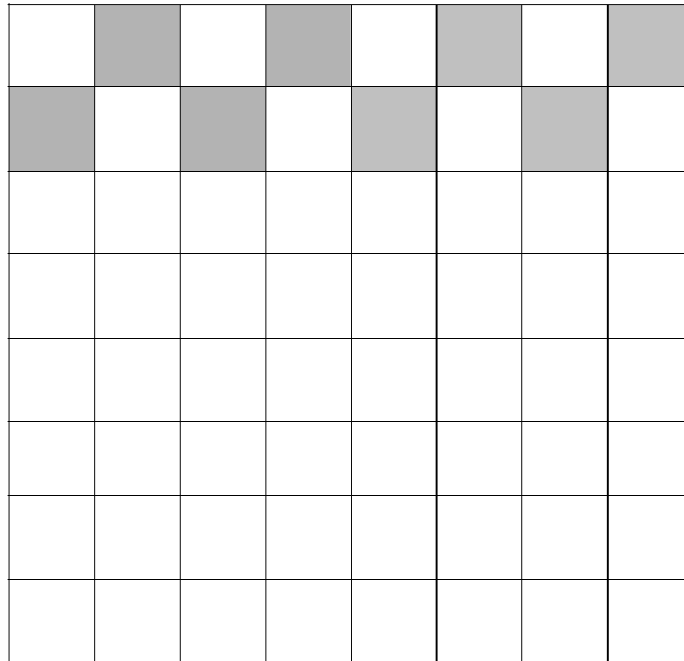
### Extra Student Practice Activity

Have the students stand up and practice making vertical, horizontal, and diagonal lines with their arms.

Name: \_\_\_\_\_

### Chess Board Pattern Activity

Color in the rest of the chess board following the patterns shown below:

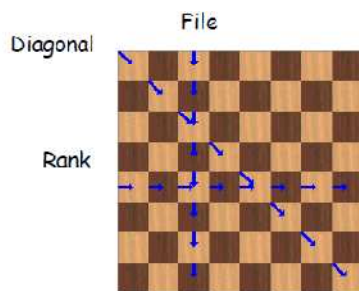


#### Files and Ranks:

Explain that the chess board has special names for the vertical and horizontal lines:

- Files - the lines running vertically
- Ranks - the lines running horizontally

Model files, ranks, and diagonals on the demonstration board.



#### Student Practice Activity 2

With different colored pencils or crayons for each of the three line directions...

- Ask the students to draw one or more vertical lines on their chess board handout and label each one as a "file".
- Ask the students to draw one or more horizontal lines on their chess board handout and label each one as a "rank".
- Ask the students to draw one or more diagonal lines on their chess board handout and label each one as a "diagonal".

### "Light on Right" Chess Board Placement:

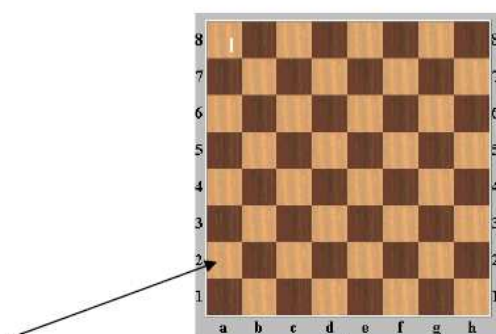
The first rule of chess is easy to remember because it rhymes: "light on the right."

Explain that the chess board is placed between the two players and the board is positioned so that a light square is always by each player's right hand.

Explain that if the board is not set up properly the students will have to quit the game and

### Naming Coordinates:

Each square is where a file and rank intersect. Each square has a name. Model at the demonstration board with one finger going over to file a and then up to rank 2.



This intersection of file a and rank 2 is the square named a2. The squares on the chess board are named with letters and numbers, called "coordinates".

A "coordinate" is a pair of numbers or letters that together describe the exact position of something such as a place on a map, or a square on a chess board. Ask the students if they have ever played the game Battleship. Battleship is also set up using coordinates.

There are many different ways to help the students remember the order for file and rank: Some students remember file and rank as being in alphabetical order. Others remember first name = File and last name = Rank. The concept over and up (letters then numbers) or "walk over and jump up" is preferable by other students.



### Student Practice Activity 5

Have the students practice naming squares. Call out a coordinate, b5. The students find square b5 on their chess board and label it b5.

Walk around the room calling more coordinates and checking for students' understanding. The students can finish labeling all 64 before placing their chess boards back in their folders.

## **Abstrakt**

ŠAŠKOVÁ, M. *Šachy od volnočasové aktivity k vyučovacímu procesu*. České Budějovice 2013. Bakalářská práce. Jihočeská univerzita v Českých Budějovicích. Teologická fakulta. Katedra pedagogiky. Vedoucí práce Mgr. Richard Macků.

Klíčová slova: šachy, šachová hra, figury, vyučovací předmět, šachy do škol, evropský parlament, kompetence.

Práce se zabývá popisem šachů – od volnočasové aktivity k vyučovacímu předmětu. Nejdříve nás seznámí s pojmem volného času a volnočasovými aktivitami. Následně se zaměřuje na zkoumání možností vývoje šachové hry, jež má potenciál přerodu z volnočasové aktivity do vyučovacího procesu v České republice. Výuka v Českých školách se stane zajímavější, pestřejší a zároveň naučí efektivně myslet prostřednictvím získávání a naplňování nových kompetencí, které šachy přinášejí. Část práce provede stručnou historii a základy šachové hry. Poté následuje seznámení s materiálními prostředky a vybavením výukové učebny pro šachy. Dále popisuje výzkumy a důvody zařazení šachů do škol v různých zemích. Následuje vztah RVP ZV České republiky s vazbou na školní předměty.

Praktická část popisuje návštěvu Šachové školy v Českých Budějovicích, která volně přechází v diskusi rozdělenou do tří částí, kde se věnují tématickým otázkám zařazení šachů do škol.

## **Abstrakt**

Chess – from free time activity to obligatory subject.

Key words : chess, chess game, figures, obligatory subject, chess in schools, the European Parliament, competences.

The work describes chess on scale from free time activity to study subject. At first we get to know about the meaning of „free time“ and „free time activities“. Then it focuses on the possibilities of development of chess game which has a potential to turn from free time activity into part of the education in the Czech republic. Education at the Czech schools will become more interesting, more variable and it will teach people how to think effectively by gaining and using new competences brought by the chess game as well. First part of this work takes us through the short history and the basics of the game. Next part introduces us to the material matters and also to the equipment of the chess class. Then it describes the surveys and reasons for adding chess to schools in various countries. Later on we learn about the relationship between the RVP ZV of the Czech republic and the school subjects.

The practical part describes a visit at the Chess school in České Budějovice which openly leads into discussion. Discussion is divided into three parts dealing with theme questions of incorporation of chess into the schools.