

Mendelova univerzita v Brně

Zahradnická fakulta v Lednici

Architektonicko urbanistická studie vybrané lokality

Bakalářská práce

Vedoucí práce: Ing. Petr Hodonický, Ph.D.

Autor práce: Ondřej Valigura

Lednice, 2015

## ZADÁNÍ BAKALÁŘSKÉ PRÁCE

Zpracovatel : **Ondřej Valigura**  
Studijní program: Zahradní a krajinářská architektura  
Obor: Zahradní a krajinářská architektura  
Název tématu: **ARCHITEKTONICKO URBANISTICKÁ STUDIE VYBRANÉ LOKALITY**  
Rozsah práce: 30 stran textu, fotodokumentace, grafické přílohy A1

Zásady pro vypracování:

1. Vypracujte rešerši odpovídající podobě modelového území a vyhodnoťte aspekty vztahové k tématu. Shromážděte a prostudujte písemné a mapové podklady zabývající se historií vybrané lokality.
2. Provedte analýzy k modelovému objektu (historie, širší vztahy, provozní vztahy, vnitřní a vnější obraz místa, funkční analýza, inventarizace zeleně).
3. Vypracujte návrh na úrovni urbanisticko architektonické studie.
4. Odborná literatura bude doplněna během konzultace s vedoucím práce.

Seznam odborné literatury:

1. HALÍK, P. – KRATOCHVÍL, P. – NOVÝ, O. *Architektura a město*. 1. vyd. Praha: Academia, 1998. 204 s. ISBN 80-200-0665-6.
2. GEHL, J. *Cities for people*. Washington, DC: Island Press, 2010. 269 s.
3. DOWNTON, P F. *Ecopolis : architecture and cities for a changing climate*. Dordrecht: Springer Science + Business Media, 2009. 607 s. ISBN 978-1-4020-8495-9.
4. HRUŠKA, E. *K tvorbe urbanistického prostredia : inšpirujúca dokumentácia z historie urbanistických koncepcií európskeho kultúrneho okruhu*. Bratislava: Šport, 1985. 129 s.
5. DAMEC, J. – WILHELMOVÁ, D. Kam směřuje současná krajinářská architektura?. In *Dny zahradní a krajinářské tvorby 2011: role a význam oboru krajinářská architektura ve společnosti*. 1. vyd. Praha: Společnost pro zahradní a krajinářskou tvorbu, o.s., 2011, s. 4–6. ISBN 978-80-86950-11-2.
6. LYNCH, K. *Obraz města : The image of the city*. 1. vyd. Praha: Polygon, 2004. 202 s. ISBN 80-7273-094-0.
7. KUČA, K. – KUČOVÁ, V. *Principy památkového urbanismu*. Praha: Státní ústav památkové péče, 2000. 104 s. ISBN 80-86234-15-0.
8. CARMONA, M. a kol. *Public places-urban spaces : the dimensions of urban design*. Boston, MA: Architectural Press, 2002. 312 s. ISBN 978-0-7506-3632-2.
9. SCHMEIDLER, K. *Sociologie v architektonické a urbanistické tvorbě*. 2. vyd. Brno: Zdeněk Novotný, 2001. 292 s. ISBN 80-238-6582-X.
10. MARSHALL, S. *Streets & patterns*. 1. vyd. London: Spon, 2005. 318 s. ISBN 978-0-415-31750-4.
11. HRŮZA, J. *Teorie města*. 1. vyd. Praha: Nakladatelství Československé akademie věd, 1965. 327 s.
12. KREJČÍ, M. – DAMEC, J. *Úloha přírodních proků a krajiny v kompozici urbanistického prostoru*. Disertační práce. MZLU v Brně, 2008. 100 s.
13. MOUGHTIN, C. *Urban design : street and square*. 3. vyd. Amsterdam: Architectural Press, 2003. 300 s. ISBN 0-7506-5717-0.
14. PUNTER, J. *Urban design and the British urban renaissance*. London: Routledge, 2010. 371 s. ISBN 978-0-415-44304-3.
15. BOUŠKA, P. *Výtvarné dílo v architektonické a urbanistické tvorbě*. 1. vyd. Praha: ČVUT, 1990. 101 s. ISBN 80-01-00231-4.
16. GEHL, J. *Život mezi budovami : užívání veřejných prostranství*. 1. vyd. Brno: Nadace Partnerství, 2000. 202 s. ISBN 80-85834-79-0.

Datum zadání bakalářské práce: listopad 2012

Termín odevzdání bakalářské práce: duben 2015

L. S.

  
**Ondřej Valigura**  
Autor práce

  
**doc. Dr. Ing. Dana Wilhelmová**  
Vedoucí ústavu



  
**Ing. Petr Hodonický, Ph.D.**  
Vedoucí práce

  
**doc. Ing. Robert Pokluda, Ph.D.**  
Děkan ZF MENDELU



### **Čestné prohlášení**

Prohlašuji, že jsem bakalářskou práci na téma Architektonicko urbanistická studie vybrané lokality vypracoval samostatně a použil jen pramenů, které cituji a uvádím v příloženém soupisu literatury.

Souhlasím, aby práce byla uložena v knihovně Zahradnické fakulty Mendelovy univerzity v Brně a zpřístupněna ke vzdělávacím nebo jiným veřejně přístupným účelům.

V Lednici, dne .....

Podpis .....

Ondřej Valigura

### Poděkování

Velmi rád bych poděkoval Ing. Petru Hodonickému, Ph.D., za veškeré připomínky a konstruktivní kritiku, ale také za jeho ochotu a pevné nervy při vedení této bakalářské práce. Dále všem, kteří mi poskytli důležité materiály ke studiu. Děkuji také své rodině a přátelům za jejich podporu.

## OBSAH

<b>1. ÚVOD .....</b>	<b>1</b>	5.4 Urbanistický vývoj .....	19
<b>2. CÍL PRÁCE .....</b>	<b>2</b>	5.5 Současný stav .....	23
<b>3. METODIKA.....</b>	<b>3</b>	5.6 Inventarizace dřevin.....	28
<b>4. VÝCHODISKA.....</b>	<b>4</b>	5.7 Provozní vztahy .....	29
4.1 Náměstí Maréchal Philippe Leclerc .....	4	5.8 Funkční rozbor .....	30
4.2 Náměstí v Puigcerdà.....	5	5.9 Prostorově výtvarná analýza .....	31
4.3 Náměstí Général de Gaulle a Saint Vaast .....	6	5.10Územní plán.....	32
4.4 Náměstí Korenmarkt .....	7	5.11Obraz místa .....	33
4.5 Cathedral square .....	8	5.12Závěry analýz .....	34
4.6 Plaza del Torico.....	9	5.13Návrh řešení.....	34
4.7 Náměstí Havenplein .....	10	<b>6. DISKUSE .....</b>	<b>43</b>
4.8 Horní náměstí.....	11	<b>7. ZÁVĚR .....</b>	<b>43</b>
4.9 Náměstí Čs. Armády .....	12	<b>8. SOUHRN/ RESUME .....</b>	<b>44</b>
4.10Náměstí Tomáše Garrigue Masaryka .....	13	<b>9. SEZNAM POUŽITÉ LITERATURY.....</b>	<b>45</b>
4.11Shrnutí .....	14	9.1 Literatura.....	45
<b>5. NÁVRHOVÁ ČÁST .....</b>	<b>15</b>	9.2 Internetové zdroje .....	45
5.1 Základní údaje .....	15	<b>10. SEZNAM OBRÁZKŮ A TABULEK .....</b>	<b>46</b>
5.2 Přírodní podmínky.....	17	10.1Seznam použitých obrázků a map.....	46
5.3 Historie města.....	18	10.2Seznam použitých tabulek .....	47

## 1. ÚVOD

Náměstí v historickém jádru. Jak by mělo vypadat a co by se v něm mělo, nebo naopak nemělo nacházet? Každý, kdo se jenom trochu nad touto otázkou zamyslí, vyjmenuje mnoho příkladů. Ale ne všichni se v těchto příkladech shodnou. Při pokládání této otázky přátelům, jsem došel k závěru, že v tomto tématu existují tři základní myšlenkové proudy. Jedna strana tvrdí, že na náměstí by mělo být určitě víc zeleně než je v současnosti a to bez ohledu na to, jestli je jí tam opravdu málo nebo hodně. Jednoduše se řídí pravidlem, že zeleně není nikdy dost. Druhá strana je naopak přesvědčená, že zeleň do města nepatří, že v centru města pro ni není místo. A konečně třetí skupina lidí by si představovala vyhovující stav zeleně na náměstí ve smyslu ideálního vyvážení, tzv. střední cesty. Tato práce nedává nahlédnout do problematiky obnovy historického náměstí ani z jednoho z výše uvedených úsudků, ale pohledu čtvrtého, a sice do pohledu studenta Zahradní a krajinářské architektury.

## 2. CÍL PRÁCE

Cílem práce je nalézt východiska odpovídající podobě modelového území, tedy pohled na úpravy náměstí v historických jádrech měst a pokusit se tak nastítnit situaci, jak se k tomuto typu veřejného prostoru přistupuje u nás i v zahraničí. Na tomto základě je zpracován návrh náměstí ve Valašském Meziříčí na úrovni architektonicko – urbanistické studie podle dostupných písemných a mapových podkladů, které se zabývají historií. K tomuto záměru jsou využity analýzy, poskytující důležité informace o situaci panujících na území a zároveň definující možnosti a limity lokality.

·  
·

### **3. METODIKA**

Bakalářská práce je rozdělena systematicky do dvou částí, první část je věnována východiskům, část druhá se pak zabývá vlastním návrhem.

Prvotním krokem bylo nalézt východiska pro návrh, v tomto případě byla zpracována rešerše na téma úprava náměstí v historických jádrech měst. Bylo vybráno deset projektů, zahraničních i českých, ve kterých je stručně popsána jejich hlavní idea.

Následně bylo vybráno modelové území, konkrétně náměstí ve Valašském Meziříčí. K tomu zájmovému území byly shromážděny informace a materiály, nutné pro zpracování návrhu. Poté byly využity cenné znalosti získané během studia a na tomto základu byl vypracován návrh.

## 4. VÝCHODISKA

Východiskem této práce je níže zpracovaná rešerše zaměřená na téma náměstí.

Základem každého města je ulice, pěší cesta, náměstí a park. Vytvářejí strukturu, která umožňuje, aby města ožila. Poskytují prostor a podporují různé činnosti, od tichých a hloubavých až po hlučné a rušné. Město pro lidi, s pečlivě navrženými ulicemi, náměstími a parky, působí radost jak svým návštěvníkům, tak těm, kteří tam denně žijí nebo pracují (Gehl, 2012).

### 4.1 Náměstí Maréchal Philippe Leclerc

**Lokalizace:** Poitiers, Francie

**Autor:** Ilex Paysages & Urbanisme

**Rok dokončení:** 2013

**Rozloha:** 33 000 m<sup>2</sup>

Základním prvkem této rekonstrukce byla změna dopravního systému. Byly zde vybudovány pěší zóny spojující dva hlavní parky (na severu a na jihu) a propojení všech hlavních dopravních cest ve městě. Automobilová doprava je strukturována pomocí obchvatů a okruhů, došlo také k posílení veřejné dopravy (tři trasy). Autoři se zaměřili záměrně na jednoduchost, aby upozornili na vynikající architekturu okolí. Zvolili jediný stavební materiál, konkrétně camblanchiánský vápenec, který byl vybrán z toho důvodu, že je v souladu se stávajícími budovami vymezující prostor náměstí. To také zjednodušilo porozumění otevřeného prostoru, jeho skromnou integraci do historické struktury. Odstraněním všech obrubníků a věnováním zvláštní pozornosti vyrovnání celkové plochy bylo dosaženo snadné dostupnosti prostoru pro seniory a zdravotně postižené návštěvníky. Klidnou strohost vápencových desek na Place Leclerc je možné vnímat po celé délce historické tepny vedoucí k nádhernému místu Ariste Briand na východním konci a zároveň ukazuje tradiční urbanistickou strukturu města Poitiers, jeho původní fasády. „Pletený“ klad dlažby odráží křivolaké středověké uličky a povznáší každé malé náměstíčko. (Square de la République, Place Carnot). Výsadba stromů se světlými listy (Sophora, Robinia) nebo stromů z jižnějších oblastí (Celtis) přinesla do městského prostoru strukturu a vzdušnost (Landezine [online], 2015).



1. Camblanchiánský vápenec ladící s okolní zástavbou



2. Večerní pohled na nasvícené náměstí



## 4.2 Náměstí v Puigcerdà

**Lokalizace:** Girona, Španělsko

**Autor:** Josep Gascon, Jesús Gallego, Pau Estruch, Jordi Escofet

**Rok dokončení:** 2009

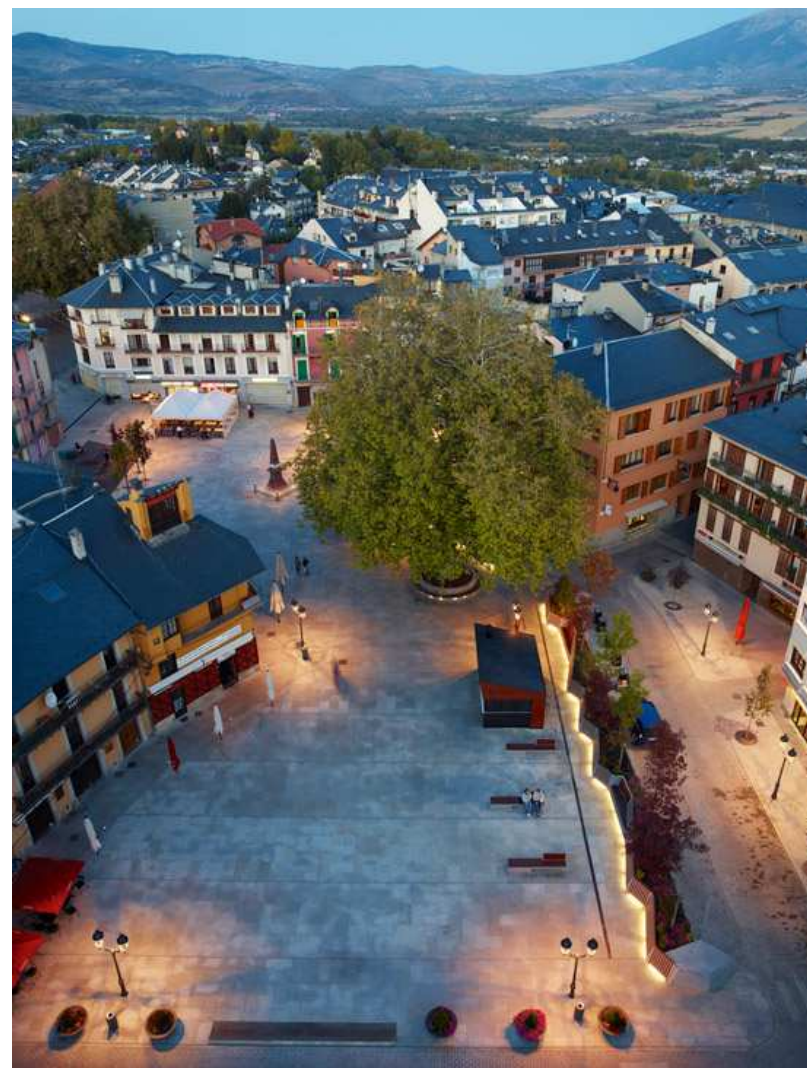
**Rozloha:** 600 000 m<sup>2</sup>

Cílem této přestavby bylo vrátit do města prostor, který byl dříve převzatý automobilovou dopravou a vnést do něj charakter, jednoduchost a soudržnost.

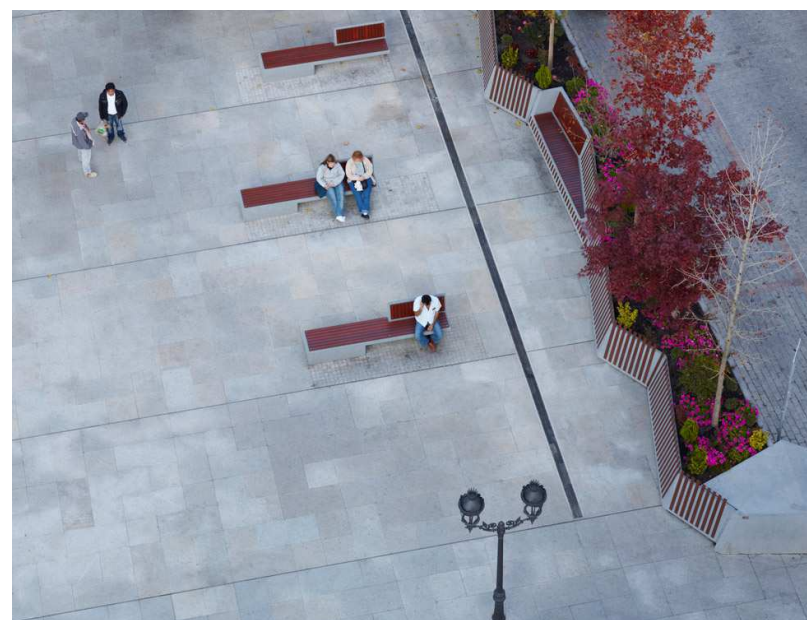
Autoři v tomto případě odstranili automobilovou dopravu koncentrací všech silničních spojení na jihovýchodní stranu náměstí, čímž se uvolnil velkorysý centrální prostor k užití občanů. Tato velká centrální oblast je propojena s menším prostorem nacházejícím se v blízkosti zvonice, který podtrhuje její přítomnost a definuje ho jako umístění jeviště při slavnostních oslavách. V severovýchodní části území vzniklo dětské hřiště s houpačkami.

Veškeré pracovní činnosti musely být prováděny na úrovni přízemí z důvodu existence starého hřbitova. Ten podnítil návrh dvou velkých, podélně ležících loží pro rostliny – každý z nich se nazval „přírodní meandr.“ Oba úseky v sobě zahrnují ohýbající se část meandru, které pak obsahují typické místa, jako je například uspořádání laviček tak, aby lidé mohli sedět ve stínu a kochat se výhledem na náměstí. Ostatní plochy zahrnují různé podzemní zásobníky pro recyklování odpadů apod. Kontinuita meandru je přerušena příčnými bočními vchody, které usnadňují přístup na náměstí a spojují je s jejich bezprostředním okolím.

Prostor, který má velmi nepravidelný tvar a silně vyznačený obvod, je geometricky uspořádán a strukturován pomocí jednoho materiálu pro dláždění, konkrétně žuly, v celém náměstí. Různé oblasti se vyznačují odlišnými formáty dlažby. Obvodová páska je dlážděna malými žulovými kostkami, které jsou použity při přechodu mezi budovami, před jejich vstupy a v hlavní centrální části náměstí. V centrální oblasti je žulová dlažba geometricky uspořádána do dvou různých tvarů. V této oblasti se spáry mezi dlažbou liší. Dlažba je položena tak, aby vytvořila příčné proužky (s opakujícím se vzorem), které procházejí přes celé náměstí směrem ke zvonici. Klad žulové dlažby byl zamýšlen tak, aby byly odstraněny mizející body v liniích dlažby a přispěl tak k vnímání náměstí jako k řádnému prostoru a vytvářející srozumitelný efekt koberce (Landezine [online], 2015).



3. Ptačí pohled na celkovou situaci



4. Pohled shora na přírodní meandr



### 4.3 Náměstí Général de Gaulle a Saint Vaast

**Lokalizace:** Armentières, Francie

**Autor:** Ateliér des Paysages Bruel-Delmar

**Rok dokončení:** 2010

**Rozloha:** 30 000 m<sup>2</sup>

Obnova centra v Armentières se vyznačuje dědictvím prostorové volné pracovní plochy s pohnutou historií způsobenou stratifikací a surovým působením dvou částí vedle sebe. To umožňuje vytvořit projekt v historickém území ztvárňující místo moderním způsobem, konkrétně ve stylu palimpsest. Projekt je postaven na dvou základních bodech: místo jako základ a jeho zvyklosti jako regulační koncept. Náměstí General de Gaulle znovu spojuje staré hlavní náměstí, na přední straně radnice a válečný pomník. Tyto dva segmenty jsou sjednoceny prostřednictvím linií v použité dlažbě. Radnice, pomyslně dělí prostor na dvě kontrastní části – náměstí Charles de Gaulle a náměstí Saint Vaast, které je pojato jako náměstí, připravené pro setkávání lidí, konání týdenních zemědělských trhů a parkové náměstí seskupené dohromady pod označením „garden-square“. Tento radniční dvůr, spojující veřejné prostory a kostel je koncipován jako bowlinggreen otevřený pro relaxaci uprostřed města. Celé náměstí a řeka Lys je v těsné vzdálenosti divadla Vivat diagonálně propojena za pomoci tří širokých ramp umožňující do budoucna plynulé napojení na plánovanou Greenway. Před prostorem radnice stojí naproti sobě dvě obdélníkové plochy, uvnitř každé z nich je soustava stříků tryskající vodu z dlažby. Monumentální mobiliář tohoto veřejného prostoru je tvořen z velkých kamenných kvádrů vyrůstajících ze země (Landezine [online], 2015).



5. Radniční bowlinggreen



6. Soustava stříků tryskající vodu



7. Celková situace



#### 4.4 Náměstí Korenmarkt

**Lokalizace:** Mechelen, Belgie

**Autor:** Ateliér Okra

**Rok dokončení:** 2010

**Rozloha:** 3 300 m<sup>2</sup>

Náměstí Korenmarkt je lidmi nejvíce obývaná oblast města, kde bary, restaurace a obchody tvoří jeho stěny. Autoři projektu změnilo prostor bývalého parkoviště na příjemný veřejný prostor s bohatou vegetací s cílem zdůraznit jeho umístění ve městě a jeho historické hodnoty. Náměstí je tvořeno línými schody sestupujícími směrem k jižnímu břehu řeky Dyje. Současná výška náměstí umožňuje pohled na řeku. Stupňování a barevná paleta náměstí klade důraz na pozici náměstí, na hraně písčitého hřebene vprostřed města. Ve středu náměstí stojí kiosek a podél okrajů jsou terasy. Pestré plochy vyvýšených záhonů vytváří pohledovou bariéru mezi prostorem samotného náměstí a teras. Okraje rostlinných prvků jsou určeny k posezení a jsou navrženy ve formě zrnka obilí, což odkazuje na bývalou funkci jako kukuřičného trhu. V prostoru je vysazeno několik solitérních, strategicky rozmístěných stromů po náměstí. V dolní části náměstí je kiosek zajišťující občerstvení pro jeho návštěvníky. Přestavbou náměstí se docílilo toho, že se z něj stalo nejrůznější místo v této části města. Korenmarkt je opět rušné náměstí, kde se obyvatelé města scházejí na skleničku a občerstvení (Landezine [online], 2015).



9. Situace



8. Výsadba oživující prostor náměstí



10. Pohled na terasy



#### 4.5 Cathedral square

**Lokalizace:** Ribe, Dánsko

**Autor:** Schonherr

**Rok dokončení:** 2012

**Rozloha:** 7 300 m<sup>2</sup>

Katedrála v Ribe je nejstarší katedrálou v Dánsku v nejstarším městě Dánska a samotné náměstí před katedrálou je velmi unikátní prostor. Historické centrum v Ribe, s katedrálou jako monumentálním středem, je jedno z nejlépe zachovalých kulturně-historických prostředí v Dánsku. Pozoruhodné je umístění katedrály, pod úrovní náměstí.

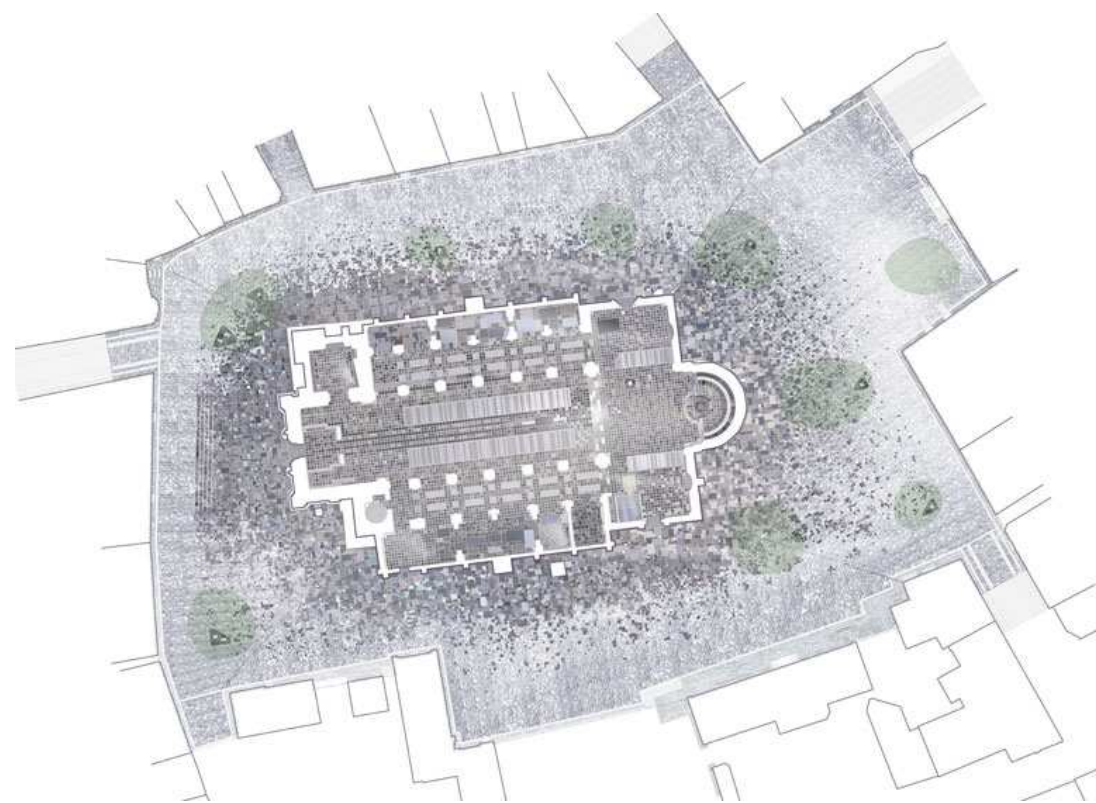
Prostor komunikuje a využívá kulturní vrstvy historie způsobem, umožňující vnímat kostel a město jako koherentní jednotu. Uchopení prostoru činí místo bezprostředně přístupné – tvarované jako jedna soudržná rovina. Základ katedrály je viditelný již před vstupem do prostoru náměstí a tak se chrám jeví spíše jako skutečně stojící na náměstí, než v jeho dutině.

Povrch náměstí se táhne od fasády k fasádě a poskytuje prostor s jedinečnou historickou identitou. Jemná modelace terénu a měřítko povrchu ilustrují historické a současné spojení mezi církví a městem. Stromy jsou umístěny na vysokých podstavcích, které zároveň fungují jako možnost sezení. Doprava je vedena přes náměstí, ale jeho jednota tím narušená není.

Cathedral square je místem pro každodenní setkávání, stejně tak i pro slavnostnější okamžiky (Landezine [online], 2015).



11. Vizualizace



12. Situace



13. Pohled na mírný svah sestupující ke katedrále



#### 4.6 Plaza del Torico

**Lokalizace:** Teruel, Španělsko

**Autor:** b720 Architekti

**Rok dokončení:** 2007

**Rozloha:** 3 730 m<sup>2</sup>

Základní myšlenkou projektu je odlišit se od kouzla historického náměstí a zapojit do prostoru secesní fasády. Toho bylo v trojúhelníkovém náměstí s kamennou kašnou, dosaženo použitím osvětlení nainstalované v dlažbě a nasvícení fasád. I když LED diody svítí pouze v noci, jejich skleněné obaly ve dne zachycují sluneční světlo a vytváří tak tajemnou jiskru pod nohama. Oblečena rozptylem diagonálních čar, svítidla odkazují na minulost náměstí – na dvojici středověkých cisteren pohřbených pod žulovou dlažbou. Světla běží v paralelních liniích nad klenbou cisteren, telegrafující přítomnost deštěm nasbíranou strukturu, ale jinde jako meandr jako voda proudící kolem překážky. „Grafický vzor vyjadřuje to, co je dole,“ říká autor projektu (Architectural record [online], 2015).

Podlaha luminiscenční mozaiky byla vytvořena s použitím barvy měnící RGB LED linky, které bylo navrženo speciálně pro tento projekt. Díky naprogramování lze libovolně upravovat obsah, barvu a intenzitu obrazu v závislosti na slavnosti nebo události, které se ve městě konají. Náměstí funguje jako plátno, v zásadě v něm lze navrhnout jakýkoli efekt, který chcete ( Archtonic [online], 2015). Osvětlení náměstí se redukuje pouze na nasvícení fasád, významné stavby jsou nasvíceny speciálně, s cílem zdůraznit jejich architektonické detaily. Tradiční systém osvětlení, ve formě pouličních lamp umístěných na fasádách domů byl zachován jako formální prvek (Architectural record [online], 2015).



14. Barvy LED linek lze libovolně měnit



15. Ptačí pohled na nasvícené náměstí



16. Plaza del Torico



#### 4.7 Náměstí Havenplein

**Lokalizace:** Zierikzee, Nizozemsko

**Autor:** Bureau B+B územní plánování a krajinářská architektura

**Rok dokončení:** 2012

**Rozloha:** 7 280 m<sup>2</sup>

Malé město Zierikzee s kompaktním, turisticky atraktivním centrem se nachází v otevřené krajině Zeeland a Oosterschelde. Obec je charakteristická pro svůj prostorový kontrast vně a uvnitř starých hradeb. Město vděčí za své monumentální, bohatě zdobené domy tradičnímu námořnímu obchodu, který Zierikzee vdechl jeho charakter rybářské vesnice.

Havenplain je jednou ze tří částí plánu rekonstrukce, které v minulosti tvořily jeden přístav (Havenplain, Havenpark a Oude Haven). Tyto segmenty na sebe plynule navazují a pro posílení jejich jednoty bylo použito cihlové lemování, které se ve všech částech opakuje.

Havenplain je prostorem hostícím mnoho různých funkcí, mimo jiné obchody, venkovní kavárny, místo pro konání týdenních trhů apod. Transformací parkoviště do otevřeného a flexibilního prostoru značně vzrostla jeho hodnota pro uživatele. Prostor náměstí není nijak výrazně členěn, dává návštěvníkovi především možnost pohledu na historické domy. K vydláždění náměstí byla použita původní dlažba z okolních částí města. Klad dekorativní vzorované dlažby byl inspirován vývojem kanálů Oosterschelde. Městský mobiliář je obohacen o použití filigránové techniky, kterou lze nalézt v tradičních knoflících a brožích (Landezine [online], 2015).



17. Vodní prvek



18. Pohled na charakteristickou zástavbu



19. Pohled na náměstí



#### 4.8 Horní náměstí

**Lokalizace:** Olomouc, Olomoucký kraj

**Autor:** HŠH architekti

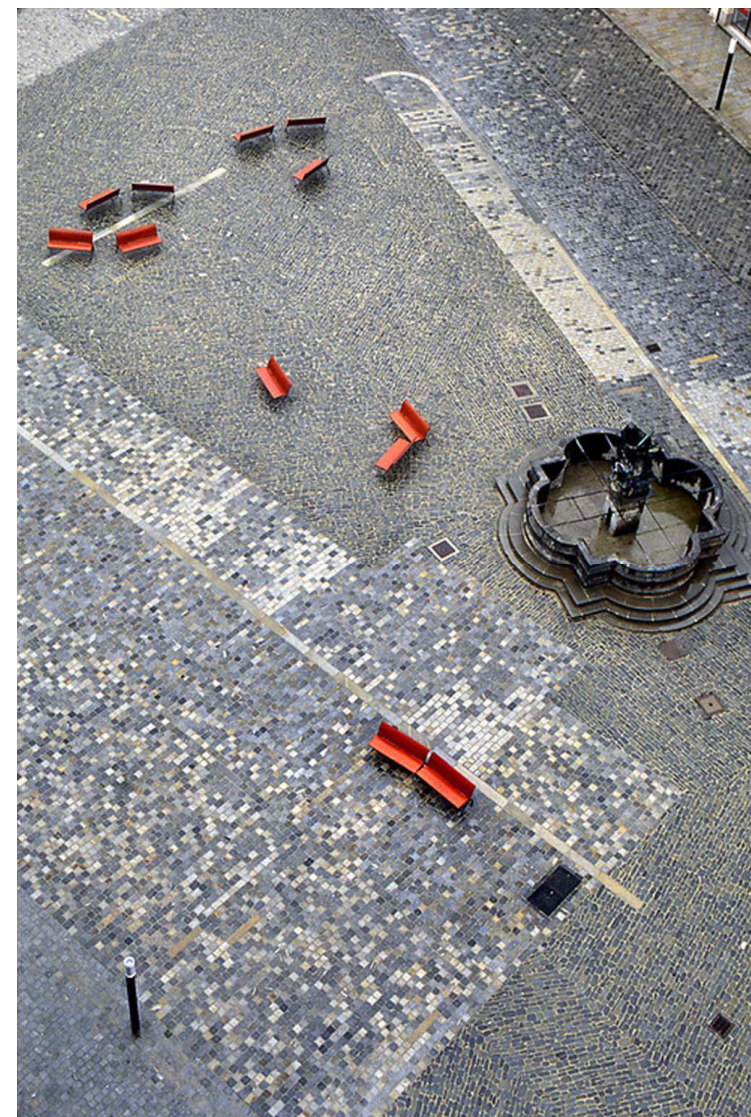
**Rok dokončení:** 2001

**Rozloha:** 17 500m<sup>2</sup>

„Prostor náměstí chápeme jako velký pokoj či salón s centrálně vsazenou radnicí, s kašnami a dlažbou jako vyspraveným kobercem na podlaze.“

Tato idea byla zrozena z řady kreseb a obrazů, které náměstí popisovaly jako reprezentační salón města. Jedním z nejznámějších výjevů je obraz „Vjezd kardinála Ferdinanda Troyera do Olomouce“, který dobře dokládá celkový smysl náměstí. Na tomto městském jevišti se odehrávaly slavnostní průvody, popravy nebo jiné významné či bezvýznamné události za přítomnosti širokého obecnstva. Autoři se rozhodli navrátit náměstí podobu reprezentačního salónu města. Vyspravená a sflikovaná dlažba se jim jevila zajímavá, je v ní zaznamenán čas. Začali tedy o dlažbě uvažovat jako o vyspravovaném koberci obývacího pokoje velkého domu – města. Všechna pole dlažby byla přesně zaměřena včetně plomb po výkopech. I tato pole, která pro někoho znamenala estetický kaz v koberci, byla navracena na své místo. Na náměstí se vrátil obraz všech polí tak, jak byl, i za použití dlažeb z jiných ulic, jejichž patina odpovídala dlažbě na náměstí. Výsledný efekt právě díky použití staré dlažby, která se nedá napodobit novým materiálem, působí celistvě. K této představě byl přidán i mobiliář. Lavičky a lampy jsou zásadními prvky mobiliáře, které svým designem také vycházejí z představy náměstí jako salónu nebo pokoje města, a proto byly navrženy v takřka interiérovém duchu. Osvětlení bylo koncipováno s nepřímým světlem, které rovnoměrně rozloží světlo po celé ploše náměstí. Lampsy jsou rozmístěny ve dvou okruzích. První, s větší osvětlovací intenzitou, lemuje obvod náměstí. Druhý okruh obíhá kolem radnice a mírně nasvětluje prostor mezi kašnami a loubím. Okruhy jsou doplněny slavnostním nasvětlením dominant a významných objektů (Za krásnou Olomouc [online], 2015).

Doplňkem mobiliáře je informační model města, zhotovený a odlitý z bronzu, umístěný na terazzovém soklu. Model nahrazuje tradiční tabulový informační systém. Je umístěn tak, aby umožňoval dobrou orientaci (Archiweb [online], 2015).



20. Ptačí pohled na Herkulovu kašnu



21. Městský mobiliář



#### 4.9 Náměstí Čs. Armády

**Lokalizace:** Hronov, Královehradecký kraj

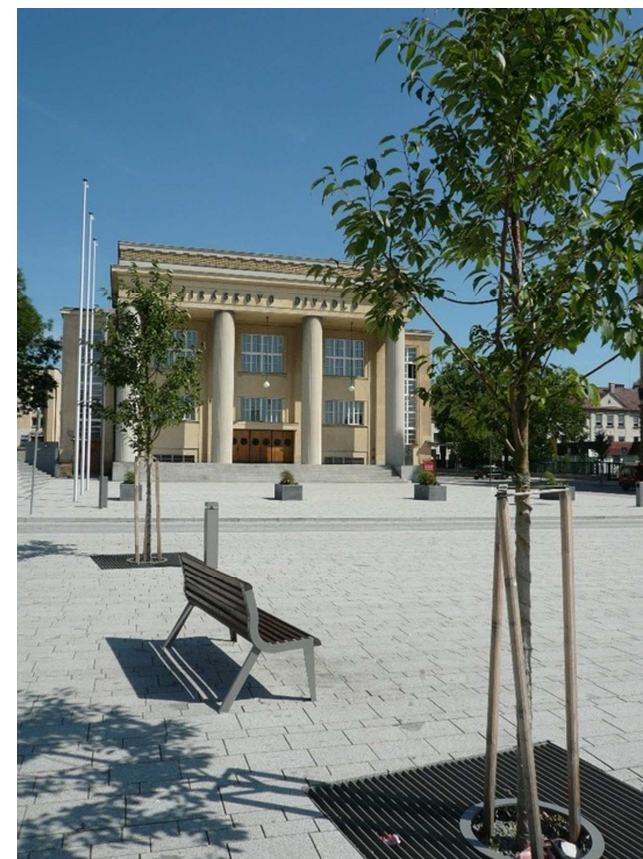
**Autor:** Chmelař architekti, Cuboid architekti s.r.o.

**Rok dokončení:** 2009

**Rozloha:** 8500 m<sup>2</sup>

Nosnou myšlenkou rekonstrukce náměstí je návaznost na dosud nepřekonanou meziválečnou architekturu města, která dosahovala celorepublikově vysokého standardu. Koncepce výdlažby kopíruje prostorovou konfiguraci jednotlivých zákoutí vybíhajících z hlavního prostranství náměstí (ulice kolmé na řeku). Tato zákoutí byla přepsána do obdélníků různé dlažby: 1/ hladké tryskané desky (vytvářející rozvinutý koberec ze schodiště divadla), 2/ štípané kostky 120 x 120 mm (veškeré pochozí plochy), 3/ původní kostky 180 x 270 mm (pojezdné plochy, parkoviště). Hlavní komunikace mezi Náchodem a Policí nad Metují vedoucí centrem města musela zůstat s živíčným povrchem. Plocha celého náměstí byla odtěžena do jednoho metru hloubky, aby mohlo vzniknout únosné souvrství s vyrovnanějším povrchem pro plynulý provoz chodců. Záměrně byly použity ověřené kvalitní materiály, které mají dlouhou životnost s trvalou estetickou hodnotou (žula – obklady, dlažby, exotická dřeva, osvětlovací tělesa Thorn a iGuzzini, zvolený mobiliář mmCité).

Úpravami byla vytvořena variabilní jednolitá plocha pro konání různých společenských akcí. Chodníky po obvodu byly rozšířeny, aby lépe sloužily svému účelu mimo jiné i jako pojezdné vozidly pro zásobování. Nově bylo vytvořeno velkorysé schodiště s pojezdným chodníkem – reprezentativní nástup do sálu Josefa Čapka. Tato nová plošina před sálem je určena pro letní restauraci i pro hudební doprovod programů konajících se na náměstí. Koberec hladké dlažby spojuje divadlo s hlavní plochou náměstí, na které je vytvořeno několik míst k setkání: 1/ lavičky u sloupu s orientačními směrůvkami, 2/ lavičky okolo Mariánského sloupu poblíž pítka, 3/ posezení pod stromořadím doplněným památkovými svítidly. Komorní atmosféru náměstí dotvářejí svítidla s odraženým zdrojem světla. Jemnou barevností bylo vytvořeno neutrální pozadí zástavby a životu ve městě. Barevnost byla inspirována vlajkou města, na které jsou tři pruhy: 1/ modrý – šedomodrá žula, 2/ bílá – okvětní lístky okrasných višňí lemující náměstí v pruzích, 3/ zelená – barva listů stromů a extenzivní zeleně (Archiweb [online], 2015).



22. Pohled na sál Josefa Čapka



23. Celková situace



#### 4.10 Náměstí Tomáše Garrigue Masaryka

**Lokalizace:** Frýdlant, Liberecký kraj

**Autor:** Vladimír Balda, Jiří Jand'ourek

**Rok dokončení:** 2011

**Rozloha:** 4 000 m<sup>2</sup>

Hlavní ideou návrhu rekonstrukce bylo vytvořit volnou plochu, nezastavěný a výrazně nečleněný veřejný prostor, jednoduše náměstí, které umožní obyvatelům a návštěvníkům města konat zde všemožné aktivity.

Použitím tří typů dlažeb, dvou druhů kamene a kladení byly v ploše náměstí odlišeny různé typy prostorů. Náměstí bylo realizováno jako bezbariérové s výjimkou povrchů parkovišť. Centrální část prostoru je z výše zmíněných důvodů zcela volná. Této obdélníkové ploše ale zároveň celému náměstí dominuje kašna se sochou Albrechta z Valdštejna. Kašna, přetékájící obří mísa z liberecké žuly, ve své hladině odráží siluetu sochy Valdštejna, postaveného na samostatném žulovém podstavci vedle kašny. Bronzová socha z původní valdštejnské kašny z roku 1914 spolu s novou kašnou tvoří nedílnou osvětlenou kompozici. Dominanta náměstí je situována při jeho severní straně na ose Kostelní ulice a opticky rozděluje centrální část na dvě poloviny. Rozdělení náměstí může být výhodné pro různé provozní využití, v případě konání trhů nebo pořádání koncertů a divadelních představení. Centrální část náměstí je definována výraznějším typem tmavé čedičové dlažby, novým veřejným osvětlením a městským mobiliářem (informační tabule, lavičky, koše, stojany na kola, pítka...) umístěným po jeho obvodu. V jednolitě čedičové ploše lze nalézt půdorysnou stopu bývalé radnice vyskládanou z původních čedičových kostek. Základy renesanční radnice byly objeveny při realizaci náměstí během archeologického průzkumu.

Prostor před současnou radnicí, severozápadní části náměstí, je reprezentativní plochou pro shromažďování obyvatel. V jeho volné části vedle čtyř dřevěných stožárů vlajkoslávy se znakem města lze umístit mobilní podium.

Opačná, jihovýchodní část náměstí s platany a lavičkami je pobytovou zónou, kde kavárny a restaurace provozují letní zahrádky. Obě protilehlé části jsou vydlážděny stejným typem velkoformátové žulové dlažby. Do drobné žulové dlažby chodníků okolo centrální části náměstí se abstraktním způsobem promítá historická parcelace náměstí. Komunikace pro automobilovou dopravu a parkovací stání na severovýchodní a jihozápadní straně náměstí jsou od pěších komunikací odlišeny jiným typem kladení žulových kostek (Archiweb [online], 2015).



24. Celkový pohled z radnice na náměstí



25. Večerní pohled na kašnu a sochu Albrechta z Valdštejna



#### 4.11 Shrnutí

V současnosti je trendem v této oblasti navrhování, prostory oživovat, zcelovat, vnášet do nich nové motivy, reagovat na jejich genia loci a historii, tak aby se v nich návštěvník cítil příjemně a bezpečně. Důležitým aspektem v této problematice je řešení provozu.

Každé město má přesně tak velký automobilový provoz, jaký městský prostor připustí. Budování více cest znamená větší provoz, co se ale stane, když se vytvoří podmínky pro méně aut? Kodaň je jedním z prvních evropských měst, které se na počátku šedesátých let chopilo problému a začalo omezovat automobilový provoz i parkování v městském centru, aby mohlo znovu vytvořit lepší podmínky pro městský život. Kodaňská hlavní třída Stroget byla proměněna na pěší promenádu. Po krátkém čase získal projekt velký úspěch, počet chodců v prvním roce vzrostl o 35%. Později byly přeměněny na pěší provoz další ulice a mnohá parkoviště byla přebudována v náměstí, kde se usídlil veřejný život. Zlepší-li se podmínky pro pěší provoz a pro městský život, vzniknou nové modely jeho využití a zároveň i většinou k oživení městského prostoru (Gehl, 2012).

## 5. NÁVRHOVÁ ČÁST

### 5.1 Základní údaje

**Zájmové území:** Valašské Meziříčí

**Nadmořská výška:** 327 m

**Výměra katastrálního území:** 354,5 ha

**Počet obyvatel:** 22855 (ke dni 31. 12. 2013)

Valašské Meziříčí leží v severní části Zlínského kraje, na soutoku Vsetínské Bečvy a Rožnovské Bečvy. Svou polohou představuje vstupní bránu do pohoří Moravskoslezských Beskyd. Město je tvořeno ze dvou dříve samostatných obcí Krásno nad Bečvou a Valašské Meziříčí. Krásno se nachází na severním břehu Rožnovské Bečvy, Valašské Meziříčí na vyšším, jižním břehu Rožnovské Bečvy. Název města označuje jeho polohu mezi dvěma řekami při jejich soutoku, přívlastek Valašské je určen jeho začleněním do regionu Valašsko. Valašské Meziříčí je v dnešní době významným městem pro své blízké okolí z hlediska jeho široké průmyslové produkce (sklářství, tkalcovství, chemie, potravinářství atd.) a bohatého společenského života (Kolektiv autorů, 2002).

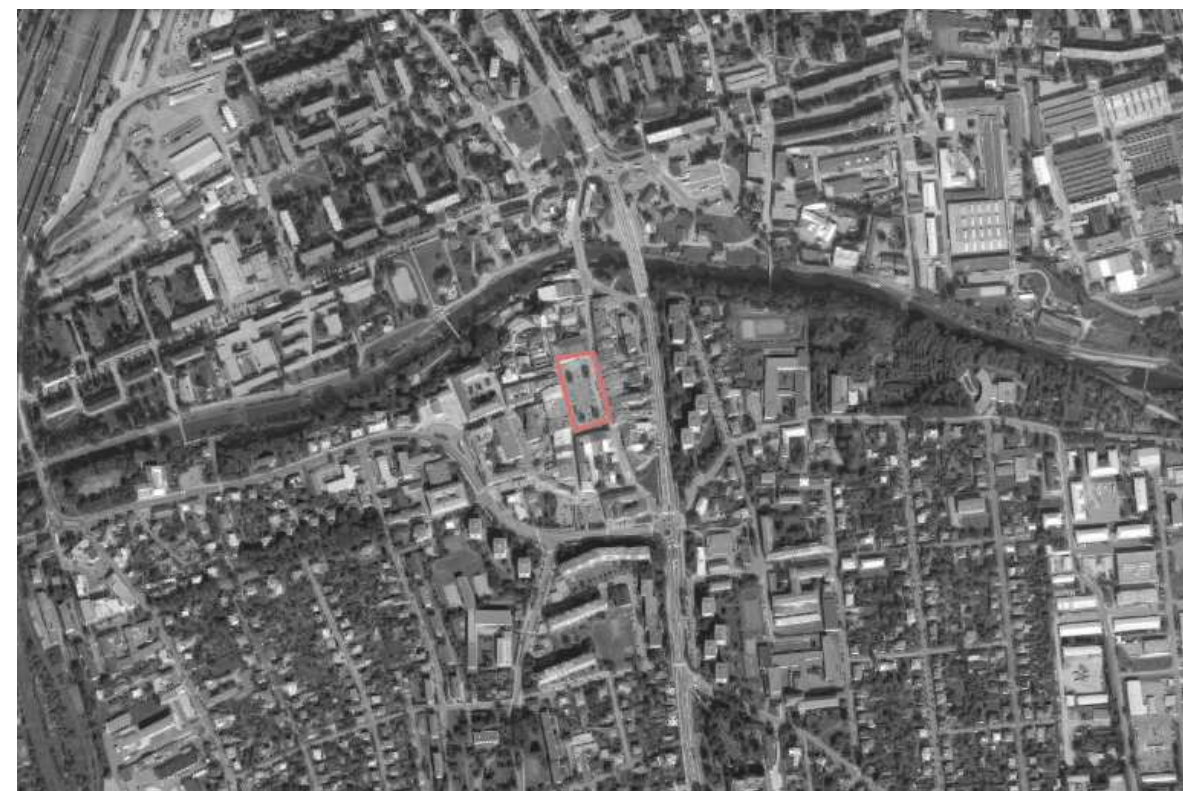
Údaje o KÚ ke dni 31. 12. 2013:

<b>Orná půda:</b>	765, 7 ha
<b>Zahrady:</b>	240, 5 ha
<b>Ovocné sady:</b>	23, 3 ha
<b>Trvalé travní porosty:</b>	461, 9 ha
<b>Zemědělská půda:</b>	1491, 3 ha
<b>Lesní půda:</b>	1019, 0 ha
<b>Vodní plochy:</b>	66, 5 ha
<b>Zastavěné plochy:</b>	201, 1 ha
<b>Ostatní plochy:</b>	765, 6 ha

(Český statistický úřad [online], 2015).



26. Vyznačení Valašského Meziříčí v rámci ČR



27. Vymezení řešeného území





28. Poloha soutoku Rožnovské a Vsetínské Bečvy



## 5.2 Přírodní podmínky

### 5.2.1 Geografická poloha a přírodní podmínky

Zájmové území se nachází v biogeografické provincii středoevropských listnatých lesů, na území západokarpatské podprovincie. Lokalita spadá do Hranického bioregionu. V bioregionu dominují pole, lesy a travní porosty (Culek, 2005).

### 5.2.2 Geologické podmínky

Území Valašského Meziříčí leží v geologicky složité oblasti Vnějších Západních Karpat, podle dominantního rozšíření tzv. flyše též označovaných starším názvem flyšové Karpaty. Flyš je specifická geologická formace. Vyznačuje se mnohonásobným opakováním sledů pískovec (event. slepenec), vápenec, vápnitý jílovec a jílovec, které se střídají v různém poměru. Flyš je velmi rozšířenou formací pásemných pohoří. Jeho název pochází ze Zillertálských Alp ve Švýcarsku, kde se masově vyskytuje a odráží jednu z lidského hlediska nemilou vlastnost této formace – náchylnost ke tvorbě skluzů a sesuvů (Autorský kolektiv, 2002).

Valašské Meziříčí lze z hlediska geologického členění zařadit takto:

**Provincie:** Západní Karpaty

**Subprovincie:** Vnější západní Karpaty

**Oblast:** Západní Beskydy

**Celek:** Rožnovská Brázda

**Okrsek:** Zašovská pahorkatina (Demek, 2006).

Zašovská pahorkatina je členitá pahorkatina budovaná silně zvrásněnými a tektonicky porušenými flyšovými horninami. Údolní nivy a dna suchých údolí jsou vyplněny písčito-šterkovitými fluviálními sedimenty a povodňovými hlínami (Moravské Karpaty [online], 2015).

### 5.2.3 Klima

Valašské Meziříčí se nachází v mírném pásu, s mírným kontinentálním podnebím. Charakter podnebí v této oblasti v této východní části Moravy je výrazně ovlivňován členitostí terénu, celkovým úhrnem srážek a rozdílnou nadmořskou výškou. Zájmová oblast spadá do klimatické oblasti mírně teplé, mírně vlhké s mírnou zimou. Průměrný roční úhrn srážek spadlý na zemský povrch je přibližně 761 mm, průměrný počet dnů se srážkami je 120. Průměrná roční teplota vzduchu je 7,9 °C, nejteplejším měsícem v roce je červenec s průměrnou měsíční teplotou vzduchu +18° C. Naopak nejchladnějším měsícem je leden s průměrnou teplotou -2° C (Autorský kolektiv, 2002).

### 5.2.4 Pedologie

Území spočívá na Antropozemi urbánní (Cenia [online], 2015).

### 5.2.5 Hydrologie

Hydrologicky spadá území k povodí Bečvy. Severně od náměstí protéká městem řeka Rožnovská Bečva, která však zájmovou lokalitu nijak neovlivňuje díky velkému výškovému převýšení. Řeka má koryto v intravilánu města tvrdě opevněno. Rožnovská Bečva se na západě území slévá v nadmořské výšce 288 metrů se Vsetínskou Bečvou, která přitéká do území od jihu. Odtud dále pokračují pod názvem Spojená Bečva. Zmíněné vodní toky jsou ve správě Povodí Moravy (Povodí Moravy [online], 2015).

### 5.2.6 Fytogeografické členění

Z hlediska fytogeografického členění spadá Vlašské Meziříčí do okrsku Vsetínská kotlina (80a), patřícího do podoblasti Karpatského Mezofytika. Vegetační stupeň je suprakolinní – pahorkatiny a vrchoviny ve 200 – 550 m n. m. (Cenia [online], 2015).

### 5.2.7 Potenciální přirozená vegetace

Dle mapy rekonstruované vegetace leží území v oblasti potenciálního vývinu společenstva střemchové jaseniny – *Pruno padi-Fraxinetum excelsioris*, místy v komplexu s mokřadními olšinami – *Alnio glutinosae* (Neuhäuslová, 1998).

### 5.3 Historie města

Historické počátky Valašského Meziříčí sahají až do 13. století. Z této doby, v roce 1297 se dochovala nejstarší písemná zpráva o Meziříčí, kde se hovoří o Vrši z Meziříčí (2002). Tehdy město zřejmě patřilo k biskupskému lénu kelčského obvodu Arnoltovice (Kuča, 2011).

Obec byla založena na křižovatce obchodních cest z Polska do Uher, s odbočkou na Kelč a Rožnov, v blízkosti soutoku obou řek Bečev. Meziříčí se začalo rozvíjet na vyšším levém břehu řeky Bečvy, neboť břeh pravý, kde leželo Krásno, byl ohrožován častými záplavami, návrší navíc slibovalo lepší obranu (Ostřanská, 2014).

Valašské Meziříčí mělo dvě hlavní brány; severní Krásenskou a jižní Rožnovskou. Krom toho existovala Poličenská brána do níž ústila Sokolská ulice. S rokem 1538 je také spjat začátek výstavby zámku Žerotínů s renesanční zahradou. V roce 1607 postihl obec obrovský požár, který zničil 80 domů. Město také utrpělo mnoho škod za třicetileté války výdaji na vojska nepřátelených stran a jejich přímým drancováním a útoky. Roku 1648 završili úpadek Meziříčí Švédové, kteří město vyloupili a úplně vypálili. Většina obyvatel z obce uprchla jednak kvůli válečným útrapám a násilné rekatolizaci (Autorský kolektiv, 2002).

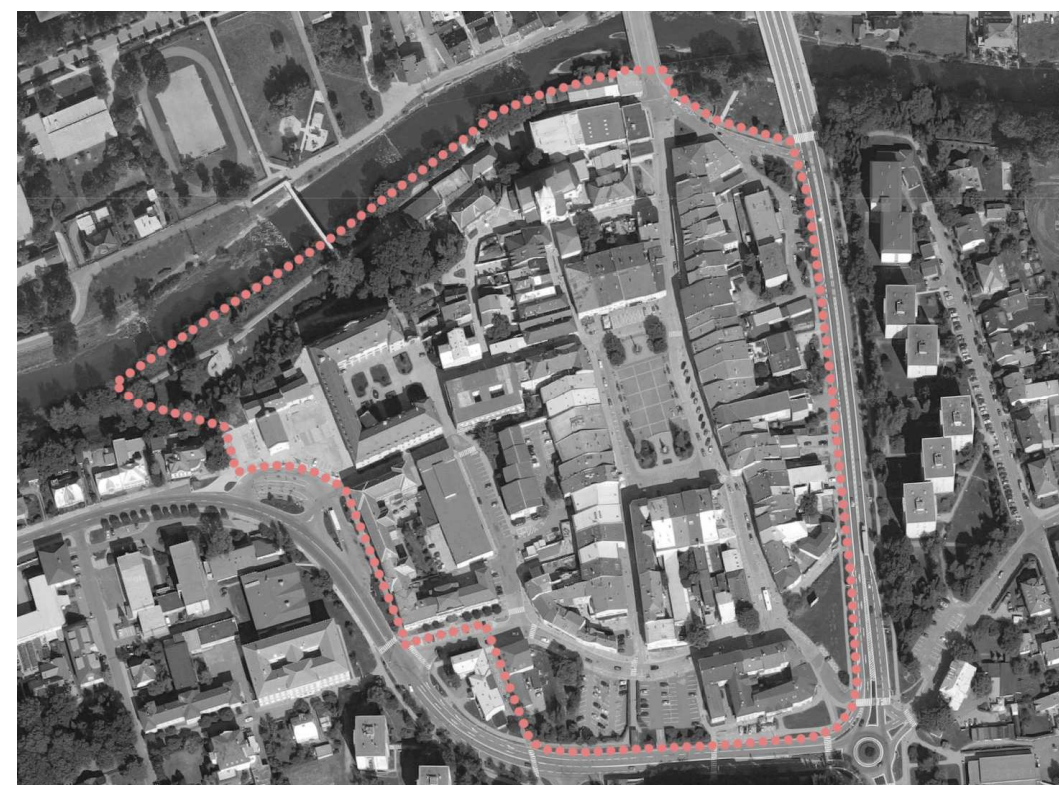
Za Františka Ludvíka z Žerotína byla v roce 1726 zahájena rozsáhlá barokní přestavba zámku, kterou dokončil jeho syn Michal. Bylo postaveno západní a jižní křídlo a celý dosavadní zámek byl zvýšen o jedno poschodí (Kuča, 2011).

Po třicetileté válce upadal význam městského opevnění a v 1. třetině 19. století bylo včetně Rožnovské brány zbořeno. V roce 1924 došlo k připojení městečka Krásna nad Bečvou k Valašskému Meziříčí, což vedlo k průmyslovému rozvoji města (Kuča, 2011).

V roce 1992 bylo historické centrum města vyhlášeno Ministerstvem kultury za Městskou památkovou zónu (Ministerstvo kultury [online], 2015).



29. Pohled na severozápadní část náměstí, rok 1877



30. Vyznačené hranice Městské památkové zóny



## 5.4 Urbanistický vývoj

### 5.4.1 Urbanistický vývoj Valašského Meziříčí

Valašskomeziříčská aglomerace leží v geograficky velmi exponovaném místě na předělu zvlněné zemědělské krajiny. Jádru aglomerace se rozkládá na obou březích Rožnovské Bečvy, nedaleko od soutoku, který býval v dávnější minulosti blíž k městu (Kuča, 2011).

Vývoj obou lokalit dosud není dostatečně objasněn. Meziříčí je poprvé doloženo až roku 1297 osobou biskupského mana Vrše z Meziříčí. První zmínka o Krásnu pochází z téže doby jako v případě Meziříčí – z roku 1299, kdy se uvádí biskupský man Bohuslav z Krásna.

Krásno i Meziříčí představují jednorázově založené lokační kolonizační sídelní útvary. V případě Krásna jde o velmi dlouhou vřetenovitou náves s kostelem v horním konci návesní plochy. Je pozoruhodné, že osa návsi nesměruje kolmo k toku, ale stáčí se k východu a víceméně souběžně s řekou pokračuje k Rožnovu. Odbočka k mostu a do města Meziříčí se zdá být druhotným doplňkem urbanistické struktury. Meziříčí představuje naopak typický příklad malého lokačního města oválného obvodu, s centrálním obdélným náměstím. Podélná osa města je vůči řece situována kolmo. Kostel je vysunut na samotný severní okraj města, na okraj srázu nad řekou, kde byl nejlépe chráněn. Příčná osa se v půdorysu města prakticky neuplatňuje. Reprezentuje ji jen Komenského ulice, pokračující podél levého břehu řeky nad soutok a dále k Poličné. Uvedená komunikace byla koncem 16. století přerušena výstavbou zámku a spojení ven z města pak bylo možné jen oklikou. Vlastní spojnice zámku a náměstí byla na počátku 17. století rozšířena, zbouráním nárožního domu.

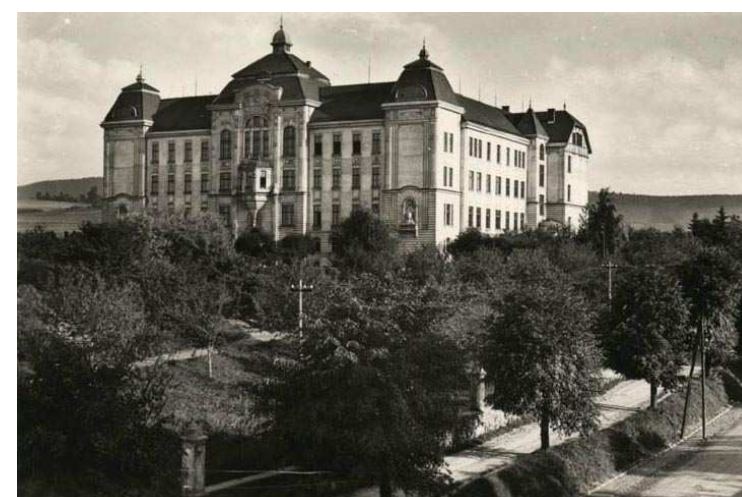
V roce 1850 se Valašské Meziříčí stalo sídlem okresních úřadů a jeho poloha na důležité silniční křižovatce vytvářela předpoklady novodobého rozvoje. Symbolickým začátkem novodobého období ve vývoji města se stal ničivý požár v roce 1865, který vyvolal historizující přestavbu vnitřního města spojenou s hromadným zadržováním podloubí a změnou orientace hřebenů střech ze štítové na okapovou (Kuča, 2011).

Na železniční síť byla aglomerace napojena poměrně pozdě, ale poté zde v krátkém období let 1884 – 1892 vznikl jeden z nejvýznamnějších železničních uzlů na Moravě.

Nový rozvoj začal až kolem roku 1900. Poblíž gymnázia vyrostla budova okresního soudu, v roce 1898 byla postavena národní škola, 1909 evangelický kostel s farou v Botanice a řada vil, před rokem 1914 sokolský dům v Sokolské ulici a novou dominantou města se stal ústav pro hluchoněmé děti, vybudovaný v letech 1909 – 1911 jižně nad městem (Kuča, 2011).



31. Pohled na severovýchodní část náměstí, neznámé datum



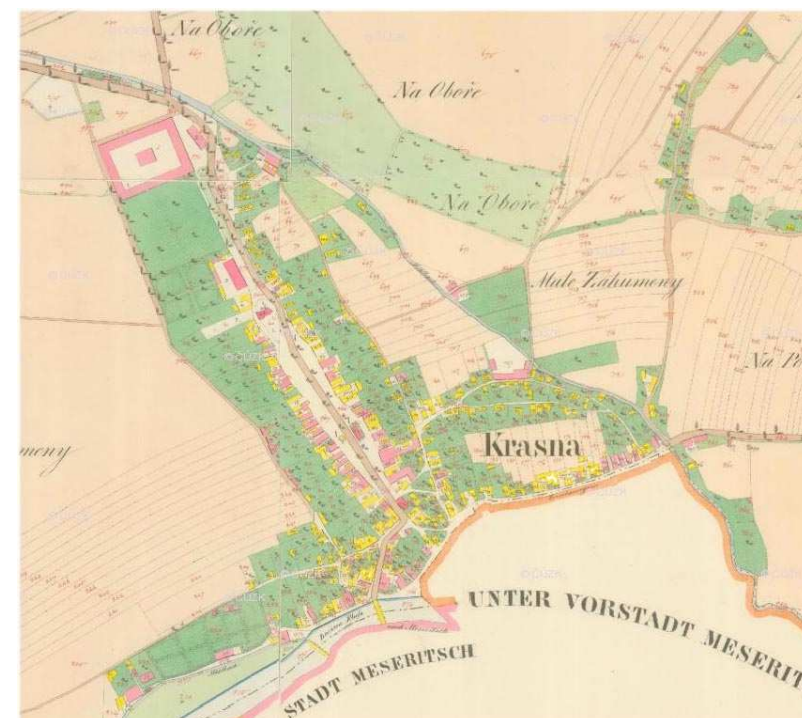
32. Ústav pro hluchoněmé, 1940



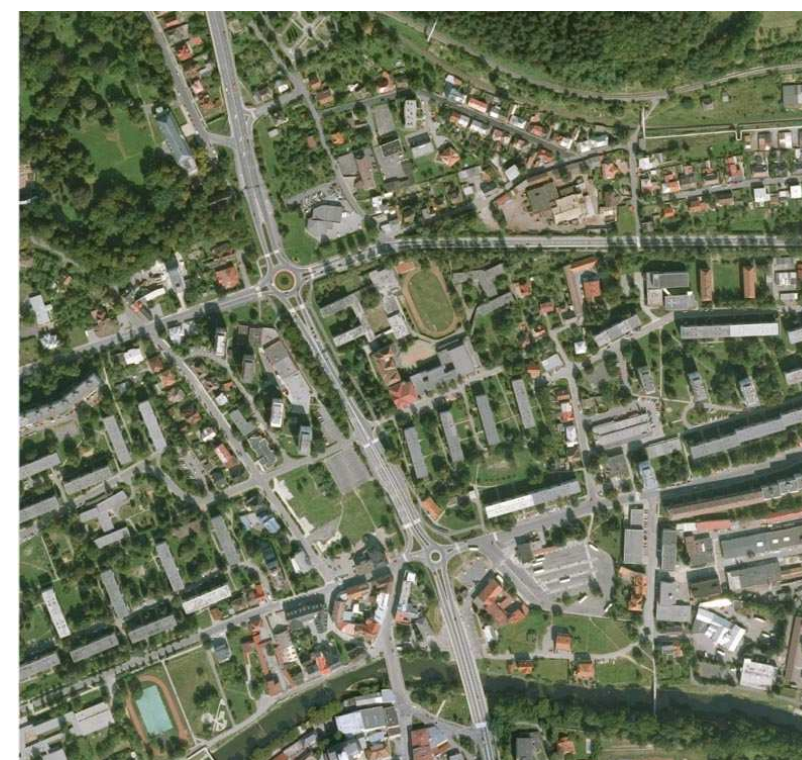
33. Evangelistický kostel a fara



Dřevěný most přes Bečvu nahradila roku 1909 secesní betonová konstrukce. Začaly vznikat nové průmyslové závody. Předpokladem koncepčního rozvoje celé aglomerace se stalo připojení městyse Krásna nad Bečvou v roce 1923. V období 1. republiky byla výrazně posílena průmyslová základna města. Hlavní změnou ve 20. a 30. letech byl však neobyčejný rozmach rodinné i činžovní výstavby, která téměř zdvojnásobila intravilán aglomerace. Podnětem prudkého rozvoje po roce 1961 bylo nejen další rozšiřování stávajících průmyslových závodů, ale především zahájení provozu chemické továrny DEZA severně od Krásna. Chemička se postupně rozrostla v největší průmyslový komplex celé oblasti. Nová bytová výstavba byla realizována výhradně panelovou technologií, a to na celém původním intravilánu Krásna. Historická urbanistická struktura zde prakticky zanikla a celé území mezi nádražím, rožnovskou tratí a řekou bylo v 60. letech 20. století proměněno ve velké panelové sídliště. Rožnovská ulice byla napříměna a zaústěna do křižovatky s Nádražní ulicí. Zcela zaniklo i krásenské náměstí. Přetrvaly jen solitérní objekty kostela, zámku (včetně parku), radnice a menší počet mladších budov. V 70. a 80. letech 20. století se i panelová sídlištní výstavba přesunula do Meziříčí. Nejvíce bylo zasaženo území v bezprostředním sousedství historického jádra na východní a jižní straně, kde převažovala zástavba z 19. a z 1. třetiny 20. století. Starší i novodobá urbanistická struktura zde rovněž zcela zanikla a byla nahrazena panelovými bloky. Tyto bezohledné zásahy byly odůvodňovány především nezbytností radikální přestavby dopravního skeletu města, neboť severojižní tranzitní doprava byla dosud vedena přes jediný most a to přímo přes historické jádro. Nový průtah byl proto proražen v někdejší linii východních hradeb a součástí výstavby se stal i nový most přes Rožnovskou Bečvu. Ze Vsetínské ulice byl kolem jižního okraje městského jádra vyveden i nový průřez Sokolské ulice směrem k západu, který destrukci předměstí a odtržení historického jádra dovršil (Kuča, 2011).



34. Situace z 19. století, krásenské náměstí a zámek, výřez ze Stablního katastru



35. Situace dnes, panelové sídliště a silnice





36. Širší vztahy



#### 5.4.2 Urbanistický vývoj náměstí

Centrální obdélné náměstí (113 x 56 m) je vymezeno mezi dvojicí paralelních ulic, z nichž však tranzitní význam (od mostu z Krásna dále na Vsetín) měla historicky jen ulice východní.

Město bylo snad od svého založení chráněno lehčím opevněním, čemuž nasvědčuje souvislý a pravidelně oválný obvod městského jádra. V roce 1538 byla tato původní palisádová hradba nahrazena zděnou (Kuča, 2011).

Přibližně v roce 1670 nechala pravděpodobně Františka Eleonora z Žerotína postavit na náměstí sloup Panny Marie na osu zámku. Před touto dobou zdobila náměstí, naproti dnešní radnici, ozdobná kamenná kašna, která v pozdějších letech z náměstí vytratila (Smrčka, 2010).

Na místo kašny byla v roce 1747 umístěna socha sv. Floriána ze zašovského pískovce od neznámého autora (Smrčka, 2010).

V roce 1841 byl Mariánský sloup po opravě posunut na současnou pozici, zároveň byl také pootočen čelem ke sv. Floriánovi (Smrčka, 2010).

V roce 1865 zasáhl město ničivý požár, a jak vylo zmíněno již výše, ten vyvolal historizující přestavbu spojenou s hromadným zazdíváním podloubí a změnou orientace hřebenů střech (Kuča).

V roce 1901 byla původní socha svatého Floriána již v dezolátním stavu, tak byla odstraněna a nahrazena za novou z hoříckého pískovce (Smrčka, 2010).

Dosavadní hmotová a stylová integrita byla v letech 1928 – 1931 částečně narušena novostavbou městské spojitelný (Kuča, 2011).

V první polovině 20. století byla stržena nárožní budova na severovýchodní straně náměstí a místo ní byla postavena stavba podle návrhu architekta Bohumíra Kupky. V padesátých letech minulého století dostalo náměstí novou podobu, tak jako ho známe nyní (Fabian, 2007).



37. Urbanistický vývoj náměstí a jeho blízkého okolí od 18. do 21. století



## 5.5 Současný stav

Aktuálně je na náměstí soustředěno hned několik funkcí spojených s velkou koncentrací pohybu a služeb odpovídající centru města.

Prostor náměstí je vymezen měšťanskými domy s poměrně nově rekonstruovanými fasádami.

Náměstí se od jihu k řece mírně klesá, rozdíl mezi výškou na severní a jižní straně náměstí jsou dva metry. Samotný vnitřní prostor obsahuje od jeho obvodu ke středu do několika funkcí, které budou zmíněny níže.

### 5.5.1 Dopravní situace

Náměstí je velmi dobře dostupné pro chodce i pro automobily. Z přilehlých částí k němu vedou čtyři ulice. Z Krásna ulice Mostní, od zámku Komenského, a z jihu jsou to ulice Polášková a Pospíšilova. Lze ještě přičíst pátou uličku vedoucí od kostela k náměstí.

Náměstí je celé objízdné, lze ho přirovnat ke kruhovému objezdu, příjezd pro běžnou automobilovou dopravu je možný pouze po ulici Polášková. K výjezdu lze zvolit mezi ulicemi Komenského nebo Polášková, ty dále navazují na hlavní ulici Sokolskou. Ulice Mostní a Pospíšilova jsou dostupné pouze pro zásobování.

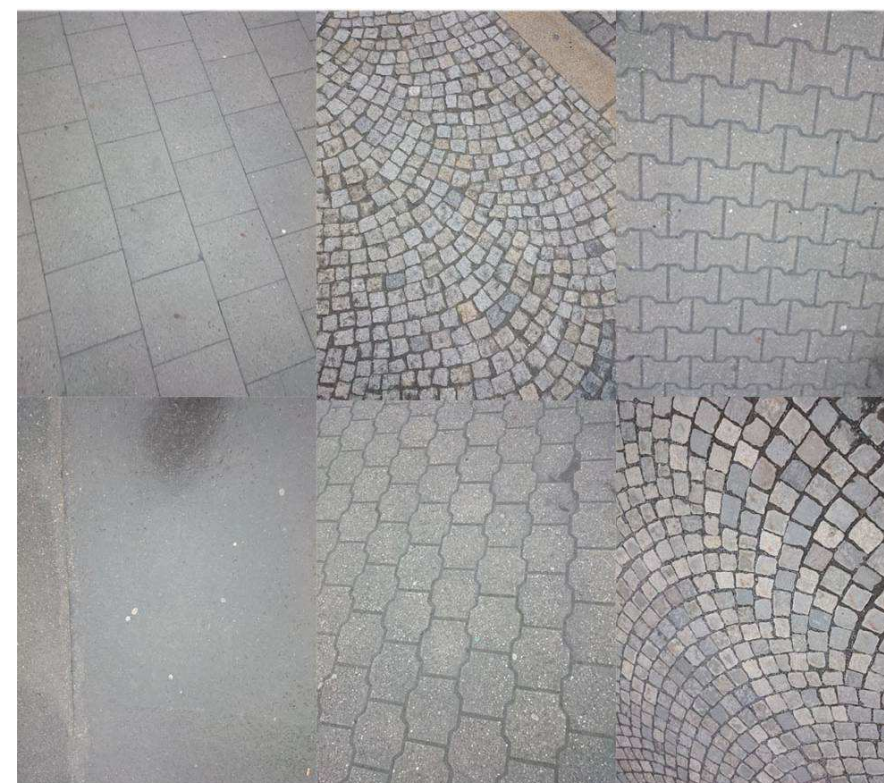
Nutno říci, že náměstí je z hlediska dopravy velmi rušným prostředím. Ve všední dny v poledních hodinách každým okamžikem proudí na náměstí další a další automobily hledající místo na zaparkování.

Náměstí je pro pěší zcela přístupné, ale není bezbariérové. Komunikace pro pěší a automobily, náměstí jsou v několika výškových úrovních. Nejfrekventovanější trasa pro pěší vede z ulice Mostní na Pospíšilovu a Poláškovu. Chodci si volí často zkracují cestu a chodí diagonálně náměstím.

### 5.5.2 Prostorově výtvarná analýza

Velmi pozitivním faktorem toho prostoru jsou atraktivní výhledy na kostel, především z jižní poloviny náměstí a na zámek skrz ulici Komenského. Vizually hodnotné jsou také samotné fasády domů s bohatou výzdobou a v neposlední řadě také sochařská díla stojící čelem k sobě.

Naopak negativním faktorem prostoru je jeho podřízenost automobilové dopravě a parkovacímu stání. Dalším úskalím je materiálová nesourodost v použité dlažbě a mobiliáře. Povrchy ploch náměstí jsou tvořeny z šesti tvaroslovně a materiálově odlišných povrchů, což působí nejednotně, chaoticky. Z tvarosloví stávajícího osvětlení lze vyčíst, že pochází z dob dávno minulých.



38. Povrchy na náměstí



39. Pohled z náměstí na osu zámku



### 5.5.3 Funkční rozbor

Řešené území lze zařadit z funkčního hlediska do několika kategorií.

Budovy vymezující náměstí jsou primárně určeny ke komerčním činnostem. Některé budovy tento účel doplňují o funkci obytnou. V letních měsících jsou na chodnících před restauračními budovami umístěny restaurační zahrádky.

Samotný vnitřní prostor je rozdělen od jeho obvodu ke středu do čtyř hlavních funkcí. Komunikace pro chodce, plocha pro parkování, komunikace pro automobilovou dopravu a plocha pro konání společenských a kulturních akcí.

Celý obvod náměstí a jeho přilehlé území je věnováno automobilové dopravě a s ní spojené parkovací plochy. Po jeho okraji jsou vedle parkovacích míst vymezeny chodníky pro chodce. Uprostřed se nachází volný prostor pro často konané farmářské trhy a další kulturní a společenské akce. V jejích rozích je umístěna zeleň, kde jsou lavičky pro relaxaci v centru města.

### 5.5.4 Mobiliář

Náměstí je vybaveno 24 lavičkami rozmístěnými po obvodu prostoru pro konání kulturních akcí a 14 odpadkovými koši nainstalovanými u osvětlení. Lavičky jsou dvojího druhu, poblíž Mariánského sloupu a sochy sv. Floriána jsou lavičky dřevěné, pevně nainstalovány a značně opotřebovány. Lavičky rozmístěné v ploše náměstí byly v roce 2014 vyměněny za nové, které nejsou pevně uchyceny, lze s nimi volně pohybovat. Náměstí je také opatřeno stojany na kola, které mají několik podob. Nejnovější stojany na kola jsou různě rozmístěny po náměstí a jsou opatřeny bezpečnostním mechanismem. Starší stojany na kola jsou umístěny v parkově upravených plochách a působí velmi rustikálně. Mobiliář je celkově nejednotný.

### 5.5.5 Vegetace

Na náměstí se nacházejí čtyři malé parkově upravené plochy osázené stromy a keři, kterým v jižní části vizuálně dominují jehličnaté druhy dřevin. Což je z hlediska památkové péče nevhodné řešení, jak uvádí Kuča: „Obecnou zásadou pro uplatnění stromů ve veřejných prostorech měst a vesnicí musí být užívání místních druhů dřevin (nejčastěji lípa, kaštan, javor, vrba) a striktní zákaz výsadby jehličnanů. Jestliže výsadbu listnatých stromů lze v dnešní době považovat za tradiční, výsadba jehličnanů je vždy zcela nevhodná a nehistorická“ (Kuča, 2010).

Tato zeleň je v letních měsících doplněna o mobilní nádoby, osázené kvetoucími letničkami, které jsou rozmístěny okolo mobiliáře. Dřeviny byly zinventarizovány a popsány ve zkrácené inventarizační tabulce, která je však pro účely práce stále dostačující.



40. Stojany na kola, vlevo novější model, vpravo staré typy



41. Vlevo stará lavička, vpravo nová



42. Stánky na Vánočních trzích

### 5.5.5.1 Metodika inventarizace

#### 5.5.5.1.1 Hodnocené atributy stromů

##### Pořadové číslo

Každý hodnocený jedinec je v inventarizační soupisce veden pod konkrétním pořadovým číslem. Číselná řada je průběžná.

##### Taxon

Obsahuje údaje o rodu, druhu a kultivaru, je-li klasifikován.

##### Výška

Zjišťována optickým výškoměrem Silva, zapůjčeným Ústavem Biotechniky zeleně. Uváděna v metrech.

##### Šířka koruny

Zjišťována kolmým průmětem koruny k zemi. U korun s nepravidelným tvarem koruny je udávána průměrná hodnota. Hodnota uváděna v metrech.

##### Průměr kmene

Tloušťka kmene (průměr) je měřena v prsní výšce (1,3 m od země). Uváděna je v metrech s přesností na jedno desetinné místo.

##### Vývojové stadium

Každé věkové stadium je charakterizováno souborem znaků. Pro zpracování dendrologického potenciálu je tento atribut zcela základní. K vypracování této práce byla použita tato klasifikace:

- 1 – nová výsadba
- 2 – odrostlá výsadba
- 3 – dospívající jedinec
- 4 – dospělý jedinec
- 5 – přestárlý jedinec

##### Vitalita

- 1 – stromy plně vitální.
- 2 – stromy s mírně sníženou vitalitou.
- 3 – jedinci se středně sníženou vitalitou- je možné očekávat zlepšení při omezení vnějších negativních podmínek.
- 4 – jedinci se silně sníženou vitalitou.
- 5 – jedinci bez projevů fyziologické vitality.

##### Statická stabilita

Označuje stupeň narušení statické stability jedince a jeho možné ohrožení provozu lidí

- X – statická stabilita nesnížena
- 1 – statická stabilita snížena mírně
  - 2 – statická stabilita snížena středně, tlakové vidlice, hrozí nebezpečí ohrožení zdraví obyvatel
  - 3 – statická stabilita výrazně snížena, vysoké nebezpečí selhání stromu

##### Zdravotní stav

Označuje zdravotní stav jedince, respektive jeho odchylku od normálního stavu.

- 1 – stromy vůbec nebo velmi málo poškozené.
- 2 – statická stromy výrazně poškozené, existence jedince není významně ohrožena.
- 3 – stromy velmi silně poškozené, existence jedince silně ohrožena.

##### Sadovnická hodnota

Sadovnická hodnota vyjadřuje celkovou hodnotu z pohledu zahradní a krajinářské architektury. Zohledňuje se zde zdravotní i estetický aspekt jedince.

- 1 – velmi hodnotný strom.
- 2 – nadprůměrně hodnotný strom.
- 3 – strom s průměrnou hodnotou.
- 4 – podprůměrný strom obvykle s předpokladem krátkodobé existence.
- 5 – strom s velmi malou hodnotou, jedinec odumírající nebo odumřelý.

##### Poznámka

Zachycuje údaje, významné pro hodnocení daného jedince, které však nezohledňuje žádná ze standardních charakteristik.



#### **5.5.5.1.2 Hodnocené atributy keřů**

##### **Pořadové číslo skupiny**

Číselné označení složeného vegetačního prvku. Číselná řada je průběžná.

##### **Taxon**

Obsahuje údaje o rodu, druhu a kultivaru, je-li klasifikován.

##### **Procentické zastoupení**

Udává množství zastoupení jedinců ve skupině. Uváděno v procentech.

##### **Výška**

Zjišťována optickým výškoměrem Silva, zapůjčeným Ústavem Biotechniky zeleně. Uváděna v metrech.

##### **Střední výška**

Průměrná výška všech jedinců zastoupených ve skupině udávána v metrech s přesností půl metru.

##### **Plocha**

Celková plocha skupiny uváděna v metrech čtverečních.

##### **Horizontální zápoj**

Údaj uvádějící zda je skupina keřů horizontálně zapojená (Z) nebo ne (N).

##### **Celkový potenciál**

Viz celkový potenciál hodnocení skupin stromů.

##### **Sadovnická hodnota**

Viz hodnocené atributy stromů.

##### **Poznámka**

Zachycuje údaje, významné pro hodnocení skupin keřů, které však nezohledňuje žádná ze standardních charakteristik.

Zpracováno podle konceptu osnovy textu dle Šimka, 2013.

Tab. 1 Inventarizace stromů

Pořadové číslo stromu	Taxon (Rod-druh-vnitrodruhová jednotka)	Výška (m)	Šířka koruny (m)	Průměr kmene (m)	Vývojové stádium	Vitalita	Statická stabilita	Zdravotní stav	Sadovnická hodnota	Poznámka
1	<i>Corylus colurna</i>	2	4	0,2	2	1	1	1	2	
2	<i>Picea pungens</i>	9	4	0,3	3	1	1	1	3	
3	<i>Picea pungens</i> 'Glauca'	15	3	0,4	3	2	2	3	4	
4	<i>Picea pungens</i>	4	3,5	0,2	3	3	3	3	4	
5	<i>Crataegus laevigata</i>	3	2	0,2	3	1	1	1	2	
6	<i>Corylus colurna</i>	4	4	0,2	2	2	2	1	3	
7	<i>Acer platanoides</i> 'Globosum'	5	6	0,4	3	2	2	1	3	
8	<i>Acer platanoides</i> 'Globosum'	5	6,5	0,4	3	2	2	1	3	
9	<i>Acer platanoides</i> 'Globosum'	5	7	0,5	3	2	2	1	3	
10	<i>Acer platanoides</i> 'Globosum'	5	6	0,4	3	2	2	1	3	

Tab. 2 Inventarizace skupin keřů

Pořadové číslo skupiny	Střední výška (m)	Plocha (m <sup>2</sup> )	Horizontální zápoj	Celkový potenciál	Poznámka
1	1	13	Z	3	
2	1,5	52	Z	3	
3	1,5	64	Z	3	
4	1,8	43	R	3	
5	1,5	30	Z	3	
6	0,2	10	Z	3	

Tab. 3 Inventarizace keřů ve skupině keřů

Pořadové číslo skupiny	Taxon (Rod-druh-vnitrodruhová jednotka)	Procentické zastoupení (%)	Pořadové číslo jedince	Výška (m)	Horizontální zápoj	Sadovnická hodnota	Poznámka
1	<i>Cotoneaster dammeri</i>	55	1	1	Z	3	
	<i>Spiraea nipponica</i>	45	2	1	Z	3	
2	<i>Juniperus media</i>	35	3	2	Z	4	
	<i>Mahonia aquifolium</i>	5	4	1,5	Z	3	
3	<i>Hedera helix</i>	15	5	0,1	Z	3	
	<i>Spiraea nipponica</i>	15	6	1,5	Z	3	
	<i>Taxus baccata</i>	15	7	2	Z	2	
	<i>Prunus laurocerasus</i>	15	8	1,5	Z	2	
	<i>Juniperus media</i>	40	9	1,5	Z	3	
	<i>Taxus baccata</i>	30	10	2	Z	2	
	<i>Cotoneaster dammeri</i>	10	11	1,5	Z	3	
	<i>Cotoneaster horizontalis</i>	5	12	0,2	Z	3	
	<i>Prunus laurocerasus</i>	15	13	1	N	2	
	4	<i>Spiraea nipponica</i>	35	14	1,8	Z	3
<i>Cotoneaster dammeri</i>		5	15	0,2	Z	4	
<i>Juniperus media</i>		40	16	2	Z	3	
5	<i>Cotinus coggygria</i>	20	17	2	N	2	
	<i>Spiraea nipponica</i>	20	18	1,8	Z	3	
	<i>Cotoneaster dammeri</i>	10	19	0,5	Z	3	
	<i>Juniperus media</i>	50	20	1,7	Z	3	
6	<i>Cotinus coggygria</i>	20	21	2	R	2	
	<i>Cotoneaster dammeri</i>	90	22	0,2	Z	3	
	<i>Prunus laurocerasus</i>	10	23	1,5	Z	3	

5.6 Inventarizace dřevin



43. Analýza zeleně v rámci řešeného území



5.7 Provozní vztahy



44. Dopravní situace náměstí a jeho blízkého okolí



## 5.8 Funkční rozbor



45. Znáornění funkčních vztahů

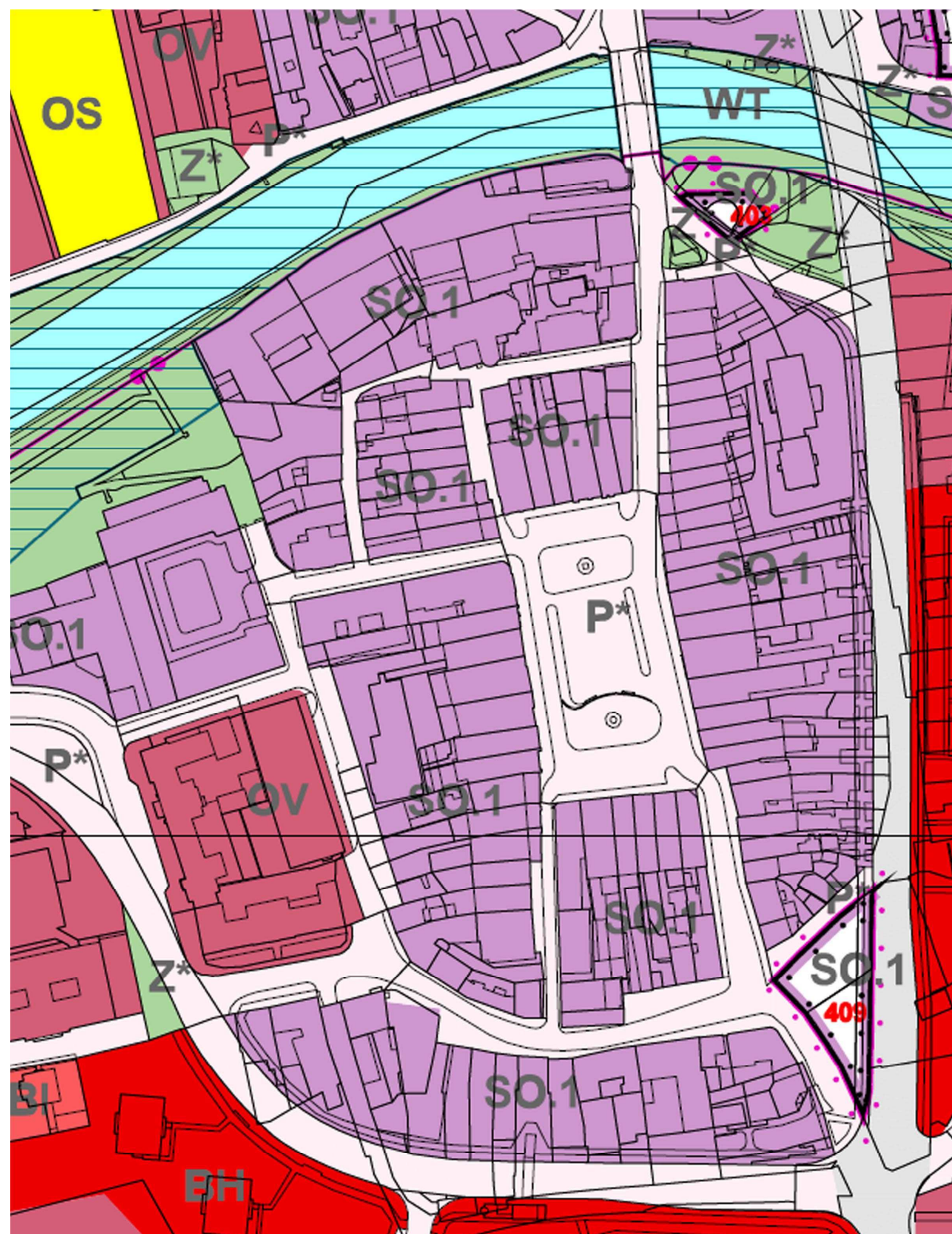
### 5.9 Prostorově výtvarná analýza



46. Znáznornění prostorově výtvarné analýzy náměstí



5.10 Územní plán



**LEGENDA**

**PLOCHY S ROZDÍLNÝM ZPŮSOBEM VYUŽITÍ**

STAV	NÁVRH	REZERVA	
BH	BH	BH	PLOCHY BYDLENÍ - HROMADNÉ
BI	BI	BI	PLOCHY BYDLENÍ - INDIVIDUÁLNÍ
SO.1	SO.1		PLOCHY SMÍŠENÉ V CENTRÁLNÍ ZÓNĚ
SO.4	SO.4		PLOCHY SMÍŠENÉ REKREAČNÍ
OV	OV		PLOCHY OBČANSKÉHO VYBAVENÍ - VEŘEJNÁ VYBAVENOST
OS	OS		PLOCHY OBČANSKÉHO VYBAVENÍ - TĚLOVÝCHOVA A SPORT
P*	P*		PLOCHY VEŘEJNÝCH PROSTRANSTVÍ
Z*	Z*		PLOCHY ZELENÉ SÍDELNÍ
DS	DS	DS	PLOCHY SILNIČNÍ DOPRAVY
WT	WT		PLOCHY VODNÍ

**VYMEZENÍ ÚZEMÍ**

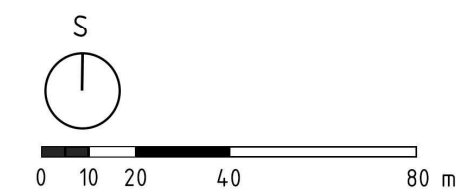
STAV	NÁVRH	
●●●●●		HRANICE ŘEŠENÉHO ÚZEMÍ
—		HRANICE KATASTRÁLNÍHO ÚZEMÍ
—		HRANICE ZASTAVĚNÉHO ÚZEMÍ K 30.04.2012
—		HRANICE ZASTAVITELNÉ PLOCHY

**ÚZEMNÍ SYSTÉM EKOLOGICKÉ STABILITY**

▨	▨	BIOKORIDOR
▨	▨	BIOCENTRUM

**PROTIPOVODŇOVÁ OPATŘENÍ**

—	—	PLOCHY URČENÉ K ROZLIVŮM POVODNÍ
---	---	----------------------------------



47. Výřez z Územního plánu města Valašské Meziříčí



5.11 Obraz místa



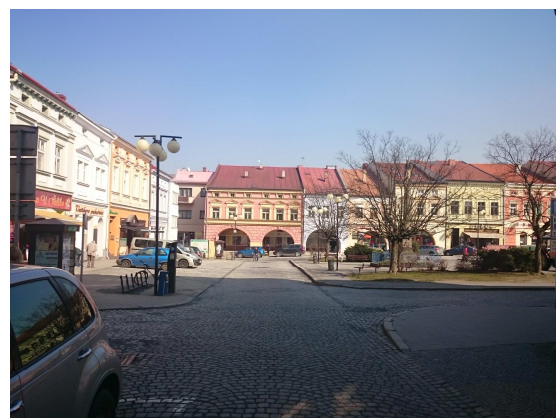
48.



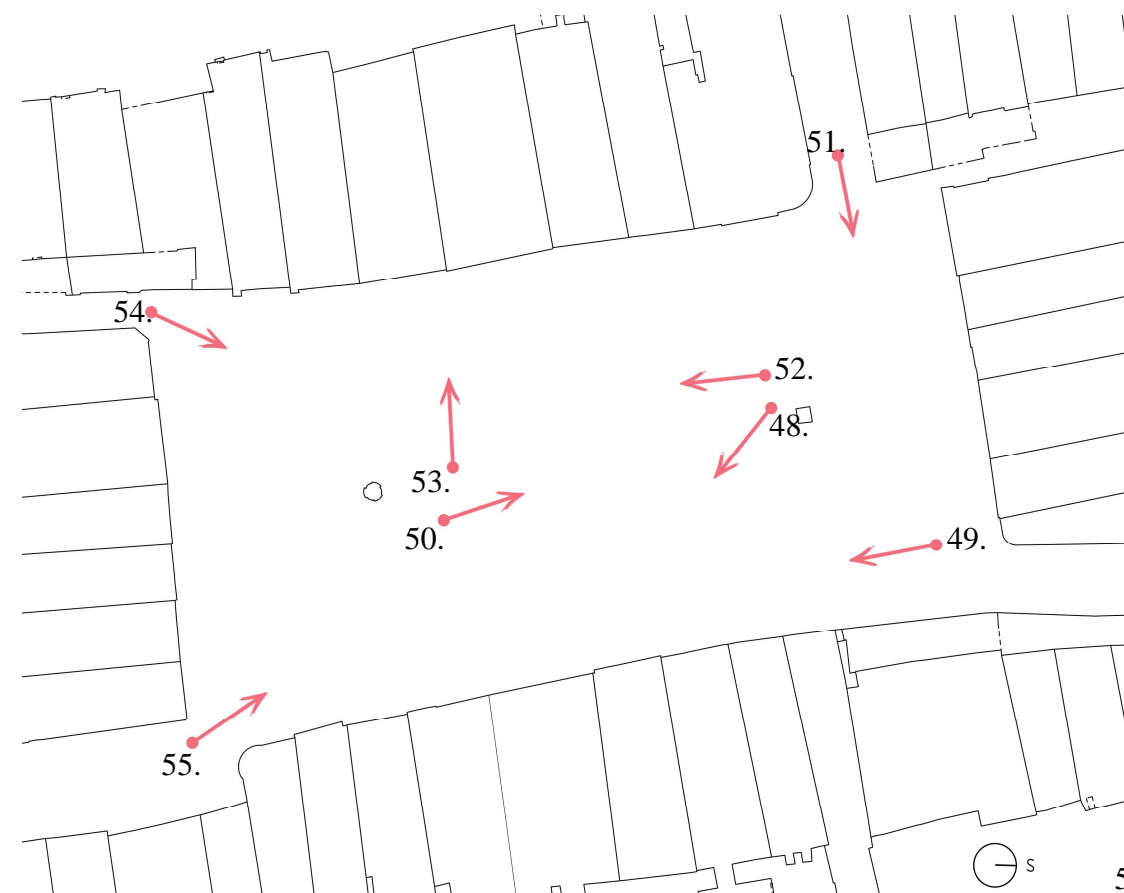
49.



50.



51.



56. Orientační schéma



52.



53.



57. Pohled na řešené území od Rožnovské Bečvy



54.



55.



## 5.12 Závěry analýz

Z provedených analýz řešeného území byly pro zpracování architektonicko urbanistické studie stanoveny tyto body:

- Vyřešit situaci automobilové dopravy a parkovacích míst
- Sjednotit mobiliář a povrchy ploch náměstí
- Nahradit stávající vegetaci
- Oživit náměstí pro jeho návštěvníky
- Dosáhnout reprezentativního výrazu prostoru
- Zdůraznit osu zámku Žerotínů a náměstí
- Vyjádřit charakter města a regionu v návrhu
- Vytvořit pobytový prostor pro návštěvníky
- Respektovat územní plán



58. Vyznačené místo pro nově vybudovaný víceúrovňový parkovací prostor

## 5.13 Návrh řešení

Hlavní myšlenkou návrhu je scelit prostor náměstí do jedné úrovně, kde se budou návštěvníci svobodně pohybovat.

Návrh vychází z územního plánu, kde řešené území spadá do veřejného prostranství.

Prostor je rozčleněn na dvě hlavní části. Na pobytovou zónu, ve které je na ose zámku Mariánský sloup, jenž zde stál dříve. Kolem něj je vysázeno osm vysokokmenných stromů vytvářející v letních měsících příjemný stín. Pod stromy jsou umístěny stojany na kola a lavičky, které jsou různě orientovány na Mariánský sloup. Povrch pobytového prostoru je tvořen ze světlé žulové dlažby.

Druhá část je volná, jasně čitelná určená pro konání různých společenských a kulturních akcí. Mírně se svažuje k řece, výškové rozdíly v terénu jsou překonány za pomoci malé zídky zasunuté do silnice, na jižní straně a dvěma schody na straně severní.

Na středu náměstí, u sochy sv. Floriána pramení říčka symbolizující Vsetínskou Bečvu, která teče směrem k Mariánskému sloupu a je zakončena pítkem. Přibližně v jejím středu, naproti radnici je navrhnout vodní prvek, který představuje valašskomeziříčské spoje. Jeho středem vede kanálek, představující Rožnovskou Bečvu, kterým protéká voda. Ta přepadává přes jeho hranu a vlévá se do říčky. Na jeho zadní straně jsou umístěny informace o městu, přebírá tedy i funkci informačních tabulí.

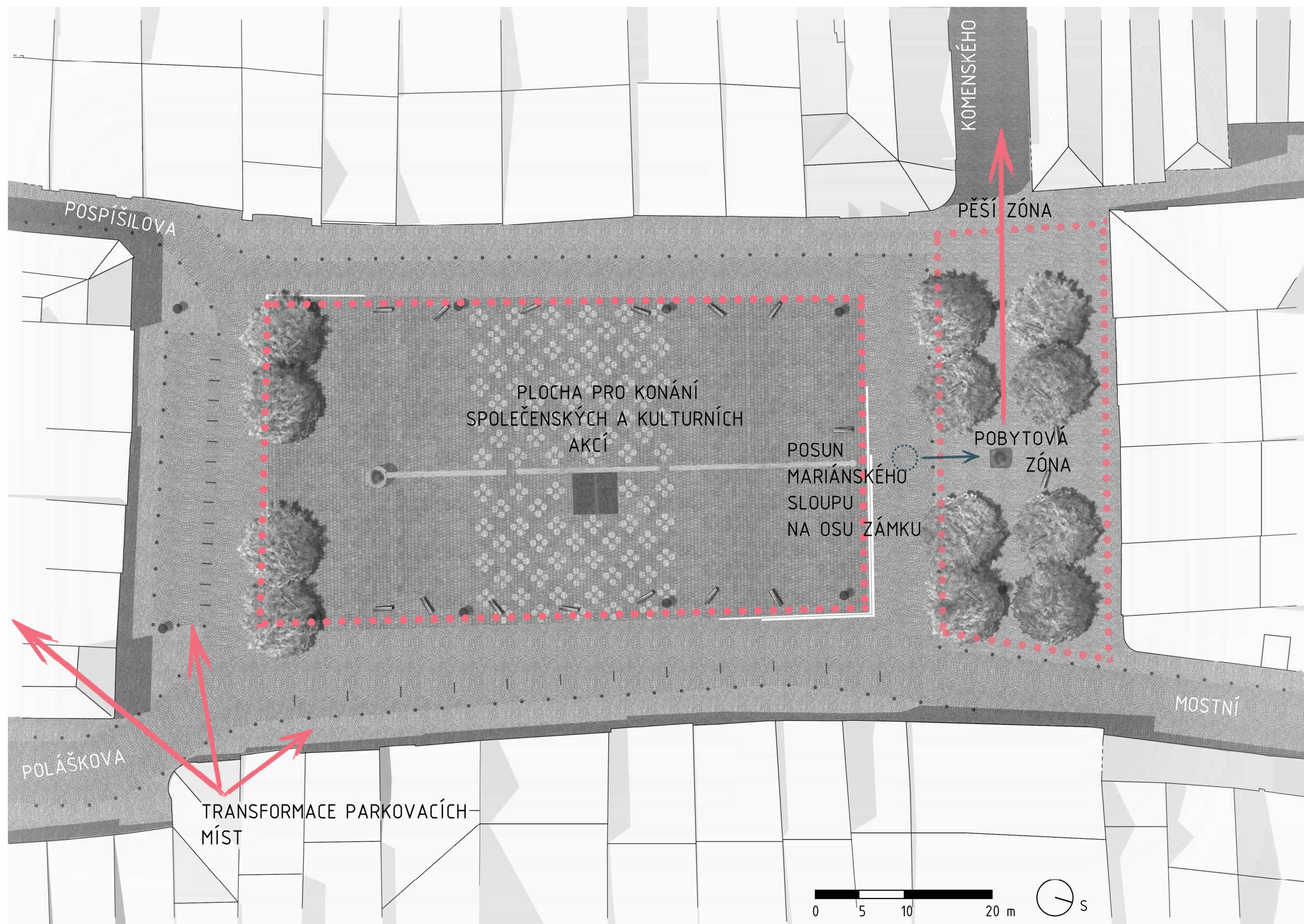
Vyspravený koberec z výraznější žulové dlažby, v centrálním prostoru, představuje modrotisk, který je typický pro region Valašsko. Světlý vzor je záměrně umístěn na střed, před radnici, aby zdůraznil její polohu. Po obvodu prostoru jsou rozmístěny lavičky odlišně směřované na dominanty náměstí – sochu sv. Floriána, kašnu a Mariánský sloup, tak aby se návštěvníkovi pokaždé naskytl jiný pohled na náměstí. V jižní části je vysázena jedna řada stromů, které poskytnou jeho obyvatelům stín.

Automobilová doprava je částečně omezena, ulice Komenského bude přístupná pouze pro pěší provoz a pro zásobování blízké kavárny. Komunikace pro automobily budou v prostoru náměstí jednosměrné. Parkovací stání bylo transformováno, vytvořilo se nové víceúrovňové parkoviště na místě stávajícího, na ulici Polášková, viz obr. 58, které pohodlně pojme objem aut a na náměstí zůstalo pouze parkování podlé jižní a východní strany náměstí.

Komunikace pro motorovou dopravu je od ploch pro pěší odlišena jiným rozměrem a kladem dlažby. Parkovací místa jsou v dlažbě vymezena krátkým pruhem tmavé dlažby.

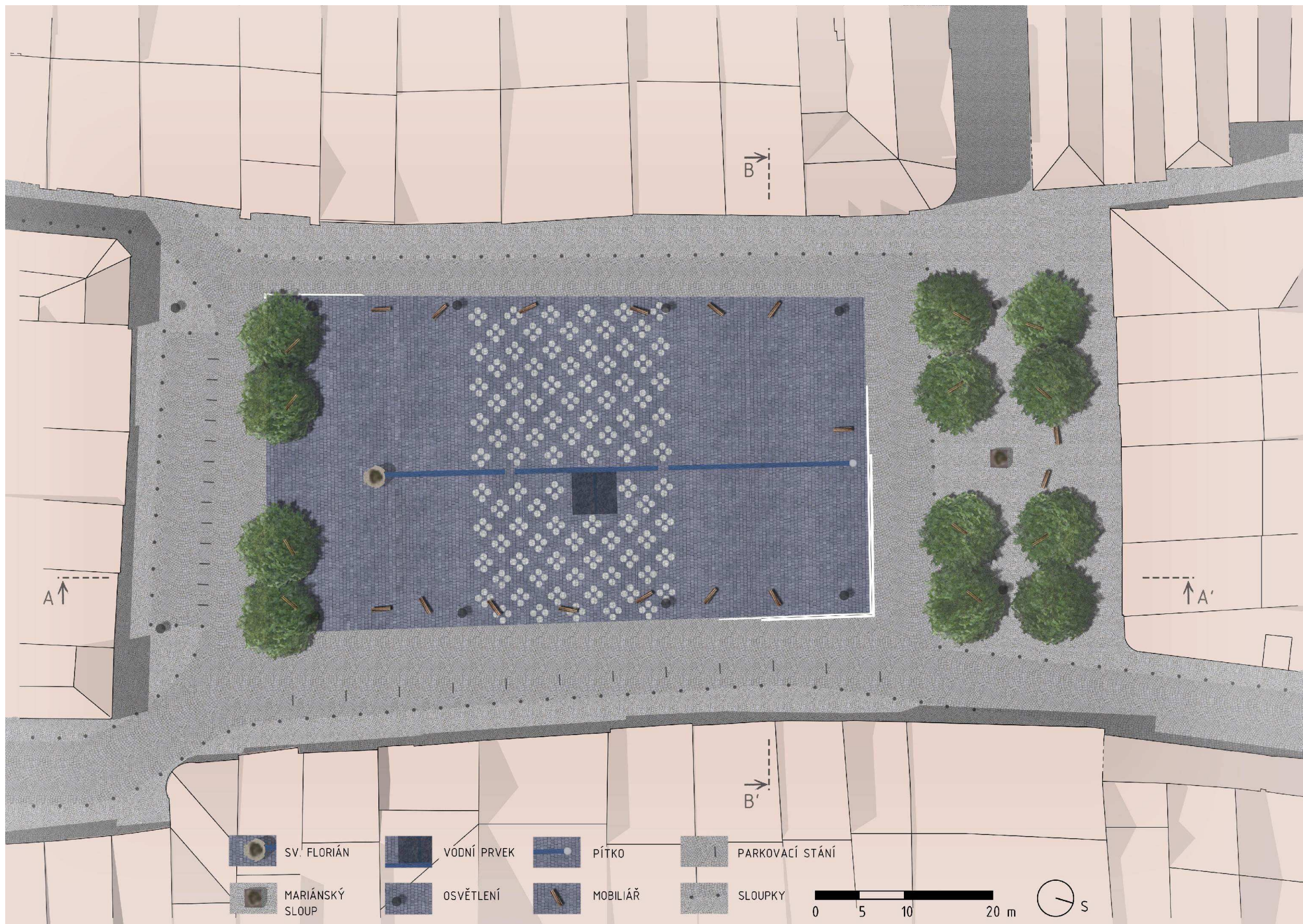
Atmosféra náměstí je večer dotvářena svítidly s odraženým zdrojem světla.





59. Koncept návrhu





60. Celková situace náměstí





61. Řezopohledy





62. Pohled od zámku na pobytovou zónu





63. Pohled na jihovýchodní část náměstí





64. Pohled na severozápadní část náměstí

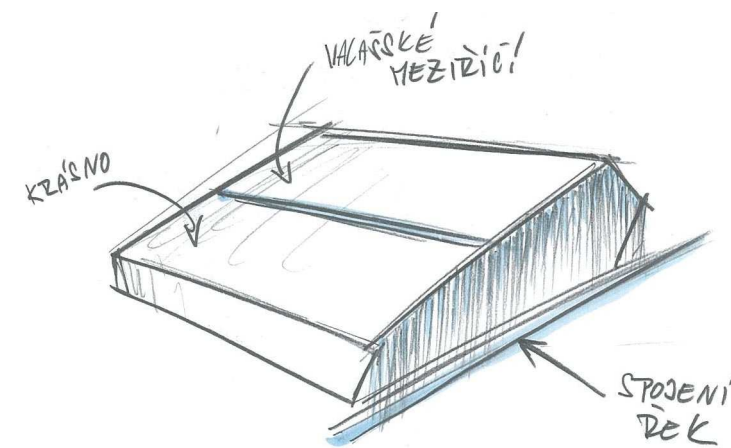
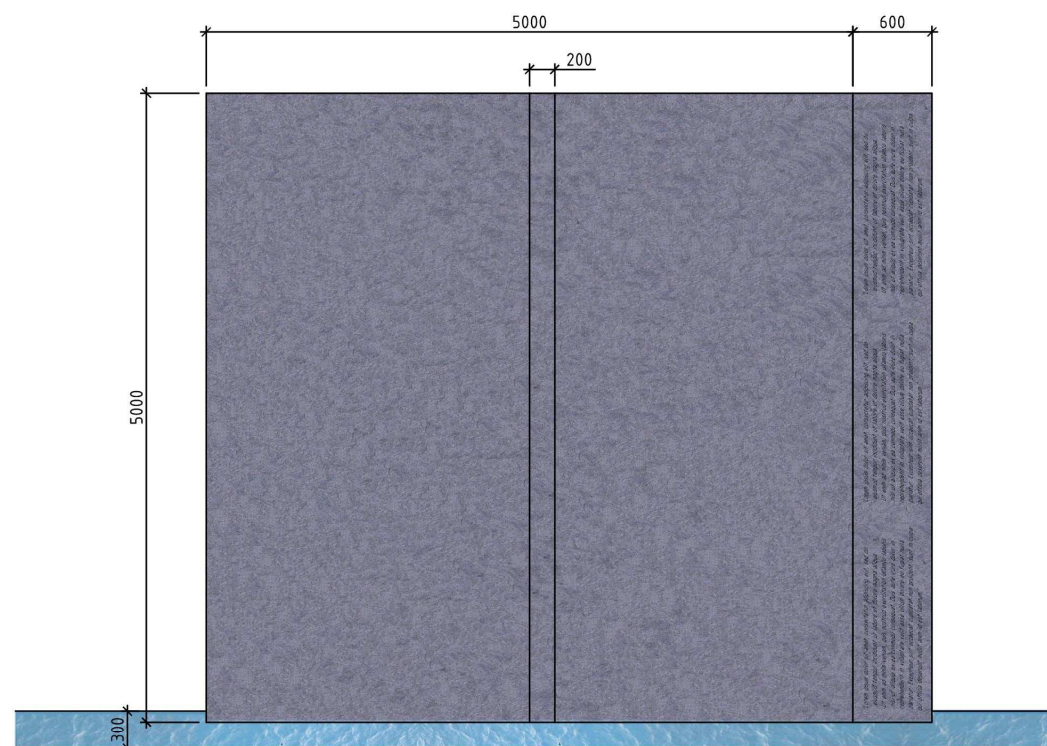




65. Ptačí pohled na náměstí



POHLED SHORA

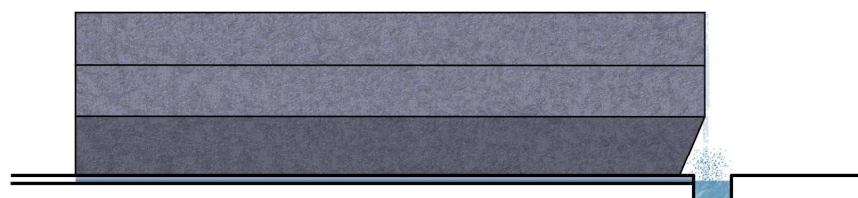


67. Koncept vodního prvku

BOČNÍ POHLED



PŘEDNÍ POHLED



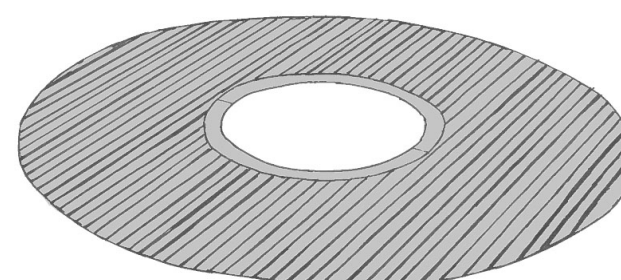
66. Detail vodního prvku



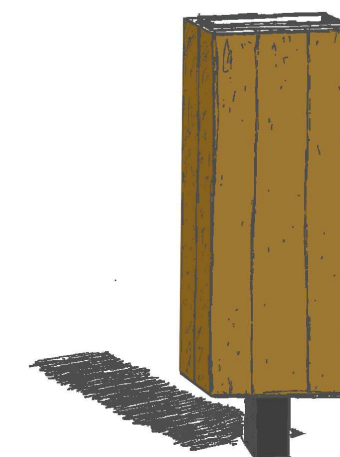
68. Lavička, design mmCité



69. Osvětlení, design Bega



70. Mříž ke stromům, design mmCité



71. Odpadkový koš, design mmCité

## 6. DISKUSE

Architektonicko-urbanistická studie náměstí ve Valašském Meziříčí reaguje především na historii a regionální příslušnost města. Prostor náměstí je obklopen domy s vizuálně zajímavými fasádami. Vyplývá tedy otázka, zda je v návrhu nutné použití vysokokmenných dřevin, které z části zamezí pohledu na domy, a zda by nebylo vhodnější je nahradit stromy s malými tvarovanými korunami. Dle autora této práce má použití větších dřevin smysl i za cenu zakrytí části domů, protože prostor náměstí oživí a jeho návštěvníkům se dostane příjemného spočinutí na náměstí ve stínu pod korunami stromů. Zahalené=zakryté domovní fasády tvoří jen zlomek z celkového počtu domů na náměstí, architektonicky významné stavby zakryty nebyly.

Dalším důležitým aspektem návrhu je omezení dopravy v ulici Komenského a přemístění větší části parkoviště z prostoru náměstí. Zamezení vjezdu běžným motorovým vozidlům do ulice Komenského se dosáhne zklidnění blízkého okolí, což je žádoucí pro koncipovanou pobytovou zónu a také pro chodce jdoucí směrem od zámku na náměstí. Vznikne tak nová městská promenáda, která zaručuje chodcům větší pohodlí a bezpečí při příchodu na náměstí, zároveň ale řidiče automobilů nijak zvláště neomezí. Ulice je z hlediska dopravy využívána jako výjezd z náměstí a občasné parkovací místo k výjezdu poslouží jako i dnes ulice Polášková, která automobily vyjíždějící z náměstí bezpečně pojme. Nově vybudované víceúrovňové parkoviště přesunutě do jižní části předměstí na místo stávajícího, vyřeší problémy s parkováním na náměstí. V prostoru náměstí zůstane pouze nezbytný počet parkovacích míst pro jeho návštěvníky a zdravotně postižené. Vytvoří se tak volnější prostor bez všudypřítomně zaparkovaných aut, ve kterém se chodci nebudou muset mezi auty proplétat. Život z náměstí se však s mizejícími zaparkovanými automobily nevytratí, nově vzniklé parkoviště je v těsné blízkosti náměstí a navíc pojme více aut než v současnosti, řidičům tak vyřešení problém kam zaparkovat automobil.

## 7. ZÁVĚR

Tato práce je věnována architektonicko-urbanistické studii náměstí ve Valašském Meziříčí. Její snahou tedy bylo vytvořit studii, která by byla pro tento prostor vhodným řešením. První část práce je věnovaná hledáním východisek pro samotný návrh, bylo v ní použito několik referenčních projektů, na kterých bylo ukázáno, jaké jsou současné přístupy v úpravách náměstí. Následující část je věnovaná samotnému návrhu náměstí. V ní jsou představeny nejdůležitější informace o řešeném území a jeho blízkém okolí doplněné o fotodokumentaci, které jsou spolu s provedenými analýzami základem pro navržené řešení. Koncept se ve své podstatě snaží klást důraz na historii a genia loci místa tak, aby ve svém okolí nepůsobil nepřírozně.



## 8. SOUHRN/ RESUME

Hlavní náplní této práce je vypracování architektonicko urbanistické studie náměstí v historickém centru Valašského Meziříčí. Před zpracováním studie bylo popsáno několik referenčních projektů – zahraničních i českých, které posloužily jako východiska pro návrh. Samotný koncept pak vychází z mnoha provedených analýz, které byly důležitými zdroji informací. Popsány byly přírodní podmínky, historie, urbanistický vývoj, provozní vztahy apod. Důraz byl kladen na vytvoření funkčního, reprezentativního prostoru hodného historického centra města. Práce je doplněna o fotodokumentaci a grafické přílohy, představující navrhovaný stav.

### Klíčová slova

Náměstí, urbanismus, historie, scelení

The main concern of this work is to develop architectural and urban studies square in the center of the Valašské Meziříčí. Before processing studies described several reference projects-foreign and Czech, which served as a basis for the design. The very concept is based on many of the analyzes that were important sources of information. Described the natural conditions, history, urban development, operational relationships like. The emphasis was on creating a functional, space worthy representative of the historic city center. Work is completed on photo documentation and graphic attachments, representing a proposed state.

### Key words

Square, urbanism, history, unification



## 9. SEZNAM POUŽITÉ LITERATURY

### 9.1 Literatura

1. KUČA, Karel. *Města a městečka v Čechách, na Moravě a ve Slezsku* /. 1.vyd. Praha: Libri, 2011, 891 s. ISBN 978-80-7277-410-4.
2. CULEK, Martin. *Biogeografické členění České republiky*. Praha: Agentura ochrany přírody a krajiny ČR, 2005, 589 s. ISBN 80-86064-82-4.
3. NEUHÄUSLOVÁ-NOVOTNÁ, Zdeňka. *Mapa potenciální přirozené vegetace České republiky: textová část*. 1.vyd. Praha: Academia, 1998, 341 s. ISBN 80-200-0687-7.
4. GEHL, Jan. *Města pro lidi*. Brno: Partnerství, c2012, xi, 261 s. ISBN 978-80-260-2080-6.
5. KUČA, Karel a Věra KUČOVÁ. *Principy památkového urbanismu*. Praha: Státní ústav památkové péče, 2000, 104 s. ISBN 8086234150.
6. FABIÁN, Josef. *Pozdrav z Valašského Meziříčí: pohlednice 1986-2006 = A greeting from Valašské Meziříčí : postcards*. 1. vyd. Valašské Meziříčí: Valašské Athény, 2007, 159 s. ISBN 978-80-239-9383-7.
7. OSTŘANSKÁ, Ivana, Bohdana ORLOVÁ a Rudolf GERÁT. *Vzpomínky zmizelé v čase: historická paměť měst Valašské Meziříčí a Čadca ve starých fotografiích*. Valašské Meziříčí: Město Valašské Meziříčí, 2014, 75 s. ISBN 978-80-905845-0-1.
8. SMRČKA, Jiří. *Historické sochy ve Valašském Meziříčí a v Krásně nad Bečvou*. Vyd. 1. Valašské Meziříčí: Muzejní společnost ve Valašském Meziříčí, 2010, 89 s. Sborník Muzejní společnosti ve Valašském Meziříčí. ISBN 978-80-260-3127-7.
9. KOLEKTIV AUTORŮ. *Okres Vsetín: Rožnovsko, Valašskomeziříčsko, Vsetínsko*. Vyd. 1. Editor Vladimír Nekuda. Valašské Meziříčí: Hvězdárna Valašské Meziříčí, 2002, 963 s. Vlastivěda moravská. ISBN 80-7275-024-0.

10. ŠIMEK, Koncept osnovy textu- metodika inventarizace, 20013.

11. DEMEK, Jaromír, MACKOVČIN Peter, a KOLEKTIV. *Zeměpisný lexikon ČR: Hory a nížiny*. 2. vyd. Brno: AOPK ČR, 2006, 582 s. ISBN 80-86064-99-9

### 9.2 Internetové zdroje

LANDEZINE: Poitiers Cœur d'Agglomération by Ilex Paysages & Urbanisme. [online]. [cit. 2015-04-16]. Dostupné z: <http://www.landezine.com/index.php/2013/01/ilex-paysages-urbanisme/>

LANDEZINE: Squares in Puigcerdà by Pepe Gascón. [online]. [cit. 2015-04-16]. Dostupné z: <http://www.landezine.com/index.php/2011/05/squares-in-puigcerda-by-pepe-gascon/>

LANDEZINE: Public Spaces in Armentières by Bruel-Delma. [online]. [cit. 2015-04-16]. Dostupné z: <http://www.landezine.com/index.php/2011/12/squares-in-armentieres-landscape-architecture/>

LANDEZINE: Korenmarkt Square by OKRA. [online]. [cit. 2015-04-16]. Dostupné z: <http://www.landezine.com/index.php/2013/04/korenmarkt-square-by-okra/>

LANDEZINE: Ribe Cathedral Square by Schonherr. [online]. [cit. 2015-04-16]. Dostupné z: <http://www.landezine.com/index.php/2014/02/ribe-cathedral-square-schonherr-landscape-architecture/>

ARCHITONIC: Artec3. [online]. [cit. 2015-04-16]. Dostupné z: <http://www.architonic.com/aisht/plaza-del-torico-artec3/5101071>

ARCHITECTURAL RECORD: Plaza del Torico. [online]. [cit. 2015-04-16]. Dostupné z: <http://archrecord.construction.com/projects/lighting/archives/0808plaza-1.asp>

LANDEZINE: Havenplein Zierikzee by Bureau B+B. [online]. [cit. 2015-04-16]. Dostupné z: <http://www.landezine.com/index.php/2014/10/havenplein-zierikzee-by-bureau-bb/>

ARCHIWEB: Úpravy Horního náměstí. [online]. [cit. 2015-04-16]. Dostupné z: <http://www.archiweb.cz/buildings.php?action=show&id=423>



ZA KRÁSNOU OLOMOUC: Jan Šépka: Úpravy Horního náměstí v Olomouci – příběh lampy.

ŠÉPKA, Jan. [online]. [cit. 2015-04-16]. Dostupné z: <http://www.krasnaolomouc.cz/?p=1747>

ARCHIWEB: Rekonstrukce Náměstí Čs. armády, Hronov. [online]. [cit. 2015-04-16]. Dostupné

z: <http://www.archiweb.cz/buildings.php?&action=show&id=2603>

ARCHIWEB: Rekonstrukce frýdlantského náměstí. [online]. [cit. 2015-04-16]. Dostupné

z: <http://www.archiweb.cz/buildings.php?type=arch&action=show&id=3456>

ČESKÝ STATISTICKÝ ÚŘAD. [online]. [cit. 2015-04-16]. Dostupné z: <http://vdb.czso.cz/>

CENIA. [online]. [cit. 2015-04-16]. Dostupné z: <http://geoportal.gov.cz/web/guest/map>

MORAVSKÉ KARPATY: Rožnovská brázda. [online]. [cit. 2015-04-16]. Dostupné

z: [http://moravske-karpaty.php5.cz/priroda\\_soubory/geomorfologie/roznovska\\_brazda.htm](http://moravske-karpaty.php5.cz/priroda_soubory/geomorfologie/roznovska_brazda.htm)

MINISTERSTVO KULTURY. [online]. [cit. 2015-04-16]. Dostupné

z: <http://www.mkcr.cz/scripts/detail.php?id=1026>

VALAŠSKÉ MEZIŘÍČÍ. [online]. [cit. 2015-04-16]. Dostupné z: <http://www.valasskemezirici.cz/>

ČUZK: Ústřední archiv zeměměřictví a katastru. [online]. [cit. 2015-04-16]. Dostupné

z: <http://archivnimapy.cuzk.cz/>

MAPY.CZ. [online]. [cit. 2015-04-16]. Dostupné

z: <http://www.mapy.cz/zakladni?x=17.9441071&y=49.4723073&z=14&q=vala%C5%A1sk%C3%A9%20mezi%C5%99%C3%AD%C4%8D%C3%AD>

POVODÍ MORAVY. [online]. [cit. 2015-04-16]. Dostupné

z: <http://www.pmo.cz/cz/uzitecne/vyznamne-vodni-toky/>

## 10. SEZNAM OBRÁZKŮ A TABULEK

### 10.1 Seznam použitých obrázků a map

Obr č. 1 *Camblanchienský vápenec ladící s okolní zástavbou* (foto: E.Saillet).

Obr č. 2 *Večerní pohled na nasvícené náměstí* (foto: E.Saillet).

Obr č. 3 *Ptačí pohled na celkovou situaci* (foto: Eugeni Pons).

Obr č. 4 *Pohled shora na přírodní meandr* (foto: Eugeni Pons).

Obr č. 5 *Radniční bowlinggreen* (foto: Max Lerouge).

Obr č. 6 *Soustava stříků tryskající vodu* (foto: Max Lerouge).

Obr č. 7 *Celková situace* (Ateliér des Paysages Bruel-Delmar).

Obr č. 8 *Výsadba oživující prostor náměstí* (foto: Okra).

Obr č. 9 *Situace* (Okra).

Obr č. 10 *Pohled na terasy* (foto: Okra).

Obr č. 11 *Vizualizace* (Schonherr).

Obr č. 12 *Situace* (Schonherr).

Obr č. 13 *Pohled na mírný svah sestupující ke katedrále* (foto: Jens Markus Lindhe).

Obr č. 14 *Barvy LED linek lze libovolně měnit* (foto: artec3).

Obr č. 15 *Ptačí pohled na nasvícené náměstí* (foto: Duccio Malagamba).

Obr č. 16 *Plaza del Torico* (foto: Duccio Malagamba).

Obr č. 17 *Vodní prvek* (foto: Frank Hanswijk).

Obr č. 18 *Pohled na charakteristickou zástavbu* (foto: Frank Hanswijk).

Obr č. 19 *Pohled na náměstí* (foto: Frank Hanswijk).

Obr č. 20 *Ptačí pohled na Herkulovu kašnu* (foto: E. Havlová).

Obr č. 21 *Městský mobiliář* (foto: E. Havlová).

Obr č. 22 *Pohled na sál Josefa Čapka* (foto: Chmelař architekti).

Obr č. 23 *Celková situace* (Chmelař architekti).

Obr č. 24 *Celkový pohled z radnice na náměstí* (foto: Aleš Jungman).

Obr č. 25 *Večerní pohled na kašnu a sochu Albrechta z Valdštejna* (foto: Aleš Jungman).

Obr č. 26 *Vyznačení Valašského Meziříčí v rámci ČR* (autor).

Obr č. 27 *Vymezení řešeného území* (autor).

Obr č. 28 *Poloha soutoku Rožnovské a Vsetínské Bečvy* (autor).

Obr č. 29 *Pohled na severozápadní část náměstí, rok 1877* (poskytl Jiří Fojtík).



- Obr č. 30 *Vyznačení hranice Městské památkové zóny* (autor).
- Obr č. 31 *Pohled na severo-východní část náměstí, neznámé datum* (poskytl Jiří Fojtík).
- Obr č. 32 *Ústav pro hluchoněmé, 1940* (poskytl Jiří Fojtík).
- Obr č. 33 *Evangelistický kostel a fara* (foto: M. strakoš).
- Obr č. 34 *Situace z 19. století, krásenské náměstí a zámek, výřez ze Stabilního katastru (ČUZK, online).*
- Obr č. 35 *Situace dnes, panelové sídliště a silnice* (www.mapy.cz, online).
- Obr č. 36 *Širší vztahy* (autor).
- Obr č. 37 *Urbanistický vývoj náměstí a jeho blízkého okolí od 18. do 21. století* (autor).
- Obr č. 38 *Povrchy na náměstí* (foto: autor).
- Obr č. 39 *Pohled z náměstí na osu zámku* (foto: autor).
- Obr č. 40 *Stojany na kola, vlevo novější model, vpravo staré typy* (foto: autor).
- Obr č. 41 *Vlevo stará lavička, vpravo nová* (foto: autor).
- Obr č. 42 *Stánky na Vánočních trzích* (foto: autor).
- Obr č. 43 *Analýza zeleně v rámci řešeného území* (autor).
- Obr č. 44 *Dopravní situace náměstí a jeho blízkého okolí* (autor).
- Obr č. 45 *Znázornění funkčních vztahů* (autor).
- Obr č. 46 *Znázornění prostorově výtvarné analýzy* (autor).
- Obr č. 47 *Výřez z Územního plánu města Valašské Meziříčí* (www.valasskemezirici.cz, online).
- Obr č. 48 *Obraz místa* (foto: autor).
- Obr č. 49 *Obraz místa* (foto: autor).
- Obr č. 50 *Obraz místa* (foto: autor).
- Obr č. 51 *Obraz místa* (foto: autor).
- Obr č. 52 *Obraz místa* (foto: autor).
- Obr č. 53 *Obraz místa* (foto: autor).
- Obr č. 54 *Obraz místa* (foto: autor).
- Obr č. 55 *Obraz místa* (foto: autor).
- Obr č. 56 *Orientační schéma* (autor).
- Obr č. 57 *Pohled na řešené území od Rožnovské Bečvy* (foto: autor).
- Obr č. 58 *Vyznačené místo pro nově vybudovaný víceúrovňový parkovací prostor* (autor).
- Obr č. 59 *Koncept návrhu* (autor).
- Obr č. 60 *Celková situace náměstí* (autor).

- Obr č. 61 *Řezopohledy* (autor).
- Obr č. 62 *Pohled od zámku na pobytovou zónu* (autor).
- Obr č. 63 *Pohled na jiho-východní část náměstí* (autor).
- Obr č. 64 *Pohled na severo-západní část náměstí* (autor).
- Obr č. 65 *Ptačí pohled na náměstí* (autor).
- Obr č. 66 *Detail vodního prvku* (autor).
- Obr č. 67 *Koncept vodního prvku* (autor).
- Obr č. 68 *Lavička, design mmCité* (autor).
- Obr č. 69 *Osvětlení, design Bega* (autor).
- Obr č. 70 *Mříž ke stromům, design mmCité* (autor).
- Obr č. 71 *Odpadkový koš, design mmCité* (autor).

## 10.2 Seznam použitých tabulek

Tab. 1. *Inventarizace stromů*

Tab. 2. *Inventarizace skupin keřů*

Tab. 3. *Inventarizace keřů ve skupině keřů*