

**Česká zemědělská univerzita v Praze**

**Fakulta agrobiologie, potravinových a přírodních zdrojů**

**Katedra zahradní a krajinné architektury**



**Zahrady veřejných knihoven**

**Bakalářská práce**

**Autor práce: Anežka Semrádová**

**Obor studia: Zahradní a krajinařská architektura**

**Vedoucí práce: doc. Ing. arch. Jan Vaněk, CSc.**

© 2017 ČZU v Praze

### **Čestné prohlášení**

Prohlašuji, že svou bakalářskou práci "Zahrady veřejných knihoven" jsem vypracovala samostatně pod vedením vedoucího bakalářské práce a s použitím odborné literatury a dalších informačních zdrojů, které jsou citovány v práci a uvedeny v seznamu literatury na konci práce. Jako autorka uvedené bakalářské práce dále prohlašuji, že jsem v souvislosti s jejím vytvořením neporušila autorská práva třetích osob.

V Praze dne 21. 4. 2017

---

## **Poděkování**

Chtěla bych poděkovat vedoucímu práce doc. Ing. arch. Janu Vaňkovi, CSc. za podporu a inspiraci při zpracování práce. Dále děkuji všem pracovníkům knihoven, kteří se zúčastnili průzkumu, za ochotu a vstřícný přístup. Za konzultace v oboru knihovnictví děkuji Bc. Evě Semrádové z oddělení služeb knihovnám Studijní a vědecké knihovny v Hradci Králové.

# Zahrady veřejných knihoven

## Souhrn

Bakalářská práce se zabývá zahradami a dalšími exteriéry veřejných knihoven. Cílem je poukázat na význam venkovních prostor knihoven pro společenský a kulturní život současných měst.

Teoretická část bakalářské práce obsahuje poznatky o českém veřejném knihovnictví a problematice městského prostoru. Moderní knihovny jsou představeny jako rozvíjející se kulturní a vzdělávací centra s komunitní funkcí, jsou shromážděny poznatky o knihovních budovách a exteriérech. Kapitola o zahradním designu uvádí poznatky o kompozici a utváření atmosféry zahrady, zabývá se architektonickými prvky, mobiliářem a výsadbami, zmiňuje také nutnost údržby.

Potenciál knihovních zahrad pro rozvoj knihovnických služeb ukazují příklady zajímavých realizací z České republiky i ze zahraničí. Z českých knihoven byly vybrány realizace v Praze, Brně, Lounech, Chebu a Rožnově pod Radhoštěm. Zahraniční příklady prezentují zdařilé projekty z USA, Velké Británie, Francie, Německa, Slovenska a Taiwanu.

Praktická část práce zahrnuje průzkum exteriérů pěti veřejných knihoven ve východních Čechách. Během léta 2016 byly navštíveny knihovny ve městech Česká Skalice, Červený Kostelec, Nové Město nad Metují, Jičín a Hradec Králové. Prohlídky exteriérů se zaměřovaly na současné vybavení a vegetaci, byla pořízena fotodokumentace. Z rozhovorů s knihovníky vyplynulo, že zahrady jsou vhodným místem pro konání kulturních akcí a dalších programů, zejména pro děti. Pro návštěvníky je rozšíření služeb knihovny do exteriéru lákavé, rychlejšímu rozvoji většinou brání nedostatek financí.

Závěr práce přináší zjištění, že využití knihovních exteriérů je přínosem pro knihovny i města a pro zahradní architektury výzvou do budoucna.

**Klíčová slova:** veřejné knihovny, kultura, zahrady, exteriéry knihoven, zahradní architektura, urbanismus

# Gardens of public libraries

## Summary

The bachelor thesis deals with gardens and other exteriors of public libraries. Its aim is to emphasize the importance of outdoor places of libraries for the social and cultural life in urban areas.

The theoretical part of the thesis provides insight into Czech public library science as well as some issues of the urban spaces. Modern libraries are presented as constantly developing cultural and educational centres with a community role, some information about library buildings and exteriors is provided. The chapter dealing with garden design provides information about composition and the way the atmosphere of the garden is created. Besides, architectural elements, garden furniture and plantings are discussed; the importance of maintenance is considered as well.

The potential of library gardens for the development of library services is illustrated on the examples of interesting implementations in the Czech Republic and abroad. The Czech libraries, the implementations of which are discussed, include the libraries in Prague, Brno, Louny, Cheb and Rožnov pod Radhoštěm. Furthermore, projects carried out in the USA, Great Britain, France, Germany, Slovakia and Taiwan are discussed.

The practical part of the thesis provides the survey of exteriors of five public libraries in East Bohemia which were visited in summer 2016. These include the libraries in Česká Skalice, Červený Kostelec, Nové Město nad Metují, Jičín and Hradec Králové. The focus was put on the facilities and vegetation of the exteriors. The photo report was made as well. The interviews with various librarians reveal that gardens are a suitable place to organize cultural and other events, e.g. some events for children. The expansion of the function of library exteriors are of visitors' interest as well, the more efficient development is usually hindered by the lack of finances.

It is concluded that the use of library exteriors is considered a great contribution for both libraries and urban areas while at the same time remaining a future challenge for garden architects.

**Keywords:** public libraries, culture, gardens, library exteriors, garden architecture, urbanism

# Obsah

<b>1 Úvod.....</b>	<b>1</b>
<b>2 Cíl práce .....</b>	<b>2</b>
<b>3 Literární rešerše .....</b>	<b>3</b>
3.1 České veřejné knihovny .....	3
3.1.1 Základní pojmy .....	3
3.1.2 Historie českých veřejných knihoven .....	4
3.1.3 Současnost českých veřejných knihoven .....	5
3.1.4 Prostorové vybavení knihoven.....	7
3.2 Městský prostor .....	8
3.3 Budovy a exteriéry veřejných knihoven .....	9
3.4 Zahradní design ve městech .....	11
3.4.1 Zásady zahradního designu.....	11
3.4.2 Architektonické prvky .....	13
3.4.3 Rostliny v zahradní tvorbě .....	15
3.5 Knihovní zahrady v příkladech .....	16
3.5.1 Realizace z České republiky .....	16
3.5.2 Realizace ze zahraničí.....	20
3.5.2.1 Čtenářské zahrady .....	20
3.5.2.2 Botanická zahrada .....	23
3.5.2.3 Střešní zahrady .....	24
<b>4 Metodika průzkumu .....</b>	<b>27</b>
4.1 Příprava průzkumu .....	27
4.2 Postup při návštěvě knihovny .....	28
4.3 Zpracování výsledků .....	28
<b>5 Výsledky průzkumu .....</b>	<b>29</b>
5.1 Česká Skalice .....	29
5.1.1 Základní informace o městě Česká Skalice .....	29
5.1.2 Městská knihovna Česká Skalice.....	29
5.2 Červený Kostelec .....	32
5.2.1 Základní informace o městě Červený Kostelec .....	32

5.2.2	Knihovna Břetislava Kafky Červený Kostelec .....	32
5.3	Nové Město nad Metují.....	34
5.3.1	Základní informace o městě Nové Město nad Metují.....	34
5.3.2	Městská knihovna Nové Město nad Metují .....	34
5.4	Jičín .....	38
5.4.1	Základní informace o městě Jičín .....	38
5.4.2	Knihovna Václava Čtvrťka v Jičíně .....	39
5.5	Hradec Králové .....	41
5.5.1	Základní informace o městě Hradec Králové .....	41
5.5.2	Knihovna města Hradce Králové .....	42
5.5.2.1	Ústřední půjčovna.....	43
5.5.2.2	Pobočka Malšovice.....	44
5.5.2.3	Pobočka Nový Hradec Králové .....	45
<b>6</b>	<b>Diskuze .....</b>	<b>47</b>
<b>7</b>	<b>Závěr.....</b>	<b>49</b>
<b>8</b>	<b>Seznam literatury .....</b>	<b>50</b>

# 1 Úvod

„Důležitou funkcí zahrad v celé jejich historii bylo a je jejich poslání jako útočiště pro duši a tělo.“

S´ma Kuang (1019-1086)

Zahradně architektonická tvorba vstupuje do formování veřejného prostoru s cílem vytvořit estetičtější, příjemnější a kvalitnější prostředí. Ve městech je potřeba budovat místa se zelení vhodná k rekreaci, setkávání a zábavě. Zahrady mají relaxační funkce, které popisuje Chris Young (2011) v Encyklopedii zahradního designu: „Nedocenitelnou výhodou zahrady je možnost posadit se, číst si, zdřímnout si nebo jen tak lenořit v otevřeném prostoru, naplněném vůněmi a zvuky přírody. Zahrada navržená k tomuto účelu pomáhá léčit stres a únavu.“

Změnu ve svém poslání a funkcích pocítují v posledních letech i veřejné knihovny. Zatímco v povědomí veřejnosti ještě přetrvává hodnocení knihoven jako půjčoven a skladů, knihovny se mění na kulturní instituce s mnoha funkcemi. Jedná se v podstatě o návrat ke kořenům, protože první knihovny v Alexandrii a na Blízkém Východě nespočívaly jenom ve skladování knih, ale byly kulturními centry měst a místy setkávání (Worpole, 2013). Dnešní svět prochází digitalizací, ale knihovny nezanikají a zůstávají zdrojem inspirace. Američan Henry Myerberg (2005) shrnul představu o smyslu budoucích knihoven takto: „Ideální knihovna je pohodlné místo přinášející radost, s odborným personálem, špičkovým technologickým vybavením a širokou nabídkou knih. Co jiného je knihovna než snadno přístupné místo přinášející informace našemu duchu, pohodlí našemu tělu a potěšení našemu srdci? Knihovnu budoucnosti si můžeme představit jako informační lázně.“

K realizování knihoven 21. století je potřeba přizpůsobit i prostory knihoven, prosazuje se nový koncept architektonického řešení budov. Sezónní rozšíření knihovny o zahradu, terasu či atrium plné zeleně má potenciál vnést do knihovnických služeb atraktivitu. Dobře vyprojektovaná a vybavená knihovnická zahrada může nabídnout klid na čtení, bezpečné místo pro děti i atmosféru soustředění při studiu s bonusem pobytu venku, což je pro obyvatele měst stále vzácnější.



## 2 Cíl práce

Cílem bakalářské práce "Zahrady veřejných knihoven" je prokázat hypotézu, že knihovni zahrady mají potenciál obohacovat knihovni služby a v budoucnu by se mohly stát novým městským prostorem.

Teoretická část práce popisuje problematiku služeb českých veřejných knihoven, shromažďuje poznatky na téma městský veřejný prostor a design zahradních úprav ve městech. Možnosti budování a využívání knihovni exteriérů jsou ukázány na příkladech realizací v českých i zahraničnách knihovnách. Předvedena jsou rozmanitá architektonická řešení exteriérů malých i velkých knihoven.

Cílem praktické části bakalářské práce je zmapovat stav exteriérů veřejných knihoven v několika městech východních Čech, na základě osobní návštěvy knihoven popsat stávající vybavení a vegetaci, formou řízeného rozhovoru s knihovničky zjistit způsoby využívání exteriérů, případné problémy a plány do budoucna.

## 3 Literární rešerše

### 3.1 České veřejné knihovny

#### 3.1.1 Základní pojmy

Odbornou knihovnickou terminologii definuje Česká terminologická databáze knihovnictví a informační vědy (Národní knihovna ČR, 2014):

**„Knihovna** – kulturní, informační a vzdělávací instituce, která shromažďuje, zpracovává a uchovává organizovanou sbírku dokumentů a poskytuje knihovnické a informační služby uživatelům.

**Knihovna komunitní** – knihovna městská či obecní aktivně pomáhající rozvoji komunity v místě svého sídla, a tak propojující tradiční knihovnické a informační služby s činností komunitního centra. (Komunitu tvoří lidé, kteří žijí ve výše vymezené oblasti a jsou různého věku, pohlaví, vzdělání, společenského postavení apod.) Knihovna se nezaměřuje pouze na zaregistrované čtenáře, nýbrž na všechny skupiny lidí patřící do místní komunity. Plánovitě a systematicky vytváří podmínky pro ty služby, kterými může reagovat na potřeby komunity za účelem jejího rozvoje (navazování a posilování vazeb mezi jednotlivými členy).

**Knihovna městská** – veřejná knihovna zřizovaná správou města pro uspokojování čtenářských zájmů, informačních a vzdělávacích potřeb obyvatel města.

**Knihovna veřejná** – 1. (hist.) knihovna zřizovaná a financovaná z veřejných prostředků (nejčastěji obce, města, regionu) a přístupná veřejnosti. – 2. (po r. 2001, z hlediska knih. zákona) knihovna poskytující veřejnosti rovný přístup k informačním fondům a službám.

**Pobočka knihovny** – lokálně vyčleněná část knihovny, která je její organizační součástí a pracuje pod jejím vedením.

**Půjčování absenční** – služba knihovny spočívající v půjčování knihovních jednotek mimo budovu knihovny.

**Půjčování prezenční** – služba knihovny spočívající v půjčování knihovních jednotek pouze v prostorách knihovny (např. ve studovnách, čítárnách apod.).

**Služby elektronické** – služby poskytované knihovnou v elektronické podobě za pomoci informačních a komunikačních technologií, díky nimž je lze využívat i mimo budovu knihovny. Jedná se o služby týkající se výpůjček (vyhledávání v katalozích, objednávky dokumentů, jejich rezervace, nahlížení do konta, prodlužování výpůjček, elektronické dodávání dokumentů, objednávky meziknihovnických služeb apod.), služby informační, referenční či rešeršní, zpřístupňování elektronických dokumentů a portálů apod.

**Uživatel** (ekvivalent: čtenář) – osoba (individuální uživatel) nebo instituce (institucionální uživatel) využívající knihovnické a informační služby.

**Uživatel registrovaný** – osoba nebo instituce, která se registruje jako uživatel služeb knihovny nebo informační instituce a je vedena v evidenci uživatelů.

**Volný výběr** (ekvivalent: bezprostředně přístupný fond) – přímý přístup uživatelů k celému knihovnímu fondu nebo jeho části bez zprostředkování knihovníkem.“

### 3.1.2 Historie českých veřejných knihoven

Za předchůdce dnešních veřejných knihoven jsou považovány čtenářské společnosti a veřejné čítárny, které zakládali zájemci o čtení už od 2. poloviny 18. století, vzorem jim byly anglické čtenářské kluby. Volf (1919) popisuje, že se členové scházeli obvykle jednou týdně ve spolkové místnosti, četli časopisy a knihy, podávalo se občerstvení. V Praze vznikla první veřejná čítárna v r. 1771. Její návštěvníci byli většinou stoupenci osvícenských myšlenek, ale počet čtenářů postupně klesal, místo četby se hrály stolní hry.

V době národního obrození se rozvinul mezi lidmi pozitivní vztah ke knihám a čtení. Na konci 19. století bylo zaznamenáno celkem 267 knihoven spravovaných obcemi a ukazovala se potřeba legislativního zakotvení veřejného knihovnictví (Kneidl, 1989). Zákon o veřejných knihovnách obecních byl přijat v roce 1919 a uložil každé obci povinnost zřídit knihovnu a finančně ji podporovat. V Nařízení vlády republiky Československé č. 430 Sb. ze dne 5. listopadu 1919, jímž se provádí zákon o veřejných knihovnách obecních, jsou definovány zásady vybavení knihoven: „Obec poskytuje všem účelům veřejné knihovny vhodné místnosti, důstojně a účelně upravené... Žádná část knihovny nesmí být dána do místnosti, v níž se čepují alkoholické nápoje, ani do soukromého bytu. Úplně vypravená knihovna skládá se z půjčovny knih, knihovny příruční a čítárny časopisů.“

Cejpek (2002) zmiňuje, že se pevné finanční zajištění knihoven odrazilo v neobvyklém nárůstu objemu knihovních sbírek a v rozšíření návštěvnosti knihoven. Kurka (2011) uvádí, že v 1. polovině 20. století bylo obvyklé členění knihovních prostor na sklady a čítárny, ovšem jen velmi málo knihoven mělo účelově zařízené prostory. Městská knihovna v Praze získala novostavbu, pro knihovnu v Jičíně bylo vyprojektováno v novém Studentském domě jedno křídlo budovy včetně verandy, která sloužila jako letní čítárna. I když se ve 30. letech kvůli hospodářské krizi rozpočet pro knihovny snižoval, byl zaznamenán rekordní nárůst čtenářů. Cejpek (2002) popisuje, že ze čtyřiceti procent to byli nezaměstnaní, pro které byla výpůjčka v knihovně nejlevnější kulturou. Za okupace pak bylo více než 30 % českých knihoven zrušeno.

V 50. letech 20. století se knihovny přeměnily na osvětové organizace, které měly po sovětském vzoru vychovávat a formovat čtenáře, probíhalo vyřazování cenzurou označené literatury. Na konci 50. let vznikla nová organizační struktura knihoven (jednotná soustava knihoven), která umožňovala státní kontrolu a podporovala meziknihovní spolupráci (Cejpek, 2002). Šedesátá léta přinesla velké rozšíření objemu knihovních fondů a z toho vyplývající stěhování do větších prostor. V druhé polovině 20. století prošlo jen velmi málo knihoven modernizací prostor, Kurka (2011) jmenuje pouze pět budov účelově postavených pro knihovnu.

Nová společenská atmosféra 90. let se projevila důrazem na služby a spokojenost čtenářů, z depozitářů byla uvolněna prohibitní literatura. Nastalo lepší společenské klima pro rekonstrukce a stavby knihoven. Začaly se vypisovat architektonické soutěže, řada knihoven v menších městech získala nové prostory a do diskuse o parametrech, které má dobře fungující budova knihovny splňovat, se zapojili také knihovníci. Začal se používat otevřený půdorys, pásová okna pro lepší osvětlení, knihy se zpřístupnily ve volném výběru a knihovna se stala otevřenou institucí. Na konci 20. století přibyla ke knihám elektronická média a začaly se zavádět se nové služby, například videopůjčovny, kopírování, hudební oddělení a služby pro nevidomé. Do činnosti knihoven se postupně zapojila výpočetní technika a internet (Kurka, 2011).

### **3.1.3 Současnost českých veřejných knihoven**

Pro české knihovnictví v současnosti platí Zákon č. 257/2001 Sb., o knihovnách a podmínkách provozování veřejných knihovnických a informačních služeb a směrnice IFLA Služby veřejných knihoven. Mezinárodní směrnice formuluje úlohu veřejných knihoven pro život města: „...dobře využívaná veřejná knihovna bývá velkým přínosem společenskému životu města, důležitým studijním a společenským centrem i místem setkávání“ (Koontz et Gubbin, 2012).

Česká republika má v porovnání s jinými státy velký počet veřejných knihoven. Dle statistiky Národního informačního a poradenského střediska pro kulturu (Lindnerová, 2016) bylo v roce 2015 na našem území celkem 5 354 veřejných knihoven. Knihovny tvoří propojený systém založený na meziknihovní spolupráci a pomoci směřované od profesionálních knihoven do malých vesnických knihoven. V čele systému stojí Národní knihovna České republiky, následují krajské knihovny, nejpočetnější skupinou jsou knihovny zřizované ve městech nebo v obcích. Náplní jejich práce je poskytování výpůjčních a informačních služeb a pořádání kulturních a vzdělávacích akcí pro širokou veřejnost.

Poslední skupinu tvoří specializované knihovny, kam řadíme například vysokoškolské, muzejní, technické či zdravotnické knihovny (Národní knihovna ČR, 2016).

Vstup informačních technologií do knihovnických služeb na počátku nového tisíciletí od základů změnil strukturu a charakter nabídky v knihovnách. Využívají se elektronické služby a databáze, půjčují se e-knihy. Všechny knihovny mají povinnost budovat webové stránky. Paměťové instituce (velké knihovny, muzea a archivy) provozují digitalizační pracoviště s cílem uchovávat v elektronické podobě národní kulturní dědictví (Kurka, 2011).

Aktuální úkoly českých veřejných knihoven definuje Koncepce rozvoje knihoven v České republice na léta 2017-2020. Koncepce je založena na vizi pro rok 2020: „Společně tvoříme knihovny jako nabídku služeb a informačních zdrojů a otevřeného prostoru pro vzdělávání, kulturu a osobní rozvoj.“ Zásadním úkolem, který v nejbližší době před knihovnami stojí, je kromě shromažďování tradičních knihovnických fondů i digitalizace dokumentů a zpřístupňování výsledků digitalizace veřejnosti. Koncepce vyzývá knihovny k rychlejší změně z tradičních půjčoven knih na otevřená vzdělávací, kulturní, komunitní a kreativní centra a připomíná zapojení knihoven do občanského vybavení měst a obcí. Důležitou součástí materiálního zajištění knihoven by měly být i nadále státní dotační programy a projekty čerpající ze strukturálních fondů Evropské unie (Richter, 2017).

České veřejné knihovny evidovaly v roce 2015 celkem 62 miliony návštěvníků a návštěvnost má stoupající tendenci. O roční předplatné mělo zájem 13,5 % obyvatel České republiky. Hlavním cílem návštěvníků knihoven stále zůstává vypůjčení literatury, za rok se realizuje více než 60 milionů výpůjček. Ke službám dnešní knihovny ale patří také veřejně přístupný internet, kopírování, nabídka vzdělávacích kurzů, kulturní programy nebo specializované služby pro děti (Lindnerová, 2016).

Knihovny podporují čtenářskou a informační gramotnost a stále více se zapojují do propagace čtení. Celostátní propagační akce organizuje Svaz knihovníků a informačních pracovníků České republiky. V letošním roce se uskutečnil 8. ročník akce Březen – měsíc čtenářů a podzimní Týden knihoven bude mít 21. ročník. V době konání kampaní probíhají v knihovnách programy zaměřené k celostátně vyhlášenému tématu, v březnu 2017 to bylo téma Babička, které podporovalo setkávání dětí a prarodičů nad četbou. V květnu vyhlašuje několik desítek českých měst Noc literatury, během které probíhají veřejná čtení na různých atraktivních místech, v knihovnách, v parcích a v zahradách. V říjnovém Týdnu knihoven probíhá Maraton čtení, jehož cílem je zprostředkovat formou autorských čtení nebo besed o literatuře setkání s autory a překladateli literárních děl (SKIP, 2017).

Pro dětské návštěvníky se organizují noční návštěvy knihovny při akci Noc s Andersenem, která se koná na přelomu března a dubna v souvislosti s výročí narození tohoto světoznámého autora. Akce má vlastní web, kde je možné najít informaci, že v roce 2017 se zúčastnilo téměř 1 700 knihoven, škol a dalších subjektů nejen z Čech, ale i ze Slovenska, Polska, Rakouska a Slovinska (SKIP, 2015). Dalším oblíbeným programem je slavnostní Pasování prvňáčků, které knihovny organizují ve spolupráci se školami na závěr prvního roku školní docházky. Počátkem prosince probíhá Den pro dětskou knihu. Knihovny při této akci často spolupracují s nakladateli a knihkupci, konají se výstavy dětské literatury a další akce pro děti (SKIP, 2017).

Na rozšíření čtenářství se orientují i „knihobudky“ (malé volně přístupné skříně s knihami), které mají knihovny ve své správě, nebo projekt Kniha do vlaku (Salajková, 2014). Vše funguje na principu „vezmi knihu, vrať knihu“ a cílem je nabídnout ve veřejném prostoru (např. v městských parcích, na nádražích či na koupalištích) volně dostupnou četbu.

### **3.1.4 Prostorové vybavení knihoven**

V roce 2016 uskutečnila Národní knihovna ČR průzkum prostorového a technického vybavení veřejných knihoven, kterého se zúčastnilo 38 % českých knihoven. Z výsledků průzkumu vyplývá, že informační technologie neoslabily potenciál rozvoje. Knihovny jsou přirozenou součástí infrastruktury měst a obcí, jsou místem, kde se rozvíjí celoživotní a neformální vzdělávání. Jsou ve společnosti považovány za bezpečné a důvěryhodné místo vhodné pro pobyt všech generací a trávení volného času. Do knihoven se v posledním desetiletí podstatně více investuje než v předešlých letech. Přeměna tradiční knihovny na moderní informační, vzdělávací a kulturní centrum se již podařila přibližně ve třetině institucí. Ale ještě zůstává velké procento knihoven, kde se k modernizacím přistupuje váhavě a 35 % knihoven v posledních dvaceti letech neprosadilo žádnou investici. Jen 20 % knihoven sídlí v nových objektech projektovaných přímo pro jejich účely, nejčastěji knihovny vznikají v administrativních budovách nebo v budovách bývalých škol. Dochází ke sdílení sálů nebo učeben s jinými kulturními institucemi nebo umístění knihoven v multifunkčních objektech. Velké procento knihoven, zejména v menších městech, hodnotilo prostory pro služby jako nevyhovující nebo omezující, často chybí místa pro konání kulturních a vzdělávacích akcí nebo vhodné prostory pro děti. Pro vybavení interiéru a technické vybavení bylo často použito hodnocení „funkční, ale zastaralé“. V exteriéru české knihovny využívají pro své služby nejčastěji zahrady (6 % knihoven), dvorky (4 % knihoven), terasy či balkóny (3 % knihoven). Ve škále typů exteriérů se v menší míře vyskytly také atria, pasáže a zimní zahrady. Podle

místních podmínek mohou sloužit pro uskutečnění akcí i městské parky nebo jiná veřejná prostranství (Richter a Pillerová, 2017).

### **3.2 Městský prostor**

Zájem o estetiku a funkčnost městského veřejného prostoru je patrný od 60. let 20. století. Kratochvíl (2015) nás seznamuje s rozdílnými názory architektů na současná města. Mezi největší kritiky patří významný nizozemský architekt Rem Koolhaas, který předpovídá rozklad městských prostorů. Z měst uprostřed parků se stávají města uprostřed parkovišť, sídliště expandují do volné krajiny, náhražkou veřejného prostoru se stává nákupní centrum podřízené marketingové strategii. Protikladným názorem jsou principy obnovy městského prostředí, které zformuloval Jan Gehl. Tento uznávaný dánský architekt došel k poznání, že pokud město poskytne přitažlivé veřejné prostory, které budou poskytovat ochranu (před povětrností, kriminalitou, dopravou), podněty k různým aktivitám a smyslové potěšení (estetickou funkcí), dojde k celkové reformě měst. Svoji vizi moderního města shrnul pod heslo „města pro lidi“. S ohledem na měnící se demografické faktory a proměnu životního stylu zdůraznil, že při plánování městského provozu je potřeba myslet především na obyvatele a vytvářet města živá, bezpečná, udržitelná a zdravá (Gehl, 2012).

Tato vize se již uplatnila v mnoha metropolích v zahraničí a v současné době se začíná prosazovat i v českých městech. Vznikají odborné materiály a územní plány, stále více měst vytváří pozici městského architekta. Pasporty a generely veřejných prostranství hodnotí strukturu města a navrhují cestu k využití potenciálu současných veřejných prostor z hlediska bezpečí, pohodlí a atraktivity. Tyto koncepční materiály se pak využívají při tvorbě územních plánů, zadávání architektonických soutěží a rozhodování o investicích (Čablová a kol., 2013).

Zájem o rehabilitaci veřejného prostoru ze strany vedení měst je podpořen různými občanskými iniciativami. Vlnu odlivu obyvatel do příměstských satelitů postupně vyvažuje zájem o bydlení v centru v dosahu pracovních, společenských a kulturních příležitostí. Prosazují se ekologické, dopravní i ekonomické důvody, které vedou k zahušťování měst, čili k zástavbě na dosud nevyužitých plochách uvnitř měst. Hledá se nové využití pro opuštěné industriální areály a dochází k regulaci individuální automobilové dopravy. Mezi negativní tendence patří nerovnoměrnost v péči o veřejné prostory (centrum má přednost před periferií), stylizace historických měst pro turisty, nevyřešené prolínání veřejných a soukromých ploch, absence veřejných prostorů na předměstích. Kultura vstupuje do veřejného prostoru jen ve snadno konzumovatelné podobě, pouze jako zábava. Smyslem všech snah o rehabilitaci

městských veřejných prostor je nejen jejich zkrášlení, ale také sociální aktivace, poskytnutí místa pro různé městské aktivity a události (Kratochvíl, 2015).

Tradiční městské prostory zahrnují náměstí, ulice a parky, existují však v mnoha variantách. Ulicí může být nábrežní promenáda i cesta po mostě. Městská zeleň je zakládána s cílem zajišťovat zdravější a estetičtější prostředí pro život ve městě. Jedná se o kultivovanou přírodu, ale zároveň je součástí sociálního prostoru města. Vzniká rozmanitá škála vegetačních ploch: zahrady, městské parky s lavičkami, lesoparky, historické zámecké zahrady, malé travnaté plochy a okolí dětských hřišť na sídlištích, vertikální zahrady, volná krajina zasahující do města. Patří sem i kultivace vnitrobloků a různých zbytkových ploch u bytových domů, které jsou příležitostí pro posilování sociálních vztahů při svépomocné péči o vegetaci. Do měst se vrací i produkčně zaměřené pěstování v klasických zahrádkářských koloniích a v komunitních zahradách. Zakládají se rekreační plochy nebo nové parky v bývalých průmyslových areálech. Příkladem netradičního využití nábreží jsou městské pláže a výstavy umění nebo koncerty na nábreží. Vznikají budovy zasazené do travnatého svahu, na jejichž střeše lze posedávat jako na volné louce (Kratochvíl, 2015).

Do městských prostorů patří i „meziprostory“, které propojují veřejnou a soukromou sféru. Tradiční formou takových prostor jsou pavlače bytových domů a partery veřejných budov. Stejnou funkci plní i absence plotů či prosklené zdi. Jako příklad meziprostoru Kratochvíl (2015) uvádí budovu Národní technické knihovny v Praze, jejímž parterem procházejí veřejně přístupné cesty.

Veřejné prostory využívá stále více lidí, je vidět zřetelný posun od pasivního využití k aktivnímu, vzrůstá poptávka po sociálních a rekreačních příležitostech.

### **3.3 Budovy a exteriéry veřejných knihoven**

Od počátku 21. století významně vzrostl počet nových a zrekonstruovaných knihoven ve světě i v České republice. Na rozdíl od knihoven minulého století, které měly za úkol uchovávat velké množství písemností, je patrný posun k elektronickým archivům informací, a to má vliv na uspořádání knihovnických budov. Hlavní úlohou je zpřístupňování vědomostí, knihovnické se stává průvodcem po světě informací. Prostor knihovny má sloužit k inspiraci a obnově duševních sil, prostor knihovny by tedy měl být zajímavý a vybízet k „obývání“ (Edwards, 2002). Moderní knihovny jsou víceúčelovými komunitními centry pro týmové učení, setkávání, akce a konference, využívají informační technologie a zároveň jsou tichou oázou pro individuální práci, relaxování, čtení a rozjímání (Myerberg, 2009). Potřebují nové



typy prostorů jako společenské sály, individuální a týmové studovny, kavárny, galerie či místa pro rodiny s dětmi, které vybízejí návštěvníky k delšímu pobytu v budově (Khan, 2009). Tvůrci knihoven 21. století odmítají zažitě tradice a hledají individuální řešení, která nabourávají dosavadní funkční schémata. Nové budovy musí mít promyšlený interiér a vybavení na vysoké úrovni, ale přitom by měly respektovat charakter města a lákat svým nezaměnitelným designem (Mattern, 2007).

Knihovny jsou součástí občanské vybavenosti města, jejich architektura by měla podporovat spojení knihovny s městským prostorem a vyjadřovat místní hodnoty (Khan, 2009). Při projektování je ideální zapojit do diskuse o budoucí podobě knihovny nejen investora (zřizovatele knihovny) a architekta, ale i knihovníky a zástupce uživatelů knihoven (Edwards, 2002; Flott et Hartse, 2003; Worpole, 2013). Rozhodnutí manažerů vztahující se k výstavbě a provozu knihoven by měla brát v úvahu, že exteriér je stejně důležitou součástí knihovny jako interiér. Zahradní úpravy jsou totiž často opomíjeny, nejsou součástí návrhu nebo jsou redukovány kvůli snížení rozpočtu, ačkoliv mají velký potenciál zvýšit hodnotu stavby (Flott et Hartse, 2003).

V literatuře o městském prostoru se existence exteriérů u knihoven v rámci funkčního třídění městské zeleně zmiňuje pouze obecně jako „specifické prostory“ v okolí kulturních zařízení. Jejich okolí obvykle neláká lidi k zastavení, jelikož tyto instituce zpravidla nemají finanční prostředky na moderní vybavení a údržbu pozemku (Čablová a kol., 2013). Vlastní zahrady a dvorky však měla už v minulých stoletích řada knihoven a myšlenka, že by knihovna mohla mít přilehlý prostor pod širým nebem pro venkovní čtení, je stále životaschopná (Worpole, 2013). V Encyklopedii zahradního designu (Young, 2011) je vyjádřena myšlenka, že „venkovní prostor poskytuje možnost scházet se a bavit stejně jako v interiéru, navíc je zde i místo pro náročnější dětské aktivity.“

Knihovnické zdroje uvádějí, že využívání venkovních ploch pro setkávání a trávení volného času je velmi oblíbené. Knihovni zahrada se popisuje jako rozšíření prostor knihovny pro letní sezónu. Z hlediska okolí je to zpravidla poloveřejný prostor s přístupem omezeným jen na uživatele knihovny. Úspěšně realizované knihovni zahrady jsou upraveny s ohledem na styl knihovni budovy, nové projekty využívají i střechy budov, vybavení je přizpůsobené místním podmínkám a zájmům komunit. Nabízí se četba, klid a odpočinek v zeleni, občerstvení i pracovní místa vybavená wifi. Pro skupiny zájemců se pořádají zahradní workshopy, kde je možné si vyzkoušet různé principy zahradničení a načerpat poučení z literatury k danému tématu. Využití knihovni zahrad je spojeno s výukovými programy pro děti. Kromě rozlohy, o kterou zahrada rozšiřuje plochu knihovny, se knihovni zahrady

hodnotí jako důležitý činitel veřejného prostoru a prostředek zviditelnění služeb veřejných knihoven (Celsus: A Library Architecture Resource, 2017).

### **3.4 Zahradní design ve městech**

Zeleň vytváří atmosféru města po estetické i praktické stránce, přírodní prostředí má kladný vliv na zdraví a duševní pohodu člověka. Důležité je vizuální působení vegetace, místa se zelení jsou vyhledávána k odpočinku a rekreaci. Zelené plochy a výsadby ovlivňují mikroklima města, zajišťují přirozené zastínění prostoru, zeleň pohlcuje emise škodlivých látek a prach. Vodní toky, jezírka a mokřady jsou důležitou součástí hospodaření s vodou, vhodně členěné prvky vegetace snižují hlučnost (Čablová a kol., 2013). Ve snaze o navýšení podílu zeleně ve městech je třeba využívat všechny dostupné prostory, zkultivovat lze dvorky ve vnitroblocích i v suterénu, předzahrádky, terasy, balkony, parapety a dokonce i schodiště či zdi (Brookes, 2007). Uplatnění najdou také střešní a vertikální zahrady.

Uspořádání specifických prostor, jako jsou pozemky knihoven, je nutné zcela podřídít funkcím, kterým má prostor sloužit (Čablová a kol., 2013). Je nutno zohlednit, že každá generace má rozdílné požadavky. Starší lidé potřebují klidné místo na posezení v zeleni, střední generace vyhledává aktivní odpočinek, děti prostor na hraní (Majchráková a kol., 2000). Zahradně architektonické řešení je individuální, preferuje se atraktivita, využívání zajímavých detailů a prvků drobné architektury (Čablová a kol., 2013).

„Plánování nové zahrady nám poskytuje příležitost změnit nebo pozvednout atmosféru každého místa prostřednictvím nového uspořádání, rozmístění cestiček a záhonů i nasvícení různých doplňkových prvků. Nálady a emoce jsou ovlivněny také barvami, vůněmi a tvary olistění, proto je důležitá jejich správná volba“ (Young, 2011).

#### **3.4.1 Zásady zahradního designu**

##### **Atmosféra zahrady**

Při vytváření zahrady je třeba v první řadě zvážit, jakou atmosféru má výsledný prostor vyvolávat. Podle tohoto záměru volíme barvy, struktury a textury použitých materiálů a rostlin. Osvěžující pocit vytváří vodní plocha se slunečními odrazy, doplněná přírodně pojatou výsadbou a materiály tlumených barev. Duševní pohodu v nás vyvolává místo připomínající tradiční venkovskou zahrádku, s ovocem, zeleninou a léčivými bylinami, doprovázené nezaměnitelnou vůní. Klid pro zamyšlení naopak přináší kompozice z jednoduchých ladných tvarů s použitím omezeného množství druhů rostlin a materiálů,

laděná v chladných barevných tónech, doplněná tlumeným osvětlením, vodopádem či drobnými akcenty a jemnou vůní (Young, 2011).

### **Kompozice**

Utváření kompozice zahrady je založeno na základním rozvržení funkčních zón a umístění potřebných komunikací, její styl vychází z okolního prostředí. V městském veřejném prostoru jsou obvyklé pravidelné tvary, v zahradách se častěji uplatňuje uvolněný styl vycházející z organických obrysů a přirozených tvarů krajiny (Brookes, 2006). Kompozice bývá tvořena z geometrických tvarů, může být symetrická nebo asymetrická. V současnosti se častěji využívá princip asymetrie, protože je méně náročný na údržbu, není závislý na rovnoměrné vitalitě vysazených rostlin a působí přirozenějším dojmem. Asymetrická kompozice často využívá křivky, propojené kruhy a oblouky, uplatní se však i rovné linie. Svažité terén poskytuje příležitost pro vytvoření víceúrovňové kompozice (Young, 2011).

Stavební prvky dávají prostoru řád a strukturu, společně s rostlinami pak vytvářejí rovnováhu tvrdých a měkkých materiálů. Opakování stejných motivů umocňuje dramatičnost a rytmus celého prostoru. Výběrem tvarů lze vytvořit pocit pohybu nebo odpočinku (Young, 2011). V případě malé zahrady je výhodné využívat optické klamy, které navodí dojem většího prostoru. Uplatňují se tak například výsadby po obvodu pozemku, které zakryjí plot, nebo odraz ve vodní hladině. V malém prostoru se doporučuje používat omezený počet předmětů a konstrukcí, užší výběr barev i druhů rostlin. Stále více žádané je propojení interiéru s exteriérem. Předpokladem jsou velké prosklené plochy, k efektu přispívá také použití stejných materiálů, barev a interiérové i exteriérové zeleně (Brookes, 2007).

### **Barevnost**

Barvy určují atmosféru zahrady, působí na smysly a náladu, ovlivňují dojem velikosti a prostoru. Teplé jasné tóny navozují živost a vzrušení, vytváří dramatický efekt a prostor opticky zmenšují. Studené barvy mají uklidňující účinek, prostor v modrých a bílých tónech vnímáme větší a otevřenější. Z neutrálních barev se ve venkovním prostoru uplatňují hnědé a béžové odstíny dřeva, proutí či kamene a přispívají ke klidné a uvolněné náladě. Zelená je rovněž neutrální barvou a evokuje klid, svěžest a úrodnost, má utlumující vliv na silné kontrasty. Monochromatické barvy ve spojení se zelenou tvoří čistý a vytříbený design. Bílé květy v kombinaci s panašovanými či žlutozelenými listy dokáží oživit stinné partie.

Při tvorbě kompozice volíme dominantní barvu, které necháme největší prostor, a doplňujeme ji dalšími barvami. Nejpůsobivější barevné kombinace pomáhá tvůrcům zvolit

barevný kruh. Kontrast tvoří barvy komplementární (doplňkové), které se nachází na opačných stranách kruhu. Harmonii přináší sousedící barvy a vitalitu barevná triáda, tj. tři protilehlé barvy, které jsou od sebe rovnoměrně vzdáleny. Při barevném ladění zahrady je potřeba počítat také s tím, že na slunci se barvy zdají výraznější a ve stínu tlumenější, což ovlivňuje jejich působivost (Young, 2011).

### **3.4.2 Architektonické prvky**

#### **Vstup do zahrady, ploty a zdi**

Důležitý je první dojem při vstupu do zahrady, design vstupních vrat či branky by měl být inspirován architekturou domu a působit lákavě. Při výběru vrat a oplocení je nutno navazovat na celkový vzhled ulice, zvolit vhodný materiál (používá se například plast, kov, dřevěné laťky, vrbové pruty či bambus). Plot by měl svou výškou plnit funkci bezpečného ohraničení pozemku, podle potřeby může zajišťovat soukromí, překrývat nevzhledná zákoutí nebo sloužit jako opěra pro popínavé a převislé rostliny. Ozdobné ploty, zídky nebo živé ploty mohou pozemek ohraničovat nebo oddělovat jednotlivé zóny uvnitř zahrady (Brookes, 2007). Na stavbu zahradních zdí a stěn se používá přírodní kámen, cihly i beton, v posledních letech se objevují gabionové stěny. Opěrné zídky vytvářejí terasovitý terén, nejčastěji se staví metodou suchého zdění a mohou sloužit k výsadbám (Šonský a Pospíšilová, 2015).

#### **Cesty a zpevněné plochy**

Cesty jsou výrazným prvkem zahradní kompozice, umožňují bezpečný a pohodlný pohyb po zahradě, spojují jednotlivé funkční zóny nebo vybízejí k prohlídce zahrady a procházejí záměrně přes různá zákoutí. Při navrhování cest je nutno respektovat technické požadavky jako je šířka, spád, odvodnění a zvolit vhodný povrch. Pro hlavní cesty se obvykle využívá dlažba z kamene, cihel nebo betonu. Pro přechod mezi dlažbou a měkkým rostlinným porostem se hodí nezpevněné povrchy (Young, 2011). V blízkosti budov nebo tam, kde je potřeba zakrýt nerovnosti terénu, se využívají dřevěné terasy. K překonávání výškových rozdílů slouží zahradní schodiště, která musí být pohodlná a bezpečná v každou roční dobu. Několik menších schůdků místo větších terénních změn dodá zahradě dynamiku (Brookes, 2007).

#### **Vodní prvky**

Voda v zahradě vždy přitahuje pozornost, zpříjemňuje atmosféru, vodní prvky mohou zahradě dominovat nebo je lze uplatnit jen v detailu. Standardním řešením je zahradní jezírko

osázené vodními rostlinami, ale existuje i řada variant zaměřených na proudící vodu jako kaskády jezírek, fontány a vodotrysky, vodopády, vodní schody, mlhoviště. Architektonickým doplňkem vodního prvku může být dřevěné molo nebo můstek nad vodní hladinou (Šonský a Pospíšilová, 2015).

### **Drobné stavby**

Častými zahradními stavbami jsou altány a zastřešené terasy, které nabízí chráněné místo k posezení, mohou být částečně nebo plně uzavřené prosklenými či dřevěnými stěnami a vybaveny osvětlením i vytápěním (Šonský a Pospíšilová, 2015). Mohou mít také funkci letní kuchyně s grilem. K užitkovým stavbám patří skleníky, přístřešky pro parkování a zahradní domky na náradí. Tyto stavby by měly být situovány mimo okrasný parter a hlavní pohledové směry (Majchráková a kol., 2000). Menší stavby, které dodávají zahradnímu prostoru vertikální rozměr, jsou pergoly a loubí. Pergoly slouží k zastínění teras, ale nemají souvislé zastřešení, jejich dřevěné konstrukce bývají přímo napojeny na budovu. Loubí je oporou pro rostliny a zároveň může doprovázet cestu do další části zahrady. Přechodem mezi interiérem a exteriérem jsou zimní zahrady. K drobným stavbám patří i dětské koutky, podle plánovaného využití se vybavují pískovištěm, dětským domkem, prolézačkou apod. Příjemným zpestřením jsou dočasné stavby z vrbového proutí, oblíbené jsou jednoduché prvky z dřevěných špalků nebo trámů, které vybízejí ke hře (Šonský a Pospíšilová, 2015).

### **Zahradní mobiliář**

Zahradní nábytek by měl spojit estetické i funkční hledisko a zapadat do koncepce řešeného prostoru. Základem vybavení jsou stoly, židle a lavičky, v relaxační zóně mohou být umístěna lehátka, slunečníky či příruční stolky. Výběr materiálu podřizujeme stylu zahradního prostoru, přihlížíme i k obvyklému počtu uživatelů (Majchráková a kol., 2000). Dobře vybavený zahradní prostor nabízí posezení, které uspokojí požadavky všech věkových kategorií. Alternativní místa k sezení v podobě schodišť, zídek, vyvýšených záhonů a soklů jsou oblíbená u dětí a mladých lidí (Gehl, 2000). Osvětlení zdůrazňuje zajímavé architektonické prvky a prodlužuje dobu užívání zahrady do večerních hodin (Young, 2011).

### **Mobilní zeleň a umělecká díla**

Individualitu venkovního prostoru může podtrhnout umístění sochy nebo jiného uměleckého díla (Young, 2011). Dotvoření stylu navrhovaného exteriéru zajistí mobilní zeleň. Solitérní rostliny v nádobách jsou praktickou dekorací teras, balkonů i malých zahradních prostorů, uplatní se také osázené truhlíky na okenních parapetech (Brookes, 2007).

## **Zeleň na konstrukcích**

Ozelenění střeš a vertikálních konstrukcí je moderním způsobem zvyšování podílu vegetace v zastavěných oblastech. Podle mocnosti substrátu je možno na střeších pěstovat velkou škálu rostlin od odolných sukulentů až po dřeviny. Zásadním limitujícím faktorem je však statická únosnost střešní konstrukce (Šonský, 2005). Střešní zahrady mohou sloužit ke krátkodobé rekreaci a poskytují nevšední efekt vzhledem ke specifickému osázení a neobvyklým výhledům do okolí (Brookes, 2006). Vertikální výsadby a ozeleněné zdi zpestřují a zjemňují i velmi omezený prostor (Young, 2011).

### **3.4.3 Rostliny v zahradní tvorbě**

Promyšlený výběr rostlin je základem okrasného efektu při plánování zeleně, plán výsadeb je ovlivněn místními půdními podmínkami a klimatem. V úvahu bereme styl zahrady, prostorové možnosti, vhodné barvy. Při tvorbě návrhu je nutné zohlednit správnou volbu rostlin vzhledem k funkcím (např. ohraničení, zastínění, bariéra proti větru), s ohledem na uživatele zahrady zvažujeme zařazení alergenních či trnitých rostlin, jedovaté rostliny ve veřejně přístupných zahradách raději nepoužíváme. Výběrem rostlin je možné regulovat požadavky na údržbu: nekomplikované výsadby ze stálezelených rostlin doplněné zpevněnou plochou se snadno udržují, záhony se smíšenými květinovými záhony, zeleninovými a ovocnými výsadbami jsou na údržbu náročné (Young, 2011). Důležitá je úloha zahradního architekta, který dokáže propojit nároky rostlin, vhodnost do daných stanovištních podmínek i estetické působení (Flott et Hartse, 2003).

Při komponování zahrady se uplatní solitérní listnaté nebo jehličnaté dřeviny, v menším prostoru přebírají funkci dominanty výrazné trvalky. Využit lze také liniové výsadby, tj. výsadby dřevin v jedné nebo dvou řadách, případně pnoucí dřeviny na konstrukcích. Důležitým prvkem v zahradě je trávník, zda se bude jednat o trávník intenzivně sekaný, s extenzivní péčí nebo luční vychází z celkového stylu zahrady.

Nejrozmanitější možnosti při navrhování poskytují záhony. Nejčastěji vytváříme záhony z trvalek a letniček, samostatné keřové záhony se uplatňují ve větším prostoru a vysazují se z nižších kvetoucích keřů. Záhony se komponují podle nároků na světlo (stínomilné, slunné), vláhu (suchomilné, stepní, vodní apod.) a podle vzhledu (výška, doba květu, barva, tvar květů). V městském prostředí se často využívají také záhony s uměle vytvořenými podmínkami k růstu rostlin, například vřesoviště, skalky, šterkové záhony. Časté jsou smíšené výsadby keřů s trvalkami a výsadby do nádob (Šonský a Součková, 2013).

Standardním podkladem pro realizaci zahrady je osazovací plán, který specifikuje druhy rostlin, jejich počet a rozmístění. K výběru rostlin přispívá jejich dělení na několik skupin:

- **Kosterní rostliny** vytvářejí celkový rámec zahrady, svým vzrůstem nebo vzhledem jsou ústředním bodem výsadby, většinou se jedná o dřeviny.
- **Výplňové rostliny** mohou být keře, trvalky, traviny či cibuloviny, jejich úkolem je vyplnit prostor mezi dominantními druhy.
- **Pohledové rostliny** jsou ve výsadbě výrazným prvkem, mají cíl upoutat pozornost návštěvníka, jedná se například o stálezelené druhy nebo rostliny nápadné habitem či barvou.
- **Půdopokryvné rostliny** opticky propojují výsadby, dokážou eliminovat růst plevelu, používají se i jako náhrada trávníku.
- **Sezonní rostliny** doplňují výsadby o estetický prvek proměn během roku (Young, 2011).

Při navrhování ovlivňuje volbu rostlin jejich životní cyklus a estetický vzhled. Cílem je, aby byl osazovaný prostor atraktivní po celý rok. Na jaře se projevuje kvetení stromů, keřů a jarních cibulovin, v létě převládají růže, pivoňky a kvetoucí trvalkové záhony. Na podzim jsou výrazná květenství a plodenství okrasných trav, vybarvují se listy dřevin. V zimě dominují jehličnany a stálezelené dřeviny, zajímavé zimní efekty poskytují uschlá květenství trvalek a travin (Šonský a Součková, 2013).

### 3.5 Knihovní zahrady v příkladech

Příklady jsou řazeny chronologicky podle data, kdy knihovny začaly venkovní prostory využívat, v případě zahraničních realizací je provedeno ještě členění podle typu zahrady.

#### 3.5.1 Realizace z České republiky

##### **Městská knihovna Rožnov pod Radhoštěm**

V budově postavené kolem roku 1912 jako rodinná vila sídlí rožnovská knihovna od roku 1993. Zahrada okolo budovy je pravidelně udržována, je zde několik vzrostlých stromů, okrasné keře, skupina velkých kamenů a dětská skluzavka. Zahrada byla využívána již v 90. letech pro Sochařská léta (Městská knihovna Rožnov pod Radhoštěm, 2013a), knihovna zde již od roku 2003 pořádá cyklus literárně-dramatických pořadů Večerníčky na kamenech (Městská knihovna Rožnov pod Radhoštěm, 2013b). Knihovna nabízí také službu Semínkovna umožňující zahrádkářům sdílení osiva (Městská knihovna Rožnov pod

Radhoštěm, 2016). V roce 2016 proběhla architektonická soutěž na návrh přístavby knihovny. Vítězný návrh od architektonického studia Čtyřstěn řeší veřejný prostor před knihovnou a knihovni zahradu za budovou (Čtyřstěn, 2016).



Obr. 1 Večerníčky v zahradě knihovny

<http://knir.cz/z-tisku/foto-z-akci/vecernicky-na-kamenech-2016/>



Obr. 2 Návrh veřejného prostoru před knihovnou

<http://knir.cz/z-tisku/fotogalerie/ocenene-navrhy-pristavby-knihovny/>

### **Knihovna Jiřího Mahena v Brně – pobočka Maloměřice**

Pobočka knihovny v městské čtvrti Maloměřice – Obřany sídlí od roku 2008 v nově zrekonstruované budově bývalé mateřské školy (Knihovna Jiřího Mahena v Brně, 2017). Zároveň s opravou budovy byla přebudována zahrada, ve které vznikla venkovní čítárna, herní zařízení pro děti a malý amfiteátr navazující na terasu s posezením (Müllerová, 2010). V zahradě se konají vzdělávací programy pro děti, muzikoterapeutické kurzy, tvořivé workshopy, letní filmová představení a besedy se zajímavými osobnostmi. (Knihovna Jiřího Mahena v Brně, 2017). V roce 2011 pobočka uspořádala v rámci oslav 90. výročí založení knihovny Malou zahradní slavnost s Kelty a v zahradě byl vysazen mladý dub (*Quercus robur*) jako strom Mahenovník (Knihovna Jiřího Mahena v Brně, 2011).



Obr. 3 Vybavení zahrady

<http://www.kjm.cz/fotogalerie/fotogalerie-prostor-malomerice>



Obr. 4 Terasa u knihovny

<http://www.kjm.cz/fotogalerie/fotogalerie-prostor-malomerice>



## Městská knihovna Louny



Obr. 5 Venkovní posezení

<http://www.mkl.cz/knihovna/kavarna-jeronym>



Obr. 6 Dvorek městské knihovny

<http://www.nuts2severozapad.cz/dotace-na-projekt-mestske-knihovny-v-lounech-bude-proplacena>

Nově zrekonstruovaný objekt na náměstí slouží knihovně od roku 2010 (Kučerová, 2016). Jedná se o památkově chráněný empírový dům postavený pro účely radnice (Národní památkový ústav, 2015c). Projekt nazvaný „Multifunkční vzdělávací a informační centrum – knihovna“ byl v režii firmy Real Investa s.r.o. (Real Investa s.r.o., 2012) a byl z velké části hrazen z evropských fondů. Knihovna působí jako komunitní středisko, pořádá množství akcí pro děti i dospělé, je otevřena i v neděli a má velkou návštěvnost. Dvorek knihovny nabízí posezení, funguje zde kavárna. Venkovní prostor je využíván pro akce knihovny, koncerty a svatební obřady (Kučerová, 2016).

## Městská knihovna Praha – pobočka Hradčany, pobočka Vozovna



Obr. 7 Zahrada na Hradčanech

(vlastní foto)



Obr. 8 Anglický dvorek pobočky Vozovna

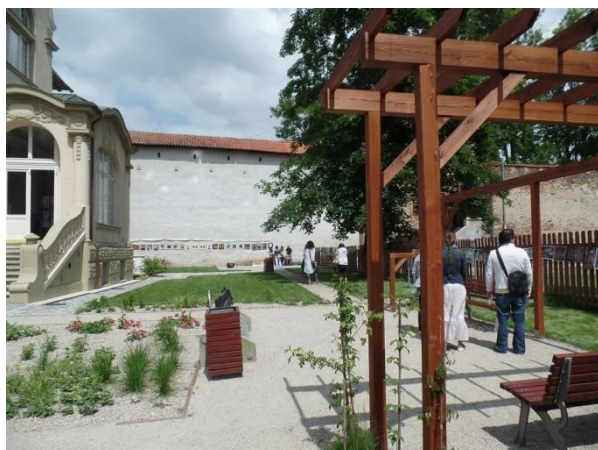
<https://www.firmy.cz/detail/12987008-kulturni-centrum-vozovna-praha-zizkov.html>

Pobočka městské knihovny na Hradčanech sídlí v památkově chráněném klasicistním domě U Šliků (Národní památkový ústav, 2015a). Knihovna se v roce 2014 přemístila do

nově opravených prostor v přízemí budovy a začala využívat přilehlou zahradu (Městská knihovna v Praze, 2014?). Knihovní zahrada poskytuje klidné místo s lavičkami, jsou zde mladé stromy a trvalkové výsadby, které utvářejí příjemné prostředí při vstupu do knihovny. Na zahradě se příležitostně konají kulturní akce, například módní přehlídka (Řehák, 2016).

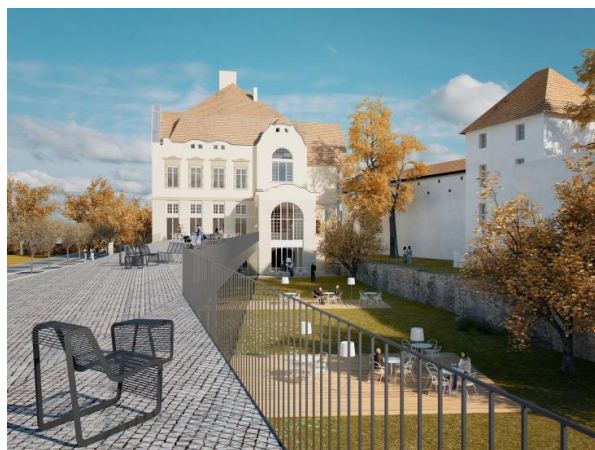
Víceúčelový kulturní prostor Vozovna na Žižkově vznikl v roce 2015 rekonstrukcí prodejny potravin podle projektu ateliéru Projektil. V přízemí je umístěna pobočka knihovny, v suterénu se nachází kulturní centrum. Architekti využili velkých prosklených výloh k prosvětlení prostoru a vizuálnímu propojení knihovny s ulicí. Obě instituce mají společné zázemí a jsou propojeny schodištěm (Business Media CZ, s.r.o., 2015). Nově vytvořený anglický dvorek slouží jako vstup do kulturního centra, předzahrádka kavárny i jako prostor pro pořádání workshopů a akcí knihovny (KC Vozovna, 2017?).

### Městská knihovna v Chebu



Obr. 9 Současná zahrada knihovny

<http://knih-cheb.cz/chebske-dvorky-8-11-6-2016-zahrada-knihovny/gs-1227>



Obr. 10 Vizualizace přístavby a nové zahrady

<http://www.a69.cz/knihovna-cheb>

Secesní budova pro knihovnu v Chebu byla postavena v roce 1911 podle projektu architekta Maxe Loose a v současnosti je kulturní památkou. Pozemek knihovny se nachází v prostoru bývalých městských hradeb (Národní památkový ústav, 2015b). V roce 2016 začala knihovna využívat zahradu u budovy, kterou vybavila novým nábytkem a výsadbami. V zahradě se konají ochutnávky lokálních produktů i lekce jógy (Městská knihovna v Chebu, 2016).

Pro rozšíření prostor knihovny je plánována přístavba podle návrhu ateliéru A69 – architekti, která má být citlivě zasazena do terénu. Na její střeše vznikne dlážděná promenáda, prosklená část budovy bude směřovat do nově vybudované zahrady (A69 – architekti s.r.o., 2016).

### 3.5.2 Realizace ze zahraničí

#### 3.5.2.1 Čtenářské zahrady

##### Městská knihovna v Bratislave, Slovensko



Obr. 11 Prostor s historickým opevněním

<http://www.mestskakniznica.sk/sk/letna-citaren-u-cerveneho-raka>



Obr. 12 Čítárna U červeného raka

<http://www.mestskakniznica.sk/sk/letna-citaren-u-cerveneho-raka>

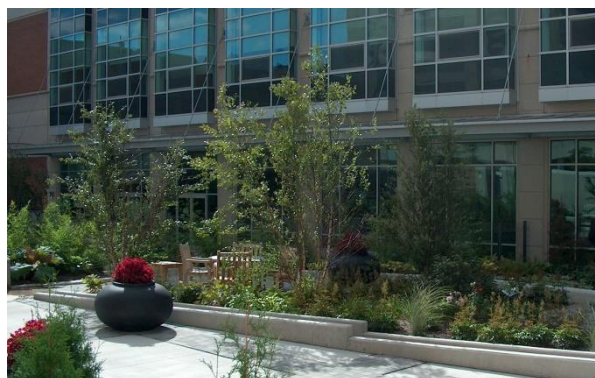
Bratislavská městská knihovna provozuje letní čítárnu U červeného raka už od roku 1961. Prostor obklopují pozůstatky středověkého opevnění, nachází se zde barokní plastiky a pitná fontánka. V dnešní podobě zahrada funguje od roku 2006. Nabízí bezplatné půjčování novin a časopisů, je místem kulturních a společenských pořadů pro veřejnost. Od roku 2012 je zde k dispozici wifi připojení. (Městská knihovna v Bratislave, 2017)

##### London Public Library – Central Library, Velká Británie



Obr. 13 Parter zahrady

<http://pinevalleylandscapes.ca/gallery/london-central-library-rotary-reading-garden/>



Obr. 14 Výsadba v zahradě

<http://pinevalleylandscapes.ca/gallery/london-central-library-rotary-reading-garden/>

Zahrada u nově postavené centrální budovy londýnské veřejné knihovny byla otevřena v roce 2003 (London Public Library, 2013a). Nachází se v prostoru mezi budovami a byla profesionálně navržena, projekt vznikl týmovou spoluprací zahradních architektů Vafiades Landscape Architect Inc., Parterre Landscape Design Associates a Arthur Lierman Landscape

Architecture (Arthur Lierman Landscape Architecture, 2014). Prostor zahrady je členitý, nachází se zde zákoutí s posezením i vodní prvky (London Public Library, 2013b), část zahrady je vyčleněna také dětem (Arthur Lierman Landscape Architecture, 2014).

### Southfield Public Library, Michigan, USA



Obr. 15 Pohled do zahrady

<https://www.flickr.com/photos/southfieldlibrary/521549266/in/photostream/>



Obr. 16 Nově postavená budova knihovny

<http://www.realestateone.com/community/mi/oakland-county/southfield/>

Nová budova veřejné knihovny v Southfieldu, severním předměstí michiganského města Detroit, byla otevřena v roce 2003 (Southfield Public Library, 2017?). Okolí budovy je zahradnický upraveno, pro děti zde byla vytvořena zahrada "Imaginarium Garden", vedle kavárny je situována "Fountain Terrace Garden" s jezírkem a fontánou, sloužící ke klidné relaxaci pod slunečníky (Keep Michigan Beautiful, Inc., 2016). Autorem zahradních úprav je krajinný designér Paul Andriese (Celsus: A Library Architecture Resource, 2017).

### Freiluftbibliothek Magdeburg, Německo



Obr. 17 Venkovní výběr knih

<http://www.baunetz.de/meldungen/Meldungen-Hannes-Meyer-Preis-in-Sachsen-Anhalt-2937751.html>



Obr. 18 Experimentální knihovna

<https://www.architonic.com/en/project/karo-open-air-library-magdeburg/5100461>

V industriální čtvrti Magdeburgu ve východním Německu byla z iniciativy komunity místních obyvatel zprovozněna experimentální knihovna pod širým nebem. Stavba byla dokončena v roce 2009 podle projektu architektonického studia KARO z Lipska. Fasáda budovy je vytvořena z recyklovaného materiálu, silné zdi obsahují police na knihy získané veřejnou sbírkou. Knihy jsou volně přístupné, je zde kavárna a jeviště, v zeleném venkovním prostoru je možné si číst (Karo, 2009). Projekt zaznamenal kladný ohlas veřejnosti, v roce 2010 získal Evropskou cenu za městský veřejný prostor (Worpole, 2013; Bornas, 2016?).

### **Stadtbibliothek Ludwigsburg, Německo**

Městská knihovna sídlí v historickém centru barokního města Ludwigsburg severně od Stuttgartu. Budova kulturního centra, ve které je knihovna umístěna, nedávno prošla generální rekonstrukcí. V rámci úprav byl v roce 2015 otevřen také venkovní prostor za budovou (Stadt Ludwigsburg, 2015), který upravilo studio Dauner Rommel Schalk Architekten ze Stuttgartu (Dauner Rommel Schalk Architekten, 2015?). Čtenářská zahrada je dobře osluněná, je zde dostatek sedacího nábytku a připojení wifi (Stadtbibliothek Ludwigsburg, 2016). V roce 2016 se zde konal literární festival (Laibacher, 2016), ke kulturním akcím je využíváno také nedaleké letní divadlo.



Obr. 19 Kulturní centrum s knihovnou

[http://www.stabi-ludwigsburg.de/.Lde/start/stadtbibliothek/ingang\\_+ebene+0.html](http://www.stabi-ludwigsburg.de/.Lde/start/stadtbibliothek/ingang_+ebene+0.html)



Obr. 20 Čtenářská zahrada

[http://www.stabi-ludwigsburg.de/.Lde/start/stadtbibliothek/ingang\\_+ebene+0.html](http://www.stabi-ludwigsburg.de/.Lde/start/stadtbibliothek/ingang_+ebene+0.html)

### **Falmouth Public Library – North Branch, Massachusetts, USA**

Město Falmouth leží na poloostrově na východním pobřeží USA. Trend knihovnických zahrad jako rozšíření čtenářských prostor se projevil u severní pobočky veřejné knihovny. Oblast je venkovského charakteru, v okolí budovy je park. Venkovní čítárnu vybavenou dřevěnými lavicemi vytvořila v roce 2015 firma TL Studio Landscape Architecture a v budoucnu se počítá s jejím rozšířením (TL Studio, 2015?).



Obr. 21 Zahradní posezení

<http://www.tlstudioinc.com/concert/>



Obr. 22 Vchod do knihovny

<http://www.falmouthpubliclibrary.org/blog/branch/north-branch/>

### 3.5.2.2 Botanická zahrada

#### Glendale Public Library, Arizona, USA

Zajímavou formu vzdělávání přináší veřejná knihovna v arizonském městě Glendale, součásti hlavního města Phoenix, která má u své hlavní budovy botanickou zahradu. Xeriscape Demonstration Garden byla založena v roce 1990, od té doby se neustále rozrůstá a nyní obsahuje přes 400 druhů rostlin. Zahrada je přístupná celoročně a jedná se o sbírku suchomilných rostlin, protože město leží v pouštní oblasti. Rostliny mají popisky se jmény a hlavním cílem je poučit obyvatele o pouštní vegetaci vhodné do místních zahrad. V zahradě se pracuje s dešťovou vodou sbíranou ze střechy knihovny a jsou zde umístěna umělecká díla s tematikou zadržování vody (City of Glendale, 2015).



Obr. 23 Botanická zahrada v Glendale

<https://cityseeker.com/phoenix-az/745228-glendale-xeriscape-botanical-garden>



Obr. 24 Sběrka pouštní vegetace

<https://cityseeker.com/phoenix-az/745228-glendale-xeriscape-botanical-garden>

### 3.5.2.3 Střešní zahrady

#### Salt Lake City Public Library, Utah, USA



Obr. 25 Zahrada na střeše knihovny

<http://saltcitystyle.com/2014/07/15/salt-lake-city-librarys-rooftop-garden/>



Obr. 26 Budova knihovny

<https://cz.pinterest.com/booklady5285/salt-lake-city-library/>

Hlavní budova veřejné knihovny je novostavbou z roku 2003. Architekti Moshe Safdie a VCBO Architecture se zaměřili na vytváření veřejného prostoru a propojení interiéru s exteriérem. Součástí budovy je monumentální oblouk, po kterém se dá vystoupat až ke střešní zahradě. Před knihovnou vzniká veřejný prostor zvaný "Library Square" (knihovní náměstí), jehož součástí je dětská zahrada a drobné obchody v přízemí oblouku.

V interiéru se nachází prosklená galerie ("urban room"), kde jsou umístěna umělecká díla, interiérová zeleň a fontány s pitnou vodou. Knihovní náměstí, vodní prvky i zahrada jsou navrženy ve stejném duchu jako další veřejné prostory ve městě a jsou místem pro setkávání přátel, relaxaci s knihou, koncerty a městské oslavy. Z vrcholu oblouku, střechy i z interiéru se naskýtá výhled na město a hory za ním (Salt Lake City Public Library, 2017).

#### Library of Birmingham, Velká Británie



Obr. 27 Knihovna na Centenary Square

<http://www.birminghammail.co.uk/news/midlands-news/kslake-review-188-library-birmingham-8255953>



Obr. 28 Střešní zahrada "The Secret Garden"

<http://www.geograph.org.uk/more.php?id=3664156>

Největší veřejná knihovna ve Velké Británii byla otevřena v roce 2013. Monumentální budova vyprojektovaná mezinárodním týmem architektů Mecanoo ve spolupráci s inženýry z firmy BuroHappold stojí na náměstí Centenary Square v historickém centru města (BuroHappold Engineering, 2014). Desetipodlažní budova je moderní komunitní knihovnou, centrem vzdělání a kultury a je propojena se sousedním divadlem (Worpole, 2013). Součástí architektonického řešení jsou dvě střešní zahrady. "Discovery Terrace" v třetím patře seznamuje návštěvníky s pěstováním zeleniny, ovoce a bylinek, zájemci se mohou zapojit do péče o záhony. "The Secret Garden" v sedmém patře obsahuje bujnější zeleň a je klidným místem ke čtení (The Library of Birmingham, 2013?). Součástí knihovny je také venkovní amfiteátr zapuštěný do plochy náměstí. Díky proskleným stěnám dochází k propojení interiéru knihovny s veřejným prostorem, kulturní akce v amfiteátru je možno sledovat z náměstí i z podzemního podlaží knihovny (Worpole, 2013).

### **Kaohsiung Public Library, Taiwan**



Obr. 29 Nová budova knihovny

[https://upload.wikimedia.org/wikipedia/commons/6/61/Kaohsiung\\_Main\\_Library\\_201507.jpg](https://upload.wikimedia.org/wikipedia/commons/6/61/Kaohsiung_Main_Library_201507.jpg)



Obr. 30 Střešní zahrada

[https://upload.wikimedia.org/wikipedia/commons/a/ad/Kaohsiung\\_Main\\_Library\\_Roof\\_Garden\\_2015.JPG](https://upload.wikimedia.org/wikipedia/commons/a/ad/Kaohsiung_Main_Library_Roof_Garden_2015.JPG)

Nová budova knihovny navržená týmem architektů Ricky Liu a Toyo Ito byla otevřena v roce 2014. Architekti se zaměřili především na práci se světlem a zelení, budova je řešena ekologicky, se zadržováním dešťové vody. Většina fasády je prosklená, tři nejvyšší patra jsou navíc prosvětlena otevřeným kruhovým atriem. První dvě podlaží vytváří veřejný prostor pod budovou, okolí knihovny je řešeno jako náměstí se zelení. V šesti hlavních podlažích jsou po celé délce budovy vytvořeny asi 5 m široké balkony orientované na jih a západ, které jsou osázené řadami stromů. Stromy poskytují stín před slunečním úpalem a na balkonech vytvářejí příjemné prostředí pro relaxaci s knihou nebo cvičení. Stromy jsou také v atriu a na střešní zahradě, kde je nejbohatší zeleň. Střecha skýtá prostor pro menší kulturní akce, je zde posezení a pergola a výhled na celý přístav (Kaohsiung Public Library, 2014).



## Médiathèque Puzzle De Thionville, Francie



Obr. 31 Pobytová plocha na střeše

<http://coulon-architecte.fr/projet/558/thionville>



Obr. 32 Interiér knihovny

<http://coulon-architecte.fr/projet/558/thionville>



Obr. 33 Vegetace na střeše

<http://coulon-architecte.fr/projet/558/thionville>



Obr. 34 Zahradní rampa

<http://coulon-architecte.fr/projet/558/thionville>

Město Thionville v severovýchodní Francii otevřelo novou veřejnou knihovnu v roce 2016. Jedná se o víceúčelovou budovu navrženou architektonickým studiem Dominique Coulon & Associés z francouzského Strabourgu. Projekt vytváří knihovnu jako „obývací pokoj města“ sloužící lidem k trávení volného času. V budově jsou místa pro čtení, společné vyprávění, kreativní tvoření, hraní videoher, výstavní prostory i hudební studia, nechybí zde ani kavárna a místa k pobytu jsou také v exteriéru. Prostor je dynamický a členitý, jsou použity různé barvy a materiály, rozdílná intenzita osvětlení i akustika. Některé části prostoru jsou otevřené, jiné intimní.

Budova má neobvyklý tvar, její fasáda se vine jako stuha a vytváří nejasnou hranici mezi interiérem a exteriérem plnou různých zákoutí. Exteriérovým prostorům dominuje střešní zahrada s pobytovým trávníkem určená pro čtení venku či piknik, jejíž součástí je zahradní rampa vedoucí z nižšího patra budovy. Knihovnu ze tří stran obklopuje alej vzrostlých stromů, jejichž koruny tvoří dokonalou zelenou kulisu i při pohledu ze střechy (Dominique Coulon & Associés, 2016).

## 4 Metodika průzkumu

Praktická část práce obsahuje průzkum reálných exteriérů veřejných knihoven. Cílem průzkumu je popsat současný stav vybraných knihovnických exteriérů z hlediska zahradní architektury, zaměřit se na vybavení a výsadby. Průzkum dále zjišťuje, zda jsou venkovní prostory knihoven využívány ke knihovnickým službám a jakým způsobem, zaměřuje se i na plány do budoucna či případné problémy bránící jejich plnému využití. Průzkum se snaží ověřit, jak se v České republice v praxi projevuje trend expanze knihovnických funkcí do exteriéru.

Metoda průzkumu spočívá v návštěvě vybrané knihovny zaměřené na prohlídku jejího exteriéru a v řízeném rozhovoru s místním knihovníkem. Bylo žádoucí, aby průzkum proběhl v době letní sezóny, kdy jsou zahrady nejvíce využívány. Pro průzkum byly vybrány veřejné knihovny z malých i velkých měst Královéhradeckého kraje, které na svých webových stránkách prezentují letní čítárny nebo akce na zahradách. Podle tohoto kritéria byla zvolena města (řazeno vzestupně dle počtu obyvatel) Česká Skalice, Červený Kostelec, Nové Město nad Metují, Jičín a Hradec Králové.

### 4.1 Příprava průzkumu

Na webových stránkách vybraných knihoven byly vyhledány kontakty na vedoucí pracovníky, kteří byli následně osloveni s žádostí o konzultaci při návštěvě knihovny. Na internetu byly zjištěny základní informace o městech, týkající se zejména jejich velikosti z hlediska počtu obyvatel a místních kulturních zařízení. Nalezeny byly adresy knihoven a popsáno jejich umístění v rámci města. Byly prozkoumány také jejich webové stránky a hledány informace týkající se budovy dané knihovny, její historie, současných oddělení, charakteru služeb a akcí či otevírací doby.

Pro řízený rozhovor byly připraveny tyto tři okruhy otázek:

- rozsah a charakteristika služeb, vybavení čtenářských prostor, budova knihovny;
- současné využití exteriéru (druhy aktivit, výhody, problémy, finanční náklady, údržba, zájem veřejnosti);
- plány do budoucna (možnosti rozšíření služeb, projekt na zahradní úpravy a předpokládaný termín realizace, možnosti financování, problémy).

Rozhovor vyžadoval základní teoretické znalosti o knihovnictví získané v odborné literatuře a porozumění knihovnické terminologii.

## 4.2 Postup při návštěvě knihovny

Vlastní prohlídka knihoven proběhla v měsících červnu až září 2016. Po dohodě s vedoucím pracovníkem knihovny byl proveden průzkum knihovního exteriéru, jeho architektonického řešení, rozlohy, terénního uspořádání, oslunění, stávající vegetace i mobiliáře. Průzkum si všímal také bezpečnosti prostoru, přístupových cest, bezbariérovosti, oplocení a vizuálního i akustického působení okolí. Provedena byla také jednoduchá analýza širších vztahů.

Formou řízeného rozhovoru byly od knihovníků získány informace o službách knihovny a o využívání venkovního prostoru, jeho údržbě, počátečních i průběžných úpravách, proběhlých akcích i názorech veřejnosti. Zjišťovány byly také problémy daných prostorů, které komplikují jejich užívání. Zvláštní pozornost byla kladena na plánované úpravy a záměry do budoucna.

Ke všem sledovaným knihovnám byla pořízena fotodokumentace ilustrující současný stav knihovních exteriérů. Byly získány také fotografie z proběhlých akcí. Archivní fotodokumentaci poskytli vedoucí knihoven včetně souhlasu s jejich publikováním.

## 4.3 Zpracování výsledků

Zjištěné informace byly sepsány do výsledků průzkumu a doplněny nejvíce vypovídajícími fotografiemi zachycujícími stav zahrady a její využití. Záznamy byly doplněny o schémata pozemků knihoven zpracovaná jako zákres aktuální situace do katastrální mapy. Záznamy o knihovnách byly zpracovány podle jednotné osnovy. Byla zvolena následující struktura záznamu:

- základní informace o městě,
- adresa a dostupnost knihovny,
- budova knihovny,
- činnost knihovny,
- exteriér knihovny,
- využití exteriéru.

V závěrečné diskuzi byla porovnána situace v jednotlivých zkoumaných knihovnách, byly vybrány poznatky, které lze zobecnit pro celkovou současnou situaci v českých knihovnách.

## 5 Výsledky průzkumu

### 5.1 Česká Skalice

#### 5.1.1 Základní informace o městě Česká Skalice

Město Česká Skalice patří do okresu Náchod v Královéhradeckém kraji. Trvale zde žije přes 5 tisíc obyvatel, v letní turistické sezoně se počet obyvatel přechodně až zdvojnásobí. Město leží v nadmořské výšce 284 m n. m. a protéká jím řeka Úpa. V blízkosti města se nachází přehradní nádrž Rozkoš a Babiččino údolí. V České Skalici je známý areál Muzea Boženy Němcové a Muzea textilu s množstvím výstavních síní. V letních měsících je veřejnosti otevřena Zážitková zahrada Vily Čerych s naučnou stezkou Cesta stromů. Česká Skalice je významná tradicí v pěstování jirín, které jsou každoročně vystavovány v rámci Jiřinkových slavností. Ve městě je základní a mateřská škola, základní umělecká škola, středisko volného času a množství spolků.

#### 5.1.2 Městská knihovna Česká Skalice

Datum návštěvy knihovny: 20. 9. 2016.

Kontaktní osoby: Mgr. Martina Zálišová (vedoucí knihovny),  
Helena Skořepová (pracovnice dětského oddělení).

Webové adresy: <http://www.ceskaskalice.cz/>, <http://www.knihovna.ceskaskalice.cz/>.

#### **Adresa a dostupnost knihovny**

Městská knihovna Česká Skalice sídlí v centru města na Husově náměstí 20. Dřívější problém nadměrného dopravního zatížení náměstí byl vyřešen po vybudování silničního obchvatu města. Na náměstí je park s kašnou a lavičkami, několik parkovišť a stanoviště autobusů. V sousedství knihovny působí rehabilitační středisko, různé obchody a restaurace.

#### **Budova knihovny**

Od roku 2004 sídlí knihovna v budově bývalého městského úřadu. Má samostatné oddělení pro dospělé a oddělení pro děti, nachází se zde místnost pro pořádání besed, prostory pro výstavy a místnosti pro spolkovou činnost. Členitý interiér dětského oddělení skýtá rozmanitý prostor k trávení volného času, hlavní půjčovna pro dospělé díky mobilním regálům poskytuje prostor pro kulturní akce s kapacitou až 80 osob. Z architektonického hlediska lze ocenit velká okna prosvětlující interiér a umožňující vizuální propojení s exteriérem. Po technické stránce však budova vyžaduje rekonstrukci, kapacita hygienického zázemí neodpovídá normám, budova není bezbariérová a dochází k únikům tepla okny.

## Činnost knihovny

Knihovna v České Skalici má 720 registrovaných čtenářů, což je zhruba 14 % obyvatel města. Přibližně třetinu čtenářů tvoří děti. Knihovna zaznamená ročně téměř 14 tisíc návštěv. V knihovně pracují 3 zaměstnanci a pro veřejnost je otevřeno celkem 28 hodin v týdnu. Ročně knihovna pořádá 22 kulturních a vzdělávacích akcí pro veřejnost, je zde patrné zaměření spíše na individuální práci s návštěvníky a výchovu dětí ke čtení.

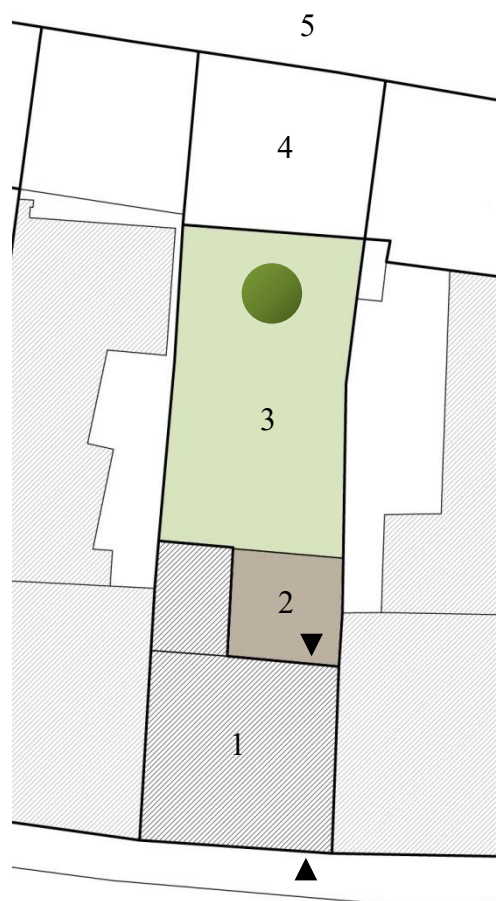
## Exteriér knihovny

Zahrada knihovny v České Skalici se rozkládá na pozemku o rozloze 300 m<sup>2</sup>. Vstupuje se na ni ze schodišťového prostoru budovy knihovny (1) po několika schodech, přístup tedy není bezbariérový. Na části pozemku je vybudována terasa s prkennou podlahou (2), zbytek plochy je zatravněn (3). Ze severní strany přiléhá k zahradě skalnatý pozemek hustě zarostlý dřevinami (4), který prudce klesá k řece Úpě (5).

V zadní části zahrady roste mladý trnovník srstnatý (*Robinia hispida*), Strom Boženy Němcové, vysazený v roce 2012 u příležitosti 150. výročí úmrtí spisovatelky, v rámci Slavnosti stromů. Zahrada je oplocena rákosovým plotem, na kterém se místy drží popínavé rostliny. U západního plotu se nachází záhon s odolnými trvalkami, v blízkosti terasy je umístěn květináč s letničkami.

Do současné podoby byla zahrada uvedena na jaře roku 2016, kdy došlo k rekonstrukci terasy, výměně oplocení, obnovení trávníku a pořízení nového zahradního nábytku. Travní koberec knihovně věnovala firma AGRO CS. Pro zahradu byly nakoupeny zahradní židle, křesla a stoly. Sedací nábytek je stohovatelný a dobře se přenáší. Je uskladněn pod přístřeškem na terase, kde se nachází také „knihobudka“ a stojan na časopisy. Na terase je umístěn odpadkový koš, v zadním rohu zahrady je kompostér. U vstupu na terasu je instalováno nástěnné světlo. Dětské hračky se přinášejí z dětského oddělení.

Oslunění zahrady je příznivé, jen terasa je trvale zastíněna budovou knihovny. Negativním faktorem je hluk z chladírny sousedního řeznictví a neestetické okolí zahrady



Obr. 35 Schéma pozemku 1:500

(sousední pozemky jsou zanedbané a budovy neopravené). Údržba zahrady je realizována objednávkou u městských služeb.



Obr. 36 Zahrada knihovny Česká Skalice



Obr. 37 Zahradní mobiliář v České Skalici

### Využití exteriéru

Zahrada knihovny je využívána hlavně dětským oddělením knihovny, které zde již od roku 2012 pořádá své akce. V rámci práce s dětmi je kladen důraz především na čtení, zahrada nemá plnit funkci dětského hřiště. Oddělení pro dospělé se do využívání zahrady zapojilo v létě 2016, kdy bylo uspořádáno hudební vystoupení a zahrada slavnostně otevřena veřejnosti. Letní čítárna je zpřístupněna za příznivého počasí v otevírací době půjčovny a návštěvníci si sem mohou přinést vypůjčené knihy z knihovny nebo využít literaturu volně přístupnou v „knihobudce“. Do budoucna knihovna plánuje půjčovat pro pobyt v zahradě plážové deky.



Obr. 38 Čtenářský kroužek dětského oddělení



Obr. 39 Hudební program na zahradě

## 5.2 Červený Kostelec

### 5.2.1 Základní informace o městě Červený Kostelec

Červený Kostelec s 8,5 tisícem obyvatel se nachází severně od okresního města Náchod v nadmořské výšce 414 m n. m. a je východiskem pro turistické trasy po Jestřebích horách. Středem města prochází silnice spojující Náchod a Trutnov, zlepšení životního prostředí ve městě by měla přinést připravovaná dostavba dopravní infrastruktury. Město také plánuje provést modernizaci několika veřejných prostranství včetně celkové rekonstrukce Sokolské ulice, v které se nachází budova knihovny. Projekty počítají s vytvořením zeleného pásu propojujícího centrum s volnou krajinou.

Město má odpovídající síť školských zařízení, kulturní dění se odehrává především v divadle. Nejvýznamnější akcí je mezinárodní folklórní festival pořádaný pod patronací UNESCO, který se koná každoročně v přírodním areálu u divadla. Zajímavou iniciativou z hlediska osvěty v zahradnickém oboru je zahradnictví Trees, které provozuje prodejní zahradu a zahradní kavárnu a v jeho prostorách se konají také vzdělávací akce a koncerty.

### 5.2.2 Knihovna Břetislava Kafky Červený Kostelec

Datum návštěvy knihovny: 22. 9. 2016.

Kontaktní osoba: Mgr. Hana Nováková (vedoucí oddělení pro děti a mládež).

Webové adresy: <https://www.cervenykostelec.cz/>,

<https://www.cervenykostelec.cz/knihovna-bretislava-kafky-cervenky-kostelec>.

#### **Adresa a dostupnost knihovny**

Knihovna se nachází v ulici Sokolská 293, v centru Červeného Kostelce. V ulici je nízkopodlažní zástavba rodinných domů se zahradami.

#### **Budova knihovny**

Knihovna v Červeném Kostelci sídlí od poloviny 20. století v budově bývalého hostince. Budova prošla několika rekonstrukcemi, mezi které v poslední době patří instalace výtahu, nová fasáda a rozšíření prostor o půdní vestavbu, kde bylo zřízeno multifunkční centrum knihovny. Oddělení pro dospělé je v přízemí, děti mají knihovnu v prvním patře, v podkroví je místo pro klubové aktivity, divadelní představení a výstavy vlastivědného spolku. Čtenářské prostory jsou bezbariérové.

## Činnost knihovny

V knihovně je registrováno téměř 1400 čtenářů, tedy 16 % obyvatel města, třetinu čtenářů tvoří děti. Ročně přijde za knihovnickými službami 22 tisíc návštěvníků. Knihovna má k dispozici 4,4 pracovního úvazku, otevírací doba činí 32 hodin týdně, knihovna je přístupná čtyři dny v týdnu a také v sobotu dopoledne. Nabídka kulturních a vzdělávacích akcí je bohatá, ročně se zde uskuteční 138 akcí.

Při knihovně pracují kluby zaměřené na kulturní pořady a aktivní trávení volného času. Klub s názvem Klubáč je určen školní mládeži, pro dospělé a seniory organizuje programy klub Pohoda. Kromě knihovnických služeb najdeme v nabídce knihovny i klub vědomostních her, kurzy jógy nebo muzikoterapii. Zaměření na seniorskou generaci vychází ze spolupráce s domem pečovatelské služby. V činnosti knihovny se projevuje zaměření na regionální historii.

## Exteriér knihovny

Zahrada má rozlohu 1294 m<sup>2</sup> a je mírně svažitá. Vstupuje se na ni bezbariérovým průjezdem nebo přes prostory knihovny (1). Knihovna zatím využívá pouze třetinu pozemku (2), zbývající část (3) slouží k soukromým účelům. Prostor využívaný knihovnou je vymezen z jižní strany zdí, ze severní strany drátěným plotem a z východní strany skupinou dřevin obsahující vzrostlou třešeň (*Prunus avium*) a černý bez (*Sambucus*



Obr. 40 Schéma pozemku 1:1000

*nigra*). V porostu se dále nachází několik mladých smrků (*Picea abies*, *Picea pungens* 'Glauca'), zeď je částečně porostlá loubincem (*Parthenocissus tricuspidata*), jiný loubinec (*Parthenocissus quinquefolia*) roste na plotě. Uprostřed prostoru je vysazen mladý jinan (*Ginkgo biloba*) jako strom „pohádkovník“. Centrální trávník je starý a zaplevelený, knihovna nemá zahradní mobiliář, chybí také osvětlení a květinová výsadba.

## Využití exteriéru

Zahrada byla poprvé zpřístupněna veřejnosti v sezóně 2016 při příležitosti celostátní propagační akce Noc literatury. Vedení knihovny se již delší dobu zabývá vizí vytvoření Zahrady příběhů, která by poskytla klidné a příjemné prostředí pro individuální četbu knih i prostor pro společné předčítání, zejména při návštěvě školních tříd. V zahradě je plánován



altánek pro pobyt i za nepříznivého počasí, měly by zde být různé interaktivní prvky umožňující poznávání přírody, děti by se mohly také zapojit do péče o zahradu. Počítá se s využitím principů permakultury, důraz je kladen na výsadbu domácích druhů rostlin. Projekt na obnovu zahrady je profesionálně zpracovaný a dobře promyšlený, hlavní překážkou jeho rychlé realizace je vysoká finanční náročnost.



Obr. 41 Zahrada knihovny v Č. Kostelci



Obr. 42 Noc literatury na zahradě

## 5.3 Nové Město nad Metují

### 5.3.1 Základní informace o městě Nové Město nad Metují

Nové Město nad Metují má 9,5 tisíce obyvatel a nachází se v okrese Náchod, v podhůří Orlických hor. Městem protéká řeka Metuje a průměrná nadmořská výška je 332 m n. m. Historické centrum renesančního města je situováno na skalnatém ostrohu a tvoří typické malebné panorama, díky němuž město získalo označení „Český Betlém“. Množství turistů přijíždí do města prohlédnout si památky v historickém centru a zámek se zámeckou zahradou, který byl rekonstruován na počátku 20. století architektem Dušanem Jurkovičem. Ve městě funguje muzeum, knihovna, městský klub a kino, koná se zde Festival filmové a televizní komedie, Akademické týdny, Vánoce s květinou a další kulturní akce. Nové Město je také zapojeno do projektu Kačenčina pohádková říše podporujícího cestovní ruch v obcích v Orlických horách.

### 5.3.2 Městská knihovna Nové Město nad Metují

Datum návštěvy knihovny: 30. 6. 2016.

Kontaktní osoby: Mgr. Vladimír Růžička (bývalý ředitel knihovny),

Bc. Lada Všeticková, DiS. (ředitelka knihovny, odd. pro dospělé).

Webové adresy: <http://www.novemestonm.cz/>, <http://www.knihovnanm.cz/>.

### **Adresa a dostupnost knihovny**

Městská knihovna v Novém Městě nad Metují je umístěna na spojnici mezi městskou památkovou rezervací a současným městem v ulici Komenského 30. Knihovna je dobře dopravně dostupná, před budovou se nachází parkoviště a v blízkosti je autobusové nádraží. Ulice Komenského je silnicí první třídy, dopravní zátěž zde však není příliš významná a silnice je z obou stran lemována pásy zeleně. Zástavba v ulici Komenského je většinou dvoupodlažní, v přízemí jsou obchody různého sortimentu.

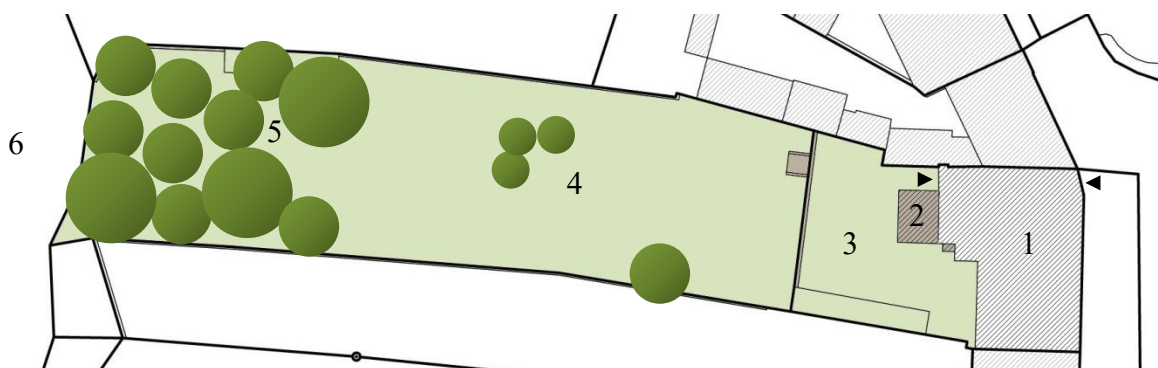
### **Budova knihovny**

V nově zrekonstruované budově sídlí knihovna od roku 2010. Budova bývalé spořitelny byla postavena v 30. letech 20. století podle návrhu Jindřicha Freiwalda. Rekonstrukce proběhla v rámci většího projektu „Za krásami a historií Českého Betléma I. Revitalizace centra města spojená s historií Českého Betléma“ spolufinancovaného z Evropského fondu pro regionální rozvoj. Architektonický koncept rekonstrukce vytvořil akad. arch. Zdeněk Tomek. Budova byla zrekonstruována citlivě, s důrazem na zachování původního architektonického výrazu stavby. V přízemí se nachází oddělení pro dospělé, zajímavě prostorově vyřešené jako reminiscence na prvorepublikový interiér, s využitím kruhových regálů. První patro je věnováno oddělení pro děti, interiér je uzpůsoben podle věku a vybaven moderním nábytkem, sedacími vaky a výběrem hraček a leporel, je zde také místnost s veřejným internetem. V druhém patře je přednáškový sál pro 60–80 osob s technickým vybavením. Podkrovní prostory budovy využívá městský klub.

### **Činnost knihovny**

Knihovna v Novém Městě nad Metují má více než 2,5 tisíce registrovaných čtenářů, což odpovídá téměř 27 % obyvatel města. Děti tvoří přibližně čtvrtinu čtenářů. Knihovna je otevřena od pondělí do soboty, celkem 50 hodin týdně, pracuje zde 8 zaměstnanců, výpůjční služby mají velký obrat a za rok je zaznamenáno téměř 60 tisíc návštěv. Ročně v knihovně proběhne 195 akcí pro veřejnost: přednášky, koncerty, divadelní představení, výstavy, promítání filmů a workshopy. Knihovna se připojuje k celostátním kulturním aktivitám jako je Noc s Andersenem, Týden knihoven, Dny poezie a Noc literatury. Knihovna je také místem setkávání zájmových sdružení a spolků.

## Exteriér knihovny



Obr. 43 Schéma pozemku 1:1000

Knihovna (1) má terasu a rozsáhlou zahradu. Terasa (2) je v prvním patře a vstupuje se na ni z místnosti veřejného internetu. Byla rekonstruována spolu s budovou, mobiliář je nový a zahrnuje stůl se židlemi a dva slunečníky. Terasa je situována na západ, osluněna je v odpoledních hodinách a je z ní výhled na zahradu. Bezpečnost terasy zajišťuje vizuální kontakt se studovnou.



Obr. 44 Terasa



Obr. 45 Knihovna v Komenského ulici

Zahrada zaujímá plochu 2880 m<sup>2</sup>. Byla přístupná veřejnosti již za první republiky, kdy ji využívali skauti. Pozemek byl zahradnický upraven se symetrickou kompozicí, v zadní části se nacházel kiosek s výhledem na řeku a do krajiny, dodnes jsou zde patrné zbytky kamenných zdí.

Hlavní přístupová cesta na pozemek vede průchodem skrz budovu a je bezbariérová. Do zahrady se dá vstoupit také bočním vchodem z půjčovny pro dospělé po několika schodech. Přední část zahrady (3) je rovinatá a z větší části zatravněná, od průchodu vede pás

dlažby směrem ke schodišti do další části zahrady. Prostor je ohraničen zdmi budov a z jižní strany jednoduchým dřevěným plůtkem, na kterém se uchytil loubinec (*Parthenocissus quinquefolia*).

Prostřední část zahrady (4) se nachází přibližně o metr níž a jedná se o větší travnatou plochu. Rozdíl mezi oběma výškovými úrovněmi zahrady je řešen opěrnou zídkou, není zde však žádné bezpečnostní zábradlí. Z jihu je tato část zahrady vymezena nízkou kamennou zídkou, ze severu zdí a drátěným plotem, za nímž na sousedním pozemku roste živý plot z tují. Při jižní hranici pozemku je vysoká stará hrušeň (*Pyrus communis*). Uprostřed je prostor ohraničen skupinou přerostlých keřů (*Buxus sempervirens*), nachází se zde také dvě studny a tři ohniště.

Zadní část zahrady (5) se svažuje směrem k řece, ve svahu se nacházejí zbytky zdí. Prostor je zarostlý náletovými dřevinami, stromy jsou vesměs přerostlé a ve špatném zdravotním stavu. Na zahradu volně navazuje skalnatý příkrý břeh (6) řeky Metuje.

Zahradní vybavení zahrnuje jednoduché skládací lavice a stoly a venkovní výstavní panely. Údržba zahrady se provádí svépomocí s využitím brigádníků.



Obr. 46 Zahrada knihovny Nové Město n. M.



Obr. 47 Kamenné prvky v zahradě

### Využití exteriéru

Zahrada není běžně přístupná veřejnosti z bezpečnostních důvodů. Využívá se při akcích v letní sezóně, k tradičním akcím patří dubnové Setkání čarodějnic a Svatojánská noc v období před prázdninami. Obě akce jsou hodně navštěvované, přicházejí celé rodiny. Pro návštěvníky jsou připraveny literárně zaměřené soutěže, různé hry a hudební program, pro přípravu občerstvení se využívají ohniště. Propagační akce, výstavy a prodej knih s názvem Letní antikvariát pořádá knihovna také venku před budovou, na chodníku i v průchodu. Ke klidnému posezení při četbě je přes léto k dispozici letní terasa, která je zpřístupněna v otevírací době knihovny a propagována na informačních letácích s měsíčním programem.



Obr. 48 Čarodějnice v knihovni zahradě



Obr. 49 Odpolední program v zahradě

V roce 2015 proběhl průzkum mezi návštěvníky, který potvrdil jejich zájem o nové projekty včetně úpravy knihovni zahrady a jejího využití jako sezónní odpočinkové zóny. Výsledky průzkumu slouží jako argumenty pro jednání s městskými zastupiteli. Všichni účastníci průzkumu měli zájem se ke knihovni zahradě vyjádřit, o revitalizaci zahrady a její celodenní zpřístupnění pro veřejnost má zájem 85% respondentů. U většiny převládá představa relaxace a klidného posezení na lavičkách mezi stromy a květinami, lidé mají zájem o jednoduchý, otevřený a bezpečný prostor. Na zahradě by neměl chybět také altán s funkcí venkovní učebny pro akce realizované ve spolupráci se školami. Podle uvedených poznatků vznikla první vizualizace budoucí zahrady, zatím jako návrh knihovníků, který by se v budoucnu mohl stát podkladem pro vytvoření projektu.

## 5.4 Jičín

### 5.4.1 Základní informace o městě Jičín

Jičín leží v turisticky atraktivní oblasti Českého ráje, nadmořská výška je 287 m n. m. Toto město s 16 tisíci obyvateli má bohatou historii, což dokládá řada stavebních památek, které patří do městské památkové rezervace, i krajinářské úpravy z doby působení Albrechta z Valdštejna. Moderní tvář města vznikla v 1. polovině 20. století, kdy zde působili architekti Čeněk Musil, Dušan Jurkovič a Pavel Janák. V současnosti směřují mnohé investiční akce k rekonstrukcím staveb, obnově městské zeleně a vytváření odpočinkových zón.

Již v 19. století se město stalo kulturním centrem regionu a tuto atmosféru si udrželo dodnes. Ve městě jsou základní i střední školy, hvězdárna, muzeum a galerie, knihovna, divadlo i kino. Nabídka kulturních a společenských událostí je bohatá, k podpoře cestovního ruchu slouží tradice spojené s významnými osobnostmi, pro konání pořadů se využívají historické budovy a parky. Nejznámější kulturní akcí je festival Jičín – město pohádky.

#### **5.4.2 Knihovna Václava Čtvrtka v Jičíně**

Datum návštěvy knihovny: 15. 7. 2016.

Kontaktní osoba: Mgr. Jana Benešová (ředitelka knihovny).

Webové adresy: <https://www.mujiicin.cz/>, <http://knihovna.jicin.cz/>.

##### **Adresa a dostupnost knihovny**

Knihovna sídlí na adrese Denisova 400. Tato klidná ulice není příliš vzdálená od historického centra, nedaleko je autobusové nádraží, divadlo, mateřská a základní škola.

##### **Budova knihovny**

Knihovna sídlí v památkově chráněné budově, která byla postavena podle projektu architekta Čeňka Musila ve 20. letech minulého století. Knihovna zde měla již v té době čítárnu a půjčovnu. Nyní knihovna využívá celé prostory této dvoupodlažní budovy. V posledních letech proběhla rekonstrukce vytápění, výměna oken a interiérové úpravy ve společenském sále i dětském oddělení. V minulém roce byla veřejnosti představena studie k plánované zásadní rekonstrukci celé budovy.

##### **Činnost knihovny**

Jičínskou knihovnu pravidelně navštěvuje 20 % obyvatel města, registrováno je zde 3150 čtenářů, z toho 42 % dětí. Knihovna se dlouhodobě věnuje mládeži, aktivně propaguje čtenářství, spolupracuje se školami a tradičně připravuje vlastní programy v rámci festivalu Jičín – město pohádky. Kromě základních oddělení pro dospělé a pro děti knihovna provozuje hudební oddělení, zvukovou knihovnu pro nevidomé, klub pro teenagery Free Time i Klub aktivních seniorů. Při knihovně funguje virtuální univerzita třetího věku, uskutečňují se letní prodloužené víkendy, ke kterým jsou využívány venkovní prostory knihovny. Pro veřejnost je otevřeno 40 hodin týdně, služby zajišťuje 14 zaměstnanců. Ročně projde budovou knihovny téměř 70 tisíc lidí, hlavním důvodem je četba a půjčování knih, ale vyhledávané jsou i kulturní a vzdělávací akce, kterých knihovna organizuje 470 ročně a neustále je doplňuje o nové projekty.

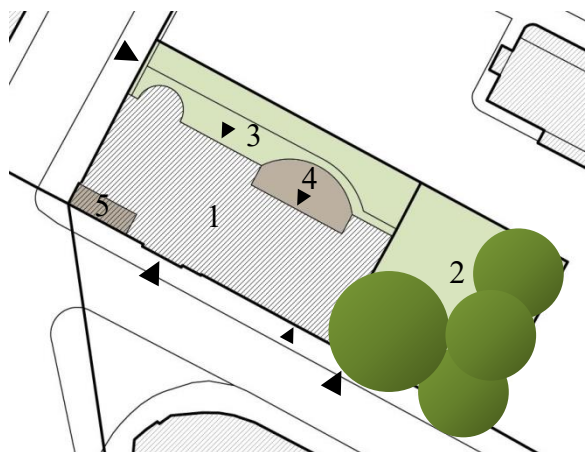
##### **Exteriér knihovny**

K budově knihovny (1) patří zahrada (2) a dvě terasy. Do zahrady se dá vstoupit přístupovou cestou (3) přímo z ulice, boční brankou nebo přes terasu knihovny. Přízemní terasa (4) navazuje na oddělení pro dospělé a je obrácená k severu. K vybavení patří několik židlí, stůl a zeleň v nádobách. Druhá terasa (5) se nachází v patře a je přístupná z dětského

oddělení. Je to příhodně umístěný prostor na jižní straně, ale nevyužívá se, jelikož výška zábradlí neodpovídá bezpečnostní normě.

Zahrada zaujímá čtvercový pozemek o rozloze 523 m<sup>2</sup>. Prostor je stinný, nachází se zde čtyři vzrostlé stromy (*Acer platanoides*, *Quercus robur*, *Tilia cordata*). Pozemek byl v roce 2010 upraven podle projektu firmy P.K. ARCHITEKT, zeleň navrhla Ing. Hana Červenková.

Zahradě dominuje čtvrtkruhový amfiteátr tvořený dřevěným jevištěm a kamennými stupni v mírném travnatém svahu. Na jevišti se nachází dřevěná skulptura Strom poznání, na přilehlém trávniku jsou rozmístěny velké kamenné hlavy z litého pískovce zpodobňující pět významných jičínských rodáků. K zastřešení travnatého hlediště byla vybudována lanová konstrukce na dřevěných sloupcích, v praxi se ale nevyužívá.



Obr. 50 Schéma pozemku 1:1000



Obr. 51 Vstup do zahrady se severní terasou



Obr. 52 Zahradní amfiteátr

Ohraničení zahrady tvoří ze severní strany plot z pletiva popnutý loubincem (*Parthenocissus tricuspidata*), na východní straně je živý plot z pámelníku (*Symphoricarpos albus*) a dalších keřů podpořený též drátěným plotem, na jižní hranici jsou použity gabiony s výsadbou zimolezu (*Lonicera* sp.) a břečťanu (*Hedera helix*). Podél zdi na východním rohu knihovny je vysázeno několik nízkých růží (*Rosa 'The Fairy'*), vedle terasy roste bobkovišeň (*Prunus laurocerasus*) s podsadbou nízkých trvalek. Ke Stromu poznání byl vysazen keřík révy vinné (*Vitis vinifera*), který však zatím nevytvořil cílený efekt ozelenění skulptury.

Kromě travnatého povrchu je vybudována mlatová přístupová cesta k amfiteátru a pruhy pro auto z dlažebních kostek. Prostor u vstupu na pozemek využívaný k navázení knih zůstal vybetonovaný a bez zeleně. Pro lepší posezení v amfiteátru jsou využívána

dřevěná sedátka, příležitostně doplňovaná sedacími polštáři. K vybavení patří také skládací zahradní židle a gril.

### Využití exteriéru

Knihovna má zahradu upravenou pět let a každým rokem rozšiřuje počet exteriérových akcí. V květnu a červnu 2016 proběhl v knihovně 6. ročník literárního festivalu, v rámci kterého se besedy, divadelní přehlídky a přednášky za příznivého počasí konaly v zahradě. Venkovní posezení využívají kluby, kterým knihovna poskytuje zázemí. Častými návštěvníky jsou školní třídy, pro které připravuje program ve venkovních prostorách dětské oddělení. Zahrada poznání je místem konání akce Noc literatury. V létě je návštěvníkům zpřístupněna venkovní čítárna na terase, která však ve své současné podobě není příliš vyhledávaná. Problémy jsou také se skupinami nepřizpůsobivých obyvatel, kteří pronikají do zahrady v nočních hodinách.



Obr. 53 Klub aktivních seniorů



Obr. 54 Beseda se spisovatelem M. Kratochvílem

## 5.5 Hradec Králové

### 5.5.1 Základní informace o městě Hradec Králové

Hradec Králové je centrem Královéhradeckého kraje, nachází se v rovinaté krajině ve výšce 235 m n. m. na soutoku řek Labe a Orlice. Ve městě žije přes 90 tisíc obyvatel a denně sem přijíždí velké množství lidí z okolních obcí za prací nebo studiem. Se životem města souvisí množství veřejných institucí, vysoké školy, kulturní a sportovní zařízení, složitá dopravní infrastruktura. Město má historické centrum, okrajová sídliště i vilové čtvrti, z jihu k městu přiléhá rozsáhlý les. Metropole je svou architekturou a společenským životem zajímavou lokalitou pro turisty. S výstavbou města ve 20. století jsou spojováni architekti Jan Kotěra a Josef Gočár a zahradní architekt František Thomayer.



V Hradci Králové sídlí dvě knihovny zaměřené na služby pro širokou veřejnost (Knihovna města Hradce Králové a Studijní a vědecká knihovna v Hradci Králové) a také knihovny specializované. K významným kulturním institucím patří Klicperovo divadlo a divadlo Drak, Muzeum východních Čech, galerie a filharmonie.

### **5.5.2 Knihovna města Hradce Králové**

Datum návštěvy knihovny: 21. 7. 2016.

Kontaktní osoba: Mgr. Barbora Čížinská (ředitelka knihovny).

Webové adresy: <http://www.hradeckralove.org/>, <http://www.knihovnahk.cz/>.

#### **Adresa a dostupnost knihovny**

Knihovna města Hradce Králové (KMHK) má hlavní sídlo na adrese Wonkova 1262, na relativně klidném místě v centru města, nedaleko nádraží a hlavní obchodní třídy. Dalších 11 poboček knihovny se nachází na sídlištích, v okrajových čtvrtích a přidružených obcích.

#### **Budovy knihovny**

Budova ve Wonkově ulici slouží knihovně od roku 2013, jedná se o rekonstruovanou budovu bývalé textilní továrny, autorem rekonstrukce včetně návrhu interiéru je architekt David Vávra. Prostory odpovídají nárokům na provoz, jsou rozděleny na několik samostatných oddělení, v budově jsou sklady, konferenční sál, výstavní prostory, kavárna a vestavěné studovny. Zajištěna je bezbariérovost a pomůcky pro zrakově postižené, wifi a další technické vybavení.

Budovy poboček jsou zčásti v majetku knihovny, která postupně realizuje jejich rekonstrukce a modernizace technického vybavení i interiérů. Obě pobočky zahrnuté do průzkumu jsou umístěny v bývalých rodinných domech a mají vlastní pozemek se zahradou. Interiérové prostory vznikly z bývalých bytů a ani po dílčích úpravách a modernizacích nejsou pro provoz knihovnických služeb zcela vyhovující.

#### **Činnost knihovny**

Knihovna města nabízí celé spektrum služeb pro všechny věkové kategorie, předplatné si zajišťuje 22 tisíc čtenářů, tj. 24 % obyvatel města. Knihovna má otevřeno 50 hodin týdně, provoz zajišťuje celkem 70 zaměstnanců. Ročně přijde do knihovny 300 tisíc lidí, pro 70 % z nich stále zůstává nejdůležitější službou půjčování literatury, asi 15 % návštěvníků přichází za nabídkou kulturních a vzdělávacích akcí. Program obsahuje téměř 1500 akcí ročně, polovina z nich je pro děti a mládež. Knihovna se prezentuje jako centrum celoživotního

vzdělávání, nabízí služby pro různé skupiny obyvatel včetně lidí s handicapem, zapojuje se pravidelně do kampaní propagujících četbu a spolupracuje s mnoha dalšími subjekty ve městě. Za svou činnost obdržela v roce 2013 celostátní ocenění Městská knihovna roku.

### 5.5.2.1 Ústřední půjčovna

#### Exteriér ústřední budovy

Exteriér tvoří venkovní volně přístupná plocha před budovou knihovny a terasa na střeše. Prostor před knihovnou je travnatý a volně navazuje na městský chodník. U přístupové cesty do knihovny jsou lavičky, odpadkové koše, stojany na kola a biblioboxy na vracení knih v designu ladícím s výtvarným řešením budovy. Uprostřed trávníku na levé straně je umístěna Lavička Václava Havla, jejíž součástí je nově vysazená lípa (*Tilia cordata*). V sezóně je na této straně budovy otevřen také letní vchod do literární kavárny, před kterým bývá umístěno několik stolků pro hosty.



Obr. 55 Slavnost u Lavičky Václava Havla



Obr. 56 Akce při 120. výročí knihovny

Na střeše knihovny je vybudována střešní zahrada. Střední část tvoří terasa zabezpečená zábradlím, od okraje střechy ji dělí níže položené extenzivní záhony. Podlahu terasy tvoří dlažba a palubky, jsou zde také skleněné segmenty prosvětlující půjčovnu, která se nachází pod terasou. Výsadbou vegetační části střechy tvoří převážně rozchodníky (*Sedum acre*, *Sedum album*, *Sedum cauticola* 'Bertram Anderson', *Sedum kamtschaticum*, *Sedum lidium*, *Sedum spurium*), na několika místech se drží ostřice (*Carex caryophyllea*, *Carex humilis*, *Carex ornithopoda*). V rohu terasy je ocelová konstrukce ve tvaru velryby pro popínavé rostliny, kterou ztvárnil výtvarník Roman Čížek. Po konstrukci by se měl pnout loubinec (*Parthenocissus tricuspidata*), který je zasazen v betonových nádobách. Uvnitř velryby je umístěna lavička s cílem nabídnout atraktivní zelené zákoutí k posezení. Další mobiliář tvoří stoly a židle situované v zastřešené části terasy u vstupu. Údržba je zajišťována zahradnickou firmou třikrát ročně a částečně svépomocí. Chování návštěvníků na střeše sleduje kamerový systém, celková kapacita střechy je 500 návštěvníků.

Návrhu střešní zahrady se neúčastnil zahradní architekt. Systém zadržování vody vede všechnu vodu k záhonům, což vytváří příliš vlhké prostředí pro střešní vegetaci, část záhonů je navíc ve stínu. Loubinec je v nádobách nedostatečné velikosti, takže nevykazuje očekávané přírůstky, výměna nádob za větší je problematická kvůli nosnosti střechy.



Obr. 57 Střešní zahrada s rozchodníky



Obr. 58 Jóga na střeše

### Využití exteriéru

Travnatá plocha před knihovnou je využívána pro propagační akce, které díky tomu vnímají i náhodní návštěvníci. Oblíbené je letní posezení před kavárnou, hojně jsou využívány také stojany na kola.

Na střešní terasu chodí jednotlivci, kteří hledají klid na čtení nebo setkání. Děti zde mohou využít možnost kreslení křídou na dlažbu. K všeobecnému povědomí o přístupnosti střechy přispěly v roce 2016 pravidelné akce, například kurzy jógy či hudební vystoupení.

### 5.5.2.2 Pobočka Malšovice

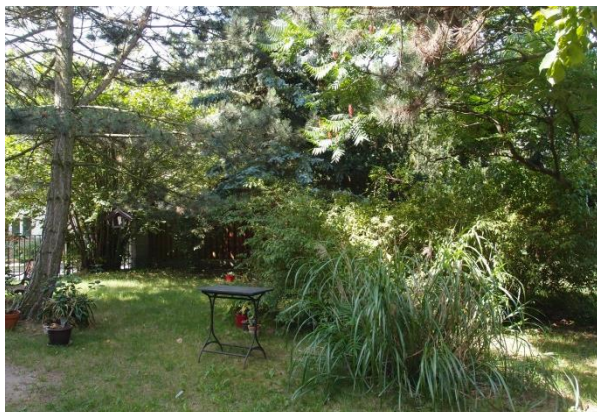
#### Exteriér pobočky

Pobočka v městské části Malšovice je umístěna v bývalém rodinném domku (1) se zahradou (2). Pozemek o velikosti 423 m<sup>2</sup> je oplocený a zarostlý zelení, jsou zde starší jehličnaté stromy (borovice, smrk), keře (např. zlatice), náletové dřeviny u plotu, solitérní traviny. Kolem budovy je dlážděný chodník, ostatní plochu pozemku pokrývá trávník špatné kvality, předzahrádka není pravidelně udržovaná. Zahrada je stinná a má chudý mobiliář, který se pro účely akcí doplňuje



Obr. 59 Schéma pozemku 1:500

interiérovým nábytkem. K exteriérovému vybavení pobočky patří bibliobox, v zahradě je krmítko pro ptáky, ohniště a sud na dešťovou vodu.



Obr. 60 Zahrada pobočky KMHK v Malšovicích



Obr. 61 Dětská akce v zahradě

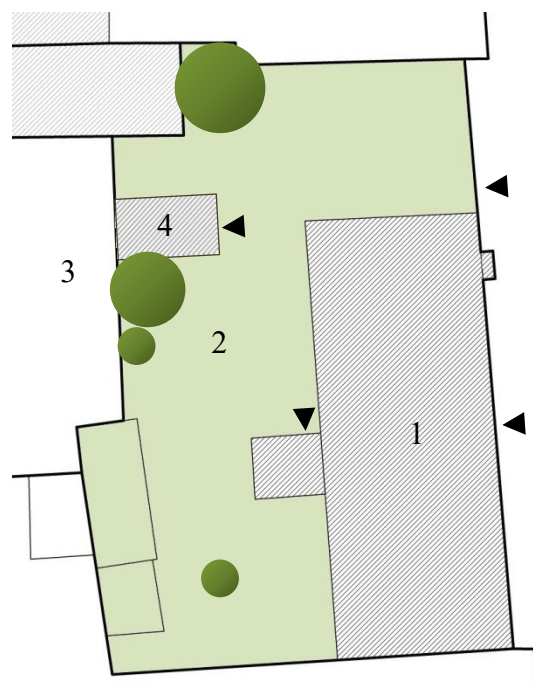
### Využití exteriéru

Knihovni zahrada je přístupná ve všední dny v otevírací době pobočky, ale pro individuální pobyt nenabízí lákavé posezení. Zahradu využívá dětské oddělení pro své akce. Jako příklad lze zmínit program s převleky a pohoštěním s názvem Narozneniny Karla IV. či módní přehlídku. Zahrada skýtá tajemná zákoutí, kde děti mohou hledat poklady a soutěžit.

### 5.5.2.3 Pobočka Nový Hradec Králové

#### Exteriér pobočky

Zahrada knihovny (2) zaujímá plochu 640 m<sup>2</sup>. V nedávné době byly zdemolovány havarijní stavby, které bránily využívání pozemku, a knihovni zahrada byla kompletně zrekonstruována. Při běžném provozu se na ni vstupuje přes prostory knihovny (1), v době konání akcí jsou otevřena vrata přímo z ulice. Oplocení je původní a hraniční zdi jsou zatím neopravené, jejich vzhled zlepšuje dobře rostoucí loubinec (*Parthenocissus tricuspidata*). Druhá část pozemku (3) je v nájmu k soukromým účelům a knihovna nemá v plánu zahradu rozšířit.



Obr. 62 Schéma pozemku 1:500

V jižní části zahrady je vysazen pro knihovny typický „pohádkovník“, v tomto případě okrasná jabloň (*Malus sylvatica 'Royalty'*). Nová výsadba zahrnuje také arónii (*Aronia melanocarpa*), dále je zde škumpa (*Rhus typhina*) a starší ovocné stromy na hranici pozemku.

V zahradě najdeme keře rybízu, maliny a okrasné keře jako rododendron, hortenzie (*Hydrangea macrophylla*), vajgélie (*Weigela Florida*), hlohyně (*Pyracantha coccinea*), ptačí zob (*Ligustrum vulgare*), šeřík (*Syringa chinensis*) a vistárie. Vysazeny jsou také keříky panašovaného brslenu (*Euonymus fortunei*), břečťan (*Hedera helix*), pivoňky a trvalky. Nové keřové záhony jsou situovány podél plotu a zdi a jsou zamulčovány kůrou. Většinu pozemku zaujímá trávník, který je nově založený, ale poměrně zaplevelený. Problémem je také výskyt bujných náletů u plotu, které se těžko likvidují.

Zahradní mobiliář zahrnuje nový kovový stůl, židle a lehátko, slunečníky, parkové lavičky a uzavíratelné plastové pískoviště s hračkami pro děti. I zde se však musí při akcích doplňovat židle z interiéru. Součástí vybavení zahrady je také ohniště a „garáž“ na zahradní nářadí (4), která je vyzdobena dětskými motivy stejného stylu jako na zdech v interiéru knihovny.



Obr. 63 Zahrada pobočky Nový Hradec Králové



Obr. 64 Letní kino na knihovní zahradě

### Využití exteriéru

Exteriér byl zpřístupněn veřejnosti v roce 2016 a hned v první sezóně se v zahradě knihovny uskutečnilo několik úspěšných akcí jako letní kino pro děti, večerní cestovatelské promítání a akce pasování prvňáčků. V běžné otevírací době knihovny má venku dobré využití herní kout s pískovištěm.

## 6 Diskuze

**Zvolená forma průzkumu se osvědčila.** Ve všech oslovených knihovnách byla kladná odezva na žádost o průzkum a vstřícný přístup, vedoucí knihoven projevovali zájem o situaci v jiných knihovnách, dokonce i o zahradnické poradenství přímo při prohlídce exteriérů. Šetření přímo na místě v knihovně a zejména rozhovor se zainteresovanými osobami přinesl mnoho informací, které vycházejí ze zkušenosti a nejsou nikde publikované.

Knihovní zahrady lze klasifikovat jako **poloveřejný městský prostor**. Zpřístupňují se jen v otevírací době knihovny a jejich základním cílem je poskytnout návštěvníkům **bezpečný prostor pro trávení volného času**. Vyčleněný pozemek by proto měl být přehledný a vhodné velikosti. Míru bezpečnosti zvyšuje vizuální kontakt s půjčovnou, kde to není možné, je zapotřebí instalovat kamerový systém nebo zajistit ostrahu. Pozemky jsou většinou v centrální části města, což je výhodné z hlediska dostupnosti pro návštěvníky z řad místních obyvatel i turistů, ale existují i negativní faktory jako hluk, nevyřešené vztahy se sousedy nebo neudržované okolí. U zahrad stejně jako u knihovních budov je dbáno na bezbariérovost.

**Centrální prostorem všech zahrad je travnatá plocha.** V zahradách se vyskytují různé druhy okrasných i ovocných stromů, **vzrostlé i nově vysazované dřeviny**. Oblíbené je vysazování stromů k příležitosti výročí známé osobnosti nebo v rámci akce Noc s Andersenem jako strom „pohádkovník“. K popnutí nevzhledných zdí či plotů se využívá loubinec. Zahradnické úpravy a výsadby nejsou ve většině případů optimální a provádí se pouze nejnútnejší údržba. **Často chybí květinové záhony**, trávník bývá špatné kvality a staré dřeviny mohou být rizikové. Absence zeleně na terasách výrazně snižuje jejich atraktivitu.

Častým problémem knihovních exteriérů je **nedostatek mobiliáře a dalšího vybavení**. Základními prvky jsou židle, lavičky a stoly, nutné je také zastínění. V Jičíně se osvědčilo řešení sedacích míst formou amfiteátru, artefakty umístěné v zeleni posilují estetickou i vzdělávací funkci zahrady. Podle místních podmínek najdou uplatnění terasy, altány, herní prvky pro děti, ohniště či výstavní panely. Studny na pozemku nabízí možnost tvorby vodního prvku, zídky se dají využít jako alternativní posezení, musí však být bezpečné. Kvalitní oplocení je nutné k vymezení prostoru z hlediska bezpečnosti. Řešit je potřeba uskladnění mobiliáře a zahradního nářadí, neopomenout místo pro kompostování rostlinných zbytků.

**Financování provozu zahrad není plně zajištěné a může být hrozbou pro jejich budoucnost.** V Červeném Kostelci je k dispozici profesionálně zpracovaný projekt na obnovu zahrady, ale kvůli finanční náročnosti se jeho realizace odkládá. V Jičíně projekt nepočítal s některými specifiky knihovnického provozu, nebyl včas zkonultován s knihovníky, ale protože zřizovatel v nedávné době do výstavby zahrady vložil větší finanční částku, nejsou nyní další úpravy příliš reálné. V České Skalici nemá zřizovatel další etapu budování zahrady ani v souvislosti s rekonstrukcí budovy v plánu. V Novém Městě nad Metují nebyla při rekonstrukci budovy zahrada v projektu zahrnuta a nyní je problém podávat další projekt. I velká knihovna v Hradci Králové musí z finančních důvodů postupovat v revitalizaci pozemků a nákupu vybavení po etapách. U zahradnické firmy objednává nejnutnější údržbu, část údržby je zajišťována svépomocí.

**Zahrady jsou otevřeny od dubna do října a jsou využívány především pro kolektivní akce, v běžné otevírací době knihovny se nabízí možnost letní čítárny.** Pestrost programové nabídky souvisí s iniciativou vedení knihovny a nadšením zaměstnanců zapojit exteriéry do služeb. Větší množství programů pro širokou veřejnost se poprvé uskutečnilo až v roce 2016 a byl o ně velký zájem. Na možnost využívání exteriérů jako klidových venkovních čítáren si návštěvníci zatím příliš nezvykli. Příčinou menšího využívání může být i nevhodné umístění posezení, neestetické okolí nebo chybějící mobiliář a ozelenění. Bez problémů a s nadšením reagují na pobyt ve venkovním prostředí děti.

**K rozvoji knihovních zahrad je důležitá dobrá propagace.** K propagaci služeb a akcí na zahradě slouží zpravidla inzerce na plakátech v budově knihovny i po městě, samozřejmostí jsou aktuality na webu či facebooku. Ale nejlepší propagací je pravidelné pořádání atraktivních akcí.

## 7 Závěr

Potvrdila se hypotéza, že venkovní prostory knihoven mají potenciál obohacení kulturního života měst. Knihovní exteriéry zahrnují nejčastěji zahrady a dvorky, objevují se také terasy, střešní zahrady a veřejné plochy před budovou. Slouží všem věkovým kategoriím, jsou považovány za bezpečné místo k trávení volného času, mohou mít vzdělávací funkci.

Trend expanze knihovních funkcí do exteriéru se objevuje po celém světě, příklady realizovaných knihovních zahrad lze najít v Americe, Evropě i Asii. V České republice existují realizace srovnatelné s vybranými příklady ze zahraničí. Praktický průzkum se ale nezaměřoval na ukázkové příklady, lokality byly vybrány podle územní příslušnosti a bylo patrné, že se problematika exteriérů u knihoven teprve začíná řešit. Jedná se o téma, kterému se plánují podrobněji věnovat v magisterské práci.

Zahradně architektonické návrhy byly uplatněny jen u části zahrad. Aby prostor splňoval požadované funkce praktické i estetické a byl vhodně vybaven a osázen, je potřeba prosazovat spolupráci mezi zahradním architektem a knihovníkem.

Informovanost veřejnosti o možnostech knihovních zahrad je stále ještě malá, a protože jsou knihovny financovány z veřejných prostředků, vyplývá z toho nejisté finanční zabezpečení nových projektů i běžného provozu. V tomto směru se otevírá prostor pro popularizaci zahradní kultury, které by se měli ujmout zahradní architekti.

„Když máte zahradu a knihovnu, máte všechno, co potřebujete.“ (Cicero)



## 8 Seznam literatury

- Brookes, J. 2006. Mistrovský kurz zahradní architektury. Knižní klub. Praha. 352 s. ISBN: 80-242-1538-1.
- Brookes, J. 2007. Malé moderní zahrady: skvělé nápady pro menší prostory. Knižní klub. Praha. 352 s. ISBN: 978-80-242-1765-9.
- Cejpek, J. 2002. Dějiny knihoven a knihovnictví. Karolinum. Praha. 247 s. ISBN: 80-246-0323-3.
- Čablová, M., Maceková, M., Mlčák, L., Nawrath, M., Římanová, M., Sedlák, R., Šilberská, P. 2013. Prostory: průvodce tvorbou a obnovou veřejných prostranství. Partnerství. Brno. 123 s. ISBN: 978-80-904918-6-1.
- Edwards, B. 2002. Libraries and learning resource centres. Architectural Press. Oxford. 227 p. ISBN: 0-7506-4605-5.
- Flott J. J., Hartse M. A. 2003. Landscape design, establishment, and maintenance. In: McCabe G. B., Kennedy J. R. (eds.). Planning the modern public library building. Libraries Unlimited. Westport. p. 113-126. ISBN: 0-313-32155-8.
- Gehl, J. 2000. Život mezi budovami: užívání veřejných prostranství. Partnerství. Brno. 202 s. ISBN: 80-85834-79-0.
- Gehl, J. 2012. Města pro lidi. Partnerství. Brno. 260 s. ISBN: 978-80-260-2080-6.
- Khan, A. 2009. Better by design: an introduction to planning and designing a new library building. Facet. London. 195 p. ISBN: 978-1-85604-650-3.
- Kneidl, P. 1989. Z historie evropské knihy: po stopách knih, knihtisku a knihoven. Svoboda. Praha. 143 s. ISBN: 80-205-0093-6.
- Koontz, Ch., Gubbin, B. 2012. Služby veřejných knihoven: směrnice IFLA. Národní knihovna České republiky. Praha. 203 s. ISBN: 978-80-7050-620-2.
- Kratochvíl, P. 2015. Městský veřejný prostor. Zlatý řez. Praha. 191 s. ISBN: 978-80-88033-00-4.
- Kurka, L. 2011. Architektura knihoven. Svaz knihovníků a informačních pracovníků České republiky. Praha. 86 s. ISBN: 978-80-85851-20-5.
- Lindnerová, V. 2016. Základní statistické údaje o kultuře v České republice 2015: knihovny a vydavatelská činnost. Národní informační a poradenské středisko pro kulturu. Praha. 60 s. ISBN: 978-80-7068-309-5.
- Majchráková, E., Majchrák, P., Dorotjaková, I., Kattoš, K., Lešinská, L., Šuchtová, A., Brajerčík, M. 2000. Současný obytný exteriér. Jaga group. Bratislava. 163 s. ISBN: 80-88905-25-7.
- Mattern, S. 2007. In: Worpole, K. 2013. Contemporary library architecture: a planning and design guide. Routledge. London. 197 p. ISBN: 978-0-415-59229-1.

Myerberg, H. 2005. Připravme se na budoucnost již dnes. In: Patoková, L., Lošťáková, D., Svoboda, M. (eds.). Knihovna a architektura 2005: interiéry knihoven. Státní technická knihovna. Praha. s. 9-11. ISBN: 80-86504-15-8.

Myerberg, H. 2009. Keep excitement high, costs low. *Library Journal*. 134 (15). 14-15.

Nařízení vlády republiky Československé č. 430 Sb. ze dne 5. listopadu 1919, jímž se provádí zákon o veřejných knihovnách obecních ze dne 22. července 1919.

Richter, V., Pillerová, V. 2017. Průzkum prostorového a technického vybavení veřejných knihoven České republiky: zpráva o výsledcích průzkumu. Národní knihovna ČR. Praha. 91 s.

Šonský, D. 2005. Zahradní posezení. ERA. Brno. 133 s. ISBN: 80-7366-011-3.

Šonský, D., Pospíšilová, K. 2015. Zahradní detail: architektonické prvky v zahradě. CPress. Brno. 175 s. ISBN: 978-80-264-0947-2.

Šonský, D., Součková, M. 2013. Zahradní detail: dřeviny a trvalky od jara do zimy. CPress. Brno. 169 s. ISBN: 978-80-264-0036-3.

Volf, J. 1919. K dějinám veřejných půjčoven knih v Čechách do r. 1848. Kniha. Revue pro knihovnictví a bibliografii. 1 (1). 3.

Worpole, K. 2013. Contemporary library architecture: a planning and design guide. Routledge. London. 197 p. ISBN: 978-0-415-59229-1.

Young, Ch. (ed.). 2011. Encyklopedie zahradního designu. Knížní klub. Praha. 352 s. ISBN: 978-80-242-2916-4.

## **Elektronické zdroje**

A69 – architekti s.r.o. 2016. Knihovna Cheb [online]. Cheb. [cit. 2017-04-14]. Dostupné z <<http://www.a69.cz/knihovna-cheb>>.

Arthur Lierman Landscape Architecture. 2014. Central Library Rotary Reading Garden [online]. London. [cit. 2017-04-03]. Dostupné z <<http://aliermanla.ca/portfolio/central-library-rotary-reading-garden/>>.

Bornas, D. 2016?. KARO Architekten: Open Air knihovna [online]. StavbaWEB. [cit. 2017-04-04]. Dostupné z <<https://stavbaweb.dumabyt.cz/karo-architekten-open-air-knihovna-6007/clanek.html>>.

BuroHappold Engineering. 2014. Library of Birmingham [online]. Birmingham. [cit. 2017-04-03]. Dostupné z <<http://www.burohappold.com/projects/library-of-birmingham/>>.

Business Media CZ, s.r.o. 2015. Víceúčelový kulturní prostor Vozovna [online]. Praha. StavbaWEB. [cit. 2017-04-09]. Dostupné z <<https://stavbaweb.dumabyt.cz/viceuelovy-kulturni-prostor-vozovna-13243/clanek.html>>.

Celsus: A Library Architecture Resource. 2017. Gardens at Libraries [online]. San Francisco. [cit. 2017-04-03]. Dostupné z <https://libraryarchitecture.wikispaces.com/Gardens+at+Libraries>>.

City of Glendale. 2015. Water Conservation - Xeriscape Demonstration Garden [online]. Glendale. [cit. 2017-04-05]. Dostupné z <http://www.glendaleaz.com/waterconservation/xeriscapegarden.cfm>>.

Čtyřstěn. 2016. Přístavba knihovny v Rožnově p. Radhoštěm [online]. Rožnov pod Radhoštěm. [cit. 2017-04-14]. Dostupné z <http://ctyrsten.eu/projekty/knir/>.

Dauner Rommel Schalk Architekten. 2015?. Lesegarten Ludwigsburg [online]. Stuttgart. [cit. 2017-03-31]. Dostupné z [http://daunerrommelschalk.de/projekte/2015\\_lesegarten-ludwigsburg](http://daunerrommelschalk.de/projekte/2015_lesegarten-ludwigsburg)>.

Dominique Coulon & Associés. 2016. Thionville [online]. Strasbourg. [cit. 2017-04-04]. Dostupné z <http://coulon-architecte.fr/projet/558/thionville>>.

Kaohsiung Public Library. 2014. Architectural Structure [online]. Kaohsiung City. 18th September 2014 [cit. 2017-04-04]. Dostupné z <http://www.ksml.edu.tw/mainlibraryen/content/index.aspx?Parser=1,24,190,174>>.

Karo. 2009. Open-Air-Library Magdeburg [online]. Magdeburg. Architonic. [cit. 2017-04-04]. Dostupné z <https://www.architonic.com/en/project/karo-open-air-library-magdeburg/5100461>>.

KC Vozovna. 2017?. Vozovna: O nás [online]. Praha. [cit. 2017-04-09]. Dostupné z <http://www.kcvozovna.cz/o-nas/>>.

Keep Michigan Beautiful, Inc. 2016. Southfield Public Library [online]. Lansing. [cit. 2017-04-03]. Dostupné z <http://www.keepmichiganbeautiful.org/awards/sfpl.html>>.

Knihovna Jiřího Mahena v Brně. 2011. Malá zahradní slavnost s Kelty - Maloměřice [online]. Brno. 26. května 2011 [cit. 2017-04-04]. Dostupné z <http://www.kjm.cz/fotogalerie/zahradni-slavnost>>.

Knihovna Jiřího Mahena v Brně. 2017. Maloměřice–Obřany [online]. Brno. [cit. 2017-04-04]. Dostupné z <http://www.kjm.cz/knihovna-provozy/malomerice-obrany>>.

Kučerová, D. 2016. Knihovna sídlí v historickém domě na náměstí už šest let [online]. Louny. Žatecký a lounský deník. 7. srpna 2016 [cit. 2017-04-09]. Dostupné z [http://zatecky.denik.cz/zpravy\\_region/louny\\_knihovna\\_2016\\_0807.html](http://zatecky.denik.cz/zpravy_region/louny_knihovna_2016_0807.html)>.

Laibacher, L. 2016. Literaturfest im Kulturzentrum [online]. Stuttgart. Stuttgarter-Zeitung.de. 30. September 2016 [cit. 2017-03-31]. Dostupné z <http://www.stuttgarter-zeitung.de/inhalt.literaturfest-im-kulturzentrum-george-orwell-stueck-im-lesegarten.d9e8b97a-f6d2-430d-9360-3428d501d2a3.html>>.

London Public Library. 2013a. London Public Library History [online]. London. [cit. 2017-04-03]. Dostupné z <http://www.londonpubliclibrary.ca/research/local-history/london-public-library-history>>.

- London Public Library. 2013b. Reading Gardens [online]. London. [cit. 2017-04-03]. Dostupné z <<http://www.londonpubliclibrary.ca/about-my-library/library-spaces/reading-gardens>>.
- Městská knihovna v Bratislave. 2017. Letná čítareň U červeného raka [online]. Bratislava. [cit. 2017-03-30]. Dostupné z <<http://www.mestskakniznica.sk/sk/letna-citaren-u-cerveneho-raka>>.
- Městská knihovna Rožnov pod Radhoštěm. 2013a. Budovy knihovny [online]. Rožnov pod Radhoštěm. 7. ledna 2013 [cit. 2017-04-14]. Dostupné z <<http://knir.cz/o-knihovne/historie-knihovny/budovy-knihovny/>>.
- Městská knihovna Rožnov pod Radhoštěm. 2013b. Historie knihovny 2000-2009 [online]. Rožnov pod Radhoštěm. 3. dubna 2013 [cit. 2017-04-14]. Dostupné z <<http://knir.cz/o-knihovne/historie-knihovny/2000-2009/>>.
- Městská knihovna Rožnov pod Radhoštěm. 2016. Semínkovna [online]. Rožnov pod Radhoštěm. 4. října 2016 [cit. 2017-04-14]. Dostupné z <<http://knir.cz/sluzby/seminkovna/>>.
- Městská knihovna v Chebu. 2016. Férová snídaně na zahradě knihovny [online]. Cheb. 4. května 2016 [cit. 2017-04-14]. Dostupné z <<http://knih-cheb.cz/ferova-snidane-na-zahrade-knihovny/d-1836>>.
- Městská knihovna v Praze. 2014?. Hradčany – Dům u Šliků [online]. Praha. [cit. 2017-04-09]. Dostupné z <<https://www.mlp.cz/cz/kontakty/pobocky/hradcany/dum-u-sliku/>>.
- Müllerová, R. 2010. Malá velká knihovna. Bulletin SKIP [online]. 2010 (3). [cit. 2017-04-04]. Dostupné z <[http://skip.nkp.cz/Bulletin/Bull10\\_309.htm](http://skip.nkp.cz/Bulletin/Bull10_309.htm)>.
- Národní knihovna ČR. 2014. KTD - Česká terminologická databáze knihovnictví a informační vědy (TDKIV) [online]. Praha. [cit. 2017-03-14]. Dostupné z <[http://aleph.nkp.cz/F/C4MPYFQJI94G16T7FD8A9RIJYLU8J5MA1UHMPB5Q9XTHQTF5XX-34416?func=file&file\\_name=find-b](http://aleph.nkp.cz/F/C4MPYFQJI94G16T7FD8A9RIJYLU8J5MA1UHMPB5Q9XTHQTF5XX-34416?func=file&file_name=find-b)>.
- Národní knihovna ČR. 2016. ZÁKON ze dne 29. června 2001 o knihovnách a podmínkách provozování veřejných knihovnických a informačních služeb (knihovní zákon) [online]. Praha. 10. května 2016 [cit. 2017-03-14]. Dostupné z <[http://ipk.nkp.cz/legislativa/01\\_LegPod/knihovni-zakon-257-2001-sb.-a-navazne-provadeni-prepisy/Zakon257.htm](http://ipk.nkp.cz/legislativa/01_LegPod/knihovni-zakon-257-2001-sb.-a-navazne-provadeni-prepisy/Zakon257.htm)>.
- Národní památkový ústav. 2015a. Dům U Šliků – Katalogové číslo 1000151730. Památkový katalog [online]. Národní památkový ústav. [cit. 2017-04-09]. Dostupné z <<http://pamatkovykatalog.cz/?element=2161931&sequence=1&mode=parametric&isProtected=1&catalogNumber=1000151730&action=element&presenter=ElementsResults>>.
- Národní památkový ústav. 2015b. Kreuzingerova lidová knihovna – Katalogové číslo 1529842231. Památkový katalog [online]. Národní památkový ústav. [cit. 2017-04-14]. Dostupné z <<http://www.pamatkovykatalog.cz/?element=14470424&sequence=1&mode=fulltext&keywords=knihovna+cheb&order=relevance%3Adesc&action=element&presenter=ElementsResults>>.

Národní památkový ústav. 2015c. Radnice – Katalogové číslo 1000154905. Památkový katalog [online]. Národní památkový ústav. [cit. 2017-04-09]. Dostupné z <<http://www.pamatkovykatalog.cz/?element=14126390&sequence=6&mode=fulltext&keywords=Louny+M%C3%ADrov%C3%A9+n%C3%A1m%C4%9Bst%C3%AD&order=relevance%3Adesc&action=element&presenter=ElementsResults>>.

Real Investa s.r.o. 2012. Občanská vybavenost: Vybrané reference [online]. Most. [cit. 2017-04-09]. Dostupné z <<http://www.real-investa.cz/obcanska-vybavenost.html>>.

Richter, V. 2017. Koncepce rozvoje knihoven v České republice na léta 2017–2020. Knihovna plus [online] Praha. Národní knihovna ČR. 1. března 2017 [cit. 2017-03-29]. Dostupné z <<http://knihovnaplus.nkp.cz/archiv/2017-01/informace-a-konference/koncepce-rozvoje-knihoven-v-ceske-republice-na-leta-201720132020>>.

Řehák, J. 2016. Módní přehlídka na Hradčanech [online]. Praha. Městská knihovna v Praze. 28. června 2016 [cit. 2017-04-09]. Dostupné z <<https://www.mlp.cz/cz/kontakty/pobocky/hradcany/dum-u-sliku/>>.

Salajková, I. 2014. Kniha do vlaku - Projekt Městské knihovny Mikulov a ČD [online]. Mikulov. Svaz knihovníků a informačních pracovníků České republiky (SKIP). 12. března 2014 [cit. 2017-03-18]. Dostupné z <<http://www.skipcr.cz/akce-a-projekty/propagace-cetby-a-knihoven/kniha-do-vlak-u-projekt-mestske-knihovny-mikulov-a-cd-1>>.

Salt Lake City Public Library. 2017. Main Library [online]. Salt Lake City. [cit. 2017-04-03]. Dostupné z <<http://www.slcppl.org/branches/view/Main+Library>>.

Southfield Public Library. 2017?. Southfield Public Library History [online]. Southfield. [cit. 2017-04-03]. Dostupné z <<http://www.southfieldlibrary.org/about-us/southfield-history/southfield-public-library-history>>.

Stadt Ludwigsburg. 2015. Kulturzentrum Ludwigsburg [online]. Ludwigsburg. [cit. 2017-03-31]. Dostupné z <[https://www.ludwigsburg.de/Lde/start/stadt\\_buerger/Kulturzentrum.html](https://www.ludwigsburg.de/Lde/start/stadt_buerger/Kulturzentrum.html)>.

Stadtbibliothek Ludwigsburg. 2016. Lesegarten [online]. Ludwigsburg. [cit. 2017-03-31]. Dostupné z <<http://www.stabi-ludwigsburg.de/Lde/start/angebote/Lesegarten.html>>.

Svaz knihovníků a informačních pracovníků České republiky (SKIP). 2015. Noc s Andersenem [online]. Praha. [cit. 2017-03-18]. Dostupné z <<http://www.nocsandersenem.cz/>>.

Svaz knihovníků a informačních pracovníků České republiky (SKIP). 2017. Přehled připravovaných akcí SKIP – 2017 [online]. Praha. [cit. 2017-03-18]. Dostupné z <<http://www.skipcr.cz/akce-a-projekty/akce-skip/>>.

The Library of Birmingham. 2013?. The 'Green' Library of Birmingham [online]. Birmingham. [cit. 2017-04-03]. Dostupné z <<http://www.libraryofbirmingham.com/article/designandconstruction/greenlibrary>>.

TL Studio. 2015?. Reading Garden [online]. Falmouth. TL Studio Landscape Architecture. [cit. 2017-04-04]. Dostupné z <<http://www.tlstudioinc.com/#/concert/>>.