

UNIVERZITA PALACKÉHO V OLOMOUCI

Přírodovědecká fakulta

Katedra geografie

Tomáš Bukáček

**MÍSTNÍ AKČNÍ SKUPINY JAKO AKTÉR LOKÁLNÍHO  
ROZVOJE SE ZAMĚŘENÍM NA CESTOVNÍ RUCH**

Diplomová práce

Vedoucí diplomové práce: Mgr. Jindřich Frajer, Ph.D.

Olomouc 2017

## Bibliografický záznam

<b>Autor (osobní číslo):</b>	Tomáš Bukáček (R140235)
<b>Studijní obor:</b>	Regionální geografie
<b>Název práce:</b>	Místní akční skupiny jako aktér lokálního rozvoje se zaměřením na cestovní ruch
<b>Title of thesis:</b>	Local action groups as an actor of local development with focusing on tourism
<b>Vedoucí práce:</b>	Mgr. Jindřich Frajer, Ph.D.
<b>Rozsah práce:</b>	92 stran, 1 vázaná příloha
<b>Abstrakt:</b>	Diplomová práce se zabývá rolí MAS jako aktéra lokálního rozvoje ve venkovském prostoru se zaměřením na cestovní ruch. Jednotlivé kapitoly teoretické části přibližují souvislosti mezi venkovem, endogenními přístupy k regionálnímu rozvoji a cestovním ruchem. Praktická část práce se pak zabývá případovou studií MAS Šternbersko, která obsahuje i prostorovou analýzu rozvoje cestovního ruchu v řešeném území.
<b>Klíčová slova:</b>	místní akční skupina, prostorová analýza, cestovní ruch, Šternbersko
<b>Abstract:</b>	The master's thesis deals with the role of LAG as an actor of local development in the rural area with focusing on tourism. The chapters of theoretical part illustrate the connections between countryside, endogenous approaches to regional development and tourism. The practical part of the thesis deals with the case study of LAG Šternbersko, which also includes spatial analysis of the development of tourism.
<b>Key words:</b>	local action group, spatial analysis, tourism, Šternbersko Region

Prohlašuji, že jsem zadanou diplomovou práci vypracoval samostatně pod vedením  
Mgr. Jindřicha Frajera, Ph.D. a také, že jsem uvedl veškerou použitou literaturu  
a zdroje v seznamu použité literatury.

V Olomouci dne 24. dubna 2017

.....

podpis

Na tomto místě bych rád poděkoval Mgr. Jindřichovi Frajerovi, Ph.D. za odborné vedení a cenné rady i připomínky při tvorbě této diplomové práce. Mé poděkování také náleží panu Mgr. Pavlovi Horákovi, řediteli MAS Šternbersko za odborné konzultace, poskytnuté informace a zejména za spolupráci při dotazníkovém šetření. Rád bych poděkoval také všem respondentům, starostům a starostkám dotčených obcí, za jejich čas a ochotu vyjádřit své postoje v rámci dotazníkového šetření.

UNIVERZITA PALACKÉHO V OLOMOUCI  
Přírodovědecká fakulta  
Akademický rok: 2014/2015

## ZADÁNÍ DIPLOMOVÉ PRÁCE

(PROJEKTU, UMĚLECKÉHO DÍLA, UMĚLECKÉHO VÝKONU)

Jméno a příjmení: **Bc. Tomáš BUKÁČEK**  
Osobní číslo: **R140235**  
Studijní program: **N1301 Geografie**  
Studijní obor: **Regionální geografie**  
Název tématu: **Místní akční skupiny jako aktér lokálního rozvoje se zaměřením na cestovní ruch**  
Zadávající katedra: **Katedra geografie**

### Z á s a d y p r o v y p r a c o v á n í :

Cílem diplomové práce je zhodnotit pozici MAS jako aktéra lokálního rozvoje ve venkovském prostoru se zaměřením na cestovní ruch. Nejprve bude provedena diskuse s literaturou ohledně historie rozvoje venkova, náplně a časoprostorového šíření principu komunitně vedeného lokálního rozvoje v evropském kontextu (kde myšlenka vznikla, jak byla modifikována na úrovni EU, které státy jsou průkopníky) a pozice MAS v kontextu ČR. Dále se práce zaměří na roli MAS v problematice rozvoje cestovního ruchu v současnosti a v nejbližší budoucnosti a to i ve srovnání s jinými aktéry lokálního rozvoje ve venkovském prostoru. Bude provedena případová studie MAS Šternbersko, její role při rozvoji oblasti, především z pohledu cestovního ruchu.

Rozsah grafických prací: **Podle potřeb zadání**

Rozsah pracovní zprávy: **20 000 - 24 000 slov**

Forma zpracování diplomové práce: **tištěná/elektronická**

Seznam odborné literatury:

**BINEK, J., et al. (2009): Synergie ve venkovském prostoru: aktéři a nástroje rozvoje venkova. 1. vyd. Brno: GaREP, 94 s. ISBN 9788090430808.**

**BINEK, J., et al. (2010): Synergie ve venkovském prostoru: přístupy k řešení problémů rozvoje venkovských obcí. 1 vyd. Brno:GaREP, 118 s. ISBN 9788090430846.**

**BINEK, J., et al. (2011): Synergie ve venkovském prostoru: paradoxy rozvoje venkova: kritické zhodnocení bariér, nástrojů a šancí rozvoje venkova. 1 vyd. Brno: GaREP, 63 s. ISBN 9788090430860.**

**MOSELEY, Malcolm J. Rural development: principles and practice. Thousand Oaks, Calif.: SAGE, 2003, xii, 227 p. ISBN 9780-7619-4767-7.**

**WOODS, M. Rural Geography: Processes, Responses and Experiences in Rural Restructuring. Sage Publications, 2005. ISBN 978-0761947615**

<http://www.elard.eu/>

Vedoucí diplomové práce: **Mgr. Jindřich Frajer, Ph.D.**

Katedra geografie

Datum zadání diplomové práce: **2. prosince 2014**

Termín odevzdání diplomové práce: **10. dubna 2016**

L.S.

prof. RNDr. Ivo Frébort, CSc., Ph.D.  
děkan

doc. RNDr. Zdeněk Szczyrba, Ph.D.  
vedoucí katedry

V Olomouci dne 2. prosince 2014

## Obsah

1. ÚVOD .....	9
2. CÍLE PRÁCE .....	10
3. METODIKA PRÁCE.....	11
4. ROZVOJ VENKOVA A JEHO HISTORIE .....	13
4.1 Vývoj vnímání venkova.....	13
4.2 Problematika vymezování venkova.....	14
4.3 Vývoj venkova v České republice po roce 1990.....	15
5. MÍSTNÍ AKČNÍ SKUPINY (MAS) .....	18
5.1 Endogenní přístupy k regionálnímu rozvoji .....	19
5.1.1 Metoda LEADER.....	20
Vývoj v České republice.....	23
6. CESTOVNÍ RUCH A VENKOV .....	26
6.1 Cestovní ruch v České republice .....	26
6.2 Venkovský cestovní ruch.....	29
6.3 Komparace MAS a ostatních aktérů působících v problematice rozvoje cestovního ruchu ve venkovském prostoru .....	31
7. MAS ŠTERNBERSKO .....	34
7.1 Charakteristika a historie.....	34
8. STRUČNÁ CHARAKTERISTIKA ÚZEMÍ.....	40
8.1 Fyzicko-geografická charakteristika .....	40
8.2 Socio-ekonomická charakteristika.....	41
9. CESTOVNÍ RUCH NA ÚZEMÍ MAS ŠTERNBERSKO .....	45
9.1 Cestovní ruch v rámci SCLLD MAS Šternbersko .....	46
9.2 Rozvoj cestovního ruchu na území MAS Šternbersko.....	46
9.2.1 Lokalizační předpoklady.....	47
9.2.2 Realizační předpoklady.....	51
10. DOTAZNÍKOVÉ ŠETŘENÍ A JEHO VYHODNOCENÍ .....	56
10.1 Analýza dotazníkového šetření.....	56
11. ZHODNOCENÍ ROZVOJE CESTOVNÍHO RUCHU .....	74
11.1 Vzdálenost od turistických atraktivit .....	74
11.2 Vzdálenost od turistických tras, cyklotras a cyklostezek.....	75
11.3 Vybrané výstupy z dotazníkového šetření a relevantní ukazatele z oblasti turismu.....	76
12. ZÁVĚR .....	80
13. SUMMARY.....	82
14. ZDROJE.....	83

## Seznam použitých zkratk

A.T.I.C. ČR	Asociace turistických informačních center České republiky
CLLD	Komunitně vedený místní rozvoj
ČSÚ	Český statistický úřad
EFRR	Evropský fond pro regionální rozvoj
ELARD	Evropská asociace LEADER pro rozvoj venkova
ENRF	Evropský námořní a rybářský fond
ESF	Evropský sociální fond
ESIF	Evropské strukturální a investiční fondy
EZFRV	Evropský zemědělský fond pro rozvoj venkova
GIS	Geografický informační systém
HUZ	Hromadné ubytovací zařízení
ISRÚ	Integrovaná strategie rozvoje území
LEADER	Propojení aktivit rozvíjejících venkovskou ekonomiku
MAS	Místní akční skupina
MMR	Ministerstvo pro místní rozvoj
NS MAS	Národní síť místních akčních skupin
RIS	Regionální informační servis
SCLLD	Strategie komunitně vedeného místního rozvoje
SZP	Společná zemědělská politika
TIC	Turistické informační centrum



## 1. ÚVOD

Rozvoj venkova představuje velice komplexní a současně abstraktní pojem, který se velmi často používá v různých kontextech. Venkovský prostor nejen v České republice má svá specifika a potýká se s řadou problémů, které samozřejmě pramení z historického vývoje, ale také z postavení, které vůči městům venkov zaujímá. Právě otázky spojené s vnímáním venkova, jeho podporou a správným definováním jeho reálných potřeb vedly k volbě tématu této diplomové práce.

Endogenní přístupy k regionálnímu rozvoji včetně metody LEADER, na které je založeno fungování místních akčních skupin (MAS) se staly v poslední době velice zajímavým a často diskutovaným tématem. V návaznosti na bakalářskou práci, která se tematicky zabývala rozvojem turistiky v chráněných oblastech, se nabízelo jako vhodné propojení rozvoje venkova, potažmo MAS a právě cestovního ruchu. Toto propojení bylo také zvoleno z přesvědčení, že cestovní ruch může být v obecné rovině v rámci rozvoje venkovských oblastí velice prospěšný.

Význam MAS, respektive jejich reálný přínos pro venkovské oblasti je v některých případech poměrně těžce uchopitelný, a to i z důvodu problematiky vymezování případných indikátorů reflektujících daný přínos. Pro někoho tyto organizace znamenají jen další nic neřešící uskupení, pro některé naopak MAS představují velmi zajímavý a užitečný nástroj k prosazování zájmů venkovských komunit. Zajímavé jistě bude, jakým způsobem budou MAS hodnoceny s odstupem času. Nicméně přístupy, které MAS uplatňují a které jsou zároveň do značné míry v opozici vůči klasickému pojetí centrálně řízeného rozvoje, iniciují celou řadu otázek z různých oblastí a i z toho důvodu mohou být velmi zajímavé.

## 2. CÍLE PRÁCE

Cílem této práce je zhodnocení pozice místních akčních skupin (MAS) v kontextu lokálního rozvoje ve venkovském prostoru se zaměřením na cestovní ruch. Práce je koncipována takovým způsobem, aby její posloupnost vykazovala logické uspořádání a zároveň, aby teoretická část práce poskytla základní východiska pro část praktickou. Práce se tedy nejprve snaží přiblížit obecné souvislosti problematiky rozvoje venkova, do které je zasazen koncept endogenních přístupů k lokálnímu rozvoji v podobě metody LEADER, která představuje elementární faktor fungování MAS. Na základě bližšího zaměření diplomové práce je následně věnována pozornost taktéž cestovnímu ruchu, jednak poněkud komplexněji v rámci České republiky, ale také z pohledu vztahu mezi cestovním ruchem a venkovským prostorem.

V rámci stěžejní, praktické části diplomové práce bude řešena souvislost mezi cestovním ruchem a MAS Šternbersko, která byla zvolena za zájmové území. Dostupné zdroje, vlastní šetření a informace získané z diskuzí se zástupci MAS Šternbersko byly doplněny výstupy dotazníkového šetření konaného mezi starosty obcí řešené MAS, což vedlo k získání poměrně zajímavého souboru dat, který byl použit pro interpretaci rozvoje cestovního ruchu na území MAS Šternbersko.

### 3. METODIKA PRÁCE

Pro zpracování diplomové práce byla v přípravné fázi nastudována řada jak tištěných, tak i elektronických zdrojů zabývajících se problematikou rozvoje venkova, místními akčními skupinami a také cestovním ruchem ve snaze získat relevantní informace nejen o každé ze zmíněných oblastí izolovaně, ale pokud možno v souvislostech, které propojují cestovní ruch s rozvojem venkovského prostoru. K této činnosti byly doplněny poznatky získané během navazujícího studia v rámci předmětů prohlubujících znalosti z rurální geografie či regionálního rozvoje v praxi na straně jedné a také vlastní pohledy a vnímání dané problematiky na straně druhé.

V rámci studování informačních zdrojů bylo možné rozlišit dvě základní skupiny. První z nich představuje oficiální, nadneseně řečeno propagační dokumenty, které sice mají poměrně rozsáhlou informační hodnotu, avšak postrádají významnější kritický pohled. Do této skupiny lze zařadit například materiály Národní sítě místních akčních skupin (NS MAS), materiály vydávané ministerstvy či Evropskou Unií. Druhou skupinu pak přirozeně tvoří zdroje, které poskytují informace v širším rozsahu, respektive zdroje, které více reflektují složitost reálného uspořádání nejen prostorových vazeb ve venkovském prostoru a často obsahují i kritické pohledy. Na tomto místě lze jako velmi prospěšné, v rámci této práce, označit publikace, jejichž autorem, či spoluautorem je Ing. Jan Binek, Ph.D., jedná se například o díla zabývající se synergií v rozvoji venkova vzniklá v rámci výzkumného projektu Ministerstva zemědělství či článek Rozvoj venkova a rozvoj regionů: Společná zemědělská politika a regionální politika na jednom hřišti, ve kterém mimo jiné autor zmiňuje i koncepční souvislosti rozvoje venkova. Ke zpracování kapitol zabývajících se endogenními přístupy k regionálnímu rozvoji výrazně přispěly příspěvky Mgr. Jiřího Ježka, Ph.D. a v oblasti vývoje českého venkova lze za důležité označit například názory RNDr. Radima Perlína. V oblasti zahraničních zdrojů bylo využito například historické práce Ferdinanda Tönniese, která je v rurálních studiích považována za velmi důležitou a poukazuje mimo jiné na vnímání venkovského a městského prostoru. Z významných současných

zahraničních zdrojů bylo čerpáno z publikací, jejichž autory jsou M. Woods či M. Moseley.

Pro potřeby praktické části práce bylo nutné zabývat se především elektronickými zdroji. Kromě osobních setkání se zástupci MAS Šternbersko či návštěvy turistického informačního centra ve Šternberku byla hojně využívána i webová prezentace MAS Šternbersko. Velkou část statistických dat použitých v této práci bylo možné získat z Českého statistického úřadu (ČSÚ), statistiky návštěvnosti vybraných turistických atraktivit pak vychází zejména z Databáze turistických cílů a statistiky návštěvnosti Olomouckého kraje. Hlavní aktivitou v rámci vypracování diplomové práce byla realizace dotazníkového šetření mezi starosty obcí MAS Šternbersko. Výstupy z tohoto dotazníkového šetření byly následně doplněny vybranými ukazateli z oblasti cestovního ruchu dle vlastní metodiky, která je blíže popsána v kapitole č. 11. Samotné kartografické zpracování a dílčí výpočty byly provedeny v programu ArcMap 10.1. Vlastní tabulky a grafy pak vznikly v programu Microsoft Excel 2010.

## **4. ROZVOJ VENKOVA A JEHO HISTORIE**

Venkov lze velmi vágně definovat jako část geografické sféry, která se liší od prostoru městského. S nadsázkou můžeme tedy tvrdit, že venkov je všude tam, kde není město. Vymezování venkovského prostoru se tak stává do jisté míry velmi subjektivní záležitostí a neexistuje žádná oficiální definice, jež by stanovovala hranice mezi venkovským a městským prostorem. Rozvoj venkova, vnímaný jako soubor vzájemně provázaných kroků vedoucích ke zlepšení postavení venkovských obcí, tak zůstává abstraktní záležitostí. Je zřejmé, že venkovy a města tvoří dva absolutně rozdílné prostory, které je však nutné vnímat jako jeden funkční systém, ve kterém by měl být venkov městům partnerem zachovávajícím si svá specifika. Snahy o co největší stírání disparit mezi městy a venkovy nemusí být vždy zcela přínosné, jelikož oba typy území mají své funkce, které jsou vzájemně nezastupitelné (Woods M., 2005; Binek J., 2009).

Z pohledu koncepčních souvislostí na evropské úrovni je zřejmý silný průnik cílů a opatření společné zemědělské politiky (SZP) a regionální politiky. Pozitivně lze jistě hodnotit vnímání silné vazby mezi venkovem a zemědělstvím, ovšem není zcela vhodné uvažovat venkov jako samostatný prostor, tedy izolovaně, ale naopak je vhodné nahlížet na celou problematiku širším pohledem, a to tak, že venkov je součástí regionů (Binek J., Svobodová H., 2009). V tomto ohledu se tedy jeví integrovaný nástroj rozvoje území CLLD aplikovaný v současném programovém období EU 2014 – 2020 jako pozitivní, jelikož umožňuje čerpat prostředky z více fondů, respektive operačních programů a lépe tak zachycuje venkovské oblasti jako součást regionů, nikoliv pouze jako zemědělské oblasti.

### **4.1 Vývoj vnímání venkova**

Cílem této kapitoly není popsat obsáhlou historii vnímání venkovského prostoru, ale spíše poukázat na rozdílnosti s jakými k němu lze přistupovat. Venkov je obecně spojován s určitými specifickými hodnotami, které jsou pro dané území typické a převážná většina z nich je v opozici k hodnotám, které naopak specifikují prostor městský. Faktory, podle kterých vnímáme a rozlišujeme venkovský a urbánní prostor, se prakticky nezměnily již 130 let, od doby kdy německý

sociolog Ferdinand Tönnies vydal své dílo „Gemeinschaft und Gessellschaft“ (1887). V této práci autor definuje dvě základní formy lidského soužití, pospolitost a společnost. Pospolitost (Gemeinschaft), kde je uspořádání sociálních vazeb typické pro tradiční společnosti žijící v malých skupinách přiřazuje venkovským oblastem. Naopak společnost (Gessellschaft), kde se mezilidské vazby, zejména pak v období průmyslové revoluce, přeměňovaly z pospolitosti na společnost, přisuzuje městům. Vědy zabývající se rurálním prostorem se samozřejmě vyvíjely dále. V roce 1929 se objevilo velmi zajímavé dílo s názvem „Principles of rural-urban sociology“, jehož autory byly Pitirim Aleksandrovich Sorokin a Carl Clark Zimmerman. Jejich práce má velice urbanocentrický charakter. V podstatě tvrdí, že venkov je jakousi slepou vývojovou větví a měl by být s městy asimilován. Venkov se v jejich pojetí stává pouze produkční oblastí a zásobárnou zdrojů pro města. Za nejvhodnější proces směřující k rozvoji považovali industrializaci a jejich přístup zaznamenal největší rozmach po druhé světové válce. V 70. letech 20. století se pak ve Francii objevila tzv. škola konvergence a divergence měst a venkova. Tato koncepce vnímá vzájemný vztah obou prostorů jako partnerský, vzájemně se doplňující. Rurální studia lze považovat za soubor přístupů založených na různých vědních disciplínách, od geografie, sociologie, antropologie, zemědělské ekonomie, prostorového plánování až k politologii. Až do 80. let však tyto vědy pracovaly relativně nezávisle, respektive izolovaně zkoumaly „své“ venkovské problémy a k jejich prolínání docházelo jen zřídka. Toto změnili až autoři z anglosaských zemí a některých států Západní Evropy. Na počátku 90. let pak vznikla metoda LEADER jako iniciativa EU (Hruška V., 2014; Polák J., 2013).

## **4.2 Problematika vymezení venkova**

Složitost přístupu k problematice rozvoje venkova výrazně ovlivňuje i již zmíněná skutečnost, že v podstatě neexistuje obecně platná definice venkova. Je poměrně zjevné, že nelze všeobecně tvrdit, že venkov a města od sebe odlišují ukazatele spojené se statisticko-velikostním vymezením, například pevná hranice počtu obyvatel obcí či hustota zalidnění, ale ani administrativně-správním, kdy může mít statut města i sídlo s několika stovkami obyvatel. Na straně jedné toto jistě významně umocňuje komplexnost dané problematiky, ovšem na straně druhé ani není možné takovou definici vytvořit, aniž by nedošlo k obrovskému zjednodušení

a tím tedy i zkreslení reality. Snahy o jasné oddělení měst a venkova tak mohou být poměrně kontraproduktivní, jelikož dochází k narušení přirozených prostorových vazeb mezi centry a jejich zázemím, jinak řečeno v takovém případě se jedná vždy více či méně o vytržení z kontextu. Pojem venkov je vnímán rozdílně nejen napříč celým světem, ale samozřejmě i v rámci České republiky. Je zjevné, že charakter venkova například v suburbánní zóně poblíž velkých sídel je naprosto odlišný od venkova v periferních horských oblastech. Důvodů proč tomu tak je, existuje jistě celá řada, některé jsou zjevné, některé méně. Důležité však je, že neexistuje jeden univerzální venkov, ale mnoho specifických venkovů, což by samozřejmě mělo být zohledněno v přístupu k rozvoji konkrétních oblastí (Woods M., 2005; Binek J., 2011).

### **4.3 Vývoj venkova v České republice po roce 1990**

Jedním z dopadů tržního hospodářství projevujícím se ve venkovském prostoru je i rozdílnost v příjmech v porovnání s městským obyvatelstvem, což se projevuje nižší kupní silou, která může vést k sociálnímu vyčleňování obyvatel venkova. Celkově se tak snižuje kvalita životních podmínek na českém venkově a s tím souvisí i ohrožení stability jeho osídlení. Uvedené problémy navíc umocňuje i narůstající nepříznivá věková a vzdělanostní struktura a stále se zhoršující dopravní obslužnost, která se projevuje samozřejmě i v redukci veřejné dopravy, na které jsou často zejména staří lidé závislí. Zhoršující se obslužnost, která se projevuje i v nízké kvalitě silnic II. a III. třídy, negativně ovlivňuje i rozvoj zemědělství a průmyslu. Neuspokojivé podmínky také poměrně často panují v oblasti společenského, kulturního a sportovního vyžití, kdy zejména ty nejmenší obce s několika stovkami obyvatel nezdědí kdy nenabízí takřka žádné možnosti trávení volného času (Šimková E., 2008).

V souvislosti se společensko-ekonomickými změnami po roce 1990, které přinesly nové trendy a impulzy, nastal významný proces polarizace venkova. Část obcí z těchto změn dokázala těžit, respektive dokázala se vhodně adaptovat. Jedná se především o obce v zázemí měst či obce nacházející se v tzv. rozvojových osách s dobrou dostupností. Oproti tomu druhá část obcí začala pociťovat nárůst problémů v různých oblastech zmíněných v předchozím odstavci (Binek J., 2009).

Změna režimu s sebou po desetiletích přinesla zákonem č. 367/1990 i znovuzavedení obecní samosprávy. V důsledku snahy odklonit se od bývalého centralistického uplatňování střediskové soustavy a řízené investiční činnosti došlo k obrovské desintegraci obcí. Obnova samosprávy obcí byla podpořena i značným, i když relativně krátkým nárůstem občanského zájmu o věci veřejné. Tento jev je prezentován následující tabulkou (Perlín R., 2010).

**Tab. 1:** Vývoj počtu obcí ČR v letech 1990 – 2014

1990	1991	1992	1993	1994	1995	1996	1997	1998	1999	2000	2001	2002
4100	5768	6097	6196	6230	6232	6233	6234	6242	6244	6251	6258	6254
2003	2004	2005	2006	2007	2008	2009	2010	2011	2012	2013	2014	
6249	6249	6248	6248	6249	6249	6249	6250	6251	6251	6253	6253	

Zdroj: ČSÚ, 2014; vlastní zpracování.

Vzniklé obce přepokládaly, že dosavadní dotační, respektive přidělový systém hospodaření bude i nadále pokračovat, což jim umožní dovybavit či dobudovat svoji technickou infrastrukturou, kterou v minulosti nebyly schopny nebo nemohly získat. Zásadní změnu však znamenal nový daňový systém, který od roku 1992 začal ovlivňovat příjmy obcí na základě výnosu daně z příjmu. Příjmy obcí byly tvořeny zejména na základě různě přepočteného výnosu daně z příjmu a odvíjely se od počtu obyvatel obce, množství podnikatelů v obci nebo později i v celém okrese. Po daňové reformě se příjmy malých obcí staly velmi nízkými a neumožňovaly a dosud ani neumožňují bez pomoci dotačních účelových titulů výraznější investiční činnost (Perlín R., 2010).

Obnova vlastnických vztahů souvisela samozřejmě mimo jiné i se zemědělstvím, které je s venkovem úzce spjaté. Procesem transformace, jejíž postup vedl k tomu, že většina zemědělských podniků – pokračovatelů velkých zemědělských družstev byla zachována a i v současné době jsou pokračovatelé velkých JZD, byť ve velmi proměnlivé právní formě, absolutně dominantní. Forma soukromě hospodařících zemědělců nebo obnova rodinných farem, které jsou typické pro západní Evropu, se prakticky výrazněji neprosadila. Velké rozlohy zemědělských podniků a zachovalé velké provozy živočišné výroby však umožnily jednotlivým podnikům ve srovnání s obdobnými podniky západní Evropy relativně vyšší produktivitu



v důsledku čehož je zemědělství v České republice dosud, ačkoliv v omezené míře, konkurenceschopné. Vlastnická struktura zemědělských, ale například i lesních pozemků se v podstatě vrátila do stavu, který existoval před rokem 1949, tedy do velmi rozdrobené struktury. Současní majitelé ve velké míře žijí ve městech nebo ve velké vzdálenosti od navracených nemovitostí a často tak nemají možnost, ale ani zájem se o ně aktivně starat, k čemuž také přispívá velký počet vlastníků původně relativně malých pozemků, kteří vzájemně často nekomunikují, případně žijí daleko od sebe, a tudíž opět nejsou schopni skutečně a efektivně spravovat svůj majetek. Z těchto důvodů je tak velká část zemědělské půdy v České republice pronajímána, a to často velkým podnikům, které tak reálně vykonávají správu dotčeného majetku. Tyto podniky na pronajatých pozemcích často pouze hospodaří bez bližšího vztahu k danému území a jejich zapojení do komplexního rozvoje těchto oblastí je poněkud nevýrazné (Perlín R., 2010; Binek J., Svobodová H., 2009).

Přestože existuje již zmíněná nezpochybnitelná spojitost mezi zemědělstvím a venkovem, tak většina jeho populace je ekonomicky závislá na nezemědělských aktivitách vykonávaných jak na venkově, tak i ve městech. Z ekonomického pohledu se tedy rozsáhlé diskuze o podpoře zemědělství ve spojitosti s rozvojem venkova mohou jevit jako diskutabilní. Ovšem z pohledu sociálního a environmentálního jsou tyto diskuze jistě zcela opodstatněné.

## 5. MÍSTNÍ AKČNÍ SKUPINY (MAS)

Místní akční skupina (MAS) je společenstvím občanů, neziskových organizací, soukromé podnikatelské sféry a veřejné správy, které usiluje o rozvoj venkova, zemědělství a získávání finanční podpory jak z evropských, tak i z národních programů pro svůj region metodou LEADER. Hlavním posláním MAS je zvyšování kvality života a životního prostředí ve venkovských oblastech. Jedním z nástrojů vedoucích k naplňování tohoto poslání je také aktivní získávání a rozdělování dotačních prostředků. Je však také dobré zmínit, že ačkoliv jsou finanční nástroje velmi důležité, MAS by neměly být založeny pouze na jejich získávání (NS MAS, 2015).

Ačkoliv na začátku této práce byla zmíněna problematika vymezení venkova, tak pro potřeby praxe, respektive uchopitelnosti celého konceptu MAS je složitý a do jisté míry subjektivní přístup k vymezení venkova sjednocen a definován v základních parametrech. Na území MAS se tak mohou nacházet obce s méně než 25 000 obyvateli a současně musí MAS disponovat více než 10 000, ale zároveň méně než 100 000 obyvateli (NS MAS, 2015; Moseley M., 2003).

K dalším charakteristikám MAS se řadí i poměr zastoupení v rozhodovacích orgánech, kdy musí nadpoloviční většinu tvořit zástupci neziskového a soukromého sektoru. MAS se také nesmějí územně překrývat, to znamená, že každá obec může být členem pouze jedné MAS. Základ vlastní činnosti MAS představuje vypracovaná a schválená strategie rozvoje, kterou schválí všichni její členové. Pro zajištění životaschopnosti a alespoň základní efektivity fungování MAS by mělo být zřízeno administrativní zázemí, které je personálně tvořeno minimálně manažerem a administrativním pracovníkem. Otázkou však zůstává na kolik je takto stanovené personální zajištění schopno zvládnout řadu aktivit, které se od MAS v ideálním případě očekávají (Fišer P., 2008).

## 5.1 Endogenní přístupy k regionálnímu rozvoji

V regionální politice se výrazně zvyšuje význam přístupů, které zdůrazňují mobilizaci či aktivizaci a rozvoj endogenních faktorů, a to na úkor přístupů, které se opírají o vnější rozvojové impulsy. Přitom Přístup bottom-up nepředstavuje něco zcela nového. Například Velká Británie má bohaté zkušenosti s komunitním přístupem k revitalizaci a rozvoji těžbou postižených území nebo s revitalizací městských jader. K velkému progresu iniciativ v oblasti regionálního rozvoje docházelo koncem 70. let v USA a počátkem 80. let také v některých zemích Evropy (například v Rakousku, Švýcarsku či Velké Británii). Příznivci endogenních přístupů v regionálním rozvoji tvrdili, že hlavní příčinou neúspěchu regionální politiky přístupem top-down, tedy řízené ze shora, je nedostatečná podpora ze strany místních a regionálních společenství. Kvantitativní nárůst i význam místních iniciativ v posledních desetiletích lze ve velké míře přisuzovat následujícím okolnostem.

Obce a regiony v některých zemích se v 70. letech potýkaly s narůstajícími finančními problémy a také sociálně marginalizovanými skupinami obyvatel, což iniciovalo hledání nových rozvojových strategií. Například Velká Británie byla nucena zabývat se v 80. letech problematikou revitalizace a rozvoje těžbou postižených měst a regionů. Některé alpské země (především Švýcarsko a Rakousko) pociťovaly negativní jevy v horských a periferních zemědělských oblastech spojené i s odchodem mladého a vzdělaného obyvatelstva. Dalším významným impulzem k rozvoji endogenních přístupů v regionálním rozvoji byly teoretické pohledy vycházející z konceptu sociálního kapitálu. Tato teorie poskytla endogenním přístupům jakýsi myšlenkový základ, který do té doby postrádaly. Mezi významné okolnosti můžeme zařadit taktéž samotnou kritiku dosavadní regionální politiky, přičemž se jednalo především o strategii zaměřenou na mobilitu výrobních faktorů. V podstatě šlo o investice velkých podniků, respektive zakládání jejich poboček v zaostalejších či periferních regionech, což v důsledku vedlo ke kritice nepříznivých strukturálních dopadů, vytváření pracovních míst pro méně kvalifikované obyvatelstvo (mladí a kvalifikovaní obyvatelé stále odcházeli z regionu), malé životnosti těchto poboček velkých podniků a jejich vysoké konjunkturální závislosti (v případě ekonomické recese či krize byly tyto

pobočky zavírány nejdříve) a taktéž kritice malého multiplikačního efektu v regionální ekonomice. K rozvoji endogenních přístupů jistě napomohla i změna v regionální politice Evropské Unie, která začala klást důraz na systém rozvoje ze zdola. Toto se projevilo v oficiálních dokumentech EU již v 90. letech, kdy bylo prezentováno, že podpora místního rozvoje umožňuje obyvatelům a podnikatelům, aby formulovali své vlastní požadavky na ekonomickou a sociální integraci, vytvářeli a realizovali vlastní strategie zapojení do celkového procesu místního a regionálního rozvoje.

V konfrontaci s neoklasickým přístupem k regionálnímu rozvoji, zdůrazňujícím mobilitu výrobních faktorů, se endogenní přístup zaměřuje na disponibilní výrobní faktory a řeší otázky spojené s využitím těchto faktorů a obecně s konkurenceschopností regionální ekonomiky. Konkurenceschopnost místních a regionálních společenství přitom ale není odvozena výhradně od produktů a technologií, ale také od managementu a uspořádání místních zdrojů (Ježek J., 2007; Bernard J., 2011).

### **5.1.1 Metoda LEADER**

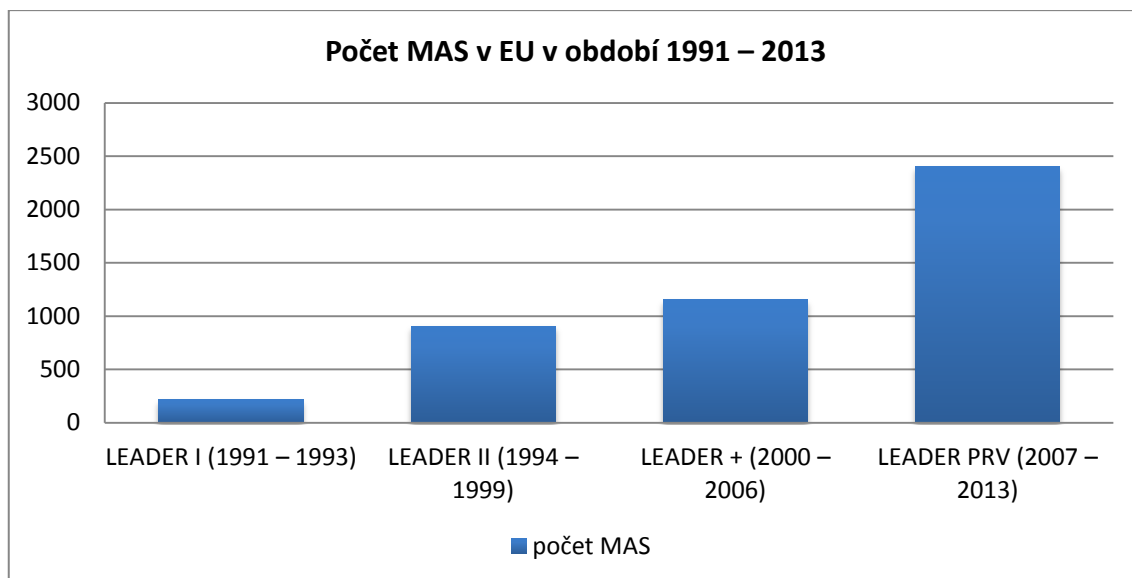
Metoda LEADER (zkratka Liaison Entre Actions Développement de l'Économie Rurale, což znamená propojení aktivit rozvíjejících venkovskou ekonomiku) vznikla v roce 1991 jako iniciativa Evropské unie. Během následujících let se tato metoda vyvinula ze samostatného pilotního programu a stala se elementární součástí hlavního proudu politiky evropského rozvoje venkova (Wade P., Rinne P., 2011; ESIF 2016; Moseley M., 2003).

Metoda LEADER je založena na systému „bottom-up“ tedy ze zdola nahoru, kdy je řízení v podstatě decentralizováno a převedeno na co nejnižší hierarchickou úroveň. To znamená, že všechny projekty a podněty by měly vycházet od místních venkovských subjektů a občanů, nikoliv od vyšších krajských, státních či evropských orgánů. Zřejmě největší potenciál tohoto principu spočívá v předpokladu, že zapojení místních subjektů a obyvatelstva do rozhodovacích procesů představuje velice dobrý způsob jak rozpoznat a také řešit opravdové problémy a potřeby v rozvoji daného území. Za přidanou hodnotu tohoto konceptu

lze považovat také větší míru transparentnosti a jistý pocit sounáležitosti, který mezi lidmi v případě zapojování se do řízení narůstá. Poměrně rychlé rozšíření metody LEADER napříč Evropou lze mimo jiné spojovat i se skutečností, že se nejedná o nějaký přesný soupis kroků, které je třeba učinit, ale spíše základní rámec, ze kterého by se mělo vycházet, lépe řečeno, LEADER neříká co, ale jak (Wade P., Rinne P., 2011).

### **Vývoj v Evropě**

Podpora metody LEADER ze strany Evropské komise tedy sahá do roku 1991. Pomocí této iniciativy mělo být umožněno venkovským komunitám zapojit se do rozvoje svého regionu. MAS postupně získaly podporu ze strukturálních fondů EU a od roku 2007 byla metoda LEADER kofinancována z Evropského zemědělského fondu pro rozvoj venkova (EZFRV). I přes velkou podporu ze strany institucí EU bylo vnímáno, že metoda LEADER nenaplnila zcela svůj potenciál jako komplexní integrovaný nástroj pro realizaci místních strategií. Z toho důvodu bylo v následujícím programovém období 2014 – 2020 umožněno využívat i jiné fondy než EZFRV. Dle metody LEADER byl následně v rámci integrovaných nástrojů rozvoje území definován Komunitně vedený místní rozvoj (CLLD jako zkratka community led local development), který je v aktuálním programovém období povinnou součástí EZFRV a možnou volbou v rámci Evropského fondu pro regionální rozvoj (EFRR), Evropského sociálního fondu (ESF) a Evropského námořního a rybářského fondu (ENRF). Z dat uvedených NS MAS vyplývá, že k srpnu 2014 bylo v EU 27 celkem 2 402 MAS (LEADER Osa IV), které pokrývaly 77 % území EU 27 (NS MAS, 2014).



**Obr. 1:** Počet MAS v EU v období 1991 – 2013, rozčleněno dle jednotlivých programů LEADER

Zdroj: NS MAS, 2014; vlastní zpracování.

Podpora, respektive výše prostředků, které EU do jednotlivých programů LEADER vložila je prezentována v tabulce č. 2.

**Tab. 2:** Podpora programů LEADER v mld. EUR

LEADER I	LEADER II	LEADER +	LEADER PRV
0,442	1,755	2,105	5,500

Zdroj: NS MAS, 2014; vlastní zpracování.

Na tomto místě je také dobré zmínit ELARD, neboli Evropskou asociaci LEADER pro rozvoj venkova. Jedná se o mezinárodní neziskovou organizaci založenou za účelem zvýšení kvality života ve venkovských oblastech s cílem zabránit jejich vylidňování pomocí udržitelného a integrovaného místního rozvoje. Organizace byla založena v roce 1999 v Belgii národními sítěmi místních akčních skupin Francie, Řecka, Irska, Itálie a Španělska. V současné době je zde zapojeno více než 800 MAS z 22 států (ELARD, 2017).

## Vývoj v České republice

První praktické zkušenosti s metodou LEADER a MAS se v České republice datují do roku 1999, kdy na téma LEADER proběhlo setkání českých zástupců s partnery z jiných evropských zemí. Nedlouho poté, v roce 2001, byla vydána o iniciativě LEADER publikace za účelem zvýšení informovanosti. Až v roce 2002 vznikají na území České republiky první MAS, které iniciují v následujícím roce setkání v regionech a taktéž celostátní konferenci v Praze. V roce 2004 byl zahájen národní program LEADER ČR a Ministerstvo zemědělství začíná pravidelně komunikovat se zástupci MAS. Přelomovým se stává rok 2005, kdy se stává iniciativa LEADER+ součástí Operačního programu „Rozvoj venkova a multifunkční zemědělství“, dochází tak k profesionalizaci tzv. manažerů venkova, zakládá se Národní observatoř venkova, o.p.s., vznikají propagační kanály, vzniká národní síť pro venkov a s MAS, jakožto významnými aktéry, se začíná vyjednávání o budoucí podobě Programu rozvoje venkova pro programové období EU 2007–2013. S rokem 2006 je spojen výraznější rozvoj NS MAS a celkový nárůst počtu MAS. (Fišer P., 2008).

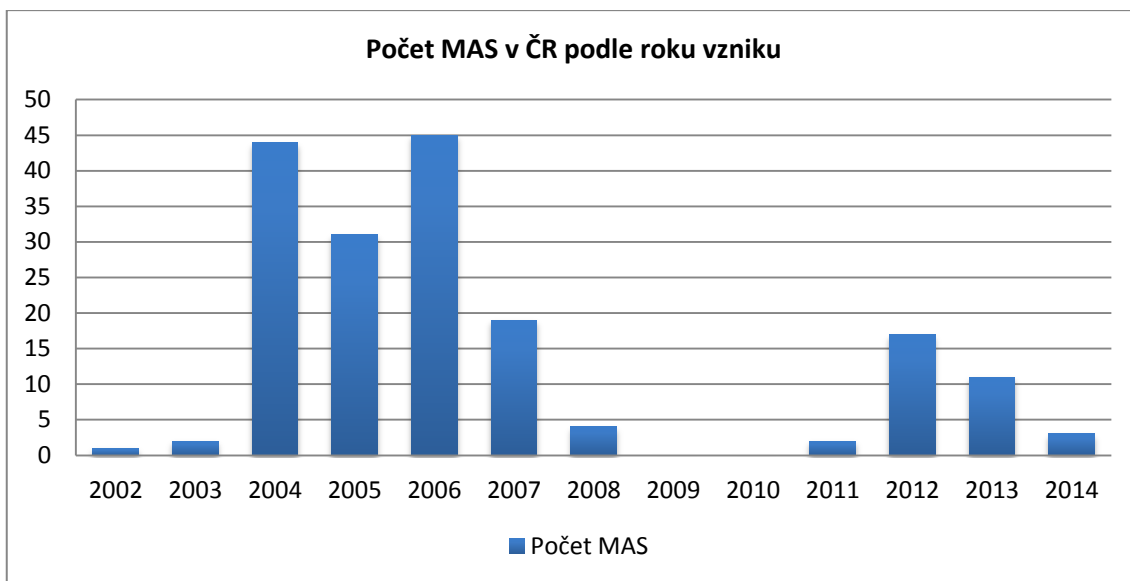
Česká republika patří v rámci EU k zemím s vysokým počtem MAS, a to jak v absolutních hodnotách, tak i relativních, vztažených k rozloze či počtu obcí. Dokladem tohoto tvrzení je i následující tabulka.

**Tab. 3:** Vybrané ukazatele vztažené k MAS v ČR k 1. 8. 2015

Počet MAS, které podaly žádost o standardizaci	180
Podíl počtu obcí v ČR	94 %
Podíl počtu obyvatel v ČR	54 %
Podíl výměry ČR	90 %

*Zdroj: NS MAS, 2015; vlastní zpracování.*

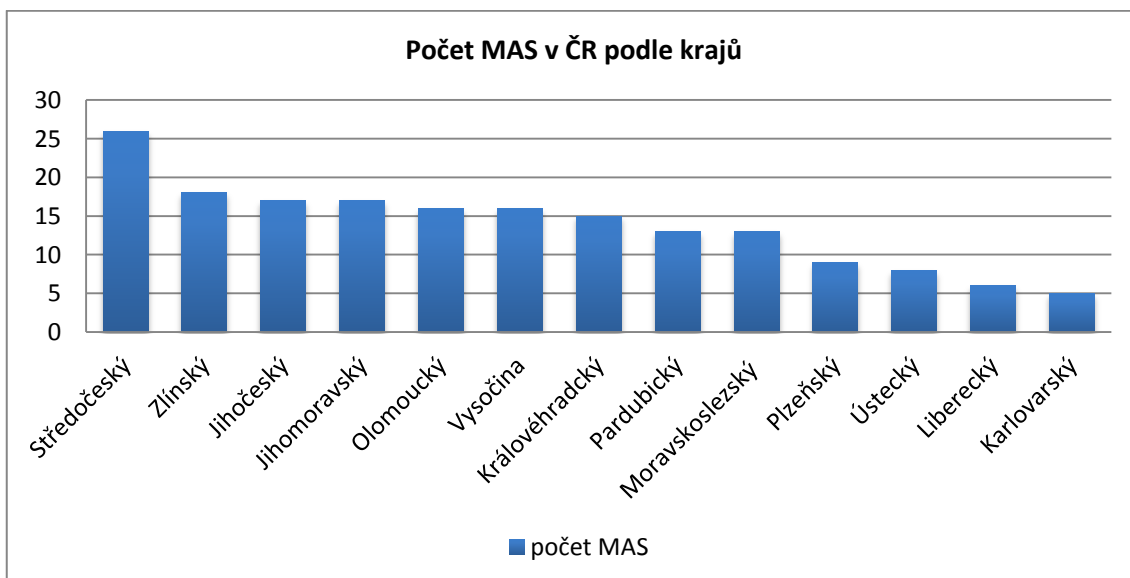
Kvantitativní vývoj vzniku MAS v České republice zachycuje obr. 2. Je dobře patrné, že největší nárůsty probíhaly přirozeně při vstupu České republiky do Evropské Unie a následně také před začátkem programových období EU 2007 – 2013, respektive 2014 – 2020.



**Obr. 2:** Počet MAS v ČR podle roku vzniku k 1. 8. 2014

Zdroj: NS MAS, 2014; vlastní zpracování.

Prostorové rozložení MAS v ČR k 1. 8. 2014 na úrovni krajů je prezentováno grafem na obr. 3. Nejvíce z celkových 179 MAS je situováno ve Středočeském kraji. S počtem 18 MAS následuje kraj Zlínský, území krajů Jihočeského a Jihomoravského disponují shodně 17 MAS. Naopak nejméně, pouze 5 MAS nalezneme v kraji Karlovarském.

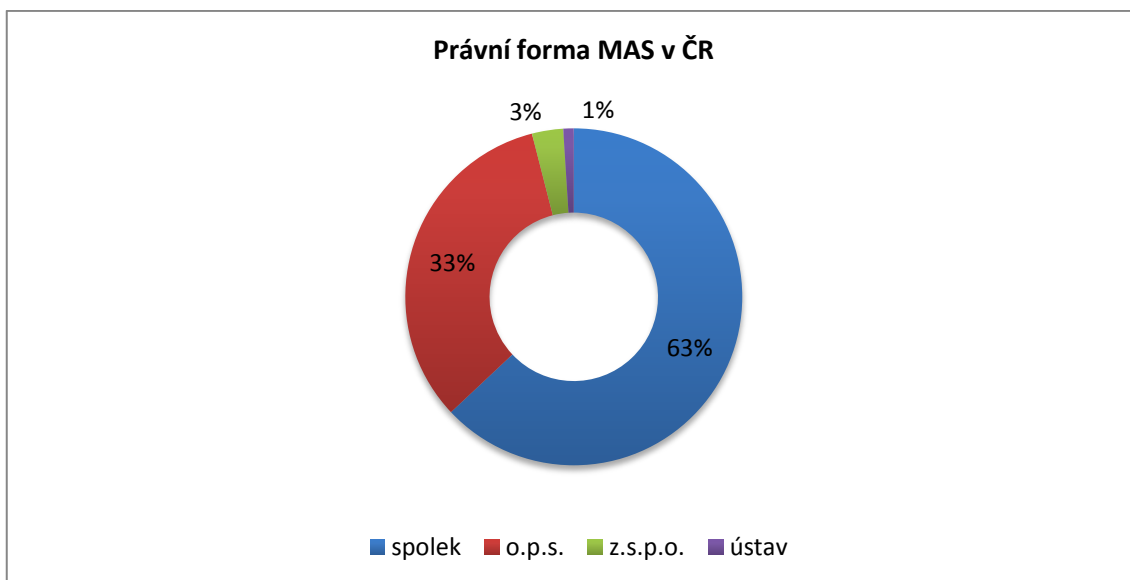


**Obr. 3:** Počet MAS v ČR k 1. 8. 2014 podle krajů

Zdroj: NS MAS, 2014; vlastní zpracování.



MAS v České republice mohou fungovat v rámci několika právních forem. Dle údajů NS MAS se zpravidla vymezují spolky, obecně prospěšné společnosti, zájmová sdružení právnických osob a ústavy. Při pohledu na podíly jednotlivých právních forem prezentovaných na obr. 4 je patrné, že spolky a obecně prospěšné společnosti mají dominantní postavení.



**Obr. 4:** Právní forma MAS v ČR k 1. 8. 2014

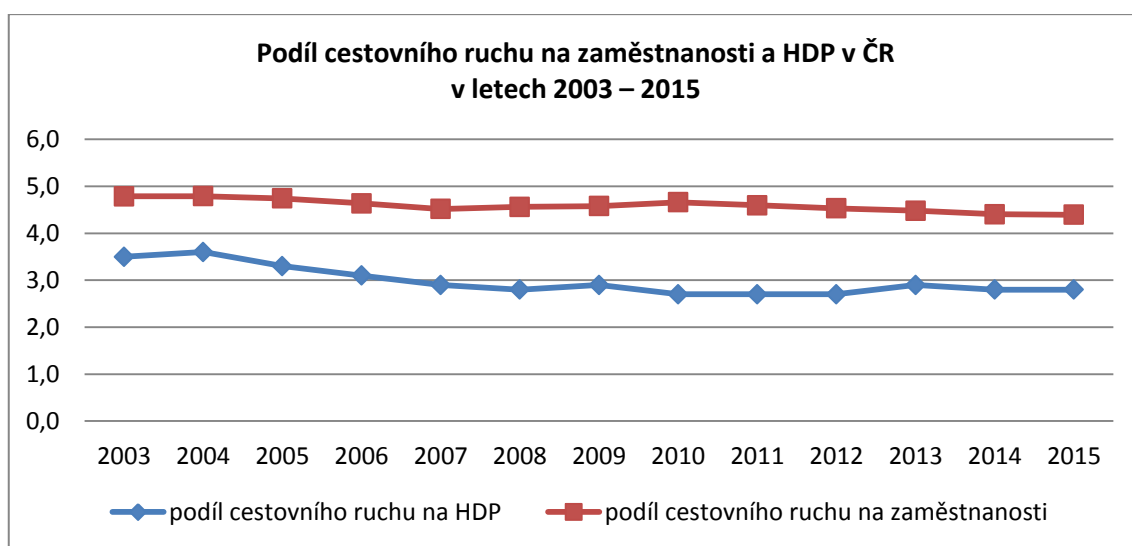
Zdroj: NS MAS, 2014; vlastní zpracování.

## 6. CESTOVNÍ RUCH A VENKOV

Cestovní ruch vnímáme jako jednu z možností uspokojování potřeb obyvatelstva, jedná se tedy o součást spotřeby, která po určitou dobu probíhá mimo místo trvalého bydliště. Cestovní ruch představuje významnou oblast pro ekonomiky mnoha vyspělých zemí. Jedná se o velmi dynamické odvětví hospodářství a zároveň také o společenský fenomén rostoucí takřka v globálním měřítku. V souvislosti s vývojem globalizované společnosti, kde dochází ke stále většímu propojování celého světa a taktéž s nárůstem volného času si cestovní ruch dokázal vytvořit velmi silnou pozici (Venkovský cestovní ruch, jeho specifika a podmínky pro rozvoj, 2007).

### 6.1 Cestovní ruch v České republice

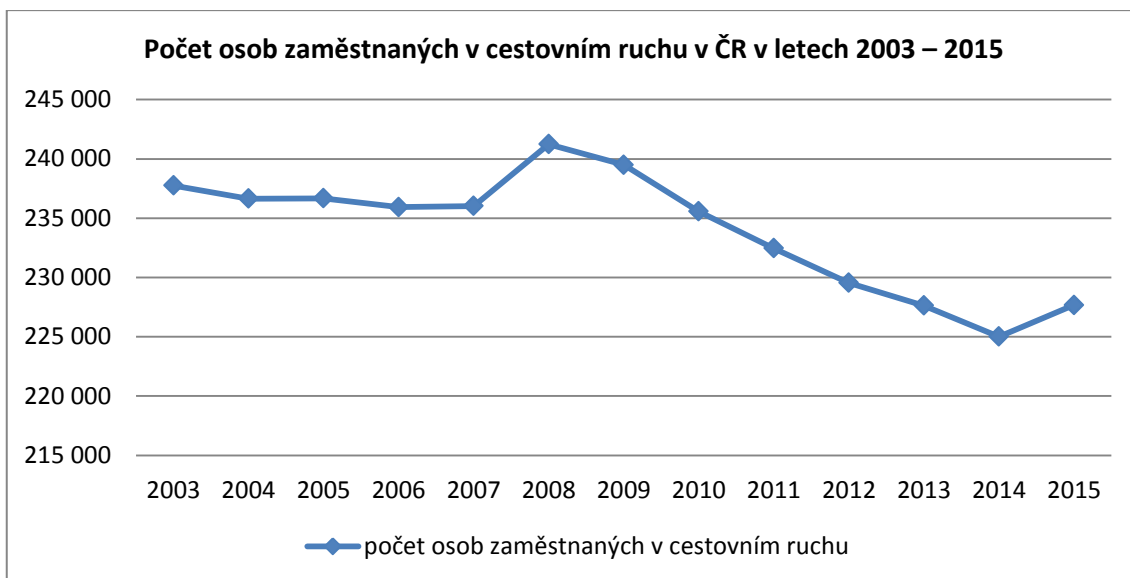
V České republice představuje cestovní ruch dlouhodobě přibližně 3 % podíl na HDP a současně přibližně 5 až 4 % podíl na zaměstnanosti.



**Obr. 5:** Podíl cestovního ruchu na zaměstnanosti a HDP v ČR v letech 2003 – 2015

Zdroj: ČSÚ, 2015a; ČSÚ, 2015b; vlastní zpracování.

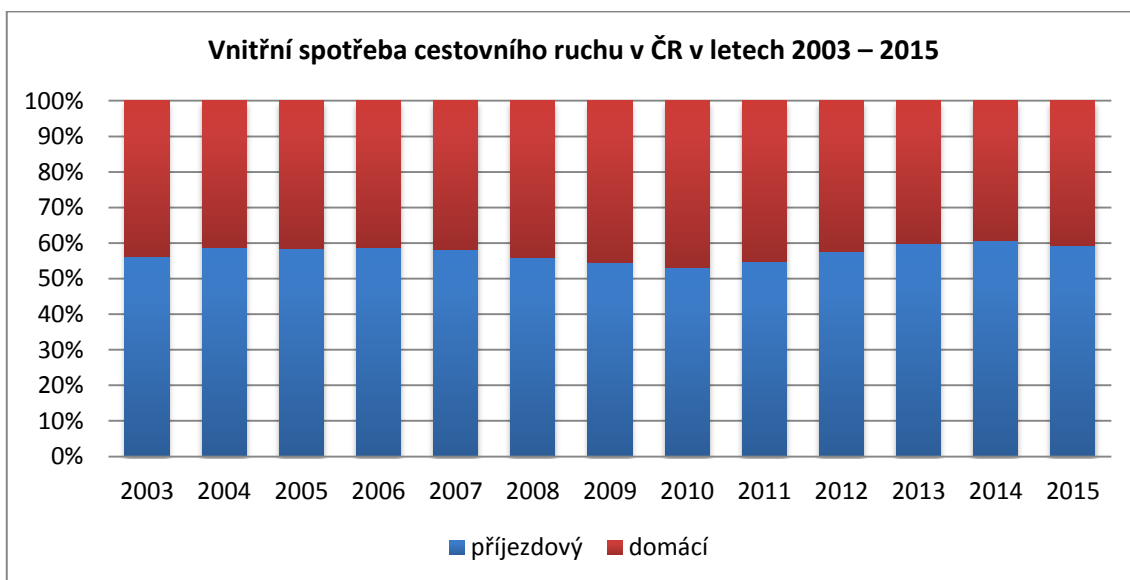
Pokud budeme uvažovat zaměstnanost v cestovním ruchu v absolutních hodnotách, bavíme se přibližně o více než 200 tisících osob. Přesnější data reflektuje následující graf, který zachycuje také období 2003 – 2015.



**Obr. 6:** Počet osob zaměstnaných v cestovním ruchu v ČR v letech 2003 – 2015

Zdroj: ČSÚ, 2015b; vlastní zpracování.

Celková vnitřní spotřeba cestovního ruchu v letech 2003 – 2015, rozdělena na domácí a příjezdový cestovní ruch, je prezentována následujícím grafem v relativních hodnotách, v absolutních pak prostřednictvím tabulky.



**Obr. 7:** Vnitřní spotřeba cestovního ruchu v ČR v letech 2003 – 2015

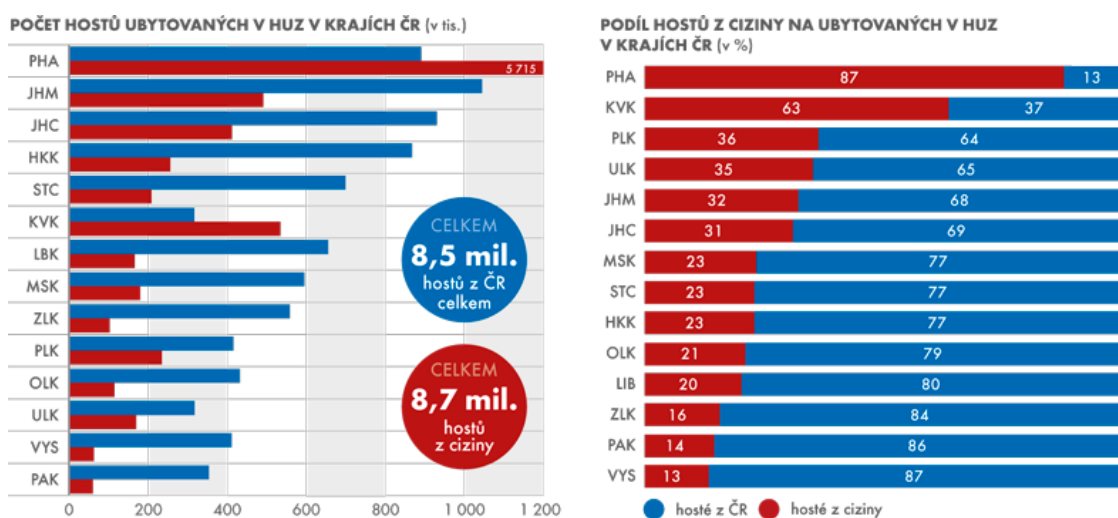
Zdroj: ČSÚ, 2015a; vlastní zpracování.

**Tab. 4:** Vnitřní spotřeba cestovního ruchu v ČR v letech 2003 – 2015 (v mil. Kč)

	2003	2004	2005	2006	2007	2008	2009	2010	2011	2012	2013	2014	2015
<b>Vnitřní celkem</b>	199 868	226 687	235 449	240 384	250 941	244 349	229 168	214 016	208 685	218 305	234 239	237 533	250 034
<b>z toho příjezdový</b>	112 434	133 020	138 043	141 500	146 120	136 524	125 051	113 479	114 683	125 727	140 241	144 034	148 224
<b>z toho domácí</b>	87 433	93 667	97 406	98 884	104 821	107 825	104 116	100 536	94 002	92 578	93 998	93 499	101 810

Zdroj: ČSÚ, 2015a; vlastní zpracování.

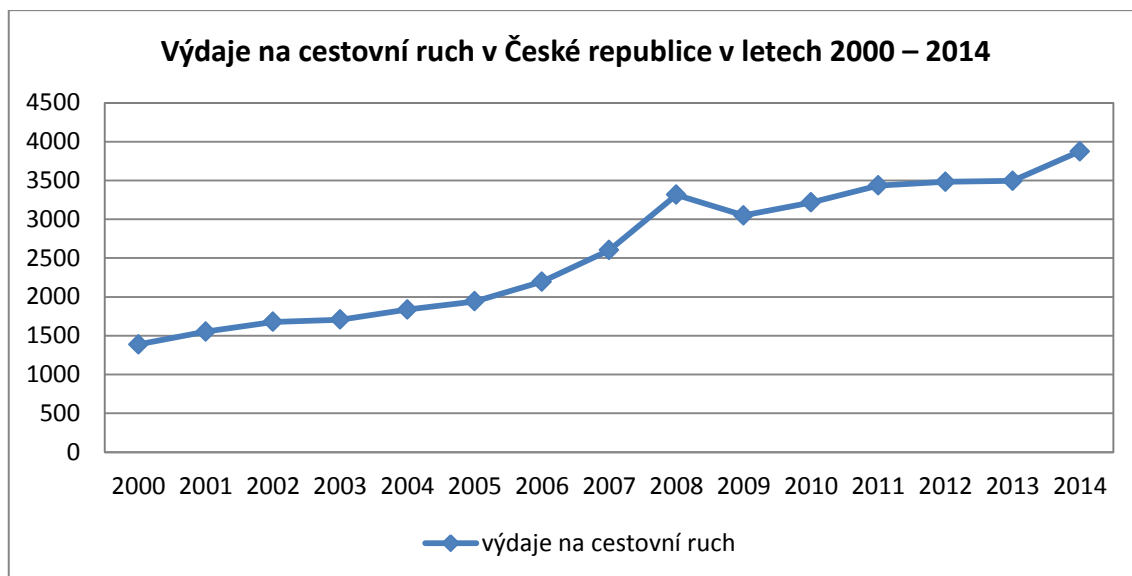
Při pohledu na regionální respektive krajské statistiky návštěvnosti hromadných ubytovacích zařízení za rok 2015 je patrné, jaký význam mají jednotlivé kraje z pohledu cestovního ruchu.



**Obr. 8:** Návštěvnost HUZ v krajích ČR v roce 2015

Zdroj: Kovárnová I., 2016.

Závěr této kapitoly poskytuje údaje o výdajích na cestovní ruch České republiky období let 2000 – 2014. Z grafu je patrné, že výdaje ve zkoumaném období téměř kontinuálně vykazovaly narůstající trend, ovšem od roku 2009 je zřejmý i vliv ekonomické recese. V posledních letech však výdaje na cestovní ruch v České republice opět narůstají.



**Obr. 9:** Výdaje na cestovní ruch v České republice v letech 2000 – 2014 v mil. EUR

Zdroj: MMR, 2016; vlastní zpracování.

## 6.2 Venkovský cestovní ruch

Jak již bylo zmíněno, tak v podstatě není možné definovat univerzální venkov, ale existuje celá řada venkovů vykazujících určitá specifika, přesto lze říci, že cestovní ruch může pro venkovský prostor obecně představovat velice perspektivní oblast skrývajících rozvojový potenciál.

Venkov představuje v mnoha zemích méně rozvinuté území, které se musí potýkat s mnoha problémy. I v případě venkova České republiky můžeme hovořit, zejména v kontextu minulosti, o opomíjených oblastech charakterizovaných komplikovanou situací českých zemědělců, rostoucí nezaměstnaností, nedostatkem finančních prostředků i nedostatečnou legislativní podporou. S celospolečenským vývojem a samozřejmě i se vstupem ČR do Evropské unie se objevili snahy problematiku venkova řešit intenzivněji. K prioritním zájmům a úkolům vlád členských států EU patří i podpora kvalitního života na venkově. Jejich snahou je zvýšit životní úroveň obyvatel venkovských oblastí, odstranit či alespoň zmírnit regionální disparity a zachovat životaschopnost venkovského prostoru. Právě cestovní ruch může být při správném pojetí v tomto ohledu velmi prospěšný. Udržitelný rozvoj a jeho řízení je něco jiného u municipalit a přilehlých oblastí na jedné straně a otevřeného prostoru (open space) – venkova a jeho prostředí na straně druhé. V případě

venkova je prioritní především zabránit jeho vyliďňování a umožnit zachování přírodního a kulturního rázu krajiny, což v oblasti zabezpečení ekonomického rozvoje není v souladu se standardními průmyslovými přístupy. Ve venkovských oblastech je tedy zapotřebí aplikovat takové činnosti, které naplňují kritéria rozvoje při současném splnění požadavků na zachování přírodního prostředí, na vytváření místních ekonomických a sociálních přínosů a dále na účelnost a účinnost podnikání. Jednou z vhodných možností jak oživit venkovské regiony se stává rozvoj cestovního ruchu. Do relativně nedávné doby se v celosvětovém měřítku aktivity cestovního ruchu koncentrovaly převážně do specializovaných přímořských, jezerních a horských oblastí a do hlavních kulturních center. Potvrzuje se, že cestovní ruch může být relevantním faktorem ekonomického růstu, který umožňuje svými multiplikačními efekty přenést kapitál, příjmy i pracovní příležitosti z průmyslových, městských a rozvinutých oblastí do hospodářsky zaostalejších regionů. V souvislosti s důrazem kladeným na integrovaný rozvoj venkovského prostoru, na diverzifikaci ekonomických činností, na zvýšení podílu mimoprodukčních funkcí zemědělství při postupné realizaci modelu udržitelného rozvoje venkova a zemědělství, lze rozvoj venkovského cestovního ruchu považovat za velmi perspektivní. Proces změny, které s sebou rozvoj turismu může přinést je však dlouhodobý (Šimková E., 2008).

Pokud se zaměříme na venkovský cestovní ruch, jehož formy bývají také často označovány jako šetrné a jsou podporovány jak světovou organizací cestovního ruchu UNWTO, tak i organizacemi na národní úrovni, narazíme na otázku vymezování těchto forem a jejich pojetí, respektive, které formy a v jaké podobě jsou šetrné. Podpora zmíněných šetrných forem cestovního ruchu přirozeně vychází z obecně rostoucí snahy uplatňovat myšlenku udržitelného rozvoje založenou na rovnováze ekonomické, sociální i environmentální stránce rozvoje. Jinak řečeno, je to takový rozvoj, který zabezpečuje uspokojení potřeb současné generace, aniž by ohrozil možnosti uspokojení potřeb generací budoucích. Mezi takové formy cestovního ruchu patří například agroturistika, ekoturistika, ekoagroturistika, případně v širším pojetí i cykloturistika či pěší turistika. Přičemž právě agroturistice byl v České republice po roce 1990 přikládán velký potenciál a byla řazena mezi aktivity, které dokáží ve velké míře přispět k revitalizaci

venkovského prostoru. S postupem času se však ukázalo, že význam agroturistiky byl zjevně přeceněn a v současné době ani nelze předpokládat, že by tato forma cestovního ruchu sehrála významnou roli v rozvoji venkovských oblastí či samotného zemědělství. Ačkoliv má jistě svá pozitiva a opodstatnění, zůstane v našich podmínkách zřejmě spíše doplňkovou aktivitou. V rámci venkovského cestovního ruchu má své specifické místo i chalupaření a chataření, jelikož se do jisté míry jedná o český fenomén. Venkovský cestovní ruch, ať už se jedná o jakoukoliv formu, by měl vykazovat určitá specifika. Mezi nejzásadnější patří respektování ochrany životního prostředí, decentralizace materiálně-technické základny a s tím spojené i provozování aktivit v menších skupinách, což vede alespoň k částečné eliminaci negativních vlivů spojených s masovým turismem (Perlín R., 2010; Venkovský cestovní ruch, jeho specifika a podmínky pro rozvoj, 2007).

### **6.3 Komparace MAS a ostatních aktérů působících v problematice rozvoje cestovního ruchu ve venkovském prostoru**

Aktéry rozvoje venkova můžeme v širším slova smyslu chápat jako všechny formalizované instituce či jednotlivce, kteří nějakým způsobem svými aktivitami vstupují do dění na venkově či kteří jsou součástí venkova.

Odrazem rozmanitosti a mnohvrstevnatosti venkovského prostoru je existence velkého počtu institucí ovlivňujících, rozvíjejících či řešících jednotlivé složky tohoto prostoru, a to i v oblasti rozvoje cestovního ruchu (Binek Jan., 2009). Pokud se budeme snažit uvažovat komplexní škálu těchto institucí, potažmo aktérů, musíme na celou problematiku nahlížet z širšího pohledu, tzn. uvažovat význam aktérů z více úrovní, od národní, regionální až po lokální. Specifickou kategorií pak tvoří aktéři subregionální úrovně. V rámci jejich rozlišovací úrovně se svými aktivitami podílejí na dění v území, které je podstatně menší než kraje (regiony) a zároveň se nezabývají územím pouze na úrovni obcí. Tito aktéři tak v podstatě operují v prostoru dostatečně velkém na to, aby v něm probíhala celá řada interakcí, a současně nejsou limitováni velkou rozlohou, která by jim neumožnila přistupovat k řešení problémů s hlubší znalostí území.

Cestovní ruch lze na národní úrovni zařadit do gesce Ministerstva pro místní rozvoj, které je metodickým a koordinačním orgánem pro všechny subjekty působící v oblasti cestovního ruchu. Základním nástrojem pro činnost ministerstva v této oblasti je Koncepce státní politiky cestovního ruchu v ČR na období 2014-2020. Jedná se o strategický dokument a vychází především z rozvojových možností cestovního ruchu. Česká republika, jako turistická destinace, je pak prezentována nejen na domácím trhu, ale i v zahraničí prostřednictvím příspěvkové organizace, České centrály cestovního ruchu – CzechTourism (MMR, 2012).

V organizaci cestovního ruchu na regionální úrovni se angažují kraje, které mohou jednak vytvářet své strategie rozvoje tohoto odvětví, případně zakládají organizace, které zastřešují rozvoj cestovního ruchu na vymezeném území, příkladem může být Sdružení cestovního ruchu Střední Morava, pod které spadá i území řešené v praktické části této práce.

Na subregionální úrovni, která byla zmíněna výše v této kapitole, můžeme zmínit aktéry spadající mezi regionální a lokální úroveň. V praxi tedy můžeme hovořit například o svazcích obcí, mikroregionech či právě místních akčních skupinách. Na základě povahy této práce se na tomto místě budeme blíže zabývat právě MAS, zejména v porovnání s mikroregiony, které v Česku místním akčním skupinám do jisté míry ustupují. Oba typy uskupení vznikají primárně za účelem společného prosazování zájmů a rozvoje obcí a místních komunit. Formovány jsou nejčastěji okolo přirozeného centra, jedná se tedy obecně o centrum a jeho spádovou oblast. Největší odlišnost však můžeme nalézt v jejich principu fungování a také managementu. Největší nárůst mikroregionů probíhal v letech 1999 – 2001 v souvislosti se zákonem č. 128/2000 Sb., o obcích. Jejich velikost je rozmanitá, ale nejčastěji však do 10 tisíc obyvatel a do 10 obcí. Na druhé straně MAS byly z pohledu svého vzniku, velikosti a charakteru poměrně jasně determinovány metodou LEADER. Na rozdíl od mikroregionů, MAS sdružují kromě obcí i neziskové organizace, podnikatele i občany. Jedná se tedy o komplexnější nástroj, který odráží, alespoň co se členů týče, realitu v území lépe než mikroregiony. Velký kvantitativní nárůst MAS byl pak zaznamenán před začátkem programových období



2007 – 2013, respektive 2014 – 2020 a to v souvislosti s jejich rostoucí popularitou a také rostoucím objemem finančních prostředků, které mohly na svou činnost získat. Je však dobré zmínit, že mikroregiony a MAS často působí a stejném území a mohou být propojeny společnými strukturami managementu. Poměrně značný rozdíl pak panuje mezi oběma typy právě v managementu, jelikož MAS disponují mnohem častěji vlastními profesionálními manažery. Ovšem management rozvoje a především personální kapacity nemůžeme brát za příliš pozitivní, alespoň pokud budeme považovat mikroregiony a MAS za jeden ze základních zprostředkujících subjektů rozvoje venkovského prostoru. Aby byly tyto nedostatky eliminovány, je třeba zajistit kvalitně vyškolené a informované pracovníky, tzv. manažery venkova a to v adekvátním množství dle náročnosti očekávaných činností. Financování obou typů organizací probíhá jak z vlastních, tak i z externích zdrojů. Vlastní zdroje jsou do velké míry tvořeny příspěvky od členů. Tato forma se výrazněji vyskytuje u mikroregionů, jelikož pokud MAS vybírají členské příspěvky, jedná se obecně o nižší částky než u mikroregionů. Tato skutečnost je ve velké míře ovlivněna i tím, že MAS mají oproti mikroregionům podstatně větší možnosti získat prostředky na svůj provoz a fungování i z různých programů. Z pohledu přínosu pro rozvoj cestovního ruchu lze z výše uvedených důvodů označit MAS jako velmi prospěšné, respektive je lze vnímat jako organizace s potenciálem přínosu pro rozvoj tohoto odvětví (Šafářová B., Škrabal I., 2008; Pončíková I., 2015).

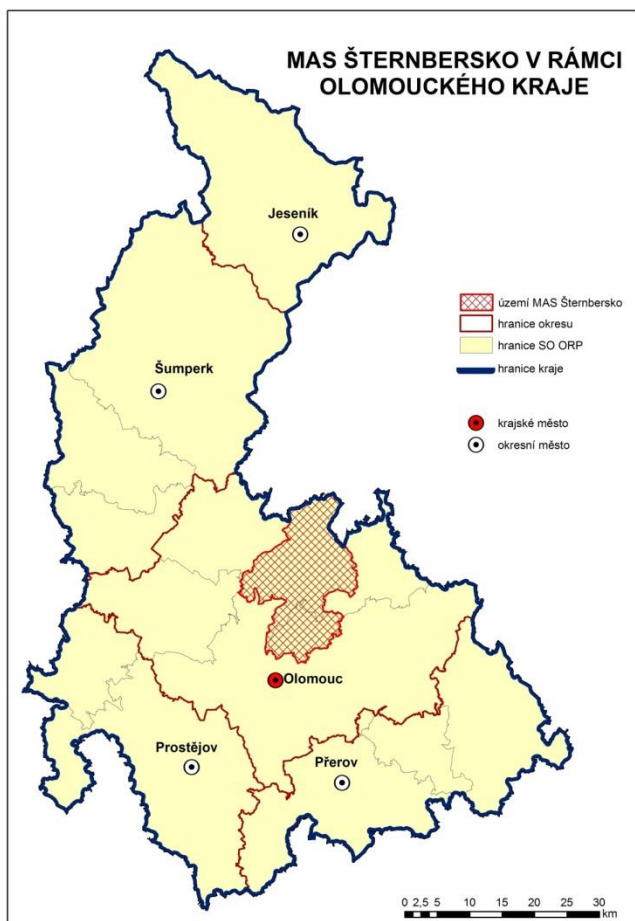
Mezi aktéry na lokální úrovni spadají například obce, místní podnikatelské subjekty či občanská veřejnost. Jedná se prakticky o základní úroveň, na které lze aktéry rozvoje rozlišovat. Ovšem například obce mají vlastní rozhodovací orgány i finanční nástroje, což jim umožňuje aktivně vstupovat do rozvojových procesů. V případě podnikatelských subjektů či místního obyvatelstva pak lze předpokládat jejich vyšší angažovanost, jelikož události na lokální úrovni se jich často přímo dotýkají.

## 7. MAS ŠTERNBERSKO

Pro účely praktické části této práce byla zvolena Místní akční skupina Šternbersko (dále jen MAS Šternbersko). Důvodem pro tuto volbu byla v době zadání práce jednak vzdálenost od Olomouce, ale také dobrá komunikace mezi katedrou geografie v rámci Přírodovědecké fakulty Univerzity Palackého v Olomouci a tehdeším managementem MAS Šternbersko.

### 7.1 Charakteristika a historie

MAS Šternbersko o.p.s. (obecně prospěšná společnost – právní forma nestátní neziskové organizace) zahrnuje území 22 obcí s 29 355 obyvateli (k 31. 12. 2015) o celkové rozloze 261,24 km<sup>2</sup> (ČSÚ 2016; ČSÚ 2017a). Všechny tyto obce jsou zároveň i členy mikroregionu Šternbersko, 16 z nich spadá do SO ORP Šternberk, zbývajících 6 do SO ORP Olomouc (MAS Šternbersko, 2017).

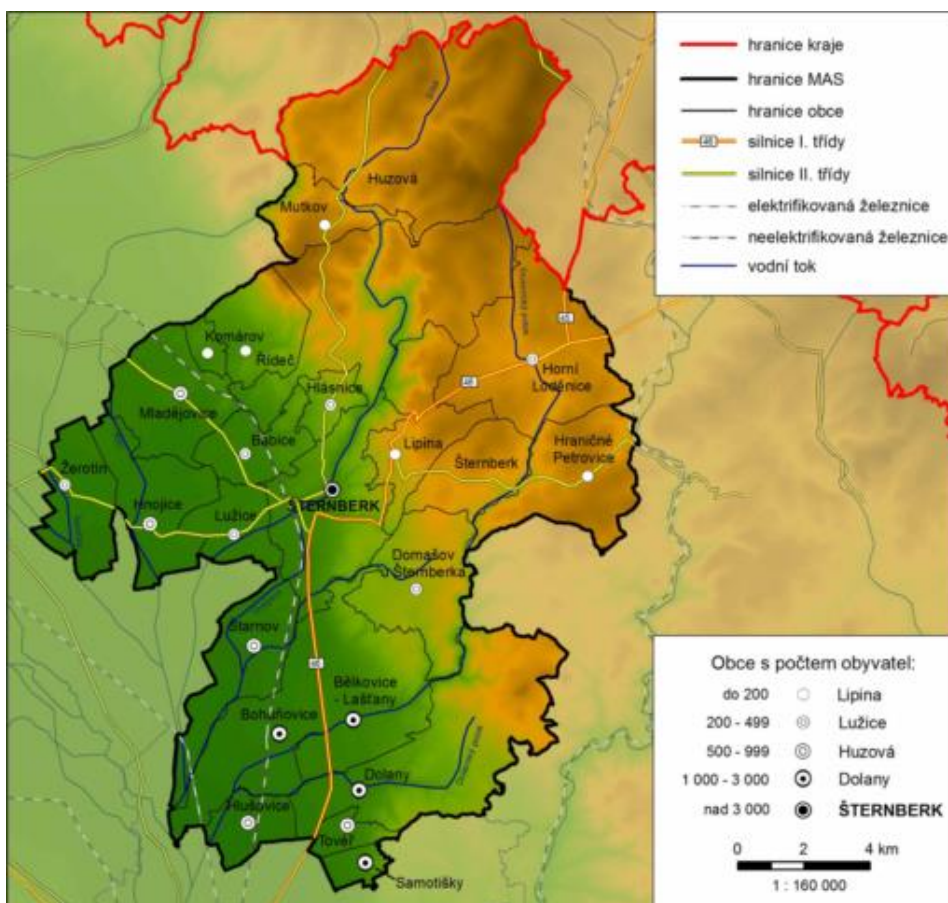


**Obr. 10:** MAS Šternbersko v rámci Olomouckého kraje

Zdroj: ArcData Praha, 2016; vlastní zpracování.

Zkušenosti a historie MAS sahají do roku 2004, kdy byla založena MAS Haná pod Jedovou. Její součástí byly obce z jižní části současné MAS Šternbersko. MAS Haná pod Jedovou se zúčastnila programu LEADER+ a LEADER ČR. Přesto se jí následně nepodařilo zařadit mezi MAS podpořené k realizaci osy IV. Programu rozvoje venkova 2007– 2013. V roce 2013 byl zaznamenán velký zájem obcí o plnohodnotnou činnost MAS na příští plánovací období EU, tedy na období 2014 – 2020.

Společnost MAS Šternbersko vznikla procesem transformace Haná pod Jedovou o.p.s. se sídlem v Bohuňovicích. Transformující valná hromada pak proběhla 25. června 2013. Následně došlo ke změně zakladatelské smlouvy a ověření podpisů 40 zakladatelů, z toho 18 obcí. Byly ustaveny funkční orgány společnosti a zřízena kancelář MAS (MAS Šternbersko, 2016; MAS Šternbersko 2017).



**Obr. 11:** Obecně zeměpisná mapa MAS Šternbersko

Zdroj: Zelená P., 2015.

Mapa na obr. 11 představuje obecně zeměpisnou mapu MAS Šternbersko, která reflektuje jednak základní členitost reliéfu, říční síť a dopravní infrastrukturu zkoumaného území, tak i rozložení a velikost sídel.

Následující tabulka předkládá informace o administrativním členění MAS Šternbersko na úrovni obcí.

**Tab. 5:** Administrativní členění MAS Šternbersko

	Administrativní členění			Počet obyvatel	Rozloha (ha)
	NUTS 3	LAU 1	SO ORP	k 31. 12. 2015	
Babice	Olomoucký kraj	Okres Olomouc	Šternberk	455	594,32
Bělkovice-Laštany	Olomoucký kraj	Okres Olomouc	Olomouc	2 240	1 529,65
Bohuňovice	Olomoucký kraj	Okres Olomouc	Olomouc	2 535	1 257,29
Dolany	Olomoucký kraj	Okres Olomouc	Olomouc	2709	2 377,24
Domašov u Šternberka	Olomoucký kraj	Okres Olomouc	Šternberk	319	1 176,45
Hlásnice	Olomoucký kraj	Okres Olomouc	Šternberk	212	276,17
Hlušovice	Olomoucký kraj	Okres Olomouc	Olomouc	853	424,58
Hnojice	Olomoucký kraj	Okres Olomouc	Šternberk	638	973,99
Horní Loděnice	Olomoucký kraj	Okres Olomouc	Šternberk	344	1 819,68
Hraničné Petrovice	Olomoucký kraj	Okres Olomouc	Šternberk	129	1 215,47
Huzová	Olomoucký kraj	Okres Olomouc	Šternberk	579	3 438,90
Komárov	Olomoucký kraj	Okres Olomouc	Šternberk	167	149,16
Lipina	Olomoucký kraj	Okres Olomouc	Šternberk	171	992,93
Lužice	Olomoucký kraj	Okres Olomouc	Šternberk	369	514,74
Mladějovice	Olomoucký kraj	Okres Olomouc	Šternberk	702	1 043,86
Mutkov	Olomoucký kraj	Okres Olomouc	Šternberk	51	564,05
Řídeč	Olomoucký kraj	Okres Olomouc	Šternberk	204	727,59
Samotišky	Olomoucký kraj	Okres Olomouc	Olomouc	1357	189,94
Štarnov	Olomoucký kraj	Okres Olomouc	Šternberk	729	988,15
Šternberk	Olomoucký kraj	Okres Olomouc	Šternberk	13 551	4 878,87
Tověř	Olomoucký kraj	Okres Olomouc	Olomouc	578	205,57
Žerotín	Olomoucký kraj	Okres Olomouc	Šternberk	463	785,52
<b>Celkem</b>	<b>Hustota zalidnění 112,37 obyvatel/km<sup>2</sup></b>			<b>29 355</b>	<b>26 124,12</b>

Zdroj: ČSÚ, 2016; ČSÚ, 2017a; vlastní zpracování.

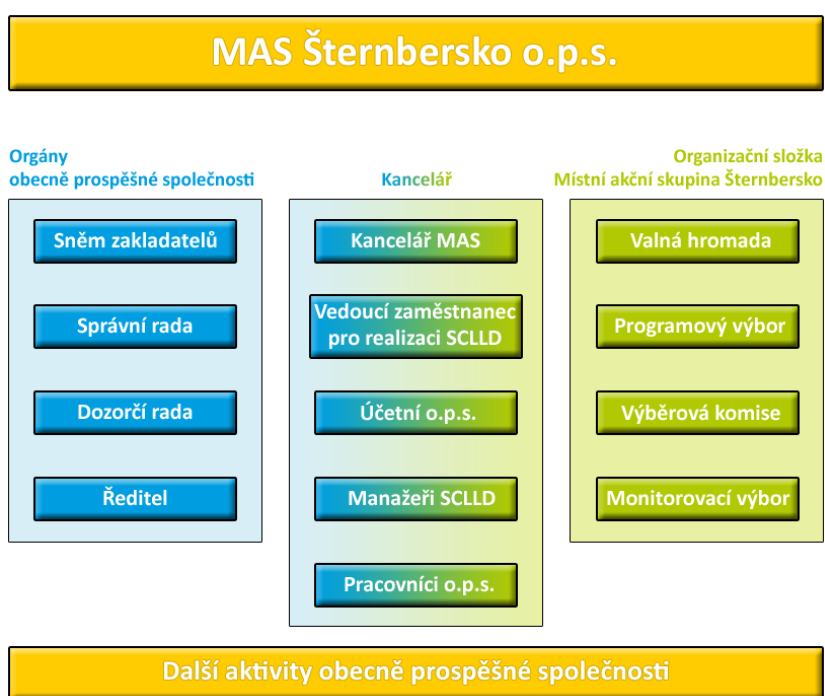
Dokumenty zveřejněné na webu MAS Šternbersko uvádějí, že MAS je organizační složkou obecně prospěšné společnosti (MAS Šternbersko o.p.s.) a nemá vlastní právní subjektivitu. MAS, myšleno organizační složka, je založena na členském principu, na rozdíl od obecně prospěšné společnosti. Jedná se o otevřené

partnerství, jehož členem se může stát každý, kdo splní podmínky pro členy, respektive partnery MAS.

Zakládací smlouva obecně prospěšné společnosti MAS Šternbersko o.p.s. v novém, úplném znění, přijatém Sněmem zakladatelů a Správní radou dne 11. listopadu 2015 definuje, že smyslem vzniku této o.p.s. je poskytování služeb v souladu s principy metody LEADER s cílem rozvíjet region Šternberska. Mezi množstvím těchto uvedených služeb v zakládací smlouvě je mimo jiné zmíněna i oblast podpory a rozvoje cestovního ruchu (MAS Šternbersko, 2015).

Organizační struktura MAS Šternbersko o.p.s. je v podstatě rozdělena do třech základních úrovní:

- orgány obecně prospěšné společnosti,
- kancelář,
- organizační složka MAS Šternbersko.



**Obr. 12:** Organizační struktura MAS Šternbersko o.p.s.

Zdroj: MAS Šternbersko, 2017.

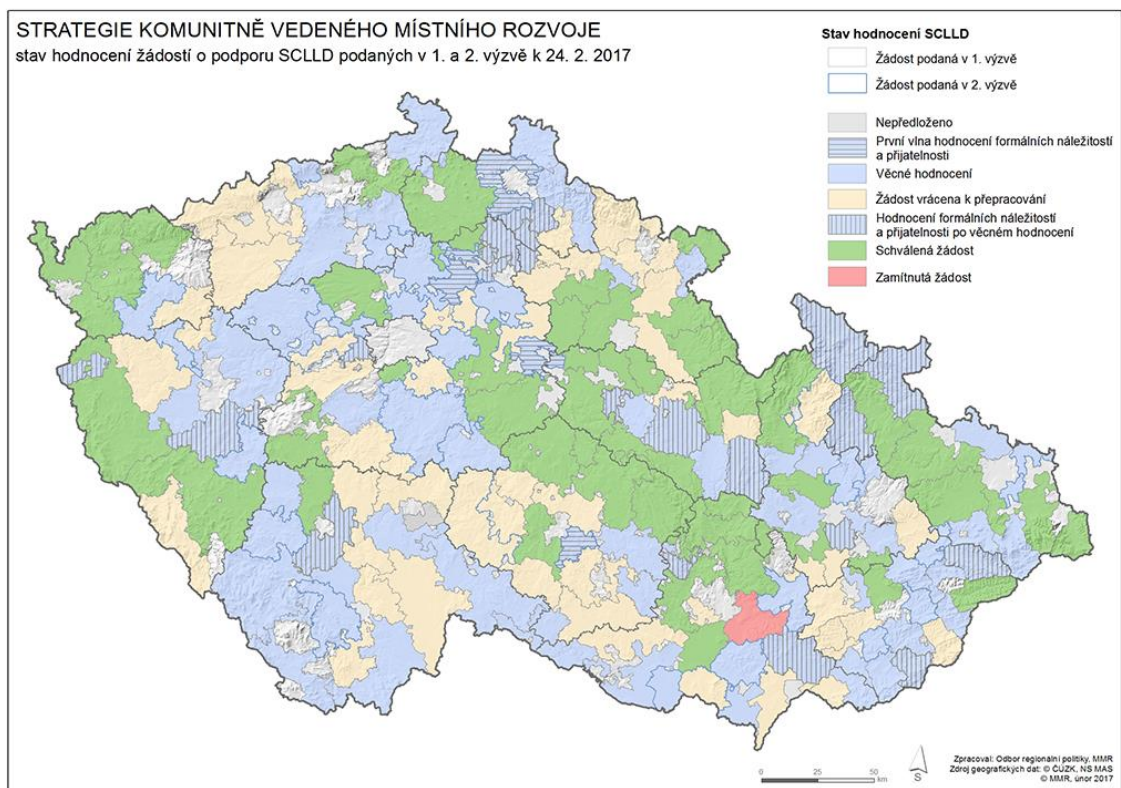
Hned v roce svého vzniku, konkrétně v prosinci roku 2013, bylo společnosti schváleno členství v Národní síti Místních akčních skupin ČR a průběžně se připravoval hlavní programový dokument – integrovaná strategie rozvoje území (ISRÚ) MAS Šternbersko.

Rok 2014 se pak pro MAS Šternbersko nesl v duchu pokračujících prací na ISRÚ. Došlo k rozšíření o 13 nových členů, zájem o členství byl patrný jak ze strany obcí, neziskových organizací, tak i ze strany podnikatelských subjektů. MAS Šternbersko se v tomto roce také zapojila do několika projektů v oblasti školství a vzdělávání, cestovního ruchu, kultury i sportu a usilovala o prohlubování partnerství.

Rok 2015 lze v krátké historii MAS Šternbersko, i s ohledem na zaměření této práce, označit za velmi důležitý. V prosinci zmíněného roku získala MAS Šternbersko osvědčení o plnění standardů MAS. Jednalo se o výsledek dlouhodobé práce, která intenzivně probíhala především v období dubna – prosince 2015 a zahrnovala mimo jiné zřízení organizační složky MAS a pozměnění struktury řízení celé o.p.s. Rok 2015 je také spojen se skutečností, že se MAS Šternbersko stala na návrh Města Šternberk vydavatelem měsíčníku Šternberské listy, ale hlavně provozovatelem turistického informačního centra ve Šternberku. Téhož roku MAS Šternbersko také úspěšně dokončila projekt česko-polské spolupráce v rámci fondů euroregionu Praděd „Společně za atraktivitami našich regionů“. Hlavním výstupem tohoto projektu se stal informační portál [www.poznej-sterbersko.cz](http://www.poznej-sterbersko.cz) a jiné propagační materiály.

Souhrnný informační zdroj za rok 2016 reflektující činnost MAS Šternbersko v podobě výroční zprávy není v době zpracování této práce bohužel k dispozici. Na základě mapy prezentované obrázkem č. 3 můžeme však usuzovat, že zřejmě nejvýznamnějším počinem bylo podání žádosti o podporu strategie komunitně vedeného místního rozvoje ve druhé výzvě Ministerstva pro místní rozvoj, odboru regionální politiky. Tato strategie, označovaná zkratkou SCLLD, byla podána již v březnu, na základě pokynů MMR bylo však zapracováno několik připomínek. Aktuální verze je tedy platná k 31. 12. 2016. Ke dni 24. února 2017 se MAS Šternbersko neřadí mezi MAS se schválenými SCLLD, nýbrž jak reflektuje mapa na

obr. 3, nachází se v procesu věcného hodnocení (MAS Šternbersko, 2016; RIS, 2017).



**Obr. 13:** Stav hodnocení SCLLD k 24. 2. 2017

Zdroj: RIS, 2017.

## **8. STRUČNÁ CHARAKTERISTIKA ÚZEMÍ**

Pro potřeby této práce byly vybrány ukazatele ve snaze poskytnout základní informace o řešeném území i s ohledem na tematické zaměření, tedy cestovní ruch. Kapitola tedy nepojednává o podrobné a kompletní geografické charakteristice.

### **8.1 Fyzicko-geografická charakteristika**

Území MAS Šternbersko, vymezené již zmíněnými 22 obcemi, se z hlediska geomorfologického členění nachází v celcích Hornomoravského úvalu v jihozápadní části a Nížkého Jeseníku v severovýchodní části (Bína J., Demek J., 2012). Toto členění se dále logicky odráží do řady dalších charakteristik jako je členitost reliéfu, jenž podmiňuje rozmístění říční sítě, rozmístění a strukturu sídel, podíl zalesněných ploch či podíl zemědělských ploch, zejména orné půdy apod.

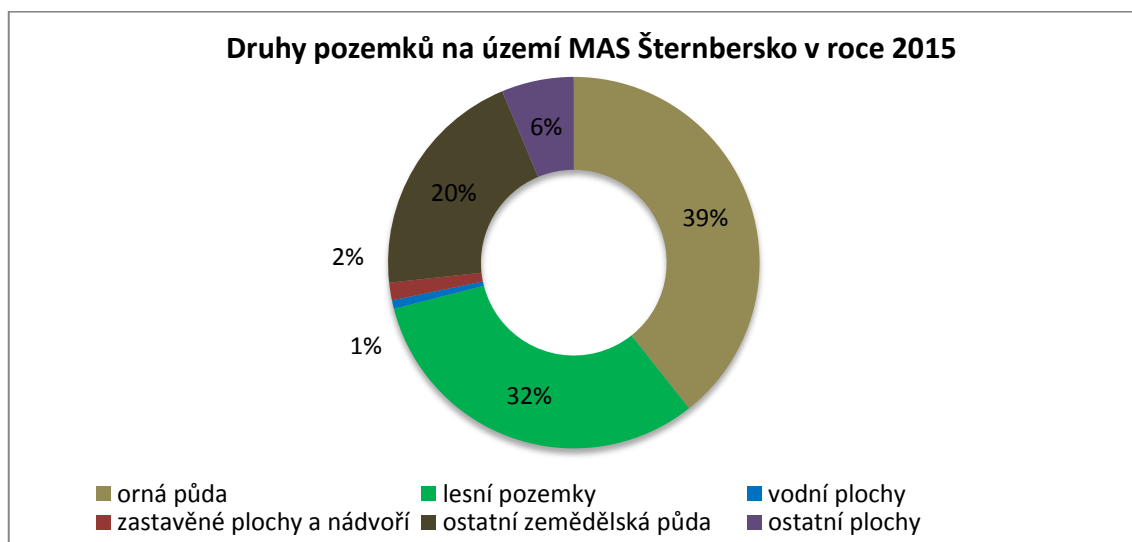
Z pohledu klimatického členění jsou na zájmovém území zastoupeny tři klimatické oblasti, teplá, mírně teplá a chladná. Právě mírně teplá klimatická oblast vytváří pomyslnou osu území, ve směru severozápad – jihovýchod, procházející obcemi Mutkov, Lipina, Domašov u Šternberka a částí obce Dolany – Pohořany. Tato osa pak odděluje teplou a chladnou klimatickou oblast.

V souladu s biogeografickým členěním řadíme území MAS Šternbersko pod provincii Středoevropských listnatých lesů, Hercynskou podprovincii, biogeografické regiony Litovelský a Nízkojesenický. Zájmové území spadá do povodí řeky Moravy, tedy do úmoří Černého moře. Nejvýznamnějšími vodními toky v území jsou Trusovický potok a Sitka. K půdním typům zastoupeným na zkoumaném území patří především kambizemě, hnědozemě a luvizemě (Geoportal, 2017).



## 8.2 Socio-ekonomická charakteristika

V rámci této kapitoly byly k prezentaci vybraných dat použity informace poskytované Českým statistickým úřadem. Prospěšným zdrojem se stal taktéž Tematický atlas MAS Šternbersko, který vznikl v rámci bakalářské práce na Katedře geografie Přírodovědecké fakulty Univerzity Palackého v Olomouci v roce 2015.

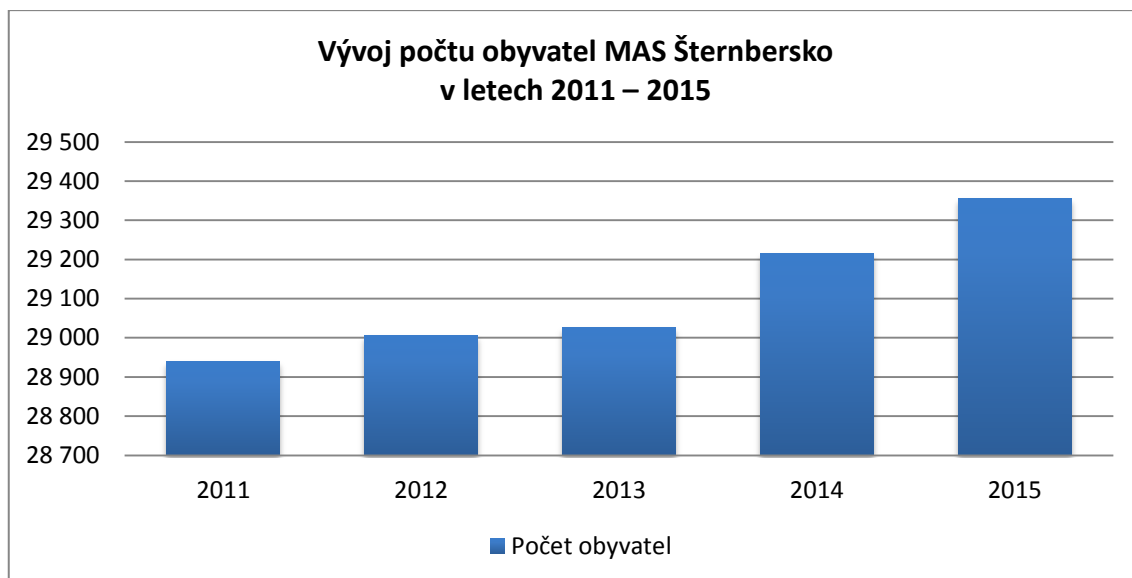


**Obr. 14:** Druhy pozemků na území MAS Šternbersko v roce 2015

Zdroj: ČSÚ, 2016; vlastní zpracování.

Při pohledu na obr. 14 je zjevné, že orná půda zaujímá téměř 40 % rozlohy MAS Šternbersko, největší zastoupení má pak v jihozápadní části. Druhým nejvýrazněji zastoupeným druhem pozemků jsou pozemky lesní, zaujímají více než 30 % rozlohy a jejich koncentrace je naopak vázána k severovýchodní části zkoumaného území.

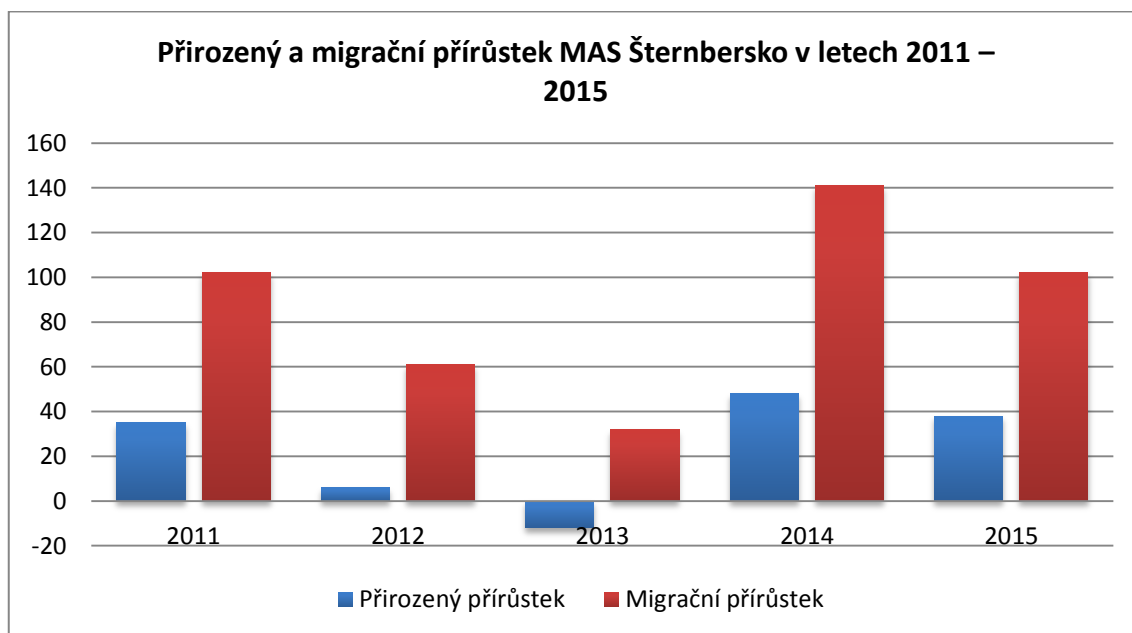
Vývoj počtu obyvatel na území současných 22 obcí MAS Šternbersko vykazuje kladný populační trend, postupně narůstá. Toto tvrzení je doloženo vývojem v letech 2011 – 2015.



**Obr. 15:** Vývoj počtu obyvatel MAS Šternbersko v letech 2011 – 2015

Zdroj: ČSÚ, 2016; vlastní zpracování.

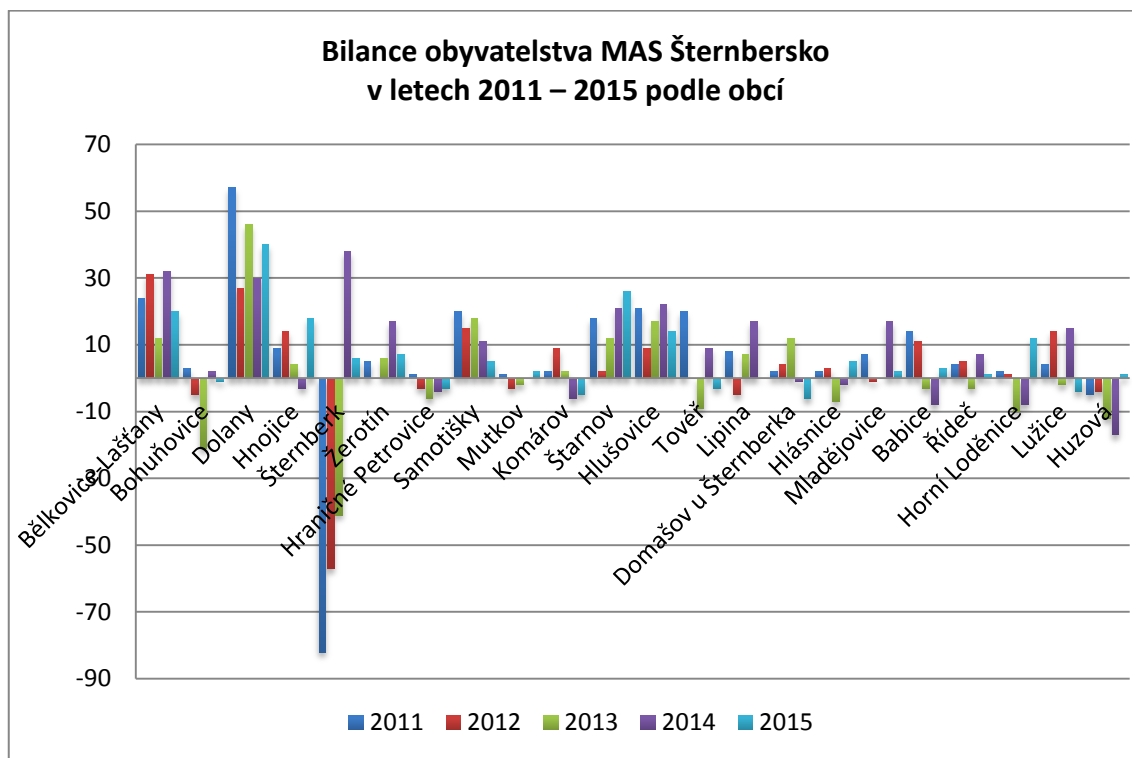
Přirozeným a migračním přírůstkem v rámci řešeného území se zabývá následující graf, který je dokladem struktury nárůstů obyvatelstva. Je zřejmé, že migrační přírůstek jednoznačně převyšuje přírůstek přirozený.



**Obr. 16:** Přirozený a migrační přírůstek MAS Šternbersko v letech 2011 – 2015

Zdroj: ČSÚ, 2016; vlastní zpracování.

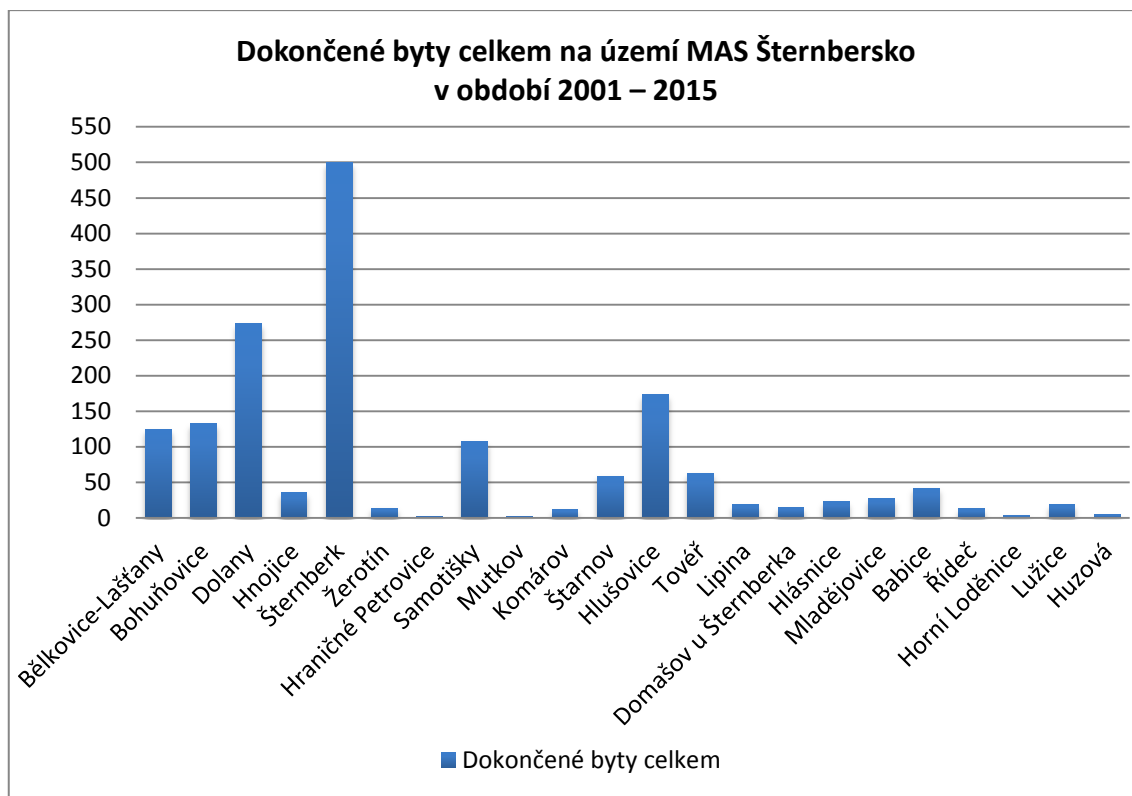
Bilance obyvatelstva rozčleněna do úrovně jednotlivých obcí MAS Šternbersko poskytuje data o pohybu obyvatelstva opět v letech 2011 – 2015. Je tak možné pozorovat vývoj v jednotlivých obcích, kdy zejména některé obce v suburbanizovaném zázemí Olomouce vykazují zjevný nárůst.



**Obr. 17:** Bilance obyvatelstva MAS Šternbersko v letech 2011 – 2015 podle obcí

Zdroj: ČSÚ, 2016; vlastní zpracování.

V návaznosti na zmíněnou suburbanizaci v zázemí Olomouce byl vybrán také ukazatel poskytující informace o počtu dokončených bytů, z dostupných zdrojů za poměrně dlouhé období v letech 2001 – 2015. Opět se projevují markantní rozdíly napříč jednotlivými obcemi. Některé obce v suburbanizovaném zázemí krajského města jako například Bělkovice-Laštany, Bohuňovice, Dolany či Hlušovice vykazují poměrně vysoký počet dokončených bytů, naopak obce charakterizované jistou mírou perifernosti, kupříkladu Hraničné Petrovice, Mutkov či Huzová, v tomto ukazateli vykazují velmi nízké až zanedbatelné hodnoty.



**Obr. 18:** Dokončené byty celkem na území MAS Šternbersko v období 2001 – 2015

Zdroj: ČSÚ, 2016; vlastní zpracování.

## 9. CESTOVNÍ RUCH NA ÚZEMÍ MAS ŠTERNBERSKO

Z pohledu organizace cestovního ruchu v České republice můžeme zkoumané území zařadit do turistického regionu Střední Morava. Organizace zabývající se destinačním managementem v tomto regionu nese název Střední Morava – Sdružení cestovního ruchu. Jedná se o dobrovolné zájmové sdružení právnických osob, jejímž úkolem je zajistit rozvoj a koordinaci cestovního ruchu v regionu vytvořením úspěšné, konkurenceschopné a strategicky řízené jednotky, která je založena na spolupráci veřejného a soukromého sektoru. V materiálech vydaných tímto sdružením je samozřejmě možné se dále setkat s podrobnějším členěním celého regionu. Zkoumané území MAS Šternbersko je pak rozloženo v rámci materiálů Střední Morava – Šternbersko a Střední Morava – Olomoucko (Střední Morava, 2017).



**Obr. 19:** Územní členění turistického potenciálu ČR na základě rozhodnutí krajů

Zdroj: RIS, 2017.

Významným turistickým informačním portálem, který se detailněji zaměřuje na zkoumané území této práce, je web [www.poznej-sterbersko.cz](http://www.poznej-sterbersko.cz). Jak již bylo zmíněno, jedná se o výstup projektu, na kterém se přímo podílela MAS. Současně

se také jedná o oficiální webovou prezentaci TIC ve Šternberku, které, jak už bylo taktéž zmíněno, od roku 2015 provozuje MAS Šternbersko (Poznej-Šternbersko, 2017).

### **9.1 Cestovní ruch v rámci SCLLD MAS Šternbersko**

Strategie komunitně vedeného rozvoje (SCLLD) MAS Šternbersko uvádí, že dle dat poskytnutých Českým statistickým úřadem (k 31. 12. 2013) a místními samosprávami se na zájmovém území nachází pouze 26 ubytovacích zařízení. Z toho čtyři hotely, třináct penzionů, tři turistické ubytovny, jeden kemp a pět ubytování v soukromí, přičemž 14 obcí nedisponuje dokonce žádným HUZ. Tento stav je považován za nelichotivý a je zdůrazněna potřeba se jím zabývat. Strategie také uvádí, že území MAS Šternbersko bezesporu disponuje potenciálem pro rozvoj cestovního ruchu, dodává však také, že případná nabídka musí být přizpůsobena poptávce, což poukazuje na realistické vnímání atraktivity a zároveň konkurence ze strany Olomouce a nedalekých Jeseníků. Jako silná stránka je vnímána síť stezek pro cyklisty, případně in-line bruslaře, která propojuje Šternberk a Olomouc, ale také další zajímavá místa z pohledu turismu. Během procesu tvorby SCLLD bylo realizováno i dotazníkové šetření mezi obyvateli, na základě kterého se ukázalo, že obyvatelé přikládají investicím do ubytovacích a stravovacích zařízení, resp. do rozvoje turistických tras a ostatní infrastruktury cestovního ruchu v jejich obci vysokou prioritu (více než 50 % dotazovaných vyjádřilo nejvyšší, nebo téměř nejvyšší prioritu). V rámci dotazníkového šetření proběhla také diskuze s podnikateli v oblasti cestovního ruchu, ti uvedli zájem investovat do obnovy svých zařízení (MAS Šternbersko, 2017).

### **9.2 Rozvoj cestovního ruchu na území MAS Šternbersko**

I přesto, že podrobná analýza potenciálu cestovního ruchu vycházející z veřejně dostupných dat není hlavním předmětem této práce, následující kapitola se bude zabývat základním vymezením předpokladů pro rozvoj cestovního ruchu ve snaze získat podklad umožňující konfrontaci s výsledky dotazníkového šetření zabývajících se názory obcí na území MAS Šternbersko. Zvolené hodnocení vychází z funkčně-chorologického přístupu, který popsal Peter Mariot ve svém díle „Geografia cestovního ruchu“ v roce 1983. Daný model uvažuje hodnocení krajiny,

kteřé je zaměřeno na určení úlohy její teritoriální struktury z hlediska širšího pohledu na cestovní ruch. To v podstatě znamená, že elementární myšlenkou, na rozdíl od funkčního přístupu, je identifikovat funkce území s výskytem i bez výskytu cestovního ruchu. Funkčně-chorologicky orientované hodnocení vymezuje tři skupiny předpokladů v rámci rozvoje cestovního ruchu:

- lokalizační předpoklady,
- selektivní předpoklady,
- realizační předpoklady,

ovšem pro potřeby této práce budou blíže specifikovány pouze dvě skupiny předpokladů, lokalizační a realizační. Selektivní předpoklady v obecné rovině totiž představují širokou škálu socioekonomických zdrojů a předpokladů mající vliv na intenzitu účasti obyvatelstva na cestovním ruchu.

(Mariot P., 1983; Toušek V., Kunc J., Vystoupil J. a kol., 2008).

### **9.2.1 Lokalizační předpoklady**

Tato skupina je tvořena přírodními a kulturně-historickými předpoklady, respektive tyto podskupiny utváří komplex lokalizačních předpokladů. Ve zjednodušené podobě lze tvrdit, že analýza lokalizačních předpokladů poskytuje informace o tom, zda má zkoumané území v rámci cestovního ruchu co nabídnout, potažmo jakými atraktivitami disponuje (Toušek V., Kunc J., Vystoupil J. a kol., 2008). Otázkou však zůstává, nakolik jsou případné turistické cíle skutečně atraktivní a nakolik je jejich význam zkreslený subjektivním vnímáním, například v podobě lokálního patriotismu. Ačkoliv lze v obecné rovině atraktivitu jistě spojovat se subjektivitou, některé významné cíle, měřitelné na základě návštěvnosti, lze označit za reálně atraktivní.

### **Přírodní předpoklady**

Přírodní předpoklady je možné označit za neměnné, mají relativně stálý charakter (Vystoupil J. a kol., 2006). Území MAS Šternbersko zasahuje do dvou přírodních parků, Sovinecko a Údolí Bystřice. Reliéf krajiny je úzce spjatý se zařazením území v rámci geomorfologických celků, v důsledku čehož se přechodem od jihozápadu směrem na severovýchod stává reliéf členitější. Z pohledu cestovního ruchu lze obecně vnímat větší členitost reliéfu jako pozitivum umožňující rozvoj aktivních

forem cestovního ruchu (například pěší turistika, cykloturistika), což při pohledu na prostorové rozložení zejména pěších turistických tras do značné míry také reflektuje reálnou situaci na území MAS Šternbersko. Tato polarizace v území je vyvažována výskytem cyklotras i v rovinných částech zkoumaného území. V tomto případě naopak rovinný terén napomáhá spíše rozvoji cyklistické dopravy jako takové. Na tomto místě je dobré také ocenit poměrně vysokou míru konektivity, kterou vykazuje síť cyklistických tras na celém území MAS Šternbersko.

Klimatické poměry mají bezesporu zásadní vliv na možnosti a výběr provozovaných aktivit v rámci cestovního ruchu. V ideálním případě by mělo docházet ke stírání vlivů sezónnosti, v důsledku čehož by prosperita území z pohledu cestovního ruchu nebyla koncentrována do několika měsíců v roce. Realita se samozřejmě od idealizovaných modelů více či méně liší. Tak jako většina destinací nejen v České republice, tak i území MAS Šternbersko vykazuje velké vlivy letní sezónnosti, která je podložena například návštěvností TIC ve Šternberku uvedené níže v této práci. Řešené území nedisponuje zcela vhodnými podmínkami pro zimní sporty a rekreaci, ačkoliv v relativně blízké dojezdové vzdálenosti se nacházejí lyžařská centra nejen v Jeseníkách, ale například i v nedalekých Hlubočkách.

Hydrologické poměry mají obecně velký vliv na lokalizaci, intenzitu i směr turistických proudů a rekreačních pobytů. Jako zajímavé z pohledu cestovního ruchu lze v zájmovém území označit několik vodních ploch využívaných jako oblíbená přírodní koupaliště. Mezi nejznámější se řadí Dalov či Dolní Žleb. Zajímavostí je také minerální pramen Těšíkovská kyselka nacházející se na území Šternberka.

### **Kulturně-historické předpoklady**

Atraktivita tohoto typu mohou v nabídce konkrétních destinací na jedné straně velmi vhodně doplňovat atraktivitu přírodního charakteru, na straně druhé mohou však být i jasnou dominantou (Galvasová I., 2008). V případě MAS Šternbersko se jedná spíše o první uvedený případ, přičemž tyto atraktivita mají silnou koncentraci zejména ve Šternberku. Nejvýznamnější atraktivita jsou dále uvedeny

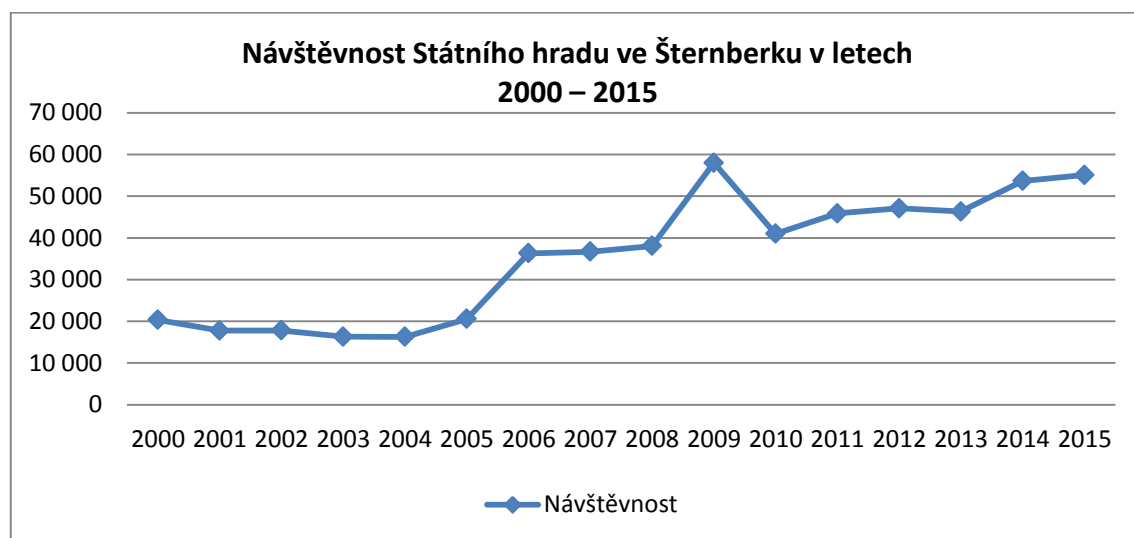


v této kapitole. V některých případech se podařilo získat i data o návštěvnosti. Nejvýznamnějším zdrojem se v této věci stala Databáze turistických cílů a statistiky návštěvnosti zveřejněné Olomouckým krajem.

Kulturně-historické památky, které jsou v SCLLD MAS Šternbersko uvedeny jako nejvýznamnější zahrnují i některé skutečně atraktivní lokality, jejich koncentrace je pak vázána přímo na město Šternberk, jak již bylo avizováno (MAS Šternbersko, 2017).

### *Státní Hrad Šternberk*

Hrad založený již v polovině 13. století představuje bezesporu nejvýznamnější kulturně-historickou atraktivitu v celém zájmovém území. Po Bouzově a Helfštýnu se jedná o třetí nejnavštěvovanější hrad v Olomouckém kraji. Konkrétní hodnoty jsou prezentovány v následujícím grafu (Státní hrad Šternberk, 2017).



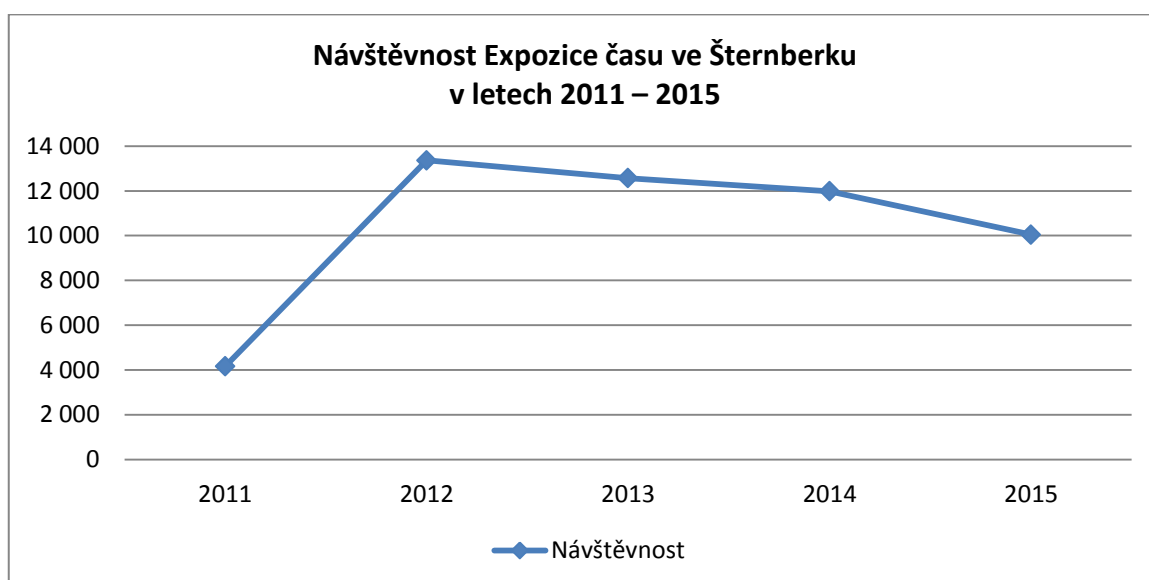
**Obr. 20:** Návštěvnost Státního hradu ve Šternberku v letech 2000 – 2015

Zdroj: Olomoucký kraj, 2016; vlastní zpracování.

Mezi další významné památky, které figurují v SCLLD MAS Šternbersko, případně vstupují do hodnocení potenciálu cestovního ruchu v kapitole č. 11 lze zařadit Kostel Zvěstování Panny Marie ve Šternberku, Kostel Nejsvětější Trojice ve Šternberku, zříceninu kartuziánského kláštera v Dolanech, Zámek s parkem v Dolanech, soubor šesti sloupů se sochami při poutní cestě ke kostelu Nanebevzetí

Panny Marie na Svatém Kopečku v Samotiškách, Kostel sv. Jiljí v Huzové, zámek v Žerotíně a křížovou cestu v Mladějovicích.

Zajímavé kulturně-historické zařízení bylo otevřeno relativně nedávno (což se odráží v letech, za která jsou data k dispozici) ve Šternberku. Expozice času tak doplnila originálním způsobem turistickou nabídku města, ale i celé MAS. Expozice má široký záběr, od vesmírného času k atomovým hodinám a nejmodernějším metodám měření času. Návštěvníkům expozice přibližuje proces vzniku vesmíru a času, představuje rozdílnost kalendářů a času v různých kulturách různých dob (Expozice času Šternberk, 2017).



**Obr. 21:** Návštěvnost expozice času ve Šternberku v letech 2011 – 2015

Zdroj: Olomoucký kraj, 2016; vlastní zpracování.

V rámci kulturních a sportovních akcí, které mohou přilákat velký počet návštěvníků a jejich význam neustále roste, můžeme zmínit populární závody automobilů do vrchu Ecce Homo. Na základě informací poskytnutých městem Šternberk tyto akce přilákají několik tisíc návštěvníků (5 – 7 tisíc platících diváků v rámci konání Mistrovství Evropy v závodech automobilů do vrchu Ecce Homo a přibližně 2 – 3 tisíce návštěvníků v rámci konání akce Ecce Homo Historic).

### **9.2.2 Realizační předpoklady**

Realizační předpoklady zajišťují vznik samotného cestovního ruchu v území, prostřednictvím nich dochází k jeho realizaci. Jedná se v podstatě o skupinu předpokladů, která vytváří spojení mezi oblastmi zájmu o cestovní ruch a cílovými místy cestovního ruchu. Uvedená interakce je realizována pomocí komunikačních předpokladů a infrastruktury cestovního ruchu (Toušek V., Kunc J., Vystoupil J. a kol., 2008). Úkolem této infrastruktury je vznik předpokladů zabezpečujících účast obyvatelstva na cestovním ruchu a vytváření a realizace služeb. Rozsah a zejména kvalita této infrastruktury mají zásadní vliv na limity využívání potenciálu ve formě přírodních i kulturně-historických atraktivit v území (Galvasová I., 2008). Ačkoliv tato infrastruktura zahrnuje celou řadu oblastí, dále budou uvažována zejména hromadná ubytovací zařízení (HUZ), turistická informační centra (TIC) a turistické trasy, cyklotrasy a cyklostezky.

### **Komunikační předpoklady**

Charakter dostupnosti území má zásadní vliv na realizaci cestovního ruchu. V souvislosti s prostorovým vymezením MAS Šternbersko budeme za relevantní považovat zejména silniční a železniční dopravu.

#### *Silniční doprava*

Řešené území nedisponuje přímým napojením na dálniční síť, prochází jím však silnice I. třídy číslo 46 propojující Olomouc a Šternberk (silnice dále územím pokračuje severovýchodně směrem na Moravský Beroun). Územím obce Horní Loděnice také vede krátký úsek silnice I. třídy číslo 45 směrem na Bruntál. Silnice II. třídy jsou v zájmovém území zastoupeny v podobě silnic číslo 444 (propojující Šternberk a Uničov), 445 (spojující Šternberk a obec Huzová) a 447 (vedoucí mezi Šternberkem a Litovlí). Okrajovou částí obce Huzová také prochází silnice číslo 440. Tuto řekněme základní síť doplňuje také řada silnic III. třídy a místních komunikací (Mapy.cz, 2017).

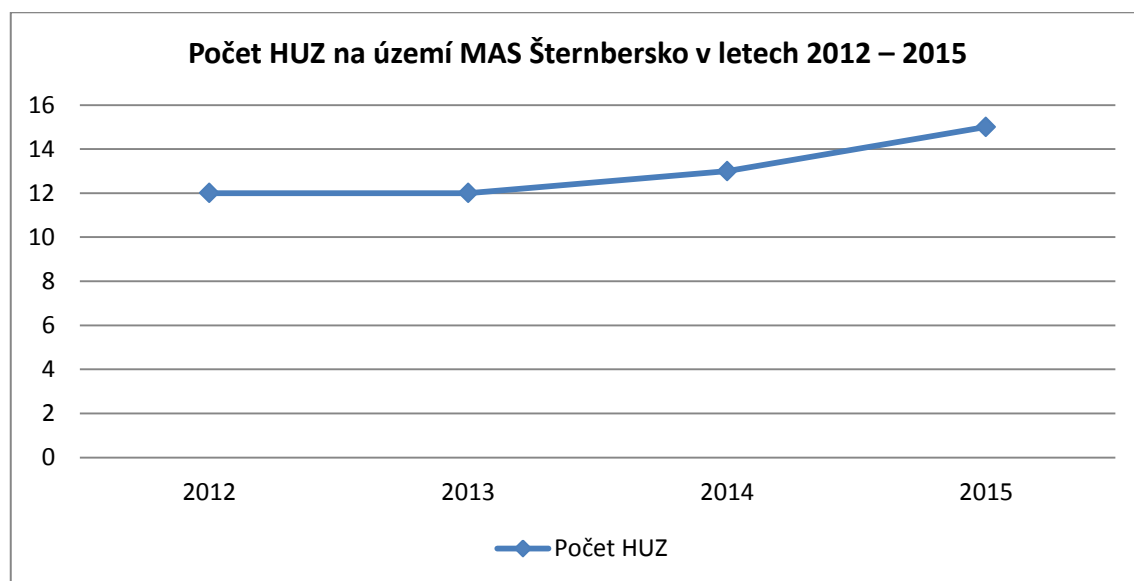
## Železniční doprava

MAS Šternbersko prochází trať vedoucí z Olomouce do Šternberka, která dále pokračuje směrem na Uničov. Územím také procházejí tratě spojující Olomouc a Bruntál, respektive Olomouc a Mohelnici, ovšem v rámci těchto tratí se na území MAS Šternbersko nenacházejí železniční stanice (Mapy.cz, 2017).

## Infrastruktura cestovního ruchu

### Ubytovací zařízení

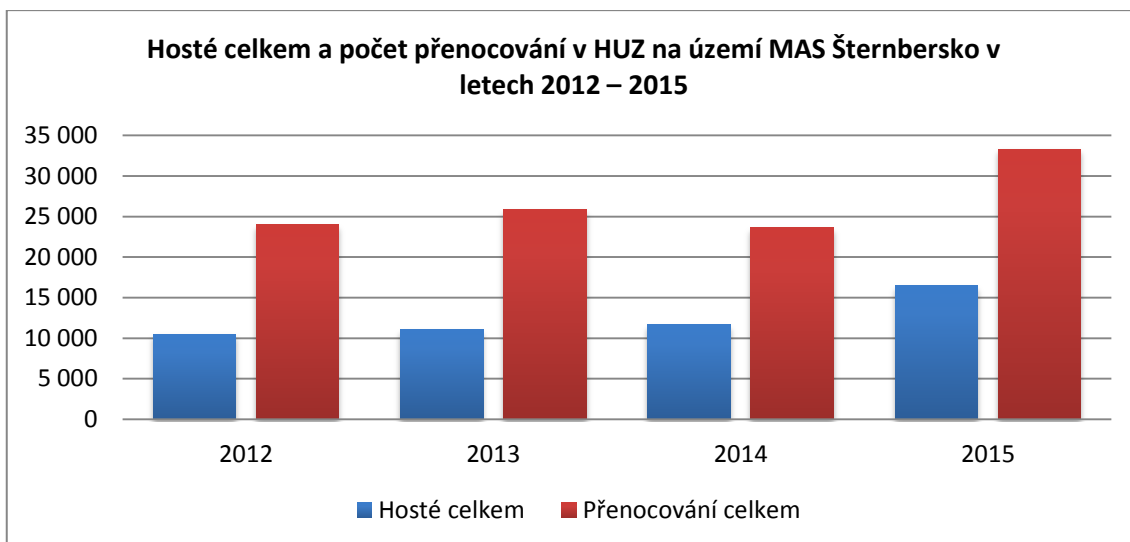
Na základě údajů ČSÚ byla zpracována následující kapitola týkající se HUZ. Dle oficiální definice se jedná o zařízení s minimálně pěti pokoji a zároveň deseti lůžky sloužící pro účely cestovního ruchu. Poskytovaná data jsou od roku 2012 z důvodu změny metodiky ČSÚ. Jak reflektuje následující graf, počet HUZ v řešeném území v období let 2012 – 2015 mírně vzrostl.



**Obr. 22:** Počet HUZ na území MAS Šternbersko v letech 2012 – 2015

Zdroj: ČSÚ, 2017b; vlastní zpracování.

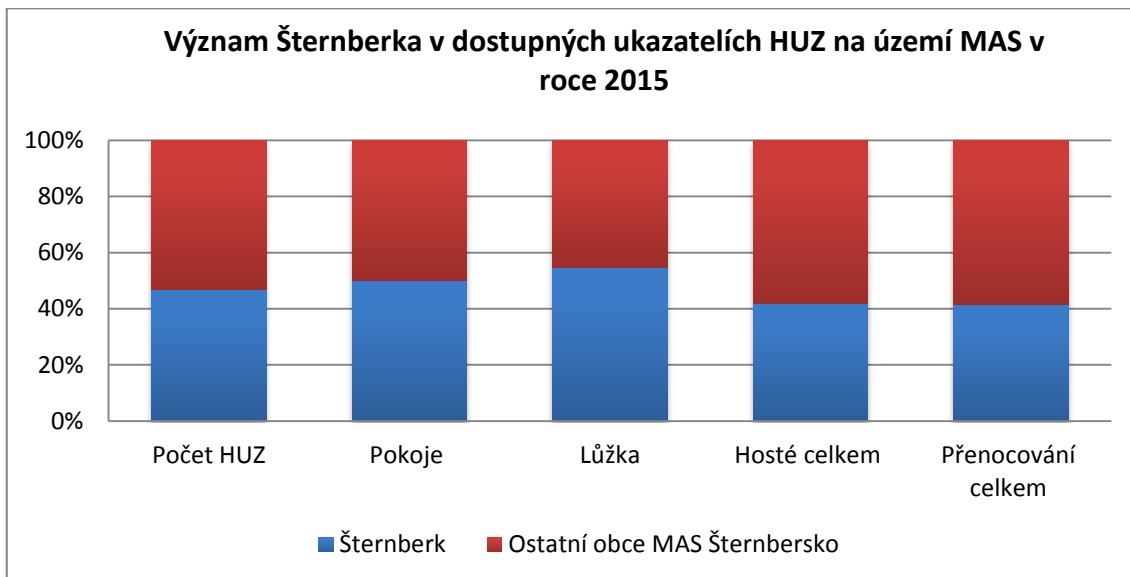
Počet hostů v HUZ během zkoumaného období 2012 – 2015 mírně vzrostl. Průměrná délka přenocování rostla pouze z roku 2012 na rok 2013, v dalších letech je patrné snížení průměrné doby přenocování, což mimo jiné odráží aktuální trendy v cestovním ruchu, kdy se návštěvníci zdržují v jedné destinaci kratší dobu.



**Obr. 23:** Hosté celkem a počet přenocování v HUZ na území MAS Šternbersko v letech 2012 – 2015

Zdroj: ČSÚ, 2017b; vlastní zpracování.

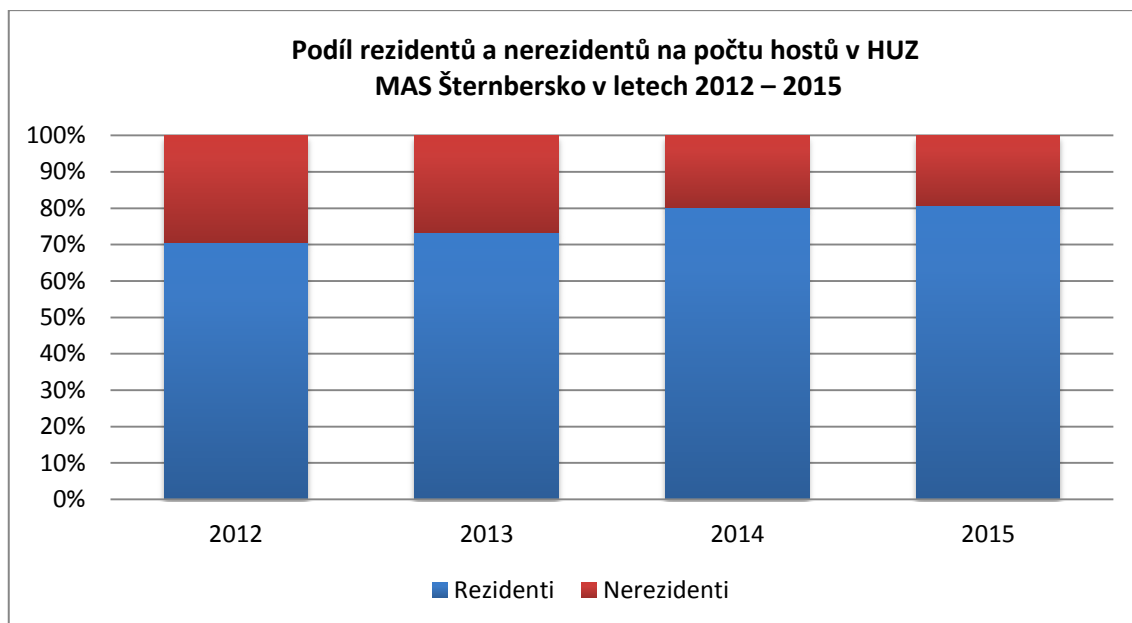
Zajímavé je sledovat významnost města Šternberk v oblasti HUZ, respektive obecně v oblasti cestovního ruchu pro území MAS Šternbersko. Z následujícího grafu je pak zřejmé, jak roce 2015 ovlivňovalo město cestovní ruch v celém území.



**Obr. 24:** Význam Šternberka v dostupných ukazatelích HUZ na území MAS v roce 2015

Zdroj: ČSÚ, 2017b; vlastní zpracování.

Posledním uvedeným ukazatelem je poměr mezi rezidenty a nerezidenty v rámci počtu hostů v HUZ. Přirozeně dominantní postavení mají rezidenti, jejichž podíl v posledních letech stále více narůstá na úkor nerezidentů.

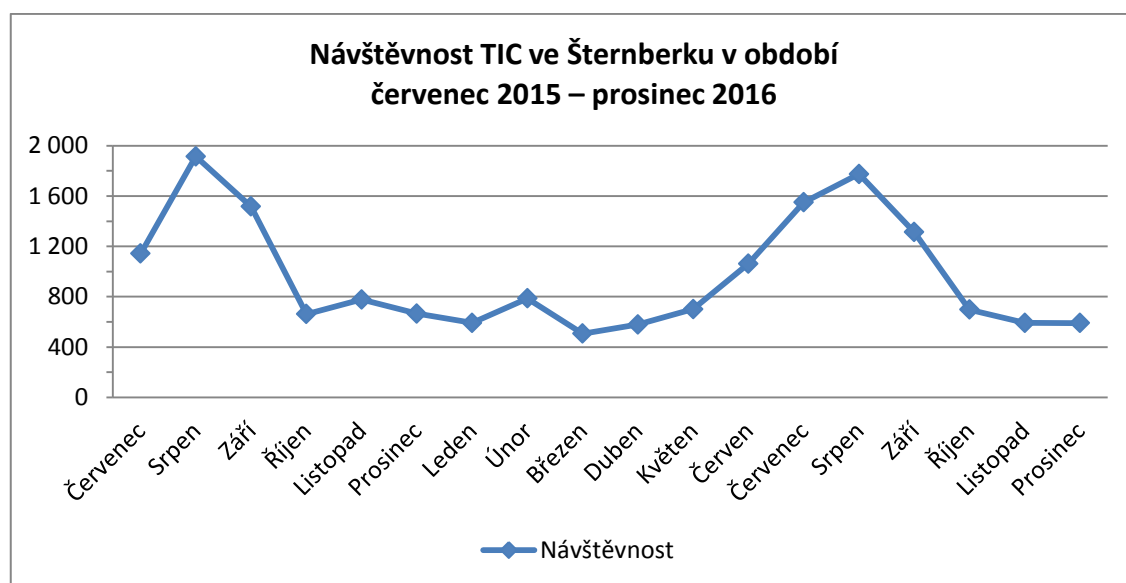


**Obr. 25:** Podíl rezidentů a nerezidentů na počtu hostů v HUZ MAS Šternbersko v letech 2012 – 2015  
Zdroj: ČSÚ, 2017b; vlastní zpracování.

#### *Turistická informační centra (TIC)*

Poskytování informací o možnostech trávení volného času a taktéž o kompletní turistické nabídce konkrétní lokality představuje faktor, který do značné míry reflektuje kvalitu nabízených služeb, čímž samozřejmě ovlivňuje i návštěvnost. Pro rozvoj turismu je tedy mimo jiné také zapotřebí vhodným způsobem turistické cíle daného území prezentovat a propagovat. Primárním zdrojem turistických informací v území jsou TIC. Jejich úkolem je poskytovat komplexní bezplatný informační servis a popřípadě nabízet i služby z oblastí souvisejících s cestovním ruchem. V důsledku velkých disparit v kvalitě nabízených služeb jednotlivých TIC, především v oblastech nevyhovující materiálně-technické základny, neodborného personálu či neprovázanosti celé sítě informační základny, vznikla za spolupráce Asociace turistických informačních center ČR, České centrály cestovního ruchu CzechTourism a Ministerstva pro místní rozvoj tzv. Jednotná klasifikace turistických informačních center České republiky. Ta klasifikuje TIC do třech kategorií (celorepubliková, regionální a místní) na základě různých faktorů, jako například minimální povinné nabídky služeb, otevírací doby, jazykové vybavenosti a úrovně vzdělání personálu atd. (A.T.I.C. ČR, 2013; Kunc J., 2005).

Jediné TIC nacházející se v rámci MAS Šternbersko je situováno ve městě Šternberk a jedná se o TIC klasifikační třídy C, tedy místního významu. Jak již bylo uvedeno, v průběhu roku 2015 se jeho provozovatelem stala MAS Šternbersko, která také poskytla údaje o návštěvnosti. Souhrnná návštěvnost za část roku 2015 odpovídá 6 678 návštěvníkům, za rok 2016 pak 10 745.



**Obr. 26:** Návštěvnost TIC ve Šternberku po převzetí provozu MAS Šternbersko

Zdroj: TIC Šternberk

### *Turistické trasy, cyklotrasy a cyklostezky*

Podstatným faktorem v rozvoji cestovního ruchu, především jeho aktivních forem a současně i jakýmsi ukazatelem výskytu atraktivit v území jsou turistické trasy, respektive cyklotrasy, částečně i cyklostezky. Základním zdrojem dat v této oblasti se stala turistická mapa z webu Mapy.cz, která poskytla podklad pro práci v ArcMap 10.1. S těmito výstupy bylo dále pracováno v rámci tvorby mapy rozvoje turismu uvedené v kapitole č. 11 této práce. Dle dostupných dat byla zjištěna existence více než 130 km turistických tras a dokonce téměř 160 km cyklotras a cyklostezek v rámci MAS Šternbersko. Turistické trasy jsou pak koncentrovány v severní a východní části území, kde se nachází členitější reliéf a taktéž vyšší míra zalesnění. Cyklotrasy a cyklostezky jsou pak v území rozloženy mnohem rovnoměrněji.

## **10. DOTAZNÍKOVÉ ŠETŘENÍ A JEHO VYHODNOCENÍ**

Stěžejní část této diplomové práce představuje vlastní výzkum v podobě dotazníkového šetření. Otázky v rámci tohoto šetření byly vytvořeny s cílem získat co nejvíce relevantních informací od starostů a starostek jednotlivých obcí na území MAS Šternbersko. Skladba otázek se zaměřuje nejen na názory statutárních zástupců v oblasti přínosu MAS jako aktéra lokálního rozvoje, ale samozřejmě také na rozvoj cestovního ruchu, což koresponduje s bližším zaměřením této práce. Skladba otázek, jejich formulace a také možnosti odpovědí byly v průběhu příprav konzultovány s vedoucím této diplomové práce Mgr. Jindřichem Frajerem, Ph.D., i s tehdejší ředitelem MAS Šternbersko Mgr. Pavlem Horákem. Dotazník obsahující 10 otázek je doložen v příloze této práce.

Z pohledu zpracování dat se jeví jako vhodnější zařazení převážně uzavřených otázek, ovšem pomocí těch otevřených, respektive možností vyjádřit se i nad rámec uzavřené otázky, lze předejít ztrátě informací. Z tohoto důvodu dotazník poskytuje respondentům poměrně velký prostor pro individuální komentář.

Území MAS Šternbersko zahrnuje 22 obcí, z toho důvodu bylo přistoupeno k oslovení respondentů, v tomto případě starostů a starostek obcí, nepřímo, prostřednictvím MAS Šternbersko, která pomohla zajistit distribuci a následný sběr dotazníků. Tento krok se později projevil jako zásadní, jelikož pokud by došlo k oslovení statutárních zástupců přímou cestou, pouze jménem autora této práce, lze v souvislosti s časovým vytížením starostům zejména menších obcí o dosažení stejných výsledků a návratnosti reálně pochybovat.

### **10.1 Analýza dotazníkového šetření**

Forma zpracování výstupů dotazníkového šetření byla zvolena takovým způsobem, aby reflektovala prostorovou diferenciaci názorů zástupců obcí na území MAS Šternbersko, ale také poskytla zobecněné informace za celé zkoumané území. V souladu s tímto záměrem obsahuje následující část této práce jak mapová, tak i grafická vyjádření.



Základní charakteristiky respondentů, v tomto případě pohlaví, věk a vzdělání, jsou uvedeny v následující tabulce souhrnně, tedy procentuálně vyjádřené za všechny obce MAS Šternbersko.

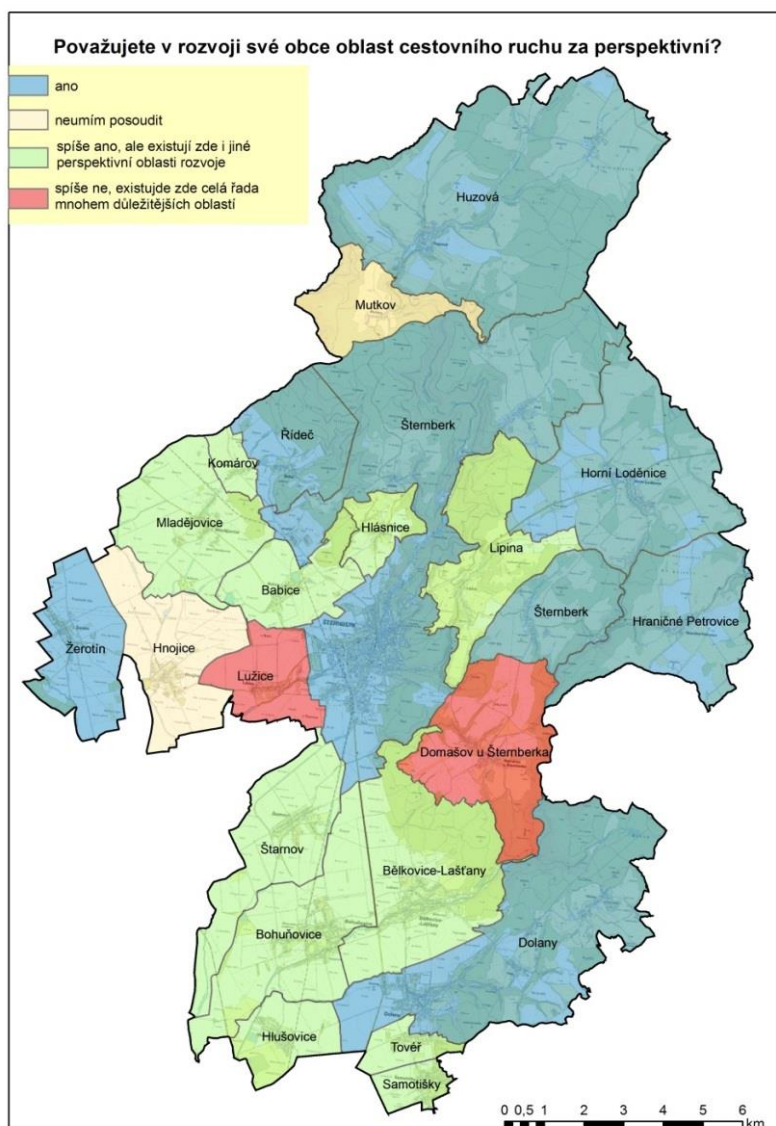
**Tab. 6:** Procentuální vyjádření základních charakteristik respondentů

<b>Pohlaví</b>			
<b>muž</b>		<b>žena</b>	
77,3 %		22,7 %	
<b>Věk</b>			
<b>30-39 let</b>	<b>40-49 let</b>	<b>50-59 let</b>	<b>60 a více let</b>
22,7 %	31,8 %	27,3 %	18,2 %
<b>Vzdělání</b>			
<b>středoškolské bez maturity</b>	<b>středoškolské s maturitou</b>	<b>vysokoškolské</b>	
9,1 %	59,1 %	31,8 %	

*Zdroj: dotazníkové šetření; vlastní zpracování.*

Převážnou část respondentů oslovených v rámci konaného dotazníkového šetření tvořili muži. Oproti tomu věková struktura vykazuje mnohem větší rovnoměrnost, přičemž nejvíce respondentů se nachází ve věkové kategorii 40 – 49 let. V oblasti nejvyššího dosaženého vzdělání hraje dominantní roli mezi respondenty středoškolské vzdělání s maturitou.

### 1. Považujete v rozvoji své obce oblast cestovního ruchu za perspektivní?



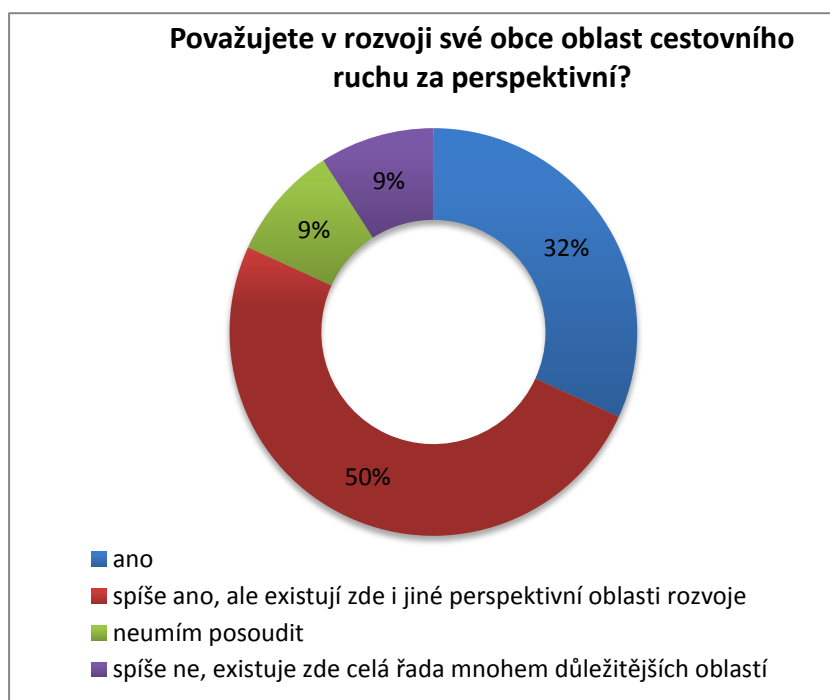
**Obr. 27:** Prostorové vyhodnocení 1. otázky dotazníkového šetření

Zdroj: dotazníkové šetření; vlastní zpracování.

Podstatou první otázky dotazníkového šetření bylo zjistit, jak statutární zástupci obcí vnímají cestovní ruch. Zda v něm spatřují potenciál či se nachází na okraji jejich zájmu a nepřikládají mu velký význam.

Celkem sedm obcí považuje cestovní ruch jednoznačně za perspektivní v rámci svého rozvoje. Jedenáct obcí pak cestovní ruch považuje za důležitý, ovšem uvádějí, že jeho význam není zcela prioritní.

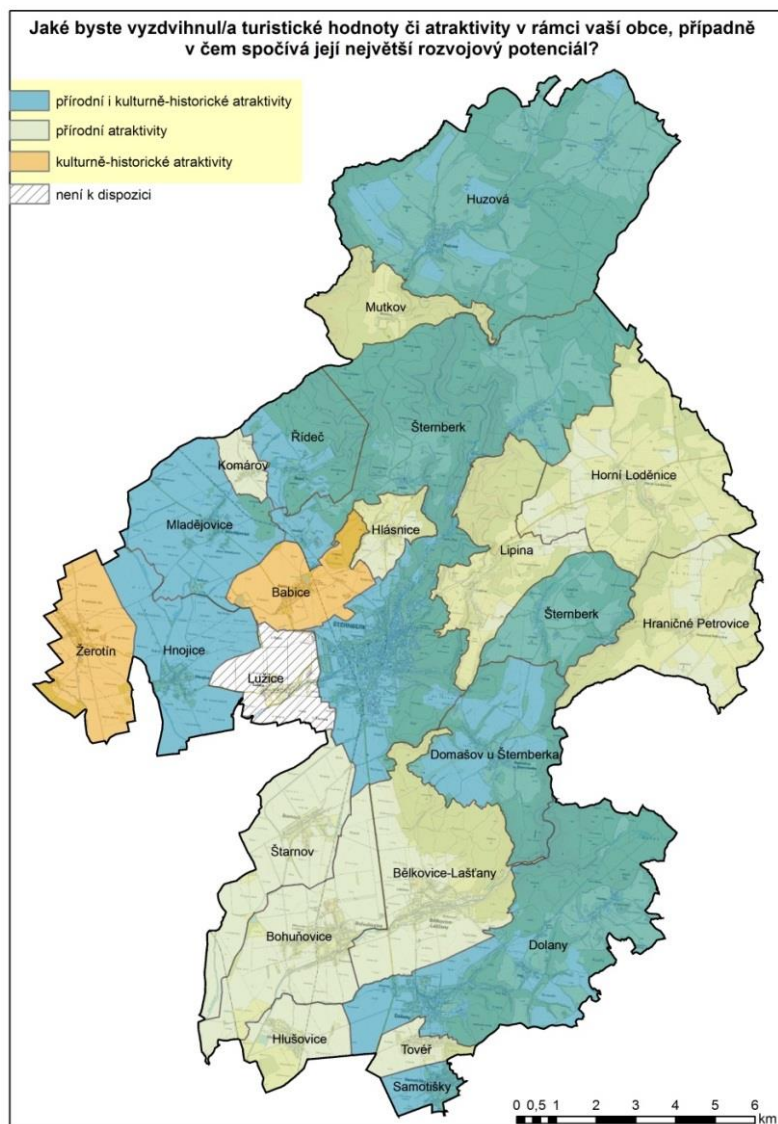
Pouze dvě obce, Mutkov a Hnojice, se vyjádřily, že význam a potenciál cestovního ruchu pro jejich území neumí posoudit. Pro obce Domašov u Šternberka a Lužice pak nepředstavuje cestovní ruch příliš perspektivní oblast. Jako argumenty pro toto tvrzení ze strany zmíněných obcí bylo uvedeno, že prioritní oblastí je dobudování technické infrastruktury, respektive nedostatečná velikost obce v souvislosti s možným rozvojem cestovního ruchu.



**Obr. 28:** Souhrnné vyhodnocení 1. otázky dotazníkového šetření v relativních hodnotách  
Zdroj: dotazníkové šetření; vlastní zpracování.

Procentuální vyjádření, souhrnně za všechny obce MAS Šternbersko, reflektuje následující graf na obr. 19. Za perspektivní označilo cestovní ruch 32 % obcí, spíše pozitivně ho vnímá dalších 50 %. Na základě tohoto zjištění je možné usuzovat, že velká část obcí MAS Šternbersko vnímá význam cestovního ruchu spojený s pozitivou, které s sebou rozvoj tohoto odvětví přináší.

2. Jaké byste vyzdvihnul turistické hodnoty či atraktivity v rámci vaší obce, případně v čem spočívá její největší rozvojový potenciál?



**Obr. 29:** Prostorové vyhodnocení 2. otázky dotazníkového šetření

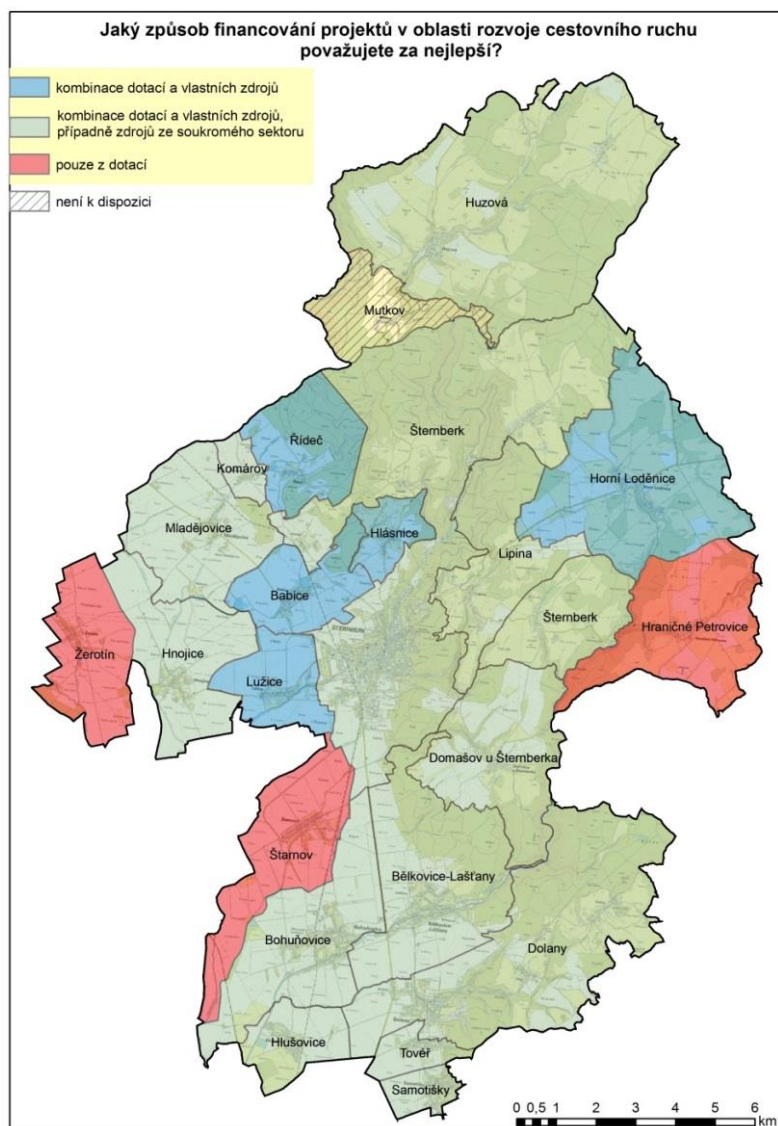
Zdroj: dotazníkové šetření; vlastní zpracování.

Otázka turistických atraktivit a subjektivní posouzení jejich významu ze strany obcí představuje velice zajímavý podklad pro případné využití v rozvoji zkoumaného odvětví terciéru. V obecné rovině lze předpokládat, že pokud veřejný sektor, v tomto případě obce, umí identifikovat své atraktivity a současně i jejich limity, podpora a součinnost v jejich rozvoji ze strany obcí může být nejen intenzivnější, ale také mnohem efektivnější. Jinak řečeno, ochota obcí

podporovat či přímo se podílet na konkrétních aktivitách přímo souvisí s tím, jak se s danými záměry ztotožňují.

Osm obcí se domnívá, že jejich území disponuje jak přírodními, tak i kulturně-historickými atraktivitami. Jedenáct obcí uvažuje v rámci svého území pouze přírodní atraktivitu a naopak jen dvě obce uvedly pouze atraktivitu kulturně-historického charakteru.

### 3. Jaký způsob financování projektů v oblasti rozvoje cestovního ruchu považujete za nejlepší?



**Obr. 30:** Prostorové vyhodnocení 3. otázky dotazníkového šetření  
Zdroj: dotazníkové šetření; vlastní zpracování.

Obecně řečeno, zdroje financování lze bezesporu při plánování projektů označit za zásadní, nejinak tomu je i v případě projektů zaměřených na podporu rozvoje cestovního ruchu. V rámci otázky zaměřené právě na financování takových projektů se vyjádřilo 21 obcí (mimo Mutkova) MAS Šternbersko.

Pouze tři obce uvedly, že v rámci financování projektů se zaměřením na cestovní ruch považují za nejvhodnější pouze dotace (v praxi však dotační možnosti standardně fungují s částečným podílem financování ze strany žadatele, výše tohoto podílu nejčastěji závisí na typu žadatele a samozřejmě i na typu dotačního titulu).

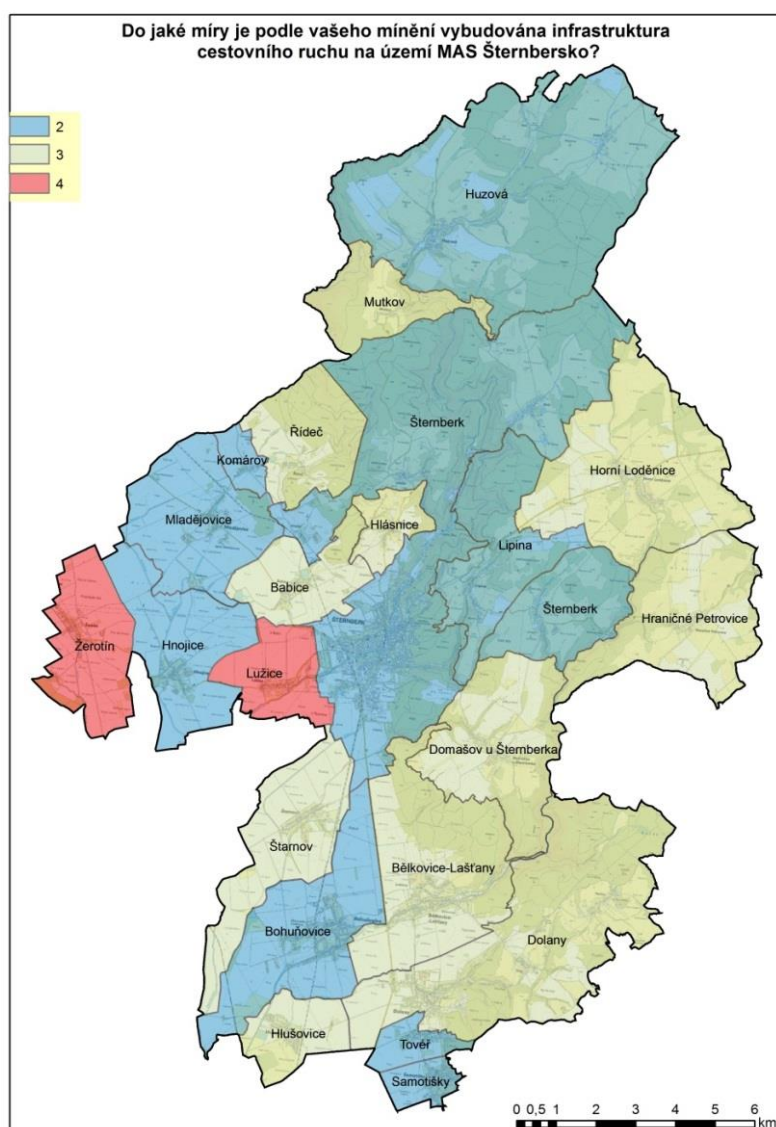
Kombinaci dotací a vlastních zdrojů upřednostňuje pět obcí, u kterých se tak dá předpokládat větší ochota finančně se podílet na přípravě či realizaci projektů. Zbývajících třináct obcí považuje v rámci financování projektů za nejvhodnější kombinaci dotací a vlastních zdrojů, případně zdrojů ze soukromého sektoru. Tento přístup lze do jisté míry označit za pragmatický, jelikož na jedné straně umožňuje více iniciovat zapojení soukromého sektoru do rozvojových aktivit a na straně druhé i zmírnit finanční zátěž na straně veřejného sektoru.



**Obr. 31:** Souhrnné vyhodnocení 3. otázky dotazníkového šetření v relativních hodnotách

Zdroj: dotazníkové šetření; vlastní zpracování.

4. Do jaké míry je podle Vašeho mínění vybudována infrastruktura cestovního ruchu na území MAS Šternbersko (ubytovací a stravovací zařízení, TIC apod.)?



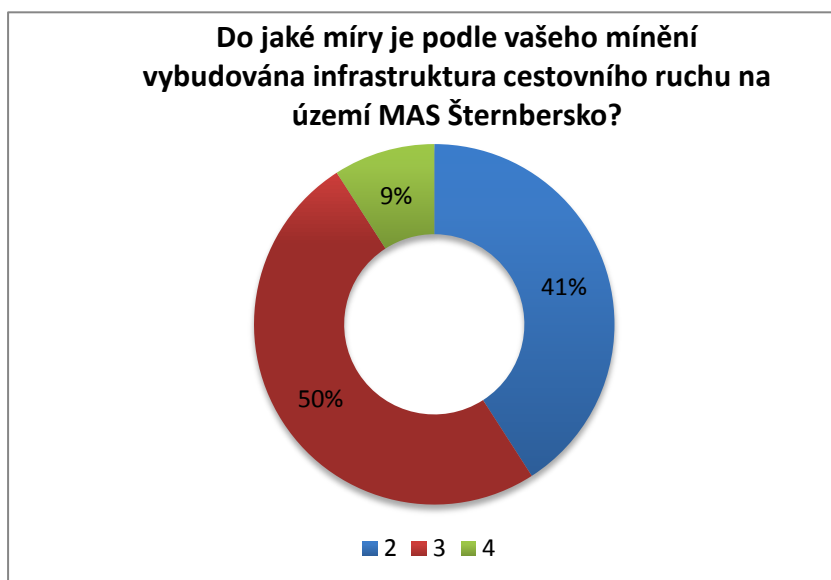
**Obr. 32:** Prostorové vyhodnocení 4. otázky dotazníkového šetření

Zdroj: dotazníkové šetření; vlastní zpracování.

Možnosti odpovědí na otázku zabývající se infrastrukturou cestovního ruchu ve zkoumaném území odpovídaly hodnocení jako ve škole, tedy škále 1 – 5. Pokud budeme uvažovat aritmetický průměr hodnocení všech 22 obcí, jeho hodnota bude odpovídat 2,68. Žádný ze statutárních zástupců dotčených obcí neohodnotil vybudovanou infrastrukturu maximální, ale ani minimální známkou, přičemž nejvíce kriticky se vyjádřili zástupci obcí Žerotín a Lužice.

V devíti případech starostové využili možnost vyjádřit se, jakým způsobem by bylo možné infrastrukturu cestovního ruchu na území MAS Šternbersko vylepšit. V dotaznících hned tří obcí byla zmíněna absence nadstavby v podobě zážitkového cestovního ruchu, u stejného počtu obcí pak nepřítomnost kvalitního kempu. Mezi dalšími komentáři v rámci zkvalitnění infrastruktury se dále objevila větší podpora cykloturistiky, kvalitativně i kvantitativně neodpovídající ubytovací a stravovací zařízení, provozní doba TIC ve Šternberku či absence krytého bazénu.

Relativní vyjádření hodnocení infrastruktury cestovního ruchu na území MAS Šternbersko, které je prezentováno na obrázku č. 22, je možné v souvislosti s již uvedeným průměrným hodnocením 2,68 považovat spíše za lehce podprůměrné.

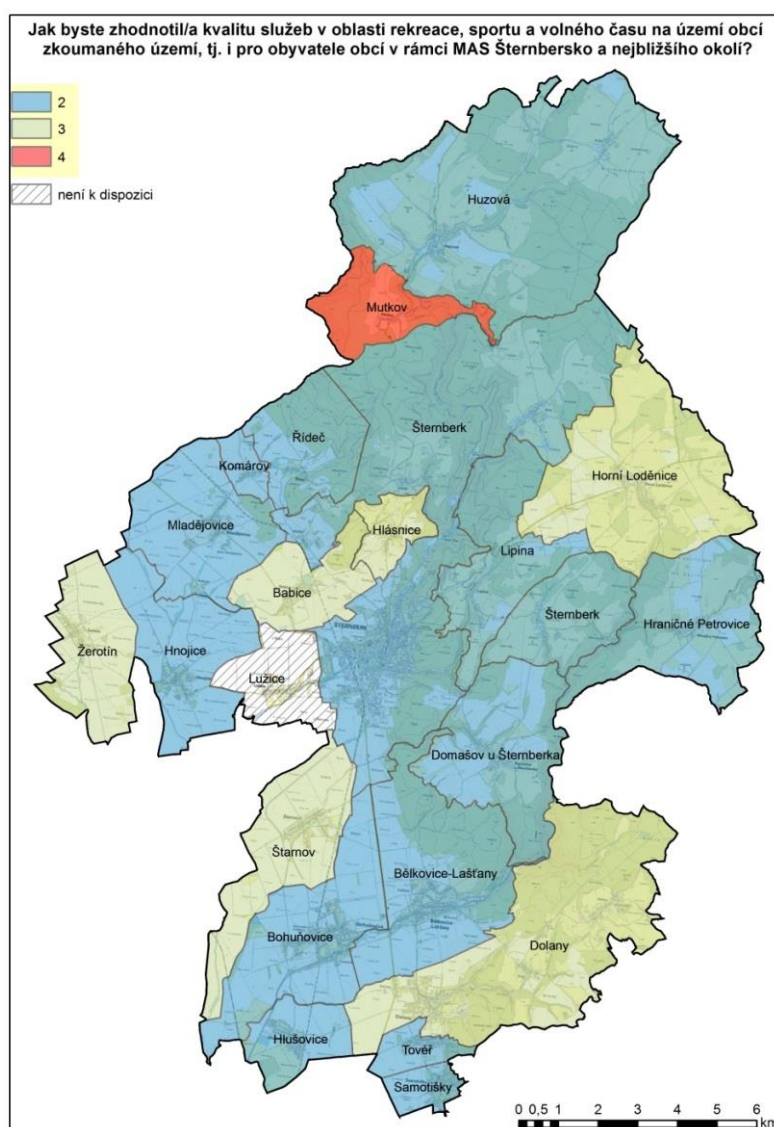


**Obr. 33:** Souhrnné vyhodnocení 4. otázky dotazníkového šetření v relativních hodnotách

Zdroj: dotazníkové šetření; vlastní zpracování.



5. Jak byste zhodnotil/a kvalitu služeb v oblasti rekreace, sportu a volného času na území obcí zkoumaného území, tj. i pro obyvatele v rámci MAS Šternbersko a nejbližšího okolí?

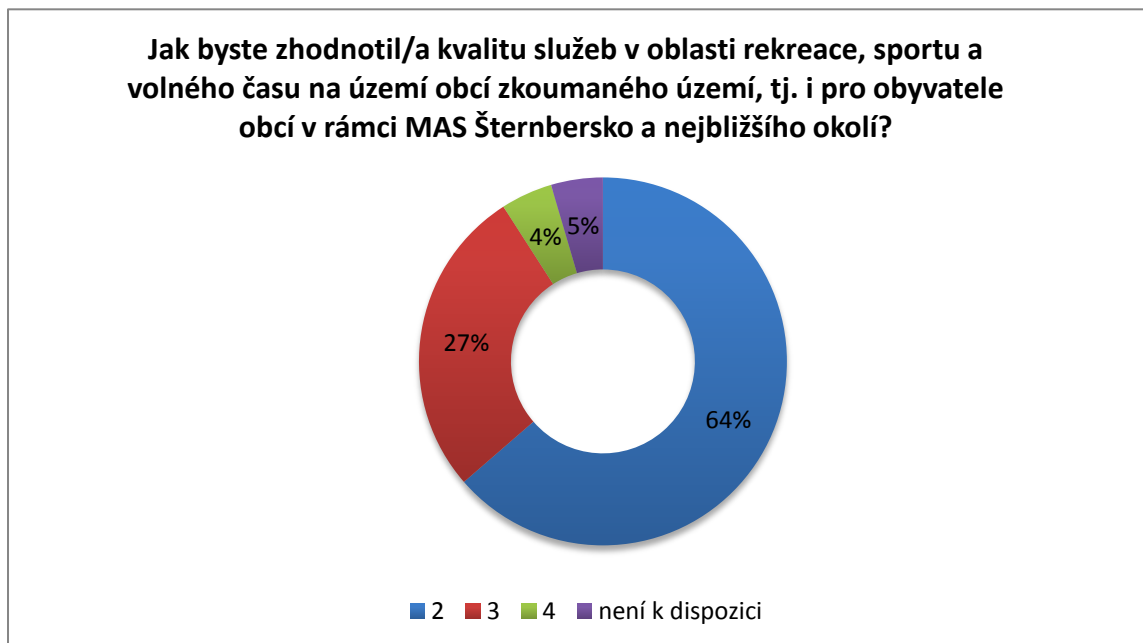


**Obr. 34:** Prostorové vyhodnocení 5. otázky dotazníkového šetření

Zdroj: dotazníkové šetření; vlastní zpracování.

Posouzení kvality poskytovaných služeb v oblasti rekreace, sportu a volného času z pohledu obcí bylo opět založeno na hodnocení v rozsahu 1 – 5. Průměrné hodnocení kvality bylo stanoveno na 2,38 (zde je započítáno 21 obcí, požadovaná informace za obec Lužice není k dispozici). Oproti hodnocení vybudované

infrastruktury cestovního ruchu ve zkoumaném území je kvalita služeb ze strany obcí vnímána mírně pozitivněji.



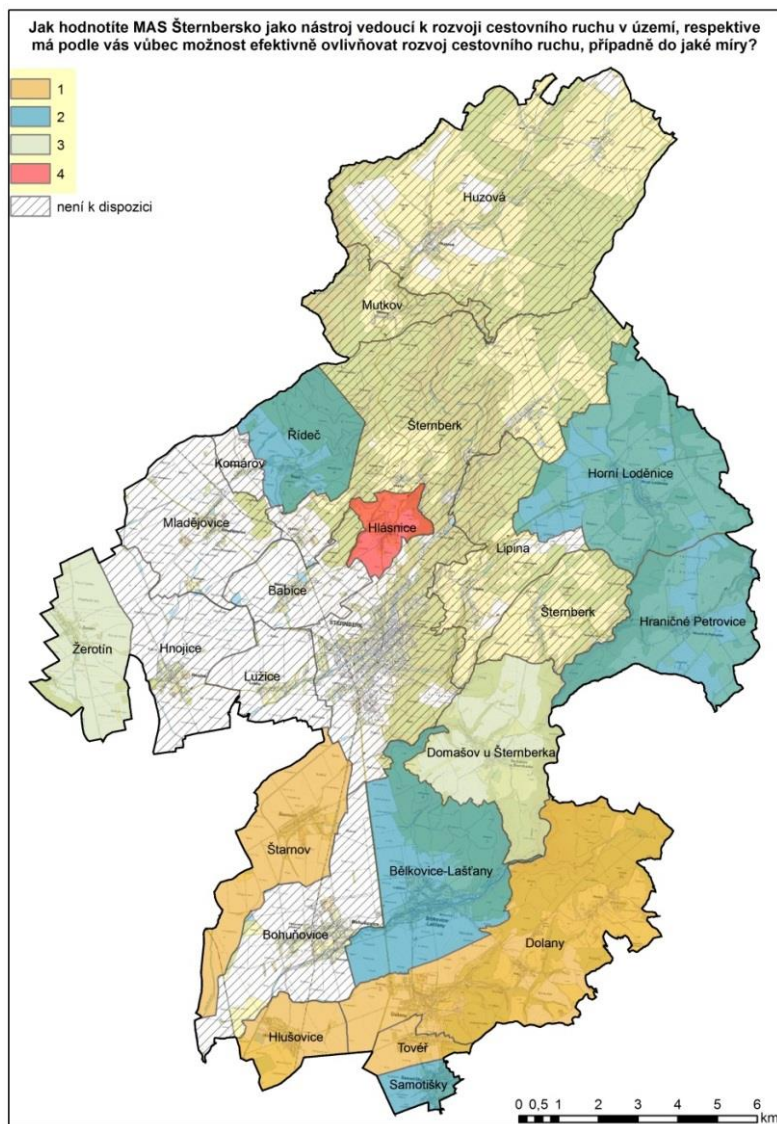
**Obr. 35:** Souhrnné vyhodnocení 5. otázky dotazníkového šetření v relativních hodnotách

Zdroj: dotazníkové šetření; vlastní zpracování.

V rámci této otázky se individuální komentáře zaměřovaly taktéž na nabídku služeb, respektive na prvky, které v této nabídce chybí a je po nich poptávka. Velmi intenzivně, hned v sedmi případech, byla zmiňována potřeba krytého bazénu. Mezi dalšími komentáři se objevilo zlepšení stávajících zařízení či další podpora cykloturistiky.

Druhý nejvyšší stupeň hodnocení kvality poskytovaných služeb zvolilo 64 % obcí, což poukazuje na skutečnost, že i s ohledem na výše uvedený průměr všech hodnocení 2,38, nepředstavuje kvalita poskytovaných služeb v očích zástupců obcí významnější nedostatek. Na druhé straně je však dobré zmínit, že žádná obec neocenovala poskytované služby nejvyšší možnou známkou, naopak v případě obce Mutkov byla kvalita služeb přiřazena dokonce druhá nejnižší známka.

6. Jak hodnotíte MAS Šternbersko jako nástroj vedoucí k rozvoji cestovního ruchu v území, respektive má podle vás vůbec možnost efektivně ovlivňovat rozvoj cestovního ruchu, případně do jaké míry?



**Obr. 36:** Prostorové vyhodnocení 6. otázky dotazníkového šetření

Zdroj: dotazníkové šetření; vlastní zpracování.

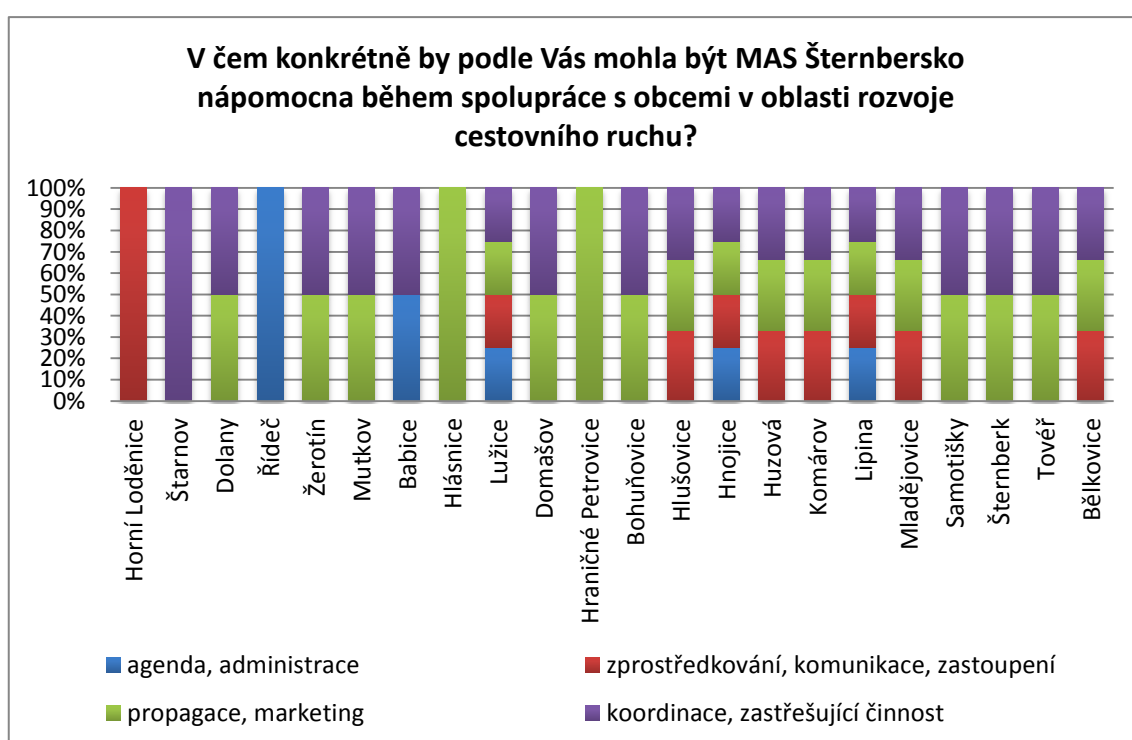
Mapové vyjádření na obrázku č. 28 reflektuje hodnocení efektivity, se kterou je MAS Šternbersko schopna ovlivňovat rozvoj cestovního ruchu. Samotné hodnocení ze strany obcí je zajímavé, ovšem překvapivý je počet obcí, které tuto otázku nezodpovědělo. Hned v deseti případech není názor dotčených samospráv v této věci znám.

Otázkou tedy zůstává, zda tak velké množství chybějících dat pramení ze skutečnosti, že obce míru efektivity MAS ovlivnit rozvoj cestovního ruchu neumí posoudit nebo z nějakého důvodu nechtějí svůj názor v této věci prezentovat.

Průměrné hodnocení 12 obcí, které zmíněný dotaz reflektovalo, je 2,0. Z toho lze usuzovat, že z dostupných dat panuje mezi obcemi přesvědčení, že MAS má svému území v oblasti rozvoje cestovního ruchu jistě co nabídnout. Toto potvrzuje i fakt, že v rámci této otázky se vyjádřilo formou uzavřené odpovědi 21 obcí (bez Horní Loděnice). Volbu „pozitivně, MAS má velké možnosti v rozvoji“ označilo 14 obcí, šest obcí uvedlo možnost „spíše pozitivně, MAS může být v mnoha ohledech prospěšná“ a pouze obec Lužice vybrala z nabídky možnost „neumím posoudit“.

7. V čem konkrétně by podle Vás mohla být MAS Šternbersko nápomocna během spolupráce s obcemi v oblasti rozvoje cestovního ruchu?

Jakým způsobem je vnímána role MAS ze strany obcí, respektive v čem by dle jejich názorů mohla být v rozvoji nejvíce užitečná, také zjišťovala jedna z otázek dotazníkového šetření. Z nabídek odpovědí, bylo ve velké míře zvoleno více možností, výjimkou nebyly ani obce, které uvedly všechny nabízené varianty. V rámci výsledků této otázky tak vzniká prostor pro hodnocení reálnosti představ obcí o fungování MAS.



**Obr. 37:** Vyhodnocení 7. otázky dotazníkového šetření v relativních hodnotách podle obcí

Zdroj: Dotazníkové šetření; vlastní zpracování.

Graf na obrázku č. 30 uvádí, v jakých oblastech by dle obcí mohla být MAS Šternbersko nápomocna při rozvoji cestovního ruchu během spolupráce s obcemi. Zejména v případě obcí, které uvedly v rámci vnímání role všechny 4 možnosti, tedy Lužice, Hnojice či Lipina, lze spekulovat o jejich reálnosti. Už jen z důvodu omezené kapacity není zřejmě zcela možné, aby se MAS mohla reálně a hlavně efektivně podílet na všech uvedených aktivitách. Především oblast agendy a administrace lze označit za problematickou. Na druhé straně je pochopitelné, že

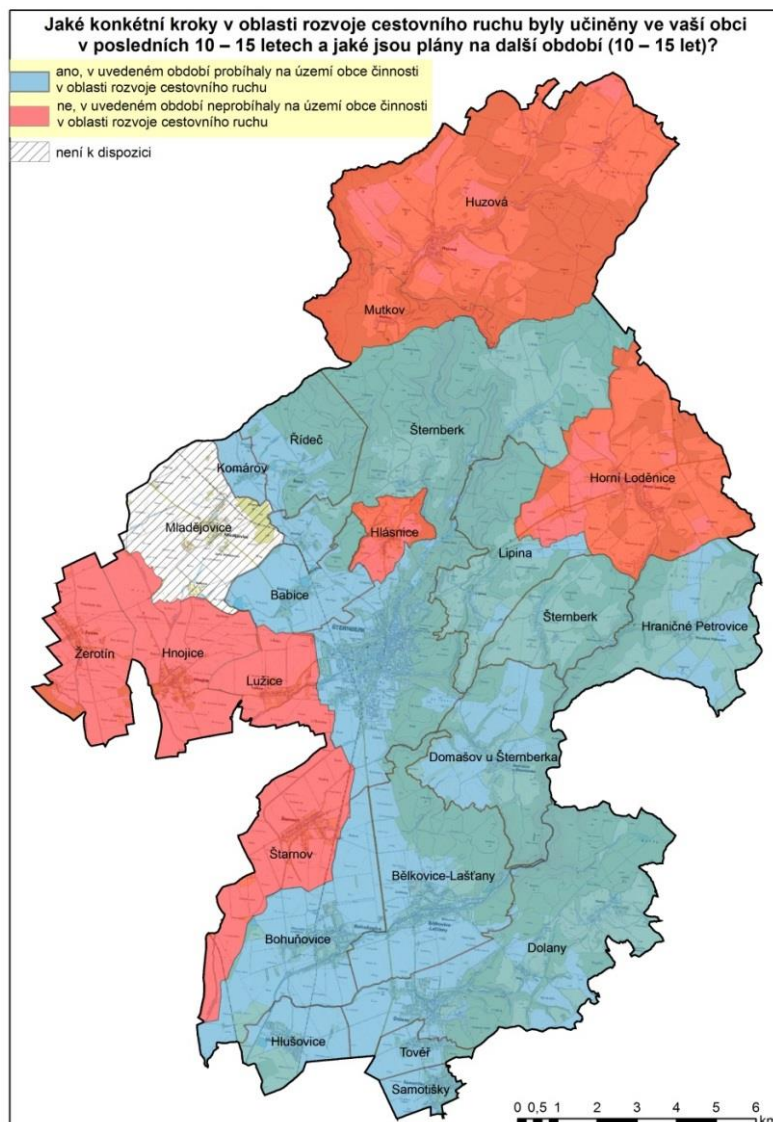
některé, zejména menší obce, které nedisponují dostatečným úřednickým aparátem, vnímají MAS jako subjekt, který by mohl být nápomocen i v této oblasti.

*8. Co si myslíte o možnostech společné koncepce rozvoje cestovního ruchu v rámci obcí MAS Šternbersko? (pokud ano, jakým směrem by se měla ubírat, jaké formy cestovního ruchu by měla podporovat?)*

Jedna z otázek se zabývala také názory na společnou koncepci rozvoje cestovního ruchu v rámci obcí MAS Šternbersko. Velmi pozitivně, téměř jednomyslně se vyjádřilo 21 obcí. Bez posouzení zůstala tato otázka pouze u obce Lužice. Tato otázka poměrně dobře reflektuje potenciál pro rozvoj dalšího partnerství v řešeném území. Zástupci obcí v reakci na zmíněnou otázku vyjádřili souhlas s tvrzením, že společná koncepce je výhodnější pro všechny obce a může vést ke snadnějšímu dosažení cílů v celém území.

V rámci individuálních komentářů se pak objevil důraz zejména na koordinaci a vzájemné předávání informací. Co se týče společně řešených forem cestovního ruchu, zmíněna byla především cykloturistika.

9. Jaké konkrétní kroky v oblasti rozvoje cestovního ruchu byly učiněny ve vaší obci v posledních 10 – 15 letech a jaké jsou plány na další období (10 – 15 let)?

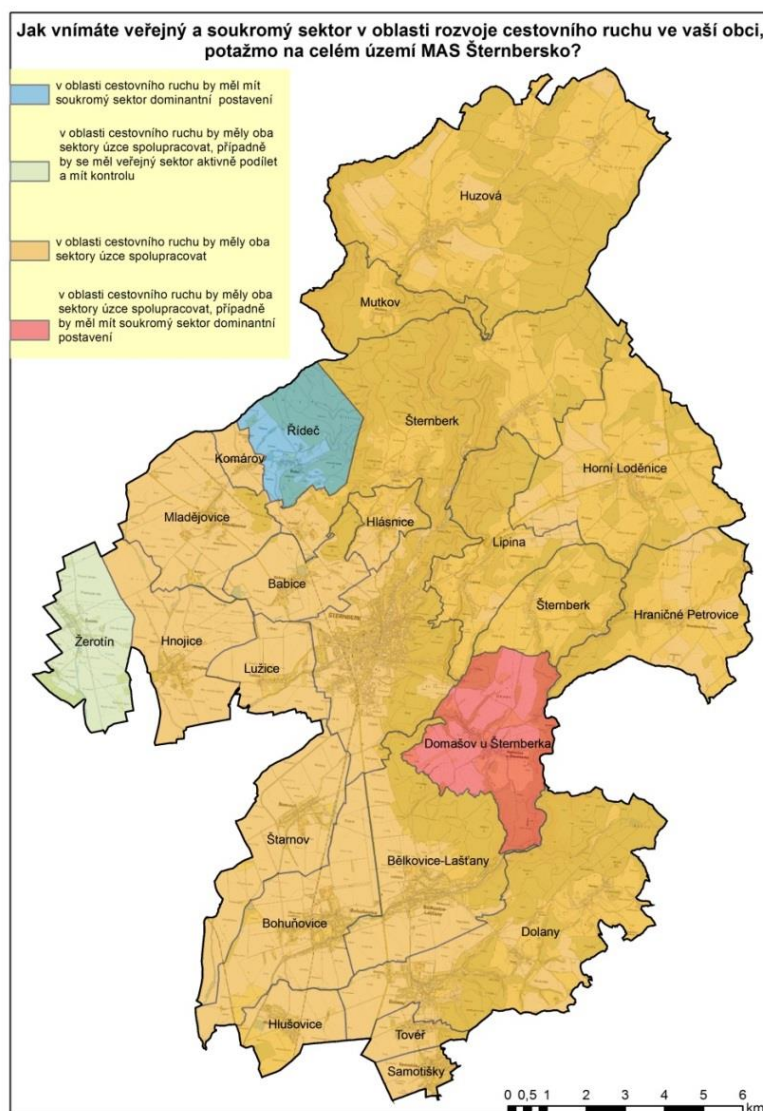


**Obr. 38:** Prostorové vyhodnocení 9. otázky dotazníkového šetření  
Zdroj: dotazníkové šetření; vlastní zpracování.

Dotazníkové šetření se zabývalo i zjišťováním, jaké kroky byly na území obcí MAS Šternbersko v oblasti cestovního ruchu realizovány v posledních 10 – 15 letech a jaké jsou v této oblasti záměry na dalších 10 – 15 let. Nadpoloviční většina obcí (konkrétně 13 z 22, přibližně 59 %) uvedla, že nějaké aktivity v oblasti cestovního ruchu ve zmíněném období byly na jejich území realizovány.

V mnoha případech se však bohužel nepodařilo shromáždit informace týkající se plánů na dalších 10 – 15 let. V rámci realizovaných aktivit často figurovala oblast cykloturistiky, dále odpočinková místa pro turisty či investice do komunikací. Mezi obce, na jejichž území byly realizovány významné kroky lze jistě zařadit Dolany (sportovní resorty, obnova památek a propojení obcí v rámci turistických a cyklistických tras), Bohuňovice (Centrum zdraví s aquaparkem, ubytovna a cyklistické trasy směrem na Šternberk a Olomouc) a Šternberk (cyklistické trasy do Olomouce, Expozice času, marketingové a propagační aktivity).

10. Jak vnímáte veřejný a soukromý sektor v oblasti rozvoje cestovního ruchu ve vaší obci, potažmo na celém území MAS Šternbersko?



**Obr. 39:** Prostorové vyhodnocení 10. otázky dotazníkového šetření

Zdroj: dotazníkové šetření; vlastní zpracování.



Podstatou poslední otázky dotazníkového šetření bylo zjistit, jak obce vnímají role veřejného a soukromého sektoru v oblasti rozvoje cestovního ruchu. Naprostá většina z nich, devatenáct obcí, uznává názor, že by oba sektory měly v této problematice úzce spolupracovat. Ostatní možnosti uvedené v legendě mapy na obrázku č. 30 byly zvoleny vždy jen v jednom případě. V rámci individuálních komentářů této otázky byla v několika případech vyslovena podpora klasickému modelu, ve kterém se veřejný sektor angažuje zejména v rozvoji veřejné infrastruktury (propagace, TIC, komunikace, turistické a cyklistické trasy apod.) a soukromému sektoru náleží ubytovací, stravovací zařízení či provoz atraktivit různého charakteru.

## 11. ZHODNOCENÍ ROZVOJE CESTOVNÍHO RUCHU

Výsledky dotazníkového šetření poskytly základní východisko pro zhodnocení rozvoje cestovního ruchu na území MAS Šternbersko z pohledu obcí. Následně byl hledán způsob, jak získaným výsledkům přidat i geografický aspekt, tedy prostorové vyjádření. Samotné výstupy dotazníkového šetření však prezentují v podstatě pouze názory obcí, což sice představuje zajímavý informační zdroj, ovšem pro potřeby komplexnějšího pojetí prostorového zhodnocení rozvoje cestovního ruchu se jevily jako poněkud nedostatečné. Ve snaze více se přiblížit složitosti reálného prostředí tak byla za pomoci GIS zpracována liniová vrstva prostorového uspořádání turistických tras, cyklotras a cyklostezek. Následně bylo také přistoupeno k tvorbě bodové vrstvy představující atraktivitu cestovního ruchu.

Prostorové zhodnocení rozvojového potenciálu MAS Šternbersko v oblasti cestovního ruchu v této práci tedy vychází jednak z výsledků získaných při dotazníkovém šetření, ale bylo také doplněno vybranými relevantními ukazateli z oblasti turismu. Samotná syntéza v podobě mapy je pak prezentována na straně 79. Výsledný rastr byl pak vytvořen v GIS pomocí tří základních faktorů, kterým byla přiřazena různá váha. Jedná se tedy o:

- vzdálenost od turistických atraktivit (váha 4),
- vzdálenost od turistických tras, cyklotras a cyklostezek (váha 3),
- vybrané výstupy z dotazníkového šetření a relevantní ukazatele z oblasti turismu (váha 5).

### 11.1 Vzdálenost od turistických atraktivit

V souvislosti s výběrem atraktivit, který je prezentován jak v SCLLD MAS Šternbersko, tak i v materiálech Sdružení Cestovního ruchu Střední Morava či na turistickém informačním portálu [www.poznej-sternbersko.cz](http://www.poznej-sternbersko.cz), došlo k vytvoření bodové vrstvy obsahující 16 atraktivit, v tomto případě včetně TIC ve Šternberku. Jedná se tedy o atraktivitu uvedenou ve více zdrojích, u kterých se dá předpokládat skutečný přínos pro cestovní ruch, navíc význam některých z nich je doložen i statistikou návštěvnosti v předchozích kapitolách.

**Tab. 7:** Atraktivita vstupující do prostorové analýzy rozvoje cestovního ruchu na území MAS Šternbersko

Atraktivita	
Státní hrad Šternberk	Zámek Žerotín
Kostel Zvěstování Panny Marie ve Šternberku	Křížová cesta v Mladějovicích
TIC Šternberk	Soubor šesti sloupů se sochami při poutní cestě ke kostelu Nanebevzetí Panny Marie na Svatém Kopečku v Samotiškách
Kostel Nejsvětější Trojice ve Šternberku	Centrum zdraví Bohuňovice
Expozice času ve Šternberku	Koupaliště Dolní Žleb
Zámek s parkem v Dolanech	Dalovské jezírko
Zřícenina Kartuziánského kláštera v Dolanech	Golf resort Dolany
Kostel sv. Jiljí v Huzové	Těšíkovská kyselka

Zdroj: MAS Šternbersko, 2017; Poznej-Šternbersko, 2017; Střední Morava, 2017; vlastní zpracování.

Zájmové území bylo rozčleněno podle vzdálenosti od výše uvedených atraktivit do pěti kategorií, čemuž odpovídá i bodové ohodnocení vyjádřené následující tabulkou. Při stanovování kategorií byla zohledněna celková rozloha řešeného území, dostupnost atraktivit v rámci dopravní sítě MAS Šternbersko i odhad ochoty návštěvníků přesouvat se v prostoru za jednotlivými atraktivitami cestovního ruchu.

**Tab. 8:** Přiřazení bodů jednotlivým kategoriím vzdáleností od turistických atraktivit

Do 1 000 metrů	5 bodů
Do 2 500 metrů	4 body
Do 3 500 metrů	3 body
Do 5 000 metrů	2 body
Nad 5 000 metrů	1 bod

Zdroj: vlastní zpracování.

## 11.2 Vzdálenost od turistických tras, cyklotras a cyklostezek

Jelikož potřebná vektorová data nejsou standardně k dispozici, bylo nutné vytvořit vlastní, jež vycházela z turistických map umístěných na webu Sdružení cestovního ruchu Střední Morava a také na webu Mapy.cz. Trasy pro pěší turisty či pro cykloturistiku představují významnou součást turistické infrastruktury a pomáhají propojovat turistické cíle. Z tohoto důvodu byla vzdálenost od těchto liniových

prvků zařazena mezi ukazatele vstupující do syntetického hodnocení rozvoje cestovního ruchu v zájmovém území.

Stejně jako v případě vzdáleností od turistických atraktivit, byly i zde vyčleněny kategorie, kterým bylo přiřazeno bodové ohodnocení.

**Tab. 9:** Přiřazení bodů jednotlivým kategoriím vzdáleností od turistických tras, cyklotras a cyklostezek

Do 250 metrů	5 bodů
Do 500 metrů	4 body
Do 1 000 metrů	3 body
Do 2 500 metrů	2 body
Nad 2 500 metrů	1 bod

*Zdroj: vlastní zpracování.*

V tomto případě byly vzdálenosti poměrně výrazně sníženy. Jednak z důvodu, že hustota turistických tras, cyklotras a cyklostezek je oproti vybraným turistickým cílům podstatně větší, a také z důvodu, že jejich prostorové rozmístění je mnohem rovnoměrnější.

### **11.3 Vybrané výstupy z dotazníkového šetření a relevantní ukazatele z oblasti turismu**

Tento faktor odlišuje od prvních dvou zejména skutečnost, že se vztahuje k území obce jako celku. Každá z 22 obcí tedy získala určitý počet bodů, který vstupuje do tvorby výsledného rastru. Dalším rozdílem je také počet možných bodů, které obec mohla získat v rámci dílčích ukazatelů. Z důvodu přesnějšího určení jich bylo možné získat až 10. Maximum vstupující do výsledného rastru bylo odvozeno od počtu bodů, které získalo město Šternberk. Následně došlo k přepočtu bodů u ostatních obcí.

Tento třetí a poslední faktor se skládá z osmi dílčích vybraných ukazatelů, které jsou následně uvedeny v tab. 10. Uvedeným ukazatelům byla taktéž přiřazena váha.

**Tab. 10:** Přiřazení bodů a váhy jednotlivým ukazatelům z oblasti turismu

<b>1. Turistické informační centrum</b>	<b>4</b>	<b>5. Vnímání cestovního ruchu ze strany obce (1. otázka dotazníkového šetření)</b>	<b>5</b>
ano	10	pozitivní	10
ne	0	spíše pozitivní	7
<b>2. Železnice (železniční stanice)</b>	<b>3</b>	bez posouzení	5
ano	10	spíše negativní	3
ne	0	<b>6. Vnímání turistických atraktivit ze strany obce (2. otázka dotazníkového šetření)</b>	<b>2</b>
<b>3. Silnice</b>	<b>3</b>	přírodní i kulturně-historické	10
I. třídy	10	přírodní nebo kulturně-historické	5
II. třídy	5	<b>7. Vnímání vhodného financování projektů v oblasti CR ze strany obce (3. otázka dotazníkového šetření)</b>	<b>3</b>
III. třídy a nižší	1	kombinace dotací, vlastních zdrojů a zdrojů ze soukromého sektoru	10
<b>4. Naučná stezka</b>	<b>3</b>	kombinace dotací a vlastních zdrojů	7
ano	10	pouze dotace	3
ne	0	<b>8. Vnímání společné koncepce v oblasti rozvoje CR v rámci MAS Šternbersko ze strany obce (8. otázka dotazníkového šetření)</b>	<b>3</b>
		pozitivní	10
		bez posouzení	5

Zdroj: Mapy.cz; Dotazníkové šetření; vlastní zpracování.

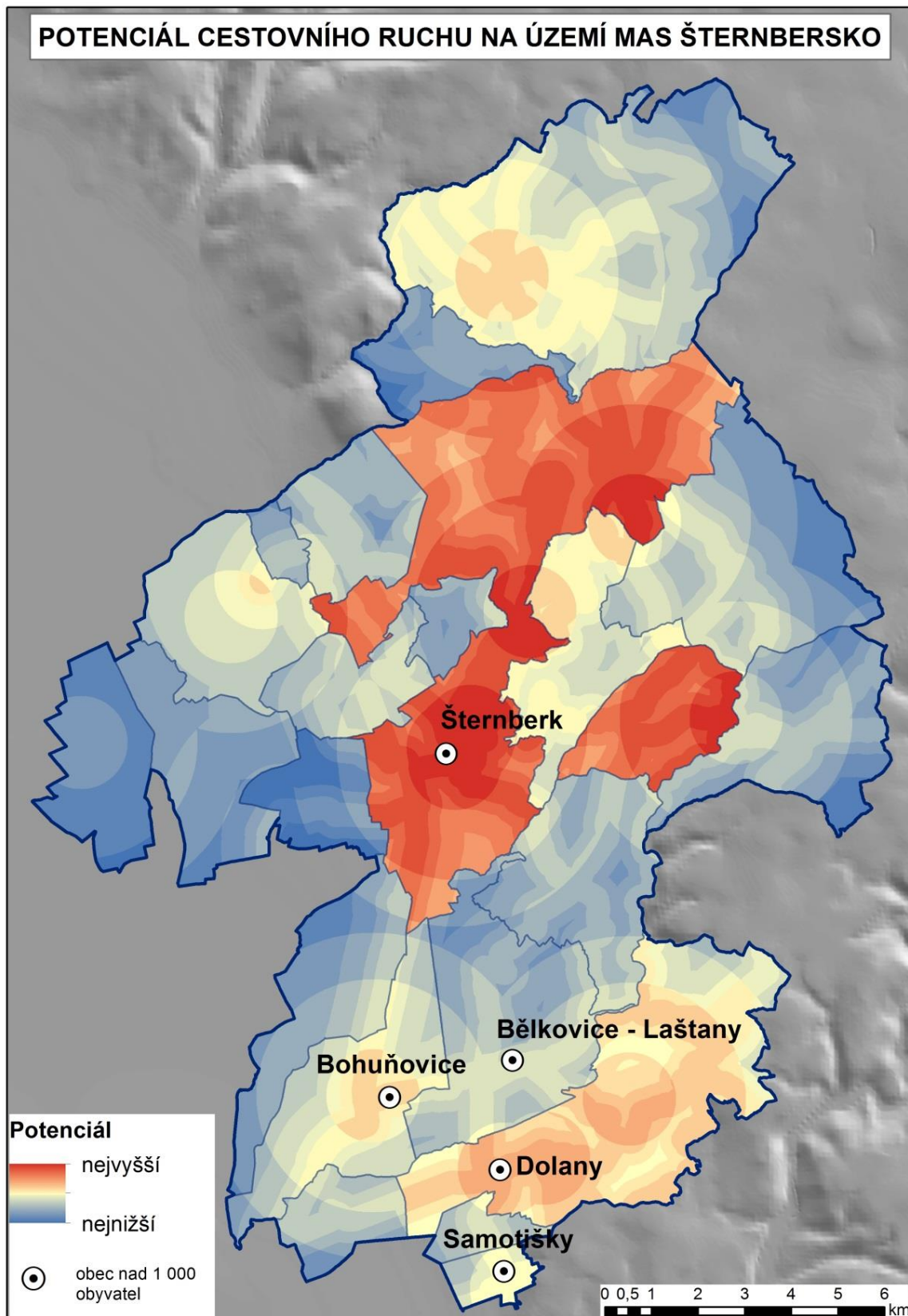
První 4 ukazatele vychází z vybraných realizačních předpokladů, zbylé pak z vybraných otázek dotazníkového šetření.

**Tab. 11:** Výpočet bodů jednotlivých obcí vstupujících do rastru

	Faktor								Výsledná hodnota	Hodnota vstupující do rastru
	1.	2.	3.	4.	5.	6.	7.	8.		
Babice	0	10	5	0	7	5	7	10	141	5
Bělkovice-Laštany	0	0	10	0	7	5	10	10	135	5
Bohuňovice	0	10	10	0	7	5	10	10	165	6
Dolany	0	0	10	10	10	10	10	10	190	7
Domašov u Šternberka	0	0	1	10	3	10	10	10	128	5
Hlásnice	0	0	5	0	7	5	7	10	121	4
Hlušovice	0	10	1	0	7	5	10	10	138	5
Hnojice	0	0	5	0	5	10	10	10	120	5
Horní Loděnice	0	0	10	0	10	5	7	10	141	5
Hraničné Petrovice	0	0	5	0	10	5	3	10	114	4
Huzová	0	0	5	0	10	10	10	10	145	6
Komárov	0	0	1	0	7	5	10	10	108	4
Lipina	0	0	10	10	7	-	10	10	155	6
Lužice	0	0	5	0	3	5	7	5	76	3
Mladějovice	0	10	5	0	7	10	10	10	160	6
Mutkov	0	0	5	0	5	5	-	10	80	3
Řídeč	0	0	1	0	10	10	7	10	124	5
Samotišky	0	0	1	0	7	10	10	10	118	5
Štarnov	0	10	1	0	7	5	3	10	117	5
Šternberk	10	10	10	10	10	10	10	10	260	10
Tověř	0	0	10	0	7	5	10	10	135	5
Žerotín	0	0	5	0	10	5	3	10	114	4

Zdroj: vlastní zpracování.

Výsledkem výše uvedené metodiky je prostorová analýza rozvoje cestovního ruchu na území MAS Šternbersko. Z dosaženého výstupu jasně vyplývá dominantní postavení Šternberka, kde se projevila jednak jeho velká rozloha, výhodná poloha v centru zkoumaného území, ale zejména pak i koncentrace atraktivit a turistických tras, cyklotras a cyklostezek. Druhým nejvýznamnějším územím celkem z pohledu cestovního ruchu je obec Dolany, která v porovnání se sousedními obcemi vykazuje velmi nadstandardní hodnoty. Na základě celkového výstupu, tedy jak samotného dotazníkového šetření, tak i výsledné syntetické mapy, lze usuzovat, že MAS Šternbersko má dobré předpoklady pro iniciaci dalšího rozvoje cestovního ruchu na svém území.



**Obr. 40:** Potenciál cestovního ruchu na území MAS Šternbersko

Zdroj: vlastní zpracování.

## 12. ZÁVĚR

Cestovní ruch jako společenský fenomén, ale také jako velmi dynamické odvětví terciéru představuje velmi zajímavou oblast v rámci rozvojových aktivit. V případě venkovských oblastí, které na rozdíl od těch urbanizovaných jednoduše nemají a také ani nemohou mít takové možnosti, je tato skutečnost obzvláště důležitá.

Skutečný význam a přínos místních akčních skupin (MAS) v kontextu programového období 2014 – 2020 bude možné hodnotit až s odstupem času, po jeho uplynutí. Další kvantitativní nárůst MAS v České republice v období před začátkem programového období EU 2014 – 2020 byl bezesporu ovlivněn očekávaným nárůstem finančních prostředků určených právě pro MAS. Otázkou zůstává, jak se reálné změny v současném programovém EU potkávají s představami MAS, což vede k zamyšlení, jak velké rozdíly existují v rámci fungování jednotlivých MAS v ČR s ohledem na výše popsany vývoj.

MAS by ze své podstaty neměly sloužit pouze jako jakási platforma pro přerozdělování finančních prostředků. Jejich hlavním posláním by mělo být vytváření partnerství, respektive podporovat komunitu, sounáležitost, iniciovat zapojení místních aktérů a podporovat akvizici místního potenciálu, a to vše ve snaze všestranně rozvíjet své území. Na druhé straně je však nutné přiznat, že finanční prostředky představují jednoznačně velmi významný nástroj vedoucí k podpoře rozvoje území. Z toho důvodu by MAS měly být zároveň schopné umět využívat efektivně co největší množství dotačních možností, které jsou jim k dispozici, případně o dostupných dotačních možnostech informovat ostatní subjekty ve svém území, které se o ně mohou ucházet.

V teoretické rovině lze samotný koncept MAS, respektive metody LEADER hodnotit velmi pozitivně, ovšem jako v mnoha oblastech, i zde bývá praxe mnohdy komplexnější. Fungování místních akčních skupin do značné míry reflektuje vztahy v území a taktéž personální zajištění. Poměrně často se však můžeme setkat s tím, že celá agenda, která by měla v ideálním případě zahrnovat širokou škálu aktivit, je řešena pouze několika lidmi, výjimkou není ani velmi omezený počet pracovníků



v celé místní akční skupině. Přirozeně se pak objevují spekulace, zda jsou MAS vůbec schopné efektivně naplňovat své poslání. Nicméně v případech, kdy je personální zajištění dostatečné a přístup těchto lidí je proaktivní a kontinuální, může mít MAS velký význam, a to zejména v sociální oblasti.

V případě MAS Šternbersko musíme při posuzování vycházet ze specifických faktorů, kterými je MAS, ale i její území definováno. Jinak řečeno, obecné závěry je nutné vnímat v kontextu zájmového území a souvislostí, které ho charakterizují. Díky své poloze mezi Olomoucí a Nížkými Jeseníky má území MAS poměrně dobré předpoklady pro rozvoj cestovního ruchu, které jsou ještě více umocněny především atraktivitou města Šternberk. Od roku 2013, kdy MAS Šternbersko vznikla, se snažila angažovat i v cestovním ruchu. Zřejmě nejvýznamnějším počinem bylo převzetí provozu TIC ve Šternberku, což jí umožňuje vytvořit si poměrně dobrý, ale hlavně reálný pohled na situaci, která v rámci cestovního ruchu v území panuje. Současně s tím ale MAS převzala i určitou míru zodpovědnosti, jelikož se stala významnou součástí infrastruktury cestovního ruchu na svém území. Ze strategie komunitně vedeného místního rozvoje (SCLLD) i z konzultací s panem Ing. Pavlem Horákem, který zastával funkci ředitele MAS Šternbersko do února 2017, vyplývá, že MAS si je vědoma své pozice a potenciálu v oblasti rozvoje cestovního ruchu. Ke dni 24. února 2017 nebyla strategie komunitně vedeného místního rozvoje MAS Šternbersko stále schválena. Informace o případných výzvách vyhlášených jak řídicími orgány, tak i MAS Šternbersko v rámci jednotlivých operačních programů včetně jejich specifik a alokací, nejsou tedy v době vzniku této práce známy.

### **13. SUMMARY**

This master's thesis deals with the role of local action groups as an actor of local development in the rural area with focusing on tourism. The chapters of the theoretical part of the work illustrate the connections between countryside, endogenous approaches to regional development and tourism. The text discusses the issue of rural development in the Czech Republic after 1990. The following chapters deal with local actions groups and LEADER method in the context of Europe and Czech Republic too. Tourism and its significance is presented the last chapter of theoretical part of the thesis. Practical part of the thesis tries to describe LAG Šternbersko and tourism in selected area. The main component is presented by survey among mayors of municipalities and spatial analysis of tourism development. The results of the work show that the town of Šternberk has a dominant position within municipalities of selected area and also that LAG Šternbersko has good opportunities for further development of tourism.

## 14. ZDROJE

ArcData Praha. ArcČR 500 [online]. 2016 [cit. 2017-04-23]. Dostupné z: <https://www.arcdata.cz/produkty/geograficka-data/arccr-500>

A.T.I.C. ČR. Jednotná klasifikace turistických informačních center ČR [online]. 2013 [cit. 2017-04-23]. Dostupné z: <http://www.aticcr.cz/jednotna-klasifikace-turisticky-ch-informacnich-center-cr/ds-1087>

BERNARD, Josef. Endogenní rozvojové potenciály malých venkovských obcí: Obtížné hledání a měření jejich vlivu [online]. 2011 [cit. 2017-04-23]. Dostupné z: <http://www.soc.cas.cz/publikace/endogenni-rozvojove-potencialy-malych-venkovskych-obci-obtizne-hledani-mereni-jejich-vlivu>

BINEK, Jan. Synergie ve venkovském prostoru: Aktéři a nástroje rozvoje venkova. Brno: GaREP, 2009. ISBN 978-80-904308-0-8.

BINEK, Jan. Synergie ve venkovském prostoru: Paradoxy rozvoje venkova. Brno: GaREP, 2011. ISBN 978-80-904308-6-0.

BINEK, Jan a Hana SVOBODOVÁ. Rozvoj venkova a rozvoj regionů: Společná zemědělská politika a regionální politika na jednom hřišti [online]. 2009 [cit. 2017-04-23]. Dostupné z: <https://www.vse.cz/polek/download.php?jnl=rst&pdf=8.pdf>

BÍNA, Jan a Jaromír DEMEK. Z nížin do hor: geomorfologické jednotky České republiky. Vyd. 1. Praha: Academia, 2012, 343 p. ISBN 978-802-0020-260.

ČSÚ. Vývoj počtu obcí v České republice podle krajů [online]. 2014 [cit. 2017-04-23]. Dostupné z: [https://www.czso.cz/documents/10180/20541931/3201814\\_0201.pdf/ba2ca6e2-0cdd-41f4-9b95-bc13cc0c151e?version=1.0](https://www.czso.cz/documents/10180/20541931/3201814_0201.pdf/ba2ca6e2-0cdd-41f4-9b95-bc13cc0c151e?version=1.0)

ČSÚ. Tabulky satelitního účtu cestovního ruchu [online]. 2015a [cit. 2017-04-23].  
Dostupné z:

[https://www.czso.cz/csu/czso/tabulky\\_satelitniho\\_uctu\\_cestovniho\\_ruchu](https://www.czso.cz/csu/czso/tabulky_satelitniho_uctu_cestovniho_ruchu)

ČSÚ. Modul zaměstnanosti cestovního ruchu [online]. 2015b [cit. 2017-04-23].  
Dostupné z:

[https://www.czso.cz/csu/czso/modul\\_zamestnanosti\\_cestovniho\\_ruchu](https://www.czso.cz/csu/czso/modul_zamestnanosti_cestovniho_ruchu)

ČSÚ. Data pro místní akční skupiny [online]. 2016 [cit. 2017-04-23]. Dostupné z:  
[https://www.czso.cz/csu/czso/data\\_pro\\_mistni\\_akcni\\_skupiny\\_mas](https://www.czso.cz/csu/czso/data_pro_mistni_akcni_skupiny_mas)

ČSÚ. MOS – městská a obecní statistika [online]. 2017a [cit. 2017-04-23]. Dostupné  
z: <https://vdb.czso.cz/mos/okres.jsp?k=CZ0712>

ČSÚ. Veřejná databáze [online]. 2017b [cit. 2017-04-23]. Dostupné z:  
<https://vdb.czso.cz/vdbvo2/>

ELARD. Information about the ELARD Association [online]. 2017 [cit. 2017-04-23].  
Dostupné z: [http://www.elard.eu/en\\_GB/about-elard](http://www.elard.eu/en_GB/about-elard)

ESIF. Metoda LEADER [online]. 2016 [cit. 2017-04-24]. Dostupné z:  
<http://www.strukturalni-fondy.cz/cs/Informace-a-dokumenty/slovník-pojmu/M/Metoda-LEADER>

Expozice času Šternberk [online]. 2017 [cit. 2017-04-23]. Dostupné z:  
<http://www.expozicecasu.cz/>

FIŠER, Pavel. Místní akční skupiny (MAS) v České republice: Příklad Jihomoravského kraje [online]. 2008 [cit. 2017-04-23]. Dostupné z:  
[https://www.uur.cz/images/5-publikacni-cinnost-a-knihovna/casopis/2008/2008-03/07\\_mistni.pdf](https://www.uur.cz/images/5-publikacni-cinnost-a-knihovna/casopis/2008/2008-03/07_mistni.pdf)

GALVASOVÁ, Iva. Průmysl cestovního ruchu. Vyd. 1. Praha: Ministerstvo pro místní rozvoj ČR, 2008, 262 s. ISBN 978-808-7147-061.

Geoportal. WMS služby [online]. 2017 [cit. 2017-04-23]. Dostupné z: <https://geoportal.gov.cz/web/guest/wms/>

HRUŠKA, Vladan. Proměny přístupů ke konceptualizaci venkovského prostoru v rurálních studiích [online]. 2014 [cit. 2017-04-23]. Dostupné z: [http://sreview.soc.cas.cz/uploads/b317d518611fdf453fcd98485eeb193b55bf89ce\\_14-4-05Hruska14.indd.pdf](http://sreview.soc.cas.cz/uploads/b317d518611fdf453fcd98485eeb193b55bf89ce_14-4-05Hruska14.indd.pdf)

JEŽEK, Jiří. Teoretické problémy endogenního přístupu k regionálnímu rozvoji [online]. 2007 [cit. 2017-04-23]. Dostupné z: <http://ocs.ef.jcu.cz/index.php/inproforum/INP2007/paper/viewFile/425/353>

KOVÁRNOVÁ, Irena. Statistika a my. Cestovní ruch v regionálním pohledu [online]. 2016 [cit. 2017-04-23]. Dostupné z: <http://www.statistikaamy.cz/2016/12/cestovni-ruch-v-regionalnim-pohledu/>

KUNC, Josef. Turistické informace - hodnocení, regionální struktura, institucionální a finanční podpora. In: [MILOŠ FŇUKAL, Pavel Ptáček]. Geografie, cestovní ruch a rekreace: sborník referátů ze semináře pořádaného při příležitosti významného životního jubilea Doc. JUDr. Stanislavy Šprincové, CSc. : Olomouc, 17.3.2005. 1. vyd. Olomouc: Univerzita Palackého, 2005, s. 27-35. ISBN 80-244-1221-7.

Mapy.cz [online]. 2017 [cit. 2017-04-23]. Dostupné z: <https://mapy.cz/turisticka?x=17.2815397&y=49.7239181&z=11>

MARIOT, Peter. Geografia cestovního ruchu. Bratislava: Veda, 1983.

MAS Šternbersko. Zakládací smlouva MAS Šternbersko o.p.s. [online]. 2015 [cit. 2017-04-23]. Dostupné z: <http://www.mas-sternbersko.cz/cz/74/o-nas>

MAS Šternbersko. Výroční zprávy [online]. 2016 [cit. 2017-04-23]. Dostupné z: <http://www.mas-sternbersko.cz/cz/30/vyrocní-zpravy>

MAS Šternbersko. Strategie CLLD 2014+ [online]. 2017 [cit. 2017-04-23]. Dostupné z: <http://www.mas-sternbersko.cz/cz/19/strategie-clld-2014>

MMR. Cestovní ruch [online]. 2012 [cit. 2017-04-23]. Dostupné z: <http://www.mmr.cz/cs/Regionalni-politika-a-cestovni-ruch/Cestovni-ruch>

MMR. Výdaje na cestovní ruch u vybraných evropských zemí [online]. 2016 [cit. 2017-04-23]. Dostupné z: <http://www.mmr.cz/getmedia/04629722-7c0f-4d23-8439-424452f0d9c8/9B-PB-Vydaje-na-CR-u-vybranych-evropskych-zemi.pdf>

MOSELEY, Malcolm J. Rural development: principles and practice. Thousand Oaks, Calif.: SAGE, 2003. ISBN 978-0-7619-4767-7.

NS MAS České republiky. Současnost a budoucnost venkova [online]. 2014 [cit. 2017-04-23]. Dostupné z: <http://nsmas.cz/dokumenty/dokumenty-organizace/propagace/>

NS MAS České republiky. Metoda LEADER, Komunitně vedený místní rozvoj (CLLD), Rozvoj venkova se zapojením místních komunit [online]. 2015 [cit. 2017-04-23]. Dostupné z: <http://nsmas.cz/dokumenty/dokumenty-organizace/propagace/>

Olomoucký kraj. Databáze turistických cílů a statistiky návštěvnosti [online]. 2016 [cit. 2017-04-23]. Dostupné z: <https://www.kr-olomoucky.cz/databaze-turisticky-ch-cilu-a-statistiky-navstevnosti-cl-102.html>

PERLÍN, Radim. Venkov, typologie venkovského prostoru [online]. 2010 [cit. 2017-04-23]. Dostupné z: <http://www.mvcr.cz/clanek/problematika-malych-obci.aspx>

POLÁK, Jan. Význam činnosti MAS Rakovnicko pro rozvoj území. České Budějovice, 2013. Diplomová práce. Vedoucí práce Petra Pártlová.

PONČÍKOVÁ, Irena. Mikroregiony x MAS: Přínosy a nevýhody pro obce [online]. Brno, 2015 [cit. 2017-04-23]. Dostupné z: <http://databaze.mikroinovace.eu/wp-content/uploads/2015/06/Poncikova-Mikroregiony-x-MAS-p%C5%99%C3%ADnosy-a-nev%C3%BDhody-pro-obce.pdf>

Poznej-Šternbersko.cz [online]. 2017 [cit. 2017-04-23]. Dostupné z: <http://www.poznej-sternbersko.cz/>

RIS. Mapy ke stažení [online]. 2017 [cit. 2017-04-23]. Dostupné z: <http://www.risy.cz/cs/mapy-ke-stazeni>

Státní hrad Šternberk [online]. 2017 [cit. 2017-04-23]. Dostupné z: <https://www.hrad-sternberk.cz/cs/o-hradu>

Střední Morava [online]. 2017 [cit. 2017-04-23]. Dostupné z: <http://www.strednimorava-tourism.cz/>

ŠAFÁŘOVÁ, Barbora a Ivo ŠKRABAL. Mikroregiony a místní akční skupiny [online]. 2008 [cit. 2017-04-23]. Dostupné z: <http://www.mvcr.cz/clanek/mikroregiony-a-mistni-akcni-skupiny.aspx>

ŠIMKOVÁ, Eva. Udržitelný rozvoj venkova a role venkovské turistiky [online]. 2008 [cit. 2017-04-23]. Dostupné z: [http://www.ekonomie-management.cz/download/1331826657\\_e04c/03\\_simkova.pdf](http://www.ekonomie-management.cz/download/1331826657_e04c/03_simkova.pdf)

TOUŠEK, Václav; KUNC, Josef; VYSTOUPIL, Jiří a kol. Ekonomická a sociální geografie. Plzeň : Aleš Čeněk, 2008. 411s. ISBN 978-80-7380-114-4.

Venkovský cestovní ruch, jeho specifika a podmínky pro rozvoj. Praha, 2007. ISBN 80-245-1159-2.

VYSTOUPIL, Jiří a kol. Atlas cestovního ruchu České republiky. Praha, 2006. ISBN 80-239-7256-1.

WADE, Philippe a Petri RINNE. Průvodce programem LEADER: založený na zkušenostech z Finska, Irska a České republiky : závěrečná zpráva nadnárodního projektu LEADER. Brno: Ústav územního rozvoje ve spolupráci s Ministerstvem pro místní rozvoj ČR, 2011. Publikace Komise pro venkovskou politiku. ISBN 978-80-87318-20-1.

WOODS, Michael. Rural geography: processes, responses, and experiences in rural restructuring. Thousand Oaks: SAGE Publications, 2005. ISBN 07-619-4760-4.

ZELENÁ, Petra. Návrh socio-demografického atlasu Místní akční skupiny Šternbersko. Olomouc, 2015. Bakalářská práce. Univerzita Palackého v Olomouci. Vedoucí práce Mgr. Petr Kladivo, Ph.D.



## Seznam příloh

### Příloha č. 1: Dotazníkové šetření

*Dobrý den,*

*rád bych Vás požádal o zodpovězení následujících otázek, které mají poskytnout informace potřebné jako podklad k mé diplomové práci zabývající se MAS jako aktéry místního rozvoje se zaměřením na cestovní ruch, kterou zpracovávám na katedře Geografie, Přírodovědecké fakultě Univerzity Palackého v Olomouci. Otázky v tomto dotazníku se zaměřují na názory starostů jednotlivých obcí a jejich pohled na roli MAS Šternbersko v rámci rozvoje cestovního ruchu. Pokud to bude možné, vyjádřete se prosím u jednotlivých otázek také formou otevřených komentářů. Vyplnění dotazníku Vám zabere přibližně 10 – 15 minut. V případě dotazů či připomínek mě neváhejte kontaktovat.*

*Bc. Tomáš Bukáček*

*tel.: +420 608 915 713*

*email: [buky.t@seznam.cz](mailto:buky.t@seznam.cz)*

**Název obce:**

**Jméno a příjmení starosty/starostky obce:**

**Kontakt:**

**Pohlaví**

a) muž

b) žena

**Věk**

a) do 29

b) 30 – 39

c) 40 – 49

d) 50 – 59

e) 60 a více

**Vzdělání**

a) základní

b) středoškolské bez maturity

c) středoškolské s maturitou

d) vyšší odborné

e) vysokoškolské

**1. Považujete v rozvoji své obce oblast cestovního ruchu za perspektivní?**

- a) ano
- b) spíše ano, ale existují zde i jiné perspektivní oblasti rozvoje (jaké?)
- c) neumím posoudit
- d) spíše ne, existuje zde celá řada mnohem důležitějších oblastí (jaké?)
- e) ne

komentář:

**2. Jaké byste vyzdvihnul/a turistické hodnoty či atraktivity v rámci vaší obce, případně v čem spočívá její největší rozvojový potenciál?**

- a) přírodní atraktivity
- b) kulturně-historické atraktivity
- c) lidová umění a řemesla
- d) jiný rozvojový potenciál (jaký?)

komentář:

**3. Jaký způsob financování projektů v oblasti rozvoje cestovního ruchu považujete za nejlepší?**

- a) pouze z dotací
- b) kombinace dotací a vlastních zdrojů
- c) pouze z vlastních zdrojů
- d) kombinace vlastních zdrojů a soukromého sektoru
- e) jiný (jaký?)

komentář:

**4. Do jaké míry je podle vašeho mínění vybudována infrastruktura cestovního ruchu na území MAS Šternbersko (ubytovací a stravovací zařízení, TIC apod.)?**

Hodnocení: 1 – 2 – 3 – 4 – 5, (1 – nejlepší, 5 – nejhorší)

komentář (co je dobré, co naopak špatné atd.):

**5. Jak byste zhodnotil/a nabídku a kvalitu služeb v oblasti rekreace, sportu a volného času na území obcí zkoumaného území, tj. i pro obyvatele obcí v rámci MAS Šternbersko a nejbližšího okolí?**

Hodnocení kvality: 1 – 2 – 3 – 4 – 5, (1 – nejlepší, 5 – nejhorší)

- a) dostatečná nabídka                      b) průměrná nabídka  
c) nedostatečná nabídka

komentář (co v nabídce chybí, po čem je poptávka?):

**6. Jak hodnotíte MAS Šternbersko jako nástroj vedoucí k rozvoji cestovního ruchu v území, respektive má podle vás vůbec možnost efektivně ovlivňovat rozvoj cestovního ruchu, případně do jaké míry?**

Hodnocení efektivity: 1 – 2 – 3 – 4 – 5, (1 – nejlepší, 5 – nejhorší)

- a) pozitivně, MAS má velké možnosti v rozvoji  
b) spíše pozitivně, MAS může být v mnoha ohledech prospěšná  
c) neumím posoudit  
d) spíše negativně, MAS má spíše slabší roli a nemá dostatečné možnosti k podpoře rozvoje  
e) negativně, MAS nemá čím přispět k rozvoji

komentář:

**7. V čem konkrétně by podle vás mohla být MAS Šternbersko nápomocna během spolupráce s obcemi v oblasti rozvoje cestovního ruchu?**

- a) agenda, administrace                      b) zprostředkování, komunikace, zastoupení  
c) propagace, marketing                      d) koordinace, zastřešující činnost

komentář:

**8. Co si myslíte o možnostech společné koncepce rozvoje cestovního ruchu v rámci obcí MAS Šternbersko? (pokud ano, jakým směrem by se měla ubírat, jaké formy cestovního ruchu by měla podporovat?)**

- a) souhlasím, společná koncepce je výhodnější pro všechny obce a může vést ke snadnějšímu dosažení cíle v celém území
- b) spíše souhlasím, společná koncepce má více pozitiv než strategie jednotlivých obcí
- c) neumím posoudit
- d) spíše nesouhlasím
- e) nesouhlasím, každá obec by tuto oblast měla řešit samostatně

komentář (jaké formy cestovního ruchu?):

**9. Jaké konkrétní kroky v oblasti rozvoje cestovního ruchu byly učiněny ve vaší obci v posledních 10 – 15 letech a jaké jsou plány na další období (10 – 15 let)?**

- a) ano, v uvedeném období probíhaly na území obce činnosti v oblasti rozvoje cestovního ruchu
- b) ne, v uvedeném období neprobíhaly na území obce činnosti v oblasti rozvoje cestovního ruchu

komentář:

**10. Jak vnímáte veřejný a soukromý sektor v oblasti rozvoje cestovního ruchu ve vaší obci, potažmo na celém území MAS Šternbersko?**

- a) v oblasti cestovního ruchu by se měl veřejný sektor aktivně podílet a mít kontrolu
- b) v oblasti cestovního ruchu by měl mít soukromý sektor dominantní postavení
- c) neumím posoudit
- d) v oblasti cestovního ruchu by měly oba sektory úzce spolupracovat
- e) jinak (jak?)

komentář: