

Česká zemědělská univerzita v Praze

Fakulta tropického zemědělství

Katedra ekonomického rozvoje



**Efektivita programu vládních stipendií pro studenty
z rozvojových zemí z pohledu absolventů trvale žijících v ČR**

Bakalářská práce

Autor: Petr Vopěnka

Vedoucí práce: Ing. Jiří Hejkrlík, Ph.D.

Konzultant práce: Ing. Klementina Jílková

Praha 2013

Čestné prohlášení

Prohlašuji, že jsem bakalářskou práci na téma „Efektivita programu vládních stipendií pro studenty z rozvojových zemí z pohledu absolventů trvale žijících v ČR“ vypracoval samostatně a použil jen pramenů, které cituji a uvádím v příloženém soupisu literatury. Souhlasím, aby práce byla uložena v knihovně ČZU v Praze a zpřístupněna ke studijním účelům.

V Praze dne

.....
Petr Vopěnka

Poděkování

Rád bych zde poděkoval Ing. Jiřímu Hejrlíkovi, Ph.D za vedení práce a odbornou pomoc při jejím zpracování a také Ing. Klemetně Jílkové za odbornou pomoc a pomoc při korekci práce. Dále bych rád poděkoval všem respondentům, kteří se zúčastnili dotazníkového šetření.

Abstrakt

Tato práce je zaměřena na vyhodnocení efektivity vládních stipendií České republiky z pohledu absolventů trvale žijících v České republice. Zejména pak zjištění motivace absolventů k setrvání v České republice a zhodnocení přínosů stipendia pro absolventa a jeho zemi původu. Zhodnocení vycházelo ze získaných dat pomocí dotazníkového šetření. Z něhož se ukázalo, že nejvýznamnějším faktorem ovlivňující setrvání absolventů v České republice je vyšší finanční ohodnocení oproti jejich zemi původu. Přínosy pro absolventy byly zjištěny v podobě pracovního uplatnění a získání vyššího platu. Přínosy plynoucí pro zemi původu absolventů se ukázaly nakonec jako minimální a potvrdily se pouze u části absolventů v podobě zasílaných remitancí.

Klíčová slova

Stipendium, absolvent, rozvojová země, rozvojová spolupráce, efektivita.

Abstract

This thesis is focused on evaluating the effectiveness of the government scholarship program of the Czech Republic from the perspective of graduates permanently living in the Czech Republic. In particular, finding out what motivates graduates to stay in the Czech Republic and evaluation of the benefits of scholarships for graduates and their country of origin. The evaluation was based on data obtained through the questionnaire survey, from which became clear that the most important factor influencing the stay of graduates in the Czech Republic is a higher salary compared to their country of origin. Benefits for graduates were detected in the form of jobs opportunities and higher salary. The benefits for the country of origin of graduates eventually proved to be minimum and were only realised in the form of remittances sent there by the graduates.

Keywords

Scholarship, graduate, developing country, development cooperation, effectiveness.

Obsah

1. Úvod.....	1
2. Cíl práce	1
3. Metodika	2
4. Literární rešerše	3
4.1 Vzdělávání v rozvojových zemích.....	3
4.2 Vládní stipendijní program České republiky.....	5
4.2.1 Historie.....	6
4.2.2 Výběr stipendistů a studijního zaměření	8
4.2.3 Přínosy vládních stipendií	12
4.3 Problematika brain drain	13
4.3.1 Historie brain drain	14
4.3.2 Brain drain.....	14
4.3.2.1 Remittance.....	16
4.3.2.2 Reemigrace.....	17
4.3.2.3 Odvozené termíny brain drain	18
4.3.3 Migrační faktory "push and pull"	19
4.3.3.1 „Push and pull“	20
4.3.4 Příklady a fakta brain drain	22
4.4 Databáze kontaktů.....	23
4.5 Doplnění programu vládních stipendií.....	23
5. Výsledky	24
5.1 Obecné informace o respondentech	24
5.2 Pracovní uplatnění respondentů.....	24
5.3 Vyhodnocení významnosti faktorů ovlivňujících rozhodnutí absolventa k setrvání v ČR nebo návratu do mateřské země	26
5.3.1 Vyhodnocení faktorů ovlivňujících rozhodnutí absolventa k setrvání v ČR .	27
5.3.2 Vyhodnocení faktorů ovlivňujících rozhodnutí k návratu do mateřské země	30
6. Diskuze.....	33
7. Závěr	36
8. Použitá literatura.....	38
9. Přílohy.....	41

Seznam tabulek

Tabulka č. 1: První skupina: prioritní země s programem rozvojové spolupráce.....	8
Tabulka č. 2: Druhá skupina: prioritní země bez programu rozvojové spolupráce	9
Tabulka č. 3: Třetí skupina: země s jiným zaměřením spolupráce	9
Tabulka č. 4: Poskytované navazující magisterské a doktorské studijní programy.....	10
Tabulka č. 5: Celkový objem remitancí plynoucích do jednotlivých regionů	16
Tabulka č. 6: Vyhodnocení faktorů ovlivňujících rozhodnutí absolventa k setrvání v ČR	29
Tabulka č. 7: Vyhodnocení faktorů ovlivňujících rozhodnutí k návratu do mateřské země	33

Seznam grafů

Graf č. 1: Vývoj míry školní docházky na základních školách	5
Graf č. 2: Počet poskytovaných stipendií v období 1992-2018	7
Graf č. 3: Počet stipendistů z prioritních zemí ZRS ČR k roku 2011	11
Graf č. 4: Počet udělených stipendií uchazečům z rozvojových zemí pro rok 2012	11
Graf č. 5: Remittance a další toky zdrojů do rozvojových zemí	17
Graf č. 6: Současné uplatnění absolventů	24
Graf č. 7: Získání uplatnění	24
Graf č. 8: Využití znalostí z oboru v zaměstnání	25
Graf č. 9: Pobyt po ukončení studia	25
Graf č. 10: Výše platu respondentů	25
Graf č. 11: Vliv titulu a odbornosti na platové ohodnocení	26
Graf č. 12: Zasílání remitancí	26
Graf č. 13: Hlavní důvody setrvání v ČR	27
Graf č. 14: Znalost českého jazyka z dob studií	27
Graf č. 15: Pracovní zkušenost již z dob studií v ČR.....	28
Graf č. 16: Problémy s hledáním práce v zemi původu	28
Graf č. 17: Nižší finanční ohodnocení v zemi původu.....	28
Graf č. 18: Politická nestabilita v zemi původu	28
Graf č. 19: Úmysl zůstat v ČR na kratší pracovní zkušenost a pak se vrátit domů	29
Graf č. 20: Přátelé a známí žijící v ČR.....	29
Graf č. 21: Problémy při studiu (nedostatek znalostí, jazyková bariéra, rasismus při studiu, přístup učitelů atd.).....	30
Graf č. 22: Jazyková bariéra v běžném životě	30

Graf č. 23: Administrativní komplikace spojené s legalizací pobytu	30
Graf č. 24: Rasismus a vnímání cizinců v České republice.....	31
Graf č. 25: Obecné kulturní rozdíly a zvyklosti.....	31
Graf č. 26: Odloučení od rodiny	31
Graf č. 27: Možnosti uplatnění a příležitost najít práci v zemi původu	31
Graf č. 28: Závazek vůči vysílající instituci/vládě v zemi původu	32
Graf č. 29: Závazek vrátit se do země původu vůči Vládě České republiky.....	32
Graf č. 30: Potřeba pomoci rozvoji své země prostřednictvím nabytých zkušeností a dovedností z České republiky	32
Graf č. 31: Hrubý národní důchod na obyvatele ve sledovaných zemích	36

Seznam použitých zkratk

ČR	Česká republika
ČZU	Česká zemědělská univerzita
ENAR	Evropská síť proti rasismu
FDI	Přímé zahraniční investice
GDI	Gender-related Development Index
GEM	Gender Empowerment Measure
HDI	Human Development Index (Index lidského rozvoje)
IOM	International Organization for Migration
MŠMT	Ministerstvo školství mládeže a tělovýchovy
MZV	Ministerstvo zahraničních věcí
ODA	Oficiální rozvojová pomoc
OECD	Organizace pro hospodářskou spolupráci a rozvoj
OSN	Organizace spojených národů
UK	Univerzita Karlova
UN	United Nations
UNDP	United Nations Development Programme (Rozvojový program OSN)
ZRS	Zahraniční rozvojová spolupráce

1. Úvod

Vzdělání je jedním z nejdůležitějších faktorů ovlivňujících kvalitu života a jak uvádí Tung (2008) je v globálním měřítku základním předpokladem k trvale udržitelnému rozvoji země. Vliv vzdělání na kvalitu lidského života dokazuje Index lidského rozvoje (HDI), u kterého je vzdělání jedním ze tří určujících faktorů (UNDP, 2013). Práce je zaměřena na vládní stipendijní program České republiky, který je důležitou součástí zahraniční rozvojové pomoci a umožňuje studentům z rozvojových zemí studium ve vybraných oborech na státních školách v České republice. Primárním cílem programu je vytvoření vysoce kvalifikovaného lidského kapitálu, kterého je v těchto zemích nedostatek a tím přispět k jejich ekonomickému a sociálnímu rozvoji. Pro obyvatele rozvojových zemí je dosažení vzdělání velmi obtížné, protože nedostatek finančních zdrojů představuje velkou překážku pro vybudování kvalitního školského systému.

V literární rešerši je shrnuta současná situace vzdělávání v rozvojových zemích. Následuje charakteristika vládního stipendijního programu obsahující historii, současný stav programu, včetně výběru stipendistů a oborů studia. Velká část literární rešerše je věnována problematice odlivů mozků se zaměřením na „push and pull“ faktory, které významně ovlivňují efektivitu programu vládních stipendií.

2. Cíl práce

Hlavním cílem práce je posoudit efektivitu programu vládních stipendií poskytovaných studentům z rozvojových zemí z pohledu absolventů trvale žijících v ČR.

Dále je pro tento výzkum důležité stanovit si jednotlivé dílčí cíle:

- Zjistit motivaci absolventů ke studiu v ČR.
- Zjistit, jak absolventi zhodnotili přínos studia v ČR.
- Zjistit důvod/motivaci setrvání absolventů v ČR.
- Zjistit, zda absolventi pomáhají k rozvoji země původu.

3. Metodika

Primární data pro výzkumnou analýzu byla získána pomocí dotazníkového šetření. Dotazník byl vytvořen ve formě internetového dotazníku, který umožňoval jeho snadnější šíření formou internetového odkazu. Dotazník obsahoval 29 otázek. Otázky byly trojího typu: otevřené; uzavřené a tzv. baterie otázek. Typ baterie otázek byl zvolen u dvou otázek (č. 19 a č. 20) u hodnocení významnosti jednotlivých faktorů, čímž se urychlilo a usnadnilo vyplňování pro respondenty. Pro tento typ otázek byla zvolena pětistupňová hodnotící škála: velmi významné; spíše významné; spíše nevýznamné; nevýznamné; nelze hodnotit/není relevantní.

Vzhledem k primárnímu cíli bylo dotazníkové šetření směřováno na respondenty, kteří museli současně splňovat všechna tato kritéria:

- být absolventem vysoké školy v České republice
- po dobu studia pobírat vládní stipendium České republiky
- nyní trvale žijí v České republice.

Získávání kontaktů na respondenty bylo realizováno pomocí emailového, telefonního a osobního kontaktování vytipovaných jedinců, kteří tvořili prvotní výběrový soubor pro metodu sněhové koule. Dále se žádostí o poskytnutí kontaktů byli kontaktováni bývalí stipendisté a studenti VŠ v ČR a také instituce, organizace a sdružení, kde by se mohli tito absolventi vládního stipendijního programu ČR vyskytovat. Kontaktovány byly organizace zabývající se zahraniční rozvojovou spoluprací v zemích, ze kterých stipendisté pocházejí; spolky a sdružení se zaměřením na jednotlivé rozvojové země; informační centra zabývající se pracovními a studijními příležitostmi v České republice pro mladé imigranty z rozvojových zemí; stránky pro integraci cizinců v České republice; jednotlivé studijní oddělení fakult vysokých škol, kde stipendisté studovali.

Při získávání respondentů pomocí metody sněhové koule se objevily dvě překážky, které mohly ovlivnit účinnost této metody. Prvotní výběrový soubor pro aplikaci metody obsahoval především současné stipendisty a absolventy z rozvojových zemí, kteří ale nebyli zapojeni v programu vládních stipendií. Zejména současní stipendisté doporučovali jiné současné stipendisty a dostat se k cílové skupině bylo náročné. Druhou překážkou se ukázaly vnitřní předpisy jednotlivých oslovených organizací, institucí a sdružení, které i

přesto, že disponovaly kontakty na cílovou skupinu výzkumu, nemohly je poskytnout a jediným dostupným řešením bylo, že zasílaly dotazník k respondentům samy. To znemožnilo zařazení těchto respondentů do sněhové koule a jejich prostřednictvím získat další respondenty dotazníkového šetření.

Data z vyplněných dotazníků byla podle kódovacího klíče zakódována a exportována do tabulky proměnných v programu Microsoft Office Excel 2007, kde s nimi bylo dále pracováno dle vybraných metod základního popisného statistického zhodnocení vzorku podle typu otázek. U samostatných otázek, kde respondenti vybírali jednu z více možností, byla zvolena analýza četnosti s procentuelním vyjádřením odpovědí, čímž se minimalizovalo případné zkreslení dat, které by mohlo vzniknout vyjádřením pomocí prosté četnosti odpovědí. To se týkalo zejména otázek, na které nemohli odpovídat všichni respondenti (např. na otázky týkající se pracovního uplatnění, výše měsíční hrubé mzdy apod. neodpovídali nezaměstnaní respondenti). K vyjádření odpovědí na otázky č. 19 a č. 20, ve kterých respondenti hodnotili významnost faktorů na pětistupňové škále, bylo zvoleno grafické zobrazení pomocí histogramu četnosti odpovědí, který byl zvolen pro větší přehlednost získaných dat. K celkovému vyhodnocení významnosti jednotlivých faktorů byla využita statistická metoda váhového hodnocení variant, kde jednotlivým variantám odpovědí bylo přiděleno bodové ohodnocení, kde výstupem byl tzv. vážený skór, který poskytoval komplexní náhled na významnost jednotlivých faktorů dle hodnocení respondentů. Dotazník je uveden v příloze č. 6.

4. Literární rešerše

4.1 Vzdělávání v rozvojových zemích

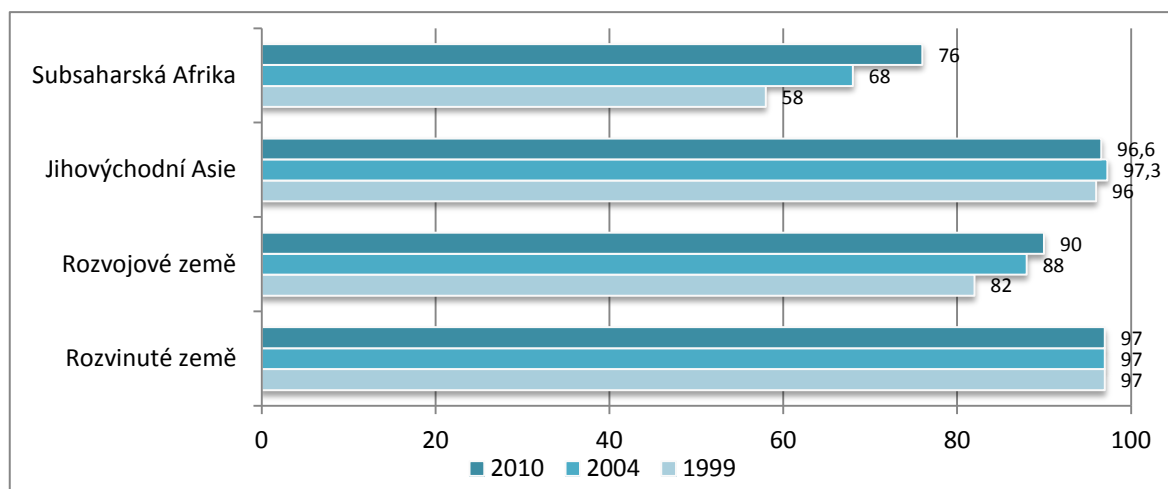
Vzdělání je jedním z předpokladů nezbytným k rozvoji společnosti všude ve světě a podle Manteawa (2012) je právě vzdělání jednou z „nejlepších nadějí“ lidstva pro udržitelný rozvoj, který je považován za globální fenomén. Nicméně vzdělání v rozvojových zemích je velkým problémem a bohužel se nejedná pouze o vyšší vzdělání, problémy se objevují již od vzdělání základního. Rozvojové země nejsou schopny si vybudovat vlastní funkční školský systém a to zejména z důvodu nedostatku finančních a materiálních zdrojů, které se často investují do jiného odvětví. Významnou překážkou je také korupce, kdy vysocí vládní úředníci nerozhodují v zájmu společnosti a upřednostňují vlastní zájmy a dochází k odlivu financí do více lukrativních státních zakázek (Gaudi,

2003). Dalším dopadem nedostatku finančních zdrojů jsou velmi nízké platy učitelů, a nepříznivé podmínky k výuce, to často vede k jejich odchodu do zahraničí a jejich místa zastávají nekvalifikovaní jedinci.

Přístup ke vzdělání obyvatel rozvojových zemí je špatný. Je to zapříčiněno negativními zásahy ze strany státu, ale také i podmínkami, ve kterých obyvatelé žijí. Děti jsou rodinou vnímány jako levná pracovní síla a jsou nuceny pracovat namísto toho, aby absolvovaly školní docházku. To znamená, že v dospělosti tyto děti budou negramotné a budou tvořit nekvalifikovaný lidský kapitál bez možnosti osobního rozvoje. Často rodiny musí doplácet i na základní vzdělání svých dětí, to je pro rodiny s tak nízkými příjmy nepřekonatelná překážka (Člověk v tísni, 2008). Na světě je stále 122 miliónů dětí, které nemají přístup ke vzdělání (UN, 2012). Tento přístup ke vzdělání je významně ovlivněn sociálním zařazením, pohlavím a místem bydliště. Lepší přístup ke vzdělání mají jedinci z bohatších poměrů, muži a jedinci bydlící ve větších městech, oproti chudším jedincům, ženám a jedincům bydlících na vesnicích (UN, 2012). Podpora vzdělání obyvatel rozvojových zemí je v posledním desetiletí velmi intenzivní a je zahrnuta v každé koncepci rozvinutých států poskytujících zahraniční rozvojovou pomoc a také součástí programů světových organizací. Jedním z takových programů je projekt OSN „Vzdělání pro všechny“, který reaguje na problém vysoké negramotnosti obyvatel v rozvojových zemích. Cílem programu, který je plánován do roku 2015, je zlepšení přístupu obyvatel rozvojových zemí ke vzdělání a zlepšení jeho kvality (Člověk v tísni, 2008).

V oblasti přístupu k základnímu vzdělání došlo k významnému pokroku, jak ukazuje graf č. 1, který zobrazuje míru školní docházky jednotlivých regionů a poukazuje na fakt, že k největšímu nárůstu došlo mezi léty 1999 – 2004 a poté se nárůst mezi léty 2004 – 2010 zpomalil. Celkově došlo u rozvojových zemí k nárůstu míry školní docházky z 82% na 90% (UN, 2012).

Graf č. 1: Vývoj míry školní docházky na základních školách



Zdroj dat: UN, 2012.

Typickým problémem rozvojových zemí je nerovnost přístupu žen a mužů ke vzdělání a pracovním příležitostem. Pro tuto problematiku UNDP v roce 2010 vytvořilo index nerovnosti pohlaví (GII), který nahrazuje nedostatky předchozích ukazatelů GDI a GEM, které byly využívány od roku 1995. Podle UN se rozdíly pomalu zmenšují, přesto podíl dívek vůči chlapcům není se zvyšujícím stupněm vzdělání zanedbatelný (UN, 2012). Tyto úspěchy v oblasti základního vzdělání, díky kterým více jedinců dokončí základní docházku, zvyšuje zájem o sekundární a terciální vzdělání v rozvojových zemích. Nicméně struktury vyšších vzdělávacích institucí nejsou v rozvojových zemích na takové úrovni, aby mohly tuto poptávku uspokojit a tudíž někteří jedinci nemají k sekundárnímu vzdělání přístup.

Vzdělání je považováno za nenahraditelný kapitál, který ovlivňuje ekonomickou, sociální, politickou i ekologickou situaci dané země. Je důležité, aby si tuto skutečnost uvědomili lidé, kterých se to nejvíce týká, ale vzhledem k tomu, že většina rozvojových zemí se s tímto problémem nedokáže vypořádat sama, je zde potřeba pomoci rozvinutých zemí.

4.2 Vládní stipendijní program České republiky

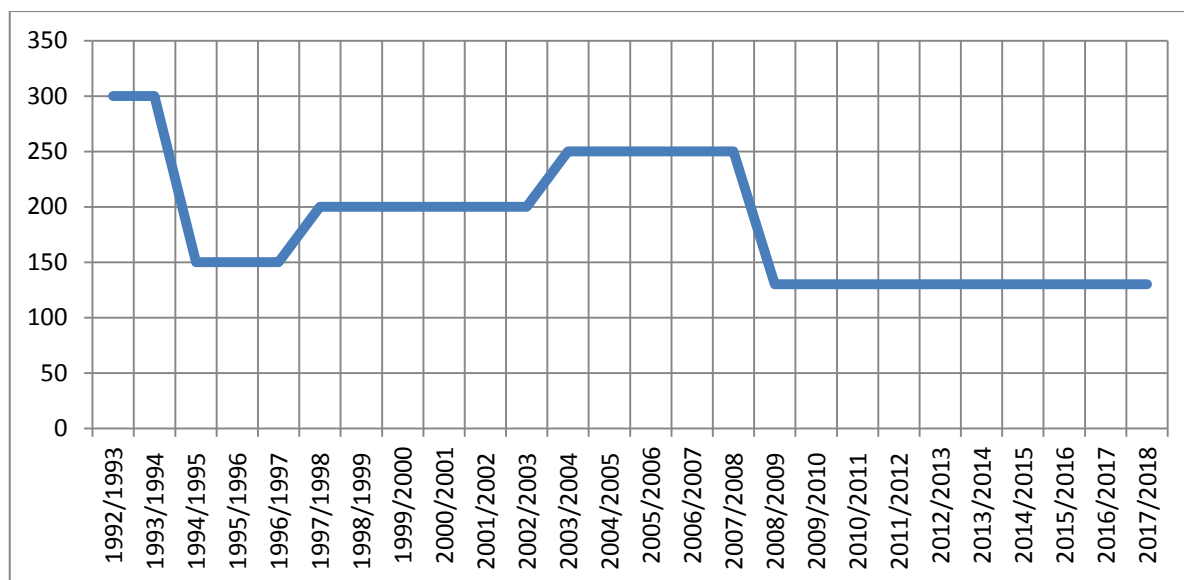
Vládní stipendijní program České republiky je významnou součástí zahraniční rozvojové spolupráce, ke které se Česká republika, jakožto jeden ze členů OECD, zavazuje. V rámci programu poskytuje studentům z rozvojových zemí stipendia na studium na veřejných školách v České republice.

4.2.1 Historie

Počátky rozvojové spolupráce v podobě poskytování stipendií studentům z rozvojových zemí se objevovaly již v tehdejším Československu v padesátých letech minulého století. V tomto období ovšem nebyl jediným cílem ekonomický a sociální rozvoj jednotlivých regionů, ale stipendia byla brána jako možnost k vyvolání sympatií ke komunistickému režimu. Zájem o stipendia rostl a výsledkem bylo, že v roce 1961 se československá vláda rozhodla vytvořit univerzitu, která byla striktně zaměřena na poskytování vysokoškolského vzdělání studentům z rozvojových zemí. Pojmenována byla jako Univerzita 17. listopadu, která se po univerzitách v Moskvě a v Lipsku stala třetí univerzitou tohoto zaměření. Součástí této univerzity byly tři fakulty: fakulta jazykové a odborné přípravy, fakulta přírodovědecká a technická a fakulta společenských věd. Bohužel se ukázalo, že tento projekt byl velmi finančně náročný, zejména proto, že většina studentů byla stipendisté. Tato skutečnost společně s pochybami o návratnosti vedly v roce 1974 k uzavření univerzity (Jelínek *et al.*, 2004).

Od poloviny 80. let Československo poskytovalo 850 stipendijních míst ročně. Na konci 80. let dosáhla rozvojová pomoc Československa hranice jednoho procenta hrubého domácího produktu (Jelínek *et al.*, 2004). Útlum přinesl rok 1989, vysoké školy se staly autonomními subjekty a počet poskytovaných stipendií byl snížen na 300 míst ročně (Jelínek *et al.*, 2004). Další negativní změna ovlivňující efektivitu programu se objevila v liberalizaci výběru oborů studia, který nebyl limitován a závisel ve většině případů na samotných stipendistech, kteří si vybírali nerelevantní obory neodpovídající ekonomické a sociální situaci v jejich zemi.

Graf č. 2: Počet poskytovaných stipendií v období 1992-2018



Zdroj dat: Jelínek et al., 2004; MZV ČR, 2012c.

Po rozpadu federace se počet poskytovaných stipendijních míst často měnil. První změna se objevila v období 1994-1996, kdy na základě usnesení vlády bylo poskytováno pouze 150 stipendijních míst. Změna byla zapříčena nedůvěrou tehdejší vlády a celé společnosti k zahraničně-politickým aktivitám komunistického režimu (Jelínek *et al.*, 2004). K nárůstu v období 1997 – 2002 na 200 stipendijních míst a v období 2003 – 2007 na 250 stipendijních míst došlo ve spojitosti se vstupem České republiky do Organizace pro hospodářskou spolupráci a rozvoj v roce 1995 (Jelínek *et al.*, 2004). Česká republika se tímto vstupem zavázala k solidaritě k méně rozvinutým zemím. Nicméně v důsledku finanční situace České republiky a tendenci vlády o zavedení rozpočtových úspor došlo pro období 2008 – 2012 a 2013 – 2018 ke snížení počtu poskytovaných stipendií na 130 ročně (MZV ČR, 2012c). Pro období 2008 - 2012 bylo ze státního rozpočtu vyčleněno 150 miliónů Kč (Vláda ČR, 2007) a pro období 2013 – 2018 se tato částka snížila na 120 miliónů Kč (Vláda ČR, 2012).

Velkou tradici vládního stipendijního programu potvrzuje skutečnost, že od konce 50. let do roku 1993 v Československu úspěšně dokončilo vysokoškolské studium přibližně 20 000 vládních stipendistů a od roku 1993 bylo na českých vysokých školách přijato ke studiu 2 500 vládních stipendistů (MZV ČR, 2012c)

4.2.2 Výběr stipendistů a studijního zaměření

Vládní stipendijní program poskytuje studentům z rozvojových zemí možnost studia. Upřednostňováni jsou studenti z prioritních zemí zahraniční rozvojové spolupráce České Republiky. V roce 2002 bylo 20 prioritních zemí, ale ukázalo se, že na finanční a kapacitní možnosti České republiky je pomoc neefektivní, proto byl v roce 2004 počet prioritních zemí snížen na osm (Angola, Bosna a Hercegovina, Jemen, Mongolsko, Moldavsko, Srbsko, Vietnam a Zambie). Na období 2010- 2017 bylo v koncepci ZRS ČR 2010-2017 vybráno 14 zemí.

Hlavními kritérii při jejich výběru bylo:

- Dvoustranné a rozvojové vztahy s Českou republikou.
- Socioekonomický rozvoj země a z toho plynoucí potřeba rozvojové spolupráce. Rozvinutost země byla určována podle světově uznávaných ukazatelů a to výší hrubého národního důchodu a indexu lidského rozvoje.
- Připravenost dané země přijímat rozvojovou pomoc. Byla zohledňována aktivní snaha k omezení jejich problémů.
- Zohlednění dělby práce s ostatními dárci, kde ukazatelem byl ODA na obyvatele (MZV ČR, 2013b).

S ohledem na tato kritéria, společně s doporučeními OECD Vláda České republiky vybrala země, které rozdělila do tří skupin. V koncepci byl odstraněn nedostatek z minulého období, kdy se jako neefektivní ukázalo nejasné definování prioritních sektorů, na které se ZRS měla zaměřovat. Z tohoto důvodu byly u pěti prioritních zemí v první skupině tyto sektory určeny podle komparativní výhody české ZRS oproti ostatním dárcům.

Tabulka č. 1: První skupina: prioritní země s programem rozvojové spolupráce

	HDI	GDI (\$) na obyvatele	ODA (\$) na obyvatele
Afghánistán	0.368	470	187
Bosna a Hercegovina	0.733	4780	136
Etiopie	0.387	370	42
Moldavsko	0.652	1980	132
Mongolsko	0.657	2130	110

Zdroj dat: MZV ČR, 2010; UNDP, 2013; World Bank, 2013b.

Tabulka č. 2: Druhá skupina: prioritní země bez programu rozvojové spolupráce

	HDI	GDI (\$) na obyvatele	ODA (\$) na obyvatele
Gruzie	0.735	2860	140
Kambodža	0.532	820	52
Kosovo	0.714	...	349
PAÚ¹	0.670	3039	...
Srbsko	0.767	5690	90

Zdroj dat: MZV ČR, 2010; UNDP, 2013; World Bank, 2013b.

Poslední skupinou jsou země, které byly již v zahraniční rozvojové spolupráci, ale spolupráce bude v jiném rozsahu a v jiném zaměření než v předchozím období. Jedná se o země v Tabulce č. 3.

Tabulka č. 3: Třetí skupina: země s jiným zaměřením spolupráce

	HDI	GDI (\$) na obyvatele	ODA (\$) na obyvatele
Angola	0.502	3830	12
Jemen	0.466	1070	28
Vietnam	0.611	1270	34
Zambie	0.438	1160	71

Zdroj dat: MZV ČR, 2010; UNDP, 2013; World Bank, 2013b.

Nicméně vládní stipendia v období 2008-2012 byla poskytována ve 33 zemích, včetně zemí prioritních (Horký *et al.*, 2011). Základní podmínkou přijetí ke studiu na jednotlivých stupních studia bylo úspěšné dokončení předchozího stupně studia:

- pro bakalářský a magisterský studijní program je podmínkou dosažení úplného středního nebo úplného středního odborného vzdělání odpovídající střednímu vzdělání s maturitní zkouškou v ČR
- pro navazující magisterský studijní program je podmínkou úspěšné dokončení studia v bakalářském studijním programu
- pro navazující doktorský studijní program je podmínkou úspěšné dokončení studia v magisterském studijním programu.

Při splnění této základní podmínky si mohou uchazeči o udělení stipendia podat návrh, který se předává na místně příslušném zastupitelském úřadu ČR. Při studiu v českém jazyce na bakalářském a magisterském stupni je zohledňován výčet

¹ Palestinská autonomní území

doporučených oborů studia, který navrhují jednotlivé zastupitelské úřady ve spolupráci s teritoriálními odbory a odborem rozvojové spolupráce Ministerstva zahraničních věcí, tím by měla být zajištěna relevantnost studovaných oborů a také následné uplatnění absolventů ve své zemi v oboru, který vystudovali (MZV ČR, 2012a). Přináší to řešení problému, na který poukázal ve své práci Jelínek *et al.* (2004), kde uvedl, že po roce 1989 byl výběr oborů, které stipendisté studovali, v kompetenci odpovědných orgánů zemí, odkud stipendisté pocházeli, ale tyto orgány v převážné většině případů nechávaly rozhodnutí na samotných stipendistech, kteří si nevybírali obory, které by byly využitelné a přinesly přínos pro jejich zemi. Stipendisté se rozhodovali pro obory dle vlastních preferencí a pro obory s nejvyšší pravděpodobností úspěšného dokončení studia bez ohledu na relevantnost oboru a potencionálního přínosu pro jejich zemi (Jelínek *et al.*, 2004). U studia v anglickém jazyce na magisterském a doktorském stupni si uchazeči mohou vybírat pouze z přímo vybraných studijních programů z oblasti ekonomiky, zemědělství a informatiky.

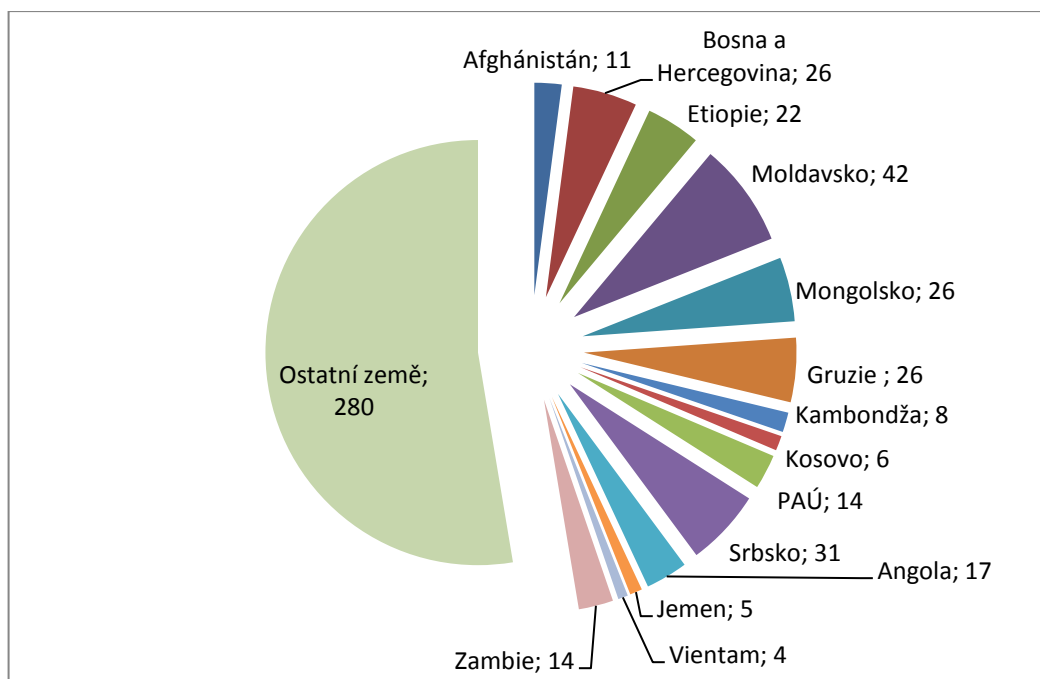
Tabulka č. 4: Poskytované navazující magisterské a doktorské studijní programy

Škola, fakulta	Studijní program	Obor
ČZU FAPPZ	Magisterský navazující	Natural Resources and Environment
ČZU FLD	Magisterský navazující	Forestry, Water and Landscape Management
ČZU FTECH	Magisterský navazující	Technology and Environmental Engineering
ČZU FPEK	Magisterský navazující	System Engineering and Informatics
UHK FIM	Magisterský navazující	Information Management
MZLU FA	Doktorský	Agricultural chemistry
UK CERGE	Doktorský	Economics, Theoretical Economics
UK FSV-IES	Magisterský navazující	Economics, Economics and Finance

Zdroj dat: MZV ČR, 2012.

V roce 2011 v České republice na veřejných školách studovalo 542 vládních stipendistů z 68 zemí (MZV ČR, 2012a). Z toho 252 stipendistů, respektive 47,4 % z celkového počtu, pocházelo z prioritních zemí zahraniční rozvojové spolupráce České republiky.

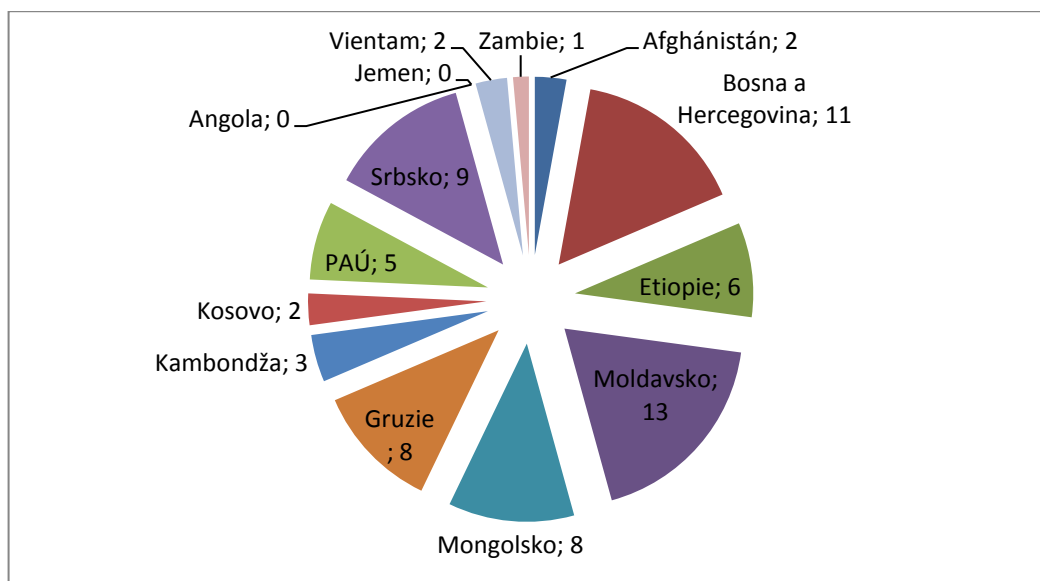
Graf č. 3: Počet stipendistů z prioritních zemí ZRS ČR k roku 2011



Zdroj dat: MZV ČR, 2012a.

Pro další akademický rok bylo uděleno 70 vládních stipendií z prioritních zemí. Žádné stipendium nebylo uděleno uchazečům z Jemenu, kde ze čtyř uchazečů nebyl přijat žádný a uchazečům z Angoly již vládní stipendia nebyla poskytována.

Graf č. 4: Počet udělených stipendií uchazečům z rozvojových zemí pro rok 2012



Zdroj dat: MZV ČR, 2012a.

V programu ZRS jsou zapojeny i země, které spadají spíše do oblasti středních příjmů (viz tabulka č. 1, tabulka č. 2, tabulka č. 3) a již jsou příjemci jiných projektů na podporu vzdělanosti, což podle Horkého *et al.* (2011) může mít vliv na efektivitu programu vládních stipendií v těchto zemích. Jedná se zejména o země v oblasti Balkánu, kde podle MZV ČR (2013) bude ZRS probíhat v tomto regionu minimálně do roku 2015 a uvádí, že zájmem České republiky je proměna západního Balkánu na bezpečnostně stabilní a předvídatelný prostor s fungujícím právním a ekonomicky standardním prostředím, zakotveným v plně demokratických státních strukturách. Tento zájem se opírá o dobré vztahy České republiky s Balkánem již z dob Rakouska – Uherska a upevnění vztahů s budoucí elitou těchto národů.

Na základě studie Horkého *et al.* (2011) pro MZV ČR by v budoucnu mělo dojít k úpravě podmínek pro udělení stipendia. V praxi by se mělo jednat o ověření znalostí uchazečů, osobní pohovor a motivační dopis, který by měl každý uchazeč odevzdat. To by mělo vést k lepší selekci uchazečů a zefektivnění celého programu.

4.2.3 Přínosy vládních stipendií

Přínosy vládního stipendijního programu jsou v souladu s cíli ZRS ČR, které se zaměřují na ekonomický, sociální a politický rozvoj rozvojových zemí. ZRS také odráží i zájmy a potřeby ČR a to zejména k navázání a upevnění dobrých vztahů v politické a hospodářské oblasti se zeměmi, ve kterých spolupráce probíhá a obdobně je tomu tak i u přínosů vládních stipendií (MZV ČR, 2012a). Podle Jelínka *et al.* (2004) můžeme vytyčit pět hlavních přínosů, které vznikají v souvislosti s poskytováním vládních stipendií. Za hlavní by se dal označit **rozvojový přínos**, který se zakládá na skutečnosti, že poskytnutím stipendia země získá kvalifikovaný lidský kapitál, který se následně bude podílet na ekonomickém a sociálním rozvoji mateřské země a omezování chudoby v ní. K maximalizaci rozvojového přínosu je zapotřebí splnit několik předpokladů:

- stipendisté budou studovat obory, které odpovídají ekonomické a sociální situaci v jejich zemi
- stipendista úspěšně dokončí studium
- stipendisté se vrátí po ukončení studia do své země
- stipendisté budou zastávat odpovídající funkce v oboru, který vystudovali a odpovídající jejich kvalifikaci.

Typickým příkladem problematiky nedostatku kvalifikovaného lidského kapitálu je situace, kdy investor nenajde v dané zemi dostatek kvalifikované pracovní síly, tak raději svoje podnikání přesune do jiné země. To vede k úniku investic ze země, zvýšení nezaměstnanosti a celkovému prohloubení ekonomické zaostalosti této země (Člověk v tísní, 2008). Dalším je **proexportní přínos**, který poskytuje České republice potencionální možnost na zvýšení vývozu zboží a služeb do zemí bývalých stipendistů, ale je velmi obtížné ho realizovat. K úspěšné realizaci je potřeba splnění mnoha podmínek, které i po svém splnění, nemusí vést k jeho využití. Základními podmínkami jsou, že stipendista úspěšně dokončí studium, následně se vrátí do své země a najde si uplatnění v pozici, ze které může rozhodovat o objednávkách zboží a služeb. Ovšem toto rozhodování může ovlivnit mnoho faktorů, jako je například dostupnost našeho zboží a služeb, poměr ceny a kvality (Jelínek *et al.*, 2004). Dalším je **zahraničně-politický přínos**, který se zakládá na skutečnosti, že poskytování stipendií podporuje dobré vztahy mezi Českou republikou a zemí odkud stipendisté pochází a také, že v této zemi přispívá k zajištění bezpečnosti a stability, předcházení konfliktům, šíření demokracie a dodržování lidských práv a základních svobod (MZV ČR, 2010). Podstatou **kulturně-politického přínosu** je šíření české kultury a českého jazyka do zahraničí. Stipendisté se za dobu stipendia naučí dobře český jazyk a osvojí kulturní a sociální aspekty života v ČR, které dále šíří do jiných zemí. Poslední přínos **internacionalizace VŠ**, kdy udělování stipendií přispívá k lepšímu vnímání českých univerzit v zahraničí, což může vést ke zvýšení poptávky po studiu, i ze strany samoplátců, kterým například nebylo uděleno stipendium, ale jsou ochotni si studium platit sami. Bohužel rozhodnutí potenciálních studentů samoplátců může ovlivnit to, že český jazyk není na mezinárodní úrovni tak atraktivní a dají přednost studiu ve více atraktivním jazyce například v angličtině (Jelínek *et al.*, 2004).

4.3 Problematika brain drain

Efektivita programu vládních stipendií je s problematikou brain drain spojena v souvislosti s návratností absolventů do mateřské země a významně ovlivňuje efektivitu tohoto programu. Prioritní cíl programu vládních stipendií je vytvářet vysoce kvalifikovaný lidský kapitál a právě brain drain se zabývá problematikou migrace těchto vzdělaných obyvatel z méně rozvinutých zemí do zemí vyspělejších. Přesto se tato

problematika netýká pouze nejchudších zemí světa, ale objevuje se i u zemí rozvinutých a v posledním desetiletí se stala fenoménem v globálním měřítku (Brázová *et al.*, 2011).

4.3.1 Historie brain drain

Poprvé se o problematice brain drain začalo diskutovat v souvislosti s migrací vysoce vzdělaných vědců ze zemí Velké Británie, Kanady a bývalého Sovětského svazu do USA již v 50. letech minulého století. Důvodem této migrace byl poválečný ekonomický a technický rozvoj a vývoj nových technologií výroby. K migraci docházelo i dříve, ale zpravidla se jednalo o nejméně vzdělané obyvatele a vzdělaní obyvatelé migrovali jen sporadicky. Během 70. let začal být odliv mozků vnímán negativně. K tomuto názoru společnost vedla sociálně ekonomická ztráta země migrantů, která jim poskytla vzdělání. Poskytnuté vzdělání bylo vnímáno jako investice, která se nikdy nenavrátila. Objevily se spekulace, zda se jedná o odliv mozků, když migrant absolvoval studium nebo alespoň jeho část v jiné zemi za peníze těchto poplatníků (Baštýř, Vavrečková, 2009). V 80. letech došlo k vývoji techniky a hlavně komunikačních systémů. Objevovaly se názory, že experti a vědci nemusí být u výzkumu nebo projektu fyzicky přítomni. Začala se řešit otázka mobility těchto vzdělaných pracovníků. V 90. letech došlo k velkému nárůstu odlivů mozků. Bylo to způsobeno přístupem rozvinutých zemí k imigrační politice, které se snažily nalákat nejvzdělanější pracovníky z rozvojových zemí. Výběr těchto pracovníků byl velmi systematický. Každý z potenciálních pracovníků byl obodován podle očekávaného přínosu do ekonomiky dané země. Tento bodový systém začal být využíván v Austrálii a později obdobnou selekci začali využívat i v USA a Kanadě.

4.3.2 Brain drain

Podle IOM (2013) je počet migrantů ve světě odhadován přibližně na 214 milionů, což tvoří 3,1 procenta celkové světové populace. Počet migrantů ve světě byl v 60. letech minulého století odhadován na 75 milionů a do roku 2010 se tento počet téměř ztrojnásobil, ale pokud vezmeme v potaz procentuelní podíl migrantů vůči celkové světové populaci, toto číslo se nezměnilo tak výrazně. Z 2,5 procenta v 60. letech 20. století vzrostl na 3,1 procenta v roce 2010 (Brázová *et al.*, 2011). Tento procentuelní podíl migrantů je za posledních 20 let téměř konstantní. Směry migrace v problematice odlivu mozků vedou z méně rozvinutých zemí do zemí rozvinutějších. Tento fakt dokazuje, že 40

procent z celkového počtu migrantů imigrovalo do rozvinutých zemí OECD a tento počet se k roku 2010 ještě zvýšil na 43 procent tedy v číslech přibližně 92 milionů migrantů (Brázová *et al.*, 2011).

Ačkoliv migrace se objevovala již v minulosti, pohled na ni se postupem času změnil. Dříve se diskutovalo na téma masové migrace obyvatel, nyní se spíše diskutuje na téma kvalifikovanosti těchto migrantů, tedy do popředí se dostává kvalita před kvantitu. Dochází k odlivu těch nejvzdělanějších mozků ze zemí s vysokou negramotností a tím se oslabuje výkonnost a konkurenceschopnost ekonomiky těchto zemí a ubývá kvalifikovaného lidského kapitálu, který je podle Tung (2008) s technologiemi nutný pro ekonomický růst země. Důsledkem může být situace, kdy se méně rozvinutá země ocitne v tzv. začarovaném kruhu, který se vyznačuje vysokou chudobou a vysokým odlivem mozků. Teorie začarovaného kruhu vychází z předpokladu, že výkonnost ekonomiky je závislá na kvalifikovaném lidském kapitálu. V případě, že země nemá dostatek kvalifikovaného lidského kapitálu, její ekonomika strádá, snižuje se produkce, snižují se platy a zvyšuje se odliv mozků do zahraničí, který opět spouští tento cyklus a dochází k dalšímu úpadku ekonomiky a snížení konkurenceschopnosti této ekonomiky na mezinárodním trhu (Bénassy, Brezis, 2012).

Ke vzrůstu počtu migrantů přispívá i skutečnost, že se rozvinuté země začaly aktivně zabývat náborem kvalifikovaných pracovních sil z jiných zemí, zejména vytvořením speciálních programů na přilákání potencionálních pracovníků, kterých je v jejich zemi nedostatek. Jak již bylo uvedeno, migrace se čím dál více týká vysoce kvalifikovaných jedinců, kteří často nenajdou uplatnění v oboru v mateřské zemi a nemohou tak plně využít své znalosti. K zvýšení počtu kvalifikovaných migrantů také přispívá to, že vyspělé státy se brání dlouhodobé migraci nekvalifikované pracovní síly a naopak kvalifikovanou pracovní sílu vyhledávají nebo jí alespoň v pobytu nebrání (Brázová *et al.*, 2011).

Přesto se odliv mozků nedá jednostranně označit za negativní, protože v některých situacích plynou zisky i pro země, odkud migranti pochází. Především novější studie poukazují na to, že ztráty způsobené odlivem mozků vlivem migrace jsou vyváženy zisky z remitancí, zpětných migrací a vznikem nových obchodních sítí (Brázová *et al.*, 2011).

4.3.2.1 Remittance

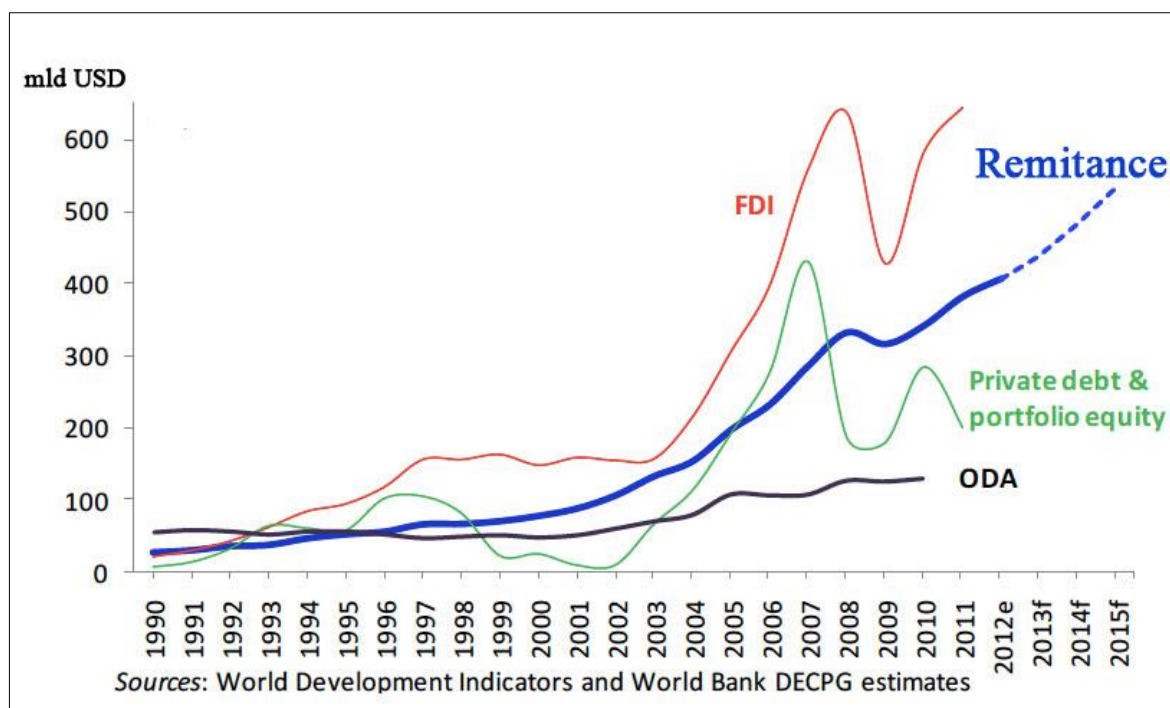
Jedním z pozitivních efektů migrace pro mateřskou zemi jsou remittance migrantů. Remittance představují stálý tok finančních prostředků od migranta z hostitelské země do země mateřské. Hlavními stimuly pro tento tok financí do mateřské země je altruismus, kdy migrant posílá peníze úzké skupině lidí, zpravidla své rodině. Tyto příjmy nejsou pro rozvojové země zanedbatelné, naopak velmi často znamenají velký příspěvek k hrubému národnímu produktu těchto zemí (Baštýř, Vavrečková, 2009). V rozvojových zemích se často podíl přijímaných remitancí k hrubému domácímu produktu pohybuje okolo 15 – 25 % (Brázová *et al.*, 2011). Remittance jsou označovány jako stálý a stabilní tok finančních prostředků, protože nejsou přímo závislé na ekonomické ani politické situaci země, do které jsou zasílány. V případě ekonomické krize nebo přírodní katastrofy apod. v mateřské zemi, podíl remitancí k hrubému domácímu produktu roste.

Tabulka č. 5: Celkový objem remitancí plynoucích do jednotlivých regionů

Celkový objem remitancí (mld \$)		
Region	Rok	
	2010	2011
Všechny rozvojové země	341	381
Východní Asie a Pacifik	95	106
Evropa a střední Asie	37	41
Latinská Amerika a Karibik	58	62
Blízký východ a severní Afrika	41	43
Jižní Asie	82	97
Subsaharská Afrika	29	31
Nejméně rozvinuté země (LDC)	25	27
Země s nízkými příjmy	23	28
Země se středními příjmy	318	353
Země s vysokými příjmy	121	133
Svět	462	513
	Míra růstu (%)	
Všechny rozvojové země	8.0	11,7

Zdroj dat: World Bank, 2012.

Graf č. 5: Remittance a další toky zdrojů do rozvojových zemí²³



Zdroj dat: World Bank, 2012.

Graf znázorňující toky finančních zdrojů do rozvojových zemí, naznačuje význam remitancí. Objem toku remitancí je trojnásobně vyšší než oficiální rozvojová pomoc (ODA) plynoucí do rozvojových zemí. Stabilitu toku remitancí dokazuje pozoruhodná odolnost vůči finanční krizi ve světě, kdy v roce 2009 došlo pouze k mírnému poklesu a následně k rychlému zotavení. Oproti tokům ze soukromého kapitálu, kde došlo k velkému poklesu (World Bank, 2012).

4.3.2.2 Reemigrace

Za další pozitivní efekt lze označit i pojem reemigrace. Smyslem reemigrace je nabídka kvalifikovaných pracovních pozic v bohatších zemích, které budou poskytovány na kratší dobu. Aby došlo ke zmiňovanému pozitivnímu efektu, musí se migrant po ukončení pracovního poměru vrátit do mateřské země, kde může využít získané znalosti, dovednosti a finanční kapitál. Toto by mělo vést ke zlepšení znalostí, produktivity a šíření nových technologií (Baštýř, Vavrečková, 2009).

² FDI – Přímé zahraniční investice

³ ODA – Oficiální rozvojová pomoc

4.3.2.3 Odvozené termíny brain drain

Postupem času se začaly vytvářet termíny, které byly odvozené od základní problematiky odlivu mozků. Termíny se zakládaly na skutečnosti, že se často nejednalo o trvalou migraci, nebo ztráta na základě jejich migrace byla kompenzována. Kompenzaci představuje termín **brain exchange – výměna mozků**, který je možno označit vzhledem k ekonomickému růstu za přínosný. Jedná se o oboustrannou migraci, kdy dochází k přesunu lidského kapitálu z jedné země do druhé a naopak. Výhodou tohoto přesunu je, že respektuje aktuální potřeby pracovního trhu těchto zemí a ve výsledku přínos plyne pro obě země současně. Dalším termínem, který by se dal označit za oboustranně přínosný, je **brain circulation – cirkulace mozků**. Jeho charakteristickým znakem je opakovaný pohyb mezi zdrojovou a cílovou zemí a umožňuje aktivně využít svůj potenciál jedince v obou zemích (Brázová *et al.*, 2011). Pravidelnost cirkulace je spojena se vzdáleností mezi hostitelskou a mateřskou zemí a náklady na přesun mezi nimi. Cirkulace pracovních sil je velmi výhodná zejména v odvětvích využívajících sezonní práce např. v zemědělství. Další výhodou je, že jedinec při opakovaném pohybu neztrácí vazby s mateřskou zemí, kde často zanechává příbuzné, což ho motivuje k zaslání vyšších remitancí (Brázová *et al.*, 2011). Nejednáním příkladem je případ, kdy si jedinec vydělá peníze v rozvinutější zemi a následně je investuje do podnikání v zemi mateřské a navíc při tom využívá znalostí a zkušeností, které v hostitelské zemi získal (Baštýř, Vavrečková, 2009).

Další termíny nemůžeme označit za pozitivní, protože pokud se zaměříme na termín **brain gain – zisk mozků**, jedná se ve skutečnosti o odliv mozků z pohledu země, kam migranti přichází. Také v novější literatuře jsou termíny brain drain a brain gain úzce spojovány. U tohoto termínu se nabízejí dva úhly pohledu, a to ze strany přijímací země a ze strany země, kterou migrant opouští. Přínos plyne do země, do které migrant přichází, ta získává kvalifikovaný lidský kapitál, aniž by musela investovat do jeho vytvoření a tento lidský kapitál se navíc bude podílet na růstu její ekonomiky. Naopak země, ze které migrant odchází, ztrácí tento kvalifikovaný kapitál, do jehož vytvoření investovala finanční prostředky, a který se ve výsledku aktivně nezapojí do produkce její ekonomiky. Přesto se zejména objevují tvrzení, že ztráta lidského kapitálu je částečně kompenzována ziskem finančních prostředků v podobě remitancí a vznikem obchodních sítí v hostitelské zemi. Poslední termín **brain waste – mrhání mozků** je označován jako škodlivý. Jedná se o

situaci, kdy jedinec nevykonává práci hodnou jeho kvalifikace, tudíž se nevyužívá jeho potenciálu.

4.3.3 Migrační faktory "push and pull"

Jedná se o velmi rozsáhlé téma, které by se dalo přiřadit do oblasti psychologie osobnosti. Zabývá se faktory ovlivňující rozhodnutí jedince o migraci. Tento model odsouvá do pozadí čistě ekonomickou motivaci migrace a soustředí se také na sociální a kulturní faktory, které ovlivňují rozhodnutí o migraci. Faktory „push“ zastupují důvody, které jednotlivé obyvatele drží ve své zemi a faktory „pull“ zase naopak zastupují důvody, které ho přitahují do zahraniční země. Každý jedinec při rozhodování zda emigrovat či ne, zvažuje náklady a výnosy, které by mu případná migrace přinesla. Konečné rozhodnutí bývá výsledkem porovnání těchto dvou stran, kdy pokud převyšují náklady na výnosy, rozhodnutí bude v dané zemi zůstat a naopak, když výnosy převyšují náklady, bude pro jedince výhodnější emigrovat. V případě, že se jedinci nabízí více hostitelských zemí, vybere si tu, od které očekává největší zisk (Baruch *et al.*, 2007).

Zjednodušeně by se daly vytyčit některé ekonomické, politické a kulturní faktory, které při jejich výskytu v dané zemi mohou ovlivnit sílu migrace. Ve skupině vypuzujících faktorů, které při svém výskytu budou podporovat emigraci z dané země, jsou:

- vysoká nezaměstnanost a nízké platy
- hospodářská recese
- velká hustota osídlení
- válečné konflikty
- diskriminace.

Ve skupině „pull“ faktorů, které při výskytu v cílové zemi budou podporovat imigraci do dané země, jsou:

- atraktivní pracovní místa a vysoké platy
- prosperita a rozvinutost země
- mír a demokracie
- kulturní podobnost.

(Brázová *et al.*, 2011).

4.3.3.1 „Push and pull“

Rozhodnutí jedince o případné migraci do zahraničí ovlivňuje velká řada ekonomických, sociálních, politických a v poslední době i environmentálních faktorů. Primárním cílem migranta bude, aby jeho přesun do hostitelské země pro něj znamenal co největší zlepšení kvality života. Hlavním ekonomickým faktorem je vnímání pracovního trhu v hostitelské zemi. Pokud jedinec nenajde ve své zemi pracovní pozici, ať důsledkem vysoké nezaměstnanosti nebo zaměstnání hodné jeho kvalifikace, bude nucen hledat pracovní uplatnění v jiné zemi. V případě migrace bývá cílová země zpravidla rozvinutější a její ekonomická vyspělost a prosperita představuje pro migranta perspektivní místo na zlepšení jeho kvality života. Pracovní trhy vyspělých ekonomik se vyznačují nízkou nezaměstnaností a vyšší poptávkou po pracovních silách zejména kvalifikovaných jedinců. Důležitým „pull“ faktorem bude finanční stránka migrace, kdy migrant bude očekávat vyšší plat i v obdobném zaměstnání, které by zastával v mateřské zemi. Nevýhodou pracovního trhu rozvinutější země bude větší konkurence o zaměstnání z důvodu většího objemu kvalifikovaného lidského kapitálu, který se bude o toto pracovní místo ucházet. Překážku budou představovat regulační politiky cílových zemí a obtížnost získání pracovního povolení a víza.

Zejména v poslední době je za jeden z hlavních „pull“ faktorů označován výskyt a vytváření sociálních sítí v hostitelských zemích migranty, kteří emigrovali již v minulosti a v těchto sítích se v cílové zemi shlukují. Existence těchto sítí může významně ovlivnit sílu a směr migrací, protože pro migranty, kteří přicházejí do již takovéto vytvořené sítě, je snadnější se v této zemi usadit a minimalizuje se riziko, že by se dostali do existenčních problémů oproti tomu, kdyby do země cestovali sami. V mnoha případech emigrují na popud migrantů z těchto zemí, kteří zvou své přátele a členy rodiny. Tito lidé jsou schopni potencionálním migrantům poskytnout morální, psychologickou i finanční podporu, jako například poskytnout ubytování a zajistit práci. V těchto sociálních sítích platí přímá úměra, kdy s rostoucím počtem migrantů v této síti, se umožňuje stále více obyvatelům v mateřské zemi napojení na ni a to může vést ke zvýšení počtu migrantů. Massey *et al.* (1993) ve své práci dokonce tvrdí, že možnost na napojení na existující sociální síť migrantů je jeden z hlavních stimulů vedoucích k migraci (Baštýř, Vavrečková, 2009).

Sílu migrace také ovlivňuje politická a kulturní situace v dané zemi. Migrace bude vyšší ze zemí s nestabilní politickým systémem například totalitárním systémem, který

nemůže jedinci zajistit dodržování základních lidských práv a svobod. V těchto nedemokratických systémech jsou obyvatelům odepřena práva charakteristická pro demokracii, jako je svoboda projevu a právo na soukromý život, a k prosazování ideologie těchto režimů je často využíváno násilí. Ke zvýšené migraci bude také docházet v zemích, ve kterých probíhají nebo hrozí ozbrojené konflikty. Za ozbrojené konflikty považujeme občanské války, etnické konflikty a konflikty, kde dochází k utlačování menšin a projevům rasismu. Takovéto země nebudou pro jedince představovat bezpečné místo k životu a jeho záměrem bude migrace do jiné země.

K migraci z environmentálních důvodů dochází při změně přírodních podmínek, které negativně ovlivňují kvalitu života v dané lokaci. Zpravidla k této migraci dochází z bezpečnostních důvodů. U rozvojových zemí je velkým problémem potravinová bezpečnost, kterou špatný přístup k vodním zdrojům a desertifikace, což má za následek degradaci půdy pro pěstování potravin, může velmi ohrozit a důsledkem může být nucená migrace obyvatel z této oblasti. Velmi často dochází k migraci obyvatel, kteří žijí v oblastech častých přírodních katastrof, jako jsou hurikány, tornáda, zemětřesení, záplavy a podobně. Důvod této migrace je čistě bezpečnostní a obdobně dochází k migraci z míst, která jsou postižená průmyslovou nebo jadernou havárií, která výrazně změní životní podmínky v dané oblasti.

Obdobné „push“ and „pull“ faktory ovlivňují rozhodnutí absolventa, který se po ukončení studia rozhoduje o návratu do mateřské země. Absolvent, stejně jako migrant, zvažuje klady a zápory tohoto rozhodnutí. Opět se zde objevují ekonomické, sociální a politické faktory, které toto rozhodnutí ovlivňují. Z ekonomických faktorů se jedná, obdobně jako u migrace, o benefity, které plynou z pracovního uplatnění v rozvinuté zemi a to zejména v podobě vyššího platu, větší možnosti kariérního růstu a možnosti uplatnění. Na konečné rozhodnutí absolventů mají velký vliv sociální faktory. Velmi významný vliv má socializační proces absolventa v hostitelské zemi. V případě, kdy se student hladce začlení do společnosti a cítí se v ní být vítán, bude jeho záměr zůstat v hostitelské zemi silnější a naopak v případě, kdy se nebude v hostitelské zemi cítit dobře a větší podpora bude plynout z mateřské země, bude záměr silnější pro návrat do mateřské země. Česká republika svou vzdělávací politikou sama vytváří jeden z faktorů, který usnadňuje socializační proces absolventa, ale ve výsledku má velký vliv na návratnost absolventů a tím i na efektivitu programu. Tento faktor vzniká v důsledku umožnění studia v českém

jazyce. Standardní doba studia v České republice včetně jednoročního jazykového kurzu se pohybuje v rozmezí čtyř až šesti let. Během této doby se studenti naučí plně ovládat český jazyk, což jim umožní snadnější začlenění do společnosti v hostitelské zemi a také zvýší pravděpodobnost dobrého pracovního uplatnění. Tento faktor také posiluje fakt, že studenti odchází z mateřských zemí v relativně mladém věku a během tohoto časového odloučení slábnou vazby, které je přitahují zpět.

Na finální rozhodnutí absolventa mají vliv i morální faktory, protože někteří absolventi považují za morální povinnost vrátit se zpět do mateřské země a využít své znalosti a schopnosti k maximalizaci přínosu pro jejich mateřskou zemi. Dalším důvodem je závazek absolventů vůči své nebo jiné vládě, která jim poskytla finanční prostředky, které jim umožnily studovat v zahraničí. Některé vyspělejší země zabezpečují tuto svoji investici na vzdělání jedinců tím, že tyto poskytnuté finanční prostředky na vzdělání poskytují ve formě půjčky, kterou dlužník, zde student nebo absolvent, po splnění všech daných podmínek nemusí vracet. Nejčastějšími podmínkami jsou úspěšné dokončení studia a následný návrat do mateřské země. V případě, že absolvent tyto dané podmínky nesplní, může tato země po něm vymáhat zaplacení části nebo celé poskytnuté částky.

4.3.4 Příklady a fakta brain drain

Na přelomu tisíciletí se poměr kvalifikovaných migrantů oproti nekvalifikovaným zvýšil z 29,8% na 34,6%. V rozvinutých zemích OECD žilo 90% ze všech kvalifikovaných migrantů (Brázová *et al.*, 2011).

- 75% doktorů z Mozambiku a 81% zdravotních sester z Libérie pracují ve vyspělých zemích
- vlivem odchodu počítačových expertů z Indie do USA ztrácí Indie 2 miliardy dolarů ročně
- ze Sovětského svazu během 90. let minulého století odešlo 50% vysokoškolsky vzdělaných lidí.

Některé rozvojové země chtějí docílit, aby rozvinutější země nastolily regulační politická opatření k omezení odlivu kvalifikovaných obyvatel z rozvojových zemí. Nebo chtějí, aby tyto ztráty ve formě lidského kapitálu byly ze stran rozvinutých zemí kompenzovány. Rozvinuté země nemají stejný názor a reagují se slovy, že migrace těchto

jedinců je dobrovolná a je způsobena skutečností, že jedinci nemohli adekvátně využít své znalosti v mateřské zemi (Brázová *et al.*, 2011).

4.4 Databáze kontaktů

Vládní stipendijní program České republiky respektive Československa, již úspěšně dokončilo více než 22 tisíc stipendistů (MZV ČR, 2012c), které lze chápat jako prostředek k propagaci obchodních a kulturních zájmů České republiky. Problém nastává v absenci databáze kontaktů a informací o absolventech a udržování kontaktu s nimi i po ukončení studia. Doposud nebyla určena žádná organizace nebo instituce, která by tyto informace shromažďovala a tím zaniká potencionální možnost spolupráce s těmito absolventy (Horký *et al.*, 2011).

Tento zásadní problém by měl být vyřešen usnesením vlády č. 301 ze dne 25. dubna 2012, kdy byla schválena Strategie poskytování vládních stipendií pro studenty z rozvojových zemí na období 2013 – 2018, která nahradí starou strategii končící akademickým rokem 2012/2013 (MZV ČR, 2013). Podle této strategie je za správu kontaktů na absolventy odpovědný Dům zahraničních služeb. Data budou shromažďována v centrální databázi, kam budou importována z formulářů přihlášek. Případnou aktualizaci těchto dat v průběhu studia budou poskytovat jednotlivé vysoké školy. Po návratu stipendistů do mateřské země se o kontakt s nimi budou starat jednotlivé zastupitelské úřady, které budou moci spolupracovat s nevládními subjekty působícími v příslušné zemi a také budou moci informovat bývalé stipendisty o pracovních příležitostech a možnostech zapojení do rozvojových projektů v jejich zemi (MZV ČR, 2012c).

4.5 Doplnění programu vládních stipendií

Novinkou v rozvojové spolupráci a doplňkem k vládním stipendiím bude vysílání českých učitelů do rozvojových zemí, počínaje akademickým rokem 2012/2013. To by mělo vést k zavedení kvalitní výuky v potřebných oborech v daných rozvojových zemích. Pobyty učitelů budou hrazeny dotacemi. Dalším úkolem učitelů, vyjma výuky, bude vytipování nadaných studentů, kteří by mohli navazovat na studium na českých vysokých školách (MZV ČR, 2012c).

5. Výsledky

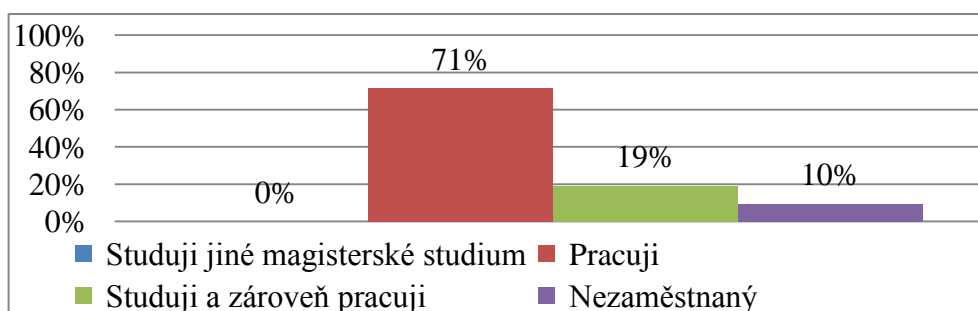
5.1 Obecné informace o respondentech

Dotazníkového šetření se zúčastnilo 21 respondentů. Z toho 86 % byli muži a 14 % ženy. Převážná většina respondentů, tj. 69 %, absolvovala v rámci programu vládních stipendií bakalářské studium, dále 27 % magisterské studium a 5 % doktorské studium. Studijním jazykem byl u 76 % respondentů český jazyk a u 24 % respondentů anglický jazyk.

5.2 Pracovní uplatnění respondentů

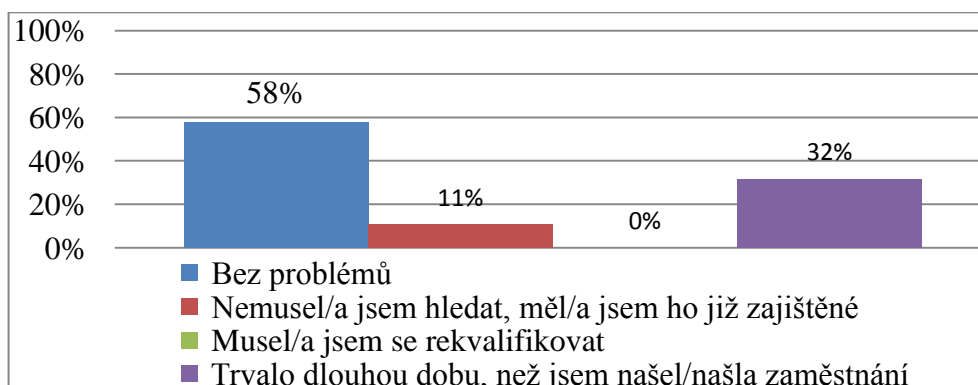
V současné době 90 % respondentů pracuje, z toho 19% pracuje a současně studuje, 10 % je nezaměstnaných.

Graf č. 6: Současné uplatnění absolventů



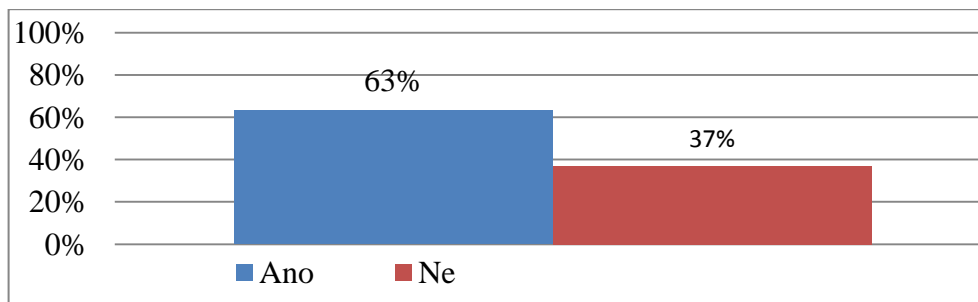
S hledáním zaměstnání nemělo 58 % respondentů problém, 11 % nemuselo zaměstnání hledat, protože ho měli již zajištěné před ukončením studia a 32 % respondentů muselo zaměstnání hledat delší dobu.

Graf č. 7: Získání uplatnění



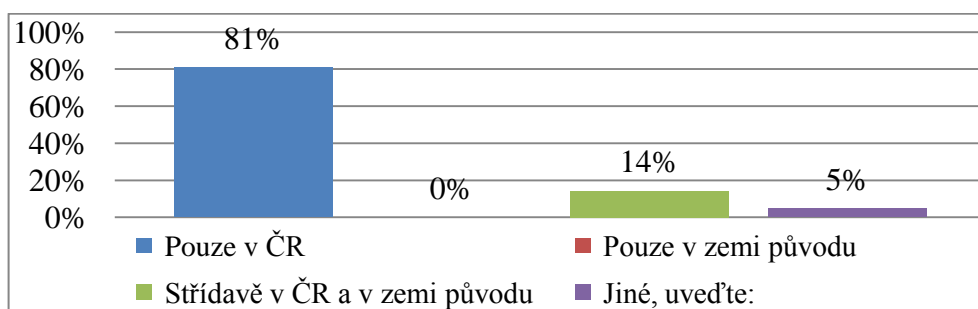
Celkem 63 % respondentů uvedlo, že ve svém současném zaměstnání využívá znalosti z oboru, který vystudovali.

Graf č. 8: Využití znalostí z oboru v zaměstnání



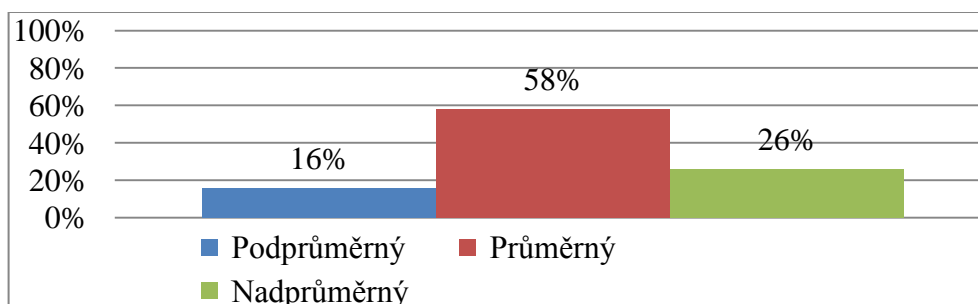
Velká většina respondentů (81 %) od ukončení studia v ČR pracovala/žila pouze v ČR, dále 14 % respondentů uvedlo, že pracovali/žili střídavě v zemi původu a ČR a 5 % respondentů po ukončení studia pracovalo/žilo v jiné rozvinuté zemi a do ČR se následně vrátilo.

Graf č. 9: Pobyt po ukončení studia



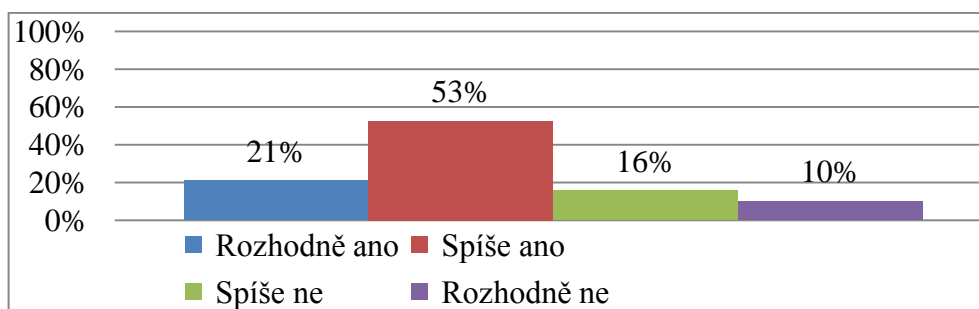
Více než polovina respondentů (58 %) uvedla, že podle jejich vlastního názoru je jejich hrubá měsíční mzda průměrná, 26 % respondentů vyšší jejich mzdy hodnotilo jako nadprůměrnou a 16 % respondentů jako podprůměrnou.

Graf č. 10: Výše platu respondentů



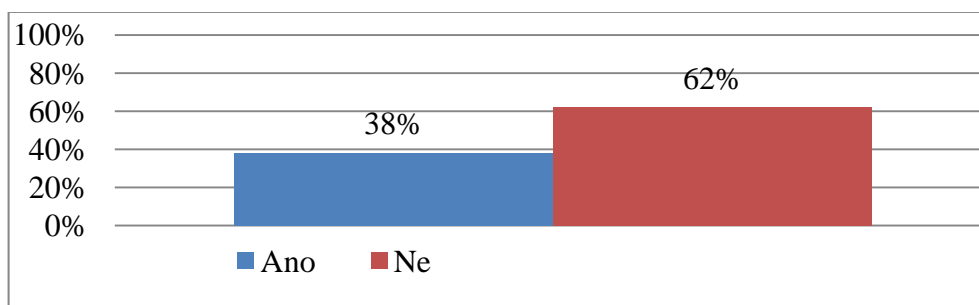
Celkem 74 % respondentů si myslí, že získání titulu a odbornosti mělo vliv na následné platové ohodnocení, z tohoto 21 % uvedlo „rozhodně ano“ a 53 % „spíše ano“. Dále 16 % respondentů je toho názoru, že získání titulu a odbornosti spíše nemělo vliv na platové ohodnocení a 10 % respondentů uvádí, že vliv to rozhodně nemělo.

Graf č. 11: Vliv titulu a odbornosti na platové ohodnocení



Celkem 38 % respondentů potvrdilo, že zasílají finanční prostředky (remitance) příbuzným do země původu. Konkrétní částku neuvedl žádný z respondentů.

Graf č. 12: Zasílání remitancí



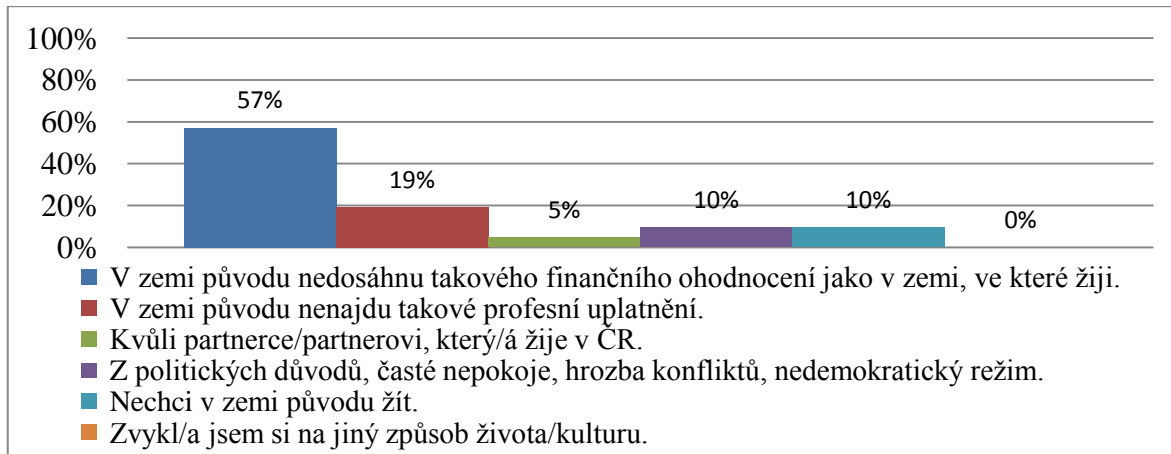
Žádný z respondentů neuvedl, že by se zapojil do rozvojových projektů České republiky realizovaných v jejich mateřské zemi nebo do obchodních aktivit mezi zemí původu a Českou republikou.

5.3 Vyhodnocení významnosti faktorů ovlivňujících rozhodnutí absolventa k setrvání v ČR nebo návratu do mateřské země

Nadpoloviční většina všech respondentů (57 %) se pro setrvání v ČR rozhodla z důvodu vyššího finančního ohodnocení oproti jejich zemi původu, 19 % z důvodu lepšího pracovního uplatnění v ČR a 10 % respondentů z politických důvodů. Stejně procento

respondentů uvedlo, že v zemi původu nechce žít a 5 % respondentů uvedlo jako hlavní důvod, že jejich partner žije v ČR.

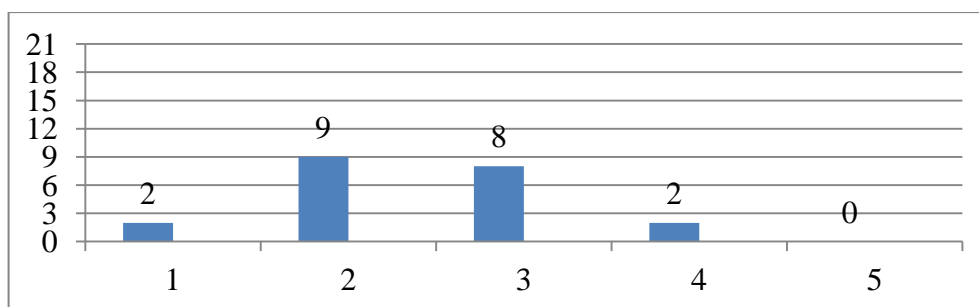
Graf č. 13: Hlavní důvody setrvání v ČR



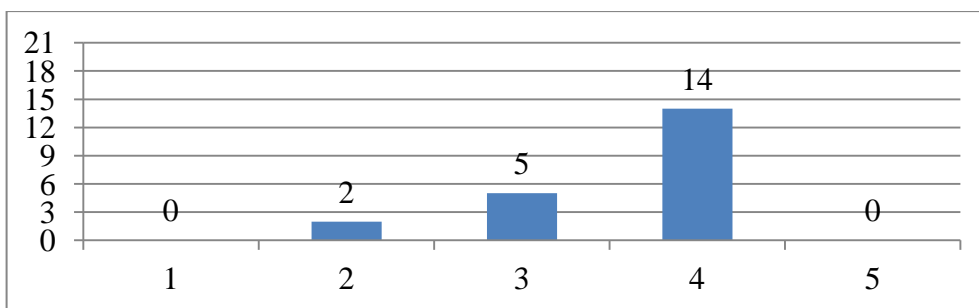
5.3.1 Vyhodnocení faktorů ovlivňujících rozhodnutí absolventa k setrvání v ČR

Respondenti hodnotili významnost jednotlivých faktorů na pětistupňové škále: 1=velmi významné; 2= spíše významné; 3= spíše nevýznamné; 4=nevýznamné; 5=nelze hodnotit/není relevantní. Jednotlivé názvy grafů č. 14-20 se shodují s faktory, u kterých respondenti významnost hodnotili.

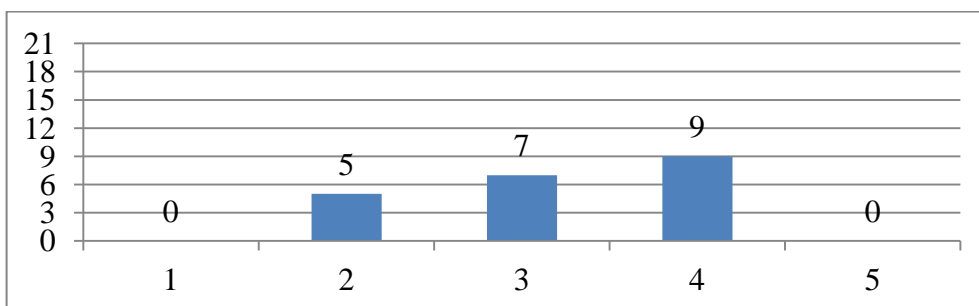
Graf č. 14: Znalost českého jazyka z dob studií



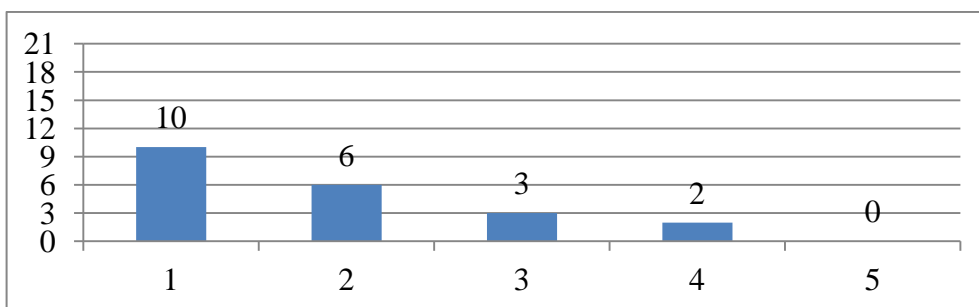
Graf č. 15: Pracovní zkušenost již z dob studií v ČR



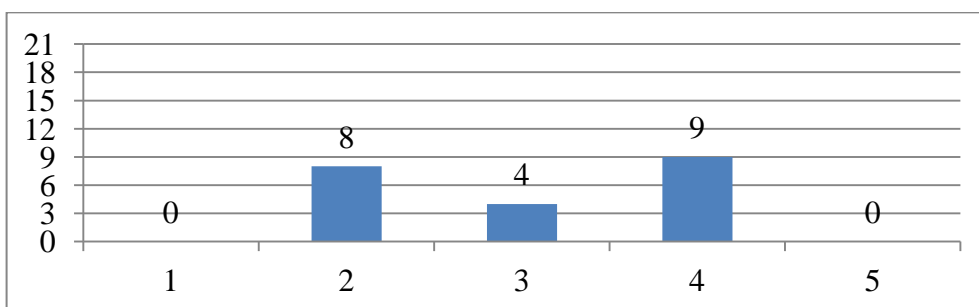
Graf č. 16: Problémy s hledáním práce v zemi původu



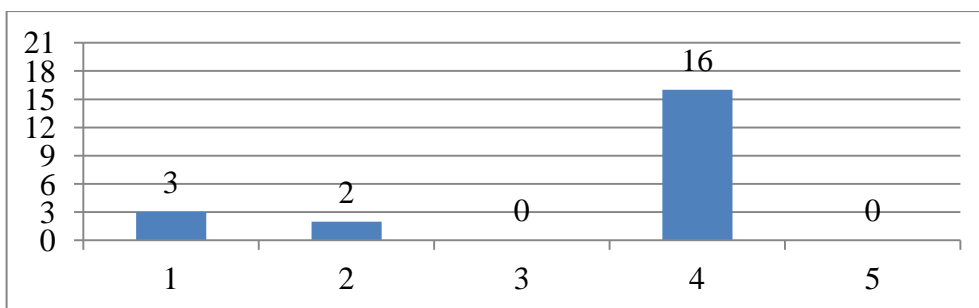
Graf č. 17: Nižší finanční ohodnocení v zemi původu



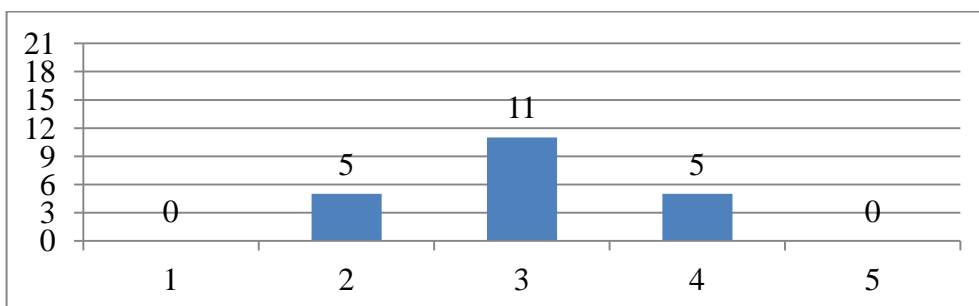
Graf č. 18: Politická nestabilita v zemi původu



Graf č. 19: Úmysl zůstat v ČR na kratší pracovní zkušenost a pak se vrátit domů



Graf č. 20: Přátelé a známí žijící v ČR



Následující tabulka č. 6 obsahuje souhrnné vyhodnocení jednotlivých faktorů za pomoci statistické metody váhového zhodnocení kritérií, při které bylo každé variantě odpovědi přiděleno bodové ohodnocení podle její významnosti a výstupem je tzv. vážený skór (VS), který vyjadřuje významnost faktorů dle hodnocení respondentů.

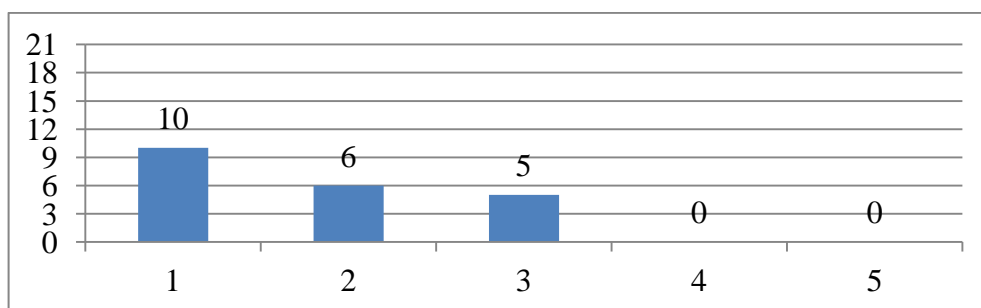
Tabulka č. 6: Vyhodnocení faktorů ovlivňujících rozhodnutí absolventa k setrvání v ČR

Pořadí	VS	Faktor
1.	66	Nižší finanční ohodnocení v zemi původu
2.	53	Znalost českého jazyka z dob studií
3.	42	Přátelé a známí žijící v ČR
4.	41	Politická nestabilita v zemi původu
5.	38	Problémy s hledáním práce v zemi původu
6.	34	Chtěl/a jsem zůstat v ČR na kratší pracovní zkušenost a pak se vrátit domů
7.	30	Pracovní zkušenost již z dob studií v ČR

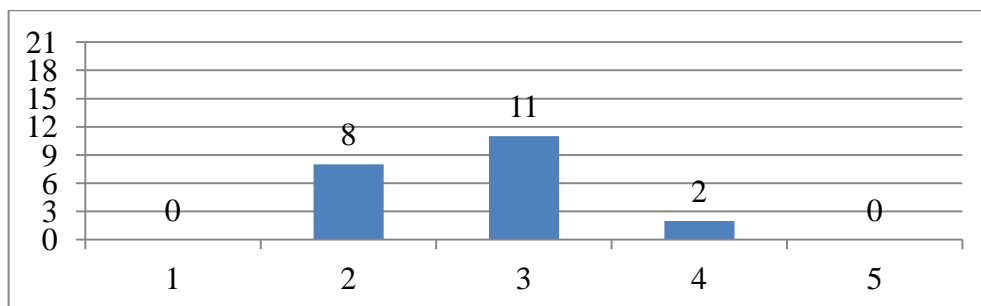
5.3.2 Vyhodnocení faktorů ovlivňujících rozhodnutí k návratu do mateřské země

Respondenti hodnotili významnost jednotlivých faktorů na pětistupňové škále: 1=velmi významné; 2= spíše významné; 3= spíše nevýznamné; 4=nevýznamné; 5=nelze hodnotit/není relevantní. Jednotlivé názvy grafů č. 21-30 se shodují s faktory, u kterých respondenti významnost hodnotili.

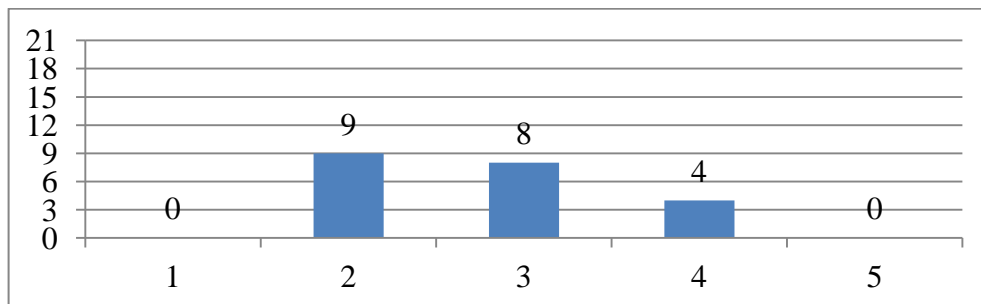
Graf č. 21: Problémy při studiu (nedostatek znalostí, jazyková bariéra, rasismus při studiu, přístup učitelů atd.)



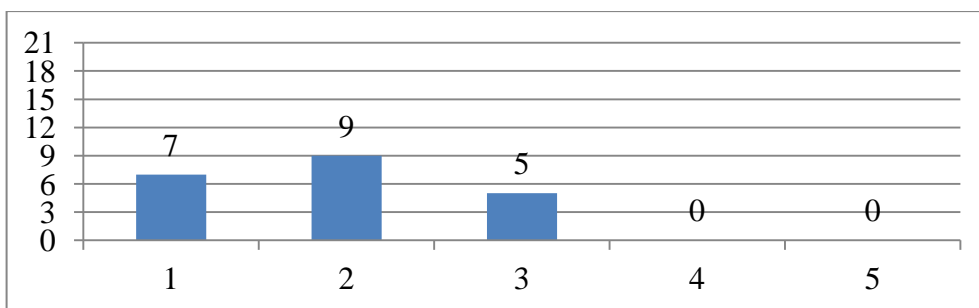
Graf č. 22: Jazyková bariéra v běžném životě



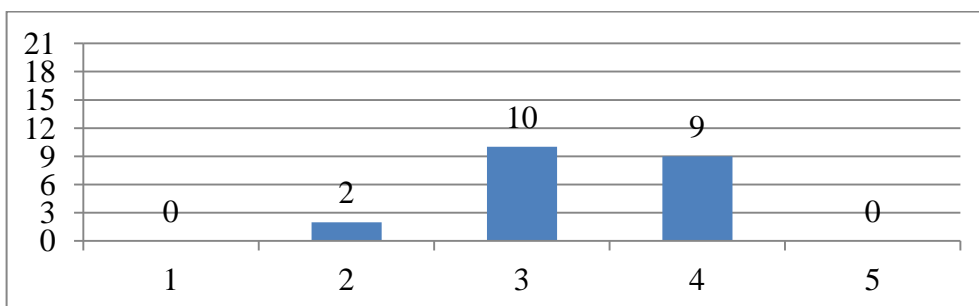
Graf č. 23: Administrativní komplikace spojené s legalizací pobytu



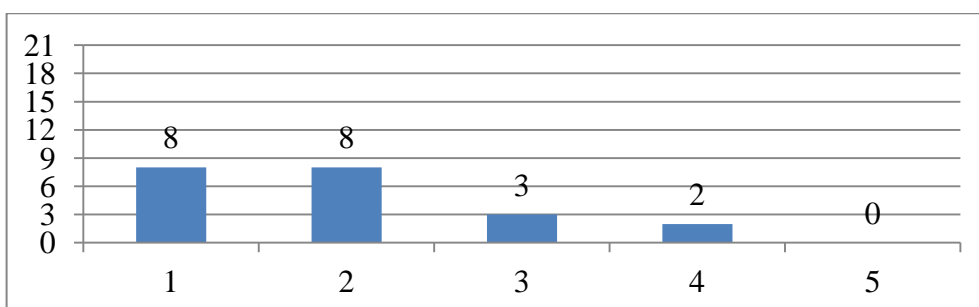
Graf č. 24: Rasismus a vnímání cizinců v České republice



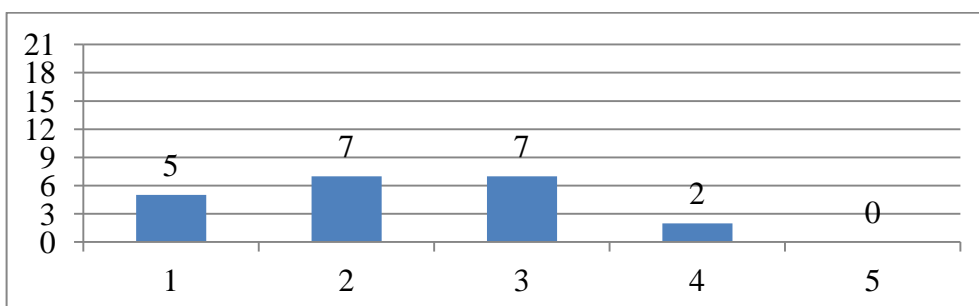
Graf č. 25: Obecné kulturní rozdíly a zvyklosti



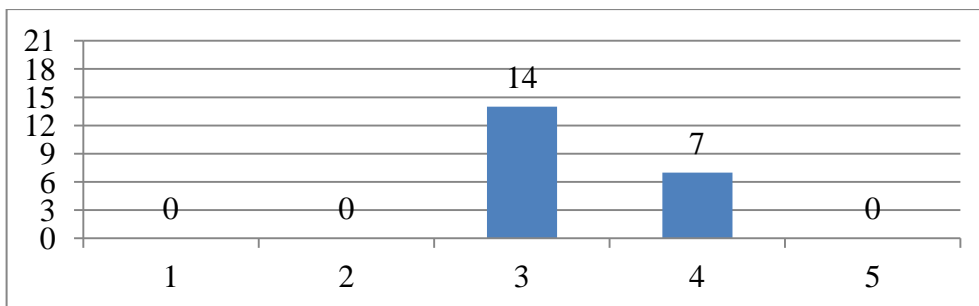
Graf č. 26: Odloučení od rodiny



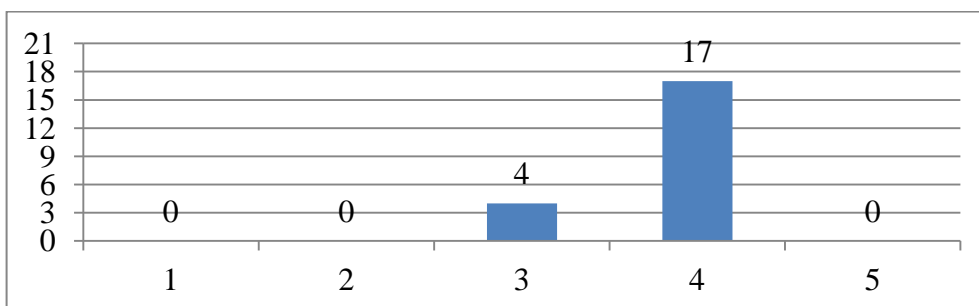
Graf č. 27: Možnosti uplatnění a příležitost najít práci v zemi původu



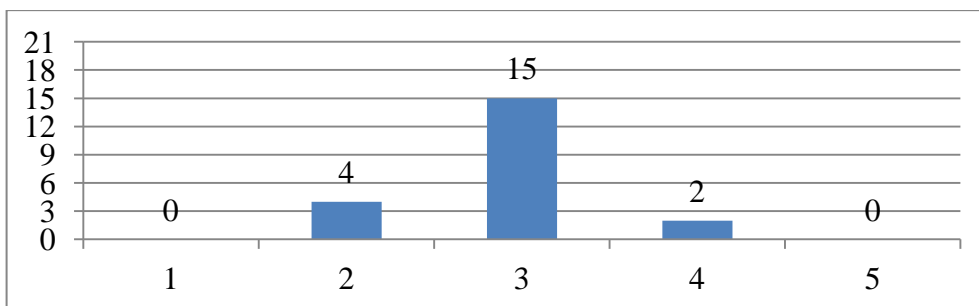
Graf č. 28: Závazek vůči vysílající instituci/vládě v zemi původu



Graf č. 29: Závazek vrátit se do země původu vůči Vládě České republiky.



Graf č. 30: Potřeba pomoci rozvoji své země prostřednictvím nabytých zkušeností a dovedností z České republiky



Tabulka č. 7 na následující straně obsahuje souhrnné vyhodnocení významnosti faktorů ovlivňujících rozhodnutí k návratu do mateřské země. Byla využita metoda váhového zhodnocení kritérií obdobně jako u tabulky č. 6.

Tabulka č. 7: Vyhodnocení faktorů ovlivňujících rozhodnutí k návratu do mateřské země

Pořadí	VS	Faktor
1.	68	Problémy při studiu (nedostatek znalostí, jazyková bariéra, rasismus při studiu, přístup učitelů atd.)
2.	65	Rasismus a vnímání cizinců v ČR
3.	64	Odloučení od rodiny
4.	57	Možnosti uplatnění a příležitost najít práci v zemi původu
5.	48	Jazyková bariéra v běžném životě
6.	47	Administrativní komplikace spojené s legalizací pobytu
7.	44	Potřeba pomoci rozvoji své země prostřednictvím nabytých zkušeností a dovedností z ČR
8.-9.	35	Obecné kulturní rozdíly a zvyklosti
8.-9.	35	Závazek vůči vysílající instituci/vládě v zemi původu
10.	25	Závazek vrátit se do země původu vůči Vládě ČR

6. Diskuze

Tabulka č. 6 obsahuje závěrečné vyhodnocení významnosti jednotlivých faktorů, které ovlivnily rozhodnutí absolventů setrvat v České republice. Dle očekávání za nejvýznamnější rozhodující faktor se ukázalo **nízké finanční ohodnocení v mateřské zemi**, což korespondovalo s otázkou „Uveďte hlavní důvod, proč jste se nevrátil/a do země původu.“, kde 57 % respondentů označilo odpověď „V zemi původu nedosáhnou takového finančního ohodnocení jako v zemi, ve které žiji.“. Vzhledem k diferencím rozvojových zemí oproti České republice je přirozené, že v České republice bude mzda vyšší. Toto jistě vytváří velmi důležitý stimul k setrvání v České republice, a pokud se na tuto situaci podíváme z hlediska, kdy jedinec dostane za stejnou práci, kterou by zastával v mateřské zemi, lépe zapláceno v České republice, bude pro jedince výhodnější zde zůstat. Naopak opačný efekt přináší konkurence o zaměstnání, která v hostitelské zemi díky větší kvantitě kvalifikovaného lidského kapitálu bude mnohem vyšší. Je logické, že cílem každého jedince bude snaha si zajistit co nejvyšší životní úroveň a maximalizovat přínos na základě

svých dovedností, na což má každý jedinec právo, které je dokonce deklarováno v listině základních práv a svobod.

„Každý má právo na takovou životní úroveň, která by byla s to zajistit jeho zdraví a blahobyt i zdraví a blahobyt jeho rodiny, počítajíc v to zejména výživu, šatstvo, byt a lékařskou péči, jakož i nezbytná sociální opatření; má právo na zabezpečení v nezaměstnanosti, v nemoci, při nezpůsobilosti k práci, při ovdovění, ve stáří nebo v ostatních případech ztráty výdělečných možností, nastalé v důsledku okolností nezávislých na jeho vůli.“

(OSN, 2013)

Za druhý nejvýznamnější faktor respondenti uvedli **znalost českého jazyka z dob studií**. Vzhledem k délce studia, která se pohybuje v rozmezí čtyř až šesti let s jednoročním jazykovým kurzem, se absolventi naučí plynně ovládat český jazyk, což jim ulehčí socializační proces v České republice. Také znalost českého jazyka bude hrát důležitou roli při hledání pracovního uplatnění v České republice. Znalost jazyka má také souvislost se třetím nejvýznamnějším faktorem **přátel a známých v České republice**, kdy znalost jazyka jim usnadní navázání kontaktů s českými občany.

Tabulka č. 7 obsahuje závěrečné vyhodnocení významnosti faktorů, které by potenciálně vedly respondenty k návratu do mateřské země. Za nejvýznamnější faktor se ukázaly **„Problémy při studiu“**. Tyto problémy se mohou projevit v souvislosti s nedostatkem znalostí, kdy na stipendistu mohou být kladeny větší nároky, než na které byl doposud zvyklý a společně s jazykovou bariérou, zejména v prvních letech studia, to může vyústit až k neúspěšnému ukončení studia nebo k demotivaci studenta ke studiu, kdy výsledkem bude také ve většině případů neúspěšné ukončení studia. Za druhý nejvýznamnější faktor, který by potenciálně vedl respondenty k rozhodnutí k návratu do mateřské země, respondenti uvedli **„Rasismus a vnímání cizinců v ČR“**. Podle Českého helsinského výboru (2013) není Česká republika zemí, ve které by docházelo k záměrné a cílené diskriminaci některých skupin, ale k problémům dochází spíše v důsledku předsudků a zakořeněnou xenofobií u velké části populace. Nejvíce ohroženi diskriminací jsou cizinci, kteří hledají v České republice trvalé ubytování, nebo se ucházejí o trvalý pracovní poměr. Parlament České republiky v roce 2009 přijal tzv. antidiskriminační zákon, který by měl cizincům zajišťovat rovné zacházení a ochranu před diskriminací.

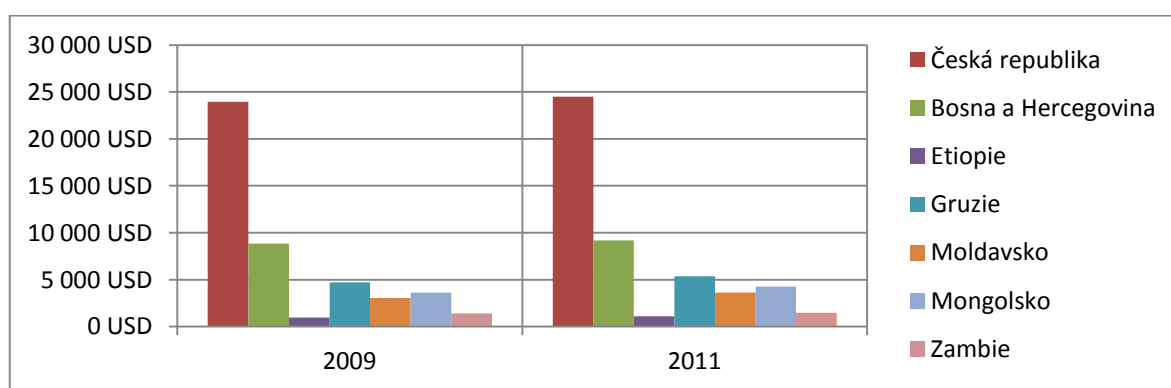
Nicméně nejlepším řešením by bylo změnit vnímání cizinců českou veřejností, formou akcí, prezentací a různých podpůrných programů, aby cizinci byli vnímáni jako přínosná součást celé společnosti a ne jako zdroj konfliktů. Bohužel, momentálně si vláda a jednotlivé politické strany nemohou tyto programy z mnoha důvodů dovolit. I přesto, že se vnímání cizinců postupem času zlepšuje v důsledku větší otevřenosti světovým vlivům. Je ale logické, že kulturní rozdíly a zvyklosti se nedají odstranit a k projevům rasismu bude docházet, i když jeho prevence bude vysoká. Pro oběti projevů rasismu jsou tyto situace velmi nepříjemné, proto není divu, že mohou vést až k opuštění hostitelské země. Třetím nejvýznamnějším faktorem ovlivňujícím potenciální návrat do mateřské země respondenti uvedli **odloučení od rodiny**. To poukazuje na zachování emočního vztahu ke svým příbuzným, kteří zůstávají v zemi původu. Vzhledem k relativně nízkému věku stipendistů, kteří přicházejí studovat do České republiky a kteří jsou často rodinou během studia podporováni, je zachování tohoto vztahu vcelku pravděpodobné.

Respondenti jako nejčastější důvod, proč se rozhodli ke studiu v České republice, uvedli **poznání** nové země a nové kultury, kdy stipendijní program byl pro ně dobrou příležitostí se tzv. podívat do světa. Jako další motiv uvedli **vzdělání**, což je vzhledem k podstatě programu přirozené. K studiu v České republice rozhodovali rovněž na základě **doporučení přátel** či předpokládali menší finanční náročnost spojenou s pobytem v České republice oproti jiným nabízeným zemím.

Pracovní uplatnění respondentů po ukončení studia by se celkově dalo ohodnotit kladně. Celkem 69 % respondentů našlo práci bez problémů (včetně těch, kteří měli práci zajištěnou) a 63 % respondentů využívá při své práci znalosti z oboru, který vystudovali. Podle vlastního mínění většiny respondentů je jejich hrubá měsíční mzda průměrná (58 %), 26 % respondentů ohodnotilo jejich mzdu jako nadprůměrnou a 16 % jako podprůměrnou. Celkem 74 % respondentů si myslí, že získání titulu a odbornosti mělo vliv na jejich platové ohodnocení. Tyto skutečnosti poukazují na přínosy pro jednotlivce, které ovšem nejsou primárním cílem programu vládních stipendií, nýbrž primárním cílem je rozvoj země/regionu odkud absolventi pocházejí. Bohužel **přínosy plynoucí pro mateřskou zemi** absolventa se potvrdily pouze v oblasti remitancí, protože žádný respondent nepotvrdil, že by se zapojil do rozvojových projektů České republiky realizovaných v jeho zemi původu, nebo že by se ve svém zaměstnání zapojil do obchodních aktivit s mateřskou zemí. Jak již bylo nastíněno v literární rešerši, zaslání remitancí je jedním z hlavních přínosů v případě,

kdy jedinec žije mimo svou zemi původu a z dotazníkového šetření se toto potvrdilo. Z plně pracujících respondentů (bez nezaměstnaných a absolventů, kteří současně s prací studují) 54% potvrdilo, že do mateřské země zasílá finanční prostředky. Žádný z respondentů neuvedl konkrétní částku, ale dá se předpokládat, že i nevýznamný finanční obnos z hlediska hostitelské země může znamenat výrazné přilepšení do rodinného rozpočtu v mateřské zemi. Když srovnáme hrubý národní důchod na obyvatele v zemích, odkud velká část stipendistů pochází (viz graf č. 3), s hrubým národním důchodem na obyvatele v České republice, je rozdíl zcela zřejmý.

Graf č. 31: Hrubý národní důchod na obyvatele ve sledovaných zemích



Zdroj dat: World Bank, 2013a.

Graf č. 31 dokazuje, že rozdíl hrubého národního důchodu na obyvatele jednotlivých zemí oproti České republice je velmi významný. Pokud se zaměříme na rok 2011, kdy byl hrubý národní důchod České republiky na obyvatele 24 490 USD (World Bank, 2013a) a u ostatních sledovaných zemí výše činila: u Moldavska 14,9 %, Mongolska 17,5 %, Zambie 6 %, a u Etiopie pouze 4,5 % z výše v České republice (World Bank, 2013a; Vlastní výpočet). Toto poukazuje na velký rozdíl v ekonomické a sociální vyspělosti zemí a potvrzuje významnost remitancí zasílaných do rozvojových zemí.

7. Závěr

Efektivita vládního stipendijního programu České republiky v případě, kdy se absolvent nevrátí do země původu a setrvá v České republice, je ve vztahu k rozvojovému přínosu pro jeho mateřskou zemi minimální. Z dotazníkového šetření vyplynulo, že v tomto případě zanikají téměř všechny přínosy plynoucí pro mateřskou zemi absolventa vyjma finančního toku v podobě remitancí. Z tohoto důvodu by se návratnost absolventů

měla stát prioritním cílem v souvislosti s efektivitou programu. Absolventi se pro setrvání v České republice rozhodují z důvodu získání vyššího životního standartu, zejména pak z důvodu vyššího finančního ohodnocení oproti mateřské zemi. Jednotlivé faktory, které absolventy vedly k rozhodnutí setrvat v České republice, se postupem času mění pouze minimálně, tudíž se dá předpokládat, že i budoucí absolventi mohou vlivem těchto faktorů dospět ke stejnému rozhodnutí a zůstat v České republice a tím negativně ovlivnit efektivitu programu. Proto by mělo dojít ze strany poskytovatele vládních stipendií, tedy MZV a MŠMT České republiky, k zásahu, který by více motivoval absolventy k návratu do země původu. Současný stav, kdy stipendisté podepisují čestné prohlášení, že se po ukončení studia vrátí do mateřské země, se jeví jako nedostatečný i vzhledem k tomu, že respondenti kladli malý význam faktorům, že by cítili závazek vůči vládě ČR nebo vůči vysílací instituci v zemi původu. Řešením by mohlo být přijetí přísnějších podmínek k udělení stipendií po vzoru jiných vyspělých zemí. Řešením by se rovněž mohlo stát, jak uvedl ve své studii Horký *et al.* (2011), zkvalitnění výběru stipendistů, kdy by na základě ověření znalostí a motivačního dopisu byli vybíráni uchazeči, kteří by měli skutečný zájem o studium a následně zájem o zlepšení situace v jejich zemi. Ověření znalostí uchazečů by mimo jiné pomohlo k lepší selekci stipendistů, kdy by byli vybíráni ti s největším potenciálem k úspěšnému dokončení studia, což by také mělo pozitivní vliv na efektivitu programu.

K zlepšení efektivity programu jistě přispěje i informační databáze o absolventech, kterou od akademického roku 2012/2013 spravuje Dům zahraničních služeb. Doposud nikdo neměl kontrolu nad pohybem a pracovním uplatnění absolventů stipendijního programu, kteří se ve většině případů ve světě tzv. ztratili. Pomocí této informační databáze budou moci státní i soukromé subjekty z ČR s absolventy spolupracovat a tím využívat benefity plynoucí z udělování stipendií.

8. Použitá literatura

Baruch Y, Budhwar P S, Khatri N. 2007. Brain drain: Inclination to stay abroad after studies. *Journal of World Business*, 42 (1): 99–112.

Baštýř I, Vavrečková J. 2009. Působení fenoménu brain drain v ČR a výdělková motivace odborníků k práci v zahraničí. 1. vydání. Praha: VÚPSV, v. v. i. 73 s.

Bénassy J P, Brezis E S. 2012. Brain drain and development traps. *Journal of Development Economics*. 8 s.

Brázová V K, et al. 2011. Migrace a rozvoj: Rozvojový potenciál mezinárodní migrace. Praha: Fakulta sociálních věd Univerzity Karlovy. 254 s.

Člověk v tísní. 2008. Globální problémy a rozvojová spolupráce. 2. vydání. Praha: Člověk v tísní. 214 s.

Dustmann C, Fadlon I, Weiss Y. Return migration, human capital accumulation and the brain drain. *Journal of Development Economics*, 95 (1): 58–67.

ENAR. 2013. Rasismus v ČR: Problematika rasismu v České republice [online]. Praha: Český helsinský výbor. Dostupné z: <http://enar.helcom.cz/rasismus-v-cr/> [cit. 2013-04-21].

Gauri V. 2003. Social Rights and Economics: Claims to Health Care and Education in Developing Countries. *World Development*, 32 (3): 465–477.

Horký O, Němečková T, Krylová P, Hejkrlik J, Jílková K. 2011. Vyhodnocení programu vládních stipendií pro studující z rozvojových zemí: Zvýšení efektivnosti a nové nástroje podpory terciárního vzdělávání. Praha: Ústav mezinárodních vztahů, v. v. i. 39 s.

IOM. 2013. About Migration: Facts and Figures [online]. Geneva: International Organization for Migration. Dostupné z: <http://www.iom.int/cms/en/sites/iom/home/about-migration/facts--figures-1.html> [cit. 2013-03-15].

Jelínek P, Dessieová K, Náprstek M. 2004. Analýza poskytování vládních stipendií ke studiu na veřejných vysokých školách občanům z rozvojových a jiných potřebných zemí. Praha: Ústav mezinárodních vztahů. 62 s.

Manteaw O O. 2012. Education for sustainable development in Africa: The search for pedagogical logic. *International Journal of Educational Development*, 32 (3): 376–383.

- MZV ČR.** 2010. Koncepce ZRS ČR 2010 – 2017 [online]. Praha: Ministerstvo zahraničních věcí České republiky. Dostupné z:
http://www.mzv.cz/jnp/cz/zahranicni_vztahy/rozvojova_spoluprace/koncepce_publikace/koncepce_zrs_cr_2010_2017.html [cit. 25. 2. 2013].
- MZV ČR.** 2011. Dispozice k přiznání rozvojových stipendií s platností od roku 2011 [online]. Praha: Ministerstvo zahraničních věcí České republiky. Dostupné z:
http://www.mzv.cz/jnp/cz/zahranicni_vztahy/rozvojova_spoluprace/dvoustranna_zrs_cr/stipendia/dispozice_k_priznani_rozvojovych.html [cit. 15. 3. 2013].
- MZV ČR.** 2012a. Informace o ZRS ČR v roce 2011 [online]. Praha: Ministerstvo zahraničních věcí České republiky. Dostupné z:
http://www.mzv.cz/jnp/cz/zahranicni_vztahy/rozvojova_spoluprace/koncepce_publikace/vyrocn_i_prehledy/informace_o_zahranicni_rozvojove_2.html [cit. 2013-04-13].
- MZV ČR.** 2012b. Dispozice k přiznání rozvojových stipendií s platností od roku 2012 [online]. Praha: Ministerstvo zahraničních věcí České republiky. Dostupné z:
http://www.mzv.cz/jnp/cz/zahranicni_vztahy/rozvojova_spoluprace/dvoustranna_zrs_cr/stipendia/dispozice_k_priznani_rozvojovych_1.html [cit. 2013-03-15].
- MZV ČR.** 2012c. Strategie poskytování vládních rozvojových stipendií 2013 – 2018 [online]. Praha: Ministerstvo zahraničních věcí České republiky. Dostupné z:
http://www.mzv.cz/jnp/cz/zahranicni_vztahy/rozvojova_spoluprace/dvoustranna_zrs_cr/stipendia/sstrategie_poskytovani_vladnich.html [cit. 2013-02-19].
- MZV ČR.** 2013a. Česká zahraniční politika a region západního Balkánu [online]. Praha: Ministerstvo zahraničních věcí České republiky. Dostupné z:
http://www.mzv.cz/jnp/cz/zahranicni_vztahy/zapadni_balkan/index.html [cit. 2013-04-13].
- MZV ČR.** 2013b. Strategie mnohostranné rozvojové spolupráce ČR 2013-17 [online]. Praha: Ministerstvo zahraničních věcí České republiky. Dostupné z:
http://www.mzv.cz/jnp/cz/zahranicni_vztahy/rozvojova_spoluprace/koncepce_publikace/schvaleni_strategie_mnohostranne.html [cit. 2013-03-15].
- OSN.** 2005. Fakta a čísla OSN: Základní údaje o Organizaci spojených národů. Praha: Informační centrum OSN. 297 s.
- Tung L R.** 2008. Brain circulation, diaspora, and international competitiveness. *European Management Journal*, 26 (5): 298– 304.

- UN.** 2012. The Millennium Development Goals Report 2012. New York: United Nations. 68 s.
- UNDP.** 2013. Human Development Index (HDI) value [online]. New York: UNDP. Dostupné z: <http://hdrstats.undp.org/en/indicators/103106.html> [cit. 2013-03-12].
- Vargas C M.** 2000. Sustainable development education: Averting or mitigating cultural collision. *International Journal of Educational Development* 20 (5): 377–396.
- Vláda ČR.** 2007. Usnesení vlády č. 712 ze dne 27. června 2007 o zřízení vládních stipendijních míst ke studiu na veřejných vysokých školách v České republice pro občany z rozvojových zemí na léta 2008 až 2012. Dostupné z: http://kormoran.vlada.cz/usneseni/usneseni_webtest.nsf/web/cs?Open&2007&06-27 [cit. 2013-03-15].
- Vláda ČR.** 2012. Usnesení vlády č. 301 ze dne 25. dubna 2012 ke Strategie poskytování vládních stipendií pro studenty z rozvojových zemí pro období 2013 - 2018.. Dostupné z: [http://kormoran.vlada.cz/usneseni/usneseni_webtest.nsf/0/BAB4409BDF581FDFC12579F00028110A/\\$FILE/301%20uv120425.0301.pdf](http://kormoran.vlada.cz/usneseni/usneseni_webtest.nsf/0/BAB4409BDF581FDFC12579F00028110A/$FILE/301%20uv120425.0301.pdf) [cit. 2013-03-15].
- World Bank.** 2010. Migration and Development Brief 12: Outlook fo Remittance Flows 2010-11 [online]. Washington, DC: The World Bank Group. Dostupné z: <http://siteresources.worldbank.org/INTPROSPECTS/Resources/334934-1110315015165/MigrationAndDevelopmentBrief12.pdf> [cit. 2013-03-22].
- World Bank.** 2012. Migration and Development Brief 19: Migration and Remittances Unit, Development Prospects Group [online]. Washington, DC: The World Bank Group. Dostupné z: <http://siteresources.worldbank.org/INTPROSPECTS/Resources/334934-1288990760745/MigrationDevelopmentBrief19.pdf> [cit. 2013-03-13].
- World bank.** 2013a. GNI per capita, PPP (current USD) [online]. Washington, DC: The World Bank Group. Dostupné z: <http://data.worldbank.org/indicator/NY.GNP.PCAP.PP.CD> [cit. 2013-03-12].
- World bank.** 2013b. Net ODA per capita (current USD) [online]. Washington, DC: The World Bank Group. Dostupné z: <http://data.worldbank.org/indicator/DT.ODA.ODAT.PC.ZS> [cit. 2013-03-12].

9. Přílohy

Seznam příloh

Příloha č. 1: Míra školní docházky (%) na základních školách v jednotlivých regionech..	41
Příloha č. 2 Počet poskytovaných stipendií v rámci vládního stipendijního programu ČR	42
Příloha č. 3: Počet stipendistů z jednotlivých zemí.....	42
Příloha č. 4: Počet udělených stipendií uchazečům z prioritních zemí pro rok 2012	43
Příloha č. 5: Hrubý národní důchod na obyvatele vybraných států	43
Příloha č. 6: Dotazník	44

Příloha č. 1: Míra školní docházky (%) na základních školách v jednotlivých regionech

	Míra školní docházky na ZŠ		
	1999	2004	2010
Rozvinuté země	97	97	97
Rozvojové země	82	88	90
Jihovýchodní Asie	96	97,3	96,6
Latinská Amerika a Karibik	94	95	95
Střední Asie	94	94,5	93,9
Jižní Asie	77	89	93
Západní Asie	84	89	92
Severní Afrika	88	95	96
Subsaharská Afrika	58	68	76

Zdroj dat: UN, 2012.

Příloha č. 2 Počet poskytovaných stipendií v rámci vládního stipendijního programu ČR

Akademický rok	Nabízené stipendia	Akademický rok	Nabízené stipendia
1992/1993	300	2005/2006	250
1993/1994	300	2006/2007	250
1994/1995	150	2007/2008	250
1995/1996	150	2008/2009	130
1996/1997	150	2009/2010	130
1997/1998	200	2010/2011	130
1998/1999	200	2011/2012	130
1999/2000	200	2012/2013	130
2000/2001	200	2013/2014	130
2001/2002	200	2014/2015	130
2002/2003	200	2015/2016	130
2003/2004	250	2016/2017	130
2004/2005	250	2017/2018	130

Zdroj dat: Jelínek et. al., 2004; MZV ČR, 2012c.

Příloha č. 3: Počet stipendistů z jednotlivých zemí

Země	Počet stipendistů
Afgánistán	11
Bosna a Hercegovina	26
Etiopie	22
Moldavsko	42
Mongolsko	26
Gruzie	26
Kambodža	8
Kosovo	6
PAÚ	14
Srbsko	31
Angola	17
Jemen	5
Vietnam	4
Zambie	14
Ostatní země	280
Celkem	532

Zdroj dat: MZV ČR, 2012a.

Příloha č. 4: Počet udělených stipendií uchazečům z prioritních zemí pro rok 2012

Udělená stipendia uchazečům z prioritních zemí pro rok 2012	
Země	Udělených stipendií
Afghánistán	2
Bosna a Hercegovina	11
Etiopie	6
Moldavsko	13
Mongolsko	8
Gruzie	8
Kambodža	3
Kosovo	2
PAÚ	5
Srbsko	9
Angola	0
Jemen	0
Vietnam	2
Zambie	1
Celkem	70

Zdroj dat: MZV ČR, 2012a.

Příloha č. 5: Hrubý národní důchod na obyvatele vybraných států

HND na obyvatele		
Země	2009	2011
Česká republika	23940	24490
Bosna a Hercegovina	8830	9190
Etiopie	950	1110
Gruzie	4710	5350
Moldavsko	3030	3640
Mongolsko	3640	4290
Zambie	1410	1490

Zdroj dat: World Bank, 2013a.

Příloha č. 6: Dotazník

Vážená absolventko, vážený absolvente,

rádi bychom Vás poprosili o chvíli Vašeho času k vyplnění tohoto krátkého 15 minutového anonymního dotazníku za účelem vyhodnocení efektivity poskytování vládních stipendií studentům z rozvojových zemí.

Dotazník je určen všem absolventům vysokoškolských studijních programů v České republice nebo Československu, kteří pocházejí z rozvojových zemí a kteří alespoň po část studia pobírali stipendium. Údaje, které nám poskytnete, nebudeme zveřejňovat podle Vašich individuálních odpovědí, ale budou zpracovány souhrnně a budou sloužit k vyhodnocení efektivnosti celého programu. Vaše odpovědi tak mohou pomoci dalším studentům se do programu zapojit.

Ačkoli uvedení Vašeho jména ani kontaktu není povinné, budeme rádi, pokud nám je poskytnete. Umožní nám to Vám zaslat výsledky výzkumu. Vaše jméno ani konkrétní odpovědi nebudou figurovat v závěrečné zprávě. V případě jakýchkoli dotazů nás kontaktujte na: vopenka.petr@email.cz.

Děkujeme Vám za ochotu a čas věnovaný na vyplnění tohoto dotazníku.

Za výzkumný tým Fakulty tropického zemědělství, Česká zemědělská univerzita v Praze:

Petr Vopěnka

1. Jsem absolventem vládního stipendijního programu ČR a žiji v ČR.

Ano

Ne (v dotazníku již nepokračujte)

2. Vládním stipendistou/stipendistkou jsem z prostředků ČR byl/a:

Rok od do

3. Pro zadané úrovně studia uveďte následující:

Stupeň studia	Název VŠ	Fakulta	Obor	Rok zahájení	Rok ukončení
Bakalářský					
Magisterský					
Doktorský					

4. Uveďte tři hlavní důvody, proč jste se rozhodl/a studovat v ČR?
I. _____
II. _____
III. _____
5. V jakém jazyce jste studoval/a?
 Český jazyk
 Anglický jazyk
6. V České republice žijí _____ let.
7. V současné době:
 Studuji jiné magisterské studium (Dále nepokračujte!)
 Studuji Ph.D.
 Pracuji
 Studuji a zároveň pracuji
 Nezaměstnaný (Pokračujte otázkou č. 14)
 V domácnosti (Pokračujte otázkou č. 14)
 Jiné, uveďte:
8. V České republice pracuji _____ let.
9. Ve kterém oboru pracujete a jaká je Vaše pracovní pozice/funkce?
10. Využíváte při svém zaměstnání znalosti z oboru, který jste vystudoval/a v ČR?
 Ano
 Ne
11. Uplatnění jste našel/našla v ČR:
 Bez problémů
 Nemusel/a jsem hledat, měl/a jsem ho již zajištěné
 Musel/a jsem se rekvalifikovat
 Trvalo dlouhou dobu, než jsem našel/našla zaměstnání
12. Váš příjem (hrubá měsíční mzda) v ČR je podle Vás:
 Podprůměrný
 Průměrný
 Nadprůměrný
13. Pomohlo Vám získání titulu a odbornosti v ČR k lepšímu platovému ohodnocení?
 Rozhodně
 Spíše ano
 Spíše ne
 Rozhodně ne
14. Od ukončení studia v ČR jsem pracoval/a, studoval/a a žil/a:
 Pouze v ČR
 Pouze v zemi původu
 Střídavě v ČR a v zemi původu
 Jiné, uveďte:
15. Po ukončení studia jsem:
 Ihned opustil/a ČR ale později jsem se vrátil/a (Pokračujte otázkou č.17)
 Trvale zůstal/a v ČR

16. Uveďte hlavní důvod, proč jste se nevrátil/a do země původu.

Zvolte pouze jednu možnost.

- V zemi původu nedosáhnu takového finančního ohodnocení jako v zemi, ve které žiji.
- V zemi původu nenajdu takové profesní uplatnění.
- Kvůli partnerce/partnerovi, který/á žije v ČR.
- Z politických důvodů, časté nepokoje, hrozba konfliktů, nedemokratický režim.
- Nechci v zemi původu žít.
- Zvykl/a jsem si na jiný způsob života/kulturu.
- Jiné, uveďte

17. Uveďte hlavní důvod, proč jste se vrátil do ČR.

- V zemi původu nedosáhnu takového finančního ohodnocení jako v zemi, ve které žiji.
- V zemi původu nenajdu takové profesní uplatnění.
- Kvůli partnerce/partnerovi, který/á žije v ČR.
- Z politických důvodů, časté nepokoje, hrozba konfliktů, nedemokratický režim.
- Nechci v zemi původu žít.
- Zvykl/a jsem si na jiný způsob života/kulturu.
- Jiné, uveďte

18. Prosím, ohodnoťte význam následujících faktorů pro Vaše rozhodnutí zůstat v ČR

I.Znalost českého jazyka z dob studií

- Velmi významné
- Spíše významné
- Spíše nevýznamné
- Nevýznamné
- Nelze vyhodnotit/není relevantní

II.Pracovní zkušenost již z dob studií v ČR

- Velmi významné
- Spíše významné
- Spíše nevýznamné
- Nevýznamné
- Nelze vyhodnotit/není relevantní

III.Pracovní zkušenost již z dob studií v ČR

- Velmi významné
- Spíše významné
- Spíše nevýznamné
- Nevýznamné
- Nelze vyhodnotit/není relevantní

IV.Partner/partnerka, manžel/manželka nebo rodina žijící v ČR

- Velmi významné
- Spíše významné
- Spíše nevýznamné
- Nevýznamné
- Nelze vyhodnotit/není relevantní

V.Problémy s hledáním práce v zemi původu

- Velmi významné
- Spíše významné
- Spíše nevýznamné
- Nevýznamné

Nelze vyhodnotit/není relevantní

VI. Nižší finanční ohodnocení v zemi původu

- Velmi významné
- Spíše významné
- Spíše nevýznamné
- Nevýznamné
- Nelze vyhodnotit/není relevantní

VII. Politická nestabilita v zemi původu

- Velmi významné
- Spíše významné
- Spíše nevýznamné
- Nevýznamné
- Nelze vyhodnotit/není relevantní

VIII. Chtěl/a jsem zůstat v ČR na kratší pracovní zkušenost a pak se vrátit domů

- Velmi významné
- Spíše významné
- Spíše nevýznamné
- Nevýznamné
- Nelze vyhodnotit/není relevantní

IX. Přátelé a známí žijící v ČR

- Velmi významné
- Spíše významné
- Spíše nevýznamné
- Nevýznamné
- Nelze vyhodnotit/není relevantní

X. Jiný důvod (prosím uveďte): _____

- Velmi významné
- Spíše významné
- Spíše nevýznamné
- Nevýznamné
- Nelze vyhodnotit/není relevantní

19. Prosím, ohodnoťte význam následujících faktorů pro Vaše potenciální rozhodnutí vrátit se do země původu

I. Problémy při studiu (nedostatek znalostí, jazyková bariéra, rasismus při studiu, přístup učitelů atd.)

- Velmi významné
- Spíše významné
- Spíše nevýznamné
- Nevýznamné
- Nelze vyhodnotit/není relevantní

II. Jazyková bariéra v běžném životě

- Velmi významné
- Spíše významné
- Spíše nevýznamné
- Nevýznamné
- Nelze vyhodnotit/není relevantní

III. Administrativní komplikace spojené s legalizací pobytu

- Velmi významné
- Spíše významné
- Spíše nevýznamné
- Nevýznamné
- Nelze vyhodnotit/není relevantní

IV. Rasismus a vnímání cizinců v ČR

- Velmi významné
- Spíše významné
- Spíše nevýznamné
- Nevýznamné
- Nelze vyhodnotit/není relevantní

V. Obecné kulturní rozdíly a zvyklosti

- Velmi významné
- Spíše významné
- Spíše nevýznamné
- Nevýznamné
- Nelze vyhodnotit/není relevantní

VI. Odloučení od rodiny

- Velmi významné
- Spíše významné
- Spíše nevýznamné
- Nevýznamné
- Nelze vyhodnotit/není relevantní

VII. Možnosti uplatnění a příležitost najít práci v zemi původu

- Velmi významné
- Spíše významné
- Spíše nevýznamné
- Nevýznamné
- Nelze vyhodnotit/není relevantní

VIII. Závazek vůči vysílající instituci/vládě v zemi původu

- Velmi významné
- Spíše významné
- Spíše nevýznamné
- Nevýznamné
- Nelze vyhodnotit/není relevantní

IX. Závazek vrátit se do země původu vůči Vládě ČR

- Velmi významné
- Spíše významné
- Spíše nevýznamné
- Nevýznamné
- Nelze vyhodnotit/není relevantní

X. Potřeba pomoci rozvoji své země prostřednictvím nabytých zkušeností a dovedností z ČR

- Velmi významné
- Spíše významné
- Spíše nevýznamné

- Nevýznamné
- Nelze vyhodnotit/není relevantní

XI. Jiný důvod (prosím vypište): _____

- Velmi významné
- Spíše významné
- Spíše nevýznamné
- Nevýznamné
- Nelze vyhodnotit/není relevantní

20. Pokud pracujete/žijete v jiné zemi než Vaše rodina, posíláte rodině nějaké finanční prostředky?

- Ano
- Ne

Pokud ano, uveďte kolik v průměru měsíčně, v Kč (nepovinné):

21. Zapojil/a jste se někdy do rozvojových projektů ČR realizovaných v zemi Vašeho původu?

- Ano
- Ne

22. Pokud ano, stručně popište projekt, organizaci a Vaší pozici:

23. Zapojil/a jste se někdy do obchodních aktivit mezi zemí Vašeho původu a ČR?

- Ano
- Ne

Pokud ano, stručně popište projekt, organizaci a Vaší pozici:

24. Země vašeho původu:

25. Věk

26. Pohlaví

- Muž
- Žena

27. Příjmení, jméno, titul (nepovinné údaje):

28. Kontakt (e-mail, příp. adresa):

29. Pokud nám chcete sdělit jakékoliv další informace, prosíme, učiňte tak zde: