

Česká zemědělská univerzita v Praze

Provozně ekonomická fakulta

katedra statistiky



Bakalářská práce

Vývoj celkového přírůstku obyvatelstva v regionech ČR

Václav Sedmidubský

© 2013 ČZU v Praze

ČESKÁ ZEMĚDĚLSKÁ UNIVERZITA V PRAZE

Katedra statistiky
Provozně ekonomická fakulta

ZADÁNÍ BAKALÁŘSKÉ PRÁCE

Sedmidubský Václav

Provoz a ekonomika

Název práce

Vývoj celkového přírůstku obyvatelstva v regionech ČR

Anglický název

Development of the total population growth in CR regions

Cíle práce

Cílem bakalářské práce je posouzení demografického vývoje v krajích ČR se zaměřením na velikost celkového přírůstku obyvatelstva. Na základě analýzy vývoje celkového přírůstku, přirozeného přírůstku a migrace obyvatelstva v jednotlivých krajích ČR bude provedeno porovnání krajů.

Metodika

Pro zjištění stavu a vývoje ukazatelů charakterizujících demografickou situaci v krajích budou použity metody explorační analýzy. Následně pro další analýzy budou pro vybrané ukazatele užity některé z metod induktivní statistiky či analýzy časových řad.

Harmonogram zpracování

1. Příprava osnovy, doplnění seznamu literatury – do 1.1.2012
2. Cíl práce – jasně formulovat, čeho se práce bude týkat – do 1.3.2012
3. Zdroje dat – výběr a zdůvodnění výběru vhodných ukazatelů pro analýzy – do 1.3.2012
4. Zpracování rešeršní části – do 30.6.2012
5. Zpracování metodiky, sběr dat – do 30.10.2012
6. Vlastní analýza dat – do 30.1.2013
7. Kompletace práce – únor 2013

Rozsah textové části

30 - 40 stran

Klíčová slova

demografický vývoj, přirozený přírůstek, migrace, celkový přírůstek obyvatelstva, statistické metody

Doporučené zdroje informací

KÁBA,B., SV ATOŠOVÁ,L.: Statistické nástroje ekonomického výzkumu, nakladatelství Aleš Čeněk, Plzeň, 2012, ISBN 978-80-7380-359-9

KALIBOVÁ,K., PAVLÍK,Z., VODÁKOVÁ,A.: Demografie (nejen) pro demografy,Praha, Sociologické nakladatelství (SLON),2009.,ISBN 978-80-7419-012-4

KOSCHIN,F.:Demografie poprvé, Praha,VŠE,2005, ISBN 80-245-0859-1

KOSCHIN, F.: Kapitoly z ekonomické demografie, Oeconomica, Praha, 2005

SVATOŠOVÁ, L., KÁBA,B.: Statistické metody I, PEF ČZU Praha, 2008, ISBN 978-80-213-16720

SVATOŠOVÁ, L., KÁBA,B.: Statistické metody II, PEF ČZU Praha, 2008, ISBN 978-80-213-1736-9

RANDÁK, Jan a kol.: Dějiny českých zemí, 2011. ISBN 978-80-242-3205-8

časopis Demografie
materiály ČSÚ

Vedoucí práce

Svatošová Libuše, prof. Ing., CSc.

Termín odevzdání

březen 2013



doc. RNDr. Bohumil Kába, CSc.

Vedoucí katedry



prof. Ing. Jan Hron, DrSc., dr.h.c.

Děkan fakulty

V Praze dne 19.2.2013

Čestné prohlášení

Prohlašuji, že svou bakalářskou práci "Vývoj celkového přírůstku obyvatelstva v regionech ČR" jsem vypracoval samostatně pod vedením vedoucího bakalářské práce a s použitím odborné literatury a dalších informačních zdrojů, které jsou citovány v práci a uvedeny v seznamu literatury na konci práce. Jako autor uvedené bakalářské práce dále prohlašuji, že jsem v souvislosti s jejím vytvořením neporušil autorská práva třetích osob.

V Praze dne datum odevzdání _____

Poděkování

Rád bych touto cestou poděkoval prof. Ing. Libuši Svatošové, CSc. za čas věnovaný této práci a za konstruktivní připomínky.

Vývoj celkového přírůstku obyvatelstva v regionech ČR

Development of the total population growth in CR regions

Souhrn

Cílem této bakalářské práce s názvem *Vývoj celkového přírůstku obyvatelstva v regionech ČR* je nalezení hlavních populačních vln v období mezi lety 1950 až 2010 a jejich následné porovnání mezi jednotlivými kraji České republiky. První část práce je teoretická a tvoří úvod do problematiky, především vysvětlení základních pojmů a ukazatelů, které celkový přírůstek ovlivňují. Druhá část je zaměřená na vlastní analýzu vývoje celkového přírůstku a jsou zde popsány populační vlny, které se na našem území vyskytly, včetně popisu možných příčin jejich vzniku. Celkový přírůstek obyvatelstva je sledován po jednotlivých krajích a dále porovnáván z hlediska oblastí, ve kterých se jeho vývoj držel celorepublikového trendu a naopak ve kterých podléhal odlišnému vývoji. Následně je provedeno i porovnání, ve kterých regionech ve sledovaném období přibývali obyvatelé nejvíce, kde nejméně a také jestli se o to zasloužila větší mírou migrace nebo přirozená měna.

Summary

The aim of this bachelor thesis entitled *Development of total population growth in the Czech Republic regions* are finding major population waves in the period between 1950 to 2010 and their subsequent comparison between regions of the Czech Republic. The first part is a theoretical and an introduction to the subject, especially the explanation of basic concepts and indicators that affect overall growth. The second part is focused on the analysis of the total growth and describes the population waves that occurred in our country, including a description of the possible causes of their occurrence. The population increase is observed for the individual regions and compared in terms of the areas in which its development held nationwide trend and where the total growth had to different development. Subsequently, a comparison is made, in which regions in the period was

growing most people, at least where, and whether it deserved a greater part of migration and natural change.

Klíčová slova: demografický vývoj, přirozený přírůstek, migrace, celkový přírůstek obyvatelstva, statistické metody

Keywords: demographic evolution, natural growth, migration, the total population growth, statistical method.

Obsah

| | |
|---|----|
| Obsah | 6 |
| Úvod | 8 |
| 1. Literární rešerše | 9 |
| 1.1. Údaje o stavu obyvatelstva..... | 9 |
| 1.2. Údaje o pohybu obyvatelstva | 9 |
| 1.2.1. Úmrtnost | 9 |
| 1.2.2. Porodnost | 11 |
| 1.2.3. Potratovost | 12 |
| 1.2.4. Sňatečnost a rozvodovost..... | 12 |
| 1.2.5. Migrace | 13 |
| 2. Cíl a metodika | 15 |
| 3. Demografický vývoj v ČR v letech 1950-2010 | 17 |
| 3.1. Období 1950-1959 | 17 |
| 3.2. Období 1960-1969 | 19 |
| 3.3. Období 1970-1979 | 21 |
| 3.4. Období 1980-1989 | 23 |
| 3.5. Období 1990-1999 | 25 |
| 3.6. Období 2000-2010 | 27 |
| 3.7. Shrnutí celkového přírůstku obyvatel v ČR 1950 – 2010..... | 29 |
| 4. Analýza hodnot celkového přírůstku obyvatel v jednotlivých krajích ČR | 32 |
| 4.1. Přirozená měna obyvatel v krajích ČR..... | 32 |
| 4.1.1. Živě narození | 32 |
| 4.1.2. Zemřelí..... | 33 |
| 4.1.3. Hodnocení přirozené měny obyvatelstva v krajích ČR | 35 |
| 4.2. Migrační saldo v krajích ČR | 37 |
| 4.2.1. Silně emigrační oblasti..... | 37 |
| 4.2.2. Slabě emigrační oblasti | 38 |
| 4.2.3. Oblasti migračně neutrální..... | 39 |
| 4.2.4. Slabě imigrační oblasti..... | 41 |
| 4.2.5. Silně imigrační oblasti | 42 |
| 4.3. Hodnocení vývoje celkového přírůstku v krajích ČR..... | 43 |

| | |
|--|-----------|
| Závěr | 57 |
| Seznam literatury..... | 58 |
| Primární zdroje | 58 |
| Sekundární zdroje | 58 |
| Seznam použitých elektronických zdrojů | 59 |
| Seznam příloh..... | 60 |
| Seznam tabulek | 60 |
| Seznam grafů | 60 |

Úvod

V posledních letech se často mluvilo o „*populačním boomu*“, který přišel na naše území díky takzvaným „*Husákovým dětem*“, kdy tito jedinci dospěli do ideálního věku pro zakládání rodin. Také se hovoří o nárůstu celkového počtu obyvatel na našem území, ale k tomu nedochází náhodou a za jeho vznikem stojí postupný populační vývoj na našem území, který neprobíhal rovnoměrně, nýbrž ve vlnách. Právě v jedné z nich jsme se v posledních letech nacházeli.

Má práce se zabývá obdobím od roku 1950, tedy v poválečné době, kdy po odsunu Němců z pohraničí na našem území ubylo téměř 2,5 miliónu obyvatel, do první dekády století jedenadvacátého. Během uplynulých 60 let, kterým se tato práce věnuje, se událo několik významných událostí, které ovlivnily populační vývoj.

Populace neexpanduje pouze pomocí rozdílu počtu narozených dětí a počtu zemřelých, který se po válce zvýšil, ale výrazně se na ní projevuje i migrace, která v České republice v období socialismu také příliš nevzkvétala, a proto se tento úbytek nepodařilo vyrovnat dodnes.

Otázka populačního vývoje je velmi důležitou problematikou, neboť je základem pro fungování politiky sociální, zdravotní, nebo vzdělávání. Kromě toho se také může projevit na stárnutí populace a snížení počtu ekonomicky aktivního obyvatelstva. Přestože v posledních letech na našem území docházelo ke kladnému přírůstku obyvatel, prognózy do budoucna hovoří o postupném ubývání, které může mít za následek výše zmiňované procesy nebo může být tento úbytek kompenzován zvýšenou mírou migrace obyvatel z méně vyspělých zemí. I z tohoto důvodu je potřeba se otázce populačního vývoje stále více věnovat.

Cílem teoretické části je seznámit čtenáře se základními pojmy, které populační vývoj ovlivňují. V praktické části je cílem nalezení hlavních populačních vln v České republice a jejich porovnání v jednotlivých krajích, protože každá oblast je něčím charakteristická a v určitých obdobích lidi přitahovala nebo jim poskytovala lepší prostředí pro život a populace se tam vyvíjela odlišně.

1. Literární rešerše

Základní demografické ukazatele se dělí do dvou skupin, a to údaje o stavu obyvatelstva a údaje o pohybu obyvatelstva

1.1. Údaje o stavu obyvatelstva

Jedná se o ukazatele stavu obyvatelstva, které se zjišťují soupisem obyvatelstva nebo rozsáhlejší akcí, kterou je sčítání lidu. Do této skupiny patří počet obyvatel, což je aktuální stav k určitému datu, střední stav obyvatelstva, který je průměrem počátečního a koncového počtu obyvatel za dané období, dále složení obyvatel dle pohlaví nebo dle věku, kam patří i naděje dožití, což je:

„ukazatel délky života, který se uvádí buď: a) od narození, a pak udává, jakého věku se v průměru dožije každé narozené dítě v dané generaci při zachování řádu vymírání, nebo b) od určitého přesného věku, a pak udává průměrnou délku života jednotlivých osob od dosažení tohoto věku, tj. kolik let života mají ještě v průměru příslušníci dané generace před sebou.“¹

1.2. Údaje o pohybu obyvatelstva

Mezi údaje o pohybu obyvatelstva řadíme údaje o narození, úmrtí, sňatky, rozvody a stěhování. Rozlišujeme přirozený přírůstek/úbytek obyvatelstva (narození, smrt) a migrační přírůstek/úbytek obyvatelstva (emigrace, imigrace). Základními pojmy, které budou níže rozepsány podrobněji a úzce souvisí s přírůstkem obyvatelstva, jsou porodnost, úmrtnost, rozvodovost, sňatečnost a migrace.

1.2.1. Úmrtnost

„Úmrtnost je jedním z klíčových demografických procesů, spolu s porodností představuje základní složku demografické reprodukce populací. Statisticky jsou evidovány počty

¹Kalibová, K. a kol.: Demografie (nejen) pro demografy, Sociologické nakladatelství 1998, Praha, str. 69.

zemřelých. O každém zemřelém je v ČR (dle vyhlášky MZ ČR z roku 1987) vystaven formulář, List o prohlídce mrtvého, který vyplní příslušný lékař a zašle jej na matriku. Na tomto tiskopise je o zemřelém uváděna řada charakteristik (vedle identifikačních údajů také rodinný stav, vzdělání apod.), zvláštní část je věnována lékařskému osvědčení o příčinách smrti. Matrika podle tohoto Listu o prohlídce mrtvého vyplíše formulář Hlášení o úmrtí, který zasílá ke zpracování Českému statistickému úřadu (ČSÚ). Ten sbírá a čtvrtletně publikuje absolutní i relativní údaje o zemřelých. V mezinárodním pohledu informace o zdravotním stavu a úmrtnosti sbírá a publikuje Světová zdravotnická organizace.“²

Hlavními ukazateli úmrtnosti jsou hrubá míra úmrtnosti a specifická věková úmrtnost. Hrubá míra úmrtnosti je definována jako počet zemřelých na 1000 obyvatel, jedná se o nejjednodušší ukazatel úmrtnosti, nevýhodou je, že nezohledňuje věk. Je určena dle vzorce m se rovná počet zemřelých dělený počtem obyvatel (střední stav), výsledek se přepočítává na 1000 obyvatel.

Specifická věková úmrtnost je určena dle vzorce počet zemřelých věkové skupiny dělený počtem obyvatel věkové skupiny (střední stav). Jedná se například o kojeneckou úmrtnost (do 1 roku života), novorozeneckou úmrtnost (do 28 dnů života), perinatální úmrtnost (do 6 dnů života).

„Specifickou metodou užívanou k charakteristice řádu vymírání určité populace jsou úmrtnostní tabulky. Vycházejí z ukazatele pravděpodobnosti úmrtí v jednotlivých věkových kategoriích, kde počet zemřelých vztahujeme nikoliv ke střednímu stavu obyvatel, ale k počátečnímu počtu osob vystavených riziku úmrtí.“³

Kromě těchto ukazatelů je také důležité sledovat příčiny úmrtí. Hlavním ukazatelem je míra úmrtnosti na danou příčinu, která udává počet zemřelých na danou příčinu/střední stav obyvatelstva a přepočítává se na 100 000 obyvatel.

² viz Demografický informační portál [online].[cit2012-11.25]. Dostupné na www: [http://demografie.info/?cz úmrtnost obecně]

³ viz Demografický informační portál [online].[cit2013-11.13]. Dostupné na www: [http://demografie.info/?cz úmrtnost úmrtnostní tabulky]

„Příčiny smrti (ale i nemoci obecně) jsou klasifikovány a kódovány podle "Mezinárodní statistické klasifikace nemocí a přidružených zdravotních problémů" (zkráceně MKN) vydané Světovou zdravotnickou organizací (WHO). První pokus o takovou klasifikaci (neboli systematické uspořádání nemocí) učinil v roce 1893 Jacques Bertillon. Klasifikace je přibližně v desetiletých intervalech inovována.“⁴

1.2.2. Porodnost

„Porodnost je spolu s úmrtností nejdůležitější složkou demografické reprodukce. Závisí zejména na plodivosti (fekunditě), což je schopnost muže a ženy zplodit děti. Její výsledný efekt vyjádřený počtem narozených dětí a označuje se jako plodnost neboli fertilita.“⁵

Při analýze porodnosti se narozené děti rozlišují dle rodinného stavu rodičů na nemanželské, manželské a předmanželské, tedy narozené do 8 měsíců po svatbě. Narozené děti se dále také rozlišují na živě narozené a mrtvě narozené, podle pohlaví, zralosti (donošenost, nedonošenost), pořadí a socioekonomické skupiny (podle nejvyššího dokončeného vzdělání matky). Mezi ukazatele porodnosti patří úhrnná plodnost.

„Úhrnná plodnost udává počet dětí, které by se narodily jedné ženě během reprodukčního období, kdyby se hodnoty míry plodnosti dle věku neměnily zhruba 35 let. Měří intenzitu plodnosti ve fiktivní generaci, jejíž řád plodnosti je složen z reálných měr plodnosti 35 generací. Číslo 35 představuje počet let reprodukčního období ženy, počítáno s věkovým rozpětím 15 - 49 let. Jde tedy o počet živě narozených dětí připadajících na jednu ženu ve věku 15-49 let. Magickým číslem úhrnné plodnosti je hodnota 2,1, která zajišťuje udržení početního stavu populace.“⁶

Dalšími ukazateli porodnosti jsou hrubá míra porodnosti, hrubá míra reprodukce, čistá míra reprodukce, obecná míra plodnosti, míra plodnosti podle věku žen a úhrnná plodnost. Hrubá míra porodnosti udává počet živě narozených dětí/střední stav populace a přepočítává se na 1000 obyvatel.

⁴viz Demografický informační portál [online].[cit2012-11.25]. Dostupné na www: [http://demografie.info/?cz úmrtnost příčiny smrti]

⁵Kalibová, K. a kol.: Demografie (nejen) pro demografy, Sociologické nakladatelství 1998, Praha, str. 99.

⁶viz Demografický informační portál [online].[cit2012-11.25]. Dostupné na www: [http://demografie.info/?cz porodnostukazatele]

Hrubá míra reprodukce udává počet živě narozených dívek, které by se v průměru narodily jedné ženě během jejího reprodukčního období, za předpokladu zachování plodnosti žen v daném kalendářním roce.

Čistá míra reprodukce vychází z hrubé míry reprodukce, ale zahrnuje navíc úmrtnostní poměry v dané populaci, udává, kolik dívek by se dožilo věku své matky v době svého narození.

Obecná míra plodnosti vypovídá o počtu živě narozených dětí/počet žen v reprodukčním věku(15 - 49 let) a přepočítává se na 1000 obyvatel.

Míra plodnosti podle věku žen vychází ze vzorce živě narozené děti ženám ve věku x děleno střední stav žen ve věku x. Zde se studuje změna plodnosti v závislosti na věku jednotlivých matek.

1.2.3. Potratovost

„Jedná se o speciální typ úmrtnosti, a to úmrtnosti plodu v době koncepce do takového vývojového stádia, než se plod považuje za dítě. Potratovost úzce souvisí i s porodností, resp. mrtvo rodností. Při analýze procesu potratovosti se sleduje výskyt potratů ve vztahu k celé populaci, k ženám v reprodukčním věku nebo k živě narozeným dětem.“⁷

Mezi ukazatele patří hrubá míra potratovosti (počet potratů na střední stav obyvatelstva), specifická míra potratovosti (zahrnuje věk ženy) a úhrnná potratovost (předpoklad kolik by v průměru žena prodělala potratů za konstantních podmínek a nulové úmrtnosti).

1.2.4. Sňatečnost a rozvodovost

„Sňatečnost je demografický proces, který studuje zakládání manželství na základě zákonem daných podmínek. Sňatek je demografická událost opakovatelného charakteru, která nemusí nastat u každého (na rozdíl od narození a úmrtí). Neobnovitelnou událostí je pouze první sňatek.“⁸

⁷Kalibová, K. a kol.: Demografie (nejen) pro demografy, Sociologické nakladatelství 1998, Praha, str. 102
⁸viz Demografický informační portál [online].[cit2012-11.25]. Dostupné na www: [http://demografie.info/?cz sňatečnost obecně]

„Rozvodovost je společenský a demografický jev hromadného charakteru odvozený od rozvodu jako demografické události. Sledování rozvodovosti stejně jako sledování sňatečnosti má v demografii podpůrný význam pro studium porodnosti.“⁹

Ukazateli sňatečnosti a rozvodovosti jsou hrubá míra sňatečnosti a rozvodovosti, obecná míra sňatečnosti mužů a žen, míra rozvodovosti a specifické míry rozvodovosti a sňatečnosti. Hrubá míra sňatečnosti a rozvodovosti je dána počtem sňatků na střední stav obyvatelstva nebo počtem rozvodů na střední stav obyvatelstva. Přepočítává se na 1000 obyvatel.

Obecná míra sňatečnosti mužů a žen udává počet sňatků na střední stav mužů nebo počet sňatků na střední stav žen.

Míra rozvodovosti vychází z počtu rozvodů dělených počtem existujících manželství.

Specifické míry rozvodovosti a sňatečnosti vychází ze vzorce, kde v čitateli se vždy nachází počet sňatků respektive rozvodů, ve jmenovateli se pak dosazuje sledovaný ukazatel ve středním stavu. Můžeme sledovat dle věku, počtu svobodných, rozvedených, délky manželství nebo pořadí manželství.

Limitujícími faktory při uzavírání sňatku jsou minimální věk, rodinný stav a stupeň pokrevnosti. V České republice je hranice minimálního věku stanovena na 18 let, v případě výjimečné situace, kterou uzná soud, je možno tuto hranici snížit na 16 let. Limitující faktor rodinného stavu vychází z předpokladu, že do manželství mohou vstoupit pouze nesezdaní lidé. Limitující faktor stupně pokrevnosti znamená, že příbuzní v přímé linii nemohou uzavřít sňatek (rodiče s dětmi nebo sourozenci).

1.2.5. Migrace

„Migrace je prostorové přemísťování osob přes libovolné hranice (zpravidla administrativní), spojené se změnou místa bydliště na dobu kratší či delší, případně natrvalo. Jako synonymum migrace se používá pojmu stěhování. Vzhledem k významu migrace byla rozpracována řada ukazatelů, jimiž ji lze sledovat, případně měřit její intenzitu. Data o migraci však nebývají běžně dostupná a zpravidla ani úplná. Česká republika (i dřívější Československo) patří od roku 1950 k málu zemí, které mají poměrně

⁹Kalibová, K. a kol.: Demografie (nejen) pro demografy, Sociologické nakladatelství 1998, Praha, str. 116

*dobrou statistiku stěhování, takže je možno studovat emigraci i imigraci, což jsou pojmy vyjadřující směr migračního pohybu z hlediska konkrétní země. Vypovídací hodnota dat se ale vzhledem ke klesající ochotě obyvatelstva vyplňovat statistické výkazy o stěhování postupně snižuje.*¹⁰

Ukazateli migrace jsou objem migrace, migrační saldo, hrubá míra migračního salda, hrubá míra imigrace a hrubá míra emigrace.

K základním údajům patří počty stěhujících se, tedy objem migrace. Jedná se o součet přistěhovalých (imigrantů) a vystěhovalých (emigrantů) na určitém území za sledovanou dobu, nejčastěji se používá jeden kalendářní rok.

Migrační saldo lze označovat také jako migrační přírůstek nebo migrační úbytek a jedná se o rozdíl mezi počty přistěhovalých a vystěhovalých. Někdy se používá také hrubá míra migračního salda, což je migrační přírůstek (úbytek) na 1000 obyvatel středního stavu. V případě vydělení migračního salda celkovým objemem migrace a následného převedení na procenta (tedy vynásobení 100) dostaneme index migračního salda.

Celkový počet přistěhování za určité období na 1 000 obyvatel středního stavu se označuje jako hrubá míra imigrace, stejně tak se vypočítává i hrubá míra emigrace. Počet vystěhování na počet přistěhování je pak index hrubé emigrace.

¹⁰Kalibová, K. a kol.: Demografie (nejen) pro demografy, Sociologické nakladatelství 1998, Praha, str. 66

2. Cíl a metodika

Cílem bakalářské práce bylo zmapovat populační vývoj a nalézt populační vlny na našem území mezi lety 1950 – 2010 se zaměřením na jednotlivé regiony, tedy kraje ČR. Následně spolu tyto oblasti porovnat a zjistit, které z nich se podílely na celkovém přírůstku nejvíce, které nejméně, a také které oblasti se vydaly svojí vlastní cestou a populační vývoj u nich neprobíhal v podobném modelu, jako tomu bylo pro celou Českou republiku.

K této analýze byla získána data z Českého statistického úřadu, z publikace vydané v roce 2009 s názvem Vývoj základních demografických ukazatelů za územně správní celky ČR (1919-2007) a data z let 2008-2010 byla získána v jednotlivých ročenkách vydaných k příslušnému roku. Veškeré údaje jsou uvedeny dle jednotlivých dřívějších okresů a součtem těchto dat pro všechny okresy ve stejném roce a v daném kraji byla získána požadovaná data týkající se právě tohoto kraje. Kompletní data s výjimkou evidence o potratech byla dostupná až od roku 1950, především kvůli migraci, která nebyla v předchozích letech přesně evidována, a právě proto byl tento rok zvolen jako výchozí. Aby byly mezi sebou jednotlivé údaje porovnatelné, protože každá oblast disponuje jiným počtem obyvatel, musely být přepočítány na 1 000 obyvatel pro každý rok.

K hodnocení byly použity nejprve základní charakteristiky popisné statistiky, především průměr, který se v práci objevuje nejčastěji. Podle něj byly seřazeny jednotlivé regiony, aby bylo jasně vidět, které oblasti z dlouhodobého hlediska přispívaly na celkovém přírůstku obyvatel nejvíce a které nejméně. Ke srovnání rozptýlenosti hodnot po časové ose byla použita směrodatná odchylka, která se spočítá jako odmocnina z rozptylu, ale prokazuje lepší vypovídací schopnost. Odchylka naznačovala, která oblast měla na své křivce nejméně a která nejvíce vyrovnané hodnoty a také porovnávala rozptýlení údajů v jednotlivých letech mezi sebou. Podobnou funkci plnilo i variační rozpětí, které ale pouze poukazovalo na rozdíl mezi maximální a minimální hodnotou.

Druhou metodou, která v práci pomáhala k popisu časových řad, bylo grafické zobrazení, pomocí kterého lze přehledně spatřit, jak moc se od sebe jednotlivé údaje pohybovaly, a také průběh jednotlivých populačních vln.

Třetí metodou byla korelační analýza, která udává sílu závislosti mezi dvěma časovými řadami a poukazuje, která oblast se svými hodnotami nejvíce blížila celorepublikovému trendu. Korelační analýza byla použita nejprve při analýze živě narozených,

poté zemřelých, přirozeného přírůstku a nakonec i celkového přírůstku, kde plnila stěžejní roli při celkovém hodnocení jeho průběhu.

Pro aplikaci korelační analýzy je nejprve nutné rozložit časovou řadu na trend, periodu a náhodná kolísání. Pokud se mezi oběma časovými řadami vyskytuje určitá závislost, tak by se měla projevit právě v těchto náhodných složkách. Prvním krokem tedy bude očištění časové řady od trendu, kde je potřeba vybrat vhodný model. Z těch základních se jedná o lineární, kvadratický, logaritmický, exponenciální, mocninný nebo odmocninný. Tento výběr lze provést pomocí odhadu z grafického vyjádření, ale bývá často nepřesný. Další možností je index determinace, který se spočítá následujícím vzorcem:

$$I^2 = 1 - \frac{\sum_{i=1}^n (y_i - y'_i)^2}{\sum_{i=1}^n (y_i - \bar{y})^2}$$

kde \bar{y} vyjadřuje průměrné hodnoty, y základní hodnoty a y' hodnoty spočítané z trendové funkce. Výsledná hodnota indexu determinace se vždy pohybuje v rozmezí od 0 do 1. V případě, že se index determinace pohybuje kolem 0, znamená to, že se časová řada výrazně liší od navrhovaného modelu a nebude vhodné jej použít, naopak pokud se index determinace blíží směrem k 1, poukazuje to na vhodnost modelu. Zpravidla se využívá trendová funkce, u které má spočítaný index determinace nejvyšší hodnotu. V programových systémech je pak nejvíce využívána pro posouzení vhodného modelu metoda MAPE (Mean Absolute Percent Error), neboli střední absolutní procentuální chyba, která se spočítá ze vzorce:

$$MAPE = \frac{100}{n} \sum_i \left| \frac{y_i - y'_i}{y_i} \right|$$

V tomto případě je nejlepší použít model s nejnižšími hodnotami tohoto ukazatele. Po proložení časové řady vhodným modelem jsou získána rezidua, která jsou reprezentována odchylkami skutečných hodnot od hodnot vyrovnaných touto trendovou funkcí. Právě z takto získaných hodnot je možné spočítat intenzitu závislosti neboli korelační koeficient reziduí, který byl v práci využíván.

3. Demografický vývoj v ČR v letech 1950-2010

Těchto 60 let populačního vývoje bylo rozděleno do 6 etap, každá z nich představí jedno desetiletí, ve kterém byly rozebrány nejdůležitější události a popsány hlavní ukazatele, které ovlivňovali celkový přírůstek obyvatel v celé České republice. Kromě samotného popisu byly analyzovány příčiny výkyvů, popřípadě některých trendů.

3.1. Období 1950-1959

Populační vývoj v tomto období byl ovlivněn především událostmi ze 40. let. Poválečný odsun Němců z pohraničí měl v prvních dvou letech za následek úbytek více než 2 milionů obyvatel v celém Československu, které bylo jen mírně kompenzováno reemigranty. Reemigranti se k nám vraceli zpět z cizích zemí. Následné osidlování pohraničí českými obyvateli výrazně změnilo rozvrstvení obyvatel uvnitř státu. Úhrnná plodnost v roce 1946 byla 3,25 a jednalo se o nejvyšší číslo od roku 1920, kdy byl tento údaj od ČSÚ dostupný, o rok později 3,05 a v roce 1950 už jen 2,8. Hlavním důvodem bylo odkládání narození především 2. a 3. dětí v době 2. světové války, které postupně odeznávalo a v 50. letech začala porodnost výrazně klesat.

Další událostí, která se výrazně podepsala pod strukturou obyvatelstva v následujících letech, byl nástup k moci komunistické strany v roce 1948. Prosazování těžkého průmyslu mělo za následek, že v roce 1950 pracovala v zemědělství jen necelá čtvrtina obyvatelstva. Tento přesun byl spojen s hromadným stěhováním do větších měst a také průmyslových center, jako bylo Ostravsko, Praha, Středočeský a Severočeský kraj, naopak obyvatel ubývalo v některých zemědělských okresech.

Snahou komunistické strany bylo také čelit nepříznivým tendencím v populačním vývoji, především v druhé polovině 50. let., kdy začala výrazněji klesat porodnost a plodnost. Bylo schváleno několik zákonů založených na materiální podpoře s cílem zvednout porodnost a plodnost, dále pak na zvýšení nákladů na dětská zařízení a školní vzdělání.

Zákon č. 54/1956 Sb. o nemocenském pojištění zaměstnanců umožňoval ženám na mateřské dovolené získávat až 90% denní mzdy z předchozího zaměstnání. Zákon č. 54/1956 také zvýšil jednorázový příspěvek při narození dítěte z 500 Kčs na 650 Kčs, dále pak zvyšoval přídatky na děti, které zvýhodňovaly rodiny s větším

počtem dětí. Tato úprava platila až do roku 1959, kdy byl tento příspěvek majetnějším rodinám částečně snížen. Ani tyto zákony příliš nepomohly nepříznivě se vyvíjející situaci zlepšit. Naopak měnová reforma v roce 1953 a zákon č. 68/1957 Sb. o umělém přerušení těhotenství, který umožňoval předčasně ukončit těhotenství i z jiných než zdravotních důvodů, se podepsaly na populačním vývoji velmi negativně. V roce 1957 bylo zaznamenáno 27 967 potratů, v roce 1958 už 67 643 a toto číslo neustále narůstalo, počet narozených se mezi těmito lety snížil skoro o 14 tisíc.

Tabulka 1 – Vybrané demografické údaje v letech 1950 - 1959

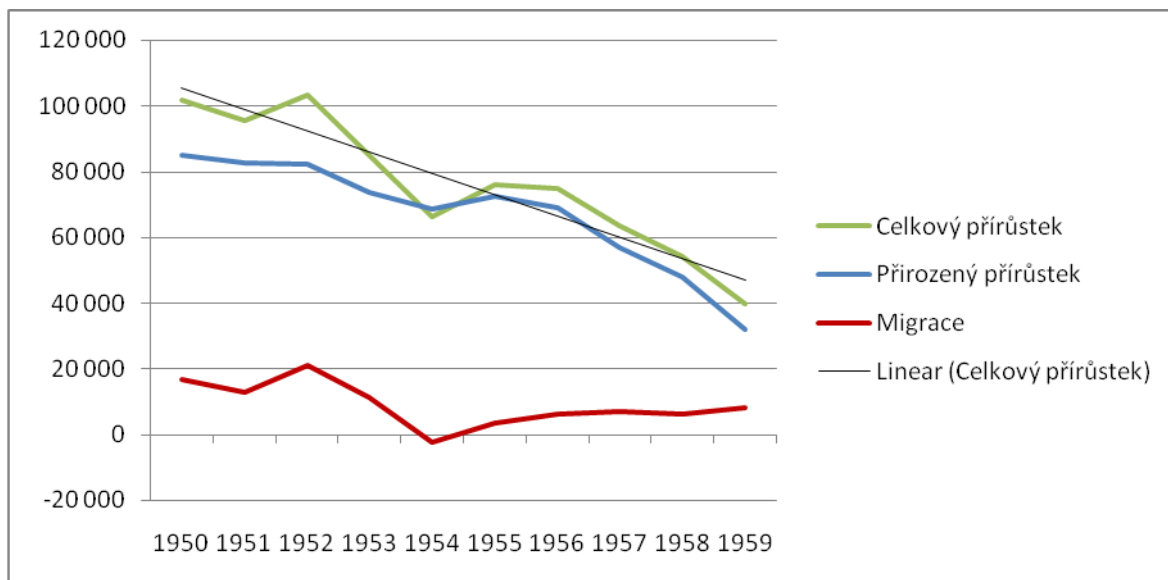
| Rok | Střední stav obyvatelstva | Sňatky | Rozvody | Narození | Potraty | Zemřelí | Přirozený přírůstek | Přírůstek stěhováním | Celkový přírůstek |
|------|---------------------------|--------|---------|----------|---------|---------|---------------------|----------------------|-------------------|
| 1950 | 8 925 122 | 95 166 | 11 312 | 191 655 | . | 103 203 | 85 138 | 16 784 | 101 922 |
| 1951 | 9 023 170 | 91 333 | 10 261 | 188 756 | . | 102 658 | 82 912 | 12 910 | 95 822 |
| 1952 | 9 125 183 | 78 579 | 11 219 | 182 995 | . | 97 726 | 82 417 | 21 022 | 103 439 |
| 1953 | 9 220 908 | 70 309 | 9 897 | 174 629 | 25 175 | 98 837 | 73 710 | 11 325 | 85 035 |
| 1954 | 9 290 617 | 70 720 | 9 989 | 170 300 | 25 773 | 99 636 | 68 766 | -2 376 | 66 390 |
| 1955 | 9 365 969 | 71 263 | 12 221 | 167 731 | 25 850 | 93 300 | 72 574 | 3 437 | 76 011 |
| 1956 | 9 442 040 | 80 701 | 12 809 | 164 243 | 25 079 | 93 526 | 68 983 | 6 176 | 75 159 |
| 1957 | 9 513 758 | 62 760 | 12 521 | 157 157 | 27 967 | 98 687 | 56 742 | 6 832 | 63 574 |
| 1958 | 9 574 650 | 68 635 | 13 589 | 143 251 | 67 643 | 93 697 | 48 065 | 6 118 | 54 183 |
| 1959 | 9 618 554 | 71 354 | 13 222 | 130 310 | 79 269 | 97 159 | 31 823 | 8 054 | 39 877 |

Zdroj: Vlastní, použita upravená data z: Český statistický úřad[online].[cit2012-11.22].Dostupné na [www: \[http://www.czso.cz/csu/redakce.nsf/i/obyvatelstvo_hu\]](http://www.czso.cz/csu/redakce.nsf/i/obyvatelstvo_hu)

Jak je z tabulky č. 1 dobře patrné, počet obyvatel na našem území v 50. letech se postupně zvyšoval, ale deficit, který zde vzniknul během války, se dorovnával jen velmi pomalu (v roce 1939 měla Česká republika 11,1 mil. obyvatel). Počet sňatků a počet narozených se snižoval kvůli postupnému upadání poválečného populačního rozmachu a přibližně od roku 1953 ubývalo žen v ideálním reprodukčním věku. Počty zemřelých se snižovaly díky lepší lékařské péči, a to především v novorozeneckém a kojeneckém věku. Celkový přírůstek obyvatelstva postupně od roku 1950 klesal, až na malé výkyvy v letech 1952 a 1957. Jeho vývoj byl znázorněn v grafu 1.2, kde byla křivka celkového přírůstku proložena klesající trendovou přímkou, aby bylo patrné, jak se jeho hodnota snižovala, průměrný koeficient růstu mezi lety 1950-1959 byl 0,901. Migrace se v tomto období pohybovala většinou v kladných hodnotách (od -3,57% v roce 1954, do 20,32% v roce

1952 (z celkového přírůstku)), většinou se jednalo o přistěhovance ze Slovenska, kteří opouštěli zemědělské oblasti a stěhovali se do průmyslovějších oblastí v Česku, ale její vliv na celkový počet obyvatel byl minimální.

Graf 1 – Přírůstek obyvatelstva v letech 1950 - 1959



Zdroj: Vlastní, použita upravená data z: Český statistický úřad[online]. [cit2012-11.22]. Dostupné na [www: \[http://www.czso.cz/csu/redakce.nsf/i/obyvatelstvo_hu\]](http://www.czso.cz/csu/redakce.nsf/i/obyvatelstvo_hu)

3.2. Období 1960-1969

Pro šedesátá léta byla typickým ukazatelem klesající natalita a stoupající potratovost, s výjimkou v letech 1963 a 1964, kdy byla slíbena a následně provedena úprava zákona o mateřské dovolené podle zákona 56/1964 Sb., kdy se placená mateřská dovolená prodloužila na 22 týdnů, pro ovdovělé pracovnice na 25 a pro matky, které prokázaly narození více dětí najednou, až na 35 týdnů. V roce 1960 byla úhrnná plodnost 2,11, v roce 1964 z výše uvedených důvodů 2,36, ale v roce 1969 už jen 1,86, tedy hluboko pod magickou hranici 2,1, která by měla udržovat přírůstek v rovnováze. Čistá míra reprodukce za těchto 10 let klesla z 0,98 na 0,88. Potratovost byla upravena změnou zákonů z let 1962, 1964 a 1966, kdy došlo nejprve k přísné rajonizaci při podávání žádosti o přerušování těhotenství, bylo stanoveno, že plod nesmí být starší 12 týdnů a bylo zpřísněno posuzování oprávněnosti zákroku a jeho následné zpoplatnění. Docházelo také k neustálým změnám ve složení interrupčních komisí.

Za zmínku stojí také určitá stagnace v průměrné délce života. Během 50. let se posunula průměrná délka života u mužů a žen v průměru o 5 let, číslo se zastavilo až v roce 1960 u mužů na 67,9 letech a u žen na 73, 4 letech. Tento příznivý trend už v 60. letech dále nepokračoval, pravdou je, že za zvyšováním průměrné délky života stála již zmíněná snížená novorozenecká a kojenecká úmrtnost, která se dostala na tak nízkou úroveň, že už se tímto tempem dále snižovat ani nemohla. Ale kromě tohoto faktu se na nižším věku dožití podepsala i zvýšená úmrtnost, která mohla být způsobena nedostatečnými finančními zdroji pro vývoj léčiv, ale především nemožností dovozu těchto léčiv ze západních zemí. To dokazuje fakt, že v roce 1969 se muži dožívali v průměru 66,1 let, tedy o 1,8 roku méně než v roce 1960. U žen tento pokles nebyl tak rapidní a znamenal úbytek jen 0,2 roku, ze 73,4 v roce 1960 na 73,2 v roce 1969.

Tabulka 2 – Vybrané demografické údaje v letech 1960 – 1969

| Rok | Střední stav obyvatelstva | Sňatky | Rozvody | Narození | Potraty | Zemřeli | Přirozený přírůstek | Přírůstek stěhováním | Celkový přírůstek |
|------|---------------------------|--------|---------|----------|---------|---------|---------------------|----------------------|-------------------|
| 1960 | 9 659 818 | 74 173 | 12 970 | 130 161 | 85 213 | 93 863 | 35 016 | 6 521 | 41 537 |
| 1961 | 9 588 016 | 74 003 | 13 939 | 132 201 | 87 362 | 94 973 | 36 046 | 4 911 | 40 957 |
| 1962 | 9 621 808 | 77 296 | 14 137 | 134 695 | 83 565 | 104 318 | 29 239 | 5 823 | 35 062 |
| 1963 | 9 668 741 | 80 118 | 14 703 | 150 062 | 71 677 | 100 129 | 48 711 | 8 277 | 56 988 |
| 1964 | 9 730 019 | 80 573 | 14 446 | 155 666 | 70 888 | 101 984 | 52 436 | 4 814 | 57 250 |
| 1965 | 9 785 102 | 81 757 | 16 196 | 148 545 | 76 341 | 105 108 | 42 330 | 3 528 | 45 858 |
| 1966 | 9 826 188 | 84 807 | 17 435 | 142 206 | 83 316 | 105 784 | 35 378 | 2 127 | 37 505 |
| 1967 | 9 854 241 | 87 214 | 17 352 | 139 413 | 86 731 | 108 967 | 29 481 | -3 267 | 26 214 |
| 1968 | 9 877 632 | 89 146 | 18 647 | 138 396 | 89 089 | 115 195 | 22 242 | -1 562 | 20 680 |
| 1969 | 9 896 695 | 90 408 | 20 550 | 144 155 | 91 088 | 120 653 | 22 512 | -2 724 | 19 788 |

Zdroj: Vlastní, použita upravená data z: Český statistický úřad[online]. [cit2012-11.22]. Dostupné na [www: \[http://www.czso.cz/csu/redakce.nsf/i/obyvatelstvo_hu\]](http://www.czso.cz/csu/redakce.nsf/i/obyvatelstvo_hu)

Údaje z tabulky č. 2 potvrzují, že pouze v jediném ze základních populačních údajů nastalo zlepšení, a to v počtu uzavřených sňatků, kdy se jejich počet bez výjimky každý rok zvyšoval, ale na počtu narozených dětí se to neprojevalo - až na výkyv v letech 1963 a 1964, kdy byla slíbená prodloužená mateřská dovolená. Zhruba 2/3 žen plánovaly dvě děti, ale realizace byla nižší, model tří a více dětné rodiny se stával vzácnější. Naopak rozvodovost rostla znepokojivým tempem, na konci 60. let končila skoro čtvrtina manželství rozvodem. Počty potratů byly částečně redukovány již uvedenými změnami

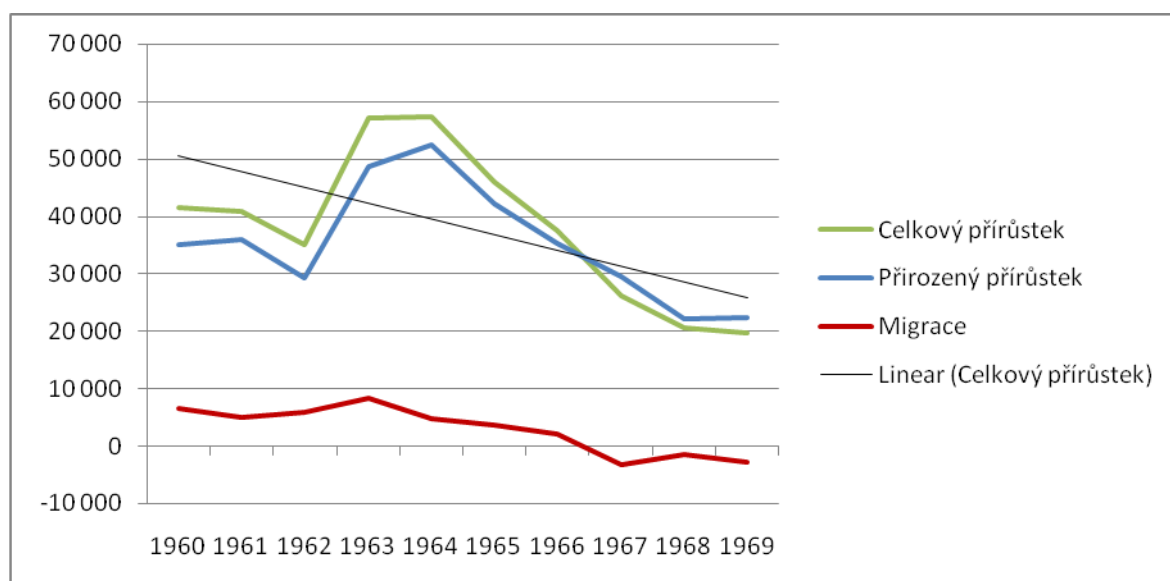
v zákonech a jejich nárůst po roce 1957 se podařilo přibrzdit, ale v druhé polovině 60. let už přestávala být tato opatření účinná a interrupce opět přibývaly.

Dále docházelo k postupnému stárnutí populace, počet osob starších 60 let vzrostl na 1,8 milionů, tedy 18% z celkového počtu obyvatel (po 2. světové válce to bylo necelých 13%). V období 1960-1969 přibýlo v Česku jen 236 877 obyvatel, a to stále nepokrylo poválečný úbytek.

„Tento relativně nízký přírůstek byl důsledkem také značně převážně ilegální emigrace, která se pro roky 1948-1969 odhaduje na 450 tisíc osob.“¹¹

Křivka celkového přírůstku obyvatel byla ve výsledku stále klesající, ale je na ní dobře pozorovatelný „zub“ v letech 1963-1966, který vzniknul z již zmíněných důvodů.

Graf 2 – Přírůstek obyvatelstva v letech 1960 - 1969



Zdroj: Vlastní, použita upravená data z: Český statistický úřad[online]. [cit2012-11.22]. Dostupné na [www.\[http://www.czso.cz/csu/redakce.nsf/i/obyvatelstvo_hu\]](http://www.czso.cz/csu/redakce.nsf/i/obyvatelstvo_hu)

3.3. Období 1970-1979

Události, které ovlivnily následující desetiletí, se odehrály už v roce 1968, kdy do Československa vstoupila vojska Varšavské smlouvy. Vytvořila se zde zcela nová

¹¹ Kučera, M: *Padesát let hodnocení populačního vývoje České republiky*, Demografie 4/2008

společenská situace, nedůvěra k vládě vedla k omezování společenských aktivit a uzavření se do rodin a okruhů přátel. To také mimo jiné vedlo k vzestupu úrovně plodnosti, která na našem území v 70. letech proběhla. Na zvýšení plodnosti se podepsal i fakt, že do ideálního reprodukčního věku dorostla početná generace žen narozených po roce 1945. Stranou nezůstala ani vláda, která se snažila zvednout nepříznivý populační vývoj z konce 50. a hlavně z 60. let. Vznikala různá opatření podporující mladé rodiny s dětmi a probíhala i zvýšená bytová výstavba. Od roku 1970 byla zvýšena podpora při narození dítěte z původních 650 Kčs nejdříve na 1000 Kčs a od roku 1971 až na 2000 Kčs. Placená mateřská dovolená byla prodloužena na 26 týdnů. Pozitivní ohlasy neslo i zavedení novomanželských půjček, ze kterých bylo v případě narození prvního dítěte odepisováno 2 000 Kčs a 4 000 Kčs v případě narození druhého a dalších dětí. Koncem 70. let pak došlo i k negativním změnám a to zejména ve zrušení dotací na dětské oblečení a obuv.

Tabulka 3 – Vybrané demografické údaje v letech 1970 - 1979

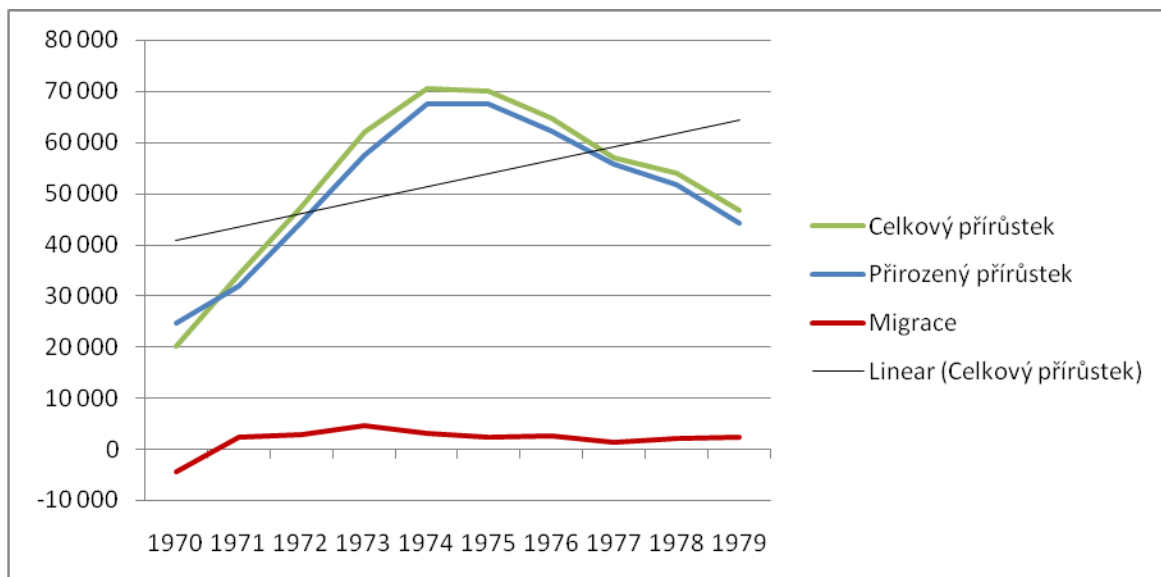
| Rok | Střední stav obyvatelstva | Sňatky | Rozvody | Narození | Potraty | Zemřelí | Přirozený přírůstek | Přírůstek stěhováním | Celkový přírůstek |
|------|---------------------------|--------|---------|----------|---------|---------|---------------------|----------------------|-------------------|
| 1970 | 9 805 157 | 90 624 | 21 516 | 148 893 | 89 509 | 123 327 | 24 538 | -4 350 | 20 188 |
| 1971 | 9 830 602 | 91 864 | 23 616 | 155 233 | 86 452 | 122 375 | 31 805 | 2 490 | 34 295 |
| 1972 | 9 868 379 | 95 337 | 22 392 | 164 744 | 84 821 | 119 205 | 44 456 | 2 884 | 47 340 |
| 1973 | 9 919 519 | 99 518 | 25 271 | 182 953 | 76 986 | 124 437 | 57 313 | 4 615 | 61 928 |
| 1974 | 9 994 761 | 98 048 | 24 970 | 195 427 | 78 130 | 126 809 | 67 406 | 3 052 | 70 458 |
| 1975 | 10 062 366 | 97 373 | 26 154 | 192 869 | 76 342 | 124 314 | 67 462 | 2 401 | 69 863 |
| 1976 | 10 128 220 | 94 929 | 25 544 | 188 522 | 77 908 | 125 232 | 62 146 | 2 630 | 64 776 |
| 1977 | 10 189 312 | 93 011 | 25 442 | 182 865 | 81 656 | 126 214 | 55 549 | 1 307 | 56 856 |
| 1978 | 10 245 686 | 90 338 | 27 071 | 180 018 | 83 915 | 127 136 | 51 765 | 2 064 | 53 829 |
| 1979 | 10 296 489 | 84 496 | 26 191 | 173 084 | 83 624 | 127 949 | 44 163 | 2 494 | 46 657 |

Zdroj: Vlastní, použita upravená data z: Český statistický úřad[online]. [cit2012-11.22]. Dostupné na [www: \[http://www.czso.cz/csu/redakce.nsf/i/obyvatelstvo_hu\]](http://www.czso.cz/csu/redakce.nsf/i/obyvatelstvo_hu)

Populační vzestup trval až neočekávaně dlouho a vrcholil v letech 1974-1975, ale na velmi vysoké úrovni se držel po celá 70. léta. V roce 1974 se v Česku narodilo nejvíce dětí od poválečné populační vlny. Zde je tedy i patrná spojitost. Často je pro lidi narozené v 70. letech používán termín „Husákovy děti“, otázkou zůstává, nakolik je tento termín správný a jestli zvýšený počet narozených dětí není spíše odrazem tehdejšího stylu života

a vysokým počtem žen v ideálním reprodukčním věku, než několika drobnými úpravami zákona, které zvýhodňovaly zakládání nových rodin. Úhrnná plodnost byla v roce 1970 na hodnotě 1,91 a vyšplhala se až na 2,43 v roce 1974. V dalších letech nastal pomalý sestup, ale na konci 70. let byla stále 2,29. Čistá míra reprodukce se od 1973 přehoupla přes číslo 1, s vrcholem 1,17 opět v roce 1974. I naděje dožití se po mírném poklesu v 60. letech začínala pomalu zvyšovat. U obou pohlaví se jednalo shodně o 1,3 roku na hodnotu 67,4 let u mužů, respektive 74,3 u žen. Absolutní počty zemřelých se sice spíše zvyšovaly, ale to bylo dáno především věkovým složením populace. V 70. letech přibylo na našem území 491 332 obyvatel, tedy 2,07krát více, než tomu bylo v předchozí dekádě. Poprvé od 50. let měla křivka celkového přírůstku vzestupnou tendenci.

Graf 3 – Přírůstek obyvatelstva v letech 1970 - 1979



Zdroj: Vlastní, použita upravená data z: Český statistický úřad[online]. [cit2012-11.22]. Dostupné na [www: \[http://www.czso.cz/csu/redakce.nsf/i/obyvatelstvo_hu\]](http://www.czso.cz/csu/redakce.nsf/i/obyvatelstvo_hu)

3.4. Období 1980-1989

Rok 1980 byl ve vývoji obyvatelstva na našem území zlomový, nastupovala slabší generace matek z 60. let, vládní pronatalitní opatření z předchozího desetiletí odeznívala, lidé brali zavedené příspěvky a další zvýhodnění k podpoře zakládání rodin nepřicházelo. „Populační boom“ ze 70. let odezněl, jednalo se o postupný proces, který měl své dno až v 90. letech.

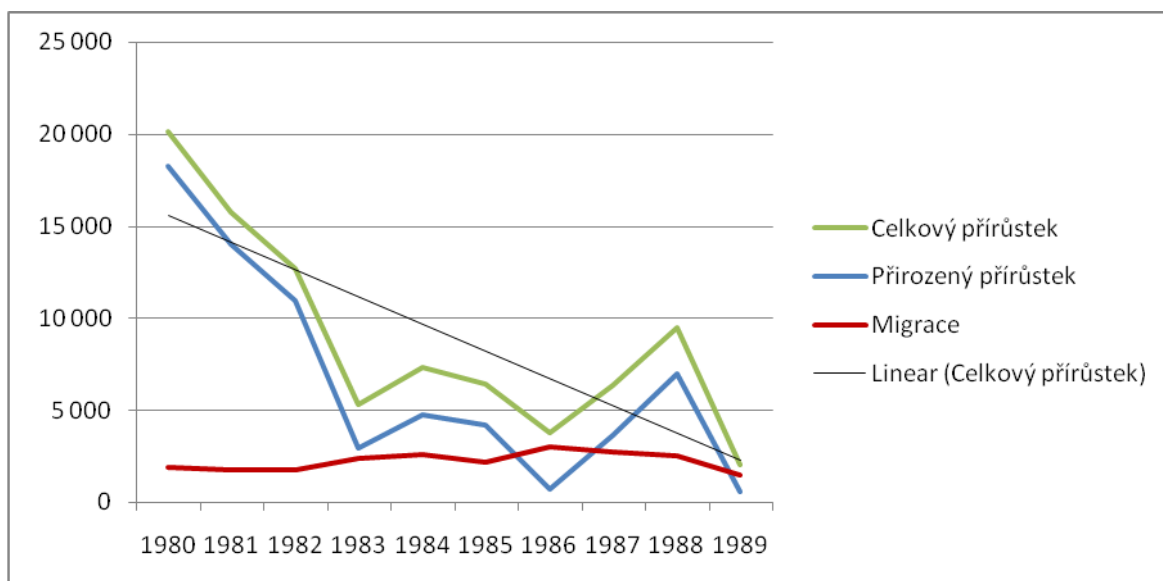
Tabulka 4 – Vybrané demografické údaje v letech 1980 - 1989

| Rok | Střední stav obyvatelstva | Sňatky | Rozvody | Narození | Potraty | Zemřelí | Přirozený přírůstek | Přírůstek stěhováním | Celkový přírůstek |
|------|---------------------------|--------|---------|----------|---------|---------|---------------------|----------------------|-------------------|
| 1980 | 10 326 792 | 78 343 | 27 218 | 154 665 | 86 503 | 135 537 | 18 264 | 1 856 | 20 120 |
| 1981 | 10 303 208 | 77 453 | 27 608 | 145 186 | 89 373 | 130 407 | 14 031 | 1 717 | 15 748 |
| 1982 | 10 314 321 | 76 978 | 27 821 | 142 518 | 91 531 | 130 765 | 10 973 | 1 748 | 12 721 |
| 1983 | 10 322 823 | 80 417 | 29 319 | 138 132 | 92 033 | 134 474 | 2 957 | 2 383 | 5 340 |
| 1984 | 10 330 481 | 81 714 | 30 514 | 137 587 | 96 638 | 132 188 | 4 753 | 2 621 | 7 374 |
| 1985 | 10 336 742 | 80 653 | 30 489 | 136 488 | 99 357 | 131 641 | 4 240 | 2 195 | 6 435 |
| 1986 | 10 340 737 | 81 638 | 29 560 | 133 942 | 99 452 | 132 585 | 771 | 3 013 | 3 784 |
| 1987 | 10 348 834 | 83 773 | 31 036 | 131 469 | 126 690 | 127 244 | 3 677 | 2 721 | 6 398 |
| 1988 | 10 356 359 | 81 458 | 30 652 | 133 238 | 129 349 | 125 694 | 6 973 | 2 544 | 9 517 |
| 1989 | 10 362 257 | 81 262 | 31 376 | 128 881 | 126 507 | 127 747 | 609 | 1 459 | 2 068 |

Zdroj: Vlastní, použita upravená data z: Český statistický úřad[online]. [cit2012-11.22]. Dostupné na [www: \[http://www.czso.cz/csu/redakce.nsf/i/obyvatelstvo_hu\]](http://www.czso.cz/csu/redakce.nsf/i/obyvatelstvo_hu)

Oproti roku 1979 se v roce 1980 snížil počet sňatků z 84 496 na 78 343, počet rozvodů stoupl z 26 191 na 27 218, počet narozených klesl z 173 084 na 154 665, potratů také přibývalo z 83 624 na 86 503 a přirozený přírůstek se snížil ze 44 163 na 18 264. Tento trend se držel celá 80. léta. Střední stav obyvatelstva se změnil o 35 465, to je skoro 14krát méně než v předchozí desetiletce. Množství sňatků se drželo neustále kolem 80 000, ke konci dekády jich bylo stále více, ale proti tomu se zvyšovala i rozvodovost a v roce 1989 dosáhla hodnoty 37,2 %, to znamená, že více než každé třetí manželství skončilo rozvodem. Za úspěch lze považovat zvyšování naděje dožití a snižování počtu zemřelých, zapříčiněné jistým pokrokem ve zdravotnictví. Muži se dožívali v průměru 68,1 a ženy 75,4 let. Čistá míra reprodukce se opět vrátila pod hodnotu 1 a úhrnná plodnost klesla z 2,1 na 1,87. Přirozený přírůstek se povážlivě začal blížit k 0 s drobným výkyvem v letech 1987 a 1988. Do celkového přírůstku tak začal stále větší vahou zasahovat migrační přírůstek, ne že by se jeho absolutní počty významně zvyšovaly, ale jeho podíl na přirozeném přírůstku byl znatelný a v některých letech ho i výrazně přesáhnul.

Graf 4 – Přírůstek obyvatelstva v letech 1980 - 1989



Zdroj: Vlastní, použita upravená data z: Český statistický úřad[online]. [cit2012-11.22]. Dostupné na [www: \[http://www.czso.cz/csu/redakce.nsf/i/obyvatelstvo_hu\]](http://www.czso.cz/csu/redakce.nsf/i/obyvatelstvo_hu)

3.5. Období 1990-1999

Období po listopadu 1989 bylo asi nejvíce ze všech ovlivněno politickou situací v zemi. Došlo ke svržení totalitního režimu, který zde panoval od roku 1948, tedy celé naše sledované období. Občan se najednou mohl svobodně rozhodovat, jak se svým životem naloží, nemusel brát ohledy na své společenské postavení. Otevřely se také nové možnosti v pracovních příležitostech, ve vzdělávání, v životních prioritách, uvolnilo se svobodné podnikání. Model dvoudětné rodiny, založené v mladém věku, už nebyl jedinou možnou životní cestou a na populačním vývoji se to brzy projevilo. Vytvořila se také značná platová diference i možnost práce v zahraničí, která souvisela s otevřením hranic. Na významu začala nabývat i migrace, do Československa se vracela část lidí, kteří za minulého režimu z vlasti utekli, kromě toho zde začali hledat štěstí i občané cizích národností, převážně z východu. Svobodné rozhodování a změna priorit často způsobily, že matky odkládaly narození svých dětí a jejich průměrný věk se začal pomalu zvyšovat. Přirozený přírůstek se poprvé od 50. let dostával do záporných hodnot a ten celkový ho následoval, i když zmírněný o kladné saldo migrace.

Tabulka 5 – Vybrané demografické údaje v letech 1990 - 1999

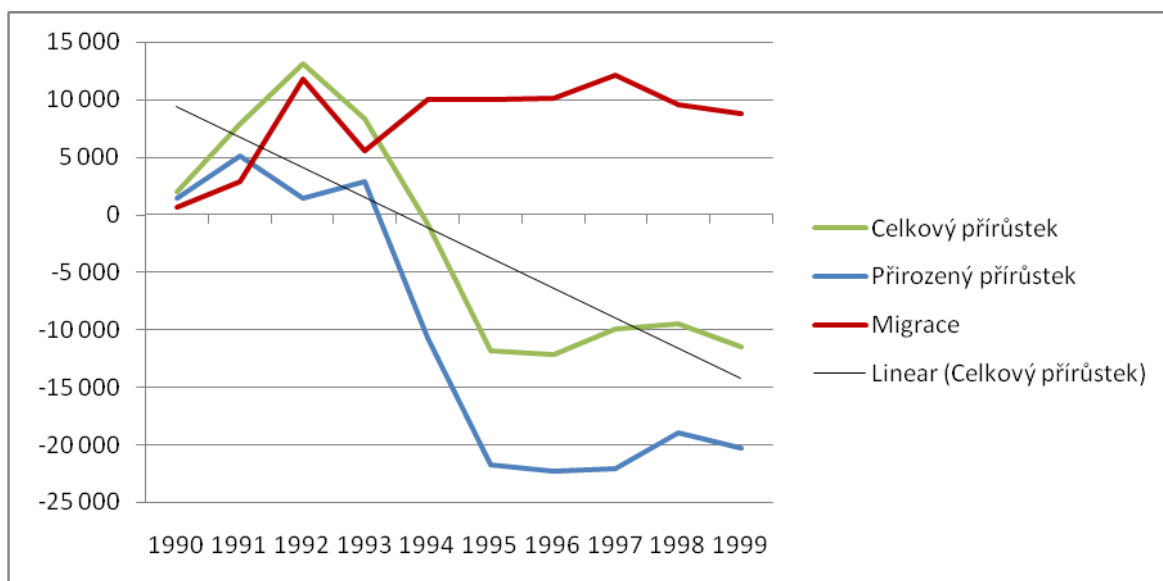
| Rok | Střední stav obyvatelstva | Sňatky | Rozvody | Narození | Potraty | Zemřeli | Přirozený přírůstek | Přírůstek stěhováním | Celkový přírůstek |
|------|---------------------------|--------|---------|----------|---------|---------|---------------------|----------------------|-------------------|
| 1990 | 10 362 740 | 90 953 | 32 055 | 131 094 | 126 055 | 129 166 | 1 398 | 624 | 2 022 |
| 1991 | 10 308 682 | 71 973 | 29 366 | 129 850 | 120 050 | 124 290 | 5 064 | 2 876 | 7 940 |
| 1992 | 10 317 807 | 74 060 | 28 572 | 122 142 | 109 281 | 120 337 | 1 368 | 11 781 | 13 149 |
| 1993 | 10 330 607 | 66 033 | 30 227 | 121 470 | 85 445 | 118 185 | 2 840 | 5 476 | 8 316 |
| 1994 | 10 336 162 | 58 440 | 30 939 | 106 915 | 67 434 | 117 373 | -10 794 | 9 942 | -852 |
| 1995 | 10 330 759 | 54 956 | 31 135 | 96 397 | 61 590 | 117 913 | -21 816 | 9 999 | -11 817 |
| 1996 | 10 315 353 | 53 896 | 33 113 | 90 763 | 59 962 | 112 782 | -22 336 | 10 129 | -12 207 |
| 1997 | 10 303 642 | 57 804 | 32 465 | 90 930 | 56 973 | 112 744 | -22 087 | 12 075 | -10 012 |
| 1998 | 10 294 943 | 55 027 | 32 363 | 90 829 | 55 654 | 109 527 | -18 992 | 9 488 | -9 504 |
| 1999 | 10 282 784 | 53 523 | 23 657 | 89 774 | 52 103 | 109 768 | -20 297 | 8 774 | -11 523 |

Zdroj: Vlastní, použita upravená data z: Český statistický úřad[online]. [cit2012-11.22]. Dostupné na [www: \[http://www.czso.cz/csu/redakce.nsf/i/obyvatelstvo_hu\]](http://www.czso.cz/csu/redakce.nsf/i/obyvatelstvo_hu)

Počty sňatků se od roku 1990 rychle snižovaly a jejich množství se dostalo z 90 953 až na 53 523, to se projevilo na vyšším počtu nemanželských dětí, průměrný věk uzavření prvního sňatku se za toto desetiletí zvýšil o 4,5 roku u mužů (z 24 na 28,5 roku) a o 4,8 roku u žen (z 21,4 na 26,2 roku). Rozvody se po celou dobu držely kolem hranice 30 000, ale vzhledem k nižšímu počtu sňatků se nejednalo o příznivý vývoj, rozvodovost byla v roce 1998 na 43,1 procentech. Narozených dětí také rychle ubývalo, záporný rozdíl mezi lety 1990 a 1999 tak činil 40 000, úhrnná plodnost klesla na 1,13 a čistá míra reprodukce na 0,55.

Nespornou výhodou otevření hranic a komunikace se západními zeměmi byl i dovoz kvalitnějších léčiv ze zahraničí, kromě toho společnost začala více dbát o své zdraví a i výzkum ve zdravotnictví zaznamenal veliký pokrok. Výsledkem bylo zvýšení naděje dožití u mužů na 71,4 a u žen na 78,1 roku. U mužů tento věk poprvé přesáhnul hranici 70 let. Vlivem dokonalejší antikoncepce také ubývalo interrupcí, v roce 1999 jich byla necelá polovina oproti roku 1990. Jak již bylo výše zmíněno, všechny uvedené změny ve společnosti měly za následek záporný celkový přírůstek počínaje rokem 1994. Území dnešní České republiky tak mezi lety 1990 a 1999 ztratilo 79 956 obyvatel, záporný přírůstek byl naposledy zaznamenán při poválečném vystěhování Němců z pohraničí.

Graf 5 – Přírůstek obyvatelstva v letech 1990 - 1999



Zdroj: Vlastní, použita upravená data z: Český statistický úřad[online]. [cit2012-11.22]. Dostupné na www: [http://www.czso.cz/csu/redakce.nsf/i/obyvatelstvo_hu]

3.6. Období 2000-2010

Přelom tisíciletí nepřinesl žádnou prudkou změnu a populační vývoj zpočátku pokračoval v trendu z 90. let. Očekávaná populační vlna, navazující na tu ze 70. let se trochu pozdržela a projevila se až po roce 2005, protože ženy odkládaly narození svých dětí do stále vyššího věku, průměrný věk matek se vyšplhal až na 29,6 roku, přednost dostávala kariéra. Další událostí, která bezesporu měla negativní vliv na reprodukci, byla hospodářská krize, jež se dostavila po roce 2008. Vládní opatření v podobě škrtnů některých položek ve státním rozpočtu (mnohdy i velice prospěšných) a nárůstu daní, zvyšovaly náklady domácnostem, tedy i ovlivňovaly rozhodnutí o plánované velikosti rodin. Vývoj ve zdravotnictví zaznamenával příznivé pokroky a naděje dožití při narození se neustále zvyšovala. U mužů na 74,4 a u žen na 80,6 let. Česká republika se v tomto ukazateli pomalu přibližovala zemím ze západní Evropy a Skandinávie. Např. ve Švédsku se muži dožívají průměrně 78,6 a ženy 83,3 roku. Ztrátu způsobenou více než 30letou stagnací se ještě dohnat nepodařilo.

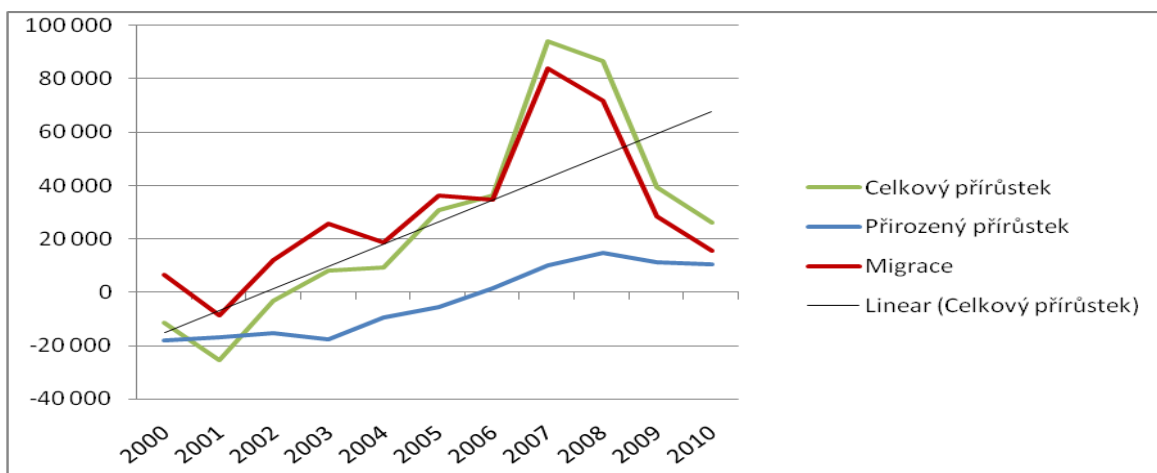
Tabulka 6 – Vybrané demografické údaje v letech 2000 - 2010

| Rok | Střední stav obyvatelstva | Sňatky | Rozvody | Narození | Potraty | Zemřelí | Přirozený přírůstek | Přírůstek stěhováním | Celkový přírůstek |
|------|---------------------------|--------|---------|----------|---------|---------|---------------------|----------------------|-------------------|
| 2000 | 10 272 503 | 55 321 | 29 704 | 91 169 | 47 370 | 109 001 | -18 091 | 6 539 | -11 552 |
| 2001 | 10 224 192 | 52 374 | 31 586 | 90 978 | 45 057 | 107 755 | -17 040 | -8 551 | -25 591 |
| 2002 | 10 200 774 | 52 732 | 31 758 | 93 047 | 43 743 | 108 243 | -15 457 | 12 290 | -3 167 |
| 2003 | 10 201 651 | 48 943 | 32 824 | 93 957 | 42 304 | 111 288 | -17 603 | 25 789 | 8 186 |
| 2004 | 10 206 923 | 51 447 | 33 060 | 97 929 | 41 324 | 107 177 | -9 513 | 18 635 | 9 122 |
| 2005 | 10 234 092 | 51 829 | 31 288 | 102 498 | 40 023 | 107 938 | -5 727 | 36 229 | 30 502 |
| 2006 | 10 266 646 | 52 860 | 31 415 | 106 130 | 39 959 | 104 441 | 1 390 | 34 720 | 36 110 |
| 2007 | 10 322 689 | 57 157 | 31 129 | 114 947 | 40 917 | 104 636 | 9 996 | 83 945 | 93 941 |
| 2008 | 10 429 692 | 52 457 | 31 300 | 119 842 | 41 446 | 104 948 | 14 622 | 71 790 | 86 412 |
| 2009 | 10 491 492 | 47 862 | 29 133 | 118 667 | 40 528 | 107 421 | 10 927 | 28 344 | 39 271 |
| 2010 | 10 517 247 | 46 746 | 30 783 | 117 446 | 39 273 | 106 844 | 10 309 | 15 648 | 25 957 |

Zdroj: Vlastní, použita upravená data z: Český statistický úřad[online]. [cit2012-11.22]. Dostupné na www: [http://www.czso.cz/csu/redakce.nsf/i/obyvatelstvo_hu]

Již zmíněná silná generace žen ze 70. let způsobila nárůst počtu narozených o 26 277, úhrnná plodnost byla nejvýše 1,5 v roce 2008, což byl oproti 1,13 v roce 1999 jistý pokrok, ale do magické hranice 2,1, která má udržovat početní stav populace, to bylo stále daleko. Čistá míra reprodukce stoupla z 0,55 na 0,73 a je tedy vidět, že generace dcer generaci matek plnohodnotně nenahradí. Nedostatečný přirozený přírůstek byl kompenzován, obzvláště v posledních letech, vysokým počtem imigrantů přicházejících na naše území, kteří mají největší zásluhu, že za poslední období přibyl počet obyvatel v České republice o 244 744. Kladné saldo migrace dosáhlo vrcholu v roce 2007, kdy počet přistěhovalých převýšil počet vystěhovalých o 93 941. Dále už toto číslo postupně klesalo i vlivem ekonomické recese, která Českou republiku zasáhla a snížila její atraktivitu pro uchazeče o zaměstnání, kterých bylo nejvíce z Ruska, Ukrajiny, Vietnamu a Slovenska.

Graf –6 Přírůstek obyvatelstva v letech 2000 - 2010



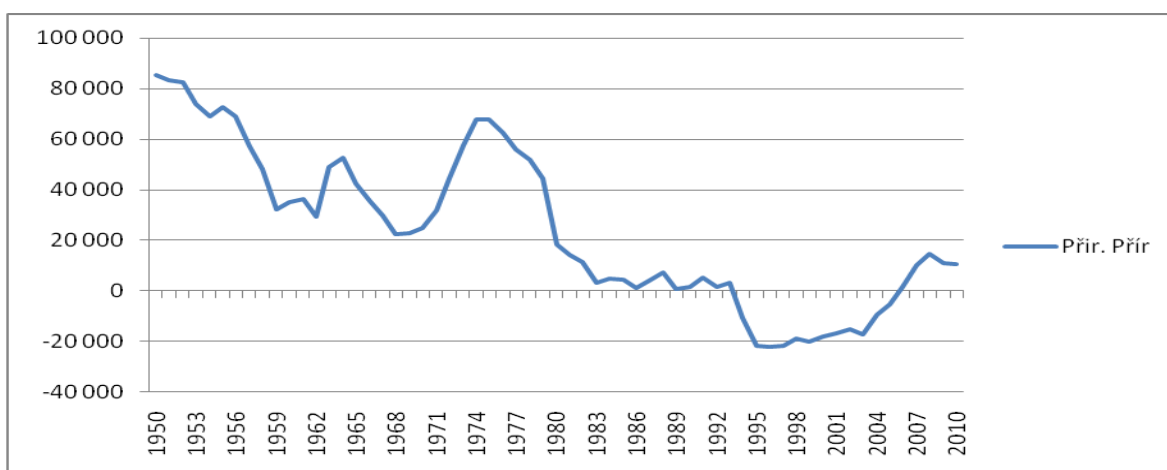
Zdroj: Vlastní, použita upravená data z: Český statistický úřad[online]. [cit2012-11.22]. Dostupné na www: [http://www.czso.cz/csu/redakce.nsf/i/obyvatelstvo_hu]

3.7. Shrnutí celkového přírůstku obyvatel v ČR 1950 – 2010

Přirozený přírůstek obyvatel

Především ze strany přirozeného přírůstku obyvatel se daly spatřit v uplynulém 60letém období 3 základní populační vlny vrcholící v letech 1950, 1975 a 2008 a jednu menší, která vrcholila v roce 1964 a byla způsobena spíše z politických a ne demografických důvodů.

Graf – 7 Přírůstek obyvatelstva v letech 1950 - 2010



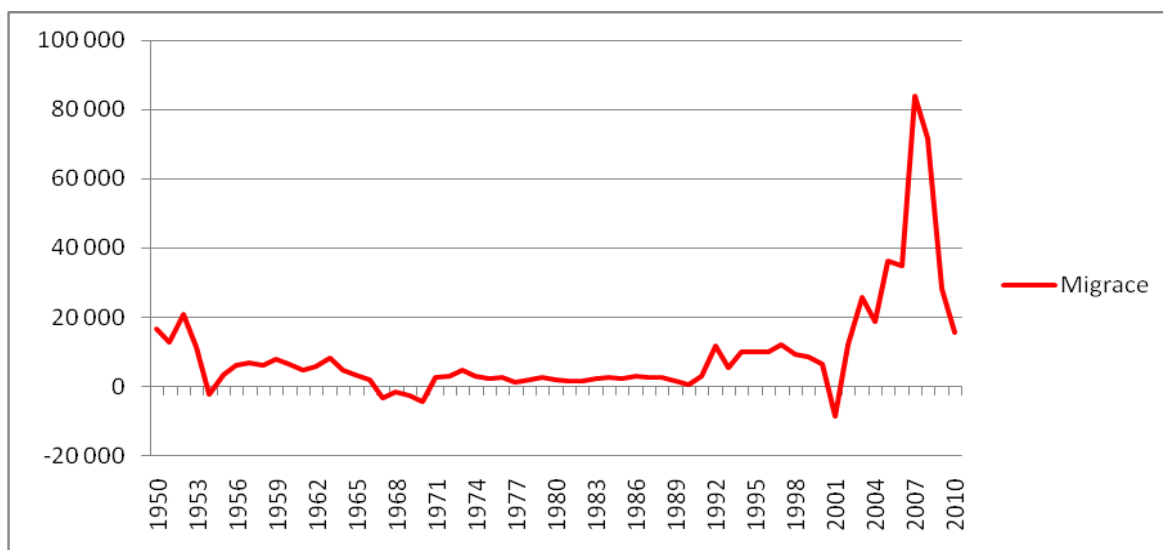
Zdroj: Vlastní, použita upravená data z: Český statistický úřad[online]. [cit2012-11.22]. Dostupné na www: [http://www.czso.cz/csu/redakce.nsf/i/obyvatelstvo_hu]

Maximum ze 70. let nezaostávalo o tolik vůči maximu z let 50., kdežto poslední nárůst, vrcholící v roce 2008 sice nebyl o tolik slabší, ale díky vysokým záporným hodnotám přirozené měny obyvatel v 90. letech už nedosahoval takových absolutních hodnot, a také přišel o několik let později, než tomu bylo v předchozím případě. Nejvyšší hodnotu v roce 1947 a v roce 1975 od sebe dělí rozdíl 28 let, naproti tomu rozdíl nejvyšších hodnot v letech 1975 a 2008 od sebe dělí let 33.

Migrační přírůstek obyvatel

Migrace si držela po celé dlouhé období poměrně vyrovnanou bilanci a pohybovala se většinou mezi 0 a 10 000 příchozími obyvateli za rok. Jediné větší výkyvy byly patrné v letech 1952 a ten druhý, mnohem razantnější, vrcholil v roce 2007.

Graf – 8 Saldo migrace v České republice v letech 1950 - 2010



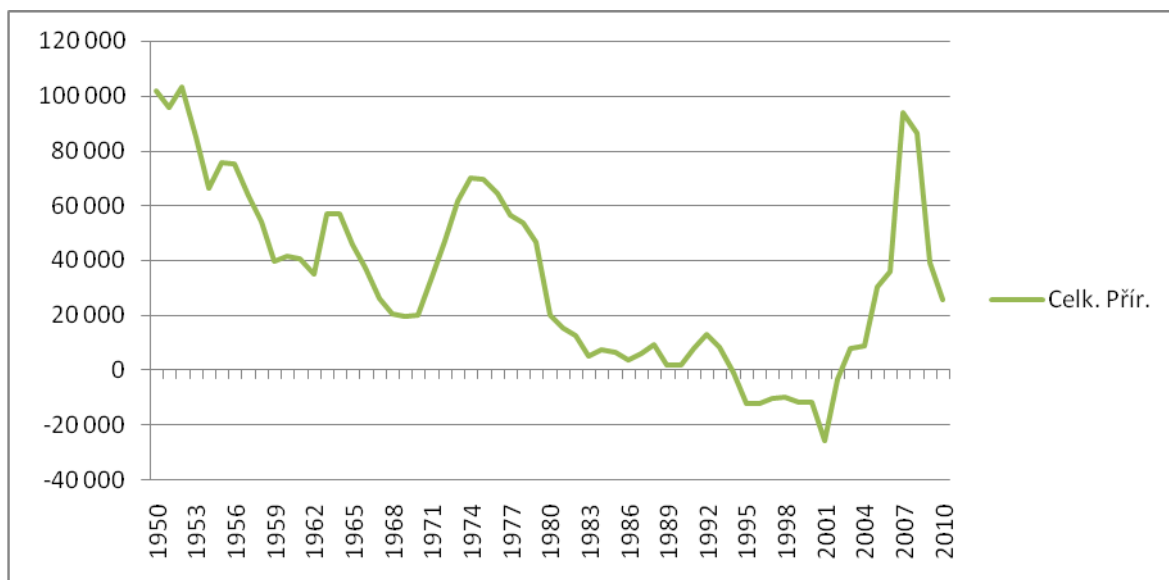
Zdroj: Vlastní, použita upravená data z: Český statistický úřad[online]. [cit2012-11.22]. Dostupné na [www: \[http://www.czso.cz/csu/redakce.nsf/i/obyvatelstvo_hu\]](http://www.czso.cz/csu/redakce.nsf/i/obyvatelstvo_hu)

Celkový přírůstek obyvatel

Mezi lety 1950 – 2010 byl celkový přírůstek obyvatelstva určován především přirozenou měnou, jen v závěru celého období se do jeho hodnot výrazněji promítlo i kladné saldo migrace a pomohlo tak vytvořit třetí populační vlnu, která byla srovnatelná s těmi dvěma předchozími. V celém období přibylo v České republice průměrně za jeden rok

33 175 obyvatel, nejvyšší nárůst byl zaznamenán za rok 1952, kdy přibylo 103 439 obyvatel, naopak v roce 2001 jich 25 591 ubylo a jednalo se tak o minimum.

Graf – 9 Celkový přírůstek obyvatel v České republice v letech 1950 -2010



Zdroj: Vlastní, použita upravená data z: Český statistický úřad[online]. [cit2012-11.22]. Dostupné na [www: \[http://www.czso.cz/csu/redakce.nsf/i/obyvatelstvo_hu\]](http://www.czso.cz/csu/redakce.nsf/i/obyvatelstvo_hu)

4. Analýza hodnot celkového přírůstku obyvatel v jednotlivých krajích ČR

Celkový přírůstek obyvatel je součtem přírůstku přirozeného a migračního salda, které jsou dále tvořeny rozdílem v počtu živě narozených a počtu zemřelých, respektive rozdílem počtu emigrantů a imigrantů. Všechny tyto údaje jsou výrazně ovlivňovány i dalšími základními demografickými ukazateli, jimiž jsou počty sňatků rozvodů a potratů.

4.1. Přirozená měna obyvatel v krajích ČR

4.1.1. Živě narození

Na ukazateli živě narozených byly nejvíce patrné zvýrazněné populační vlny, které charakterizovaly vývoj přirozené měny obyvatel na našem území. Cílem podkapitoly „Živě narození“ je nastínit, jak probíhal vývoj v jednotlivých krajích, kde se rodilo nejvíce a kde nejméně dětí a také která oblast se nejvíce odlišovala od celorepublikového trendu.

Tabulka 7 – Kraje ČR: živě narození

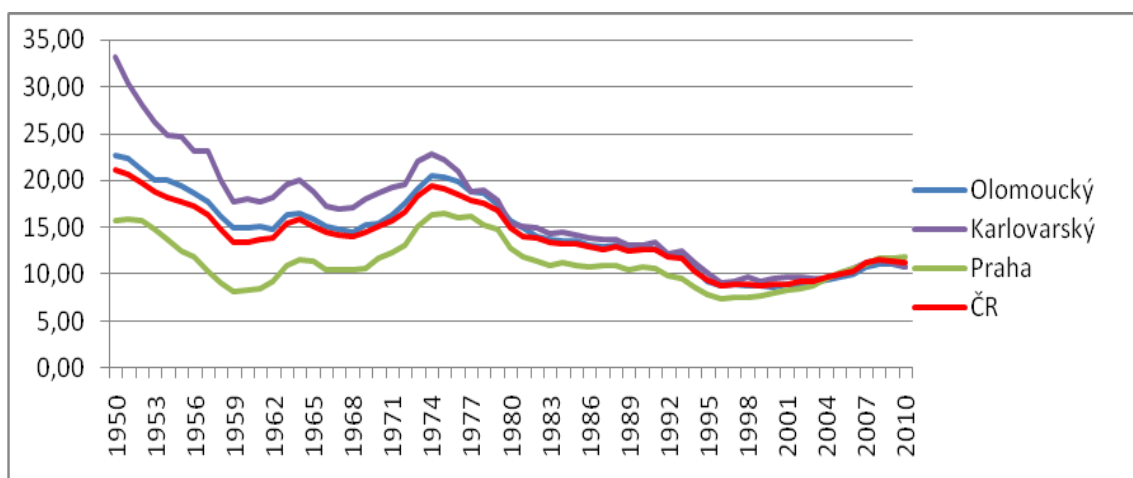
| | Středočeský kraj | Jihočeský kraj | Plzeňský kraj | Jihomoravský kraj | Kraj Vysočina | Moravskoslezský kraj. | Ústecký kraj |
|---------------------|------------------|----------------|-----------------|-------------------|------------------|-----------------------|--------------|
| Průměr | 12,90 | 13,93 | 13,22 | 13,81 | 14,38 | 15,09 | 15,02 |
| Minimum | 8,49 | 8,86 | 8,33 | 8,39 | 8,80 | 8,81 | 9,37 |
| Maximum | 18,15 | 20,03 | 18,98 | 20,77 | 19,70 | 23,95 | 27,80 |
| Sm. Od. | 2,64 | 3,31 | 3,06 | 3,42 | 3,35 | 4,15 | 4,14 |
| Korel. Koef. | 0,990 | 0,977 | 0,987 | 0,988 | 0,937 | 0,971 | 0,946 |
| | Olomoucký kraj | Hradecký kraj | Pardubický kraj | Zlínský kraj | Karlovarský kraj | Liberecký kraj | Praha |
| Průměr | 14,44 | 13,36 | 14,16 | 14,64 | 16,35 | 14,27 | 11,22 |
| Minimum | 8,59 | 8,99 | 8,79 | 8,57 | 9,03 | 9,21 | 7,32 |
| Maximum | 22,71 | 19,24 | 20,74 | 22,68 | 33,14 | 24,52 | 16,49 |
| Sm. Od. | 3,91 | 2,95 | 3,48 | 4,10 | 5,64 | 3,67 | 2,54 |
| Korel. Koef. | 0,994 | 0,983 | 0,988 | 0,980 | 0,871 | 0,968 | 0,986 |

Zdroj: Vlastní, použita upravená data z: Český statistický úřad[online]. [cit2012-11.22]. Dostupné na [www: \[http://www.czso.cz/csu/redakce.nsf/i/obyvatelstvo_hu\]](http://www.czso.cz/csu/redakce.nsf/i/obyvatelstvo_hu)

Podle průměrných hodnot byla nejvyšší hrubá míra porodnosti mezi lety 1950 – 2010 v Karlovarském kraji, nejnižší naopak v Praze. Karlovarský region byl také jediným

krajem, kde hodnoty vůči hodnotám celorepublikovým vykazovaly korelační koeficient pod 0,9 a průběh křivky živě narozených dětí se tak nejvíce lišil od toho celostátního. Nejtěsnější závislost je možné spatřit u Olomouckého, Středočeského a Pardubického kraje. Následující graf zobrazuje počty živě narozených dětí v přepočtu na 1 000 obyvatel pro oblasti s krajními hodnotami korelačního koeficientu a průměru a pro porovnání také pro celou Českou republiku.

Graf – 10 živě narození pro vybrané kraje



Zdroj: Vlastní, použita upravená data z: Český statistický úřad[online]. [cit2012-11.22]. Dostupné na www: [http://www.czso.cz/csu/redakce.nsf/i/obyvatelstvo_hu]

Je patrný rozdíl mezi hrubou mírou porodnosti v Karlovarském kraji a v Praze, a to především v první polovině sledovaného období, neboť se tento rozdíl stále snižoval. Po vypočítání směrodatných odchylek pro každý rok z daného období bylo zřejmé, že zejména v 50. letech byly rozdíly mezi jednotlivými oblastmi značné, průměrná směrodatná odchylka pro toto období měla hodnotu 2,86, kdežto v 70. letech už 1,30 a po roce 2000 dokonce jen 0,42.

4.1.2. Zemřelí

Na rozdíl od živě narozených ukazatel úmrtnosti nevykazoval žádné populační vlny shodné s přirozeným přírůstkem obyvatel a byl na něm patrný pouze drobný nárůst mezi 60. a 80. léty, dokazovaly to i velice malé směrodatné odchylky, které měly minimální rozptyl hodnot.

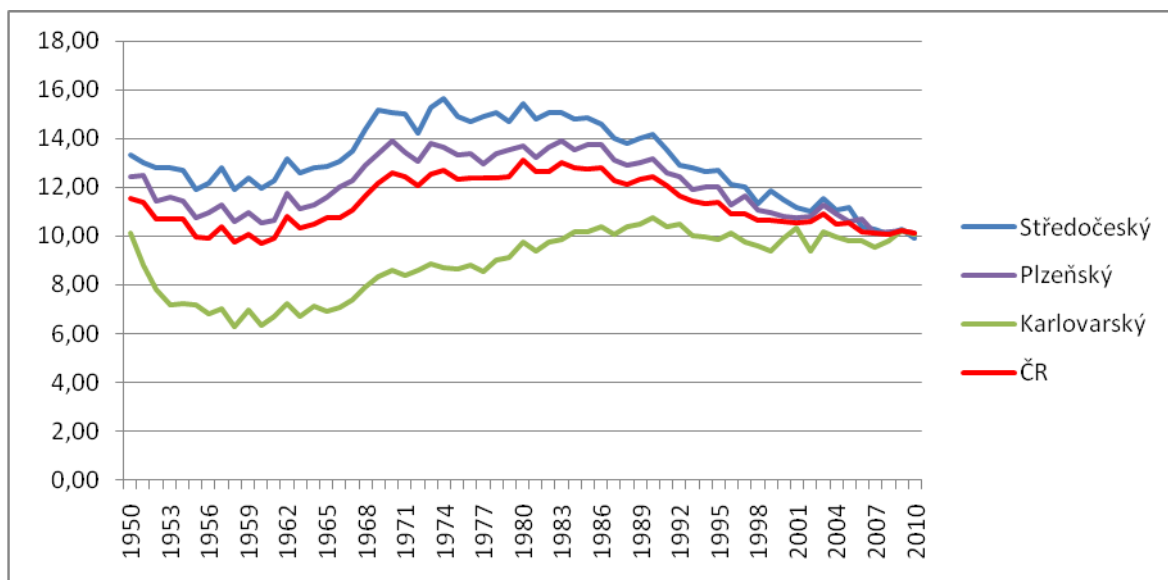
Tabulka 8 – Kraje ČR: zemřelí

| | Středočeský kraj | Jihočeský kraj | Plzeňský kraj | Jihomoravský kraj | Kraj Vysočina | Moravskoslezský kraj | Ústecký kraj |
|-----------------------------|-------------------------|-----------------------|------------------------|--------------------------|-------------------------|-----------------------------|---------------------|
| Průměr | 13,08 | 11,79 | 12,09 | 11,14 | 11,48 | 9,88 | 10,69 |
| Minimum | 9,90 | 9,81 | 10,14 | 9,17 | 9,34 | 7,89 | 8,19 |
| Maximum | 15,65 | 13,50 | 13,93 | 13,33 | 13,39 | 11,15 | 12,42 |
| Sm. Od. Korel. Koef. | 1,56 | 1,11 | 1,20 | 1,09 | 1,03 | 0,97 | 1,13 |
| | 0,974 | 0,953 | 0,989 | 0,988 | 0,964 | 0,859 | 0,952 |
| | Olomoucký kraj | Hradecký kraj | Pardubický kraj | Zlínský kraj | Karlovarský kraj | Liberecký kraj | Praha |
| Průměr | 10,71 | 11,97 | 11,50 | 10,45 | 8,91 | 10,86 | 12,26 |
| Minimum | 8,73 | 9,98 | 9,70 | 8,35 | 6,29 | 8,72 | 9,76 |
| Maximum | 12,28 | 14,30 | 13,23 | 12,31 | 10,73 | 12,88 | 14,94 |
| Sm. Od. Korel. Koef. | 0,95 | 1,20 | 1,03 | 0,96 | 1,30 | 1,05 | 1,70 |
| | 0,979 | 0,973 | 0,973 | 0,944 | 0,692 | 0,954 | 0,947 |

Zdroj: Vlastní, použita upravená data z: Český statistický úřad[online]. [cit2012-11.22]. Dostupné na [www: \[http://www.czso.cz/csu/redakce.nsf/i/obyvatelstvo_hu\]](http://www.czso.cz/csu/redakce.nsf/i/obyvatelstvo_hu)

Největší směrodatná odchylka byla v Praze, a to 1,7, naproti tomu nejvyrovnanější hodnoty vykazoval Olomoucký kraj - jen 1,03. V průměru byla nejvyšší hrubá míra úmrtnosti ve Středočeském kraji a hned v závěsu následovalo hlavní město, na druhé straně tabulky stál Karlovarský kraj, kde na 1 000 obyvatel zemřelo v průměru za 1 rok necelých 9 občanů. Při porovnání s hodnotami platnými pro celou Českou republiku už neplatila pro jednotlivé oblasti tak silná závislost, jako tomu bylo v případě živě narozených. Nejvěrněji kopíroval celorepublikový trend Plzeňský kraj, kdežto ten Karlovarský už vykazoval o poznání slabší závislost, která byla i dobře patrná na následujícím grafu. O nižší úmrtnost v Karlovarském kraji se postaral především výrazný úbytek počtu zemřelých hned z kraje 50. let, potom sice docházelo k postupnému nárůstu podobně jako v ostatních oblastech, ale k celorepublikovému průměru se tyto hodnoty přiblížili až kolem roku 2000.

Graf – 11 Zemřelí pro vybrané kraje



Zdroj: Vlastní, použita upravená data z: Český statistický úřad[online]. [cit2012-11.22]. Dostupné na www: [http://www.czso.cz/csu/redakce.nsf/i/obyvatelstvo_hu]

I v případě počtu zemřelých se směrem k dnešní době smazávaly rozdíly mezi jednotlivými oblastmi, ale tento trend začal být patrný až v druhé polovině 80. let. V 50. letech byla směrodatná odchylka mezi jednotlivými kraji v průměru 1,42 a v 70. letech tato hodnota dokonce lehce narostla na 1,57, ovšem po roce 2000 už směrodatná odchylka byla jen 0,37.

4.1.3. Hodnocení přirozené měny obyvatelstva v krajích ČR

Jediné dvě oblasti, kde v období 1950-2010 ubylo obyvatel přirozenou měnou, byly Praha a Středočeský kraj. Nejednalo se o žádné překvapení, neboť právě tyto kraje vykazovaly dlouhodobě nejnížší počty živě narozených a nejvyšší počty zemřelých, až teprve v posledních 5 letech sledovaného období došlo k jistému zlepšení v porovnání s ostatními částmi naší republiky, ale ne k tak razantnímu, aby se to výrazněji projevilo v populačním vývoji za uplynulých 60 let.

Mezi další oblasti s velice nízkým přirozeným přírůstkem obyvatel patřily kraje Plzeňský a Královéhradecký. V prvním případě předčily počty narozených počty zemřelých v přepočtu na 1 000 obyvatel v průměru na rok o 1,13 a v případě druhém o 1,39.

Na opačném pólu pak stály kraje Karlovarský a Moravskoslezský, kde naopak po celou dobu přibývalo obyvatel nejvíce. Především v Karlovarském byl na počátku 50. let zaznamenán obrovský populační nárůst, který hodně vyčníval nad ostatními oblastmi v republice. Moravskoslezský kraj byl ve svém vývoji oproti ostatním částem ČR trochu specifický a v jeho případě byla jinde drobná vlna populačního nárůstu v letech 1963 a 1964 tak vysoká, že předčila i tu ze 70. let, což nikde jinde nemělo obdoby. Naproti tomu v posledních letech, kdy se ve všech oblastech nepříznivý vývoj přirozeného přírůstu zlepšoval, Moravskoslezský kraj zaznamenal jen nepatrný nárůst a byl jedinou oblastí, která zaznamenala v roce 2010 úbytek obyvatel přirozenou měnou.

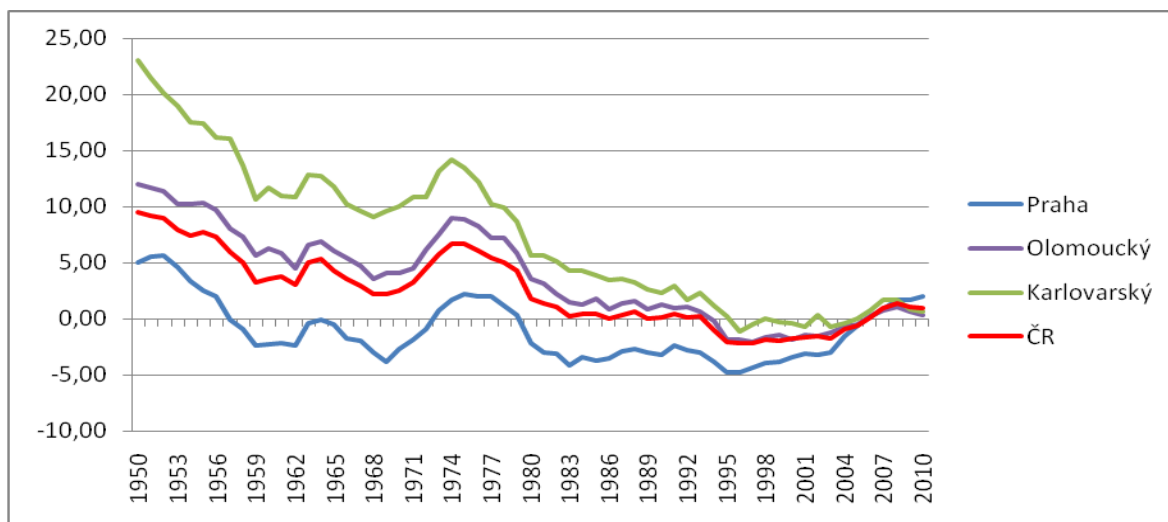
Tabulka 9 –Přirozený přírůstek v krajích ČR

| | Středočeský kraj | Jihočeský kraj | Plzeňský kraj | Jihomoravský kraj. | Kraj Vysočina | Moravskoslezský kraj. | Ústecký kraj |
|---------------------|-------------------------|-----------------------|------------------------|---------------------------|-------------------------|------------------------------|---------------------|
| Průměr | -0,17 | 2,14 | 1,13 | 2,67 | 2,90 | 5,21 | 4,32 |
| Minimum | -3,61 | -1,64 | -3,32 | -2,29 | -1,44 | -1,46 | -1,57 |
| Maximum | 4,17 | 7,00 | 7,11 | 9,99 | 7,48 | 13,68 | 16,72 |
| Sm. Od. | 2,21 | 2,54 | 2,82 | 3,49 | 2,69 | 4,67 | 4,53 |
| Korel. Koef. | 0,969 | 0,946 | 0,969 | 0,983 | 0,901 | 0,909 | 0,956 |
| | Olomoucký kraj | Hradecký kraj | Pardubický kraj | Zlínský kraj | Karlovarský kraj | Liberecký kraj | Praha |
| Průměr | 3,73 | 1,39 | 2,66 | 4,19 | 7,44 | 3,40 | -1,04 |
| Minimum | -2,07 | -1,89 | -1,74 | -2,08 | -1,09 | -1,40 | -4,72 |
| Maximum | 11,99 | 6,86 | 8,71 | 12,04 | 23,04 | 13,32 | 5,63 |
| Sm. Od. | 4,03 | 2,44 | 3,05 | 4,39 | 6,50 | 3,47 | 2,67 |
| Korel. Koef. | 0,984 | 0,974 | 0,972 | 0,969 | 0,955 | 0,948 | 0,944 |

Zdroj: Vlastní, použita upravená data z: Český statistický úřad[online]. [cit2012-11.22]. Dostupné na [www: \[http://www.czso.cz/csu/redakce.nsf/i/obyvatelstvo_hu\]](http://www.czso.cz/csu/redakce.nsf/i/obyvatelstvo_hu)

Pokud by se jednalo o určité roky, tak největší přírůstek byl zaznamenán v roce 1950, kdy v průměru mezi jednotlivými kraji přibýlo 10,4 lidí v přepočtu na 1 000 obyvatel. V tomto roce byly mezi oblastmi i největší rozdíly a směrodatná odchylka se vyšplhala na hodnotu 4,98. Jak již bylo zmíněno, tak největší „úlet“ byl zaznamenán v Karlovarském kraji. Na opačné straně stojí shodně roky 1996 a 1997, kdy na 1 000 obyvatel v průměru ubyli dva lidé přirozenou měnou. Směrodatná odchylka byla pak nejnižší v roce 2005 a to pouze 0,3, což opět dokazuje, jak se postupem času všechny údaje související s přirozeným přírůstkem obyvatelstva mezi jednotlivými kraji vyrovnávaly.

Graf – 12 Přirozený přírůstek ve vybraných krajích ČR



Zdroj: Vlastní, použita upravená data z: Český statistický úřad[online]. [cit2012-11.22]. Dostupné na [www: \[http://www.czso.cz/csu/redakce.nsf/i/obyvatelstvo_hu\]](http://www.czso.cz/csu/redakce.nsf/i/obyvatelstvo_hu)

4.2. Migrační saldo v krajích ČR

Migrace neboli pohyb obyvatelstva se dělí na 2 hlavní skupiny a to emigraci, tedy odchozí z dané oblasti a imigraci, kde se jedná naopak o příchozí jedince do dané destinace. Migraci v jednotlivých částech naší republiky nelze porovnávat s celostátními statistikami, jako tomu bylo v případě přirozeného pohybu obyvatelstva, protože kromě migrace vnější, kdy na naše území přicházeli obyvatelé cizích národností nebo z něho odcházeli naši občané do zahraničí, rozlišujeme i migraci vnitřní, tedy pohyb obyvatelstva v rámci České republiky mezi jednotlivými regiony.

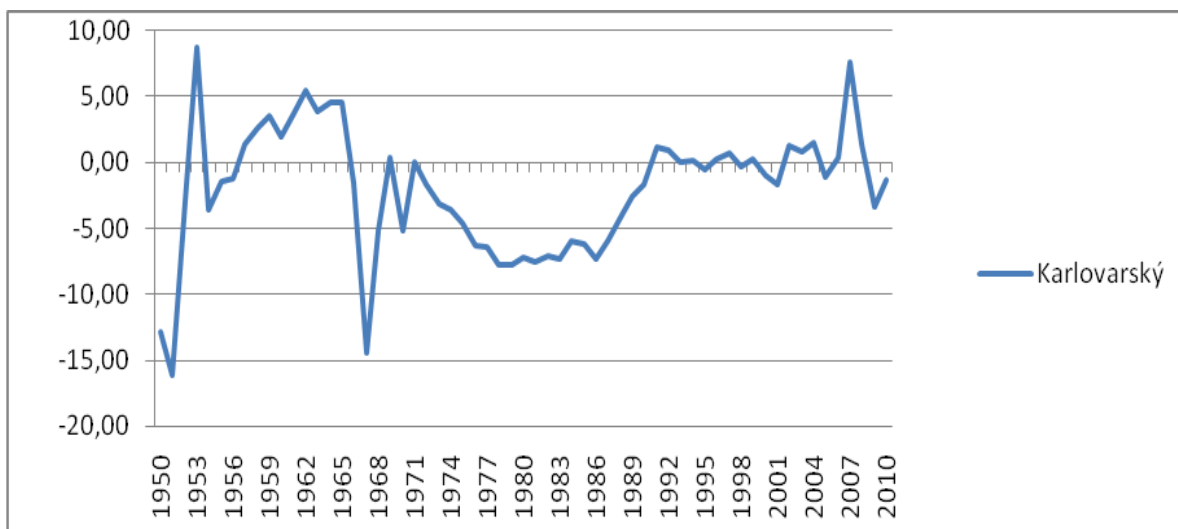
Jelikož se v pohybu obyvatelstva způsobeném migrací jen těžko hledaly nějaké společné vlny - kromě masivního přílivu zahraničních obyvatel v roce 2007 - byly jednotlivé oblasti rozděleny do 5 skupin podle toho, jestli se z dlouhodobého hlediska jednalo o kraje spíše emigrační nebo spíše imigrační.

4.2.1. Silně emigrační oblasti

Do této skupiny, která měla průměrný přírůstek migrací na 1 000 obyvatel pod -1, patřil jen jediný kraj a to Karlovarský s hodnotou -1,96. Ani v tomto případě to neznamenovalo, že byl přírůstek migrací na Karlovarsku vždy záporný, ale z dlouhodobého hlediska

zde převažovala emigrace nad imigrací, i když se nejednalo o čísla nijak závratná. Což dokazuje i následující graf.

Graf – 13 Migrace obyvatel v Karlovarském kraji



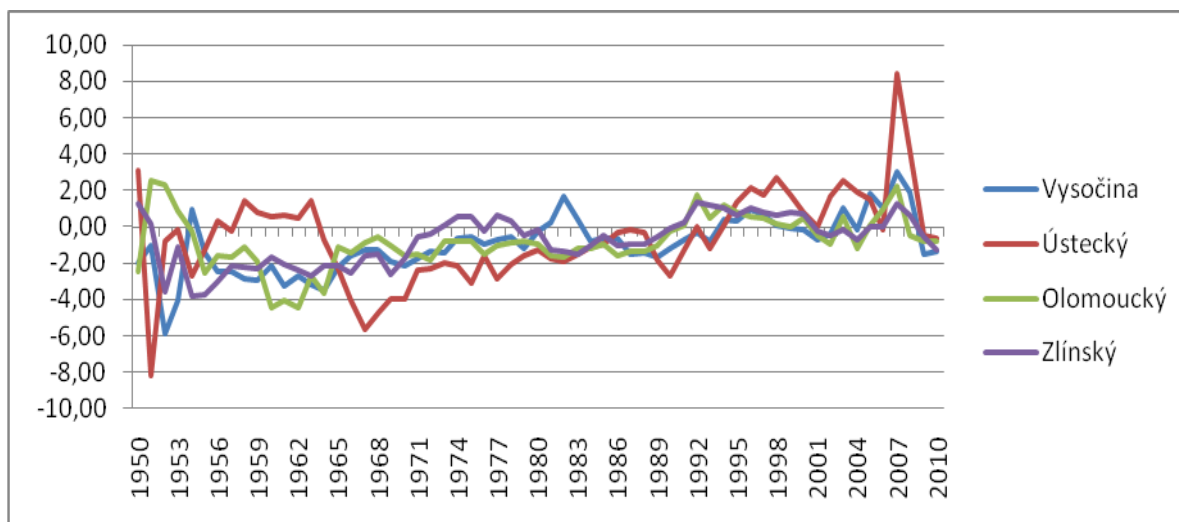
Zdroj: Vlastní, použita upravená data z: Český statistický úřad[online]. [cit2012-11.22]. Dostupné na [www: \[http://www.czso.cz/csu/redakce.nsf/i/obyvatelstvo_hu\]](http://www.czso.cz/csu/redakce.nsf/i/obyvatelstvo_hu)

V Karlovarském kraji byl pohyb obyvatelstva velmi kolísavý, směrodatná odchylka zde byla druhá nejvyšší s hodnotou 4,81, a to především z počátku sledovaného období, kdy bylo v roce 1952 dosaženo absolutní minimum, a to mezi všemi částmi ČR, když z oblasti odešlo v přepočtu na 1 000 obyvatel, více než 16 lidí a hned v roce 1954 naopak převažovala imigrace ve stejném měřítku o 8, 75 osoby. Po krátkém přílivu obyvatel mezi lety 1957 a 1964 nastalo dlouhé období, kdy bylo migrační saldo, až na 2 výjimky, kdy se velice těsně přehouplo přes 0, záporné až do roku 1990. Teprve potom začalo kolísat kolem nuly, především kvůli přílivu zahraničních obyvatel do celé České republiky, s vrcholem v roce 2007.

4.2.2. Slabě emigrační oblasti

Do této skupiny, ve které se migrační saldo průměrně pohybovalo v rozmezí mezi -1 a -5, v přepočtu na 1 000 obyvatel, patřily 4 oblasti z České republiky a to kraje Vysočina, Olomoucký, Zlínský a Ústecký.

Graf – 14 Migrace ve slabě emigračních krajích



Zdroj: Vlastní, použita upravená data z: Český statistický úřad[online]. [cit2012-11.22]. Dostupné na [www: \[http://www.czso.cz/csu/redakce.nsf/i/obyvatelstvo_hu\]](http://www.czso.cz/csu/redakce.nsf/i/obyvatelstvo_hu)

Největší rozptyl hodnot v této skupině vykazoval kraj Ústecký, se směrodatnou odchylkou 2,48. Když pomíneme výjimku z konce 50. a začátku 60. let, tak až do roku 1992 byla tato oblast převážně emigrační, teprve po tomto roce začali obyvatelé do území Ústeckého kraje přicházet ve větším a nepříznivou migrační bilanci z počátku sledovaného období téměř dorovnali.

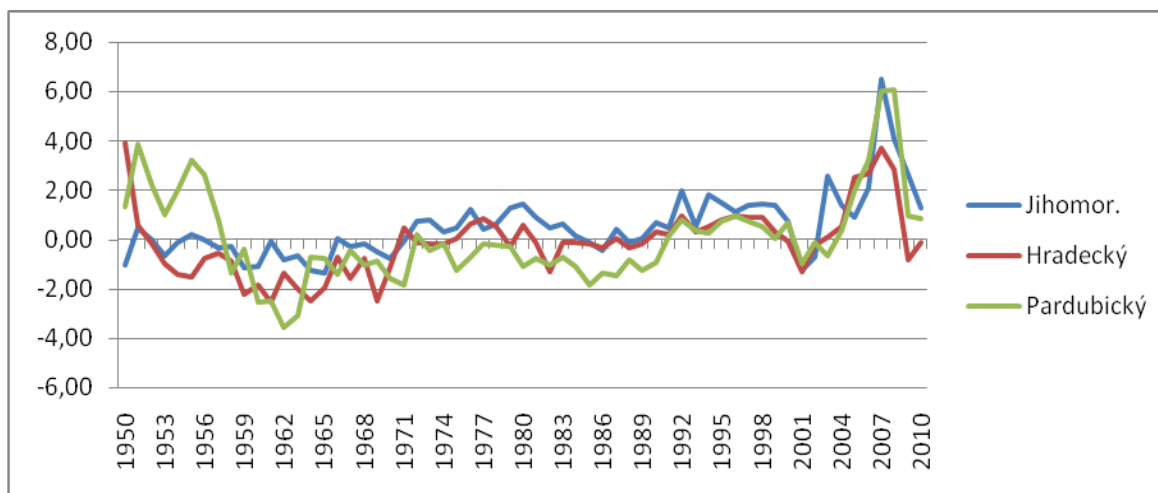
Zlínský kraj měl naopak rozptyl hodnot nejnižší, jen 1,34, což je dobře patrné i z grafu. V žádném roce nikterak výrazně z oblasti lidé neodcházeli, ani do ní nepřicházeli, žádný rapidní nárůst nebyl zaznamenán ani v roce 2007, který byl pro Českou republiku jako celek migračně nejsilnější.

Vysočina a Olomoucký kraj také v žádném roce nikterak nevybočovaly a jejich hodnoty byly poměrně vyrovnané, ale jejich průměrné hodnoty byly v přepočtu na 1 000 obyvatel z dané skupiny nejnižší. V prvním případě to bylo -0,97, v druhém pak -0,84. V obou případech byla slabší spíše první polovina sledovaného období.

4.2.3. Oblasti migračně neutrální

Mezi migračně neutrální části naší republiky byly zařazeny 3 kraje, a sice Pardubický, Jihomoravský a Královéhradecký. Jedná se o oblasti s průměrným migračním saldem, přepočteným na 1 000 obyvatel, v rozmezí od -0,5 do 0,5.

Graf – 15 Migrace v migračně neutrálních krajích



Zdroj: Vlastní, použita upravená data z: Český statistický úřad[online]. [cit2012-11.22]. Dostupné na [www: \[http://www.czso.cz/csu/redakce.nsf/i/obyvatelstvo_hu\]](http://www.czso.cz/csu/redakce.nsf/i/obyvatelstvo_hu)

Jihomoravský kraj s průměrem 0,5 předčival zbylé 2 zmiňované oblasti a byl tak na pomezí mezi migračně neutrálními a imigračními oblastmi. Jeho nejnižším bodem na křivce je rok 1965 s hodnotou jen -1,38, to značí, že během sledovaného období neproběhly žádné razantní úbytky stěhování. Po roce 1970 se v tomto kraji dostalo migrační saldo do záporných hodnot pouze v 6 případech, ale výrazněji přes 0 se přehouplo jen v letech 2004, 2007 a 2008.

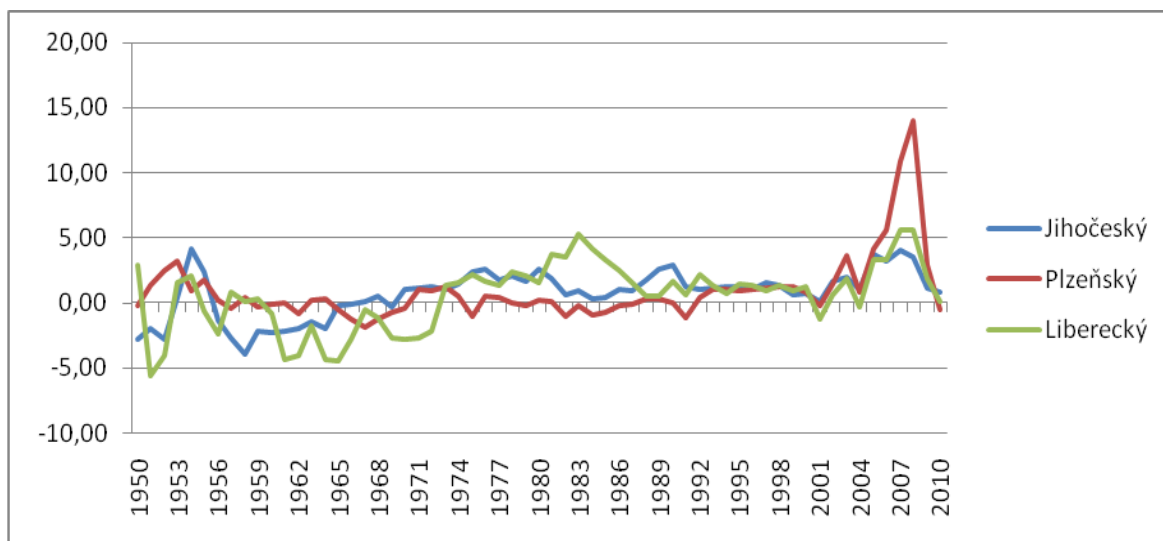
Pardubický kraj byl v otázce migrace specifický svými výkyvy a jeho směrodatná odchylka 1,83 byla tak v dané skupině nejvyšší. V této části naší republiky byly zaznamenány 2 větší přílivové vlny obyvatel, první mezi lety 1951-1956 a druhá mezi 2005 a 2008. Naopak od roku 1958 až do roku 1990 zde, až na jednu výjimku, v každém roce obyvatel stěhování ubylo.

Poslední migračně neutrální zónou byl mezi lety 1950-2010 Královéhradecký kraj. V první polovině tohoto období se jednalo o oblast spíše emigrační, v druhé části naopak obyvatelé stěhování přibývali, na křivce jsou patrné jen 2 větší výkyvy a to směrem do kladných hodnot, jednalo se o roky 1950 a 2007.

4.2.4. Slabě imigrační oblasti

Jako slabě imigrační oblasti byly označeny kraje Jihočeský, Plzeňský a Liberecký, jejich přírůstek stěhování v přepočtu na 1 000 obyvatel činil v průměru 0,5 až 1 přistěhovalého každým rokem.

Graf – 16 Migrace ve slabě imigračních krajích



Zdroj: Vlastní, použita upravená data z: Český statistický úřad[online]. [cit2012-11.22]. Dostupné na [www: \[http://www.czso.cz/csu/redakce.nsf/i/obyvatelstvo_hu\]](http://www.czso.cz/csu/redakce.nsf/i/obyvatelstvo_hu)

Nejnižší průměrné hodnoty v dané skupině vykazovalo Liberecko, s hodnotou 0,57 přistěhovalého na 1 000 obyvatel a rok. Tento kraj naopak vykazoval největší směrodatnou odchylku 2,55, což bylo patrné na křivce, která měla kolísavý charakter. Do roku 1973 lidé z kraje převážně odcházeli, a to v různých vlnách, nejvyšší úbytek migrací zde byl zaznamenán v roce 1973, kdy v přepočtu na 1 000 obyvatel jich z oblasti odešlo 5, 61. Po již zmiňovaném roce nastal patrný zlom a v následujících 37 letech byly evidovány jen dva slabé úbytky, jinak lidé na Liberecko neustále přicházeli, nejvíce pak v letech 1983, 2007 a 2008, ve všech třech případech činil přírůstek přes 5 migrantů na 1 000 obyvatel.

Jihočeský kraj nedosahoval na rozdíl od toho Libereckého v migračním přírůstku tak vysokých krajních hodnot a jeho křivka se držela blíže k nule a směrodatná odchylka měla hodnotu 1,80, tedy o 0,75 méně než tomu bylo v předchozím případě u kraje

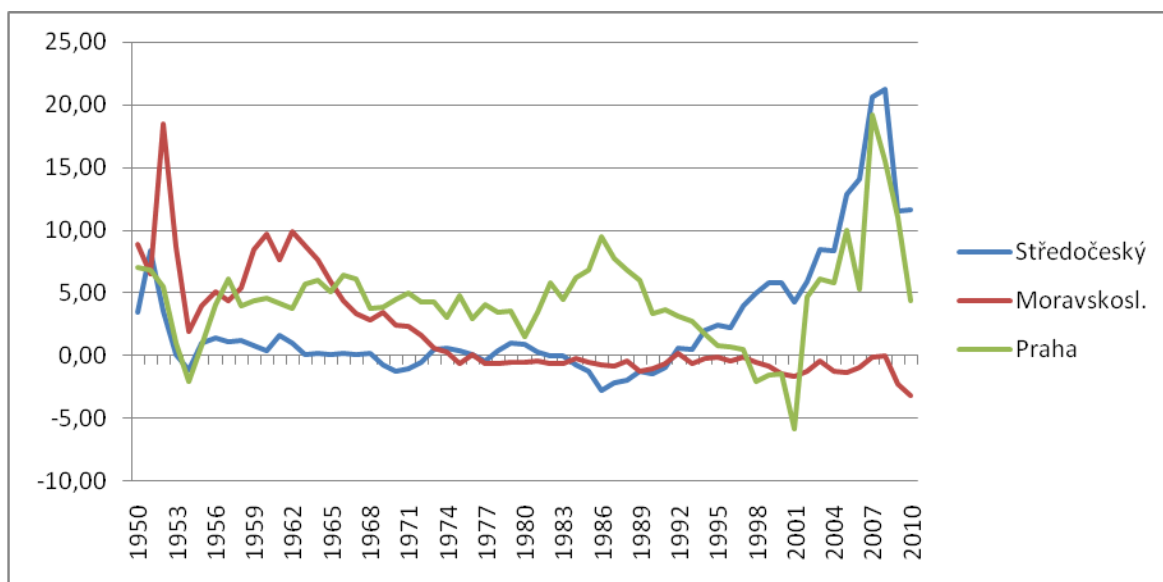
Libereckého. Od roku 1970 už v žádném roce nebyl v této oblasti evidován migrační úbytek.

Plzeňský kraj měl ve skupině slabě imigračních oblastí nejvyšší průměrnou hodnotu přírůstku stěhováním, a to 0,95. Na rozdíl od obou předchozích oblastí u něho nenastával žádný zlom v 70. letech a křivka kolísala velmi těsně kolem 0 až do roku 2001, kdy byl počet kladných a záporných hodnot velmi vyrovnaný. Právě po roce 2001 do kraje přišla veliká vlna přistěhovalců, která trvala až do roku 2010 a vrcholila v roce 2008, kdy do kraje přišlo 14,05 imigrantů v přepočtu na 1 000 obyvatel. Takový přírůstek byl v jednom roce zaznamenán pouze v Praze, Středočeském a Moravskoslezském kraji, které byly zařazeny do následující skupiny silně imigračních oblastí.

4.2.5. Silně imigrační oblasti

Jedná se o poslední skupinu, která mapuje rozložení migrace na našem území, byly do ní zařazeny oblasti, do kterých se v období 1950-2010 stěhovalo nejvíce lidí. Zároveň se jednalo dlouhodobě o 3 nejlidnatější kraje v České republice.

Graf – 17 Migrace v silně imigračních krajích



Zdroj: Vlastní, použita upravená data z: Český statistický úřad[online]. [cit2012-11.22]. Dostupné na [www: \[http://www.czso.cz/csu/redakce.nsf/i/obyvatelstvo_hu\]](http://www.czso.cz/csu/redakce.nsf/i/obyvatelstvo_hu)

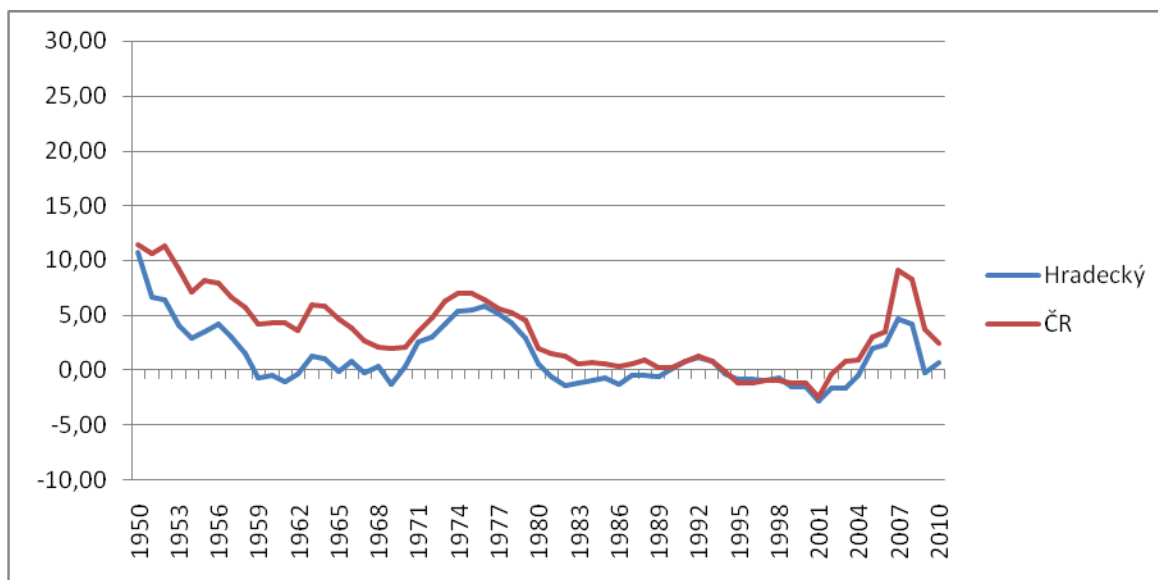
Moravskoslezský kraj byl v otázce migrace od ostatních částí České republiky trochu odlišný. Během 50. a 60. let se na Ostravsko stěhovalo suverénně nejvíce lidí, a to především kvůli pracovním příležitostem, které oblast nabízela, ovšem počátkem 70. let tento trend začal pomalu ustupovat a až do konce sledovaného období se migrační saldo v Moravskoslezském kraji dostalo jen v 1 případě, a to velmi nepatrně, do kladných hodnot, výjimku netvořil ani rok 2007, kdy všude jinde v České republice obyvatel stěhováním přibýlo. Přesto si kraj v tomto ohledu udržel průměrnou hodnotu 1,9 přistěhovalého na 1 000 obyvatel a rok.

Ve Středočeském kraji byl větší migrační přírůstek zaznamenán z kraje 50. let, následně přišla dlouhá odmlka, kdy byl poměr migrace relativně vyrovnaný, teprve až po roce 1990 přišla velická vlna přistěhovalců s maximem v roce 2008, kdy v přepočtu na 1 000 obyvatel jich do kraje přišlo 21,26 a jednalo se o nejvyšší zaznamenanou hodnotu v jediném roce mezi všemi kraji. Průměrná hodnota migračního salda na 1 000 obyvatel byla v kraji 2,61. Nejvyšší průměrnou hodnotu migračního salda mělo hlavní město Praha, na 1 000 obyvatel jich zde přibývalo každým rokem 4,47 a ostatní oblasti v tomto ohledu výrazně převyšuje. Kromě let 1954 a 1998-2001 zde bylo migrační saldo vždy kladné a hlavní přistěhovalecké vlny vrcholily v roce 1986 a především v roce 2007, kdy přibýlo stěhováním v uvedeném měřítku 19,21 obyvatel.

4.3. Hodnocení vývoje celkového přírůstku v krajích ČR

Pokud se zaměříme na průměrné hodnoty, tak celkově nejnižší přírůstek obyvatel zaznamenal mezi lety 1950 – 2010 Královéhradecký kraj. Při přepočtu na 1 000 stálých rezidentů jich zde průměrně každým rokem přibýlo jen 1,27 a Královéhradecký kraj tak zaostával za průměrem platným pro celou Českou republiku, který činil 3,41. Největší mírou se na tom podílel nízký přírůstek obyvatel přirozenou měnou, který byl v republice 4. nejnižší a nebyl doplněn ani dostatečnou migrací.

Graf – 18 Celkový přírůstek obyvatel v Královéhradeckém kraji

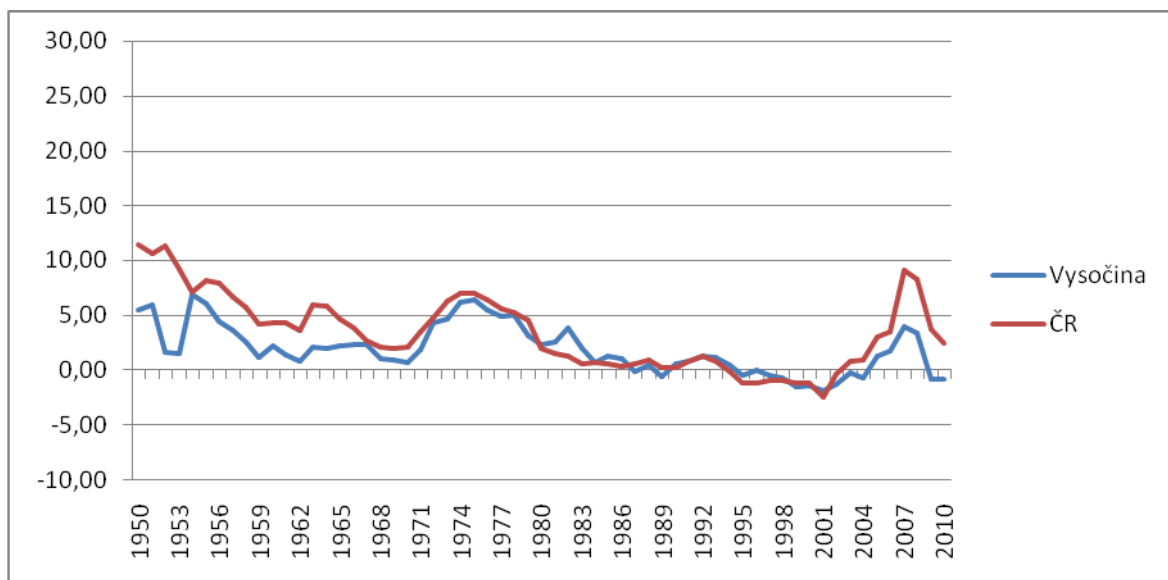


Zdroj: Vlastní, použita upravená data z: Český statistický úřad[online]. [cit2012-11.22]. Dostupné na [www: \[http://www.czso.cz/csu/redakce.nsf/i/obyvatelstvo_hu\]](http://www.czso.cz/csu/redakce.nsf/i/obyvatelstvo_hu)

Populační vlny na Královéhradecku poměrně věrně kopírovaly celorepublikový trend, korelační koeficient měl hodnotu 0,854, což lze považovat za silnou závislost. Nejvyšší hodnota celkové změny obyvatel byla zachycena hned zkraje sledovaného období, krátce potom nastal strmý pád. Druhá vlna v 70. letech v kraji vrcholila o 2 roky později - v roce 1976, což se ale nikterak neprojevovalo na dalším vývoji, protože minima bylo dosaženo ve stejném roce jako v celé České republice, tedy v roce 2001. I poslední populační expanze v oblasti přišla ve stejný rok jako v celé naší vlasti a to v roce 2007, jen nebyla tak silná, protože, jak již bylo zmíněno, kraj byl zařazen mezi migračně neutrální oblasti a o populační vzestup v těchto letech se u nás starala převážně kladná migrace a počty živě narozených dětí. I když se počty živě narozených zvedly, nestačily na takový nárůst, jako byl třeba v 70. letech.

Kraj Vysočina byl oblastí s druhým nejnižším celkovým přírůstkem. Na 1 000 obyvatel zde průměrně za jeden rok přibývalo 1,92 stálého rezidenta. Oblast nikterak nevybočovala z průměru mezi ostatními částmi republiky v počtu živě narozených ani v počtu zemřelých, ale naopak počet emigrantů zde převyšoval počet imigrantů a v tomto ohledu bylo Jihlavsko migračně druhou nejslabší oblastí mezi všemi kraji.

Graf – 19 Celkový přírůstek obyvatel v kraji Vysočina

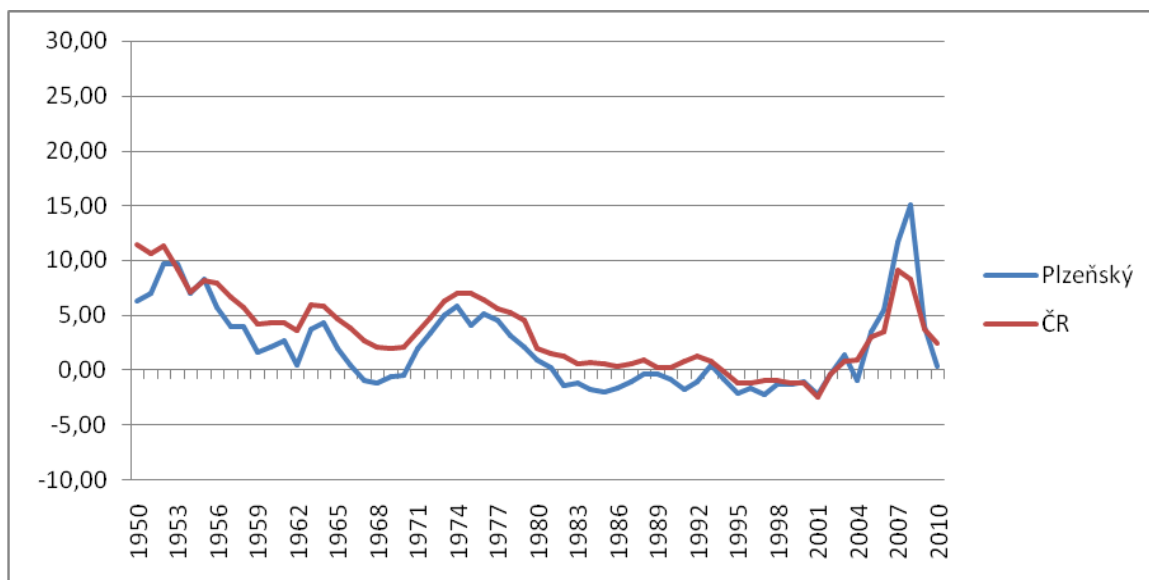


Zdroj: Vlastní, použita upravená data z: Český statistický úřad[online]. [cit2012-11.22]. Dostupné na [www: \[http://www.czso.cz/csu/redakce.nsf/i/obyvatelstvo_hu\]](http://www.czso.cz/csu/redakce.nsf/i/obyvatelstvo_hu)

Křivka zobrazující vývoj celkového přírůstku na Vysočině už nekopírovala tak věrně tu celorepublikovou, jako tomu bylo třeba u jiných krajů, ale i zde byla patrná jistá závislost a lze zde zpozorovat 3 hlavní vlny populační expanze. U té první z 50. let byl patrný razantní pokles celkového přírůstku v letech 1952 a 1953, o který se postarala hlavně záporná migrace, ale už o rok později, tedy 1954, bylo dosaženo absolutního maxima pro celé sledované období. Tehdy přibýlo v kraji na každých 1 000 obyvatel 6,87 lidí. Další lokální maxima už nikterak nevybočovala od celorepublikového trendu a byla zaznamenána v letech 1975 a 2007, naopak nejvíce lidí ubylo v roce 2001, ve stejném měřítku se jednalo o hodnotu -1,88. Vysočina měla ze všech oblastí v České republice nejmenší variační rozpětí, a to 8,75 a také nejnižší směrodatnou odchylku - jen 2,21, to znamená, že v hodnotách celkového přírůstku obyvatel nebyly zaznamenány žádné razantní výkyvy.

To se nedá říci o Plzeňském, kraji, který měl 3. nejnižší průměrný přírůstek s hodnotou 2,08. V této oblasti se zasloužila o celkový přírůstek velkou mírou kladná migrace, naopak přirozenou měnou na Plzeňsku přibývalo obyvatel po Praze a Středočeském kraji nejméně.

Graf – 20 Celkový přírůstek obyvatel v Plzeňském kraji

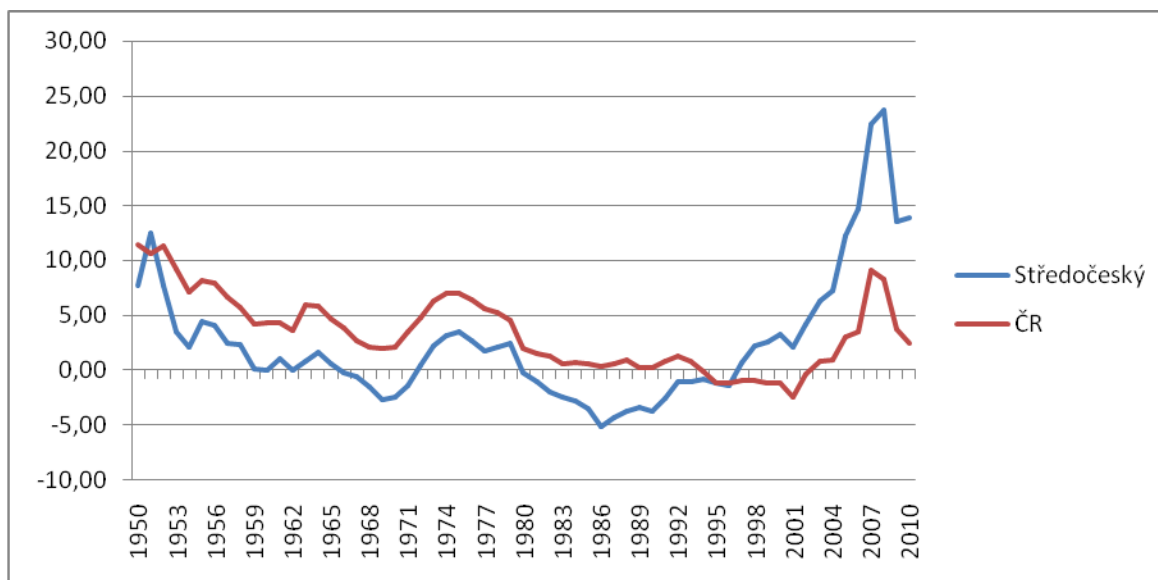


Zdroj: Vlastní, použita upravená data z: Český statistický úřad[online]. [cit2012-11.22]. Dostupné na [www: \[http://www.czso.cz/csu/redakce.nsf/i/obyvatelstvo_hu\]](http://www.czso.cz/csu/redakce.nsf/i/obyvatelstvo_hu)

Nejvyššího přírůstku obyvatel z kraje sledovaného období dosáhlo Plzeňsko v roce 1953 a 3 roky se drželo zhruba na stejné úrovni s hodnotami platnými pro celou Českou republiku. Po roce 1956 už nastal rychlejší pokles. První patrné zvýšení přišlo už v letech 1963 a 1964, zapříčiněné vyšším počtem živě narozených dětí, které sice bylo zaznamenáno v celé republice, ale neprojevovalo se zdaleka ve všech krajích. Další vzestup vrcholil v roce 1974, což byl u nás také na dlouhou dobu nejsilnější rok, ale už z kraje 80. let se celkový přírůstek obyvatel na Plzeňsku dostal do záporných hodnot, ze kterých se vyklubal až po roce 2004, kdy se začaly zvyšovat počty živě narozených a také přišla silná vlna migrace, která vrcholila v roce 2008, kdy v kraji přibývalo v přepočtu na 1 000 obyvatel 15,11 lidí. Plzeňský kraj měl ze všech regionů nejvyšší korelační koeficient, a to 0,937, což znamenalo, že jeho křivka celkového přírůstku nejvěrněji kopírovala celorepublikový trend.

Další oblastí, která by v pomyslném žebříčku celkového přírůstku obyvatel obsadila 11. místo, byl Středočeský kraj. V jeho případě přibývalo průměrně za rok 2,43 lidí na 1 000 obyvatel. Přirozenou měnou v oblasti lidé po celé období spíše ubývali a v tomto měřítku byl kraj hned po Praze druhý nejhorší, a tak zde ráz určovala především migrace, ve které byl Středočeský kraj naopak druhý nejlepší, a to opět po hlavním městě.

Graf – 21 Celkový přírůstek obyvatel ve Středočeském kraji



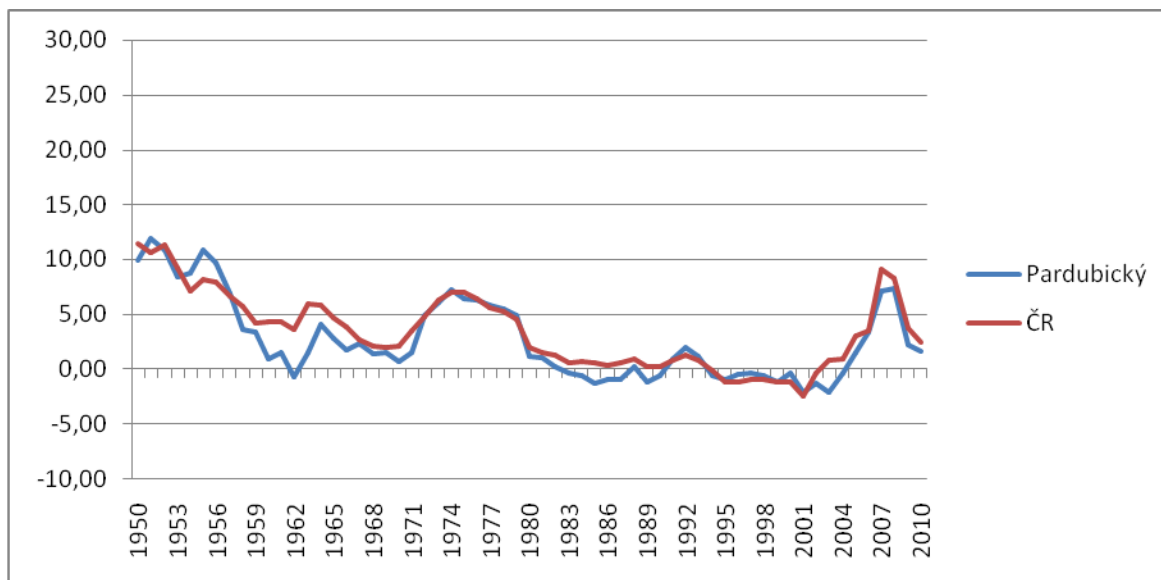
Zdroj: Vlastní, použita upravená data z: Český statistický úřad[online]. [cit2012-11.22]. Dostupné na [www: \[http://www.czso.cz/csu/redakce.nsf/i/obyvatelstvo_hu\]](http://www.czso.cz/csu/redakce.nsf/i/obyvatelstvo_hu)

Je patrné, jaké obrovské výkyvy hodnot zde během sledovaného období probíhaly, a i když by se společné populační vlny najít daly, tak se hodnoty po většinu sledovaného období hodně vzdalovaly od těch celorepublikových. Maximum v roce 1951, které bylo ze 2/3 zapříčiněno kladným migračním saldem, bylo na hodně dlouhou dobu poslední, kdy ve Středočeském kraji přibývalo ve stejném měřítku více obyvatel, než tomu platilo pro celou republiku. Druhá silná populační vlna v 70. letech sice vrcholila v roce 1975, tedy jen o rok později, než byl průměr mezi kraji, ale vlivem poměrně výrazného úbytku v předchozích letech pomohla dostat hodnoty celkového přírůstku sotva do kladných čísel a jen na velmi krátkou dobu. Od začátku 80. let, až do roku 1996 obyvatel v kraji ubývalo, a to převážně přirozenou měnou, která byla záporná až do roku 2005, zato migrace, která nejprve kolísala kolem 0, začala rychle stoupat po roce 1992 a zapříčinila tak obrovský nárůst celkového přírůstku, který vrcholil v roce 2008 na hodnotě 23,72 v přepočtu na 1 000 obyvatel a rok. Spolu s minimem z roku 1986, které činilo, ve stejném měřítku -5,11, bylo způsobeno, že měl Středočeský kraj ve svých hodnotách 3. nejvyšší směrodatnou odchylku mezi všemi oblastmi ČR, a to 5,89.

Těsně vyšší průměrný celkový přírůstek než Středočeský kraj měl v uplynulých 60 letech kraj Pardubický s ročním přírůstkem 2,69 na 1 000 obyvatel a rok. Oblast se pyšnila téměř nulovou průměrnou migrací, a tak byla výsledná hodnota utvářena z celých 98,5%

přirozenou měnou, to ale neznamenalo, že by v této části ČR migrace v některých letech celkový přírůstek výrazně neovlivňovala, což bylo popsáno v předchozí kapitole, která mapovala vývoj migračního salda v jednotlivých krajích.

Graf – 22 Celkový přírůstek obyvatel v Pardubickém kraji

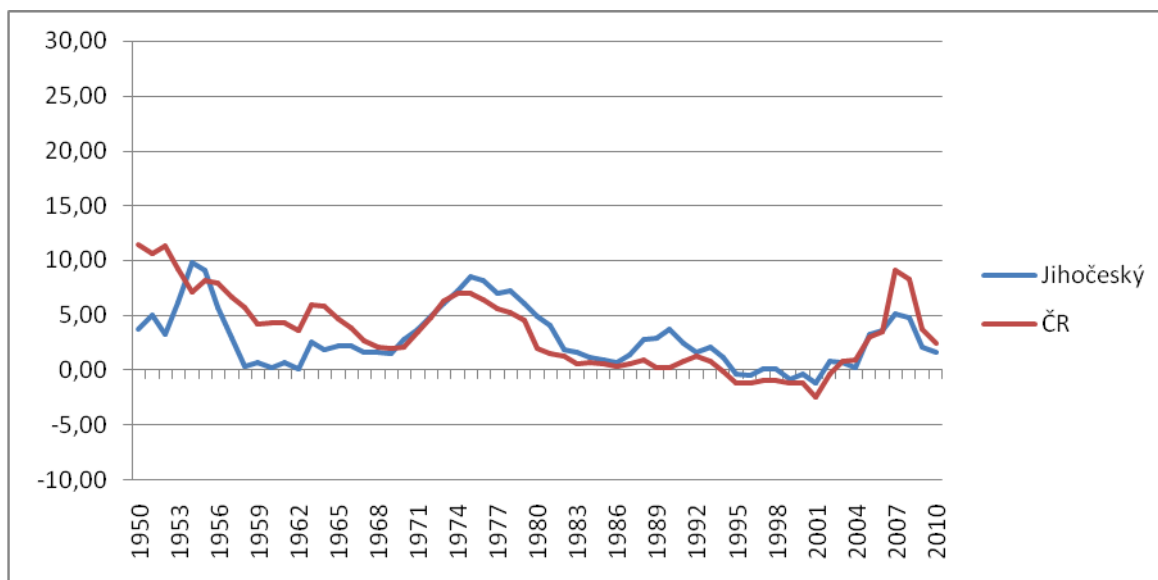


Zdroj: Vlastní, použita upravená data z: Český statistický úřad[online]. [cit2012-11.22]. Dostupné na [www: \[http://www.czso.cz/csu/redakce.nsf/i/obyvatelstvo_hu\]](http://www.czso.cz/csu/redakce.nsf/i/obyvatelstvo_hu)

Pardubicko se v otázce populačního vývoje hodně přibližovalo celorepublikovému trendu, což dokazuje i vysoký korelační koeficient, který měl hodnotu 0,901 a byl ze všech oblastí třetí nejvyšší hned po Plzeňském a Jihomoravském kraji. Největší rozdíly byly zaznamenány mezi lety 1954-1956, kdy vlivem větší migrace na Pardubicku přibývalo více obyvatel, než tomu bylo v ČR, naopak v následujících letech, až do roku 1971 v tomto ohledu oblast zaostávala, což bylo způsobeno opět převážně migrací, která vykazovala tentokrát záporné saldo.

Jihočeský kraj s průměrným ročním nárůstem 2,88 na 1 000 obyvatel také zaostával za celorepublikovým průměrem 3,41. V oblasti převažovala jak kladná migrace, tak kladná přirozená měna obyvatel, ale nejednalo se o tak vysoká čísla, aby se kraj řadil k těm expanzivnějším, co se populačního vývoje týče.

Graf – 23 Celkový přírůstek obyvatel v Jihočeském kraji

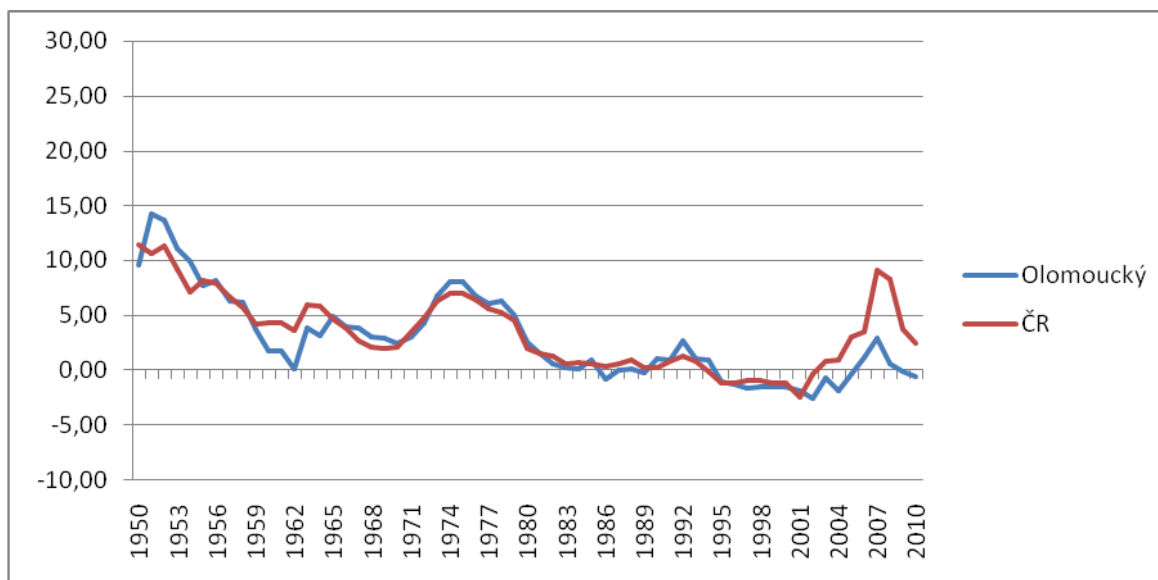


Zdroj: Vlastní, použita upravená data z: Český statistický úřad[online]. [cit2012-11.22]. Dostupné na [www: \[http://www.czso.cz/csu/redakce.nsf/i/obyvatelstvo_hu\]](http://www.czso.cz/csu/redakce.nsf/i/obyvatelstvo_hu)

Na Českobudějovicku nebyl v populačním nárůstu zdaleka nejsilnější rok 1950 a první vlna se zde trochu pozdržela s vrcholem v letech 1954 a 1955, kdy v kraji přibýlo na každých 1 000 obyvatel přes 9 nových lidí. Netrvalo ale dlouho, než se oblast dočkala úpadku, a od roku 1958 se celkový přírůstek pohyboval kolem 0. To trvalo až do roku 1963, kdy přišla vlna většího počtu živě narozených dětí. Tato vlna byla v následujících letech podpořena kladnou migrací, a nedošlo tedy k opětovnému úpadku až do populačně silných 70. let, kdy přišla další vlna vrcholící v roce 1975. Vlivem migrace byl zaznamenán ještě jeden nárůst celkového přírůstku, který byl specifický pouze pro danou oblast, a to koncem 80. let, ale minimum už bylo zaznamenáno stejně jako ve většině krajů ČR v roce 2001, kdy v oblasti ubylo 1,16 na každých 1 000 obyvatel. Naopak po roce 2004 začalo sice obyvatel přibývat, stejně jako tomu bylo všude jinde v naší republice, ale nárůst nebyl zdaleka tak silný a vrchol dosáhnul jen 60% z hodnot, které platili v Jihočeském kraji v roce 1975.

V průměrných hodnotách celkového přírůstku stál jen těsně před Jihočeským krajem kraj Olomoucký, u něhož přibýlo ročně 2,89 v přepočtu na 1 000 obyvatel, tedy jen o 1 setinu více, než právě na Českobudějovicku. I když se po stránce migrace jednalo o 3. nejslabší oblast, tak v přirozeném přírůstku se Olomoucko řadilo k expanzivnějším oblastem naší republiky.

Graf – 24 Celkový přírůstek obyvatel v Olomouckém kraji

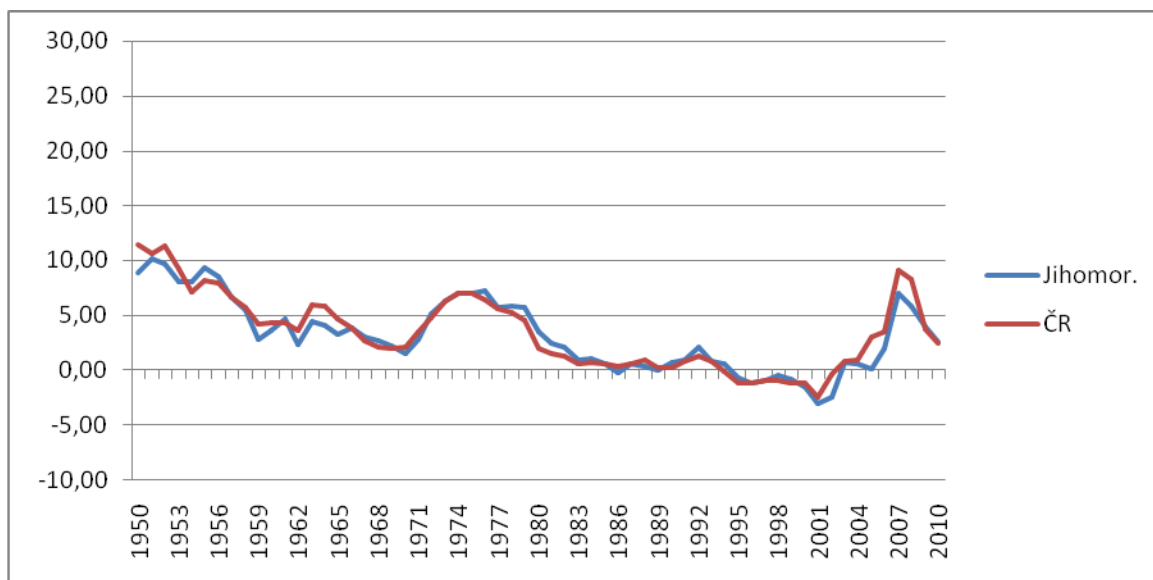


Zdroj: Vlastní, použita upravená data z: Český statistický úřad[online]. [cit2012-11.22]. Dostupné na [www: \[http://www.czso.cz/csu/redakce.nsf/i/obyvatelstvo_hu\]](http://www.czso.cz/csu/redakce.nsf/i/obyvatelstvo_hu)

Olomoucko vykazovalo vzhledem k ostatním regionům středně vysoký korelační koeficient 0,777, v závislosti na hodnotách platných pro celou Českou republiku, ale platilo to především pro období mezi lety 1965-2001. Z počátku sledovaného období byly v oblasti zaznamenány velké přírůstky přirozenou měnou, ale tento trend postupně upadal a z maxima z roku 1951, kdy v kraji přibylo 14,21 na každých 1 000 obyvatel, tedy o 3,59 více než tomu bylo pro celou republiku, došlo k velkému poklesu a v roce 1965 už ve stejném měřítku přibylo jen 0,05 obyvatel, což bylo pro změnu o 3,59 méně, než v průměru platném pro celou ČR. Druhá větší odchylka byla zaznamenána ke konci sledovaného období, kdy sice na Olomoucko dorazila populační vlna v podobě zvýšené migrace i počtu živě narozených dětí, ale nebyla srovnatelná nebo do konce vyšší než vlna v 70. letech, jak tomu bylo ve většině krajů, ale dosahovala jen 37%.

V pomyslném žebříčku průměrného celkového přírůstku by obsadil 7. místo Jihomoravský kraj. Jednalo se sice již o první polovinu z celkového počtu 14 krajů, ale průměrná hodnota celkové měny v přepočtu na 1 000 obyvatel byla stále nižší, než celorepublikový průměr a činila 3,17. Oblast Brněnska, jak se také Jihomoravskému kraji říká, vykazovala jak kladnou migraci, tak kladný přirozený přírůstek, ale v obou směrech se jednalo o průměrné hodnoty mezi ostatními kraji.

Graf – 25 Celkový přírůstek obyvatel v Jihomoravském kraji

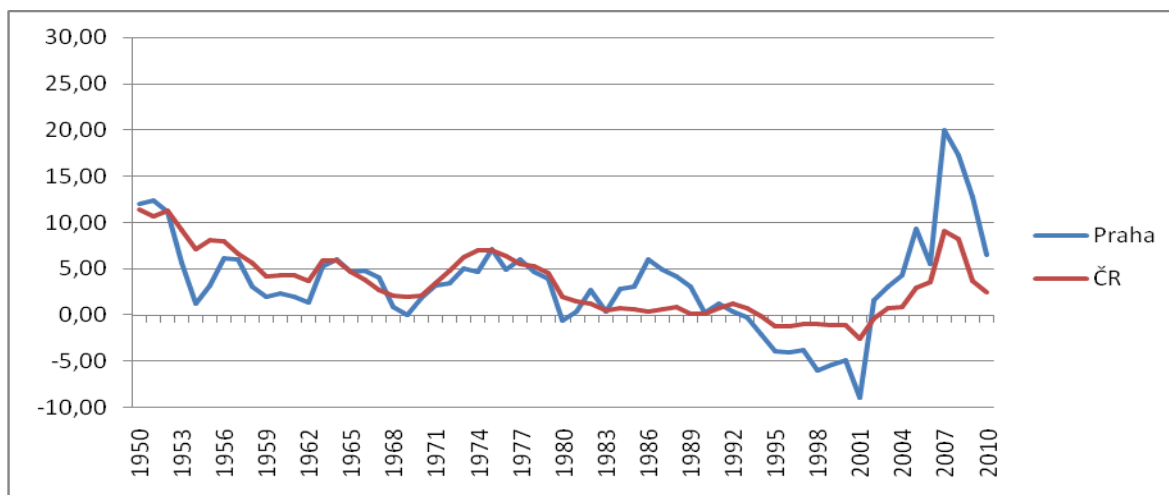


Zdroj: Vlastní, použita upravená data z: Český statistický úřad[online]. [cit2012-11.22]. Dostupné na [www: \[http://www.czso.cz/csu/redakce.nsf/i/obyvatelstvo_hu\]](http://www.czso.cz/csu/redakce.nsf/i/obyvatelstvo_hu)

V otázce populačního vývoje za posledních 60 let Brněnsko nevykazovalo žádná specifika a ze všech krajů, hned po Plzeňském, kopírovalo nejvěrněji celorepublikový trend, korelační koeficient měl v tomto případě hodnotu 0,929, což dokazuje velmi silnou závislost.

Naopak velmi specifický vývoj celkového přírůstku mělo hlavní město Praha. Průměrná hodnota tohoto ukazatele byla jen těsně vyšší, než ta celorepubliková, a sice 3,43 přibývajících na každých 1 000 obyvatel a rok, ale vývoj byl značně odlišný. Praha byla oblastí s nejnižší dlouhodobou přirozenou měnou a ve výše uvedeném měřítku tu v průměru ubývalo 1,04 obyvatele. Tento nedostatečný přirozený přírůstek Hlavní město kompenzovalo největším kladným migračním saldem ze všech krajů, jak již bylo popsáno v předchozí kapitole, a jednalo se o hodnotu 4,47.

Graf – 26 Celkový přírůstek obyvatel v Praze

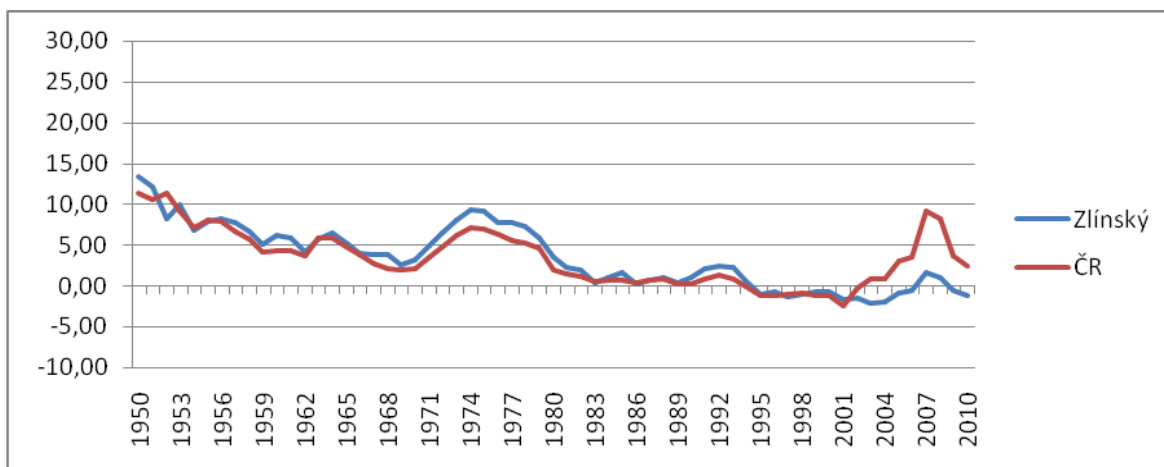


Zdroj: Vlastní, použita upravená data z: Český statistický úřad[online]. [cit2012-11.22]. Dostupné na www: [http://www.czso.cz/csu/redakce.nsf/i/obyvatelstvo_hu]

V Praze se vystřídalo více populačních vln, než tomu bylo pro oblasti České republiky typické. Po poklesu z kraje 50. let, kdy ubývaly počty živě narozených, ale i imigrantů, následovaly 4 srovnatelné vlny, které vrcholily postupně v letech 1956, 1963, 1975 a 1986. Kromě nárůstu ze 70. let, o který se postarala zvýšená přirozená měna obyvatel, byly zbylé 3 vrcholy následkem zesílené migrace, která v těchto letech do Prahy dorazila. Jako všude v republice začalo po roce 1990 ubývat živě narozených dětí a nejinak tomu bylo i v hlavním městě, když k tomu přibyla i pro tuto oblast jinak netypická záporná migrace, tak to mělo za následek dosažení největšího minima pro všechny oblasti v ČR a v Praze v roce 2001 ubylo 8,89 na každých 1 000 obyvatel. Nedlouho na to naopak dorazila do hlavního města velmi silná vlna imigrantů a spolu s nárůstem obyvatel přirozenou měnou, zde v roce 2007 přibýlo ve stejném měřítku 20,04 obyvatel. Tedy jen 6 let od sebe dělilo oba krajní body variačního rozpětí na celé 60 leté křivce celkového přírůstu obyvatel.

Zlínský kraj měl jen nepatrně vyšší průměrný celkový přírůstek než Praha a jednalo se o hodnotu 3,47. V oblasti obyvatelé přibývali především přirozenou měnou a v tomto ohledu bylo Zlínsko ve sledovaném období jedno z nejexpanzivnějších. To už se nedalo říci o migraci, u které převažovala záporná čísla, a dalo by se říci, že tento kraj přistěhovalce příliš nelákal.

Graf – 27 Celkový přírůstek obyvatel ve Zlínském kraji

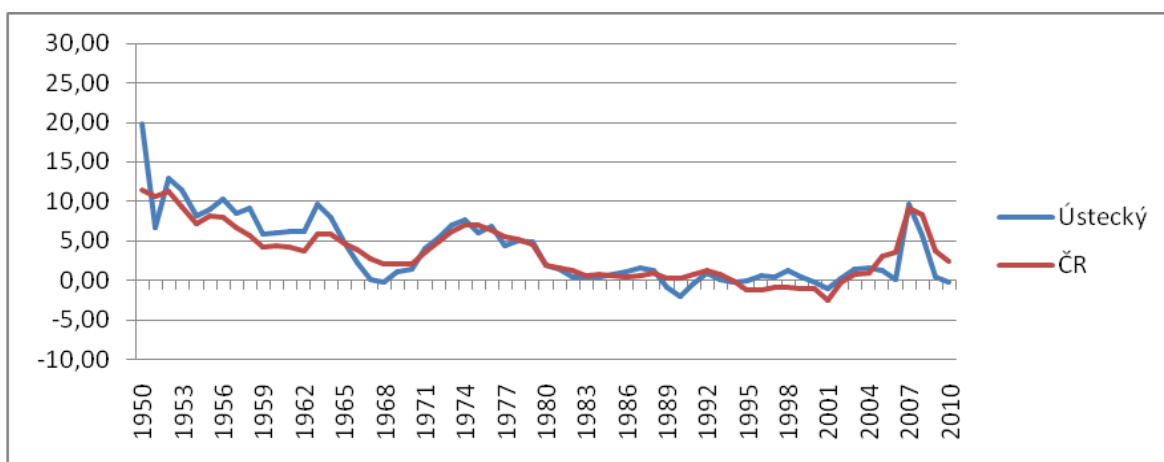


Zdroj: Vlastní, použita upravená data z: Český statistický úřad[online]. [cit2012-11.22]. Dostupné na www: [http://www.czso.cz/csu/redakce.nsf/i/obyvatelstvo_hu]

Zlínsko se v otázce populačního vývoje drželo modelu, který byl podobný jako u krajů Olomouckého a Moravskoslezského. Pro tyto oblasti byly typické velmi silné vlny přírůstku v 50. a 70. letech a naopak jen velmi slabá vlna přišla po roce 2000. To bylo způsobeno tím, že v těchto krajích udávala celkový přírůstek především přirozená měna, kdežto po roce 2000 u nás obyvatelé přibývali nejvíce přistěhováním.

V pořadí 4. nejvyšší průměrný celkový přírůstek byl zaznamenán v Ústeckém kraji, na 1 rok tu přibýlo 3,71 na každých 1 000 obyvatel. I v této oblasti byla evidována vysoká přirozená měna, mezi kraji v České republice 3. nejvyšší, a záporné saldo migrace.

Graf – 28 Celkový přírůstek obyvatel v Ústeckém kraji

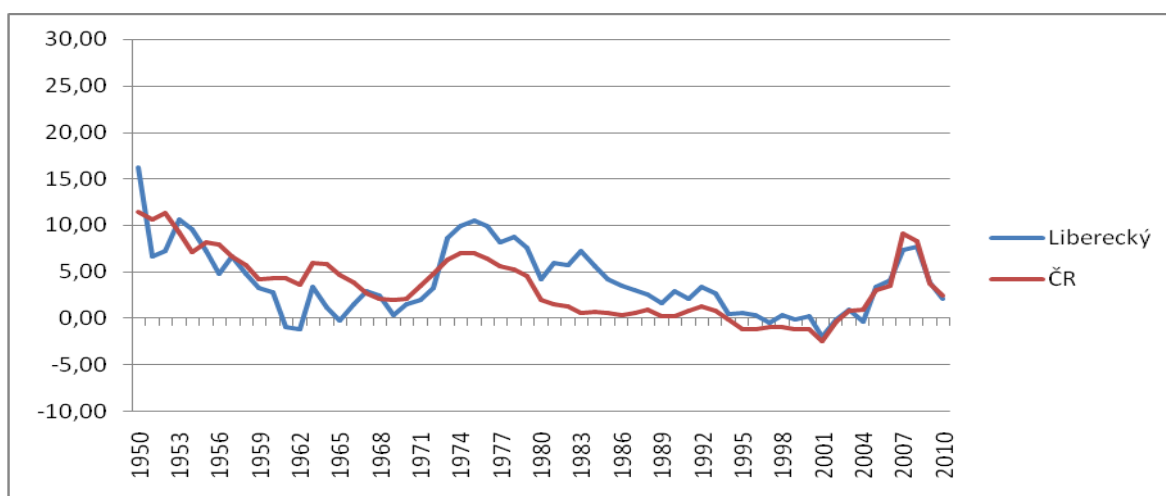


Zdroj: Vlastní, použita upravená data z: Český statistický úřad[online]. [cit2012-11.22]. Dostupné na www: [http://www.czso.cz/csu/redakce.nsf/i/obyvatelstvo_hu]

Na Ústecku byly v průběhu sledovaného období dodrženy všechny populační vlny, které byly charakteristické pro naši republiku, a korelační koeficient s hodnotou 0,813 dokazuje, že zde byla patrná závislost. Největší rozdíl byl patrný v 50. letech, kdy nenastal očekávaný pokles celkového přírůstku a dlouho se držel na vysokých hodnotách, především díky nižšímu počtu zemřelých, než tomu bylo v ostatních krajích. Na Ústecku skutečně v těchto letech umíralo v přepočtu na 1 000 obyvatel zhruba o 1 až 2 lidi méně, než tomu bylo v průměru mezi ostatními oblastmi. Tento jev měl obdoby už jen v Moravskoslezském a Karlovarském kraji. Očekávaný pokles celkového přírůstku v Ústeckém kraji nastal až po roce 1964, ale už zanedlouho opět začala stoupat populační vlna, která vrcholila v 70. letech, dále už se přírůstek obyvatel vyvíjel podle celorepublikového scénáře.

Liberecký kraj s průměrným celkovým přírůstkem 3,97, opět v přepočtu na 1 000 obyvatel a rok, byl v tomto ohledu 3. nejpříznivěji se vyvíjející oblastí v České republice. Na Liberecku se mísila jak kladná migrace, tak i vysoký přírůstek přirozenou měnou.

Graf – 29 Celkový přírůstek obyvatel v Libereckém kraji



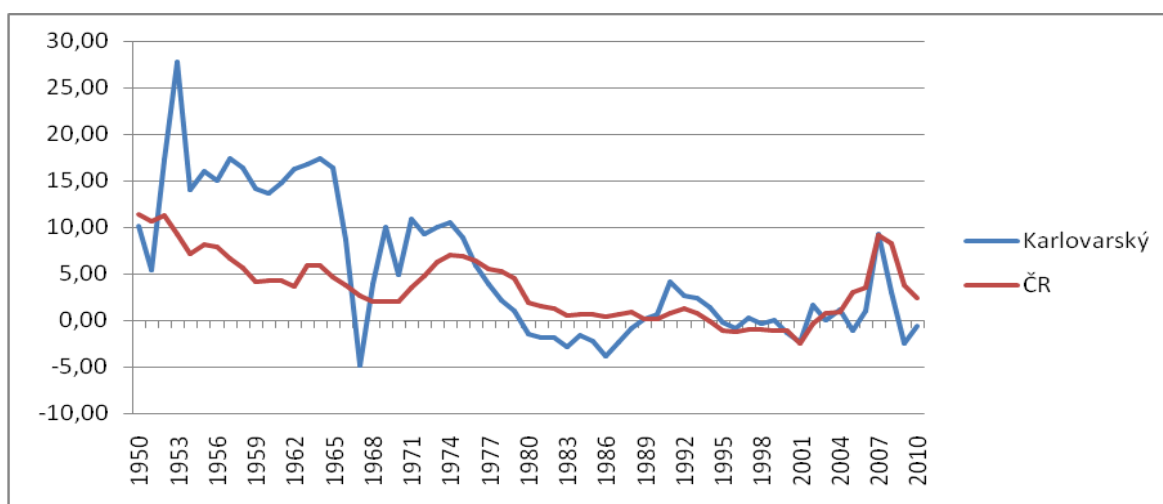
Zdroj: Vlastní, použita upravená data z: Český statistický úřad[online]. [cit2012-11.22]. Dostupné na [www: \[http://www.czso.cz/csu/redakce.nsf/i/obyvatelstvo_hu\]](http://www.czso.cz/csu/redakce.nsf/i/obyvatelstvo_hu)

Počátek sledovaného období se vyvíjel podobně, jako ve většině dalších oblastí, pouze pokles v 50. letech byl poněkud strmější a znamenal, že se křivka celkového přírůstku dostala i pod hranici 0 a to konkrétně v letech 1961 a 1965. Po této menší odmlce naopak přišla tradiční vlna ze 70. let, která vrcholila taktéž tradičně v roce 1975, ale její vzestup byl více než dvojnásobný oproti celorepublikovému průměru a určitě největší ze všech

krajů. Z této skutečnosti oblast těžila v následujícím období, a i když zde byl zaznamenán podobný pokles jako všude jinde, hodnoty celkového přírůstku zůstávaly výrazně nadprůměrné a to až do roku 1993. Od této chvíle se už přírůstek vyvíjel klasickým způsobem pro regiony v naší zemi, kdy bylo zaznamenáno absolutní minimum v roce 2001 a výrazný vzestup směrem k roku 2008.

Poslední 2 kraje se výrazně odpoutaly od ostatních, ten první z nich - Karlovarský - zaznamenal průměrný přírůstek na 1 000 obyvatel a rok 5, 48. S jeho křivkou povážlivě cloumala hodně kolísavá migrace, která byla průměrně mezi všemi regiony nejnižší, ale vykazovala po Středočeském kraji největší směrnatnou odchylku. Naproti tomu byla na Karlovarsku zaznamenána nejvyšší přirozená obměna, o tento fakt se zasloužily jak dlouhodobě nejnižší počty zemřelých, tak dlouhodobě nejvyšší počty živě narozených dětí.

Graf – 30 Celkový přírůstek obyvatel v Karlovarském kraji



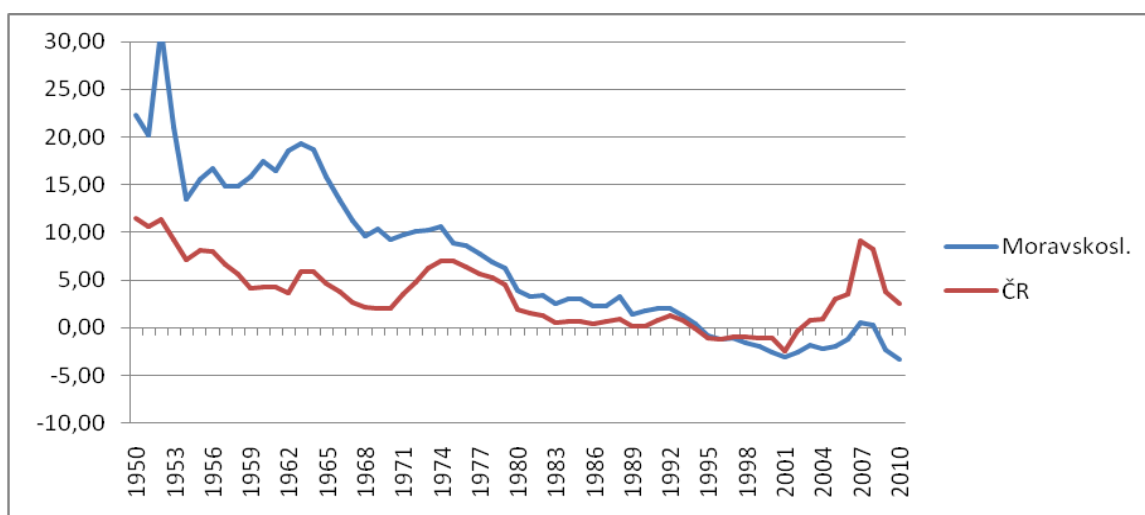
Zdroj: Vlastní, použita upravená data z: Český statistický úřad[online]. [cit2012-11.22]. Dostupné na [www: \[http://www.czso.cz/csu/redakce.nsf/i/obyvatelstvo_hu\]](http://www.czso.cz/csu/redakce.nsf/i/obyvatelstvo_hu)

Na Karlovarsku nebyly zachovány populační vlny, a jak již bylo zmíněno, může za to velmi kolísavá migrace, která v oblasti panovala. Pokud by se jednalo o graf přirozeného přírůstku, tak tam populační vlny spatřit šlo (viz graf č. 12). Korelační koeficient závislosti na hodnotách České republiky byl pro tento region 0,450, a jednalo se o suverénně nejnižší hodnotu mezi oblastmi na našem území. Teprve až v druhé polovině sledovaného období se křivka celkového přírůstku srovnala směrem

k celorepublikovému trendu. Variační rozpětí, tedy rozdíl mezi oběma krajními hodnotami, činilo v uváděném měřítku 32,75 a bylo oproti ostatním krajům hodně vysoké a vyššího rozpětí dosáhlo pouze v kraji Moravskoslezském.

Právě Moravskoslezský kraj vyšel jako oblast s nejvyšším průměrem celkového přírůstu s hodnotou, která činila ročně nárůst 7,11 na každých 1 000 obyvatel a více než dvojnásobně převyšoval stejné hodnoty platné pro Českou republiku. Ostravsko bylo jediným regionem, kde se na celkovém přírůstu podílela jak vysoká migrace - po Praze a Středočeském kraji - 3. nejvyšší, tak i vysoká přirozená měna, která byla 2. hned za krajem Karlovarským.

Graf – 31 Celkový přírůstek obyvatel v Moravskoslezském kraji



Zdroj: Vlastní, použita upravená data z: Český statistický úřad[online]. [cit2012-11.22]. Dostupné na [www: \[http://www.czso.cz/csu/redakce.nsf/i/obyvatelstvo_hu\]](http://www.czso.cz/csu/redakce.nsf/i/obyvatelstvo_hu)

Moravskoslezský kraj, podobně jako další oblasti na Moravě, populačně expandoval hlavně v první půlce sledovaného období. Po počátečním poklesu z kraje 50. let, ovlivnila Ostravsko vysoká kladná migrace, která držela přírůstek obyvatel na vysoké úrovni a ustala až na konci let 60. Následná populační expanze, zaviněná přirozenou měnou sice nastala, ale vlivem opadlé migrace spíše jen pomohla udržet křivku pár let na stejné úrovni, než že by znamenala nějaké její navýšení. A tak zákonitě v druhé polovině 70. let začal pozvolný sestup až do roku 2001, po kterém přišla pro moravské oblasti typicky hodně slabá poslední vlna, která posunula křivku sotva nad 0. Jako v jediném kraji bylo právě v tom Moravskoslezském zaznamenáno minimum až v roce 2010.

Závěr

V období mezi lety 1950 – 2010 se v České republice vystřídalo několik populačních vln. První vlna vrcholila kolem roku 1950 a byla ze všech nejsilnější, protože se na ní podílel jak vysoký přirozený přírůstek, tak i kladné migrační saldo. Navíc byla zesílena poválečnou situací na našem území, kdy se lidé vraceli k zakládání rodin, pro které předtím nebyly vhodné podmínky.

Druhý významný nárůst na území České republiky dorazil v 70. letech 20. století. Zapříčinil ho vysoký počet živě narozených dětí jako výsledek předchozí poválečné vlny.

Poslední, třetí vlna, vrcholila v roce 2007, kdy byl sice patrný nárůst živě narozených, ale především do České republiky dorazilo velké množství imigrantů.

Nejvíce se tento trend projevil v Plzeňském kraji, kde byl korelační koeficient v závislosti na hodnotách platných pro celou ČR 0,937. Mezi další oblasti, které se řídily stejným modelem populačního vývoje, byl kraj Pardubický, Ústecký, Jihomoravský a Královéhradecký. Další skupinu vytvořily kraje Zlínský, Olomoucký a Moravskoslezský, kde sice je u prvních dvou oblastí i poměrně vysoký korelační koeficient přes 0,7, ale poslední populační vlna byla velice slabá, a tak tyto regiony nedodržovaly ve vývoji celkového přírůstku celorepublikový trend. Nedodržovaly ho ani kraje Jihočeský a Vysočina, kde naopak přibývalo méně obyvatel z kraje sledovaného období, a to v 50. a 60. letech minulého století. Zbylé oblasti pak vykazovaly svá specifika, nejvíce Praha, která byla ovlivněna největším migračním saldem s velmi kolísavým charakterem, a křivka celkového přírůstku vykazovala hned pět větších populačních vln. Středočeský kraj měl sice vysoký korelační koeficient 0,896, ale na rozdíl od Prahy vytyčené populační vlny dodržel, jen vykazoval velký rozptyl hodnot a k těm platným pro Českou republiku se na ose málokdy přibližoval. Posledním byl kraj Liberecký, u kterého se vlna přírůstku v 70. letech táhla i v 80. letech, kdy v ostatních oblastech obyvatel spíše ubývalo.

Dá se říci, že se původní poválečný nárůst v určitých periodách opakuje, ale jeho přírůstek je stále slabší. Přírůstek v posledním období kompenzovala kladná migrace, ovšem je to jev velice krátkodobý a do budoucna můžeme očekávat pozvolný úbytek obyvatel na našem území, pokud se situace vlivem nějaké události nebo změnou společenského smýšlení razantně nezmění.

Seznam literatury

Primární zdroje

BUDÍKOVÁ, Marie a kolektiv autorů. *Průvodce základními statistickými metodami*. 1. vyd. Praha: Grada Publishing, a.s., 2010. ISBN 978-80-247-3243-5.

HLEDÍKOVÁ, Zdeňka a kolektiv autorů. *Dějiny správy v Českých zemích*. 2. vyd. Praha: NLN s. r. o., 2005. ISBN 80-7106-709-1.

KÁBA, Bohumil a kolektiv autorů. *Statistické nástroje ekonomického výzkumu*. 2. vyd. Plzeň: Vydavatelství a nakladatelství Aleš Čeněk, 2012. ISBN 978-80-7380-359-9.

KALIBOVÁ, Květa a kolektiv autorů. *Demografie (nejen) pro demografy*. 3. přeprac. vyd. Praha: Sociologické nakladatelství (SLON), 2009. ISBN 978-80-7419-012-4.

Sekundární zdroje

ALEŠ, Milan. Vnitřní migrace v České republice 1980-1999. *Demografie: revue pro výzkum populačního vývoje*. 2001, č. 3., s. 187-208. ISSN 001-8265.

GERYLOVOVÁ, Anna a kolektiv autorů. Střední délka života v krajích a okresech České republiky. *Demografie: revue pro výzkum populačního vývoje*. 1999, č. 3., s. 184-192. ISSN 001-8265.

JOSÍFKO, Michal a kolektiv autorů. Některé statistické testy vhodné pro použití v demografii. *Demografie: revue pro výzkum populačního vývoje*. 1961, č. 4., s. 345-360. ISSN 001-8265.

KOUBEK, Josef. Populační politika Československé republiky v letech 1945-1980. *Demografie: revue pro výzkum populačního vývoje*. 1981, č. 1., s. 32-50. ISSN 001-8265.

KUČERA, Milan. Obyvatelstvo ČSSR v letech 1945-1965. *Demografie: revue pro výzkum populačního vývoje*. 1965, č. 2., s. 97-105. ISSN 001-8265.

KUČERA, Milan. Československo 1918-1988. *Demografie: revue pro výzkum populačního vývoje*. 1988, č. 1., s. 3-9. ISSN 001-8265.

KUČERA, Milan. Padesát let hodnocení populačního vývoje České republiky. *Demografie: revue pro výzkum populačního vývoje*. 2008, č. 4., s. 230-239. ISSN 001-8265.

MALÝ, Vladimír a kolektiv autorů. K otázce statistického hodnocení, přirozené měny obyvatelstva. *Demografie: revue pro výzkum populačního vývoje*. 1962, č. 2., s. 143-154. ISSN 001-8265.

SRB, Vladimír. Obyvatelstvo Československa v letech 1918-1968. *Demografie: revue pro výzkum populačního vývoje*. 1968, č. 4., s. 289-306. ISSN 001-8265.

SRB, Vladimír. Obyvatelstvo Československa v letech 1918-1978. *Demografie: revue pro výzkum populačního vývoje*. 1978, č. 4., s. 289-316. ISSN 001-8265.

SRB, Vladimír. Vývoj obyvatelstva Česka 1918-2002. *Demografie: revue pro výzkum populačního vývoje*. 2003, č. 4., s. 229-238. ISSN 001-8265.

REJKA, Tomáš. Vliv migrace na vývoj počtu obyvatelstva krajů v letech 1950-1958. *Demografie: revue pro výzkum populačního vývoje*. 1960, č. 2., s.59-63. ISSN 001-8265.

Seznam použitých elektronických zdrojů

Český statistický úřad. [online].[cit2012-11.28]. Dostupné na www: [www.czso.cz].

Demografický informační portál[online].[cit2012-11.22]. Dostupné na www: [http://www.demografie.info].

Kraje ČR. Z: Geografický web [online].[cit2012-11.28]. Dostupné na www: [http://www.hajduch.net/cesko/regiony].

Seznam příloh

Seznam tabulek

Tabulka 1 – Vybrané demografické údaje v letech 1950 – 1959

Tabulka 2 – Vybrané demografické údaje v letech 1960 – 1969

Tabulka 3 – Vybrané demografické údaje v letech 1970 - 1979

Tabulka 4 – Vybrané demografické údaje v letech 1980 - 1989

Tabulka 5 – Vybrané demografické údaje v letech 1990 - 1999

Tabulka 6 – Vybrané demografické údaje v letech 2000 - 2010

Tabulka 7 – Kraje ČR: živě narození

Tabulka 8 – Kraje ČR: zemřelí

Tabulka 9 – Přirozený přírůstek v krajích ČR

Seznam grafů

Graf 1 – Přírůstek obyvatelstva v letech 1950 – 1959

Graf 2 – Přírůstek obyvatelstva v letech 1960 - 1969

Graf 3 – Přírůstek obyvatelstva v letech 1970 - 1979

Graf 4 – Přírůstek obyvatelstva v letech 1980 - 1989

Graf 5 – Přírůstek obyvatelstva v letech 1990 - 1999

Graf 6 – Přírůstek obyvatelstva v letech 2000 – 2010

Graf 7 – Přírůstek obyvatelstva v letech 1950 - 2010

Graf 8 – Saldo migrace v České republice v letech 1950 - 2010

Graf 9 – Celkový přírůstek obyvatel v České republice v letech 1950 -2010

- Graf 10 – živě narození pro vybrané kraje
- Graf 11 – Zemřelí pro vybrané kraje
- Graf 12 – Přirozený přírůstek ve vybraných krajích ČR
- Graf 13 – Migrace obyvatel v Karlovarském kraji
- Graf 14 – Migrace ve slabě emigračních krajích
- Graf 15 – Migrace v migračně neutrálních krajích
- Graf 16 – Migrace ve slabě imigračních krajích
- Graf 17 – Migrace v silně imigračních krajích
- Graf 18 – Celkový přírůstek obyvatel v Královéhradeckém kraji
- Graf 19 – Celkový přírůstek obyvatel v kraji Vysočina
- Graf 20 – Celkový přírůstek obyvatel v Plzeňském kraji
- Graf 21 – Celkový přírůstek obyvatel ve Středočeském kraji
- Graf 22 – Celkový přírůstek obyvatel v Pardubickém kraji
- Graf 23 – Celkový přírůstek obyvatel v Jihočeském kraji
- Graf 24 – Celkový přírůstek obyvatel v Olomouckém kraji
- Graf 25 – Celkový přírůstek obyvatel v Jihomoravském kraji
- Graf 26 – Celkový přírůstek obyvatel v Praze
- Graf 27 – Celkový přírůstek obyvatel ve Zlínském kraji
- Graf 28 – Celkový přírůstek obyvatel v Ústeckém kraji
- Graf 29 – Celkový přírůstek obyvatel v Libereckém kraji
- Graf 30 – Celkový přírůstek obyvatel v Karlovarském kraji
- Graf 31 – Celkový přírůstek obyvatel v Moravskoslezském kraji