

**Česká zemědělská univerzita v Praze**

**Provozně ekonomická fakulta**

**Katedra ekonomiky**



**Bakalářská práce**

**Ekonomika města Bakov nad Jizerou**

**Tvaroha Vojtěch**

**© 2023 ČZU v Praze**

# ZADÁNÍ BAKALÁŘSKÉ PRÁCE

Vojtěch Tvaroha

Ekonomika a management

Název práce

**Ekonomika města Bakov nad Jizerou**

Název anglicky

**Economy of the city Bakov nad Jizerou**

---

## Cíle práce

Cílem práce je na základě zhodnocení ekonomiky města Bakov nad Jizerou za roky 2016–2021 vymezit závěry, návrhy a doporučení pro stabilizaci města a pro jeho další rozvoj. Zhodnocení bude realizováno pomocí vybraných finančních ukazatelů.

## Metodika

Teoretická část práce bude zpracována z literárních zdrojů, jak českých, tak i zahraničních. Budou citovány převážně knihy a odborné časopisy.

Data získaná z interních zdrojů města budou zpracována do tabulek s vhodně okomentovanými výsledky. Pro zhodnocení města budou využity vzorce finanční analýzy a ukazatelé SIMU.

## Doporučený rozsah práce

30-50 stran textu

## Klíčová slova

město Bakov nad Jizerou, rozpočet, příjmy, výdaje, výkazy

---

## Doporučené zdroje informací

BALÍK, S. 2009. Komunální politika: obce, aktéři a cíle místní politiky. Praha: Grada. ISBN 978-80-247-2908-4.

FARVACQUE-VITKOVIC, Catherine D., KOPANYI, M. 2014 ed. Municipal Finances: A Handbook for Local Governments [online]. The World Bank. ISBN 978-0-8213-9830-2. Dostupné z: doi:10.1596/978-0-8213-9830-2

KRAFTOVÁ, I. 2022. Finanční analýza municipální firmy. V Praze: C.H. Beck, C.H. Beck pro praxi. ISBN 80-7179-778-2.

PEKOVÁ, J., PILNÝ, J., JETMAR, M. 2008. Veřejná správa a finance veřejného sektoru. 3., aktualiz. a rozš. vyd. Praha: ASPI. ISBN 978-80-7357-351-5.

PROVAZNÍKOVÁ, R. 2015. Financování měst, obcí a regionů: teorie a praxe. 3. aktualizované a rozšířené vydání., Praha: Grada Publishing. ISBN 978-80-247-5608-0.

---

## Předběžný termín obhajoby

2022/23 LS – PEF

## Vedoucí práce

Ing. Helena Řezbová, Ph.D.

## Garantující pracoviště

Katedra ekonomiky

Elektronicky schváleno dne 16. 6. 2022

**prof. Ing. Miroslav Svatoš, CSc.**

Vedoucí katedry

Elektronicky schváleno dne 27. 10. 2022

**doc. Ing. Tomáš Šubrt, Ph.D.**

Děkan

V Praze dne 25. 01. 2023

### **Čestné prohlášení**

Prohlašuji, že svou bakalářskou práci "Ekonomika města Bakov nad Jizerou" jsem vypracoval samostatně pod vedením vedoucího bakalářské práce a s použitím odborné literatury a dalších informačních zdrojů, které jsou citovány v práci a uvedeny v seznamu použitých zdrojů na konci práce. Jako autor uvedené bakalářské práce dále prohlašuji, že jsem v souvislosti s jejím vytvořením neporušil autorská práva třetích osob.

V Praze dne 15.3.2023

---



## **Poděkování**

Rád bych touto cestou poděkoval Ing. Heleně Řezbové, Ph.D. za odborné vedení práce, cenné rady a motivaci při konzultacích a vypracování bakalářské práce. Mé poděkování patří též starostovi města Bakov nad Jizerou, Radimovi Šimáně, za poskytnutí potřebných informací a kontaktů.

# Ekonomika města Bakov nad Jizerou

## Abstrakt

Cílem této bakalářské práce je analyzovat finanční hospodaření města Bakov nad Jizerou v období od roku 2016 do roku 2021. Teoretická část je založena na informacích získaných z odborné literatury a internetových zdrojů. Teoretická část definuje základní finanční pojmy jako příjmy, výdaje a saldo, stejně jako metody finanční analýzy, včetně postupu při výpočtu ukazatelů. V úvodu praktické části je nejdříve představeno město Bakov nad Jizerou, a následně jeho sociálně-demografická charakteristika. Dále je provedena podrobná analýza rozpočtu, na kterou navazuje finanční analýza, kde jsou výsledky porovnávány s doporučenými hodnotami. Poslední část praktické části se zabývá ukazateli SIMU. V závěru práce jsou výsledky všech analýz shrnuty a vyhodnoceny. Následně jsou poskytnuta doporučení a návrhy na rozvoj města.

**Klíčová slova:** Obec, rozpočet, příjmy, výdaje, saldo, finanční analýza, rozvaha, výkaz zisku a ztrát

# **Economy of the city Bakov and Jizerou**

## **Abstract**

The aim of this bachelor's thesis is to analyse the financial management of the city of Bakov and Jizerou from 2016 to 2021. The theoretical part is based on information obtained from specialized literature and online sources. It defines the basic financial concepts such as revenues, expenses, and balance, as well as methods of financial analysis, including the procedure for calculating indicators. In the introduction of the practical part, the town of Bakov and Jizerou is first introduced, followed by a financial analysis where the results are compared to recommended values. The last part of the practical part deals with the SIMU indicators. In the conclusion of the thesis, the results of all analyses are summarized and evaluated. Subsequently, recommendations and proposals for the development of the municipality are provided.

**Keywords:** municipality, budget, revenues, expenses, balance, financial analysis, balance sheet, profit and loss statement

# Obsah

<b>1 Úvod.....</b>	<b>10</b>
<b>2 Cíl práce a metodika .....</b>	<b>11</b>
2.1 Cíl práce .....	11
2.2 Metodika .....	11
<b>3 Teoretická východiska .....</b>	<b>13</b>
3.1 Veřejná správa České republiky.....	13
3.1.1 Územní samospráva.....	13
3.2 Rozpočet města .....	13
3.2.1 Struktura územního rozpočtu.....	15
3.2.2 Příjmy územního rozpočtu.....	17
3.2.2.1 Daňové příjmy .....	19
3.2.2.2 Transfery a dotace .....	20
3.2.3 Výdaje územního rozpočtu .....	21
3.2.3.1 Běžné výdaje .....	22
3.2.3.2 Kapitálové výdaje.....	23
3.2.4 Saldo rozpočtu .....	23
3.3 Finanční analýza.....	24
3.3.1 Výhody a nevýhody finanční analýzy .....	24
3.3.2 Uživatelé finanční analýzy.....	24
3.3.3 Ukazatele finanční analýzy .....	25
3.3.4 Zdroje informací pro finanční analýzu .....	26
3.3.5 Analýza poměrových ukazatelů.....	26
3.3.6 Ukazatel SIMU .....	33
<b>4 Vlastní práce.....</b>	<b>35</b>
4.1 Základní charakteristika města Bakov nad Jizerou.....	35
4.1.1 Historie.....	36
4.1.2 Občanská vybavenost .....	36
4.1.3 Zajímavosti .....	37
4.2 Demografická struktura.....	38
4.3 Analýza rozpočtu města Bakov nad Jizerou .....	39
4.3.1 Saldo celkového rozpočtu.....	40
4.3.1.1 Celkové příjmy .....	41
4.3.1.2 Celkové výdaje .....	43
4.3.2 Saldo běžného rozpočtu .....	45
4.3.2.1 Běžné příjmy .....	46

4.3.2.2	Nedaňové příjmy .....	47
4.3.2.3	Běžné výdaje .....	48
4.3.3	Saldo kapitálového rozpočtu.....	53
4.3.3.1	Kapitálové příjmy a transfery .....	55
4.3.3.2	Kapitálové výdaje .....	55
4.4	Finanční analýza města Bakov nad Jizerou .....	60
4.4.1	Ukazatel autarkie .....	60
4.4.2	Ukazatele likvidity .....	61
4.4.3	Ukazatel financování .....	62
4.4.4	Ukazatel SIMU .....	64
<b>5</b>	<b>Závěr.....</b>	<b>65</b>
<b>6</b>	<b>Seznam použitých zdrojů .....</b>	<b>69</b>
<b>7</b>	<b>Seznam obrázků, tabulek, grafů a zkratk.....</b>	<b>73</b>
7.1	Seznam obrázků .....	73
7.2	Seznam tabulek .....	73
7.3	Seznam grafů.....	75
7.4	Seznam použitých zkratk.....	75
<b>8</b>	<b>Přílohy.....</b>	<b>76</b>

# 1 Úvod

Ekonomika obce je složitý obor, který v současné době nabývá na významu. Rozvoj obecní ekonomiky je důležitým faktorem celkového ekonomického růstu a prosperity. To pomůže zachytit právě finanční analýza, která je klíčovým nástrojem pro zhodnocení hospodaření obce a identifikaci oblastí, které by mohly být dále rozvíjeny. Nadále je nutné sledovat trendy v delší časové řadě, aby bylo možné identifikovat dlouhodobé vlivy a predikovat budoucí vývoj ekonomiky.

Obec je územní samosprávná jednotka, určená výběrem hranic. Je to veřejnoprávní instituce, která je v právních vztazích považována jako právnická osoba. Obec má vlastní daňové identifikační číslo a disponuje vlastním majetkem, se kterým by měla hospodařit v souladu se schváleným finančním rozpočtem.

Cílem této bakalářské práce je na základě zhodnocení ekonomiky města Bakov nad Jizerou za roky 2016–2021 vymezit závěry, návrhy a doporučení pro stabilizaci města a pro jeho další rozvoj. Zhodnocení bude realizováno pomocí vybraných finančních ukazatelů. Bakalářská práce je rozdělena do dvou částí – teoretická část a praktická část. Teoretická část je složena z literárního výzkumu zaměřeného na definici pojmů souvisejících s tématem a popis postupů ukazatelů, které budou použity v praktické části.

Cílem bakalářské práce je poskytnout ucelený pohled na ekonomiku města Bakov nad Jizerou a zformulovat závěry, návrhy a doporučení k dalšímu rozvoji. K dosažení tohoto cíle budou použity vybrané finanční ukazatele. Práce se skládá z teoretické části, praktické části a závěru. V teoretické části jsou s pomocí literárních zdrojů definovány klíčové pojmy a popsány postupy použité v části praktické. Praktická část ve svém úvodu představuje město Bakov nad Jizerou a charakterizuje sociálně-demografickou strukturu. Následuje podrobná analýza rozpočtu města, na kterou navazuje finanční analýza. V rámci analýzy budou využity informace z rozvahy, výkazů zisků a ztráty a rozpočtu příjmů a výdajů za sledované období od roku 2016 do roku 2021. Výsledky finanční analýzy jsou nadále porovnávány s doporučenými hodnotami, které byly zmíněny v teoretické části a hodnocení ukazatelů SIMU. V závěrečné části této práce jsou výsledky všech provedených analýz interpretovány a jsou navržena doporučení pro podporu rozvoje a hospodaření obce.

## **2 Cíl práce a metodika**

### **2.1 Cíl práce**

Cílem práce je pomocí finančních ukazatelů zhodnotit ekonomickou situaci města Bakov nad Jizerou v období 2016-2021, vymezit závěry, návrhy a doporučení pro stabilizaci města a pro jeho další rozvoj. Zhodnocení bude realizováno pomocí vybraných finančních ukazatelů, vhodných pro municipální sféru.

### **2.2 Metodika**

Teoretická část práce bude zpracována z literárních zdrojů, jak českých, tak i zahraničních. Budou citovány převážně knihy a odborné časopisy.

V praktické části této práce jsou použita data z aplikace MONITOR, která je zajišťována Ministerstvem financí ČR. Nadále jsou využity údaje z účetních výkazů obce, včetně rozvahy, výkazu zisku a ztráty a rozpočtu příjmů a výdajů od roku 2016 do roku 2021. Praktická část obsahuje základní charakteristiku, historii, občanskou vybavenost a zajímavosti o obci. Dále je provedeno zhodnocení demografické struktury a analýza rozpočtu. Získaná data jsou zpracována do přehledných tabulek s okomentovanými výsledky. Data získaná z interních zdrojů města jsou zpracována do tabulek s vhodně okomentovanými výsledky. Pro zhodnocení města budou využity vzorce finanční analýzy a ukazatelé SIMU. V závěrečné části bakalářské práce jsou prezentovány výsledky analýzy a navržena konkrétní opatření, která mohou vést ke zlepšení finanční situace města a podpořit jeho další rozvoj.

V praktické části jsou využity následující vzorce:

Tabulka 1: Využité metody pro zhodnocení rozpočtu

<b>Ukazatel:</b>	<b>Výpočet:</b>
Bazický index	Běžné období / první sledované období
Přepočet na %	Podíl položky na celku v %
Saldo rozpočtu	Celkové příjmy <sup>1</sup> - celkové výdaje
Saldo běžného rozpočtu	Běžné příjmy <sup>2</sup> - běžné výdaje
Saldo kapitálového rozpočtu	Kapitálové příjmy <sup>3</sup> - kapitálové výdaje

Tabulka 2: Využité ukazatele finanční analýzy

<b>Ukazatel:</b>	<b>Výpočet:</b>	<b>Doporučená hodnota</b>
Autarkie hlavní činnosti na bázi výnosů a nákladů	$\text{Výnosy} / \text{Náklady} \times 100$	100 %
Autarkie hlavní činnosti na bázi příjmů a výdajů	$\text{Celkové příjmy} / \text{celkové výdaje} \times 100$	100 %
Okamžitá likvidita I. stupně	$\text{Krátkodobý finanční majetek} / \text{krátkodobé závazky}$	0,6 - 1,1
Pohotová likvidita II. stupně	$(\text{Oběžná aktiva} - \text{zásoby}) / \text{krátkodobé závazky}$	1,0 - 1,5
Běžná likvidita III. stupně	$\text{Oběžná aktiva} / \text{krátkodobé závazky}$	1,6 - 2,5
Míra finanční nezávislosti	$\text{Vlastní kapitál} / \text{kapitál} \times 100$	30 % - 50 %
Celková zadluženost	$\text{Cizí kapitál} / \text{celková aktiva} \times 100$	30 % - 60 %
Míra zadluženosti	$\text{Cizí kapitál} / \text{vlastní kapitál} \times 100$	<100 %

Tabulka 3: Využité ukazatele SIMU

<b>Monitorující ukazatel SIMU:</b>	<b>Výpočet:</b>	<b>Doporučené hodnoty:</b>
Pravidlo rozpočtové odpovědnosti	$\text{Zadluženost} / \text{průměr příjmů za poslední 4 roky}$	<60 %
Podíl cizích zdrojů k celkovým aktivům	$\text{Cizí zdroje} / \text{celková aktiva}$	<25 %
Celková likvidita	$\text{Oběžná aktiva} / \text{krátkodobé závazky}$	<0;1>

<sup>1</sup> Včetně transferů

<sup>2</sup> Včetně neinvestičních transferů

<sup>3</sup> Včetně investičních transferů



## **3 Teoretická východiska**

### **3.1 Veřejná správa České republiky**

Dle Balíka (2009) se veřejná správa týká všech činností, které jsou prováděny v rámci výkonu veřejné moci, a to jak státní, tak i místní úrovně. Je rozdělena na státní správu, samosprávu (Územní, zájmová) a jiné veřejnosprávní instituce, které jsou zodpovědné za realizaci veřejných služeb a plnění veřejných úkolů.

#### **3.1.1 Územní samospráva**

Obce jsou základními jednotkami územní samosprávy, které dle zákona o obecním zřízení<sup>4</sup> č. 128/200 Sb. disponují vlastními pravomocemi, kompetencemi a odpovědností. Obec tvoří územní celek, který je vymezen hranicí obce. Je to veřejnoprávní korporace s vlastním majetkem, která vystupuje v právních vztazích svým jménem a nese za ně odpovědnost. Obec se stará o všestranný rozvoj svého území a o potřeby svých občanů. Při plnění svých úkolů chrání i veřejný zájem. Obec s počtem alespoň 3 000 obyvatel může být povýšena na město, pokud tak na návrh obce stanoví předseda Poslanecké sněmovny po vyjádření vlády. Stát má právo zasahovat do činností obcí pouze výjimečně, kdy je to nezbytné pro ochranu zákona a v souladu s předpisy.

### **3.2 Rozpočet města**

Rozpočet je chápán jako nástroj, který zabezpečuje a financuje obecní politiku. Dává do souladu plánované příjmy a výdaje obce. Jedná se o tokovou veličinu a v průběhu rozpočtového období se na účtu příjmů a výdajů nikdy nezobrazuje stav rozpočtovaných

---

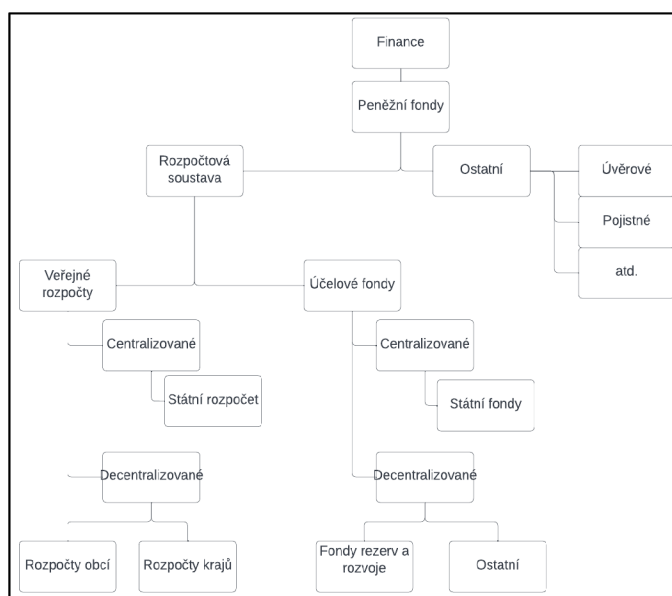
<sup>4</sup> *Zákon 128/2000 Sb. Zákon o obcích. Zákony pro lidi – Sběrka zákonů ČR v aktuálním konsolidovaném znění [online]. Copyright © AION CS, s.r.o. 2010 [cit. 25.01.2023]. Dostupné z: <https://www.zakonyprolidi.cz/cs/2000-128/zneni-20220201?citace=1>*

příjmů a výdajů. Důvodem je průběžné hrazení výdajů ze získaných příjmů. V tomto případě je rozpočet bilancí, který vyvažuje příjmy a výdaje v daném rozpočtovém období. V ČR je toto období shodné s kalendářním rokem (Provazníková, 2015).

Ziskem finančních prostředků na financování jednotlivých činností státu a územní samosprávy se zabývají veřejné finance neboli rozpočtové soustavy. Na rozpočtovou soustavu je možno nahlížet z několika úhlů pohledu, např. z fondového, finančního nebo institucionálního. Rozpočtovou soustavou se rozumí soustavy složené z peněžních fondů, rozpočtových vztahů vně rozpočtové soustavy a orgánů či institucí, starající se o tvorbu, rozdělení a užití veřejných rozpočtů a mimorozpočtových fondů.

Rozpočet obce se dle Pekové (2008) řadí mezi decentralizované rozpočty na úrovních územní samosprávy a společně se státním rozpočtem představují soustavu veřejných rozpočtů. Tato část rozpočtové soustavy se dle zákonných předpisů vytváří a používá povinně. Do rozpočtové soustavy se nadále řadí soustava mimorozpočtových fondů, které jsou zpravidla účelové a rozpočty veřejnoprávních neziskových organizací. Decentralizované rozpočty na úrovních územní samosprávy jsou vytvářeny, rozdělovány a používány na principu nenávratného, neekvivalentního a nedobrovolného způsobu financování (Peková, 2008).

Obrázek 1: Postavení rozpočtové soustavy ve finanční soustavě



Zdroj: Peková, 2008

Pro tvorbu fungujícího rozpočtu se musí dle Venkateswaran (2014) dodržovat čtyři základní principy:

- 1) Stanovení rozsáhlých cílů, kterými se budeme řídit;
- 2) Pro dosažení stanovených cílů je nutné vybrat spolehlivé přístupy, strategie a programy.
- 3) Disponovat rozpočtem, který je konzistentní s cíli a přístupy, na kterých jsme se dohodli;
- 4) Umožnit vládě monitorovat a vyhodnotit výsledky, popřípadě provádět úpravy.

### **3.2.1 Struktura územního rozpočtu**

Podle Provazníkové (2015) se obecní rozpočet obvykle rozděluje na rozpočet běžný a kapitálový. Toto dělení má za následek přehlednější a přesnější analýzu využití návratných příjmů a nakládání s daňovými a nedaňovými příjmy. Běžný rozpočet je bilancí, která vyrovnává běžné příjmy a výdaje, z nichž se převážná část opakuje každoročně a vztahuje se k danému rozpočtovému období.

Běžný rozpočet je sestavován jako vyrovnaný nebo jako deficitní. Ve vyrovnaném rozpočtu se příjmy rovnají výdajům a říká nám, že územní samosprávný celek je schopný pomocí svých zdrojů financovat běžné výdaje. V případě deficitního rozpočtu jsou příjmy nižší než výdaje, tudíž územní samosprávný celek již není schopen krýt své výdaje (Provazníková, 2015).

Rozpočtová skladba se v současné době řídí vyhláškou Ministerstva financí ČR č. 412/2021 Sb. Dle Pekové (2008) využívá rozpočtová skladba v ČR třídění odpovědnosti, druhové, odvětvové a konsolidační. Odpovědnostní třídění, kdysi nazývané jako organizační, nebo kapitolní, je pro obce a kraje nepovinné a u mimorozpočtových fondů se nepoužívá. Třídění odpovědnostní je povinné u státního rozpočtu. Státní rozpočet je rozdělen do kapitol, které vyjadřují odpovědnost příslušných ministerstev a ústředních orgánů.

Druhové třídění je základem pro třídění v celé rozpočtové soustavě, propojuje účetnictví a peněžní operace třídí do osmi tříd:

- a) Inkaso x platba,
- b) Nenávratná x návratná,

- c) Kapitálová x běžná,
- d) Domáci x zahraniční,
- e) Povinná x nepovinná,
- f) Aktiva x pasiva,
- g) Zohledňující rozpočtovou politiku x řízení likvidity.

Odvětvové třídění vyjadřuje, na jaký účel jsou finanční prostředky vydávány. Třídí všechny výdaje, z příjmů pouze nedaňové a kapitálové příjmy obcí a krajů. Konsolidační třídění umožňuje vyloučení duplicit s pomocí záznamových položek (jednotek). Ministerstvo financí ve vyhlášce č. 412/2021 Sb. nadále uvádí, že se jedná o třídění z hlediska směřování příjmů a výdajů, zdali plynou nebo neplynou od jiného nebo k jinému rozpočtu<sup>5</sup>.

Tabulka 4: Běžný rozpočet obce

Příjmy		Výdaje
Daňové	Svěřené daně	Veřejná správa
	Sdílené daně	Bydlení
Nedaňové	Místní daně	Vzdělání
	Správní poplatky	Komunální služby
	Poplatky za služby	Bydlení
	Příjmy z pronájmu majetku	Nájemné
	Zisky z podnikání	Výdaje na podnikání
Přijaté transfery	Příjmy od neziskových organizací	Péče o zdraví
	Dividendy z akcií, úroky, atd	Placené úroky
	Ostatní	Placené pokuty
	Běžné dotace ze státního rozpočtu	Běžné dotace jiným rozpočtům
	Běžné dotace ze státních fondů	
	Přijaté dary	
	Ostatní běžné příjmy	
Saldo – přebytek		Saldo – schodek

Zdroj: Provazníková, 2015

<sup>5</sup> Vyhláška Ministerstva financí č.412/2021 Sb., o rozpočtové skladbě, verze od 2.2.2022

Vyhláška č. 412/2021 Sb. | 2021 | Ministerstvo financí ČR. Ministerstvo financí ČR [online]. Copyright © 2005 [cit. 19.07.2022]. Dostupné z: <https://www.mfcr.cz/cs/legislativa/legislativni-dokumenty/2021/vyhlaska-c-412-2021-sb-43882>

Kapitálový rozpočet může být, stejně jako běžný rozpočet, vyrovnaný, pokud se příjmy rovnají výdajům, deficitní v případě že výdaje převyšují příjmy anebo přebytkový, jestliže jsou kapitálové výdaje nižší než kapitálové příjmy.

Podobně jako u běžného rozpočtu, může být i kapitálový rozpočet vyrovnaný, pokud jsou příjmy a výdaje stejné. V případě, že jsou výdaje vyšší než příjmy, pak je rozpočet deficitní. Naopak, pokud jsou příjmy vyšší než výdaje, rozpočet nazýváme přebytkový.

Tabulka 5: Kapitálový rozpočet obce

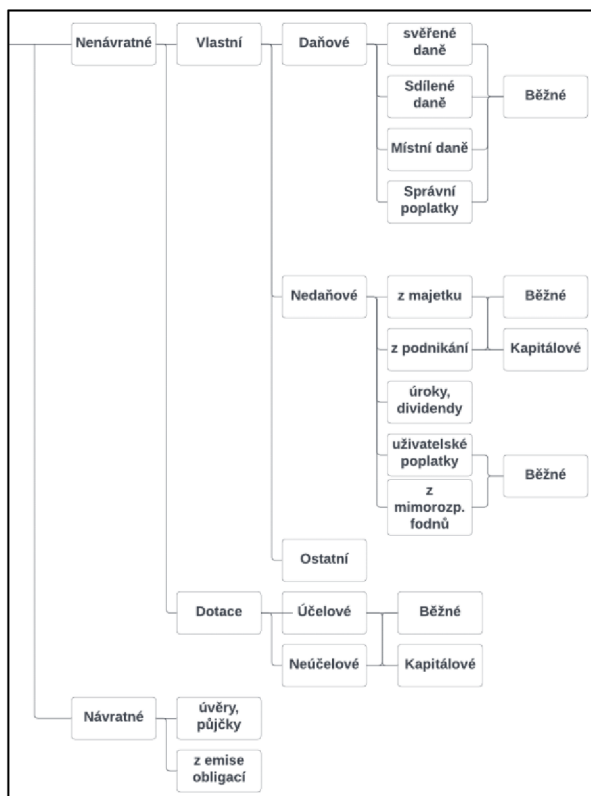
Příjmy	Výdaje
Prodej majetku	Investice
Kapitálové přijaté dotace z rozpočtové soustavy	Kapitálové dotace jiným rozpočtům
Příjmy z půjček	Nákup obligací, akcií
Příjmy z emise vlastních obligací	Poskytování půjčky
Přebytek běžného rozpočtu	Splátka půjčky
Dary na investice apod.	Krytí deficitu běžného rozpočtu

Zdroj: Provazníková, 2015

### 3.2.2 Příjmy územního rozpočtu

Příjmy územního rozpočtu je možno členit z několika hledisek, jak je možné vidět na obrázku 2. Tím nejdůležitějším hlediskem členění příjmů územního rozpočtu je členění na nenávratné a návratné příjmy. Do kategorie nenávratných příjmů se řadí daňové příjmy, transfery a dotace a nedaňové příjmy. Tato skupina financuje lokální a regionální potřeby veřejného sektoru a převážná část příjmů se řadí právě do této kategorie. Mezi návratné příjmy patří zejména úvěry a půjčky, se kterými následně vzniká povinnost je za předem daných podmínek vrátit subjektu, který je poskytl (Peková, 2008).

Obrázek 2: Příjmy územního rozpočtu



Zdroj: Peková, 2008

Na příjmy lze také nahlížet z časového hlediska. V tomto případě se příjmy dělí na běžné a kapitálové. Běžné, každoročně se opakující příjmy, jsou určeny k financování běžných a opakujících se výdajů. Běžné příjmy se dále dělí na:

- a) Daňové příjmy
- b) Nedaňové příjmy
- c) Nenávratné příjmy běžného rozpočtu
- d) Návratné příjmy

Kapitálové příjmy jsou obvykle jednorázové a neopakují se každý rok. Tyto příjmy jsou nedaňového charakteru a souvisejí s pořízením nebo prodejem nefinančních aktiv, například nemovitostí, budov, hmotného majetku a nehmotného majetku a také finančních aktiv, jako jsou akcie nebo dluhopisy (Peková, 2008); (Provazníková, 2015).

Peková (2008) rozlišuje veřejné příjmy podle toho, zda jsou obligatorní (tj. povinné ze zákona) či fakultativní (tj. závisí na rozhodnutí příslušného orgánu veřejné správy). Fakultativní příjmy jsou například dary nebo uživatelské poplatky, které jsou placeny za

poskytnutý veřejný statek. Jiným způsobem lze říct, že příjmy lze rozdělit na plánované a neplánované. Plánované příjmy jsou stabilním zdrojem financování pro potřeby veřejného sektoru a další potřeby. Tyto příjmy jsou důležité pro zajištění a zlepšení kvality a množství veřejných statků. Na druhé straně jsou neplánované příjmy náhodné a těžko lze s nimi počítat jako s dlouhodobým financováním veřejných potřeb.

### 3.2.2.1 Daňové příjmy

Daňové příjmy tvoří zhruba polovinu celkových příjmů obce. Peková (2008) uvádí, že daň je ze zákona daná povinnost, která se pravidelně opakuje a je nenávratná. Platba je uskutečněna do veřejného rozpočtu bez možnosti nároku přímého a ekvivalentního plnění z veřejného rozpočtu. Významným způsobem ovlivňují chod obce, její soběstačnost a finanční stabilitu. Každá daň se týká jednotlivce neboli občana. Z toho důvodu by daně měly být spravedlivé pro všechny poplatníky daně, efektivní, výnosné a administrativně nenáročné.

Balík (2009) uvádí, že daňové příjmy jsou tvořeny ze dvou typů daní. Prvním typem jsou sdílené daně, kdy se obce dělí o výnos s ostatními články rozpočtové soustavy. Jako druhý typ uvádí svěřené daně, kde celkový výnos z daní připadá pouze obcím. Od 1.1.2021 se podle zákona o rozpočtovém určení daní rozděluje obcím 25,84 % z celostátního hrubého výnosu DPH a 25,84 % z celostátního hrubého výnosu daní z příjmů s výjimkou daně z příjmů FO ze závislé činnosti, daně z příjmů FO vybírané srážkou podle zvláštní sazby, záloh na poplatníka v paušálním režimu na daň z příjmů FO a daně z příjmů FO, která je rovna paušální dani, dani z příjmů PO včetně daně z příjmů právnických osob vybírané srážkou podle zvláštní sazby a obcím 1,5 % z celostátního hrubého výnosu daně z příjmů FO ze závislé činnosti<sup>6</sup>. Obce si ponechávají 100 % veškerých finančních prostředků, které byly vybrány na dani z nemovitých věcí na území dané obce. Obec má pravomoc určit výši daně z nemovitosti. K tomu stanoví pro všechny nemovitosti jeden místní koeficient, jehož

---

<sup>6</sup> *Zákon 243/2000 Sb. - o rozpočtovém určení výnosů některých daní územním samosprávným celkům a některým státním fondům (zákon o rozpočtovém určení daní)*

hodnota se pohybuje mezi 1,1 a 5. Tento koeficient se následně použije k výpočtu daňové povinnosti poplatníka, která se tímto koeficientem vynásobí<sup>7</sup>.

### 3.2.2.2 Transfery a dotace

Máče (2018) definuje transfery jako poskytnutí a přijetí finančních prostředků z veřejných rozpočtů, včetně finančních prostředků ze zahraničí. Především jde o dotace, subvence, granty, příspěvky, dávky, podpory či peněžní dary. Mezi transfery neřadí daně, poplatky, poskytování a přijímání finančních prostředků v rámci dodavatelsko-odběratelských vztahů, pokuty, penále, odvody a dotace zřizovatele na pořízení dlouhodobého majetku příspěvkové organizace, kterou zřizovatel zřizuje.

Dle Abdu Muwonge a Roberta D. Ebela (2014) je klíčové pro efektivní fungování územní samosprávy zajistit jednoduchý a účinný systém transferů. Tyto transfery by měly mít jasně definované a přesné cíle, být dostatečně flexibilní pro přizpůsobení se neočekávaným situacím, být transparentní a předvídatelné. Rozdělování finančních prostředků by mělo být založené na objektivních faktorech a měl by existovat srozumitelný vzorec pro přidělení dotací.

V České republice jsou obcím přidělovány dotace převážně na účelové úrovni. Běžné účelové dotace jsou používány pro financování provozních nákladů, údržbu silnic a cest a také pro vzdělávání. Tyto dotace jsou plně účtovatelné a nepoužité finanční prostředky musí být vráceny. Neúčelové běžné dotace nejsou vázány na konkrétní účel a podmínky. Tyto dotace se poskytují na základě určení sady ukazatelů, přičemž největší váhu v této sadě má obvykle počet obyvatel. Obcím jsou také poskytovány investiční účelové dotace, které slouží k zajištění určitého standardu a financování investic jako výstavba komunálních bytů nebo domů s pečovatelskou službou (Provazníková, 2015); (Peková, 2008).

---

<sup>7</sup> *Zákon 338/1992 Sb. Zákon o dani z nemovitých věcí, §12 místní koeficient*



### 3.2.3 Výdaje územního rozpočtu

Provazníková (2015) uvádí, že na výdaje územních rozpočtů, stejně jako na příjmy, lze nahlížet z několika hledisek:

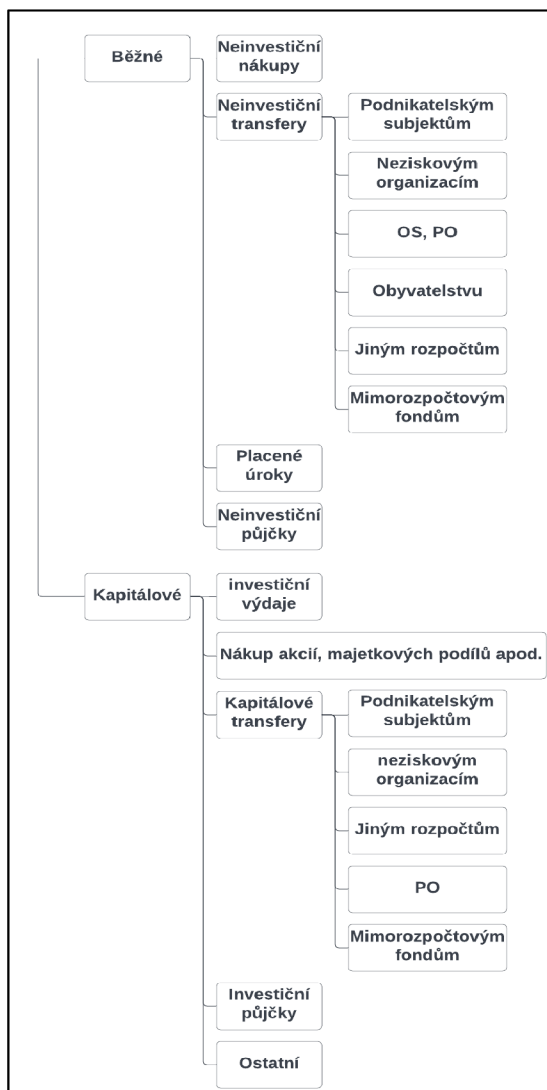
- a) Dle rozpočtové skladby: druhové a funkční;
- b) Dle infrastruktury: ekonomické a sociální;
- c) Dle funkcí veřejných financí: alokační, redistribuční a funkční;
- d) Dle rozpočtového plánování: plánované a neplánované;
- e) Dle ekonomického hlediska: běžné a kapitálové.

Hledisko podle rozpočtové skladby upravuje v ČR vyhláška č. 412/2021 Sb. O rozpočtové skladbě<sup>8</sup>. Výdaje, příjmy a financující položky jsou tříděny do jednotek třídění, které jsou organizační složky státu a právnické osoby povinny označovat své skutečné i rozpočtované příjmy a výdaje. Rozpočtová skladba obsahuje třídění odpovědnostní, druhové, odvětvové, konsolidační, podkladové, prostorové, nástrojové, doplňkové, programové, účelové, strukturální a transferové. Pro územní samosprávné celky je povinné členění druhové. Výdaje se nadále třídí do dvou tříd: Třída 5 Běžné výdaje a Třída 6 Kapitálové výdaje. Na následujícím obrázku 3 je zobrazeno tříděné druhové, které ukazuje běžné a kapitálové výdaje.

---

<sup>8</sup> Vyhláška č. 412/2021 Sb. | 2021 | Ministerstvo financí ČR. Ministerstvo financí ČR [online]. Copyright © 2005 [cit. 19.07.2022]. Dostupné z: <https://www.mfcr.cz/cs/legislativa/legislativni-dokumenty/2021/vyhlaska-c-412-2021-sb-43882>

Obrázek 3: Druhové členění výdajů



Zdroj: Peková, 2008

### 3.2.3.1 Běžné výdaje

Tato kategorie zahrnuje běžné výdaje spojené s financováním běžných potřeb v průběhu rozpočtového roku, jako jsou platy zaměstnanců, pojištění, nákup materiálu (např. knihy, ochranné pomůcky, potraviny, oblečení nebo zdravotnický materiál), vyplácení sociálních dávek, nákup vody, paliv a energií. K tomu patří také výdaje na nákup služeb, platby za provedenou práci, úroky a ostatní finanční výdaje, neinvestiční transfery a související platy. Vzhledem k potřebě udržet určitý standard se tato kategorie výdajů neustále rozšiřuje (Provazníková, 2015).

### 3.2.3.2 Kapitálové výdaje

Kapitálové výdaje jsou investice, které přesahují jedno rozpočtové období, neopakují se a jsou určeny k financování dlouhodobých, investičních potřeb. Tyto výdaje jsou spojeny s projekty od začátku realizace až po jejich dokončení a zahrnují nákup dlouhodobého majetku (jako jsou pozemky, budovy, stroje), investice do akcií a podílů, investičních transferů a půjčky. Kapitálové výdaje jsou klíčové pro rozvoj a růst organizace nebo instituce a mohou mít pozitivní dopad na její budoucí výkonnost (Peková, 2008); (Provazníková, 2015).

### 3.2.4 Saldo rozpočtu

Saldo rozpočtu neboli rozdíl mezi součtem kladných a součtem záporných položek za dané období. Pokud jsou příjmy vyšší než výdaje, saldo rozpočtu je pozitivní a rozpočet přebytkový. V případě, že jsou výdaje vyšší než příjmy, tak je saldo negativní a rozpočet je nazýván schodkový. Saldo je důležitým ukazatelem stavu financí a slouží k identifikaci případných nedostatků nebo přebytků (Peková, 2008).

Vzorec pro výpočet salda:

$$\text{Saldo rozpočtu} = \text{Příjmy} - \text{Výdaje}$$

### **3.3 Finanční analýza**

Finanční analýza je nedílnou součástí finančního řízení a jedná se o rozbor finanční situace podniku na základě získaných dat. Využití se předpokládá zejména u ziskově orientované firmy. Municipální firmy, kvůli svým specifickým, vyžadují modifikace tradičně užívaných metod a nástrojů (Kraftová, 2002).

Podle Knápkové (2017) lze finanční analýzou zjistit, zda je podnik dostatečně ziskový, zda efektivně využívá svá aktiva nebo zdali splácí své závazky včas. Znalost finanční situace podniku umožňuje vykonávat správná rozhodnutí z hlediska získávání finančních zdrojů, stanovení optimální finanční struktury, alokování peněžních prostředků nebo rozdělování zisků.

Zahrnují v sobě hodnocení z minulosti, přítomnosti a zároveň předpověď budoucích finančních předpokladů. Smyslem těchto rozborů je příprava podkladů pro správné a efektivní řízení podniku. Je zde určitá vazba mezi účetnictvím a řízením podniku. Účetnictví předkládá přesné hodnoty peněžních údajů, které jsou vázané k časovému okamžiku. Pro správné využití k posouzení finančního zdraví podniku, je třeba tyto hodnoty podrobit finanční analýze (Růčková, 2019).

#### **3.3.1 Výhody a nevýhody finanční analýzy**

Finanční analýza má své výhody i nevýhody. Pozitiva přináší zejména její jednoduchost, snadná interpretace, možnost opakování a standardizované zpracování. Naopak mezi nevýhody lze zařadit například citlivost na inflaci, sezónní faktory nebo také závislost na historických účetních záznamech (Knápková, 2017).

#### **3.3.2 Uživatelé finanční analýzy**

Uživatele finanční analýzy se rozdělují na dvě skupiny podle toho, kterými subjekty je v okolí podniku využívána:

- a) Interní uživatelé
- b) Externí uživatelé

Interní uživatelé zahrnují finanční analytiky, manažery, zaměstnance a vlastníky (akcionáře). Externí uživatelé finanční analýzy jsou bankovní a státní instituce, investoři, obchodní partneři a konkurence

### 3.3.3 Ukazatele finanční analýzy

Ukazatele finanční analýzy Růčková (2019) popisuje jako základní nástroje pro elementární finanční analýzy. Tyto ukazatele poskytují informace o finančním zdraví firmy a jsou odvozeny z účetních výkazů a dalších dostupných zdrojů. Důležitým prvkem finanční analýzy je časové hledisko, protože se musí brát v úvahu jak stavové, tak tokové veličiny. K určitému časovému okamžiku se vztahují stavové veličiny (např. data z rozvahy). Tokové veličiny se týkají časových intervalů (např. výkaz zisku a ztráty). Pro co nejpřesnější interpretaci výsledků je také zapotřebí vést kvalitní časovou řadu, která je v rámci možnosti co nejdelší a obsahuje hodnotné informace.

Růčková (2019) finanční ukazatele nadále dělí na absolutní, rozdílové a poměrové. Ukazatele **absolutní** nepracují s žádnou matematickou analýzou, posuzují jednotlivé položky základních účetních výkazů. **Rozdílové** ukazatele se využívají zejména v oblasti řízení oběžných aktiv. Výsledek výpočtu rozdílových ukazatelů je dán jako rozdíl aktiv a pasiv. Nejpočetnější a zároveň nejvyužívanější skupinu představují ukazatele **poměrové**. Výpočet těchto ukazatelů se provádí jako podíl dvou položek, které se nejčastěji získávají ze základních účetních výkazů. Tento typ ukazatelů lze aplikovat v průřezových a srovnávacích analýzách, nebo také u statistických výpočtů regrese a korelace.

Ukazatele finanční analýzy jsou velmi rozmanité a vzájemně provázané. Z tohoto důvodu je při výběru požadovaných ukazatelů finanční analýzy kladen důraz na správnost požadovaných vlastností. Kraftová (2002) mezi tyto vlastnosti řadí zejména:

- a) Srozumitelnost,
- b) Jednoznačnost,
- c) Jednoduchost při dostatečné přesnosti,
- d) Významnost,
- e) Neredundantnost.

(Kraftová, 2002)

### 3.3.4 Zdroje informací pro finanční analýzu

Informace, které jsou potřebné pro relevantní finanční analýzu musí být kvalitní, ale také komplexní. Je nezbytné vyřadit všechna data, která jsou schopna ovlivnit výsledky hodnocení finančního zdraví firmy. Základními zdroji pro finanční analýzu podniku jsou účetní výkazy:

- a) Rozvaha,
- b) Výkaz zisku a ztráty,
- c) Přehled o peněžních tocích (Cashflow),
- d) Výkaz o změnách VK,
- e) Příloha účetní uzávěrky.

Pro vytvoření kvalitní analýzy je potřeba věnovat zvýšenou pozornost sběru a přípravě dat. Interní analytik má v tomto případě snazší přístup k potřebným informacím, včetně komentářů managementu. Výhodou externího analytika je nezávislý úhel pohledu, nevýhodou je přístup pouze k veřejným datům – často agregovaná nebo neúplná (Knápková, 2017).

### 3.3.5 Analýza poměrových ukazatelů

Růčková (2019) ve své knize uvádí, že poměrové ukazatele představují nejrozšířenější skupinu měřítek používaných při finanční analýze a jsou definovány jako podíl dvou hodnot. Tyto ukazatele umožňují srovnávat časové období, provádět srovnávací a průřezové analýzy a další typy. Každý uživatel si vytváří vlastní sbírku hodnotících ukazatelů, které nejlépe odpovídají charakteru jeho hospodářské činnosti. Tato část práce se zaměřuje na tyto ukazatele:

- a) Rentability,
- b) Likvidity,
- c) Autarkie,
- d) Aktivity;
- e) Financování.

**Ukazatele rentability** (Profitability Ratio) je považován za základní ukazatel, který hodnotí efektivnost činnosti firmy. Rentabilita označuje schopnost vytvářet zisk za použití investovaného kapitálu. Absolutním ukazatelem je zisk firmy a obvykle je vyjadřován v procentech. Kraftová (2002) a Kislingerová (2010) jako ukazatele na bázi kombinace tokových a stavových ukazatelů uvádí následující:

**Rentabilita celkového kapitálu (ROA** z anglického Return on Assets) nebo také rentabilita aktiv, poměří zisk s celkovými aktivy, bez ohledu na původ. Z tohoto důvodu se nejčastěji používá EBIT. Knápková (2003) ve svém odborném článku doporučuje maximalizaci. Kislingerová (2010) říká, že hodnota ROA by se měla rovnat nebo být větší než 5 %.

$$ROA = \frac{EBIT}{Aktiva} \times 100 [\%], \quad (1)$$

**Rentabilita vlastního kapitálu (ROE** z anglického Return on Equity) udává, jakého procentuálního zisku, nebo ztráty firma dosahuje z vlastního kapitálu. Tento ukazatel hodnotí efektivitu využití vlastního kapitálu v rámci generování zisku. Umožňuje porovnání s úrovní inflace. Knápková (2003) ve svém odborném článku doporučuje hodnotu maximalizovat. Minimální doporučená hodnota je 8 % a stránka ReadRatios<sup>9</sup> doporučuje hodnotu v intervalu od 12 % do 15 %.

$$ROE = \frac{Zisk}{Vlastní kapiál} \times 100 [\%], \quad (2)$$

---

<sup>9</sup> ROE (return on equity): calculation and benchmarking . Financial Analysis and Reporting Software [online]. Copyright © 2011 [cit. 25.01.2023]. Dostupné z: [https://www.readyratios.com/reference/profitability/return\\_on\\_equity.html](https://www.readyratios.com/reference/profitability/return_on_equity.html)

**Rentabilita tržeb (ROS** z anglického Return on Sales) pomáhá určit, jaký je potenciaální podíl zisku vůči celkovým tržbám. Rozhodnutí o investicích často vychází právě z tohoto ukazatele. Hodnoty by se dle investopedie<sup>10</sup> měly pohybovat v intervalu od 2 % do 50 %, ideálně nad 10 %.

$$ROS = \frac{Zisk}{Tržby} \times 100 [\%], \quad (3)$$

**Ukazatel likvidity firmy** (Liquidity Ratio) se rozumí, do jaké míry je firma schopna hradit své krátkodobé závazky. V případě, že firma není schopna hradit své závazky, se firma dostává do platební neschopnosti, která může vyústit až k bankrotu (Růčková, 2014). Ukazatele likvidity řadí se mezi poměrové ukazatele, které nám říkají stav k hodnocenému okamžiku. Kraftová (2002) a Růčková (2014) uvádí 3 základní ukazatele likvidity:

**a) Okamžitá likvidita**

$$Likvidita\ 1.\ stupně = \frac{Krátkodobý\ finanční\ majetek}{Krátkodobé\ závazky}, \quad (4)$$

Krátkodobým finančním majetkem jsou myšleny peníze (v pokladně, v hotovosti, na BÚ) a jiné ekvivalenty zahrnující termínované vklady, volně obchodovatelné cenné papíry, šeky, splatné dluhy. Doporučené hodnoty pro likviditu 1. stupně (cash ratio) uvádí Růčková (2014) a Kraftová (2002) v rozmezí 0,6 - 1,1. Minimální hodnota pro ukazatel by neměl být nižší než 0,2. Tato hodnota je označována jako kritická.

---

<sup>10</sup> *Return on Sales: What ROS Is and the Formula To Calculate It.* Investopedia: Sharper insight, better investing. [online]. Copyright © 2011 [cit. 25.01.2023]. Dostupné z: <https://www.investopedia.com/terms/r/ros.asp>



## b) Pohotová likvidita

$$Likvidita\ 2.\ stupně = \frac{(oběžná\ aktiva - zásoby)}{Krátkodobé\ závazky}, \quad (5)$$

V případě likvidity 2. stupně (acid test; quick test) uvádí Růčková (2014) a Kocmanová (2013) doporučené hodnoty v rozmezí 1,0 - 1,5. Hodnota ukazatele 1 znamená, že podnik je schopen hradit své závazky, aniž by musel prodávat své zásoby. Problémem se jeví především klasifikace pohledávek a jejich doby splatnosti.

## c) Běžná likvidita

$$Likvidita\ 3.\ stupně = \frac{oběžná\ aktiva}{Kr.\ závazky}, \quad (6)$$

Likvidita 3. stupně (current ratio) určuje, jak je podnik schopen uspokojit své věřitele, kdyby přetvořil veškerá svá oběžná aktiva na hotovost. S nabývajícím hodnotou ukazatele roste pravděpodobnost udržení platební schopnosti podniku. Kislingerová (2010) doporučuje hodnoty 1,6 – 2,5. Přičemž tvrdí, že hodnota by neměla klesnout pod 1,0.

## Ukazatel autarkie

Ukazatel autarkie zachycuje míru soběstačnosti obce, která se vyhodnocuje podle použitých dat na dvě východiska. Příjmově výdajové nebo výnosově nákladové. První zmíněné východisko se jeví jako vhodnější pro municipální firmy, které se orientují na finanční toky peněžních prostředků. V tomto případě je potřeba rozlišit, zda se mezi příjmy a výdaje zahrnují pouze toky neinvestiční (provozní toky) nebo neinvestiční i investiční (tzv. celkové toky):

**Autarkie hlavní činnosti na bázi výnosů a výdajů** je ukazatel, který určuje, jakým způsobem se hospodaření obce stalo samostatným a nezávislým. Vyjadřuje, zda se výnosy z hlavní činnosti vyrovnají nákladům. Kraftová (2002) uvádí, že v případě, kdy se výnosy rovnají nákladům, tak hovoříme o autarkie 100 %. V případě, že je hodnota nižší než 100 %,

pak je důležité zjistit důvody, proč dochází k nedostatečnému krytí nákladů výnosy. V opačném případě je nutné diskutovat o možnostech využití nadbytečných prostředků.

$$A_{HV-H\check{c}} = \frac{Výnosy}{Náklady} \times 100, \quad (7)$$

**Autarkie hlavní činnosti na bázi příjmů a výdajů** se týká schopnosti financovat svou hlavní činnost z vlastních zdrojů, bez nutnosti externího finančního zdroje. Je to míra samofinancování, kdy příjmy z hlavní činnosti pokrývají výdaje. Hodnoty pro výpočet se získávají ze závěrkových dokladů a slouží k hodnocení hospodaření a schopnosti samofinancování. Doporučené hodnoty jsou podle Kraftové (2002) stejné jako u předešlého ukazatele.

$$A_{CF} = \frac{Příjmy}{Výdaje} \times 100, \quad (8)$$

(Kraftová, 2002)

**Ukazatel aktivity** jsou podle Synka (2011) finanční ukazatele, které zachycují efektivnost a produktivitu používání aktiv v podniku. Příliš mnoho aktiv může vést k neefektivnímu využívání zdrojů a k nízkým ziskům. Zatímco nedostatek aktiv může znamenat ztrátu potenciálních výnosů. Doporučené hodnoty mohou být odlišné pro různé typy podniků a odvětví. Obecně ale platí, že vyšší hodnoty ukazatelů aktivity naznačují lepší využití zdrojů. Kraftová (2002) definuje ukazatele aktivity jako ukazatele, které odrážejí účinnost využití investovaných prostředků, ukazují na stupeň závazku kapitálu ve firmě a míru přeměny aktiv na požadované výsledky. Dále rozděluje ukazatele aktivity do třech kategorií, kterými jsou ukazatele výkonnosti, ukazatele vázanosti a doby obratu. Existuje mnoho typů těchto ukazatelů, v části níže jsou zmíněny tyto ukazatele: **obrat aktiv, doba obratu zásob a doba obratu pohledávek**.

**Obrat aktiv** je měřítko, které ukazuje počet obrátů celkových aktiv za jeden rok. Dle Holečkové (2008) je doporučená hodnota pro obrat aktiv minimálně rovna 1 a zároveň je vhodné tento ukazatel srovnávat s hodnotami v daném odvětví. Vysoký obrat aktiv

signalizuje efektivní využití daného majetku. Naopak, pokud hodnota obratu aktiv klesla pod průměrem odvětví, znamená to, že vedení by se mělo soustředit na zvýšení tržeb nebo na prodej nevyužívaných aktiv.

$$\text{Obrat aktiv} = \frac{\text{Tržby}}{\text{Celková aktiva}}, \quad (9)$$

**Doba obratu zásob** vyjadřuje, kolik dní trvá, než se zásoby podniku spotřebují či prodají. Kislingerová (2010) a Holečková (2008) se shodují, že za určitých podmínek je průběžné snižování času doby obratu bráno jako pozitivní. Je však důležité mít dostatečně velké zásoby materiálu pro chod výroby a také dostatečný počet hotových výrobků pro uspokojení poptávky na trhu. Pokud jsou zásoby nedostačující, může dojít ke snížení výrobních kapacit a tím i tržeb.

$$\text{Doba obratu zásob} = \frac{\text{Zásoby}}{\text{Tržby}} \times 360, \quad (10)$$

**Doba obratu pohledávek** udává, kolik dní podnik musí čekat na inkaso svých tržeb. Výsledek je třeba porovnávat s běžnou dobou splatnosti pohledávek. Pokud doba obratu pohledávek přesahuje obvyklou dobu splatnosti, znamená to, že zákazníci neplatí pohledávky včas. Jedná se o ukazatel, který by měl být minimalizován.

$$\begin{aligned} & \text{Doba obratu pohledávek} && (11) \\ & = \frac{\text{Pohledávky z obchodních vztahů}}{\text{Tržby}} \times 360, \end{aligned}$$

**Ukazatele financování** slouží k hodnocení, jakým způsobem je firma financována, tj. jakým poměrem je financována z vlastních zdrojů a jakým poměrem z cizích zdrojů. Tyto ukazatele se obvykle vyhodnocují v souvislosti s hodnocením stability a ziskovosti podniku. Vysoká míra závislosti na cizích zdrojích může představovat riziko pro stabilitu a finanční situaci v dlouhodobém měřítku. Tyto finanční ukazatele se dle Kraftové (2002) dělí na dva typy. Ukazatele vyhodnocující stabilitu firmy a následně její zadluženost.

**Stabilita firmy** je často určována mírou finanční nezávislosti. Ta je vypočítána jako podíl vlastního kapitálu na celkovém kapitálu. Míra finanční nezávislosti vyjadřuje, do jaké míry je celkový majetek kryt vlastním kapitálem. Doporučené hodnoty pro tento ukazatel jsou od 30 % do 50 %. V případě, že hodnota je pod 30 %, hovoříme o nestabilním podniku.

$$\text{Finanční nezávislost} = \frac{\text{Vlastní kapitál}}{\text{Kapitál}} \times 100, \quad (12)$$

**Ukazatele zadluženosti** podle Růčkové (2014) ukazují, jak moc je společnost zadlužena. Termín „zadluženost“ označuje stav, kdy podnik používá cizí zdroje k financování svých aktiv. Ve skutečné ekonomice je však pro větší podniky nereálné financovat všechna svá aktiva pouze z vlastního nebo naopak jen z cizího kapitálu. Zdroje financování jsou obvykle kombinovány. Ukazatele se zpravidla odvozují z informací v účetní rozvaze.

**Ukazatel celkové zadluženosti** podle Knápkové (2017) říká, že vyšší celková zadluženost zvyšuje riziko pro věřitele. Věřitel v tomto případě preferuje nižší hodnoty. Naopak pro vlastníky firem je vyšší hodnota přínosnější, jelikož cizí kapitál může v určitých případech zvýšit výnosnost vlastního kapitálu. Optimální rozsah celkové zadluženosti doporučuje Knápková (2017) mezi 30 % až 60 %.

$$\text{Celková zadluženost} = \frac{\text{Cizí kapitál}}{\text{Aktiva celkem}} \times 100, \quad (13)$$

**Zadluženost vlastního kapitálu** neboli míra zadluženosti je ukazatel, který je často využíván bankovními institucemi. Pro poskytnutí relevantní informace, je třeba zadluženost vlastního kapitálu sledovat v určitém časovém období. V takovémto případě lze přesně určit, zda se zvyšuje či snižuje podíl cizího kapitálu. Podle Knápkové (2017) by měla být doporučená hodnota mírně pod 100 %, což znamená, že vlastní kapitál převyšuje nad cizím kapitálem. V případě hodnot větších než 100 % dochází k vyšší úrovni zadluženosti, protože cizí kapitál převažuje nad vlastním kapitálem. Pokud však hodnota překročí hranici 150 % hovoříme již o vysoké úrovni zadluženosti.

$$\text{Zadluženost VK} = \frac{\text{Cizí kapitál}}{\text{Vlastní kapitál}} \times 100, \quad (14)$$

### 3.3.6 Ukazatele SIMU

Ministerstvo financí každoročně provede výpočet soustavy informativních a monitorujících ukazatelů (SIMU), která má za úkol výpočet likvidity obcí a vyhodnocení následných výsledků. Nicméně, obce nemají povinnost zasílat ministerstvu financí vyplněnou tabulku. Soustava se skládá z šestnácti informativních ukazatelů, kterými jsou: počet obyvatel obce, příjmy celkem, úroky, uhrazené splátky dluhopisů a půjčených prostředků, dluhová služba celkem, ukazatel dluhové služby (udáváno v procentech), průměr příjmů za poslední 4 roky, zadluženost, aktiva celkem, cizí zdroje, oběžná aktiva, krátkodobé závazky, stav na bankovních účtech zřízených příspěvkových organizací, zadluženost zřízených příspěvkových organizací.

Ministerstvo financí na svých webových stránkách nadále uvádí tři zásadní ukazatele, které jsou označené jako monitorující<sup>11</sup>. Prvním ukazatelem je **pravidlo rozpočtové odpovědnosti**, které udává podíl dluhu k průměru příjmů za poslední 4 roky, je udáváno v procentech a jeho hodnota by neměla překročit 60 %. Tento ukazatel byl k ukazatelům SIMU přidán v roce 2017.

$$\text{Pravidlo rozpočtové odpovědnosti v (\%)} = \frac{\text{zadluženost}}{\text{Průměr příjmů za poslední 4 roky}} \quad (15)$$

---

<sup>11</sup> *Monitoring hospodaření územních samosprávných celků | Hospodaření obcí | Ministerstvo financí ČR. Ministerstvo financí ČR [online]. Copyright © 2005 [cit. 19.07.2022]. Dostupné z: <https://www.mfcr.cz/cs/verejny-sektor/uzemni-rozpocty/hospodareni-obci/monitoring-hospodareni-uzemnich-samospra>*

Druhý monitorující ukazatel je **podíl cizích zdrojů k celkovým aktivům**. Stejně jako první ukazatel, je i tento v procentech a jeho hodnota by neměla překročit 25 %.

$$\text{Podíl cizích zdrojů k celkovým aktivům (v \%)} = \frac{\text{cizí zdroje}}{\text{celková aktiva}} \quad (16)$$

Třetí a zároveň poslední monitorující ukazatel je uváděna **celková likvidita**, jejíž výpočet je podíl oběžných aktiv a krátkodobých závazků. Výsledná hodnota ukazatele je v intervalu <0;1> a výsledná hodnota by neměla být nižší než 1. Obce, které mají hodnotu nižší než 1 se mohou dostat do platební neschopnosti, tzn. nejsou schopny splatit své krátkodobé závazky.

$$\text{Celková likvidita} = \frac{\text{oběžná aktiva}}{\text{krátkodobé závazky}} \quad (17)$$

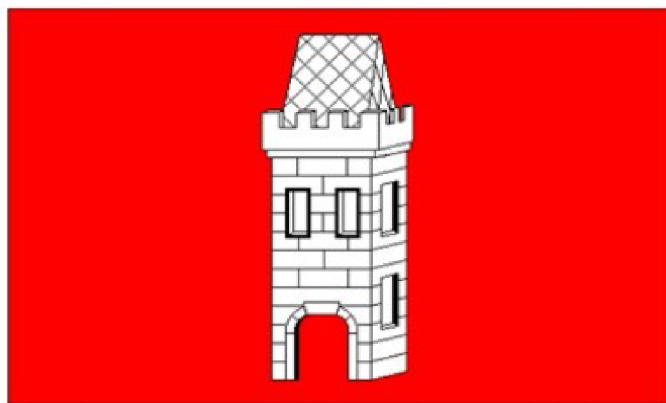
K výpočtu potřebných hodnot pro výpočet SIMU jsou využívány výkazy a rozvahy jednotlivých obcí, které jsou sestaveny k 31.12. příslušného roku a následně se ukládají do centrálního systému účetních informací státu (CSÚIS).

## 4 Vlastní práce

### 4.1 Základní charakteristika města Bakov nad Jizerou

Město Bakov nad Jizerou se nachází v okrese Mladá Boleslav ve Středočeském kraji. Rozkládá se na katastrální výměře 2 701 ha a leží přibližně uprostřed cesty mezi Mnichovým Hradištěm a Mladou Boleslaví. Nadmořská výška v oblasti je 220 metrů nad mořem. V blízkosti města protéká řeka Jizera, která pramení v Jizerských horách a po 164 kilometrech se vlévá do Labe v obci Káraný. Město Bakov nad Jizerou má městský úřad, který plní úkoly, jež mu byly svěřeny městským zastupitelstvem nebo radou města. Město má 21 zastupitelů a radu složenou ze starosty, místostarosty a dalších 5 členů (celkem 7 pozic). K městu Bakov nad Jizerou také spadají okolní vesnice Trenčín, Malá Bělá, Zvířetice, Podhradí, Horka, Buda, Studénka, Chudoplesy. Součástí města jsou také samoty Brejlov, Malý Rečkov, Velký Rečkov a Klokočka.<sup>12</sup>

Obrázek 4: Městský znak a vlajka města Bakov nad Jizerou



Zdroj: bakovnj.cz

---

<sup>12</sup> *Město Bakov nad Jizerou*. Město Bakov nad Jizerou [online]. Copyright © 2000 [cit. 10.11.2022]. Dostupné z: <https://www.bakovnj.cz/>

#### **4.1.1 Historie**

Přibližně koncem 12. století obce byly obce zakládány tzv. lokátory, kteří byli jmenováni příslušným šlechtickým nebo církevním majitelem těchto pozemků. Jmenovaný lokátor měl za úkol vybrat zájemce o nové osídlení. Ve většině případů se jednalo o samotného lokátora, který si na zvoleném pozemku postavil dvorec. Dvorec Bakov připadl Bakovi. Původní název dvorce Bakov Dvůr se postupným používáním zkrátil na Bakov. Téměř o půl století později tj. ve 13. století, vznikají v okolí Bakovska další osady. Název se odvíjí od charakteristiky místa založení. Koprník, Studénka a Bělá dostávají název po vodě a po své poloze Bradlec, Dolánky, Horka. Začátkem 13. století je vystavěn hrad Zvířetice a s ním i nově založená osada Podhradí.

První písemná zpráva o městě Bakov nad Jizerou pochází z 23. srpna roku 1345. Tento den uzavřel Markvart ze Zvířetic smlouvu s Předborem, opatem cisterciáckých mnichů, o prodeji klášterských výnosů ve prospěch pánů ze Zvířetic. Ve smlouvě je jako největší obec právě Bakov, a proto je dále nazýván městečkem. V období husitských válek byl husity obsazen hrad Zvířetice, který tak byl od zničení ušetřen. V roce 1497 byl Bakovu udělen statut města. Tímto privilegiem obdržel Bakov právo na užívání pečetního znamení (Stříbrné věže v červeném poli, zapečetěné zeleným voskem), právo pořádat pravidelné pondělní trhy a výroční jarmark. Během třicetileté války, konkrétně 22. května 1643 bylo město zcela vypáleno. Požáru podlehly cechovní řády, staré listiny i městský manuál. V reakci na tuto událost odpustil Maxmilián z Valdštejna daně, a dokonce poskytl finanční půjčku na urychlení obnovy obce. Jako následek zavedení povinné školní docházky Marií Terezií v roce 1774 byla o dva roky později otevřena nová škola (Dvořák, 2021).

#### **4.1.2 Občanská vybavenost**

Ve městě se nachází dvě mateřské školky, státní MŠ a soukromá MŠ TYMIŠKA. Základní škola, která nabízí první a druhý stupeň základního vzdělání, školní jídelnu, školní víceúčelové hřiště, školní družinu. Městský úřad, jehož součástí je správní odbor, odbor správy majetku a investic, finanční odbor, odbor stavebního a životního prostředí. Dále se zde nachází pobočka Česká pošty, sběrný dvůr, hřbitov, kostel sv. Bartoloměje, kaple sv. Barbory, morový sloup (sloup nejsvětější trojice), hrnčířský dvůr, tři penziony a celkově



deset restaurací. Zdravotní péče je poskytována ve zdravotním středisku, kde se také nachází lékárna. Služby pro seniory zajišťuje dům s pečovatelskou službou. O veřejný pořádek se stará městská policie a ochranu obyvatelstva zajišťuje sdružení dobrovolných hasičů. Město nabízí rozmanité možnosti pro volnočasové a sportovní aktivity, a to díky různým zařízením, jako je Sokolovna, sportovní centrum Galaxie, celoročně otevřený volnočasový areál (součástí areálu je in-line dráha, sportoviště a přírodní vodní nádrž), Skate park, celkem 11 dětských hřišť a 7 sportovních hřišť a taneční klub TK Rytmus. Jako kulturní zařízení se zde nachází Muzeum Bakovska, Městská knihovna a budova bývalé radnice, kde se na sále pořádají představení místního divadelního sboru Tyl, plesy, výstavy, besedy, ale také koncerty.

V blízké vzdálenosti se nachází dálnice D10 Praha – Turnov. Městem vede silnice zajišťující spojení s Mladou Boleslaví, Mnichovým Hradištěm, Kněžmostem a Bělou pod Bezdězem. Autobusovou dopravu zajišťují linky číslo 315, 345, 719 a 715. Město protíná jednokolejová železniční trať Praha – Turnov, Bakov nad Jizerou – Jedlová a Bakov nad Jizerou – Dolní Bousov.<sup>13</sup>

#### **4.1.3 Zajímavosti**

V roce 1725 se v Bakově narodil hudební skladatel a kantor Jiří Ignác Linek. Proslulý byl především jako hudební skladatel chrámového charakteru a jako autor vánoční chrámové hudby. Nejznámější díla „Dobrou noc Ježíšku“ a „Narodil se Kristus pán“ patří v období Vánoc k tradičním skladbám. Národní muzeum eviduje přes 230 skladeb. (Dvořák, 2021).

---

<sup>13</sup> Strategický plán rozvoje města Bakov nad Jizerou pro období 2018-2028

## 4.2 Demografická struktura

Vývoj počtu obyvatel ve městě Bakov nad Jizerou za sledované období je zobrazen v následující tabulce. Od roku 2016 do roku 2017 došlo k mírnému poklesu. Nejvýraznější nárůst nastal v roce 2019, kdy se počet obyvatel zvýšil z 5156 na 5175. Nicméně od této doby došlo k opakovaným poklesům, přičemž v roce 2020 byl největší zaznamenaný úbytek. Tento pokles byl způsoben zejména vysokou úmrtností v souvislost s pandemií COVI-19 a odchodem mladší části obyvatel do sousedního města Mladá Boleslav. Během sledovaného období došlo k celkovému snížení počtu obyvatel o 191 osob, což představuje pokles zhruba 3,70 % v porovnání s výchozím rokem 2016. V letech 2016 až 2020 byl počet mužů vyšší než počet žen, avšak od roku 2021 počet žen převládá.

Tabulka 6: Počet obyvatel ve městě Bakov nad Jizerou za období 2016–2021

Rok	2016	2017	2018	2019	2020	2021
Počet obyvatel	5 158	5 148	5 156	5 175	5 141	4 967
Bazický index	100 %	99,81 %	99,96 %	100,33 %	99,67 %	96,30 %
Muži	2 608	2 600	2 592	2 603	2 588	2 464
Ženy	2 550	2 548	2 564	2 572	2 553	2 503

Zdroj: Vlastní zpracování podle demografické ročenky za období 2016–2021

Pro lepší přehlednost je vývoj počtu obyvatelstva zachycen v následujícím grafu, ze kterého lze vyčíst, že v letech 2016 až 2019 se počet obyvatel stabilně držel kolem 5 150. Nicméně, od roku 2019 je patrný pokles, který byl nejvíce výrazný mezi lety 2020 a 2021, jak již bylo dříve zmíněno.

Graf 1: Vývoj počtu obyvatel ve městě Bakov nad Jizerou za období 2016-2021



Zdroj: Demografická ročenka za období 2016-2021

V následující tabulce je znázorněna věková struktura obyvatelstva za sledované období. Z tabulky vyplývá, že největší zastoupení mají lidé ve věku od 15 do 64 let. Index stáří, který vyjadřuje, kolik obyvatel ve věku 65+ připadá na 100 dětí, se od roku 2016 zvýšil o 10,9. Podobně na tom je také průměrný věk, který se zvýšil ze 41,8 na 42,7. Na základě těchto poznatků můžeme konstatovat, že obyvatelé stárnou a město tuto situaci musí v budoucnu řešit. Aktuálně se v Bakově nad Jizerou nachází dům s pečovatelskou službou<sup>14</sup>, který má kapacitu 24 bytů, z toho je 1 byt 1+kk pro tělesně postižené; 17 bytů 1+kk a 6 bytů 2+kk pro manželské dvojice.

Tabulka 7: Věková struktura obyvatelstva města Bakov nad Jizerou za období 2016-2021

Rok	2016	2017	2018	2019	2020	2021
0-14	828	830	850	854	840	823
15-64	3413	3370	3329	3312	3276	3143
65+	917	948	977	1009	1025	1001
Průměrný věk	41,8	41,9	42,1	42,4	42,6	42,7
Index stáří	110,7	114,2	114,9	118,1	122	121,6

Zdroj: Demografická ročenka za období 2016–2021

### 4.3 Analýza rozpočtu města Bakov nad Jizerou

Analýza rozpočtu města je proces, ve kterém se zkoumají příjmy a výdaje města a hodnotí se jejich efektivnost a správnost. Cílem analýzy rozpočtu města je zjistit, zda město vynakládá své prostředky efektivně, a zda jsou veřejné služby poskytovány kvalitně. Analýza rozpočtu města je důležitým nástrojem pro řízení města a pro zajištění kvalitních veřejných služeb pro obyvatele města. Následující kapitoly se zabývají analýzou rozpočtu, který se dělí na rozpočet běžný a kapitálový, nadále analýzou příjmů, výdajů a salda rozpočtu. K analýze rozpočtu města byla použita data za období 2016 až 2021.

---

<sup>14</sup> *Dům s pečovatelskou službou – Město Bakov nad Jizerou. Město Bakov nad Jizerou [online]. Copyright © 2000 [cit. 22.11.2022]. Dostupné z: <https://www.bakovnj.cz/cs/samosprava/socialni-sluzby/dum-s-pecovatelskou-sluzbou/>*

#### 4.3.1 Saldo celkového rozpočtu

Saldo celkového rozpočtu je rozdílem mezi příjmy a výdaji v rámci daného rozpočtu. Jestliže příjmy převyšují výdaje, pak je saldo celkového rozpočtu kladné, jestliže výdaje převyšují příjmy, pak je saldo celkového rozpočtu záporné. Saldo celkového rozpočtu může být také nulové, což znamená, že příjmy a výdaje jsou rovny.

Saldo rozpočtu za zkoumané období 2016 až 2021, jak lze vidět v následující tabulce, bylo kladné v letech 2016, 2017, 2019 a 2021. V posledním zmíněném roce byla hodnota 27,73 milionů Kč. Naopak záporné saldo bylo v letech 2018 a 2020, ve kterém by zároveň nejvyšší schodek v hodnotě 13,15 milionů Kč. Z tabulky lze vyzorovat, že nejvíce ušetřených finančních prostředků bylo v roce 2016, ve výši 27 % z celkových příjmů. Nejmenší ušetřená hodnota z rozpočtu byla v následujícím roce a to 10 %. V letech 2018 a 2020 město žádné finanční prostředky neušetřilo.

Tabulka 8: Celkové saldo města Bakov nad Jizerou za období 2016-2021 v mil. Kč

	2016	2017	2018	2019	2020	2021
<b>Celkové příjmy<sup>15</sup></b>	88,06	91,54	101,05	156,11	115,86	161,96
<b>Celkové výdaje</b>	64,27	82,04	108,74	132,87	129,01	134,23
<b>Saldo</b>	23,80	9,49	-7,69	23,23	-13,15	27,73
<b>Saldo / příjmy</b>	0,27	0,10	X	0,15	X	0,17

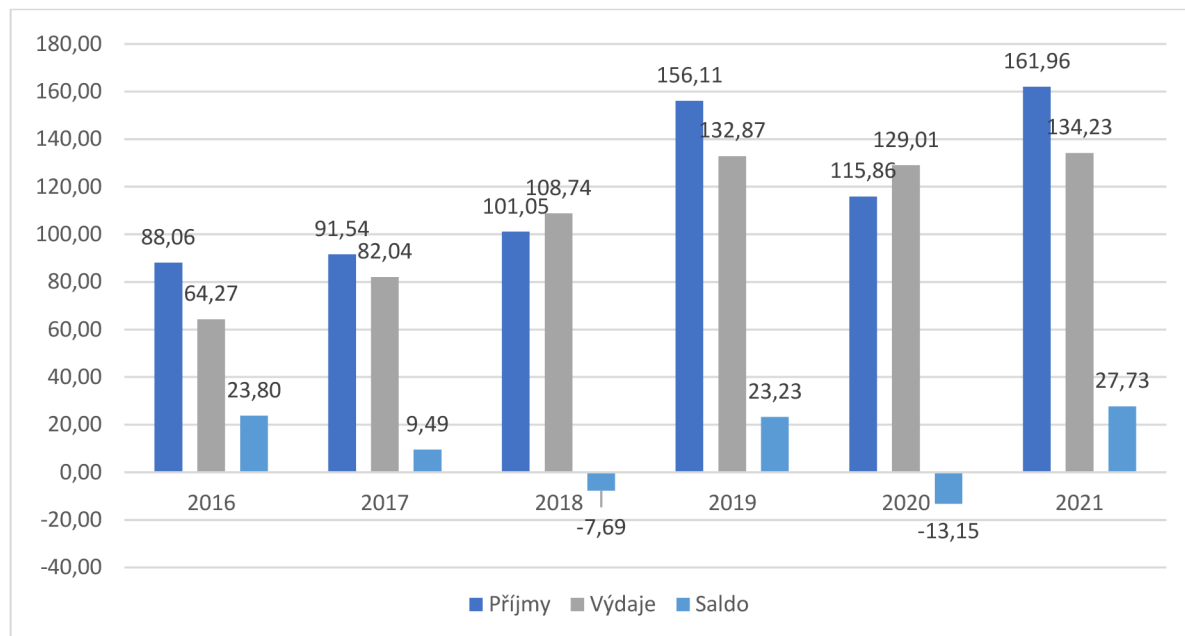
Zdroj: Vlastní zpracování dle výkazu pro plnění rozpočtu města Bakov nad Jizerou v letech 2016-2021

Z následujícího grafu vyplývá, že v roce 2021 byla zaznamenána nejvyšší hodnota celkových příjmů a salda. Celkové příjmy činily 161,96 milionů Kč a saldo bylo 27,73 milionů Kč. Naopak nejnižší hodnota salda, -13,15 milionů Kč, byla zaznamenána v předešlém roce 2020. Celkově lze konstatovat, že příjmy a výdaje se od roku 2016 zdvojnásobily.

---

<sup>15</sup> Včetně transferů

Graf 2: Vývoj salda celkového rozpočtu města Bakov nad Jizerou za období 2016-2021 v mil. Kč



Zdroj: Zpracování dle výkazu pro plnění rozpočtu města Bakov nad Jizerou v letech 2016-2021

#### 4.3.1.1 Celkové příjmy

Celkové příjmy města jsou souhrnem běžných a kapitálových příjmů a kapitálových transferů, které město získá během roku. Celkové příjmy jsou zveřejňovány v rozpočtu města, který je schvalován radou a je k dispozici veřejnosti.

Z následující tabulky vyplývá, že ve sledovaném časovém období mají rostoucí tendenci pouze běžné příjmy. Podle bazického indexu lze konstatovat, že v roce 2020 došlo k poklesu celkových příjmů, přestože byla hodnota přijatých transferů nejvyšší za sledované období. Příčinou byl razantní pokles kapitálových příjmů, které se snížily z nejvyšší hodnoty 51,62 milionů Kč na 1,72 milionů Kč. V následujícím roce se hodnota kapitálových příjmů dostala téměř na původní hodnotu. Z posledního sloupce tabulky, který znázorňuje procentuální strukturu celkových příjmů v roce 2021, lze vyčíst, že největší podíl na celkových výdajích mají běžné příjmy s 64,95 %. Následují kapitálové příjmy s 29,53 %, kapitálové transfery s 3,68 % a nejmenší část je tvořena běžnými transfery s 1,84 %.

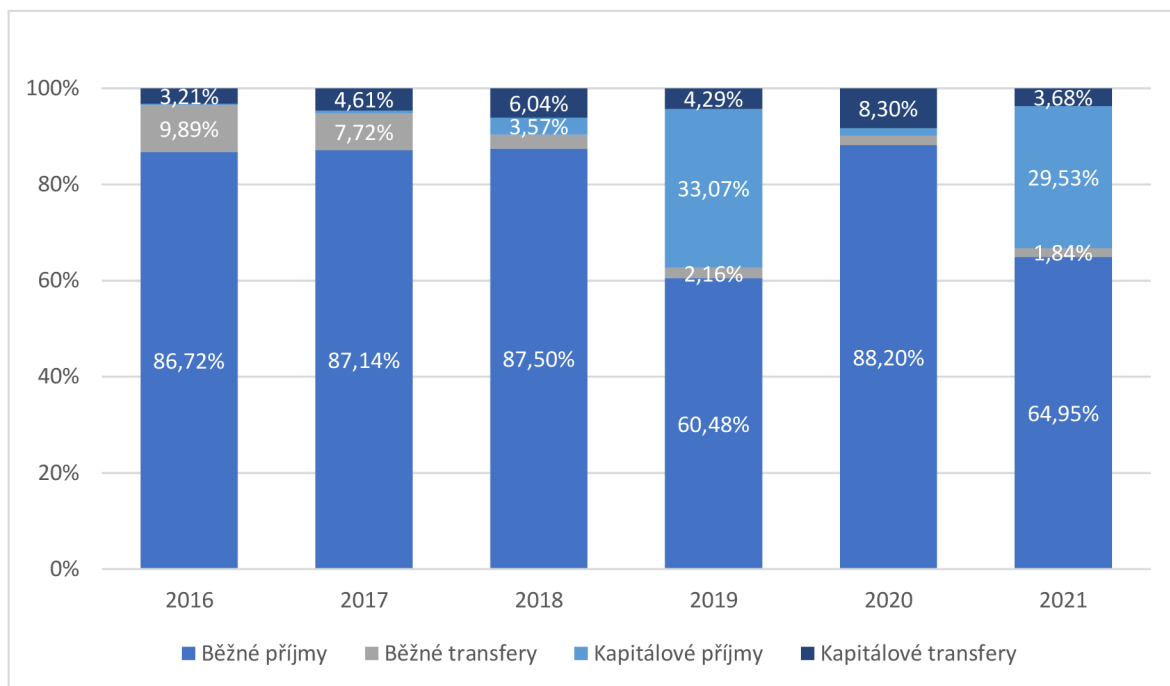
Tabulka 9: Struktura celkových příjmů města Bakov nad Jizerou za období 2016–2021 v mil. Kč

	2016	2017	2018	2019	2020	2021	2021 v %
<b>Běžné příjmy</b>	76,37	79,76	88,41	94,42	102,19	105,20	64,95 %
<b>Běžné transfery</b>	8,71	7,07	2,92	3,37	2,33	2,98	1,84 %
<b>Kapitálové příjmy</b>	0,16	0,48	3,61	51,62	1,72	47,83	29,53 %
<b>Kapitálové transfery</b>	2,83	4,22	6,10	6,69	9,62	5,95	3,68 %
<b>Suma</b>	88,06	91,54	101,05	156,11	115,86	161,96	100 %
<b>Bazický index</b>	1,00	1,04	1,15	1,77	1,32	1,84	

Zdroj: Vlastní zpracování dle výkazu pro plnění rozpočtu města Bakov nad Jizerou v letech 2016-2021

V grafu uvedeném níže jsou zaznamenány struktury jednotlivých příjmů za sledované časové období. Můžeme si povšimnout, že běžné příjmy dosahují hodnot v rozmezí od 60,48 % do 88,20 %. Významným údajem jsou kapitálové příjmy v letech 2019 a 2021, které v daném roce tvořily třetinu z celkových příjmů města. V roce 2019 byly prodány pozemky za celkovou částku 51,50 milionů Kč. V posledním sledované roce, tedy v roce 2021, město převzalo roli developera při výstavbě nové infrastruktury, přičemž vlastníci pozemků v tomto případě uhradili 71 % nákladů spojených s realizací. Detailnější informace o kapitálových příjmech a transferech lze nalézt v kapitole 3.3.3.1 s názvem “Kapitálové příjmy a transfery”.

Graf 3: Struktura celkových příjmů města Bakov nad Jizerou za období 2016-2021 v %



Zdroj: Zpracování dle výkazu pro plnění rozpočtu města Bakov nad Jizerou v letech 2016-2021

#### 4.3.1.2 Celkové výdaje

Celkové výdaje města jsou souhrnem všech peněžních prostředků, které město vynakládá během roku. Město tyto prostředky vynakládá pro financování různých veřejných služeb a infrastruktury. Tyto služby zahrnují například dopravu, veřejné osvětlení či úklid. Nadále jsou využívány na údržbu a rozvoj infrastruktury (silnice, chodníky nebo kanalizace), na platy svých zaměstnanců nebo na údržbu budov, které má město ve vlastnictví. Celkové výdaje, stejně jako celkové příjmy, jsou zveřejňovány v rozpočtu města, který je schvalován radou a je dostupný k nahlédnutí pro veřejnost.

Tabulka níže zobrazuje, že běžné výdaje v letech 2016 až 2020 mají rostoucí trend. V posledním sledovaném roce je pokles běžných výdajů v hodnotě 1,7 milionů Kč, přestože byly celkové výdaje na nejvyšší hodnotě. Dle bazického indexu se celkové výdaje od prvního sledovaného roku zvýšily 2,09krát. V posledním sloupci tabulky je vyjádřeno procentuální zastoupení výdajů. Běžné výdaje tvoří nadpolovičních 58,35 % a kapitálové 41,66 %.

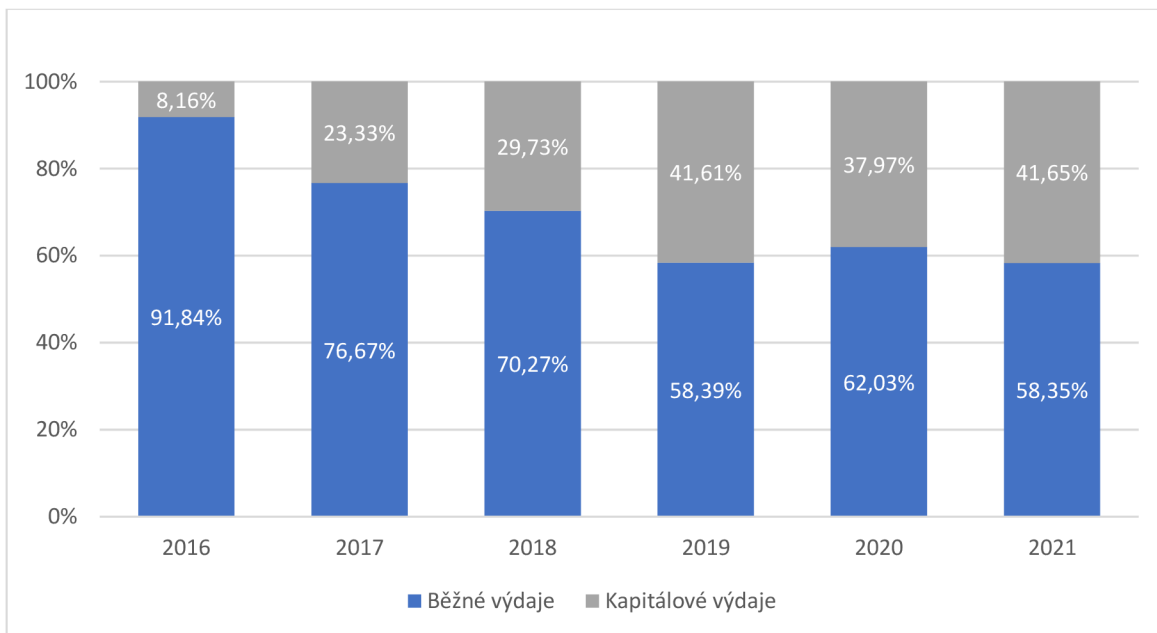
Tabulka 10: Struktura celkových výdajů města Bakov nad Jizerou za období 2016-2021 v mil. Kč

	2016	2017	2018	2019	2020	2021	2021 v %
<b>Běžné výdaje</b>	59,02	62,90	76,41	77,59	80,02	78,32	58,35 %
<b>Kapitálové výdaje</b>	5,25	19,14	32,33	55,28	48,99	55,91	41,65 %
<b>Suma</b>	64,27	82,04	108,74	132,87	129,01	134,23	100 %
<b>Bazický index</b>	1,00	1,28	1,69	2,07	2,01	2,09	

Zdroj: Vlastní zpracování dle výkazu pro plnění rozpočtu města Bakov nad Jizerou v letech 2016-2021

V následujícím grafu je znázorněn poměr mezi běžnými a kapitálovými výdaji v průběhu sledovaného období. Vývoj naznačuje vzrůstající trend kapitálových výdajů, které v roce 2021 dosáhly 41,65 % celkových výdajů. V porovnání s rokem 2019, kdy běžné výdaje tvořily 91,84 %, jejich podíl v roce 2021 klesl na pouhých 58,35 %. V průběhu posledních tří let se poměr běžných výdajů stabilizoval mezi 58,35 % až 62,03 %.

Graf 4: Struktura celkových výdajů města Bakov nad Jizerou za období 2016–2021 v %



Zdroj: Zpracování dle výkazu pro plnění rozpočtu města Bakov nad Jizerou v letech 2016-2021



### 4.3.2 Saldo běžného rozpočtu

Saldo běžného rozpočtu se vypočítá jako rozdíl mezi příjmy a výdaji v běžném rozpočtu města. Běžný rozpočet města se týká příjmů a výdajů, které jsou potřebné pro běžný chod města a poskytování běžných veřejných služeb.

Z tabulky níže je zřejmé, že saldo běžného rozpočtu města bylo po celé sledované období v kladných hodnotách. V prvních třech letech byl trend salda klesající, přestože se běžné příjmy neustále zvyšovaly. Saldo města se od roku 2019 neustále zvyšuje a v roce 2021 dosáhlo svého maxima. Během tohoto roku se městu podařilo ušetřit 34 % z běžných příjmů. V roce 2018 byla úspora pouze 17 % z běžných příjmů, což je zároveň rok s nejnižší saldem ve výši 17,93 milionů Kč.

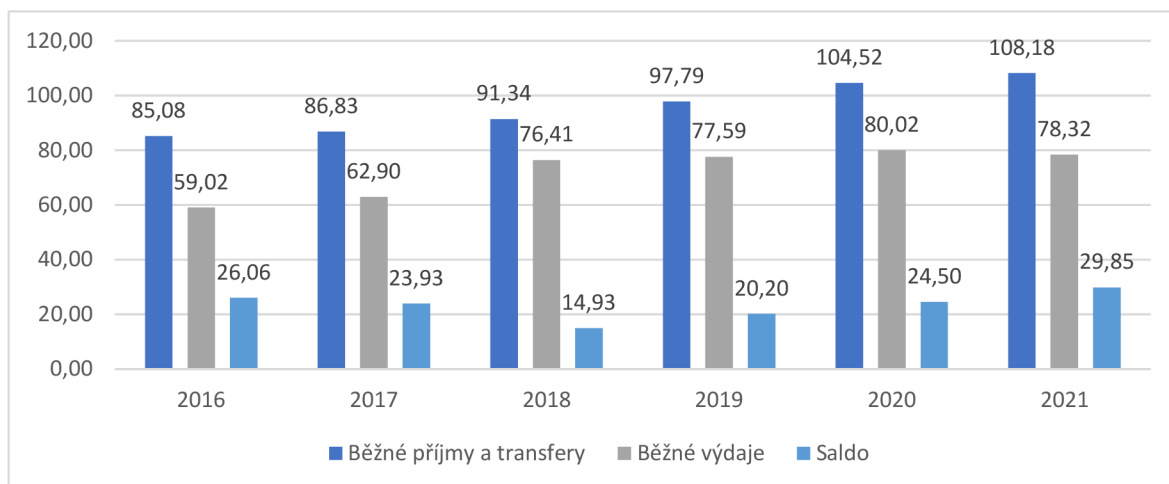
Tabulka 11: Saldo běžného rozpočtu města Bakov nad Jizerou za období 2016-2021 v mil. Kč

	2016	2017	2018	2019	2020	2021
<b>Běžné příjmy a transfery</b>	85,08	86,83	91,34	97,79	104,52	108,18
<b>Běžné výdaje</b>	59,02	62,90	76,41	77,59	80,02	78,32
<b>Saldo</b>	26,06	23,93	14,93	20,20	24,50	29,85
<b>Saldo/příjmy celkem</b>	0,30	0,27	0,17	0,23	0,28	0,34

Zdroj: Vlastní zpracování dle výkazu pro plnění rozpočtu města Bakov nad Jizerou v letech 2016-2021

Jak vyplývá z následujícího grafu, běžné příjmy jsou schopny pokrýt běžné výdaje, čímž následně tvoří kladné saldo běžného rozpočtu. V prvních dvou letech měly běžné výdaje rostoucí tendenci, následně přišlo čtyřleté období stagnace, kdy se hodnoty pohybovaly v rozmezí mezi 76,41 až 80,02 miliony Kč. V posledním roce se běžné výdaje snížily o 1,7 milionů Kč, čímž vznikla doposud nejvyšší hodnota salda.

Graf 5: Vývoj salda běžného rozpočtu města Bakov nad Jizerou za období 2016–2021 v %



Zdroj: Vlastní zpracování dle výkazu pro plnění rozpočtu města Bakov nad Jizerou v letech 2016-2021

#### 4.3.2.1 Běžné příjmy

Běžné příjmy jsou peněžní prostředky, které město získá během roku. Využívají se pro běžný chod města a poskytování veřejných služeb. Běžné příjmy město získává z daní, z poplatků za poskytování služeb, z dotací nebo z prodeje majetku. Příjmy běžného rozpočtu obce se dělí na daňové příjmy, nedaňové příjmy a přijaté transfery. Tato část práce se zaměřuje na analýzu daňových příjmů města.

Níže uvedená tabulka ukazuje pět hlavních daní, které představují více než 90 % celkových daňových příjmů. Jako první je daň z příjmů fyzických osob ze závislé činnosti a funkčních požitků. Jedná se o daň, kterou platí jednotlivci za své příjmy získané z podnikání nebo zaměstnání. Funkční požitky jsou výhody, které zaměstnanec získává kromě svého hlavního platu. Jedná se například o volné nebo zlevněné ubytování, doprava zdarma, pracovní telefon nebo jiné benefity pro rodinu. Funkční požitek je odměna za výkon funkce, která se týká poslanců a členů vlády, funkcionářů v orgánech obcí, státních orgánech, občanských a zájmových sdruženích apod. Tyto požitky jsou součástí příjmů ze závislé činnosti. V průběhu prvních čtyřech let zaznamenal tento daňový příjem průběžný růst a v roce 2019 dosáhl své nejvyšší hodnoty, která činila 19,27 milionů Kč. Následně dochází k poklesu a hodnota se v posledním sledovaném roce dostává na hodnotu 13,43 milionů Kč, která je o 0,05 milionů vyšší než v prvním roce sledovaného období. Průměrná hodnota daně z příjmu FO ze závislé činnosti a funkčních požitků je přibližně 15,94 milionů Kč.

Bazický index vyjadřuje, že daňové příjmy rostly až do posledního roku, kdy byl zaznamenán mírný pokles ve výši 0,07 milionů Kč. Poslední sloupec tabulky zobrazuje procentuální zastoupení daňových příjmů v roce 2021. Daň z nemovitosti představuje nejvyšší podíl, a to 53 %, zatímco daně z příjmů právnických osob za obce jsou nejnižší. Podrobnější přehled procentuálního zastoupení je zobrazen v následujícím grafu.

Tabulka 12: Daňové příjmy města Bakov nad Jizerou za období 2016-2021 v mil. Kč

	2016	2017	2018	2019	2020	2021	2021 v %
<b>Daň z příjmů fyzických osob ze závislé činnosti a funkčních požitků</b>	13,38	15,04	16,26	19,27	18,27	13,43	17 %
<b>Daň z příjmů právnických osob</b>	14,02	14,30	15,09	16,02	13,05	18,71	23,68 %
<b>Daň z příjmů právnických osob za obce</b>	1,28	1,52	1,62	1,69	11,84	1,70	2,15 %
<b>Daň z přidané hodnoty</b>	25,69	29,00	34,45	36,06	35,79	41,84	52,95 %
<b>Daň z nemovitých věcí</b>	3,34	3,30	3,39	3,36	3,37	3,33	4,22 %
<b>Suma</b>	57,71	63,16	70,81	76,40	82,32	79,01	100 %
<b>Bazický index</b>	1,00	1,09	1,23	1,32	1,43	1,37	

Zdroj: Vlastní zpracování dle výkazu pro plnění rozpočtu města Bakov nad Jizerou v letech 2016-2021

#### 4.3.2.2 Nedaňové příjmy

Nedaňové příjmy obce jsou příjmy, které obec získává z jiných zdrojů než z daní. Patří sem například příjmy z pronájmu nebo prodeje majetku, z poplatků za služby nebo za užívání veřejného prostranství, příjmy z investic nebo dotací. Tyto příjmy umožňují obci rozšiřovat své aktivity a zlepšovat kvalitu života pro obyvatele, aniž by byly pouze závislé na příjmech z daní.

Následující tabulka zobrazuje nejvýznamnější nedaňové příjmy města. Bazické indexy ukazují, že nedaňové příjmy v letech 2017 a 2018 klesly pod bazickou hodnotu, následně dochází k pomalému růstu. V posledním roce je zaznamenán nárůst o 36 % a za celé sledované období došlo k nárůstu o 42 %. Maximální celková hodnota nedaňových příjmů dosáhla 12,10 milionů Kč. Příjmy z pronájmu ostatních nemovitostí se v průběhu sledovaného období pohybují kolem hodnot 6 milionů Kč.

Tabulka 13: Nedaňové příjmy města Bakov nad Jizerou za období 2016-2021 v mil. Kč

	2016	2017	2018	2019	2020	2021	2021 v %
<b>Příjmy z pronájmu ostatních nemovitostí</b>	6,11	5,98	6,30	6,78	6,66	6,48	53,57 %
<b>Příjmy z poskytování služeb a výrobků</b>	1,77	0,51	1,22	0,60	0,66	0,31	2,57 %
<b>Přijaté nekapitálové příspěvky a náhrady</b>	0,67	0,85	0,78	0,92	1,53	5,19	42,92 %
<b>Přijaté neinvestiční dary</b>	0,00	0,24	0,06	0,33	0,18	0,11	0,94 %
<b>Suma</b>	8,55	7,59	8,36	8,63	9,03	12,10	100 %
<b>Bazický index</b>	1,00	0,89	0,98	1,01	1,06	1,42	

Zdroj: Vlastní zpracování dle výkazu pro plnění rozpočtu města Bakov nad Jizerou v letech 2016-2021

#### 4.3.2.3 Běžné výdaje

Běžné výdaje města jsou výdaje, které jsou nezbytné pro poskytování běžných veřejných služeb a pro chod města. V této části práce jsou běžné výdaje podrobně rozděleny do kategorií na základě jejich vlivu na každodenní život obyvatel. Tyto výdaje jsou následně analyzovány pomocí tabulek a grafů, aby bylo možné zjistit, jakým způsobem zatěžují rozpočet města. Byly vytvořeny skupiny školství a tělovýchova, doprava a komunikace, odpady a odpadní vody, bydlení a sociální péče, základní fungování města, volnočasové aktivity a veřejná místa.

Běžné výdaje z oblasti školství zahrnují výdaje, které jsou nezbytné pro chod škol a tělovýchovných zařízení. Patří sem například výdaje na mzdy učitelů a dalšího personálu, na opravy a údržbu, na výuku a vzdělávací materiály, na sportovní vybavení a na organizaci sportovních a kulturních akcí. Školství a tělovýchova jsou zásadními oblastmi pro rozvoj mladých lidí, pro zvýšení kvality života ve městě, pro podporu zdravého životního stylu a pro rozvoj sportovního talentu dětí a mládeže. Ve městě Bakov nad Jizerou se nachází dvě mateřské školky a jedna základní škola, která nabízí 1. a 2. stupeň, školní jídelnu, víceúčelové hřiště a školní družinu.

Z následující tabulky je patrné, že výdaje spojené s mateřskými školami se v prvních čtyřech letech zvyšovaly a v roce 2019 dosahovaly vrcholné hodnoty 4,05 milionů Kč. Následující dva roky se výdaje snižovaly. Výdaje, které se týkají základní školy se během prvních tří let zvyšovaly a v roce 2018 dosáhly nejvyšší hodnoty 8,66 milionů Kč.

Následující dva roky výdaje klesly až na hodnotu 5,90 milionů Kč. V posledním sledovaném roce dosáhly výdaje úrovně 6,46 milionů Kč, a podíl 57,50 % na běžných výdajích z oblasti školství a tělovýchovy. V posledním sledovaném roce činily běžné výdaje na mateřské a základní školy dohromady 9,72 milionů Kč, což představuje 86,46 % celkových běžných výdajů v tomto roce.

Tabulka 14: Běžné výdaje z oblasti školství a tělovýchovy města Bakov nad Jizerou za období 2016-2021 v mil. Kč

	2016	2017	2018	2019	2020	2021	2021 v %
<b>Mateřské školy</b>	2,51	2,94	2,94	4,05	3,35	3,26	28,97 %
<b>Ostatní tělovýchovná činnost</b>	1,23	0,94	1,11	0,98	0,90	0,79	7,04 %
<b>Základní školy</b>	4,63	7,28	8,66	7,57	5,90	6,46	57,50 %
<b>Využití volného času dětí a mládeže</b>	1,28	0,97	1,10	0,67	0,66	0,73	6,50 %
<b>Suma</b>	9,65	12,13	13,81	13,26	10,81	11,24	100 %
<b>Bazický index</b>	1,00	1,26	1,43	1,37	1,12	1,16	

Zdroj: Vlastní zpracování dle výkazu pro plnění rozpočtu města Bakov nad Jizerou v letech 2016-2021

Běžné výdaje z oblasti dopravy a komunikací města se týkají nákladů spojených s údržbou a opravami silnic a chodníků, údržbou a opravami veřejné silniční dopravy a dalších dopravních infrastruktur. Tyto výdaje jsou důležité pro zajištění bezpečné a efektivní dopravy pro obyvatele města a pro udržení kvalitní infrastruktury.

Následující tabulka zobrazuje, že v prvním sledovaném roce byly výdaje z oblasti dopravy a pozemních komunikací nejvyšší, zejména výdaje na silnice. Takto vysoká hodnota byla způsobena opravami ulic Tržní a Tyršova, stejně jako opravami chodníků v Podhradí a na Malé Bělé. Následující roky dochází v oblasti výdajů na silnice převážně k budování a opravě chodníků. Z hlediska výdajů na veřejné osvětlení dochází v roce 2017 k opravě veřejného osvětlení v ulici Pražská, v roce 2019 ke kompletní výměně veřejného osvětlení v ulicích Mládežnická a Slepá.

Tabulka 15: Běžné výdaje z oblasti dopravy a pozemních komunikací města Bakov nad Jizerou za období 2016-2021 v mil. Kč

	2016	2017	2018	2019	2020	2021	2021 v %
<b>Ostatní záležitosti pozemních komunikací</b>	0,60	0,20	1,40	0,31	0,24	0,27	5,90 %
<b>Provoz veřejné silniční dopravy</b>	0,54	0,54	0,69	0,47	0,46	0,91	20,20 %
<b>Silnice</b>	5,25	1,81	1,82	1,42	1,00	1,45	32,14 %
<b>Veřejné osvětlení</b>	1,82	2,32	1,93	2,13	1,40	1,88	41,76 %
<b>Suma</b>	8,21	4,87	5,84	4,33	3,10	4,51	100 %
<b>Bazický index</b>	1,00	0,59	0,71	0,53	0,38	0,55	

Zdroj: Vlastní zpracování dle výkazu pro plnění rozpočtu města Bakov nad Jizerou v letech 2016-2021

Následující část se zabývá běžnými výdaji, které jsou spojené s likvidací a zpracováním odpadů a odpadních vod ve městě, údržbou a opravou kanalizačních sítí a čistíren odpadních vod. Tato část výdajů je důležitá pro udržení hygienických podmínek ve městě a ochranu životního prostředí.

Z následující tabulky lze zjistit, že výdaje spojené s komunální službou a uzemním rozvojem má až na rok 2019 rostoucí tendenci. Převážně se jedná o výdaje spojené s běžným provozem, geometrickými plány a projektovou dokumentací, energetickými audity budov v majetku města, školení pracovníků technické čety a zajištění osobních ochranných pracovních pomůcek pro zaměstnance města. V roce 2018, 2019 a 2020 město pořídilo nová vozidla pro technickou čet. V posledním sledovaném roce bylo investováno do nákupu svahové sekačky a dalšího vybavení pro technickou čet. Z tabulky lze nadále vyčíst, že výdaje na sběr a svoz komunálních odpadů mají, kromě roku 2018 růstovou tendenci. Tento druh výdajů se převážně týká odvozu a likvidace komunálního odpadu a zajištění provozu sběrného dvora. V roce 2016 došlo k pořízení nových vrat a rozšíření kamerového systému do sběrného dvora. V letech 2020 a 2021 dochází k nejvyšším výdajům v oblasti sběru a svozu komunálních odpadů z důvodu realizace projektu vybudování dvou nových stanovišť pro podzemní kontejnery.

Tabulka 16: Běžné výdaje z oblasti odpadů a odpadních vod města Bakov nad Jizerou za období 2016-2021 v mil. Kč

	2016	2017	2018	2019	2020	2021	2021 v %
<b>Komunální služby a územní rozvoj jinde nezařazené</b>	5,08	6,13	7,27	7,15	7,86	8,80	46,45 %
<b>Sběr a svoz komunálních odpadů</b>	6,14	6,23	6,08	7,66	8,75	10,10	53,30 %
<b>Využívání a zneškodňování komunálních odpadů</b>	0,00	0,00	1,48	1,41	0,01	0,00	0,00 %
<b>Odvádění a čištění odpadních vod a nakládání s kaly</b>	0,07	0,03	0,05	0,22	0,13	0,05	0,25 %
<b>Suma</b>	11,28	12,40	14,88	16,44	16,76	18,95	100 %
<b>Bazický index</b>	1,00	1,10	1,32	1,46	1,48	1,68	

Zdroj: Vlastní zpracování dle výkazu pro plnění rozpočtu města Bakov nad Jizerou v letech 2016-2021

Další skupina výdajů se zabývá běžnými výdaji z oblasti bydlení, které jsou spojené s udržováním, opravami a údržbou bytů a jiných prostor v rámci města. Mezi tyto výdaje jsou zahrnuty například náklady na renovaci a údržbu budov, platby za služby týkající se bydlení a také další výdaje nutné pro udržování města v dobrém stavu pro jeho obyvatele.

Na základě údajů v tabulce můžeme usoudit, že v roce 2021 došlo k největším výdajům ve srovnání s předchozími roky. Tento nárůst lze přisoudit modernizaci sociálního zařízení ve zdravotním středisku a také ke stavebním úpravám osadního výboru na Malé Bělé a na Buda, které proběhly právě v tomto roce. Tyto investice měly za cíl zlepšit kvalitu života obyvatelstva a zmodernizovat stávající služby, které město poskytuje.



Tabulka 17: Běžné výdaje z oblasti bydlení (Jiné prostory) města Bakov nad Jizerou za období 2016-2021 v mil. Kč

	2016	2017	2018	2019	2020	2021	2021 v %
<b>Bytové hospodářství</b>	1,17	1,43	1,19	1,62	1,36	1,51	29,38 %
<b>Nebytové hospodářství</b>	0,37	0,66	0,89	2,10	1,35	2,08	40,41 %
<b>Ostatní služby a činnosti v oblasti sociální péče</b>	1,00	0,96	0,98	1,18	1,01	1,56	30,22 %
<b>Suma</b>	2,53	3,05	3,05	4,90	3,73	5,15	100 %
<b>Bazický index</b>	1,00	1,21	1,21	1,94	1,47	2,03	

Zdroj: Vlastní zpracování dle výkazu pro plnění rozpočtu města Bakov nad Jizerou v letech 2016-2021

Následující oblast je spojena s výdaji, které jsou nutné k zajištění základních funkcí města a jeho správy. Tyto výdaje mohou zahrnovat náklady na chod městského úřadu, zastupitelstva a rady, náklady na veřejný pořádek a požární ochranu, platy úředníků a dalších zaměstnanců města. Tato část výdajů je nezbytná pro správnou funkci města a je financována z rozpočtu města.

V tabulce níže si lze povšimnout, že největší část běžných výdajů z oblasti základního fungování města tvoří výdaje spojené s činností místní správy, které během sledovaného období průběžně rostly. Nejnižší hodnota 13,59 mil. Kč byla zaznamenána v prvním sledovaném roce. Naopak nejvyšší hodnoty 17,86 mil. Kč dosáhly výdaje v roce 2021. Podobný růstový trend mají i výdaje spojené s bezpečností a veřejným pořádkem a také výdaje na zastupitelstvo obce.

Tabulka 18: Běžné výdaje z oblasti základního fungování města Bakov nad Jizerou za období 2016-2021 v mil. Kč

	2016	2017	2018	2019	2020	2021	2021 v %
<b>Bezpečnost a veřejný pořádek</b>	2,56	2,57	2,71	2,98	3,62	3,67	13,66 %
<b>Činnost místní správy</b>	13,59	14,56	15,94	17,76	17,24	17,89	66,66 %
<b>Ostatní finanční operace</b>	1,64	1,66	1,83	1,85	11,93	1,80	6,70 %
<b>Požární ochrana-dobrovolná účast</b>	0,82	0,52	0,69	0,57	0,69	0,60	2,24 %
<b>Zastupitelstva obcí</b>	1,52	1,74	2,42	2,60	2,89	2,88	10,73 %
<b>Suma</b>	20,12	21,04	23,61	25,78	36,37	26,83	100 %
<b>Bazický index</b>	1,00	1,05	1,17	1,28	1,81	1,33	

Zdroj: Vlastní zpracování dle výkazu pro plnění rozpočtu města Bakov nad Jizerou v letech 2016-2021



Jako poslední část běžných výdajů jsou výdaje, které město vynakládá na provozování a údržbu zařízení a aktivit zaměřených na volnočasové využití. Jedná se například o parky, sportoviště, knihovnu, kulturní centra atd. Tyto výdaje zároveň zahrnují náklady na personál, opravu a údržbu, provozní náklady a další poplatky související s těmito aktivitami. Tyto výdaje jsou nutné k poskytování kvalitních služeb a zázemí pro obyvatelstvo města.

Následující tabulka ukazuje, že nejvíce výdajů souvisí s péčí o vzhled obce a veřejnou zeleň. Převážně se jedná o výdaje na postřiky, novou výsadbu, kácení stromů a údržbu a revitalizaci parků. Od roku 2017 dochází k realizaci akce „kvetoucí město“, která, s výjimkou roku 2020, probíhala během celého sledovaného období. Další významnou položkou jsou výdaje na činnosti knihovny. Zaměstnanci knihovny pravidelně pořádají besedy a výstavy pro žáky bakovské základní školy a mateřské školy. Zároveň také zajišťují provoz muzea, které se nachází ve druhém patře knihovny.

Tabulka 19: Běžné výdaje z oblasti volnočasových aktivit a veřejných míst města Bakov nad Jizerou za období 2016-2021 v mil. Kč

	2016	2017	2018	2019	2020	2021	2021 v %
<b>Činnosti knihovnické</b>	1,41	1,43	1,64	1,61	1,59	1,63	25,22 %
<b>Ostatní záležitosti kultury</b>	0,87	1,11	0,87	1,10	0,34	0,74	11,43 %
<b>Péče o vzhled obcí a veřejnou zeleň</b>	1,30	2,14	2,19	2,14	0,71	3,10	47,83 %
<b>Sportovní zařízení v majetku obcí</b>	0,44	0,83	0,41	0,61	0,41	0,27	4,23 %
<b>Cestovní ruch</b>	1,28	0,97	1,10	0,67	0,66	0,73	11,30 %
<b>Suma</b>	5,31	6,48	6,22	6,12	3,71	6,47	100 %
<b>Bazický index</b>	1,00	1,22	1,17	1,15	0,70	1,22	

Zdroj: Vlastní zpracování dle výkazu pro plnění rozpočtu města Bakov nad Jizerou v letech 2016-2021

#### 4.3.3 Saldo kapitálového rozpočtu

Saldo kapitálového rozpočtu města je rozdíl mezi kapitálovými příjmy a výdaji v kapitálovém rozpočtu města, což zahrnuje výdaje na investice, jako jsou nové stavby, nákupy a modernizace veřejných budov, infrastruktury a dalšího majetku. Tyto výdaje jsou často financovány z kapitálových zdrojů, jako jsou úvěry. Saldo kapitálového rozpočtu ukazuje, zda město vychází z kapitálových výdajů s pozitivním ziskem, nebo ztrátou.

Z následující tabulky vyplývá, že během sledovaného období, s výjimkou roku 2019, bylo saldo kapitálového rozpočtu v záporných hodnotách. Kladné saldo běžného rozpočtu tento deficit muselo kompenzovat.

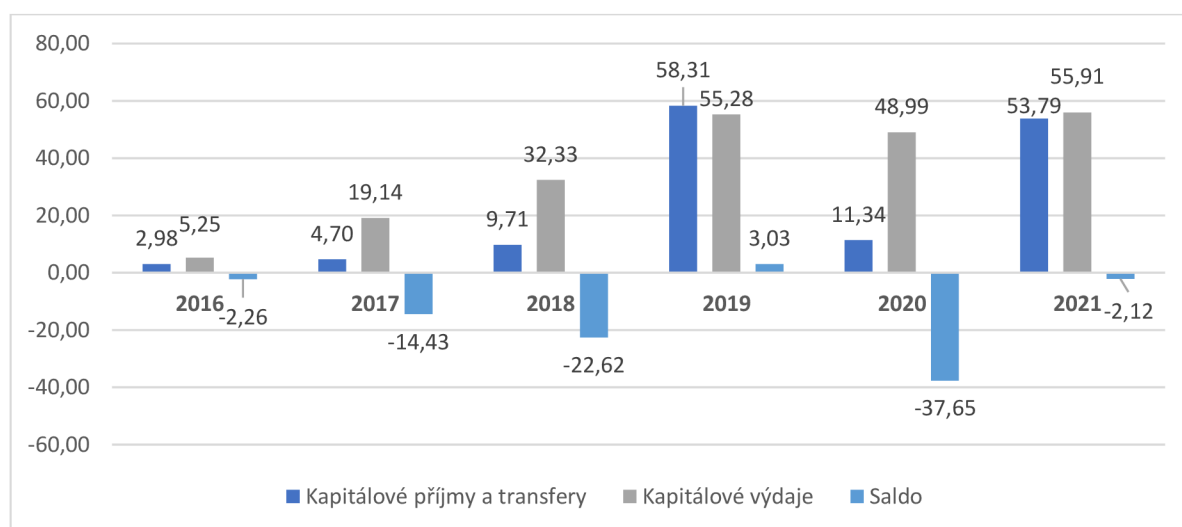
Tabulka 20: Saldo kapitálového rozpočtu města Bakov nad Jizerou za období 2016-2021 v mil. Kč

	2016	2017	2018	2019	2020	2021
<b>Kapitálové příjmy a transfery</b>	2,98	4,70	9,71	58,31	11,34	53,79
<b>Kapitálové výdaje</b>	5,25	19,14	32,33	55,28	48,99	55,91
<b>Saldo</b>	-2,26	-14,43	-22,62	3,03	-37,65	-2,12

Zdroj: Vlastní zpracování dle výkazu pro plnění rozpočtu města Bakov nad Jizerou v letech 2016-2021

Z následujícího grafu, který zachycuje vývoj salda kapitálového rozpočtu, lze vyvodit, že i přes nejvyšší kapitálové výdaje bylo záporné saldo v posledním sledovaném roce s nejnižší hodnotou. Během sledovaného období město vložilo prostředky například do rozvoje infrastruktury, přestavby a úprav základní školy nebo výstavby nové kanalizace. Nadále je z grafu patrné, že kladné kapitálové saldo ve výši 3,03 milionů Kč bylo dosaženo pouze v roce 2019.

Graf 6: Vývoj salda kapitálového rozpočtu města Bakov nad Jizerou za období 2016–2021 v mil. Kč



Zdroj: Vlastní zpracování dle výkazu pro plnění rozpočtu města Bakov nad Jizerou v letech 2016-2021

#### 4.3.3.1 Kapitálové příjmy a transfery

Kapitálové příjmy a transfery se týkají příjmů a převodů finančních prostředků, které město používá k financování investic a kapitálových výdajů. Zdroje těchto příjmů mohou být dotace, granty, úvěry nebo vlastní finanční prostředky města.

Hodnoty zobrazené v tabulce níže ukazují, že v průběhu sledovaného období došlo v roce 2019 k prodeji pozemků v celkové hodnotě 51,50 milionů Kč. Převážná část je z prodeje parcely st. 240/4 v KÚ Horka u Bakov nad Jizerou o výměře 61 561 m<sup>2</sup>. V posledním sledovaném roce převzalo město developerskou roli při budování nové infrastruktury v ulici Na Výsluní. V této době nebyly pozemky ve vlastnictví města, ale fyzických osob. Vlastníci pozemků tak uhradili náklady spojené s realizací na účet města. Odhadovaná částka v roce 2016 byla v rozmezí 600-800 Kč/m<sup>2</sup>, přičemž reálná cena v roce 2021 byla 1210 Kč/m<sup>2</sup>. Podmínkou pro zahájení projektu byla úhrada minimálně 70 % rozpočtových nákladů. Celkově bylo uhrazeno 71 %. Výnosy z těchto příjmů byly významným příjmem pro realizaci projektu „Přístavba a stavební úpravy ZŠ Bakov nad Jizerou“.

Tabulka 21: Souhrn kapitálových příjmů města Bakov nad Jizerou za období 2016–2021 v mil. Kč

	2016	2017	2018	2019	2020	2021	2021 v %
<b>Příjmy z prodeje pozemků</b>	0,16	0,48	1,36	51,50	1,11	0,04	0,08 %
<b>Přijaté dary na pořízení dl. majetku</b>	0,00	0,00	2,21	0,13	0,61	47,77	88,81 %
<b>Příjmy z prodeje ostatního hmotného dl. majetku</b>	0,00	0,00	0,04	0,00	0,01	0,03	0,05 %
<b>Kapitálové transfery</b>	2,83	4,22	6,10	6,69	9,62	5,95	11,07 %
<b>Suma</b>	2,98	4,70	9,71	58,31	11,34	53,79	100 %

Zdroj: Vlastní zpracování dle výkazu pro plnění rozpočtu města Bakov nad Jizerou v letech 2016-2021

#### 4.3.3.2 Kapitálové výdaje

Tato kategorie se týká investic do majetku organizace či instituce, které mají dlouhodobý charakter. Jedná se například o budovy, infrastrukturu nebo technologie. Tyto

výdaje obvykle vyžadují vysoké náklady a dlouhodobé plánování. Kapitálové výdaje v této části práce jsou rozdělené stejným způsobem, jako tomu bylo u běžných výdajů.

Následující tabulka se zabývá kapitálovými výdaji z oblasti školství a tělovýchovy. Největší část výdajů tvoří výdaje na základní školu. Jak již bylo zmíněno výše, tak v průběhu sledovaného období došlo k přístavbě a stavebním úpravám ZŠ. Výsledky tohoto projektu jsou výstavba podkroví s moderními odbornými učebnami (kuchyňka, učebna řemeslných prací, jazyková a PC učebna, učebna přírodopisu, zeměpisu, chemie a fyziky), obnova stávajících učeben, bezbariérovost školy, zajištění vnitřní konektivity školy, připojení k internetu a revitalizace venkovního prostranství a zeleně.

Tabulka 22: Kapitálové výdaje z oblasti školství a tělovýchovy města Bakov nad Jizerou za období 2016-2021 v mil. Kč

	2016	2017	2018	2019	2020	2021	2021 v %
<b>Mateřská škola</b>	0,00	0,00	3,13	0,29	0,00	0,27	1,29 %
<b>Sportovní zařízení v majetku obce</b>	0,00	3,38	0,68	0,40	0,00	0,11	0,55 %
<b>Základní škola</b>	0,24	0,00	3,11	35,91	12,46	20,20	97,67 %
<b>Využití volného času dětí a mládeže</b>	0,00	0,17	0,00	0,12	0,00	0,10	0,50 %
<b>suma</b>	0,24	3,56	6,92	36,71	12,46	20,69	100 %
<b>Bazický index</b>	1,00	14,76	28,71	152,40	51,74	85,87	

Zdroj: Vlastní zpracování dle výkazu pro plnění rozpočtu města Bakov nad Jizerou v letech 2016-2021

Tato část se soustředí na kapitálové výdaje z oblasti odpadů a odpadních vod, které zahrnují investice do zařízení a infrastruktury zabývající se zpracováním odpadů a odpadních vod, jako jsou čistírny odpadních vod, skládky a kontejnery na odpady. Tato část výdajů je nutná pro udržení životního prostředí a zdravých životních podmínek ve městě.

Následující tabulka ukazuje, že výdaje spojené s odváděním a čištěním odpadních vod a nakládání s kaly v roce 2020 a 2021 výrazně vzrostly. Důvodem je spoluúčast města na financování kanalizace na Malé Bělé a vybudování dešťové kanalizace v ulici Za Tratí i na Malé Bělé. Další významnou položkou jsou komunální služby a územní rozvoj jinde nezařazené. V letech 2018 a 2020 došlo k rozšíření vozového parku technické čety o nová vozidla značky Piaggio. V roce 2019 došlo k pořízení kontejnerové nástavby na vozidlo.

Tabulka 23: Kapitálové výdaje z oblasti odpadů a odpadních vod města Bakov nad Jizerou za období 2016-2021 v mil. Kč

	2016	2017	2018	2019	2020	2021	2021 v %
<b>Komunální služby a územní rozvoj jinde nezařazené</b>	0,46	1,98	3,99	4,62	3,38	2,74	18,18 %
<b>Odvádění a čištění odpadních vod a nakládání s kaly</b>	0,00	0,00	0,00	0,00	14,83	12,27	81,53 %
<b>Sběr a svoz komunálních odpadů</b>	0,00	0,00	3,70	0,10	2,63	0,04	0,29 %
<b>Suma</b>	0,46	1,98	7,69	4,72	20,84	15,05	100 %
<b>Bazický index</b>	1,00	4,36	16,88	10,36	45,74	33,04	

Zdroj: Vlastní zpracování dle výkazu pro plnění rozpočtu města Bakov nad Jizerou v letech 2016-2021

Následující skupina kapitálových výdajů se týká výdajů z oblasti dopravy a pozemních komunikací, které souvisejí s investicemi do dopravní infrastruktury, jako jsou silnice, mosty, chodníky a místní komunikace. Jedná se o výdaje pro usnadnění pohybu obyvatel a návštěvníků ve městě a pro udržení bezpečných a funkčních komunikací.

V následující tabulce stojí za povšimnutí zejména výdaje na silnice, které v roce 2020 dosáhly hodnoty 12 milionů Kč. V tomto roce jsou zahájeny stavební práce v ulici Žižkova, následující rok jsou stavební práce dokončené. V posledním sledovaném roce zároveň dochází k vybudování nového chodníku v ulici Pražská. Výdaje v roce 2020 ve výši 14,83 milionů Kč a v roce 2021 ve výši 12,27 milionů Kč jsou převážně vynaloženy na spoluúčast města na financování výstavby kanalizace a dešťové kanalizace v oblasti Malá Bělá. Celkové výdaje na výstavbu nové dopravní infrastruktury dosáhly v roce 2020 částky 12 milionů Kč. V tomto roce byly zahájeny stavební práce v ulici Žižkova. Ostatní náklady na pozemní komunikace v posledním sledovaném roce činily 6,63 milionů Kč a zahrnují nejen náklady na čištění komunikací, ale také na výstavbu nového chodníku v ulici Pražská.

Tabulka 24: Kapitálové výdaje z oblasti dopravy a pozemních komunikací města Bakov nad Jizerou za období 2016-2021 v mil. Kč

	2016	2017	2018	2019	2020	2021	2021 v %
<b>Ostatní záležitosti pozemních komunikací</b>	2,24	2,18	1,39	0,30	0,00	6,63	41,89 %
<b>Silnice</b>	1,25	0,22	2,61	0,10	12,00	7,48	47,25 %
<b>Veřejné osvětlení</b>	0,12	0,00	0,40	0,00	0,00	1,72	10,86 %
<b>Suma</b>	3,61	2,41	4,40	0,41	12,00	15,83	100 %
<b>Bazický index</b>	1,00	0,67	1,22	0,11	3,32	4,38	

Zdroj: Vlastní zpracování dle výkazu pro plnění rozpočtu města Bakov nad Jizerou v letech 2016-2021

Následující část se zabývá kapitálovými výdaji z oblasti základního fungování města. Tyto výdaje jsou spojeny s investicemi do zařízení a infrastruktury nutné pro funkční provoz města. Jedná se například o budovy úřadů, veřejné budovy nebo také požární ochranu a bezpečnost ve městě.

Z tabulky níže uvedené je zřejmé, že tato kategorie výdajů nevykazuje vysoké hodnoty, jako předchozí oblasti. Během sledovaného období dochází u položky Požární ochrana – dobrovolná část v roce 2017 k pořízení nového hasičského vozidla značky Scania P 480 – 6x6 z dotací od Ministerstva pro místní rozvoj v celkové hodnotě 6,93 milionů Kč, v roce 2019 k pořízení nového dopravního automobilu pro JSDH Bakov z dotací od Ministerstva vnitra v hodnotě 500 000 Kč a Středočeského kraje v hodnotě 300 000 Kč. V roce 2018 došlo k investici do služebního vozidla v hodnotě 500 000 Kč v rámci položky Bezpečnost a veřejný pořádek. V tomto roce zároveň dochází ke koupi obchodního domu Jizera v hodnotě 12 milionů Kč.

Tabulka 25: Kapitálové výdaje z oblasti zk. fungování města Bakov nad Jizerou za období 2016-2021 v mil. Kč

	2016	2017	2018	2019	2020	2021	2021 v %
<b>Požární ochrana – dobrovolná část</b>	0,00	7,70	0,00	1,01	0,30	0,00	0,00 %
<b>Bezpečnost a veřejný pořádek</b>	0,00	0,00	0,50	0,00	0,00	0,00	0,00 %
<b>Činnost místní správy</b>	0,74	0,15	12,30	0,05	0,78	2,64	100 %
<b>Suma</b>	0,74	7,84	12,80	1,06	1,08	2,64	100 %
<b>Bazický index</b>	1,00	10,60	17,30	1,43	1,46	3,57	

Zdroj: Vlastní zpracování dle výkazu pro plnění rozpočtu města Bakov nad Jizerou v letech 2016-2021

Mezi další oblasti kapitálových výdajů patří výdaje z oblasti bydlení a sociální péče, které souvisejí s investicemi do zlepšování bydlení a sociální péče. Jedná se například o stavbu nových bytů nebo opravy sociálních zařízení.

V následující tabulce jsou uvedeny výdaje, které se týkají bytového a nebytového hospodářství. V roce 2017 došlo ke změnám v bytovém hospodářství, kdy se provedly opravy balkónů v panelových domech v ulici Družstevní a ulici Pionýrů. Stejně tak bylo v tomto roce provedeno několik úprav v položce nebytového hospodářství, které zahrnují rekonstrukce garáže u stadionu, celoplošné opravy střech a výměnu kotle v Domově mládeže. V roce 2019 dochází ke snížení energetické náročnosti budovy Radnice, kdy město obdrželo dotaci od Ministerstva životního prostředí v hodnotě 1,7 milionů Kč.

Tabulka 26: Kapitálové výdaje z oblasti bydlení (jiné prostory) města Bakov nad Jizerou za období 2016-2021 v mil. Kč

	2016	2017	2018	2019	2020	2021	2021 v %
<b>Bytové hospodářství</b>	0,05	1,68	0,00	0,00	0,00	0,00	0,00 %
<b>Nebytové hospodářství</b>	0,07	1,57	0,52	12,38	1,87	0,20	100 %
<b>Suma</b>	0,11	3,25	0,52	12,38	1,87	0,20	100 %
<b>Bazický index</b>	1,00	29,40	4,67	112,03	16,91	1,81	

Zdroj: Vlastní zpracování dle výkazu pro plnění rozpočtu města Bakov nad Jizerou v letech 2016-2021



## 4.4 Finanční analýza města Bakov nad Jizerou

Finanční analýza plní úlohu posuzování finanční situace města, aby bylo možné určit, zda má město dostatečné finanční zdroje na své běžné provozní výdaje, na investice a na splácení dluhů. Kromě toho slouží k plánování rozpočtu a finančního hospodaření města. Následující část se zabývá analýzou ukazatelů, které nám poskytují přehled o ekonomické situaci, jako například autarkie, likvidita, majetková struktura, financování a zadluženost.

### 4.4.1 Ukazatel autarkie

Jak již bylo uvedeno v teoretické části, ukazatel autarkie měří míru soběstačnosti obce, která je hodnocena na základě dvou metod. Tyto metody jsou výnosově-nákladové nebo příjmově-výdajové. První zmíněná metoda se řídí účetními zásadami a využívá se k vyhodnocení schopnosti města pokrýt vlastní náklady z výnosů z běžné činnosti. Naopak metoda příjmově-výdajová není omezena účetními zásadami a může být založena na celkových nebo běžných finančních tocích. Kraftová (2002) doporučuje minimální hodnotu 100 % pro ukazatel autarkie výnosově-nákladový a příjmově-nákladový.

Tabulka 27: Zdrojová data pro ukazatel autarkie města Bakov nad Jizerou za období 2016-2021 v mil. Kč

	2016	2017	2018	2019	2020	2021
<b>Výnosy z běžné činnosti</b>	81,92	87,16	98,08	204,80	114,05	112,83
<b>Náklady na běžnou činnost</b>	66,95	71,26	85,29	132,67	88,14	82,63
<b>Běžné příjmy</b>	76,37	79,76	88,41	94,42	102,19	105,20
<b>Běžné výdaje</b>	59,02	62,90	76,41	77,59	80,02	78,32

Zdroj: Rozvaha a výkaz zisku a ztráty města Bakov nad Jizerou v letech 2016-2021

Tabulka, která je uvedena níže, zobrazuje autarkii hlavní činnosti na bázi výnosů a nákladů a autarkii hlavní činnosti na bázi příjmů a výdajů. Je zřejmé, že autarkie z pohledu účetního, tak z pohledu peněžních toků vždy přesahuje minimum 100 %, které uvádí Kraftová (2002). V případě výnosově nákladové autarkie došlo v roce 2019 k nejvýraznějšímu převýšení výnosů nad náklady, a to o 54,36 %. Tento nárůst byl převážně zapříčiněno již dříve zmíněným prodejem pozemků. Naopak v předešlém roce dosáhla výnosově-nákladová autarkie nejnižší hodnoty. Další způsob výpočtu autarkie vychází



z příjmů a výdajů města. V roce 2021 dosáhl tento ukazatel nejvyšší hodnoty, a to 35,31 %. Nejnižší hodnota byla zaznamenána ve stejném roce, jako předchozí varianta autarkie.

Tabulka 28: Ukazatel Autarkie města Bakov nad Jizerou za období 2016-2021 v %

	2016	2017	2018	2019	2020	2021
<b>Autarkie hlavní činnosti na bázi výnosů a nákladů</b>	122,36 %	122,31 %	115,00 %	154,36 %	129,39 %	136,54 %
<b>Autarkie hlavní činnosti na bázi příjmů a výdajů</b>	129,40 %	126,80 %	115,71 %	121,69 %	127,70 %	134,31 %

Zdroj: Vlastní zpracování dle předešlé tabulky č. 28 Zdrojová data

#### 4.4.2 Ukazatel likvidity

Ukazatel likvidity poskytuje informace o tom, jak efektivně obec dokáže přeměnit svůj majetek na finanční prostředky v případě potřeby úhrady krátkodobých závazků. Likvidita se tedy vztahuje k tomu, jak snadno a rychle obec může uspokojit své finanční závazky v daném okamžiku. První stupeň likvidity, tzv. okamžitá likvidita, má doporučené hodnoty podle Růčkové (2014) a Kraftové (2002) v rozmezí od 0,6 do 1,1. Tento ukazatel vyjadřuje, jak rychle obec zvládne splatit své nejnaléhavější závazky. Pro druhý stupeň likvidity, pohotovou likviditu, Růčková (2014) a Kocmanová (2013) doporučují hodnoty mezi 1,0 a 1,5. Tento ukazatel je stanoven téměř totožným způsobem jako běžná likvidita, s tím rozdílem, že se od celkového objemu oběžných aktiv odečte hodnota zásob. Pro třetí stupeň likvidity, běžnou likviditu, uvádí Kislingerová (2010) doporučené hodnoty v rozmezí 1,6 až 2,5. Ukazatel vyjadřuje schopnost obce splatit své krátkodobé závazky, dostupnými oběžnými aktivy.

Tabulka 29: Zdrojová data pro ukazatel likvidity města Bakov nad Jizerou za období 2016-2021 v mil. Kč

	2016	2017	2018	2019	2020	2021
<b>Oběžná aktiva</b>	85,76	95,77	91,53	122,49	103,31	156,07
<b>Krátkodobý finanční majetek</b>	82,16	91,89	87,02	115,23	97,86	128,15
<b>Zásoby</b>	0,23	0,23	0,18	0,07	0,33	0,38
<b>Krátkodobé závazky</b>	6,18	4,71	10,22	16,05	12,17	72,39

Zdroj: Rozvaha a výkaz zisku a ztráty města Bakov nad Jizerou v letech 2016-2021

Jak je z následující tabulky zřejmé, k dosažení doporučené hodnoty došlo pouze posledním sledovaném roce a pouze u likvidity 3. stupně. U ostatních likvidit v tomto roce dochází k překročení doporučených hodnot. Likvidita 1. stupně přesahuje doporučenou hranici o 0,67, zatímco likvidita 2. stupně je o 0,65 nad hranicí. Nicméně, obce mají hlavní povinnost spravovat veřejný majetek a starat se o potřeby obyvatel. Z porovnání likvidity 2. a 3. stupně lze vidět, že stav zásob nemá významný vliv na likviditu, což je v souladu s tím, že se nejedná o firmu s výrobní činností. V roce 2017 byly zaznamenány nejvyšší hodnoty likvidity u všech třech stupňů, zatímco v posledním sledovaném roce byly zaznamenány nejnižší hodnoty.

Tabulka 30: Ukazatel likvidity města Bakov nad Jizerou za období 2016–2021

	2016	2017	2018	2019	2020	2021
<b>Likvidita 1. stupně</b>	13,30	19,53	8,52	7,18	8,04	1,77
<b>Likvidita 2. stupně</b>	13,85	20,30	8,94	7,63	8,46	2,15
<b>Likvidita 3. stupně</b>	13,89	20,35	8,96	7,63	8,49	2,16

Zdroj: Vlastní zpracování dle předešlé tabulky č. 30 Zdrojová data

#### 4.4.3 Ukazatel financování

Ukazatele financování jsou nástroje finanční analýzy, které jsou využívány k posouzení finančního zdraví a stability. Zaměřují se na způsoby, jakými je město financováno. K tomuto účelu jsou v této části práce využity ukazatele míry finanční nezávislosti, celkové zadluženosti a míry zadluženosti.

Ukazatel míry finanční nezávislosti je vypočítán jako podíl vlastního kapitálu k celkovému kapitálu. Doporučené hodnoty pro ukazatel míry finanční nezávislosti uvádí Kraftová (2002) v rozmezí od 30 % do 50 %. Dalším důležitým ukazatelem je míra celkového zadlužení, která nám ukazuje, že s rostoucí celkovou zadlužeností roste také riziko pro věřitele. Knápková (2017) pro tento ukazatel doporučuje optimální hodnoty v rozmezí od 30 % do 60 %. Při sledování posledního ukazatele, míry zadluženosti, je klíčové sledovat jeho vývoj v průběhu času, a to, zda se zvyšuje či snižuje. Knápková (2017) doporučuje, aby tato míra zůstala mírně pod 100 %.

Tabulka 31: Zdrojová data pro ukazatele financování města Bakov nad Jizerou za období 2016-2021 v mil. Kč

	2016	2017	2018	2019	2020	2021
<b>Vlastní kapitál</b>	409,83	428,66	442,49	516,97	491,89	531,96
<b>Cizí zdroje</b>	6,46	5,00	10,55	16,38	12,50	72,70
<b>Pasiva celkem</b>	416,29	433,66	453,04	533,36	504,40	604,66

Zdroj: Rozvaha a výkaz zisku a ztráty města Bakov nad Jizerou v letech 2016-2021

Tabulka níže ukazuje, že míra finanční nezávislosti města byla v letech 2016 až 2020 konzistentně vyšší než 95 %, což svědčí o vysoké finanční stabilitě města a jeho schopnosti pokrýt závazky z vlastního kapitálu. V roce 2021 se tento ukazatel snížil na 88 %, což bylo způsobeno navýšením krátkodobých pohledávek. I přesto zůstává město finančně nezávislé a nemusí se spoléhat na cizí zdroje financování.

Dalším údajem v tabulce je celková zadluženost, jejíž nejvyšší hodnota je 12 %. Knápková (2017) doporučuje optimální rozsah celkové zadluženosti mezi 30 % až 60 %, což by mělo vést k udržitelnému hospodaření. Město v tomto případě hospodaří bez dluhu, avšak je důležité si uvědomit, že příliš nízká zadluženost může brzdit růst a rozvoj infrastruktury.

Poslední údaj v tabulce se týká míry zadluženosti vlastního kapitálu. Hodnoty jsou téměř srovnatelné s předchozím ukazatelem. V období od roku 2016 do 2020 se hodnot pohybuje mezi 1 % až 3 %. Avšak v posledním sledovaném roce je pozorovaný výrazný nárůst na 14 %. Nicméně ani v tomto případě nedochází k překročení doporučených hodnot, které Knápková (2017) navrhuje udržovat mírně pod 100 %.

Tabulka 32: Ukazatele financování města Bakov nad Jizerou za období 2016-2021 v %

	2016	2017	2018	2019	2020	2021
<b>Míra finanční nezávislosti</b>	98 %	99 %	98 %	97 %	98 %	88 %
<b>Celková zadluženost</b>	2 %	1 %	2 %	3 %	2 %	12 %
<b>Míra zadluženosti</b>	2 %	1 %	2 %	3 %	3 %	14 %

Zdroj: Vlastní zpracování dle předešlé tabulky č. 30 Zdrojová data

#### 4.4.4 Ukazatel SIMU

Soustava informativních a monitorujících ukazatelů, jak už název napovídá je složena z ukazatelů informativních (doplňkových), které nemají stanovené doporučené hodnoty a jsou využívány pro získání uceleného obrazu o hospodaření obce. Následně jsou složeny z ukazatelů monitorujících, které jsou vyhodnocovány v každoročním materiálu předkládaném vládě. V následující části jsou prezentovány pouze monitorující ukazatele. Kompletní hodnoty ukazatelů SIMU jsou uvedeny v příloze č. 4 „Ukazatele SIMU města Bakov nad Jizerou za období 2016-2021“. V roce 2017 byla k monitorujícím ukazatelům SIMU přidána rozpočtová odpovědnost. Z tohoto důvodu je hodnota rozpočtové odpovědnosti v roce 2016 vynechána.

Jak již bylo zmíněno v teoretické části, od roku 2017 existují tři monitorující ukazatele. Prvních z nich je rozpočtová odpovědnost, která má zákonem stanovenou hranici 60 %. Tato hranice není v případě města Bakov nad Jizerou překročena. Nadále se jedná o hodnotu podílu cizích zdrojů k celkovým aktivům, která by neměla překročit 25 %. Tento ukazatel v případě města Bakov nad Jizerou nepřekračuje hodnotu 10 %. Posledním monitorujícím ukazatelem je hodnota běžné likvidity, dříve označována jako celková likvidita, která by podle MFČR neměla být nižší než 1 (tj.  $<0;1>$ ). V žádném pozorovaném roce nedochází k poklesu pod doporučenou hodnotu, naopak dochází k jejímu překročení. V roce 2017 byla zaznamenána nejvyšší celková likvidita, která dosáhla 20,35.

Tabulka 33: Monitorující ukazatele SIMU

<b>Monitorující ukazatele</b>						
<b>Ukazatel</b>	<b>2016</b>	<b>2017</b>	<b>2018</b>	<b>2019</b>	<b>2020</b>	<b>2021</b>
<b>Rozpočtová odpovědnost</b>	X	0 %	0 %	0 %	0 %	0 %
<b>Podíl cizích zdrojů k celkovým aktivům (v %)</b>	1,62 %	0,90 %	1,81 %	2,44 %	1,94 %	9,68 %
<b>Celková likvidita</b>	13,89	20,35	8,96	7,63	8,49	2,16

Zdroj: Rozvaha a výkazu zisku a ztráty města Bakov nad Jizerou v letech 2016-2021

## 5 Závěr

Ve městě Bakov nad Jizerou došlo během sledovaného období v letech 2016 až 2021 ke snížení počtu obyvatel z 5 158 osob v roce 2016 na 4 967 osob v roce 2021. Celkově se tedy jedná o 191 osob. Tento pokles lze přičíst zvýšené úmrtnosti v souvislosti s pandemií COVID-19 a také odstěhování mladší generace obyvatel. Dochází ke stárnutí obyvatel města, kdy se věk zvyšuje z 41,8 let na 42,7 let. Index stáří se zvýšil z 110,7 na 121,6, což naznačuje, že populace ve městě stárne. V důsledku toho klesá počet lidí v produktivním věku a zvyšuje se počet obyvatel ve věku důchodovém.

Ve sledovaném časovém období 2016 až 2021 bylo saldo celkového rozpočtu v několika letech kladné, konkrétně v letech 2016, 2017, 2019 a 2021. V posledním roce dosáhlo kladné hodnoty 27,73 milionů Kč. Naopak v letech 2018 a 2020 bylo zaznamenáno záporné saldo, přičemž dosáhlo nejvyšší záporné hodnoty ve výši -13,15 milionů Kč. Běžné příjmy mají růstovou tendenci a v roce 2021 dosáhly nejvyšší hodnoty 105,20 milionů Kč. Běžné transfery dosáhly svých nejvyšší hodnoty v prvním sledovaném roce, tedy v roce 2016, a následně se pohybovaly v rozmezí od 2,33 milionů Kč do 3,37 milionů Kč. Významné kapitálové příjmy se vyskytly v letech 2019 a 2021, zatímco v ostatních letech se jejich hodnota pohybovala na nízké úrovni. Současné s nárůstem příjmů se zvyšují i celkové výdaje, přičemž nejvyšší hodnota byla zaznamenána v roce 2021. Kapitálové výdaje se v průběhu let zvýšily o víc než 50 milionů Kč a v roce 2021 představovaly 41,65 % z celkových příjmů.

Během sledovaného období bylo saldo běžného rozpočtu města kladné. Největší podíl na daňových příjmech měly daň z přidané hodnoty a daň z příjmů právnických osob, které činily 59 % až 76 % z daňových příjmů. Mezi největší zdroje nedaňových příjmů spadají příjmy z pronájmu ostatních nemovitostí, které během období 2016 až 2020 představovaly více než 70 % všech nedaňových příjmů. Nicméně v posledním sledovaném roce vysoce vzrostly příjmy z přijatých nekapitálových příspěvků a náhrad, které představovaly 42,92 %. Běžné příjmy města v průběhu sledovaného období rostly a dosáhly významného nárůstu ze 76,37 milionů Kč na 105,20 milionů Kč. Většinu běžných výdajů v oblasti školství a tělesné výchovy představovaly náklady na mateřské a základní školy, které se v průběhu sledovaného období modernizují a rekonstruují. V oblasti dopravy byly nejvyšší náklady v roce 2016 kvůli nezbytným opravám silnic a chodníků v Trží a Tyršově

ulici. Po zbytek sledovaného období tvoří převážnou část výdaje na veřejné osvětlení. Většina běžných výdajů je tvořena výdaji z oblasti odpadů a odpadních vod, které dokonce převyšují výdaje z oblasti školství. Více než 95 % z těchto výdajů tvoří položky komunální služby a územní rozvoj a sběr a svoz komunálních odpadů. Další oblastí jsou výdaje z oblasti bydlení, které v roce 2019 dosáhly nejvyšší hodnoty ve výši 4,90 milionů Kč. V tomto období probíhala renovace sociálního zařízení ve zdravotním středisku a také stavební úpravy v osadních výborech. Mezi další důležité položky patří činnost místní samosprávy, která představovala 66,66 % z běžných výdajů na základní fungování města v posledním roce. Celkově došlo k významnému nárůstu z 13,59 milionů Kč na 17,89 milionů Kč. Mezi poslední skupinu běžných výdajů patří výdaje z oblasti volnočasových aktivit a veřejných míst ve městě Největší podíl představuje péče o vzhled obcí a veřejnou zeleň, která byla v posledním zkoumaném roce 3,10 milionů Kč.

V průběhu sledovaného období, s výjimkou roku 2019, bylo saldo kapitálového rozpočtu záporné. V prvních třech letech se záporní saldo zvýšilo z -2,26 milionů Kč na -22,62 milionů Kč. Nicméně v roce 2019 se situace obrací a saldo nabývá kladné hodnoty. Následující rok je však zaznamenán rekordní deficit v hodnotě -2,12 milionů Kč. Město v průběhu let investovalo do rozvoje infrastruktury, modernizace budov základní a mateřské školy a výstavbě nové kanalizace, což přispělo k zápornému trendu v kapitálovém rozpočtu. V roce 2019 dochází k prodeji pozemků v celkové hodnotě 51,50 milionů Kč. V posledním sledovaném roce byla hodnota přijatých darů na pořízení dlouhodobého majetku v hodnotě 47,77 milionů Kč. Město v tomto případě převzalo developerskou roli při výstavbě nové infrastruktury a vlastníci pozemků zaplatili potřebné náklady spojené s realizací. Tyto peněžní prostředky sehrály významnou roli v rámci projektu „Přístavba a stavební úpravy ZŠ Bakov nad Jizerou“. Z oblasti kapitálových výdajů na školství a tělovýchovu jsou výdaje spojené především s rekonstrukcí budovy základní školy. V počátečním roce stavby bylo vynaloženo 35,91 milionů Kč, v následujícím roce částka činila 12,46 milionů Kč a v posledním sledovaném roce byly výdaje v hodnotě 20,20 milionů Kč. Kapitálové výdaje z oblasti odpadů a odpadních vod jsou v porovnání s běžnými ve všech letech, kromě roku 2020, menší. Výdaje ve výši 14,83 milionů Kč v roce 2020 a 12,27 milionů Kč v roce 2021 jsou převážně na spoluúčast města při financování kanalizace a vybudování dešťové kanalizace v oblasti na Malé Bělé. Výdaje na vybudování nové dopravní infrastruktury dosáhly v roce 2020 celkem 12 milionů Kč. Ve zmíněném roce byly zahájeny stavební práce v ulici Žižkova. Výdaje na ostatní záležitosti pozemních komunikací v posledním roce činily

6,63 milionů Kč a zahrnují nejen čištění komunikací, ale také výstavbu nového chodníku v ulici Pražská. Další výdaje se týkají základního fungování města. V roce 2017 město zakoupilo nový hasičský vůz značky Scania, který byl financován z dotací v hodnotě 6,93 milionů Kč. V roce 2019 byl nadále z dotací v celkové hodnotě 800 000 Kč pořízen nový dopravní automobil pro JSDH Bakov. Městská policie obdržela nové služební auto v roce 2018, které bylo pořízeno za částku 500 000 Kč. Poslední část kapitálových výdajů pochází z bytového a nebytového hospodářství. Nejvyšší hodnota 12,38 milionů Kč z nebytového hospodářství byla zaznamenána v roce 2019, kdy byla provedena úprava budovy bývalé radnice s cílem snížit její energetické náročnosti. Tato investice byla spolufinancována Ministerstvem životního prostředí v hodnotě 1,7 milionů Kč. V oblasti bytového hospodářství byly v roce 2017 vynaloženy výdaje v celkové výši 1,68 milionů Kč na opravy balkónů panelových domů.

Nejvyšší hodnota autarkie na bázi výnosů a nákladů byla dosažena v roce 2019, když náklady převýšily výnosy o 54,36 %, zatímco v předchozím roce dosáhla pouze 15 %. Druhý ukazatel autarkie na bázi příjmů a výdajů dosahuje nejvyšší hodnoty v posledním sledovaném roce, kdy příjmy převyšují výdaje o 34,31 %. Nejnižší hodnota byla zaznamenána ve stejném roce, jako u autarkie výnosově-nákladové. Obě hodnoty autarkie překračují 100 %, což je podle Kraftové (2002) minimální hodnota, která je potřeba dodržet. Během sledovaného období dosáhla likvidita doporučené hodnoty pouze na třetím stupni, a to pouze v roce 2021. Hodnoty se pohybují v rozmezí od 2,16 do 20,35, přičemž doporučená hodnota je 1,6 – 2,5. Druhý stupeň likvidity vykazuje hodnoty v rozmezí od 2,15 do 20,30 a tudíž překračuje doporučené rozmezí mezi 1,1 a 1,5. První stupeň likvidity se pohybuje v rozmezí od 1,77 do 19,53, což překračuje doporučenou hodnotu od 0,6 do 1,1. Takto vysoké hodnoty likvidity jsou pro města typická, jelikož jejich prioritou je zabezpečení a udržování veřejných statků.

Ukazatel míry finanční nezávislosti města přesahuje doporučené hodnoty, což znamená, že město vlastní více kapitálu než zdrojů získaných od jiných subjektů. Ukazatele zadluženosti města se v posledních letech držely na nízké úrovni od 1 % do 12 %. Knápková (2017) doporučuje hodnoty mezi 30 % až 60 % a v tomto případě hodnoty nedosahují spodní hranice.

Podle ukazatelů SIMU město pracuje se svým rozpočtem zodpovědně a bez nutnosti se zadlužovat. Rozpočtová odpovědnost v letech 2017 až 2021 vychází 0 %. V prvním sledovaném roce rozpočtová odpovědnost nebyla součástí ukazatelů SIMU. Hodnoty podílu cizích zdrojů k celkovým aktivům se pohybují v rozmezí od 0,90 % do 9,68 % a doporučenou hodnotu 25 % tak nepřevyšují. Hodnoty celkové likvidity neklesají pod doporučenou hodnotu 1.

Město Bakov nad Jizerou od roku 2022 musí počítat s navýšením cen energií a vysokou mírou inflace. Z tohoto důvodu jsou nápady a opatření navrženy tak, aby zmírnily tyto dopady. Vzhledem k tomu, že výdaje na sběr a svoz komunálních odpadů jsou vyšší, než výdaje z oblasti školství bych městu doporučil řešit převážně problematiku odpadů. Z tohoto důvodu doporučuji městu zvýšit roční poplatek za odpad na osobu. V současnosti jsou poplatky na likvidaci komunálního odpadu 700 Kč na osobu ročně. Pokud by město zvýšilo poplatek o 300 Kč na 1 000 Kč na obyvatele trvale žijícího ve městě, přineslo by to při stávajícím počtu obyvatel 4 967 (k roku 2021) příjem ve výši 1 496 100 Kč a celkový příjem z těchto poplatků by byl 4 967 000 Kč. Toto opatření je však velmi nepopulární, na druhou stranu je jeho cílem motivace lidí k třídění odpadu. V příloze č. 10 se nachází návrh informačního letáku pro občany města Bakov nad Jizerou, jehož cílem je sdělit informace o zvyšujících se nákladech.



## 6 Seznam použitých zdrojů

A Handbook for Local Governments. Washington, DC: World Bank. doi:10.1596/978-0-8213-9830-2. License: Creative Commons

Attribution CC BY 3.0 IGO

BALÍK, Stanislav. *Komunální politika: obce, aktéři a cíle místní politiky*. Praha: Grada, 2009. Politologie (Grada). ISBN 978-80-247-2908-4.

Farvacque-Vitkovic, Catherine, and Mihaly Kopanyi, eds. *Municipal Finances*:  
HOLEČKOVÁ, Jaroslava. *Finanční analýza firmy*. Praha: ASPI, 2008. ISBN 978-80-7357-392-8.

KISLINGEROVÁ, Eva. *Manažerské finance*. 3. vyd. V Praze: C.H. Beck, 2010. Beckova edice ekonomie. ISBN 978-80-7400-194-9.

KNÁPKOVÁ, Adriana, Drahomíra PAVELKOVÁ, Daniel REMEŠ a Karel ŠTEKER. *Finanční analýza: komplexní průvodce s příklady*. 3., kompletně aktualizované vydání. Praha: Grada Publishing, 2017. Prosperita firmy. ISBN 978-80-271-0563-2.

KOCMANOVÁ, Alena. *Ekonomické řízení podniku*. Praha: Linde Praha, 2013. Monografie (Linde). ISBN 978-80-7201-932-8.

KRAFTOVÁ, Ivana. *Finanční analýza municipální firmy*. V Praze: C.H. Beck, 2002. C.H. Beck pro praxi. ISBN 80-7179-778-2.

LORENC, Jiří a Jana KAŠPÁRKOVÁ. *Rozpočtová skladba a účetnictví 2017: pro územní samosprávné celky*. Polešovice: M LORDY, 2017. 671 stran [V knize není uvedeno ISBN.]

MÁČE, Miroslav. *Finanční účetnictví veřejného sektoru*. Praha: Grada, 2018. Účetnictví a daně (Grada). ISBN 978-80-271-2002-4.

OTRUSINOVÁ, Milana a Dana KUBÍČKOVÁ. *Finanční hospodaření municipálních účetních jednotek: po novele zákona o účetnictví*. V Praze: C.H. Beck, 2011. C.H. Beck pro praxi. ISBN 978-807-4003-424.

PEKOVÁ, Jitka, Jaroslav PILNÝ a Marek JETMAR. *Veřejná správa a finance veřejného sektoru*. 3., aktualiz. a rozš. vyd. Praha: ASPI, 2008. ISBN 978-80-7357-351-5.

PEKOVÁ, Jitka. *Finance územní samosprávy: teorie a praxe v ČR*. Praha: Wolters Kluwer Česká republika, 2011. ISBN 978-807-3576-141.

PEKOVÁ, Jitka. *Hospodaření a finance územní samosprávy*. Praha: Management Press, 2004. ISBN n80-7261-086-4.

PROVAZNÍKOVÁ, Romana a Olga SEDLÁČKOVÁ. *Financování měst, obcí a regionů: teorie a praxe*. 2., aktualiz. a rozš. vyd. Praha: Grada, 2009. Finance (Grada). ISBN 978-80-247-2789-9.

PROVAZNÍKOVÁ, Romana. *Financování měst, obcí a regionů: teorie a praxe*. 3. aktualizované a rozšířené vydání. Praha: Grada Publishing, 2015. Finance (Grada). ISBN 978-80-247-5608-0.

ROBINSON, Thomas R. *International financial statement analysis*. Third edition. Hoboken, N.J.: John Wiley, 2015. ISBN 9781119029748.

RŮČKOVÁ, Petra. *Finanční analýza: metody, ukazatele, využití v praxi*. 6. aktualiz. vyd. Praha: Grada, 2019, 160 s. ISBN 978-80-271-2028-4

SYNEK, Miloslav. *Manažerská ekonomika*. 5., aktualiz. a dopl. vyd. Praha: Grada, 2011. Expert (Grada). ISBN 978-80-247-3494-1.

## **INTERNETOVÉ ZDROJE/legislativa**

*Bakov nad Jizerou. Místopisný průvodce po České republice – přehledný seznam obcí České republiky [online] [cit. 10.11.2022]. Dostupné*

*z: <https://www.mistopisy.cz/pruvodce/obec/4375/bakov-nad-jizerou/>*

*Dům s pečovatelskou službou – Město Bakov nad Jizerou. Město Bakov nad Jizerou [online]. Copyright © 2000 [cit. 21.11.2022]. Dostupné*

*z: <https://www.bakovnj.cz/cs/samosprava/socialni-sluzby/dum-s-pecovatelskou-sluzbou/>*

*Město Bakov nad Jizerou – Hlídač státu. Hlídač státu – Hlídač státu. [online] [cit.*

*10.11.2022]. Dostupné z: <https://www.hlidacstatu.cz/subjekt/00237418>*

*Město Bakov nad Jizerou. Město Bakov nad Jizerou [online]. Copyright © 2000 [cit.*

*10.11.2022]. Dostupné z: <https://www.bakovnj.cz/>*

*Městský znak (Bakov nad Jizerou, Česko). [online]. Copyright ©1993 [cit. 10.11.2022].*

*Dostupné z: [https://ipac.svkkl.cz/ar1-kl/cs/detail/?&idx=kl\\_us\\_auth\\*0304549](https://ipac.svkkl.cz/ar1-kl/cs/detail/?&idx=kl_us_auth*0304549)*

*Monitoring hospodaření územních samosprávných celků | Hospodaření obcí | Ministerstvo financí ČR. Ministerstvo financí ČR [online]. Copyright © 2005 [cit. 19.07.2022].*

*Dostupné z: <https://www.mfcr.cz/cs/verejny-sektor/uzemni-rozpocety/hospodareni-obci/monitoring-hospodareni-uzemnich-samospra>*

*Rentabilita tržeb (ROS – Return on Sales) - ManagementMania.com. [online]. Copyright*

*© 2011 [cit. 25.01.2023]. Dostupné z: <https://managementmania.com/cs/rentabilita-trzeb>*

*Return on Sales: What ROS Is and the Formula To Calculate It. Investopedia: Sharper insight, better investing. [online]. Copyright © 2011 [cit. 25.01.2023]. Dostupné*

*z: <https://www.investopedia.com/terms/r/ros.asp>*

*ROE (return on equity): calculation and benchmarking. Financial Analysis and Reporting Software [online]. Copyright © 2011 [cit. 25.01.2023]. Dostupné*

*z: [https://www.readyratios.com/reference/profitability/return\\_on\\_equity.html](https://www.readyratios.com/reference/profitability/return_on_equity.html)*

*Vyhláška č. 412/2021 Sb. | 2021 | Ministerstvo financí ČR. Ministerstvo financí ČR [online]. Copyright © 2005 [cit. 19.07.2022]. Dostupné*

*z: <https://www.mfcr.cz/cs/legislativa/legislativni-dokumenty/2021/vyhlasaka-c-412-2021-sb-43882>*

*Využití poměrových ukazatelů a ekonomické přidané hodnoty pro benchmarking finančního řízení podniků – Časopis E+M Ekonomie a Management - Ekonomická fakulta - Technická univerzita v Liberci. Domů – Časopis E+M Ekonomie a Management – Ekonomická fakulta - Technická univerzita v Liberci [online]. Copyright © Technická univerzita v Liberci [cit. 25.01.2023]. Dostupné z: <https://www.ekonomie-management.cz/archiv/vyhledavani/detail/376-vyuziti-pomerovych-ukazatelu-a-ekonomicke-pridane-hodnoty-pro-benchmarking-financniho-rizeni-podniku/>*

*Zákon 128/2000 Sb. Zákon o obcích. Zákon pro lidi – Sbírka zákonů ČR v aktuálním konsolidovaném znění [online]. Copyright © AION CS, s.r.o. 2010 [cit. 25.01.2023].*

*Dostupné z: <https://www.zakonyprolidi.cz/cs/2000-128/zneni-20220201?citace=1>*

*Zákon 243/2000 Sb. - o rozpočtovém určení výnosů některých daní územním samosprávným celkům a některým státním fondům (zákon o rozpočtovém určení daní) úplné a aktuální znění | ASPI | Wolters Kluwer ČR, a. s.. ASPI | Wolters Kluwer ČR, a. s. [online]. Copyright © 2022 Wolters Kluwer. Všechna práva vyhrazena. [cit. 20.07.2022]. Dostupné z: [https://www.aspi.cz/products/lawText/1/49560/1/2#c\\_92](https://www.aspi.cz/products/lawText/1/49560/1/2#c_92)*

*Zákon 250/2000 Sb. Zákon o rozpočtových pravidlech územních rozpočtů. Zákon pro lidi – Sbírka zákonů ČR v aktuálním konsolidovaném znění [online]. Copyright © AION CS, s.r.o. 2010 [cit. 19.07.2022]. Dostupné z: <https://www.zakonyprolidi.cz/cs/2000-250>*

## **7 Seznam obrázků, tabulek, grafů a zkratk**

### **7.1 Seznam obrázků**

Obrázek 1: Postavení rozpočtové soustavy ve finanční soustavě.....	14
Obrázek 2: Příjmy územního rozpočtu .....	18
Obrázek 3: Druhové členění výdajů .....	22
Obrázek 4: Městský znak a vlajka města Bakov nad Jizerou .....	35

### **7.2 Seznam tabulek**

Tabulka 1: Využité metody pro zhodnocení rozpočtu .....	12
Tabulka 2: Využité ukazatele finanční analýzy .....	12
Tabulka 3: Využité ukazatele SIMU .....	12
Tabulka 4: Běžný rozpočet obce.....	16
Tabulka 5: Kapitálový rozpočet obce .....	17
Tabulka 6: Počet obyvatel ve městě Bakov nad Jizerou za období 2016–2021 .....	38
Tabulka 7: Věková struktura obyvatelstva města Bakov nad Jizerou za období 2016-2021 .....	39
Tabulka 8: Saldo celkového rozpočtu města Bakov nad Jizerou za období 2016-2021 v mil. Kč.....	40
Tabulka 9: Struktura celkových příjmů města Bakov nad Jizerou za období 2016–2021 v mil. Kč .....	42
Tabulka 10: Struktura celkových výdajů města Bakov nad Jizerou za období 2016-2021 v mil. Kč .....	44
Tabulka 11: Saldo běžného rozpočtu města Bakov nad Jizerou za období 2016-2021 v mil. Kč.....	45
Tabulka 12: Daňové příjmy města Bakov nad Jizerou za období 2016-2021 v mil. Kč.....	47
Tabulka 13: Nedaňové příjmy města Bakov nad Jizerou za období 2016-2021 v mil. Kč ..	48
Tabulka 14: Běžné výdaje z oblasti školství a tělovýchovy města Bakov nad Jizerou za období 2016-2021 v mil. Kč.....	49

Tabulka 15: Běžné výdaje z oblasti dopravy a pozemních komunikací města Bakov nad Jizerou za období 2016-2021 v mil. Kč.....	50
Tabulka 16: Běžné výdaje z oblasti odpadů a odpadních vod města Bakov nad Jizerou za období 2016-2021 v mil. Kč.....	51
Tabulka 17: Běžné výdaje z oblasti bydlení (Jiné prostory) města Bakov nad Jizerou za období 2016-2021 v mil. Kč.....	52
Tabulka 18: Běžné výdaje z oblasti základního fungování města Bakov nad Jizerou za období 2016-2021 v mil. Kč.....	52
Tabulka 19: Běžné výdaje z oblasti volnočasových aktivit a veřejných míst města Bakov nad Jizerou za období 2016-2021 v mil. Kč.....	53
Tabulka 20: Saldo kapitálového rozpočtu města Bakov nad Jizerou za období 2016-2021 v mil. Kč.....	54
Tabulka 21: Souhrn kapitálových příjmů města Bakov nad Jizerou za období 2016–2021 v mil. Kč.....	55
Tabulka 22: Kapitálové výdaje z oblasti školství a tělovýchovy města Bakov nad Jizerou za období 2016-2021 v mil. Kč.....	56
Tabulka 23: Kapitálové výdaje z oblasti odpadů a odpadních vod města Bakov nad Jizerou za období 2016-2021 v mil. Kč.....	57
Tabulka 24: Kapitálové výdaje z oblasti dopravy a pozemních komunikací města Bakov nad Jizerou za období 2016-2021 v mil. Kč.....	58
Tabulka 25: Kapitálové výdaje z oblasti zk. fungování města Bakov nad Jizerou za období 2016-2021 v mil. Kč.....	58
Tabulka 26: Kapitálové výdaje z oblasti bydlení (jiné prostory) města Bakov nad Jizerou za období 2016-2021 v mil. Kč.....	59
Tabulka 27: Zdrojová data pro ukazatel autarkie města Bakov nad Jizerou za období 2016-2021 v mil. Kč.....	60
Tabulka 28: Ukazatel Autarkie města Bakov nad Jizerou za období 2016-2021 v %.....	61
Tabulka 29: Zdrojová data pro ukazatel likvidity města Bakov nad Jizerou za období 2016-2021 v mil. Kč.....	61
Tabulka 30: Ukazatel likvidity města Bakov nad Jizerou za období 2016–2021.....	62
Tabulka 31: Zdrojová data pro ukazatele financování města Bakov nad Jizerou za období 2016-2021 v mil. Kč.....	63
Tabulka 32: Ukazatele financování města Bakov nad Jizerou za období 2016-2021 v %..	63

Tabulka 33: Monitorující ukazatele SIMU .....	64
---	----

### 7.3 Seznam grafů

Graf 1: Vývoj počtu obyvatel ve městě Bakov nad Jizerou za období 2016-2021 .... **Chyba! Záložka není definována.**

Graf 2: Vývoj salda celkového rozpočtu města Bakov nad Jizerou za období 2016-2021 v mil. Kč .....

.....	41
-------	----

Graf 3: Struktura celkových příjmů města Bakov nad Jizerou za období 2016-2021 v %..

43
----

Graf 4: Struktura celkových výdajů města Bakov nad Jizerou za období 2016–2021 v %.

44
----

Graf 5: Vývoj salda běžného rozpočtu města Bakov nad Jizerou za období 2016–2021 v % .....

46
----

Graf 6: Vývoj salda kapitálového rozpočtu města Bakov nad Jizerou za období 2016–2021 v mil. Kč .....

54
----

### 7.4 Seznam použitých zkratk

SIMU – soustava informativních a monitorujících ukazatelů

ČR – Česká republika

DPH – Daň z přidané hodnoty

Sb. - Sbírký

CSÚIS – Centrální systém účetních informací státu

m. n. m. – metrů nad mořem

ROA – rentabilita celkového kapitálu

ROE – rentabilita vlastního kapitálu

ROS – rentabilita tržeb

EBIT – zisk před za zdaněním a nákladovými úroky

$A_{HV-HČ}$  je autarkie výnosově nákladová

$A_{CF}$  – autarkie příjmově výdajová

## 8 Přílohy

Příloha 1: Rozvaha města Bakov nad Jizerou za období 2016-2021 v mil. Kč

	Název položky	2016	2017	2018	2019	2020	2021
	<b>Aktiva celkem</b>	<b>416,29</b>	<b>433,66</b>	<b>453,04</b>	<b>533,36</b>	<b>504,40</b>	<b>604,66</b>
A.	Stálá aktiva	330,53	337,89	361,51	410,87	401,08	448,59
A.I.	Dlouhodobý nehmotný majetek	4,70	2,37	1,53	0,88	0,79	0,73
A.II.	Dlouhodobý hmotný majetek	212,14	221,84	242,97	292,97	276,15	312,77
A.III.	Dlouhodobý finanční majetek	113,61	113,61	116,94	116,94	124,07	135,01
A.IV.	Dlouhodobé pohledávky	0,08	0,08	0,08	0,08	0,08	0,08
<b>B.</b>	<b>Oběžná aktiva</b>	<b>85,76</b>	<b>95,77</b>	<b>91,53</b>	<b>122,49</b>	<b>103,31</b>	<b>156,07</b>
B.I.	Zásoby	0,23	0,23	0,18	0,07	0,33	0,38
B.II.	Krátkodobé pohledávky	3,37	3,64	4,33	7,19	5,13	27,54
B.III.	Krátkodobý finanční majetek	82,16	91,89	87,02	115,23	97,86	128,15
	<b>Pasiva celkem</b>	<b>416,29</b>	<b>433,66</b>	<b>453,04</b>	<b>533,36</b>	<b>504,40</b>	<b>604,66</b>
<b>C.</b>	<b>Vlastní kapitál</b>	<b>409,83</b>	<b>428,66</b>	<b>442,49</b>	<b>516,97</b>	<b>491,89</b>	<b>531,96</b>
C.I.	Jmění účetní jednotky a upravující položky	294,25	287,70	310,58	303,32	263,64	296,89
C.II.	Fondy účetní jednotky	60,33	69,48	47,34	56,41	45,03	20,61
C.III.	Výsledek hospodaření	55,25	71,48	84,57	157,25	183,22	214,45
<b>D.</b>	<b>Cizí zdroje</b>	<b>6,46</b>	<b>5,00</b>	<b>10,55</b>	<b>16,38</b>	<b>12,50</b>	<b>72,70</b>
D.I.	Rezervy	0,00	0,00	0,00	0,00	0,00	0,00
D.II.	Dlouhodobé závazky	0,28	0,29	0,33	0,34	0,34	0,31
D.III.	Krátkodobé závazky	6,18	4,71	10,22	16,05	12,17	72,39

Příloha 2: Výkaz zisku a ztráty (Náklady) města Bakov nad Jizerou za období 2016-2021 v mil. Kč

	Název Položky	2016	2017	2018	2019	2020	2021
A.	<b>NÁKLADY CELKEM</b>	66,95	71,26	85,29	132,67	88,14	82,63
A.I.	Náklady z činnosti	55,67	60,80	70,08	117,50	64,32	72,34
A.I.1.	Spotřeba materiálu	2,78	3,04	4,69	3,36	3,44	2,94
A.I.2.	Spotřeba energie	2,62	2,03	2,36	3,04	2,83	3,48
A.I.4.	Prodané zboží	0,25	0,13	0,01	0,00	0,01	0,35



A.I.8.	Opravy a udržování	8,45	6,91	10,54	7,42	3,81	6,71
A.I.9.	Cestovné	0,04	0,03	0,04	0,05	0,01	0,02
A.I.10.	Náklady na reprezentaci	0,22	0,27	0,24	0,22	0,13	0,13
A.I.12.	Ostatní služby	12,05	13,48	15,53	17,29	15,62	19,17
A.I.13.	Mzdové náklady	14,45	16,21	18,50	20,13	21,11	22,22
A.I.14.	Zákonné sociální pojištění	4,52	5,05	5,48	6,06	6,37	6,69
A.I.16.	Zákonné sociální náklady	0,53	0,54	0,57	0,69	0,89	0,93
A.I.20.	Jiné daně a poplatky	0,01	0,00	0,00	0,00	0,01	0,07
A.I.24.	Dary a jiná bezúplatná předání	0,06	0,07	0,05	0,10	0,59	0,17
A.I.26.	Manka a škody	0,00	0,72	0,00	0,00	0,00	0,00
A.I.28.	Odpisy dlouhodobého majetku	9,05	11,12	10,17	7,66	7,07	8,49
A.I.31.	Prodané pozemky	0,01	0,01	0,01	50,03	1,25	0,00
A.I.33.	Tvorba a zúčtování opravných položek	-0,41	0,15	-0,11	-0,05	0,03	-0,07
A.I.34.	Náklady z vyřazených pohledávek	0,06	0,00	0,21	0,09	0,00	0,02
A.I.35.	Náklady z drobného dlouhodobého majetku	0,67	0,69	1,34	0,78	0,48	0,53
A.I.36.	Ostatní náklady z činnosti	0,29	0,36	0,45	0,61	0,67	0,50
A.III.	Náklady na transfery	9,75	10,54	13,59	13,48	11,98	8,60
A.III.2.	Náklady vybraných místních vládních institucí na transfery	9,75	10,54	13,59	13,48	11,98	8,60
A.V.	Daň z příjmů	1,54	-0,08	1,62	1,69	11,84	1,70

Příloha 3: Výkaz zisku a ztráty (Výnosy) města Bakov nad Jizerou za období 2016-2021 v mil. Kč

	Název položky	2016	2017	2018	2019	2020	2021
<b>B.</b>	<b>VÝNOSY CELKEM</b>	<b>81,92</b>	<b>87,16</b>	<b>98,08</b>	<b>204,80</b>	<b>114,05</b>	<b>112,83</b>
B.I.	Výnosy z činnosti	12,03	12,03	12,47	66,62	13,98	19,09
B.I.1.	Výnosy z prodeje vlastních výrobků	0,78	0,25	0,01	0,02	0,03	0,01
B.I.2.	Výnosy z prodeje služeb	1,33	0,76	0,71	0,83	0,69	0,47
B.I.3.	Výnosy z pronájmu	5,04	5,38	5,80	5,92	6,01	5,86
B.I.4.	Výnosy z prodaného zboží	0,22	0,23	0,02	0,04	0,03	0,10

B.I.5.	Výnosy ze správních poplatků	0,33	0,31	0,35	0,26	0,36	0,28
B.I.6.	Výnosy z místních poplatků	2,73	2,71	2,74	2,85	2,80	3,83
B.I.8.	Jiné výnosy z vlastních výkonů	0,02	0,00	0,00	0,02	0,13	0,59
B.I.9.	Smluvní pokuty a úroky z prodlení	0,00	0,02	0,17	0,00	0,00	0,00
B.I.10.	Jiné pokuty a penále	0,06	0,08	0,09	0,08	0,08	0,18
B.I.14.	Výnosy z prodeje dlouhodobého hmotného majetku kromě pozemků	0,00	0,00	0,04	0,00	0,01	0,03
B.I.15.	Výnosy z prodeje pozemků	0,13	0,59	1,30	54,22	1,21	0,04
B.I.17.	Ostatní výnosy z činnosti	1,40	1,69	1,25	2,36	2,63	7,71
B.II.	Finanční výnosy	2,00	2,40	2,60	51,60	3,27	2,24
B.II.4.	Výnosy z přecenění reálnou hodnotou	0,00	0,00	0,00	49,56	1,22	0,00
B.II.5.	Výnosy z dlouhodobého finančního majetku	2,00	2,40	2,60	2,04	2,04	2,20
B.II.6.	Ostatní finanční výnosy	0,00	0,00	0,00	0,00	0,00	0,03
B.IV.	Výnosy z transferů	6,79	7,47	10,01	7,51	5,49	8,81
B.IV.2.	Výnosy vybraných místních vládních institucí z transferů	6,79	7,47	10,01	7,51	5,49	8,81
B.V.	Výnosy ze sdílených daní a poplatků	61,10	65,25	73,00	79,07	91,31	82,70
B.V.1.	Výnosy ze sdílené daně z příjmů fyzických osob	16,51	16,77	18,05	21,50	20,30	16,51
B.V.2.	Výnosy ze sdílené daně z příjmů právnických osob	15,30	15,82	16,71	17,71	24,89	20,41
B.V.3.	Výnosy ze sdílené daně z přidané hodnoty	25,69	29,00	34,45	36,06	35,79	41,84
B.V.4.	Výnosy ze sdílených spotřebních daní	0,00	0,00	0,00	0,00	0,00	0,00
B.V.5.	Výnosy ze sdílených majetkových daní	3,34	3,30	3,39	3,36	3,37	3,34
B.V.6.	Výnosy z ostatních sdílených daní a poplatků	0,26	0,36	0,40	0,43	6,96	0,62
C.	VÝSLEDEK HOSPODAŘENÍ	0,00	0,00	0,00	0,00	0,00	0,00

C.1.	Výsledek hospodaření před zdaněním	16,51	15,82	14,40	73,81	37,74	31,90
C.2.	Výsledek hospodaření běžného účetního období	14,97	15,90	12,79	72,12	25,90	30,20

Příloha 4: Daňové příjmy města Bakov nad Jizerou za období 2016–2021 v mil. Kč

Název položky	2016	2017	2018	2019	2020	2021
Daň z hazardních her	0,00	0,27	0,40	0,00	0,00	0,00
Daň z hazardních her s výjimkou dílčí daně z technických her	0,00	0,00	0,00	0,43	0,49	0,62
Zrušený odvod z loterií a podobných her kromě z výherních hracích přístrojů	0,00	0,09	0,00	0,00	0,00	0,00
Poplatek za lázeňský nebo rekreační pobyt	0,00	0,01	0,02	0,03	0,00	0,00
Poplatek za provoz systému shromažďování, sběru, přepravy, třídění, využívání a odstraňování komunálních odpadů	2,52	2,51	2,50	2,46	2,44	3,46
Poplatek za užívání veřejného prostranství	0,05	0,02	0,02	0,08	0,08	0,16
Poplatek ze psů	0,11	0,12	0,11	0,11	0,12	0,11
Poplatek ze vstupného	0,01	0,01	0,01	0,01	0,00	0,00
Poplatek z pobytu	0,00	0,00	0,00	0,00	0,09	0,05
Poplatek z ubytovací kapacity	0,09	0,10	0,11	0,09	0,00	0,00
Zrušené místní poplatky	0,00	0,00	0,00	0,00	0,06	0,00
Odvod z loterií a podobných her kromě z výherních hracích přístrojů	0,26	0,00	0,00	0,00	0,00	0,00
Odvod z výherních hracích přístrojů	0,00	0,00	0,00	0,00	0,00	0,00
Odvody za odnětí půdy ze zemědělského půdního fondu	0,02	0,00	0,00	0,02	0,11	0,58
Správní poplatky	0,00	0,00	0,00	0,00	0,00	0,27
Správní poplatky	0,32	0,31	0,34	0,23	0,31	0,00
Daň z přidané hodnoty	25,69	29,00	34,45	36,06	35,79	41,84
Daň z příjmů fyzických osob placená plátcí	13,38	15,04	16,26	19,27	18,27	13,43
Daň z příjmů fyzických osob placená poplatníky	0,00	0,39	0,26	0,51	0,29	0,85
Daň z příjmů fyzických osob vybíraná srážkou	0,00	1,34	1,53	1,72	1,74	2,22
Daň z příjmů fyzických osob ze samostatné výdělečné činnosti	1,78	0,00	0,00	0,00	0,00	0,00

Daň z příjmů fyzických osob ze závislé činnosti a funkčních požitků	13,38	15,04	16,26	19,27	18,27	13,43
Daň z příjmů fyzických osob z kapitálových výnosů	1,36	0,00	0,00	0,00	0,00	0,00
Daň z příjmů právnických osob	14,02	14,30	15,09	16,02	13,05	18,71
Daň z příjmů právnických osob za obce	1,28	1,52	1,62	1,69	11,84	1,70
Daň z nemovitých věcí	3,34	3,30	3,39	3,36	3,37	3,33

Příloha 5: Nedaňové příjmy města Bakov nad Jizerou za období 2016-2021 v mil. Kč

Název položky	2016	2017	2018	2019	2020	2021
Sankční platby přijaté od jiných subjektů	0,05	0,09	0,09	0,07	0,06	0,08
Sankční platby přijaté od státu, obcí a krajů	0,00	0,00	0,00	0,00	0,00	0,00
Ostatní přijaté vratky transferů a podobné příjmy	0,00	0,00	0,00	0,00	0,00	0,00
Ostatní příjmy z finančního vypořádání od jiných veřejných rozpočtů	0,00	0,00	0,00	0,00	0,00	0,00
Ostatní přijaté vratky transferů	0,00	0,00	0,00	0,00	0,10	0,00
Ostatní příjmy z finančního vypořádání předchozích let od jiných veřejných rozpočtů	0,00	0,00	0,00	0,07	0,00	0,00
Příjmy z finančního vypořádání minulých let mezi obcemi	0,00	0,00	0,00	0,00	1,13	0,00
Splátky půjčených prostředků od obyvatelstva	0,03	0,03	0,06	0,01	0,04	0,01
Přijaté neinvestiční dary	0,00	0,24	0,06	0,33	0,18	0,11
Přijaté nekapitálové příspěvky a náhrady	0,67	0,85	0,78	0,92	1,53	5,19
Přijaté pojistné náhrady	0,25	0,05	0,14	0,12	0,05	0,92
Příjmy z prodeje krátkodobého a drobného dlouhodobého majetku	0,01	0,00	0,00	0,00	0,00	0,00
Odvody příspěvkových organizací	0,51	0,55	0,55	0,58	0,80	1,18
Ostatní příjmy z pronájmu majetku	0,11	0,12	0,00	0,00	0,11	0,37
Příjmy z pronájmu ostatních nemovitostí a jejich částí	6,11	5,98	0,00	0,00	0,00	0,00
Příjmy z pronájmu ostatních nemovitých věcí a jejich částí	0,00	0,00	6,30	6,78	6,66	6,48
Příjmy z pronájmu pozemků	0,40	0,54	0,48	0,56	0,50	0,56
Ostatní příjmy z vlastní činnosti	0,09	0,01	0,01	0,20	0,25	0,30
Příjmy z poskytování služeb a výrobků	1,77	0,51	1,22	0,60	0,66	0,31
Příjmy z prodeje zboží (již nakoupeného za účelem prodeje)	0,15	0,08	0,02	0,01	0,03	0,12

Příjmy z podílů na zisku a dividend	2,00	2,40	2,60	2,04	2,04	2,20
Příjmy z úroků (část)	0,00	0,00	0,00	0,00	0,00	0,00

Příloha 6: Běžné výdaje města Bakov nad Jizerou za období 2016-2021 v mil. Kč

Název položky	2016	2017	2018	2019	2020	2021
Bezpečnost a veřejný pořádek	2,56	2,57	2,71	2,98	3,62	3,67
Bytové hospodářství	1,17	1,43	1,19	1,62	1,36	1,51
Cestovní ruch	1,28	0,97	1,10	0,67	0,66	0,73
Činnosti knihovnické	1,41	1,43	1,64	1,61	1,59	1,63
Činnosti muzeí a galerií	0,22	0,28	0,43	0,29	0,32	0,14
Činnosti registrovaných církví a náboženských společností	0,06	0,05	0,04	0,04	0,04	0,02
Činnost místní správy	13,59	14,56	15,94	17,76	17,24	17,89
Divadelní činnost	0,20	0,21	0,09	0,08	0,08	0,07
Dopravní obslužnost	0,00	0,54	0,00	0,00	0,00	0,00
Dopravní obslužnost veřejnými službami	0,00	0,00	0,69	0,47	0,00	0,00
Dopravní obslužnost veřejnými službami – linková	0,00	0,00	0,00	0,00	0,46	0,91
Finanční vypořádání minulých let	0,00	0,00	0,02	0,02	0,00	0,00
Komunální služby a územní rozvoj jinde nezařazené	5,08	6,13	7,27	7,15	7,86	8,80
Krizová opatření	0,00	0,00	0,00	0,00	0,54	0,08
Mateřské školy	2,51	2,94	2,94	4,05	3,35	3,26
Nebytové hospodářství	0,37	0,66	0,89	2,10	1,35	2,08
Obecné příjmy a výdaje z finančních operací	0,05	0,05	0,04	0,04	0,03	0,03
Odvádění a čištění odpadních vod a nakládání s kaly	0,07	0,03	0,05	0,22	0,13	0,05
Osobní asistence, pečovatelská služba a podpora samostatného bydlení	1,00	0,96	0,98	1,18	1,01	1,56
Ostatní činnosti jinde nezařazené	0,00	0,00	0,00	0,09	0,15	0,00
Ostatní finanční operace	1,64	1,66	1,83	1,85	11,93	1,80
Ostatní sportovní činnost	0,00	0,00	0,00	0,98	0,90	0,79
Ostatní správa v oblasti hospodářských opatření pro krizové stavy	0,00	0,00	0,00	0,00	0,00	0,06
Ostatní tělovýchovná činnost	1,23	0,94	1,11	0,00	0,00	0,00

Ostatní zájmová činnost a rekreace	0,51	0,48	3,43	1,95	1,08	1,31
Ostatní záležitosti kultury	0,87	1,11	0,87	1,10	0,34	0,74
Ostatní záležitosti kultury, církví a sdělovacích prostředků	0,08	0,08	0,07	0,09	0,06	0,06
Ostatní záležitosti pozemních komunikací	0,60	0,20	1,40	0,31	0,24	0,27
Ostatní záležitosti sdělovacích prostředků	0,24	0,27	0,38	0,39	0,58	0,33
Péče o vzhled obcí a veřejnou zeleň	1,30	2,14	2,19	2,14	0,71	3,10
Podpora ostatních produkčních činností	0,61	0,51	0,40	0,30	0,28	0,30
Pohřebnictví	0,04	0,06	0,05	0,06	0,06	0,04
Pojištění funkčně nespecifikované	0,24	0,30	0,35	0,41	0,42	0,42
Pořízení, zachování a obnova hodnot místního kulturního, národního a historického povědomí	0,25	0,58	1,85	0,01	1,80	1,84
Požární ochrana - dobrovolná část	0,82	0,52	0,69	0,57	0,69	0,60
Provoz veřejné silniční dopravy	0,54	0,00	0,00	0,00	0,00	0,00
Převody vlastním fondům v rozpočtech územní úrovně	0,00	0,00	0,00	0,00	0,00	0,00
Rozhlas a televize	0,06	0,08	0,07	0,09	0,12	0,14
Sběr a svoz komunálních odpadů	6,14	6,23	6,08	7,66	8,75	10,10
Silnice	5,25	1,81	1,82	1,42	1,00	1,45
Sportovní zařízení ve vlastnictví obce	0,00	0,00	0,00	0,61	0,41	0,27
Sportovní zařízení v majetku obcí	0,44	0,83	0,41	0,00	0,00	0,00
Územní plánování	0,00	0,00	0,00	0,00	0,01	0,07
Veřejné osvětlení	1,82	2,32	1,93	2,13	1,40	1,88
Volba prezidenta republiky	0,00	0,00	0,27	0,00	0,00	0,00
Volby do Evropského parlamentu	0,00	0,00	0,00	0,17	0,00	0,00
Volby do Parlamentu ČR	0,00	0,17	0,00	0,00	0,00	0,22
Volby do zastupitelstev územních samosprávných celků	0,15	0,00	0,37	0,00	0,22	0,00
Všeobecná ambulantní péče	0,33	0,36	0,84	0,75	0,35	0,47
Výstavba a údržba místních inženýrských sítí	0,00	0,01	0,00	0,00	0,00	0,00
Využití volného času dětí a mládeže	0,21	0,50	0,44	0,29	0,12	0,35
Využívání a zneškodňování komunálních odpadů	0,00	0,00	1,48	1,41	0,01	0,00
Zachování a obnova kulturních památek	0,00	0,01	1,07	2,45	0,00	0,03
Základní školy	4,63	7,28	8,66	7,57	5,90	6,46

Zastupitelstva obcí	1,52	1,74	2,42	2,60	2,89	2,88
---------------------	------	------	------	------	------	------

Příloha 7: Kapitálové příjmy města Bakov nad Jizerou za období 2016-2021 v mil. Kč

Název položky	2016	2017	2018	2019	2020	2021
Přijaté dary na pořízení dlouhodobého majetku	0,00	0,00	2,21	0,13	0,61	47,77
Příjmy z prodeje ostatního hmotného dlouhodobého majetku	0,00	0,00	0,04	0,00	0,01	0,03
Příjmy z prodeje pozemků	0,16	0,48	1,36	51,50	1,11	0,04

Příloha 8: Kapitálové výdaje města Bakov nad Jizerou za období 2016-2021 v mil. Kč

Název položky	2016	2017	2018	2019	2020	2021
Bezpečnost a veřejný pořádek	0,00	0,00	0,50	0,00	0,00	0,00
Bytové hospodářství	0,05	1,68	0,00	0,00	0,00	0,00
Činnosti knihovnické	0,00	0,00	0,00	0,00	0,06	0,00
Činnosti muzeí a galerií	0,00	0,00	0,00	0,00	0,00	0,01
Činnosti registrovaných církví a náboženských společností	0,00	0,00	0,00	0,00	0,00	0,21
Činnost místní správy	0,74	0,15	12,30	0,05	0,78	2,64
Komunální služby a územní rozvoj jinde nezařazené	0,46	1,98	3,99	4,62	3,38	2,74
Mateřské školy	0,00	0,00	3,13	0,29	0,00	0,27
Nebytové hospodářství	0,07	1,57	0,52	12,38	1,87	0,20
Odvádění a čištění odpadních vod a nakládání s kaly	0,00	0,00	0,00	0,00	14,83	12,27
Ostatní záležitosti pozemních komunikací	2,24	2,18	1,39	0,30	0,00	6,63
Péče o vzhled obcí a veřejnou zeleň	0,01	0,00	0,00	0,00	0,00	0,14
Pořízení, zachování a obnova hodnot místního kulturního, národního a historického povědomí	0,00	0,00	0,00	0,00	0,00	0,16
Požární ochrana – dobrovolná část	0,00	7,70	0,00	1,01	0,30	0,00
Sběr a svoz komunálních odpadů	0,00	0,00	3,70	0,10	2,63	0,04
Silnice	1,25	0,22	2,61	0,10	12,00	7,48
Sportovní zařízení ve vlastnictví obce	0,00	0,00	0,00	0,40	0,00	0,11
Sportovní zařízení v majetku obcí	0,00	3,38	0,68	0,00	0,00	0,00
Územní plánování	0,01	0,10	0,00	0,00	0,00	0,00
Veřejné osvětlení	0,12	0,00	0,40	0,00	0,00	1,72



Všeobecná ambulantní péče	0,00	0,00	0,00	0,00	0,30	0,00
Výstavba a údržba místních inženýrských sítí	0,07	0,00	0,00	0,00	0,37	0,97
Využití volného času dětí a mládeže	0,00	0,17	0,00	0,12	0,00	0,10
Využívání a zneškodňování komunálních odpadů	0,00	0,00	0,00	0,00	0,01	0,00
Základní školy	0,24	0,00	3,11	35,91	12,46	20,20

Příloha 9: Ukazatele SIMU města Bakov nad Jizerou za období 2016-2021

<b>Informativní ukazatele</b>						
<b>Ukazatel</b>	<b>2016</b>	<b>2017</b>	<b>2018</b>	<b>2019</b>	<b>2020</b>	<b>2021</b>
<b>Počet obyvatel</b>	5 158	5 148	5 156	5 175	5 141	4 967
<b>Příjmy celkem (Po konsolidaci)</b>	88,00	92,00	101,00	156,00	116,00	162,00
<b>Úroky</b>	0	0	0	0	0	0
<b>Uhrazené splátky dluhů a půjčených prostředků</b>	0	0	0	0	0	0
<b>Dluhová služba celkem</b>	0	0	0	0	0	0
<b>Ukazatel dluhové služby v %</b>	0 %	0 %	0 %	0 %	0 %	0 %
<b>Úvěry a komunální odpisy</b>	0	X	X	X	X	X
<b>PNFV a ostatní dluhy</b>	0	X	X	X	X	X
<b>Zadluženost celkem</b>	0	0	0	0	0	0
<b>Podíl zadluženosti na cizích zdrojích (v %)</b>	0	X	X	X	X	X
<b>Šleté saldo</b>	21,00	X	X	X	X	X
<b>Aktiva celkem (brutto)</b>	416,29	433,66	453,04	533,36	504,40	604,66
<b>Cizí zdroje (netto)</b>	6,46	5,00	10,55	16,38	12,50	72,70
<b>Oběžná aktiva (netto)</b>	85,76	95,77	91,53	122,49	103,31	156,07
<b>Krátkodobé závazky (netto)</b>	6,18	4,71	10,22	16,05	12,17	72,39
<b>Stav na bankovních účtech celkem</b>	86,00	92,00	87,00	115,00	98,00	128,00
<b>Průměr příjmů za poslední 4 roky</b>	X	89,00	95,00	109,00	116,00	134,00
<b>Stav na bankovních účtech zřízených PO</b>	X	5,00	6,00	8,00	8,00	8,00
<b>Zadluženost PO</b>	X	0,00	0,00	0,00	0,00	0,00
<b>Monitorující ukazatele</b>						
<b>Ukazatel</b>	<b>2016</b>	<b>2017</b>	<b>2018</b>	<b>2019</b>	<b>2020</b>	<b>2021</b>



<b>Rozpočtová odpovědnost</b>	X	0 %	0 %	0 %	0 %	0 %
<b>Podíl cizích zdrojů k celkovým aktivům (v %)</b>	1,62 %	0,90 %	1,81 %	2,44 %	1,94 %	9,68 %
<b>Celková likvidita</b>	13,89	20,35	8,96	7,63	8,49	2,16

Příloha 10: Informační leták ohledně diskuse o zvýšení poplatku za svoz komunálního odpadu

**Vážení spoluobčané,**


tímto způsobem si Vás dovoluujeme informovat o blížící se veřejné schůzi vedení města, na které se bude projednávat rozpočet na následující rok.

Součástí rozpravy bude také návrh na navýšení poplatku za svoz komunálního odpadu. Výdaje na sběr a svoz komunálních odpadů byly v roce 2021 v celkové hodnotě **2 033 Kč** na jednoho obyvatele. Jednorázový poplatek je aktuálně **700 Kč za osobu** a město za občany doplácí **1 333 Kč**. Tato situace je bohužel dlouhodobě neudržitelná a v budoucnu bude potřeba, aby se občan více podílel. Z tohoto důvodu předkládáme k diskusi následující varianty, které se budou projednávat:

- Bez navýšení poplatku,
- Navýšení poplatku na **800 Kč**,
- Navýšená poplatek na **1 000 Kč**.

**Schůze se bude konat v Divadelním sále Radnice  
v pátek 17.října 2023 od 16:00**

Věříme v hojnou účast,  
Starosta města Bakov nad Jizerou



**Bakov nad Jizerou**  
rozcestí  
středního Pojizeří