

**UNIVERZITA JANA AMOSE KOMENSKÉHO PRAHA**

**MAGISTERSKÉ KOMBINOVANÉ STUDIUM**

2013 – 2016

**DIPLOMOVÁ PRÁCE**

**Martina Břečková**

**Správa tradičních vlastních zdrojů v České republice**

Praha 2016

Vedoucí diplomové práce:

Dr. Jindřich Nový, Ph.D.

**JAN AMOS KOMENSKY UNIVERSITY PRAGUE**

MASTER COMBINED (PART TIME) STUDIES

2013 - 2016

**DIPLOMA THESIS**

**Martina Břečková**

**Traditional own resources Czech Republic**

Prague 2016

The Diploma Thesis Work Supervisor:

Dr. Jindřich Nový, Ph.D.

### **Prohlášení**

Prohlašuji, že předložená diplomová práce je mým původním autorským dílem, které jsem vypracovala samostatně. Veškerou literaturu a další zdroje, z nichž jsem při zpracování čerpala, v práci řádně cituji a jsou uvedeny v seznamu použitých zdrojů.

Souhlasím s prezenčním zpřístupněním své práce v univerzitní knihovně.

V Praze dne 9. 3. 2016

*Martina Břečková*

## **Poděkování**

Ráda bych poděkovala panu Dr. Jindřichu Novému, Ph.D. za odborné vedení, cenné rady, připomínky a věnovaný čas. Dále bych chtěla poděkovat svým kolegům z Celní správy České republiky za pomoc a ochotu při zpracování této práce.

## **Anotace**

Diplomová práce se obecně zabývá správou tradičních vlastních zdrojů České republiky. Definuje tento pojem a současně provádí čtenáře celým procesem správy od vzniku nároku Komise na tradiční vlastní zdroje, přes jejich účtování, kontrolu, vymáhání a případný odpis. Zároveň práce neopomíjí historii Celní správy České republiky. Mapuje její první zmínky až po současnost. V návaznosti na historické události jsou uvedeny dobové kompetence a příslušná legislativa.

Zásadním tématem však zůstává správa tradičních vlastních zdrojů, kdy v důsledku jejich pozdního poskytnutí dochází ze strany Komise k předepsání úroků.

## **Klíčová slova**

Celní správa, celní úřad, clo, Komise, kontrola, nedoplatek, tradiční vlastní zdroje, úrok, vymáhání

## **Annotation**

This thesis deals with the general management of TOR Czech Republic. It defines this term and also takes the reader through the entire process of governance after the claim of the Commission on the traditional own resources, despite their billing, monitoring, enforcement and any depreciation. At the same time work does not ignore the history of the Czech Customs Administration. Maps its first references to the present. Following the historic events of the period are shown competence and relevant legislation.

The fundamental issue remains the management of traditional own resources where, due to their late provision is part of the Commission to prescribing interest.

## **Keywords**

Arrears, customs, customs, customs administration, debt, interest, the Commission checks, traditional own resources

## OBSAH

ÚVOD.....	10
1. CELNÍ SPRÁVA ČESKÉ REPUBLIKY .....	11
1.1 Kompetence.....	11
1.2 Historie.....	12
1.3 Současnost.....	16
1.4 Organizační struktura Celní správy ČR .....	17
2. TRADIČNÍ VLASTNÍ ZDROJE .....	20
2.1 Právní úprava.....	20
2.2 Tradiční vlastní zdroje – definice .....	21
2.3 Základní pojmy.....	22
2.4 Správa tradičních vlastních zdrojů.....	24
2.4.1 Vznik nároku .....	24
2.4.2 Vyměření cla .....	25
2.4.3 Účtování částek .....	25
2.4.4 Napadení rozhodnutí.....	26
3. KOREKCE V APLIKACI ECDC .....	27
3.1 Podmínky pro přijetí žádosti o opravu .....	27
3.2 Nestandardní vratky .....	28
3.3 Oprava data rozhodnutí.....	28
4. PODVOD A NESROVNALOST .....	29
4.1 Základní pojmy.....	29
4.2 Hlášení a poskytování .....	30
4.3 Přístup do systému OWNRES.....	31
4.4 Aplikace Národní Ownres.....	32
4.5 Přístupy do aplikace Národní Ownres .....	33
5. ODVOD ČÁSTEK CLA.....	34

5.1	Odvod částek cel na účet Evropské Komise.....	34
5.2	Úroky .....	34
5.3	Odvod částky cel na účet státního rozpočtu .....	35
6.	KONTROLA .....	37
6.1	Kontrolní činnost .....	37
7.	VYMÁHÁNÍ NEDOPLATKŮ .....	39
7.1	Právní úprava.....	39
7.2	Základní pojmy.....	40
7.3	Obecné zásady a postupy při vymáhání.....	41
7.4	Dožádání.....	41
7.5	Vymáhání nedoplatku obecně .....	42
7.6	Vymáhání nedoplatku po ručiteli .....	42
7.7	Odklad platby .....	42
7.8	Zjišťovací činnost .....	43
7.9	Výkon daňové exekuce .....	44
7.10	Zahraniční vymáhání nedoplatků .....	45
8.	ODPIS ČÁSTKY CLA.....	48
8.1	Odpis nedoplatku (národní právní úprava) .....	48
8.2	Odpis nedoplatku (mezinárodní právní úprava).....	48
9.	ANALÝZA SYSTÉMU TOR V LETECH 2000 – 2014 .....	50
9.1	Celní správa – tradiční vlastní zdroje v letech 2000 - 2003.....	50
9.2	Celní správa – tradiční vlastní zdroje v letech 2004 - 2010.....	50
9.3	Celní správa – tradiční vlastní zdroje v letech 2011 – 2014.....	52
10.	KOMPARACE SYSTÉMU TRADIČNÍCH VLASTNÍCH ZDROJŮ ČR oproti SR 54	
10.1	Základní kompetence, struktura Finanční správy SR .....	54
11.	PŘÍPADOVÁ STUDIE, APLIKACE V PRAXI.....	61
12.	TEORETICKÉ VÝCHODISKO; VYHODNOCENÍ.....	65



12.1 Teoretické východisko.....	65
ZÁVĚR.....	69
SEZNAM POUŽITÝCH ZDROJŮ .....	71
SEZNAM ZKRATEK.....	73
SEZNAM OBRÁZKŮ, TABULEK A GRAFŮ .....	75

## ÚVOD

Pojem tradiční vlastní zdroje není pojmem zcela povědomým veřejnosti. To se týká i samotného výkonu Celní správy České republiky, kdy lidé nemají zcela ucelené informace o její činnosti a kompetencích. Jednou z nich je právě správa tradičních vlastních zdrojů. Těmito zdroji jsou zejména dávky, prémie, doplňkové nebo vyrovnávací částky, doplňkové částky nebo položky a další poplatky, současné i budoucí, zavedené orgány Společenství v obchodě se třetími zeměmi v rámci společné zemědělské politiky<sup>1</sup>. Do této skupiny patří též dávky a další poplatky stanovené v rámci společné organizace trhu s cukrem. Součástí tradičních vlastních zdrojů jsou cla stanovená ve společném celním sazebníku a další poplatky, současné i budoucí, zavedené orgány Společenství v obchodě se třetími zeměmi. Dále zahrnují cla na výrobky z oblasti působnosti Smlouvy o založení Evropského společenství uhlí a oceli.

Cílem práce je zejména zhodnocení souladu legislativy České republiky a Evropské unie v rámci odvodu tradičních vlastních zdrojů na účet Evropské Komise a na účet státního rozpočtu České republiky. Současně jsou vyzdvihnuty nejčastější příčiny pozdních odvodů. V praktické části nalezneme demonstraci praktického příkladu vyměřeného cla od vzniku nedoplatku přes vymáhání a samotný nárok Společenství na tradiční vlastní zdroje. Zaměříme se také na oblast vymáhání nedoplatku, která je v dnešní době velmi aktuální. Komplexně analyzujeme nejčastější příčiny problémů spojených s výběrem a odvodem tradičních vlastních zdrojů. Na základě zjištěných výsledků, budou dedukovány závěry a doporučení tak, aby se realizace pozdních odvodů a výběr nedoplatků zefektivnil a byly minimalizovány pozdní odvody cla.

Téma tradičních vlastních zdrojů jsem si vybrala především z důvodu, že jsem civilním zaměstnancem celní správy, která tradiční vlastní zdroje spravuje. Dále pak proto, že sama se částečně podílím na jejich správě. V této oblasti pracuji poměrně krátce, a proto jsem se touto prací rozhodla prohloubit znalosti v této oblasti a případně jí přispět ostatním, kteří se chtějí o celní správě a tradičních vlastních zdrojích něco dozvědět

---

<sup>1</sup> Rozhodnutí Rady č. 2007/436/ES, Euratom, ze dne 7. června 2007 o systému vlastních zdrojů Evropských společenství, v platném znění

# 1. CELNÍ SPRÁVA ČESKÉ REPUBLIKY

## 1.1 Kompetence

Základní kompetence Celní správy České republiky (dále jen „celní správa“) jsou primárně dány zákonem č. 17/2012 Sb. o Celní správě České republiky s účinností od 1. ledna 2013. Zákon specifikuje organizaci a zároveň vymezuje působnost celních orgánů. Nelze též opomenout zákon č. 13/1993 Sb. Celní zákon, který blíže upravuje celní problematiku. Spolu se vstupem České republiky (dále jen „ČR“) do Evropské unie (dále jen „EU“), vstupuje v platnost Nařízení Rady (EHS) č. 2913/92 celní kodex Společenství.

Celní správa je soustavou správních orgánů a současně ozbrojenou složkou státu. Zákon zřizuje Generální ředitelství cel ČR (dále jen „generální ředitelství“) a spolu s nimi celní úřady, které platí za správní úřady a jsou organizační složkou státu. Generální ředitelství je samostatnou účetní jednotkou a je zcela podřízeno Ministerstvu financí ČR. Oproti tomu, celní úřady, které mají vůči generálnímu ředitelství postavení vnitřních organizačních jednotek, nejsou účetní jednotkou a jejich hospodaření podléhá tedy generálnímu ředitelství.

Kompetencí má celní správa ve své pravomoci opravdu mnoho. Nejtypičtější a všemi povědomá je výběr cla, poplatků a daní. Od roku 2004 převzala celní správa od finančních orgánů správu spotřebních daní a tzv. dělenou správu. Soustřeďuje se na kontrolu dováženého a vyváženého zboží, porušování ochranných známek, duševního vlastnictví, obchodování s ohroženými druhy CITES, obchodování s významnými kulturními a historickými předměty, provádí kontroly systému elektronického mýtného, dálničních známek a disponuje oprávněním zastavení vozidla za účelem prohlídky vezeného zboží, dohlíží nad dodržováním povinných přestávek u vozidel mezinárodní nákladní dopravy. V neposlední řadě bojuje proti nelegálním činnostem při pohybu zboží, jimiž jsou nelegální obchodování s drogami a omamnými látkami, terorismus nebo nelegální migrace v Schengenském prostoru. Současně sbírá a vede statistické informace o mezinárodním obchodu ČR.

## 1.2 Historie

Jak dokládají některé literární zdroje, má celnictví již dlouholetou tradici. První zmínky můžeme zaznamenat již v Bibli, kde se setkáváme s evangelistou – apoštolem sv. Matoušem, který představuje celníka a zároveň hostitele Krista<sup>2</sup>.

Protože je clo tradičně spojováno s obchodem, je zřejmé, že jeho historie sahá opravdu hluboko do minulosti. Skutečnost potvrzuje fakt, že výběr cla je zaznamenán ve starověkém Řecku a Římě, kdy clem byla zatížena námořní doprava. Clo vzniklo z dávek soukromoprávních, které vybíraly vrchnosti od cestujících osob a kupců za používání spojovacích prostředků, jako cest, mostů a brodů<sup>3</sup>. Následně se tato dávka neplatila jen pro zmíněné spojovací prostředky, ale začala se pomalu orientovat na zboží. Tím se z mýtného rozvinulo clo. Je obecně známo, že díky své poloze, byla Česká republika protkána kupeckými stezkami, což nabádá k síti celnic a tím i výběru cel.

Celní stanoviště – celnice, vznikaly zejména při hradech. Jedním takovým místem byla například celnice u děčínského nebo domažlického hradu. Za zmínku jistě stojí jihočeská Zlatá stezka u Volar, kterou bylo dováženo drahé zboží a tudíž, zde byla celnice namístě. Ani Praze se nevyhnuly celní poplatky. V 11. století vzniklo v Praze, v Týnském dvoře důležité tržiště, které mělo v následujícím období rozsáhlé pravomoci a význam. Byly zde vybírány poplatky – ungelt od cizích obchodníků, za převážené nebo dovážení zboží<sup>4</sup>. Výběr cla byl zaveden i v dalších městech jako je například Brno nebo Plzeň. Pod pojmem mýto si představujeme finanční náhradu za užívání silnic, mostů přívozů, apod. Ve středověku platil za poplatek, který vybírala místní vrchnost na stanovených místech za ochranu při průchodu územím. Oproti tomu clo je veřejná dávka, kterou panovník vybíral za dovezené zboží při překročení hranice jím spravovaného území. Dalším stanoveným a povinným poplatkem byl ungelt neboli clo ze zboží, které bylo dovezeno do města za účelem jeho prodeje. Současně tak bylo označováno místo výběru poplatku.

---

<sup>2</sup> MATOUŠEK, Pavel a Lenka SABELOVÁ. *Clo: výklad je zpracován k právnímu stavu ke dni 1.3.2007*. Vyd. 1. Praha: ASPI, 2007. Meritum. ISBN 978-80-7357-263-1

<sup>3</sup> Martinec Emil, *Celní zákon*, 1928, předmluva

<sup>4</sup> BRODESSER, Slavomír. *Celnictví v Československu: minulost a přítomnost*. Vyd. 1. Praha: Naše vojsko, 1982

Rozmach lodní dopravy na řece Labi můžeme zaznamenat za vlády Karla IV., kdy obecně vzkvétal obchod. Prostřednictvím této dopravy k nám proudily drahé látky nebo sůl. Naopak se vyvážel chmel nebo med. Strategický význam, co do výběru cla, měla města Litoměřice a Týn nad Labem, kde byly vybudovány přístavy a celní stanice<sup>5</sup>.

Počátek 14. století a s ním spojené husitské války a následné křížácké výpravy nepřinášejí české zemi nic dobrého. Poničení zavedených obchodních stezek, obecná i legislativní chaotičnost, má za následek to, že kupci svou pouť začínají směřovat spíše na stezky vedoucí přes Vídeň nebo Linec.

Zlom nastává na přelomu 15. století, kdy dochází k ustálení celních předpisů a jsou panovníkem, císařem Ferdinandem I. Habsburským, stanoveny nové podmínky, které mají za účel jediný, a to naplnění státní pokladny. Přibývá tak více celních stanic a do praxe nově vstupuje procentuální platba cla z ceny zboží. S vládou Ferdinanda I. vzniká 49 aktivních celních stanic a též je zavedeno vývozní clo.

Veškeré předchozí úsilí je zmařeno třicetiletou válkou (1618 – 1648). Lidé jsou nuceni opustit své domovy a vydrancované, epidemiemi schvácené vesnice zejí prázdnotou. Takovou prázdnotou zeje i státní pokladna, kterou je třeba opětovně naplnit. Vzhledem k tomu, že období nepřineslo absolutní útlum obchodu, ale velmi jej omezilo, jsou postupně a systematicky uvalována cla na určité zboží. Posílena byla i činnost výběrčích mýta a zpřísněna jejich kontrola ze strany panovníka, aby se pokud možno co nejvíce zamezilo případným finančním ztrátám<sup>6</sup>. Změna má přijít až podpisem Vestfálského míru, kdy je současně naděje na úpravu celního systému doprovázenou i změnami dosavadních předpisů.

Jeden z prvních kroků je rozdělení země do tak zvaných celních obvodů, kterých bylo deset českobudějovického, chebského, chomutovského, jabloneckého, německobrodského, prachatického, přísečnického, tachovského, trutnovského a vysokomýtského. Nad těmito obvody dohlíželi dva komisaři, z nichž jeden, vybíral peníze a role druhého byla účetní. Síť obvodů byla hustší při hranicích. Oproti tomu

---

<sup>5</sup> MAINUŠ, František, Jan JANÁK a Vladimír HORVÁTH. *Historie celnictví v ČSSR*. Vyd. 1. Praha: Naše vojsko, 1977.

<sup>6</sup> BRODESSER, Slavomír. *Celnictví v Československu: minulost a přítomnost*. Vyd. 1. Praha: Naše vojsko, 1982.

vnitrostátní obvody byly větší. Dohled a kontrola byla vykonávána sborem portášů nebo jízdními či pěšími oddíly. Odtud pak později vznik finanční a pohraniční stráž<sup>7</sup>.

Zásadní zlom je datován rokem 1775, kdy dochází ke spojení zemí rakouských se zeměmi koruny České, Haličí a Bukovinou v jeden správní celek. O deset let později je císařem Josefem II. vydán všeobecný celní řád, který pro uherskou část zůstává v platnosti až do roku 1918. Vláda Josefa II. přinesla určitý řád, ale zároveň drastická opatření. Vizí panovníka bylo omezení některého druhu zboží pro ochranu domácího trhu a zachování konkurenceschopnosti. Omezen byl například dovoz železa, mědi nebo střelného prachu. V případě realizace dovozu bylo clo stanoveno na třicetinu z ceny.

Následující období napoleonských válek omezuje razantně obchodování. V tomto čase je zaseto pro pašeráctví a podloudnictví, které velmi rychle narůstá. Opatřením je zvýšení pohraničního dohledu, na jehož výkon sama celní správa později nestačí. Na pomoc jim tak přichází nově zřízený orgán pomezí stráž, jehož úkolem je zejména zabránit pašeráctví, obrana hranice proti podezřelým osobám, zběhům a udržování státní bezpečnosti. Tímto je roku 1842 položen reálný základ pro vznik Finanční stráž.

Počátek 19. století přináší pro Rakousko možnost vstupu do nově vzniklého sdružení tzv. Německého spolku, který vzniká pro ochranu ekonomiky v zemi. Jsou nastavena pravidla, která mají ochránit domácí průmysl. Paradoxem se ale stává stagnace jeho rozvoje a zaostávání oproti jiným evropským státům. Rakousko tak spíše od svého úmyslu otevření trhu ustupuje a do sdružení nevstupuje.

V roce 1850 došlo k vytvoření jednotného vnitřního trhu v rakouské monarchii tím, že byla zrušena celní unie mezi Uhry a západní částí říše a bylo vytvořeno jednotné celní území. Došlo tak k podstatné liberalizaci, která vyústila ve vydání nového Celního řádu v roce 1851, jenž vstoupil v platnost 1. února 1852. Tímto řádem byla odstraněna hlavní dovozní a vývozní omezení. Nový celní tarif byl velmi pokrokový a hlavně omezil dovoz či vývoz pouze toho zboží, u kterého to vyžadovaly zdravotně policejní důvody. Jednalo se o tehdy převratný přechod od prohibitivního systému k systému ochrannářskému. Rakousko se znovu zúčastnilo i jednání o vstupu do německého

---

<sup>7</sup> Interní prezentace Celní správy ČR – Historie celnictví na území Čech, Moravy a Slezska.

spolku, ale toto vyjednávání ztroskotala a Rakousko se nikdy členem tohoto uskupení nestalo<sup>8</sup>.

V dalších letech se vývoj ubírá s ohledem na politické a ekonomické situace. Reakcí je tak zejména úprava celních sazebníků. Po odeznívání průmyslové revoluce se budují další snahy o ochranu průmyslového trhu, která se projevuje placením cla ve zlatě. Takové opatření zvyšuje dosavadní sazby až o 20%. Postupem dalších let přibývá v sazebníku stále více položek, které podléhají ochraně a celním poplatkům. Sazebník je rozšířen zejména o zemědělské produkty, u nichž jsou poplatky navýšeny až o sto procent. I přes veškerá tato opatření se ekonomika a hospodářství vyvíjí oproti jiným zemím velmi pomalu.

Krizový dopad na celkovou ekonomiku a hospodářství má první světová válka, které obchodování nepřeje. Obrat k lepšímu je nasnadě spojením Čechů a Slováků, tedy založení Československého státu. Země se potýká s rozervaným hospodářstvím. Pro zabezpečení chodu systému zůstává nadále v platnosti právní řád Rakouska-Uherska. Postupně dochází k novelizaci a změnám, které se v oblasti celnictví projeví v zavedení povolovacího řízení, které zajišťuje možnou kontrolu nad zahraničním obchodem. Na hranicích vznikají nové celní úřady a také dochází k rozpadu finanční stráže, která se dělí na finanční pohraniční stráž a vnitrostátní důchodkovou kontrolu. Po legislativní stránce je též učiněn velký krok. Vydáním již zmiňovaného a citovaného Celního zákona z roku 1928, který konečně tmelí celní předpisy a eliminuje tak předchozí nejednotu. Do dnešní doby je tento zákon velmi uznávaným pro svoji kvalitu zpracování.

S druhou světovou válkou, kdy je země podřízena vládě Německa, roste opět míra pašeráctví a podloudnictví, které se rozmáhá zejména v Krkonoších a na Šumavě. Správa cla je podřízena německému zemskému vrchnímu prezidentovi a v platnosti je říšský celní sazebník.

V období po druhé světové válce se opětovně navrácí model systému první republiky. Nicméně rokem 1948 je řízení celní správy podřízeno národním výborům. Finanční stráž je zrušena. Obecně dochází k poklesu dovozu a vývozu zboží, což má značný vliv na celní politiku. Světovým bodem je platná Dohoda o clech a obchodu, která zaručuje nezrušení celní správy a staví ji tak na pozici ochránce monopolu

---

<sup>8</sup> ČAPKA, František. *Dějiny zemí Koruny české v datech*. 4., opr. a dopl. vyd. Praha: Libri, 2010. ISBN 978-80-7277-469-2.

mezinárodního obchodu. V těchto souvislostech se správa přesouvá do rukou resortu ministerstva zahraničního obchodu dle vzoru Sovětského svazu<sup>9</sup>. Její postavení je spíš formálního charakteru a zaměřuje se na boj proti podloudnictví. Zásadním změnovým mezníkem je rok 1989, který navrácí celní správě její původní charakter, jímž je výběr cla. Co se týká právní úpravy, přetrvává několikrát novelizovaný zákon č. 44/1974 Sb. celní zákon z období socialismu. Nový a zároveň současný celní zákon č. 13/1993 Sb. spatřuje světlo světa po rozpadu Československa. Současně je mezi zeměmi Českem a Slovenskem uzavřena tzv. celní unie. Další kroky jsou směřovány k přijetí České Republiky do Evropské unie.

### 1.3 Současnost

Oficiální žádost o přistoupení České republiky ke státům Evropské unie byla podána Vládou již v lednu 1996. Po následujících přípravách a změnách tak byla Česká republika přijata 1. května 2004 za členský stát. Předcházející přípravou byly eliminovány případné legislativní rozdíly. Některé změny byly připomínkovány, ponechány výjimky nebo vznikla nová pravidla. Každopádně celní správu přístup poznamenal zásadně. Dochází k rozlišování zboží s původem z EU a zboží ze třetích zemí. V prvním případě zboží již nepodléhá při vstupu kontrolám. V druhém případě je clo přerozdělováno mezi rozpočet unijní a státní.

Pracovníků celní správy se samozřejmě dotkly i změny v podobě zrušení vnitřních státních hranic se sousedními státy a s tím spojené snižování stavů. Na druhou stranu bylo třeba s novými kompetencemi vytvořit podmínky nejen pro ochranu vnitřního trhu, ale také spravovat a zabezpečit zájmy Unie.

V současné době podléhá celní správa Ministerstvu financí ČR, avšak vykonává úkony v meziresortním rozsahu. Svou kontrolní činností tak zasahuje například do výkonu oblasti Ministerstva průmyslu a obchodu ČR, kdy dohlíží nad dodržováním jednotlivých zákonů, ze kterých lze uvést zejména:

- Zákon č. 111/1994 Sb. v platném znění – kontrola vozidel přepravujících nebezpečné zboží či dodržování předepsaných bezpečnostních přestávek řidičů,

---

<sup>9</sup> Interní prezentace Celní správy ČR – Historie celnictví na území Čech, Moravy a Slezska.



- Zákon č. 13/1997 Sb. v platném znění – kontrola úhrady časových poplatků za užívání příslušných komunikací nebo přípustnost hmotnosti na nápravu vozidla,
- kontroly mezinárodní dopravy – kontrola mezinárodního silničního oprávnění, kontrola dokladů a další.

## 1.4 Organizační struktura Celní správy ČR

Zákon č. 17/2012 o Celní správě ČR v platném znění definuje v §1 celní správu jako soustavu správních orgánů a zároveň jako ozbrojený bezpečnostní sbor. Stávající organizační struktura celní správy je zavedena na úrovni dvoustupňového řízení. Vrcholovým orgánem je Generální ředitelství cel ČR, v jehož čele stojí generální ředitel. Podřízenými útvary jsou celní úřady, kterých je patnáct.

Obrázek č. 1: Dislokace celních úřadů a územních pracovišť



Zdroj<sup>10</sup>:

Generální ředitelství zastává, obecně řečeno, spíše metodickou činnost a oporu celním úřadům. Činností celních úřadů, je zejména správa cla, daní a jiných peněžitých plnění. Správa zahrnuje velkou škálu dílčích činností, které jsou vykonávány celními úřady, ale i generálním ředitelstvím. Působnost celních orgánů je vykonávána celníky, jejichž

<sup>10</sup> Celní správa České republiky. *Celní správa* [online]. Creative Commons [cit. 2016-02-09]. Dostupné z: <https://www.celnisprava.cz/cz/Stranky/default.aspx>

podmínky služby jsou stanoveny a upraveny zákonem o služebním poměru příslušníků bezpečnostních sborů. Na výkonu činností se podílejí též civilní, občanští zaměstnanci v pracovním poměru.



## 2. TRADIČNÍ VLASTNÍ ZDROJE

### 2.1 Právní úprava

Právní úpravu můžeme členit z hlediska předpisů EU a národní úpravu, ze strany ČR. Právní úprava správy tradičních vlastních zdrojů je tedy co do prvního hlediska obsažena zejména v těchto předpisech:

- nařízení Rady (EHS) č. 2913/92 ze dne 12. října 1992, kterým se vydává celní kodex Společenství, v platném znění,
- nařízení Komise (EHS) č. 2454/93 ze dne 2. července 1993, kterým se provádí nařízení Rady (EHS) č. 2913/92, kterým se vydává celní kodex Společenství, v platném znění,
- rozhodnutí Rady č. 2000/597/ES, Euratom, ze dne 29. září 2000 o systému vlastních zdrojů Evropských společenství, v platném znění,
- rozhodnutí Rady č. 2007/436/ES, Euratom, ze dne 7. června 2007 o systému vlastních zdrojů Evropských společenství, v platném znění, (dále jen „RR 436“),
- nařízení Rady (ES, EURATOM) č. 1150/2000 ze dne 22. května 2000, kterým se provádí rozhodnutí 2007/436/ES, Euratom o systému vlastních zdrojů Evropských společenství, v platném znění,
- rozhodnutí Komise č. 97/245 ES, Euratom ze dne 20. března 1997 o postupech, jimiž členské státy předávají Komisi informace v rámci systému vlastních zdrojů Společenství, v platném znění.

A dále pak například:

- nařízení Rady (ES, Euratom) č. 2185/96 o kontrolách a inspekcích na místě prováděných Komisí za účelem ochrany finančních zájmů Evropských společenství proti podvodům a jiným nesrovnalostem v platném znění,
- nařízení Rady (ES, Euratom) č. 1026/1999, kterým se určují pravomoc a povinnosti zástupců pověřených Komisí provádět kontroly vlastních zdrojů Společenství, v platném znění.

Právní úprava ČR je zajištěna:

- zákonem č. 280/2009 Sb., daňový řád, ve znění pozdějších předpisů (dále jen „DŘ“),
- zákonem č. 13/1993 Sb., celní zákon, ve znění pozdějších předpisů,
- zákonem č. 17/2012 Sb., o Celní správě České republiky.

## 2.2 Tradiční vlastní zdroje – definice

Pojem tradiční vlastní zdroje je nejlépe vystižen v RR 436/2007. Nařízení říká, že se jedná o dávky, prémie, doplňkové nebo vyrovnávací částky, dodatkové částky nebo položky, cla stanovená ve společném celním sazebníku a další poplatky, současné i budoucí, zavedené orgány Společenství v obchodě se třetími zeměmi a cla na výrobky spadající do působnosti Smlouvy o založení Evropského společenství uhlí a oceli, která pozbyla platnosti, jakož i dávky a další poplatky stanovené v rámci společné organizace trhu s cukrem.<sup>12</sup>

V souvislosti se správou tradičních vlastních zdrojů si ČR ponechává 25% z celkově vyměřených částek k pokrytí vynaložených nákladů. Zbýlých 75% se odvádí do rozpočtu EU. V květnu roku 2014 bylo zveřejněno Rozhodnutí Rady č. 2014/335/EU, Euratom o systému vlastních zdrojů Evropské unie (dále jen „RR 335“), které přináší nový systém financování vlastních zdrojů.

Zásadní změnu, kterou RR 335 přinese, je redukce nákladů na výběr cla, kdy částka 25% z vybraného cla, ponechána členskými státy ke krytí nákladů spojených s jejich výběrem, bude redukována na 20%. Částka odváděná na účet Komise, v podobě 75%, bude navýšena na 80%. K této změně by mělo dojít po nabytí účinnosti RR 335, respektive jakmile bude rozhodnutí ratifikováno všemi členskými státy EU, což je předpokládáno v průběhu tohoto roku. Po nabytí účinnosti bude RR 335 platit zpětně od 1. ledna 2014. V této souvislosti požaduje Komise vrácení 5% z celkové částky vybrané v období od 1. ledna 2014 do dne začátku platnosti nařízení.

---

<sup>12</sup> Rozhodnutí Rady č. 2007/436/ES, Euratom, ze dne 7. června 2007 o systému vlastních zdrojů Evropských společenství, v platném znění

## 2.3 Základní pojmy

Systém správy tradičních vlastních zdrojů je spravován, přesněji řečeno účtován prostřednictvím evidence cla a daní centrální (dále jen „aplikace ECDC“). Evidence zaznamenává stav vyměřených celních dluhů na centrálních datech v programu aplikace ECDC. Aplikace je členěna na evidenci předpisů cla a daní, deník pro evidenci cla a daní a pokladní evidenci. Částky jsou zde vedeny na takzvaném účtu A nebo účtu B podle jejich charakteru, statusu. Na účtu A jsou vedeny vyměřené částky cla, které:

- jsou uhrazené nebo
- neuhrazené, ale zajištěné částky. Proti těmto rozhodnutím nebylo podáno napadení.

Oproti tomu jsou na účtu B vedeny takové částky, které

- nejsou uhrazeny a zároveň zajištěny nebo
- částky, které nejsou uhrazeny, ale jsou zajištěny, a kde bylo proti rozhodnutí uplatněno napadení.

Takové částky jsou zapisovány do aplikace ECDC a to s datem zápisu, kdy bylo rozhodnutí o vyměření nebo doměření částky cla vydáno celním orgánem. Na status částek cla má vliv rozhodný den. Ten určuje vznik, změnu nebo zánik tohoto statusu. Aby byla částka cla přiřazena k příslušnému měsíci, je pro ni rozhodným dnem ten, kdy bylo vydáno rozhodnutí. Rozhodným dnem je ale také odchylně od uvedeného dne:

- kdy je případná úhrada částky cla připsána na účet celního úřadu,
- kdy při vracení částky cla se za tento den považuje takový, kdy je vracená částka cla odepsána z účtu vratek celního úřadu.

Dále pak při:

- napadení výměru - rozhodnutí je to den, kdy celní orgán přijal podání,
- které bylo posouzeno jako napadení,
- prominutí částky cla den, kdy bylo snížení částky cla celním úřadem,
- zapsáno do ECDC,

- dodatečném zajištění den, kdy celní úřad rozhodl o přijetí dodatečného zajištění,
- rozhodnutí o napadení den, kdy bylo rozhodnutí o napadení vydáno,
- odepsání částky cla den, kdy byl podepsán návrh na odpis nedoplatku (služebním funkcionářem).

Za konečný den je považován takový den, kdy systém po zaúčtování částek z bankovních výpisů (České národní banky) proveden automaticky přepočet evidovaných částek cel na obou účtech (A i B). Tímto je přepočet uzavřen a fixně přiřazen k příslušnému měsíci. Příslušný měsíc je měsícem, za který je podáváno hlášení formou výpisu z účtu pro příslušný měsíc z účtu A. To platí i ve čtvrtletním vykazování pro účet B. Následně jsou pověřeným zaměstnancem povoleny podpisy pro schválení dílčích výkazů účtovaných částek příslušného měsíce za jednotlivé celní úřady.

Celním dluhem je označena povinnost osoby uhradit dovozní nebo vývozní clo, které je uplatňováno pro určité zboží podle platných předpisů EU.

Clo dovozní představuje clo a poplatky s rovnocenným účinkem, které jsou vybírání v souvislosti s dovozem zboží. Jsou to také poplatky zavedené v rámci společné zemědělské politiky nebo v rámci zvláštních úprav platných pro některé druhy zboží.

Vývozním clem je clo a poplatky s rovnocenným účinkem vybírané při dovozu daného zboží a tak jako u dovozního cla v rámci zvláštních úprav platných pro některé druhy zboží, které vzniká zpracováním zemědělských produktů.

Částka cla, daní nebo penále je vyměřena nebo dodatečně vyměřena a stanovena rozhodnutím, výměrem. Ty částky, které jsou vyměřeny a nezaúčtovány se nazývají limitní. Limitní částka je číselný údaj, který se rovná hodnotě uvedené v číselníku celní správy nebo který je pod touto uvedenou hodnotou. Jsou vyměřeny, ale nejsou zaúčtovány do aplikace ECDC. Částka tak není celním úřadem vybírána. Při posuzování limitní částky jsou brány údaje uvedené ke každé položce zboží, které se při primárním účtování považují za samostatné celní prohlášení.

Za den vydání rozhodnutí považujeme ten, kdy jsme učinili úkon směřující k jeho doručení. V případech, kdy se výměr nedoručuje, počítáme den doručení, kdy byl podepsán úřední osobou (§ 101 odst. 2 DŘ).

Do takového rozhodnutí lze podat napadení, které může mít formu:

- odvolání
- žádosti o obnovu řízení
- žaloby.

AVIS je interní aplikace celní správy „autorizovaný interní systém“, prostřednictvím kterého jsou poskytovány částky na účet Komise nad standardní měsíční odvod tradičních vlastních zdrojů. Jedná se zejména o úroky, které plynou z kontrolních zjištění jak interních tak Komise.

TARIC - integrovaný tarif EU. Jedná se o databázi, která je vázána na celní sazby, zákazy a omezení uplatňovaná EU. Jejím základem je kombinovaná nomenklatura (společný celní sazebník).

System pro výpočet cla – aplikace WDIS, e-dovoz, e-vývoz.

## **2.4 Správa tradičních vlastních zdrojů**

Správa tradičních vlastních zdrojů je vykonávána referenty revize příjmů na jednotlivých celních úřadech ČR. Na stupni generálního ředitelství je v rámci odboru 21 Celního, zřízeno oddělení 216 Metodiky kontrol a správy tradičních vlastních zdrojů.

### **2.4.1 Vznik nároku**

Nárok Evropské unie na tradiční vlastní zdroje plyne z NR 1150/2000, konkrétně Čl. 2 odst. 1 tohoto nařízení. Pro vznik nároku musejí být splněny veškeré podmínky. V první řadě je to zaúčtování částky cla a dále pak vyrozumění dlužníka. Nárok na tradiční vlastní zdroje tedy vzniká okamžikem zaúčtování. V této chvíli je nepodstatné, že částka ještě není celním orgánem vybrána. Důležitý je moment zaúčtování. Ten, pokud není zaúčtován včas a v souladu s předpisy EU a národními předpisy, předurčuje potencionální úroky členskému státu vůči Komisi. Nárok členského státu vniká taktéž dnem zaúčtování. Každý členský stát je povinen přijmout taková opatření, aby byl zajištěn včasný odvod těchto částek na účet Komise potažmo národního rozpočtu. V případě, že je kontrolou zjištěn pozdní odvod, předepisuje Komise (respektive může předepsat) za dobu zpoždění členskému státu zmíněný úrok.



## 2.4.2 Vyměření cla

Mezi hlavní činnosti celní správy patří nesporně dohled nad dováženým, vyváženým nebo tranzitujícím zbožím ze třetích zemí. Pokud hovoříme o zboží, které je dováženo, sleduje celní správa jeho kroky od vstupu na území Evropské unie až do jeho výstupu, tedy propuštění do volného oběhu, vývozu za hranice EU. Výstupním prvkem může být taktéž zničení zboží nebo jeho přenechání ve prospěch státu. Po celou dobu své existence je pod dohledem celní správy. V případě, že je zboží takovému dohledu odňato, vzniká celní dluh. Dluh je poté vyměřen a zaúčtován. Následně musí být celní dluh sdělen dlužníkovi. Pokud dlužník stanovený celní dluh neuhradí, je částka celními orgány vymáhána.

K výpočtu částky cla využívá celní správa systém pro výpočet celního dluhu. Tento zahrnuje aplikace WDIS, e-Dovoz a e-Vývoz aplikace. Aby byla zajištěna aktuálnost a správnost těchto systémů, dochází k jejich automatické aktualizaci. Jsou tak obnovovány údaje o celních sazbách, ale také zákazech a omezeních. K tomu dochází díky propojení s databází TARIC<sup>13</sup>. Na základě této funkčnosti, po zadání potřebných údajů do systému, může být vyhodnoceno, zda zboží podléhá clu. V kladném případě je na základě uvedených prvků vygenerován variabilní symbol. Ten slouží jako identifikace daného celního dluhu a je automaticky přenesen do aplikace ECDC. Variabilní symbol je jedinečný.

## 2.4.3 Účtování částek

Jak již bylo výše uvedeno, pro účtování částek cel je zavedena aplikace ECDC, která je interně rozvržena do více modulů. Pro potřeby správy tradičních vlastních zdrojů existuje modul TOR, který obsahuje účty A a účty B, na kterých jsou vedeny, účtovány částky cla.

Tak aby částka byla správně zařazena, je důležitý rozhodný den. Rozhodným dnem je ten, kdy bylo správním orgánem vydáno rozhodnutí. Souběžným prvkem pro řádné přiřazení částky na účty A nebo B je její status při vyměření. Status částky se v průběhu její existence může měnit. Stav statusu v rozhodné dny je taktéž důležitý pro správné přiřazení částky cla na účet A nebo B.

---

<sup>13</sup> Interní služební předpis č. 93/2012 Správa tradičních vlastních zdrojů

#### 2.4.4 Napadení rozhodnutí

V případě, že dojde k napadení rozhodnutí o vyměřené částce cla a zároveň byla takto částka v době napadení uhrazena, nemá napadení vliv na její status. Pokud bude výše částky následovně změněn, projeví se pouze jako oprava v aplikaci ECDC.

V případě napadení částky cla, která je neuhrazena a zajištěna a zároveň vedena na příslušném účtu A a jeli u této částky napadení zapsáno nejpozději den před konečným dnem, mění se tak status částky cla z účtu A na účet B.

Mění-li konečné rozhodnutí o napadení původní částku cla, dojde po vložení příslušných kritérií do systému k automatickému výpočtu nové částky. Potřebná kritéria jsou do systému vkládána na základě rozhodnutí o napadení samotným referentem, který o napadení rozhodl. V případě podané žaloby, zapisuje napadení ten celní orgán, proti kterému byla žaloba podána.

V průběhu řízení o napadení může dojít k úhradě částky. Skutečnost je v aplikaci ECDC zaznamenávána automaticky, a to i s ohledem na měnný status částky z účtu B na účet A. Pokud řízení o napadení i nadále pokračuje, nemá jeho výrok již vliv na status částky.

Za den napadení rozhodnutí o vyměření cla je považován den, přijetí podání celním orgánem. Co se týká žaloby, tak je za tento den považován den, kdy návrh došel soudu.

Přijaté napadení je nutné nejpozději do 3 pracovních dnů ode dne přijetí zapsat do aplikace ECDC. Může dojít k situaci, kdy celní orgán není příslušný k projednání věci. Proto je nutné, aby takové napadení bylo postoupeno příslušnému orgánu a navrhovatel v této věci vyrozuměn. Postoupené napadení je již správným celním orgánem přijato a i tento má 3 pracovní dny (od přijetí) pro zápis napadení do aplikace ECDC. Do systému je ale uváděno datum původního přijetí, tedy datum kdy podání přijal nepříslušný celní orgán.

V případě, že se rozhodnutí týká částky cla, která nebyla uhrazena a zároveň byla zajištěna, je tedy vedena na účtu B, dochází dnem vydání rozhodnutí ke změně jejího statusu na A. Podmínkou je vložení kritérií dle zamítavého rozhodnutí do systému. Následný převod z účtu A na B je proveden automaticky.

### **3. KOREKCE V APLIKACI ECDC**

V aplikaci ECDC může na účtech A nebo B docházet k nedostatkům, které lze za níže uvedených podmínek podrobit opravě.

#### **3.1 Podmínky pro přijetí žádosti o opravu**

Korekce jsou prováděny na žádost ředitelů celních úřadů pro nápravu nežádoucího stavu na jednotlivých variabilních symbolech. Jedná se o pochybení, která byla zjištěna kontrolní činností pracovníků celní správy, zejména pak CÚ. Pro realizaci opravy je nutné vyplnit příslušnou žádost, ve které se důkladně popíše důvod a příčina nedostatku. Součástí žádosti je také zdůvodnění případného nepřijetí kázeňských opatření a nesepsání protokolu o škodě.

Před samotnou korekcí pověřený zaměstnanec CÚ uloží k dotčenému variabilnímu symbolu podkladový materiál čímž je žádost o provedení korekce, rozhodnutí a detail variabilního symbolu před požadovanou změnou. Žádost musí být zaslána k realizaci opravy nejpozději pět pracovních dnů před konečným dnem příslušného měsíce. Oprava může být provedena i u částek, které již byly v předchozích obdobích poskytnuty do rozpočtu EU.

Opravu schvaluje příslušný služební funkcionář, ředitel odboru 21 generálního ředitelství, kterému je předložen kompletní spisový materiál případu k posouzení. V případě, že je oprava odsouhlasena, probíhá konzultace s odborem 12 generálního ředitelství, který je správcem systému a může činit v aplikaci případné složitější zásahy. Standardní opravy provádí pracovník oddělení 216 generálního ředitelství prostřednictvím opravné aplikace. Korekci je nutné vykonat nejpozději tři dny před konečným dnem příslušného měsíce. O přijaté a vykonané opravě je zpětně informován celní úřad, který opravu inicioval. V případě, že dojde k zamítnutí žádosti ze strany ředitele odboru generálního ředitelství, je o této skutečnosti formou rozhodnutí a řádným odůvodněním vyrozuměn ředitel celního úřadu.

Každé čtvrtletí je souhrnně předávána informace generálnímu řediteli o realizovaných korekcích v souvislosti s odvodem cla do rozpočtu EU.

### 3.2 Nestandardní vratky

Problematiku nestandardních vrátek upravuje v článku 7 NR 1150/2000, ze kterého vyplývá, že třetího roku, který následuje po daném rozpočtovém roce, již nelze provádět žádné další opravy. To se týká předložených výkazů za daný rozpočtový rok. Výjimku tvoří ty případy, na které je upozorněno ještě před tímto dnem. V případech, kdy by došlo k vrácení cla po této lhůtě, jsou celní orgány povinny nestandardním zásahem tyto částky cla vrátit ke zpracování do aplikace ECDC. Pro takové účely je v modulu TOR zřízena funkčnost „vratky po lhůtě podle čl. 7 NR 1150“. Vzhledem k tomu, že se jedná o nestandardní zásah, musí tak být řádně odůvodněn a podložen žádostí o schválení. Proces schvalování a posuzování probíhá shodně jako u běžné žádosti o korekci.

### 3.3 Oprava data rozhodnutí

Na základě kontroly zápisu dodatečných platebních výměrů do systému lze zjistit neshodný zápis v systému e-Dovoz. Tím, že tento systém navazuje na aplikaci ECDC, projevuje se chybný zápis taktéž v ní potažmo modulu TOR. Chybné datum zápisu má zásadní vliv na odvod částky tradičních vlastních zdrojů. Neprodleně tak musí být zajištěna náprava. Příklad je pečlivě zdokumentován ve formě příslušných dokumentů, které jsou ukládány k dotčenému variabilnímu symbolu. I v těchto případech je zažádáno generální ředitelství o provedení opravy. Zjištěný nedostatek je zároveň evidován v kontrolní knize zjištěných nedostatků.

Uskutečnění změny data rozhodnutí lze provést pouze u případů, u kterých ještě nenastal konečný den. V případě schválení žádosti o opravu je v systému e-Dovoz tato změna provedena příslušným referentem generálního ředitelství a to maximálně dva dny před konečným dnem příslušného měsíce.

Pokud je zjištěno chybné datum rozhodnutí u případu, které nemají vliv na odvod částky cla do rozpočtu EU, je žádost o opravu CÚ zamítnuta. V takových případech může opravu provést referent správy příjmu na CÚ. Současně však o její realizaci informuje oddělení 216 generálního ředitelství<sup>14</sup>.

---

<sup>14</sup> Interní vnitřní předpis č. 15/2014 Opravy tradičních vlastních zdrojů EU

## 4. PODVOD A NESROVNALOST

Pro hlášení zjištěných podvodů a nesrovnalostí využívá celní správa informačních systémů. Samotné zpracování zjištěných případů podvodů a nesrovnalostí probíhá prostřednictvím mezinárodního informačního systému OWNRES (dále jen „systém OWNRES“) a aplikace Národní Ownres, která obsahuje záznamy o jednotlivých případech zjištěného zkrácení dovozního cla ve výši 10 EUR a vyšší.

### 4.1 Základní pojmy

Podvodem<sup>15</sup> je každé úmyslné jednání nebo opomenutí týkající se použití nebo předložení nepravdivých, nesprávných nebo neúplných prohlášení či dokladů, které má za následek nezákonné snížení prostředků v souhrnném rozpočtu Evropských společenství či v rozpočtech spravovaných Evropským společenstvím nebo jejich jménem, jde o:

- nepředložení informací v rozporu se zvláštní povinností se stejnými následky,
- neoprávněné použití oprávněně získaného prospěchu se stejnými následky.

Nesrovnalostí<sup>16</sup> jakékoli porušení ustanovení právního předpisu Společenství, k němuž došlo v důsledku jednání nebo opomenutí hospodářského subjektu, které vedlo nebo by mohlo vést ke zkrácení nebo ztrátě tradičních vlastních zdrojů. Do systému OWNRES a aplikace Národní Ownres budou jako nesrovnalost zadávány ty případy zkrácení tradičních vlastních zdrojů, k nimž došlo v důsledku omylu nebo chyby. Pokud by následně byl prokázán úmysl, umožňuje systém OWNRES a aplikace Národní Ownres překvalifikovat případ na podvod.

Za den zjištění podvodu nebo nesrovnalosti je považován den vydání rozhodnutí (platební výměr, dodatečný platební výměr), kterým se stanoví dlužníkovi povinnost úhrady tradičních vlastních zdrojů. V případech, kdy není zjištěn dlužník, nebo není vydáváno rozhodnutí (platební výměr, dodatečný platební výměr apod.) se za den zjištění považuje den sepsání protokolu o zjištění případu podvodu nebo nesrovnalosti (např. případy pašování cigaret).

---

<sup>15</sup> Článek I Úmluvy o ochraně finančních zájmů Evropských společenství ze dne 26. 7. 1995, v platném znění.

<sup>16</sup> Článek 1 odst. 2 nařízení Rady č. 2988/95, v platném znění.

Národní Ownres je webová aplikace, která slouží ke každodennímu zapisování a aktualizaci údajů o podvodech a nesrovnalostech, týkajících se tradičního vlastního zdroje, jehož částka je rovna 10 EUR nebo je vyšší.

OWNRES mezinárodní, je informační systém, který umožňuje snadným a systematickým způsobem každodenně zadávat a aktualizovat údaje o podvodech a nesrovnalostech, týkajících se tradičních vlastních zdrojů přesahujících částku 10 000 EUR.

Systém OWNRES umožňuje generování globální analýzy, která obsahuje informace o celkovém počtu oznámených případů podvodů nebo nesrovnalostí a o celkově stanovené částce, a to pro všechny členské státy za zvolené období.

Za pojmem odhadovaná částka se skrývá celková částka tradičních vlastních zdrojů, o které se celní orgány domnívají, že nebyla odvedena, a to v době, kdy byly na případ poprvé upozorněny.

Číslem Harmonizovaného systému popis a číselné označování zboží, které vytváří základ společného celního tarifu.

## **4.2 Hlášení a poskytování**

Jednotlivé členské státy Společenství jsou povinny poskytnout Evropské komisi údaje o případech zjištěných podvodů a nesrovnalostí, týkajících se zkrácení dovozního cla. Komise tak očekává, že jí budou nahlášeny případy, podvodu nebo nesrovnalosti, které se týkají zkrácení tradičních vlastních zdrojů přesahujících částku 10 000 EUR vedených v aplikaci ECDC na účtu A nebo B. Současně jsou Komisi očekávány případy krácení, které vznikly z nezákonného dovozu, u kterého v okamžiku odhalení překročí předpokládaná výše tradičních vlastních zdrojů 10 000 EUR<sup>17</sup>. Na druhé straně se může jednat o případy, které vzešly z kontrol celních orgánů nebo oznámení hospodářského subjektu, kdy celková výše zkrácení tradičních vlastních zdrojů u jedné nebo více osob patřících do jednoho koncernu<sup>18</sup> převyšuje částku 10 000 EUR.

Jako příklad lze uvést celní prohlášení, ve kterém jsou uvedena tři různá čísla Harmonizovaného systému společného celního sazebníku, kdy první čtyři číslice

---

<sup>17</sup> Rozsudek Soudního dvora C - 459/07(Veli Elshani)

<sup>18</sup> § 66a odst. 7 zák. č. 513/1991 Sb., obchodní zákoník ve znění pozdějších předpisů

položky jsou různé. Kontrolou celního prohlášení je zjištěno, že u každé z položek došlo v důsledku podvodu či nesrovnalosti ke zkrácení tradičních vlastních zdrojů ve výši, která přesahuje částku 10 000 EUR. Prostřednictvím systému OWNRES se hlásí každý případ jednotlivě, jsou tak podány tři zprávy o podvodu či nesrovnalosti. Jako další příklad může být uvedeno více celních prohlášení téže osoby, které obsahuje jedno číslo Harmonizovaného systému společného celního sazebníku, kdy se čtyři číslice položky shodují. Kontrolou bylo vyhodnoceno, že částky úniku tradičních vlastních zdrojů z jednotlivých celních prohlášení činí v součtu částku přesahující 10 000 EUR. Do systému OWNRES tak bude podána zpráva jako jeden případ. Pokud se na součtu částek podílí více celních úřadů, zápis do systému OWNRES provede ten, který se na případu podílí nejvyšší částkou v době prvotního zápisu případu.

Hodnoty tradičních vlastních zdrojů, které jsou zaváděny do systému OWNRES se zadávají v korunách. Systém tyto částky převede automaticky na eura podle platného kurzu pro daný den.

Nové případy jsou do systému zapisovány až po skončení příslušného čtvrtletí. Děje se tak z důvodu převodu částek tradičních vlastních zdrojů z národní měny na eura. Zápis případů musí být proveden dva měsíce po skončení čtvrtletí, ve kterém byl případ nalezen. Výstupem zadaného případu je systémem generovaná zpráva o zjištěných podvodech a nesrovnalostech přesahujících částku 10 000 EUR. Systém OWNRES umožňuje provádět aktualizace údajů uvedených v samostatné zprávě formou změny nebo opravy dříve hlášených případů. Takový zásah lze provést při snížení nebo navýšení částky či částečné úhradě apod. aktualizaci je však nutné provést do dvou měsíců po skončení čtvrtletí, v němž byly nové skutečnosti zjištěny.

### **4.3 Přístup do systému OWNRES**

Přístup do systému OWNRES je možný pouze po udělení přístupového práva, které u Komise pro jednotlivé uživatele zajišťuje generální ředitelství. Přístupy jsou na základě požadavku přiděleny pro úroveň uživatelů, operátorů nebo schvalovatelů. Žádost o přístupy musí obsahovat náležitosti jako jméno, příjmení, působiště, preferovaný jazyk a typ požadovaného přístupu.

Pověření zaměstnanci celního úřadu disponují oprávněním operátora. Takové oprávnění umožňuje vytvářet a ukládat nové případy, provádět jejich aktualizaci,

vyhledávat jednotlivé případy a nahlížet do nich. Tomuto oprávnění jsou také zpřístupněny globální analýzy. Oprávnění operátora se vztahuje komplexně na všechny případy zaznamenané v systému OWNRES za členský stát. Zaměstnanci s oprávněním operátora je umožněno pracovat s daty jakéhokoliv případu v rámci členského státu.

Pověření zaměstnanci generálního ředitelství disponují oprávněním schvalovatele. Zaměstnanci s tímto oprávněním schvalují a ruší případy, vytváří a ukládají nové případy, aktualizují je, vyhledávají případy, nahlíží do nich a mají taktéž přístup ke globálním analýzám.

#### **4.4 Aplikace Národní Ownres**

Aplikace Národní Ownres je určena pro zpracování údajů o případech zjištěných podvodů a nesrovnalostí týkajících se zkrácení dovozního cla ve výši 10 EUR a vyšší. Aplikace je nastavena tak, že automaticky načítá a kompletuje jednotlivé případy podle následujících kritérií:

- zápis případů ve stejném čtvrtletí,
- stejný dlužník,
- hlavní stanovené číslo HS společného celního sazebníku (tzn., že se shodují první čtyři číslice položky),
- součet odhadovaných částek převyšuje 10.000 EUR,
- součet stanovených částek převyšuje 10.000 EUR.

Útvar celní správy, který případ zkrácení tradičních vlastních zdrojů zjistí, provede zápis údajů do aplikace Národní Ownres (včetně případů, které byly následně uhrazeny) pokud je částka zkráceného cla rovna 10 EUR nebo je vyšší. Zápis případu je proveden za shodných podmínek i v případech, ve kterých zkrácení tradičních vlastních zdrojů bylo zjištěno kontrolou po propuštění zboží a kontrolující útvar celní správy není organizačním útvarem celního úřadu, který rozhodl o propuštění zboží do příslušného celního režimu. Útvar celní správy provádějící kontrolu po propuštění zboží je povinen neprodleně po vydání platebního výměru nebo dodatečného platebního výměru, zapsat případ zkrácení tradičních vlastních zdrojů do aplikace Národní Ownres.



V případě, že částka úniku tradičních vlastních zdrojů v celkovém součtu vedeném v aplikaci Národní Ownres přesáhne hodnotu 10 000 EUR, je prostřednictvím systému OWNRES podána zpráva Komisi, kterou zpracuje pověřený zaměstnanec celního úřadu.

Může dojít k situaci, kdy v odvolacím řízení celní orgány zruší předchozí platební výměry nebo dodatečné platební výměr, které byly podkladem pro zapsání případu do aplikace Národní Ownres. Na základě řádného přezkoumání celého případu dojde odpovědným zaměstnancem ke zrušení původního zápisu v aplikaci.

Částky jsou do aplikace zadávány v národní měně. Pro účely určení limitní částky 10 000 Kč EUR je používán kurz eura platný v den zadávání údajů do systému.

Zápis nových případů a aktualizace předchozích zápisů se provádí neprodleně po zjištění nových skutečností s ohledem na konec čtvrtletí. V případě pozdního zápisu dochází k nežádoucímu zkreslování informací. Je tedy nutné na základě relevantních údajů, které se vztahují ke zprávám o podvodech či nesrovnalostech zaznamenávat případy včas s ohledem na stanovenou lhůtu pro zápis.

#### **4.5 Přístupy do aplikace Národní Ownres**

Přístupy je možné přidělovat na základě žádosti. Oprávnění zaměstnancům celních úřadů přiděluje místně příslušný správce přístupových práv. Zaměstnancům generálního ředitelství příslušný odbor generálního ředitelství. Rozsah oprávnění rozlišujeme na práva prohlížení, zapisování a schvalování. První jmenované oprávnění umožňuje vyhledávat případy a nahlížet do nich. Přístupové právo zapisování je primárně určeno pro zaměstnance celního úřadu, který do aplikace vkládá nově zjištěné případy. Proces schvalování je určen pracovníkovi celního úřadu, který po kontrole zapsaných údajů o nových případech či aktualizacích již evidovaných případů tyto zápisy schvaluje. Schvalovány jsou pouze ty případy, které svou působností spadají do územní působnosti daného celního úřadu. Tyto případy zároveň tvoří částku úniku tradičního vlastního zdroje, a tudíž jejich součet přesahuje 10 000 EUR. Oprávnění schvalování náleží zaměstnancům příslušného oddělení generálního ředitelství, kteří po kontrole zapsaných případů v aplikaci tyto částky schvalují v rámci České republiky.

## 5. ODVOD ČÁSTEK CLA

### 5.1 Odvod částek cel na účet Evropské Komise

Generální ředitelství cel realizuje stanoveným způsobem každý měsíc centralizovaně odvod částek cla jak na účet Komise, tak na účet státního rozpočtu ČR. Pro tyto účely je zřízen u České národní banky účet na jméno Evropské Komise. Na tento účet jsou převáděny nárokové finanční prostředky Komise. Současně je zaveden bankovní účet pro převod finančních prostředků, které náleží státnímu rozpočtu ČR.

Po odečtení 25 % nároku ČR na náklady spojené s vybíráním částek cel se souhrnná částka cla vedená v evidenci A za příslušný měsíc v konečný den zaeviduje do zvláštní evidence generálního ředitelství jako nárok Společenství na tradiční vlastní zdroje, a to nejpozději první pracovní den po konečném dnu.

Nejpozději první pracovní den po 19. dni druhého měsíce následujícího po příslušném měsíci se souhrnná částka cla zaevidovaná do zvláštní evidence jako nárok Společenství na tradiční vlastní zdroje, odvede bankovním převodem na účet Komise u ČNB.

ČR může být Komisí vyzvána k tomu, aby částky cel zaúčtovala v měsíčním předstihu. Takovýto odvod je realizován na základě údajů o částkách cel známých k 15. dni téhož měsíce. Do této skupiny by se zahrnovaly částky vyměřené v předcházejícím měsíci, jejichž úhrada byla do ECDC zapsána do 15. dne měsíce následujícího, vedené v evidenci B i za minulá období, které byly uhrazeny v měsíci předcházejícím měsíc, ve kterém je odvod v předstihu proveden<sup>19</sup>.

Částka odvedená v předstihu bude vyrovnána v řádném termínu standardního odvodu. Respektive řádně odváděná částka bude ponížena o částku odvedenou v předstihu.

### 5.2 Úroky

Každý členský stát je povinen přijmout taková opatření, aby byl zajištěn včasný odvod částek tradičních vlastních zdrojů na účet Komise. V případě, že je kontrolou zjištěno pozdní připsování částek, vypočítá Komise za dobu zpoždění členskému státu úrok. Úroky nižší jak 500 EUR se nevybírají.

---

<sup>19</sup> Interní předpis č. 24/2008 Odvod částek cel

Úroky a jiné platby na účet Komise, respektive platby, které nejsou standardním měsíčním odvodem, se realizují prostřednictvím interní aplikace AVIS. Realizace jsou prováděny referentem příslušného oddělení generálního ředitelství, které je zároveň rozpočtovým místem. Každoročně je tak schvalován rozpočet a to na základě předchozího odhadu a zároveň návrhu, který vychází z událostí a praxe předchozích období. Do takového návrhu jsou například zahrnovány předběžné výsledky kontrol Komise, která zjistila nedostatek, jež bude mít za následek platbu úroků za neposkytnuté tradiční vlastní zdroje. V roce 2014 tak byla na základě zjištění poskytnuta částka v celkové výši cca 489 000,- Kč. V loňském roce částka činila cca 40 485 000,- Kč<sup>20</sup>. Suma byla poskytnuta Komisi podmíněně k zmírnění úroků. V současné době je případ soudně projednáván.

### **5.3 Odvod částky cel na účet státního rozpočtu**

Členské státy si ke krytí nákladů spojených s výběrem cla ponechávají 25% z celkově vyměřených částek cla. Na účet státního rozpočtu je tato částka odvedena zálohově. Odvod zálohy provede pracovník generálního ředitelství z účtu „Převod cla 25 % do státního rozpočtu“, vedeného u ČNB na jméno generálního ředitelství, na účet „Národní podíl na cle“ taktéž vedený na jméno generálního ředitelství u ČNB. Odvod zálohy je realizován poslední pracovní den daného měsíce.

V únoru následujícího roku (do konce druhého měsíce následujícího po příslušném měsíci) dochází k vyrovnání zálohových odvodů se skutečným nárokem za předešlý rok. Skutečný nárok vyplývá z evidence A za všechny uplynulé měsíce (leden až prosinec) v předchozím roce. Částky jsou následně porovnány a stanovena skutečná částka, která náleží ČR ke krytí nákladů spojených s výběrem cla. Následně je vyhotoven celkový přehled odvedených záloh s podílem ČR ve výši 25%. Porovnání částek a výsledek je zaslán Ministerstvu financí ČR.

Výsledek, kladný nebo záporný, je následně vyrovnán v odvodu do státního rozpočtu za měsíc únor, a to buď snížením odváděné částky, nebo jejím navýšením.

---

<sup>20</sup> Interní evidence Celní správy ČR

Tabulka č. 1: Odvod cla na účet Komise a státního rozpočtu ČR (v mil. Kč)

<b>období</b>	<b>75%</b>	<b>25%</b>
<b>2014</b>	5 378,6	1 824,8
<b>2013</b>	4 238,9	1 460,4
<b>2012</b>	4 791,9	1 597,3
<b>2011</b>	5 325,7	1 775,2
<b>2010</b>	4 712,3	1 570,7

Zdroj:<sup>21</sup>

---

<sup>21</sup> Ministerstvo financí ČR. *Ministerstvo financí* [online]. Praha: Creative Commons [cit. 2016-02-09]. Dostupné z: <http://www.mfcr.cz/cs/vyhledavani?q=v%C3%BDro%C4%8Dn%C3%AD+zpr%C3%A1vy>

## 6. KONTROLA

Kontroly správy tradičních vlastních zdrojů jsou prováděny jak ze strany Komise, tak z pozice celní správy. Komise jednou ročně vybírá případy, které žádá předložit ke kontrole. Výběr případů je průřezem postupů správy tradičních vlastních zdrojů. Případ je kontrolován od primárního vzniku, zaúčtování přes jeho správu, případné vymáhání a odpis. Obdobně dochází ke kontrole případů ze strany celních úřadů a generálního ředitelství. Zaměstnanec celního úřadu, který kontrolu vykonává, je zařazen na příslušném systemizovaném místě jako „referent revize příjmů“. Z pozice generálního ředitelství se jedná o pracovníka, který je přímo pověřen k provedení kontroly.

### 6.1 Kontrolní činnost

Kontrolní činnost revizora celního úřadu spořívá v každodenní kontrole zaměřené na včasné zaúčtování částek v aktuálním měsíci, jejímž záměrem je eliminace možných zjištění a zejména pak zpoždění odvodu částek. Úkolem revizora je také provádění kontroly správnosti výpočtu celního dluhu, jakožto i jeho datum vzniku a správnost data rozhodnutí. Zaměřuje se také na správnost směnného kurzu, původu zboží, zajištění celního dluhu, dodací podmínky, původ zboží, sazební zařazení a celní hodnotu. V neposlední řadě sleduje správný zápis napadení nebo dodatečných platebních výměřů. Soustavně prověřuje nedoplatky cla a jejich vedení na účtu B, zejména pak jejich oprávněnost na tomto účtu. Jeho úkolem je také sledování účtu A a případů zde evidovaných. Kontroluje správnost a oprávněnost odepsaných pohledávek a zaměřuje se také na případy, u kterých, nastala prekluze. Veškerá kontrolní činnost je prováděna na základě efektivit, vedoucí ke zmírnění – eliminaci negativních dopadů na správu. Kontrolor se zaměřuje na současnou problematiku, hodnotu celního dluhu, splatnost, zajištění, ulehčení platby apod. Systém kontrol může být proveden na základě stanoveného plánu kontrol a dále pak na základě požadavku generálního ředitelství. Pro svou kontrolní činnost využívá interní systémy a aplikace. O provedené kontrole musí být učiněn zápis do kontrolní knihy.

Kontrolní knihu vede každý revizor jednotlivého celního úřadu a jsou do ní zaznamenávány zápisy o provedené kontrole. Kniha se sestává ze dvou částí „Kniha provedených kontrol“ a „Kniha zjištěných nedostatků“. Kniha je vedena elektronicky a musí splňovat stanovené náležitosti. V konečný den je kniha, respektive

jednotlivé listy za příslušný měsíc, ukládány jako podklady k odvodu. Vedené případy jsou v knize pravidelně aktualizovány a je tak sledován jejich vývoj, až do odstranění nedostatku. Za odstranění nedostatku je považován:

- odvod částky cla,
- vrácení částky cla (datum, kdy bylo rozhodnutí o vrácení vydáno),
- prominutí částky (datum, kdy bylo snížení částky zapsáno do evidence),
- odpis částky cla,
- byla zrušena platnost rozhodnutí,
- pokud došlo k odstranění zjištěných nedostatků,
- zjištěné nedostatky nelze odstranit (pozdní zápis napadení)<sup>22</sup>.

Kniha plní funkci podkladového materiálu při inspekcích v oblasti tradičních vlastních zdrojů, která je, jak bylo již uvedeno prováděna zástupci Evropské komise.

Pracovníci generálního ředitelství cel provádějí své kontroly na základě kontrolního plánu, který je každoročně, počátkem roku předkládán ke schválení. Současně jsou vedle plánovaných míst (jednotlivé celní úřady) realizace kontroly, stanoveny i kontrolované oblasti. Kontrolor generálního ředitelství se zaměřuje na vybrané případy a kontroluje jejich správnost, obdobně jak revizor celního úřadu. Současně je tím hodnocena kontrolní činnost revizora na celním úřadě. Obecně řečeno je mapováno dodržování předpisů a řádné vedení evidencí. Z každé kontroly musí být výstup v podobě kontrolního protokolu. Do zapsaných zjištění má celní úřad možnost podat námitky, se kterými je kontrolor povinen se v předepsané lhůtě vypořádat. Kontrolor může námitkám celního úřadu vyhovět či nikoliv.

---

<sup>22</sup> Interní předpis č. 40/2004 Kontrolní činnost

## 7. VYMÁHÁNÍ NEDOPLATKŮ

### 7.1 Právní úprava

Postupy při vymáhání nedoplatků jsou stanoveny zejména následujícími předpisy:

- nařízení Rady (EHS) č. 2913/92 ze dne 12. října 1992, kterým se vydává celní kodex Společenství, v platném znění,
- nařízení Komise (EHS) č. 2454/1993 ze dne 2. července 1993, kterým se provádí nařízení Rady (EHS) č. 2913/92 ze dne 12. října 1992, kterým se vydává celní kodex Společenství, v platném znění,
- zákon č. 280/2009 Sb., daňový řád,
- zákon č. 185/2004 Sb., o Celní správě České republiky, ve znění pozdějších předpisů,
- zákon č. 13/1993 Sb., celní zákon, ve znění pozdějších předpisů
- zákon č. 500/2004 Sb., správní řád, ve znění pozdějších předpisů
- zákon č. 99/1963 Sb., občanský soudní řád, ve znění pozdějších předpisů
- prováděcí nařízení Komise (EU) č. 1189/2011, kterým se stanoví prováděcí pravidla k některým ustanovením směrnice Rady 2010/24/EU o vzájemné pomoci při vymáhání pohledávek vyplývajících z daní, poplatků, cel a jiných opatření,
- směrnice Rady 2010/24/EU o vzájemné pomoci při vymáhání pohledávek vyplývajících z daní, poplatků, cel a jiných opatření,
- zákon č. 471/2011 Sb., o mezinárodní pomoci při vymáhání některých finančních pohledávek.

Vymáhání cla je primárně zakotveno v celním kodexu, jehož článek 232 jasně stanovuje podmínky při neuhrazení částky cla.

Nebyla-li částka cla zaplacená ve stanovené lhůtě, využijí celní orgány všech možností, jež jim poskytují platné předpisy, včetně vymáhání pohledávky, aby zajistily zaplacení této částky.<sup>23</sup> K částce cla se připočítá úrok.

---

<sup>23</sup> Nařízení Rady (EHS) č. 2913/92 ze dne 12. října 1992, kterým se vydává celní kodex Společenství, v platném znění

Od úroku z prodlení může celní orgán upustit za podmínek dále stanovených celním kodexem. Tato možnost se týká situace dlužníka, kdy by výše úroku mohla vyvolat jeho vážnou hospodářskou nebo sociální újmu. Úrok se též nestanovuje, pokud je částka cla uhrazena do pěti dnů od uplynutí lhůty stanovené pro danou platbu.

Dle národních předpisů se vymáhání řídí zejména daňovým řádem. Ten stanovuje konkrétní možnosti a kroky k provedení úspěšného a správného vymožení nedoplatku. Upravuje postup správců daní a dále také práva a povinnosti subjektů a třetích osob.

## 7.2 Základní pojmy

Za nedoplatek je považována částka, kterou daňový subjekt neuhradil a již uplynul její den splatnosti.

CEPAN je interní aplikace „Centrální evidence přeplatků a nedoplatků“ společná pro celní a daňovou správu.

MED je zkratkou pro aplikaci „Modul exekucí a dražeb“. Jež je určena k realizaci zjišťovacích a exekučních kroků.

Exekučním titulem, jehož kritéria vycházejí z ustanovení § 176 odst. 1 DŘ je:

- výkaz nedoplatků sestavený z údajů evidence daní,
- vykonatelné rozhodnutí, kterým je stanoveno peněžité plnění,
- vykonatelný zajišťovací příkaz.

Pracovník, který vykonává exekuci, může být občanský zaměstnanec, celník nebo osoba pověřená výkonem exekuce na základě písemného pověření, které uděluje ředitel celního úřadu. Tímto je pracovník, exekutor pověřen výkonem konkrétní exekuce. Pověření lze stanovit i obecně s uvedením časového vymezení platnosti.

Šetřením se rozumí soubor úkonů, které jsou prováděny před samotným zahájením daňové exekuce vedoucí ke zjištění majetkových poměrů dlužníka. Tyto úkony se nazývají zjišťovací.

Dožádaným celním úřadem, může být jiný věcně příslušný celní úřad, vůči kterému je dožádání směřováno. Dožadujícím celním úřadem může být místně příslušný celní úřad, který vede řízení o vymáhání daní. Dlužníkem je subjekt, u něhož je evidována pohledávka po splatnosti.



### 7.3 Obecné zásady a postupy při vymáhání

Lhůta pro placení, vybírání a vymáhání daně je stanovena § 160 odst. 1 daňového řádu a činí 6 let. Lhůta počíná běžet dnem splatnosti daně. Po marném uplynutí této lhůty již nelze nedoplatek vymáhat ani vybrat. V průběhu vymáhacího procesu lze ale lhůtu pro placení daní přerušit: povolením odkladu částky (splátkový kalendář, odklad platby), zahájením exekučního řízení nebo zřízením zástavního práva.

Pokud byl jeden z výše uvedených úkonů učiněn ještě před uplynutím lhůty pro placení daně, běží lhůta pro placení daně znovu, a to ode dne, kdy byl úkon učiněn. Lhůta pro placení daně končí nejpozději uplynutím 20 let od jejího počátku. V případě, že je nedoplatek postižen respektive zajištěn zástavním právem, prodlužuje se lhůta pro právo vybrat a vymáhat na 30 let. Lhůta je počítána od následujícího dne, ve kterém došlo k zápisu zástavního práva do příslušného rejstříku.

Lhůta pro placení dní neběží po dobu vymáhání daně soudem nebo soudním exekutorem. Neběží taktéž v případě, kdy je pohledávka přihlášena do insolvenčního řízení nebo dražby. Lhůtu pro placení daní taktéž staví úkon daňové exekuce srážkami ze mzdy nebo skutečnost, že je nedoplatek vymáhán prostřednictvím jiného státu, na základě mezinárodní pomoci při vymáhání nedoplateků.

### 7.4 Dožádání

Dožadující celní úřad může dožádat jiný věcně příslušný celní úřad o provedení úkonů nebo dílčích řízení nebo jiných postupů, které by sám mohl provést jen s obtížemi nebo s vynaložením neúčelných nákladů, anebo které by nemohl provést vůbec<sup>24</sup> (§ 17 daňový řád). Dožádaný celní úřad provede dožádané úkony v požadované lhůtě nebo sdělí důvody, pro které dožádání nemůže vyhovět. Dožádání celního úřadu lze realizovat pouze za splnění následujících podmínek:

- je-li u jednoho dlužníka evidován nedoplatek vyšší než 5 000,- Kč,
- nedoplatek u jednoho dlužníka nedosahuje výše 5 000,- Kč, ale současně je zjištěno, prostřednictvím evidence CEPAN, že je u dožádaného celního úřadu též veden nedoplatek.

---

<sup>24</sup> § 17 zákona č. 280/2009 Sb., daňový řád

## **7.5 Vymáhání nedoplatku obecně**

Za předpokladu existence nedoplatku jsou vůči dlužníkovi činěny úkony, které směřují k jeho úhradě, vymožení. K vymáhání nedoplatku je celní úřad povinen přistoupit neprodleně. Prvotním úkonem po splatnosti bývá v zásadě výzva, která upozorňuje dlužníka na trvání nedoplatku. Tento úkon může, ale nemusí být proveden. Celní úřad si může zvolit další jiné vhodné kontaktování a vyrozumění dlužníka (mail, telefon). Výběr závisí pouze na nastaveném systému jednotlivého celního úřadu nebo okolnostech případu. Celní úřad může přistoupit ke zjišťovací činnosti nebo i samotné exekuci i bez zaslání výzvy (či jiného vyrozumění) o trvání nedoplatku.

Další možností je vymáhání nedoplatku po ručiteli, pokud byl dluh zajištěn nebo přihlášen pohledávky do insolvenčního řízení. Celní úřad je povinen ctít obecné zásady dobré správy. Při vymáhání pohledávek dbá zároveň na to, aby náklady spojené s vymáháním nebyly v nepoměru nebo dokonce nepřesahovaly výši nedoplatku.

## **7.6 Vymáhání nedoplatku po ručiteli**

Splnění úhrady celního dluhu pro ručitele může být uplatněno za podmínek kdy, tak stanovila mezinárodní smlouva nebo pokud se stalo vymáhání na dlužníkovi a nerozdílných dlužnících neúspěšné. Jedním z dalších možných důvodů je probíhající insolvenční řízení, kdy je řešen úpadek nebo hrozící úpadek dlužníka či společných a nerozdílných dlužníků. Pokud je za celní dluh odpovědno více osob – společný a nerozdílný dlužník, má celní úřad možnost rozhodnout, od kterého z dlužníků bude nedoplatek vymáhat.

Výše celního dluhu je ručiteli sdělena prostřednictvím platebního výměru, jehož přílohou musí být kopie rozhodnutí, jímž byla stanovena výše celního dluhu. Platební výměr též stanovuje datum splatnosti.

## **7.7 Odklad platby**

Odklad platby zahrnuje povolení splátkového kalendáře nebo odložení splatnosti nedoplatku. Tak se může stát na základě žádosti subjektu nebo z moci úřední. Každopádně musí být splněny předpoklady pro takové rozhodnutí, kterými jsou:

- okamžitá úhrada by pro subjekt znamenala vážnou újmu,

- nebo by taková úhrada ohrozila výživu subjektu či osob na jeho výživu závislých,
- pokud by byl ohrožen zánik podnikání subjektu,
- nelze-li vybrat stanovenou daň najednou,
- pokud existují důvody, z nichž lze vyvodit částečný nebo úplný zánik povinnosti úhrady.

O podání žadatele musí být rozhodnuto do 30 dnů od přijetí žádosti. V případě potřeby celního orgánu může být subjekt vyzván k doplnění podání. Pokud takové výzvě není vyhověno, řízení se zastaví. V opačné situaci se lhůta pro vydání konečného rozhodnutí prodlužuje.

Rozhodnutím je stanovena doba, pro kterou je splatnost nedoplatku posečkána a může být vázáno i na další podmínky. Za další podmínky je považována možnost zajištění pohledávky v době plnění splátkového kalendáře nebo odložení platby. Tím je zajištěna případná úhrada nedoplatku v případě, kdy subjekt harmonogram splátek poruší. Takové rozhodnutí musí být zrušeno pro nedodržení podmínek. V případě, že subjekt vstoupí do likvidace nebo je rozhodnuto o jeho úpadku, pozbývá rozhodnutí o odkladu účinnosti. Obecně nesmí být rozhodnutí povoleno na dobu delší, než je lhůta pro placení daní.

## **7.8 Zjišťovací činnost**

Zjišťovací činnost spočívá v prověření majetkových poměrů dlužníka. Primárně je započata prověřením evidence CEPAN. Při pozitivním zjištění, tedy přeplatku v systému celní nebo daňové správy, je o přeplatek písemně zažádáno, a to na základě existence exekučního titulu. V opačném případě jsou zahájeny úkony dle ustanovení § 57 a následujícího, daňového řádu. Tímto ustanovením je správci umožněno prověření například bankovních účtů – čísla, stavu, uvalených exekucí, náhled a výpis z katastru nemovitostí, detailní výpis z evidence motorových vozidel, rejstříku lodního a leteckého, České správy sociální zabezpečení, vězeňské služby, úřadu práce a dalších orgánů veřejné moci a osob, které spravují evidence osob nebo věcí či poskytují plnění nebo provádějí řízení apod.

V případě, že není zjištěn z dostupných evidencí žádný postižitelný majetek a nelze tudíž provést daňovou exekuci, je dlužník vyzván k prohlášení o majetku<sup>25</sup>. Dlužník je tak povinen do stanovené lhůty pravdivě uvést veškeré skutečnosti o svém majetku nebo o společném majetku, který náleží do společného jmění manželů. Majetkem se rozumí nejen například finanční prostředky na bankovních účtech, ale také plátce mzdy, movité věci, zmíněné společné jmění manželů nebo cenné papíry.

## 7.9 Výkon daňové exekuce

Daňovou exekuci může provést ten celní úřad, který je k výkonu exekuce příslušný, tedy ten, u něhož je nedoplatek evidován. Primárním předpokladem je existence platného exekučního titulu, na jehož základě dochází k vydání exekučního příkazu. Exekuční příkaz se doručuje přímo dlužníkovi (nebo dalším příjemcům). Proti tomuto rozhodnutí lze podat napadení, odvolání do 15 dnů od doručení. Jeho součástí jsou vyčíslené exekuční náklady, které z nařízené daňové exekuce činí 2% z dlužné částky, nejméně ale 500,- Kč a mohou dosahovat maxima 500 000,- Kč. Exekuční příkaz musí dále splňovat obecné náležitosti rozhodnutí (datum, razítko, splatnost, poučení apod.). Jeho součástí je také přesná definice exekvovaného – číslo účtu, přesný popis věci.

Daňovou exekuci lze nařídit:

- srážkami ze mzdy (platu, stipendia, důchodu, apod.),
- příkázáním pohledávky z účtu - nevztahuje se na akcie, šeky, směnky nebo na vklady ve vkladních knížkách. K jejich předložení je třeba uplatnění práva. Exekuční příkaz je zaslán prvotně bance a až poté dlužníkovi. Tomu nejsou po dobu trvání daňové exekuce vypláceny peněžní prostředky z postiženého účtu do výše exekvované částky.
- příkázáním jiné peněžité pohledávky – jedná se o vratitelný přeplatek u finančního úřadu zjistitelný z aplikace CEPAN,
- postižením jiných majetkových práv (obchodní podíl, členství v družstvu),
- prodejem movitých věcí – děje se na základě provedeného soupisu věcí a jejich následným prodejem. Vzhledem k tomu, že je tato problematika velmi rozsáhlá, je uvedeno pouze základní členění, postup exekuce,

---

<sup>25</sup> § 180 zákona č. 280/2009 Sb. daňový řád

- činnost celního úřadu před nařízením daňové exekuce (zjišťovací činnost, místní šetření, obecná příprava),
- provedení soupisu,
- odhad ceny věcí,
- dražba, rozvrh výtěžku dražby.

Daňové exekuci nepodléhají například nedovolené zbraně, snubní prsteny, věci denní potřeby, zdravotní pomůcky apod.

Exekuce může být zastavena, částečně zastavena nebo odložena či částečně odložena. Stát se tak může na základě návrhu příjemce nebo z moci úřední. Děje se tak na základě skutečnosti, kdy je řešeno například vyloučení předmětu ze soupisu věcí nebo odklad platby.

V případě úhrady dobrovolné nebo na základě exekuce je částka zaúčtována k příslušnému nedoplatku, variabilnímu symbolu. Pokud byl výtěžek vyšší než dlužná částka a jsou zároveň uhrazeny veškeré náklady, poskytne se tento přeplatek na jiný nedoplatek vedený u celní nebo daňové správy. V případě částečné úhrady je nedoplatek nadále vymáhán až do doby úhrady či promlčení práva vymáhat nebo jiných skutečností, které mohou při správě nastat, jako je odpis nedoplatku.

## **7.10 Zahraniční vymáhání nedoplatků**

Zahraniční pomoc při vymáhání pohledávek je nastavena, jak na poskytování této pomoci, tak její dožadování. Celní správa provádí tyto úkony v rámci států Evropské unie. Takovou spoluprací, součinností jsou vymáhány nebo zajišťovány finanční pohledávky. Součinností může být také poskytnuto doručování dokumentů, které s vymáháním souvisí nebo žádost o poskytnutí informací. Veškeré tyto úkony jsou prováděny na základě určitých kritérií, které musí požadavek splňovat.

Správu přijímaných žádostí vede ve speciální evidenci generální ředitelství, které požadavek deleguje na příslušných celní úřad k požadované realizaci. Generální ředitelství po přijetí žádosti informuje dožadující stát o přijetí žádost. V případě potřeby může být zažádáno o doplnění požadavku o další informace. Zpětná informace o výsledku součinnosti je prostřednictvím generálního ředitelství zaslána dožadujícímu celnímu úřadu.

V případě doručování dokumentu do jiného státu musí být splněna nejen podmínka příslušného formuláře, ale také je nutné zajistit překlad doručovaného dokumentu. Ten musí být v úředním jazyce dožádaného státu. O doručení platí, že stát doručuje na podkladě své zákonné právní úpravy. Účinek data doručení je shodný, tak jako by doručoval sám dožadující členský stát.

Pro žádost o vymáhání nebo zajištění finanční pohledávky je stanoven stejný postup evidence. Samotná žádost pro vymáhání pohledávky však musí splňovat kritéria, kdy:

- dlužná částka musí činit nejméně 1 500 EUR,
- pohledávka nesmí být v dožadující zemi napadena,
- bylo využito veškerých postupů podle tuzemských předpisů.

Prokazatelné tak musí být, že subjekt nedisponuje v tuzemském státě žádnými aktivy, které by bylo možné exekučně postihnout. To platí, i pokud je pohledávka uhrazena částečně. K zajištění finanční pohledávky je třeba splnit shodné podmínky jako pro vymáhání pohledávky. V obou případech je podkladem exekuční titul, který je pro potřeby zahraniční pomoci nazýván jednotným dokladem. Náležitosti takového dokladu jsou:

- jméno a bydliště, obchodní firma nebo název a sídlo dlužníka a další,
- náležitosti potřebné k jeho identifikaci,
- druh a výši finanční pohledávky,
- složky finanční pohledávky, jako jsou například jistina nebo úrok,
- zdaňovací nebo jiné období, jehož se finanční pohledávka týká,
- určení původního titulu pro vymáhání finanční pohledávky,
- název, adresa a popřípadě další kontaktní údaje orgánu veřejné moci, do jehož působnosti spadá stanovení předmětné pohledávky a u kterého lze získat další informace týkající se finanční pohledávky nebo možnosti jejího napadení,
- časové údaje důležité pro vymáhání finanční pohledávky,
- další náležitosti jednotného dokladu o vymahatelnosti pohledávky.<sup>26</sup>

---

<sup>26</sup> Zákon č. 471/2011 Sb. o mezinárodní pomoci při vymáhání některých finančních pohledávek

Dožádaný celní úřad ČR vydá výzvu, ve které dlužníka vyrozumí o trvání nedoplatku. Vzhledem k tomu, že je postupováno podle tuzemských právních předpisů, pokračuje proces vymáhání dle daňového řádu, shodně jako u tuzemské pohledávky. Dlužníkovi může být povoleno ulehčení platby, ale s ohledem na stanovené podmínky dožadujícího státu. Musí být brán ohled na lhůty pro vymáhání pohledávky dožadujícího státu a taktéž na lhůtu stanovenou daňovým řádem.

Vymáhání pohledávky může být odloženo, a to za podmínky, kdy došlo k jejímu napadení v dožadujícím státě. K obnovení procesu dojde na základě žádosti dožadujícího státu.

V případě částečné nebo plné úhrady dlužné částky včetně úroků z prodlení nebo úroku z posečkané části, je tato částka převedena na bankovní účet stanovený dožadujícím státem.

O veškerých provedených úkonech ve vymáhání nebo zajištění finanční pohledávky je dožadující stát informován bezodkladně. Ze strany dožadujícího státu je očekáváno, že bezodkladně bude informovat dožádaný stát o případných změnách k případu. Obecně je nastavena lhůta šesti měsíců od přijetí žádost, kdy jsou podávány dožadujícímu státu informace o získaných skutečnostech. V případě, že zajištění nebo vymáhání pohledávky pokračuje dále, děje se tak každých šest měsíců.

## 8. ODPIS ČÁSTKY CLA

Odpis částky cla můžeme rozdělit do dvou kategorií. Na odpis dle národních předpisů, kdy jsou podmínky zakotveny v daňovém řádu a předpisů Komise, které najdeme v NR 1150/2000.

### 8.1 Odpis nedoplatku (národní právní úprava)

Nedoplatek může být obecně odepsán ze dvou důvodů. Prvním z nich je jeho nedobytnost a druhým uplynutí lhůty pro placení daní.

Aby mohla být částka cla odepsána pro nedobytnost, musí být splněna podmínka nedobytnosti anebo musí být zřejmé, že se jedná o nedoplatek, jehož vymáhání je spojeno s obtížemi.

Za takový nedoplatek je považován takový, u kterého bylo bezvýsledné vymáhací řízení. Do této kategorie se řadí i nedoplatky, kdy by vynaložené náklady na jejich vymáhání přesahovaly výtěžek.

Samotný odpis nedoplatku pro nedobytnost je realizován na základě rozhodnutí celního úřadu s doložením výše uvedených skutečností. Nedoplatek ale tímto není vyřazen z evidence. Nadále trvá, a to po dobu pokud neuplyne lhůta pro placení daně.

V případě, že minimální šestiletá lhůta pro placení daní uplynula, je nedoplatek odepsán pro svůj zánik. Po této skutečnosti, zániku nedoplatku, nelze již takový vymáhat a případně získané finanční prostředky (např. z konkurzu) jsou příjmem státního rozpočtu.

### 8.2 Odpis nedoplatku (mezinárodní právní úprava)

Vůči Komisi nejsou členské státy povinny odvést takové částky, které nemohou být vybrány z důvodu nastalých skutečností – vyšší moci nebo z takových důvodů, které členskému státu nemohou být přičítány. Částky určené k odpisu jsou celním úřadem vyselektovány a nahlášeny generálnímu ředitelství, jako částky, u kterých je pravděpodobné, že nebudou vybrány. Tyto částky cla se odepisují maximálně po uplynutí 5 let. Lhůta pro odpis dle NR 1150/2000 počíná plynout dnem, kdy částka cla byla zapsána do ECDC. V případech, kdy bylo rozhodnutí napadeno – odvolání, žaloba, kasační stížnost, je lhůta počítána od vydání konečného rozhodnutí. Pokud



byla částka cla částečně prominuta, je tímto dnem, den kdy bylo vydáno rozhodnutí v této věci. Pokud dojde k částečné úhradě nedoplatku, lhůta se počítá ode dne provedení poslední platby.

Je-li k odpisu navržena částka vyšší jak 50 000 EUR, je k takovému odpisu přizván pracovník generálního ředitelství cel (referent tradičních vlastních zdrojů), který připojuje své stanovisko. V případě odpisu částky vyšší než 300 000 Kč musí být připojeno stanovisko jiného celního úřadu. Je tak stanoveno, že stanoviska k odpisu vydává pro Celní úřad Jihočeský, Jihomoravský, Karlovarský, Liberecký, Plzeňský, Prahu Ruzyni, Středočeský a Ústecký kraj jednotně Celní úřad pro hlavní město Prahu. Pro ostatní celní úřady hlavní město Prahu, Královehradecký, Moravskoslezský, Olomoucký, Pardubický kraj, kraj Vysočina, Zlínský kraj vydává stanovisko Celní úřad pro Jihomoravský kraj. Takové stanovisko není právně závazné.

Před vydáním samotného rozhodnutí o odpisu částky cla provede celní úřad veškeré úkony, které spadají do zjišťovací činnosti, tak aby bylo potvrzeno, že vymáhání je skutečně marné.

## **9. ANALÝZA SYSTÉMU TOR V LETECH 2000 – 2014**

Tento časový úsek je rozdělen do třech částí. První období pojímá rozmezí let 2000 až 2003, tedy před vstupem České republiky do EU. Druhá pasáž let 2004 až 2010 zabírá přijetí ČR za členský stát a adaptaci požadovaných parametrů do praxe, včetně nastavení dalšího systému vývoje správy. Poslední období let 2011 až 2014 hodnotí zavedenou praxi, s ohledem na období od počátku vstupu do Evropské unie až po současný stav, respektive stav do roku 2014.

### **9.1 Celní správa – tradiční vlastní zdroje v letech 2000 - 2003**

S pojmem tradiční vlastní zdroje se celní správa setkává až s přistoupením k Evropské unii. Do této doby byly veškeré daně, poplatky a cla příjmem státního rozpočtu České republiky.

Největší změny dosáhl daňový systém po roce 1989, kdy dochází k jeho kompletní transformaci. Nahrazena je jak legislativa, tak kompletní systém správy. Rodí se tak ekonomika tržní. Spolu s tímto je vydán pro správu daní zákon č. 337/1992 Sb. o správě daní a poplatků. Zásadně je také upraven celní sazebník. Postupně dochází k úpravě organizační struktury celní správy, která v listopadovém období disponuje množstvím celních úřadů a poboček. Obecně je položen základ pro přípravná jednání a nastupující změny související s přistoupením ČR k EU.

Jedním z rozdílů oproti současnému je nastavení odvodů cla do státního rozpočtu. Pro tento účel je zřízen bankovní účet u České národní banky na jméno celní správy, který je určen přímo pro platby cla. Z tohoto účtu jsou pak nadále finanční prostředky poskytnuty na účet státního rozpočtu.

### **9.2 Celní správa – tradiční vlastní zdroje v letech 2004 - 2010**

Vstupu ČR do EU znamenal pro celní orgány, tak jako pro každé jiné přistupující státy, velké změny a to zejména v jejich kompetencích, legislativě, výkonu činností a koordinace. Jak bylo již výše řečeno, příprava ČR na vstup do EU probíhala od roku 1997. Stěžejním se tak stal dokument s příznačným názvem „Předpřístupová strategie celní správy“. Představoval koncepci a udával směr, jakým se dále celní správa měla vyvíjet. Dokument byl ještě několikrát aktualizován. Připravenost celní správy byla potvrzena v roce 2001.

V oblasti výkonu činnosti celní správy nastaly rozsáhlé změny ve smyslu zrušení pravidelných kontrol pohybu zboží přes hranice s okolními státy. Důraz je však kladen na ochranu vnitřního trhu. Systém je nastaven pozitivním přístupem k řádně obchodujícím subjektům a bdí nad rovností konkurenčního prostředí. Zvýšeny byly kontroly v oblasti boje s organizovaným zločinem, nelegálním obchodováním, ochrany duševního vlastnictví či nebezpečných odpadů.

V rámci společné zemědělské politiky EU zastává kontrolu při dovozu a vývozu zemědělských produktů z a do třetích zemí a zvláštních kontrol produktů s exportní refundací.

Jednotnost při uplatňování tarifních nebo netarifních opatření zaručuje společný celní sazebník ES (dále jen „TARIC“), který slouží při určování aktuální výše celní sazby potažmo výpočtu celního dluhu.

Celní správa tak se vstupem do EU přijala opravdu mnoho kompetencí a prošla řadou ať pozitivních nebo negativních změn, tak jak již bylo výše uvedeno. Navazující lépe řečeno vyplývající povinností, je zajištění ochrany finančních a ekonomických zájmů EU. Hovořeno je o odvodech tradičních vlastních zdrojů. Tyto příjmy z cla tvoří nezanedbatelnou část příjmů rozpočtu EU.

Nemalou roli sehrává obecně napojení celní správy na systémy EU. Změny zaznamenají aplikace pro správu cla - tradičních vlastních zdrojů, kdy je třeba uzpůsobit jejich funkčnost. Realizován je účetní systém ECDC prostřednictvím kterého jsou spravovány částky cla vedené na účtech A nebo B. Současně jsou zřízeny nové bankovní účty pro převod tradičních vlastních zdrojů na účet EU a státního rozpočtu. Systém je nastaven tak, že vybrané clo je soustředěno na centrální bankovní účet, z kterého jsou částky děleny na 75% a 25%. Prostřednictvím těchto dvou dalších účtů jsou částky dále odváděny na účet Komise a státního rozpočtu ČR.

V roce 2007 byla celní správa kontrolována v oblasti správy tradičních vlastních zdrojů ze strany Nejvyššího kontrolního úřadu. Výsledek této kontroly shledal nedostatky v oblasti odvodů na účet státního rozpočtu, kdy nedocházelo k ročnímu únorovému vyrovnání odvedených záloh s výkazem A. Náprava byla sjednána následovně a to okamžitým vyrovnáním. Současně byla tato skutečnost interně podchycena příslušnými předpisy tak, aby již k takovým situacím nedocházelo.

V roce 2009 dochází ke zrušení zákona č. 337/1992 Sb. o správě daní a poplatků a v platnost vstupuje nový zákon č. 280/2009 Sb. daňový řád v platném znění

s účinností od 1. ledna 2010. Národní zákonná úprava nezasahuje do odvodů tradičních vlastních zdrojů jako takových, ale umožňuje jejich lepší, snadnější správu. Celní správě tak bylo vytýčeno větší pole možností k získání úhrady nedoplatku. Zásadní vliv na dobrou správu mají každoroční kontrolní zjištění jak interní tak Komise. Na základě těchto zpráv byla eliminována řada nedostatků.

### **9.3 Celní správa – tradiční vlastní zdroje v letech 2011 – 2014**

Postupem času, s rostoucími zkušenostmi a s ohledem na finanční možnosti, dochází k zdokonalování celého interního systému. Jedná se zejména o zjednodušení aplikace a zavedení automatizovaných prvků.

Vůči EU zůstává systém odvodů jednoznačně nastaven stejným způsobem, respektive EU ani minimálně nepociťuje případné změny interního systému. Nárokované finanční prostředky, tradiční vlastní zdroje ve výši 75%, jsou tak s ohledem na datum splatnosti, odváděny včas. Tímto je myšlen samotný úkon odvodu bez ohledu na částky, u kterých mohlo chybou správy dojít k pozdnímu odvodu. To samé je nutné stvrdit v případě 25 % ponechaných členským státům ke krytí nákladů spojených s výběrem cla, které jsou odváděny do rozpočtu ČR.

S uvedeným koresponduje nutnost stanovení interních aktů řízení, metodických příruček, stanovisek apod. Tyto procházejí celoroční revizí a jsou na základě nových skutečností aktualizovány.

Celní správa České republiky je každoročně podrobena kontrole ze strany Evropské unie. Případná negativní zjištění mají také dílčím způsobem vliv na interní úpravu předpisů, aplikací a postupů, tak aby nedocházelo k opakování nedostatků. Obecně se dá říci, že systém úhrady, vykazování a vedení účtů A i B prostřednictvím aplikace ECDC je nastaven na základě požadavků Evropské unie, které vycházejí z jejich předpisů.

O celkovém období od roku 2004 do 2014 se dá shodně říci, že disponuje shodným faktorem, který vstupuje do celkového procesu a hraje v něm zásadní roli. Hovoříme o člověku, kterým je pověřený pracovník, ať celník nebo občanský zaměstnanec vykonávající správu cla v obecné rovině. V tomto zdlouhavém procesu dochází k přirozeným pochybením, které ale mají nebo mohou mít vliv na tradiční vlastní zdroj potažmo na rozpočet ČR. Nevyhnutelnou součástí této správy je poskytování zmiňovaných úroků, které v některých případech představují zanedbatelné částky,

kdežto v případech opačných se jedná o značně vysoké sumy. I když tato skutečnost provází správu již od vzniku vstupu do Unie, v poslední fázi tohoto období má snižující se tendence.

## **10. KOMPARACE SYSTÉMU TRADIČNÍCH VLASTNÍCH ZDROJŮ ČR OPROTI SR**

Slovenská republika, stejně jako republika Česká, získala kompetenci správy tradičních vlastních zdrojů shodě s přistoupením k Evropské Unii, tedy v roce 2004.

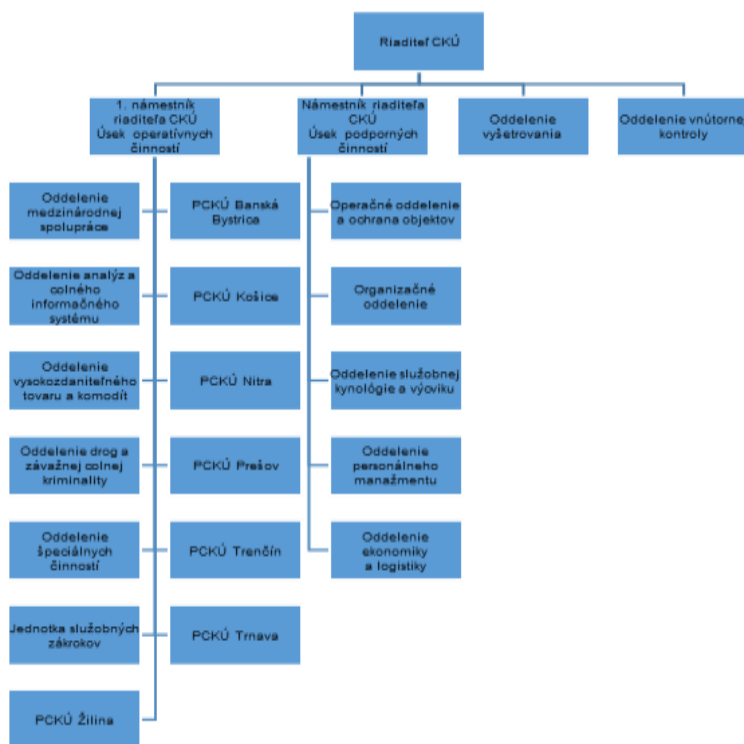
### **10.1 Základní kompetence, struktura Finanční správy SR**

Současná organizační struktura Finanční správy Slovenské republiky vznikla 1. 1. 2012 a to začleněním Celního ředitelství Slovenské republiky společně s daňovou správou do jednoho orgánu státní správy, tedy Finanční správy Slovenské republiky (dále jen „Finanční správa SR“). Finanční správa SR spadá do působnosti Ministerstva financí SR a celní oblast podléhá sekci daňové a celní. Ta se dále vyčleňuje na čtyři odbory pro celní oblast, kterými jsou odbor celní, spotřebních daní, řízení rizik a odbor opravných prostředků pro cla a spotřební daně. Celní úřady jsou začleněny do samostatné sekce.

Struktura Slovenské celní správy je odlišná od té České. Sestává se z:

- Finančního ředitelství,
- celních úřadů,
- Kriminálního úřadu finanční správy.

Obrázek č. 3: Organizační struktura Finanční správy SR



Zdroj:<sup>27</sup>

Finanční ředitelství je rozpočtovou organizací s celostátní působností, v jehož čele stojí ředitel. Působnost úřadu je objemná. Zejména řídí a kontroluje činnost celních, daňových úřadů, kriminální úřad finanční správy a Kompetenční centrum finančních operací. Zpracovává koncepci rozvoje finanční správy a dohlíží nad dodržováním mezinárodních smluv. Mimo jiné utváří jednotný registr subjektů a celních deklarantů. Kontroluje oblast duševního vlastnictví a koordinuje vydávání povolení v rámci zajišťování celního dluhu v rámci konkrétních režimů. V neposlední řadě rozhoduje v odvolacích řízeních podřízených útvarů. Tento výčet základních činností je pouze zlomkem správy Finančního ředitelství SR.

Celní úřady, kterých je devět, se zabývají zejména činností celního dohledu, zajištění zboží či jeho zabavení nebo propadnutí. Taktéž rozhodují ve věcech vrácení cla nebo jeho prominutí. Na starosti mají rozhodování o ulehčení platby, vymáhání nedoplatků na cle a daních. Do kompetencí celního úřadu spadá pátrání po osobách, které porušili celní nebo daňové předpisy. Současně pátrají po zboží uniklé celnímu dohledu. Významné postavení mají Celní úřad Bratislava a Žilina. První z nich vydává povolení

<sup>27</sup> Příloha prezentace v rámci programu Customs 2015; interní podklad

tzv. závazné informace, které se týkají nomenklatury - správného zařazení zboží. Druhý celní úřad vydává rozhodnutí o udělení statusu schváleného hospodářského subjektu.

Správu daní zajišťují daňové úřady, kterých je osm. V případě potřeby lze zřídit jejich pobočky, které mají flexibilní strukturu.

Kriminální úřad finanční správy využívá ke své činnosti informační systémy finanční správy. Jeho úlohou je odhalování a vyšetřování činů v trestní oblasti. Bojuje proti nedovoleným dovozům, vývozům a tranzitům omamných látek a bdí nad dodržováním celních a daňových předpisů.<sup>28</sup>

Celní správa Slovenské republiky zastává řadu dalších kompetencí, které mají základ jak v národní právní úpravě, tak současně v mezinárodní, vyplývající z členství v Evropské Unii.

Národní legislativa pro oblast celnictví je obsažena zejména v:

- Zákon č. 199/2004 Z.z. Colný zákon,
- Vyhláška MF SR č. 419/2006 Z.z., ktorou sa vykonávajú niektoré ustanovenia zákona č. 199/2004 Z.z.,
- Zákon č. 222/2004 Z.z. o dani z pridanej hodnoty,
- Zákon č. 652/2004 Z.z. o orgáno štátnej správy v colníctve,
- Zákon č. 200/2004 Z.z. o opatreniach proti porušovaniu práv duševného vlastníctva pri dovoze, vývoze a spatnom vývoze tovaru,
- Zákon č. 71/1967 Zb. O správnom konaní.

Princip správy tradičních vlastních zdrojů je nastaven obdobně, jako v České republice, ale vykazuje odchylky, které jsou zřejmé zejména v systému účtování, respektive v jeho nástroji, kterým je aplikace ECDC. Každá správa prochází svým vývojem a má rozdílné zkušenosti, které poté odráží dle svých možností do realizace pomocných či podpůrných nástrojů. Veškeré pravidelné povinnosti vůči Komisi jsou celní správou SK plně zajištěny. Myšleny jsou tímto nejen pravidelná hlášení, ale také

---

<sup>28</sup> Finančná správa. *Finančná správa Slovenská republika* [online]. Finančné riaditeľstvo SR, 2013 [cit. 2016-03-09]. Dostupné z: <https://www.financnasprava.sk/sk/financna-sprava/organy-financnej-spravy/kriminalny-urad-fs>



odvody na účet Komise. Zásadní rozdíl však vykazuje porovnání účetních aplikací pro správu tradičních vlastních zdrojů.

Jak bylo již řečeno aplikace ECDC eviduje vyměřená cla a daně v rámci celního a daňového řízení, obsahuje údaje, které jsou potřebné z hlediska sledování úhrad a případného vymáhání. Součástí evidence cla a daní vyměřených v rámci celního řízení je i zaznamenání vzniku, stanovení, splnění, popřípadě zániku daňových povinností a z toho vyplývajících přeplatků, nedoplatků a případných převodů. Základem pro ECDC je ve smyslu evidence cla a daní vyměřených v rámci celního/daňového řízení zápis do primární evidence výpočtu cla (WDIS, e-Vývoz, e-Dovoz), která přiděluje vyměřenému clu a daním variabilní symbol. Každý automaticky vygenerovaný variabilní symbol je jedinečným identifikátorem, který se vztahuje ke konkrétnímu projednanému případu. Aplikace je zároveň věrným obrazem skutečnosti, kdy se přenesená data musí shodovat s údaji uvedenými v JSD (jednotný správní doklad) a dalších dokladech.

Slovenská celní správa využívá k vedení případů aplikaci ACIS (Accounting custom information system), která tak jako ECDC, je slovenským účetním systémem. Základem pro ACIS je deklarační systém, jehož součástí jsou např. moduly DS\_entry (pro přijetí podání) DS\_client (zápis celních prohlášení).

Zásadní rozdíl mezi účetními aplikacemi je zaznamenán zejména v jejich dalších odlišných nebo doplňkových funkcích. Aplikace ECDC disponuje několika navzájem provázanými moduly (Banka, Administrace, Pokladna, TOR). Jednotlivé moduly mají oproti ACIS více možností, funkcí. Jednou z nich a pro správu tradičních vlastních zdrojů nejdůležitější, je modul TOR a jeho možnosti. Předností je kompletace dat potřebných pro vytvoření výkazů účtu A a B. Současně automaticky eviduje přesuny částek cel z těchto účtů. Dalším kladným prvkem je evidence zápisu napadení, včetně rozhodnutí o napadení. Bonusem je tvorba sumárních závěrkových nebo dílčích sestav, které lze navolit za určité období. V konečný den umožňuje uzavřít účetní období stvrzením závěrky. Aplikace ECDC oproti ACIS zaznamenává akce nad jednotlivými pohledávkami, jimiž je zmíněné napadení, odpisy částek cel, vratky po lhůtě, export do MEDu, apod. Za zmínku také stojí zaznamenávání historie provedených akcí nad jednotlivými variabilními symboly, které mohou mít povahu opravy. Veškeré zásahy zaměstnanci jsou zaznamenány v souvislosti s jejich osobním číslem.

Modul aplikace ECDC Pokladna eviduje veškeré příjmy a výdaje realizované na celním úřadě v hotovosti. Samozřejmá je provázanost na bankovní účty celní správy. Všechny pokladní operace, kterými se rozumí příjem, výdej a odvod hotovosti vybraného cla a daní vyměřených v rámci celního/daňového řízení, vnitrostátní SPD, hotovosti přijímané v souvislosti s výkonem dělené správy, kaucí a jiných hotovostních příjmů se evidují v pokladním deníku vedeném v modulu Pokladna. Zároveň umožňuje vyhotovení příjmového a výdajového dokladu pro příjem nebo výdej hotovosti tedy odvodové doklady pro provedení odvodu hotovosti z pokladny na účty celního úřadu.

V případě úhrady cla nebo daně šekem, jehož proplacení je zajištěno poskytovatelem platebních služeb, celní úřad, po autorizaci předloženého šeku zaeviduje šek v modulu Pokladna a vystaví předložiteli šeku doklad o přijetí šeku. Následně celní úřad předá šek k proplacení bance. Zaevidováním šeku v modulu Pokladna se považuje celní dluh za uhrazený.

Pro účely odvodů bezhotovostních příjmů slouží modul Banka. Denní odvody bezhotovostních příjmů se provádějí na základě vystaveného a oprávněnou osobou podepsaného příkazu k úhradě podle podmínek stanovených ČNB. Příkaz k úhradě je vystaven pověřeným zaměstnancem celní správy vykonávajícím agendu správy příjmů v ECDC a dále je předán k podpisu prostřednictvím aplikace Elektronická spisová agenda (dále jen „eSAT“), odkud je po podepsání oprávněnou osobou (služební funkcionář, jeho zástupce nebo jiný zaměstnanec celní správy, jemuž byl přidělen certifikát zaručeného elektronického podpisu a je oprávněn schvalovat příkazy k úhradě) automaticky odeslán do modulu Banka. V modulu Banka je na generálním ředitelství vytvořena hromadná dávka za celou celní správu a odeslána ke zpracování do ČNB prostřednictvím aplikace elektronického bankovní ABO-K (ABO-K je používán i pro odvody tradičních vlastních zdrojů jen poukaz/příkaz je tvořen v modulu TOR). Platební poukaz, výtisk sestavy, příkaz k úhradě a protokol o zpracování ABO-K, se zakládají u peněžního deníku vedeného k jednotlivým účtům daňových příjmů státního rozpočtu. V případě tradičních vlastních zdrojů se poukazy a příkazy zakládají k podkladům odvodu.

Účelem modulu „Číselníky“ je snadnější a jednotný přístup k informacím potřebným pro správu peněžních částek.

Modul obsahuje tyto číselníky:

- rozpočtových položek,

- diskontních sazeb,
- reposazeb,
- druhů plateb,
- druhů účtů,
- druhů poplatků.

Číselníky jsou koncipovány s ohledem k historické souslednosti informací tak, že je zaměstnanci mohou využívat zpětně k minulým obdobím.

Modul „Administrace“ umožňuje částečně pozměnit názvy sloupců v sestavách, zasílat a měnit zprávy sdělené operátorům (avíza), včetně změn priorit jednotlivých zpráv, dále pak změnu domovského celního úřadu, která slouží ke kontrolám jednotlivých úřadů. Dílčí změny spravovaných údajů lze provádět přímo v modulu TOR (typ zajištění, sloupce, datum). U opravovaných údajů se zaznamenává historie oprav.

Modul obsahuje následující možnosti administrace:

- TOR nastavení,
- Avíza,
- Administrace.

Modul „TOR“ dále umožňuje zobrazit formou výběrové sestavy variabilních symbolů, které byly zapsány do aplikace WOMIS. Součástí modulu je možnost vkládání dokumentů k jednotlivým variabilním symbolům, které umožňují lepší přehlednost případu. Příkládán je například dodatečný platební výměr o doměření celního dluhu nebo rozhodnutí o splátkovém kalendáři. Aplikace ECDC zároveň poskytuje spravovaná data aplikaci Národní Ownres při zápisu nových případů. Nedílnou součástí ECDC je funkčnost volby odepsaných částek cla dle článku 17 NR 1150/2000 nebo nástroj pro kontrolu vrácení částek cel po lhůtě definované článkem 7 NR 1150/2000<sup>29</sup>.

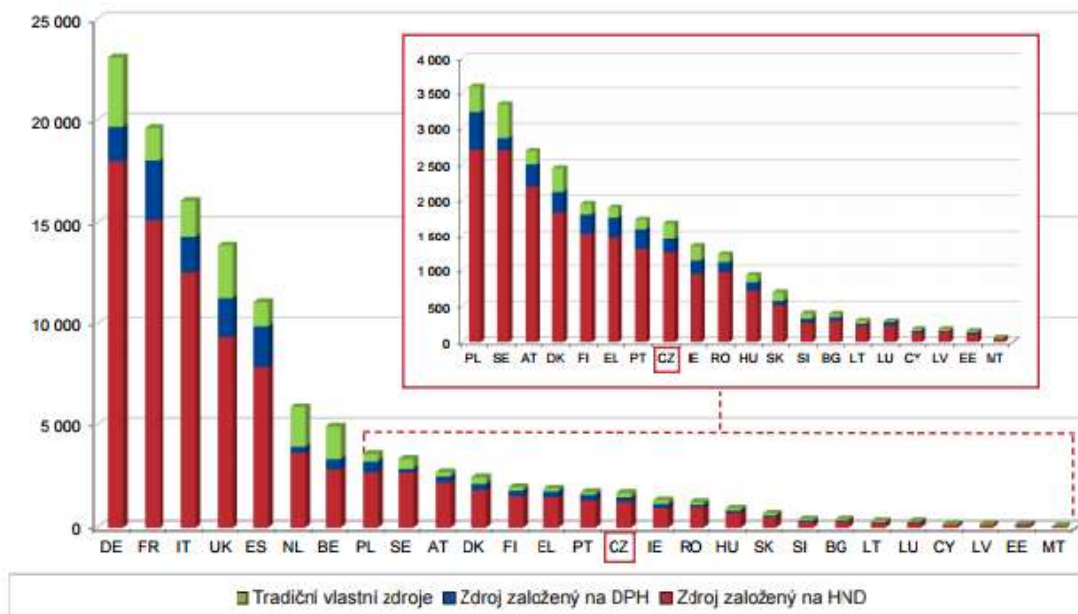
V rámci programu CUSTOMS jsou realizovány pracovní návštěvy za účelem porovnání systému, správy cla a výměny právních názorů a výkladů které vycházejí z legislativy Evropské unie. Projednávány jsou taktéž kontrolní zjištění Komise. Diskutují

---

<sup>29</sup> Zpráva z pracovního jednání, Porovnání systému tradičních vlastních zdrojů, Zajačik Robert, Lenc Vladimír, program Customs 2015

se obdobné a shodné případy, postupy a jejich vyhodnocení Komisí. Hodnoceny jsou taktéž následné postupy a přijetí dalších opatření k nápravě.

Graf č. 1: Odvody jednotlivých členských států do rozpočtu EU v roce 2011



Zdroj:<sup>30</sup>

<sup>30</sup> EU budget 2011 – Financial Report, Evropská komise 2012

## 11. PŘÍPADOVÁ STUDIE, APLIKACE V PRAXI

Následný praktický případ více podhaluje téma správy tradičních vlastních zdrojů. Na příkladu z činnosti celního úřadu bude demonstrována správa od vzniku nedoplatku přes snahu o jeho uspokojení až po samotný odpis. Tento případ je zajímavý zejména tím, že byl předmětem interní kontroly celní správy, respektive zjištěním kontrolora oddělení správy tradičních vlastních zdrojů. Případ je obohacen o fakt, že shodný případ byl vybrán ke kontrole Komisí, která, jak výše uvedeno, provádí pravidelné roční kontroly částek cla. Částka cla byla Komisí vybrána z toho důvodu, že došlo k jejímu odpisu. Kontrola má za účel zjistit, zda částka byla odepsána oprávněně a celní správa postupovala jako správný hospodář.

Vzhledem k tomu, že řízení se subjekty není veřejné, nemohou být v textu uváděny konkrétní názvy firem nebo osob. Pro účely praktického případu je společnost označena jako „subjekt“.

Předložený případ vznikl za existence Celního úřadu Praha 1 (dále jen „CÚ Praha 1“), tedy před zřízením dvoustupňového řízení celní správy. CÚ Praha 1 po tomto zřízení spadá pod Celní úřad pro Středočeský kraj (dále jen CÚ pro STK“).

Dle sestavy vyhotovené v aplikaci ECDC za období 1. 5. 2004 - 28. 2. 2015 eviduje CÚ pro hlavní město Prahu 57 případů odpisu nedoplatku cla v celkové výši 31 447 009,61 Kč. Kontrolní skupinou generálního ředitelství byl náhodně vybrán ke kontrole nedoplatek subjektu, u kterého byl evidován a následně odepsán nedoplatek ve výši 3 714 729,00 Kč.

Rozhodnutí – dodatečné platební výměry (dále jen „DPV“) ze dne 11. 9. 2009 a ze dne 13. 7. 2010, byly vystaveny subjektu ve výši 3 714 729,00 Kč. DPV byly vydány na základě žádosti firmy. Žádost byla postoupena z CÚ Tábor dne 15. 5. 2009, který nebyl příslušný k jejímu vyřízení.

Z důvodu, že uvedené DPV nebyly ve lhůtě splatnosti zaplacený, zaslal CÚ Praha 1 subjektu výzvu k zaplacení splatného nedoplatku v náhradní lhůtě. Na úhradu dodatečně vyměřeného cla neobdržel CÚ Praha 1 žádnou platbu. Ze strany společnosti nebylo též využito možnosti opravného prostředku proti DPV.

Při odpisu částky cla je příslušným celním úřadem sestavován návrh na odpis nedoplatku, který mapuje, shrnuje veškeré provedené kroky od vzniku nedoplatku. Zejména je pohlíženo na skutečnost, zda správce učinil veškeré možné úkony, které

by vedly k uspokojení pohledávky. Tento případ byl odepsán z důvodu nedobytnosti, což umožňuje za splnění stanovených podmínek § 158 DŘ.

CÚ Praha 1 provedl součinnosti na peněžní ústavy v říjnu 2009, lednu 2010, červenci 2010, srpnu 2011, březnu 2012, dubnu 2013, kdy nebyly touto součinností zjištěny žádné bankovní účty.

CÚ Praha 1 byl v kontaktu s CÚ Tábor, který také evidoval nedoplatek na cle shodného subjektu. Další komunikace probíhala s příslušným finančním úřadem, který potvrdil, že je společnost nekontaktní, pouze přebírá poštu a na žádné výzvy nereaguje. Ze strany finančního úřadu došlo ke konstatování, že subjekt nemá snahu řešit své závazky. CÚ Tábor a shodně finanční úřad došly k závěru, že nebyl dohledán žádný postižitelný majetek společnosti.

CÚ Praha 1 v návaznosti na shora uvedené skutečnosti prováděl pouze dotazy do bank, neboť byl v kontaktu s CÚ Tábor, který prováděl další úkony vymáhacího řízení, respektive zjišťovací činnost. Dalším šetřením byly zjištěny následující skutečnosti:

- Usnesením Městského soudu v Praze ze dne 23. 4. 2012 bylo rozhodnuto o zrušení „subjektu“ s likvidací. Usnesení nabylo právní moci dne 11. 8. 2012.
- Vyhláškou Městského soudu v Praze, bylo rozhodnuto ve věci insolvenčního návrhu dlužníka o zahájení insolvenčního řízení dne 24. 4. 2013,
- Usnesením Městského soudu v Praze ze dne 6. 5. 2013, bylo rozhodnuto, že se insolvenční návrh dlužníka zamítá pro nedostatek majetku, Usnesení nabylo právní moci dne 26. 5. 2013,
- Dne 19. 7. 2013 nabylo právní moci Usnesení Městského soudu v Praze, o výmazu společnosti z obchodního rejstříku
- CÚ pro hlavní město Prahu si vzhledem k výši částek cla (vyšší než 300 000,00 Kč) vyžádal stanovisko k odpisu Celního úřadu pro Jihomoravský kraj, který vydal stanovisko k odpisu dne 18.12.2013. Dne 16.1.2014 tak byly projednány Návrhy na odpis nedoplatku. Příkazy k odpisu nedoplatku pro nedobytnost byly schváleny dne 17. 1. 2014.

Kontrolním postupem bylo zjištěno, že CÚ pro hlavní město Prahu (CÚ Praha 1) nepostupoval v případě lhůty pro zaúčtování částky cla v souladu s článkem 219 NR (EHS) 2913/1992, kterým se vydává celní kodex Společenství, když částky cla byly

v případě DPV vydaných dne 13.7.2010 zaúčtovány téměř po 14 kalendářních měsících a v případě DPV vydaného dne 11.09.2009 po 4 kalendářních měsících. Dále bylo zjištěno, že CÚ pro hlavní město Prahu (CÚ Praha 1) nepostupoval v případě sdělení částky cla dlužníkovi v souladu s článkem 221 odst. 3 celního kodexu, když v případě jednoho DPV nesdělil dlužné clo pravomocně ve lhůtě tří let ode dne vzniku celního dluhu. V části vymáhání celní úřad pochybil ve věci, kdy nepřihlásil pohledávku na dlužném cle do likvidace dle § 73 zákona č. 513/1991 Sb., obchodního zákoníku ve znění pozdějších předpisů. Dále bylo zjištěno, že celní úřad přistupuje ke správě spisu až po deseti měsících od reorganizace celní správy.

Po oznámení kontrolních zjištění a obdržení protokolu podal CÚ pro hlavní město Prahu (CÚ Praha 1) ve stanovené lhůtě námitky do stanovených závěrů. Celní úřad namítá že Usnesením Městského soudu v Praze ze dne 23.4.2012 bylo rozhodnuto o zrušení subjekt“. Usnesení nabylo právní moci dne 11.8.2012. Prověřením daného zjištění bylo shledáno, že likvidátor společnosti nesplnil svoji povinnost a vůbec nezveřejnil vstup společnosti do likvidace, respektive celní úřad uvádí, že likvidátorem nebyla zveřejněna výzva k podávání přihlášek do likvidace v obchodním věstníku, ale byl podán návrh na zahájení insolvenčního řízení. Celní úřad tak vycházel z faktu, že likvidátor prokazatelně nevyzval věřitele k podání přihlášek do likvidace a tudíž nemohl svou pohledávku řádně přihlásit do řízení.

Námitka celního úřadu byla však kontrolou zamítnuta. Kontrolor kladně konstatuje laxní přístup likvidátora. Na druhé straně však upozorňuje celní úřad na fakt, kdy je nutné na případ pohlížet jako na celek s nutností posuzovat věc v širších souvislostech s ohledem na clo jako tradiční vlastní zdroj, který je příjmem Evropské unie. Česká republika zde vystupuje jako prostředník mezi subjektem a zároveň jako správce ve vztahu k Evropské unii. Evropská unie očekává od členského státu, že se o tradiční vlastní zdroje bude starat s náležitou péčí řádného hospodáře. Ke své činnosti využije všech dostupných prostředků, které zaručují výběr a následující odvod cla, jejího příjmu. Pokud však dochází ze strany správce k pochybení v nevyužití veškerých možností, je vyzván k poskytnutí této částky z vlastních zdrojů a případně poskytnutí již zmíněných úroků za pozdní poskytnutí této částky.

V tomto konkrétním případě likvidátor nevyzval věřitele k podání přihlášek do likvidace, ale tato možnost CÚ Praha 1 a následně CÚ pro hlavní město Prahu nebyla odebrána. Nedoplatky subjektu se, jak bylo výše uvedeno, týkaly také CÚ Tábor, dnes CÚ pro Jihočeský kraj. CÚ pro Jihočeský kraj zákonného ustanovení využil a bez vypsání

lhůty pro podání přihlášek přihlášku do likvidace podal. Informace o vstupu společnosti do likvidace, tak nebyla nedostupná.

Tato kontrola byla uskutečněna v měsíci dubnu roku 2015. Téhož roku, ale v listopadu, byl tento případ vybrán ke kontrole Komisí. Z předběžně oznámených výsledků a následně zaslání předběžného protokolu, je v tomto případě shledáno pochybení. Komise konstatuje, vznik celního dluhu, jeho dodatečné vyměření na základě žádosti subjektu. Dále hodnotí provedené kroky v období úpadku společnosti a výmaz z obchodního rejstříku. Taktéž vyzdvihuje provedené vymáhací kroky, ze kterých vyplývá, že společnost nedisponuje žádným majetkem. V druhé části zjištění doslovně poukazuje na nedostatky péče při zpětném získávání. Jedná se v podstatě o stanovení kontrolních zjištění, které shodně konstatují pozdní zaúčtování částek cla. V druhém bodě podotýká pětiměsíční stanovení dluhu a jeho oznámení dlužníkovi. Jako poslední bod kontrolního zjištění je nedostatek v neuplatnění pohledávky v insolvenčním řízení.

Výše uvedeným zjištěním Komise, bylo stvrzeno kontrolní zjištění pracovníka, kontrolora, oddělení správy tradičních vlastních zdrojů. Na základě těchto faktů, zjištění, vyplývá pro ČR povinnost v podobě úroků. Úroky jsou stanoveny dle Čl. 11 NR 1150/2000. Úrok byl předběžně vypočten na částku narůstající měsíčně o 100 000,- Kč. V listopadu minulého roku činila částka na úrocích cca 4 800 000,- Kč. Komise má nárok na částku ve výši 75%, což je zhruba 3 600 000,- Kč. Zbývající 25% zůstává státnímu rozpočtu České republiky.

Z předběžných závěrů byla celní správou vyhodnocena možnost poskytnutí částky podmíněně. Tento úkon by měl za následek pozastavení měsíčního nárůstu úroků. Vzhledem k tomu, že zpráva Komise je předběžná, nebude částka podmíněně poskytnuta. Bude tak vyčkáno na oficiální zprávu, ke které bude Česká republika mít možnost se vyjádřit. V případě podmíněného poskytnutí by následoval zdoluhavý proces námitek a žalob, které tak mohou částku úroku navýšit. V případě, že by celní správa v uplatnění námitek či případném sporu neuspěla, může částka úroků vystoupat k několikanásobku původní dlužné částky a bude muset být poskytnuta. Částku tak lze uhradit na základě konečné zprávy Komise s tím, že od zjištění uplyne období přibližně půl roku nebo lze částku poskytnout podmíněně za předpokladu zdoluhavého procesu, i více jak jednoho roku. Na základě těchto faktorů a s ohledem na nesporná zjištění, bylo vyřčeno, ano, první variantě. Celní správa bude Komisí vyzvána k úhradě. Částka bude poskytnuta prostřednictvím aplikace AVIS s odkazem na příslušnou zprávu Komise.



## 12. TEORETICKÉ VÝCHODISKO; VYHODNOCENÍ

### 12.1 Teoretické východisko

Z teoretické částky práce vyplývá, že systém správy tradičních vlastních zdrojů podléhá právní úpravě Evropské unie a současně České republiky. Členský stát respektuje nastavená pravidla. Současně tak činí i Evropská unie, které jsou předkládány k seznámení právní předpisy, interní opatření a veškeré změnové dokumenty mající vliv na správu. Systém obecně vzato pružně reaguje na případné změny, požadavky nebo námítky.

Na podkladě takové změny – novelizovaného nebo nově schváleného zákona, může (nebo musí) dojít například k úpravě účetní evidence ECDC. Takovým změnám předchází pečlivá příprava ve formě prvotních změnových návrhů, testovacích prvků, stanovení změn postupů nebo úpravě interních předpisů v souladu s požadovanou změnou na základě zákona. Další možná vylepšení a požadavky jsou realizovány na základě výstupů z praxe.

Praktický příklad však konstatuje četná pochybení, která mají nemalý dopad na rozpočet České republiky. V souvislosti s výše uvedeným je nutné uvést, že vývoj člení správy spěje kupředu. Každá změna přináší svá pozitiva, i negativa. Obecně je systém schopen na změny reagovat včas. Hůře se však vypořádává s následky, které takové změny přinášejí. Lépe řečeno, každá změna potřebuje svůj čas. Je nutné změnám dopřát prostor a rozvoj cíleným směrem.

Jako příklad lze uvést změnu struktury celní správy, kdy došlo ke změně z třístupňového na dvoustupňové řízení. Obrazem toho je i demonstrováný praktický příklad, kdy je sledováno pochybení v podobě nepřihlášení pohledávky do likvidace. V inkriminovaném období dochází právě ke změně kompetencí a slučování celních úřadů. To znamená i převod správy jednotlivých spisů. Evidence je vedena zejména elektronicky. U starších spisů fyzicky. S revizí nově nabytých případů se prezentovaný dostává, lidově řečeno, na řadu až deset měsíců po předání. Nelze tudíž vyloučit, že pokud by došlo k soustavné péči, správě o nedoplatek, tak jak před změnou kompetencí, nemuselo dojít k takovému pochybení. Současně však nelze opomenout podíl lidského faktoru, který je taktéž zřejmý z ostatních zjištění, tedy pozdního zaúčtování a opožděného sdělení celního dluhu dlužníkovi.

Pro oblast vymáhání, do které přísluší i podávání přihlášek do insolvenčního řízení, je zásadní změnou interní aplikace MED. Změna aplikace je již částečně realizována a testována v praxi. Je nastavena zejména na eliminaci lidského faktoru. Po předání nedoplatku k vymáhání jsou automaticky vyhodnoceny kroky, které by měly následovat. Prvotním tak bude například výzva dlužníkovi o trvání nedoplatku. Vzhledem k tomu, že má referent (dle zákona) právo volby zda výzvu vydat či nikoliv, je systémem automaticky dotázán, zda úkon realizovat či přistoupit k dalšímu kroku. V případě, že bude výzva vydána, očekává referent příchozí platbu. Platba je automaticky zaúčtována pod příslušný variabilní symbol, pokud je dlužníkem uveden. Pokud tomu tak není, částka je vedena jako takzvaně neidentifikovatelná platba. Úhrada se tak musí přiřadit příslušným pracovníkem finančního oddělení ručně. Pokud není dluh uhrazen nebo pokud není vydáno vyrozumění o nedoplatku, přistupuje se ke zjišťovací činnosti nebo samotné exekuci. Podkladem tak může být dřívější řízení s dlužníkem, kdy jsou již z minulosti evidovány jeho majetkové poměry. Aplikace MED automaticky nabídne například bankovní účet dlužníka k postižení exekučním příkazem. Na shodném principu bude realizováno napojení na katastr nemovitostí, úřady práce, správu sociálního a zdravotního pojištění apod.

Nedílnou součástí aplikace je propojení s evidencí CEPAN, která okamžitě umožní vyhodnotit případné přeplatky vedené jak u celní tak daňové správy. Tyto přeplatky na daních, jsou mnohdy jediným zdrojem uspokojení pohledávky. Proto je její prověřování jedním z prvotních úkonů. Původně tato evidence byla vedena mimo aplikaci MED, ale využívala se shodně aktivně. Nyní lze využít oba způsoby, jak prostřednictvím aplikace MED, tak samostatně, přímo v CEPANu. V neposlední řadě je MED propojen s obchodním a insolvenčním rejstříkem. Bude tak ihned patrná každá změna jako změna jednatele, zrušení provozovny a podobně. Díky napojení na insolvenční rejstřík by nemělo docházet k případům shora uvedeným.

Systém sleduje jednotlivé provedené kroky a na základě předem stanoveného klíče navrhuje referenta k realizaci některého z nabízených úkonů. V případě, že u nedoplatku referent úkon neprovede, je automaticky denně vyzývá systémem k jeho realizaci. Pokud tak neučiní opakovaně, do předem nastavené lhůty, je na stav nedoplatku upozorněn vedoucí pracovník, a to automaticky generovanou hláškou.

Problematika vymáhání je v obecné rovině současným problémem doby. Dlužníků přibývá a snižuje se jejich platební morálka. Velké procento z nich nevlastní žádná aktiva. Sídla společností jsou fiktivní. Jistá benevolence, která má základ v legislativě

ČR, tak znemožňuje výběr nedoplatků. K subjektům by se tak teoreticky mělo přistupovat jako k potencionálním dlužníkům. V současné době existuje sice nástroj zajištění celního dluhu nebo ulehčení platby. Ten je ale využíván a požadován za daných podmínek a ne jednotně pro každého bez rozdílu. Obecně platí, že nedoplatek, který nelze vymoci do půl roku od jeho vzniku, je potencionálně nedoplatkem nedobytným. Proto je velmi důležité veškerá snažení o jeho uspokojení soustředit do tohoto období. Je to úkol nelehký, ale nese své ovoce. Většina nedoplatků starších pěti, šesti let zaznamenává nedostatky v této fázi, kdy není zcela plně využíváno institutů, které umožňuje nejen daňový řád. Důsledněji by mělo být pracováno s interními databázemi, které shromažďují informace k subjektům z jiných řízení (např. dělená správa). Nutno však podotknout, že referenti vymáhání stojí nejen před nedoplatky cla, ale také ze spotřebních daní a zmíněné dělené správy. Tyto částky nejsou nikterak zanedbatelné a musí jim být věnována stejná péče jako těm na cla, které jsou více preferovány s ohledem na možné úroky (v případě, že vymáhání bude nedostatečné). V této souvislosti je na místě zvážení navýšení pracovních míst.

Dalším krokem, který přispívá ke zmírnění dopadů, které plynou ze správy cla a daní je vydávání interních aktů řízení, metodických pomůcek a jiných podpůrných materiálů. Tak se i stalo, v případě nepřihlášení pohledávky do insolvenčního řízení, kdy příslušný celní úřad vydal interní opatření v podobě informace, se kterou byli seznámeni všichni dotčení pracovníci.

Jedním z dalších nástrojů, eliminace pozdních odvodů je kontrola. Ta je prováděna na úrovni celního úřadu z pozice managementu, respektive závisí na kontrole nebo nařízení kontroly vedoucím pracovníkem, ředitelem. Kontrola může být zaměřena různým směrem a vychází z pravomocí udělených služebnímu funkcionáři. Další kontrolou, kterou celní úřady disponují, jsou pracovníci oddělení správy tradičních vlastních zdrojů. Ti mají opravdu širokou působnost v oblasti cla. Zaměřují se na kontrolu prvotních dokladů, přes zaúčtování v evidencích, kontrolu zápisu napadení, sledují plnění ulehčení platby, kontrolují změny na jednotlivých variabilních symbolech, dávají podněty k opravám, kontrolují vymáhací postupy, provádějí odpis cla (nejpozději po pěti letech), podávají hlášení, podílí se na odvodu částek cel, atd. Jejich úloha je velmi důležitá, ale z mého pohledu nedocenená. Představují jakousi formu auditu, který může předejít případným zásadním problémům, týkající se pozdního odvodu a stanovení případných úroků. Takový pracovník by měl znát nebo mít alespoň povědomí o činnosti, předpisech za jednotlivé oblasti správy. Přínosem jim tak jistě bude intenzivní a pravidelné školení nebo pracovní setkání, na kterém budou moci

demonstrovat a konzultovat své případy z praxe. Nasnadě je také navýšení personálních zdrojů. Vyloučena není ani možnost pracovní stáže na jednotlivých odděleních celního úřadu, která by měla vést k oboustranné výměně zkušeností a poznatků a zároveň tedy k dobré a kvalitní správě.

## ZÁVĚR

Jako současné doporučení se zacílením na snížení případů mající vliv na pozdní odvod tradičních vlastních zdrojů je obecně zkvalitnění jednotlivých fází správy. Konkrétním posilujícím prvkem celého procesu vychází navýšení kapacity pracovníků pro oblast kontrol se zaměřením na včasné zaúčtování případů a jejich sdělení dlužníkům. V této oblasti je absence pro možnost mechanizovat proces eliminace pozdních zápisů a sdělení. Je tak zcela závislý na lidském faktoru, tedy dodržení lhůty příslušným referentem, který zápis dat provede anebo na kontrolním zjištění. Vzhledem k výši možným úroků se tato investice jeví jako příhodná. Není zároveň vyloučeno, že částka, od které se úrok odvíjí (a také s ohledem na počet dní neposkytnutí) bude vždy závatná. Současně můžeme, posoudit výši z pohledu jednoho případu nebo například v souvislosti s celkově vyměřenými a odepsanými nedoplatky pro nedobytnost za určité období. Jisté je, že se jedná o částky, které nemusely být poskytovány, pokud by jim byla věnována řádná péče, a to vesměs platí pro oba uvedené případy.

V této rovině a v souvislosti s fakty uvedenými v této práci se nabízí otázka posílení a zkvalitnění procesu vymáhání. Větší důslednost by měla být zaměřena na prvopočátek případu, prvních šest měsíců. Ta lze zajistit navýšením pracovních pozic referentů vymáhání. Předpokladem takového pracovníka by mělo být prvotní seznámení s důsledky selhání řádné péče. To lze zajistit cíleným a pravidelným školením nebo stáží v rámci celního úřadu, kde jsou většinou zřízena pracoviště referentů tradičních vlastních zdrojů. Vzhledem k tomu, že v současné době dochází v procesu vymáhání ke vstupu modernizované aplikaci MED, která se jeví jako zásadní pomůckou pro zdárné vymožení celního dluhu, bude nutné její kvality a účinky hodnotit až v delším časovém odstupu. Zavedení takové aplikace do provozu však nevyklučuje seznamování pracovníků vymáhání s výsledky kontrol a jejich dopady a současné vzdělávání v oblasti správy tradičních vlastních zdrojů. Dalším doporučujícím faktorem je lepší propracovanost s ostatními interními databázemi celní správy. Jejich vytěžením lze získat o subjektu ucelenější informace a jistě mnohem dříve, než prováděním další soustavné vyhledávací činnosti (pokud je suplovaná), která mnohdy zabere více jak tři měsíce. Samozřejmě musí být brána v potaz aktuálnost a použitelnost získaných údajů. Jako příklad může být uvedeno před půl rokem realizované místní šetření, kdy adresa subjektu koresponduje s adresou místního městského úřadu. V těchto

případech není potřeba nového (na shodné adrese) místního šetření namísto a může tak být stoprocentně využito poznatku z přechozích řízení.

Výše uvedenými skutečnostmi došlo ke shrnutí problematiky pozdních odvodů, jejichž výstupem jsou zejména nechtěné úroky, dále pak ke zhodnocení souladu právních předpisů EU a ČR a v neposlední řadě také pozdnímu účtování a sdělení cla. V závěru nutno podotknout, že interní předpisy z oblasti tradičních vlastních zdrojů odrážejí požadavky stanovené legislativou EU a ČR. Soulad a spolupráce na vzniku právních základů, vzniká za účasti obou stran, které se tak podílí svými připomínkami a podněty na jejich realizaci.

Diplomovou prací je současně ponechán prostor pro další zkoumání v oblasti vymáhání, konkrétně v posunu řádné péče o tradiční vlastní zdroje v souvislosti se zavedenými prvky pro podporu dobré správy. Může být také námětem pro realizaci kontrolního nebo jiného prvku, který v budoucnu zabráni pozdnímu zaúčtování a sdělení cla dlužníkovi.

Doufám, že práce přináší jasný obraz teorie a praxe správy tradičních vlastních zdrojů a je tak čtenáři nakloněna k získání povědomí o této problematice.

## SEZNAM POUŽITÝCH ZDROJŮ

### Seznam použitých českých zdrojů

BRODESSER, Slavomír. *Celnictví v Československu: minulost a přítomnost*. Vyd. 1. Praha: Naše vojsko, 1982

ČAPKA, František. *Dějiny zemí Koruny české v datech*. 4., opr. a dopl. vyd. Praha: Libri, 2010. ISBN 978-80-7277-469-2.

MAINUŠ, František, Jan JANÁK a Vladimír HORVÁTH. *Historie celnictví v ČSSR*. Vyd. 1. Praha: Naše vojsko, 1977.

Martinec, Emil, *Celní zákon*, 1928, Předmluva

MATOUŠEK, Pavel a Lenka SABELOVÁ. *Clo: výklad je zpracován k právnímu stavu ke dni 1.3.2007*. Vyd. 1. Praha: ASPI, 2007. Meritum. ISBN 978-80-7357-263-1

### Zákonné normy, interní předpisy

§ 180 zákona č. 280/2009 Sb. daňový řád

§ 17 zákona č. 280/2009 Sb., daňový řád

§ 66a odst. 7 zák. č. 513/1991 Sb., obchodní zákoník ve znění pozdějších předpisů

Článek I Úmluvy o ochraně finančních zájmů Evropských společenství ze dne 26. 7. 1995, v platném znění

Článek 1 odst. 2 nařízení Rady č. 2988/95, v platném znění

EU budget 2011 – Financial Report, Evropská komise 2012

Nařízení Rady (ES, EURATOM) č. 1150/2000 ze dne 22. května 2000, kterým se provádí rozhodnutí 2007/436/ES, Euratom o systému vlastních zdrojů Evropských společenství, v platném znění

Prezentace Celní správy ČR Historie celnictví na území Čech, Moravy a Slezsk.

Příloha prezentace v rámci programu Customs 2015; interní podklad

Rozhodnutí Rady č. 2007/436/ES, Euratom, ze dne 7. června 2007 o systému vlastních zdrojů Evropských společenství, v platném znění

Rozsudek Soudního dvora C - 459/07(Veli Elshani)

Služební předpis č. 93/2012 Správa tradičních vlastních zdrojů EU

Vnitřní pokyn č. 24/2008 Odvod částek cel

Vnitřní pokyn č. 40/2004 Kontrolní činnost

Vnitřní pokyn č. 15/2014 Opravy tradičních vlastních zdrojů EU

zákon č. 280/2009 Sb., daňový řád, ve znění pozdějších předpisů

zákon č. 17/2012 Sb., o Celní správě České republiky

Zpráva z pracovního jednání, Porovnání systému tradičních vlastních zdrojů, Zajačik Robert, Lenc Vladimír, program Customs 2015

### **Seznam použitých internetových zdrojů**

Organizační struktura celní správy, [leden 2016]. Dostupné z <https://www.celnisprava.cz/cz/o-nas/organizacni-struktura/Stranky/organizacni-struktura-celni-spravy-ceske-republiky1.aspx>

Celní správa České republiky. *Celní správa* [online]. Creative Commons [cit. 2016-02-09]. Dostupné z: <https://www.celnisprava.cz/cz/Stranky/default.aspx>

Finančná správa. *Finančná správa Slovensná republika* [online]. Finančné riaditeľstvo SR, 2013 [cit. 2016-03-09]. Dostupné z: <https://www.financnasprava.sk/sk/financna-sprava/organy-financnej-spravy/kriminalny-urad-fs>

Ministerstvo financí ČR. *Ministerstvo financí* [online]. Praha: Creative Commons [cit. 2016-03-09]. Dostupné z: <http://www.mfcr.cz/cs/vyhledavani?q=v%C3%BDro%C4%8Dn%C3%AD+zpr%C3%A1vy>

Výroční zprávy, [únor 2016], Dostupné z <http://www.mfcr.cz/cs/verejny-sektor/dane/danova-statistika>

Výroční zprávy, [únor 2016], Dostupné z <https://www.financnasprava.sk/sk/financna-sprava/vyrocne-spravy>

Výroční zprávy, [únor 2016], Dostupné z <http://eur-lex.europa.eu/homepage.html?locale=cs>



## SEZNAM ZKRATEK

ABO-K	-	elektronické bankovníctví
ACIS	-	Accounting custom informaton system, účetní systém CS SK
AVIS	-	automatizovaný interní systém
CCIP	-	celní kodex
CEPAN	-	centrální evidence přeplatků a nedoplatků
CITES	-	Úmluva o mezinárodním obchodu s ohroženými druhy volně žijících živočichů
CS	-	celní správa
CÚ	-	celní úřad
ČNB	-	Česká národní banka
ČR	-	Česká republika
DPV	-	dodatečný platební výměr
DŘ	-	daňový řád
ECDC	-	evidence cla a daní centrální
EHS	-	Evropské hospodářské společenství
e-Dovoz	-	systém pro výpočet cla
EU	-	Evropská unie
e-Vývoz	-	systém pro výpočet cla
e-Sat	-	aplikace Elektronická spisová agenda
MED	-	modul exekucí a dražeb
NR	-	Nařízení Rady
OWNRES	-	národní a mezinárodní informační systém
RK	-	Rozhodnutí Komise

RR	-	Rozhodnutí Rady
Sb.	-	Sbírka zákonu ČR
SR	-	Slovenská republika
STK	-	Středočeský kraj
TARIC	-	integrovaný tarif EU
TOR	-	modul aplikace ECDC
WDIS	-	system pro výpočet cla
Z.z./Z.b	-	Sbírka zákonů SR (Zbierka zakonov SR)

## **SEZNAM OBRÁZKŮ, TABULEK A GRAFŮ**

### **Seznam obrázků**

Obrázek č. 1: Dislokace celních úřadů a územních pracovišť

Obrázek č. 2: Organizační struktura Generálního ředitelství cel

Obrázek č. 3: Organizační struktura Finanční správy SR

### **Seznam tabulek**

Tabulka č. 1: Odvod cla na účet Komise a státního rozpočtu ČR (v mil. Kč)

### **Seznam grafů**

Graf č. 1: Odvody jednotlivých členských států do rozpočtu EU v roce 2011

## **BIBLIOGRAFICKÉ ÚDAJE**

**Jméno autora:** Martina Břečková

**Obor:** Evropská hospodářskosprávní studia

**Forma studia:** kombinované studium

**Název práce:** Správa tradičních vlastních zdrojů v České republice

**Rok:** 2016

**Počet stran textu bez příloh:** 60

**Celkový počet stran příloh:** 0

**Počet titulů českých použitých zdrojů:** 23

**Počet titulů zahraničních použitých zdrojů:** 0

**Počet internetových zdrojů:** 7

**Vedoucí práce:** Dr. Jindřich Nový, Ph.D.