

Podpora v oblasti poľnohospodárstva v Slovenskej a Českej republike

Bakalárska práca

Vedúci práce:

doc. Mgr. David Hampel, Ph.D.

Simona Roháčková

Brno 2016

Moje pod'akovanie patrí vedúcemu práce doc. Mgr. Davidovi Hampelovi, Ph.D., za odborné vedenie práce, cenné rady, pripomienky a ochotný prístup konzultovať a riešiť otázky ohľadom mojej bakalárskej práce.

Čestné prehlásenie

Prehlasujem, že som túto prácu: **Podpora v oblasti poľnohospodárstva v Slovenskej a Českej republike**

vypracovala samostatne a všetky použité pramene a informácie sú uvedené v zozname použitej literatúry. Súhlasím, aby moja práca bola zverejnená v súlade s § 47b zákona č. 111/1998 Sb., o vysokých školách ve znění pozdějších předpisů, a v súlade s platnou *Směrnicí o zveřejňování vysokoškolských závěrečných prací*.

Som si vedomá, že sa na moju prácu vzťahuje zákon č. 121/2000 Sb., autorský zákon, a že Mendelova univerzita v Brně má právo na uzavretie licenčnej zmluvy a použitie tejto práce ako školského diela podľa § 60 odst. 1 Autorského zákona.

Ďalej sa zaväzujem, že pred spísaním licenčnej zmluvy o využití diela inou osobou (subjektom) si vyžiadam písomné stanovisko univerzity o tom, že predmetná licenčná zmluva nie je v rozpore s oprávnenými záujmami univerzity, a zaväzujem sa uhradiť prípadný príspevok na úhradu nákladov spojených so vznikom diela, a to až do ich skutočnej výšky.

V Brne dňa 20. mája 2016

Abstract

Rohackova, S. Subsidies for agribusiness companies in Slovakia and the Czech Republic. Bachelor thesis. Brno: Mendel University, 2016.

This work is focused on subsidies for the agriculture in Slovakia and the Czech Republic. Its aim is to assess the situation of grant providing in Slovakia and to compare the situation in the Czech Republic. It explains the basic concepts, also related legislation and the conditions necessary to qualify for a grant. Predict for the next two years is done with economic software. Grant calculation model for the both countries is based on the real subject in the agricultural sector.

Keywords

Agriculture, financial support, direct payments, Rural Development Programme, the EU, time series.

Abstrakt

Roháčková, S. Podpora v oblasti poľnohospodárstva v Slovenskej a Českej republike. Bakalárska práca. Brno: Mendelova univerzita v Brně, 2016.

Táto práca je zameraná na dotácie v oblasti poľnohospodárstva v Slovenskej a Českej republike. Jej cieľom je zhodnotiť situáciu poskytovania podpôr na Slovensku a porovnať so situáciou v Česku. Objasňuje základné pojmy, súvisiacu legislatívu a podmienky potrebné pre nárok na podporu. Pomocou ekonomického softvéru je vytvorená predpoveď pre nasledujúce dva roky. Na základe reálneho subjektu pôsobiaceho v poľnohospodárstve je vytvorený modelový výpočet podpory pre obe krajiny.

Kľúčové slová

Poľnohospodárstvo, finančná podpora, priame platby, Program rozvoja vidieka, EÚ, časové rady.

Obsah

1	Úvod a cieľ práce	13
1.1	Úvod.....	13
1.2	Cieľ práce.....	14
2	Podpora poľnohospodárstva	15
2.1	Ekonomické opodstatnenie podpory	15
2.1.1	Deformácia na domácom trhu s výrobkami a výrobnými faktormi ...	15
2.1.2	Cenová nestabilita poľnohospodárskych produktov	15
2.1.3	Argument nerozvinutého odvetvia	16
2.2	Platobná agentúra.....	17
2.3	Podpora zo strany štátu.....	18
2.4	Podpora zo strany EÚ	20
2.4.1	SPOLOČNÁ POĽNOHOSPODÁRSKA POLITIKA (SPP).....	20
2.4.2	Štrukturálne fondy.....	22
2.4.3	Formy čerpania prostriedkov zo štrukturálnych fondov	24
2.4.4	Rozhodovanie o rozdeľovaní štrukturálnych fondov	24
2.4.5	System vyplácania podpory	25
3	Priame podpory	26
3.1	Priame platby.....	26
3.1.1	Podmienky poskytnutia priamych platieb	26
3.1.2	Predkladanie žiadosti	27
3.1.3	Schémy oddelených priamych platieb	28
3.1.4	Schémy viazaných priamych platieb	31
3.2	Program rozvoja vidieka	34
3.2.1	Podpory v súvislosti s opatreniami programu rozvoj vidieka.....	35
4	Metodika	37
5	Praktická časť	39
5.1	Jednotná platba na plochu (SAPS)	39

5.1.1	SAPS pre Českú republiku.....	39
5.1.2	SAPS pre Slovenskú republiku	43
5.2	Celková podpora poľnohospodárskej plochy.....	47
5.3	Modelový výpočet podpory	50
5.3.1	Komplexný príklad výpočtu podpory pre družstvo zo SR.....	51
5.3.2	Komplexný príklad výpočtu podpory pre družstvo z ČR.....	52
6	Diskusia a záver	55
7	Literatúra	58
8	Zoznam obrázkov	60
9	Zoznam tabuliek	61
A	Prechodné vnútroštátne platby ČR	63
B	Viazané priame platby ČR	64

Zoznam skratiek a označení

ČR	Česká republika
DJ	Dobytčie jednotky
EPFRV	Európsky poľnohospodársky fond pre rozvoj vidieka
EPUZF	Európsky poľnohospodársky usmerňovací a záručný fond
EPZF	Európsky poľnohospodársky záručný fond
EÚ	Európska únia
EÚ-15	Členské štáty Európskej únie do roku 2004
FO	Fyzická osoba
PO	Právnická osoba
PPA	Pôdohospodárska platobná agentúra
PRV	Program rozvoja vidieka
SAPS	Jednotná platba na plochu
SPP	Spoločná poľnohospodárska politika
SR	Slovenská republika
SZIF	Státní zemědělský intervenční fond
Top-Up	Pôvodný názov pre národné doplnkové platby
ŽP	Životné prostredie

1 Úvod a cieľ práce

1.1 Úvod

Poľnohospodárstvo bolo a stále je dôležitou zložkou slovenskej a českej ekonomiky. Už v histórii tomu tak bolo, poľnohospodárstvo patrilo k základným zdrojom obživy a zamestnávalo väčšinu ľudí. Jedná sa o priestorovo najrozsiahlejšiu činnosť človeka na území Slovenskej aj Českej republiky. Výroba potravín a krajinotvorba sú zrkadlom ekonomiky ale i kultúry národa. Každý štát sa snaží o potravinovú bezpečnosť. V minulosti to bolo prioritou, v súčasnosti v systéme trhovej ekonomiky sa to nie vždy darí. Cenotvorba potravín neodzrkadľuje výrobné náklady. Všeobecnou snahou je mať lacné potraviny, ktoré budú dostupné pre všetky vrstvy obyvateľstva. To je však neľahká úloha a vyžaduje si určitú finančnú podporu. Vstupom Českej a Slovenskej republiky do Európskej únie sme prijali okrem iného aj systém dotovania agrozoznamu. Snahou oboch štátov bolo vyjednať čo najlepšie podmienky. Až čas ukázal, že nie všetky časti dotačnej politiky sú podľa našich predstáv. Rozdiely vo finančnej podpore sú hlavne medzi pôvodnými členskými štátmi do roku 2004 (EÚ-15) a novo pristúpenými v roku 2004. Výhodou porovnávania podpôr na Slovensku a v Česku je to, že krajiny sa dajú objektívne porovnávať nakoľko systém poľnohospodárstva pred vstupom do EÚ bol rovnaký.

V kontexte EÚ je poľnohospodárska politika finančne najnáročnejšia politika. Je výrazne regulovaná a podporovaná štátnou politikou jednotlivých vyspelých krajín. Dôvod podpory nachádzame v strategickom postavení potravinovej ako základnej ľudskej potreby pre život. Jej nedostatok sa prejavuje už v krátkodobom horizonte, kedy má závažné spoločenské dôsledky. Zvýšenie cien potravín by spôsobilo finančné zaťaženie sociálne slabších skupín. V dlhodobom období nedostatok potravín spôsobuje podvýživu a hladomor. Pri vojnovom konflikte dôležitosť poľnohospodárstva a potravín ako takých rapídne rastie, a preto jedným z prvých strategických krokov je zákaz vývozu potravín do nepriateľských krajín a udržanie dostatočnej úrovne domácej produkcie t.j. jej ochrana. Preto na rozdiel od iných politík je poľnohospodárska politika považovaná za politiku ochranársku (Lacina a kol., 2011).

Už v druhej polovici 20. storočia bolo preto prioritou Československého poľnohospodárstva zvyšovanie sebestačnosti v základných druhoch potravín mierneho pásma. Sebestačnosť štátu v strategických odvetviach národného hospodárstva, kde zaradíme aj potravinovú sebestačnosť, zvyšuje suverenitu, bezpečnosť štátu a v neposlednej rade je aj základom stability (Toman, 2012).

V súčasnosti dochádza k zmene vnímania úlohy a pozície poľnohospodárstva. Hlavnou úlohou poľnohospodárstva samozrejme naďalej zostáva vytvárať zdroj obživy. No čoraz viac sa predmetom záujmu stáva aj jeho mimoprodukčný prínos. To znamená prínos sociálny, prínos pre rozvoj vidieka, pre ochranu životného prostredia, pre potravinovú bezpečnosť a taktiež krajinotvorná funkcia. Pri vytváraní poľnohospodárskej politiky majú tieto aspekty čoraz väčšiu váhu (Grega, 2005).

Ako predpokladal Karel Janda a kolektív (1998), menia sa stravovacie návyky obyvateľstva. To má dopad na vývoj a štruktúru produkcie poľnohospodárstva. Dnešné generácie dbajú viac o svoje zdravie a racionálnu výživu. Vplyvom zdravotnej osvetu a reklamy znižujú spotrebu mäsa a rastie význam zeleniny, ovocia a celozrnných cereálií. Poľnohospodárstvo Českej a Slovenskej republiky preto čelí rôznym novým výzvam a ich úspešné zvládnutie sa nezaobíde bez finančnej podpory.

1.2 Cieľ práce

Cieľom tejto bakalárskej práce je zhodnotiť situáciu poskytovania podpôr v oblasti poľnohospodárstva v Slovenskej republike a porovnať so situáciou v Českej republike. V teoretickej časti budú na základe dostupnej literatúry a ďalších vhodných informačných zdrojov vysvetlené pojmy, objasnená súvisiaca legislatíva, spísané aktuálne finančné podpory, ich časový vývoj. Uvedené budú sadzby z roku 2015 uplatňované v Českej a Slovenskej republike. Bude charakterizovaná spoločná poľnohospodárska politika EÚ a jej základné funkcie, princípy a výzvy. Z ekonomického hľadiska budú priblížené dôvody prečo sú podpory pre poľnohospodárov oprávnené. Praktická časť bude rozdelená na tri časti. Dostupné dáta budú analyzované a spracované vhodnými štatistickými metódami. Dáta budú zachytené ako sa v čase vyvíjali a odhad budúceho vývoja pre nasledujúce dva roky, spracovaného pomocou ekonometrického softvéru – Gretl. Výsledkom praktickej časti sú grafické a numerické výstupy vhodné pre ilustráciu situácie v oblasti podpory poľnohospodárstva na Slovensku a v Českej republike.

2 Podpora poľnohospodárstva

2.1 Ekonomické opodstatnenie podpory

„Dotácie môžeme definovať ako ocenenie verejného sektoru, ktoré priamo ovplyvňuje relatívne ceny v súkromnom sektore. Svoje ekonomické opodstatnenie majú ak sa pri voľnom pôsobení tržných síl znižuje úroveň blahobytu spoločnosti“ (Grega, 2005, s. 5).

Pre oprávnenosť poľnohospodárskych dotačných programov môžu byť uvedené napríklad tieto dôvody:

1. deformácia na domácom trhu s výrobkami a výrobnými faktormi;
2. cenová nestabilita poľnohospodárskych produktov;
3. argument nerozvinutého odvetvia (Grega, 2005).

2.1.1 Deformácia na domácom trhu s výrobkami a výrobnými faktormi

Jednou z podmienok pre dosiahnutie maximálneho blahobytu je splnenie podmienky Paretovej optimality. Platí, že cenový pomer jednotlivých komodít musí byť rovný medzným spoločenským mieram substitúcie pri spotrebe a transformácii pri produkcii. Vzhľadom k tomu, že SR a ČR má otvorenú ekonomiku táto rovnosť musí súhlasiť aj pre svetové relatívne ceny, za ktoré môžu byť komodity na trhu obchodované. Pri porušení tejto podmienky, je potrebné uplatniť niektorý z politických nástrojov pre odstránenie deformácií. Týmto deformáciami rozumieme čokoľvek čo spôsobuje rozdiel medzi cenovým pomerom spotrebovaných statkov a medznou spoločenskou mierou substitúcie medzi týmito statkami. Alebo rozdiel medzi cenovým pomerom spotrebných statkov a relatívnymi nákladmi na výrobné vstupy a iné (Grega, 2005).

2.1.2 Cenová nestabilita poľnohospodárskych produktov

Cenová nestabilita poľnohospodárskych produktov, konkrétne základných potravín, pôsobí negatívne na celú ekonomiku. Najhorší prípad nastáva, kedy rastúca cenová úroveň je spôsobená nedostatkom primárnych potravín. Táto situácia dostáva celé hospodárstvo a sociálnu štruktúru na labilné základy. Aj v prípadoch, kedy cenový vzostup nie je až tak hrozný, sa ekonomika môže dostať do problémov. Je to zapríčinené faktom, že rastúce ceny potravín vedú k nižším reálnym príjmom obyvateľstva, vyšším nákladom, vytvárajú tak tlak na zvyšovanie miezd v ostatných odvetviach a znižujú dopyt po ostatných nepoľnohospodárskych produktoch. Konečným dôsledkom sa stáva zvyšujúca miera nezamestnanosti.

Jedným z dôvodov cenovej nestability je fixný charakter niektorých výrobných faktorov. Jedná sa hlavne o pôdu, sčasti pracovnú silu a charakter výroby. Táto fixnosť spôsobuje, že poľnohospodári nedokážu primeraným spôsobom reagovať na zmeny v cenách produktov a výrobných vstupov. Odrazom je neelastická ponuka, ktorá spolu s nepružným dopytom po poľnohospodárskych výrobkoch spôsobuje výkyvy v cenách roľníckych produktov a výkyvy v príjmoch roľníkov, vyúsťujúc

do znižovania ich blahobytu. Poľnohospodárstvo je teda rizikové podnikanie a to nielen pre spomínané cenové výkyvy, ale aj prírodné faktory ako počasie, choroby, škodci, ktoré ľudia nedokážu vo veľkej miere ovplyvniť. Naopak dôležité postavenie pre cenovú stabilitu majú modernejšie výrobné technológie. Tie sa neustále vyvíjajú, napredujú a tak pomáhajú producentom pružnejšie reagovať na zmeny a prispôbovať objem výroby. Práve u producentov, ktorí využívajú tradičné výrobné technológie s vysoko nepružnou produkčnou štruktúrou dochádza k častejším a väčším výkyvom. Poľnohospodárska politika ako taká by sa mala viac zameriavať na zvyšovanie úrovne využívaných výrobných technológií, podporujúcich výrobnú flexibilitu, potrebnú pre stabilizáciu cenovej úrovne. Treba dodať, že kolísanie cien odzrkadľuje situáciu na trhu. Dáva nám určitý informačný signál, preto môže byť účinným nástrojom pri prispôbovaní ponuky dopytu a naopak (Grega, 2005).

Pre stabilizáciu cien a príjmov je potrebné stanoviť a použiť vhodné politické nástroje a rozoznávať medzi 5 druhmi cenových zmien (Hallet, 1971):

1. Vyvolané hospodárskym cyklom.
2. Dlhodobé, zapríčinené zmenou povahy ponuky a dopytu.
3. Vznikajúce kvôli dlhodobému charakteru výrobného cyklu väčšiny poľnohospodárskych komodít.
4. Spôsobené sezónnym kolísaním počas roku.
5. Nevypočítateľné, náhodné.

Stanoviť správnu cenovú politiku je veľmi náročné. Nesie so sebou určité riziko, že spôsobí u poľnohospodárskych subjektov nesprávne cenové signály. Taktiež sa očakáva, že zabráni veľkým cenovým výkyvom, no na druhú stranu by nemala potlačiť informačnú funkciu ceny. Je potrebné dávať pozor aj na odlišný dopad na úroveň bohatstva producentov, spotrebiteľov a daňových poplatníkov. Cenovo-stabilizačné programy musia byť vždy hodnotené z celospoločenského pohľadu. Jednotlivé programy v širšom vnímaní predstavujú hlavne úsilie stabilizovať príjem roľníkov a zvýšiť tým ich blahobyť. Niet pre to divu, ak jedným z najčastejšie udávaných cieľov je snaha o zvyšovanie priemerných cien a príjmov poľnohospodárov. Pre cenovú reguláciu uplatňujeme nasledujúce možnosti:

- voľné rozpätie garantovaných cien, cenové výkyvy sú regulované v rozmedzí, ktoré je stanovené spodným a horným limitom, ktorý je pohyblivý;
- fixné rozpätie garantovaných cien, pevne stanovený spodný aj vrchný limit;
- minimálne garantované ceny, stanovený spodný limit;
- fixne garantované ceny, stanovená jedna pevná cena (Grega, 2005).

2.1.3 Argument nerozvinutého odvetvia

Argument nerozvinutého odvetvia sa radí k najstarším dôvodom pre protekcionizmus. Niektoré odvetvia sú príliš malé na to aby čelili veľkej konkurencii na zahraničných trhoch. Je potrebné ich preto chrániť. Dočasná ochrana by mala umožniť reštrukturalizáciu a technologickú inováciu v takej miere aby došlo k zvýšenej

produkčnej efektívnosti. Moderné, konkurencieschopné technológie sú finančne náročné, ale vďaka ochrane je ich zavedenie možné. S postupným rozrastaním odvetvia sa znižujú produkčné náklady a odvetvie sa stáva konkurencieschopným na svetových trhoch (Grega, 2005). Ako uvádza Suranovic (2004) najčastejšia forma štátnej intervencii pri ochrane je dovozné clo. Pri dostatočnom rozvinutí a pominutí dôvodov pre ochranu môžu byť dovozné reštrikcie odstránené (Grega, 2005).

Názory ekonómov na to či je ochrana potrebná alebo naopak nie sa líšia. Názory sa rozchádzajú aj v otázke časového hľadiska. Príliš krátka ochrana sa môže míňať účinkom, príliš dlhá zase vyvolať stratu motivácie zlepšovať sa. Grega (2005) uvádza, že v krátkodobom horizonte sa môže javiť ochrana domáceho poľnohospodárstva pre ekonomiku ako škodlivá, no z dlhodobého hľadiska sa predpokladá, že pozitívne dôsledky prevážia negatívne. Negatívne totiž môžu znižovať motiváciu a snahu dosiahnuť zlepšenie produkčnej efektívnosti. Môže vzniknúť tlak zo strany firiem na politikov, že ešte nie sú dostatočne pripravení, konkurencieschopní, a teda ešte nie je vhodný čas na odstránenie podporných opatrení od štátu.

2.2 Platobná agentúra

Podmienkou pre vyplatenie finančných čiastok členským štátom EÚ je existencia akreditovanej platobnej agentúry. Takáto platobná agentúra je taktiež sprostredkovateľom pre čerpanie finančnej podpory zo strany štátu teda národných zdrojov. Platobná agentúra je teda sprostredkovateľom pre obe skupiny finančnej podpory ako zo strany štátu, tak aj zo strany EÚ.

Na území Slovenskej republiky túto úlohu plní **Pôdohospodárska platobná agentúra (PPA)**. Je právnickou osobou, v právnych vzťahoch vystupuje vo svojom mene, so sídlom v Bratislave. PPA zabezpečuje v oblasti projektovo orientovaných opatrení výkon kompetencií, ktoré pre ňu vyplývajú zo zákona č. 543/2007 Z. z. o pôsobnosti orgánov štátnej správy pri poskytovaní podpory v pôdohospodárstve a rozvoji vidieka v znení neskorších predpisov, zo zákona č. 292/2014 Z. z. o príspevku poskytovanom z európskych štrukturálnych a investičných fondov a o zmene a doplnení niektorých zákonov a zo Systému riadenia PRV 2014 – 2020 (apa.sk, © 2016, Pôdohospodárska platobná agentúra).

Na území Českej republiky spĺňa túto úlohu **Státní zemědělský intervenční fond (SZIF)**. Je akreditovanou platobnou agentúrou, právnickou osobou so sídlom v Prahe a jeho činnosť sa riadi zákonom o Státním zemědělském intervenčním fondu č. 256/2000 Sb., v znení zákona č. 128/2003 Sb. a v znení zákona č. 85/2004 Sb. a právnymi predpismi vo forme nariadenia vlády (szif.cz, © 2013 Státní zemědělský intervenční fond).

2.3 Podpora zo strany štátu

Štátna pomoc je charakterizovaná ako pomoc, ktorá plynie zo štátnych zdrojov, zaťažuje verejné prostriedky z rozpočtu a súčasne zvyhodňuje určité spoločnosti, podnikateľov, výrobu tovaru alebo poskytovanie služby. Zvýhodnením určitého odvetvia, podniku môže hroziť narušenie hospodárskej súťaže (Figel', Adamiš, 2003).

Samotný štát ponúka určité druhy podpory, ktoré plynú zo štátneho rozpočtu. V tomto období sa na území Slovenska jedná o:

- doplnkovú platbu na plochu;
- platbu na chmeľ;
- na veľké dobyčie jednotky.

Aktuálna schéma prechodných vnútroštátnych platieb ČR sa nachádza v prílohe A. Sumu prechodných vnútroštátnych platieb určí ministerstvo na základe osobitných predpisov a zverejní ju vo vestníku (apa.sk, © 2016, Pôdohospodárska platobná agentúra).

Žiadateľom o podporu: formou prechodných vnútroštátnych platieb podľa nariadení vlády môže byť akákoľvek FO alebo PO, vykonávajúca poľnohospodársku činnosť v prípade SR na území Slovenskej republiky (Barbarič, 2016).

Označené a vymedzené hranice: v tejto podmienke sa pojednáva o tom, že v teréne musí byť jednoznačne vymedzená plocha, ktorú žiadateľ užíva. Vymedzenie môže byť prírodného charakteru ako napr. cesta, osiate plodiny alebo hranica využívania vymedzujúca druh pozemku. Pokiaľ nie sú prirodzene vymedzené hranice, je treba zabezpečiť ich pevné vymedzenie. Príkladom je situácia, ak je plocha užívaný viacerými žiadateľmi a zároveň pestovaná rovnaká plodina. Nedodržanie tejto podmienky spôsobí nemožnosť určenia skutočnej užívanej výmery pri kontrolách na mieste a to vedie k stanoveniu nulovej výmery tejto plochy (Barbarič, 2016).

Predkladanie žiadosti:

Pri vnútroštátnych platbách sa jedná o dva termíny dokedy je žiadosť potrebné predložiť. Záleží na tom o akú platbu PO alebo FO žiada.

Ak ide o doplnkovú vnútroštátnu platbu na plochu a doplnkovú vnútroštátnu platbu na chmeľ predkladá sa žiadosť platobnej agentúre spolu s jednotnou žiadosťou v období od zverejnenia oznámenia na predkladanie žiadostí platobnou agentúrou na webe **do 15. mája** príslušného kalendárneho roka.

Žiadateľ o doplnkovú vnútroštátnu platbu na DJ predkladá žiadosť Pôdohospodárskej platobnej agentúre po zverejnení oznámenia na predkladanie žiadostí, najneskôr však **do 31. marca** príslušného kalendárneho roka.

Prílohou žiadosti o doplnkovú vnútroštátnu platbu na DJ je napr. zoznam zvierat, identifikačný list žiadateľa, ak nebol predložený spolu s jednotnou žiadosťou. Ak u žiadateľa zistia rozdiely medzi údajmi, ktoré uviedol a skutočným stavom, platbu na základe zisteného stavu platobná agentúra zníži. Zníži sa o určité percento, záleží na výške rozdielu a druhu platby. Ak je rozdiel väčší ako 20%, platba ne-

bude poskytnutá, toto platí pre všetky tri druhy doplnkových vnútroštátnych platieb (Barbarič, 2016).

Formy prechodných vnútroštátnych platieb (PVP):

Do roku 2013 nazývané Národné doplnkové platby alebo tzv. Top-Up.

Nariadenie vlády SR č. 152/2013 Z. z. o podmienkach poskytovania podpory v poľnohospodárstve formou prechodných vnútroštátnych platieb v znení nariadenia vlády SR č. 20/2014 Z. z. a č. 7 /2015 Z. z.

- **doplnková vnútroštátna platba na plochu**

Podmienky platby: žiadateľ o doplnkovú vnútroštátnu platbu na plochu musí byť žiadateľom o jednotnú platbu na plochu. Za oprávnenú plochu sa považuje orná pôda, trvalé plodiny ako vinohrady, ovocné sady alebo chmeľnice. Tieto užívané výmery musia byť uvedené v evidencii pôdnych blokov a dielov pôdnych blokov. Výmera takejto poľnohospodárskej plochy musí byť aspoň 1 ha pričom môže byť tvorená viacerými súvislými dielmi pôdnych blokov príslušného druhu s výmerou najmenej 0,3 ha. K dispozícii musí byť k 31. máju príslušného roka. Pokiaľ plocha nie je prirodzene ohraničená, je potrebné zaistiť, aby bola viditeľne vymedzená a označená hranica. Podmienkou poskytnutia platby je dodržiavanie noriem dobrých poľnohospodárskych a environmentálnych podmienok (Círia, 2015).

- **doplnková vnútroštátna platba na chmeľ**

Podmienky platby: oprávnenou plochou je chmeľnica evidovaná v evidencii pôdnych blokov a bola užívaná k 31. 12. 2006. Výmera aspoň 1 ha vcelku alebo formou viacerých pôdnych blokov s výmerou najmenej 0,3 ha. Maximálna výmera, na ktorú sa poskytuje vnútroštátna platba je 305,13 ha. Taktiež má žiadateľ a o platbu povinnosť dodržiavať normy dobrých poľnohospodárskych a environmentálnych podmienok (Círia, 2015).

- **doplnková vnútroštátna platba na dobytčie jednotky**

Táto platba sa prepočítava koeficientmi prepočtu dobytčích jednotiek.

Podmienky platby: podporované kategórie v roku 2016 sú:

1. teľatá do šesť mesiacov;
2. hovädzí dobytok od 6 do 24 mesiacov;
3. býky, voly, jalovice nad 24 mesiacov;
4. individuálne referenčné množstvo mlieka;
5. ovce a kozy nad 12 mesiacov;
6. dojčiace kravy nad 24 mesiacov.

Pričom od a) až po bod e) sa posudzuje na základe stavu zvierat k 31. marcu 2007. Žiadateľ spĺňa individuálne retenčné obdobie t.j. je povinný chovať zvieratá, ktoré uvádza v žiadosti najmenej dva mesiace od dátumu podania žiadosti a to na farme registrovanej na žiadateľ'a. Nahlásené jednotky musia figurovať v centrálnom registri hospodárskych zvierat. Poľnohospodár musí chovať dojčiace kravy oddelene

od ostatného hovädzieho dobytku a mlieko využívať výlučne na výživu teliat (apa.sk, © 2016).

2.4 Podpora zo strany EÚ

2.4.1 SPOLOČNÁ POĽNOHOSPODÁRSKA POLITIKA (SPP)

Spoločnú poľnohospodársku politiku predstavuje súbor právnych predpisov a postupov, ktoré boli prijaté Európskou úniou s cieľom uskutočňovať spoločnú a zjednotenú politiku v oblasti poľnohospodárstva. Táto politika patrí k jedným z najkomplikovanejších a najnákladnejších programov EÚ. Vznik SPP sa datuje k januáru roku 1962 (mpsr.sk, © 1998–2016). Je charakterizovaná tromi rozmermi, a to: finančná podpora, podpora trhu a rozvoj vidieka. Všetky tri sú navzájom prepojené a celková udržateľnosť je podmienená ich spoluprácou (europa.eu, © Európska únia, 2014).

CIELE SPP stanovuje Rímska zmluva v čl. 39 druhej hlavy nasledovne:

- zvýšenie poľnohospodárskej produktivity prostredníctvom technického pokroku a racionálneho rozvoja poľnohospodárskej výroby;
- zabezpečenie primeranej životnej úrovne poľnohospodárov;
- stabilizácia cien produktov a poľnohospodárskeho trhu;
- zaistiť neustále dodávky potravín t.j. potravinová bezpečnosť;
- zabezpečenie primeraných cien produktov pre spotrebiteľov (mpsr.sk, © 1998–2016).

FUNKCIE SPP:

- pomoc poľnohospodárom pri produkcii dostatočného množstva potravín pre Európu;
- dohľad nad bezpečnosťou potravín;
- pomoc v oblasti investícií do modernizácie fariem;
- ochrana životného prostredia a dobré životné podmienky pre zvieratá;
- tvorba a zachovávanie pracovných miest (europa.eu, © Európska únia, 1995–2016).

VÝZVY SPP do budúcnosti:

„Do roku 2050 budeme potrebovať dvakrát toľko potravín ako dnes na uspokojenie populačného rastu a dopytu po živočíšnych produktoch. Zároveň si budeme musieť poradiť s dosahmi zmeny klímy (strata biologickej diverzity, pokles kvality pôdy a vody)“ (europa.eu, © Európska únia, 1995–2016). Európska únia chce v tejto súvislosti poľnohospodárom pomôcť politikou prostredníctvom, ktorej poskytnú poradenstvo o investíciách a inováciách (europa.eu, © Európska únia, 1995–2016).

FINANČNÁ STRÁNKA SPP:

Financovanie európskeho poľnohospodárstva zabezpečoval jeden fond – Európsky poľnohospodársky usmerňovací a záručný fond (EPUZF). V roku 2007 bol nahradený Európskym poľnohospodárskym záručným fondom (EPZF) a Európskym poľnohospodárskym fondom pre rozvoj vidieka (EPFRV). Podpora príjmov a trhu je financovaná čisto z rozpočtu EÚ, na financovaní Programu rozvoja vidieka sa spolupodieľajú aj členské štáty (europarl.europa.eu, © Európska únia, 1995–2016).

Zatiaľ čo v 70-tych rokoch sa poľnohospodárstvo podieľalo na celkovom rozpočte EÚ vo výške maximálnych 70 %, dnes sa táto suma znížila na približne 38 %. Pokles je spôsobený úsporami, ktoré priniesli reformy ale aj nárast právomocí EÚ v iných oblastiach. Zdá sa, že je to veľké percento, no je to zapríčinené tým, že SPP je ako jedna z mála spoločných politík financovaná najmä z prostriedkov EÚ. Pokiaľ by sme výdaje na SPP zahrnuli do celkových verejných výdajov, tvorili by iba 1 %. Zaujímavosťou je, že napriek tomu, že od roku 2004 pristúpilo 13 nových členských štátov, táto zmena sa neprejavila žiadnym zvýšením poľnohospodárskych výdavkov (europa.eu, © Európska únia, 1995–2016).

Maximálny rozpočet sa stanovuje vždy dopredu a to na ďalších sedem rokov. V Tab. 1 môžeme vidieť rozpočet pre aktuálne programovacie obdobie. Určením rozpočtu na viac rokov sa jednak zabezpečuje strop výdavkov a tiež určitá schopnosť poľnohospodárov predvídať aké prostriedky a v akej veľkosti budú k dispozícii. Najväčšími príjemcami v roku 2014 boli v tomto poradí: Francúzsko, Španielsko, Nemecko a Taliansko. V Tab. 2 je konkrétne rozdelenie finančných prostriedkov pre rok 2014. Pre porovnanie sú v nej uvedené Slovenská a Česká republika, krajiny susediace so Slovenskom a „hlavné“ krajiny EÚ teda Francúzsko a Nemecko.

Tab. 1 Rozpočet SPP na obdobie 2014–2020 (EÚ-28).

Typ podpory	Spolu na obdobie 2014 - 2020 (miliardy EUR)	% SPP
Trhové opatrenia	17,453	4,30
Priame platby	291,273	71,30
PRVÝ PILIER SPOLU	308,726	75,60
Opatrenia na rozvoj vidieka	99,587	24,40
DRUHÝ PILIER SPOLU	99,587	24,40
CELKOM	408,313	100

Zdroj: Európsky parlament, 2016

Tab. 2 Výdavky SPP podľa jednotlivých členských štátov.

Členský štát	Rozdelenie podľa členských štátov Priama pomoc/trhy a ďalšie opatrenia v roku 2014/rozvoj vidieka v roku 2013 (v miliónoch EUR)				% poľnohospodárskych podnikov využívajúcich priamu pomoc z EPZF (2014)		
	a. Priama pomoc EÚ-28 (prvý pilier -EPZF)	b. Spolu prvý pilier - EPZF EÚ-28 (vrátane a))	c. EPFRV spolu EÚ-27 (druhý pilier)	(b+c) % celku EÚ	S pomocou ≤ 5.000 EUR	S pomocou ≤ 20 000 EUR	S pomocou ≥50 000 EUR
CZ	878,80	893,90	373,10	2,20	58,64	81,27	10,68
DE	5101,30	5197,30	1267,40	11,30	41,97	80,03	4,75
FR	7779,70	8370,10	998,80	16,40	29,09	59,28	10,40
HU	1284,70	1336,90	491,20	3,20	80,11	93,86	2,32
AT	695,50	720,60	526,90	2,20	58,89	94,61	0,37
PL	2982,30	3215,30	1821,00	8,80	92,56	99,19	0,24
SK	371,50	380,90	197,30	1,00	76,90	87,07	8,41
EÚ-28	41659,70	44292,70	12951,40	100,00	79,28	93,52	1,69

Zdroj: Európsky parlament, 2016

Pre potreby spoločnej poľnohospodárskej politiky môžu slúžiť tieto fondy:

- Európsky fond regionálneho rozvoja (ERDF) – určený na posilnenie miestneho rozvoja, zvyšovanie zamestnanosti v regiónoch, podpora podnikania, rozvoj infraštruktúry;
- Európsky poľnohospodársky usmerňovací a záručný fond (EAGFF) – zameraný na podporu poľnohospodárskej infraštruktúry a celkový rozvoj vidieka;
- Európsky sociálny fond (ESF) – podporuje aktivity v oblasti zamestnanosti (transparency.sk, © 2010).

PILIERE SPP

Spoločná poľnohospodárska politika pozostáva z dvoch pilierov. **Prvý pilier** predstavuje Záručná sekcia Európskeho poľnohospodárskeho usmerňovacieho a záručného fondu. Z toho pilieru sú financované priame platby poľnohospodárom a opatrenia, ktoré sa používajú na riadenie trhov poľnohospodárskych výrobkov. Financované sú v plnej miere z prostriedkov EPZF. **Druhý pilier** je Usmerňovacia sekcia Európskeho poľnohospodárskeho usmerňovacieho a záručného fondu. Tento pilier zabezpečuje finančné prostriedky pre opatrenia na rozvoj vidieka v rámci spoločnej poľnohospodárskej politiky. Funguje na princípe spolufinancovania zo strany štátu. (mpsr.sk, © 1998–2016).

2.4.2 Štrukturálne fondy

Európska únia je tvorená krajinami, ktoré sú rozdielne rozvinuté a prešli rôznymi sociálnymi a ekonomickými vývoji. Tieto rozdiely predstavujú pre EÚ prekážku

pre naplnenie cieľov európskej integrácie. Z tohto dôvodu sú vytvárané rozličné nástroje na ich riešenie. Jedným z nich sú štrukturálne fondy, finančný nástroj, vytvorený na vyrovnanie regionálnych rozdielov v rámci EÚ (transparency.sk, © 2010).

Štrukturálne fondy, v spoločnosti tiež nazývané „eurofondy“, majú takisto ako aj iné verejné inštitúcie programovacie obdobia. V súčasnej dobe prebieha programovacie obdobie 2014–2020. SR a ČR po vstupe do EÚ v roku 2004, boli zapojené do skráteného programovacieho obdobia 2004–2006. Na ďalšom programovacom období 2007–2013 sa oba štáty podieľali už aj na prípravách. Slovenská a Česká republika spolu s ostatnými členskými štátmi majú právo čerpať finančné prostriedky zo štrukturálnych fondov EÚ. Podmienkou čerpania je príprava základných dokumentov a ich predloženie jednotlivými členskými vládami. Základné dokumenty, ktorými sa čerpanie fondov riadi počas sedemročného obdobia, musia odrážať základné priority štrukturálnej pomoci, ktoré sú stanovené Európskou komisiou vo forme cieľov (transparency.sk, © 2010).

Základný dokument definuje priority štrukturálnej a regionálnej politiky danej krajiny. Ďalej naň nadväzujú Operačné programy, tie hlbšie určujú priority jednotlivých oblastí, stanovujú priority, na ktoré sa štrukturálna podpora zameria. Programové dokumenty ďalej rozvíjajú konkrétne priority do jednotlivých opatrení. Každému z programových dokumentov prislúchajú programové doplnky. Podrobne popisujú ako sa jednotlivé opatrenia budú realizovať, určujú konečných príjemcov, kritériá na výber projektov a pod. Rozdeľovanie prostriedkov z eurofondov v oblasti poľnohospodárstva sa riadi programovým dokumentom, ktorý sa pre každé programové obdobie mení. V Tab. 3 sú zobrazené zodpovedné orgány. Ministerstvo pôdohospodárstva a rozvoja vidieka SR je poverené vypracovaním operačného programu pre poľnohospodárstvo (transparency.sk, © 2010).

Tab. 3 Zodpovedné orgány.

Riadiaci orgán	Ministerstvo pôdohospodárstva a rozvoja vidieka Slovenskej republiky
Sprostredkovateľský orgán	Pôdohospodárska platobná agentúra
Platobná inštitúcia	Pôdohospodárska platobná agentúra
Monitorovací výbor	Monitorovací výbor pre SOP Poľnohospodárstvo a rozvoj vidieka

Zdroj: vlastné spracovanie, 2016

Platobné inštitúcie delíme na platobné orgány a platobné jednotky. *Platobným orgánom* je Ministerstvo financií SR. Zodpovedá za finančnú kontrolu finančnej pomoci z EÚ, kontroluje orgány štátnej správy, ktoré sa spolupodieľajú na procese a tiež prijíma prostriedky z EÚ, ktoré prostredníctvom platobnej jednotky prevádza konečnému príjemcovi pomoci. *Platobné jednotky* zodpovedajú za zavádzanie určitých priorít programových dokumentov, zabezpečujú prevody finančných prostriedkov, kontrolujú či sú žiadosti v súlade s finančným plánom a v neposlednej

rade vedú záznamy a výkazy v súlade so smernicami EÚ a národnými predpismi (transparency.sk, © 2010)

2.4.3 Formy čerpania prostriedkov zo štrukturálnych fondov

Prostriedky zo štrukturálnych fondov EÚ je možné čerpať troma základnými spôsobmi a to prostredníctvom nasledujúcich možností:

1. **Národné projekty**, ich konečnými prijímateľmi sú štátom kontrolované subjekty definované v jednotlivých programových dokumentoch.
2. **Výzvy**, druhým spôsobom je čerpanie prostriedkov prostredníctvom výziev na predkladanie projektov, ktoré zverejňujú jednotlivé riadiace a sprostredkovateľské orgány programov. Konečnými prijímateľmi pomoci môžu byť verejné inštitúcie, samosprávne orgány, mimovládne organizácie, podnikateľské subjekty, vzdelávacie inštitúcie. Konkrétne skupiny prijímateľov pomoci v rámci jednotlivých opatrení definujú doplnky programových dokumentov.
3. **Opatrenia technickej pomoci**, sú súčasťou každého operačného programu. Technická pomoc je určená pre orgány zodpovedné za riadenie štrukturálnych fondov a jej cieľom je poskytnúť riadiacim orgánom prostriedky na zabezpečenie aktivít súvisiacich s implementáciou programov. To znamená, že subjektmi oprávnenými čerpať prostriedky z opatrenia technická pomoc sú riadiace orgány programov a sprostredkovateľské orgány (transparency.sk, © 2010).

2.4.4 Rozhodovanie o rozdeľovaní štrukturálnych fondov (schvaľovanie projektov)

„Popri procese programovania, teda rozhodovania o oblastiach podpory a prioritách štrukturálnych fondov na národnej úrovni, je dôležitým rozhodovacím procesom aj schvaľovanie predložených žiadostí o poskytnutie príspevku z eurofondov“ (transparency.sk, © 2010).

Priebeh výberu projektov môže byť zhrnutý do nasledujúcich bodov:

- **zverejnenie výzvy** prostredníctvom webových stránok a médií aby subjekty predkladali svoje projekty;
- **predloženie projektu** zodpovednému orgánu a následné zaregistrovanie žiadosti;
- **hodnotenie projektu** pracovníkmi riadiaceho alebo sprostredkovateľského orgánu. Hodnotia sa najmä tri hľadiská:
 - **formálne**: žiadosť musí byť správne vyplnená, musí obsahovať všetky potrebné prílohy, spĺňať pravidlá hospodárskej súťaže a iné;
 - **finančné**: žiadateľ musí mať dostatočný objem finančných prostriedkov na uskutočnenie projektu;

- **technické:** projekt a jeho jednotlivé aktivity musia byť relevantné a vhodné z hľadiska Operačného programu.

Výstupom je *Hodnotiaca správa*, jej náplňou je odporučiť alebo neodporučiť projekt na podporu.

- **predloženie projektu hodnotiacej komisii**, projekt ktorý vyhovел požiadavkám, je predložený špeciálnej komisii zriadenej pre danú výzvu. Komisia sa pri hodnotení riadi podmienkami, ktoré sa nachádzajú vo výzve a počas celého procesu ich nie je možné meniť. Výsledkom je správa, v ktorej sú zoznamy schválených a neschválených projektov, výška oprávnených nákladov. Na základe týchto zoznamov sú žiadatelia adresne oboznámení s výsledkom výberového konania (transparency.sk, © 2010).

2.4.5 Systém vyplácania podpory

Pri vyplácaní podpory rozlišujeme či prijímateľ pomoci pôsobí v súkromnom alebo verejnom sektore. Rozlišujeme tri systémy financovania. Pre naše potreby, teda sektor poľnohospodárstvo, nám postačujú dva, nakoľko tretí systém financovania sa týka verejného sektora.

Druhy financovania:

- **Financovanie na základe refinancovania:** tento typ financovania platí pre žiadateľov zo súkromného sektora. Konečný prijímateľ hradí všetky výdaje spojené s realizáciou schváleného projektu vlastnými fin. prostriedkami. Následne predloží riadiacemu orgánu alebo sprostredkovateľskému orgánu žiadosť o platbu, spolu so všetkými dokladmi preukazujúcimi výšku vynaložených nákladov.
- **Financovanie formou zálohovej platby:** je spôsob, ktorý sa uplatňuje iba pri financovaní aktivít v prípade Európskeho sociálneho fondu. Žiadateľ môže žiadať o zálohovú platbu do výšky 20 % z celkového ročného rozpočtu projektu (transparency.sk, © 2010).

3 Priame podpory

Jedná sa o platby, vyplácané priamo žiadateľovi. Cieľom je posilnene príjmov poľnohospodárov. Významne sa začali uplatňovať v 90-tych rokoch. Z dôvodu zníženia cenovej podpory a so zámerom kompenzovať straty spôsobené nižšími cenami výrobkov (mpsr.sk © 1998–2016).

Slovenskí poľnohospodári majú možnosť každý rok žiadať o priame podpory, ktoré sú vyplácané zo štátneho rozpočtu SR a refundované z rozpočtu EÚ. Medzi priame podpory radíme v programovacom období 2014–2020 tieto priame podpory: priame platby a vybrané opatrenia programu rozvoja vidieka. Oprávnenými žiadateľmi na platbu sú oprávnené fyzické a právnické osoby, vykonávajúce poľnohospodársku činnosť (apa.sk, © 2010). Zoznam aktuálnych podpôr je pomerne obsiahly, obsahuje široké spektrum činností.

3.1 Priame platby

Poskytnuté zo zdrojov Európskeho poľnohospodárskeho záručného fondu (EPZF).

3.1.1 Podmienky poskytnutia priamych platieb:

Tieto podmienky musia splniť všetky subjekty žiadajúce o akýkoľvek druh priamej platby. Sú to tieto podmienky:

- obhospodarovanie poľnohospodárskej plochy vedenej v evidencii;
- viditeľne označené a vymedzené hranice poľnohosp. plochy, pokiaľ nie je prírodne ohraničená;
- minimálna výmera 1 ha, pričom výmera môže predstavovať viaceré súvislé diely avšak výmera jedného diela najmenej 0,3 ha;
- plnenie definície aktívny poľnohospodár;
- k dispozícii k 31.5. príslušného kalendárneho roka;
- dodržiavanie požiadaviek a noriem krížového plnenia (agroporadca.sk, ©2016 APROCON BUSINESS GROUP).

Pre pochopenie podmienok uvádzame význam pojmov aktívny poľnohospodár a krížové plnenie:

Krížové plnenie (krížová zhoda, *angl. Cross-Compliance*) – podľa článku 93 nariadenia (EÚ) č. 1306/2013 toto plnenie vyžaduje, aby poľnohospodár spĺňal normy z oblasti environmentálnych a agronomických podmienok. Normy sú vypracované členskými štátmi s cieľom obmedziť eróziu pôdy, zachovávať jej štruktúru spolu s obsahom organických látok a zabezpečiť minimálnu úroveň udržiavania pôdy. Ďalej je potrebné, aby boli dodržiavané európske normy platné v oblasti zdravia zvierat, dobrých životných podmienok zvierat, verejného zdravia, životného prostredia a zmeny klímy. V prípade nesplnenia tejto podmienky sa priame platby danému

subjektu pomerne znížia alebo úplne zrušia (europarl.europa.eu, © Európska únia, 1995–2016).

Aktívny poľnohospodár – je definovaný v čl. 9 nariadenia Európskeho parlamentu a Rady (EÚ) č. 1307/2013. Predovšetkým musí spĺňať výkon poľnohospodárskej činnosti. Tento status sa získava automaticky, pokiaľ žiadateľ preukáže, že poľnohospodárska činnosť je nevyhnutná pre ďalšie činnosti v oblasti vedy, výskumu, vzdelania, hospodárenia a správy majetku SR/ČR. Nastavenie tejto podmienky znamená, že platby sa neposkytnú žiadateľom zaoberajúcimi sa vybranými činnosťami (tzv. negatívny zoznam) ako prevádzka vodární, letísk, športových a rekreačných areálov, železničných služieb a služieb v oblasti nehnuteľnosti. Výnimka nastáva pokiaľ preukážu, že ich príjmy z poľnohospodárskej činnosti predstavujú aspoň 1/3 celkových príjmov za posledné účtovnícke obdobie. Alebo majú k dispozícii min. 28 ha poľnohospodárskej pôdy (szif.cz © 2015).

3.1.2 Predkladanie žiadosti:

Žiadateľ predkladá žiadosť v období od termínu, uvedeného vo výzve na webovej stránke platobnej agentúry¹ najneskôr do 15. mája príslušného roka **formou jednotnej žiadosti**. Jednotná žiadosť v sebe zahŕňa informácie o totožnosti žiadateľa spolu s údajmi o príslušných režimoch priamych platieb potrebnými pre určenie oprávnenosti platby. V prípade, že je žiadateľom združenie, dokladá sa zoznam členov s ich totožnosťami a informácie o spoločnosti. Prílohou žiadosti o platbu je vyhlásenie o pravdivosti predkladaných údajov. V závislosti od typu platby, žiadateľ priložuje rôzne prílohy. Pokiaľ žiadateľ predloží žiadosť po stanovenom termíne, t. j. po 15. máji príslušného roka, suma platieb sa zníži. Suma, ktorá by bola nárokovaná v riadnom termíne podania sa zníži o 1 % za každý pracovný deň omeškania. Ak omeškanie prekročí 25 kalendárnych dní, žiadosť sa považuje za neprípustnú a žiadateľovi nebude poskytnutá žiadna platba.

Prílohu pre potreby každej platby oddeleného charakteru tvorí:

- grafický materiál poľnohospodárskej plochy, vedený v evidencii dielov pôdnych blokov;
- grafická príloha dielov pôdnych blokov, ktoré sú vedené v systéme LPIS², sem žiadateľ vyznačuje všetku poľnohospodársku plochu, ktorú využíva³ a tiež spôsob jej využitia;
- zoznam poľnohospodárskych pozemkov a ich využitie, pre účely platby SAPS. V zozname sa tiež uvedú jednotlivé plochy, na ktoré sa nepožaduje

¹ V prípade SR je to Pôdohospodárska platobná agentúra (PPA), na území ČR Státní zemědělský intervenční fond (SZIF).

² LPIS (*angl. Land Parcel Identification System*) - systém evidencie užívania pôdy pre poľnohospodárske dotácie. Poľnohospodársku pôdu rozpoznáva a kvantifikuje podľa druhov pozemku (podnemapy.sk, ©2007).

³ Za využívanie plochy sa pri ornej pôde rozumie jej osiatie a vysadenie plodinami.

platba SAPS (z hľadiska nesplnenia minimálnej výmery 0,3 ha) a súvislo užívané plochy menšie ako 0,3 ha.;

- zoznam pozemkov spolu so spôsobom ich využitia pre účely ekologického záujmu, žiadateľ vyznačí v zozname plochy a prvky spolu s uvedením ich polohy t.j. názov štvorca, kód dielu pôdneho bloku a veľkosť, ktoré sú oblasťou ekologického záujmu;
- čestné vyhlásenie o pravdivosti predkladaných údajov.

Pre každý druh platby sa ďalej vyžadujú špecifické prílohy. Napríklad v prípade platby pre mladého poľnohospodára, dotyčná FO prikladá buď kópiu dokladu o potrebnom ukončenom vzdelaní v oblasti agrikultúry, potravinárstva, veterinárstva alebo doklad o najmenej 18 mesačnej praxi v poľnohosp. prvovýrobe. V prípade žiadateľa PO, sa musí dokladom dokázať skutočnosť, že takýto „mladý“ poľnohospodár má nad PO účinnú a dlhodobú kontrolu. Pri PO sa prikladá aj overená kópia spoločenskej zmluvy spoločnosti alebo kópia stanov v prípade družstva alebo akciovej spoločnosti. Vo všeobecnosti sa musí prikladať napr. aj kópia daňového priznania v prípade, že subjekt dokazuje, že ročná výška priamych platieb tvorí aspoň 5% z celkových príjmov za nepoľnohospodárske činnosti.

Ďalšou náležitosťou je predloženie identifikačného listu na tlačive zverejnenom na webovom sídle platobnej agentúry a to najneskôr súčasne s podaním žiadosti o platbu. *Identifikačný list* obsahuje základné údaje o žiadateľovi, v prípade FO – podnikateľa aj miesto podnikania, v prípade PO aj údaje o spoločnosti, číslo účtu v banke, zoznam častí poľnohospodárskeho podniku, ak ide o poľnohospodársky podnik, označenie osôb, ktoré sa majú posudzovať na účely platby pre mladých poľnohospodárov. V prílohe identifikačného listu je výpis z obchodného registra alebo inej evidencii a doklad o bankovom účte žiadateľa. Identifikačný list nie je potrebné prikladať pokiaľ bol predložený spolu so žiadosťou o podporu v rámci vnútroštátnych platieb.

3.1.3 Schémy oddelených priamych platieb:

Nariadenie vlády SR č. 342/2014 Z. z., ktorým sa ustanovujú pravidlá poskytovania podpory v poľnohospodárstve v súvislosti so schémami oddelených platieb.

- a. prechodný zjednodušený režim základnej platby (jednotná platba na plochu, tzv. SAPS);
- b. platba na poľnohospodárske postupy prospešné pre klímu a životné prostredie;
- c. platba pre mladých poľnohospodárov.

a. Jednotná platba na plochu

Z anglického názvu *Single Area Payment Scheme (SAPS)*.

Podmienky platby sú: výmera najmenej 1 ha, pričom výmera môže predstavovať viacero súvislých dielov pôdnych blokov príslušného druhu poľnohosp. plochy s výmerou najmenej 0,3 ha; dispozícia k 31. máju príslušného roka; viditeľne označené a vymedzené hranice poľnohosp. plochy, pokiaľ nie je prírodne ohraničená;

oprávnená poľnohosp. plocha: orná pôda, trvalý trávnatý porast, trvalé plodiny; využívaná na pestovanie rýchlorastúcich drevín druhov stromov, ktoré sú vymedzené zákonom (príloha č. 1 nariadenia vlády č. 342/2014 Z. z.); využívaná na pestovanie konope je osiata osivom odrôd, uvedených v Spoločnom katalógu.

Všeobecné podmienky: krížové plnenie, aktívny poľnohospodár, podmienky udržiavania poľnohosp. plochy minimálnou činnosťou.

Finančná disciplína SAPS: suma platby, ktorú obdrží príjemca a prekročí 150 000 EUR, bude každoročne znížená o 5% (produkt znižovania súčasťou obálky PRV 2014–2020); suma platieb, ktoré príjemca obdrží a prekročia 2000 EUR, bude znížená o určité % stanovené Komisiou (Círia, 2015).

V prebiehajúcim programovacom období 2014–2020 prišlo oproti predchádzajúcemu obdobiu k zmene. Pôvodná Jednotná platba na plochu bola rozdelená na Základnú platbu, ktorá predstavuje približne 130 EUR/ha a tzv. greening platbu vysvetlenú v bode b., ktorá je vyplácaná na základe plnenia podmienok greeningu a mala by predstavovať približne 70 EUR/ha. Táto zmena začala platiť až od roku 2015. V roku 2014 platila ešte pôvodná Jednotná platba na plochu z predchádzajúceho programovacieho obdobia 2007–2014 v približnej sume 205EUR/ha (Semancík, 2015).

b. Platba na poľnohospodárske postupy prospešné pre klímu a životné prostredie (platba za ekologizáciu tzv. greening)

Každý žiadateľ o SAPS, musí žiadať takisto platbu na poľnohospodárske postupy prospešné pre klímu a životné prostredie.

Podmienky platby: rovnaké ako v prípade SAPS spolu s dodržiavaním troch postupov prospešných pre klímu a ŽP⁴:

- **Postup diverzifikácie:** pojem diverzifikácia znamená striedanie plodín, týmto postupom sa vyhýbame monokultúram, t.j. nepestujeme len jeden druh plodiny, ktorý je v danom aktuálnom roku najzaujímavejší z hľadiska cien. Poľnohospodár je tak nútený od výmery ornej pôdy 10–30 ha pestovať *dve plodiny* (hlavná plodina nepokrýva viac ako 75 % OP) a od výmery ornej pôdy 30 ha a viac *tri plodiny* (hlavná plodina nepokrýva viac ako 75% OP a zároveň dve hlavné plodiny netvoria viac ako 95 % OP) (Dúbravská, 2015). V rozmedzí od 15. mája do 15. septembra kalendárneho roka je potrebné, aby bola plocha pokrytá plodinami tak, ako bolo nahlásené v rámci žiadosti. Pričom každý hektár sa v danom roku zohľadňuje iba raz, takže nie je možné uznať dve rôzne plodiny na tom istom hektári v jednom roku. Plodiny potrebné pre diverzifikáciu sú uvedené v zmysle čl. 44 (4) nariadenia (EÚ) č. 1307/2013. Jedná sa napríklad o obilniny, olejniny, koreniny, energetické plodiny, cukrovú repu, trávy, rastlinné krmivá, pôda ležiaca úhorom a iné (Círia, 2015). Existuje samozrejme ešte mnoho ďalších špecifik, ktoré bližšie konkretizujú jednotlivé situácie a definujú aké kombinácie plodín a

⁴ Plnenie postupov neplatí pre žiadateľa, ktorý obhospodaruje plochy pre ekologickú výrobu v súlade s nariadením Rady (ES) č. 834/2007.

v akých percentuálnych pomeroch môžu byť, aby bola diverzifikácia splnená.

- **Postup zachovanie trvalého trávnatého porastu (TTP):** Veľmi dôležitou podmienkou pri trvalých trávnatých porastoch je zákaz ich rozorávania. Poľnohospodár ich musí udržiavať na pastvu resp. ich bude kosiť a doplnkovo môže mulčovať (Dúbravská, 2015). Zákaz rozorávania sa vzťahuje na TTP spadajúce pod smernicu Rady č. 92/43/EHS o ochrane prirodzených biotopov a voľne žijúcich živočíchov a rastlín a smernica EP a Rady 2009/147 EHS o ochrane voľne žijúceho vtáctva, tzv. „oblasti TTP citlivých z hľadiska životného prostredia“. Ďalším špecifikom je povinnosť neznížiť pomer TTP a celkovej poľnohosp. plochy o viac ako 5 % (Círia, 2015).
- **Postup existencia oblasti ekologického záujmu (EFA):** jedná sa o opatrenie, kde roľník musí od výmery ornej pôdy 15 ha vymedziť minimálne 5 % plochy ako EFA. Žiadateľ môže ako oblasť EFA nahlásiť jeden alebo viacero typov vymedzených v prílohe č. 5 k nariadeniu vlády č. 342/2014 Z. z. Jedná sa napr. o nárazníkové zóny, pôdu ležiacu úhorom, terasy, krajinné prvky (stromoradie, skupiny stromov, medza, samostatný strom) alebo využitie rýchlorastúcich drevín, strukovín či plodiny viažuce dusík (fazul'a, ďatelina, hrach a iné). Pri niektorých prvkoch je zákaz používať hnojivá a iné prípravky na ochranu rastlín. Väčšina typov plôch musí byť prítomná najmenej od 15. mája do 15. septembra. V prípade nárazníkových zón ich poľnohospodár musí udržiavať na pastvu resp. ich bude kosiť a doplnkovo môže mulčovať. Za oprávnené plochy nie je možné považovať plochy vysadené oziminami, ktoré sa na jeseň bežne sejú. V prípade pestovania plodín, ktoré viažu dusík v zraniteľných oblastiach platí povinnosť dodržiavať Program poľnohospodárskych činností. Tento celkový postup sa neuplatňuje v prípade, že viac ako 75 % plochy sa využíva na produkciu tráv, rastlinných krmív alebo predstavuje trvalý trávnatý porast za predpokladu, že zvyšná plocha nepresahuje 30 ha (Círia, 2015).

c. Platba pre mladých poľnohospodárov

Podmienky platby: rovnaké ako v prípade SAPS. Predstavuje dodatočnú platbu k predchádzajúcim platbám SAPS a TTP. Platba sa poskytne maximálne na prvých 28 hektároch, na ktoré možno dať podporu. V prípade FO sa musí jednať o osobu, ktorá nemá v rok podania žiadosti viac ako 40 rokov a po prvýkrát zakladá hospodárstvo. U PO musí mladý poľnohospodár mať nad takouto PO účinnú a dlhodobú kontrolu v oblasti riadenia, zisku a finančných rizík (Círia, 2015). Dotyčný musí mať ukončené stredné alebo vysokoškolské vzdelanie s poľnohospodárskym, veterinárnym alebo potravinárskym vzdelaním. Prípadne absolvoval akreditované vzdelávacie kurzy alebo má najmenej 18 mesiacov praxe v poľnohospodárskej prvovýrobe (apa.sk, © 2016, Pôdohospodárska platobná agentúra). Táto platba je poskytovaná maximálne na obdobie 5 rokov. Toto obdobie sa skracuje o počet ro-

kov, ktoré uplynuli medzi založením podniku a prvým podaním žiadosti o platbu. V prípade nesplnenia podmienok nebude žiadateľovi vyhovené a v prípade predloženia falšovaných dôkazov sa dokonca odoberie 20% sumy z ostatných priamych platieb (Círia, 2015).

3.1.4 Schémy viazaných priamych platieb (platby prepojené na konkrétne druhy produkcie)

Nariadenie vlády SR č. 36/2015 Z. z., o podmienkach poskytovania podpory v poľnohospodárstve formou v súvislosti so schémami viazaných priamych platieb. Pre nasledujúce druhy platia okrem bežných podmienok priamych platieb aj ďalšie podmienky. Spoločnými sú podmienka pestovania plodiny v príslušnom roku a platba je poskytovaná na poľnohosp. plochu o výmere najmenej 0,3 ha kde je plodina pestovaná, pričom celá poľnohospodárska plocha musí dosahovať aspoň 1 ha (Círia, 2015).

Predkladanie žiadosti:

Je takmer rovnaké ako pri predkladaní žiadosti o oddelené priame platby. Žiadateľ predkladá žiadosť od termínu, ktorý je zverejnený vo výzve na webovej stránke platobnej agentúry najneskôr do 15. mája príslušného roka formou jednotnej žiadosti. Pokiaľ žiadateľ predloží žiadosť po stanovenom termíne, t. j. po 15. máji príslušného roka, suma platieb sa zníži. Suma, ktorá by bola nárokovaná v riadnom termíne podania sa zníži o 1 % za každý pracovný deň omeškania. Ak omeškanie prekročí 25 kalendárnych dní, žiadosť sa považuje za neprípustnú a žiadateľovi nebude poskytnutá žiadna platba. Jednotná žiadosť v sebe zahŕňa informácie o totožnosti žiadateľa spolu s údajmi o príslušných režimoch priamych platieb potrebnými pre určenie oprávnenosti platby. V prípade, že je žiadateľom združenie, dokladá sa zoznam členov s ich totožnosťami a informácie o spoločnosti.

Prílohou žiadosti o platbu je vyhlásenie o pravdivosti predkladaných údajov. V závislosti od typu platby, žiadateľ prikladá rôzne prílohy. Spomenieme aspoň niektoré z nich. Pri žiadosti o platbu na pestovanie cukrovej repy je potrebné priložiť aj overenú kópiu zmluvy o dodávke cukrovej repy z príslušného hospodárskeho roku. V prípade platby na pestovanie chmeľu, ovocia s vysokou prácnosťou či ovocia s veľmi vysokou prácnosťou sa k žiadosti povinne prikladá potvrdenie o registrovaní plôch (ide o plochy, na ktoré sa požaduje platba), v registri ovocných sádov alebo chmeľníc. V prípade plodín ako rajčiaky, zelenina sa zväčša vyžaduje priložiť príslušný doklad dosvedčujúci splnenie podmienky minimálneho počtu sadeníc resp. hmotnosť osiva.

Ďalšou potrebnou náležitosťou je rovnako ako v prípade oddelených priamych platieb predloženie identifikačného listu (Barbarič, 2016).

Zoznam aktuálnych viazaných priamych platieb:

- a) **platba na pestovanie cukrovej repy:** poskytuje sa na poľnohospodársku plochu o výmere najmenej 0,3 ha, na ktorej je v príslušnom roku pestovaná cukrová repa a bude na základe zmluvy dodaná cukrovarníckemu podniku;
- b) **platba na pestovanie chmeľu:** aby bola platba poskytnutá chmeľnica musí byť uvedená v registri chmeľníc;
- c) **platba na pestovanie vybraných druhov ovocia s vysokou prácnosťou:** patria sem vymedzené druhy bobuľovín a kôstkovín; povinne evidované v registri ovocných sádov; minimálny počet na 1 ha je 2000 ks pre bobuľoviny a 300 ks pre kôstkoviny;
- d) **platba na pestovanie vybraných druhov ovocia s veľmi vysokou prácnosťou:** patria sem hrušky a jablká; minimálne 400 ks na 1 ha ovocného sadu; povinne evidované v registri ovocných sádov;
- e) **platba na pestovanie vybraných druhov zeleniny s vysokou prácnosťou:** jedná sa o vybrané druhy listovej a strukovej zeleniny; dodržiavanie minimálneho počtu vysadených kusov v prípade šalátu a špenátu 100 000 ks, v prípade napr. hrachu 800 000 ks a fazule 500 000 ks na 1 ha plus povinnosť preukázať obstaranie adekvátneho množstva osiva alebo sadeníc;
- f) **platba na pestovanie vybraných druhov zeleniny s veľmi vysokou prácnosťou:** patria sem určité druhy cibulovej, hlúbovej, koreňovej, plodovej zeleniny; dodržanie minimálneho počtu vysadených kusov ktorý začína na 2 500 ks pri baklažáne až po 1 000 000 ks pre reďkev a povinnosť preukázania adekvátneho množstva sadeníc alebo osiva;
- g) **platba na pestovanie rajčiakov:** minimálny počet 8 000 ks/ha; preukázanie adekvátneho množstva sadeníc, osiva;
- h) **platba na chov bahníc, jariek a kôz:** musí sa jednať o registrovaný chov; zvieratá registrované v centrálnom registri hospodárskych zvierat; zvieratá musia byť v nahlásenom chove aspoň dva mesiace odo dňa podania žiadosti t.j. tzv. *individuálne retenčné obdobie*; platba sa poskytuje iba ak celkové priame platby, ktoré majú byť poskytnuté subjektu, dosahujú aspoň 100 EUR;
- i) **platba na výkrm vybraných kategórií hovädzieho dobytká:** registrovaný chov; vybrané kategórie dobytká musia byť registrované v centrálnom registri hospodárskych zvierat; individuálne retenčné obdobie; splnenie požiadaviek identifikácie a registrácie; platba sa poskytuje iba ak celkové priame platby, ktoré majú byť poskytnuté subjektu dosahujú aspoň

100 EUR; platby sa poskytujú cez koeficient dobytčej jednotky (DJ)⁵ vid' Tab. 4 (Círia, 2015).

Tab. 4 Koeficienty prepočtu dobytčej jednotky pre SR a ČR.

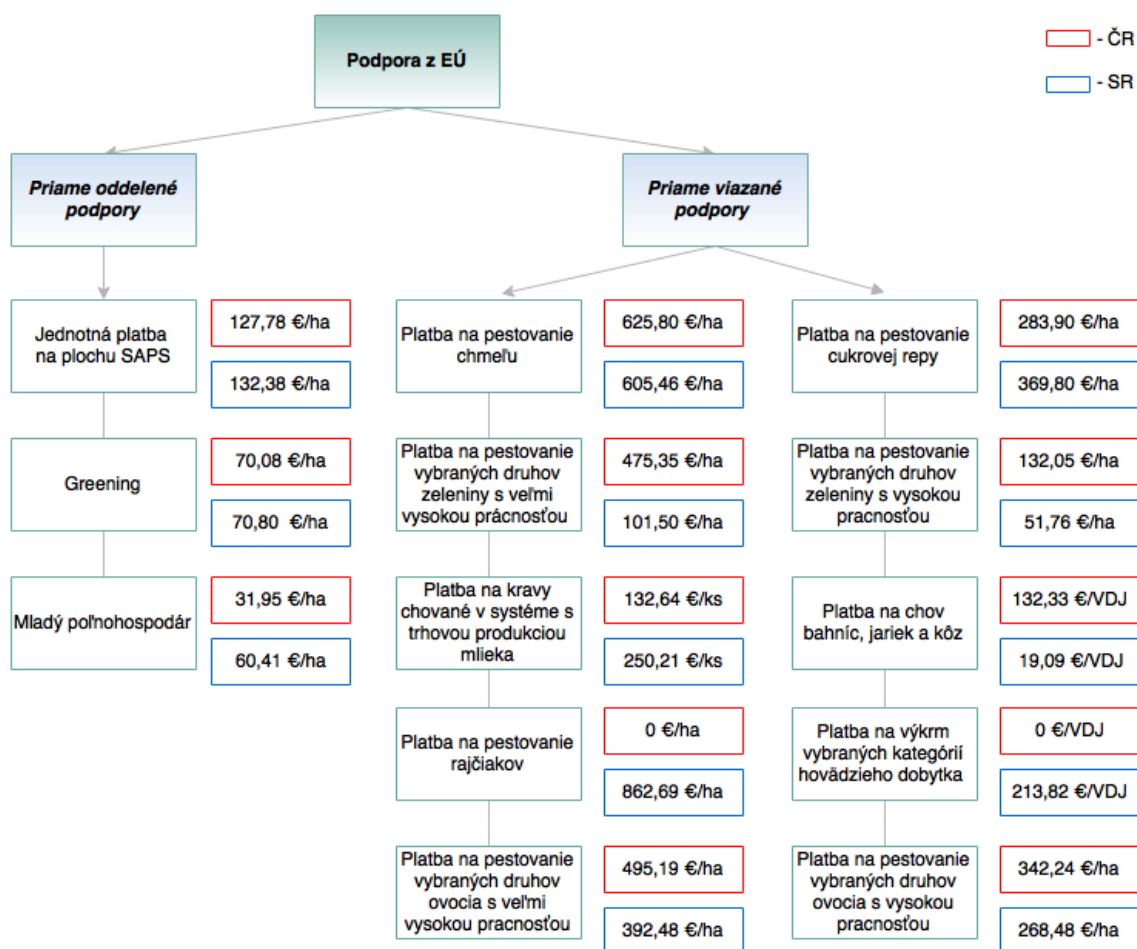
Oprávnená kategória	Jednotka pre určenie stavu kategórie	Koeficient pre prepočet stavu kategórie na DJ
Hovädzí dobytok do 6 mesiacov	počet zvierat v ks	0,4
Hovädzí dobytok od 6 mesiacov do 24 mesiacov	počet zvierat v ks	0,6
Býky, voly a jalovice nad 24 mesiacov	počet zvierat v ks	1,0
Dojčiace kravy nad 24 mesiacov	počet zvierat v ks	0,15

Zdroj: vlastné spracovanie, 2016

- j) platba na kravy chované v systéme s trhovou produkciou mlieka:** žiadateľ musí byť držiteľom registrovaného chovu; individuálne retenčné obdobie; nahlásené dojnice musia byť aj v centrálnom registri; splnenie požiadaviek identifikácie a registrácie; aby bola platba poskytnutá, celkové priame platby musia dosiahnuť aspoň 100 EUR (Círia, 2015).

Česká a Slovenská republika majú rovnako ako zvyšok členských štátov EÚ rovnaké oblasti podpory Priamych oddelených platieb pre programovacie obdobie 2014–2020, ale sadzby sa líšia. Pre rok 2015 sú sadzby zobrazené na Obr. 1. Sadzby pre príslušný rok sú zverejňované vždy koncom roka vo vestníkoch na webových stránkach Ministerstva pôdohospodárstva a rozvoja vidieka SR (MPSR) a Ministerstva zemědělství České republiky (MZe). Pre rok 2016 budú sadzby zverejnené až koncom príslušného roka.

⁵ Počet DJ sa vyráta ako súčin stavu kategórie v jednotkách a koeficientu pre prepočet stavu kategórie na DJ (Nariadenie vlády č. 152/2013 Z. z.).



Obr. 1 Prehľad jednotlivých sadzieb Priamych oddelených podpôr a Priamych viazaných podpôr v ČR a SR pre rok 2015.

Zdroj: vlastné spracovanie, 2016

3.2 Program rozvoja vidieka

„Politika rozvoja vidieka EÚ pomáha vidieckym oblastiam EÚ zvládať široké spektrum hospodárskych, environmentálnych a sociálnych výziev 21. storočia. Často sa nazýva „druhý pilier“ spoločnej poľnohospodárskej politiky. Dopĺňa systém priamych platieb poľnohospodárom a opatrenia na riadenie poľnohospodárskych trhov (tzv. „prvý pilier“) (ec.europa.eu, © Európska únia, 1995 – 2016).

Politika EÚ v oblasti rozvoja vidieka je financovaná z Európskeho poľnohospodárskeho fondu pre rozvoj vidieka (EPFRV). Pre programovacie obdobie 2014–2020 predstavujú finančné prostriedky z tohto fondu rozpočet 100 miliárd EUR. Každému členskému štátu sú pridelené finančné prostriedky na 7-ročné obdobie. Tieto prostriedky v rámci spolufinancovania tejto Priamej podpory zmobilizujú od členských štátov ďalších 61 mld. € z verejných financií (ec.europa.eu, © Európska únia, 1995 – 2016).

3.2.1 Podpory v súvislosti s opatreniami programu rozvoj vidieka

Slovenská a takisto Česká republika disponuje jedným Programom rozvoja vidieka. Nájdu sa však aj také štáty ako napr. Francúzsko, ktoré má vytvorených 30 rôznych programov alebo Taliansko s 23 programami.

Finančné prostriedky pre Program rozvoja vidieka:

- **SR 2007–2013** bol zafinancovaný sumou 2,597 mld. € z toho fond EPFRV: 1,997 mld. € a národné zdroje SR: 0,6 mld. €.
- **ČR 2007–2013** bol podporený celkovo čiastkou 3,76 mld. € z toho fond EPFRV: 2,86 mld. € a národné zdroje ČR: 0,9 mld. €.
- **SR 2014–2020** predstavuje prostriedky v hodnote 2,0793 mld. €. Z fondu EPFRV vo výške 1,5453 mld. € a z národných financií 0,534 mld. €.
- **ČR 2014–2020** predstavuje 3,069 mld. € celkom. Sú to prostriedky z fondu EPFRV v hodnote 2,3 mld. € (táto suma obsahuje už aj presun z I. do II. piliera vo výške 135 mil. €) a z českých národných financií výške 0,769 mld. €.

a. platby pre oblasti s prírodnými obmedzeniami alebo inými osobitnými obmedzeniami tzv. ANC plochy

ANC je nový názov, predtým ich spoločnosť poznala pod názvom LFA. Zaradujeme sem horské oblasti, oblasti čeliace významným prírodným obmedzeniam, oblasti postihnuté špecifickými obmedzeniami.

Podmienky platby: žiadateľ sa venuje poľnohospodárskej činnosti vo vlastnom mene, na ploche najmenej 1 ha poľnohospodárskej pôdy v ANC oblastiach.

b. platba v rámci sústavy NATURA 2000

Platby sa poskytujú na poľnohospodársky pozemok a na lesný pozemok.

Podmienky platby: subjekt musí svoju poľnohospodársku činnosť vykonávať na poľnohospodárskej pôde v územiach európskeho významu nachádzajúcich sa v 4. a 5. stupni ochrany alebo na lesných pozemkoch s 5. stupňom ochrany. Cieľom opatrenia je pomôcť pri riešení špecifického znevýhodnenia vyplývajúce z implementácie smernice pre sústavu NATURA 2000.

c. platby na agro-environmentálne a klimatické opatrenia

Podmienky platby: platba je určená pre žiadateľa, ktorý vykonáva operácie zamerané na trvalo udržateľné využívanie poľnohospodárskej pôdy, chov a udržanie ohrozených druhov a plemien hospodárskych zvierat dlhodobo chovaných na území Slovenska, ochranu biotopov trávnych porastov alebo vybraných zvierat. Patrí sem ochrana biotopov sysľa pasienkového, dropa fúzatého, prírodných a polo prírodných trávnatých porastov, ochrana vodných zdrojov a iné.

d. platby na ekologické poľnohospodárstvo (EP)

Platby sú určené na prechod na ekologické poľnohospodárstvo alebo udržiavanie už zavedeného ekologického poľnohospodárstva.

Podmienky platby: subjekt, ktorý žiada o túto platbu je povinný vykonávať svoju poľnohospodársku činnosť v súlade s ekologickými postupmi.

e. platby na dobré životné podmienky zvierat

Platby sú poskytované na zlepšenie starostlivosti o dojnice, zlepšenie životných podmienok prasníc a prasiatok po narodení a zlepšenie životných podmienok v chove hydiny.

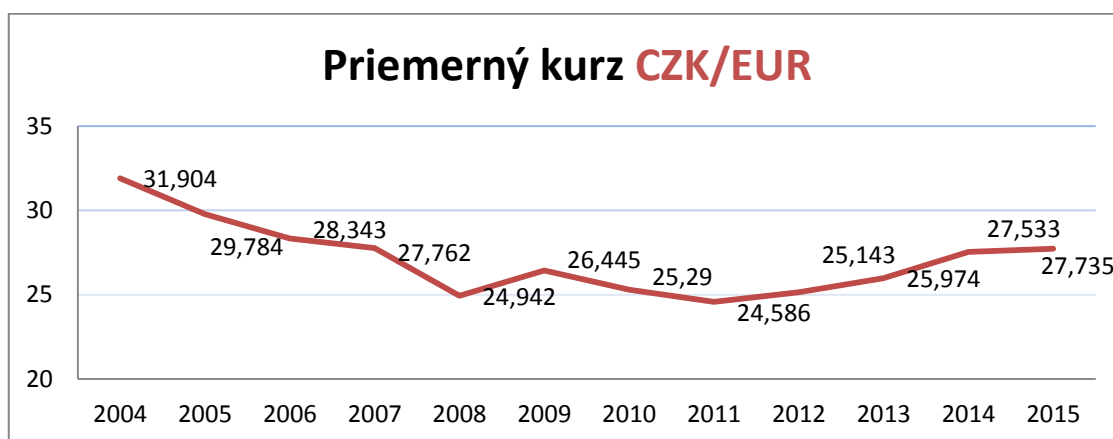
Podmienky platby: je potrebné zavedenie takých chovných postupov, ktoré vedú k lepším životným podmienkam zvierat.

f. lesnícko-environmentálne a klimatické služby a ochrana lesov

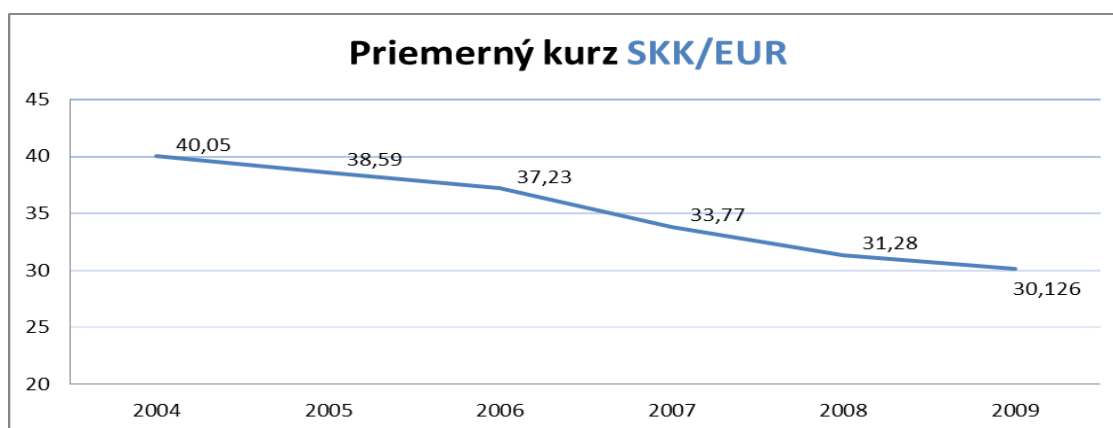
Poskytnú sa žiadateľovi za lesnícko-environmentálne záväzky v chránených vtáčích územiach a platby na lesnícko-environmentálne záväzky v územiach európskeho významu (apa.sk, © 2016, Pôdohospodárska platobná agentúra).

4 Metodika

Pracujeme s dvomi krajinami a pre väčšiu prehľadnosť bude Slovenská republika zobrazovaná prostredníctvom modrej farby a Česká republika pomocou červenej farby. V praktickej časti budeme pracovať s menovou jednotkou Euro (€). Všetky čiastky finančných podpôr sú teda uvedené v tejto mene. Naše rozhodnutie prepočítať všetky finančné sumy na jednotnú menu, bolo podporené predovšetkým dôvodom ľahšieho porovnávania medzi krajinami, nakoľko Slovenská republika používa jednotnú európsku menu euro a Česká republika zatiaľ českú korunu. Ďalším dôvodom bol vstup Slovenskej republiky do Eurozóny až 1. januára 2009, čo znamenalo, že dáta v rozmedzí rokov 2004 až 2009 boli pôvodne vyjadrené v inej mene v slovenskej korune. Preto bolo potrebné zistiť priemerné kurzy jednotlivých rokov a to ako pre slovenskú korunu verzus euro tak pre českú koruna voči euro.



Obr. 2 Priemerný ročný kurz českej koruny voči euro v jednotlivých rokoch.
Zdroj: vlastné spracovanie, 2016



Obr. 3 Priemerný ročný kurz slovenskej koruny voči euro v jednotlivých rokoch.
Zdroj: vlastné spracovanie, 2016

Predpokladom časových rád, s ktorými sa bude pracovať je, že nie sú závislé na žiadnych vysvetľujúcich premenných, ale závisia iba na čase. Po celý čas sa pracuje na 5% hladine významnosti. Pri práci s časovými radami bude využívaný ekonometrický softvér Gretl, kde budú dáta vložené, budú vytvorené rôzne modely a na základe rôznych charakteristík porovnané, ktorý model je vhodnejší. Na záver overujeme a predikujeme. Vhodná funkčná forma bude zistená na základe vypočítaných ukazateľov a to koeficientu determinácie prípadne adjustovaného koeficientu determinácie, informačných kritérií a interpolačných kritérií. Pri výbere modelu platí pravidlo, že adjustovaný koeficient determinácie by mal byť čo najvyšší a informačné kritéria naopak čo najnižšie. Odhady parametrov budú stanovené na základe metódy Súčtu najmenších štvorcov (OLS). Pre rozpoznanie štrukturálneho zlomu poznáme rôzne možnosti detekcie náhlych zmien v úrovni, trende či variabilite. Prvou možnosťou sú grafické prostriedky, teda pozorovanie grafu vývoja časovej rady. Druhou možnosťou je Chowov test alebo QLR test. Chowov test je vhodný pre detekciu náhlych zmien, pričom predpokladáme znalosť okamžiku štrukturálnej zmeny. Tento test využíva tzv. dummy (umelé premenné), kedy pre potenciálny bod zlomu t^* definujeme umelú premennú d .

$$d = 1 \text{ pre } t \geq t^*$$

$$d = 0 \text{ pre } t < t^*$$

QLR test štrukturálneho zlomu v neznámom bode, odporučí kde sa zlom nachádza.

Pri výpočte celkovej podpory poľnohospodárskej plochy budú údaje čerpané z neverejných zdrojov, ktoré boli poskytnuté zo Slovenskej poľnohospodárskej a potravinárskej komory⁶. Táto časť bude spracovaná za pomoci programu Excel.

Príklad výpočtu podpory pre družstvo zo Slovenskej a Českej republiky bude spracovaný na základe reálneho rozhodnutia o výške platby. Toto rozhodnutie vydala Pôdohospodárska platobná agentúra so sídlom v Bratislave. Pre družstvo so sídlom v Trenčianskom kraji na Slovensku, ktoré toto rozhodnutie ochotne poskytla pre potreby tejto práce.

⁶ Takýmto spôsobom boli získané aj priemerné ročné kurzy CZK/EUR a SKK/EUR.

5 Praktická časť

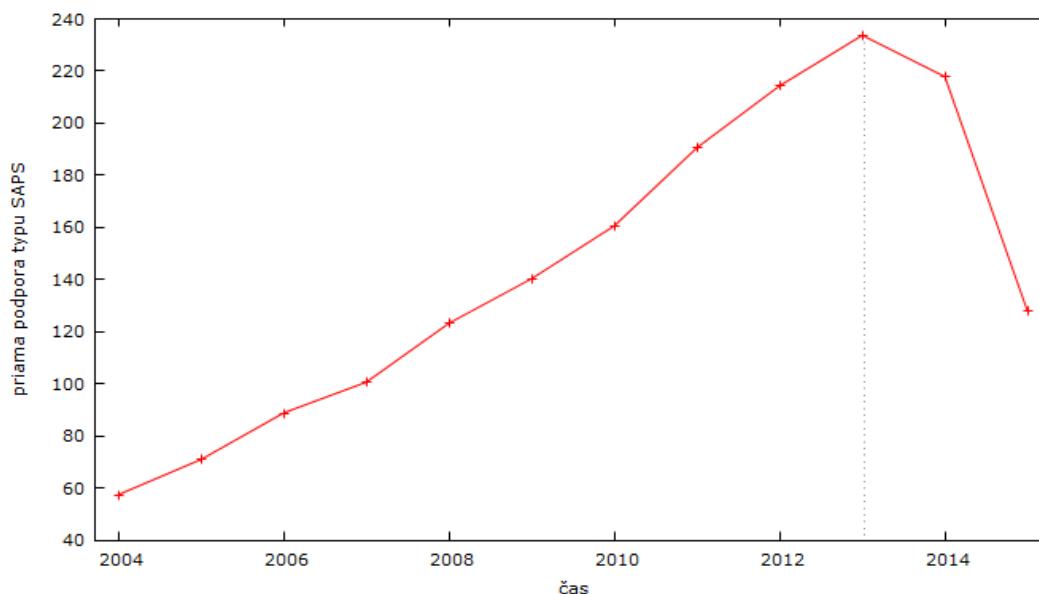
V tejto časti práci sa zameriavame na sadzby, pretože práve podľa sadzieb sa dajú korektne porovnávať nastavené výšky podpôr jednotlivých štátov. Skúmame sadzby, ktoré boli platné v rozmedzí rokov 2004 až 2015 na území Slovenskej a Českej republiky. Pozorujeme 12 položiek v časovej rade. Jedná sa o druhy podpôr, ktoré poľnohospodári čerpali z európskej únie. Ako je uvedené v metodike, dáta boli prerátané priemernými ročnými kurzami na euro. Zamerali sme sa na skúmanie základných podpôr poľnohospodárskej pôdy a to SAPS, tzv. TOP – UP platba a ich vzájomný súčet.

5.1 Jednotná platba na plochu (SAPS)

Vybrané dáta sú ročného charakteru. Máme 12 položiek v jednej časovej rade. Časovú radu SAPS predstavujú jednotlivé finančné sadzby SAPS (v € na 1 ha), ktoré boli v jednotlivých rokoch stanovené na výpočet podpory českým a slovenským poľnohospodárom od EÚ. Všetky uvádzané sumy sú v mene euro. SAPS patrí do oddelených priamych platieb. Poskytuje sa na oprávnenú poľnohospodársku plochu. Je to najrozšírenejšia a finančným objemom najviac zaťažujúca platba pre SPP. Je na ňu nárok automaticky po splnení podmienok.

5.1.1 SAPS pre Českú republiku

Na začiatku sme pridali časový trend (*time*) a vytvorili spojnicový graf (Obr. 4). Očakávame, že parameter β_1 bude kladný, keďže graf má rastúci trend avšak len do určitého bodu. V grafickom prevedení vidíme zlom, následne pridávame premennú dummy (*D*). Ako vidíme z Obr. 4 jedná sa približne o rok 2013, kde sme vložili čiarkovanú úsečku. Zmenu pozorujeme aj v trende preto pridávame premennú *dt* v podobe $dt = D * time$.



Obr. 4 Graf časového radu priamej podpory typu SAPS pre ČR.
Zdroj: vlastné spracovanie, 2016

Toto rozhodnutie sa osvedčilo, pretože po zohľadnení zlomu sa adjustovaný koeficient determinácie zvýšil z pôvodných 68 % na 97 %. Vznik zlomu možno pripísať skutočnosti, že v roku 2013 bol celkový príjem platieb zo zdrojov EÚ v rámci SAPS určený vo výške 832,8 mil. € a v roku 2014 vo výške 773,75 mil. €. To znamená menej finančných prostriedkov na prerozdelenie a teda pri zachovaní rovnakej nárokovanej poľnohospodárskej pôdy (okolo 3,54 mil. ha) nižšia sadzba pre výpočet podpory. Na rok 2013 bola stanovená sadzba 233,7 €/ha a v roku 2014 to bola sadzba 217,8 €/ha.

- **Whiteov a Breusch-Paganov test** bol použitý pri testovaní heteroskedasticity chybového členu sme použili. Testy neposkytli rovnaký výsledok. V prípade Whiteovho testa p-hodnota vyšla menšia ako 0,05 preto sa zamietla H_0 o homoskedasticite a potvrdzujeme výskyt heteroskedasticity. Čo znamená, že rozptyl chybového členu nie je konštantný. Táto meniac sa variabilita rozdelenia chybového členu bola opravená zmenou funkčnej formy z priamky na parabolou s predpisom:

$$T_t = \beta_0 + \beta_1 t + \beta_2 t^2 + \beta_3 D + \beta_4 Dt$$

Kde T_t je závislá premenná – SAPS, $\beta_0 + \beta_1 t^2$ je funkčný predpis pre parabolou, t je časový trend, D je namodelovaný zlom a $Dt = D*t$ je namodelovaný zlom v smernici. Heteroskedasticitu sa týmto krokom podarilo odstrániť. Ako je vidieť z Obr. 5 tak tiež sa zvýšil aj adjustovaný koeficient determinácie na 99,83 %.

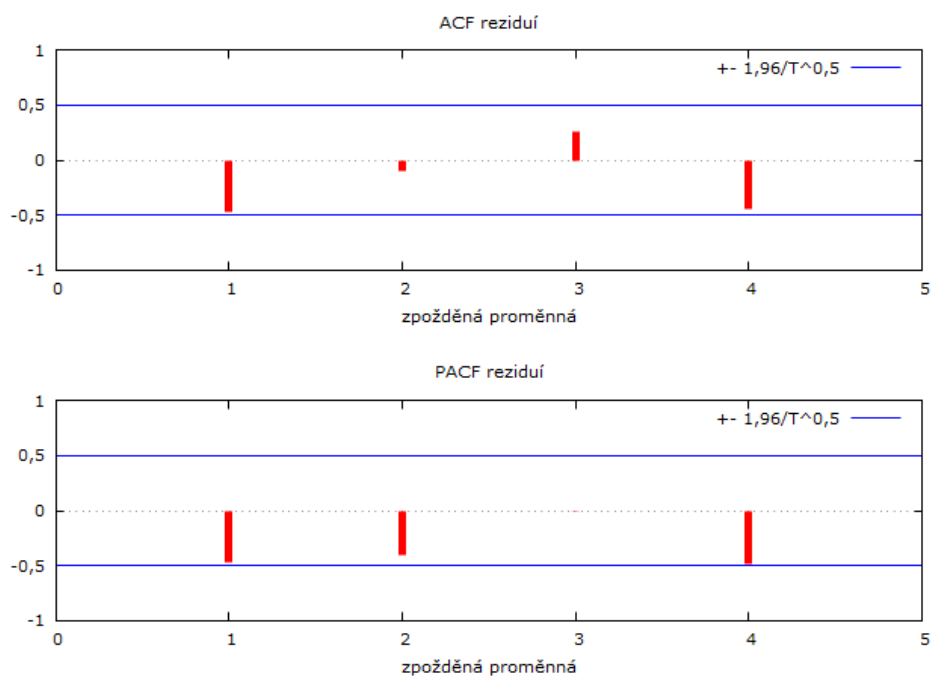
Model 1: OLS, za použitia pozorování 2004–2015 (T = 12)

Závisle proměnná: saps

	koeficient	směr. chyba	t-podíl	p-hodnota	
const	47,4429	3,11389	15,24	5,05e-06	***
time	9,93723	1,42978	6,950	0,0004	***
D	-3731,34	361,184	-10,33	4,81e-05	***
dt	752,423	65,9771	11,40	2,73e-05	***
sq_time	0,956277	0,139444	6,858	0,0005	***
dt2	-38,0163	3,00047	-12,67	1,48e-05	***
Střední hodnota závisle proměnné			143,8317		
Sm. odchylka závisle proměnné			59,82139		
Součet čtverců reziduí			35,93342		
Sm. chyba regrese			2,447224		
Koeficient determinace			0,999087		
Adjustovaný koeficient determinace			0,998326		
F(5, 6)			1313,384		
P-hodnota (F)			4,99e-09		
Logaritmus věrohodnosti			-23,60783		
Akaikovo kritérium			59,21566		
Schwarzovo kritérium			62,12510		
Hannan-Quinnovo kritérium			58,13848		
rho (koeficient autokorelace)			-0,471352		
Durbin-Watsonova statistika			2,918303		

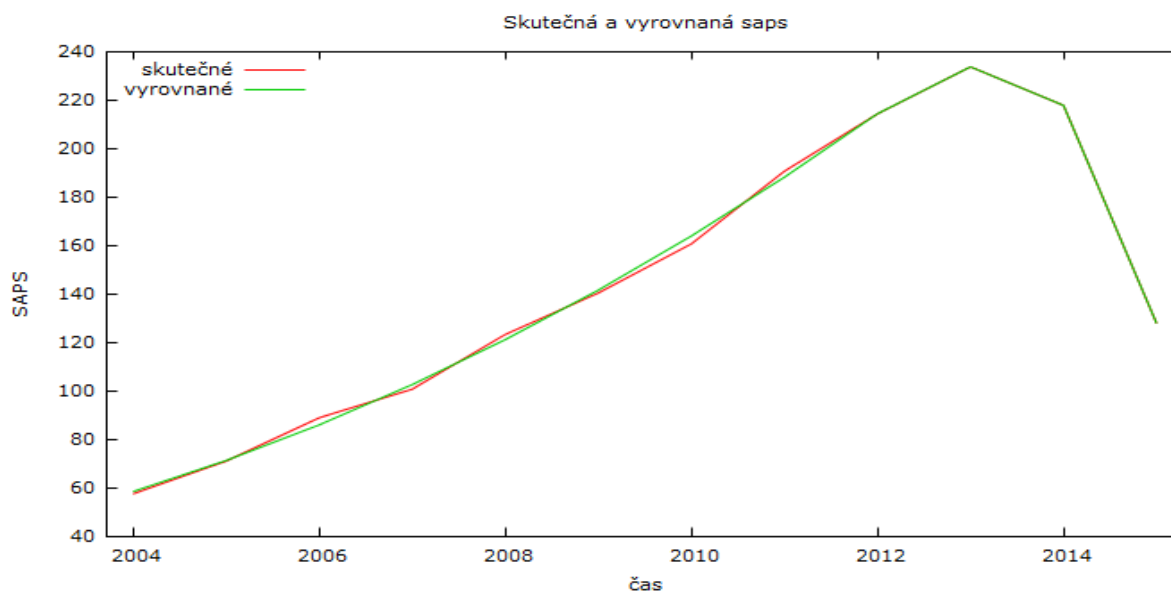
Obr. 5 Výstupné okno softvéru Gretl modelu OLS, parabola, SAPS – ČR.
Zdroj: vlastné spracovanie, 2016

- **T-test** dokazuje, že všetky parametre sú štatisticky významné. Ich p-hodnoty sú menšie ako 0,05, to znamená, že zamietame H_0 o ich nevýznamnosti.
- **RESET test**, ktorý sa používa kvôli testovaniu správnej špecifikácie modelu, je s p-hodnotou (0,562) väčšou ako 0,05 správne špecifikovaný. Bola potvrdená H_0 .
- **Chí-kvadrát test** resp. test dobrej zhody spolu s p-hodnotou (0,798) preukázal, že nulovú hypotézu nezamietame a chybový člen má normálne rozdelenie.
- **Ljung-Boxov test** nezamietol H_0 čo znamená, že autokorelácia prvého a vyššieho rádu sa nevyskytuje. Vid' Obr. 6.
- **Durbin-Watsonov test** bol použitý pre overenie autokorelácie 1. rádu v chybovom člene. Výsledná p-hodnota (0,709) nezamietá H_0 : autokorelácia 1. rádu sa v chybovom člene nevyskytuje.



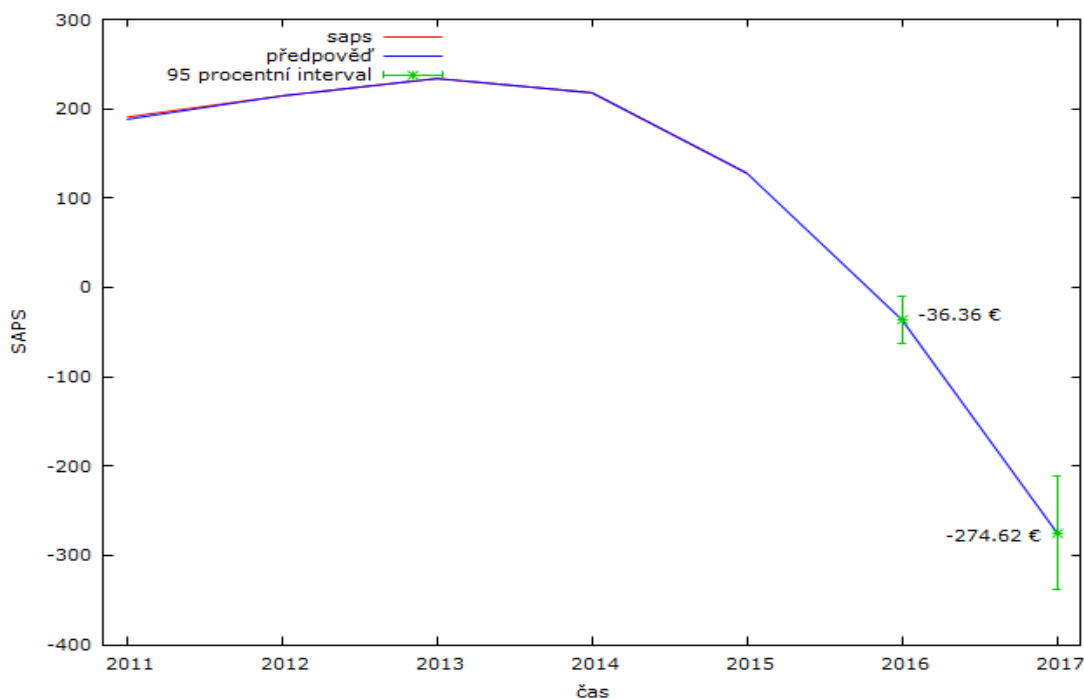
Obr. 6 Korelogram reziduí (ČR).
Zdroj: vlastné spracovanie, 2016

Konečná forma je parabola so zlomom v trende, ktorá najlepšie kopíruje skutočné hodnoty. Finálna verzia skutočných a vyrovnaných hodnôt je zobrazená na Obr. 7.



Obr. 7 Skutočné a vyrovnané hodnoty podpory SAPS (ČR).
Zdroj: vlastné spracovanie, 2016

Vďaka softvéru Gretl bola vytvorená predpoveď, ktorá je v grafickom prevedení na Obr. 8 pre nasledujúce roky 2016 a 2017. Keďže je časová rada krátka, zvolili sme predikciu 2 rokov. Z predikcie sa ukázalo, že naďalej bude pretrvávajúci klesajúci trend. Sumy sa budú blížiť nule. Pre rok 2016 je to suma -36,36 € a pre rok 2017 je to čiastka -274,62 €. Táto predpoveď je technicky správna, no je nereálna. Môže to byť zapríčinené výkyvom a krátkou časovou radou, ktorá nasleduje po zlome. Pokiaľ sa pridajú ďalšie pozorovania, predikcia sa spresní.



Obr. 8 Predikcia nasledujúcich 2 rokov (ČR).

Zdroj: vlastné spracovanie, 2016

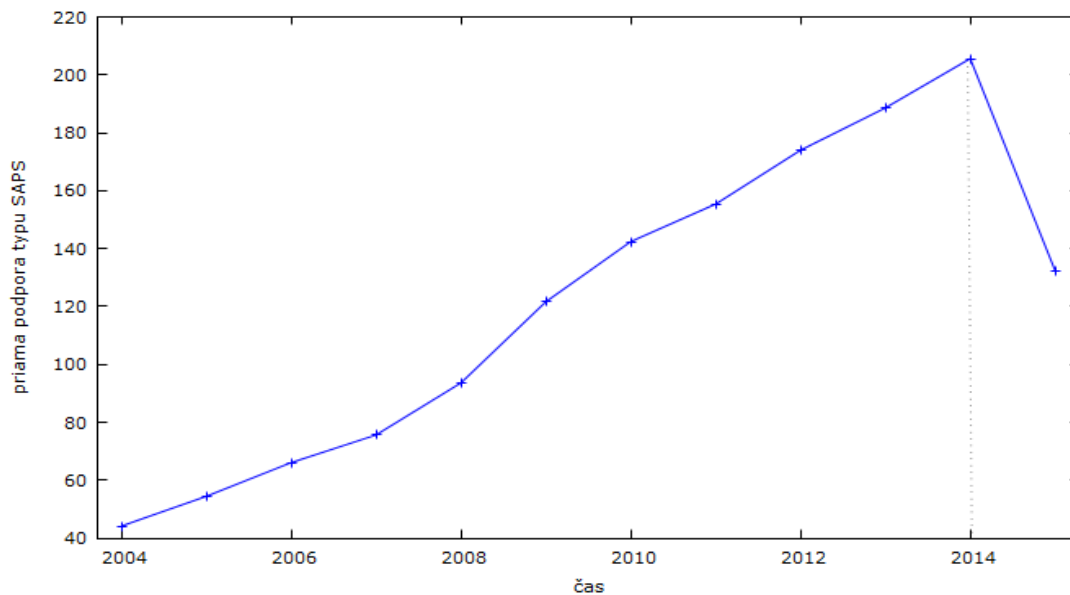
5.1.2 SAPS pre Slovenskú republiku

Graf čiastok jednotnej platby na plochu pre Slovenskú republiku je veľmi podobný grafu SAPS Českej republiky. Rozdiel je viditeľný v zlome. Zatiaľ čo Česko dosiahlo svoje maximum v roku 2013, Slovensko dosahuje svoje maximum v roku 2014, do tohto roku pretrvávajúci rastúci trend. V oboch krajinách sa následne mení trend na klesajúci.

Zvolená forma pre graf na Obr. 9 je priamka. Časovú radu sme skúsili preložiť parabolou, no zistili sme, že to nie je prospešné. Adjustovaný koeficient sa zvýšil veľmi nepatrne a vložená premenná je dokonca nevýznamná. Vložili sme zlom, ktorý sa nachádza v roku 2014. Tento zlom vznikol pretože od roku 2015 sa zaviedol nový systém vyplácania podpory SAPS. Bola rozdelená na SAPS a platbu na poľnohospodárske postupy prospešné pre klímu a životné prostredie. V skutočnosti by však väčšina poľnohospodárov nemala byť ukrátená a mali by dostať obe zložky platby. V roku 2014 bola sadzba platby SAPS 205,57 €/ha, v roku 2015 pokiaľ

splní podmienky pre novú zložku tzv. greening dostane spolu so SAPS 203,18 €. Jedná sa teda o zníženie ale nie veľké.

Adjustovaný koeficient determinácie sa zvýšil a potvrdil, že zlom bol do modelu správne zaradený. Hodnota koeficientu determinácie sa nachádza na Obr. 10. Podarilo sa nám vysvetliť 98,96 % variability modelu.



Obr. 9 Graf časového radu priamej podpory typu SAPS pre SR.
Zdroj: vlastné spracovanie, 2016

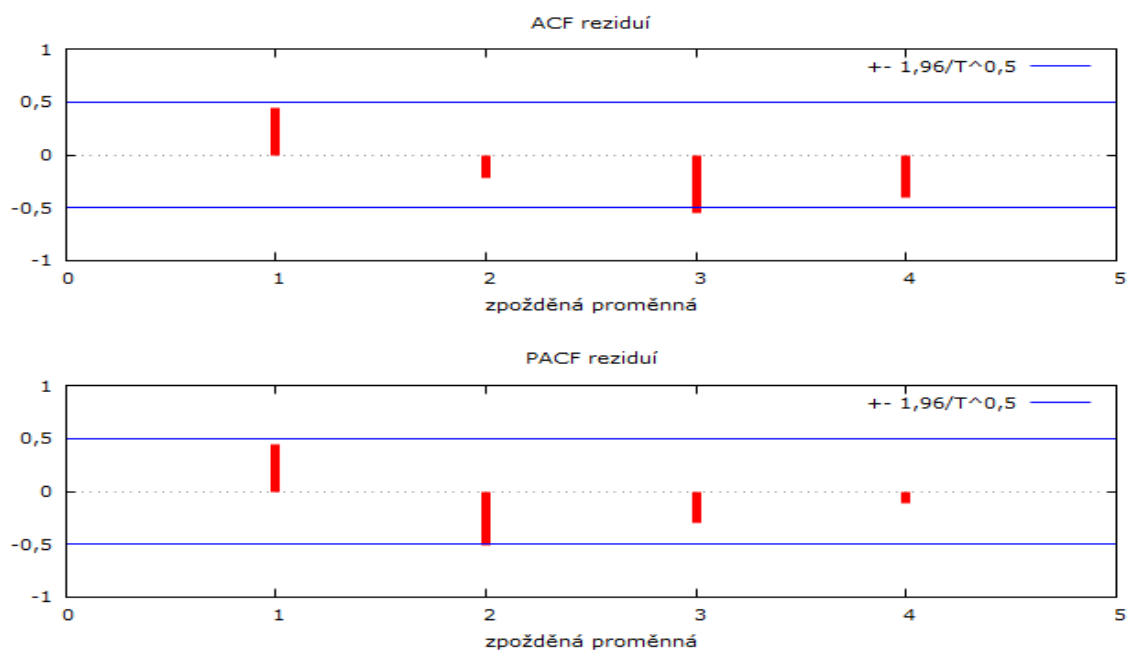
Model 1: OLS, za použitia pozorování 2004–2015 (T = 12)
Závisle proměnná: saps

	koeficient	směr. chyba	t-podíl	p-hodnota	
const	17,8707	4,43263	4,032	0,0038	***
time	17,0364	0,714383	23,85	1,02e-08	***
D	992,789	105,721	9,391	1,35e-05	***
dt	-90,2264	9,20418	-9,803	9,85e-06	***
Střední hodnota závisle proměnné			121,1383		
Sm. odchylka závisle proměnné			54,31560		
Součet čtverců reziduí			336,8266		
Sm. chyba regrese			6,488708		
Koeficient determinace			0,989621		
Adjustovaný koeficient determinace			0,985729		
F(3, 8)			254,2570		
P-hodnota (F)			2,84e-08		
Logaritmus věrohodnosti			-37,03523		
Akaikovo kritérium			82,07047		
Schwarzovo kritérium			84,01009		
Hannan-Quinnovo kritérium			81,35235		
rho (koeficient autokorelace)			0,440429		
Durbin-Watsonova statistika			0,864957		

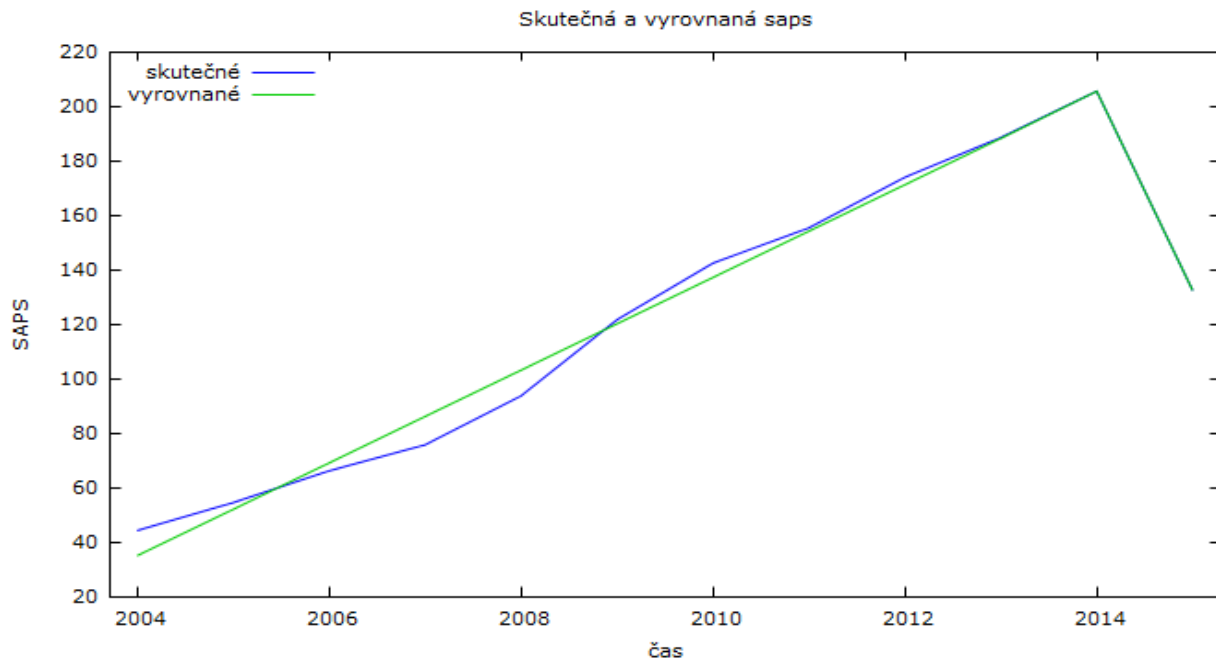
Obr. 10 Výstupné okno softveru Gretl modelu OLS, priamka, SAPS – SR.
Zdroj: vlastné spracovanie, 2016

- **Whiteov a Breusch-Paganov test** ukázali, že heteroskedasticita nie je prítomná. S p-hodnotami 0,407 a 0,305 totiž vyšli väčšie ako hladina významnosti 0,05 a H_0 , ktorá hovorí o homoskedasticite teda platí.
- Pri testovaní parametrov sme ako v prípade modelu ČR SAPS využili opäť **T-test** a ten ukázal, že všetky premenné sú významné a to na najprísnejšej hladine významnosti $\alpha = 0,01$.
- **RESET test** preukázal, že model je správne špecifikovaný.
- Na základe korelogramu reziduí, ktorý vidíme na Obr. 11, sme zistili, že sa pravdepodobne v modeli vyskytuje autokorelácia 3. rádu. **Ljung-Boxov test** s p-hodnotou (0,025) menšou ako hladina významnosti 0,05 zamietol H_0 . Autokorelácia tretieho rádu sa v chybovom člene vyskytuje. Nepovažujeme za podstatné tento problém riešiť, nakoľko sa jedná o veľmi malé prekročenie hranice.
- **Chí-kvadrát test** s výslednou p-hodnotou väčšou ako 0,05 otestoval, že chybový člen má normálne rozdelenie.
- P-hodnota (0,002) **Durbin-Watsonovho testu** vyšla menšia ako hladina významnosti a H_0 zamietame v prospech H_1 : v chybovom člene je autokore-

lacia 1. rádu. Výsledný model priamky so zlomom v smernici a v konštante je v grafickom prevedení zobrazený na Obr. 12.

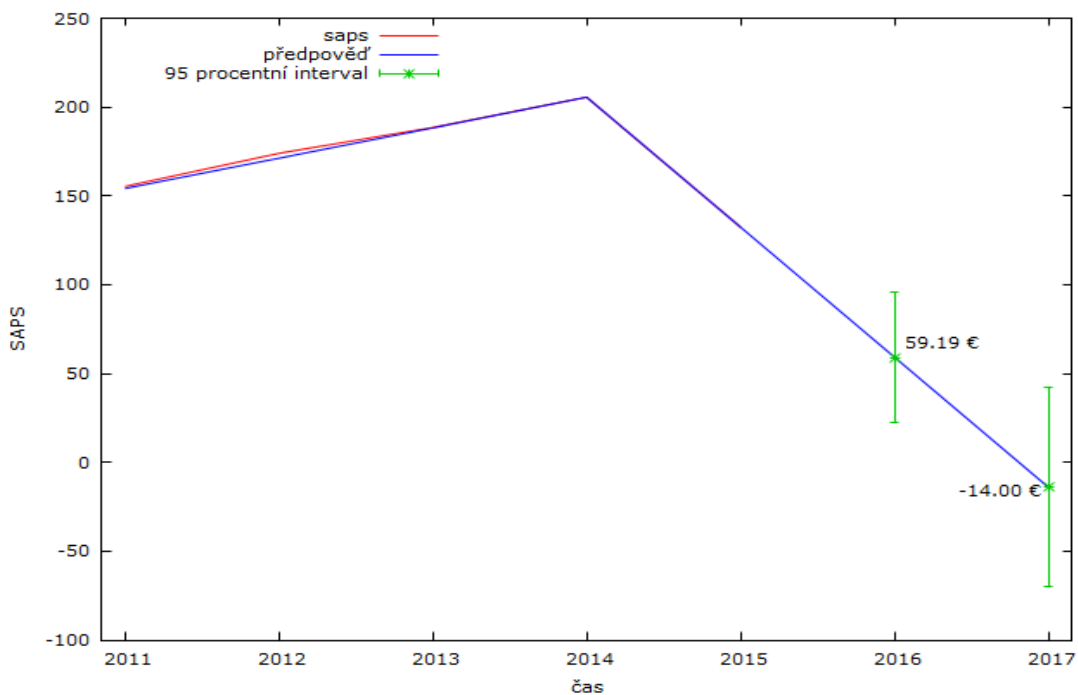


Obr. 11 Korelogram reziduí (SR).
Zdroj: vlastné spracovanie, 2016



Obr. 12 Skutočné a vyrovnané hodnoty podpory SAPS (SR).
Zdroj: vlastné spracovanie, 2016

Predikcia, ktorá bola vytvorená (viď Obr. 13) predstavuje v roku 2016 hodnotu 59,19 € a v roku 2017 hodnotu -14 €. Hodnota 59,19 € by mohla byť reálna. Zápornú hodnotu -14 € v roku 2017 považujeme za technicky správnu ale v skutočnosti nemožnú. Táto nereálna predikcia môže byť spôsobená rovnako ako v predchádzajúcom modeli ČR krátkou časovou radou.

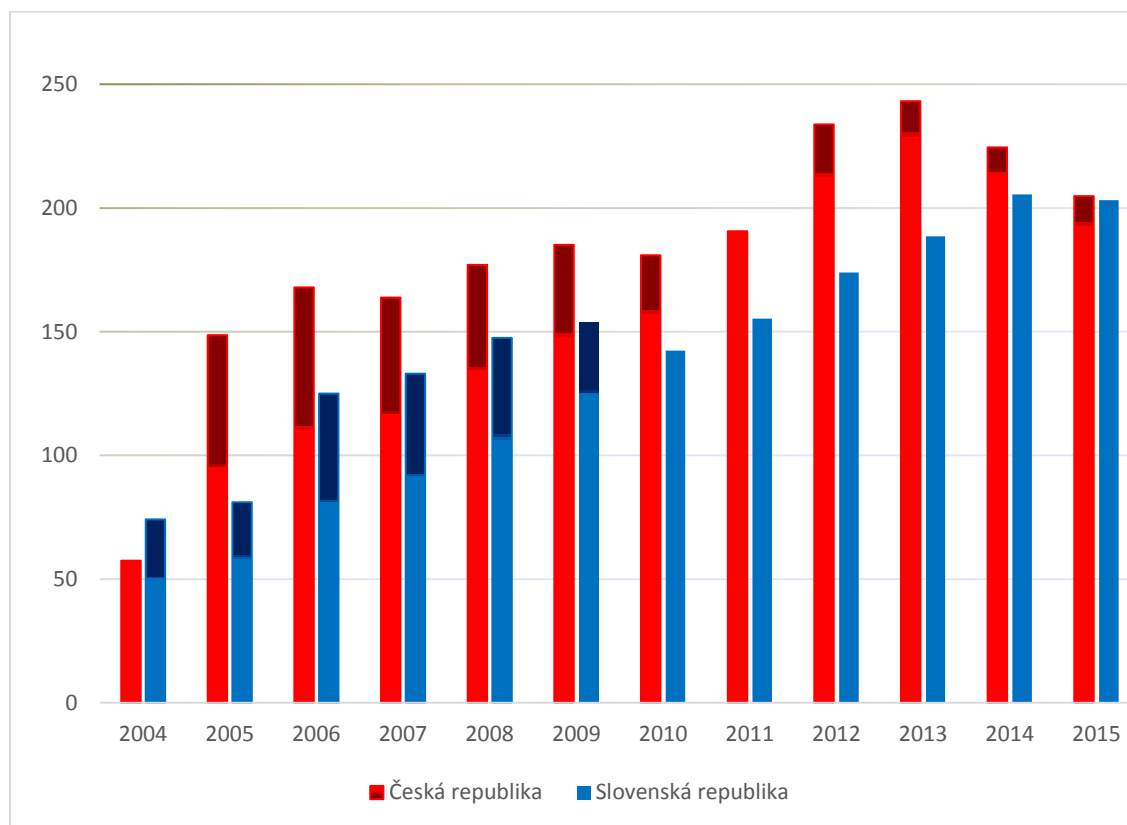


Obr. 13 Predikcia nasledujúcich 2 rokov (SR).

Zdroj: vlastné spracovanie, 2016

5.2 Celková podpora poľnohospodárskej plochy

Celková podpora poľnohospodárskej plochy, ako sme si ju nazvali, pozostáva z jednotnej platby na plochu SAPS a prechodnej vnútroštátnej platby na poľnohospodársku pôdu. Grafické prevedenie je na Obr. 11, kde sú zobrazené sadzby podpory v €/ha v časovej rade od roku 2004 do roku 2015.



Obr. 14 Výška sadzby podpory typu SAPS a národného doplatku na plochu. Bledšie sfarbenie je výška podpory zo strany EÚ – SAPS a tmavšie sfarbenie koncov predstavuje veľkosť podpory zo strany štátu - národný doplatok na plochu.
Zdroj: vlastné spracovanie, 2016

Na začiatku sa pozrieme na graf z pohľadu podpory zo strany EÚ. Pri vstupe Slovenska a Česka do EÚ v roku 2004 výška priamych platieb (do ktorých patrí aj platba SAPS) pristupujúcich krajín podliehala režimu prechodného obdobia. Výšky podpory priamych platieb oboch krajín boli mnohonásobne nižšie ako v prípade pôvodných členských štátov (EÚ-15). Do roku 2013 sa mali tieto platby nových členských štátov vyrovnat' platbám starých štátov. Preto môžeme na Obr. 14 vidieť rastúci trend a postupné zvyšovanie sadzby SAPS oboch krajín. Treba sa však zamerať iba na výšky podpory zo strany EÚ, pretože podpora zo strany štátu tento trend skresľuje. V rokoch 2004 až 2006 sa výška priamych platieb postupne zvyšovala o 5 % čiže 25 %, 30 % a 35 %. V roku 2007 sa v priamych platbách dosiahlo úrovne 40 % a začalo postupné zvyšovanie o 10 %, t.j. v roku 2013 bolo dosiahnutých plných 100 %. Z grafu vidieť, že ČR má oproti SR nastavené vyššie sadzby. Z tohto pozorovania vyplýva, že sadzby nie sú rovnaké a to ani v roku 2013 kedy by mala platiť rovnosť medzi starými a novými členskými štátmi. 100 % v tomto kontexte neznamená rovnakých 100 % pre všetky štáty. Približné sadzby priamej platby € na ha v roku 2013 boli v SR – 200, ČR – 255 a napr. Belgicko – 445, Nemecko – 345 a Taliansko – 297.

V roku 2015 vidíme pokles sadzby SAPS. Je to v dôsledku zavedenia tzv. sen-dvičového systému. To znamená, že platba SAPS sa rozdelila na viaceré zložky, presne tri⁷. Finančné prostriedky boli prerozdelené do jednotlivých zložiek a preto výška sadzby SAPS v roku 2015 prvýkrát poklesla. V roku 2015 je percentuálne rozdelenie priamych platieb pre obe krajiny v podstate rovnaké. 30 % prostriedkov ide v oboch krajinách na greening, no ČR oproti SR vložila o 2 % viac do viazaných podpôr (ČR-15 %, SR-13 %), tento rozdiel SR vložila do platby na mladých farmárov (SR-1 %, ČR-0%) a zvyšné percento do jednotnej platby na plochu – SAPS (SR-56 %, ČR-55%).

Z grafu je vidieť, že prvýkrát v histórii od vstupu krajín do EÚ je v spomínanom roku 2015 sadza SAPS z prostriedkov EÚ vyššia v SR ako v ČR. No to neznamená, že sa SR finančne polepšilo. Je to spôsobené zvýšenou flexibilitou či akousi voľnosťou, ktorú v roku 2015 dostali členské štáty pri presúvaní prostriedkov medzi piliermi. Finančné prostriedky, ktoré sú im pridelené, môžu obojsmerne presúvať medzi piliermi a to do 15 % z prvého do druhého piliera a z druhého do prvého až do 25 % prostriedkov. SR túto možnosť využila a došlo k presunu finančných prostriedkov alokovaných v rámci SPP, z II. piliera do I. piliera SPP. Celkovo sa jednalo o sumu 345,44 mil. €, táto suma predstavuje 21,3 % fondových prostriedkov EÚ vyhradených pre Program rozvoja vidieka SR na roky 2014–2020. Tieto financie tak využije pre priame platby na úkor programu rozvoja vidieka. Týmto krokom chcela SR podporiť ŽV na Slovensku. Časom sa ukáže, či tento krok bol správny. No už teraz sa ozývajú hlasy, že priame platby síce narástli ale bolo ubraté z ANC platieb, čo v konečnom dôsledku pre niektoré družstvá znamenalo ešte väčší pokles príjmov ako pred presunom. Naopak ČR presunula prostriedky z I. do II. piliera SPP približne vo výške 135 mil. €. Medzi členskými štátmi bol vo všeobecnosti populárnejším krokom presun prostriedkov z I. do II. piliera (18 štátov vrátane ČR).

Z pohľadu podpory od štátu (v grafe znázornené tmavšími koncami pozorovaní) je na prvý pohľad zrejmé, že českí poľnohospodári sú viac podporovaní svojím štátom ako tí slovenskí. Za 12 ročné obdobie dal štát na podporu „českého hektáru“ sumu 381,43 €. Zo slovenského rozpočtu smerovalo za toto obdobie na podporu „slovenského hektáru“ iba 258,79 €. Rozdiel na 1ha je 122,64 €. Aby s našou rozlohou poľnohospodárskej pôdy mali slovenskí farmári rovnaký príjem za ha ako v Česku musel by štát doplatiť ešte 228 110 400 € za 12 rokov.

Do roku 2013 bolo v rámci priamych platieb pre obe krajiny spomínané prechodné obdobie, výška priamych platieb bola v rokoch 2004–2006 25 %, 30 % a 35 %, pričom mohli byť doplatené do výšky 40 % z prostriedkov na rozvoj vidieka, za podmienky, že EÚ dala 80 % a zo štátneho rozpočtu SR išlo zvyšných 20 %. Alebo dorovnané do maximálnej výšky 55 %, 60 % a 65 % (aké mali v rokoch 2004–2006 krajiny EÚ-15), prostredníctvom národných vyrovnávacích platieb (tzv. Top-Up), to znamenalo plné hradenie zo štátneho rozpočtu. V roku 2007 sa v priamych platbách dosiahlo úrovne 40 % a začalo postupné zvyšovanie o 10 %,

⁷ Viac o aktuálnom novom rozdelení v podkapitole 3.1.3 na strane 28.

t.j. v roku 2013 bolo dosiahnutých plných 100 %. V období od roku 2007 mohli byť teda vyrovnávacie platby v maximálnej výške 30 %. Po celú dobu Top-Up platilo základné pravidlo, že priama platba v súčte nesmela prekročiť 100 %. Bolo teda na zvážení krajín a ich možnostiach rozpočtu akou veľkou čiastkou poľnohospodárom na najzákladnejšiu platbu prispievajú. Toto je veľmi dôležité pre konkurencieschopnosť farmárov. Štáty, ktoré sú viac podporované, totiž môžu trhu ponúkať komodity s oveľa nižšou cenou ako menej či vôbec nepodporované štáty. A napriek tejto nízkej trhovej cene nebudú stratoví nakoľko podpora napr. štátna im tento rozdiel dorovná. Preto bolo veľmi dôležité snažiť sa dorovnať hlavne v prvých rokoch podporu akú mali EÚ-15. Do roku 2009 oba štáty pridávali dodatočnú podporu. ČR dávala farmárom niekoľkonásobne viac finančných prostriedkov ako SR. Slovensko dokonca po roku 2009 prestalo úplne vkladať finančné prostriedky na podporu plochy a tento trend pretrváva dodnes. Čo môže byť spôsobené viacerými faktormi. ČR poskytuje túto podporu stále. V posledných rokoch už prispieva menšími čiastkami, čo je ale spôsobené, skutočnosťou, že priame platby dosiahli v roku 2013 100 % a podpora štátu sa musela znížiť. V roku 2013 platby Top-Up boli premenované a v súčasnosti štát môže podporovať prostredníctvom Prechodných vnútroštátnych platieb kedy celých 100 % platby hradí štát⁸.

Keď zrátame celkovú sadzbu podpory plochy od roku 2004 do roku 2015 na jeden hektár dospejeme k nasledujúcim výsledkom. Českí farmári dostali za toto obdobie na jeden hektár poľnohospodárskej pôdy celkom 2177,6 €. Slovenskí farmári len 1783,25 € na hektár. To je o 394,35 € na hektár viac, čo je pre farmára nemalá čiastka. V prípade, že by Slovensko chcelo byť za rovno Českom a mať rovnakú podporu na hektár pôdy za obdobie 12 rokov, musela by byť podpora vyššia o celých 733 491 000 € na nárokovanej plochy o rozlohe 1 860 000 ha.

Vnútoraná konvergencia mechanizmu bola jednou z kľúčových prvkov reformy priamej podpory z roku 2013. To znamená, že hodnota platobných nárokov priznaných podľa základnej platobnej schémy v rámci členských štátov sa musí pohybovať smerom k jednotnej úrovni. Stáva sa totiž skutočne ťažšie opodstatniť prečo sú značné rozdiely v úrovni podpory na hektár. Cieľom je teda zabezpečiť spravodlivejšie rozdelenie medzi poľnohospodármi.

5.3 Modelový výpočet podpory

Špecifikácia subjektu: poľnohospodársky podnik, podľa právnej úpravy – družstvo. Veľkosťou produkcie sa podnik radí k strednému až väčšiemu podniku. Družstvo hospodári v nadmorskej výške 311–623 m. n. m. Podnik bol založený v roku 1950. Pre porovnanie v roku 1989 zamestnávalo družstvo 540 zamestnancov. Chovalo 700 ks kráv a spolu cez 2180 ks hovädzieho dobytku a 2400 ks ošípaných. Družstvo vlastnilo 5 pridružených výrobných zariadení z oblasti kovovýroby a drevovýroby. Družstvo spravovalo pekárňu, podnik na výrobu a spracovanie mäsa. S príchodom potravinových reťazcov, nakoľko sa jedná o mestské družstvo, boli tieto aktivity

⁸ Viac o Prechodnej vnútroštátnej platbe v podkapitole 2.3. str. 19.

zrušené. Po roku 1989 došlo zo spoločenských a ekonomických dôvodov k veľkým zmenám. V súčasnosti zamestnáva už iba 47 ľudí. Venuje sa len rastlinnej a živočíšnej výrobe a to v zredukovanom stave. Obhospodaruje poľnohospodársku plochu o veľkosti 2005,20 ha, z toho ornej pôdy je 1456,18 ha. Chová 470 kusov hovädzieho dobytku z toho 175 kusov kráv s trhovou produkciou mlieka, 120 býkov, 126 jalovíc, 49 teliat. Pestuje husto-siate obilniny na výmere 760 ha. Repku olejnú na výmere 156 ha. Ľan na výmere 62 ha. Kukurica na siláž na výmere 175 ha. Trvalé trávnaté porasty zaberajú plochu 549,02 ha. Jednoročné a viacročné krmoviny sú pestované na zostávajúcej výmere 303,18 ha a sú to napríklad d'ateliny, lucerky, d'atelinotrávne miešanky. Celá výmera je zaradená do oblasti s prírodnými alebo inými obmedzeniami (ANC) a 45,47 ha tvoria biotopy.

5.3.1 Komplexný príklad výpočtu podpory pre družstvo zo Slovenskej republiky

Jednotná platba na plochu (SAPS)

Nahlásená plocha: 2005,20 ha

Sadzba: 132,38 €/ha

Podpora pred úpravou: 265448,38 €

Zníženia:

Zníženie podľa čl. 11 NEPR (EÚ) č. 1307/2013 nad 150 000 EUR⁹: 5762,10 €

Výška jednotnej platby na plochu:.....259 686,28 €

Platba na poľnohospodárske postupy prospešné pre klímu a životné prostredie (Greening)

Výmera pre ekologizačnú platbu: 2005,20 ha

Sadzba: 70,80 €/ha

Podpora pred úpravou: 141 968,16 €

Výška platby na Greening:.....141 968,16 €

Platba na výkrm vybraných kategórií hovädzieho dobytku

Nahlásený počet: 146 ks

Nahlásený počet DJ: 83,20 (prepočet na základe Tab.4, str. 33)

Sadzba: 213,82 €

Podpora pred úpravou: 17 789,92 €

Výška platby na výkrm vybraných kategórií hovädzieho dobytku:.....17 789,92 €

Platba na kravy chované v systéme s trhovou produkciou mlieka

Nahlásený počet: 175 ks

Sadzba: 250,21 €

⁹ Členské štáty znížia výšku priamych platieb, ktoré sa majú poľnohospodárovi poskytnúť podľa hlavy III kapitoly 1 pre daný kalendárny rok najmenej o 5 % v tej časti sumy, ktorá prekračuje 150 000 EUR (NARIADENIE EURÓPSKEHO PARLAMENTU A RADY (EÚ) č. 1307/2013).

Podpora pred úpravou: 43 786,75 €

Výška platby na kravy chované v systéme s trhovou produkciou mlieka:.....43 786,75 €

Platba pre oblasti s prírodnými alebo inými obmedzeniami (ANC)¹⁰

BK2 na ornú pôdu

Nahlásená plocha: 37,60 ha

Sadzba: 52,52 €/ha

Podpora pred úpravou: 1 974,75 €

BKA na ornú pôdu

Nahlásená plocha: 1418,58 ha

Sadzba: 42,49 €/ha

Podpora pred úpravou: 60 275,46 €

BKA na trvalé trávnaté porasty

Nahlásená plocha: 521,72 ha

Sadzba: 62,48 €/ha

Podpora pred úpravou: 32 597,07 €

BK2 na trvalé trávnaté porasty

Nahlásená plocha: 17,30 ha

Sadzba: 77,23 €/ha

Podpora pred úpravou: 1 336,08 €

Výška platby pre oblasti s prírodnými alebo inými obmedzeniami: **96 183,36 €**

Výška podpory pre poľnohospodárske družstvo v SR celkom: 559 414,37 €.

5.3.2 Komplexný príklad výpočtu podpory pre družstvo z Českej republiky

Jednotná platba na plochu (SAPS)

Nahlásená plocha: 2005,20 ha

Sadzba: 127,78 €/ha

Podpora pred úpravou: 256224,46 €

Zníženia:

Zníženie podľa čl. 11 NEPR (EÚ) č. 1307/2013 nad 150 000 EUR: 5311,23 €

Výška jednotnej platby na plochu:.....250 913,23€

Podpora zo strany štátu na poľnohospodársku plochu

2005,20 ha x 6,93 €/ha = 13896,04 €

Celková podpora poľnohospodárskej plochy 264 809,27€

¹⁰ Pri týchto výpočtoch sa uplatňuje zníženie vyplývajúce z uplatnenia degresivity v zmysle § 5 NV SR č. 75/2015 Z.z.

Platba na poľnohospodárske postupy prospešné pre klímu a životné prostredie (Greening)

Výmera pre ekologizačnú platbu: 2005,20 ha

Sadzba: 70,08 €/ha

Podpora pred úpravou: 140 524,42 €

Výška platby na Greening:.....140 524,42 €**Platba na výkrm vybraných kategórií hovädzieho dobytku**

V ČR sa takáto platba v aktuálnom programovacom období neposkytuje.

Výška platby na výkrm vybraných kategórií hovädzieho dobytku:.....0 €**Podpora zo strany štátu na prežvýkavce**

(podľa českého Nařízení vlády č. 112/2008 Sb., o stanovení některých podmínek poskytování národních doplňkových plateb k přímým podporám § 6)

314,6 DJ x 3,66 €/DJ = 1 151,44 €

Platba na kravy chované v systéme s trhovou produkciou mlieka

Nahlásený počet: 175 ks

Sadzba: 132,64 €

Podpora pred úpravou: 23 212 €

Výška platby na kravy chované v systéme s trhovou produkciou mlieka:.....23 212 €**Platba pre oblasti s prírodnými alebo inými obmedzeniami (ANC)¹¹****Platba pre ostatné menej priaznivé oblasti v oblasti typu OB**

Nahlásená plocha: 539,02 ha (TTP)

Sadzba: 57 €/ha

Podpora pred úpravou: 30 724,14 €

Platba pre špecifické menej priaznivé oblasti

Nahlásená plocha: 1456,18 ha (OP)

Sadzba: 83 €/ha

Podpora pred úpravou: 120 862,94 €

Výška platby pre oblasti s prírodnými alebo inými obmedzeniami: **151 578,08 €****Výška podpory pre poľnohospodárske družstvo v ČR celkom: 581 275,21€.**

¹¹ Tento výpočet je orientačný. Je náročné zaradiť výmery do jednotlivých oblastí a vypočítať diverzifikáciu v súlade s nariadením vlády ČR č. 72/2015 Sb.. Nakoľko informácie o princípe výpočtu nie sú dostatočné.

Na príklade bolo v špecifikácii subjektu popísané reálne družstvo s naozajstnou skladbou ich produkcie. Už v zadaní je vidieť akými zmenami také mestské družstvo prešlo za posledných 27 rokov a stále prechádza. Niektoré zložky družstva boli vylúčené úplne, ako napr. ošípané pre ich stratovosť, pridružené výroby alebo radikálne zníženie pracovnej sily. Napriek tomu aké široké spektrum činností môže poľnohospodárstvo vykonávať, podporované sú len niektoré určené aktivity.

Po výpočte možno skonštatovať, že by bolo tomuto družstvu, resp. takémuto typu družstva s takouto približnou produkciou, z hľadiska výšky podpory **lepšie v ČR** s čiastkou podpory 581 275,21 €. V SR je táto čiastka **o 21 860,84 € menšia pre rok 2015**.

Pri bližšom skúmaní platieb možno skonštatovať nasledujúce. Priame oddelené platby sú pre všetky štáty EÚ zadané rovnaké. V danom programovacom období: SAPS, tzv. Greening a podpora mladých poľnohospodárov. Výšky sadzieb pre tieto kategórie sú však v štátoch rozdielne. Česko malo na sadzbe SAPS od roku 2004 do roku 2014 v priemere o 25,17 € vyššie nastavenú sadzbu. V roku 2015 nastala zmena v podobe rozdelenia čiastky podpory SAPS. Poľnohospodári by nemali byť ukrátený o podporu na plochu, avšak pokiaľ chcú dostať aj druhú časť platby musia spĺňať podmienky Greeningu teda ozeleňovania čo nebolo v minulosti podmienkou. Tento krok bol podniknutý z dôvodov, aby poľnohospodári celú výmeru neobsievali kultúrnymi plodinami, ale aby bola vždy určitá časť výmery zachovaná v trávnom stave, čo prospieva klíme a ŽP.

V roku 2015 prvýkrát od vstupu do EÚ SR nastavila sadzbu SAPS plus jej druhú zložku Greening vyššie ako ČR. Čo sa týka viazaných priamych platieb, tu štáty oplývajú určitou voľnosťou. Záleží na nich ako prostriedky prerozdedia a na akú podporu sa predovšetkým zamerajú. V podkapitole 5.4.2. je vidieť, že ČR naproti SR nemá platbu na výkrm vybraných kategórií hovädzieho dobytku. ČR však poskytuje na rozdiel od SR podporu pre citlivé sektory v oblasti: zemiaky pre výrobu škrobu, konzumné zemiaky.

ČR v tomto roku schválila viaceré podpory so slušnou sumou financií na rozdelenie. V marci tohto roku bola schválená podpora: Zmiernenie škôd spôsobených suchom na poľnohospodárskych plodinách a lesných škôlkach v období máj až október 2015. Vláda ČR schválila pre tento zámer 600 mil. Kč. Tiež bol zavedený nový typ podpory. Českí farmári môžu žiadať o príspevok na nákup plemenných zvierat. Pre tento zámer Ministerstvo zemédelství vyčlenilo v roku 2016 celkom čiastku 20 mil. Kč.

6 Diskusia a záver

Poľnohospodárstvo sa radí k jednému z najrizikovejších odvetví. Vplýva naň množstvo faktorov, ktoré sa nedajú ovplyvniť. Jedná sa predovšetkým o množstvo a frekvenciu zrážok, škodcov, mrazy, svietivosť a mnohé iné. Len ťažko sa dá predvídať čo farmár môže očakávať. Akú úrodu, náklady, príjmy a zisk mu daný rok prinesie. Odvetvie ovplyvňujú aj politické rozhodnutia a ceny na svetových trhoch. Podstatnou zložkou nákladov sú napríklad ceny pohonných hmôt. (V minulosti boli podporované formou vratky spotrebnej dane na PHM alebo červenou naftou). Toto sú možné dôvody, ktoré potvrdzujú opodstatnenosť podpory. Nájdu sa však aj také, ktoré hovoria v ich neprospech.

Cieľom tejto bakalárskej práce bolo zhodnotiť momentálnu situáciu v oblasti podpôr na Slovensku a porovnať so situáciou v Česku. Výhodou porovnávania je fakt, že do roku 1993 tvorili jeden štát a ich poľnohospodársky systém je teda veľmi podobný. Ďalej majú štáty obdobné prírodné podmienky, oba štáty pristúpili naraz do EÚ a dá sa povedať, že sme si najviac zrovnateľné krajiny. Spoločnou črtou je aj veľmi vysoká koncentrácia výrobných zdrojov. Na rozdiel od EÚ približne 75 % poľnohospodárskej pôdy obhospodaruje v ČR iba 5 % podnikov. Takáto extrémna duálna štruktúra ČR je zrovnateľná iba so SR.

Na začiatku práce bola ekonomicky odôvodnená potreba existencie poľnohospodárskych dotačných programov. Názory ekonómov sa na túto tému líšia predovšetkým v dĺžke trvania podpory. Ďalej boli objasnené základné pojmy a spísané zoznamy podpôr, o ktoré možno v súčasnosti žiadať. Každá platba bola bližšie špecifikovaná. Okrem iného mala uvedené kto o ňu môže žiadať a aké podmienky je potrebné splniť pre jej získanie.

Prechodné vnútroštátne platby sú plne hradené zo štátnych zdrojov. Česká republika vytvorila šesť druhov platieb, SR iba tri. Za najdôležitejšie môžeme označiť platby: podpora plochy a podpora hovädzieho dobytku. V roku 2015 v ČR boli na tieto platby poskytované sadzby vo výške 6,93 €/ha a 3,66 €/DJ. Slovensko v roku 2015 tieto platby neposkytovalo.

V režime oddelených priamych platieb sú v SR a ČR poskytované rovnaké podpory z EÚ ale ich sadzby sú odlišné. Sadzby ČR boli od roku 2004 až do roku 2014 oproti SR nastavené vyššie. Za tento čas bola platba SAPS v ČR v priemere o 25,717 €/ha vyššia. V roku 2015 sú na Slovensku prvýkrát tieto sadzby vyššie. Slovenskí poľnohospodári si oproti českým ale neprilepšili. Tieto zvýšené prostriedky pre SAPS, greening, mladý poľnohospodár vznikli kvôli presunu finančných prostriedkov z II. do I. piliera v hodnote 345,44 mil. €. Slovensko tým chcelo podporiť živočíšnu výrobu. Česko ako väčšina členských štátov urobila opačný krok a financie presunula z I. do II. piliera SPP, čo znamenalo navýšenie rozpočtu o 135 mil. € pre Program rozvoja vidieka na programovacie obdobie 2014–2020. Až čas ukáže či boli presuny zvolené správne a splnili svoje poslanie.

Viazané podpory ponúkajú oba štáty podobné. Česká republika má v súčasnosti 12 viazaných platieb čo je oproti SR o 2 druhy podpôr viac. SR na rozdiel od ČR poskytuje platbu na pestovanie rajčiakov a platbu na výkrm vybraných

druhov hovädzieho dobytku. Česko odlišne poskytuje 2 rôzne platby na podporu zemiakov, platbu na bielkovinové plodiny a na chov teľat'a mäsového typu. České sadzby sú aj v tomto prípade omnoho vyššie až na 2 výnimky. Najvyšší rozdiel je až 373,85 €/ha pri zelenine s veľmi vysokou prácnosťou.

Percentuálny pomer prerozdelenia financií v roku 2015 pre priame platby bol v podstate rovnaký. Obe krajiny vyčlenili 30 % prostriedkov na greening, rozdiel bol v prípade viazaných podpôr kde Česko vložilo o 2 % viac. Rozdielne 1 % Slovensko vložilo do platby na mladých farmárov a 1 % navyše oproti ČR do jednotnej platby na plochu.

V druhej veľkej oblasti podpory – program rozvoja vidieka sa vyskytujú medzi štátmi značné rozdiely vo financovaní. No treba brať do úvahy, že ČR je dvakrát tak veľká, má dvakrát viac obyvateľov a v porovnaní so SR mala v roku 2014 o 1 633 157 ha viac poľnohospodársky využívanej pôdy. Štáty sa spolupodieľajú na financovaní programu približne 25 %. V programovacom období 2007–2013 slovenský program rozvoja vidieka bol zafinancovaný sumou 2,597 mld. € z toho fond EÚ: 1,997 mld. € a zo štátneho rozpočtu SR: 0,6 mld. €. Český bol podporený celkovo čiastkou 3,7 mld. € z toho EÚ: 2,86 mld. € a štátny rozpočet ČR: 0,9 mld. €. To znamená, že z českých národných zdrojov išlo o 60 mil. € viac a celkovo ČR mala väčší rozpočet o 1 103 mil. €. Súčasný program rozvoja vidieka platný do roku 2020, zaznamenal pokles podpory v oboch štátoch. SR má k dispozícii 2,0793 mld. €, čo je o 517,7 mil. € menej ako v predchádzajúcom programovacom období. Pre ČR sú to prostriedky vo výške 3,069 mld. € s poklesom o 631 mil. € oproti predchádzajúcemu programovaciemu obdobiu. Česko v porovnaní so Slovenskom utrpelo väčšiu stratu.

V praktickej časti boli vytvorené časové rady pre jednotnú platbu na plochu. Slovensko a Česko mali rozdielne zlomy. SR v roku 2014 a ČR v roku 2013. Bola vytvorená predikcia, ktorá predpovedala klesajúci trend a hodnoty smerujúce k nule. Predpovede boli technicky správne ale v skutočnosti nereálne. Pre stanovenie reálnej predikcie bolo po zlome málo pozorovaní. Na základe pridaní ďalších pozorovaní by sa predikcia upravila na reálnejšiu.

Pri porovnaní celkovej podpory na plochu boli českí farmári na tom opäť lepšie. Ich sadzby SAPS boli do roku 2015 vyššie a hlavným rozdielom je v tomto prípade podpora zo strany štátu. Podpora od štátu formou štátnych vyrovnávacích platieb je veľmi dôležitá. Zvyšuje konkurencieschopnosť poľnohospodárov, nakoľko členské štáty EÚ – 15 majú vyššie sadzby aj vyššie štátne podpory. Za 12 rokov pôsobenia v EÚ bol „český hektár“ zo štátnych zdrojov ČR podporený sumou 381,43 €. Slovenský iba 258,79 €. Aby s našou rozlohou poľnohospodárskej pôdy mali slovenskí farmári rovnaký príjem zo štátnych zdrojov za ha ako v Česku musel by štát v rámci štátnej podpory doplatiť za 12 rokov ešte 228 110 400 €. Ak by Slovensko chcelo dorovnať a mať celkovú podporu za ha ako ČR za obdobie 12 rokov musela by byť podpora (štátna a z EÚ) vyššia o celých 733 491 000 € na nárokovanú plochu o rozlohe 1 860 000 ha.

V záverečnej časti bol ukázkový príklad výpočtu podpory. Cieľom bolo zhodnotiť, kde bude rovnaké družstvo lepšie podporené. Aj tu bol výsledok v prospech

ČR. Družstvo by tu získalo podporu v hodnote 581 275,21 €. To je o 21 860,84 € viac ako v prípade SR pre rok 2015.

Po spracovaní tejto bakalárskej práce možno skonštatovať, že systém podpôr je veľmi zložitý, obsiahly a miestami neprehľadný proces. Pre záujemcov o podporu môže tento systém predstavovať zbytočne vysoké byrokratické zaťaženie. Príprava podkladov pre žiadosť o platbu je časovo náročná a vyžaduje si zapojenie viacerých zamestnancov. V prípade nejakého pochybenia sa podľa závažnosti stanoví percento, ktorým sú čiastky podpory krátené. Niektoré subjekty preto využívajú odbornú pomoc. Zložitosť systému a náročnosť projektov tak spôsobuje, že žiadatelia prichádzajú o nemalú čiastku peňazí. Je však otázne či takto rozsiahly systém platný pre 28 členských štátov môže byť jednoduchší. Ďalej možno zhodnotiť, že Česká republika je na tom v oblasti podpory poľnohospodárstva lepšie. Podpora zo strany štátu je naproti Slovenskej republike omnoho výraznejšia a pravidelná, čo v značnej miere pomáha farmárom prekonávať ťažké časy. Príkladom je pretrvávajúca štátna podpora na poľnohospodársku pôdu. Štát ju poskytuje farmárom už od vstupu do EÚ. Slovenská republika ju poskytovala od roku 2004 do roku 2009. Finančné prostriedky čerpané z EÚ sú tiež vyššie ako v prípade Slovenska. Jedným z dôvodov je fakt, že Česko je väčšia krajina a naproti Slovensku obhospodaruje navyše približne 1,6 mil. ha poľnohospodárskej pôdy.

7 Literatúra

- AGROPORADCA.SK. *Podpor v slovenskom agrosektore*. [online]. Prezentácia marec 2016. [cit. 2016-02-12]. Dostupné z: http://www.agroporadca.sk/Content/AgroAdvisor/Podpory_v_slovenskom_agrosektore.pptx
- APA. [online]. © 2016, Pôdohospodárska platobná agentúra [cit. 2016]. Dostupné z: <http://www.apa.sk>
- BABITZ, M., HAVRAN, R. *Štrukturálne fondy EÚ na Slovensku a možnosti ich transparentného využívania*. [online]. Bratislava: 2005. ISBN 80-89244-00-9. [cit. 2016-03-20]. Dostupné z: <http://www.transparency.sk/wp-content/uploads/2010/01/struk.pdf>
- BARÁKOVÁ, B. *Financování společné zemědělské politiky Evropské unie se zaměřením na Českou republiku*. 1. vyd. Liberec: 2010. ISBN 978-80-7372-657-7.
- BARBARIČ, M. *USMERNENIE MINISTERSTVA PÔDOHOSPODÁRSTVA A ROZVOJA VI-DIEKA SLOVENSKEJ REPUBLIKY k nariadeniu vlády SR č. 36/2015 Z. z., ktorým sa ustanovujú pravidlá poskytovania podpory v poľnohospodárstve v súvislosti so schémami viazaných priamych platieb*. [online]. 31.03.2016 [cit. 2016-04-23]. Dostupné z: <http://www.apa.sk/metodicke-pokyny/usmernenie-mprv-sr--1492-2016-640/7433>
- BARBARIČ, M. *USMERNENIE MINISTERSTVA PÔDOHOSPODÁRSTVA A ROZVOJA VI-DIEKA SLOVENSKEJ REPUBLIKY k nariadeniu vlády SR č. 342/2014 Z. z., ktorým sa ustanovujú pravidlá poskytovania podpory v poľnohospodárstve v súvislosti so schémami oddelených priamych platieb*. [online]. 29.02.2016 [cit. 2016-04-23]. Dostupné z: <http://www.apa.sk/metodicke-pokyny/usmerne-nie-ministerstva-pdohospodrstva-a-rozvoja-vidieka-slovenskej-republiky--1685-2015-640-k-nariadeniu-vldy-sr--342-2014-z-z/6473>
- BARBARIČ, M. *USMERNENIE MINISTERSTVA PÔDOHOSPODÁRSTVA A ROZVOJA VI-DIEKA SLOVENSKEJ REPUBLIKY k nariadeniu vlády SR č. 152/2013 Z. z. o podmienkach poskytovania podpory v poľnohospodárstve formou prechodných vnútroštátnych platieb v znení nariadenia vlády SR č. 20/2014 Z. z. a v znení nariadenia vlády SR č. 7/2015 Z. z.* [online]. 29.02.2016 [cit. 2016-04-22]. Dostupné z: <http://www.apa.sk/download/10199>
- BARŠVÁRY, J. *Podpory CZ-SK 2004–2015*. 25.1.2016. Neverejný zdroj
- BELADA, B. *Agrárni komora ČR*. 10.2.2016. Neverejný zdroj
- BUDÍKOVÁ, M., KRÁLOVÁ, M., MAROŠ, B. *Průvodce základními statistickými metodami*. 1. vyd. Praha: Grada, 2010. 272 s. ISBN 978-80-247-3243-5.
- CÍRIA, F. *Schémy priamych platieb a pravidlá krížového plnenia od roku 2015*. 1.2015. Neverný zdroj
- DÚBRAVSKÁ, J. *Farmárska revue*. [online]. 08.03.2015 [cit. 2016-04-16]. Dostupné z: <http://www.rtvsk.sk/televizia/archiv/10102/60729>

- EAGRI. [online]. © 2009-2015 Ministerstvo zemědělství [cit. 2016]. Dostupné z: <http://eagri.cz/public/web/mze/>
- EAGRI. *Nová Společná zemědělská politika upravuje systém přímých plateb, nabízí podporu investic a mladých zemědělců*. [online]. 16.07.2014 [cit. 2016-04-20]. Dostupné z: <http://eagri.cz/public/web/mze/ministerstvo-zemedelstvi/zahranicni-vztahy/cr-a-evropska-unie/spolecna-zemedelska-politika/nova-spolecna-zemedelska-politika.html>
- EURÓPSKA KOMISIA. *Politiky Európskej únie Poľnohospodárstvo*. [online]. Luxemburg: Úrad pre vydávanie publikácií Európskej únie: 2014. ISBN 978-92-79-41406-0. [cit. 2016-04-08]. Dostupné z: http://europa.eu/pol/pdf/flipbook/sk/agriculture_sk.pdf
- FIGEL, J. *Slovensko na ceste do Európskej únie Kapitoly a súvislosti*. [online]. Róbert Vico - vydavateľstvo: 2003. ISBN 80-968148-4-2. [cit. 2016-05-05]. Dostupné z: <http://cpep.sk/fileadmin/Dokumenty/publikacie/skeu.pdf>
- GREENE, W. H. *Econometric analysis*. 7. vyd. Boston: Pearson, 2012. ISBN 978-0-273-75356-8.
- GREGA, L. *Ekonomická opodstatnenosť podpory zemědělství*. Brno: 2005. ISBN 80-7157-829-0.
- GROBÁR, S. *Príručka pre žiadateľa o poskytnutie nenávratného finančného príspevku z Programu rozvoja vidieka SR 2014-2020*. [online]. Bratislava: 2015. [cit. 2016-23-02]. Dostupné z: <http://www.apa.sk/prv-2014-2020-prirucka-pre-ziadateľa>
- JANDA, K., A KOL. *České zemědělství a Evropská unie*. 1. vyd. Praha: 1998. ISBN 80-7105-163-2.
- LACINA, L., OSTRÍŽEK, J., A KOL. *Učebnice evropské integrace*. 3. vyd. Brno: 2011. ISBN 978-80-87474-31-0.
- MASSOT, A. *Prvý pilier spoločnej poľnohospodárskej politiky (SPP):II – priame platby poľnohospodárom*. [online]. 01.2016 [cit. 2016-08-03]. Dostupné z: http://www.europarl.europa.eu/ftu/pdf/sk/FTU_5.2.5.pdf
- MPSR. [online]. © 1998-2016 Ministerstvo pôdohospodárstva a rozvoja vidieka SR [cit. 2016]. Dostupné z: <http://www.mpsr.sk/sk/>
- SEMANČÍK, M. *Farmárska revue*. [online]. 28.02.2015 [cit. 2016-03-10]. Dostupné z: <http://www.rtv.s.sk/televizia/archiv/10102/60233>
- SZIF. [online]. © 2013 Státní zemědělský intervenční fond [cit. 2016]. Dostupné z: <https://www.szif.cz/cs>
- ŠTANGLEROVÁ, K. A KOL. *Výroční zpráva přímých plateb 2015*. [online]. Ministerstvo zemědělství Praha: 2016. ISBN 978-80-7434-287-5. [cit. 2016-04-07]. Dostupné z: <http://eagri.cz/public/web/mze/dotace/prime-platby/vyrocnizprava-pro-prime-platby-za-rok.html>
- TOMAN, M. *České zemědělství očima těch, kteří u toho byli*. 1.vyd. Národní zemědělské muzeum Praha: 2012. ISBN 978-80-86874-39-5.

8 Zoznam obrázkov

Obr. 1	Prehľad jednotlivých sadzieb Priamych oddelených podpôr a Priamych viazaných podpôr v ČR a SR pre rok 2015.	34
Obr. 2	Priemerný ročný kurz českej koruny voči euru v jednotlivých rokoch.	37
Obr. 3	Priemerný ročný kurz slovenskej koruny voči euru v jednotlivých rokoch.	37
Obr. 4	Graf časového radu priamej podpory typu SAPS pre ČR.	40
Obr. 5	Výstupné okno softvéru Gretl modelu OLS , parabola, SAPS – ČR.	41
Obr. 6	Korelogram reziduí (ČR).	42
Obr. 7	Skutočné a vyrovnané hodnoty podpory SAPS (ČR).	42
Obr. 8	Predikcia nasledujúcich 2 rokov (ČR).	43
Obr. 9	Graf časového radu priamej podpory typu SAPS pre SR.	44
Obr. 10	Výstupné okno softveru Gretl modelu OLS , priamka, SAPS – SR.	45
Obr. 11	Korelogram reziduí (SR).	46
Obr. 12	Skutočné a vyrovnané hodnoty podpory SAPS (SR).	46
Obr. 13	Predikcia nasledujúcich 2 rokov (SR).	47
Obr. 14	Výška sadzby podpory typu SAPS a národného doplatku na plochu.	48

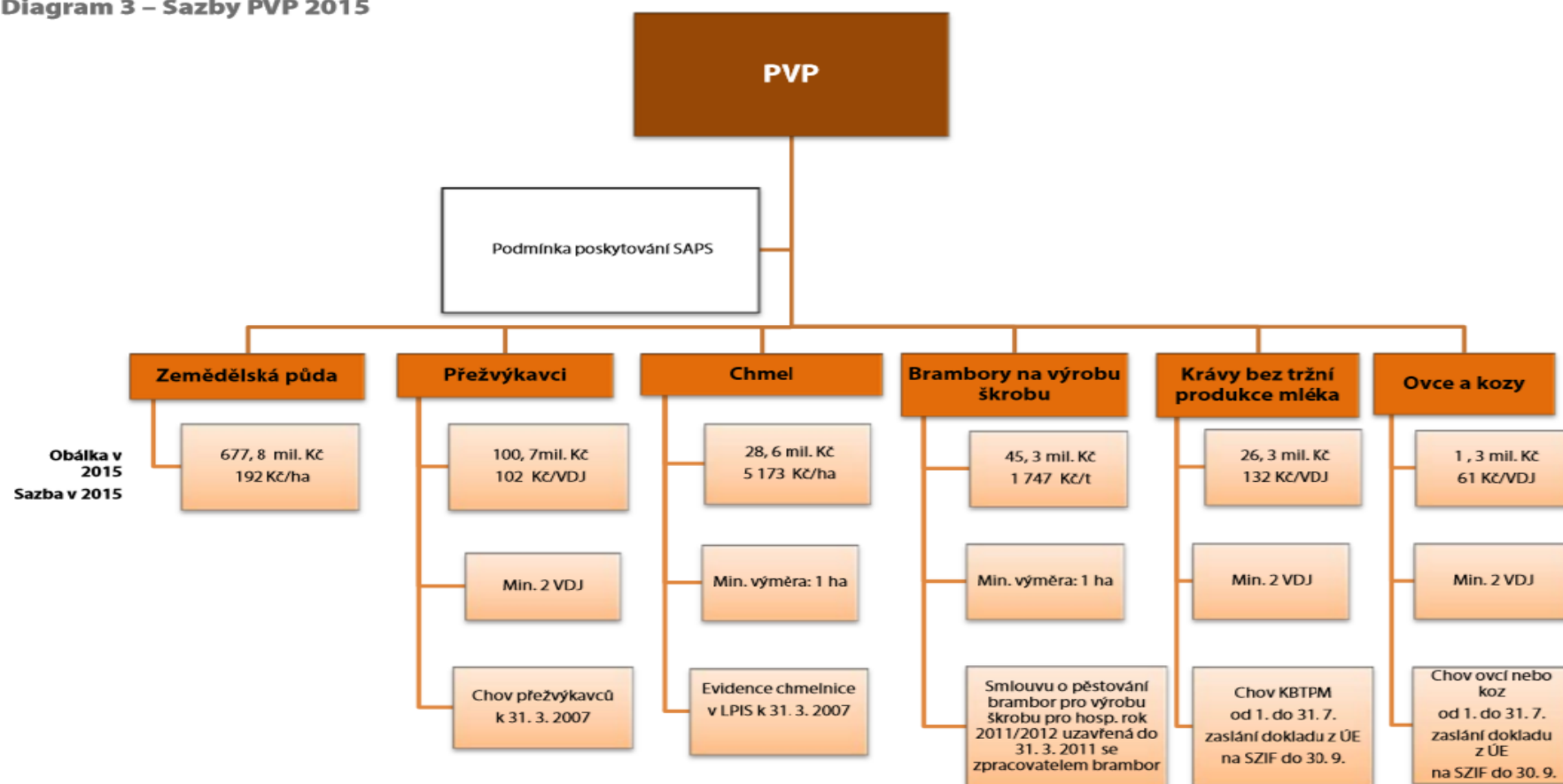
9 Zoznam tabuliek

Tab. 1	Rozpočet SPP na obdobie 2014–2020 (EÚ-28).	21
Tab. 2	Výdavky SPP podľa jednotlivých členských štátov.	22
Tab. 3	Zodpovedné orgány.	23
Tab. 4	Koeficienty prepočtu dobytovej jednotky pre SR a ČR.	33

Prílohy

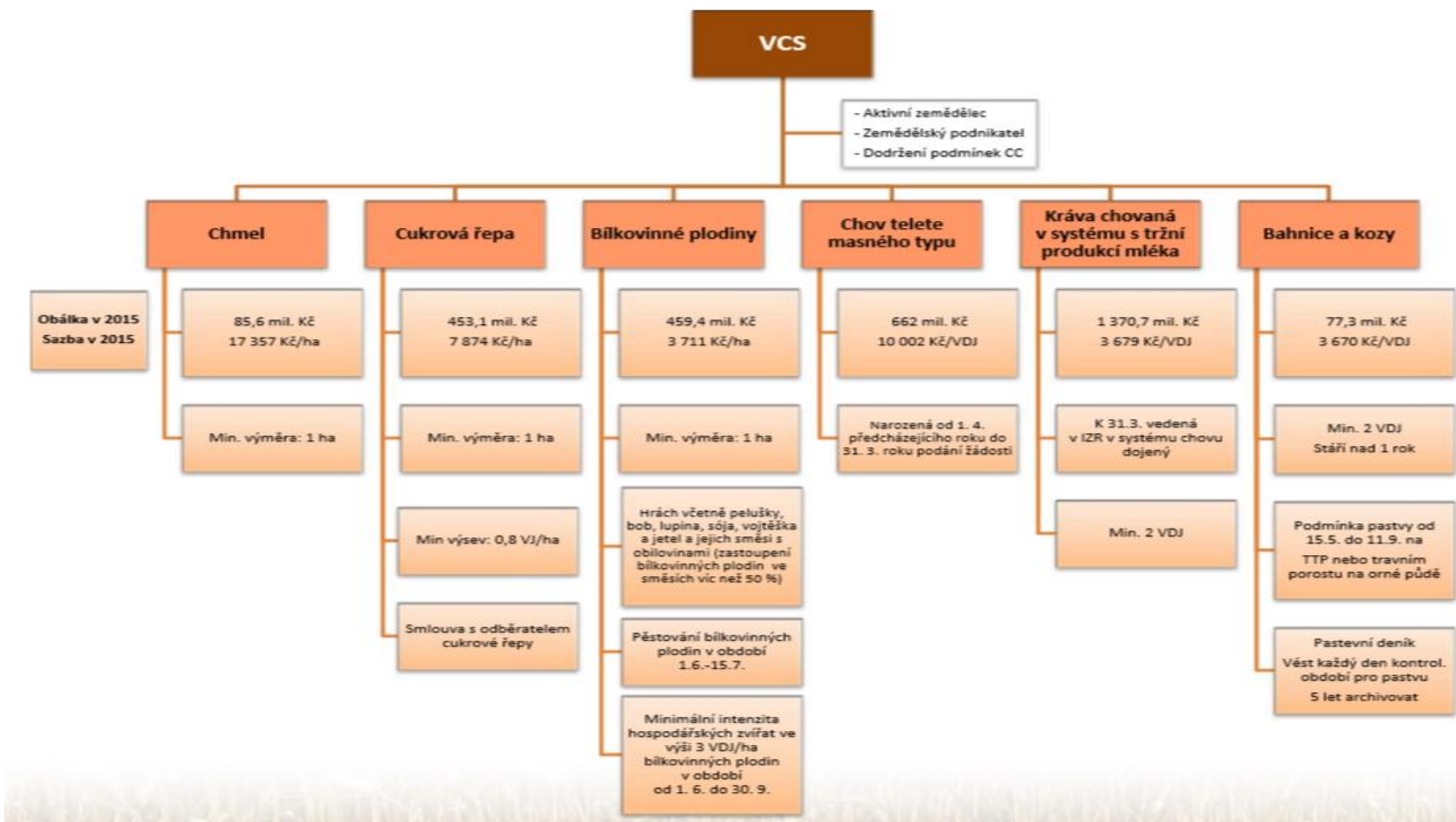
A Prechodné vnútroštátne platby ČR

Diagram 3 – Sazby PVP 2015



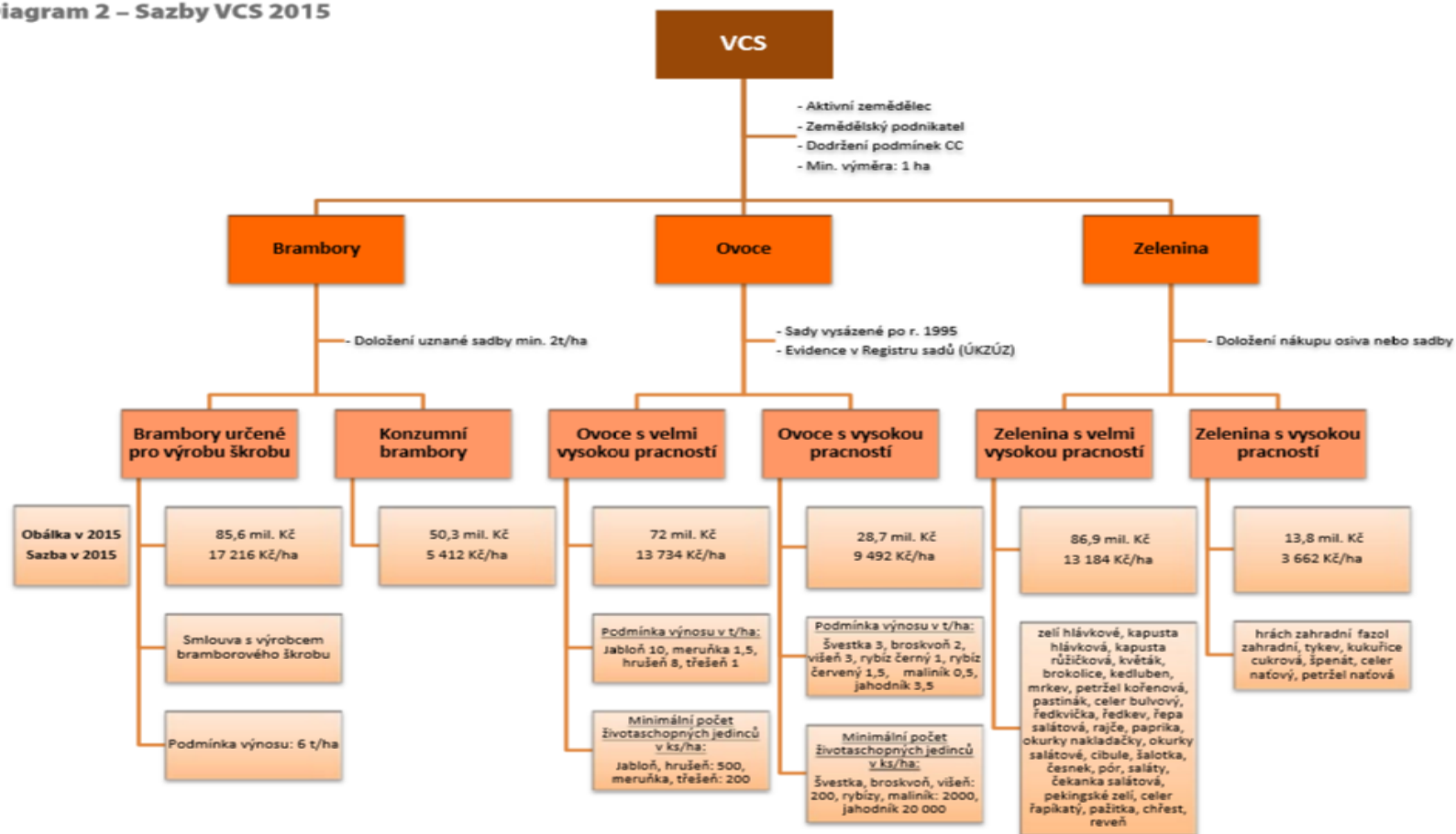
Zdroj: Ministerstvo zemědělství

B Viazané priame platby ČR



Zdroj: Ministerstvo zemědělství

Diagram 2 – Sazby VCS 2015



Zdroj: Ministerstvo zemědělství