



Zdravotně
sociální fakulta
Faculty of Health
and Social Studies

Jihočeská univerzita
v Českých Budějovicích
University of South Bohemia
in České Budějovice

Jihočeská univerzita v Českých Budějovicích
Fakulta zdravotně sociální
Katedra radiologie a toxikologie

Bakalářská práce

Logistika Hradní stráže při řešení a zabezpečení mimořádných událostí

Vypracoval: Miroslav Zatloukal
Vedoucí práce: Ing. Aleš Kudlák

České Budějovice 2014

Abstrakt

Tématem bakalářské práce je logistika Hradní stráže při řešení a zabezpečení mimořádných událostí. Práce je rozdělena do několika kapitol.

V teoretické části je vymezena základní terminologie, je zde uvedena definice logistiky, její funkce a prioritní úkoly na území České republiky. Další kapitola je věnována historii a vývoji logistiky. Je zde zmíněn vznik logistiky v Armádě české republiky, místo a její úloha v armádě ve 20. století, etapy a priority, logistika armády České republiky na počátku 21. století a ve vzdálenější perspektivě. V kapitole týkající se velení a řízení logistiky je zmíněn strategický, operační a taktický stupeň velení. Následuje přehled členění vojenského materiálu, zbraní a munice.

Další část je zaměřena na specifika Hradní stráže, zmíněna je organizační struktura, působnost a zejména specifická výzbroj a výstroj. Následující kapitola je věnována logistice Hradní stráže při řešení mimořádných událostí, kterou byly povodně na území České republiky v roce 2013. Popsáno je působení jednotek 1. a 2. praporu při odstraňování škod po povodních.

Cílem bakalářské práce bylo porovnat logistiku Hradní stráže při standardním výkonu služby a při zabezpečení a podílení se na řešení mimořádných událostí.

Práce byla zpracována na základě studia odborné literatury, internetových stránek, sběrem informací získaných rozhovorem s Náčelníkem Štábu Hradní stráže a Náčelníkem Odboru logistiky Hradní stráže. K analýze logistického zabezpečení povodní v roce 2013 byl využit dotazník pro příslušníky Hradní stráže, kteří se této mimořádné události zúčastnili. Veškeré údaje odpovídají skutečné realitě.

Ve výsledcích je popsáno logistické zabezpečení nasazených vojsk, spolupráce v místě nasazení, zabezpečení střídání, je zmíněno logistické a materiální zabezpečení jednoho dne při povodních 2013 (přeprava, výdej stravy, vydané prostředky pro jednotlivce). Veškeré náklady logistiky na zajištění mimořádné události jsou uvedeny v tabulkách v příloze.

Součástí práce bylo sestavení dotazníku pro příslušníky Hradní stráže, kteří se účastnili mimořádné události. Dotazováno bylo 186 vojáků, kteří odpovídali na 20 otázek k danému tématu. Vyhodnocení dotazníku bylo pro přehlednost zpracováno

do tabulek a grafů (uvedeny v příloze). Většina dotazovaných příslušníků se vyjádřila kladně k hodnocení logistického zabezpečení mimořádné události. Na základě tohoto průzkumu lze říci, že tato situace byla zvládnuta na velmi dobré úrovni.

Vojáci Hradní stráže prováděli zejména úklidové práce, nakládku zničeného majetku při vyklízení budov a v některých případech jejich přípravu k demolici. Dále se podíleli na údržbě, kontrole, kompletaci a ukládání protipovodňových zábran do kontejnerů. V některých lokalitách se jednalo o vyklízení obytných prostorů, pozemků a rekonstrukci oplocení. Přítomen byl i kaplan Hradní stráže, který poskytoval duchovní pomoc obyvatelům nejvíce postižených oblastí.

Logistika Hradní stráže pracovala velice pružně a systematicky. Povodně v roce 2013 znamenaly pro Hradní stráž obrovskou a zatím ojedinělou zkušenost, která byla z hlediska logistického zabezpečení zvládnuta na velmi dobré úrovni. Přes toto kladné hodnocení si vedení logistiky Hradní stráže uvědomuje možnost dalšího nasazení jednotek a na ty se připravuje ještě s větší pečlivostí a precizností. Vzhledem ke stále častějšímu výskytu povodní na území České republiky se dá předpokládat, že tato mimořádná událost nebude zdaleka poslední, na které se bude Hradní stráž v budoucnu podílet.

Klíčová slova: logistika, Hradní stráž, mimořádná událost, povodeň

Abstract

The theme of the thesis is the logistics of the Castle Guard in resolving a security incident. The work is divided into several chapters.

In the theoretical part defines the basic terminology, here is the definition of logistics, its function and priority tasks in the Czech Republic. Another chapter is devoted to the history and development of logistics. There is mentioned the emergence of logistics in the Army of the Czech Republic, its place and role of the army in the 20th century, stages and priorities, logistics in the of Army Czech Republic at the beginning of the 21st century in a distant perspective. In the chapter on command and control of logistics are mentioned strategic, operational and tactical levels of command. The following is a summary breakdown of military equipment, weapons and ammunition.

The next part is focused on the specifics of the Castle Guard, organizational structure, scope, and in particular specific weapons and equipment are mentioned. Another chapter is devoted to logistics Castle Guards during extraordinary events such as floods in the Czech Republic in 2013. Described is the effect of Units 1 and 2 Battalion in the removal of flood damage.

The aim of this thesis was to compare the logistics of the Castle Guard at the standard of service and security at participation in emergency response.

The work was made on the basis of the study of literature, websites, collecting information obtained in interviews with the Chief of Staff of the Castle Guard and Chief of Logistics of the Castle Guard. To analyze the logistic flood in 2013 was used a questionnaire to members of the Castle Guard who participated in this extraordinary event. All data correspond to actual reality.

The results described logistical support of deployed troops, cooperation in the area of deployment, security, substitution is mentioned logistical and material support of one of the floods in 2013 (transportation, serving meals, published resources for individuals). All costs of logistics to ensure incidents are listed in the tables in the Annex.

Part of this work was the preparation of a questionnaire for members of the Castle Guard, who participated in the incident. 186 men were questioned who answered

20 questions on the topic. Evaluation of the questionnaire was processed for clarity in tables and graphs (listed in the Annex). Most members interviewed commented positively on the evaluation of logistics emergencies. On the basis of this survey, we can say that this situation was managed at a high level.

Castle Guard soldiers conducted mainly cleaning, loading destroyed property when clearing buildings and in some cases their preparation for demolition. It also contributed to the maintenance, inspection, assembly and storage of flood defenses into containers. In some areas it was the clearing of residential premises, land and reconstruction of the fence. The chaplain of the Castle Guard was present, and provided spiritual assistance to the people of most affected areas.

Logistics Castle Guard worked very flexibly and systematically. Floods in 2013 meant for Castle Guard huge and yet unique experience that was in terms of logistics mastered at a very good level. Despite this positive assessment of the logistics management of the Castle Guard recognizes the possibility of further deployment of units and those preparing even greater care and precision. Due to the ever more frequent occurrence of floods in the Czech Republic, it is expected that this extraordinary event will not be the last, in which the Castle Guard will participate in the future.

Keywords: logistics, Castle Guard, state of emergency, flood

Prohlášení

Prohlašuji, že svoji bakalářskou práci jsem vypracoval samostatně pouze s použitím pramenů a literatury uvedených v seznamu citované literatury.

Prohlašuji, že v souladu s § 47b zákona č. 111/1998 Sb. v platném znění souhlasím se zveřejněním své bakalářské práce, a to – v nezkrácené podobě – v úpravě vzniklé vypuštěním vyznačených částí archivovaných fakultou – elektronickou cestou ve veřejně přístupné části databáze STAG provozované Jihočeskou univerzitou v Českých Budějovicích na jejich internetových stránkách, a to se zachováním mého autorského práva k odevzdanému textu této kvalifikační práce. Souhlasím dále s tím, aby toutéž elektronickou cestou byly v souladu s uvedeným ustanovením zákona č. 111/1998 Sb. zveřejněny posudky školitele a oponentů práce i záznam o průběhu a výsledku obhajoby kvalifikační práce. Rovněž souhlasím s porovnáním textu mé kvalifikační práce s databází kvalifikačních prací Theses.cz provozovanou Národním registrem vysokoškolských kvalifikačních prací a systémem na odhalování plagiátů.

V Českých Budějovicích dne

Miroslav Zatloukal

Poděkování

Tímto bych rád poděkoval vedoucímu své bakalářské práce panu Ing. Aleši Kudlákovi za jeho odbornou pomoc, cenné rady a vstřícný přístup. Mé poděkování patří také Náčelníkovi Štábu Hradní stráže pplk. Róbertu Palčekovi a Náčelníkovi Odboru logistiky Hradní stráže pplk. Richardu Zapletalovi za poskytnuté informace.

Obsah

Úvod.....	10
1 Teoretická část.....	11
1.1 Definice vojenské logistiky.....	11
1.1.2 Funkce vojenské logistiky.....	12
1.1.3 Prioritní úkoly vojenské logistiky na území České republiky.....	12
1.2 Historie a vývoj logistiky.....	14
1.2.1 Vznik logistiky v Armádě České republiky.....	14
1.2.2 Místo a úloha logistiky v Armádě České republiky ve 20. století.....	16
1.2.3 Etapy a priority logistiky Armády České republiky.....	18
1.2.4 Logistika Armády České republiky na počátku 21. století a ve vzdálenější perspektivě.....	19
1.3 Velení a řízení logistiky.....	21
1.3.1 Logistika na strategickém stupni velení.....	21
1.3.2 Logistika na operačním stupni velení.....	22
1.3.3 Logistika na taktickém stupni velení.....	24
1.4 Vojenský materiál.....	28
1.4.1 Členění vojenského materiálu.....	28
1.4.2 Zbraně a munice.....	31
1.5 Specifika logistiky Hradní stráže.....	35
1.5.1 Organizační struktura.....	35
1.5.2 Působnost.....	36
1.5.3 Výzbroj a výstroj.....	37
1.6 Logistika hradní stráže při řešení mimořádných událostí.....	39
1.6.1 Mimořádná událost.....	39
1.6.2 Povodeň.....	40
1.6.3 Povodeň v Česku 2013.....	41
1.6.4 Hradní stráž při odstraňování následků povodní v roce 2013.....	42

1.6.5 Působení jednotek 1. praporu při odstraňování škod po povodních.....	42
1.6.6 Působení jednotek 2. praporu při odstraňování škod po povodních.....	44
2 Cíl, metodika a výzkumná otázka.....	47
3 Výsledky	48
3.1 Logistické zabezpečení nasazených vojsk	48
3.2 Příkladné logistické a materiální zabezpečení jednoho dne při povodních 2013.....	50
3.3 Vyhodnocení dotazníku.....	51
4 Závěr.....	52
5 Seznam použité literatury a ostatních zdrojů	54
6 Seznam příloh	56

Úvod

Mimořádné události vyvolané přírodními vlivy postihují území České republiky stále častěji. V posledních letech se jedná zejména o povodně. Zvládnutí této náročné situace vyžaduje rychlou reakci všech složek Integrovaného záchranného systému. Z důvodů rozsáhlých povodní v roce 2013 byla na pomoc povolána i Hradní stráž. Tím vznikly vysoké požadavky na Odbor logistiky, která musela pružně reagovat na vzniklou situaci.

Toto téma jsem si vybral na základě mé přímé účasti při záchranných a likvidačních prací, které prováděla Hradní stráž. Zajímalo mě fungování logistického zabezpečení našeho útvaru při řešení této neobvyklé a zcela nové situace.

V současné době je logistika Armády České republiky řešena vnitřními předpisy a nařízeními Náčelníka Generálního Štábu. Ta vždy směřuje ke včasnému a komplexnímu zabezpečení velení a řízení jednotek, útvarů a svazků, pořizování, vyřazování a likvidaci vojenského materiálu, výzkumu, vývoji vojenského materiálu, zavedení a zabezpečení dopravy, přesunů, materiálem, technikou a pohonnými hmotami a mazivy. Logistika Hradní stráže je zabezpečována obdobně jako Armáda České republiky s tím rozdílem, že má další svá specifika, jako: výstrojní a materiální zabezpečení, výzbrojní zabezpečení a podobně.

Cílem práce bylo porovnání logistiky Hradní stráže při standartním výkonu služby a při zabezpečení a podílení se na řešení mimořádné události.

Bakalářská práce se skládá z několika kapitol, které na sebe navazují. V teoretické části věnuji pozornost vymezení základních pojmů týkajících se vojenské logistiky, její historii a vývoji logistického zabezpečení. Dále se zabývám problematikou velení a řízení a tříděním vojenského materiálu na základě čerpání z odborné literatury. Další část je zaměřena na specifika logistiky Hradní stráže a logistické zabezpečení při mimořádné události. K analýze logistického zabezpečení povodní v roce 2013 byl využit dotazník pro příslušníky Hradní stráže, kteří se této mimořádné události zúčastnili.

Literatura, která byla použita pro zpracování této práce je velice specifická, některé poznatky a informace byly získány z vnitřních nařízení a interních předpisů pro logistiku Hradní stráže.

1 Teoretická část

V této kapitole bude popsána definice logistiky, a to jak obecné, tak i využívané Armádou České republiky.

Logistika je neoddělitelnou součástí Armády České republiky. Je odbornou složkou pro cílené uspokojování vojsk majetkem a poskytováním požadovaných služeb.⁽⁵⁾

1.1 Definice vojenské logistiky

Logistika je věda o plánování a provádění přesunů a udržování vojska. V nejširším slova smyslu obsahuje následující aspekty vojenských operací:

- návrh a vývoj, nákupy, skladování, dopravu, rozdělování, udržování, odsun a likvidaci materiálu;
- přesuny osob;
- nákupy, výstavbu, udržování, činnost a likvidaci zařízení;
- nákupy a dodávky služeb;
- zdravotnické zabezpečení.^(5, 4)

Logistika řeší:

- strukturu řídicích orgánů (prvků) logistiky;
- strukturu výkonných orgánů (útvárů a jednotek) logistiky;
- proces technické údržby pozemní výzbroje a techniky;
- oblast vojenské dopravy;
- oblast zabezpečení materiálu a služeb;
- logistickou podporu u jednotek Armády České republiky působících mimo území České republiky.⁽⁵⁾

Logistika využívá teoretických i praktických poznatků z oblastí:

- techniky,
- informačních systémů,
- ekonomiky (ekonomiky obrany státu).⁽⁵⁾

1.1.2 Funkce vojenské logistiky

Mezi základní funkce vojenské logistiky v podmínkách resortu obrany analogicky patří:

- pořizování majetku (materiálu) a zásobování;
- poskytování nebo zjišťování služeb zabezpečení personálu);
- údržba a opravy;
- pohyb a doprava;
- zabezpečení infrastruktury logistiky (ubytovací služba, správa nemovité infrastruktury), požární ochrana a ochrana životního prostředí;
- součinnost se zdravotnickou službou při realizaci úkolů zdravotnického a veterinárního zabezpečení;
- smluvní zajištění (uzavírání smluv a dohod);
- zabezpečení hostitelským státem.^(1, 4)

Efektivní plnění úkolů logistické podpory ve svém komplexu vyžaduje účinné skloubení všech funkcí logistiky a koordinaci všech procesů mezi zapojenými složkami operačními, administrativními, vojenskými, civilními a složkami logistiky.⁽¹⁾

1.1.3 Prioritní úkoly vojenské logistiky na území České republiky

Prioritním úkolem logistiky Armády České republiky je nepřetržitá podpora jednotek Armády České republiky:

- na území České republiky,
- ve kteroukoliv denní či roční dobu,
- v rozdílných klimatických podmínkách,
- při různých druzích činnosti.⁽⁵⁾

Úkolem logistické podpory Armády České republiky je realizace veškerých opatření směřujících k včasnému a komplexnímu zabezpečení vojsk, k nimž patří zejména:

- zabezpečení velení a řízení jednotek, útvarů, svazků a zařízení logistiky,
- výzkum, vývoj, zavedení, výroba, pořizování, vyřazování a likvidace vojenského materiálu;
- materiální a technické zabezpečení;
- zabezpečení dopravy a přesunů;

- zabezpečení pohonnými hmotami a mazivy jako strategickou surovinou, včetně zajištění kontroly jakosti;
- těžení, úprava zásobování pitnou a užitkovou vodou;
- poskytování služeb v oblasti péče o vojáky (stravování, vystrojování, koupání a stříhání, výměna osobního prádla);
- uzavírání smluvních vztahů s ostatními resorty a dodavateli;
- stavebně ubytovací služba;
- podíl na úkolech mnohonárodní logistiky;
- poskytování podpory hostitelským státem;
- pořizování a poskytování ostatních služeb.⁽⁵⁾

1.2 Historie a vývoj logistiky

Logistika byla, je a bude součástí každé armády, národního či koaličního uskupení, bez ohledu na to, zda si ji budeme představovat jako zásobovací sled (kolonu vozů pochodující za bojovými prvky), anebo jako komplexní ekonomické zázemí pro vyzbrojování, technické a materiální zabezpečení ozbrojených sil v nejmodernější podobě. Logistika je dynamickým komponentem podpory bojových jednotek, útvarů, svazků, celých armád, uskupení, která zásobuje spotřebitelské bojové prvky vším, co pro svou specifickou ničivou činnost potřebují.⁽²⁾

1.2.1 Vznik logistiky v Armádě České republiky

Vznik logistiky v naší armádě je spojen s rokem 1993. Dochází ke koncipování nového fenoménu ve vytváření logistické podpory v míru a za války, jak v národním, tak mezinárodním měřítku. Realizace výstavby logistiky byla pro svou složitost a rozsáhlost potřebných úprav rozložena do tří etap:

1. etapa probíhající v letech 1992 až 1993 měla v rámci Federálního ministerstva obrany vytvořit základní předpoklady pro výstavbu logistiky v armádě;
2. etapa probíhající v letech 1994 až 1996 měla provést nové přerozdělení materiálu používaného v Armádě České republiky do 10, resp. 11 materiálových tříd;
3. etapa probíhající v letech 1997 až 2000 měla reorganizovat prvky zabezpečení na všech stupních do celku logistické podpory.⁽²⁾

Cílem budování logistiky v armádě mělo být vytvoření integrovaného toku materiálu, které by vedlo ke snížení vázaných finančních prostředků při současném zvýšení výkonnosti systému jako celku. Tímto byl získán celkový přehled o nákladovosti a výsledcích hospodaření jednotlivých útvarů a zařízení armády. Reformní snahy měly být doplněny vybudováním odpovídajícího informačního systému umožňujícího realizaci evidenčního přehledu o materiálu a celkovou kontrolu systému.⁽²⁾

K hlavním důvodům vzniku logistiky v Armádě České republiky patřil především přechod vojenské doktríny a obranný systém, jenž by umožňoval přebudování celého dopravně-zásobovacího systému a rozšířil možnosti využívání teritoriálních zdrojů. Prioritní snahou bylo hledání nových cest a způsobů realizace úspor, zejména snižováním nákladů, hledáním personálních a materiálových úspor a snižováním

požadavků kladených na omezené disponibilní zdroje. Celý proces měl ujednotit systém hospodaření s materiálem, tvorbou jednotného materiálového katalogu. Problematická se rovněž jevila absence znalostí finančních nákladů na celkovou realizaci provozu, údržby, střežení apod. Malá pozornost byla věnována i otázkám životního prostředí.⁽²⁾

Zavedení logistiky mělo překonat setrvačnost v práci a snížit celkové vázané finanční prostředky. Pro přechodné období byly stanoveny principy transformace, mezi které patřila:

- důsledná aplikace principů tržního hospodářství a priorit ekonomického hodnocení všech logistických vztahů a procesů;
- ekonomická a personální dostupnost přijímaných opatření;
- dočasná koexistence dvou systémů zabezpečení Armády České republiky;
- kompatibilita s logistickými systémy armád členských států NATO;
- maximální využívání ekonomických a demografických možností teritoria státu.⁽²⁾

Tyto principy měly zabezpečit zavádění logistiky tak, aby nebyl narušen proces zabezpečení vojsk. Předpokladem prováděných změn v logistice byla i změna chování všech subjektů armády.⁽²⁾

Za nezbytné se jevílo koordinování úkolů logistiky s ostatními členskými zeměmi NATO, s respektováním zvláštností Armády České republiky. Systematicky docházelo k vytváření integrovaného systému hmotného i nehmotného toku logistické podpory Armády České republiky. Rovněž docházelo ke vzniku prvotních doktrinálních dokumentů logistiky Armády České republiky, především vznikem několika verzí Logistické doktríny Armády České republiky.⁽²⁾

Dnem 1. září 1993 vzniká na základě koncepce výstavby Armády České republiky Velitelství logistiky. V roce 1997 je logistika převedena pod generální štáb Armády České republiky. Po vstupu České republiky do NATO se předpokládalo, že logistický systém Armády České republiky bude budován v souladu se standardy a doporučeními NATO.⁽²⁾

Tento reformní proces vykazoval a vykazuje své kladné i záporné stránky. Mezi pozitiva patří, že během transformace nedošlo k hrubému a vážnému narušení materiálního života vojsk. Byla zabezpečena údržba a připravenost materiálu a techniky

Armády České republiky. Finanční náklady na logistické zabezpečení Armády České republiky stále klesají díky neustálému poklesu hrubého domácího produktu. Výstavba logistické podpory v Armádě České republiky je nadále budována v souladu s objektivními potřebami při zabezpečení její činnosti, které vyplývají ze stanovených politicko-vojenských ambicí České republiky. Jejím cílem je nadále efektivně podporovat operační schopnosti ozbrojených sil České republiky realizací komplexu úkolů v oblasti hospodaření s majetkem státu a zabezpečení logistických služeb. K realizaci výše zmíněných úkolů musí být logistika schopná plnit úkoly logistické podpory ve společné operaci na obranu České republiky a ostatních členských států NATO.⁽²⁾

Proces reformy je však živý a i nadále pokračuje. V současné době realizovaná reforma ozbrojených sil České republiky se projevuje rovněž i v celé oblasti logistické podpory. Za hlavní cíle reformy je možné považovat:

- rozumnou dostatečnost při dosažení malé, moderní, mobilní a mladé armády;
- dosažení kompaktního článku stavebnice aliančních sil při sladěných národních a aliančních zájmů;
- ekonomicky zabezpečované ozbrojené síly, konkurence schopné na trhu pracovních sil, atraktivní jak pro lidi, tak pro investory.⁽²⁾

Proces reformy se dotýká komplexně i vojenského zdravotnictví.

1.2.2 Místo a úloha logistiky v Armádě České republiky ve 20. století

Specifickým znakem ekonomického systému je, že pracuje s omezenými zdroji, které se snaží efektivně využít, sladit s potřebami, k čemuž využívá optimalizačních či racionalizačních metod, nebo řešení ve variantách. Jde o cílově orientovanou strukturu zdrojů, potencionálů a činností, která je zaměřena na dosažení cílů v rámci Armády České republiky.⁽²⁾

Stejně jako v civilní logistice je možné pozorovat snahy o definování logistiky v jednotlivých armádách členských států NATO, potažmo v logistice Armády České republiky. Tato snahy jsou pravděpodobně způsobeny předpokladem, že symetricky formulovaná definice může napomoci bližšímu pochopení jednotlivých funkcí logistiky Armády České republiky.⁽²⁾

Logistika Armády České republiky disponuje organickými řídicími a výkonnými silami a prostředky. Rovněž využívá účelové orgány a organizace resortu obrany i mimo rezortní subjekty. Logistický systém je složen z množiny různých typů činností, které prostřednictvím logistického procesu vytváří organizačně, technicky a ekonomicky propojený celek. Logistický proces je velice komplikovaný, neboť je sestaven z celé řady jednotlivých úkonů, které si vyžadují velmi dobrou prostorovou a časovou koordinaci.⁽²⁾

Logistika v resortu obrany České republiky má své nezastupitelné místo a je podpůrnou složkou operačně-taktického a strategického systému. Flexibilně se přizpůsobuje novým požadavkům a skutečným potřebám Armády České republiky a NATO, v úzké součinnosti s podmínkami tržního hospodářství a situací v národním hospodářství.⁽²⁾

Cílem hlavního úsilí v logistice armády je integrovaný, funkční systém logistické podpory u všech druhů ozbrojených sil Armády České republiky, pozemních a vzdušných sil a sil územní obrany. Tímto přístupem je dosahováno jeho efektivnosti, připravenosti, spolehlivosti a zvyšování výkonnosti při optimálních celkových nákladech. Systém logistické podpory zahrnuje souhrn procesů, jako je pořizování, distribuce, rozmisťování, používání, udržování, kontrolu a vyřazování v oblastech materiálových a technických potřeb.⁽²⁾

Logistickou podporu v Armádě České republiky lze definovat jako koordinované plánování, řízení a realizaci všech činností a služeb souvisejících s pořizováním, dodávkami a zásobováním, údržbou, vyprošťováním, evakuací, opravami a kalibracemi vojenského materiálu, vojenskou dopravou, přesuny a přepravou osob a veškerého vojenského materiálu, poskytováním služeb logistiky v oblastech péče o vojáka, úklidu bojiště a ekologických služeb, školením, výcvikem a doplňováním personálu logistiky.⁽²⁾

Mezi priority výstavby logistiky patří:

- tvorba jednotek logistické podpory sil vysoké připravenosti;
- vytvoření zásob vojenského materiálu pro síly vysoké připravenosti;
- splnění úkolů hostitelské země, především zabezpečení ozbrojených sil členských států NATO na území České republiky;

- likvidace, resp. odprodej neupotřebitelného majetku;
- vyřešení problematiky jednotek logistiky u sil dlouhodobě budovaných a sil nižší připravenosti;
- vytvoření zásob vojenského materiálu pro síly nižší připravenosti a síly dlouhodobě budované;
- realizace stacionárních prvků logistické podpory (tvorba multiskladů, základny logistiky, smluvně zabezpečené prostředky).⁽²⁾

Pouze dobře fungující logistický systém může vytvořit předpoklady pro požadované úkoly v míru, v době krizí a během konfliktu. Logistika musí nutně respektovat nové potřeby budoucích profesionálních armád.⁽²⁾

1.2.3 Etapy a priority logistiky Armády České republiky

Jednotlivé kroky reformy logistické podpory jsou koncipovány do čtyř základních etap.

Přípravná etapa v Armádě České republiky byla ukončena v březnu roku 2002. Realizovala se další výstavba jednotek logistické podpory, vyčleněných k plnění úkolů ve prospěch jednotek sil okamžité a rychlé reakce.⁽²⁾

První etapa reformy logistiky Armády České republiky probíhala v letech 2002 až 2003. Za cíl si kladla připravit strukturální a věcné změny a v návaznosti na ně připravovat obecně závazné právní předpisy.⁽²⁾

Druhá etapa byla naplánována na období let 2004 až 2005. Po skončení této etapy byly dokončeny veškeré přípravy na přechod na plně profesionální jednotky vyčleňované pro potřeby NATO. Rovněž byly zahájeny modernizační projekty tzv. první skupiny priorit:

- vybavení letounu L-159 včetně munice,
- střední nákladní terénní automobil,
- individuální prostředky jednotlivce,
- program kontejnerizace,
- modernizační projekt kolového obrněného transportéru, s dopadem do oblastí zabezpečení provozu, údržby a oprav.⁽²⁾

Třetí etapa probíhala v letech 2006 až 2007, kdy bylo dosaženo plné profesionalizace ozbrojených sil, proběhla modernizace dělostřelectva, protitankových prostředků a tanků, modernizace prostředků pro zabezpečení jejich provozu, údržby a oprav.⁽²⁾

Hlavní priority výstavby logistické podpory jsou:

- výstavba jednotek a zařízení pro logistickou podporu jednotek vysoké připravenosti – plnění závazků deklarovaných vůči NATO;
- výstavba a naplnění zásob pro jednotky vyčleněné do sil vysoké pohotovosti - musí být přednostně vybaveny stanovenými zásobami, pro pokrytí potřeb na období třiceti dnů;
- vybavení jednotek vysoké pohotovosti výzbrojí, technikou a materiálem kompatibilním s ozbrojenými silami členských států NATO, cílem je zajistit prostředky strategické přepravy, manipulaci s materiálem, kompatibilitu v základních oblastech (jednotného paliva na bojišti, přepravy a možnosti záměny munice na bojišti);
- organizační a materiální zabezpečení úkolů Armády České republiky vyplývajících ze závazků, realizace zabezpečení hostitelskou zemí;
- postupné doplnění zásob pro jednotky nižších pohotovostí;
- odsun nadbytečného a neupotřebitelného vojenského materiálu;
- postupná modernizace logistických prvků pro logistickou podporu na území České republiky;
- postupná obměna a modernizace výzbroje, techniky a vojenského materiálu.⁽²⁾

1.2.4 Logistika Armády České republiky na počátku 21. století a ve vzdálenější perspektivě

Logistika Armády České republiky je prostředím, které respektuje nové potřeby ozbrojených sil. Budoucí armádní logistika by měla odpovídat potřebám nové, profesionální armády, která by měla být mobilní, moderní, výkonná, schopná efektivně podporovat realizaci bezpečnostních zájmů České republiky.⁽²⁾

Logistika by měla nepřetržitě zabezpečovat jednotky Armády České republiky při plnění stanovených úkolů, jak na území republiky, tak i v zahraničí. V případě

předurčení jednotek pro činnost mimo území České republiky vystupuje do popředí požadavek vysoké mobility s jednotkami NATO.⁽²⁾

Požadavky na budoucí schopnosti logistiky Armády České republiky:

- schopnost dlouhodobého působení v prostoru nasazení,
- interoperabilitu se silami a prostředky ozbrojených sil členských států NATO,
- přepravitelnou prostředky strategické přepravy,
- logistická soběstačnost a zabezpečení vlastní ochrany,
- efektivní nasazení, průzkum a systémy velení a řízení,
- všestranné zabezpečení osob.⁽²⁾

Mezi souhrn hlavních úkolů, které bude v nejbližší budoucnosti logistika plnit, patří:

- další postupná integrace do NATO při současném plnění deklarovaných cílů výstavby;
- tvorba prvků logistické podpory a dokončení výstavby dopravní jednotky.⁽²⁾

V oblasti zabezpečení materiálem a službami budou realizovány především:

- postupná implementace standardů NATO,
- pokračování v implementaci informačního systému logistiky,
- zvýšení úrovně zabezpečení sil při vysoké připravenosti,
- rozvoj systému rezervace zbraní a munice a centrální registr zbraní.⁽²⁾

Další transformace resortu obrany s výhledem do roku 2018:

- pro roky 2011 až 2018 stanovit rozpočtové limity minimálně 1,4 % hrubého domácího produktu;
- provést organizační změny ve struktuře ozbrojených sil;
- potvrdit cílové počty osob resortu obrany do 36800 osob;
- vytvořit poddůstojnický sbor a snížit počet hodností;
- mimo rozpočet resortu obrany trvale zajistit případné nasazení sil a prostředků Armády České republiky vyčleňovaných do sil rychlé reakce NATO a EU nebo zahájení neplánovaných operací;
- schválit změnu počtů perspektivních posádek a dislokačních míst.⁽²⁾

1.3 Velení a řízení logistiky

Logistika je organizačně vytvořena na jednotlivých velitelských stupních. Systém velení a řízení je třístupňový a zahrnuje:

- strategický stupeň velení,
- operačně-taktický stupeň velení,
- taktický stupeň velení.⁽⁵⁾

1.3.1 Logistika na strategickém stupni velení

Logistika na strategickém stupni podporuje dosažení cílů stanovených národní bezpečnostní strategií. Zabývá se také přípravou v době míru a inspekcí vyčleněných sil. Úsilí je soustředěno na vytváření a výstavbu ozbrojených sil. Strategický stupeň se zabývá mobilizací, národní akvizicí, výstavbou vojenských jednotek, strategickou mobilitou a strategickým soustředováním prostředků logistiky v prostoru operací. Logistika na strategickém stupni je v prostoru operace vzájemně propojena s logistikou na operačním stupni. Hlavním úsilím velení a řízení logistiky v této oblasti je zapojit účinnou logistickou podporu rozmístěných sil.^(5, 3)

Sekce podpory Ministerstva obrany odpovídá za:

- definování požadavků k zabezpečení logistické podpory Ozbrojených sil;
- definování schopností logistické podpory Ozbrojených sil při realizaci politicko-vojenských ambicí;
- hodnocení schopnosti logistické podpory Ozbrojených sil;
- koncepci tvorby struktur logistických systémů Armády České republiky;
- koncepci dlouhodobého vývoje ekologické politiky, péče o životní prostředí a požární ochranu v resortu obrany;
- vypracování koncepce služby (vojenská doprava, zabezpečení ubytování, materiál osobního použití, stravování, pohonné hmoty a maziva, inženýrsko-letecké zabezpečení, radiačně-technické zabezpečení atd.);
- koncepci, koordinaci a systémové řešení rozvoje a výstavby majetkových uskupení;
- koncepci a systémové řešení provozu, oprav a ukládání vojenské techniky;
- koncepci automatizace a informační podpory logistických procesů, zpracování koncepce výstavby a rozvoje informačního systému logistiky;

- koncepci skladování a zásobování materiálem;
- vytváření podmínek pro poskytování včasné a vysoce kvalifikované zdravotnické péče.⁽⁵⁾

Sekce podpory Ministerstva obrany České republiky je v první úrovni organizačního členění tvořena: odborem vojenského zdravotnictví, odborem rozvoje a výstavby logistiky, odborem provozu, tvorby zásob a rozvoje služeb, oddělením vnitřní správy.⁽⁵⁾

1.3.2 Logistika na operačním stupni velení

Logistika na operačním stupni se zaměřuje na zřizování a udržování silnic a komunikačních sítí a udržování ozbrojených sil v prostoru operací v souladu s prioritami velitele. Vytváří také podmínky k úspěšné aplikaci směrnice strategického stupně na taktickém stupni, čímž zajišťuje spojení logistiky na strategickém a taktickém stupni. Zahrnuje také příjem a přesun jednotek a materiálu, rozvoj infrastruktury, zásobování v prostoru válčiště, smluvní činnost, zabezpečení službami a řízení dopravy.^(5, 3)

Operační stupeň velení je tvořen Velitelstvím společných sil a Velitelstvím sil podpory a výcviku.⁽⁵⁾

a) Logistika na Velitelství společných sil

Na Velitelství společných sil je řídicím prvkem logistiky „Sekce logistiky“, výkonným prvkem je „brigáda logistické podpory“.⁽⁵⁾

Úkolem Sekce logistiky Velitelství společných sil je:

- plánování, řízení a koordinace realizace Logistické podpory operací a kolektivního výcviku,
- plánování a koordinace realizace Logistické podpory v mírových posádkách,
- řízení zajištění decentrálních akvizic,
- inženýrsko–letecké zabezpečení,
- radiotechnické zabezpečení,
- inženýrské technické služby.⁽⁵⁾

Sekce logistiky je v první úrovni organizačního členění tvořena: odborem řízení logistické podpory, odborem majetku, odborem služeb, odborem logistiky letectva, oddělením zdravotnického a biologického zabezpečení.⁽⁵⁾

Úkolem brigády logistické podpory je:

- poskytování logistické podpory útvarům a jednotkám Velitelství společných sil;
- poskytování všech služeb k zajištění logistické podpory bojové nebo záchranné a humanitární operace do velikosti brigády bez potřeby mobilizace zdrojů a záloh;
- plynulé rozvinutí (mobilizace) praporů a celků brigády pro podporu útvarů a jednotek Velitelství společných sil (pokud si to operace bude vyžadovat);
- poskytování logistické podpory v prostoru operace a poskytování kapacity na velení a řízení zásobovacích a přepravních os, tj:
 - komplexní podporu operace do velikosti brigádního uskupení (3000 osob) bez potřeby mobilizace zdrojů a záloh po dobu 6 měsíců;
 - komplexní podporu operace do velikosti praporečního uskupení (1000 osob) a dalšího uskupení (250 osob) bez potřeby mobilizace zdrojů a záloh v déle trvajících operacích (s rotací);
- realizovat podporu materiálu a služeb.⁽⁵⁾

Brigáda logistické podpory je v první úrovni organizačního členění tvořena: zásobovacím praporem, praporem oprav, provozní četou, spojovací rotou.⁽⁵⁾

b) Logistika na Velitelství sil podpory a výcviku

Útvarem Velitelství sil podpory a výcviku je Ředitelství logistické a zdravotnické podpory. Úkolem je zajistit efektivní a účinné naplnění logistických a zdravotnických koncepcí, plánování a řízení výkonné logistiky a zdravotnických zařízení s cílem vytvořit podmínky pro poskytování logistické a zdravotnické podpory Armády České republiky a realizaci logistické a zdravotnické podpory podle požadavků útvarů, zařízení a vojenských záchranných útvarů.⁽⁵⁾

Odpovídá za:

- řízení, plánování, koordinace a realizace Logistické podpory resortu obrany;
- zabezpečení potřeb resortu obrany majetkem a logistickými službami (výkon funkcí správců majetkových uskupení a správců služeb);
- koordinaci a realizaci vojenské dopravy, poskytování dopravních služeb;

- management nemovité infrastruktury Armády České republiky a souvisejících služeb;
- management podpory a služeb v posádkách (základnách);
- realizaci stacionární zdravotnické podpory rezortu Ministerstva obrany a její podpora při výcviku a operacích;
- realizaci centrálních akvizic rezortu Ministerstva obrany;
- řízení výkonných prvků systému podpory věcných zdrojů a služeb.⁽⁵⁾

Ředitelství logistické a zdravotnické podpory je organizačně tvořeno: osobním štábem, odborem operačním, správou managementu majetkových uskupení, centrem vojenské dopravy, správou veřejných zakázek, správou nemovité infrastruktury, správou zdravotnického zabezpečení, oddělením logistické podpory jednotek v zahraničí.⁽⁵⁾

1.3.3 Logistika na taktickém stupni velení

Taktický stupeň velení je tvořen velitelstvím brigád a praporů.

Logistika taktického stupně podporuje splnění úkolů velitele prostřednictvím organické logistické podpory. Na tomto stupni jsou základní logistické funkce jako zásobování a služby, údržba a opravy, doprava a přesuny poskytovány vojákům za účelem splnění jejich specifické mise. Logistika zabezpečuje správnou podporu ve správném čase a na správném místě jednotkám, které ji využívají.^(5,3)

Pro vojenské útvary, vojenská zařízení praporečnického nebo brigádního typu se dají níže uvedené úkoly odvodit od mechanizované brigády nebo mechanizovaného praporu.⁽⁵⁾

a) Logistika mechanizované brigády

Úkolem oddělení logistiky mechanizované brigády je:

- plánování, řízení a koordinace realizace Logistické podpory operací a kolektivního výcviku brigády;
- plánování a koordinace realizace Logistické podpory v mírových posádkách, tj:
 - řídit a koordinovat rozvoj a organizaci logistiky brigády;
 - zabezpečovat připravenost a mobilizační rozvíjení útvarů brigády;
 - řídit operační, bojovou a odbornou přípravu útvarů a jednotek logistiky mechanizované brigády;

- uplatňovat požadavky na majetek a služby u velitelství společných sil;
- organizovat a provádět kontrolní činnost v oblasti logistiky s důrazem na péči o vojáka a techniku;
- zabezpečovat a kontrolovat dodržování zásad ochrany životního prostředí v působnosti logistiky armády.^(5, 2)

Oddělení logistiky je v první úrovni organizačního členění tvořeno: operační skupinou, jejíž součástí je evidenční a účetní pracoviště, dále pak skupinami provozu, zabezpečení materiálem, dopravy a služeb.⁽⁵⁾

b) Logistika mechanizovaného praporu

Mechanizovaný prapor je základním taktickým prvkem při plnění mírových, krizových a válečných operací. Je logisticky samostatný a nezávislý při poskytování vojenského materiálu a služeb.⁽⁵⁾

Úkolem logistiky mechanizovaného praporu je:

- plánovat, organizovat a řídit logistickou podporu u jednotek praporu;
- zajišťovat služby a majetek (v souladu s normami, limity, náležitostmi, řádnými a mimořádnými požadavky);
- periodicky provádět kontrolní činnost zaměřenou na zabezpečení jednotlivce majetkem, dodržování norem a limitů u techniky;
- plánovat, organizovat a provádět zdokonalovací výcvik specialistů logistiky;
- zajišťovat provádění oprav a obměn majetku;
- vést předepsanou dokumentaci (pro potřeby akvizice, přidělování a evidence majetku, výcviku a bojové pohotovosti).^(5, 2)

Řídícím prvkem u logistiky mechanizovaného praporu je skupina logistiky.⁽⁵⁾

Úkolem skupiny logistiky je:

- zabezpečovat útvar majetkem a službami;
- plánovat akvizice a distribuci majetku;
- realizovat necentrální nákup majetku z přidělených rozpočtových položek;
- plánovat, zabezpečovat a vyhodnocovat provoz vojenské techniky a materiálu praporu;

- plánovat, zajišťovat a provádět údržbu a opravy vojenské techniky a materiálu;
- plánovat centrální a necentrální výdaje např. v „Systému plánování, programování a rozpočtování-SPPR“ a „Kmenových listů“;
- zabezpečovat rozložení majetku útvaru po majetkových uskupeních a členění zásob;
- vést evidenci majetku v rozsahu stanoveném pro nákladové středisko;
- zabezpečovat jednotnost vedení dokumentů materiálové evidence majetku v souladu s platnými předpisy;
- podílet se na zpracování mobilizační dokumentace pro potřeby bojové (mobilizační) pohotovosti;
- zabezpečovat majetek v souladu s tabulkami počtů pro potřeby bojové (mobilizační) pohotovosti;
- hospodařit s přiděleným majetkem a vyčleněnými finančními prostředky;
- provádět kontroly vojenského materiálu, materiálu obecného užití, techniky, úrovně poskytovaných služeb apod.;
- provádět přípravu osob, techniky a vojenského materiálu (materiálu obecného užití) na sezónní provoz;
- plnit úkoly inventarizace majetku, závazků a pohledávek;
- zabezpečovat ubytování a poskytnout nezbytné služby spojené s ubytováním;
- zabezpečovat odborný (zdokonalovací) výcvik a přípravu specialistů logistiky, štábu a velitelů jednotek;
- zabezpečovat metrologii a odborný technický dozor u určených technických zařízení;
- realizovat opatření v oblasti „Požární ochrany“, „Bezpečnosti a ochrany zdraví při práci“ a „Ochrane životního prostředí“ v působnosti logistiky.⁽⁵⁾

Skupina logistiky je v první úrovni organizačního členění tvořena: pracovištěm všeobecné logistiky, pracovištěm údržby, pracovištěm zabezpečení materiálu, pracovištěm služeb, evidenčním a účtovacím pracovištěm.⁽⁵⁾

Výkonným prvkem logistiky u mechanizovaného praporu je rota logistiky.

Rota logistiky je jedinou jednotkou logistiky u mechanizovaného praporu. Rotě logistiky velí velitel roty, který je velitelsky řízen velitelem praporu (náčelníkem štábu praporu).⁽⁵⁾

Úkolem roty logistiky je zajišťovat a provádět:

- dopravně zásobovací cyklus u mechanizovaného praporu,
- chod skladů mechanizovaného praporu,
- chod zařízení mechanizovaného praporu,
- směny a celodenní směny,
- výcvik jednotek praporu,
- provádět vševojskovou a odbornou (zdokonalovací) přípravu specialistů logistiky.⁽⁵⁾

Rota logistiky je v první úrovni organizačního členění tvořena: velitelským družstvem, četou oprav a zásobovací četou.⁽⁵⁾

1.4 Vojenský materiál

Materiálem rozumíme veškerou výzbroj, bojovou a jinou techniku, nářadí, přístroje, zařízení a další prostředky používané jak v mírové, tak i polní činnosti jednotek a útvarů Armády České republiky.⁽⁵⁾

1.4.1 Členění vojenského materiálu

Vzhledem k značnému rozsahu a různorodosti materiálu, který je vojenským útvarům a vojenským zařízením Armády České republiky dodáván a jimi používán, se veškerý materiál člení podle následujících hledisek:

1. podle složení,
2. podle druhu,
3. podle určení,
4. podle způsobu přidělení,
5. podle použití,
6. podle jakosti,
7. pro potřeby klasifikace výrobků.⁽⁵⁾

a) Rozdělení materiálu podle složení

Podle složení členíme materiál na:

- jednotlivé předměty:
 - látky,
 - suroviny,
 - polotovary,
- soupravy:
 - jednoduché,
 - kombinované.⁽⁵⁾

b) Rozdělení materiálu podle druhu

Podle druhů se materiál člení na majetková uskupení. Majetková uskupení stanovuje nebo zrušuje ministr obrany ČR nebo funkcionář, kterého ministr obrany ČR určil. Do majetkového uskupení navrhuje začlenit majetek, velitel (náčelník, ředitel)-vedoucí investičního projektu apod., po dohodě se správcem majetkového uskupení, již při vyžadování jeho výstroje, nákupu nebo dovozu.⁽⁵⁾

Majetková uskupení:

1.0 – potraviny,

2.1 – materiál osobního použití včetně náhradních dílů),

2.2 – zbraně a zbraňové systémy,

2.3 – vojenská přepravní a podpůrná technika,

2.4 – elektronika a optika (včetně náhradních dílů),

2.5 – zdravotnický a veterinární materiál (včetně náhradních dílů),

3.0 – pohonné hmoty a maziva, provozní hmoty a plyny,

4.1 – majetek všeobecného použití (včetně náhradních dílů),

4.2 – stavební a opevňovací materiál (včetně náhradních dílů),

5.0 – munice všeho druhu (včetně náhradních dílů),

6.0 – nehmotný majetek,

7.0 – nemovitý majetek.⁽⁵⁾

c) Rozdělení materiálu podle určení

Podle určení se materiál rozděluje na:

- materiál běžné potřeby,
- materiál nedotknutelných zásob.

Materiál běžné potřeby je určen k zabezpečení výcviku, výuky, bojové připravenosti a mírového života jednotek a útvarů Armády České republiky.⁽⁵⁾

Zahrnuje:

- materiál předepsaný tabulkami počtů, kterými je uhrazována potřeba tabulek válečných počtů;
- materiál stanovený náležitostmi a normami, který není určen k úhradě potřeb podle tabulky válečných počtů, včetně drobného nákupu materiálu z finančních limitů;

- materiál pro výstavbu prováděnou v rámci výcviku vojsk, pro provoz a opravy stálých objektů;
- materiál školní, určený pro vojenské školy a útvary vybrané k výcviku specialistů.⁽⁵⁾

Materiál nedotknutelných zásob je určen k zabezpečení bojové a mobilizační pohotovosti útvarů. Zahrnuje:

- materiál v množství daném rozdílem mezi mírovými a válečnými tabulkami počtů;
- materiál stanovený v normách zásob pro bojové použití.⁽⁵⁾

d) Rozdělení materiálu podle způsobu přidělování

Podle způsobu přidělování se materiál člení na materiál:

- předepsaný tabulkami mírových počtů a tabulkami válečných počtů;
- stanovený náležitostmi, různými normami a limity;
- stanovený zvláštními nařízeními náčelníka generálního štábu.⁽⁵⁾

e) Rozdělení materiálu podle způsobu užití

Podle způsobu užití se materiál člení na:

- materiál dlouhodobého použití,
- spotřební materiál.⁽⁵⁾

Materiál dlouhodobého použití tvoří výzbroj, bojová a jiná technika, výstroj, stroje, přístroje, zařízení, nábytek, výcvikové pomůcky, nářadí, příslušenství, pracovní pomůcky a jiný materiál s delší dobou životnosti. Je evidován v účetní evidenci majetku, je sledován podle jakosti a podléhá zrušování majetku.⁽⁵⁾

Spotřební materiál tvoří munice, náhradní díly, proviant, pohonné hmoty, maziva a jiný materiál, který se při používání (po jeho výdeji ze skladu) plně spotřebuje, znehodnotí, nebo se stane součástí jiného celku. Spotřební materiál se v účetní evidenci majetku nesleduje podle jakosti, mimo munice a některých náhradních dílů a zpravidla nepodléhá zrušování.⁽⁵⁾

f) Rozdělení materiálu podle jakosti

Materiál se podle jakosti rozděluje:

- 1. kategorie – materiál plně použitelný,
- 2. kategorie – materiál dočasně nepoužitelný, vyžadující opravu,
- 3. kategorie – materiál nepoužitelný, neopravitelný (na zrušení).⁽⁵⁾

g) Rozdělení materiálu pro potřeby klasifikace výrobků

Z pohledu klasifikace výrobků se materiál pro plánování a zabezpečení potřeb Armády České republiky člení:

- zbrojní zboží, tj. vojenskou a bezpečnostní techniku (tj. taková, která má úzce vojenský charakter);
- ostatní materiál obecného užití (který slouží k obraně státu, ale nemá úzce vojenský charakter).⁽⁵⁾

1.4.2 Zbraně a munice

Pro dodržení zařazení zbraní a munice do jednotlivých kategorií je nutno vymezit, do které kategorie v souladu se zákonem patří střelné zbraně a munice vedená v evidenci ozbrojených sil.⁽⁵⁾

a) Kategorie zbraní a munice

Střelné zbraně a munice jsou rozděleny do čtyř kategorií:

Zbraně kategorie A:

- vojenské s výjimkou pušek, samonabíjecích a opakovacích pušek, pistolí a revolverů, ověřených pro civilní použití, pokud podléhají ověřování podle zvláštního právního předpisu;
- samočinné;
- vyrobené nebo upravené tak, že lze utajit jejich účel nebo u kterých byly původní charakter a podoba změněny tak, aby se jejich použitím mohly způsobit těžší následky anebo zbraně maskované jako jiné předměty (zákeřné zbraně);
- palné nevyrobené z kovů, pokud nejsou identifikovatelné jako zbraně při kontrolách osob a zavazadel pomocí detekčních a rentgenových přístrojů;
- plynové nebo expanzní, nejde-li o dovolené výrobní provedení;

- s pevně vestavěnými tlumiči hluku nebo výstřelu nebo s pevně vestavěnými laserovými zaměřovači.⁽⁵⁾

Střelivo:

- se střelou průbojnou, výbušnou nebo zápalnou;
- pro krátké kulové zbraně se střelou šokovou nebo střelou určenou ke zvýšení ranivého účinku;
- které neodpovídá dovolenému výrobnímu programu;
- vojenská munice.⁽⁵⁾

Doplňky zbraní:

- tlumiče hluku výstřelu,
- zaměřovače zbraní konstruované na principu noktovizorů,
- laserové zaměřovače.⁽⁵⁾

Zbraně kategorie B:

- krátké opakovací nebo samonabíjecí zbraně;
- krátké jednoranové nebo víceranové zbraně pro střelivo se středovým zápalem;
- jednoranové nebo víceranové zbraně pro střelivo s okrajovým zápalem, jejichž celková délka je menší než 280 mm;
- dlouhé samonabíjecí zbraně, jejich zásobník nebo nábojová schránka a nábojová komora mohou pojmout dohromady více než 3 náboje;
- dlouhé samonabíjecí zbraně, jejichž zásobník nebo nábojová schránka a nábojová komora nemohou dohromady pojmout více než 3 náboje a u nichž je podávací ústrojí odnímatelné, anebo u nichž není zaručeno, že nemohou být přeměněny běžně dostupnými nástroji na zbraně, jejichž zásobník nebo nábojová schránka a nábojová komora mohou dohromady pojmout více než 3 náboje;
- dlouhé opakovací zbraně, jejichž délka hlavně je menší nebo se rovná 600 mm a dlouhé samonabíjecí zbraně s hladkým vývrtem hlavně, jejichž délka hlavně je menší nebo se rovná 600 mm;
- samonabíjecí zbraně, pokud mají vzhled samočinných zbraní;
- signální zbraně pro použití signálních nábojů ráže větší než 19 mm.⁽⁵⁾

Zbraně kategorie C:

- jednoranové nebo víceranové zbraně pro střelivo s okrajovým zápalem, jejichž celková délka se rovná nebo je větší než 280 mm;
- jednoranové nebo víceranové, opakovací nebo samonabíjecí dlouhé zbraně neuvedené ve zbraních kategorie B, odrážky 4-6;
- plynové zbraně, u nichž kinetická energie střely na ústí hlavně je vyšší než 16 joulů s výjimkou paintbolových zbraní;
- více než dvořanové zbraně, zkonstruované na principu perkusních zámkových systémů.⁽⁵⁾

Zbraně kategorie D:

- historické zbraně;
- zbraně jednoranové a dvořanové, zkonstruované na principu doutnákových, kolečkových, křesadlových nebo perkusních zámkových systémů;
- palné zbraně, určené pro střelbu náboji typu flobert s energií střely na ústí hlavně do 7,5 joulů;
- plynové zbraně na vzduchovou kartuš;
- plynové zbraně, u nichž kinetická energie na ústí hlavně dosahuje nejvíce 16 joulů;
- expanzní zbraně a expanzní přístroje;
- mechanické zbraně, u nichž je napínací síla větší než 150 N;
- znehodnocené zbraně, na kterých byly provedeny takové nevratné úpravy, které znemožňují jejich použití ke střelbě;
- zbraně, na kterých byly řezem provedeny takové úpravy, které odkrývají alespoň částečně vnitřní konstrukci zbraně;
- zbraně, neuvedené v kategoriích A-C.⁽⁵⁾

b) Zabezpečení zbraní a munice

Zbraně a munice se v útvaru ukládají:

- ve skladišti zbraní jednotky;
- v příručním skladu munice (MU 5.0–munice všeho druhu);
- v muničním skladu (útvárovém, posádkovém);

- ve skladu materiálu nedotknutelných zásob (pouze zbraně);
- u dozorčího útvaru k zabezpečení výkonu celodenní směny a zbraně příslušníků štábů útvaru;
- u velitele stráže k zabezpečení výkonu strážní služby (stálá posádková věznice, střežení objektů).⁽⁵⁾

1.5 Specifika logistiky Hradní stráže

Hradní stráž je zvláštní součástí ozbrojených sil České republiky, je podřízena náčelníkovi Vojenské kanceláře prezidenta republiky, kterého jmenuje a odvolává prezident republiky. Velitelem Hradní stráže je plukovník Radim Studený.⁽⁸⁾

1.5.1 Organizační struktura

Hradní stráž je vojenským útvarům brigádní struktury s počtem 653 osob, kde je 81 důstojníků, 75 praporčků, 377 poddůstojníků, 77 příslušníků mužstva a 43 občanských zaměstnanců.^(8, 10)

Je organizována na:

- Velitelství (štáb Hradní stráže, osobní štáb, logistika),
- 1. prapor (velitelství praporu, 3 strážní roty),
- 2. prapor (velitelství praporu, 3 strážní roty),
- Hudba Hradní stráže,
- Rota zabezpečení (motocyklová četa, četa psů, dopravní četa, četa skladů).^(8, 11)

Strážní roty

Strážní roty 1. a 2. praporu jsou předurčeny k provádění vnější ostrahy areálu Pražského hradu, areálu zámku Lány a dalších objektů, které jsou dočasnými sídly prezidenta republiky a jeho hostů, k zabezpečování jejich obrany při krizových situacích. Dále jsou určeny k zabezpečování reprezentačních a protokolárních akcí.^(9, 11)

Hudba Hradní stráže

Hudba Hradní stráže hudební produkcí doprovází vojenské pouty při protokolárních a reprezentačních akcích a pietních aktech. Dále svou hudební produkcí zahajuje každodenní otevírání zahrad Pražského hradu a doprovází slavnostní střídání stráží na I. nádvoří Pražského hradu.^(9, 10, 11)

Rota zabezpečení

Rota zabezpečení je speciální jednotkou, která plní úkoly jak ve prospěch prezidenta republiky a jeho hostů, tak ve prospěch Hradní stráže. Její úkoly jsou plněny v oblastech:

- provádění bezpečnostních prohlídek a vnější ostrahy areálu Pražského hradu, zámku Lány a dalších objektů, které plní četou psovodů;
- zajišťování čestných doprovodů prezidenta republiky a nejvyšších státních představitelů cizích států, kteří jsou přijati prezidentem republiky nebo předsedou vlády, které plní motocyklovou četou ve spolupráci s Ochrannou službou Policie České republiky;
- zajišťování logistické podpory Hradní stráže, které plní dopravní četou a četou skladů.^(9, 10, 11)

V rámci restrukturalizace Hradní stráže došlo rovněž k redislokaci některých jednotek. Bylo zrušeno výcvikové středisko v Dobré vodě u Březnice a odloučena Čestná strážní rota v kasárnách Lány. Pro umístění štábu a strážních rot jednoho praporu byla převzata od Armády České republiky část kasáren v Čínské ulici v Praze.⁽⁹⁾

1.5.2 Působnost

Hradní stráž je specifickým útvarem ozbrojených sil České republiky přímo podřízeným Vojenské kanceláři prezidenta republiky. Její příslušníci jsou vybíráni a doplňováni z řad Armády České republiky, nový profesionální sbor navíc i přímým nábořem podle specifických kritérií. Působnost Hradní stráže vychází z úkolů stanovených v § 28 zákon č. 219/1999 Sb., který stanovuje, že Hradní stráž:

- provádí vnější ostrahu areálu Pražského hradu, zabezpečuje jeho obranu a provádí vnější ostrahu a obranu objektů, které jsou dočasným sídlem prezidenta a jeho hostů;
- organizuje a zajišťuje vojenské pocty, zejména při oficiálních návštěvách představitelů jiných států a při přijetí vedoucích zastupitelských misí u prezidenta;
- nesmí být použita k plnění jiných úkolů, než které jsou uvedeny v předchozích bodech bez souhlasu prezidenta republiky.^(9, 11)

Zabezpečení vnější ostrahy a obrany objektů

Zabezpečení vnější ostrahy a obrany objektů užívaných prezidentem republiky a jeho hosty spočívá, v době míru, především v praktickém výkonu strážní služby u stanovených objektů a v připravenosti Hradní stráže na jejich obranu, zajištění těchto

objektů před vstupem nepovolaných osob a vyčleňování sil a prostředků k jejich obraně včetně nácviků. V době krizových stavů vyvolaných nevojenskými krizovými situacemi (např. hrozba teroristických akcí, závažné narušování veřejného pořádku, ekologické a průmyslové havárie, živelní pohromy, atd.) vyhlášenými v zájmovém teritoriu Hradní stráže, či vyhlášení krizových stavů iniciovaných vojenským ohrožením České republiky (např. násilné akce subjektů cizí moci za použití vojenských sil, rozsáhlá diverzní činnost, vojenské napadení státu, atd.), plní Hradní stráž specifické úkoly stanovené „Krizovým plánem Kanceláře prezidenta republiky“ a Plánem bojové a mobilizační pohotovosti Hradní stráže.^(9, 10)

Organizování a zajišťování vojenských poct

Organizování a zajišťování vojenských poct spočívá především v zabezpečení protokolárních a reprezentačních aktivit prezidenta republiky souvisejících s výkonem jeho ústavních pravomocí, s výkonem funkce vrchního velitele ozbrojených sil České republiky a se zabezpečením ostatních protokolárních a reprezentačních aktivit stanovených mu zákony. Dále spočívá v zabezpečení oficiálních akcí pořádaných prezidentem republiky na Pražském hradě nebo v dočasných sídlech prezidenta republiky a se zabezpečením čestných doprovodů a pietních aktů na celém území České republiky.⁽⁹⁾

1.5.3 Výzbroj a výstroj

Hradní stráž je vystrojena specifickými stejnokroji z dílny návrháře Theodora Pištěka. Tyto stejnokroje byly zavedeny v roce 1990. Stejnokroje obsahují několik historických znaků (sdružený legionářský odznak, legionářské knoflíky, nárameníky s ornamenty lipových listů a typ hodnotního označení) symbolizujících sepětí Hradní stráže s legionáři I. světové války, kteří byli první oficiální ostrahou prvního prezidenta republiky Tomáše Garrigua Masaryka. V současné době vojáci Hradní stráže mají k služební činnosti tři základní druhy stejnokrojů:

- služební stejnokroj Hradní stráže v letním a zimním provedení;
- reprezentační (audienční) stejnokroj Hradní stráže v letním a zimním provedení;
- polní stejnokroj 95, totožný s Armádou České republiky.^(9, 10)

Hlavním druhem výzbroje vojáků Hradní stráže jsou pistole CZ Phantom 75 SP 01, jimiž jsou vyzbrojeni strážníci na stanovištích při vojenském střežení areálu Pražského

hradu a dočasných sídel prezidenta republiky, po jejich uzavření pro veřejnost. Kromě této zbraně disponují vojáci Hradní stráže samopaly CZ Scorpion EVO 3 A1, které slouží především k zesílení obranyschopnosti stráží při střežení areálů za mimořádných opatření. Všichni příslušníci Hradní stráže jsou plně vycvičeni v ovládnání přidělených zbraní a pravidelně provádí střelecký výcvik. Další výzbrojí jsou pušky vz. 52/57, které slouží především k reprezentačním účelům a jsou také denně používanou zbraní tzv. "čestných stráží" u jednotlivých vstupních bran Pražského hradu i zámku Lány.^(8, 9, 10)

1.6 Logistika hradní stráže při řešení mimořádných událostí

Logistika Hradní stráže řeší zabezpečení mimořádných událostí zcela jiného rázu než je mimořádná událost, kterou muselo vedení logistiky náhle řešit při povodních v roce 2013.

1.6.1 Mimořádná událost

Mimořádnou událostí se rozumí škodlivé působení sil a jevů vyvolaných činností člověka, přírodními vlivy, a také havárie, které ohrožují život, zdraví, majetek nebo životní prostředí a vyžadují provedení záchranných a likvidačních prací. Obecně lze za mimořádnou událost považovat náhlou závažnou událost, která způsobila narušení stability systému s možným ohrožením jeho bezpečnosti nebo existence.^(6, 7)

Mimořádné události mívají obvykle na systém záporný účinek. Působí zhoršení funkce systému, zastavení jeho činnosti a v krajním případě i jeho zánik. Existují však i kladné mimořádné události, jež působí na systém pozitivně. I taková událost však může způsobit závažné problémy, neboť působí neplánované výkyvy systému.^(6, 7)

Z hlediska příčin lze mimořádné události dělit na události vzniklé z nedostatku nebo naopak z nadbytku hmot, energií či informací (příkladem může být dlouhotrvající sucho a přívalové deště nebo nedostatek informací a zahlcení informačního systému velkým množstvím informací).^(6, 7)

Podle působící příčiny lze dělit mimořádné události na:

- mimořádné události vyvolané přírodními jevy
 - lokální (např. povodeň, zemětřesení),
 - globální (např. supervulkanická katastrofa, pandemie),
 - abiotické (např. vichřice, požáry způsobené přírodními ději),
 - biotické (např. epizootie, přemnožení škůdců).⁽⁶⁾

- mimořádné události vyvolané lidským činitelem
 - neúmyslné (např. technická závada, havárie, nedbalost),
 - úmyslné (např. sabotáž, terorismus, válka),
 - vojenské (vojenské napadení státu),
 - nevojenské (nepokoje, sociální či ekonomické příčiny).⁽⁶⁾

- mimořádné události vyvolané smíšenými příčinami (změna podnebí vlivem produkce skleníkových plynů).

V průběhu mimořádné události je narušena bezpečnost a stabilita systému. Pro zabránění vzniku mimořádných událostí či pro omezení jejich dopadu na systém je třeba činit příslušná opatření.⁽⁶⁾

1.6.2 Povodeň

Povodeň je přírodní jev způsobený rozlitím nadměrného množství vody v krajině mimo koryta vodních toků. Jejimi následky mohou být různě velké škody na majetku, ekologické škody či oběti na lidských životech. Povodně způsobují škody zejména v domácnostech, infrastruktuře a podnikatelským objektům, které se nacházejí v přirozených záplavových územích. I když lze povodňové škody snížit odstěhováním od vodních toků, lidé tradičně žili a pracovali v jejich blízkosti, protože země je zde většinou plochá a úrodná a řeky nabízí dopravní možnosti. Některé povodně se vyvíjejí pomalu, zatímco jiné, jako přívalové povodně, se mohou vyvinout během několika minut, a to i daleko od vodních toků (např. z erozí ohrožených polí, rozsáhlých nepropustných ploch) nebo bez viditelných známek deště. Povodně mohou být lokální, ovlivňující blízké okolí vzniku, nebo velmi rozsáhlé, ovlivňující celé povodí.⁽⁶⁾

Základní druhy povodní v České republice:

- letní povodně způsobené déletrvajícými regionálními srážkami o velké intenzitě s vysokými úhrny, projevující se výraznými důsledky na středních a větších vodních tocích;
- přívalové povodně způsobené krátkodobými srážkami s velkou intenzitou představují lokální ohrožení, jehož výskyt je možný na celém území státu s možnými katastrofálními důsledky na menších vodních tocích odvodňujících zejména sklonitá území; závažnost ohrožení zvětšuje obtížnost přesnějších předpovědí těchto událostí;
- zimní a jarní povodně způsobené rychlým táním sněhové pokrývky, často v kombinaci s dešťovými srážkami; tyto povodně zasahují nejčastěji podhorské vodní toky a při rozsáhlejší oteplení v kombinaci s dešti zasahují i velké nížinné vodní toky;

- povodně způsobené ledovými jevy na vodních tocích v zimním období způsobené ledovými nápěchy nebo zácpami, které mohou vzniknout na vodních tocích všech kategorií; intenzitu povodně určují kombinace místních podmínek v korytech vodních toků a výskytu příčinných meteorologických jevů (dlouhá mrazová období střídaná teplotními inverzemi nebo prudkým oteplením);
- zvláštní povodně jsou povodně způsobené umělými vlivy, tj. situacemi, které mohou nastat při stavbě nebo provozu vodních děl, při narušení vzdouvacího tělesa, při poruše hradících konstrukcí výpustných zařízení, nebo při řešení kritických situací z hlediska bezpečnosti vodních děl.⁽⁶⁾

1.6.3 Povodeň v Česku 2013

Povodeň v České republice 2013 probíhala ve třech navazujících vlnách: první od 29. května do 5. června po několikadenním dešti především v oblasti Středočeské pahorkatiny, ale i na severozápadě a severovýchodě Čech, druhá a zdaleka ne tak intenzivní přišla v důsledku intenzivních lokálních dešťů do nasycených jihočeských povodí od 10. června do 12. června a třetí, nejslabší vlna od 24. června do 27. června 2013 v oblasti Krkonoš, Jizerských hor a Českomoravské vrchoviny.⁽¹²⁾

Především v první vlně dosáhly potoky a řeky na mnoha místech úroveň 20 až 50leté povodně, nikterak výjimečně i stoleté. Zasaženo bylo celkem 970 obcí na celém území České republiky včetně několika velkých měst jako jsou např. Ústí nad Labem, Děčín, Praha, Plzeň a České Budějovice; vláda ČR také v neděli 2. 6. 2013 vyhlásila „Nouzový stav“ pro hlavní město Prahu (platil do 19. 06.) a pro kraje Liberecký (do 12. 06.), Jihočeský, Plzeňský (do 19. 06.), Královéhradecký, Středočeský a Ústecký (do 28. 06.), armáda však byla v pohotovosti až do 15. 07. 2013.⁽¹²⁾

Příčiny

Po poměrně zataženém a deštivém jaru 2013 byla podstatná část území České republiky nasycena vodou z jarního tání a dešťů. Zejména měsíc květen byl pro oblast Čech srážkové nadprůměrný (cca o 2/3 více srážek) a zákonitě tedy byla i vyšší nasycenost půdy. Bezprostřední příčinou pak byla tlaková níže nad střední Evropou, která přinesla nad oblast Saska, Bavorska, Čech a Rakouska severojižním směrem intenzivní srážkovou činnost už koncem května. V tomto pásmu se navíc vyskytl řetěz silných bouří, rozsáhlá část území zaznamenala srážkové úhrny přes 100 mm / 24 h.⁽¹²⁾

Dne 28. května 2013 vydal Český hydrometeorologický ústav vážné varování před hrozbou bouřek s lijáky a krupobitím pro období 29. až 30. května, varování před vznikem povodní přišlo následující den a to zejména pro povodí Lužické Nisy, na přítocích Berounky a horního Labe. 31. 05. 2013 platila výstraha na povodňovou bdělost pro Jihočeský kraj a na povodňové ohrožení pro Plzeňský kraj.⁽¹²⁾

1.6.4 Hradní stráž při odstraňování následků povodní v roce 2013

Dne 03.06.2013 prezident Miloš Zeman ohlásil v médiích zprávu o možnosti uvolnění 60 členů Hradní stráže pro potřeby krizového štábu. Krizový štáb měl případně rozhodnout o jejich konkrétním nasazení. Příslušníci Hradní stráže byli připraveni pomoci při případné evakuaci osob, stavění protipovodňových bariér, ochraně budov a jiných nápomocných činnostech. Z legislativy vyšlo, že prezident Miloš Zeman nemá pravomoc bez souhlasu vlády České republiky poskytnout příslušníky Hradní stráže pro tuto mimořádnou událost. Tento krok Miloše Zemana odsouhlasila vláda za 3 dny, tj. 06.06.2013.⁽¹³⁾

Se souhlasem prezidenta České republiky a v souladu s nařízením vlády byli ve dnech 07.06.2013 až 28.06.2013 povoláni vojáci Hradní stráže k likvidaci následků ničivých povodní. Hradní stráž byla nasazena v regionech Prahy a Mělnicka. V Praze pomáhala v oblasti Lahovic, Lahoviček, Zbraslavi, Dubče a Tróji. V mělnickém regionu byla Hradní stráž nasazena v obcích Hořín, Vrbno, Dědibaby, Veltrusy, Křivousy a Obříství. V uvedených oblastech denně pracovalo 20 až 60 příslušníků Hradní stráže a celkem se jich do odstraňování povodňových škod zapojilo na 416 včetně automobilové techniky k logistickému zabezpečení.⁽¹³⁾

1.6.5 Působení jednotek 1. praporu při odstraňování škod po povodních

1. strážní prapor Hradní stráže začal zajišťovat pomoc na odstraňování následků po povodních 2013 již 03.06.2013, kdy o jeho nasazení rozhodl prezident republiky.⁽¹³⁾

Od tohoto okamžiku bylo u 1. strážního praporu vyčleněno 60 osob pro okamžité nasazení. Vzhledem k legislativní nejistotě, došlo k prvnímu nasazení v reálných podmínkách až 07.06.2013. První skupina složená ze 60 vojáků 1. strážního praporu Hradní stráže byla nasazena do dvou prostorů Lahovičky (40 příslušníků Hradní stráže) a Lahovice (20 příslušníků Hradní stráže).⁽¹³⁾

V těchto obcích koordinoval činnost zástupce místní samosprávy, který stanovil prostor zájmu a následně koordinoval požadavky velitele úkolového uskupení Hradní stráže. Jednalo se především o navýšení počtu kontejnerů na odvoz materiálu. V následujících dnech se úkolové uskupení přesunulo zcela do prostoru obce Lahovičky, kde bylo dne 09.06.2013 provedeno odklizení cca 80% pozůstatků po povodni, kdy oněch zbývajících 20% bylo v místech stále nepřístupných z důvodů vody na komunikacích. Dne 10.06.2013 se jednotka rozdělila do prostorů Lahovičky, Lahovice a Zbraslav.⁽¹³⁾

Od 11.06.2013 se úkolové uskupení rozdělilo na dvě části. První část 20 osob se dále soustředila na pomoc v prostoru Lahovičky, Lahovice a Zbraslav. Každé ráno jejich činnost a početní rozložení do všech tří lokalit určoval určený zástupce místní samosprávy.⁽¹³⁾

Druhá skupina 40 osob byla přesunuta do katastru obce Hořín. Tato obec byla ještě v den příjezdu z 20% pod hladinou vody a občané se prvním dnem začali vracet zpět z evakuovaných domácností.⁽¹³⁾

Zde se spolupráce odehrávala v koordinaci činností se zástupci Integrovaného záchranného systému a místní samosprávy, kde byla činnost koordinována se zástupci krizového štábu pro region Mělník a Kralup nad Vltavou.⁽¹³⁾

I v této obci se jednalo o likvidaci následků povodní, převážně z postižených rodinných domů. První den zde nebyly zabezpečeny žádné kontejnery, proto bylo důrazně řešeno jejich dodání se starostou obce, který následně zabezpečil pro každý den dostatečný počet popelářských vozů a hasičský sbor poskytl přepravní kapacitu nákladních vozidel dislokovaných v této obci. Zde byla velmi dobrá spolupráce především se zástupci Hasičského sboru.⁽¹³⁾

Od 13.06.2013 se stále pokračovalo v obcích Lahovičky, Lahovice a Zbraslav v počtu 20 osob a v prostoru obce Hořín a Vrbno (což je součástí územního celku Hořín) stále v počtu 40 osob. Obec Vrbno byla v den příjezdu neprůjezdná a probíhalo odčerpání vody z místních komunikací. Z tohoto důvodu došlo v úzké spolupráci se zástupci Integrovaného záchranného systému pro region Mělník k poskytnutí přepravní techniky pro příslušníky Hradní stráže tak, aby bylo možné zahájit likvidační práce

v domech, do kterých se již vraceli evakuovaní občané. I zde byla velmi dobrá spolupráce se zástupci Integrovaného záchranného systému a místní samosprávy.⁽¹³⁾

Dne 14.06.2013 byly zcela ukončeny práce v katastru obcí Lahovičky, Lahovice a Zbraslav a rovněž v prostoru obcí Hořín a Vrbno.⁽¹³⁾

Z tohoto důvodu bylo úkolové uskupení v počtu 40 osob přesunuto do prostoru Veltrusy, kde pod velením zástupců Integrovaného záchranného systému byly vytipovány dva zájmové prostory pro likvidaci následků povodní. Jednalo se o záchranářskou kolonii a AutoCamp Obora. V druhé oblasti byly práce ukončeny hned první den.⁽¹³⁾

Od 15.06.2013 bylo určeno 20 příslušníků Hradní stráže k likvidaci škod v prostoru zahradní kolonie a druhá skupina 20 osob byla nasazena v obci Dědibaby.⁽¹³⁾

Od 16.06.2013 převzalo velení a složení úkolového uskupení velení 2. strážního praporu.⁽¹³⁾

Po celou dobu nasazení příslušníků 1. strážního praporu bylo logistické zabezpečení na velmi dobré úrovni a bylo zajištěno prostředky Hradní stráže.⁽¹³⁾

Od 12.06.2013 nebyli při transportech do místa a z místa nasazení využívání příslušníci Vojenské policie. Bylo to především z důvodu vysokého rizika dopravní nehody, neboť řidiči v městském provozu věnovali pozornost pouze automobilu Vojenské policie, a vůbec nereagovali na doprovázená vozidla. Jelikož každý den byla minimálně jedna situace hrozící vážným zraněním, bylo v součinnosti s velitelem Hradní stráže rozhodnuto, že se doprovody nebudou využívat. V konečném důsledku se ukázalo, že ani při doprovodu nedošlo k žádné úspoře času.⁽¹³⁾

1.6.6 Působení jednotek 2. praporu při odstraňování škod po povodních

Působení jednotek 2. praporu při odstraňování škod po povodních

Jednotky 2. praporu Hradní stráže se na odstraňování škod způsobených povodněmi podílely od pondělí 17.06.2013 do středy 26.06.2013.⁽¹³⁾

V souladu s harmonogramem praporu a plnění ostatních úkolů byly do prací na odstraňování škod vyčleněny všechny strážní rotý praporu.⁽¹³⁾

V celém pracovním týdnu od 17. do 21.06.2013 v časech cca od 08,00 do 16,00 hodin se skupina 20 vojáků 1. Strážní roty podílela na údržbě, kontrole, kompletaci a ukládání protipovodňových zábran do kontejnerů v Praze 9–Dubči. Po počátečních nedostatcích zejména v organizovanosti práce ze strany vedoucích pracovníků areálu, což bylo příčinou nízké efektivity vytížení vojáků, se vojáci jednotky „zapracovali“ a velitelé zorganizovali práci tak, aby nedocházelo ke zbytečným časovým prostojeům. Po celou dobu byly k dispozici pouze 2 vysokozdvizné vozíky, což omezovalo rychlost práce.⁽¹³⁾

Od pondělí 24.06. do středy 26.06.2013 tento úkol plnily skupiny ze všech tří rot praporu, a to v pořadí 2., 1. a 3. Strážní rota. Práce v tomto období pokračovaly v rozšířeném čase od 08,00 do 20,00 hodin. Ochranné pomůcky, materiální zabezpečení a strava, včetně jejího závozu byly zabezpečeny bez problémů.⁽¹³⁾

Ve dnech 17. až 21.06.2013 působily jednotky 2. a 3. Strážní roty v síle 40 vojáků v sektoru Mělník, práce řídil mělnický Hasičský záchranný sbor. Skupina 3. Strážní roty nadporučíka Frajta působila ve dnech 17.06. a 18.06. v obcích Veltrusy a Křivousy. Jednotka byla rozdělena do dvou skupin po 20 vojákích. První skupina se podílela na vyklízení budov a rekonstrukci zámecké obory (oprava hrazení) v obci Veltrusy, druhá skupina vyklízela budovy prováděla jejich přípravu k demolici v obci Křivousy. Dne 21.06.2013 pomáhala skupina nadporučíka Bobčíka ze 3. Strážní roty při a po stržení budov v obcích Křivousy a Obříství. Na činnost 3. Strážní roty navázala dne 19.06.2013 skupina od 2. Strážní roty pod velením kapitána Musila, která odstraňovala škody v prostoru obory zámku ve Veltrusech a po demoličních pracích v obci Křivousy. Dne 20.06.2013 působila v rámci demoličních prací a úklidu celá skupina 40 vojáků 2. Strážní roty na různých místech v obci Křivousy.⁽¹³⁾

Komunikace s velitelem sektoru plukovníkem Chalupníkem s důrazem na upřesnění prostorů, počtů osob a vytížení skupin vždy na následující den probíhala v součinnosti s velitelem praporu osobně nebo telefonicky. Konkrétní upřesnění v průběhu dne si řídil velitel úseku Hasičského záchranného sboru s velitelem skupiny přímo v prostoru působení. Spolupráce s Hasičským záchranným sborem byla nadstandardní a jeho velitelé hodnotili činnost vojáků Hradní stráže minimálně kladně. Také obyvateli byla práce vojáků Hradní stráže vnímána velice pozitivně. Zabezpečení ochrannými pomůckami, materiálem, stravou a pitnou vodou byla ze strany útvaru nebo Hasičského

záchranného sboru na dobré úrovni. První pomoc byla zabezpečena cestou Zdravotnické záchranné služby a Červeného kříže.⁽¹³⁾

O víkendu 22.06. a 23.06.2013 od 09,00 do 16,00 hodin působila 10 členná pracovní skupina ze 3. Strážní roty při pomocných pracích v Praze–Tróji, kde se vojáci podíleli na vyklízení budov a pozemků po povodni a rekonstrukci oplocení ve správě městské části. Práce byly koordinovány velitelem praporu přímo se starostou panem Drdáckým. V sobotu řídil práce zástupce starosty, v neděli starosta, komunikace byla bezproblémová.⁽¹³⁾

Celkem se za 2. prapor v pracovních skupinách pro odstranění škod po povodních zúčastnilo 185 vojáků. (1. Strážní rota poskytla 57 vojáků, 2. Strážní rota 64 vojáků, 3. Strážní rota 64 vojáků).⁽¹³⁾

2 Cíl, metodika a výzkumná otázka

Cílem bakalářské práce bylo porovnat logistiku Hradní stráže při standardním výkonu služby a při zabezpečení a podílení se na řešení mimořádných událostí.

Bakalářská práce je koncipována do několika kapitol. Teoretická část byla vytvořena na základě studia odborné literatury a čerpání poznatků z ní. Navazuje část, která je zaměřena na specifika Hradní stráže a logistické zabezpečení při mimořádné události. Informace, které jsou zde uvedeny jsem získal z internetových stránek a rozhovorem s Náčelníkem Štábu Hradní stráže pplk. Róbertem Palčekem, dále pak přímou konzultací s Náčelníkem Odboru logistiky Hradní stráže pplk. Richardem Zapletalem. Rozhovorem s těmito funkcionáři Hradní stráže, kteří se přímo podíleli na povodních a měli celou tuto mimořádnou událost předloženou k řešení, jsem získal důležitá data a informace o celém průběhu logistického zabezpečení Hradní stráže při povodních v roce 2013. Další postupy při vypracování jsem konzultoval s vedoucím mé práce s panem ing. Alešem Kudlákem.

Součástí výzkumu bylo zhotovení dotazníku pro příslušníky Hradní stráže, který měl poskytnout potřebnou analýzu logistického zabezpečení při mimořádné události. Dotazník byl rozdán 186 vojákům Hradní stráže, kteří se přímo podíleli na řešení vzniklé mimořádné události (z toho bylo 100 z 1. praporu a 86 z 2. praporu). Dotazník obsahoval 20 otázek. V úvodu byly položeny otázky týkající se služebního zařazení a doby působení vojáků u Hradní stráže, následovaly otázky směřované na kvalitu logistického zabezpečení zmiňované mimořádné události. U všech otázek byla na výběr jedna z možných odpovědí, pouze u 4. otázky se dotazovaní museli vyjádřit slovně. Vyhodnocení dotazníku bylo pro přehlednost zpracováno do tabulek a grafů.

Výzkumná otázka zněla následovně: Jaké je logistické zabezpečení Hradní stráže při řešení mimořádných událostí?

3 Výsledky

Logistika Hradní stráže je zabezpečována obdobně jako Armáda České republiky s tím rozdílem, že má další svá specifika (popsána v kapitole 1.5-specifika logistiky Hradní stráže). Mezi mimořádné události, na kterých se podílela Hradní stráž, patřily povodně, které postihly Českou republiku v roce 2013.

3.1 Logistické zabezpečení nasazených vojsk

V tomto bodě bude popsáno logistické zabezpečení nasazení vojsk a jejich organizace. Jedná se o:

a) Organizace velení a řízení

Systém úkolování Sil a prostředků a následné přímé úkolování Úkolového uskupení ze Společného operačního centra Ministerstva obrany bylo srozumitelné a bez nutnosti vyžadování dalších informací.

b) Zabezpečení nasazených vojsk

Zabezpečení nasazených vojsk bylo následovné:

- ochranné pomůcky byly zabezpečeny formou nákupu u civilních dodavatelů prostředky Hradní stráže, každý voják nasazený k likvidaci měl k dispozici následující materiál: obvaz kapesní, rychloobvaz, Omniplast, pár gumových rukavic, rukavice pracovní, rukavice jednorázové, přířez skládaný/papírový ručník, rouška
- pracovní skupiny byly vybaveny: Spitacid - dezinfekce 500 ml, SAVO, BowlTech dezinfekce obuvi, Indulona, Repellent, ochranné mléko proti slunci, tekuté mýdlo
- stravování bylo zabezpečeno vlastním stravovacím zařízením, včetně zajištění rozvozu stravy do míst zásahu, od nasazení 06.06.2013 bylo celkově expedováno 1038 strav v hodnotě 121 145,40 Kč, v době od 06.06.2013 do 17.06.2013 byla stanovená stravní dávka 110 Kč a dnem 18.06.2013 byla stravní dávka zvýšena o 20% na 128,33 Kč
- ubytování v posádce Praha (vlastní nebo kasárna Hradní stráže)
- provedeno očkování u 314 příslušníků HS (ordinace Hradní stráže)
- lékařské zabezpečení v místech nasazení bylo řečeno samotnými organizátory v postižených oblastech

V průběhu nasazení Hradní stráže byl vydán materiál, který je uveden v příloze A a B.

Tabulka spotřeby pohonných hmot na záchranné a likvidační práce

Druh pohonných hmot	Výdej ze skladu výdejny pohonných hmot
Benzín	31 litrů
Nafta motorová	1268 litrů

Zdroj: Operační skupina velení

Tabulka celkových logistických nákladů na povodně 2013

Stravování	Počet vydaných stravních dávek (110,00 Kč)	Počet vydaných stravních dávek (128,33 Kč)	cena
	658	380	

Materiální zabezpečení	94 993,85 Kč
-------------------------------	--------------

Provoz	Počet ujetých km	Spotřeba pohonných hmot		cena
		benzín	nafta	
	6007	31 litrů	1268 litrů	46 764 Kč
Celkový počet přepravených osob - 2535				

Zdroj: Operační skupina velení

c) Spolupráce v místě nasazení

Spolupráce s Krajským vojenským velitelstvím a představiteli místní správy probíhala na velmi dobré úrovni zejména pak s Hasičským záchranným sborem, kde jeho velitelé hodnotili činnost vojáků Hradní stráže mimořádně kladně.

d) Zabezpečení střídání

Od Hradní stráže bylo denně vyčleňováno 20 až 60 příslušníků na určená místa zásahu a po ukončení prací byl realizován přesun zpět k útvaru.

e) Ostatní

Vojáci Hradní stráže byli ve dnech 07.06.2013 až 28.06.2013 povoláni k záchranným pracím a k likvidaci následků pohromy při povodních. Hradní stráž byla nasazena v regionech Prahy a Mělnicka. V regionu Prahy se jednalo o oblasti Lahovice,

Lahovičky, Zbraslav, Dubeč a Trója. V mělnickém regionu byla HS nasazena v obcích Hořín, Vrbno, Dědibaby, Veltrusy, Křivousy a Obříství. Celkem se na likvidaci následků pohromy podílelo 416 vojáků Hradní stráže a čtyři kusy automobilové techniky k zabezpečení přesunu do míst zásahu a rozvozu stravy. Místními obyvateli byla práce vojáků Hradní stráže vnímána velice pozitivně.

3.2 Příkladné logistické a materiální zabezpečení jednoho dne při povodních 2013

Při každodenních výjezdech Hradní stráže během povodní se logistické a materiální zabezpečení zlepšovalo. V příloze C je poukázáno na materiální zabezpečení jednoho dne.

a) přeprava

- přeprava osob pomocí autobusu a Tatry Hradní stráže (64);
- přeprava velitelského sboru Land Rover (7);
- přeprava stravy v termoportech VW Caddy (71 ks).

b) výdej stravy

- snídaně na kasárnách Hradní stráže;
- oběd v prostoru nasazení, dovoz vozidlem VW Caddy pro výdej v termoportech + 1,5 litrů balené vody;
- večeře na kasárnách Hradní stráže.

c) vydané prostředky pro jednotlivce

- zdravotnický balíček o 64 ks (rychloobvaz, omniplast);
- balíček osobních ochranných prostředků (rukavice gumové, pracovní, jednorázové, přířez skládaný, rouška);
- pytel igelitový, Indulona, dezinfekce, svítlna, vesta výstražná, boty gumové, radiostanice.

3.3 Vyhodnocení dotazníku

Cílem dotazníku bylo zjistit, jaký názor mají vojáci Hradní stráže na logistické zabezpečení po stránce kvality a množství poskytnutého materiálu, tak i na pružnost logistiky reagovat na mimořádnou událost.

Dotazník (viz příloha D) vypracovalo 186 vojáků Hradní stráže, kteří se přímo podíleli na řešení vzniklé mimořádné události (z toho bylo 100 z 1. praporu a 86 z 2. praporu). Obsahoval 20 otázek. V úvodu byly položeny otázky týkající se služebního zařazení a doby působení vojáků u Hradní stráže, následovaly otázky směřované na kvalitu logistického zabezpečení zmiňované mimořádné události. U všech otázek byla na výběr jedna z možných odpovědí, pouze u 4. otázky se dotazovaní museli vyjádřit slovně. Vyhodnocení dotazníku bylo pro přehlednost zpracováno do tabulek (viz příloha E) a grafů (viz přílohy F a G).

Z dotazníku vyplývá, že připravenost logistiky a její schopnost pružně reagovat na vzniklé požadavky, byla na velice dobré úrovni. 62% dotázaných vojáků se vyjádřilo kladně, 29% bylo nespokojených a 9% se nevyjádřilo. Tato problematika je řešena v otázkách č. 6, 7, 16, 17. Materiální zabezpečení (strava, pitná voda, ochranné a pracovní pomůcky) a zajištění lékařské pomoci bylo hodnoceno kladně u 64% dotazovaných, neuspokojivě v 27% případech a 9% se nevyjádřilo. Tato část se týkala otázek č. 9, 10, 11, 12, 13, 15.

Z těchto výsledků lze usoudit, že logistika Hradní stráže pracovala při řešení mimořádné události efektivně a pružně, ale na druhou stranu můžeme konstatovat, že je potřeba kvalitu logistického zabezpečení neustále zlepšovat.

4 Závěr

Cílem této práce bylo porovnat logistiku Hradní stráže při standartním výkonu služby a při zabezpečení a podílení se na řešení mimořádných událostí. Bakalářské práce vycházela ze skutečných informací poskytnutých Náčelníkem Odboru Logistiky Hradní stráže a Náčelníkem Štábu Hradní stráže. Dále bylo čerpáno také z poznatků příslušníků Hradní stráže, kteří se podíleli na mimořádné události. Veškeré údaje tedy odpovídají skutečné realitě.

V teoretické části bakalářské práce je přiblížena charakteristika vojenské logistiky, její funkce a úkoly, dále historie a vývoj, velení a řízení logistiky, třídění vojenského materiálu, zbraně a munice. Tato část byla zpracována na základě studia odborné literatury.

Navazující kapitoly jsou zaměřeny na specifika Hradní stráže, její organizační strukturu, působnost, výstroj, výzbroj a zejména na mimořádnou událost, na které se podílela také Hradní stráž. Je zde popsáno působení jednotek 1. praporu a 2. praporu při odstraňování škod po povodních. V této části jsem vycházel ze skutečných informací a z internetových stránek. Nedílnou součástí práce byl dotazník podaný příslušníkům Hradní stráže, kteří se podíleli na řešení mimořádné události.

Vojáci Hradní stráže prováděli zejména úklidové práce, nakládku zničeného majetku při vyklízení budov a v některých případech jejich přípravu k demolici. Dále se Hradní stráž podílela na údržbě, kontrole, kompletaci a ukládání protipovodňových zábran do kontejnerů. V některých lokalitách se jednalo o vyklízení obytných prostorů, pozemků a rekonstrukci oplocení. Nelze opomenout osobní účast kaplana Hradní stráže při poskytování duchovní pomoci obyvatelům nejvíce postižených oblastí.

Nedílnou součástí při likvidaci živelné pohromy bylo logistické zabezpečení pracovních skupin. Ochranné pomůcky jednotlivce a vybavení skupin byly zabezpečeny formou nákupu u civilních dodavatelů vlastními prostředky Hradní stráže. Celkové vyčíslení výdajů logistického zabezpečení je uvedeno ve výsledcích.

Většina dotazovaných příslušníků se vyjádřila kladně ve smyslu nasazení Hradní stráže na odstraňování škod po povodních v roce 2013. Z celkového pohledu dotazovaných vyplývá, že organizace Hradní stráže při této mimořádné události byla zvládnuta. Schopnost logistiky reagovat pružně a efektivně na vzniklé požadavky

ze strany příslušníků Hradní stráže je hodnocena vcelku pozitivně. Dá se tedy usoudit, že logistika Hradní stráže zvládla zabezpečit tuto mimořádnou událost oproti standartním mimořádným událostem na velice dobré úrovni.

Z vlastního pohledu si myslím, že zapojení Hradní stráže do povodní roku 2013 bylo po vyřešení příslušné administrativy zcela na místě a jednalo se o velmi dobré rozhodnutí ze strany prezidenta České republiky Miloše Zemana. Po bližším seznámení s danou problematikou mohu říct, že logistika Hradní stráže pracovala velice pružně, systematicky a s velkým citem ohledně materiálového a zdravotnického zabezpečení, ale i zabezpečení např. teplé stravy pro příslušníky Hradní stráže. Myslím si, že celé oddělení Logistiky Hradní stráže tuto nelehkou zkoušku své flexibility zvládlo velmi dobře.

5 Seznam použité literatury a ostatních zdrojů

- (1) DUFEK, Roman a kol. *Vojenská logistika*. Pub-41-00-02. Vyškov: Institut doktrín, 2009. 128 s.
- (2) HAJNA, Petr a kol. *Logistika v ozbrojených silách ČR a SR ve 21. století*. Brno: Univerzita obrany, 2007. 131 s. ISBN978-80-7231-287-0.
- (3) DOUGLAS, L. M., STOCK, J. R., ELLRAM, L. M. *Logistika: příkladové studie, řízení zásob, přeprava a skladování, balení zboží*. 2. vyd. Brno: CP Books, 2005. 589 s. ISBN 80-251-0504-0.
- (4) SCHULTE, Ch. *Logistika*. Praha: Victoria Publishing, 1994. s. 13. ISBN 80-85605-87-2.
- (5) MAREK, Petr a STROHMANDL, Jan. *Logistika Armády České republiky a majetek v resortu obrany České republiky*. [skriptum] Vyškov: Vysoká vojenská škola pozemního vojska ve Vyškově, 2004. 92 s.
- (6) ČESKO. Zákon č. 240/2000 Sb., o krizovém řízení a o změně některých zákonů (krizový zákon), ve znění pozdějších předpisů. In: *Sbírka zákonů České republiky*. 2000, částka 73, s. 3475-3487. Dostupný také z: <http://aplikace.mvcr.cz/sbirka-zakonu/ViewFile.aspx?type=c&id=3461>.
- (7) URBAN, Rudolf, BAKOŠ, Eduard a KUDLÁK, Aleš. *Ekonomika a logistika krizových situací v ochraně obyvatelstva I.*, Brno: Univerzita obrany Brno, Fakulta ekonomiky a managementu, 2010, 55 s. ISBN 978-80-7231-757-8.
- (8) Citace. In: *Wikipideia: Otevřená encyklopedie* [online]. Hradní stráž: Wikipedia, 17.02.2010, poslední editace 02.01.2014. [2014-02-20]. Dostupné z: http://cs.wikipedia.org/wiki/Hradn%C3%AD_str%C3%A1%C5%BE
- (9) ČESKO. PRAŽSKÝ HRAD. Kancelář presidenta republiky [online]. Pražský hrad©2014 [cit. 2014-01-30]. Dostupné z: <https://www.hrad.cz/cs/prezident-cr/kancelar-prezidenta-republiky>
- (10) NIEBAUEROVÁ, Lucie. Pražský hrad – Hradní stráž. In: *PragueCityLine* [online]. ©2014 [cit. 2014-02-20]. Dostupné z: www.praguecityline.cz/prazske-pamatky/prazsky-hrad-hradni-straz

⁽¹¹⁾ ČESKO. HRADNÍ STRÁŽ.HS: *Hradní stráž* [online]. Hradní stráž, ©2007[cit. 2014-02-20]. Dostupné z: www.hrad.army.cz

⁽¹²⁾ ČESKO. ČESKÝ HYDROMETEOROLOGICKÝ ÚSTAV. *Předběžná informace o hydrometeorologických aspektech povodní v červnu 2013*. [online]. Praha, 2013. [cit. 2013-09-01]. Dostupné z: http://www.chmi.cz/files/portal/docs/hydro/Povoden_6_2013-predbezna_informace.pdf

Ostatní zdroje

⁽¹³⁾ Materiály a ústní informace o logistickém zabezpečení povodní v roce 2013 od Náčelníka Štábu Hradní stráže a Náčelníka Odboru logistiky Hradní stráže

6 Seznam příloh

Příloha A - Veškerý materiál vydaný příslušníkům Hradní stráže

Příloha B - Cena za veškerý materiál vydaný příslušníkům Hradní stráže

Příloha C - Materiální vybavení zasahující jednotky na jeden den

Příloha D - Vzorový dotazník pro příslušníky Hradní stráže

Příloha E - Tabulky vyhodnocení jednotlivých otázek dotazníku pro příslušníky
Hradní stráže

Příloha F - Grafické vyhodnocení jednotlivých otázek dotazníku podle počtu
odpovědí

Příloha G - Grafické vyhodnocení jednotlivých otázek dotazníku v procentech

Příloha A – Veškerý materiál vydaný příslušníkům Hradní stráže

Materiál	Počet
holínky	142 páry
obvaz kapesní	128ks
rychloobvaz	768 ks
Omniplast	67 ks
rukavice gumové	1.164 páry
rukavice pracovní	1.119 párů
rukavice jednorázové	1.600 párů
přířez skládaný/papírový ručník	1.064 ks
rouška	1.192 ks
Spitacid – dezinfekce 500 ml	19 ks
SAVO	14 l
BowlTech dezinfekce obuvi	14 ks
Indulona	45 ks
repelent	54ks
ochranné mléko proti slunci	47 ks
tekuté mýdlo	9,5 l
kalhoty oděvu pracovní vz. 92	9 ks
blůza oděvu pracovní vz. 92	9 ks

Zdroj: Operační skupina velení Hradní stráže

Příloha B – Cena za veškerý materiál vydaný příslušníkům Hradní stráže

Druh materiálu	Počet ks	Cena v Kč	
		za kus	celkem
koště silniční	30	190,00	5.700,00
kolečko stavební	5	1.190,00	5.950,00
rukavice pracovní	1200	22, 99	27 .588,00
Indulona	60	43,50	2.610,00
repelent	70	89,00	6.230,00
rukavice gumové	1000	35,09	32.090,00
BowlTech dezinfekce obuvi	48	93,17	4.472,16
zdravotnický materiál (carbo, septonex)	1	2.950,50	2.950,50
ochranné brýle s čirým zorníkem	61	22,99	1.402,39
PVC holínky	20	150,04	3.000,80
Spitacid – dezinfekce 500 ml	12	0,00	0,00
rouška ochranná	250	0,00	0,00
Spitacid – dezinfekce 500 ml	15	0,00	0,00
krém opalovací	70	0,00	0,00
lopata stavební	20	0,00	0,00
ubrousky	300	0,00	0,00
CELKEM			94. 993,85

Zdroj: Operační skupina velení Hradní stráže

Příloha C – Materiální vybavení zasahující jednotky na jeden den

druh materiálu	skladované množství	poznámka
lopata stavební	27	sklad logistiky vydává odpovědný důstojník logistiky
krumpáč	18	sklad logistiky vydává odpovědný důstojník logistiky
hrablo na sníh	10	sklad logistiky vydává odpovědný důstojník logistiky
koště silniční	33	sklad logistiky vydává odpovědný důstojník logistiky
SAVO 5 l	1	
kbelík pozink. plechový	1	
hadr na podlahu	20	sklad logistiky vydává odpovědný důstojník logistiky
koště rýžové	10	sklad logistiky vydává odpovědný důstojník logistiky
zdravotnický balíček A (materiál se vrací !!)	64	- 6 ks rychloobvaz - 1 ks kapesní obvaz - 1 ks omniplat
osobní ochranné prostředky (spotřební materiál, nevrací se)	64	- 1 pár rukavice gumové - 1 pár rukavice pracovní - 3 párů rukavice jednorázové - 3 ks přířez skládaný - 2 ks rouška
pytel igelitový 100 l	3	na kontaminovaný odpad
indulona	2	
termos na užitkovou vodu 40lt	1	
spitacid-desinfekce 500 ml	1	
poznámkový sešit A4	3	
propiska	3	
odkapová vana	2	sklad logistiky vydává odpovědný důstojník logistiky
sorpční rohož	1	sklad logistiky vydává odpovědný důstojník logistiky
kolečko stavební	2	sklad logistiky vydává odpovědný důstojník logistiky

Zdroj: Operační skupina velení Hradní stráže

Příloha D - Vzorový dotazník pro příslušníky Hradní stráže

1. Jak dlouho působíte u Hradní stráže?

a) méně než 1 rok

b) 1-3 roky

c) 3-5 let

d) 5-10 let

e) 10-20 let

2. Vaše hodnost je:

a) mužstvo

b) poddůstojník

c) praporčický sbor

d) důstojnický a vyšší sbor

3. Sloužíte u:

a) 1. praporu

b) 2. Praporu

4. K jakým činnostem byli příslušníci Hradní stráže nasazení při povodních v roce 2013?

.....

5. Dle Vašeho názoru byla pomoc příslušníků Hradní stráže při povodních užitečná?

URČITĚ ANO SPÍŠE ANO SPÍŠE NE URČITĚ NE NEVÍM

6. Domníváte se, že bylo vedení logistiky Hradní stráže připraveno reagovat na okamžité logistické požadavky pro zajištění počátečních likvidačních prací.

URČITĚ ANO SPÍŠE ANO SPÍŠE NE URČITĚ NE NEVÍM

7. Zlepšovala se úroveň logistického zabezpečení v následujících dnech likvidačních prací při povodních?

URČITĚ ANO SPÍŠE ANO SPÍŠE NE URČITĚ NE NEVÍM

8. Dle Vašeho názoru byla organizace velení a řízení jednotlivých skupin:

a) na velmi dobré úrovni

b) na dobré úrovni

c) na dostačující úrovni

d) nevyhovující

9. Bylo materiální zajištění pracovních pomůcek pro příslušníky Hradní stráže:

a) plně dostačující

b) vyhovující

c) nedostačující

d) velice špatné

10. Zabezpečení nasazených skupin Hradní stráže ochrannými pomůckami bylo:

a) na velmi dobré úrovni

b) na dobré úrovni

c) na dostačující úrovni

d) nevyhovující

11. Dle Vašeho názoru bylo zabezpečení stravování pro příslušníky Hradní stráže kvalitní?

URČITĚ ANO SPÍŠE ANO SPÍŠE NE URČITĚ NE NEVÍM

12. Dle Vašeho názoru bylo zajištění pitné vody pro příslušníky Hradní stráže dostačující?

URČITĚ ANO SPÍŠE ANO SPÍŠE NE URČITĚ NE NEVÍM

13. Dle Vašeho názoru bylo lékařské zabezpečení v místech nasazení na dobré úrovni?

URČITĚ ANO SPÍŠE ANO SPÍŠE NE URČITĚ NE NEVÍM

14. Dle Vašeho názoru byla spolupráce příslušníků Hradní stráže a Hasičského záchranného sboru v místě nasazení kompatibilní?

URČITĚ ANO SPÍŠE ANO SPÍŠE NE URČITĚ NE NEVÍM

15. Dle Vašeho názoru bylo směrodatné od logistiky Hradní stráže vydání opalovacích krémů a slunečních brýlí v závislosti na klimatických podmínkách?

URČITĚ ANO SPÍŠE ANO SPÍŠE NE URČITĚ NE NEVÍM

16. Dle Vašeho názoru bylo celkové logistické a materiální zabezpečení příslušníků Hradní stráže při likvidačních pracích zvládnuté na velmi dobré úrovni?

URČITĚ ANO SPÍŠE ANO SPÍŠE NE URČITĚ NE NEVÍM

17. Dle Vašeho názoru bylo logistické zabezpečení této události na stejné úrovni jako je logistické zabezpečení při standardním výkonu služby a při jiných mimořádných událostech? (např. pohřeb Václava Havla)

URČITĚ ANO SPÍŠE ANO SPÍŠE NE URČITĚ NE NEVÍM

18. Dle Vašeho názoru byl počet nasazených příslušníků Hradní stráže dostačující?

URČITĚ ANO SPÍŠE ANO SPÍŠE NE URČITĚ NE NEVÍM

19. Bylo rozhodnutí prezidenta republiky Miloše Zemana o poskytnutí pomoci příslušníků Hradní stráže správné?

URČITĚ ANO SPÍŠE ANO SPÍŠE NE URČITĚ NE NEVÍM

20. Byli byste ochotni se opět podílet na likvidačních pracích při podobných mimořádných událostech v budoucnu?

URČITĚ ANO SPÍŠE ANO SPÍŠE NE URČITĚ NE NEVÍM

**Příloha E - Tabulky vyhodnocení jednotlivých otázek dotazníku pro příslušníky
Hradní stráže**

1. otázka	méně než 1 rok	1-3 roky	3-5 let	5-10 let	10-20 let	Celkem
1. prapor	5	26	16	16	37	100
2. prapor	4	22	12	16	32	86
Celkem	9	48	28	32	69	186
Odpovědi v %	5	26	15	17	37	100

2. otázka	mužstvo	poddůstoj- ník	praporčic- ký sbor	důstojnic- ký a vyšší	Celkem
1. prapor	42	50	5	3	100
2. prapor	35	46	4	1	86
Celkem	77	96	9	4	186
Odpovědi v %	41	52	5	2	100

3. otázka	vojáků	Celkem
1. prapor	100	100
2. prapor	86	86
Celkem	186	186

4. otázka	úklid po povodních	pomoc postiženým	vyklížení zaplavených domů	Celkem
1. prapor	67	27	6	100
2. prapor	61	8	17	86
Celkem	128	35	23	186
Odpovědi v %	69	19	12	100

5. otázka	určitě ano	spíše ano	spíše ne	určitě ne	nevím	Celkem
1. prapor	58	42	0	0	0	100
2. prapor	47	38	1	0	0	86
Celkem	105	80	1	0	0	186
Odpovědi v %	56,5	43	0,5	0	0	100

6. otázka	určitě ano	spíše ano	spíše ne	určitě ne	nevím	Celkem
1. prapor	5	55	31	4	5	100
2. prapor	4	44	26	8	4	86
Celkem	9	99	57	12	9	186
Odpovědi v %	5	53	31	6	5	100

7. otázka	určitě ano	spíše ano	spíše ne	určitě ne	nevím	Celkem
1. prapor	24	52	5	3	16	100
2. prapor	18	42	5	3	18	86
Celkem	42	94	10	6	34	186
Odpovědi v %	23	51	5	3	18	100

8. otázka	na velmi dobré úrovni	na dobré úrovni	na dostačující úrovni	nevyhovující	Celkem
1. prapor	6	37	50	7	100
2. prapor	5	32	43	6	86
Celkem	11	69	93	13	186
Odpovědi v %	6	37	50	7	100

9. otázka	plně dostačující	vyhovující	nedostačující	velice špatné	Celkem
1. prapor	17	51	23	9	100
2. prapor	12	45	20	9	86
Celkem	29	96	43	18	186
Odpovědi v %	16	51	23	10	100

10. otázka	na velmi dobré úrovni	na dobré úrovni	na dostačující úrovni	nevyhovující	Celkem
1. prapor	8	26	52	14	100
2. prapor	10	25	43	8	86
Celkem	18	51	95	22	186
Odpovědi v %	10	27	51	12	100

11. otázka	určitě ano	spíše ano	spíše ne	určitě ne	nevím	Celkem
1. prapor	20	54	18	7	1	100
2. prapor	17	43	12	12	2	86
Celkem	37	97	30	19	3	186
Odpovědi v %	20	52	16	10	2	100

12. otázka	určitě ano	spíše ano	spíše ne	určitě ne	nevím	Celkem
1. prapor	60	29	11	0	0	100
2. prapor	47	26	13	0	0	86
Celkem	107	55	24	0	0	186
Odpovědi v %	57	30	13	0	0	100

13. otázka	určitě ano	spíše ano	spíše ne	určitě ne	nevím	Celkem
1. prapor	34	39	25	0	2	100
2. prapor	31	33	19	0	3	86
Celkem	65	72	44	0	5	186
Odpovědi v %	35	39	23	0	3	100

14. otázka	určitě ano	spíše ano	spíše ne	určitě ne	nevím	Celkem
1. prapor	23	51	18	6	2	100
2. prapor	17	46	16	5	2	86
Celkem	40	97	34	11	4	186
Odpovědi v %	22	52	18	6	2	100

15. otázka	určitě ano	spíše ano	spíše ne	určitě ne	nevím	Celkem
1. prapor	17	23	31	17	12	100
2. prapor	20	19	25	13	9	86
Celkem	37	42	56	30	21	186
Odpovědi v %	20	23	30	16	11	100

16. otázka	určitě ano	spíše ano	spíše ne	určitě ne	nevím	Celkem
1. prapor	13	50	20	15	2	100
2. prapor	13	38	19	13	3	86
Celkem	26	88	39	28	5	186
Odpovědi v %	14	47	21	15	3	100

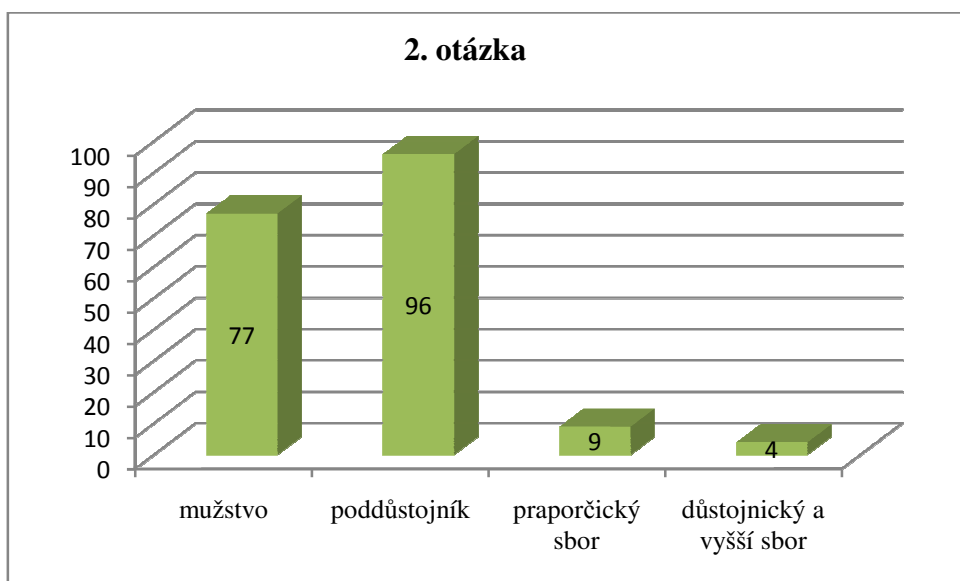
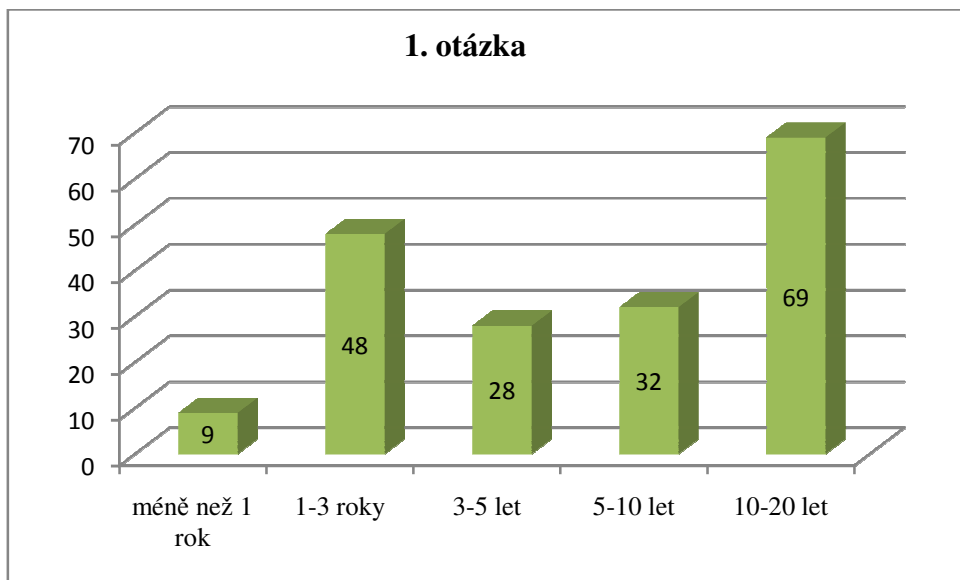
17. otázka	určitě ano	spíše ano	spíše ne	určitě ne	nevím	Celkem
1. prapor	25	30	31	6	8	100
2. prapor	21	27	25	6	7	86
Celkem	46	57	56	12	15	186
Odpovědi v %	25	31	30	6	8	100

18. otázka	určitě ano	spíše ano	spíše ne	určitě ne	nevím	Celkem
1. prapor	19	72	7	0	2	100
2. prapor	17	63	4	0	2	86
Celkem	36	135	11	0	4	186
Odpovědi v %	19	73	6	0	2	100

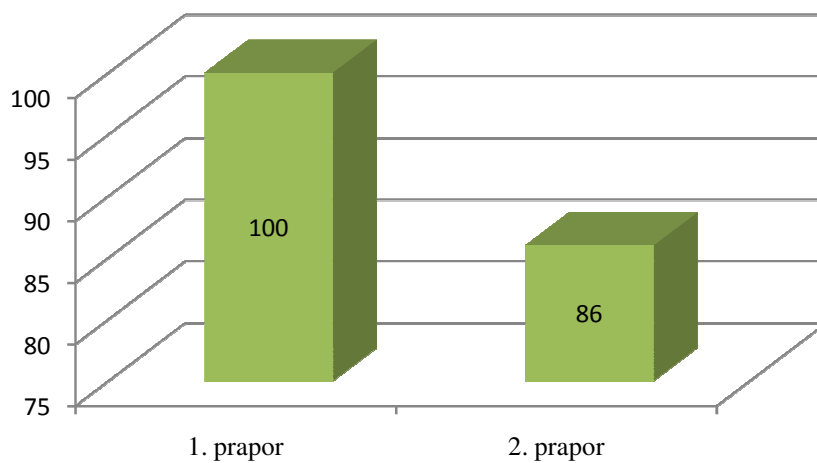
19. otázka	určitě ano	spíše ano	spíše ne	určitě ne	nevím	Celkem
1. prapor	70	29	0	0	1	100
2. prapor	59	25	0	0	2	86
Celkem	129	54	0	0	3	186
Odpovědi v %	69	29	0	0	2	100

20. otázka	určitě ano	spíše ano	spíše ne	určitě ne	nevím	Celkem
1. prapor	69	30	0	0	1	100
2. prapor	58	25	0	0	3	86
Celkem	127	55	0	0	4	186
Odpovědi v %	69	29	0	0	2	100

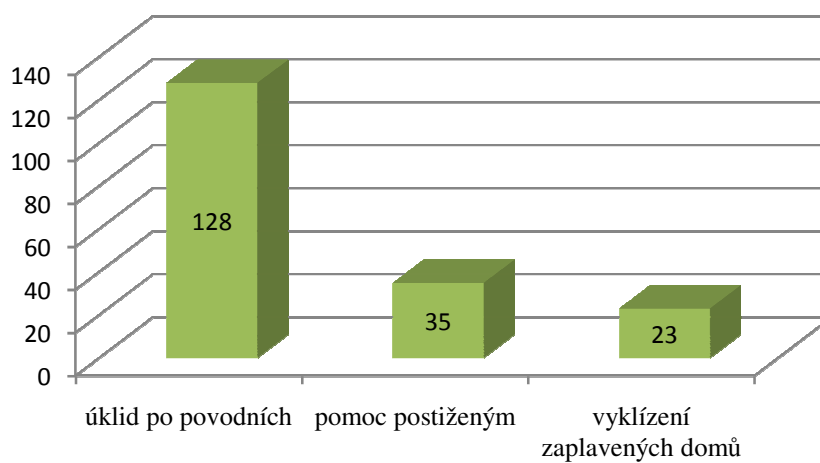
Příloha F - Grafické vyhodnocení jednotlivých otázek dotazníku podle počtu odpovědí



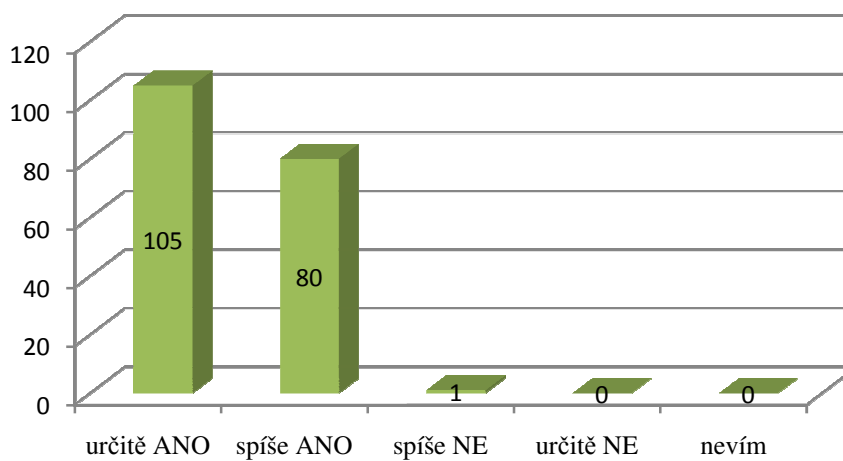
3. otázka



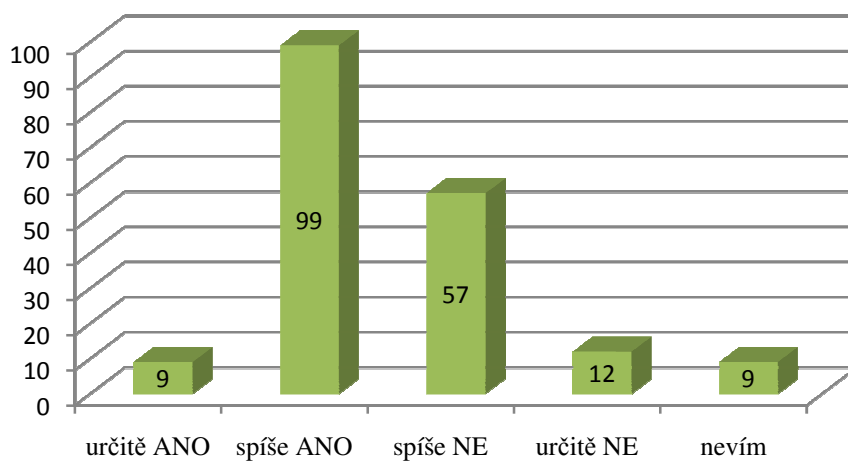
4. otázka



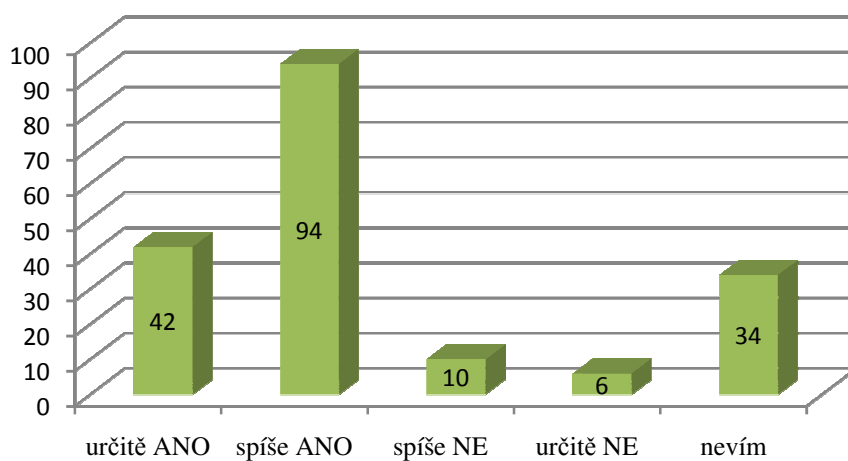
5. otázka



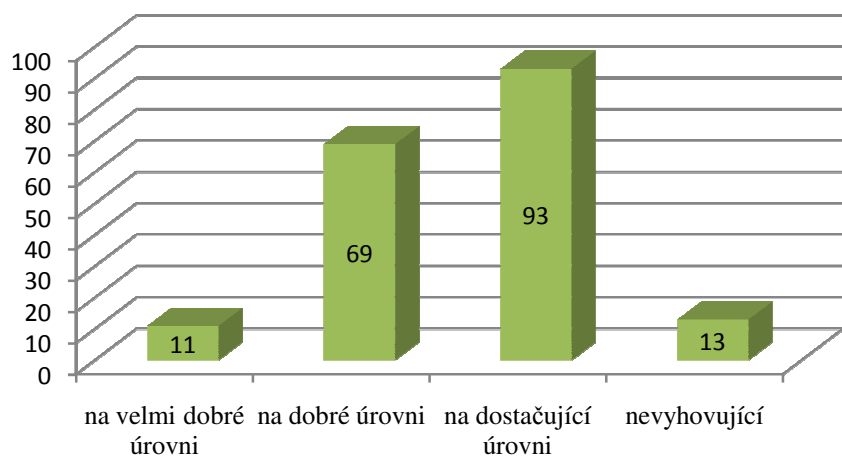
6. otázka



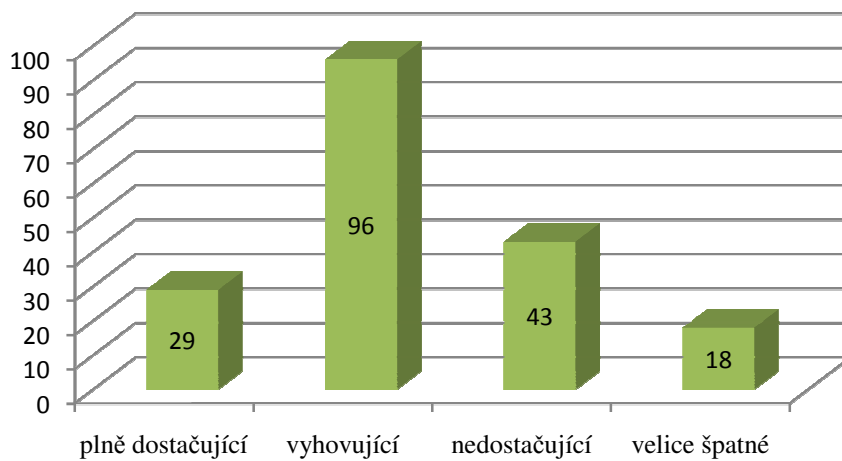
7. otázka



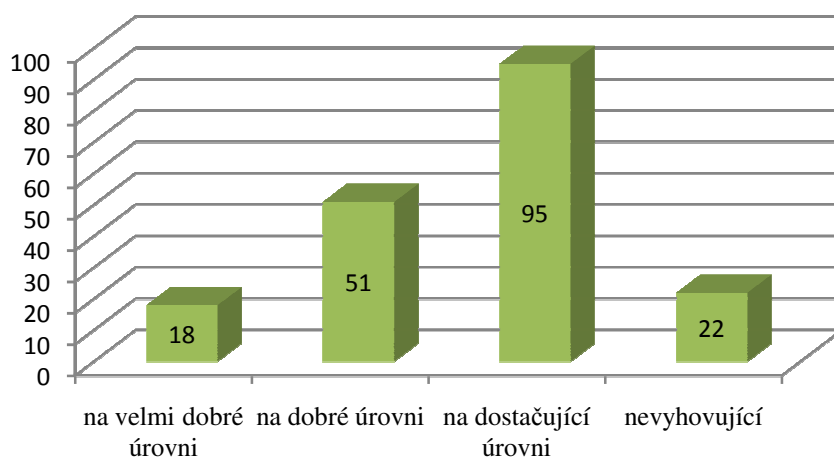
8. otázka



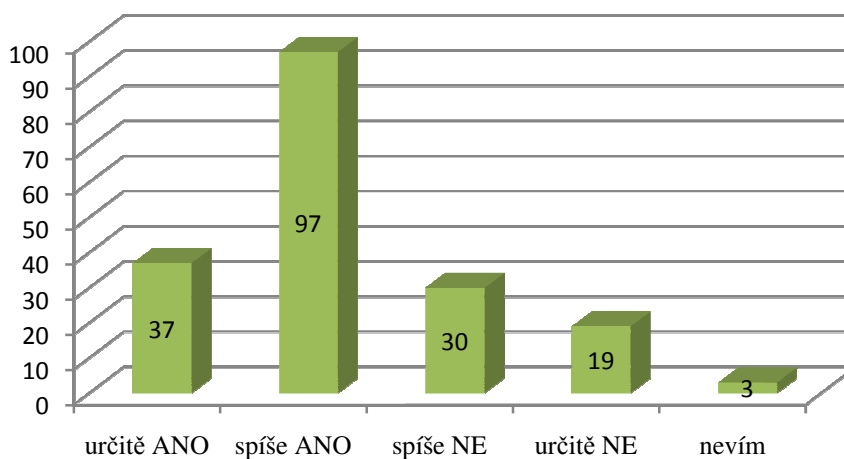
9. otázka



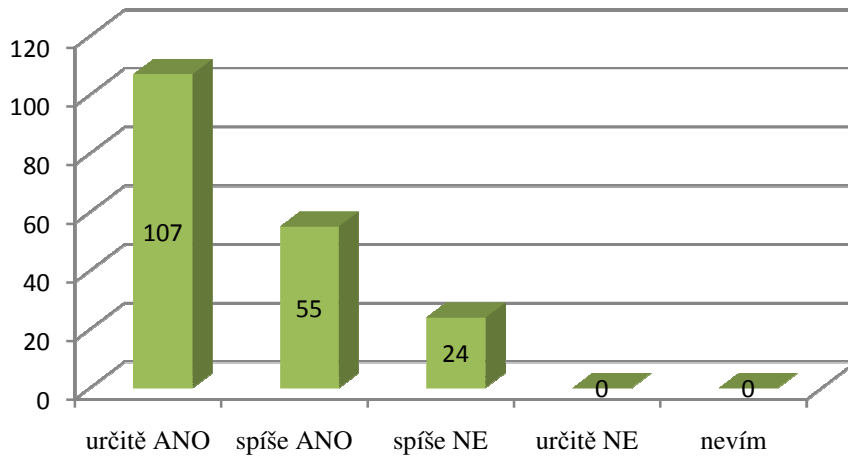
10. otázka



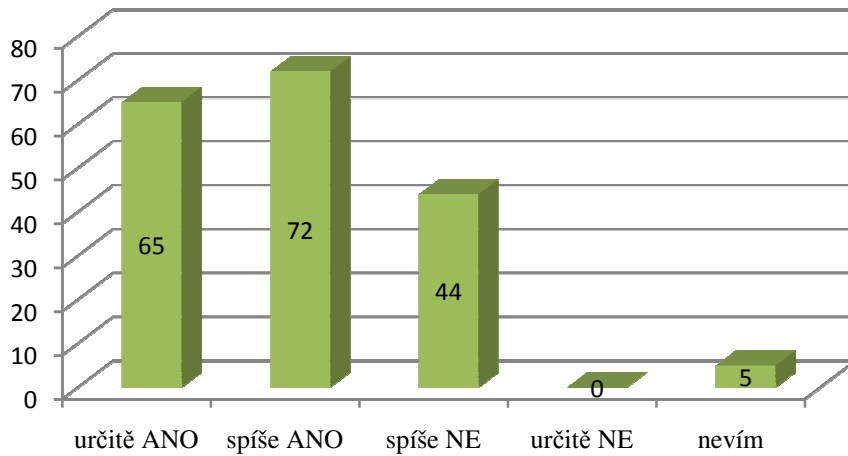
11. otázka



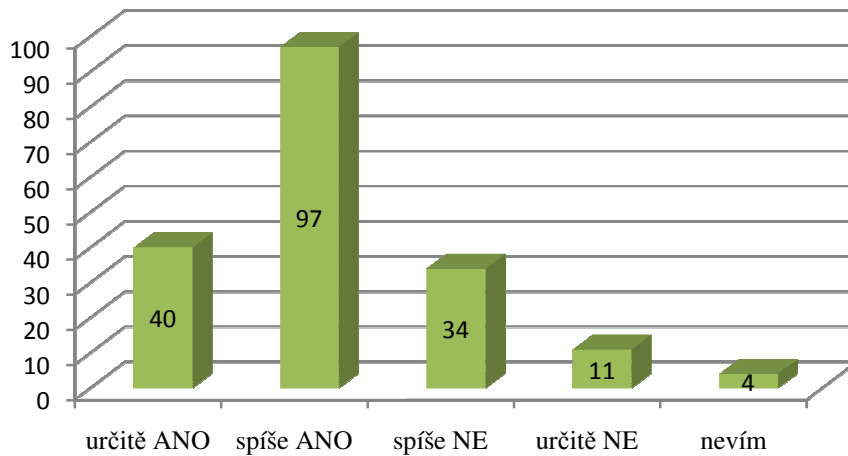
12. otázka



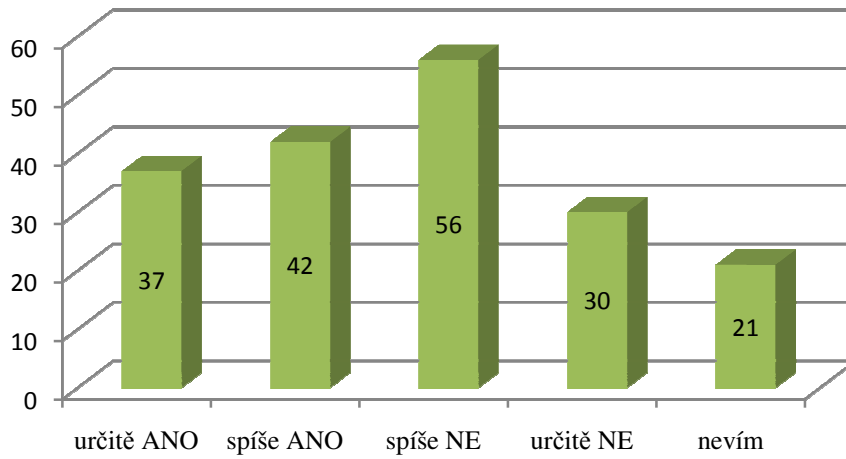
13. otázka



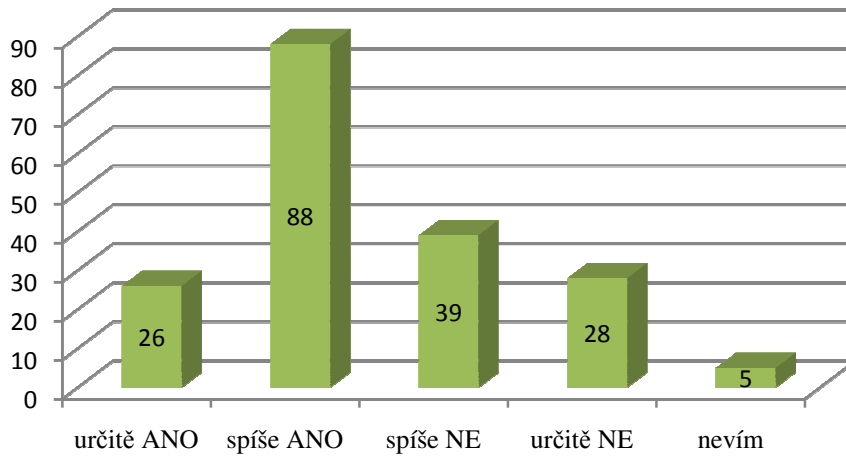
14. otázka



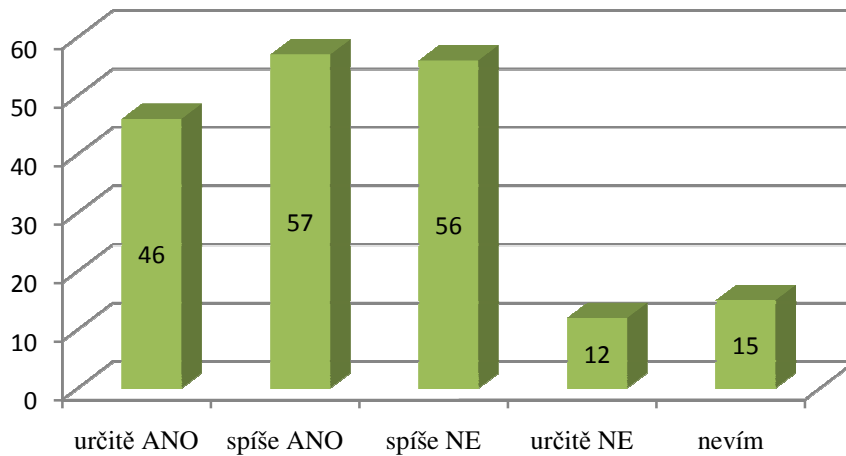
15. otázka



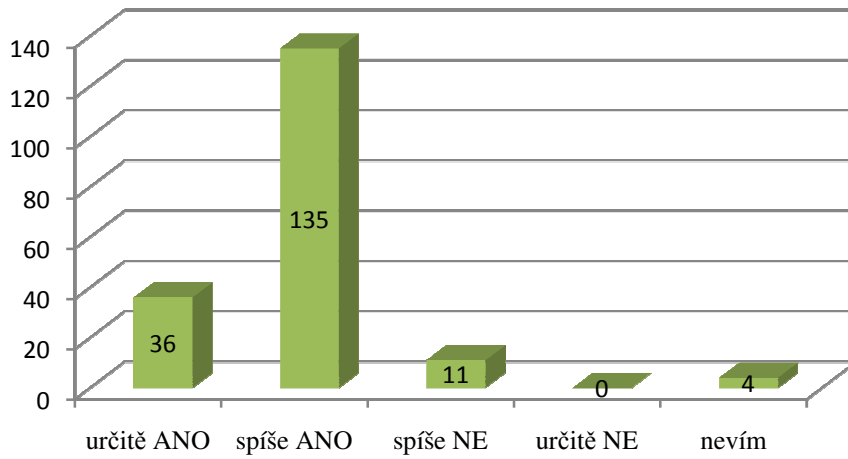
16. otázka



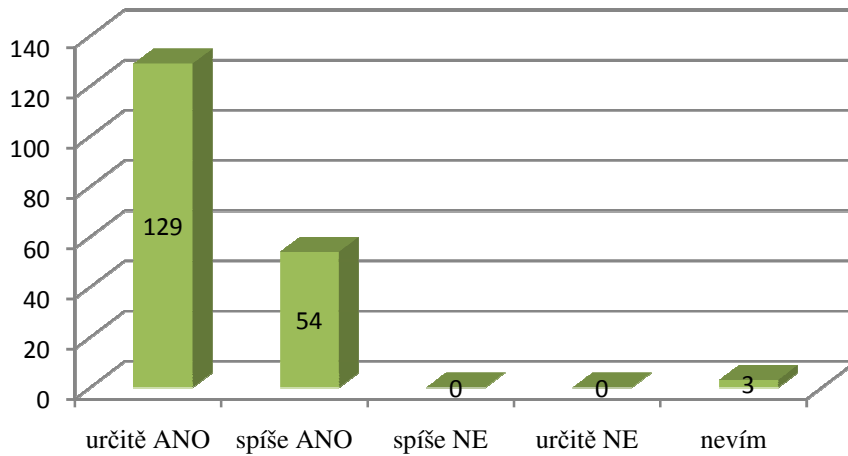
17. otázka



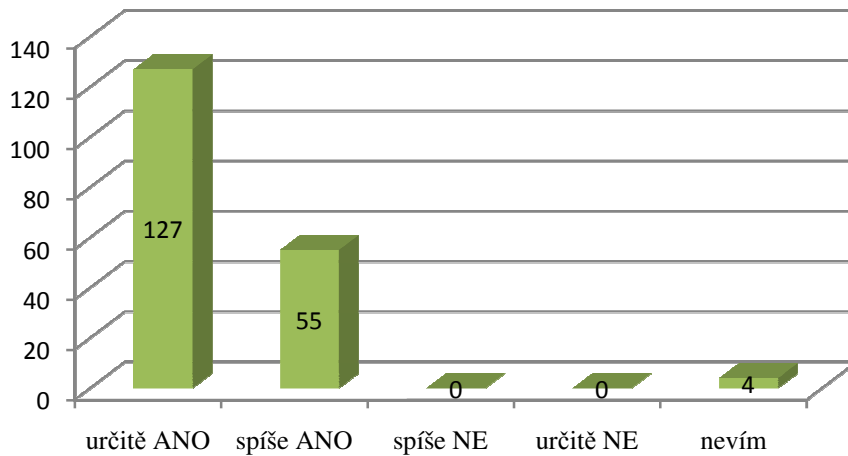
18. otázka



19. otázka



20. otázka



Příloha G - Grafické vyhodnocení jednotlivých otázek dotazníku v procentech

