

Univerzita Palackého v Olomouci

Filozofická fakulta

Katedra psychologie

**MÍSTO KONTROLY
A POSTOJE K PENĚZŮM U NEZAMĚSTNANÝCH**
LOCUS OF CONTROL
AND ATTITUDES TOWARDS MONEY BY UNEMPLOYED PEOPLE



Magisterská diplomová práce

Autor: Ing. Bc. Vladimíra Kantoříková

Vedoucí práce: PhDr. Soňa Lemrová, Ph.D.

Olomouc

2014

Prohlášení

Místopřísežně prohlašuji, že jsem diplomovou práci na téma: „místo kontroly a postoje k penězům u nezaměstnaných“ vypracovala samostatně pod odborným dohledem vedoucí diplomové práce a uvedla jsem všechny použité podklady a literaturu.

Dovoluji si tímto poděkovat PhDr. Soně Lemrové, Ph.D. za cenné rady, připomínky a odborné vedení, za její otevřenost a laskavost.

V Olomouci, dne 21. března 2014

Podpis.....

OBSAH

Úvod.	5
Teoretická část.	6
1 Prožitek osobní kontroly	6
1.1 Locus of control	6
1.2 Osobnost z pohledu LOC.	8
1.3 Vybrané výzkumy o lokalizaci LOC.....	9
1.4 LOC a nezaměstnanost.....	12
2 Postoje	14
2.1 Koncept postojů.....	14
2.2 Funkce postojů.	15
2.3 Vnitřní skladba postoje.....	16
2.4 Struktura postojů.	17
2.5 Determinanty postojů.	18
2.5.1 Tvorba postoje.	18
2.5.2 Změna postoje	19
2.6 Postoje jako predikátory chování.	20
3 Význam peněz v životě člověka	22
3.1 Peníze	22
3.1.1 Vlastnosti peněz	22
3.1.2 Funkce peněz	23
3.2 Význam peněz	24
3.3 Psychologické teorie pojetí peněz	25
3.3.1 Psychodynamický přístup.....	25
3.3.2 Behavioristický přístup.....	25
3.3.3 Teorie směny zdrojů	26
3.3.4 Kognitivní přístup.....	26
3.3.5 Biologický přístup	27
4 Výzkumy postojů k penězům	28
4.1 Dosavadní výzkumy vztahů LOC a postojů k penězům	29
5 Nezaměstnanost	28
5.1 Zkoumání psychologických důsledků nezaměstnanosti	29
5.2 Nezaměstnaní a peníze	33

Výzkumná část	35
6 Výzkumný problém, cíle a hypotézy	35
6.1 Výzkumné cíle práce	36
6.2 Hypotézy	36
7 Popis zvoleného metodologického rámce.....	37
7.1 Zvolený typ výzkumu.....	37
7.2 Metody sběru dat.....	37
7.2.1 Rotterova I-E škála.....	38
7.2.1 Dotazník Money Ethic Scale	38
7.3 Metody zpracování a analýzy dat.....	39
8 Soubor	41
8.1 Výběrový soubor	41
8.2 Popis výzkumného souboru dle věku, genderu, vzdělání a nezaměstnanosti	42
9 Výsledky.....	46
9.1 Zjištění osobnostní charakteristiky LOC.....	46
9.2 Faktorová analýza dotazníku MES.	48
9.3 Zjištění postojů k penězům u výběrového souboru.....	50
9.4 Zjištění souvislostí mezi postojem k penězům, místem kontroly a demografickými charakteristikami u probandů výběrového souboru.	51
9.5 Zjištění, zda se muži a ženy výběrového souboru liší v postojích k penězům měřených dotazníkem MES	53
9.6 Zjištění, zda se probandi výběrového souboru liší v postojích k penězům z pohledů nejvyššího dosaženého vzdělání.....	53
9.7 Zjištění vlivu místa kontroly na postoje k penězům	54
9.8 K platnosti hypotéz.....	56
10 Diskuze	57
11 Závěr	62
Souhrn.....	63
Seznam použitých zdrojů a literatury	67

Abstrakt

Přílohy diplomové práce

ÚVOD

Prožitek vlastního působení na danou situaci představuje významnou charakteristiku osobnosti a je úzce spojen s projevy sociálního chování. Způsob, jakým člověk vnímá své postavení v konkrétní životní situaci, ovlivňuje jeho osobnost, interpersonální vztahy, životní spokojenost a kvalitu života. Koncept místa kontroly zahrnuje subjektivní přesvědčení člověka rozhodovat a ovlivňovat důležité aspekty v životě, kterými jsou kromě jiného i vykonávaná pracovní činnost a vztah k penězům. Peníze představují na jedné straně součást ekonomického chování člověka a na straně druhé mají důležitý ekonomický vliv na jeho individuální chování.

Předložená diplomová práce byla součástí širšího výzkumného záměru realizovaného v rámci vědecké činnosti Katedry psychologie Filozofické fakulty Univerzity Palackého v Olomouci, jehož předmětem vědeckého zkoumání je sledování souvislostí postojů k penězům a osobnostních či demografických charakteristik u různých skupin populace České republiky.

Výzkumným cílem diplomové práce bylo zjištění místa kontroly (locus of control) v souvislosti s postoji k penězům u výběrového souboru nezaměstnaných občanů s přihlédnutím k demografickým proměnným. Autorka diplomové práce pracuje na Úřadu práce ČR a mohla čerpat ze zkušeností, které získala při poradenské práci s nezaměstnanými lidmi.

Postoje k penězům, jako psychologická tendence vyjádřená hodnocením peněz s určitou intenzitou souhlasu nebo nesouhlasu, mohou být jedním z predikátorů chování jedince při nakládání s finančními prostředky. Poznání a porozumění postojům k penězům a jejich vztahu k osobnostní charakteristice, místu kontroly, může být jedním z bodů teoretického východiska koncepce celoživotního systému vzdělávání, analýzy motivace pracovníků a může přispět ke zvyšování flexibility pracovní síly.

Ekonomická pasivita jedince v období nezaměstnanosti jednoznačně přispívá k nárůstu materiální a sociální deprivace a ke zvýšení rizika jeho sociálního vyloučení. Podpora a rozvoj dalšího odborného vzdělávání a klíčových kompetencí nezaměstnaných lidí je důležitou podmínkou udržení kvality jejich života naplněním dimenze vykonávané práce.

TEORETICKÁ ČÁST

1 PROŽITEK OSOBNÍ KONTROLY

Pojem „osobní kontrola“ */personal control/* zahrnuje subjektivní představy o vlastních možnostech rozhodovat a mít vliv na významné aspekty života: zdraví, štěstí, peníze, mezilidské vztahy, zaměstnání, atd. Způsob, jakým člověk vnímá postavení vůči dané životní situaci, může ovlivňovat jeho osobnost, interpersonální vztahy a kvalitu života. Lidé s přesvědčením, že sami řídí události v jejich životě, se v mnoha dimenzích liší od lidí, kteří prožívají pocity vlivu a kontroly ze strany vnějších činitelů (Cakirpaloglu, 2012).

1.1 Locus of control

V roce 1954 koncipoval Julian Rotter teorii sociálního učení a souběžně zavedl pojem „*locus of control*“ (LOC). Pojem „*locus of control*“ bývá do češtiny překládán jako místo kontroly, místo ovládnání, lokalizace kontroly nebo místo regulace. Jednotný překlad nebyl dosud jednoznačně stanoven a různí výzkumníci používají odlišná označení. Jde o tutéž osobnostní charakteristiku, kterou např. Řehulková (2007) označuje pojmem místo kontroly, Kebza a Šolcová (2008) lokalizace kontroly. Dle Křivohlavého (2001) jde o ohnisko řízení vlastní činnosti, dle Baštecké umístění vlivu (2009). Plháková (2008) v učebnici Psychologie osobnosti uvádí místo řízení. Někteří autoři používají původní anglický výraz bez českého překladu. V další části této práce bude užíváno pojmu místo kontroly a anglické zkratky LOC.

Podle Rotterovy teorie učení je osobnost výsledkem interakce člověka a jeho prostředí. Lidské chování sice ovlivňují různé druhy posílení, ale povahu a rozsah jejich vlivu zprostředkovávají vnitřní kognitivní faktory, k nimž patří subjektivní očekávání důsledků určitého chování a relativní hodnota zpevnění v různých situacích. Toto očekávání si může jedinec vytvářet pozorováním druhých a podle toho se potom učit určitým způsobům chování a jiným se učí vyhýbat. „*V sociálním učení dospělých se hypotézy o důsledcích chování vytvářejí na základě myšlenkového zpracování situace; sociální chování jedince je tak často složité podmiňováno a není automatickou reakcí, ale skutečným plánovitým postupem*“ (Rotter, 1954, in Nakonečný, 1997, str. 373).

Sociální zkušenost člověka rozhoduje o hodnocení vlastní způsobilosti a hodnocení samotné situace. Procesy učení a následná zkušenost tvoří dynamickou

vazbu mezi vnitřními a vnějšími činiteli osobnosti a jejím specifickým projevem v dané situaci. Dochází k uplatnění atribucí, a to jak vůči osobám, tak vůči příčinám výsledků vlastního chování. Vedle zástupného zpevnování se může uplatňovat sebezpevnování, „skryté zpevnění“ z pocitů studu nebo hrdosti, které činí jedince relativně nezávislým na vnějších odměnách a trestech. (Nakonečný, 1997).

Objevení se konkrétního chování v dané situaci závisí na očekávání jedince, že toto chování bude posíleno a od hodnoty, kterou tomuto posílení přisuzuje. Přitom jedinec může vnímat posílení jako více nebo méně závisející na svém vlastním chování (Výrost a Slaměník, 2001).

Pojem „místo kontroly“ představuje empirický konstrukt, přesvědčení člověka o významných příčinách, které ovlivňují jeho životní události a situace. Příčiny mohou být vnímány jako vnitřní, osobní nebo vnější, situační. Subjektivní prožívání místa kontroly souvisí s učením a se zkušenostmi a představuje získanou psychickou dispozici člověka. Jak Rotter uvádí: *„vnímá-li subjekt posílení, které následuje po jeho výkonu, jako zcela nezávislé na jeho činnosti, pak je v naší kultuře toto posílení typicky vnímáno jako výsledek štěstí, náhody, osudu, jako kontrolované jinými silami nebo jako nepředvídatelné vzhledem ke složitosti situace, ve které se člověk nachází. Pokud jedinec takovýmto způsobem interpretuje děj, označujeme to jako přesvědčení o externí kontrole. Vnímá-li jedinec děj jako závislý na jeho vlastním jednání nebo na jeho relativně stálých charakteristikách, nazvali jsme to přesvědčením o interní kontrole (vírou v interní kontrolu)”* (Rotter 1966, in Výrost, 1989, str. 147).

Rotter používal pojem *control* ve významu regulace a rozlišoval dvě dimenze. Bylo to místo kontroly */locus of control/* a stálost, stabilita */stability/*. Dimenzi stability rozlišuje mezi konstantními faktory (např. schopnosti) a relativně nestabilními faktory (např. náhoda). Díky těmto dvěma dimenzím lze určit čtyři druhy atribucí. Jsou to:

- vnitřní stabilní (schopnost)
- vnitřní variabilní (úsilí)
- vnější stabilní (obtížnost)
- vnější variabilní (náhoda).

Podle Výrosty a Slaměníka (2001) ovlivňuje místo kontroly zejména hodnocení. Dimenze stability má vliv na očekávání, případně na jejich změny.

Prožívání místa kontroly, jako stavu osobnosti, lze měřit jako aktuální pozici jedince v kontinuu vnitřního a vnějšího místa kontroly. Směr a intenzitu individuálního místa kontroly ovlivňuje hodnocení vlastní zdatnosti v konkrétní situaci.

Neopodstatněné podhodnocení vyvolává pohyb směrem k vnějšímu místu kontroly a reálné hodnocení vlastní zdatnosti vyvolává pohyb směrem k vnitřnímu místu kontroly (Cakirpaloglu, 2012).

Ke zjišťování místa kontroly vytvořil Julian Rotter I-E škálu /*Rotter's Internal-External Scale*/, která se při psychologických výzkumech stále využívá (Rotter, 1966). Tato škála byla použita i v našem výzkumu a obšírněji bude popsána ve výzkumné části práce.

1.2 Osobnost z pohledu místa kontroly

Rotter rozlišuje dva typy osobnosti: s vnitřním místem kontroly (internalisté) a s vnějším místem kontroly (externalisté).

Internalisté věří, že jejich subjektivní dispozice mají rozhodující vliv na dosažení zvolených cílů. Věří, že „mají budoucnost ve svých rukou“, a že je jejich volbou, zda dosáhnou úspěchu nebo prohry.

Externalisté věří, že jejich štěstí a život jsou ovlivňovány vnějšími silami, osudem, náhodou nebo vyšší mocí. Jsou přesvědčeni, že jejich schopnosti a chování nijak zvlášť neovlivňuje, jakých posílení se jim dostane. V důsledku toho se ani nepokoušejí svou životní situaci zlepšit (Plháková, 2008).

Internalisté podle Rottera (1975) obecně vykazují dvě základní osobnostní charakteristiky: vysokou výkonovou motivaci a nízkou úroveň vnější kontroly.

Jakými charakteristikami se vyznačují lidé nacházející se blíže pólu internalita, výstižně popsal Svoboda (1999, str. 225): „*osoby s vnitřním místem kontroly se domnívají, že mohou řídit dění v okolí, že dovedou zvládnout většinu požadavků tím, že provedou, co je třeba. Považují výsledky svého chování ve značném stupni za predikovatelné a jsou přesvědčeny, že podmínky důležité pro regulaci výsledků jsou umístěny v nich samých.*“ Na druhém pólu dimenze se pohybují lidé s těmito charakteristikami: „*externalisté (osoby s vnějším místem kontroly) považují vnější vlivy a síly za osudové, řízené šťastnou náhodou nebo silnými osobnostmi, sami se považují za méně schopné ovlivňovat události ve svém prostředí. Domnívají se, že výsledky jejich činnosti nezávisí ani tak na jejich cílevědomém úsilí, nýbrž přisuzují je vnějším faktorům, vymykajícím se jejich vlivu; vedoucí úlohu mají podmínky prostředí. Výsledky činnosti se jim někdy jeví jako nevyzpytatelné a dívají se na ně jako na věc pouhé náhody nebo štěstí*“ (Svoboda, 1999, str. 226).

Z pohledu Rotterova konceptu místa kontroly vyplývá, že se internalisté lépe přizpůsobují situacím a v životě jsou více efektivní. Každý, zvláště internalisté, musí být pozorní k prostředí, které je obklopuje. Má-li jedinec úmysl změnit nepříjemnou situaci, ale změna není možná a cíle nedosáhne, pak výsledkem může být pocit frustrace, zklamání a deprese (Rotter, 1975). Vnitřní místo kontroly je v souhrnu příznivějším a žádanějším charakteristikou osobnosti než vnější místo kontroly. Tato relace však není jednoznačná.

Cakirpaloglu (2012) uvádí, že pasivní povaha vnějšího místa kontroly může sloužit jako ochrana osobnosti před frustrací a zklamáním úzkostlivého a psychicky závislého jedince. Nízká aspirace a nedostatečné sebevědomí chrání jedince před volbou náročných cílů a před případným neúspěchem. Na druhé straně základní povaha internalistů spočívá ve stálém stanovování si vysokých cílů a jejich dosahování, což souvisí s naplněním silné potřeby být úspěšný. Riziko neúspěchu může působit jako stresující faktor a internalista, který nebere v úvahu kognitivní a situační požadavky, zvyšuje pravděpodobnost neúspěchu a ohrožuje tím adaptační schopnosti člověka. V důsledku se původní optimismus internalisty může přeměnit v úzkost, nejistotu a psychosomatické potíže.

Dimenze interního a externího místa kontroly je obecně přijímána jako relativně stabilní aspekt lidské osobnosti, který má významný dosah pro předpovídání chování jedince v široké škále situací. Fráze relativně stabilní, je použita, protože místo kontroly jedince může být za určitých okolností změněno. Ti lidé, kteří jsou externalisticky orientovaní se mohou stát více internalisticky orientovanými, pokud jejich pracovní profese bude vyžadovat značnou míru autority a zodpovědnosti. Lidé s vysokou úrovní vnitřního místa kontroly se mohou posunout směrem k vnější lokalizaci kontroly v období, kdy jsou vystaveni extrémnímu stresu a nejistotě (Hans, 2000).

1.3 Vybrané výzkumy o lokalizaci místa kontroly

Od vytvoření Rotterovy I – E škály byl v četných empirických výzkumech zkoumán vztah mezi místem kontroly jedince a různými projevy chování fyzického, psychického a sociálního charakteru. V této práci budou uvedeny některé z významných zjištění z široké škály starších i nedávných vědeckých studií a výzkumů. Následující

přehled si nečiní nárok být vyčerpávajícím, nýbrž na vybraných publikacích se pokusit prezentovat jeho význam.

Rotter (1966) na základě zjištění z několika provedených studií vymezil tři možné zdroje individuálních rozdílů dimenze místa kontroly: kulturní, socioekonomické a rozmanitost výchovných stylů v rodině. Rotter vyvodil závěr, že lidé s vnitřním místem kontroly pravděpodobně více než externalisté

- 1/ získávají informace o situaci v životě a chovají se takovým způsobem, aby v budoucnu změnili své chování ve shodné nebo podobné situaci,
- 2/ jsou iniciativní, aby změnili své životní podmínky,
- 3/ kladou větší význam na vnitřní zkušenost a očekávají úkoly,
- 4/ jsou více schopni odolávat ovládaní druhými lidmi.

Prožitek osobní pohody */well-being/* je dle několika studií determinován lokalizací místa kontroly. Šťastní lidé se vyznačují pozitivním vztahem k vlastní osobě, vysokou sebeúctou, sebedůvěrou, vysokou úrovní sebeuplatnění a přesvědčením, že úspěchu dosáhli vlastním přičiněním. Přesvědčení o vlastním vlivu má pozitivní vztah k problémově orientovanému zvládnutí a negativní vztah k emocionálním reakcím (Meyers a Diener, 1997, Šolcová, 2001).

Ve výzkumné studii Stöbera (1971) byl zkoumán vztah sebelítosti s jinými osobnostními charakteristikami. Nejsilnější vztah byl zjištěn mezi sebelítostí a místem kontroly. Jedinci s vnějším místem řízení vykazovali vysokou úroveň sebelítosti. Navíc se podařilo prokázat, že existuje souvislost mezi sebelítostí a depresí, která je spojena s externím místem kontroly (Yang & Clum, 2000). V dalších výzkumech bylo zjištěno, že lidé s vnitřním místem kontroly jsou optimističtější, vyrovnanější, nezávislí. Zatímco lidé s vnějším místem kontroly si méně věří, potřebují podporu druhých lidí, jsou konformní a depresivní. (Lefcourt, 1984).

Strickland (1977) zjistil, že lidé s vnitřním místem kontroly jsou obecně více zodpovědní za své vlastní zdraví a více se snaží předcházet nemocem. Internalisté obecně mají nižší úroveň stresu a méně trpí nemocemi, které jsou stresem vyvolány. Jiná mezikulturní studie zkoumala psychické přizpůsobení se diagnóze závažného onemocnění za použití Rotterovy I – E škály, v silně věřící kultuře. Výsledky výzkumu ukázaly, že naděje, kterou lidem dodávala víra, pozitivně souvisela s přijetím závažného onemocnění (Sun & Stewart, 2000).

Četné výzkumy prokázaly vztah mezi rodičovským stylem a LOC. Rodiče dětí, kteří byli internalisté, směřovali k vyšší afektivitě, byli více konzistentní v disciplíně,

více se zaměřovali na učení dítěte a přebírali zodpovědnost za jejich činnosti. Externalisticky orientovaní rodiče byli zjištěni více autoritativními a restriktivními a nebyli schopni poskytnout dítěti mnoho příležitostí pro vytvoření místa osobní kontroly. Výzkum prokázal, že děti s vnitřním místem řízení pocházeli z rodin, kde rodiče vytvářeli podpůrné prostředí a byli konzistentní ve výchově (Davis & Phares, 1969).

Fascinující zjištění, jak může mít místo kontroly sociologický a dokonce katastrofický důsledek, ukazuje studie Simsa a Baumanna (1972), kteří aplikovali Rotterovu teorii k vysvětlení příčiny, proč při tornádech v Alabamě zemřelo více lidí než v Illinois¹. Bylo zjištěno, že respondenti z Alabamy vykazovali signifikantně více externí místo kontroly než respondenti z Illinois. Výzkumníci prokázali, že vnitřní místo kontroly zvyšuje chování, které pravděpodobně více chrání život v katastrofických událostech, jakou bylo tornádo. Což přímo potvrzuje Rotterovu charakteristiku inernalistů, že jejich efektivní chování vede ke změně důsledku události.

Místo kontroly bylo zkoumáno jako modifikátor vztahu mezi stresem a poruchami nálad. Bylo zjištěno, že negativní životní události vysoce korelovaly s místem kontroly a náladou. Na druhé straně pozitivní události měly relativně slabý efekt na následnou poruchu nálady. (Lefcourt, Martin & Saleh, 1984) v další studii vyzkoumali, že místo kontroly ovlivňuje efekt poskytování sociální podpory. Lidé s vnitřním místem kontroly, kteří vykazují více autonomie a jsou střídmi v sociální interakci, získávají více ze sociální podpory než ti, kteří mají více externí orientaci. Potvrdili tak zjištění, která uvedl Sandler a Lakey (1982), že lidé s vnitřním místem kontroly čerpají více ze sociální podpory než lidé s vnějším místem kontroly.

Článek v *Journal of Applied Social Psychology* uvádí výsledky výzkumu vnímání vlastní zdatnosti */self-efficacy/* a interního místa kontroly nebo mezi ovladatelností a externím místem kontroly. V kontrastu s široce rozšířeným názorem, bylo dokázáno, že nutně nekoresponduje očekávaná osobní zdatnost s přesvědčením o interním místu kontroly a že ovladatelnost nemá nezbytně základ ve vnímaném působení vnějšího místa kontroly (Ajzen, 1991).

Výzkumy z aplikovaného oboru psychologie práce potvrzují, že osobnostní charakteristiky self-esteem, self-efficacy, locus of control a emoční stabilita jsou dispozičními prediktory pracovní spokojenosti a pracovního výkonu (Judge a Bono,

¹ Výsledky výzkumné studie dokumentovaly, že následkem tornád v letech 1953 – 1964 zemřelo pětkrát více lidí v Alabamě než v Illinois.

2001). Výzkumníky (Keenan a McBain, 1979) bylo zjištěno, že psychické napětí vyjádřené nízkou pracovní spokojeností a vysokým napětím v práci souvisí se stresem. Tento vztah byl moderován osobnostní charakteristikou - místem kontroly. Významná souvislost byla zjištěna u vysoké míry napětí práci a externím místem kontroly.

Jak uvádí Svoboda (1999), s přibývajícím věkem člověk nabývá nové zkušenosti a poznatky a méně se spoléhá na obecná očekávání. S věkem se tak posouvá místo kontroly na pomyslném kontinuu směrem k internalitě. Longitudinální výzkumy (Gatz a Karel, 1993) dokládají, že internalita roste do středního věku a potom se začne snižovat. Z výsledků dalších výzkumů místa kontroly se dá vyvodit, že internalista a externalista vykazuje v kontextu s věkem určité zvyšující se tendence, ale vždy v rámci jedné dimenze. Internalita se může během života zvyšovat i snižovat, ale internalista nebo externalista se v podstatě v zaměření nemění (Flammer, 1993, Medvěďová, 1996 in Hanzlová a Macek, 2004).

1.4 LOC a nezaměstnanost

Zkoumanou populací našeho výzkumu byli nezaměstnaní a nás zajímaly výsledky dřívějších výzkumů zaměřených na stejnou populaci. Studie, zaměřená na zjištění psychologického vlivu nezaměstnanosti u absolventů škol, prokázala v rámci longitudinálního designu, že u nezaměstnaných již po roce došlo k výraznému prohloubení deprese a k úbytku sebevědomí */self-esteem*. Nezaměstnaní byli méně přesvědčeni o vlastním vlivu na danou situaci (Tiggemann a Winefield, 1984).

Přesvědčení řady nezaměstnaných, že jejich stav není výsledkem jejich osobního selhání a osobní nedostatečnosti, ale výsledkem působení vnějších okolností, které nemohou ovlivnit, jim pomáhá v obtížné životní situaci udržet sebevědomí. Některé z postojů a chování nezaměstnaných chrání tyto osoby před negativními zkušenostmi a negativním prožíváním vlastní situace. Přesvědčení, že získat zaměstnání není v jejich silách, že je lépe vyhnout se stresu a nesnažit se hledat práci vůbec, jim umožňuje uchovat si vnitřní psychickou rovnováhu a sebevědomí. Mareš (2002) konstatuje, že tato strategie se může z vnějšku jevit jako iracionální, nelze ji upřít jistou vnitřní racionalitu.

Lokalizace místa kontroly, jak bylo v předchozí části práce uvedeno, ovlivňuje zejména hodnocení, komplexní proces, v němž jsou integrovány kognitivní, emotivní a konativní složky psychiky. Dále ovlivňuje dimenzi stability, vztahující se k rozlišení

mezi relativně konstantními faktory (schopnosti a obtížnost) a relativně nestabilními faktory (úsilí, náhoda) a má vliv především na očekávání, případně jejich změny. Při hodnocení stresové situace ze ztráty práce a očekávání jejího dalšího průběhu, disponují jedinci s převahou vnitřní lokalizace kontroly vyšší sebedůvěrou při dosahování vytyčeného cíle, jsou vytrvalejší, více sebekritičtí a projevují se vyrovnaností a nezávislostí. Naproti tomu u jedinců s vnější lokalizací kontroly převládá malá sebedůvěra, nerozhodnost při dosahování cílů. Tito lidé jsou nevyrovnaní, mají sklon ke konformitě a k útočnému jednání. Je-li nezaměstnanost posuzována z hlediska vlivu vnějšího místa kontroly, může u jedince vyvolat pocity hněvu a bezmoci. Dává-li jedinec příčinu ztráty práce do souvislosti s vlastní osobou, vnitřní místo kontroly, mohou následovat pocity studu a obvinění sebe sama (Výrost a Slaměník, 2001).

Lefcourt (1984) ve svých výzkumech zjistil, což je z pohledu naší zkoumané populace významné zjištění, že nižší socioekonomický status a nedobrovolná nezaměstnanost poskytují minimální možnosti vzhledem k vynaloženému úsilí a získání odměny a podporují externí očekávání.

Místo kontroly, ovlivňuje zejména hodnocení, hodnocení nějakého objektu. Přešli jsme od osobnostní charakteristiky ke zjištění teoretických základů konceptu postoje.

2 POSTOJE

„*Postojem rozumíme relativně trvalé soustavy poznatků, pocitů a tendencí jednat určitým způsobem ve vztahu k některému předmětu našeho sociálního světa*“ (Řehan, 2007). Předmětem může být cokoliv reálného nebo myšlenkového. V naší práci byly zkoumaným předmětem postoje peníze.

2.1 Koncept postoje

Koncept postojů je jedním z hlavních témat v dějinách sociální psychologie a příčinu jejich popularity lze předpokládat v existenci kauzálního vztahu, že poznání postojů umožňuje zformulovat víceméně platné předpoklady o směrech chování jeho nositele (Výrost a Slaměník, 2008). Poznání postojů umožňuje vysvětlit příčinu chování jedince a sociálních skupin a zformulovat předpoklady o zaměření budoucího chování jeho nositele. Na úrovni jedince ovlivňují postoje vnímání, myšlení a chování. Na interpersonální úrovni zjišťujeme a odhalujeme běžně své postoje. Známe-li vzájemně své postoje, svět je předvídatelnější. Na meziskupinové úrovni jsou postoje k vlastní skupině a k ostatním skupinám jádrem vzájemné spolupráce nebo konfliktu skupin (Hewstone a Stroebe, 2006).

Pojem postoj, ústřední pojem sociální psychologie, začleňuje do osobnosti jedince, jako zpracovatele informací, afektivní funkce – emoce a pocity (Atkinsonová, 2003). Mít vůči něčemu postoj znamená zaujmout vůči nějakému objektu, jímž může být cokoliv (věc, událost, idea, bytost) hodnotící stanovisko. Kognitivní procesy nám přinášejí poznatky, v emocích prožíváme jejich význam a v postojích zaujímáme vůči objektům hodnotící vztahy, tj. přiřazujeme jim určitou hodnotu (Nakonečný, 1999).

G. W. Allport provedl v roce 1935 analýzu šestnácti stávajících definicí postoje a nabídl vlastní definici: „*postoj je mentální a nervový stav pohotovosti, organizovaný zkušeností, vyvíjející direktivní nebo dynamický vliv na odpovědi individua vůči všem objektům a situacím s nimiž je v relaci*“ (Nakonečný, 1999, s. 131). V duchu tohoto pojetí byly postoje označovány jako hodnotící vztahy.

Většina současných výzkumníků definuje postoje jako shrnující hodnocení nějakého objektu. Hewstone a Stroebe (2006, str. 269) uvádí, že: „*postoj /Attitude/ je psychologická tendence vyjádřená hodnocením určité entity s určitou mírou souhlasu či nesouhlasu.*“ Psychologická tendence představuje duševní procesy hodnocení a entita

přítomný objekt postoje, kterým může být věc, osoby, skupiny, ideje, události, cokoli, co člověka obklopuje a o čem člověk přemýšlí.

Poznání postojů umožňuje vysvětlit příčinu chování jedince a sociálních skupin a zformulovat předpoklady o zaměření budoucího chování jeho nositele. Na úrovni jedince ovlivňují postoje vnímání, myšlení a chování. Na interpersonální úrovni zjišťujeme a odhalujeme běžně své postoje. Známe-li vzájemně své postoje, svět je předvídatelnější. Na úrovni mezi skupinové jsou postoje k vlastní skupině a k ostatním skupinám jádrem mezi skupinové spolupráce a konfliktu (Hewstone a Stroebe, 2006).

2.2 Funkce postojů

Postoje plní tyto psychické funkce: utilitární, kognitivní, hodnotící, ego-obrannou (Herek, 1986). Hewstone a Stroebe (2006) uvádí konkrétní funkce postojů dle Shavitta: znalostní, utilitární, sociální identity a udržování sebeúcty.

- Znalostní funkce */Knowledge function/*: funkce postojů řídit, organizovat a usnadňovat zpracování informací.

Postoje nám pomáhají odhadovat objekty a události v našem okolí, přičemž postoj k objektu nám šetří energii, kterou bychom pokaždé znovu vynaložili na přemýšlení o tom, jak se k objektu máme zachovat, při dalším setkání s ním. Postoje jsou v tomto smyslu v podstatě schémata, která nám umožňují účinně uspořádat a začlenit informace, aniž bychom se museli zabývat detaily. Často nám ale mohou realitu zkreslit až příliš a zjednodušit tak naše vnímání skutečnosti.

- Utilitární funkce */Utilitarian function/*: funkce postoje řídit chování tak, aby byly odměny maximální a tresty minimální.

Postulát vychází z teorie učení. Pozitivní nebo negativní vztah k objektu se řídí tím, zda si ho spojujeme s odměnou nebo trestem. Aby člověk takové postoje změnil, musí být přesvědčen, že jiná alternativa mu přinese větší prospěch (Atkinsonová, 2003).

- Funkci sociální identity */Social identity function/*: funkce postojů vyjadřovat hodnoty jedince a identifikovat se s konkrétní vztahnou skupinou.

Postoje usnadňují vyjadřování nejdůležitějších hodnot a sebepojetí jedince. Vyjádření názoru má samozřejmě řadu sociálních funkcí, např. posilování sociálních vztahů a zvyšování skupinové soudružnosti. Členství ve skupinách tvoří důležitou součást naší sebeúcty. Sociální identita a sounáležitost se skupinou silně ovlivňuje nejen vyjádření našich postojů ale i osvojování si nových (Hayesová, 2007).

- Funkci udržování sebeúcty /*Self-esteem maintenance function*/: funkce postojů vytvářet odstup mezi self a negativními objekty a vytvářet spojení mezi self a pozitivními objekty.

Postoje mohou člověka uchránit před negativními objekty prostřednictvím ego-obranné funkce či externalizace. Postoje mohou pomoci vytvořit spojení mezi self a oblíbenými objekty (Výrost a Slaměník, 2008). Dle Nakonečného (1999) existuje subjektivní význam postojů. Centrálních, které vyjadřují vztahy k významným objektům (např. k dětem, partnerovi, zaměstnání, svobodě, přátelství). Periferní postoje se vztahují k méně významným objektům (možnosti života na jiných planetách). Význam objektu je subjektivní a právě subjektivní význam postojů zakládá jejich funkci.

2.3 Vnitřní skladba postoje

Model M. B. Smitha definuje postoj jako tříložkovou strukturu, předpokládá, že postoje jsou kombinací tří odlišných modů zkušenosti a reakcí na objekt: emoční, kognitivní a behaviorální. Kognitivní komponentu tvoří přesvědčení o objektu postoje; emoční komponenta obsahuje emoce a pocity, které objekt postoje vyvolává; behaviorální komponentou je jednání směřující k objektu postoje se takto chovat (Výrost a Slaměník, 2008). Validitu tohoto tříkomponentového modelu postojů prokázal Breckler (1984), který hodnotil emoční behaviorální a kognitivní aspekty postojů studentů k hadům a s použitím faktorové analýzy zjistil, že třífaktorový model nabízí lepší řešení kovariance než jednofaktorový model.

Dvousložkový model bývá nejčastěji spojována se jménem R. P. Bagozziho. Koncept postoje chápe jako dvoudimenzionální, s dvěma odlišnými komponentami, emocionální a kognitivní. Chování jedince v dané situaci podle něj závisí na aktuálních okolnostech, nikoliv však již v závislosti na vnitřním postoji jedince (Bagozzi, 1981 in Výrost a Slaměník, 2008).

Koncepce Fishbeina a Ajzena (1975) vychází z předpokladu, že postoj lze spojovat pouze s emocionální složkou. Autoři používají pojem postoj k označení emocionální přitažlivosti nebo odpudivosti objektu pro danou osobu. Takto chápaný postoj úzce souvisí s přesvědčením, jež přisuzuje objektu určitou vlastnost a postoj jedince je funkcí těchto vlastností. Původní kognitivní složku rozdělují autoři na vlastní přesvědčení osoby a na přesvědčení o obecnějším názoru druhých o daném objektu.

Výsledkem je záměr jednání a následně aktuální pozorovatelné chování osoby. Podmínkou platnosti modelu je dle autorů takové chování, které je bezpodmínečně pod volní kontrolou. Proto teorii označují jako teorii odůvodněného konání. Koncepce M. Fishbeina a I. Ajzena je od 70. let dosud, základním stavebním kamenem ve výzkumu postojů.

2.4 Struktura postojů

Struktura postojů */inter-attitudinal structure/* je způsob organizace postojů k různým objektům a situacím v paměti jedince. Vyznačuje se určitými vlastnostmi. Nakonečný použil přehled charakteristik postojů, který se zřetelem k jejich možným změnám podali D. Krech, R. S. Krutchfield a E. L. Ballachey (1962 in Nekonečný, 1999):

- *Extrémnost postoje* (tj. zcela pozitivní nebo negativní hodnocení objektu). Je nejvíc odolná vůči změnám.
- *Multiplexita postoje*. Postoj může být jednoduchý, založený na jednom faktu nebo mnohotvárný, založený na množství poznatků.
- *Konzistentnost* (vnitřní vyrovnanost složek postoje nebo systému postojů). Hewstone a Stroebe (2006) hovoří v této souvislosti o tzv. postojové ambivalenci, kdy můžeme objekt postoje hodnotit zároveň příznivě i nepříznivě. Teorie kognitivní konzistence předpokládá, že určité postoje se vyskytují pospolu a že lidé usilují o udržení a obnovení rovnováhy mezi svými kognitivními strukturami. Nekonzistence působí jako podnět, který nás motivuje k jejich změně, dokud nevytvoří koherentní celek.
- *Interkonexe postojů* (jejich vzájemná spojitost). Strukurovanost a vzájemná propojenost činí systém stabilizovanějším.
- *Konsonance v seskupení postojů* (jejich shodnost, relevantní jednota). Shodné postoje se mohou podporovat a být tak odolnější vůči změnám.
- *Síla a množství uspokojovaných potřeb*. Čím více významných potřeb postoje uspokojují, tím více jsou rezistentní vůči změně, protože podporují vnitřní integritu osobnosti.
- *Centrálnost vztažných hodnot postoje* souvisí se subjektivním významem objektu pro hodnotitele, s ideologií, která reprezentuje základní vyznávané hodnoty.

2.5 Determinanty postoje

V této části budou popsány faktory a procesy, které determinují postoj jedince. Postoje vyjadřují vztah k hodnotám, předpokládají větší či menší míru orientace ve světě těchto hodnot, která je založena na zkušenosti a jsou teda jako takové produktem učení. Hodnotová orientace se utváří již u dítěte v raném věku v průběhu jeho primární socializace (Nakonečný, 1999).

2.5.1 Tvorba postoje

Postoje se vytvořily v průběhu ontogeneze jednotlivce a jako získané dispozice by měly být měřitelné (Lea, Tarpy a Webley, 1994).

Postoj vzniká jako důsledek individuálních kontaktů a interakcí. Sociální psychologie chápe postoj jako produkt učení, což znamená, že zdrojem jejich utváření je zkušenost jedince. Když se jedinec učí postojům, uplatňuje při tom základní způsoby učení: klasické podmiňování, operantní podmiňování (učení se důsledkům vlastního chování), imitační učení, na základě identifikace a modelu. (Nakonečný, 2009).

Fishbein a Ajzen (1975) definovali postoje jako naučené predispozice, které získáme v průběhu sociálního života v rodině a od lidí, se kterými se stýkáme. Teorie odůvodněného jednání M. Fischbeina a I. Ajzena byla podle Výrosty a Slaměníka (2008) v období 70. letech a je dosud základním stavebním kamenem ve výzkumu utváření postojů a podle ní se osobní postoje se vyvíjejí na základě přesvědčení o pravděpodobných výsledcích. Individuální percepce sociálních tlaků nebo subjektivní normy vyplývají z osobních znalostí sociální situace a z norem, které se jí týkají.

Mnoho psychologů zdůrazňuje žádoucnost jako nejvýznamnější atribut hodnoty. A protože již malé dítě rozlišuje mezi libým a nelibým, mezi žádoucím a nežádoucím, vyvíjí se hodnotová orientace od raného dětství a ovlivňuje utváření postojů. Postupně začínají být zastoupeny i hodnoty sociálního prostředí a začíná se vydělovat i rovina společensko-normativní (Řehan, 2007).

„Postoje většinou přímo vycházejí ze základní hodnotové soustavy člověka“ (Hayesová, 2007, str. 97), která se formuje už v raném věku dítěte. Hodnotová orientace je hluboce zakořeněnou strukturou, která určuje a vysvětluje chování člověka.

Jestliže jedinec opakovaně reaguje charakteristickým způsobem ve vztahu k určitému stimulujícímu objektu, odvozujeme z toho, že si vytvořil postoj vůči tomuto stimulu. Utváření postojů je tedy funkcí významné stimulace. Postoje jsou produktem

pozitivního a negativního zpevnování (M. Sherif a H. Cantril, 1961 in Nakonečný, 1999).

V souladu s klasickou teorií postojů A. G. Greenwald (1968 in Výrost a Slaměník, 2008) uvedl, že základem utváření jednotlivých složek postoje (konativní, emocionální, kognitivní) jsou zvláštní procesy: afektivní se utváří prostřednictvím klasického podmiňování, poznávací prostřednictvím kognitivního učení a konativní složka prostřednictvím instrumentálního učení.

2.5.2 Změna postoje

Postoje se utvářejí a mění vždy v určitém kontextu, který je dán psychickým stavem jedince a celkovou situací, v níž se jedinec nachází. Rozhodujícím faktorem změny postojů je sama osobnost, subjekt postoje. Čím pozitivnější je vztah člověka k sobě samotnému, tím menší je jeho ovlivnitelnost. Ovlivnitelnost je jednak osobnostní rys a jednak souvisí s aktuálním stavem subjektu a strukturou situace (Nakonečný, 1999).

Lidé se snaží dosáhnout kognitivní rovnováhy a usilují o to, aby jejich postoje byly v souladu s jinými postoji. Nesoulad mezi postoji vede ke stavu kognitivní nerovnováhy, která vyvolává u jedince napětí. Redukci napětí dosáhne jedinec změnou situace nebo změnou jejího chápání. Festinger (1959 in Hayesová, 1998) označuje termínem kognitivní disonance stav vnitřního napětí, který vzniká, jestliže má člověk ve vztahu k témuž objektu dva rozporné postoje, Princip disonance se týká i rozporů mezi poznatky a chováním jedince. Vnitřní tlak vyvolá snahu o jeho redukci, k čemuž lidé používají různé strategie. Kognitivní disonance je hlavním faktorem změny postojů.

Za hlavní prostředek navozování změny postojů se považuje přesvědčování */persuaze/*, utváření nebo změna postojů v reakci na sdělení o objektu postoje. Výzkum změny postojů prostřednictvím persvazivní komunikace umožňuje vyčlenit tři skupiny proměnných: proměnné týkající se zdroje informace (důvěryhodnost, kompetence, status, oblíbenost, atraktivnost), proměnné týkající se sdělení (pořadí argumentů, přitažlivost) a proměnné týkající se příjemce (sebehodnocení, inteligence, osobní zainteresovanost, momentální psychický stav (Výrost a Slaměník, 2008).

Výzkumy aktivního myšlení jako přesvědčovací techniky, přinesly důkazy, pro význam aktivního myšlení ve změně postojů a vedly k formulaci přístupu kognitivních reakcí. Bylo zjištěno, že jedinec, vystavený přesvědčivému sdělení, aktivně vztahuje obsah tohoto sdělení k vlastním existujícím postojům k objektu sdělení a generuje nové

myšlenky neboli kognitivní reakce. Tyto reakce zprostředkovávají změnu postoje, jejíž stupeň a směr jsou funkcí valence kognitivní reakce (příznivá, neutrální, nepříznivá). Změna postoje je zprostředkována celkovou příznivostí myšlenek, které jedinec pod vlivem přesvědčování vytváří (Tesser, 1996, Petty a Wegener, 1998 in Hewstone, 2006).

V přesvědčování se uplatňuje racionální a emocionální argumentace, případně kombinace obojího. Emocionální působí primárně na city, ale podstatně méně na chování a její vliv je spíše okamžitý, časem slábne. Racionální argumentace nemůže od působení na emoce zcela abstrahovat, neboť ty hrají v postojích zásadní roli (Nakonečný, 1999).

Petty a Caccioppo (1981 in Hayesová, 2007) tvrdí, že změna postoje v reakci na persuasivní komunikaci může postupovat dvěma cestami zpracování informací. Zabývali se jedinec více obsahem sdělení a soustředí se na něj, uplatní centrální cestu zpracování informace, která spočívá v pozorném prozkoumávání argumentů sdělení a relevantních informací. Dle modelu pravděpodobnosti rozpracování /*ELM, elaboration likelihood model*/ se může také uplatnit periferní cesta zpracování, která zahrnuje některé nepříliš namáhavé mechanismy, jako je podmiňování sociální identifikace, heuristická vodítka. Jejich další studie ukázaly, že lidé s vysokou odpovědností za vlastní úsudek a potřebou poznání, používají více centrální cestu zpracování sdělení a jsou méně ovlivnitelní mechanismy periferní cesty. Předpokládá se, že postoje utvářené centrální cestou bývají vytrvalejší, odolnější proti změně a bývají schopné predikovat chování.

2.6 Postoje jako predikátory chování

Postoje determinují způsob jednání, jsou s nimi konzistentní, pokud to podmínky situace, ve které se nachází, dovolí. Postoj tedy zakládá určitou konativní připravenost, jejíž realizace v příslušném jednání, závisí na situačních podmínkách.

V některých studiích byla predikce chování na základě postojů úspěšná. Princip kompatibility, který navrhli Fishbein a Ajzen (1975), vyjadřuje, že úzký vztah mezi postoji a chováním získáme pouze tehdy, pokud souhlasí míra specifikace způsobů jejich měření. Podle principu agregace, globální měření postojů predikuje globální měření chování, které se napříč kontextem a časem nakupí (agregace), lépe než jednotlivé konkrétní projevy chování.

Silné postoje lépe predikují chování než slabé postoje. Jako moderující činitele vztahu mezi postoji a chováním byly navrženy ukazatele síly postoje: intrapostojová konzistence, přístupnost a kognitivní úsilí při utváření postojů.

Na základě přímé behaviorální zkušenosti se utváří postoj, který člověk vyznává s větší jasností a stabilitou, než postoj utvářený na základě nepřímé informace o objektu postoje. Zjištění ukázala, že postoje jedinců, kteří s velkým úsilím zpracovávali informace, které pro ně měly velký význam, měly větší prediktivní hodnotu pro chování, než postoje lidí, kteří zpracovávali informace s menším kognitivním úsilím (Petty a Wegener, 1995 in Výrost a Slaměník, 2008).

Je třeba zdůraznit, že vysoká korelace mezi postojem a chováním nestačí k tomu, abychom tvrdili, že jde o kauzální vztah, že postoje jsou příčinou chování (Schwarz a Bohner, 2001 in Hewstone, 2006).

Cílem našeho zkoumání byla souvislost mezi místem kontroly a postojem k penězům u nezaměstnaných. Bylo tedy důležité neopomenout teorii peněz a jejich význam v životě člověka.

3 VÝZNAM PENĚZ V ŽIVOTĚ ČLOVĚKA

Nahlížet na význam peněz pro jedince je možné dvěma způsoby. Za prvé peníze mají důležitý ekonomický vliv na individuální chování. Za druhé peníze jsou součástí ekonomického chování jedince. Peníze vzbuzují silné emoce a jejich přitažlivost spočívá v tom, že ovlivňují to, jak se jedinec cítí. Když jich má nedostatek, jako je to u většiny nezaměstnaných, které v našem výzkumu zkoumáme, ovládne ho pocit, že ho omezují a brání mu v dosažení toho, po čem touží. Nadbytek peněz naopak dodává pocit svobody a neomezenosti (Dvořáková, 2010).

Furnham a Argyle (1998) uvádí, že peníze jsou mediem výměny a plní objektivní funkce. Peníze mohou představovat nástroj k prosazování moci a naopak moc může spoluvytvářet vhodné prostředí pro získávání peněz. Taktéž často jsou jedním z důvodů přijmout a vykonávat určitou práci, zvyšovat pracovní výkonnost, plnit organizační cíle. Na druhé straně však mohou být příčinou absentismu, fluktuace a nespokojenosti v zaměstnání. Tang (2006) dospěl k závěru, že v posledních desetiletích výsledky řady studií ukazují na rostoucí význam peněz u vysokoškolských studentů a mezi zaměstnanými lidmi.

3.1 Peníze

Pod pojmem peníze si vybavíme běžně používané bankovky a mince. V širším pojetí představují měnu, a reprezentují finanční systém jako celek, včetně jejich nehmotných podob. Většina výkladů peněz vychází z předpokladu, že jsou, přestože při pohledu na chování kapitálového trhu, vyžaduje jejich užití vysokou míru abstraktního myšlení.

Historie peněz sahá do doby před jedenácti tisíci lety – jako dobytek a zemědělské plodiny. Peníze podobné těm, které užíváme dnes, se objevily kolem roku 3 500 p. n. l. v Mezopotámii. První české mince nechal razit Boleslav I. v desátém století. Jako peníze v minulosti sloužila a ještě v současnosti slouží řada předmětů. Vedle drahých kovů, kusů dobytka byly používány plátno, cigarety apod.

3.1.1 Vlastnosti peněz

Jak uvádí Riegel (2007) zjistilo se postupně, že peníze mají tyto vlastnosti:

- přesnost
- odolnost proti opotřebení

- rozlišitelnost
- homogenitu
- stabilitu
- limitovanost.

Klíčovou vlastností peněz a rozhodující charakteristikou, která odlišuje peníze od všech ostatních finančních aktiv či hmotných statků je funkce prostředku směny. Vyjadřuje schopnost zprostředkovat směnné transakce na trhu mezi ekonomickými subjekty, které mají o směnu zájem, a je základním předpokladem k tomu, aby peníze mohly sloužit jako součást finančního systému. Přímým historickým předchůdcem peněžní směny je barterová směna, při které je vyměňován jeden druh zboží nebo služby přímo za jiný druh zboží nebo služby bez použití peněz. Směna však vždy vyžaduje oboustranný zájem o její uskutečnění (Revenda, 2010).

3.1.2 Funkce peněz

Ve společnosti plní peníze řadu funkcí. Tradičně peníze slouží jako prostředek směny, účetní jednotka a prostředek uchování hodnoty. Riegel (2007) uvádí čtyři ekonomické funkce peněz. Jsou to především:

- všeobecný ekvivalent
- účetní jednotka, měřítko hodnoty
- uchovatel hodnoty, umožňují přenášet hodnotu do budoucna a vystupují jako jedna ze složek bohatství
- měřítko a prostředek úhrady odložených plateb.

Uchovatelem hodnoty jsou peníze spíše historicky a dnes konsenzuálně. V moderním světě financí je to funkce systémová, která stojí a padá s výkonností daného ekonomického systému.

Funkce peněz se uplatňují v tom, že zprostředkovávají směnu mezi jednotlivými ekonomickými subjekty. Především mezi dvěma největšími skupinami domácnostmi a podniky. První nakupují práci a surovin, druhé nakupují výrobky a služby. Peníze nemají svou vlastní hodnotu, ale uchovávají si význam jako prostředek směny a účetní jednotka. Za peníze jsou vyhlášeny vládou a stát garantuje jejich kupní sílu. Nabídka peněz a regulace jejich množství v oběhu je svěřena centrální bance, jejímž hlavním cílem je udržet stabilitu cenové hladiny. Peníze ve funkci uchovatele hodnoty mohou být drženy nejen ve formě hotovostních peněz či depozit. Jsou drženy také jako vklady na termínovaných účtech (Polouček et al., 2009).

3.2 Význam peněz

Peníze mají vedle ekonomické hodnoty i hodnotu filozofickou, sociologickou a psychologickou. Lidské chování kolem peněz lze stěží vysvětlit pouze jejich užitečností pro jedince i pro společnost. Metafora, že peníze jsou droga, to názorně dokresluje. Myslet na peníze jako na drogu objasňuje jejich biologickou podstatu. Přitažlivost peněz - stejně jako drog- spočívá podle Lea a Webleyho (2006) zčásti v tom, že mění to, jak se cítíme, i když tato změna nemá žádný biologický či evoluční význam. Autoři přicházejí s vysvětlením, proč toužíme po penězích. Za prve nás baví obchodovat. Obchod nám přináší vzrušení a peníze poskytují zástupné potěšení. Za druhé je to způsob, jak si mezi sebou udržujeme skóre. Lidé milují hru a ještě v dospělosti mají silný instinkt pro hru, pro kterou chtějí mít měřítko pro posouzení, kdo vyhrává. Je možné, že sklon ke hře může objasnit náklonnost lidí k penězům.

Peníze vznikají a reprodukují se prostřednictvím mezilidských interakcí a zároveň těmito interakcím dávají řád. Samy o sobě nemají žádnou hodnotu. Jedinec o ně usiluje proto, že jsou prostředkem k získání odlišných a rozmanitých hodnot. Naprostá většina mezilidských interakcí, soudí Simmel (2006), může být chápána jako směna, jako vzájemná výměna toho, co považují lidé v interakci za žádoucí. Technickým prostředkem umožňujícím průběh směny jsou peníze. Peníze představují v tomto pojetí typicky sociologický koncept, protože pokud by zůstaly omezeny na jedince, ztratily by smysl. Vlastnění peněz nebo jejich nedostatek přiděluje jedinci v dané kultuře určitou sociální pozici do značné míry nezávisle na jeho osobních dispozicích a schopnostech.

Peníze jako symboly pronikají celým světem, propojují a spojují dosud izolované systémy a umožňují jim vytvořit sítě vztahů a interakcí. Antropologové říkají, že peníze nemají jinou podstatu, než je jejich použití, které záleží na tradičních modech směny každé kultury (Furnham a Argyle, 1998).

Wernimont a Fitzpatrick (1972) zkoumali význam peněz pro různé skupiny lidí a potvrdily mnohoznačnost významu peněz jakožto globálního konstruktů.

Psychologické chápání peněz vystihl Lea, Tarpy a Webley (1994, str. 433) následujícími slovy: „*peníze jsou složitý pojem, nesoucí sebou spleť významů, vyjádřenému spleť projevů.*“ Lidské chování k penězům je možné pochopit vždy jen v historické a vývojové perspektivě. Domníváme se, že toto tvrzení je důležitým teoretickým rámcem pro naše zkoumání postojů k penězům u nezaměstnaných.

3.3 Psychologické teorie pojetí peněz

Existuje celá řada experimentů a psychologických výzkumů, jejichž cílem je zkoumání psychologických významů peněz. Po letech bádání se jako nejobecnější poznatek jeví, že peníze jsou komplexním symbolem, což ovšem málo vypovídá o tom, co znamenají pro psychiku člověka (Riegel, 2007).

V naší práci budou uvedeny přístupy k penězům z hlediska dvou vlivných psychologických směrů psychodynamického a behavioristického. Kromě toho bude posouzena teorie zdrojů sociální směny, teoretické stanovisko psychologů zkoumajících v duchu Piagetovy teorie kognitivního vývoje myšlení dítěte a biologický přístup.

3.3.1 Psychodynamický přístup

Psychoanalýza je spojena především se jménem Sigmunda Freuda. Ten zformuloval teorii peněz, ve které je jádrem tvrzení, že výkaly jsou prvním majetkem malého dítěte. Jimi získává moc nad svými rodiči a postoj k nim později přechází ve finanční chování. Šetrnost je odvozena z radosti spojené s jejich zadržováním a hromaděním a rozmařilé utrácení souvisí s radostí z jejich uvolňování (Lea, Tarpy a Webley, 1994).

V análním stadiu vývoje dítěte se centrem libidózního uspokojení stává anus a dítě zakouší radost spojenou s vyměšováním, je fascinováno konečným a jeho produkty. Za nevhodných vývojových podmínek (nadměrná přísnost nebo naopak nadměrná benevolence a shovívavost) může dojít k fixaci související s gratifikujícím nebo restriktivním chováním rodičů, kteří jsou pro dítě reprezentacemi obecných pravidel, jimiž se společnost řídí. Bipolární rysy osobnosti vznikající na základě fixace v tomto vývojovém období jsou rozhazovačnost a lakomost (Lečbych, 2010).

Pro psychoanalýzu jsou peníze vždy symbolické a symbol výkalů může vysvětlit některé iracionality v lidském chování, pro využití v současné psychologické praxi je to však málo.

3.3.2 Behavioristický přístup

Představitel behaviorismu B. F. Skinner chápal peníze jako zevšeobecněný podmíněný podnět, který posiluje lidské ekonomické chování. Jsou pro něj symbolem, jež má spojitost s veškerým zbožím, které je v jeho teorii nepodmíněným posilovacím podnětem. Velká část ekonomického chování je zprostředkována zvyky, které se vytvářejí právě posilováním. Behavioristická koncepce postuluje, že peníze nejsou nic jiného než zevšeobecněný podmíněný podnět. Pomocí toho přístupu je možné vysvětlit

např. jev „peněžní iluze“, spočívající v tom, že lidé reagují na změny hodnot spíše, jsou-li vyjádřeny v penězích, než jsou-li vyjádřeny v konkrétních pojmech (Riegel, 2007).

Tato teorie vychází z uznávaného psychologického směru a je podpořena terapeutickým systémem symbolové ekonomiky. Systém spočívá v odměňování žádoucích projevů chování pacienta v psychiatrických léčebnách, symboly jako jsou žetony, tečky apod. Ty může následně směnit za výhody, služby, skutečné předměty. Systém je ale možná úspěšný proto, že jeho subjekty principu pohybu peněz rozumějí a symbolová ekonomika je součástí principů celkové ekonomiky obecně (Lea, Tarpy a Webley, 1994).

Striktní behaviorismus je v současnosti záležitostí spíše historickou. Většina psychologů se shoduje v tom, že lidské chování nelze vysvětlit bez vnitřních aspektů psychologického dění, jakými jsou např. myšlení a emoční prožitky.

3.3.3 Teorie směny zdrojů

Foa (1971 in Lea, Tarpy a Webley, 1994) navrhl teorii směny zdrojů, podle které se mohou lidé navzájem odměňovat z různých zdrojů. Zavedl šest tříd hlavních zdrojů (lásku, status, informace, peníze, zboží a služby) s tím, že těmito kategoriím vévodí dvě dimenze – míru partikularity a míru konkrétnosti. Zdroj, který leží vysoko v partikularismu, je zdroj, jehož hodnota závisí na jednotlivých lidech zapojených do směny. Lásky je považována za vysoce partikulární, z toho vyplývá, že záleží na tom, od koho ji přijímáme. Peníze jsou v této dimenzi naopak velmi nízko. V dimenzi konkrétnosti je vysoce konkrétní zdroj zboží a naopak status je méně konkrétní a směňuje se více symbolicky. Peníze autor teorie umístil do středu dimenze konkrétnosti. Výměnná teorie směny zdrojů ukazuje, že čím jsou si zdroje v dimenzích bližší, tím vhodnější je jejich výměna.

Interpretace teorie podle Riegela (2007, str. 164) zní: *„peníze jsou jedním z mnoha zdrojů. Takže platit za lásku penězi je nepřijatelné, ale směňovat peníze za služby je rozumné.“*

3.3.4 Kognitivní přístup

Řada výzkumníků aplikovala Piagetovu teorii kognitivního vývoje na vývoj ekonomické koncepce a ekonomického chování u dětí (Burris, 1981 in Lea, Tarpy a Webley, 1994). Použitím podobných strategií dospěli ke shodným závěrům o ekonomické socializaci. Všichni autoři popisují první stadium, ve kterém dítě nechápe úlohu peněz při transakci, ví, že je nutné je pro uskutečnění transakce použít. Neexistuje

pojem výměny. Ve střední etapě dítě chápe okamžitou výměnu, ale nechápe ekonomický systém ani dělitelnost peněz. Konečné stadium zahrnuje pochopení všech druhů výměny s použitím peněz.

Tento přístup zcela souvisí s celkovým konceptem vývojové psychologie v pojetí Piageta. Piagetovi bývá vytýkán biologický výklad vývoje myšlení a opomíjení významu sociálních, zejména rodinných zkušeností. Děti si vykonstruují mnoho různých významů peněz na základě svého jednání s jinými lidmi (Webley, 1983). Další námitkou proti Piagetově teorii je to, že zachycuje pouze krátký úsek života a nezabývá se tím, co se děje po dosažení stadia formálních operací.

Vliv sociokulturního kontextu na kognitivní vývoj docenil Vygotskij, podle kterého se sofistikované myšlení jedince rozvíjí na základě interakcí s druhými lidmi. Zavedl pojem zóna proximálního vývoje, kdy kompetentní a citlivě reagující osoby poskytují v potřebném rozsahu dítěti pomoc, aby v aktuálně se vyvíjející oblasti myšlení a chování dosáhlo autonomního fungování (Plháková, 2006).

3.3.5 Biologický přístup

Z biologického hlediska jsou předmětem studia zejména neurofyziologické procesy v mozku. Nejvýznamnější představitel tohoto přístupu v Čechách profesor František Koukolík (2012) zkoumal, které mozkové struktury a oblasti se podílejí na myšlení o odměnách, resp. o penězích. Systém odměny je podle Koukolíka evolučně daná dynamická neuronální síť, jejímiž klíčovými uzly jsou:

1. Jádra a projekce mezolimbokortikální dopamierní area tegmentalis ventralis Tsai v mozkovém kmeni
2. Nucleus accumbens, amygdala, některé oblasti bazálního telencefalu a prefrontální kůry v telencefalu.

Z dosavadních výzkumů mozku vyplývá, že neuronální odpovědi na odměnu jsou v lidském mozku disociovány. Lze předpokládat existenci neuronálního systému propojujícího kognitivní funkce s motivací a s citlivostí na odměnu.

Popisované mozkové oblasti jsou aktivně činné uzly, křižovatky sítí a zároveň jsou součástí jiných sítí. Interakce mezi signálem a činností ohniska může posunout psychologický kontext a přeladit emoční valenci, kterou ohnisko tvoří a proměnit touhu po odměně ve strach.

V literárních a internetových zdrojích jsme vyhledali výzkumné studie, které zkoumaly postoje lidí k penězům a poskytly nám teoretické východisko výzkumu.

4 VÝZKUMY POSTOJŮ K PENĚZŮM

Postoje lidí k penězům jsou spojovány s jinými typy hodnot a postoji jako je pracovní a životní spokojenost. Mohou být zkoumány jako jeden z mnoha referenčních rámců, které lidé používají v každodenním životě. Zvláště v materialisticky orientované společnosti mohou být postoje k penězům považovány za referenční rámec, ve kterém vnímáme věci a události vnitřního i vnějšího světa. Jestliže referenční rámec změníme, změní se i význam události (Tang, 2007). Postoje k penězům mohou být vnímány ze tří perspektiv: osobnost, prostředí a interakce mezi osobností a prostředím. Závěr výzkumu dokazuje, že postoje k penězům se v průběhu času mohou měnit (Tang & Smith – Brandon, 2001).

Dosavadní výzkumy postojů k penězům byly často zaměřeny na zkoumání studentů a zaměstnanců a bylo obtížné dohledat výzkumy s nezaměstnanými, kteří jsou naší zkoumanou populací a výzkumy místa kontroly byly zaměřeny většinou na predikci rozdílů v chování internalistů a externalistů. Přesto existují studie, které zkoumají místo kontroly v souvislosti s postoji k penězům. Z výsledků vyplývá, že lidé s externím místem kontroly nemají stejný pohled na peníze jako lidé s vnitřním místem kontroly. Zvláště externalisté jsou přesvědčeni, že mají více pozitivní postoje k penězům než internalisté (Tang & Luna -Arocas, 2004).

Významnou pozitivní korelaci mezi vnitřním místem kontroly a pozitivním vnímáním peněz, úspěchem, schopností hospodařit a svobodou prokázal v roce 1993 ve své výzkumné studii mezi univerzitními studenty na Taiwanu profesor Thomas Li-Ping Tang. Výsledky další Tangovy studie (1995) potvrzují vliv osobnostní charakteristiky LOC na postoje k penězům. Především zjištění, že lidé s orientací k vnitřnímu místu kontroly byli více pozornými při hospodaření s penězi.

Lim, Teo a Loo (2003) zkoumali vztah místa kontroly, vztahu k finančním prostředkům. Zjistili, že internalisté prokazatelně méně vnímají peníze jako zdroj síly a prokazatelně více sami sebe vnímají jako dobře hospodařící s rozpočtem peněz. Externalisté na druhé straně byli zjištěni jako méně zaměřeni na dimenzi rozpočtu peněz a více na cenění si peněz.

Watson (2003) se zabýval výzkumem spotřebitelů, jejich postojů k penězům, kompulsivního nákupního chování a rozdílem mezi internalisty a externalisty. Ze závěru

výzkumné studie vyplývá, že externalisté jsou přesvědčeni, že mají více pozitivní vztah k penězům, jsou méně zodpovědní a méně dokáží hospodařit s financemi.

Jednu z prvních výzkumných studií týkajících se postojů k penězům provedl Wernimont a Fitzpatrick (1972). Dospěli k závěru, že postoje k penězům jsou multidimenzionální a mají symbolickou hodnotu. Pro různé lidi mají peníze různý význam- pro různé typy lidí znamenají peníze různé věci, a to v závislosti na věku, pohlaví, ekonomickém statusu, osobnostního typu a pracovních zkušenostech. Zaměstnaní lidé vnímají peníze mnohem pozitivněji než nezaměstnaní a studenti. Peníze pro ně představovaly něco žádoucího, dobrého, důležitého a užitečného, zatímco pro nezaměstnané byly peníze něčím, co působilo tenzi, starosti a neštěstí. Nejeví se ani tolik překvapující závěr: „že peníze znamenají různé věci pro různé lidi.“

K lepšímu porozumění rozličným významům, které peníze představují pro různé lidi, se výzkumníci v první řadě zaměřili na vytvoření škál k posouzení těchto rozdílů. Wernimont a Fitzpatrick (1972) použitím sémantického diferenciálu zjistili 7 faktorů jako sociální připravenost, sociální nepřijatelnost, morální zlo a další. Yamancha Templer (1982) identifikovali pět faktorů postojů k penězům a vytvořili Money Attitude Scale (MAS). Furnham (1984) vypracoval *Money Beliefs and Behaviors Scale (MBBS)*, která obsahuje šest odlišných dimenzí, jako je posedlost, síla/ výdaje, spoření peněz, bezpečnost/ ochrana, nedostatek peněz a úsilí a schopnosti. Tang (1992) vytvořil Money Ethics Scale (MES), jehož pět faktorů: pozitivní postoj, negativní postoj, úspěch, respekt, hospodaření s penězi a síla, bylo obecně založeno na rozdílných potřebách (Maslow, 1954 in Tang, 1992), pozitivním a negativním postoji k penězům (Wernimont a Fitzpatrick, 1972) a řízení nebo kontrola peněz (Furnham, 1984 in Tang, 1992). Lim a Teo (1997) upravili tři výše uvedené škály tak, aby získali nástroj, který by byl citlivější a více vysvětloval odchylky.

Výzkumníci zkoumali působení individuálních rozdílů na postoje lidí k penězům. Studovali postoje k penězům v souvislosti s různými demografickými a osobnostními proměnnými (Furnham a Okamura, 1999) a jejich vliv na pracovní a životní zkušenosti (Tang, 1993, Lim, Teo, 1997, Lim, Teo a Loo, 2003) a zjistili, že peníze jsou pro muže reprezentací úspěchu a respektu více než pro ženy. Dále, že věk lidí negativně koreluje se schopností hospodařit s penězi. Externí místo kontroly jako osobnostní charakteristika souvisí s pozitivním postojem k penězům, schopností hospodařit a vnímat peníze jako symbol svobody.

Furnham (1984, in Lim, Teo a Loo, 2003) zjistil, že mladí lidé se méně obávají budoucnosti než starší lidé, kteří věří, že jejich peníze jsou výsledkem jejich schopností a úsilí. Bohatší lidé se více obávali o budoucnost než chudší lidé, pravděpodobně proto, že cítili větší finanční zodpovědnost za svou rodinu. Další Furnhamovy výsledky ukázaly, že méně vzdělaní lidé byli více posedlí penězi, průměrně vzdělaní lidé více zvažovali bezpečí než méně a nejvíce vzdělaní jedinci. Dle zjištění autora jsou ženy více konzervativní a kladou větší důraz na finanční bezpečnost než muži. Ti vykazovali větší míru posedlosti po penězích než ženy. Nejběžnějším psychologickým významem peněz pro lidi, je dle Furnhama jistota, láska, moc a svoboda. Furnhamova studie z roku 1996 ukázala, že faktor pohlaví je jedním z nejdůležitějších predikátorů postojů k penězům. Dále, že s věkem roste přesvědčení lidí, že peníze jsou funkcí jejich úsilí a schopností. (Furnham, 1996, in Lim, Teo a Loo, 2003).

Thomas Li-Ping Tang zahájil v roce 1992 výzkumy postojů k penězům vysokoškolských studentů a navrhnul třiceti položkovou škálu Money Ethic Scale (MES). Šest faktorů MES lze seskupit do tří hlavních složek: emotivní – dobro/ Good a zlo/ Evil, kognitivní – úspěch/ Achievement, sebeúcta/ Respect a moc/ Power a chování – rozpočet/ Budget. Tang (1993) ve své dalším výzkumu s vysokoškolskými studenty na Taiwanu zjistil, že, pro muže představují peníze úspěch a úctu více než pro ženy. Dalším zjištěním bylo, že věk studentů negativně koreloval s faktorem rozpočtu, tedy se schopností hospodařit s penězi. Tento závěr nepotvrdil závěry Tangovy dřívější studie v Dallasu, kde u amerických zaměstnanců byla zjištěna pozitivní korelace mezi věkem a schopností hospodařit s penězi. Tang dále uvádí, že lidé zpracovávají informace způsobem, který je konzistentní s jejich hodnotovým systémem, vztažným rámcem a jejich osobní zkušeností. Mezi univerzitními studenty a zaměstnanci v USA, existují signifikantní rozdíly, protože mají odlišné zkušenosti s vyděláváním a užíváním peněz.

Lim a Teo (1997) zkoumali vliv genderu a dřívější zkušenosti s nedostatkem finančních prostředků na postoje lidí k penězům. Zjistili rozdíly mezi muži a ženami, podle kterých muži vnímají peníze jako prostředek hodnocení víc než ženy. Skupina respondentů s větší zkušeností s finančním strádáním, vnímala peníze více jako prostředek hodnocení, pociťovala finanční úzkost a byla více štedrá k méně šťastným lidem než skupina bez zkušeností s finančním nedostatkem. Na výzkumném souboru studentů ze Singapuru zjistili, že muži ve srovnání se ženami používají peníze více jako prostředek srovnání s ostatními lidmi */factor evaluation/*.

Studie Bakera (2008) patří mezi novější výzkumy postojů k penězům. Výzkumník prokázal negativní korelaci mezi výší příjmu a šetrností, pozitivní korelaci mezi výší příjmu a plánováním budoucnosti. Věk negativně koreloval s faktory moc/prestiž, šetrnost/ nedůvěra. Naopak vysoce pozitivně koreloval s faktorem plánování/spoření. Muži ve srovnání se ženami skórovali výše ve faktorech moci/prestiž a šetrnost/ nedůvěra.

V kontextu materialistických snah získat, vnímají dle nejnovějšího výzkumu Lemrové, Reiterové, Fatěnové, Lemra a Tanga (2013) čeští univerzitní studenti peníze jako sílu. Muži jsou více posedlí úspěchem při vnímání peněz, ženy nikoliv. Hospodaření s penězi shodně odráží touhu mužů a impulsivní lákadlo pro ženy.

Zkoumání postojů k penězům se autorka předkládané práce věnovala v bakalářské práci. Zjistila statisticky významnou pozitivní souvislost mezi věkem nezaměstnaných výběrového souboru a schopností hospodařit s penězi (Kantoříková, 2012).

5 NEZAMĚŠTNANOST

Zkoumanou populací našeho výzkumu byli nezaměstnaní², evidovaní na úřadu práce jako uchazeči o zaměstnání³. Proto bude krátce pojednáno o společenském fenoménu nezaměstnanosti a budou přiblíženy psychologické důsledky nezaměstnanosti. Uvedeme současnou úroveň poskytované státní finanční podpory nezaměstnaným.

5.1 Zkoumání psychologických důsledků nezaměstnanosti

Nezaměstnanost je v naší kultuře velkým zásahem do života lidí. Může se stát traumatizujícím existenciálním zážitkem, a to i přesto, že žijeme v rozvinutém sociálním státě, který umožňuje přežít i bez příjmů ze zaměstnání. Souvisí to s centrální rolí práce a zaměstnání v naší kultuře. Vyloučení ze zaměstnání znamená deprivaci v základních potřebách, která práce a zaměstnání přímo uspokojují (Mareš, 2002).

Význam a hodnotu práce jedinec pozná a uvědomí si ji, až ji skutečně ztratí. Nedobrovolné vyřazení práce z osobního života jedince má prokazatelné negativní sociální, psychologické i zdravotní důsledky. Buchtová upozorňuje na to, že práce pro člověka nezajišťuje pouze materiální zabezpečení, ale je také prostorem pro seberealizaci. Dále také nezabezpečuje pouze ekonomickou stránku, nýbrž je i významným socializačním činitelem. Dalšími potřebami, které souvisí s pracovní činností, je i životní jistota, životní řád (denní režim), sociální zázemí a citová odezva, emocionální ohodnocení (Buchtová, 2002).

Ztráta zaměstnání je pro člověka vysoce emocionálně zabarvenou záležitostí, člověk ji velmi intenzivně prožívá. Zvládání ztráty zaměstnání závisí na odolnosti člověka vůči zátěži, dále je podmíněno věkem, vnímáním vlastní odpovědnosti k nejbližšímu okolí, pohlavím, dosaženou kvalifikací, zkušeností jedince, předchozí

² Za nezaměstnané jsou podle definice ILO považovány osoby, které v referenčním období neměly žádné zaměstnání, neodpracovaly ani jednu hodinu za mzdu nebo odměnu a aktivně hledaly práci, do které by byly schopny nastoupit nejpozději do dvou týdnů. Tato metodika je jednotná pro všechny členské země EU a poskytuje mezinárodně srovnatelné údaje. Je třeba respektovat skutečnost, že definice nezaměstnaných podle ILO se liší od definice uchazečů o zaměstnání registrovaných na úřadech práce MPSV.

³ Zákon o zaměstnanosti č. 435/2004 Sb. Uchazečem o zaměstnání je fyzická osoba, která osobně požádá o zprostředkování vhodného zaměstnání krajskou pobočku Úřadu práce, v jejímž územním obvodu má bydliště, a při splnění zákonem stanovených podmínek je krajskou pobočkou Úřadu práce zařazena do evidence uchazečů o zaměstnání.

profesní rigiditou či pružností, finančními možnostmi a sociální oporou. Ztráta zaměstnání se vztahuje také ke změnám celkové pohody, emočnímu vyladění, sebepojetí a postoji k práci. Odráží se v celkovém životním názoru nezaměstnaného člověka (Šolcová, Kebza, 2001).

Propuštění ze zaměstnání nebo neschopnost najít si své první zaměstnání je traumatizujícím zážitkem spojeným s dlouhodobým stresem. Nezaměstnaný člověk ztrácí důležitou sociální roli, v souvislosti s tím dochází ke zhoršení společenské prestiže, sebehodnocení a ekonomickému znevýhodnění. Ztráta zaměstnání se může projevit pocitem ztráty kontroly nad svým životem. Pod vlivem zátěže, kterou nezaměstnanost představuje, může dojít ke změnám v citovém prožívání, v hodnocení reality, které může být různým způsobem zkresleno k posunu hodnotové hierarchie a ke změnám v chování (Vágnerová, 2008).

Zkoumání psychologických účinků nezaměstnanosti ukázala na význam inter-individuálních rozdílů a na význam prostředí a jeho roli v adaptaci na náročnou životní situaci. Ve Freyově diskuzi (1986 in Buchtová, 2002) o psychologických důsledcích nezaměstnanosti je popsána tzv. „teorie osobní síly“. V tomto pojetí je jedinec prezentován jako bytost aktivní, s životními cíli a plány do budoucna, se snahou mít kontrolu nad událostmi. Frey zdůrazňuje, že aktivita jedince může být blokována a potlačena pod tíhou nezaměstnanosti.

5.2 Nezaměstnaní a peníze

Ztráta zaměstnání neznamená jen ztrátu statusu spojeného s výkonem pracovní činnosti a konkrétně s pracovní pozicí. Znamená také přijmout nový status, zaměstnaného, status podřadný, spojený s novými nepříjemnými povinnostmi vůči státním institucím. Finanční tíseň brání nezaměstnaným uspokojení potřeb určité úrovně spotřeby zboží, ale je to také potvrzení vlastní pozice v konzumní společnosti, v níž je morálním závazkem udržování určité úrovně spotřeby a určitého životního standardu (Mareš, 2002).

Na význam určité úrovně spotřeby pro udržení osobní identity člověka upozorňují Boston a Wight (1987, in Mareš, 2002). Konzum zboží poskytuje lidem v současných průmyslových zemích možnost vyjádřit svou osobní identitu, vytvářet a potvrzovat sociální vztahy. Nezaměstnanost tyto možnosti blokuje. Specifické problémy

mají mladí nezaměstnaní, protože zaměstnání a konzumní standart jsou i znakem dosažené dospělosti. Zaměstnání a z něho plynoucí výdělek poskytují mladému člověku vážnost a status dospělého člověka dvojím způsobem, manifestací standartního konzumu a možností založit rodinu. Status nezaměstnaného vede ke vnímání peněz jako něčeho, co působí tenzi, přináší neštěstí a starosti (Riegel, 2007).

Finanční příjem lidí bez práce je podstatně a často dlouhodobě omezený. Nárok na peněžitou podporu vzniká uchazečům o zaměstnání ze strany státu ve formě podpory v nezaměstnanosti a nepojistných sociálních dávek. Finanční možnosti nezaměstnaného občana České republiky dokumentují následující statistické údaje. Podle oficiálních statistik regionální statistiky ceny práce (MPSV, 30. září 2013) dosahovala v době realizace výzkumného šetření průměrná hrubá mzda v národním hospodářství ČR v Pardubickém kraji výše 23 470,- Kč. Průměrná výše podpory v nezaměstnanosti byla v daném období v Pardubickém kraji 5 661,- Kč. Po ukončení nároku na podporu v nezaměstnanosti je nezaměstnaný odkázán na sociální dávky ve výši existenčního minima, který byl v roce 2013 3 410,- Kč. Údaje ukazují na zásadní pokles příjmu v období nezaměstnanosti. Finanční důsledky jsou stejně významné jako psychologické důsledky a obě tyto dimenze nezaměstnanosti ovlivňují prožívání a chování nezaměstnaných.

VÝZKUMNÁ ČÁST

6 VÝZKUMNÝ PROBLÉM, CÍLE A HYPOTÉZY

Diplomová práce byla zaměřena na zkoumání osobnostní charakteristiky místa kontroly u výběrového souboru nezaměstnaných a její souvislosti s postoji k penězům s přihlédnutím k demografickým charakteristikám. V teoretické části diplomové práce jsme představili jako první koncept místa kontroly */locus of control/* a následně postoje k penězům. Zabývali jsme se psychologií peněz, významem peněz v životě člověka a dosavadními závěry realizovaných výzkumů zaměřené na dané téma. K představení a přiblížení námi zvoleného výběrového souboru respondentů jsme popsali koncept nezaměstnanosti, jakožto významný jev současného společenského života.

Jak bylo uvedeno, je Rotterův model lokalizace místa kontroly vhodný nejen pro analýzu motivace a pocitů v každodenním životě, ale i pro zkoumání prožívání a chování jedince při ztrátě zaměstnání. Z výsledků dosavadních výzkumů vyplývá, že lidé s externím místem kontroly nemají stejný vztah k penězům jako lidé s vnitřním místem kontroly. Externalisté jsou přesvědčeni, že mají více pozitivní postoje k penězům než internalisté (Watson, 2003, Luna -Arocas & Tang, 2004).

Postoje k penězům souvisí s osobnostními a demografickými charakteristikami. Jak ukázaly závěry výzkumů, představené v teoretické části práce, byla vědecky prokázána souvislost postoje k penězům a věku, pohlaví, výše příjmu, vzdělání a místa kontroly (Tang, 1993, Tang, 1995, Lemrová et al. 2013).

Postoje k penězům mohou být jedním z predikátorů chování jedince při nakládání s finančními prostředky. Zkoumání postoje k penězům v období nezaměstnanosti, kdy je příjem jedince podstatně nižší a časově omezený ve srovnání s příjmem z placeného zaměstnání, nabízí možnost poznání osobnostních předpokladů a psychických aspektů ekonomického chování jedince a umožňuje sledovat vliv prostředí a aktuální životní situace. Znalost a pochopení postojů k penězům umožňuje předvídat budoucí chování jedince při rozhodování o účelovosti vynakládaných finančních prostředků, na hospodárné nebo rozhazovačné užívání peněz. U nezaměstnaných by mohlo poznání souvislostí místa kontroly a postoje k penězům vést k pochopení jejich snahy nebo nezájmu hledat a získat nové zaměstnání nebo vykonávat pracovní činnost.

6.1 Cíle práce

Hlavním cílem diplomové práce bylo zkoumání místa kontroly v souvislosti s postojem k penězům u výběrového souboru nezaměstnaných s přihlédnutím k demografickým charakteristikám.

Na základě formulovaného výzkumného problému a poznatků předchozích výzkumů prezentovaných v teoretické části naší práce, byly stanoveny dílčí cíle výzkumu:

Aplikovat faktorovou analýzu na položky dotazníku MES a zjistit postoje k penězům u výběrového souboru nezaměstnaných.

Zjistit, zda u výběrového souboru nezaměstnaných existuje souvislost mezi postoji k penězům a LOC, věkem, pohlavím a vzděláním a dále souvislost mezi LOC a věkem.

Zjistit, zda existují ve výběrový soubor nezaměstnaných odlišné postoje k penězům mezi muži a ženami výběrového souboru a dvěma skupinami probandů výběrového souboru s nižším a vyšším stupněm dosaženého vzdělání.

Zjistit, zda u výběrového souboru existují odlišné postoje k penězům podle tendence k internímu nebo externímu místu kontroly.

6.2 Hypotézy

Vycházeli jsme z výzkumného problému, stanovených cílů a poznatků zakotvených v teoretické části diplomové práce a zformulovali jsme čtyři hypotézy:

H1: Ve výběrovém souboru nezaměstnaných existuje statisticky významná pozitivní souvislost mezi tendencí k externímu místu kontroly a pozitivním postojem k penězům, faktorem F4 dobro dotazníku MES.

H2: Ve výběrovém souboru nezaměstnaných existuje statisticky významná pozitivní souvislost mezi tendencí k internímu místu kontroly a věkem.

H3: Ve výběrovém souboru skórují nezaměstnaní s tendencí k internímu místu kontroly statisticky významně více než nezaměstnaní s tendencí k externímu místu kontroly ve faktoru F1 rozpočet dotazníku MES.

7 POPIS ZVOLENÉHO METODOLOGICKÉHO RÁMCE

7.1 Zvolený typ výzkumu

V kontextu formulovaných cílů našeho výzkumu jsme zvolili kvantitativní design, jenž na úrovni predikce využívá statistické testování. Plán výzkumu byl koncipován jako neexperimentální výzkumné šetření. Vzorkový přehled byl založen na sběru a následné analýze dat získaných pomocí dvou dotazníků: k měření postoje k penězům a místa kontroly. Primárně nás zajímal asociační vztah mezi proměnnými a korelační studie, jakožto typ výzkumu, nám umožnila udělat efektivní predikci. Zkoumání jsme rozšířili o zjištění existence rozdílu v postojích k penězům dle genderu a vzdělání probandů výběrového souboru.

7.2 Metody získávání dat

Základním souborem našeho výzkumu byli nezaměstnaní lidé svitavského okresu, registrovaní na Úřadu práce jako uchazeči o zaměstnání. Pro vytvoření výběrového souboru jsme se rozhodli využít přednosti skupinového výběr. Vzali jsme v úvahu, že skupinový výběr je ekonomický a dobrý pro konstituování reprezentativního vzorku populace. Ze čtyř pracovišť Úřadu práce ČR v okrese Svitavy, jsme vybrali náhodně dvě pracoviště: Moravskou Třebovou a Litomyšl. Na každém z nich jsme pak náhodně vybrali 5 evidenčních skupin uchazečů o zaměstnání, ze kterých jsme vybírali zájemce o účast ve výzkumu.

Výběr z potencionálních účastníků výzkumu jsme realizovali v květnu 2013. Každé dva týdny jsme pracovali na jednom ze dvou vybraných pracovišť Úřadu práce. V úředních dnech (pondělí, středa) odpoledne, mezi třináctou a sedmnáctou hodinou jsme oslovili uchazeče o zaměstnání z vybraných evidenčních skupin. Uchazeči se dostavili na pravidelné, předem dohodnuté schůzky na referát zaměstnanosti za účelem zprostředkování zaměstnání. Představili jim téma výzkumu, cíl, který jsme si stanovili a nabídli možnost zapojit se. Dali jsme jim k nahlédnutí dotazník MES a Rotterovu I – E škálu.

Každý účastník výzkumu měl možnost vyplnit dotazníky bez časového omezení. Využili jsme nabídky provést výzkum ve volné kanceláři v prostorách pracoviště úřadu práce a tím jsme eliminovali rušivý vliv přítomnosti jiných lidí a veřejného prostranství. Všechny dotazníky nebyly vráceny zcela vyplněné. Dotazníky, kde chyběl pouze jeden

údaj, byly do dalšího zpracování zařazeny. Dotazníky se dvěma chybějícími údaji jsme po uvážení, že se jednalo o údaje typu rodinný stav, děti, které nebyly sledovanými proměnnými, zařadili rovněž. Účastníkům výzkumu byla nabídnuta možnost, po zpracování dat požádat o nahlédnutí do výsledků výzkumu. Někteří respondenti sami projeví zájem o seznámení s výsledky šetření.

Z oslovených 110 potenciálních účastníků odmítlo naši nabídku 7 uchazečů a 103 uchazečů s účastí ve výzkumu souhlasilo. Výzkum jsme prováděli po udělení informovaného souhlasu potenciálních účastníků, z čehož bylo patrné, že účastník výzkumu rozumí povaze výzkumného modelu, je si vědom dobrovolnosti své účasti a s tím spojené možnosti kdykoliv vyplňování dotazníku přerušit a odejít, od výzkumu odstoupit. Sběr dat byl proveden v souladu s platným zákonem o ochraně osobních údajů.⁴

Při realizaci výzkumného šetření se ukázalo, že, jak uvádí Reiterová (2003), naprosto zásadním úkolem bylo přesvědčit probandy o důležitosti prováděného testování a přesvědčit je ke spolupráci.

7.2.1 Rotterova I – E škála

Místo kontroly bylo měřeno Rotterovou I-E škálou (Rotter, 1966), která obsahuje 29 položek. Každá položka se skládá ze dvou výroků, z nichž respondent vybral ten, o němž se domníval, že více odpovídal jeho přesvědčení. Odpovědím byla přiřazena dle klíče bodová hodnota 0 (6 položek) nebo 1 (23 položek) a sumarizováno výsledné skóre. Vysoké skóre naznačuje externí místo kontroly, zatímco nízké skóre interní místo kontroly.

7.2.2 Dotazník postojů k penězům - Money Ethic Scale (MES)

Pro sběr dat jsme zvolili nestandardizovaný dotazník, diagnostickou metodu, založenou na subjektivní výpovědi respondentů. Jde o metodu, nepřímého posouzení, neboť nezaměstnaný nebyl tázán přímo na postoj k penězům, ale popisoval své chování v určité situaci, navozené tvrzením v dotazníku. Výhodou dotazníku byla obecně poměrně rychlá a snadná administrace a způsob jejich vyhodnocení nám umožnil kvantifikovat výsledky výzkumu. Nevýhodou dotazníku, kterou jsme vzali v úvahu, je závislost na úrovni schopnosti introspekce uchazečů o zaměstnání, míra schopnosti

⁴ Zákon č. 101/2000 Sb., o ochraně osobních údajů a jejich uchování v informačních systémech.

sdělit o sobě informaci, ztotožnit se s tvrzením a možnost záměrného zkreslení výsledků respondentem.

Pro měření postojů k penězům jsme použili dotazník MES (Money Ethic Scale) vytvořenou profesorem Tangem v roce 1992 v USA, který dal svolení k aplikaci jeho škály ve výzkumu uskutečňovaném katedrou psychologie filozofické fakulty Univerzity Palackého v Olomouci. Škála obsahuje třiceti položkový dotazník, ve kterém se respondent ke každému z výroků vyjadřuje na sedmi bodové škále Likertova typu. Přiřazuje jednotlivým tvrzením čísla od 1 do 7. 1 znamená „*rozhodně nesouhlasím*“, 4 „*ani souhlasím ani nesouhlasím*“ a 7 „*rozhodně souhlasím*“.

Dotazník MES vychází z modelu postojů, který zahrnuje tři složky: afektivní (dobro, zlo), složku behaviorální (rozpočet) a složku kognitivní (úspěch, respekt, svoboda).

Škála tvrzení v dotazníku MES byla doplněna o demografické údaje: pohlaví, nejvyšší dosažené vzdělání, rodinný stav, počet dětí, stav zaměstnaný/ nezaměstnaný, první nebo opakovaná nezaměstnanost, délka nezaměstnanosti, měsíční čistý příjem. Celkový rozsah dotazníku byl tři strany formátu A4. Pro názornost a pro usnadnění vyplňování byl každému respondentovi předložen k nahlédnutí vyplněný vzor dotazníku. Respondent při vyplňování volil z předepsaných možností nebo uvedl požadovaný konkrétní údaj.

7.3 Metody zpracování a analýzy dat

Získaná data byla zaznamenána (v kódované podobě) do počítačového programu a dále byla použita k výpočtům a statistickému testování. Tři baterie dotazníků byly vyloučeny pro nedostatečně vyplněné položky, nečitelnost nebo opakované přeškrtavání zvolené možnosti odpovědi. Zpracováno bylo vyplněných baterií dotazníků.

Veškeré výstupy zpracovaných dat byly získány za použití programů Microsoft EXCEL 2010 CZ a Statistica 12 CZ.

Faktorovou analýzu dat jsme použili jako multivariační metodu, která nám umožnila testovat, jestli naše představa o struktuře vztahů mezi proměnnými MES odpovídá získaným datům. Faktorovou analýzu lze provést pouze za podmínky vzájemných závislostí proměnných a předpokladu, že tyto závislosti jsou důsledkem působení menšího počtu faktorů. Nejprve jsme ověřili předpoklady pro použití faktorové analýzy: dostatečnou velikost vzorku, mutikolinearitu, dostatečně vysoké

korelace jednotlivých proměnných, větší než 0,30. Použili jsme konfirmační analýzu, která je vhodná pro ověření teorie, typ Varimax s rotací faktorů (Hendel, 2004). Extrahovali jsme šest faktorů postojů k penězům a s nimi dále pracovali při testování výzkumných hypotéz.

U výběrového souboru jsme ověřili normalitu u jednotlivých proměnných za použití Shapiro – Wilksova testu. Výsledky testu na hladině významnosti $\alpha = 0,05$ ukázaly statisticky významné rozdíly. Kromě faktoru F1 a faktoru F4 byla hodnota u všech proměnných p menší než 0,05 a podmínka normality byla porušena. Přestože rozsah výběrového souboru byl 100 a Hendl (2004) uvádí, že s rostoucím rozsahem souboru můžeme tolerovat odchylky od požadovaného tvaru, rozhodli jsme se na základě konzultace se statistikem (Reiterová, osobní sdělení, 22. února 2014) pro kvantitativní vyjádření těsnosti vztahu korelovaných veličin, faktorů F2, F3, F4, F6 MES a místa kontroly, věku a genderu použít Spearmanův korelační koeficient a faktoru F1 a F5 Pearsonův korelační koeficient.

Dále jsme F-testem ověřili homogenitu rozptylů proměnných faktorů škály MES. F-test neprokázal statisticky významný rozptyl na hladině významnosti $\alpha = 0,05$. Dvouvýběrový t-test s rovností rozptylů jsme použili pro testování odlišných postojů k penězům mezi muži a ženami výběrového souboru a dvěma skupinami probandů výběrového souboru s nižším a vyšším stupněm dosaženého vzdělání.

K prozkoumání vlivu nezávislé proměnné místa kontroly na faktory MES jsme použili jednofaktorovou analýzu rozptylu ANOVA (Reiterová, 2006).

8 SOUBOR

Zkoumanou populací našeho výzkumu byli uchazeči o zaměstnání, kteří byli v době realizace výzkumného šetření bez stálého zaměstnání. Jako uchazeči o zaměstnání byli evidováni v registru Úřadu práce České republiky ve svitavském okrese.

Celkový počet registrovaných uchazečů o zaměstnání na okrese Svitavy, dosáhl dle oficiálních statistik (MPSV, 30. září 2013) počet 5 604. Z toho žen bylo registrováno jako uchazeči o zprostředkování zaměstnání 2 767 (48,6%) a mužů 3 131 (52,4%). Podíl nezaměstnaných na obyvatelstvu činil 7,8%. Podíl dlouhodobě nezaměstnaných z celkového počtu nezaměstnaných osob v okrese Svitavy byl 2 534 (45,22 %).

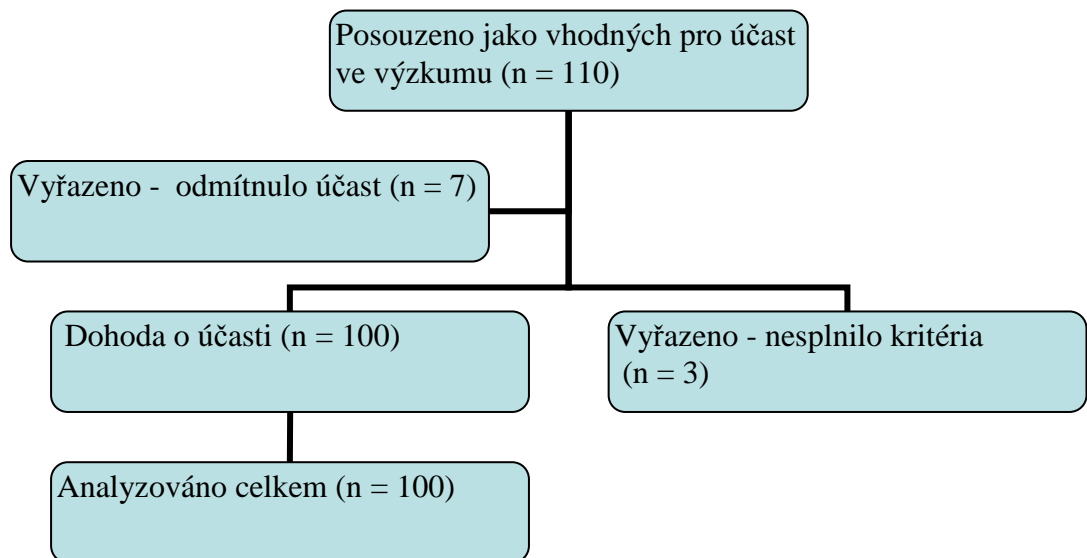
V České republice bylo ve stejné době bez práce celkem 557 058 lidí. Podíl žen v populaci nezaměstnaných byl 7,8 % a mužů 7,4 %. Podíl nezaměstnaných na obyvatelstvu ČR činil 7,8%. Nejpočetnější skupinou byly nezaměstnaní lidé ve věku 30-49 let. Podíl dlouhodobě nezaměstnaných z celkového počtu nezaměstnaných osob byl 43,71 %.

Míra nezaměstnanosti (EUROSTAT, 30. září 2013), která se používá pro mezinárodní srovnávání a vychází z výsledků za srpen 2013, ukazuje, že se Česká republika drží pod průměrem Evropské Unie: ČR 7,3 %, EU28 10,6 %. Méně nezaměstnaných než v ČR bylo v Rakousku (4,7 %), Německu (5 %), Lucembursku (5,5 %), Dánsku a Nizozemsku (shodně 6,6 %), na Maltě (6,9 %) a ve Finsku (7,1 %). Nezaměstnanost převyšující průměr EU28 vykazala Francie (10,9 %), Itálie (11,1 %), Litva (11,9 %), Bulharsko (12,2 %), Slovensko (13,5 %), Irsko (14,1 %), Chorvatsko (15,5 %), Kypr, Portugalsko (shodně 16,3 %) a Španělsko (25,5 %).

8.1 Výběrový soubor

Výběrový soubor byl vytvořen skupinovým výběrem. Kritéria výběru byla stanovena následující: zájem o účast ve výzkumu, souhlas s účastí ve výzkumu, zajištění ochrany osobních údajů respondenta. Rozsah výběrového souboru byl doporučen v zadání diplomové práce a představoval 100 nezaměstnaných lidí. Oslovili jsme 110 potenciálních respondentů. 7 respondentů (0,9 %) nemělo zájem o vstup do výzkumného šetření, 103 s účastí ve výzkumu souhlasilo. Pro velké množství nevyplněných nebo nečitelných požadovaných údajů nebylo možné 3 baterie dotazníků zařadit do zpracování.

Schéma č. 1
Proces tvorby výzkumného souboru



8.2 Popis výzkumného souboru dle genderu, věku, vzdělání a nezaměstnanosti

Výzkumný soubor tvořilo 100 respondentů, z toho 52 žen a 48 mužů, vyjádřeno podílem, bylo žen 52, 00% a mužů 48,00%. Podíl žen byl v našem souboru nepatrně vyšší než v základním souboru. Popisné charakteristiky výzkumného souboru dle genderu uvádíme v tabulce č. 1.

Tab. č. 1
Popisná charakteristika proměnné - gender

<i>Pohlaví</i>	<i>Absolutní četnost</i>	<i>Kumulativní absolutní četnost</i>	<i>Relativní četnost v %</i>	<i>Kumulativní rel. četnost v %</i>
<i>Ženy</i>	48	48	48%	48%
<i>Muži</i>	52	100	52%	100%

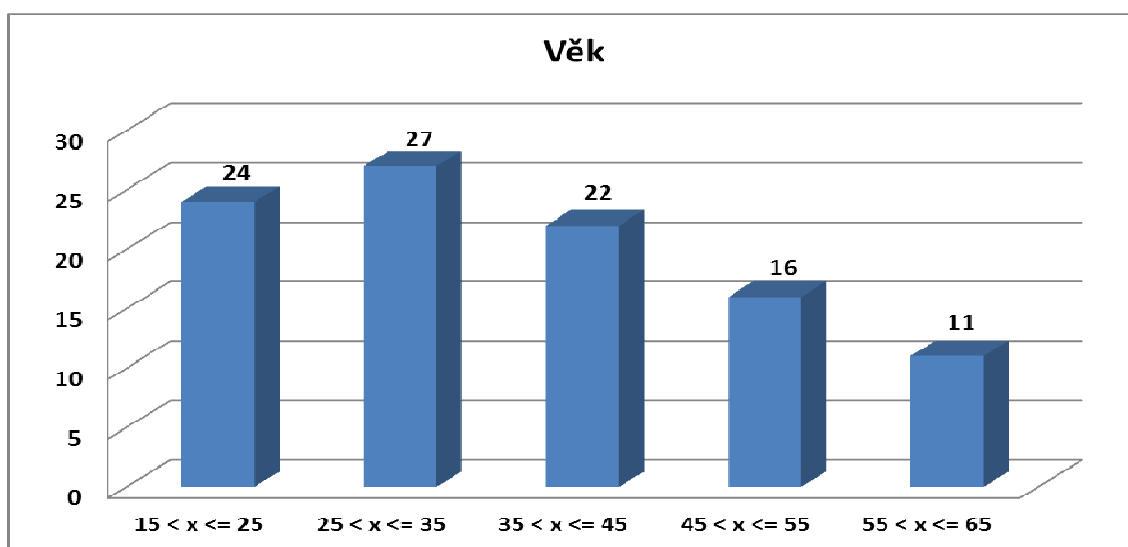
Průměrný věk všech respondentů byl 36,57 let (SD = 12,22). Z toho průměrný věk žen výběrového souboru byl 36,85 let a mužů 36,31 let. Věkové rozpětí souboru bylo od minimálního věku 19 až do maximálního věku 61 let. Nejpočetnější skupinou uchazečů o zaměstnání byli respondenti ve věku 27 let. Nejpočetnější skupinou výběrového souboru byla skupina lidí mladších, než jakou byla nejpočetnější skupina v populaci. Z tabulky četností č. 3 je patrné, že 51% probandů bylo mladší 35 let. Popisné charakteristiky výzkumného souboru dle věku uvádíme v tabulce č. 2 a grafu č. 1.

Tab. č. 2
Popisná charakteristika proměnné - věk

	<i>Průměr</i>	<i>Medián</i>	<i>Modus</i>	<i>Minimum</i>	<i>Maximum</i>
<i>Věk</i>	36,57	34,5	27	19	61

	<i>Počet</i>	<i>Směrodatná odchylka</i>	<i>Rozptyl</i>	<i>Špičatost</i>	<i>Šikmost</i>
<i>Věk</i>	100	12,22	149,40	-1,13	0,46

Graf. č. 1
Rozložení výzkumného souboru dle věku probandů



Tab. č. 3
Tabulka četností dle proměnné - věk

<i>Věk</i>	<i>Absolutní četnost</i>	<i>Kumulativní abs. četnost</i>	<i>Relativní četnost v %</i>	<i>Kumulativní rel. četnost v %</i>
<i>15 < x <= 25</i>	24	24	24%	24%
<i>25 < x <= 35</i>	27	51	27%	51%
<i>35 < x <= 45</i>	22	73	22%	73%
<i>45 < x <= 55</i>	16	89	16%	89%
<i>55 < x <= 65</i>	11	100	11%	100%

Nejvyšší dosažené vzdělání bylo zaznamenáno probandy odpovídajícím číselným kódem: 1 – základní, 2 – vyučen, 3 – vyučen s maturitou, 4 – středoškolské s maturitou, 5 – vysokoškolské.

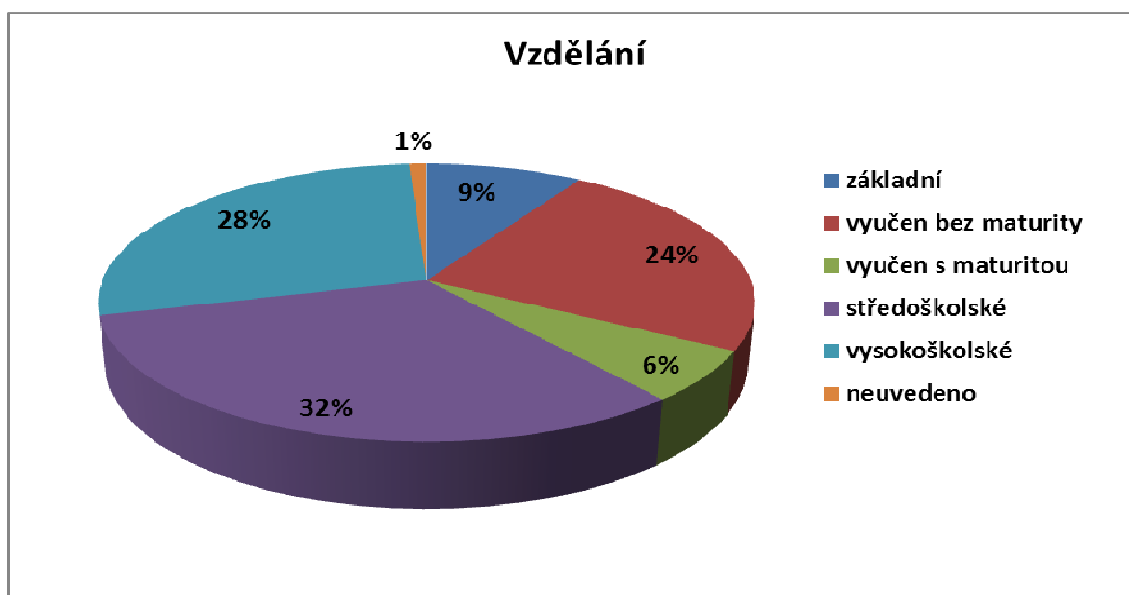
Dle vzdělání lze respondenty výběrového souboru charakterizovat převážně s ukončeným středoškolským vzděláním. S dosaženým vysokoškolským vzděláním bylo 28,2% respondentů, s dokončeným středoškolským vzděláním s maturitou bylo 38,3% respondentů, vyučených 24,2% a základní vzdělání mělo 9,3% respondentů výběrového souboru nezaměstnaných. Pro názornost uvádíme četnosti kromě tabulky č. 4 i v grafu č. 2.

Tab. č. 4
Tabulka četností dle proměnné - nejvyšší dosažené vzdělání

<i>Vzdělání</i>	<i>Absolutní četnost</i>	<i>Kumulativní abs. četnost</i>	<i>Relativní četnost v %</i>	<i>Kumulativní rel. četnost v %</i>
<i>základní</i>	9	9	9%	9%
<i>vyučen bez maturity</i>	24	33	24%	33%
<i>vyučen s maturitou</i>	6	39	6%	39%
<i>středoškolské</i>	32	71	32%	71%
<i>vysokoškolské</i>	28	99	28%	99%
<i>neuvedeno</i>	1	100	1%	100%

Graf. č. 2

Složení výzkumného souboru dle nejvyššího dosaženého vzdělání probandů



Z dotazníku byly získány a zaznamenány údaje od respondentů o tom, kolikrát již byli nezaměstnaní, ve významu počtu evidencí v registru uchazečů o zaměstnání na ÚP. V tabulce č. 5 hodnoty ukázaly, že 65 % respondentů výběrového souboru bylo postiženo nezaměstnaností poprvé. Opakovaně se ve stavu nezaměstnanosti v době výzkumného šetření nacházelo 35% respondentů.

Tab. č. 5

Tabulka četností dle proměnné nezaměstnanost

<i>Nezaměstnanost</i>	<i>Absolutní četnost</i>	<i>Relativní četnost v %</i>
<i>První nezaměstnanost</i>	65	65%
<i>Opakovaná nezaměstnanost</i>	35	35%

9 VÝSLEDKY

V souladu s cílem diplomové práce, zkoumat souvislosti mezi místem kontroly a postojem k penězům u výběrového souboru nezaměstnaných, jsme zjistili charakteristiky proměnné LOC. Následovala aplikace faktorové analýzy na položky dotazníku MES. Poté jsme pomocí korelací zjišťovali vztahu mezi faktory škály MES a místem kontroly, mezi faktory škály MES a demografickými charakteristikami věkem, genderem a vzděláním probandů výběrového souboru. Při zkoumání postojů k penězům jsme testovali rozdíl dle genderu a vzdělání. Vliv proměnné místa kontroly na faktory dotazníku MES jsme zjišťovali jednofaktorovou analýzou rozptylu ANOVA.

9.1 Zjištění osobnostní charakteristiky LOC

Zjištěné hodnoty zkoumané osobnostní charakteristiky místo kontroly výběrového souboru uvádíme v tabulce č. 6. Rozložení dat výzkumného souboru bylo v rozpětí od nejnižší hodnoty 2, naznačující vysokou tendenci respondenta k internímu místu kontroly, až po nejvyšší hodnotu 21 naznačující vysokou tendenci k externímu místu kontroly. Výsledky ukazují, že probandi vykazovali podstatně více tendenci k internímu místu kontroly.

Tab. č. 6
Popisná charakteristika proměnné - LOC

	<i>Průměr</i>	<i>Medián</i>	<i>Modus</i>	<i>Minimum</i>	<i>Maximum</i>
<i>LOC</i>	9,9	9	9	2	21

	<i>Počet</i>	<i>Směrodatná odchylka</i>	<i>Rozptyl</i>	<i>Špičatost</i>	<i>Šikmost</i>
<i>LOC</i>	100	3,25	10,58	0,74	0,28

Z tabulky četností LOC č. 7, vyplývá, že nejpočetnější skupinou byla kategorie respondentů v intervalu hodnot od 5 do 9 s 46 respondenty. Nejméně početnou skupinou, vykazující velmi vysokou míru externality v intervalu hodnot od 20 do 23, byla skupina, čítající jednoho probanda. Modus ukazuje, že nejvyšší četnost měla ve

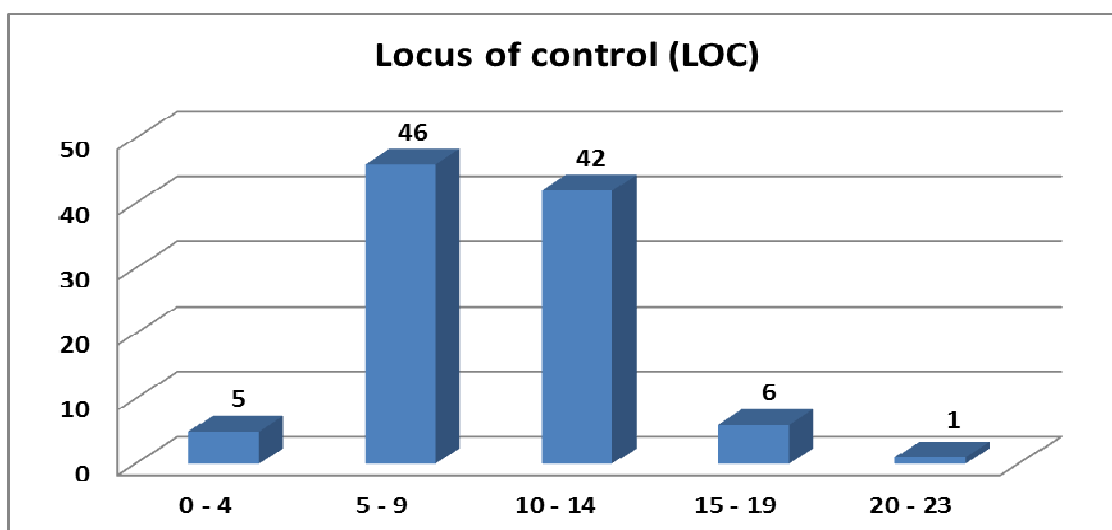
výběrovém souboru skupina probandů s hodnotou 9. Průměrná hodnota místa kontroly byla 9,9 (SD = 3,25). Pod hodnotou aritmetického průměru výběrového souboru bylo 64 probandů (64,0%) s tendencí k internímu místu kontroly a nad aritmetickým průměrem s tendencí k externímu místu kontroly bylo 36 (36,0%) probandů.

Tab. č. 7
Tabulka četností LOC

<i>LOC</i>	<i>Absolutní četnost</i>	<i>Kumulativní abs. četnost</i>	<i>Relativní četnost v %</i>	<i>Kumulativní rel. četnost v %</i>
$0 < x \leq 4$	5	5	5%	5%
$5 < x \leq 9$	46	51	46%	51%
$10 < x \leq 14$	42	93	42%	93%
$15 < x \leq 19$	6	99	6%	99%
$20 < x \leq 23$	1	100	1%	100%

Pro názornost rozložení proměnné u výběrového souboru nezaměstnaných přikládáme i grafické zpracování údajů z v grafu č. 4.

Graf. č. 4
Rozložení výzkumného souboru dle LOC



9.2 Faktorová analýza dotazníku MES

První dílčí cíl diplomové práce jsme dosáhli provedením faktorové analýzy. Na baterii 30 položek dotazníku MES jsme aplikovali konfirmační faktorovou analýzu s rotací varimax, abychom zjistili, zda lze položky seskupit do smysluplných skupin. Postupovali jsme ve třech krocích:

- (1) ověřili jsme vhodnost dat pro faktorovou analýzu;
- (2) určili počet faktorů, se kterými budeme pracovat;
- (3) vypočítali jsme faktorové zátěže a jednotlivé faktory pojmenovali.

Výchozím bodem faktorové analýzy bylo zjištění korelačních koeficientů všech proměnných na hladině významnosti $\alpha = 0,05$ a vytvoření výstupu v podobě korelační matice. Položky mezi sebou korelovaly takovým způsobem, že těsnost korelace byla u většiny položek vyšší než 0,30. Výsledky sloužily jako základ pro konstrukci faktorů dotazníku zastupující jednotlivé dimenze postojů k penězům. Počet šesti faktorů jsme si stanovili na základě výsledků předcházejících výzkumů uvedených v teoretické části práce. Výpočtem faktorových zátěží / *factor loadings*/ jsme zjistili, které položky spadají ke kterému faktoru. Čím vyšší byla korelace, tím více byl faktor položkou sycen. Respektovali jsme doporučení, aby korelační koeficient byl vyšší než 0,40 (Hendl, 2004).

Rotací, vycházející z předpokladu, že každá proměnná silně koreluje jen s některými faktory a s ostatními faktory slabě, se zvýšila interpretovatelnost faktorů. Smyslem rotace faktorů bylo, aby se původně rozptýlené body co nejvíce přimknuly k jednomu z extrahovaných faktorů. Baterie 30 položek se rozpadla do šesti faktorů. Většina faktorových zátěží⁵ ukázala silnou korelaci pouze v jednom faktoru a slabou ve faktorech ostatních. Celkový přehled výsledků faktorové analýzy uvádíme v tabulce č. 7. Zvýrazněné faktorové zátěže označují položky použité jako reprezentanty jednotlivých faktorů.

⁵ Jde vlastně o hodnoty korelačních koeficientů mezi původními proměnnými a jednotlivými faktory.

Tabulka č. 8

Výsledky konfirmační faktorové analýzy

<i>Položky dotazníku MES/ money items</i>	<i>Faktor zátěže/ loading factors</i>
<i>F1 Budget</i>	
22. Peníze si zasluhují úctu.	0,47
26. Svě účty platím okamžitě, abych se vyhnul/a úrokům nebo pokutě.	0,60
27. Myslím si, že je velmi důležité mít našetřené peníze.	0,59
28. Peněz si vysoce cením.	0,66
29. S penězi nakládám velmi opatrně.	0,78
30. S penězi umím velmi dobře hospodařit.	0,81
<i>F2 Respect</i>	
11. Peníze jsou příjemné (atraktivní).	0,68
15. Peníze umožňují získat respekt ve společnosti.	0,77
19. Za peníze si lze koupit luxus.	0,65
20. Peníze mohou dát člověku příležitost být tím, kým chce být.	0,55
21. Peníze znamenají moc.	0,80
<i>F3 Saving</i>	
6. Peníze v bance představují životní jistotu.	0,55
10. Peníze mi mohou získat mnoho přátel.	0,47
14. Peníze jsou neužitečné.	0,43
16. Utracené peníze jsou promrhané peníze.	0,68
23. Peníze jsou nemravné.	0,59
<i>F4 Good</i>	
1. Peníze jsou důležitým faktorem v životě všech lidí.	0,39
2. Peníze představují dobro.	0,64
5. Peníze představují úspěch, kterého člověk dosáhl.	0,63
7. Peníze jsou symbolem úspěchu.	0,64
17. Peníze jsou hodnotné.	0,56
18. Peníze pomáhají ukázat schopnosti člověka.	0,59
24. Peníze nerostou na stromě (Peníze nenajdeš na ulici).	0,41
25. Ušetřená koruna je vydělaná koruna („Kdo šetří, má za tři“).	0,49
<i>F5 Evil</i>	
3. Za peníze si lze všechno koupit	0,45
4. Peníze představují zlo	0,73
8. Peníze jsou nejdůležitější věcí (cílem) v mém životě.	0,58
12. Peníze jsou podstatou všeho zla.	0,83
<i>F6 Freedom</i>	
9. Peníze mi umožňují nezávislost a svobodu.	0,78
13. Peníze jsou důležité	0,53
<i>N = 100</i>	

Nyní bylo třeba zamyslet se nad sémantickým významem položek a výstižně je pojmenovat.

Faktor F1, rozpočet/ Budget - finanční chování byl sycen 6 položkami, ukazuje na vnímání schopnosti dobře hospodařit s penězi. Podíl faktoru na celkovém rozptylu 18,7%.

Faktor F2 úcta / Respect byl sycen 5 položkami a odráží představu, že peníze jsou nástrojem jak ve společnosti získat uznání a nabízí možnost být tím, kým chce jedinec být. Podíl faktoru na celkovém rozptylu 11,1%.

Faktor F3 spořivost/ Saving je sycen 5 položkami a byl spojen s představou, že hromadění peněz dává pocit jistoty v životě. Podíl faktoru na celkovém rozptylu 8,2%.

Faktor F4 dobro/ Good byl sycen 8 položkami a představuje pozitivní postoje k penězům a myšlenku, že peníze jsou dobré, důležité, symbolizují úspěch člověka a ukazují jeho schopnosti. Podíl faktoru na celkovém rozptylu 5,9%.

Faktor F5 zlo/ Evil byl sycen 4 položkami, představuje negativní postoje k penězům a myšlenku, že peníze přináší zlo. Podíl faktoru na celkovém rozptylu 5,6%.

Faktor F6 nezávislost a svoboda/ Freedom byl sycen 2 položkami, ukazuje na vnímání peněz jako důležitého prostředku, který umožňuje dosáhnout nezávislost a svobodu. Podíl faktoru na celkovém rozptylu 4,9%.

9.3 Zjištění postojů k penězům u výběrového souboru

Dle prvního dílčího cíle výzkumu jsme po faktorové analýze zjišťovali postoje k penězům u nezaměstnaných výběrového souboru. Popisné charakteristiky šesti faktorů dotazníku MES uvádíme v tab. č. 9.

Tabulka č. 9

Popisné charakteristiky výběrového souboru z hlediska faktorů dotazníku MES

<i>Faktory škály MES</i>	<i>Průměr</i>	<i>Směrodatná odchylka</i>	<i>Rozptyl</i>	<i>Minimum</i>	<i>Maximum</i>
<i>F1 rozpočet</i>	29,98	5,42	29,35	19	42
<i>F2 úcta</i>	26,2	4,89	23,90	14	35
<i>F3 spořivost</i>	13,91	3,26	10,65	7	24
<i>F4 dobro</i>	31,36	6,51	42,39	13	47
<i>F5 zlo</i>	12,28	4,36	18,97	4	23
<i>F6 nezávislost</i>	10,77	2,26	5,09	5	14

Hrubý skór zjištěný u faktoru **F3** naznačil, že probandi výběrového souboru nezaměstnaných spíše nesouhlasí s tvrzením, že uspořené peníze dávají pocit jistoty v životě. Podle skórů faktorů F2 a F6 probandi výběrového souboru spíše souhlasili

s názorem, že peníze umožňují získat respekt ve společnosti, zasluhují úctu a jsou nástrojem, který umožňuje nezávislost a svobodu. Podle skóre faktoru F1 si probandi spíše cenili peněz, uznávali opatrné nakládání s penězi a sami sebe vnímali spíše jako dobře hospodařící s finančními prostředky. Faktor F5 vyjadřuje, že probandi výběrového souboru spíše nesouhlasili s tvrzením, že peníze jsou zlem, že si lze vše za ně koupit, že jsou nejdůležitější věcí v životě člověka. Ve faktoru F4, který představuje pozitivní postoje k penězům a myšlenku, že peníze jsou dobré, důležité, symbolizují úspěch člověka a ukazují jeho schopnosti, vyjadřovali probandi neutrální postoj s mírnou tendencí k postoji, že s tvrzením spíše nesouhlasí.

9.4 Zjištění souvislostí mezi postoji k penězům a LOC, věkem, pohlavím, vzděláním a dále mezi LOC a věkem u probandů výběrového souboru.

Dle dalšího cíle práce jsme zjišťovali, zda u výběrového souboru nezaměstnaných existuje souvislost mezi postoji k penězům a LOC, věkem, pohlavím a vzděláním a dále souvislost mezi LOC a věkem.

Zjišťovali jsme, zda podle hypotézy H1 existuje ve výběrovém souboru nezaměstnaných statisticky významná pozitivní souvislost mezi tendencí k externímu místu kontroly a pozitivním postojem k penězům, faktorem F4 dotazníku MES a jestli podle třetí hypotézy H2 existuje statisticky významná pozitivní souvislost mezi tendencí k internímu místu kontroly a věkem.

Pro faktory F2, F3, F5 a F6 dotazníku MES jsme použili Spearmanův korelační koeficient. Pro faktory F1 a F4 dotazníku MES jsme použili Pearsonův korelační koeficient.

Tabulka č. 10

Spearmanův korelační koeficient mezi faktory F2, F3, F5, F6 škály MES a věkem, vzděláním, genderem a LOC u výběrového souboru

	<i>F2</i>	<i>F3</i>	<i>F5</i>	<i>F6</i>	<i>LOC</i>	<i>věk</i>	<i>pohlaví</i>	<i>vzdělání</i>
<i>F2</i>	1							
<i>F3</i>	-0,1186	1						
<i>F5</i>	0,1454	0,1682	1					
<i>F6</i>	0,3541	-0,0033	0,0774	1				
<i>LOC</i>	-0,0825	-0,1149	0,0313	-0,1410	1			
<i>věk</i>	-0,0466	0,0467	-0,1157	0,2965	-0,0690	1		
<i>pohlaví</i>	0,0411	0,0922	-0,0480	0,0182	-0,1759	0,0550	1	
<i>vzdělání</i>	0,1907	-0,1187	-0,1211	0,0465	-0,1606	-0,2095	0,0595	1

$n = 99, p \leq 0,05$

Tabulka č. 11

Pearsonův korelační koeficient mezi faktory F1, F4 škály MES a věkem, vzděláním, genderem a LOC u výběrového souboru

	<i>F1</i>	<i>F4</i>	<i>LOC</i>	<i>věk</i>	<i>pohlaví</i>	<i>vzdělání</i>
<i>F1</i>	1					
<i>F4</i>	0,4810	1				
<i>LOC</i>	-0,1004	-0,0937	1			
<i>věk</i>	0,1585	0,2844	-0,0850	1		
<i>pohlaví</i>	-0,1338	0,0764	-0,1744	0,0224	1	
<i>vzdělání</i>	-0,0241	-0,0636	-0,1966	-0,2167	0,0769	1

$n = 99, p \leq 0,05$

Na hladině významnosti 0,05 jsme zjistili statisticky významnou pozitivní souvislost mezi věkem probandů výběrového souboru a dvěma faktory. Souvislost mezi faktorem F4 naznačuje, že s vyšším věkem roste pozitivní postoj probandů k penězům a více je považují za dobro a symbol úspěchu. Další statisticky významnou souvislost jsme zjistili mezi věkem probandů a mezi faktorem F6, což vyjadřuje, že s přibývajícím věkem vzrůstá u probandů vnímání důležitosti peněz jakožto prostředku k dosažení finanční nezávislosti.

Mezi místem kontroly probandů výběrového souboru a šesti faktory škály MES nebyla zjištěna žádná statisticky významná souvislost. Tendence k internímu nebo externímu místu kontroly nesouvisela s postoji k penězům probandů výběrového souboru.

Výsledky testování zároveň sloužily jako podklad pro vyjádření k hypotézám, kdy se nepotvrdila hypotéza H1, kde jsme předpokládali statisticky významnou pozitivní souvislost mezi tendencí k externímu místu kontroly a faktorem F4 rozpočet/Budget a hypotézu zamítáme. Hypotéza H2, kde jsme předpokládali statisticky

významnou pozitivní souvislost mezi tendencí k internímu místu kontroly a věkem, nebyla nepotvrzena a zamítáme ji.

9.5 Zjištění, zda se muži a ženy výběrového souboru liší v postojích k penězům, měřených škálou MES.

Dle stanoveného výzkumného cíle jsme zjišťovali, zda se muži a ženy liší v postojích k penězům. Výsledky dvouvýběrového t-testu uvádíme v tabulce č. 12.

Tabulka č. 12

Dvouvýběrový t-test – porovnání hodnot faktorů škály MES a skupiny žen a mužů výběrového souboru

<i>Faktory škály MES</i>	<i>Průměr muži</i>	<i>Průměr ženy</i>	<i>Rozptyl muži</i>	<i>Rozptyl ženy</i>	<i>Počet muži</i>	<i>Počet ženy</i>	<i>St.vol</i>	<i>t</i>	<i>p</i>
F1	30,67	29,23	30,58	27,54	52	48	98	1,34	0,18
F2	25,98	26,44	22,29	26,04	52	48	98	-0,46	0,64
F3	13,73	14,10	9,22	12,35	52	48	98	-0,57	0,57
F4	30,88	31,88	40,22	45,13	52	48	98	-0,76	0,45
F5	12,50	12,04	19,35	18,85	52	48	98	0,52	0,60
F6	10,73	10,81	4,20	6,16	52	48	98	-0,18	0,86

n = 52, n = 48

$\alpha = 0,05$

Výsledné hodnoty t - testu vyjadřovaly, že muži a ženy výběrového souboru se v postojích k penězům v žádném z faktorů škály MES nelišily. Výsledky sloužily jako podklad pro vyjádření k cíli, že u výběrového souboru neexistují odlišné postoje k penězům mezi muži a ženami.

9.6 Zjištění, zda se probandi výběrového souboru liší v postojích k penězům z pohledu nejvyššího dosaženého vzdělání.

Výzkumný soubor jsme rozdělili podle dosaženého vzdělání na dvě skupiny. NV (nižší stupeň vzdělání) byla označena skupina probandů se základním vzděláním, vyučení a vyučení s maturitou. VV (vyšší stupeň vzdělání) byla označena skupina probandů se středoškolským a vysokoškolským vzděláním. Dvouvýběrovým t-testem jsme dospěli k výsledkům uvedeným v tabulce č. 13.

Tabulka č. 13

Dvouvýběrový t-test – porovnání hodnot faktorů škály MES a skupiny NV a VV výběrového souboru

<i>Faktory škály MES</i>	<i>Průměr NV</i>	<i>Průměr VV</i>	<i>Rozptyl NV</i>	<i>Rozptyl VV</i>	<i>Počet NV</i>	<i>Počet VV</i>	<i>St.vol.</i>	<i>t</i>	<i>p</i>
<i>F1</i>	29,46	30,27	31,52	28,54	39	60	97	-0,72	0,474
<i>F2</i>	25,23	26,9	25,87	22,02	39	60	97	-1,67	0,098
<i>F3</i>	14,69	13,4	9,96	10,79	39	60	97	1,94	0,055
<i>F4</i>	31,46	31,3	43,68	42,99	39	60	97	0,12	0,905
<i>F5</i>	12,92	11,9	19,49	18,77	39	60	97	1,14	0,257
<i>F6</i>	10,77	10,78	5,02	5,29	39	60	97	-0,03	0,976

n NV = 39, n VV = 60

$\alpha = 0,05$

Mezi probandy výběrového souboru nebyl zjištěn dle nejvyššího dosaženého vzdělání statisticky významný rozdíl v žádném z faktorů škály MES. Výsledek naznačil, že vzdělání nemá u výběrového souboru významný vliv na postoje k penězům. Výsledky testování sloužily jako podklad pro vyjádření se k cíli, že u výběrového souboru neexistují mezi dvěma skupinami probandů výběrového souboru s nižším a vyšším stupněm dosaženého vzdělání odlišné postoje k penězům.

9.7 Zjištění, zda u výběrového souboru má místo kontroly vliv na postoj k penězům.

Zjišťovali jsme, zda podle hypotézy H3 ve výběrovém souboru skórují nezaměstnaní s tendencí k internímu místu kontroly statisticky významně více než nezaměstnaní s tendencí k externímu místu kontroly ve faktoru F1, rozpočet, dotazníku MES.

Pro sledování vlivu proměnné místa kontroly na jednotlivé faktory dotazníku MES, jsme použili jednofaktorovou analýzu rozptylu ANOVA. Podle čtyř úrovní nezávisle proměnné, místa kontroly se výběrový soubor rozpadl do čtyř skupin. Zjišťovali jsme, zda jsou mezi skupinami signifikantní rozdíly ve skóre faktoru F1 dobro/ Good. Výsledky jsou uvedeny v tabulkách č. 14 a 15.

Tabulka č. 14
Popisná statistika skupin

<i>Výběr</i>	<i>Počet</i>	<i>Součet</i>	<i>Průměr</i>	<i>Rozptyl</i>
0 - 4	5	162	32,4	42,3
5 - 9	46	1412	30,7	22,97
10 - 14	42	1208	28,76	33,8
15 - 23	7	216	30,86	32,81

Tabulka č. 15
Tabulka analýzy rozptylu

<i>Zdroj variability</i>	<i>Součet čtverců (SS)</i>	<i>Stupně volnosti</i>	<i>Rozptyl (MS)</i>	<i>Testové krit. (F)</i>	<i>Přesná hlad. význam. (p)</i>	<i>Krit. hodnota (f)</i>
Mezi výběry	120,54	3	40,18	1,38	0,252	2,7
Uvnitř výběrů	2785,42	96	29,01			
Celkem	2905,96	99				

$$F = 0,68 < f(2,7), p = 0,568 > \alpha = 0,05$$

Jelikož hodnota F byla menší než kritická hodnota na hladině 0,05, mohli jsme konstatovat, že změny v rozložení v závislosti na místě kontroly nebyly signifikantní. Působení faktoru místa kontroly se zde neprojevilo a místo kontroly nemělo ve výběrovém souboru vliv na faktor F1 dobro/ Good dotazníku MES.

Výpočet jsme provedli na hladině 0,05 u všech šesti faktorů dotazníku MES. V tabulce č. 16 uvádíme výsledné F a p hodnoty pro každý z šesti faktorů.

Tabulka č. 16
Výsledné hodnoty ANOVY pro jednotlivé faktory MES

<i>Faktory škály MES</i>	<i>Kritická hodnota (f)</i>	<i>Testové kritérium (F)</i>	<i>Přesná hladina významnosti (p)</i>
F1 rozpočet	2,7	1,38	0,252
F2 úcta	2,7	0,51	0,676
F3 spořivost	2,7	0,83	0,482
F4 dobro	2,7	0,68	0,568
F5 zlo	2,7	1,59	0,196
F6 nezávislost	2,7	0,75	0,525

Jelikož F je u všech faktorů dotazníku MES menší než kritická hodnota, nelze na hladině 0,05 prokázat, že by místo kontroly mělo vliv na faktory dotazníku MES. Změny v rozložení v závislosti na místě kontroly nejsou signifikantní.

Předložené výsledky nedovolují potvrdit hypotézu H_3 , dle které jsme očekávali, že nezaměstnaní s tendencí k internímu místu kontroly statisticky významně více skórují ve faktoru F_1 než nezaměstnaní výběrového souboru s tendencí k externímu místu kontroly, a hypotézu zamítáme. Výsledky sloužily jako podklad pro vyjádření k cíli, že u výběrového souboru se neprojevovalo působení proměnné místa kontroly a místo kontroly nemělo u nezaměstnaných výběrového souboru vliv na postoje k penězům.

9.8 K platnosti hypotéz

Výzkumnou část práce jsme uvedli představením výzkumného cíle a stanovili jsme čtyři hypotézy. Na základě uvedených výsledků testování je nyní budeme přijímat nebo zamítat.

H_1 : Ve výběrovém souboru nezaměstnaných existuje statisticky významná pozitivní souvislost mezi tendencí k externímu místu kontroly a pozitivním postojem k penězům, faktorem F_4 dotazníku MES.

Zjištěná hodnota Pearsonova korelačního koeficientu neprokázala statisticky významnou pozitivní souvislost mezi tendencí k externímu místu kontroly a faktorem F_4 . Hypotézu H_1 zamítáme.

H_2 : Ve výběrovém souboru nezaměstnaných existuje statisticky významná pozitivní souvislost mezi tendencí k internímu místu kontroly a věkem.

Na základě provedené korelace nebyla zjištěna ve výběrovém souboru statisticky významná pozitivní souvislost mezi tendencí k internímu místu kontroly a věkem. Hypotézu H_2 zamítáme.

H_3 : Ve výběrovém souboru skórují nezaměstnaní s tendencí k internímu místu kontroly statisticky významně více než nezaměstnaní s tendencí k externímu místu kontroly ve faktoru F_1 , rozpočet, dotazníku MES.

Analýzou rozptylu nebyly prokázány rozdíly mezi probandy výběrového souboru s tendencí k internímu místu kontroly a probandy s tendencí k externímu místu kontroly ve faktoru F_1 . Hypotézu H_3 zamítáme.

10 DISKUZE

Rozborem výsledků konfirmační faktorové analýzy se ukázalo, že dotazník byl poměrně vhodný nástroj pro zjištění postoje k penězům u výběrového souboru nezaměstnaných. Toto zjištění je v souladu s výsledky četných předchozích studií, které ověřovaly reliabilitu dotazníku MES u různých skupin obyvatelstva (Tang, 1992, Lim, Teo a Loo, 2002, Lemrová et al., 2013). Výsledky naznačují, že co se týče struktury postojů k penězům, neliší se nezaměstnaní od populace univerzitních studentů v ČR (Lemrová et al., 2013). Položky, jejichž faktorová zátěž byla velmi nízká a nedosahovala hodnoty 0,40, jsme ponechali u daného faktoru a nevyloučili je. Vzali jsme v úvahu i tu skutečnost, zda by jejich případné vyřazení nepřineslo vyšší reliabilitu a jestli jejich ponechání u jednoho z faktorů nebylo zavádějící. Domníváme se, že v dalším výzkumu postojů k penězům bude nutné pro položky dotazníku, které v jednotlivých faktorech zůstanou, následně ověřit reliabilitu (Cronbachovo alfa) a teprve potom přistoupit k dalšímu vyhodnocování dat získaných u výzkumného souboru.

Výsledné hodnoty korelací mezi faktory dotazníku MES, místem kontroly a demografickými charakteristikami věkem, genderem a vzděláním nebyly nijak vysoké a statisticky významnou pozitivní souvislost ukázaly pouze mezi věkem probandů výběrového souboru a dvěma faktory, mezi faktorem F4 dobro/ Good a mezi faktorem F6 svoboda/ Freedom. Prokázali jsme, že věk souvisí s pozitivním postojem nezaměstnaných k penězům a jejich vnímáním peněz jako důležitého prostředku k dosažení finanční nezávislosti a svobody. Výsledek nekorespondoval se zjištěním Tanga (1992), který zjistil negativní korelaci mezi věkem a faktorem rozpočet/ Budget u souboru studentů a pozitivní korelaci mezi věkem a faktorem rozpočet/ Budget u amerických zaměstnanců (Tang, 1993). Rozdíl mezi naším a Tangovým výsledkem mohl být způsoben rozdílnými finančními možnostmi probandů zkoumaných souborů. Studenti jsou odkázáni převážně na finanční podporu rodičů, zaměstnanci dostávají peníze ve formě platu nebo mzdy za vykonanou práci, kdežto nezaměstnaní mají příjem od státu v podobě časově omezené a podstatně nižší podpory v nezaměstnanosti a mohli vnímat závislost na peněžité pomoci státu v podobě podpory v nezaměstnanosti a na sociálních dávkách jako mezení jejich nezávislosti a svobody. Domníváme se, že nejistota, spojená se zajištěním peněz, se mohla u nezaměstnaných projevit i v tom, že více než hospodaření s penězi je zajímavé, zda a za jakých podmínek jim nárok na

podporu v nezaměstnanosti vznikne. Jestli vůbec budou finanční prostředky po dobu nezaměstnanosti mít.

První hypotéza, podle níž ve výběrovém souboru nezaměstnaných existuje statisticky významná pozitivní souvislost mezi tendencí k externímu místu kontroly a pozitivním postojem k penězům, faktorem F4 dobro/ Good dotazníku MES, se nepotvrdila. Mezi místem kontroly probandů výběrového souboru a šesti faktory dotazníku MES nebyla zjištěna žádná statisticky významná souvislost. Tendence k internímu nebo externímu místu kontroly nesouvisela s postoji k penězům probandů výběrového souboru. Výsledek našeho výzkumu se rozcházel s výsledky četných předchozích studií, které zkoumaly vztah místa kontroly a postoje k penězům (Tang, 1993, Tang a Smith-Brandon, 2001). Tangovy výsledky významné pozitivní korelaci u studentů na Taiwanu mezi externím místem kontroly a faktorem dobro se v našem výzkumu neobjevily. Při rozboru výsledků se ukázalo, že nezaměstnaní vykazovali tendenci k internímu místu kontroly. Výsledný hrubý skór faktoru dobro naznačil, že nezaměstnaní výběrového souboru vykazují neutrální postoj až mírnou tendenci k postoji, že nesouhlasí s tvrzením, že peníze jsou dobré, symbolizují úspěch člověka a ukazují jeho schopnosti. Což koresponduje se závěry výzkumu Wernimonta a Fitzpatricka (1972), že nezaměstnaní lidé vnímají peníze méně pozitivně než zaměstnanci. Naše výsledky mohly být ovlivněny složením výběrového souboru nezaměstnaných. Více než polovina probandů výběrového souboru uvedla, že byli poprvé nezaměstnaní. Jejich finanční zajištění nemuselo zatím výrazně a dlouhodobě poklesnout a pocit nedostatku finančních prostředků se nemusel projevit. Důvodem mohla být i odolnost postoje vůči změně. Vytvořený postoj k penězům nemusel podléhat vlivu nezaměstnanosti, zvláště pokud byl proband poprvé bez práce a nezaměstnanost nebyla dlouhodobá. Délka nároku na podporu v nezaměstnanosti může být až 11 měsíců a nezaměstnaní mohou skutečný nedostatek peněz pociťovat později, když jsou nuceni měnit svůj životní styl.

Druhá hypotéza našeho výzkumu, podle které ve výběrovém souboru nezaměstnaných existuje statisticky významná pozitivní souvislost mezi tendencí k internímu místu kontroly a věkem, se nepotvrdila. Rozborem výsledků se ukázalo, že věk nemá na místo kontroly u nezaměstnaných výběrového souboru vliv. Naše výsledky nekorespondují s výsledky longitudinálního výzkumu Gätze a Karela (1993), podle

nichž se jedinec s přibývajícím věkem posouvá směrem k internalitě a míra internality roste do středního věku a potom se začne snižovat. Negativní výsledek mohl být způsoben, tím, že soubor nezaměstnaných z pohledu věku netvořil homogenní skupinu a sto probandů bylo přeci jen malým souborem. Výzkumy psychologických důsledků nezaměstnanosti (Tiggemann a Winefield, 2011), které zkoumaly kromě charakteristik self-esteem a nálady i místo kontroly, byly prováděny na souboru mnohem větším, 761 nezaměstnaných absolventů škol. Uvážíme-li, že Rotterova I – E škála nemá stanovenou standartní hranici, podle které se považují lidé za internalisty nebo za externalisty. Záleží velkou měrou na přístupu výzkumníka k vyhodnocení sebraných dat zkoumaného souboru probandů a jejich interpretaci.

Podle dílčího cíle výzkumu jsme chtěli zjistit, zda existují odlišné postoje k penězům mezi muži a ženami výběrového souboru. Při rozboru výsledků se ukázalo, že postoje k penězům mužů a žen výběrového souboru a dvou skupin probandů výběrového souboru s nižším a vyšším stupněm dosaženého vzdělání nejsou odlišné. Náš výsledek nepotvrdil očekávané rozdíly ve vnímání moci a úcty mezi muži a ženami ve faktoru F2 respekt/ Respect, tak jak je zjistili Baker (2008) a Lemrová et al. (2013). V našem výzkumu se však ženy a muži nelišili v žádném z faktorů MES. Výsledek mohl být ovlivněn stejnými finančními podmínkami mužů a žen zkoumaného souboru, v nichž se nacházeli. Pocházeli ze stejné lokality, kde nejsou rozdíly ve mzdové úrovni tak výrazné jako při srovnání regionů ČR nebo dokonce zemí EU. Výsledky ukázaly, že rozdíly v postojích k penězům mezi nezaměstnanými výběrového souboru podle dosaženého vzdělání, jsme u nezaměstnaných výběrového souboru neprokázali. V našem výzkumném souboru se probandi z pohledu vzdělání v postojích k penězům nelišili. Nepotvrdili jsme závěr Furnhama (1996), že lidé s nižším vzděláním jsou více posedlí penězi, než lidé se středním vzděláním. Výsledky naznačily, že z pohledu vzdělání byl náš soubor poměrně nesourodý a středoškoláci a vysokoškoláci, kteří tvořili většinu souboru, mohli mít podobný vztah k penězům. Jejich zkušenosti se získáváním a užíváním peněz mohly být podobné. Důvodem mohla být také odolnost postoje vůči změně a stálost hodnotové orientace. Uvážíme-li, že se postoj utváří v dětství během socializačního procesu, nemusel na něj mít vzdělávací proces významný vliv.

Třetí hypotéza výzkumu, podle níž ve výběrovém souboru skórují nezaměstnaní s tendencí k internímu místu kontroly statisticky významně více než nezaměstnaní s tendencí k externímu místu kontroly ve faktoru F1 rozpočet dotazníku MES, se nepotvrdila. Při rozboru výsledků našeho výzkumu se ukázalo, že probandi výběrového souboru s tendencí k internímu místu kontroly neskórují více ve faktoru F1 rozpočet, než probandi s tendencí k externímu místu kontroly. Existují předchozí studie (Tang, 1995, Lim, Teo a Loo, 2003), podle jejichž výsledků si lidé s rostoucí tendencí k internímu místu kontroly více váží peněz, preferují opatrné nakládání s penězi a sami sebe vnímat jako dobře hospodařící s finančními prostředky. U našeho výběrového souboru se však vliv osobnostní charakteristiky místa kontroly na faktor F4 rozpočet/Budget neprojevil. Rozložení proměnné LOC v souboru a odlehle hodnoty na obou pólech I-E škály ovlivnily výsledek našeho testování. Jejich vyloučením jsme mohli dospět k jiným výsledkům. Negativní výsledek mohl být způsoben také tím, že nezaměstnaní v našem souboru měli odlišné zkušenosti se získáním a užíváním peněz než populace zaměstnanců z odlišných kulturně – společenských podmínek v Singapuru ve výzkumu Lim, Teo a Loo (2003). Rozdílné výsledky našeho a dřívějších výzkumů potvrzují tvrzení Wernimonta a Fitzpatricka (1972), že postoje k penězům jsou do značné míry ovlivněny životními zkušenostmi jedince.

Zatímco naše zjištění poskytlo další vhled do problematiky, zda má osobnostní charakteristika místo kontroly a demografické charakteristiky věk, gender a vzdělání vliv na postoje k penězům, zaznamenali jsme některá omezení, spojená s výzkumem.

Malý a nereprezentativní soubor.

Nezaměstnaní výběrového souboru neuvedli ve většině dotazníků MES délku nezaměstnanosti. Chyba byla i na straně testátora, který si měl v průběhu výzkumného šetření nedostatku povšimnout a pokusit se ho eliminovat. Odstranění této chyby vidíme ve změně instrukce v mnohonásobnou volbu odpovědi.

Při realizaci výzkumného šetření se projevil jako negativní aspekt momentální stav respondentů, nepozornost pro instrukce výzkumníka, nepochopení účelu výzkumného šetření. Pozitivní vliv měly podmínky prostředí, v nichž se testovalo.

Ke zjištění vztahu místa kontroly a postoje k penězům a ke zjištění stálosti a konzistentnosti postoje k penězům, by bylo vhodné v budoucích výzkumech zvolit longitudinální typ výzkumu.

Výsledky našeho výzkumu mohou být inspirací k dalšímu zkoumání souvislostí mezi místem kontroly a postojem k penězům u jiných skupin obyvatelstva. Přínos výsledků diplomové práce vidíme při poradenské práci s nezaměstnanými. Poznání a porozumění postojům k penězům a souvislosti a místem kontroly může sloužit jako teoretické východisko při poradenské práci s nezaměstnanými, při tvorbě projektů zacílených na rozvoj finanční gramotnosti a prevenci rizikového finančního chování nezaměstnaných.

11 ZÁVĚR

Výzkumným cílem prezentované diplomové práce bylo zkoumání místa kontroly v souvislosti s postoji k penězům u výběrového souboru nezaměstnaných s přihlédnutím k demografickým charakteristikám věku, genderu a vzdělání.

Dle výsledků vykazovali nezaměstnaní výběrového souboru tendenci k internímu místu kontroly. Výsledky konfirmační faktorové analýzy sloužily jako základ pro konstrukci faktorů zastupujících jednotlivé dimenze postoje k penězům.

Zjistili jsme, že nezaměstnaní výběrového souboru ve faktoru F4 dobro/ Good, který představuje pozitivní postoje k penězům a myšlenku, že peníze jsou dobré, symbolizují úspěch člověka a ukazují jeho schopnosti, vyjadřovali neutrální postoj s mírnou tendencí k postoji, že s tvrzením spíše nesouhlasí. Vyjadřovali názor, že si spíše peněz váží, upřednostňují opatrné nakládání s penězi a sami sebe vnímali spíše jako dobře hospodařící s finančními prostředky. Věřili, že peníze umožňují nezávislost a svobodu. Nesouhlasili s tvrzením, že peníze jsou zlem, že si lze vše za ně koupit, a že jsou nejdůležitější věcí v životě člověka. Probandi výběrového souboru spíše nesouhlasili s tvrzením, že peníze představují sílu a poskytují lidem pocit jistoty.

Při hledání souvislostí mezi postoji k penězům a místem kontroly, demografickými charakteristikami věkem, genderem a vzděláním a dále mezi místem kontroly a věkem, jsme zjistili statisticky významná pozitivní souvislost mezi věkem probandů výběrového souboru a faktorem F4 dobro/ Good a F6 svoboda/ Freedom škály MES.

Nezjistili jsme odlišnosti v postojích k penězům v žádném z šesti faktorů dotazníku MES dle genderu a ani dle vzdělání probandů výběrového souboru.

U výběrového souboru jsme nezjistili statisticky významná souvislost mezi postojem k penězům a tendencí k internímu nebo externímu místu kontroly u žádného z faktorů dotazníku MES. Vliv osobnostní charakteristiky místa kontroly na postoje k penězům nebyl u nezaměstnaných výběrového souboru prokázán.

SOUHRN

Diplomová práce byla zpracována na téma: „místo kontroly a postoje k penězům u nezaměstnaných.“ Stala se součástí výzkumného záměru realizovaného v rámci vědecké činnosti na Katedře psychologie Filozofické fakulty Univerzity Palackého v Olomouci, jehož předmětem zkoumání je zjišťování postojů k penězům u různých skupin obyvatelstva. Cílovou populací diplomové práce byli nezaměstnaní lidé v okrese Svitavy.

Základním východiskem zkoumání místa kontroly byla Rotterova teorie sociálního učení. Podle Rottera (1966) je osobnost výsledkem interakce člověka a prostředí. Jeho sociální zkušenost rozhoduje o hodnocení vlastní způsobilosti a samotné hodnocené situace. Místo kontroly */locus of control/* představuje konstrukt, přesvědčení člověka o příčinách, které ovlivňují jeho život. Rotter rozlišuje dva typy osobnosti: s vnitřním místem kontroly (internalisté) a s vnějším místem kontroly (externalisté). Internalisté věří, že jejich subjektivní dispozice mají rozhodující vliv na dosažení zvolených cílů. Věří, že „mají budoucnost ve svých rukou,“ a že je jejich volbou, zda dosáhnou úspěchu nebo prohry. Externalisté věří, že jejich život je ovlivňován vnějšími silami. Jsou přesvědčeni, že jejich schopnosti a chování nijak zvlášť neovlivňuje, jakých posílení se jim dostane. V důsledku toho se ani nepokoušejí svou životní situaci zlepšit.

Ke zjišťování místa kontroly vytvořil Rotter I-E škálu, která se v psychologických výzkumech stále hojně používá. Od jejího vytvoření byl v četných empirických výzkumech zkoumán vztah mezi místem kontroly jedince a různými projevy chování fyzického, psychického a sociálního charakteru. I my jsme I-E škálu při zkoumání místa kontroly u nezaměstnaných použili.

Při hodnocení stresové situace ze ztráty práce a očekávání jejího dalšího průběhu, disponují nezaměstnaní s převahou vnitřní lokalizace kontroly vyšší sebedůvěrou při dosahování vytyčeného cíle, jsou vytrvalejší, více sebekritičtí a projevují se vyrovnaností a nezávislostí. Naproti tomu u jedinců s vnější lokalizací kontroly převládá malá sebedůvěra, nerozhodnost při dosahování cílů. Tito lidé jsou nevyrovnaní, mají sklon ke konformitě. Přesvědčení nezaměstnaných, že jejich stav není výsledkem jejich osobního selhání a osobní nedostatečnosti, ale výsledkem působení vnějších okolností, které nemohou ovlivnit, jim pomáhá v obtížné životní

situaci udržet sebevědomí. Některé z postojů a chování nezaměstnaných chrání tyto osoby před negativními zkušenostmi a negativním prožíváním vlastní situace.

Dále jsme se věnovali zkoumání postojů, které zauímají důležité postavení mezi tématy sociální psychologie. Většina současných výzkumníků definuje postoje jako shrnující hodnocení nějakého objektu (Hewstone a Stroebe, 2006). Poznání postojů umožňuje vysvětlit příčinu chování jedince a sociálních skupin a zformulovat předpoklady o zaměření budoucího chování jeho nositele. Na úrovni jedince ovlivňují postoje vnímání, myšlení a chování. Model M. B. Smitha definuje postoj jako tříložkovou strukturu, předpokládá, že postoje jsou kombinací tří odlišných modů zkušenosti a reakcí na objekt: emoční, kognitivní a behaviorální. Postoje jako naučené predispozice získáváme v průběhu sociálního života v rodině a mohou být jedním z predikátorů chování jedince při nakládání s finančními prostředky.

Zkoumaná populace nezaměstnaných měla po různě dlouhou dobu omezený finanční příjem a v kontextu cíle naší práce bylo důležité zabývat se významem peněz v životě člověka. Poznání a pochopení významu peněz v životě člověka se odvíjí od jejich ekonomické, filozofické, sociologické a psychologické hodnoty. Peníze mají důležitý ekonomický vliv na individuální chování a jsou součástí ekonomického chování jedince. Jejich vlastnění nebo jejich nedostatek přiděluje jedinci v dané společnosti určitou sociální pozici. Existuje celá řada přístupů ke zkoumání psychologického významu peněz. Jako příklad jsme uvedli dva vlivné psychologické směry, psychodynamický a behavioristický, který aplikuje Piagetovu teorii kognitivního vývoje na ekonomické chování dítěte. Dále teorii zdrojů sociální směny a biologický přístup, využívající moderní poznatky o neurofyziologických procesech v mozku.

Dosavadní výzkumy na téma místo kontroly a postoje k penězům přinesly zjištění, že lidé s externím místem kontroly nemají stejný pohled na peníze jako lidé s vnitřním místem kontroly. Zvláště externalisté jsou přesvědčeni, že mají více pozitivní postoje k penězům než internalisté (Watson, 2003, Luna – Arocas, 2004). Dosavadními výzkumy byla prokázána významná pozitivní korelace mezi vnitřním místem kontroly a pozitivním vnímáním peněz, úspěchem, schopností hospodařit a svobodou a potvrzen vliv místa kontroly na postoje k penězům (Tang, 1993, Tang, 1995, Lim, Teo a Loo, 2003). V návaznosti na uvedená zjištění výzkumníků jsme provedli naši výzkumnou studii.

Cílovou populací našeho zkoumání byli nezaměstnaní lidé. K 30. září 2013 bylo ve svitavském okrese bez práce 5 604. Pro srovnání jsme uvedli údaje celé České republiky, kde bylo bez práce 557 058 lidí. Statistické údaje nezaměstnanosti dokumentují současný stav nezaměstnanosti a podtrhují význam poznání cílové populace, ze které byl konstituován výběrový soubor. Nedobrovolné vyřazení placené pracovní činnosti z osobního života jedince má prokazatelné negativní sociální, psychologické i zdravotní důsledky. Ztráta zaměstnání se může projevit pocitem ztráty kontroly nad svým životem. Pod vlivem nezaměstnanosti může dojít ke změnám v citovém prožívání, v hodnocení reality, k posunu hodnotové hierarchie a ke změnám v chování.

Diplomová práce měla za cíl zkoumání osobnostní charakteristiky místa kontroly a její souvislosti s postoji k penězům s přihlédnutím k demografickým charakteristikám věku, genderu a vzdělání. Dále jsme chtěli zjistit, zda ve výběrovém souboru nezaměstnaných existují odlišné postoje k penězům mezi muži a ženami výběrového souboru a dvěma skupinami probandů výběrového souboru s nižším a vyšším stupněm dosaženého vzdělání a zda existují odlišnosti v postojích k penězům podle tendence k internímu nebo externímu místu kontroly. Formulovali jsme tři hypotézy, které jsme chtěli ověřit. H1: Ve výběrovém souboru nezaměstnaných existuje statisticky významná pozitivní souvislost mezi tendencí k externímu místu kontroly a pozitivním postojem k penězům, faktorem F4 dobro/ Good dotazníku MES. H2: Ve výběrovém souboru nezaměstnaných existuje statisticky významná pozitivní souvislost mezi tendencí k internímu místu kontroly a věkem. H3: Ve výběrovém souboru skórují nezaměstnaní s tendencí k internímu místu kontroly statisticky významně více než nezaměstnaní s tendencí k externímu místu kontroly ve faktoru F1 rozpočet/ Budget dotazníku MES.

Cílem výzkumu bylo v rámci kvantitativního designu zkoumání vztahů mezi proměnnými. Zvolili jsme tedy jako typ výzkumu korelační studii. Ke sběru dat jsme použili dotazník Money Ethic Scale, k měření postojů k penězům a k měření místa kontroly Rotterovu I- E škálu.

Výzkumný soubor jsme získali skupinovým výběrem ze základní populace nezaměstnaných lidí, registrovaných na Úřadu práce v okrese Svitavy. Na dvou pracovištích Úřadu práce bylo získáno pro výzkum 100 nezaměstnaných lidí, z toho

52% žen a 48% mužů. Průměrný věk respondentů byl 36,57 let. Nepočtenější skupinou s 32 % podílem byli středoškolsky vzdělaní respondenti.

Získaná data z dotazníkového šetření jsme podrobili statistickému testování. Výpočtem statistických charakteristik a parametrů výběrového souboru jsme dospěli k výsledku, že nezaměstnaní výběrového souboru vykazovali tendenci k internímu místu kontroly. Na baterii položek dotazníku MES jsme aplikovali konfirmační faktorovou analýzu s prostou rotací faktorů Varimax. Výsledky faktorové analýzy dat sloužily jako základ pro konstrukci faktorů zastupujících jednotlivé dimenze postoje k penězům. Poté jsme zjišťovali souvislosti mezi proměnnými.

Výsledky testování ukázaly, že nezaměstnaní výběrového souboru ve faktoru F4 dobro/ Good , který představuje pozitivní postoje k penězům, vyjadřovali neutrální postoj s mírnou tendencí k postoji, že s tvrzením spíše nesouhlasí. Skórem ve faktoru F1 rozpočet/ Budget naznačovali, že si spíše peněz váží a sami sebe vnímají spíše jako dobře hospodařící s finančními prostředky. Nesouhlasili s tvrzením, že peníze jsou zlem, a že jsou nejdůležitější věcí v životě člověka. Hrubý skór zjištěný u faktoru F3 spořivost/ Saving naznačil, že probandi výběrového souboru spíše nesouhlasili s tvrzením, že peníze dávají lidem pocit jistoty.

U výběrového souboru nebyla zjištěna statisticky významná pozitivní souvislost mezi tendencí k internímu nebo externímu místu kontroly a postoji k penězům u žádného z faktorů škály MES. V postojích k penězům jsme u výběrového souboru nezjistili rozdíly dle genderu ani dle vzdělání. Rozdíly mezi nezaměstnanými výběrového souboru, rozdělenými do čtyř úrovní dle tendence k internímu nebo externímu místu kontroly a faktorů dotazníku MES, nebyly zjištěny. Na základě výsledků jsme tři stanovené hypotézy zamítali. Vliv osobnostní charakteristiky místa kontroly na postoje k penězům nebyl u nezaměstnaných výběrového souboru prokázán.

I přes slabá místa, která jsme ve výzkumu zaznamenali, mohou naše výsledky poskytnout nový pohled na zkoumání místa kontroly a postojů k penězům a inspirovat k dalšímu výzkumu. Přínos výsledků diplomové práce vidíme v možnosti praktického využití poznání a porozumění postojům k penězům v souvislosti s místem kontroly při poradenské práci s nezaměstnanými.

SEZNAM POUŽITÝCH ZDROJŮ A LITERATURY

- Ajzen, I. (2002). Perceived Behavioral Control, Self-Efficacy, Locus of Control, and the Theory of Planned Behavior. *Journal of Applied Social Psychology*, 32(4), 665-683. DOI: 10.1111/j.1559-1816.2002.tb00236.x
- Atkinsonová, R.. (2003). *Psychologie*. Praha: Victoria Publishing.
- Baker, P. M. (2008). Attitudes to money in a random sample of adults. Faktor analysis of the MAS and MBBS scales and coreelations with demografic variables. *The Journal of Socio-Economics*, 37, 1803-1814.
- Baštecká, B. (2009). *Psychologická encyklopedie. Aplikovaná psychologie*. Praha: Portál.
- Buchtová, B. (2002). *Nezaměstnanost. Psychologický, ekonomický a sociální problém*. Praha: Grada Publishing.
- Cakirpaloglu, P. (2012). *Úvod do psychologie osobnosti*. Praha: Grada Publishing, a.s.
- Davis, W., & Phares, E. (1969). Parental antecedents of internal-external control of reinforcement. *Psychological Reports*, 24, 427-436. doi: 10.2466/pr0.1969.24.2.427
- Dvořáková, Z. (2011). *Finanční vzdělávání pro střední školy*. Praha: C. H. Bech.
- Fishbein, M., & Ajzen, I. (1975). *Belief, Attitude, Intention and Behavior: An Introduction to Theory and Research*. Získáno 11. 10 2011, z home.comcast.net/~icek.ajzen/book/ch1.pdf
- Furnham, A., & Argyle, M. (1998). *The Psychology of Money*. London: Routledge.
- Furnham, A., & Okamura, R. (1999). Your money or your life: behavioral and emotional predictors of money patology. *Human Relations*, 52, 1157-1177.
- Gatz, M. & Karel, M. J. (1993). Individual change in perceived control over 20 years. *International Journal of Behavioral*, 16 (2), 305-322. Získáno 10. září 2013 z <http://web.a.ebscohost.com>
- Hans, T. (2000). A meta-analysisi of the effects of adventure programming on locus of control. *Journal of Contemporary Psychoterapy*, 30(1), 33-60. Získáno 10. listopadu 2013 z <http://wilderdom.com/pdf/Hans2000AdventureTherapyLOCMetaanalysis.pdf>.
- Hanžlová, M., & Macek, P. (2008). Vztah mezi styly zvládnání, přesvědčením o vlastním vlivu a problémy dospívajících. *Psychológia a patopsychológia diťaťa*, 43, 1, 3-22. Získáno 6. července 2013 z <http://e-psycholog.eu/clanek/42>
- Hayesová, N. (1998). *Základy sociální psychologie*. Praha: Portál.
- Hendl, J. (2004). *Přehled statistických metod zpracování dat*. Praha: Portál.
- Hewstone, M., & Stroebe, W. (2006). *Moderní učebnice sociální psychologie*. Praha: Portál.
- Judge, T. A., & Bono, J. E. (2001). Relationship of core self-evaluations traits-self-esteem, generalized self-efficacy, locus of control, and emital stability-with job satisfaction and job performance: A meta-analysis. *Journal of Applied Psychology*, 86(1), 80-92. doi: 10.1037/0021-9010.86.1.80
- Kantoříková, V. (2012). *Postoje k penězům u nezaměstnaných*. Unpublished master's thesis. Olomouc: Univerzita Palackého v Olomouci.
- Kebza, V., & Šolcová, I. (2008). Hlavní koncepce psychologické odolnosti. *Československá psychologie: Časopis pro psychologickou teorii a praxi*, 52(1), 1-19.

- Keenan, A., & McBain, G. D. M. (1979). Effect of Type A Behaviour, Intolerance of Ambiguity, and Locus of Control on the Relationship Between Role Stress and Work-Related Outcomes. *Journal of Occupational Psychology*, 52, 277-285. doi: 10.1111/j.2044-8325.1979.tb00462.x
- Koukolík, F. (2012). *Lidský mozek*. Praha: Galén.
- Křivohlavý, J. (2001). *Psychologie zdraví*. Praha: Portál ISBN 80-7178-551-2.
- Lea, S. E. G., & Webley, P. (1994). *Psychologie ekonomického chování*. Praha: Grada Publishing.
- Lea, S. E. G., & Webley, P. (2006). Money as a tool, Money as a drug. The Biological Psychology of a Strong Incentive. *Behavioral and Brain Science*, 29(2), 161-209.
- Lečbych, M. (2010). *Vybrané kapitoly z obecné psychoterapie*. Olomouc: Univerzita Palackého v Olomouci.
- Lefcourt, H.M. (April 1979). *Locus of control: current trends in theory and research*. Získáno 16. června 2013 z <http://garfield.library.upenn.edu/classics1979/A1979HZ26500001.pdf>
- Lefcourt, H.M., Martin, R.A., & Saleh, W.E. (1984). Locus of control and social support: Interactive moderators of stress. *Journal of Personality and Social Psychology*, 47(2), 378-389. doi: 10.1037/0022-3514.47.2.378
- Lemrová, S., Reiterová, E., Fatěnová, R., Lemr, K. & Tang, T. L. P. (2013). Money is power: Monetary Intelligence-Love of Money and Temptation of Materialism Among Czech Univerzity Studnets. *Journal of Business Ethics*, doi: 10.1007/s10551-013-1915-8
- Lim, V. K. G., & Teo, T. S. H. (1997). Sex, money and financial hardship: An empirical study of attitudes towards money among undergraduates in Singapore. *Journal of Economic Psychology*, 18, 369-386. doi: 10.1016/S0167-4870(97)00013-5
- Lim, V.K.G., Teo, T.S.H., & Loo, G. L. (2003). Sex, financial hardship and locus of control: an empirical study of attitudes towards money. *Personality and Individual Differences*, 34(3), 411-429. doi: 10.1016/S0191-8869(02)00063-6
- Luna-Arocas, R., & Tang, T. I. P. (2004). The Love of Money, Satisfaction, and the Protestant Work Ethic: Money Profiles Among Univesity Professors in the U.S.A. and Spain. *Jornal of Business Ethic*, 50(4), 329-354. Získno 5. srpna 2013 z <http://jstor.org/stable/25075201>
- Mareš, P. (2002). *Nezaměstnanost jako sociální prblém*. Praha: Sociologické nakladatelství.
- Meyers, D. G. (1997). The new scientific pursuit of happiness. *Harward Menatl Health Letter*, 14(2), 4. Získáno 10. září 2013 z <http://web.a.ebscohost.com>
- Nakonečný, M. (1997). *Motivace lidského chování*. Praha: Academia.
- Nakonečný, M. (1999). *Sociální psychologie*. Praha: Academia.
- Plháková, A. (2006). *Dějiny psychologie*. Praha: Grada.
- Plháková, A. (2008). *Učebnice obecné psychologie*. Praha: Academia.
- Polouček, S., et al. (2009). *Peníze, banky, finanční trhy*. Praha: Academia.
- Reiterová, E. (2003). *Základy statistiky pro studenty psychologie*. Olomouc: Univerzita Palackého v Olomouci.
- Reiterová, E. (2006). *Statistické techniky a možnosti realizace výzkumu v psychologii*. Olomouc: Univerzita Palackého v Olomouci.
- Revenda, Z. (2010). *Peníze a zlato*. Praha: Management Press.

- Riegel, K. (2007). *Ekonomická psychologie*. Praha: Grada Publishing.
- Rotter, J. B. (1966). *Generalized expectancies for internal versus external control of reinforcement*. Získáno 5. června 2013 z <http://psycnet.apa.org/journals/mon/80/1/1/>
- Rotter, J. B. (1975). Some problems and misconceptions related to the construct of internal versus external reinforcement. *Journal of Consulting and Clinical psychology*, 43, 56-67.
- Řehan, V. (2007). *Sociální psychologie 2. Studijní text pro distanční studium I - III*. Olomouc: Univerzita Palackého v Olomouci.
- Řehulková, J. (2007). Kognitivní styl, studijní styl a místo kontroly osobnosti. *Československá psychologie: Časopis pro psychologickou teorii a praxi*, 51 (3), 238-251.
- Řičan, P. (2007). *Psychologie osobnosti*. Praha: Grada Publishing, a.s.
- Sandler, I. N. (1982). Locus of control as a stress moderator. The role of control perception of social support. *American Journal of Community Psychology*, 10, 65-80.
- Simmel, G. (2006). *Peníze v moderní kultuře a jiné eseje*. Praha: Sociologické nakladatelství Slon.
- Sims, J., & Baumann, D. (1972). The tornado treat: Coping styles in the North and South. *Science*, 176(4042), 1386-1392. Získáno 5. ledna 2014 z: <http://jstor.org>
- Stöber, J. (2003). Self-pity: Exploring the links to personality, control beliefs and anger. *Journal of Personality*, 71(2), 183-220. Získáno 10. září 2013 z <http://web.a.ebscohost.com>
- Sun, I. &. (2000). Psychological Adjustment to cancer in a collective culture. *International Journal of Psychology*, 33 (5), 177-185.
- Svoboda, M. (1999). *Psychologická diagnostika dospělých*. Praha: Portál.
- Šolcová, I., & Kebza, V. (2001). Nezaměstnanost a zdraví. *Československá psychologie*, 45, 127-134.
- Tang, T. L. (1992). The meaning of money revisited. Elektronick version. *Journal of Organizational Behaviour*, 13(2), 179-202. Získáno 10. listopadu 2013 z <http://jstor.org/stable/248818>
- Tang, T. L. (1993). The meaning of money: extension and exploration of the money ethic scale in a sample of university students in Taiwan. *Journal of Organizational Behavior*, 14, 93-99. Získáno 10. listopadu 2013 z <http://jstor.org/stable/2488132>
- Tang, T. L. (2007). Income and quality of life: Does the love of money make a difference? *Journal of Business Ethics*, 72 (4), 375-393. Získáno 5. srpna 2013 z <http://jstor.org/25075389>
- Tang, T. L. P., & Smith-Brandon, S. L. (2001). From welfare to work: The Endorsement of the Money Ethic and the Work Ethic among Welfare Recipients in Training Programs and Employed Past Welfare Recipients. *Public Personnel Management*, 30(2).
- Tang, T. L. (1995). The development of a short money ethic scale attitudes toward money and pay satisfaction revisited. *Personality and Individual Differences*, 19(6), 809-816. doi: 10.1016/S0191-8869(95)00133-6
- Tiggemann, M., & Winefield, A. H. (1984). The effect of unemployment on the mood, self-esteem, locus of control, and depressive affect of school-leavers. *The British Psychological Society*, stránky 57(1), 33-42. doi: 10.1111/j.2044-8325.1984.tb00145.x
- Vágnerová, M. (2008). *Psychopatologie pro pomáhající profese*. Praha: Portál.
- Výrost, J., & Slaměník, I. (2001). *Aplikovaná sociální psychologie II*. Praha: Grada Publishing.
- Výrost, J., & Slaměník, I. (2008). *Sociální psychologie*. Praha: Geada Publishing.

- Výrost, J. (1989). *Socialno-psychologický výskum postojov*. Bratislava: VEDA ISBN8-224-0054-8.
- Watson, J. J. (2003). The relation ship of materialism to spending tendencious saving and debt. *Journal of Economic Psychology*, 24, 723-739.
- Wernimont, P. E. & Fitzpatrick, S. (1972). The meaning of money. *American Psychological Association [Journal Article]*, 56(3), 218-226. doi: 10.1037/h0033107
- Yamaha, K. & Templer, D. (1982). The development of a money attitude scale. *Journal of Personality Assesment*, 46(5), 522-528. Získáno 6. srpna 2013 z <http://web.a.ebscohost.com>
- Yang, B., & Clum, G. A. (2000). Childhood stress leads to later suicidality via its effects on cognitive functioning. *Suicide and Life-Threatening Behavior*, 30(3), 183-198. Získáno 6. srpna 2013 z <http://web.a.ebscohost.com>

Další zdroje

Ministerstvo práce a sociálních věcí. (30. září 2013). *ÚP ČR nezaměstnanost*. Získáno z <http://portal.mpsv.cz/>

Statistický úřad Evropské unie. (30. září 2013). *Statistiky*. Získáno z http://epp.eurostat.ec.europa.eu/portal/page/portal/statistics/search_database

PŘÍLOHY DIPLOMOVÉ PRÁCE

Příloha č. 1 *Formulář zadání diplomové práce*

Příloha č. 2 *Český a cizojazyčný abstrakt diplomové práce*

ABSTRAKT DIPLOMOVÉ PRÁCE

Název práce: Místo kontroly a postoje k penězům u nezaměstnaných

Autor práce: Ing. Bc. Vladimíra Kantořiková

Vedoucí práce: PhDr. Soňa Lemrová Ph.D.

Počet stran a znaků: 70, 134 905

Počet příloh: 2

Počet titulů použité literatury: 69

Výzkumným cílem diplomové práce bylo zjištění souvislosti místa kontroly s postoji k penězům u výběrového souboru nezaměstnaných s přihlédnutím k demografickým proměnným věku, genderu a vzdělání.

Výběrový soubor tvořilo 100 respondentů, nezaměstnaných lidí. Metodologicky jsme koncipovali výzkum jako kvantitativní design a typ výzkumu korelační studii. Použili jsme dva dotazníky: dotazník postojů k penězům Money Ethic Scale a Rotterovu I - E škálu pro měření tendence k vnitřnímu nebo vnějšímu místu kontroly. Faktorovou analýzou, jsme ověřili soulad faktorů dotazníku MES s dřívějšími výzkumy. Souvislost mezi tendencí k internímu nebo externímu místu kontroly a faktory dotazníku MES jsme neprokázali. Nezaměstnaní výběrového souboru ve faktoru dobro, vyjadřovali neutrální postoj s mírnou tendencí k postoji, že s tvrzením spíše nesouhlasili. Nesouhlasili s tvrzením, že peníze jsou zlem, a spíše nesouhlasili s tvrzením, že peníze dávají lidem pocit jistoty. Odlišné postoje k penězům z pohledu genderu a vzdělání nebyly ve výběrovém souboru zjištěny. Byla zjištěna statisticky významná pozitivní souvislost mezi věkem probandů výběrového souboru a faktorem dobro a svoboda dotazníku MES. Vliv osobnostní charakteristiky místa kontroly na postoje k penězům nebyl u výběrového souboru prokázán.

Výzkumná zjištění mohou obohatit teoretické východisko při poradenské práci s nezaměstnanými.

Klíčová slova: místo kontroly, postoje k penězům, nezaměstnaní

ABSTRACT OF THESIS

Title: Locus of control and Attitudes towards money by unemployed people

Author: Ing. Bc. Vladimíra Kantoříková

Supervisor: PhDr. Soňa Lemrová Ph.D.

Number of pages and characters: 70, 134 905

Number of appendices: 2

Number of references: 69

The thesis was aimed to determine the locus of control in relation to attitudes towards money among the sample of unemployed with regard demographic variables. The sample consisted of 100 respondents, unemployed people. Methodologically we developed a quantitative research design and the type of research the correlation study. We use two questionnaires: a questionnaire of attitudes to Money Ethic Scale and the Rotter I - E scale for measurement of a tendency towards internal or external locus of control. Factor analysis we have verified compliance of factors MES with previous researches. The relationships between tendency to internal or external factors and place of the audit questionnaire MES we did not. Unemployed sample in good factor, expressed a neutral position with a slight tendency towards the position that rather disagreed with the statement. It disagreed with the statement that money is evil and rather disagreed with the statement that money gives people a sense of security. Different attitudes to money from the perspective of gender and education were not detected in the sample. Was a statistically significant positive relationship between age of unemployed of the sample and factor good and freedom of questionnaire MES. The influence of personality characteristic of the site of inspection on attitudes towards money was in the sample shown.

Research findings can enrich the theoretical basis in counseling work with unemployed.

Key words: Locus of control, Attitudes towards money, unemployed