

Poznáváme přírodu – volnočasové aktivity pro děti ve věku 7 až 10 let

Bakalářská práce

Studijní program:

B7505 Vychovatelství

Studijní obor:

Pedagogika volného času

Autor práce:

Kateřina Štovičková

Vedoucí práce:

RNDr. Martina Štrojsová, Ph.D.
Katedra chemie





Zadání bakalářské práce

Poznáváme přírodu – volnočasové aktivity pro děti ve věku 7 až 10 let

Jméno a příjmení: **Kateřina Štovičková**
Osobní číslo: P18000066
Studijní program: B7505 Vychovatelství
Studijní obor: Pedagogika volného času
Zadávací katedra: Katedra chemie
Akademický rok: **2020/2021**

Zásady pro vypracování:

1. Seznámit se s literaturou zabývající se osvětou přírodopisných témat a ochranou přírody pro mladší školní věk. Dále prostudovat literaturu o ekologii lesa.
2. Sestavit program volnočasových aktivit s ekologickými tématy pro děti od 7 do 10 let.
3. Realizace sestaveného programu se skupinou dětí navštěvující kroužek Poznáváme přírodu. Závěrečná reflexe vyzkoušených aktivit (časová dotace, vhodnost k prohloubení poznání přírody, oblíbenost aktivit u dětí aj.).

Rozsah grafických prací:
Rozsah pracovní zprávy:
Forma zpracování práce:
Jazyk práce:

dle potřeby dokumentace
40 stran
tištěná/elektronická
Čeština



Seznam odborné literatury:

1. HECKER, Frank. *Stopy zvířat v životní velikosti*. 2019. Praha: Grada, 2019. ISBN 978-80-271-2191-5.
2. WOHLLEBEN, Peter. *Zvířata a rostliny v lese*. 2017. Praha: Universum, 2017. ISBN 978-80-242-5765-5.
3. WOHLLEBEN, Peter. *Slyšíš, jak mluví stromy?* 2017. Praha: KAZDA, 2017. ISBN 978-80-906819-4-1.
4. SUCHOMEL, Josef, Jiří KULHAVÝ, Jan ZEJDA, Jan PLESNÍK a Ladislav MENŠÍK. *Ekologie lesních ekosystémů*. 2014. Brno, 2014. ISBN 80-7157-718-9.

Vedoucí práce:

RNDr. Martina Štrojsová, Ph.D.
Katedra chemie

Datum zadání práce:

9. října 2020

Předpokládaný termín odevzdání:

17. května 2021

prof. RNDr. Jan Pícek, CSc.
děkan

L.S.

prof. Ing. Josef Šedlbauer, Ph.D.
vedoucí katedry

Prohlášení

Prohlašuji, že svou bakalářskou práci jsem vypracovala samostatně jako původní dílo s použitím uvedené literatury a na základě konzultací s vedoucím mé bakalářské práce a konzultantem.

Jsem si vědoma toho, že na mou bakalářskou práci se plně vztahuje zákon č. 121/2000 Sb., o právu autorském, zejména § 60 – školní dílo.

Beru na vědomí, že Technická univerzita v Liberci nezasahuje do mých autorských práv užitím mé bakalářské práce pro vnitřní potřebu Technické univerzity v Liberci.

Užiji-li bakalářskou práci nebo poskytnu-li licenci k jejímu využití, jsem si vědoma povinnosti informovat o této skutečnosti Technickou univerzitu v Liberci; v tomto případě má Technická univerzita v Liberci právo ode mne požadovat úhradu nákladů, které vynaložila na vytvoření díla, až do jejich skutečné výše.

Současně čestně prohlašuji, že text elektronické podoby práce vložený do IS/STAG se shoduje s textem tištěné podoby práce.

Beru na vědomí, že má bakalářská práce bude zveřejněna Technickou univerzitou v Liberci v souladu s § 47b zákona č. 111/1998 Sb., o vysokých školách a o změně a doplnění dalších zákonů (zákon o vysokých školách), ve znění pozdějších předpisů.

Jsem si vědoma následků, které podle zákona o vysokých školách mohou vyplývat z porušení tohoto prohlášení.

27. dubna 2021

Kateřina Šťovíčková

Poděkování

Především bych chtěla poděkovat své vedoucí bakalářské práce RNDr. Martině Štrojsové, Ph.D. za odborné vedení, profesionální přístup a podporu při tvorbě mé bakalářské práce. Dále bych chtěla poděkovat dětem a rodičům dětí z kroužku Mladí lesáci. Na závěr děkuji své rodině a příteli za podporu při studiu.

Anotace

Cílem bakalářské práce je sestavení programu volnočasových aktivit zaměřených na poznávání přírody pro děti ve věku od 7 do 10 let. V první části se práce zaměřuje na vývojovou psychologii dětí v raném a středním školním věku. Dále jsou v práci definovány pojmy, jako je ochrana přírody, lesnictví a myslivost. V práci jsou uvedeny lokální možnosti volnočasových aktivit. Druhá část je zaměřena na program volnočasových aktivit, který byl vytvořen autorkou této práce. Program kroužku nazvaného „Mladí lesáci“ je sestaven tak, aby děti ve školním věku přírodu více poznaly a dobrovolně přírodu vyhledávaly i ve svém volném čase. Dále má program rozvíjet u dětí kladný vztah k přírodě. Realizace sestaveného programu byla zkomplikovaná nepříznivou situací s šířením nemoci COVID-19. S dětmi se bylo možné prezenčně sejít pouze na tři schůzky kroužku. Aby si děti i autorka této práce mohly alespoň částečně navržený program vyzkoušet, přesunul se kroužek do on-line prostředí. V práci jsou diskutovány rozdíly mezi tím, když kroužek probíhal formou prezenčního a distančního setkání. Dále jsou vyzkoušené aktivity shrnuty po stránce jejich časové dotace, vhodnosti k prohloubení poznání přírody a v neposlední řadě, jestli aktivity děti zaujaly.

Klíčová slova: Raný a střední školní věk, volný čas, myslivost, ekologie lesa, lesnictví, ochrana přírody

Annotation

The bachelor's thesis aims to compile a program of leisure activities focused on exploring nature for children aged 7 to 10. In the first part, the work focuses on the developmental psychology of children in early and middle school age. Furthermore, the work defines concepts such as nature protection, forestry, and hunting. The work also presents local opportunities for leisure activities. The second part is focused on the program of leisure activities, which the author of this work created. The circle called "Young foresters" is designed to get to know nature and voluntarily seek nature in children's free time. Furthermore, the program should develop a positive attitude towards nature in children. The implementation of the compiled program was complicated by the unfavorable situation with the spread of COVID-19. It was possible to meet with the children personally only for three times. To at least partially test the proposed program, the circle was held on-line. The work discusses the differences between the circle in the form of face-to-face and distance meetings. Furthermore, the tested activities are summarized in terms of their time allocation, suitability to deepen knowledge of nature and, last but not least, whether the activities attracted children.

Keywords: Early and middle school age, free time, leisure hunting, forest ecology, forestry, nature conservation

Obsah

1	Úvod.....	11
2	Cíl práce	13
2.1	Hlavní cíl.....	13
2.2	Dílčí cíle.....	13
3.	Volný čas	14
3.1	Definice volného času	14
3.2	Působení domácího mazlíčka na člověka	16
4	Životní prostředí.....	17
4.1	Vysvětlení pojmů vztahujících se k zákonům.....	19
5	Kolbův cyklus	20
6	Charakteristika dětí mladšího školního věku	22
6.1	Raný školní věk.....	22
6.2	Střední školní věk	23
7	Volnočasová střediska na Českolipsku	25
8	Metodický program.....	28
8.1	Popis jednotlivých aktivit	29
8.1.1	Podzim.....	29
8.1.2	Zima	35
8.1.3	Jaro	40
8.1.4	Léto.....	45
9	Praktická část	48
9.1	Reflexe z jednotlivých lekcí kroužku.....	48
9.2	Porovnání prezenčního a distančního kroužku	53

10	Závěr.....	55
11	Zdroje	57
12	Použité přílohy	60

Seznam obrázků

Obrázek č. 1: Kolbův cyklus (Zdroj: https://managementmania.com/cs)	21
Obrázek č. 2: Růže (Zdroj: https://cz.pinterest.com/pin/546976317250175940)	31
Obrázek č. 3: Výroba z plodů (Zdroj: https://cz.pinterest.com/pin/445997169332424954/). 32	
Obrázek č. 4: Výroba bezobratlých zvířat (Zdroj: https://ucimesevenku.cz/laborator-venku/modely-bez-obratlu/)	33
Obrázek č. 5: Stopy zvěře (Zdroj: https://cz.pinterest.com/pin/141230138303586086/)	35
Obrázek č. 6: Stopy (Zdroj: vlastní fotografie)	36
Obrázek č. 7: Odlitek stopy (Zdroj: vlastní fotografie)	37
Obrázek č. 8: Krmítko (Zdroj: vlastní fotografie)	38
Obrázek č. 9: Plakát (Zdroj: http://www.regionalist.cz/index.php?z1=200226-1582713546)	
Obrázek č. 10: Herbář (Zdroj: vlastní fotografie).....	41
Obrázek č. 11: Velikonoční osení (Zdroj: https://cz.pinterest.com/pin/558868635002354299/activity/tried)	42
Obrázek č. 12: Hmyzí hotel (Zdroj: vlastní fotografie).....	43
Obrázek č. 13: Senoseč (Zdroj: vlastní fotografie).....	46
Obrázek č. 14: Sběr listů (Zdroj: vlastní fotografie).....	49
Obrázek č. 15: Sběr plodů a listů (Zdroj: vlastní fotografie).....	50
Obrázek č. 16: Besídka (Zdroj: vlastní fotografie).....	51

1 Úvod

Toto téma jsem si zvolila z mnoha důvodů. Jedním z nich je, že mi je příroda opravdu blízká. Studovala jsem Střední lesnickou školu ve Šluknově a v přírodě trávím hodně svého volného času. Již od mala jsem byla vedena ke kladnému vztahu k přírodě, zejména ze strany rodičů.

Přibližně od období romantismu se v evropské kultuře začalo objevovat znepokojení z toho, že člověk bude časem ztrácet kontakt s přírodou. Tyto intuitivní obavy byly zřetelně vysloveny již v době, kdy neměly hmatatelný podklad a vyplývaly nejspíše z různého vnímání běhu času v přírodě. Postupně ztráceli lidé více kontakt s přírodou a přizpůsobili si jí vlastním potřebám. To co dnes vnímáme jako „přírodu“, již po staletí není nedotčená příroda, ale lidmi formovaná krajina. Česká republika patří mezi historicky velmi hustě osídlené evropské území. Chybějící ekologické vědomí většiny obyvatel je jedním z negativních vlivů, který působí na stav naší současné kulturní krajiny. Mezi další vlivy patří široká škála možností trávení volného času, kterou nám veřejnost nabízí, mezi tento vliv můžeme počítat využívání elektroniky i ve volném čase (Kender, 2000).

Lidé v životě využívají stále více elektronických pomůcek. Pohyb v přírodě jako forma zábavy a odpočinku je využíván čím dál tím méně, zejména ze strany dětí. Většinu svého času tráví ve škole a poté doma za počítačem. Rodiče přemáhá únava z práce, proto odpočinek často probíhá doma u počítače nebo televize.

Nynější on-line forma výuky také nepomáhá utvářet kladný vztah k přírodě. Spíše naopak, dochází k izolaci dětí od světa a vrstevníků. Bez elektroniky nejsme schopni prakticky již normálně žít, protože je doba čím dál tím víc vedena k životu ve virtuální realitě.

Využívání elektroniky ve volném čase není ale jen na škodu. Existují například aplikace, které nám pomáhají lépe poznat přírodu kolem nás. Jednou z oblíbených aplikací je iNaturalist. Tato aplikace nám pomáhá identifikovat rostliny a zvířata kolem nás pouhým nahráním a sdílením fotografie. Podobných aplikací najdeme na internetu hned několik. Dále nám elektronika pomáhá lépe se orientovat při cestách, usnadňuje nám komunikaci apod.

Doba strávená na střední škole pro mě představovala moje nejlepší léta, protože jsme většinu času trávili na čerstvém vzduchu a poznávali přírodu. Měli jsme v kolektivu velice dobré vztahy. Výuka probíhala venku, kdykoli to bylo možné. Myslím, že to byl hlavní důvod k vytvoření kladné atmosféry v kolektivu i kladného vztahu k přírodě. Na výběr jsme měli mnoho kroužků s tematikou o přírodě. Sokolnictví byl nejnavštěvovanější kroužek, možnost pracovat se zvířaty většinu studentů zajímala a bavila. Podle mého názoru byla výuka na střední škole, kterou jsem navštěvovala, zajímavější a záživnější v porovnání s výukou mých vrstevníků, protože naše výuka probíhala netradičně venku. Ráda na dobu studia vzpomínám.

Výuka ve venkovním prostředí rozvíjí vyjadřovací dovednosti a schopnosti ve vztahu k přírodě. Dále rozvíjí citové vztahy k přírodě a jejímu estetickému vnímání. Děti získávají konkrétní poznatky o přírodě a jejích částech. K učení venku patří poznávání a hodnocení přírody (Bureš, 2004).

Ráda bych dětem předala svoje zkušenosti a umožnila jim poznávat přírodu, umět se k ní chovat a vážit si jí. Myslím, že pokud děti budou vedeny ke kladnému vztahu k přírodě, budou ji vyhledávat samy ve svém volném čase, jelikož zjistí, že odpočinek a regenerace v přírodě je jednou z nejúčinnějších forem odpočinku.

Na základě hlubokého poznání životního prostředí by měl člověk toto prostředí aktivně zlepšovat. Tohoto nelze docílit bez kladného vztahu k přírodě. Zvěř, volně žijící živočichy a ostatní živé organismy tvořící přírodu, by měli lidé považovat za „národní bohatství“ vykazující i jiné než pouze materiálně-ekonomické přínosy (Hromas, 2008).

Také pracuji již třetím rokem na Městském úřadě v Novém Boru v oboru Ochrany přírody a myslivosti. Díky této možnosti jsem zjistila, že myslivců z povolání ubývá. Úbytek počtu myslivců se týká i těch, kteří se myslivosti věnují jen ve svém volném čase. Většina myslivců patří do starší generace, pro mladší generaci není myslivost příliš atraktivní. Ráda bych tento obor u mladších dětí osvěžila a dala jim možnost se i do budoucna o toto téma zajímat.

V Domě dětí a mládeže (DDM) je mnoho umělecky založených kroužků. Při osobním průzkumu jsem zjistila, že ubývá kroužků zaměřených na přírodu, myslivost či lesnictví.

2 Cíl práce

2.1 Hlavní cíl

Hlavním cílem bakalářské práce bylo sestavení programu volnočasových aktivit zaměřených na poznávání přírody pro děti ve věku od 7 do 10 let.

2.2 Dílčí cíle

1. Studium odborné literatury
2. Realizace sestaveného programu

3. Volný čas

3.1 Definice volného času

Volný čas je možno chápat jako opak doby nutné práce a povinnosti a doby nutné k reprodukci sil. Pod pojmem volný čas se běžně zahrnují např. odpočinek, rekreace, zábava, zájmové vzdělávání, dobrovolná společenská prospěšná činnost. Ve volném čase člověk dělá to, co chce, ne to, co musí. Zvolené činnosti jsou pro člověka příjemné, přinášejí potěšení a radost. Volným časem tedy rozumíme dobu odpočinku, rekreace, zábavy. Činnosti ve volném čase také dávají příležitost k sebevzdělání.

Z hlediska dětí a mládeže do volného času nepatří vyučování a činnosti s ním související, sebeobsluha, základní péče o zevnějšek a osobní věci, povinnosti spojené s provozem rodiny, domácnosti, výchovného zařízení i další uložené vzdělávání jako jsou například domácí úkoly i to co chtějí rodiče po dětech, aby uměly (Pávková, 2014).

Opak pojmu volný čas je tzv. sféra povinností. Povinnosti zahrnují činnosti, které člověk plní bez ohledu na to, zda mu jsou činnosti příjemné či nikoli. Do této sféry spadá práce, škola, ale i péče o rodinu a domácnost (Mařasová, 2019).

Pedagogická a psychologická hlediska berou v úvahu věkové i individuální zvláštnosti a jejich respektování ve volném čase. Je zapotřebí zvážit, do jaké míry a jakým způsobem činnosti ve volném čase přispívají k uspokojování biologických i psychických potřeb člověka. Pedagogické ovlivňování volného času by mělo podporovat aktivitu dětí a mládeže, uspokojovat potřeby nových dojmů, seberealizace, sociálních kontaktů, kladné citové odezvy, ale poskytovat i pocit bezpečí a jistoty.

Volný čas dětí a mládeže a péče o něj má z pedagogického hlediska dva úkoly. Bezprostřední naplňování volného čas smysluplnými aktivitami rekreačními i výchovně-vzdělávacími – tedy výchova ve volném čas. Prospěšná je výchova k trávení volného času, která jedince seznámí s možností zájmových aktivit, poskytne mu v nich základní orientaci a pomůže mu na základě vlastních zkušeností v různých oborech najít oblast zájmové činnosti, která mu dá

možnost uspokojení a seberealizace. Tím se vytváří vhodné návyky pro budoucí trávení volného času (Pávková, 2014).

Lidé postupně začali přizpůsobovat svůj čas tomu, aby se mohli více věnovat volnočasovým aktivitám. Podstatně se zvýšila střední délka života a významně se proměnila i jeho skladba. Od roku 1800 po devadesátá léta 20. století se počet hodin práce snížil ze 150 na 40 tisíc a podíl volného času naopak vzrostl ze 110 na 360 tisíc hodin (Hofbauer, 2004). Volný čas tak svým rozsahem dnes zaujímá ve struktuře lidského života první místo. Druhé si zachovávají základní životní potřeby, zatím co sféra práce se s velkým odstupem dostává až na třetí místo (Hofbauer, 2004).

3.2 Působení domácího mazlíčka na člověka

Přítomnost domácího mazlíčka má nepochybně zásadní vliv na duševní i tělesnou pohodu člověka. Holistický veterinář Allen Schoen uvádí v knize *Spřízněné duše* (2020) čtrnáct konkrétních faktorů, na kterých ukázal, že vztah mezi lidmi a jejich zvířecími společníky vede ke zmírňování stresu. Patří k nim snižování krevního tlaku, zvýšení sebevědomí u dětí a dospívajících, vyšší pravděpodobnost přežití pacientů po infarktu, zlepšení života seniorů, vliv na rozvoj humánního způsobu myšlení u dětí, poskytování pocitu emoční stability u dětí z pěstounských rodin, snížení potřeby využívat lékařské služby při problémech lehčího charakteru nebo zahánění pocitů osamělosti u dětí v předpubertálním věku.

Přítomnost zvířete dokáže děti naučit úctu k zvířatům, lidem a životnímu prostředí. Děti jsou zvědavé a rychle se spřátelí s různými tvory. Na dětech je vidět účinek vlivu zvířecích citů, empatie a jejich role v životě člověka. Většina dětí věnuje pozornost spíše domácímu zvířátku než starším příbuzným či sourozencům a naprostá většina dětí je bere jako „rodinu“ nebo „neobyčejné přátele“, kterým mohou důvěřovat.

Interakce se zvířaty také usnadňují dítěti pochopit, že zvířecí potřeby se od těch jeho liší. Tím formují názory dítěte a způsob, jakým na zvířecí mysl nahlíží. Zvířata mohou působit jako sociální katalyzátory a pomáhají autistům a dětem uzavřeným do sebe pootevřít se okolnímu světu. Americký dětský psycholog Levinson zjistil, že mnohé z dětí, které byly uzavřeny do sebe a nekomunikovaly, začaly spolupracovat, pokud byl terapeutickým sezením přítomen i jejich pes (Bekoff, 2017).

Pes je člověku partnerem ve hře, učí jej zákonitostem života jako je nemoc a smrt. Svým způsobem života nutí pes člověka k vycházkám, zlepšuje jeho fyzickou i psychickou kondici a sociální komunikaci – tedy kvalitu života (Nerandžič, 2006).

Výzkumy dokazují, že pro dítě v předškolním věku je jeho pes jakousi „živou hračkou“, kterou dokáže velice dobře odlišit od dokonalé neživé napodobeniny a jinak se i ke psu chová. Dítě se seznamuje s životním během – pozoruje rozmnožování, dospívání, dospělý život a nakonec i smrt (Krumlová, 2013).

4 Životní prostředí

Zákon o Životním prostředí č. 17/1992 Sb. definuje životní prostředí takto: *Životní prostředí je vše, co vytváří přirozené podmínky existence organismů včetně člověka a je předpokladem jejich dalšího vývoje.* Obecně můžeme životní prostředí definovat jako souhrn podmínek umožňující existenci, vývoj a reprodukci živých organismů. Životním prostředím je tedy vše, co v prostoru organismy obklopuje, co na ně působí a co organismy svou existencí ovlivňují.

Pokud se zaměříme na člověka, jeho životní prostředí tvoří i společnost a výsledky její civilizační činnosti. Jde o dynamický soubor prvků, protože člověk své prostředí, jako každý biologický systém, ovlivňuje (Slábová, 2006).

Hodně změn probíhajících v přírodě, souvisí s vývojem lidské společnosti. Lidé si přizpůsobují životní prostředí ke své potřebě a svým chováním na něho mohou negativně působit. K největšímu znečištění životní prostředí dochází zemědělskou a průmyslovou činností, dopravou a urbanizací. Dále přírodu člověk poškozují tvorbou velkého množství odpadů.

Každý člověk má jiný vztah k přírodě. Někdo je s přírodou více spjatý a kontakt s přírodou vyhledává dobrovolně ve svém volném čase a někdo se kontaktu s přírodou spíše vyhýbá. Jiní mají kontakt s přírodou spojený se zaměstnáním, jako například myslivci, lesníci, ekologové apod. Příroda je pro všechny lidi důležitá. Nacházíme v ní nejen obživu, ale i regeneraci sil, odpočinek a klid. Lidé rádi chodí do přírody i ve městech, proto vytváří městské parky a jiné významné krajinné prvky, které do měst dostanou alespoň část přírody.

Dospělí lidé hrají důležitou roli v procesu, kdy dochází u dětí ke sblížení s přírodou. Dospělý člověk poskytuje dětem pocit bezpečí v neznámém prostředí a ideálně mu pomáhá budovat kladný vztah k přírodě. Dítě k dospělému vzhlíží a věří mu, proto dospělý člověk může kladně ovlivnit postoj dítěte k přírodě (Krajhanzl, 2013).

Nejllepší je, pokud dítě získává kladný vztah k přírodě již od malička v rodině, ale mohou pomoci i programy, které nabízí škola, školka, kroužky apod. Programy můžeme chápat jako sekvence aktivit, které naplňují jeden či více společných cílů a které fungují jako smysluplné celky. Programy jsou nejdůležitějším prostředkem environmentální výchovy. Mohou být realizovány pro

všechny typy cílových skupin. Kvalita programu environmentální výchovy vychází ze souhry faktorů, jako jsou způsob jeho zpracování, implementace, vlastnosti cílové skupiny či podmínky prostředí. Můžeme říct, že úspěšný program přináší určitou změnu na úrovni kompetencí a chování cílové skupiny či viditelné změny ve vybrané přírodní lokalitě, kterou cílová skupina pozitivně ovlivňuje.

Programy environmentální výchovy jsou realizovány širokou škálou subjektů, zahrnující školy (školní program environmentální výchovy, školní projekty, vyučovací hodiny atd.), střediska ekologické výchovy, orgány veřejné správy (např. správy Chráněných krajinných oblastí), mimoškolní organizace (Domy dětí a mládeže, dobrovolné hnutí) či komerční subjekty. Programy mohou také vznikat spontánně na komunitní úrovni, kdy jsou zpravidla zaštitěny místním občanským sdružením. Při zpracování programu můžeme čerpat z poznatků psychologie, ekopsychologie, pedagogiky i dalších disciplín. Teorie účinku například zpravidla předpokládá vztahy mezi aktivitami, znalostmi, postoji, dovednostmi a chováním. Z literatury můžeme vyvodit, jaké faktory ovlivňují pro environmentální chování člověka, jakým způsobem se utvářejí postoje či rozvíjí znalosti a dovednosti.

Podle popularizující publikace Richarda Louva (2008) je v moderní společnosti patrné odcizování lidí od přírody. Z důvodu strachu rodičů, hygienických pracovníků a dalších institucí o bezpečnost a zdraví dětí se mezi dítě a přírodu klade stále více bariér. Ztráta kontaktu s přírodou má podle R. Louva negativní následky na zdraví i psychický vývoj dětí (Louv, 2008).

4.1 Vysvětlení pojmů vztahujících se k zákonům

Ochrana přírody je multidisciplinární, poměrně mladý obor, který využívá základních poznatků z biologie a aplikuje je na možnosti a potřeby lidské společnosti. Jedná se o ochranu všech složek přírody, zejména rostlin, živočichů, nerostů, dřevin, půdy a vod. Pro tento obor platí zákon č. 114/1992 Sb., o ochraně přírody a krajiny.

Myslivostí se rozumí soubor činností prováděných v přírodě ve vztahu k volně žijící zvěři jako součásti ekosystému a spolková činnost směřující k udržení a rozvíjení mysliveckých tradic a zvyků jako součástí českého národního kulturního dědictví. Pro tento obor platí zákon č. 449/2001 Sb., o myslivosti.

Lesnictví je obor lidské činnosti, který se zabývá udržením a zvelebením lesů a plným využitím jejich užitků ve prospěch vlastníků a společnosti. Pro tento obor platí zákon č. 289/1995 Sb., o lesích.

5 Kolbův cyklus

Kolbův cyklus neboli cyklus učení prožitkem byl navržen na základě teorie, dle které se lidé nejlépe učí pomocí vlastní zkušenosti, které je zpětně dobře porozuměno. Kolb tvrdí, že zkušenostní učení je „*průběžný holistický proces tvořené vědomostí, který je zakotvený v zážitcích, zahrnuje přenos informací mezi člověkem a prostředím, a který vyžaduje řešení konfliktu mezi protichůdnými styly adaptace na vnější prostředí.*“ (Hanus a Chytilová, 2009, str. 45).

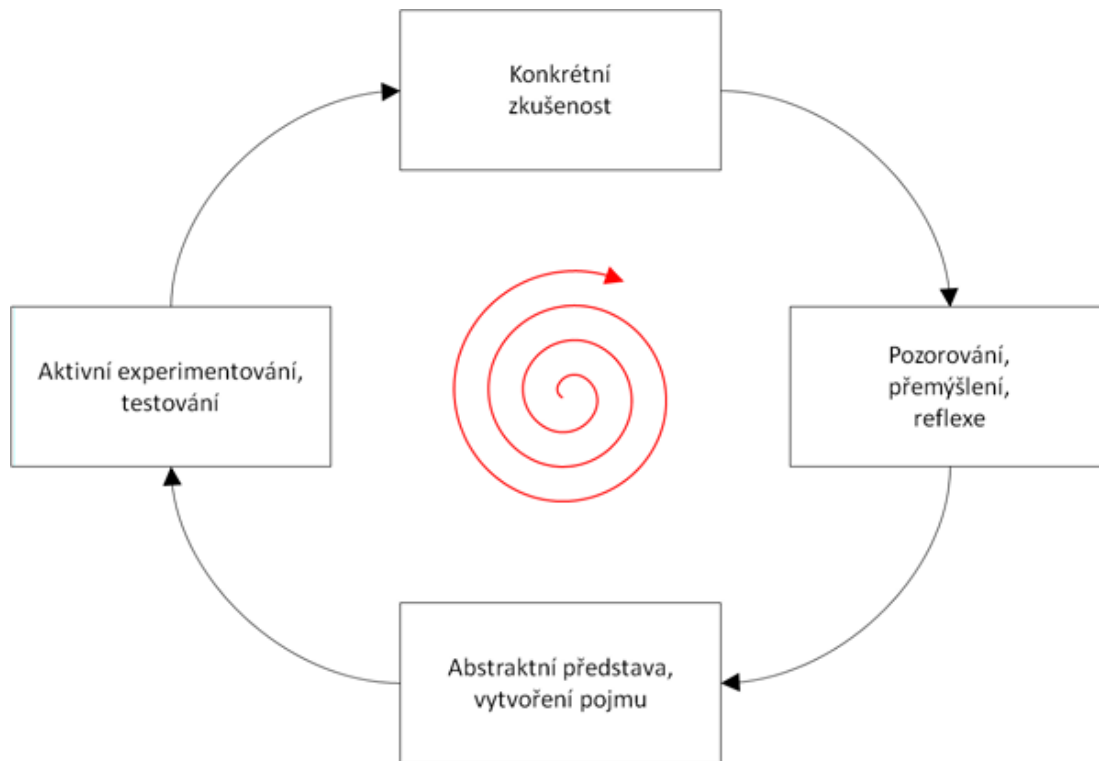
Definice Kolbova modelu z roku 1984 uvádí, že konkrétní zkušenost je odlišitelná od abstraktní. Sociální a kulturní svět může být předmětem zkušenosti a může také sám o sobě znamenat zkušenost. Učení by nemělo být vysvětleno pouze slovně, jelikož znevýhodňuje ty, jejichž verbální dovednosti nejsou dostatečně vyvinuty.

Kolb definoval učení jako vývojový proces, při němž jsou znalosti získávány transferem zkušeností. Proces učení je složen ze čtyř komplexit. Model je rozdělen na dvě diametrálně odlišné dimenze v protichůdném směru – konkrétní zkušenost/zobecnění a ohlédnutí/aktivní zkoušení. Základní struktura tohoto učebního procesu je založena na vzájemných vztazích mezi čtyřmi složkami a způsobem rozdělení dvou protichůdných dimenzí (Sedláková, 2016).

Proces učení Kolb popisoval jako čtyřstupňový cyklus složený ze čtyř složek:

- Afektivní (emocionální složka)
- Symbolické (proces myšlení, kognitivní schopnost)
- Behaviorální (činy)
- Percepční (vjemy)

Z těchto komplexit vychází etapy Kolbova cyklu: konkrétní zážitek, reflektující pozorování a aktivní experimentování (Skalická, 2013).



Obrázek č. 1: Kolbův cyklus (Zdroj: <https://managementmania.com/cs>)

Konkrétní zkušenost (zážitek) představuje aktivní zapojování členů do společných úkolů, vychází ze zkušenosti a realizace aktivity.

Reflexe, sdělení a ohlédnutí zpětně připomíná klíčové momenty průběhu aktivity (Sedláková, 2016).

6 Charakteristika dětí mladšího školního věku

Nástup do školy ovlivní další rozvoj dětské osobnosti. Škola a mimoškolní zařízení rozvíjí u dětí socializaci. Dítě poznává nové vztahy, než jaké poznalo v rodině. Dále se u dětí rozvíjí schopnosti a dovednosti. Dochází k odpoutání ze závislosti na rodině, kdy je její vliv nahrazován působením jiných sociálních skupin (Vágnerová, 2012).

1. Raný školní věk (6-9 let) – dochází ke změnám životní situace s nástupem do školy a různým vývojovým změnám, které se projevují především ve vztahu ke škole.
2. Střední školní věk (9-12 let) – dítě přechází na druhý stupeň ZŠ a začíná dospívat. V této fázi dochází k mnohým změnám, které jsou podmíněny sociálně a biologicky. Toto období lze považovat za přípravu na dobu dospívání.
3. Starší školní věk (12-15 let) - první fáze dospívání, období druhého stupně základní školy, až do ukončení povinné školní docházky (přibližně ve věku 15 let), z biologického hlediska jde o období pubescence, řadí se až k adolescenci.

6.1 Raný školní věk

Děti v raném školním věku začínají uvažovat jiným způsobem, než uvažovaly v předškolním věku. V myšlení se objevují některé vývojově podmíněné změny, které jim umožní zvládnout nároky učiva. Děti začínají uvažovat logicky a respektují přitom, alespoň ve většině případů, objektivní skutečnost. Školní dítě postupně opouští subjektivní egocentrický pohled na svět a zaujímá objektivnější, decentrovaný postoj, což je nezbytné pro vznik logických operací.

Proměna dětského způsobu uvažování se projeví i v úvahách o jiných lidech. Děti si uvědomují, že člověk má více rolí, dovede se různě chovat a může mít ke svému jednání i různé důvody. Myšlení mladšího školáka je konkrétní, vázané na reálné zkušenosti. Dítě dokáže uvažovat o konkrétní situaci, ale nedovede si představit jiné varianty, s nimiž se dosud nesetkalo. Školní děti se dovedou soustředit na detaily a jejich vzájemné vztahy.

Spolužáci jsou pro školáka rovnocennými partnery, s nimiž se porovnávají. Školák potřebuje být pozitivně hodnocen svými vrstevníky a získat v dětské skupině přijatelné postavení.

Důležitá pro dítě je i rodina. Od sourozenců a rodičů se učí mnoha sociálním dovednostem, které mu budou užitečné i v jiných vrstevnických skupinách.

Jako autorita bychom neměli děti zesměšňovat a necitelně poukazovat na jejich nedostatky či slabosti. Agrese bývá reakcí na frustraci a vztek. Výsledek dlouhotrvající frustrace může být pro dítě deprimující a později se to projeví v duševním životě i ve vztazích jedince. Dítě by mělo být podporováno v tom, k čemu tíhne (Jedlička, 2017).

Fyzický vývoj: Vývoj pohybových schopností je závislý na tělesném růstu. V tomto věku se zlepšuje hrubá i jemná motorika.

Kognitivní vývoj: Na počátku školního věku je dítě schopno skutečných a logických operací. Logické usuzování se týká stále jen konkrétních věcí a jevů, které si lze názorně představit.

Emoční vývoj: Dítě se snaží modelovat své vlastní způsoby chování podle rodičů, učitelů a spolužáků. Skupina dítěti dává příležitost k četnějším a různějším interakcím. Reakce dítěte na druhé dítě se odlišuje od reakce dítěte na dospělého. Děti s dobrou emoční kompetencí jsou si vědomy vlastních pocitů a emocí druhých. Začínají se stabilizovat sociální normy a morální chování s příchodem logického myšlení (Langmeier a Krejčířová, 2006).

6.2 Střední školní věk

Dítě má již vyhraněný postoj ve škole. Mezi žáky a učitelem se již vytvořil vztah. Svě způsoby chování již nemodeluje jen podle rodičů, ale i učitelů a spolužáků. Začíná mít svůj názor, který prosazuje. Dítě má potřebu být v kontaktu s vrstevníky a upevňovat vztahy. Dítě potřebuje být vrstevnickou skupinou akceptováno a pozitivně hodnoceno. Vrstevníci uspokojují mnohé jeho potřeby. Působení vrstevnické skupiny může do určité míry ovlivnit nepříznivý vliv rodiny. Ve vrstevnické skupině získává dítě nové role, které se stanou součástí jeho identity. Dětská skupina si vytváří svoje normy chování. Potřeba seberealizace může být uspokojována lépe ve vrstevnické skupině než v asymetrických vztazích s dospělými. Ve středním školním věku se rozvíjí dispozice k rodičovskému chování. Tato tendence se projevuje i ve vztahu ke zvířatům. Pokud se dítě cítí osamoceno tím, že na něj rodiče nemají čas, utváří si náhradní vztah ke zvířeti.

V tomto věku se rozvíjí vědomí stability a originality vlastní identity. S rozvojem logických operací se mění i sebehodnocení. V období středního věku dochází k citové vyrovnanosti. V tomto životním období není žádný významný mezník, biologický ani sociální. Dochází k přípravě na další, vývojově dynamičtější období dospívání.

Fyzický vývoj: Pohyby začínají být rychlejší a svalová síla větší. Děti mají zájem o pohybové hry a sportovní výkony.

Kognitivní vývoj: Kolem 11 let je dítě schopno vyvozovat soudy zcela formálně. Dochází k přechodu od názorného myšlení do stádia konkrétních operací. Dítě je schopno nových transformací myslí. Současně může chápat identitu (dokáže vnímat samo sebe takového, jaký opravdu je), zvratnost (již chápe, že rozhodnutí se může změnit i v průběhu dané činnosti), vzájemné spojení různých myšlenkových procesů do jedné sekvence (posouzení výšky a šířky skleničky současně). Dítě je také schopno pochopit inkluzi ve třídě.

Emoční vývoj: Kolem 11 a 12 roku bere dítě ohled na situaci, vnější podmínky a vnitřní pohnutky. Dle Lorenze Kohlberga v knize *The psychology of moral development* (1981) tento vývoj rozdělujeme do 3 stádií morálního vývoje:

- Předkonvenční úroveň: Za základ hodnocení určitého jednání jsou přijímány konkrétní následky.
- Konvenční úroveň: Důležité je splnění sociálního očekávání. Dítě jedná tak, jak se od hodného dítěte očekává a jedná podle sociálních norem. Tyto normy převzalo od rodinných příslušníků např. vztahy v rodinném kruhu a chování rodičů na veřejnosti.
- Postkonvenční úroveň: Co má dítě udělat nebo neudělat, je založeno na principech, které jedinec sám vědomě přijímá za své a o kterých předpokládá, že se na nich mohou shodnout všichni lidé. Chová se ve shodě se společenskými normami. Tyto normy převzalo i od lidí, kteří nejsou rodinnými příslušníky např. vztahy ve třídě a vztahy mezi žáky a učitelem. (Langmeier a Krejčířová, 2006).

7 Volnočasová střediska na Českolipsku

Aktivity zaměřené na poznávání přírody nabízí tyto instituce:

1. Dům dětí a mládeže Smetanka Nový Bor

Děti svůj volný čas mohou trávit v Domu dětí a mládeže ve Smetance. Jedná se o školské zařízení, které nabízí zájmové činnosti a volnočasové aktivity pro děti i dospělé. Dům dětí pořádá kroužky, tábory, sportovní turnaje a akce pro širokou veřejnost. Uplatňuje se princip neformálního vzdělávání. Podporuje se sportování v duchu fair play.

Kroužky s přírodním zaměřením:

- Mladí lesáci – Děti se seznamují hravě s přírodou, poznávají zvířecí stopy, lesní byliny a dřeviny, sbírají a suší plody, zažívají výlety do přírody a mnoho dalšího.
- Rybářský kroužek – Děti se v rybářském kroužku učí teoretickou i praktickou formou poznávat ryby, rostliny a živočichy žijící kolem našich vod. Dále se učí rybolovným technikám jako je např. plavaná, položená nebo přívlač. Kroužek připravuje děti na složení rybářských zkoušek a přijetí za člena do Českého rybářského svazu.
- Turist'ák s Efkou a Matějem – Náplní kroužku je pěší turistika po okolí. Děti se účastní výletů, které jsou příležitostně spojovány s kulturními nebo přírodovědnými návštěvami, jakou jsou ZOO, muzeum apod. Také se naučí číst v mapách.

2. Dům dětí a mládeže Libertin Česká Lípa

Kroužky zaměřené na přírodu:

- Ekologická výchova – Náplní kroužku je poznávání fauny a flóry ČR. Pozorování počasí, práce s mikroskopy, zakládání herbářů, poznávání rekultivované krajiny v okolí města apod.

- Myslivecký kroužek – Poznávání přírody a zvěře – výlety. Děti se vzdělávají v poznávání parohů, listů, rostlin, semen, plodů apod. Věnují se odlévání stop, tvoření herbáře, vyrábění krmítka pro drobné ptactvo. Vyzkouší si střelbu ze vzduchovky a zájemci se připravují na střeleckou soutěž ze vzduchovky.
- Po školkách se zvířátky – Děti ze školek se seznamují se zvířátky ze záchranných stanic.
- Rybáři – Děti se naučí poznávat ryby, základy sportovního rybaření, rybářský řád. Po úspěšném absolvování teoretických i praktických zkoušek, mohou získat rybářský lístek. Na jaře probíhá kroužek v terénu, kde si děti prakticky procvičí získané znalosti.

3. Dům dětí a mládeže Cvikováček Cvikov

Dům dětí a mládeže Cvikováček je příspěvková organizace zřízená městem Cvikov. Je to organizace zaměřená na smysluplné využívání volného času dětí, mládeže a dospělých ze Cvikova a jeho okolí.

Kroužky zaměřené na přírodu:

- Rybářský kroužek – Kroužek dětí se seznamuje s rybami a dalšími živočichy v našich vodách. Děti mají možnost si rybaření vyzkoušet.
- Kynologie – Kynologický kroužek je určen pro děti mateřských a základních škol. Cílem kroužku je dětem vysvětlit všechny důležité informace, které by měl každý milovník psů znát.
- Myslivecký kroužek Kulíšci – Na kroužku se děti učí poznávat lesní zvěř, jejich stopy a zvuky. Seznamují se s mysliveckými termíny a tradicemi.

4. Geopark Ralsko

Národní geopark Ralsko leží na území bývalého vojenského prostoru Ralsko. Jedná se o obecně prospěšnou společnost, která je řídicím subjektem Národního geoparku Ralsko. Cílem je posílit environmentální a sociální rozvoj regionu založený na ochraně přírodních a kulturních hodnot a na prohlubování znalostí o regionu.

Geopark nabízí

- Výukové programy pro školy (Za geologickým unikátem střední Evropy na Čertovu zed', Výprava na vyhaslou sopku Káčov, Po stopách těžby železné rudy apod.).
- Teambuilding s dotykem přírody (Land art, Škola chůze, Na pomoc přírodě apod.).

Konzultace při přípravě projektů.

8 Metodický program

V domově dětí a mládeže ve Smetance vedu kroužek „Mladí lesáci“. Původně měl kroužek probíhat pod jménem „Poznáváme přírodu“, ale vzhledem k malému zájmu kroužek neproběhl a byl stejný rok znovu nabízen veřejnosti pod názvem „Mladí lesáci“. Kroužek „Mladí lesáci“ měl být realizován v období od 24. 09. 2020 do 24. 06. 2021 každý čtvrtek od 16:00 do 18:00 hodin. Na kroužek se přihlásilo sedm dětí.

Jak již z názvu kroužku vyplývá, je kroužek zaměřen na přírodu. Děti se seznamují se základními pojmy, učí se poznávat přírodu, učí se názvy bylin, dřevin, zvířat apod. Dalšími okruhy, kterými se kroužek zabývá, je myslivost a lesnictví. Všechny tyto obory spolu souvisí, proto jsem považovala za důležitý každý obor do kroužku alespoň trochu začlenit.

Osobně jsme se s dětmi sešli jen třikrát. Poté jsme vzhledem k situaci s šířením nemoci COVID-19 museli přesunout kroužek do on-line prostředí. S dětmi jsme absolvovali 2 výukové on-line schůzky.

Protože mi špatná epidemiologická situace ve školním roce 2020/2021 zamezila prezenční realizaci kroužku, sestavený program budu v celé jeho šíři využívat v praxi až v příštím školním roce.

Roční přehled témat:

Roční období	Měsíce	Hlavní témata
Podzim	Září, říjen, listopad	Plody, dřeviny, příprava na zimu
Zima	Prosinec, leden, únor	Stopy, zvěř, ptačí krmítka
Jaro	Březen, duben, květen	Mláďata, rostliny, příchod jara
Léto	Červen	Čištění potůčků, obojživelníci

8.1 Popis jednotlivých aktivit

Aktivity jsem rozdělila do čtyř fází dle ročního období. Aktivity jsou takto rozděleny z toho důvodu, že každé roční období nám v přírodě nabízí vytvářet a poznávat něco jiného. Program je sestaven pro kroužek, který probíhá ve školním roce, proto je v některém ročním období uvedeno méně aktivit a červenec a srpen chybí.

8.1.1 Podzim

Sběr plodů

Náročnost: Nízká

Pomůcky: Nádoba na sebrané plody, rukavice

Místo: Venkovní aktivita

Popis aktivity: Při této aktivitě se děti zabaví sběrem plodů v přírodě. Můžeme sbírat plody dubu (žaludy), buku (bukvice), jírovce (kaštany), růže šípkové (šípky), ořešáku, jabloně, hrušně apod.

Poznávání plodů

Náročnost: Nízká

Pomůcky: Žádné

Místo: Venkovní aktivita

Popis aktivity: Je důležité, aby se děti při sběru naučily rozeznávat plody a dokázaly si je spojit s určitým stromem, keřem či bylinou.

Hra „Poznej mě a najdi mě“

Náročnost: Nízká

Pomůcky: Žádné

Místo: Venkovní aktivita

Popis aktivity: Poznávání plodů můžeme spojit s hrou „Poznej mě a najdi mě“. Určíme, co chceme, aby děti poznaly či našly. Řekneme větu „najdi žalud (nebo jiný plod)“ a první, kdo přinese žalud, vyhrává. Tuto hru můžeme přizpůsobit i k poznávání např. rostlin. Jen pozměníme větu na „najdi sedmikrásku“ a ten, kdo se jako první dotkne určené rostliny, vyhrává.

Sběr listů a odhadování věku u stromů

Náročnost: Nízká

Pomůcky: Žádné

Místo: Venkovní aktivita

Popis aktivity: Děti venku sbírají listy dřevin. Opět je důležité, aby si sebrané listy spojily s určitou rostlinou. Můžeme využít hru „Poznej mě a najdi mě“.

Při sběru listů můžeme zkoumat stromy. Zkoušíme odhadnout věk stromů. Stáří dřevin nemusíme určovat pouze podle letokruhů, ale i podle kůry stromu. U jehličnatých dřevin můžeme věk odhadnout dle opadaných šupin na kůře, které najdeme pod stromem. Listnaté dřeviny s věkem získávají vrásky, které se v následujících letech neustále prohlubují (Wohlleben, 2020).

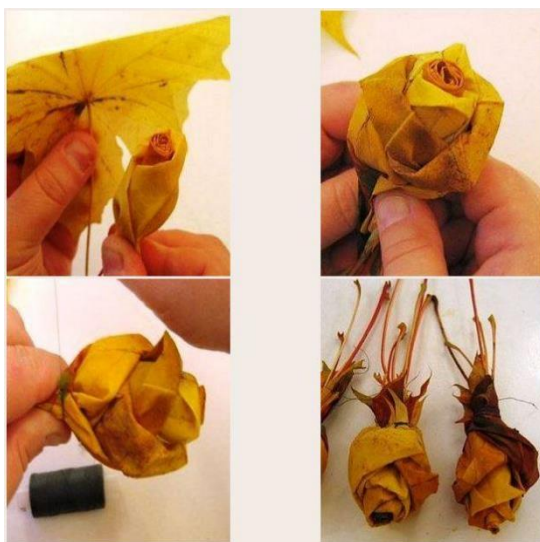
Výroba růží z listů

Náročnost: Střední

Pomůcky: Sesbírané javorové listy

Místo: Vnitřní aktivita

Popis aktivity: Sesbírané listí (nejvíce se hodí listy z druhu javor mléč) rolujeme a svazujeme. Ruličku z listu obalíme dalšími listy, dokud nevytvarujeme tvar růže, viz obrázek níže. Vyrobené květy svážeme k sobě, abychom z nich vytvořili kytici.



Obrázek č. 2: Růže (Zdroj: <https://cz.pinterest.com/pin/546976317250175940>)

Tvoření z plodů

Náročnost: Střední

Pomůcky: Usušené plody, špejle, párátko, papíry, nůžky, tavná pistole aj.

Místo: Vnitřní aktivita

Popis aktivity: Při procházce v lese najdeme a sebereme přírodní materiál, který můžeme použít na výrobu různých dekorací. Sebrané plody usušíme a můžeme vyrábět lesní zvířátka (ježek, sova, lesní skřítki, srnka apod.) nebo jiné dekorace dle naší fantazie.



Obrázek č. 3: Výroba z plodů (Zdroj: <https://cz.pinterest.com/pin/445997169332424954/>)

Výroba čajů

Náročnost: Střední

Pomůcky: Plody (jablka, hrušky, šípky), čajové sítko, hrnec, voda, skořice, hřebíček, med, pekáč

Místo: Vnitřní aktivita

Popis aktivity: Pečené čaje vyrábíme z nasbíraného ovoce. S dětmi společně v kuchyňce ovoce očistíme. Dále hrušky a jablka zbavíme jadřinců a nakrájíme na malé kousky. Vložíme do pekáče a přidáme ostatní ingredience (med, skořice a hřebíček). Směs důkladně promícháme a vložíme do pekáče. V troubě pečeme cca 45 minut při teplotě 200 °C.

Šípkový čaj připravujeme z plodů růže šípkové. Nasbírané plody dáme důkladně usušit a dále je rozdrtíme. Přibližně 30 minut je necháme stát ve studené vodě. Po té v hrnci šípky mírně prohřejeme a následně přecedíme šípky přes husté síto. Čaj nakonec osladíme medem.

Modely bezobratlých živočichů

Náročnost: Střední

Pomůcky: Přírodniny, hlína, čtvrtka, tužky, pastelky, modelína, lepidlo, tavná pistole, lepenka

Místo: Vnitřní/vnější aktivita

Popis aktivity: Děti rozdělíme do dvojic. Dvojice si společně vybere z knihy jednoho živočicha. Poté se vydají hledat vhodný materiál. Pokud je hezké počasí, mohou děti vyrábět živočichy venku. Děti využívají všechny potřebné materiály na výrobu. Na čtvrtku si načrtnou základ pro lepení a používání vybraného materiálu.



Obrázek č. 4: Výroba bezobratlých zvířat (Zdroj: <https://ucimesevenku.cz/laborator-venku/modely-bez-obratlu/>)

Příprava na zimu

Náročnost: Střední

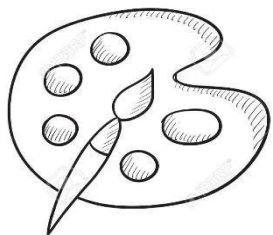
Pomůcky: Žádné

Místo: Venkovní/vnitřní aktivita

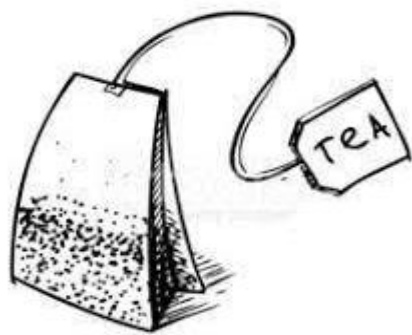
Popis aktivity: Na procházce mají děti za úkol všimnout si změn v přírodě, které jsou spojené s příchodem zimy, jako např. zbarvování a opadávání listů, menší aktivita zvířat v přírodě. Po procházce dětem pustíme krátký film o příchodu zimy a změnách, které se zimou souvisí.

Po zhlédnutí filmu se děti můžeme ptát na změny, které nastanou s příchodem zimy. Děti si tak zopakují, co slyšely a lépe si zapamatují nové informace. Zeptáme se dětí, čemu ve filmu nerozuměly a pokusíme se jim vše potřebné vysvětlit.

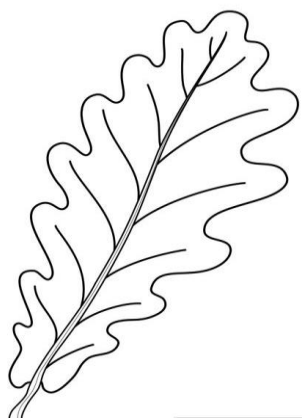
Pracovní list na podzim



Nakreslete 2 plody, které vás napadnou.



**Napište, namalujte nebo vyfoťte plody,
ze kterých můžeme vyrobit čaj.**



**Obtiskněte strukturu jednoho listu
vámi vybrané dřeviny.**

8.1.2 Zima

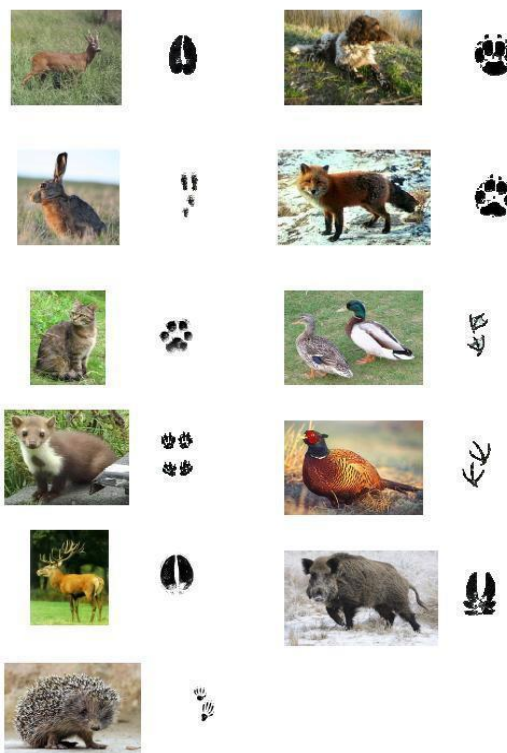
Poznávání stop

Náročnost: Těžká

Pomůcky: Stopy

Místo: Vnitřní aktivita

Popis aktivity: Připravíme si stopy vytištěné na papíře. Popisujeme dětem stopy a učíme je, ke kterému zvířeti patří. Díky této aktivitě budou děti schopny poznávat stopy zvířat venku.



Obrázek č. 5: Stopy zvěře (Zdroj: <https://cz.pinterest.com/pin/141230138303586086/>)

Poznávání stop venku

Náročnost: Těžká

Pomůcky: Stopy

Místo: Vnější aktivita

Popis aktivity: Nejlépe se stopy zvířat určují, když je napadáný sníh. Stopy lze poznávat ale i např. ve vlhké hlíně.



Obrázek č. 6: Stopy (Zdroj: vlastní fotografie)

Odlévání stop

Náročnost: Střední

Pomůcky: Miska, sádra, voda, klacík

Místo: Venkovní aktivita

Popis aktivity: Najdeme si vhodnou stopu, kterou trochu posypeme sádrkou, aby šel odlitek lépe vyndat. Do misky nasypeme sádru a přilijeme trochu vody tak, aby vznikla hmota, která není ani řídká ani příliš hustá. Sádru nalijeme do stopy. Můžeme stopu ohradit např. tvrdým papírem a sádru nalijeme až po papír. Nakonec čekáme, až sádra dostatečně ztverdne. Poté sádru vyndáme a případně očistíme. Ve sněhu trvá ztverdnutí trochu déle. Odlité stopy můžeme s dětmi pomalovat vodovkami.



Obrázek č. 7: Odlitek stopy (Zdroj: vlastní fotografie)

Poznávání zvuků zvířat

Náročnost: Střední

Pomůcky: Přehrávač

Místo: Vnitřní aktivita

Popis aktivity: Z přehrávače pouštíme dětem zvuky zvířat (nejlépe lesní zvěře) a děti mají za úkol hádat, které zvíře zvuk vydává.

Výroba krmítek pro ptáky

Náročnost: Střední

Pomůcky: Borovicová šiška, arašídové máslo/med, různá semena a plody (slunečnice, kukuřice, ořechy, mák, pšenice apod.), provázek

Místo: Vnitřní aktivita

Popis aktivity: Nejdříve musíme najít otevřenou borovicovou šišku. Šišku namotáme na provázek. Poté šišku pořádně potřeme medem nebo arašídovým máslem a následně obalíme ve směsi semen a plodů. Pak už jen najdeme vhodné místo na umístění ptačích krmítek.



Obrázek č. 8: Krmítko (Zdroj: vlastní fotografie)

Vánoční besídka

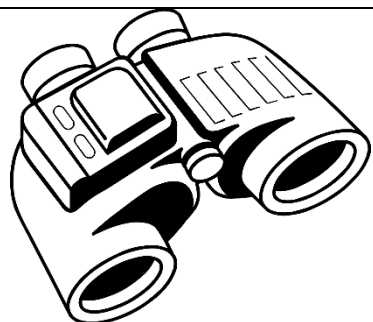
Náročnost: Nízká

Pomůcky: Usušené pečivo, ovoce (jablka, hrušky), zelenina (zelí, mrkev, kedlubna)

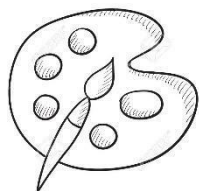
Místo: Vnitřní aktivita

Popis aktivity: Ovoce a zeleninu s dětmi navážeme na provázky. Následně půjdeme do lesa, kde vybereme vhodný strom, který ozdobíme ovocem a zeleninou. Můžeme využít i vyrobené krmítka pro ptáčky. Pečivo musí být dobře usušené, bez plísně a nakrájené na malé kousky. Pečivo společně s listy salátu naházíme na zem. Staré, plesnivé, sladké pečivo a pečivo ve velkých kusech nepodáváme, protože by zvěři mohlo způsobit zažívací problémy.

Pracovní list na zimu



Pozorování ptactva – do nádoby nasype krmení a dejte ho na viditelné místo. Pozorujte, jak často a jaký druhy ptactva přilétá. Vaše poznatky popište.



Podle své představy nakreslete krmelec vhodný pro zvířátka.



Nakreslete zvířátko, kterému patří tato stopa.

Pokud chcete nakreslit větší obrázky, můžete přiložit k pracovnímu listu kresby zvlášť na papíře.

8.1.3 Jaro

Mlád'ata

Náročnost: Nízká

Pomůcky: Přehrávač

Místo: Vnitřní aktivita

Popis aktivity: Na jaře se rodí zvířata, proto dětem vysvětlíme, jak se máme správně v tomto ročním období chovat v přírodě.

- Snažíme se být co nejvíce potichu, abychom nerušili mlád'ata.
- Pokud najdeme osamocené mládě, nevšímáme si ho a odejdeme.
- Na mlád'ata nesaháme.
- Pokud nám přijde, že je zvíře zraněné, voláme na záchranou stanici.



Obrázek č. 9: Plakát (Zdroj: <http://www.regionalist.cz/index.php?z1=200226-1582713546>)

Výše uvedené plakáty vytiskneme a přiděláme na nástěnku, kde budou dětem co nejvíce na očích. Neznalost lidí má pro některá mlád'ata bohužel fatální následky.

Výroba herbáře

Náročnost: Střední

Pomůcky: Nasbírané rostliny, malý rýč nebo lopatku, knihy, čtvrtky, psací potřeby, průhledná páska, karton, savé papíry (např. noviny)

Místo: Vnitřní i venkovní aktivita

Popis aktivity: Pro tuto aktivitu vyberete určité místo, kde se budou průběžně během jara a léta sbírat rostliny, které budou sloužit k výrobě herbáře. Výhodou je mít v dosahu louku, která umožní provést botanický průzkum. Z kartonu si vyrobíme pevné desky, do kterých budeme následně vkládat čtvrtky. Desky si můžeme ozdobit dle své fantazie. Na vnitřní stranu desek napíšeme své jméno a další podrobnosti o našem herbáři. Do terénu si vezmeme pytlíky, do kterých budeme sbírat vybrané rostliny. Rostliny se snažíme sbírat včetně kořenového systému. Následně nasbírané rostliny očistíme a dáme je usušit. Nachystáme si savé papíry a vybereme dostatečně velké a těžké knihy, do kterých rostliny vkládáme. Usušené rostliny lepíme pomocí průhledné pásky na čtvrtky. Atlas nám pomůže identifikovat to, co jsme nasbírali. Nakonec do rohu čtvrtky napíšeme popis rostlin.



Obrázek č. 10: Herbář (Zdroj: vlastní fotografie)

Poznáváme rostliny

Náročnost: Střední

Pomůcky: Kartičky Botanický expert (Neuman, 2000) s názvy bylin

Místo: Venkovní aktivita

Popis aktivity: Dětem rozdáme kartičky. Na každé kartičce je napsaný název určité byliny. Děti mají za úkol najít byliny, které se ztotožňují s názvy na kartičkách. Následně kartičky položí k vybrané bylině. Nakonec s dětmi hodnotíme, zda kartičku s názvy umístily ke správné bylině.

Pěstování velikonoční řeřichy

Náročnost: Nízká

Pomůcky: Semínka řeřichy, vata, voda, skořápky, plato na vejčička

Místo: Vnitřní aktivita

Popis aktivity: S dětmi si vypěstujeme velikonoční řeřichu. Potřebujeme dvě půlky skořápek. Můžeme sbírat zbytky z vaření. Půlky můžeme pomalovat. Plato na vejčička rozstříháme a do ní vložíme půlku skořápky, aby nám držela tak, jak potřebujeme. Do skořápky vložíme namočenou vatu. Nakonec na vatu nasypeme semínka řeřichy. Podle potřeby zaléváme a už jen čekáme, až nám řeřicha vyroste. Během výroby musíme být opatrní, abychom skořápku nerozbili.



Obrázek č. 11: Velikonoční osení

(Zdroj:<https://cz.pinterest.com/pin/558868635002354299/activity/tried>)

Výroba hotelu pro hmyz

Náročnost: Vysoká

Pomůcky: Prkna, hřebíky, síťka, dřevěná deska/karton, přírodní materiál

Místo: Venkovní aktivita

Popis aktivity: Tato aktivita pomůže zlepšit životní podmínky hmyzu. Hmyzí hotel přiláká opylovače a dravce z říše hmyzu, kteří nám pomáhají v opylování rostlin a v biologické ochraně rostlin. Příliš uklizená zahrada působí na hmyz nepřátelsky, proto se těmto druhům zahrad spíše vyhýbá. Je důležité, aby děti věděly, k čemu nám hmyzí hotely poslouží. Pomocí prken a hřebíků stlučeme konstrukci. Konstrukce by měla mít stříšku, aby nám do hotelu nezatékalo. Zadní část zakryjeme například dřevěnou deskou nebo kartonem a přední část sítíkou s dostatečně malými otvory. Zakrytí poslouží k tomu, aby se obyvatelé hmyzího hotelu nestali potravou pro ptactvo. Hmyzí domek vyplníme přírodním materiálem. Můžeme využít šišky, suché stvoly, bezové větvičky, žaludy, kaštiny, suchou trávu, mech apod.

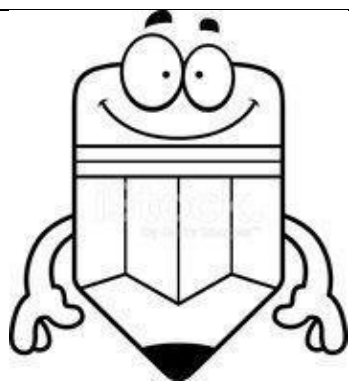


Obrázek č. 12: Hmyzí hotel (Zdroj: vlastní fotografie)

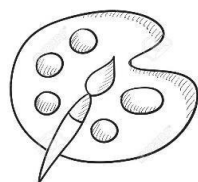
Pracovní list na jaro



Vysuš, nalep a popiš jednu jarní rostlinu.



Napiš, co nejvíce potřebují mláďata na jaře.



Nakresli jednoho opylovače.

8.1.4 Léto

Prezentace o obojživelnících

Náročnost: Nízká

Pomůcky: Přehrávač

Místo: Vnitřní aktivita

Popis aktivity: Před níže uvedenou aktivitou je vhodné děti zasvětit do témat o obojživelnících. To můžeme učinit pomocí krátké prezentace, kde budou uvedeny druhy obojživelníků. Je potřeba se zmínit, že nejvíce ohrožených živočišných druhů najdeme právě mezi obojživelníky. A proto budeme vykonávat následující aktivitu.

Čištění potoků a studánek

Náročnost: Střední

Pomůcky: Holínky, rukavice, pytel, hrabičky

Místo: Venkovní aktivita

Popis aktivity: Pro tuto aktivitu je potřeba vybrat konkrétní lokalitu. Potřebujeme holínky, rukavice, hrabičky a pytel na odpadky. Čištění lesních potůčků a studánek s částečně tekoucí a hlavně čistou vodou má pomoc zvýšit reprodukci obojživelníků. Jestliže se na místě čištění vyskytuje např. kriticky ohrožený mlok skvrnitý, aktivita zvýší šanci na jeho záchranu. Dále čištění zlepšuje životní prostředí. Z vybraných lokalit se vysbírají odpadky, koryta se pročišťují od usazeného listí a bahna, odstraňují se nálety apod. Touto aktivitou můžeme přispět ke vzniku jezírek, studánek, hrází a úkrytů vhodných pro nerušený vývoj larev obojživelníků a zároveň slouží i jako úkryt pro dospělé jedince.

Zvířecí pantomima

Náročnost: Střední

Pomůcky: Kartičky s názvy různých zvířat

Místo: Vnitřní/venkovní aktivita

Popis aktivity: Každé dítě si vylosuje jednu kartičku s názvem určitého zvířete. Sedneme si do velkého půlkruhu a postupně bude každý hráč pantomimicky předvádět zvíře, které si vylosoval.

Zachraň zvíře před sekačkou

Náročnost: Střední

Pomůcky: Holínky, rukavice

Místo: Venkovní aktivita

Popis aktivity: Louky se sečou jednou až třikrát za sezónu. První senoseč probíhá nejpозději do poloviny června tak, aby stačila narůst ještě druhá tráva. Při senoseči zahyne hodně zvíře. K úhynu velkých počtů lesní zvíře dochází v případě sečení luk, které zabírají velkou plochu. Tyto plochy se sečou pomocí traktorové mechanizace. U menších ploch, které se sečou sekačkou, toto nebezpečí hrozí méně. Vzhledem k velikosti luk zemědělci nestíhají vyhánět zvíř před senosečí.

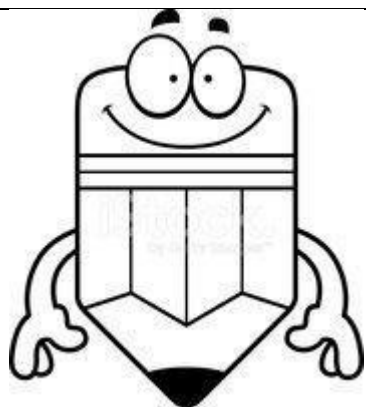
Další problém je s ohlašování termínů senosečí. Zemědělci většinou nepostupují dle zákona a termíny nenahlašují správním orgánům. Díky tomu každý rok zahynou desítky tisíc mláďat. Pro tuto aktivitu si zvolíme nedalekou louku. Se zemědělcem se předem domluvíme na ohlášení termínu senoseče. Tato akce může být i mimo čas kroužku. Proto je potřeba se na výjimečném konání kroužku předem domluvit s rodiči, kteří by s touto akcí měli souhlasit, výhodou je i jejich pomoc při akci. Do této aktivity se snažíme zapojit i ostatní občany pomocí letáčků.



Obrázek č. 13: Senoseč (Zdroj: vlastní fotografie)

Nakonec dětem pustíme krátký film o pomoci při senoseči. Film najedeme na internetu.

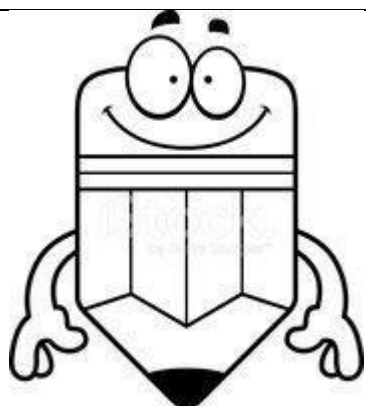
Pracovní list na léto



Nakreslete jednoho oboživelníka.



Najděte jednoho živočicha v lese a poříd'te fotografii.



V jakém prostředí se vyskytuje mlok skvrnitý? Nakreslete, nebo popište.

9 Praktická část

Kroužek Mladí lesáci vedu v DDM Smetanka v Novém Boru. Výše vypracovaný program měl být realizován v letošním školním roce 2020/2021. K edukační části programu jsem chtěla využít i domácí mazlíčky vzhledem ke kladnému účinku zvířete na děti. Přítomnost zvířat měla pomoc dětem lépe pochopit zvířecí pudy, motivovat je k vyšší fyzické aktivitě a kladně působit na psychiku dětí. Program není zaměřen na pozorování vztahu mezi dítětem a zvířetem. Účast zvířete na kroužku měla zvýšit aktivitu dětí, působit jako zpestření a pomoc dětem lépe spojovat si teoretickou část kroužku zaměřenou na zvěř s praktickou částí. Děti mají možnost všimnout si zvířecích pudů jako je čichání, stopování, značkování apod. Vzhledem k situaci s nemocí COVID-19, jsme stihli pouze 3 hodiny kroužku prezenční formou, poté následovaly 2 on-line lekce.

9.1 Reflexe z jednotlivých lekcí kroužku

První hodina kroužku (24. 09. 2020)

Popis: Při první hodině proběhl sběr a poznávání listů. Děti byly rády, že trávíme čas v přírodě. V přírodě jsme hráli hru „Poznej mě a najdi mě“. Sběr proběhl nedaleko rybníku, což nám umožnilo provádět spoustu dalších aktivit. Učili jsme se házet „žabky“. Tato zábava spočívá v odrazení placatého kamínku od vodní hladiny. Cílem této hry je dosáhnout co největšího počtu skoků.

Dále jsme poznávali vodní živočichy například vodoměrku obecnou, skokana hnědého a viděli jsme kachnu divokou. Hráli jsme hry, kdo najde nejhezčí list. Lesní prostředí nám umožnilo provádět spoustu zábavných aktivit.

Zpětná vazba: Na konci hodiny jsme s dětmi provedli zpětnou vazbu. Dětem se líbila lokalita, kde kroužek probíhal. Děti pochází z Nového Boru a u nedalekého rybníčku byly poprvé. Dále je bavilo házení žabek za pomoci kamínku. Při zpáteční cestě si ztěžovaly na bolest nohou.



Obrázek č. 14: Sběr listů (Zdroj: vlastní fotografie)

Druhá hodina kroužku (01. 10. 2020)

Popis: Druhá hodina kroužku byla vzhledem k hezkému počasí opět v přírodě. Při druhé hodině proběhl sběr plodů. Plody měly být následující hodinu použity pro další aktivity (výroba z přírodních materiálů, výroba čajů). Při sběru plodů jsme si opět zahráli hru „Poznej mě a najdi mě“. Díky této aktivitě si děti mohly zopakovat naučené druhy dřevin z předchozí hodiny. Dále jsme se učili poznávat sesbírané plody a určovali jsme, ke které rostlině patří. Také jsme si zahráli vybíjenou. Místo míče jsme použili květy lopuchu plstnatého, které zůstávají uchycené na oblečení.

Při venkovní aktivitě jsem využila možnost vzít s sebou svého psa. Děti za toto zpestření byly rády. Snažily se psa zapojovat do všech aktivit. Iniciativně vymýšlely hry, které mohly hrát i se psem. Zábavná mi přišla komunikace mezi psem a dítětem. Stále se mu snažily vysvětlovat, co se z předchozí hodiny kroužku naučily. V přítomnosti psa se mnohem více snažily plnit všechny zadané aktivity, vzájemně se předháněly, kdo bude lepší. Dále si hodně všímaly jeho chování. Všimly si, že pes při procházce značkuje. Měla jsem tedy možnost dětem vysvětlit, z jakého důvodu psy značkují a že tento způsob značení teritoria využívají i jiná zvířata v přírodě. Dále při procházce

došlo ke konfliktu mezi naším a cizím psem. Toto chování děti také zaujalo, proto jsem jim vysvětlila, že pokud si pes oblíbí člověka, bere ho jako součást smečky a svojí smečku chrání. Toto chování můžeme vyzorovat i u nejbližšího divokého psiho příbuzného a tímto zvířetem je vlk obecný.

Zpětná vazba: Na konci hodiny jsme s dětmi provedli zpětnou vazbu. Děti zajímalo chování psa. Byly rády za zpestření kroužku pomocí psiho kamaráda. Vybíjená, kde jsme místo míče použili květy lopuchu plstnatého, jim přišla velice zábavná. Sběr plodů je příliš nezaujal.



Obrázek č. 15: Sběr plodů a listů (Zdroj: vlastní fotografie)

Třetí hodina kroužku (10. 12. 2020)

Popis: Poslední hodina kroužku v prezenční formě se vzhledem k situaci COVID-19 konala před Vánocemi. Tuto hodinu kroužku jsme s dětmi pojali jako vánoční besídku. Děti měly za úkol přinést nějaké ovoce, zeleninu a usušené pečivo. Prošli jsme se k nedalekému krmelci, kde jsme zvířatům rozházeli jídlo, které děti přinesly. Děti jsem poučila o tom, čím se zvířata mohou krmit a čím se krmit nesmí a proč tomu tak je. Zvěři podáváme ovoce a zeleninu, která nesmí být plesnivá. Také můžeme podávat neplesnivé a neslazené pečivo, které je řádně vysušené. Pečivo rozházíme po vybrané lokalitě. Nejlépe jej před sušením rozkrájíme na malé kousky. Krmivo umísťujeme ke krmelcům, protože zvířatům zde nehrozí nebezpečí a navíc jsou na ně již zvířata zvyklá. Jelikož

se brzo setmělo, nestihla jsem pořídít fotografie od krmelce. Poté jsme se přemístili zpátky do Smetanky, kde jsme jedli cukroví a hráli zvířecí pexeso.



Obrázek č. 16: Besídka (Zdroj: vlastní fotografie)

On-line průběh kroužku

Po zavedení lockdownu v České republice jsem se snažila kroužek vést on-line. Takto jsme se s dětmi setkali na dvou hodinách. On-line kroužku se účastnily jen tři děti. Setkání probíhalo pomocí Google Meet.

První hodina on-line kroužku (09. 03. 2021)

Popis: On-line lekce trvala přibližně 60 minut. Protože on-line setkání probíhalo v zimním období, povídali jsme si s dětmi o tom, jakým pohybovým aktivitám se za této situace věnují a jak často chodí do přírody. Ve většině případů do přírody spíše nechodily. Bylo vidět, že postrádají kontakt se svými vrstevníky, proto si neustále povídaly a vzájemně si vyprávěly, co se stalo během doby, kdy se nemohly osobně vidět. Protože jsem virtuální hodinu vedla poprvé, nepřipravila jsem si přesný program a spíše jsem se nechala vést podle situace. Napsala jsem si pár bodů, o kterých jsem chtěla mluvit. Například pohyb za této situace v přírodě, zimní aktivity, zimní spánek u zvířat, Vánoce, vánoční tradice apod.

Zpětná vazba: Na konci hodiny jsme s dětmi provedli zpětnou vazbu. Děti byly rády, že si mohou popovídat. Mrzelo je, že jsme se nemohli setkat osobně.

Druhá hodina on-line kroužku (06. 04. 2021)

Popis: Lekce kroužku trvala přibližně 45 minut. Na druhé on-line setkání jsem si již připravila pár aktivit. Na začátku setkání opět proběhla vzájemná komunikace. Následně jsem s dětmi sdílela obrazovku a ukazovala jim obrázky mláďat lesní zvěře. Děti následně hádaly, ke kterému zvířeti mládě patří. Dále jsme si o těchto zvířatech podrobněji povídali. Dále jsem dětem pouštěla zvuky zvířat a děti opět hádaly, komu zvuk patří. Nakonec jsem měla připravené pracovní listy na zimu. Kdo si nemohl pracovní list vytisknout, bylo možné si ho vyzvednout v DDM Smetanka. Pracovní listy měly děti za úkol vypracovat a donést do DDM Smetanka.

Zpětná vazba: Děti bavily vybrané aktivity a opět byly rády za kontakt. Těšily se na vypracování zadaných listů.

9.2 Porovnání prezenčního a distančního kroužku

Kroužek Mladí Lesáci jsem měla možnost vést prezenční i on-line formou. Kroužek se zaměřuje na přírodu, tudíž jsme při on-line setkání byli ochuzeni o trávení času v přírodě a možnost si teorii předvést v praxi. Při on-line hodinách bylo těžké udržet pozornost dětí. Virtuální setkání proběhlo pouze dvakrát, jelikož se rodičům on-line forma kroužku příliš nezamlouvala. Měli pocit, že virtuální průběh kroužku nedosahuje cílů, které měl kroužek splňovat. Hlavní překážkou pro ně byl nulový pohyb v přírodě. Děti na kroužku měly poznávat přírodu pomocí vybraných aktivit, které uvádím v programu. Dále mělo dojít k vytváření kladného vztahu mezi dětmi a přírodou. Do tabulek níže jsem sepsala výhody a nevýhody obou forem kroužku.

Výhody kontaktní formy kroužku:

Komunikace	Komunikace probíhá osobně.
Zážitky	Děti na kroužku získají spoustu zážitků.
Kamarádi	Na kroužku se děti lépe spřátelí.
Kontakt	Děti udržují potřebný kontakt se svými vrstevníky.
Zkušenosti	Lze vyzkoušet teorii v praxi.
Zábava	Děti se společně lépe zabaví.
Pohyb	Děti mají pravidelný a zdravý pohyb v přírodě.
Soustředěnost	Osobně se lépe udržuje pozornost dětí.

Výhody on-line kroužku:

Čas	Kroužek lze vést z domova, tudíž ušetříme čas.
Pohodlí	Cítíme se pohodlně, jelikož kroužek probíhá v domácím prostředí.
Oblečení	Můžeme zůstat v domácím oblečení a nepřevlékat se.
Dojíždění	Rodiče nemusí pro děti jezdit a vyzvedávat je.

Nevýhody on-line kroužku:

Vypadávání internetu	Občas se stalo, že někomu vypadl internet a přišel o část kroužku.
Neosobní přístup	S dětmi nemáme možnost komunikovat osobně, tudíž schůzka byla spíše neosobní.
Pozornost	Je těžší udržet pozornost dětí. Děti jsou více roztržité, mluví jeden přes druhého.
Získávání zkušeností na živo	Nelze dětem předvést teorii v praxi.
Pohyb	Sedění za počítačem neumožňuje dostatečný pohyb.
Nedostatek pohybu v přírodě	V našem případě se většina času se kroužek odehrává v přírodě. Při online formě se do přírody nedostaneme.
Hry	Je menší možnost hraní her.

10 Závěr

Práce s dětmi mě naplňuje a o přírodu jsem se zajímala již od dětství. Přála bych si dětem předávat své zkušenosti a pomoc jim budovat kladný vztah k přírodě. Kroužek jsem měla šanci kontaktně vést pouze třikrát a nemohla jsem si vyzkoušet všechny navržené aktivity. I přes tuto nevýhodu kroužek hodnotím pozitivně. Děti byly velice šikovné, snažily se vše zapamatovat, spolupracovaly, aktivně se zapojovaly a zvládli jsme toho více, než jsem předpokládala. Protože mě mrzelo, že jsme vzhledem k situaci COVID-19 neměli šanci celý program prezenčně realizovat. Snažila jsem se dětem kontaktní kroužek nahradit on-line výukou. Bohužel očekávaně nebyl on-line vedený kroužek oproti kontaktnímu tolik účinný a záživný. I přes určité nevýhody distančního vedení kroužku jsem byla ráda, že jsem pracovní list měla možnost vyzkoušet. Děti úkoly z pracovního listu skvěle vypracovaly. Jsem ráda za nové zkušenosti s vedením on-line kroužku a díky této zkušenosti jsem mohla porovnat jeho výhody a nevýhody.

Můj cíl byl vytvořit vhodný program, který bude děti bavit, a zároveň si z účasti na kroužku odnesou nové zkušenosti. Překvapila mě větší účast dívek oproti chlapcům. Dívky se nezalekly ani náročnějších aktivit. Děvčata i chlapci se snažili zadané aktivity plnit svědomitě. Program zaujal chlapce a dívky a všichni jsme si to skvěle užili.

Děti rády trávily čas v přírodě. Toto zjištění mě opravdu mile překvapilo, jelikož jsem se bála, že děti budou k aktivitám v přírodě přistupovat negativně vzhledem k dnešní elektronické době a ustupujícímu pohybu lidí v přírodě. Během kroužku si děti ani nevzpomněly na mobilní telefon. Došlo k výjimkám, kdy jim například volali rodiče, ale jinak děti nechávaly mobilní telefony odložené.

K nejcennějším metodám, jimiž se děti seznamují s přírodou, náleží přímé pozorování rostlin a zvířat. Děti při styku s okolní přírodou zjišťují její vlastnosti svými smysly. Zvláštní význam má styk dětí se zvířaty, který ovlivňuje jejich citlivost, a ta se projevuje v mezilidských vztazích (Bureš, 2004).

Děti reagovaly pozitivně na psího pomocníka. Přítomnost psa na kroužku splnila moje očekávání. Děti se chovaly v přítomnosti psa dle mých pokynů, snažily se zapojovat do aktivit a chovaly se k němu s úctou a respektem. Nedošlo k žádnému konfliktu mezi psem a dětmi.

Těším se, až budu moci s dětmi absolvovat program osobně. Budeme společně získávat nové zkušenosti a budeme moci společně poznávat přírodu.

Jsem ráda i za možnost vyzkoušet si on-line lekce. Bylo to pro mě něco nového a tato možnost alespoň na dálku bezpečně komunikovat byla zajímavá a naučila mě vedení on-line kroužku.

11 Zdroje

Literatura

BEKOFF, M. (2017). *Emoce zvířat*. Liberec: Dialog. ISBN: 978-80-7424-100-0

BUREŠ, J. (2004). *Ekologická výchova v mateřských a základních školách*. 2. Pardubice: Ekocentrum PALETE. ISBN: 80-239-0386-1

ČINČERA, J. (2013). *Environmentální výchova: efektivní strategie*. Brno: Masarykova univerzita. ISBN: 978-80-905254

HANUŠ, R., CHYTILOVÁ, L. (2009). *Zážitkově pedagogické učení*. Praha: Grada Publishing, a.s. ISBN: 978-80-247-2816-2

HOFBAUER, B. (2004). *Děti, mládež a volný čas*. Praha: Portál. ISBN: 80-7178-927-5

HROMAS, J. (2008). *Myslivost*. Písek: Copyright. ISBN: 978-80-86271-00-2

JEDLIČKA, R. (2017). *Psychický vývoj dítěte a výchova: jak porozumět socializačním obtížím*. Praha: Grada. ISBN: 978-80-271-0096-5

KENDER, J. (2000). *Teoretické a praktické aspekty ekologie krajiny*. Praha: ENIGMA, s.r.o. ISBN: 80-7212-148-0

KRAJHANZL, J., CHABADA, T., SVOBODOVA, S. (2018). *Vztah české veřejnosti k přírodě a životnímu prostředí Reprezentativní studie veřejného mínění*. Brno: Masarykova univerzita. ISBN: 978-80-210-8966.2

KRUMLOVÁ, H. *Vliv domácího zvířete na psychiku a rozvoj dítěte*. Brno, 2013. Bakalářská práce. Vysoké učení technické v Brně.

LANGMEIER, J., & KREJČÍŘOVÁ, D. (2006). *Vývojová psychologie*. 2. aktualiz. vyd. Praha: Grada. ISBN: 80-247-1284-9.

MAŘASOVÁ, D. *Volnočasové aktivity rozvíjející zájem o přírodu pro žáky mladšího školního věku*. Liberec, 2019. Bakalářská práce, Technická univerzita v Liberci.

NEUMAN, J. (2000). *Dobrodružné hry a cvičení v přírodě*. Praha: Portál. ISBN: 80-7178-405-2

NERANDŽIČ, Z. (2006). *Animoterapie aneb Jak nás zvířata umí léčit*. Praha: Albatros Meda, a.s. ISBN: 80-00-01809-8

PÁVKOVÁ, J. (2014). *Pedagogika volného času*. 3. aktualiz. vyd. Praha: Pedagogická fakulta Univerzity Karlovy. ISBN: 987-80-7290-666-6.

SEDLÁKOVÁ, M. *Osobnostní rozvoj na kurzech zážitkové pedagogiky*. Brno, 2016. Bakalářská práce, Masarykova univerzita.

SKALICKÁ, V. *Genderové determinanty studijních stylů a zvládnutí stresu souvisejícího se studiem na vysoké škole*. Brno, 2013. Bakalářská práce. Masarykova univerzita.

SLÁBOVÁ, M. *Ochrana a tvorba životního prostředí*. České Budějovice, 2006. Odborná praxe. Vysoká škola evropských a regionálních studentů.

VÁGNEROVÁ, M. (2005). *Vývojová psychologie I.: dětství a dospívání*. Praha: Karolinum. ISBN: 978-80-246-1037-5.

WOHLLEBEN, P. (2020). *Tajný život stromů: co cítí a jak komunikují, objevování fascinujícího světa*. Brno: KAZDA. ISBN: 978-80-905788.

Internetové zdroje

DDM Smetanka [online]. 2020 [cit. 2021-03-18]. Dostupné z: <https://www.smetankanovybor.cz/krouzky>

DDM Libertin [online]. 2020 [cit. 2021-03-18]. Dostupné z: <https://www.libertin.cz/krouzky>

DDM Cvikováček [online]. 2020 [cit. 2021-03-18]. Dostupné z: <https://www.cvikovacek.cz/sluzby/nabidka-detske-zajmove-cinnosti-na-skolni-rok-201920/>

Do přírody chytře [online]. 2021 [cit. 2021-04-21]. Dostupné z: <https://www.abicko.cz/clanek/precti-si-priroda/26141/do-prirody-chytre-poznejte-a-zkoumejte-s-aplikacemi.html>

Geopark Ralsko [online]. 2018 [cit. 2021-03-18]. Dostupné z: <https://www.visitralsko.com/sluzby/>

Ochrana přírody [online]. 2020 [cit. 2020-12-08]. Dostupné z: <https://www.ochranaprirody.cz/obecna-ochrana-prirody-a-krajiny/>

Zákon o myslivosti [online]. 2020 [cit. 2020-12-08]. Dostupné z: <https://www.zakonyprolidi.cz/cs/2001-4>

Zákon o lesích [online]. 2020 [cit. 2020-12-08]. Dostupné z: <https://www.zakonyprolidi.cz/cs/1995-289>

12 Použité přílohy

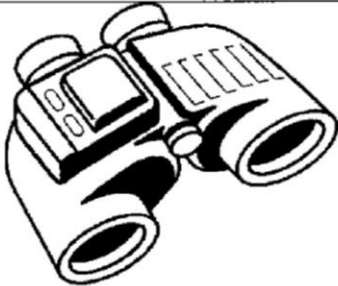


Seznam příloh:

Příloha č. 1: Vyplněné pracovní listy

Příloha č. 1: Vyplněné pracovní listy

Vojtěch, 8 let

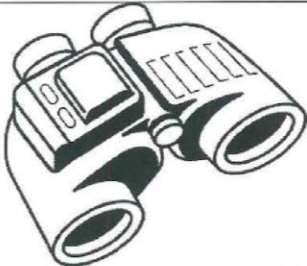


Pracovní list téma zima

 <p>Pozorování ptactva – do nádoby nasype krmení a dejte ho na viditelné místo. Pozorujte, jak často a jaký druhy ptactva přilétá. Vaše poznatky popište.</p>	<p>viděl jsem kosa durocha sojku a straka</p>
 <p>Podle své představy nakreslete krmelec vhodný pro zvířátka.</p>	
 <p>Nakreslete zvířátko, kterému patří tato stopa.</p>	

Pokud chcete nakreslit větší obrázky, můžete přiložit k pracovnímu listu kresby zvlášť na papíře.






Pracovní list téma zima

 <p>Pozorování ptactva – do nádoby nasype krmení a dejte ho na viditelné místo. Pozorujte, jak často a jaký druhy ptactva přilétá. Vaše poznatky popište.</p>	<p>2x SÝKORBA 1x VRABEC</p>
 <p>Podle své představy nakreslete krmelec vhodný pro zvířátka.</p>	
 <p>Nakreslete zvířátko, kterému patří tato stopa.</p>	

Pokud chcete nakreslit větší obrázky, můžete přiložit k pracovnímu listu kresby zvlášť na papíře.



Pracovní list téma zima

 <p>Pozorování ptactva – do nádoby nasype krmení a dejte ho na viditelné místo. Pozorujte, jak často a jaký druhy ptactva přilétá. Vaše poznatky popište.</p>	<p>nulíka kos a myslím vrabec</p>
 <p>Podle své představy nakreslete krmelec vhodný pro zvířátka.</p>	
 <p>Nakreslete zvířátko, kterému patří tato stopa.</p>	

Pokud chcete nakreslit větší obrázky, můžete přiložit k pracovnímu listu kresby zvlášť na papíře.

