

Česká zemědělská univerzita v Praze

Provozně ekonomická fakulta

Katedra humanitních věd



Diplomová práce

Vývoj místní samosprávy v obci Ruda nad Moravou

Alois Bernau

© 2013 ČZU v Praze

ČESKÁ ZEMĚDĚLSKÁ UNIVERZITA V PRAZE

Katedra humanitních věd
Provozně ekonomická fakulta

ZADÁNÍ DIPLOMOVÉ PRÁCE

Bernau Alois

Veřejná správa a regionální rozvoj nav.- Šumperk

Název práce

Vývoj místní samosprávy v obci Ruda nad Moravou

Anglický název

The Development of Local Government in the Municipality of Ruda nad Moravou

Cíle práce

Tématem diplomové práce je problematika místní samosprávy s důrazem na období po roce 1989. Výzkum bude zaměřen na vybranou obec Ruda nad Moravou v Olomouckém kraji (okres Šumperk). Cílem práce bude v rámci zvoleného tématu: 1. Charakterizovat hlavní socioekonomické ukazatele obce a vyhodnotit jejich vliv na vývoj a fungování místní samosprávy. 2. Identifikovat aktéry politického procesu v obci (lokální politické subjekty, zájmové skupiny, podnikatelské subjekty apod.) a analyzovat jejich vzájemné vztahy. 3. Definovat charakter rozhodovacího procesu místní samosprávy na základě analýzy vývoje lokálního stranického systému a komparace výsledků komunálních voleb v letech 1990 až 2010.

Metodika

Ve výzkumu samosprávy (politiky) na lokální (komunální) úrovni rozhodování se uplatňují dva hlavní směry. První upřednostňuje pohled shora a na komunální politiku pohlíží jako na nejnižší patro politiky jako celku. Nezohledňuje však místní specifika. Druhý směr vychází ze základního tvrzení, že komunálních politik je tolik, kolik je obcí. Jeho základní metodou jsou většinou jednotlivé případové studie, na jejichž základě bývají teprve opatrně konstruována zobecňující tvrzení [Balík 2005: 166–167]. Při vypracování práce bude využit výzkumný přístup, jenž se snaží zohledňovat odlišnosti v obsahu a způsobu rozhodování orgánů místní samosprávy v obcích různých velikostí. Práce bude postavena jako případová studie. Ke sběru dat budou využity zejména dvě základní techniky – studium dokumentů a dotazování. Dále budou použity další standardní metodologické postupy, především komparace.

Harmonogram zpracování

studium literatury a vyhledání podkladových materiálů - léto a podzim 2012

realizace rozhovorů v obci - léto a podzim 2012

zpracování práce a teze - do 02/2013

odevzdání práce a teze - do 03/2013

Rozsah textové části

60-70 str.

Klíčová slova

Ruda nad Moravou, část obce, místní samospráva, rozvoj obce, občanské sdružení, volební strana, komunální volby, komunální koalice

Doporučené zdroje informací

- Balík, S. Komunální politika. Obce, aktéři a cíle místní politiky. Praha: Grada, 2009.
- Balík, S. Metodologie výzkumu komunální politiky. In Fiala, P.; Strmiska, M. Víceúrovňové vládnutí: teorie, přístupy, metody. Brno: CDK, 2005.
- Bernard, J.; Kostelecký, T.; Illner, M.; Vobecká, J. Samospráva venkovských obcí a místní rozvoj. Praha: Sociologické nakladatelství, 2011.
- Brokl, L. Reprezentace zájmů v politickém systému České republiky. Praha: Sociologické nakladatelství, 1997.
- Čmejrek, J. a kol. Participace občanů na veřejném životě venkovských obcí ČR. Praha: Kernberg Publishing, 2009.
- Čmejrek, J.; Bubeníček, V.; Čopík, J. Demokracie v lokálním politickém prostoru. Praha: Grada Publishing, 2010.
- Jůptner, P. Komunální koalice a politické modely. Politologická revue č. 2, 2004, s. 80 – 101.
- Outlý, J. Volby do zastupitelstev – vývoj a souvislosti. Politologická revue č. 2, 2003, s. 17 – 44.
- Říchová, B. Úvod do současné politologie: srovnávací analýza demokratických politických systémů. Praha: Portál, 2002.
- Zákon č. 128/2000 Sb., zákon o obcích (včetně pozdějších novelizací).
- Zákon č. 491/2001 Sb., zákon o volbách do zastupitelstev v obcích.

Vedoucí práce

Čopík Jan, Ing., Ph.D.

Termín odevzdání

březen 2013


prof. PhDr. Ing. Věra Majerová, CSc.
Vedoucí katedry




prof. Ing. Jan Hron, DrSc., dr.h.c.
Děkan fakulty

V Praze dne 14.1.2013

Čestné prohlášení

Prohlašuji, že svou diplomovou práci na téma "Vývoj místní samosprávy v obci Ruda nad Moravou" jsem vypracoval samostatně pod vedením vedoucího diplomové práce a s použitím odborné literatury a dalších informačních zdrojů, které jsou citovány v práci a uvedeny v seznamu literatury a zdrojů na konci práce.

V Praze dne 28.3.2013

Poděkování

Rád bych poděkoval vedoucímu své diplomové práce Ing. Janu Čopíkovi, PhD. za odborné vedení, pomoc při konzultacích, poskytnuté rady a připomínky při zpracování diplomové práce.

Vývoj místní samosprávy v obci Ruda nad Moravou

The Development of Local Government in the Municipality of Ruda nad Moravou

Souhrn

Diplomová práce se zabývá vývojem místní samosprávy v obci Ruda nad Moravou. Práce charakterizuje obec, komunální politiku v obci, její aktéry a chování voličů v jednotlivých částech obcí. Analyzuje demografický vývoj v letech 2007 – 2011, zabývá se vývojem hospodaření obce v letech 2007 – 2011 a investicemi do jednotlivých částí obcí. Analyzuje průběh a výsledky komunálních voleb v letech 1994 až 2010. Největší pozornost je věnována volbám v jednotlivých částech obce v letech 2002 – 2010, kde se zaměřuje na místní politické aktéry a způsoby participace na místní samosprávě. Jsou popsány rozpory, které panují v jednotlivých částech obce a způsoby jejich řešení na úrovni komunální politiky.

Summary

The Thesis deals with the development of local self-governance in the Ruda nad Moravou municipality. It characterizes the municipality, its policy, participants and voters' behavior in single municipal districts. It further analyzes the demographic curve development between 2007 – 2011, focusing on the municipal economy between 2007 – 2011 and the investments into the single municipal districts. It analyzes the process and the results of municipal elections between 1994 – 2010, with an emphasis on the period between 2002 – 2010. During that period, local political individuals and their methods of political participation on the local self-government are being focused on. Conflicts in single municipal districts are described, as well as the methods used to resolve them.

Klíčová slova:

obec, část obce, komunální volby, volební účast, volič, politická strana, kandidátní listina, participace

Keywords:

municipality, municipal elections, electoral participation, voter, political party, candidate list, participation

Obsah

1	Úvod	10
2	Cíl práce a metodika.....	11
2.1	Cíl práce.....	11
2.2	Metodika	11
3	Literární rešerše.....	13
3.1	Charakteristika samosprávy	13
3.2	Obec	14
3.3	Občan obce	14
3.4	Orgány obce.....	14
3.5	Participace občanů	16
3.6	Místní referendum.....	18
3.6.1	Právní úprava místního referenda	18
3.6.2	Členění a řazení referend podle jejich typů do kategorií	18
3.6.3	Průběh místního referenda	19
3.6.4	Komise pro hlasování	20
3.6.5	Referendová otázka.....	21
3.6.6	Průběh hlasování.....	21
3.6.7	Zjištění výsledku hlasování	22
3.6.8	Oznamovací povinnost	22
3.6.9	Vyhlášení výsledku hlasování	23
3.6.10	Platnost a závaznost místního referenda	23
3.7	Endogenní rozvoj obce	23
4	Charakteristika obce Ruda nad Moravou.....	27
4.1	Historie obce	28
4.2	Název obce.....	29
4.3	Občané obce.....	29
4.4	Organizace obce.....	30
4.5	Území obce a její obvody	31
4.6	Ekonomická struktura obce	38
4.7	Vzdělání	39
4.8	Zdravotnictví obce	40
4.9	Školství, kultura, sport	40
4.10	Doprava.....	42
4.11	Hospodaření obce	43
4.11.1	Příjmy.....	43
4.11.2	Výdaje.....	44
5	Volby do zastupitelstva obce, místní referendum, petice	50
5.1	Volby do zastupitelstva obce v letech 1994 - 2010	50
5.1.1	Volby do zastupitelstva obce v roce 1994	50
5.1.2	Volby do zastupitelstva obce v roce 1998	51
5.1.3	Volby do zastupitelstva obce v roce 2002	52
5.1.4	Volby do zastupitelstva obce v roce 2006	54

5.1.5	Volby do zastupitelstva obce v roce 2010	55
5.2	Porovnání výsledku voleb v jednotlivých částech obce v roce 2002, 2006 a 2010 57	
5.2.1	Volby v části obce Ruda nad Moravou.....	57
5.2.2	Volby v části obce Hrabenov.....	61
5.2.3	Volby v části obce Hostice	64
5.2.4	Volby do části obce Bartoňov - Radomilov.....	68
5.2.5	Volby v části obce Štědrákova Lhota	71
5.3	Aktivní volební účast obyvatel v letech 2006 a 2010.....	74
5.4	Místní referendum na území obce Ruda nad Moravou.....	75
5.5	Petice.....	77
5.5.1	Petice – zachování hospůdku U Pavla – Bistro	77
5.5.2	Petice – umožnění stravování občanů ve školní jídelně	77
6	Závěr	79
7	Seznam použitých zdrojů	82
8	Seznam tabulek	85
9	Grafy	86
10	Seznam schémat a obrázků	88
11	Seznam příloh.....	89

1 Úvod

Politická participace občanů je zásadním prvkem demokratického systému a její míra v obci je vyjádřením ochoty místních občanů o politický život v obci. Komunální politika po roce 1989 prošla výraznou proměnou a je charakterizována decentralizací a posílením principu subsidiarity. Po vstupu České republiky do Evropské unie ještě vzrostl význam komunální politiky a roste orientace na regiony a regionální politiku.

Komunální politika je součástí života obyvatel, kdy občané slovo „politika“ vnímají jinak, než politiku na celostátní úrovni. Občané za politickými aktéry vidí své sousedy, učitele svých dětí, lékaře a jiné osobnosti, s kterými přicházejí do kontaktu nebo s kterými se znají osobně. I komunální politika je ovlivněna velikostí prostoru, v které se odehrává, do jisté míry je ovlivněn její charakter geografickou polohou obce, rozmístěním sídel, demografickou strukturou obyvatel a socioekonomickou situací.

Komunální volby a občanská participace je popisována na nejnižší úrovni, zvolení zastupitelé jsou většinou nezávislí kandidáti bez politické příslušnosti. Převládají rodinné vztahy, kde občané volí do zastupitelstva obce známé osobnosti. Zastupitelům, kterým je projevena důvěra místních občanů, jsou pod dohledem voličů a ti, větší prohřešek v rozporu s předvolební kampaní, tak snadno neodpustí a v příštím volebním období to dávají najevo. Velkou roli hrají i volební programy a kampaně, které usnadňují a hlavně dávají voličům přehled o kandidátech a jejich cílech, které v případě zvolení plánují. Přesto jsou zvolení zastupitelé opakovaně. V malých obcích je počet politických aktérů omezený a velmi zřídka se objeví nová výrazná osobnost. Také jména a počet občanů, kteří aktivně participují na politickém životě v obci, se příliš nemění. Voliči si uvědomují, že odevzdáním svého hlasu mohou ovlivnit vývoj v obci na následující čtyřleté období. Další způsob participace občanů na místní samosprávě je nejen pasivní, ale i aktivní volební účast, účastnění se zasedání zastupitelstva, zakládání osadních výborů, podávání petice, vyvolání referenda, zakládání spolků a sdružení. Všechny tyto aktivity jsou formou přímé demokracie. Charakter participace je dán i úzkým sociálním prostorem a silnou provázaností vztahů mezi zastupiteli a občany.

2 Cíl práce a metodika

2.1 Cíl práce

Cílem diplomové práce je analyzovat vývoj místní samosprávy v obci Ruda nad Moravou z pohledu socioekonomických a demografických ukazatelů v obci Ruda nad Moravou s důrazem na jednotlivé části obce v letech 1994 – 2010. Vývoj volební účasti za sledované období, komparace volebních výsledků, identifikace místních sdružení a spolků. Chování politických aktérů, příslušnost k politickým stranám, analýza vztahů, které přitom vznikají. Dílčím cílem je popsat chod místní samosprávy, kterou výrazně ovlivňují místní občané rozsahem a způsobem jejich participace.

Komunální politiky v obci Ruda nad Moravou je specifická a zajímavá především tím, že se odehrává na území pěti obcí, které jsou součástí obce Ruda nad Moravou. Tímto zde vznikají rozpory v jednotlivých částech obcí, které jsou popsány v této práci.

Diplomová práce vychází z bakalářské práce Analýza komunálních voleb v Rudě nad Moravou obhájenou na České zemědělské univerzitě v Praze v roce 2011, tuto problematiku rozšiřuje a analyzuje v delším časovém rozpětí, díky kterému je lépe popsáno zákulisí komunální politiky v obci.

2.2 Metodika

V analýze komunální politiky na nejnižší úrovni se přihlíží k místním specifikům, které jsou získány studiem dokumentů a především z osobních rozhovorů s místními občany a politickými aktéry. Vzhledem k tomu, že jsou zohledněna místní specifika je tato diplomová práce koncipována jako případová studie obce Ruda nad Moravou a jejich přidružených částí.

Pro zpracování analýzy vývoje místní samosprávy v Rudě nad Moravou je studium dokumentů a zákonů uvedených v seznamu literatury, čerpání údajů z Českého statistického úřadu, sledování předvolebních programů jednotlivých politických stran. Dále jsou použita data poskytnutá Obecním úřadem a matrikou v Rudě nad Moravou, zápisy ze zasedání a zveřejněných rozpočtů, osobní rozhovory s občany obce a jejich přidružených částí, politickými aktéry. Seznam otázek, který jim byl kladen je v příloze č. 15 .

Ve výzkumu samosprávy (politiky) na lokální (komunální) úrovni rozhodování se uplatňují dva hlavní směry. První upřednostňuje pohled shora a na komunální politiku pohlíží jako na nejnižší patro politiky jako celku. Nezohledňuje však místní specifika. Druhý směr vychází ze základního tvrzení, že komunálních politik je tolik, kolik je obcí. Jeho základní metodou jsou většinou jednotlivé případové studie, na jejichž základě bývají teprve opatrně konstruována zobecňující tvrzení [Balík 2005: 166 – 167]. Při vypracování práce bude využit výzkumný přístup, jenž se snaží zohledňovat odlišnosti v obsahu a způsobu rozhodování orgánů místní samosprávy v obcích různých velikostí. Práce bude postavena jako případová studie. Ke sběru dat budou využity zejména dvě základní techniky – studium dokumentů a dotazování. Dále budou použity další standardní metodologické postupy, především komparace.

3 Literární rešerše

3.1 Charakteristika samosprávy

Veřejná správa se člení na státní správu a samosprávu. Státní správu vykonává stát a jeho orgány. Samospráva je vykonávána veřejnoprávními korporacemi pod vlastním jménem, na vlastní odpovědnost a vlastními prostředky a je vždy podřízena zákonu. Samospráva se dále člení na územní samosprávu a samosprávu zájmovou. Územní správa je spojena s určitým územím, to znamená, že na jednom území ve stejném státě může působit více územních samospráv různých stupňů. Základním stupněm územní samosprávy se rozumí obec. Nad obcemi může působit samospráva na úrovni vyšších územních samosprávních celků, jako jsou okresy, kraje,... Zájmová samospráva je spojena s určitou lidskou zpravidla výdělečnou činností. Rozeznává se profesní samospráva s nucenou příslušností osob určité profese, zde je nutné členství a samospráva bez nucené příslušnosti, jedná se veřejnoprávní korporace vytvořené státem, například hospodářské komory a na akademickou samosprávu vysokých škol [Koudelka 2007: 20-21].

Základními prvky samosprávy jsou územní nebo lidská činnost, osoby podřazené samosprávě, existence samosprávy jako právnické osoby veřejného práva se soustavou samosprávních orgánů a vlastní hospodaření a rozpočet [Koudelka 2007: 20-21].

Předpoklady fungování územní samosprávy

Územní samospráva může úspěšně plnit své funkce na základě dvou předpokladů, legislativního a ekonomického. Legislativní předpoklad znamená, že musí být schválené potřebné zákony, aby územní samospráva mohla vykonávat své funkce, tím vymezuje její autonomii, ale i pravidla hospodaření, protože územní samospráva není finančně samostatná a nezávislá na státu. Ekonomický předpoklad vymezuje fungování jednotlivých stupňů územní samosprávy, jejich hospodaření s určitou mírou finanční autonomie [Peková 2004: 20].

3.2 Obec

Obec je vymezena zákonem č. 128, 2000 Sb., o obcích. Obec je základním územním samosprávným společenstvím občan, které má své hranice a tvoří územní celek. Obec je veřejnoprávní korporací, má vlastní majetek. Obec vystupuje v právních vztazích pod vlastním jménem, na vlastní odpovědnost. Usiluje o všestranný rozvoj svého území a potřeby svých občanů. Pokud má obec alespoň 3 000 obyvatel, považuje se za město. Také může mít status městyse, města se zvláštním postavením, tak zvané statutární město. Statutární město může upravovat výčet jednotlivých městských obvodů a městských částí a vymezení jejich území [Vedral 2008: 1-20].

3.3 Občan obce

Občanem obce je fyzická osoba, která je státním občanem České republiky a má v obci trvalý pobyt. Ve věku 18 let získává volební právo, může být zvolen do zastupitelstva obce, účastnit se referenda, účastnit se zasedání zastupitelstva, nahlížet do rozpočtu obce, vyjadřovat se k němu a jinými způsoby participovat na komunální politice v obci, ve které je hlášen k trvalému pobytu [Vedral 2008: 139].

3.4 Orgány obce

Základní struktura vyplývá ze zákona o obcích a tvoří ji starosta a jeho zástupce, zastupitelstvo, obecní rada, obecní úřad, výbory a tajemník. U těchto orgánů se definují konkrétní kompetence, úkoly, které mají vykonávat a za které jsou odpovědni. Tyto orgány vystupují navenek při výkonu státní správy a samosprávy [Balík 2009: 67].

Starosta

Starosta zastupuje obce navenek, za výkon své funkce odpovídá zastupitelstvu. Starostu a místostarostu volí do funkce zastupitelstvo obce, vždy se jedná o někoho z řad jeho členů. Starosta jmenuje a odvolává tajemníka obecního úřadu, odpovídá za včasné objednání přezkoumání hospodaření obce za uplynulý kalendářní rok, je odpovědný za informování veřejnosti o činnosti obecního úřadu [Úplné znění zákona: obce, kraje, okresní úřady 2000: 25].

Zastupitelstvo obce

Zastupitelstvo obce se skládá z členů zastupitelstva obce a rozhoduje o věcech patřících do samostatné působnosti obce, o věcech patřících do přenesené působnosti rozhoduje jen v případě, stanoví-li tak zákon. Dále schvaluje program rozvoje územního obvodu obce, územní plán obce, rozpočet obce a závěrečný účet obce, zřizuje trvalé a dočasné peněžní fondy a obce, zřizuje a ruší příspěvkové organizace a organizační složky [Úplné znění zákona: obce, kraje, okresní úřady 2000: 19-21].

Rada obce

Rada obce je výkonným orgánem obce v samostatné působnosti, je odpovědný zastupitelstvu obce. V přenesené působnosti rozhoduje, jen stanoví-li tak zákon. Pokud není zřízena rada obce tak tuto funkci zastává starosta. Rada obce je složena ze starosty, místostarosty a členů rady. Počet členů je vždy lichý, nejméně musí být 5 a maximálně 11 členů. Jejím úkolem je zabezpečovat hospodaření obce na základě schváleného rozpočtu, vydává nařízení obce, jmenuje a odvolává vedoucí odboru obecního úřadu [Úplné znění zákona: obce, kraje, okresní úřady 2000: 24-25].

Obecní úřad

Orgán obce, vykonávající přenesenou působnost pro více obcí ve správních obvodech. Obecní úřad je složen ze starosty, místostarosty, tajemníka obecního úřadu a zaměstnanci obecního úřadu [Úplné znění zákona: obce, kraje, okresní úřady 2000: 18].

Výbory

Zastupitelstvo má právo zřizovat výbory jako své iniciativní a kontrolní orgány, které mu mohou podávat návrhy a stanoviska, nemají však rozhodovací pravomoc. Výbory se scházejí v případě potřeby a ze své činnosti jsou odpovědní zastupitelstvu obce [Vedral 2008: 58].

3.5 Participace občanů

Občané mají právo na zapojení do správy věcí veřejných a to buď přímo nebo prostřednictvím volených zástupců. Občané obce by měli znát svá práva i jak tyto práva využívat.

Právo na informace

Občanům obce musí být umožněn přístup k informacím. Dostatečná informovatelnost je důležitá zejména k utváření vlastních názorů a postojů k různým záležitostem. Právo na informace je zakotveno jak v právním řádu České republiky, tak v mezinárodních dokumentech [Hrubý 2011: 13], [Zákon č. 106/1997 Sb. O svobodném přístupu k informacím].

Povinností obce je povinnost poskytovat občanům informace o své činnosti, nebo-li činnosti svých orgánů. Obec informuje veřejnost prostřednictvím veřejného zasedání zastupitelstva obce, vyvěšení informací na informačních tabulích, na úřední desce, v místním tisku, v obecním rozhlasu nebo prostřednictvím webových stránek. Odpovědnost za informování občanů odpovídá starosta obce [Hrubý 2011: 29], [Zákon č. 106/1997 Sb. O svobodném přístupu k informacím].

Právo obracet se na orgány obce

Občané obce starší 18 let mají právo obracet se na orgány obce s návrhy, podněty a připomínky k projednání určité záležitosti, které spadají do samostatné působnosti obce. Stejná práva má fyzická osoba, které dosáhla věku 18 let, je-li cizím státním občanem a má v obci hlášen trvalý pobyt. Zákon rozeznává dva způsoby, jak uplatnit požadavek na projednání záležitosti, buď podáním prosté nebo kvalifikované většiny. Prostou žádost je oprávněn podat kterýkoliv občan obce a kvalifikovaná žádost musí být podána nejméně 0,5 % občanů obce a musí mít písemnou formu [Zákon č. 128/2000 Sb. O obcích].

Právo účastnit se jednání orgánů obce

Informace o průběhu zasedání, době, místu a programu informuje obecní úřad. A to vždy sedm dní před zasedáním zastupitelstva vyvěšením na úřední desce. Zasedání zastupitelstva jsou vždy veřejná, účastnit se zasedání může kterákoliv osoba, ale vyjadřovat svůj názor, připomínku mohou k projednávané záležitosti pouze občané obce [Zákon č. 128/2000 Sb. O obcích].

Petiční právo

Dalším způsobem participace občanů na veřejné správě je právo podávat petici. Peticí veřejnost realizuje projev svého názoru a postoje na fungování veřejné správy a zajištění ochrany a svých práv a oprávněných zájmů. Petiční právo je zakotveno v listině základních práv, stejně tak i v mezinárodních dokumentech. Petici je oprávněna podat jedna osoba nebo skupina osob, která tvoří petiční výbor. Petice musí být podána písemně [Zákon č. 85/1990 Sb. O právu petičním].

Právo shromažďovací

Právo shromažďovací umožňuje prosazování skupinových nebo dokonce i celospolečenských zájmů. Není omezeno věkově ani občany ČR. Je založeno na principu oznamovacím příslušnému úřadu. Svolavatel je povinen oznámit shromáždění příslušnému úřadu písemně či ústně v pracovní den, a to alespoň 5 dní předem [Zákon č. 84/1990 Sb. O právu shromažďovacím].

Právo svobodně se sdružovat

Právo občanů svobodně se sdružovat je zakotveno v listině základních práv a svobod a v Mezinárodním paktu o občanských a politických právech. Občané se sdružují za účelem prosazování svých zájmů, výsledkem může být vznik občanského sdružení. Každý občan má právo zakládat nebo se sdružovat ve spolcích, společnostech, svazech, hnutích, klubech a jiných občanských sdruženích, kterým je přiznána právní subjektivita

a do jejichž postavení a činnosti mohou státní orgány zasahovat jen v mezích zákona. K výkonu tohoto práva zákon nevyžaduje žádné povolení ze strany státního orgánu, povinná je pouze registrace [Zákon č. 84/1990 Sb. O právu shromažďovacím].

3.6 Místní referendum

Místní referendum je jedna z možností jak zapojit občany do lokální veřejné správy. Jedná se o formu přímé demokracie. V tomto případě se může občan sám zapojit do rozhodování o záležitostech, které se týkají obce, ve které žije, aniž by se musel spoléhat na členy zastupitelstva obce. To znamená, že občané mohou podávat orgánům obce a kraje návrhy na řešení různých problémů při výkonu samosprávy. Mají právo podílet se přímo na správě věcí veřejných. [Břeň 2008]

3.6.1 Právní úprava místního referenda

Právní úprava místního referenda je zakotvena v Listině základních práv a svobod v článku 21, ve kterém se uvádí, že občan má právo podílet se na veřejné správě buď přímo, nebo prostřednictvím volených zástupců. Konání referenda na místní úrovni, upravuje zákon č. 22/2004 Sb., o místních referendu a o změně některých zákonů, ve znění pozdějších předpisů, dále zákon č. 118/2010 Sb., o krajském referendu. Referendum se člení na obligatorní, kde podmínkou je platnost určitého aktu a fakultativní, které se koná pouze na žádost určitého počtu občanů [Filip, Svatoň 2006: 111].

3.6.2 Členění a řazení referend podle jejich typů do kategorií

Referendum se zpravidla člení na:

- obligatorní (povinné) - bez jeho vykonání a kladného výsledku nemůže být právoplatně vyřešena určitá otázka
- fakultativní (nepovinné) – otázka může být předmětem konání referenda, ale nemusí

Podle závaznosti rozhodnutí referenda

- závazné – výsledek hlasování o konkrétní otázce je závazný
- konzultativní – výsledek hlasování není právně závazný

Podle doby konání referenda

- předběžné - koná se před rozhodnutím o věci příslušným orgánem
- následné – je závazné, koná se po rozhodnutí příslušného orgánu

Podle typů přijímaných aktů

- zákonodárné – pokud se v referendu přijímá nebo potvrzuje právní akt
- věcné – pokud se přijímají nebo potvrzují jiné akty veřejné moci

Podle množství témat, o kterých se rozhoduje:

- monotematické – rozhoduje se o jednom tématu
- vícetematické – rozhoduje se o více tématech

Podle předmětu:

- obecné – témata, která mohou být projednávána před referendem, jsou stanovena v širším pojetí
- ad hoc – obsahuje konkrétní výčet otázek nebo se týká pouze jedné otázky

Podle místa, kde referendum probíhá:

- celostátní – koná se na území celého státu a týká se všech obyvatel státu
- místní – týká se pouze obyvatel určitého území daného státu – obce, kraje

3.6.3 Průběh místního referenda

Místní referendum se koná na základě usnesení zastupitelstva obce, nebo v případě, že přípravný výbor podá návrh na konání referenda a zastupitelstvo obce rozhodne o jeho vyhlášení.

Důležité je, aby byl podán návrh. Návrh může podat občan, který je oprávněný hlasovat. Návrh občanů, stejně jako usnesení zastupitelstva obsahuje stejné náležitosti, jako je označení území, ke kterému se referendum vztahuje, otázka a její odůvodnění, údaje o zmocněnci, který jedná jménem přípravného výboru popřípadě jeho náhradníků. Očíslování podpisové listiny, uvedení nákladů které jsou spojené s konáním, realizací a způsobem úhrady z rozpočtu obce [Zákon č. 22/2004 Sb. O místním referendu].

Návrh přípravného výboru může být podán, jestliže jej podpořilo svým podpisem určitý počet oprávněných osob. Potřebný počet závisí na počtu obyvatel v dané obci.

Tabulka 1: Počet oprávněných osob k počtu obyvatel

Počet obyvatel obce	Počet oprávněných osob
do 3000	30%
do 20000	20%
do 200000	10%
nad 200000	6%

Zdroj: Zákon č. 22/2004 Sb. O místním referendu

Místní referendum se koná nejdříve 30 dnů a nejpozději 90 dnů po jeho vyhlášení, jestli v návrhu přípravného výboru není uvedena jiná doba. Za den vyhlášení místního referenda se považuje den vyvěšení usnesení zastupitelstva obce na úřední desce obecního úřadu. Po dobu 15 dnů před konáním místního referenda musí být zveřejněno oznámení o době a místě konání, a to způsobem v místě obvyklém. Dále se zveřejní adresy hlasovacích místností a znění otázky k rozhodnutí v místním referendu [Zákon č. 22/2004 Sb. O místním referendu].

3.6.4 Komise pro hlasování

Rozeznávají se dva druhy komisí, v obce se jedná o okrskovou komisi a místní komisi a ve statutárním městě je okrsková komise, místní komise a městská komise. Okrsková komise dohlíží na průběh hlasování ve svém okrsku, na správně odevzdané hlasovací lísky a pořádek v hlasovací místnosti. Sčítá hlasy ve svém okrsku, rozhoduje

o platnosti hlasovacího lístku a platnosti oprávněné osoby, sepisuje zápis o průběhu hlasování, který předává místní komisi [Rigel 2011: 132].

Místní komise organizuje činnost okrskových komisí, sleduje dodržování předpisů o místním referendu, sčítá hlasy a zajišťuje výsledky na základě zápisu o průběhu a výsledku hlasování, které mu předala okrsková komise. Zveřejňuje výsledky hlasování, ve statutárním městě předává výsledky hlasování městské komisi [Rigel 2011: 135].

Městská komise organizuje činnost místních komisí ve statutárním městě, sleduje dodržování právních předpisů o místním referendu, na základě zápisu o výsledku hlasování předaných místních komisí sčítá hlasy a zajišťuje výsledky hlasování [Rigel 2011: 136].

3.6.5 Referendová otázka

Otázka, která je navržena pro místní referendum musí být jednoznačně položena a musí se na ní dat odpovědět jedním slovem buď „ano“ nebo „ne“. To znamená, že neumožní její dvojí výklad a nebude zavádějící a sugestivní [Zákon č. 22/2004 Sb. O místním referendu].

3.6.6 Průběh hlasování

Průběh hlasování vychází ze zákona o volbách do zastupitelstva obcí. Hlasovací místnost musí být vybavena v souladu s požadavky podle zákona o místním referendu, to znamená, že v místnosti musí být prázdná hlasovací schránka a přenosná hlasovací schránka. Po té, co je zkontroluje předseda okrskové komise, může být hlasování zahájeno. Hlasovat může jen oprávněná osoba a to osobně, nemůže se nechat nikým zastoupit. Občan, který hlasuje, musí před komisí prokázat svou totožnost a občanskou příslušnost, prostřednictvím občanského průkazu [Zákon č. 22/2004 Sb. O místním referendu].

Poté v prostoru určeném pro úpravu hlasovacího lístku označí předtištěnou odpověď „ano“ nebo „ne“, pro kterou se rozhodl hlasovat, v případě že neoznačí ani jednu odpověď, znamená to, že se hlasování zdržel. Zalepenou obálku s odpovědí pak vloží

před komisí do hlasové schránky. Po uplynutí doby pro hlasování, předseda hlasování ukončí [Nahodil, Říčka 2004: 71].

3.6.7 Zjištění výsledku hlasování

Celý průběh hlasování v obci zajišťuje okrsková a místní komise. Hlasování probíhá v jednotlivých okrscích, jejichž území se shoduje s volebními okrsky. Po ukončení hlasování se sčítají hlasy v jednotlivých okrskových komisích. Okrsková komise vyloučí neúřední obálky, sečte úřední obálky a jejich počet porovná s počtem oprávněných osob k hlasování, dále vyloučí neplatné lístky, to jsou ty, které nejsou vytištěné a dodané obcí nebo statutárním městem nebo nejsou v úředních obálkách. Hlasovací lístek je neplatný, jestliže je v úřední obálce více hlasovacích lístků, křížkem jsou označeny obě dvě odpovědi, to znamená ano i ne, nebo jestliže je lístek označen jiným způsobem než jak je stanoveno. Komise sčítá zvlášť hlasovací lístky s odpovědí „ano“, zvlášť s odpovědí „ne“ a zvlášť ty, na kterých nebyla označena žádná odpověď. Výsledek musí být zapsán do zápisu o průběhu a výsledku hlasování. Pokud se rozhoduje o více otázkách, zjišťují se hlasy pro každou otázku zvlášť [Rigel 2011: 178-179].

V místnosti, ve které okrsková komise sčítá hlasy, mohou být přítomní pouze členové komise vyššího stupně a osoby pověřené starostou nebo primátorem, ti pak zpracovávají výsledky hlasování. O průběhu a výsledku hlasování je okrsková komise povinna vyhotovit 2 stejnopisy a zápis podepsat [Rigel 2011: 184-185].

3.6.8 Oznamovací povinnost

Vyhlášení a výsledek v místním referendu a provedení rozhodnutí přijatého v místním referendu oznámí starosta obce, primátor a primátor hlavního města Prahy Ministerstvu vnitra a starosta městské části hlavního města Prahy Magistrátu hlavního města Prahy do pěti dnů od této skutečnosti. V případě, že není možné toto rozhodnutí provést z důvodu rozporu s právním předpisem, oznámí se tato skutečnost do 30 dnů ode dne vyhlášení výsledků místního referenda [Rigel 2011: 187].

3.6.9 Vyhlášení výsledku hlasování

Místní komise vyhláší výsledky hlasování v místním referendu v obci zveřejněním na úřední desce obecního úřadu hned po vyhotovení zápisu o výsledku po dobu 15 dnů. Městská komise vyhlásí výsledky na úřední desce ve statutárním městě stejně tak, jako místní komise [Rigel 2011: 187].

3.6.10 Platnost a závaznost místního referenda

Aby bylo rozhodnutí v místním referendu platné, je třeba účasti neméně 35 % oprávněných osob, kteří jsou zapsaní v seznamu oprávněných osob. Rozhodnutí je závazné právě tehdy, kdy hlasuje pro ně nadpoloviční většina oprávněných osob, kteří se místního referenda zúčastnili, a nejméně 25% oprávněných osob zapsaných v seznamech oprávněných osob. V případě, že jde o místní referendum, kde se jedná o oddělení části obce nebo o sloučení obce nebo o připojení obce k jiné obci, rozhodnutí je přijato za předpokladu, že pro ně hlasovala nadpoloviční většina oprávněných osob zapsaných v seznamu oprávněných osob [Rigel 2011: 190].

3.7 Endogenní rozvoj obce

V současné době při hledání možnosti lokálního regionálního rozvoje je kladen důraz na endogenní rozvojové potenciály lokalit regionů a sociálního uskupení obyvatel. Klíčový význam endogenních potenciálů je zejména v lidských zdrojích a lidské iniciativě. Myšlenka endogenního rozvoje je založena na existenci místních rozvojových potenciálů, které lze vhodnou podporou aktivovat a mohou se stát klíčové pro budoucí rozvoj. Rozvojové potenciály se různí nejen lokalitami, v kterých se nacházejí, ale i jejich formou, které mohou být přírodní, infrastrukturální, lidské a sociální zdroje. Zásadní součástí jsou schopnosti kolektivního jednání a spolupráce aktérů v dané lokalitě. Snaha při analýze endogenních rozvojových potenciálů a dynamikou rozvoje je složena ze tří oblastí.:

- vymezit podrobněji pojem rozvoj a identifikovat dostatečně platné indikátory rozvoje,

- vymezit a objasnit povahu endogenního rozvojového potenciálů,
- definovat velikost regionů a lokalit, ve kterých budou potenciály a jejich vliv analyzovány [Bernard 2011: 746].

Problém definice a měření rozvoje

Na subregionální úrovni bylo periferní území definováno pomocí charakteristik demografických, vzdělanostních, ekonomických a charakteristik bytového fondu. Z toho pohledu jsou periferie takovým územím, ve kterých jsou obyvatelé ohroženi sociální vyloučeností z důvodu nemožnosti participace na běžných aktivitách, jenž jsou při občanství oprávnění. Periferní oblasti jsou vymezeny na hranicích administrativních jednotek většinou krajů, ale také některých okresů [Bernard 2011: 747].

Vymezení povahy endogenních rozvojových potenciálů

Endogenní rozvojové potenciály nabývají různé povahy a podle toho jsou rozlišovány a klasifikovány. Ve venkovském prostoru se jedná o lidský potenciál, ekologický, krajinný, zemědělský, potenciál cestovního ruchu a ekonomický potenciál.

Zásadní je rozlišení mezi potenciály s fyzickogeografického charakteru, mezi které patří lokalizační předpoklady pro cestovní ruch, zemědělské stroje, dále potenciály technické a infrastrukturální, které zahrnují kvalitu komunikací, inženýrské sítě a využitelné pozemky a budovy. A potenciálu sociálního charakteru, mezi který se řadí lidský kapitál, sociální kapitál a institucionální vlivy. Všechny tyto potenciály se v dané lokalitě vzájemně ovlivňují a podmiňují. Dále sociální kapitál se dělí na existenci sítí mezi aktéry rozvoje, v rámci které se přenáší informace a ve zvýšené občanské participaci, sounáležitosti s lokalitou a identitě [Bernard 2011: 748].

Velikost regionů a analýza vlivu endogenních rozvojových potenciálů

Při analýze je třeba brát v potaz, že v malých lokálních uskupeních mají rozvojové potenciály jiný charakter než ve velkých a také, že místní rozvoj je třeba vymezit jinak, než v jednotkách vyššího řádu. Rozdíly jsou především v převažujících funkcích jednotlivých územních jednotek a tím, kteří rozvojový aktéři jsou v této lokalitě zastoupeny a jaké vlivy se zde projevují [Bernard 2011: 749]

Nejnižší územní jednotky – obce jsou vybaveny orgány samosprávy, mají vlastní institucionalizované procesy veřejné správy a jsou vybaveny finančními zdroji. Je tedy vhodné uvažovat o lokálním rozvoji na úrovni jednotlivých obcí. Obec, v níž aktér bydlí, je hlavním prostorem jeho každodenních aktivit a rozvoj jednotlivých funkcí nebo změny socioekonomických a kulturních charakteristik obce výrazně ovlivňují kvalitu jeho života. Vliv prostředí malé obce je nejvyšší u skupin obyvatel, kteří nedisponují prostředky osobní dopravy. Mediánová velikost obcí v ČR nedosahuje ani 400 obyvatel a pokud bude zohledněno kromě funkce obytné i funkce obslužná a pracovní, je rozdrobenost obce výrazně nižší. Malé obce plní převážně funkci obytnou, jejich ekonomická funkce je marginální. Problematika lokálního rozvoje v těchto obcích se týká především rozvoje obytných funkcí, popřípadě základních služeb a rekreačních funkcí. Při hledání endogenních rozvojových potenciálů na lokální úrovni je důležitější než ekonomický pohled, zohlednit pojem „community a vitality“. Tento pojem zahrnuje ekonomické podmínky obce, kvalit bydlení v obci a celkovou atraktivitu obce pro její obyvatele [Bernard 2011: 750].

Endogenní rozvojové potenciály v malých obcích je možné hledat mezi indikátory vnitřní kapacity komunity v obci, mezi ně patří:

- Lidský kapitál – hlavním indikátorem míry lidského kapitálu v obci je podíl obyvatel s ukončeným vysokoškolským jednáním, podíl obyvatel se základním vzděláním a podíl domácností s připojením na internet, k nim jsou ještě přiřazeny indikátory demografické, které zahrnují index stáří, tedy počet obyvatel starších 65 let na 100 obyvatel mladších 15 let a dále relativní přírůstek, respektive úbytek

obyvatel přirozenou cestou. Oba demografické indikátory zobrazují schopnost komunity k vlastní reprodukci [Bernard 2011: 756].

- Komunitní kapitál – proměnné se skládají z následujících údajů, počet občanských sdružení, neziskových organizací v obci, průměrná volební účast v komunálních volbách, průměrný počet kandidátů na jedno zastupitelské místo. Dále je to podíl vysokoškoláků v zastupitelstvu, stabilita zastupitelstva, množství získaných investičních dotací a podíl rodáku v obci [Bernard 2011: 756-757].
- Indikátory rozvinutosti – kvalita služeb, možnosti trávení volného času. Indikátor služeb zahrnuje mateřskou a základní školu, tělocvičnu, hřiště, prodejnu potravin, kulturní zařízení [Bernard 2011: 757].
- Kvalita obytného prostředí a infrastruktury – počet domů s připojením na rozvod plynu, dále vodovodu a kanalizace [Bernard 2011: 758].
- Celková atraktivita obce – je indikována migrační atraktivitou, která zahrnuje relativní přírůstek, respektive úbytek obyvatel za sledované období [Bernard 2011: 758].

4 Charakteristika obce Ruda nad Moravou

Obec Ruda nad Moravou spadá do Olomouckého kraje NUTS 3, okresu Šumperk. Nachází se na pravém břehu řeky Moravy v nadmořské výšce 315 – 345 m s průměrnou roční teplotou 7,3 °C a ročním úhrnem srážek 730 mm. Její katastrální výměra činí 25.01 km². Obec je ohraničena Hanušovickými pahorkatinami ze severojižní strany, na západě se nachází hřeben Žďáru, a z východní strany svahy Blýskače.



Při geologickém průzkumu před 100 lety byly ve hřebenech Žďáru nalezeny krystaly zirkonu, které jsou nyní uloženy ve vídeňském přírodopisném muzeu [Winter 2009:14].

Jedná se o obec „menší střední velikosti“, to znamená, že spadá do orientačního intervalu 1701 až 9000 obyvatel. V obcích tohoto velikostního rozmezí se láme poměr sil mezi nezávislými kandidáty a politickými stranami. Se vzrůstající velikostí obcí v tomto rozmezí začínají kandidáti politických stran své nezávislé kolegy porážet [Hudák, 2003].

Obrázek 1: Obec Ruda nad Moravou



Zdroj: www.google.cz

4.1 Historie obce

První zmínka o obci se objevuje v pramenech od počátku 14. století, pod latinským názvem Ferreus Mons ("Železná hora"). Už v té době zde byl kostel a fara a od roku 1350 patřila k nově vytvořenému biskupství v Litomyšli. Ruda dříve patřila k zábřežskému panství pánů ze Šternberka. V roce 1397 byla markrabětem spolu s dalšími osmi vesnicemi přidělena Petrovi z Kravař a tehdy se začal vytvářet zárodek budoucího rudského panství. Od roku 1447 jeho majitele byli Tunklové z Brníčka, v letech 1508-1512 Mikuláš Trčka z Lípy a skoro do konce 16. století páni z Boskovic. V roce 1596 koupil rudské panství, které bylo vyňato ze zábřežského panství a tvořilo jej 17 vesnic, majitel Velkých Losin Jan ml. ze Žerotína. Další majitel, jenž byl Bernard ze Žerotína, nechal postavit v Rudě počátkem 17. stol. renesanční zámek. Po porážce na Bílé hoře bylo panství zkonfiskováno a v roce 1622 získal rudské panství Karel z Lichtenštejna [Winter 2009:14]. Později se stal zámek jen sídlem hospodářské správy. Během třicetileté války bylo panství značně poničeno, zámek přišel o většinu vybavení, a to co zůstalo, odvezli nebo zničili v roce 1643 Švédové. Od té doby má zámek nevalnou pověst panského německého úřednictva. Po první světové válce je znárodněn, je v něm zřízena škola a lesní správa [Winter 2009:14].

Obrázek 2: Zámek Ruda nad Moravou



Zdroj: <http://cs.wikipedia.org>

4.2 Název obce

České jméno obce je spojeno s dobýváním železné rudy, která se v okolí dříve v minulosti těžila. Přívlástek "nad Moravou" byl k názvu přidělen v roce 1880, kvůli odlišnosti vesnice od jiných lokalit stejného jména. Těžení rudy připomíná mimo jiné postava horníka při práci, zobrazená na obecní pečeti ze 17. stol. Historický národnostní vývoj vedl v roce 1896 k rozdělení obce na dvě samostatné části, českou Horní Rudu a německou Dolní Rudu. Po I. světové válce byly obce v roce 1920 opět sloučeny [Winter 2009:14].

4.3 Občané obce

V následující tabulce č. 2 je přehled počtu obyvatel za jednotlivé roky, počet narozených, zemřelých, přistěhovalých a vystěhovalých obyvatel [Český statistický úřad].

Tabulka 2: Vývoj obyvatelstva v Rudě nad Moravou v letech 2000 - 2011

Rok	Stav 31.12.	Narození	Zemřelí	Přistěhovalí	Vystěhovalí	Přírůstek přirozený	Přírůstek migrační
2000	2 488	22	25	38	38	-3	-
2001	2 474	27	26	39	51	1	-12
2002	2 478	24	31	35	24	-7	11
2003	2 490	24	24	45	33	-	12
2004	2 518	28	27	82	55	1	27
2005	2 529	31	31	71	60	-	11
2006	2 573	36	19	76	49	17	27
2007	2 569	27	26	65	70	1	-5
2008	2 598	26	27	80	50	-1	30
2009	2 651	27	24	70	20	3	50
2010	2 663	45	30	56	59	15	-3
2011	2 578	17	25	30	71	-8	-41

Zdroj: Český statistický úřad

Počet obyvatel za posledních 11 let je stabilní. Větší přírůstek tvoří lidé přistěhovaní do obce než lidé narození. Stejně jako počet vystěhovalých je větší než počet zemřelých, všechny tyto údaje zobrazuje následující graf č. 1.

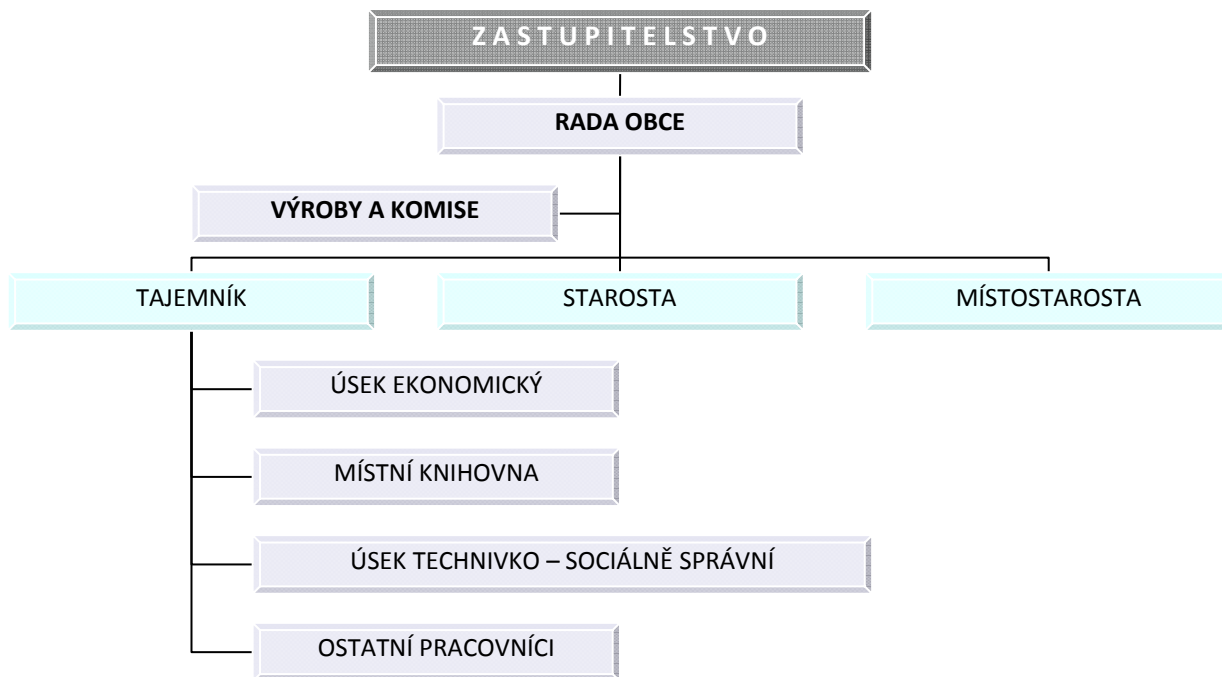
Graf 1: Vývoj narozených, zemřelých, přistěhovaných a vystěhovaných občanů v letech 2000 - 2011



Zdroj: Český statistický úřad + vlastní zpracování

4.4 Organizace obce

Schéma 1: Organizační strukturu obce Ruda nad Moravou



Zdroj: www.ruda.cz + vlastní zpracování

V čele obce Ruda nad Moravou stojí starosta, který je členem zastupitelstva. Zastupitelstvo se skládá z 15- ti členů. Rada obce má 5 členů. Výbory a komise jsou složeny z finančního výboru, kontrolního výboru, kulturní komise, sociální komise a komise pro rozvoj obce [www.ruda.cz].

4.5 Území obce a její obvody

Ruda nad Moravou je tvořena z následujících obcí:

- obec č. 1- Ruda nad Moravou
- obec č. 2 - Hrabenov
- obec č. 3 – Hostice
- obec č. 4 – Bartoňov, Radomilov
- obec č. 5 – Štědrákova Lhota

Území obce Ruda nad Moravou se skládá z následujících přidružených obcí, které v současné době tvoří jednotlivé části obce:

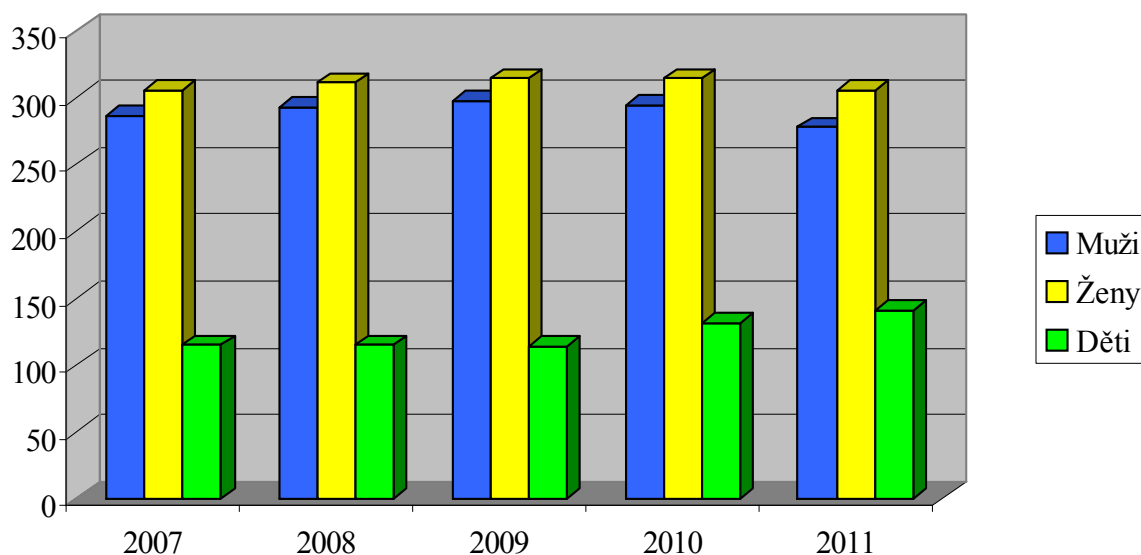
Obec Ruda nad Moravou

První písemná zmínka o obci Ruda nad Moravou byla z roku 1310, v současné době v obci 1117 obyvatel, z toho 582 mužů a 535 žen. V roce 1975 byla k obci Ruda nad Moravou přičleněna obec Hostice, o rok později obec Štědrákova Lhota a v roce 1980 o obec Hrabenov, Bartoňov, Radmilov. V obci se nachází základní infrastruktura, jako je vodovod, rozvod plynu a v současné době obec nedisponuje kanalizací, na kterou je vypracován projekt v částce 290 000 tis. Kč, který se bude týkat i přičleněných částí obci, mimo Štědrákové Lhoty, která plní především funkci rekreační osady. Dopravní obslužnost je zajištěna vlakovou a autobusovou dopravou.

Na území obce působí několik spolků, jako je například Kynologický klub, Nohejbal Ruda, Hasičský záchranný sbor, Skautské středisko, Sportovní klub Morava Ruda nad Moravou, jeho hlavní činností je provozování a rozvoj sportovních aktivit,

od jeho založení 1. února 2005 čítá základnu téměř 100 členů. Dále Tělovýchova Tatran Ruda nad Moravou, Fotbalový klub Ruda oddíl kopané a Římskokatolická farnost. V obci se nachází základní občanská vybavenost, to znamená základní škola, mateřská škola, knihovna, veterinární ambulance, zdravotní středisko s lékárnou, koupaliště s možností ubytování, fotbalové hřiště, tenisové kurty, restaurační zařízení, čerpací stanice, obchody s potravinami, průmyslových zbožím, textilem a obuví. Výkon samosprávy pro Rudu nad Moravou a její přidružené části je zajištěn pověřeným obecním úřadem, jeho součástí je matrika. Přehled o počtu obyvatel v letech 2007 – 2011, znázorňuje graf č. 2 [www.ruda.cz].

Graf 2: Počet obyvatel v části obce Ruda nad Moravou v letech 2007 - 2011



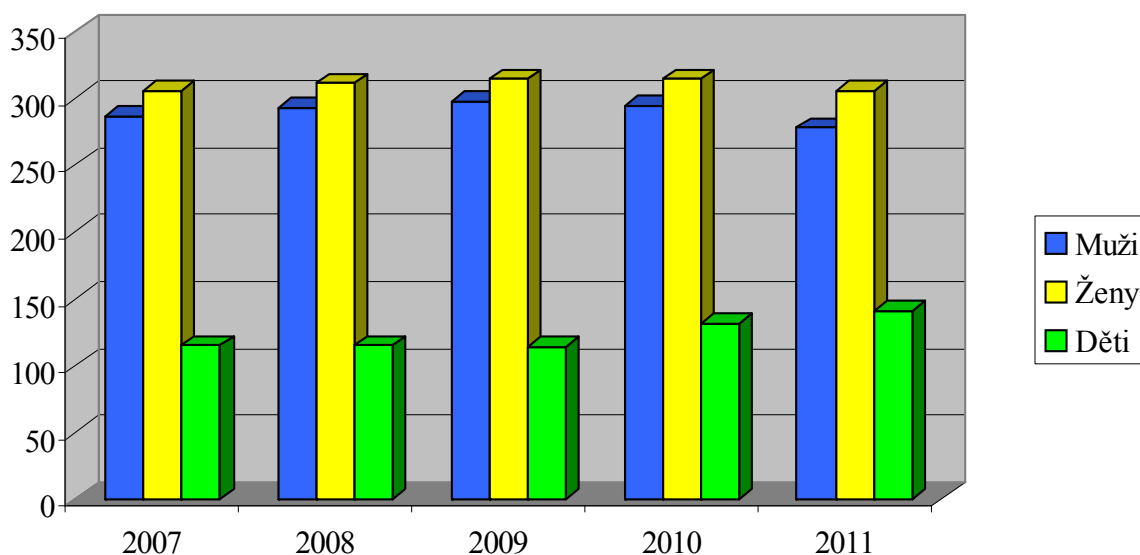
Zdroj: Obecní úřad Ruda nad Moravou

Z grafu č. 2 vyplývá, že v této části obce je dlouhodobě větší podíl žen oproti mužům. Počet dětí v obci má mírně rostoucí tendenci. Od roku 2007 má celkový počet obyvatel také mírnou rostoucí tendenci až do roku 2010. V roce 2011, je zaznamenán úbytek mužů a žen oproti roku 2010, což je způsobeno stěhováním a počtem úmrtí v obci, naopak počet dětí za sledované období je nejvyšší a to 223. Podkladové údaje ke grafu č. 2 se nachází v příloze č. 1.

Obec Hrabenov

První písemná zmínka o obci Hrabenov byla z roku 1480, v současné době se nachází v obci 271 domů, počet obyvatel je 723 s průměrným věkem 39,48 let. Rozloha obce činí 6.22 km². Obec byla přičleněna k Rudě nad Moravou v roce 1980 a přidružení jako ve většině jiných případů předcházelo založení jednotného zemědělského družstva. (lexikon obcí)Dopravní spojení do obce je zajištěno autobusovou dopravou, železnice zde není, přesto je dopravní spojení na vysoké úrovni především z nutnosti dojíždění obyvatel do školy a zaměstnání do sousedních obcí Šumperka a Rudy nad Moravou. Obec má svůj vlastní vodovod, plyn, kanalizace je do budoucna plánovaná. Významným spolkem v obci je Tělovýchovná jednota Sokol Hrabenov a Sbor dobrovolných hasičů, toto sdružení je velmi aktivní, mezi jejich akce patří pálení čarodějnic, kácení máje, organizace závodu historických motocyklů Jawacup. Mezi základní občanskou vybavenost obce patří obchod s potravinami a smíšeným zbožím, včetně večerky, škola, knihovna, pohostinství. V grafu č. 3 je přehled počtu obyvatel v letech 2007 – 2011 [www.ruda.cz], [Český statistický úřad].

Graf 3: Počet obyvatel v části obce Hrabenov v letech 2007 - 2011



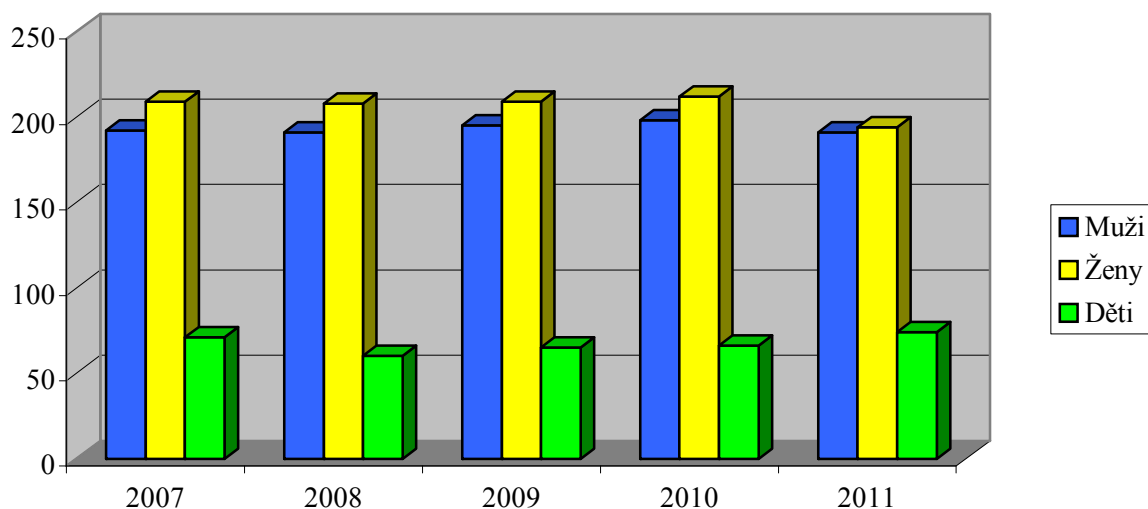
Zdroj: Obecní úřad Ruda nad Moravou

V grafu č. 3 je patrné, že v této části obce je opět převaha žen nad muži za sledované období. Vývoj obyvatel v této obci má shodnou tendenci jako u části obce Ruda nad Moravou. Podkladové údaje ke grafu č. 3 se nachází v příloze č. 2.

Obec Hostice

První písemná zmínka o obci pochází z roku 1397. V obci je v současné době 175 domů a 446 obyvatel. Rozloha katastrálního území činí 6.11 km². Obec byla přičleněna k obci Ruda nad Moravou v roce 1975 a tomuto přičlenění opět předcházelo založení jednotného zemědělského družstva. Zajímavostí obce je technické muzeum Technodrom zaměřené na historii výpočetní techniky. Zde je k shlédnutí expozice paměťových prvků a záznamových médií. Dopravní obslužnost je zajištěna autobusem. Nejbližší železniční stanice je vzdálená 1 km v Rudě nad Moravou. Obyvatelům obce je k dispozici obecní vodovod, plyn a v plánu je kanalizace. Dále se zde nachází obchod se smíšeným zbožím, holičství, knihovna a pohostinství. Významným spolkem je myslivecké sdružení Ždár Hostice, Sportovní klub Hostice a Sbor dobrovolných hasičů, který zde má tradici již od roku 1980. Místní občané založili v obci osadní výbor, pomocí něhož hájí zájmy své obce. V grafu č. 4 je přehled počtu obyvatel v části Hostice v letech 2007 – 2011 [www.ruda.cz], [Český statistický úřad].

Graf 4 : Počet obyvatel v části obce Hostice v letech 2007 – 2011



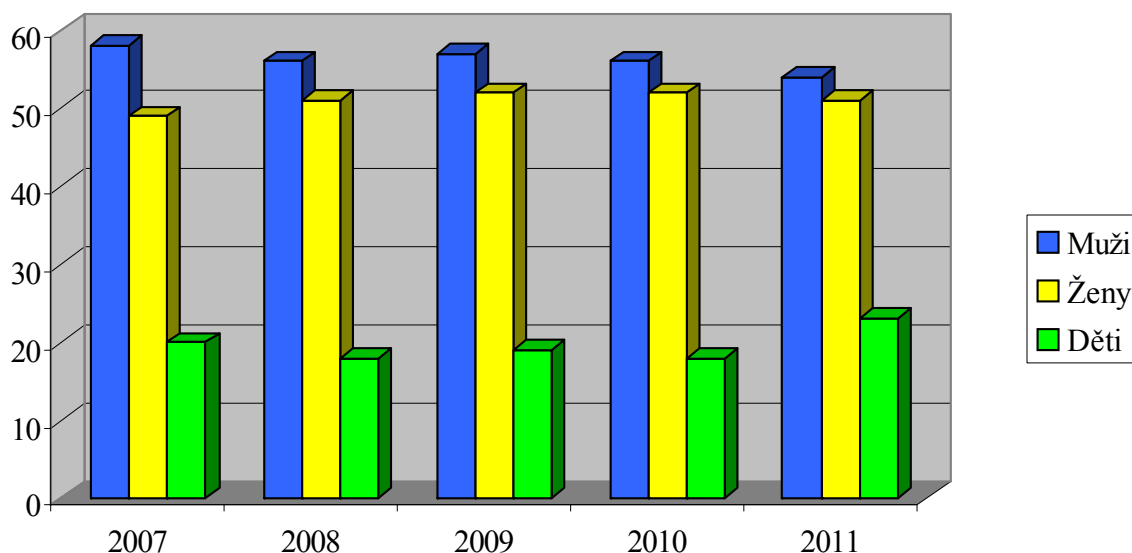
Zdroj: Obecní úřad Ruda nad Moravou

Z grafu č. 4 vyplývá vývoj počtu obyvatel v obci má stejnou tendenci jako o v části obce Ruda nad Moravou a Hrabenov, s výjimkou roku 2011, kdy v obci výrazně ubylo žen a tím se srovnal poměr k mužům a zároveň přibylo nejvíc dětí za sledované období. Podkladové údaje ke grafu č. 4 se nachází v příloze č. 3.

Obce Bartoňov

První zmínka o obci Bartoňov byla z roku 1411. Název obce je odvozen od jména Bartoň, což je domácí podoba ke jménu Bartoloměj. Katastrální území obce je 2.12 km². Podle posledního sčítání v roce 2012 je v obci 70 domů a 129 obyvatel s průměrným věkem 37,85 let. Obec byla přičleněna v roce 1980. Doprava v obci je zajištěna jak autobusovou dopravou, tak vlakovou. V obci není obchod s potravinami a žádná jiná občanská vybavenost. Vodovod je pouze ve spodní části obce, který je hustěji osídlen. Kanalizace je plánovaná do budoucna, o zavedení plynu se neuvažuje. Od roku 1960 je Bartoňov sloučen se sousední obcí Radomilov. V grafu č. 5 je přehled počtu obyvatel v letech 2007 – 2011 [www.ruda.cz], [Český statistický úřad].

Graf 5: Počet obyvatel v části obce Bartoňov v letech 2007 – 2011



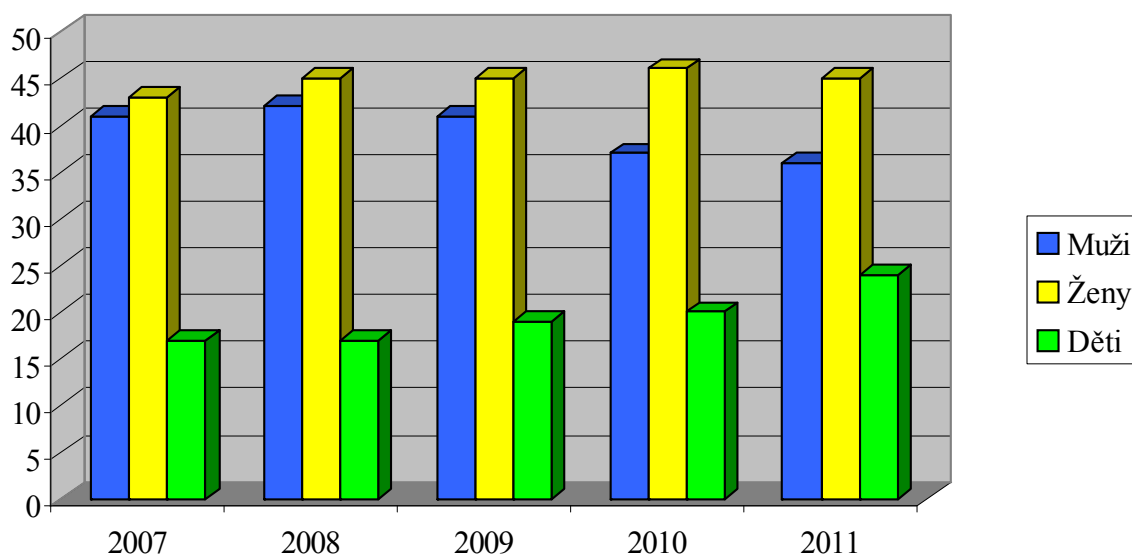
Zdroj: Obecní úřad Ruda nad Moravou

Z grafu č. 5 je patrné, že v této části obce je větší poměr mužů než žen za sledované období. V roce 2007 bylo v obci o 9 mužů více a v roce 2011 byl tento poměr téměř vyrovnaný, kdy v obci bylo mužů jen o 3 více jak žen. V roce 2011 byl zaznamenán nejvyšší nárůst u dětí a to 23. Podkladové údaje ke grafu č. 5 jsou v příloze č. 4.

Obec Radomilov

Vznik obce se datuje okolo roku 1371. Název obce je odvozen od jména Radomil. Svou rozlohou 1.85 km² je mezi zmíněnými obcemi nejmenší. Podle sčítání z roku 2012 má obec 67 domů a 103 obyvatel a průměrný věk je 42,52 let. Přiřazená k obci v roce 1980. Dopravní spojení v obci není žádné, nejbližší autobusová zastávka je přes kopec ve 2 km vzdáleném Hrabenově. V obci je pouze jeden obchod se smíšeným zbožím. Plyn a vodovod v této obci není. Obec Radomilov se stala součástí obce Bartoňov po společném sloučení 1960. V grafu č. 6 je přehled počtu obyvatel v letech 2007 – 2011 [www.ruda.cz], [Český statistický úřad].

Graf 6: Počet obyvatel v části Radomilov v letech 2007 – 2011



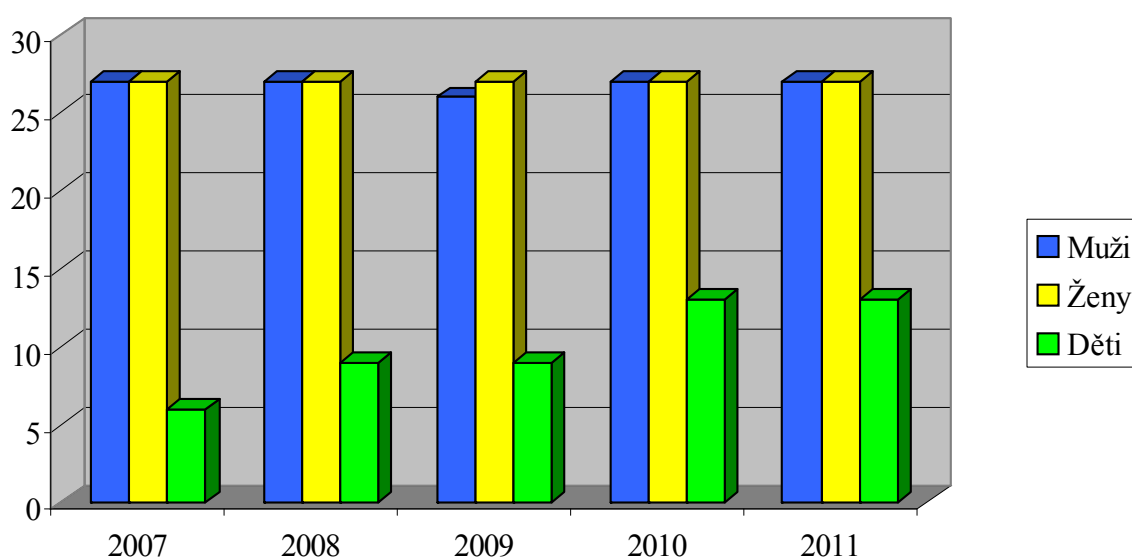
Zdroj: Obecní úřad Ruda nad Moravou

Z grafu č. 6 vyplývá, že v této části obce je převaha žen oproti mužům za sledované období. Poměr mužů a žen od roku 2007 až do roku 2009 konstantní, naopak v roce 2010 a 2011 je tento poměr výrazně odlišný, důvodem je stěhování a počet zemřelých. U dětí je rostoucí tendenci, zatímco v roce 2007 bylo 17 dětí, v roce 2011 ten to počet stoupl na 24. Podkladové údaje ke grafu č. 6 jsou uvedeny v příloze č. 5.

Obec Štědrákova Lhota

První písemná zmínka o obci Štědrákova Lhota je z roku 1397. Obec nese tento název podle správce rudského panství Štědráka, který poskytl dřevo prvním osadníkům k výstavbě domů. Má rozlohou 4.93 km². V současné době má obec 77 domů a 70 obyvatel. Tato obec byla přičleněna k Rudě nad Moravou v roce 1976. V této turisticky oblíbené obci je ski areál Panorama, ve kterém se nachází tři upravené sjezdovky s umělým zasněžováním. Dopravní spojení do obce je zajištěno autobusovou dopravou. V obci je obchod se smíšeným zbožím a uprostřed vesnice je turistická ubytovna Lesanka. V obci se není vodovod, plyn a není zde plánovaná ani kanalizace. Obec Štědrákova Lhota zažívá rozvoj jako rekreační osada. V grafu č. 7 je přehled obyvatel v letech 2007 – 2011 [www.ruda.cz], [Český statistický úřad].

Graf 7: Počet obyvatel v části obce Štědrákova Lhota v letech 2007 – 2011

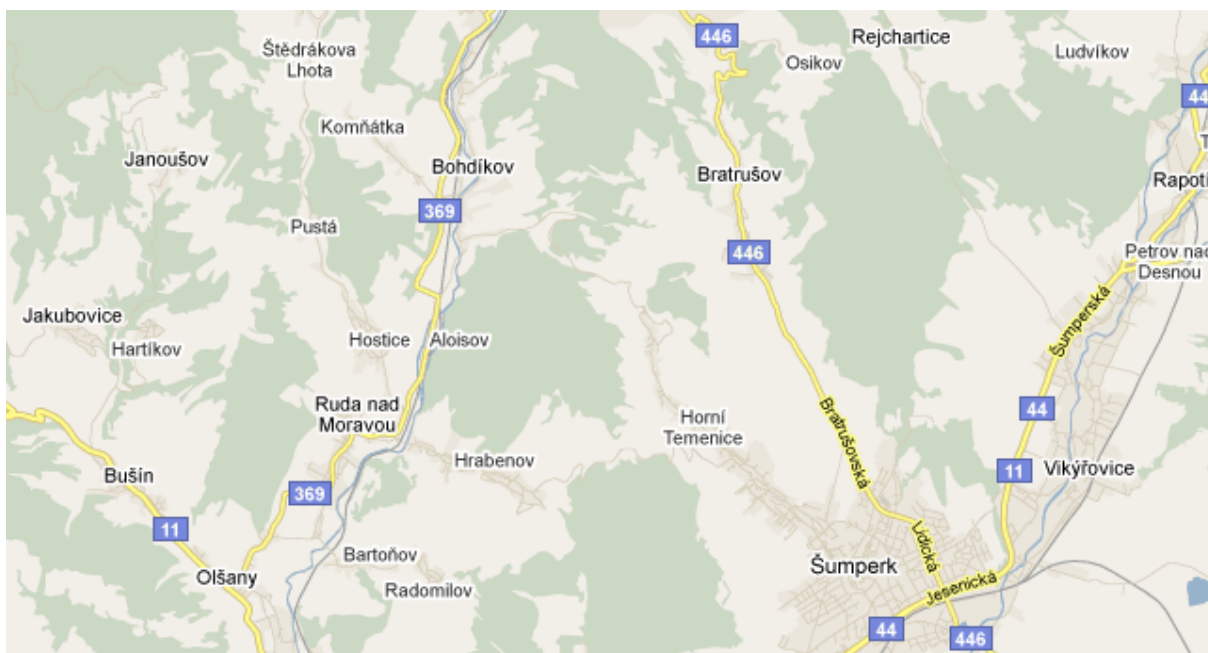


Zdroj: Obecní úřad Ruda nad Moravou

Z grafu č. 7 je patrné, že počet mužů a žen je v obci za sledované období vyrovnaný, jenom u dětí je kolísavá tendence. Zatímco v roce 2007 bylo dětí v obci pouze 6, v roce 2010 stoupl tento počet na dvojnásobek. V roce 2011 byl počet obyvatel i jeho struktura podle pohlaví stejný s rokem 2010. Podkladové údaje ke grafu č. 7 se nachází v příloze č. 6.

V obrázku č. 3 je mapa přidružených částí obce, kde je možné si udělat představu vzdáleností jednotlivých částí obce od Rudy nad Moravou.

Obrázek 3: Mapa přidružených částí obce Ruda nad Moravou



Zdroj: maps.google.com

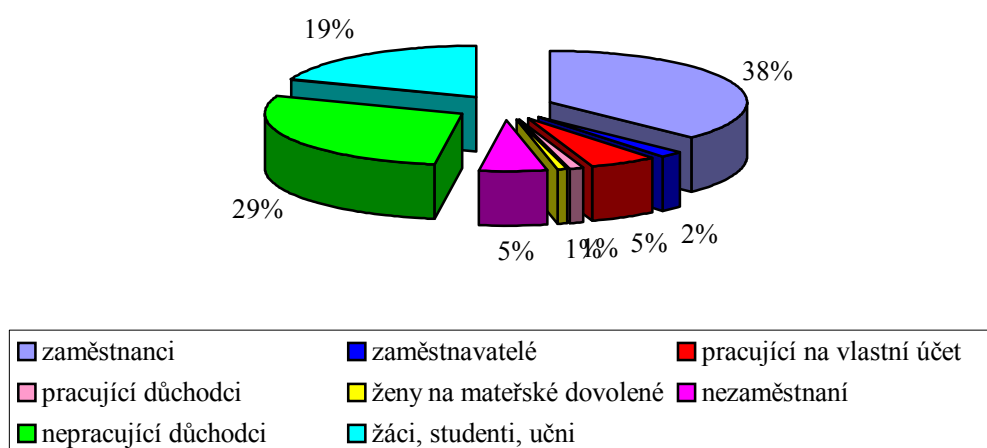
4.6 Ekonomická struktura obce

V obci Ruda nad Moravou se nenachází, žádné větší firmy. Hlavními zaměstnavateli v této obci je základní a mateřská škola, obecní úřad, římskokatolická farnost a sportovní klub.

Další zaměstnavatelé se nachází poblíž Rudy je například obec Olšany, kde se nachází Olšanské papírny, a.s., zabývají se výrobou papíru, dalším je ZKL Hanušovice a.s., která se zabývá výrobou dílů pro automobilový a traktorový průmysl a Pivovar Hanušovice a.s., který vyrábí tradiční české pivo.

Obec Ruda nad Moravou leží v kraji, který má vysokou nezaměstnanost, lidé za práci musí dojíždět do okolních měst, jedná se zejména o Hanušovice, Olšany a Šumperk. V následujícím grafu č. 8 je znázorněn přehled ekonomicky aktivních a neaktivních obyvatel za rok 2011, podkladové údaje jsou uvedeny v příloze č. 7 [www.ruda.cz].

Graf 8: Ekonomický aktivní a neaktivní obyvatelstvo v roce 2011

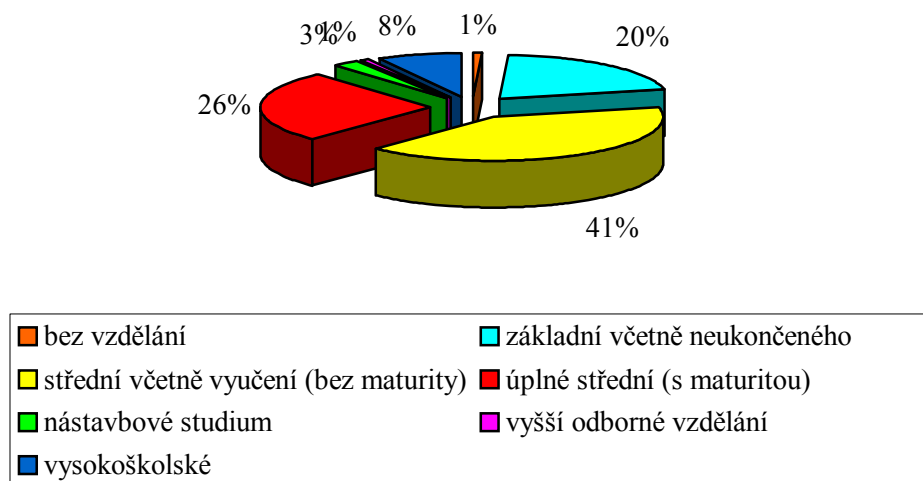


Zdroj: Český statistický úřad + vlastní zpracování

4.7 Vzdělání

V následujícím grafu č. 9 je přehled obyvatelstva podle nejvyššího ukončeného vzdělání – bez vzdělání, základní včetně neukončeného, střední včetně vyučení (bez maturity), úplné střední (s maturitou), nástavbové studium, vyšší odborné vzdělání, vysokoškolské, podklady ke grafu č. 9 jsou uvedeny v příloze č. 8 [www.ruda.cz].

Graf 9: Obyvatelstvo podle stupně nevyššího ukončeného vzdělání v roce 2011



Zdroj: Český statistický úřad + vlastní zpracování

4.8 Zdravotnictví obce

Obec disponuje se základní zdravotní vybaveností, které je zajištěno praktickými lékaři pro děti, dorost, dospělé, ženským lékařem a zubním lékařem a v neposlední řadě lékárnou. V obci se také nachází veterinární ambulance, která zde funguje díky tomu, že zde bydlí veterinář a tato služba je využívána i lidmi s okolních obcí. Větší zdravotní vybavenost a péče se nachází v sousedním okresním městě Šumperk, kde už jsou specializovaní lékaři různých oborů a nemocnice [www.ruda.cz].

4.9 Školství, kultura, sport

V současné době je v obci Ruda nad Moravou mateřská škola, která má tři třídy, v současné době ji navštěvuje 71 dětí, mateřská škola se nachází v klidné části obce, který zajišťuje jejich klid hluku a ruchu z hlavních cest a hlavně bezpečnost a základní škola pro 400 žáků. Tato škola disponuje nově postavenou tělocvičnou, která slouží nejen pro žáky školy, ale i pro veřejnost. Pořádají se turnaje v sálové kopané, aerobní aktivity

pro děti i dospělé, společenské události jako je například divadelní a kouzelnické představení, vystoupení žáků a spoustu jiných společenských a sportovních aktivit. Další formy vzdělání jako jsou střední odborné školy, jazykové školy a gymnázium je zajištěno v okresním městě Šumperk [www.ruda.cz].

Obrázek 4: Základní škola v Rudě nad Moravou



Zdroj: www.ruda.cz

V obci se nachází kulturní zařízení, kterou zajišťuje místní kulturní dům, knihovna, římskokatolická farnost. Dále jsou v obci dvě restaurace, v jedné z nich je i zajištěna vývařovna pro občany, kteří si zde mohou zakoupit oběd a odnést si ho domů. Dalším zařízením je nekuřácké bistro – cukrárna s dětským hřištěm, využíváno zejména mladými rodiči s dětmi.

Sportovním využitím obce je především areál venkovního koupaliště, které je nově po rekonstrukci, je tvořeno dvěma bazény včetně atrakcí v dětském bazénu. V areálu se nachází kurt pro volejbal, pingpongové stoly a dětské golfové hřiště. Je zde zajištěno i občerstvení s přístřeškem. Dále je v areálu možnost ubytování, které je v sezóně hojně využíváno, zejména vodáckými výpravami, díky poloze koupaliště na břehu řeky Moravy [www.ruda.cz].

Obrázek: Areál venkovního koupaliště

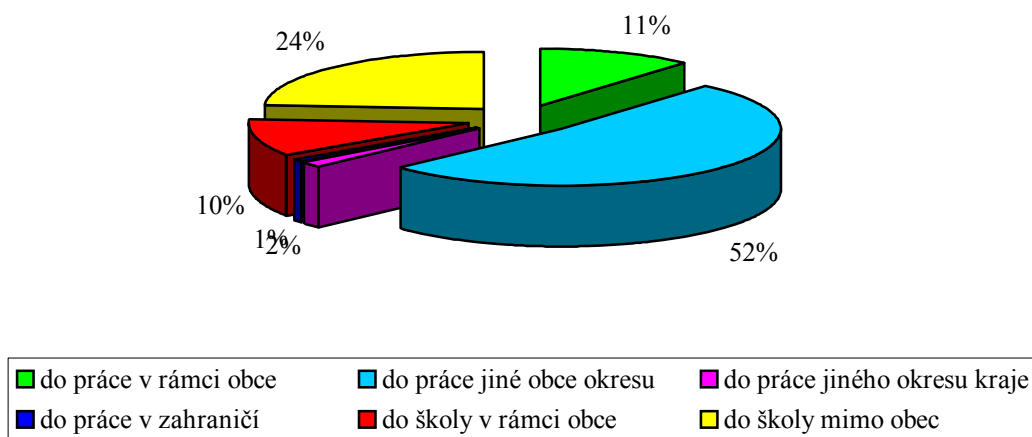


Zdroj: www.ruda.cz

4.10 Doprava

V obci se nachází autobusová a vlaková doprava. Vzhledem k tomu, že v obci je pouze základní občanská vybavenost, většina obyvatel je nucena za prací nebo i do škol dojíždět do jiných měst. V následujícím grafu je vypracován přehled o počtu obyvatel vyjíždějících do zaměstnání a do škol, a počtu obyvatel, kteří zůstávají v rámci svého zaměstnání nebo škol v obci. Podkladové údaje ke grafu č. 10 jsou uvedeny v příloze č. 9.

Graf 10: Přehled počtu vyjíždějících obyvatel do zaměstnání a škol v roce 2011



Zdroj: Český statistický úřad + vlastní zpracování

4.11 Hospodaření obce

Hospodaření obce se skládá z výdajů a příjmů. Kontrolu nad příjmy a výdaji má obec Ruda nad Moravou, která rozhoduje do kterých částí obce, bude a kolik investovat. Jednotlivé části obce svůj rozpočet nemají a jsou závislé na investicích obce Rudy nad Moravou.

4.11.1 Příjmy

Příjmy obce se skládají z následujících položek – daňové, nedaňové, kapitálové příjmy a dotace. V tabulce č. 3 je zaznamenán přehled jednotlivých příjmů a jejich výše v letech 2007 až 2011 [www.rozpocetobce].

Tabulka 3: Příjmy obce Ruda nad Moravou v letech 2007 - 2011

	2007	2008	2009	2010	2011
Daňové příjmy	19125	22113	19717	20343	19835
Nedaňové příjmy	1774	2769	2712	2149	2576
Kapitálové příjmy	3309	1043	249	106	0
Dotace	6785	6068	8970	18308	5747
Celkem	30994	31993	31648	40906	28158

Zdroj: www.rozpocetobce.cz

Nejvíce příjmů plyne do rozpočtu z obecné daně ze zboží a služeb v tuzemsku, což je daň z přidané hodnoty. Daňové příjmy jsou tvořeny položkami - daň z příjmů právnických a fyzických osob, poplatky a odvody v oblasti životního prostředí, daň z majetku (daň z nemovitosti), místní poplatky z vybraných činností a služeb, správní poplatky, ostatní odvody z vybraných činností. Daňové příjmy v obci jsou za sledované období konstantní a nedochází k žádným výrazným výkyvům.

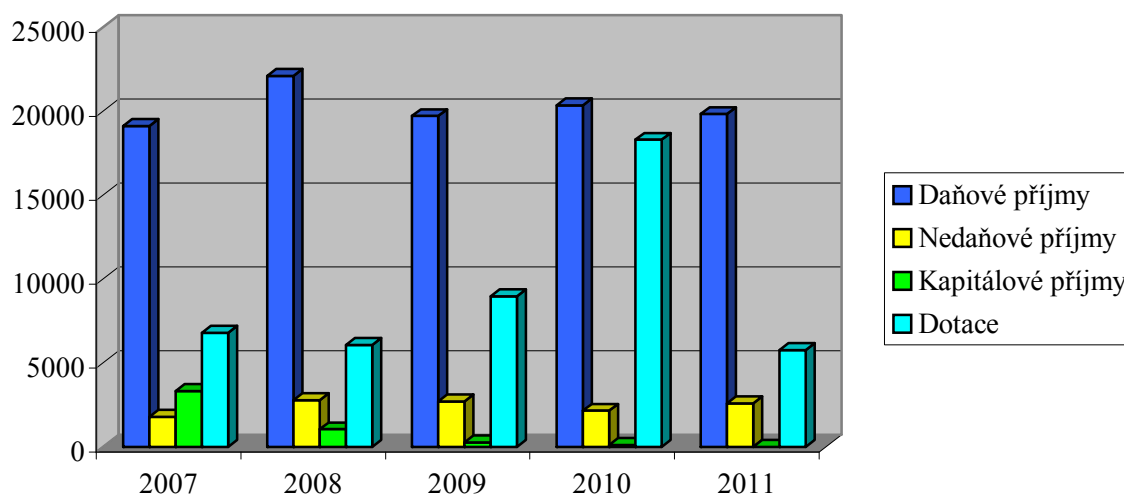
Nedaňové příjmy se skládají z následujících položek – příjmy z vlastní činnosti, ostatní nedaňové příjmy, příjmy pronájmu majetku, výnosy z finančního majetku, příjmy z prodeje krátkodobého a drobného dlouhodobého majetku. Nejvyšší část nedaňových

příjmů za sledované období jsou příjmy z vlastní činnosti, kde je podíl nejvyšší a příjmy z pronájmu majetku. Obec provozuje silniční motorovou dopravu nákladní a rekreační areál – koupaliště.

Kapitálové příjmy se skládají z prodeje dlouhodobého majetku. V roce 2007 činily kapitálové příjmy 3 309 tis. Kč, a to z důvodu prodeje nemovitosti a pozemků ve vlastnictví obce, naopak v roce 2011, obec neprodala nic ze svého majetku. V tomto roce obec nevykazovala žádné kapitálové příjmy do rozpočtu obce.

Nedílnou součástí rozpočtu obce jsou dotace. Dotace z velké míry ovlivňují celkové příjmy obce. V obci Ruda nad Moravou tvoří po daňových příjmech druhou nejvyšší položku a mají vliv na celkový rozvoj obce.

Graf 11: Příjmy obce Ruda nad Moravou v letech 2007 - 2011



Zdroj: www.rozpocetobce.cz

4.11.2 Výdaje

Výdaje obce, se skládají z těchto položek – zemědělství a lesy, průmysl, vzdělání, kultura, církve a sdělovací prostředky, tělovýchova a zájmová činnost, bydlení, komunální služby a územní rozvoj, ochrana životního prostředí, sociální věci, bezpečnost, veřejná

správa. V tabulce č. 4 je zaznamenán přehled jednotlivých výdajů a jejich výše [www.rozpocetobce.cz].

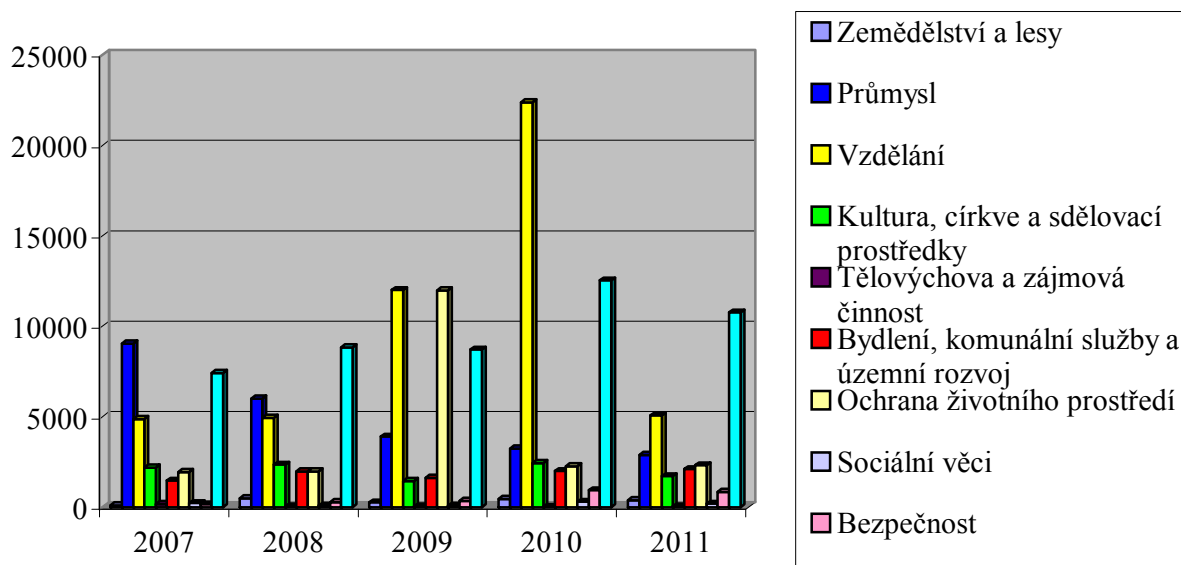
Tabulka 4: Výdaje obce Ruda nad Moravou v letech 2007 - 2011

	2007	2008	2009	2010	2011
Zemědělství a lesy	95	499	260	453	387
Průmysl	9053	6001	3897	3258	2901
Vzdělání	4873	4941	12010	22386	5073
Kultura, církve a sdělovací prostředky	2189	2340	1446	2440	1712
Tělovýchova a zájmová činnost	163	49	39	17	54
Bydlení, komunální služby a územní rozvoj	1467	1969	1622	1989	2094
Ochrana životního prostředí	1944	1979	11978	2256	2318
Sociální věci	223	76	84	302	194
Bezpečnost	157	280	354	924	836
Veřejná správa	7418	8846	8719	12533	10771
Celkem	27582	26979	40409	46557	26341

Zdroj: www.rozpocetobce.cz

Nejvíce výdajů plyne z rozpočtu obce na veřejnou správu a to na regionální a místní správu, ostatní činnosti, zastupitelské činnosti, obecné příjmy a výdaje z finančních operací, všeobecná vnitřní správa. Druhým nejvyšším výdajem po veřejné správě je do vzdělání a to do zařízení předškolní výchovy a základního vzdělání. Obec v letech 2010 a 2011 investovala na opravu Mateřské školy v Rudě nad Moravou, konkrétně na zateplení obvodového pláště objektu a výměny oken a dveří, další velká investice se týkala Základní školy Rudy nad Moravou a to na modernizaci učebny jazyků a ICT. Dalším velkým výdajem je oblast průmyslu, která zahrnuje pozemní komunikace, pitnou vodu, silniční dopravu, odvádění a čištění odpadních vod, vodní toky a hospodářská sídla. V této oblasti bylo v roce 2011 nejvíce investováno do úpravy a údržby silnic a to ve výši 793 970 Kč. Další dvě významné položky výdajů obce jsou do bydlení, komunálních služeb a územního rozvoje a do ochrany životního prostředí, jako je nakládání s odpady a péče o veřejnou zeleň. V grafu č. je přehled jednotlivých výdajů za sledované období.

Graf 12: Výdaje obce Ruda nad Moravou v letech 2007 - 2011



Zdroj: www.rozpocetobce.cz

Rozvoj obce

Všechny velké investiční akce od roku 2007 byly realizovány převážně na území části obce Ruda nad Moravou, jednalo se především o tyto investice:

2007:

Bartoňov – oprava místní komunikace, oprava potoka (zaskružení), nátěry zábradlí mostu.

Radomilov – oprava místní komunikace, oprava požární nádrže, nátěry zábradlí (oplocení), údržba veřejné zeleně, prořezání a kácení stromů.

Hrabenov – celková rekonstrukce místní Mateřské školy + vývažovny, oprava místní komunikace v dolní části obce, rekonstrukce autobusové zastávky, oprava vodovodu, na který byla čerpána dotace z Olomouckého kraje.

Hostice – oprava komunikace, rekonstrukce mostu, oprava hasičské zbrojnice, příjezd a oprava kapličky, úpravy zeleně v okolí pomníku.

Štědrákova Lhota – oprava komunikace u kaple, předláždění chodníku u hřbitova, opravy střechy turistické ubytovny Lesanka.

Ruda nad Moravou – oprava chodníků, dešťové kanalizace, plynofikace Dům služeb, přípojka vody (klub důchodců), oprava chatek a bazénu, výsadba zeleně, kácení stromů, dokončení dětského koutku (u Bistra), rekonstrukce elektrorozvodů (obecní úřad), cyklostezka – čerpána dotace ze Strukturálního fondu dopravní infrastruktury.

2008:

Bartoňov – oprava místní komunikace a potoka, oprava dešťové kanalizace, revitalizace okolí podniku.

Radomilov – oprava místní komunikace.

Hrabenov – osázení dopravního značení na místních komunikacích.

Hostice – dokončení oprav kapličky, oprava místní komunikace, vnitřní opravy hasičské zbrojnice, vnitřní a venkovní opravy Obecního domu, 1. etapa obnovy dopravního značení na místních komunikacích.

Štědrákova Lhota – rekonstrukce odvodnění dešťových vod u turistické ubytovny Lesanka, revitalizace prostranství pod hřbitovem, rekonstrukce vodního zdroje pro turistickou ubytovnu Lesanka.

Ruda nad Moravou – rekonstrukce chatek a bazénu na koupališti, oprava místních komunikací, rekonstrukce hřbitovní zdi, prodloužení vodovodního řádu a veřejného osvětlení, terénní úpravy kolem cyklostezky, doplnění dopravního značení místních komunikací, vybudování archivu pro místní knihovnu.

Dotace byly získané na Revitalizaci přednádraží v Rudě nad Moravou (ROP – EU) ve výši 8 943 455,-- Kč, na informační a komunikační technologii na Základní škole v Hrabenově (ROP – EU) ve výši 2 765 476,-- Kč a na vodovod v Hosticích ve výši 700 000,-- Kč.

2009:

Bartoňov – vyčištění příkopů, osazení žlabů na odvod dešťové vody.

Radomilov - vybudování srážky pro odvod dešťové vody na místní komunikaci.

Hrabenov – oprava dvou opěrných zdí, oprava místní komunikace, oprava mostu, oprava kanalizačních vpustí, revitalizace okolí pomníků, vybudování nového oplocení vodního

zdroje, dokončení opravy školy Základní školy Hrabenov (střecha, vybudování počítačové učebny).

Hostice – vybudování části vodovodního řádu, nové přípojky, osázení hydrantů, oprava mostu, vybagrování potoka, oprava zdi potoka.

Štědrákova Lhota – práce na místním hřbitově, oprava autobusové čekárny, oprava chodníku.

Ruda nad Moravou – revitalizace přednádraží, rekonstrukce ZŠ, revitalizace pomníku, oprava filtrace bazénu, zateplení budovy MŠ, výměna oken, dveří, oprava plynového potrubí, oprava komínů na budově MŠ, demontáž bývalé kotelny ZŠ, oprava římsy a okapů na Domu služeb.

Kromě dotací čerpaných v roce 2009 na revitalizaci přednádraží, opravu ZŠ v Hrabenově a vodovodu, které byly průběžně čerpány v tomto roce, byla v tomto roce nově čerpána dotace na rekonstrukci Základní školy v Rudě nad Moravou ve výši 11 016 167,-- Kč.

2010:

Bartoňov - výroba a betonáž srážky pro odvod dešťové vody na místní komunikaci.

Radomilov – nátěry oplocení požární zbrojnice.

Hrabenov – práce v ZŠ (tělocvična – oprava omítek, oprava podlahy), oprava části oplocení, oprava brány + nátěry.

Hostice – oprava Obecního domu, oprava veřejného prostranství u kapličky.

Štědrákova Lhota – práce na parkovišti u turistické ubytovny Lesanka (odvodnění a zatrubnění).

Ruda nad Moravou – úprava veřejného prostranství u nádrží v Rudě, kácení stromů u Klubu důchodců a u bývalé kotelny ZŠ, ořezy stromů na koupališti, práce spojené s přípravou oslav 700 let obce, rekonstrukce MŠ, ořezy stromů na koupališti, nátěr tribuny na hřišti, osázení dopravními značkami (cyklostezka).

2011:

- investice do oprav Mateřské školy Ruda nad Moravou, zateplení obvodového pláště budovy, výplň stavebních otvorů novými okny a dveřmi.,
- investice do modernizace učebny jazyků a ICT v Základní škole Ruda nad Moravou, zejména do rekonstrukce interiérů, vybavení učeben včetně nábytku, vybavení učeben multimediálními pracovišti,
- investice do rekonstrukce autobusových zastávek v Rudě nad Moravou, a to do 23 zastávek, včetně rekonstrukce dlažeb a čekáren.

2012:

- investice do zázemí pro děti i komunitní život v místní části Hrabenov, která se týkala zejména oplocení areálu, pořízení a instalace herních prvků,

Plánem pro rok 2013 je vybudování cyklostezky Ruda nad Moravou, která povede podél řeky Moravy, v rámci obce, splaškové kanalizace a čističky odpadních vod v Rudě nad Moravou včetně místních částí Hrabenov, Hostice, Bartoňov a Radomilov [www.ruda.cz].

5 Volby do zastupitelstva obce, místní referendum, petice

5.1 Volby do zastupitelstva obce v letech 1994 - 2010

5.1.1 Volby do zastupitelstva obce v roce 1994

Historicky první volby do zastupitelstva obce v samostatné České republice se konaly 18. – 19.11.1994. Obec Ruda nad Moravou se skládá z přidružených částí obce a každá z nich je samostatným volebním obvodem. Tabulka č. 5 popisuje výsledky voleb do obecního zastupitelstva Rudy nad Moravou v roce 1994 [www.volby.cz].

Tabulka 5: Výsledky voleb do zastupitelstva obce v roce 1994

Počet volených členů zastupitelstva	Počet volebních obvodů	Okrsky			Voliči	Vydané obálky	Volební účast	Odevzdané obálky	Platné hlasy
		celkem	zpracováno	v %					
15	1	5	5	100%	1838	1381	75,14	1381	17935

Zdroj: www.volby.cz

Do zastupitelstva kandidovalo 5 politických stran s vysokou volební účastí ve výši 75, 14 % s počtem platných hlasů 17 935. Následující tabulka č. 6 zobrazuje přehled členů zastupitelstva s počtem hlasů, které získali.

Tabulka 6: Přehled kandidátních stran v komunálních volbách 1994

Kandidátní listina		Hlasy		Počet kandidátů	Přepočtený základ dle počtu kandidátů	Přepočtené % platných hlasů	Počet mandátů
č.	název	abs.	v %				
1.	Komunistická strana Čech a Moravy	5152	28,73	15	17935	29,73	4
2.	Sdružení SDL, NK	4279	23,86	14	17739	23,86	4
3.	Koalice SPR - RSC, SDČR	120	0,67	1	1195	0,67	0
4.	Občanská demokratická strana	6820	38,03	15	17935	38,03	6
5.	KDU-ČSL	1564	8,72	5	5975	8,72	1

Zdroj: www.volby.cz

V roce 1994 kandidovalo do zastupitelstva obce pět politických stran. Zajímavostí je politická strana Koalice SPR–RSC, SDČR, která měla pouze jednoho kandidáta

a získala ve volbách pouze 0,7 % hlasů, také strana KDU-ČSL a Sdružení SDL, NK neměli naplněnou kandidátku a ve výsledku voleb se tento fakt přímo projevil v počtech získaných hlasů a mandátů.

Nejvíce mandátů získala Občanská demokratická strana. Počet hlasů všech šesti kandidátů byl vyrovnaný, nejvíce ovšem získal Šťastný Ladislav. Druhý nevyšší počet mandátů měla Komunistická strana Čech a Moravy společně se Sdružením SDL, NK shodně po čtyřech mandátech. Křesťanská a demokratická Unie – Čs. strana lidová získala pouze jeden mandát, měla ovšem jen 5 kandidátů. Tento mandát získal Kouřil Karel, s počtem hlasů 380 a podílem 24,29 %, který se svého mandátu vzdal ve prospěch první náhradnice Anny Dokoupilové, iniciátorce místního referenda o odtržení místní části Hostice, které proběhlo 12.6.1993. Svého mandátu využila v zastupitelstvu obce a hájila zájmy obce Hostice. Její politická příslušnost, která dříve byla ke straně KSČM, byla ovlivněna sňatkem s katolíkem a změnila i svoji politickou příslušnost a v těchto komunálních volbách již kandidovala za KDUČSL, podle jejich slov ji komunální politika zajímala a bavila a měla pocit, že může něco změnit a nebylo pro ni rozhodující za kterou stranu [Rozhovor: Anna Dokoupilová]. Jmenný seznam kandidátů, kteří získali mandát je uveden v příloze č. 10.

5.1.2 Volby do zastupitelstva obce v roce 1998

Volby do zastupitelstva obce se konaly 13.11. - 14.11.1998. Tabulka č.7 zobrazuje výsledky voleb do zastupitelstva v roce 1998.

Tabulka 7: Výsledky voleb do zastupitelstva obce v roce 1998

Počet volených členů zastupitelstva	Počet volebních obvodů	Okresy			Voliči	Vydané obálky	Volební účast	Odevzdané obálky	Platné hlasy
		celkem	zpracováno	v %					
15	1	5	5	100%	1 973	1 341	67,97	1 341	18 543

Zdroj: www.volby.cz

Zapsaných voličů bylo celkem 1973, vydaných a odevzdaných obálek bylo shodně 1341, což představuje volební účast ve výši 67,97 %. Odevzdáno bylo 18 543 platných hlasů. Tabulka č. 8 popisuje přehled politických stran a jejich výsledek v komunálních volbách.

Tabulka 8: Přehled kandidátních stran v komunálních volbách 1998

<i>Kandidátní listina</i>		<i>Hlasy</i>		<i>Počet kandidátů</i>	<i>Přepočtený základ dle počtu kandidátů</i>	<i>Přepočtené % platných hlasů</i>	<i>Počet mandátů</i>
<i>č.</i>	<i>název</i>	<i>abs.</i>	<i>v %</i>				
1.	Občanská demokratická strana	2 923	15,76	15	18543	15,75	2
2.	Sdruž.nezáv.kand.-míst.celkem	2 297	12,39	15	18543	12,39	2
3.	Komunistická str.Čech a Moravy	5 844	31,52	15	18543	31,52	5
4.	Křesť.demokr.unie-Čs.str.lid.	3 294	17,76	15	18543	17,76	3
5.	Sdružení ČSSD, NK	4 185	22,57	15	18543	22,56	3

Zdroj: www.volby.cz

V tomto volebním období kandidovalo pět politických stran, všechny měly kandidátku zaplněnou nejvyšším počtem kandidátů a neopakovala se tak situace z roku 1994, kdy některá strana měla pouze jednoho kandidáta a rozdíl v počtu získaných hlasů byl propastný. V roce 1998 byl počet mandátů rozdělen rovnoměrně mezi kandidující strany, výjimkou je strana KSČM, která volby suverénně vyhrála s výsledkem 31,52 % všech platných hlasů, což znamenalo zisk pěti mandátů.

Nejvíce KSČM zajistil kandidát Janíček Josef (věk 50 let), povoláním řidič, tento výsledek mu zajistil nejen zisk mandátu, ale i funkci starosty, do kterého byl zvolen zastupiteli. Druhý nejvyšší počet hlasů této straně zajistil Václavek Jan s počtem hlasů 569, které mu pomohly k získání mandátů, stejně jako v předchozím období. Jmenný seznam kandidátů, kteří získali mandát je uveden v příloze č. 11 [www.volby.cz].

5.1.3 Volby do zastupitelstva obce v roce 2002

Volby do zastupitelstva se konaly v řádném termínu 01.11. – 02.11.2002. Tabulka č. 9 zobrazuje výsledky voleb do zastupitelstva v roce 2002.

Tabulka 9: Výsledky voleb do zastupitelstva obce v roce 2002

Počet volených členů zastupitelstva	Počet volebních obvodů	Okresy			Voliči	Vydané obálky	Volební účast	Odevzdané obálky	Platné hlasy
		celkem	zpracováno	v %					
15	1	5	5	100%	1991	1227	61,63	1227	16694

Zdroj: www.volby.cz

Volební účast v tomto roce byla vysoká ve výši 61,63%, celkem bylo v seznamu zapsáno 1191 voličů, k volbám se jich dostavilo 1127 a odevzdalo 16694 hlasů. Tabulka č. 10 zobrazuje přehled politických stran a jejich výsledek ve volbách do zastupitelstva obce.

Tabulka 10: Přehled kandidátních stran v komunálních volbách 2002

Kandidátní listina		Hlasy		Počet kandidátů	Přepočtený základ dle počtu kandidátů	Přepočtené % platných hlasů	Počet mandátů
č.	název	abs.	v %				
1.	Křesť.demokr.unie-Čs.str.lid.	3 293	19,73	15	16 694.00	19,72	3
2.	Občanská demokratická strana	2 634	15,78	15	16 694.00	15,77	2
3.	Česká str.sociálně demokrat.	2 567	15,38	15	16 694.00	15,37	2
4.	Sdruž.nezáv.kandidátů	1 385	8,30	11	12 242.26	11,31	1
5.	Komunistická str.Čech a Moravy	4 662	27,93	15	16 694.00	27,92	5
6.	NEZÁVISLÍ	2 153	12,90	15	16 694.00	12,89	2

Zdroj:www.volby.cz

Vítězství v těchto komunálních volbách získala strana KSČM s 29,93 % hlasů. Největší podíl na tomto výsledku měl v jiných letech Janíček Josef a Václavek Jan. Tato strana získala pět mandátů. Jako druhá strana se získem tří mandátů se umístila KDU-ČSL, ve které ji nejvíce hlasů zajistil Milan Tichý, PaedDr. a Oldřich Tanert. Mandát také získal Suchánek Pavel. Josef Janíček, Václavek Jan a Tichý Milan jsou známé osobnosti politického života obce a zastupitelský mandát získali v každém roce za sledované období. Nejméně hlasů a pouze jeden mandát získalo Sdružení nezávislých kandidátů, především

z důvodu nenaplnění kandidátní listiny a nedostatečné předvolební kampaně. Mandát za toto sdružení získal pouze Wittmann Edmund (věk 62 let), povoláním technicko hospodářský pracovník. Jmenný seznam kandidátů, kteří získali mandát je uveden v příloze č. 12 [www.volby.cz].

5.1.4 Volby do zastupitelstva obce v roce 2006

Volby do zastupitelstva obce se konaly 20.10. – 21.10.2006. Volební účast jako jeden z ukazatelů participace občanů na místní samosprávě ukazuje účast ve výši 52,93 %. Je tedy nadprůměrná oproti celorepublikové, která činila 48,50 %. Tabulka č. 11 zobrazuje přehled výsledků.

Tabulka 11: Výsledky voleb do zastupitelstva obce v roce 2006

Počet volených členů zastupitelstva	Počet volebních obvodů	Okrsky			Voliči	Vydané obálky	Volební účast	Odevzdané obálky	Platné hlasy
		celkem	zpracováno	v %					
15	1	5	5	100%	2033	1070	52,93	1070	14939

Zdroj: www.volby.cz

Do zastupitelstva kandidovalo 7 politických stran, volební účast byla 52,93% s počtem platných hlasů 14939.

Tabulka 12: Přehled kandidátních stran v komunálních volbách 2006

Kandidátní listina		Hlasy		Počet kandidátů	Přepočtený základ dle počtu kandidátů	Přepočtené % platných hlasů	Počet mandátů
č.	název	abs.	v %				
1.	KDU-ČSL	2884	19,31	15	14939	19,3	3
2.	ČSSD	1819	12,18	15	14939	12,17	2
3.	ODS	2174	14,55	15	14939	14,55	2
4.	Moravané	1598	10,7	15	14939	10,69	1
5.	Nezávislí	2144	14,35	15	14939	14,35	2
6.	KSČM	2605	17,44	15	14939	17,43	3
7.	Strana zelených	1715	11,48	15	14939	11,48	2

Zdroj: www.volby.cz

Oproti roku 1994 kandidovalo již sedm politických stran a volební účast poklesla na 52,93%. Nejvíce mandátů získala strana KDU-ČSL spolu s KSČM shodně po třech mandátech. Za KDU-ČSL získal nejvíce hlasů Tichý Milan, PaedDr., který získal 394 hlasů a za KSČM to byl Janíček Josef s počtem hlasů 327. Jmenný seznam kandidátů, kteří získali mandát je uveden v příloze č. 13 [www.volby.cz].

5.1.5 Volby do zastupitelstva obce v roce 2010

Volby se konaly 15.-16.10.2010 s volební účastí 55,5%. Celkový počet oprávněných voličů byl 2092. K volbám přišlo 1161 voličů, kteří celkem odevzdali 15532 hlasů. V tabulce č. 13 je přehled výsledků voleb do zastupitelstva obce v roce 2010 a v tabulce č. 14 přehled kandidátů, kteří získali mandát.

Tabulka 13: Výsledky voleb do zastupitelstva obce v roce 2010

Počet volených členů zastupitelstva	Počet volebních obvodů	Okrsky			Voliči	Vydané obálky	Volební účast	Odevzdané obálky	Platné hlasy
		celkem	zpracováno	v %					
15	1	5	5	100%	2092	1161	55,5	1161	15532

Zdroj: www.volby.cz

Tabulka 14: Přehled kandidátních stran v komunálních volbách v roce 2010

Kandidátní listina		Hlasy		Počet kandidátů	Přepočtený základ dle počtu kandidátů	Přepočtené % platných hlasů	Počet mandátů
č.	název	abs.	v %				
1.	ODS	1854	11,94	15	15532	11,93	2
2.	VV	1633	10,51	15	15532	10,51	1
3.	SNK	1895	12,20	15	15532	12,2	2
4.	ZEMANOVCI	216	1,39	4	4141	5,21	0
5.	KDU-ČSL	2785	17,93	15	15532	17,93	3
6.	ČSSD	2085	13,42	15	15532	13,42	2
7.	Strana zelených	443	2,85	15	15532	2,85	0
8.	KSČM	2669	17,18	15	15532	17,18	3
9.	NEZÁVISLÍ	1952	12,57	15	15532	12,56	2

Zdroj: www.volby.cz

V roce 2010 kandidovalo již 9 politických stran, což je o dvě více než v roce 2006 a o čtyři více než v roce 1994. Mezi nováčky patří Zemanovci a Věci veřejné. V roce 2010 získali nejvíce mandátů KDU-ČSL a KSČM shodně s počtem tři, stejně tomu tak bylo v roce 2006. Nejvíce hlasů za KU-ČSL získal Tichý Milan, ředitel rudské základní školy, stejně jako v minulých volbách. Za KSČM to byl opět Janíček Josef. Jmenný seznam kandidátů, kteří získali mandát je uveden v příloze č. 14 [www.volby.cz].

Porovnání jednotlivých voleb do zastupitelstva obce v letech 1994 - 2010

Z uvedených výsledků voleb do obecních zastupitelstev v letech 1994 - 2010 v obci Ruda nad Moravou vyplývá při jejich porovnání několik faktů. Co se týče volební účasti, nejvyšší byla v roce 1994 a to ve výši 75,14 %, vysokou volební účast přisuzují tomu, že se jednalo o první volby do obecních zastupitelstev v novodobé historii České republiky. Voliči měli pocit, že svou volební účastí mohou věci měnit a výrazně se podílet na chodu obce. V roce 2006 byla volební účast nejnižší a to 52,93% za sledované období. A v roce 2010 byla volební účast 55,5%, což nasvědčuje, že volební účast za celé sledované období má klesající tendenci téměř o 20% ve srovnání s rokem 1994.

Voliči v menších obcích občané nepreferují konkrétní politické strany, ale spíše volí jednotlivé osobnosti, které jsou mnohdy nezávislí kandidáti pouze napsáni na kandidátce velkých politických stran. Voliči je většinou znají osobně a proto nehraje roli, za jakou stranu kandidují. Tradičně obsazují první příčky velké strany jako KDU-ČSL, KSČM, ČSSD a ODS. Mezi nejčastěji volené kandidáty v obci Ruda nad Moravou patří Milan Tichý, ředitel rudské školy, Janíček Josef a Oldřich Tanert. Všichni tito kandidáti jsou v obci známé osobnosti působící ve veřejném životě obce a v zastupitelstvu.

5.2 Porovnání výsledku voleb v jednotlivých částech obce v roce 2002, 2006 a 2010

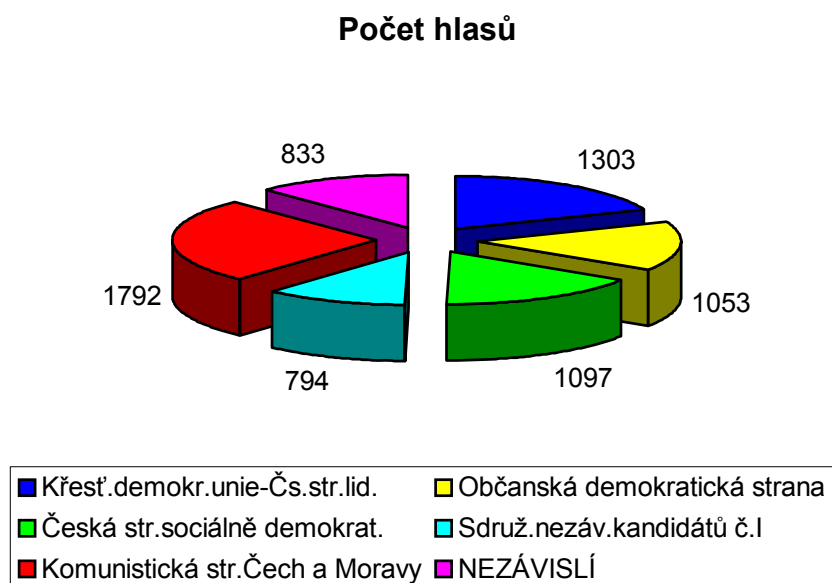
Řádné volby v roce 2002 byly konané 1.11. – 2.11.2002, v roce 2006 20.10. – 21.10.2006 a v roce 2010 ve dnech 15.10. – 16.10.2010. Níže jsou popsány výsledky voleb a přehled kandidátů ve všech volebních okrscích Ruda nad Moravou v tomto období. Jako jeden ze zdrojů byly rozhovory s místními aktéry a občany a data použita z Českého statistického úřadu.

5.2.1 Volby v části obce Ruda nad Moravou

Volební obvod – Ruda nad Moravou volby 2002

Volby do obecního zastupitelstva v místní části Ruda nad Moravou se konaly na obecním úřadě. Celkem bylo zapsáno v seznamu 821 voličů, dohromady se vydalo a odevzdalo shodně 522 obálek. Volební účast byla vysoká ve výši 63,58 % a odevzdáno 6872 platných hlasů. V grafu č. 13 je přehled politických stran s výsledným počtem hlasů.

Graf 13: Volební obvod Ruda nad Moravou volby 2002



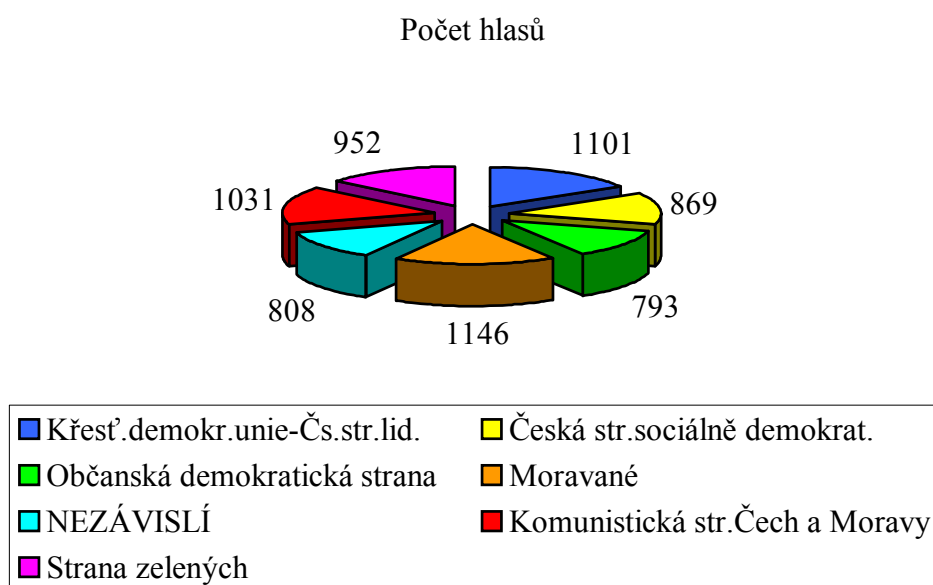
Zdroj: www.volby.cz

Vítěznou stranou byla Komunistická strana Čech a Moravy a to především díky Josefovi Janíčkoví, který získal 270 hlasů. Za stranu kandidoval od roku 1994 a v letech 1998, 2002 a 2006 působil v obci jako starosta. Nepřetržitě od roku 1994 byl členem zastupitelstva. Druhý byl Václavek Jan se 181 hlasy, což jim zajistilo získání mandátu. Dále mandát získal Kristek Ladislav, Bank Ivan a Neuman Jaroslav, přestože měl na kandidátní listině pořadové číslo 9 [www.volby.cz].

Volební obvod Ruda nad Moravou 2006

Volby v části obce Ruda nad Moravou se konaly na Obecním úřadě v Rudě. Voličů v seznamu bylo 850, vydaných a odevzdaných obálek bylo 479, to představuje volební účast ve výši 56,35% s 6700 odevzdaných platných hlasů. V grafu č. 14 je přehled politických stran s výsledným počtem hlasů.

Graf 14: Volební obvod Ruda nad Moravou volby 2006



Zdroj: www.volby.cz

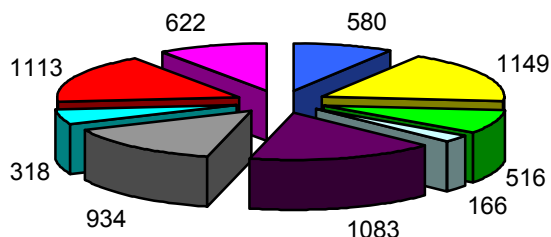
Volby v této části obce vyhrál strana Moravané s 1146 hlasy a znamenal zisk mandátu pro Petra Klimeše. Petr Klimeš (věk 41 let) je bez politické příslušnosti, povoláním řidič, a obyvatel Rudy nad Moravou. Součástí předvolebního programu strana Moravané bylo posílení prvků přímé demokracie, zlepšit kontrolu a optimalizaci výdajů obce, podpora a rozvoj sportovního vyžití, rozvoj infrastruktury, zajištění bezpečnosti v obci, podpora kultury a zajištění zdravotní péče na území obce. Za úspěchem strany Moravané v Rudě nad Moravou je fakt, že 11 kandidátů z 15 členné kandidátky má bydliště v této obci. Jako druhá strana s nejvyšším počtem hlasů se umístila KDU-ČSL s 1101 hlasy s malým rozdílem hned za ní KSČM s 1031 hlasy. Zajímavostí v tomto volebním období byla i kandidatura strany Zelených, kde jako hlavní iniciátor a kandidát vystupoval Ing. Vladislav Rulíšek. Jeho hlavním cílem bylo přivést do místní komunální politiky nové aktéry a novou politickou stranu. V rámci předvolební kampaně si dal práci a spočítal účast jednotlivých zastupitelů na zastupitelstvu obce. Tuto účast v předvolebním programu zveřejnil s otázkou „Proč znovu kandidují, když neplní základní povinnosti zastupitelů?“ Poukazoval na to, že účast některých zastupitelů se pohybovala okolo 60%. Nejméně hlasů v této části obce získala strana Moravané a to především proto, že v této části obce neměli žádného kandidát [Rozhovor: s Ing. Vladislav Rulíšek], [www.volby.cz].

Volební obvod – Ruda nad Moravou volby 2010

Volby v části obce Ruda nad Moravou se konaly v zasedací místnosti na obecním úřadě. Voličů v seznamu bylo 872, svůj hlas odevzdalo 493 voličů, volební účast byla 56,54 % a odevzdáno bylo 6481 platných hlasů. V grafu č. 15 je přehled politických stran s výsledným počtem hlasů.

Graf 15: Volební obvod Ruda nad Moravou volby 2010

Počet hlasů



Občanská demokratická strana	Věci veřejné	Sdruž.nezáv.kand.
Strana Práv Občanů ZEMANOVCI	Křest'.demokr.unie-Čs.str.lid.	Česká str.sociálně demokrat.
Strana zelených	Komunistická str.Čech a Moravy	NEZÁVISLÍ

Zdroj: www.volby.cz

S největším počtem hlasů zvítězila strana Věci veřejné, které ji zajistili především dva kandidáti a to Pavel Morong, místní obyvatel provozující v obci bistro a cukrárnu a MVDr. Petr Vitásek, provozující veterinární ambulanci. Oba kandidáti, kteří jsou v přímým kontaktu s místními občany mají silnou voličskou základu. Předvolební program vítězné strany Věci veřejné nabízel zprůhlednění zadávání zakázek a dohled nad investicemi a kontrola díla při předávání, dodržení stanovených podmínek a záruk na dílo, preferovány budou místní firmy, projekty budou hrazeny z dotací a budou podporovány dobré nápady pro rozvoj obce. Tato strana byla zcela nová a přinesla na místní politickou scénu nové tváře, kteří se aktivní volební účastí v minulých volebních obdobích neúčastnili. Na druhém konci s nejméně hlasy se umístila Strana práv Občanů ZEMANOVCI, především proto, že na 15-ti členné kandidátce měli pouze čtyři kandidáty, což pro ně znamenalo menší počet hlasů a ztráta možnosti získat mandát. Tato strana byla v podobné situaci i v jiných okrscích. Strana ZEMANOVCI kandidovala v roce 2010 poprvé, neměli dostatečnou předvolební volební kampaň a nedokázali do místní politiky získat nové aktéry, kteří by za ni kandidovali, z analýzy z předchozích volebních období je zřejmé, že místní političtí aktéři jsou věrni jedné straně nebo sdružení. Místní kandidáti získali v zastupitelstvu sedm mandátů a tím i podstatný vliv v zastupitelstvu. Zastupitelé, kteří získali mandát: MVDr. Petr Vitásek, ten přenechal svůj mandát svému náhradníkovi Pavlu Morongovi., dále to byli: PaedDr. Tichý Milan, Tanert Oldřich, Ing. Suchánek

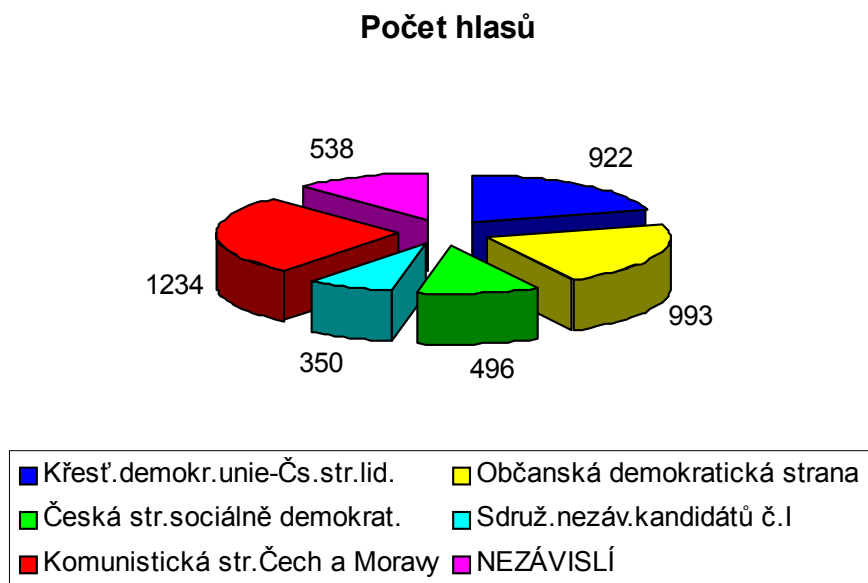
Pavel, Janíček Josef, Mudr. Eva Banková, Mgr. Klimeš Zdeněk [Rozhovor: Ing. Vladislav Rulíšek], [www.volby.cz].

5.2.2 Volby v části obce Hrabenov

Volební obvod - Hrabenov volby 2002

Volby v místní části Hrabenov se konaly v kulturním domě, oprávněných voličů bylo 591, k volbám se jich dostavilo 301, což představovalo volební účast ve výši 50,93 %. Počet odevzdaných hlasů byl 4056. V grafu č. 16 je přehled politických stran s výsledným počtem hlasů.

Graf 16: Volební obvod Hrabenov volby 2002



Zdroj: www.volby.cz

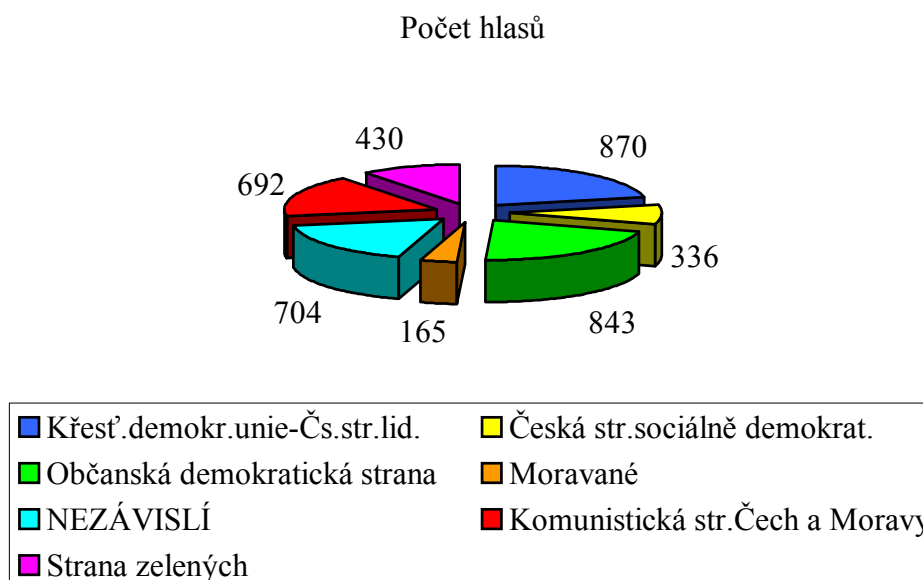
Největší úspěch slavila Komunistická strana Čech a Moravy s 27,22 % získaných hlasů. I v tomto volebním okrsku získal nejvíce hlasů Janíček Josef. Jako druhá se umístila Občanská demokratická strana z 21,91 % hlasů. Nejvíce hlasů ji zajistil Kristek Zdenek, místní podnikatel působící v oblasti stavebnictví. Sám bez politické příslušnosti, ovšem

kandidující na kandidátce ODS s pořadovým číslem jedna. Dále získal mandát v této části obce Šíp Libor, který získal mandát i v roce 2006 a v roce 2010, také je bez politické příslušnosti.

Volební obvod - Hrabenov volby 2006

V části obce Hrabenov bylo 577 voličů, svůj hlas jich odevzdalo 287 a to představuje volební účast ve výši 49,74 % s počtem 4040 platných hlasů. V grafu č. 17 je přehled politických stran s výsledným počtem hlasů.

Graf 17: Volební obvod Hrabenov volby 2006



Zdroj: www.volby.cz

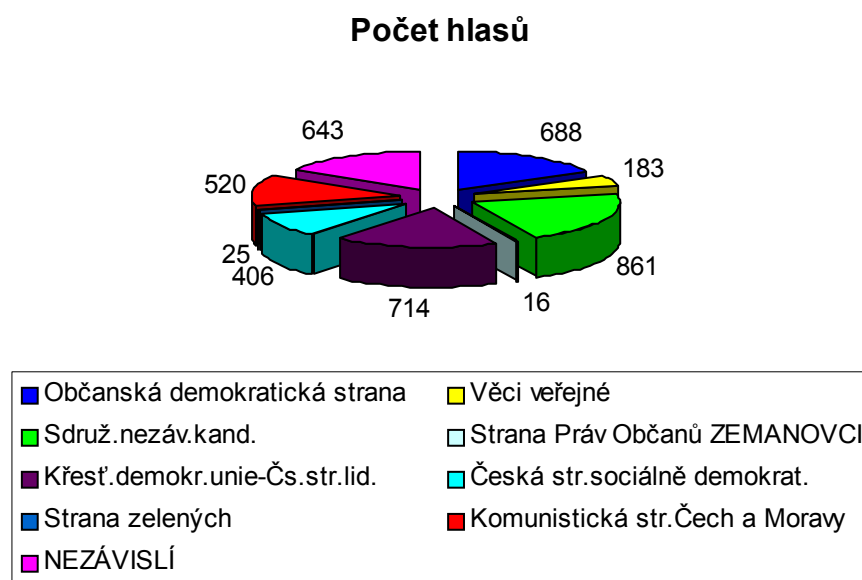
Nejlépe se umístila strana KDU-ČSL s počtem 870 hlasů, které nejvíce hlasů zajistil Milan Tichý, PaedDr. s počtem 111 hlasů. Milan Tichý, PaedDr. (věk 47 let) bez politické příslušnosti, působí jako ředitel Základní školy v Rudě nad Moravou a Tanert Oldřich (věk 49 let) také bez politické příslušnosti, působící jako zástupce Základní školy v Rudě nad Moravou. Oba dva kandidáti jsou bývalými obyvateli místní části Hrabenov, v současnosti pracující a bydlící na území obce Rudy nad Moravou. Díky této skutečnosti a práci ve školství získali ve zmíněných částech obce vysoký počet hlasů, který jim zajistil

mandát. Strana s druhým nejvyšším počtem hlasů byla ODS s počtem platných hlasů 843. Nejvíce hlasů získal pro tuto stranu Šíp Libor (39 let) povoláním dělník, obyvatel Hrabenova bez politické příslušnosti, díky dobrému výsledku i v jiných částech obce mu součet platných hlasů zajistil mandát. Druhá byla Wittmannová Anna (59) bez politické příslušnosti, důchodkyně s bydlištěm v Hrabenově bez politické příslušnosti, která zaznamenala v této části obce ve volbách úspěch, který nebyl stejný v jiných částech obce a nezajistil ji celkově dostatečný počet hlasů nutný pro získání mandátu [www.volby.cz].

Volební obvod - Hrabenov volby 2010

Volby v místní části obce Hrabenov probíhaly v kulturním domě, seznam obsahoval 591 voličů, vydaných a odevzdaných obálek bylo shodně 301. Účast tedy byla nadpoloviční ve výši 50,93 % a odevzdáno 4056 platných hlasů. V grafu č. 18 je přehled politických stran s výsledným počtem hlasů.

Graf 18: Volební obvod Hrabenov volby 2010



Zdroj: www.volby.cz

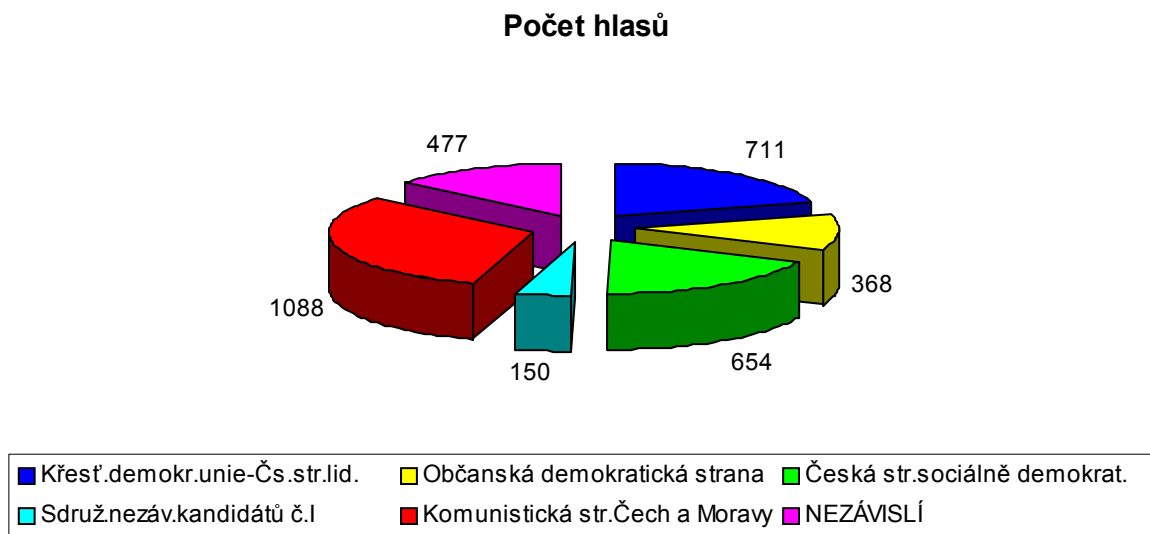
Vítěznou stranu tvořilo sdružení Nezávislých kandidátů. Jako číslo jedna kandidovala Mgr. Iva Kleinová, učitelka na Základní škole v Rudě nad Moravou a zároveň starostka tělovýchovné jednoty Sokol Hrabenov. Podpora členů TJ Sokol a podpora rodičů žáků základní školy ji zajistili výhru v tomto volebním okrsku a získání mandátu v zastupitelstvu, zároveň se stala místostarostkou v zastupitelstvu obce Ruda nad Moravou. Tuto funkci vykonává , jako neuvolněná. V osobním rozhovoru vysvětlila svou kandidaturu jako nezávislá z důvodu neztotožnění se s předvolebním programem žádné z kandidujících stran. Sdružení nezávislých kandidátů si v předvolebním programu vytyčilo tyto cíle: pokračování plynofikace obecních budov, údržba zeleně, rozvíjení cyklostezky, umístění bankomatu, rozvoj a údržba sportovních areálů, vybudování obecních bytů v případě krizových situací. Kandidátka z nezávislých kandidátů, na které pouze jeden kandidoval za Věci veřejné, potřebovala 187 podpisů místních občanů, což pro ně nebyl problém. V místní části obce Hrabenov získali mandát čtyři zastupitelé: Mgr. Iva Kleinová, Jan Hladil, Libor Šíp, Petr Pavelek [Rozhovor: Mgr. Iva Kleinová], [www.volby.cz].

5.2.3 Volby v části obce Hostice

Volební obvod - Hostice volby 2002

Volby v této části se konaly v Obecním domě v Hosticích, v seznamu bylo 399 občanů, k volbám se jich dostavilo 246, odevzdali 3448 hlasů a volební účast 61,65 %. V grafu č. 19 je přehled politických stran s výsledným počtem hlasů.

Graf 19: Volební obvod Hostice volby 2002

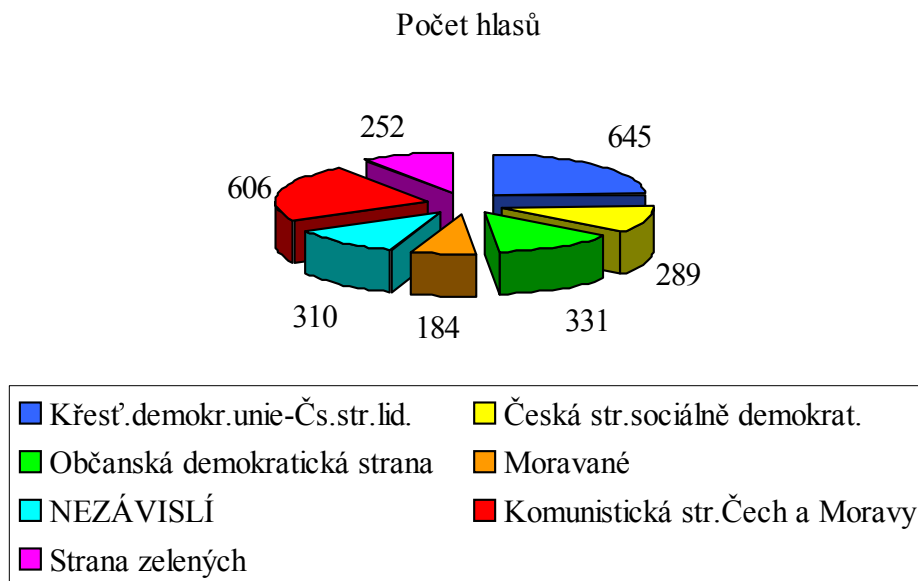


Volby zde s převahou vyhrála Komunistická strana Čech a Moravy s 1088 hlasy, což znamenalo 31,55 % hlasů. Stejně tak jako v předchozích volebních okrscích se nejlépe umístil Janíček Josef s počtem hlasů 157. Vítězství v této části obce mu pomohlo získat mandát, dále mandát získali Václavek Jan, Kristek Ladislav, Bank Ivan a Neuman Jaroslav. Jako druhá se umístila KDUČSL s počtem 711 hlasů, kde ji tuto pozici s nejvyšším počtem hlasů zajistil především PaedDr. Milan Tichý na kandidátní listině s pořadovým číslem 5, působil v Rudě nad Moravou jako učitel a od roku 2006 dosud jako ředitel [www.volby.cz].

Volební obvod - Hostice volby 2006

V místní části obce Hostice bylo 384 voličů, 191 jich odevzdalo svůj hlas, volební účast byla ve výši 49,74 %, odevzdáno bylo 2617 hlasů. V grafu č. 20 je přehled politických stran s výsledným počtem hlasů.

Graf 20: Volební obvod Hostice volby 2006



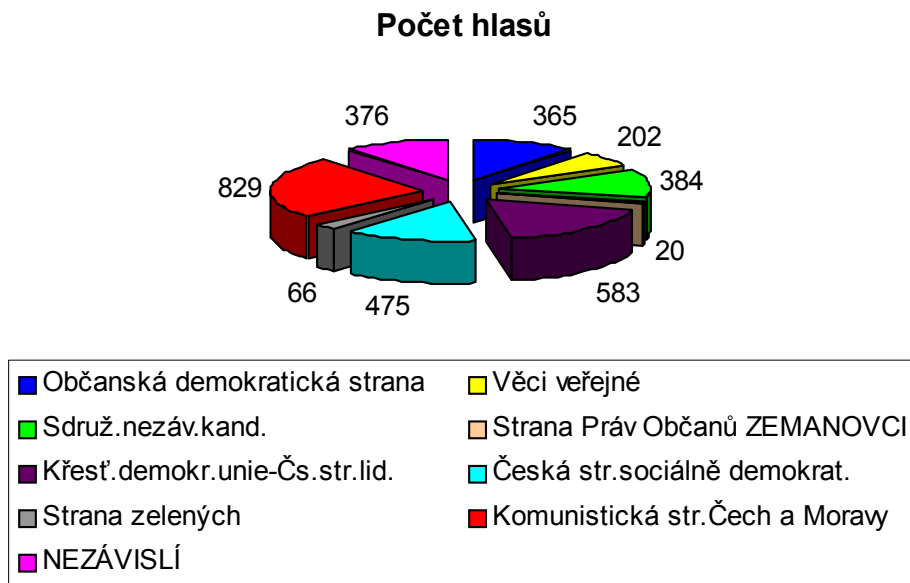
Zdroj: www.volby.cz

Volby zde vyhrála KDU-ČSL s počtem 645 platných hlasů a to především díky svým dvěma kandidátům Oldřichu Tanertovi a Milanu Tichému, PaedDr. Jako druhá se umístila KSČM, nejvíce hlasů této straně a sobě mandát zajistil Jan Václavek (věk 53 let) povoláním řidič, obyvatel Hostic, člen KSČM a Symerský Vratislav (věk 57 let) povoláním zásobovač, obyvatel Hostic, bez politické příslušnosti. Strana KSČM měl v předvolebním programu za cíl zvýšení investic do této části obce, který by zajistil do budování infrastruktury a údržbu stávající.

Volební obvod Hostice volby 2010

Volby konané v místní části Hostice probíhaly v Obecním domě s následující účastí. Z právoplatných 392 voličů odevzdalo své hlasy 239 voličů, což představuje nadpoloviční účast ve výši 60,97 %. Počet platných hlasů činil 3300. V grafu č. 21 je přehled politických stran s výsledným počtem hlasů.

Graf 21: Volební obvod Hostice volby 2010



Zdroj: www.volby.cz

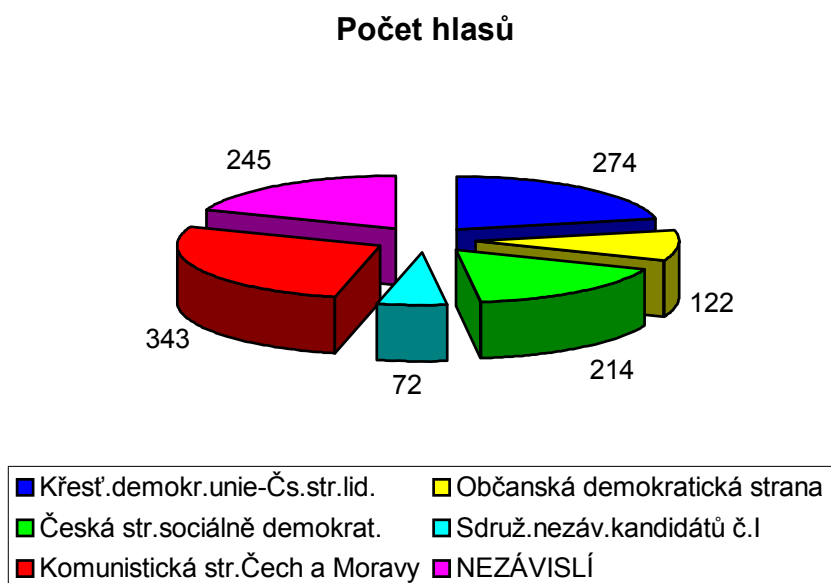
S největším počtem hlasů se umístila Komunistická strana Čech a Moravy, za kterou nejvíc hlasů získala Mgr. Jana Hoffmanová, nyní již v důchodu, v minulosti učitelka, což ji zajistilo silnou voličskou základnu. Kandidovala za KSČM, ale jako nezávislá. Toto rozhodnutí vysvětlila ztotožněním se s předvolebním programem KSČM, který se zaměřil především na snížení deficitu rozpočtu obce, spravedlivější přerozdělení investic, budování a podpora infrastruktury v části obce Hostice, ve které bydlí. Výhodou kandidátky za silnou politickou stranu cítila jako větší šanci na úspěch v komunálních volbách. Její hlavní prioritou bylo zejména rozvoj části obce Hostice a založení osadního výboru, jenž by efektivněji hájil tyto zájmy. KSČM měla na své kandidátce tři nestraníky. Zájem o umístění na kandidátce byl veliký, strana si kandidáty vybírala a na první příčky umístila především místní známé osobnosti, výsledek ukázal, že to byl správný tah a zajistil straně tři mandáty [Rozhovor: Mgr. Jana Hoffmannová], [www.volby.cz].

5.2.4 Volby do části obce Bartoňov - Radomilov

Volební obvod Bartoňov – Radomilov 2002

Volby v této části obce se konaly v bývalé hasičské zbrojnici, v seznamu oprávněných voličů bylo 174 obyvatel, svůj hlas jich odevzdalo 97, což znamenalo 1270 platných hlasů a volební účast ve výši 57,75 %. V grafu č. 22 je přehled politických stran s výsledným počtem hlasů.

Graf 22: Volební obvod Bartoňov – Radomilov 2002



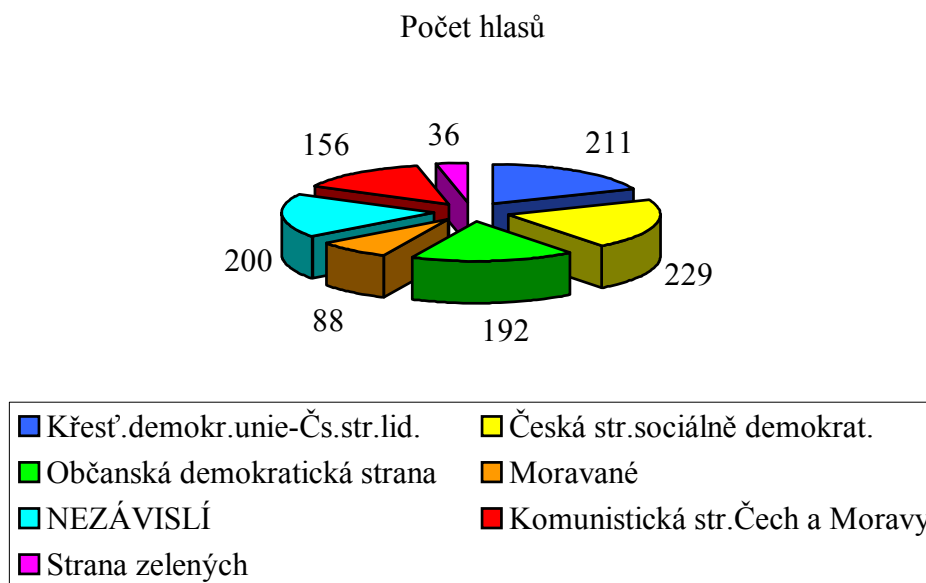
Zdroj: www.volby.cz

Volby v této části obce se konaly v bývalé hasičské zbrojnici, v seznamu oprávněných voličů bylo 174 obyvatel, svůj hlas jich odevzdalo 97, což znamenalo 1270 platných hlasů a volební účast ve výši 57,75 %. Největší úspěch zde opět zaznamenala KSČM s podílem hlasů 27,01 %. Nejvyšší počet hlasů této straně zajistil kandidát s pořadovým číslem 1 Janíček Josef. Druhá strana byla KDUČSL, ve které zvítězil kandidát s pořadovým číslem 2, Tanert Oldřich, od roku 2006 zástupce ředitele rudské školy, a od roku 2010 působí jako starosta obce. Mandát získal čtyřikrát po sobě [www.volby.cz].

Volební obvod Bartoňov – Radomilov 2006

Volební účast v místní části obce Bartoňov – Radomilov činila 49,43 %, počet oprávněných voličů bylo 174, své hlasy jich odevzdalo 86 a počet hlasů činil 1112. V grafu č. 23 je přehled politických stran s výsledným počtem hlasů.

Graf 23: Volební obvod – Bartoňov – Radomilov 2006



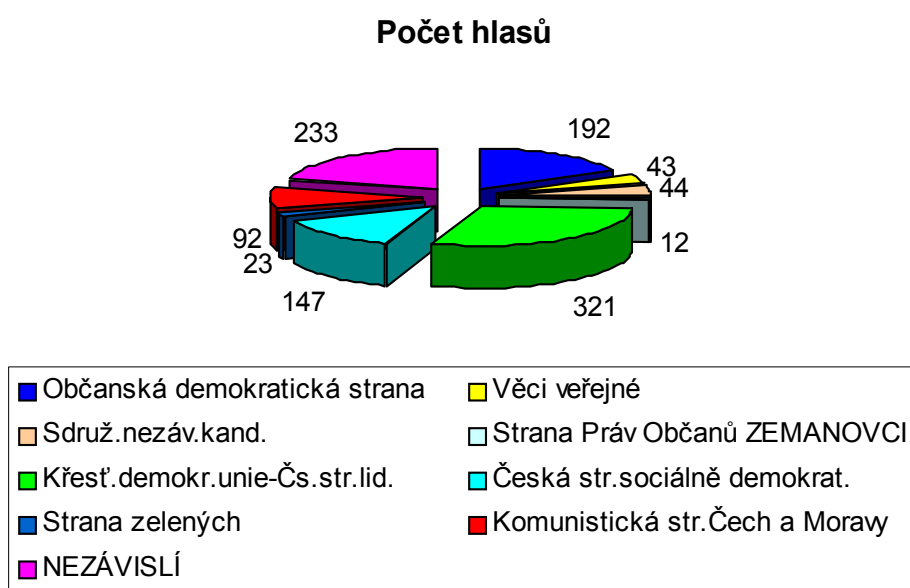
Zdroj: www.volby.cz

Největší úspěch zde zaznamenala ČSSD s počtem platných hlasů 229, za kterou nejvíce hlasů získal Basler Petr (46 let) bez politické příslušnosti, povoláním účetní, místní obyvatel. Vítězství v této části obce nestačilo na získání mandátu. Druhý nejvyšší počet hlasů ČSSD zajistila Baslerová Marie (47 let), povoláním učitelka, bez politické příslušnosti, také obyvatelka Bartoňova. Volební úspěch zaznamenali z důvodu, že na kandidátce byli jediní obyvatelé této části obce a lidé v menších obcích rádi volí kandidáty, které znají osobně. Strana, která zde získala druhý nejvyšší počet hlasů, byla KDU-ČSL, které jako v jiných částech obcí zajistili známé osobnosti Oldřich Tanert a Ing. Suchánek Pavel. Jako třetí strana se umístili Nezávislí. Rozdíly mezi absolutním počtem hlasů těchto tří stran byly minimální [www.volby.cz].

Volební obvod Bartoňov – Radmilov 2010

Volby v části obce Bartoňov – Radmilov probíhaly v bývalé hasičské zbrojnici. V seznamu bylo 184 oprávněných voličů, své hlasy jich odevzdalo 85, což představovalo 46,2% celkové účasti. Odevzdáno bylo 1107 platných hlasů. Volební účast bylo oproti jiným okrskům podprůměrná. V grafu č. 24 je přehled politických stran s výsledným počtem hlasů.

Graf 24: Volební obvod Bartoňov – Radmilov 2010



Zdroj: www.volby.cz

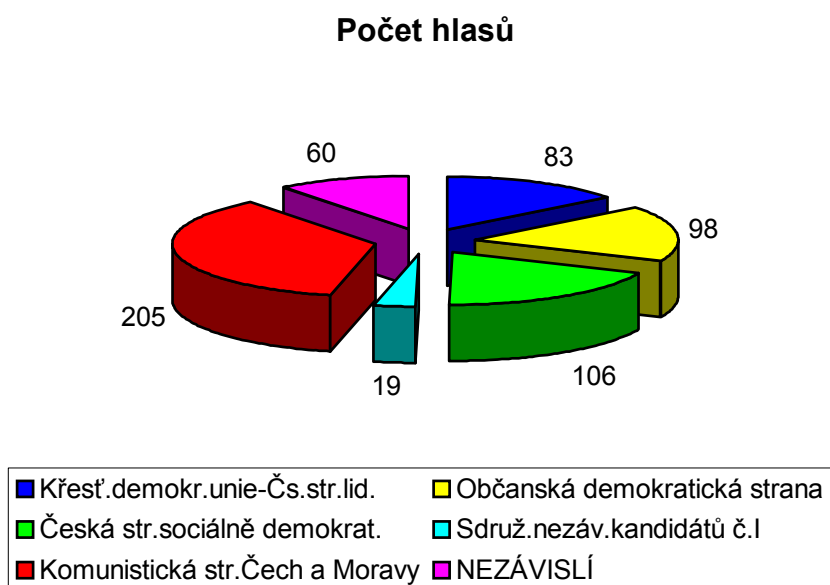
Vítězství zaznamenala strana KDUČSL díky dvěma kandidátům, kteří také vyhráli a získali mandát. Byl to Oldřich Tanert, starosta obce a dále PaedDr. Milan Tichý, ředitel rudské základní školy. Oba jsou nezávislí, bez politické příslušnosti, ovšem kandidující na kandidátce za KDUČSL. Tyto dvě osobnosti jsou natolik výrazné, že pro stranu znamenali vítězství ve výši 29 % platných hlasů. I přesto, že získali vysoký počet hlasů, na získání mandátu to nestačilo, z důvodu malého počtu voličů v této části obce. Tuto část obce nemá tedy v zastupitelstvu kdo hájit, i to může být jeden z důvodů, proč obec nemá vybudovanou infrastrukturu jako je vodovod, kanalizace, plynovod a veřejnou dopravu. Stejný názor sdílí i občan s kterým byl proveden rozhovor [Rozhovor: občan části obce Bartoňov – Radmilov], [www.volby.cz].

5.2.5 Volby v části obce Štědrákova Lhota

Volební obvod - Štědrákova Lhota volby 2002

Volby v tomto okrsku probíhaly v místní ubytovně Lesanka, ve Štědrákově Lhotě bylo 51 voličů, svůj hlas odevzdalo 41 voličů, odevzdáno bylo 571 hlasů a volební účast byla vysoká a to ve výši 80,39 %. V grafu č. 25 je přehled politických stran s výsledným počtem hlasů.

Graf 25: Volební obvod – Štědrákova Lhota volby 2002



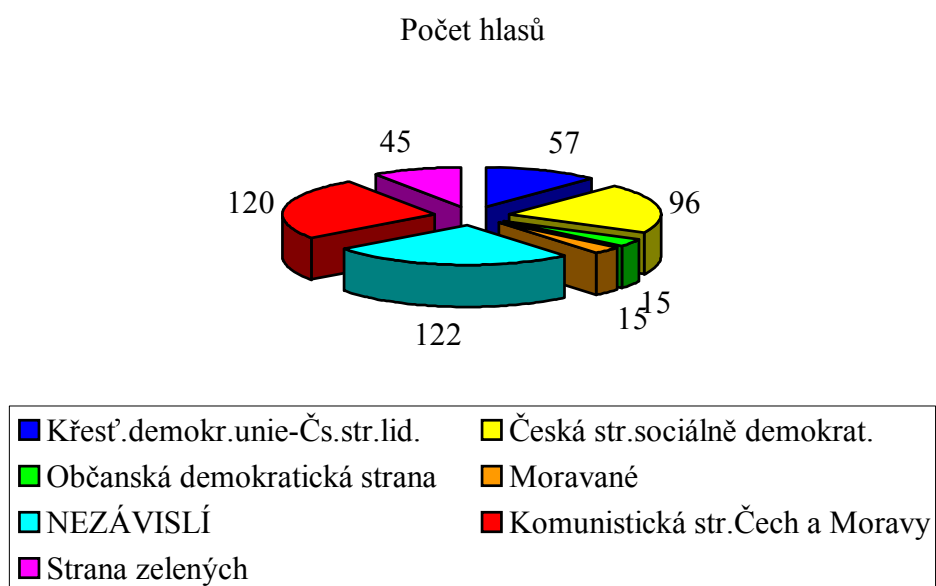
Zdroj: www.volby.cz

Volby zde s velkou převahou vyhrála KSČM s 35,90 %, nejvíce hlasů této straně zajistil Janíček Josef. Jako druhá skončila ČSSD s 18,56% hlasů. Nejvíce hlasů získal Kotráš Jaromír, vzhledem k tomu, že nenasbíral dostatečný počet hlasů v jiných částech obcí, tak mu vítězství v této obci nestačilo na získání mandátu. Jedná se o nejmenší volební okrsek, tak výsledky v této části obce neměli vliv na celkový výsledek v komunálních volbách.

Volební obvod - Štědrákova Lhota volby 2006

Volební účast v této části obce byla vysoká a to ve výši 68,75 %, oprávněných voličů bylo 48 a své hlasy jejich odevzdalo 33, odevzdáno bylo 470 platných hlasů. V grafu č. 26 je přehled politických stran s výsledným počtem hlasů.

Graf 26: Volební obvod Štědrákova Lhota volby 2006



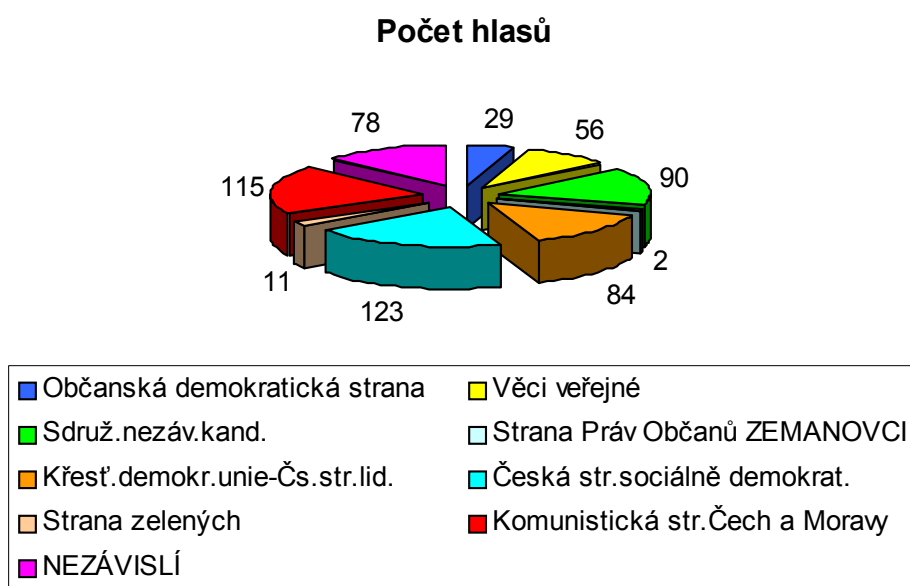
Zdroj: www.volby.cz

Největší úspěch zde zaznamenali Nezávislí, této straně zajistil nejvyšší počet hlasů Turek Ladislav (43 let), bez politické příslušnosti, pracující jako vedoucí výrobního týmu s bydlištěm ve Štědrákově Lhotě. Výrazný úspěch zaznamenal pouze v této části obce a pro získání mandátu to nestačilo. Druhý nejvyšší počet hlasů získala strana KSČM a to díky Janíčkově Josefovi a Václavkovi Janovi. Volební výsledky v této obci nejsou rozhodující z důvodu malého počtu obyvatel, pro představu tito dva kandidáti zde získali shodně po 18 hlasech. Obyvatelé této části obce si uvědomují, že díky svému malému počtu nemohou ovlivnit výsledek voleb. Šance získání mandátu pro místního občana, který by hájil zájmy místních občanů je malá. V takto malé obci občané volí známé a silné osobnosti z jiných částí obce jako je ředitel Základní školy v Rudě nad Moravou [www.volby.cz].

Volební obvod - Štědrákova Lhota 2010

Volby v části obce Štědrákova Lhota se konaly v místní ubytovně Lesanka. Voličů v seznamu bylo 53, svůj hlas jim odevzdalo 43, což představovalo vysokou volební účast ve výši 81,13 %. Počet platných hlasů činil 588. Volební účast byla nejvyšší, ze všech volebních okrsků. V grafu č. 27 je přehled politických stran s výsledným počtem hlasů.

Graf 27: Volební obvod Štědrákova Lhota volby 2010



Zdroj: www.volby.cz

Vítězství zaznamenala strana ČSSD s 20,92 % hlasů. Těsně druhá byla KSČM s 19,56 % hlasů. Nejvíce hlasů z ČSSD získal Jaromír Kotraš, na kandidátce nasazený jako číslo 3, na které pouze kandidoval a byl bez politické příslušnosti. Vítězství v minulých volbách mu zajistilo mandát a byl členem rady obce, působil jako zastupitel a voličům byl známý. V roce 2010 se stal pouze členem zastupitelstva a pozici člena rady obce se vzdal, z důvodu, že nechtěl být v radě obce sám proti čtyřem. Tím je myšleno, že by hájil zájmy místní části obce, ve které žije, proti ostatním členům rady žijícím v obci Ruda nad Moravou. Tato nejvýraznější osobnost ve Štědrákově Lhotě, kde provozuje ekofarmu a je starostou dobrovolných hasičů, tyto aktivity mu zajistily silnou voličskou základnu i v ostatních částech obce a díky tomu vyhrál volby do zastupitelstva a získal mandát.

Počet všech voličů v místní části obce by mu pro získání mandátu nestačil a potřeboval podporu voličů z jiných částí obcí [www.volby.cz].

5.3 Aktivní volební účast obyvatel v letech 2006 a 2010

Aktivní volební účast obyvatel slouží jako jeden z ukazatelů místní participace občanů na politickém životě v obci. Jedná se o možnost jak ovlivnit dění v obci. Pasivní volební účast znamená odevzdat svůj hlas ve volbách a tím dát hlas svému kandidátovi a přenést na něj své očekávání na základě jeho předvolebního programu. V tabulce č. 15 je přehled aktivní volební účasti, který je přepočítán v poměru voličů v jednotlivých částech obce ke kandidátům ve volbách do zastupitelstva obce v letech 2006 a 2010.

Tabulka 15: Aktivní volební účast v letech 2006 a 2010

Části obce	2006				2010			
	Voliči	Počet kandidátů	Aktivní volební účast (v %)	Počet mandátů	Voliči	Počet kandidátů	Aktivní volební účast (v %)	Počet mandátů
Ruda nad Moravou	850	49	5,41	7	872	59	6,77	7
Hrabenov	577	31	5,37	4	591	30	5,08	3
Hostice	384	18	4,68	3	392	19	4,85	4
Bartoňov	174	6	3,45	0	184	9	3,26	0
Štědráková Lhota	48	2	4,17	1	53	7	13,21	1

Zdroj: www.volby.cz

Aktivní volební účast znamená osobní kandidaturu v komunálních volbách. V tabulce č. 15 je zobrazeno poměr aktivní volební účasti, vyjádřeno v procentech k počtu oprávněných voličů v jednotlivých částech obcí v letech 2006 a 2010. Nejvyšší aktivní volební účast v obou obdobích je v části obce Ruda nad Moravou, které působí jako přirozené politické centrum ostatních obcí. Nárůst aktivní volební účasti oproti roku 2006 lze vysledovat z kandidatury nové politické strany Věci Veřejné, kde téměř všichni kandidáti byli noví aktéři a většina jich pocházela z Rudy nad Moravou a Zemanovci, kde všichni kandidáti pocházeli z Rudy nad Moravou. Také díky této straně kandidovalo

oproti roku 2006 o dvě politické strany víc, celkově devět a počet kandidátů byl 124 oproti roku 2006, kde jich bylo 105. Kandidátů v roce 2010 mohlo být 135 ovšem nová strana Zemanovci naplnili svou 15-ti člennou kandidátku pouze čtyřmi kandidáty. Lze tedy vysledovat nárůst kandidátů úměrný nárůstu nových politických stran. Nejvyšší podíl zobrazen procentem aktivních kandidujících byl zaznamenán v obci Štědrákova Lhota, kde rozdíl činil oproti roku 2006 více než 9% nárůst. Jedná se ovšem pouze o nárůst 5 kandidátů. Vzhledem k nízkému počtu obyvatel v obci je vyjádřený rozdíl velký. Počet získaných mandátů není vždy přímo úměrný k počtu voličů a kandidátů v jednotlivých částech obce. V obci Bartoňov nezískal mandát žádný kandidát, přestože má více kandidátů a občanů než Štědrákova Lhota. Záleží tedy na jednotlivých osobnostech a její voličskou základnu v různých částech obce. Nejvyšší voličskou základnu již tradičně zajišťuje výkon veřejné funkce, podnikání, nebo provozování lékařské praxe atd. [www.volby.cz].

5.4 Místní referendum na území obce Ruda nad Moravou

Od roku 1990 až do roku 2006 se na území obce Ruda nad Moravou konalo pouze jedno místní referendum, které se konalo 12.6.1993.

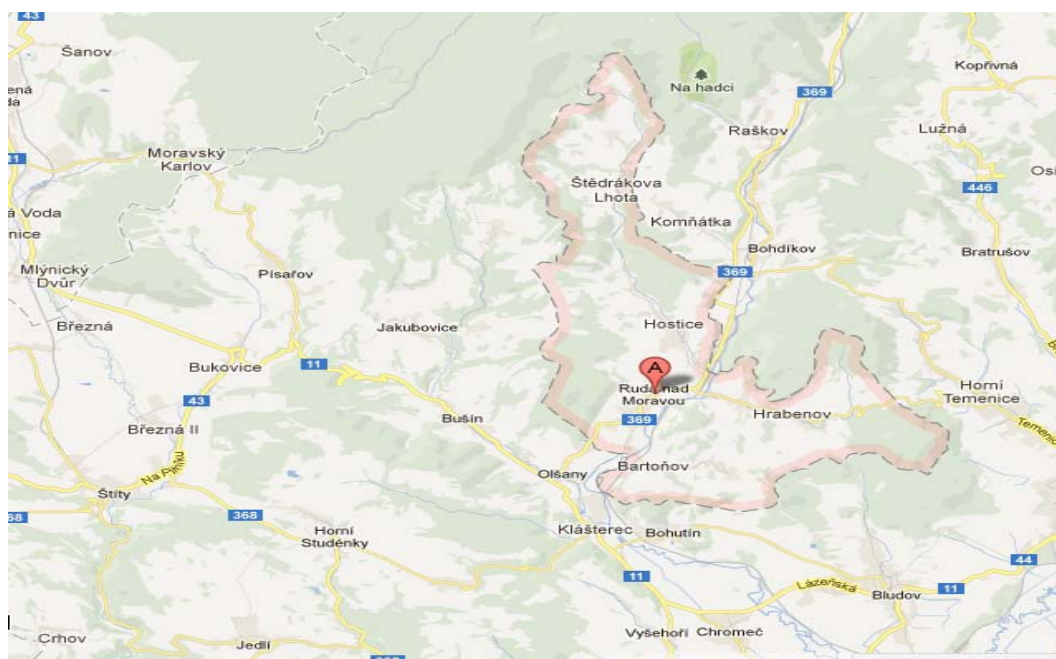
Hlavním iniciátorem referenda byl občanský výbor, zastoupený Annou Dokoupilovou, předsedkyní osadního výboru žijící v části obce Hostice. Jejím hlavním zájmem, bylo zřízení vodovodu v obci Hostice a jediné možné řešení ji v té době připadalo osamostatnění obce Hostice od Rudy nad Moravou. Zorganizovala petici, což znamenalo oslovit místní občany a nechat je tuto petici podepsat, aby vůbec mohlo referendum proběhnout a zjistit zda je o osamostatnění obce zájem. Tato petice byla odevzdána v Šumperku na Okresním úřadě [Rozhovor: Anna Dokoupilová].

Referendum na území obce Ruda nad Moravou proběhlo ve dnech 12.6.1993 a referendová otázka zněla: „Jste pro osamostatnění obce Hostice od obce Ruda nad Moravou ke dni 1.1. 1994“.

Celkový počet oprávněných osob byl v té době 331. Místního referenda se zúčastnilo 218 lidí, což je 65,86 % z celkového počtu. Pro variantu ANO hlasovalo 170 občanů a pro variantu NE hlasovalo 35 občanů, 13 hlasů bylo neplatných a 113 osob se hlasování zdrželo.

I přestože, pro osamostatnění obce Hostice hlasovala nadpoloviční většina obyvatel, na základě rozhodnutí MV ČR č. j. VS/3-1535/93-495 z 8.11.1993 nebyl schválen návrh na rozdělení obce Ruda nad Moravou a vytvoření samostatné obce Hostice. Jako důvod uvádí, že by došlo k porušení celistvosti obce. Toto porušení celistvosti obce se rozumí přerušení katastrální hranice mezi Rudou nad Moravou a místní částí Štědrákova Lhota. Mezi těmito obcemi by se nacházela nová obec Hostice. Celou situaci zobrazuje přiložená mapa [www.ruda.cz].

Obrázek 6: Mapa znázorňující katastrální území Rudy nad Moravou



Zdroj: www.google.cz - obrázky

5.5 Petice

Další z možností participace občanů na chodu obce jsou petice. Na území Rudy nad Moravou bylo podáno několik petic. Jedna z nich se týkala hospůdky U Pavla

5.5.1 Petice – zachování hospůdky U Pavla – Bistro

Podle čl. 18 Listiny základních práv a svobod a zákona č. 85/1990 Sb., O právu petičním, ve znění pozdějších předpisů byla sepsána petice dne 28.5.2012 ve věci zachování hospůdky U Pavla – Bistro, Dlouhá 128, Ruda nad Moravou.

Bistro se nachází v centru obce a je přirozeným místem setkávání místních občanů. Tato hospůdka je součástí nemovitosti, která patří obci a končila ji nájemní smlouva.

Občané obce Ruda nad Moravou, žádali o zachování nejlépe fungující provozovny ve stávajícím stylu – nekuřácký prostor, vaření, dětské akce, přístupné WC pro veřejnost i pro rodiče s dětmi, kteří hojně navštěvují dětské hřiště, jakožto jediný prostor vhodný pro využití dětí v této obci.

Petiční výbor, který měl na starost shromažďovat podpisy, se skládal s následujícího složení: Ing. Vladislav Rulíšek, Stanislav John, Roman Turek. Osobou oprávněnou zastupovat tento petiční výbor ve styku s příslušnými orgány byl určen Ing. Vladislav Rulíšek, který byl hlavním iniciátorem petice, mimo jiné proto, že bydlí v těsném sousedství stávajícího bistra. Zároveň chtěl, aby bylo zachován nekuřácký prostor pouze s denní otevírací dobou. Petici byla podpořena celkem 272 podpisy. Zastupitelstvo obce petici přijalo a v podmínkách pro další pronájem prostor byl zakotven stávající charakter provozovny [Rozhovor: Ing. Vladislav Rulíšek].

5.5.2 Petice – umožnění stravování občanů ve školní jídelně

Podle čl. 18 Listiny základních práv a svobod a zákona č. 85/1990 Sb., O právu petičním, ve znění pozdějších předpisů byla sepsána petice dne 8.10.2007 s následujícím

požadavkem, aby obyvatelů a především důchodců obce bylo i nadále umožněno stravování ve školní jídelně v Rudě nad Moravou, tak jako v současné době. Jednáním s Obecním úřadem v Rudě nad Moravou byl zmocněn Ing. Vladislav Rulíšek, bytem Ruda nad Moravou. Tuto petici podepsalo 87 občanů, včetně 6 zastupitelů. Dne 16.10.2007 byla tato petice projednána radou obce na zasedání. Rada obce vzala tuto petici na vědomí. Této petici nebylo vyhověno s odůvodněním, že školní jídelna má sloužit svému účelu, má stravovat především děti v mateřské škole a žáky základní školy. Dalším argumentem pro nevyhovění petici o zachování stravování pro místní občany, byl fakt, že by díky zvýšenému obratu školní jídelna překročila hranici snížené sazby DPH [Rozhovor: Ing. Vladislav Rulíšek].

6 Závěr

Komunální politika v České republice je pro občany zajímavější než politika celostátní. Toto tvrzení se opírá o porovnání průměrné účasti občanů při komunálních volbách oproti volbám do parlamentu.

Diplomová práce měla za cíl popsat vývoj místní samosprávy v obci Ruda nad Moravou. Byly popsány jednotlivé části obce z pohledu socioekonomického a demografického charakteru. Identifikováni političtí aktéři, místní sdružení, spolky a aktivní občané participující na veřejném životě.

Obec Ruda nad Moravou má pět přidružených částí obce, které se skládají z obcí: Ruda nad Moravou, Hrabenov, Hostice, Bartoňov – Radomilov a Štědrákova Lhota. Každá obec je specifická a její specifika se projevují v komunální politice, které zde byly popsány. Obec Ruda nad Moravou působí jako přirozené středisko, které má veškerou základní infrastrukturu a občanskou vybavenost. V této části obce se nachází také obecní úřad, ve kterém je vykonávána místní samospráva. Tato obec má největší počet obyvatel ve srovnání s ostatními přidruženými obcemi. Druhou největší obcí z těchto částí je Hrabenov, která má základní občanskou vybavenost, dopravní obslužnost je zajištěna autobusovou dopravou. Díky své poloze a velikosti zde nejsou výrazné rozdíly oproti Rudě nad Moravou, stejně jako v obci Hostice. Obec Bartoňov – Radomilov, díky své marginální poloze v regionu a nízkému počtu obyvatel nemá základní občanskou vybavenost a neplynou zde příliš velké investice pro rozvoj obce. V těchto dvou sloučených obcích žije zhruba 200 obyvatel, ve spodní části obce Bartoňov je dopravní obslužnost zajištěna jak vlakovou tak autobusovou dopravou, zatímco horní část Radomilov je bez jakékoliv veřejné dopravní obslužnosti. Nejmenší částí obcí je Štědrákova Lhota, která v posledních letech získala neoficiální statut rekreační oblasti. V této části obce je 77 domů a pouze 70 obyvatel. Přestože, je obec častým cílem turistů i díky ski areálu Panorama, není v obci vodovod, plyn ani kanalizace.

V žádné z částí obcí se nenachází větší zaměstnavatel, lidé za prací musí dojíždět do okolních měst, převážně do Hanušovic, Olšan a Šumperka. Celkem ekonomicky

aktivních obyvatel se v obci nachází 1128 obyvatel a ekonomicky neaktivních (důchodci a studenti) 1303 obyvatel. Z toho za práci dojíždí 444 obyvatel a do škol 218 žáků.

Hospodaření obce se skládá z výdajů a příjmů. V diplomové práci byly sledované příjmy, výdaje a investice v letech 2007 – 2011. Kontrolu nad těmito příjmy a výdaji má obec Ruda nad Moravou, která rozhoduje, do kterých částí obce bude a kolik investovat. Příjmy obce se skládají z daňových, nedaňových, kapitálových příjmů a dotací. Největší příjmy do obce plynou z daňových příjmů, kde se jedná především o daň z přidané hodnoty a do velké míry ovlivňují příjmy obce dotace, které mají zásadní vliv na celkový rozvoj obce. Výdaje obce se skládají z výdajů do zemědělství, průmyslu, kultury, církve a sdělovacích prostředků, tělovýchovy a zájmových činností, bydlení, komunálních služeb a územního rozvoje, ochrany životního prostředí, sociálních věcí, bezpečnosti a veřejné správy. Největší část výdajů plyne především na samosprávu. Obec velkou část peněžních prostředků investuje do oblasti vzdělání. V roce 2008 obec získala dotaci na vybavení informační a komunikační technologii na Základní škole v Hraběnově a to ve výši 2 765 tis. Kč a o rok později v roce 2009 byla obci poskytnuta dotace na rekonstrukci Základní školy v Rudě nad Moravou ve výši 11 016 tis. Kč. Dále obec v letech 2007 a 2008 investovala velkou část peněžních prostředků do oblasti průmyslu, konkrétně na revitalizaci přednádraží v Rudě nad Moravou a to ve výši 8 943 tis. Kč. V práci je přehled investičních akcí od roku 2007 v jednotlivých přidružených obcích. Nejméně investic plyne do obcí Bartoňov – Radomilov a Štědrákova Lhota, kdy rozvoj těchto obcí je minimální a to zejména z důvodu, že v obci se nachází malý počet obyvatel a ani jejich poloha je neurčuje k dalším rozvoji.

Jednou z možností participace občanů na politickém životě v obci je aktivní a pasivní volební účast. Byly porovnány volby do zastupitelstva obce v letech 1994 – 2010. Volební účast byla nejvyšší v roce 1994 a to ve výši 75,14 %. Jednalo se o historicky první komunální volby po vzniku samostatné České republiky, kdy voliči měli pocit, že svou volební účastí mohou věci měnit a výrazně se podílet na chodu obce. V roce 2006 naopak byla volební účast nejnižší ve výši 52,93% a v roce 2010 byla 55,5 %. Z toho vyplývá, že při porovnání roku 1994 a 2010 se jedná o pokles téměř o 20%. Dalším zjištěním bylo, že zatímco pasivní volební účast klesá, počet kandidujících politických stran a uskupení

má rostoucí tendenci, konkrétně v roce 1994 kandidovala pět politických stran, kandidátů bylo 50 a v roce 2010 jich bylo už devět s počtem kandidátů 124.

Dále byly porovnány volby do zastupitelstva obce v jednotlivých částech přidružených obcí v letech 2002, 2006 a 2010 s poznatkem, že nejvíce hlasů získává kandidát v části obce, ve které bydlí. Vyjímkou jsou výrazné osobnosti, kde jejich popularita přesahuje hranice jednotlivých obcí, kdy voliče nezajímá příslušnost k politické straně, jedná se většinou o učitele, lékaře, a jiné osobnosti, které přicházejí do kontaktu s lidmi ze všech částí obcí. Proto lze vysledovat souvislost mezi velikostí jednotlivých částí obcí a počtu získaných mandátů.

Naopak aktivní volební účast je podobná ve všech částech obcí bez ohledu na počet obyvatel. Tento podíl byl vypočítán poměrem kandidátů ve volbách do zastupitelstva obce a voličů v roce 2006 a 2010. Aktivní volební účast se v jednotlivých částech obce pohybuje v rozmezí 3,26 % až do 13,6 %. Nejmenší aktivní volební účast je v části obce Bartoňov – Radomilov, jak v roce 2006, tak i v roce 2010. Tato část obce nedisponuje žádnou občanskou vybaveností, tento fakt by obyvatelé obce mohli změnit vyšší aktivní volební účastí a tím i získání svého zastupitele, který by hájil zájmy této obce. Naopak největší v aktivní účasti za sledované období byl v části obce Štědrákova Lhota, ve které v roce 2006 kandidovali pouze dva kandidáti, ale v roce 2010 to již bylo sedm kandidátů. Bylo zjištěno, že velikost obce má vliv na počet získaných mandátů a to především z důvodu, že voliči preferují volbu kandidáta ve své části obce.

Další z možností participace občanů na politickém životě je vyvolání místního referenda a petice. Na území obce Ruda nad Moravou proběhlo jedno místní referendum o odtržení místní části Hostice, kdy místní občané měli pocit, že finanční prostředky jsou nespravedlivě přerozdělovány. Proběhly také petice, jedná se o aktivitu místních občanů, kterým není lhostejný vývoj událostí obcí, a chtějí ho pomocí peticí ovlivnit.

Místní sdružení, spolky a aktivní občané svou participací dotvářejí vzhled a vývoj komunální politiky a dodávají ji lidskou tvář.

7 Seznam použitých zdrojů

BALÍK, S. Česká komunální politika v obcích s rozšířenou působností. Brno: CDK, 2008. 387 s. ISBN 978-80-7325-144-4.

BALÍK, S. Komunální politika: Obce, aktéři a cíle místní politiky. Praha: Grada Publishing, 2009. 250 s. ISBN 978-80-247-2908-4.

BERNARD J. Endogenní rozvojové potenciály malých venkovských obcí – obtížné hledání a měření jejich vlivů. Praha: Sociologický ústav AV ČR, v.v.i., 2011. Sociologický časopis No. 4: 745 – 775 s.

ČMEJREK, J. a kol. Participace občanů na veřejném životě venkovských obcí ČR. Praha: Kernberg Publishing, 2009, 133 s. ISBN 978-8087168-10-3

FILIP, J., SVATOŇ, J., ZIMEK, J. Základy státovědy. Brno: Masarykova univerzita, 2006. 266 s. ISBN 80-210-4057-2.

HUDÁK, J., JUPTNER, P., SVOBODA, J. Komunální Politické systémy. Praha: Filozofická fakulta UK, 2003. 190 s. ISBN 80-7308-056-7

KOUDELKA, Z., PRŮCHA, P., ONDRUŠ, J.. Zákon o obcích (obecní zřízení), komentář: podle stavu k 1.2.2005

NAHODIL, T., ŘÍČKA, T.. Místní referendum v České republice: Zákon o místním referendu s poznámkami: podle stavu k 1.1.2004. Praha: Linde, 2004. ISBN 80-7201_502-8.

PEKOVÁ, J.: Hospodaření a finance územní samosprávy. Praha: Management Press, 2004. ISBN 80-7261-086-4

RIGEL, F. Zákon o místním referendu s komentářem a judikaturou. Praha: Leges, 2011. ISBN 978-80-87212-85-1

VEDRAL, J. Zákon o obcích (obecní zřízení): komentář. Praha: C.H.Beck, 2008. 861 s. ISBN 978-80-7179-597-1

WINTER, M. Z historie obce Ruda nad Moravou do roku 1945. Příběhy starých chalup a staveb. Ruda nad Moravou: nákladem vlastním, 2009. 273 s.

Úplné znění zákona. Obce, kraje, okresní úřady: podle stavu k 4.6.2001. Ostrava: Sagit 2001. ISBN 80-7208-246-9

Zákony

Zákon č. 84/1990 Sb. O právu shromažďovacím

Zákon č. 106/1997 Sb. O svobodném přístupu k informacím

Zákon č. 22/2004 Sb. O místním referendu

Internetové zdroje

Český statistický úřad. Výsledky voleb dostupné na: <http://www.volby.cz/>

Český statistický úřad. Obyvatelstvo dostupné na:
http://www.czso.cz/csu/redakce.nsf/i/obyvatelstvo_lide

Ministerstvo vnitra České republiky. Kandidatura ve volbách do zastupitelstva obcí v roce 2010 dostupné na: <http://www.mvcr.cz/clanek/vyhlasene-v-roce-2010-kandidatura-ve-volbach-do-zastupitelstev-obci-v-roce-2010.aspx>

Rozpočet obce Ruda nad Moravou: dostupné na:

<http://www.rozpocetobce.cz/seznam-obci/540978-ruda-nad-moravou>

Ruda nad Moravou. Oficiální stránky obce dostupné na:

<http://www.ruda.cz/authorities.php>

Volby v letech 1994 – 2011 v obci Ruda nad Moravou dostupné na:

http://www.komunalnipoilitika.cz/mesto_ruda_nad_moravou?typ=historicti

Wikipedie: dostupné na: <http://cs.wikipedia.org>

Rozhovory

Rozhovor 1: Mgr. Iva Kleinová - místostarostka obce Ruda nad Moravou ze dne 5.1.2013

Rozhovor 2: Mgr. Jana Hoffmannová – členka zastupitelstva obce ze dne 12.1.2013

Rozhovor 3: Jana Fišerová – pracovnice Obecného úřadu – matrika Ruda nad Moravou ze dne 20.2.2013

Rozhovor 4: Anna Dokoupilová – členka osadního výboru v Hosticích ze dne 15.11.2012

Rozhovor 5: Ing. Vladislav Rulíšek – místní občan kandidující za stranu Zelených v roce 2006 průběžná konzultace během realizace diplomové práce

8 Seznam tabulek

Tabulka 1: Počet oprávněných osob k počtu obyvatel

Tabulka 2: Vývoj obyvatelstva v Rudě nad Moravou v letech 2000 - 2011

Tabulka 3: Příjmy obce Ruda nad Moravou v letech 2007 – 2011

Tabulka 4: Výdaje obce Ruda nad Moravou v letech 2007 - 2011

Tabulka 5: Výsledky voleb do zastupitelstva obce v roce 1994

Tabulka 6: Přehled kandidátních stran v komunálních volbách 1994

Tabulka 7: Výsledky voleb do zastupitelstva obce v roce 1998

Tabulka 8: Přehled kandidátních stran v komunálních volbách 1998

Tabulka 9: Výsledky voleb do zastupitelstva obce v roce 2002

Tabulka 10: Přehled kandidátních stran v komunálních volbách 2002

Tabulka 11: Výsledky voleb do zastupitelstva obce v roce 2006

Tabulka 12: Přehled kandidátních stran v komunálních volbách 2006

Tabulka 13: Výsledky voleb do zastupitelstva obce v roce 2010

Tabulka 14: Přehled kandidátních stran v komunálních volbách v roce 2010

Tabulka 15: Aktivní volební účast v letech 2006 a 2010

9 Grafy

Graf 1: Vývoj narozených, zemřelých, přistěhovalých a vystěhovalých občanů v letech 2000 - 2011

Graf 2: Počet obyvatel v části obce Ruda nad Moravou v letech 2007 - 2011

Graf 3: Počet obyvatel v části obce Hrabenov v letech 2007 - 2011

Graf 4 : Počet obyvatel v části obce Hostice v letech 2007 – 2011

Graf 5: Počet obyvatel v části obce Bartoňov v letech 2007 – 2011

Graf 6: Počet obyvatel v části Radomilov v letech 2007 – 2011

Graf 7: Počet obyvatel v části obce Štědrákova Lhota v letech 2007 – 2011

Graf 8: Ekonomický aktivní a neaktivní obyvatelstvo v roce 2011

Graf 9: Obyvatelstvo podle stupně nevyššího ukončeného vzdělání v roce 2011

Graf 10: Přehled počtu vyjíždějících obyvatel do zaměstnání a škol v roce 2011

Graf 11: Příjmy obce Ruda nad Moravou v letech 2007 - 2011

Graf 12: Výdaje obce Ruda nad Moravou v letech 2007 - 2011

Graf 13: Volební obvod Ruda nad Moravou volby 2002

Graf 14: Volební obvod Ruda nad Moravou volby 2006

Graf 15: Volební obvod Ruda nad Moravou volby 2010

Graf 16: Volební obvod Hrabenov volby 2002

Graf 17: Volební obvod Hrabenov volby 2006

Graf 18: Volební obvod Hrabenov volby 2010

Graf 19: Volební obvod Hostice volby 2002

Graf 20: Volební obvod Hostice volby 2006

Graf 21: Volební obvod Hostice volby 2010

- Graf 22: Volební obvod Bartoňov – Radomilov 2002
- Graf 23: Volební obvod – Bartoňov – Radomilov 2006
- Graf 24: Volební obvod Bartoňov – Radomilov 2010
- Graf 25: Volební obvod – Štědrákova Lhota volby 2002
- Graf 26: Volební obvod Štědrákova Lhota volby 2006
- Graf 27: Volební obvod Štědrákova Lhota volby 2010

10 Seznam schémat a obrázků

Schémata:

Schéma 1: Organizační strukturu obce Ruda nad Moravou

Obrázky:

Obrázek 1: Obec Ruda nad Moravou

Obrázek 2: Zámek Ruda nad Moravou

Obrázek 3: Mapa přidružených části obce Ruda nad Moravou

Obrázek 4: Základní škola v Rudě nad Moravou

Obrázek 5: Areál venkovního koupaliště

Obrázek 6: Mapa znázorňující katastrální území Rudy nad Moravou

11 Seznam příloh

Příloha č. 1: Počet obyvatel v části obce Ruda nad Moravou v letech 2007 – 2011

Příloha č. 2: Počet obyvatel v části obce Hrabenov v letech 2007 – 2011

Příloha č. 3: Počet obyvatel v části obce Hostice v letech 2007 – 2011

Příloha č. 4: Počet obyvatel v části obce Bartoňov v letech 2007 – 2011

Příloha č. 5: Počet obyvatel v části obce Radomilov v letech 2007 - 2011

Příloha č. 6: Počet obyvatel v části obce Štědrákova Lhota v letech 2007 - 2011

Příloha č. 7: Ekonomicky aktivní a neaktivní obyvatelstvo v roce 2011

Příloha č. 8: Obyvatelstvo podle stupně nejvyššího vzdělání v roce 2011

Příloha č. 9: Přehled počtu vyjíždějících obyvatel do zaměstnání a škol v roce 2011

Příloha č. 10: Kandidáti, kteří získali mandát v roce 1994

Příloha č. 11: Kandidáti, kteří získali mandát v roce 1998

Příloha č. 12: Kandidáti, kteří získali mandát v roce 2002

Příloha č. 13: Kandidáti, kteří získali mandát v roce 2006

Příloha č. 14: Kandidáti, kteří získali mandát v roce 2010

Příloha č. 1: Počet obyvatel v části obce Ruda nad Moravou v letech 2007 – 2011

	2007	2008	2009	2010	2011
Muži	474	484	489	482	462
Ženy	430	433	448	436	419
Děti	185	189	197	204	223
Celkem	1089	1106	1134	1122	1104

Zdroj: Obecní úřad Ruda nad Moravou - matrika

Příloha č. 2: Počet obyvatel v části obce Hrabenov v letech 2007 - 2011

	2007	2008	2009	2010	2011
Muži	287	293	298	295	278
Ženy	305	311	314	314	306
Děti	115	115	114	131	141
Celkem	707	719	726	740	725

Zdroj: Obecní úřad Ruda nad Moravou - matrika

Příloha č. 3: Počet obyvatel v části obce Hostice v letech 2007 – 2011

	2007	2008	2009	2010	2011
Muži	192	191	195	198	191
Ženy	209	208	209	212	194
Děti	71	60	65	66	74
Celkem	472	459	469	476	459

Zdroj: Obecní úřad Ruda nad Moravou - matrika

Příloha č. 4: Počet obyvatel v části obce Bartoňov v letech 2007 - 2011

	2007	2008	2009	2010	2011
Muži	58	56	57	56	54
Ženy	49	51	52	52	51
Děti	20	18	19	18	23
Celkem	127	125	128	126	128

Zdroj: Obecní úřad Ruda nad Moravou - matrika

Příloha č. 5: Počet obyvatel v části obce Radomilov v letech 2007 - 2011

	2007	2008	2009	2010	2011
Muži	41	42	41	37	36
Ženy	43	45	45	46	45
Děti	17	17	19	20	24
Celkem	101	104	105	103	105

Zdroj: Obecní úřad Ruda nad Moravou - matrika

Příloha č. 6: Počet obyvatel v části obce Štědrákova Lhota v letech 2007 - 2011

	2007	2008	2009	2010	2011
Muži	27	27	26	27	27
Ženy	27	27	27	27	27
Děti	6	9	9	13	13
Celkem	60	63	62	67	67

Zdroj: Obecní úřad Ruda nad Moravou - matrika

Příloha č. 7: Ekonomicky aktivní a neaktivní obyvatelstvo v roce 2011

		Celkem	muži	ženy	
Ekonomicky aktivní celkem		1 128	629	499	
v tom:	zaměstnaní	1 013	567	446	
	z toho podle postavení v zaměstnání	zaměstnanci	800	425	375
		zaměstnavatelé	41	30	11
		pracující na vlastní účet	117	85	32
	ze zaměstnaných	pracující důchodci	24	15	9
		ženy na mateřské dovolené	22	-	22
	nezaměstnaní	115	62	53	
Ekonomicky neaktivní celkem		1 303	578	725	
z toho	nepracující důchodci	609	249	360	
	žáci, studenti, učni	418	227	191	
Osoby s nezjištěnou ekonomickou aktivitou		84	44	40	

Zdroj: Český statistický úřad

Příloha č. 8: Obyvatelstvo podle stupně nejvyššího vzdělání v roce 2011

		Celkem	muži	ženy
Obyvatelstvo ve věku 15 a více let		2 072	1 027	1 045
z toho podle stupně vzdělání	bez vzdělání	19	11	8
	základní včetně neukončeného	410	143	267
	střední vč. vyučení (bez maturity)	822	498	324
	úplné střední (s maturitou)	525	233	292
	nástavbové studium	54	22	32
	vyšší odborné vzdělání	14	2	12
	vysokoškolské	163	78	85

Zdroj: Český statistický úřad

Příloha č. 9: Přehled počtu vyjíždějících obyvatel do zaměstnání a škol v roce 2011

		Celkem	
Vyjíždějící celkem		662	
v tom	vyjíždějící do zaměstnání	444	
	v tom	v rámci obce	72
		do jiné obce okresu	329
		do jiného okresu kraje	10
		do jiného kraje	27
		do zahraničí	6
	vyjíždějící do škol	218	
	v tom	v rámci obce	66
		mimo obec	152

Zdroj: Český statistický úřad

Příloha č. 10: Kandidáti, kteří získali mandát v roce 1994

<i>Kandidátní listina</i>		<i>Kandidát</i>		<i>Politická příslušnost</i>	<i>Hlasy</i>		<i>Pořadí zvolení</i>
<i>číslo</i>	<i>název</i>	<i>poř. č.</i>	<i>příjmení, jméno, tituly</i>		<i>absolutní</i>	<i>v %</i>	
1	KSČM	1	Janíček Josef	KSČM	676	13,12	1
1	KSČM	3	Václavek Jan	KSČM	483	9,37	2
1	KSČM	5	Neuman Jaroslav	KSČM	382	7,41	3
1	KSČM	2	Bartoš Josef, Ing.	BEZPP	349	6,77	4
2	Sdružení SDL, NK	2	Kašparová Eva, MUDr.	BEZPP	554	12,94	1
2	Sdružení SDL, NK	1	Bank Iva, Ing.	BEZPP	520	12,15	2
2	Sdružení SDL, NK	14	Hoffmannova Jana	BEZPP	377	8,81	3
2	Sdružení SDL, NK	3	Větrovec Bohumil	BEZPP	374	8,74	4
4	ODS	4	Šťastný Ladislav	BEZPP	664	9,73	1
4	ODS	6	Kristek Zdeněk, Ing.	BEZPP	642	9,41	2
4	ODS	7	Tichý Milan, PaDr.	BEZPP	608	8,91	2
4	ODS	8	Kouhout Jan, Ing.	BEZPP	540	7,91	4
4	ODS	2	Klimeš Josef	BEZPP	534	7,82	5
4	ODS	1	Hladil Jan	ODS	491	7,19	6
5	KDU-ČSL	3	Kouřil Karel	KDU-ČSL	380	24,29	1

Zdroj: www.volby.cz

Příloha č. 11: Kandidáti, kteří získali mandát v roce 1998

<i>Kandidátní listina</i>		<i>Kandidát</i>		<i>Politická příslušnost</i>	<i>Hlasy</i>		<i>Pořadí zvolení</i>
<i>číslo</i>	<i>název</i>	<i>poř. č.</i>	<i>příjmení, jméno, tituly</i>		<i>absolutní</i>	<i>v %</i>	
1	ODS	3	Kristek Zdeněk Ing.	BEZPP	381	13,3	1
1	ODA	2	Wittmannová Anna	BEZPP	299	10,22	2
2	SNK	2	Vitásek Miroslav MVDr.	BEZPP	471	20,50	1
2	SNK	1	Klimeš Zdeněk	BEZPP	297	12,92	2
3	KSČM	1	Janíček Josef	KSČM	961	16,44	1
3	KSČM	4	Václavek Jan	KSČM	569	9,73	2
3	KSČM	2	Neuman Jaroslav	KSČM	497	13,5	3
3	KSČM	3	Bartoň Josef Ing.	BEZPP	419	7,16	4
3	KSČM	5	Blažek Vladimír	KSČM	370	6,33	5
4	KDU-ČSL	7	Tichý Milan PaedDr.	BEZPP	418	12,68	1
4	KDU-ČSL	4	Spáčilová Emílie MUDr.	BEZPP	393	11,93	2
4	KDU-ČSL	2	Tanert Oldřich	BEZPP	283	8,73	3
5	Sdružení ČSSD, NK	2	Kašparová Eva MUDr.	BEZPP	533	12,73	1
5	Sdružení ČSSD, NK	15	Dubová Jana	BEZPP	427	10,2	2
5	Sdružení ČSSD, NK	8	Banková Eva MUDr.	BEZPP	424	10,13	3

Zdroj: www.volby.cz

Příloha č. 12: Kandidáti, kteří získali mandát v roce 2002

<i>Kandidátní listina</i>		<i>Kandidát</i>		<i>Politická příslušnost</i>	<i>Hlasy</i>		<i>Pořadí zvolení</i>
<i>číslo</i>	<i>název</i>	<i>poř. č.</i>	<i>příjmení, jméno, tituly</i>		<i>absolutní</i>	<i>v %</i>	
1	KDU-ČSL	5	Tichý Milan PaedDr.	BEZPP	421	12,78	1
1	KDU-ČSL	1	Tanert Oldřich	BEZPP	400	12,14	2
1	KDU-ČSL	2	Suchánek Pavel Ing.	BEZPP	313	9,50	3
2	ODS	2	Kristek Zdeňek Ing.	BEZPP	393	14,92	1
2	ODS	5	Šíp Libor	BEZPP	236	8,95	2
3	ČSSD	3	Banková Eva MUDr.	BEZPP	320	7,46	1
3	ČSSD	2	Kašparová Eva MUDr.	BEZPP	309	12,03	2
4	SNK	7	Wittmann Edmund	BEZPP	218	15,74	1
5	KSČM	1	Janiček Josef	KSČM	708	15,18	1
5	KSČM	2	Václavek Jan	KSČM	450	9,65	2
5	KSČM	9	Neuman Jaroslav	KSČM	364	7,80	3
5	KSČM	3	Kristek Radislav	KSČM	290	6,22	4
5	KSČM	4	Bank Ivan Ing.	BEZPP	316	6,77	5
6	NEZÁVISLÍ	2	Vitásek Miroslav MVDr.	BEZPP	344	15,97	1
6	NEZÁVISLÍ	7	Vepřek Jarmil	BEZPP	277	7,86	2

Zdroj: www.volby.cz

Příloha č. 13: Kandidáti, kteří získali mandát v roce 2006

<i>Kandidátní listina</i>		<i>Kandidát</i>		<i>Politická příslušnost</i>	<i>Hlasy</i>		<i>Pořadí zvolení</i>
<i>číslo</i>	<i>název</i>	<i>poř. č.</i>	<i>příjmení, jméno, tituly</i>		<i>absolutní</i>	<i>v %</i>	
1	KDU-ČSL	4	Tichý Milan PaedDr.	BEZPP	394	13,66	1
1	KDU-ČSL	1	Tanert Oldřich	BEZPP	322	11,16	2
1	KDU-ČSL	2	Suchánek Pavel Ing.	BEZPP	279	9,67	3
2	ČSSD	3	Banková Eva MUDr.	BEZPP	203	11,15	1
2	ČSSD	2	Kotraš Jaromír	BEZPP	200	10,99	2
3	ODS	8	Šíp Libor	BEZPP	224	10,3	1
3	ODS	1	Hladil Jan	ODS	221	10,16	2
4	Moravané	2	Klimeš Petr	BEZPP	187	11,7	1
5	NEZÁVISLÍ	2	Kristek Zdeněk Ing.	BEZPP	282	13,15	1
5	NEZÁVISLÍ	1	Vitásek Miroslav MVDr.	BEZPP	253	11,8	2
6	KSČM	1	Janíček Josef	KSČM	327	12,55	1
6	KSČM	2	Václavek Jan	KSČM	292	11,2	2
6	KSČM	4	Symerský Vratislav	BEZPP	255	9,78	3
7	Strana Zelených	5	Wittmann Edmund	BEZPP	231	13,46	1
7	Strana Zelených	2	Pavelek Petr	BEZPP	194	11,31	2

Zdroj: www.volby.cz

Příloha č. 14: Kandidáti, kteří získali mandát v roce 2010

<i>Kandidátní listina</i>		<i>Kandidát</i>		<i>Politická příslušnost</i>	<i>Hlasy</i>		<i>Pořadí zvolení</i>
<i>číslo</i>	<i>název</i>	<i>poř. č.</i>	<i>příjmení, jméno, tituly</i>		<i>absolutní</i>	<i>v %</i>	
1	ODS	6	Šíp Libor	BEZPP	247	13,32	1
1	ODS	1	Hladil Jan	ODS	195	10,51	2
2	Věci veřejné	5	Vitásek Miroslav MVDr.	BEZPP	208	12,73	1
3	Sdruž. nez. kan.	1	Kleinova Iva Mgr.	BEZPP	397	20,94	1
3	Sdruž. nez. kan.	6	Homola Miroslav MVDr.	BEZPP	154	8,12	2
5	KDU-ČSL	2	Tichý Milan PaedDr.	BEZPP	426	15,29	1
5	KDU-ČSL	1	Tanert Oldřich	BEZPP	328	11,77	2
5	KDU-ČSL	3	Suchánek Pavel Ing.	BEZPP	268	9,62	3
6	ČSSD	3	Kotraš Jaromír	BEZPP	322	15,44	1
6	ČSSD	7	Banková Eva MUDr.	BEZPP	214	10,26	2
8	KSČM	7	Janíček Josef	KSČM	381	14,27	1
8	KSČM	2	Hoffmannova Jana	BEZPP	316	11,83	2
8	KSČM	4	Symerský Vratislav	KSČM	291	10,9	3
9	NEZÁVISLÍ	1	Klimeš Zdeněk Mgr.	BEZPP	286	14,65	1
9	NEZÁVISLÍ	4	Pavelek Petr	BEZPP	238	12,19	2

Zdroj: www.volby.cz