

Česká zemědělská univerzita v Praze

Provozně ekonomická fakulta

Katedra psychologie



Bakalářská práce

Demografické změny na základě studia matrik.

Případová studie - farnost Praha-Vyšehrad

Tomáš Stejskal

© 2015 ČZU v Praze

ČESKÁ ZEMĚDĚLSKÁ UNIVERZITA V PRAZE

Katedra psychologie

Provozně ekonomická fakulta

ZADÁNÍ BAKALÁŘSKÉ PRÁCE

Tomáš Stejskal

Hospodářská a kulturní studia

Název práce

Demografické změny na základě studia matrik. Případová studie – farnost Praha-Vyšehrad.

Název anglicky

Demographic changes based on the study of registers. Case Study – parish Prague-Vyšehrad.

Cíle práce

Hlavním cílem bakalářské práce bude zjistit, jak se měnily demografické ukazatele a jak se vyvíjela česká příjmení v lokalitě mého bydliště, na pražském Vyšehradě. Dalšími cíly bude:

- zjistit souvislost mezi četností příjmení a stabilitou osídlení,
- zjistit příbuzenské vztahy ve zkoumané lokalitě,
- zjistit na základě příjmení proměny národnosti a náboženského vyznání obyvatel Vyšehradu.

Metodika

Pro práci bude použito kombinace metod kvantitativního a kvalitativního výzkumu. Základem práce bude studium starých církevních matrik farnosti Praha-Vyšehrad a dalších archivních materiálů. Bude využito i metod sběru primárních dat, zejména polostandardizovaných rozhovorů s nejstaršími pamětníky dané lokality.

Doporučený rozsah práce

40 – 50 stran

Doporučené zdroje informací

BEDRNÍŠEK, Pavel. Vyšehrad – tisíciletá sága. Vyd.1. Praha: Volvox Globator, 2005. ISBN 80-7207-548-9

BENEŠ, Josef. O českých příjmeních. Praha: Academia, 1970.

MATES, Vladimír. Jména tajemství zbavená: malá encyklopedie nejčastějších příjmení. II. díl, jména na 251.-501.místě, Adam – Žižka. Vyd. 1. Praha: Epoque, 2003. ISBN 80-86328-30-9.

MATES, Vladimír. Jména tajemství zbavená: malá encyklopedie 250 nejčastějších příjmení. Vyd. 2. Praha: Epoque, 2002. ISBN 80-86328-10-4.

MOLDANOVÁ, Dobrava. Naše příjmení. Vyd. 2., upr. Praha: Agentura Pankrác, 2004. ISBN 80-86781-03-8.

TACHEZY, Jan. Vyšehrad. Vyd. 1. Praha – Pressfoto, vydavatelství ČTK, 1985. ISBN 59-207-83.



Předběžný termín obhajoby

2015/06 (červen)

Vedoucí práce

Mgr. Ing. Martin Slaboch, Ph.D.

Elektronicky schváleno dne 20. 10. 2014

PhDr. Pavla Rymešová, Ph.D.

Vedoucí katedry

Elektronicky schváleno dne 20. 10. 2014

Ing. Martin Pelikán, Ph.D.

Děkan

V Praze dne 04. 03. 2015

Čestné prohlášení

Prohlašuji, že svou bakalářskou práci " Demografické změny na základě studia matrik. Případová studie - farnost Praha-Vyšehrad" jsem vypracoval samostatně pod vedením vedoucího bakalářské práce a s použitím odborné literatury a dalších informačních zdrojů, které jsou citovány v práci a uvedeny v seznamu literatury na konci práce. Jako autor uvedené bakalářské práce dále prohlašuji, že jsem v souvislosti s jejím vytvořením neporušil autorská práva třetích osob.

V Praze dne 16. 3. 2015

Poděkování

Rád bych touto cestou poděkoval skvělému vedoucímu mé bakalářské práce, panu Ing. Mgr. Martinu Slabochovi, Ph.D. za velmi cenné a užitečné rady při vedení práce.

Demografické změny na základě studia matrik. Případová studie - farnost Praha-Vyšehrad.

Demographic changes based on the study of registers. Case Study - parish Prague-Vyšehrad.

Souhrn

Bakalářská práce je zaměřena na vývoj narozených, oddaných a zemřelých ve farnosti Praha – Vyšehrad ve druhé polovině 19. století a na začátku 20. století. Sledována byla z matrik také příjmení, křestní jména a povolání obyvatel. První část práce je teoretická a zabývá se historií matrik a jejich dělením. Jako další je v teoretické části popsána historie Vyšehradu a vyšehradský hřbitov včetně Slavína. Poté následuje historie příjmení a jejich dělení podle vzniku. Vlastní výzkum sleduje vývoj demografických změn, povolání, křestní jména a příjmení podle matričních knih, které jsou k dispozici naskenované online nebo hmotně v Archivu hlavního města Prahy.

Summary

The bachelor's thesis is focused on the development of the births, devovoteds and deaths in the parish Prague – Vyšehrad in the second half of 19th century and in the begin of 20th century. It follow up also first names, surnames and jobs from a register books. The first part of bachelor's thesis is teoretical principle and is focused on a history for the parish registers in Czech and basic types of registers. Teoretical principle also includes a history of the Vyšehrad, vyšehrad cemetery and Slavín. For next is bachelor's thesis focused on a history of surnames and basic types by origin. The personal study follow up evolution of the demographic changes, jobs, first names and surnames from a register books, which are available scanned online or stored in the Archiv hlavního města Prahy.

Klíčová slova: matriky, demografie, sňatečnost, porodnost, úmrtnost, příjmení, křestní jména, povolání, Vyšehrad

Keywords: parish registers, demography, nuptiality, natality, mortality, surnames, first names, job, Vyšehrad

Obsah

1	Úvod.....	9
2	Cíl a metodika.....	10
3	Literární rešerše	11
4	Teoretická část	13
4.1	Matriky.....	13
4.1.1	Historie matrik.....	13
4.1.2	Druhy matrik.....	15
4.2	Vyšehrad	18
4.2.1	Historie Vyšehradu	18
4.2.2	Demografický vývoj Vyšehradu v letech 1850 – 1970	23
4.2.3	Vyšehradský hřbitov	25
4.3	Matriční knihy farnosti Praha – Vyšehrad	27
4.4	Historie a vývoj příjmení v ČR.....	28
4.5	Třídění příjmení z hlediska jazykové motivace, názvů a tvoření.....	29
4.5.1	Rozdělení příjmení dle jejich jazykové motivace.....	29
4.5.2	Přechylování příjmení.....	33
4.5.3	Pravopis příjmení.....	33
5	Vlastní výzkum.....	35
5.1	Porodnost v letech 1865 – 1911	35
5.1.1	Porodnost v letech 1865 – 1875.....	36
5.1.2	Porodnost v letech 1876 – 1886.....	37
5.1.3	Porodnost v letech 1887 – 1897.....	38
5.1.4	Porodnost v letech 1898 – 1911.....	39
5.2	Sňatečnost v letech 1868 – 1920.....	40
5.2.1	Sňatečnost v letech 1868 – 1920.....	40
5.3	Úmrtnost v letech 1865 – 1918	43
5.3.1	Úmrtnost v letech 1865 – 1888.....	43
5.3.2	Úmrtnost v letech 1889 – 1918.....	45
5.4	Povolání v letech 1865 – 1918.....	49
5.5	Příjmení obyvatel Vyšehradu	51
6	Závěr	53
7	Seznam použitých zdrojů.....	55
8	Přílohy.....	57

Seznam grafů

Graf 1 Počet narozených mezi lety 1865 – 1875	36
Graf 2 Počet narozených mezi lety 1876 – 1886	37
Graf 3 Počet narozených mezi lety 1887 – 1897	38
Graf 4 Počet narozených mezi lety 1898 – 1911	39
Graf 5 Počet svateb mezi lety 1868 – 1920	41
Graf 6 Počet svateb v jednotlivých měsících, mezi lety 1868 – 1920	42
Graf 7 Počet zemřelých mezi lety 1865 – 1888	44
Graf 8 Počet zemřelých mezi lety 1889 – 1918	45
Graf 9 Počet zemřelých dle věku mezi lety 1865 – 1918	46
Graf 10 Rodinný stav zemřelých mezi lety 1865 – 1918	47
Graf 11 Nejčastější příčiny úmrtí mezi lety 1865 – 1918	48
Graf 12 Náboženství zemřelých mezi lety 1865 – 1918	49

Seznam tabulek

Tabulka 1 Demografický vývoj v letech 1850 – 1970	24
Tabulka 2 Nejčastější povolání mužů a žen mezi lety 1865 – 1918	50
Tabulka 3 Nejčastější křestní jména mezi lety 1865 – 1918	52

Seznam obrázků

Obrázek 1 Kostel sv. Petra a Pavla na Vyšehradě	20
Obrázek 2 Slavín na vyšehradském hřbitově	27
Obrázek 3 Úmrtní list z roku 1917	57
Obrázek 4 Zápis v knize oddaných (ženich byl dvakrát starší než nevěsta)	58
Obrázek 5 Zápis v knize zemřelých (jeden z nejdelších zápisů ve všech matričních knihách)	58
Obrázek 6 Rozvodový dokument z roku 1919	59
Obrázek 7 Oddací list (pro svatbu z roku 1908)	60
Obrázek 8 Povolení k rozvodu od stolu a lože	61

1 Úvod

Téma bakalářské práce se věnuje demografickému vývoji farnosti na pražském Vyšehradě ve druhé polovině 19. století a na začátku 20. století. Práce je první svého druhu pro tuto obec, jelikož ještě nikdo nesledoval demograficky vývoj z matrik farnosti sv. Petra a Pavla. Matriky byly vedeny již od 17. století, ale pouze latinsky. Z tohoto důvodu jsou zkoumány matriční knihy až od druhé poloviny 19. století. I tak byl výzkum matrik velmi časově náročný z důvodu znalosti základů paleografie.

Na začátku teoretické části nalezneme historii matrik na našem území, jejich historii a základní dělení na římskokatolické, evangelické, vojenské, civilní a židovské. Jako další následuje Vyšehrad, jeho bohatá historie, hřbitov a známý Slavín. Také je zmíněn demografický vývoj Vyšehradu mezi lety 1850 – 1970. Poslední část teoretické části se věnuje historii příjmení a dělení podle jejich vzniku.

Poté již následuje vlastní výzkum, ve kterém jsou sledovány matriční knihy narozených, oddaných a zemřelých osob, které žily na Vyšehradě v 19. a 20. století. Z nich jsou zkoumány různé demografické údaje. Jako další jsou sledována příjmení, která se vyskytovala v daném období na Vyšehradě a jsou přehledně utříděna do kategorií, které jsou stanovené v teoretické části.

Vyšehrad jsem si nevybral jen proto, že zde žiji, ale také kvůli bohaté vyšehradské historii a jeho celkovému významu pro Prahu a celou Českou republiku. Jedním z nejdůležitějších důvodů, proč jsem si toto téma vybral, je také digitální dostupnost matričních knih, o čemž jsem se dozvěděl v předmětu, který se nazývá Příbuzenské systémy. Téma jsem si také vybral, protože mě bavilo bádání v matrikách a zjišťování nových informací. Jelikož Vyšehrad byl jednou z menších pražských částí, počet obyvatel nebyl příliš veliký a tak se zdál ideální pro dané zpracování.

2 Cíl a metodika

Cílem práce byl výzkum četnosti příjmení, vývoj narozených, oddaných a zemřelých v jednotlivých letech, kdy pro ně byly vedeny jednotlivé matriční knihy. U matrik narozených byly sledovány roky narozených, počet narozených dle pohlaví, počet narozených dvojčat a mrtvě narozených dětí. V matrikách (či knihách) oddaných byl zkoumán počet svateb v jednotlivých letech a měsících, které byly nejčastěji voleny pro konání sňatku. Matriky zemřelých poskytují informace o počtu úmrtí v jednotlivých letech, počet zemřelých podle věku, příčiny úmrtí, náboženského vyznání zemřelých a jejich rodinný stav. Samostatná podkapitola se věnuje povoláním a řemeslům, které vykonávali muži a ženy žijící na Vyšehradě.

Zmíněné informace byly zkoumány na základě studia online dostupných naskenovaných matrik, na oficiálních stránkách Archivu hlavního města Prahy. Pražské matriky byly postupně skenovány a zpřístupňovány online v posledních 5 letech.

Bakalářská práce je rozdělena na část teoretickou a praktickou. Teoretická část práce byla zpracována pomocí metody kvantitativního výzkumu, konkrétně pomocí studia dokumentů. Zdrojem byla literatura, která se věnuje matrikám, příjmením a pražskému Vyšehradu. Kvantitativní výzkum jako takový byl zvolen díky své vysoké reliabilitě – spolehlivosti informací.

Kvalitativní výzkum byl proveden metodou případové studie. Výzkum byl aplikován na jednu konkrétní farnost a to farnost sv. Petra a Pavla na pražském Vyšehradě. Pro tuto farnost byly zkoumány jednotlivé matriční knihy. Informace byly čerpány z oficiálních dokumentů (církvních matričních knih) a odborné literatury.

3 Literární rešerše

Tématem demografického vývoje se zabývá diplomová práce *Demografický vývoj farnosti Zdechovice v letech 1790 – 1899* autorky Šárky Jiráskové¹. Práce sleduje vývoj narozených, oddaných a zemřelých osob z farních a nekatolických matrik sborů ve Chvaleticích a v Trnavce.

Mezi další práce vytvořené na toto téma patří bakalářská práce Marka Mizery² *Demografický vývoj farnosti Pěčín v letech 1785 – 1884*. Publikace zkoumá přirozené změny ve vývoji narozených, oddaných a zemřelých obyvatel.

Historickým vývojem evropské populace z hlediska demografického se zabývá kniha *Dětství, rodina a stáří v dějinách Evropy* autorky Pavly Horské³. Publikace je také zaměřena na problémy populačního vývoje v Evropě a to od dávné minulosti až po současnost. Dílo dále popisuje, jaký má význam rodina pro historii demografie. Přesto, že se jedná o knihu určenou odborné veřejnosti, i laikům bude dostatečně nápomocná pro pochopení dané problematiky.

Kniha *Dějiny obyvatelstva českých zemí* od autorů Ludmily Fialové⁴, Pavly Horské, Milana Kučery, Eduarda Mauera, Jiřího Musela a Milana Stloukala mapuje demografické procesy na českém území od nejstaršího období (po příchodu prvních obyvatel) až po dnešní stav. Publikace také zkoumá průběh osidlování českých zemí, vliv válek a epidemií na růst či úbytek obyvatelstva. Dále se dílo věnuje populačnímu vývoji v předmnichovské republice, za okupace i na začátku 20. století.

¹ JIRÁSKOVÁ, Šárka. *Demografický vývoj farnosti Zdechovice v letech 1790 – 1899*. Univerzita Pardubice, 2010.

² MIZERA, Marek. *Demografický vývoj farnosti Pěčín v letech 1785 – 1884*. Univerzita Pardubice, 2012.

³ HORSKÁ, Pavla. *Dětství, rodina a stáří v dějinách Evropy*. Praha: Panorama, 1990. Panorama světových dějin. ISBN 807038011x.

⁴ FIALOVÁ, Ludmila. *Dějiny obyvatelstva českých zemí*. Vyd. 2., dopl. Praha: Mladá fronta, 1998. ISBN 8020407200.

Demografický vývoj na českém území a důležitost matrik jako zdroj jednotlivých farností zkoumá publikace *Vývoj matričního zápisu v Čechách* od autora Eduarda Mauera⁵. Zabývá se historií evidence obyvatel a vývojem demografie nejen v Čechách, ale také v Evropě. Dílo rozebírá jednotlivé druhy matrik a vývoj zápisu do jednotlivých matričních knih.

Skripta *Úvod do demografie* od Květy Kalibové⁶ byly přímo použity jako zdroj v bakalářské práci pro část vlastního výzkumu. Skripta poskytují základní informace o historii demografie, zdrojích demografických dat, konstrukci demografických ukazatelů a možnostech hodnocení demografického procesu. Také přináší informace o demografickém vývoji České republiky a světa.

⁵ MAUR, Eduard. *Vývoj matričního zápisu v Čechách*. In *Historická demografie* 6, 1972.

⁶ KALIBOVÁ, Květa. *Úvod do demografie*. 2. vyd. Praha: Karolinum, 2002, 52 s. ISBN 8024602229.

4 Teoretická část

4.1 Matriky

4.1.1 Historie matrik

Matriky jsou velmi důležitým zdrojem pro zjišťování informací a zajímavých příběhů o našich předcích. Nejstarší matriky jsou křestní, po nich byly zakládány obvykle knihy oddaných.

Týkaly a týkají se však pouze křesťanů. Ve 12. století církve sama evidovala osoby, tehdy stačilo, aby věřící prošel alespoň jednou ze sedmi svátostí (křest, biřmování, eucharistie, svátost smíření, svátost nemocných, manželství a kněžství). Samotné evidování obyvatel začalo na českém území na začátku 17. století, kdy se zapisovaly sňatky a křty. Poté se také do zápisu přidalo úmrtí osob. Ještě v roce 1744 papež Benedikt XIV. nařizoval biskupům, aby při kontrolách kladli větší důraz na matriky křestní a oddací a nezdržovali se zapisováním zemřelých.⁷

Zřejmě nejstarší dochovanou matrikou na našem území je matrika oddaných z Jáchymova z roku 1531. Jedná se také o jednu z mála matrik, která se z dob 16. a 17. století dochovala. Do matriky narozených se zapisoval den, měsíc a rok narození, místo narození, datum křtu, jméno a příjmení křtícího kněze, náboženské vyznání, pohlaví dítěte, jméno matky a otce dítěte a jména kmotrů. Matrika oddaných obsahovala datum svatby, jméno a příjmení nevěsty a ženicha, jejich víru, věk, stav a místo, odkud pocházeli. Do matriky zemřelých se zapisoval datum úmrtí, jméno a příjmení zemřelého, víra, pohlaví, věk, příčina smrti a místo, odkud pocházel. Postupem času začaly přibývat údaje, které se do matrik zapisovaly (povolání, oddávající, místo, kde byl zemřelý pohřben, atd.).⁸ Jazykem, kterým byly tyto údaje do matrik zapisovány, byla čeština nebo němčina (do roku 1784 se do matrik psalo pouze latinsky). Záleželo na tom, v jaké oblasti se fara nachází nebo jaké národnosti je farář.

⁷ HÁSEK, Václav. Sborník učebních textů kurzu pro začínající rodopisce. V Praze: Česká genealogická a heraldická společnost, 2005. ISBN 80-239-7816-0.

⁸ HÁSEK, Václav. Sborník učebních textů kurzu pro začínající rodopisce. V Praze: Česká genealogická a heraldická společnost, 2005. ISBN 80-239-7816-0.

Velkou změnou, která započala v 18. století, bylo vedení matrik státem. Stát tak mohl nakládat s důležitými údaji a využívat je například jako podklady pro řízení hospodářství.

Další důležitou změnou, o kterou se zasloužila Marie Terezie, bylo zaznamenávání jmen otců nemanželských dětí. Do roku 1770, kdy se tak stalo a musely se tyto jména zaznamenávat, se jednalo o nemyslitelnou věc. Zápisy do matrik se musely provádět bezplatně a platil zákaz uvádět přízviska po gruntu nebo chalupě.⁹

Vedení matrik bylo také upraveno císařským patentem Josefa II. v roce 1781, kdy se matriky staly průkaznou a právně platnou veřejnou listinou. Patentem v roce 1784 bylo povoleno farářům používat pro každý druh zápisu samostatnou knihu (matriky narozených, oddaných a zemřelých). Také se musely vést záznamy pro každou přífařenou faru zvlášť. Patenty se také zasloužily o nastolení jednotnosti vedení matrik, kdy bylo přesně určeno nadepisování sloupců a záznamy se psaly ručně do tištěných formulářů. Od roku 1784 na Moravě a v roce 1794 v Čechách vznikla povinnost pořizovat tzv. opisy, které každoročně odevzdávali konzistoři. Dekret z let 1835 a 1836 pak stanovil, že se mají pořizovat dva stejnopisy matrik (oba měly platnost originálu).

Zákonem č. 268 ze dne 7. 12. 1949 byla povinnost vedení matrik převedena na národní výbory, které sídlily v nově vybudovaných matričních obvodech, kde se od roku 1950 vedly matriky. Roku 1950 národní výbory provedly soupis všech matrik a indexů na farářích. Na konci roku 1951, ale ministerstvo vnitra nařídilo, aby se od 2. ledna 1952 všechny matriky přesunuly na příslušné matriční obvody.

Například nejstarší matriky nebyly vůbec využity a tak ministerstvo vnitra zavedlo tzv. neživé matriky (knihy do roku 1870), které byly předány krajským (dnes státním oblastním) archivům, jednalo se ale pouze o matriky římsko-katolické církve a církví protestantských. Archivům byly mimo jiné také předány původní listinné a spisové materiály k neživým matrikám (snubní protokoly, povolení k sňatkům, atd.). Matriky židovské byly uloženy do Národního archivu, civilní matriky byly předány okresním úřadům a o ostatní církevní matriky se postaral Vojenský ústřední archiv.

⁹ Genealogické stránky [online]. 2012 [cit. 2015-01-31]. Dostupné z: <http://www.genea.cz/informace/badani-v-archivu/matriky>

Zmíněný zákon z roku 1949 nahradil až nový zákon č. 301/2000 Sb. O matrikách, jménu a příjmení, platný od 1. července 2001. Matriky ve státních oblastních archivech se staly fondem o velikosti v tisících svazků. Každý jednotlivý archiv má k matričním fondům vypracovaný popis, který nalezneme v Průvodci po archivních fondech příslušného archivu a rejstřík matrik podle farností (včetně indexů). Matriky a indexy jsou seřazeny podle vzniku jejich zápisu chronologicky od prvního do posledního.¹⁰

4.1.2 Druhy matrik

Matriky římskokatolické

Římskokatolické matriky se vedly pravidelně od poloviny 17. století, kdy byla známa pouze jedna kniha, která zahrnovala všechny části (pro narozené, zemřelé a oddané). V následujících letech však došlo k vytvoření jednotlivých knih, takže byla samostatná matriční kniha narozených, kniha oddaných a také kniha pro zemřelé. Forma a úroveň zápisů do matrik se i přes předepsané formy trochu lišila. Zapisovatelem totiž nemusel být pouze farář, ale mohl to být například kostelník či další pověřené osoby. Také inkoust, který si zapisovatel připravoval a vyráběl sám, mohl způsobit horší čitelnost zápisu. K zápisům do matrik byly také pořizovány tzv. indexy, původně vpisované nebo vevazované do matrik a to za celý kalendářní rok, případně než byla matriční kniha plná. Později byly vedeny v samostatných svazcích. Římskokatolické matriky byly na českém území nejčastější, a proto se jich dochovalo nejvíce.

Matriky evangelické

Matriky evangelické jsou matriky mladší, než jsou matriky katolické. Josef II. se díky svému tolerančnímu patentu zasloužil o to, že již evangelíci nemuseli tajit svou víru a tak vznikly evangelické matriky. Měly stejná pravidla jako římskokatolické (od roku 1829). Veřejnou listinou se evangelické matriky staly od roku 1848.¹¹

Patent Josefa II. nařizoval, aby vedli matriky pouze katoličtí faráři. Hlavním problémem tudíž bylo, že stát uznával pouze matriky katolické, nikoli evangelické. Evangeličtí duchovní tedy museli oznamovat každé narození, křest, sňatek nebo pohřeb

¹⁰ HÁSEK, Václav. Sborník učebních textů kurzu pro začínající rodopisce. V Praze: Česká genealogická a heraldická společnost, 2005. ISBN 80-239-7816-0.

¹¹ HORNÍČEK, Ignác. Kniha o rodopisu. Vyškov na Moravě: F. Obzina, 1939, 301 s.

katolickému faráři, který to poté zapsal do katolické matriky, kterou stát uznával. Evangelické matriky jako takové se staly uznávané a platné až po roce 1849. Poté již nebyly evangelické matriky vázány na ty katolické. Po vydání tzv. protestantského patentu (r. 1861) nahradila evangelické konzistoře evangelická vrchní církevní rada. Na vnitřní strukturu to ale nemělo žádný vliv.

V roce 1902 se z původní superintendance, která byla vytvořena luteránskou církví jako národnostně smíšená, staly superindantury dvě. Jednou z nich byla východní česká a druhá západní německá (s tím, že reformovanou církví byla právě ta česká). V roce 1918 nastalo sloučení v tzv. Českobratrskou církev evangelickou. Němečtí evangelisté si však pouze rok poté vytvořili samostatnou Německou evangelickou církev v Čechách, na Moravě ve Slezsku. Samostatná Československá církev vznikla v roce 1920 (schválena 1921), když se nepovedlo prosadit reformy katolické církve (například dobrovolný celibát kněží).¹²

Matriky civilní

S příchodem cizinců, kteří do české země přicházeli za prací, se zvýšil počet lidí nevěřících. Nejen kvůli nim, ale i českým ateistům, byly zřízeny tzv. civilní matriky (pro narozené, oddané, zemřelé), kam se zapisovali ti lidé, kteří se nehlásili k žádné církvi. Matriky civilní se od těch církevních příliš nelišily. Do civilních matrik zapisovalo okresní hejtmanství, tudíž je vedly okresní úřady podle místa bydliště.

Vznikem Československé republiky se změnila forma uzavření civilního sňatku (z formy subsidiární na formu fakultativní). Tím vznikla povinnost úřadu, aby vedl knihu vykonaných prohlášek a z ní vydával úřední vysvědčení. Od 1. května 1939 byly státem uznávané pouze matriky, které vedl stavovský úředník (zaměstnanec obecního úřadu nebo starosta). V Protektorátě tyto matriky platily i pro říšské příslušníky, kteří bydleli na našem území. Tyto matriky můžeme dnes nalézt v archivech okresních měst.

¹² HÁSEK, Václav. Sborník učebních textů kurzu pro začínající rodopisce. V Praze: Česká genealogická a heraldická společnost, 2005. ISBN 80-239-7816-0.

Matriky vojenské

Vznik vojenských matrik se datuje na konec 17. století, kdy vojenští duchovní začali zapisovat údaje o narození, oddání a úmrtí. Matriky byly vytvořeny pro příslušníky armády, kteří byli ve službě. Po zrušení duchovní správy v armádě v roce 1950, byly matriky předány Praze 1. V roce 1981 se přesunuly staré vojenské matriky do Vojenského historického ústavu k archivaci. Vznikla sbírka o rozsahu 6000 knih, která odpovídá letem 1673 – 1948.¹³

Matriky židovské

Na našem území byly první pokusy o vedení židovských matrik na začátku 18. století, kdy bylo cílem eliminovat počet židovských rodin (kvůli přísným sňatkovým předpisům). Za vlády Josefa II. se začalo evidovat také židovské obyvatelstvo. Rabíni měli povinnost, aby v jejich oblastech evidovali do matrik narozené, oddané a zemřelé.

I když byly židovské matriky povinné, nebyly považovány za veřejnou listinu. První zápis v židovských matrikách evidujeme v roce 1784. Poté byly takto založeny například knihy obřízek, které zapisovala osoba, která obřízku prováděla.¹⁴ Není tajemstvím, že židovské obyvatelstvo příliš nevycházelo se státem. Změnou byl systemální patent, který definoval práva a povinnosti obyvatel. Židovské matriky začali evidovat židovští učitelé a tam, kdy nebyly školy, evidovali židovské obyvatelstvo zvolené osoby.

S příchodem druhé světové války byly originály židovských matrik zabaveny gestapem. Poté v roce 1943 měly být odevzdány také duplikáty, které byly uloženy na okresních úřadech v Praze a Brně. Originály byly gestapem zničeny na konci druhé světové války, ale duplikáty byly zázrakem zachráněny, díky jejich převozu do Prahy. Konec povinnosti vedení židovských matrik spadá, stejně jako i matrik katolických, do roku 1950, kdy se o ně staraly národní výroby. Roku 1983 byly matriky převedeny do Státního ústředního archivu v Praze.¹⁵

¹³ HÁSEK, Václav. Sborník učebních textů kurzu pro začínající rodopisce. V Praze: Česká genealogická a heraldická společnost, 2005. ISBN 80-239-7816-0.

¹⁴ HORNÍČEK, Ignác. Kniha o rodopisu. Vyškov na Moravě: F. Obzina, 1939, 301 s.

¹⁵ HÁSEK, Václav. Sborník učebních textů kurzu pro začínající rodopisce. V Praze: Česká genealogická a heraldická společnost, 2005. ISBN 80-239-7816-0.

4.2 Vyšehrad

Vyšehrad je místo, kde podle starých pověstí kněžna Libuše založila Prahu a předpovídala její slavnou budoucnost. Jedná se o jedno z nejvýznamnějších a nejkrásnějších míst Prahy. Každý si pod slovem Vyšehrad představí něco jiného, někdo krásný výhled na Prahu, někdo rotundu sv. Martina či velmi známý Slavín na vyšehradském hřbitově.

4.2.1 Historie Vyšehradu

Samotná historie tohoto místa začíná ještě dříve, než byl osídlen prvními Slovany. Archeologický výzkum zachytil stopy sídel již z pozdní doby kamenné – eneolitu (4. století před naším letopočtem). Poté se jedná o zmínky mladších eneolitických osad lidu – tzv. řivnáčské kultury (2500 – 2300 př. n. l.), kdy již bylo území pravděpodobně opevněno. Tím ale pravěká kultura Vyšehradu končí, jelikož nejsou dochované žádné další doklady a zmínky z tohoto období.

Historie tak pokračuje 10. stoletím, kdy se v přemyslovské době dostává Vyšehradu větší pozornosti, a tak byly vytvořeny hradby, které byly stejné jako na Pražském hradě. Důkazem tohoto tvrzení je zpráva Kosmovy kroniky k roku 1003, kdy opevnění musela vydržet přepadení polského vojska.

Vláda Vratislava II., který Vyšehrad přestavuje pro sídlo a centrální mocenské zařízení prvního českého krále, je nutno považovat za nejvýznamnější období Vyšehradu. Přestavba tehdejšího Vyšehradu byla natolik převratná, že svou honosností a rozsahem převýšila Pražský hrad. Byly postaveny kostely, kněžské dvorce či nové panovnické sídlo. Svou dominanci podpořil Vratislav vybudováním kapituly kolem roku 1070. Její součástí byla i výstavba významné budovy té doby, baziliky sv. Petra a Pavla (farnost sv. Petra a Pavla vznikla roku 1088). Vratislav II. (1061 – 1092) se ve spojení se Soběslavem I. (1125 – 1140) zasloužili o rekonstrukci celkové podoby románského Vyšehradu v 11. a 12. století, což dokazují archeologické výzkumy a písemné památky. Jedinou zcela zachovanou raně románskou stavbou je rotunda sv. Martina. Po ní byla pojmenována také blízká románská brána, které se dnes nevěnuje dostatečné pozornosti.

K jedné z nejvýznamnějších vyšehradských památek patří bohatě iluminovaný kodex vyšehradský (korunovační), který byl vytvořen v polovině osmdesátých let 11. století a byl jednou z předních evropských památek tohoto druhu. Poté však byla sláva Vyšehradu tak trochu na ústupu. Již nevládli přemyslovští panovníci a vyšehradské sídlo bylo zanedbáváno. Z bývalého královského hradu se stává izolované kapitulní panství a završením tohoto trápení bylo povolení používat stavební materiál z posledního královského majetku.

Další významný milník v historii Vyšehradu byl vstup Karla IV. do evropské historie. Kvůli přemyslovskému původu ze strany matky byl předem jistý jeho zájem o Vyšehrad. Díky působení Karla IV. se stal Vyšehrad reprezentační součástí tehdy hlavního města římské říše. Jednou z důležitých změn, které udělal Karel IV. je stanovení povinnosti budoucího českého krále vykonat průvod na Vyšehradě, kde mu budou ukázány střevíce Přemysla Oráče a na rameno mu bude zavěšena Přemyslova mošna (pro připomenutí prostého původu zakladatele dynastie).

Tím ale jen začala epocha, ve které Karel IV. vybudoval ze starého stagnujícího hradiště honosný gotický královský hrad. Uvnitř Vyšehradu byly vybudovány nové průjezdné cesty, vystavěno bylo také nové vyšehradské opevnění, realizováno podle údajů z kroniky Beneše Krabice z Veitmile v rekordním čase mezi lety 1348 – 1350. Tehdy byl Vyšehrad sevřen prstencem nové obvodové hradby s cimbuřím a s vloženými hranolovými hradebními věžemi s branami. Nové opevnění mělo ve 14. století dvě hlavní brány. Zdivo gotické stavby se zachovalo do dnešní doby především v severozápadní části Vyšehradu (nad Nuslemi) a také malou měrou v části jihovýchodní. Velkou pozornost věnoval Karel IV. také obnově sídla přemyslovských knížat a králů, což byla panovnická akropole. To se mu povedlo a ze zuboženého stavu sídla vytvořil opět sídlo významné, takové, za které by se ani Přemyslovci nestyděli. Svým vlivem zasáhl Karel IV. také do výstavby hlavního vyšehradského kostela baziliky sv. Petra a Pavla. Vyšehradské proboštsví tvořilo v druhé polovině 14. století velké feudální panství, pod které patřilo 41 vesnic či jejich částí a získávalo celou řadu příjmů.

K vnitřní konsolidaci a kulturnímu vzestupu kapituly přispěl děkan Jan Václav Ditrich z Lilienthalu, který zde byl farářem v letech 1719 – 1743. V té době kapitula svou skromností připomínala spíše vesnickou faru, ale podstatné bylo založení galerie podobizen kapitulních děkanů. V římskokatolické církvi děkan označuje významnějšího kněze. Mezi další významné kněze vyšehradské kapituly patří Jan Tomáš Vojtěch Berghauer (děkanem v letech 1749 – 1760), Prokop Jan Nepomuk Šuknecht (děkanem 1760 – 1765), Karel Kuhn (kanovníkem 1784 – 1829), Jáchym Preis z Wertenpreisu (děkanem 1808 – 1817), Mikuláš Karlach (proboštem 1902 – 1911) a František Zapletal (proboštem 1922 – 1935). Současnými kanovníky jsou probošt Mons. doc. Ing. Aleš Opatrný (zvolen 23. ledna 2015), děkan Mons. ThLic. Tomáš Holub (děkanem od 5. září 2011) či Mons. Anton M. Otte (sídelním kanovníkem od 18. května 2005).

Obrázek 1 Kostel sv. Petra a Pavla na Vyšehradě



Zdroj: <http://www.radekcepelak.cz/blog/svatba-na-zofine>

K další významné stavbě Vyšehradu ve vrcholném středověku patří také další církevní stavba (tentokrát trochu menších rozměrů) – kostelík sv. Jana Stětí, nedaleko rotundy sv. Martina. Až do 18. století však vévodil „dolnímu Vyšehradu“ kostel Pokory P. Marie, nad kterým byla mohutná několikapatrová věž s dlátkovou střechou. Smrtí Karla IV. skončil architektonický rozmach Vyšehradu a jen se potvrzuje, že v době Karlově byla Praha ve stavu své největší stavební plodnosti (nemá období dodnes).¹⁶

Karlův nástupce Václav IV. Vyšehrad jako své sídlo zcela opomíjel. A jelikož v té době vrcholila husitská bouře, ani Vyšehrad, který pro husity znamenal velkou hrozbu, nezůstal bez jejich povšimnutí a 25. října 1419 byl Vyšehrad dobyt. Husité se však nezdrželi příliš dlouho a již po třech týdnech bylo sjednáno příměří, jehož součástí bylo vrácení Vyšehradu do moci královské.¹⁷

Vnější středověké hradby Vyšehradu byly i nadále přiměřeně udržovány, i když ne vždy dostatečně střeženy. To také vedlo k vpádu vojska pozdějšího „husitského krále“ Jiřího z Poděbrad roku 1448 a odtud opanování Prahy. Chrám sv. Petra poté sloužil až do roku 1462 kališníkům. Po husitské revoluci se díky souhlasu krále Vladislava povedlo dosídlit Nové Město hory Vyšehradu a vznik tohoto posledního samostatného města v obvodu pražských hradeb zde vydržel poté více než 150 let.

Těžiště nové měšťanské zástavby Vyšehradu byla stará komunikace od Tábořské brány po Podvyšehradí, kdy bylo již zformováno tržiště, které bylo vymezeno domky, hospodářskými objekty, hřbitůvky, atd. Nové domky se nacházely podél cesty do Podvyšehradí, kde navázaly na dodnes uchovaný rozvrh tržiště. Objekty, které byly osídleny chudšími zemědělci, řemeslníky či nádeníky nebyly zprvu nijak stavebně podstatné (na renesančních prospektech vypadají jako stavení s obedněnými štíty). Významnější a honosnější budovou byla v městečku později vybudovaná radnice, které se nacházela u kostela sv. Jana Stětí. Velikost vyšehradského městečka nepřekročila 50 domů a to se nezměnilo až do třicetileté války.

¹⁶ TACHEZY, Jan. Vyšehrad. Vyd. 1. Praha: Pressfoto, 1985, 93 s.

¹⁷ BEDRNÍČEK, Pavel. Vyšehrad: tisíciletá sága. Vyd. 1. Praha: Volvox Globator, 2005, 173 s. ISBN 80-720-7548-9.

Třicetiletá válka uzavřela další dramatickou epochu historie Vyšehradu. V jejímž průběhu byl Vyšehrad průchozího vojenských posádek a stal se také cílem palby švédských vojsk. Válečné období jen utvrdilo význam polohy pražského Vyšehradu při obraně města a vedlo k zamyšlení nad oživením vyšehradského opevnění. Nejstarší z barokních bran pevnosti byla vybudována v letech 1655-1656 v přístupu od pankrácké pláně. Byla nazvána Nová brána Tábořská a její pojetí vypadalo velmi renesančně. Po ní následovala nejdůležitější brána Vyšehradu, které byla dokončena před rokem 1670 a dostala název Leopoldova. Podstatnou výzdobou brány jsou masivní kamenné znaky, jejichž autorem je Giovanni B. Allio.

Rozhodnutí císaře Ferdinanda III. z roku 1653 o vybudování pražské pevnosti, s nímž souvisí také Priamiho návrh, znamená definitivní zánik Vyšehradu jako města. Ve stejném roce pak následovalo vystěhování zbytku obyvatel, kteří zde zůstali během válek. Berní rula z roku 1654 zaznamenává, že horní část města nemá žádné obyvatele, zbývajících 22 žilo v obvodu správního území v Podvyšehradí.

V druhé polovině 17. století byla také zahájena likvidace starší vyšehradské zástavby. Poté začaly opevňovací práce, které na Vyšehradě postupovaly ze začátku velmi rychle, poté sice (když již práce nevedl Giovanni de Capauli) významně zvolnily, nicméně nakonec dostaly pevnosti zhruba dnešní podobu. Stejně jako všechny ostatní nově vybudované barokní pevnosti v Čechách se i vyšehradská pevnost vojensky aktivně neuplatnila a neovlivnila válečná střetnutí v 18. a 19. století.

I přes zánik převážné části pražských barokních pevností, se Vyšehrad, jako významná pražská pevnost dochovala dodnes a máme tak uchovaný celek stavitelství v Čechách po třicetileté válce. V nových podmínkách vojenské pevnosti měla vyšehradská kapitula velké plány s přestavbou vlastního kostela. A tak se dle nápadů pražského barokního stavitele Františka Maxmiliána Kaňky postavilo chrám sv. Petra a Pavla v letech 1723 – 1729 nové průčelí, střechy a krovky bočních lodí s kaplemi. Barokní etapu stavební přeměny kostela pak uzavřela přístavba nové kaple sv. Anny. Ostatní starší vyšehradské církevní stavby byly významově i fyzicky zcela potlačeny.

V 19. století se dvousetleté budování vyšehradské pevnosti ukončuje výstavbou zaoblené bašty a také zbudováním tzv. Cihelné brány, která je dnes jednou z nejpodstatnějších součástí pražského Vyšehradu. Vznikla z iniciativy nejvyššího purkrabího Českého království hraběte Chotka v letech 1841 – 1842 podle projektu Jana Weisse. Postupně došlo i k opravě významné rotundy sv. Martina a barokní kapličky Panny Marie Šancovské. Vojensky zastaralá vyšehradská pevnost byla po prohrané prusko-rakouské válce roku 1866 zrušena, ale vojenským objektem zůstala až do roku 1911, kdy pozemky a hradby získalo město. Největší stavební změnou 20. století byla novogotická přestavba kapitulního kostela sv. Petra a Pavla, která se zasloužila za podobu kostela, jak ho známe dodnes.

Národní obrozenecké hnutí již od počátku věnovalo Vyšehradu velkou pozornost, z důvodu podstatnosti místa kvůli slavné národní minulosti. Staré pověsti české inspirovaly řadu umělců - básníka Karla Hynka Máchu, Karla Jaromíra Erbena, Julia Zeyera či Jaroslava Vrchlického. Vyšehradská tematika byla blízká také Josefu Mánesovi, Mikoláši Alešovi či J. V. Myslbekovi. V hudbě připomíná vyšehradskou minulost hlavně opera Bedřicha Smetany *Libuše* a symfonická báseň *Vyšehrad* z cyklu *Má vlast*.¹⁸

4.2.2 Demografický vývoj Vyšehradu v letech 1850 – 1970

Retrospektivní statistický lexikon hovoří o počtu obyvatel a domů pro období mezi lety 1850 – 1970. V roce 1850 sice není znám počet domů, nicméně počet obyvatel překročil tisíc, konkrétně 1064 osob. Rok 1869 již přinesl dostupnou informaci o počtu domů, bylo jich 82 pro 3460 obyvatel, což je přibližně 42 obyvatel na jeden dům. V roce 1880 vzrostl počet domů na 104 a počet obyvatel na 3851, počet obyvatel na jeden dům tak lehce klesl na přibližných 37.¹⁹

¹⁸ TACHEZY, Jan. *Vyšehrad*. Vyd. 1. Praha: Pressfoto, 1985, 93 s.

¹⁹ KOLEKTIV AUTORŮ, *Retrospektivní lexikon obcí československé socialistické republiky 1850-1970*.

V roce 1884 se Vyšehrad spojil s obcí Pražskou a stal se její VI. částí. Na Vyšehradě se v tomto roce nacházel farní úřad, dvě obecné školy, dva školní útulky, jesle, konvikt učitelský, podací poštovní a telegrafní úřad, hovorna telefonu, přístaviště a stanice paroplavební. Vyšehrad se rozléhal až k nedalekému potoku Botiči, kde byl útulek pro školní mládež, staré děkanství (kde děkani vyšehradští přebývali) a chudobinec.²⁰

V roce 1890 zaznamenáváme výraznější vzrůst počtu obyvatel, kdy ve 117 domech jich zde žilo 4546. Domy se v následujících letech příliš nestavěly, a tak jejich větší nárůst na Vyšehradě nenalezneme. Mezi lety 1900 – 1930, tudíž za třicet let, jich na Vyšehradě bylo postaveno pouhých 20. Nicméně počet obyvatel se také příliš nezvyšoval a v roce 1930 jich bylo dokonce o 21 méně, než v roce 1900. Roku 1950 počet obyvatel na Vyšehradě opět výrazněji vzrostl. Z 5308 obyvatel, kteří zde žili v roce 1930 na 5872. Na počtu domů se však zřejmě odrazila 2. světová válka a jejich počet o deset klesl, bylo jich 135. Poté počet obyvatel už jen klesal a poslední statistický údaj v tomto demografickém vývoji, který je z roku 1970, hovoří o počtu 3249 obyvatel připadajících na 129 domů.²¹

Tabulka 1 Demografický vývoj v letech 1850 – 1970

Rok	Počet obyvatel	Počet domů
1850	1064	-
1869	3460	82
1880	3851	104
1890	4546	117
1900	5329	122
1910	5254	125
1921	5470	136
1930	5308	145
1950	5872	135
1961	3850	-
1970	3249	129

²⁰ *Ottův Slovník naučný*: ilustrovaná encyklopedie obecných vědomostí: J. Otto, Praha: 1890

²¹ KOLEKTIV AUTORŮ, *Retrospektivní lexikon obcí československé socialistické republiky 1850-1970*.

4.2.3 Vyšehradský hřbitov

Podle archeologických výzkumů je prokázáno, že se na Vyšehradě v době středověku pohřbívalo na několika místech. U kostela svatého Jana Křtitele Stětí, svatého Martina a svatého Vavřince. U kapitulního kostela se pohřbívalo již v 11. a 12. století, kdy zde vznikl další menší hřbitov. Vlastního hřbitovu, který se nalézal u kostela svatého Jana Křtitele Stětí, se dočkali obyvatelé až později. V 16. století byl hřbitov, který se stal zároveň farním, postaven. Jenže se na něm příliš nepohřbívalo, jelikož většina obyvatel své příbuzné pohřbívala na hřbitově u kostela svaté Alžběty v podhradí (ten je již zaniklý). V roce 1660 nechal děkan Martin Veselanský hřbitov ohradit novou zdí a také ukončil pohřbívání u kostela svatého Jana Křtitele Stětí. Kvůli vystěhování obyvatel i kapituly, z důvodu výstavby barokní pevnosti, se však i na tomto hřbitově pohřbívalo jen zřídka.

Roku 1785 však přišlo stanovení Josefa II., které zrušilo hřbitovy při kostelech uvnitř města. Vyšehradský hřbitůvek byl vyňat a tehdejší odůvodnění znělo: „na kostel jest 500 kroků od města.“ Se změnou nepoužívaného malého hřbitova poté přišel vyšehradský kanovník Václav Štulc. Také přišla myšlenka o vybudování jakéhosi Pantheonu, kde budou pohřbíváni nejvýznamnější hrdinové národa. Nejprve se o umístění na pražský Vyšehrad vůbec nejednalo, ale nakonec právě toto místo zvítězilo.

Nápadů k vybudování hřbitova bylo plno, ale peněz už méně. Výstavba tak začala pouze stavbou jednotlivých náhrobků. Vypsán byl konkurz na návrh pomníků, jejichž cena nesměla překročit 500 zlatých. Vyhrál věhlasný architekt Ignác Ullmann, autor budovy Sokola Pražského, Techniky na Karlově náměstí, atd. První pomník, který byl odhalen na svátek svatého Václava v roce 1863, patřil Václavu Hankovi „objeviteli Rukopisů“. Poté na dosud malém hřbitově následoval pomník spisovatelky Boženy Němcové a roku 1868 malíře Karla Purkyně. O rok později také jeho otec, světově uznávaný fyziolog Jan Evangelista Purkyně.

Roku 1869 byl po snaze kanovníka Štulce hřbitov zvětšen o více než 1500 m². V následujících letech pokračovala další rozšíření hřbitova, postaveny byly například arkády podle italského vzoru. Až během devadesátých let 19. století se začal hřbitov podobat vysněnému Pantheonu a na nejvyšším místě východní části hřbitova byl také postaven Slavín. Hřbitov tak nabyl svého konečného rozsahu.

Další návrhy o jeho rozšíření či jiné úpravy byly odmítnuty z důvodu nedostatku financí nebo nepraktičnosti návrhu. Na ne příliš velké ploše tak je více než 600 hrobů, především slavných osobností, ale také řada obyčejných lidí, většinou zámožných měšťanů. Kromě hrobů zde také najdeme jedinečné galerie plastik J. V. Myslbeka, B. Kafky, O. Španiela a dalších. Význam místa v dějinách národa, i díky posláním národního pohřebiště, vedlo k vyhlášení Vyšehradu v roce 1962 Národní kulturní památkou.²²

4.2.3.1 Slavín

Označení Slavín patří pouze obří hrobce na vyšehradském hřbitově, nejedná se o celý hřbitov, jak si někteří lidé myslí. Nicméně Slavín se považuje za dominantu a významnou část hřbitova, díky své historii a lidem, kteří jsou zde pohřbeni.

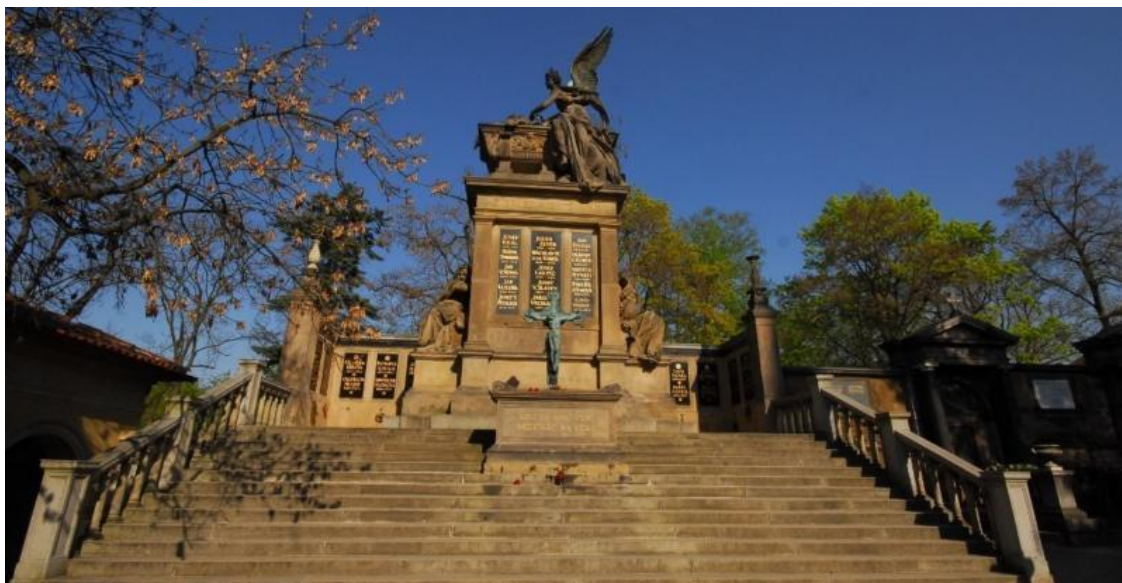
Jak jsem již zmínil, Slavín vznikl v druhé polovině 19. století, konkrétně v roce 1889 byl položen základní kámen stavby. Za jeho výstavbou stojí bohatý obchodník Petr Fischer, který byl také starostou Smíchova. Kanovník Karlach zámožného obchodníka získal pro tuto myšlenku, která Fischera stála celých 30 000 zlatých. O architektonické řešení se postaral Antonín Wiehl a sochařská výzdoba byla svěřena Josefu Mauderovi. Slavín byl dokončen v roce 1893, ale zůstal po dalších osm let prázdný. Jako první byl do Slavína uložen roku 1901 Julius Zeyer, i když jeho přáním bylo pochování v Lomci u Vodňan. Poté během 20. století následovalo dalších 53 pohřbů. Jako poslední byl v roce 1996 uložen dirigent Rafael Kubelík.

Citováno dobovým jazykem, byl Slavín vybudován „k pohřbívání nejpřednějších, nad jiné vynikajícím způsobem o národ český zasloužilých mužů, kteří výtečnými spisy aneb uměleckými výtvary, důležitými vynálezy nebo nevšedními oběťmi, tuhými zápasy a blahodárnými úspěchy čest a slávu českého národa pomáhali šířiti i přes hranice této naší vlasti.“ Ne každý hrdina té doby však toužil po pochování ve Slavíně, nebo si to nepřáli pozůstalí.

²² BEDRNÍČEK, Pavel. Vyšehrad: tisíciletá sága. Vyd. 1. Praha: Volvox Globator, 2005, 173 s. ISBN 80-720-7548-9.

Pohřbeno je ve Slavíně celkem padesát čtyři mužů a žen, od prvního uloženého Julia Zeyera po zatím posledního Rafaela Kubelíka. Pro zajímavost se zde nachází také například Ema Destinová, Josef Gočár, Alfons Mucha, Josef V. Sládek či Jaroslav Vrchlický.²³

Obrázek 2 Slavín na vyšehradském hřbitově



Zdroj:http://www.praha.eu/jnp/cz/o_meste/zivot_v_praze/sluzby/ostatky_karla_hogra_spo_cinou_na.html

4.3 Matriční knihy farnosti Praha – Vyšehrad

Matriční knihy uložené a dostupné ke studiu v Archivu hl. m. Prahy pro narozené se vyskytují pro léta 1615 – 1911, pro oddané v rozmezí let 1615 – 1920 a pro zemřelé mezi lety 1750 – 1918. Všechny dostupné knihy jsou samozřejmě psány ručně, česky a latinsky. Většina matrik má na konci index, což je abecední soupis osob zapsaných v dané matriční knize. Celkově nalezneme 25 digitálně dostupných matričních knih, z čehož jednu knihu indexů, kde se nachází celkový souhrn narozených mezi lety 1616 – 1852. Tyto knihy jsou uloženy v depozitáři Archivu hlavního města Prahy.

²³ BEDRNÍČEK, Pavel. Vyšehrad: tisíciletá sága. Vyd. 1. Praha: Volvox Globator, 2005, 173 s. ISBN 80-720-7548-9.

4.4 Historie a vývoj příjmení v ČR

Příjmení jsou zvláštní skupina slov, která nemají většinou spojitost s jejich nositelem a liší se svým původem. Důvodem jejich použití je nějakým způsobem od sebe lidi odlišit – pojmenovat je. První zmínky o příjmeních v Čechách najdeme na začátku 14. století. Nejdříve se jimi mohla pyšnit šlechta, poté až měšťanské obyvatelstvo. Předchůdcem příjmení však byla příjmy, jednalo se o označení, díky kterému se mohli rozlišit lidé, kteří měli stejná jména. Z příjmí se pak rodila dědičná příjmení. Ty se však nepovedlo pokaždé udržet po několik generací a mnohdy už první nositelé změnili podobu svého příjmení. Za dědičnost příjmení po několik generací většinou mohly tzv. urbáře, což byly knihy, do kterých vrchnosti zapisovaly povinnosti a majetek poddaných.

„Vývoj společnosti a zdokonalování veřejné správy vyžadovaly přesnou evidenci osob: tato potřeba vedla k ustalování příjmení. Po rozmanitých náběžích byla u nás dědičnost a neměnnost příjmení uzákoněna r. 1780. Tehdy také dostali svá příjmení i bezzemci a čeled’.“²⁴

Dnešní podoba příjmení se datuje od poloviny 19. století, a může za to pravopisná reforma, která je základem moderního českého pravopisu. Pouze pár příjmení si i přes jejich vývoj udrželo svoji původní podobu (Gerzabek = Jeřábek). Naopak se najdou například taková příjmení, která vznikla ze slov, která se po delší dobu nepoužívají (Purkrábek = purkrabí) nebo ze slov, které změnily za několik stovek let význam (hrubý mělo dříve význam velký).²⁵

Používání příjmení máme také zakotveno v zákoně. Konkrétně se to týká rodného jména a příjmení. Na našem území musí každý občan mít jméno a příjmení, které používá při úředních a oficiálních povinnostech. Ty má také zapsané v rodných dokumentech. Každý občan má také právo i povinnost používat celý život jméno a příjmení, které má zapsané v matrice. Zápisem jména a příjmení se zabývá zákon 301/2000 Sb. o matrikách, jménu a příjmení. Zákon také popisuje funkci matriky, možnost změny jména či příjmení, atd.²⁶

²⁴ MOLDANOVÁ, Dobrava. Naše příjmení. Vyd. 2., upr. Praha: Agentura Pankrác, 2004, 229 s. ISBN 80-867-8103-8, s. 9.

²⁵ MOLDANOVÁ, Dobrava. Naše příjmení. Vyd. 2., upr. Praha: Agentura Pankrác, 2004, 229 s. ISBN 80-867-8103-8.

²⁶ úplné znění na <http://www.zakonyprolidi.cz/cs/2000-301>

Běžných českých příjmení je více než 40 000. To by znamenalo, že by každé příjmení mělo mít cca 250 nositelů. Tak to však samozřejmě není a jak víme, některá příjmení jsou častější a některá zase spíše méně častá či ojedinělá. Nejčastějším českým příjmením je Novák (má ho necelé 1 % obyvatel ČR). Důvodem rozšířenosti tohoto příjmení se udává, že novost byla první a výrazný popis člověka, který přišel do uzavřeného kolektivu. Druhým nejčastějším příjmením je Novotný, těsně třetí Svoboda a poté v tabulce nejčastějších příjmení najdeme taková jako: Dvořák, Černý, Procházka a další.²⁷

4.5 Třídění příjmení z hlediska jazykové motivace, názvů a tvoření

4.5.1 Rozdělení příjmení dle jejich jazykové motivace

V této kapitole se práce věnuje rozdělení příjmení na základě vzniku dle jazykové motivace. Zdroje pro toto dělení jsou knihy od Miloslavy Knappové: Naše a cizí příjmení v současné češtině a od Josefa Beneše: O českých příjmeních.

4.5.1.1 Příjmení vzniklá z osobních jmen

U nás nejrozšířenější typ příjmení. Jako důvod vzniku příjmení z osobních jmen můžeme považovat to, že se na našem území po dlouhou dobu používala pouze osobní jména pro identifikaci člověka. Samotná příjmení poté začala vznikat z již zmíněných příjmí či přízviska, které byly pouze poupravené podoby křestních jmen.

4.5.1.1.1 Příjmení ze jmen slovanských

Do této skupiny se řadí příjmení, která vznikla ze slovanských jmen. Ty jsou složena ze dvou významových základů a tak mohlo příjmení vzniknout z obou či jen z jednoho. Například Jaroslav nebo Ctirad. Můžeme zde také najít příjmení, která vznikla z křestních jmen, která zanikla předtím, než ta příjmení vznikla (Milerad z Milrád).

²⁷ MOLDANOVÁ, Dobrava. Naše příjmení. Vyd. 2., upr. Praha: Agentura Pankrác, 2004, 229 s. ISBN 80-867-8103-8.

4.5.1.1.2 Příjmení ze jmen hebrejských, aramejských a řeckých

Zde kromě tradičních jmen můžeme přiřadit jména starozákonní. Např. Adamčík (Adam) nebo Toman (Tomáš). Ze jmen řeckých známe příjmení jako Kristek (Kristián) nebo Pecha (Petr).

4.5.1.1.3 Příjmení ze jmen germánských

Jedna z větších skupin příjmení, která se k nám dostala od našich sousedů z Německa. Větší množství německých příjmení se dočkalo českých podob a různých úprav. Například Habarta (Eberhard) nebo Seifert (Siegfried).

*Původu germánského je dosti francouzských, italských a španělských osobních jmen. Poměry jsou u nich odlišné od našich: ve Francii splynuly germánské kmeny s ostatním obyvatelstvem a jde tedy o jména domácí. U nás jsou to vždy jména přejatá z němčiny. Některá příjmení toho druhu vznikla ze jmen německých světců u nás uctívaných, jiná se k nám dostala s rytířskou módou, napodobováním vyšších vrstev, jiná jsou následkem soužití Čechů s Němci.*²⁸

4.5.1.2 Příjmení ze jmen místních, národních a obyvatelských názvů

*Příjmení vzniklá z místních jmen původně označovala, odkud kdo pochází, v které osadě (nebo její části) bydlí. Tato označení osob se jako příjmi, tj. nedědičná příjmení, vyskytovala již ve středověku (např. Petr od Dubu, Jan z Chelčic). Šlechtické přídomky pojmenovávaly příslušníky šlechty i podle jejich majetku (např. Bezkové z Dubé a Lipé, tj. vlastnili Dubou a Lipou). Tento typ příjmení často dokládá středověkou migraci.*²⁹

4.5.1.2.1 Příjmení ze jmen národností

Bývalo zvykem, že příjmení podle národností dostávali cizinci, kteří pobývali na území jiného státu. Mnoho z nich se dochovalo dodnes a rozhodně patří do častěji užívaných příjmení. U nás je to například Němec, Rus, či Polák.

²⁸ BENEŠ, Josef. O českých příjmeních. Vyd. 1. Praha: Nakl. Československé akademie věd, 1971, s. 53.

²⁹ KNAPPOVÁ, Miloslava a Miloslava KNAPPOVÁ. Naše a cizí příjmení v současné češtině. Liberec: V. Tax Az Kort, 2002, 256 s. ISBN 80-238-8173-6, s. 26.

*Jindy dostal člověk jméno národa za přezdítku, protože měl vlastnosti příznačné pro příslušný národ. Bez významu není zde upozornění na úsloví: zdravý jako Turek, Rus, černý jako cikán apod.*³⁰

4.5.1.3 Příjmení dle vlastností, věku a příbuzenských vztahů

4.5.1.3.1 Příjmení dle vlastností, vzhledu

Příjmení dle vlastnosti či vzhledu se pochopitelně pokládá za jednu z nejoblíbenějších a nejjednodušších cest, jak odvodit příjmení. Často s ním však jejich nositelé nemusejí být příliš spokojeni (Bradáč, Nosatý). Jedná se o příjmení jako Malý, Tlustý či Zrzavý.

4.5.1.3.2 Příjmení z označení věku a příbuzenských vztahů

Jedná se o podobné třídění, jako bylo to předešlé. Patří sem příjmení jako například: Dědeček, Mladý nebo Dítě.

*Podnětů ke vzniku příjmení z označení lidí podle věku a příbuzenských vztahů bylo několikero. Někdy se mohla taková příjmení vyvinout z přezdívek: na Jemnicku přistěhovalý soused, jemuž děti po dřívějším zvyku říkaly „tatínku“ místo tamějšího „táto“, podržel jméno tatínek za posměšnou přezdítku.*³¹

4.5.1.4 Příjmení dle názvu povolání

Jednou z rozmanitějších skupin příjmení, které se v České republice vyskytují, jsou příjmení z lidových řemesel. Dříve bylo obvyklé, že se dědilo řemeslo z otce na syna a tak si vysloužili příjmení podle toho, čím se zabývali (Kovář, Tesař). Nicméně ale také hrozilo, že pokud si syn vybral jiné řemeslo či zaměstnání, měl příjmení dle řemesla, které vůbec nemusel vykonávat.

Příjmení podle druhu povolání či řemesla lze ještě dělit na různé podkategorie. Příjmení z názvů řemesel zpracujících kovy (Klempíř), dřevo (Truhlář), podle výrobců a zpracovatelů látek (Krejčí), pracovníků s kůžemi a usněmi (Švec), atd.

³⁰ BENEŠ, Josef. O českých příjmeních. Vyd. 1. Praha: Nakl. Československé akademie věd, 1971, s. 180.

³¹ BENEŠ, Josef. O českých příjmeních. Vyd. 1. Praha: Nakl. Československé akademie věd, 1971, s. 205.

4.5.1.5 Příjmení dle názvu živočichů a rostlin

Příroda už po staletí obklopuje člověka a tak není divu, že i z názvů zvířat a rostlin vznikla řada příjmení. Velká skupina příjmení je zejména z názvů zvířat a zdrobnělin z jejich názvů (Zajíc, Zajíček). Často také bylo příjmení vytvořeno z vlastností zvířat, které daného člověka charakterizovaly (vzteklý jako křeček, z toho vznikla přezdívka, poté příjímí a nakonec také příjmení Křeček). Z rostlin již takové množství příjmení nenajdeme, ale i tak to není zanedbatelná skupina, např. Růžička, Fiala či Hruška jsou příjmení velmi častá.³²

Tento typ příjmení vznikal buď z přezdívek, které lidé dostávali pro svou podobu s některými zvířaty a částmi jejich těla, nebo na základě jejich vztahu k zvířeti či rostlině (chovali či pěstovali je, obdivovali apod.); příjmení tedy původně mívala často metaforický ráz. Dále tato příjmení vznikala z domovních znamení, jejichž součástí zvířata či rostliny tvořily: U lípy – Lípa, U tří pštrosů – Pštros, U bílého jelena – Jelen, U růže – Růžička (jak víme, modernímu číslování domů předcházelo rozlišování domů podle domovního znamení – podle toho se určovalo, kde občan bydlel).³³

4.5.1.6 Příjmení dle druhů slov

4.5.1.6.1 Příjmení z adjektiv

Příjmení, která jsou vytvořena z adjektiv lze najít velké množství a tak rozlišujeme různé podskupiny. Jsou zde adjektivní příjmení, která označují význačné tělesné vlastnosti (Kulhavý, Koktavý). Dále také duševní vlastnosti (Smutný, Chytrý). Patří sem také další adjektivní příjmení, která vznikla podle majetkového či třeba časového vztahu (Chudý, Lakomý, Mladý). Poslední z této skupiny jsou příjmení ze složených adjektiv (Černohubý).

³² MOLDANOVÁ, Dobrava. Naše příjmení. Vyd. 2., upr. Praha: Agentura Pankrác, 2004, 229 s. ISBN 80-867-8103-8.

³³ KNAPPOVÁ, Miloslava. Naše a cizí příjmení v současné češtině. Liberec: V. Tax Az Kort, 2002, 256 s. ISBN 80-238-8173-6, s. 29.

4.5.1.6.2 Příjmení ze sloves

Největší skupinou příjmení v této kategorii jsou příjmení vytvořená ze sloves. V této skupině jsou to především slovesa v minulém času (Navrátil, Převzal) a tzv. větné přezdívký (přezdívká vznikla z určité události, která člověka vystihovala – např. Drahekoupil). Dále do této skupiny také patří příjmení ze sloves v přítomném času a rozkazovacím způsobu (Strašpytel, Dopita).

Příjmení také vznikala z příčestí trpného (Ohnut) nebo sem také patří tzv. –lová příjmení, která tvoří ve většině případů příčestí činné v minulém tvaru (Pospíchal, Donutil). Toto tvoření příjmení je typické pro moravská příjmení.

4.5.2 Přechylování příjmení

Další zajímavostí nebo lépe řečeno zvláštností v českém jazyce je přechylování příjmení. Ženské podoby mužských příjmení nejsou příliš častá a v zahraničí budí velkou pozornost. Je to velmi živé téma, které je podnětem pro mnoho diskuzí a sporů, zda je přechylování správné. Není však náhodou, že se česká a zahraniční příjmení přechylují. Je tak možné příjmení skloňovat.

Přechylování příjmení v češtině, tj. odvozování ženských podob příjmení z příjmení mužských, je jedním ze základních rysů českého a širě slovanského slovo-tvorného systému. Přitom zároveň vychází z týchž principů jako skloňování mužských příjmení, úzce s ním souvisí a navazuje na ně. Dokládají to např. některé, byť nečetné typy příjmení, u nichž se objevuje jako výsledek původu nebo vývoje daného příjmení dvojí možnost skloňování a analogicky s tím i dvojí možná podoba ženského příjmení (např. Kníže – Knížová nebo Knížetová).³⁴

4.5.3 Pravopis příjmení

Pravopis příjmení přináší řadu zajímavostí. Jednou z nich je ponechání písařských zvyklostí a starého pravopisu (Czerný, Gerzabek). Některá příjmení mají dva či více způsobů zápisu (Šťálík, Šťálik, Šťáhlík). Další možností je počeštění příjmení cizího původu. Často se tak děje u příjmení, která vznikají z příjmení německých (Müller – Miler, Schmidt – Šmíd, Šmidt).

³⁴ KNAPPOVÁ, Miloslava. Naše a cizí příjmení v současné češtině. Liberec: V. Tax Az Kort, 2002, 256 s. ISBN 80-238-8173-6, s. 36.

Dříve se psalo české příjmení v přeložené podobě (Kříž se psal v latinském textu Crux) nebo v podobě, která byla přizpůsobena latině (Doubravský se psal Dubravus). V humanistické době byly i latinské formy běžné v celé Evropě (Komenský – Comenius, Descartes – Cartesius). Dodnes se tyto formy dochovaly v příjmeních jako Faber (Kovář), Ferus (Plachý) nebo Mitis (Tichý). V současnosti platí, že příjmení musí být psána tak, jak jsou zachycena v rodných dokladech, bez ohledu na současnou formu pravopisu.³⁵

³⁵ MOLDANOVÁ, Dobrava. Naše příjmení. Vyd. 2., upr. Praha: Agentura Pankrác, 2004, 229 s. ISBN 80-867-8103-8.

5 Vlastní výzkum

V této části jsou rozebrány údaje, které byly vyzkoumány z již zmíněných matrik, konkrétně matričních knih narozených, oddaných a zemřelých. Tyto údaje jsou vyzkoumány pouze z knih farnosti Vyšehrad, tedy farnosti kostelu sv. Petra a Pavla. Knihy, ze kterých je čerpáno, jsou veřejně dostupné na internetových stránkách.

5.1 Porodnost v letech 1865 – 1911

Porodnost neboli natalita, je společně s úmrtností (o které ještě bude řeč později) základní demografický údaj v oblasti reprodukce. Při analýze porodnosti se kromě počtu dětí sleduje také jejich rozlišení podle rodinného stavu. Děti se dělí na manželské a nemanželské. Na to může mít vliv i tzv. plánované rodičovství, což je jeden z typů demografického chování. Úroveň porodnosti může být také ovlivněna populační politikou daného státu (např. politika jednoho dítěte v Čínské lidové republice). Další dělení narozených hovoří o projevu známek života. Zde se dělí děti na živé a mrtvě narozené. U živých dětí poté můžeme ještě zkoumat jejich pořadí (prvorozené, druhorozené, atd.)³⁶

„Úroveň porodnosti závisí zejména na plodivosti nebo fekunditě, což je schopnost muže a ženy rodit děti. Její výsledný efekt, vyjádřený počtem narozených dětí se označuje plodnost neboli fertilita.“³⁷

³⁶ KALIBOVÁ, Květa. Úvod do demografie. 2. vyd. Praha: Karolinum, 2002, 52 s. ISBN 8024602229.

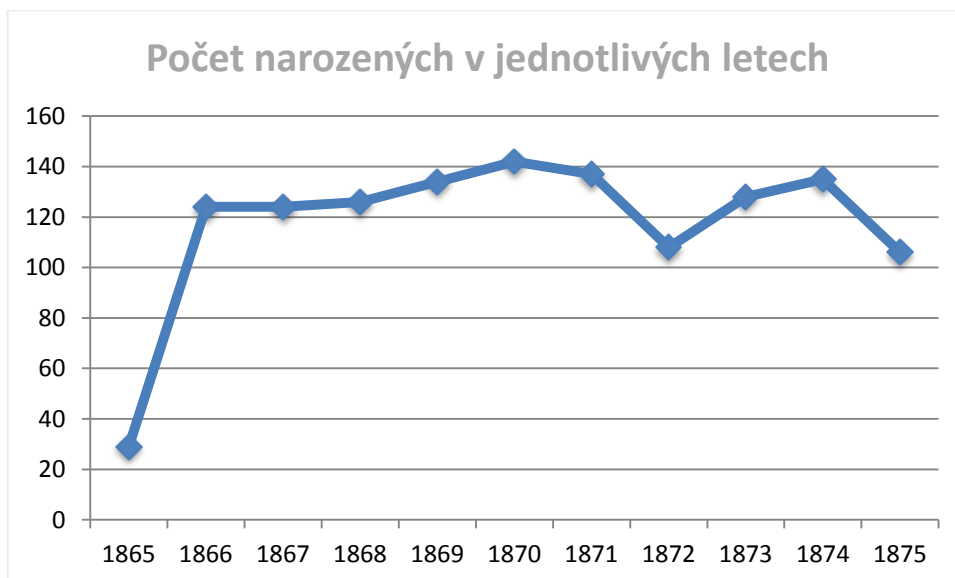
³⁷ KALIBOVÁ, Květa. Úvod do demografie. 2. vyd. Praha: Karolinum, 2002, 52 s. ISBN 8024602229, s. 27.

5.1.1 Porodnost v letech 1865 – 1875

Mezi lety 1865 – 1875 se na Vyšehradě narodilo celkem 1293 osob. I když se může zdát, že toto číslo je na velikost farnosti poměrně vysoké, není to vůbec zvláštní, jelikož bylo obvyklé, že rodiny vychovávaly pět a více dětí.

Nejmenší počet narozených dětí, který nalezneme v roce 1865, je způsoben tím, že se do knihy začaly zapisovat údaje až od konce září tohoto roku. Za období 3 měsíců v tomto roce se narodilo pouze 29 dětí. Naopak největší počet dětí se narodil v roce 1870, konkrétně se jednalo 142 dětí. Do knihy narozených se zapisoval datum narození dítěte, porodní bába, osoba, která dítě křtila, rodiště, rodiče a kmotři.

Graf 1 Počet narozených mezi lety 1865 – 1875

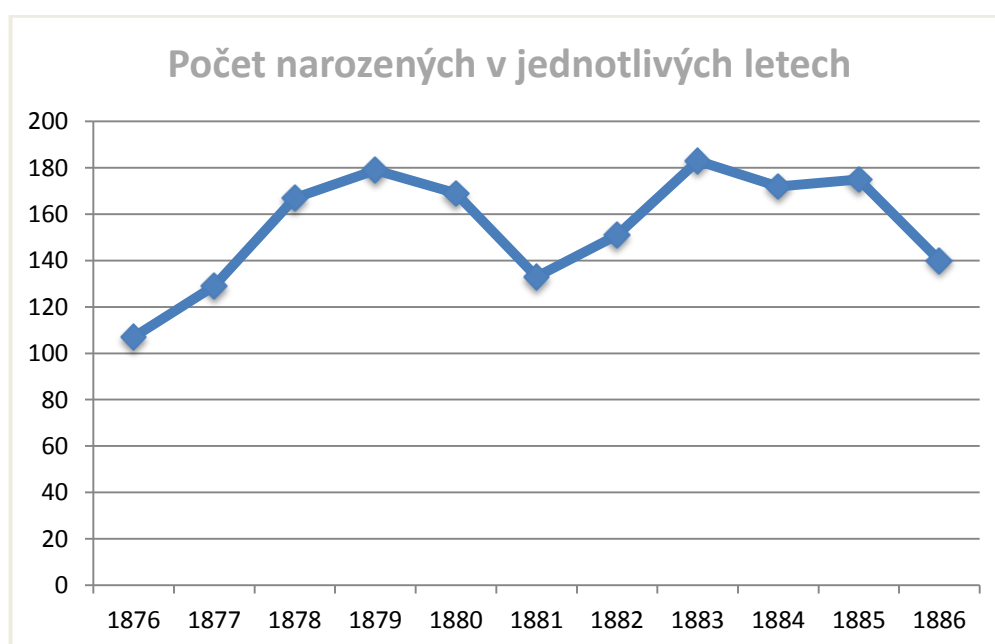


Průměrně se rodilo okolo 120 dětí, větší výkyvy nalezneme v letech 1872 a 1875, kdy se narodilo 108 a 106 dětí. Co se týče pohlaví, narodil se velmi podobný počet chlapců i dívek. Chlapců se v daném období narodilo 635 a dívek 636. Dále se mezi lety 1865 – 1875 narodila 4 dvojčata a 22 dětí při porodu zemřelo (tzv. mrtvě narozených dětí), což znamená, že procento úmrtí při porodu byla necelá 2%.

5.1.2 Porodnost v letech 1876 – 1886

Mezi lety 1876 a 1886 nalezneme v počtu narozených velké výkyvy. Celkově matriční kniha obsahuje 1743 záznamů o narození, což znamená, že se narodilo o 450 dětí více než v předešlém období. Z tohoto počtu při porodu zemřelo 38 dětí, procento úmrtí se tedy zvýšilo na více než 2%, ale i tak se jedná o velmi nízké číslo v této době. Narodilo se v tomto období celkem 6 dvojčat, takže o 2 dvojčata více, než v prvním období. Nejmenší počet narozených byl hned první rok v této matriční knize - čili rok 1876. V roce 1876 se narodilo pouze 107 dětí, což bylo v poměru s dalšími roky velmi málo. Druhý největší výkyv lze nalézt v roce 1881, kdy se narodilo jen 133 dětí. Naopak nejvíce dětí se narodilo v letech 1883 a 1879, konkrétně to bylo 183 a 179 dětí. Průměrně se rodilo přibližně 160 dětí za rok, což je o 40 dětí průměrně více než v prvním období. Narodilo se více chlapců než děvčat. Chlapců se mezi lety 1876 – 1886 narodilo celkem 868 a děvčat 837.

Graf 2 Počet narozených mezi lety 1876 – 1886

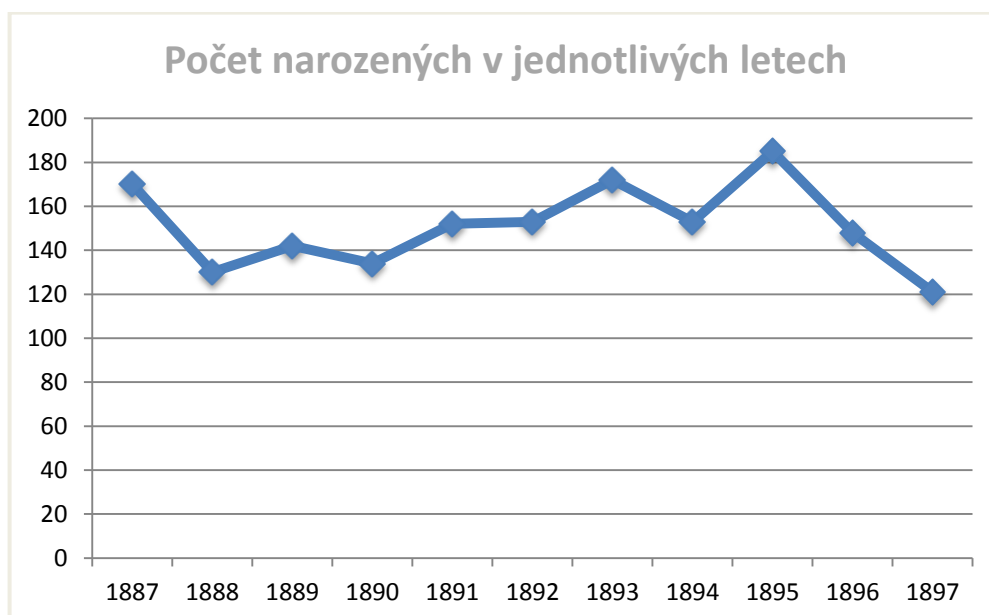


5.1.3 Porodnost v letech 1887 – 1897

V období mezi lety 1887 – 1897 počet celkově narozených dětí klesl, z počtu 1743 novorozených v předešlém období na 1685 novorozenců. Z celkového počtu 1685 narozených zemřelo při porodu pouze 25 dětí, čímž procento úmrtí při porodu kleslo přibližně na 1,5 %. Narodila se v tomto období také 3 dvojčata.

I v tomto období nalezneme extrémní situaci, kdy v posledním roce tohoto období, roku 1897 přišlo na svět pouze 121 dětí. Toto číslo výrazně káží celkový průměr 153 narozených dětí za rok. Nejvíce dětí se narodilo v roce 1895 a to celkem 185 dětí. Další vyšší počet narozených nalezneme v letech 1893 a 1887, konkrétně přišlo na svět 172 a 170 dětí. Rodilo se stejně jako v minulém období více chlapců než děvčat. Tentokrát se považuje rozdíl za výraznější, mezi lety 1887 – 1897 se narodilo 874 chlapců a 786 děvčat.

Graf 3 Počet narozených mezi lety 1887 – 1897

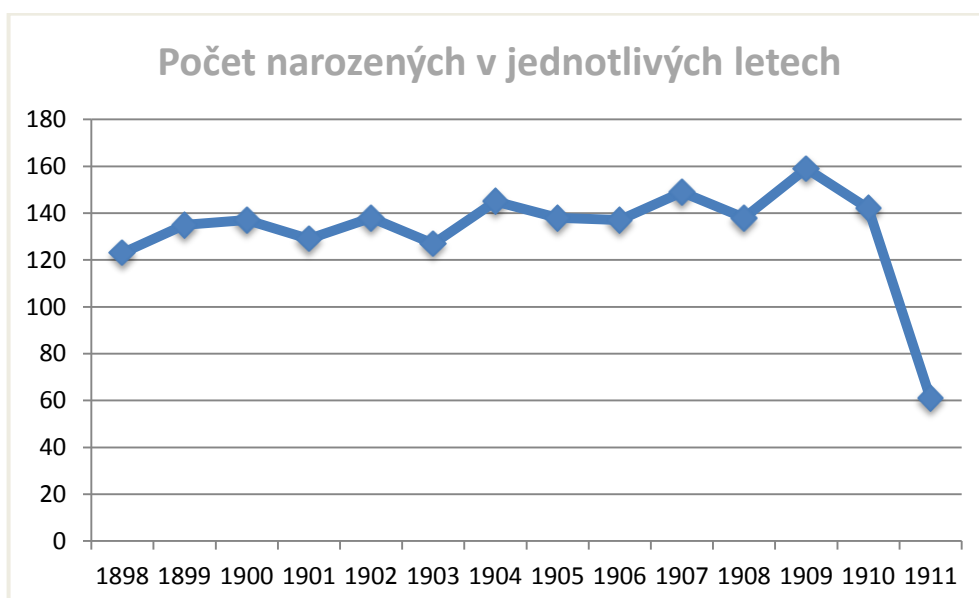


5.1.4 Porodnost v letech 1898 – 1911

V posledním období, které bylo zkoumáno, přišlo na svět nejvíce dětí ze všech sledovaných období. Způsobeno je to zřejmě tím, že je toto období o 3 roky delší, než ty předešlá. Mezi lety 1898 a 1911 se narodilo celkem 1901 dětí. Z tohoto počtu jich při porodu zemřelo 43, procento úmrtí při porodu se tedy zvýšilo na přibližně 2,3 %. V tomto období se narodila 4 dvojčata.

V roce 1911 přišlo na svět pouze 61 novorozenců, což je nejméně v tomto sledovaném období. Tento údaj je ovšem velmi zkreslený tím, že poslední zkoumaná kniha narozených končila v dubnu roku 1911. Počet 61 narozených je tedy za pouhé 4 měsíce. Ze sledovaných celých let přišlo na svět nejméně dětí v roce 1898, kdy to se jednalo pouze o 123 novorozenců. Naopak suverénně nejvíce dětí v tomto období se narodilo v roce 1909, kdy jich přišlo na svět 159. Druhé nejvyšší číslo v počtu narozených je 149, které nalezneme v roce 1907. Opět se v tomto období narodilo více chlapců než děvčat. Poprvé je tento rozdíl vyšší než sto jedinců, chlapců se mezi lety 1898 – 1911 narodilo 987 a děvčat 871.

Graf 4 Počet narozených mezi lety 1898 – 1911



5.2 Sňatečnost v letech 1868 – 1920

Sňatečnost jako taková je samozřejmě brána jako uzavírání sňatků dle daných, zákonem stanovených podmínek. Zákonnými podmínkami mohou být věk (stanovená minimální hranice, v ČR 18 let), rodinný stav (v ČR mohou sňatek uzavírat pouze osoby svobodné, rozvedené nebo ovdovělé), náboženství, příbuzenský vztah a další. Demografie zkoumá především monogamní rodiny, kdy pár tvoří jedinci rozdílného pohlaví. Dnes již je znám pojem registrované partnerství (v ČR možné od roku 2006), kdy se mohou „zaregistrovat“ dva jedinci stejného pohlaví, avšak ne všechny státy jsou tomuto fenoménu nakloněny a schvalují ho.

Sňatečnost také můžeme chápat jako opakovatelnou demografickou událost, která nemusí nastat u každého jedince (zatímco narození a smrt musí). Svátost manželství je jedna ze sedmi církevních svátostí. Zkoumat kromě počtů sňatků můžeme věk jedinců, kteří sňatek uzavírají, nebo měsíc, který si pro svůj sňatek zvolili, a další zapsaná fakta.

5.2.1 Sňatečnost v letech 1868 – 1920

Sňatečnost párů byla zkoumaná ze třech knih oddaných. První z nich byla vedena pro období mezi lety 1868 – 1889, druhá 1890 – 1906 a třetí pro období 1906 – 1920. Z důvodu zkoumání také měsíce, kdy se církevní svatby konaly, jsou tato tři období v jednom grafu a popsány jako celek.

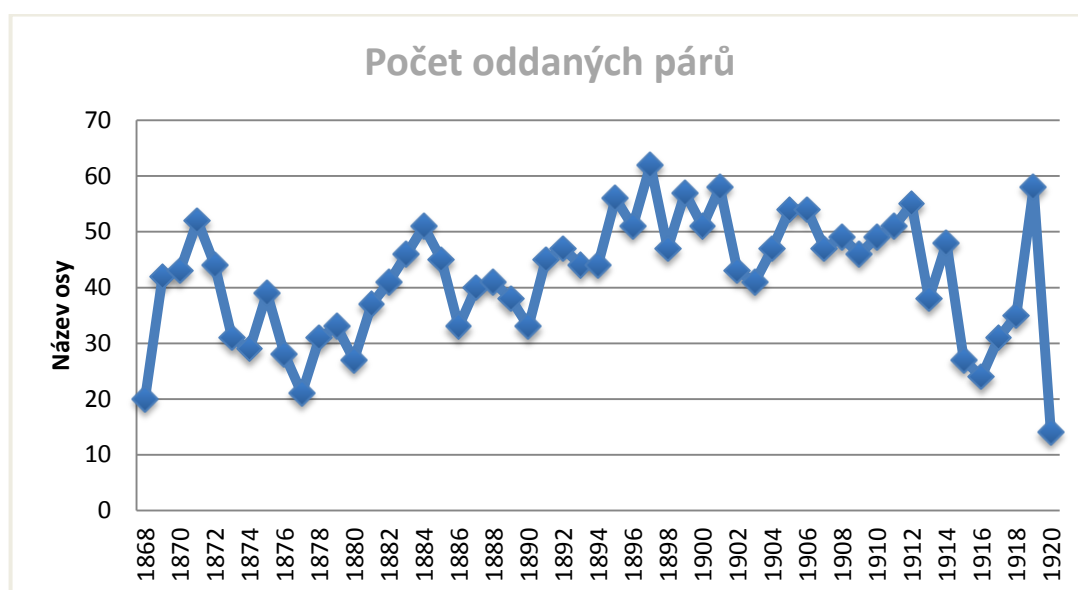
Podmínkou pro platnost a vůbec možnost vstupu do církevního manželského svazku byl věk snoubenců (splnění plnoletosti), stav (svobodný, vdovec/vdova) a vyznání. Do knih oddaných se zaznamenávala jména a příjmení snoubenců, jejich věk, bydliště, povolání a toto vše bylo také zaznamenáváno u rodičů obou snoubenců, dále byl zaznamenáván datum svatby a jméno oddávajícího kněze. Poté také bylo evidováno do matriční knihy jméno, příjmení, stav a bydliště svědků a ještě tzv. poznamenání. Do poznamenání musela být dokázána plnoletost, vdovy a vdovci museli přiložit úmrtní list manžela či manželky a podobně. Jako svědci chodili nejčastěji příbuzní snoubenců či jejich blízcí přátelé. Svědci pocházeli z různých částí Prahy, ale i z oblastí mimo Prahu, zejména z oblastí odkud nejčastěji pocházeli ženiši nebo nevěsty.

Celkově se mezi lety 1868 – 1920 konalo ve vyšehradské farnosti 2218 svateb. Nejmenší počet svateb se konal v roce 1877, kdy bylo oddáno pouze 21 párů. Další nízké počty nalezneme v letech 1868 a 1920, nicméně to je způsobeno tím, že se v roce 1868 začalo zapisovat do knihy oddaných až v říjnu a v roce 1920 se zapisovalo pouze do dubna.

Z výzkumu počtu sňatků vyplynulo, že nejvíce se lidé brali kolem věku 25 až 30 let. Naopak nejvíce svateb v tomto období se konalo v roce 1897, kdy před oltářem farního kostela stanulo 62 párů. V roce 1901 a v roce 1919 uzavřelo sňatek shodně celkem 58 párů – jedná se o druhý nejvyšší počet svateb v tomto období.

Zkoumány byly také věkové rozdíly mezi snoubenci. Oproti současnosti byly věkové rozdíly poměrně veliké. Ženichové bývali mnohdy o deset a více let starší než jejich nevěsty. Průměrně se jednalo o věkový rozdíl 6 let, kdy v naprosté většině případů byl starší muž (i když lze nalézt jisté výjimky).

Graf 5 Počet svateb mezi lety 1868 – 1920

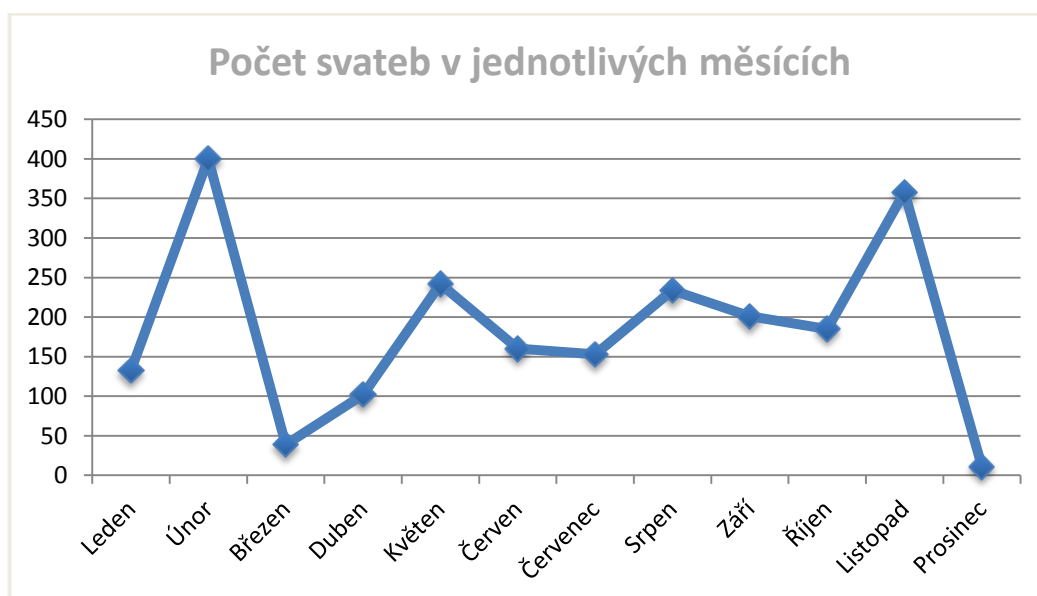


Průměrné se ve vyšehradské farnosti konalo kolem 43 svateb za rok. Nejvíce snoubenců pocházelo z Prahy, konkrétně se jednalo o obyvatele Vyšehradu. Dále to byli lidé z Podolí, Michle, Královských Vinohrad, Nuslí, Žižkova či Karlína. Nejen z Prahy však byli snoubenci, jednalo se také například o osoby z Boleslavi, Kolína, Příbrami nebo Benešova. Výjimkou nebyli obyvatelé vzdálených měst – zejména obyvatelé Domažlic, Tábora či Třebíče.

Vliv na množství sňatků měl také měsíc, který si pro svůj sňatek snoubenci vybrali. Počet svateb v jednotlivých měsících přinesl velmi zajímavé a překvapivé výsledky. Vývoj počtu svateb v jednotlivých měsících je vyzkoumán stejně jako počet svateb pro období mezi lety 1868 až 1920. Za celé toto období se konalo v měsíci prosinci pouze 11 sňatků. To je z celkového počtu 2218 svateb velmi nízký počet. Zřejmě za to může přicházející zima a tak se lidé raději věnovali přípravám na zimní období než plánováním sňatku.

Druhý nejnižší počet sňatků se konal v měsíci březnu. Tento zjištěný jev je možné zdůvodnit tím, že již lepší počasí umožňovalo započít venkovní práce (např. na polích), a tak nebylo příliš času na plánování svatby. Naopak naprostým překvapením je počet svateb uskutečněných v měsíci květnu. S celkovým počtem 242 sňatků se stal třetím nejoblíbenějším měsícem, který si páry pro svou svatbu vybraly. Pověra „Svatba v máji, do roka máry“ se v tomto případě zdá být nepravdivá.

Graf 6 Počet svateb v jednotlivých měsících, mezi lety 1868 – 1920



Nejoblíbenějším měsícem pro uzavírání sňatku na Vyšehradě se stal únor, ve kterém se konalo celkem 400 svateb. Toto číslo je téměř desetinásobkem průměrného počtu svateb na jeden rok. Druhým nejoblíbenějším měsícem byl listopad, kdy se konalo za celé zkoumané období 358 svateb.

5.3 Úmrtnost v letech 1865 – 1918

Úmrtnost se považuje za jednu ze dvou základních složek demografické reprodukce. Jako první s myšlenkou úmrtnosti jako demografického jevu přišel J. Graunt v 17. století, který stanovil obecné pravidelnosti řádu vymírání. Úmrtnost jako taková je úzce spojená s nemocností a nízkou kvalitou životních podmínek a životního prostředí. Také záleží na individuálním způsobu života daného člověka.

Kromě úmrtnosti jako takové můžeme zkoumat úmrtnost i dle různých kritérií: dle věku, důvodů úmrtí (včetně škály různých nemocí), dělení úmrtnosti dle pohlaví. Ukazatel úmrtnosti také slouží pro vypočítání průměrné délky života.³⁸

5.3.1 Úmrtnost v letech 1865 – 1888

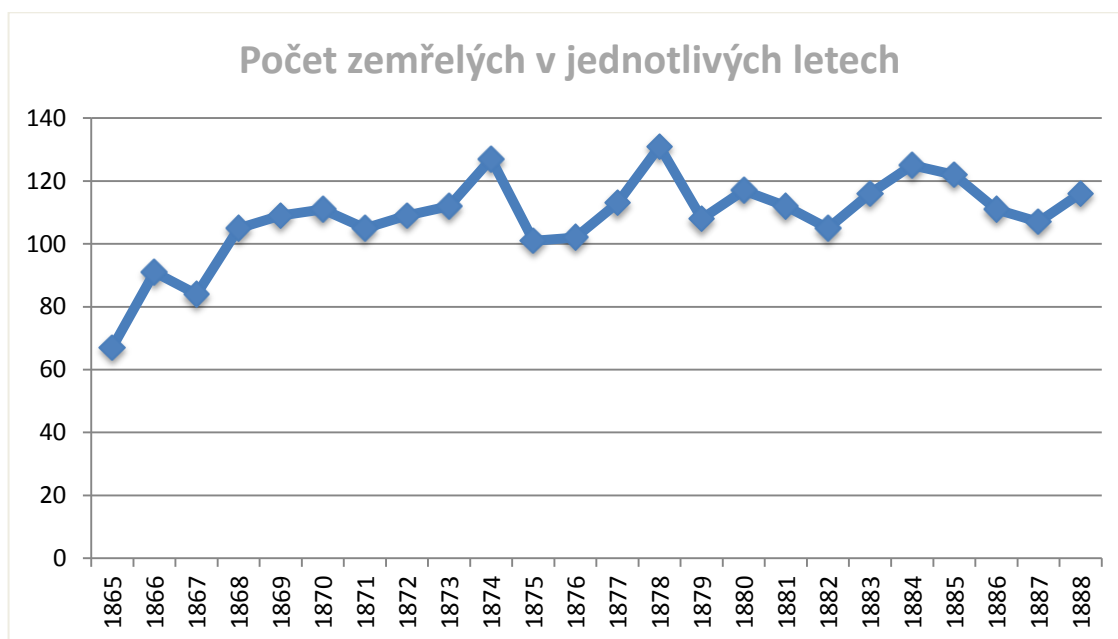
V období mezi lety 1865 až 1888 zemřelo na Vyšehradě celkem 2626 osob. Bylo obvyklé, že se umíralo v místě bydliště a úmrtí se oznamovalo zvoněním v příslušné kapliče. Pohřbívání probíhalo uložením zemřelého do rakve (možný byl také pohřeb žehem, ale ten nebyl příliš častý), které se umístily do hrobu za doprovodu hudby, a pohřeb vedl místní farář. Církevní pohřeb byl brán jako vysvobození nebo cesta ke spasení duše mrtvého člověka, lidé s ní počítali a byli na ni připraveni. Pokud byl člověk vážně nemocný nebo ve stavu, kdy jeho rodina tušila, že jeho dny jsou „sečteny“, přivolal se kněz kvůli „zaopatření“, udělil tak umírajícímu svátost nemocných. Většina umírajících byla „zaopatřena“, nicméně v některých případech se poslední svátost nestihla provést (např. daná osoba zemřela náhle). Děti mohly být pohřbívány také kaplanem či hrobníkem. Hroby prošly různými etapami vývoje, avšak nakonec došlo k jejich unifikaci (i když dnes se opět zvyšuje zájem o netradiční typy hrobů).

³⁸ KALIBOVÁ, Květa. Úvod do demografie. 2. vyd. Praha: Karolinum, 2002, 52 s. ISBN 8024602229.

Protože také hřbitovnímu architektury ovlivňovali různé umělecké směry, lze na hřbitovy nahlížet jako na místa, kde lidské oko může spatřit jak umělecké prvky baroka, klasicismu či secese. Posvátnou atmosféru hřbitovů zesilují nejen majestátní náhrobky, ale také architektonické prvky v jeho okolí, např. hřbitovní kaple, zdi či hřbitovní brána.³⁹

Počet zemřelých v tomto období je poměrně vysoký, téměř v každém roce přesáhl počet 100 mrtvých za rok. Nejnižší hodnotou tohoto období je spatřeno 67 zemřelých v roce 1865, nicméně nízká hodnota je opět způsobena tím, že se do vedené knihy zapisovalo od června tohoto roku. Pokud se zapisovalo po celý rok, nejnižší hodnotu nalezneme roku 1867 a to zemřelo 84 osob. Nejvyšší počet zemřelých, konkrétně 131, byl zjištěn v roce 1878. Druhý nejvyšší počet byl vysledován roku 1874, to zemřelo celkem 127 osob. V průměru zemřelo mezi lety 1865 – 1888 v každém roce přibližně 105 lidí.

Graf 7 Počet zemřelých mezi lety 1865 – 1888

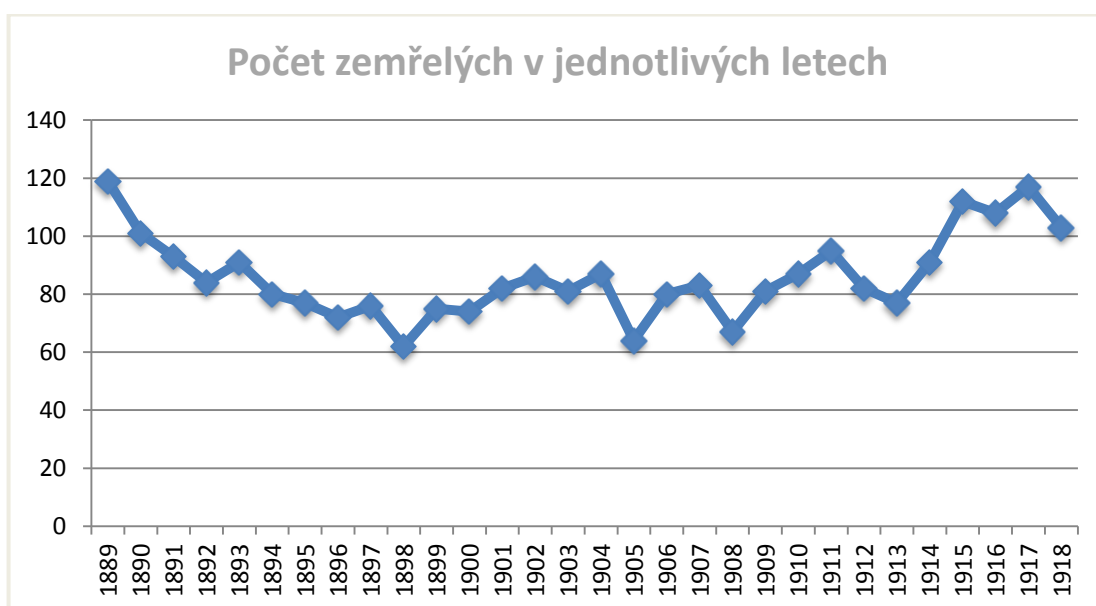


³⁹ CHROMÝ, P., KULDOVÁ, S. Exkurze na hřbitov? Geografické rozhledy, roč. 15, č. 3, Kartografie Praha 2006, Praha.

5.3.2 Úmrtnost v letech 1889 – 1918

Celkově mezi lety 1889 – 1918 zemřelo ve vyšehradské farnosti 2587 lidí, oproti předešlému období umíralo méně lidí a pouze v šesti letech překročil počet mrtvých hranici sto. Nejvíce osob zemřelo v roce 1889, konkrétně skonalo 119 obyvatel. Druhý nejvyšší počet zemřelých nalezneme v roce 1917, konkrétně se jednalo o 117 lidí. Naopak pouze 62 obyvatel zemřelo v roce 1898 a v roce 1905 jich zemřelo 64. Průměrně v tomto období zemřelo 86 osob za rok, což je o 22 lidí méně než v prvním období.

Graf 8 Počet zemřelých mezi lety 1889 – 1918

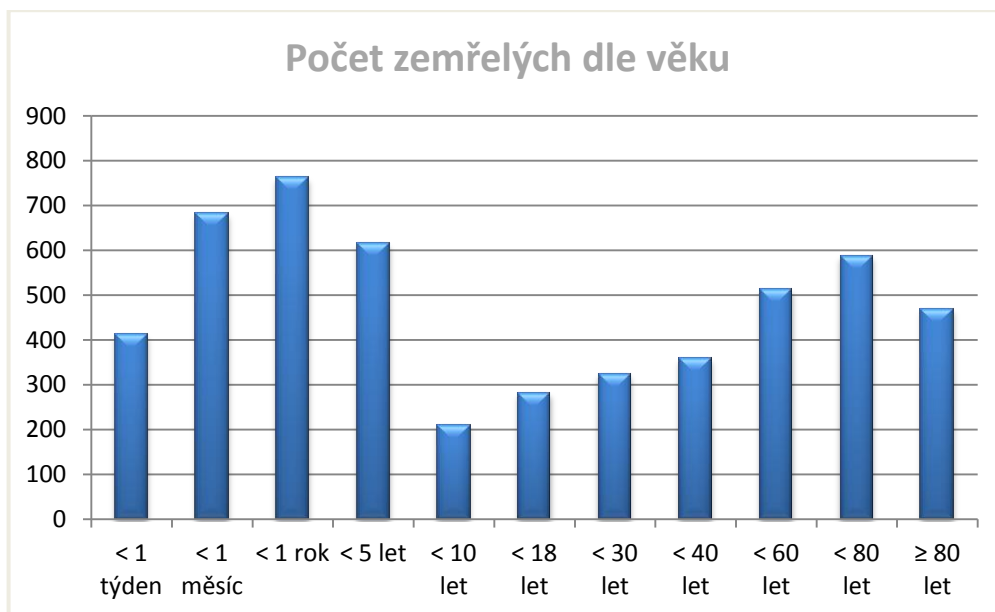


Další sledované údaje jsou zkoumané z obou období (vedení knih zemřelých) dohromady.

Počet zemřelých sledovaný podle věku jejich smrti přinesl velmi zajímavé výsledky. Z celkového počtu 5213 mrtvých jich nejvíce zemřelo do jednoho roku života – celkem se jednalo 762 nemluvňat. Kojenecká úmrtnost tedy činila 14,6 procent. Do jednoho měsíce života zemřelo 681 dětí a věku pěti let se nedožilo 616 dětí.

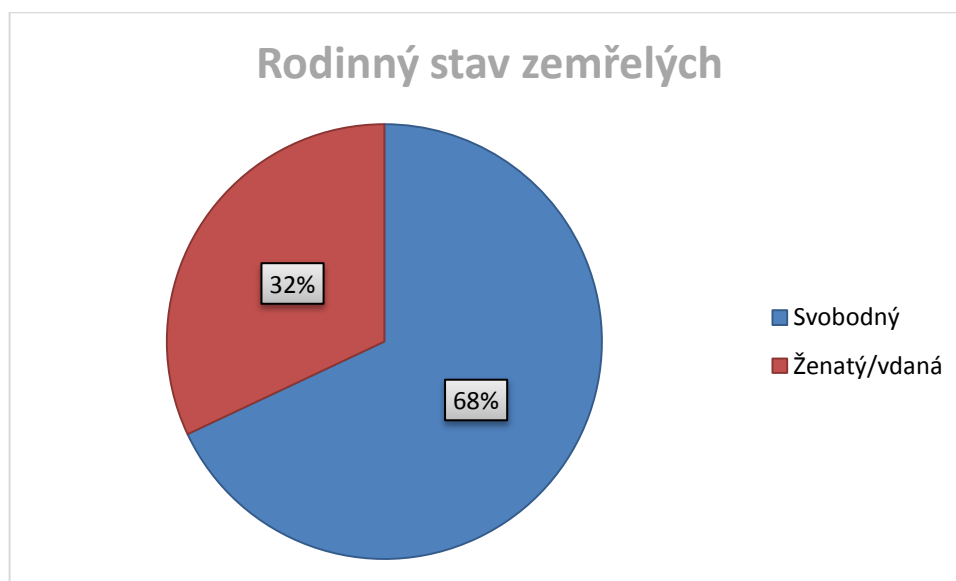
Lze tedy vysledovat, že nejvíce umíraly děti - konkrétně věku 10 let se nedožilo přes 50 % dětí. Mezi 10. a 40. rokem života zemřelo 963 obyvatel, to činí přes 18 % ze všech zemřelých osob. Mezi 40. až 80. rokem života zemřelo mezi lety 1865 – 1918 celkově 1100 osob, což je přes 21 % ze všech zemřelých. Vysokého věku přes 80 let se dožilo úctyhodných 469 osob, což je necelých 9 % z celkově zemřelých.

Graf 9 Počet zemřelých dle věku mezi lety 1865 – 1918



Pohled na zemřelé z hlediska jejich rodinného stavu je velmi zkreslený vysokou úmrtností dětí, o které již byla zmínka a tvoří přes 50 % z celkově zemřelých osob. Co se týče rodinného stavu, 3545 osob zemřelo jako svobodných, ovšem z toho 2962 se dožilo maximálně 18 let. Ve stavu ženatá či vdána zemřelo 32 % obyvatel, tedy přibližně dvakrát méně než svobodných.

Graf 10 Rodinný stav zemřelých mezi lety 1865 – 1918

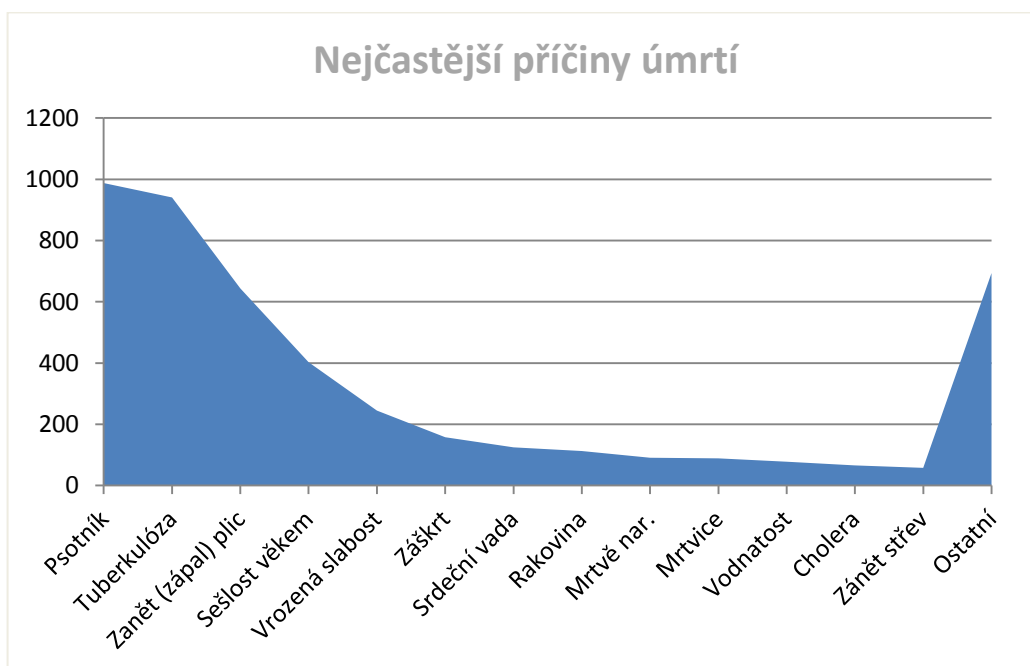


Co se týče nejčastějších příčin úmrtí, lze z knih zemřelých vyčíst velkou škálu různých nemocí, na které lidé ve sledovaném období umírali. V knihách zemřelých je zmíněno více než sto druhů nemocí.

Nejčastější příčinou smrti vyšehradských obyvatel se stal psotník. Na psotník zemřelo 988 lidí, hlavně tedy děti (jelikož tato nemoc postihovala hlavně děti v raném věku), dospělí pouze zřídka. Lze předpokládat, že se jednalo o onemocnění, kdy člověka trápily jakési křeče, které byly způsobeny nedostatkem vápníku či hořčíku a nakonec vedly k bezvědomí. Druhou nejčastější smrtelnou chorobou byla tuberkulóza (označené v některých zápisech také jako suchotiny), na kterou zemřelo 941 osob. Mezi další onemocnění, na které také umíralo větší množství lidí, patřil zánět (zápal) plic, záškrť či rakovina. Desítky lidí také zemřely na srdeční vadu, mrtvici, vodnatost, cholera nebo zánět střev. Důvodem úmrtí nebyly pouze nemoci jako takové, ale také se setkáváme s důvodem smrti jako například s vrozenou slabostí či sešlostí věkem.

V kategorii příčin úmrtí, označované jako „ostatní“ nalezneme nemoci a důvody smrti jako: zánět žaludku, (dušní) kašel, marasmus, poranění, zánět průdušek, upálení, oteklina, kolika, záducha, průjem, tyfus střev, popálení, střevní katar, talovitost krve, ochrnutí, vřed, spalničky, žaludeční katr, neštovice, chrlení krve, vodnatelnost plic, vodnatelnost mozku, ochrnutí mozku, šlakem raněná, červenka, vysílení, osypky, udušení, krvetok a další.

Graf 11 Nejčastější příčiny úmrtí mezi lety 1865 – 1918



Náboženské vyznání zemřelých nepřináší žádné nečekané výsledky. Celkem 4744 zemřelých patřilo do římskokatolické církve, pouhých 365 osob nebylo katolického vyznání (dá se předpokládat, že se jedná většinou o protestanty) a pouze 104 osob zemřelo „bez víry“. Pro srovnání, momentálně žije na Vyšehradě podle posledního sčítání 1731 osob a pouze 399 z nich se hlásí k římskokatolické církvi.

Graf 12 Náboženství zemřelých mezi lety 1865 – 1918



5.4 Povolání v letech 1865 – 1918

Co se týče povolání, tak mezi lety 1865 – 1918 jich nalezneme celou řadu. Především se jedná o řemesla jako taková, kdy se člověk v nějakém z nich vyučil a to se poté stalo jeho zdrojem obživy. V tom smyslu můžeme rozdělit osoby v určitém oboru do různých kategorií, kdy učeň daného řemesla byl označován jako tzv. tovaryš. Těch se nacházelo na Vyšehradě poměrně velké množství, zejména to pak byly tovaryši v oblasti truhlářství, tesařství, zednictví, krejčovství, zámečnictví, mlynářství, pekařství či sklenářství. O jejich vzdělání v daném oboru se starali tzv. mistři. Poté, co učeň splnil tovaryšské zkoušky, mohl pracovat v daném oboru samostatně.

Celkově nejčastějším zvoleným povoláním se však stal obuvník, je to možná překvapivé, ale opravdu se velká skupina lidí tomuto řemeslu věnovala. Poté se také velké množství obyvatel (zejména mužů) stalo tzv. nádeníkem. Nádeník byl jakýsi dělník, který byl ale najímaný pouze na den či určitou práci (splnitelnou v jeden den). Jako další povolání si často lidé vybírali práci v oboru pekařství. Buď se stávali pekaři, pomocníky v pekárně nebo tzv. pecnáři. Pecnáři (také zvaní plachetníci) byli přespolní pekaři, kteří pekli pouze rezný chléb. Celkem bylo na Vyšehradě vykonáváno mezi lety 1865 – 1918 přibližně 154 druhů povolání (včetně tovaryšů).

Vyšehradské ženy se nejčastěji stávaly švadlenami nebo šičkami. Další pracovaly například jako služebné, pomocné síly či učitelky. Většina žen se však věnovala domácnosti a výchově dětí, jelikož bylo obvyklé, že jich měly na starosti více.

Mezi další častější povolání či řemesla, které si lidé na Vyšehradě vybírali, patří truhlář, krejčí, dělník, zámečnick, listonoš, hostinský či kovář. Také se našla taková povolání, která lze označit za zajímavá a méně častá. Za taková povolání lze považovat například topič na parníku Praha, adjunkt (pomocný úředník) finanční prokuratury, pozlacovač, almužnice (žijící z milodarů), výběrčí na mostu, hlídač v blázinci či pletařka punčoch.

Tabulka 2 Nejčastější povolání mužů a žen mezi lety 1865 – 1918

Nejčastější povolání			
Mužské		Ženské	
1.	Obuvník (402)	1.	Švadlena (106)
2.	Nádeník (368)	2.	Šička (51)
3.	Pekař/Pecnář (254)	3.	Služebná (33)
4.	Truhlář (128)	4.	Pomocnice (12)
5.	Zámečnick (121)	5.	Učitelka (3)

5.5 Příjmení obyvatel Vyšehradu

V této kapitole jsou rozdělena nejčastější příjmení, která se vyskytovala na Vyšehradě, podle kategorií, které jsou zmíněny v teoretické části. Celkově lze na Vyšehradě v období mezi lety 1865 – 1918 napočítat přes 3,5 tisíce příjmení.

Příjmení vzniklá z osobních jmen nebyla na Vyšehradě příliš častá. I tak ale některá ve vyšehradských matrikách nalezneme. Nejčastěji se jedná o příjmení Michálek, Marek či Janovský, dále pak také Davídek, Jirků, Jindra, Osvald, Roman, Janů, Ondrášek, Vavřinec nebo Martinů.

Příjmení podle místních, národních či obywatelských názvů také nebylo mnoho, ale příjmení jako Beneš nebo Němec patří mezi velmi častá a jejich nositelé jsou v řádu desítek. Dále do této kategorie patří příjmení Moravec, Turek, Rus, Slovan či Slovanský.

Kategorie příjmení vzniklá dle vlastností, věku a příbuzenských vztahů měla naopak spoustu nositelů. Příjmení Pokorný, Malý, Smutný, Veselý nebo Šťastný patřila (a dodnes patří) k celkově nejčastějším. Do této kategorie také patří příjmení jako Boháček, Dobrovolná, Drahorád, Horký, Holý, Krásný, Mastný, Nosek, Ráček, Smolík, Strejček, Štědrá, Tichý a Vlasák.

Nositelů příjmení, která vznikla z povolání a řemesel, je také poměrně mnoho. Z nich se na Vyšehradě vyskytovala nejvíce příjmení Krejčí, Uhlíř či Zahradník. Dále pak v tomto období žili na Vyšehradě nositelé příjmení jako Forman, Krejča, Tesař, Kovář, Mlynář, Kováč, Kupec, Sládek, Řezníček, Zedníček, Pekař či Pekařík.

Příjmení, která vznikla z názvů živočichů nebo rostlin je velké množství, ale většina z nich, která se vyskytovala na Vyšehradě, vděčí za svůj vznik dvounohým obratlovcům – ptákům. Široké spektrum příjmení jako Čížek, Holub, Kafka, Kos, Pelikán, Sýkora, Sojka, Špaček, Vrána se na Vyšehradě vyskytovala a našli bychom asi i další příjmení. Jako další do této kategorie zvířecích či rostlinných příjmení zařadíme: Beránek, Jelínek, Jedlička, Kopřiva, Lev, Lípa, Kocourek, Vrba, Vevera nebo Zajíček, která měla v matrikách svá zastoupení.

Další kategorií jsou příjmení odvozená ze sloves. Sem patří z vyšehradských příjmení Kropil, Příbyl, Pospíšil, Skácel, Stejskal, Zatrtil, Zahradil, Zatloukal nebo Zkoumal. Samostatnou kategorií také lze vytvořit ze zdobnělin klasických příjmení. V matrikách se objevují příjmení Dvořáček, Hubáček, Holeček, Hladík, Konvička, Větvička nebo Růžička.

Mezi celkově nejčastější příjmení, která se na Vyšehradě vyskytovala, patří: Beneš, Černý, Dvořák, Eliáš, Doležal, Čermák, Červenka, Horák, Svoboda, Švejda, Urban či Vaněk.

Co se týče křestních jmen na Vyšehradě, jejich škála byla obrovská a je zbytečné všechna zmiňovat. Celkově se na Vyšehradě vyskytovalo přibližně 273 křestních jmen (mužských a ženských). V matrikách se objevují křestní jména, která již dnes nemají v ČR žádné zastoupení, ale i taková, které jsou dodnes používána (třeba jen trochu upravené – viz. Teresia/e, dnes Tereza).

Nejčastější mužské křestní jméno bylo Josef, zatímco ženské Anna. Dále se na Vyšehradě v minulosti vyskytovalo velké množství nositelů mužských jmen Karel, Václav a ženských Teresia/e či Kateřina.

Tabulka 3 Nejčastější křestní jména mezi lety 1865 – 1918

Nejčastější křestní jména		
	Mužské	Ženské
1.	Josef	Anna
2.	Karel	Teresia/e
3.	Václav	Kateřina

6 Závěr

Cílem bakalářské práce bylo nastínit demografický vývoj pražského Vyšehradu ve druhé polovině 19. století a začátkem 20. století. Dané údaje byly zkoumány díky již v práci zmíněným matričním knihám. Jednalo se o knihy narozených, oddaných a zemřelých. Všechny sledované matriční knihy jsou nejen v digitální podobě, ale také v hmotné a to v Archivu hlavního města Prahy.

Ze zkoumaných zápisů v knihách narozených lze zpozorovat, že nejvíce dětí a to celkem 1901 se narodilo v období mezi lety 1898 – 1911, což bylo nejdelší zkoumané období. V tomto období také při porodu nejvíce dětí zemřelo. Mrtvě narozených dětí bylo 43, pouze o 5 méně dětí se narodilo mrtvých v letech 1876 – 1886. Celkově nejméně dětí se narodilo mezi lety 1865 – 1875, konkrétně 1293. Za celé sledované období (1865 – 1911) se narodilo celkem 17 dvojčat. Z pohledu na celé období je také vidět, že se rodilo více chlapců než děvčat.

Nejvyšší počet svateb se konal v roce 1897, kdy se vzalo celkem 62 párů. Ze zkoumaného období 1868 – 1920 vyplývá, že se lidé brali nejvíce v měsíci únoru, kdy uzavřelo sňatek rovných 400 párů a poté v listopadu, kdy před oltářem stanulo 358 snoubenců. Naproti tomu v březnu a prosinci se konalo pouze 50 z celkového počtu 2218 sňatků.

Knihy zemřelých byly zkoumány pouze dvě. Nejvyšší počet mrtvých nalezneme v první z nich, v období mezi lety 1865 – 1888, kdy v roce 1878 zahynulo 131 osob. Nejnižší počet zemřelých byl zjištěn v roce 1898, kdy je v knize zaznamenáno pouze 62 obyvatel. Nejčastější příčinou smrti se stal psotník, na který zemřelo necelých tisíc osob. Mezi další časté příčiny úmrtí lze zařadit tuberkulózu (souchotiny), zánět (zápal) plic či sešlost věkem. Umíraly zejména děti, které tvoří také největší počet zemřelých podle věku. Přes 50 % z celkového počtu mrtvých byly děti do 10 let.

Nejčastějším povoláním na Vyšehradě byl obuvník. Mezi další povolání, které si vybral větší počet obyvatel, patří nádeník, pekař/pecnář, truhlář nebo krejčí. Ženy, které se doma nestaraly o děti a domácnost, se stávaly zejména švadlenami nebo šičkami, případně ještě také služebnými.

Mezi nejčastější vyšehradská příjmení dané doby se řadí Beneš, Černý, Dvořák, Eliáš, Doležal, Čermák, Svoboda či Vaněk. Mezi nositele mužských nejčastějších křestních jmen se řadil Josef, Karel a Václav, naopak za nejvíce užívaná ženská jména byla považována Anna, Teresia (či Teresie) a Kateřina.

Vyšehrad byl vždy považován za specifický typ lokality a uzavřenou komunitu (což lze přikládat k významu hradeb a jejich oddělení od města) a tak se lidé velmi dobře znali a fungovali jako jednodílná společnost. Tyto znaky lze zpozorovat i dnes, jelikož stále Vyšehrad patří k menším pražským částem a lidé, kteří zde žijí, k sobě mají blíže, než v jiných částech Prahy.

7 Seznam použitých zdrojů

BEDRNÍČEK, Pavel. Vyšehrad: tisíciletá sága. Vyd. 1. Praha: Volvox Globator, 2005, 173 s. ISBN 80-720-7548-9.

BENEŠ, Josef. O českých příjmeních. Vyd. 1. Praha: Nakl. Československé akademie věd, 1971, 355 s.

CHROMÝ, P., KULDOVÁ, S. Exkurze na hřbitov? Geografické rozhledy, roč. 15, č. 3, Kartografie Praha, 2006, Praha.

HÁSEK, Václav. Sborník učebních textů kurzu pro začínající rodopisce. V Praze: Česká genealogická a heraldická společnost, 2005. ISBN 80-239-7816-0.

HORNÍČEK, Ignác. Kniha o rodopisu. Vyškov na Moravě: F. Obzina, 1939, 301 str.

KALIBOVÁ, Květa. Úvod do demografie. 2. vyd. Praha: Karolinum, 2002, 52 s. ISBN 8024602229.

KNAPPOVÁ, Miloslava a Miloslava KNAPPOVÁ. Naše a cizí příjmení v současné češtině. Liberec: V. Tax Az Kort, 2002, 256 s. ISBN 80-238-8173-6.

KOLEKTIV AUTORŮ, *Retrospektivní lexikon obcí československé socialistické republiky 1850-1970*

MOLDANOVÁ, Dobrava. Naše příjmení. Vyd. 2., upr. Praha: Agentura Pankrác, 2004, 229 s. ISBN 80-867-8103-8.

Ottův Slovník naučný: ilustrovaná encyklopedie obecných vědomostí: J. Otto, Praha: 1890

TACHEZY, Jan. Vyšehrad. Vyd. 1. Praha : Pressfoto, 1985, 93 s.

Internetové zdroje

Genealogické stránky [online]. 2012 [cit. 2015-01-31]. Dostupné z:

<http://www.genea.cz/informace/badani-v-archivu/matriky>

Zákony pro lidi [online]. 2010 [cit. 2015-01-25]. Dostupné z:

<http://www.zakonyprolidi.cz/cs/2000-301>

Prameny

Archiv hl. m. Prahy, římskokatolické matriky Vyšehrad, knihy narozených 1865 – 1875. Dostupné

z: <http://amp.bach.cz/pragapublica/permalink?xid=76729BC44F504E009BE99812416B71B0>

Archiv hl. m. Prahy, římskokatolické matriky Vyšehrad, knihy narozených 1875 – 1886. Dostupné

z: <http://amp.bach.cz/pragapublica/permalink?xid=A735014706B046E3A68125C7A774F560>

Archiv hl. m. Prahy, římskokatolické matriky Vyšehrad, knihy narozených 1887 – 1897. Dostupné

z: <http://amp.bach.cz/pragapublica/permalink?xid=FADCC9A16C294457B584D487CAC781CA>

Archiv hl. m. Prahy, římskokatolické matriky Vyšehrad, knihy narozených 1897 – 1911. Dostupné

z: <http://amp.bach.cz/pragapublica/permalink?xid=A1390CDB76BC4819A8E7C3C977FB748B>

Archiv hl. m. Prahy, římskokatolické matriky Vyšehrad, knihy oddaných 1868 – 1889. Dostupné z:

<http://amp.bach.cz/pragapublica/permalink?xid=FBA14BF5205E4E3186C657A5F3ED90B3>

Archiv hl. m. Prahy, římskokatolické matriky Vyšehrad, knihy oddaných 1890 – 1906. Dostupné z:

<http://amp.bach.cz/pragapublica/permalink?xid=5412880F2BB548B8876B14B82224BB24>

Archiv hl. m. Prahy, římskokatolické matriky Vyšehrad, knihy oddaných 1906 – 1920. Dostupné z:

<http://amp.bach.cz/pragapublica/permalink?xid=B917C367D99E42D99683C309698BDFCC>

Archiv hl. m. Prahy, římskokatolické matriky Vyšehrad, knihy zemřelých 1865 – 1888. Dostupné

z: <http://amp.bach.cz/pragapublica/permalink?xid=C89AA9DE8E414F148E3A0DF803E50AF3>

Archiv hl. m. Prahy, římskokatolické matriky Vyšehrad, knihy zemřelých 1889 – 1918. Dostupné

z: <http://amp.bach.cz/pragapublica/permalink?xid=48D53ED22AD64E9FA3FDC87234169A65>

8 Přílohy

Obrázek 3 Úmrtní list z roku 1917

1717
57
60

Fara u sv. Apolináře
v Praze II.

Ex officio
Úmrtní list.

Tomus: LXXIV fol.: 318.
N. Exh.: 2071.
Kn pořídku: nizsi.

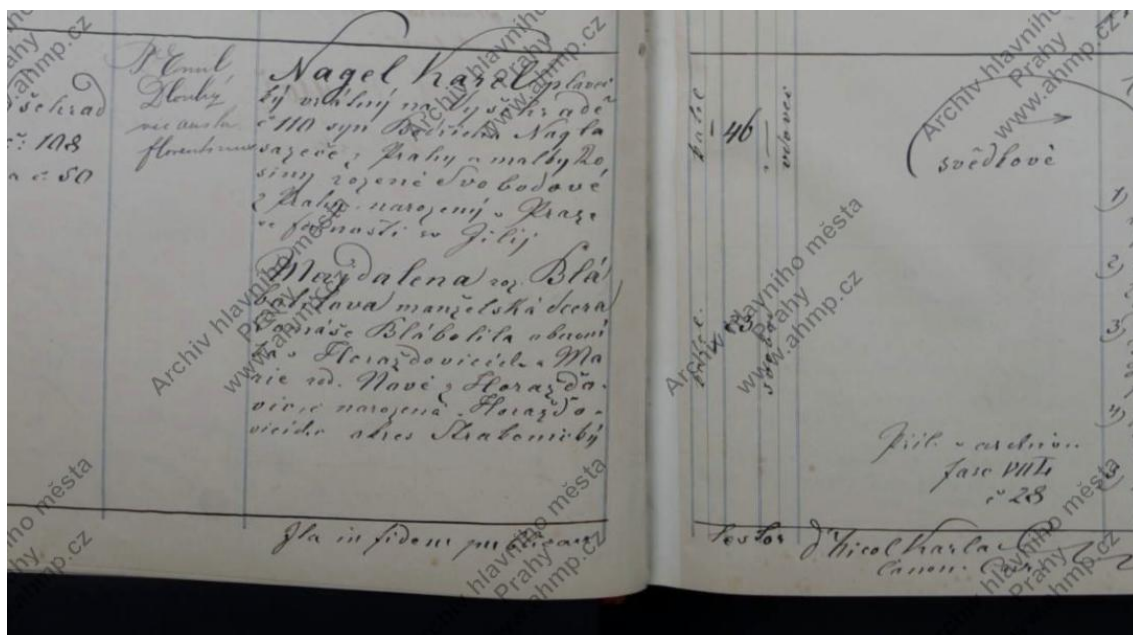
Datum úmrtí	Místo úmrtí	Jméno a stav zemřelého	Stáří	Nemoc	Nota
+ polod. 4/2. Unor 1917.	Praž. 499-II.	Wagner Venzel Ph.D. Leitender Beamter der technischen Hoch- schulen, geboren. Ober- Bauingenieur - Neuhaus Wohlfahrt Prag.	57.	Inuffekt	Harosi valna Notna

Farní úřad u sv. Apolináře
Praha, dne 14. II. 1917.

M
L
3

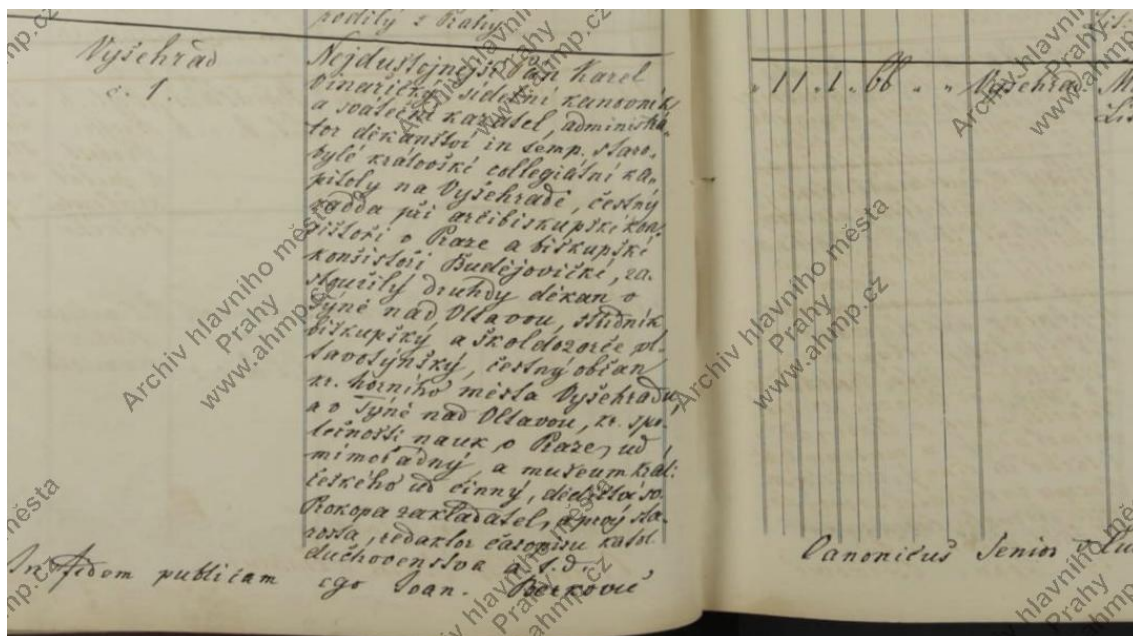
Zdroj: <http://amp.bach.cz/pragapublica/permalink?xid=48D53ED22AD64E9FA3FDC87234169A65>

Obrázek 4 Zápis v knize oddaných (ženich byl dvakrát starší než nevěsta)



Zdroj: <http://amp.bach.cz/pragapublica/permalink?xid=5412880F2BB548B8876B14B82224BB24>

Obrázek 5 Zápis v knize zemřelých (jeden z nejdelších zápisů ve všech matričních knihách)



Zdroj: <http://amp.bach.cz/pragapublica/permalink?xid=48D53ED22AD64E9FA3FDC87234169A65>

Obrázek 6 Rozvodový dokument z roku 1919

Královský manželský soud v Praze

Číslo 176 J. M. V Praze 9. dubna 1919

Důstojnému
farnímu úřadu
v Král. Vyšehradě
okresního soudu
Roudnicki odd. 1 ze města H. ústava
č. 1 29/19
manželům Josefu Jerábekovi a Růžence roč.
Blahové, oddaným v tannim chrámu
Páně dne 1. října 1906

Sdělení toto dáno na vědomí za tím účelem, aby s tím bylo na-
loženo dle zdejšího satizce ze dne 3. února 1904, č. 1031. (Cis. Ord. list z r.
1904 str. 16.)

M. J. Štěpánek

Zdroj: <http://amp.bach.cz/pragapublica/permalink?xid=B917C367D99E42D99683C309698BDFCC>

Obrázek 7 Oddací list (pro svatbu z roku 1908)

Trägungs-Schein
Oddací list

Katholik: *Prague*
Evangelik: *Prague*
Orthodox: *Prague*
Islam: *Prague*
Hindus: *Prague*
Buddhist: *Prague*
Jehovah's Witness: *Prague*

Keč: *Prague*
C. J. *Prague*

Nr. Kch. *1908*
C. J. *Prague*

Trägungsmühle: *Prague*
Mühle oddacího: *Prague*

Kath. *Prague*
Kath. *Prague*

Muth. *Prague*
Muth. *Prague*

Post.Nr. *Prague*
C. J. *Prague*

5

Tag, Monat u. Jahr der vorgenommenen Trägung Den, měsíce a rok oddání	An: <i>2. 8. 1908</i> Die: <i>Prague</i> in: <i>Prague</i> Ort: <i>Prague</i>	A. J. Nr. <i>Prague</i> L. J. Nr. <i>Prague</i> Hochst. <i>Prague</i> Ort: <i>Prague</i>
Vor- und Zunamen, Stand, Vater und Geburtsort, Haus-Nr., ehew. Nr., Diner-Nr., Vorn- und Zunamen und Stand der Eltern, deren Wohnort, Haus-Nr. und Religion Jahre u. Monate, welche seit dem letzten Eheliche stande verstrichen sind u. die Zahl der Kinder	Bräutigam <i>Prague</i> Mutter <i>Prague</i>	Bräut. <i>Prague</i> Mutter <i>Prague</i>
Religion Nachweise	<i>Prague</i>	<i>Prague</i>
Stand Hear	<i>Prague</i>	<i>Prague</i>
Alter Jahre	<i>Prague</i>	<i>Prague</i>
Trägungsort Ort oddání	<i>Prague</i>	<i>Prague</i>
Staatliche Verhältnisse	<i>Prague</i>	<i>Prague</i>
Die Verlobung Tag und Ort	<i>Prague</i>	<i>Prague</i>
Abzeichnung Zeichen	<i>Prague</i>	<i>Prague</i>

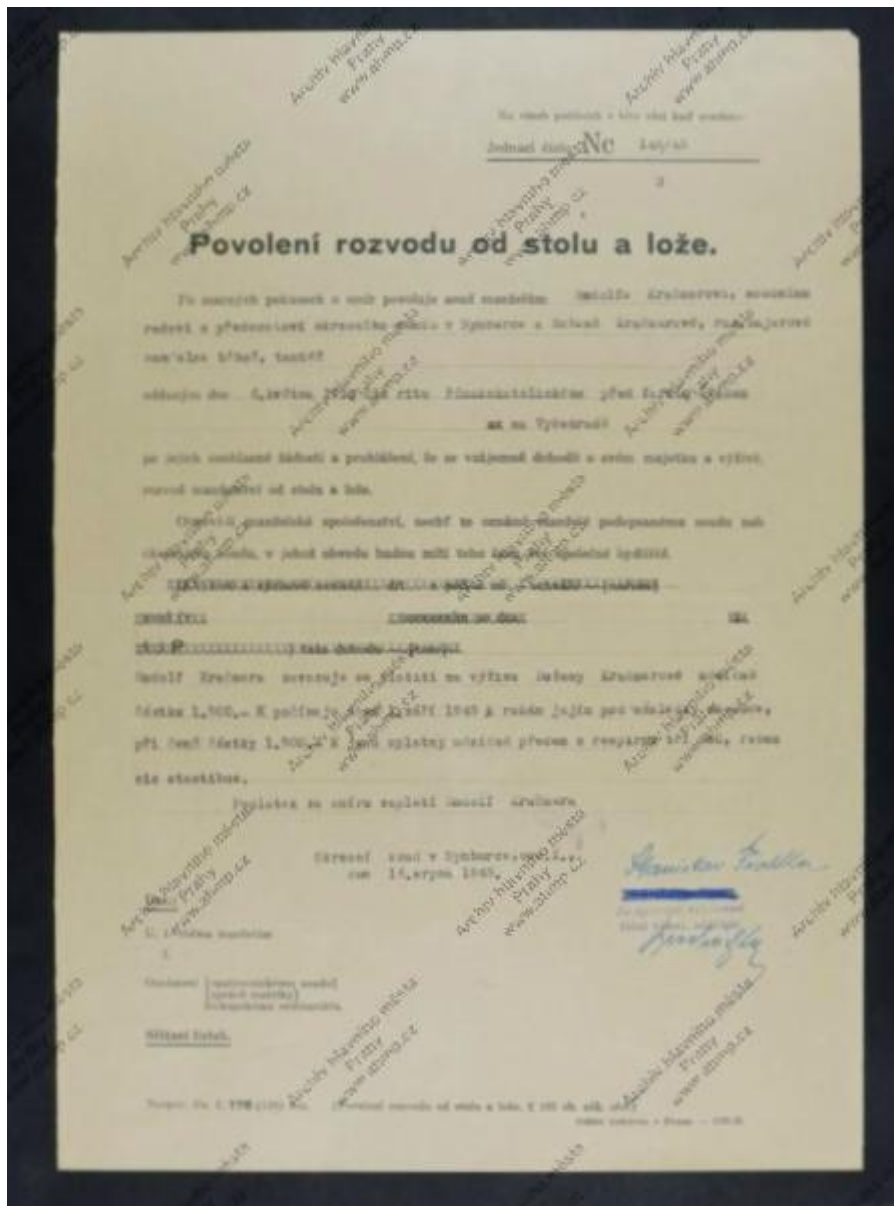
Erstmal durch die Eheverlöbung und bei Bedarf bei einer weiteren Ehescheidung
Da diese Schein nur gültig ist, wenn er durch die Eheverlöbung bestätigt ist.

Pfarr-Dechant Amt in *Prague* am *2. 8. 1908*
Parni-dekanat úrad v *Prague* dňa *2. 8. 1908*

Prague
Prague

Zdroj: <http://amp.bach.cz/pragapublica/permalink?xid=B917C367D99E42D99683C309698BDFCC>

Obrázek 8 Povolení k rozvodu od stolu a lože



Zdroj: <http://amp.bach.cz/pragapublica/permalink?xid=B917C367D99E42D99683C309698BDFCC>