

Česká zemědělská univerzita v Praze

Provozně ekonomická fakulta

Katedra ekonomiky



Bakalářská práce

Analýza hospodaření vybrané neziskové organizace

Luboš Dlouhý

© 2020 ČZU v Praze

ČESKÁ ZEMĚDĚLSKÁ UNIVERZITA V PRAZE

Provozně ekonomická fakulta

ZADÁNÍ BAKALÁŘSKÉ PRÁCE

Luboš Dlouhý

Ekonomika a management
Provoz a ekonomika

Název práce

Analýza hospodaření vybrané neziskové organizace

Název anglicky

Analysis of economy of selected non-for-profit organization

Cíle práce

Cílem bakalářské práce je analýza hospodaření vybrané neziskové organizace. Věnuje analýze hospodaření na základě využití účetních výkazů a to rozvahy a výkazů zisků a ztrát.

V závěru jsou navrženy doporučení a změny ke zlepšení hospodaření vybrané organizace.

Metodika

Teoretická část obsahuje charakteristiku a specifika neziskového sektoru, druhy neziskových organizací dle stávající legislativy, vznik, historie a současnost veřejně prospěšných organizací.

Praktická část popisuje českou pobočku mezinárodní organizace Unicef, její základní poslání a stručnou historii.

V práci se vychází z primárních dat – rozvahy a výkazu zisku a ztrát.

K finanční analýze byly použity metody vertikální a horizontální analýzy a finanční ukazatele likvidita, zadluženost, aktivita a finanční stabilita.

Doporučený rozsah práce

40-50 stran

Klíčová slova

Nezisková organizace, Nestátní nezisková organizace, Finanční analýza, Rozvaha, Výkaz zisků a ztrát, Unicef

Doporučené zdroje informací

GRÜNWARD, R. – HOLEČKOVÁ, J. *Finanční analýza a plánování podniku*. Praha: Ekopress, 2007. ISBN 978-80-86929-26-2.

REKTOŘÍK, J. *Organizace neziskového sektoru : základy ekonomiky, teorie a řízení*. Praha: Ekopress, 2010. ISBN 978-80-86929-54-5.

RŮČKOVÁ, P. *Finanční analýza : metody, ukazatele, využití v praxi*. Praha: Grada Publishing, 2015. ISBN 978-80-247-5534-2.

ŠEDIVÝ, M. – MEDLÍKOVÁ, O. *Úspěšná nezisková organizace*. Praha: Grada, 2011. ISBN 978-80-247-4041-6.

Předběžný termín obhajoby

2018/19 LS – PEF

Vedoucí práce

prof. Ing. Jaroslav Homolka, CSc.

Garantující pracoviště

Katedra ekonomiky

Elektronicky schváleno dne 25. 2. 2019

prof. Ing. Miroslav Svatoš, CSc.

Vedoucí katedry

Elektronicky schváleno dne 26. 2. 2019

Ing. Martin Pelikán, Ph.D.

Děkan

V Praze dne 22. 03. 2020

Čestné prohlášení

Prohlašuji, že svou bakalářskou práci "Analýza hospodaření vybrané neziskové organizace" jsem vypracoval samostatně pod vedením vedoucího bakalářské práce a s použitím odborné literatury a dalších informačních zdrojů, které jsou citovány v práci a uvedeny v seznamu použitých zdrojů na konci práce. Jako autor uvedené bakalářské práce dále prohlašuji, že jsem v souvislosti s jejím vytvořením neporušil autorská práva třetích osob.

V Praze dne 7.1.2020

Poděkování

Rád bych touto cestou poděkoval prof. Ing. Jaroslavu Homolkovi, CSc. za vstřícný přístup, trpělivost a odborné vedení mé bakalářské práce. Poděkování patří také zaměstnancům Českého výboru pro UNICEF, zejména výkonné ředitelce Ing. Pavle Gomba a marketingové manažerce Haně Čermákové za poskytnutí potřebných podkladů a pomoc při vypracování práce.

Analýza hospodaření vybrané neziskové organizace

Abstrakt

Obsahem bakalářské práce je zhodnocení hospodaření české pobočky mezinárodní organizace UNICEF.

Teoretická část obsahuje charakteristiku a specifika neziskového sektoru, druhy neziskových organizací dle stávající legislativy, vznik, historii a současnost veřejně prospěšných organizací.

Praktická část popisuje českou pobočku mezinárodní organizace UNICEF, její základní poslání, stručnou historii a vlastní finanční analýzu. Na konci práce je závěrečné shrnutí výsledků a několik doporučení ke zlepšení činnosti, která vyplynula z analýzy hospodaření.

V práci vycházím z primárních dat organizace. Většina informací je získána zejména z účetních podkladů - Rozvahy a Výkazu zisku a ztrát a z každoročních Výročních zpráv. Potřebná data jsou uvedena v příloze.

Klíčová slova: Nezisková organizace, Nestátní nezisková organizace, Finanční analýza, Rozvaha, Výkaz zisku a ztráty, UNICEF

Economic analysis of the selected non-profit organization

Abstract

The content of this thesis is to evaluate of economic management in the Czech branch of the international organization UNICEF.

The theoretical part contains characteristics and specifics of the non-profit sector, types of non-profit organizations according to the valid legislation, establishment, history and present of public benefit organizations.

The practical part describes the Czech branch of the international organization UNICEF, its basic mission, a brief history and its own financial analysis. At the end of the thesis there is a final summary of the results and some recommendations for improvement of the activity, which resulted from mentioned analysis.

The work is based on the primary data of the organization. Most of the information is obtained mainly from the accounting documents - Balance Sheet and Profit and Loss Statement and from the Annual Reports. The necessary data are stated in the annex.

Keywords: Non-profit institution, NGO, Financial analysis, Balance sheet, Profit and loss statement (account), UNICEF

Obsah

1 Úvod.....	10
2 Cíl práce a metodika	11
2.1 Cíl práce	11
2.2 Metodika	11
3 Teoretická východiska	12
3.1 Nezisková organizace.....	12
3.1.1 Charakteristika neziskové organizace.....	12
3.1.2 Základní funkce nestátních neziskových organizací	13
3.1.3 Právní prostředí a formy nestátních neziskových organizací	13
3.1.3.1 Spolek.....	14
3.1.3.2 Fundace.....	14
3.1.3.3 Ústav.....	14
3.1.3.4 Obecně prospěšná společnost.....	15
3.1.3.5 Evidované právnické osoby.....	15
3.1.4 Zdroje financování nestátních neziskových organizací	15
3.1.4.1 Druhy zdrojů.....	15
3.1.5 Fundraising	17
3.1.6 Přednosti a nedostatky nestátního neziskového sektoru	18
3.1.6.1 Přednosti nestátního neziskového sektoru.....	18
3.1.6.2 Nedostatky nestátního neziskového sektoru.....	19
3.1.7 Historie neziskových organizací na českém území	19
4 Vlastní práce	20
4.1 Dětský fond OSN - UNICEF	20
4.1.1 Historické souvislosti.....	21
4.1.2 Český výbor pro UNICEF	23
4.1.2.1 Historie a začlenění v Dětském fondu OSN – UNICEF	23
4.1.2.2 Legislativní rámec	23
4.1.2.3 Organizační struktura	23
4.1.2.4 Zdroje financování a vyvíjená činnost	24
4.1.2.5 Dobrovolnictví.....	25
4.2 Analýza hospodaření Českého výboru pro UNICEF	25
4.2.1 Finanční analýza	25
4.2.2 Základní metody finanční analýzy.....	25

4.2.3	Finanční analýza neziskové organizace Český výbor pro UNICEF	26
4.2.3.1	Horizontální analýza.....	26
4.2.3.2	Vertikální analýza.....	29
4.2.3.3	Autarkie	30
4.2.3.4	Likvidita	31
5	Výsledky a diskuse	34
5.1	Celkové zhodnocení analýzy hospodaření	34
5.2	Návrhy na zlepšení	34
6	Závěr.....	36
7	Seznam použitých zdrojů	37
8	Přílohy	38

Seznam obrázků

Obrázek 1 - Rozdělení národního hospodářství z hlediska financování.....	12
Obrázek 2 - Obrázek sedmileté Jitky Samkové z Rudolfova u Českých Budějovic založil tradici prodeje pohlednic UNICEF	22
Obrázek 3 - Organizační schéma Českého výboru pro UNICEF	24

Seznam tabulek

Tabulka 1 - Horizontální analýza příjmů	26
Tabulka 2 - Horizontální analýza výdajů.....	28
Tabulka 3 - Horizontální analýza vybraného aktiva – Software	29
Tabulka 4 - Vertikální analýza příjmů	30
Tabulka 5 - Autarkie hlavní činnosti na bázi výnosů a nákladů.....	31
Tabulka 6 - Autarkie vedlejší činnosti na bázi výnosů a nákladů	31
Tabulka 7 - Likvidita I. stupně - Okamžitá likvidita	32
Tabulka 8 - Likvidita II. stupně - Pohotová likvidita	32
Tabulka 9 - Likvidita III. stupně - Běžná likvidita	33

Seznam grafů

Graf 1 - Horizontální analýza příjmů.....	27
Graf 2 - Horizontální analýza výdajů	29

1 Úvod

Moje bakalářská práce se týká oblasti neziskových organizací. Představuje to velký a velmi různorodý prostor aktivit. Patří sem velmi závažné oblasti jako například pomoc nejrizičnějším ohroženým skupinám (dětem, seniorům, dlouhodobě nebo nevléčitelně nemocným lidem, zdravotně postiženým apod.), ekologie a jiné. Ale také rozličné sportovní, kulturní, sběratelské a jiné zájmové aktivity. A mnoho dalších.

Neziskové organizace mají blízko k potřebám společnosti, dokáží rozpoznat její priority a pružně reagovat na místní situaci. Těší se velké důvěře a často vystupují jako morální autority.

Neziskové organizace musí zajistit dostatečné zdroje pro svoji činnost. K tomu nejčastěji využívají veřejné a neveřejné financování, prostředky z vlastní hospodářské činnosti i cizí kapitál.

Nezisková organizace Český výbor pro UNICEF se věnuje vážnému tématu ochrany a pomoci dětem. Je součástí největší neziskové organizace na světě - Dětského fondu OSN – UNICEF, která se tímto tématem zabývá.

V mojí práci jsem se snažil tuto problematiku představit širší veřejnosti. Pomocí rozboru hospodaření a z toho vyplývajících doporučení na zlepšení jsem chtěl alespoň trochu pomoci k efektivnějšímu fungování organizace a v konečném důsledku ke zmírnění utrpení dětí na celém světě.

2 Cíl práce a metodika

2.1 Cíl práce

Hlavním cílem mé bakalářské práce na téma „Analýza hospodaření vybrané neziskové organizace“ je rozbor hospodaření Českého výboru pro UNICEF v letech 2013 - 2018. Údaje za rok 2019 nebyly v době zpracování známy.

Dílčími cíli bylo představení neziskové organizace, zpracování finanční analýzy pomocí vhodných ukazatelů, vyhodnocení výsledků analýzy a doporučení pro zlepšení a zefektivnění činnosti v dalších letech.

2.2 Metodika

Moje práce je rozdělena na čtyři hlavní části. První část zpracovává teoretická východiska, která vyplývají z příslušné literatury ke zvolenému tématu. Druhá analytická část obsahuje seznámení s neziskovou organizací Český výbor pro UNICEF a analýzu jejího hospodaření. Ve třetí části se nalézají celkové výsledky rozboru hospodaření a doporučení pro další činnost této organizace. Příloha ve čtvrté části předkládá vstupní údaje, které vychází z oficiálních účetních podkladů Českého výboru pro UNICEF a které byly použity pro finanční analýzu.

3 Teoretická východiska

3.1 Nezisková organizace

3.1.1 Charakteristika neziskové organizace

Neziskové organizace jsou charakterizovány jako takové organizace, které nebyly založeny primárně za účelem zisku. Zisk sice mohou vytvořit, ale musí ho zase vložit zpět k rozvoji organizace a plnění jejích poslání a cílů. Zisk nemohou přerozdělit mezi své vlastníky, správce nebo zakladatele, jak je to v organizacích založených za účelem zisku, např. ve společnostech s ručením omezeným, akciových společnostech apod. Členství v těchto organizacích je vždy dobrovolné. Oblast zájmů neziskových organizací je velice pestrá. Jde zejména o sociální sféru, ekologii, tělovýchovu a sport, ochranu zranitelných skupin (děti a mládež, senioři, zdravotně postižení, rodiny s dlouhodobě nebo trvale nemocnými dětmi atd.) a mnohé další.

Dle hlediska financování se národní hospodářství dělí na ziskový (tržní) sektor a na neziskový (netržní) sektor. Neziskový (netržní) sektor lze dále rozdělit na sektor domácností, veřejný neziskový sektor a soukromý neziskový sektor.

Obrázek 1 - Rozdělení národního hospodářství z hlediska financování



Zdroj: Vlastní zpracování dle (STRECKOVÁ, 1998)

Ziskový (tržní) sektor je část národního hospodářství, která provádí své činnosti za účelem zisku. Je financována z prodeje statků, které produkuje nebo distribuuje za tržní cenu. Cena je tvořena na základě vztahu nabídky a poptávky.

Neziskový (netržní) sektor je část národního hospodářství, pro kterou není hlavním úkolem dosažení zisku ve finančním vyjádření, ale přímé dosažení užitku. Zpravidla v podobě veřejné služby.

Sektor domácností

Tento sektor má význam pro formování občanské společnosti, jejíž kvalita je určena zpětně pro kvalitu ostatních organizací. V rámci národního hospodářství má významnou roli svým začleněním do koloběhu finančních toků a vstupem na trh produktů, faktorů a kapitálu.

Veřejný neziskový sektor

Tento sektor je financován z veřejných financí. Je zřízen a spravován veřejnou správou. Rozhoduje veřejnou volbou a podléhá veřejné kontrole. Cílová funkce je dosahována poskytováním veřejné služby.

Soukromý neziskový sektor

Cílem tohoto sektoru není zisk, ale přímý užitek. Získává zdroje z financí soukromých fyzických a právnických osob, které se rozhodly své finance vložit do předem vymezené produkce nebo distribuce statků, aniž by od toho očekávaly zisk. Dalším zdrojem zisků mohou být veřejné finance, fondy Evropské unie atd. Zjednodušeně by se dalo říci, že se organizace v soukromém neziskovém sektoru snaží poskytovat služby, které soukromý ziskový sektor není ochoten zajistit a veřejný sektor není schopen nebo ochoten zajistit.

3.1.2 Základní funkce nestátních neziskových organizací

- Politická funkce – důležitá především pro upevnění demokratických základů společnosti, kterými jsou např. podíl na řízení, pluralita názorů či veřejná kontrola.
- Sociální funkce – zajišťuje rovnost sociálních potřeb jedinců, kteří jsou jakkoliv znevýhodněni či diskriminováni. Přispívá k zachování kvality lidského potenciálu ve všech věkových skupinách obyvatelstva. Občané se mohou podílet na činnostech organizace, lépe se seberealizovat a navazovat kontakty.
- Ekonomická funkce – tržní sektor není schopen zajistit veškeré statky a služby, které obyvatelstvo vyžaduje a proto nastupuje neziskový prostor, který zajistí podporu růstu spotřeby v nižších příjmových skupinách.
- Etická funkce – díky neziskovosti a lepší přístupnosti přispívá k rozvoji kulturních a etických hodnot společnosti a vzdělání.

(TETŘEVOVÁ, 2008)

3.1.3 Právní prostředí a formy nestátních neziskových organizací

V právním prostředí v oblasti nestátních neziskových organizací se velice špatně orientuje, protože zaznamenalo od roku 1989 velké množství změn. Uvědomíme – li si, že většina funkcionářů neziskových organizací jsou dobrovolníci, kteří mají obvykle své civilní zaměstnání, působí časté změny v právním prostředí velké problémy v provozované činnosti. Nejnovější vydání občanského zákoníku, který je účinný od 1. ledna 2014, část nedostatků napravilo. Nadále však zůstávají některé věci nejasné a problematické. Například přesné vymezení právní odpovědnosti pro vedoucí a trenéry nebo jasně popsání vedení seznamů členů neziskových organizací vzhledem k Zákonu o ochraně osobních údajů.

V současné době existují tyto formy nestátních neziskových organizací:

3.1.3.1 Spolek

Nejčastější formou nestátní neziskové organizace je spolek. Je to samostatné uskupení fyzických a právnických osob, které vzniká za hlavním účelem uspokojování společného zájmu členů nebo části společnosti. Hlavním účelem vzniku spolku nesmí být podnikání. To může provozovat v rámci vedlejší hospodářské činnosti. Případný zisk však může být použit pouze pro podporu hlavní činnosti. Tuto právní formu organizace mohou založit minimálně tři osoby. Členství je pro všechny dobrovolné a kterýkoliv člen má právo kdykoliv ze spolku vystoupit. Každý spolek je registrován ve veřejném rejstříku, který spravuje Ministerstvo spravedlnosti a kdokoliv do něj má právo zdarma nahlédnout. Spolek vzniká dnem zápisu do Veřejného rejstříku. Činnost spolku se řídí stanovami, které mimo jiné musí obsahovat název a sídlo spolku, jeho účel, práva a povinnosti členů a určení statutárních orgánů.

Dřívější právní formou spolků byla občanská sdružení, která mají povinnost se přeregistrovat, upravit název, případně další zákonem stanovené věci.

3.1.3.2 Fundace

Fundace je nezisková organizace založená za nějakým veřejně užitečným účelem. Její zakladatel vydá zakládací listinu, která musí mimo jiné obsahovat název a sídlo, jméno zakladatele, jeho bydliště, účel, za jakým byla založena, údaje o výši vstupního nadačního majetku, určení statutárních orgánů a správce. Vzniká dnem zapsání do Veřejného rejstříku.

Rozeznáváme dva druhy fundací.

3.1.3.2.1 Nadace

Nadace má za povinnost vydat statut, ve kterém uvede způsoby fungování svých orgánů a podmínky pro poskytování příspěvků. Nadace mohou podnikat, ale stejně jako spolky pouze v rámci vedlejší činnosti a případný zisk musí být použit na podporu hlavního účelu založení. Dále mají povinnost při svém vzniku založit nadační jistinu ve výši 500 000 Kč, kterou nemohou při své běžné činnosti využívat.

3.1.3.2.2 Nadační fond

Nadační fond na rozdíl od nadace nemusí při svém vzniku skládat nadační jistinu, jinak jsou podmínky pro jeho činnost velmi podobné.

3.1.3.3 Ústav

Ústav je nezisková organizace a vzniká provozování nějaké společensky užitečné činnosti. Zakládá se zakládací listinou, popřípadě pořízením pro případ smrti. Zakládací listina musí obsahovat název a sídlo ústavu, jeho účel, výši vkladu a informace o statutárních orgánech. V čele ústavu stojí ředitel. Svoji prestiž může ústav zvýšit vydáním statutu. V rámci vedlejší činnosti může podnikat, veškerý zisk však musí být použit na podporu hlavního účelu.

3.1.3.4 Obecně prospěšná společnost

Obecně prospěšné společnosti poskytují veřejnosti užitečné služby za předem stanovených a pro všechny uživatele stejných podmínek. Podle nejnovějšího znění Občanského zákoníku už tato původní forma neziskových organizací nemůže vzniknout, ale již existující organizace se i nadále mohou řídit dosavadními právními předpisy dle zákona 248/1995 Sb., zákon o obecně prospěšných společnostech. Obecně prospěšné společnosti mají právo změnit svoji právní formu na ústav, nadaci nebo na nadační fond.

3.1.3.5 Evidované právnické osoby

Evidované právnické osoby se řídí podle zákona č. 3/2002 Sb., o církvích a náboženských společnostech.

3.1.4 Zdroje financování nestátních neziskových organizací

Získávání finančních zdrojů je primárním úkolem financování a je pro NNO velmi důležité. O tento úkol se stará rovněž management organizace, zejména pak fundraiser, který vytváří pro organizaci strategii. Tato strategie by měla být vytvořena tak, aby byly díky ní zajištěny optimální finanční zdroje. (BOUKAL, 2009)

Kromě klasických finančních zdrojů mohou neziskové organizace také využívat naturální typ zdrojů dle zaměření své činnosti. Například charitativní organizace s úspěchem využívají naturálních zdrojů ve formě potravin, oblečení apod.

Ve schopnosti získávání zdrojů příjmů pro svoji činnost jsou velké rozdíly. Velký podíl na tom má vytvoření podmínek uvnitř organizací. Některé neziskové organizace se na tyto činnosti zaměřují programově a mají určeny samostatné skupiny osob, které se soustředí pouze na tuto problematiku. Někdy dokonce spolupracují i s komerčními firmami působícími v této oblasti. Jinde naopak marketingovou činností není pověřena žádná konkrétní osoba, vše je pak často chaotické a neefektivní. Z velké části to také souvisí s tím, jestli jsou v organizaci stálí zaměstnanci nebo je činnost realizována pouze na dobrovolnické bázi.

Rozdíly mezi jednotlivými organizacemi jsou také ve strukturním rozdělení využívaných zdrojů. Výkonnější a schopnější organizace mají příjmy rozloženy mezi více typů zdrojů. Při výpadku některého zdroje, pak mohou dál vykonávat svoji činnost. Mnoho neziskových organizací však dokáže využívat pouze jeden zdroj příjmů a při jeho výpadku pak přichází výrazné omezení činnosti nebo dokonce úplné zrušení organizace.

3.1.4.1 Druhy zdrojů

3.1.4.1.1 Veřejné financování

Patří sem příjmy z veřejných rozpočtů a fondů, které rozdělují orgány státní správy a samosprávy.

- Granty a smlouvy – přímé příspěvky státu na podporu činnosti jednotlivých organizací
- Mandatorní platby – dotace a příspěvky garantované vládou

- Dotace – široká oblast, do které patří například platby nepřímé povahy poskytované vládou

3.1.4.1.2 Neveřejné financování

Neveřejné financování zahrnuje zejména dary případně jiný druh podpory od soukromých fyzických nebo právnických osob.

- Soukromé dary – přímé příspěvky fyzických osob jedné nebo více organizacím
- Příjmy od nadací a nadačních fondů – jedná se o podporu českých nebo zahraničních nadací a nadačních fondů většinou ve formě grantů. V České republice zatím není tento druh příjmů tak častý jako v ekonomicky vyspělých západních zemích.
- Dary, sponzorské smlouvy a granty z podnikatelské sféry – menší a střední podnikatelské subjekty poskytují pro jednotlivé neziskové organizace většinou dary a sponzoring, některé větší podniky mají svůj vlastní grantový program (například finanční instituce, firmy lokálně zaměstnávající podstatnou část místních obyvatel apod.)
- Sdružené příjmy – jde o velmi široký a pestrý okruh tradičních i zcela nových zdrojů, které nelze zařadit do výše uvedených druhů příjmů. Například veřejné sbírky, loterie, dražby, tomboly apod.

V této souvislosti je vhodné vysvětlit rozdíl mezi darem a sponzorováním, protože se v českém prostředí dar a sponzorování chápe jako synonymum. Je v tom ale velký rozdíl, který spočívá v motivaci poskytnutí příspěvku. Pokud někdo poskytne dar, je to od něj v podstatě altruistický skutek. Neočekává od obdarované strany žádnou protislužbu nebo jinou výhodu. Naopak sponzor vkládá své prostředky za účelem podpoření své vlastní činnosti. Proto jsou ve sponzorských smlouvách přesně specifikována práva a povinnosti příjemce i poskytovatele sponzorského příspěvku. Rozdíl je také v tom, že dar je osvobozen od daně, ale sponzorský příspěvek nikoliv. Toto nedorozumění vzniklo s velkou pravděpodobností po roce 1989, kdy byl velký zájem o zakládání neziskových organizací, které pak sháněly finanční zdroje. Často využívaly spřízněné podnikatele, kteří měli k organizacím osobní vztah. Protislužba ve sponzorské smlouvě pak byla v podstatě pouze symbolická. Jako typický příklad lze uvést propagaci sponzora v malých sportovních klubech formou reklamy při sportovních utkáních s velmi malou účastí diváků. Dopad této reklamy je v podstatě nulový.

3.1.4.1.3 Vlastní zdroje

Vlastní zdroje představují pro neziskové organizace širokou oblast zdrojů příjmů. Zároveň mají velký potenciál, který zůstává často nevyužit. Velká výhoda je, že tento druh příjmů mohou organizace bezprostředně ovlivňovat o přímo o něm rozhodovat. Často je také známa výše výnosu u jednotlivých zdrojů, například u členských příspěvků, pronájmu apod. Tyto zdroje lze využívat podle vlastních potřeb a uvážení. Není rovněž určeno, dokdy musí být zdroje využity. Případné finanční rezervy jsou nejčastěji vytvářeny právě z vlastních zdrojů.

Zde je třeba připomenout, že příjmy z podnikatelské činnosti nemohou být podstatou hlavní činnosti neziskových organizací. Z vedlejší hospodářské činnosti lze mít zisk, ten je však nutno použít pouze na podporu hlavní činnosti. Pro podnikání je také nutné splnit všechny zákonné povinnosti.

- Členské příspěvky – tradiční zdroj příjmů neziskových organizací, kdy jednotliví členové podporují činnost vlastními soukromými prostředky. Mohou se vyskytovat i další typy podpory z řad vlastních členů, například vstupní poplatky při vzniku členství. Členské příspěvky jsou osvobozeny od daňových povinností.
- Prodej zboží a služeb (v rámci vedlejší činnosti) – nejrůznější podnikatelské aktivity. Prodej drobného upomínkového a dárkového zboží, pronájem vlastních nemovitostí, pozemků nebo vybavení, pořádání nejrůznějších společenských akcí apod. V rámci provozování vedlejší činnosti mohou být zaměstnání členové organizace nebo ti, pro které je hlavní činnost určena (např. chráněné dílny)
- Investice – použití vlastního kapitálu organizace. V současnosti je tato možnost velmi málo využívána. Neziskové organizace většinou nemají potřebnou výši vlastního kapitálu na investiční činnost, případně se vyskytují obavy z možných rizik. Nejčastější situací je kombinace obou možností.

3.1.4.1.4 Cizí zdroje

Vypůjčením cizího kapitálu vznikne dluh, který se musí v určené době vrátit. Zároveň je zapůjčení cizího kapitálu ve většině případů spojeno i s povinností uhrazení úroků, což je jeho hlavní nevýhodou. Dostupnost tohoto zdroje je v současné době poměrně velká, zejména pokud lze předložit spolehlivou záruku, například ve formě vlastního majetku. Nezisková organizace by však měla být nanejvýš obezřetná a dostatečně zvážit výhodnost této možnosti. Při neplnění svých závazků se může organizace dostat do finančních potíží, ztratit důvěryhodnost a ohrozit tak svoji celkovou existenci. Tuto možnost by měla využívat pouze ve výjimečných případech a s dobře promyšlenou strategií.

3.1.5 Fundraising

Fundraising lze vysvětlit jako aktivní přístup k podpoře činnosti neziskových organizací. Nebo také jako systematické získávání finančních i nefinančních zdrojů pro konkrétní neziskovou organizaci na obecně prospěšnou činnost, kterou vyvíjí. (BOUKAL, 2009)

Fundraising se ale zdaleka netýká zajišťování zdrojů. Může se jednat o získávání nových členů, dobrovolníků a podobně. Oslovit lze jednotlivce, komerční i nekomerční organizace, státní úřady a jiné státní instituce, samosprávy, fondy, nadace a nadační fondy, orgány EU a mnohé další.

Zde jsou uvedeny nejčastější formy fundraisingu.

- Telefonické oslovování dárců
- Benefiční akce
- Dárcovské DMS
- Osobní setkání
- Veřejná sbírka
- Odkaz ze závěti
- Prodej vlastních výrobků a služeb
- Poštovní nebo elektronická kampaň
- Žádost o grant nebo dotaci

- Sdílený marketing
- A mnohé další

Tyto formy lze mezi sebou různě kombinovat, dle možností organizace a také proto, aby přinesly co nejvyšší efekt.

Při fundraisingu je třeba dodržovat určitá pravidla, která jsou s touto činností spojena. Zejména bychom měli mít neustále na paměti hlavní poslání organizace, se kterou by měl být fundraising v souladu. Dále bychom samozřejmě měli dodržovat všeobecná pravidla slušného vystupování na veřejnosti a podobně.

Velmi důležité je také správné oslovení potenciálních dárců. Zásadní se ukazuje první dojem. Zde jsou vyjmenovány nejvíce používané a osvědčené způsoby oslovování různých subjektů.

- Písemná forma
- Telefonická forma
- Osobní rozhovor
- Mediální kampaň
- Veřejná sbírka
- Raut
- Tombola
- Benefice
- Dobrovolné vstupné
- Prodej vlastních výrobků a služeb
- Nabídka členství

(BOUKAL, 2009)

3.1.6 Přednosti a nedostatky nestátního neziskového sektoru

Nestátního neziskový sektor má, vzhledem k jiným prioritám a potřebám, také jiné přednosti a nedostatky než ostatní složky národního hospodářství.

3.1.6.1 Přednosti nestátního neziskového sektoru

Organizace nestátního neziskového sektoru mají zejména tyto přednosti:

- Dokáží zajistit statky, které není schopen nebo ochoten ve srovnatelné kvalitě a kvantitě zajistit veřejný ani tržní sektor.
- Svoje služby poskytují za nízké ceny, často úplně zdarma.
- Věnují velkou pozornost všem svým členům a snaží se vychovávat okolí, aby řešilo své problémy vlastními silami.
- Podporují různorodost a rozmanitost odlišných názorů. (TETŘEVOVÁ, 2008)
- Často zajišťují aktivity, které by bez nich neexistovaly a které uspokojují potřeby široké veřejnosti.
- Případný zisk je vždy investován zpět do hlavní činnosti organizace.
- Osoby v nestátním neziskovém sektoru mají často velký zájem na úspěšném fungování organizace, což je spojeno s dobrovolnou činností v těchto organizacích.

- Mají možnost využívat daňových úlev a jiných zvýhodnění
- Organizaci řídí vlastní členové, nemusí se podrobovat nikomu zvenčí

3.1.6.2 Nedostatky nestátního neziskového sektoru

U organizací nestátního neziskového sektoru se často vyskytují tyto typické nedostatky:

- Činnost organizací je často zaměřena pouze na zajímavé problémy nebo je určena pouze úzké skupině obyvatel.
- Realizaci záměrů nestátních neziskových organizací často brzdí nedostatek finančních i materiálních zdrojů
- Činnosti často negativně ovlivňuje nekvalitní management. Také se ve zvýšené míře objevuje byrokratický způsob řízení.
- V nestátním neziskovém sektoru se ve zvýšené míře objevují tendence daňových úniků, případně jiných forem nezákonných aktivit, převážně hospodářského charakteru.
- Tento sektor obtížně získává prostředky na zahájení, provozování a rozvíjení svých činností.
- V některých případech mohou nestátní neziskové organizace působit proti samostatnosti a sebedůvěře klientů.

3.1.7 Historie neziskových organizací na českém území

Historie občanských spolků, ať už se ve své době nazývaly jakkoliv, je velmi bohatá. První organizace, podobné svou činností současným neziskovým organizacím, se na našem území začaly objevovat již ve středověku. Velké množství spolků začalo vznikat v době národního obrození, tedy zhruba od první třetiny 19. století. Tyto převážně vlastenecké spolky měly za cíl podporu národní kultury, umění, vzdělání, vědy atd. Další vlna spolkové činnosti se zvedla po vzniku samostatného československého státu v roce 1918, kdy spolky začínají podporovat také sociální oblast, zdravotní péči apod. Aktivita spolků byla značně omezena za 2. světové války během německé okupace. Některé přední představitele spolků s vlasteneckým zaměřením za to dokonce zaplatili životem. Než se stačily spolky po válce vzpamatovat a obnovit svoji činnost, přišel „Vítězný“ únor 1948 a s ním další totalitní režim, tentokrát komunistický. Mnohé spolky byly opět zakázány a zrušeny, ostatní byly pod neustálou kontrolou.

K začátku demokratického fungování neziskových organizací došlo až po svržení komunistického vedení v roce 1989. Byl zde obrovský zájem o zakládání a provozování neziskových organizací v nejrůznějších oblastech. Přirozeně že zejména v těch, ve kterých to v bývalém komunistickém režimu nebylo možné. Mnohým organizacím, kterým bývalý režim zakázal činnost, se v rámci restitucí a náprav křivd vrátil kromě bývalé společenské prestiže také majetek. Nutno dodat, že často ve velmi zuboženém stavu. Bylo velice těžké začít pečovat o majetek a shánět peníze na jeho opravu. Za všechny bych zde jmenoval všeobecně známý tělovýchovný spolek Sokol. Ale existovalo mnoho dalších, byť méně známých organizací.

I když počáteční nadšení vystřídal velké vystřízlivění, obliba neziskových organizací trvá až do dnešních dnů.

4 Vlastní práce

4.1 Dětský fond OSN - UNICEF

Organizace spojených národů (dále jen OSN) se skládá ze šesti základních orgánů

- Valné shromáždění
- Rada bezpečnosti
- Ekonomická a sociální rada (ECOSOC)
- Mezinárodní soudní dvůr
- Poručenská rada
- Sekretariát OSN

V každém orgánu funguje velké množství dalších skupin – výborů, agentur apod. Dětský fond OSN – UNICEF (dále jen UNICEF) pracuje pod hlavičkou Valného shromáždění. Zaměřuje se zejména na tyto činnosti:

DLOUHODOBÉ PROGRAMY

- **Zdraví a výživa**
 - Plošné očkování (tuberkulóza, tetanus, spalničky, dětská obrna, černý kašel, záškrť), dětská obrna je již téměř vymýcena.
 - Distribuce výživových doplňků (proteinové výrobky, vitamíny, stopové prvky apod.)
 - AIDS (lékařská pomoc, prevence, programy pro sirotky)
 - a další
- **Nezávadná voda, hygiena a sanitace**
 - Prevence šíření infekčních onemocnění (cholera, tyfus apod.) pomocí umožnění přístupu k pitné vodě, dostatečné hygieny, atd.
 - a další
- **Ochrana dětí**
 - Pomoc ohroženým skupinám dětí (dětí týrané, zneužívané, pracující, sirotky bez domova, trpící chudobou, dětské vojáky apod.)
- **Vzdělávání**
 - Umožnit vzdělání všem dětem (bez rozdílu pohlaví, rasy, původu apod.)
 - Zlepšení kvality vyučování
 - Propagace významu vzdělání pro každého

OKAMŽITÁ POMOC PŘI KATASTROFÁCH

- **Válečné konflikty**
 - Materiální podpora (potraviny, léky, oblečení, provizorní přístřeší apod.)
 - Kampaň za zákaz nášlapných min a repatriaci dětských vojáků
 - a další
- **Přírodní katastrofy**
 - Zajištění a distribuce okamžité materiální pomoci v postižených oblastech
 - Koordinace ostatních humanitárních organizací
 - a další

Zdroj www.unicef.cz

Financování probíhá již od vzniku organizace zejména z dobrovolných darů jednotlivců, organizací, vlád a prodeje drobných upomínkových předmětů (pohlednic, blahopřání, oblečení apod.) s logem UNICEF. Jako jediná složka není napojena na rozpočet OSN, který je tvořen pravidelnými příspěvky členských zemí.

UNICEF má trvalé pobočky ve 192 státech a prosazuje programy ve 155 zemích pomocí stálých poboček – tzv. country offices. Práci koordinuje ze svého ústředí v New Yorku a ze sedmi regionálních center (Ammán, Bangkok, Dakar, Káthmándú, Nairobi, Panama City a Ženeva). Dále organizační strukturu také tvoří 34 tzv. Národních výborů pro UNICEF ve vyspělých zemích, které se zabývají převážně prosazováním Úmluvy o právech dítěte, vzdělávací a osvětovou činností a shromažďováním financí pro pomoc dětem ve světě.

UNICEF je největší organizací, která se celosvětově vyvíjí činnost v oblasti ochrany, pomoci a zdravého vývoje dětí. V roce 1965 za svoji činnost obdržela Nobelovu cenu míru.

Zdroj www.unicef.cz

4.1.1 Historické souvislosti

Po konci 1. světové války byla v lednu 1919 založena Společnost národů, za účelem zajistit celkovou demilitarizaci, světový mír a prevenci válečných konfliktů díky dodržování principů kolektivní bezpečnosti a diplomatických jednání. Zakládajícími členy byly státy Dohody (například Velká Británie, USA a Francie) a jejich spojenci – mezi nimi také Československo. Velkým podporovatelem a ideovým vůdcem se stal americký prezident Woodrow Wilson. Organizace sídlila ve švýcarské Ženevě, v holandském Haagu vznikl mezinárodní soud. Od začátku docházelo ke sporům mezi jednotlivými členy a nedokázaly se důsledně prosazovat hlavní cíle organizace. Po vypuknutí 2. světové války Společnost národů definitivně ztratila svůj význam a formálně byla zrušena v dubnu 1946.

Ještě před ukončením 2. světové války začaly vítězné státy jednat o založení nové mezinárodní instituce Organizace spojených národů (dále OSN), která na myšlenky Společnosti národů navazovala. OSN oficiálně vznikla 24. října 1945 a Československo opět patřilo mezi zakládající členy. Pro připomenutí této významné události byl určen 24. říjen jako mezinárodní svátek – Den Spojených národů. Od svého vzniku má celosvětové sídlo v New Yorku, původní centrum Spojených národů v Ženevě využívají mnohé z institucí OSN.

Z iniciativy amerického prezidenta F. D. Roosevelta byla v Bílém domě 9. listopadu 1943 založena mezinárodní organizace UNRRA (**United Nation Relief and Rehabilitation Administration** – Správa Spojených národů pro hospodářskou pomoc a obnovu). Také zde bylo Československo mezi 44 zakládajícími státy, které společně bojovaly proti německým, japonským a italským protivníkům a jejich pomocníkům. Účelem organizace byla humanitární pomoc a prostředky na obnovu hospodářství na území postižených válkou. Nuceně odvečeným osobám byl umožněn návrat do vlasti, na plné obrátky běžel systém hledání příbuzných, bylo distribuováno široké spektrum komodit od potravin, oblečení, zdravotních potřeb až po palivo, dopravní prostředky, zemědělskou techniku či živá zvířata.

Do Československa dorazila první zásilka UNRRA 2. května 1945, tedy ještě před koncem války. Pomoc byla velmi účinná a štedrá. Celková cena všech dodávek pro ČSR činila 2 937 274 000 dolarů. V roce 1948 se u nás dostal k moci komunistický režim, který v rámci propagandy zveličoval pomoc Sovětského svazu a veškerou pomoc Západu, včetně UNRRA, bagatelizoval.

Činnost UNRRA byla ukončena 30. června 1947. Na její široký záběr vykonávaných činností navázaly samostatné organizace s užším zaměřením, které byly postupně začleněny pod OSN, například Vysoký komisariát pro uprchlíky, Mezinárodní organizace pro uprchlíky, Světová zdravotnická organizace a další. Mezi nimi také vznikl 11. prosince 1946 Mezinárodní dětský fond neodkladné pomoci – UNICEF (United Nations International Children's Emergency Fund) za účelem pomoci dětem, postižených válkou. V roce 1953 došlo ke změně názvu na Dětský fond OSN a k rozšíření pomoci dětem i mimo následky válečných útrap. Již zavedená zkratka UNICEF zůstala zachována. Tento stav platí dodnes.

Fungování organizace by bylo nepředstavitelné bez tisíců dobrovolníků z celého světa a také známých osobností jakými v současnosti jsou například fotbalista Lionel Messi, herec Orlando Bloom, zpěvačka Katy Perry, zpěvák Lenny Kravitz a mnozí další.

O výraznou českou stopu v historii a fungování organizace se zasloužila tehdy sedmiletá Jitka Samková z Rudolfova u Českých Budějovic. Jako poděkování za potravinovou pomoc namalovala Jitka obrázek dětí tančících kolem májky. Tehdejší učitel na Základní škole v Rudolfově Josef Bartuška se rozhodl poslat práci své žáčky do české pobočky UNICEF v Praze. Pracovníci českého UNICEF obrázek předali svým kolegům do světové centrály UNICEF v New Yorku. Zde byli z obrázku tak nadšení, že se rozhodli vydat jej jako pohlednici. V říjnu 1949 tak byla pohlednice s obrázkem Jitky Samkové poprvé vydána v nákladu čtyř tisíc kusů. Pohlednice se velmi rychle vyprodala a pro velký zájem byla vydávána opakovaně (www.unicef.cz).

Tím byla založena tradice prodeje drobného zboží, pohlednic, blahopřání apod., která se stala celosvětově velmi oblíbenou a jako zdroj finančních prostředků se stala důležitou součástí podpory programů UNICEF.

Obrázek 2 - Obrázek sedmileté Jitky Samkové z Rudolfova u Českých Budějovic založil tradici prodeje pohlednic UNICEF



Zdroj www.unicef.cz

4.1.2 Český výbor pro UNICEF

4.1.2.1 Historie a začlenění v Dětském fondu OSN – UNICEF

Komunistický režim, který na českém území vládl v letech 1948 - 1989, neměl od začátku zájem o spolupráci s UNICEF a vzhledem ke své ideologii se zcela spoléhal na případnou pomoc Sovětského svazu a ostatních socialistických zemí tzv. Východního bloku. V průběhu osmdesátých let se však situace poněkud uvolnila a v obchodech bylo občas k zakoupení drobné dárkové zboží UNICEF.

Český výbor pro UNICEF jako samostatná pobočka Dětského fondu OSN – UNICEF vznikl roku 1991. Tedy až po Sametové revoluci a společenských změnách po roce 1989.

Česká pobočka patří mezi tzv. Národní výbory. To znamená, že mezi její hlavní poslání patří prosazování Úmluvy o právech dítěte, vzdělávací a osvětová činnost a shromažďování financí pro pomoc dětem ve světě.

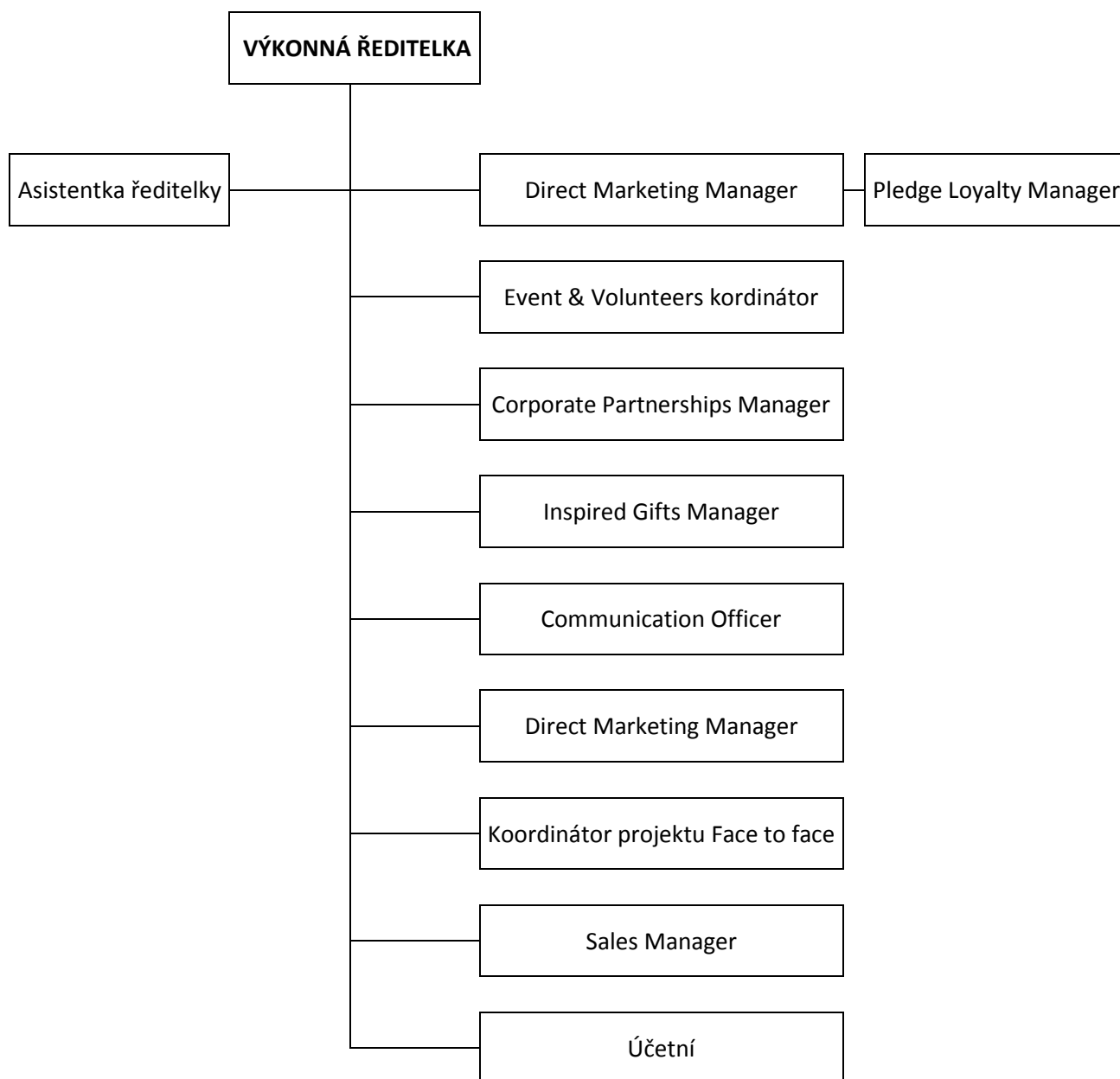
4.1.2.2 Legislativní rámec

Organizace vystupuje od 1. ledna 2014 po legislativní stránce jako spolek (dříve občanské sdružení), což je jedna z možných forem nestátní neziskové organizace. Změnou právní formy reagovala na vydání nového znění Občanského zákoníku. Dle Stanov vyplývá, že nejvyšším orgánem spolku je Valná hromada, která se koná zpravidla jednou v roce. Během roku řídí spolek sedmičlenná Výkonná rada. Kontrolním orgánem je čtyřčlenná Revizní komise, která dohlíží, jestli jsou záležitosti organizace řádně vedeny a vykonává-li organizace svoji činnost v souladu se stanovami a právními předpisy. Výkonná rada i Revizní komise mají tříleté funkční období a práce je v nich bezplatná. Posledním orgánem je Management, který plní organizační, administrativní, koordinační, informační a hospodářské funkce a zajišťuje podmínky pro řádný výkon všech jeho činností. V současné době v něm pracuje 12 stálých zaměstnanců. Organizační struktura Managementu je jednoduchá. V čele stojí Výkonná ředitelka, které jsou přímo podřízeni všichni ostatní zaměstnanci.

4.1.2.3 Organizační struktura

V Managementu Českého výboru pro UNICEF pracuje v současné době 12 stálých zaměstnanců. Díky tomu je organizační struktura velmi jednoduchá. Výkonné ředitelce je přímo podřízena většina zaměstnanců.

Obrázek 3 - Organizační schéma Českého výboru pro UNICEF



Zdroj: Vlastní zpracování

4.1.2.4 Zdroje financování a vyvíjená činnost

Ve svých příjmech se česká pobočka UNICEF spoléhá na dva tradiční zdroje. V první řadě na příjem darů od soukromých osob, firem a jiných organizací a od státu. Tato forma příjmu představuje v současné době přes 90 % veškerých příjmů. Další formou je prodej drobného zboží jako například pohlednic, blahopřání a podobně. Zboží je možno zakoupit na e-shopu nebo v prodejně, která se nalézá přímo v sídle organizace.

Většinu shromážděných finančních prostředků posílá český UNICEF své mateřské organizaci. Menší část využívá pro vlastní projekty. Jedním z nejvýraznějších je pomoc v Bhútánu, což je malé království na území Himálaje s méně než 700 000 obyvateli.

Problémy v Bhútánu vznikají zejména kvůli nízké ekonomické vyspělosti, rozptýlení obyvatel v náročném horském terénu (zhruba 50 % území leží v nadmořské výšce nad 3 000 metrů nad mořem) a jednotvárné stravě, která se v této oblasti špatně zajišťuje. Ženy trpí jednou z nejvyšších úmrtností během těhotenství a porodu, více než 30 % dětí mladších pěti let trpí podvýživou a dokonce 81 % dětí je chudokrevných. V mnoha izolovaných oblastech chybí pitná voda a běžná lékařská péče.

4.1.2.5 Dobrovolnictví

Českému výboru pro UNICEF pomáhá při běžných provozních věcech i v realizování jednotlivých projektů řada dobrovolníků a společensky známých osobností jako například spisovatel Michal Viewegh, hokejista Patrik Eliáš, herec Viktor Preiss, herečka Jitka Čvančarová, filmový režisér Jan Hřebejk a další.

4.2 Analýza hospodaření Českého výboru pro UNICEF

4.2.1 Finanční analýza

K rozboru hospodaření Českého výboru pro UNICEF jsem použil metodu finanční analýzy. Díky této metodě lze získat dostatečný přehled o ekonomických výsledcích organizace, o jejích silných a slabých stránkách a navrhnout doporučení pro její další činnost.

K analýze se používají zejména účetní výkazy (výkaz zisků a ztrát, rozvaha, výkaz Cash Flow apod.) a další informace o organizaci, jako je například Výroční zpráva.

Výsledky používají manažeři analyzovaných organizací ke zefektivnění své činnosti a také zaměstnanci, kteří mají zájem pracovat ve stabilní a ve všech ohledech dobře fungující organizaci. Dále také státní orgány kvůli daňové kontrole, rozhodnutí o případném přidělení státních dotací apod. Informace využívají i banky a další věřitelé pro rozhodnutí o poskytnutí úvěru a úvěrových podmínek. Investoři díky znalosti hospodaření mohou kontrolovat svoje vložené prostředky a v neposlední řadě mohou potenciální obchodní partneři a dodavatelé posoudit schopnost dostát svým závazkům. Organizace, které vykonávají činnost ve stejném oboru, mají možnost porovnat výsledky hospodaření.

Tato metoda byla původně určena pro komerční sektor, některé její údaje však lze s úspěchem použít i pro zhodnocení neziskových organizací.

4.2.2 Základní metody finanční analýzy

Finanční analýza používá velké množství metod, zde uvádím pouze základní a nejpoužívanější, které jsem použil ve své práci.

- **Analýza absolutních a poměrových ukazatelů**
 - Absolutní ukazatele jsou obsaženy přímo v účetních výkazech (jednotlivé položky příjmů, výdajů, aktiv, pasiv, nákladů a výnosů apod.)
 - Při **vertikální metodě** sledujeme strukturu jednotlivých položek (příjmů, výdajů, aktiv, pasiv, nákladů a výnosů apod.)
 - **Horizontální metoda** srovnává položky výkazů v čase
- **Analýza rozdílových ukazatelů**
 - Nejčastěji používanými ukazateli jsou fondy finančních prostředků, ukazatele vypočtené ze zisku a z přidané hodnoty
 - a další

- **Analýza poměrových ukazatelů**
 - Příslušné poměry se vyhodnotí pomocí tzv. srovnávacích norem, které vychází ze sledovaných údajů v konkrétním oboru, z historických údajů nebo zkušeností expertů
 - Ukazatelé rentability (ziskovosti)
 - Ukazatelé likvidity (platební schopnosti)
 - Ukazatelé aktivity (obratovosti)
 - Ukazatelé finanční stability (zadluženosti, dlouhodobá stabilita apod.)
 - Ukazatelé kapitálového trhu
- **Analýza soustav ukazatelů**
 - Spočívá v rozkladu jednotlivých celkových ukazatelů na dílčí ukazatele, kteří celkový ukazatel ovlivňují
 - Zlepšení kvality vyučování

Podrobnější popis bude uveden u jednotlivých použitých metod.

4.2.3 Finanční analýza neziskové organizace Český výbor pro UNICEF

Pro potřeby finanční analýzy se mi podařilo zajistit účetní podklady (Rozvahu a Výkaz zisku a ztráty) a Výroční zprávy za období 2013 - 2018. Aktuální údaje za rok 2019 budou k dispozici až během května 2020, tedy až po termínu odevzdání práce. Dále jsem pracoval s materiály zveřejněnými celosvětovým ústředím organizace UNICEF a s informacemi od zaměstnanců.

4.2.3.1 Horizontální analýza

Horizontální analýza se zabývá porovnáváním změn položek jednotlivých výkazů v časové posloupnosti. Jinými slovy můžeme říci, že se jedná o sledování vývoje absolutních ukazatelů v čase. Přitom lze z těchto změn odvozovat i pravděpodobný vývoj příslušných ukazatelů v budoucnosti. (PILÁTOVÁ, 2012)

4.2.3.1.1 Horizontální analýza příjmů

Kromě analýzy celkových příjmů jsem se soustředil na dvě klíčové položky. Dary a tržby za prodané zboží tvoří historicky nejdůležitější část příjmové složky.

Tabulka 1 - Horizontální analýza příjmů

	2013	2014	2015	2016	2017	2018
Celkové příjmy (v tisících Kč)	68 637	73 451	74 727	72 710	79 664	87 308
Celkové příjmy - meziroční změny (v %)	100 %	+ 7,01 %	+ 1,74 %	-2,70 %	+ 9,56 %	+ 9,60 %
Přijaté příspěvky (v tisících Kč)	57 944	66 983	70 118	68 236	76 462	84 186
Přijaté příspěvky - meziroční změny (v %)	100 %	+ 15,60 %	+ 4,68 %	-2,68 %	+ 12,06 %	+ 10,10 %

Tržby za vlastní výkony a zboží (v tisících Kč)	9 856	5 786	968	819	578	544
Tržby za vlastní výkony a zboží - meziroční změny (v %)	100 %	-41,29 %	-83,27 %	-15,39 %	-29,43 %	-5,88 %

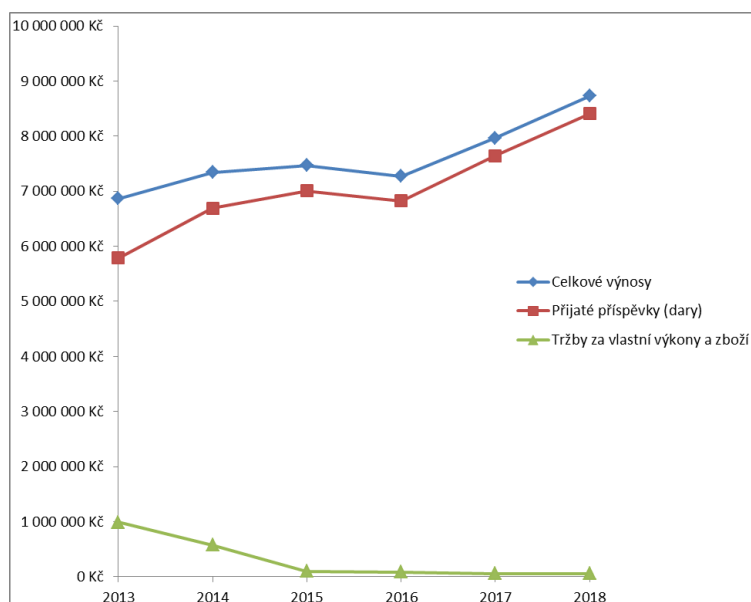
Zdroj: Vlastní zpracování dle oficiálních účetních podkladů Českého výboru pro UNICEF

Celkové příjmy mají stoupající trend. Kromě roku 2016 se ve sledovaném období vždy meziročně zvyšovaly, poslední dva roky dokonce téměř desetiprocentním tempem.

Přijaté příspěvky vyjadřují celkovou výši darů od jednotlivých dárců. Svým objemem představují rozhodující část celkových příjmů. Proto nepřekvapí, že mají velice podobný průběh jako celkové příjmy. Dlouhodobě rostou, kromě mírného snížení v roce 2016.

Tržby za vlastní výkony a zboží jsou realizovány zejména prodejem drobného zboží s označením UNICEF. Na začátku sledovaného období dochází k dramatickému poklesu příjmů. V roce 2014 o 41,29 %, o rok později dokonce o 83,27 %. Další roky se propad zpomaluje, celkově však má tato část příjmů dlouhodobě klesající tendenci. Hlavním důvodem propadu byla celková reorganizace prodeje na nadnárodní úrovni. Systém se zcela centralizoval a oficiální zboží UNICEF distribuuje v Evropě jediný sklad. Od té doby dochází k neúměrnému prodlužování doby zasílání objednaného zboží, zasílání jiného zboží než bylo objednané a k dalším negativním jevům, které zákazníky odrazuje od nákupu. Nutno dodat, že propad v této příjmové položce neměl viditelný dopad na celkové příjmy organizace. S velkou pravděpodobností to lze vysvětlit velkou motivací kupujících podpořit UNICEF. Toto je jeden z významných rozdílů mezi neziskovou organizací a komerčním sektorem, kde by si zákazník ve většině případů koupil žádané zboží u konkurenční firmy.

Graf 1 - Horizontální analýza příjmů



Zdroj: Vlastní zpracování dle oficiálních účetních podkladů Českého výboru pro UNICEF

4.2.3.1.2 Horizontální analýza výdajů

Tabulka 2 - Horizontální analýza výdajů

	2013	2014	2015	2016	2017	2018
Celkové výdaje (v tisících Kč)	68 637	73 451	74 727	72 710	79 664	87 308
Celkové výdaje - meziroční změny (v %)	100 %	+ 7,01 %	+ 1,74 %	-2,70 %	+ 9,56 %	+ 9,60 %
Poskytnuté příspěvky (v tisících Kč)	44 491	52 912	58 745	55 625	63 453	71 887
Poskytnuté příspěvky - meziroční změny (v %)	100 %	+ 18,93 %	+ 11,02 %	-5,31 %	+ 14,07 %	+ 13,29 %

Spotřebované nákupy a nakupované zboží (v tisících Kč)	15 057	12 383	7 480	9 104	8 738	7 778
Spotřebované nákupy a nakupované zboží - meziroční změny (v %)	100 %	-17,76 %	-39,59 %	21,71 %	-4,02 %	-10,99 %

Osobní náklady (v tisících Kč)	7 738	7 459	8 167	7 769	7 108	7 320
Osobní náklady (v tisících Kč)	100 %	-3,61 %	9,49 %	-4,87 %	-8,51 %	+ 2,98 %

Zdroj: Vlastní zpracování dle oficiálních účetních podkladů Českého výboru pro UNICEF

Celkové výdaje mají vzestupnou tendenci, kdy kromě roku 2016 neustále meziročně rostou. Nápadně tím kopírují celkové příjmy, což vzhledem k principu fungování organizace je pochopitelné. Česká pobočka odvede mateřské organizaci každý rok takovou výši příspěvku, aby měla dostatečnou výši finančních prostředků na svůj provoz.

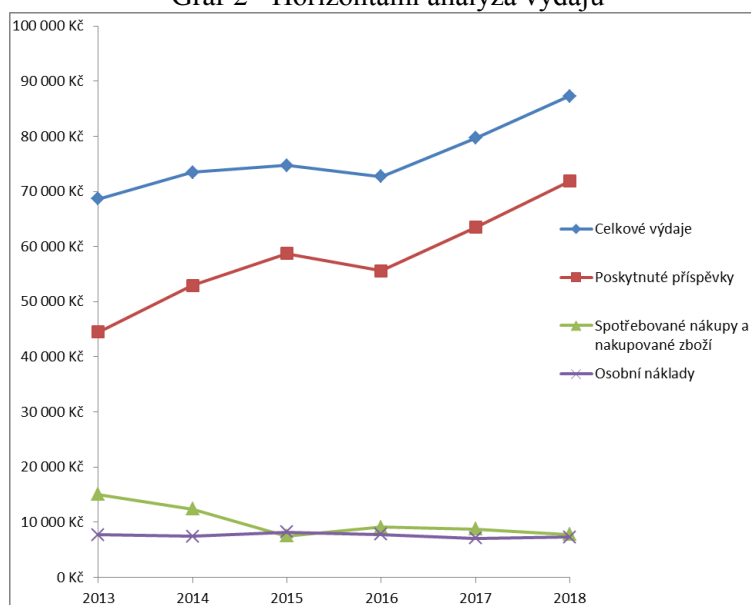
Poskytnuté příspěvky představují klíčovou položku v činnosti a smyslu organizace. Jde o příspěvek české pobočky na činnost mateřské organizace, což je jeden z hlavních důvodů jejího založení. Kromě roku 2016 má rostoucí tendenci a podobně jako celkové výdaje koresponduje s přijatými dary.

Oblast nákupů a služeb představuje výdaje zejména na běžný provoz. Do poloviny sledovaného období zaznamenala tato položka výrazný pokles. Poté vývoj přibližně osciluje kolem průměru. Výrazné snížení výdajů na nákupy a služby bylo zapříčiněno zejména přestěhováním organizace, s následně finančně výhodnějšími podmínkami v novém sídle.

Poslední ze zásadních výdajových položek se týká osobních nákladů, což jsou zejména mzdy, sociální a zdravotní pojištění. Celkovým trendem je stagnace až mírný

pokles. Zde je třeba upozornit, že vyhodnocujeme pouze celkovou výši nákladů. Zde musím dodržovat Zákon o ochraně osobních údajů. Přesnější analýzu by mohl interně provést UNICEF, který má přístup k jednotlivým osobním nákladům. Přesto je zajímavý vývoj celkových výdajů, který při dlouhodobém celostátním růstu průměrné mzdy stagnuje až mírně klesá.

Graf 2 - Horizontální analýza výdajů



Zdroj: Vlastní zpracování dle oficiálních účetních podkladů Českého výboru pro UNICEF

4.2.3.1.3 Horizontální analýza vybraného aktiva - Software

Z jednotlivých účetních položek mě zaujal vývoj výdajů na počítačový software. Z horizontální analýzy nákladů lze vyčíst, že za celé sledované období UNICEF neobnovoval svůj počítačový software.

Tabulka 3 - Horizontální analýza vybraného aktiva – Software

	2013	2014	2015	2016	2017	2018
Software (v tisících Kč)	259	259	259	259	259	259
Software – meziroční změny (v %)	100 %	0 %	0 %	0 %	0 %	0 %

Zdroj: Vlastní zpracování dle oficiálních účetních podkladů Českého výboru pro UNICEF

4.2.3.2 Vertikální analýza

Vertikální analýza také označovaná jako analýza komponent. Tato analýza poměruje jednotlivé položky rozvahy a výkazu zisku a ztráty s celkovou sumou aktiv nebo pasiv. (RŮČKOVÁ, 2011)

Vertikální analýza příjmů

Ve vertikální analýze jsem se opět soustředil na dva nejvýznamnější a zároveň tradiční příjmy – dobrovolné dary a prodej zboží, které spolu dlouhodobě tvoří více než 90 % příjmů.

Od roku 2013, kdy přijaté dary činily 84,30 % z celkových příjmů, se vyšplhaly v roce 2018 až na 96,34 %. Tržby z prodeje zboží se z 14,36 % ze začátku sledovaného období propadly na pouhých 0,62 %. Koresponduje to ze závěry horizontální analýzy a má to vztah ke změně systému distribuce zboží a k následným problémům při prodeji.

Ostatní položky nepřesahují celkově 5 % celkových výnosů.

Tabulka 4 - Vertikální analýza příjmů

	2013	2014	2015	2016	2017	2018
Celkové příjmy (v tisících Kč)	68 637	73 451	74 727	72 710	79 664	87 308
Celkové příjmy (v %)	100 %	100 %	100 %	100 %	100 %	100 %
Přijaté příspěvky (dary) (v tisících Kč)	57 944	66 983	70 118	68 236	76 462	84 186
Přijaté příspěvky (dary) (v %)	84,42 %	91,19 %	93,83 %	93,85 %	95,98 %	96,42 %
Tržby za vlastní výkony a zboží (v tisících Kč)	9 856	5 786	968	819	578	544
Tržby za vlastní výkony a zboží (v %)	14,36 %	7,88 %	1,30 %	1,13 %	0,73 %	0,62 %

Zdroj: Vlastní zpracování dle oficiálních účetních podkladů Českého výboru pro UNICEF

4.2.3.3 Autarkie

Autarkie patří mezi poměrové ukazatele finanční analýzy a podává obraz o soběstačnosti organizace. Lze vyhodnocovat dle výnosově nákladového nebo příjmově výdajového hlediska.

Autarkie hlavní činnosti na bázi výnosů a nákladů

Autarkie hlavní činnosti na bázi výnosů a nákladů vypovídá o procentu pokrytí nákladů z hlavní činnosti. Ideální hodnota činí 100 %. Čím nižší hodnota, tím má organizace větší problémy uhradit svou hlavní činnost z výnosů z hlavní činnosti.

$$\text{Autarkie hlavní činnosti (na bázi V a N)} = \frac{\text{Výnosy hlavní činnosti}}{\text{Náklady hlavní činnosti}} * 100 \text{ [%]}$$

Tabulka 5 - Autarkie hlavní činnosti na bázi výnosů a nákladů

	2013	2014	2015	2016	2017	2018
Výnosy hlavní činnosti (v tisících Kč)	68 341	73 344	74 605	72 203	79 507	87 200
Náklady hlavní činnosti (v tisících Kč)	68 489	73 416	74 718	72 377	79 622	87 307
Autarkie hlavní činnosti (v %)	99,78 %	99,90 %	99,85 %	99,76 %	99,86 %	99,88 %

Zdroj: Vlastní zpracování dle oficiálních účetních podkladů Českého výboru pro UNICEF

Autarkie hlavní činnosti se v celém sledovaném období blíží ideální hodnotě 100 %. Z toho vyplývá, že UNICEF nemá problémy uhradit náklady své hlavní činnosti.

Autarkie vedlejší činnosti na bázi výnosů a nákladů

Autarkie vedlejší činnosti na bázi výnosů a nákladů poskytne informaci o procentu pokrytí nákladů z vedlejší činnosti. Ideální hodnota se pohybuje podobně jako u autarkie hlavní činnosti okolo 100 %. A také čím je nižší hodnota, tím má organizace větší problémy uhradit svou vedlejší činnost z výnosů z vedlejší činnosti.

$$\text{Autarkie vedlejší činnosti (na bázi V a N)} = \frac{\text{Výnosy vedlejší činnosti}}{\text{Náklady vedlejší činnosti}} * 100 \text{ [%]}$$

Tabulka 6 - Autarkie vedlejší činnosti na bázi výnosů a nákladů

	2013	2014	2015	2016	2017	2018
Výnosy vedlejší činnosti (v tisících Kč)	296	107	122	507	157	108
Náklady vedlejší činnosti (v tisících Kč)	148	35	9	333	42	1
Autarkie (v %)	200 %	305 %	1 355 %	152 %	373 %	10 800 %

Zdroj: Vlastní zpracování dle oficiálních účetních podkladů Českého výboru pro UNICEF

Poměrně „divoké“ výsledky autarkie vedlejší činnosti jsou způsobené velmi nízkými absolutními hodnotami, které UNICEF vkládá do vedlejší činnosti. Procenta v tomto případě nevypovídají o hospodaření. Organizace se plně soustředí na svou hlavní činnost.

4.2.3.4 Likvidita

Likvidita patří mezi poměrové ukazatele finanční analýzy. Vyjadřuje schopnost organizace hradit závazky, což je jedna z základních podmínek pro možnost dlouhodobého a úspěšného provozování činnosti.

Likvidita I. stupně – Okamžitá likvidita

Vyjadřuje poměr nejlikvidnějších prostředků organizace (hotovost, prostředky na běžném účtu, šeky, obchodovatelné cenné papíry apod.) s dluhy s krátkodobou splatností.

Doporučená hodnota se pohybuje 0,9 – 1,1. Kritická situace nastává, když poměr klesne pod 0,2.

$$\text{Okamžitá likvidita} = \frac{\text{Pohotov\acute{e} platebn\acute{i} prost\text{ř}edky}}{\text{Dluhy s okamžitou splatností}}$$

Tabulka 7 - Likvidita I. stupně – Okamžitá likvidita

	2013	2014	2015	2016	2017	2018
Pohotov\acute{e} platebn\acute{i} prost\text{ř}edky (v tisících Kč)	55 885	60 821	64 618	67 546	68 922	79 012
Krátkodobé závazky (v tisících Kč)	53 421	57 740	60 036	57 868	65 619	73 714
Okamžitá likvidita (-)	1,05	1,05	1,08	1,17	1,05	1,07

Zdroj: Vlastní zpracování dle oficiálních účetních podkladů Českého výboru pro UNICEF

Hodnoty jednotlivých let jsou velmi vyrovnané a pohybují se v úzkém intervalu 1,05 až 1,17. Z porovnání s doporučenými hodnotami vyplývá, že se organizace dlouhodobě pohybuje v bezpečném pásmu a nemá problém s platební morálkou.

Likvidita II. stupně – Pohotov\acute{a} likvidita

Pohotov\acute{a} likvidita porovnává oběžná aktiva bez nejméně likvidní položky (zásob) s krátkodobými dluhy. Ideální hodnota se pohybuje kolem 1,0. Čím je hodnota nižší, tím je organizace méně solventní. Hodnoty nad 1,1 signalizují u komerční firmy neefektivní hromadění finančních prostředků. U neziskových organizací záleží na druhu činnosti, kterou vykonává a na tom, odkud čerpá finanční zdroje.

$$\text{Pohotov\acute{a} likvidita} = \frac{(\text{Oběžná aktiva} - \text{zásoby})}{\text{Krátkodobé dluhy}}$$

Tabulka 8 - Likvidita II. stupně – Pohotov\acute{a} likvidita

	2013	2014	2015	2016	2017	2018
Oběžná aktiva (v tisících Kč)	63 178	67 636	71 090	67 868	75 546	83 705
Zásoby (v tisících Kč)	163	126	325	222	337	374
Krátkodobé závazky (v tisících Kč)	53 421	57 740	60 036	57 868	65 619	73 714
Pohotov\acute{a} likvidita (-)	1,18	1,17	1,18	1,17	1,15	1,13

Zdroj: Vlastní zpracování dle oficiálních účetních podkladů Českého výboru pro UNICEF

Vzhledem k tomu, že UNICEF má většinu finančních prostředků uložených na běžném účtu, je rozdíl mezi okamžitou a pohotovou likviditou minimální a i zde platí vysoká solventnost organizace.

Likvidita III. stupně – Běžná likvidita

Uvádí, kolikrát oběžná aktiva pokryjí krátkodobé dluhy, neboli kolikrát by mohl uspokojit pohledávky všech věřitelů, pokud by proměnil všechna svá oběžná aktiva na peněžní prostředky.

$$\text{Běžná likvidita} = \frac{\text{Oběžná aktiva}}{\text{Krátkodobé dluhy}}$$

Tabulka 9 - Likvidita III. stupně – Běžná likvidita

	2013	2014	2015	2016	2017	2018
Oběžná aktiva (v tisících Kč)	63 178	67 636	71 090	67 868	75 546	83 705
Krátkodobé závazky (v tisících Kč)	53 421	57 740	60 036	57 868	65 619	73 714
Běžná likvidita (-)	1,18	1,17	1,18	1,17	1,15	1,14

Zdroj: Vlastní zpracování dle oficiálních účetních podkladů Českého výboru pro UNICEF

UNICEF má velmi malou část svých prostředků uloženou v zásobách, takže výsledky běžné a pohotové likvidity jsou velice podobné. Znamená to, že dlouhodobě nemá problémy se splácením svých závazků.

5 Výsledky a diskuse

5.1 Celkové zhodnocení analýzy hospodaření

Z horizontální analýzy celkových příjmů i z přijatých darů, jako nejvýznamnější příjmové položky, vyplývá, že je Český výbor pro UNICEF v dobré finanční kondici. Celkové příjmy mají dlouhodobě stoupající tendenci.

Z horizontální a vertikální analýzy nejvýznamnějších příjmů a výdajů jednoznačně vyplývá, že se organizace během sledovaného období soustředila na nejhlavnější příjem z darů jednotlivých dárců. Což je potenciálně nebezpečné z hlediska rozložení rizika. Při výpadku hlavního zdroje by mohl nastat velký pokles celkových příjmů. U UNICEF je však riziko výpadku mnohem menší než u jiných druhů organizací, vzhledem k velké morální motivaci dárců.

Horizontální analýza také odhalila nulové investování do počítačového softwaru. Toto může v budoucnu způsobit potíže, například ve vyšší časové náročnosti zpracovávaných údajů a s tím spojené vyšší pravděpodobnosti výskytu chybných údajů.

Z výsledků autarkie a likvidity vyplývá, že UNICEF je soběstačný a bez problémů dokáže hradit náklady na svou činnost. Je to dáno zejména vysokými příjmy a tím, že má většinu finančních prostředků uloženu na běžném účtu.

5.2 Návrhy na zlepšení

Zde uvádím několik doporučení, která vyplynula z celkové analýzy hospodaření a mohla by pomoci vylepšit fungování a výsledky organizace.

Podpořit prodej vlastního zboží UNICEF vhodnou marketingovou strategií a snažit se zvýšit objem prodeje a tržeb na dřívější výši. Dostatečně využít všech možností prodeje. Aktuálně zejména provozovaný e-shop a v současnosti málo využívané možnosti klasického pultového prodeje ve vlastním obchodě. S výhodou lze využít psychologického efektu, že kupující bude mít za svůj příspěvek „hmatatelnou věc“, navíc s logem UNICEF, což poslouží k další trvalé propagaci.

Pravidelně investovat do obnovy počítačového vybavení kvůli zvyšování efektivity práce a bezpečnosti uložených dat.

Z vyjádření zástupců organizace vyplynulo, že si je tohoto nedostatku vědoma a již proběhla jednání s potenciálními dodavateli. K realizaci dojde během letošního roku.

Přezkoumat a přehodnotit politiku odměňování zaměstnanců. Případné co nejnižší výdaje na mzdy zaměstnanců nejsou vždy zárukou dobře fungující organizace. Mohou zde nastávat problémy se získáváním nových kvalitních pracovníků a s udržením si současných pracovníků. Také může zaměstnancům hrozit postupné ztrácení motivace k práci, syndrom vyhoření a podobné problémy.

Aktivně hledat nové zdroje příjmů. Snažit se orientovat v současné dynamické době a využít její nové možnosti.

V posledních letech organizace například úspěšně rozvíjí novou formu zdroje příjmů ve formě daru ze závěti, která je v západních zemích obvyklá, ale u nás zatím nemá prakticky žádnou tradici.

Mezinárodní vedení UNICEF v současnosti například začalo přijímat dary v kryptoměnách.

Specifickým úkazem, který vyplývá z podstaty činnosti organizace ve shromažďování finančních prostředků, je velké množství peněz během roku na běžném účtu. Z ekonomického hlediska to znamená nedostatečné využívání zdrojů na svoji činnost. Zde se nabízí celá řada možností využití. Například pomocí termínovaných vkladů, investování do cenných papírů, podílových fondů nebo jiných lépe úročených finančních derivátů. Je však třeba mít stále na paměti, že UNICEF je nezisková organizace, respektovat jeho interní pravidla a také morální stránku, zda by dárci souhlasili s podobnými aktivitami. Tyto činnosti by spíše mělo rozhodovat a organizovat vedení celé mezinárodní organizace. V tom případě by bylo vhodnější poskytovat pobočkou získané finanční prostředky ústředí plynuleji, než je mít „nečinně“ uloženy během roku na běžném účtu.

6 Závěr

Z celkové analýzy hospodaření jednoznačně vyplývá, že Český výbor pro UNICEF dlouhodobě dobře fungující organizací. Je plně soběstačná a dokáže spolehlivě hradit své závazky. Pravidelně navyšuje získané finanční příjmy a odváděnou částku své mateřské organizaci. Tradičními typy příjmů jsou peněžní dary od jednotlivých dárců a prodej drobného zboží UNICEF. Zároveň dokáže realizovat své vlastní programy jako například zlepšovat životní podmínky dětí v Bhútánu.

Ze své podstaty dává při své činnosti přednost konzervativním a tradicí osvědčeným metodám, které velice dobře ovládá. Problémy a nedostatky ve fungování organizace většinou dokáže včas odhalit. Realizace změn prosazuje v některých případech pomaleji, ale nemá to výraznější negativní vliv na její činnost ani výsledky.

V čele Managementu stojí Výkonná ředitelka Ing. Pavla Gomba, která působí v Českém výboru pro UNICEF prakticky od jeho vzniku. Je velkou osobností a má významnou zásluhu na dobrém fungování organizace. Díky teoretickým i praktickým znalostem a svými charakterovými vlastnostmi je velkou inspirací pro ostatní spolupracovníky.

Při práci jsem měl možnost se seznámit se zákulisím mezinárodní pobočky charitativní organizace, která se angažuje v oblasti bezpečnosti, ochrany a práv dětí, což mi bylo podnětem k zamyšlení nad vlastními životními prioritami a velkou inspirací pro můj další profesní i osobní život.

7 Seznam použitých zdrojů

BOUKAL, Petr. *Nestátní neziskové organizace: (teorie a praxe)*. V Praze: Oeconomica, 2009. ISBN 978-80-245-1650-9.

PILÁTOVÁ, Ivana. *Účetní závěrka, základ daně, finanční analýza podnikatelských subjektů roku 2012*. Praha: 1. VOX, 2012. ISBN 978-80-87480-06-9.

RŮČKOVÁ, Petra. *Finanční analýza: metody, ukazatele, využití v praxi*. Praha: Grada Publishing, 2011. ISBN 78-80-247-3916-8.

STRECKOVÁ, Yvonne a Ivan MALÝ. *Veřejná ekonomie pro školu i praxi*. Brno: Computer Press, 1998. ISBN 80-7226-112-6.

TETŘEVOVÁ, Liběna. *Veřejná ekonomie*. Praha: Professional Publishing, 2008. ISBN 978-80-86946-79-5 .

8 Přílohy

Vlastní zpracování přílohy vychází z oficiálních účetních podkladů Českého výboru pro UNICEF, které nebyly pro svou špatnou čitelnost vhodné k prezentaci. Některé nulové položky nejsou uvedeny.

ROZVAHA
ke dni 31. 12. 2018
Český výbor pro UNICEF, z. s.

		(v tisících Kč)		
		2 018		
AKTIVA		číslo položky	Stav k 1. dni účet. obd.	Stav k posl. dni účet. obd.
	a	b	1	2
A	Dlouhodobý majetek celkem součet položek 02+10+21+29	01	264	218
A. I.	Dlouhodobý nehmotný majetek celkem součet položek 02 až 09	02	309	309
1.	Nehmotné výsledky výzkumu a vývoje	03	0	0
2.	Software	04	259	259
3.	Ocenitelná práva	05	0	0
4.	Drobný dlouhodobý nehmotný majetek	06	50	50
5.	Ostatní dlouhodobý nehmotný majetek	07	0	0
6.	Nedokončený dlouhodobý nehmotný majetek	08	0	0
7.	Poskytnuté zálohy na dlouhodobý nehmotný majetek	09	0	0
A. II.	Dlouhodobý hmotný majetek celkem součet položek 11 až 20	10	1 493	1 441
1.	Pozemky	11	0	0
2.	Umělecká díla, předměty a sbírky	12	0	0
3.	Stavby	13	202	202
4.	Samostatné hmotné movité věci a jejich soubory	14	341	263
5.	Pěstitelské celky trvalých porostů	15	0	0
6.	Základní stádo a tažná zvířata	16	0	0
7.	Drobný dlouhodobý hmotný majetek	17	950	976
8.	Ostatní dlouhodobý hmotný majetek	18	0	0
9.	Nedokončený dlouhodobý hmotný majetek	19	0	0
10.	Poskytnuté zálohy na dlouhodobý hmotný majetek	20	0	0
A. III.	Dlouhodobý finanční majetek celkem součet položek 22 až 28	21	0	0
A. IV.	Oprávky k dlouhodobému majetku celkem součet položek 30 až 40	29	-1 538	-1 532
1.	Oprávky k nehmotným výsledkům výzkumu a vývoje	30	0	0
2.	Oprávky k software	31	-259	-259
3.	Oprávky k ocenitelným právům	32	0	0
4.	Oprávky k dlouhodobému nehmotnému majetku	33	-47	-50
5.	Oprávky k ostatnímu dlouhodobému nehmotnému majetku	34	0	0
6.	Oprávky ke stavbám	35	-26	-38
7.	Oprávky k samostatným hmotným movitým věcem a jejich souborům	36	-320	-263
8.	Oprávky k pěstitelským celkům trvalých porostů	37	0	0
9.	Oprávky k základnímu stádu a tažným zvířatům	38	0	0
10.	Oprávky k drobnému dlouhodobému hmotnému majetku	39	-886	-922
11.	Oprávky k ostatnímu dlouhodobému hmotnému majetku	40	0	0
B	Krátkodobý majetek celkem součet položek 42+52+72+87	41	75 546	83 705
B. I.	Zásoby celkem součet položek 43 až 51	42	337	374
1.	Materiál na skladě	43	24	34
2.	Materiál na cestě	44	0	0
3.	Nedokončená výroba	45	0	0
4.	Polotovary vlastní výroby	46	0	0
5.	Výrobky	47	0	0
6.	Zvířata	48	0	0
7.	Zboží na skladě a v prodejnách	49	313	340
8.	Zboží na cestě	50	0	0
9.	Poskytnuté zálohy na zásoby	51	0	0

ROZVAHA 2018 - pokračování

B. II.	Pohledávky celkem součet položek 53 až 71	52	6 273	4 290
1.	Odběratelé	53	1	15
2.	Směnky k inkasu	54	0	0
3.	Pohledávky za eskontované cenné papíry	55	0	0
4.	Poskytnuté provozní zálohy	56	11	13
5.	Ostatní pohledávky	57	0	0
6.	Pohledávky za zaměstnanci	58	0	1
7.	Pohledávky za institucemi soc. zab. a veř. inst.	59	0	0
8.	Daň z příjmu	60	0	0
9.	Ostatní přímé daně	61	0	0
10.	Daň z přidané hodnoty	62	0	0
11.	Ostatní daně a poplatky	63	0	0
12.	Nároky na dotace a ostatní zúčtování se stát. institucemi	64	0	0
13.	Nároky na dotace a ostatní zúčtování s rozp. org.	65	0	0
14.	Pohledávky za společníky sdruženými ve společnosti	66	6 194	4 150
15.	Pohledávky za pevných termínovaných operací a opcí	67	0	0
16.	Pohledávky z vydaných dluhopisů	68	0	0
17.	Jiné pohledávky	69	0	0
18.	Dohadné účty aktivní	70	67	111
19.	Opravná položka k pohledávkám	71	0	0
B. III.	Krátkodobý finanční majetek celkem součet položek 73 až 80	72	68 922	79 012
1.	Pokladna	73	144	107
2.	Ceniny	74	118	96
3.	Účty v bankách	75	68 660	78 809
4.	Majetkové cenné papíry k obchodování	76	0	0
5.	Dluhové cenné papíry k obchodování	77	0	0
6.	Ostatní cenné papíry	78	0	0
7.	Pořizovaný krátkodobý finanční majetek	79	0	0
8.	Peníze na cestě	80	0	0
B. IV.	Jiná aktivity celkem součet položek 82 až 84	81	14	29
1.	Náklady příštích období	82	14	29
2.	Příjmy příštích období	83	0	0
3.	Kurzové rozdíly aktivní	84	0	0
	AKTIVA CELKEM položek 01+41	85	75 810	83 923

PASIVA		č. pol.	Stav k 1. dni účet. obd.	Stav k posl. dni účet. obd.
	a	b	1	2
A	Vlastní zdroje celkem součet položek 87+91	86	10 191	10 209
A. I.	Jmění celkem součet položek 88 až 90	87	10 191	10 209
1.	Vlastní jmění	88	4 116	4 095
2.	Fondy	89	6 075	6 114
3.	Oceňovací rozdíly z přecenění finančního majetku	90	0	0
A. II.	Výsledek hospodaření celkem součet položek 92 až 94	91	0	0
B	Cizí zdroje celkem součet položek 96+98+106+130	95	65 619	73 714
B. I.	Rezervy celkem součet položka 97	96	0	0
1.	Rezervy	97	0	0
B. II.	Dlouhodobé závazky celkem součet položek 99 až 105	98	0	0
B. III.	Krátkodobé závazky celkem součet položek 107 až 129	106	65 619	73 714
1.	Dodavatelé	107	486	375
2.	Směnky k úhradě	108	0	0
3.	Přijaté zálohy	109	0	0
4.	Ostatní závazky	110	0	0
5.	Zaměstnanci	111	493	508
6.	Ostatní závazky vůči zaměstnancům	112	0	0
7.	Závazky k institucím soc. zab. a veř. zdrav. poj.	113	294	297
8.	Daň z příjmů	114	0	0
9.	Ostatní přímé daně	115	108	111
17.	Jiné závazky	123	29	30
18.	Krátkodobé bankovní úvěry	124	0	0
19.	Eskontní úvěry	125	0	0
20.	Vydané krátkodobé dluhopisy	126	0	0
21.	Vlastní dluhopisy	127	0	0
22.	Dohadné účty pasivní	128	64 209	72 393
23.	Ostatní krátkodobé finanční výpomoci	129	0	0
B. IV.	Jiná pasiva celkem součet položek 131 až 133	130	0	0
	PASIVA CELKEM pol 86+95	134	75 810	83 923

VÝKAZ ZISKU A ZTRÁTY
ke dni 31. 12. 2018

Český výbor pro UNICEF, z. s.

(v tisících Kč)

	číslo řádku	Skutečnost k rozvahovému dni			
		Hlavní činnost	Hospodářská činnost	Celkem	
A	Náklady	01	0	0	0
I.	Spotřebované nákupy a nakupované služby	02	7 777	1	7 778
1.	Spotřeba materiálu, energie a ostatních dodávek	03	248	0	248
2.	Prodané zboží	04	326	0	326
3.	Opravy a udržování	05	62	0	62
4.	Náklady na cestovné	06	429	0	429
5.	Náklady na reprezentaci	07	32	0	32
6.	Ostatní služby	08	6 680	1	6 681
II.	Změny stavu zásob vlastní činnosti a aktivace	09	0	0	0
7.	Změny stavu zásob vlastní činnosti	10	0	0	0
8.	Aktivace materiálu, zboží a vnitroorganizačních služeb	11	0	0	0
9.	Aktivace dlouhodobého majetku	12	0	0	0
III.	Osobní náklady	13	7 320	0	7 320
10.	Mzdové náklady	14	5 420	0	5 420
11.	Zákonné sociální pojištění	15	1 759	0	1 759
12.	Ostatní sociální pojištění	16	0	0	0
13.	Zákonné sociální náklady	17	141	0	141
14.	Ostatní sociální náklady	18	0	0	0
IV.	Daně a poplatky	19	4	0	4
15.	Daně a poplatky	20	4	0	4
V.	Ostatní náklady	21	163	0	163
16.	Smluvní pokuty, úroky z prodlení, ostatní pokuty a penále	22	1	0	1
17.	Odpisy nedobytné pohledávky	23	0	0	0
18.	Nákladové úroky	24	0	0	0
19.	Kursově ztráty	25	4	0	4
20.	Dary	26	12	0	12
21.	Manka a škody	27	0	0	0
22.	Jiné ostatní náklady	28	146	0	146
VI.	Odpisy, prodaný majetek, tvorba a použití rezerv a opravných položek	29	156	0	156
23.	Odpisy dlouhodobého majetku	30	156	0	156
24.	Prodaný dlouhodobý majetek	31	0	0	0
25.	Prodané cenné papíry a podíly	32	0	0	0
26.	Prodaný materiál	33	0	0	0
27.	Tvorba a použití rezerv a opravných položek	34	0	0	0
VII.	Poskytnuté příspěvky	35	71 887	0	71 887
28.	Poskytnuté členské příspěvky a příspěvky zúčtované mezi org. složkami	36	71 887	0	71 887
VIII.	Daň z příjmů	37	0	0	0
29.	Daň z příjmů	38	0	0	0
	Náklady celkem	39	87 307	1	87 308
B.	Výnosy	40	0	0	0
I.	Provozní dotace	41	1 871	0	1 871
1.	Provozní dotace	42	1 871	0	1 871
II.	Přijaté příspěvky	43	84 186	0	84 186
2.	Přijaté příspěvky zúčtované mezi organizačními složkami	44	62	0	62
3.	Přijaté příspěvky (dary)	45	84 116	0	84 116
4.	Přijaté členské příspěvky	46	8	0	8
III.	Tržby za vlastní výkony a zboží	47	436	108	544
IV.	Ostatní výnosy	48	707	0	707
5.	Smluvní pokuty, úroky z prodlení, ostatní pokuty a penále	49	0	0	0
6.	Platby za odepsané pohledávky	50	0	0	0
7.	Výnosové úroky	51	20	0	20
8.	Kurzové zisky	52	87	0	87
9.	Zúčtování fondů	53	21	0	21
10.	Jiné ostatní výnosy	54	579	0	579
V.	Tržby z prodeje majetku	55	0	0	0
11.	Tržby z prodeje dlouhod. nehmotného a hmotného majetku	56	0	0	0
12.	Tržby z prodeje cenných papírů a podílů	57	0	0	0
13.	Tržby z prodeje materiálu	58	0	0	0
14.	Výnosy z krátkodobého finančního majetku	59	0	0	0
15.	Výnosy z dlouhodobého finančního majetku	60	0	0	0
	Výnosy celkem	61	87 200	108	87 308
C.	Výsledek hospodaření před zdaněním	62	-107	107	0
D.	Výsledek hospodaření po zdanění	63	-107	107	0

ROZVAHA
ke dni **31. 12. 2017**
Český výbor pro UNICEF, z. s.

(v tisících Kč)

AKTIVA	číslo položky	Stav k 1. dni účet. obd.	Stav k posl. dni účet. obd.
a	b	1	2
A Dlouhodobý majetek celkem součet položek 02+10+21+29	01	162	264
A. I. Dlouhodobý nehmotný majetek celkem součet položek 02 až 09	02	302	309
1. Nehmotné výsledky výzkumu a vývoje	03	0	0
2. Software	04	259	259
3. Ocenitelná práva	05	0	0
4. Drobný dlouhodobý nehmotný majetek	06	43	50
5. Ostatní dlouhodobý nehmotný majetek	07	0	0
6. Nedokončený dlouhodobý nehmotný majetek	08	0	0
7. Poskytnuté zálohy na dlouhodobý nehmotný majetek	09	0	0
A. II. Dlouhodobý hmotný majetek celkem součet položek 11 až 20	10	1 335	1 493
1. Pozemky	11	0	0
2. Umělecká díla, předměty a sbírky	12	0	0
3. Stavby	13	128	202
4. Samostatné hmotné movité věci a jejich soubory	14	341	341
5. Pěstitelské celky trvalých porostů	15	0	0
6. Základní stádo a tažná zvířata	16	0	0
7. Drobný dlouhodobý hmotný majetek	17	866	950
8. Ostatní dlouhodobý hmotný majetek	18	0	0
9. Nedokončený dlouhodobý hmotný majetek	19	0	0
10. Poskytnuté zálohy na dlouhodobý hmotný majetek	20	0	0
A. III. Dlouhodobý finanční majetek celkem součet položek 22 až 28	21	0	0
1. Podíly v ovládaných a řízených osobách	22	0	0
2. Podíly v osobách pod podstatným vlivem	23	0	0
3. Dluhové cenné papíry držené do splatnosti	24	0	0
4. Zápůjčky organizačním složkám	25	0	0
5. Ostatní dlouhodobé zápůjčky	26	0	0
6. Ostatní dlouhodobý finanční majetek	27	0	0
7. Pořizovaný dlouhodobý finanční majetek	28	0	0
A. IV. Oprávky k dlouhodobému majetku celkem součet položek 30 až 40	29	-1 475	-1 538
1. Oprávky k nehmotným výsledkům výzkumu a vývoje	30	0	0
2. Oprávky k software	31	-259	-259
3. Oprávky k ocenitelným právům	32	0	0
4. Oprávky dlouhodobému nehmotnému majetku	33	-43	-47
5. Oprávky k ostatnímu dlouhodobému nehmotnému majetku	34	0	0
6. Oprávky ke stavbám	35	-17	-26
7. Oprávky k samostatným hmotným movitým věcem a jejich souborům	36	-299	-320
8. Oprávky k pěstitelským celkům trvalých porostů	37	0	0
9. Oprávky k základnímu stádu a tažným zvířatům	38	0	0
10. Oprávky k drobnému dlouhodobému hmotnému majetku	39	-857	-886
11. Oprávky k ostatnímu dlouhodobému hmotnému majetku	40	0	0
B Krátkodobý majetek celkem součet položek 42+52+72+87	41	67 868	75 546
B. I. Zásoby celkem součet položek 43 až 51	42	222	337
1. Materiál na skladě	43	74	24
2. Materiál na cestě	44	0	0
3. Nedokončená výroba	45	0	0
4. Polotovary vlastní výroby	46	0	0
5. Výrobky	47	0	0
6. Zvířata	48	0	0
7. Zboží na skladě a v prodejnách	49	148	313
8. Zboží na cestě	50	0	0
9. Poskytnuté zálohy na zásoby	51	0	0

ROZVAHA 2017 - pokračování

B. II.	Pohledávky celkem součet položek 53 až 71	52	13	6 273
1.	Odběratelé	53	8	1
2.	Směnky k inkasu	54	0	0
3.	Pohledávky za eskontované cenné papíry	55	0	0
4.	Poskytnuté provozní zálohy	56	10	11
5.	Ostatní pohledávky	57	0	0
6.	Pohledávky za zaměstnanci	58	0	0
7.	Pohledávky za institucemi soc. zab. a veř. inst.	59	0	0
8.	Daň z příjmu	60	0	0
9.	Ostatní přímé daně	61	0	0
10.	Daň z přidané hodnoty	62	0	0
11.	Ostatní daně a poplatky	63	0	0
12.	Nároky na dotace a ostatní zúčtování se stát. institucemi	64	0	0
13.	Nároky na dotace a ostatní zúčtování s rozp. org.	65	0	0
14.	Pohledávky za společníky sdruženými ve společnosti	66	0	6 194
15.	Pohledávky z pevných termínovaných operací a opcí	67	0	0
16.	Pohledávky z vydaných dluhopisů	68	0	0
17.	Jiné pohledávky	69	0	0
18.	Dohadné účty aktivní	70	0	67
19.	Opravná položka k pohledávkám	71	-5	0
B. III.	Krátkodobý finanční majetek celkem součet položek 73 až 80	72	67 546	68 922
1.	Pokladna	73	121	144
2.	Ceniny	74	56	118
3.	Účty v bankách	75	67 369	68 660
4.	Majetkové cenné papíry k obchodování	76	0	0
B. IV.	Jiná aktivity celkem součet položek 82 až 84	81	87	14
1.	Náklady příštích období	82	15	14
2.	Příjmy příštích období	83	72	0
3.	Kurzové rozdíly aktivní	84	0	0
	AKTIVA CELKEM položek 01+41	85	68 030	75 810

PASIVA		č. pol.	Stav k 1. dni účet. obd.	Stav k posl. dni účet. obd.
	a	b	1	2
A	Vlastní zdroje celkem součet položek 87+91	86	10 162	0
A. I.	Jmění celkem součet položek 88 až 90	87	10 162	0
1.	Vlastní jmění	88	4 138	0
2.	Fondy	89	6 024	0
3.	Oceňovací rozdíly z přecenění finančního majetku	90	0	0
A. II.	Výsledek hospodaření celkem součet položek 92 až 94	91	0	0
B	Cizí zdroje celkem součet položek 96+98+106+130	95	57 868	65 619
B. I.	Rezervy celkem součet položka 97	96	0	0
1.	Rezervy	97	0	0
B. II.	Dlouhodobé závazky celkem součet položek 99 až 105	98	0	0
B. III.	Krátkodobé závazky celkem součet položek 107 až 129	106	57 868	65 619
1.	Dodavatelé	107	804	486
2.	Směnky k úhradě	108	0	0
3.	Přijaté zálohy	109	1	0
4.	Ostatní závazky	110	0	0
5.	Zaměstnanci	111	515	493
6.	Ostatní závazky vůči zaměstnancům	112	0	0
7.	Závazky k institucím soc. zab. a veř. zdrav. poj.	113	299	294
8.	Daň z příjmů	114	0	0
9.	Ostatní přímé daně	115	110	108
10.	Daň z přidané hodnoty	116	0	0
11.	Ostatní daně a poplatky	117	0	0
12.	Závazky ze vztahu k státnímu rozpočtu	118	0	0
13.	Závazky ze vztahu k rozpočtu orgánů ÚSC	119	0	0
14.	Závazky z upsaných nesplacených cenných papírů	120	0	0
15.	Závazky ke společníkům sdruženým ve společnosti	121	0	0
16.	Závazky z pevných termínovaných operací a opcí	122	0	0
17.	Jiné závazky	123	29	29
18.	Krátkodobé bankovní úvěry	124	0	0
19.	Eskontní úvěry	125	0	0
20.	Vydané krátkodobé dluhopisy	126	0	0
21.	Vlastní dluhopisy	127	0	0
22.	Dohadné účty pasivní	128	56 110	64 209
23.	Ostatní krátkodobé finanční výpomoci	129	0	0
B. IV.	Jiná pasiva celkem součet položek 131 až 133	130	0	0
	PASIVA CELKEM pol 86+95	134	68 030	75 810

VÝKAZ ZISKU A ZTRÁTY
ke dni 31. 12. 2017

Český výbor pro UNICEF, z. s.

(v tisících Kč)

	číslo řádku	Skutečnost k rozvahovému dni			
		Hlavní činnost	Hospodářská činnost	Celkem	
A	Náklady	01	0	0	0
I.	Spotřebované nákupy a nakupované služby	02	8 730	8	8 738
1.	Spotřeba materiálu, energie a ostatních dodávek	03	391	0	391
2.	Prodané zboží	04	160	0	160
3.	Opravy a udržování	05	59	0	59
4.	Náklady na cestovné	06	563	8	571
5.	Náklady na reprezentaci	07	43	0	43
6.	Ostatní služby	08	7 514	0	7 514
II.	Změny stavu zásob vlastní činnosti a aktivace	09	-12	0	-12
7.	Změny stavu zásob vlastní činnosti	10	0	0	0
8.	Aktivace materiálu, zboží a vnitroorganizačních služeb	11	0	0	0
9.	Aktivace dlouhodobého majetku	12	-12	0	-12
III.	Osobní náklady	13	7 074	34	7 108
10.	Mzdové náklady	14	5 278	22	5 300
11.	Zákonné sociální pojištění	15	1 692	8	1 700
12.	Ostatní sociální pojištění	16	0	0	0
13.	Zákonné sociální náklady	17	104	4	108
14.	Ostatní sociální náklady	18	0	0	0
IV.	Daně a poplatky	19	3	0	3
15.	Daně a poplatky	20	3	0	3
V.	Ostatní náklady	21	271	0	271
16.	Smluvní pokuty, úroky z prodlení, ostatní pokuty a penále	22	0	0	0
17.	Odписы nedobytné pohledávky	23	6	0	6
18.	Nákladové úroky	24	0	0	0
19.	Kursově ztráty	25	107	0	107
20.	Dary	26	12	0	12
21.	Manka a škody	27	0	0	0
22.	Jiné ostatní náklady	28	146	0	146
VI.	Odписы, prodaný majetek, tvorba a použití rezerv a opravných položek	29	103	0	103
23.	Odписы dlouhodobého majetku	30	108	0	108
24.	Prodaný dlouhodobý majetek	31	0	0	0
25.	Prodané cenné papíry a podíly	32	0	0	0
26.	Prodaný materiál	33	0	0	0
27.	Tvorba a použití rezerv a opravných položek	34	-5	0	-5
VII.	Poskytnuté příspěvky	35	63 453	0	63 453
28.	Poskytnuté členské příspěvky a příspěvky zúčtované mezi org. složkami	36	53 453	0	63 453
VIII.	Daň z příjmů	37	0	0	0
29.	Daň z příjmů	38	0	0	0
	Náklady celkem	39	79 622	42	79 664
B.	Výnosy	40	0	0	0
I.	Provozní dotace	41	2 082	0	2 082
1.	Provozní dotace	42	2 082	0	2 082
II.	Přijaté příspěvky	43	76 462	0	76 462
2.	Přijaté příspěvky zúčtované mezi organizačními složkami	44	33	0	33
3.	Přijaté příspěvky (dary)	45	76 420	0	76 420
4.	Přijaté členské příspěvky	46	9	0	9
III.	Tržby za vlastní výkony a zboží	47	421	157	578
IV.	Ostatní výnosy	48	542	0	542
5.	Smluvní pokuty, úroky z prodlení, ostatní pokuty a penále	49	0	0	0
6.	Platby za odepsané pohledávky	50	0	0	0
7.	Výnosové úroky	51	18	0	18
8.	Kurzové zisky	52	2	0	2
9.	Zúčtování fondů	53	21	0	21
10.	Jiné ostatní výnosy	54	501	0	501
V.	Tržby z prodeje majetku	55	0	0	0
11.	Tržby z prodeje dlouhod. nehmotného a hmotného majetku	56	0	0	0
12.	Tržby z prodeje cenných papírů a podílů	57	0	0	0
13.	Tržby z prodeje materiálu	58	0	0	0
14.	Výnosy z krátkodobého finančního majetku	59	0	0	0
15.	Výnosy z dlouhodobého finančního majetku	60	0	0	0
	Výnosy celkem	61	79 507	157	79 664
C.	Výsledek hospodaření před zdaněním	62	-115	115	0
D.	Výsledek hospodaření po zdanění	63	-115	115	0

ROZVAHA
ke dni 31. 12. 2016
Český výbor pro UNICEF, z. s.

(v tisících Kč)

	a	b	1	2
A	Dlouhodobý majetek celkem součet položek 02+10+21+29	01	231	162
A. I.	Dlouhodobý nehmotný majetek celkem součet položek 02 až 09	02	302	302
1.	Nehmotné výsledky výzkumu a vývoje	03	0	0
2.	Software	04	259	259
3.	Ocenitelná práva	05	0	0
4.	Drobný dlouhodobý nehmotný majetek	06	43	43
5.	Ostatní dlouhodobý nehmotný majetek	07	0	0
6.	Nedokončený dlouhodobý nehmotný majetek	08	0	0
7.	Poskytnuté zálohy na dlouhodobý nehmotný majetek	09	0	0
A. II.	Dlouhodobý hmotný majetek celkem součet položek 11 až 20	10	1 532	1 335
1.	Pozemky	11	0	0
2.	Umělecká díla, předměty a sbírky	12	0	0
3.	Stavby	13	128	128
4.	Samostatné hmotné movité věci a jejich soubory	14	551	341
5.	Pěstitelské celky trvalých porostů	15	0	0
6.	Základní stádo a tažná zvířata	16	0	0
7.	Drobný dlouhodobý hmotný majetek	17	853	866
8.	Ostatní dlouhodobý hmotný majetek	18	0	0
9.	Nedokončený dlouhodobý hmotný majetek	19	0	0
10.	Poskytnuté zálohy na dlouhodobý hmotný majetek	20	0	0
A. III.	Dlouhodobý finanční majetek celkem součet položek 22 až 28	21	0	0
1.	Podíly v ovládaných a řízených osobách	22	0	0
2.	Podíly v osobách pod podstatným vlivem	23	0	0
3.	Dluhové cenné papíry držené do splatnosti	24	0	0
4.	Zápůjčky organizačním složkám	25	0	0
5.	Ostatní dlouhodobé zápůjčky	26	0	0
6.	Ostatní dlouhodobý finanční majetek	27	0	0
7.	Pořízovaný dlouhodobý finanční majetek	28	0	0
A. IV.	Oprávký k dlouhodobému majetku celkem součet položek 30 až 40	29	-1 603	-1 475
1.	Oprávký k nehmotným výsledkům výzkumu a vývoje	30	0	0
2.	Oprávký k software	31	-259	-259
3.	Oprávký k ocenitelným právům	32	0	0
4.	Oprávký dlouhodobému nehmotnému majetku	33	-43	-43
5.	Oprávký k ostatnímu dlouhodobému nehmotnému majetku	34	0	0
6.	Oprávký ke stavbám	35	-12	-17
7.	Oprávký k samostatným hmotným movitým věcem a jejich souborům	36	-481	-299
8.	Oprávký k pěstitelským celkům trvalých porostů	37	0	0
9.	Oprávký k základnímu stádu a tažným zvířatům	38	0	0
10.	Oprávký k drobnému dlouhodobému hmotnému majetku	39	-808	-857
11.	Oprávký k ostatnímu dlouhodobému hmotnému majetku	40	0	0
B	Krátkodobý majetek celkem součet položek 42+52+72+87	41	71 090	67 868
B. I.	Zásoby celkem součet položek 43 až 51	42	325	222
1.	Materiál na skladě	43	182	74
2.	Materiál na cestě	44	0	0
3.	Nedokončená výroba	45	0	0
4.	Polotovary vlastní výroby	46	0	0
5.	Výrobky	47	0	0
6.	Zvířata	48	0	0
7.	Zboží na skladě a v prodejnách	49	143	148
8.	Zboží na cestě	50	0	0
9.	Poskytnuté zálohy na zásoby	51	0	0

ROZVAHA 2016 - pokračování

B. II.	Pohledávky celkem součet položek 53 až 71	52	6 140	13
1.	Odběratelé	53	110	8
2.	Směnky k inkasu	54	0	0
3.	Pohledávky za eskontované cenné papíry	55	0	0
4.	Poskytnuté provozní zálohy	56	47	10
5.	Ostatní pohledávky	57	0	0
14.	Pohledávky za společníky sdruženými ve společnosti	66	5 952	0
15.	Pohledávky z pevných termínovaných operací a opcí	67	0	0
16.	Pohledávky z vydaných dluhopisů	68	0	0
17.	Jiné pohledávky	69	0	0
18.	Dohadné účty aktivní	70	47	0
19.	Opravná položka k pohledávkám	71	-16	-5
AKTIVA - pokračování				
B. III.	Krátkodobý finanční majetek celkem součet položek 73 až 80	72	64 618	67 546
1.	Pokladna	73	138	121
2.	Ceniny	74	7	56
3.	Účty v bankách	75	64 473	67 369
4.	Majetkové cenné papíry k obchodování	76	0	0
5.	Dluhové cenné papíry k obchodování	77	0	0
6.	Ostatní cenné papíry	78	0	0
7.	Požizovaný krátkodobý finanční majetek	79	0	0
8.	Peníze na cestě	80	0	0
B. IV.	Jiná aktivity celkem součet položek 82 až 84	81	7	87
1.	Náklady příštích období	82	7	15
2.	Příjmy příštích období	83	0	72
3.	Kurzové rozdíly aktivní	84	0	0
AKTIVA CELKEM položek 01+41		85	71 321	68 030
PASIVA		č. pol.	Stav k 1. dni účet. obd.	Stav k posl. dni účet. obd.
a		b	1	2
A	Vlastní zdroje celkem součet položek 87+91	86	10 185	10 162
A. I.	Jmění celkem součet položek 88 až 90	87	10 185	10 162
1.	Vlastní jmění	88	4 159	4 138
2.	Fondy	89	6 026	6 024
3.	Oceňovací rozdíly z přecenění finančního majetku	90	0	0
A. II.	Výsledek hospodaření celkem součet položek 92 až 94	91	0	0
B	Cizí zdroje celkem součet položek 96+98+106+130	95	61 136	57 868
B. I.	Rezervy celkem součet položka 97	96	0	0
1.	Rezervy	97	0	0
B. II.	Dlouhodobé závazky celkem součet položek 99 až 105	98	0	0
B. III.	Krátkodobé závazky celkem součet položek 107 až 129	106	60 036	57 868
1.	Dodavatelé	107	322	804
2.	Směnky k úhradě	108	0	0
3.	Přijaté zálohy	109	6	1
4.	Ostatní závazky	110	0	0
5.	Zaměstnanci	111	64	515
6.	Ostatní závazky vůči zaměstnancům	112	0	0
7.	Závazky k institucím soc. zab. a veř. zdrav. poj.	113	314	299
8.	Daň z příjmů	114	0	0
9.	Ostatní přímé daně	115	120	110
10.	Daň z přidané hodnoty	116	0	0
11.	Ostatní daně a poplatky	117	0	0
12.	Závazky ze vztahu k státnímu rozpočtu	118	0	0
13.	Závazky ze vztahu k rozpočtu orgánů ÚSC	119	0	0
14.	Závazky z upsaných nesplacených cenných papírů	120	0	0
15.	Závazky ke společníkům sdruženým ve společnosti	121	0	0
16.	Závazky z pevných termínovaných operací a opcí	122	0	0
17.	Jiné závazky	123	1	29
18.	Krátkodobé bankovní úvěry	124	0	0
19.	Eskontní úvěry	125	0	0
20.	Vydané krátkodobé dluhopisy	126	0	0
21.	Vlastní dluhopisy	127	0	0
22.	Dohadné účty pasivní	128	59 209	56 110
23.	Ostatní krátkodobé finanční výpomoci	129	0	0
B. IV.	Jiná pasiva celkem součet položek 131 až 133	130	1 100	0
1.	Výdaje příštích období	131	0	0
2.	Výnosy příštích období	132	1 100	0
3.	Kurzové rozdíly pasivní	133	0	0
PASIVA CELKEM pol 86+95		134	71 321	68 030

VÝKAZ ZISKU A ZTRÁTY
ke dni 31. 12. 2016

Český výbor pro UNICEF, z. s.

(v tisících Kč)

	číslo řádku	Skutečnost k rozvahovému dni			
		Hlavní činnost	Hospodářská činnost	Celkem	
A	Náklady	01	0	0	0
I.	Spotřebované nákupy a nakupované služby	02	9 007	97	9 104
1.	Spotřeba materiálu, energie a ostatních dodávek	03	376	0	376
2.	Prodané zboží	04	445	9	454
3.	Opravy a udržování	05	68	0	68
4.	Náklady na cestovné	06	331	1	332
5.	Náklady na reprezentaci	07	29	0	29
6.	Ostatní služby	08	7 758	87	7 845
II.	Změny stavu zásob vlastní činnosti a aktivace	09	0	0	0
7.	Změny stavu zásob vlastní činnosti	10	0	0	0
8.	Aktivace materiálu, zboží a vnitroorganizačních služeb	11	0	0	0
9.	Aktivace dlouhodobého majetku	12	0	0	0
III.	Osobní náklady	13	7 533	236	7 769
10.	Mzdové náklady	14	5 697	174	5 871
11.	Zákonné sociální pojištění	15	1 743	59	1 802
12.	Ostatní sociální pojištění	16	0	0	0
13.	Zákonné sociální náklady	17	93	3	96
14.	Ostatní sociální náklady	18	0	0	0
IV.	Daně a poplatky	19	4	0	4
15.	Daně a poplatky	20	4	0	4
V.	Ostatní náklady	21	131	0	131
16.	Smluvní pokuty, úroky z prodlení, ostatní pokuty a penále	22	0	0	0
17.	Odpisy nedobytné pohledávky	23	16	0	16
18.	Nákladové úroky	24	0	0	0
19.	Kursově ztráty	25	11	0	11
20.	Dary	26	0	0	0
21.	Manka a škody	27	0	0	0
22.	Jiné ostatní náklady	28	104	0	104
VI.	Odpisy, prodaný majetek, tvorba a použití rezerv a opravných položek	29	77	0	77
23.	Odpisy dlouhodobého majetku	30	87	0	87
24.	Prodaný dlouhodobý majetek	31	0	0	0
25.	Prodané cenné papíry a podíly	32	0	0	0
26.	Prodaný materiál	33	0	0	0
27.	Tvorba a použití rezerv a opravných položek	34	-10	0	-10
VII.	Poskytnuté příspěvky	35	55 625	0	55 625
28.	Poskytnuté členské příspěvky a příspěvky zúčtované mezi org. složkami	36	55 625	0	55 625
VIII.	Daň z příjmů	37	0	0	0
29.	Daň z příjmů	38	0	0	0
	Náklady celkem	39	72 377	333	72 710
B.	Výnosy	40	0	0	0
I.	Provozní dotace	41	3 100	0	3 100
1.	Provozní dotace	42	3 100	0	3 100
II.	Přijaté příspěvky	43	68 236	0	68 236
2.	Přijaté příspěvky zúčtované mezi organizačními složkami	44	0	0	0
3.	Přijaté příspěvky (dary)	45	68 227	0	68 227
4.	Přijaté členské příspěvky	46	9	0	9
III.	Tržby za vlastní výkony a zboží	47	312	507	819
IV.	Ostatní výnosy	48	555	0	555
5.	Smluvní pokuty, úroky z prodlení, ostatní pokuty a penále	49	0	0	0
6.	Platby za odepsané pohledávky	50	0	0	0
7.	Výnosové úroky	51	22	0	22
8.	Kurzové zisky	52	2	0	2
9.	Zúčtování fondů	53	21	0	21
10.	Jiné ostatní výnosy	54	510	0	510
V.	Tržby z prodeje majetku	55	0	0	0
11.	Tržby z prodeje dlouhod. nehmotného a hmotného majetku	56	0	0	0
12.	Tržby z prodeje cenných papírů a podílů	57	0	0	0
13.	Tržby z prodeje materiálu	58	0	0	0
14.	Výnosy z krátkodobého finančního majetku	59	0	0	0
15.	Výnosy z dlouhodobého finančního majetku	60	0	0	0
	Výnosy celkem	61	72 203	507	72 710
C.	Výsledek hospodaření před zdaněním	62	-174	174	0
D.	Výsledek hospodaření po zdanění	63	-174	174	0

ROZVAHA
ke dni 31. 12. 2015
Český výbor pro UNICEF, z. s.

(v tisících Kč)

AKTIVA	číslo položky	Stav k 1. dni účet. obd.	Stav k posl. dni účet. obd.
a	b	1	2
A Dlouhodobý majetek celkem součet položek 02+10+21+29	01	302	231
A. I. Dlouhodobý nehmotný majetek celkem součet položek 02 až 09	02	302	302
1. Nehmotné výsledky výzkumu a vývoje	03	0	0
2. Software	04	259	259
3. Ocenitelná práva	05	0	0
4. Drobný dlouhodobý nehmotný majetek	06	43	43
5. Ostatní dlouhodobý nehmotný majetek	07	0	0
6. Nedokončený dlouhodobý nehmotný majetek	08	0	0
7. Poskytnuté zálohy na dlouhodobý nehmotný majetek	09	0	0
A. II. Dlouhodobý hmotný majetek celkem součet položek 11 až 20	10	1 482	1 532
1. Pozemky	11	0	0
2. Umělecká díla, předměty a sbírky	12	0	0
3. Stavby	13	128	128
4. Samostatné hmotné movité věci a jejich soubory	14	551	551
5. Pěstitelské celky trvalých porostů	15	0	0
6. Základní stádo a tažná zvířata	16	0	0
7. Drobný dlouhodobý hmotný majetek	17	803	853
8. Ostatní dlouhodobý hmotný majetek	18	0	0
9. Nedokončený dlouhodobý hmotný majetek	19	0	0
10. Poskytnuté zálohy na dlouhodobý hmotný majetek	20	0	0
A. III. Dlouhodobý finanční majetek celkem součet položek 22 až 28	21	0	0
1. Podíly v ovládaných a řízených osobách	22	0	0
2. Podíly v osobách pod podstatným vlivem	23	0	0
3. Dluhové cenné papíry držené do splatnosti	24	0	0
4. Zápůjčky organizačním složkám	25	0	0
5. Ostatní dlouhodobé zápůjčky	26	0	0
6. Ostatní dlouhodobý finanční majetek	27	0	0
7. Pořizovaný dlouhodobý finanční majetek	28	0	0
A. IV. Oprávky k dlouhodobému majetku celkem součet položek 30 až 40	29	-1 482	-1 603
1. Oprávky k nehmotným výsledkům výzkumu a vývoje	30	0	0
2. Oprávky k software	31	-217	-259
3. Oprávky k ocenitelným právům	32	0	0
4. Oprávky k dlouhodobému nehmotnému majetku	33	-43	-43
5. Oprávky k ostatnímu dlouhodobému nehmotnému majetku	34	0	0
6. Oprávky ke stavbám	35	-8	-12
7. Oprávky k samostatným hmotným movitým věcem a jejich souborům	36	-411	-481
8. Oprávky k pěstitelským celkům trvalých porostů	37	0	0
9. Oprávky k základnímu stádu a tažným zvířatům	38	0	0
10. Oprávky k drobnému dlouhodobému hmotnému majetku	39	-803	-808
11. Oprávky k ostatnímu dlouhodobému hmotnému majetku	40	0	0
B Krátkodobý majetek celkem součet položek 42+52+72+87	41	67 636	71 090
B. I. Zásoby celkem součet položek 43 až 51	42	126	325
1. Materiál na skladě	43	32	182
2. Materiál na cestě	44	0	0
3. Nedokončená výroba	45	0	0
4. Polotovary vlastní výroby	46	0	0
5. Výrobky	47	0	0
6. Zvířata	48	0	0
7. Zboží na skladě a v prodejnách	49	94	143
8. Zboží na cestě	50	0	0
9. Poskytnuté zálohy na zásoby	51	0	0

ROZVAHA 2015 - pokračování

B. II.	Pohledávky celkem součet položek 53 až 71	52	6 689	6 140
1.	Odběratelé	53	2 407	110
2.	Směnky k inkasu	54	0	0
3.	Pohledávky za eskontované cenné papíry	55	47	47
4.	Poskytnuté provozní zálohy	56	0	0
5.	Ostatní pohledávky	57	0	0
6.	Pohledávky za zaměstnanci	58	0	0
7.	Pohledávky za institucemi soc. zab. a veř. inst.	59	0	0
8.	Daň z příjmu	60	0	0
9.	Ostatní přímé daně	61	0	0
10.	Daň z přidané hodnoty	62	0	0
11.	Ostatní daně a poplatky	63	5	0
12.	Nároky na dotace a ostatní zúčtování se stát. institucemi	64	0	0
13.	Nároky na dotace a ostatní zúčtování s rozp. org.	65	0	0
14.	Pohledávky za společníky sdruženými ve společnosti	66	4 231	5 952
15.	Pohledávky z pevných termínovaných operací a opcí	67	0	0
16.	Pohledávky z vydaných dluhopisů	68	0	0
17.	Jiné pohledávky	69	0	0
18.	Dohadné účty aktivní	70	0	47
19.	Opravná položka k pohledávkám	71	-1	-16
AKTIVA - pokračování				
B. III.	Krátkodobý finanční majetek celkem součet položek 73 až 80	72	60 821	64 618
1.	Pokladna	73	164	138
2.	Ceniny	74	45	7
3.	Účty v bankách	75	60 612	64 473
4.	Majetkové cenné papíry k obchodování	76	0	0
5.	Dluhové cenné papíry k obchodování	77	0	0
6.	Ostatní cenné papíry	78	0	0
7.	Požizovaný krátkodobý finanční majetek	79	0	0
8.	Peníze na cestě	80	0	0
B. IV.	Jiná aktivity celkem součet položek 82 až 84	81	0	7
1.	Náklady příštích období	82	0	7
2.	Příjmy příštích období	83	0	0
3.	Kurzové rozdíly aktivní	84	0	0
AKTIVA CELKEM položek 01+41		85	67 938	71 321

PASIVA		č.	Stav k 1. dni	Stav k posl. dni
		pol.	účet. obd.	účet. obd.
		a	1	2
A	Vlastní zdroje celkem součet položek 87+91	86	9 698	10 185
A. I.	Jmění celkem součet položek 88 až 90	87	9 698	10 185
1.	Vlastní jmění	88	4 180	4 159
2.	Fondy	89	5 518	6 026
3.	Oceňovací rozdíly z přecenění finančního majetku	90	0	0
A. II.	Výsledek hospodaření celkem součet položek 92 až 94	91	0	0
B	Cizí zdroje celkem součet položek 96+98+106+130	95	58 240	61 136
B. I.	Rezervy celkem součet položka 97	96	500	0
1.	Rezervy	97	500	0
B. II.	Dlouhodobé závazky celkem součet položek 99 až 105	98	0	0
B. III.	Krátkodobé závazky celkem součet položek 107 až 129	106	57 740	60 036
1.	Dodavatelé	107	359	322
2.	Směnky k úhradě	108	0	0
3.	Přijaté zálohy	109	10	6
4.	Ostatní závazky	110	0	0
5.	Zaměstnanci	111	479	64
6.	Ostatní závazky vůči zaměstnancům	112	0	0
7.	Závazky k institucím soc. zab. a veř. zdrav. poj.	113	283	314
8.	Daň z příjmů	114	0	0
9.	Ostatní přímé daně	115	96	120
17.	Jiné závazky	123	1	1
18.	Krátkodobé bankovní úvěry	124	0	0
19.	Eskontní úvěry	125	0	0
20.	Vydané krátkodobé dluhopisy	126	0	0
21.	Vlastní dluhopisy	127	0	0
22.	Dohadné účty pasivní	128	56 332	59 209
23.	Ostatní krátkodobé finanční výpomoci	129	180	0
B. IV.	Jiná pasiva celkem součet položek 131 až 133	130	0	1 100
1.	Výdaje příštích období	131	0	0
2.	Výnosy příštích období	132	0	1 100
3.	Kurzové rozdíly pasivní	133	0	0
PASIVA CELKEM pol 86+95		134	67 938	71 321

VÝKAZ ZISKU A ZTRÁTY
ke dni 31. 12. 2015

Český výbor pro UNICEF

(v tisících Kč)

	číslo řádku	Skutečnost k rozvahovému dni			
		Hlavní činnost	Hospodářská činnost	Celkem	
A	Náklady	01			
A. I.	Spotřebované nákupy celkem	02	426	3	
1.	Spotřeba materiálu	03	266		
2.	Spotřeba energie	04	75	3	
3.	Spotřeba ostatních neskladovatelných dodávek	05			
4.	Prodané zboží	06	85		
A. II.	Služba celkem	07	7 045	6	
5.	Opravy a udržování	08	86		
6.	Cestovné	09	572		
7.	Náklady na reprezentaci	10	37		
8.	Ostatní služby	11	6 367		
A. III.	Osobní náklady celkem	12	8 167		
9.	Mzdové náklady	13	6 261		
10.	Zákonné sociální pojištění	14	1 801		
11.	Ostatní sociální pojištění	15			
12.	Zákonné sociální náklady	16	105		
13.	Ostatní sociální náklady	17			
A. IV.	Daně a poplatky celkem	18	6		
14.	Daň silniční	19			
15.	Daň z nemovitostí	20			
16.	Ostatní daně a poplatky	21	6		
A. V.	Ostatní náklady celkem	22	197		
17.	Smluvní pokuty, úroky z prodlení, ostatní pokuty a penále	23			
18.	Ostatní pokuty a penále	24			
19.	Odpisy nedobytné pohledávky	25	1		
20.	Úroky	26			
21.	Kursově ztráty	27	50		
22.	Dary	28			
23.	Manka a škody	29			
24.	Jiné ostatní náklady	30	146		
A. VI.	Odpisy, prodaný majetek, tvorba a použití rezerv a opravných položek	31	132		
25.	Odpisy dlouhodobého majetku	32	117		
30.	Tvorba opravných položek	37	15		
A.	VII.	Poskytnuté příspěvky celkem	38	58 745	
31.	Poskytnuté příspěvky zúčtované mezi org. složkami	39	58 745		
32.	Poskytnuté členské příspěvky	40			
A.	VIII.	Daň z příjmů celkem	41		
33.	Dodatečné odvoda a daně z příjmů	42			
	Náklady celkem	43	74 718	9	
B.	Výnosy	44			
B. I.	Tržby za vlastní výkony a zboží celkem	45	846	122	
1.	Tržby za vlastní výroby	46			
2.	Tržby z prodeje služeb	47	1	122	
3.	Tržby za prodané zboží	48	845		
B. II.	Změny stavu vnitroorganizačních zásob celkem	49			
B. III.	Aktivace celkem	54			
B. IV.	Ostatní výnosy	59	561		
15.	Úroky	63	34		
16.	Kurzové zisky	64	6		
17.	Zúčtování fondů	65	21		
18.	Jiné ostatní výnosy	66	500		
B. V.	Tržby z prodeje majetku	67			
B. VI.	Přijaté příspěvky celkem	75	70 118		
26.	Přijaté příspěvky zúčtované mezi organizačními složkami	76	48		
27.	Přijaté příspěvky (dary)	77	70 070		
28.	Přijaté členské příspěvky	78			
B.	VII.	Provozní dotace celkem	79	3 080	
29.	Provozní dotace	80	3 080		
	Výnosy celkem	81	74 605	122	
C.	Výsledek hospodaření před zdaněním	82	-113	113	
34.	Daň z příjmů	83			
D.	Výsledek hospodaření po zdanění	84	-113	113	

ROZVAHA
ke dni 31. 12. 2014
Český výbor pro UNICEF, z. s.

(v tisících Kč)

AKTIVA	číslo položky	Stav k 1. dni účet. obd.	Stav k posl. dni účet. obd.
a	b	1	2
A Dlouhodobý majetek celkem součet položek 02+10+21+29	01	441	302
A. I. Dlouhodobý nehmotný majetek celkem součet položek 02 až 09	02	259	302
1. Nehmotné výsledky výzkumu a vývoje	03	0	0
2. Software	04	259	259
3. Ocenitelná práva	05	0	0
4. Drobný dlouhodobý nehmotný majetek	06	0	43
5. Ostatní dlouhodobý nehmotný majetek	07	0	0
6. Nedokončený dlouhodobý nehmotný majetek	08	0	0
7. Poskytnuté zálohy na dlouhodobý nehmotný majetek	09	0	0
A. II. Dlouhodobý hmotný majetek celkem součet položek 11 až 20	10	859	1 482
1. Pozemky	11	0	0
2. Umělecká díla, předměty a sbírky	12	85	85
3. Stavby	13	128	128
4. Samostatné hmotné movité věci a jejich soubory	14	466	466
5. Pěstitelské celky trvalých porostů	15	0	0
6. Základní stádo a tažná zvířata	16	0	0
7. Drobný dlouhodobý hmotný majetek	17	180	803
8. Ostatní dlouhodobý hmotný majetek	18	0	0
9. Nedokončený dlouhodobý hmotný majetek	19	0	0
10. Poskytnuté zálohy na dlouhodobý hmotný majetek	20	0	0
A. III. Dlouhodobý finanční majetek celkem součet položek 22 až 28	21	0	0
1. Podíly v ovládaných a řízených osobách	22	0	0
2. Podíly v osobách pod podstatným vlivem	23	0	0
3. Dluhové cenné papíry držené do splatnosti	24	0	0
4. Zápůjčky organizačním složkám	25	0	0
5. Ostatní dlouhodobé zápůjčky	26	0	0
6. Ostatní dlouhodobý finanční majetek	27	0	0
7. Pořizovaný dlouhodobý finanční majetek	28	0	0
A. IV. Oprávky k dlouhodobému majetku celkem součet položek 30 až 40	29	-677	-1 482
1. Oprávky k nehmotným výsledkům výzkumu a vývoje	30	0	0
2. Oprávky k software	31	-175	-217
3. Oprávky k ocenitelným právům	32	0	0
4. Oprávky k dlouhodobému nehmotnému majetku	33	0	-43
5. Oprávky k ostatnímu dlouhodobému nehmotnému majetku	34	0	0
6. Oprávky ke stavbám	35	-3	-8
7. Oprávky k samostatným hmotným movitým věcem a jejich souborům	36	-319	-411
8. Oprávky k pěstitelským celkům trvalých porostů	37	0	0
9. Oprávky k základnímu stádu a tažným zvířatům	38	0	0
10. Oprávky k drobnému dlouhodobému hmotnému majetku	39	-180	-803
11. Oprávky k ostatnímu dlouhodobému hmotnému majetku	40	0	0
B Krátkodobý majetek celkem součet položek 42+52+72+87	41	63 178	67 636
B. I. Zásoby celkem součet položek 43 až 51	42	163	126
1. Materiál na skladě	43	50	32
2. Materiál na cestě	44	0	0
3. Nedokončená výroba	45	0	0
4. Polotovary vlastní výroby	46	0	0
5. Výrobky	47	0	0
6. Zvířata	48	0	0
7. Zboží na skladě a v prodejnách	49	113	94
8. Zboží na cestě	50	0	0
9. Poskytnuté zálohy na zásoby	51	0	0

ROZVAHA 2014 - pokračování

B. II.	Pohledávky celkem součet položek 53 až 71	52	7 130	6 689
1.	Odběratelé	53	2 257	2 407
2.	Směnky k inkasu	54	0	0
3.	Pohledávky za eskontované cenné papíry	55	0	0
4.	Poskytnuté provozní zálohy	56	10	47
5.	Ostatní pohledávky	57	0	0
6.	Pohledávky za zaměstnanci	58	3	0
7.	Pohledávky za institucemi soc. zab. a veř. inst.	59	0	0
8.	Daň z příjmu	60	0	0
9.	Ostatní přímé daně	61	0	0
10.	Daň z přidané hodnoty	62	0	0
11.	Ostatní daně a poplatky	63	1	5
12.	Nároky na dotace a ostatní zúčtování se stát. institucemi	64	0	0
13.	Nároky na dotace a ostatní zúčtování s rozp. org.	65	0	0
14.	Pohledávky za společníky sdruženými ve společnosti	66	4 260	4 231
15.	Pohledávky z pevných termínovaných operací a opcí	67	0	0
16.	Pohledávky z vydaných dluhopisů	68	0	0
17.	Jiné pohledávky	69	0	0
18.	Dohadné účty aktivní	70	644	0
19.	Opravná položka k pohledávkám	71	-45	-1
B. III.	Krátkodobý finanční majetek celkem součet položek 73 až 80	72	55 885	60 821
1.	Pokladna	73	181	164
2.	Ceniny	74	37	45
3.	Účty v bankách	75	55 667	60 612
B. IV.	Jiná aktiva celkem součet položek 82 až 84	81	0	0
1.	Náklady příštích období	82	0	0
2.	Příjmy příštích období	83	0	0
3.	Kurzové rozdíly aktivní	84	0	0
	AKTIVA CELKEM položek 01+41	85	63 619	67 938

PASIVA		č. pol.	Stav k 1. dni účet. obd.	Stav k posl. dni účet. obd.
	a	b	1	2
A	Vlastní zdroje celkem součet položek 87+91	86	9 698	9 698
A. I.	Jmění celkem součet položek 88 až 90	87	9 698	9 698
1.	Vlastní jmění	88	4 180	4 180
2.	Fondy	89	5 518	5 518
3.	Oceňovací rozdíly z přecenění finančního majetku	90	0	0
A. II.	Výsledek hospodaření celkem součet položek 92 až 94	91	0	0
1.	Účet výsledku hospodaření	92	0	0
2.	Výsledek hospodaření ve schvalovacím řízení	93	0	0
3.	Nerozdělený zisk, neuhrazená ztráta minulých let	94	0	0
B	Cizí zdroje celkem součet položek 96+98+106+130	95	53 921	58 240
B. I.	Rezervy celkem součet položka 97	96	500	500
1.	Rezervy	97	500	500
B. II.	Dlouhodobé závazky celkem součet položek 99 až 105	98	0	0
B. III.	Krátkodobé závazky celkem součet položek 107 až 129	106	53 421	57 740
1.	Dodavatelé	107	725	359
2.	Směnky k úhradě	108	0	0
3.	Přijaté zálohy	109	14	10
4.	Ostatní závazky	110	0	0
5.	Zaměstnanci	111	518	479
6.	Ostatní závazky vůči zaměstnancům	112	0	0
7.	Závazky k institucím soc. zab. a veř. zdrav. poj.	113	253	283
8.	Daň z příjmů	114	0	0
9.	Ostatní přímé daně	115	93	96
17.	Jiné závazky	123	1	1
18.	Krátkodobé bankovní úvěry	124	0	0
19.	Eskontní úvěry	125	0	0
20.	Vydané krátkodobé dluhopisy	126	0	0
21.	Vlastní dluhopisy	127	0	0
22.	Dohadné účty pasivní	128	51 637	56 332
23.	Ostatní krátkodobé finanční výpomoci	129	180	180
B. IV.	Jiná pasiva celkem součet položek 131 až 133	130	0	0
1.	Výdaje příštích období	131	0	0
2.	Výnosy příštích období	132	0	0
3.	Kurzové rozdíly pasivní	133	0	0
	PASIVA CELKEM pol 86+95	134	63 619	67 938

VÝKAZ ZISKU A ZTRÁTY
ke dni 31. 12. 2014

Český výbor pro UNICEF

(v tisících Kč)

	číslo řádku	Skutečnost k rozvahovému dni		
		Hlavní činnost	Hospodářská činnost	Celkem
A	Náklady	01		
A. I.	Spotřebované nákupy celkem	02	4 732	1
1.	Spotřeba materiálu	03	548	548
2.	Spotřeba energie	04	78	1
3.	Spotřeba ostatních neskladovatelných dodávek	05		
4.	Prodané zboží	06	4 106	4 106
A. II.	Služba celkem	07	7 650	7 650
5.	Opravy a udržování	08	68	68
6.	Cestovné	09	686	686
7.	Náklady na reprezentaci	10	30	30
8.	Ostatní služby	11	6 866	6 866
A. III.	Osobní náklady celkem	12	7 425	34
9.	Mzdové náklady	13	5 706	25
10.	Zákonné sociální pojištění	14	1 602	8
11.	Ostatní sociální pojištění	15		
12.	Zákonné sociální náklady	16	117	1
13.	Ostatní sociální náklady	17		
A. IV.	Daně a poplatky celkem	18	25	25
16.	Ostatní daně a poplatky	21	25	25
A. V.	Ostatní náklady celkem	22	577	577
17.	Smluvní pokuty, úroky z prodlení, ostatní pokuty a penále	23		
18.	Ostatní pokuty a penále	24		
19.	Odpisy nedobytné pohledávky	25	156	156
20.	Úroky	26		
21.	Kursově ztráty	27	21	21
22.	Dary	28		
23.	Manka a škody	29		
24.	Jiné ostatní náklady	30	400	400
A. VI.	Odpisy, prodaný majetek, tvorba a použití rezerv a opravných položek	31	95	95
25.	Odpisy dlouhodobého majetku	32	139	139
30.	Tvorba opravných položek	37	-44	-44
A. VII.	Poskytnuté příspěvky celkem	38	52 912	52 912
31.	Poskytnuté příspěvky zúčtované mezi org. složkami	39	52 912	52 912
32.	Poskytnuté členské příspěvky	40		
A. VIII.	Daň z příjmů celkem	41		
33.	Dodatečné odvoda a daně z příjmů	42		
	Náklady celkem	43	73 416	35
B.	Výnosy	44		
B. I.	Tržby za vlastní výkony a zboží celkem	45	5 679	107
1.	Tržby za vlastní výrobky	46		
2.	Tržby z prodeje služeb	47	59	107
3.	Tržby za prodané zboží	48	5 620	5 620
B. II.	Změny stavu vnitroorganizačních zásob celkem	49		
B. III.	Aktivace celkem	54		
B. IV.	Ostatní výnosy	59	662	662
15.	Úroky	63	131	131
16.	Kurzové zisky	64	29	29
17.	Zúčtování fondů	65		
18.	Jiné ostatní výnosy	66	502	502
B. V.	Tržby z prodeje majetku	67	20	20
19.	Tržby z prodeje dlouhod. nehmotného a hmotného majetku	68	20	20
B. VI.	Přijaté příspěvky celkem	75	66 983	66 983
26.	Přijaté příspěvky zúčtované mezi organizačními složkami	76	78	78
27.	Přijaté příspěvky (dary)	77	66 905	66 905
28.	Přijaté členské příspěvky	78		
B. VII.	Provozní dotace celkem	79		
	Výnosy celkem	81	73 344	107
C.	Výsledek hospodaření před zdaněním	82	-72	72
34.	Daň z příjmů	83		
D.	Výsledek hospodaření po zdanění	84	-72	72

ROZVAHA
ke dni **31. 12. 2013**
Český výbor pro UNICEF, z. s.

(v tisících Kč)

AKTIVA	číslo položky	Stav k 1. dni účet. obd.	Stav k posl. dni účet. obd.
a	b	1	2
A Dlouhodobý majetek celkem součet položek 02+10+21+29	01	729	441
A. I. Dlouhodobý nehmotný majetek celkem součet položek 02 až 09	02	154	259
1. Nehmotné výsledky výzkumu a vývoje	03	0	0
2. Software	04	154	259
3. Ocenitelná práva	05	0	0
4. Drobný dlouhodobý nehmotný majetek	06	0	0
5. Ostatní dlouhodobý nehmotný majetek	07	0	0
6. Nedokončený dlouhodobý nehmotný majetek	08	0	0
7. Poskytnuté zálohy na dlouhodobý nehmotný majetek	09	0	0
A. II. Dlouhodobý hmotný majetek celkem součet položek 11 až 20	10	1 366	859
1. Pozemky	11	0	0
2. Umělecká díla, předměty a sbírky	12	85	85
3. Stavby	13	211	128
4. Samostatné hmotné movité věci a jejich soubory	14	370	466
5. Pěstitelské celky trvalých porostů	15	0	0
6. Základní stádo a tažná zvířata	16	0	0
7. Drobný dlouhodobý hmotný majetek	17	309	180
8. Ostatní dlouhodobý hmotný majetek	18	0	0
9. Nedokončený dlouhodobý hmotný majetek	19	391	0
10. Poskytnuté zálohy na dlouhodobý hmotný majetek	20	0	0
A. III. Dlouhodobý finanční majetek celkem součet položek 22 až 28	21	0	0
1. Podíly v ovládaných a řízených osobách	22	0	0
2. Podíly v osobách pod podstatným vlivem	23	0	0
3. Dluhové cenné papíry držené do splatnosti	24	0	0
4. Zápůjčky organizačním složkám	25	0	0
5. Ostatní dlouhodobé zápůjčky	26	0	0
6. Ostatní dlouhodobý finanční majetek	27	0	0
7. Pořizovaný dlouhodobý finanční majetek	28	0	0
A. IV. Oprávky k dlouhodobému majetku celkem součet položek 30 až 40	29	-791	-677
1. Oprávky k nehmotným výsledkům výzkumu a vývoje	30	0	0
2. Oprávky k software	31	-154	-175
3. Oprávky k ocenitelným právům	32	0	0
4. Oprávky dlouhodobému nehmotnému majetku	33	0	0
5. Oprávky k ostatnímu dlouhodobému nehmotnému majetku	34	0	0
6. Oprávky ke stavbám	35	-21	-3
7. Oprávky k samostatným hmotným movitým věcem a jejich souborům	36	-307	-319
8. Oprávky k pěstitelským celkům trvalých porostů	37	0	0
9. Oprávky k základnímu stádu a tažným zvířatům	38	0	0
10. Oprávky k drobnému dlouhodobému hmotnému majetku	39	-309	-180
11. Oprávky k ostatnímu dlouhodobému hmotnému majetku	40	0	0
B Krátkodobý majetek celkem součet položek 42+52+72+87	41	67 642	63 178
B. I. Zásoby celkem součet položek 43 až 51	42	121	163
1. Materiál na skladě	43	0	50
2. Materiál na cestě	44	0	0
3. Nedokončená výroba	45	0	0
4. Polotovary vlastní výroby	46	0	0
5. Výrobky	47	0	0
6. Zvířata	48	0	0
7. Zboží na skladě a v prodejnách	49	121	113
8. Zboží na cestě	50	0	0
9. Poskytnuté zálohy na zásoby	51	0	0

ROZVAHA 2013 - pokračování

B. II.	Pohledávky celkem součet položek 53 až 71	52	9 199	7 130
1.	Odběratelé	53	2 438	2 257
2.	Směnky k inkasu	54	0	0
3.	Pohledávky za eskontované cenné papíry	55	0	0
4.	Poskytnuté provozní zálohy	56	325	10
5.	Ostatní pohledávky	57	0	0
6.	Pohledávky za zaměstnanci	58	7	3
7.	Pohledávky za institucemi soc. zab. a veř. inst.	59	0	0
8.	Daň z příjmu	60	0	0
9.	Ostatní přímé daně	61	0	0
10.	Daň z přidané hodnoty	62	0	0
11.	Ostatní daně a poplatky	63	1	1
12.	Nároky na dotace a ostatní zúčtování se stát. institucemi	64	0	0
13.	Nároky na dotace a ostatní zúčtování s rozp. org.	65	0	0
14.	Pohledávky za společníky sdruženými ve společnosti	66	5 065	4 260
15.	Pohledávky z pevných termínovaných operací a opcí	67	0	0
16.	Pohledávky z vydaných dluhopisů	68	0	0
17.	Jiné pohledávky	69	0	0
18.	Dohadné účty aktivní	70	1 396	644
19.	Opravná položka k pohledávkám	71	-33	-45
B. III.	Krátkodobý finanční majetek celkem součet položek 73 až 80	72	58 318	55 885
1.	Pokladna	73	208	181
2.	Ceniny	74	31	37
3.	Účty v bankách	75	58 079	55 667
B. IV.	Jiná aktivity celkem součet položek 82 až 84	81	4	0
1.	Náklady příštích období	82	4	0
2.	Příjmy příštích období	83	0	0
3.	Kurzové rozdíly aktivní	84	0	0
	AKTIVA CELKEM položek 01+41	85	68 371	63 619

PASIVA		č. pol.	Stav k 1. dni účet. obd.	Stav k posl. dni účet. obd.
	a	b	1	2
A	Vlastní zdroje celkem součet položek 87+91	86	9 727	9 698
A. I.	Jmění celkem součet položek 88 až 90	87	6 563	9 698
1.	Vlastní jmění	88	1 045	4 180
2.	Fondy	89	5 518	5 518
3.	Oceňovací rozdíly z přecenění finančního majetku	90	0	0
A. II.	Výsledek hospodaření celkem součet položek 92 až 94	91	3 164	0
1.	Účet výsledku hospodaření	92	0	0
2.	Výsledek hospodaření ve schvalovacím řízení	93	0	0
3.	Nerozdělený zisk, neuhrazená ztráta minulých let	94	3 164	0
B	Cizí zdroje celkem součet položek 96+98+106+130	95	58 644	53 921
B. I.	Rezervy celkem součet položka 97	96	0	500
1.	Rezervy	97	0	500
B. II.	Dlouhodobé závazky celkem součet položek 99 až 105	98	0	0
B. III.	Krátkodobé závazky celkem součet položek 107 až 129	106	58 644	53 421
1.	Dodavatelé	107	167	725
2.	Směnky k úhradě	108	0	0
3.	Přijaté zálohy	109	1 292	14
4.	Ostatní závazky	110	0	0
5.	Zaměstnanci	111	185	518
6.	Ostatní závazky vůči zaměstnancům	112	0	0
7.	Závazky k institucím soc. zab. a veř. zdrav. poj.	113	0	253
8.	Daň z příjmů	114	0	0
9.	Ostatní přímé daně	115	5	93
17.	Jiné závazky	123	1	1
18.	Krátkodobé bankovní úvěry	124	0	0
19.	Eskontní úvěry	125	0	0
20.	Vydané krátkodobé dluhopisy	126	0	0
21.	Vlastní dluhopisy	127	0	0
22.	Dohadné účty pasivní	128	54 049	51 637
23.	Ostatní krátkodobé finanční výpomoci	129	2 945	180
B. IV.	Jiná pasiva celkem součet položek 131 až 133	130	0	0
1.	Výdaje příštích období	131	0	0
2.	Výnosy příštích období	132	0	0
3.	Kurzové rozdíly pasivní	133	0	0
	PASIVA CELKEM pol 86+95	134	68 371	63 619

VÝKAZ ZISKU A ZTRÁTY
ke dni 31. 12. 2013

Český výbor pro UNICEF

(v tisících Kč)

	číslo řádku	Skutečnost k rozvahovému dni		
		Hlavní činnost	Hospodářská činnost	Celkem
A	Náklady	01		
A. I.	Spotřebované nákupy celkem	02	7 562	7 562
1.	Spotřeba materiálu	03	506	506
2.	Spotřeba energie	04	91	91
3.	Spotřeba ostatních neskladovatelných dodávek	05		
4.	Prodané zboží	06	6 965	6 965
A. II.	Služba celkem	07	7 493	7 495
5.	Opravy a udržování	08	113	113
6.	Cestovné	09	556	1 557
7.	Náklady na reprezentaci	10	26	26
8.	Ostatní služby	11	6 798	1 6 799
A. III.	Osobní náklady celkem	12	7 593	7 738
9.	Mzdové náklady	13	5 870	107 5 977
10.	Zákonné sociální pojištění	14	1 601	36 1 637
11.	Ostatní sociální pojištění	15		
12.	Zákonné sociální náklady	16	122	2 124
13.	Ostatní sociální náklady	17		
A. IV.	Daně a poplatky celkem	18	5	5
14.	Daň silniční	19	5	5
15.	Daň z nemovitostí	20		
16.	Ostatní daně a poplatky	21		
A. V.	Ostatní náklady celkem	22	539	540
17.	Smluvní pokuty, úroky z prodlení, ostatní pokuty a penále	23		
18.	Ostatní pokuty a penále	24		
19.	Odpisy nedobytné pohledávky	25	33	33
20.	Úroky	26		
21.	Kursově ztráty	27	5	5
22.	Dary	28	61	61
23.	Manka a škody	29	1	1
24.	Jiné ostatní náklady	30	439	1 440
A. VI.	Odpisy, prodaný majetek, tvorba a použití rezerv a opravných položek	31	806	806
25.	Odpisy dlouhodobého majetku	32	294	294
29.	Tvorba rezerv	36	500	500
30.	Tvorba opravných položek	37	12	12
A.	Výnosy	44		
VII.	Poskytnuté příspěvky celkem	38	44 491	44 491
31.	Poskytnuté příspěvky zúčtované mezi org. složkami	39	44 491	44 491
32.	Poskytnuté členské příspěvky	40		
A. VIII.	Daň z příjmů celkem	41		
33.	Dodatečné odvody a daně z příjmů	42		
	Náklady celkem	43	68 489	68 637
B.	Výnosy	44		
B. I.	Tržby za vlastní výkony a zboží celkem	45	9 696	9 856
1.	Tržby za vlastní výrobky	46		
2.	Tržby z prodeje služeb	47	387	160 547
3.	Tržby za prodané zboží	48	9 309	9 309
B. II.	Změny stavu vnitroorganizačních zásob celkem	49		
B. III.	Aktivace celkem	54		
B. IV.	Ostatní výnosy	59	655	136 791
15.	Úroky	63		136 136
16.	Kurzové zisky	64	155	155
17.	Zúčtování fondů	65		
18.	Jiné ostatní výnosy	66	500	500
B. V.	Tržby z prodeje majetku	67		
B. VI.	Přijaté příspěvky celkem	75	57 944	57 944
26.	Přijaté příspěvky zúčtované mezi organizačními složkami	76	86	86
27.	Přijaté příspěvky (dary)	77	57 858	57 858
28.	Přijaté členské příspěvky	78		
B.	Provozní dotace celkem	79	46	46
29.	Provozní dotace	80	46	46
	Výnosy celkem	61	68 341	296 68 637
C.	Výsledek hospodaření před zdaněním	62	-148	148
34.	Daň z příjmů	72		
D.	Výsledek hospodaření po zdanění	63	-148	148

