

JIHOČESKÁ UNIVERZITA V ČESKÝCH BUDĚJOVICÍCH  
PEDAGOGICKÁ FAKULTA  
KATEDRA PEDAGOGIKY  
A  
PSYCHOLOGIE

Sociálně patologické jevy a jejich výskyt na školách

Socio-pathological Phenomena and their Occurrence in  
Secondary Schools

Bakalářská práce  
České Budějovice 2011

Vedoucí BP:  
Václav Souček PhDr.

Vypracovala:  
Klára Blažková

Prohlašuji, že jsem svoji bakalářskou práci vypracovala samostatně pouze s použitím pramenů a literatury uvedených v seznamu citované literatury.

Prohlašuji, že v souladu s § 47b zákona č. 111/1998 Sb. v platném znění souhlasím se zveřejněním své bakalářské práce, a to v nezkrácené podobě elektronickou cestou ve veřejně přístupné části databáze STAG provozované Jihočeskou univerzitou v Českých Budějovicích na jejích internetových stránkách, a to se zachováním mého autorského práva k odevzdanému textu této kvalifikační práce. Souhlasím dále s tím, aby toutéž elektronickou cestou byly v souladu s uvedeným ustanovením zákona č. 111/1998 Sb. zveřejněny posudky školitele a oponentů práce i záznam o průběhu a výsledku obhajoby kvalifikační práce. Rovněž souhlasím s porovnáním textu mé kvalifikační práce s databází kvalifikačních prací Theses.cz provozovanou Národním registrem vysokoškolských kvalifikačních prací a systémem na odhalování plagiátů.

15. března 2011

Klára Blažková

## Poděkování

Václavu Součkovi, PhDr. za vedení a odbornou pomoc při vypracování této bakalářské práce.

### **Anotace:**

Bakalářská práce se věnuje sociálně patologickým jevům se zaměřením na výskyt a zneužívání drog na středních školách. Jejím cílem je zmapování problematiky nelegálních drog a ochota středoškolské mládeže experimentovat s nelegálními drogami, charakterizovat pravděpodobné příčiny vzniku závislostí, prozkoumat typy kulturně-sociálního prostředí, ze kterého jedinec pochází, najít souvislosti mezi rodinou, školou a vrstevnickými skupinami. Praktická část vyhodnocuje, znázorňuje a porovnává formou grafů situaci jednotlivých ročníků SŠ a VOŠ cestovního ruchu a může být tak využita v přípravě preventivních programů.

### **Annotation:**

My work is about socio-pathological phenomena and their occurrence in secondary schools. Its aim is to localize problems of illegal drugs and young people's willingness to experiment with them. Then I tried to characterise the reasons of addiction and search typical backgrounds of addicted people, to discover links between their family, school and teenager groups.

In the practical part I show analyse and compare the situation of all the grades in SŠ a VOŠ cestovního ruchu and I suppose that it can be used in making preventive programmes.

# OBSAH

Úvod	6
1 Teoretická část	8
1.1 Hlavní příčiny drogových závislostí	8
1.2 Prostředí	8
1.2.1 Rodina	9
<i>Funkce rodiny</i>	10
<i>Výchova</i>	11
<i>Mezilidské vztahy</i>	12
<i>Role</i>	14
<i>Komunikace</i>	15
<i>Postoje a hodnoty</i>	17
<i>Motivace</i>	17
1.2.2 Škola	18
<i>Cíle učení</i>	19
<i>Role učitele</i>	21
<i>Učitel a žák</i>	21
<i>Odměny a motivace</i>	22
<i>Dovednost formování názorů</i>	23
<i>Afektivní cíle</i>	23
<i>Demotivační faktory</i>	25
<i>Sebedůvěra</i>	26
<i>Hodnoty</i>	26
<i>Umění odmítnat</i>	26
1.2.3 Vrstevnické skupiny	27
2 Praktická část	29
2.1 Metodologie šetření	29
2.2 Charakteristika zkoumaného problému	29
2.3 Cíle výzkumu a výzkumné otázky	31
2.3.1 Výzkumná otázka č. 1	32
2.3.2 Výzkumná otázka č. 2	34
2.3.3 Výzkumná otázka č. 3	38
2.3.4 Výzkumná otázka č. 4	41
2.3.5 Výzkumná otázka č. 5	42
Závěr	44
Seznam literatury	46
Přílohy	47

## Úvod

Co vede člověka k užívání nelegálních drog? Proč s nimi člověk experimentuje, jakou má představu, co ho k tomu nabádá? Chce jen zkusit něco nového, zakázaného, originálního? Je to z nudy, nevědomosti, nebo drogami řeší své problémy, osobní prohry a krize?

V teoretické části své práce se zabývám jednotlivými příčinami vycházejících ze studií psychologů, sociologů a dalších odborníků. Procházím obory sociologie a psychologie vývojové, pedagogické, osobnostní, sociální, psychopatologie apod. Sleduji souvislosti mezi rodinným prostředím a školou, jak působí různé styly vedení v rodině, co ovlivňuje děti v raném dětství a v období dospívání. Do jaké míry je může rodič nebo učitel formovat z hlediska vývoje, utváření postojů a hodnot? Zajímá mě, proč je důležité určování vhodných cílů, co znamená motivace a jak ji aplikovat. Jaká pozitiva přináší přiměřená míra sebevědomí a existuje-li návod nebo alespoň většinová shoda nejrůznějších odborníků, jak zamezit experimentování a užívání drog mezi mládeží a tím snížit riziko vzniku psychopatologických jevů, dnes specifikovaných jako projevy rizikového chování.

Praktickou část věnuji otázkám týkajících se rodinného prostředí, sociální interakce, odolnosti vůči zátěži atd. Jak moc jsou dnes mladí lidé ochotni riskovat s nelegálními drogami, vykazují spíše agresivní chování nebo zvládají svůj temperament a orientují se v daném prostředí? Mají vytvořený nějaký hodnotový systém, jsou připraveni odolávat nástrahám a přijímat za své jednání zodpovědnost?

Mým cílem je zmapovat situaci na Střední škole a Vyšší odborné škole cestovního ruchu a na základě získaných poznatků porovnat situaci v jednotlivých třídách, v různých ročnících a mezi chlapci a děvčaty.

Výzkum provádím analytickosyntetickou metodou kvantitativní strategie pomocí dotazníků z publikace Praktická diagnostika sociálně patologického chování u dětí a mládeže. Jako první používám Dotazník sociální lability, z něhož lze vyvodit charakteristické chování respondentů. Kromě porovnávání žáků z hlediska sociální

lability, využívám také možnost metody zjišťující tendence k užívání nebo míru zneužívání omamných a psychotropních látek (OPL) a riziko vzniku závislosti na těchto látkách.

Další odpovědi získávám pomocí Dotazníku škály životních postojů a hodnot, který se více či méně blíží pozitivnímu chování se znaky seberealizace nebo naopak chování vykazující vysoké riziko sociopatologie u dětí a mládeže.

Poslední část mého výzkumu se týká též analytickosyntetické metody kvantitativní strategie, přičemž používám strukturované rozhovory.

Předpokládám, že kvalitnější životní postoje a hodnoty se potvrdí u žáků maturitních oborů a sociálně labilnější budou spíše žáci učebních oborů, s měkkými drogami budou mít žáci průměrné zkušenosti, s tvrdými minimální, téměř nulové, o drogách se budou většinou vyjadřovat jako o negativu naší společnosti, uvědomující si jejich nebezpečí.

# 1 Teoretická část

## 1.1 Hlavní příčiny drogových závislostí

Podle M. Vágnerové bychom měli drogové závislosti vždy zkoumat komplexně jako bio-psycho-sociální onemocnění, a hlavní činitele spatřovat ve třech základních skupinách: člověk, droga a prostředí. Jednotlivé faktory se různě prolínají, doplňují a navazují na sebe.<sup>1</sup> Dále uvádí, že lidský organizmus je zcela individuální, takže různé látky na něj působí odlišným způsobem. U drog záleží na jejím chemickém složení, u člověka na jeho biologických a psychických vlastnostech a na genetických dispozicích.

A. Janík a K. Dušek rozšiřují základní faktory, které podmiňují drogové závislosti, na čtyři: látka samotná, osobnost, sociální prostředí a provokující a vyvolávající činitele, mezi něž patří dostupnost drogy a zátěžové situace tělesného i duševního původu.<sup>2</sup>

Jako příčinu závislosti na drogách připodobňuje S. Bartlová alkoholismu a v podstatě se shoduje s výše uvedenými autory na vzájemné kombinaci osobnostní charakteristiky – dědičnosti, vlivu prostředí a přítomnosti drogy. Podle ní hraje svou roli geografická lokalita, sociálně ekonomická struktura společnosti, pohlaví a osobnost.<sup>3</sup>

## 1.2 Prostředí

Vše, co člověka obklopuje přímo i nepřímo, nazýváme prostředím. Velmi významný vliv na dítě má zcela jistě dobrý i špatný příklad rodičů, ať jsou nebo nejsou rozvedeni, ať jsou věřící nebo ateisté, ať mají vzdělání základní nebo vysokoškolské.<sup>4</sup>

Prostředí tvoří rodina, vrstevníci, osoby a skupiny, škola, lokalita, příroda a společnost, životní prostředí, ekonomika, politika, kultura a historie. Interakce osobnosti s

---

1 Vágnerová, M. *Psychopatologie pro pomáhající profese*. Praha: Portál, 2004, 222 s. ISBN 978-80-7367-414-4

2 Janík, A., Dušek, K. *Drogy a společnost*. Praha: Avicenum, 1990, 344 s. ISBN 80-201-0087-3

3 Bartlová, S. *Sociální patologie*. Brno: Institut pro další vzdělávání pracovníků ve zdravotnictví, 1998, 53 s. ISBN 80-7013-259-0

4 Nešpor, K., Csémy, L. *Alkohol, drogy a vaše děti. Jak problémům předcházet, jak je včas rozpoznat a jak je zvládat*. Praha: Besip, 1997, 129 s.



prostředím se týká vývoje, změny a pohybu a člověk je produktem učení.<sup>5</sup>

Podobně se vyjadřuje i zakladatel behaviorismu J. B. Watson ve svém známém výroku, „že z jakéhokoli zdravého dítěte můžete učinit lékaře, advokáta, umělce, podnikatele, žebráka nebo zloděje – stačí vytvořit vhodné prostředí podmiňováním jeho reakcí.“<sup>6</sup> Později ovšem uznává a upřesňuje, že lidskou psychiku též ovlivňují „vrozené preformované tendence“, tedy že člověk je sice živočich, ale současně společenská bytost.

### 1.2.1 Rodina

Obecně se rodina považuje za malou, neformální skupinu. Podle M. Nakonečného je rodina „charakteristická primární skupina nebo-li společenská instituce, která tvoří stavební kámen lidské společnosti“.<sup>7</sup>

Také J. Čáp vidí důležitý význam rodiny v životě dítěte a označuje ho za první prostředí, do něhož dítě vstupuje.<sup>8</sup>

Rodina by měla sloužit jako model náklonnosti a pomoci, „za ideální rodinu“ považuje Z. Bauman vlastní skupinu, kterou spojuje „pospolitost, vzájemná důvěra a společné pouto“.<sup>9</sup> V souvislosti s rodinou poukazuje na další pravidla života ve vlastní skupině, jako jsou ochrana, přátelství a pomoc, kdykoli jeden z členů potřebuje, a to i na svůj úkor.

Podle sociologa I. Možného je rodina „nejsoukromější lidskou institucí“ a Ch. Böhlerová nazývá rodinu „přirozenou skupinou“.

Sociologická definice se o rodině vyjadřuje jako o skupině osob navzájem spjatých pokrevními svazky, manželstvím nebo srovnatelným právním svazkem nebo adopcí, jejíž dospělí členové jsou odpovědní za výchovu dětí. Varianty rodiny jsou různé, základ (jádro) tvoří muž, žena a jejich děti, rozšířenou potom prarodiče, tety, strýcové atd. V dnešní době není ničím neobvyklá tzv. neúplná rodina, což znamená, že dítě žije pouze s

---

5 Čáp, J. *Rozvíjení osobnosti a způsob výchovy*. Praha: ISV, 1996, 302 s. ISBN 80-85866-15-3 s. 39

6 Nakonečný, M. *Sociální psychologie*. Praha: Academia, 2009, 500 s. ISBN 978-80-200-1679-9

7 Nakonečný, M. *Sociální psychologie*. Praha: Academia, 2004, 288 s. ISBN 80-200-0690-7

8 Čáp, J. *Rozvíjení osobnosti a způsob výchovy*. Praha: ISV, 1996, 302 s. ISBN 80-85866-15-3

9 Bauman, Z. *Myslet sociologicky, netradiční uvedení do sociologie*. Praha: ÚJL, 1996, 233 s. ISBN 80-85850-14-1 s. 46

jedním z rodičů (většinou s matkou).<sup>10</sup>

### *Funkce rodiny*

Rodina plní mnoho funkcí, mezi něž patří reprodukce člověka (biologicky, sociálně i kulturně), zajištění z hlediska ekonomického, vztahového i výchovného. Od narození o dítě pečuje, předává mu společenské hodnoty a normy a pokračuje v tradicích předchozích generací. Podílí se na kontrole chování a jednání členů rodiny, sdílí pocity radosti i smutku, je oporou v zátěžových situacích jako je finanční tíseň, nemoc apod. Zajišťuje uspokojování důležitých potřeb – sociální styk a komunikaci, vzájemnou pomoc, lásku, jistotu, plnění cílů, nalézání a realizování životního smyslu.<sup>11</sup>

V roce 1943 definoval hierarchii lidských potřeb velmi významně například americký psycholog Abraham Harold Maslow, kdy vytvořil tzv. „Maslowovu pyramidu potřeb“, která spočívá v postupném plnění potřeb od nejnižších po nejvyšší.<sup>12</sup>



Součástí rodinného života jsou ovšem i náročné životní situace, dochází k různým problémům a konfliktům, což může vyvolávat frustrace u dětí i rodičů, a následkem toho maladaptivní až patologický vývoj osobnosti, týkající se nežádoucích postojů a způsobů výchovy.<sup>13</sup>

<sup>10</sup> <http://cs.wikipedia.org/wiki/Rodina>

<sup>11</sup> Čáp, J. *Rozvíjení osobnosti a způsob výchovy*. Praha: ISV, 1996, 302 s. ISBN 80-85866-15-3 s. 40-41

<sup>12</sup> <http://www.google.com/imgres?maslowova+pyramida+pot>

<sup>13</sup> Čáp, J. *Rozvíjení osobnosti a způsob výchovy*. Praha: ISV, 1996, 302 s. ISBN 80-85866-15-3 s. 41

Dítě sleduje ostatní členy rodiny jako modely sociálního chování, na nichž se učí. M. Homola popisuje výsledky experimentálních prací, podle kterých vychází, že se dítě formuje na základě rodinného klimatu, kdy záleží na výchovných postupech a celkové osobní a sociální situaci v rodině, zejména na postojích a chování matky. Pozitivně působí na děti rodiče se zdravou sebedůvěrou, s dobrými vzájemnými vztahy, rodiče preferující dodržování jasných pravidel, odpovídajících věku jejich dítěte. Naproti tomu rodiče, kteří nejednají se svými dětmi racionálně, přenášejí na ně „averze, strachy, obavy, neurotické a jiné projevy“.<sup>14</sup>

## Výchova

Výchova nebo-li edukace je soustavná a všestranná činnost, která vede k určitému cíli pomocí různých prostředků. „Tradičně ji vnímáme jako záměrné působení dospělých na děti s použitím určitých výchovných prostředků a metod (např. přesvědčování, odměny a tresty).“<sup>15</sup>

Výchovou se zabývají nejen rodiče, ale velkou měrou také např. učitelé, trenéři, prarodiče, média atd. Mezi tři základní typy výchovy řadíme:

autoritářskou výchovu, která se vyznačuje velmi přísnými rodiči, jejich náročnými požadavky na dítě, nepřiměřenou kontrolou a nerespektováním názorů dítěte.

Protipólem této výchovy je výchova liberální, rodiče jsou příliš benevolentní, dítěti nechávají volnost, nekladou žádná pravidla, ani dítě nekontrolují.

Harmonii, komunikaci, vhodné úkoly přiměřené věku a schopnostem dítěte nalzáme v demokratické výchově. Dítě se vyvíjí na správné sociální úrovni.<sup>16</sup>

Mezi další typy výchovy můžeme uvést například zanedbávající výchovu (rodiče se o své dítě nestarají, nezajímají se o prospěch ve škole, ani způsob trávení volného času), disharmonickou (rozporuplnou) výchovu bez platných pravidel nebo nadměrnou ochrannou výchovu. Ta se projevuje tzv. „opičí láskou“, kdy rodiče plní veškerá přání dítěte, to se ovšem mívá účinkem, dítě naopak poškozují, vede k sobectví, nesamostatnosti apod.

---

14 Homola, M. *Motivace lidského chování*. Praha: SPN, 1972, 358 s. 190-191

15 Čáp, J. *Rozvíjení osobnosti a způsob výchovy*. Praha: ISV, 1996, 302 s. ISBN 80-85866-15-3 s. 13

16 Skalková, J. *Obecná didaktika*, Praha: UK, 2007, 368 s. ISBN 80-247-1821-9

Na způsobu výchovy se velmi silně projevují zkušenosti dospělých s výchovou, která byla uplatňována na nich. Výsledkem toho je napodobování více či méně uvědomělé, automatické, tzv. setrvačné, nebo se naopak mladý rodič chce zcela lišit stylem výchovy. Zažil například silnou autoritářskou výchovu spojenou s nedostatkem emočních vztahů, své rodiče považuje za negativní příklad, a tak sám chce vychovávat naprosto odlišně. Upadá však také do extrému, používá řízení slabé, nestabilní, jenž je charakteristickým znakem liberální výchovy.<sup>17</sup>

Ideální rodinné prostředí, kde je projevoována láska a zároveň existují důsledně prosazovaná pravidla, patří z hlediska prevence problémů s návykovými látkami jako jedno z klíčových.<sup>18</sup>

### *Mezilidské vztahy*

Stabilitu chování zajišťuje velkou měrou také otázka mezilidských vztahů.

Protože člověk je společenský tvor, lidmi se obklopuje a podílí se na různých podobách mezilidských vztahů, které můžeme rozdělit na jednostranné a oboustranné. Jednostranné ještě dál dělíme na pozitivní vztahy (platonická láska nebo přátelství) a negativní vztahy (nenávisť nebo závist). Za oboustrannou považujeme lásku, často doprovázenou sexuálním vztahem. Mezilidské vztahy se různě mění a vyvíjejí a projevují se dvěma hlavními atributy – komunikace a kooperace. K předpokladům dobrých vztahů patří vlastnosti jako např. úcta, slušnost, zdvořilost, upřímnost, taktnost, ohleduplnost, otevřenost, respekt atd.<sup>19</sup>

Mezilidské vztahy vytváříme od narození dítěte, kdy je na svých rodičích závislé ve všem podstatném. Postupně, především v období dospívání, si mladý člověk začíná prosazovat vlastní názory, často se staví proti rodičům, ty podceňuje a je vůči nim v opozici. Skutečná dospělost se projevuje uměním vidět u rodičů pozitivní i negativní stránky, převzít od nich část názorů a postojů, a zároveň si vytvářet vlastní, a směřovat k

---

17 Čáp, J. *Rozvíjení osobnosti a způsob výchovy*. Praha: ISV, 1996, 302 s. ISBN 80-85866-15-3 s. 168-169

18 Nešpor, K., Pernicová, H., Csémy, L. *Jak zůstat fit a předejít závislostem*. Praha: Portál, 1999, 112 s. ISBN 80-71782-99-8 s. 45

19 [http://cs.wikipedia.org/wiki/Mezilidsk%C3%BD\\_vztah](http://cs.wikipedia.org/wiki/Mezilidsk%C3%BD_vztah)

vlastnímu životnímu cíli, uvádí ve své publikaci K. Nešpor.<sup>20</sup> Zabývá se tzv. „sítí vztahů“, spatřuje výhodu v přiměřeném dostatku kvalitních vztahů, jež mají podle lékařů a psychologů pozitivní vliv na odolnost vůči stresu a na dlouhověkost. Sít vztahů dělí na tři základní skupiny:

1. Těsné (důvěrné) vztahy, týkající se vztahů k rodičům a později k životnímu partnerovi, projevuje se otevřeností a vzájemnou spoluprací.
2. Přátelské vztahy, které udržují podobné zájmy a vzájemná pomoc.
3. Vztahy ke známým, z čehož vyplývá, že se jedná o vztahy spíše vzdálené, podmínkou nejsou ani společné zájmy apod.

K. Nešpor radí, jak napomáhat dobrým rodinným vztahům, doporučuje snažit se porozumět emocím a motivům druhého člověka, tzv. empatii (základní pojem humanistické psychologie, jejímiž představiteli jsou A. H. Maslow a C. R. Rogers), komunikovat společně se všemi členy rodiny, přijímat určitá pravidla rodinného života, ale zároveň se připravovat na samostatný život (věnovat se vzdělání a získávání životních zkušeností) a také nezasahovat do sporů rodičů, kteří si musí své problémy řešit sami. V krajních případech, jedná-li se o zanedbávání nebo týrání ze strany rodičů, K. Nešpor doporučuje vyhledání pomoci mimo rodinu. Pro tyto účely je vhodné obrátit se na linku důvěry, svěřit se dětskému lékaři, psychologovi apod.

Inspirací pro dobré mezilidské vztahy je doporučený jeden z nejúčinnějších způsobů, a to pomoci někomu jinému. A. H. Maslow popisuje dva typy lásky, tzv. N (z anglického slova need, potřeba), kdy od druhého něco očekáváme. A tzv. B (to be, být), kdy má člověk rád někoho jiného proto, že je. Lidé, kteří mají rádi způsobem B, bývají šťastnější, dokážou lépe porozumět a pomoci druhým.<sup>21</sup>

Na druhou stranu J. Keller zastává názor, že je každý člověk zodpovědný za své vlastní výkony, za vytváření svých vztahů k druhým, nazývá je „autentickými výkony“ a označuje je „plnou autorskou odpovědností“. Podle něho je nesprávné odvolávat se na

---

20 Nešpor, K., Pernicová, H., Csémy, L. *Jak zůstat fit a předejít závislostem*. Praha: Portál, 1999, 112 s. ISBN 80-71782-99-8 s. 45, 81-82

21 Nešpor, K., Csémy, L. *Alkohol, drogy a vaše děti, jak problémům předcházet, jak je včas rozpoznat, jak je zvládat*. Praha: Besip, 1997, 129 s. 76

to, že člověk nemůže za rodinu, do jaké se narodil a kdo a jak ho vychoval.<sup>22</sup>

## *Role*

Výchovou v rodině se člověk transformuje do určitých rolí, to je „soustava norem, které definují, jak se lidé v dané společenské pozici mají chovat“ (Myers, 1993). Každá společnost a kultura má své imperativy (příkazy a zákazy), společenské pozice (dané podle věku, pohlaví a důležitosti) a také zvyklosti, podle kterých se lidé odlišně chovají, ať se to týká oblékání, zdravení, stolování apod.<sup>23</sup>

Podobně jsou role definovány M. Homolou, který je označuje jako „práva a povinnosti spojené se zastáváním určité pozice“.<sup>24</sup> Také poukazuje na určité potíže, které mohou nastávat nezvládnutím rolí, jejich disharmonií nebo protichůdností. Vymezování rolí vidí navíc nejen ze sociálního hlediska, ale jako kombinaci individuálních a osobních motivů.

Podle M. Nakonečného role zcela určitě patří k základním produktům socializace, vždy závislých na pohlaví, věku, společenském statusu, podmíněných konkrétní situací a vývojem. Tyto role spadají do oblasti sociálního učení, formulované obecnou psychologií jako učení instrumentální a učení se nápodobou, jejichž teorii vypracovali například A. Bandura (1979 – sociálně-kognitivní teorie učení) a J. B. Rotter (1954 v souvislosti s klinickou psychologií).<sup>25</sup>

G. Simmel dává do souvislostí jednotu „vnějšího Já“ a „vnitřního Já“, jejich propojení a koordinaci, z nichž vychází úspěšné hledání sebeidentity.<sup>26</sup>

Požadování plnění rolí ze strany rodiny, pomáhá pozitivně rozvíjet charakter dítěte, to dokáže vidět sama sebe a naučí se hodnotit podle převzaté role, dokáže si stanovit určité cíle, přizpůsobuje se a stává se dominantním nebo submisivním, spolehlivým apod. Nevyhovuje-li role dítěti, dochází ke konfliktům, dlouhodobé zátěži a patologickým

---

22 Keller, J. *Úvod do sociologie*. Praha: Slon, 2001, 208 s. ISBN 80-85850-25-7 s. 130

23 Nakonečný, M. *Sociální psychologie*. Praha: Academia, 2009, 500 s. ISBN 978-80-200-1679-9 s. 82

24 Bělohávek, F. *15 typů lidí, jak s nimi jednat, jak je vést a motivovat*. Praha: Grada Publishing, 2010, 128 s. ISBN 978-80-247-3001-1 s. 15

25 Nakonečný, M. *Sociální psychologie*. Praha: Academia, 2009, 500 s. ISBN 978-80-200-1679-9 s. 103

26 Bauman, Z. *Myslet sociologicky, netradiční uvedení do sociologie*. Praha: Sociologické nakladatelství, 1996, 233 s. ISBN 80-85850-14-1 s. 97

projevům chování<sup>27</sup>.

Role jsou hlavním činitelem socializace a plní důležitou funkci ve vzájemných vztazích v rodině, ve škole, na pracovišti, zajišťují hladký průběh jednání a oboustranných aktivit a mohou probíhat podle určitých rituálů.<sup>28</sup>

Rituál je druh chování postavených na základě daných pravidel. Mohou být součástí náboženství a doprovázené symboly, zpěvem, různými druhy opiátů apod. Pojem „rituální chování“ se používá v psychologii a je to navyklé opakování stereotypních pohybů, jež mohou pacientovi přinášet úlevu.<sup>29</sup>

### *Komunikace*

Schopnost komunikace je důležitá pro dospělé i děti, ale určitou měrou závisí i na nadání a životních zkušenostech. Jak uvádí K. Nešpor, existují přesvědčivé doklady o tom, že se komunikační dovednosti dají naučit a postupně prohlubovat. Záleží na šíři zájmů, oblíbě čtení zajímavých knížek, interpretaci různých příběhů, všímání si okolních reakcí, široké slovní zásobě, na praxi a srozumitelnosti mluvení, na navázání vztahů s posluchačem, na jeho zájmech, výrazů tváře a gestech. Snažit se pamatovat si jména, používat titul, projevovat druhému úctu a vhodně uplatnit humor tak, aby žert nepůsobil naopak jako výsměch.<sup>30</sup>

Za nepostradatelný faktor a kulturní kód považuje komunikaci Z. Bauman. Podle jeho názoru slouží jako prostředek, kterým snižujeme riziko nedorozumění a nebezpečí omylu a naopak zajišťuje přesné vyjádření, tzv. „vzájemnou koordinaci chování“<sup>31</sup>. Zásadním znakem, který slouží k potřebě lidské komunikace, je samozřejmě jazyk, ale Bauman jmenuje i další znakové systémy, např. oblečení, potraviny a pokrmy atd., jež

---

27 Čáp, J. *Rozvíjení osobnosti a způsob výchovy*. Praha: ISV, 1996, 302 s. ISBN 80-85866-15-3 s. 99

28 Nakonečný, M. *Sociální psychologie*. Praha: Academia, 2009, 500 s. ISBN 978-80-200-1679-9 s. 124

29 <http://cs.wikipedia.org/wiki/Ritu%C3%A1l>

30 Nešpor, K., Pernicová, H., Csémy, L. *Jak zůstat fit a předejít závislostem*. Praha: Portál, 1999, 112 s. ISBN 80-71782-99-8 s. 70-71

31 Bauman, Z. *Myslet sociologicky, netradiční uvedení do sociologie*. Praha: Sociologické nakladatelství, 1996, 233 s. ISBN 80-85850-14-1 s. 147

plní kromě komunikačních účelů, také jiné potřeby a jejich znaky jsou libovolné.

J. Čáp se shoduje v názoru, že komunikace je podstatná součást všech společenských procesů a vztahů, při níž dochází k vyměňování informací, ale také emocí, hodnocení, názorů. Sdělovat lze verbálně (slovy), ale též neverbálně (mimika, gestika, haptika, proxemika, posturologie, kinezika a další). „Sociální komunikace, její množství a kvalita ovlivňuje psychofyziologický stav, činnosti a formování osobnosti.“<sup>32</sup>

M. Nakonečný mimo jiné označuje komunikaci jako aspekt sociálních interakcí, jež probíhá reakcemi na zrakovou, sluchovou, dotykovou a čichovou stimulaci. Uvádí příklad dítěte, které reaguje na lidský obličej, na jeho úsměv charakterizující spokojenost.<sup>33</sup>

Komunikaci pomocí symbolů upřesňuje J. Keller, dodává, že se bez komunikace nemůže vyvíjet žádná forma sociální organizace a toto platí nejen u člověka, ale i u zvířat. Symbolickou komunikaci dělí na několik základních funkcí, kdy je například „prostředkem koordinace přítomných aktivit, slouží jako prostředek orientace vzhledem ke vzdálenějšímu okolí, které není dostupné bezprostřední zkušenosti, je prostředkem oživení zkušenosti minulé a prostředkem anticipace a plánování budoucích aktivit“<sup>34</sup>.

Italský sociolingvista G. Braga shrnul komunikační typologii společností podle aspektů vývoje na: „kapilární komunikaci“ (primitivního systému), v němž se veškerá domluva odehrává tváří v tvář a jediným zásobníkem informací je lidská paměť. Druhá komunikace je tzv. „organizovaná“, vzniká s vynálezem psaní a spolu se schopností číst se předává v rámci školní výuky. Třetí je „masová komunikace“, odraz moderního systému, šířící se v důsledku technologické revoluce pomocí centralizovaných médií, jež ovlivňuje celé masy obyvatelstva.

Nedostatek komunikace, nepřiměřená forma nebo úplná absence v dětství vede podle výsledků psychologie k psychické deprivaci, negativně ovlivňuje řeč, učení a myšlení, omezuje dítě ve styku s jeho vrstevníky a s opačným pohlavím v dospělosti. Významný formativní vliv má na osvojování dovedností, postojů a rysů a také na sebehodnocení a kognitivní a emoční aspekty.<sup>35</sup>

---

32 Čáp, J. *Rozvíjení osobnosti a způsob výchovy*. Praha: ISV, 1996, 302 s. ISBN 80-85866-15-3 s. 92

33 Nakonečný, M. *Sociální psychologie*. Praha: Academia, 2004, 288 s. ISBN 80-200-0690-7 s. 95

34 Keller, J. *Úvod do sociologie*. Praha: Slon, 2001, 208 s. ISBN 80-85850-25-7 s. 50

35 Čáp, J. *Rozvíjení osobnosti a způsob výchovy*. Praha: ISV, 1996, 302 s. ISBN 80-85866-15-3 s. 92-93



## *Postoje a hodnoty*

Postoje se vytváří podle našeho chování a chování formuje naše postoje. D. G. Myers (1993) vyseletoval tři teorie, vysvětlující, proč akce ovlivňují postoje, a představuje teorii sebe prezentace, kdy lidé „monitorují své chování“ a snaží se působit dobrým dojmem. Další teorii nazývá „disonancí“, v ní lidé mění své původní postoje za postoje nové a poté se vnitřně ospravedlňují. A poslední je „sebepercepce“, při níž nahlížíme na své vlastní chování z pozice vnějšího pozorovatele, vyvozujeme určité úsudky našich křehkých postojů a sami sebe omlouváme.<sup>36</sup> F. Bělohávek popisuje postoje jako určitou orientaci ve vztahu k různým stránkám reality. V obchodě znamená například orientaci na zákazníka nebo na výkon, který se mění spolu s motivací, buď stoupá, nebo klesá a vede ke snížení výkonnosti a ztrátě zájmu o výsledky.<sup>37</sup>

## *Motivace*

Výsledky lidského učení a činnosti člověka závisí na mnoha faktorech, z nichž jedním z nejdůležitějších je motivace. Bez té by jakákoli naše činnost pozbývala efektivity, a projevuje se různými způsoby. Může to být radost, že umím něco nového, že jsem sám něco dokázal, že jsem zvládl nějakou překážku a přiblížil se cíli, že jsem někomu pomohl atd. „Dítě a mladistvý se učí rozpoznat, co je správné a co je nežádoucí, vytváří se vnitřní autoregulační subsystém morálního hodnocení a rozhodování – svědomí – a upevňuje si návyk řídit se touto vnitřní instancí.“<sup>38</sup>

Podle F. Bělohávka je motivace součástí lidského jednání, určuje intenzitu a směr. Přemýšlí o ní v pozitivním smyslu, kdy zajišťuje dosahování mimořádných výsledků, ale upozorňuje i na nebezpečí příliš ambiciózních lidí, kteří si budou plnit své cíle až bezohledně.<sup>39</sup>

---

36 Nakonečný, M. *Sociální psychologie*. Praha: Academia, 2004, 288 s. ISBN 80-200-0690-7 s. 244

37 Bělohávek, F. *15 typů lidí, jak s nimi jednat, jak je vést a motivovat*. Praha: Grada Publishing, 2010, 128 s. ISBN 978-80-247-3001-1 s. 15

38 Čáp, J. *Rozvíjení osobnosti a způsob výchovy*. Praha: ISV, 1996, 302 s. ISBN 80-85866-15-3 s. 82

39 Bělohávek, F. *15 typů lidí, jak s nimi jednat, jak je vést a motivovat*. Praha: Grada Publishing, 2010, 128 s. ISBN 978-80-247-3001-1 s. 15

V díle *Motivace lidského chování* M. Homola podává přehled o základních oblastech motivů lidského chování, ať jsou to biologické faktory, získané, jinak také sekundární motivy, bere v úvahu i emoce a cílová jednání, řeší sociální vlivy na motivaci a kognitivní činitele motivace. Uvádí mnoho autorů, kteří mají různá klasifikační měřítka a sám chápe studium motivace jako hlavní pro pochopení osobnosti.<sup>40</sup>

Způsob zdravého života vidí K. Nešpor právě v motivaci, propaguje teorii A. H. Maslowa, který se soustředil na zdravé a úspěšné lidi rozvíjející svůj potenciál, a popsal u nich tzv. prožitky vrcholů („peak experiences“). Vysvětluje motivaci dětí uspokojením hmotnými potřebami, psychologickými potřebami a potřebami sebeaktualizace. Všechny typy vedou postupně k vyšší výkonnosti, tělesné i duševní kondici, paměti, soustředění, což napomáhá k rozvíjení osobnosti a zároveň k lepšímu zvládnutí krizí. Klade důraz i na rozvoj tvořivosti, kterou je důležité podporovat a rozvíjet, a označuje ji jako schopnost flexibilního (pružného) myšlení.<sup>41</sup>

### 1.2.2 Škola

Mimorodinné prostředí, které prokazatelně ovlivňuje chování, činnosti a výkony dětí je škola. Ta, jež bude disponovat příznivými emočními vztahy a podporovat dítě v učebních a zájmových činnostech dítěte, bude též pozitivně působit na rozvoji jeho motivace, schopnostech a celkovém formování jeho osobnosti. V opačném případě může narušit vývoj dítěte, jeho emoční a charakterové vlastnosti.<sup>42</sup>

Vstup do školy znamená pro dítě velký obrat v jeho životě. Rozšiřuje si sociální oblast a záleží, jak se do nové situace integruje. Začíná se porovnávat se spolužáky, vytváří si nové cíle, formují se jeho vlastnosti a hodnoty a to vše ovlivňuje motivaci. Velkou roli hraje způsob vedení i prostor k sebevyjádření. „Škola proto musí zajistit každému žákovi dostatek příležitostí, aby mohl uplatnit všechny své možnosti.“<sup>43</sup>

Podle Pettyho motivace považují učitelé za předpoklad úspěšného učení, absence

---

40 Homola, M. *Motivace lidského chování*. Praha: SPN, 1972, 358 s. 19

41 Nešpor, K., Pernicová, H., Csémy, L. *Jak zůstat fit a předejít závislostem*. Praha: Portál, 1999, 112 s. ISBN 80-71782-99-8 s. 42

42 Čáp, J. *Rozvíjení osobnosti a způsob výchovy*. Praha: ISV, 1996, 302 s. ISBN 80-85866-15-3 s. 48

43 Homola, M. *Motivace lidského chování*. Praha: SPN, 1972, 358 s. 284

motivace způsobuje malou efektivitu učení a naopak. Chtějí-li se žáci učit, může učitel zrychlit tempo a zvětšit obsah výuky.

### *Cíle učení*

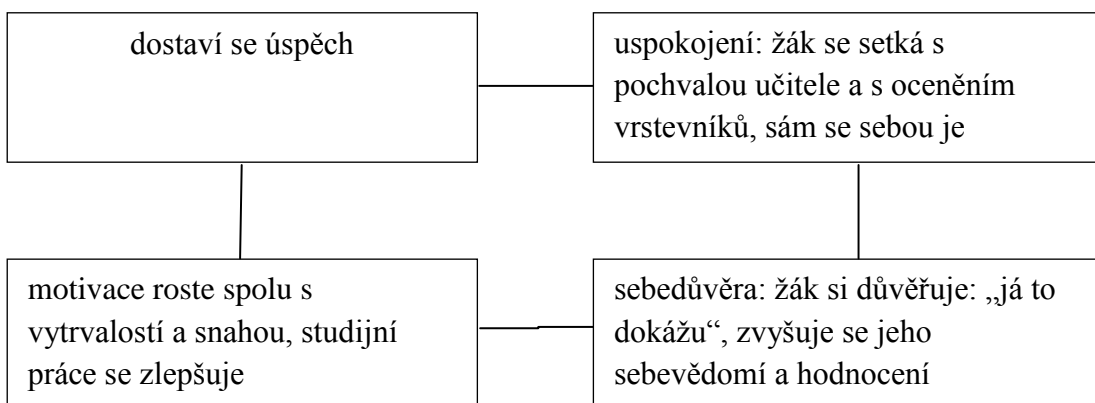
Petty uvádí sedm důvodů, proč se žáci chtějí učit. Některé z nich mají dlouhodobé cíle, jiné krátkodobé, v průběhu života se mohou měnit podle věku. „Dospělý s radostí zasadí dub, ale šestnáctiletým dělá potíže čekat, než jim vyroste řeřicha nebo pažitka.“<sup>44</sup>

1. „Věci, které se učím, se mi hodí, znamená jistou výhodu, např. domluví se cizím jazykem na dovolené.“ Je důležité, aby výuka ve škole měla i praktické využití, které je v současné době stále minimální.
2. „Kvalifikace, kterou studiem získám, se mi hodí.“ Je nepostradatelná pro výkon vybraného povolání nebo pro pokračování ve studiu.
3. „Při učení mívám obvykle dobré výsledky a tento úspěch mi zvyšuje sebevědomí.“ Jedná se o hlavní motivační faktor a projevuje se soutěživostí a snahou dostat co nejlepší známky nebo splnit zadaný (i náročný) úkol. Tento postup Petty demonstruje následujícím cyklem: úkol-úspěch-ocenění-nový úkol- (atd.). Z toho vyplývá, že žáka více motivuje ocenění bezprostředně po výkonu, ne když čeká na oznámkování dny a týdny.
4. „Když se budu dobře učit, vyvolá to příznivý ohlas mého učitele nebo mých spolužáků.“ I přesto, že žáka učení nebaví, chce s ostatními „držet krok“ a odměnou mu je pozitivní přístup ze strany učitele a rodičů.
5. „Když se nebudu učit, bude to mít nepříjemné (a dosti bezprostřední) důsledky.“ To zřejmě způsobí nespokojenost učitele nebo rodičů apod.
6. „Věci, které se učím, jsou zajímavé a vzbuzují moji zvědavost,“ což uspokojuje přirozenou zvědavost člověka a vyvolává touhu po dalším učení.
7. „Zjistuji, že vyučování je zábavné.“ Přesto, že daný předmět žáka příliš nezajímá, těší se na formu výuky, kterou učitel připravuje, kde může projevit sebevyjadřování a tvořivost.

---

44 Petty, G. *Moderní vyučování*. Praha: Portál, s.r.o. 2008, 380s. ISBN 978-80-7367-427-4 s. 42

Podle Pettyho existují tzv. „začarované kruhy“, úspěch plodí opět úspěch a účinky uznání jsou velmi silné, jinak to nazývá také jako „hnací síla učení“.



Pokud se tento mechanismus nepodaří nastartovat, žák se nic nenaučí, opakovaně prožívá neúspěch, setkává se s kritikou, dostaví se osobní nespokojenost. Tím klesá jeho sebedůvěra a také se snižuje jeho sebehodnocení. Výsledkem je minimální nebo nulová motivace, vytrvalost a snaha a zhoršování se učebních výsledků.

Zasloužená pochvala je hnací silou učebního procesu, žáci by měli mít vždy přesnou instrukci, zpočátku úkoly jednodušší a splnitelné pro všechny žáky. Ti nejschopnější z nich mohou dostat i jiné, náročnější úkoly. Je obtížné určit rovnováhu mezi úplně jednoduchými a složitými úkoly, vždy závisí na individuálním žákovi. Některý by si nemusel pochvaly vážit, pokud by úkol považoval za triviální – nic by se nenaučil, ani by nezískal pocit sebedůvěry. Chválit je třeba pravidelně, co nejdříve po splnění práce. Zájem u žáků lze probouzet různými způsoby. Důležitý je také tzv. „osobní rozměr“, což není úplně jednoduchá metoda, ale nezajímavé téma učiní zajímavým, pokud ho představíme z pohledu jedince, např. uvedením situací z praxe: „jak jsem to řešil, co jsem pokazil“ apod. Aplikovat osobní rozměr může učitel v jakémkoli předmětu, je podmíněn jeho představivostí.

Dalším způsobem, jak žáky motivovat, je vyvolat u nich zvědavost. Petty přirovnává tento trik k médiím nebo psaní detektivek. Podobně jako ony, může učitel nastínit situaci s nádechem „záhady“. Vede k napjatému očekávání a někdy k překvapivému řešení, opět zde hraje svou roli určitá tvořivost.

Stejně jako další psychologové např. Carel Rogers klade velký důraz na myšlenku, že „učení není něco, co je na žácích prováděno, ale to, co žáci provádějí sami“. To znamená, že je velmi důležité a účinné „přenášet odpovědnost za učení na žáky“, jinak

se stávají pasivními a čekají, co je naučí učitel místo, aby sami projevili snahu a námahu něco se naučit.

### *Role učitele*

Každá role má svůj význam a váhu, role učitele je velmi náročná v širokém spektru vlastností a vědomostí, které by měl znát a měl by je dokázat aplikovat. Pro učitele by měl každý žák představovat individuální osobnost, a přitom musí pracovat většinou s celou skupinou (třídou). Správný učitel by měl dokázat najít rovnováhu mezi zábavou žáků a nudou, být tím, kdo formuje jejich vlastnosti, hodnoty a postoje.<sup>45</sup>

### *Učitel a žák*

Petty uvádí, že dobré vztahy mezi učitelem a žákem jsou podmíněny vzájemným respektem. Učitel si ho získává svými schopnostmi učit, profesionalitou a osobní kvalitou a respektuje-li každého žáka jako individuum ne třídu jako celek. Učitel má ve svém postavení povinnosti, z nichž plynou i určitá práva a ty tvoří tzv. „formální autoritu“ jako ticho ve třídě, plnění úkolů. Této zmíněné autority lze dosáhnout také pomocí mnemotechnické pomůcky „TOP“ – těsná blízkost, kontakt očima a položení otázky.<sup>46</sup>

Osobní autorita je druhou fází vývoje a představuje pozvolný přechod od formální. Jde o získání úcty ze strany žáků a tento vývoj bývá spíše dlouhodobější. Dobrý učitel by měl vykonávat mimo jiné i následující zásady:

Projevovat zájem o práci každého žáka a chválit ho bez ohledu na dosavadní výkony či vrozené schopnosti. Stanovit jasná pravidla, spravedlivě a důsledně je dodržovat. Oslovovat žáky jménem. Používat zdvořilostní výrazy typu „děkuji“ a „prosím“. Nikdy nikoho nezesměšňovat. Dodržovat profesionální a organizační přístup (chodit včas do hodin, chodit upravený, pečlivě plánovat obsah vyučovacích hodin apod.). Mít trpělivost.

Postupně také: Projevovat zájem o žáky jako jednotlivce, usmívat se na ně, dívat se jim

---

45 Homola, M. *Motivace lidského chování*. Praha: SPN, 1972, 358 s. 300

46 Petty, G. *Moderní vyučování*. Praha: Portál, s.r.o. 2008, 380 s. ISBN 978-80-7367-427-4 s. 78

přímo do očí, poznat jejich vlastnosti, zájmy atd. Zvolit vhodné vyučovací metody. Projevit zájem o jejich názory, pocity a potřeby. Osvojit si klidný a sebejistý styl a nebát se např. zasmát na svůj účet.<sup>47</sup>

Dobrý vzájemný vztah je hlavní odměnou pro učitele a má pozitivní vliv na celý průběh výuky, která bude probíhat snadněji a zábavněji.

U učitele má vliv na školní výuku i jeho temperament (živé emoční projevy až cholerické nebo naopak klidné až flegmatické působení), forma výchovy, kterou zažil v rodině nebo ve škole. Zde J. Čáp varuje před jistou „setrvačností“ a poukazuje na potřebu zavedení nových stylů vyučování.<sup>48</sup>

### ***Odměny a motivace***

Behaviorističtí psychologové zkoumali motivaci na zvířatech pomocí jednoduchých úkolů.<sup>49</sup> Patří mezi ně např. Thorndike (1874 – 1949) nebo Skinner (1904 – 1990), kteří zjistili, že se ve všech případech zvířata učila, protože odměnou jejich správného konání byla potrava. Přesto, že je lidské učení mnohem komplikovanější, dá se účinně čerpat z behavioristického výzkumu – žáky odměňovat, a to co nejdříve, výsledky učení očekávat s trpělivostí a nezapomínat opakovat. Dále učit v příjemné atmosféře bez strachu z neúspěchu, ponižování a zesměšňování. John Holt *How Children Fail*. (1964 Proč děti neprospívají) viní školy a školský systém z toho, že dokáže „zničit myšlení i city dětí“.

Za sociální odměnu považujeme například pochvalu, úsměv, a jedincovo učení, jehož chování sociálně odměňujeme, se upevňuje na rozdíl od chování, které je sociálně trestáno. U žáka, jehož neustále káráme, se jeho sebevědomé chování oslabuje, může vzniknout konflikt, dezorganizace činnosti a vztahů a negativní vývoj osobnosti.<sup>50</sup>

---

47 Petty, G. *Moderní vyučování*. Praha: Portál, s.r.o. 2008, 380 s. ISBN 978-80-7367-427-4 s. 79

48 Čáp, J. *Rozvíjení osobnosti a způsob výchovy*. Praha: ISV, 1996, 302 s. ISBN 80-85866-15-3 s. 169

49 Petty, G. *Moderní vyučování*. Praha: Portál, s.r.o. 2008, 380 s. ISBN 978-80-7367-427-4 s. 14

50 Čáp, J. *Rozvíjení osobnosti a způsob výchovy*. Praha: ISV, 1996, 302 s. ISBN 80-85866-15-3 s. 84

## *Dovednost formování názorů*

Petty uvádí svůj názor na problematiku formování odpovědí na složité či sporné otázky. Klade důležitost na faktické podklady, ale také na odvození základních hodnot a přesvědčení. Mezi ně právě patří etická přesvědčení, jež celkově vyjadřují náš názor na smysl života (konat dobro, omezovat utrpení, ale také nelhat, plnit sliby, respektovat zákony, nekrást). Může nastat situace, kdy se jednotlivé zásady překrývají, nebo jsou ve vzájemném rozporu, potom záleží na objektivních okolnostech a subjektivním rozhodnutím, lze se použít „nejobecnější etickou zásadu: Čiňte ostatním to, co byste chtěli, aby činili oni vám“.<sup>51</sup>

Normativní přesvědčení vycházejí z historie a jsou v různých dobách a různých kulturách odlišné. Jedná se o názory na společenskou etiku, na oblečení, sex, práva a pravidla podle pohlaví atd. Vytvářejí stabilitu a sociální soudržnost.<sup>52</sup>

Další přesvědčení se týkají náboženství, psychologie, filozofie a estetiky. Zahrnují vždy individuální názory a zkušenosti v závislosti na hodnotách, zásadách, vkusu apod. Formování názorů by mělo probíhat bez vzájemného obviňování a učitel by měl své žáky vést k svobodnému vyjádření názoru i jeho odůvodnění, rozvíjet je ale pouze na základě korigované praxe a pomocí příkladu. Učitel musí být kriticky nezájatý a v případě nutnosti vyjádřit i své pochybnosti. Správné utváření názorů (tzv. divergentní formování názorů) je nutné pro stabilní společnost i pro jednotlivce, aby mohl řídit vlastní život.<sup>53</sup>

## *Afektivní cíle*

Výběr činností pro dosažení afektivních cílů můžeme najít v následujícím.<sup>54</sup> Podle Bloomovy „taxonomie“ rozdělujeme afektivní otázky do dvou částí. První zahrnuje povzbuzování žáků a jejich zájem, druhá se týká zvyšování uvědomělosti žáků v rámci učení a způsobů, jak měnit a rozvíjet jejich přesvědčení, postoje a pocity. Ty lze vnímat

---

51 Petty, G. *Moderní vyučování*. Praha: Portál, s.r.o. 2008, 380 s. ISBN 978-80-7367-427-4 s. 316

52 Petty, G. *Moderní vyučování*. Praha: Portál, s.r.o. 2008, 380 s. ISBN 978-80-7367-427-4 s. 317

53 Petty, G. *Moderní vyučování*. Praha: Portál, s.r.o. 2008, 380 s. ISBN 978-80-7367-427-4 s. 319

54 [http://cs.wikipedia.org/wiki/Bloomova\\_taxonomie](http://cs.wikipedia.org/wiki/Bloomova_taxonomie)

jako osobní názory, takže afektivní učení lze chápat jako kognitivní dovednost vyššího stupně, jedná se o dovednost osobního formování názorů. Učitel má právo přesvědčovat v otázkách obecné shody týkajících se například zdraví, bezpečnosti, politických nebo morálních otázek.

Konvergentní formování názorů se týká rozvoje či měnění jejich postojů, hodnot a přesvědčení a zahrnuje úpravu nebo změnu názoru a chování.<sup>55</sup> Podle dr. Reardonové a dalších by se toto mělo opírat o tři základní faktory: „...vhodnost, soulad, účinek...“ (souhrnně se nazývají „the ACE model“ – appropriateness, consistency, effectiveness).

#### Příklad

Vhodnost: Pokud (ne)budu kouřit marihuanu, získám nebo ztratím pozitivní hodnocení ze strany rodičů, přátel? Když si představím sebe jako uživatele marihuany, jak se hodnotím?

Soulad: Jak mohu kouřit marihuanu, pokud chci sportovat? Dělá mi radost, když si představím, že jsem závislý na marihuaně?

Účinek: Když nebudu kouřit marihuanu, kolik peněz ušetřím? Budu lépe hrát fotbal? Budu se víc líbit partnerovi/partnerce? Nebudu mít sklon sáhnout po jiné nelegální droze?

K těmto faktorům lze přiřadit i čtvrtý, a to připojení „strategie“, jak si poradit s novým názorem (např. „Jak mohu odmítnout nabízenou marihuanu?“). Podle některých odborníků lze nacvičit vnitřní a slovní reakce, a tak účinně projevit svůj názor či postoj.

K dalším vyučovací metodám patří činnosti pro rozvoj schopnosti vcítit se, kdy změny postojů vyžadují čas a trpělivost, pozornému naslouchání v rámci diskuzí, pozorování verbálních i neverbálních projevů, snažit se nahlížet na věci z pohledu žáků, proč takhle uvažují, co je k tomu vede, proč je to pro ně tak důležité atd. Přínosné je také osvojení si tzv. „přesvědčovací strategie“, které se dělí na legitimní (odvolání se na autority, odvolání se na většinu, morální apel, žádost o mírnou změnu) a nelegitimní (konfrontace, zesměšňování, předpokládání souhlasu). Kromě používání argumentů a protiargumentů podložených faktickými informacemi, by měl učitel působit také na city žáků, apelovat na ně z hlediska vlastních hodnot a přesvědčení.<sup>56</sup>

Vnucování určitých názorů však vyvolává opačnou reakci, žák v takovém případě spíše zaujímá obranný postoj, který nepřináší žádné pozitivní výsledky ve změně dosavadních

---

55 Petty, G. *Moderní vyučování*. Praha: Portál, s.r.o. 2008, 380 s. ISBN 978-80-7367-427-4 s. 320

56 Petty, G. *Moderní vyučování*. Praha: Portál, s.r.o. 2008, 380 s. ISBN 978-80-7367-427-4 s. 323



hodnot nebo jejich sebepojetím.

Vyučovací metoda „výběr nejlepších činností“ má také spojitost s rozvojem schopnosti vcítit se do druhého. Konkrétní činnosti je důležité volit podle vhodnosti a vytyčeného cíle, nevybíráme je bez rozmyslu, podle zvyku, ani se strachem vyzkoušet něco nového. Cíle by měly žáka vést k uspokojení individuálních potřeb, ne pouze nacvičovat znalosti a dovednosti, ale ohlížet se na motivaci, zájem, entuziasmus (zápal, nadšení)<sup>57</sup>, sebevyjadřování, zábavnost apod.

#### Příklad

Činnosti, které by napomohly při dosahování cíle „ Vytvořit v žácích kladný postoj v otázce zneužívání nelegálních drog a seznámit je s touto problematikou.“

Video nebo čtená ukázka: dívka líčí svůj příběh, kdy se stala závislou na pervitinu (osobní rozměr)

Anonymní dotazník: další hodinu bude oznámeno vyhodnocení a následovat diskuze. Příklad otázek:

Jak by ses cítil/a, kdyby tvůj partner/ka kouřila marihuanu? (vhodnost)

Je odmítnutí marihuany znakem slabosti? (vhodnost)

Proč (pokud vůbec) má cenu riskovat svůj život? (soulad)

Můžete vyjmenovat příjemné pocity, aniž byste požili alkohol nebo nějakou nelegální drogu? (účinek)

Souhlasím s tvrzením: a) marihuana nevyvolává závislost

b) návykovost na drogy mi nehrozí, pokud budu pouze experimentovat... (vyrovnání se s protiargumenty)

Práce v malých skupinách: žáci vymyslí strategii, jak rozmluvit kamarádovi, který chce vyzkoušet kouřit marihuanu.

#### *Demotivační faktory*

To, co může u žáků motivaci snižovat, Petty nazývá „demotivačními faktory“. Řadí k nim deprese či úzkost souhrnně označené jako emocionální faktory, dále faktory prostředí a fyziologické, např. chlad, hluk, hlad.

---

<sup>57</sup> <http://cs.wikipedia.org/wiki/Entuziasmus>

Negativně se může projevit i přílišná motivace, kdy se žák připravuje na zkoušky přehnaným způsobem a výsledkem je klesající výkon z důvodu přepracovanosti, vyčerpanosti a stresu.<sup>58</sup>

### ***Sebedůvěra***

Jednou z částí postojů je sebedůvěra nebo-li postoj k sobě samému. Ovlivňuje ji způsob výchovy a přístupu rodičů a ostatních vychovatelů, učitelů. Sníženou sebedůvěru mohou zavinit přísní, neustále kritizující rodiče i pedagogové, opakem je přílišná sebedůvěra zapříčiněná nadměrným vychvalováním.<sup>59</sup>

### ***Hodnoty***

Pod pojmem hodnoty si každý představuje něco jiného, nebo alespoň staví hodnoty podle individuálního významu důležitosti. Tvoří si tak svůj žebříček hodnot, jehož součástí bude např. zdraví, spokojenost v partnerství nebo pomoc v rámci prevence problémů s návykovými látkami.<sup>60</sup>

Hodnoty úzce souvisí se základními principy učení a motivace. Dosažení určité hodnoty může znamenat jisté uspokojení, ať se jedná o smysly, posílení pozitivního pocitu, dosažení úcty nebo uznání (tzv. „ego-vztažné uspokojení“).<sup>61</sup>

### ***Umění odmítat***

Umění odmítat spočívá ve schopnosti trvat na svých hodnotách a dodržovat konkrétní zásady, a to nejen v krizových situacích, ale i během všedních dnů. K. Nešpor doporučuje například úplně se vyhýbat místům a lidem nabízejících drogy, nereagovat

---

58 Petty, G. *Moderní vyučování*. Praha: Portál, s.r.o. 2008, 380 s. ISBN 978-80-7367-427-4 s. 323

59 Bělohávek, F. *15 typů lidí, jak s nimi jednat, jak je vést a motivovat*. Praha: Grada Publishing, 128 s. ISBN 978-80-247-3001-1 s. 15

60 Nešpor, K., Pernicová, H., Csémy, L. *Jak zůstat fit a předejít závislostem*. Praha: Portál, 1999, 112 s. ISBN 80-71782-99-8 s. 63

61 Nakonečný, M. *Sociální psychologie*. Praha: Academia, 2004, 288 s. ISBN 80-200-0690-7 s. 84

na popud, nebo jasně odmítnout gestem nebo slovy: „Ne!“, „Nechci!“ a odejít. Řešením je nabídnutí lepší možnosti, odmítnutí s odkladem na později, protiútok, zásadní napotřetí nebo odmítnutí s nabídkou pomoci.<sup>62</sup>

A. Bandura vidí spojitost mezi socializací, získáním vzorců chování, kognitivní způsobilostí a způsobilostí oceňování hodnoty symbolických zpevnění, jejichž výsledkem je sebezpevnění. Vyjadřuje úroveň vývoje osobní morálky, etického citění a zvnitřněnými morálními normami. Tento proces vyjadřuje také termínem vůle, jinak ho označuje jako autoregulaci a spatřuje v něm internalizaci hodnot a prosazování se i proti negativnímu postoji okolí.<sup>63</sup>

Za důležité vnitřní podmínky, které pomáhají zvládat náročné životní situace, vedle vědomostí, dovedností a schopností, J. Čáp označuje soubor činitelů, shrnutých pojmem odolnost. Za ideální řešení náročných životních situací považuje řešení zhodnocené „rozumem i citem“.<sup>64</sup>

### **1.2.3 Vrstevnické skupiny**

Mezi evoluční strategii patří vytváření skupin, které neznamena pouhé spolčování, ale jedná se o postupný vznik trvalejších sociálních vazeb, jež mají konkrétní účel, určité výhody i nevýhody, ale většinou tvoření dokonalejších podmínek pro přežití.<sup>65</sup>

Vrstevnické skupiny, jinak také řečeno party patří ze sociálního hlediska k malým neformálním skupinám. Jednotliví členové se navzájem znají, mohou mít trvalejší svazky nebo povrchnější přístup, ale vždy vytváří společné normy a pravidla, které musí všichni dodržovat.<sup>66</sup>

Základem každé skupiny je vzájemná přitažlivost členů a z hlediska motivace může být členství ve skupině důsledkem uspokojování potřeb, například emočních (přátelství), nebo úkolových (zábava, různé zájmy).<sup>67</sup>

---

62 Nešpor, K., Pernicová, H., Csémy, L. *Jak zůstat fit a předejít závislostem*. Praha: Portál, 1999, 112 s. ISBN 80-71782-99-8 s. 63-64

63 Nakonečný, M. *Sociální psychologie*. Praha: Academia, 2004, 288 s. ISBN 80-200-0690-7 s. 104-106

64 Čáp, J. *Rozvíjení osobnosti a způsob výchovy*. Praha: ISV, 1996, 302 s. ISBN 80-85866-15-3 s. 105

65 Nakonečný, M. *Sociální psychologie*. Praha: Academia, 2004, 288 s. ISBN 80-200-0690-7 s. 92

66 Janík, A., Dušek, K. *Drogy a společnost*. Praha: Avicenum, 1990, 344 s. ISBN 80-201-0087-3 s. 166

67 Homola, M. *Motivace lidského chování*. Praha: SPN, 1972, 358 s. 190

Různé party mohou sblížovat různé typy spojení, u některých se jimi může stát pozitivní zájem o drogu nebo vznikne v průběhu jejího trvání, může představovat i základní filozofii.

Upevňování party má určitý vývoj vznikající například náhodnými setkáními na konkrétním místě (sídlíště, škola) nebo společným zájmem (hudba, sport). A. Janík a K. Dušek uvádí, že první zkušenosti s drogou získávají mladiství právě v partách, ať již je k tomu vede zvědavost, snaha přizpůsobení se, potřeba soudržnosti apod. Parta mívá svá pravidla, rituály, podobné oblečení, účesy a významnou roli v sociologických a psychologických problémech představuje napodobování vzorů. Takové party slouží mnohdy jako náhražka rodinného prostředí a jsou důsledkem neřešení sociálních konfliktů.<sup>68</sup>

Problémy s měkkými či tvrdými drogami u mládeže jsou stálým tématem. Otázkou zůstává, jaká preventivní opatření jsou účinná a co dospělí, ať rodiče, učitelé či vychovatelé, jsou ochotni změnit ve svém přístupu k dítěti, jak ho naučit mít respekt k sobě sama a vážit si zdraví a života vůbec.

V rámci výchovně vzdělávacího procesu na naší škole se problematice drog věnujeme nejrůznějšími způsoby, jedná se o neustálé vzdělávání pedagogických pracovníků, o spolupráci s rodiči a o různé formy kontaktů se žáky – dotazníková a diagnostická šetření, vrstevnické semináře, adaptační pobyty atd. (viz. příloha Minimální preventivní program školy).

---

68 Janík, A., Dušek, K. *Drogy a společnost*. Praha: Avicenum, 1990, 344 s. ISBN 80-201-0087-3 s. 166-

## 2 Praktická část

### 2.1 Metodologie šetření

Výzkum jsem prováděla analytickosyntetickou metodou kvantitativní strategie pomocí dotazníků z publikace *Praktická diagnostika sociálně patologického chování u dětí a mládeže*<sup>69</sup> a pomocí strukturovaného rozhvoru. Výzkum se týkal žáků 1. a 2. ročníků učebních a maturitních oborů na Střední škole a Vyšší odborné škole cestovního ruchu v Českých Budějovicích, kde jsem učitelkou odborných předmětů (viz. příloha) v celkovém počtu v průběhu let 2009 až 2010.

Jako první jsem použila Dotazník sociální lability, z něhož vyvozují charakteristické chování respondentů. Kromě porovnávání žáků z hlediska sociální lability, využívám také možnost metody zjišťující tendence k užívání nebo míru zneužívání omamných a psychotropních látek (OPL) a riziko vzniku závislosti na těchto látkách.

Další údaje získávám pomocí Dotazníku škály životních postojů a hodnot, které se více či méně blíží pozitivnímu chování se znaky seberealizace nebo naopak chování vykazující vysoké riziko sociopatologie u dětí a mládeže.

Poslední část mého výzkumu se týká též analytickosyntetické metody kvantitativní strategie, přičemž používám strukturovaný rozhovor a jednotlivé položky jsem si vytvořila sama.

### 2.2 Charakteristika zkoumaného problému

Žáci SŠ a VOŠ cestovního ruchu v Českých Budějovicích vyplňovali Dotazník sociální lability (D-S-L).

Tento dotazník tvoří šest tematických skupin, které se různě prolínají, přičemž každou

---

<sup>69</sup> Němec, J, Bodláková I. *Praktická diagnostika sociálně patologického chování u dětí a mládeže, určeno pro pedagogickou i rodičovskou veřejnost*. Praha: Eteria, 2001

skupinu reprezentuje pět logických otázek, dohromady tedy třicet položek.

Předpokládám, že žáci odpovídali pravdivě, takže jsem mohla díky tomuto dotazníku poměrně jednoduchým způsobem vyhodnotit jejich charakteristické chování.

Indikátory (otázky) mají dichotomickou podobu (ano, ne), přičemž odpověď „ano“ znamená vždy negativní přístup nebo zkušenost v porovnání s normálním stavem. (Např. cituji: „Chodil jsem za školu: ano, ne“, „Mám pocit, že můj otec mě nemá rád: ano, ne“ apod.)

U každého indikátoru je stanovena tzv. váha nebo-li hodnota – čím více kladných odpovědí, tím vyšší váha celého faktoru. Na základě tohoto dotazníku jsem porovnávala žáky v oblasti sociální lability z pozice jedince a také celé třídy (viz. Hodnocení č. 1).

Pro další fázi výzkumu jsem použila možnost metody zjišťující tendence k užívání nebo míru zneužívání omamných a psychotropních látek (OPL) a riziko vzniku závislosti na těchto látkách, jež je součástí uvedeného Dotazníku sociální lability.

K tomuto účelu posloužilo šest různě zařazených položek z celkového počtu 30 s přiměřeně stanovenou váhou. Součet hodnot vypovídá o tendenci zneužívání OPL, čím vyšší hodnoty, tím vyšší riziko vzniku závislosti (viz. Hodnocení č. 2).

Podobně jako předchozí jsem použila a žákům předložila také Dotazník škály životních postojů a hodnot (I-P-H).

Je sestaven na stejných metodických krocích a principech. Analýza se zde posuzuje podle škály vymezené kladným nebo záporným pólem zvolených vlastností. Žáci si vybírali ze sedmi stupňů takovou polohu, která jim byla nejbližší.

Výsledek tvoří vyhodnocení výpočtu celkového průměru, čím vyšší průměrná hodnota odpovědí, tím pozitivnější přístup v otázkách seberealizace a vyšší hodnoty a postoje bez projevů sociálně patologického chování (viz. Hodnocení č. 3).

Pomocí strukturovaného rozhovoru jsem si zjišťovala situaci ve třídě K2M, kde jsem v pozici třídní učitelky, na jednotlivých žácích mi záleží a zajímá mě, jaké mají zkušenosti ohledně drog a projeví-li se vliv rodinné a školní výchovy na jejich chování.

## 2.3 Cíle výzkumu a výzkumné otázky

Mým cílem bylo zjistit a popsat úroveň žáků z hlediska jejich socializace ve vztahu k prostředí a k postoji vůči užívání respektive zneužívání drog obecně. Na základě odpovědí jsem porovnávala situaci v jednotlivých třídách, v různých ročnících a mezi chlapci a děvčaty.

1. Jaká je úroveň žáků z hlediska jejich socializace v dimenzi sociální stabilita/labilita?
2. Existuje u žáků tendence ke zneužívání OPL, popř. jak vysoké je riziko ke zneužívání drog a vzniku závislosti?
3. Mají žáci pozitivní životní postoje a hodnoty, nebo naopak sklony k projevům sociálně patologického chování?
4. Jaké názory a zkušenosti ohledně užívání drog mají žáci třídy K2M?
5. Jaký vliv týkající se vytváření postojů, hodnot a chování má na žáky třídy K2M rodina, kamarádi, škola?

### 2.3.1 Výzkumná otázka č. 1

Jaká je úroveň žáků z hlediska jejich socializace?

Předpoklad: vyšší úroveň stability u maturitních oborů a u 2. ročníků.

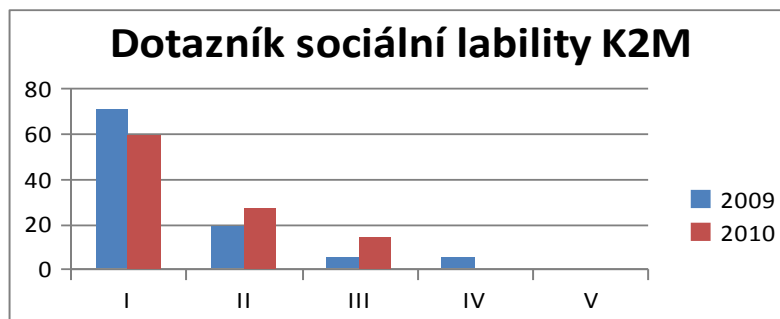
Dotazník sociální lability (D-S-L)

Hodnocení č. 1

jednotlivé faktory	váha celkem	váha jedné kladné odpovědi
• Rodinné prostředí	4,16	0,83
• Sociální interakce	2,05	0,41
• Asociální tendence	1,91	0,38
• Odolnost vůči zátěži	2,28	0,45
• Impulzivita, agresivita	2,32	0,46
• Delikvence	4,28	0,85

Norma pro uvedené charakteristiky chování:

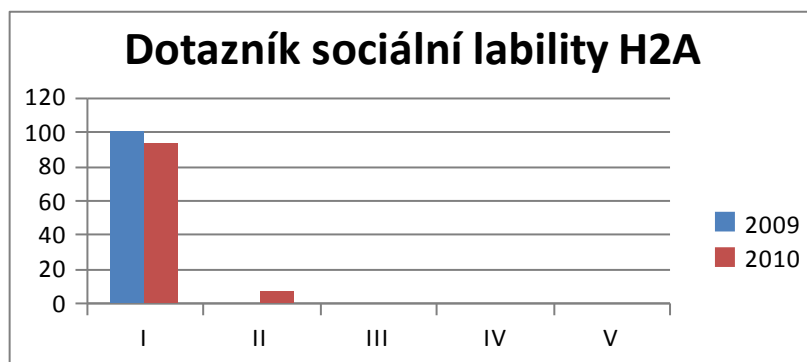
- I. Chování nevykazující znaky sociální patologie
- II. Riziko k sociálně patologickému chování
- III. Sociálně patologické chování s prvky antisociálních projevů
- IV. Antisociální chování se zvýšeným rizikem k delikventním tendencím
- V. Chování vykazující znaky delikvence



Rozbor: V roce 2009 nevykazuje známky sociální patologie 71% žáků, zvýšené riziko se projevilo u 19%, antisociální chování u 5% a chování s rizikem delikvence také u



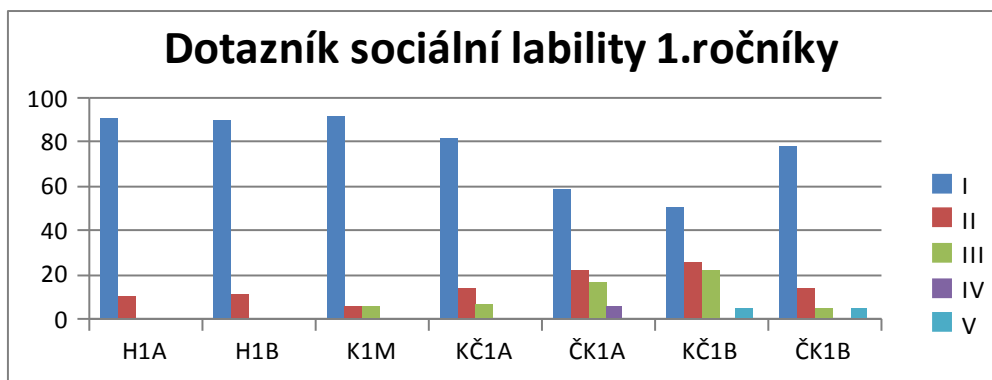
5%. Toto se změnilo v roce 2010, kdy se sice snížil počet bezproblémových žáků na 59%, ale zvýšilo se rizikové chování u 27% a antisociální u 14% žáků. Pozitivní výsledek představují nulové hodnoty u chování s rizikem delikventní tendence a u chování se znaky delikvence.



Rozbor: 100% žáků v roce 2009 vykazovalo chování bez jakýchkoli patologických znaků, v roce 2010 se mírně navýšilo riziko k sociálně patologickému chování, a to o 7% žáků.



Rozbor: V této třídě se v roce 2009 s bezproblémovým chováním projevilo 96% žáků a s rizikových chováním 4%. Na 88% klesli bezproblémoví žáci v roce 2010, 4% opět vykazovali rizikové chování a 8% zaznamenalo sociálně patologické chování.



Rozbor: V roce 2010 třídy H1A a H1B vykázali mnohem vyšší procento (90 a 89%) v chování bez patologických znaků, minimální procento (10 a 11%) zvýšeného rizikového chování. U třídy K1M se bezproblémové chování projevilo u 91%, rizikové chování pouze u 5%, ale také 5% žáků se sociálně patologickými projevy.

U žáků učebních oborů se dále snižuje procento chování bez patologických známek: KČ1A 81%, ČK1A 50%, KČ1B 50% a ČK1B 78% žáků.

Naopak přibývá žáků se zvýšeným rizikem patologie: KČ1A 13%, ČK1A 21%, KČ1B 25% a ČK1B 14% žáků.

Také přibývají žáci prokazující antisociální prvky: KČ1A 6%, ČK1A 16%, KČ1B 21% a ČK1B 4% žáků, objevili žáci s rizikem delikventní tendence: ČK1A 5% a dokonce žáci vykazující chování se znaky delikvence: KČ1B 4% a ČK1B 4%.

### 2.3.2 Výzkumná otázka č. 2

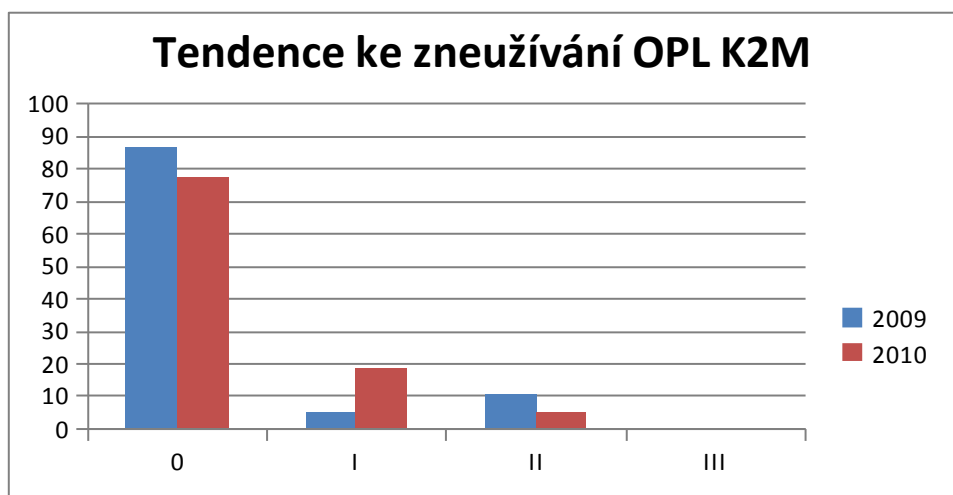
Existuje u žáků tendence ke zneužívání OPL, popř. jak vysoké je riziko ke zneužívání drog a vzniku závislosti?

Předpoklad: vysoké riziko zneužívání drog a vzniku závislosti se neprojeví vůbec, nebo pouze v minimální míře.

Dotazník sociální labilitý – tendence ke zneužívání OPL mimo alkohol a tabák (D-S-L)

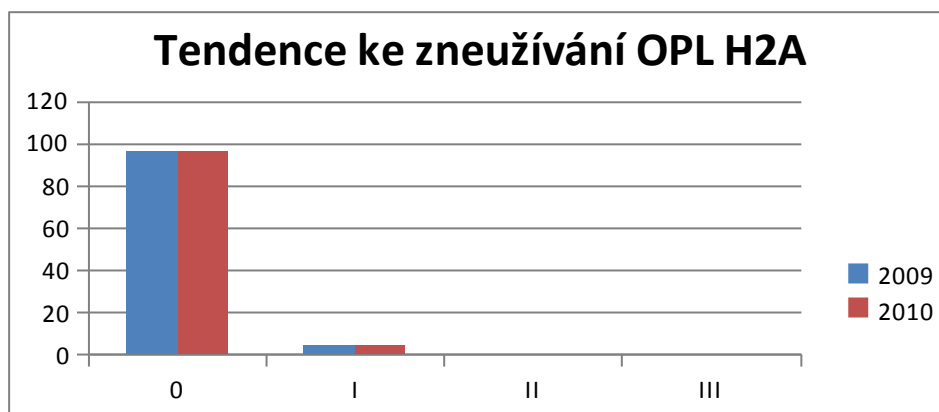
## Hodnocení č. 2

norma určující tendenci ke zneužívání OPL	váha celkem
I. Zvýšené tendence ke zneužívání OPL	1,66 – 1,82
II. Vysoké riziko ke zneužívání OPL podporované již určitou zkušeností ve smyslu opakovaného experimentování	2,12 – 2,20
III. Zneužívání návykových látek se zvýšeným rizikem vzniku závislosti	2,58

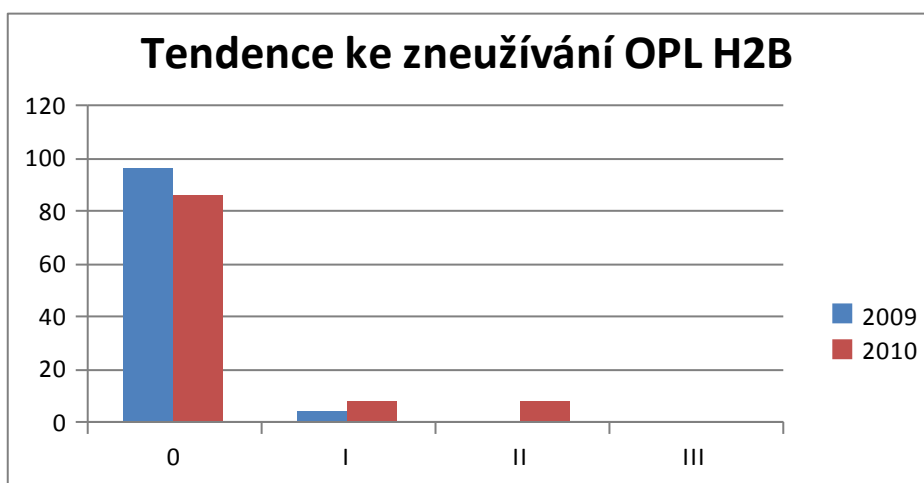


Rozbor: V roce 2009 se projevilo 86% žáků bez sklonů ke zneužívání OPL, 5% žáků se zvýšenou tendencí a 10% s vysokým rizikem, určitou zkušeností nebo možným opakovaným experimentováním.

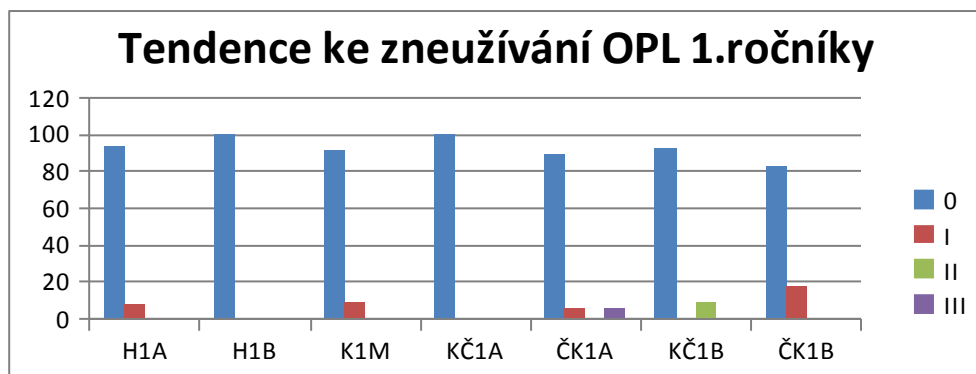
V roce 2010 se snižuje počet žáků bez sklonů ke zneužívání OPL na 77%, vzrůstá na 18% žáků se zvýšenou tendencí, ale klesá na 5% žáků, kteří zneužívají OPL.



Rozbor: Žáci této třídy mají naprosto stejné výsledky v letech 2009 i 2010, a to 96% žáků bez tendencí ke zneužívání OPL a pouze 4% žáků vykazují možné riziko zneužívání OPL.



Rozbor: Rok 2009 byl pozitivnější z hlediska tendence zneužívání OPL, kterou postrádalo 96% žáků, a pouze u 4% se objevila zvýšená tendence oproti roku 2010, kdy se snížil počet žáků bez tendence zneužívat OPL na 85%, ale naopak přibylo 8% žáků se zvýšenou tendencí a také 7% žáků s vysokým rizikem, určitou zkušeností nebo s možným opakovaným experimentováním.

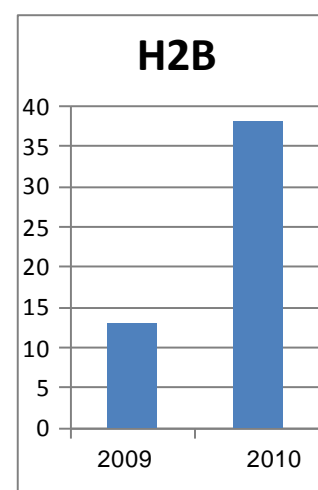
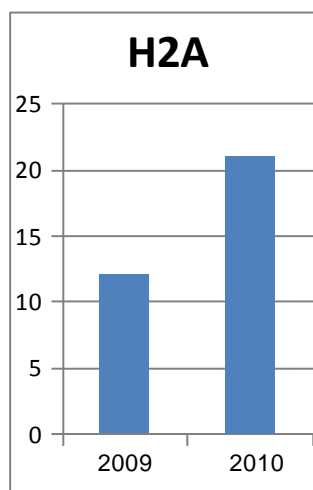
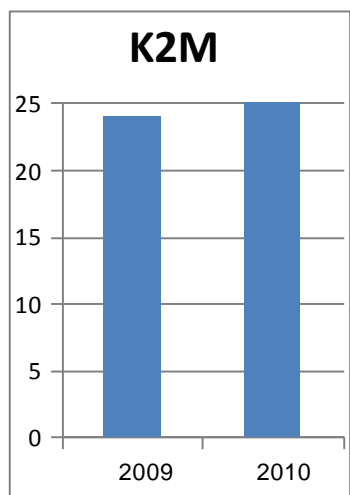


Rozbor: Graf znázorňuje velmi pozitivní výsledku u žáků 1. ročníků, mírně se zhoršujících u některých učebních oborů.

Bez tendence zneužívání OPL bylo v H1A 92%, H1B 100%, K1M 90%, KČ1A 100%, ČK1A 90%, KČ1B 91% a ČK1B 82%.

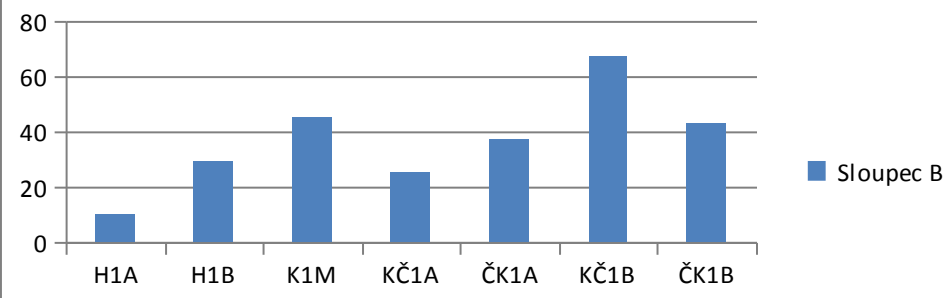
Zvýšenou tendenci zneužívání se projevilo v H1A 8%, K1M 10%, ČK1A 5% a ČK1B 18% žáků.

Vysoké riziko, určitou zkušenost nebo možnost opakovaného experimentování s OPL vykazuje pouze třída ČK1A s 5%.



Rozbor: Tyto výše uvedené grafy znázorňují zkušenost s OPL (mimo alkohol a tabák) v letech 2009 a 2010, kdy všechny třídy zaznamenaly nárůst – K2M z 24% na 27%, H2A z 12% na 21% a H2B z 13% na 38% žáků.

### Zkušenost s OPL mimo alkoholu a tabáku 1.roč.



Rozbor: V roce 2010 prokázalo zkušenost s OPL v H1A 10% žáků, H1B 29% a K1M 45% žáků, což představuje průměrně 28% žáků maturitních oborů.

Ze stejných testů vyplývá, že zkušenost s OPL má v KČ1A 25%, ČK1A 37%, KČ1B 67% a ČK1B 43% žáků, tedy průměrně 43% žáků učebních oborů.

### 2.3.3 Výzkumná otázka č. 3

Mají žáci pozitivní životní postoje a hodnoty, nebo naopak sklony k projevům sociálně patologického chování?

Předpoklad: pozitivní životní postoje na vyšší úrovni u maturitních oborů, projevy sociálně patologického chování spíše u učebních oborů.

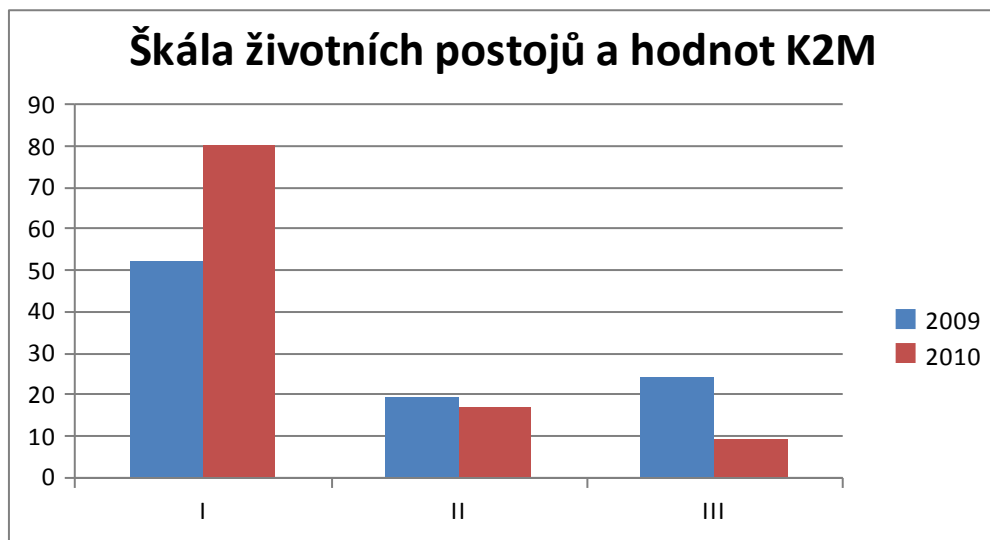
Dotazník Škála životních postojů a hodnot (I-P-H)

Hodnocení č. 3

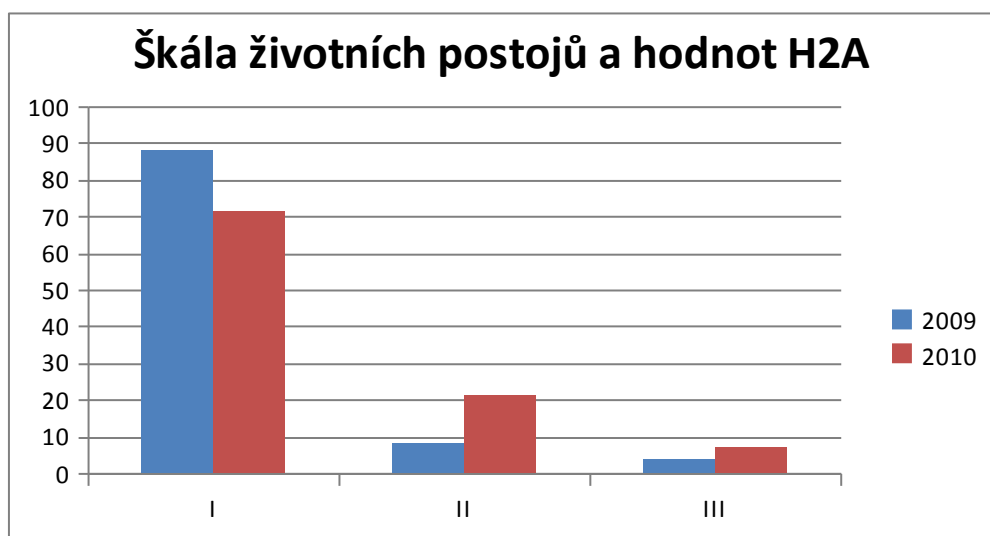
norma pro uvedené charakteristiky chování	průměr
I. Chování motivované k pozitivní seberealizaci vycházející ze životních postojů a hodnot, které jsou v mezích normy bez zjevných tendencí k sebedestruktivním projevům	4,78 a víc
II. Životní postoje a hodnoty vykazující zvýšené riziko k sociálně patologickému chování	4,38 – 4,78

III. Životní postoje a hodnoty vykazující vysoké riziko  
k sociálně patologickému chování

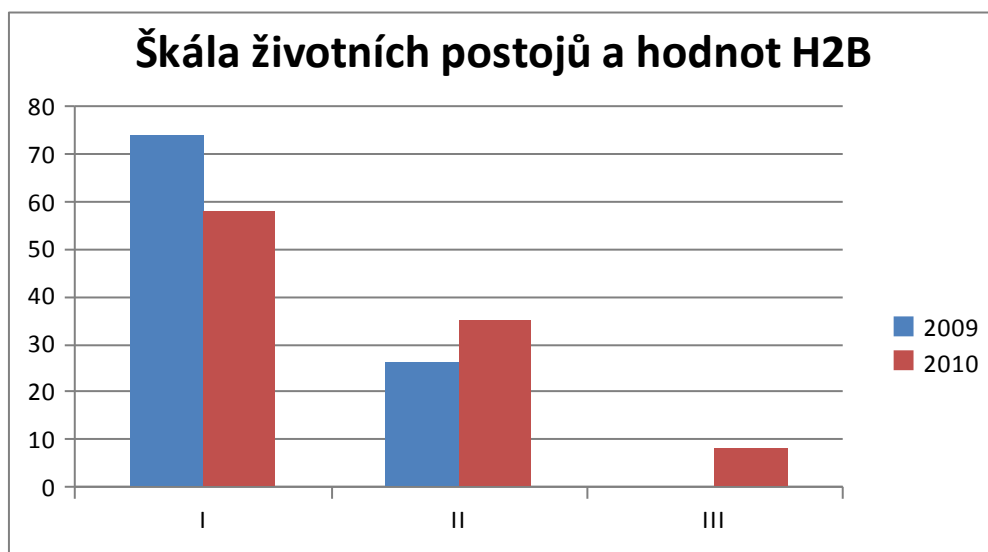
do 4,37



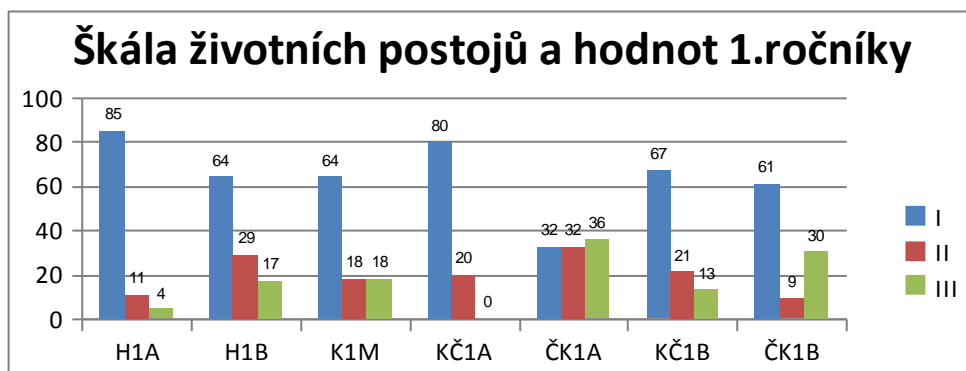
Rozbor: U žáků této třídy došlo k pozitivnímu nárůstu v roce 2010 oproti roku 2009, kdy kladné životní postoje a hodnoty vzrostly u žáků z 52% na 80%, zvýšené riziko kleslo z 19% na 17% a vysoké riziko sociálně patologického chování z 24% na 9%.



Rozbor: Žáci třídy H2A vykazovali mírný sestup v oblasti životních postojů a hodnot během roku 2009 a 2010, a to z 88% na 71% a naopak nárůst se zvýšeným rizikem sociálně patologického chování z 8% na 21% a vysokého rizika ze 4% na 7% žáků.



Rozbor: Také žáci třídy H2B mírně klesli z hlediska pozitivních životních postojů a hodnot v letech 2009 a 2010 ze 74% na 58% a vzrostli v žebříčku zvýšeného rizika patologického chování z 26% na 35% a v případě vysokého rizika dokonce z nuly na 8% žáků.



Rozbor: Z grafu vyplývá, že v roce 2010 žáci všech uvedených tříd mají téměř vždy nadprůměrně vyšší hranici u pozitivních životních postojů a hodnot mimo ČK1A, kde naopak převažují hodnoty zvýšeného a vysokého rizika k sociálně patologickému chování.



### 2.3.4 Výzkumná otázka č. 4

Jaké názory a zkušenosti ohledně užívání drog mají žáci třídy K2M?

Předpoklad: užívání drog budou žáci odmítat, ale minimálně třetina z nich bude mít nějakou zkušenost s nelegální drogou.

Strukturovaného rozhovoru sestaveného vlastními vytvořenými položkami (viz. příloha) se zúčastnilo 26 žáků, z toho 12 dívek a 14 chlapců.

Rozbor: Výsledky ukazují, že víc jak polovina žáků má zkušenost s nelegální drogou, jako důvod nejčastěji uváděli, že „to chtěli vyzkoušet“ a většinou se jednalo o marihuanu.

Všechny dívky se shodly, že drogu vyzkoušely 1-2x, chlapci uváděli více pokusů, jeden z nich přiznal, že drogu užívá pravidelně a že ho její užívání uklidňuje. Tento žák žije v domácnosti pouze s matkou, která ho sama vychovává. Podle jeho slov „mu hodně povoluje“, což svědčí o liberální výchově. Také jeho přístup ke školní docházce je velmi „liknavý“, žák má v každém pololetí nadměrný počet zameškaných hodin, ale vždy si včas prodlouží klasifikaci a nemá problém dokončit hodnocení. V dotazníku se u něho potvrdilo vysoké riziko zneužívání OPL v roce 2009 i 2010.

V jejich nejbližším okolí experimentují s drogami především kamarádi nebo známí, ale také například bývalý přítel, sestra, a zazněly i odpovědi jako „nevím“ nebo „nikdo“. Žákyně, jež uvedla, že drogy užívá její bývalý přítel, se přiznala, že vyzkoušela marihuanu, toluen i LSD. Tvrdí, že šlo pouze o experiment, s bývalým přítelem se již nestýká. Její otec je však velmi přísný, dívka se bojí jeho reakcí na případný zhoršený prospěch nebo zvýšenou absenci, za což by byla „potrestána“ ukončením studia a nástupem do zaměstnání. V roce 2009 výsledky dotazníku vykazovaly sociálně patologické chování s prvky antisociálních projevů, v následujícím roce došlo ke zlepšení, sociálně patologické chování se ve vyhodnocení dotazníku neprojevovalo a ani ve skutečnosti její chování v současné době nevykazuje žádné známky rizikového chování. Na otázku „Jak byste pomohli blízkému člověku, o kterém víte, že užívá drogy?“ nejvíce odpovídali, že by mu domluvili a snažili se mu vysvětlit nebezpečí drog a následky užívání. Překvapilo mě, že nikdo neuvedl variantu jako například využití

protidrogové linky, vyhledání psychologa, návštěvu výchovného poradce atd.

Za drogu nejsou většinou ochotni utrácet žádné peníze, pouze čtyři žáci uvedli hranici 400 až 1000 Kč/měsíc. Raději by investovali především do sebe (oblečení, kosmetika, cestování, sport, dovolená apod.), do přátel nebo rodiny, do zábavy, ale i do vzdělání, bydlení nebo za charitu. V případě potřeby by své problémy s drogami svěřili nejlepšímu kamarádovi/kamarádce, rodičům nebo rodinnému příslušníkovi, přítelkyni/přítelovi. Několik respondentů odpovědělo „nikomu“ nebo „nevím“. Způsob, kterým by nabízeli drogu, rezolutně odmítali, většina uváděla, že by drogy nikdy nenabízeli, šest jich nevědělo a tři dívky uvedly: „Zeptala bych se, jestli to chce zkusit.“

### **2.3.5 Výzkumná otázka č. 5**

Jaký vliv týkající se vytváření postojů, hodnot a chování má na žáky třídy K2M rodina, kamarádi, škola?

Předpoklad: rodina, kamarádi, škola, vše, co je obklopuje, pozitivně či negativně žáky ovlivňuje a formuje jejich postoje a hodnoty.

Strukturovaného rozhovoru sestaveného vlastními vytvořenými položkami (viz. příloha) se zúčastnilo 26 žáků, z toho 12 dívek a 14 chlapců.

Rozbor: Ve druhém strukturovaném rozhovoru (viz. příloha) se žáci shodovali, že nejvíce času tráví mezi kamarády nebo s rodinou. Několik uvedlo sport, u televize, u pc a pouze dvě děvčata a jeden chlapec také „hospodu“.

Kromě čtyř žáků se ostatní cítí členy nějaké party a spojují je společné zájmy (sport, hudba) nebo dlouholeté kamarádství.

Většina má pravidelný měsíční příjem (kapesné od rodičů nebo brigádu, popřípadě obojí), ale částka je různá od 400 Kč až po 3000 Kč. Méně jak polovina respondentů má vlastní matku i otce, ostatní žijí s rozvedenými rodiči a jejich novými partnery, nebo pouze s matkou a přiklání se k variantě demokratické výchovy ze strany rodičů. Jeden chlapec odpověděl, že mu matka „dovoluje vše“ a že se vychovává sám. Dokonce mu koupila vlastní byt ještě před tím, než byl plnoletý. Zřejmě také proto, že se „nesnáší“

s jejím novým přítelem. U něho výsledky dotazníku potvrdily sklony k patologickému chování.

Další dvě dívky a jeden chlapec se domnívají, že jsou jejich rodiče nadměrně přísní, ti sami také odpověděli, že je rodiče nechválí, u nich ovšem výsledky dotazníku neprokázaly žádné znaky rizikové chování.

U svých rodičů si žáci váží jejich lásky, podpory a pomoci, trpělivosti, stylu výchovy, dobrých vztahů, jednotných názorů, starostlivosti, tolerance nebo zásadovosti. Někteří uznali, že určitá pravidla a jejich dodržování v mladším věku neradi přijímali, nyní své rodiče chápou a dokonce se s jejich výchovou ztotožňují a přáli by si podobně také sami vychovávat vlastní děti, tedy že své rodiče považují za svůj vzor. Svědčí o tom i výsledky dotazníku I-P-H životních postojů a hodnot, které měly vzestupnou tendenci v roce 2010 oproti roku 2009.

Do školy chodí rádo 24 žáků, spíše nerad jeden žák a 3 vůbec ne. Ti vždy uvedli, že jim vadí někteří učitelé, jejich chování nebo přístup k žákům, aniž by se jednalo o nároky na ně kladené, ale spíše o styl, jakým k žákům přistupují, jak je hodnotí nebo jaké metody používají při svých hodinách.

Pozitivní vliv školy vidí dotázaní v možnosti setkávání se spolužáky, v získávání nových poznatků, v pořádání různých kurzů. Líbí se jim především odborné předměty, jež představují určitou motivaci v uplatnění na trhu práce po skončení studia.

13 dotázaných chodí do školy kvůli některým učitelům, jež je pro ně výbornou zpětnou vazbou a ukazatelem, že svou práci vykonávají úspěšně. Zodpovědnější přístup ke vzdělání byl zaznamenán u některých žáků, kteří již dosáhli plnoletosti.

## Závěr

Ve své bakalářské práci jsem se zaměřila na výskyt a zneužívání drog na středních školách. Hledala jsem příčiny vzniku užívání nelegálních drog, jejich různé varianty a podrobněji se zaměřila na socio-kulturní prostředí, z nichž jednotliví žáci pocházejí.

Do teoretické části jsem zahrнула rodinu, její funkci a vliv na dítě z hlediska výchovy, přijímání rolí, vytváření postojů a hodnot. Nastínila jsem důležitost mezilidských vztahů, komunikace a motivace. Jako další prostředí uvádím školu a s ní související cíle učení, roli učitele, vztahy mezi učitelem a žáky, jejich vzájemnou interakci. Poukázala jsem na způsoby odměňování a dovednosti formování názorů a zmínila pojmy afektivních cílů, demotivačních faktorů, a sebedůvěry, jež je součástí hodnotového žebříčku. Tím jsem automaticky navázala také na vrstevnické skupiny, důvody jejich existence a sílu v ovlivňování jejich členů.

Metodickým výzkumům jsem věnovala praktickou část, kdy jsem představila, upravila do grafů, porovнала a analyzovala odpovědi žáků naší školy.

Potvrdila se mi větší sociální stabilita u žáků maturitních oborů oproti žákům učebních oborů, i když některé výsledky jsem očekávala více rozdílné. Při porovnávání druhých ročníků mě překvapily zvýšené projevy sociálně patologického chování oproti předcházejícímu roku přesto, že nebyly dramaticky výrazné. Tendence ke zneužívání OPL byly též mírně vyšší u druhých ročníků, jak jsem předpokládala a také se opět potvrdila mírně vyšší tendence ke zneužívání OPL u žáků učebních oborů. Pozitivní životní postoje se lépe vyvíjely u jedné ze tříd druhých ročníků (K2M) a první ročníky měly nadprůměrné pozitivní hodnoty kromě třídy ČK1A, kde naopak převažovalo zvýšené a vysoké riziko sociálně patologického chování.

Strukturovaný rozhovor mi umožnil lépe se seznámit se svými žáky a reagovat tak na zjištěné skutečnosti. Nepotvrdil se mi předpoklad, že dívky budou mít méně zkušeností než chlapci v oblasti experimentování s nelegálními drogami, jejich odpovědi byly srovnatelné a ujistily mě v nutnosti protidrogové prevence, i když výsledky se nijak nelišily od průzkumů ostatních dospívajících na středních školách.

Věnovat se dětem ať již z pohledu pedagoga nebo rodiče, je velmi náročný úkol, ale předpoklad úspěchu je rozhodující. Budeme-li své děti a žáky vhodně motivovat a podporovat je v jejich dovednostech, přiměřeně je odměňovat a posilovat jejich sebevědomí, můžeme dle mého názoru předejít ve velké míře vzniku sociálně patologického, antisociálního nebo delikventního chování.

## Seznam literatury

- Bartlová, S. *Sociální patologie*. Brno: Institut pro další vzdělávání pracovníků ve zdravotnictví, 1998, 53 s. ISBN 80-7013-259-0
- Bauman, Z. *Myslet sociologicky, netradiční uvedení do sociologie*. Praha: ÚJL, 1996, 233 s. ISBN 80-85850-14-1
- Bělohávek, F. *15 typů lidí, jak s nimi jednat, jak je vést a motivovat*. Praha: Grada Publishing, 2010, 128 s. ISBN 978-80-247-3001-1
- Čáp, J. *Rozvíjení osobnosti a způsob výchovy*. Praha: ISV, 1996, 302 s. ISBN 80-85866-15-3
- Homola, M. *Motivace lidského chování*. Praha: SPN, 1972, 358 s.
- Janík, A., Dušek, K. *Drogy a společnost*. Praha: Avicenum, 1990, 344 s. ISBN 80-201-0087-3
- Keller, J. *Úvod do sociologie*. Praha: Slon, 2001, 208 s. ISBN 80-85850-25-7
- Nakonečný, M. *Sociální psychologie*. Praha: Academia, 2004, 288 s. ISBN 80-200-0690-7
- Nakonečný, M. *Sociální psychologie*. Praha: Academia, 2009, 500 s. ISBN 978-80-200-1679-9
- Němec, J., Bodláková, I. *Praktická diagnostika sociálně patologického chování u dětí a mládeže, určeno pro pedagogickou i rodičovskou veřejnost*. Praha: Eteria, 2001
- Nešpor, K., Csémy, L. *Alkohol, drogy a vaše děti. Jak problémům předcházet, jak je včas rozpoznat a jak je zvládat*. Praha: Besip, 1997, 129 s.
- Nešpor, K., Pernicová, H., Csémy, L. *Jak zůstat fit a předejít závislostem*. Praha: Portál, 1999, 112 s. ISBN 80-71782-99-8
- Petty, G. *Moderní vyučování*. Praha: Portál, 2008, 380 s. ISBN 978-80-7367-427-4
- Presl, J. *Drogy, mýty a realita*. Praha: Medea Kultur s.r.o., 27 s.
- Skalková, J. *Obecná didaktika*. Praha: UK, 2007, 368 s. ISBN 80-247-1821-9
- Vágnerová, M. *Psychopatologie pro pomáhající profese*. Praha: Portál, 2004, 222 s. ISBN 978-80-7367-414-4
- <http://cs.wikipedia.org/wiki/Entuziasmus>
- [http://cs.wikipedia.org/wiki/Bloomova\\_taxonomie](http://cs.wikipedia.org/wiki/Bloomova_taxonomie)
- [http://cs.wikipedia.org/wiki/Mezilidsk%C3%BD\\_vztah](http://cs.wikipedia.org/wiki/Mezilidsk%C3%BD_vztah)
- <http://cs.wikipedia.org/wiki/Rodina>
- <http://www.google.com/imgres?maslowova+pyramida+pot>

## **Přílohy**

Drogová závislost – definice

Droga – definice

Dělení drog na legální a nelegální

Rady týkající se zneužívání drog

Pojmy

Historie drogy

SŠ a VOŠ cestovního ruchu ČB

Minimální preventivní program

Položky strukturovaného rozhovoru

Dotazníky (originál)

## Drogová závislost – definice

Termín „drogová závislost“ byla navržena v roce 1963 Světovou zdravotnickou organizací, a to pro všechny typy drog. Za starší používané termíny považujeme např. „toxikomanie“ nebo „narkomanie“.

Pro všechny tyto názvy platí:

- neustálá potřeba užívat drogu
- vzestupná tendence zvyšování dávek
- negativní dopad (psychický i fyzický) pro jedince a okolí

## Droga – definice

Jako drogu definujeme přírodní nebo syntetickou látku, která má psychotropní účinek, tj. ovlivňuje nějakým způsobem naše prožívání okolní reality, mění naše „vnitřní“ naladění – prostě působí na psychiku a může vyvolat závislost.

Příčina užívání všeobecně – vzájemná kombinace, kdy se setkají člověk s určitými charakteristickými rysy + vrozené dědičné znaky + působení prostředí + existence drogy.

Faktory pro užívání a typ drogy:

- sociální prostředí – rozvrácené nebo neúplné rodiny (broken home) nebo rodiny intelektuálů a podnikatelů, kde nemají na děti čas
- geografická lokalita – droga dostupnější ve větších a velkých městech (kluby, diskotéky)
- ekonomická situace – mládež náročná na styl života
- pohlaví a charakter
- hektická doba, svoboda konání, potlačení potřeb – často přesunuty hodnoty do sféry peněz, únikových aktivit, dravosti, násilí – riziko v podobě abúzu měkkých i tvrdých drog, ale i hazardu, počítačových her apod.
- čím dál mladší věkové skupiny, zvyšuje se podíl žen a také uživatelů více druhů návykových látek najednou
- různé varianty aplikací – čichání (sniffing), injekční metody



## Abstinenční syndrom

- návyk organismu na látku, se kterou se opakovaně a pravidelně setkává
- postupný vzestup po požadované látce – čím dál častěji a ve větším množství – to, co organismus toleroval jako dostačující, se po určité době stává nedostatečným, aby se dosáhlo předpokládaného efektu
- nedostatek látky navozuje nepříjemný stav – součástí odvykání – přichází velmi rychle (do 24 hodin) a vyvolává prudké vegetativní a psychopatologické reakce (nervozita, porucha spánku, apatie, halucinace, deliria, deprese a suicidální tendence = afektivní chování – změny nálady, deprese).

## 2 koncepce v boji drogové problematiky:

1. restriktivní přístup (aplikovaný např. v USA) – přísné potlačování a tvrdé stíhání překupníků a distributorů za pomoci policie. Výsledkem je představa o úplné absenci všech typů drog, což je v podstatě nereálné (ne bezúspěšné), ale negativně se projevuje zvýšením ceny drog a s tím spojeným nárůstem kriminality.
2. liberální přístup (aplikovaný v Nizozemí) – spočívá v legalizaci některých lehkých drog, určité toleranci, jejímž výsledkem je nižší kriminalita (související s drogami). Umožňuje se však styk s drogami široké veřejnosti a lidem užívající lehké drogy přejít na těžší.

## Dělení drog na legální a nelegální

(Janík, A., Dušek, K. *Drogy a společnost*)

### **Legální drogy**

Návykové látky, které se nenachází ve skupině „nelegální drogy“ jsou uváděny jako „drogy legální“. Kromě níže uvedených společensky tolerovaných drog bych měla navíc zařadit také například kávu, čaj a další pravidelně užívané látky s různými účinky na lidský organismus. Ty, které popisují, jsou ovšem prokazatelně nebezpečné, jejich užívání je rizikové a přitom společností podceňované.

#### **Tabák**

Legální tabák patří mezi nejrozšířenější drogu s velmi závažnými zdravotními následky, jako je poškození dýchacích cest (rakovina plic, chronický zánět průdušek, rozedma plic), poškození srdce a cévního systému, snížená imunita a mnoho dalších. Velmi škodlivý vliv je prokázán i u kouření žen v těhotenství a u pasivních kuřáků.

„Zkušenosti s kouřením má podle Evropské školní studie o alkoholu a jiných drogách (ESPAD) 80% studentů ve věku 16 let, denně kouří 27 % šestnáctiletých a je mezi nimi téměř 8 % silných kuřáků, kteří vykouří více než 11 cigaret denně.“

Náruživé kouření se též nazývá nikotinismus. Při kouření vzniká závislost nejen na nikotinu, ale i na dalších látkách obsažených v tabáku, které také poškozují svým dílem lidský organismus a zároveň dochází k závislosti psychosociální (naučená potřeba určité činnosti v určité situaci a společnosti).

Nejběžnější abstinenční nebo-li odvykací příznaky jsou nervozita, změny nálad, nesoustředěnost, poruchy spánku, nezvladatelná touha po cigaretě (craving), deprese atd. Průměrně nejtěžší doba při odvykání jsou tři měsíce, kdy většinou dochází k opětovnému návratu ke kouření (relaps).

Tabák užívaný v ČR můžeme rozdělit na tabák, který hoří (cigarety, doutníky, dýmky) a na bezdýmý. Bezdýmý dál na šňupací, jež se aplikuje vdechováním do nosních dutin nebo orální aplikovaný do úst. Tento se užívá buď žvýkáním tabákových listů (např. horníci pracující v dolech, kteří si kvůli nebezpečí výbuchu nesmí zapálit klasickou

cigaretu) nebo „moist snuff“ (přeloženo jako vlhký šňupec), jenž představuje papírové sáčky podobné čajovým. Ty se vkládají do úst, aby se z nich postupně uvolnily nikotin a další chemické látky.

## **Alkohol**

Alkohol je jednou z nejčastěji užívaných drog, jehož výroba a prodej jsou stejně jako jeho užívání legální. Vyvolávají stav závislosti, změny vnímání, nálady, myšlení nebo motorických funkcí. Závislost na alkoholu nazýváme alkoholismem. Následkem jsou nemalé zdravotní a sociální problémy. Konzumace alkoholu představuje i dopady ekonomické ve formě zvýšených nákladů na zdravotní péči, ztráty produktivity práce v důsledku onemocnění apod. „Existují důkazy o důsledcích pití alkoholu a jiných drog na mozek dospívajících. Během dospívání dochází k tělesným i duševním změnám a také k vytváření nových sítí mozkových buněk. I jen mírné poškození paměti a schopnosti učení alkoholem nebo drogami vede k horším studijním a později i pracovním výsledkům.“ Nešpor, K. *Alkohol a jiné návykové látky u dětí (Prevence v rodině)*, Časopis lékařů českých, 143, 2004, č. 8, s. 561 – 564

Čtyři fáze vzniku alkoholismu:

- Počáteční fáze – člověk se neopíjí, pije jen tolik, kolik potřebuje pro pocit sebevědomí a odbourání studu. Na alkohol si začíná zvykat a potřeba vyšší hladiny alkoholu v těle stoupá.
- Varovná fáze – zde již člověk bývá opilý, pije mnohem častěji, aby se dostal do nálady, a to i přesto, že „nemá důvod“
- Rozhodná fáze – v této fázi již závislý na alkoholu. Pije hodně (i několik dní za sebou), má výpadky paměti, slibuje, že přestane, ale nedokáže to. Má problémy se svým okolím.
- Konečná fáze – člověk zcela závislý, bez alkoholu nedokáže existovat. Pije už od rána, stačí mu malé množství alkoholu. Nastává krize v oblasti rodinné, pracovní, finanční, zdravotní.

## **Léky**

Závislost na lécích je oproti ostatním závislostem velmi podceňována, o to větší problémy však při častém a pravidelném užívání mohou nastat. U člověka dochází k psychické a fyzické závislosti (většinou se týká lidí středního věku), a to pozvolna,

postupně a zpočátku nenápadně často za vědomí lékařů a rodiny, přátel, kolegů. Léčení je poměrně obtížné, neboť závislý si neumí představit život bez těchto látek a jejich abstinence vyvolává příznaky obdobné jako u jiných závislostí – nervozita, třes, agresivita, nespavost, bolesti, křeče, průjmy apod. Jedná se o různá analgetika (Coldres, Dolsin, Kodein, Subutex a další), hypnotika (Rohypnol, Hypnogen a další), anxiolytika (Diazepam, Neurol a další), sedativa (Bellaspone) a ostatní (Kodynal, Solutan a další).

### **Těkavé látky**

Těkavé látky označované také jako tzv. inhalační drogy (např. toluen, aceton, éter, rajský plyn) jsou velmi nebezpečné svou přístupností, nízkou pořizovací cenou, jednoduchou aplikací a nedostatečnými legislativními opatřeními. Některé jsou sice uvedeny v zákoně 167/98 Sb. o návykových látkách, ale pouze z důvodu registrace výrobce před zahájením výroby u ministerstva zdravotnictví. Neexistuje žádné omezení týkající se výroby, šíření a užívání těchto látek, snad proto s nimi často experimentují i velmi mladí lidé – často žáci vyšších tříd základních škol a žáci odborných učilišť. Své „klienty“ mají ovšem u různých věkových skupin. Inhalují se buď přímo z lahve nebo přes napuštěnou tkaninu, individuálně nebo jako součást skupinových rituálů a způsobují pocity euforie, barevné halucinace, oddálení potřeby spánku atd. Časem nastává potřeba ne kvality ale kvantity těchto stavů, přičemž snadno dochází k bezvědomí, zástavě srdce, dechu atd. Tyto látky velmi často představují tzv. odrazový můstek ke zneužívání jiných, většinou pak nelegálních drog.

Jak předejít drogovým problémům  
(Drogy – mýty a realita, MUDr. Jiří Presl)

## **Pět rad, jak přistupovat**

### komunikace

Téma „drogy“ by nemělo být nikdy tabu. Mluvte se svými dětmi o drogách, o nebezpečných účincích, o závislostech. Poukažte na konkrétní případy ve svém okolí, ale snažte se používat způsob vyjadřování a vhodné výrazy podle přiměřenosti věku. Spoustu dětí ví o drogách mnohem víc, než tušíte. Buďte vždy trpěliví a ochotní vyslechnout své dítě.

### podpora zdravého sebevědomí

Chvalte své dítě za pozitivní výsledky, chování, reakce. Motivujte ho ve všem, v čem je „dobré“, šikovné, nadané. Podporujte jeho zájmy a snažte se minimalizovat pocity nedostatků a komplexů.

### vytvoření hodnotového systému

Vhodným způsobem ved'te své dítě tak, aby chápalo dobré a špatné. Aby intuitivně cítilo rozdíl mezi jednotlivými hodnotami a dokázalo si samo takový žebříček hodnot vytvořit.

### zvládnutí negativních vlivů ze strany vrstevníků

Přesvědčte své dítě o jeho jedinečnosti, poukažte na jeho individualitu a originalitu.

### pozitivní příklad

Chovejte se sami podle pravidel a staňte se vzorem pro své dítě. Přesto, že to není snadný úkol, alkohol a cigarety jsou samozřejmě součástí ve světě dospělých, je to způsob nejefektivnější.

## **Jak odhalit braní drog?**

Existují určité signály, které mohou napovídat, že dítě začalo užívat drogy. Většinou jsou zpočátku nenápadné, o to důležitější je o jednotlivých příznacích vědět a všimnout si svého dítěte.

- problémy ve škole
- ztráta původních zájmů
- změna přátel a party
- změna chování
- únava, spánek přes den
- nechutenství a hubnutí
- kožní defekty
- mizení peněz
- nález stříkaček, jehel a drog
- stopy po injekčním vpichu

## **Jak se zachovat?**

### **1. napanikařit**

Ač se to lehko říká a hůř provádí, je třeba zachovat klid. Z praxe vyplývá, že v momentě, kdy rodiče zjistí u dítěte užívání drogy, je to záležitost dlouhodobá a nedošlo k ní včera, ani předevčírem. Právě naopak – dítě bere delší dobu, začne zanedbávat maskovací opatření a dá vám „šanci“ toto zjistit. Vzniklou situaci nevyřešíte ihned, musí nastoupit trpělivost a příprava na dlouhotrvající opatření.

### **2. získat veškeré dostupné informace**

Sežeňte si odbornou literaturu a nestyďte se kontaktovat vhodné zařízení, které s drogovým problémem pracuje profesionálně – kontaktovat ho můžete většinou i telefonicky a anonymně. Zde se dozvíte, jak dál postupovat a sami si zvolíte pro vás nejschůdnější variantu.

### **3. být důsledný**

Ať se rozhodnete pro jakýkoli postup, buďte důslední. Předem si promyslete, jestli jste schopni a ochotni dodržet navrhované podmínky. Buďte optimisty, ale nečekejte okamžité výsledky.

## Vysvětlení pojmů

<http://slovník-cizich-slov.abz.cz/>

vandalismus = bezdůvodné ničení, bezohledné, barbarské rozbíjení

terorismus = souhrn metod hrubého zastrašování užitím násilí a síly, obvykle s politickým podtextem

šikana = úmyslná zlovolná překážka, příkoří, zlomyslnost, týrání, šikanování

kriminalita = zločinnost, trestná činnost

rasismus = názor o nerovnosti ras, obvykle v souvislosti s nadřazování některé

alkoholismus = chorobný návyk, závislost na požívání alkoholu

prostituce = poskytování pohlavního styku za úplatu, kupčení s vlastním přesvědčením

pornografie = necudné, oplzlé, jednostranné užití motivů sexu a pohlaví, porno

gamblerství = závislost na herních automatech, patologické hráčství, intenzivní puzení ke hře

## Pojem droga

Drogami označujeme psychoaktivní látky, pomocí kterých jedinec po aplikaci (požití, injekční aplikací, inhalací) mění svůj psychický stav, zpravidla subjektivně žádoucím způsobem.

„Každé historické období mělo svou drogu, která byla preferována a postupně si v dané kultuře našla svoje místo.“ (Vágnerová, M. *Psychopatologie pro pomáhající profese*. Praha: Portál, 2004. 222 s. ISBN 978-80-7367-414-4)

Na otázku: Co je droga? je velmi složité najít odpověď. Použiji citát I. Bayera, 1981 (Janík, A., Dušek, K. *Drogy a společnost*. Praha: Avicenum, 1990. 344 s. ISBN 80-201-0087-3) „...Snad každý zná nějakou drogu, ale při pohledu na ampulku Morphinu si

každý představuje něco jiného: lékař říká, že je to léčebný prostředek, farmaceut říká, že je to farmaceutický preparát, chemik říká, že je to sloučenina obsahující omamnou látku, právník říká, že je to narkotikum, zákon říká, že je to prostředek k jeho narušení, abuzér říká, že je to kousek hostiny, závislý jedinec říká, že je to kousek hostiny, obchodník říká, že je to jen maličkost...“.



## Historie drogy

Snad od pradávna existují záznamy o drogách a jejím užívání. Lidé věřili v její sílu a považovali za dar od bohů. Jak praví například řecká báje o Démétér, která dala Řekům mák přinášející spánek nebo legenda o archandělu Gabrielovi a kávových bobech pro povzbuzení Mohamedovi síly.

Čarodějové, šamani, indiáni a další používali různé druhy rostlin, houby, kaktusy, listy keře koka..., a to buď v přírodním stavu, nebo z nich připravovali odvar. Lidé se jimi nechali léčit, uvádět do hypnotických stavů, zaháněli hlad nebo únavu, přijímali v rámci náboženských rituálů, jako afrodisiakum, pro zlepšení nálady apod.

Mezi nejstarší známé drogy patří indické konopí, jehož historii sahá více jak pět tisíc let zpět. Bylo nazýváno „pramenem štěstí“, „budičem smíchu“ a z jižní Asie se rozšířilo do celého světa. Směs určená ke kouření se nazývá bhang, marihuana (u nás lidově marjánka), charas nebo-li hašiš.

Také opium, šťáva obsažená v nezralých makovicích má velmi dávnou historii. Šíří se opět z Asie přes oblast Středozemního moře na Dálný Východ, do Indie, Číny a Evropy. Na počátku 19. století byl z opia vyrobeno morfium, na jedné straně lék utišující bolest, na straně druhé nebezpečná, návyková látka.

Jako náhražka se v lékařství zavedl nový preparát heroin, původní výborné účinky vystřídala opět vysoká návykovost. Heroin se dostává do USA, a to především po první světové válce.

Postupně se objevují další preparáty jako kodein, celá řada barbiturátů a halucinogenních látek. Mezi drogy se řadí alkoholické nápoje, káva, nápoj kawa-kawa, nikotin atd.

V novodobé historii se rozlišují tři období:

1. Do roku 1960 se drogy pokládaly za *odborný problém*, kterým se zabývala poměrně úzká skupina vysoce kvalifikovaných specialistů.
2. V letech 1960 – 1990 se drogy stávají zejména ve vyspělých zemích *problémem společenským*, dochází k enormnímu nárůstu užívání drog s vážnými zdravotními a sociálními důsledky.
3. Od roku 1991 již Valné shromáždění OSN charakterizuje v Globálním akčním plánu problém drog jako *problém globální*. Přistupuje riziko šíření závažných infekčních nemocí (AIDS, hepatitida B a C).

## **Střední škola a Vyšší odborná škola cestovního ruchu, dále SŠ A VOŠ CR**

sídlo Senovážné náměstí 12 České Budějovice

odloučené pracoviště: Fráni Šrámka 9 České Budějovice

[www.skolacrb.cz](http://www.skolacrb.cz)

email: [info@skolacrb.cz](mailto:info@skolacrb.cz)

Tato škola je zaměřena na obor gastronomie, hotelnictví a turismus. Absolventům základních škol nabízí tříleté učební obory kuchař, číšník zakončené výučním listem nebo čtyřletý studijní obor Hotelnictví a turismus zakončený maturitou. Před třemi lety přibyl ještě další obor maturitní kuchař. Absolventům tříletých oborů je umožněno navazující nástavbové studium denní dvouleté nebo dálkové tříleté. Po maturitě lze pokračovat na Vyšší odborné škole cestovního ruchu, která je zakončena absolutoriem.

Škola má cca 700 žáků a jako jedna z prvních hotelových škol se stala členem Evropské asociace hotelových škol. Spolupracuje se zahraničními školami, především s Mezinárodní hotelovou školou v Bad Leonfeldenu. Jejich společné projekty nesou název BUBA, což je zkratka vyjadřující první písmena měst Budějovice a Bad.

Teoretická a část praktické výuky probíhá v prostorách školy nebo na vybraných pracovištích – hotel Zvon, hotel Budweis, Mezinárodní škola v Hluboké nad Vlavou atd. Kromě získání odborných dovedností a vědomostí škola klade důraz na studium cizích jazyků (anglický, německý, francouzský a ruský), dbá na rozvoj postojů a hodnot důležitých pro osobní uspokojení i pro styk s veřejností, snaží se o vhodnou přípravu a následné uplatnění na trhu práce.

Škola žákům dále zajišťuje kvalitní stravování v moderní jídelně a ubytování na domově mládeži, zde podporuje zájmové a sportovní činnosti a prohlubuje výchovně vzdělávací proces i v době mimo výuku.

Součástí je také Gastroklub - organizace tvořena rodiči žáků, učiteli a podnikateli, jenž se podílí organizačně a finančně na propagaci školy.

Reprezentace školy probíhá na velkém množství různých akcí a soutěží např. Den otevřených dveří, Vzdělání a řemeslo na Výstavišti v Českých Budějovicích, Findlandia-cup v Mariánských Lázních, Gastro-Hradec, Gastro-junior Brno, Talent roku Jihočeského kraje, Tourism Promotion atd.

Střední škola a Vyšší odborná škola cestovního ruchu České Budějovice,  
Senovážné náměstí 12  
České Budějovice

SŠ                      počet tříd      25/5                      počet žáků      633/150

## **MINIMÁLNÍ PREVENTIVNÍ PROGRAM**

Školní rok 2010/2011

Zmapování situace ve škole pro stanovení cílů minimálního preventivního programu,  
dále jen MPP

vstupní informace a jejich zdroje:

1. pravidelné informace o problémových jedincích i skupinách, pedagogové informují pravidelně školního metodika prevence, dále jen ŠMP a výchovné poradce o těchto žácích, informace se získávají v průběhu celého školního roku
2. při pedagogických radách, individuálních konzultacích
3. dotazníkové šetření Klima školy ve všech třídách školy
4. diagnostika – Praktická diagnostika sociálně patologického chování u dětí a mládeže – monitoring prováděn ve všech 1. ročnících
5. konzultace s rodiči během třídních schůzek či individuálně
6. seznamovací a kohezní pobyty pro žáky školy
7. schránky důvěry, neformální rozhovory
8. sociometrické techniky – vrstevnické semináře

## Cíle vyplývající ze zmapování situace

- osobnostní a sociální výchova, vytváření pozitivního klimatu ve vztahu mezi pedagogy a žáky, mezi žáky a ve vztahu pedagogičtí a ostatní zaměstnanci školy
- uplatňování vrstevnického principu, podpora žákovské samosprávy
- důsledné zařazování témat z oblasti prevence rizikového chování do vyučování – Školní vzdělávací programy, dále jen ŠVP
- motivace žáků k účasti na volnočasových aktivitách
- spolupráce s rodičovskou veřejností (občanské sdružení Gastroklub, školské rady)
- spolupráce s metodickým střediskem preventivních programů, odbornými institucemi

## Minimální preventivní program

### Práce pedagogického sboru a vedení školy:

#### V oblasti přímé spolupráce pedagogů

1. zajistit podmínky pro kvalitní fungování školního poradenského pracoviště, zajišťovat poradenské služby pro žáky, rodiče a pedagogy v případě ohrožení v souvislosti s rizikovým chováním
  2. práce se třídami s vysokým skóre rizikových faktorů, sociometrické testování, práce s problémovými jedinci – ve spolupráci s odborníky
  3. důsledné uplatňování ustanovení řádu školy a domova mládeže ve vztahu k prevenci rizikového chování
  4. příprava a realizace seznamovacích a kohezních pobytů pro 1. a 2. ročníky
  5. kvalifikované vedení třídnických hodin – komunitních setkání (metodické vedení)
  6. vrstevnické semináře se ŠMP
  7. motivace žáků k využívání volnočasových aktivit – výchova mimo vyučování
  8. zpracování a podání žádosti o dotaci na prevenci rizikového chování – grantové řízení MŠMT ČR na období 2011-2012
- 
1. Plán vzdělávacích pedagogických pracovníků v oblasti prevence sociálně patologických jevů, dále jen
  2. sociální potřeby žáků, zvládání konfliktních situací – PhDr. Jan Svoboda, Ostravská univerzita
  3. rizikové chování ve školském prostředí – PhDr. Helena Vrbková, o. s. Život bez závislostí
  4. seminář BESIP – Jihočeský kraj, BESIP

#### Plán vzdělávání ŠMP v oblasti prevence SPJ

- konference primární prevence rizikového chování – Centrum adiktologie UK Praha
  - zvládání agresivity – Mgr. K. Marek, DDÚ Hradec Králové
  - základy krizové intervence – Mgr. M. Pešťáková, OPS Hradec Králové
- spolupráce školy s rodiči:

#### Způsoby seznámení rodičů s činností ŠMP, možnostmi spolupráce a MPP

- ŠMP seznámen s rodiči při zahájení školního roku a dále na zvláštní schůzce s rodiči žáků 1. ročníků, kde je seznámí s MPP, krizovou intervencí – postupem školy v případě ohrožení rizikovým chováním, seznámí se všemi činnostmi školního poradenského pracoviště a ŠMP dle vyhlášek MŠMT ČR, spolupracujícími odbornými institucemi
  - kontakt na webových stránkách školy, na nástěnkách ve všech školních budovách
  - písemné oslovení (dopis) rodičů – distribuce materiálů k prevenci SPJ na třídních schůzkách
  - konzultace ŠMP – vypsání termínu, místnosti
  - zdůraznění výsostné kompetence rodičů na zdravý vývoj dětí – škola partnerem
- další aktivity podporující spolupráci:

Dny otevřených dveří

Vzdělání a řemeslo, expozice školy

Gastrofest

Společenský večer pro rodiče a přátele školy

- program preventivních aktivit pro žáky školy

#### 1. Způsob seznámení žáků s činností ŠMP, možnostmi pomoci a MPP

Školní metodik prevence připravuje ve spolupráci s třídními učiteli seznamovací stmelovací kurzy pro žáky všech 1. ročníků na škole – žáci seznámeni již při přípravě s obsahem jeho činností dle vyhlášek MŠMT ČR, během pobytů navázán kontakt, důležité – získání důvěry, informací o žácích, dále při rozboru výsledků monitoringů ve třídách a následných vrstevnických seminářích a aktivitách.

## 2. Nespecifická a specifická prevence pro žáky ve výuce

ŠVP: dle standardů středního vzdělávání: výchova ke zdravému životnímu stylu, občanská výchova, základy společenských věd, zeměpis, základy přírodních věd, tělesná výchova, odborné předměty, potraviny a výživa, technologie, nauka o výživě, technika přípravy pokrmů – zvyšování sebevědomí žáků, komunikativní dovednosti, konstruktivní řešení problémů, schopnost klást otázky a vyjádřit svůj názor, řešení stresu, učení vzájemné pomoci, vyrovnání s neúspěchem, dodržování práv, prevence závislosti na návykových látkách včetně alkoholu a tabáku, gamblingu, agresivity, násilí, šikany, rasismu, xenofobie, rizikového sexuálního chování, zneužívání, působení sekt, poruch příjmu potravy apod.)

## 3. Specifická prevence pro žáky ve výuce, reagující na individuální situaci ve třídě

monitoring – rozbor výsledků v jednotlivých třídách – dle výsledků další kroky  
adaptační (seznamovací) víkendy

kohezní třídní soustředění dle požadavků třídních učitelů pro 1. a 2. ročníky  
vrstevnické semináře ve všech třídách školy

jednorázové aktivity pro žáky:

Workshop – Den proti závislostem – SŠ A VOŠ CR ČB

Přehlídka zájmové činnosti – k. c. Bazilika – SŠ A VOŠ CR ČB

Červená stužka – světový den boje proti AIDS – spol. AIDS pomoc

Festival Tvůrčí fotografie Fotojatka ve škole – o. s. Fotojatka

– ostatní akce v oblasti prevence SPJ

ŠVP pro výchovu mimo vyučování zahrnuje všechny žáky školy, patrony a organizátory  
jsou výchovní pracovníci domova mládeže.

Vrstevnické semináře, spolupráce se žákovskou samosprávou, přednášky a besedy ke  
zdravému životnímu stylu, reprodukčnímu zdraví atd.

## Evidence a efektivita

ŠMP vede záznamy o výskytu rizikového chování, o přehledu realizovaných kroků, o vzdělávacích akcích pro pedagogy, preventivních aktivitách pro žáky, rodiče.

Dotazníkové šetření k efektivitě prevence rizikového chování (rodiče, pedagogové), písemné práce z českého jazyka – zpětná vazba, schránka důvěry.

Evaluace na základě získaných dat.

## **Položky strukturovaného rozhovoru:**

Zkusil/a jsi někdy drogu (mimo alkohol a tabák)? Jakou?

Proč, kdy a za jakých okolností?

Uved' kolikrát

Kdo v tvém nejbližším okolí experimentuje s drogami (rodina, kamarádi apod.)?

Pokusil/a ses mu nějakým způsobem pomoci?

Jak?

Kolik bys byl/a ochoten měsíčně investovat do drogy?

Jak bys lépe investoval/a, do čeho?

Komu by ses svěřil/a se svou závislostí?

Jak bys nabídl drogu někomu jinému?

Jak trávíš volný čas (čím, kde, s kým)?

Máš nějaký pravidelný příjem (kapesné, brigáda apod.)?

Kolik Kč měsíčně?

S kým žiješ ve společné domácnosti – otec, matka, nevlastní rodič...?

Popiš, jak tě kdo vychovává – otec, matka, někdo jiný z rodiny – přísně, demokraticky, nevychoávají vůbec

Podporují tě rodiče v tvých zájmech, jak?

Chválí tě za úspěch, jak?

Setkáváš se s kamarády v nějaké partě?

Proč a co vás spojuje?

Čeho si ceníš na rodičích?

Chodíš rád/nerad do školy a proč?