

ČESKÁ ZEMĚDĚLSKÁ UNIVERZITA V PRAZE

Fakulta lesnická a dřevařská

Katedra ochrany lesa a myslivosti



Historie a vyhodnocení výskytu kamzíka horského (*Rupicapra rupicapra L.*) v Jeseníkách

BAKALÁŘSKÁ PRÁCE

Iveta Dernerová

Obor: BLES

Vedoucí práce: Ing. Vlastimil Hart, Ph.D.

Praha 2012

Prohlašuji, že jsem bakalářskou práci na téma: „Historie a vyhodnocení výskytu kamzíka horského (*Rupicapra rupicapra*) v Jeseníkách“ vypracovala samostatně pod vedením Ing. Vlastimila Harta a uvedla v ní všechny použité literární a jiné odborné zdroje, v souladu s právními předpisy a vnitřními předpisy fakulty Lesnické a Dřevařské, České zemědělské univerzity v Praze.

V Praze dne 24. dubna 2012

podpis:

Na tomto místě bych ráda poděkovala Ing. Vlastimilu Hartovi, Ph.D. za cenné připomínky, odborné rady, kterými přispěl k vypracování této bakalářské práce. Dále děkuji panu Ing. Jiřímu Pecháčkovi a panu Ing. Miroslavu Kvapilovi za poskytnutí materiálů k zpracování bakalářské práce. Na neposledním místě bych chtěla poděkovat rodině, především svému otci Ing. Jiřímu Dernerovi, který mi byl vždy velkým mysliveckým vzorem. Velké díky také patří mému příteli a svým blízkým za podporu a trpělivost.

ANOTACE

Bakalářská práce je věnována historii a zmapování výskytu kamzíka horského (*Rupicapra rupicapra*) v Jeseníkách. Práce popisuje chov kamzíka od jeho vysazení na Jesenicku až po současnost. Důraz je především kladen na posouzení chovu dle dokumentací plánování chovu a hodnocení chovu na základě hodnotitelských přehlídek trofejí. Práce se dále zabývá zmapováním výskytu populací kamzičí zvěře v oblasti chovu – Hrubý Jeseník.

Cílem práce je ujednocení informací o historii, zmapování současné situace populace a vyhodnocení chovu kamzičí zvěře na Jesenicku. Práce také slouží k zhodnocení chovatelských kritérií a k navržnutí chovatelských zásad pro budoucí chov kamzíka horského.

Klíčová slova: Kamzík horský, *Rupicapra rupicapra*, Jeseníky, historie, chov

ANNOTATION

The bachelor thesis focuses on history and mapping of the occurrence of chamois (*Rupicapra rupicapra*) in the Jeseníky Mountains. The thesis describes the history of chamois breeding from introduction of the species to the Jesenicko region until the present. Emphasis is laid above all on assessment of the breeding against the breeding planning documentation and breed evaluation on the basis of trophy rating exhibitions. The thesis further deals with mapping of the occurrence of chamois populations in the breeding areas of the Hrubý Jeseník Mountains.

The purpose of the thesis is sorting available historic information, mapping the present condition of the chamois population and assessment of chamois breeding in the Jesenicko region. The bachelor thesis further assesses the breeding criteria and proposes principles of future breeding of chamois.

Keywords: chamois, *Rupicapra rupicapra*, the Jeseníky Mountains, history, breeding

OBSAH

1	Úvod.....	3
2	Cíl práce	5
3	Kamzík horský (<i>Rupicapra rupicapra</i>).....	6
3.1	Turovití (Bovidae).....	6
3.2	Kamzík horský (<i>Rupicapra rupicapra</i>)	6
3.2.1	Biologie a etologie kamzíka horského (<i>Rupicapra rupicapra</i>).....	7
4	Historie vysazování a chovu kamzičí zvěře	10
4.1	Kamzíci v Jeseníkách, 1913 – 1960.....	10
4.2	Kamzíci v Jeseníkách, 1960 – 2010.....	13
5	Zásady hodnocení trofejí kamzíka horského.....	15
5.1	Rozmezí bodových hodnot medailových trofejí.....	17
5.2	Kritéria chovnosti kamzíka horského	17
5.3	Chovatelská oblast – Hrubý Jeseník	18
6	Materiál a metody	20
7	Výsledky	22
7.1	Zmapování populace kamzíka horského.....	22
7.2	Chov kamzíka horského – Hrubý Jeseník.....	24
7.2.1	Vývoj chovu od roku 1979 – 2004.....	24
7.2.2	Vývoj chovu v současné době od roku 2005 – 2010.....	26
7.3	Kvalita trofeje kamzičí zvěře	28
7.3.1	Chovatelské přehledky trofejí od mysliveckého roku 2006-2010	29
7.3.2	Kamzík horský – Kamzík.....	34
7.3.3	Kamzík horský – Kamzice	35
8	Diskuze.....	36
9	Závěr	38

10	Použitá literatura.....	40
11	Přílohy	42

1 Úvod

Kamzík horský (*Rupicapra rupicapra*) je zvěř, která byla v České republice reintrodukována. V české zemi se vyskytují pouze dvě populace kamzičí zvěře a to v místech Lužických hor a Jeseníků. Pro bakalářskou práci byla vybrána právě jedna z těchto významných lokalit výskytu zmiňované zvěře, Hrubý Jeseník.

Tak jako každý den začíná rozbřeskem a úsvitem a končí soumrakem a setměním, tak podobně jde i historická cesta kamzičí zvěře v malebných a drsných horách na severu Moravy a Slezska. Během těchto let kamzíci procházeli časy, kdy lidé o ně pečovali, nebo naopak pronásledovali a snažili se o jejich likvidaci jako samozvance a nepůvodní zvěř v Jeseníkách (Mlčoušek, 2000).

První kamzíci byli do jesenických hor dovezeni v roce 1913 na popud Řádu německých rytířů z Alp. Po pobytu v aklimatizačních obůrkách byli vypuštěni do volné přírody, čímž započal chov kamzičí zvěře v Jeseníkách. Původní populace byla tvořena 5 kusy, přičemž v současnosti uváděné stavy této zvěře zde kulminují okolo 150 kusů (Mlčoušek, 1993). Díky péči lesnického personálu se od doby, kdy do Hrubého Jeseníku byla poprvé dovezena kamzičí zvěř, její chovatelská kvalita neustále zvyšuje.

V posledních několika letech dochází ke střetům mezi ochránci přírody a myslivci o původnosti a zachování kamzíka horského (*Rupicapra rupicapra*) v těchto horách.

Kolik druhů rostlin a zvířat bylo uznáno již po několika nebo málo desítek let na jednom území jako původní? Proč i v tomto případě nemůže být kamzík horský po sto letech výskytu, úspěšném chovu uznán původním na tomto území? Nebyl by to krásný dárek k jeho stoletému výročí? Vždyť tato populace patří vůbec mezi nejzdravější v celé Evropě.

Současné kmenové stavy jsou jakýmsi kompromisem mezi ochranou přírody, majiteli honiteb a jejich nájemci. V tomto množství během několika let zpátky nejsou vykazovány škody kamzíkem na lesních kulturách a ani zkusné plochy, které sledovaly poškození rostlin na hřebenech Jeseníků, neukázaly poškození bylinného patra nebo jeho likvidaci kamzíkem, spíše naopak.

Pastvením kamzíků dochází k obnově rostlin (vzorovým příkladem nám může být i likvidace kozy bezoárové na Pálavě). Bakalářská práce, která byla vybrána na základě těchto sporů, by měla poukazovat na těžký vývoj chovu kamzíka horského (*Rupicapra rupiacapra*), jeho kvalitu trofeje v našich podmínkách a zasloužilou práci lesníků a myslivců, díky kterým se kamzičí zvěř nachází v jesenických horách sto let.

2 Cíl práce

Cílem práce je shrnutí dostupných informací o historii vysazení kamzíka horského (*Rupicapra rupicapra*) v Jeseníkách až po současnou dobu a jejich zpracování do přehledné formy. Nedílnou součástí bakalářské práce byla část s vlastním výzkumem. Jednalo se o zmapování jednotlivých skupin kamzičí zvěře v oblasti chovu kamzíka horského – Hrubý Jeseník a vyhodnocení chovu této zvěře. Výsledek bude poukazovat na vývoj zmiňované zvěře v reintrodukovaném prostředí, její rozšíření, hospodaření s ní a kvalitu trofejí. V neposlední řadě budou zhodnocena chovatelská kritéria na základě ohodnocených trofejí na chovatelských přehlídkách a navrhnutá doporučení pro budoucí chov kamzičí zvěře v dané oblasti.

LITERÁRNÍ PŘEHLED

3 Kamzík horský (*Rupicapra rupicapra*)

3.1 Turovití (Bovidae)

Hromas (2008) ve své publikaci uvádí, že významným znakem čeledi turovitých je roh. Jedná se o dutý rohový toulec, který je nasazený na čelní kosti nazývané násadec. *Roh jako trvalý kožní útvar dorůstá od svého kořene z pokožky. Je tedy na vrcholu nejstarší, v dolní části nejbližší hlavě, nejmladší* (Hromas a kol., 2008).

Stáří jedince lze určit dle růstových rýh vznikající na rohu, jehož růst se zastavuje či urychluje při střídání ročních období. Turovitým v chrupu chybí řezáky a špičáky (Hromas a kol., 2008). Naproti tomu Poruba a kol. (2003) zmiňuje vyvinuté meziprstní žlázy, chybějící pachové žlázy patní a žlučový váček, které čeled' turovití mají.

Zástupci patřící do čeledi turovitých: muflon obecný (*Ovis musimon Pallas*), kamzík horský (*Rupicapra rupicapra*), koza bezoárová (*Capra aegagrus Erxleben*) (Hromas a kol., 2008).

3.2 Kamzík horský (*Rupicapra rupicapra*)

Kamzík horského (*Rupicapra rupicapra*) řadíme dle taxonomického systému do podkmenu obratlovců (*Vertebrata*), třídy savců (*Mamalia*), řádu sudokopytníků (*Artiodactyla*), podřádu přežvýkavců (*Ruminantia*) a čeledi turovitých (*Bovidae*). U nás žijící rod kamzíků (*Rupicapra*) je zoologicky řazen do podčeledi koz a ovcí (*Caprinae*) (Lochman a kol., 1979).

Kamzík horský (*Rupicapra rupicapra* L.) zasahuje svojí původností do celé alpské oblasti, dle systematického zařazení lze kamzík horského (*Rupicapra rupicapra* L.) uvést jako poddruh kamzík horský alpský (*Rupicapra rupicapra rupicapra* L.) a na Slovensku v Tatrách, rovněž původní jako poddruh kamzík horský tatranský (*Rupicapra rupicapra tatrlica* Blahout) (Hromas a kol., 2008).

V České republice, byli počátkem 20. století vysazeni kamzíci alpského původu. Jednalo se o místa České Kamenice a Jeseníků (Hromas a kol., 2008).

3.2.1 Biologie a etologie kamzíka horského (*Rupicapra rupicapra*)

Dle Červeného a kol. (2010) je kamzík typickým kopytníkem, který je ekologicky vázaný a morfologicky přizpůsobený k životu ve vysokých horách. Díky své postavě a vzpřímenými hákovitě zahnutými růžky připomíná statnou kozu. Délka těla dosahuje až 110 cm, ocasu 8 cm, výška v kohoutku je 95 cm, hmotnost až 50 kg (Červený a kol., 2010). Lochman a kol. (1979) zmiňují váhové rekordy, které jsou uváděny z oblasti Karpat. Jedná se o vyvrženého kamzíka dosahujícího hmotnosti 45-60kg. Maximální zjištěné hodnoty dosáhly u kamzíka 62 kg, u kamzic 51 kg.

Bouchner (2003) uvádí rozměry lebky kamzíka, která je 189-207 mm dlouhá, 82-90 mm široká. Délka řady stoliček se pohybuje kolem 52-61 mm. V chrupu má kamzičí zvěř 32 zubů.

Srst kamzičí zvěře je tvořena podsadou a pesíky (Lochman a kol., 1979). V letním období je krátká, rezavě hnědá s tmavším pruhem na hřbetě. V zimě se liší svojí hustotou a temností. Lícni pruhy, hrdlo a břišní část jsou bělavé. Nejdelší srstí na těle je tzv. kamzičí vous nacházející se v zadní části hřbetu (Hromas a kol., 2008).

Bouchner (2003) popisuje svalnaté běhy kamzíků zakončené tvrdými stojatými spárky usnadňující pohyb v obtížném terénu. Uvádí, že spárky kamzičí zvěře jsou protáhlé, po celé délce stejnoměrně široké a přední okraje jsou tupé. Tvar špiček je dán opotřebením při pohybu v kamenitém terénu či při vyhrabávání potravy ze sněhu. Mezi spárky vzniká vždy viditelná mezera, patky jsou méně výrazné a mezi nimi se vyskytuje chumáč srsti. Paspárky jsou umístěny poměrně vysoko a občas se ztrácejí v husté srsti.

Na hlavě kamzíků vyrůstají charakteristické háčkovité útvary, nazývané mysliveckou mluvou kamzičí růžky. Tyto růžky mají kamzice i kamzíci. Dle Lochmana a kol. (1979) jsou růžky kamzíka v dolní části silnější, především na bázi. Paralelně vyrůstají do poloviny své délky, teprve potom se mírně rozbíhají. Na koncích růžků se půlkruhovitě ohýbají a hroty směřují kolmo dolů. Oproti kamzíkům mají kamzice růžky slabší už ve své počáteční bázi a jejich rozbíhavost začíná již od první třetiny délky. U kamzic je háčkovité zahnutí

jen naznačené. Michaeli (2008) uvádí, že se růžky kamzíčatům vyvíjejí už od dvou měsíců věku a v zimě se jejich růst přerušuje.

Kamzičí zvěř je v přírodě na svých biotopech ohrožena řadou faktorů, především v podobě biotických a abiotických činitelů. Úspěšně čelit jí umožňují smyslová ústrojí (Lochman a kol., 1979).

Mezi dominantní smysly kamzičí zvěře patří zrak. Jejich výrazně vysunuté očníce do stran umožňují plastické vidění, mající dobrý výhled do boku i dozadu a zúžení tzv. slepého prostoru za týlem. To je velice důležité pro orientaci kamzíka v prostoru a pro včasné zpozorování predátora nebo soka (Blahout, 1976).

Mečení, nárek a hvizd patří k hlasovým projevům kamzičí zvěře. Mezi nejčastěji používaný zvuk řadíme mečení, které je možno slyšet jak od kamzíčat, tak od starších kusů. Mečení kamzíka v období říje je typickým zvukem, je však tlumenější než normální mečení. Kamzíci projevují nárek více či méně silným hlasem zoufalého jedince bez rozdílu pohlaví a věku, který se ocitl v nejvyšším nebezpečí. Signálem ostražitosti a projevem znepokojení je u kamzičí zvěře hvizd (Lochman a kol., 1979).

Kamzíci mají také výborný sluch. Kamzice své kamzíče rozezná sluchem na větší vzdálenost. Říjný hlas kamzíka je poměrně tichý, avšak kamzice je schopna ho slyšet až na půl kilometru. Kamzičí zvěř velmi citlivě reaguje na hvizd jiných kamzíků a na výstražný pokřik ptactva (Blahout, 1979).

Přesto, že má kamzík velmi dobře vyvinutý čich, není pro něj rozhodujícím smyslem, jelikož se nachází ve členitém terénu, kde se mísí různá proudění vzduchu a tím i různé čichové projevy. O kamzíkově se říká, že je zvědavý. Je to způsobené tím, že dobře vidí, ale nemusí věc či osobu čichem identifikovat, proto se často přiblíží, aby získal zřetelný čichový signál (Pecháček, 2011).

Červený a kol. (2010) uvádí, že pravým biotopem kamzičí zvěře jsou subalpínské louky a strmé skalní terény nacházející se na hranici lesy. Do nižších zalesněných partií sestupují pouze v nepříznivém zimním období, kdy sněhová pokrývka dosahuje vysoké vrstvy. Kamzík žijící v Alpách a Tatrách se vyskytuje převážnou část roku nad horní hranicí lesa, oproti tomu kamzíci vysazení v České republice se stali převážně lesní zvěří (Hromas a kol., 2008).

Potravou kamzíků jsou především horské byliny a traviny (Červený a kol., 2010). Při pastvě však tyto rostliny nevytrhávají, ale zachytí je jemně pysky a odhryznou. Živí se tedy vyššími částmi rostlin, které jsou měkčí a šťavnatější (Blahout, 1979).

Kamzičí zvěř spásá i listy či výhonky dřevin, v nedostatku (především v zimním období) nepohrdne ani jehličím a kůrou stromů. Hromas a kol. (2008) popisuje tzv. bezoárové koule, jedná se kulovité a tvrdé útvary vznikající z nestravitelných zbytků v žaludku.

Blahout (1979) popisuje tlupu kamzičí zvěře, kterou vždy vede nejzkušenější kamzice. Velikost tlup není stabilní, označují se jako tlupy volných svazků, což je způsobeno jedinci, kteří se během roku ke skupinám přidávají nebo odcházejí. Samotářským způsobem života žijí staří kamzíci (od 9 let), mladí kamzíci (od 3 roku) však tvoří tlupy, které se většinou skládají z pěti jedinců a žijí v blízkosti kamzic s kamzičaty. Mladí a staří kozlové se přidávají k tlupám kamzic jenom v období říje a v zimním období. Tlupy kamzic s mláďaty se zdržují po celý rok pohromadě.

Od druhé poloviny listopadu do poloviny prosince probíhá samotná říje. Kamzice je schopna z celého období říje 1-2dny páření. V době říje začínají kamzíci emociálně větřit (tzv. flámovat či navětřovat). Kamzíci se v období říje ozývají říjným frkáním a rychle za sebou se opakujícím dutým zvukem, který mimo říji nepoužívá. Typickým výrazem říjného kamzíka je vyplazený jazyk (Pecháček, 2011).

Březost kamzice trvá 26. týdnů. Na přelomu pátého a šestého měsíce se rodí 1-2 kamzičata. Svou matku jsou schopna následovat už během dvou hodin po narození. Mléko sají až půl roku a poté do dvou měsíců začínají přijímat zelenou potravu. V druhém roce života pohlavně dospívají, do reprodukce se ale aktivně zapojují ve 3-4 letech. Kamzíci se mohou dožít 15 až 20let (Červený a kol., 2004).

Doba lovu: od 1. října do 30. listopadu

(Vyhláška č. 245/2002 Sb.)

Poměr pohlaví: 1:2 ve prospěch kamzic

Očekávaný koeficient přírůstku: 0,2 – 0,3

(Vyhláška č. 491/2002 Sb.)



Obrázek č.1: Kamzík horský (*Rupicapra rupicapra*)

4 Historie vysazování a chovu kamzičí zvěře

4.1 Kamzíci v Jeseníkách, 1913 – 1960

O kamzíku horském (*Rupicapra rupicapra*) je již známo, že není na Jesenicku zvěří původní. Kamzičí zvěř zde byla vysazena v roce 1913, ale o možnostech vysazení uvažoval personál Řádu německých rytířů již okolo roku 1870 (Mlčoušek, 2000). Na přelomu 19. a 20. století byla dnešní Česká republika součástí monarchie Rakouska – Uherska. Řád německých rytířů zde vlastnil převažující část jesenických lesů, kde v čele obrovské císařsko - královské monarchie, habsburské říše, stál císař František Josef I. (Pecháček, 2011).

Arcivévoda Evžen (1912) dne 18. 10. 1912 zaslal Lesmistrovi Drechsler telegram, který zněl: *Kamzíci povoleni, zříd'te ostatní. Záležitost považujte za důvěrnou.* Jeho císařská a královská výsost velmistr Řádu německých rytířů, pan arcivévoda Evžen dal povolení k pokusu o vysazení kamzičí zvěře na lesní správu Hubertov v Jeseníkách z honitby Murzstegu ve Štýrsku (Drechsler, 1912).

Poté 25. října 1912 napsal ve Vídni korespondenci Spelbauer, která zněla: *Na základě nejvyššího rozhodnutí budou v zimě ve zdejších okrsku horní honitby nachytáni kamzíci počtu 5-7 kusů na prosbu nejjasnějšího pana arcivévody Evžena a poslání do Slezska na svahu Jeseníků pro pokus jejich aklimatizace* (Speulbauer, 1912). Dne 22. února 1913 bylo dovezeno do Jeseníků 5ks kamzičí zvěře. Jednalo se přesně o dvě kamzice a tři kamzičata (Mlčoušek, 2000). Dle Lochmana a kol. (1979) byli tito kamzíci zpočátku chováni v aklimatizační obůrce. Lesmistr Drechsler (1913) hlásil arcivévodovi Evženovi, že vysazení 5 kamzíků bylo šťastně provedeno na Suti v Hubertovském revíru.

Macek popisuje aklimatizační obůrku, která se nacházela na hřebeni pod Vysokou holí s velmi členitým terénem, z něhož vystupovaly skály a sutě. Tato obůrka byla zřízena v 1 200 m n. m. se severovýchodní expozicí a její rozloha činila 12 ha (Macek, 1978). Naproti tomu Pecháček (2011) uvádí, že se lesníci později dozvěděli o odchycení 17 ks kamzičí zvěře, ale pouze u 5 zaslaných kamzíků bylo předpokladem, že vydrží transport do Jeseníků.

Krátce po vypuštění do aklimatizační obůrky prvních kusů v jesenických horách uhynulo jedno kamziče. Původní stav zvěře byl však brzy doplněn kamzíkem, který ale také brzy uhynul (Lochman a kol., 1979). V červnu roku 1914 je uváděno,

že díky zaslanému kamzíkovi došlo k početí prvního kamzičete na území Jeseníků (Mlčoušek, 2000)

V roce 1914 byl stav kamzičí zvěře doplněn třemi kamzicemi, společně s dvěma přírůstky kamzičat. Celkový počet zvěře poté činil deset kusů (Lochman a kol., 1979). V příštích třech letech se dovoz již nekonal. V tomto období probíhala první světová válka a v roce 1916 zemřel císař František Josef I. Díky již pravidelným přírůstkům, na konci roku 1917 byl stav kamzičí zvěře v obůrce na Suti stanoven na 17 jedinců (Mlčoušek, 2000).

Nedostatek volného pohybu a kvalitní potravy bylo příčinou omezeného prostoru v obůrce vzhledem k počtu kamzičí zvěře. Brzy se tyto faktory ukázaly kritickými, což vedlo k rozšíření obůrky o 2 ha, opatření se však ukázalo nedostačujícím. Nedostatek se projevil především v období říje, kdy starý kamzík odháněl mladé kamzíky, což narušovalo celý průběh říje. V roce 1918 byl k doplnění stavu přikoupen mladý silný kamzík, zatímco přestárlý kamzík byl odloven (Lochman a kol., 1979). (Pecháček, 2011) uvádí, že se tak stalo na příkaz velmistra Řádu německých rytířů. Jedná se tedy o prvního uloveného kamzíka v Jeseníkách, který byl složen dle Mlčouška (2000) rytmistrem Jiřím Skrbenským.

Lochman a kol. (1979) zmiňuje, že v dalších letech docházelo k častým úhynům díky zmíněným limitním faktorům a k malému přírůstku během 10 let. Do konce roku 1921 se stav zvýšil na 17 kusů. Působením negativních vlivů došlo k narušení stavu kamzičí zvěře. Řešením kritického stavu bylo v roce 1924 vypuštění kamzíků z aklimatizační obůrky v počtu 21 jedinců do volnosti.

V roce 1924 napsal lesmistr Jiří Schon vrchnímu lesmistru Drechslerovi: *Velectěný pane vrchní lesmistře, snad vás bude zajímat, že od minulého týdne se v mém revíru usadili kamzíci. Můj personál viděl 2 kusy a mimo ty pak ještě tlupu o 4 kusech a to směrem k Červené hoře a Vřesové studánce* (Schon, 1924).

Kamzičí zvěř se začala vyskytovat ve volnosti Jeseníků, tudíž se stalo nutností uvedení kamzíka horského (*Rupicapra rupicapra*) jako zvěří lovnou ve Slezském honebním zákoně. 16. července 1925 byl kamzík prohlášen lovnou a chovnou zvěří s hájením po celý rok (Mlčoušek, 2000).

Bruntálské noviny (1925) publikovaly toto prohlášení ve znění: *Znařízení prezidenta politické zemské správy v Slezsku ze dne 16. července 1925 prohlašuje kamzík jako lovná a hájená zvěř a zároveň se stanovuje doba hájení kamzíků obojího pohlaví na celý rok* (Anonymus, 1925).

Pro druhý aklimatizační pokus bylo vybráno panství arcibiskupa vratislavského u lesní správy ve Vidli v Jeseníkách, stalo se tak v roce 1927. Tentýž rok byla zřízena aklimatizační obůrka o rozloze 23 ha v 900 m n. m. (Lochman a kol., 1979). Mlčoušek (2000) uvádí, že se jednalo o severní a jižní expozici.

V roce 1929 došlo k prvnímu vysazení kamzíka horského (*Rupicapra rupicapra*) v obůrce ve Vidlích. Tento kamzík pocházel z Vysokých Tater. O rok později byli přivezeni z Alp další dva kusy a v následujícím roce další tři jedinci. Poté během každého roku uhynul jeden kamzík, což způsobilo, že se stavy kamzičí zvěře pohybovaly v minimálních stavech, bez žádného přírůstku. Posilněním stavu této zvěře se stal rok 1935, kdy bylo dovezeno pět kamzic ze Solné komory, což se stalo základem pro budoucí chov (Lochman a kol., 1979).

Mlčoušek (2000) se zmiňuje o vypuštění kamzičí zvěře z této obůrky, které bylo provedeno roku 1939 o počtu 21 kusů. Celý proces vysazení v jesenických horách i s obůrkou Sutě trval 26 let. Těmito činy bylo do volné přírody Jesenicka vypuštěno 42 kusů kamzičí zvěře. V Jeseníkách na počátku 2. světové války byl odhadnut stav na 60-70 kamzíků.

V zápisnicích se uvádí, že obě populace kamzičí zvěře z aklimatizačních obůrek se spojila a byla základem pro vznik dnešním populacím kamzíků v těchto horách (Lochman, 1979). V roce 1946 obsadilo Jeseníky cca 100 kamzíků, kteří se pohybovali po hlavním hřebeni. V té době se nacházela populace i okolo Šeráku a na Králickém Sněžníku (Mlčoušek, 2000).

První kamzík uloven roku 1959 pro výzkumné účely Výzkumného ústavu lesnického a mysliveckého ve Zbraslavi pocházel z Kamence, Lesní správy Loučná nad Desnou. V roce 1960 byli z této lokality odchyceni dva jedinci kamzičí zvěře pro vypuštění na Slovensku. Společně s kamzíky z Českokamenicka měli být základem pro chov kamzíků ve Velké Fatře. Kamzičí zvěř se v téže roku stala zvěří sledovanou, která začala být statisticky evidována (Mlčoušek, 2000).

4.2 Kamzíci v Jeseníkách, 1960 – 2010

V letech 1961-1967 se začalo přemýšlet o mysliveckém hospodaření s kamzičí zvěří. V Praze se 19. června 1968 uskutečnila porada, která měla záměr vytvořit oblast chovu kamzíka horského, s ní i společně sestavit poradní sbor a zpracovat zásady chovu (Mlčoušek, 1993)

Tento poradní sbor se skládal z členů pracovníků výzkumu, státní správy, státních lesů a uživatelů honiteb, v nichž se kamzičí zvěř vyskytovala. V těchto letech bylo konstatováno, že se v Jeseníkách vyskytuje přibližně 356 kusů kamzíků (Mlčoušek, 2000).

10. prosince 1968 byl podán návrh i s navrženými hranicemi oblasti chovu Ministerstvu zemědělství v Praze. Ministerstvo však tento návrh zavrhl pro nedostatek podkladů. Celou záležitost nařídilo podložit odborným výzkumem (Pecháček, 2011).

V roce 1975 bylo v Jeseníkách 500 ks kamzičí zvěře a její počet se každoročně navyšoval. To vyústilo k novému podání žádosti o vyhlášení kamzičí oblasti v Hrubém Jeseníku. Tentokrát byl návrh schválen v roce 1979. V téže roku bylo v jesenických horách 556 kusů a docházelo k potravní konkurenci s vysokou zvěří. Poradní sbor schválil statut kamzičí oblasti a následně se započalo s plánovitým a řízeným odlovem (Mlčoušek, 2000).

Činnost poradního sboru se rozvinula v letech 1979-1992, kdy řešil konkrétní problémy spojené s mysliveckým hospodařením kamzičí zvěře. Plánoval odlov v jednotlivých honitbách, stanovoval normované stavy zvěře, navrhoval chovatelská kritéria a projednával stížnosti Chráněné krajinné oblasti Jeseníky (Mlčoušek, 2000).

Počátkem roku 1991 byl v novele zákona zrušen pojem: Oblast chovu spárkaté zvěře. To mělo za následek ukončení řízení činnosti poradního sboru. Činnosti poradního sboru se poté ujal pan Jiří Mlčoušek, který je svázán s vývojem chovu kamzíka horského v Jeseníkách v současné době. (Mlčoušek, 2000).

12. května roku 1992 se stal na jednání poradního sboru novým garantem Okresní úřad v Šumperku. Na tomto jednání bylo také projednáno, že normované stavy s počty 430 ks kamzičí zvěře se sníží. Tzv. „soumrak“ byl v letech 1993-2003 kdy se rapidně snížil stav kamzíků a to z přibližně 650 na 100 kusů, následkem změny politiky, kdy toto období bylo pro myslivost zlomovým. Jelikož se zvýšily počty

pronajatých honiteb. Přestože neustále plán lovu schvalovaly okresní úřady, v praxi tento plán nebyl dodržován (Pecháček, 2011).

Devadesátá léta 20. století byla v historii kamzičí zvěře dobou nejhlubšího temna. V roce 2000 vyjádřilo Ministerstvo životního prostředí svůj postoj o stavech kamzičí zvěře, který zněl (Mlčoušek, 2000):

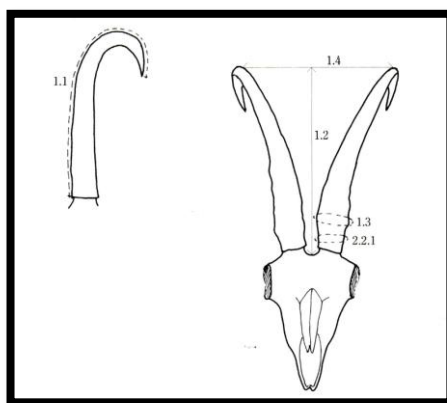
- nezvyšovat do roku 2003 stavy kamzičí zvěře, i když jsou skutečné stavy o 150 kusů nižší než stavy cílové
- zcela vyloučit kamzíka horského (*Rupicapra rupicapra*) z oblasti národní přírodní rezervace
- redukovat stavy kamzičí zvěře na stav únosný
- vyloučit vstup kamzíka horského (*Rupicapra rupicapra*) do jiných míst, než v kterých v roce 2000 žije

V současné době se populace kamzičí zvěře vyskytují na území Moravskoslezského a Olomouckého kraje. V roce 2004 odbor životního prostředí a zemědělství Olomouckého kraje vymezil oblast chovu kamzičí zvěře – Hrubý Jeseník. O chovu vzácné fauny, včetně kamzičí zvěře v Chráněné krajinné oblasti Jeseníky odborně hovoří správa CHKO jako o nepůvodním druhu, což znamená jeho vyloučení z jesenické přírody. Na tomto podkladě roku 2009 vznikl petiční výbor, který sestavil petici na záchranu populace kamzíka horského v pohoří Hrubý Jeseník. Ke dni 23. listopadu 2010 podepsalo tuto petici 25 132 občanů. Petice poté byla předána státním příslušníkům. V roce 2013 tomu bude 100 let, co byli kamzíci v Hrubém Jeseníku vysazeni. Za svůj vývoj vyvedli 30 generací zdravé populace, která je schopna se nadále rozmnožovat (Mlčoušek, 2006).

5 Zásady hodnocení trofejí kamzíka horského

Trofejí se dle Červeného a kol. (2010) rozumí části ulovené zvěře, které připomínají myslivci úspěšný lov. Hromas a kol. (2008) se zmiňuje o významnosti trofeje, která je nejen možností lovce, ale především výsledkem myslivecké chovatelské péče o zvěř. Naproti tomu Mottl (1970) uvádí, že nejen péče o zvěř, ale také kvalita prostředí, genetické vlastnosti, zdravotní stav, věk a výživa jsou činitelé vyjadřující mohutnost trofeje.

Mezinárodní metodou hodnocení trofejí v současné době je CIC metoda. Jedná se o metodu, která je specifická pro jednotlivé druhy zvěře. Bodování trofeje se provádí na základě změřených absolutních hodnot a subjektivně přidělených či odebraných bodů (Červený a kol., 2010). Klusák (2002) publikuje, že hodnotit trofeje metodami CIC s mezinárodně uznávanou platností je možné až 3 měsíce po ulovení dané zvěře.



Hodnotitelská tabulka - kamzík

1. Hodnocený znak	měřená hodnota		koeficient	body
1.1 Délka růžku	levý	cm	průměr	cm
	pravý	cm		
1.2 Výška růžku		cm	1,5	
1.3 Obvod silnějšího růžku		cm	1,0	
1.4 Rozloha růžků	měřená	cm	4,0	
		započitatelná	1,0	
2.1 Přírážky				
2.1.1 Přírážky za věk			0 - 3 body	
Celkem kladných bodů				
2.2 Srážky.				
2.2.1 Srážka na zasmolení			0 - 5 bodů	
Výsledná bodová hodnota trofeje				

Tabulka č. 1: Hodnotitelská tabulka dle CIC

Hodnocení růžků kamzíka se provádí takto:

1.1 Délka růžku se měří od spodního okraje růžku po jeho vnější – přední straně až ke špičce růžku. Jestliže je část růžku ulomena, avšak jen taková část, že ještě můžeme měřit výšku a rozlohu růžků dle vysvětlivek k 1.2 a 1.4, pak měříme jeho skutečnou délku. Jestliže je ulomena tak velká část, že nemůžeme měřit výšku a rozlohu růžku, hodnocení trofeje se neprovádí, protože nelze plně uplatnit mezinárodní hodnotitelskou metodu CIC (Klusák, 2002).

1.2 Výška růžků se měří od středního lebečního švu mezi růžky, ke spojnicí nejvýše položených bodů na ohbí obou růžků. Tato spojnice se vytyčí pomocí pravítka položeného na ohbí růžků, přičemž druhým pravítkem měříme výšku od lebečního švu mezi růžky kolmo k prvnímu pravítku, případně použijeme speciální pomůcku (Klusák, 2002).

1.3 Obvod silnějšího růžku se měří na jeho nejsilnějším místě včetně případného zasmolení. Nejsilnější místo vyhledáváme několikerým zkusným měřením na obou růžcích (Klusák, 2002).

1.4 Rozloha růžků se měří jako přímá vzdálenost nejvýše položených bodů na ohbí růžků, od středu do středu ohbí růžků. Při abnormální rozloze, kdy je rozloha větší než výška růžků, se hodnota za rozlohu započítává jen do výše hodnoty výšky růžků (Klusák, 2002).

2.1.1 Přírážky za stáří: Věk určujeme podle ročních vrubů na růžku jako skutečně již dosažený, dokončený věk. Například kamzík v probíhajícím sedmém roce života má na růžku 7 ročních vrubů a počítáme ho jako šestiletého (Klusák, 2002).

do věku 5 roků	0 bodů
6 – 10 roků	1 bod
11-12 roků	2 body
13 roků a více	3 body

2.2.1 Srážka na zasmolení se zjišťuje jako rozdíl udělených bodů za obvod silnějšího růžku (znak 1.3) a bodů za srovnatelný nejsilnější obvod bez zasmolení. Od takto zjištěného rozdílu odečteme 1 bod. Srovnatelný obvod se měří na témže růžku, na němž byl naměřen obvod 1.3 (obvod silnějšího růžku), avšak v místě bez zasmolení, zpravidla to je pod měřením obvodu 1.3. Srážka celkem nesmí přesáhnout 5 bodů (Klusák, 2002).

5.1 Rozmezí bodových hodnot medailových trofejí

Dle metodiky bodování CIC jsou udělovány medaile trofejím jednotlivých druhů zvěře. U kamzičí zvěře jsou bodové limity u kamzíka i kamzice odlišné. U kamzíka je bodové rozpětí bronzové medaile 100,00-104,99, stříbrné medaile 105,00-109,99 a zlaté medaile 110,00+. Kamzice má naproti tomu bodové rozpětí bronzové medaile 95,00-99,99, stříbrné medaile 100,00-104,99 a zlaté medaile 105,00 +. Nejnižší bodová hodnota CIC pro význačnou trofej kamzičí zvěře je 110bodů (Babička, 2008).

5.2 Kritéria chovnosti kamzíka horského

- **Kamzík horský - Kamzík**

Věk	2	3	4	5	6	7	8	9	10-12
Délka růžků (cm)	13	16	18	19	20	21	21	22	22
Body CIC	60 +	70 +	78 +	82 +	85 +	87 +	89 +	90 +	90 +

Tabulka č. 2: Kritéria chovnosti - kamzík

Každý kamzík starší 8 let je v rámci schváleného plánu označen za lovného. V chovu se doporučuje ponechávat nejsilnější jedince do věku 12 let (Babička, 2008).

- **Kamzík horský – Kamzice**

Věk	2	3	4	5	6	7	8	9
Délka růžků (cm)	11	14	16	17	18	19	19	20
Body CIC	55 +	60 +	65 +	70 +	72 +	74 +	76 +	80 +

Tabulka č. 3: Kritéria chovnosti – kamzice

Podle schváleného plánu lovu se kamzice považují za lovné, pokud jsou starší 9 let a doporučuje se ponechat nejsilnější kamzice do věku 12 let, jsou-li vodící. Váha vhodných kamzic pro chov se ve věku 2 let pohybuje kolem 14kg, ve 3-4 letech 16kg a v rozmezí 5-9let 20kg (Babička, 2008).

- **Kamzík horský – kamzíče**

Za chovatelsky vhodné se považuje koncem měsíce listopadu kamzíče samčího pohlaví s délkou růžku 5 a více cm. Odstřel kamzíčat se provádí v nejnutnějším případě, jedná se tedy o sanitární odlov, kdy je hmotnost kamzíčat samčího pohlaví koncem listopadu menší jak 10kg a u samic menší jak 9kg. Za chovného jedince samičího pohlaví se považuje kamzíče s délkou růžků 4 a více cm koncem listopadu (Babička, 2008).

5.3 Chovatelská oblast – Hrubý Jeseník

Oblastí chovu se dle zákona 449/2001 Sb. rozumí souvislé území tvořené souborem honiteb s přibližně stejnými vhodnými přírodními podmínkami pro zvěř a určené k chovu určitého druhu zvěře spárkaté. Vytvoření oblasti však nesmí vést ke zvýšení ekologické zátěže dotčeného území.

Mlčoušek (2006) zmiňuje, že kamzičí zvěř se vyskytuje v Jeseníkách na území dvou krajů a to Moravskoslezského a Olomouckého kraje. Jelikož areál výskytu kamzičí zvěře přesahuje rozsah jedné honitby a dochází k migraci kamzíků během ročních období, je tedy plánování chovu a lovu v jedné honitbě zavádějící, neobjektivní a z chovatelského hlediska nereálný. Je tedy optimální řídit chov kamzičí zvěře v rámci oblasti chovu, zahrnující areál jejího žádoucího výskytu při respektování spádových oblastí. Oblast chovu zde již už byla zřízena dvakrát.

Poprvé v roce 1979 Severomoravským krajským národním výborem v Ostravě, odborem vodního a lesního hospodářství (Novotný, 2009). Podruhé se tak stalo rozhodnutím dne 21. prosince v roce 2004, kdy krajský úřad Olomouckého kraje, odbor životního prostředí a zemědělství, jako příslušný orgán státní správy myslivosti vymezil pro kamzíka horského (*Rupicapra rupicapra* L.) oblast chovu - Hrubý Jeseník. Jelikož výskyt kamzičí zvěře má větší rozlohu v oblasti Olomouckého kraje, příslušelo obnovení oblasti chovu této lokality (Mlčoušek, 2006).

Statut oblasti chovu Hrubý Jeseník, 2004

Statut oblasti chovu – Hrubý Jeseník kamzíka horského (*Rupicapra rupicapra*) obsahuje zásady, které jsou pro danou oblast dané. Dle něho je cílem chovu kamzičí zvěře v této oblasti – zvěř chránit, udržet a zvýšit její stavy. Na druhé straně je cílem

zamezení případných škod na rostlinném biotopu, na lesním a zemědělském hospodářství. Dosáhnout by se mělo zdravých, váhově i trofejově kvalitních jedinců (Kol., 2004)

Tento statut také zahrnuje zásady chovatelských opatření. Jedná se o záměrně zřízenou péči, která především spočívá v péči o normované, všestranně kvalitní a zdravé stavy kamzičí zvěře. Péče o tuto zvěř zahrnuje i zvyšování úživnosti oblasti chovu, zajištění klidu a krytu. V nepříznivém zimním období (v době nouze) provádět případné příkrmování. Na neposledním místě i provádět průběrný odlov či odchyt. Při plánování odlovu kamzičí zvěře se musí vycházet z jarních sčítaných stavů v celé oblasti a koeficientu přírůstku. Odlov se poté rozděluje podle letního sčítání – jedná se o měsíc červenec. Průběrný odlov musí být prováděn dle stanovených kritérií, která jsou stanovena pro danou oblast chovu (Kol., 2004)

Touto zmiňovanou péčí by chtěla oblast chovu dosáhnout kvalitní kamzičí zvěře, která bude zdravá o průměrné hmotnosti nad 30kg a její trofej bude přesahovat bodovou hodnotu 103 body CIC. Medailová trofej kamzíka by měla připadat na třicet ulovených kusů (Kol., 2004).

V kamzičí oblasti jsou zahrnuty všechny honitby, které jsou uzavřené hranicemi této oblasti. Myslivecké hospodaření v oblasti je řízeno poradním sborem (koncepční a pracovní orgán řešící na pravidelných zasedáních záležitosti spojené s kamzičí zvěří), který se skládá z pracovního výboru. V oblast chovu kamzíka horského (*Rupicapra rupicapra*) je jeho chov ustanoven Krajským úřadem v Olomouci (Kol., 2004).

Vznikem oblasti chovu a jmenováním poradního sboru nejsou dotčena práva a povinnosti uživatelů honiteb, plynoucí ze zákona č. 449/2001 Sb., o myslivosti, případně ze smlouvy o nájmu honitby. Celkové myslivecké hospodaření a výkon práva myslivosti jsou i přes vznik kamzičí oblasti prováděny samostatně, s výjimkou chovu a lovu kamzíka horského (*Rupicapra rupicapra*) (Kol., 2004).

O veškerých změnách zásad rozhoduje poradní sbor a po jejich schválení Krajským úřadem v Olomouci. *Porušení zásad tohoto statutu a usnesení poradního sboru budou považována za hrubé poškozování kolektivních zájmů oblasti a zájmů myslivosti. Tento statut je platným a závazným dokumentem pro všechny uživatele honiteb v oblasti* (Kol., 2004).

6 Materiál a metody

V bakalářské práci byla analyzována kamzičí zvěř v České republice, konkrétně v oblasti chovu kamzíka horského – Hrubý Jeseník. Pro získání výsledků o historii této zvěře byly zvoleny historické dokumenty od roku 1912 až po současnost (veškeré záznamy jsou ručně či později tištěny ve strojové podobě. Objevují se zde i významné dokumenty v podobě korespondence mezi českými lesníky a lesníky z císařského revíru Murzsteg v Alpách, dokumentující celý průběh vysazení kamzíka v Jeseníkách), o které se zasloužil petiční výbor nesoucí název Jesenický kamzík, který vznikl v roce 2009 za účelem záchrany kamzíka horského v Jeseníkách. V roce 2000 byla zpracována publikace Jiřím Mlčouškem nesoucí název Kamzíci v Jeseníkách - za úsvitu i za soumraku, popisující ucelenou formou historii či vývoj chovu kamzičí zvěře, která též sloužila ke zpracování bakalářské práce. Tato získaná data byla zpracována a následně rozdělena pro svou přehlednost do dvou sekcí dle daných období s názvem: Kamzíci v Jeseníkách od roku 1913-1960 a od roku 1960- 2010.

Zmapování výskytu populace kamzíka horského bylo řádně provedeno v oblasti chovu na základě osobních obchůzek (např. letní sčítání kamzičí zvěře, obchůzky během doby lovu), pod kontrolou a odbornými radami místních lesníků a mysliveckých hospodářů. Sledované skupiny kamzíků i s migračními cestami v daných lokalitách výskytu byly ručně zaznamenávány do přiložené mapy a poté popsány. Dále bylo poukázáno na letní a zimní stávaníště.

Bakalářská práce také sleduje myslivecké plánování chovu kamzíka horského (*Rupicapra rupicapra*), které bylo rovněž rozčleněno na dvě podkapitoly. Jedná se o myslivecké plánování od roku 1979-2004, kdy byly shrnuty informace do ucelené formy (data byla získána opět od Petičního výboru) a graficky znázorněny. Záznamy o plánování od roku 2005-2011 byly získány z krajského úřadu Olomouc. Dle mysliveckých roků (od roku 2005-2010) byla tato data zpřehledněna, kdy byl vždy uveden normovaný stav, letní sčítaný stav, navrhovaný plán lovu a skutečný plán lovu. Tyto stavy lze rozdělit na kamzíky, kamzice a kamzíčata.

Jedním z hlavních ukazatelů správného mysliveckého hospodaření kamzičí zvěře je kvalita trofeje. K určení kvality trofeje nám slouží chovatelská kritéria na základě, kterých se provádí průběrný odlov. Správnost průběrného odlovu se následně

posuzuje na chovatelských přehlídkách trofejí. Ohodnocení trofejí bylo z těchto chovatelských přehlídek vždy rozděleno dle mysliveckých roků, kde byly uvedeny tyto údaje: místo ulovení (honitba), pohlaví ulovené kamzičí zvěře, věk, bodová hodnota CIC a hodnocení chovnosti - lovný (značen L) x chovný (značen CH).

Dále byly bodové hodnoty trofejí získané z městského úřadu Šumperk zpracovány do tabulek (zvláště kamzíci x kamzice), kde byl vždy uveden věk ulovených kusů, bodová hodnota, dosažená průměrná hodnota, max. hodnota, min. hodnota, % nad kritérii a bodová hodnota CIC dána chovatelskými kritérii pro jednotlivé roky. Z tabulkového přehledu pak bylo zřejmé, zda bodová hodnota CIC byla skutečně překročena skutečnou bodovou hodnotou ulovených kamzíků a kamzic.



Obrázek č. 2: Chovatelská přehlídka trofejí (foto: 20.3. 2011, Miroslav Kvapil)

7 Výsledky

7.1 Zmapování populace kamzíka horského

Zkoumaná lokalita se nachází na Severní Moravě, v Olomouckém kraji, v pohoří Hrubého Jeseníku. Jedná se o oblast chovu – Hrubý Jeseník, která byla stanovena oblastí chovu kamzíka horského (*Rupicapra rupicapra*).

Populace kamzičí zvěře zaujímala čtyři území. Jedná se o Šumpersko, Jesenicko, Bruntálsko a Rýmařovsko. Největší početnost byla sledována na lokalitách Šumperska, konkrétně ve 4 honitbách (Kamenec, Medvědí hřbet, Pec a Sedmidvory), kde tyto honitby navazují na vrchol Mravenečník. V těchto honitbách byl zmapován největší výskyt kamzíka horského (*Rupicapra rupicapra*) v částech hlavního hřebenu, který tvoří hranice mezi Sedmidvory a Pecí. V honitbě Kamenec byla sledována nepočetnější skupina v Borové dolině.

Naopak nejmenší výskyt kamzíků byl zaznamenán na území Rýmařovska. Jednalo se pouze o honitbu Praděd a část honitby Ludvíkov, kde populace kamzičí zvěře migrovala. Je vhodné zmínit i výskyt stálé populace, která není řazena do oblasti chovu vyskytující se na Skalním potoku a Králickém Sněžníku. Honitby Vozka, Obří Skály, Mnichov, Kobrštejn a Orlík patřily také mezi místa s výjimečným setkáním s kamzičí zvěří mimo danou oblast.

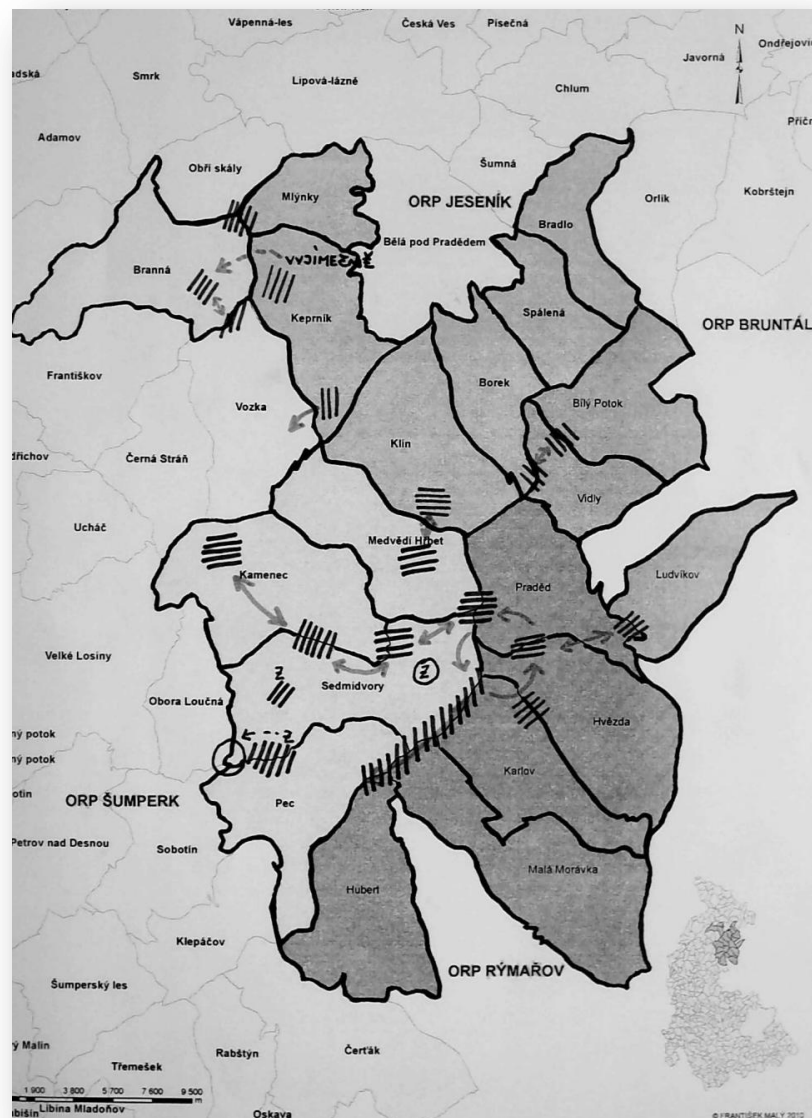
Početnost v jednotlivých populacích vyskytujících se na území Hrubého Jeseníku lze popsat s přesností na 5 kusů kamzičí zvěře. Početnost může být částečně ovlivněna migrací této zvěře v období zimy, léta či období říje, kdy přechází a dochází ke spojení těchto populací. Početnost poté může být částečně zavádějící pro určování stavů a navrhování plánu odlovu.

Nejen tato období mohou ovlivnit početnost populací, ale také turismus, který je v jesenických horách veliký. Především v oblasti přečerpávací nádrže Dlouhé Stráně, či nejvyšší hory Jeseníků, Pradědu. V roce 2011 byl postaven v Koutech nad Desnou ski areál, který byl nejspíše příčinou migrace místní populace, která zde byla řazena mezi největší. V období jelení říje tohož roku byla nejspíše tato populace spatřena v sousední honitbě Sedmidvory.

Letní stávaníště převažovala v části nad horní hranicí lesa, kde se tato zvěř vyhřívá a zároveň objekt využívá k rychlé reakci při úniku před nebezpečím hlavně v podobě turistů či před méně se vyskytujícím rysem ostrovidem (*Lynx lynx*).

V roce 2001 byl však v zimním období zaznamenán výskyt rysa v honitbě Sedmidvory, kdy byla mysliveckým hospodářem Ing. Jiřím Dernerem nalezena stržená kamzice ve věku 13 let.

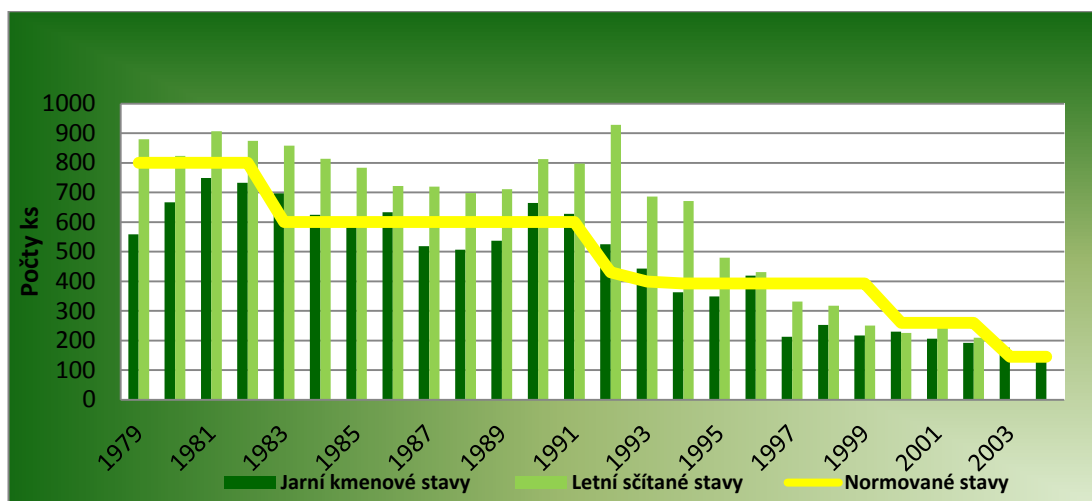
V zimním nepříznivém období jsou zimní stávaní většinou v lesních komplexech na závětrných stranách a skalnatých výbězcích, kde se nachází menší vrstva sněhu, která umožňuje snadnější přístup k potravě. Zajímavým zjištěním byla zimní stávaní některých populací, která se shodovala s letními. Ve většině případů však kamzíci v Jeseníkách schází do nižších poloh a míst s dostatkem potravy, kde přečkají toto období.



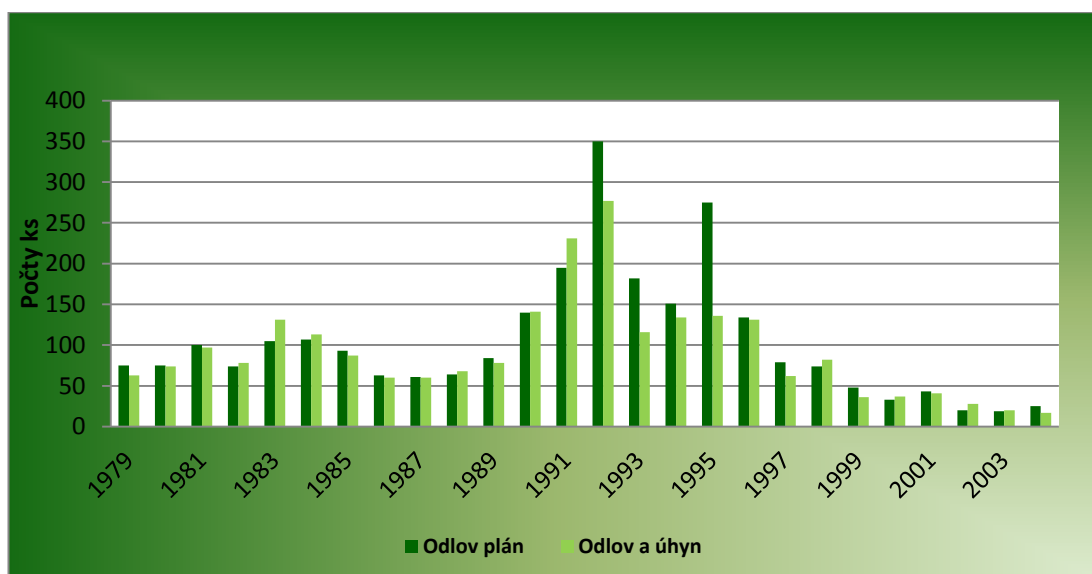
Mapa č. 1: Zmapování jednotlivých skupin kamzičí zvěře a jejich migrace v oblasti chovu – Hrubý Jeseník

7.2 Chov kamzíka horského – Hrubý Jeseník

7.2.1 Vývoj chovu od roku 1979 – 2004



Graf č. 1: Porovnání JKS a letních sčítaných stavů za období 1979-2004



Graf č. 2: Porovnání plánovaného odlovu se skutečným odlovem a úhynem

Nacházíme se v letech 1979- 2004, kdy kamzičí zvěř procházela v oblasti chovu - Hrubý Jeseník značnými výkyvy stavů. Tyto data lze spatřit na daných grafech. Normované stavy během těchto let sestupně klesaly.

V letech 1979-1982 dosahovaly normované stavy 800 ks kamzíka horského (*Rupicapra rupicapra*). Jelikož takto vysoké stavy kamzičí zvěře působily značné škody na lesních porostech, byly normované stavy sníženy v roce 1983 na 600 ks, které byly v danou dobu únosné. Poté však v roce 1992 byly opět sníženy na 430 ks,

dále pak v roce 1993 na 399 ks a následně v roce 1994 na 392 ks kamzičí zvěře. Tento normovaný stav se udržel do roku 2000, kdy poklesl na 260 jedinců. V roce 2003 nastala poslední změna v normovaném stavu, který byl stanoven na 141 ks.

Významné roky v chovu kamzíka horského v letech 1979-2004

- **Myslivecký rok 1981**

Normované stavy dosahovaly 800ks kamzičí zvěře. Jarní kmenový stav **748** ks, což byla nejvyšší zaznamenaná hodnota během vývoje chovu. Letní kmenový stav byl poté 907ks. V tomto mysliveckém roce bylo odloveno 68ks. Počet úhynu dosahoval nejvyššího počtu a to **29** ks. Značný úhyn byl způsoben extrémním zimním obdobím.

- **Myslivecký rok 1992**

Normované stavy kamzíka horského (*Rupicapra rupicapra*) dosahovaly v oblasti chovu 430ks. V tomto roce byl jarní kmenový stav stanoven dle mysliveckého sčítání na 555ks kamzičí zvěře. Nejvyšší hodnoty letního sčítání během celého vývoje byly nasčítány ve zmíněném roce na **928** ks kamzičí zvěře. Loveno poté bylo **276** ks. Jednalo se tedy o nejvíce odlovených kamzíků v průběhu let 1973-2011.

7.2.2 Vývoj chovu v současné době od roku 2005 – 2010

Myslivecký rok 2005/2006

V mysliveckém roce 2005 byl stanoven normovaný stav pro oblast chovu kamzíka horského (*Rupicapra rupicapra*) v Hrubém Jeseníku na 151 ks. Vykázaný letní stav v tomto roce dosahoval 213 ks kamzičí zvěře, z toho 67 kamzíků, 97 kamzic a 49 kamzíčat. Návrh lovu jednotlivých uživatelů honiteb dosahoval 29 ks – 14 kamzíků, 13 kamzic a 2 kamzíčata.

Dle záznamu z ústního jednání a doporučení KUOK (2005) byly hlavními zásadami v tomto roce: nelovit mladou zvěř (kamzíčata), lovit více kamzíky, šetřit kamzice a lovit přednostně starší jedince ve III. věkové třídě.

V roce 2005 se podařilo ulovit 10 kamzíků, 12 kamzic a žádné kamzíče. Skutečný lov dosahoval 22 ks kamzičí zvěře. V tomto roce uhynulo 14 ks – 2 kamzíci a 12 kamzíčat. Vysoké ztráty na kamzíčatech byly způsobené extrémním průběhem poslední zimy.

Myslivecký rok 2006/2007

Normovaný stav kamzičí zvěře byl 151 ks. Sčítaný stav k srpnu 2006 byl v oblasti chovu 187 ks. Jednalo se 58 kamzíků, 89 kamzic a 40 kamzíčat. Uživatelé jednotlivých honiteb navrhli pro myslivecký rok 2006 lov 23 jedinců. Kamzíčata by se dle mysliveckých hospodářů nelovili, avšak by se lovilo 13 kamzíků a 10 kamzic.

V tomto roce nebyl splněn plán lovu, bylo uloveno 15 ks z nichž 8 kamzíků a 7 kamzic. V zimních měsících byla nalezena 2 uhynulá kamzíčata.

KÚOK uvádí (2006) meziroční pokles lovu o 7 ks kamzičí zvěře. V průběhu mírné zimy dle jejich názoru neutrpěla tato zvěř ani obvyklé ztráty na kamzíčatech. Návrh lovu činil 23 ks, jeho splnění však dosahovalo 65%.

Myslivecký rok 2007/2008

Normovaný stav byl 151 ks kamzičí zvěře. Letní sčítaný stav dosahoval 202 jedinců. Z toho bylo zaznamenáno 57 kamzíků, 97 kamzic a 48 kamzíčat.

V mysliveckém roce 2007 byl vykázán lov na 15 jedinců kamzičí zvěře. Jednalo se o 10 kamzíků a 5 kamzic. Během zimního období uhynulo 5 kamzíčat. V záznamu KÚOK (2007) byla uvedena výše lovu na úrovni předchozího roku. Mírně vyšší, byly zaznamenány ztráty na kamzíčatech. Plán lovu byl splněn na 71%.

Myslivecký rok 2008/2009

Letní sčítané stavy se v mysliveckém roce 2008 byly stanoveny na 185 ks kamzičí zvěře z nichž bylo 58 kamzíků, 88 kamzic a 39 kamzíčat. Uživatelé honiteb navrhovali ve zmíněném roce plán lovu na 23 ks. Jednalo se 15 kamzíků, 8 kamzic. Mladá zvěř by se nelovila, pouze v případě sanitárního odlovu, tak jak k tomu bylo v předešlých letech.

V roce 2008 bylo uloveno 17 ks kamzičí zvěře - 10 kamzíků a 7 kamzic. V zimním období byla nalezena čtyři uhynulá kamzíčata.

Výše lovu se meziročně mírně zvýšila v kamzících. Z celkového počtu zvěře bylo uloveno 81% oproti doporučení KÚOK, který doporučoval 75% lovu.

Myslivecký rok 2009/2010

Oblast chovu vykazovala v roce 2009 při letním sčítání 176 ks kamzičí zvěře. Z toho 54 kamzíků, 79 kamzic a 43 kamzíčat. Lov zvěře byl v tomto roce navrhnut na 10 ks. Jednalo se o 7 kamzíků a 3 kamzice. Uloveno bylo 7 ks z nichž bylo 5 kamzíků a 2 kamzice. V zimním období nebyl vykázán žádný úhyn.

Bilance oblasti chovu v tomto roce potvrzovala oprávněnost požadavku na úplné hájení kamzic, které však nejsou přestárlé nebo na konci reprodukce. V dalších letech bylo navrženo omezení lovu kamzíků na průběrné ve II. a III. věkové třídě. Jelikož se každý rok uvažuje nad velkými ztrátami v zimních měsících, lov kamzíčat se nepovoluje.

Myslivecký rok 2010/2011

V letním období ke dni 14.8. 2010 bylo nasčítáno v oblasti chovu kamzíka horského (*Rupicapra rupicapra*) 198 ks kamzičí zvěře. Jednalo se o 63 kamzíků, 88 kamzic a 47 ks zvěře mladé. Navrhovaný lov uživatelů honiteb činil v roce 2010 17 ks, z nichž bylo 13 kamzíků a 4 kamzice.

Navrhovaný lov zvěře v tomto roce odpovídal požadavku normovaných stavů v jednotlivých honitbách na zajišťování chovu kamzičí zvěře v oblasti Hrubého Jeseníku. Splněný lov kamzičí zvěře byl 11 ks, z toho 8 kamzíků a 3 kamzice. V zimním období byl nalezen 1 uhynulý kamzík a 4 kamzičata.

7.3 Kvalita trofeje kamzičí zvěře

Kvalita trofeje kamzičí zvěře a posouzení myslivecké péče se hodnotí na základě chovatelských kritérií na chovatelských přehlídkách, konající se každým rokem v okrese Šumperk. Tato výstava je pořádána Okresním mysliveckým spolkem vždy na konci mysliveckého roku, kdy každý myslivecký hospodář je povinen předložit veškeré ulovené trofeje z dané honitby. Trofeje kamzíka horského (*Rupicapra rupicapra*) se předkládají ve formě vyvařené lebky, preparátů či popsané fotografie, dle které však nemůže být daná trofej řádně ohodnocena.

Trofeje jsou ohodnoceny hodnotitelskou komisí, která je pověřena úřadem ve složení místních odborníků a odborníků z jiné části chovatelské oblasti – Hrubý Jeseník (např. Jeseník). V čele hodnotitelské komise je předseda. Jedná se o nezávislého člena, pro objektivní hodnocení.

Na prvopočátku jsou všechny trofeje měřeny (viz. kapitola 3.3). Zásady hodnocení trofejí kamzíka horského a na závěr ohodnoceny chovným (značen CH) či lovným (značen L).

7.3.1 Chovatelské přehlídky trofejí od mysliveckého roku 2006-2010

Myslivecký rok 2006/2007

Na chovatelskou přehlídku trofejí konanou v obci Rapotín v březnu 2007 bylo předloženo 8 trofejí. Z toho byly 2 průběrné kamzice, 5 chovných jedinců a 1 kamzík na hranici chovnosti. Kamzice označené v příložené tabulce s čísly 6-8 byly uloveny v mysliveckém roce 2005, jelikož však nebyly předloženy mysliveckými hospodáři na chovatelské přehlídce v roce 2006, měli povinnost nechat trofeje ulovených kamzic ohodnotit v roce 2007.

	Honitba	Pohlaví	Věk	Hodnocení chovnosti	Bodová hodnota (CIC)
1	Medvědí hřbet	♂	5	CH	95,97
2	Kamenec	♂	4	M	68,77
3	Kamenec	♂	2	CH	70,97
4	Kamenec	♀	6	CH	80,25
5	Sedmidvory	♀	10	P	97,72
6	Pec	♀	5	CH	71,50
7	Pec	♀	3	P	61,25
8	Pec	♀	6	CH	81,45

Tabulka č. 4: Vyhodnocení trofejí v roce 2007

Myslivecký rok 2007/2008

Na chovatelské přehlídce trofejí v roce 2008 bylo předloženo 12 trofejí, z toho 7 chovných (1 úhyn) a 6 průběrných jedinců (1 úhyn).

	Honitba	Pohlaví	Věk	Hodnocení chovnosti	Bodová hodnota (CIC)
1	Mědvědí hřbet	♀	12	P	93,12
2	Kamenec	♂	6	CH	89,85
3	Kamenec	♂	9	P	89,17
4	Kamenec	♂	5	CH	86,85
5	Kamenec	♂	5	CH	93,40
6	Kamenec	♂	4	P	76,75
7	Kamenec	♀	11	P	84,97
8	Sedmidvory	♂	2	CH	55,15
9	Sedmidvory	♂	5	CH	75,62
10	Sedmidvory	♂	3	CH	68,37
11	Sedmidvory (úhyn)	♂	13	P	86,05
12	Pec	♂	4	CH	82,35

Tabulka č.5: Vyhodnocení trofejí v roce 2008

Myslivecký rok 2008/2009

V dnech 28.2 - 1.3 2009 se konala v Rapotíně chovatelská přehlídka trofejí, kde byly předloženy pouze 2 trofeje kamzíků – jeden 6 let průběrný, druhý dvouletý, chovný. Tito kamzíci byli uloveni v honitbě Pec. Jelikož zbývajících 15 trofejí bylo předloženo na chovatelskou přehlídku v podobě fotografií, nebylo možné je ohodnotit. Na tomto základě pak nelze řádně vyhodnotit plán péče o zvěř.

	Honitba	Pohlaví	Věk	Hodnocení chovnosti
1	Pec	♂	6	P
2	Pec	♂	2	CH

Tabulka č. 6: Vyhodnocení trofejí v roce 2009

Myslivecký rok 2009/2010

Na přehlídce trofejí se v roce 2009 ohodnotily 4 trofeje kamzíků. Předloženy byly dva kamzíci z honitby Kamenec, kteří byli ohodnoceni chovnými. Poté lovná kamzice z honitby Sedmidvory a průběrný kamzík z honitby Pec.

	Honitba	Pohlaví	Věk	Hodnocení chovnosti	Bodová hodnota (CIC)
1	Kamenec	♂	6	CH	88,68
2	Kamenec	♂	5	CH	86,97
3	Sedmidvory	♀	6	P	-
4	Pec	♂	3	P	-

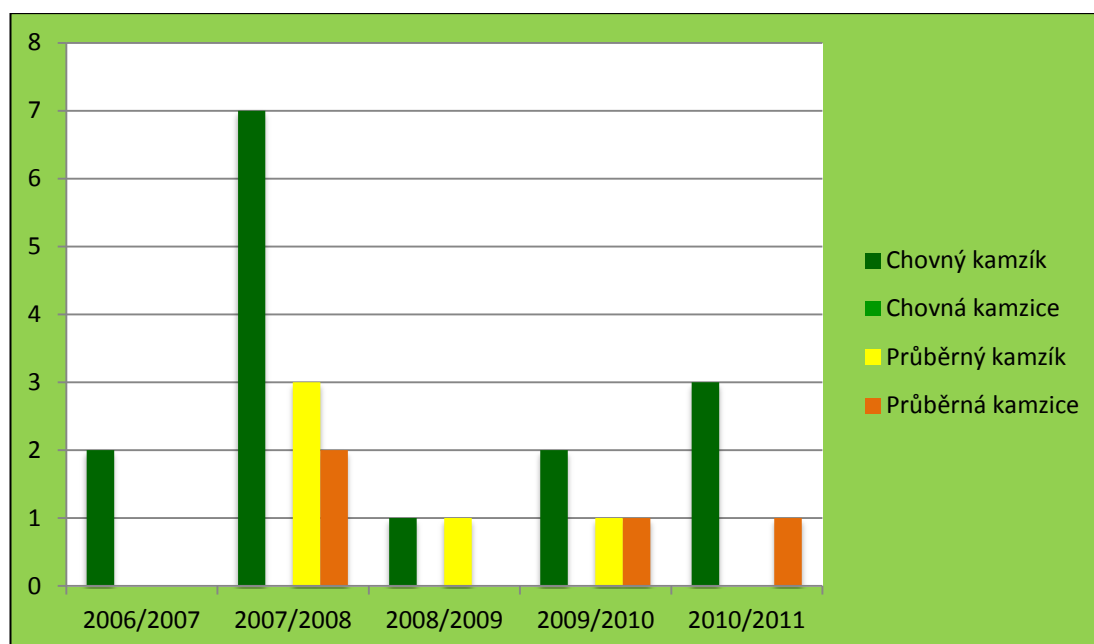
Tabulka č. 7: Vyhodnocení trofejí v roce 2010

Myslivecký rok 2010/2011

Na chovatelskou přehlídku v obci Bludov bylo předloženo 13 trofejí kamzičí zvěře, z nichž byly některé už v předešlých letech ohodnoceny. Jedná se o trofeje, které lze řadit mezi nejsilnější trofeje kamzičí zvěře uloveny v oblasti chovu kamzíka horského (*Rupicapra rupicapra*) - Hrubý Jeseník. V roce 2010 byli ohodnoceni 3 kamzíci, označeni jako chovnými a jedna průběrná kamzice.

	Honitba	Pohlaví	Věk	Hodnocení chovnosti	Bodová hodnota (CIC)	Rok ulovení
1	Mědvědí hřbet	♂	7	CH	96,75	2010
2	Kamenec	♂	4	CH	-	2010
3	Kamenec	♀	13	P	-	2010
4	Kamenec	♂	3	CH	-	2010
5	Sedmidvory	♂	3	CH	-	2008
6	Sedmidvory	♂	4	CH	-	2009
7	Sedmidvory	♂	4	CH	-	2009
8	Kamenec	♂	-	-	99,13	2003
9	Loučná nad Desnou	♂	-	-	101,40	1983
10	Sedmidvory	♂	8	-	105,00	2007

Tabulka č. 8: Vyhodnocení trofejí v roce 2011



Graf č. 3: Graf označující ohodnocení chovnosti ulovených kamzíků

Z grafu je zřejmé, že v letech 2006 – 2011 byli dle chovatelských přehlídek trofejí loveni převážně chovní jedinci kamzičí zvěře.

Bodové hodnoty ulovených kamzíků x chov. kritéria

Z příložených tabulek č. 9 a 10. vyplývají překročené průměrné bodové hodnoty ohodnocených kamzíků a kamzic v jednotlivých letech nad průměrem kritérií.

Významné překročení bodových hodnot kamzíků oproti chovatelským kritériím bylo zaznamenáno především ve věku 3-4 let (122,37 a 110,40% nad kritérii), 8 a 10 let (107,62 a 111,28%). Překročení celkových průměrných bodových hodnot nad celkovými kritérii činil 109,13%. Co se týkalo kamzic, tak značné překročení bylo zřetelné převážně ve 3-4 letech (113,28 a 118,74%) a v 9 letech (109,60% nad kritérii). Průměr nad celkovými kritérii se pohyboval kolem 109%.

Tato překročení byla zřejmě způsobena nesprávným odlovem nebo výrazně se zvyšující kvalitou kamzičí zvěře v trofeji.

7.3.2 Kamzík horský – Kamzík

Věk	Bodová hodnota	Průměr pro daný rok	Max. hodnota	Min. hodnota	% nad kritérii	Dle kritérií
2	71,6					
2	64,8	62,69	71,60	55,15	104,48	60 +
2	59,2					
2	55,15					
3	83,62	85,66	87,70	83,62	122,37	70 +
3	87,7					
4	85,75					
4	88,72					
4	96,25					
4	76	86,11	96,25	76,00	110,40	78 +
4	89,37					
4	93,65					
4	76,75					
4	82,35					
5	84,8					
5	88,2					
5	87,47					
5	95,57	88,99	95,57	84,80	108,52	82 +
5	86,55					
5	93,4					
5	86,97					
6	87,75					
6	95,3	90,40	95,30	87,75	106,35	85 +
6	89,85					
6	88,68					
7	87,15	91,95	96,75	87,15	105,69	87 +
7	96,75					
8	95,78	95,78	95,78	95,78	107,62	89 +
9	100,8	94,95	100,80	89,10	105,50	90 +
9	89,1					
10	100,15	100,15	100,15	100,15	111,28	90 +
Průměr nad celkovými kritérii					109,13	

Tabulka č. 9: Bodovací tabulka hodnotící překročení průměr. bodových hodnot nad kritérii - kamzík

7.3.3 Kamzík horský – Kamzice

Věk	Bodová hodnota	Průměr pro daný věk	Max. hodnota	Min. hodnota	% nad kritérii	Dle kritérií
2	63,8					
2	59,6					
2	54,5					
2	58,75					
2	54,9					
2	54,8	58,66	65,33	54,50	106,65	55 +
2	57,6					
2	65,33					
3	65,5					
3	68,7					
3	69,3	67,97	69,30	65,50	113,28	60 +
3	68,37					
4	78,63					
4	69,9					
4	77,25					
4	75,5	77,18	88,20	69,90	118,74	65 +
4	73,6					
4	88,2					
5	72,2					
5	76,9	74,91	76,90	72,20	107,01	70 +
5	75,62					
6	72,9					
6	81,85	78,33	81,85	72,90	108,79	72 +
6	80,25					
7	78,1	78,48	78,85	78,10	106,05	74 +
7	78,85					
8	77,42	77,42	77,42	77,42	101,87	76 +
9	87,68	87,68	87,68	87,68	109,60	80 +
11	91,3	88,14	91,30	84,97		
11	84,97					
12	93,12	93,12	93,12	93,12		
13	85,3					
13	87,95	86,43	87,95	85,30		
13	86,05					
15	100,7	100,70	100,70	100,70		
Průměr nad celkovými kritérii					109,00	

Tabulka č. 10: Bodovací tabulka hodnotící překročení průměr. bodových hodnot nad kritérii – kamzice

8 Diskuze

Na začátku bakalářské práce je uvedeno dle Hromase a kol. (2008), že kamzík horský je v Alpách zvěří, která se vyskytuje převážnou část roku nad horní hranicí lesa. Naproti tomu Ing. Jiří Pecháček (2011) osobně zmínil, že kamzičí zvěř žije na Jesenicku převážně v lesních komplexech. Přesto velice ráda tato zvěř vychází na hlavní hřeben Hrubého Jeseníku, který se táhne po celé délce jesenického masivu, kde roste bohatý podrost flóry v podobě borůvky a kapradin. Tato domněnka byla potvrzena výsledky zmapování jednotlivých populací vyskytující se v oblasti chovu kamzíka horského (*Rupicapra rupicapra*). Kamzíci se stali v jesenických horách převážně zvěří lesní. Na hlavním hřebeni se nacházeli v době slunečních podmínek, kde byla možnost vyhřívání a také volného prostranství, které využívali k funkci ochranné.

Dle Červeného a kol. (2008) schází kamzičí zvěř do nižších poloh v nepříznivém období. Podle zjištěných údajů vyplývá, že zimní a letní stávaní se v některých případech shodovala, kdy kamzík v zimním období, zůstával nad horní hranicí lesa. Lze to vysvětlit tím, že kamzík horský je velice odolnou zvěří vůči extrémním podmínkám také díky genům kamzíka horského alpského (*Rupicapra rupicapra rupicapra L.*), který v Alpách přežívá zimní období nad horní hranicí lesa.

Babička a kol. (2008) uvádí v chovatelských kritériích pro kamzíka horského (*Rupicapra rupicapra*) délku růžku a body CIC pro daný věk. Výsledky bakalářské práce vycházely procentuálně vyšších hodnot, než dosahují chovatelská kritéria pro danou zvěř.

Z toho lze usoudit závěr, že se jedná o nesprávný odlov zvěře, kdy jsou loveni kvalitní jedinci kamzičí zvěře z dané populace, kteří by byli vhodnými „kandidáty“ pro další vývoj. Druhá varianta spočívá ve zvýšení kvality trofejové zvěře ve zdejší populaci. Toto tvrzení spočívá ve snížení stavů jelení a kamzičí zvěře na daném území a následné navýšení potravní nabídky pro zbytek populace. Následkem toho by se zvýšila hmotnost a trofejová hodnota. Derner (2011) také zmiňuje, že se jesenická populace kamzíka horského (*Rupicapra rupicapra*) řadí mezi nejzdravější populace v Evropě, což by mohlo být opět příčinou zvýšení kvality růžků kamzíků.

Posouzení správného mysliveckého hospodaření s kamzičí zvěří je zavádějící. Jelikož jsou na chovatelských přehlídkách předkládány nejen preparáty či lebky

ulovené zvěře, ale také fotografie, z kterých nelze usoudit, zda byl odlov průběrné kamzičí zvěře správně proveden.

V myslivecké péči o kamzika horského (*Rupicapra rupicapra*) bychom měli v zásadě vycházet ze současných stavů, které převážně umožňují také vzájemné křížení bez možností další příbuzenské degenerace prolínáním jednotlivých skupin. Jelikož se zde vyskytuje zatím predátor v podobě rysa ostrovida jenom nárazově, je třeba, aby zde hospodář šetrným a odborným způsobem tuto zvěř nejen choval, ale i lovil hlavně sanitárním odlovem a tím dbal o její kvalitní stav nejen co do množství, ale i kvality trofejí. Z toho důvodu je třeba zamyslet se nade mnou navrhovanými zásadami, jež by mohly být dobrým východiskem pro zvýšení kvality trofejí a zkvalitnění populace.

9 Závěr

V roce 2013 tomu bude 100 let od prvního vysazení kamzíka horského (*Rupicapra rupicapra*) v jesenických horách. Z výsledků a rozborů bakalářské práce, šetření a besed s odborníky v Jeseníkách vyplývá, že kamzičí zvěř procházela od roku 1913 až po současnost postupnou selekcí a vývojem chovu.

Na prvopočátku bylo v oblasti chovu Hrubý Jeseník vypuštěno do volnosti 42 kamzíků, kteří se aklimatizovali na dané prostředí a tvořili základ nynější populace kamzičí zvěře v jesenických horách. Jejich populace během několika let stoupla až na počet 928 ks. Jejich radikální snížení z důvodu poškozování lesních porostů způsobil pokles populace. Během posledních pěti let se převážně zaměřil lov na kamzíky II. a III. věkové třídy z důvodu zachování a zvýšení populace. V současné době se stavy kamzičí zvěře pohybují kolem 150 ks.

Jednotlivé skupiny populací se vyskytují v oblasti chovu kamzíka horského (*Rupicapra rupicapra*) – Hrubý Jeseník. Provedené zmapování poukazovalo na skupiny kamzičí zvěře vyskytující se převážně ve čtyřech honitbách. Jejich stávaníště a migrační cesty se měnily na základě faktorů – období říje, léta a zimy.

Provedený výzkum zaměřující se na kvalitu trofeje poukazoval na chovatelské přehlídky trofejí, kde byla většina ulovených kamzíků ohodnocena jako chovná. Z dále přiložených tabulek bylo patrné, že bodové hodnoty trofejí překračovaly průměr nad celými kritérii. Lze to odůvodnit špatným odlovem či zvýšením kvality kamzíka horského (*Rupicapra rupicapra*) v Jeseníkách.

Díky získaným výsledkům z bakalářské práce lze v budoucí době počítat s kvalitní kamzičí zvěří v Hrubém Jeseníku, která bude dosahovat i dané kvality trofejí. Je však zapotřebí dodržovat chovatelské zásady a řádně s touto zvěří myslivecky hospodařit.

CHOVATELSKÉ ZÁSADY PRO BUDOUCÍ CHOV

- Nadále nelovit mladou zvěř – kamzíčata (provádět pouze sanitární odlov)
- Provádět průběrný odlov
- Mírně se zaměřit na odlov kamzic (ve II. a III. věkové třídě, kamzic podprůměrných a slabých), aby se zvýšila kvalita trofejí, avšak tak aby nedošlo ke snižování přírůstku
- Předložení všech trofejí kamzičí zvěře na chovatelských přehlídkách trofejí, pro posouzení kvality trofeje a myslivecké péče (nepředkládat fotografie)
- V případě zahraničních loveckých hostů, byly trofeje před vývozem do zahraničí zdárně ohodnoceny hodnotitelskou komisí a hodnotitelská tabulka byla archivována
- Dokumentace bodových výsledků jednotlivých trofejí (délka růžků, výška růžků, rozloha růžků a dosažená celková bodová hodnota) včetně věku ulovené zvěře
- Vytvoření nových kritérií na základě nové dynamiky růstu růžků, což vyplývá z hodnocení trofejí

10 Použitá literatura

Literatura

- BABIČKA C., KNÁPEK M., KRÁLÍČEK L., 2008: *Chovatelské přehledky-metodika*, Myslivost s.r.o.
- BLAHOUT, 1979: *Kamzičia zver*
- BOUCHNER M., 1990: *Stopy zvěře-kapesní průvodce*, Ottovo nakladatelství Praha
- ČERVENÝ J. a kol., 2010: *Ottova encyklopedie myslivosti*, Ottovo nakladatelství Praha
- HROMAS J. a kol., 2008: *Myslivost*, Matice lesnická
- KLUSÁK K., 2002: *Hodnocení loveckých trofejí zvěře z celého světa*, SUCZESS KOLEKTIV AUTORŮ, 2007: *Penzum-znalosti z myslivosti*, Druckvo, spol. s.r.o
- LOCHMAN J., KOTRLÝ A., HROMAS J., 1979: *Dutorohá zvěř*, SZN Praha
- MICHAELLI L., 2008: *Naše zvěř-obrazová encyklopedie*, nakladatelství Neografie
- MLČOUŠEK J., 2000: *Kamzíci v Jeseníkách za úsvitu i za soumraku*, Redakce časopisu Myslivost stráž myslivosti
- MLČOUŠEK J., 1993: *Kamzíci v Jeseníkách*, Zemědělské nakladatelství Brázda, Praha
- MOTTL S. a kol., 1970: *Myslivecká příručka*, SZN Praha
- NOVOTNÝ L., 2009: *Problematika výskytu a chovu kamzíka horského v oblasti Jeseníků*, Brno
- PORUBA M., RABŠTEINEK O., 2003: *O životě naší zvěře*, nakladatelství Brázda, s.r.o.

Nepublikované údaje

- Božovský P., 2011: ústní sdělení, Městský úřad v Šumperku
- Derner J., 2011: ústní sdělení, a.s. Desná, Sobotín
- Pecháček J., 2011: ústní sdělení, Bludov

Archivní spisy

- Archiv dokumentů – muzeum v Bruntále
- Arcivévoda Evžen, 1912: *Telegram*
- Bruntálské noviny, 1925: *Prohlášení*
- Drechsler, 1912: *Korespondence*
- Drechsler, 1913: *Korespondence*
- Macek, 1978: *Korespondence*
- Mlčoušek, 2006: *Oblast chovu kamzičí zvěře v Jeseníkách*
- Schon J., 1924: *Korespondence*
- Kolektiv autorů, 2004: *Statut chovatelské oblasti – Hrubý Jeseník*

- Spelbauer, 1912: *Korespondence*
- Záznamy z Krajského úřadu v Olomouci
- Záznamy poradního sboru chovatelské oblasti – Hrubý Jeseník

Zákony a vyhlášky

- Zákon č. 449/2001 Sb., o myslivosti
- Vyhláška č. 245/2002 Sb., o době lovu jednotlivých druhů zvěře a o bližších podmínkách provedení lovu
- Vyhláška č. 491/2002 Sb., o způsobu stanovení minimálních a normovaných stavů zvěře a o zařazování honiteb nebo jejich částí do jakostních tříd

11 Přílohy

Seznam grafů

- Graf č. 1:** Porovnání JKS a letních sčítaných stavů za období 1979-2004
- Graf č. 2:** Porovnání plánovaného odlovu se skutečným odlovem a úhynem
- Graf č. 3:** Graf označující ohodnocení chovnosti ulovených kamzíků
- Graf č. 4:** Vývoj chovu kamzíka horského v období let 1968-1999
- Graf č. 5:** Počet předložených trofejí k ohodnocení na chovatelských přehlídkách v období let 1979-1998

Seznam tabulek

- Tabulka č. 1:** Hodnotitelská tabulka dle CIC
- Tabulka č. 2:** Kritéria chovnosti - kamzík
- Tabulka č. 3:** Kritéria chovnosti – kamzice
- Tabulka č. 4:** Vyhodnocení trofejí v roce 2007
- Tabulka č. 5:** Vyhodnocení trofejí v roce 2008
- Tabulka č. 6:** Vyhodnocení trofejí v roce 2009
- Tabulka č. 7:** Vyhodnocení trofejí v roce 2010
- Tabulka č. 8:** Vyhodnocení trofejí v roce 2011
- Tabulka č. 9:** Bodovací tabulka hodnotící překročení průměr. Bodových hodnot nad kritérii - kamzík
- Tabulka č. 10:** Bodovací tabulka hodnotící překročení průměr. Bodových hodnot nad kritérii – kamzice
- Tabulka č. 11:** Jmenný seznam honiteb oblasti chovu
- Tabulka č. 12:** Bodovací tabulka nejsilnější trofeje kamzíka horského

Seznam map

- Mapa č. 1:** Zmapování jednotlivých skupin kamzičí zvěře a jejich migrace v oblasti chovu – Hrubý Jeseník.
- Mapa č. 2:** Oblast chovu kamzíka horského – Hrubý Jeseník

Seznam obrázků

Obrázek č. 1: Kamzík horský (*Rupicapra rupicapra*)

Obrázek č. 2: Chovatelská přehlídka trofejí

(foto: 20.3.2011, Miroslav Kvapil)

Obrázek č. 3: Kamzičí zvěř na lokalitě Hrubého Jeseníku

Obrázek č. 4: Hřeben hlavního výskytu kamzičí zvěře

Obrázek č. 5: Kamenec, Mátl Z., 28.10.2010, 13 let, průběrná kamzice

(Spodní čelist)

Obrázek č. 6: Kamenec, Mátl Z., 28.10.2010, 13 let, průběrná kamzice

Obrázek č. 7: Kamenec, Mátl Z., 28. 11. 2010, 3 roky, chovný kamzík

Obrázek č. 8: Sedmidvory, Salva A., 5.11.2007, 105,00 CIC (Stříbrná medaile)

Obrázek č. 9: Kamenec, lovec Mátl, 29.11.2009, 6 r. chovný, 88,68 CIC

Obrázek č. 10: Pec, Pavlica J., 28.11.2008, 2 r. chovný

Obrázek č. 11: Kamenec, Mátl Z., 22. 11. 2007, ♂ 5 r. chovný, 93,40 CIC

Obrázek č. 12: Kamenec, Ondrák A., 18. 11. 2007, ♂ 5 r. chovný, 86,55 CIC

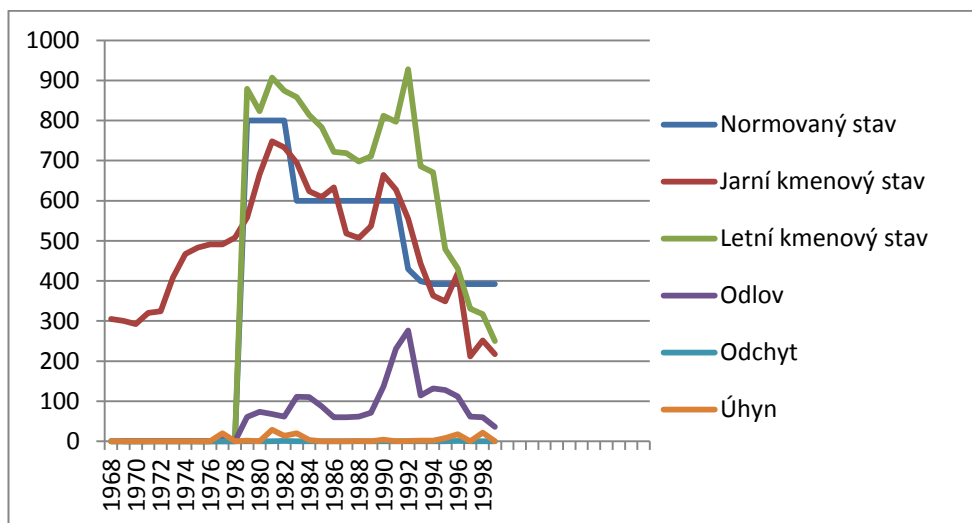
Obrázek č. 13: Kamenec, Mátl Z., 8.11.2007, ♂ 9 r. průběrný, 89,17 CIC

Obrázek č. 14: Sedmidvory – Zeman, lov 12. 10. 2006, ♀ 10 r., průběrná, 47,72 CIC

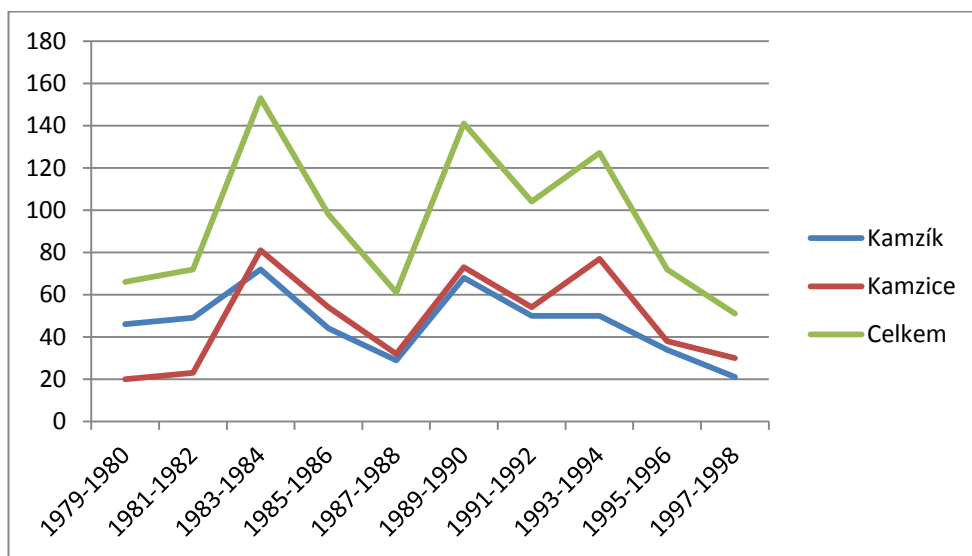
Obrázek č. 15: Pec – Holčák, lov 30.10.2005, ♀ 3 r., průběrný , 41,25 CIC

Obrázek č.16: Loučná nad Desnou, Báča F., 1983, 101,40 CIC

Grafy



Graf č. 4: Vývoj chovu kamzíka horského v období let 1968-1999



Graf č. 5: Počet předložených trofejí k ohodnocení na chovatelských přehlídkách v období let 1979-1998

Tabulky

Číslo honitby na mapě	Honitba Název	Výměra ha		Normovaný stav zvěře
		honitby	lesa	Ks
01	Vidly	851	849	5
02	Bílý Potok	1 629	1 614	5
03	Ludvíkov	1 138	1 108	7
Bruntál		3 618	3 571	17
04	Bradlo	1 085	1 047	5
05	Spálená	1 025	1 024	5
06	Borek	1 148	1 026	5
07	Klín	1 975	1 805	8
08	Keprník	1 604	1 586	8
09	Mlýnky	887	878	5
Jeseník		7 724	7 366	36
10	Hvězda	1 997	1 953	-
11	Karlov	1 575	1 523	-
12	Malá Morávka	2 296	1 824	-
13	Hubert	2 005	1 992	-
14	Praděd	1 585	1 582	7
Rýmařov		9 458	8 874	7
15	Branná	1 928	1 683	12
16	Pec	1 796	1 641	16
17	Sedmidvory	2 384	2 258	25
18	Kamenec	2 016	1 854	24
19	Medvědí hřbet	1 691	1 689	14
Šumperk		9 817	9 125	91
Oblast chovu Hrubý Jeseník		30 617	28 936	151

Tabulka č.11: Jmenný seznam honiteb oblasti chovu

Medaille		CIC		Body		KAMZÍK ♂				
K		L		M		N		O		
Znak SPS	Měřená hodnota	Vypočtená hodnota		Koefl- cient	Body					
	67	Délka pravého růžku	22,2	Průměr dělek		1.5	33,30			
	68	Délka levého růžku	22,2							
	71	Obvod silnějšího růžku	9,6			4.0	38,40			
	78	Výška růžků	14,9			1.0	14,90			
	79	Rozloha růžků	12,4			1.0	12,40			
	84	Přirážky na stáří	1,0	0-3 body		1.0	1,00			
Celkem kladných bodů							105,00			
	85	Srážky na vzhled	8	0-5 bodů		1.0	8			
Poznámka: <i>stříbrná medaile</i>										
99		Bodová hodnota trofeje				RNDr. Ctibor Babička, CSc.		105,00		
Místo hodnocení		Datum		Hodnotil		Číslo štítku				
Maršik		5.11.2004		<i>[Signature]</i>		4.				

Yedničovský

Anton Sal. a

0511.14

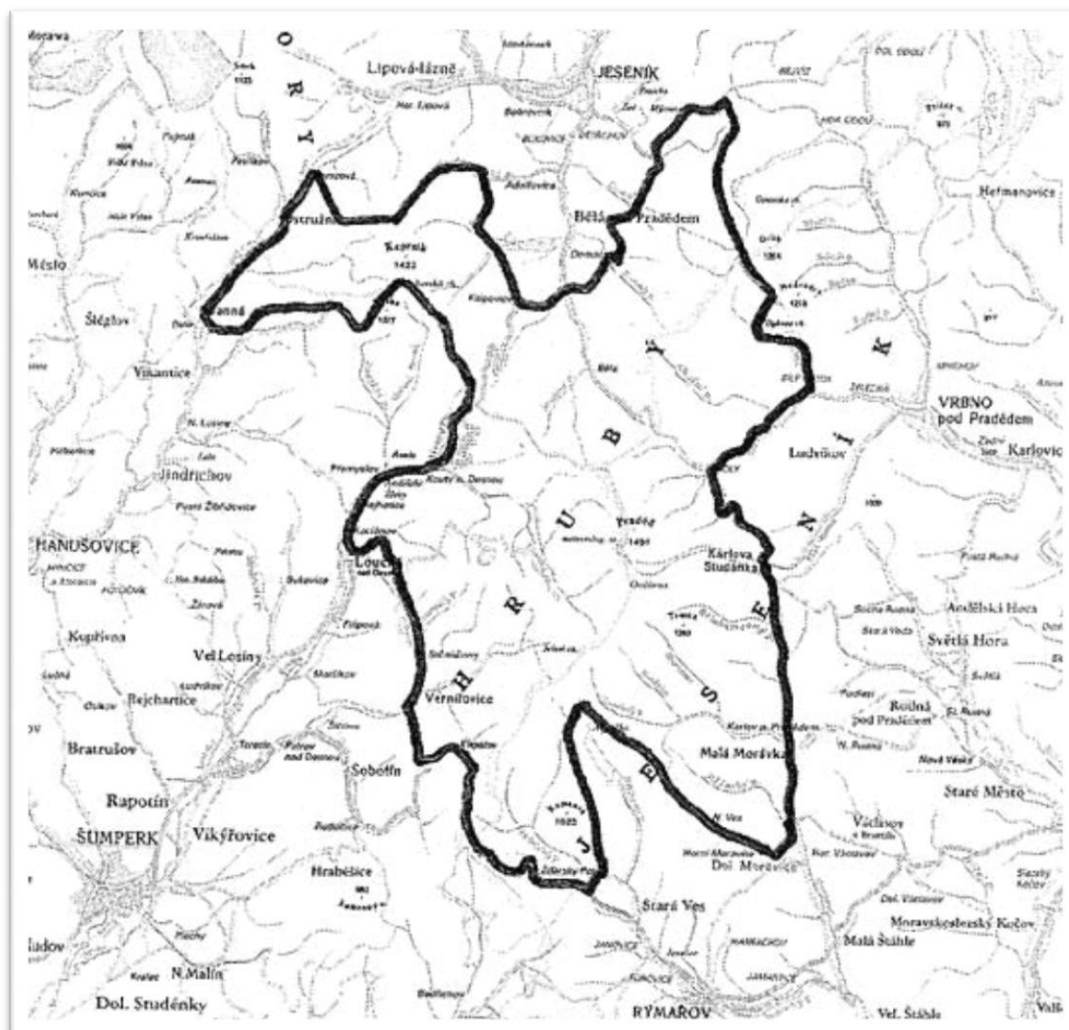
08 105.00

105,00

VČT 07

Tabulka č.12: Bodovací tabulka nejsilnější trofeje kamzíka horského

Mapy



Mapa č.2: Oblast chovu kamzíka horského – Hrubý Jeseník

Obrázky



Obrázek č.3: Kamzičí zvěř na lokalitě Hrubého Jeseníku



Obrázek č.4: Hřeben hlavního výskytu kamzičí zvěře



Obrázek č. 5: Kamenec, Mátl Z., 28.10.2010, 13 let, průběrná kamzice (Spodní čelist)



Obrázek č. 6: Kamenec, Mátl Z., 28.10.2010, 13 let, průběrná kamzice



Obrázek č. 7: Kamenec, Mátl Z., 28. 11. 2010, 3 roky, chovný kamzík



Obrázek č. 8: Sedmidvory, Salva A., 5.11.2007, 105,00 CIC (Stříbrná medaile)



Obrázek č. 9: Kamenec, lovec Mátl, 29.11.2009, 6 r. chovný, 88,68 CIC



Obrázek č. 10: Pec, Pavlica J., 28.11.2008, 2 r. chovný



Obrázek č. 11: Kamenec, Mátl Z., 22. 11. 2007, ♂ 5 r. chovný, 93,40 CIC



Obrázek č. 12: Kamenec, Ondrák A., 18. 11. 2007, ♂ 5 r. chovný, 86,55 CIC



Obrázek č. 13: Kamenec, Mátl Z., 8.11.2007, ♂ 9 r. průběrný, 89,17 CIC



Obrázek č. 14: Sedmidvory, Zeman, 12. 10. 2006, ♀ 10 r. ,průběrná, 47,72 CIC



Obrázek č. 15: Pec – Holčák, lov 30.10.2005, ♀ 3 r., průběrný, 41,25 CIC



Obrázek č.16: Loučná nad Desnou, Báča F., 1983, 101,40 CIC