

**UNIVERZITA PALACKÉHO V OLOMOUCI**  
**PEDAGOGICKÁ FAKULTA**  
**ÚSTAV PEDAGOGIKY A SOCIÁLNÍCH STUDIÍ**

## **Bakalářská práce**

Kateřina Adamíková

**Úrazovost žáků na základních školách v okrese Kroměříž**

### **Prohlášení**

Prohlašuji, že jsem bakalářskou práci na téma „Úrazovost žáků na základních školách v okrese Kroměříž“ vypracovala samostatně a použila jsem pouze uvedeníh pramenů a literatury.

V Olomouci dne 11. 4. 2017

.....

Kateřina Adamíková

## **Poděkování**

Děkuji JUDr. Zdence Novákové, Ph.D.za odborné vedení, cenné připomínky a rady při zpracování mé bakalářské práce. Dále děkuji ředitelům základních škol, že mi umožnili realizovat výzkumné šetření v jejich školách.

## Obsah

Úvod .....	6
<b>I TEORETICKÁ ČÁST</b> .....	8
<b>1 Školní úrazy</b> .....	9
1.1 Vymezení pojmu školní úraz .....	9
1.2 Dělení školních úrazů .....	10
1.3 Následky školních úrazů .....	13
1.4 Postup při zjišťování a vyhodnocování příčin školních úrazů .....	13
<b>2 Evidence školních úrazů</b> .....	16
2.1 Kniha úrazů .....	16
2.2 Záznam o úrazu .....	17
2.3 Hlášení o úrazu .....	18
2.4 Zasílání záznamu o úrazu .....	18
2.5 Odškodňování školních úrazů .....	20
2.5.1 Úhrada finančního odškodnění .....	22
<b>3 Mezinárodní program Bezpečná škola</b> .....	23
3.1 Základní charakteristika programu .....	23
3.2 Proces fungování programu .....	24
<b>II PRAKTICKÁ ČÁST</b> .....	28
<b>4 Výzkumné šetření</b> .....	29
4.1 Cíle, problémy a hypotézy výzkumného šetření .....	29
4.2 Popis výběru vzorku výzkumného šetření .....	31
4.3 Metoda sběru dat .....	32
4.4 Vlastní šetření .....	32
4.4.1 První šetření .....	32
4.4.2 Druhé šetření .....	33
4.4.3 Třetí šetření .....	34
4.4.4 Čtvrté šetření .....	34
4.4.5 Páté šetření .....	35
4.4.6 Šesté šetření .....	35
<b>5 Výsledky výzkumného šetření</b> .....	37
<b>6 Diskuze výsledků</b> .....	44
<b>Závěr</b> .....	46
<b>Seznam použité literatury a zdrojů</b> .....	47

<b>Seznam zkratek</b> .....	50
<b>Seznam tabulek a grafů</b> .....	51
<b>Seznam příloh</b> .....	52
<b>Anotace</b> .....	60

## Úvod

Zdraví je to nejcennější, co člověk může mít. Z tohoto důvodu je nutné o něj pečovat a dodržovat podmínky bezpečného chování, zvláště u dětí. Rodiče by měli vést děti k bezpečnému chování a k ochraně svého zdraví již od nejtělejšího věku. Škola by měla získané návyky dále rozvíjet a zajistit dětem bezpečné prostředí při výchovně vzdělávacím procesu. Na podporu toho vznikl pro školy dobrovolný mezinárodní program Bezpečná škola, který slouží právě k výchově bezpečného chování dětí ve škole i mimo ni s cílem snížit úrazovost dětí.

Přesto se úrazy dějí dennodenně a u dětí jsou nejčastější příčinou úmrtí. K nejvíce úrazům dětí dochází v domácím prostředí, avšak s rostoucím věkem se prostředí vzniku úrazů přesouvá do škol, kde děti tráví většinu svého času. Dle výročních zpráv České školní inspekce počet úrazů za poslední tři školní roky stoupá. Ve školním roce 2015/2016 bylo nahlášeno České školní inspekci 41 648 úrazů, což je 2 938 úrazů více než v předchozím školním roce. Nárůst činí 7,6 %. Nejvyšší počet úrazů ve zmíněném roce vykazují základní školy s 21 315 úrazy. V porovnání s předešlým školním rokem je to o 3 491 úrazů více. Problematika školních úrazů by neměla být podceňována, jelikož i malá nehoda může mít závažné a trvalé zdravotní následky. Bezpečnost ve školách by měla být rozšiřována i do podvědomí rodičů a širokého okolí. Z toho důvodu vzniká tato bakalářská práce.

Hlavním cílem bakalářské práce je popsat problematiku školních úrazů a následně zanalyzovat stav školní úrazovosti na vybraných základních školách. Mezi monitorovanými školami jsou i školy s integrovaným programem Bezpečná škola, jejichž výsledky tak mohou být komparovány s výsledky základních škol bez programu.

Mimo hlavní cíl jsou stanoveny i cíle dílčí, které jsou rozděleny dle struktury práce na teoretické a praktické. Dílčí cíle jsou postupně naplňovány v jednotlivých kapitolách bakalářské práce.

Dílčí cíle teoretické části:

- Definovat pojem školní úraz.
- Vymežit dělení školních úrazů a popsat jejich následky.
- Objasnit postup při zjišťování a vyhodnocování příčin školních úrazů.
- Charakterizovat evidenci školních úrazů.
- Vysvětlit právní aspekty odškodnění školních úrazů a jednotlivých druhů náhrad.
- Uvést mezinárodní program Bezpečná škola a jeho proces fungování.

Dílčí cíle praktické části:

- Zjistit četnost úrazů uvedených v knihách úrazů ve vybraných základních školách v okrese Kroměříž v letech 2011–2016.
- Zjistit četnost úrazů uvedených v knihách úrazů na prvním a na druhém stupni ve vybraných základních škol v okrese Kroměříž v letech 2011–2016.
- Zjistit četnost úrazů vyžadující lékařské ošetření uvedených v knihách úrazů ve vybraných základních školách v okrese Kroměříž v letech 2011–2016.
- Zjistit četnost úrazů zaviněnou jinou osobou uvedených v knihách úrazů ve vybraných základních školách v okrese Kroměříž v letech 2011–2016.
- Zjistit četnost úrazů u dívek a u chlapců uvedených v knihách úrazů ve vybraných základních školách v okrese Kroměříž v letech 2011–2016.
- Zjistit četnost úrazů o přestávkách, v tělesné výchově, na lyžařském výcviku a na školním výletě/akci uvedených v knihách úrazů ve vybraných základních školách v okrese Kroměříž v letech 2011–2016.
- Zjistit četnost úrazů horních, dolních končetin, hlavy/obličeje a trupu uvedených v knihách úrazů ve vybraných základních školách v okrese Kroměříž v letech 2011–2016.

Bakalářská práce se skládá z teoretické a praktické části. Teoretická část prezentuje poznatky o školních úrazech zaměřených na jejich definici, dělení, následky a evidenci školních úrazů. Mimo jiné charakterizuje mezinárodní program Bezpečná škola, jako jednu z možností vedoucí ke snížení úrazovosti dětí ve škole i mimo ni. Praktická část předkládá kvantitativní výzkumné šetření zaměřené na rozbor školních úrazů uvedených v knihách úrazů ve vybraných základních školách. Kromě stanovených výzkumných problémů je vedlejším cílem rovněž odhalit, zdali je počet úrazů uvedených v knihách úrazů nižší ve školách s integrovaným programem Bezpečná škola než ve školách bez programu.

# **I TEORETICKÁ ČÁST**



# 1 Školní úrazy

V rámci úvodní pasáže se zaměříme na charakteristiku pro školní úraz, na druhy a následky školních úrazů, na postup při zjišťování a vyhodnocování příčin školních úrazů, jež vycházejí z Metodického pokynu k zajištění bezpečnosti a ochrany zdraví dětí, žáků a studentů ve školách a školských zařízeních zřizovaných Ministerstvem školství, mládeže a tělovýchovy 37 014/2005 – 25 (dále jen „Metodický pokyn MŠMT“).

## 1.1 Vymezení pojmu školní úraz

Metodický pokyn MŠMT terminologicky upravuje školní úraz, jenž v článku 21 hovoří o tom, co je „úraz žáka“, což je označení, které odpovídá pojmu „školní úraz“.

*„Úrazem žáků je úraz, který se stal žákům při vzdělávání nebo s ním přímo souvisejících činnostech a při poskytování školských služeb. Jedná se tedy zejména o úrazy žáků na vycházkách, výletech, zájezdech, putováních, exkurzích, při koupání, při výuce plavání a lyžařském výcviku, sportovních a turistických kurzech, zahraničních výletech, při účasti na soutěžích a přehlídkách.*

*Úrazem žáků není úraz, který se žákům stane na cestě do školy a zpět, nebo na cestě na místo nebo cestou zpět, jež bylo určeno jako shromaždiště mimo prostory školy při akcích konaných mimo školu“.*

Z výše uvedené definice je zřejmé, že za školní úraz se považuje úraz, který se stal žákům při vyučování ve školách nebo při výchově v mimoškolních zařízeních od vstupu žáka do těchto prostor, během pobytu, až po jeho odchod. Dále při účasti veškerých činností vyplývajících z přímé souvislosti s vyučováním a výchovnou činností, jež jsou uskutečňovány mimo školu nebo výchovné zařízení a škola nebo výchovné zařízení je organizuje.

Nováková (2007, s. 37) ve své publikaci *Bezpečnost a ochrana zdraví žáků na školách – školní a pracovní úrazy* pokládá za přímou souvislost s výchovnou vyučovací činností školy především pobyt žáka ve škole nebo výchovném zařízení v době, kdy učitelé vykonávají dozor nad žáky podle patřičného rozvrhu. Rovněž práci žáků v laboratořích, na školním pozemku, ve školní dílně a při určeném praktickém výcviku, také pobyt žáků na hřišti během tělesné a dopravní výchovy, účast na zájezdech, na vycházkách, při koupání a při brigádách. Přičemž platí podmínka, že škola tyto činnosti organizuje za dozoru pedagogických pracovníků.

Podle Dandové (2008, s. 84) přímou souvislost a poskytování školských služeb doplníme ještě o:

- výkon povinností, které vyplývají z výchovně-vzdělávacího procesu,
- jinou činnost prováděnou na příkaz pedagogického pracovníka,
- činnost, kterou žák koná pro školu z vlastní iniciativy nebo z podnětu spolužáků (nesmí ji však konat proti výslovnému zákazu školy či školského zařízení anebo není k ní vyžadována žádná zvláštní oprávnění),
- činnost, která je objektem cesty, na niž je žák vyslán v rámci výchovně-vzdělávací činnosti školy nebo školského zařízení mimo objekt školy nebo školského zařízení.

## **1.2 Dělení školních úrazů**

Kloub ve své knize Školní úrazy (1996, s. 3) člení školní úrazy podle závažnosti do 4 kategorií:

### **1. Smrtelné úrazy**

V případech, kdy žák utrpěl zranění, jehož následkem byla smrt, se takový úraz považuje za smrtelný úraz. Oproti Kloubovi vyhláška č. 64/2005 Sb., o evidenci úrazů dětí, žáků a studentů (dále jen „vyhláška č. 64/2005 Sb.“) smrtelný úraz vyhodnocuje jako úraz, při němž došlo ke smrti, nebo na jehož následky žák zemře do jednoho roku. V rámci šetření smrtelného úrazu je povinné přizvat i Polici ČR.

### **2. Těžké úrazy**

Jestliže úraz způsobí ztrátu orgánu, ať už anatomickou nebo funkční, či jeho podstatnou část, jedná se o těžký úraz. Za těžký úraz se mimo jiné považuje například komplikovaná zlomenina, vyvolání potratu, roztržení plic, poranění srdce, otřes mozku spojený s bezvědomím, roztržení nebo rozdrčení ledviny, roztržení jater, sleziny a popáleniny II. a III. stupně většího rozsahu.

### **3. Hromadné úrazy**

Za hromadný úraz se označuje takový úraz, při kterém byly zraněny nejméně 3 osoby, z nichž přinejmenším jedna osoba utrpěla těžké zranění nebo na následky zranění zemřela, nebo takový úraz, při kterém se zranilo více než deset lidí.

### **4. Ostatní úrazy**

Všechny úrazy, které nebyly výše zmíněny, dle Klouba spadají do kategorie ostatních úrazů. Přičemž vyhláška č. 64/2005 Sb. dělí školní úrazy pouze na úrazy dětí, žáků a studentů a na smrtelné úrazy.

Někteří autoři v odborné literatuře dělí školní úrazy na úmyslné a neúmyslné. Marádová ve své publikaci definuje úmyslné úrazy jako ty, které vznikají následkem nezodpovědného chování žáků a s cílem druhému ublížit. Mezi takové nejčastější typy úrazů patří pád žáka při odsunutí židličky, zakopnutí o nastavenou nohu, poranění druhým žákem při hře či konfliktu. Tyhle úrazy se stávají právě v místech, kam nedosáhne dozor pedagogů, a v nepřehledných situacích při nahromadění žáků, kde nemusí být dohled pedagoga postačující. Naopak k neúmyslným úrazům dochází jak ve třídách, tak i na chodbách, v tělocvičnách i na školních hřištích, kde pohyb žáků není dostatečně sledován dozorem. Žák, který po celou dobu vyučovací hodiny sedí téměř nehybně v lavici, má potřebu si svou neaktivitu vynahradit o přestávkách zvýšenou aktivitou, s níž souvisí přebytně rychlý pohyb a tím snáz dojde k neúmyslnému úrazu. Je to pochopitelné, a právě proto je nutné školní prostředí bezpečně zařídit (in Grivna et al., 2003, s. 61).

Úrazy lze také rozlišovat podle jejich nejčastějších typů úrazů, které se mění v závislosti na pohlaví, věku (a s ním souvisejícím psychickým i fyzickým vývojem), výchově rodičů, prevenci úrazů a prostředí, ve kterém se pohybují. Škodáček charakterizuje děti předškolního věku jako impulzivní, egocentrické a agresivní. A jejich pohybové schopnosti se rychle rozvíjí. K úrazům nejvíce dochází doma, kde se rády seznamují se svým okolím a různými přístroji, což může snadno vést k poranění (in Grivna et al., 2003, s. 30).

K nejčastějším typům úrazů dětí tohoto věku patří poranění hlavy, popáleniny, opaření, poranění úst, pády a otravy. Důležité postavení v tomto případě mají rodiče, kteří by měli dítěti doma vytvořit bezpečné prostředí a vést dítě k zodpovědnému chování. (Frišová et al., 2006, s. 11-22).

Mladší školní věk je zpravidla vymezován od 6 let až do 10–11 let, což odpovídá prvnímu stupni základní školy. Toto období je spojeno s nástupem dítěte do první třídy, čímž dochází ke změně prostředí úrazů. Zatímco počet úrazů v domácnostech se snižuje, na ulicích, silnicích i ve škole dětských úrazů přibývá. Na začátku školní docházky je nutná prevence v oblasti dopravních úrazů, které představují největší podíl zranění dětí v tomto věku (Tošovský et al., 2006, s. 18).

Dle Marádové se dítě na prvním stupni vyznačuje svou odvážností, snahou neustále zkoušet nové věci, rádo se zapojuje do skupinových her a aktivit svých vrstevníků, bez problémů provádí příkazy od vůdce skupiny, ale opomíjí jakákoliv nebezpečí svých činů. Sedmileté dítě je prozatím schopné rozpoznat jednoduché nebezpečné situace, ale jestliže si situace žádá zvládnout dva problémy současně, dítě již takovou okolnost nedokáže vyřešit a neuvědomuje si, jaká rizika může přinést. Pro děti v tomto věku jsou rizikové činnosti

jako je jízda na kole, jízda na kolečkových bruslích, pohyb dítěte na silnici, hraní si s ostrými a špičatými předměty (in Grivna et al., 2003, s. 59).

Binarová starší školní věk označuje za období dítěte od 11 do 15 let (druhý stupeň základní školy). Na rozdíl od mladšího školního věku, který Freud označuje jako období stabilního vývoje, je starší školní věk charakterizován výraznými změnami v psychickém i somatickém vývoji. Z hlediska somatického vývoje dochází k intenzivnímu růstu končetin a trupu, což převážně u chlapců v tělesné výchově způsobuje přechodnou nemotornost a nekoordinovanost pohybů (in Šimíčková-Čížková et al., 2010, s. 115-117).

Díky tomu se škola stává nejčastějším místem, kde vzniká nejvíce úrazů dětí v tomto věku. Za těchto podmínek je nutné, aby škola zajistila bezpečné prostory pro žáky druhého stupně, kde mohou vykonávat pohybovou aktivitu, která vede k odreagování a k rozvíjení fyzické zdatnosti. Její další funkcí je zvýšení preventivního opatření v tělesné výchově a dozoru v prostorech určených k pohybu (Tošovský et al., 2006, s. 18).

Mezi nejčastější typy úrazů v tělesné výchově patří: vykloubení, zlomeniny, poranění hlavy a smyslových orgánů (Frišová et al., 2006, s. 12). Marádová uvádí, že toto období je ovlivněno pubertou, při níž často dochází k potřebě získávat uznání prostřednictvím předváděním se před ostatními, které obvykle souvisí s přeceněním vlastních sil a dovedností. Výsledkem toho může být vážný úraz, někdy i smrtelný (in Grivna et al., 2003, s. 60).

Otrava alkoholem, předávkování se drogami, neodborné zacházení s elektrickými přístroji v domácnosti nebo ve škole, nepřiměřená rychlost při jízdě na kole, kolečkových bruslích, skateboardu a šplhání do výšek patří mezi potenciální situace, které mohou dítě druhého stupně základní školy nejvíce ohrozit (in Grivna et al., 2003, s. 60).

Období adolescence podle Binarové začíná u dívek okolo 16. roku a u chlapců zhruba v 17 letech. Dále autorka uvádí, že v tomto období již má tvar těla adolescentů dospělou podobu a rostou pouze vnitřní orgány. Neobratnost a klátivost u chlapců vymizela a dívky se vyznačují ladnými pohyby. Období adolescence je neoptimálnější k dosažení nejlepších sportovních výkonů (in Šimíčková-Čížková et al., 2010, s. 125).

Škodáček (in Grivna et al., 2003, s. 32) navíc doplňuje, že ve zmiňovaném období vrcholí formální abstraktní myšlení a rozumový vývoj, z toho důvodu by adolescenti měli být schopni uvědomovat si rizika úrazů. Ovšem dívky dosahují rozumového vývoje dříve než chlapci, a proto chlapci více riskují a nejsou tolik zodpovědní jako dívky.

U adolescentů vznikají úrazy nejvíce při sportovních aktivitách (např. hokej, fotbal, box, gymnastika, lyžování, košíková) a extrémních sportech jako je rafting a paragliding. Dochází

i k dopravním úrazům, jelikož jedinci v tomto věkovém období začínají řídit motocykly a motorová vozidla (Tošovský et al., 2006, s. 19).

### **1.3 Následky školních úrazů**

Jakýkoliv úraz (nejenom školní) se stane během vteřiny, ale jeho následky mohou být na celý život. Většina úrazů naštěstí dopadne s lehkými následky jako je odřenina, lehká zlomenina, drobné říznutí či škrábnutí, které bývají bez komplikací a rychle se zahojí. Stávají se bohužel i úrazy, jejichž následky jsou trvalé, nebo končí smrtí dítěte. Takové úrazy ovlivní nejen dítě s rodinou, ale i celou společnost. Trvalý následek přináší dítěti a rodičům bolest a utrpení, zvýšené náklady pro rodinu a v dospělosti se naskytou i problémy s uplatněním dítěte na trhu práce. Mezi následky pro společnost patří výjezdy záchranářů, lékařů, policistů, hospitalizace dítěte, ošetření zranění, vyplácení pojistného, popřípadě finanční podpora od státu. Mimo jiné společnost přijde o hodnoty, které by jako zdravé dítě v průběhu svého života vytvořilo (Frišová et al., 2006, s. 8-9).

Kromě zmíněných následků pro dítě společně s jeho rodinou a pro společnost, úraz s sebou přináší i následky zdravotní a psychosociální. Mezi zdravotní následky úrazů patří úmrtí dítěte, amputace končetin a s tím spojená omezená pohyblivost, nezvratné poškození mozku, oslepnutí, ohluchnutí, dlouhodobé bolesti, narušení tělesného vývoje. Naopak dlouhodobá hospitalizace, oslabení rodinných vztahů, narušení psychického vývoje, vystavení se extrémnímu stresu, problémy se sociálním zařazením (jizvy, deformace) představují následky psychosociální (Tošovský et al., 2006, s. 8).

V České republice na následky úrazů zemře ročně více než 100 dětí a 2 000 dětí přežije s trvalými následky, přes 30 000 dětí je hospitalizováno a 450 000 dětí ambulantně ošetřeno (Pokorná, 2016).

### **1.4 Postup při zjišťování a vyhodnocování příčin školních úrazů**

Při zjišťování příčin školních úrazů se postupuje podobně jako při zjišťování a objasňování příčin pracovních úrazů zaměstnanců. Vychází se však ze zásad, které jsou obsaženy v Metodickém pokynu MŠMT.

Po obstarání první pomoci, lékařského ošetření a následném ohlášení školního úrazu je vedoucí zaměstnanec školy nebo školského zařízení (zpravidla to bývá ředitel) povinen zaručit, aby byly objektivně zjištěny a případně odstraněny veškeré příčiny úrazu. Je velmi důležité odhalit všechny skryté i zjevné příčiny a další okolnosti, jež vedly ke vzniku úrazu, aby se poučili jak žáci, tak samotní učitelé a především, aby se předešlo vzniku dalšího úrazu

ze stejné příčiny. Příčina úrazu musí být objasněna přímo na místě úrazu, protože může dojít k rychlým změnám podmínek vzniku. Změny se stávají prostřednictvím povětrnostních či jiných vlivů, nebo dokonce úmyslným zásahem osoby, která úraz způsobila. Na místě úrazu se také posuzuje, zda se nejednalo o mimořádnou situaci vyplývající z neznámých okolností a podmínek. Jestliže se učitelův příkaz, popřípadě příkaz jiného pedagogického pracovníka, s těmito podmínkami shodoval a zda učitel nebezpečné chování žáků neignoroval a včas proti němu nezasáhl. Místo úrazu je nepostradatelné z hlediska výskytu stop a věcných důkazů o úrazu. Slouží i k posouzení situace žáka v riziku úrazu, ke zjištění nenabízejících se možností, jak by učitel či jiný pedagogický pracovník mohl zabránit vzniku úrazu. (Dandová, 2008, s. 86).

Po zajištění místa úrazu následuje shromažďování příčin školních úrazů. Pro shromáždění příčin školních úrazů se využívá výslechu postiženého žáka, je-li je toho schopen, svědků úrazu a popřípadě dalších žáků, kteří by mohli poskytnout důležité informace, jež velmi často ovlivní další jednání. Mezi důležité informace, které nám mohou žáci poskytnout, řadíme například informace o zdravotním stavu žáka v den úrazu, o jeho osobních vlastnostech, o vztazích k ostatním žákům či k učiteli. Žáci také mohou dodat, jaké pokyny jim byly uloženy učitelem a zda byli náležitě poučeni o případném nebezpečí. V určitých případech mohou také dosvědčit, jestli byl žák přiměřeně fyzicky i psychicky schopen provádět činnost konanou před úrazem a jež byl při ní náležitě vybaven. Při shromažďování příčin školních úrazů nesmí chybět ani přítomnost učitele či jiného pedagogického pracovníka, který v době úrazu vykonával dozor nad žáky. Zabezpečení jeho účasti je povinností ředitele školy. Na závěr se všechny získané informace vyhodnotí, jestli do sebe zapadají a shodují-li se výpovědi žáků. Při nesrovnalostech se využívá rekonstrukce úrazového děje (Dandová, 2008, s. 86).

Pokud dojde k podezření, že se úraz stal pod vlivem alkoholu nebo jiných omamných látek, je nutné obstarat lékařský posudek. V případech, kdy se úraz stane v dílnách na strojích a zařízeních, je nezbytné doložit doklady o jejich pravidelných kontrolách, revizích a opravách (Dandová, 2008, s. 87).

Po zjištění všech potřebných informací a obstarání dokumentů lze teprve vyhodnotit, co bylo skutečnou příčinou školního úrazu. Dandová (2008, s. 87) ve své knize *Bezpečnost a ochrana zdraví dětí ve školách* uvádí, že skutečnou příčinou školního úrazu může být:

- předmět, který byl na místě úrazu v ohrožujícím stavu,
- to, čehož se raněný žák dopustil nevhodným a nebezpečným způsobem, a který bezpečnostní předpis nebo pokyn porušil svým konáním,

- bezpečnostní předpis, který škola nebo školské zařízení nedodrželo,
- úraz, který byl zapříčiněn nebo ovlivněn jinou osobou,
- úraz vzniklý následkem spolupůsobení přírodních živlů nebo zvířat,
- jakou škodu utrpěl raněný žák na věcech.

## 2 Evidence školních úrazů

V návaznosti na charakteristiky uvedené v první kapitole nyní pojednáme o evidenci školních úrazů. Konkrétně o knize úrazů, která je součástí povinné dokumentace školy, o záznamu úrazu, jeho hlášení a zasílání. V závěru kapitoly se zmíníme o právních aspektech odškodňování školních úrazů. V únoru 2005 vyšla v platnost vyhláška č. 64/2005 Sb., o evidenci úrazů dětí, žáků a studentů, ze které budeme v této kapitole převážně vycházet.

### 2.1 Kniha úrazů

Kniha úrazů slouží k evidenci všech úrazů, které žák nebo student utrpěl během vzdělávání nebo v přímé souvislosti s ním, bez ohledu na to, jak dlouhou absenci žáka ve vyučování úraz zapříčinil či vůbec nějakou absenci způsobil. Každý zaměstnanec školy nebo školského zařízení, jemuž byl školní úraz nahlášen, je povinen úraz zapsat do knihy úrazů. Zápis provede nejpozději do 24 hodin od chvíle, kdy byl o úrazu informován (Romaněnko, 2008, s. 100-101).

Kniha úrazů bývá zpravidla uschovaná u zástupce školy nebo ve školní lékárně první pomoci. Dále se může nacházet u pověřeného pracovníka, který má za úkol knihu úrazů spravovat. Každý záznam o úrazu se pořadově očísluje a do knihy úrazů se vloží tak, aby se jednotlivé listy se zápisy nedaly dodatečně vkládat nebo odstraňovat (Tošovský et al., 2006, s. 180).

Ve vyhlášce č. 64/2005 Sb., § 2 je přesně stanoveno, co se v knize úrazů uvádí:

- a) *„pořadové číslo úrazu,*
- b) *jméno, popřípadě jména, příjmení a datum narození zraněného,*
- c) *popis úrazu,*
- d) *popis události, při které k úrazu došlo, včetně údaje o datu a místě události,*
- e) *zda a kým byl úraz ošetřen,*
- f) *podpis zaměstnance právnické osoby vykonávající činnost školy nebo školského zařízení, který provedl zápis do knihy úrazů,*
- g) *další údaje, pokud jsou potřebné k sepsání záznamu o úrazu“.*

Školní úrazy jsou vykazovány za školní rok, to znamená od 1. 9. do 31. 8. (Nováková, 2007, s. 38).



## 2.2 Záznam o úrazu

Po objektivním vyšetření příčin školního úrazu se sepisuje záznamu o úrazu žáka. Řádně vyplněný protokol slouží jako jediný dokument k prokázání vzniku úrazu a okolností, při kterých se úraz stal. Díky němu lze stanovit nápravná a preventivní opatření. Využívá se především i jako podklad pro evidenci, statistiku a rozbor školní úrazovosti. Jeho obsah může posloužit při posuzování míry odpovědnosti za vzniklou škodu ze strany žáka (Dandová, 2008, s. 88). Záznam o úrazu se vyhotovuje v souladu s § 2 vyhlášky č. 64/2005 Sb., v následujících případech:

- 1) jestliže úraz má za následek absenci dítěte, žáka nebo studenta ve škole nebo ve školském zařízení, která zasahuje přinejmenším do 2 po sobě jdoucích vyučovacích dnů,
- 2) pokud se jedná o smrtelný úraz, na jehož následky žák zemřel nejpozději do jednoho roku od vzniku úrazu.

Zákonný zástupce si nezávisle na výše uvedených situacích může o vyhotovení záznamu o úrazu zažádat. V tomto případě škola/školské zařízení žádosti vyhová a zpracuje záznam bezodkladně, aniž by rozhodovalo, o jaký úraz se jedná. Nejčastěji je tomu tak v případě uzavřeného úrazového pojištění žáka nebo studenta, kdy záznam o úrazu slouží jako doklad pro poskytnutí náhrady za bolest a ztížení společenského uplatnění způsobené úrazem (vyhláška č. 64/2005 Sb., § 2).

Záznam o úrazu škola vystavuje na základě ustanovení § 2 vyhlášky č. 64/2005 Sb. na předepsaném formuláři ve dvou vyhotoveních, kdy jeden exemplář je evidován ve škole a druhý se předává zletilému žákovi, v případě nezletilého žáka jej obdrží jeho zákonný zástupce. Vzor záznamu o úrazu je k dispozici v příloze č. 1.

V úvodní části formuláře záznamu o úrazu je uveden název školy, osobní údaje zraněného (jméno, příjmení, adresa, třída, ročník, datum narození). Další část formuláře je věnována popisu úrazu (čas, místo, předpokládaná příčina úrazu, ošetření žáka, zraněná část těla, výkon dozoru v době úrazu, popis události a soupis svědků). Mezi formální náležitosti patří datum vyhotovení a podpisy svědků, zraněného, je-li toho schopen, a učitele, který vykonával dozor v době úrazu.

## 2.3 Hlášení o úrazu

Mezi souhrn povinností žáků patří nahlásit každý úraz, nehodu nebo poranění pedagogickému pracovníkovi, který posléze provede i zápis do knihy úrazů. Stane-li se úraz, který si žádá rychlé odborné lékařské vyšetření, pedagogický pracovník ihned zavolá rychlou lékařskou pomoc a zajistí doprovod zraněného do zdravotnického zařízení. Dále pedagogický pracovník školy neprodleně kontaktuje zákonného zástupce, například telefonicky či e-mailem (Dandová, 2008, s. 91).

Škola nebo školské zařízení podá ohlášení místně příslušnému útvaru Policie České republiky, jestliže v souvislosti se školním úrazem byl spáchán trestný čin nebo přestupek, nebo jedná-li se o smrtelný úraz. Každý úraz se posuzuje jako škodná událost, proto škola nahlásí tuto skutečnost i pojišťovně, jestliže u ní má sjednané pojištění pro případ své odpovědnosti za škodu vzniklou na životě a zdraví žáků. V případech, kdy k úrazu dojde při praktickém vyučování žáků středních škol nebo praktické přípravě studentů vyšších odborných škol, nesmí škola opomenout informovat o úrazu příslušný orgán inspekce práce. Zde nerozhoduje, zda se praktické vyučování uskutečňuje ve vlastním zařízení, pronajatém zařízení školy či u jiné právnické nebo fyzické osoby (vyhláška č. 64/2005 Sb., § 3).

## 2.4 Zasílání záznamu o úrazu

Dle ustanovení § 4 vyhlášky č. 64/2005 Sb., ***„škola nebo školské zařízení zasílá záznam o úrazu za uplynulý kalendářní měsíc, nejpozději do pátého dne následujícího měsíce:***

- a) zřizovateli,
- b) zdravotní pojišťovně žáka a
- c) České školní inspekci.

***Záznam o smrtelného úrazu zasílá škola nebo školské zařízení do 5 pracovních dnů po podání hlášení:***

- a) zřizovateli,
- b) zdravotní pojišťovně žáka,
- c) České školní inspekci a
- d) místně příslušnému útvaru Policie České republiky“.

Ve všech případech škola/školské zařízení odesílá záznamy o úrazech v listinné podobě běžnou poštou, výjimka nastává u České školní inspekci (dále jen „ČŠI“), jíž je záznam o úrazu zasílán od 1. května 2010 v elektronické podobě. Elektronický formulář se vyplňuje v aplikaci

602XML Filler, díky které jsou formulářová data přímo odeslána do informačního systému ČŠI. Je však nutné mít k dispozici připojení k internetu (Česká školní inspekce, 2010). Z pohledu pracovníků ČŠI je to jistá výhoda, protože už nemusí data z listinných formulářů přepisovat do informačního systému ČŠI. Pro školy se to naopak může jevit jako nevýhoda, poněvadž před odesláním elektronického formuláře ředitel školy/školského zařízení ho zabezpečuje svým elektronickým podpisem, který každá škola/školské zařízení nemuselo mít doposud obstarané.

V roce 2014 dochází k další úpravě vyplňování záznamů o úrazech a jejich zasílání ČŠI. Od 1. září 2014 se záznamy o úrazech nevypisují pomocí aplikace, ale přímo v systému InspIs ČŠI. Aby ředitel získal přístup do zmíněného systému, musí nejprve zaslat formulář s žádostí prostřednictvím datové schránky. Po získání přístupových údajů má ředitel možnost v systému uložit oprávnění dalším osobám, které mohou záznamy o úrazech vyplňovat. To znamená, že ověřování identity probíhá na základě přihlašovacích údajů a už není potřeba elektronického podpisu ředitele (Česká školní inspekce, 2014).

V ustanovení § 2 vyhlášky č. 64/2005 Sb. je nařízeno, že škola/školské zařízení provádí aktualizaci záznamu o úrazu bezodkladně, avšak vyrozumění o aktualizacích záznamů o úrazů za předcházející školní rok může zaslat ČŠI v elektronické podobě nejpozději do 30. září. Ve vyrozumění škola zdůvodní údaj o aktualizaci, vypíše pořadové číslo a školní rok vyhotovení každého záznamu o úrazu, jenž byl za uplynulý školní rok aktualizován. Aktualizace záznamu o úrazu se realizuje ve dvou případech:

- 1) jestliže byla udělena náhrada za bolest nebo náhrada za ztížení společenského uplatnění zapříčiněnou úrazem, nebo
- 2) jedná-li se o smrtelný úraz, na jehož následky žák zemřel až po vyhotovení záznamu o úrazu.

Z výše uvedených skutečností vyplývá, že v případech, kdy se stane jakýkoliv úraz žáka, mimo smrtelný úraz, škola záznam o úrazu vyhotovuje pětkrát. Čtyřikrát v listinné podobě z důvodu, aby jeden záznam obdržel zletilý žák, popřípadě zákonný zástupce nezletilého žáka. Další 2 záznamy byly odeslány zřizovateli a zdravotní pojišťovně žáka, poslední vyhotovení se zaeviduje ve škole. Páté vyhotovení se vyplňuje přímo v systému ČŠI. Pokud se bude jednat o smrtelný úraz, škola je povinná záznam o úrazu sepsat šestkrát. Důvody jsou stejné jako u úrazu žáka, akorát se záznam o smrtelném úrazu zasílá navíc i Policii ČR.

## 2.5 Odškodňování školních úrazů

O úpravě odpovědnosti za škodu pro poškození zdraví a úrazů žáků se vychází ze zákona č. 262/2006 Sb., zákoník práce (dále jen „zákoník práce“). Dle ustanovení § 391 zákoníku práce vyplývá, že odpovědnost za škodu vzniklou žákům během vyučování nebo v přímé souvislosti s ním, nese vždy škola nebo školské zařízení. Jedná se o objektivní zodpovědnost, není tedy nutné prokazovat míru zavinění (Romaněnko, 2008, s. 105). Výše náhrady škody se posuzuje podle ustanovení § 366 zákoníku práce. Stejně jako při náhradě škody pracovního úrazu, tak i v případě školního úrazu, musí být splněny základní předpoklady:

- především existence škodné události, jejímž následkem dojde ke vzniku škody,
- mezi škodnou událostí a vznikem škody je přímá příčinná souvislost,
- jednání je provedeno úmyslně, nebo z nedbalosti,
- jednání vykazuje znaky protiprávního konání (Tošovský et al., 2006, s. 175).

Vyšetření příčin a okolností úrazu žáka je vhodné nepodceňovat, poněvadž platí zásada, že odpovědný subjekt (škola nebo její zřizovatel) je nucen vykompenzovat škodu, i když splnil veškeré povinnosti, které plynou z právních a ostatních předpisů k zajištění bezpečnosti a ochrany zdraví při práci. Jelikož se řídíme zákoníkem práce, platí pro školu i možnost zproštění se odpovědnosti podle § 367 zákoníku práce. Konkrétní okolnosti případu, řádné a podrobné vyšetření příčin úrazu rozhodnou o tom, zda se škola zproští odpovědnosti úplně, anebo jen zčásti. Typickým příkladem, kdy se škola může zprostit své odpovědnosti za školní úraz, je prokázání návykové látky u zraněného žáka. Podmínkou je mít ve školním řádu školy uvedené, že užívání návykových látek (drog, alkoholu, kouření) je pro žáky nepřípustné. Ředitel musí dokázat, že zraněný žák byl se školním řádem obeznámen, např. zápisem žáka v knize docházky, v den, kdy třídní učitel žáky se školním řádem seznamoval (Dandová, 2008, s. 95-96).

Při odškodnění školních úrazů se vychází z druhů škod, jež jsou předepsány v ustanovení § 369 zákoníku práce.

Jednotlivé druhy náhrad:

- ztráta na výdělku,
- bolest a ztížení společenského uplatnění,
- účelně vynaložené náklady spojené s léčením,
- věcná škoda.

## **1. Ztráta na výdělků**

Náhrada za ztrátu výdělků se u škod jako majetkové újmy u školních úrazů vyplácí zcela výjimečně. Jedná se zejména o případy, kdy se dítě stane plně invalidním po zažitém těžkém školním úrazu (Dandová, 2008, s. 95).

## **2. Bolest a ztížení společenského uplatnění**

Bolest a ztížení společenského uplatnění se odškodňuje podle Nařízení Vlády č. 276/2015 Sb., o odškodnění bolesti a ztížení společenského uplatnění způsobené pracovním úrazem nebo nemocí z povolání (dále jen „NV 276/2015“), která vyšla v platnost v říjnu 2015 a tím byla zrušena vyhláška č. 440/2001 Sb., o odškodnění bolesti a ztížení společenského uplatnění.

V NV 276/2015 je stanovené, že bolest a ztížení společenského uplatnění se vyplácí na základě bodového ohodnocení uvedeném v lékařském posudku, přičemž 1 bod se rovná 250 Kč (dříve 1 bod činil 120 Kč). Konkrétní počty bodů pro jednotlivá poškození zdraví jsou uvedeny v přílohách NV 276/2015. Lékařský posudek se vydává v době zdravotního ustálení, to znamená v období, kdy se lze domnívat, že se zdravotní stav poškozeného nebude zhoršovat a že už se do něj nebude nijak zasahovat.

## **3. Účelně vynaložené náklady spojené s léčením**

Účelně vynaložené náklady spojené s léčením se týkají nákladů vzniklých nad rámec bezplatného zdravotního pojištění žáka nebo studenta. Zahrnují se zde náklady při vlastním ošetření, náklady na jízdné a cestovné spojené s léčením následků úrazu, doplatky na léky, ortopedické pomůcky, brýle, vozíky atd. O případnosti a účelnosti vynaložených nákladů rozhoduje výhradně ošetřující lékař (Dandová, 2008, s. 97).

## **4. Věcná škoda**

Pojem „věcná škoda“ není v zákoníku práce blíže specifikován, ale z dlouholeté praxe se vychází z toho, že za zmíněný pojem se považuje bezprostřední majetková újma a jakákoliv další škoda, která vznikla postiženému žákovi v přímé souvislosti se školním úrazem, a kterou nelze odškodnit na základě předchozích zmíněných náhrad. Jako příklad lze uvést náhradu za rozbité brýle a náhradu za poškození oděvu. Je možné uplatnit i náhradu vzniklou rodičům, kteří si musí vzít volno v zaměstnání, aby poškozenému žákovi zajistili ošetření, eventuálně aby se o něj po dobu nemoci starali (Dandová, 2008, s. 97-98).

## 2.5.1 Úhrada finančního odškodnění

Pojištění škol a školských zařízení pro případ své odpovědnosti za škodu vzniklou na věcech, životě a zdraví dětí, žáků a studentů není omezeno žádnými právními předpisy. Školy a školská zařízení se pojistit mohou, ale nemusí (Kitzberger, 2007).

Jestliže škola nebo školské zařízení žádnou pojistku neuzavře, je povinna provést odškodnění na své vlastní náklady. Žák má vždy právo na finanční odškodnění za školní úraz, vyplacený od školy, a to bez ohledu na to, zda má sjednané své úrazové pojištění či ne. V případě, že žák uzavře úrazové pojištění, může být odškodněn současně, jak ze strany své pojišťovny, tak ze strany školy (Tošovský et al., 2006, s. 328).

Existuje i možnost pro školy a školská zařízení využít finančních prostředků ze státního rozpočtu na úhradu pojistky odpovědnosti za škodu, záleží však na typech zřizovatelů škol a školských zařízení. Výjimka nastává u škol zřizovaných územními samosprávnými celky, kdy nelze zmíněnou možnost aplikovat. Zřizovatel v těchto případech pojištění platí jako součást provozních výdajů. Školy zřizované státem, školy církevní a soukromé školy mohou peníze ze státního rozpočtu upotřebit jako nepostradatelné neinvestiční výdaje spojené s provozem školy na pojištění odpovědnosti za škodu související s činností školy (Kitzberger, 2007).

Shrneme-li si všechny dosud dané skutečnosti, vyplyne nám, že stane-li se jakýkoliv úraz žáka ve škole nebo na akci pořádanou školou, je povinností žáka úraz ihned nahlásit pedagogickému pracovníkovi, který v případě nutnosti zajistí lékařské ošetření žáka a úraz bezodkladně ohlásí rodičům žáka a příslušným orgánům, viz podkapitola 2.3 Hlášení o úrazu. Pedagogický pracovník dále zajistí místo úrazu, vyslechne svědky a na základě zjištěných poznatků vyhodnotí skutečnou příčinu úrazu, poté provede zápis do knihy úrazů, nejpozději však do 24 hodin od nahlášení. Jestliže úraz způsobí minimálně dvoudenní absenci žáka ve škole, pedagogický pracovník vyplní záznam o úrazu a kopie odešle zřizovateli, zdravotní pojišťovně žáka, ČŠI a v případě smrtelného úrazu i Policii ČR. Dojde-li později k nějakým změnám ohledně úrazu, pedagogický pracovník provede aktualizaci záznamu o úrazu. Za každý úraz, který se stane žákovi během vyučování nebo v přímé souvislosti s ním, je odpovědná škola a žák má právo vždy na odškodnění. Proto je vhodné, aby škola byla pojištěná pro případ své odpovědnosti za škodu vzniklou na věcech, životě a zdraví dětí, žáků a studentů.

### **3 Mezinárodní program Bezpečná škola**

Každý úraz se stává z určité příčiny, není náhodný a nevyhnutelný, dá se mu předcházet (Frišová et al., 2006, s. 10). Na základě tohoto přesvědčení vznikl mezinárodní program Bezpečná škola, jako určitý nadstandard nabízený všem školám po celém světě. Hlavním cílem programu je zvýšit bezpečí žáků ve školách prostřednictvím prevence úrazů a vytvoření příjemného sociálního klimatu bez psychického a fyzického násilí. Program Bezpečná škola usiluje o zapojení všech pedagogických pracovníků, žáků a jejich rodičů do programu. Očekává se, že školy zapojené do programu si budou navzájem aktivně předávat své dosažené výsledky a poznatky. Dále je budou prezentovat i zástupcům komunity, popřípadě dalším zájemcům (Krejčí in Grivna et al., 2003, str. 130-131).

#### **3.1 Základní charakteristika programu**

V roce 2001 se uskutečnilo na Aljašce každoroční zasedání projektu Mezinárodní bezpečná komunita (International Safe Community, dále jen „ISC“) pod záštitou Světové zdravotnické organizace (World Health Organization, dále jen „WHO“), na níž Max Vosskuhler a Ellen Schmidt poukázali na význam a nezbytnost zajištění bezpečí žáků ve školách a na prevenci úrazů. Na kladné ohlasy jejich prezentace navázalo další zasedání, na němž členové ISC v čele M. Vosskuhlera a E. Schmidta integrovali základní složky a kritéria nově vzniklého programu Mezinárodní bezpečná škola (International Safe School, dále jen „ISS“), čímž byl odstartován jeho vývoj (History, International Safe Schools).

ISS má celkem 9 certifikačních center po celém světě. Konkrétně v USA, České republice, Koreji, Novém Zélandu, Čínské republice, Japonsku, Kolumbii, Hongkongu a v Rakousku. Certifikačním centrem v ČR je Centrum úrazové prevence (dále jen „CÚP“) při Fakultní nemocnici v Motole v Praze, které zároveň funguje i jako národní koordinační centrum programu Bezpečná škola (ISS Certifying Center, International Safe Schools).

V současnosti je do programu zapojeno 145 škol, největší zastoupení má Čínská republika. V České republice je součástí programu aktuálně 10 škol:

1. Základní škola Slovan, Kroměříž
2. Základní škola Zachar, Kroměříž (1. certifikovaná škola v ČR)
3. Základní škola U Sýpek, Kroměříž
4. Základní škola Oskol, Kroměříž
5. Základní škola, Komenského náměstí, Kroměříž
6. Mateřská škola, Štítného, Kroměříž

7. Základní škola Bratrství Čechů a Slováků, Bystřice pod Hostýnem
8. 3. Základní škola, Holešov
9. Základní škola Trávníky, Otrokovice
10. Mateřská škola Pastelka, Chrudim (International Safe Schools: Designated).

Ze zmíněných institucí si nelze nevšimnout, že většina z nich se nachází v Kroměříži. To je zásluhou Ing. Zdeňka Vopičky, který je považován za patrona dětí města Kroměříže a zároveň působí jako jeden z koordinátorů mezinárodní Bezpečné školy (Šulc, 2012).

### 3.2 Proces fungování programu

Do programu má příležitost se zapojit každá škola (mateřská, základní i střední). Jedná se o program, který je podporován ministerstvem školství a nabízený všem školním radám, které se společně s řediteli škol rozhodnou, zda se zapojí či nikoliv. V případě kladného rozhodnutí si škola vytvoří vlastní dlouhodobý projekt Bezpečná škola zaměřený na bezpečnost žáků ve své škole, v němž přesně stanoví pokyny vedoucí ke zlepšení bezpečnosti žáků. Během naplňování tohoto programu si její škola sama hodnotí a aktualizuje. Jakmile škola dospěje k závěru, že je program správně nastaven, tak si pomocí CÚP zažádá o přijetí do ISS centra v Tusconu (USA). Na základě toho bude do školy vyslán akreditovaný komisař WHO, který zhodnotí daný projekt. Zaměří se zejména na kvalitu týmové spolupráce a na udržitelnost projektu do budoucna. Jestliže komisař posoudí projekt jako vyhovující, škola začíná plnit další stanovená kritéria a postupuje v designačním procesu napříč lokální, regionální, národní až na závěr k Mezinárodní bezpečné škole neboli k dosažení statutu „International Safe School“. Jde tedy o výrazně dlouhodobý proces, který dosažením zmíněného statutu nekončí. Hlavním cílem školy je nadále pokračovat ve své činnosti (Hrubá, 2011).

Základní podstatou naplňování hlavního cíle programu Bezpečná škola je vytvoření sítě pro školy, které se dobrovolně přidávají k ISS s úmyslem vytvářet bezpečné prostředí pro žáky ve svých školách. Svě získané poznatky a výsledky si budou ochotni sdílet mezi sebou navzájem a šířit je dál i mezi ostatní školy.

ISS stanovila 7 základních ukazatelů Mezinárodní bezpečné školy, na nichž stojí princip fungování programu:

1. **Vytvoření realizačního týmu** složeného z pracovníků školy (pedagogové a techničtí pracovníci), z rodičů a žáků. V čele týmu stojí ředitel školy spolu se jmenovaným členem rady školy. Činnost realizačního týmu je postavena



na partnerství a vzájemné spolupráci. Realizační tým se stará o přípravu, realizaci a hodnocení programu Bezpečná škola.

2. **Strategie Bezpečné školy**, jež vytváří realizační tým v kooperaci se školní radou, vedením školy a organizačním výborem Bezpečné komunity.
3. **Školní program** Bezpečná škola je dlouhotrvající a činný program, který se řídí vybranou strategií a pomocí svých aktivit spěje k zabezpečení zdraví všech žáků ve škole.
4. **Orientace na rizikové skupiny** a složky prostředí, které se považují jako specificky rizikové z bezpečnostního hlediska.
5. **Zaznamenávání frekvencí a příčin úrazů**, úmyslných i neúmyslných.
6. **Evaluační** celého programu zahrnující monitoring přípravy a realizaci programu, následné posouzení efektivity programu.
7. **Nastávající participace** všech zapojených škol v programu na úrovni komunitní, národní a mezinárodní.

Každému základnímu ukazateli náleží stanovené kritérium, které je dále zpřesněno pro specifické prostředí školy, jež významně ovlivňuje funkčnost a další rozvoj školy. Kritéria vycházejí z ověřených zásad ISC, jsou jen zaměřena na prostředí a procesy výchovy ve škole a jejich úkolem je napomoci k dosažení cíle po začlenění se do ISS. Přestože tato kritéria byla americkými tvůrci zformována pro jakoukoliv školu, po přeložení textu musel Filip Krejčí upravit metodiku aplikovatelnou pro české školství, která se přece jen liší od amerického školství (in Grivna et al., 2003, str. 130-131).

Stanovená kritéria pro program Bezpečná škola dle F. Krejčího:

### 1. **Personální zajištění**

Pedagogický sbor a školská rada se společně dohodnou na přijetí či odmítnutí vstupu do programu. V případě přijetí do programu škola zřídí realizační tým v čele s ředitelem školy a jmenovaným členem školské rady. Realizační tým začne ve škole žákům vytvářet bezpečné prostředí, zvýší nad nimi dozor ve škole a na akcích pořádaných školou pomocí starších žáků nebo dobrovolníků. Rovněž zajistí akce zaměřené na ochranu bezpečí žáků, jako je například kurz první pomoci či prevence úrazů, pod vedením odborníků. Dále se realizační tým podílí na připojení programu Mezinárodní bezpečná škola do vzdělávacího kurikula prostřednictvím vytvoření a zpřístupnění materiálů. Náplní je seznamování rodičů s chodem programu a snaha

získat jejich podporu pro jeho rozvoj. Kromě rodičů škola spolupracuje i s podpůrnými organizacemi v obci, ať už státními či nestátními. Pro případ řešení krizových situací, ve kterých bude ohroženo bezpečí dětí ve škole, určuje program vytvořit školám pohotovostní krizový plán, jenž definuje kompetence pro jednotlivé osoby, navazuje na systém podpory veřejného zdraví a ochrany obyvatel ve zvláštních situacích v komunitě.

## **2. Strategie programu, legislativní vymezení**

Strategie programu spočívá ve vytvoření dokumentů na státní i školní úrovni, které vytyčují přesná pravidla pro bezpečný pohyb, chování žáků ve škole a sankce v případě jejich porušení. Při jejich tvorbě se zohledňuje cílová skupina z hlediska věku, mentálních schopností, okolností realizace programu a zároveň jsou tvořeny tak, aby podporovaly pozitivní sociální klima ve škole. Součástí strategie programu je i sepsání doporučení pro rodiče, jak mají chránit děti před úrazy. Očekává se aktivní spolupráce s programem ze strany rodičů. Škola rovněž veřejně zpřístupní pravidla pro řešení krizových situací a během realizace programu s dětmi nacvičuje jejich řešení. Strategie programu neopomíná ani aktivity mimo školu, pro které škola vytváří pravidla bezpečného chování. Také zastává názor, aby byly dané aktivity prováděny pouze v prostředí splňující bezpečnostní standardy.

## **3. Program Bezpečná škola**

Co se týká samotného programu, realizační tým si nejprve zmapuje skutečné potřeby své školy v oblasti zajištění bezpečí žáků a motivace cílové skupiny k aktivní účasti v programu. Poté začne zpracovávat program, do kterého zařadí postupy pro nejvhodnější využívání bezpečného prostředí ve škole, a v němž zahrne i mimoškolní aktivity podporující zdraví, jež zároveň fungují jako prevence sociálně patologických jevů. Nakonec zmíní i opatření, jak se zachovat při ohrožení bezpečí žáků a v případě úrazu. Do povinné výuky ve škole zakomponuje předmět Výchova ke zdraví. Na prvním stupni v integrované podobě a na druhém stupni jako samostatný předmět, který formuluje kompetence žáků v oblasti zdravého životního stylu a vede k samostatnému rozhodování a toleranci k druhým. Program spoléhá i na zvyšování kompetencí pedagogických pracovníků v rámci řešení krizových oblastí. Součástí programu je i zapojení rodičů do jeho realizace, včetně jejich účasti na akcích zaměřených na prevenci úrazů dětí, a také spolupráci s podpůrnými organizacemi v obci.

#### **4. Evaluace průběhu programu**

Evaluace průběhu programu spočívá ve sledování následujících aspektů: budování bezpečného prostředí pro děti, celkové úrazovosti a nemocnosti, dodržování zásad bezpečného chování při určitých činnostech, počtu úrazů při mimoškolních aktivitách a v domácím prostředí, projevů násilí a agresivity mezi dětmi, psychosociálního klimatu ve třídách, zapojení pedagogů do programu dalšího vzdělávání v této oblasti a sledování účasti rodičů na akcích pro ně určené. Evaluace průběhu programu zahrnuje veškeré vedení zjištěných údajů ohledně úrazovosti žáků a vedení záznamů o dalším vzdělávání učitelů, kteří vyučují předmět výchova ke zdraví. Dále navrhování vhodných preventivních opatření a průběžné sdělování poznatků realizačního týmu s pracovníky podpůrných organizací, jejichž činnost podporuje program Bezpečných škol (pedagogicko-psychologické poradenství, orgány sociálně právní ochrany dětí, Policie ČR apod.).

#### **5. Evaluace výsledků**

Evaluace výsledků představuje hodnocení programu po určité fázi jeho realizace. Posuzuje se především posun ve znalostech a dovednostech pedagogů i žáků při poskytování první pomoci a ve znalostech, dovednostech a způsobu chování žáků před a po určité části programu dle předem stanovených kritérií. Dále se hodnotí, zdali došlo ke snížení počtu úrazů žáků, projevů násilí a agresivity, výskytu sociálně patologických jevů a míra sportovních aktivit, při nichž žáci používají ochranné pomůcky.

#### **6. Zapojení do sítě Bezpečných škol**

Jak už bylo několikrát řečeno, jedním z hlavních cílů je i spoluúčast Bezpečných škol na úrovni komunální, národní a mezinárodní.

Na závěr této kapitoly je nutno podotknout obdivuhodnou spoluúčast ČR se světovými velmocemi jako je USA, Čína a Japonsko. I když je počet Bezpečných škol v ČR nízký, tak postupně narůstá, a to i přesto, že školy do programu vstupují zcela dobrovolně a bez jakékoliv finanční podpory. Snaží se dětem vytvořit školu důvěry a porozumění, v níž se učitelé i žáci budou cítit příjemně a bezpečně. Na druhou stranu se dá očekávat, že vstupem do programu se úrazovost žáků pravděpodobně ihned nesníží, může trvat i několik let, což zjistíme v praktické části naší bakalářské práce.

## **II PRAKTICKÁ ČÁST**

## 4 Výzkumné šetření

Na teoretickou část bakalářské práce navazuje výzkumné šetření, které pojednává o stavu školní úrazovosti žáků na vybraných základních školách v okrese Kroměříž. Problémem školní úrazovosti se ve svých závěrečných pracích zabývaly i Kristina Kopiecová (2013), Zlata Fišerová (2010) a Tereza Ponížilová (2011). Zmíněné autorky zkoumaly školní úrazy na základních školách v Olomouckém kraji v různých časových etapách, v celkovém rozmezí od roku 2005 do roku 2012. Všechny 3 autorky dospěly ke stejnému názoru, a to, že v jejich vybraných školách počet úrazů klesá za zkoumané období. V okrese Kroměříž tedy zmíněná problematika zkoumaná nebyla.

Kapitola výzkumné šetření začíná stanovením hlavních a dílčích cílů, deskriptivních a relačních problémů a hypotéz výzkumného šetření, pokračuje popisem výběru vzorku do výzkumného šetření a popisem metody při sběru dat. Na závěr kapitoly jsou představena jednotlivá šetření ve vybraných základních školách.

### 4.1 Cíle, problémy a hypotézy výzkumného šetření

**Hlavním cílem** praktické části bakalářské práce bylo zanalyzovat stav školní úrazovosti žáků za školní období 2011–2016 ve vybraných základních školách v okrese Kroměříž. Cílem relační roviny bylo zjistit, zda existuje rozdíl v počtu úrazů uvedených v knihách úrazů mezi vybranými školami s integrovaným mezinárodním programem Bezpečná škola a školami bez zmíněného programu.

Mimo hlavní cíle byly stanoveny i následující **cíle dílčí** vztahující se k deskriptivní části výzkumného šetření:

- Zjistit četnost úrazů uvedených v knihách úrazů ve vybraných základních školách v okrese Kroměříž v letech 2011–2016.
- Zjistit četnost úrazů uvedených v knihách úrazů na prvním a na druhém stupni ve vybraných základních škol v okrese Kroměříž v letech 2011–2016.
- Zjistit četnost úrazů vyžadující lékařské ošetření uvedených v knihách úrazů ve vybraných základních školách v okrese Kroměříž v letech 2011–2016.
- Zjistit četnost úrazů zaviněnou jinou osobou uvedených v knihách úrazů ve vybraných základních školách v okrese Kroměříž v letech 2011–2016.
- Zjistit četnost úrazů u dívek a u chlapců uvedených v knihách úrazů ve vybraných základních školách v okrese Kroměříž v letech 2011–2016.

- Zjistit četnost úrazů o přestávkách, v tělesné výchově, na lyžařském výcviku a na školním výletě/akci uvedených v knihách úrazů ve vybraných základních školách v okrese Kroměříž v letech 2011–2016.
- Zjistit četnost úrazů horních, dolních končetin, hlavy/obličeje a trupu uvedených v knihách úrazů ve vybraných základních školách v okrese Kroměříž v letech 2011–2016.

Vzhledem k určeným cílům výzkumného šetření jsme si stanovili deskriptivní problémy a jeden relační problém.

### **Deskriptivní problémy**

1. Zvyšuje se počet školních úrazů uvedených v knihách úrazů ve vybraných základních školách v okrese Kroměříž za školní období 2011–2016?
2. Je počet školních úrazů uvedených v knihách úrazů nižší ve vybraných základních školách s integrovaným projektem Bezpečná škola než ve vybraných školách bez programu v okrese Kroměříž za školní období 2011–2016?
3. Na kterém stupni vybraných základních škol v okrese Kroměříž je celkový počet úrazů uvedených v knihách úrazů za školní období 2011–2016 vyšší?
4. Které pohlaví je více zraněno dle školních úrazů uvedených v knihách úrazů ve vybraných základních školách v okrese Kroměříž za školní období 2011–2016?
5. Která část těla je nejčastěji zraněna dle školních úrazů uvedených v knihách úrazů ve vybraných základních školách v okrese Kroměříž za školní období 2011–2016?
6. Které místo úrazu je nejčastější dle školních úrazů uvedených v knihách úrazů ve vybraných základních školách v okrese Kroměříž za školní období 2011–2016?

### **Relační problém:**

1. Existuje rozdíl v počtu školních úrazů uvedených v knihách úrazů za školní období 2011–2016 ve školách s integrovaným projektem Bezpečná škola a ve školách bez zmíněného programu v okrese Kroměříž?

Pro relační problém byla formulována jedna věcná hypotéza, pro niž jsme následně stanovili statistické hypotézy  $H_0$  a  $H_A$ , tedy nulovou a alternativní.

**H:** V počtu školních úrazů uvedených v knihách úrazů za školní období 2011–2016 ve školách s integrovaným projektem Bezpečná škola a ve školách bez zmíněného programu v okrese Kroměříž je rozdíl.

**H<sub>0</sub>:** Počet školních úrazů uvedených v knihách úrazů za školní období 2011–2016 ve školách s integrovaným projektem Bezpečná škola a ve školách bez zmíněného programu v okrese Kroměříž je stejný.

**H<sub>A</sub>:** Počet školních úrazů uvedených v knihách úrazů za školní období 2011–2016 ve školách s integrovaným projektem Bezpečná škola a ve školách bez zmíněného programu v okrese Kroměříž je rozdílný.

## **4.2 Popis výběru vzorku výzkumného šetření**

Pro realizaci výzkumného šetření je nutné vymezit základní soubor, který vzhledem k stanoveným cílům v podkapitole 4.1 a tématu naší bakalářské práce, představují úplně základní školy. Výběr výzkumného vzorku je orientovaný na okres Kroměříž, z důvodu největšího výskytu úplných základních škol zapojených do mezinárodního programu Bezpečná škola v ČR. Dle rejstříku škol MŠMT se v okrese Kroměříž nachází 22 úplných základních škol, z toho 7 základních škol zapojených do programu Bezpečná škola.

Prvním důležitým krokem bylo zjistit, zda nám vedení škol umožní nahlédnout do jejich knih úrazů a získat potřebná data pro výzkumné šetření. Proto ředitelé všech 22 úplných základních škol byli telefonicky kontaktováni. Během telefonického rozhovoru ředitelé byli zároveň ubezpečeni, že údaje jimi poskytnuté z knih úrazů budou zpracovány a využity výhradně pro potřebu realizace výzkumného šetření naší bakalářské práce se zachováním naprosté anonymity veškerých zahrnutých institucí a osobních údajů. I přes tohle ujištění ředitelé 3 základních škol bezdůvodně odmítli poskytnout údaje. Ředitelé zbylých 19 škol, včetně všech 7 škol zapojených do programu Bezpečná škola, vyjádřili souhlas a poskytli kontakty na zaměstnance školy, kteří spravují knihy úrazů, abychom se s nimi domluvili na potenciální spolupráci.

Po získání souhlasů od ředitelů škol byl uskutečněn výběr 6 škol, v nichž následně probíhal sběr dat. Výběr škol byl proveden na základě prostého náhodného výběru s vracením, který se podle Chrásky (2016, s. 17) vyznačuje tím, že všechny prvky základního souboru jsou charakteristické stejnou pravděpodobností, že budou vybrány, avšak nezávisle na ostatních. Názvy 19 škol byly vypsány na papírky, které byly vloženy do osudí a mechanicky bylo vylosováno 6 různých škol, z toho 3 odlišné školy s programem Bezpečná škola.

Přitom každý vylosovaný papírek byl opsán a vložen zpět do osudí, aby byla dodržena podmínka prostého náhodného výběru s vrácením.

### **4.3 Metoda sběru dat**

Pro sběr dat jsme zvolili metodu sekundární analýzy dokumentů. Dle Kohoutka (2005) se jedná o jednu z kvantitativních metod, která spočívá ve studiu a rozboru dat z archivních dokumentů nebo dat sesbíraných jinou osobou, z nichž můžeme vytěžit nové, doposud nevyhodnocené poznatky. V našem případě jsme získávali data pomocí čárkovací metody z archivovaných knih úrazů jednotlivých základních škol, která jsme si zapisovali do záznamových archů. Vzhledem k údajům, které se uvádí v knize úrazů, jsme se při shromažďování dat zaměřili na celkový počet úrazů, pohlaví, zraněnou část těla (hlava/obličej, dolní končetina, horní končetina, trup), místo vzniku úrazu (tělesná výchova, přestávka, lyžařský výcvik, školní výlet, ostatní – školní družina, vyučovací hodina, dílny, WC, aula, školní jídelna apod.) a zda bylo nutné lékařské ošetření či ne. Vše jsme zjišťovali za školní období 2011–2016, což je poslední 5leté období, u kterého jsou údaje k dispozici. Získaná data jsme zpracovali do tabulek absolutních četností, které jsou k nahlédnutí v přílohách dle jednotlivých šetření. Následné vyhodnocení získaných dat bude platit pouze pro 6 vybraných škol.

### **4.4 Vlastní šetření**

Po vylosování škol, ve kterých bude probíhat výzkumné šetření, jsem si telefonicky domluvila schůzku se zaměstnanci škol spravující knihy úrazů a poté následoval samotný sběr dat. Zároveň ředitelům vybraných škol bylo předáno písemné čestné prohlášení, v němž jsem se představila a prohlásila, že údaje poskytnuté z jejich knih úrazů budou zpracovány a využity výhradně za účelem zpracování mé bakalářské práce se zachováním naprosté anonymity všech zahrnutých institucí a údajů. Čestné prohlášení bylo stvrzeno vlastnoručním podpisem a razítkem školy.

Výzkumné šetření bylo provedeno na 6 úplných základních školách v okrese Kroměříž, z toho na 3 základních školách zapojených do mezinárodního programu Bezpečná škola. Z důvodu zachování anonymity škol uvedeme pouze jejich obecné charakteristiky.

#### **4.4.1 První šetření**

Základní škola se skládá z 20 tříd, z toho 12 tříd tvoří první stupeň a dalších 8 druhý stupeň. První stupeň ve školním roce 2016/2017 navštěvuje 268 žáků a druhý stupeň 201 žáků, celkem do školy dochází tedy 469 žáků. Škola je zapojena do projektu Moderní škola



a do projektu Digitálně a interaktivně, díky nimž škola pořídila novou multimediální učebnu, interaktivní tabuli na prvním i druhém stupni, několik dataprojektorů a další technické vybavení, které umožní modernizaci výuky pomocí informačních technologií.

Ze získaných dat, která jsou podrobněji k dispozici v tabulkách v příloze č. 2, vyplývá, že počet žáků za sledované období se zvyšuje, ale počty úrazů v jednotlivých letech kolísají. Celkem se ve škole stalo 225 úrazů, z toho 99 úrazů na prvním stupni a 126 úrazů na druhém stupni. V 64 případech bylo nutné lékařské ošetření. S ohledem na pohlaví převažují děvčata nad chlapci, celkem bylo zraněno 123 děvčat a 102 chlapců. U 38 úrazů bylo příčinou vzniku zavinění druhé osoby. Nejčastějším poraněním je zranění horní končetiny (90 úrazů), druhým nejčastějším poraněním je zranění v oblasti trupu (49 úrazů), dále zranění dolních končetin (48 úrazů) a nakonec zranění hlavy/obličeje (38 úrazů). Ve výzkumném šetření jsme zjistili, že se nejvíce úrazů stalo v hodinách tělesné výchovy (105 úrazů) a nejméně na lyžařském výcviku (5 úrazů).

#### **4.4.2 Druhé šetření**

Jedná se o základní školu s aktuálním celkovým počtem 532 žáků. První stupeň navštěvuje 328 žáků ve 14 třídách a druhý stupeň 204 žáků v 9 třídách. Škola žákům nabízí odborné učebny fyziky, chemie, cizích jazyků, zeměpisu a hudební výchovy, které jsou vybavené interaktivní technikou. Žáci mají k dispozici i relaxační místnost s herními a rehabilitačními prvky. Součástí školy jsou nově vybudovaná víceúčelová hřiště, která jsou v odpoledních hodinách zpřístupněna i veřejnosti. Základní škola je zapojena do projektu EU – Rodilí mluvčí do škol, což žákům 7., 8. a 9. ročníku umožňuje vyzkoušet si komunikaci s rodilou mluvčí ve výuce anglického jazyka jednou za dva týdny.

Na základě druhého výzkumného šetření bylo zjištěno, že počet žáků ve škole stoupá, a přitom se počet školních úrazů pohybuje v rozmezí 50-60 úrazů za školní rok. Z celkového počtu 278 úrazů se 110 úrazů přihodilo na prvním stupni a 168 na druhém stupni. Počet úrazů dívek a chlapců je téměř vyrovnaný. Za sledované období bylo 142 zraněných chlapců, což je jen o 7 více než zraněných dívek. Ve většině případů se jednalo o drobná poranění, z toho pouze 10 úrazů vyžadovalo lékařské ošetření. V 68 případech byl úraz zaviněn cizí osobou. Dále bylo zjištěno, že nejčastěji dochází ke zranění hlavy/obličeje (89 úrazů), horních končetin (83 úrazů) a dolních končetin (67 úrazů). Nejméně naopak k poranění v oblasti trupu (39 úrazů). K největšímu počtu úrazů došlo v tělesné výchově (118 úrazů) a o přestávkách (102 úrazů). Nejméně rizikovým místem byl lyžařský výcvik se 2 úrazy za celé sledované

období. Podrobnější výsledky druhého výzkumného šetření jsou uvedeny v tabulkách v příloze č. 3.

#### **4.4.3 Třetí šetření**

Základní školu ve školním roce 2016/2017 navštěvuje 608 žáků, z toho 294 žáků dochází na první stupeň a 314 žáků na druhý stupeň. Na prvním stupni jsou obvykle v ročníku 2 paralelní třídy a na druhém stupni 3 paralelní třídy. Ve škole pracuje 40 učitelů, 6 vychovatelů, 4 asistenti a 9 nepedagogických zaměstnanců. Třídy jsou vybaveny interaktivními tabulemi s dataprojektory a keramickými tabulemi, nikoliv tabulemi s křídou. Součástí školy je i hřiště s oválnou běžeckou dráhou a fotbalovými brankami, doskočiště pro skok daleký, travnatý pozemek s průlezkou pro školní družinu, lavičky s ohništěm na opékání špekáčků a malá venkovní učebna.

Dle výzkumného šetření za sledované období počet žáků v této škole postupně narůstal, a tím i počet školních úrazů. Celkem se zranilo 390 žáků, z toho 188 dívek a 202 chlapců. U třetího šetření rovněž převažovaly úrazy na druhém stupni. Na prvním stupni se přihodilo 131 úrazů a na druhém 259 úrazů. Také bylo zjištěno, že 73 úrazů vyžadovalo lékařské ošetření a 61 úrazů bylo zaviněno cizí osobou. Při zkoumání nejčastěji zraněné části těla jsme dospěli k závěru, že jasně převládá poranění dolních a horních končetin s celkovým počtem 298 úrazů. V 51 případech došlo ke zranění v oblasti trupu a nejméně ke zranění obličeje/hlavy – 41 úrazů. Nejvíce dětí se zranilo v tělesné výchově (214 úrazů) a o přestávkách (116 úrazů). Na lyžařském výcviku se za sledované období zranilo celkem 12 žáků. K nejméně úrazům došlo na školním výletě či akci. Zbylých 43 úrazů se přihodilo ve školní jídelně, na WC, v hodinách, v dílně a ve školní družině. Podrobnější přehled výsledků třetího šetření je v tabulkách v příloze č. 4.

#### **4.4.4 Čtvrté šetření**

Ve školním roce 2015/2016 základní školu navštěvovalo 444 žáků, z toho 213 dětí docházelo na první stupeň. Základní škola se na svých webových stránkách prezentuje jako škola aktivní, rozvíjející myšlení a porozumění. Škola žákům umožňuje rozšířenou výuku jazyka už od 3. třídy. Žáci si mohou vybrat z ruského, anglického a německého jazyka. Nabízí žákům i rozšířené sportovní aktivity – cykloturistické kurzy od 6. ročníku, lyžařské a snowboardové kurzy v 7., 8. i 9. ročníku. Mimo jiné je škola zapojena do mezinárodního projektu Bezpečná škola (od roku 2011) a do projektu Ekoškola, v němž v roce 2006 získala mezinárodní titul Eco-Schools.

Dle výzkumného šetření počet žáků vzrůstá i na této základní škole. Počet úrazů se za jednotlivé sledované roky pohybuje v rozmezí 33-43 úrazů za rok. Za sledované období

výrazně převažuje svým celkovým počtem úrazů druhý stupeň nad prvním. Z hlediska pohlaví bylo zraněno více děvčat než chlapců, tak jako v prvním šetření. Jednalo se o závažnější úrazy. Z celkového počtu 185 úrazů bylo 111 úrazů lékařsky ošetřeno. V 9 případech byl úraz zaviněn druhou osobou. Nejčastěji ke zranění horních a dolních končetin docházelo při hodině tělesné výchovy a o přestávkách. Viz záznamový arch v příloze č. 5.

#### **4.4.5 Páté šetření**

Páté šetření proběhlo na základní škole, kterou ve školním roce 2015/2016 navštěvovalo 543 žáků. Z toho 345 žáků docházelo na prvním stupeň a 198 žáků na druhý. Škola se zaměřuje na výchovu ke zdraví v rámci projektu Škola podporující zdraví. Talentovaným žákům nabízí individuální přípravu na soutěže a olympiády. Pro žáky první třídy s vadami řeči byla otevřena speciální logopedická třída. Škola je zapojena do několika projektů, např. výše zmíněný projekt Škola podporující zdraví, další projekt Ovoce a zelenina do škol, Nevšední matematika všedního dne, Mléko do škol a od roku 2011 je zapojena také do projektu Bezpečná škola.

Na základě výzkumného šetření bylo zjištěno, že počet žáků v každém školním roce narůstá, a tím se zvyšuje i počet školních úrazů. Pouze ve školním roce 2013/2014 došlo k poklesu. Celkem se stalo 620 úrazů za sledované období, z toho 442 úrazů na druhém stupni. Z hlediska pohlaví se zranilo 323 chlapců a 297 dívek. Cizí osobou bylo zaviněno 23 úrazů a 208 úrazů bylo lékařsky ošetřeno. Dále jsme zjistili, že nejfrekventovanějším zranění jsou končetiny s celkovým počtem 469 úrazů. K poranění hlavy/obličeje došlo v 95 případech a k poranění v oblasti trupu v 56. Stejně jako v předchozích šetřeních, nejčastějším místem úrazu byla hodina tělesné výchovy, kde došlo k 263 úrazům. Na ostatních místech (WC, školní jídelna, družina, dílny, vyučování) vzniklo 219 úrazů. O přestávkách se zranilo 93 žáků. Na lyžařském výcviku se stalo 26 úrazů. Jedná se o vysoké číslo z důvodu zapsaných nevolností. Zbylých 19 úrazů se přihodilo na školních výletech/akcích. Podrobnější přehled o získaných datech poskytuje záznamový arch uvedený v příloze č. 6.

#### **4.4.6 Šesté šetření**

V letošním školním roce 2016/2017 je v této škole vzděláváno 520 žáků v 16 třídách prvního a 12 třídách druhého stupně. V 1. ročníku byla zároveň otevřena třída s prvky Montessori, v níž se děti učí samostatnosti a sebeovládání. Škola nabízí žákům od 6. ročníků třídy s rozšířenou výukou tělesné výchovy. Žáci mohou od prvního ročníku navštěvovat nepovinný předmět tělesná výchova nebo anglický jazyk. Součástí školy jsou dvě tělocvičny a nově zrekonstruovaný sportovní areál. Škola byla zapojena do projektu Škola hrou, Vzdělaný žák – budoucnost Evropy, Zdravé zuby a od roku 2010 je součástí projektu Bezpečná škola.

Z provedeného výzkumného šetření jsme zjistili, že počet žáků ve škole vzrůstá a za poslední 3 roky i počet školních úrazů. Za sledovaných 5 let bylo celkem zraněno 282 žáků, z toho 124 dívek a 157 chlapců. Na prvním stupni se stalo 125 úrazů a na druhém 157 úrazů. Lékařské vyšetření si vyžádalo 54 úrazů a 20 úrazů bylo zapříčiněnou druhou osobou. Dále bylo zjištěno, že nejčastěji byly poraněny horní (107 úrazů) a dolní (98 úrazů) končetiny. Nejméně zranění se nacházelo v oblasti hlavy/obličeje (46 úrazů) a trupu (31 úrazů). Z hlediska nejčastějšího místa úrazu je hodina tělesné výchovy s počtem 127 úrazů a přestávky s 89 úrazy. Na školních výletech/akcích se stalo 21 úrazů a na lyžařských kurzech se za 5 let nestal ani jeden úraz. Podrobnější přehled o úrazech je k dispozici v záznamovém archu v příloze č. 7.

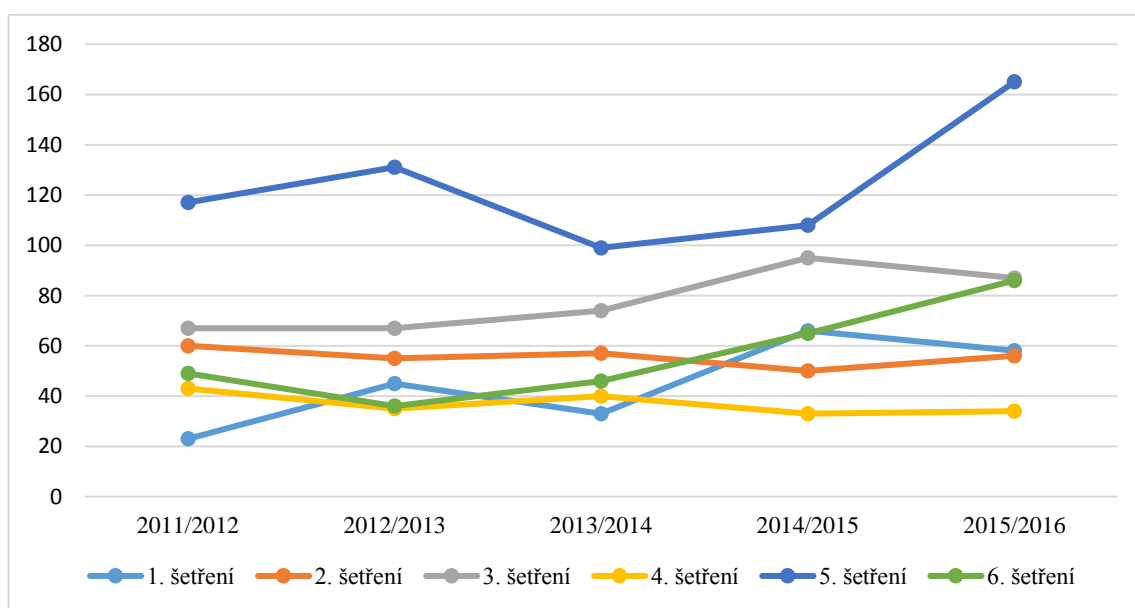
## 5 Výsledky výzkumného šetření

Tato kapitola slouží k zobrazení výsledků výzkumného šetření. Nejprve jsme znázornili výsledky deskriptivních problémů, které jsou interpretovány pomocí sloupcových grafů, v nichž uvádíme relativní četnosti odpovědí v %. Výjimkou tohoto postupu je deskriptivní problém č. 1, kde jsme z důvodu obsahu problému použili vhodnější spojnicový graf s absolutními četnostmi, rovněž u problému č. 2 byl použit sloupcový graf, ale s absolutními četnostmi. Jak již bylo zmíněno v podkapitole 4.4 Vlastní šetření, výzkumné šetření se uskutečnilo na 6 základních školách v okrese Kroměříž, z nichž jsou 3 základní školy zapojeny v integrovaném programu Bezpečná škola. Bezpečné školy v grafech najdeme pod označením 4., 5. a 6. šetření.

Na závěr kapitoly popisujeme výsledek relačního problému, u něhož bylo cílem ověřit hypotézy a rozhodnout, kterou z uvedených hypotéz je možné vyloučit, zdali alternativní nebo nulovou. K tomu bylo využito statistické metody testu dobré shody chí-kvadrát. Dle Chráska (2007, s. 72) je účelem této metody rozhodnout, zda pozorované rozdíly mezi četnostmi výběrů jsou nebo nejsou statisticky významné.

### Deskriptivní problém č. 1

Zvyšuje se počet školních úrazů uvedených v knihách úrazů ve vybraných základních školách v okrese Kroměříž za školní období 2011–2016?



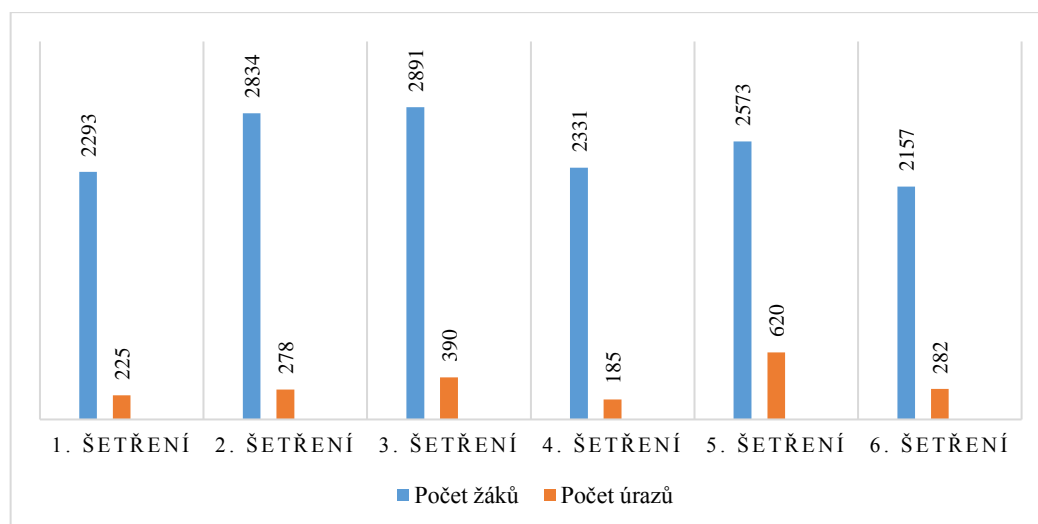
Graf č. 1: Vývoj počtu úrazů za školní období 2011–2016

Zdroj: vlastní zpracování

Graf č. 1 znázorňuje vývoj počtu úrazů jednotlivých škol v letech 2011–2016. V případech 1., 3., 5. a 6. šetření došlo k nárůstu úrazů ve školním roce 2015/2016 oproti školnímu roku 2011/2012. U 1. šetření počet úrazů vzrostl v tomto školním roce celkem o 35 úrazů. U 3. šetření nárůst činí 20 úrazů. V případě 5. šetření se celkový počet úrazů zvýšil o 48 úrazů a u 6. šetření o 37 úrazů. Naopak u 2. a 4. šetření se celkový počet úrazů snížil za sledované období. V tomto případě **není žádný rozdíl** mezi školami s programem Bezpečná škola a školami bez programu.

### Deskriptivní problém č. 2

Je počet školních úrazů uvedených v knihách úrazů nižší ve vybraných základních školách s integrovaným projektem Bezpečná škola než ve vybraných školách bez programu v okrese Kroměříž za školní období 2011–2016?



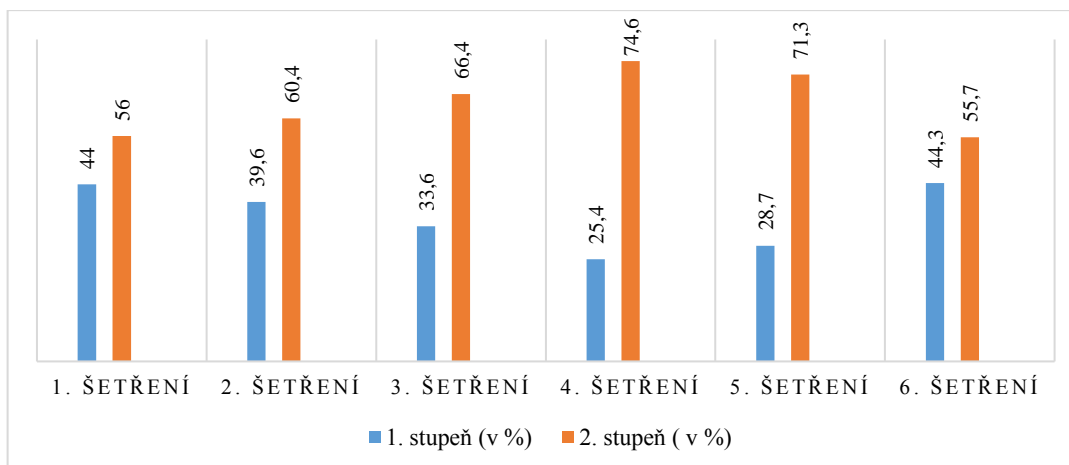
Graf č. 2: Celkový počet žáků a úrazů za školní období 2011–2016

Zdroj: vlastní zpracování

Pouze jedna základní škola s integrovaným programem Bezpečná škola (4. šetření) vykazuje nižší celkový počet úrazů (185 úrazů) než ve školách bez programu. U zbylých dvou Bezpečných škol (5. a 6. šetření) celkový počet úrazů převyšuje, i přesto, že celkový počet žáků těchto škol není nejvyšší v porovnání s ostatními školami.

### Deskriptivní problém č. 3

Na kterém stupni vybraných základních škol v okrese Kroměříž je celkový počet úrazů uvedených v knihách úrazů za školní období 2011–2016 vyšší?



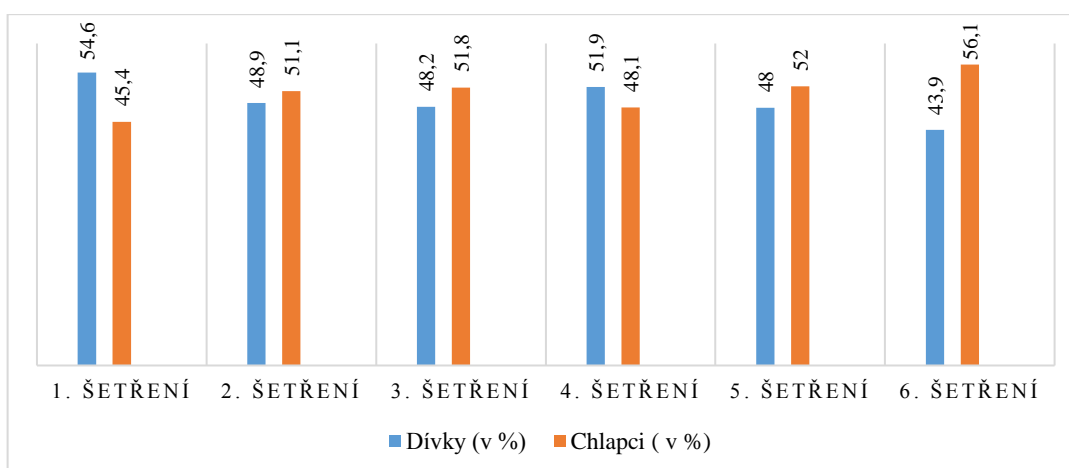
Graf č. 3: Porovnání celkové úrazovosti prvního a druhého stupně základních škol za školní období 2011–2016

Zdroj: vlastní zpracování

Z grafu č. 3 jednoznačně vyplývá, že počet úrazů na druhém stupni základních škol je vyšší než na prvním stupni ve všech 6 šetřeních. Nejproblematictější druhý stupeň vykazuje 4. šetření, na kterém se stalo 74,6 % úrazů daného školního zařízení. Rozdíl mezi školami s programem Bezpečná škola a školami bez programu není při komparaci relativních četností patrný.

#### Deskriptivní problém č. 4

Které pohlaví je více zraněno dle školních úrazů uvedených v knihách úrazů ve vybraných základních školách v okrese Kroměříž za školní období 2011–2016?



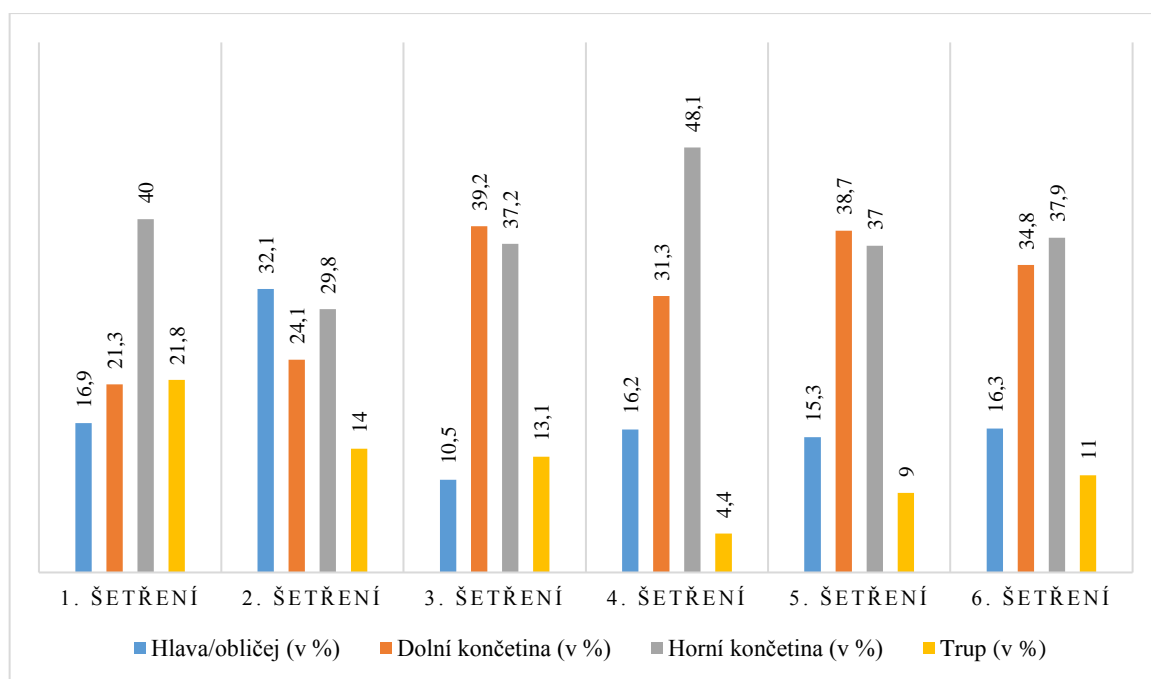
Graf č. 4: Celková úrazovost z hlediska pohlaví za školní období 2011–2016

Zdroj: vlastní zpracování

Rozdíl v počtu zraněných děvčat a chlapců je ve všech 6 šetření téměř nepatrný. V 1. a 4. šetření dokonce převažují v počtu úrazů dívky nad chlapci. Nejvíce zraněných chlapců (56,1 %) a nejméně zraněných dívek (43,9 %) je v případě 6. šetření. První šetření vykazuje nejvíce zraněných dívek (54,6 %) a zároveň nejméně zraněných chlapců (45,4 %).

### Deskriptivní problém č. 5

Která část těla je nejčastěji zraněna dle školních úrazů uvedených v knihách úrazů ve vybraných základních školách v okrese Kroměříž za školní období 2011–2016?



Graf č. 5: Celková úrazovost z hlediska zraněné části těla za školní období 2011–2016

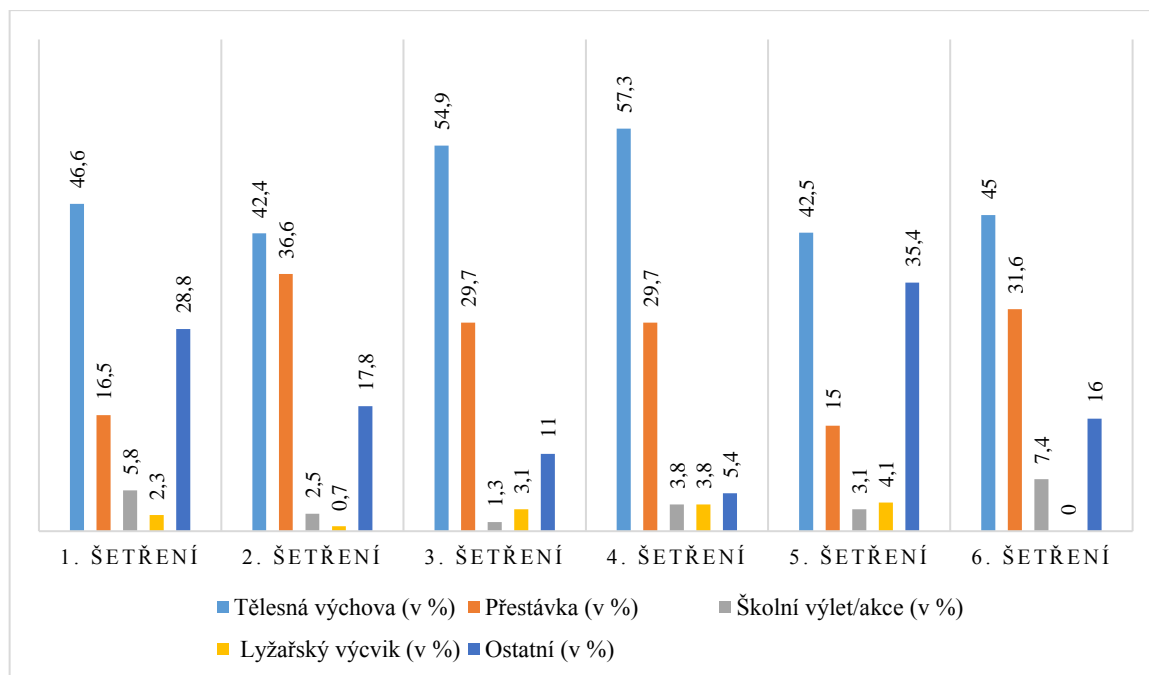
Zdroj: vlastní zpracování

Ve všech 6 šetřeních bylo potvrzeno, že nejčastější zraněnou částí těla jsou dolní a horní končetiny, kromě 2. šetření, kde nejčastější zraněnou částí těla je hlava/obličej (32,1 %). Největší podíl zranění horní končetiny (48,1 %) vykazuje 4. šetření a dolní končetiny (39,2 %) 3. šetření. Naopak nejméně zraněnou částí těla je trup (4,4 %) u 4. šetření. V této oblasti zkoumané problematiky není žádný znatelný rozdíl mezi školami s integrovaným programem Bezpečná škola a školami bez programu.

### Deskriptivní problém č. 6

Které místo úrazu je nejčastější dle školních úrazů uvedených v knihách úrazů ve vybraných základních školách v okrese Kroměříž za školní období 2011–2016?





Graf č. 6: Celková úrazovost z hlediska místa úrazu za školní období 2011–2016

Zdroj: vlastní zpracování

Z grafu č. 6 jednoznačně vyplývá, že nejvíce úrazů se stává v hodinách tělesné výchovy. Největší podíl zranění (57,3 %) v hodině tělesné výchovy vykazuje 4. šetření. Naopak k nejmenšímu počtu úrazů dochází na lyžařských kurzech. V případě 6. šetření se dokonce nestal žádný úraz na lyžařském kurzu za sledované období. Rozdíl mezi místy školních úrazů se u škol s programem a bez programu nemění.

### Relační problém č. 1

Existuje rozdíl v počtu školních úrazů uvedených v knihách úrazů za školní období 2011–2016 ve školách s integrovaným projektem Bezpečná škola a ve školách bez zmíněného programu v okrese Kroměříž?

#### Věcná hypotéza:

**Hypotéza H:** V počtu školních úrazů uvedených v knihách úrazů za školní období 2011–2016 ve školách s integrovaným projektem Bezpečná škola a ve školách bez zmíněného programu v okrese Kroměříž je rozdíl.

### Statistické hypotézy:

**Nulová hypotéza  $H_0$ :** Počet školních úrazů uvedených v knihách úrazů za školní období 2011–2016 ve školách s integrovaným projektem Bezpečná škola a ve školách bez zmíněného programu v okrese Kroměříž je stejný.

**Alternativní hypotéza  $H_A$ :** Počet školních úrazů uvedených v knihách úrazů za školní období 2011–2016 ve školách s integrovaným projektem Bezpečná škola a ve školách bez zmíněného programu v okrese Kroměříž je rozdílný.

Výše určená věcná hypotéza představuje porovnání vztahu mezi vybranými základními školami a Bezpečnými školami v okrese Kroměříž z hlediska celkového počtu úrazů uvedených v knihách úrazů za školní období 2011–2016.

Tabulka č. 1: Výpočet testu dobré shody  $\chi^2$

Šetření	Pozorovaná četnost P	Očekávaná četnost O	P - O	(P - O) <sup>2</sup>	$\frac{(P - O)^2}{O}$
1. šetření	225	330	-105	11 025	33,409
2. šetření	278	330	-52	2 704	8,194
3. šetření	390	330	60	3 600	10,909
4. šetření	185	330	-145	21 025	63,712
5. šetření	620	330	290	84 100	254,848
6. šetření	282	330	-48	2 304	6,984
<b>Celkem</b>	<b><math>\Sigma</math> 1 980</b>	<b><math>\Sigma</math> 1 980</b>			<b><math>\chi^2 = 378,053</math></b>

Zdroj: vlastní zpracování

Pro výpočet byla zvolena hladina významnosti 0,05 a stupeň volnosti 5. Dle statistických tabulek kritická hodnota významnosti chí-kvadrát pro danou hladinu významnosti a stupeň volnosti činí  $\chi^2_{0,05}(5) = 11,070$ . Nami vypočítaná hodnota testového kritéria je  $\chi^2 = 378,053$ . Platí tedy, že  $\chi^2 > \chi^2_{0,05}(5)$ .

Na základě našeho výpočtu vyplývá, že vypočítané testové kritérium chí-kvadrát je vyšší než kritická hodnota z tabulek, a proto **odmítáme nulovou hypotézu a přijímáme hypotézu alternativní**, která nám říká, že mezi četnostmi úrazů ve vybraných základních školách a Bezpečných školách v okrese Kroměříž je rozdíl.

Závěrem lze říci, že námi stanovená hypotéza byla potvrzena. Můžeme tedy konstatovat, že existuje rozdíl v celkovém počtu úrazů uvedených v knihách úrazů za školní období 2011-2016 ve vybraných základních školách s programem Bezpečná škola a ve školách bez zmíněného programu v okrese Kroměříž.

## 6 Diskuze výsledků

Poslední kapitola je věnována diskuzi výsledků našeho výzkumného šetření, popsaných v předchozí kapitole, s ohledem na předem stanovený hlavní cíl a vymezené deskriptivní problémy. Pokusíme se najít možné souvislosti a příčiny mezi získanými daty a následně je porovnat s výsledky ČŠI.

ČŠI se jako jediná zabývá školními úrazy v ČR. Je skutečností, že škola vyhotovuje záznam o úrazu jen ve dvou případech, který mimo jiné vyplňuje v systému InspIs ČŠI. ČŠI záznamy o úrazech eviduje a na jejich základě každoročně vyhodnocuje stav školní úrazovosti, který zveřejňuje ve výročních zprávách. Proto není možné data porovnat s jinými zdroji.

V rámci výzkumného šetření bylo zjišťováno, zdali se počet školních úrazů za sledované období zvyšuje. Dospěli jsme k závěru, že ve 4 případech z 6 šetření ano. Příčinou může být například neustále se zvyšující počet žáků ve školách. Dle výročních zpráv se od školního roku 2013/2014 zvyšuje i počet zaslaných záznamů o úrazech ČŠI. ČŠI tento nárůst odůvodňuje tím, že pohybové dovednosti žáků se snižují, a naopak se zvyšuje výskyt rizikového chování žáků. Rovněž se domnívá, že ke zvýšení počtu školních úrazů přispívá pečlivější a zodpovědnější přístup pedagogů, kteří hlásí i drobné incidenty, u nichž by dříve neočekávali možnost odškodnění (Výroční zpráva ČŠI 2015/2016).

Další deskriptivní problém se zaměřuje na to, jestli je celkový počet úrazů nižší ve školách s programem Bezpečná škola než ve školách bez programu za sledované období. Z grafu č. 2 v předchozí kapitole vyplývá, že tuto predikci splňuje pouze jedna škola s integrovaným programem (4. šetření), i přesto, že není počet žáků v této škole nejnižší v porovnání s ostatními školami. U zbylých dvou Bezpečných škol celkový počet úrazů převažuje nad celkovým počtem úrazů škol bez programu. Dokonce 5. šetření, které představuje Bezpečnou školu, vykazuje největší počet úrazů po celou dobu sledovaného období, přestože počet žáků v této škole není nejvyšší, jak si můžeme všimnout v grafu č. 1 v předchozí kapitole. Důvodem může být nedostatečně zajištěné bezpečné prostředí žáků ve škole, povaha žáků či samotný přístup pedagogů k programu. Lze ovšem očekávat, že vstupem do programu se úrazovost žáků okamžitě nesníží. Výsledky programu se mohou projevit až v příští generaci, kdy se ze současných žáků stanou rodiče, kteří na základě získaných informací ve škole povedou své potomky již od nejtělejšího věku k ochraně a péči o vlastní zdraví.

Třetí deskriptivní problém se zabývá otázkou, na kterém stupni vybraných základních škol v okrese Kroměříž je celkový počet úrazů uvedených v knihách úrazů za sledované období vyšší. Přestože na první stupeň dochází více žáků než na druhý, více úrazů se stává

na druhém stupni. To může být důsledkem toho, že dítě na druhém stupni prochází výraznými psychickými a somatickými změnami v rámci vývoje oproti dítěti prvního stupně, které se vyvíjí stabilně. Dle Marádové může hrát významnou roli také puberta, kterou žáci druhého stupně prochází, s níž souvisí potřeba získat uznání prostřednictvím předváděním se před ostatními. Děti často přecení své síly a dovednosti a zraní se (in Grivna et al., 2003, s. 60). Toto zjištění není možné komparovat s výsledky ČŠI, protože ČŠI úrazy rozlišuje pouze na úrazy, které se přihodily v mateřských, základních a středních školách, a proto potřebná data chybí.

Následující deskriptivní problém se ptá, které pohlaví je více zraněno dle školních úrazů uvedených v knihách úrazů ve vybraných základních školách za sledované období. Graf č. 4 ukazuje, že úrazovost u dívek a chlapců je téměř vyrovnaná. Přesto 4 šetření ukazují na vyšší úrazovost chlapců. V porovnání s výsledky ČŠI se shodujeme, protože ČŠI ve svých výročních zprávách uvádí, že převažovaly úrazy u chlapců. To může být ovlivněno intenzivním růstem končetin a trupu u dětí druhého stupně, což převážně u chlapců způsobuje nemotornost a nekoordinovanost pohybů. Může to být také faktor psychický, kdy je jednání chlapců v pubertě jiné než u dívek (Říčan, 2009, s 281). S tím souvisí i 6. deskriptivní problém, který se dotazuje na nejčastější místo úrazu dle školních úrazů uvedených v knihách úrazů ve vybraných základních školách za sledované období. Díky přechodné neobratnosti dětí vzniká nejvíce úrazů v hodině tělesné výchovy, což se v našem výzkumném šetření potvrdilo (viz graf č.6). Totéž zjištění dokazuje i ČŠI ve svých výročních zprávách. Může to být také díky tomu, že charakter samotného předmětu a místo jeho realizace se ke vzniku úrazu přímo nabízí. Žáci se poprvé často setkávají se zcela novým pohybem, ve kterém si ještě nejsou dostatečně jistí a obratní.

Zbývající deskriptivní problém č. 5 zahrnuje otázku, která část těla je nejčastěji zraněna dle školních úrazů uvedených v knihách úrazů ve vybraných základních školách za sledované období. Z grafu č. 5 vyplývá, že zranění horních a dolních končetin jednoznačně převažuje nad zraněním jiných částí těla. V porovnání s výsledky ČŠI se naše zjištění shoduje, protože ČŠI ve svých výročních zprávách zveřejňuje, že nejčastější zraněnou částí těla je ruka a noha.

## Závěr

Bakalářská práce se zabývala problematikou školních úrazů ve vybraných základních školách v okrese Kroměříž. Hlavním cílem závěrečné práce bylo popsat problematiku školních úrazů v teoretické části a v praktické části zanalyzovat stav školní úrazovosti na vybraných základních školách. K naplnění hlavních cílů byly stanoveny i cíle dílčí, které vyplynuly z jednotlivých kapitol a podkapitol teoretické části. V bakalářské práci byly dosaženy hlavní i dílčí cíle.

Z výsledků provedeného výzkumného šetření jsme zjistili, že počet úrazů se ve 4 z 6 vybraných základních škol zvyšuje. Dozvěděli jsme se, že celkový počet úrazů převládá na druhém stupni. Ve srovnání s výsledky ČŠI se potvrdilo, že se nejvíce úrazů stává v hodinách tělesné výchovy. Nejčastěji dochází k poranění horních a dolních končetin, v počtu zranění převládají chlapci nad děvčaty. Dospěli jsme k závěru, že z hlediska školní úrazovosti za sledované období není rozdíl mezi vybranými základními školami s integrovaným programem Bezpečná škola a školami bez programu. Pouze v případě celkového počtu školních úrazů jedna Bezpečná škola vykazovala nejnižší počet školních úrazů uvedených v knihách úrazů v porovnání s ostatními vybranými školami.

Zjištěné výsledky výzkumného šetření slouží především k analýze stavu školních úrazů ve vybraných základních školách v okrese Kroměříž. Výsledky mohou být užitečné ředitelům škol a rodičům k uvědomění si, že školní úrazovost je závažný celospolečenský problém a je nutné pracovat na jejím snížení.

V průběhu studia odborné literatury a dalších zdrojů jsem nenarazila na žádný výzkum, který by problematiku školních úrazů na základních školách zkoumal ve srovnání se školami, které jsou zapojeny do programu Bezpečná škola. Komparací těchto škol jsem chtěla zjistit, zda program Bezpečná škola naplňuje své cíle, nebo se jedná pouze o lepší prezentaci školy. Tento závěr není zcela objektivní, protože vybrané školy jsou do programu zapojeny šestým rokem a význam programu se může projevit až za desítky let. Mimo jiné záleží také na individuálním přístupu samotných škol k programu a ke snižování úrazovosti, což se mi jeví jako možné téma ke své diplomové práci.

## Seznam použité literatury a zdrojů

BINAROVÁ, Ivana, 2010. Období adolescence. In: ŠIMÍČKOVÁ-ČÍŽKOVÁ, Jitka a kol. *Přehled vývojové psychologie*. 3., upr. vyd. Olomouc: Univerzita Palackého v Olomouci, s. 125-131. ISBN 978-80-244-2433-0.

BINAROVÁ, Ivana, 2010. Období dospívání – prepuberta a puberta. In: ŠIMÍČKOVÁ-ČÍŽKOVÁ, Jitka a kol. *Přehled vývojové psychologie*. 3., upr. vyd. Olomouc: Univerzita Palackého v Olomouci, s. 115-125. ISBN 978-80-244-2433-0.

Česká školní inspekce, 2010. Úrazy - základní informace a elektronický formulář. In: *Česká školní inspekce* [online]. © 2016 Česká školní inspekce [cit. 2016-11-20]. Dostupné z: <http://www.csicr.cz/cz/Ucitele-a-skoly/Zaznamy-o-urazech/Urazy---zakladni-informace-a-elektronicky-formular>

Česká školní inspekce, 2014. Informace o školních úrazech. In: *Česká školní inspekce* [online]. © 2016 Česká školní inspekce [cit. 2016-11-20]. Dostupné z: <http://www.csicr.cz/cz/Poradna-QL/Poradna/Informace-o-skolnich-urazech/Informace-o-skolnich-urazech>

DANDOVÁ, Eva. *Bezpečnost a ochrana zdraví dětí ve školách*. Praha: ASPI, 2008, 171 s. Řízení školy. ISBN 978-80-7357-373-7.

Designated. In: *International Safe Schools* [online]. © International Safe Schools. All Rights Reserved. [cit. 2017-12-27]. Dostupné z: <http://internationalsafeschool.com/designated.html>

FRIŠOVÁ, Lenka. *Úrazy dětí: kolektiv autorů projektu Děťství bez úrazu*. Praha: Vzdělávací institut ochrany dětí, 2006, 36 s. ISBN 80-86991-72-5.

History. In: *International Safe Schools* [online]. © International Safe Schools. All Rights Reserved. [cit. 2017-12-21]. Dostupné z: <http://internationalsafeschool.com/history.html>

HRUBÁ, Kateřina, 2011. Bezpečná škola. In: *BOZPinfo* [online]. © 2002 - 2017 Výzkumný ústav bezpečnosti práce [cit. 2017-12-07]. ISSN 1801-0334. Dostupné z: <http://www.bozpinfo.cz/bezpecna-skola>

CHRÁSKA, Miroslav. *Metody pedagogického výzkumu: základy kvantitativního výzkumu*. Praha: Grada, 2007, 272 s. Pedagogika. ISBN 978-80-247-1369-4.

CHRÁSKA, Miroslav. *Metody pedagogického výzkumu: základy kvantitativního výzkumu*. 2. aktual. vyd. Praha: Grada, 2016, 254 s. Pedagogika. ISBN 978-80-247-5326-3.

ISS Certifying Center. In: *International Safe Schools* [online]. © International Safe Schools. All Rights Reserved. [cit. 2017-12-27]. Dostupné z: <http://internationalsafeschool.com/affiliateslist.html>

KITZBERGER, Jindřich, 2007. Informace MŠMT školám ve věci odpovědnosti právnické osoby vykonávající činnost školy nebo školského zařízení za škodu způsobenou dětem, žákům či studentům včetně způsobů pojištění této odpovědnosti. In: *Ministerstvo školství, mládeže a tělovýchovy* [online]. Praha: © 2013 – 2017 MŠMT [cit. 2017-01-05]. Dostupné z: <http://www.msmt.cz/vzdelavani/predskolni-vzdelavani/informace-msmt-skolam-ve-veci-odpovednosti-pravnicke-osoby-vykonavajici-cinnost-skoly-nebo-skolskeho-zarizeni-za-skodu-zpusobenou-detem-zakum-ci-studentum-vcetne-zpusobu-pojisteni-teto-odpovednosti>

KLOUB, Josef. *Metodický návod pro řešení problematiky pracovních a školních úrazů v regionálním školství*. Praha: Národní informační, vzdělávací a osvětové středisko bezpečnosti práce VÚBP, 1996, 8 s.

KOHOUTEK, Rudolf, 2005. Pojem sekundární analýza dokumentů. In: *SCS.ABZ* [online]. © 2005-201 [cit. 2017-01-22]. Dostupné z: <http://slovník-cizich-slov.abz.cz/web.php/slovo/sekundarni-analyza-dokumentu>

KREJČÍ, Filip, 2003. Program „BEZPEČNÁ ŠKOLA“. In: GRIVNA, Michal a kol. *Dětské úrazy a možnosti jejich prevence*. Praha: Centrum úrazové prevence UK 2. LF a FN Motol, s. 130-138. ISBN 80-239-2063-4.

MARÁDOVÁ, Eva, 2003. Škola a ochrana dětí před úrazy. In: GRIVNA, Michal a kol. *Dětské úrazy a možnosti jejich prevence*. Praha: Centrum úrazové prevence UK 2. LF a FN Motol, s. 56-68. ISBN 80-239-2063-4.

Metodický pokyn k zajištění bezpečnosti a ochrany zdraví dětí, žáků a studentů ve školách a školských zařízeních, MŠMT ČR [online]. [cit. 2016-09-05]. Dostupné z: <http://www.msmt.cz/dokumenty/metodicky-pokyn-k-zajisteni-bezpecnosti-a-ochrany-zdravi-deti-zaku-a-studentu-ve-skolach-a-skolskych-zarizenich-zrizovanych-ministerstvem-skolstvi-mladeze-a-telovychovy>

Nařízení vlády č. 276/2015 Sb., o odškodnění bolesti a ztížení společenského uplatnění způsobené pracovním úrazem nebo nemocí z povolání, MZ ČR [online]. [cit. 2016-11-19].



Dostupné z: [http://www.mzcr.cz/Legislativa/dokumenty/narizeni-vlady-c276/2015-sb-o-odskodnovani-bolesti-a-ztizeni-spolecenskeho-u\\_10913\\_11.html](http://www.mzcr.cz/Legislativa/dokumenty/narizeni-vlady-c276/2015-sb-o-odskodnovani-bolesti-a-ztizeni-spolecenskeho-u_10913_11.html)

NOVÁKOVÁ, Zdenka. *Bezpečnost a ochrana zdraví žáků na školách – školní a pracovní úrazy*. Olomouc: Univerzita Palackého v Olomouci, 2007, 66 s. ISBN 978-80-244-1806-3.

POKORNÁ, Kristina, 2016. Prevence úrazů: Úrazy - hlavní nepřátelé dětí. In: *Výchova ke zdraví* [online]. © 2009 vychovakezdravi.cz [cit. 2016-10-22]. Dostupné z: <http://www.vychovakezdravi.cz/clanky/prevence-urazu.html>

ROMANĚNKO, Jan a Pavel SKÁCELÍK. *Legislativa BOZP ve školství: kompletní přehled, úplná dokumentace, výklady, příklady pro praxi, bezpečnost a ochrana zdraví při práci ve školství, BOZ dětí, žáků a studentů, požární ochrana ve školství, spisová služba ve školství*. 1. Praha: Sondy, 2008, 403 s. Paragrafy do kapsy. ISBN 978-80-86846-26-2.

ŘÍČAN, Pavel. *Psychologie*. 3., dopl. a upr. vyd. Praha: Portál, 2009, 300 s. ISBN 978-80-7367-560-8.

ŠKODÁČEK, Igor, 2003. Dětské úrazy z vývojově-psychologického hlediska. In: GRIVNA, Michal a kol. *Dětské úrazy a možnosti jejich prevence*. Praha: Centrum úrazové prevence UK 2. LF a FN Motol, s. 24-33. ISBN 80-239-2063-4.

ŠULC, Pavel, 2012. Mezinárodní bezpečná škola. *BOZPinfo* [online]. © 2002 - 2017 Výzkumný ústav bezpečnosti práce [cit. 2016-12-07]. ISSN 1801-0334. Dostupné z: <http://www.bozpinfo.cz/mezinarodni-bezpecna-skola>

TOŠOVSKÝ, Václav a kol. *Chraňme děti před úrazy: prevence úrazů dětí a mládeže*. Praha-východ [Dobřejojvice]: Alfa-Omega, 2006, 191 s. Odborná a populárně-naučná literatura. ISBN 80-86318-79-6.

Vyhláška č. 64/2005 Sb., o evidenci úrazů dětí, žáků a studentů, MŠMT ČR [online]. [cit. 2016-11-17]. Dostupné z: <http://www.msmt.cz/dokumenty-3/vyhlaska-c-64-2005-sb-1>

*Výroční zpráva České školní inspekce za školní rok 2015/2016* [online]. © 2016 Česká školní inspekce [cit. 2016-03-27]. Dostupné z: [http://www.csicr.cz/cz/Dokumenty/Vyrocnizpravy/Vyrocnizprava-Ceske-skolni-inspekce-za-skolni-\(2\)](http://www.csicr.cz/cz/Dokumenty/Vyrocnizpravy/Vyrocnizprava-Ceske-skolni-inspekce-za-skolni-(2))

Zákon č. 262/2006 Sb., zákoník práce, ve znění pozdějších předpisů, MPSV ČR [online]. [cit. 2016-11-19]. Dostupné z: [http://www.mpsv.cz/ppropo.php?ID=z262\\_2006\\_1](http://www.mpsv.cz/ppropo.php?ID=z262_2006_1)

## Seznam zkratk

Apod.	A podobné
CÚP	Centrum úrazové prevence
ČR	Česká republika
ČŠI	Česká školní inspekce
EU	Evropská unie
ISC	International Safe Community (Mezinárodní bezpečná komunita)
ISS	International Safe School (Mezinárodní bezpečná škola)
MŠMT	Ministerstvo školství, mládeže a tělovýchovy
Např.	Například
NV	Nařízení vlády
Policie ČR	Policie České republiky
Sb.	Sbírka zákonů
Tzn.	To znamená
USA	Spojené státy americké
WHO	World Health Organization (Světová zdravotnická organizace)
ZŠ	Základní škola

## **Seznam tabulek a grafů**

### Seznam tabulek:

Tabulka č. 1: Výpočet testu dobré shody  $\chi^2$

### Seznam grafů:

Graf č. 1: Vývoj počtu úrazů za školní období 2011–2016

Graf č. 2: Celkový počet žáků a úrazů za školní období 2011–2016

Graf č. 3: Porovnání celkové úrazovosti prvního a druhého stupně základních škol za školní období 2011–2016

Graf č. 4: Celková úrazovost z hlediska pohlaví za školní období 2011–2016

Graf č. 5: Celková úrazovost z hlediska zraněné části těla za školní období 2011–2016

Graf č. 6: Celková úrazovost z hlediska místa úrazu za školní období 2011–2016

## **Seznam příloh**

Příloha č. 1: Záznam o úrazu

Příloha č. 2: Záznamový arch prvního šetření

Příloha č. 3: Záznamový arch druhého šetření

Příloha č. 4: Záznamový arch třetího šetření

Příloha č. 5: Záznamový arch čtvrtého šetření

Příloha č. 6: Záznamový arch pátého šetření

Příloha č. 7: Záznamový arch šestého šetření

Příloha č. 1: Záznam o úrazu

Právnícká osoba vykonávající činnost školy nebo školského zařízení (název, sídlo, IČ) :		<b>ZÁZNAM O ÚRAZU (DÍTĚTE, ŽÁKA, STUDENTA)</b>	
Škola, školské zařízení (např. ZŠ, SŠ):		Pořadové číslo záznamu o úrazu/školní rok: Byl záznam vyhotoven na žádost?	
Jméno a příjmení zraněného:		Datum narození:	Třída, ročník:
Místo trvalého pobytu zraněného:		Jméno, příjmení a místo trvalého pobytu zákonného zástupce:	
Datum úrazu:	Čas:	Místo:	Zákonný zástupce vyrozuměn: Datum: Čas: Způsob:
Kdy a jak byl zákonný zástupce vyrozuměn:			
Zdravotnické zařízení, kde byl zraněný ošetřen, léčen:		Šlo o úraz smrtelný ?	Datum úmrtí
Popis události:		Druh činnosti: 1. vyučovací hodina 2. přestávka 3. praktické vyučování nebo praktická příprava 4. pěstitelské práce, praktické činnosti a dílny 5. tělesná výchova – skupinová činnost 6. tělesná výchova – individuální činnost 7. školní výlet 8. sportovní akce a soutěže 9. kurzy plavání, lyžování a sportovně-turistické kurzy 10. jiné činnosti	
Zraněná část těla:			
Předpokládaná příčina úrazu:			
Lze předpokládat zavinění zraněného/jiné osoby?:			
Věc, kterou bylo zranění bezprostředně způsobeno:			
Preventivní opatření, které mělo úrazu předejít a bylo školou přijato v době před úrazem:			
Byl úraz způsoben nebo ovlivněn jinou osobou (jméno, příjmení, místo trvalého pobytu) či vznikl následkem spolupůsobení přírodních živlů nebo zvířat?			
Jména, příjmení a podpisy svědků:			
Datum sepsání záznamu:	Jméno, příjmení, funkce a podpis osoby vykonávající dohled v době úrazu:	Podpis zraněného (umožňuje-li to jeho stav):	Jméno, příjmení a podpis vedoucího zaměstnance, razítko:
Aktualizace: Datum	Byla poskytnuta náhrada za bolest? Byla poskytnuta náhrada za ztížení společenského uplatnění?  Jedná se o úraz smrtelný? Datum úmrtí		Jméno, příjmení a podpis vedoucího zaměstnance, razítko:

Příloha č. 2: Záznamový arch prvního šetření

Tabulka č. 1: Školní úrazy v letech 2011–2016

Školní rok		2011/2012		2012/2013		2013/2014		2014/2015		2015/2016		Celkem	
Počet žáků		457		447		445		469		475		2 293	
Počet úrazů		23		45		33		66		58		225	
1. st.	2. st.	12	11	20	25	7	26	31	35	29	29	99	126
D	CH	8	15	27	18	17	16	37	29	34	24	123	102
Lékařské ošetření		9		18		16		10		11		64	
Zavinění cizí osobou		3		5		6		12		12		38	

Tabulka č. 2: Zraněné části těla

Zraněná část těla	2011/2012	2012/2013	2013/2014	2014/2015	2015/2016	Celkem
Hlava/obličej	5	7	7	8	11	38
Dolní končetina	6	8	7	15	12	48
Horní končetina	11	19	12	30	18	90
Trup	1	11	7	13	17	49
<b>Celkem</b>	<b>23</b>	<b>45</b>	<b>33</b>	<b>66</b>	<b>58</b>	<b>225</b>

Tabulka č. 3: Místo úrazu

Místo úrazu	2011/2012	2012/2013	2013/2014	2014/2015	2015/2016	Celkem
Tělesná výchova	12	23	15	31	24	105
Přestávka	4	8	7	9	9	37
Školní výlet/akce	0	3	1	2	7	13
Lyžařský výcvik	1	0	2	1	1	5
Ostatní	6	11	8	23	17	65
<b>Celkem</b>	<b>23</b>	<b>45</b>	<b>33</b>	<b>66</b>	<b>58</b>	<b>225</b>

Příloha č. 3: Záznamový arch druhého šetření

Tabulka č. 1: Školní úrazy v letech 2011–2016

Školní rok		2011/2012		2012/2013		2013/2014		2014/2015		2015/2016		Celkem	
Počet žáků		479		489		510		524		532		2 834	
Počet úrazů		60		55		57		50		56		278	
1. st.	2. st.	24	36	17	38	18	39	17	33	34	22	110	168
D	CH	28	32	26	29	26	31	27	23	29	27	136	142
Lékařské ošetření		2		3		1		1		3		10	
Zavinění cizí osobou		15		17		17		11		8		68	

Tabulka č. 2: Zraněné části těla

Zraněná část těla	2011/2012	2012/2013	2013/2014	2014/2015	2015/2016	Celkem
Hlava/obličej	16	22	23	11	17	89
Dolní končetina	16	15	13	12	11	67
Horní končetina	22	11	15	18	17	83
Trup	6	7	6	9	11	39
<b>Celkem</b>	<b>60</b>	<b>55</b>	<b>57</b>	<b>50</b>	<b>56</b>	<b>278</b>

Tabulka č. 3: Místo úrazu

Místo úrazu	2011/2012	2012/2013	2013/2014	2014/2015	2015/2016	Celkem
Tělesná výchova	23	19	24	26	26	118
Přestávka	23	24	23	13	19	102
Školní výlet/akce	0	0	1	2	3	6
Lyžařský výcvik	1	0	0	0	1	2
Ostatní	13	12	9	9	7	50
<b>Celkem</b>	<b>60</b>	<b>55</b>	<b>57</b>	<b>50</b>	<b>56</b>	<b>278</b>

Příloha č. 4: Záznamový arch třetího šetření

Tabulka č. 1: Školní úrazy v letech 2011–2016

Školní rok		2011/2012		2012/2013		2013/2014		2014/2015		2015/2016		Celkem	
Počet žáků		543		567		571		602		608		2 891	
Počet úrazů		67		67		74		95		87		390	
1. st.	2. st.	18	49	13	54	31	43	41	54	28	59	131	259
D	CH	37	30	35	32	39	35	37	58	40	47	188	202
Lékařské ošetření		14		9		9		17		24		73	
Zavinění cizí osobou		11		12		7		19		12		61	

Tabulka č. 2: Zraněné části těla

Zraněná část těla	2011/2012	2012/2013	2013/2014	2014/2015	2015/2016	Celkem
Hlava/obličej	5	8	6	13	9	41
Dolní končetina	31	38	25	28	31	153
Horní končetina	24	12	33	40	36	145
Trup	7	9	10	14	11	51
<b>Celkem</b>	<b>67</b>	<b>67</b>	<b>74</b>	<b>95</b>	<b>87</b>	<b>390</b>

Tabulka č. 3: Místo úrazu

Místo úrazu	2011/2012	2012/2013	2013/2014	2014/2015	2015/2016	Celkem
Tělesná výchova	34	31	39	56	54	214
Přestávka	21	23	18	29	25	116
Školní výlet/akce	0	2	1	1	1	5
Lyžařský výcvik	1	3	6	1	1	12
Ostatní	11	8	10	8	6	43
<b>Celkem</b>	<b>67</b>	<b>67</b>	<b>74</b>	<b>95</b>	<b>87</b>	<b>390</b>



Příloha č. 5: Záznamový arch čtvrtého šetření

Tabulka č. 1: Školní úrazy v letech 2011–2016

Školní rok		2011/2012		2012/2013		2013/2014		2014/2015		2015/2016		Celkem	
Počet žáků		472		477		481		457		444		2 331	
Počet úrazů		43		35		40		33		34		185	
1. st.	2. st.	12	31	7	28	12	28	5	28	11	23	47	138
D	CH	24	19	21	14	24	16	13	20	14	20	96	89
Lékařské ošetření		32		24		16		21		18		111	
Zavinění cizí osobou		2		0		2		1		4		9	

Tabulka č. 2: Zraněné části těla

Zraněná část těla	2011/2012	2012/2013	2013/2014	2014/2015	2015/2016	Celkem
Hlava/obličej	3	4	5	7	11	30
Dolní končetina	21	7	15	9	6	58
Horní končetina	18	22	19	15	15	89
Trup	1	2	1	2	2	8
<b>Celkem</b>	<b>43</b>	<b>35</b>	<b>40</b>	<b>33</b>	<b>34</b>	<b>185</b>

Tabulka č. 3: Místo úrazu

Místo úrazu	2011/2012	2012/2013	2013/2014	2014/2015	2015/2016	Celkem
Tělesná výchova	27	23	20	17	19	106
Přestávka	13	7	14	11	10	55
Školní výlet/akce	0	1	1	2	3	7
Lyžařský výcvik	1	1	3	1	1	7
Ostatní	2	3	2	2	1	10
<b>Celkem</b>	<b>43</b>	<b>35</b>	<b>40</b>	<b>33</b>	<b>34</b>	<b>185</b>

Příloha č. 6: Záznamový arch pátého šetření

Tabulka č. 1: Školní úrazy v letech 2011–2016

Školní rok		2011/2012		2012/2013		2013/2014		2014/2015		2015/2016		Celkem	
Počet žáků		480		505		518		527		543		2 573	
Počet úrazů		117		131		99		108		165		620	
1. st.	2. st.	43	74	39	92	31	68	29	79	36	129	178	442
D	CH	59	58	67	64	56	43	49	59	66	99	297	323
Lékařské ošetření		40		63		36		31		38		208	
Zavinění cizí osobou		5		8		2		4		4		23	

Tabulka č. 2: Zraněné části těla

Zraněná část těla	2011/2012	2012/2013	2013/2014	2014/2015	2015/2016	Celkem
Hlava/obličej	19	23	11	17	25	95
Dolní končetina	46	48	37	42	67	240
Horní končetina	41	50	43	36	59	229
Trup	11	10	8	13	14	56
<b>Celkem</b>	<b>117</b>	<b>131</b>	<b>99</b>	<b>108</b>	<b>165</b>	<b>620</b>

Tabulka č. 3: Místo úrazu

Místo úrazu	2011/2012	2012/2013	2013/2014	2014/2015	2015/2016	Celkem
Tělesná výchova	57	68	32	47	59	263
Přestávka	8	10	15	23	37	93
Školní výlet/akce	6	2	3	4	4	19
Lyžařský výcvik	3	5	2	3	13	26
Ostatní	43	46	47	31	52	219
<b>Celkem</b>	<b>117</b>	<b>131</b>	<b>99</b>	<b>108</b>	<b>165</b>	<b>620</b>

Příloha č. 7: Záznamový arch šestého šetření

Tabulka č. 1: Školní úrazy v letech 2011–2016

Školní rok		2011/2012		2012/2013		2013/2014		2014/2015		2015/2016		Celkem	
<b>Počet žáků</b>		366		382		414		477		518		<b>2 157</b>	
<b>Počet úrazů</b>		49		36		46		65		86		<b>282</b>	
<b>1. st.</b>	<b>2. st.</b>	17	32	16	20	17	29	27	38	48	38	<b>125</b>	<b>157</b>
<b>D</b>	<b>CH</b>	19	30	16	20	14	32	33	32	42	44	<b>124</b>	<b>158</b>
<b>Lékařské ošetření</b>		7		5		11		14		17		<b>54</b>	
<b>Zavinění cizí osobou</b>		2		0		6		5		7		<b>20</b>	

Tabulka č. 2: Zraněné části těla

Zraněná část těla	2011/2012	2012/2013	2013/2014	2014/2015	2015/2016	Celkem
<b>Hlava/obličej</b>	7	3	8	13	15	<b>46</b>
<b>Dolní končetina</b>	15	16	15	26	26	<b>98</b>
<b>Horní končetina</b>	21	15	19	18	34	<b>107</b>
<b>Trup</b>	6	2	4	8	11	<b>31</b>
<b>Celkem</b>	<b>49</b>	<b>36</b>	<b>46</b>	<b>65</b>	<b>86</b>	<b>282</b>

Tabulka č. 3: Místo úrazu

Místo úrazu	2011/2012	2012/2013	2013/2014	2014/2015	2015/2016	Celkem
<b>Tělesná výchova</b>	20	19	14	34	40	<b>127</b>
<b>Přestávka</b>	22	10	14	18	25	<b>89</b>
<b>Školní výlet/akce</b>	3	2	7	9	0	<b>21</b>
<b>Lyžařský výcvik</b>	0	0	0	0	0	<b>0</b>
<b>Ostatní</b>	4	5	11	4	21	<b>45</b>
<b>Celkem</b>	<b>49</b>	<b>36</b>	<b>46</b>	<b>65</b>	<b>86</b>	<b>282</b>

## ANOTACE

<b>Jméno a příjmení:</b>	Kateřina Adamíková
<b>Katedra:</b>	Ústav pedagogiky a sociálních studií
<b>Vedoucí práce:</b>	JUDr. Zdenka Nováková, Ph.D.
<b>Rok obhajoby:</b>	2017

<b>Název práce:</b>	Úrazovost žáků na základních školách v okrese Kroměříž
<b>Název v angličtině:</b>	Accidents of pupils at primary schools in the Kroměříž district
<b>Anotace práce:</b>	Bakalářská práce je zaměřena na problematiku školních úrazů. V teoretické části je definován pojem školní úraz a s ním spojené příčiny a následky úrazů a evidence školních úrazů. Jedna kapitola představuje mezinárodní program Bezpečná škola. Praktickou část tvoří výzkumné šetření, které bylo provedeno na vybraných základních školách v okrese Kroměříž. Cílem výzkumného šetření bylo analyzovat stav školní úrazovosti ve vybraných základních školách a získané výsledky porovnat mezi školami s integrovaným programem Bezpečná škola a školami bez programu.
<b>Klíčová slova:</b>	Školní úraz, kniha úrazů, záznam o úrazu, Bezpečná škola, základní škola
<b>Anotace v angličtině:</b>	The bachelor thesis focuses on problematics of school injuries. In the theoretical part the concept of a school injury, its causes, results and the register of schools injuries are defined. One chapter presents an international program Safe school. The practical part consists of a survey, which was carried out at selected primary schools in the Kroměříž district. The main goal of the survey was to analyze the state of school accidents at selected primary schools and to compare the obtained results between schools with the integrated program Safe school and schools without this program.
<b>Klíčová slova v angličtině:</b>	School injury, book of injuries, the record of injury, Safe school, primary school

<b>Přílohy vázané v práci:</b>	Příloha č. 1: Záznam o úrazu Příloha č. 2: Záznamový arch prvního šetření Příloha č. 3: Záznamový arch druhého šetření Příloha č. 4: Záznamový arch třetího šetření Příloha č. 5: Záznamový arch čtvrtého šetření Příloha č. 6: Záznamový arch pátého šetření Příloha č. 7: Záznamový arch šestého šetření
<b>Rozsah práce:</b>	52 stran
<b>Jazyk práce:</b>	Čeština