

**Česká zemědělská univerzita v Praze**

**Provozně ekonomická fakulta**

**Katedra humanitních věd**



**Bakalářská práce**

**Sociální a ekonomický rozvoj Libereckého kraje  
v souvislosti se vstupem do EU**

**Pechrová Anežka**

© 2014 ČZU v Praze





### Čestné prohlášení

Prohlašuji, že svou bakalářskou práci Sociální a ekonomický rozvoj Libereckého kraje v souvislosti se vstupem do EU jsem vypracovala samostatně pod vedením vedoucího bakalářské práce a s použitím odborné literatury a dalších informačních zdrojů, které jsou citovány v práci a uvedeny v seznamu literatury na konci práce. Jako autorka uvedené bakalářské práce dále prohlašuji, že jsem v souvislosti s jejím vytvořením neporušila autorská práva třetích osob.

V Praze dne 17.března 2014

---

## Poděkování

Ráda bych touto cestou poděkovala Ing. Jakobovi Husákovi, Ph.D. za odborné vedení a věcné připomínky.

# Sociální a ekonomický rozvoj Libereckého kraje v souvislosti se vstupem do EU

---

## Social and Economic Development of the Liberec region in context of Accession to EU

### **Souhrn**

Práce při sledování ekonomického a sociálního rozvoje Libereckého kraje porovnávala kvantitativní ekonomické a sociální ukazatele před a po vstupu České republiky do Evropské unie. Analýza těchto ukazatelů dostupných z údajů Českého statistického úřadu, měla ukázat, jestli vstup do Evropské unie měl zásadní vliv na rozvoj tohoto regionu. Byly použity ukazatele, jako je HDP na obyvatele, počet průmyslových podniků, míra nezaměstnanosti, počet lůžek v sociálních zařízeních. Zhodnocením a porovnáváním vývoje indikátorů v těchto obdobích se lze domnívat, že členství ČR v EU zásadním způsobem neovlivnilo životní úroveň obyvatel v tomto kraji.

Údaje Českého statistického úřadu byly zpracovány matematickými funkcemi a pro lepší názornost zaneseny do spojnicových grafů.

### **Summary**

Work in monitoring economic and social development of the Liberec region compared quantitative economic and social indicators before and after the Czech Republic joined the European Union. The analysis of these indicators available data from the Czech Statistical Office, should show whether accession to the European Union had a major influence on the development of the region. Were used indicators such as GDP per capita, the number of industrial enterprises, unemployment rate, number of beds in social institutions. Assessing and comparing the development of indicators in these times it can be assumed that EU membership would not affect significantly the standard of living of the population in this region.

Czech Statistical Office data were processed by mathematical functions and for better understanding entered into the line charts.

**Klíčová slova:** regionální rozvoj, regionální politika, Evropská unie, ekonomická situace, Liberecký kraj

**Keywords:** regional development, regional policy, The European Union, economic situation, Liberec region

## Obsah

Obsah .....	8
Seznam obrázků .....	9
Seznam tabulek .....	9
Seznam grafů .....	9
1 Úvod .....	10
2 Cíl práce .....	11
3 Metodika .....	11
I. Teoretická část .....	13
4 Vstup ČR do EU .....	13
5 Dotační možnosti po vstupu ČR do EU .....	13
5.1 Politika hospodářské a sociální soudržnosti .....	13
5.1.1 Programovací období 2004–2006 .....	14
5.1.2 Programovací období 2007–2013 .....	15
5.1.3 Programovací období 2014–2020 .....	18
6 Dotace pro obce v Libereckém kraji .....	20
6.1 Program rozvoje venkova .....	20
6.2 ROP Severovýchod .....	21
6.3 Operační program Životní prostředí .....	23
6.4 Integrovaný operační program .....	24
6.5 Operační program Vzdělávání a konkurenceschopnost .....	24
6.6 Operační program Lidské zdroje a zaměstnanost .....	24
6.7 Přeshraniční spolupráce .....	24
7 Socio-ekonomické indikátory .....	25
II. Praktická část .....	26
8 Socio-ekonomická charakteristika Libereckého kraje .....	27
8.1 Obecná charakteristika kraje .....	27
8.2 Ekonomické indikátory .....	28
8.2.1 Životní úroveň .....	28
8.2.2 Atraktivita regionu pro bydlení .....	31
8.2.3 Cestovní ruch .....	33
8.2.4 Zaměstnanost .....	34
8.2.5 Ekonomické činnosti .....	36
8.2.6 Vzdělanost a kultura .....	38
8.3 Sociální indikátory .....	38
8.3.1 Sociální zabezpečení .....	38
8.3.2 Zdravotnictví .....	39
9 Závěr .....	41
III. Seznam použitých zdrojů .....	41
Seznam zkratk .....	44
IV. Přílohy .....	45
10 Tabulky .....	45
11 Mapa realizovaných projektů v Libereckém kraji .....	49



## Seznam obrázků

Obrázek 1: Způsobilé oblasti ČR podle Cíle konvergence a cíle regionální konkurenceschopnosti a zaměstnanosti .....	17
Obrázek 2: Způsobilé oblasti ČR pro Programy přeshraniční spolupráce.....	17
Obrázek 3 Administrativní členění Libereckého kraje .....	27
Obrázek 4 Geografická mapa Libereckého kraje .....	28

## Seznam tabulek

Tabulka č. 1: Rozdělení prostředků fondů EU mezi cíle politiky HSS (2007 – 2013) .....	15
--	----

## Seznam grafů

Graf 1 Vývoj počtu obyvatel v letech 1997-2012.....	30
Graf 2 HDP v letech 1997–2011 (mil. Kč).....	30
Graf 3 HDP na obyvatele v letech 1997–2011 (mil. Kč).....	31
Graf 4 Migrační saldo v letech 1997–2012 (‰).....	32
Graf 5 Počet dokončených bytů v letech 1997–2012 .....	33
Graf 6 Počet hostů v ubytovacích zařízeních v letech 2000–2012 .....	34
Graf 7 Počet zaměstnaných v letech 1997–2012 (tis. osob) .....	34
Graf 8 Míra nezaměstnanosti v letech 1997–2012 (%) .....	35
Graf 9 Průměrná hrubá měsíční mzda v letech 1997–2011 (Kč) .....	36
Graf 10 Míra ekonomické aktivity v letech 1997–2012 (%) .....	36
Graf 11 Počet průmyslových podniků v letech 2000–2012.....	37
Graf 12 Počet stavebních podniků v letech 1997–2012 .....	37
Graf 13 Počet studentů ve všech formách studia v letech 2001–2012 .....	38
Graf 14 Počet míst v sociálních zařízeních v letech 1997–2012 .....	39
Graf 15 Počet lékařů v kraji .....	40
Graf 16 Počet obyvatel na 1 lékaře .....	40

# 1 Úvod

Se vstupem do Evropské unie dne 1. května 2004 získala Česká republika možnosti čerpat finance z fondů EU. V rámci politiky hospodářské a sociální soudržnosti mohou příjemci žádat o dotaci ze Strukturálních fondů (Evropský fond regionálního rozvoje, Evropský sociální fond) a Kohezního fondu. Prostřednictvím Společné zemědělské politiky šlo v programovacím období 2004–2006 získat dotace z Evropského zemědělského orientačního a záručního fondu a v programovacím období 2007–2013 z Evropského zemědělského fondu pro rozvoj venkova. Od roku 2011 se začala připravovat nová dotační politika, která však ještě nemá finální podobu. Je nicméně jisté, že některé programy budou navazovat na stávající. Zajištění kontinuity podpor je pro EU velmi důležité z důvodu zachování stability podpor pro příjemce.

Bakalářská práce se zaměřuje na zhodnocení situace v Libereckém kraji před vstupem a po vstupu ČR do EU. Hodnotí ekonomický a sociální vývoj před možností získávat finance z EU a poté, co obce v Libereckém kraji začaly využívat dotace. Struktura práce je následující: Nejprve je stručně nastíněna historie vstupu ČR do EU. Následně jsou popsány politiky hospodářské a sociální soudržnosti a společná zemědělská politika s důrazem na fondy EU, prostřednictvím kterých jsou realizovány. Protože práce je zaměřena na srovnávání údajů více programovacích období, představuje fondy v letech 2004–2006 a 2007–2013.

Poté jsou uvedeny operační programy, ze kterých mohly a mohou čerpat obce dotace na svůj rozvoj. Teoretická část práce také zahrnuje popis vybraných ekonomických a sociálních ukazatelů a zdůvodnění jejich výběru.

Praktická část bakalářské práce se zabývá zhodnocením vývoje ekonomických a sociálních ukazatelů v Libereckém kraji a porovnáním situace před rokem 2004 a po tomto roce. Ukazatele jsou zobrazeny v grafech a jejich hodnoty proloženy trendovou funkcí, která umožňuje prognózovat / předpovídat jejich další vývoj.

Z ekonomického pohledu jsou formulovány závěry o dopadu vstupu do EU na k sociálnímu a ekonomickému rozvoji Libereckého kraje.

## 2 Cíl práce

Cílem práce je zhodnotit ekonomickou a sociální situaci Libereckého kraje před a po přistoupení ČR k Evropské unii. Úkolem je zjistit, zda tato událost významně přispěla k jeho rozvoji. Členství v EU přineslo České republice také možnost čerpat ze strukturálních fondů, kohezního fondu a fondů fungujících v rámci společné zemědělské politiky – Evropský zemědělský fond pro rozvoj venkov a Evropský zemědělský záruční fond. Příliv finančních prostředků by měl působit na zlepšení sociálních i ekonomických charakteristik oblasti a přispět tak k jejímu ekonomickému i sociálnímu rozvoji. Praktická část charakterizuje zkoumaný kraj a podává objektivní přehled o jeho vývoji a rozvoji. Závěry práce jsou vyvozeny na základě makroekonomického pohledu.

## 3 Metodika

Teoretická část je psána formou literární rešerše oficiálních dokumentů, odborné literatury a příruček pro žadatele o dotaci. Na základě studia příslušných odborných článků jsou vybírány ukazatele pro měření sociálního a ekonomického rozvoje. Dále je hodnocen vývoj indikátorů v časové řadě od roku 1997 do roku 2012, rovnoměrně před vstupem a po vstupu České republiky do Evropské unie. Názorně je vývoj zobrazen na grafech vypracovaných v programu MS Excel a modelován za pomoci trendové funkce. Použita je lineární funkce. Její zápis je následující (1):

$$y = a_0 + b_1x \quad (1)$$

kde  $y$  je vysvětlovaná proměnná (ukazatel, který se sleduje) a  $x$  vysvětlující proměnná, v tomto případě čas. Dále je použit polynom druhého stupně (2) – parabola a třetího stupně (3) – kubická funkce.

$$y = a_0 + b_1x + c_2x^2 \quad (2)$$

$$y = a_0 + b_1x + c_2x^2 + d_3x^3 \quad (3)$$

Vhodnost zvolené trendové funkce byla posouzena koeficientem vícenásobné determinace (4).

$$R^2 = 1 - \frac{\sum_{i=1}^n (y_i' - y_i)^2}{\sum_{i=1}^n (y_i - \bar{y})^2} \quad (4)$$

kde  $y$  jsou skutečné (empiricky zjištěné) hodnoty,  $y_i'$  jsou teoretické hodnot vypočítaných modelem a  $\bar{y}$  průměr skutečných (napozorovaných) hodnot a  $n$  je délka časové řady.

Koeficient vícenásobné determinace měří těsnost závisle proměnné  $y$  na všech vysvětlujících proměnných  $x_1, x_2, x_3$ . Nabývá hodnoty od 0 do 1. V případě funkční závislosti dosahuje hodnoty 1, v případě nezávislosti hodnoty 0. Koeficient vícenásobné determinace vynásobený stem udává, z kolika procent jsou změny závislé proměnné  $y$  vysvětlitelné zvolenou lineární regresní funkcí. [1]

Metodou komparace vývoje sociálních a ekonomických ukazatelů je zjišťováno, zda existuje rozdíl v situaci před a po přistoupení. Analýza probíhá na úrovni NUTS 3 Liberecký kraj.

Nejprve je popsána výchozí ekonomická a sociální situace regionu. Ekonomická situace je analyzována pomocí životní úrovně, atraktivity regionu pro bydlení a pro cestovní ruch, zaměstnanosti, ekonomické činnosti a vzdělanosti a kulturou. Předpokládá se, že hodnoty těchto ukazatelů po vstupu do EU budou příznivější než před vstupem.

Sociální rozvoj je posuzován na základě úrovně sociálního zabezpečení (počet míst v sociálních zařízeních) a zdravotnictví (počet obyvatel na 1 lékaře). Opět je pravděpodobné, že vstup ČR do EU se projevil v životě obcí pozitivně.

# I. Teoretická část

## 4 Vstup ČR do EU

Zájem o vstup do Evropské unie byl již od roku 1989. Československo zahájilo rozhovory s Evropským společenstvím o uzavření asociační dohody 20. prosince 1990. Na konci roku 1991 byla podepsána Evropská dohoda o přidružení ČSFR, Maďarska a Polska k Evropským společenstvím. Po rozpadu Československa byl ratifikační proces Evropské dohody načas pozastaven. Dohoda vstoupila v platnost až 1. února 1995. V roce 1996 podala ČR přihlášku ke členství v Evropské unii. Na doporučení Komise rozhodla Evropská rada na svém jednání v Lucemburku roku 1997 o oficiálním pozvání 11 kandidátských států ke vstupu do EU. Lucemburský summit rozhodl, že v průběhu jara 1998 budou svolány bilaterální mezivládní konference, které zahájí přístupová jednání se šesti státy: Kypr, Maďarskem, Polskem, Estonskem, Českou republikou a Slovinskem. Proces rozšiřování byl zahájen v Bruselu dne 30. března 1998. Předvstupní proces s deseti kandidátskými státy včetně ČR byl ukončen na zasedání Evropské rady ve dnech 12. - 13. prosince 2002 v Kodani. Na summitu Evropská rada rozhodla, ve shodě se stanoviskem Komise, o přijetí 10 nových členských států k datu 1. 5. 2004.

## 5 Dotační možnosti po vstupu ČR do EU

### 5.1 Politika hospodářské a sociální soudržnosti

Regionální politika Evropské unie, nazývaná též politika hospodářské a sociální soudržnosti či kohezní politika, je výrazem principu solidarity uvnitř Evropské unie, kdy bohatší státy přispívají na rozvoj chudších států a regionů. [2]. Touto politikou přispívá Evropská unie k rozvoji zaostávajících regionů, k restrukturalizaci průmyslových oblastí, k ekonomické diverzifikaci venkovských oblastí, kde je zemědělství v útlumu, nebo k revitalizaci zanedbaných městských čtvrtí, aby se zvýšila kvalita života obyvatel celé Evropské unie. „Cílem regionální politiky je, že regiony by měly mít stejné šance a možnosti a aby jejich demografický, ekonomický a přírodní potenciál mohl být plně využit“ [3].

Politika hospodářské a sociální soudržnosti je naplňována prostřednictvím strukturálních fondů a Fondu soudržnosti (jinak Kohezní fond). “Strukturální a kohezní fondy jsou nástroje k podporování ekonomické a sociální soudržnosti.“ [4] Strukturální fondy jsou určeny pro znevýhodněné regiony, tj. regiony, které dosahují Fond soudržnosti, je určený jen na podporu rozvoje chudších států, nikoli regionů.

Peníze z Evropských fondů jsou čerpány v rámci několikaletých cyklů, tzv. programovacích (programových) období podle definování cílů a priorit.

### **5.1.1 Programovací období 2004–2006**

Pro toto období stanovila Evropská komise tři základní cíle hospodářské a sociální politiky. Prvním cílem byla podpora rozvoje zaostávajících regionů. Zaměřuje se na podporu růstu regionů s hrubým domácím produktem na obyvatele pod 75 % průměru EU. Dosahování tohoto cíle bylo podporováno z prostředků čtyř strukturálních fondů: Evropského fondu regionálního rozvoje (ERDF), Evropského sociálního fondu (ESF), Evropského zemědělského orientačního a záručního fondu (EAGGF) a Finančního nástroje pro podporu rybolovu (FIFG). Druhým cílem byla podpora oblastí potýkající se s restrukturalizací naplňována z prostředků ERDF, ESF a FIFG. Konečně třetím cílem byla podpora politiky zaměstnanosti a vzdělání, na jehož dosažení bylo možno čerpat z ESF. Níže jsou charakterizovány jednotlivé fondy, ze kterých mohly členské státy čerpat příspěvky na jednotlivé cíle strukturální politiky.

ERDF byl založen v roce 1975 a dodnes je objemem finančních prostředků největším fondem. Jeho záběr je vzhledem k tomu, že financuje všechny tři cíle politiky hospodářské a sociální soudržnosti, značně široký. ESF byl založen v roce 1960 za účelem podpory sociální politiky a politiky zaměstnanosti EU. Pomoc z ESF byla zaměřena na skupiny znevýhodněné na trhu práce, jako je mládež, dlouhodobě nezaměstnaní a na sociálně znevýhodněné skupiny a ženy v rámci všech 3 cílů regionální politiky EU. EAGGF fungoval od roku 1962 do roku 2006, kdy byl nahrazen fondem EAFRD, který již nespadal mezi strukturální fondy. Z jeho zdrojů byl financován rozvoj zemědělství a venkovských oblastí. Byl rozdělen do dvou sekcí: orientační a záruční. Orientační sekce podporovala rozvoj venkova v souladu s cílem 1 v podobě modernizace a racionalizace zemědělské výroby. Záruční sekce působila v zemědělství v oblasti vývozních kompenzací, stabilizací cen atp. FIFG zajišťoval financování rozvoje přímořských regionů i rybářského odvětví od roku 1994 do konce roku 2006.

Na národní úrovni existovaly následující operační programy (OP): OP Doprava, OP Životní prostředí, Integrovaný operační program (IOP), OP Podnikání a inovace, OP Výzkum a vývoj pro inovace a OP Technická pomoc. Dále bylo 8 regionálních programů, pro každý NUTS II region zvlášť. Pro přeshraniční spolupráci se vytvořily OP Polsko – ČR, OP Německo (Sasko) – ČR, OP Rakousko – ČR, OP Slovensko – ČR, OP ČR – Německo a OP Střední Evropa. [5]

### 5.1.2 Programovací období 2007–2013

Cíle HSS se v dalším období nezměnily. Prvním cílem stále byla podpora hospodářského a sociálního rozvoje méně vyspělých regionů a členských států. V ČR zahrnuje tento cíl všechny regiony soudržnosti s výjimkou Hlavního města Prahy, protože tento NUTS II jako jediný přesahuje 75 % HDP na osobu EU. V rámci druhého cíle Konkurenceschopnost a zaměstnanost mohlo čerpat Hlavní město Praha až 0,42 miliardy eur. Přeshraniční, meziregionální a nadnárodní spolupráce regionů umožňovala všem regionům ČR čerpat až 0,39 miliardy EUR.

První cíl byl opět podporován z ERDF a ESF a CF. Druhý cíl pouze z ERDF a ESF a třetí z ERDF. [6]. Rozdělení prostředků z těchto fondů mezi jednotlivé cíle zobrazuje následující Tabulka č. 1.

**Tabulka č. 1: Rozdělení prostředků fondů EU mezi cíle politiky HSS (2007 – 2013)**

Cíl	Alokace v mld. €	Alokace v mld. Kč	Podíl na celkové alokaci (%)
Konvergence	283	730	96,98
Regionální konkurence schopnost a zaměstnanost	54,96	11,73	1,56
Evropská územní spolupráce	8,72	10,97	1,46
Celkem	347	752,70	100

*Zdroj: Strukturální fondy, 2007*

ERDF se i nadále zaměřoval na modernizaci a posilování hospodářství. „Jelikož jsou jeho prostředky určeny pro všechny tři cíle programového období 2007-2013, má široký záběr a zasahuje do mnoha oblastí. Podporovány jsou investiční (infrastrukturní) projekty, jako např. výstavba silnic a železnic, odstraňování ekologických zátěží, budování stokových systémů, podpora inovačního potenciálu podnikatelů, rozvoj a obnova sportovních areálů, rekonstrukce kulturních památek, výsadba regenerační zeleně, výstavba či oprava infrastruktury pro poskytování zdravotní péče, zavádění služeb elektronické veřejné správy apod.“ [7]

ESF podporuje zaměstnanost a rozvoj lidských zdrojů. Snaží se posilovat sociální programy, pomáhat rizikovým či znevýhodněným skupinám obyvatel, podporovat rovné příležitosti na trhu práce a zlepšovat mobilitu pracovních sil v rámci EU. „Hlavním posláním ESF je rozvíjení zaměstnanosti, snižování nezaměstnanosti, podpora sociálního začleňování osob a rovných příležitostí se zaměřením na rozvoj trhu práce a lidských zdrojů.“ [8]

FS je určený na podporu rozvoje chudších států, nikoli regionů. V současné době pomáhá všem 12 novým členským státům, Řecku, Portugalsku a Španělsku. Nárok na pomoc z fondu má stát, který nedosáhl 90 % průměru HDP Evropské unie, a který realizuje program „hospodářské konvergence“ / konvergenční program. Jsou z něj podporovány investiční (infrastrukturní) projekty většího rozsahu „Spolufinancuje velké infrastrukturní projekty v oblasti ochrany životního prostředí a transevropských dopravních sítí (dálnice a silnice I. třídy, železnice, vodní doprava, řízení silniční, železniční, říční, námořní a letecké dopravy, městská doprava při dodržování zásad udržitelného rozvoje), dále má přispívat k zajištění posunu podporovaných států k rozpočtové stabilitě, vyžadované EMU (hospodářská a měnová unie), aniž by se omezovaly rozsáhlé investice, jež jsou v uvedených oblastech nutné.“[9].

První cíl byl realizovaný prostřednictvím osmi tematických operačních programů (OP Doprava, OP Životní prostředí, OP Podnikání a inovace, OP Výzkum a vývoj pro inovace, OP Lidské zdroje a zaměstnanost, OP Vzdělávání pro konkurenceschopnost, IOP a OP Technická pomoc) a sedmi regionálních operačních programů. V Hlavním městě Praha existovaly 2 OP: Praha Konkurenceschopnost a Praha Adaptabilita. V rámci přeshraniční, nadregionální a meziregionální spolupráce existovaly následující programy: **OP Přeshraniční spolupráce ČR - Bavorsko, ČR – Polsko, ČR – Rakousko, ČR – Sasko,**



**ČR – Slovensko, OP Mezuregionální spolupráce** (všechny státy EU, Norsko a Švýcarsko), **OP Nadnárodní spolupráce** (ČR, Rakousko, Polsko, část Německa, Maďarsko, Slovinsko, Slovensko, část Itálie a z nečlenských zemí část Ukrajiny) a **Sít'ové OP ESPON 2013** (všechny členské státy, Norsko, Švýcarsko, Lichtenštejnsko, Island, kandidátské státy EU) a **INTERACT II** (všechny členské státy).

Způsobilé oblasti ČR podle jednotlivých cílů jsou zobrazeny na obrázku č. 1 a č. 2.

**Obrázek 1: Způsobilé oblasti ČR podle Cíle konvergence a cíle regionální konkurenceschopnosti a zaměstnanosti**



*Zdroj: Europa, 2007*

**Obrázek 2: Způsobilé oblasti ČR pro Programy přeshraniční spolupráce**



*Zdroj: Europa, 2007*

Hlavním koordinačním orgánem využívání fondů EU v ČR je MMR. Pro výkon této funkce byl na Ministerstvu pro místní rozvoj ČR zřízen Národní orgán pro koordinaci (NOK).

Fond EAGGF se přejmenoval na Evropský zemědělský fond pro rozvoj venkova (EAFRD) a FIGG na Evropský rybářský fond (EFF) a v programovacím období 2007–2013 již dále nespádaly pod Strukturální fondy. Financování v jejich rámci řídilo Ministerstvo zemědělství. V platnosti byl Program rozvoje venkova ČR na léta 2007–2013 (PRV), jehož hlavní cíle se definovaly v Národním strategickém plánu rozvoje venkova. PRV má přispívat k „rozvoji venkovského prostoru České republiky na bázi trvale udržitelného rozvoje, zlepšení stavu životního prostředí a snížení negativních vlivů intenzivního zemědělského hospodaření.“ Dále se měl zasloužit o konkurenceschopnost ČR v základních potravinářských komoditách, rozšiřování a diverzifikaci ekonomických aktivit ve venkovském prostoru s cílem rozvíjet podnikání, vytvářet nová pracovní místa, snížit míru nezaměstnanosti na venkově a posílit soudržnost obyvatel na venkově. [10] PRV je rozdělen do 5 os, které měly různé zaměření. Osa I zlepšovala konkurenceschopnost zemědělství, potravinářství a lesnictví, Osa II měla za cíl zvýšit biologickou rozmanitost, chránit vodu a půdu a zmírnit klimatické změny, Osa III směřovala ke zkvalitnění života ve venkovských oblastech a diverzifikaci hospodářství venkova a Osa IV implementovala nový přístup „zdola-nahoru“ ke strategii rozvoje území – metodu LEADER. Osa V zajišťovala technickou pomoc při realizaci programu. [11]

### **5.1.3 Programovací období 2014-2020**

V rámci politiky hospodářské a sociální soudržnosti byly na toto období stanovené dva cíle. Prvním cílem je investice pro růst a zaměstnanost. Druhým cílem je Evropská územní spolupráce. Hlavním principem pro příští programové období je pokračovat v nastaveném systému využívání evropských fondů, avšak se v systému objevují některé novinky. Například vyčlenění 3 kategorií regionů podle parametrů jejich ekonomické výkonnosti; nastavení systému předběžných podmínek, vyšší měřitelnost přínosu podpořených operací (důraz na plnění stanovených indikátorů), zpřísnění pravidel pro vyplácení záloh členskými státy. [12].

Dosahování těchto cílů bude financováno z Evropských strukturálních a investičních fondů, ve zkratce ESIF. Jedná se o dva strukturální fondy: Evropský fond pro regionální rozvoj (ERDF/EFRR), Evropský sociální fond (ESF), dále o Fond soudržnosti (CF/FS), Evropský

zemědělský fond pro rozvoj venkova (EAFRD/EZFRV) a Evropský námořní a rybářský fond (EMFF/ENRF).

Evropský fond pro regionální rozvoj (ERDF) bude soustředěn především na podporu produktivních investic většinou pro malé a střední podniky, na budování infrastruktur pro základní služby občanům a podnikatelům, financování investice do výzkumu a vývoje, do zajištění vnitřního potenciálu regionů a pro vytváření sítí, ale i na spolupráci a výměnu zkušeností.

Evropský sociální fond (ESF), jehož cíli budou podpora zaměstnanost a kvalitního zaměstnání, mobilita pracovních sil, podpora k růstu úrovně vzdělávání a výcviku, podpora rovnosti pohlaví, zajišťování rovných příležitostí a nediskriminace a podpora sociálního začleňování a boj s chudobou.

Fond soudržnosti (FS) z tohoto fondu bude mířit podpora investic do infrastruktury v oblastech životního prostředí, do dopravní infrastruktury evropského významu a do efektivního využívání energie.

Evropský zemědělský fond pro rozvoj venkova (EZFRV) jehož cíli bude podpora konkurenceschopnosti zemědělství, podpora udržitelného nakládání s přírodními zdroji a vyvážený rozvoj venkovských území.

Evropský námořní a rybářský fond (ENRF) bude v České republice zaměřen na podporu akvakultury, která bude konkurenceschopná, životaschopná a sociálně i environmentálně udržitelná a podpoří rozvoj území.

Cíle politiky hospodářské a sociální soudržnosti budou realizovány prostřednictvím tematických operačních programů. OP Podnikání a inovace pro konkurenceschopnost, OP Výzkum, vývoj a vzdělávání, OP Zaměstnanost, OP Doprava, OP Životní prostředí, Integrovaný regionální operační program, OP Praha – pól růstu ČR, OP Technická pomoc, OP Rybářství 2014-2020, Program rozvoje venkova, OP přeshraniční spolupráce mezi Českou republikou a Polskou republikou, OP přeshraniční spolupráce mezi Slovenskou republikou a Českou republikou, OP přeshraniční spolupráce mezi Rakouskou republikou a Českou republikou, OP přeshraniční spolupráce mezi Svobodným státem Bavorsko a Českou republikou, OP přeshraniční spolupráce mezi Svobodným státem Sasko a Českou republikou, OP nadnárodní spolupráce Central Europe, OP nadnárodní spolupráce Danube, Operační programy meziregionální spolupráce.

## 6 Dotace pro obce v Libereckém kraji

Tato kapitola představuje dotace, které mohou čerpat obce v Libereckém kraji z různých OP či PRV. Je založena na příručce pro žadatele vydané MZe v roce 2009 – Dotační možnosti pro obce. Jednotlivá opatření a podopatření jsou detailněji charakterizovány přímo na základě programových dokumentů příslušného řídicího orgánu. [13]

Tabulka č. 1 v příloze zahrnuje dotační tituly, kdy žadatelé mohou být obce, svazky /sdružení obcí, neziskové organizace, školy a školská zařízení. Dotační tituly jsou řazeny podle obsahového zaměření předmětu dotace.

Dotační tituly mají buď celostátní, nebo regionální působnost. Do první skupiny spadá PRV a tematické operační programy. Regionálně podle NUTS II jsou pak rozlišeny ROP pro obce nad 500 obyvatel a programy přeshraniční spolupráce.

### 6.1 Program rozvoje venkova

V rámci Osy I – Zlepšení konkurenceschopnosti zemědělství a lesnictví, opatření I.1.2. Investice do lesů a podopatření I.1.2.1 Lesnická technika mohly obce nebo jejich svazky hospodařící v lesích pořizovat stroje a zařízení pro budování a údržbu lesních cest, stezek a chodníků, meliorací, hrazení bystřin, retenčních nádrží, strojů a zařízení sloužících pro obnovu a výchovu lesních porostů, strojů na zařízení a výrobu materiálu pro obnovu a výchovu lesních porostů a prvotní zpracování dříví ekologickými technologiemi.

Prostřednictvím podopatření I.1.2.3 Lesnická infrastruktura mohly obce získat dotaci na výstavbu a modernizaci, rekonstrukce a celkové opravy lesních cest a zařízení upravujících vodní režim v lesích, včetně souvisejících objektů a ostatních infrastrukturních objektů a zařízení sloužících lesnímu hospodářství.

Speciálně na obce, především pak na ty malé do 500 obyvatel, se soustředí Osa III – Kvalita života ve venkovských oblastech a diverzifikace hospodářství venkova. Podopatření III.2.1.1. Obnova a rozvoj vesnic, občanské vybavení a služby podporuje tyto malé obce v oblasti základní dopravní a technické infrastruktury včetně vodohospodářské; stavební obnovy budov a ploch, případně financuje novou výstavbu související s vodohospodářské infrastruktury, čističky odpadních vod (ČOV), další technickou infrastrukturu, dopravní infrastrukturu a úpravu veřejných prostranství: Způsobitým výdajem je i zpracování územně plánovací dokumentace obce a zlepšení vzhledu obcí,

nákup a výsadba veřejné zeleně, parkové úpravy v obci, nákup nezbytné techniky pro údržbu zeleně. Projekty vodohospodářské infrastruktury, ČOV a kanalizace jsou podporovány také v obcích do 2000 obyvatel.

Opatření III.2.1.2 Občanské vybavení a služby je realizováno v obcích do 500 obyvatel v oblasti veřejné správy, školství, zdravotnictví, kultury a sociálních služeb, spolkových činností, předškolní a mimoškolní péče o děti, základní obchodní infrastruktury, tělovýchovy a sportu. Financuje zázemí pro aktivity místních společenských, kulturních, zájmových a sportovních organizací, spolků, církví a jejich organizací. V rámci podopatření je možné požádat o dotaci na novou výstavbu, stavební obnovu budov a ploch sloužících k zajištění občanského vybavení, nákup budov ve spojitosti s projektem, nákup zařízení, vybavení, hardware, software a infrastruktura spojená se zavedením vysokorychlostního internetu.

Dotace z opatření III.2.2 Ochrana a rozvoj kulturního dědictví venkova je určena na vypracování studií nebo programů a na investice spojené s udržováním, obnovou a zhodnocováním nebo využitím kulturního dědictví venkova, jako například kulturních památek, památkově významných území, kulturních prvků vesnic a venkovské krajiny, včetně historických parků, zahrad a alejí, a dále na budování nových stálých výstavních expozic a muzeí s vazbou na místní historii, zajímavosti, kulturní a umělecké aktivity a tradiční lidovou kulturu. Projekt může být realizován opět pouze v obci do 500 obyvatel.

Obec či sdružení obcí také může požádat o dotaci z opatření III.3.1 Vzdělávání a informace na vzdělávání a informování fyzických a právnických osob, které mají vážný zájem zahájit nebo rozšířit podnikání, případně jiné působení na venkově v rámci aktivit podporovaných v ose III (tzn. v oblastech diverzifikace činností nezemědělské povahy, zakládání a rozvoje mikro podniků, venkovského cestovního ruchu, obnovy a rozvoje vesnic, občanského vybavení a služeb, ochrany a rozvoje kulturního dědictví venkova).

## **6.2 ROP Severovýchod**

Liberecký kraj spadá pod NUTS II Severovýchod (spolu s Královéhradeckým a Pardubickým krajem), a proto obce v tomto kraji mohou čerpat ze stejnojmenného ROP. Ten se zaměřuje na zlepšení dopravní dostupnosti a propojení regionu vč. modernizace prostředků veřejné dopravy, podporu rozvoje infrastruktury i služeb cestovního ruchu, přípravu menších podnikatelských ploch a objektů a zlepšování podmínek k životu

v obcích a na venkově především prostřednictvím zkvalitnění vzdělávací, sociální a zdravotnické infrastruktury. Z programu mohou čerpat obce větší než 500 obyvatel, které nejsou způsobilými žadateli v rámci PRV.

Opatření 1.2 Podpora projektů zlepšujících dopravní obslužnost území podporuje infrastrukturu a technické vybavení pro veřejnou dopravu, integrované dopravní systémy a ekologizaci ve veřejné dopravě, obnovu vozového parku drážních vozidel hromadné přepravy osob a rozvoj infrastruktury pro cyklistickou dopravu se zaměřením na zvýšení bezpečnosti provozu.

Obec s 500 až 5000 obyvateli může čerpat z opatření 2.3 Rozvoj venkova na širokou škálu činností od regenerace a revitalizace brownfields, investic do dopravního napojení, přes revitalizaci a regeneraci náměstí, návsi a parků a dalších veřejných prostranství včetně veřejné zeleně a parkovacích ploch až po investice do rozvoje infrastruktury veřejných služeb a občanské vybavenosti. Tyto aktivity mají vést ke zvýšení standardů kvality života na venkově s ohledem na trvale udržitelný rozvoj obcí včetně investic do víceúčelových zařízení v rámci zkvalitňování služeb a rozvoje podnikání na venkově. Rovněž je možnost získat finance na výstavbu a modernizaci infrastruktury pro volnočasové aktivity, rekonstrukci a modernizaci infrastruktury sloužící pro podporu partnerství, spolků, paktů a iniciativ, investice do rekonstrukce, modernizace, vybavení a zařízení základních (včetně speciálních), středních a vyšších škol, investice do výstavby, rekonstrukce, modernizace a do vybavení a zařízení související s rozvojem dalšího vzdělávání a do rozvoje infrastruktury v oblasti sociální péče a služeb. Podporovány jsou i investice do výstavby, rozšíření a zkvalitnění infrastruktury sloužící pro sociální integraci skupin ohrožených sociální exkluzí a investice vedoucí ke zvýšení bezpečnosti obyvatel a ochrany majetku.

Opatření 3.1 Rozvoj základní infrastruktury a doprovodných aktivit v oblasti cestovního ruchu (CR) podporuje rozšiřování kapacit základní infrastruktury, rekonstrukci stravovacích zařízení, budování nových prvků nabídky (atraktivit), rozvoj cykloturismu, obnovu stávající sítě a budování nových turistických tras v regionu, budování doprovodné infrastruktury ke zvýšení využití rekreačních středisek mj. také mimo sezónu, budování infrastruktury mimo rekreační střediska, zajištění dostupnosti do středisek, propagaci infrastruktury a tvorbu a zavádění produktů CR.

Opatření 3.2 Marketingové a koordinační aktivity v oblasti cestovního ruchu financuje zpracování analytických a strategických dokumentů v oblasti CR (marketingové studie,

generely a koncepce rozvoje CR, apod.), projekty týkající se identifikace a monitorování indikátorů, které mají bezprostřední vazbu na rozvoj CR, projekty zaměřené na vytváření a posilování partnerství veřejného, soukromého a neziskového sektoru, vznik a další rozvoj organizací CR, tvorbu materiálů na prezentaci a propagaci turistických oblastí a regionů, realizaci informačních kampaní a zpracování vzájemně propojených regionálních informačních systémů.

### **6.3 Operační program Životní prostředí**

Cílem je ochrana a zlepšování kvality životního prostředí jako základního principu trvale udržitelného rozvoje. Operační program Životní prostředí připravil Státní fond životního prostředí a Ministerstvo životního prostředí ve spolupráci s Evropskou komisí. Obce mohou žádat v rámci Osy 1 – Zlepšování vodohospodářské infrastruktury a snižování rizika povodní na opatření 1.1. Snižování znečištění vod, 1.2. Zlepšení jakosti pitné vody a 1.3. Omezování rizika povodní.

Opatření Osy 2 se týkají Zlepšování kvality ovzduší a snižování emisí: 2.1 Zlepšení kvality ovzduší a 2.2 Omezování emisí. Osa 3 Udržitelné využívání zdrojů energie umožňuje obcím čerpat z opatření 3.1 Výstavba nových zařízení a rekonstrukce stávajících zařízení s cílem zvýšení využívání OZE pro výrobu tepla, elektřiny a kombinované výroby tepla a elektřiny a opatření 3.2 Realizace úspor energie a využití odpadního tepla.

Osa 4 – Zkvalitnění nakládání s odpady a odstranění starých ekologických zátěží financuje: 4.1 Zkvalitnění nakládání s odpady a 4.2 Odstraňování starých ekologických zátěží.

Osa 5. Omezování průmyslového znečištění a environmentálních rizik v rámci opatření 5.1 Omezuje průmyslové znečištění.

Osa 6. Zlepšování stavu přírody a krajiny obsahuje pro obce následující opatření: 6.2 Podpora biodiverzity, 6.3 Obnova krajinných struktur, 6.4 Optimalizace vodního režimu krajiny, 6.5 Podpora regenerace urbanizované krajiny a 6.6 Prevence sesuvů a skalních zřícení, monitorování geofaktorů a následků hornické činnosti a hodnocení neobnovitelných přírodních zdrojů včetně zdrojů podzemních vod.

Osa 7. Rozvoj infrastruktury pro environmentální vzdělávání, poradenství a osvětu pak umožňuje obcím čerpat z opatření 7.1 Rozvoj infrastruktury pro realizaci environmentálních vzdělávacích programů, poskytování environmentálního poradenství a informací.

## **6.4 Integrovaný operační program**

Program je zaměřen na řešení společných regionálních problémů v oblastech infrastruktury pro veřejnou správu, veřejné služby a územní rozvoj. [14] Snaží se o posílení centrální a místní veřejné správy v České republice a současně o zvýšení kvality a dostupnosti veřejných služeb. [15].

Obce mohou čerpat dotace na: 3.1 Služby v oblasti sociální integrace a 5.3 Modernizaci a rozvoj systémů tvorby územních politik.

## **6.5 Operační program Vzdělávání a konkurenceschopnost**

Program umožňuje obcím čerpat finance na zkvalitnění a modernizaci systémů počátečního, terciárního a dalšího vzdělávání, jejich propojení do komplexního systému celoživotního učení a ke zlepšení podmínek ve výzkumu a vývoji v rámci Osy 1 Počáteční vzdělávání, opatření 1.1. Zvyšování kvality ve vzdělávání, 1.2. Rovné příležitosti žáků, včetně žáků se speciálními vzdělávacími potřebami a 1.3. Další vzdělávání pracovníků škol a školských zařízení a Osy 3 Další vzdělávání, kde je dostupná Oblast podpory 3.1 – Individuální další vzdělávání a 3.2 – Podpora nabídky dalšího vzdělávání.

## **6.6 Operační program Lidské zdroje a zaměstnanost**

Program „je zaměřený na snižování nezaměstnanosti prostřednictvím aktivní politiky trhu práce, profesního vzdělávání, dále na začleňování sociálně vyloučených obyvatel zpět do společnosti, zvyšování kvality veřejné správy a mezinárodní spolupráci v uvedených oblastech.“ [16]

Obce mohou čerpat na 2.1. Posílení aktivních politik zaměstnanosti, 3.1. Podporu sociální integrace a sociálních služeb, 3.2. Podporu sociální integrace romských lokalit, 3.3. Integraci sociálně vyloučených skupin na trhu práce, 3.4. Rovných příležitosti žen a mužů na trhu práce a sladění pracovního a rodinného života a na 4.2. Posilování institucionální kapacity a efektivnosti samosprávných celků.

## **6.7 Přeshraniční spolupráce**

Obcí v Libereckém kraji se týkají OP Přeshraniční spolupráce ČR – Polsko a ČR – Sasko.



## 7 Socio-ekonomické indikátory

Socio-ekonomické indikátory pro zhodnocení rozvoje Libereckého kraje byly vybrány na základě literární rešerše odborné literatury. V ČR se věnují typologii venkovského prostoru například Perlín a kol. (2010), pro vymezení venkovských oblastí byly použity ukazatele uvedené v Tabulce č. 2 v příloze. [17]

Binek a kol. (2007) provádí socioekonomickou analýzu obcí venkovského prostoru pomocí ukazatelů: počet obyvatel, poloha (respektive dopravní dostupnost do města), index vývoje počtu obyvatel a míra nezaměstnanosti. [18]

Přímo rozvojem a rozvinutostí venkovských obcí se zabývá Bernard (2012). Rozvoj definuje jako proces „změn, které vedou ke zvýšení kvality života, naopak rozvinutost je výsledným stavem, který reflektuje aktuálně dosaženou situaci. Dosažena míra rozvinutosti je výsledkem vnějších faktorů, které na situaci v obci působí, ale je daná také působením vnitřních rozvojových potenciálů obce.“ Indikátory dělí na tvrdé: (1) dostupnost pracovních příležitostí, (2) populační stabilita či růst a perspektivní věková struktura, (3) kvalita lokálních služeb a bytového fondu a (4) urbanismus a kvalita prostředí; a měkké: (1) lidský kapitál, (2) lokální identita, (3) občanská participace a (4) koncentrace pracovních příležitostí do lokality.“ Indikátory, které používá Bernard, jsou uvedeny opět v Tabulce č. 2 v příloze.

## II. Praktická část

Z tabulky č. 2 v příloze, která obsahuje indikátory srovnávání obcí dle Perlína a Bernarda, byly vybrány ukazatele, které sleduje ČSÚ, a jsou tedy veřejně dostupné. Je hodnocen vývoj následujících ukazatelů z ekonomické oblasti:

- životní úroveň
  - počet obyvatel
  - hrubý domácí produkt (HDP) (v mil. Kč)
  - HDP na obyvatele (v Kč)
- atraktivita regionu pro bydlení
  - migrační saldo na 1000 obyvatel (v ‰)
  - počet dokončených bytů
- cestovní ruch
  - počet hostů v ubytovacích zařízeních
- zaměstnanost
  - počet zaměstnaných (v tis. osob)
  - míra nezaměstnanosti (v ‰)
  - průměrná hrubá měsíční mzda (v Kč)
- ekonomické činnosti
  - míra ekonomické aktivity (v ‰)
  - počet průmyslových podniků
  - počet stavebních podniků
- vzdělanost a kultura
  - počet studentů ve všech formách studia

Dále hodnotím vývoj ukazatelů ze sociální oblasti:

- sociální zabezpečení
  - počet míst v sociálních zařízeních
- zdravotnictví
  - počet obyvatel na 1 lékaře

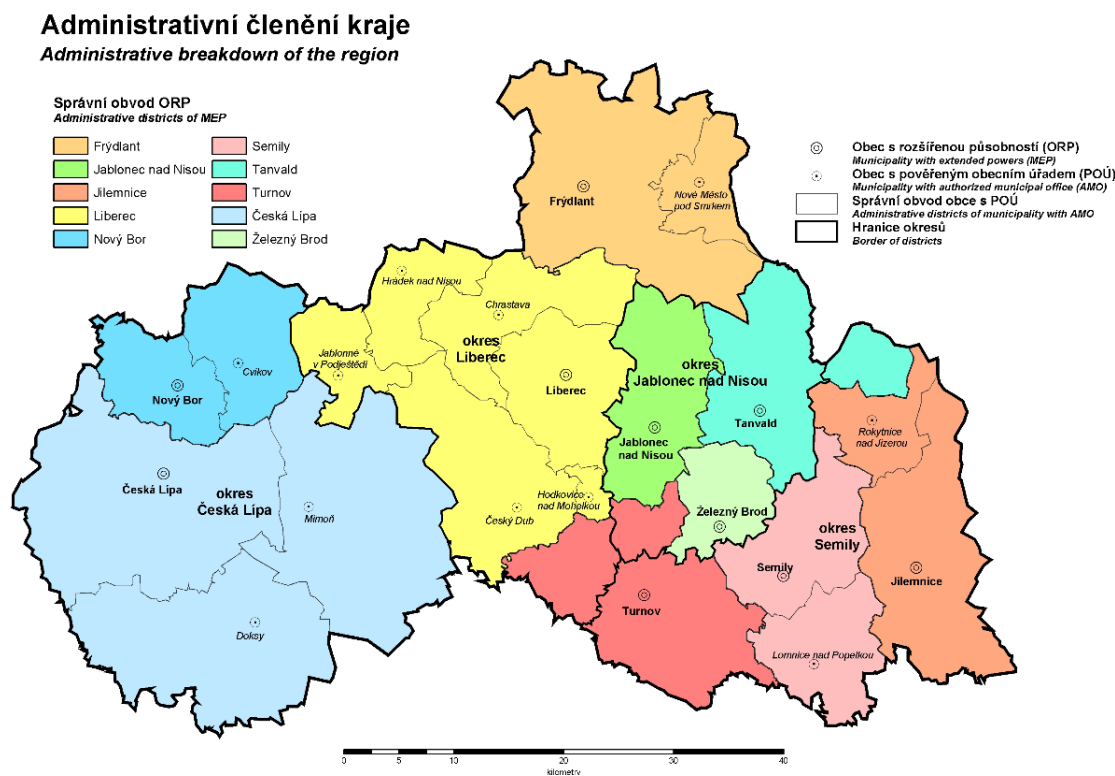
Všechny indikátory jsou sledovány mezi lety 1997-2012, tj. rovnoměrný počet let před vstupem a po vstupu do Evropské unie. Grafy byly nakresleny a trendové funkce vypočítány v MS Excel.

## 8 Socio-ekonomická charakteristika Libereckého kraje

### 8.1 Obecná charakteristika kraje

Liberecký kraj leží na severu České republiky. „Je tvořen okresy Česká Lípa, Jablonec nad Nisou, Liberec, Semily a od 1. 1. 2003 se na jeho území nachází 10 správních obvodů obcí s rozšířenou působností (obce III. stupně) a v rámci nich 21 územních obvodů pověřených obcí (obce II. stupně).“ [19]. Administrativní členění kraje znázorňuje Obrázek č. 3.

Obrázek 3 Administrativní členění Libereckého kraje

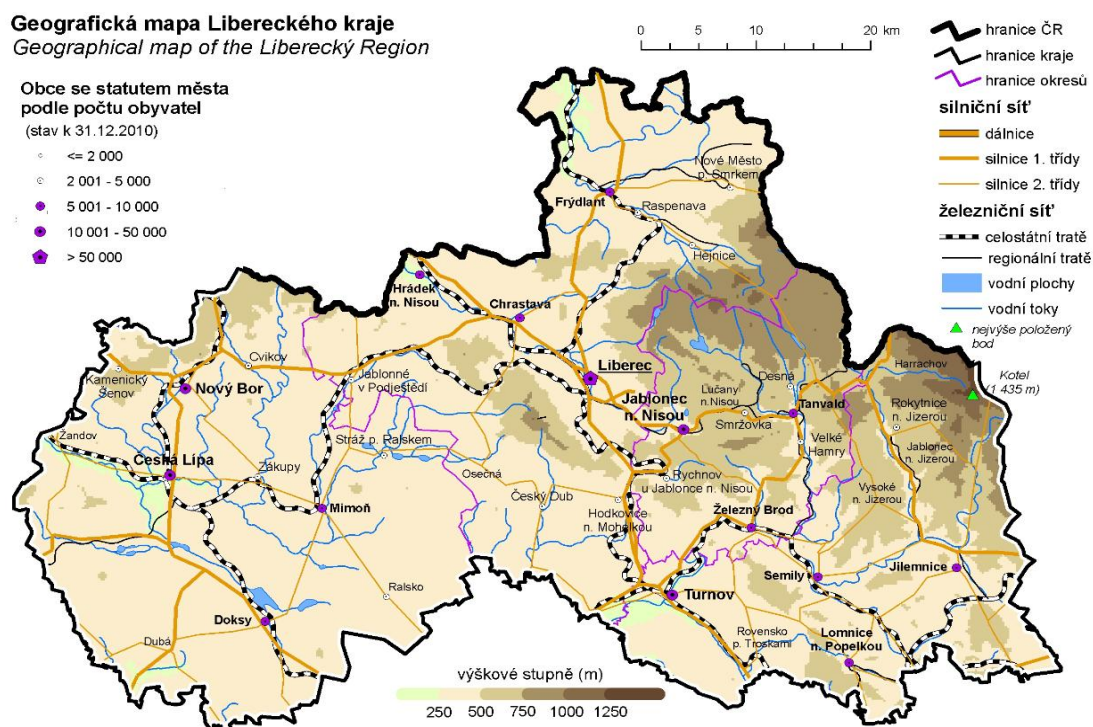


Zdroj: ČSÚ, 2013

Liberecký kraj má výměru 3 163 km<sup>2</sup> a tvoří pouze 4,0 % území celé České republiky. Po Hlavním městě Praze je druhý nejmenší. Obrázek č. 4 znázorňuje Liberecký kraj z geografického hlediska. Je převážně hornatý, má charakter pahorkatiny. Nejvyšším bodem je vrchol Kotel (1 435 m) v okrese Semily. Nejnižší bod (208 m) se nachází v okrese Liberec u řeky Snědá. Klima v severovýchodní části kraje (Jizerské hory,

Krkonoše a podhůří) spadá do lehce chladné oblasti. Západní a jihozápadní část má podmínky mírně teplé oblasti. Vodu z území odvádí tři řeky: Ploučnice, Labe a Odra. V kraji jsou rovněž prameny minerálních vod a léčivé rašeliny.

**Obrázek 4 Geografická mapa Libereckého kraje**



Zdroj: ČSÚ, 2013 [20]

## 8.2 Ekonomické indikátory

Kraj má převážně průmyslový charakter. V průběhu dvaceti let však tradiční textilní průmysl, průmysl skla a bižuterie ztratily své postavení. Zpracovatelský průmysl je zaměřen na výrobu automobilů a pryžových a plastových výrobků. Další součástí ekonomiky Libereckého kraje je cestovní ruch – turistickými destinacemi je například Český ráj. Zemědělství nemá velký význam.

### 8.2.1 Životní úroveň

Ukazatelem ekonomické úrovně je HDP a životní úrovně pak HDP na obyvatele. Proti průměru České republiky se HDP v kraji nachází pod průměrem. Průměrná výše HDP v běžných cenách za roky 1995 až 2011 činila 83,6 % úrovně ČR. Životní úroveň obyvatelstva vyjádřená výší HDP v běžných cenách na jednoho obyvatele činila průměrně

223 tis. Kč, což je pod průměrem ČR. Vývoj počtu obyvatel v regionu, HDP a HDP na obyvatele v Libereckém regionu je postupně zobrazen na grafech č. 1, 2 a 3.

### *Počet obyvatel*

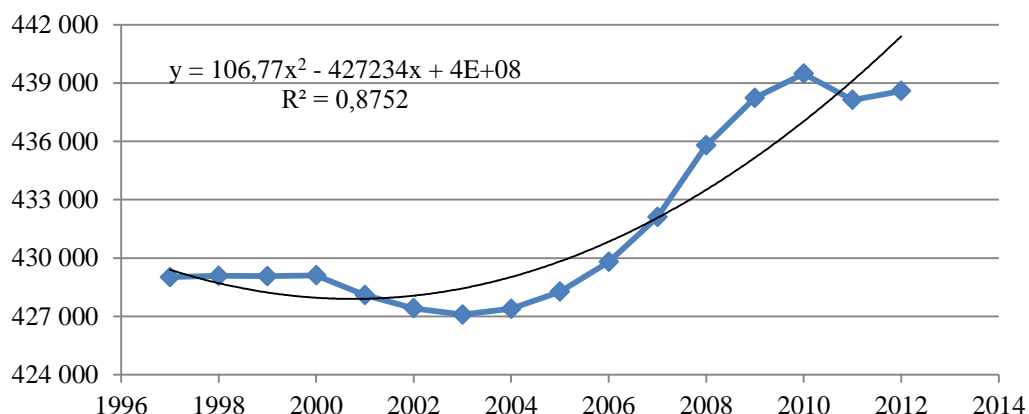
Od roku 1996 počet zemřelých v Libereckém kraji začal převyšovat počet narozených, a tento záporný přirozený úbytek se projevil v počtu obyvatel kraje. Do ukazatele počtu obyvatel se zahrnuje také migrace, v sledovaném období počet přistěhovalých převyšoval nad vystěhovalými, a proto absolutní hodnota tohoto indikátoru po období stagnace v letech 2000 až 2004 neklesla, a pak je zaznamenán růst. Podle údajů demografické statistiky se od roku 1996 zvýšil počet obyvatel ze 428,6 tisíc na 439,0 tisíc v roce 2009, tj. o 2,4 %. V roce 2005 Liberecký kraj vlivem oživení porodnosti zaznamenal přírůstek přirozenou změnou, tzn. převahu počtu živě narozených nad počtem zemřelých, ale i přírůstkem migračního salda. Počet přistěhovalých převýšil počet vystěhovaných. Tento trend převažuje až do roku 2010. Od roku 2007 byl kladný přirozený přírůstek obyvatel, tedy počet živě narozených přesáhl počet zemřelých. V roce 2008 setrvaly hlavní tendence demografického vývoje uplynulých let. Počet obyvatel kraje v tomto roste především kladným saldem zahraniční migrace a také přirozeným přírůstkem obyvatel. Pokračuje tak období přírůstku obyvatel přirozenou změnou, který se v čase zřetelně zvyšuje. Tomuto trendu napomohl pravděpodobně vzrůstající počet dokončených bytů, vysoká míra zaměstnanosti a také zvyšující se průměrná hrubá měsíční mzda.

V roce 2010 zaznamenal počet obyvatel mírný pokles. Příčinu lze vidět v tom, že na rozdíl od minulých let, klesl počet živě narozených. Přírůstek obyvatel přistěhováním oproti minulému roku byl nepatrný, jen 46 osob.

Celkový meziroční úbytek obyvatel v Libereckém kraji dosáhl v roce 2012 šesti osob a stejně jako v případě migračního salda bylo ukončeno období přírůstků započatých v roce 2005.

Vývoj lze popsat polynomem druhého stupně. Výše  $R^2$  udává, jak dobře funkce vystihuje průběh dat. V tomto případě je to z 87,52 %.

**Graf 1 Vývoj počtu obyvatel v letech 1997-2012**



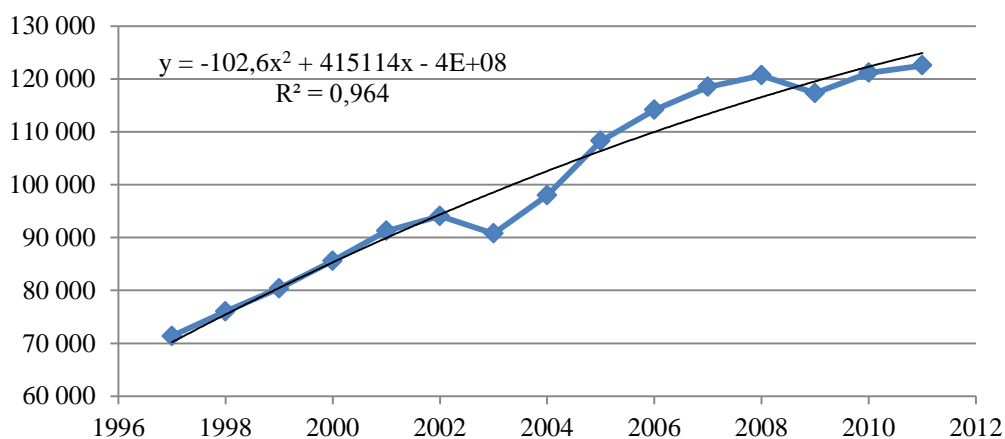
*Zdroj: ČSÚ, vlastní zpracování*

### *HDP v mil. Kč*

Hrubý domácí produkt v mil. Kč v Libereckém kraji v letech 1997–2011 neustále rostl. Pouze v roce 2003, těsně před vstupem ČR do EU, došlo k propadu. Druhý pokles nastal v roce 2009 v souvislosti s nástupem ekonomické krize v roce 2008. HDP stoupá i přes snižující se počet podniků, klesající ekonomické aktivity a zvyšující se míry nezaměstnanosti. Zvyšující míra nezaměstnanosti způsobila vyšší investice státního sektoru na veřejné výdaje, což se promítlo do hodnoty HDP. Do hodnoty ukazatele HDP se promítli i investice soukromého sektoru, tedy stávajících výrobních podniků do technologických postupů.

Vývoj před a po vstupu do EU má stejnou tendenci růstu. Poklesy nejsou katastrofální. Polynom druhého stupně vystihuje vývoj HDP z 96,4 %.

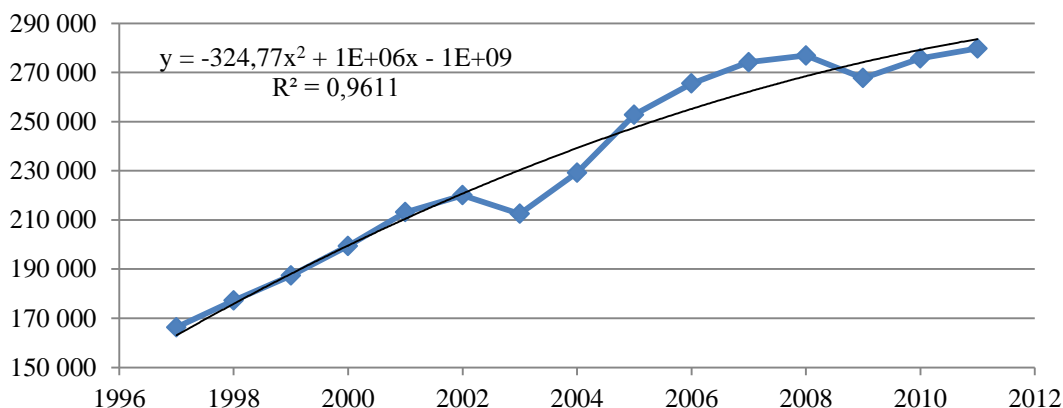
**Graf 2 HDP v letech 1997–2011 (mil. Kč)**



### HDP na obyvatele

HDP na obyvatele neustále rostl. Protože v roce 2003 a 2009 poklesl HDP, snížil se i HDP na obyvatele. Částečně se v tom promítl i zvýšený počet obyvatel. Pro modelování vývoje byl opět použit polynom druhého stupně, který vystihuje průběh z 96,11 %.

**Graf 3 HDP na obyvatele v letech 1997–2011 (mil. Kč)**



Zdroj: ČSÚ, vlastní zpracování

## 8.2.2 Atraktivita regionu pro bydlení

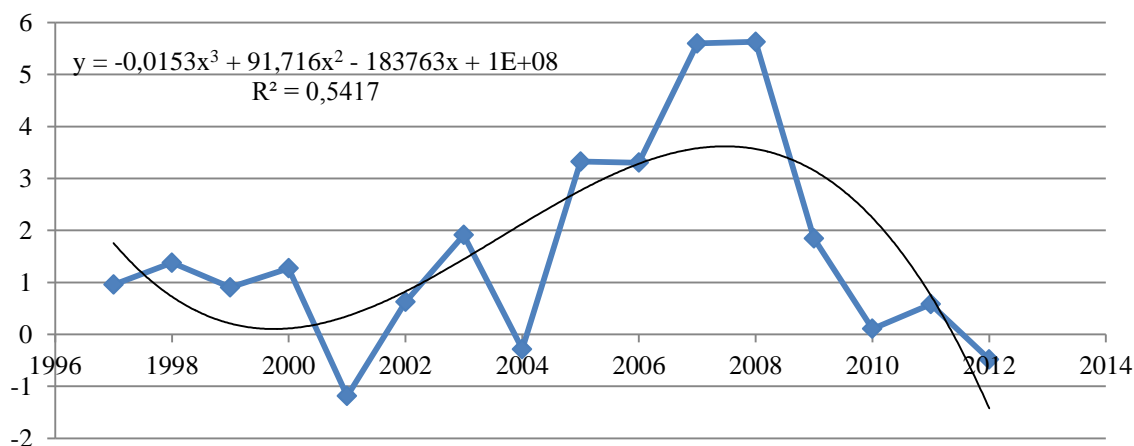
### Migrační saldo

Migrační saldo bylo vypočítáno jako počet přistěhovalých minus počet vystěhovalých. Pokud je kladné, znamená to, že region je atraktivní pro žití. Vývojový trend však není jednoznačný, protože se každý rok mění. Vypovídací schopnost polynomu třetího stupně je také malá (54,17 %). Jak je vidět z grafu č. 4, záporné saldo bylo pouze v letech 2001, 2004 a 2012.

Rozdíl mezi počtem přistěhovalých a vystěhovalých vykázal v roce 2012 zápornou hodnotu. Naposledy byl tento negativní výsledek vykázán v roce 2004.

Nejvíce lidí se přistěhovalo a nejméně vystěhovalo po vstupu do EU, tj. od roku 2004 až do 2009, kdy saldo opět výrazně pokleslo. Tento pokles je možný kvůli odchodu obyvatel za prací, z důvodu ekonomické krize, která v roce 2008 nastoupila. Dalším důvodem odchodu obyvatel za prací je i uzavírání podniků a s tím spojené propouštění zaměstnanců.

**Graf 4 Migrační saldo v letech 1997–2012 (‰)**



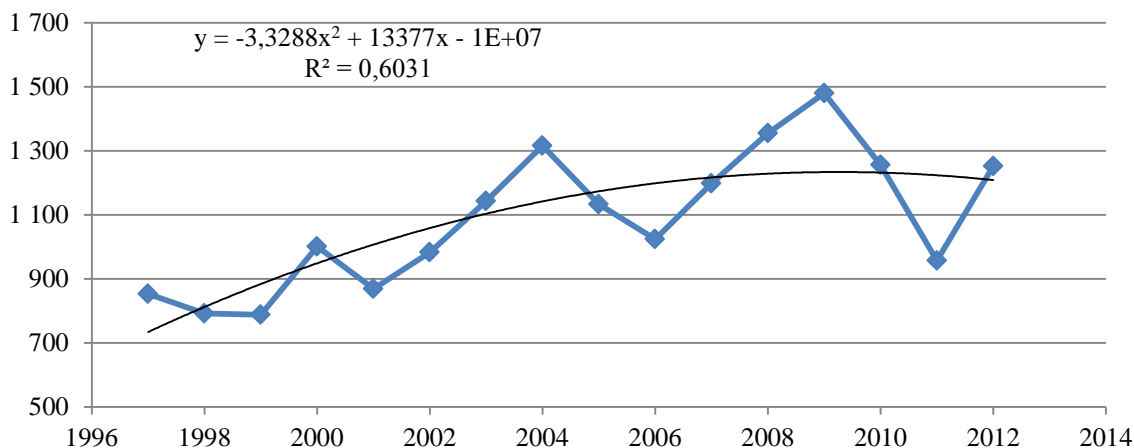
*Zdroj: ČSÚ, vlastní zpracování*

#### *Počet dokončených bytů*

Počet dokončených bytů obdobně jako migrační saldo vypovídá o tom, jak jsou lidé ochotni žít v regionu. Pokud lidí a bytů přibývá, ukazuje to na to, že region je atraktivní a pravděpodobně i prosperující. Trend počtu dokončených bytů sice není jednoznačný a kolísá, nicméně trendová funkce (polynom druhého stupně na grafu č. 5) roste. Vypovídací schopnost trendové funkce je ale nízká (60,31 %). Nejvíce se stavěly byty v letech 2000, 2004 a 2011. V roce 2001 a 2004 se zvýšil počet obyvatel i počet přistěhovalých, pro ně bylo nutné zabezpečit bydlení. Počet obyvatel se v roce 2011 snížil, a proto nebylo asi potřeba stavět tolik nových bytů. Došlo k všeobecnému útlumu stavebních činností v Libereckém kraji. Nízký byl také počet stavebních podniků (viz graf 12) oproti například roku 1997, kdy jich v kraji bylo 97. Průměrně za období 1997–2012 bylo postaveno 1088 bytů ročně. Ve stavebnictví byla struktura prací charakterizována předstihem růstu nové výstavby, rekonstrukcí a modernizací před vývojem prací na opravách a údržbě. Po poklesu v roce 2001 se počet zahájených i dokončených bytů postupně zvyšoval až na 1 252 v roce 2012.



**Graf 5 Počet dokončených bytů v letech 1997–2012**



*Zdroj: ČSÚ, vlastní zpracování*

### **8.2.3 Cestovní ruch**

Z ukazatelů cestovního ruchu byl porovnáván ukazatel počet hostů v ubytovacích zařízeních.

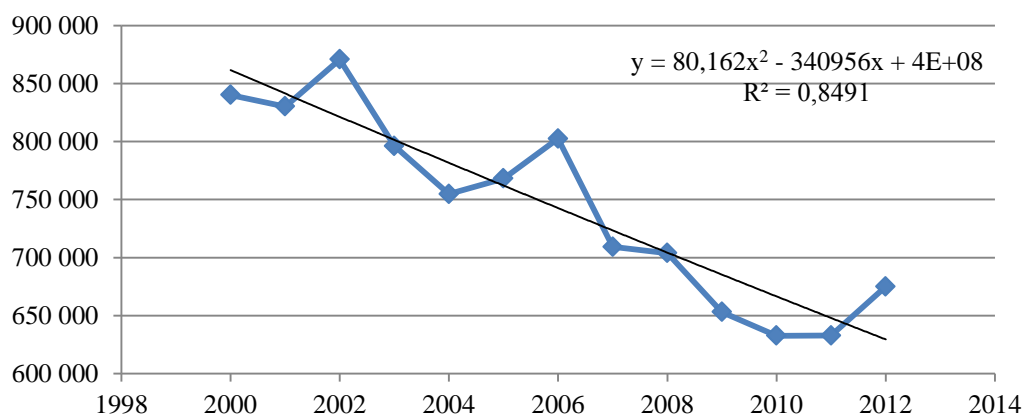
#### *Počet hostů v ubytovacích zařízeních*

Počet hostů se v jednotlivých letech před i po vstupu do EU snižoval. Po roce 2004 sice na dva roky vzrostl, ale ani dotace na podporu cestovního ruchu nezastavily klesající trend (zobrazený polynomem druhého stupně na grafu č. 6). Lidé více šetří a jejich finanční situace se odráží ve využívání služeb cestovního ruchu. Dále také lidé chtějí za své peníze odpovídající služby, a proto raději navštěvují jiné destinace, které jim nabídnou více využití. S klesajícím počtem ubytovacích zařízení klesá přirozeně i počet hostů. Počet lůžek v ubytovacích zařízeních říká, jak atraktivní je oblast pro cestovní ruch. Pokud přijíždí více turistů, ubytovací zařízení rozšiřují svou kapacitu o nová lůžka. Kromě ubytování je nutno rozšířit nabídku volnočasových aktivit, které by byly atraktivní pro návštěvníky tohoto hezkého přírodního prostředí. V oblasti poskytování služeb jsou ještě velké mezery.

Ani světový šampionát v roce 2009 pořádaný v Liberci nenapomohl návštěvnosti Libereckého kraje. Pokles počtu hostů můžeme také vysvětlit špatnými meteorologickými podmínkami v zimních obdobích. Na území Libereckého kraje se nacházejí lyžařská centra jako například Harrachov. Turisté, kteří jezdili v zimních měsících kvůli špatnému počasí, to jsou vysoké teploty a málo sněhu, začínají jezdit do lokalit, kde mají podmínky pro

lyžování. V souvislosti s nabídkou nových služeb, roste počet návštěvníků, kteří v ubytovacích zařízeních jen přenocují.

**Graf 6 Počet hostů v ubytovacích zařízeních v letech 2000–2012**



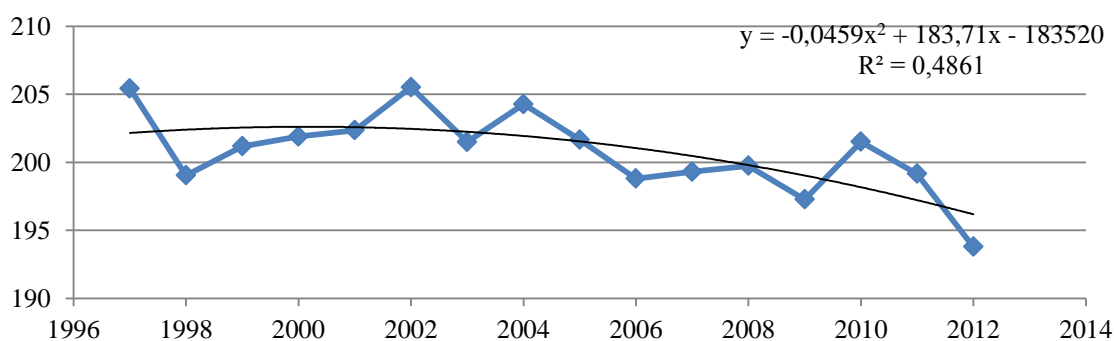
Zdroj: ČSÚ, vlastní zpracování

## 8.2.4 Zaměstnanost

### Počet zaměstnaných

Trendová funkce polynom druhého stupně má nízkou vypovídací schopnost méně než 50 procent. Počty zaměstnaných před i po vstupu ČR do EU vykazují stejný kolísavý trend. Po období vzestupu nastává období poklesu. Počet zaměstnaných souvisí s počtem průmyslových a stavebních podniků. V obdobích, kdy ony klesají, počet zaměstnaných také klesá. Tento vývoj je charakteristický pro většinu krajů ČR. Nárůst nákladů na mzdy také nepřímou ovlivňuje počet zaměstnaných. Firmy musí své náklady redukovat. Je možno domnívat se, že v rámci ušetření nákladů, firmy propouští své zaměstnance.

**Graf 7 Počet zaměstnaných v letech 1997–2012 (tis. osob)**



Zdroj: ČSÚ, vlastní zpracování

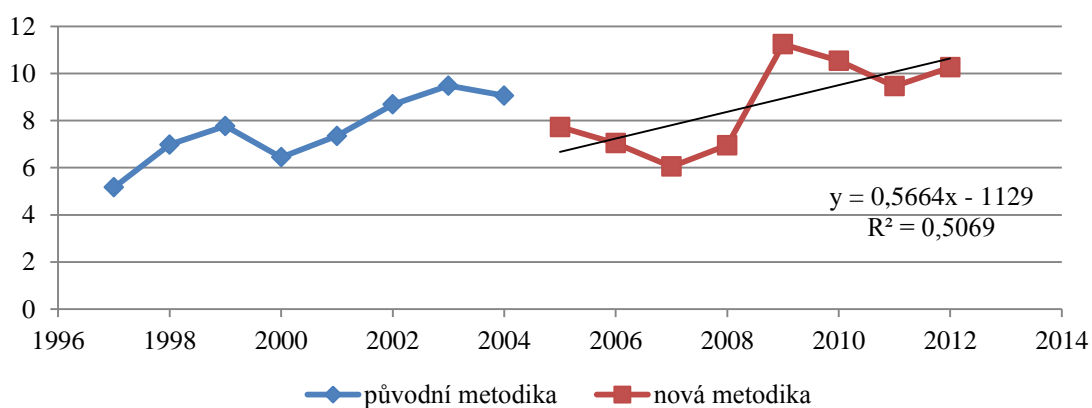
### Míra nezaměstnanosti

Protože se změnila metodika, není možné porovnat vývoj v delší časové řadě než od roku 2006. Se vstupem České republiky do Evropské unie se změnila metodika výpočtu míry registrované zaměstnanosti. Do metodiky se nově započítávají i cizinci s povolením pracovat na území České republiky. Podle nové metodiky se jedná o podíl, kde v čitateli je počet dosažitelných neumístěných uchazečů o zaměstnání ke konci sledovaného období a ve jmenovateli součet počtu zaměstnaných, pracujících cizinců registrovaných na úřadech práce nebo s platným povolením k zaměstnávání či živnostenským oprávněním a počtu dosažitelných neumístěných uchazečů o zaměstnání.

Při technologickém postupu, který trvá od roku 1997 až dodnes je menší nutnost zaměstnávat lidi, tak firmy investují do těchto technologických novinek, které jim pomohou při menším počtu zaměstnanců vyrobit více. To vede k propouštění zaměstnanců a zvyšující se míry nezaměstnanosti. V roce 2008 míra nezaměstnanosti prudce stoupla, souvislost můžeme najít s hospodářskou recesí, která v tomto roce začala. A také se snižujícím počtem výrobních a stavebních podniků. A s tím související propouštění zaměstnanců.

Při zobrazení lineární trendovou funkcí s vypovídací schopností 50,69 % je vidět, že míra nezaměstnanosti roste. Souvisí to s pracovními možnostmi daného regionu.

**Graf 8 Míra nezaměstnanosti v letech 1997–2012 (%)**



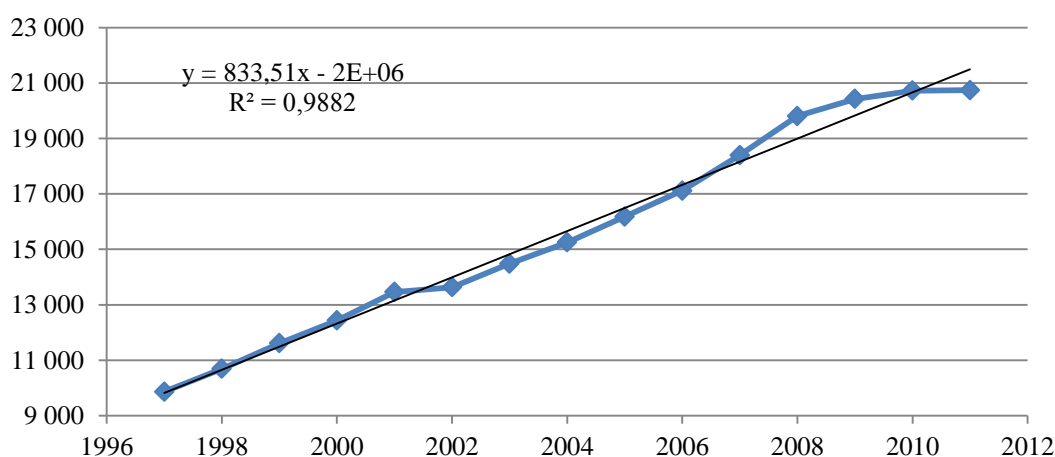
Zdroj: ČSÚ, vlastní zpracování

### Průměrná hrubá měsíční mzda

Vzhledem k tomu, že počet zaměstnaných klesá, průměrná hrubá mzda v sledovaném období lineárně stoupá. Je to způsobeno tím, že na přibližně stejný objem peněz je mň

zaměstnanců. Zvýšení průměrné hrubé nominální mzdy bylo dosaženo poklesem počtu zaměstnanců. Zvyšovala se příjmová diference, což se projevilo v poměru příjmů bohatých a chudých domácností. Graf má vysokou vypovídací hodnotu, téměř 100%. Údaje za rok 2012 nejsou k dispozici,

**Graf 9 Průměrná hrubá měsíční mzda v letech 1997–2011 (Kč)**



*Zdroj: ČSÚ, vlastní zpracování*

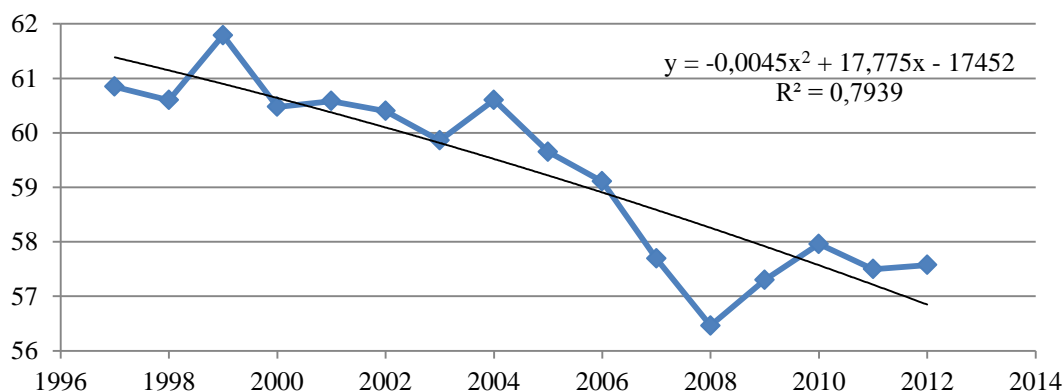
## 8.2.5 Ekonomické činnosti

### *Míra ekonomické aktivity*

Dle metodiky Českého statistického úřadu míra ekonomické aktivity vyjadřuje podíl pracovní síly (zaměstnaných a nezaměstnaných) na počtu všech osob starších 15 let.

Do roku 2008 míra ekonomické aktivity klesala, v tomto roce se odrazila a začala strmě stoupat až do roku 2011 a v dalším roce stagnovala. Lze říci, že zatížení produktivní generace je vysoké.

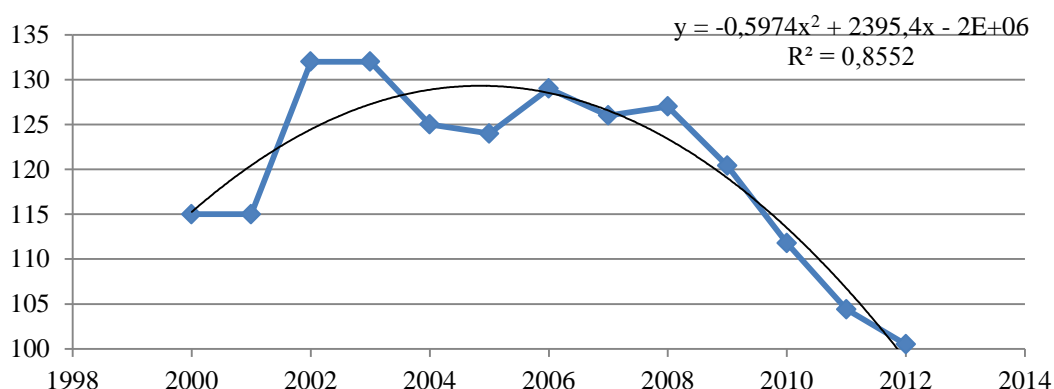
**Graf 10 Míra ekonomické aktivity v letech 1997–2012 (%)**



### Počet průmyslových podniků

Graf č. 11 sleduje trend vývoje počtu průmyslových podniků od roku 2000. V důsledku ekonomické krize v roce 2008 jejich počet klesl. A neustále klesá. Zahraniční investoři nemají zájem o podnikání v nestabilním politickém prostředí. Tuzemští podnikatelé podnikají v rámci svých omezených finančních možností. Stávající podniky nerozšiřují své kapacity, nevznikají nové podniky.

**Graf 11 Počet průmyslových podniků v letech 2000–2012**

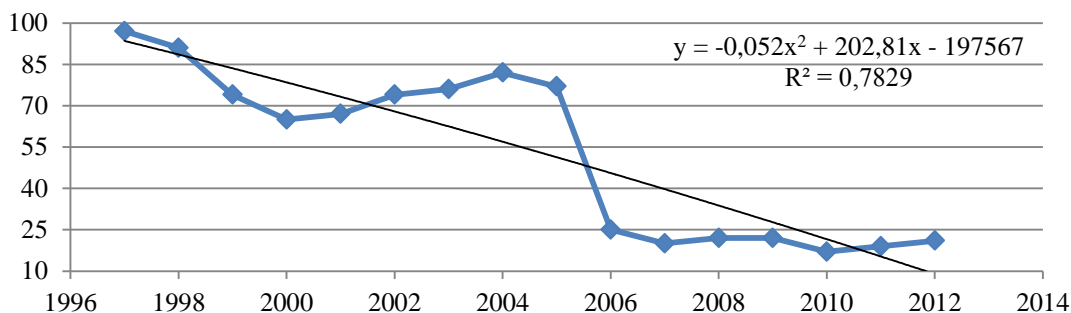


Zdroj: ČSÚ, vlastní zpracování

### Počet stavebních podniků

Vývoj počtu stavebních podniků zobrazuje graf č. 12. Do roku 2004 bylo v Libereckém kraji průměrně 79 podniků. Pak jejich počet pokles na průměrných 39 podniků. Už před finanční krizí v roce 2008 byl patrný pokles zájmu o nové byty a dnes je trh přesycen. Změna úvěrové politiky českých bank mohla také ovlivnit pokles stavebních činností. Od roku 2010 zaznamenávají stavební podniky nepatrný růst.

**Graf 12 Počet stavebních podniků v letech 1997–2012**



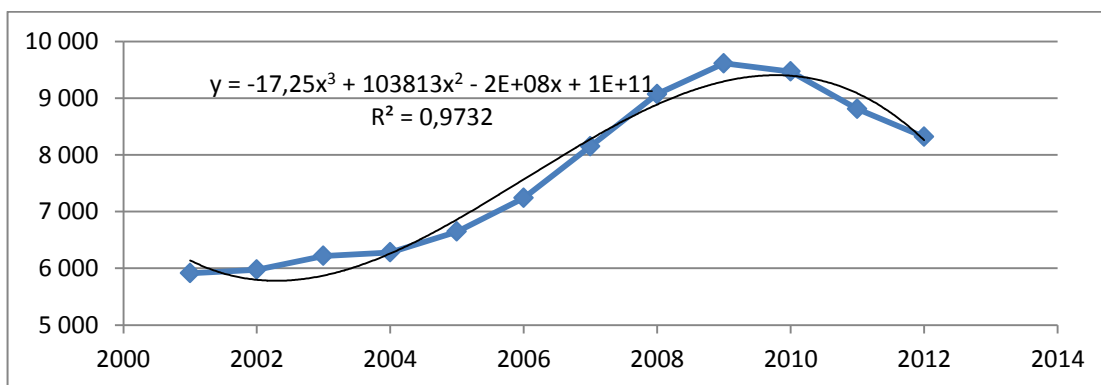
## 8.2.6 Vzdělanost a kultura

### Počet studentů ve všech formách studia

Vysoké školství je v Libereckém kraji zastoupeno Technickou univerzitou v Liberci. Na počátku sledovaného období vzrostl výrazně nejen počet fakult, ale i počet studentů. Zájem o vysokoškolské vzdělání roste a počet studentů Technické univerzity se dlouhodobě zvyšuje. Zvyšující zájem o studium na vysoké škole pozitivně ovlivnil výzkum nanomatiálů, který se řadí mezi světovou špičku.

Graf č. 13 zachycuje studenty ve všech formách studia vysokoškolského vzdělání se státní občanství ČR. Mohou být ale i studenti z jiných regionů. Počet studentů stoupá, protože si uvědomují nutnost vzdělání pro budoucí povolání. Data před rokem 2001 nejsou k dispozici. Pro modelování vývoje byl použit polynom třetího stupně, který vystihuje průběh z 78,29 %.

**Graf 13 Počet studentů ve všech formách studia v letech 2001–2012**



Zdroj: ČSÚ, vlastní zpracování

## 8.3 Sociální indikátory

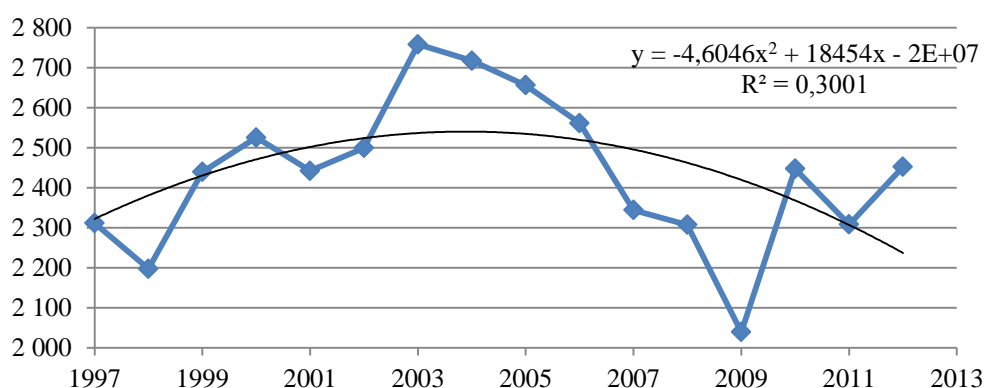
### 8.3.1 Sociální zabezpečení

#### Počet míst v sociálních zařízeních

Z hlediska sociálního zabezpečení lze konstatovat, že sociální příjmy tvořily v roce 2002 přibližně 28 % z celkových čistých příjmů domácností, rostl především objem důchodů vlivem valorizací i růstu počtu důchodců.

Počet míst v sociálních zařízeních vypovídá o kvalitě sociální péče v kraji. Polynom druhého stupně zobrazený v grafu č. 14 ukazuje, že nejprve jejich počet narůstal (až do roku 2004), poté ale došlo k poklesu. Největší úbytek byl v roce 2009, ale již o rok později se počet míst v sociálních zařízeních navrátil na úroveň roku 2001.

**Graf 14 Počet míst v sociálních zařízeních v letech 1997–2012**



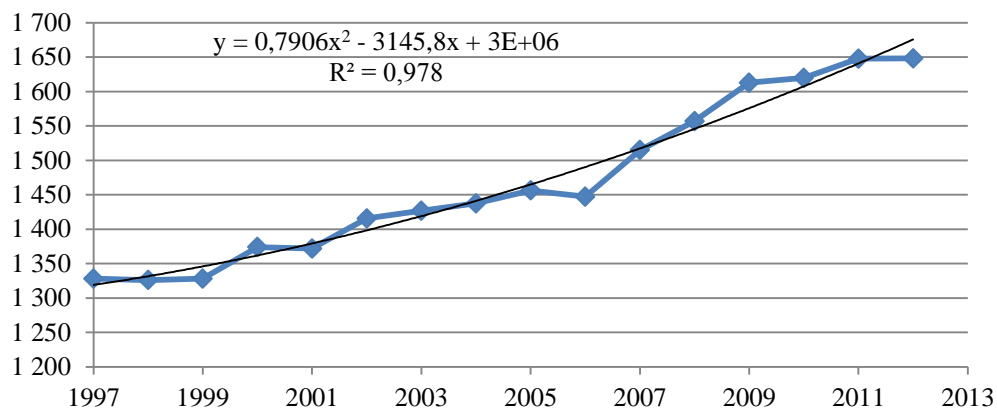
*Zdroj: ČSÚ, vlastní zpracování*

### 8.3.2 Zdravotnictví

O úrovni zdravotnictví v Libereckém kraji částečně vypovídají údaje o síti zdravotnických zařízení. Těch bylo v roce 2004 registrováno 1 102, v přepočteném množství v nich pracovalo 1 437 lékařů. Pilířem zdravotnických zařízení bylo 9 nemocnic s 2 637 lůžky. Jistou vypovídací hodnotu má i sledování vývoje počtu zdravotnických zařízení. V roce 2012 se na území kraje nacházelo 8 nemocnic, 4 odborné léčebné ústavy a 1 léčebna dlouhodobě nemocných a počet těchto zařízení se od roku 2007 nezměnil. Tento ukazatel však není z hlediska dostupnosti péče tolik směrodatný, rozhodující je personální a lůžkové zajištění zdravotnických zařízení. Proto byl vybrán další důležitý ukazatel o úrovni zdravotnictví, počet obyvatel na 1 lékaře v grafu č. 16.

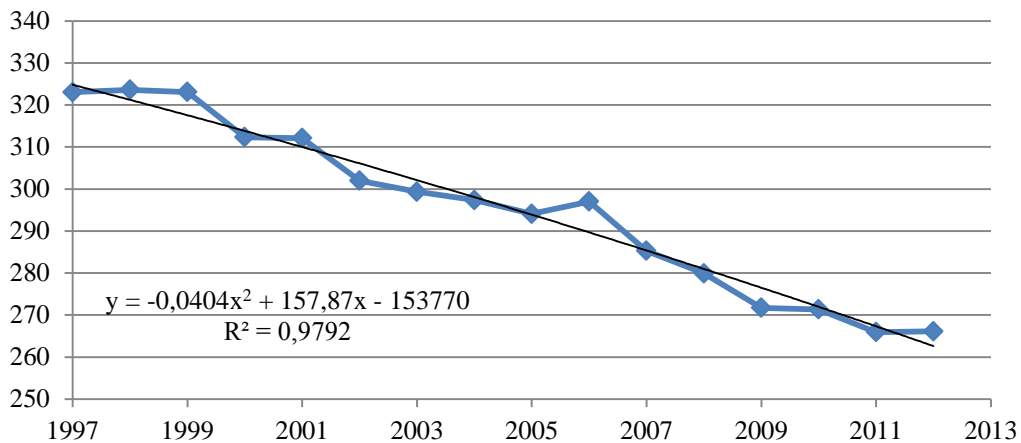
Jak je vidět z grafu č. 15, i přes vysoký a rychlý nárůst obyvatelstva, které nastalo po roce 2005, počet lékařů narůstá pozvolným tempem. Počet obyvatel na 1 lékaře zobrazený v grafu č. 16 má klesající trend. Tento klesající trend je z hlediska dostupnosti a kvality péče pozitivní.

**Graf 15 Počet lékařů v kraji**



*Zdroj: ČSÚ, vlastní zpracování*

**Graf 16 Počet obyvatel na 1 lékaře**



*Zdroj: ČSÚ, vlastní zpracování*



## 9 Závěr

Cílem bakalářské práce bylo zhodnotit sociální a ekonomický rozvoj Libereckého kraje v souvislosti se vstupem České republiky do Evropské unie. V roce 2004 přistoupila Česká Republika do Evropské unie. Od tohoto roku mají příjemci možnost čerpat finanční prostředky v rámci politiky hospodářské a sociální soudržnosti i v rámci Společné zemědělské politiky. Teoretická část práce tyto politiky představuje a charakterizuje dotační programy, ze kterých mohou čerpat obce v Libereckém kraji dotace na svůj rozvoj. Praktická část se zabývá samotným hodnocením vývoje Libereckého kraje. Pro charakteristiku vývoje byly využity ekonomické indikátory z oblasti životní úrovně, atraktivity regionu pro bydlení, cestovního ruchu, zaměstnanosti, ekonomické činnosti, vzdělanosti a kultury. V sociální oblasti bylo posuzováno sociální zabezpečení a úroveň zdravotnictví. Pro analýzu byly využity údaje poskytované Českým statistickým úřadem. Data byla zobrazena v grafech a proložena vhodnými regresními funkcemi.

Z analýzy vybraných makroekonomických ukazatelů vyplývá, že se v Libereckém kraji životní úroveň každým rokem mírně zvyšuje. Nejsou zaznamenány drastické výkyvy v jednotlivých letech. Liberecký kraj svoji polohou, průmyslovou a kulturní tradicí, demografickým vývojem a přírodními podmínkami má všechny předpoklady k tomu, aby se stal atraktivním místem pro cestovní ruch. Průměrná hrubá měsíční mzda v letech 1997 - 2012 lineárně stoupá. Počet stavebních podniků klesá. Tento jev je způsoben poklesem poptávky po nových bytech a může být indikátorem nasycenosti trhu. Vývoj počtu nových průmyslových podniků odpovídá předpokladu, kdy za všeobecné hospodářské krize lze očekávat stagnaci a pokles. Tento pokles je velice výrazný a v roce 2012 bylo zaevidováno 101 průmyslových podniků. Ani vstup do Evropské unie nezabránil snižování průmyslové výroby v tomto kraji.

Sociální úroveň Libereckého lze hodnotit kladně. Sociální zabezpečení obyvatel je dobré. Počet lékařů obecně stoupá, ale na 1 obyvatele klesá. Tento úkaz lze vyložit dobrou dostupností do zdravotnických zařízení. V této oblasti se také výrazně neprojevil vstup naší republiky do Evropské unie.

### III. Seznam použitých zdrojů

1. HINDLS, R. a kol. Statistika pro ekonomy. Praha: Professional publishing, 2004. ISBN 80-86419-59-2
2. Ministerstvo pro místní rozvoj, *FONDY EVROPSKÉ UNIE: 26,7 miliard € pro Českou republiku*, [online] Praha: Ministerstvo pro místní rozvoj. Dostupný z WWW: <http://strukturalni-fondy.cz/cs/Fondy-EU/Informace-o-fondech-EU>
3. BINEK, J. a kol. (2007): *Venkovský prostor a jeho oživení*. Georgetown, ISBN 80-251-19-5. Dostupné z [http://www.garep.cz/wpcontent/uploads/2013/03/Venkovsky\\_prostor.pdf](http://www.garep.cz/wpcontent/uploads/2013/03/Venkovsky_prostor.pdf)
4. MAIRATE, A. (2006) *The “Added Value” of European Union Cohesion Policy*. Regional Studies. 40(2), pp. 167–177
5. Evropská komise, *Regional Development Programmes 2007-2013*, [online] Brusel: Evropská komise, 10-03-2014, dostupné z WWW: [11-03-2014] [http://ec.europa.eu/regional\\_policy/archive/country/prordn/search.cfm?gv\\_pay=ALL&gv\\_reg=ALL&gv\\_obj=ALL&gv\\_the=ALL&LAN=EN&gv\\_per=2](http://ec.europa.eu/regional_policy/archive/country/prordn/search.cfm?gv_pay=ALL&gv_reg=ALL&gv_obj=ALL&gv_the=ALL&LAN=EN&gv_per=2)
6. Evropská Komise, *Polici stages: step by step*, [online] Brusel: Evropská komise, 2013, dostupné z WWW: [20-01-2014], [http://ec.europa.eu/regional\\_policy/how/index\\_en.cfm](http://ec.europa.eu/regional_policy/how/index_en.cfm)
7. Ministerstvo pro místní rozvoj, *FONDY EVROPSKÉ UNIE: 26,7 miliard € pro Českou republiku*, [online] Praha: Ministerstvo pro místní rozvoj. Dostupný z WWW: <http://strukturalni-fondy.cz/cs/Fondy-EU/Informace-o-fondech-EU>
8. Ministerstvo pro místní rozvoj, *FONDY EVROPSKÉ UNIE: 26,7 miliard € pro Českou republiku*, [online], Praha: Ministerstvo pro místní rozvoj. Dostupný z WWW: <http://strukturalni-fondy.cz/cs/Fondy-EU/Informace-o-fondech-EU>
9. Euroskop, *Fond soudržnosti*, [online], 2013. Dostupný z WWW: <https://www.euroskop.cz/8631/sekce/fond-soudrznosti/>
10. Ministerstvo zemědělství, *Program rozvoje venkova*, [online], Praha: Ministerstvo zemědělství, 2013, dostupné z WWW: <http://eagri.cz/public/web/mze/dotace/program-rozvoje-venkova-na-obdobi-2007>
11. Evropská komise, *Czech Republic – Rural Development plan*, [online] Brusel: Evropská komise, 2013, dostupné z WWW: [http://europa.eu/rapid/press-release\\_MEMO-07-209\\_en.htm?locale=en](http://europa.eu/rapid/press-release_MEMO-07-209_en.htm?locale=en)
12. Ministerstvo pro místní rozvoj, *Příprava období 2014-2020*, [online], Praha: Ministerstvo pro místní rozvoj, 2013, Dostupný z WWW: <http://www.strukturalni-fondy.cz/cs/Fondy-EU/Kohezni-politika-EU>
13. MINISTERSTVO ZEMĚDĚLSTVÍ, *Dotační možnosti pro obce*. MZe: Praha, 2009. 210 s. ISBN 978-80-7084-855-5
14. MINISTERSTVO ZEMĚDĚLSTVÍ, *Dotační možnosti pro obce*. MZe: Praha, 2009. 210 s. ISBN 978-80-7084-855-5
15. Evropská komise, *Rozvojové programy*, [online], Brusel: Evropská komise, 14-02-2013, dostupné z WWW:

[http://ec.europa.eu/regional\\_policy/country/prordn/details\\_new.cfm?gv\\_PAY=CZ&gv\\_reg=ALL&gv\\_PGM=1025&LAN=2&gv\\_PER=2&gv\\_defL=3](http://ec.europa.eu/regional_policy/country/prordn/details_new.cfm?gv_PAY=CZ&gv_reg=ALL&gv_PGM=1025&LAN=2&gv_PER=2&gv_defL=3)

16. Ministerstvo práce a sociálních věcí, *OP Lidské zdroje a zaměstnanost (OP LZZ)*, [online], Praha, MPSV, 2013, dostupné z WWW: <http://www.esfcr.cz/07-13/oplzz>
17. PERLÍN, R., KUČEROVÁ, S., KUČERA, Z. (2010): *Typologie venkovského prostoru Česka*. Geografie, 115, č. 2, s. 161–187.
18. BINEK, J. et al. *Synergie ve venkovském prostoru: Aktéři a nástroje rozvoje venkova*. Brno: GaREP, spol. s r. o., 2009. ISBN 978-80-904308-0-8.
19. Český statistický úřad, *Charakteristika kraje*, [online], Praha, ČSÚ, 14.01.2014, dostupné z WWW [http://www.czso.cz/xl/redakce.nsf/i/charakteristika\\_kraje](http://www.czso.cz/xl/redakce.nsf/i/charakteristika_kraje)
20. Český statistický úřad, *Mapy, kartogramy*, [online], Praha, ČSÚ, 15.01.2014, dostupné z WWW: [http://www.czso.cz/xl/redakce.nsf/i/animovane\\_mapy](http://www.czso.cz/xl/redakce.nsf/i/animovane_mapy)

## Seznam zkratk

EU	- Evropská unie
ČR	- Česká republika
EK	- Evropská komise
HSS	- Politika hospodářské a sociální soudržnosti
SZP	- Společná zemědělská politiky
ERDF	- Evropský fond regionálního rozvoje (European Regional Development Fund)
ESF	- Evropský sociální fond (European Social Fund)
ESIF	- Evropské strukturální a investiční fondy
CF	- Kohezní fond (Cohesion Fund)
EAGGF	- Evropský zemědělský orientační a záruční fond (European Agricultural Guidance and Guarantee Fund)
FIFG	- Finanční nástroj pro podporu rybolovu (Financial Instrument for Fisheries Guidance)
EAFRD	- Evropský zemědělský fond pro rozvoj venkova (European Agricultural Fund for Rural Development)
EAGF	- Evropský zemědělský záruční fond (European Agricultural Guarantee Fund)
EFF	- Evropský rybářský fond (European Fishery Fund)
OP	- Operační program
IOP	- Integrovaný operační program
ROP	- Regionální operační program
PRV	- Program rozvoje venkova
OPŽP	- Operační program Životní prostředí
OP VaK	- OP Vzdělávání a konkurenceschopnost
LZaZ	- OP Lidské zdroje a zaměstnanost
ČSÚ	- Český statistický úřad
MMR	- Ministerstvo pro místní rozvoj
MPSV	- Ministerstvo práce a sociálních věcí
MF	- Ministerstvo financí
MZe	- Ministerstvo zemědělství
MŽP	- Ministerstvo životního prostředí
MSP	- Malé a střední podniky
SLDB	- Sčítání lidu, domů a bytů
RES	- Registr ekonomických subjektů

## IV. Přílohy

### 10 Tabulky

**Tabulka č. 1 Dotační tituly pro obce**

Předmět dotace / Zdroj	PRV	ROP	OP ŽP	IOP	VaK	LZa Z	Přes hr.S
<b>Vybavenost a zlepšení vzhledu obcí</b>							
Doprava, komunikace, bezpečnostní prvky, cyklodoprava	x	x					x
Kult. památky, sakrální stavby, památkové zóny, reg. kultura	x	x					
Technická infrastruktura, veřejná prostranství, výsadba zeleně	x	x	x				x
Rozšíření a rekonstrukce sportovišť	x	x					x
Rozvoj služeb, vybavenosti a obnova venkova	x	x					x
Zdravotnická péče a infrastruktura	x	x					x
Sociální péče a integrace	x	x		x		x	x
Požár. technika, varovné systémy, jednotky SDH							x
<b>Vodohospodářská struktura</b>							
Čistička odpadních vod a kanalizace	x		x				x
<b>Školství a mládež</b>							
Tělovýchova a sport, hřiště	x	x					
Vzdělávací a školské programy					x		x
Rozšíření kapacit a rekonstrukce MŠ a ZŠ	x	x					
Environmentální výchova a osvěta			x				x
<b>Životní prostředí</b>							
Kvalita ovzduší a snižování emisí			x				x
Nakládání s odpady			x				x
Ochrana přírody a krajiny	x		x				x
Snižování rizika povodní	x		x				x

Snižování průmyslového znečištění			x				x
Úspora energie, OZE a zateplení	x		x				x
Podpora podnikání v obcích							
Cestovní ruch	x	x					x
Rozvoj přeshraničních regionů							x
Podnikání a inovace							x
Regenerace brownfields	x	x					
Hospodaření v lesích	x						
Efektivní fungování samosprávy							
Územní politika	x			x			x
Informační systémy a komunikace	x						x
Efektivita a spolupráce veřejných institucí				x		x	x
Komunitní rozvoj a lidské zdroje							
Komunitní a kulturní aktivity	x						x
Podpora MAS a mikroregionů	x						
Lidské zdroje						x	x
Rovné příležitosti					x	x	x

*Zdroj: MZe, 2009; upraveno*

**Tabulka č. 2 Soubor proměnných pro zhodnocení rozvoje obcí Libereckého kraje**

Ukazatel	Období	Zdroj dat
<i>Perlín a kol. (2010)</i>		
Celkový počet obyvatel	k. 1. 1. 2005	ČSÚ
Migrační saldo na 100 ob.	k 1. 1. 2005	ČSÚ
Procentuální podíl trvale obydlených domů postavených mezi lety 1991-2001 z celkového počtu trvale obydlených	k 1. 1. 2005	ČSÚ
Procentuální podíl trvale obydlených domů z celkového počtu domů	k 1. 1. 2005	ČSÚ
Počet lůžek v ubytovacích zařízeních na 100 obyvatel	k 1. 1. 2005	Interní databáze PrFUK
Celkový počet odjezdů spojů	k 3. 10. 2007	IDOS
Celková míra nezaměstnanosti	k 1. 1. 2005	MPSV
Procentuální podíl obyvatel žijících v bytech se zavedeným plynem z celkového počtu obyvatel	k 1. 3. 2001	SLBD 2001
Procentuální podíl rodáků z celkového počtu obyvatel	k 1. 3. 2001	SLBD 2001
Počet kandidátů na počet mandátů	2006	ČSÚ
Procentuální účast ve volbách	2006	ČSÚ
Počet obyvatel starších 65 let na 100 trvale bydlících obyvatel	k 1. 1. 2005	ČSÚ
Procentuální podíl vyjíždějících za prací z celkového počtu ekonomicky aktivních	k 1. 3. 2001	SLBD 2001
Celkový objem dotací v Kč právním subjektům na celkový počet příjemců (právních subjektů)	1998 - 2005	MF
Procentuální podíl dotací směřujících obci z celkového objemu dotací k právním subjektům	1998 - 2005	MF
Index vzdělanosti	k1. 3. 2001	SLBD 2001
<i>Bernard (2012)</i>		
Index vzdělanosti*	2001	SLBD 2001

Podíl domácností s internetem	2001	SLBD 2001
Podíl osob 60+	2001	SLBD 2001
Podíl dětí 15-	2001	SLBD 2001
Počet spolků	2001	RES, ČSÚ
Volební účast lokální	1994, 1998, 2002	ČSÚ
Podíl vyjíždějících na zaměstnaných	2001	SLBD 2001
Obsazená pracovní místa na 100 ekonomicky aktivních, max 300	2001	SLBD 2001
Suma základních služeb**	2001	ČSÚ
Podíl domů postavených v letech 1980- 2001	2001	SLBD 2001
Hrubá míra přirozeného přírůstku	1991 - 2000	ČSÚ
Nezaměstnanost	1999- 2003	MPSV
Podíl rodáků	2001	SLBD 2001
Daňová výtěžnost OSVČ***	1999 - 2003	MF

Pozn. SLDB – Sčítání lidu, domů a bytů, RES – Registr ekonomických subjektů, ČSÚ – Český statistický úřad, MPSV – Ministerstvo práce a sociálních věcí ČR, MF- Ministerstvo financí ČR

\*U indexu se jedná o sumační bodové hodnocení. Podíl osob s určitým vzděláním je násoben příslušným koeficientem osoby se základním vzděláním – 0 bodů, se středním vzděláním – 1 bod, s vysokou školou – 3. body. Hodnota indexu se tedy pohybuje od 0 do 3.

\*\* Index byl tvořen sumačně, následujícím způsobem: mateřská škola – 2 body; základní škola neúplná – 1. bod, úplná – 2 body; ordinace lékaře pro dospělé – 1 bod, pro děti – 1 bod; prodejna potravin, tělocvična, kulturní zařízení, hřiště; vždy za 1 výskyt 1 bod, za 2 a více výskytu 2 body. Maximální počet bodů je 14.

\*\*\* Část rozpočtu obce tvořena výnosy z daní samostatných fyzických osob na hlavu. Tato část rozpočtu odráží zisky podnikatelů v obci, protože se z velké části vypočítává z daňových výnosů utvořených na území obce. Odlehlé hodnoty na 5000 Kč na hlavu byly redukovány na tuto hodnotu.

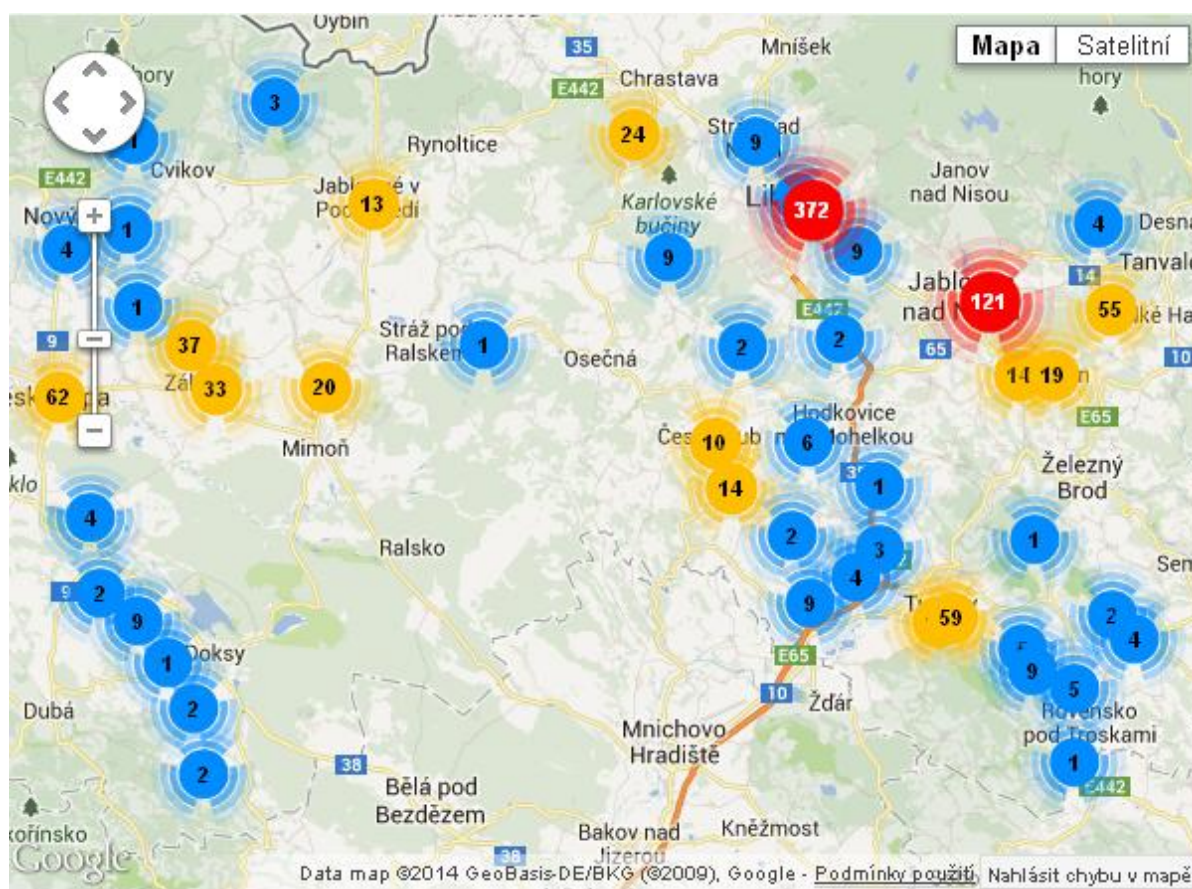
*Zdroj: Perlín a kol. (2010), Bernard (2012), upraveno*



## 11 Mapa realizovaných projektů v Libereckém kraji



1



Zdroj: <http://www.mapaprojektu.cz>