

Česká zemědělská univerzita v Praze

Provozně ekonomická fakulta

Katedra práva



Diplomová práce

Vznik a vymáhání pohledávek

Bc. Tereza Šebková

© 2016 ČZU v Praze

ZADÁNÍ DIPLOMOVÉ PRÁCE

Tereza Šebková

Podnikání a administrativa

Název práce

Vznik a vymáhání pohledávek

Název anglicky

Creation and enforcement of receivables

Cíle práce

Cílem práce bude zjistit příčiny a rozsah vzniku pohledávek za fyzickými a právnickými osobami a úspěšnost jejich vymáhání v delší časové řadě v oblasti pojišťovnictví včetně návrhů opatření k eliminaci zjištěných nedostatků.

Metodika

- soustředění právních předpisů a odborné literatury ke zkoumanému problému
- konzultace s vedoucím diplomové práce
- prostudování právních předpisů a literatury k teoretické části práce a jejich zhodnocení
- získání a prostudování konkrétních materiálů
- vyhodnocení získaných dat
- sumarizace výsledků zkoumání a jejich hodnocení

Doporučený rozsah práce

60 – 80 listů

Klíčová slova

Pohledávka, věřitel, dlužník, pojištění, vymáhání.

Doporučené zdroje informací

Obchodní závazkové vztahy / Stanislav Plíva. – 2., aktualiz. vyd. – Praha : ASPI, 2009. – 339 s.; 22 cm ISBN 978-80-7357-444-4.

PILÁTOVÁ, J. – RICHTER, J. *Pohledávky a jejich řešení v podnikové praxi : praktická řešení a vzory : daňová a účetní problematika : vybraná související ustanovení.* Olomouc: ANAG, 2009. ISBN 978-80-7263-534-4.

Podnikatel a jeho právní vztahy / Stanislava Černá, Stanislav Plíva a kolektiv. – Praha : Rozkotová, 2013. – 156 s.: obr.; 21 cm. – (Scripta iuridica; no. 13). – Vyd.: Právnická fakulta Univerzity Karlovy ISBN 978-80-87146-76-7.

Pohledávky: právní příručka věřitele ; [Aut.] Daibor Vaigert ...[a kol.]. – Vyd. 1. – Brno : Computer Press, 2005. – 12, 272 s.; 23 cm + 1 CD-ROM. – (Právo pro denní praxi) ISBN 80-251-0881-3.

Předběžný termín obhajoby

2016/17 ZS – PEF

Vedoucí práce

JUDr. Milan Uhlík, CSc.

Garantující pracoviště

Katedra práva

Elektronicky schváleno dne 27. 10. 2015

JUDr. Jana Borská

Vedoucí katedry

Elektronicky schváleno dne 11. 11. 2015

Ing. Martin Pelikán, Ph.D.

Děkan

V Praze dne 27. 11. 2016

Čestné prohlášení

Prohlašuji, že svou diplomovou práci "Vznik a vymáhání pohledávek" jsem vypracovala samostatně pod vedením vedoucího diplomové práce a s použitím odborné literatury a dalších informačních zdrojů, které jsou citovány v práci a uvedeny v seznamu použitých zdrojů na konci práce. Jako autorka uvedené diplomové práce dále prohlašuji, že jsem v souvislosti s jejím vytvořením neporušil autorská práva třetích osob.

V Praze dne 28. 11. 2016

Poděkování

Ráda bych touto cestou poděkovala panu JUDr. Milanovi Uhlíkovi, CSc. za odborné vedení při psaní této práce, jeho cenné rady a připomínky.

Zároveň děkuji svým kolegům z inkasní kanceláře ABC za jejich ochotu, spolupráci a poskytnutí potřebných podkladů a osobních poznatků, které byly pro tuto práci velmi zásadní.

Velké poděkování patří i mé rodině a přátelům za jejich trpělivost a podporu během celého studia.

Vznik a vymáhání pohledávek

Souhrn

Diplomová práce „Vznik a vymáhání pohledávek“ je rozdělena do dvou částí, teoretické a praktické. Teoretická část se věnuje právní úpravě, která se aktuálně týká celé problematiky pohledávek. Problematika pohledávek a závazkových vztahů je sledována v obecné rovině v rámci českého právního systému a zároveň není opomenut ani evropský právní řád.

Praktická část si klade za cíl určit nejčastější příčiny vzniku pohledávek za fyzickými a právními osobami.

Nejobsáhlejší kapitolou praktické části je analýza vymáhacího procesu vzniklých pohledávek. Způsobů vymáhání je celá řada, které na sebe za konkrétních podmínek přímo navazují. Analýza celého procesu je proto poměrně rozsáhlá.

Poslední část se zaměřuje na úspěšnost těchto vymáhacích procesů v inkasní kanceláři. V závěrečné části jsou shrnuty výsledky celé zkoumané problematiky a analyzované příčiny vzniklých výkyvů při úspěšnosti vymáhacího procesu.

Klíčová slova: Pohledávka, věřitel, dlužník, pojištění, vymáhání.

Creation and enforcement of receivables

Summary

The thesis „Creation and enforcement of receivables“ is divided into two parts, theoretical and practical. The theoretical part deals with legislation that currently applies to the whole issue of claims. The issue of debts and obligations is monitored in general in the framework of the Czech legal system, while not neglecting European law.

The practical part aims to identify the most common causes of claims for individual and legal persons.

The most extensive chapter of the practical part is the analysis of the recovery process of the incurred debts. There are a number of enforcement methods which are directly linked at specific conditions. Therefore the analysis of the whole process is relatively large.

The last section focuses on the success of the recovery process in the collections agency. The final section summarizes the results of the whole researched issue and analyzed causes of the fluctuations in the success of the recovery process.

Keywords: Receivable, creditor, debtor, insurance, enforcement.

Obsah

1 Úvod.....	11
2 Cíl práce a metodika	13
2.1 Cíl práce	13
2.2 Metodika	13
3 Právní úprava problematiky pohledávek	16
3.1 Hierarchie právní úpravy.....	16
3.2 Pohledávka	21
3.2.1 Právo a nárok věřitele.....	22
3.2.2 Věřitel a dlužník	22
3.3 Pohledávka vs. závazek.....	24
3.4 Závazek	25
3.4.1 Vznik závazku.....	25
3.4.1.1 Smlouva	26
3.4.1.2 Smlouvy uzavírané adhezním způsobem	27
3.5 Obsah závazků	28
3.5.1 Neúměrné zkrácení.....	28
3.5.2 Lichva.....	28
3.6 Společné dluhy a pohledávky.....	29
3.7 Změny závazků	30
3.7.1 Postoupení pohledávky – změna v osobě věřitele.....	30
3.7.2 Postoupení pohledávky – změna v osobě dlužníka.....	30
3.7.2.1 Převzetí dluhu.....	31
3.7.2.2 Přistoupení k dluhu	31
3.7.2.3 Převzetí majetku.....	31
3.7.2.4 Postoupení smlouvy	32
3.7.3 Změny v obsahu závazků	33
3.7.3.1 Novace.....	33
3.7.3.2 Narovnání	33
3.8 Zánik závazků	34
3.8.1 Splnění.....	34
3.8.2 Dohoda	36
3.8.3 Započtení (kompenzace)	36
3.8.4 Zaplacení odstupného.....	37
3.8.5 Splynutí	37
3.8.6 Prominutí dluhu.....	37
3.8.7 Výpověď.....	37
3.8.8 Odstoupení od smlouvy.....	38

3.8.9	Následná nemožnost plnění.....	39
3.8.10	Smrt dlužníka či věřitele	39
3.9	Zajištění a utvrzení dluhů.....	39
3.9.1	Jistota.....	39
3.9.2	Zajištění dluhu.....	40
3.9.2.1	Ručení	40
3.9.2.2	Finanční záruka	41
3.9.2.3	Zajišťovací převod práva	41
3.9.2.4	Dohoda o srážkách ze mzdy nebo jiných příjmů	42
3.9.3	Utvrzení dluhu.....	43
3.9.3.1	Smluvní pokuta	43
3.9.3.2	Uznání dluhu	43
4	Analýza zkoumané problematiky	44
4.1	Analýza příčin vzniku pohledávek za fyzickými a právnickými osobami	44
4.1.1	Příčiny vzniku pohledávek z právního jednání	45
4.1.2	Příčiny vzniku pohledávek ze smluv.....	46
4.1.3	Příčiny vzniku pohledávek z deliktů.....	47
4.1.4	Příčiny vzniku pohledávek z jiných právních důvodů	49
4.1.5	Příčiny vzniku pohledávek z cenných papírů.....	50
4.1.6	Shrnutí nejčastějších příčin vzniku závazkových vztahů.....	51
4.2	Analýza procesu vymáhání pohledávek.....	53
4.2.1	Mimosoudní vymáhání.....	54
4.2.2	Soudní vymáhání.....	61
4.2.3	Exekuční vymáhání	70
4.2.4	Insolvenční řízení	73
4.2.4.1	Způsob řešení úpadku pomocí konkursu.....	77
4.2.4.2	Způsob řešení úpadku pomocí reorganizace	79
4.2.4.3	Způsob řešení úpadku pomocí oddlužení.....	81
4.3	Úspěšnost vymáhání pohledávek v inkasní kanceláři.....	84
5	Shrnutí výsledků zkoumání.....	90
6	Závěr.....	96
7	Seznam použitých zdrojů	98
8	Přílohy	101
	Příloha A: Vzor 1. upomínky	101
	Příloha B: Vzor 2. upomínky	101
	Příloha C: Vzor 3. před žalobní upomínky	102
	Příloha D: Vzor splátkového kalendáře.....	103

Seznam obrázků

Graf 4.1-1 Vývoj počtu pohledávek z jiných právních jednání v letech 2011 - 2015	45
Graf 4.1-2 Vývoj počtu pohledávek z deliktů v letech 2011 - 2015	48
Graf 4.1-3 Vývoj počtu pohledávek z jiných právních důvodů v letech 2011 - 2015	50
Graf 4.1-4 Vývoj počtu pohledávek z cenných papírů v letech 2011 - 2015	51
Graf 4.1-5 Pravomocná rozhodnutí v oblasti závazkových vztahů celkem	51
Graf 4.3-1 Počet přijatých pohledávek k vymáhání v letech 2012 - 09/2016	85
Graf 4.3-2 Úspěšnost vymáhání pohledávek v letech 2012 - 09/2016	86
Graf 4.3-3 Nejčastější důvody nevyřízení pohledávek	88
Obrázek 4.1.6-1 Proces řízení pohledávek v rámci inkasní kanceláře ABC	53
Obrázek 4.2.3-1 Počet nově zahájených exekucí v letech 2009 - 2015	72

Seznam tabulek

Tabulka 3.9.3.2-1 Příčiny vzniku pohledávek z právního jednání v letech 2011 - 2015	45
Tabulka 3.9.3.2-1 Příčiny vzniku pohledávek ze smluv v letech 2012 - 2013	46
Tabulka 3.9.3.2-2 Příčiny vzniku pohledávek ze smluv v letech 2014 - 2015	47
Tabulka 3.9.3.2-1 Příčiny vzniku pohledávek z deliktů v letech 2011 - 2015	48
Tabulka 3.9.3.2-1 Příčiny vzniku pohledávek z jiných právních důvodů v letech 2011 - 2015	49
Tabulka 3.9.3.2-1 Příčiny vzniku pohledávek z cenných papírů v letech 2011 - 2015	50
Tabulka 3.9.3.2-1 Počet insolvenčních návrhů podaných v letech 2011 - 2015	75
Tabulka 4.2.4.1-1 Počet konkursních řízení v letech 2011 - 2015	79
Tabulka 4.2.4.1-2 Počet reorganizací v letech 2011 - 2015	80
Tabulka 4.2.4.1-3 Počet oddlužení v letech 2011 - 2015	83

1 Úvod

Dnešní 21. století je století „neomezených“ možností. Jako spotřebitel si můžeme cokoli objednat, koupit. Jako podnikatel můžeme tvořit zisk, ať už osobní či finanční, stačí jen mít nápad.

Tyto „neomezené“ možnosti jsou však spjaty i s povinnostmi. Jako kupující musíme za své nákupy platit řádně a v čas. Mnohým z nás se to však v praxi nedaří. Je velmi snadné se dostat do platební neschopnosti, tedy do situace, kdy nejsme schopni splácet své závazky. Příčin, kdy se do takového situace dostaneme, může být nespočet. Může se jednat o osobní selhání, kdy sami vkládáme finanční prostředky tam, kde jich není třeba a pak se jich nedostává pro zásadní účely. Pokud podnikáme a nezvolíme důvěryhodné odběratele, nemusí být naše pohledávky uhrazeny, a tudíž my sami nejsme schopni hradit své vlastní závazky. Mezi častý způsob finančních selhání patří i odliv zákazníků ke konkurenci, naše produkty pak nemají odběratele a nám se nedostává finančních prostředků k uhrazení vzniklých nákladů. Příkladů pro takovéto situace je možné uvést nespočet.

Otázkou poté zůstává jak s takovou situací, kdy na nás ze všech stran tlačí věřitelé s žádostmi o zaplacení, naložit. Mnohdy již je soukolí událostí roztočeno natolik, že není mnoho možností. I sami dlužníci kolikrát řeší svou svízelnou situaci až ve chvíli, kdy jsou se svými závazky již na pokraji své existence. Věřitelům samozřejmě dochází trpělivost, protože i oni musí platit své závazky, aby se sami nedostali do dluhových pastí. Dnes je možné těmto situacím předcházet, existují různé možnosti záruk a prostředků jak se proti neplatičům chránit. Ideálním prostředkem je právě pojištění pohledávek, kdy sám věřitel je obezřetný a schopný předejít nedostání svých nároků. Cena, kterou za takovouto službu zaplatí, může být v konečném důsledku mnohonásobně menší, než ztráta vzniklá z neuhrazené pohledávky za dlužníkem.

V konečném důsledku pak dochází k vymáhání těchto pohledávek buď ze strany samotného dlužníka, nebo společnosti, které svou pohledávku svěří. Způsobů takového vymáhání je několik, od mimosoudního vymáhání přes soudní až k exekučnímu způsobu vymáhání, který bývá ve většině případech pro dlužníka likvidační.

Každý občan či podnikatel by měl proto být vždy seznámen se všemi riziky, které s jeho úvěry, obchody a dalšími obchodními aktivitami souvisí. Měl by také těmto situacím předcházet, aby sebe ani své okolí nezodpovědně nedostával do tíživých situací.

Na problematiku vzniku pohledávek a jejího následného vymáhání se zaměřuje tato práce. Nejprve bylo nutné se zorientovat v právní úpravě, která se věnuje závazkovým vztahům. Následně analyzovat konkrétní příčiny vzniku pohledávek za fyzickými a právnickými subjekty v právní praxi a vymáhací procesy, jenž se neplaticích dlužníků týkají.

2 Cíl práce a metodika

2.1 Cíl práce

Cílem práce bude zjistit příčiny a rozsah vzniku pohledávek za fyzickými a právníckými osobami a úspěšnost jejich vymáhání v delší časové řadě v oblasti pojišťovnictví včetně návrhů opatření k eliminaci zjištěných nedostatků.

2.2 Metodika

Před samotným napsáním diplomové práce je nutné se nejprve soustředit na literární prameny, které vzhledem k tématu jsou vybrány především z právnícké literatury. Nejvíce dostupných zdrojů na toto téma se nachází v knihovně Právnícké fakulty Univerzity Karlovy, kde byly také veškeré materiály prostudovány. Hlavní zaměření se týkalo především tématu občanského a obchodního zákoníku, a jelikož jsou změny v této oblasti nové, mnoho literatury se týká již neplatných předpisů. Po prostudování dostupných zdrojů došlo k sestavení seznamu literárních pramenů, které jsou potřebné jako východiska pro tvorbu této práce. Veškeré zdroje poté byly konzultovány s vedoucím diplomové práce.

Konkrétní zpracování teoretických východisek spočívalo v souběžné práci s novým občanským zákoníkem a dostupnými komentáři o této problematice, zároveň byla prováděna souběžná kontrola s původními právními předpisy občanského a obchodního zákoníku tak, aby bylo možné zachytit rozdíly a změny, které nastaly v oblasti závazkových vztahů. Veškeré použité zdroje jsou uvedeny v seznamu použitých zdrojů.

Praktická část pak byla rozdělena do tří dílčích částí. V první části bylo nutné zpracovat analýzu příčin vzniku pohledávek za fyzickými a právníckými osobami. Byť došlo v teoretické části práce k definování možných příčin vzniku závazkových vztahů, bylo třeba tyto příčiny přesně a jasně definovat tak, jak se vyskytují v současné praxi, a proto bylo nutné přejít k zevrubnému zkoumání. Aby byla analýza těchto příčin co nejpřesnější, obrátila se autorka na Ministerstvo Spravedlnosti České republiky. Tento orgán, pod který spadá celá justiční sféra, se jevil jako nejerudovanější pro zpracování dané problematiky. Pod správou uvedeného ministerstva je veřejný portál SinfoData, v němž je možné najít veškeré informace týkající se výkaznictví a statistik o činnostech

soudů a státních zastupitelství ve všech případech, ve kterých v rámci své činnosti rozhodovaly. Autorka proto z daných statistik vybrala pro potřeby analýzy této problematiky data, která obsahovala přehledy pravomocných rozhodnutí v občanskoprávních věcech, o nichž rozhodovaly krajské a okresní soudy v letech 2011 až 2015. V této části se výrazně projevil rozdíl platné (účinné) právní úpravy do roku 2013 a poté od roku 2014. Díky proběhlým změnám došlo ke změnám metodiky při zpracovávání těchto podkladů. Protože tato práce vychází z nového občanského zákoníku č.89/2012 Sb., bylo nutné zpracovat uvedená data mezi lety 2011 až 2013 tak, aby odpovídala současné metodice zpracování. To se z větší části podařilo a byly sestaveny srovnatelné výsledky. V jednom z případů to však díky složitosti proběhlých změn v právní úpravě nebylo možné, a proto je část, zabývající se příčinami vzniku pohledávek z titulu smluvních vztahů, rozdělena do dvou částí tak, aby byl pokryt vývoj do roku 2013 a současně i od roku 2014 do konce. Díky těmto podrobným analýzám a zkoumání se nakonec podařilo sestavit konkrétní přehled příčin vzniku pohledávek za fyzickými a právnickými osobami.

Další část práce se podrobně věnovala analýze vymáhacích procesů. V případě analýzy mimosoudního procesu vymáhání bylo nutné se obrátit na pracovníky inkasní kanceláře ABC. Sběr informací, dat a poznatků probíhal formou společných sezení a diskuzí o dané problematice. Zaměstnanci velmi ochotně prezentovali průběh i jednotlivé kroky své práce a také i vzniklé rozdíly při vymáhání od jednotlivých dlužníků spolu s praktickými zkušenostmi. A pro potřeby zpracování této kapitoly poskytli také konkrétní příklad, který je v práci uveden. Umožnili také autorce nahlédnout do interního informačního systému, který ke své práci využívají, a díky těmto nabytým poznatkům bylo možné sestavit podrobný průběh vymáhacího procesu.

Zpracování problematiky soudního vymáhacího procesu probíhalo též na základě diskuzí o dané problematice. Tato fáze probíhala konkrétně v právním oddělení inkasní kanceláře ABC. Vedoucí právního oddělení (jenž si nepřála být jmenována) velice ochotně prezentovala jednotlivé kroky soudního vymáhání tak, jak probíhají na daném pracovišti. Pro potřeby této práce umožnila náhled do konkrétních soudních případů tak, aby bylo možné důkladně zpracovat danou problematiku. Na základě poznámek a obdržených informací byl krom samotného průběhu soudního vymáhání zpracován i názorný příklad celého procesu.

V části týkající se exekučního vymáhání byly opět využity obdržené informace z právního oddělení inkasní kanceláře ABC. Na základě odborných připomínek a konzultací ze strany vedoucí právního oddělení byl zanalyzován celý průběh toto typu vymáhání. Tato kapitola byla zároveň obohacena o statistiku týkající se počtu exekučních řízení v České republice. Autorka se proto obrátila na Exekutorskou komoru České republiky, která disponuje těmito údaji spolu s komentářem od prezidentky Exekutorské komory ČR, paní Jany Tvrdkové.

Poslední částí analýzy vymáhacích procesů bylo insolvenční řízení. Tato kapitola vznikla na základě studia podkladů o insolvenčním zákonu. Nejprve bylo nutné se seznámit se s celým průběhem insolvenčního řízení. Jednalo se podrobnou analýzu insolvenčního procesu z podkladů o insolvenčním zákoně spolu s doplněním o odborné poznatky vedoucí právního oddělení inkasní kanceláře ABC. Na základě těchto informací byl sestaven průběh a možnosti insolvenčního řízení v současnosti. Tento proces byl doplněn o statistické údaje týkající se jednotlivých kroků celého řízení. Statistická data byla zpracována na základě poskytovaných informací z rejstříků soudů I. stupně na již zmiňovaném veřejném portálu SinfoData pod záštitou Ministerstva spravedlnosti České republiky.

Poslední dílčí částí zkoumané problematiky bylo stanovení úspěšnosti vymáhání pohledávek v inkasní kanceláři ABC. Úspěšnost byla stanovena na základě obdržených podkladů o vymáhání od ředitele inkasní kanceláře ABC (který si nepřál být jmenován) spolu s nutnými komentáři k celé vymáhací statistice. Na základě těchto údajů bylo možné zpracovat a vyhodnotit celou situaci. Odůvodnění vzniklých výkyvů a situace ohledně úspěšnosti vymáhání bylo provedeno na základě vlastního zkoumání autorky o dané problematice v kontextu délky trvání jednotlivých soudních řízení spolu s ekonomickou situací na hospodářském trhu.

V poslední části diplomové práce jsou shrnuta dosažená zjištění a výsledky celého zkoumání spolu s vyjádřením autorky k dané problematice.

3 Právní úprava problematiky pohledávek

V následujících kapitolách jsou uvedeny zákonné předpisy a nařízení týkající se problematiky pohledávek a jejího vymáhání. Právní úprava je uvedena v hierarchické podobě tak, jak je aplikována s uvedením konkrétních právních norem, které se této problematiky týkají. Podrobně je uvedena aktuálně platná právní úprava České republiky dle nového Občanského zákoníku č. 89/2012 Sb., jejíž část se podrobně týká majetkových práv, konkrétně závazkových vztahů, která jsou východisky pro analýzu zkoumané problematiky.

3.1 Hierarchie právní úpravy

Česká republika se řídí výlučně psaným právem. Všechny právní normy jsou vyjádřeny formou právních předpisů. Právní předpisy jsou obecně závazné normy, kterou spolu zpravidla souvisí a jsou vyjádřeny v písemné podobě v oficiální sbírce.

Normy upravující osobní majetková práva a povinnosti jsou hlavním pramenem občanského práva hmotného jako obecného soukromého práva. Pokud tyto normy nejsou upraveny v ostatních částech soukromého práva (pracovního, o obchodních korporacích).

V České republice jsou hlavními právními předpisy ústavní zákony, zákony a podzákonné předpisy a akty orgánů Evropské unie obsažené v mezinárodních smlouvách.

Mezinárodní smlouvy mají aplikační přednost před zákony. To znamená, že pokud stanoví mezinárodní smlouva v určitém konkrétním případě něco jiného, než stanovuje zákon, použije se mezinárodní smlouva. Ústavní soud má v tomto případě pravomoc posoudit, zdali zmíněné aplikační pravidlo není v rozporu s ústavním pořádkem. Tato ustanovení jsou zakotvena v čl. 10 Ústavy a čl. 87 Ústavy, § 71a – 71e zákona č. 182/1993 Sb., o Ústavním soudu. (DVOŘÁK, A DALŠÍ, 2016 STR. 112)

Právo Evropské unie a jeho přímo použitelná ustanovení mají taktéž aplikační přednost před zákony. V právu Evropské unie jsou rozlišovány dvě roviny, primární právo EU a sekundární právo EU.

Primární právo se zabývá zakládacími smlouvami EU. Zakládací smlouvy jsou smlouvy, na základě kterých vznikla Evropská unie, a které upravují její pravomoci a novelizace. Konkrétně se jedná o Listinu základních práv Evropské unie a smlouvy o přistoupení nových členských států k EU, Lisabonská smlouva, Smlouva o Evropské

unii. Dohled nad jejich plněním a kontrolu souladu primárního práva se sekundárním má na starosti Soudní Dvůr Evropské unie (SDEU).

Sekundární právo se týká nařízení, směrnic a rozhodnutí tvořených Evropskou unií na základě primárního práva a v jeho mezích. Jejich znění má obecnou povahu a rozhodnutí jsou vydávána v jednotlivých případech. (DVOŘÁK, A DALŠÍ, 2016 STR. 114)

V kontextu této práce jsou zásadní tyto předpisy:

Nařízení Evropského parlamentu a Rady (ES) č. 805/2004 ze dne 21. dubna 2004, kterým se zavádí evropský exekuční titul pro nesporné nároky. Toto nařízení se použije v případě, kdy u dlužníka neexistují námitky, prokazatelně nepopírá existenci ani výši peněžního nároku, který věřitel vůči němu má. A to v podobě soudního rozhodnutí, nebo vykonatelného dokumentu jako je soudní smír či úřední listina, jež vyžadují výslovný souhlas dlužníka. Nedostavení se k soudnímu jednání, či nesplnění výzvy soudu k podání písemného oznámení, že se dlužník zamýšlí obhajovat, jsou projevy neexistence námitek dlužníka. (EVROPSKÝ EXEKUČNÍ TITUL PRO NESPORNÉ NÁROKY, 2004)

Nařízení Evropského parlamentu a Rady (ES) č. 1896/2006 ze dne 12. prosince 2006, kterým se zavádí řízení o evropském platebním rozkazu. Účelem nařízení o evropském platebním rozkazu je zjednodušit a urychlit řízení o nesporných peněžních nárocích u přeshraničních případů. Snížit jejich náklady a přispět k volnému pohybu těchto rozkazů v rámci všech členských států s minimálním počtem norem. Díky jejich dodržování nebude nutné v členském státě zahajovat jakékoliv mezitímní řízení před uznáním a výkonem. (ŘÍZENÍ O EVROPSKÉM PLATEBNÍM ROZKAZU, 2006)

Nařízení Evropského parlamentu a Rady (ES) č. 861/2007 ze dne 11. července 2007, kterým se zavádí evropské řízení o drobných nárocích. Nařízení o drobných nárocích si klade za cíl zjednodušit a urychlit přístup ke spravedlnosti. Jedná se o náklady žalob v evropském řízení, které by měli zohledňovat zásady jednoduchosti, přiměřenosti a rychlosti. Způsob rozhodování o těchto nákladech by měl být průhledný a zveřejňovaný. (EVROPSKÉ ŘÍZENÍ O DROBNÝCH NÁROCÍCH, 2007)

Nařízení Evropského parlamentu a Rady (ES) č. 593/2008 ze dne 17. června 2008 o právu rozhodném pro smluvní závazkové vztahy (Řím I). Nařízení slouží k harmonizaci kolizních norem tak, aby byl usnadněn proces vzájemného uznávání soudních rozhodnutí v oblasti

smluvních závazkových vztahů. (O PRÁVU ROZHODNÉM PRO SMLUVNÍ ZÁVAZKOVÉ VZTAHY, 2008)

Nariadení Evropského parlamentu a Rady (EU) č. 1215/2012 ze dne 12. prosince 2012 o příslušnosti a uznávání a výkonu soudních rozhodnutí v občanských a obchodních věcech. Toto nařízení slouží ke sjednocení pravidel určení příslušnosti v mezinárodním kontextu, aby bylo zajištěn rychlé a jednoduché uznávání a výkon rozhodnutí v občanských a obchodních věcech v členských státech. (O PŘÍSLUŠNOSTI A UZNÁVÁNÍ A VÝKONU SOUDNÍCH ROZHODNUTÍ, 2012)

Nariadení Evropského parlamentu a Rady (EU) č. 655/2014 ze dne 15. května 2014, kterým se zavádí řízení o evropském příkazu k obstavení účtů k usnadnění vymáhání přeshraničních pohledávek v občanských a obchodních věcech. Toto nařízení chrání věřitele, formou evropského příkazu k obstavení účtů, proti dlužníkově snaze převést či vybrat peněžní prostředky uložené na bankovním účtu v jiném členském státě. Z toho důvodu, aby nedošlo ke zmaření či podstatnému ztížení při následném vymáhání pohledávky. (O EVROPSKÉM PŘÍKAZU K OBSTAVENÍ ÚČTŮ K USNADNĚNÍ VYMÁHÁNÍ PŘESHRANIČNÍCH POHLEDÁVEK , 2014)

Nariadení Evropského parlamentu a Rady (EU) 2015/848 ze dne 20. května 2015 o insolvenčním řízení. Nařízení o insolvenčním řízení slouží k posílení účinnosti vedení přeshraničních insolvenčních (úpadkových) řízení. Při přeshraničních úcincích činností podnikatelů pomáhá koordinovat opatření, která vedou k neschopnosti dlužníka plnit své závazky. Snaží se o zabránění přesouvání majetku či soudních řízení z jednoho členského státu do jiného za účelem výhodnějšího soudního procesu na úkor zájmu věřitelů. (O INSOLVENČNÍM ŘÍZENÍ, 2015)

Ústavní zákony mají v rámci zákonů vydaných v České republice nejvyšší právní sílu. Vyšší právní síla se projevuje tak, že pokud by soud při aplikaci zákona došel k závěru, že je zákon (zákonný předpis) v rozporu s ústavním pořádkem předloží jej Ústavnímu soudu. Ústavní soud pak rozhodne o jeho platnosti a je-li v rozporu s ústavním pořádkem, zruší jej. Při interpretaci zákona se uplatňuje taktéž vyšší právní síla tak, že zákon musí být vykládán jen v konformně (shodě) s ústavními zákony.

Významným prameny občanského práva jsou Ústava České republiky a Listina základních práv a svobod.

Ústava stanovuje pravidla pro aplikaci mezinárodních smluv, ústavních zákonů a pravomocí orgánů Evropské unie. V ústavě nejsou obsaženy normy upravující konkrétní občanská subjektivní práva a povinnosti. Význam tkví v aplikaci a interpretaci občanskoprávních norem. Zde je také zakotveno jedno ze základních zásad v oblasti soukromého práva „*Co není zákonem zakázáno, je dovoleno.*“ (čl. 2 odst. 4 Ústavy).

Listina upravuje některá subjektivní občanská práva, která pak nabývají charakteru ústavních práv. Význam je ten, že tato práva mohou být omezena pouze zákonem a za podmínek předem stanových v Listině. Při výkladu těchto omezení je nutné dbát na podstatu a smysl těchto ústavně chráněných práv. Listina spolu s Ústavou taktéž zaručuje každému činit to, co není zákonem zakázáno (čl. 2 odst. 3 Listiny).

Mezi práva zaručená Ústavou patří způsobilost každého člověka mít práva (právní osobnost), osobní práva (právo na život; na ochranu zdraví; na ochranu lidské důstojnosti, osobní cti, dobré pověsti a jména; právo na soukromí a další), vlastnická práva, právo dědit a další práva, která jsou specifikována v NoZ a dalších zákonech. (DVOŘÁK, A DALŠÍ, 2016 STR. 116)

Zákony musí být v souladu s ústavním pořádkem. Pokud je některý ze zákonů v rozporu s ústavním pořádkem může Ústavní soud zrušit celý tento zákon, nebo jen jeho jednotlivá ustanovení, dle článku 87 odstavec 1 písmeno a) Ústavy. Zákony vydává Parlament. (DVOŘÁK, A DALŠÍ, 2016 STR. 117)

Podzákoné předpisy mají z výše uvedeného nejslabší sílu. Jsou ze zákonů odvozeny a lze je vydat jen na základě zákonného zmocnění. Slouží k úpravě podrobností konkrétních zákonů (provádějí zákon) a nazýváme je prováděcí předpisy. Vydávají je orgány veřejné správy. Nejvyšším orgánem je v tomto případě vláda, které dává pravomoc k jejich vydávání Ústava. Mezi instituce, které mohou vydávat podzákoné předpisy, patří ministerstva, jiné správní úřady a orgány územní samosprávy. Předpisy, které vydávají tyto orgány, se nazývají „vyhlášky“. Oproti vládě je zde rozdíl ve vydávání, kdy podzákoný předpis může vydat orgán veřejné správy pouze v případě, že je k tomu konkrétním zákonem zmocněn. Na rozdíl od výše zmíněné vlády, která má tuto pravomoc dānu Ústavou.

V případě soudního řízení je soudce oprávněn posoudit, jestli není podzákoný předpis v rozporu se zákonem. Pokud tomu tak je, nepoužije jej a bude se řídit pouze

zákonem. Ústavní soud má pravomoc zrušit podzákoný předpis jeli v rozporu s ústavním pořádkem nebo zákonem. (DVOŘÁK, A DALŠÍ, 2016 STR. 118)

Hlavní pramen občanského práva hmotného je Občanský zákoník č. 89/2012 Sb. (dále jen NoZ), který nabyl účinnosti 1. ledna 2014 jako výsledek rekodifikace soukromého práva v České republice po roce 1989.

Jeho účinností došlo ke zrušení několika zákoníků. Občanského zákoníku č. 40/1964 Sb. z roku 1964 a všech jeho pozdějších novel. Zákona o rodině č. 94/1963 Sb., Obchodního zákoníku č. 513/1991 Sb. Tyto zrušené zákony byly integrovány do NoZ s cílem obnovit pojetí občanského zákoníku jako univerzálního a obecného předpisu (kodexu) soukromého práva. NoZ se dělí do pěti částí ve 3081 paragrafech. První část je obecná, druhá část je předmětem rodinného práva, třetí část se týká absolutních majetkových práv, čtvrtá část relativních majetkových práv a část pátá přechodných, společných a závěrečných ustanovení. (DVOŘÁK, A DALŠÍ, 2016 STR. 119)

Pro účely této práce je nutné se věnovat právě části čtvrté o relativních majetkových právech, obsahujících ustanovení o závazcích v § 1721 až § 2054, závazcích z právních jednání § 2055 až § 2893 a závazcích z deliktů § 2894 až § 3014.

Další zákony spojené s pohledávkami a jejich vymáháním:

Zákon č. 182/2006 Sb., o úpadku a způsobech jeho řešení (insolvenční zákon). Insolvenční zákon nahradil původní právní úpravu zákona č. 328/1991 Sb., o konkursu a vyrovnání. Vztahuje se na řešení hrozícího úpadku dlužníka. Majetkového vyrovnání osob dotčených jeho úpadkem tak, aby došlo k co největšímu poměrnému uspokojení jeho věřitelů. Zákon stanovuje zásady spravedlnosti, rychlosti, hospodárnosti a způsobilosti vedení řízení úpadku dlužníka. Ochranu práv nabytých v dobré víře věřiteli a jejich povinnost zdržet se uspokojení pohledávek mimo insolvenční řízení. (INSOLVENČNÍ PRÁVO, NEDATOVÁNO)

Zákon č. 120/2001 Sb. o soudních exekutorech a exekuční činnosti (exekuční řád). Exekuční řád upravuje způsoby provádění exekucí z různých titulů, jako jsou: uspokojení práv na nepeněžitá plnění, srážky z mezd a platů, z prodeje movitých a nemovitých věcí, podniků a přiznávání pohledávek. Dále upravuje pravomoci soudních exekutorů. Usnadňuje pozici věřitelů, poskytuje jim ochranu a na druhou stranu pomáhá i dlužníkům. (JUDR. JAN VESELÝ, 2001)

Zákon č. 99/1963 Sb., občanský soudní řád. Občanský soudní řád (o. s. ř.) je základním procesním nástrojem, prostřednictvím něhož soudy poskytují ochranu soukromým právům a oprávněným zájmům osob. Jedná se o hlavní právní úpravu civilního procesu. Upravuje činnost soudů před zahájením řízení (předběžná opatření, zajištění důkazů), přes konkrétní řízení, opravné prostředky až po výkon rozhodnutí a další činnosti (soudní úschova, potvrzení evropského exekučního titulu. (PŘEDPISY UPRAVUJÍCÍ EXEKUČNÍ ŘÍZENÍ, NEDATOVÁNO)

Zákon č. 119/2001 Sb., kterým se stanoví pravidla pro případy souběžně probíhajících výkonů rozhodnutí, ve znění pozdějších předpisů. Tímto zákonem jsou upraveny postupy soudů a soudních exekutorů, správců daně a orgánů veřejné správy při provádění soudem nařízených exekucí. Za podmínky, že na tytéž práva či majetkové hodnoty již bylo orgány veřejné správy anebo správcem daně nařízena exekuce. (PŘEDPISY UPRAVUJÍCÍ EXEKUČNÍ ŘÍZENÍ, NEDATOVÁNO)

Zákon č. 292/2013 Sb., o zvláštních řízeních soudních. Zákon nabyt účinnosti 1. ledna 2014 při rekodifikaci českého soukromého práva spolu s NoZ. Upravuje nesporná řízení (vyčleněná z občanského soudního řádu – právnické osoby a svěřenecký fond) a některá sporná řízení se zvláštní povahou (rozvod manželství). (PŘEDPISY UPRAVUJÍCÍ EXEKUČNÍ ŘÍZENÍ, NEDATOVÁNO)

Zákon č. 150/2002 Sb., soudní řád správní. Soudní řád správní (s. ř. s.) je základním procesním předpisem, který upravuje správní soudnictví. Normuje postavení a působnost nejvyššího správního soudu a řízením před tímto soudem. (SOUDNÍ ŘÁD SPRÁVNÍ, NEDATOVÁNO)

3.2 Pohledávka

Pohledávka je právo věřitele vyžadovat po dlužníkovi určité plnění.

Vznik pohledávek může být spojován s existencí smluvního vztahu či právní skutečností. Smluvním vztahem se rozumí ujednání mezi jedním účastníkem (např. darovací smlouva) či více účastníky (např. kupní smlouva). V tomto případě vzniká věřiteli pohledávka, tedy nárok na to, aby mu bylo za předmět koupě zapláceno od dlužníka. Dlužníkovi vniká závazek a tím povinnost zaplatit dlužnou částku. Tento vztah dvou

účastníků, kdy má věřitel oprávnění ze vzniklé pohledávky a zároveň povinnosti ze závazku vůči druhému účastníkovi se nazývá vzájemný synallagmatický vztah.

Pohledávky nejsou pouze ve formě finančního charakteru, jak bylo uvedeno výše, ale i jiných plnění.

Dělení pohledávek dle formy plnění:

- s finančním plněním,
- s naturálním plněním,
- s plněním službami,
- s plněním činností nebo držením se činností. (Vaigert, a další, 2005 str. 8)

K pohledávce patří i příslušenství dle § 513 NoZ to jsou úroky, úroky z prodlení a náklady spojené s jejich uplatněním.

3.2.1 Právo a nárok věřitele

Právo a nárok nejsou termíny, které se musí vždy překrývat.

„Právo“ je oprávnění jednoho subjektu k plnění ze strany druhého subjektu. Zatímco „nárok“ je oprávnění takové osoby se daného plnění domáhat a vymoci jej i soudní cestou.

Příkladem je smlouva o půjčce. Subjekt, který půjčku poskytl, má právo na její vrácení. Nárok na toto vrácení mu však vzniká až ve chvíli, kdy nastane den vrácení, na kterém se účastníci dohodli. (VAIGERT, A DALŠÍ, 2005 STR. 9)

3.2.2 Věřitel a dlužník

Věřitel je osoba, právnická či fyzická, mající nárok na určité plnění od dlužníka tak, aby bylo uspokojeno jeho právo.

Dlužník je osoba, právnická či fyzická, která má povinnost splnit svůj závazek a tím uspokojit právo věřitele.

Věřitel či dlužníkem nemusí být nutně jen fyzická či právnická osoba, ale může jím být i stát.

Fyzická osoba je osoba, která má právní osobnost, čili způsobilost k právům a povinnostem. Tím je umožněno být účastníkem právního vztahu a mít v něm práva a povinnosti. Vzniká narozením a zaniká úmrtím či prohlášením za mrtvého. Fyzická osoba má taktéž svéprávnost, čili způsobilost právně jednat. Může vlastním jednáním

zakládat, rušit a měnit své právní vztahy a zavazovat se k povinnostem. Zároveň má také deliktní způsobilost, tj. právní způsobilost k nesení následků svého protiprávního jednání a chování, které je v rozporu s právním řádem. Plná svéprávnost nastává po dosažení zletilosti, tj. v den 18. narozenin. Nabytí plné svéprávnosti lze i uzavřením manželství ve věku alespoň 16. let (pouze z vážného důvodu jako je těhotenství) nebo přiznáním svéprávnosti (tzv. emancipace). Právní osobnosti ani svéprávnosti se nelze vzdát. Pokud by se tak stalo, nebylo by k tomu přihlíženo a jednalo by o zdánlivé právní jednání. Fyzická osoba vzniká narozením a zaniká smrtí, případně soudem prohlášením za mrtvého.

Živnostník je osoba samostatně výdělečně činná, neboli živnostník je podnikající fyzická osoba vlastním jménem na vlastní zodpovědnost. Její vznik je podmíněn zápisem do veřejného rejstříku – Živnostenského rejstříku.

Podnikání je podmíněno živnostenským oprávněním, které vydává Živnostenský úřad a základními podmínkami jako je dosažení plnoletosti, svéprávnosti a čistý trestní rejstřík.

Živnostenský zákon č. 455/1991 Sb., o živnostenském podnikání rozlišuje základní druhy živností ohlašovací a koncesované.

Ohlašovací jsou živnosti řemeslné, u kterých se jedná o klasická řemesla (truhlář, malíř, řezník), živnosti vázané u kterých je třeba prokázat odbornou způsobilost (projektant, účetní) a živnosti volné, které nezohledňují ani vzdělání ani délku praxe. Jsou to například novináři, umělci a další, kteří jsou uvedeni v živnostenském zákoně.

Koncesované živnosti vyžadují prokázání odborné způsobilosti, kterou upravuje zvláštní právní předpis živnostenského zákona. Jedná se o zvláštní povolení, koncesní listinu, která předchází vydání živnostenského oprávnění. (VESECKÝ, 2013)

Právnícká osoba je uměle vytvořená osoba s účelově stanovenou právní osobností, způsobilostí k právnímu jednání, deliktní způsobilostí, pevně fixovanou organizační strukturou a povinně ustanovenou fyzickou osobou oprávněnou za ni jednat ve všech záležitostech. Taková to osoba má povinnost být zapsána ve veřejném rejstříku, na základě zákonem stanovených identifikačních znaků, které jsou: název, sídlo a identifikační číslo. Právnícká osoba vzniká dnem zápisu do veřejného rejstříku. Pokud je právnícká osoba zřízena ze zákona (např. veřejná vysoká škola; Státní fond životního prostředí) má zápis do veřejného rejstříku pouze deklaratorní charakter. V ostatních případech je to účinek konstitutivní, tzn. je s ním spojeno nabytí právní osobnosti. Zrušení právnícké osoby

je dáno právním jednáním (rozhodnutí příslušného orgánu PO), uplynutím doby založení, rozhodnutím orgánu veřejné moci, dosažením účelu zřízení atp. Zrušení právnické osoby může znamenat i to, že na její místo nastoupí právní nástupce (rozdělení, sloučení, změna právní formy PO). Nestane-li se tak, zrušení je doprovázeno likvidací. Právnická osoba může být zlikvidována z několika důvodů: uplynutím doby, na kterou byla založena; dosažením účelu, pro který byla založena či soudním rozhodnutím. Soudní rozhodnutí může být dáno na základě zaniknutí zákonných předpokladů existence, vyvíjí nezákonnou činnost v míře závažným způsobem narušující veřejný pořádek, případně když déle jak dva roky není statutární orgán usnášení schopný. Zánik je dán výmazem z veřejného rejstříku.

Právnické osoby se dále člení na:

Korporace je společenství lidí nebo právnických osob, bez kterých není možné, aby existovala. Jedná se o veřejné obchodní společnosti, komanditní společnosti, společnosti s ručením omezeným, akciové společnosti, družstva včetně bytových a sociálních. Občanské sdružení, či spolek jsou taktéž brány jako korporace, avšak nesmí být jejich hlavní činností podnikání a rozdělování zisku mezi členy.

Fundace jsou účelová sdružení majetku, která svými výnosy slouží užitečnému cíli. Člení se na nadace, nadační fondy, přidružené fondy a ústavy (obecně prospěšné společnosti). (JANKŮ, A DALŠÍ, 2014 STR. 31)

3.3 Pohledávka vs. závazek

Nyní se nabízí otázka, proč je dále podrobněji definován pojem závazek, nikoliv pohledávka?

Tento fakt pramení z toho, že v novém Občanském zákoníku č. 89/2012 Sb. ze dne 3. února 2012 ve čtvrté části Relativní majetková práva, Hlava I Všeobecná ustanovení o závazcích jsou majetkové právní vztahy definovány jako závazkové vztahy mezi dvěma (i více) stranami. Kdy vzniká mezi účastníky synallagmatický vztah v podobě nároku a zároveň povinnosti.

A protože zákon hovoří spíše než o pohledávkách které vlastní věřitel, o závazcích které vznikají na druhé straně u dlužníka, jejich vzniku, obsahu, změnách a zániku, bude v dalších kapitolách vysvětlován podrobněji termín závazek tak, jak je na něj nahlíženo z právního hlediska.

3.4 Závazek

Závazek je označován jako povinnost dlužníka uspokojit právo, splněním dluhu, věřiteli, kterému vznikla pohledávka.

Takovéto plnění, které vzniklo jako předmět závazku, musí být majetkové povahy a odpovídat zájmu věřitele. Není však nutné, aby tento zájem byl majetkový.

Ze závazku je dlužník povinen něco dát, něco konat, něčeho se zdržet či něco strpět a věřitel je oprávněn to od něho požadovat. Bez ujednání věřitele a dlužníka nelze závazek změnit, pouze pokud zákon stanoví jinak.

3.4.1 Vznik závazku

Jeho vznik je možný z právního jednání (smlouvy), z protiprávního činu, nebo z jiné právní skutečnosti. Právní skutečnost musí být dle právního řádu způsobilá, což znamená, že musí být v právním řádu obsažena a příslušně definována. Dalšími způsoby jsou vznik z jiných právních důvodů (bezdůvodné obohacení) a z cenných papírů (spory ze směnek, šeků).

Závazky vznikají nejčastěji z právního jednání, smluv. Na základě dvoustranných právních jednání (např. mezi věřitelem a dlužníkem). Nebo také jako jednostranné závazky z právních chování (např. veřejný příslib, vznik je zde formou písemného prohlášení). (JANKŮ, A DALŠÍ, 2014 STR. 131)

Závazky z protiprávního činu jsou tzv. deliktní závazky. V současně účinném NoZ je delikt druhem porušení povinnosti, která existovala ze zákona. Za následek deliktu se považuje odpovědnost za vzniklou újmu. Tyto závazky jsou proto nazývány odpovědnostní. V již zrušeném Občanském zákoníku z roku 1964 byly za deliktní závazky považovány závazky „odpovědnost za škodu a bezdůvodné obohacení“. (Janků, a další, 2014 str. 273)

Jiné právní skutečnosti jsou takové skutečnosti, které vznikají například jako závazky z rozhodnutí státního orgánu. Typickým příkladem je vypořádání společného jmění manželů na základě soudního rozhodnutí, nebo závazek vznikají nálezci při nalezení ztracené věci. (JANKŮ, A DALŠÍ, 2014 STR. 132)

3.4.1.1 Smlouva

Je tedy nejprve nutné definovat, co je to smlouva. Smlouva je jednostranným či vícestranným právním úkonem. Je projev vůlí stran mezi sebou vytvořit závazek a řídit se jeho obsahem.

Uzavření nastává ve chvíli, kdy si strany ujednájí její obsah. Je ponecháno na svobodné vůli stran si smlouvu ujednat a určit si její obsah. Smlouva se považuje za uzavřenou a hledí se na projev vůle stran i ve skutečnosti, kdy si strany neujednaly všechny záležitosti, které si měli ujednat. Rozumně se předpokládá, že by byla smlouva uzavřena i bez ujednání těchto záležitostí.

Pokud dala jedna ze stran před uzavřením smlouvy najevo, že je předpokladem uzavření smlouvy dosažení shody o určité náležitosti, není smlouva uzavřena. Účelem je respektovat vůli stran. (JANKŮ, A DALŠÍ, 2014 STR. 132)

3.4.1.1.1 Forma smlouvy

Forem smluv je několik a jsou ustanovené v § 1756 NoZ.

Smlouva může být ve formě písemné. Změna smlouvy či její zrušení se vyžaduje v písemné formě, jen pokud to bylo ujednáno. Toto pravidlo je dáno NoZ v obecné úpravě forem právních jednání (§564).

Možnou alternativou je uzavření smlouvy v elektronické formě, která může plně nahradit povinnost smluv uzavíraných v písemné formě za předpokladu, že bude zajištěno zachycení právního jednání a jednající osoby tak, aby nedošlo k pochybnostem o oprávnění k uzavírání smlouvy a jejím obsahu. Ochranným prostředkem se v tomto případě rozumí elektronický podpis definovaný zákonem č. 227/2000 Sb. o elektronickém podpisu.

Novinkou dle NoZ je institut obchodní potvrzovací dopis. Tento institut slouží pro využití v případech, kdy byla smlouva ujednána pouze ústně a následně se některá ze stran rozhodla potvrdit obsahové ujednání druhé straně v písemné formě. Tedy formou obchodního potvrzovacího dopisu. (JANKŮ, A DALŠÍ, 2014 STR. 135)

3.4.1.1.2 Účinky smlouvy

Smlouva je závazek a strany zavazuje chovat se tak, jak si ve smlouvě ujednaly. Změněna či zrušena může být pouze v případě, že se na tom všechny zúčastněné strany dohodnou. Nebo v případě zákonných důvodů.

Jednání smluvních stran vyvolává účinky. Účinky zůstávají platné i v případě, že strana, jež smlouvu uzavírala, nebyla oprávněna nakládat s tím, co mělo být podle smlouvy plněno. Tato skutečnost sama o sobě neplatnost smlouvy dle NoZ nevyvolává.

Pokud zákon stanovuje povinnost rozhodnutí určitého orgánu, aby byla smlouva účinná, nastává tak až po jeho rozhodnutí. Není-li návrh na rozhodnutí podán do jednoho roku od uzavření smlouvy, má se za to, že se smlouva ruší od počátku. (JANKŮ, A DALŠÍ, 2014 STR. 136)

3.4.1.1.3 Změna okolností

Změna okolností je významná položka u každé smlouvy, včetně smlouvy o smlouvě budoucí. Jedná se tzv. výhradu změny okolností, tedy doložku *rebus sic stantibus*. Tato doložka je mlčky uzavřena v každé smlouvě a její význam spočívá v nepředvídatelné změně okolností, které by mohly obzvlášť hrubě narušit poměr zájmů stran. Tato výhrada se netýká změn poměrů, které byly vyvolány pouhým vývojem ekonomiky a trhu či představují běžné podnikatelské riziko.

V případě změn, které by vedly k obzvlášť hrubému nepoměru a znevýhodnění jedné ze stran (neúměrné zvýšení nákladů, snížení hodnoty předmětu plnění), má dotčená strana právo domáhat se obnovení jednání o smlouvě vůči druhé straně. (JANKŮ, A DALŠÍ, 2014 STR. 136)

3.4.1.2 Smlouvy uzavírané adhezním způsobem

Pokud jedna ze smluvních stran předloží druhé straně již hotový text smlouvy, neboli smluvní formulář, kdy její druhá strana může přijmout či odmítnout, jedná se o adhezní typ smlouvy.

Tento postup je účelný a dochází k němu ve velkém počtu případů. Velmi často se proto stává, že silnější strana vnutí nevýhodné smluvní podmínky slabší straně. NoZ § 1800 proto chrání slabší smluvní stranu tím, že pokud je ve smlouvě uzavřené adhezním způsobem doložka, kterou lze přečíst jen se zvláštními obtížemi, nebo pokud je pro osobu průměrného rozumu doložka nesrozumitelná, je tato doložka platná pouze pokud

nepůsobí-li slabší straně újmu. Případně prokáže-li silnější strana, že byl význam doložky slabší straně dostatečně vysvětlen, je tato doložka platná.

Tato nová právní úprava však neplatí pro smlouvy uzavřené mezi podnikateli. Pouze, pokud druhá strana prokáže, že doložka uvedená mimo vlastní text smlouvy a navržena druhou smluvní stranou hrubě odporuje obchodním zvyklostem a zásadě poctivého obchodního styku. (JANKŮ, A DALŠÍ, 2014 STR. 137)

3.5 Obsah závazků

Vzniku a trvání závazku nebrání, není-li vyjádřen důvod, na jehož základě má dlužník povinnost plnit. Věřitel je však povinen prokázat důvod závazku, tedy své pohledávky.

3.5.1 Neúměrné zkrácení

Novinkou dle NoZ je institut *neúměrné zkrácení* dle § 1793 se zásadou ekvivalence (vyváženosti) plnění. To znamená, že plnění a protiplnění mají odpovídat zásadám spravedlnosti a nemají s nimi být v příkrém rozporu.

Pokud jedné ze stran vychází ze vzájemného plnění, ke kterému se zavázali obě strany, hrubý nepoměr, čili je-li plnění jedné strany výrazně převyšující to, co poskytla druhá strana, má zkrácená strana nárok požadovat zrušení celé smlouvy a vrácení do původního stavu. Ledaže by druhá strana doplnila, oč byla první strana zkrácena, s ohledem na obvyklou cenu v době a místě uzavření smlouvy. Pokud však druhá strana nevěděla, či vědět nemusela o tomto nepoměru, není povinna dorovnávat zmíněné zkrácení. Toto právo zaniká, není-li uplatněno do jednoho roku od uzavření smlouvy. (JANKŮ, A DALŠÍ, 2014 STR. 138)

3.5.2 Lichva

Nový termínem v NoZ dle §1796 je *lichva* s vazbou na úpravu v trestním zákoníku dle § 218 zákona č. 40/2009 Sb. Pokud je smlouva uzavřena v případě, kdy někdo zneužije tísně, nezkušenosti, rozumové slabosti, rozrušení nebo lehkomyšlnosti druhé strany a dá sobě nebo jinému slíbit či poskytnou lnění, jehož majetková hodnota je k vzájemnému plnění v hrubém nepoměru, je smlouva neplatná.

Tato ustanovení dle §1793 a §1796 NoZ neplatí, pokud smlouvu uzavřel podnikatel při svém podnikání. (JANKŮ, A DALŠÍ, 2014 STR. 138)

3.6 Společné dluhy a pohledávky

V praxi může stát na jedné straně právního vztahu více subjektů. Jako příklad lze uvést smlouvu o půjčce. Když na jedné straně stojí dva subjekty, věřitelé, kteří se rozhodnou půjčit peníze třetí osobě, jedná se o společnou pohledávku. Pokud jsou dva dlužníci, kteří se zaváží splácet závazek, jedná se o společný dluh. Tyto případy se poté řeší v NoZ v § 1115 - § 1239 o spoluvlastnictví.

V praxi se může při spoluvlastnictví vyskytnout problém s doručováním písemností. V těchto případech má druhá strana právo si určit pro doručování společného zástupce. Zároveň má druhá strana možnost obrátit se na soud ve věci určení zástupce, pokud by tak bylo učiněno.

Dle § 1869 až § 1871 rozlišuje NoZ plnění nedělitelná a dělitelná.

Nedělitelné plnění je takové plnění, které lze plnit pouze vcelku. Plnění dlužníka po částech, nebo požadování věřitele částečné plnění by narušilo povahu věci, tudíž se vylučuje. Pokud by existovala více dlužníků, může věřitel požadovat plnění na kterémkoliv z nich. Za předpokladu, že dluh je možné splnit pouze společnou činností dlužníků.

Dělitelné plnění je takové plnění, kdy jeho rozdělení nenaruší plnění jako celek. Takové plnění je možné například, když si dva dlužníci půjčí společně deset tisíc korun a každý z nich poté splatí polovinu. Zákon stanovuje, je-li zavázáno více dlužníků, každý splatí jen tu poměrnou část do svého dílu. A zároveň každý věřitel má oprávnění jen na tu část, která připadá na jeho díl.

Bylo-li ujednáno, že kterýkoliv z věřitelů může požadovat celé plnění, splní dlužník celý dluh tomu věřiteli, který si o něj požádal jako první. Po té už není možné, aby některý ze spoluvěřitelů po dlužníkovi něco požadoval.

Pokud se k plnění zaváže několik podnikatelů, mají povinnost plnit společně a nerozdílně. Takové závazky jsou označovány jako tzv. *dlužnická solidarita*. Dlužnická solidarita znamená, že jsou všichni dlužníci vázáni věřiteli společně a nerozdílně, tj. dle zásady jeden za všechny a všichni za jednoho. (NOVOTNÝ, A DALŠÍ, 2014 STR. 70)

3.7 Změny závazků

Při změnách závazků se zpravidla jedná o změnu v osobě věřitele či dlužníka, případně ve změnách obsahu.

3.7.1 Postoupení pohledávky – změna v osobě věřitele

Postoupení pohledávky (cese) je upraveno v § 1879 až § 1887 NoZ, a nastává v případě, kdy věřitel (postupitel) postoupí celou pohledávku, nebo její část smlouvou další osobě (postupníkovi). Souhlas dlužníka v takovém to případě není potřeba.

Postoupením pohledávky nabývá postupník veškerých práv a příslušenství spojených s pohledávkou a jejího zajištění. Postupník obdrží od postupitele taktéž veškeré doklady k pohledávce a vše, co je potřeba k jejímu uplatnění. Zákon stanovuje, že nelze postoupit pohledávku, která zaniká smrtí, či by se změnou věřitele změnil obsah pohledávky k tíži dlužníka.

Dle NoZ již není postupitel povinen oznámit bez zbytečného odkladu postoupení pohledávky dlužníkovi, tak jak tomu bylo v § 526 Občanského zákoníku č. 40/1964 Sb. Avšak *potřeba* oznámit dlužníkovi postoupení zůstala. Protože dokud není dlužníkovi oznámeno postoupení pohledávky, nebo dokud postupník dlužníkovi neprokáže postoupení pohledávky, může se dlužník zprostit své povinnosti tím, že splní postupiteli, nebo se s ním jinak vyrovná.

Novinkou je i ručení postupitele vůči postupníkovi, při postoupení za úplatu. Postupitel ručí přímo ze zákona za dobytost pohledávky až do výše přijaté úplaty i s úroky. V NoZ již není nutné písemné zavázání se k tomuto ručení. Toto ručení neplatí, pokud postupník věděl, že pohledávka je nejistá, budoucí či nedobytná. Nebo v případě, že se pohledávka stala nedobytnou až po postoupení (náhodou či nedopatřením postupníka). (JANKŮ, A DALŠÍ, 2014 STR. 140)

3.7.2 Postoupení pohledávky – změna v osobě dlužníka

Změna v osobě věřitele není jediná možná. Častou praxí je i změna v osobě dlužníka, a nejen ta, variant existuje hned několik v podobě přistoupení k dluhu, převzetí majetku či postoupení smlouvy.

3.7.2.1 Převzetí dluhu

Při převzetí dluhu dochází ke změně osobě dlužníka. Původní dlužník se vyváže ze svých povinností a tyto povinnosti přejdou na nového dlužníka (přijímatele dluhu). Je zde však nutný souhlas věřitele. Souhlas může udělit věřitel buď původnímu dlužníkovi, nebo přijímateli dluhu.

Můžete nastat i situace, kdy věřitel souhlas k převzetí dluhu neudělí. V tomto případě nevzniká věřiteli vůči přijímateli dluhu přímé právo. Není tedy možné, aby se věřitel domáhal splnění dluhu na novém dlužníkovi. Vzniká zde však nový vztah mezi původním dlužníkem a novým dlužníkem. Nový dlužník je povinen zařídit, aby původní dlužník nemusel plnit. Vzniká zde situace, kdy povinným je stále původní dlužník, který může požadovat splnění dluhu přijímatel. Tato úprava si klade za cíl zamezit změnám osob dlužníků vůči věřiteli tak, aby věřiteli nevznikla škoda (např. díky platební neschopnosti nového dlužníka). (NOVOTNÝ, A DALŠÍ, 2014 STR. 75)

3.7.2.2 Přistoupení k dluhu

Přistoupení k dluhu upravuje § 1892 NoZ. Jedná se o případ, kdy vedle stávajícího dlužníka nastoupí další, nový dlužník. Pokud někdo ujedná s věřitelem (bez souhlasu dlužníka), že splní za dlužníka jeho závazek, stává se novým dlužníkem. A spolu s dlužníkem původním jsou oba zavázáni věřiteli společně a nerozdílně.

V případě, že jeden z dlužníků uhradí věřiteli větší část dluhu, může po svém spoludlužníkovi poměrnou část vymáhat.

Takovéto uzavření smlouvy o přistoupení k dluhu nemění obsah smlouvy ani způsob zajištění. Pouze zajištění však trvá jen ve vztahu k původnímu dlužníkovi (pokud nedojde ke změně dohody se zajistitelem).

Smlouvu o převzetí dluhu a smlouvu o přistoupení k dluhu lze uzavřít jak v ústní formě, tak i v písemné. Ale vzhledem k dalšímu možnému vývoji, např. soudnímu řešení, je obecně doporučována písemná forma. (NOVOTNÝ, A DALŠÍ, 2014 STR. 76)

3.7.2.3 Převzetí majetku

Další novinkou, která vznikla s NoZ je institut převzetí majetku podle § 1893. Tato právní úprava chrání věřitele v případě, že by se chtěl dlužník vymanit ze své povinnosti splatit svůj dluh tím, že převede veškerý svůj majetek na jinou osobu. V případě, že se tak stane a převezme-li někdo od zcizitele veškerý jeho majetek, nebo poměrnou část, která

s převzatým majetkem souvisí, stává se tak dlužníkem společně a nerozdílně, vůči věřiteli. Nabyvatel plní jen do hodnoty nabytého majetku, ne více. Toto ustanovení platí v případě, že nabyvatel věděl, nebo musel vědět, při uzavírání smlouvy, o dlužích, které s tímto majetkem souvisí.

Stane-li se nabyvatelem osoba dlužníkovi blízká, plní společně a nerozdílně bez ohledu na hodnotu nabytého majetku. Pokud však nabyvatel prokáže, že o dlužích dlužníka nevěděl či nemusel vědět, toto ustanovení neplatí.

Toto ustanovení se nepoužije v případě, že se jedná o přeměnu právnické osoby či zcizení závodu nebo jeho pobočky. (JANKŮ, A DALŠÍ, 2014 STR. 141)

3.7.2.4 Postoupení smlouvy

Postoupení smlouvy je možné na obou stranách závazkového vztahu jak u věřitele, tak i dlužníka. Jedná se o současné převedení veškerých práv a povinností na třetí osobu. Toto převedení má několik podmínek.

Vyjádření souhlasu druhé strany je nutné, protože postoupení smlouvy může mít za následek výrazný zásah do práv a povinností druhé strany. Souhlas může být vyjádřen jak v písemné tak ústní formě a to před i po postoupení. V případě, že druhá strana neudělí souhlas, nejedná se o neplatnost postoupení, nýbrž o jeho neúčinnost vůči druhé straně smlouvy.

Další podmínkou je, že *nebude vyloučena povaha* smlouvy. Jedná se především o závazky osobní povahy, kdy plnění smlouvy závisí na kvalitách a předpokladech dané strany (např. tvorba uměleckého díla; odborná přednáška).

Taktéž nesmí dojít ke zkrácení práv druhé strany (té zůstávají), které jí ze smlouvy vyplývají (např. smluvní pokuty; rozhodčí doložka).

Postoupení smlouvy se stává účinným od souhlasu druhé strany. Při udělení souhlasu předem, nastávají účinky smlouvy od té doby, kde je této straně postoupení oznámeno. Původní smluvní strana je osvobozena od povinností ze smlouvy okamžikem nabytí účinnosti a od té chvíle ztrácí i související práva.

Do 15 dnů od účinnosti smlouvy může druhá strana oznámit, že s osvobozením původní druhé strany nesouhlasí a může tak po ní i nadále požadovat splnění povinností, která nová strana smlouvy nesplnila.

Je možné uzavřít i tzv. smlouvu na řad, kdy se smlouva postupuje rubopisem. Tento postup se řídí právním předpisem o směnkách č. 191/1950 Sb. (NOVOTNÝ, A DALŠÍ, 2014 STR. 77)

3.7.3 Změny v obsahu závazků

Možnost změnit závazek, je projevem smluvní svobody v soukromém právu. NoZ rozeznává dva způsoby, novaci a narovnání.

3.7.3.1 Novace

Jedná se o dohodu o změně obsahu závazku dle § 1902 NoZ, tak se dosavadní závazek se zruší a nahradí novým závazkem. Novace rozlišuje dvě varianty, privativní a kumulativní.

Privativní novace ruší dosavadní závazek a nahrazuje jej novým. Původní závazek tedy zcela zaniká. Naproti tomu *kumulativní závazek* je takový závazek, který se nezruší, ale přibude k němu závazek nový. Za předpokladu, že tyto dva závazky mohou existovat vedle sebe. Původní závazek se může v dohodnutém rozsahu změnit, takže právní důvod původního závazku trvá a připojuje se k němu závazek nový. Proto zde nezačíná běžet nová promlčení lhůta, jak to je u novace privativní, kdy díky zrušení původního závazku a vytvoření nového, nová promlčení lhůta běží.

Novaci lze uzavřít jak v písemné, tak ústní formě. Pouze za podmínky, že byl původní závazek uzavřen v písemné formě, musí být i novace uzavřena písemně. Při sjednání novace u promlčeného závazku je taktéž povinnost písemné formy. (NOVOTNÝ, A DALŠÍ, 2014 STR. 79)

3.7.3.2 Narovnání

Pomocí smlouvy o narovnání lze mezi smluvními stranami upravit práva a povinnosti dosud sporná či pochybná. Nebo v případě, že vzniknou mezi stranami rozpory a podaří se je vyřešit smírně dohodou, lze toto ustanovení použít. V těchto případech zaniká dosavadní závazek a vzniká nový.

Při narovnání věcného práva k věci zapsané do veřejného seznamu, vzniká narovnání až dnem zápisu do tohoto seznamu.

Na narovnání i novaci se taktéž vztahuje právo zajištění původní závazků. Pokud zajištění původního závazku poskytla třetí osoba, která s novací či narovnáním nesouhlasí, vztahuje se zajištění pouze do výše původního závazku.

Stejně tak jako u novace je písemná forma vyžadována pouze v případě, kdy byl původní závazek zřízen v písemné formě, a pokud se narovnání týká již promlčeného práva. (NOVOTNÝ, A DALŠÍ, 2014 STR. 80)

3.8 Zánik závazků

Závazek může zaniknout několika způsoby. Nejčastějším způsobem zaniknutí je splnění závazku. Tento způsob však není jediný. Dalšími způsoby zaniknutí jsou: dohoda, započtení (kompenzace), zaplacení odstupného, splynutí, prominutí dluhu, výpověď, odstoupení od smlouvy, následná nemožnost plnění a smrt dlužníka či věřitele.

3.8.1 Splnění

Dle NoZ je dlužník povinen splnit svůj dluh na svůj náklad a nebezpečí řádně a včas. Termíny „na svůj náklad a nebezpečí“ je v NoZ na rozdíl od původního Občanského zákoníku č. 40/1964 Sb., § 559 více konkretizují původní, dnes již neplatné znění. Taktéž není možné při vadném plnění změnit obsah závazku, který odpovídá nároku věřitele vzniklého z vadného plnění, když věřitel neměl právo odstoupit od smlouvy, či tohoto práva nevyužil. Tato právní úprava uvedena v § 324 Obchodního zákoníku č. 513/1991 Sb. také zanikla. (SVEJKOVSKÝ, A DALŠÍ, 2012 STR. 426)

Při povinnosti vzájemného plnění může požadovat splnění ta strana, která již splnila, nebo jeli schopna plnit dluh současně s druhou stranou.

Povinností dlužníka je plnit bez vad tak, aby mohl být předmět plnění použit dle smlouvy nebo jejího účelu. Pokud není mezi stranami ujednána jakost plnění, je povinností dlužníka plnit v jakosti střední.

NoZ § 1916 definuje, v jakém případě je považováno dlužníkovu plnění za vadné:

- Předmět plnění nemá stanové nebo ujednané vlastnosti,
- neupozorní na vady, které má předmět plnění, když se běžně u takového předmětu nevyskytují,
- ujistí-li věřitele, že předmět plnění nemá žádné vady nebo že se hodí k určitému užívání, byť je to v rozporu se skutečností,

- zcizí-li věc neoprávněně jako svoji.

Písemnou formou se může nabyvatel vzdát předem svého práva z vadného plnění. Avšak dlužník nemůže omezit rozsah povinnosti vyplývajících z vadného plnění. (JANKŮ, A DALŠÍ, 2014 STR. 142-143)

Vady dělíme na právní a faktické.

Právní vada je taková, že na předmět plnění uplatňuje právo třetí osoba a nabyvatel o tomto omezení neví. Nabyvatel poté musí být zbytečného odkladu tuto informaci oznámit zciziteli (například prodávajícímu). Právní vady nelze uplatnit, pokud nabyvatel věděl, že předmět plnění zciziteli nepatřil, nebo že nebylo možné zřídit na nabyvatele právo předmětu smlouvy, protože zcizitel k tomu nebyl oprávněn.

Faktické vady se týkají vlastností plnění, které byly stanoveny či stranami ujednány.

Zcizitel nemusí nabyvatele upozornit na všechny vady. Pokud je vada *zřejmá a nápadná* nebo je možné ji zjistit z veřejného seznamu, jde k tíži nabyvatele. Toto ustanovení neplatí, byl-li nabyvatel oklamán a vada byla lstivě zastřena, případně pokud byl nabyvatel výslovně ujištěn od zcizitele o tom, že věc vadu nemá nebo je úplně bez vad.

Je-li nabyvateli věc přenechána *jak stojí a leží* (úhrnem) je tím vyloučena zcizitelova odpovědnost za vady. Toto neplatí, pokud věc nemá vlastnost, kterou si nabyvatel vymínil nebo o které zcizitel prohlásil, že ji má.

Záruka za jakost zabezpečuje nabyvateli, že předmět plnění bude mít po určitou dobu způsobilý pro použití k ujednanému účelu a že si udrží své vlastnosti. Nejsou-li tyto vlastnosti ujednány, má se za to, že se záruka vztahuje na účel a vlastnosti obvyklé. Sjednání záruky za jakost může být uvedeno buď ve smlouvě, nebo záručním listě. Záruční doba nebo doba použitelnosti může být vyznačena i na obale, jak je běžné například u potravin. Je-li záruční doba uvedena ve smlouvě a zároveň je jiná doba uvedena na obalu, platí ta, která je uvedena ve smlouvě. V případě, je-li jiná doba uvedena v záručním listě a jiná na obalu, platí ta, která je v záručním listě, pokud je delší.

Nabyvatel musí bezodkladně, nejpozději však do šesti měsíců od převzetí plnění zciziteli vytknout vadu, pokud je předmět plnění vykazuje. (NOVOTNÝ, A DALŠÍ, 2014 STR. 82-83)

Mezi splnění závazku se nově dle NoZ řadí *poukázka*. Dle Občanského zákoníku č. 40/1964 Sb., § 535 - § 539 byla poukázka řazena mezi ustanovení o změně v osobě

věřitele a dlužníka. Nyní je brána jako institut zániku závazku splněním. Jedná se o trojstranný právní vztah, kdy poukazatel – dlužník vystaví poukázku ve prospěch poukazníka – věřitele a zároveň přikáže třetí osobě – poukázanému, který je dlužníkem první osoby aby plnil přímo druhé osobě avšak na účet osoby první, která vydala poukázku. K účinnosti je třeba dohod mezi poukazatelem a poukazníkem. Poukázku lze vytavit na řad nebo na doručitele. (NOVOTNÝ, A DALŠÍ, 2014 STR. 85-86)

3.8.2 Dohoda

Dlužník se může s věřitelem dohodnout, že se jejich původní závazek zruší a nový nevznikne. Tuto uplatnění se používá zpravidla u dvoustranných závazků, v kterých si strany plní navzájem. Zánik závazku je trvalý. Pokud na jedné straně vystupuje více dlužníků či věřitelů, je nutná dohoda všech. K zániku dochází k datu, které si strany sjednaly, nebo v okamžiku, kdy je dohoda o zrušení závazku uzavřena. (NOVOTNÝ, A DALŠÍ, 2014 STR. 93)

3.8.3 Započtení (kompenzace)

Započtení je takové ukončení smluvního vztahu, kdy dvě strany mají mezi sebou závazky na plnění stejného druhu a dohodnou se na jejich zániku vzájemnou kompenzací.

Započtení lze provést pouze u soudně vymahatelných pohledávek, nikoliv například u sázek či výher. Tedy pohledávky neurčité či nejisté. Taktéž není možné započtení provést vůči pohledávce výživného u nezletilého, který není plně svéprávný a to žádnou formou.

Započtení je možné pomocí dvou způsobů, jednostranným prohlášením a dohodou.

Jednostranným prohlášením může jedna strana vůči druhé učinit projev směřující k započtení (kompenzační projev). Forma tohoto projevu není zákonem stanovena, pouze nesmí být vázána podmínkou a obsahovat časovou doložku.

Toto prohlášení může učinit kterákoliv ze stran poté, co jí vznikne právo na uspokojení vlastní pohledávky a povinnosti splnit svůj dluh. Pohledávky se vzájemně ruší v takovém rozsahu, v jakém se vzájemně kryjí a zanikají k okamžiku, kdy se obě staly započitatelnými. V případě více dlužníků či věřitelů, jenž jsou vázáni společně a nerozdílně, je možné započíst dluh či pohledávku dané osobě do té výše, jaká je velikost jeho podílů na společném dluhu či pohledávce.

Dohodou lze započíst takové pohledávky, u kterých zákon vylučuje jejich jednostranné započtení. Jedná se o pohledávky vzniklé jako náhrada za újmu na zdraví, platu, mzdy a takové, které vznikají mezi zaměstnancem a zaměstnavatelem. (NOVOTNÝ, A DALŠÍ, 2014 STR. 93-94)

3.8.4 Zaplacení odstupného

Zaplacení odstupného je způsob zániku závazku, který si strany mohou mezi sebou ujednat. Při využití toho způsobu zániku se ruší celý závazek. Právo na úhradu smluvní pokuty, úroků z prodlení nebo náhrada škody z porušení smluvních povinností tím nezaniká.

Tato právo lze využít předtím, nežli daná strana, byť jen částečně, plnila nebo plnění přijala. (NOVOTNÝ, A DALŠÍ, 2014 STR. 95)

3.8.5 Splynutí

K zániku závazku splynutím dochází v případě, že osoba dlužníka a věřitele splynou v jedno. Tato situace nastává například v případě fúze dvou společností mezi právnickými osobami nebo v případě dědění. V případě více solidárních dlužníků či věřitelů dochází ke splynutí pouze do výše konkrétního podílu dlužníka, respektive věřitele. (NOVOTNÝ, A DALŠÍ, 2014 STR. 95)

3.8.6 Prominutí dluhu

Věřitel může svému dlužníkovi dluh prominout. Aby mohl dluh zaniknout, je nutný dlužníkův souhlas. V případě, že s prominutím dlužník nesouhlasí (může mít na splnění dluhu vlastní zájem) je nutné, aby svůj nesouhlas výslovně projevil bez zbytečného odkladu, nebo svůj dluh uhradil. Za prominutí dluhu se považuje i to, když věřitel vrátí dlužníkovi dlužní úpis nebo kvitanci aniž by byl dluh splněn. V případě více spoludlužníků je vydání výše uvedených dokumentů jednomu dlužníkovi považováno a prominutí celého dluhu za všemi spoludlužníky. Pokud dlužníci dlužní solidárně, týká se prominutí pouze podílu daného spoludlužníka. (NOVOTNÝ, A DALŠÍ, 2014 STR. 95)

3.8.7 Výpověď

Sjednají-li si strany, možnost ukončit závazek výpovědí, dochází k zániku závazku uplynutím výpovědní doby. Tuto možnost může stanovit i zákon.

Zásadní rozdíl je v tom, zdali byla smlouva uzavřena na dobu určitou či neurčitou.

Při uzavření smlouvy na dobu určitou není možné závazek vypovědět. Pokud si tuto možnost strany ve smlouvě neujednaly.

Pokud je smlouva uzavřena na dobu neurčitou, určuje zákon možnost smlouvu vypovědět, pokud je jedna ze stran vázaná k nepřetržité či opakované činnosti. V takovém to případě, může smlouva zaniknout vždy ke konci kalendářního čtvrtletí za podmínky, že bude výpověď podána alespoň tři měsíce dopředu.

NoZ nově chrání smluvní strany před závazky trvajících neúměrně dlouhou dobu. V praxi to znamená, že byla-li smlouva uzavřena bez závažného důvodu na dobu určitou, a zavazuje-li člověka nebo jinou osobu na dobu jeho života či dobu delší než 10 let, je možné se u soudu domáhat zrušení tohoto závazku. Domáhat se tohoto práva je možné po uplynutí prvních deseti let závazku.

Soud může zrušit závazek i v případě, že došlo k významné změně okolností a nelze na druhé straně požadovat, aby byla i nadále smlouvou vázána. (JANKŮ, A DALŠÍ, 2014 STR. 147)

3.8.8 Odstoupení od smlouvy

Odstoupení od smlouvy je možné v případě, že si to strany ve smlouvě sjednaly anebo stanoví-li tak zákon.

Při částečném plnění lze od smlouvy odstoupit pouze v její neplněné části, anebo v případě, nemá-li částečné plnění pro věřitele význam, v plněním celém.

Dle zákona je možné od smlouvy odstoupit i v případě jejího porušení. Pak zaleží na tom, jedná-li se o porušení podstatné či nepodstatné.

Podstatné porušení smlouvy je takové, kdy jedna strana už při uzavírání smlouvy věděla nebo musela vědět, že by druhá strana smlouvu neuzavřela, kdyby věděla o takovýchto povinnostech. Mezi nepodstatná porušení smlouvy pak spadají všechny ostatní případy.

Druhá strana pak může odstoupit od smlouvy pro podstatné porušení ihned, a pokud tohoto práva nevyužije, může tak učinit i později. Není ani nutné na podstatné porušení čekat až nastane, stačí, když je poškozené straně z chování druhé strany zřejmé, že smlouva bude podstatně porušena a není jí na výzvu poskytnuta dostatečná jistota. Po oznámení oprávněné strany o odstupu od smlouvy nebo o jejím setrvání již nelze tuto volbu samostatně změnit.

Po odstoupení od smlouvy se ruší práva a povinnosti stran a závazek zaniká od počátku. V platnosti zůstávají sankční ujednání, jako jsou smluvní pokuty a úroky z prodlení, stejně tak jako práva na náhradu škod vzniklých z porušení smluvních povinností. Trvají i ujednání, z kterých je zřejmé, že mají trvat i po odstoupení od smlouvy, například rozhodčí doložka. Vliv není kladen ani na zajištění dluhu. (NOVOTNÝ, A DALŠÍ, 2014 STR. 97)

3.8.9 Následná nemožnost plnění

Závazek zaniká pro nemožnost plnění v případě, že se dluh stane po vzniku závazku nesplnitelným. V tomto případě je nutné objektivně zkoumat, zdali není možné závazek splnit za ztížených podmínek, s vyššími náklady či prostřednictvím jiné osoby. Na dlužníkovi poté závisí, jak tyto skutečnosti dokáže. V případě, že se plnění stane nemožným, je dlužník povinen tuto skutečnost bez zbytečného odkladu oznámit věřiteli. Pokud tak neučiní a věřiteli vznikne škoda z nesplnění této oznamovací povinnosti, je povinen mu tuto škodu nahradit. (NOVOTNÝ, A DALŠÍ, 2014 STR. 97)

3.8.10 Smrt dlužníka či věřitele

V případě, že je závazek vázán na konkrétní osobu, která zemře, závazek se tím ruší. Typickým příkladem jsou umělecké výkony. Smrtí věřitele závazek zanikne v případě, že bylo plnění vázáno jen na jeho osobu. (JANKŮ, A DALŠÍ, 2014 STR. 148)

3.9 Zajištění a utvrzení dluhů

Zajištění a utvrzení závazků umožňuje věřiteli větší šanci na to, že jeho pohledávky budou uhrazeny. Dostává se mu tím větší právní jistoty.

Zajištění plní uhrazovací funkci, která poskytuje věřiteli jistotu v tom, že jeho pohledávky budou uhrazeny i v případě, že by dlužník nebyl schopen či ochoten plnit své závazky řádně a včas. Utvrzení dluhu má naopak za cíl motivovat dlužníka k tomu, aby takto řádně a včas plnil. (JANKŮ, A DALŠÍ, 2014 STR. 148)

3.9.1 Jistota

Jistota jako taková není samostatný způsob zajištění závazku. Její ustanovení je obsaženo v zákoně v obecné formě a je možné jej použít na všechny zajišťovací instituty. Může být zřízena jako zástavní právo či způsobilým ručitelem. Způsobilý ručitel

je osoba žalovatelná v tuzemsku, která vlastní vhodný majetek. Jistotu je možné poskytnout nejen věřiteli, ale i třetí osobě, která ji spravuje v jeho prospěch.

Platí zde dvě pravidla:

- a) ten kdo dá jistotu, má právo se během jejího trvání dozvědět, v jaké výši je zajištěný dluh,
- b) v případě ztráty jistoty na její hodnotě má věřitel právo žádat od dlužníka, aby bylo jištění přiměřeně doplněno. Nestane-li se tak, pohledávka se stává splatnou v té výši, v které není zajištěna. (JANKŮ, A DALŠÍ, 2014 STR. 149)

Zákon upravuje hodnoty limitů, v kterých může být jistota přijata. To znamená, že nikdo není povinen přijmout jistotu (věc) v částce vyšší, než jsou dvě třetiny její obvyklé ceny. U stavebních pozemků a nemovitostí sloužících pro podnikatelské činnosti je částka jistiny dostačující, pokud dosahuje polovinu hodnoty ceny. Cenné papíry mají tuto hranici ve třech čtvrtinách obvyklé ceny.

Dle NoZ je nově platné ustanovení, že jistota zajišťuje i úroky a to pouze do výše zákonné úrokové sazby. Vychází se z toho, že v takovémto rozsahu jsou pro osobu poskytující jistotu předvídatelné. V případě dohody stran o vyšším úroku a včasném seznámení poskytovatele jistoty s touto dohodou, pokrývá jistota tento úrok v plné výši. (NOVOTNÝ, A DALŠÍ, 2014 STR. 100)

3.9.2 Zajištění dluhu

3.9.2.1 Ručení

Ručení v NoZ je převzato ze zrušeného obchodního zákoníku, zákona č. 513/199 Sb. v původním znění.

Ručení patří mezi nejběžnější způsoby zajištění dluhu. Jedná se o proces, kdy se ručitel zaváže věřiteli, že uspokojí jeho dluh, pokud dlužník svůj dluh sám nesplní. Pokud věřitel ručitele nepřijme, nemůže po něm nic žádat. Ručitelské prohlášení vyžaduje písemnou formu.

Ručením lze zajistit jak dluhy současné, tak budoucí nebo podmíněné. Dluhy určitého druhu vznikající v určité době nebo soubor dluhů, které vznikly ze stejného právního důvodu.

V případě budoucích dluhů je nutná přesná identifikace budoucího, tj. požadavek určitosti zajišťovacího závazku, tak aby nedošlo k záměně. Budoucí závazek totiž nemusí ještě v době ručitelského prohlášení existovat.

Na ručitele přechází celá pohledávka včetně jejího příslušenství, zajištění a dalších souvisejících práv. Věřitel je povinen vydat ručiteli veškeré doklady o pohledávce a sdělit mu, co je k jejímu uplatnění potřeba.

Po splnění ručitelského závazku bude postavení ručitele stejné, jako bylo předtím postavení věřitele vůči dlužníkovi. S jedním významným rozdílem, pohledávka již nebude zajištěna. (JANKŮ, A DALŠÍ, 2014 STR. 150)

3.9.2.2 Finanční záruka

Finanční záruka je zajišťovací instrument vycházející z původní úpravy bankovní záruky z již zrušeného obchodního zákoníku, zákona č. 513/199 Sb. Nově je tento zajišťovací prostředek rozšířen i na další subjekty než jen banky.

Jedná se o prohlášení dlužníka, který je výstavcem záruční listiny, o uspokojení věřitele podle záruční listiny v určité částce, pokud dlužník nesplní svůj dluh, případně jiné určené podmínky. Vydá-i toto prohlášení banka, jedná se o bankovní záruku. Záruční listina má povinně danou písemnou formu.

V případě finanční záruky ručí výstavce jen do určené výše a za konkrétních podmínek uvedených v záruční listině. Platnost záruky je možné omezit na určitou dobu. V případě, že neuplatní věřitel své právo vůči výstavci v době, která je záruční listinou určena, právo na tuto záruku zanikne. (JANKŮ, A DALŠÍ, 2014 STR. 150)

3.9.2.3 Zajišťovací převod práva

Zajišťovací převod práva výrazně posiluje postavení věřitele. Jedná se o situaci, kdy dlužník, nebo třetí osoba převede nějaké právo na věřitele. Nemusí se jednat pouze o právo vlastnické, ale může být převedena i pohledávka. V případě, že dlužník splní svůj dluh, přechází věřitelovo právo zpět na osobu (dlužníka i jinou), která jej na něj převedla. Pokud

se stane, že dluh splněn není, může si věřitel převedené právo (věc) ponechat na úhradu dluhu.

Zajišťovací převod práva má pro věřitele výhodnější účinky než právo zástavní. A to z toho důvodu, že v případě zástavního práva musí věřitel dle zákonných podmínek věc zpeněžit. V tomto případě si ji však může rovnou ponechat.

Tento převod práva je dočasný a zároveň podmíněným. Zákon výslovně stanovuje, že k převodu práva dochází s rozvazovací podmínkou, tedy s povinností převést právo, po splnění dluhu, zpět na osobu, která jej poskytla. Je však možné si ve smlouvě dohodnout i jiné podmínky zpětného převodu, například že právo nepřejde automaticky, ale věřitel je musí na vlastníka převést svým jednáním. Věřitel je povinen vydat zpět vše, co převedením práva po dobu trvání dluhu získal. S tím, že si může odečíst náklady vynaložené v souvislosti s tímto zajištěním.

V případě zápisu do veřejného seznamu, vzniká toto zajištění až dnem zápisu do tohoto seznamu (například v katastru nemovitostí). Taktéž je třeba uvést i informaci, že se jedná o dočasnou povahu tohoto zajišťovacího práva. To proto, aby se o ní mohla dozvědět třetí osoba na první pohled a bylo ji možné odlišit od trvalého vlastnictví. V případě nesplnění dluhu přechází věc věřitele a ten se tak stává novým vlastníkem. Dlužník je poté povinen předat věřiteli vše, co je potřeba k úplnému dokončení převodu práva. Jedná se tím především o dokumenty týkající se převodu. Pokud je dluh nižší, než převedená věc, je dlužník chráněn zákonem tak, že věřitel je povinen mu vzniklý rozdíl dorovnat. (NOVOTNÝ, A DALŠÍ, 2014 STR. 102)

3.9.2.4 Dohoda o srážkách ze mzdy nebo jiných příjmů

V případě zajištění dluhu pomocí srážek ze mzdy se dohodne věřitel s dlužníkem o odjímání konkrétní částky přímo ze mzdy, platu či náhrady mzdy.

Podmínkou je to, že výše srážek bude dosahovat maximálně poloviny příjmu zaměstnance. Je zde nutný souhlas zaměstnavatele v případě, že se nejedná o uspokojení jeho pohledávek.

Při uzavření této dohody má věřitel právo, aby zaměstnavatel prováděl v jeho prospěch srážky zaměstnanci od okamžiku, kdy je zaměstnavateli tato dohoda předložena. Náklady spojené s těmito srážkami nese plátce mzdy, tj. zaměstnavatel. V případě více

dohod o srážkách přecházejí tyto náklady na dlužníka. (JANKŮ, A DALŠÍ, 2014 STR. 103)

3.9.3 Utvrzení dluhu

3.9.3.1 Smluvní pokuta

Dluh lze utvrdit (posílit své právní postavení) prostřednictvím smluvní pokuty. Smluvní pokutu si mohou mezi sebou strany sjednat pro případ porušení smluvních povinností. Tato forma utvrzení dluhu slouží k motivaci dlužníka, aby řádně plnil, pokud tomu tak není, má věřitel nárok na uplatnění této sankce. Písemná forma zde není vyžadována a tak ji lze sjednat i ústně.

Postavení věřitele může být touto sankcí usnadněno, pokud se stane, že dlužník způsobí škodu porušením smluvních povinností. Toto právo je pak snadněji uplatnitelné než v případě uplatnění práva na náhradu škody. Ta se musí prokázat, což v praxi není jednoduché. Dlužník je povinen uhradit smluvní pokutu v jakémkoliv ohledu, ať už škodu zaviniil záměrně či nikoliv. V původním znění Občanského zákoníku z roku 1964 právo na smluvní pokutu zaniklo v případě, nezaviněného porušení smluvních povinností.

Pokud je smluvní pokuta nepřiměřeně vysoká, může ji soud snížit vzhledem k významu zajišťovací povinnosti. (JANKŮ, A DALŠÍ, 2014 STR. 152)

3.9.3.2 Uznání dluhu

V případě uznání dluhu co do jeho výše i důvodu dlužníkem znamená, že dluh v této době trval.

Uznání dluhu usnadňuje věřiteli procesní situaci, pokud se zaplacení svého dluhu domáhá u soudní cestou. Toto prohlášení musí být dle zákona v písemné formě a předmětem může být peněžitá i nepeněžitá forma dluhu.

Uznání se týká i úroků, která ke dluhu náleží a má se za to, že tuto část dluhu dlužník uznává. V případě promlčení pohledávky, úkony dlužníka o uznání dluhu neplatí. (JANKŮ, A DALŠÍ, 2014 STR. 104)

4 Analýza zkoumané problematiky

Následující kapitoly se týkají příčin vzniku pohledávek za fyzickými a právníckými osobami. Analýzou procesů vymáhání od mimosoudního postupu až po insolvenční řízení. Závěrem je věnována pozornost úspěšnosti vymáhání v rámci konkrétní inkasní kanceláře.

4.1 Analýza příčin vzniku pohledávek za fyzickými a právníckými osobami

Na základě aktuální právní úpravy občanského zákona členíme závazkové právo dle způsobu vzniku závazků do několika skupin.

Můžeme mít závazky a pohledávky v rámci smluvních vztahů mezi dvěma (i více) subjekty. Nejtypičtější je koupě zboží s povinností jej uhradit. Deliktní příčiny projevující se různými újmami a způsobenými škodami či jiná právní jednání. Následující kapitoly jsou zaměřeny na analýzu těchto nejčastějších příčin vzniku pohledávek vyskytujících se v současné soudní praxi.

Změna právní úpravy má za následky nejen jiný způsob evidence rozhodnutí krajských a okresních soudů, ale i změny druhů sporů v občanskoprávních věcech. Proto nebylo možné při zkoumání dané problematiky zjistit veškeré potřebné údaje. Údaje, které nebyly dosud evidovány, nejsou proto uváděny a jejich hodnoty jsou proškrtnuty.

4.1.1 Příčiny vzniku pohledávek z právního jednání

O právním jednání hovoříme v případě, jedná-li se o případy zajištění a utvrzení dluhů (jistota, ručení, uznání dluhu a jiné) a o relativní neúčinnost.

Změna právní úpravy má za následky nejen jiný způsob evidence rozhodnutí krajských a okresních soudů, ale i změny druhů sporů v občanskoprávních věcech. Následující tabulka znázorňuje počet pravomocných rozhodnutí krajských a okresních soudů v letech 2011 až 2015. V případě relativní neúčinnosti nejsou data do roku 2014 k dispozici. (PŘEHLEDY STATISTICKÝCH LISTŮ, 2016)

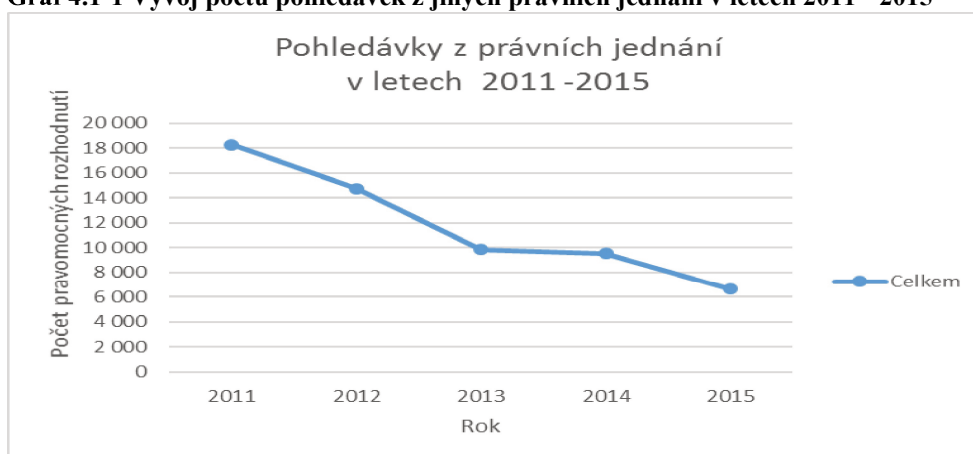
Tabulka 3.9.3.2-1 Příčiny vzniku pohledávek z právního jednání v letech 2011 - 2015

Druh příčiny	2011	2012	2013	2014	2015
Zajištění a utvrzení dluhu	18 271	14 734	9 831	9 533	6 556
Relativní neúčinnost	-	-	-	0	87
Celkem	18 271	14 734	9 831	9 533	6 643

Zdroj: Ministerstvo spravedlnosti ČR, vlastní zpracování

Následující graf zachycuje klesající trend v počtu soudních rozhodnutí. Tento trend je dán sjednocením právní úpravy, která vedla k větší jednoznačnosti ohledně zajišťovacích a utvrzovacích prostředků a tím ke stále menšímu počtu nejasností vedoucích ke sporům mezi věřiteli a dlužníky. Nejvíce zastoupeny jsou spory ohledně zajištění a utvrzení dluhů, které tvoří bezmála 99 % z všech sporů z právních jednání.

Graf 4.1-1 Vývoj počtu pohledávek z jiných právních jednání v letech 2011 - 2015



Zdroj: Ministerstvo spravedlnosti ČR, vlastní zpracování

4.1.2 Příčiny vzniku pohledávek ze smluv

V případě smluvních pohledávek, je analýza příčin velmi složitá. Jedná se o oblast, ve které se nejznatelněji projevilo zrušení Obchodníku zákona č. 513/1991 Sb., Občanského zákona č. 40/1964 Sb. a přijetí právní úpravy NoZ. Na základě provedených změn došlo k vzniku nových druhů sporů (např. spor z pachtu), které nebyly před nabitím účinnosti NoZ dne 1. ledna 2014 známy. Současně se změnila i metodika, na základě které české soudy vykazují své statistické přehledy o počet proběhlých sporů. Nebylo proto možné dohledat veškeré spojitosti mezi jednotlivými druhy případů. A tak vyjádřit vývoj počtu pravomocných rozhodnutí v letech 2011 až 2015, bez toho aniž by došlo k výrazným zkreslením. (PŘEHLEDY STATISTICKÝCH LISTŮ, 2016)

Následující tabulka uvádí pouze pro orientační srovnání počty nejčastějších sporů v období let 2011 až 2013, o kterých bylo rozhodováno na úrovni krajských a okresních soudů v České republice napříč všemi možnými skupinami. Největší zastoupení v rámci tří let mají spory týkající se přepravy, s tím, že největší podíl na jejich počtu mají případy náhrad jízdného a pokut v hromadné dopravě. Následují je spory v oblasti pojišťovnictví, kde největší počet případů tvořilo placení pojistného.

Tabulka 3.9.3.2-1 Příčiny vzniku pohledávek ze smluv v letech 2012 - 2013

Druh sporu	2011	2012	2013
Spory z koupě	12 890	9 872	8 261
Spory z nájmu	54 505	41 605	37 416
Spory z příkazů	755	798	448
Spory z přepravy	142 387	139 103	105 576
Spory z díla	11 877	11 351	10 735
Spory z pojištění	140 109	124 161	112 097

Zdroj: Ministerstvo spravedlnosti ČR, vlastní zpracování

V další tabulce jsou uvedeny spory ze smluv v letech 2014 až 2015 tak, jak je člení současná právní úprava NoZ. V roce 2014 bylo nejvíce sporů v oblasti pojištění v rámci placení pojistného. Na druhém místě byly spory z úvěrů u bankovních a nebankovních institucí. V následujícím roce 2015 došlo k poklesu sporů z pojištění, které se přesuly za spory z úvěrů, jež převládaly.

Tabulka 3.9.3.2-2 Příčiny vzniku pohledávek ze smluv v letech 2014 - 2015

Druh sporu	2014	2015
Spory z koupě	18 624	16 524
Spory z nájmu	34 877	29 343
Spory z pachtu	39	27
Spory z licence	82	72
Spory z úvěru	107 491	108 288
Spory z úschov	1 393	273
Spory z příkazů	453	353
Spory z přepravy	91 786	48 698
Spory z díla	10 849	9 003
Spory z péče o zdraví	1 531	2 261
Spory z úču, akreditivu a inkasu	8 528	6 047
Spory z pojištění	125 565	99 331
Spory ze smlouvy o smlouvě budoucí	182	140
Spory z dalších smluv	22 527	22 626
Celkem	423 924	342 986

Zdroj: Ministerstvo spravedlnosti ČR, vlastní zpracování

4.1.3 Příčiny vzniku pohledávek z deliktů

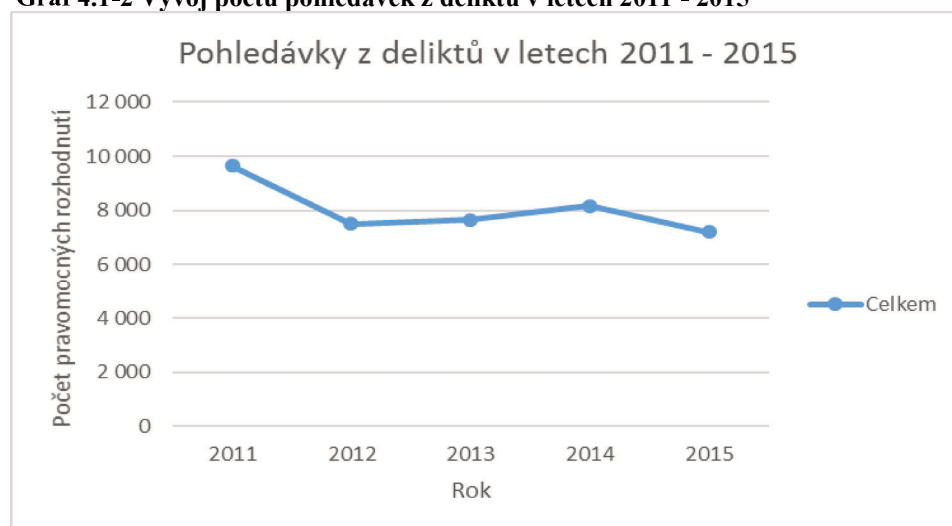
Delikty obsahují náhradu majetkové a nemajetkové újmy. Jedná se například o škodu způsobenou nezletilým, osobou stíženou duševní poruchou či vlastní vinou. Taktéž škodou z provozu dopravních prostředků v silniční dopravě, v letecké dopravě a železniční dopravě. Škodu způsobenou zvířetem, věcí, vadou výrobku, na převzaté, odložené a vnesené věci. Škoda způsobená trestným činem, informací nebo radou a ostatní. Zneužití a omezení soutěže nebylo do roku 2014 evidováno v rámci občanskoprávních věcí. Evidovala se pouze část údajů, konkrétně o nekalé soutěži, které jsou uvedeny. (PŘEHLEDY STATISTICKÝCH LISTŮ, 2016)

Tabulka 3.9.3.2-1 Příčiny vzniku pohledávek z deliktů v letech 2011 - 2015

Druh deliktů	2011	2012	2013	2014	2015
Náhrada majetkové a nemajetkové újmy	9 560	7 472	7 606	8 020	7 115
Zneužití a omezení soutěže	83	42	47	151	81
Celkem	9 643	7 514	7 653	8 171	7 196

Zdroj: Ministerstvo spravedlnosti ČR, vlastní zpracování

Následující graf ukazuje tento vývoj příčin deliktních pohledávek mezi lety 2011 až 2015 na základě uskutečněných pravomocných rozhodnutí krajských a okresních soudů v České republice. Od roku 2014 došlo k nárůstu počtů případů ve skupině zneužití a omezení soutěže. Vliv na tento nárůst může mít právě přijetí NoZ a to díky tomu, že byly snahy mnohé spory ohledně nekalé soutěže uplatit právě podle nového občanského zákoníku namísto užití zákona č. 143/2001 Sb. o ochraně hospodářské soutěže jako tomu bylo doposud. Nejvíce případů však tvoří náhrady majetkových a nemajetkových újem, které jsou tak největší příčinou vzniku pohledávek z deliktů.

Graf 4.1-2 Vývoj počtu pohledávek z deliktů v letech 2011 - 2015

Zdroj: Ministerstvo spravedlnosti ČR, vlastní zpracování

4.1.4 Příčiny vzniku pohledávek z jiných právních důvodů

Mezi jiné právní důvody patří bezdůvodné obohacení, nepřikázané jednání a upotřebení cizí věci k prospěchu jiného. Bezdůvodné obohacení tvoří největší skupinu a tím i nejvýznamnější příčinu vzniku pohledávek z jiných právních důvodů. Upotřebení cizí věci nebylo před přijetím NoZ konkrétně sledováno a proto nejsou tato data k dispozici. (PŘEHLEDY STATISTICKÝCH LISTŮ, 2016)

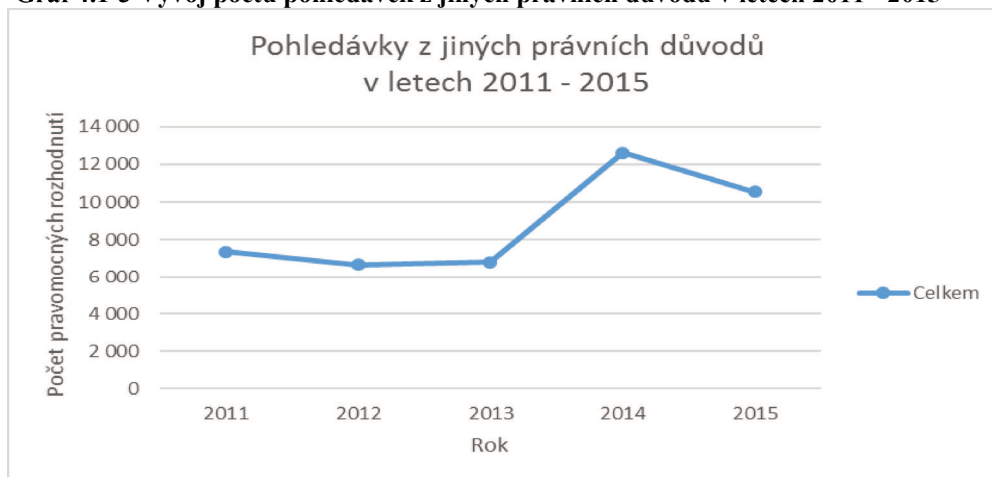
Tabulka 3.9.3.2-1 Příčiny vzniku pohledávek z jiných právních důvodů v letech 2011 - 2015

Druh důvodu	2011	2012	2013	2014	2015
Bezdůvodné obohacení	7 340	6 643	6 797	12 584	10 528
Nepřikázané jednání	18	18	3	10	3
Upotřebení cizí věci	-	-	-	14	10
Celkem	7358	6661	6800	12 608	10 541

Zdroj: Ministerstvo spravedlnosti ČR, vlastní zpracování

Následující graf znázorňuje vývoj počtu pravomocných rozhodnutí krajských a okresních soudů v letech 2011 až 2015 za celou skupinu. Navýšení v roce 2014 je dáno přijetím NoZ, kdy se rozšířila právní úprava v oblasti bezdůvodného obohacení a fyzické a právnické osoby se pokusili o uplatnění svých práv, s šancí na domožení se svých nároků, na které by za dosavadních zákonných předpisů nemuseli mít nárok. V roce 2015 již opět dochází k poklesu a to díky podrobnějšímu seznámení s NoZ. Přesto bezdůvodné obohacení tvoří hlavní příčinu vzniku pohledávek z jiných právních důvodů.

Graf 4.1-3 Vývoj počtu pohledávek z jiných právních důvodů v letech 2011 - 2015



Zdroj: Ministerstvo spravedlnosti ČR, vlastní zpracování

4.1.5 Příčiny vzniku pohledávek z cenných papírů

Závazkové právo řadí mezi cenné papíry spory ze směnek, šeků a jiných cenných papírů. (PŘEHLEDY STATISTICKÝCH LISTŮ, 2016)

Tabulka 3.9.3.2-1 Příčiny vzniku pohledávek z cenných papírů v letech 2011 - 2015

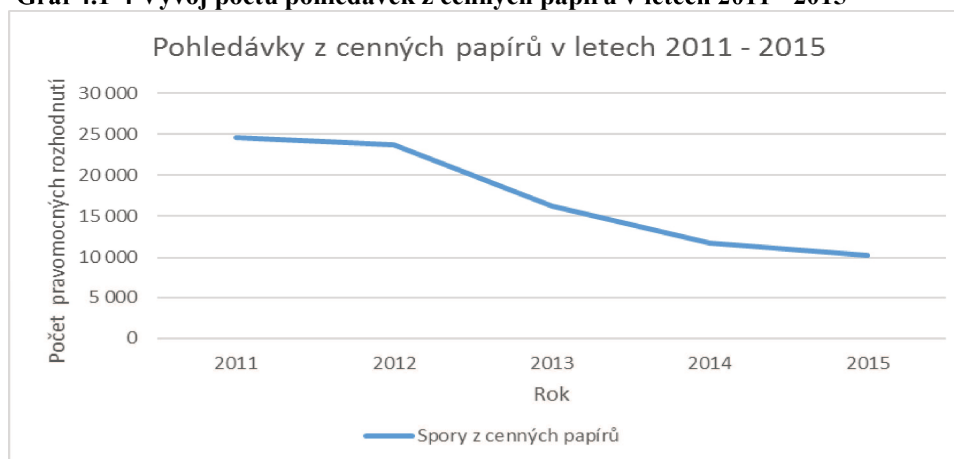
Druh sporu	2011	2012	2013	2014	2015
Spory z cenných papírů	24 570	23 697	16 279	11 765	10 207
Celkem	24 570	23 697	16 279	11 765	10 207

Zdroj: Ministerstvo spravedlnosti ČR, vlastní zpracování

Tabulka znázorňuje počet pravomocných rozhodnutí a z nich zapříčiněných pohledávek z cenných papírů v letech 2011 až 2015, o kterých musely krajské a okresní soudy rozhodovat.

Z grafu je patrný klesající trend kdy fyzické a právnické osoby podávaly žaloby soudům ve věcech sporů o směnky, šeky a cenné papíry. Vliv přijetí NoZ se zde neprojevuje nárůstem sporů tak, jako v předchozích případech. Tento klesající trend je považován za pozitivní.

Graf 4.1-4 Vývoj počtu pohledávek z cenných papírů v letech 2011 - 2015

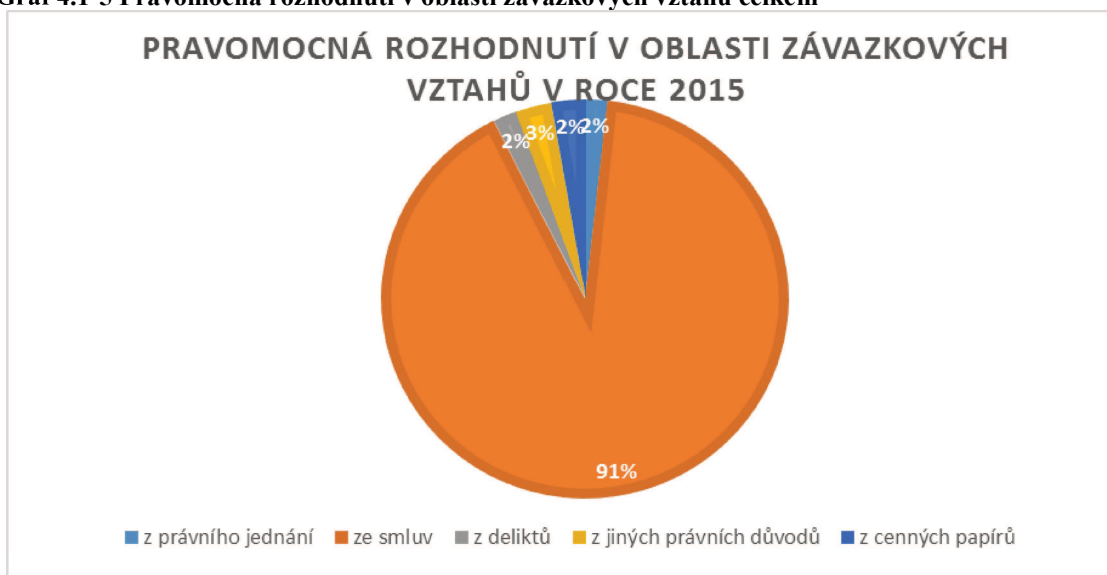


Zdroj: Ministerstvo spravedlnosti ČR, vlastní zpracování

4.1.6 Shrnutí nejčastějších příčin vzniku závazkových vztahů

Níže uvedený graf shrnuje nejčastější příčiny vzniku pohledávek za fyzickými a právnickými osobami na základě předchozích zkoumání.

Graf 4.1-5 Pravomocná rozhodnutí v oblasti závazkových vztahů celkem



Zdroj: Ministerstvo spravedlnosti ČR, vlastní zpracování

Výše uvedené údaje dokazují, že největší příčinou vzniku pohledávek za fyzickými a právnickými osobami jsou pohledávky ze smluv. Z celkového počtu rozhodnutí v rámci závazkových vztahů v roce 2015 tvoří 91 % objemu. Konkrétně se jedná pohledávky vzniklé z úvěrů, ty tvoří téměř 32 % z celkové počtu, významnou položkou jsou i pohledávky z pojištění ve výši téměř 29 %, třetí nejvýznamnější položkou jsou pohledávky vzniklé z titulu přepravy osob a věcí včetně náhrad jízdného a pokut

v hromadné dopravě, jedná o 14 % z celkového objemu pohledávek ze smluv za fyzickými a právníckými osobami.

Na druhém místě, za smluvními závazky, jsou s velkým procentním rozdílem jako příčiny vzniku závazkových vztahů uvedeny s celkovými 3 % jiné právní důvody. Mezi ně patří bezdůvodné obohacení, které je zastoupeno téměř ze 100 %, nepatrnou část ještě tvoří upotřebení cizí věci k prospěchu jiného a nepřikázané jednání.

Další skupinou podílejících se na příčinách vzniku pohledávek za fyzickými a právníckými osobami jsou závazky z deliktů. Delikty ve formě náhrad majetkové a nemajetkové újmy a zneužití a omezení soutěže tvoří 2 % z celkového objemu příčin. Konkrétně se nejvíce jedná o škody způsobené odpovědností za škodu, jenž tvoří 22 % z deliktů, škody z provozu dopravního prostředku v silniční dopravě 15 % a škody způsobené trestným činem ve výši 14 % z celkového objemu deliktů.

Shodně se stejným počtem příčin v objemu 2 % jsou i závazky z cenných papírů a závazky z jiného právního jednání. Závazky z cenných papírů v sobě zahrnují spory ze směnek, šeků a jiných cenných papírů. Konkrétní procentní zastoupení těchto cenných papírů není k dispozici, a proto se berou jako celek. Největší část v rámci právních jednání pokrývají závazky ze zajištění a utvrzení dluhu a to téměř z 99 %. V rámci této skupiny se nejvíce jedná o smluvní pokuty ve výši 60 % a o uznání dluhu v objemu 22 %.

4.2 Analýza procesu vymáhání pohledávek

Primárním cílem každé společnosti by mělo být předcházení vzniku pohledávek. Dosáhnout takového stavu je však téměř nemožné. Většina odběratelů z prostředí B2B či B2C¹ požaduje dodání zboží na fakturu se splatností. V takovýchto případech, se dá zabránit vzniku pohledávky jen řízením kreditního rizika, neustálým hodnocením finanční situace ve společnosti odběratele a zohledňováním negativních či pozitivních informací o odběratelích. Ve většině případů se společnosti spoléhají na externí zdroj informací, případně zkušeností s platební morálkou.

Je však velmi složité předvídat vznik situací, v důsledku kterých se odběratelé dostanou do platební neschopnosti.

Následující kapitoly, se proto budou týkat procesu vymáhání pohledávek a jeho podrobné analýze tak, jak se s ním můžeme v praxi setkat s aplikací na konkrétních příkladech. Jedná se o vymáhání mimosoudní, soudní a exekuční, tak jak probíhá v inkasní kanceláři. Pozornost je věnována taktéž insolvenčnímu řízení, které je specifické při vymáhání pohledávek pokud je dlužník v platební neschopnosti.

Obrázek 4.1.6-1 Proces řízení pohledávek v rámci inkasní kanceláře ABC



Zdroj: Inkasní kancelář ABC

¹ B2B – „business to business“ obchodní vztah mezi dvě subjekty, kteří neobsluhují konečné spotřebitele
B2C – „business to consumer“ obchodní vztah mezi obchodními společnostmi a koncovými zákazníky

4.2.1 Mimosoudní vymáhání

V procesu mimosoudního vymáhání pohledávek je nutné rozlišovat mezi takzvaným přímým a nepřímým vymáháním. O přímém vymáhání se hovoří v případě, kdy si firma vymáhá pohledávky sama, svépomocí. O nepřímém v případě vymáhání inkasní společností.

Většina dodavatelů preferuje, aby bylo přímé vymáhání řízeno přímo od nich samých. Hlavním důvodem k takovému rozhodnutí mohou být obavy z poškození obchodního vztahu třetí stranou, případně flexibilnější řešení pohledávek, které jsou ze strany odběratele reklamované či sporné. Na přímé vymáhání si dodavatelé většinou vyhražují období do 90 dní po splatnosti. Zde je však nutné brát v úvahu fakt, že s každým dnem, kdy je pohledávka po splatnosti a bez utvrzení, klesá i pravděpodobnost jejího vymožení. Věřitel tedy musí opatrně zvažovat, kdy nejpozději postoupit pohledávku k vymáhání jiné společnosti či partnerovi.

V případě, že dodavatel sám posoudí, že v rámci svých možností nedokáže pohledávku od odběratele vypomoci, měl by se obrátit na inkasní kancelář, která se na takovéto pohledávky specializuje. V této fázi už není možné hovořit o odběrateli, ale již o dlužníkovi.

Inkasní kancelář by měla podniknout všechny dostupné kroky a možnosti aby pohledávku vymohla mimosoudně, čímž minimalizovala náklady věřitele spojené s vymáháním. Mezi nejčastější nástroje mimosoudního vymáhání patří klasické upomínky odesílané s hlavičkou inkasní kanceláře, komunikace poštou a emailem, telefonáty, sms zprávami a případně jinými nástroji za účelem dosažení mimosoudní dohody.

Cílem inkasní společnosti by mělo být vymožení pohledávky rychle a s minimálními náklady. V ideálním případě se podaří pohledávku vymoci jednou, maximálně dvěma platbami. V poslední době se však jako nejčastější nástroj uzavírání dohod používají splátkové kalendáře, které podléhají předešlé autorizaci ze strany věřitele. Inkasní kancelář při zahájení vymáhání vždy zkontroluje dlužníka po finanční stránce, tj. zkontroluje jeho účetní výkazy, insolvenční registr, centrální registr exekucí, výstražné informace o dlužníkovi jako například sídlo na adrese s virtuálními kanceláři, spolehlivost plátců DPH a tak podobně. Výhodou inkasních kanceláří, že se na vymáhání mohou plně

soustředit a dlužníka kontaktovat častěji, než by tomu bylo v případě vymáhání samotným věřitelem.

Mimosoudní vymáhání pohledávek za fyzickými osobami

Vymáhání pohledávek vůči fyzickým osobám je poměrně snazší, než je tomu v případě osob právnických. Věřitel, případně pověřená inkasní kancelář má výhodu v tom, že dlužník ručí za pohledávku celým svým majetkem a současnými a budoucími příjmy. Pozice pro vyjednávání mimosoudní dohody proto nahrává věřiteli. V některých případech se stává, že dlužník přestane s věřitelem komunikovat a stejně se nepodaří navázat kontakt ani inkasní kanceláři. V takovýchto případech může pověřený pracovník inkasní kanceláře vykonat „osobní návštěvu“ dlužníka a pokusit se svou pohledávku vymoci osobně, případně se tak dostat k dodatečným informacím o dlužníkovi, které by jinak nezískal.

Nevýhodou pohledávek za fyzickými osobami je volnost pohybu dlužníka. V případě, že si je takovýto dlužník plně vědom svých dluhů a ví, že se mu je nepodaří splatit, nemá žádný majetek, případně je dlužníkem u více věřitelů, je poměrně obvyklé, že opustí své bydliště a bude se tak vyhýbat potencionálnímu trestnímu stíhání. Tento typ pohledávek ve většině případů nelze vymoci. Věřitel je v tomto případě odkázán na exekutora (poslední fáze vymáhacího procesu), a nezbývá mu jiná možnost než doufat, že exekutor najde zdroj majetku dlužníka, na němž by bylo možné exekuci uskutečnit.

Další z nevýhod je doba splácení, kterou dlužník navrhne. Často se jedná o splácení po dobu více než dvou let (je dobré mít dohodu o uznání dluhu z důvodu prodloužení promlčecí lhůty). Je přitom jen na věřitel, inkasní kanceláři, zdali takovýto návrh bude akceptovat.

Mimosoudní vymáhání pohledávek za právnickými osobami

Vymáhání pohledávek za právnickými osobami je ovlivňováno více faktory. Hlavním faktorem je právní forma dlužníka. Pohledávky za společnostmi s ručením omezeným se vymáhají složitěji a to proto, že vlastník společnosti ručí jen za závazky do určité míry (do výše svého vlastního kapitálu).

Dlužník ve většině takovýchto případů rovnou požádá o splátkový kalendář anebo navrhne zaplacení poměrné části se souběžným odpuštěním zbytku závazku. Tato forma dohody se nejčastěji uzavírá v případech, kdy se dlužník stává insolventním. Hlavní

výhodou pro věřitele je v takovémto případě dřívější disponibilita finančních prostředků, než by tomu bylo v případě čekání na výsledek insolvenčního řízení. V podstatě to znamená neúplné uspokojení pohledávky za cenu rychlejšího nabytí prostředků, které eventuálně chybějí v jiných částech společnosti věřitele.

Není neobvyklé, že se dlužník záměrně zbaví své předlužené společnosti převodem jejího vlastnictví na jinou osobu. Nejčastěji se jedná o zahraniční osoby, které je téměř nemožné dohledat, anebo záměrné sloučení s jinou společností, které je ve stejné situaci. Výsledkem je poté nástupnická společnost s více než několika dalšími společnostmi, které jsou na tom finančně stejně. Domáhání se uspokojení pohledávky za takovouto společností je nákladné, zdlouhavé a často bez očekávaného výsledku.

Analýza mimosoudního vymáhacího procesu

Proces vymáhání pohledávky z pohledu inkasní kanceláře začíná vytvořením objednávky, v které věřitel identifikuje svého dlužníka, doloží oprávněnost své pohledávky na základě platné dokumentace (objednávka, potvrzení o dodání, faktura, smlouva, všeobecné obchodní podmínky, kopie komunikace s dlužníkem, audio záznamy z hovorů apod.). Inkasní kancelář posléze potvrdí převzetí případu a zahájí kroky nevyhnutné k vymožení pohledávky.

Postup inkasní kanceláře lze rozdělit do těchto kroků:

1. Inkasní kancelář se při zahájení vymáhání pokusí s dlužníkem navázat přímý kontakt prostřednictvím telefonátu a souběžně odesílá první upomínku² poštou a emailem. V této souvislosti může využít i další způsoby komunikace jako sms notifikace, skype, datové schránky a další komunikační nástroje. V této fázi inkasní kancelář nevyvíjí zásadní tlak na dlužníka, a však dává jasně najevo vážnost situace a očekává, že dlužník dobrovolně přistoupí k jednání o uspokojení pohledávky věřitele.
2. V případě, že v dohledné době (standardně do 5 dní) nedojde k navázání komunikace ze strany dlužníka, inkasní kancelář stupňuje tlak a přistupuje ke krokům spojeným s druhou fází vymáhání. Vystavuje v pořadí druhou upomínku, kterou se opětovně

² Vzory první, druhé i třetí před žalobní upomínky je uvedeny v příloze.

snaží doručit dlužníkovi jakýmkoliv dostupnými prostředky. Dlužník je zároveň upozorněn, že se jedná již o druhý pokus na dosažení mimosoudního smíru. V této fázi se rovněž stupňuje intenzita telefonátů, jakož to nejefektivnějšího způsobu komunikace.

3. V případě, že se nepodaří inkasní kanceláři se s dlužníkem spojit a ani dlužník ji sám nekontaktuje, dochází k vystavení před žalobní upomínky, ve které je jasně uveden termín, do kdy může dlužník ještě jednat o mimosoudní dohodě. Před žalobní upomínka bývá většinou odesílána prostřednictvím registrované pošty, nebo datové schránky kdy je samotné převzetí upomínky potvrzeno příjemcem. V případě, že i navzdory tomu nedojde ze strany dlužníka k přistoupení k jednání o úhradě pohledávky, inkasní kancelář zváží další dostupné způsoby vymáhání v mimosoudní fázi³.

Výše uvedené je standardním procesem 30 denního mimosoudního vymáhání pohledávky za předpokladu, že se nepodaří s dlužníkem navázat kontakt. Vymáhání se samozřejmě liší případ od případu. Kdykoliv v průběhu mimosoudního vymáhání může nastat situace, kdy dlužník projeví zájem o mimosoudní dohodu. Může požádat o splátkový kalendář⁴, jehož plnění je striktně sledováno. Může požádat o odpuštění části dluhu. Může pohledávku uhradit jednou nebo dvěma platbami a vyhnout se tak případnému vymáhání před soudem. Ve kterékoliv fázi může dojít k tomu, že dlužník vyjádří svůj nesouhlas s pohledávkou věřitele z blíže nespecifikovaného důvodu. Posléze je na inkasní kanceláři, aby případné důvody, které mohou mít za následek nevyřízení pohledávky, včasné a důsledně komunikovala a konzultovala s věřitelem. Na základě komunikace pak posoudí, zda je nesouhlas dlužníka oprávněn či nikoliv.

Výsledek mimosoudního vymáhání:

Výsledkem mimosoudního vymáhání může být úspěch v podobě vymožení pohledávky nebo taky neúspěch když dlužník svůj závazek neuhradí. Všichni věřitelé očekávají rychlé a bezproblémové vymáhání. Ne vždy je možné obou cílů dosáhnout současně. Úspěch či neúspěch výrazně ovlivňuje finanční poměry dlužníka.

³ Jedná se o osobní návštěvy dlužníka, jejichž cílem je navázání přímého kontaktu s dlužníkem, osobní jednání a získání dodatečných informací, které by jinak nebylo možno získat (např. informace o dalších věřitelích).

⁴ Vzor splátkového kalendáře je uveden v příloze

Varianty možných výsledků:

1. Varianta: Dlužník reaguje téměř okamžitě na první upomínku a jedná o úhradě svého závazku. Dlužník přislíbí plnou úhradu k určitému dni a svůj příslib dodrží.
2. Varianta: Dlužník reaguje až na druhou upomínku. Inkasní kancelář posléze jedná s dlužníkem o možném řešení, avšak podmínky, za kterých dlužník může docílit mimosoudní dohody, jsou výrazně horší a to i z důvodu, časové tísně. Dlužník uhradí svůj závazek za podmínek stanovených věřitelem a inkasní kanceláří.
3. Varianta: Dlužník reaguje až na třetí, před žalobní upomínku. V téhle situaci je jednání s dlužníkem výrazně limitováno časem a ochotou věřitele přistoupit na jakékoliv dlouhodobé splácení. Od dlužníka je požadováno okamžité zaplacení nebo v případě delšího splácení jiné zajištění pohledávky věřitele. Z pravidla bývá požadováno, aby okamžitě učinil částečnou úhradu ve výši 40% - 50% jistiny pohledávky a poskytl záruku na zbytek pohledávky. Dlužník požadavky věřitele splní a svůj závazek splatí.
4. Varianta: Varianta se splátkový kalendářem. Dlužník ve fázi mimosoudního vymáhání uzavře prostřednictvím inkasní kanceláře s věřitelem dohodu o splátkovém kalendáři. Inkasní kanceláře požadují plnění na jejich účet a to i z důvodu preciznějšího sledování jeho splácení. V ideálním případě nedojde k porušení splátkového kalendáře a dojde k úplnému zaplacení. V případě že dlužník poruší dohodu o splátkách při kterékoliv splátce, dochází k anulaci dohody a po dlužníkovi je požadováno okamžité zaplacení celého dluhu.
5. Varianta: V procesu vymáhání může dojít k vznesení námítky vůči pohledávce věřitele. Inkasní kancelář požádá věřitele o stanovisko k námitce a následně obhajuje pozici věřitele za účelem dosažení mimosoudní dohody. V případě, že není možné docílit mimosoudní dohody, přistoupí inkasní kancelář k posouzení celého případu a navrhne další postup.

V případě, že se pohledávku nepodaří vymoci mimosoudně, inkasní kancelář poskytne expertní názor na to, zda se vyplatí pohledávku vymáhat dále soudně a to hlavně s ohledem na zjištění o dlužníkovi, na dobu trvání tohoto postupu a náklady, které je potřeba celkově vynaložit na soudní vymáhání.

Příklad z praxe:

Společnost DEF s.r.o. má pohledávku za dlužníkem XYZ s.r.o. ve výši 22 575.73 EUR s nejstarší fakturou splatnou k 1. 12. 2015. Jelikož dlužník nereagoval na výzvy věřitele, bylo učiněno rozhodnutí svěřit další vymáhání pohledávky inkasní kanceláři ke dni 3. 2. 2016.

Dle standardních postupů vystavila inkasní kancelář první upomínku, kterou odeslala poštou a emailem. Souběžně s tím se inkasní kancelář pokusila navázat telefonické spojení na kontaktním čísle poskytnutým ze strany věřitele.

Jelikož v časovém horizontu 7 dní nedošlo k navázání komunikace s dlužníkem, inkasní kancelář vystavila dne 11. 2. 2016 další upomínku, v pořadí druhou, ve které se odkazuje i na upomínku předchozí. Druhá upomínka byla rovněž odeslána dlužníkovi poštou a emailem.

Jelikož měla inkasní kancelář předchozí zkušenost s dlužníkem XYZ s.r.o. požádala věřitele o svolení zkusit jiné než poskytnuté kontaktní údaje. Věřitel k tomu dal svolení a inkasní kanceláři se podařilo s dlužníkem navázat kontakt a docílit uznání závazku ze strany dlužníka. Taktéž bylo přislíbeno jednání o dohodě, která by vedla k úhradě pohledávky věřitele.

Po dobu dvou měsíců však nedošlo k žádné platbě nebo jinému jednání o úhradě a proto se inkasní kancelář rozhodla ke dni 11. 5. 2016 vystavit poslední, před žalobní upomínku, kterou odeslala emailem a registrovanou poštou.

Jelikož jedním z cílů inkasní kanceláře je minimalizace možných nákladů vymáhání, byl učiněn jeden poslední pokus o telefonické spojení a jednání ve věci. Inkasní kanceláři se podařilo zabezpečit alespoň částečnou úhradu ve výši 4 000.00 EUR ze dne 26. 5. 2016, jako zálohu pro pokračování v mimosoudním jednání.

V časovém horizontu 3 měsíců od svěřeni pohledávky na vymáhání se uskutečnilo osobní jednání s dlužníkem, výsledkem kterého byla další platba ve výši 9 032.69 EUR.

Dlužník pak přestal s inkasní kanceláři komunikovat a přerušil tak jednání. Inkasní kancelář se pak několikrát pokusila opětovně rozběhnout jednání a vystupňovala svůj

nátlak na dlužníka až do chvíle, kdy bylo ze strany dlužníka svévolně uhrazeno 981.60 EUR.

Po dobu, kdy byla pohledávka ve správě inkasní kanceláře, byl dlužník neustále monitorován na případné negativní nebo pozitivní informace v médiích, obchodním rejstříku i na webových stránkách společnosti XYZ s.r.o., pro případ, že by se dlužník chystal učinit kroky, které by zkomplikovali další vymáhání.

Dne 8. 7. 2016 byla inkasní kancelář informována účetním oddělením společnosti DEF s.r.o. o jednostranném zápočtu pohledávek učiněného dlužníkem ve výši 8 561.44 EUR. V téhle době nic nenasvědčovalo tomu, že by zápočet nebyl platný a inkasní kancelář rozhodla o ukončení svých aktivit, jelikož pohledávka byla uhrazena.

Ke zvratu pak došlo ke dni 18. 7. 2016, kdy finanční ředitel společnosti DEF s.r.o. informoval inkasní kancelář o zamítnutí zápočtu jako neoprávněného a požadoval vymáhání částky odpovídající zápočtu. V reakci na uvedené vyzvala inkasní kancelář dlužníka k doložení faktury, která byla započtená a podklady, které by opravňovali společnost XYZ s.r.o. k učiněnému kroku. Souběžně s tím byl osloven také klient se žádostí o zaslání smlouvy o spolupráci uzavřené mezi oběma stranami.

Po prostudování všech podkladů byl dlužník opětovně osloven inkasní kanceláří se zamítnutím zápočtu, odůvodněním proč byl zápočet zamítnut (odkaz na smlouvu a všeobecné obchodní podmínky) a výzvou k bezodkladné úhradě částky 8 561.44 EUR. Po dobu jednoho měsíce bylo uskutečněno vícero hovorů, vyměněno mnoho emailů a uskutečnili se i dvě osobní setkání. Dlužník po celou dobu obhajoval oprávněnost zápočtu a odmítal spornou částku uhradit. Ze strany dlužníka byl učiněn návrh, kdy by uhradil částku 5 000.00 EUR za předpokladu, že by se věřitel vzdal nároku na úhradu zbylé částky. Inkasní kancelář vzala v úvahu tenhle návrh a přednesla ho věřiteli. Věřitel však návrh odmítnul a požadoval plnou úhradu.

Jako klíčovým krokem pak bylo poslední setkání s dlužníkem dne 19. 8. 2016, kterého se zúčastnil právní zástupce dlužníka, finanční ředitel společnosti XYZ s.r.o. a zástupci inkasní kanceláře. Výsledkem jednání byl návrh dohody, kdy dlužník uhradí částku 8 561.44 EUR za podmínky, že se klient vzdá nároku na úhradu zákonného příslušenství. Inkasní kancelář dohodu přednesla věřiteli, přičemž ji doporučila přijmout.

Dne 22. 8. 2016 bylo ze strany dlužníka uhrazená částka ve výši 8 561.44 EUR, čímž byla dohoda posouzena za naplněnou a případ byl uzavřen s vymožením jistiny pohledávky.

4.2.2 Soudní vymáhání

Soudní vymáhání již není natolik v režii konkrétního subjektu, inkasní kanceláře, tak jako proces mimosoudního vymáhání.

Je určené zákonem a povinnými prvky a procesy, které jsou podrobně analyzovány v této kapitole. Zároveň je zde uveden i konkrétní případ, v rámci kterého je analyzován celý proces prováděný inkasní kanceláří.

Soudní řízení, jak už jeho název napovídá, probíhá u soudu a jeho hlavním úkolem je vydání rozhodnutí, na jehož základě se některé věci mění či ruší, ať už práva anebo povinnosti určité osoby. Dále pak v určité věci prohlašuje, že taková osoba práva nebo povinnosti má anebo nemá, může také rozhodnout o jiných právních skutečnostech.

Soudy můžeme dělit podle jejich věcné či místní příslušnosti. Věcně příslušný soud je soud okresní, krajský, vrchní, Nejvyšší, nebo i Nejvyšší správní soud. Okresní soudy se nachází víceméně v každém větším městě, Nejvyšší soud je pouze jeden a sídlí v Brně.

Co se týče místní příslušnosti, ta určuje, jaký z výše uvedených soudů bude ve věci rozhodovat. Dle Občanského soudního řádu jsou v zásadě v řízení v prvním stupni věcně příslušné okresní soudy, nestanoví-li zákon jinak⁵. To je ostatně logické - Okresní soudy jsou rozmístěny po celé České republice a jsou nejnižším článkem české soudní soustavy.

Krajský soud většinou rozhoduje ve věcech ochrany osobnosti, ve sporech, které se odvíjí od autorského zákona, ve věcech obchodního rejstříku nebo ochrany hospodářské soutěže či insolvenčního řízení.

Analýza soudního vymáhacího procesu

Žaloba je procesní úkon, jímž je započato sporové řízení. Žalobce se jejím prostřednictvím obrací na soud a u kterého žádá o ochranu svých porušených nebo ohrožených práv, nebo uplatňuje jiný návrh. Žaloba je zaměřena na konkrétní osobu

⁵ Dle § 9 zákona č. 99/1963 Sb.

či osoby a dále také po soudu požaduje konkrétní věc. Forma žaloby je písemná a je nutné, aby se v ní objevilo toto:

- označení soudu, kterému je určena,
- označení stran řízení – žalobce a žalovaného, včetně jejich případných právních zástupců,
- označení žaloby, tedy co je žalováno,
- popis rozhodných skutečností (tzv. žalobní narace),
- označení důkazů, které k prokázání těchto skutečností žalobce navrhuje,
- co žalobce ve věci navrhuje, tedy jakého rozhodnutí se po soudu domáhá (tzv. žalobní petit),
- datum a podpis. (WINTEROVÁ, A DALŠÍ, 2015 STR 188-197)

Pakliže některá z výše jmenovaných věcí v žalobě není obsažena, nelze bez ní pokračovat v řízení. V takovém případě soud žalobce usnesením vyzve, aby byla věc doplněna. Pokud se tak nestane, žaloba je odmítnuta.

Po jejím podání, je zahájeno soudní řízení a je mu přiřazena spisová značka, kterou jsou poté označovány všechny dokumenty. Soudci po zahájení soudního řízení vzniká povinnost nějak rozhodnout.

Za podání žaloby je požadován soudní poplatek

- Soudní poplatky se vybírají za řízení nebo za jednotlivé úkony.
 - Za návrh na zahájení občanského soudního řízení, jehož předmětem je peněžité plnění:
 - Do částky 20 000 Kč – 1000 Kč
 - Částka vyšší než 20 000 Kč – do 40 000 000 Kč – 5%
 - Za návrh na vydání elektronického platebního rozkazu, jehož předmětem je peněžité plnění
 - Do částky 10 000 Kč – 400 Kč
 - v částce vyšší než 10.000 do 20.000 Kč včetně – 800 Kč
 - v částce vyšší než 20 000 Kč – 4 %

(Dle zákona č. 549/1991 Sb., o soudních poplatcích)

Výsledkem soudu je poté **rozhodnutí**, které zakládá, mění nebo ruší práva či povinnosti dané osoby nebo jež se v určité věci prohlašuje. Prohlašuje se, že taková osoba práva nebo povinnosti má anebo nemá, může také rozhodnout o jiných právních skutečnostech. Toto rozhodnutí je aplikací práva a je jeho výsledkem v oblasti hmotně právní či procesní.

Každé rozhodnutí musí mít tyto náležitosti:

- záhlaví – označení rozhodujícího orgánu a označení věci, ve které je rozhodováno,
- výrok (enunciát) – rozhodnutí v užším slova smyslu,
- odůvodnění – obsahuje popis skutkového stavu, vyjádření účastníků řízení, rekapitulaci případného dokazování a zdůvodnění posouzení právního stavu věci,
- poučení o možnosti podat opravný prostředek,
- datum a místo vydání rozhodnutí. (WINTEROVÁ, A DALŠÍ, 2015 STR. 253-255)

Platební rozkaz je vydán jako rozhodnutí ve zkráceném soudním řízení, kdy je v žalobě uplatněno právo na zaplacení peněžité částky, pokud toto právo vyplývá ze skutečností, které jsou uvedeny žalobcem. Platební rozkaz může být vydán bez výslovné žádosti žalobce i bez slyšení žalovaného. Avšak nemůže být vydán v případě, kdy není znám pobyt žalovaného či by měl být platební rozkaz doručen žalovanému za hranice. Tento rozkaz může být doručen pouze do vlastních rukou.

V platebním rozkazu je po proviněním požadováno, aby do 15 dnů od doručení tohoto rozhodnutí, zaplatil žalobci pohledávku v dané výši a náklady za řízení. Samozřejmě tato osoba může následně podat ve stejném časovém úseku tzv. odpor.

Odpor je podáván u soudu, kde byl vydán platební rozkaz, a tak je platební rozkaz automaticky zrušen a soudem je pak nařízeno jednání v této věci. Tato situace nastává i ve chvíli, kdy nelze platební rozkaz vydat či se nepodaří platební rozkaz žalovanému doručit. Ovšem pokud nebyl ve stanovené lhůtě podán odpor, platební rozkaz pak získává účinky pravomocného rozsudku.

Existuje i **elektronický platební rozkaz**, který je shodný s klasickým platebním rozkazem, nicméně v tomto případě žalované plnění nesmí přesahovat 1 milion korun českých a návrh na jeho vydání je podáván na elektronickém formuláři, většinou ve formátu PDF se zaručeným elektronickým podpisem. Soudní poplatek

je u elektronického platebního rozkazu nižší než u klasického platebního rozkazu (např. 400 Kč místo 1.000 Kč u žalované částky do 10.000 Kč včetně).

Směnečný či šekový platební rozkaz je vydáván krajským soudem, pokud mu je předložena nesplacená směnka (šek). I tento platební rozkaz je doručován do vlastních rukou. Opět je po žalovaném požadováno, aby do 15 dnů od jeho doručení zaplatil žalobci pohledávku a náklady řízení, ale může v této době podat i tzv. námitky. V těchto námitkách by mělo být obsaženo vše, co je proti platebnímu rozkazu namítáno a poté jsou opět podávány u soudu, který platební příkaz vydal. Poté je opět nařízeno jednání a v něm rozhodnuto, jestli soud směnečný nebo šekový platební rozkaz ponechá v platnosti, či jej zruší. Když nejsou podány včasné námitky, směnečný nebo šekový platební rozkaz získává účinky pravomocného rozsudku.

Můžeme říci, že **rozsudek** je druh soudního rozhodnutí, jenž vyslovuje výsledek soudního řízení ve věci samé (tzv. *meritorní rozhodnutí*). Tímto aktem je také rozhodováno o dalších věcech, v případě společného rozhodnutí ve věci samé, či o jiných procesních předpisech vymezených věcech, *jejichž význam odpovídá významu meritorního rozhodnutí*.

Vyhlášení a písemné vyhotovení

Rozsudek je vyřčen ihned po skončení soudního jednání. Je vyhlášován vždy veřejně, i když veřejnost byla vyloučena z řízení. Vyhlášení je prováděno slavnostním a důstojným způsobem, kdy všichni povstanou, vždy začíná slovy „*jménem republiky*“, což zdůrazňuje skutečnost, že je rozsudek rozhodnutím státní moci. Rozsudek je poté vyhotoven i v písemné formě, kdy je v horní části první strany vyobrazen malý státní znak a na konci také otisk razítka soudu s malým státním znakem. Po doručení rozsudku všem účastníkům řízení začíná lhůta pro podání řádného opravného prostředku (případě po vzdání se tohoto práva či jeho zamítnutí). Po této době je rozsudek pravomocný.

Písemné vyhotovení rozsudku v občanském soudním řízení obsahuje:

- úvodní část – obsahuje úvodní prohlášení „*jménem republiky*“ včetně označení „Česká republika“ jako státu, jehož jménem je rozsudek činěn, slovo „rozsudek“, dále označení soudu, soudců (samosoudce či složení senátu), označení účastníků řízení a jejich zástupců, účast dalších subjektů na řízení, označení projednávané věci,

- výrok (enunciát) – jde o jádro rozsudku, v němž je uvedeno jakým způsobem se rozhoduje, zda a jaká se ukládá povinnost žalovanému, zda se žaloba zcela či zčásti zamítá apod., dále obsahuje i výrok o nákladech řízení či alespoň o jejich základu,
- odůvodnění – zde soud vyloží, čeho se žalobce domáhal, jak se k věci vyjádřil žalovaný, které skutečnosti má soud za prokázané, o jaké důkazy svá zjištění opírá, jak hodnotil provedené důkazy, jak věc posoudil po právní stránce,
- poučení – informace o tom, zda je přípustný opravný prostředek, v jaké lhůtě a kde lze podat, poučení o možnosti výkonu rozhodnutí,
- den a místo vyhlášení. (WINTEROVÁ, A DALŠÍ, 2015 STR.271-274)

Rozsudkem soud zásadně rozhoduje vždy o celém předmětu řízení, tedy o všem, čeho se žalobce v žalobě domáhal. Výjimečně, je-li to z hlediska hospodárnosti řízení účelnější, může soud nejprve rozhodnout jen o části uplatněného nároku nebo jen ve vztahu k určitému účastníkovi řízení v postavení samostatného společníka částečným rozsudkem. Tento postup může být vhodný např. v případě, kdy určitá část uplatněného nároku již není mezi účastníky sporná, po rozhodnutí o ní může být částečný rozsudek vykonán, zatímco o zbytku se řízení vede dále. Jinou výjimkou z vyčerpání celého předmětu řízení rozsudkem je mezitímní rozsudek, v němž je rozhodnuto pouze o základu věci. Takový postup je účelný v případech, kdy je spornou jak otázka samotné existence nároku, tak i jeho výše. Typickým příkladem může být rozhodování ve sporech o náhradu újmy, kdy mezitímním rozsudkem se vysloví závěr, zda v daném případě je vůbec odpovědnost za škodu dána či ne, v kladném případě se po právní moci mezitímního rozsudku v pokračujícím řízení stanoví výše náhrady škody. Částečný nebo mezitímní rozsudek musejí být ve svém úvodu jako takové označeny, aby bylo zřejmé, že se nejedná o rozhodnutí o celém předmětu řízení. (WINTEROVÁ, A DALŠÍ, 2015 STR. 265-266)

Existují i zvláštními druhy civilních rozsudků. Jedná se o rozsudek pro uznání a rozsudek pro zmeškání.

Rozsudek pro uznání použije soud v případě, kdy žalovaný v průběhu řízení uzná uplatňovaný nárok či jeho základ a pokud to nevyklučuje povaha nároku. Je-li nárok uznán jen z části, soud může vydat rozsudek pro uznání jen na návrh žalobce. Oba tyto zvláštní druhy rozsudků musí být ve svém úvodu příslušným způsobem označeny.

Rozsudek pro zmeškání (kontumační rozsudek) je zvláštní druh rozsudku v občanském soudním řízení. Používá se v případě, když se žalovaný nedostaví bez omluvy k soudnímu jednání. I když mu byla v čas doručena žaloba i předvolání. Je možné jej uplatnit jen na návrh žalobce. V případě více žalovaných v téže věci, kdy se rozsudek vztahuje na všechny, musí soudní jednání takto zmeškat všichni. Nelze jej však vydat ve věcech, v nichž nelze uzavřít a schválit smír, nebo došlo-li by ke vzniku, změně nebo zrušení právního poměru mezi účastníky řízení.

V případě vydání rozsudku pro zmeškání kdy se žalovaný k soudu nedostavil z omluvitelného důvodu, který prokázal, soud jej na návrh zruší a dál pokračuje v řízení. S tím, že návrh musí být podán nejpozději do nabytí právní moci rozhodnutí.

Právní moc je procesní institut, vlastnost soudního rozhodnutí spočívající v jeho konečnosti, závaznosti a nezměnitelnosti.

Rozhodnutí nabývá právní moci zásadně tehdy, pokud proti němu není přípustný řádný opravný prostředek. Pokud opravný prostředek existuje, musí být podán v zákonné lhůtě. Právní moc mohou ovlivnit jen mimořádné opravné prostředky (např. dovolání nebo kasační stížnost), příp. ústavní stížnost, na jejichž základě může být pravomocné rozhodnutí zrušeno. (WINTEROVÁ, A DALŠÍ, 2015 STR. 279)

Vykonatelnost je procesní institut, vlastnost soudního rozhodnutí. Spočívá ve vynutitelnosti, především státní mocí, pokud nebude splněno dobrovolně. Většinou je spojen s právem určitého plnění (hlavně peněžitého), kdy ten, komu toto právo náleží, může v případě neplnění ze strany povinného navrhnout k jeho vymožení nařízení exekuce.

Vykonatelné rozhodnutí pak má formu exekučního titulu. Existují však i vykonatelná rozhodnutí, která právo určitého plnění nestanoví a jsou vykonatelná okamžikem nabytí právní moci (např. rozsudek o osobním stavu). Způsob vykonatelnosti znamená, že od určitého okamžiku existuje právní povinnost se jimi řídit. Rozdíl mezi vykonatelností a právní mocí je ten, že velmi často existují pravomocná rozhodnutí, která zatím nejsou vykonatelná. V těchto případech totiž ještě neuplynula stanovená lhůta k plnění (daná rozhodnutím či zákonem). (WINTEROVÁ, A DALŠÍ, 2015 STR. 289-290)

Příklad z praxe:

Oddělení mimosoudního vymáhání předalo soudnímu oddělení případ ve výši 4033,60 EUR s tím, že se mu jej přes veškeré dostupné prostředky nepodařilo vyřešit smírně cestou.

1. krok

Soudní oddělení proto kontaktovalo dne 28. 8. 2015 věřitele s těmito informacemi:

Na základě našeho zjištění Vám doporučujeme následující postup: soudní řízení o vydání platebního rozkazu na společnost Dlužník s.r.o.

Shrnutí případu:

Inkasní kanceláři se z počátku nedařilo s dlužníkem spojit. Upomínky se nedařilo doručit s tím, že je adresát neznámý. Po souhlasu věřitele došlo na návrh inkasní kanceláře k osobnímu šetření. Na základě této návštěvy byla inkasní kancelář kontaktována dlužníkem s tím, že svůj závazek nerozporuje a má zájem jej splatit mimosoudně.

Následně dlužník začal splátky hradit na účet klienta, výše těchto splátek však byla v porovnání s výší závazku příliš nízká. Splátky byly hrazeny až do března 2015, poté již ne. Dlužník tuto situaci odůvodnil tím, že hradil vždy v hotovosti obchodnímu zástupci klienta, ten se však již delší dobu neobjevil. Dostal tedy instrukce k platbě převodem avšak žádná platba realizovaná nebyla. Po opětovné telefonické výzvě dlužník sdělil, že stehoval prodejnu jako odůvodnění absence úhrad. Přislíbil opět začít platit, k čemuž však doposud nedošlo.

Shrnutí předpokládaných nákladů:

Soudní poplatek: 250 EUR, Náklady právního zastoupení: 171 EUR, Celková částka: 421 EUR. Náklady jsou vyčíslené pro obecný soud.

Předpokládaná délka řízení:

Po obdržení všech potřebných dokumentů vyzve právník, ještě před podáním žaloby, dlužníka k dobrovolnému plnění a dá mu lhůtu na toto plnění v délce 7 dní. Tato podmínka je povinná ze zákona pro zahájení soudního řízení a není možné si bez ní nárokovat náklady řízení. V případě, že dlužník na tuto výzvu nebude reagovat, nebo se mu tuto výzvu nepodaří doručit, přistoupí právník podání žaloby - návrhu na vydání platebního

rozkazu (PR). Průměrná doba od podání návrhu na vydání PR do jeho vydání je 6 měsíců. V případě že se dlužníkovi podaří doručit PR a dlužník vůči němu nepodá rozpor, je předpokládaná doba do zahájení exekučního řízení dalších 6 měsíců.

V případě, se PR dlužníkovi nepodaří doručit, soud PR zruší a nařídí jednání. Délku řízení není možné odhadnout.

Doporučení:

Dlužník stále provozuje obchodní činnosti. Dle účetní závěrky za rok 2014 byl v mírném zisku s obratem přibližně 35 000 EUR. Dlužník nemá ani žádný dlouhodobý majetek. Nemá ani žádné dluhy vůči státu (sociální a zdravotní pojištění). Vzhledem k výši pohledávky se domníváme, že dlužník je schopen pohledávku hradit průběžně z tržeb provozovny.

Na základ výše uvedených informací proto navrhuje zahájit soudní řízení, které by mohlo vést k úhradě pohledávky.

Pokud si přejete iniciovat soudní řízení, zašlete nám prosím podepsanou kopii tohoto dopisu s následujícími dokumenty a informacemi:

- CMR/dodací dokumenty podepsané dlužníkem,
- výpis z obchodního rejstříku,
- originál plné moci podepsaný statuárním zástupcem klienta,
- kopie smlouvy (pokud existuje),
- objednávky,
- faktury,
- saldokonto,
- a případné další dokumenty (např. emailovou komunikaci s dlužníkem).

Prosíme i o potvrzení, že údaje o dlužníkovi jsou správné.

Podepsáním tohoto dopisu souhlasíte s očekávanou výší nákladů spojenou se soudním řízením. Zároveň Vás upozorňujeme na možnost vyžádání zálohové platby, v takovém případě Vám zašleme zálohovou fakturu.

2. Krok

Poté, co inkasní kancelář obdržela souhlas k vymáhání od věřitele, a veškeré potřebné podklady o vztahu mezi ním a dlužníkem předala tyto informace advokátní kanceláři.

Advokátní kancelář na základě těchto dokumentů zpracovala žalobu. Zároveň týden před jejím podáním zaslala dlužníkovi před žalobní upomínku⁶ jako poslední možnost uhradit závazek.

Protože po týdnu dlužník na před žalobní upomínku nezareagoval uhrazením dlužné částky, zaslala advokátní kancelář žalobu věcně a místně příslušnému soudu.

3. Krok

Zároveň o tomto postupu byla informována inkasní kancelář. Tyto informace zaevidovala a taktéž je poskytla svému klientovi – věřiteli.

4. Krok

Poté co soud obdrží žalobu, čeká advokátní kancelář na výzvu k uhrazení správního poplatku. Jakmile obdržela advokátní kancelář tuto výzvu, ihned ji předala inkasní kanceláři, která správní poplatek uhradila. Fakturu za úhradu poté postoupila klientovi k uhrazení.

5. Krok

Soud na základě podané žaloby a zaplacení správního poplatku vydal rozhodnutí. Konkrétně elektronický platební rozkaz protože žalovaná částka byla do jednoho milionu korun.

6. Krok

Elektronický platební rozkaz se dlužníkovi nepodařilo doručit do vlastních rukou. Z tohoto důvodu byl platební rozkaz zrušen a bylo nařízeno jednání. O celém procesu byl opět klient informován prostřednictvím inkasní kanceláře.

⁶ Dle § 142a občanského soudního řádu je nutné pro přiznání náhrady nákladů žalobci proti žalovanému zaslat nejméně 7 dní před podáním žaloby výzvu k plnění, a to na jeho poslední známou adresu pro doručování.

7. Krok

Po projednávání, které trvalo přes 9 měsíců, byl učiněn rozsudek, který nabyl právní moc a vykonatelnosti dne 8. června 2016.

Na základě vykonatelnosti by bylo možné podat, při dlužníkově neplnění, žádost o exekuci

4.2.3 Exekuční vymáhání

Exekuční řízení je v pořadí další, které nastává, pokud dlužník nesplnil povinnosti, které mu uložil insolvenční soud. Může však jít i o jiná vykonatelná rozhodnutí jako jsou vykonatelná rozhodnutí orgánů státní správy a územní samosprávy, notářské zápisy se svolením k vykonatelnosti a další vykonatelná rozhodnutí a listiny. Jedná se tak tedy o nucené výkony exekučního titulu a jsou jimi sledovány realizace toho, co bylo právem shledáno v nalézacím řízení.

Úplně bezprostřední návaznost tu však není. Exekuční řízení je samostatným druhem civilního procesu. Má specifické zásady a instituty při nichž vznikají další nové hmotněprávní vztahy. Ale platí, že vždy musí nejprve proběhnout nalézací řízení, jehož výsledkem je vykonatelný exekuční titul. Pokud dlužník dobrovolně nesplní to, co mu bylo uloženo, může na věřitel podat návrh na zahájení exekuce (řízení nelze zahájit, bez podání návrhu).

V současné praxi je možné rozlišit dva způsoby exekučního řízení, jedná se o výkony rozhodnutí a exekuce.

Výkony rozhodnutí provádějí sami soudy dle občanského soudního řádu (zákon č. 99/1963 Sb.) prostřednictvím soudního vykonavatele. Ten je zaměstnancem soudu, je jím placen a tato rozhodnutí jsou zpoplatněna dle zákona o soudních poplatcích (zákon č. 549/1991 Sb.). Náklady může hradit jak dlužník, tak i věřitel. Cena se odvíjí od předmětu řízení, peněžitého plnění dle specifik §6 a § 6a tohoto zákona. Pokud není stanoveno jinak, je poplatek ve výši 20 000,-Kč a vybírán je do výše 2 000 000,- Kč (pokud sazební nestanoví jinak).

Exekuce je výkonem rozhodnutí dle exekučního řádu (zákon č. 120/2001 Sb.), který je prováděn exekutorem. Exekutor je fyzická osoba pověřená státem k výkonu exekutorského úřadu. Náklady jsou hrazeny zpravidla povinným (dlužníkem). Exekutor

může vykonat jakýkoliv exekuční titul. Výjimku tvoří rozhodnutí ve věcech péče o nezletilé dítě, ochrana proti domácímu násilí a některá další rozhodnutí.

Analýza procesu exekučního vymáhání

Exekuci provádí exekutor, kterého si v exekučním návrhu určí oprávněný (věřitel). Ten musí být zapsán v rejstříku zahájených exekucí. Zároveň je to jeho prvním úkonem, provést zápis zákonem stanovených údajů do tohoto rejstříku. Elektronický rejstřík zahájených exekucí je v kompetenci Ministerstva spravedlnosti, mohou do něj nahlížet soudy, exekutorská komora a soudní exekutoři, rejstřík je neveřejný.

Poté co oprávněný podá exekuční návrh soudnímu exekutorovi, kterého chce provedením exekuce pověřit, postoupí exekutor tento návrh exekučnímu soudu. Jedná se o okresní soud, v jehož obvodě má povinný trvalé bydliště. Pokud jsou splněny zákonné předpoklady, pověří exekuční soud exekutora provedením exekuce. Proti pověření se nelze odvolat, je možné jen podat návrh na zastavení zahájené exekuce.

Po pověření zasílá exekutor povinném do vlastních rukou vyrozumění o zahájení exekuce a výzvu ke splnění vymáhané povinnosti. Od té chvíle nesmí povinný se svým majetkem nakládat. V případě, že do 30 dnů splní svou povinnosti dobrovolně, včetně uhrazení nákladů exekuce, tak exekuce zaniká. Pokud se tak nestane, bude exekuce provedena.

Samozřejmě je možné využít více způsobů provedení exekuce. Ke každému je pak vydáván zvláštní exekuční příkaz. Pokud je to možné, musí exekutor upřednostnit hrazení pohledávky z bankovního účtu, před prodejem movitého a nemovitého majetku dlužníka. V případě exekuce na bankovní účet jsou prováděny srážky ze mzdy a jiných příjmů. Provedení exekuce je možné i zřízením exekutorského zástavního práva, správou nemovité věci či pozastavením řidičského oprávnění. Jedná-li se o jiné než peněžní plnění, může dojít k vyklizení, odebrání věci či rozdělení společné věci. Náklady jsou vymáhány jako součást nařízené exekuce a rozhodnuto o nich je v samostatném příkazu k úhradě nákladů exekuce. Celý proces končí vymožením pohledávky oprávněného spolu s náklady exekuce.

Následující graf prezentuje vývoj počtu exekucí v letech 2009 až 2015.

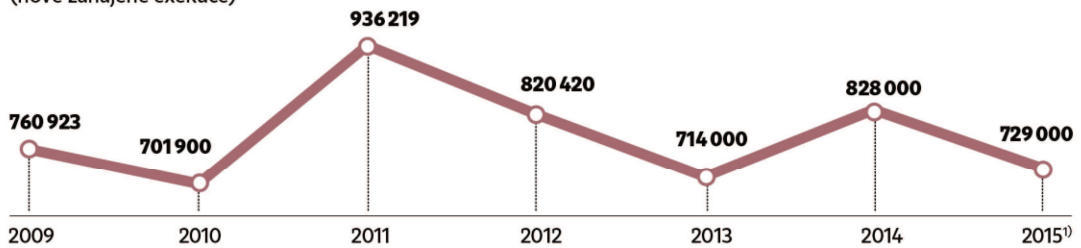
Objevují se alarmující čísla v počtu exekucí na osobu. I když počet exekucí v posledních letech klesá, dochází k nárůstu počtu exekucí připadajících na jednu osobu.

Dochází k jisté „oblíbené“ řešení platební neschopnosti formou záměrného neplacení svých závazků. V současné době (k říjnu 2015) připadá na jednu exekučovanou fyzickou osobu průměrně 5,8 exekuce. Exekuce se tak koncentrují k užší části společnosti. Příčinou může být to, že dlužník v bezvýchodné situaci začne splácet jednu půjčku půjčkou další, anebo hradí své běžné výdaje z půjčených peněz. Věřitelé na druhou stranu podávají stále nové a nové exekuční návrhy na dlužníky, které již za sebou několik exekucí mají. I když je zřejmé, že v dohledné době k vymožení dlužné částky nedoje. Pro věřitele jsou tyto služby zadarmo a tak dochází k neúměrnému zatěžování celého systému. (Fučíková, 2015)

Obrázek 4.2.3-1 Počet nově zahájených exekucí v letech 2009 - 2015

POČET EXEKUCÍ V ČESKU

(nově zahájené exekuce)



Poznámka: 1) odhad

PŘIBÝVÁ LIDÍ, KTEŘÍ ČELÍ VÍCE EXEKUCÍM

(průměrný počet exekucí u dlužníka, který jim čelí)

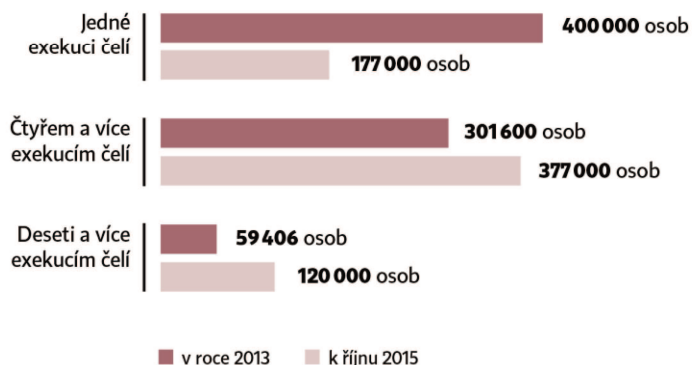
3,3 exekuce

v roce 2013

5,8 exekuce

k říjnu 2015

Zdroj: Exekutorská komora ČR



Zdroj: Exekutorská komora ČR

4.2.4 Insolvenční řízení

K insolvenčnímu způsobu řízení dochází v případě, kdy není možné vymoci pohledávky pomocí mimosoudního procesu, protože dlužník nemá prostředky a není schopen splácet své závazky. A to ani kdy je ochoten platit. Využívá se v případě, kdy je třeba uspokojit větší počet subjektů. Se zásadou „*par conditio creditorum*“, aby byly zajištěny rovné podmínky pro všechny věřitele. Tento proces řízení je již plně v kompetenci soudů.

K úpadku může dojít dvěma způsoby: předlužením a platební neschopností.

K **předlužení** dochází v případě, kdy dlužník, právnická či fyzická osoba - podnikatel, má více věřitelů a výše jeho závazků je vyšší než výše jeho majetku. Při stanovování hodnoty majetku je nutné brát v potaze správu a provozování podniku dlužníka. Je totiž možné, že dlužník bude chtít v provozu podniku pokračovat.

Platební neschopnost nastává, když má dlužník dva a více věřitelů, za kterými má peněžité závazky déle jak 30 dní po lhůtě splatnosti a není schopen je splnit (například zastavil platby podstatné části svých peněžních prostředků, neplní peněžní závazky po dobu delší než 3 měsíce po jejich splatnosti). Nejedná se o případ, kdy má jeden věřitel více pohledávek za jedním dlužníkem. V praxi proto dochází k účelovému převodu těchto pohledávek na další věřitele, tak aby bylo možné prohlásit dlužníka za platebně neschopného. Aby se těmto snahám zamezilo, stanovuje zákon podmínku, že k převodu pohledávek nesmí dojít během 6 měsíců před podáním insolvenční návrhu nebo po zahájení insolvenčního řízení. Pokud se tak stane, nepovažuje se osoba, které byly pohledávky nebo jejich část převedena, za dalšího věřitele.

V praxi je možné se setkat i termínem **hrozící úpadek**. Jedná se o situaci, kdy lze důvodně předpokládat, že dlužník nebude schopen řádně a včas plnit významnou část svých peněžitých závazků. S takovou podmínkou smí podat návrh na zahájení insolvenčního řízení pouze dlužník.

Proces insolvenčního řízení je možné jej rozdělit do několika kroků:

1. Zahájení insolvenčního řízení podáním insolvenčního návrhu
2. Rozhodnutí o úpadku dlužníka
3. Rozhodnutí o způsobu řešení úpadku dlužníka
4. Realizace zvoleného způsobu řešení úpadku
5. Skončení insolvenčního řízení

Při **zahájení insolvenčního řízení** je nejprve nutné podat insolvenční návrh s úředně ověřeným podpisem, nebo zaručeným elektronickým podpisem. Tento návrh je třeba doručit věcně a místně příslušnému soudu⁷ a ten poté oznámí toto zahájení insolvenčního řízení vyhláškou. Soud je povinen zveřejnit na insolvenční vyhlášku nejpozději do 2 hodin od přijetí insolvenčního návrhu (nebo do 2 hodin od zahájení úředních hodin nejbližšího pracovního dne) v insolvenčním rejstříku.

Po zahájení insolvenčního řízení musí dlužník plnit jisté povinnosti, které mu v této souvislosti vznikly. Jedná se o zákaz nakládání s majetkovou podstatou⁸ a příslušným majetkem od chvíle, kdy nastaly účinky spojené se zahájením insolvenčního řízení. A to tak, aby nedošlo k podstatné změně skladby majetku, jeho využití nebo zmenšení.

Zároveň není možné uplatnit žalobu na pohledávky a majetek, který je takto uplatněný přihláškou. Není možné provést nařízené exekuční rozhodnutí na takovýto majetek. Ani uplatnit dohodu mezi dlužníkem a věřitelem o srážkách ze mzdy (platu) s nimiž se při výkonu rozhodnutí bude nakládat. (Dle zákona č. 182/2006 Sb.)

Následující tabulka ukazuje přehled podaných insolvenčních návrhů v letech 2011 až 2015 soudům I. stupně v České republice. S rozdělením, v jakém případě na sebe podal návrh dlužník anebo věřitel, případně jiná osoba. Od roku 2014 je možné, aby

⁷ Dle §7a zákona č. 182/2006 Sb. jsou věcně příslušné Krajské soudy, které rozhodují jako soudy prvního stupně v insolvenčním řízení, v incidenčních sporech, ve sporech o náhradu škody nebo jiné újmy, která vznikla zahájením insolvenčního řízení a vyplývající z právních vztahů mezi dlužníkem a insolvenčním správcem.

Dle § 7b zákona č. 182/2006 Sb. jsou místně příslušné soudy v obvodu obecného soudu dlužníka.

⁸ Jedná se o majetek, který patřil dlužníkovi při zahájení insolvenčního řízení a který nabyt v jeho průběhu (peněžní prostředky, nemovitosti, movité věci, podnik, akcie, obchodní podíly a další).

na sebe podali společný návrh manželé a to díky novému institutu společném oddlužení manželů (dle novelizace insolvenčního zákona s účinností od 1. ledna 2014).

Jak je možné vidět z uvedených údajů, od roku 2011 dochází k růstu podaných insolvenčních návrhů. Meziroční nárůst v letech 2011 až 2012 byl 33, 77 %. V roce 2013 ještě o 15,21 % více. Od roku 2013 dochází k poklesu. Oproti roku 2013 je tento pokles v roce 2014 ve výši 6, 79 %. Vliv na tento pokles mělo zavedení společného oddlužení manželů, kdy již nedocházelo k duplicitě podaných návrhů (v úpadech bývají většinou oba manželé). V roce 2015 dochází k poklesu ještě o dalších 7, 87%, tento stav je dokonce lepší než v roce 2012. Insolvenční návrhy podané dlužníky tvořily okolo 90 % všech podaných návrhů.

V případě zamítnutých návrhů byl nejčastějším důvodem v letech 2011 až 2015 nedostatek majetku dlužníka. Pokud došlo k zastavení insolvenčního řízení, šlo o zpětvzetí návrhu.

Tabulka 3.9.3.2-1 Počet insolvenčních návrhů podaných v letech 2011 – 2015

Insolvenční návrhy	2011	2012	2013	2014	2015
návrh dlužníka	21 562	29 592	33 862	32 078	29 859
návrh věřitele	2 857	3 073	3 769	2 990	2 455
návrh jiné osoby	0	1	3	11	5
z toho: společný návrh manželů	-	-	-	5 912	5 057
Celkem	24 419	32 666	37 634	35 079	32 319

Zdroj: Ministerstvo spravedlnosti ČR, vlastní zpracování

Ještě před dalším krokem celého procesu, má dlužník možnost se vyrovnat se svými věřiteli aniž by došlo k prohlášení o jeho úpadku. Tato možnost se nazývá moratorium a využít ji může pouze podnikatel. Návrh na vyhlášení moratoria je možné podat do 7 dnů od podání insolvenčního návrhu nebo do 15 dnů od doručení podal-li návrh věřitel. Účinnost moratoria nastává, stejně jako u podání návrhu, od chvíle zveřejnění v insolvenčním rejstříku. Pak nelze vydat rozhodnutí o úpadu, ale účinky spojené se zahájením insolvenčního řízení trvají. Trvání není možné déle než 3 měsíce a zaniká uplynutím doby, na kterou bylo vyhlášeno, či rozhodnutím insolvenčního soudu o zrušení.

Takové zrušení může nastat v případě, že se zjistí, že dlužník sledoval nepoctivý záměr, jako je například přednostní uspokojení pouze některých věřitelů.

K **rozhodnutí o úpadku** dojde, pokud dlužník je v úpadku, či mu úpadek hrozí. Insolvenční soud své rozhodnutí doručí do vlastních rukou dlužníkovi a insolvenčnímu správci a dalším osobám, které k řízení přistoupily.

Rozhodnutí o úpadku obsahuje:

- výrok, že se zjišťuje nebo hrozí úpadek,
- výrok, o stanovení insolvenčního správce,
- údaje o tom, kdy nastávají účinky rozhodnutí,
- výzvu pro věřitele, kteří svou pohledávku dosud nepřihlásily, aby tak učinili do 2 měsíců (s poučením o následcích zmeškání),
- výzvu pro věřitele, aby neprodleně sdělili insolvenčnímu správci, jaká zajišťovací práva uplatní na dlužnických věcech,
- výrok, o určení místa a termínu konání schůze věřitelů a přezkumného jednání,
- výrok, o sestavení seznamu majetku a závazků se svými dlužníky a věřiteli, který musí dlužník předat insolvenčnímu správci.

Rozhodnutí o úpadku je spojeno i s prohlášením o konkursu. Konkurs se použije v případě, kdy není možné řešení pomocí reorganizace nebo oddlužení.

Pokud dlužník jako způsob řešení úpadku navrhne reorganizaci, musí předložit reorganizační návrh. Takovýto návrh musí být odsouhlasen alespoň polovinou zajištěných věřitelů, počítanou dle výše jejich pohledávek. Poté je tento způsob spojen s rozhodnutím o úpadku.

V případě, že dlužník podá návrh na oddlužení, spojí insolvenční soud návrh s rozhodnutím o úpadku i rozhodnutí o způsobu řešení úpadku tak, jako u předchozího případu.

Pokud nedojde k žádnému návrhu o způsobu řešení úpadku, navrhne soud toto řešení, v dalším samostatném řízení, do 3 měsíců od rozhodnutí o úpadku.

Jak bylo zmíněno výše, existují tři způsoby, jak úpadek dlužníka vyřešit: konkursem, reorganizací a oddlužením. Každý z těchto způsobů má svá specifika a hodí se více buď pro právnické osoby, nebo pro osoby fyzické. (DOLEČEK, 2016)

4.2.4.1 Způsob řešení úpadku pomocí konkursu

Podstatou řešení úpadku konkursem je zpeněžení majetkové podstaty dlužníka a poměrné uspokojení pohledávek věřitelů. Neuspokojené pohledávky nebo jejich části nezanikají. Účinky rozhodnutí o konkursu nastávají v okamžiku zveřejnění prohlášení o konkursu v insolvenčním rejstříku.

Při prohlášení konkursu nastávají mimo jiné tyto účinky:

- na insolvenčního správce přechází oprávnění nakládat s majetkovou podstatou,
- veškeré návrhy na uzavření smlouvy, které dlužník uzavřel, a nebyly přijaty, zanikají,
- zanikají jednostranné právní úkony dlužníka týkající se majetkové podstaty,
- provoz dlužníkovy podniku nekončí, možnost pokračování provozu zkoumá insolvenční správce.

Zároveň se přerušují soudní a rozhodní řízení týkající se majetkové podstaty, jejichž je dlužník účastníkem.

Naopak se nepřerušují trestní řízení, dědická řízení, řízení ve věcech ochrany osobnosti, řízení o výkon rozhodnutí nebo exekuce a další.

U řízení, kde dlužník vystupoval jako navrhovatel (žalobce) může být dán návrh na pokračování. Jen na místo dlužníka se stává účastníkem insolvenční správce.

Prohlášení konkursu nabývá insolvenční správce práv nakládání s majetkovou podstatou spolu s výkonem práv a povinností, které s ní souvisí. Mimo jiné sestavuje mezitímní účetní závěrku spolu se zprávou o hospodářskou situaci za období před prohlášením konkursu.

Při zpeněžení majetkové podstaty jde o převedení veškerého majetku (který do ní náleží) za účelem uspokojení věřitelů. Účelem, potažmo podmínkou je uspokojit zjištěné pohledávky věřitelů v peněžním plnění. Ke zpeněžení může dojít veřejnou dražbou, prodejem movitých a nemovitých věcí (dle občanského soudního řádu)

a prodejem majetku mimo dražbu. Aby se zamezilo nekalým praktikám, při zpeněžování majetkové podstaty, je zakázáno nabývání majetku některým osobám. Toto platí i v případě dražby.

Poté co rozhodnutí o schválení nabyde právní moci, předloží insolvenční správce insolvenčnímu soudu návrh rozvrhové usnesení. V něm je uvedeno, kolik má být vyplaceno za každou pohledávku uvedenou v seznamu přihlášených pohledávek. Na základě tohoto dokumentu vydá soud rozvrhové usnesení, v kterém určí částky, které mají být věřitelům vyplaceny. (LOJDA, 2015)

Pokud je věřitel zajištěný (zástavním, zadržovacím právem či zajišťovacím převodem práva) uspokojí se ze 100 % výtěžku zpeněžení a to kdykoliv průběhu řízení. Odečítá se jen částka určená na náklady na správu a zpeněžení a odměnu správce (maximálně 9 % z výtěžku zpeněžení).

Konkurs může být zrušen, pokud se zjistí, že nebyl ani dodatečně dosvědčen dlužníkův úpadek, není žádný přihlášený věřitel, po splnění rozvrhového usnesení, není-li majetek pro uspokojení pohledávek zcela dostačující a návrh dlužníka, pokud k návrhu připojí listinu kde všichni věřitelé a insolvenční správce souhlasí se zrušením konkursu.

Následující tabulka shrnuje počet podaných konkursních návrhů a jejich řešení v letech 2011 až 2015. Vývoj počtu rozhodnutí o řešení úpadku konkursem odpovídá vývoji podaných insolvenčních návrhů. Do roku 2013 roste počet rozhodnutí a od roku 2014 opět klesá. V případě zrušených konkursů se jedná o dva důvody. Nedostatek majetku dlužníka, který vede k nemožnosti vzniklé závazky uhradit. Druhým důvodem je splnění rozvrhového plánu, to je pozitivní, protože tak došlo k úspěšnému ukončení konkursu. V obou těchto případech počet případů narůstá, ale pouze u splnění rozvrhového plánu to je pozitivní informace. V případě změn návrhů řešení úpadků, dochází k nárůstu počtu konkursů z původních návrhů na oddlužení. V případě reorganizací je stav vyvážený.

Tabulka 4.2.4.1-1 Počet konkursních řízení v letech 2011 - 2015

Konkursní řízení		2011	2012	2013	2014	2015
celková rozhodnutí o řešení úpadku konkursem		2 344	2 615	3 195	3 076	2 386
zrušené konkursy	pro nedostatek majetku	588	752	1 146	1 598	2 221
	po splnění rozvrhového usnesení	259	355	479	627	831
změna na konkurs	z reorganizace	11	12	8	14	15
	z oddlužení	306	497	821	1 389	1 943

Zdroj: Ministerstvo spravedlnosti ČR, vlastní zpracování

4.2.4.2 Způsob řešení úpadku pomocí reorganizace

V případě řešení úpadku pomocí reorganizace je možné, aby dlužník stále vyvíjel podnikatelskou činnost. To je však omezeno pomocí reorganizačního plánu. Ten slouží ke sledování „uzdravení“ provozu podniku dlužníka a uspořádání vzájemných vztahů mezi ním a věřiteli.

Reorganizace má svá přesně stanovená pravidla, za kterých je možná. Lze ji využít u podnikatelé kteří:

- nejsou v likvidaci,
- nejsou obchodníky s cenným papíry, nebo oprávnění k obchodování na komoditní burze,
- je-li celkový roční úhrn čistého obratu za poslední účetní období předcházející insolvenčnímu návrhu dosáhl alespoň padesát milionů korun, nebo zaměstnávají-li alespoň 50 zaměstnanců v pracovním poměru.⁹

Návrh na reorganizaci může podat jak dlužník tak věřitel. V případě podáním návrhu dlužníkem, musí být krom obecných náležitosti obsahem i údaje o kapitálové struktuře a majetku osob, kteří dlužníka ovládají a tvoří s ním koncern a taktéž údaje o způsobu navrhované reorganizace.

Předložený návrh na reorganizaci musí schválit na schůzi věřitelů alespoň polovina všech přítomných zajištěných věřitelů a alespoň polovina všech přítomných nezajištěných

⁹ Dle § 316 zákona č. 182/2006 Sb.

věřitelů (nejméně 90 % všech věřitelů). Pokud se tak stane, je soud tímto rozhodnutím vázán. V průběhu reorganizace má dlužník dispoziční oprávnění. Po nabytí právní moci rozhodnutí o povolení reorganizace se ruší omezení dispozičních práv dlužníka.

Reorganizace je poté prováděna na základě reorganizačního plánu. Tento plán musí být předložen ve lhůtě 120 dnů od povolení reorganizace. Věřitelé se dělí do skupin podle shodných právních postavení a se shodnými hospodářskými plány. Seznam těchto skupin věřitelů je uveden v reorganizačním plánu spolu s určením způsobu reorganizace; určení opatření k plnění (nakládání s majetkovou podstatou); informace o pokračování provozu dlužníka; seznam osob, které se budou podílet na financování reorganizačního plánu; údaje o zaměstnanosti v dlužníkově podniku a závazky vůči věřitelům, které bude mít dlužník po skončení reorganizace.

Proces reorganizace končí po splnění reorganizačního plánu nebo jeho podstatných částí, kterou insolvenční soud vezme na vědomí rozhodnutím o ukončení. (ŠPIČKA, 2008)

Na rozdíl od vývoje podaných insolvenčních návrhů a konkursních řízení v letech 2011 až 2015 vykazovaly reorganizace úplně jiný trend. Celkový počet rozhodnutí o řešení úpadku pomocí reorganizace měl slabý růst. Avšak v roce 2013 nastal výrazný pokles v rámci celé řady. Reorganizace byly využívány minimálně jako způsob řešení úpadku na rozdíl od konkursů a oddlužení. Do roku 2013 platila podmínky pro reorganizaci o ročním obrátu firmy ve výši 100 milionů a minimálním počtu 100 zaměstnanců. Po novelizaci insolvenčního zákona s účinností od 1. ledna 2014 se snížil obrat na 50 milionů korun a 50 zaměstnanců. Díky tomu se reorganizace staly přístupnější pro více firem a došlo tak od roku 2014 k nárůstu počtu těchto návrhů.

Tabulka 4.2.4.2-1 Počet reorganizací v letech 2011 - 2015

Reorganizace	2011	2012	2013	2014	2015
celkový počet rozhodnutí o řešení úpadku reorganizací	16	18	12	31	22
skončené reorganizace	3	4	11	2	12

Zdroj: Ministerstvo spravedlnosti ČR, vlastní zpracování

4.2.4.3 Způsob řešení úpadku pomocí oddlužení

Oddlužení neboli osobní bankrot je specifický způsob řešení úpadku. Má za cíl umožnit dlužníkovi nový začátek, pokud bude schopen umořit alespoň 30 % svých dluhů a zbytek mu „odpustit“. Jde tedy především o zohlednění sociálních aspektů před těmi ekonomickými.

Oddlužení je možné použít v případě, kdy není dlužníkem právnická osoba - podnikatel. Respektive pro ty, kteří se do úpadku nedostali vlivem své podnikatelské činnosti, jedné se tedy o domácnosti. Případně fyzické osoby podnikající, jejichž dluh nevznikl vlivem podnikání (s nutností mít dva a více věřitelů). Zákon zde však nabízí možnost i pro fyzické osoby, které mají dluh z podnikání. V případě, že věřitel souhlasí s oddlužením u své pohledávky, nebo je-li jeho pohledávka zajištěna či zůstala neuspokojena pro zrušení konkursu (nebo byl majetek dlužníka nedostačující) je možné, aby proběhlo oddlužení u podnikající fyzické osoby.

Návrh na oddlužení může podat sám na sebe pouze dlužník spolu s insolvenčním návrhem.

Návrh musí obsahovat:

- označení dlužníka a osob oprávněných za něho jednat,
- údaj o očekávaných příjmech v následujících 5 letech,
- údaje o příjmech za poslední 3 roky,
- návrh způsobu oddlužení nebo sdělen že dlužník takový návrh nevznáší,
- seznam majetku a seznam závazků,
- listiny dokládající příjmy za poslední 3 roky,
- písemný souhlas nezajištěného věřitele, o dohodě s dlužníkem, že hodnota plnění, které při oddlužení obdrží, bude nižší než 30 % jeho pohledávky. (Dle § 391 a § 392 zákona č. 182/2016 Sb.)

V případě, že by existovala nějaká osoba, která by byla ochotna poskytnout dlužníkovi dar za účelem splnění oddlužení nebo mu po dobu oddlužení platit pravidelné peněžní dávky, musí se k návrh na oddlužení připojit i písemná darovací smlouva nebo smlouva o důchodu.

Na rozdíl od předchozí právní úpravy není třeba uvádět v návrhu podpis dlužníkovy manželky. Manželé si taktéž mohou podat společný návrh na povolení oddlužení. I když by si každý z nich mohla podat návrh vlastní.

Soud může návrh na povolení oddlužení zamítnout v případě sledování nepoctivého záměru, hodnota plnění, kterou by obdrželi nezajištění věřitelé, byla po oddlužení nižší než 30 % jejich pohledávek (pokud by s tím však věřitelé nesouhlasili) anebo je doložitelný dosavadní lehkomyšlný nebo nedbalý přístup dlužníka k plnění jeho povinnosti v insolvenčním řízení. Po tomto zamítnutí musí insolvenční soud současně rozhodnout o způsobu řešení úpadku konkursem.

Pokud insolvenční soud návrh na oddlužení schválí, musí ještě rozhodnout o jeho způsobu. Má dvě možnosti plnění podle splátkového kalendáře nebo zpeněžením majetkové podstaty. Jeho rozhodnutí závisí na tom, co si odhlasují nezajištění věřitelé. Účinnost poté nastává zveřejněním v insolvenčním rejstříku.

Plnění dle **splátkového kalendáře** se týká především budoucnosti. Po dobu 5 let musí dlužník plnit pohledávky nezajištěných věřitelů podle určeného poměru. U zajištěných věřitelů dojde k uspokojení pohledávek z výtěžku zpeněžení zajištění.

Povinnosti dle splátkového kalendáře jsou: vykonávat přiměřenou výdělečnou činnost, o získání příjmu usilovat a neodmítat splnitelnou možnost si příjem obstarat; hodnoty získané dědictvím, darem a dalším příjmem před insolvenčnímu správci ke zpeněžení; oznamovat bez zbytečného odkladu změny bydliště, sídla č zaměstnání insolvenčnímu správci i soudu; vždy k 15. březnu a k 15. září předložit přehled svých příjmů za uplynulých 6 měsíců insolvenčnímu správci, soudu a věřitelskému výboru; neposkytovat žádnému z věřitelů zvláštní výhody a nepřijímat nové závazky, které není možné v době jejich splatnosti splnit.

Dar ani dědictví není možné bez souhlasu insolvenčního správce odmítnout. Jednalo by se tak o neplatný právní úkon.

Po schválení splátkového kalendáře se dlužník nesmí dostat v důsledku svého zavinění do prodlení splácení svého peněžitého závazku v době delší než 30 dní. Poté by insolvenční soud schválené oddlužení zrušil a úpadek by byl řešen konkursem.

Při způsobu **zpeněžení majetkové podstaty** je postup stejný jako v případě konkursu. Zpeněžení se netýká budoucího majetku ani majetku, který dlužník získal v průběhu insolvenčního řízení poté, co nastaly účinky schváleného oddlužení. Jedná se opravdu jen o aktuální majetek.

V rozhodnutí insolvenčního soudu při zpeněžení majetkové podstaty je nutné uvést: informaci kdo je insolvenčním správcem, jaká je jeho odměna a o uspokojení hotových výdajů; označení majetku podle stavu, který ke dni vydání rozhodnutí patří do majetkové podstaty a označení nezajištěných věřitelů, kteří souhlasili, že hodnota plnění kterou při oddlužení obdrží, bude nižší než 30 % jejich pohledávky.

Splnění oddlužení vezme insolvenční soud na vědomí rozhodnutím, proti němuž není odvolání přípustné. Poté může dlužník podat návrh na osvobození od placení pohledávek zahrnutých do oddlužení v rozsahu, v němž nebyly dosud uspokojeny. Toto osvobození může zaniknout, pokud je dokázáno, že k oddlužení nebo osvobození došlo na základě podvodného jednání dlužníka (lze uplatnit do 3 let od přiznání osvobození). Nebo byl-li dlužník do 3 let od přiznání odsouzen za úmyslný trestný čin, který měl podstatný vliv na ovlivnění schválení nebo provedení oddlužení (přiznání osvobození) či jinak poškodil věřitele. (LOJDA, 2015)

Následující tabulka prezentuje počet rozhodnutí o řešení úpadku pomocí oddlužení v letech 2011 až 2015. Počet rozhodnutí o povolení oddlužení v letech 2011 až 2014 stále stoupal. Svůj vliv na tento růst měla nemožnost společného oddlužení manželů, které je možné od 1. ledna 2014. V roce 2015 došlo k mírnému poklesu v počtu rozhodnutí o způsobu řešení úpadku, zde se až projevilo společné oddlužení manželů. Pozitivní je rostoucí počet splněných oddlužení. V roce 2011 bylo pouze 144 úpadků oddluženo, v roce 2012 je vidět pomalý nárůst na 306 případů. Rok 2013 vykazuje již 770 splněných oddlužení. V roce 2014 se skokově vzrostl počet oddlužení o 1332 případů na 2 102 splněných oddlužení. V roce 2015 byl tento nárůst ještě výraznější a to o 2 817 případů na 4 919 splněných oddlužení.

Tabulka 4.2.4.3-1 Počet oddlužení v letech 2011 - 2015

Oddlužení	2011	2012	2013	2014	2015
celkový počet rozhodnutí o řešení úpadku oddlužením	11 695	18 012	21 089	24 913	23 472
splnění oddlužení	144	306	770	2 102	4 919

Zdroj: Ministerstvo spravedlnosti ČR, vlastní zpracování

4.3 Úspěšnost vymáhání pohledávek v inkasní kanceláři

Úspěšnost vymáhání pohledávek závisí na schopnostech věřitele, toho jak předchází jejich vzniku pomocí vlastních zajišťovacích prostředků a jak dokáže ve svém vlastním podniku řídit a eliminovat tuto problematiku. V případě, že není schopen svými silami pohledávku od dlužníka vymoci, předává ji k vymáhání inkasní kanceláři. Úspěch celého procesu závisí nejen na schopnosti pracovníka dané inkasní kanceláře, ale i na zákonném procesu, který není možné mnohdy přímo ovlivnit.

Pro potřeby této diplomové práce byla úspěšnost vymáhacího procesu sledována za období pěti let a to od roku 2012 do roku 2016 v oblasti pojišťovnictví. Rok 2016 v tomto případě není uzavřen a jsou brány v potaz jeho první tři kvartály.

Inkasní kancelář ABC, zabývající se vymáháním obchodních pohledávek je jednou z největších a nejúspěšnějších specializovaných společností tohoto druhu. Na světovém trhu působí více než 90 let a to v 25 zemích světa. Její specializace se týká právě vymáhání obchodních pohledávek za dlužníky, kteří vůči svým obchodním partnerům nebyli schopni řádně a včas hradit své závazky. A to jak v rámci pojišťovny pohledávek ABC, tak i u externích klientů.

Jak bylo již řečeno, inkasní kancelář ABC je mezinárodní společností, která se zabývá vymáháním pohledávek po celém světě. Úspěšnost vymáhacího procesu tak byla sledována v rámci přeshraniční spolupráce, protože značná část klientů (asi 50 %) podniká v mezinárodním obchodě a to buď přímo na základě svých obchodních aktivit, anebo prostřednictvím dalších obchodních partnerů.

Inkasní kancelář ABC působí v rámci celé České i Slovenské republiky jako jeden celek, proto jsou za jednu skupinu klientů považovány všechny podnikatelské subjekty z obou těchto zemí.

Následující graf představuje počet předaných pohledávek z České a Slovenské republiky k vymáhání v letech 2012 až 09/2016 od klientů pojišťovny ABC a externích klientů. Sledování bylo provedeno v jejich hodnotě v tisících korunách českých. Pohledávky byly tuzemského i zahraničního charakteru v rámci B2B segmentu.

Graf 4.3-1 Počet přijatých pohledávek k vymáhání v letech 2012 - 09/2016



Zdroj: Interní data inkasní kanceláře, vlastní zpracování

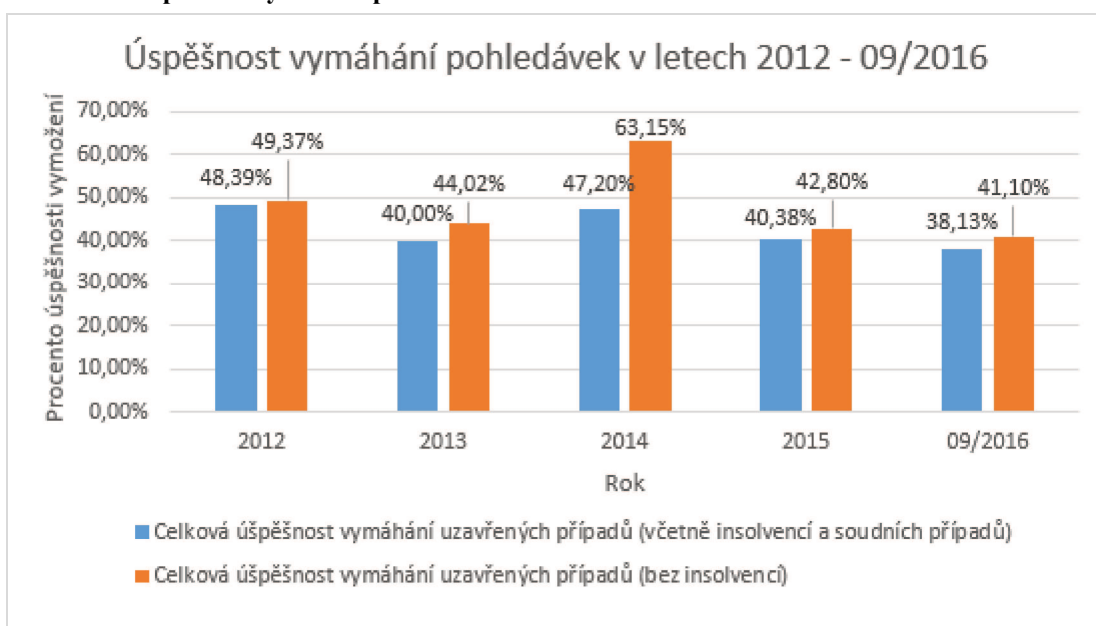
V prvním sledovaném roce, tj. v roce 2012 byl objem přijatých případů k vymáhání v hodnotě 178 364 tisíc korun českých. V roce 2013 byl zaznamenán růst objemu přijatých případů o 91 064 tisíc korun českých na hodnotu 269 428 tisíc korun českých. V roce 2014 došlo k poklesu objemu přijatých případů o 20 475 tisíc korun českých na hodnotu 248 953 tisíc korun českých. Rok 2015 byl opět ve znamení růstu přijatých případů a to v hodnotě 57 762 tisíc korun českých na hodnotu 306 715 tisíc korun českých. Na rozdíl od pravidelných výkyvů v minulých letech dochází v dosud neuzavřeném roce 2016 opět k nárůstu počtu přijatých případů k vymáhání v hodnotě o 197 591 tisíc korun vyšší, na hodnotu 504 667 tisíc korun. Tato hodnota však není konečná, doplní ji v budoucnu ještě údaje za čtvrtý kvartál roku 2016.

Nabízí se tak otázka, čím je tento prudký nárůst zapříčiněn? Jednou z příčin je růst HDP. V roce 2015 došlo k meziročnímu nárůstu HDP o 4,2 % a i v roce 2016 dochází k růstu (aktuálně ve třetím čtvrtletí o 1,9 %). Spolu s tím je spojen i nárůst počtu dlužníků a předaných pohledávek k vymáhání. Významný podíl na zvětšení objemu vymáhaných případů, mají i krachy velkých firem v různých odvětvích. Jedná se o společnosti z odvětví

stavebnictví, které v současnosti zažívá finanční krizi, průmyslu a energetiky. Svou nezastupitelnou roli hraje i zvýšený počet kontrol finančních úřadů spojený s kontrolními hlášeními o DPH. Dochází zde k blokadám majetku, bankovních účtů, s kterými není možné po dobu šetření nijak nakládat a tedy ani hradit závazky vůči věřitelům. Nárůst počtu přijatých případů je dán i proaktivním přístupem inkasní kanceláře ABC a její snahou získávat další nové klienty. Což je hodnoceno jako pozitivní krok.

Úspěšnost vymáhání pohledávek v inkasní kanceláři ABC je uvedena v dalším grafu. Jednalo se o uzavřené případy přijaté od klientů pojišťovny ABC z České a Slovenské republiky v rámci B2B segmentu v letech 2012 až 09/2016. Vymáhání přijatých pohledávek bylo v těchto případech prováděno ve 14 zemích světa, podle obchodních zájmů klientů. Uváděné procento úspěšnosti je počítáno z celkového objemu vymáhaných peněz, nikoliv z počtu jednotlivých případů.

Graf 4.3-2 Úspěšnost vymáhání pohledávek v letech 2012 - 09/2016



Zdroj: Interní data inkasní kanceláře, vlastní zpracování

V roce 2012 byla celková úspěšnost vymáhání u všech uzavřených případů v objemu 48,39 % oproti tomu v situaci, kdy byla data očištěna o insolvenční případy, byla celková úspěšnost 49,37 %, rozdíl byl ve výši 0,98 %.

V roce 2013 byla celková úspěšnost vymáhání rovna 40 %, což je oproti předchozímu roku o 8,39 % méně. Po očištění o insolvenční řízení byla úspěšnost

vymáhání 44,02 %, oproti předchozímu roku se jedná o úbytek ve výši 5,35 %. Celkově rok 2013 přinesl horší výsledky v objemu vymožených pohledávek než rok předchozí.

V roce 2014 došlo k opětovnému navýšení celkové úspěšnosti objemu vymožených pohledávek o 7,2 oproti předchozímu roku 2013, úspěšnost se zastavila na celkových 47,20 %. Ve skupině případů očištěných od insolvenčí došlo taktéž k nárůstu o 19,13 % na konečnou úspěšnost ve výši 63,15 %. Za celý rok 2014 tak došlo ke zlepšení výsledků v objemu vymáhaných finančních prostředků oproti předchozímu roku 2013 a částečně i roku 2012.

Rok 2015 si udržuje podobný ráz jako rok 2013. Došlo ke zhoršení výsledků oproti předchozímu roku. Celkový objem úspěšně vymožených pohledávek byl 40,38 %, došlo tak k poklesu oproti roku 2014 o 6,82 %. Úspěšnost vymáhání uzavřených případů bez údajů o insolvenčních řízeních dosáhla 42,80 %, proti předchozímu roku tak došlo k poklesu o 20,35 %.

První tři kvartály roku 2016 přinesly tyto prozatímní výsledky. Celková úspěšnost objemu vymožených pohledávek byla 38,13 %. U pohledávek zmenšených o insolvenční řízení byla úspěšnost vymožení peněžních prostředků 41,10 %.

Rozdíly mezi celkovou úspěšností vymáhaných pohledávek u všech uzavřených případů (včetně insolvenčí a soudních případů) a úspěšností vymáhání u uzavřených případů bez zahrnutí insolvenčí lze vysvětlit následovně. Na základě statistických přehledů, které zveřejňuje Ministerstvo spravedlnosti ČR na justičním portále SinfoData je možné zjistit stav a délku soudních řízení vedených v různých kategoriích tak, jak o nich hovoří současná právní úprava.

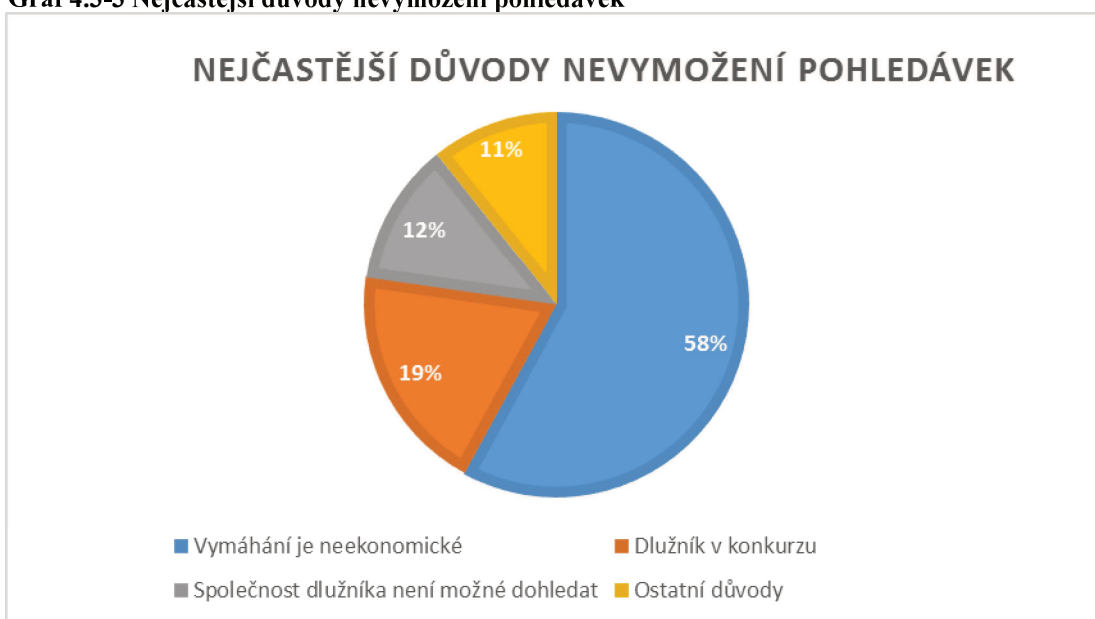
V případě insolvenčních řízení, která mají různou formu řešení (konkurs, reorganizace, oddlužení) jsou rozdílné i délky jejich trvání. Vzhledem k tomu, že počet podaných insolvenčních návrhů rok od roku stoupá, dochází k průtahům v případě uzavírání případů. U podnikajících subjektů dochází nejčastěji k reorganizaci či konkursu. Konkursy jsou stále více a více zamítány z důvodu nedostatečného majetku dlužníka. Nedochozí tak v případě inkasní kanceláře k očekávaným výsledkům, protože počet přijatých insolvenčních návrhů nekoreluje s počtem jejich úspěšného dokončení. To vysvětluje, proč je úspěšnost uzavřených případů u vymáhaných pohledávek vyšší bez zahrnutí insolvenčních případů.

Na základě údajů o délce jednotlivých soudních řízení je možné určit spojitost mezi údaji z grafu č. 4.4-1 o počtu přijatých pohledávek k vymáhání v letech 2012 až 09/2016 a grafem č. 4.4-2 o úspěšnosti vymáhání pohledávek v letech 2012 až 09/2016. V rámci závazkových vztahů se délka soudních řízení pohybuje nejčastěji v rozmezí 6 až 12 měsíců a 12 až 24 měsíců. Díky této délce řízení se tak případy přijaté v roce 2012 projeví v úspěšnosti vymáhání až v roce následujícím. Pokud se jedná o uzavírání případů v rámci mimosoudního vymáhání, je naopak délka řízení kratší (přibližně 6 měsíců).

V případě menšího objemu přijatých pohledávek v roce 2012 se tak úspěšnost jejich vymáhání projevuje až v roce 2013 a to poklesem úspěšnosti vymáhaného objemu finančních prostředků. Pokud došlo k nárůstu objemu přijatých pohledávek v roce 2013, úspěšnost jejich vymáhání se projevila růstem úspěšnosti až v roce 2014. V roce 2014 došlo k opětovnému poklesu objemu přijatých pohledávek k vymáhání a tím i k poklesu jejich úspěšného vymožení v roce 2015. Na základě opětovného růstu přijatých pohledávek k vymáhání v roce 2015 tak lze očekávat i růst úspěšnosti vymáhání v dosud neuzavřeném roce 2016.

Jak uvádí předchozí graf, není bohužel možné dosáhnout stoprocentní úspěšnosti při vymáhání předaných pohledávek. Následující graf proto prezentuje přehled nejčastějších důvodů, které vedou k nemožnosti vymožení těchto pohledávek.

Graf 4.3-3 Nejčastější důvody nevyvození pohledávek



Zdroj: Interní data inkasní kanceláře, vlastní zpracování

Nejčastějším důvodem nevyřízení pohledávky je, že vymáhání by bylo neekonomické. Tento důvod se objevuje v 58 % případů. Je dán ekonomickou situací dlužníka. Především se jedná o jeho předluženost.

Dalším důvodem kdy není možné pohledávku vymoci je ten, že dlužník se již nachází v konkursu, jedná se o 19 % případů.

Nezřídka se vyskytuje i situace kdy není možné dlužníka dohledat, jde o 12 % případů. Skrývá se před svými věřiteli a to i v zahraničí.

V 11 % se jedná o další důvody, mezi které patří například fiktivní odběratel, který existuje pouze na základě fiktivních údajů, tzn. „bílý kůň“ nebo námitka ze strany dlužníka, že smlouva nebyla sjednána v souladu se zákonnými podmínkami.

5 Shrnutí výsledků zkoumání

Před konkrétním shrnutím zjištěných výsledků zkoumání je třeba se vyjádřit k platné právní úpravě.

Současná právní úprava měla vést, tak jak bylo zákonodárci zamýšleno, k odstranění dualismu mezi Obchodním zákoníkem č. 513/1991 Sb. a Občanským zákoníkem č. 40/1964. A to se zdařilo díky přijetí nového Občanského zákoníku č. 89/2012 Sb. Došlo tím k úpravě smluvních typů, sjednotilo se obchodní a neobchodní závazkové právo či obecná závazková práva (např. promlčení). Sjednocení právních úprav je považováno ze strany autorky práce za pozitivní a vítané, především díky větší přehlednosti v právních předpisech. O současné právní úpravě je tedy možno říci, že splňuje na ní kladené požadavky a dává možnost k širší interpretaci, a tím umožňuje její rozsáhlejší aplikaci.

Jedním z dílčích cílů praktické části diplomové práce bylo určit příčiny vzniku pohledávek za právníckými a fyzickými osobami. Odborná literatura i NoZ hovoří o množnostech vzniku právních vztahů. Což samo o sobě konkrétní problematiku příčin nespécifikuje. Bylo nutné zevrubné zkoumání problému v praxi, aby došlo k jasnému stanovení zmiňovaných příčin. Na základě podrobných analýz výkaznictví krajských a okresních soudů v oblasti závazkových vztahů bylo stanoveno jejich následující pořadí.

Nejčastějším důvodem příčin vzniku pohledávek za zmiňovanými subjekty jsou závazkové vztahy. Tvoří 91 % z celkového objemu vzniklých závazků. Největší podíl mají pohledávky vzniklé z úvěrů, jedná se o 32 %, poměr úvěrů u bankovních a nebankovních institucí je zde vyrovnaný. Pohledávky z pojištění tvoří 29 % celkového objemu a jedná se převážně oblast placení pojistného. Třetím nejvýznamnějším druhem sporů je přeprava, ta tvoří 14 % na celkovém počtu pohledávek ze smluv. V rámci této skupiny hrají prim náhrady jízdného a pokuty v hromadné dopravě.

O zbylých 9 % příčin se dělí jiné právní důvody s 3 %, a shodně s 2 % delikty, závazky z jiných právních jednání a závazky z cenných papírů.

Jiné právní důvody jsou téměř ze 100 % zastoupeny bezdůvodných obohacením. Nepatrnou část ještě tvoří upotřebení cizí věci k prospěchu jiného a nepřikázané jednání.

Delikt ní příčiny se týkají náhrad majetkové a nemajetkové újmy, tvoří 3 % z celkového počtu příčin. Nejvýznamnější v rámci této skupiny je s 22 % škoda způsobená odpovědností za škodu. Následují škody z provozu dopravního prostředku v silniční dopravě s 15 % a škody způsobené trestným činem ve výši 14 %.

V případě závazků z cenných papírů jsou nečastější příčinou spory ze směnek, šeků a jiných cenných papírů. Konkrétní procentní zastoupení těchto cenných papírů není k dispozici, a proto se berou jako celek.

Největší část v rámci právních jednání pokrývají závazky ze zajištění a utvrzení dluhu a to téměř z 99 %. V rámci této skupiny se nejvíce jedná o smluvní pokuty ve výši 60 % a o uznání dluhu v objemu 22 %.

Zkoumání příčin vzniku pohledávek za fyzickými a právníckými osobami přineslo jasný závěr: nečastější příčinou jsou závazkové vztahy vzniklé ze smluv.

Dalším cílem této práce byla analýza vymáhacích procesů neuhrazených pohledávek. Zkoumání bylo prováděno v inkasní kanceláři ABC a dělí se do tří dílčích částí.

První z nich je mimosoudní vymáhání, v rámci něj dochází k vymáhání pohledávek smířčí cestou. Celý proces je postaven na snaze kontaktování dlužníka a mimosoudní dohodě o tom, že uhradí svůj závazek. V případě, že dlužník zareaguje, inkasní kancelář s ním komunikuje a snaží se situaci řešit tak, aby byl splněn platný nárok věřitele a přitom bylo řešení pro dlužníka přijatelné.

V rámci analýzy této fáze nebyly shledány žádné nedostatky ze strany inkasní kanceláře. Pracovní, kteří se věnují mimosoudnímu vymáhání, jsou ve svém oboru perfektně vzdělaní a orientují se v problematice vymáhání v celém jeho spektru. Při mezinárodní působnosti inkasní kanceláře dochází k důkladnému školení pracovníků v rámci problematiky vymáhání pohledávek jak v rámci konkrétní země, tak i v širším měřítku. Celý proces vymáhání je pracovníky inkasní kanceláře veden velmi vstřícně ke každé ze zúčastněných stran. Zároveň je rozhodováno nekompromisně tam, kde si situace vyžadují. Jediné doporučení, které se v této chvíli nabízí, je pozitivní motivování pracovníků do budoucna. Z toho důvodu, aby nedocházelo k možnému syndromu vyhoření, který tato práce díky své psychické náročnosti přináší.

Analýza soudního vymáhání je striktně řízena zákonnými postupy. Není možné ji přizpůsobit tak, jak by mohlo jejím účastníkům vyhovovat. Je určené zákonem a povinnými prvky a procesy. Přesto mají účastníci u některých prvků možnost volby. Mohou si vybrat, jestli bude vydán návrh na zahájení občanského soudního řízení v klasické formě či elektronické a poté vydán platební rozkaz v běžné formě či elektronické.

V případě exekučního vymáhacího procesu je postup taktéž řízen zákonnými postupy. Na základě provedených statistik exekutorskou komorou ČR bylo zjištěno, že v posledních letech dochází k poklesu počtu exekucí. Na druhou stranu je zde alarmující fakt, že dlužníci začínají řešit svou platební neschopnost záměrným neplacením svých závazků. I přes klesající počet celkových exekucí, dochází k růstu počtu exekucí na jednu osobu. V říjnu 2015 připadalo na jednu exekučovanou osobu průměrně 5,8 exekuce.

Poslední dílčí částí byla analýza insolvenčních řízení.

V letech 2011 až 2013 docházelo k růstu podaných insolvenčních návrhů, od roku 2014 do roku 2015 poté k poklesu. Meziroční nárůst v letech 2011 až 2012 byl 33, 77 %, z počtu 24 919 podaných návrhů na 32 666. V roce 2013 ještě o 15,21 % více, na hodnotu 37 634 návrhů. Od roku 2013 dochází k poklesu. Oproti roku 2013 je tento pokles v roce 2014 ve výši 6, 79 % na 35 079 návrhů. Vliv na tento pokles mělo zavedení společného oddlužení manželů, kdy již nedocházelo k duplicitě podaných návrhů. V roce 2015 dochází k poklesu ještě o dalších 7, 87% na 32 319 podaných insolvenčních návrhů a stav je dokonce lepší než v roce 2012. Insolvenční návrhy podané dlužníky tvořily okolo 90 % všech podaných návrhů. V případě zamítnutých návrhů byl nejčastějším důvodem v letech 2011 až 2015 nedostatek majetku dlužníka. Pokud došlo k zastavení insolvenčního řízení, šlo o zpětvzetí návrhu.

V případě řešení úpadku pomocí konkursu, odpovídal vývoj počtu podaných návrhů a rozhodnutí v letech 2011 až 2015 stavu u podaných insolvenčních návrhů. Do roku 2013 roste počet rozhodnutí a od roku 2014 opět klesá. V případě zrušených konkursů se jedná o dva důvody. Nedostatek majetku dlužníka, který vede k nemožnosti vzniklé závazky uhradit. Druhým důvodem je splnění rozvrhového plánu, to je pozitivní, protože tak došlo k úspěšnému ukončení konkursu. V obou těchto případech počet případů narůstá, ale pouze u splnění rozvrhového plánu to je pozitivní informace. V případě změn návrhů

řešení úpadků, dochází k nárůstu počtu konkursů z původních návrhů na oddlužení. V případě reorganizací je stav vyvážený.

Insolvenčních návrhů na reorganizaci bylo podstatně méně než počtu konkursů a oddlužení. Reorganizace byly využívány minimálně jako způsob řešení úpadku na rozdíl od konkursů a oddlužení. Do roku 2013 platila podmínky pro reorganizaci o ročním obratu firmy ve výši 100 milionů a minimálním počtu 100 zaměstnanců. Rozhodnutí o reorganizacích bylo pouze v letech 2011 až 2013 jen 16, 18 a 12. Po novelizaci insolvenčního zákona s účinností od 1. ledna 2014 se snížil obrat na 50 milionů korun a 50 zaměstnanců. Díky tomu se reorganizace staly přístupnější pro více firem a došlo tak od roku 2014 k nárůstu počtu těchto návrhů a rozhodnutí. Jednalo se o 31 rozhodnutí v roce 2014 a 22 rozhodnutí v roce 2015.

Rozhodnutí o řešení úpadku pomocí oddlužení v letech 2011 až 2015 měly podobný trend jako podané insolvenční návrhy. Počet rozhodnutí o povolení oddlužení v letech 2011 až 2014 stále stoupal. Svůj vliv na tento růst měla nemožnost společného oddlužení manželů, které je možné od 1. ledna 2014. V roce 2015 došlo k mírnému poklesu v počtu rozhodnutí o způsobu řešení úpadku (stejně tak, jako v případě společného oddlužení manželů; tabulka č. 4. 3. 4. -1). Pozitivní je rostoucí počet splněných oddlužení. V roce 2011 bylo pouze 144 úpadků oddluženo, v roce 2012 je vidět pomalý nárůst na 306 případů. Rok 2013 vykazuje již 700 splněných oddlužení. V roce 2014 se skokově vzrostl počet oddlužení o 1332 případů na 2 102 splněných oddlužení. V roce 2015 byl tento nárůst ještě výraznější a to o 2 817 případů na 4 919 splněných oddlužení.

Poslední analyzovanou částí práce byla úspěšnost vymáhání pohledávek v inkasní kanceláři ABC.

V prvním sledovaném roce, tj. v roce 2012 byl objem přijatých případů k vymáhání v hodnotě 178 364 tisíc korun českých. V roce 2013 byl zaznamenán růst objemu přijatých případů o 91 064 tisíc korun českých na hodnotu 269 428 tisíc korun českých. V roce 2014 došlo k poklesu objemu přijatých případů o 20 475 tisíc korun českých na hodnotu 248 953 tisíc korun českých. Rok 2015 byl opět ve znamení růstu přijatých případů a to v hodnotě 57 762 tisíc korun českých na hodnotu 306 715 tisíc korun českých. Na rozdíl od pravidelných výkyvů v minulých letech dochází v dosud neuzavřeném roce 2016 opět k nárůstu počtu přijatých případů k vymáhání v hodnotě o 197 591 tisíc korun

vyšší na hodnotu 504 667 tisíc korun. Tato hodnota však není konečná, doplní ji v budoucnu ještě údaje za čtvrtý kvartál roku 2016.

Příčinami růstu počtu přijatých pohledávek jsou důvody růstu HDP. V roce 2015 došlo k meziročnímu nárůstu HDP o 4,2 % a i v roce 2016 dochází k růstu (aktuálně ve třetím čtvrtletí o 1,9 %). Spolu s tím je spojen i nárůst počtu dlužníků a předaných pohledávek k vymáhání, na které, díky konkrétním smluvním vztahům, může dojít až v dalších letech. Významný podíl na zvětšení objemu vymáhaných případů, mají i krachy velkých firem v různých odvětvích. Jedná se o společnosti z odvětví stavebnictví, které v současnosti zažívá finanční krizi a průmyslu a energetiky. Svou nezastupitelnou roli hraje i zvýšený počet kontrol finančních úřadů spojený s kontrolními hlášeními o DPH. Dochází zde k blokacím majetku, bankovních účtů, s kterými není možné po dobu šetření nijak nakládat a tedy ani hradit závazky vůči svým věřitelům. Nárůst počtu přijatých případů je dán i proaktivním přístupem inkasní kanceláře ABC a její snahou získávat další nové klienty. Což je hodnoceno jako pozitivní krok.

Úspěšnost vymáhání pohledávek v letech 2012 až 09/2016 byla poměrně pravidelná. V roce 2012 byla celková úspěšnost vymáhání u všech zavřených případů v objemu 48,39 % oproti tomu v situaci, kdy byla data očištěna o insolvenční případy, byla celková úspěšnost 49,37 %. V roce 2013 došlo k poklesu celkové úspěšnosti vymáhání na 40 %. Po očištění o insolvenční řízení byla úspěšnost vymáhání 44,02 %. V roce 2014 dochází opět k růstu celkové úspěšnosti na 47,20 %, bez insolvencí 63,15 %. V roce 2015 došlo k poklesu celkové úspěšnosti vymáhání na 40,38 %, bez insolvencí na 42,80 %. První tři kvartály roku 2016 přinesly tyto prozatímní výsledky. Celková úspěšnost objemu vymožených pohledávek byla 38,13 %. U pohledávek zmenšených o insolvenční řízení byla úspěšnost vymožení peněžních prostředků 41,10 %.

V případě menšího objemu přijatých pohledávek v roce 2012 se tak úspěšnost jejich vymáhání projevuje až v roce 2013 a to poklesem vymáhaného objemu. Pokud došlo k nárůstu objemu přijatých pohledávek v roce 2013, úspěšnost jejich vymáhání se projevila růstem úspěšnosti až v roce 2014. V roce 2014 došlo k opětovnému poklesu objemu přijatých pohledávek k vymáhání a tím i k poklesu jejich úspěšného vymožení v roce 2015. Na základě opětovného růstu přijatých pohledávek k vymáhání v roce 2015 tak lze očekávat i růst úspěšnosti tohoto vymáhání v dosud neuzavřeném roce 2016.

Nejčastějším důvodem nevyřízení pohledávky je, že vymáhání by bylo neekonomické. Tento důvod se objevuje v 58 % případů. Je dán ekonomickou situací dlužníka. Především se jedná o jeho předluženost. Dalším důvodem, kdy není možné pohledávku vymoci, je ten, že dlužník se již nachází v konkursu, jedná se o 19 % případů. Nezřídka se vyskytuje i situace kdy z 12 % není možné dlužníka dohledat. Skrývá se před svými věřiteli a to i v zahraničí. V 11 % se jedná o další důvody, mezi které patří například fiktivní odběratel, který existuje pouze na základě fiktivních údajů, tzn. „bílý kůň“ nebo námitka ze strany dlužníka, že smlouva nebyla sjednána v souladu se zákonnými podmínkami.

Úspěšnost vymáhacích procesů je závislá nejen na schopnost inkasní kanceláře, přesnosti zákonných předpisů, ale i samotných věřitelů. Z tohoto pohledu by autorka doporučovala, aby osoby vstupující do dodavatelsko-odběratelských vztahů využívaly v plné míře zajišťovacích a utvrzovacích prostředků, které jim zákon umožňuje. V případě možných budoucích sporů, si tak zajistí větší šance na uhrazení svých pohledávek. Další variantou, která se nabízí, je pojištění pohledávek. Jedná se relativně jednoduchý a přitom velmi vhodný prostředek zajištění. Poplatek, který věřitel zaplatí za pojištění svých obchodů s odběrateli je mnohonásobně menší než škoda, která by mu mohla vzniknout při platební neschopnosti jeho obchodního partnera. Výhodou pojištění je i to, že není nutný souhlas obchodního partnera. Jedná se, o věřitelovu dobrovolnou činnost na ochranu svých platných nároků.

Při prováděných analýzách a zkoumání dané problematiky v rámci inkasní kancelář nebyly zjištěny žádné nedostatky. Zaměstnanci plně využívají všech možností, které jim dává zákon při vymáhání neuhrazených pohledávek klientů pojišťovny ABC i externích zájemců. Využívají k tomu špičkových informační systém, který umožňuje rychlou a přesnou komunikaci se všemi subjekty, kteří se podílejí na průběhu vymáhacího řízení. Využívají právní pomoc ze stran kolegů jak v České republice, tak i v zahraničí, aby bylo dosaženo nejlepších výsledků. Ze strany autorky tak není možné navrhnout zlepšení.

6 Závěr

Jak bylo touto prací řečeno, příčin vzniku pohledávek je celá řada. Nejčastější z nich jsou právě smluvní vztahy. V praxi se samozřejmě není možné těmto příčinám vyhnout. Každý náš čin je vstupem do smluvního vztahu a uzavřením smlouvy, byť se nejedná přímo o uzavření v takovém smyslu, v jakém je známe například při uzavření obchodního kontraktu.

Co však jako účastníci smluvních vztahů ovlivnit můžeme, je plnění nám vzniklých povinností. Protože stejně tak jako má mince dvě strany, tak i smlouva nám dává nárok a zároveň ukládá povinnosti. Každý z nás by tak měl dbát na to, aby své povinnosti plnil. S tím je spojené nejen to, že by měl znát dobře svou současnou situaci při vstupu do smluvního vztahu a být schopen odhadnout, jestli je schopen dané povinnosti splnit. Zároveň by měl vědět, co dané povinnosti znamenají a jaké jsou jejich důsledky.

V případě, že osoba vstupující do smluvního vztahu, v tomto případě odběratel, své povinnosti plnit nebude, stane se z něj dlužník. Tato skutečnost má za následek vstup do koloběhu vymáhacích procesů. A nehraje zde roli to, jestli dlužník neplnil své závazky záměrně, či se jen dostal do tíživé finanční situace vlivem ostatních příčin. I když by měl těmto situacím předcházet a snažit se jim preventivními prostředky zabránit (například využít pojištění vlastních pohledávek před dalšími neplátcími odběrateli). Na ochotě a přístupu dlužníka záleží, jestli vymáhání nároku jeho věřitele bude probíhat formou mimosoudní, nebo dojde na řízení soudní. Pokud nebude plnit ani na základě soudního rozhodnutí, dojde na řízení exekuční. To je krok, při kterém dochází k přímému vymožení nároku věřitele prostřednictvím exekutora. Život s exekucí není jednoduchý a může mít fatální následky nejen na samotného dlužníka, ale i na jeho okolí (obzvláště, pokud se jedná o živnostníka, který ručí za závazky celým svým majetkem). A nejen to, jedna exekuce v minulosti, má vliv i na budoucnost a to, jak solventním dojemem odběratel působí.

Subjektem, který může na této situaci v důsledku vydělat, je inkasní kancelář. Inkasní kanceláře se podílejí na vymáhání neuhrazených pohledávek za dlužníky. Úspěšnost vymáhání pohledávek je závislá na mnoha faktorech, tím nejzásadnějším je objem přijatých případů k vymáhání. Na základě těchto údajů je možné odhadnout, jak se bude daná úspěšnost vyvíjet, kdy poroste a naopak kdy bude klesat. Počty přijatých případů k vymáhání zas ovlivňuje ekonomická situace na trhu a daňové a legislativní

změny. Další zásadní podmínkou jsou pracovníci. Jejich vzdělanost, ochota a orientace v dané problematice je pro úspěšnost celého procesu prioritou.

Shrneme-li celou problematiku vzniku a vymáhání pohledávek, jedná se o náročný proces, který je založen na správném uspořádání vzájemných vztahů mezi účastníky, dodržováním těchto ujednání a v případě neplnění daných podmínek, na vymáhání vzniklých nároků pomocí široké škály metod.

7 Seznam použitých zdrojů

- Černá, S. (2013). *Podnikatel a jeho právní vztahy*. Praha: Právnická fakulta Univerzity Karlovy.
- Doleček, M. M. (26. Únor 2016). *Insolvence – úpadek a způsoby jeho řešení*. Načteno z Business Info: <http://www.businessinfo.cz/cs/clanky/insolvence-upadek-a-zpusoby-jeho-reseni-ppbi-51182.html#!&chapter=2>
- Dvořák, J., Švestka, J., Zuklínová, M., & Beran, K. (2016). *Občanské právo hmotné* (Sv. 1). Praha: Wolters Kluwwr ČR, a. s.
- Fučíková, P. (8. Říjen 2015). *Tiskové zprávy*. Získáno 19. Listopad 2016, z Hypoindex: <http://www.hypoindex.cz/tiskove-zpravy/dramaticky-roste-pocet-dluzniku-s-vice-exekucemi-ctyri-a-vice-exekuci-jiz-ma-380-tisic-lidi/>
- Insolvenční právo*. (nedatováno). Získáno 6. Listopad 2016, z Insolvenční zákon: <http://insolvenzni-zakon.justice.cz/obecne-informace/insolvenzni-pravo.html>
- Janků, M., Kelblová, H., Uhlířová, M., & Zapletalová, D. (2014). *Nové občanské právo v kostce*. Praha: C. H. Beck.
- JUDr. Jan Veselý, P. (29. Květen 2001). *Články: 8165. ZÁKON O SOUDNÍCH EXEKUTORECH (EXEKUČNÍ ŘÁD) PŘINÁŠÍ REÁLNOU VYMAHATELNOST PRÁVA*. Načteno z EPRAVO.CZ - Sbírka zákonů, judikatura, právo: http://www.epravo.cz/top/clanky/?pg=15&typ=clanky&s1=3&s2=0&s3=0&s4=0&s5=0&s6=3&m=1&recid_cl=8165
- Lojda, J. (17. Únor 2015). *Dluhy*. Načteno z Peníze.cz: <http://www.penize.cz/dluhy/296766-insolvence-pro-kazdeho-pravidla-konkurzu>
- Lojda, J. (17. Červen 2015). *Dluhy*. Načteno z Peníze: <http://www.penize.cz/dluhy/301243-insolvence-pro-kazdeho-co-to-je-oddluzeni>
- Narizení Evropského parlamentu a Rady (ES) č. 1896/2006 ze dne 12. prosince 2006, kterým se zavádí řízení o evropském platebním rozkazu*. (12. Prosinec 2006). Získáno 3. Listopad 2016, z EUR-Lex: <http://eur-lex.europa.eu/legal-content/CS/ALL/?uri=CELEX:32006R1896&qid=1478434311400>
- Narizení Evropského parlamentu a Rady (ES) č. 593/2008 ze dne 17. června 2008 o právu rozhodném pro smluvní závazkové vztahy (Řím I)*. (17. Červen 2008). Získáno 3. Listopad 2016, z EUR-Lex: <http://eur-lex.europa.eu/legal-content/CS/TXT/?qid=1478434679443&uri=CELEX:32008R0593>

- Nariadení Evropského parlamentu a Rady (ES) č. 805/2004 ze dne 21. dubna 2004, kterým se zavádí evropský exekuční titul pro nesporné nároky.* (21. Duben 2004). Získáno 3. Listopad 2016, z EUR-Lex: <http://eur-lex.europa.eu/legal-content/CS/TXT/?uri=CELEX:32004R0805&qid=1478433003656>
- Nariadení Evropského parlamentu a Rady (ES) č. 861/2007 ze dne 11. července 2007, kterým se zavádí evropské řízení o drobných nárocích.* (11. Červenec 2007). Získáno 3. Listopad 2016, z EUR-Lex: <http://eur-lex.europa.eu/legal-content/CS/TXT/?qid=1478434581683&uri=CELEX:32007R0861>
- Nariadení Evropského parlamentu a Rady (EU) 2015/848 ze dne 20. května 2015 o insolvenčním řízení.* (20. Květen 2015). Získáno 3. Listopad 2016, z EUR-Lex: <http://eur-lex.europa.eu/legal-content/CS/TXT/?qid=1478435083468&uri=CELEX:32015R0848>
- Nariadení Evropského parlamentu a Rady (EU) č. 1215/2012 ze dne 12. prosince 2012 o příslušnosti a uznávání a výkonu soudních rozhodnutí v občanských a obchodních věcech.* (12. Prosinec 2012). Získáno 3. Listopad 2016, z EUR-Lex: <http://eur-lex.europa.eu/legal-content/CS/TXT/?qid=1478434846356&uri=CELEX:32012R1215>
- Nariadení Evropského parlamentu a Rady (EU) č. 655/2014 ze dne 15. května 2014, kterým se zavádí řízení o evropském příkazu k obstavení účtů k usnadnění vymáhání přeshraničních pohledávek v občanských a obchodních věcech.* (15. Květen 2014). Získáno 3. Listopad 2016, z EUR-Lex: <http://eur-lex.europa.eu/legal-content/CS/TXT/?uri=CELEX:32014R0655&qid=1478434972428>
- Novotný, P., Petra, B., Jitka, I., Kristina, K., Ilona, Š., & Monika, Š. (2014). *Nový občanský zákoník - Smluvní právo*. Praha: GRADA Publishing, a.s.
- Pilátová, J., & Richter, J. (2009). *Pohledávky a jejich řešení v podnikové praxi*. Olomouc: ANAG.
- Plíva, S. (2009). *Obchodní závazkové vztahy*. Praha: ASPI.
- Předpisy upravující exekuční řízení.* (nedatováno). Získáno 5. Zář 2016, z Exekutorská komora České republiky: <http://ekcr.cz/1/predpisy/24-predpisy-upravujici-exekucni-rizeni?w=>
- Přehledy statistických listů.* (4. Březen 2016). Načteno z Justice: <http://cslav.justice.cz/InfoData/prehledy-statistickych-listu.html>
- Soudní řád správní.* (nedatováno). Získáno 5. Zář 2016, z Business center: http://business.center.cz/business/pravo/zakony/soudni_rad_spravni/

Svejkovský, J., & kol., a. (2012). *Nový občanský zákoník - Srovnání nové a současné úpravy občanského práva*. Praha: Nakladatelství C. H. Beck.

Špička, M. (27. Červenec 2008). Načteno z Epravo:
<http://www.epravo.cz/top/clanky/reorganizace-v-kostce-55124.html>).

Vaigert, D., & kol., a. (2005). *Pohledávky - Právní příručka věřitele*. Brno: Computer Press.

Vesecký, Z. (9. Zář 2013). *Fyzická nebo právnická osoba?* Získáno 30. Srpen 2016, z Podnikatel: <http://www.podnikatel.cz>

Winterová, A., & Macková, A. (2015). *Civilní právo procesní*. Praha: Nakladatelství Leges.

Právní předpisy:

Zákon č. 89/2012 Sb., občanský zákoník, ve znění pozdějších předpisů

Zákon č. 99/1963 Sb., občanský soudní řád, ve znění pozdějších předpisů

Zákon č. 549/1991 Sb., České národní rady o soudních poplatcích, ve znění pozdějších předpisů

Zákon č. 182/2016 Sb., o úpadku a způsobech jeho řešení (insolvenční zákon), ve znění pozdějších předpisů

Zákon č. 120/2001 Sb., o soudních exekutorech a exekuční činnosti (exekuční řád), ve znění pozdějších předpisů

8 Přílohy

Příloha A: Vzor 1. upomínky

Náš klient, společnost XY nás informoval, že výše uvedená částka je po splatnosti, a proto jsme byli pověřeni jejím vymožením.

V příloze naleznete podrobné vyúčtování. Prosíme o doplnění textu “Uznáváme dluh co do důvodu i výše”, jeho podepsání osobou oprávněnou jednat za Vaší společnost a navrácení na naší adresu.

Tímto Vás žádáme o úhradu celé dlužné částky do 8 dnů od přijetí tohoto dopisu na bankovní účet xxxxxxxx, číslo účtu xxxxxxxx. Jako variabilní symbol, prosíme, uveďte referenční číslo xxxxxxxx.

V případě, že platba nebude provedena, nebudeme mít jinou možnost, než zahájit vymáhání soudní cestou. Veškeré náklady spojené s vymáháním budou v takovém případě přičteny k Vaší tíži.

Příloha: Dokument(y)

Příloha B: Vzor 2. upomínky

Odvoláváme se na náš dopis ze dne 00.00.0000. Do dnešního dne jsme neobdrželi žádné platby týkající se pohledávky vůči našemu klientovi společnosti XY, ani žádnou jinou reakci z Vaší strany.

Jak je uvedeno v přiloženém vyúčtování, celková dlužná částka je k dnešnímu dni (jistina + příslušenství). Prosíme o doplnění textu “Uznáváme dluh co do důvodu i výše”, jeho podepsání osobou oprávněnou jednat za Vaší společnost a navrácení na naší adresu.

Tímto Vás žádáme o úhradu celé dlužné částky do 8 dnů od přijetí tohoto dopisu na bankovní účet xxxxxxxx, číslo účtu xxxxxxxx. Jako variabilní symbol, prosíme, uveďte referenční číslo xxxxxxxx.

Jestliže má Vaše společnost finanční potíže, jsme samozřejmě připraveni s Vámi jednat o splátkovém kalendáři. Oceníme Váš návrh na vyřešení uvedeného dluhu.

V případě, že platba nebude provedena, nebudeme mít jinou možnost, než zahájit vymáhání soudní cestou. Veškeré náklady spojené s vymáháním budou v takovém případě přičteny k Vaší tíži.

Příloha: Dokument(y)

Příloha C: Vzor 3. před žalobní upomínky

PŘEDŽALOBNÍ UPOMÍNKA: OPOMENUTÍ REAKCE NA TENTO DOPIS MŮŽE VÉST Z NAŠÍ STRANY K ZAHÁJENÍ PRÁVNÍCH KROKŮ

Odvoláváme se na naše dopisy ze dne 00.00.0000 a dne 11.11.1111. Do dnešního dne jsme od Vás neobdrželi žádné platby týkající se dluhu vůči našemu klientovi společnosti XY, ani žádnou jinou reakci z Vaší strany.

Jak je uvedeno v přiloženém vyúčtování, celková dlužná částka je k dnešnímu dni (jistina + příslušenství). Prosíme o doplnění textu “Uznáváme dluh co do důvodu i výše”, jeho podepsání osobou oprávněnou jednat za Vaší společnost a navrácení na naši adresu.

S lítostí konstatujeme, že jste i navzdory našim urgencím neuhradili dlužnou částku, ani nenavrhli jiný způsob vyrovnání.

Vzhledem k těmto okolnostem nemáme žádnou jinou možnost, než iniciovat soudní řízení podáním žaloby na Vaší společnost. V případě soudního sporu budou veškeré náklady s tím spojené účtovány k Vaší tíži.

Ustoupíme od zahájení soudního sporu za předpokladu, že nám neprodleně doložíte, že jste dlužnou částku již uhradili na bankovní bankovní účet xxxxxxxx, číslo účtu xxxxxxxx pod variabilním symbolem xxxxxxxx.

Příloha: Dokument(y)

Příloha D: Vzor splátkového kalendáře

Vážená paní, vážený pane,

nedávno jste nás informovali, že nejste schopni ihned uhradit výše uvedený dluh ve výši <<částka>> a navrhli jste vyrovnání prostřednictvím splátkového kalendáře. Potvrzujeme Vám, že následující splátkový kalendář je pro nás akceptovatelný a v příloze naleznete saldokonto obsahující i úroky z prodlení a náklady.

<<detail splátkového kalendáře>>

Rádi bychom Vás současně upozornili, že v případě pozdní úhrady kterékoliv platby bude tento splátkový kalendář (sjednaný pod ztrátou výhody splátek) zesplatněn, a ihned zahájíme soudní řízení za účelem vymožení zbylé dlužné částky.

Prosíme, potvrďte Váš souhlas s tímto návrhem jeho podepsáním, orazítkováním a zasláním zpět na naší adresu. Podepsáním splátkového kalendáře uznáváte dluh co do výše i důvodu. Berte na vědomí, že úroky z prodlení a náklady související s dlužnou částkou budou narůstat do úplného splacení.

Platbu proveďte na bankovní účet <<číslo účtu >>, jako variabilní symbol uveďte <<číslo případu>>.

Při komunikaci s námi vždy, prosím, uvádějte číslo tohoto případu.