

UNIVERZITA PALACKÉHO V OLOMOUCI

Přírodovědecká fakulta

Katedra geografie

Marcela DAŇKOVÁ

**VÝVOJ FUNKČNÍ TYPOLOGIE OBCÍ NA PELHŘIMOVSKU
V TRANSFORMAČNÍM OBDOBÍ**

BAKALÁŘSKÁ PRÁCE

Vedoucí práce: Mgr. Miloslav ŠERÝ, Ph.D.

Olomouc 2016

Bibliografický záznam

Autor (osobní číslo): Marcela Daňková (R13024)

Studijní obor: Regionální geografie

Název práce: Vývoj funkční typologie obcí na Pelhřimovsku v transformačním období

Title of thesis: Development of functional typology of municipalities in the transition period in Pelhřimovsko region

Vedoucí práce: Mgr. Miloslav Šerý, Ph.D.

Rozsah: 51 stran, 4 vázané přílohy

Abstrakt: Práce se zabývá změnami funkčních typů obcí v okrese Pelhřimov po roce 1989. Funkční analýza vychází z porovnání dat o ekonomické aktivitě obyvatelstva, dojíždě a vyjíždě za prací a hospodářské struktury v roce 1991, 2001 a 2011. Každý sledovaný rok je nejprve popsán samostatně, následně jsou roky srovnávány, přičemž pozornost je také věnována významným zaměstnavatelům v území.

Klíčová slova: okres Pelhřimov, transformace, sídelní systém, hospodářská struktura

Abstract: The bachelor thesis deals with changes of functional types of municipalities in Pelhřimov district after 1989. A functional analysis bases on a comparison of data regarding an economic activity of population, commuting and driving out due to work and economic structure in the years 1991, 2001 and 2011. Each of the observed years is at first described separately, afterwards the years are compared and at the same time the attention is paid also to significant employers in the area.

Keywords: Pelhřimov district, transformation, settlement system, economic structure

Tímto prohlašuji, že jsem zadanou bakalářskou práci vypracovala samostatně pod vedením Mgr. Miloslava Šerého, Ph.D., a také, že jsem veškerou použitou literaturu a zdroje uvedla v seznamu použité literatury.

V Olomouci dne:

Podpis:

Ráda bych poděkovala Mgr. Miloslavu Šerému, Ph.D. především za ochotu, pomoc a cenné rady při zpracování této bakalářské práce.

UNIVERZITA PALACKÉHO V OLOMOUCI
Přírodovědecká fakulta
Akademický rok: 2014/2015

ZADÁNÍ BAKALÁŘSKÉ PRÁCE

(PROJEKTU, UMĚLECKÉHO DÍLA, UMĚLECKÉHO VÝKONU)

Jméno a příjmení: **Marcela DAŇKOVÁ**
Osobní číslo: **R13024**
Studijní program: **B1301 Geografie**
Studijní obor: **Regionální geografie**
Název tématu: **Vývoj funkční typologie obcí na Pelhřimovsku v transformač-
ním období**
Zadávající katedra: **Katedra geografie**

Z á s a d y p r o v y p r a c o v á n í :

Cílem bakalářské práce je zhodnocení vývoje pracovních funkcí obcí na Pelhřimovsku po roce 1989 s ohledem na politické, ekonomické a sociální aspekty. Práce bude obsahovat charakteristiku zájmového území a popis transformačních procesů v obecné rovině. Následně bude pozornost věnována změnám odvětvové struktury zaměstnanosti, pracovních příležitostí, s tím související pracovní vyjížďky a dojížďky a otázce ekonomicky aktivního obyvatelstva. Pro práci bude využito agregovaných dat ze Sčítání lidu, domů a bytů z let 1991, 2001 a 2011 a odborné literatury.

Rozsah grafických prací: Podle potřeb zadání
Rozsah pracovní zprávy: 5 000 - 8 000 slov
Forma zpracování bakalářské práce: tištěná/elektronická
Seznam odborné literatury:

- BLAŽEK, Jiří a David Uhlíř: Teorie regionálního rozvoje: nástin, kritika, implementace. 2. vydání. Praha: Karolinum. 2011. 342 s. ISBN 978-80-246-1974-3
- HAMPL, Martin: Geografická organizace společnosti v České republice: Transformační procesy a jejich obecný kontext. 1. vydání. Praha: DemoArt. 2005. 145 s. ISBN 80-86746-02-X
- LÁZNIČKA, Zdeněk: Funkční klasifikace obcí České socialistické republiky. Praha: Československá akademie věd. 1974. 88 s.
- SPĚVÁČEK, Vojtěch a kol.: Transformace české ekonomiky: politické, ekonomické a sociální aspekty. 1. vydání. Praha: Linde nakladatelství, s.r.o. 2002. 525 s. ISBN 80-86131-32-7
- ŽÍDEK, Libor: Česká ekonomika v 90. letech. 1. vydání. Brno: Olprint. 2004. 105 s. ISBN 80-210-3551-X
- ŽÍDEK, Libor: Transformace české ekonomiky 1989-2004. 1. vydání. Praha: C. H. Beck. 2006. 304 s. ISBN 80-7179-922-X
- kol.: Sčítání lidu, domů a bytů k 1. 3. 2001 ekonomická aktivita obyvatelstva. Praha: ČSÚ. 2004. 28 s. ISBN 80-250-0767-7
- kol.: Sčítání lidu, domů a bytů k 1. 3. 2001 základní informace o obcích: okres Pelhřimov. Praha: ČSÚ. 2003. 497 s. ISBN 80-250-0017-6

Vedoucí bakalářské práce: Mgr. Miloslav Šerý
Katedra geografie

Datum zadání bakalářské práce: 20. května 2015
Termín odevzdání bakalářské práce: 30. dubna 2016

L.S.

prof. RNDr. Ivo Frébort, CSc., Ph.D.
děkan

doc. RNDr. Zdeněk Szczyrba, Ph.D.
vedoucí katedry

V Olomouci dne 20. května 2015

Obsah

1	Úvod a cíle.....	1
2	Charakteristika oblastí	2
3	Teoretická část	4
4	Metody zpracování.....	8
5	Funkční klasifikace obcí v roce 1991	10
5.1	Obce s funkcí výrazně obytnou	10
5.2	Obce s funkcí obytnou.....	11
5.3	Obce s funkcí obytně pracovní.....	12
5.4	Obce s funkcí pracovní obytnou.....	12
5.5	Obce s funkcí pracovní	13
5.6	Obce s funkcí výrazně pracovní.....	14
5.7	Významní zaměstnavatelé	16
6	Funkční klasifikace obcí v roce 2001	18
6.1	Obce s funkcí výrazně obytnou	18
6.2	Obce s funkcí obytnou.....	18
6.3	Obce s funkcí obytně pracovní.....	19
6.4	Obce s funkcí pracovní obytnou.....	19
6.5	Obce s funkcí pracovní	20
6.6	Obce s výrazně pracovní funkcí.....	21
6.7	Významní zaměstnavatelé	23
7	Změny ve funkční klasifikaci obcí mezi roky 1991 a 2001.....	24
8	Funkční klasifikace obcí v roce 2011	27
8.1	Obce s funkcí výrazně obytnou	27
8.2	Obce s funkcí obytnou.....	27
8.3	Obce s funkcí obytně pracovní.....	28
8.4	Obce s funkcí pracovní obytnou.....	28
8.5	Obce s funkcí pracovní	29
8.6	Obce s funkcí výrazně pracovní.....	29
8.7	Významní zaměstnavatelé	32
9	Změny ve funkční klasifikaci obcí mezi roky 2001 a 2011.....	33
10	Diskuse	37

11	Závěr.....	39
12	Summary	40
13	Seznam použité literatury a internetových zdrojů.....	41
13.1	Literatura.....	41
13.2	Internetové zdroje.....	45
	Přílohy	46

Seznam použitých zkratk

a.s.	akciová společnost
ČSÚ	Český statistický úřad
EAO	ekonomicky aktivní obyvatelstvo
FKO	funkční klasifikace obcí
OPM	obsazenost pracovních míst
p. b.	procentní bod
SLDB	sčítání lidu, domů a bytů
SO ORP	správní obvod obcí s rozšířenou působností
s.r.o.	společnost s ručením omezeným

1 Úvod a cíle

Je tomu již 26 let, co byla ukončena jedna významná etapa v historii naší země. Události, které probíhaly po skončení čtyřicetileté vlády jedné strany, se v 90. letech minulého století a v první dekádě 21. století promítly do mnoha sfér společnosti a jen těžko bychom hledali oblast, které se změny nedotkly. Okolnosti vyplývající z nové politické situace dávaly vzniknout zcela novým možnostem, které byly před sametovou revolucí nemyslitelné. Především došlo k transformaci ekonomiky, od které se odvíjely změny v dalších odvětvích. Uvolnil se trh, země se otevřela přílivu zahraničních investic a naskytly se nové pracovní příležitosti. Doba s sebou přinesla ale i negativní změny týkající se neschopnosti podniků čelit velké konkurenci přicházející ze zahraničí. Následovalo jejich zavírání a ztráta pracovních míst.

Odrazem transformačních procesů byly změny pracovních funkcí obcí. Lidé z menších obcí začali dojíždět za prací i na větší vzdálenosti do významnějších center naší země. Důvodem nebyly pouze již výše popsané dopady transformace ekonomiky, ale i nový životní styl umožňující odchod za prací i do zahraničí. Malé obce postupně získávaly spíše obytnou funkci na úkor pracovní. Na počátku sledovaného období se začala měnit i struktura zaměstnanosti. Oproti období socialismu se již nekladl tak velký důraz na dominanci těžkého průmyslu, ale začala se více prosazovat i lehčí, mnohdy úplně nová odvětví.

Pelhřimovsko je díky svému vývoji, přírodním podmínkám a poloze v rámci České republiky často chápáno jako specifický region, ale ani jemu se tyto procesy nevyhnuly. Důvodem výběru daného tématu je zatím jeho neexistující zpracování v zájmovém území a možnost hlouběji poznat procesy, které probíhaly v naší zemi po skončení socialistické éry.

Cílem práce bude zhodnocení vývoje funkce obcí na Pelhřimovsku po roce 1989, z nichž mnohé vznikly nově osamostatněním až na počátku 90. let 20. století. Dále bude pozornost věnována problematice pracovní vyjížděky, dojížděky a hospodářské struktury zájmového území a také změnám počtu ekonomicky aktivního obyvatelstva v obcích během sledovaného období.

2 Charakteristika oblasti

Oblast Pelhřimovska byla, a stále je, silně ovlivňována charakterem reliéfu, s tím souvisejícími klimatickými podmínkami, a vzdáleností od významných center naší země. Tyto faktory se negativně podílely na rozvoji území, způsobily pozdější příchod železnice, průmyslu a i v dnešní době se projevují odchodem obyvatelstva za lepšími pracovními příležitostmi. Můžeme tedy říct, že Pelhřimovsko patří spíše mezi periferní oblasti České republiky (Musil, Müller, 2008).

Tab. 1: Počet obcí v kategoriích podle počtu obyvatel k 31. 12. 2014 v okrese Pelhřimov

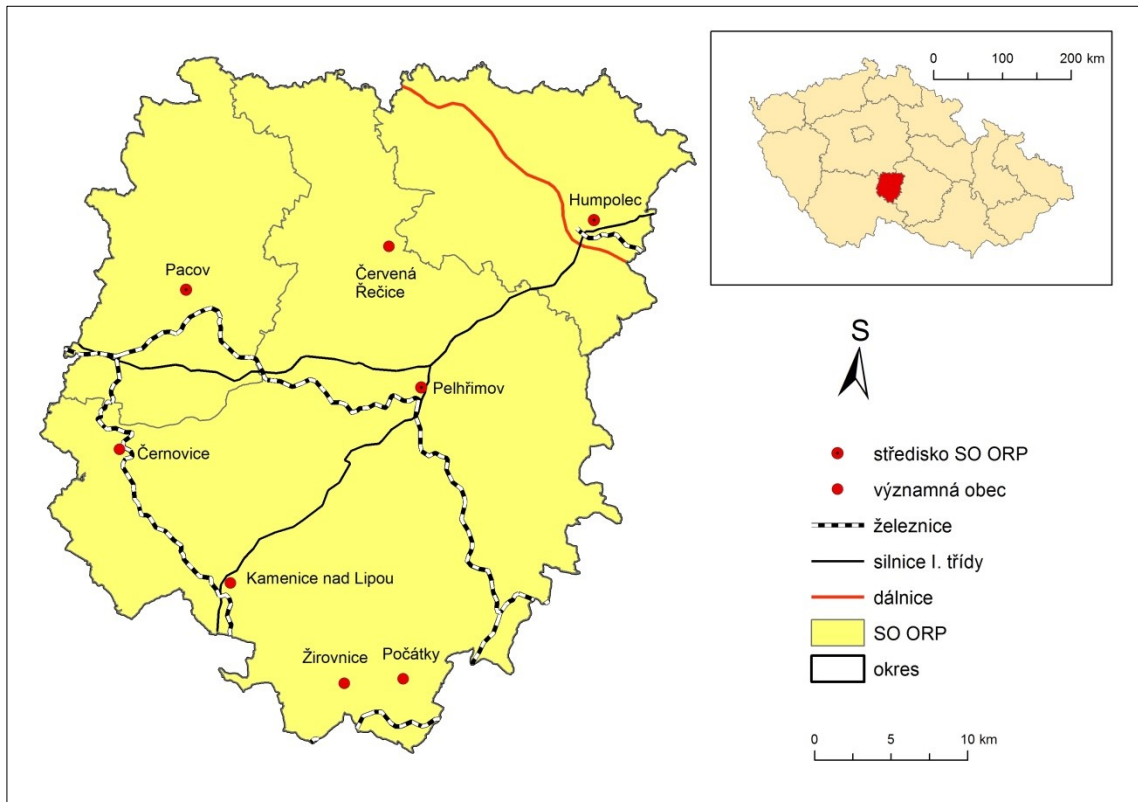
Počet obyvatel	Počet obcí
do 99	34
100-499	62
500-999	12
1 000-4 999	10
5 000-9 999	0
10 000 a více	2

Zdroj: ČSÚ [online], 2015, vlastní zpracování

V současnosti je okres Pelhřimov jedním z pěti okresů Kraje Vysočina a vyplňuje jeho západní část. Jak je patrné z Tab. 1, pro tuto oblast je typické velké množství malých obcí, jichž je v našem případě 120. Dohromady tvoří tři správní obvody obcí s rozšířenou působností (dále jen SO ORP), a to Pelhřimov, Humpolec a Pacov. Mezi další významná sídla patří Kamenice nad Lipou, Žirovnice, Počátky, Černovice a Červená Řečice. Zájmová oblast je protkána hustou silniční sítí, z níž vedle mnoha silnic II. třídy má velký význam dálnice D1 a silnice I. třídy, I/19 a I/34. Obě procházejí nejenom Pelhřimovským okresem, ale i celým Krajem Vysočina a spojují ho se sousedními kraji. Dálnice D1 protíná okres v jeho severní části a výrazně ovlivnila rozvoj Humpolce a ostatních obcí ležících v blízkosti dálnice. Železniční doprava naopak vytváří velmi řídkou síť, která má pouze lokální význam.

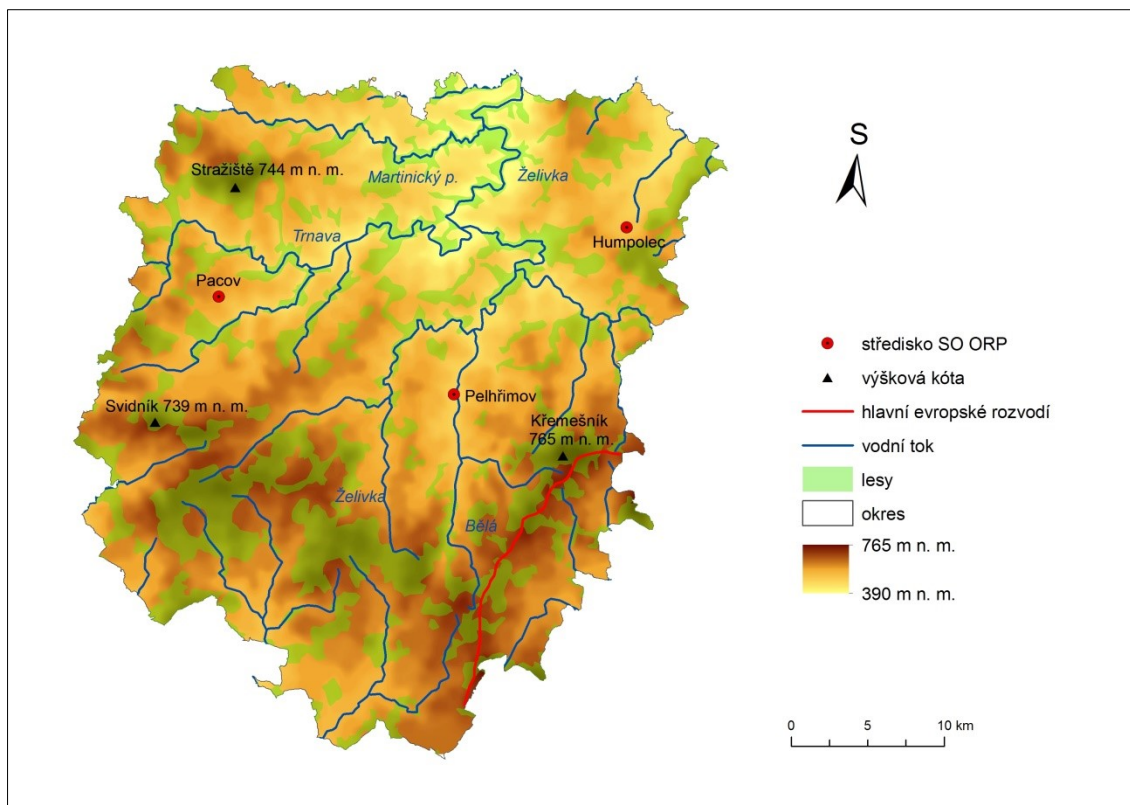
K 31. 12. 2014 žilo na ploše okresu Pelhřimov, která činí 1 290 km², 72 061 obyvatel. Jedná se o druhý nejnižší počet mezi okresy Kraje Vysočina. Hustota zalidnění byla 55,9 obyv./km², což je ve srovnání s celorepublikovou hodnotou velmi malé číslo. Počet mužů a žen byl téměř vyrovnaný, žen bylo pouze o 617 více. Index stáří činil 139 %, dochází zde k procesu stárnutí populace. Podíl mužů na celkové

populaci dané věkové kategorie byl vyšší až do 34 roku života. Počet žen začal převažovat až po 64 roce života, což je způsobeno zvýšenou nadúmrtností mužů (ČSÚ, [online], 2015).



Obr. 1: Poloha okresu Pelhřimov v rámci Kraje Vysočina a České republiky.
Zdroj: ArcČR 500, vlastní zpracování, vytvořeno v programu ArcMap 10.2.2

Celé území s průměrnou nadmořskou výškou 552 m n. m. spadá do Křemešnické vrchoviny, jejíž nejvyšší vrchol, Křemešník, vystupuje do výšky 765 m n. m. Jedná se o mírně zvlněný povrch tvořený migmatity moldanubického plutonu s hlubokými údolními řek Želivky, Trnavy a Bělé (Demek, 1965). Podle Quita (2007) patří většina Pelhřimovska do mírně teplé klimatické oblasti, pro kterou je charakteristické dlouhé zimní období s úhrnem srážek až 380 mm a mírně teplé letní období s průměrnou červencovou teplotou 16° C. Pouze jižní část okresu spadá do mírně chladné oblasti. Území se vyznačuje velmi zachovalou a čistou přírodou s několika přírodními rezervacemi (Kulturní a přírodní dědictví, [online], 2011).



Obr. 2: Fyzickogeografické podmínky okresu Pelhřimov

Zdroj: ArcČR 500, vlastní zpracování, vytvořeno v programu ArcMap 10.2.2

3 Teoretická část

Problematikou funkčních typů obcí se zabývá geografie sídel, která ale využívá poznatky také z geografie obyvatelstva a ekonomické geografie.¹

Geografie sídel patří mezi mladší geografické subdisciplíny. Z počátku se zabývala lokalizací a charakterem sídel v závislosti na přírodních podmínkách a silně spolupracovala s historií (Herbert a Thomas, 1997). Od poloviny 20. století docházelo ke generalizaci a zobecnění jednotlivých typů sídelních systémů a vnitřních městských struktur (Pavlínek, 1993). V tomto období zároveň došlo k rozvoji statistiky a do popředí se dostaly prostorové analýzy, především šlo o klasifikace sídel, zkoumání

¹ Obec je základní článek administrativního členění naší země. Sídlem se rozumí trvale osídlené území, která podle počtu usedlostí dělíme na venkovská sídla a města. Několik sídel dohromady může tvořit jednu obec (Halás, 2013). Následující text vychází z těchto dvou definic, přičemž obec je administrativní pojem a sídlo patří mezi geografické pojmy.

velikosti městských populací a hustot zalidnění. Předmětem studia sídelní geografie se následně stala městská ekonomie a sociální geografie města. V posledních letech se pozornost upíná hlavně na výrazný nárůst mobility obyvatelstva, s čímž dále souvisí i vazby mezi jednotlivými sídly (Toušek, 2008).

V československém prostředí nebylo příliš mnoho autorů, kteří se věnovali sídelní geografii. Mezi první zástupce lze zahrnout Krále (1935) s knihou *Studium venkovských sídel v Československé republice* a Boháče (1923) s publikací *Hlavní město Praha: studie o obyvatelstvu = La capitale de Prague: etude démographique*, která obsahuje humánně-ekologickou analýzu města. Jako další autory zabývající se stejnou tematikou v poválečném období můžeme uvést Musila, Večerníka a také Votrubce, jenž se soustředil na ekonomické aspekty města. Konkrétně se jedná o díla *Lidská sídla, jejich typy a rozmístění ve světě* (Votrubec, 1980), *K problému hospodářsko-geografických středisek: (střediska severních a středních Čech)* (Votrubec, 1963), *Sociálně třídní struktura Československa: vývoj, data, srovnání* (Charvát a Večerník, 1978) a *Urbanizace v socialistických zemích* (Musil, 1977). Studium vývoje sídelního systému se v publikacích *Typy venkovského osídlení na Moravě: The types of the rural habitation in Moravia* (Láznička, 1946) a *Typy venkovského osídlení v Československu* (Láznička, 1956) zabíral Láznička, který do nich, stejně jako již Votrubec, vnesl geografický pohled. Dále lze jmenovat Touška (1987), jenž ve své disertační práci geograficky hodnotil některé aspekty vývoje osídlení Československé republiky. Otázce osídlení území Slovenska se ve své knize *Geografia sídel Slovenska* věnoval Verešik (1974). Zároveň je nutné podotknout, že díla vzniklá před rokem 1989 byla v některých případech ovlivněna nejen ideologicky, ale i potřebami centrálně plánovaného systému. V současné době se z českých geografů systémem osídlení zabývá především Hampl (1996), který se v publikacích snaží zachytit hierarchii sídel. Ta je podle něj výsledkem nerovnoměrnosti přírodních podmínek, společenských i ekonomických změn.

Pokud se zaměříme přímo na problematiku funkční klasifikace obcí, tak za hlavní oporu lze považovat *Funkční klasifikaci obcí České socialistické republiky: (ekonomická struktura obcí ČSR podle pracovních příležitostí)* od Lázničky (1974), který učinil vůbec první klasifikaci tohoto druhu v tehdejší Československé socialistické republice. Mezi další zdroje informací patří *Príspevok k funkcionálnej klasifikácii miest*

a prechodných sídiel Slovenska podľa stavu k r. 1950 od Bašovského (1963) a *Príspevok k funkcionálnej klasifikácii miest Slovenska r. 1961* od Verešíka (1996). Danou tematikou se dále zaobírá i Andrlé (1978) v publikaci *Sociálně ekonomická povaha venkovských sídel ČSSR*.

Podle Berryho (1964) je sídelní systém soubor vzájemně propojených městských struktur. Pred (1997) navíc uvádí, že míra provázanosti systémů a otevřenosti vůči vnějším činitelům je často proměnlivá a dále upozorňuje na skutečnost, že jakákoliv změna v ekonomice nebo zaměstnanosti v jednom městě způsobí následně změny u dalších měst v systému (Pred in Bretganolle et al). I přes proměnlivost různých faktorů se však sídelní systémy vyvíjí velmi pomalu, a na dlouhou dobu si zachovávají svou strukturu a územní rozsah (Toušek, 2008).

Obecně můžeme konstatovat, že každá obec má díky svému zařazení v sídelním systému specifickou funkci. Ta je odrazem historického vývoje dané oblasti i přírodních podmínek, které v dnešní době ovlivňují vyjížďku a dojížďku do zaměstnání, počet zaměstnaného ekonomicky aktivního obyvatelstva a hospodářskou strukturu. Mezi specifické funkce sídel patří bydlení a práce, které se významně podílejí na organizaci daného sídelního systému a zároveň poskytují sídlům jedinečný ráz. Pracovní funkce vyčleňuje ekonomicky silná sídla od ostatních a vytváří spádovou oblast dojížďky. Naopak funkce bydlení poukazuje na neexistenci významnějších firem, tudíž i na nedostatek pracovních míst.

Podoba sídelních systémů často odráží politickou situaci v zemi a jak Musil (2002) navíc uvádí, změny společenského života mají vliv na vnitřní strukturu měst. Jak je zde již napsáno, ve 2. polovině minulého století se téměř vše odvíjelo od centrálně plánovaného systému. V tomto období docházelo ke slučování jednotlivých obcí a vytváření obcí střediskových. Vláda podporovala hlavně činnost těžkého průmyslu, který byl ale v naší zemi rozmístěn nerovnoměrně. To způsobovalo politickou pomoc růstu a vývoji sídel pouze v několika málo oblastech Československa. Tato sídla získávala poměrně rychle výrazně pracovní funkci.

Po politickém převratu v roce 1989 byl spuštěn proces transformace, jenž měl dopad i na vývoj sídel. Obce se začaly osamostatňovat a získaly samosprávu, kterou před sametovou revolucí neměly. Zároveň došlo k hospodářským změnám, mezi které lze započítat ukončení převažujícího státního vlastnictví, vznik do té doby

neexistujícího soukromého vlastnictví a možnost podnikání. Uvedené změny přispěly k rozvoji jednotlivých obcí. Procesu transformace věnovala pozornost celá řada autorů. Velmi dobrý přehled informací poskytují dvě publikace od Žídka, a to *Transformace české ekonomiky: 1989–2004* (2006) a *Česká ekonomika v 90. letech* (2004). Dle zmíněného autora stále neexistuje jednoznačná odpověď na otázku, co bylo cílem transformačních procesů, i když většina společnosti usilovala především o zavedení tržní ekonomiky. Ve svých dílech popisuje situaci v Československu na konci 80. let minulého století a následnou transformaci v obecné rovině v kontextu s politickým vývojem. Obecné transformaci, kterou označuje jako unikátní vývojovou fázi, se dále věnuje Hampl (2005) v knize *Geografická organizace společnosti v České republice: transformační procesy a jejich obecný kontext*. Velmi podrobný rozbor strukturálních změn nabízí Spěváček et al. (2002) ve své práci *Transformace české ekonomiky: politické, ekonomické a sociální aspekty*.

Sídelní systémy se neustále vyvíjí. Tak jak se mění společnost, mění se i vnitřní uspořádání sídel. V současnosti můžeme pozorovat plně rozvinutý proces suburbanizace. Centra velkých měst se potýkají se sníženým růstem z důvodu přesunu obyvatelstva na okraje měst a do jejich venkovského zázemí, u něhož v posledních letech zaznamenáváme nárůst obliby pro bydlení. Dochází tedy k vylidňování jádrových oblastí a růstu jejich předměstí. Jak píše Hnilička (2005), proces suburbanizace, tedy nekontrolovatelné rozpínání města, přináší mnoho problémů s infrastrukturou, dopravní obslužností a chátráním městských center. Mezi současné problémy sídelních systémů lze zařadit i vylidňování periferních oblastí v naší zemi. Důvodem jsou především malé pracovní příležitosti a chybějící služby.

Struktura obcí na Pelhřimovsku je ovlivněna výše popsanými procesy, a to jak negativně, tak i pozitivně. Během posledních několika let se funkce jednotlivých obcí poměrně zásadně změnila a lze předpokládat, že i v budoucnosti bude ke změnám docházet. Přeměny spojené s historickými souvislostmi je tedy nutné sledovat a analyzovat pro využití především v oblasti regionálního plánování.

4 Metody zpracování

Pro napsání bakalářské práce bylo využito agregovaných dat ze Sčítání lidu, domů a bytů (dále jen SLDB) z let 1991, 2001 a 2011. Konkrétně se jedná o data týkající se pracovní vyjížděky a dojížděky, počtu ekonomicky aktivního obyvatelstva (dále jen EAO) v jednotlivých obcích pelhřimovského okresu a hospodářské struktury. Vzhledem ke skutečnosti, že 26 obcí vzniklo nově teprve v průběhu 90. let minulého století, nebylo možné za tyto obce zpětně získat údaje k roku 1991, tudíž veškerá analýza vztahující se k tomuto roku probíhala pouze za zbývajících 94 obcí.

Shromážděná data bylo pro uvedené roky potřeba nejprve za jednotlivé obce upravit, konkrétně se jednalo o sečtení dílčích údajů o pracovní vyjížděce a dojížděce, abychom pro každou obec dostaly jeden konkrétní údaj. Z připravených dat o vyjížděce, dojížděce a počtu zaměstnaných EAO byla následně vypočítána obsazenost pracovních míst v obcích, a to pomocí vzorce:

$$OPM = D - V + EAO,$$

kde: D = počet zaměstnaných ekonomicky aktivních obyvatel za prací do obce
dojíždějících

V = počet zaměstnaných ekonomicky aktivních obyvatel za prací z obce
vyjíždějících

EAO = počet zaměstnaných ekonomicky aktivních obyvatel v obci žijících

V dalším kroku byla vypočítána samotná funkční klasifikace obcí: $FKO = \frac{OPM}{EAO}$,

kde: OPM = obsazená pracovní místa

EAO = počet zaměstnaných ekonomicky aktivních obyvatel v obci žijících

Na základě výsledné hodnoty se obce klasifikují jako:

0,000-0,250 obec s funkcí výrazně obytnou

0,251-0,500 obec s funkcí obytnou

0,501-0,750 obec s funkcí obytně pracovní

0,751- 1,000 obec s funkcí pracovní obytnou

1,001-1,250 obec s funkcí pracovní

1,251 a více obec s funkcí výrazně pracovní

Díky propojení dat s atributovou tabulkou v programu ArcMap 10.2.2 byly následně zhotoveny pro všechny tři roky mapy ukazující prostorové rozmístění jednotlivých funkčních skupin. Dále bylo pro každou skupinu obcí každého roku nutné spočítat průměrné hodnoty pracovní vyjížďky, a to jako podíl součtu všech vyjíždějících za prací z obcí dané funkční skupiny a součtu všech zaměstnaných EAO opět z obcí dané funkční skupiny. Následně byl pro každou skupinu obcí zjištěn podíl dojíždějících a podíl zaměstnanosti v sektorech ekonomické struktury. V dalším kroku byla pro obce z dat zaznamenána nejčastější centra pracovní vyjížďky, stejně tak centra, odkud zaměstnaní EAO nejvíce dojížděli do našich zájmových obcí. Na konci analýzy každého sledovaného roku byli pro jednotlivé funkční skupiny vyhledáváni významní zaměstnavatelé, a to pomocí on-line databáze českých a slovenských firem HBI.

Je ovšem nutné zdůraznit rozdílnost v charakteru dat ze SLDB. Zatímco v roce 1991 a 2001 byla návratnost dat velmi vysoká, v roce 2011 tomu tak nebylo. Pro veškerou analýzu zmiňovaného roku nemáme k dispozici téměř třetinu dat, což ve velké míře ovlivňuje výsledky jak pracovní vyjížďky a počtu zaměstnaných EAO, tak především samotné funkční typologie obcí. Ta by byla v případě dostatečného množství dat zajisté jiná. Srovnatelná nejsou data ani o ekonomické aktivitě. V roce 1991 do ekonomicky aktivních patřily ženy na mateřské dovolené, na delší mateřské dovolené a osoby pobírající rodičovský příspěvek. K roku 2001 se ale do ekonomicky zahrnovaly pouze ženy na mateřské dovolené. Dále můžeme uvést vojáky v základní, náhradní nebo civilní službě, kteří v roce 1991 uváděli své poslední zaměstnání, v roce 2001 byli ale zahrnuti do veřejné správy nebo sociálního zabezpečení (ČSÚ, [online], 2014).

5 Funkční klasifikace obcí v roce 1991

Vzhledem k tomu, že sledovaný rok byl pouze pár let od změny politického režimu v roce 1989, proces transformace a vůbec veškeré změny s ním spojené se nestačily naplno projevit. K výraznějším změnám docházelo až v dalších letech, přesto však můžeme některé přeměny analyzovat.

Rozložení obcí v okrese Pelhřimov na počátku 90. let stále odpovídalo situaci před rokem 1989. V této době se zde nacházelo ještě 26 nesamostatných obcí, které většinou spadaly pod správu Pelhřimova a oddělovat se začaly následující roky. V analýze funkční klasifikace obcí zkoumaného roku s nimi vzhledem k nedostupnosti dat nebylo možné pracovat. K roku 1991 se v celém okrese nacházelo 37 881 zaměstnaných EAO, z nichž 33 % (12 321 EAO) za prací denně vyjíždělo. Jak je patrné z Obr. 3, zbývajících 94 obcí najdeme ve všech šesti kategoriích funkční klasifikace obcí, z nichž každá je podrobněji popsána v následujícím textu.

5.1 Obce s funkcí výrazně obytnou

Výrazně obytnou funkci měly tři obce západně a jižně od Pelhřimova, ale především skupina obcí v severovýchodní části pelhřimovského okresu spadající do dnešního SO ORP Humpolec. Jedná se o malé obce, výrazně u nich dominuje pracovní vyjížďka nad dojížďkou a počet EAO přesáhl pouze ve třech případech počet 100.

Dle hospodářské struktury byla většina EAO bydlících v této kategorii zaměstnána v zemědělství a průmyslu, v menší míře nacházeli zaměstnání ve stavebnictví, případně ve školství, kultuře a zdravotnictví. Z počtu EAO pracovalo v zemědělství, konkrétně v zemědělských družstvech, 40–50 % obyvatel téměř ze všech obcí. Výjimkou jsou obce Vystrkov a Zlátenka, u kterých je hodnota nižší než 20 %. V případě Zlátenky zaznamenáváme vyšší podíl zaměstnaných osob ve stavebnictví a u Vystrkova 14 % EAO ve školství, kultuře a zdravotnictví. O něco méně než v zemědělství nacházelo obyvatelstvo uplatnění v průmyslu. Hodnota se většinou pohybuje kolem 30 %, ale i zde narazíme na několik odlišných obcí. Nejmenší podíl náleží obci Řečice, která má ale naopak největší počet zaměstnaných v zemědělství. Nejvyšší hodnota, 49,5 %, připadá Čejovu. Do všech oblastí hospodářské struktury zaměstnaní EAO z velké části vyjížděli. Velikost vyjížďky do daných odvětví u mnoha obcí této kategorie

činila 100 %. Mezi hlavní centra pracovní vyjížďky za průmyslem, stavebnictvím a obchodní činností můžeme zařadit Humpolec, Pelhřimov a Pacov, jakožto významná centra nejen třech SO ORP, ale i celého okresu, a dále i Dolní Kralovice v okrese Benešov. Jako důležitá střediska zemědělské činnosti lze uvést Komorovice a Hořice s výrazně pracovní funkcí, dále i Senožaty, Budíkov, Velkou Chyškou a Kámen. Je ale nutné podotknout, že u obcí s výrazně obytnou funkcí zaznamenáváme minimální denní dojížďku jen z nejbližšího okolí. Pouze do obce Syrov přijížděli denně dva lidé za zemědělstvím z Jihočeského kraje, a to z Jarošova nad Nežárkou a Jindřichova Hradce.

5.2 Obce s funkcí obytnou

Výše popsané kategorii se podobá i následující, a to kategorie obcí s funkcí obytnou. Spadá do ní 21 obcí nepravidelně rozmístěných po celém okrese. Až na pár výjimek se jedná o větší obce s vyšším počtem EAO. Pracovní vyjížďka i nadále převažuje nad dojížďkou, ale oproti předcházející skupině obcí se rozdíl nepatrně snížil. Je to díky tomu, že ve více obcích se nacházela zemědělská družstva, mateřské nebo základní školy. Pokud srovnáme samotnou vyjížďku a počet EAO, zjistíme, že EAO pracovalo více ve svých obcích a dále můžeme zaznamenat i vyšší počet dojížďejících. Z toho vyplývá, že obce poskytovaly více pracovních příležitostí.

Podle odvětvové struktury bylo opět nejvíce EAO zaměstnaných v zemědělství, procentuální hodnoty se téměř neliší od předchozí kategorie obcí. Většina z těchto obyvatel pracovala v zemědělských družstvech, ve všech obcích to činilo více jak 80 %. Výjimkou byla obec Pavlov, ve kterém dominovala zaměstnanost v průmyslu. U ostatních obcí byl podíl mnohem nižší. Podíl zaměstnaných ve stavebnictví a školství činil maximálně 10 %.

Jak už bylo uvedeno, celková vyjížďka za práci byla menší, průměrně se pohybovala okolo 72 %, v první kategorii dosahoval průměr 87 %. Vzhledem ke skutečnosti, že obce v této kategorii byly rozmístěny po celém okrese, naskytovalo se i mnoho center pracovní dojížďky. Pracovní místa v zemědělství poskytovaly Košetice, Komorovice, Mnich, Pacov, Obrataň, Lukavec, Černovice, Božejov a Hořice.

Průmyslovými středisky se stal opět Pelhřimov, Humpolec a Pacov, nově i Kamenice nad Lipou a Červená Řečice. V několika obcích se nacházejí mateřské

a základní školy, které dojíždějícím zajišťovaly pracovní místa, a to dojíždějícím z Božejova, Humpolce, Pelhřimova a v jednom případě i Tábora.

5.3 Obce s funkcí obytně pracovní

Další skupinou jsou obce s funkcí obytně pracovní. Jak sám název napovídá, registrujeme u nich významnější podíl práce než doposud. Tato skutečnost vyplývá i z procenta vyjíždějících, jež v průměru činí pouze 56 % zaměstnaných EAO. Nejvyšší zaměstnanost byla i v této skupině obcí v primárním sektoru hospodářské struktury. Průměrná hodnota činila 50,7 %, přičemž největší podíl, 80 %, pracujících v zemědělství náleží obci Lesná. Za zemědělstvím se vyjíždělo téměř do všech obcí, ve kterých se nacházela velká zemědělská družstva. Hodnoty mnohdy dosahovaly 90 %. Jednalo se o Kamenici nad Lipou, Božejov, Rynárec, Novou Cerekev, Košetice, Veselou a Vyskytnou. Za zemědělstvím dojížděli EAO i z obcí mimo zájmový okres. Můžeme sem zařadit samotnou Jihlavu, dále obce z okresu Benešov, Prachatice, Havlíčkův Brod, Jindřichův Hradec a Strakonice. V sekundárním sektoru pracovalo v průměru o 25 procentních bodů méně EAO než v sektoru primárním. Průmysl se koncentroval ve velkých obcích, kam se za ním i vyjíždělo. Opětovně sem zahrneme Pelhřimov, Pacov a Humpolec, Kamenici nad Lipou, Červenou Řečici, dále i Nový Rychnov a Lukavec. I v tomto případě najdeme obce z jiných okresů, z nichž obyvatelé denně vyjížděli za průmyslem, a to Světlou nad Sázavou, Chlum u Třeboně, Dolní Hořice a Jihlavu. V terciárním sektoru bylo zaměstnáno nejméně obyvatel. Průměr se pohyboval kolem 6 %. Vyšší podíl najdeme u obcí Božejov, Hořepník, Košetice, Nová Cerekev a Vyskytná.

5.4 Obce s funkcí pracovní obytnou

Pracovně obytnou funkci má 19 obcí, z nichž téměř polovina kopíruje jižní hranici okresu a ostatní z nich se rozprostírají v jeho severní části. Patří sem obce, které byly již několikrát zmíněné v předcházejících kategoriích jako významná centra pracovní dojížděky. Počet EAO v obcích má v této kategorii široké rozpětí, avšak i nadále u nich převažuje pracovní vyjížděka nad dojížděkou. I zde se potvrdil trend postupného snižování vyjížděky za prací. V tomto případě se průměrná hodnota dostala pod 50% hranici, činila 47 %. Zároveň zde můžeme poprvé zaregistrovat minimální rozdíl v počtu

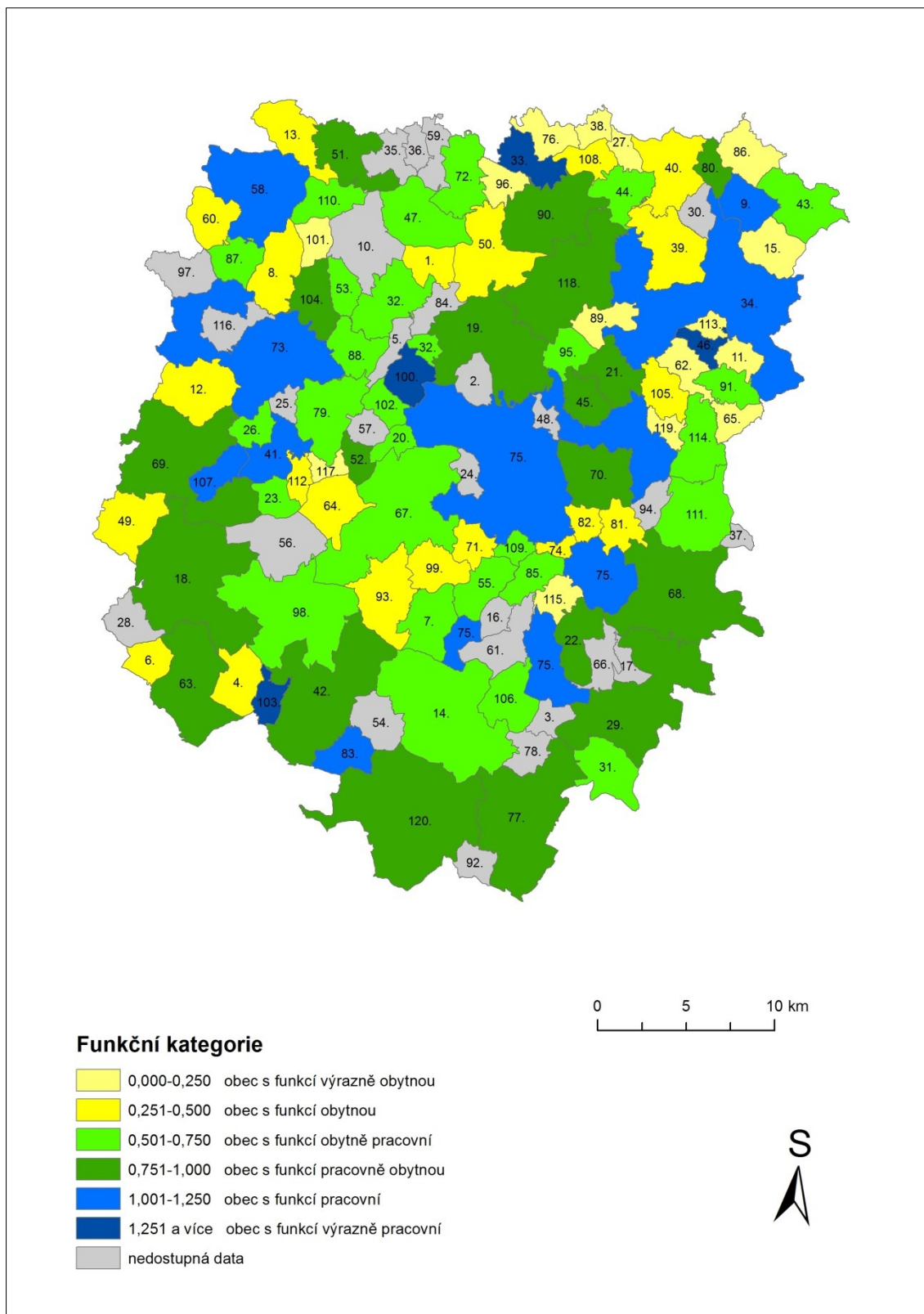
EAO zaměstnaných v zemědělství a průmyslu. V primárním sektoru pracovalo v průměru 37 %, v sekundárním sektoru 32,1 % EAO. Oproti předchozím obcím došlo i ke snížení podílu zaměstnaných v zemědělských družstvech, nicméně průměrná hodnota i nadále přesahuje 80 % zaměstnaných EAO. Mírný nárůst sledujeme v terciálním sektoru, kde ve školství, zdravotnictví a kultuře podíl zaměstnaných lehce přesáhl 10 %. Nejvíce EAO obyvatel ve školství, téměř 30 %, se nacházelo v obci Černovice, dále v Želivě, Kamenici nad Lipou a Počátkách. Nejvíce se za prací vyjíždělo do Pelhřimova, Humpolce a Kamenice nad Lipou, následně i do okresu Jindřichův Hradec, Jihlava a Tábor. Zaznamenáváme i denní vyjíždku ze Žirovnice za stavební činností do Temelína v okrese České Budějovice. Do zaměstnání sem lidé přijížděli většinou z okolních obcí, ale i z okresu Písek a Nový Jičín.

5.5 Obce s funkcí pracovní

Do předposlední kategorie spadá osm obcí s funkcí pracovní. Z velké části se jedná o velké obce, které možná překvapivě nespádají do poslední kategorie s výrazně pracovní funkcí. Průměrná hodnota pracovní vyjíždky u nich činila 32 % a zároveň je to první kategorie obcí, u kterých převažuje dojíždka nad vyjíždkou. Rozdíl není ale natolik velký, aby obce patřily do poslední funkční skupiny. Největší počet, 67,8 % EAO, vyjížděl z Budíkova, naopak nejmenší hodnotu, 14,2 %, zaznamenáváme u Pelhřimova. Je to zároveň nejmenší hodnota ze všech 94 zkoumaných obcí. Současně zde evidujeme rozdíl pouze 1 % mezi průměrem zaměstnanosti v zemědělství a průmyslu, obě hodnoty se pohybují nad hranicí 30 %. I nadále ovšem přetrvává vysoký podíl EAO pracujících v rámci zemědělství v zemědělských družstvech, průměr dosahuje 80 %. Vyjíždka i dojíždka za prací probíhala především mezi obcemi v této kategorii. Lidé za prací jezdili i mimo pelhřimovský okres, a to do okresu Havlíčkův Brod, Jihlava, Tábor a Jindřichův Hradec. Největší dojíždku v rámci 94 obcí zjišťujeme u Pelhřimova, kam lidé dojížděli ze všech obcí kromě Pavlova a Zlátanky. Pracovními cíli se stala veškerá odvětví hospodářské struktury mimo geologickou činnost. Zároveň bychom v Pelhřimově našli i nejvyšší hodnotu zaměstnaných z celkového počtu zaměstnaných EAO v celém okrese, téměř 74 %.

5.6 Obce s funkcí výrazně pracovní

V poslední kategorii se nachází pouze 4 obce s funkcí výrazně pracovní. Jedná se o malé obce, v nichž počet EAO dosahuje nejvyšší hodnoty 110. Pracovní dojíždka zde výrazně převyšuje vyjíždku a díky této skutečnosti patří obce do této kategorie. Podíváme-li se totiž na samotnou pracovní vyjíždku, zjistíme, že není menší než u předcházející skupiny obcí, ale naopak dosahuje téměř stejné průměrné hodnoty jako u obcí s funkcí pracovní obytňou. Dále zde nenalezneme snižující se podíl zaměstnaných v zemědělství a nárůst v průmyslu. Oba sektory se se svými průměrnými hodnotami přibližují obcím s obytně pracovní funkcí. Zaměstnaní EAO vyjížděli za prací do Humpolce, Pelhřimova, Kamenice nad Lipou a Dolních Kralovic v okrese Benešov. Ve všech případech byl cílem průmysl, zemědělství, školství a obchodní činnost. Naopak do našich třech zájmových obcí, Hořic, Útěchovic a Komorovic, dojížděli lidé výhradně za zemědělstvím, a to především z obcí s výrazně obytnou a obytnou funkcí. Patří sem tedy Vojslavice, Mladé Bříště, Velký Rybník a Útěchovice pod Stražištěm. Pouze do Včelničky lidé dojížděli za průmyslem, a to z Kamenice nad Lipou a Deštné z okresu Jindřichův Hradec.



Obr. 3: Funkční klasifikace obcí okresu Pelhřimov v roce 1991

Zdroj: ArcČR 500, vlastní zpracování, vytvořeno v programu ArcMap 10.2.2

5.7 Významní zaměstnavatelé

V obcích s výrazně obytnou a obytnou funkcí se nenacházeli téměř žádní zaměstnavatelé, malé procento z EAO bylo zaměstnáno na obecních úřadech, ostatní za prací vyjížděli. Jinak tomu bylo u Čejova, Jiřic a Kališť, kde byly mateřské a základní školy, zemědělská družstva se nacházela v Arnešovicích a Putimově. V obcích s funkcí obytně pracovní bylo k roku 1991 již více pracovních příležitostí, ovšem v mnoha z nich se opět žádný zaměstnavatel nenacházel. Mezi obce s mateřskými a základními školami můžeme zahrnout Božejov, Častrov, Hořepník, Kejžlice, Košetice, Novou Cerekev, Rynárec a Zachotín. Ve většině z nich, a Těmicích, se nacházela i zemědělská družstva.

Podobnou strukturu zaměstnavatelů najdeme i u následujících obcí s funkcí pracovní obytnou. Ve 12 obcích této skupiny jsou mateřské a základní školy. Nejvíce jich je soustředěno v Černovicích, kde se nachází Výchovný ústav, Základní a Mateřská škola, Základní škola speciální a Praktická škola a v poslední řadě Odborné učiliště a Praktická škola. Dále zde můžeme poprvé registrovat Základní uměleckou školu s pobočkami v Počátkách, Kamenici nad Lipou a Žirovnici. V ní byl v této době dalším významným zaměstnavatelem Knoflíkářský průmysl Žirovnice, který sem přenesl výrobu z Pelhřimova. V Horní Cerekvi existovala Modeta na výrobu pleteného zboží (Databáze Centra pro regionální rozvoj MU Brno, 2013).

V následující skupině obcí se nacházejí největší zaměstnavatelé pro celý pelhřimovský okres. Jedná se o Humpolec, Pacov a Pelhřimov. V Humpolci se k roku 1991 nacházela především zdravotnická a sociální zařízení a dále školy. Jmenovat můžeme Českou zemědělskou akademii, Školní statek, základní a mateřské školy, gymnázium, a základní uměleckou školu. Důležité místo zastávaly i Humpolecké strojírny a.s., jenž byly důležitým průmyslovým podnikem pro okolí. Pro Pacov a okolí měly velký význam Pacovské strojírny, a.s. a také zemědělský podnik Výrobní obchodní družstvo Jetřichovice. Dostatek pracovních míst poskytovalo i Dřevozpracující družstvo v Lukavci, které svoji činnost zahájilo již v roce 1954.

Pelhřimov poskytoval pracovní příležitosti v nejrůznějších odvětvích. Zásadní postavení měl AGROSTROJ a.s., jenž měl pobočky již ve zmíněném Humpolci a Pacově. Na konci 80. let poskytoval téměř 3 000 pracovních míst. Mezi další důležité podniky patří Spojené Kartáčovny a.s., Alfatex Móda s.r.o., Madeta Pelhřimov, Škrobárny Pelhřimov a.s., FIA ProTeam s.r.o a DUP-družstvo Pelhřimov. U většiny z nich

nalezneme dlouhou výrobní tradici. Nemálo pracovních míst poskytovala i nemocnice, okresní soud a mnoho mateřských, základních i středních škol.

V poslední funkční skupině patřila k významným zaměstnavatelům sklárna ve Včelniče, jež zde byla založena již v roce 1875 švýcarskou rodinou Rücklů. V roce 2002 zde ale svoji činnost ukončila. V ostatních obcích této funkční kategorie byla v provozu zemědělská družstva (HBI, [online], 2016).

Tab. 2: Podíl dojíždějících a průměrná vyjížďka zaměstnaných EAO v jednotlivých funkčních kategoriích obcí v roce 1991

Funkce obce	průměrná vyjížďka [%]	podíl dojíždějících zaměstnaných EAO [%]
Výrazně obytná	87,3	0,6
Obytná	72,2	1,8
Obytně pracovní	55,9	8,1
Pracovně obytná	47,1	26,4
Pracovní	32,1	59,7
Výrazně pracovní	46,7	3,4

Zdroj: SLDB 1991, 1995, vlastní zpracování

Jak je zřejmé z Tab. 2, více jak polovina všech dojíždějících zaměstnaných EAO jezdila za prací do obcí s pracovní funkcí, tedy do obcí s největšími pracovními příležitostmi. V následující Tab. 3 vidíme počty zaměstnanců pěti největších zaměstnavatelů, přičemž velký význam měl Pelhřimov. Mnoho z jeho firem vzniklo již na počátku 20. století a do dnešního dne tvoří nejvýznamnější zaměstnavatele nejen pro pelhřimovský okres.

Tab. 3: Pět nejvýznamnějších zaměstnavatelů v okrese Pelhřimov v roce 1991

Název	Sídlo	Počet zaměstnanců
AGROSTROJ a.s.	Pelhřimov	2 473
DUP-družstvo Pelhřimov	Pelhřimov	787
Humpolecké strojírny a.s.	Humpolec	773
Spojené kartáčovny a.s.	Pelhřimov	717
Nemocnice Pelhřimov	Pelhřimov	680

Zdroj: HBI, [online], 2016

6 Funkční klasifikace obcí v roce 2001

Na tento sledovaný rok se již plně promítly procesy transformace v 90. letech 20. století. Ty zahrnovaly i osamostatnění 26 obcí ze správy Pelhřimova, proto následující analýza funkční klasifikace zahrnuje všech 120 obcí z celého okresu. Dále docházelo ke vzniku celé řady nových zaměstnavatelů a k vlastnickým změnám ve stávajících podnicích. V obcích se k roku 2001 nacházelo 34 566 zaměstnaných EAO, z nichž téměř 39 % denně vyjíždělo za prací. Celková hodnota pracovní dojížděky do obcí pelhřimovského okresu činila 11 216 zaměstnaných EAO.

6.1 Obce s funkcí výrazně obytnou

V této kategorii nalezneme 22 obcí, které se ve většině případů nachází v severní části okresu. Jedná se o velmi malé obce, ve kterých počet zaměstnaných EAO dosahuje maximální hodnoty 150. Počet vyjíždějících obyvatel za prací mnohonásobně převyšuje hodnotu dojíždějících, u několika obcí pracovní dojížděku vůbec nezaznamenáváme. Bylo tomu tak u Bořetic, Dubovic, Jankova a obce Důl. Průměrná hodnota vyjíždějících činila 85,8 %. Podle hospodářské struktury bylo nejvíce EAO zaměstnaných v průmyslu, průměr přesahoval 34 %. Největší hodnota, 41 %, patří obci Ježov. Na druhém místě byla zaměstnanost v zemědělství, průměrná hodnota dosahovala 21 %. Kolem 8 % EAO nacházelo uplatnění v obchodní činnosti, stavebnictví, zdravotnictví a sociální činnosti. Nejmenší hodnoty pohybující se pod hranicí 5 % patří veřejné správě, peněžnictví a ubytování. Z obcí se nejvíce vyjíždělo za prací do Pelhřimova, Humpolce a Pacova, a to do všech odvětví ekonomické struktury. Dále můžeme jmenovat Jihlavu, Jindřichův Hradec a Tábor, kam se vyjíždělo hlavně za pozicemi souvisejícími s dopravou.

6.2 Obce s funkcí obytnou

Do zmíněné skupiny spadá více jak třetina všech zkoumaných obcí, jež najdeme nepravidelně rozmístěné po celém okrese. Hodnota vyjížděky zaměstnaných EAO za prací činí u všech obcí více jak 50 %, průměrná hodnota dosahuje 72,8 %. Nejvíce zaměstnaných, 29 %, nalezneme v průmyslu, v zemědělství pracovalo pouze

o 2 procentní body (dále jen p. b.) méně EAO. Podíl ostatních odvětví se pohybuje pod 10 %, vůbec nejmenší hodnota, necelé 1 %, patří odvětví peněžnictví a pojišťovnictví. Centrem pracovní dojížděky se vedle mnoha obcí v celém okrese stal již tradičně Pelhřimov, Pacov a Humpolec, dále sem můžeme zařadit Jindřichův Hradec, Tábor, Temelín, Týn nad Vltavou, České Budějovice, Jihlavu, Dolní Kralovice, Světlou nad Sázavou, Větrní a Olomouc. Dojížděka do obcí je ale i nadále velmi malá, u třech obcí nulová. Nepatrnou dojížděku můžeme zaznamenat z Pelhřimova, Humpolce, Nového Rychnova, Horní Cerekve a dále i z Moravských Budějovic, Havlíčkova Brodu, Velkého Meziříčí, Prahy a Slatiňan.

6.3 Obce s funkcí obytně pracovní

V pelhřimovském okrese nalezneme 31 obcí s touto funkcí, které jsou v něm opět nepravidelně rozmístěny. Velikost obcí se různí, a proto i podíl zaměstnaných EAO má velké rozpětí. Počet vyjíždějící do zaměstnání i nadále převyšuje dojížděku. Průměrná hodnota se rovná 59,4 %. Průměr zaměstnaných EAO v sekundárním sektoru hospodářské struktury dosáhl 30 %, podíl pracujících v primárním sektoru byl pouze o 1 p. b. nižší. Průměrné hodnoty ostatních odvětví se stále pohybují pod hranicí 10 %. Za prací se vyjíždělo do stejných obcí jako v předchozí kategorii, dále i do Černovic, Červené Řečice a Lukavce. Mezi obce mimo okres lze opět zahrnout Jihlavu i Tábor a nově také Písek, Vyškov, Mladou Boleslav, Kutnou Horu a Kladno. Naopak do našich 31 zájmových obcí dojížděli lidé především z okolních obcí. Výjimku tvoří Vodňany, Hluboká nad Vltavou, Telč a Nové Město na Moravě.

6.4 Obce s funkcí pracovní obytnou

Zmíněné obce najdeme hlavně v severozápadní a jihozápadní části pelhřimovského okresu. Jedná se o větší i menší obce, ve kterých se tedy počet zaměstnaných EAO liší. Stále převažuje pracovní vyjížděka nad dojížděkou. Rozdíl je u většiny obcí poměrně výrazný, ale nalezneme zde i pár výjimek, u nichž se ukazatele odchyľují pouze nepatrně. U samotné pracovní vyjížděky můžeme zaregistrovat velkou variabilitu. Nejnížší údaj, 32 %, patří obci Pacov, naopak nejvyšší hodnota, 97 %, náleží Proseči. Průměrná hodnota vyjížděky se u této kategorie jen těsně nedostala pod 50%

hranici, činí 51 %. Rozdíl zaměstnanosti v primárním a sekundárním sektoru hospodářské struktury se oproti minulé kategorii obcí nepatrně navýšil. Údaj zaměstnanosti v zemědělství se přiblížil hodnotě obcí s obytnou funkcí, průměr činí 24 %. Průměr počtu pracujících v průmyslu dosáhl 32 %. Hodnoty ostatních odvětví jsou téměř stejné jako u předešlé funkční skupiny. Nejvyšší průměrné hodnoty, 8 %, bylo dosaženo ve školství. Z obcí se za prací vyjíždělo převážně do okolních obcí v okrese. Mezi další významná centra lze zahrnout Jindřichův Hradec, Tábor, Jarošov nad Nežárkou, Temelín, Chýnov a Benešov. Mnohé obce v této kategorii patří mezi významné poskytovatele pracovních míst, zaznamenáváme u nich tedy velkou pracovní dojíždku. A to především z okolních obcí, ale i z Prahy, Vimperku, Kladna, Vlašimi a Velkého Meziříčí.

6.5 Obce s funkcí pracovní

V celém okrese se nachází pouze šest obcí tohoto typu, přičemž dvě najdeme v jeho severní části na území dnešního SO ORP Humpolec, ostatní jsou v západní a jižní části okresu a spadají do nynějšího SO ORP Pelhřimov. Kromě Počátek a Humpolce se jedná o malé obce s nízkým počtem zaměstnaných EAO. Poprvé však převažuje pracovní dojíždka nad vyjíždkou, průměrná hodnota vyjíždky činí pouze 45,3 %. Nejvyšší vyjíždku zaznamenáváme z obce Litohošť, kde její hranice přesáhla 60 %. Podle ekonomické struktury bylo opět nejvíce obyvatel zaměstnaných v průmyslu, průměrně téměř 33 %, dále v zemědělství, kde se podíl pohybuje pod hranicí 20 %. Kromě školství se podíl ostatních odvětví drží i nadále pod 10% hranicí. Ze zmíněných obcí se za prací vyjíždělo nejenom do okolních obcí, ale i do ostatních částí naší republiky. Jmenovat lze Vlašim, Přešov, Chýnov a Kardašovu Řečici. Neméně zajímavá je i pracovní dojíždka. Obce v této kategorii poskytovaly velké množství pracovních míst pro široké okolí. Uplatnění zde nacházeli lidé z většiny obcí okresu, ale i ze vzdálenějších částí naší země. Zařadit sem můžeme Rakovník, Bechyni, Havířov, Olomouc, Telč a Teplice.

6.6 Obce s výrazně pracovní funkcí

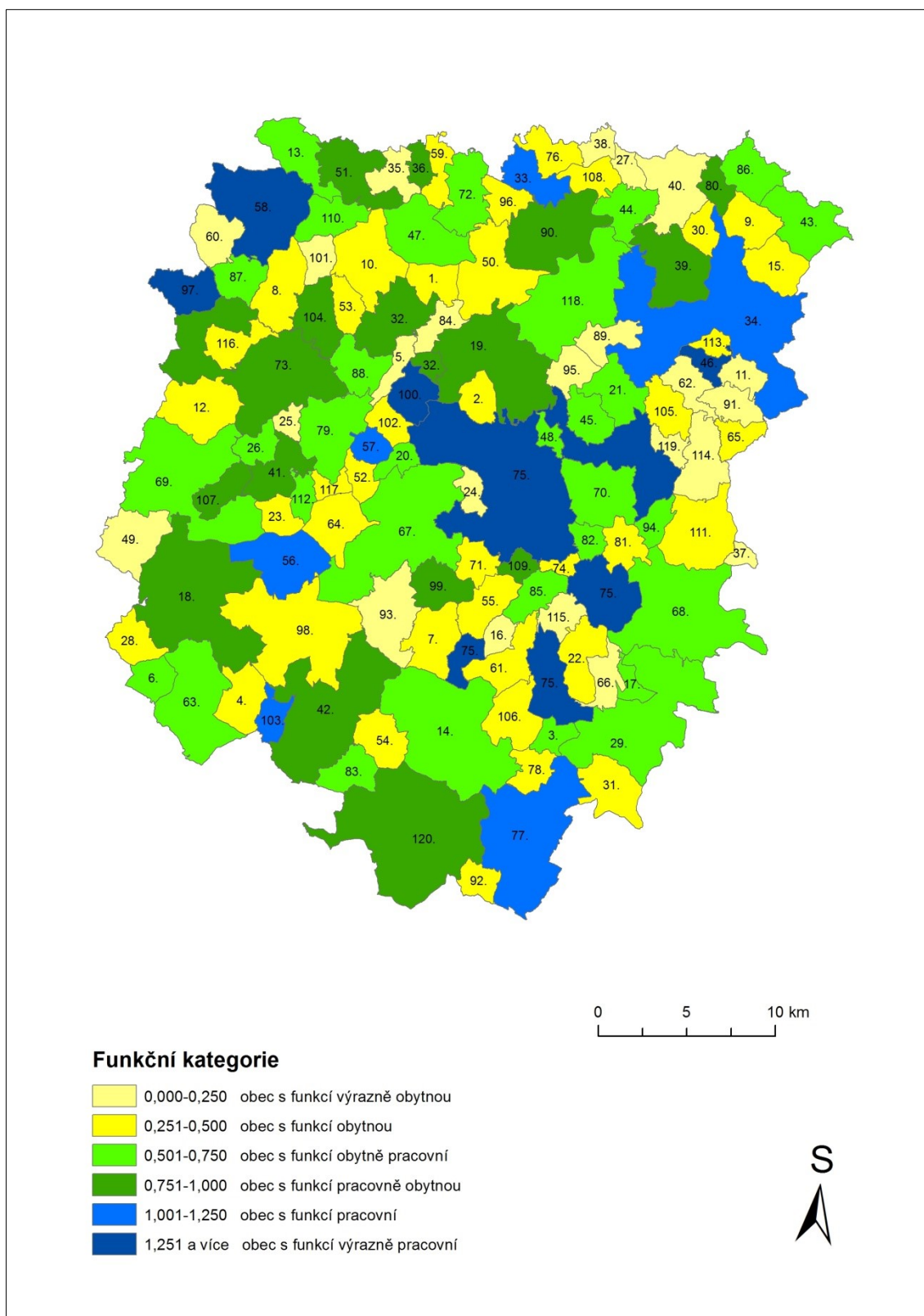
Poslední funkční skupinu tvoří pět obcí v severní části okresu, které se nacházejí na území všech třech současných SO ORP. Velikost obcí se různí, ale u všech z nich registrujeme převahu pracovní dojížděky nad dojížděkou. Jak je zřejmé z Tab. 4, i v této skupině se potvrdil trend postupného snižování průměrné hodnoty vyjížděky, jež činí 40,4 %. Nejnižší hodnotu vyjížděky, 15 %, najdeme u Pelhřimova. Jedná se vůbec o nejnižší hodnotu ze všech 120 obcí. Uplatnění nacházeli zaměstnaní EAO opět nejvíce v primárním a sekundárním sektoru hospodářské struktury. Průměrná hodnota v případě zemědělství dosahuje 20 %, u průmyslu téměř 29 %. Ze všech ostatních odvětví má nejvyšší podíl školství, jenž zde překročil hranici 12 %. Pracovní vyjížděka probíhala hlavně do okolních obcí a dále i do významných center v okolních okresech. I podle názvu poslední funkční skupiny je patrné, že obce v ní se staly významnými středisky pracovní dojížděky. Tuto skutečnost lze nejvíce sledovat u Pelhřimova, kam denně za prací přijížděli lidé ze 115 obcí zájmového okresu a z dalších 104 obcí z celé republiky.

Tab. 4: Podíl dojíždějících a průměrná vyjížděka zaměstnaných EAO v jednotlivých funkčních kategoriích obcí v roce 2001

Funkce obce	průměrná vyjížděka [%]	podíl dojíždějících zaměstnaných EAO [%]
Výrazně obytná	85,8	0,5
Obytná	72,8	3,3
Obytně pracovní	59,4	10,3
Pracovně obytná	51,0	22,4
Pracovní	45,3	22,1
Výrazně pracovní	40,4	41,4

Zdroj: Škrabal, 2005, vlastní zpracování

Z Tab. 4 dále vidíme nejvyšší podíl dojíždějících za prací do poslední funkční skupiny. Zmíněná skupina disponuje vysokou hodnotou především díky lokalizaci Pelhřimova v této kategorii, který poskytoval velké množství pracovních příležitostí v nejrůznějších odvětvích hospodářské struktury.



Obr. 4: Funkční klasifikace obcí okresu Pelhřimov v roce 2001

Zdroj: ArcČR 500, vlastní zpracování, vytvořeno v programu ArcMap 10.2.2

6.7 Významní zaměstnavatelé

V prvních dvou funkčních kategoriích nenalezneme příliš mnoho významných zaměstnavatelů. Většinou v nich fungovala zemědělská družstva, mateřské a základní školy, které byly zmíněny již v rámci roku 1991. Mezi nové firmy můžeme zařadit Lesní družstvo v Ondřejově a BESEKO s.r.o. v Zachotíně, jež se zabývají lesnictvím a těžbou dřeva. V Sedlici se nachází FOLIKART, s.r.o. vyrábějící reliéfní mapy.

Ve skupině obcí s funkcí obytně pracovní vzniklo od roku 1991 několik nových družstev, a to v Mnichu, Nové Cerekvi, Obratani a Vyklanticích.

V následující kategorii obcí patří k velkým zaměstnavatelům papírna v Červené Řečici CEREPA, a.s., dále Edscha Bohemia s.r.o. a PAMPUS AUTOMOTIVE s.r.o. v Kamenici nad Lipou, které se věnují výrobě automobilových dílů. Stejnou problematikou se zabíral i DETAIL CZ s.r.o. v Žirovnici. V Pacově bylo založeno ELEKTRO výrobní družstvo zabývající se montáží elektrických rozvodů.

V předposlední skupině zaujímá důležité postavení především Humpolec. Velký počet pracovních míst poskytoval IMI International s.r.o., DH DEKOR spol. s.r.o. produkující laminové desky, dále Humpolecké strojírny a.s. a pivovar BERNARD a.s. V Počátkách byla zprovozněna SETORA, spol. s.r.o. k výrobě rakví a dále i Nemocnice Počátky, s.r.o.

V kategorii obcí s výrazně pracovní funkcí dominuje Pelhřimov, kde byly největšími zaměstnavateli firmy zmíněné už k roku 1991, tedy AGROSTROJ a.s. a Nemocnice Pelhřimov, což ostatně vyplývá z Tab. 5. Mezi nově vzniklé významné firmy patří pekárna ADÉLKA a.s., RIMOWA CZ spol. s.r.o. produkující kufry, ZZN Pelhřimov a.s. poskytující služby pro zemědělskou výrobu, MOSER LEGNO s.r.o. vyrábějící rakve, NEZA spol. s.r.o. vytvářející nerezové produkty pro gastronomii a zdravotnictví a AGOS stavební a.s., jenž je zaměřen na tvorbu vodohospodářských a ekologických staveb.

Další velké firmy nalezneme v Lukavci, kde i nadále funguje Dřevozpracující družstvo, a v Komorovicích, kde vznikl HRANIPEX a.s. k výrobě laminátových desek a dále OSMA zpracování plastů s.r.o (HBI, [online], 2016).

Tab. 5: Pět nejvýznamnějších zaměstnavatelů v okrese Pelhřimov v roce 2001

Název	Sídlo	Počet zaměstnanců
AGROSTROJ a.s.	Pelhřimov	890
Nemocnice Pelhřimov	Pelhřimov	644
Dřevozpracující družstvo	Lukavec	553
Edscha Bohemia s.r.o.	Kamenice nad Lipou	280
ADÉLKA a.s.	Pelhřimov	250

Zdroj: HBI, [online], 2016

7 Změny ve funkční klasifikaci obcí mezi roky 1991 a 2001

Rozdíl 10 let mezi sledovanými roky nám umožňuje pozorovat určité vývojové změny. Mezi ně lze zařadit postupnou samostatnost všech 120 obcí, změny v hospodářské struktuře i v podílu obcí v jednotlivých funkčních skupinách. Dále můžeme analyzovat změny v pracovní dojíždce i vyjíždce.

Většinu z nově vzniklých 26 obcí najdeme na severozápadě okresu a dále jižně od Pelhřimova, přičemž čtyři obce se nachází v dnešním SO ORP Pacov, pouze jedna obec v SO ORP Humpolec a ostatní spadají do SO ORP Pelhřimov. Až na několik výjimek měly tyto obce výrazně obytnou a obytnou funkci.

Jak je patrné z Tab. 6, u obou let byl zachován trend nejmenšího podílu obcí v rámci pracovní a výrazně pracovní funkce. Naopak nejvyšší hodnoty zaznamenáváme u obytné a pracovní obytné funkce. Postupné snižování pracovní vyjíždky bylo zachováno pouze v roce 2001.

Tab. 6: Základní ukazatele za jednotlivé funkční kategorie obcí pro rok 1991 a 2001

Funkce obce	1991			2001		
	Počet obcí	Podíl [%]	Průměrná vyjíždka [%]	Počet obcí	Podíl [%]	Průměrná vyjíždka [%]
Výrazně obytná	15	16,0	87,3	23	19,2	85,8
Obytná	21	22,3	72,2	39	32,5	72,8
Obytně pracovní	27	28,7	55,9	31	25,8	59,4
Pracovní obytná	19	20,2	47,1	16	13,3	51,0
Pracovní	8	8,5	32,1	6	5,0	45,3
Výrazně pracovní	4	4,3	46,7	5	4,2	40,4

Zdroj: SLDB 1991, 1995

Škrabal, 2005

Obce, jež měly v roce 1991 výrazně obytnou funkci, zůstaly ve většině případů k roku 2001 ve stejné kategorii, malé procento z nich získalo obytnou funkci a pouze Řečice měla funkci obytně pracovní. Oproti roku 1991 zde přibýlo i několik dalších obcí, které dříve měly obytnou nebo obytně pracovní funkci. Nárůst podílu obcí v prvních dvou kategoriích je způsobeno i již zmíněným osamostatněním 26 obcí, které až na pár výjimek spadaly právě do těchto skupin.

Podobně tomu je i u obcí s obytnou funkcí. Většina z nich se v roce 2001 nacházela v původní kategorii. Největší změna nastala u Jiřic a Ústrašína, které měly ve druhém sledovaném období pracovní obytnou funkci.

Pouze u poloviny obcí třetí funkční skupiny zaznamenáváme stejnou funkci pro oba roky. Ostatní se přesunuly převážně do předcházející skupiny, dvě obce patřily v roce 2001 do skupiny následující.

Poměrně výrazná změna nastala u obcí s pracovní obytnou funkcí. Většina z nich se totiž k roku 2001 nacházela v obytně pracovní skupině. Pouze Počátky získaly funkci pracovní.

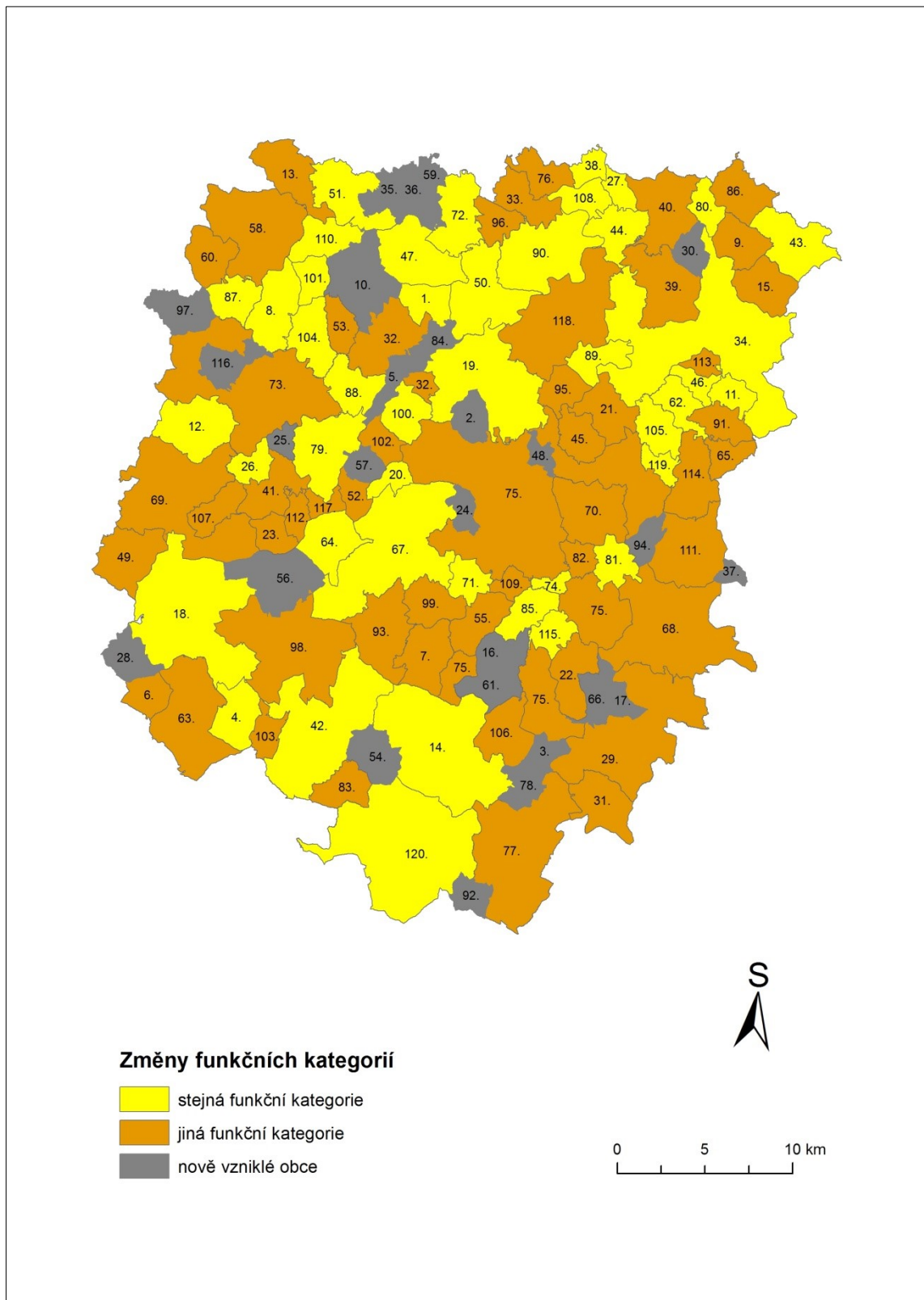
V předposlední funkční skupině si svoji funkci z roku 1991 zachoval jen Humpolec, ostatní obce se přemístily do všech předchozích skupin, v případě Lukavce nastal posun do poslední kategorie.

Ve výrazně pracovní skupině obcí zůstaly z roku 1991 Komorovice a Útěchovice, Hořice obdržely funkci pracovní.

Na Obr. 5 je zachyceno, kolik obcí mělo po oba sledované roky stejnou funkci a kolik jich k roku 2001 mělo funkci jinou. Do srovnání ovšem nejsou zahrnuty obce, jež se osamostatnily až v průběhu 90. let minulého století. Ze zbývajících 94 obcí se jich 54 % nacházelo v jiné funkční kategorii, přičemž k velkým změnám docházelo u obcí v jihovýchodní části okresu. Obce se stejnou funkční kategorií po oba roky se ve značném množství rozkládají na severu pelhřimovského okresu.

Při srovnání hospodářské struktury dojdeme k závěru, že u obou sledovaných roků zastává významnou pozici průmysl a zemědělství. Zaměstnanost v primárním sektoru, resp. v zemědělských družstvech, ale postupně ztrácí důležitost oproti rostoucímu významu služeb. Oba roky jsou si podobné i v rámci center vyjížděky a dojížděky za prací. Většina zaměstnaných EAO nacházela uplatnění v obcích

pelhřimovského okresu, část z nich vyjížděla i mimo okres. Stejně tak i dojíždku registrujeme jak v rámci okresu, tak i z různých center naší země.



Obr. 5: Změny funkčních kategorií obcí mezi lety 1991 a 2001

Zdroj: ArcČR 500, vlastní zpracování, vytvořeno v programu ArcMap 10.2.2

8 Funkční klasifikace obcí v roce 2011

Na rok 2011 již neměly přímé dopady události z průběhu 90. let, spíše můžeme zaregistrovat změny týkající se sídelního systému v podobě postupného vylidňování městských center a růstu jejich předměstí. Určité rozdíly spatřujeme i v hospodářské struktuře, u některých odvětví evidujeme pokles, u jiných naopak nárůst. K roku 2011 se ve 120 obcích pelhřimovského okresu nacházelo 31 999 zaměstnaných EAO. Mírný pokles můžeme přisuzovat vylidňování této periferní oblasti a odchodem za lepšími pracovními příležitostmi. Zmíněný rok je ovšem specifický vzhledem k datům ze SLDB, ze kterého nemáme k dispozici téměř třetinu údajů, což samozřejmě ovlivnilo veškerou analýzu vztahující se k tomuto roku.

8.1 Obce s funkcí výrazně obytnou

V této skupině se k roku 2011 nacházela pouze obec Kaliště, již najdeme na severu pelhřimovského okresu v SO ORP Humpolec. Za prací denně vyjíždělo 73,8 % zaměstnaných EAO, naopak do obce dojížděla pouze jedna osoba, a to za obchodní činností z Humpolce. Nejvíce EAO, téměř 37 %, bylo zaměstnáno v průmyslu. Hodnoty ostatních odvětví se pohybují pod 12% hranicí, přičemž největší význam můžeme přiřadit obchodní činnosti a pozicím souvisejícími s dopravou. Obyvatelé vyjížděli za prací nejvíce do Humpolce, Pelhřimova a Havlíčkova Brodu, a to za průmyslem.

8.2 Obce s funkcí obytnou

Zmíněnou skupinu tvoří 19 obcí nacházejících se především na severovýchodě a jihozápadně zájmového okresu. Až na několik výjimek se jedná o malé obce, v nichž počet zaměstnaných EAO ve většině případů nepřesahuje hodnotu 100. Pracovní vyjíždka mnohonásobně převyšuje dojíždku, kterou u několika obcí vůbec nezaznamenáváme. Průměrná hodnota samotné vyjíždky dosahuje 59,1 %. Nejvíce obyvatel nacházelo uplatnění v průmyslu, u kterého podíl přesáhl 30 %, a dále v zemědělství, v němž bylo zaměstnáno necelých 15 % EAO. Z dalších odvětví nalezneme nejvyšší hodnotu, 8,6 %, u obchodní činnosti. Lidé vyjížděli za prací nejvíce do Humpolce, Pelhřimova a Kamenice nad Lipou, převážně za průmyslem, a dále do

Senožat za zemědělskou činností. Dále sem můžeme zařadit všechna velká města v okolních okresech. Do obcí této kategorie nezaznamenáváme téměř žádnou dojíždku.

8.3 Obce s funkcí obytně pracovní

Z Obr. 5 je zřejmé, že 66 obcí v této kategorii vyplňuje podstatnou část celého okresu a svým počtem výrazně převyšuje všechny ostatní skupiny. Velikostí se od sebe jednotlivé obce odlišují, proto i počet zaměstnaných EAO má široké rozpětí. U všech ale spatřujeme stále výraznější pracovní vyjíždku oproti dojíždce. U většiny z nich se podíl vyjíždějících pohyboval pod 50% hranicí, průměrná hodnota činila 41,9 %. Podle ekonomické struktury pracovalo 27,7 % EAO v sekundárním sektoru a 16,5 % v sektoru primárním. Z ostatních odvětví registrujeme větší význam ve stavební a obchodní činnosti, u nichž se hodnota pohybuje kolem 7 %. Pracovní příležitosti poskytovaly nejvíce obce v daném okrese, dále se ale hodně vyjíždělo do Jihočeského kraje, a to do Tábora, Jindřichova Hradce, Českých Budějovic, Českého Krumlova, Strakonice, Temelína a Blatné. Mezi další obce lze zahrnout Jihlavu, Benešov, Vlašim, Kladno a Liberec. Stejná situace nastává i s pracovní dojíždkou. Mimo obcí v pelhřimovském okrese lidé dojížděli např. ze Žďáru nad Sázavou, Třebíče a Velkého Meziříčí.

8.4 Obce s funkcí pracovní obytou

Obce s touto funkcí najdeme rozmístěné hlavně v západní části pelhřimovského okresu. U zmíněné skupiny obcí i nadále převažuje vyjíždka do zaměstnání nad dojíždkou, avšak v některých případech jsou hodnoty velmi vyrovnané. Podíl vyjíždějících přesáhl pouze u obce Jiřice 50% hranici a průměrná hodnota pro tuto kategorii dosáhla 32,9 %. Podíl zaměstnaných v průmyslu a zemědělství stále dominuje nad ostatními, ale můžeme zaregistrovat vyšší podíl ve stavební, obchodní a zdravotní činnosti, který se pohyboval kolem 7 %. Zaměstnaní EAO nejvíce vyjížděli za prací opět do Jihočeského kraje, kam vedle zmíněných obcí v předchozí kategorii dále patří Planá nad Lužnicí, Týn nad Vltavou a Prachatice. Do obcí této funkční kategorie lidé dojížděli

již ze zmíněných obcí v minulých kategoriích, nicméně nově jezdili také ze Sezimova Ústí a Bruntálu.

8.5 Obce s funkcí pracovní

Jedná se o kategorii šesti obcí, z nichž dvě najdeme v SO ORP Humpolec, ostatní se nachází v SO ORP Pelhřimov. Zároveň se jedná o významné zaměstnavatele nejenom pro obyvatele pelhřimovského okresu, i proto zde poprvé evidujeme vyšší počet dojíždějících oproti vyjíždějícím. Průměrná hodnota vyjížděky, 32,8 %, se jen nepatrně odlišuje od předcházející kategorie. Dle ekonomické struktury pracovalo nejvíce obyvatel opět v sekundárním sektoru, a to 34,7 % EAO, přičemž údaj je podobný obcím s obytnou funkcí. Průměrné hodnoty jednotlivých odvětví terciérního a kvartérního sektoru se pohybují pod 8% hranicí, o něco vyšší údaj nalezneme u obchodní činnosti.

Mezi centra pracovní vyjížděky můžeme zařadit již zmíněný Jindřichův Hradec, České Budějovice, Benešov a Jihlavu. Mezi další patří Jarošov nad Nežárkou a Ústí nad Labem. Zajímavá je ovšem pracovní dojížděka do obce Hořice, kam lidé ve velkém množství přijíždějí z obcí benešovského okresu. Vzhledem k významnosti Humpolce a Pelhřimova zaznamenáváme denní dojížděku z velkého množství obcí z celé republiky.

8.6 Obce s funkcí výrazně pracovní

Druhá nejméně početná skupina je tvořena pouze čtyřmi obcemi v severní části okresu, jež jsou součástí všech třech SO ORP. Kromě Lukavce se jedná o velmi malé obce, v nichž počet zaměstnaných EAO nedosahuje hodnoty 100. Počet dojíždějících za prací mnohonásobně převyšuje vyjíždějící. V této kategorii obcí evidujeme vůbec nejmenší průměrnou hodnotu pracovní vyjížděky během třech sledovaných let, činila pouze 25,6 %. U obce Chyšná dosahovala vyjížděka jen 8,6 %, což je nejnižší hodnota ze všech obcí v rámci všech zkoumaných let. Necelých 30 % zaměstnaných EAO bychom našli v průmyslu, o polovinu méně v zemědělství. Dále můžeme sledovat významnější podíl veřejné správy a zdravotnictví, které se ale i se všemi ostatními odvětvími nedostaly nad 10% hranici.

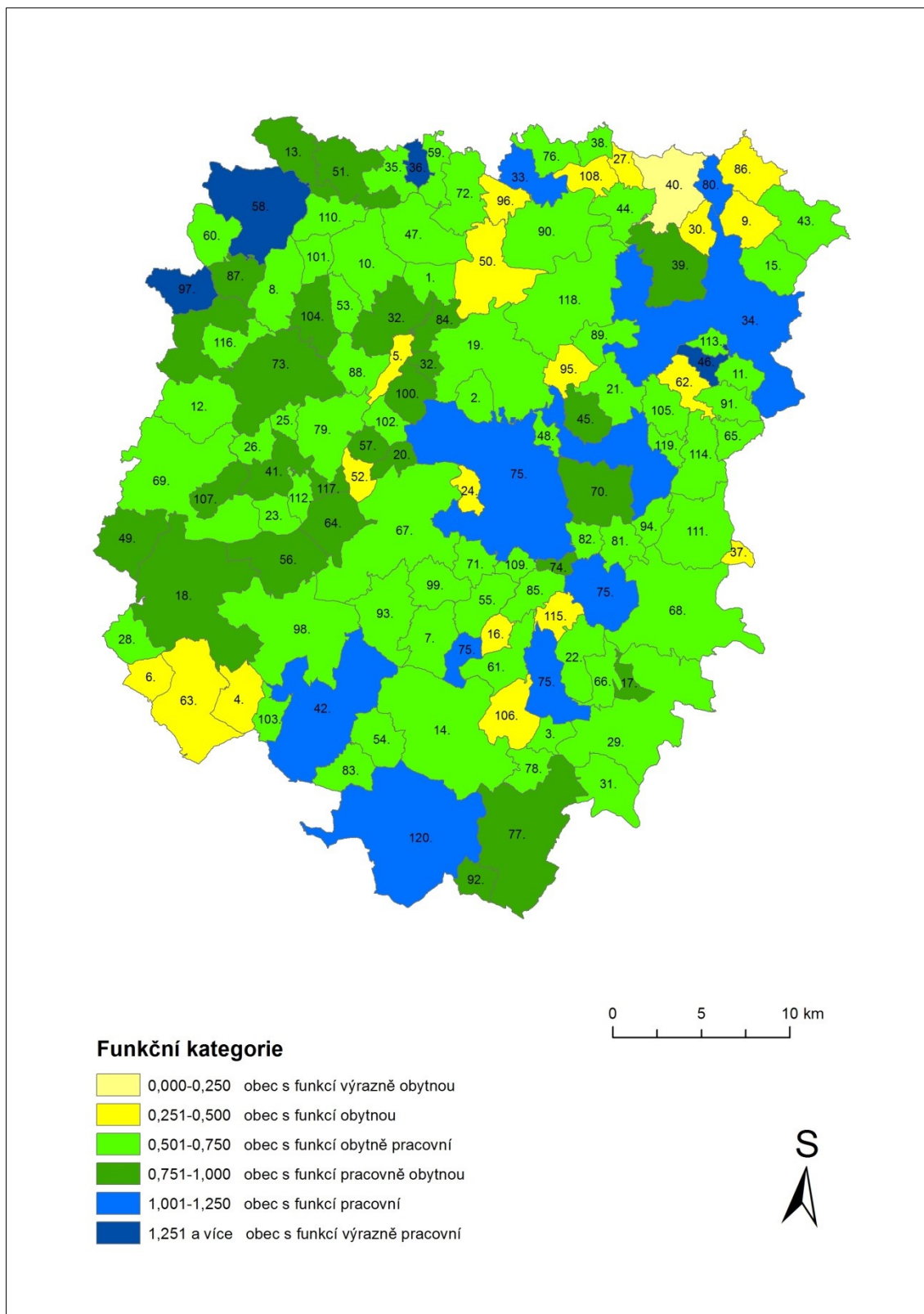
Kromě obcí našeho okresu se do zaměstnání nejvíce vyjíždělo do Středočeského kraje, a to do Benešova, Vlašimi, Dolních Kralovic a Berouna. Několik obyvatel našlo uplatnění i v Olomouci a Příboře. Naopak pracovní dojíždku evidujeme hlavně z okresů Benešov, Tábor a Litoměřice.

Tab. 7: Podíl dojíždějících a průměrná vyjíždka zaměstnaných EAO v jednotlivých funkčních kategoriích obcí v roce 2011

Funkce obce	Průměrná vyjíždka [%]	Podíl dojíždějících zaměstnaných EAO [%]
Výrazně obytná	73,8	0,0
Obytná	59,1	0,5
Obytně pracovní	41,9	8,0
Pracovně obytná	32,9	15,0
Pracovní	32,8	71,0
Výrazně pracovní	25,6	5,5

Zdroj: Škrabal, 2013, vlastní zpracování

Nejvíce obyvatel dojíždělo za zaměstnáním opět do Pelhřimova, který se ale pro tento sledovaný rok nacházel v kategorii obcí s funkcí pracovní. Proto také u ní evidujeme nejvyšší podíl dojíždějících zaměstnaných EAO.



Obr. 6: Funkční klasifikace obcí okresu Pelhřimov v roce 2011

Zdroj: ArcČR 500, vlastní zpracování, vytvořeno v programu ArcMap 10.2.2

8.7 Významní zaměstnavatelé

V obcích první a druhé funkční skupiny nevznikly mezi lety 2001 a 2011 žádné nové významné firmy, nejvíce obyvatel tedy pracovalo již ve stávajících institucích, jež byly uvedeny k minulým rokům.

Teprve v kategorii obcí s funkcí obytně pracovní zaznamenáváme několik obcí s novými zaměstnavateli. Patří mezi ně Nová Cerekev s firmou LUME Servis-Obchod-Služby pro zemědělství s.r.o. a RAPEKO spol. s.r.o. zabývající se shromažďováním a odstraňováním odpadů. V Rodinově najdeme EKO-HEAT s.r.o. na výrobu pelet z biomasy a v Rynárci RYNAGRO a.s., jenž je zaměřeno na rostlinnou a živočišnou produkci.

V kategorii následující zaujímá důležité postavení Pacov, kde se nachází Espiroflex Czech, s.r.o. vyrábějící plastové desky a fólie, dále KREDIS, s.r.o. produkující nábytek a PACINSTAL s.r.o. instalující vodu, topení a klimatizaci. Stejnou problematikou se zabírají i Vodotechnické služby s.r.o. v Počátkách.

Nejdůležitější funkční skupinou z hlediska zaměstnavatelů je kategorie s pracovní funkcí. Mezi největší humpolecké firmy lze zahrnout Valeo Compressor Europe s.r.o., jež se řadí k předním výrobcům kompresorů pro klimatizaci automobilů VW Group. Plastové výrobky produkuje PETRA plast s.r.o., MANATECH CZ s.r.o. je zaměřen na prodej strojů do zemědělství a lesnictví a dále zde funguje IonBond Czechia, s.r.o. k obrábění kovů. V Kamenici nad Lipou vznikla další firma na výrobu automobilových dílů, a to European Trailer Systems s.r.o., a dále Wolf-Intex s.r.o. provozující silniční nákladní dopravu. V Pelhřimově i nadále dominují velké firmy z minulých let. Mezi nově vzniklé patří KOH-I-NOOR HARDMUTH Trade a.s. k distribuci školních a kancelářských potřeb, SITO spol. s.r.o. produkující plastové výrobky, S.A.R.T. production, s.r.o. k výrobě zemědělských a lesnických strojů a v poslední řadě LIWA CZ, s.r.o. a GANTTEX s.r.o., jež se zaměřují na distribuci kožené galanterie. V Žirovnici evidujeme existenci firmy IZOTOL s.r.o. sloužící k dodávkám hydroizolačních systémů z PVC.

V Humpolci a Pelhřimově zastává významnou úlohu terciérní a kvartérní sektor hospodářské struktury. V obou městech najdeme mnoho vzdělávacích institucí s dlouhou historií, která poskytují nezanedbatelný počet pracovních míst. Dále můžeme zmínit nárůst pozic souvisejících s obchodní a dopravní činností, jež jsou

zásadní především pro Humpolec, který využívá své polohy v těsné blízkosti dálnice. Vedle Nemocnice Pelhřimov evidujeme i další mešní zdravotnická zařízení v Humpolci. Obě zmíněná města patří i k významným centřům veřejné správy.

V poslední funkční skupině obcí vznikl v Komorovicích VTK transport s.r.o. provozující silniční nákladní dopravu a v Lukavci registrujeme mateřskou a základní školu (HBI, [online], 2016).

Tab. 8: Pět nejvýznamnějších zaměstnavatelů v okrese Pelhřimov v roce 2011

Název	Sídlo	Počet zaměstnanců
AGROSTROJ a.s.	Pelhřimov	1 339
Nemocnice Pelhřimov	Pelhřimov	636
Dřevozpracující družstvo	Lukavec	593
IMI International s.r.o.	Humpolec	585
Valeo Compressor Europe s.r.o.	Humpolec	457

Zdroj: HBI, [online], 2016

9 Změny ve funkční klasifikaci obcí mezi roky 2001 a 2011

Při srovnání zmíněných let vidíme podstatné vývojové změny, oba roky jsou si podobné jen v několika málo věcech. Na první pohled velké změny jsou ale dané značným množstvím chybějících dat ze SLDB 2011.

Jak je patrné z Tab. 9, počet obcí v prvních čtyřech kategoriích byl v roce 2001 mnohem vyrovnanější než ve druhém sledovaném období. Obce, jež měly v prvním roce výrazně obytnou a obytnou funkci se během 10 let ve většině případů přesunuly do kategorie obytně pracovní. Právě v prvních dvou kategoriích zaznamenáváme k roku 2011 největší propad, který je ale také daný téměř třetinovou absencí dat ze SLDB, která byla již míněna na začátku této kapitoly. Naopak u obytně pracovní funkce vidíme nárůst o více jak 25 p. b. Při pohledu na poslední dvě funkční skupiny spatříme téměř shodné počty obcí ve skupinách pro oba roky.

Opět zde převažují obce, které měly v roce 2011 jinou funkční skupinu oproti roku 2001, což ostatně vyplývá z Obr. 7. Stejnou funkční skupinu nemělo ani 40 % obcí, jež bychom našli hlavně v západní a severní části zájmového okresu. Oproti tomu obce v jiné funkční kategorii se rozkládají kolem Pelhřimova a dále jižně od zmíněného

města. Zajímavé postavení zaujímá obec Komorovice v SO ORP Humpolec, která si jako jediná uchovala po všechny tři sledované roky výrazně pracovní funkci.

U obou let byl sice dodržen trend postupného snižování pracovní vyjíždky, ale i přesto registrujeme poměrně výrazně rozdíly mezi zájmovými roky. V roce 2001 vyjíždělo denně za prací 13 378 EAO, o deset let později to bylo pouze 8 640 zaměstnaných EAO. Údaj ale vychází pouze z dostupných dat. Kdybychom měly k dispozici data o všech zaměstnaných EAO, hodnota vyjíždějících by byla zajisté vyšší a rozdíl mezi roky by nebyl tolik výrazný. Pokud se zaměříme na podíl vyjíždky v rámci jednotlivých funkčních skupin, vidíme, že zatímco v roce 2001 se pod 50% hranici dostaly pouze dvě poslední kategorie obcí, v následujícím zkoumaném roce se pod tuto hranici dostaly již obce s obytně pracovní funkcí.

Tab. 9: Základní ukazatele za jednotlivé funkční kategorie obcí pro rok 2001 a 2011

Funkce obce	2001			2011		
	Počet obcí	Podíl [%]	Průměrná vyjíždka [%]	Počet obcí	Podíl [%]	Průměrná vyjíždka [%]
Výrazně obytná	23	19,2	85,8	1	0,8	73,8
Obytná	39	32,5	72,8	19	15,8	59,1
Obytně pracovní	31	25,8	59,4	66	55,0	41,9
Pracovně obytná	16	13,3	51,0	24	20,0	32,9
Pracovní	6	5,0	45,3	6	5,0	32,8
Výrazně pracovní	5	4,2	40,4	4	3,3	25,6

Zdroj: Škrabal, 2005

Škrabal, 2013, vlastní zpracování

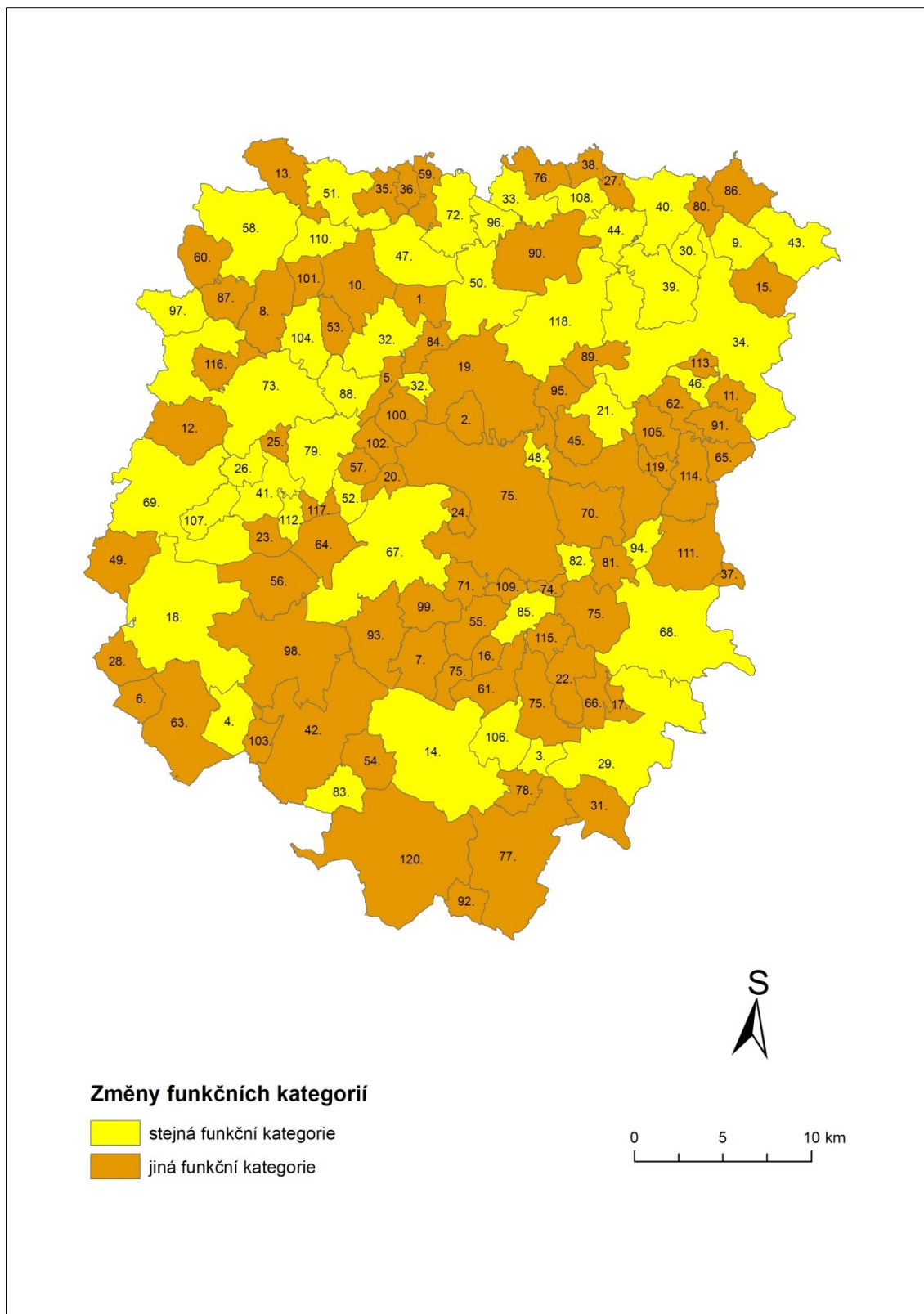
Dále můžeme vidět celkově menší průměrné hodnoty vyjíždky v roce 2011 v rámci všech funkčních skupin oproti roku předchozímu. Nejvýraznější pokles, 18,1 p. b., nalezneme u obcí s pracovně obytnou funkcí.

Sledované roky jsou rozdílné i v počtu zaměstnaných EAO a počtu dojíždějících za prací. K roku 2011 evidujeme v obcích pelhřimovského okresu o 2 567 méně zaměstnaných EAO a zároveň i hodnota dojíždějících klesla oproti roku 2001 téměř o 4 000 obyvatel. I v tomto případě se ale jedná o hodnotu pouze části zaměstnaných EAO.

Další rozdíly pozorujeme v počtu nových zaměstnavatelů. Velké množství jich vzniklo v průběhu 90. let minulého století, které tedy byly evidovány k roku 2001.

Oproti tomu mezi sledovanými roky vznikly nové firmy pouze ve velkých obcích, v ostatních nedošlo k žádnému zásadnímu rozvoji. Jisté odlišnosti zaznamenáváme i ve významu jednotlivých odvětví hospodářské struktury. Obecně můžeme říct, že u všech funkčních skupin nalezneme téměř shodné podíly zaměstnanosti v průmyslu. Od roku 2001 docházelo k výraznějším poklesům v zemědělství a školství, naopak evidujeme nárůst ve veřejné správě, dopravě, obchodní činnosti a zdravotnictví.

Sledované roky jsou si ale velmi podobné v centrech pracovní vyjížďky a dojížďky. Největší pohyb zaměstnaných EAO probíhal mezi obcemi pelhřimovského okresu. Pracovní příležitosti ovšem poskytovaly i jiné obce v celé republice, stejně tak z různých částí země dojížděli lidé do zaměstnání do obcí našeho zájmového okresu. Pouze v roce 2011 můžeme zaregistrovat o něco intenzivnější vyjížďku do Jihočeského kraje.



Obr. 7: Změny funkčních kategorií obcí mezi lety 2001 a 2011
 Zdroj: ArcČR 500, vlastní zpracování, vytvořeno v programu ArcMap 10.2.2

10 Diskuse

Z předcházející analýzy funkční klasifikace obcí za jednotlivé roky můžeme vyvodit obecné vývojové trendy. Patří mezi ně postupné snižování zaměstnanosti v primárním sektoru a navyšování podílu zaměstnaných v sektoru terciálním. Nejvýraznější změny pozorujeme u okrajových let. Lze konstatovat, že podíl terciálního sektoru na hospodářské struktuře byl v roce 1991 nejnižší, naopak sektor primární tvořil nejvyšší podíl. V roce 2011 tomu bylo přesně naopak. O roku 2001 lze mluvit jako o přechodném období mezi prvním a posledním sledovaným rokem. Podíl zaměstnanosti v jednotlivých sektorech a počet obcí v jednotlivých funkčních kategoriích je zde mnohem vyrovnanější než u zbývajících dvou let. Pro všechny roky je ale společné výrazné postavení sekundárního sektoru. V roce 2001 v něm bylo zaměstnáno dokonce nejvíce EAO. Za sledovanou dobu se téměř nezměnila centra pracovní vyjížďky a dojížďky. Nejvíce pracovních míst poskytovala střediska jednotlivých SO ORP, případně krajské město Jihlava. Je ovšem potřeba podotknout, že výsledky analýzy, především roku 2011, jsou zatíženy chybějícími daty ze SLDB.

Jak ukazuje Tab. 10, procentuální zastoupení obcí ve funkčních kategoriích se v jednotlivých letech odlišovalo. Pouze u výrazně pracovní funkce vidíme postupné snižování podílu obcí, u ostatních funkčních skupin pozorujeme střídání nárůstů a poklesů. U pracovní a výrazně pracovní skupiny registrujeme oproti ostatním kategoriím velmi malé podíly obcí. Pro všechny tři roky je společné významné postavení obytné, obytně pracovní a pracovní obytné funkční kategorie. Za povšimnutí stojí první kategorie obcí v roce 2011, kde se nacházela pouze jedna obec. I zde ovšem musíme zohlednit neúplnost dat ze SLDB 2011.

Tab. 10: Podíl obcí během sledovaných let v jednotlivých funkčních skupinách

Funkce obce	Podíl obcí ve funkčních kategoriích [%]		
	1991	2001	2011
Výrazně obytná	16,0	19,2	0,8
Obytná	22,3	32,5	15,8
Obytně pracovní	28,7	25,8	55,0
Pracovně obytná	20,2	13,3	20,0
Pracovní	8,5	5,0	5,0
Výrazně pracovní	4,3	4,2	3,3

Zdroj: SLDB 1991, 1995

Škrabal, 2005

Škrabal, 2013, vlastní zpracování

V následující Tab. 11 můžeme porovnat, jaký podíl obcí zůstal vždy mezi dvěma sledovanými roky ve stejné funkční kategorii. V obou případech hodnoty nepřekročily 50% hranici, tudíž převažovaly obce, jež patřily k druhému sledovanému roku do jiné funkční skupiny. Z dat je patrné, že funkce obcí byly mnohem stálejší mezi lety 1991 a 2001 než oproti druhému sledovanému období, ve kterém podíl obcí se stejnou funkční kategorií nedosáhl ani 40% hranice. Pro obě sledovaná období je společné rozmístění obcí ve stejné funkční skupině hlavně v severní části okresu, naopak obce v jiné kategorii bychom našli především v jižní části zájmového území.

Tab. 11: Počet a podíl obcí ve stejné nebo jiné funkční kategorii mezi sledovanými roky

Funkce obce	1991–2001		2001–2011	
	Počet obcí	Podíl [%]	Počet obcí	Podíl [%]
Stejná	43	45,7	44	36,7
Jiná	51	54,3	76	63,3

Zdroj: SLDB 1991, 1995

Škrabal, 2005

Škrabal, 2013, vlastní zpracování

11 Závěr

Za poměrně krátkou dobu od sametové revoluce do dnešní doby prošlo území pelhřimovského okresu výraznými změnami, jež napomohly jeho rozvoji. Primárním cílem této kvalifikační práce bylo zhodnotit vývoj funkční klasifikace obcí v daném území, která silně závisí na ekonomických znacích populace. Obce vystřídaly během sledovaného období několik funkčních kategorií. Nejvýraznější přesuny obcí probíhaly mezi prvními čtyřmi kategoriemi, v nichž zároveň evidujeme nejvyšší zastoupení obcí. Z toho tedy vyplývá, že po celou sledovanou dobu měly obce spíše obytnou funkci na úkor funkce pracovní. Naopak v posledních dvou skupinách se nacházelo vždy velmi málo obcí, přičemž se většinou jednalo o velké obce poskytující dostatek pracovních příležitostí. U výrazně pracovní kategorie zároveň registrujeme neustále snižující se zastoupení obcí. Vše se odvíjelo od pracovních příležitostí, vzniku nových firem, ale i zániku firem stávajících. Na procesech se odrazilo mnoho historických skutečností, a to situace na konci 80. let minulého století, následné procesy transformace ekonomiky, současné období suburbanizace a vylidňování vzdáleného venkova, přičemž každý z těchto faktorů s sebou přinesl řadu pozitivních i negativních změn.

Na počátku sledovaného období patřila mezi hlavní zaměstnavatele zemědělská družstva. Postupně vznikaly nové firmy soustřeďující se hlavně na průmyslovou výrobu a úloha zemědělství obecně se dostávala do útlumu. V současnosti zastává významné postavení terciální a kvartérní sektor hospodářské struktury, který se bude patrně i v budoucnosti nadále rozvíjet. Pro všechny sledované roky evidujeme výraznou pracovní vyjížďku z obcí především v prvních třech funkčních kategoriích, naopak nejmenší z obcí s výrazně pracovní a pracovní funkcí. Celkově nízké hodnoty z roku 2011 jsou ale výsledkem neúplnosti dat ze SLDB.

Pelhřimovsko sice patří mezi periferní části naší země, ale může využívat poměrně malou vzdálenost krajského města i dalších významnějších obcí v okolních okresech. Významnou úlohu plní i již dříve zmíněná dálnice D1, díky níž se neustále rozvíjí Humpolec a další obce v její blízkosti. Celkový rozvoj dané oblasti ovšem narušuje odchod obyvatelstva za lepšími pracovními příležitostmi do jiných částí naší republiky (Musil, Müller, 2008).

Problematika funkční typologie obcí je poměrně obsáhlé téma, kterému byla do dnešní doby věnována malá pozornost. I proto by stávající analýzu bylo možné v budoucnosti rozšířit, a to hlubším rozpracováním změn v rámci struktury FKO nebo popsáním přechodů obcí mezi jednotlivými funkčními kategoriemi. Další možností by bylo zaměřit se více na ekonomickou strukturu obcí a vytvořit FKO právě podle ní.

12 Summary

The aim of the bachelor thesis was to evaluate the development of functional typology of municipalities in Pelhřimov district after 1989. The region is one of periphery parts of our country and there has always been a strong influence of natural conditions and low population density. The analysis of changes was under way on the grounds of comparison of the data about commuting and driving out, the amount of economically active population and the economic structure in the years 1991, 2001 and 2011. The changes were influenced mainly by transformation processes in the last century nineties, currently has the suburbanization process and the fact of leaving of inhabitants from the area an impact on functions of municipalities. During the analysis it has been discovered that the majority of municipalities changed within the observed years several functional categories, only some of them stayed during all the observed years in the same group. With respect to employment rate the agriculture was important in the beginning, but nowadays it loses its significance. On the contrary we can see the development of tertiary sector, mainly in larger municipalities. The employment rate in industry is still very distinctive, share in the economic structure has always been significant in all the observed years. Job opportunities were provided not only in municipalities of our chosen district, but the population found employment also in larger municipalities of surrounding districts.

13 Seznam použité literatury a internetových zdrojů

13.1 Literatura

ANDRLE, Alois: *Sociálně ekonomická povaha venkovských sídel ČSSR*. Sborník ČSSZ. 83, 1978. č. 4, s. 246-257

BAŠOVSKÝ, Oliver: *Príspevok k funkcionálnej klasifikácii miest a prechodných sídiel Slovenska podľa stavu k r. 1950*. Geografický časopis. 15, 1963. s. 6-29

BERRY, Brian and Joe LOBLEY: *Cities as systems within systems of cities*. *Papers of the Regional Science Association*, 1964. 13. s. 147-163

BOHÁČ, Antonín: *Hlavní město Praha: studie o obyvatelstvu = La capitale de Prague: etude démographique*. Praha: Státní úřad statistický, 1923. 156 s

BRETAGNOLLE, Anne, Denise PUMAIN et Céline ROZENBLAT: *Space-time Contraction and the Dynamics of Urban Systems*. *Cybergeo*, 10th European Colloquium on Quantitative and Theoretical Geography. 1998. Rostock, Germany, Article 61

DEMEK, Jaromír et al.: *Geomorfologie Českých zemí*. Praha: Československá akademie věd, 1965. 336 s.

HALÁS, Marián, Šárka BRYCHTOVÁ a Miloš FŇUKAL. *Základy humánní geografie 1: geografie obyvatelstva a sídel*. 1. vyd. Olomouc: Univerzita Palackého v Olomouci, 2013. ISBN 978-80-244-3847-4

HAMPL, Martin a Jan MÜLLER: *Komplexní organizace systému osídlení*. In Hampl, Martin a kol. *Geografická organizace společnosti a transformační procesy v České republice*. Praha: Univerzita Karlova, 1996. s. 53-90

HAMPL, Martin: *Geografická organizace společnosti v České republice: transformační procesy a jejich obecný kontext*. Praha: DemoArt pro Univerzitu Karlovu, Přírodovědeckou fakultu. 2005. 147 s. ISBN 80-86746-02-X

HERBERT, David and Colin THOMAS: *Cities in Space, Cities as Place*. London: David Fulton Publishers. 1997. 388 s. ISBN 1-85346-401-5

HNILIČKA, Pavel: *Sídelní kaše: otázky k suburbánní výstavbě kolonií rodinných domů*. Brno: Era. 2005. 131 s. ISBN 80-7366-028-8

CHARVÁT, František, Jiří LINHART a Jiří VEČERNÍK: *Sociálně třídní struktura Československa: vývoj, data, srovnání*. Praha: Horizont. 1978. 217 s.

KRÁL, Jiří: *Studium venkovských sídel v Československé republice*. Bratislava: vlastním nákladem. 1935. 6 s.

LÁZNIČKA, Zdeněk: *Typy venkovského osídlení na Moravě: The types of the rural habitation in Moravia*. Brno: Česká společnost zeměpisná. 1946

LÁZNIČKA, Zdeněk a František VITÁSEK: *Typy venkovského osídlení v Československu*. 1956

LÁZNIČKA, Zdeněk: *Funkční klasifikaci obcí v České socialistické republiky: (ekonomická struktura obcí ČSR podle pracovních příležitostí)*. Praha: Academia. 1974. 88 s.

MUSIL, Jiří: *Urbanizace v socialistických zemích*. Praha: Svoboda. 360 s. 1977.

MUSIL, Jiří: Co je urbanizace. In Horská, P., Maur, E., Musil, J. (eds.): *Zrod velkoměsta*. Praha—Litomyšl: Paseka. 2002. s. 7-53

MUSIL, Jiří a Jan MÜLLER: *Vnitřní periferie v České republice jako mechanismus sociální exkluze*. Sociologický časopis / Czech Sociological Review. 2008. 44 (2): 321-348

PAVLÍNEK, Petr: Anglo-americká geografie ve 20. století. In Sýkora, Luděk. (ed) *Teoretické přístupy a vybrané problémy v současné geografii*. Praha: Univerzita Karlova. 1993. s 9-29

Sčítání lidu, domů a bytů 1991: pramenné dílo. Praha: Český statistický úřad. 1995. 473 s.

SPĚVÁČEK, Vojtěch: *Transformace české ekonomiky: politické, ekonomické a sociální aspekty*. Praha: Linde. 2002. 525 s. ISBN 80-86131-32-7

ŠKRABAL, Josef et al. *Sčítání lidu, domů a bytů 2001: pramenné dílo*. Praha: Český statistický úřad, 2005. 426 s. ISBN 80-250-1157-7

ŠKRABAL, Josef et al. *Sčítání lidu, domů a bytů 2011: pramenné dílo*. Praha: Český statistický úřad, 2013. 461 s. ISBN 978-80-250-2440-9

TOLASZ, Radim et al.: *Atlas podnebí Česka*. Praha a Olomouc: Český hydrometeorologický ústav v koedici s Univerzitou Palackého v Olomouci. 2007. 255 s. ISBN 978-80-86690-26-1 (ČHMÚ). ISBN 978-80-244-1626-7 (UP)

TOUŠEK, Václav, Josef KUNC a Jiří VYSTOUPIL et. al.: *Ekonomická a sociální geografie*. Plzeň: Aleš Čeněk. 2008. 411 s. ISBN 978-80-7380-114-4

TOUŠEK, Václav: *Geografické hodnocení vybraných aspektů vývoje osídlení ČSR (Na příkladně střediskových obcí)*. Brno. Československá akademie věd: Geografický ústav. 1987. 147 s.

VEREŠÍK, Ján: *Príspevok k funkcionálnej klasifikácii miest Slovenska r. 1961*. Geografický časopis. č. 18. Bratislava. 1966. s. 18-43

VEREŠÍK, Ján: *Geografia sídel Slovenska*. In: Slovensko, Ľud I. časť. Bratislava: Obzor 1974, s. 458-644

VOTRUBEC, Ctibor: *K problému hospodářsko-geografických středisek: (střediska severních a středních Čech)*. Praha: ČSAV. 1963. 91 s.

VOTRUBEC, Ctibor: *Lidská sídla, jejich typy a rozmístění ve světě*. Praha: Academia. 1980. 399 s.

ŽÍDEK, Libor: *Česká ekonomika v 90. letech*. Brno: Masarykova univerzita. 2004. 150 s. ISBN 80-210-3551-X

ŽÍDEK, Libor: *Transformace české ekonomiky: 1989-2004*. Praha: C. H. Beck. 2006. 304 s. ISBN 80-7179-922-X

13.2 Internetové zdroje

ČSÚ [online]. 2016 [cit. 2015-12-08]. Dostupný z WWW:

<https://vdb.czso.cz/vdbvo2/faces/cs/index.jsf?page=vystup-objekt&zo=N&pvo=DEM03&nahled=N&sp=N&skupId=526&katalog=30845&verze=-1&z=T&f=TABULKA&filtr=G~F M~F Z~F R~F P~ S~ null null &pvo=DEM03&pvokc=101&pvoch=40673&c=v60~2 RP2014MP12DP31>

ČSÚ [online]. 2014 [cit. 2016-05-03]. Dostupný z WWW:

https://www.czso.cz/csu/czso/4115-03--1_metodicke_vymezeni_zakladnich_ukazatelu_ekonomicke_aktivity

Kulturní a přírodní dědictví [online]. 2011 [cit. 2015-12-08]. Dostupný z WWW:

<http://www.dedictvivysociny.cz/>

Arcdata Praha [online]. 2016 [cit. 2016-04-17]. Dostupný z WWW:

<http://www.arcdata.cz/produkty-a-sluzby/geograficka-data/arccr-500/>

HBI [online]. 2016 [cit. 2016-04-17]. Dostupný z WWW: <http://www.hbi.cz/>

Databáze Centra pro regionální rozvoj. Centrum pro regionální rozvoj. Geografický ústav: přírodovědecká fakulta MU [online]. 2016 [cit. 2016-04-18]. Dostupné z WWW: <http://geogr.muni.cz/centrum-pro-regionalni-rozvoj>.

Přílohy

Příloha 1: Seznam obcí pelhřimovského okresu, jejichž čísla odpovídají číslům v Obr. 3, Obr. 4, Obr. 5, Obr. 6 a Obr. 7 (ČSÚ, [online], 2016)

1. Arnešovice	48. Krasíkovice	95. Svěpravice
2. Báčovice	49. Křeč	96. Syrov
3. Bělá	50. Křelovice	97. Těchobuz
4. Bohdalín	51. Křešín	98. Těmice
5. Bořetice	52. Leskovice	99. Ústrašín
6. Bořetín	53. Lesná	100. Útěchovice
7. Božejov	54. Lhota-Vlasenice	101. Útěchovice pod Stražištěm
8. Bratřice	55. Libkova Voda	102. Útěchovičky
9. Budíkov	56. Lidmaň	103. Včelnička
10. Buřenice	57. Litochošť	104. Velká Chyška
11. Bystrá	58. Lukavec	105. Velký Rybník
12. Cetoraz	59. Martinice u Onšova	106. Veselá
13. Čáslavsko	60. Mezilesí	107. Věžná
14. Častrov	61. Mezná	108. Vojslavice
15. Čejov	62. Mladé Bříště	109. Vokov
16. Čelistná	63. Mnich	110. Vyklantice
17. Černov	64. Moraveč	111. Vyskytná
18. Černovice	65. Mysletín	112. Vysoká Lhota
19. Červená Řečice	66. Nová Buková	113. Vystrkov
20. Čížkov	67. Nová Cerekev	114. Zachotín
21. Dehtáře	68. Nový Rychnov	115. Zajíčkov
22. Dobrá Voda	69. Obrataň	116. Zhořec
23. Dobrá Voda u Pacova	70. Olešná	117. Zlátenka
24. Dubovice	71. Ondřejov	118. Želiv
25. Důl	72. Onšov	119. Žirov
26. Eš	73. Pacov	120. Žirovnice
27. Hojanovice	74. Pavlov	
28. Hojovice	75. Pelhřimov	
29. Horní Cerekev	76. Píšť	
30. Horní Rápotice	77. Počátky	
31. Horní Ves	78. Polesí	
32. Hořepník	79. Pošná	
33. Hořice	80. Proseč	
34. Humpolec	81. Proseč pod Křemešníkem	
35. Chýstovice	82. Putimov	
36. Chyšná	83. Rodinov	
37. Jankov	84. Rovná	
38. Ježov	85. Rynárec	
39. Jiřice	86. Řečice	
40. Kaliště	87. Salačova Lhota	
41. Kámen	88. Samšín	
42. Kamenice nad Lipou	89. Sedlice	
43. Kežlice	90. Senožaty	
44. Koberovice	91. Staré Bříště	
45. Kojčice	92. Stojčín	
46. Komorovice	93. Střítež	
47. Košetice	94. Střítež pod Křemešníkem	

Příloha 2: Hodnoty FKO pro obce v roce 1991 (SLDB 1991, 1995, vlastní zpracování)

Arnešovice	0,357	Nový Rychnov	0,794
Bohdalín	0,397	Obrataň	0,812
Bořetín	0,467	Olešná	0,894
Božejov	0,717	Ondřejov	0,295
Bratřice	0,295	Onšov	0,538
Budíkov	1,035	Pacov	1,058
Bystrá	0,205	Pavlov	0,294
Cetoraz	0,280	Pelhřimov	1,249
Čáslavsko	0,278	Píšť	0,156
Častrov	0,710	Počátky	0,909
Čejov	0,178	Pošná	0,521
Černovice	0,948	Proseč	0,795
Červená Řečice	0,800	Proseč pod Křemešníkem	0,375
Čížkov	0,567	Putimov	0,482
Dehtáře	0,829	Rodinov	1,159
Dobrá Voda	0,803	Rynárec	0,658
Dobrá Voda u Pacova	0,654	Řečice	0,243
Eš	0,594	Salačova Lhota	0,560
Hojanovice	0,244	Samšín	0,735
Horní Cerekev	0,831	Sedlice	0,240
Horní Ves	0,578	Senožaty	0,854
Hořepník	0,656	Staré Bříšně	0,577
Hořice	1,818	Střítež	0,360
Humpolec	1,078	Svépravice	0,515
Ježov	0,250	Syrov	0,069
Jiřice	0,433	Těmice	0,595
Kaliště	0,379	Ústrašín	0,365
Kámen	1,071	Útěchovice	2,314
Kamenice nad Lipou	0,965	Útěchovice pod Stražištěm	0,157
Kejžlice	0,517	Útěchovičky	0,600
Koberovice	0,728	Včelnička	1,255
Kojčice	0,933	Velká Chýška	0,929
Komorovice	1,607	Velký Rybník	0,263
Košetice	0,657	Veselá	0,724
Křeč	0,447	Věžná	1,038
Křelovice	0,295	Vojslavice	0,254
Křešín	0,814	Vokov	0,538
Leskovice	0,867	Vyklantice	0,559
Lesná	0,571	Vyskytná	0,630
Libkova Voda	0,690	Vysoká Lhota	0,417
Lukavec	1,055	Vystrkov	0,160
Mezilesí	0,271	Zachotín	0,619
Mladé Bříšně	0,209	Zajíčkov	0,160
Mnich	0,789	Zlátenka	0,238
Moraveč	0,500	Želiv	0,881
Mysletín	0,250	Žirov	0,161
Nová Cerekev	0,742	Žirovnice	0,949

Příloha 3: Hodnoty FKO pro obce v roce 2001 (Škrabal, 2005, vlastní zpracování)

Arneštovice	0,278	Košetice	0,698
Bácovice	0,379	Krasíkovice	0,526
Bělá	0,667	Křeč	0,197
Bohdalín	0,286	Křelovice	0,335
Bořetice	0,100	Křešín	0,762
Bořetín	0,732	Leskovice	0,409
Božejov	0,404	Lesná	0,440
Bratřice	0,325	Lhota-Vlasenice	0,414
Budíkov	0,407	Libkova Voda	0,379
Buřenice	0,311	Lidmaň	1,130
Bystrá	0,195	Litohošť	1,043
Cetoraz	0,275	Lukavec	1,291
Čáslavsko	0,571	Martinice u Onšova	0,269
Častrov	0,714	Mezilesí	0,211
Čejov	0,353	Mezná	0,259
Čelistná	0,173	Mladé Bříšně	0,219
Černov	0,685	Mnich	0,522
Černovice	0,948	Moraveč	0,315
Červená Řečice	0,766	Mysletín	0,256
Čížkov	0,527	Nová Buková	0,220
Dehtáře	0,711	Nová Cerekev	0,541
Dobrá Voda	0,455	Nový Rychnov	0,624
Dobrá Voda u Pacova	0,488	Obrataň	0,601
Dubovice	0,226	Olešná	0,723
Důl	0,083	Ondřejov	0,418
Eš	0,615	Onšov	0,547
Hojanovice	0,167	Pacov	0,974
Hojovice	0,296	Pavlov	0,433
Horní Cerekev	0,700	Pelhřimov	1,366
Horní Rápotice	0,481	Píšť	0,485
Horní Ves	0,404	Počátky	1,111
Hořepník	0,839	Polesí	0,438
Hořice	1,208	Pošná	0,594
Humpolec	1,093	Proseč	0,971
Chýstovice	0,167	Proseč pod Křemešníkem	0,333
Chyšná	0,771	Putimov	0,607
Jankov	0,133	Rodinov	0,602
Ježov	0,214	Rovná	0,231
Jiřice	0,841	Rynárec	0,602
Kaliště	0,180	Řečice	0,567
Kámen	0,841	Salačova Lhota	0,547
Kamenice nad Lipou	0,909	Samšín	0,585
Kejžlice	0,561	Sedlice	0,246
Koberovice	0,639	Senožaty	0,859
Kojčice	0,719	Staré Bříšně	0,240
Komorovice	1,382	Stojčín	0,439

Střítež	0,195
Střítež pod Křemešníkem	0,619
Svépravice	0,226
Syrov	0,296
Těchobuz	1,545
Těmice	0,402
Ústrašín	0,897
Útěchovice	1,290
Útěchovice pod Stražištěm	0,213
Útěchovičky	0,297
Včelnička	1,212
Velká Chyška	0,883
Velký Rybník	0,287
Veselá	0,364
Věžná	0,925
Vojslavice	0,286
Vokov	0,821
Vyklantice	0,543
Vyskytná	0,418
Vysoká Lhota	0,533
Vystrkov	0,270
Zachotín	0,189
Zajíčkov	0,240
Zhořec	0,492
Zlátenka	0,350
Želiv	0,711
Žirov	0,095
Žirovnice	0,802

Příloha 4: Hodnoty FKO pro obce v roce 2011 (Škrabal, 2013, vlastní zpracování)

Arnešovice	0,651	Krasíkovice	0,532
Bácovice	0,613	Křeč	0,766
Bělá	0,706	Křelovice	0,373
Bohdalín	0,410	Křešín	0,878
Bořetice	0,500	Leskovice	0,475
Bořetín	0,410	Lesná	0,577
Božejov	0,707	Lhota-Vlasenice	0,533
Bratřice	0,667	Libkova Voda	0,717
Budíkov	0,438	Lidmaň	0,817
Buřenice	0,580	Litohošť	0,788
Bystrá	0,627	Lukavec	1,319
Cetoraz	0,618	Martinice u Onšova	0,667
Čáslavsko	0,828	Mezilesí	0,700
Častrov	0,674	Mezná	0,559
Čejov	0,578	Mladé Bříště	0,407
Čelistná	0,350	Mnich	0,417
Černov	0,800	Moraveč	0,786
Černovice	0,921	Mysletín	0,590
Červená Řečice	0,702	Nová Buková	0,615
Čížkov	0,848	Nová Cerekev	0,743
Dehtáře	0,661	Nový Rychnov	0,649
Dobrá Voda	0,533	Obrataň	0,737
Dobrá Voda u Pacova	0,605	Olešná	0,762
Dubovice	0,471	Ondřejov	0,597
Důl	0,667	Onšov	0,714
Eš	0,643	Pacov	0,995
Hojanovice	0,424	Pavlov	0,873
Hojovice	0,667	Pelhřimov	1,247
Horní Cerekev	0,672	Píšť	0,522
Horní Rápotice	0,412	Počátky	0,808
Horní Ves	0,750	Polesí	0,571
Hořepník	0,777	Pošná	0,622
Hořice	1,042	Proseč	1,069
Humpolec	1,115	Proseč pod Křemešníkem	0,531
Chýstovice	0,571	Putimov	0,695
Chyšná	1,257	Rodinov	0,659
Jankov	0,471	Rovná	0,800
Ježov	0,741	Rynárec	0,673
Jiřice	0,814	Řečice	0,457
Kaliště	0,270	Salačova Lhota	0,763
Kámen	0,908	Samšín	0,732
Kamenice nad Lipou	1,021	Sedlice	0,606
Kejžlice	0,594	Senožaty	0,725
Koberovice	0,574	Staré Bříště	0,545
Kojčice	0,763	Stojčín	0,769
Komorovice	2,156	Střítež	0,697
Košetice	0,687	Střítež pod Křemešníkem	0,542

Svépravice	0,429
Syrov	0,308
Těchobuz	2,444
Těmice	0,633
Ústrašín	0,567
Útěchovice	0,923
Útěchovice pod Stražištěm	0,750
Útěchovičky	0,529
Včelnička	0,507
Velká Chyška	0,822
Velký Rybník	0,621
Veselá	0,500
Věžná	0,869
Vojslavice	0,488
Vokov	0,649
Vyklantice	0,623
Vyskytná	0,660
Vysoká Lhota	0,600
Vystrkov	0,621
Zachotín	0,581
Zajíčkov	0,460
Zhořec	0,702
Zlátenka	0,850
Želiv	0,693
Žirov	0,593
Žirovnice	1,051