

Česká zemědělská univerzita v Praze

Fakulta agrobiologie, potravinových a přírodních zdrojů

Katedra zahradní a krajinné architektury



Soukromá zeleň v prostředí zahradního města Spořilov

Bakalářská práce

Autor práce: Jurij Mironovič

Obor studia: Zahradní a krajinařská architektura

Vedoucí práce: Ing. Jindřich Vaněk

© 2019 ČZU v Praze

Čestné prohlášení

Prohlašuji, že svou bakalářskou práci „Soukromá zeleň v prostředí zahradního města Spořilov“ jsem vypracoval samostatně pod vedením vedoucího bakalářské práce a s použitím odborné literatury a dalších informačních zdrojů, které jsou citovány v práci a uvedeny v seznamu literatury na konci práce. Jako autor uvedené bakalářské práce dále prohlašuji, že jsem v souvislosti s jejím vytvořením neporušil autorská práva třetích osob.

V Praze dne

Poděkování

Rád bych touto cestou poděkoval Ing. Jindřichu Vaňkovi za odborné vedení a cenné rady, které mi pomohly v realizaci práce. Také děkuji své rodině za podporu a trpělivost.

Soukromá zeleň v prostředí zahradního města Spořilov

Souhrn

Bakalářská práce *Soukromá zeleň v prostředí zahradního města Spořilov* je zaměřena na soukromý prostor zahrad a předzahrádek Spořilova ve vztahu k veřejnému prostoru, historickému kontextu a současným přístupům řešení.

Nejprve je v rešerši stručně popsána světová historie zahradních měst a dále se práce již soustřeďuje na český kulturně historický kontext období první republiky. Popisuje se historie vzniku a výstavby zahradního města Spořilov. Následně se práce věnuje veřejnému prostoru Spořilova s důrazem na zeleň.

Celou práci prostupuje komparace se zahradními městy v zahraničí a současně i porovnávání vhodných a nevhodných přístupů řešení zahrad a předzahrádek včetně uvedení konkrétních příkladů a doporučení týkajících se údržby. Práce se věnuje nejen zeleni, ale i architektonickým prvkům, jelikož soukromý venkovní prostor je jimi v mnohém ovlivněn. V závěru jsou předloženy možné návrhy řešení prostorů zahrad a předzahrádek.

Klíčová slova: zahradní města, Spořilov, předzahrádka, zahrady, veřejný prostor

Private Green Space in the Environment of Garden City Spořilov

Summary

This bachelor thesis named *Private Green Space in the Environment of Garden City Spořilov* is focused on the private space of gardens and front gardens in Spořilov in association with the public space, historical context and current approaches to the solutions.

First of all, the world history of garden cities is briefly described in the research, furthermore, the work focuses on the Czech cultural and historical context of the The First Czechoslovak Republic. The thesis also describes the history of the establishment and construction of garden city Spořilov. Subsequently, the work deals with the public space in Spořilov with great emphasis on green space.

This work also compares garden cities from abroad and compares their appropriate and inappropriate approaches to the solutions of the gardens and front gardens including specific examples and recommendations for their maintenance. This thesis does not deal only with green space, but also with architectural elements since the private outdoor space is influenced by them in many ways. At the end of the thesis there are possible suggestions for solving the garden spaces and front gardens.

Keywords: garden cities, Spořilov, front gardens, gardens, public space

Obsah

1 Úvod	5	5 Seznam použitých zdrojů	44
2 Cíl práce	5	5.1 Tištěné knižní publikace	44
3 Literární rešerše	6	5.2 Periodika	44
3.1 Historie zahradních měst	6	5.3 Internetové zdroje	44
3.1.1 Předzvěsti zahradního města.....	6	5.4 Seznam grafických příloh	44
3.1.2 Zahradní města podle Ebenezer Howarda.....	7		
3.1.3 Koncepce zahradních měst.....	8		
3.1.4 Zahradní města v Československu.....	9		
3.2 Stručná historie prvorepublikových zahrad	10		
3.2.1 Charakteristika prvorepublikových zahrad.....	10		
3.2.2 Specifika tvorby Josefa Vaňka.....	10		
3.3 Zahradní město Spořilov	11		
3.3.1 Historie vzniku a stavba.....	11		
3.3.2 Architektura.....	12		
3.4 Veřejný prostor Spořilova	14		
3.5 Soukromá zeleň Spořilova	17		
3.5.1 Prvorepublikové zahrady Spořilova.....	17		
3.5.2 Zahrada navržená Josefem Vaňkem.....	20		
3.5.3 Současné vlivy na prostor zahrad a předzahrádek Spořilova.....	23		
3.5.4 Oplocení.....	24		
3.5.5 Předzahrádky.....	28		
3.5.6 Zahrady.....	32		
3.5.7 Současný návrh předzahrádky a zahrady na Spořilově.....	36		
3.5.8 Údržba.....	38		
4 Závěr	40		
4.1 Obecné závěry	40		
4.2 Možné přístupy při budoucích rekonstrukcích předzahrádek a zahrad	40		

1 Úvod

„Myšlenka zahradních měst není ve své podstatě objevem 20. století. Představy o lidských obydlích v zahradách doprovázejí lidstvo od samého počátku obrazu ráje a ideálních měst starověku, středověku i nového věku“ (Hrůza 2011).

Nápadů, jak zlepšit město, místo, které lidé obývají, bylo vždy dostatek, ale tyto plány nebyly realizovatelné. Jediný, kdo dokázal tuto ideu zhmotnit, byl Ebenezer Howard, který v roce 1898 sepsal své myšlenky do spisku *To-morrow – A Peaceful Path to Real Reform*. Tento počín měl velký vliv na tehdejší stavitelství a brzy poté začínají v Anglii, Francii či Německu vznikat asociace zahradních měst za účelem jejich realizace. Ani jedna z těchto realizací nicméně nebyla přesným předobrazem Howardova zahradního města z mnoha důvodů. Howard navrhoval globální koncept zahradních měst, celkovou restrukturalizaci urbanistické sítě, což ale nebylo z ekonomických, sociálních a dalších příčin možné. Jeho vize byla vybudovat hospodářsky soběstačné zahradní město, které by bylo součástí velkého organismu stejně koncipovaných měst. Zahradní město tak, jak jej známe dnes, je částí města, které nemělo původně s touto myšlenkou nic společného.

Na počátku 20. století se Howardovy tendence dostaly i do Československé republiky a Spořilov se stal jedním z takzvaných zahradních měst, která se inspirovala Howardovou myšlenkou.

2 Cíl práce

Práce se bude zabývat údržbou a zakládáním zeleně soukromých zahrad a předzahradek v prostředí zahradního města Spořilov. Budou definovány a zhodnoceny historické a současné trendy. Práce poskytne východisko pro budoucí stanovení zásad péče o prostředí historicky hodnotného celku.

3 Literární rešerše

3.1 Historie zahradních měst

3.1.1 Předzvěsti zahradního města

Zahrada je neoddělitelnou součástí lidského obydlí již od dob, kdy si člověk začal budovat své příbytky. V souladu s křesťanskou představou je předobrazem a vzorem všech zahrad ráj – zahrada, již stvořil bůh. Je to místo, kde neexistuje hřích a které je svaté a oplývá vším, co člověk potřebuje. Ve všech historických epochách hrála zahrada svoji nezaměnitelnou roli.

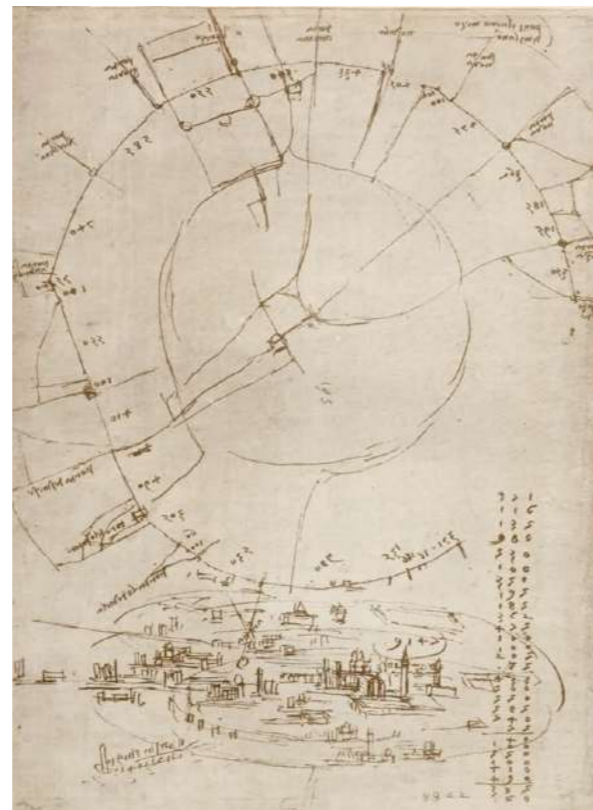
V dobách, kdy se začala přelidňovat velká města a jejich prostředí se stalo pro život škodlivým, se někteří lidé začali zabírat myšlenkami o možnosti úniku z těchto míst, založení menších měst v krajině. Taková města známe dnes pod pojmem satelitní města, což jsou obytné celky, které jsou většinou vybudované v okolí větších měst (Jebavý 2012).

K předchůdcům teorie satelitních měst patřil v 16. století například i Leonardo da Vinci. Když Miláno v 2. polovině 16. století zachvátila morová epidemie, da Vinci navrhoval zbavit město hradeb a rozmělnit tak příliš centralizované soustředěné obyvatelstvo do okolí prostřednictvím satelitních měst (Hrůza 2011).

Na přelomu 18. a 19. století pokračují v rozvíjení teorie satelitních měst například Francouzi Claude Henri de Saint-Simon (1760 – 1825) či Charles F. M. Fourier (1772 – 1837), nebo Angličan Robert Owen (1771 – 1858), představitelé utopického socialismu (Slepička 1981).

De Saint-Simon si představoval, že Francie se stane jednou velkou továrnou, která bude řízena jako manufaktura. Zajímavé jsou Saint-Simonovy představy krajinného rázu – přál si, aby většina území Francie byla přeměněna na anglický park (Slepička 1981).

Fourierovým cílem bylo sdružování lidí v družstvech zvaných falangy, kde se lidé měli zabývat především zahradnickým zemědělstvím. V těchto družstvech měly být vybudovány soustavy budov, tzv. falanstery. Cílem těchto družstev mělo být spojení výhod zemědělské a průmyslové práce, zastavení koncentrace průmyslu ve velkých městech, zbavení se chudoby a znečištění. Celé družstvo by bylo zasazeno v překrásné krajině, jíž protéká řeka (Slepička 1981).

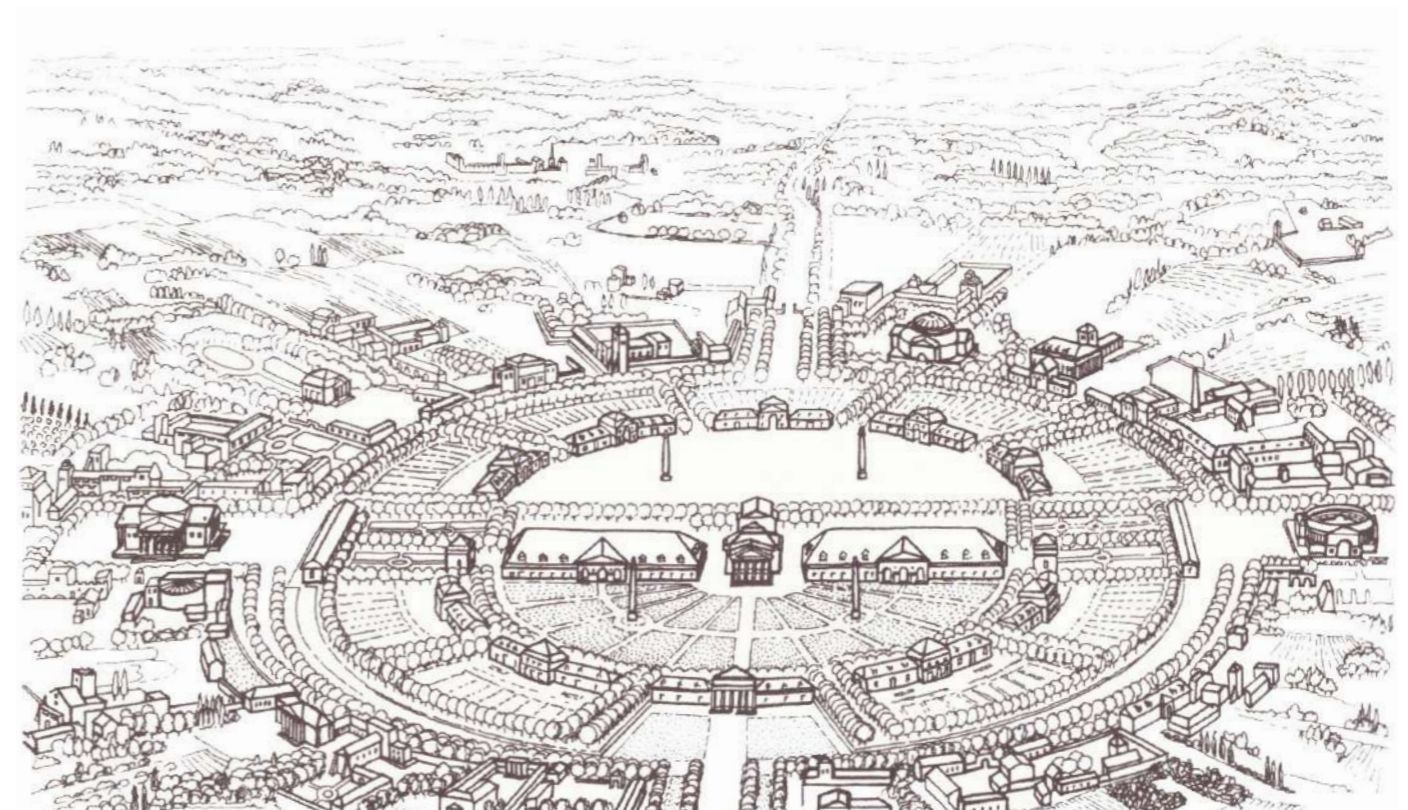


Obr. 1 Plán a perspektiva Milána (Leonardo da Vinci 1497)

R. Owen si uvědomoval, v jak špatném stavu jsou průmyslová města jeho doby. Viděl bídu, špínu, kriminalitu. Jeho vize se týkala stírání rozdílů mezi prací průmyslovou a zemědělskou, fyzickou a duševní, jakož i mezi venkovem a městem. Navrhl základní buňky ideální společnosti, jimiž měly být pracovní obce, které obklopuje pás zeleně, za nímž se nachází průmyslová a zemědělská zóna. Součástí navrhovaných budov měly být zahrady (Slepička 1981).

Kromě utopistů se však skutečné teorii koncepce zahradních měst věnoval například francouzský architekt C. N. Ledoux, který počátkem 19. století navrhl ideální město s oválným půdorysem, v němž jsou zastavěné plochy prostupovány zahradami. Ledoux kladl důraz také na dobrou infrastrukturu města (Slepička 1981).

Industrializace měst vede k mnoha reformním myšlenkám, které se dotýkají právě teorie jakýchsi předchůdců zahradních měst. V Anglii se počátkem 19. století snaží *Village Association* uspořádat výstavbu v okolí Londýna. V časopise *Edinburgh Magazine* komentuje výstavbu slovy jako například vzduch, otevřený prostor, stromy, voda, květiny, keře a zahrady (Kupka 2006).



Obr. 2 Ledouxův návrh ideálního města

Na myšlenky utopických socialistů navazují koncem 19. století angličtí reformisté William Morris (1834 – 1896) a John Ruskin (1819 – 1900). Za všechno zlo dle nich mohly špatně spravované a špinavé továrny, jakož i prostředí, které je obklopovalo, a samozřejmě velkou část viny nesli majitelé těchto továren, kteří vykořisťovali své zaměstnance (Slepička 1981).

Přelom 19. a 20. století je ve znamení průmyslové revoluce, což mělo za následek přelidňování měst kvůli stěhování dělnictva z venkova za práci a také zhoršování životních podmínek městských obyvatel. Velká koncentrace lidí ve městech s sebou přinášela různé epidemie, zdravotní stav především nejnižších vrstev byl tristní. V Morrisových utopistických představách je jediným řešením zánik velkých měst a rozsídlení obyvatel po malých venkovských sídlech po celé zemi. Toto rozesídlování by mělo vést ke změně mentality obyvatelstva (Slepička 1981).

V roce 1849 vydal J. S. Buckingham spis, jehož součástí byl i návrh vzorového města *Victoria*. Ten mimo jiné kladl důraz na rozlehlé trávníky, parky, květinové záhony a vodní prvky. Za další předchůdce skutečného tvůrce zahradních měst Ebenezera Howarda se považují R. Pemberton nebo B. W. Richardson (Kupka 2006).

Za zmínku stojí i poznámka, že například v Londýně lidé preferovali klidný život, vzdalovali se od centra města (to dokazuje fakt, že v roce 1911 žilo v bytech méně než 3 % obyvatel Anglie a Walesu, všichni ostatní žili v rodinných domech a dvojdomcích), zatímco Pařížané tíhli ke společenskému životu. Možná právě proto byl takový zájem o myšlenky zahradního města E. Howarda (Ouředníček et al. 2013).

3.1.2 Zahradní města podle Ebenezera Howarda

Ve 20. století rostla společně se sílícím zájmem o idealizovanou představu města i tendence k suburbanizaci. Tyto tendence se staly výchozím bodem idey zahradního města, která proslula až díky Ebenezeru Howardovi (1850 – 1928). Howard pracoval v londýnském parlamentu, a tak byl dobře obeznámen s problémy tehdejších velkých anglických měst. Pobyt v centru Londýna nebyl příjemný, na počátku století měl Londýn více než milion obyvatel a na konci šest a půl milionu. Je pochopitelné, že na takový nárůst obyvatel nebyla tehdejší londýnská infrastruktura připravena. Lidé neměli doslova kde bydlet, nevyhovující byla vodovodní i kanalizační síť. Howard odsuzoval průmyslová města a viděl je jako příčinu odlivu lidí z venkova. Řešením podle něj bylo vytvořit takovou síť satelitních zahradních měst, která by spojovala průmyslovou i zemědělskou výrobu. Takovéto uspořádání by stíralo rozdíly mezi venkovem a městem s tím, že by zachovalo přednosti obou a zároveň by eliminovalo jejich nevýhody. V Howardově zahradním městě by tak žili jak obyvatelé, kteří pracují ve službách a průmyslu, tak i v zemědělství. Venkovská krajina představující zázemí zahradního města by měla být přibližně pětikrát větší než jeho vlastní plocha. V této venkovské krajině měly být kromě zemědělských farem umístěny například zotavovny, dětské domovy nebo odborné školy (Slepička 1981; Ouředníček et al. 2013).

V roce 1898 vyšel spis Ebenezera Howarda *To-morrow: A Peaceful Path to Real Reform*, který se v roce 1902 dočkal druhého vydání pod názvem *Garden Cities of To-morrow* (v češtině vyšla jako *Zahradní města budoucnosti* v roce 1924, ale četla se již před tím hojně v německém vydání z roku 1907). V Anglii vznikla v roce 1899 *Asociace zahradních měst*, která existuje pod změněným názvem doposud a která se rychle přičinila o rozšíření koncepce zahradních měst, třebaže jen v omezeném měřítku zaměřeném na budování zahradních čtvrtí. V roce 1903 nicméně zahájila výstavbu prvního uceleného zahradního města Letchworth nedaleko Londýna podle projektu R.B. Parkera a R. Unwina. V roce 1905 bylo dle projektantů Letchworthu a E. L. Lutyense realizováno londýnské předměstí Hampstead Garden Suburb (Slepička 1981; Hrůza 2014).

Zahradní město v úplném Howardově pojetí nebylo nikdy nikde zcela realizováno, jeho idea však měla a doposud má pozitivní dopad na pojetí i realizaci městské zástavby a satelitních měst. Howard navrhoval vytvoření seskupení zahradních měst, kde by jádrem bylo město pro 58 000 obyvatel a na ně by navazovala menší města pro 30 000 obyvatel. Příznačné pro tento model jsou vícevrstvé pásy zeleně a dobrá infrastruktura. Místa, která dnes běžně nazýváme zahradními městy, tedy ve skutečnosti představují zahradní čtvrti. Důležité je, že myšlenka zahradního města přehodnotila kritéria městské a sídelní zástavby a zdůraznila hygienickou funkci zeleně v obytném prostoru a kvalitní dopravní spojení mezi menšími, satelitními městy (Slepička 1981; Beevers 1988).

V roce 1913 založil E. Howard *Mezinárodní federaci zahradních měst a plánování měst*, která dnes nese název *Mezinárodní federace pro bydlení a plánování*. Podle projektu L. E. De Soissonse vzniklo v roce 1920 zahradní město Welwyn, na jehož realizaci se podílel i E. Howard a kde prožil svá poslední léta (Hrůza 2011).

- 1 — hlavní náměstí,
- 2 — nádraží,
- 3 — Howardův park



Obr. 3 Plán města Letchworth

- 1 — centrum,
- 2 — nádraží,
- 3 — hranice města



Obr. 4 Plán města Welwyn

Další zemí, kde aktivně vznikala zahradní města, jsou Spojené státy. Zde vznikl například projekt podle H. Wrighta a C. S. Steina *Město pro motorový věk*: Radburn na okraji New Jersey. F. D. Roosevelt zařadil do svého programu New Deal výstavbu dalších zahradních měst. Následovala města rodinných domků Greenbelt, Greendale a Greenhills (Hrůza 2014).

První zahradní město Hellerau v Německu bylo založeno v roce 1909 truhlářem K Schmidtem podle návrhu R. Riemerschmidta a H. Muthesia na okraji Drážďan. Urbanistický koncept se neřídil Howardovými pravidly, ale město bylo založeno v lesnaté krajině. Hlavním zaměstnavatelem pro lidi z okolí byla továrna



Obr. 5 Plán města Hellerau



Obr. 6 Hellerau pohlednice



Obr. 7 Zahradní město Marga



Obr. 8 Zahradní město Marga

nábytku *Deutsche Werkstätten*, a obyvatelé zahradního města tak nemuseli dojíždět za prací daleko, čímž byl splněn jeden z Howardových principů (Hnídková 2016).

Přibližně 60 km od Drážďán bylo v letech 1906 — 1914 vybudováno těžební společností Ilse Bergba AG zahradní město Marga (The international garden cities institute).

Myšlenky zahradních měst se projeví mimo jiné i v Rize, kde najdeme do borového lesa vložené předměstí Královský les, nebo v Nikolském u Moskvy, kde bylo A. A. Vesninem navrženo zahradní sídliště, či u stanice Prozorovskaja u Moskvy (projekt zahradního města V. A. Semenov). Nejzajímavějším ruským projektem je však nerealizovaný návrh lázeňského města Laspi na Krymu, vytvořený I. A. Fominem (Hrůza 2014).

Třebaže se teorie zahradního města těšila oblibě a rozšířila se téměř po celém světě, v praxi se zcela vytratila jedna ze zásadních Howardových tezí, totiž propojení průmyslové a zemědělské výroby a zachování předností města i vesnice (Slepička 1981).

3.1.3 Koncepce zahradních měst

Hlavní Howardovou ideou bylo vytvoření zcela nového životního prostoru: spojení města a venkova, přičemž klady obou by byly vyzdvíženy a zápory eliminovány (Ouředníček et al. 2013). Ve své knize *Garden Cities of To-morrow* Ebenezer Howard často názorně ilustruje své myšlenky. V jedné z ilustrací, pojmenované „Tři magnety“, jsou zachyceny výhody a nevýhody města a venkova a výhody plynoucí ze spojení města a venkova (Howard 1902):

„MĚSTO

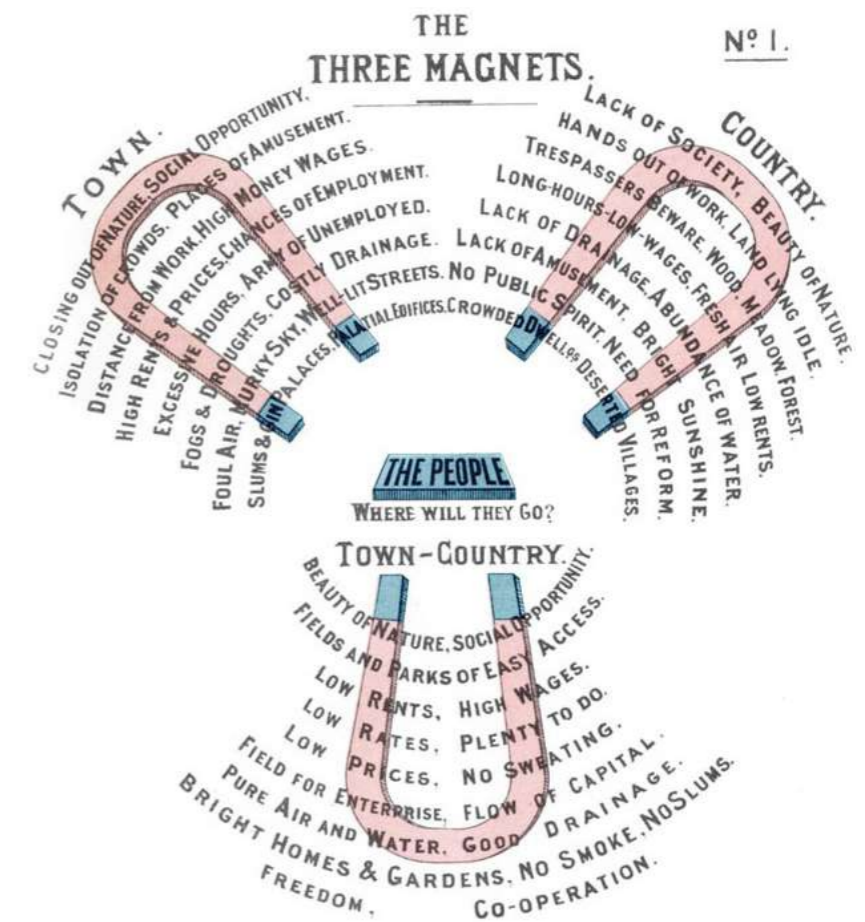
Vyhoštění z přírody. Společenská příležitost. Izolace mas. Zábavní místnosti. Vzdálenost od práce. Vysoké mzdy. Vysoké nájemné a ceny. Možnost zaměstnání. Příliš dlouhá doba pracovní. Armáda nezaměstnaných. Mlha a průvan. Nákladné odvodňování. Špatný vzduch. Pochmurné nebe. Dobře osvětlené ulice. Pelechy a kořalny. Palácovitě budovy.

VENKOV

Nedostatek společnosti. Krása přírody. Nezaměstnanost. Neobdělaná půda. Zakázané cesty. Lesy, louky, háje. Dlouhá pracovní doba. Čistý vzduch. Nízké mzdy. Nízké nájmy. Nedostatek odvodňování. Nadbytek vody. Nedostatek zábavy. Sluneční jas. Žádný společenský duch. Potřeba reformy. Přehlněná obydlí. Opuštěné vesnice. LID. Kam půjde?

MĚSTO – VENKOV

Krásná příroda. Společenská příležitost. Pole a sady snadno přístupné. Nízké nájemné, vysoké mzdy. Nízké daně, dostatek práce. Nízké ceny, žádná úporná práce. Možnost podnikání, příliv kapitálu. Čistý vzduch a voda, dobré odvodňování. Krásné domy a zahrady, žádný kouř, žádné pelechy. Svoboda. Sociální soulad“ (Howard 1924).



Obr. 9 Tři magnety Ebenezera Howarda

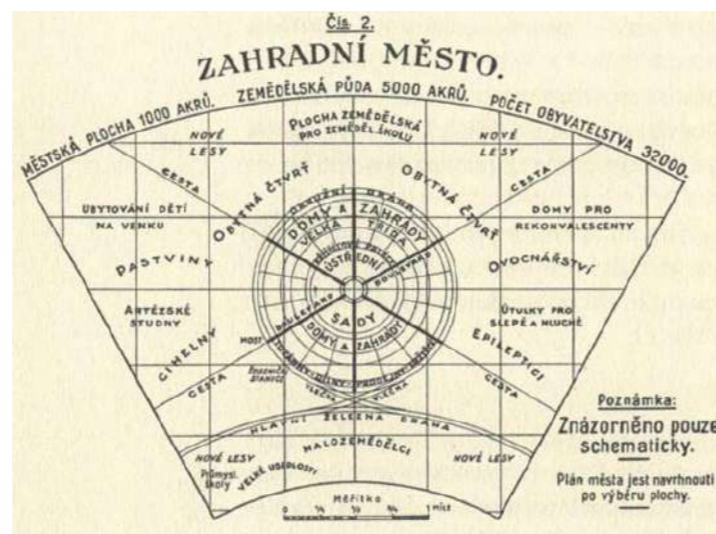
Howardovým cílem bylo vytvoření malých měst, která zahrnovala možnosti města, ale zároveň měla blízko k přírodě, která je charakteristická pro život na venkově (Howard 1924; Clevenger & Andrews 2017).

Základní pilíře městského schématu:

- získání zemědělských území,
- plánování malých měst, jež jsou obklopena pásy zemědělských území,
- zabydlení obyvatel a rozmístování průmyslových a zemědělských podniků v rámci města,
- ohraničení růstu města,
- podpora osobního blaha města díky zisku z pronájmu pozemků a bytů (Howard 1924).



Obr. 10 Schéma zahradního města, výseč



Obr. 11 Schéma zahradního města

Howardovo ideální město má kruhový tvar. Celková plocha města je 6000 akrů (2428 ha), z čehož plocha zemědělského pásu činí 1000 akrů (cca 405 ha). Městem prochází šest tříd, které rozdělují město na šest rovných dílů. Protnutím těchto tříd vzniká v centru města kruh o ploše přibližně 5 akrů (asi 2 ha). Tento kruh obklopují veřejné budovy jako například radnice, knihovna, muzeum, nemocnice atd. Plánovaná zástavba byla 5500 parcel o velikosti 20 x 130 stop (přibližně 6 x 40 m²). Je zajímavé, že Howardova idea předpokládala regulaci uličních čar, aby si ulice zachovaly svoji průhlednost a jednotnost. Také se však podporoval tvůrčí přístup k úpravě domů (Howard 1924; Hall 2014).

Hlavní třída, která tvoří zelený pás, zahrnuje školy, dětská hřiště, kostely atd. Město je obklopeno železnicí, za níž následuje zemědělská plocha. Tato plocha není v soukromém vlastnictví a nemůže být zastavěna. Jediným způsobem rozšíření je vytvoření stejného města, které bude s předchozím spojeno železnicí (Howard 1924).

Zajímavé je, že v knize *Bytová otázka. Zahradní město* dle E. Howarda prof. Fabinger komentuje české realizace osad a zahradních měst podle Howardových myšlenek. „U nás byl učiněn náběh pro zahradní města v roce 1911 hlavně zásluhou architekta R. Blažeje. Bohužel skončil tento náběh pouhými návrhy a plány na „zahradní města“ v okolí Prahy. Pokládám za hlavní příčinu nezdaru celé akce, že široká veřejnost nebyla in-

formována, co vlastně zahradní město jest a jaký je jeho sociální a hospodářský význam. Zahradní města byla posuzována tehdy jen ze stránky zevnější, umělecko-technické a hygienické. A tak na „zahradní město“ široká česká veřejnost pohlíží dodnes.“ Profesor Fabinger také uvádí námitky proti zahradnímu městu. Za prvé, stavba rodinných domků je nákladnější než stavba činžovních a panelových domů. Za druhé, tím, že zahradní město je omezeno vertikálně, roste do šířky a zabírá více prostoru. Za třetí, zahradní město vyžaduje větší stavební plochy pro stejný počet obyvatel jako v klasickém městě. Ačkoliv Fabinger pojmenovává nedostatky, na příkladech realizace zahradního města v Anglii a Německu dokládá, že tyto nedostatky nejsou směrodatné (Fabinger 1920).

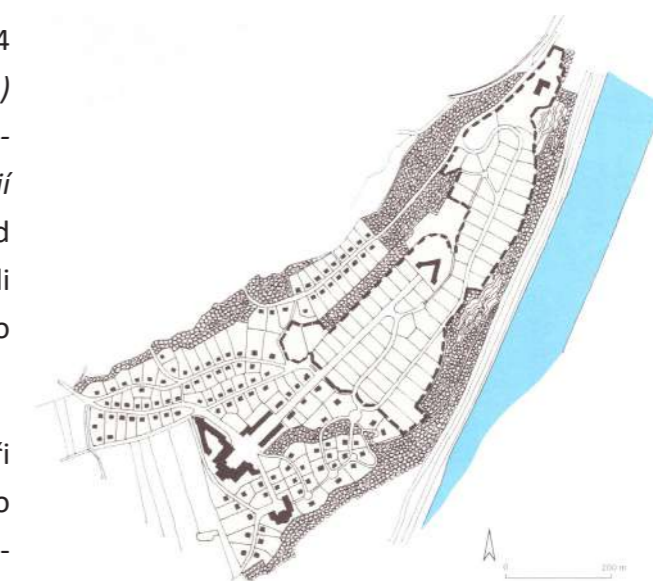
3.1.4 Zahradní města v Československu

Velkou popularitu získala zahradní města v Československu. V předkladu Howardovy knihy z roku 1924 je předmluva autora: „Národu československému! (...) pevně doufám, že brzy nastane chvíle, kdy v Československu budou stavěti zahradní města, jež se nejen vyrovnají městům v naší zemi, nýbrž je značně předčí.“ (Howard 1924). Velkými propagátory Howardovy myšlenky byli zahradní architekt Otakar Fierlinger a teoretik územního plánování Vladimír Zákrejs (Slepička 1981).

Principů zahradního města bylo v praxi využito při výstavbě malých sídelních souborů. V roce 1909 zadalo Ředitelství státních drah J. Kotěrovi projekt drážního sídliště v Lounech, který Kotěra pojal právě v duchu zahradního města. V návrhu figurovala asi stovka dvou až třípodlažních domů obklopených zelení, dále kostel, škola, obchody, restaurace a jiné služby. O dva roky později však došly finance a do roku 1913 se realizovalo jen 55 domů a dvě prádelny. V letech 1915 — 1918 vznikla první zahradní čtvrt Letná podle projektu J. Kotěry ve Zlíně. V Mostě se o zviditelnění koncepce zasloužil F. A. Libra, ve Dvoře Králové P. Janák (Slepička 1981; Hrůza 2014).



Obr. 12 Spořilov, Praha



Obr. 13 Barrandov, Praha



Obr. 14 Ořechovka, Praha

V roce 1919 byla vyhlášena soutěž na zahradní město v Praze – kolonii rodinných domků ve Střešovicích, později nazvanou Ořechovka. Dobře se vědělo o teorii i praxi zahradních měst, protože z Prahy do Drážďan, kde byla v roce 1909 vystavěna zahradní čtvrť Hellerau, nebylo tak daleko. Zahradní město se tak stalo důležitým institutem, protože Praha jako hlavní město nově vzniklé republiky v té době řešila zásadní problém narůstajícího počtu obyvatel. Výstavba Ořechovky byla zahájena v roce 1920, následovaly zahradní čtvrti na Smíchově, Břevnově, v Strašnicích, Záběhlicích, na Královských Vinohradech, Hanspaulce, Barrandově (Czumalo 2015).

První desetiletí 20. století jsou pro společnost ve znamení nového životního stylu. Mohlo by se zdát, že principy přicházející z Anglie, se v Československu míjely účinkem, avšak roli zprostředkovatele hrálo jako obvykle Německo, odkud se nové podněty šířily k nám. Nejinak tomu bylo v případě zahradních měst (např. viz výše: Howardův spis se v Československé republice četl díky německému vydání ještě před českým překladem). Přispělo také prvorepublikové kulturní anglofilství. Nový životní styl (důraz na zdraví, rozvoj osobnosti, její individualitu, zkvalitnění a zjednodušení života) spolu s reformou bydlení reflektovaly zpočátku především vyšší vrstvy obyvatelstva, šířit se začínala později, teprve když se tento styl stával módním. Co se týče bydlení, pak z devatenáctého století přechází plynule do století dvacátého také obliba sezonní příměstské rekreace (Czumalo 2015).

Nová forma bydlení, která v Anglii vyvrcholila teorií a realizací zahradních měst, představuje naplnění individualismu a dalších tradic demokratické společnosti. Při „kolonizaci“ dosud nezastavěných území v přírodním prostředí, avšak v dosahu města, se v Československu nejednalo ani tak o individualismus, jako spíše o prostou oblibu bydlení v rodinných domcích. Bydlení v tzv. koloniích, jak se soubory malých rodinných domků nazývaly, se stalo pro mnohé dostupnou formou bydlení. Touha po svém vlastním kousku půdy, která v podstatě přetrvává dodnes, je příznačná pro českou mentalitu. V atmosféře nové republiky byly aktualizovány obrozenecké ideje venkova, totiž že venkov je skutečným domovem Čechů, že právě zde se udržela díky jazyku česká identita, odsud vzešli velikáni národních dějin (Czumalo 2015).

Bydlení v zahradním městě ruší zažité kontrasty života ve městě a na venkově, a naopak v sobě snoubí klid a přírodní harmonii venkova s ekonomickou, sociální a kulturní atraktivitou města (Czumalo 2015).

3.2 Stručná historie prvorepublikových zahrad

3.2.1 Charakteristika prvorepublikových zahrad

Protože Spořilov vznikl v období první republiky je nutné popsat tendence, které měly vliv na zahradní architekturu tohoto období.

Prvorepublikové zahrady byly zpočátku (1. desetiletí) zakládány především jako formální, což znamená, že zde bylo velké zastoupení tvarované vegetace a drobné zahradní architektury. Zahrada byla odvozena z půdorysu domu a byla vázána na jeho provoz a funkci. Byla členěna na provozní, reprezentativní a obytnou část. Toto dělení doprovázel důmyslný systém cest, živých plotů, špalírů ovocných dřevin či drobné

zahradní architektury. Charakteristickým znakem bylo užití technicky náročného sortimentu okrasných rostlin, z nichž se vytvářely složité vegetační prvky (živé ploty a stěny, růžové pergoly, kašny, partery, bazény atd.). Zahradní architekturu tohoto období ovlivnily styly jako impresionismus, expresionismus a kubismus. K nejvýznamnějším autorům tohoto období patří Josef Vaněk, Josef Kumpán, Josef Miniberger (Šimek & Zámečník 2015; Zámečník & Šimek 2017; Steinová et al. 2017). Vzhledem k tomu, že další analýza bude těsně spjata s prací Josefa Vaňka, je nutné naznačit specifika jeho tvorby.

3.2.2 Specifika tvorby Josefa Vaňka

Josef Vaněk (1886 – 1968) byl školkař, zahradní architekt a autor knih o zahradnictví a ovocnářství. V letech 1910 – 1950 měl kancelář v Chrudimi a vytvořil více než 4000 návrhů zahradní a krajinářské architektury (Steinová et al. 2017).

V díle Josefa Vaňka převažují rodinné zahrady. Jeho tvorbu můžeme rozdělit na tři etapy. Pro první etapu (1905 – 1920) jsou typické bílé pergoly, použití soch, altánů, besídek, odpočívadel, bazénů, široké využití stromkových růží, dřevin kulovitěho a jehlanovitěho tvaru a bohaté letničkové kobercové záhony. Druhá etapa (1921 – 1939) se vyznačuje tvarovanými konifery, které se střídají s růžemi, rabatovými záhony, v závěru parteru prvkem zahradní architektury (besídka, altán, pergola, kašna, bazén), symetrickým výsad-



Obr. 15 Detail úpravy zahrady. Navrhl Otakar Ferlinger



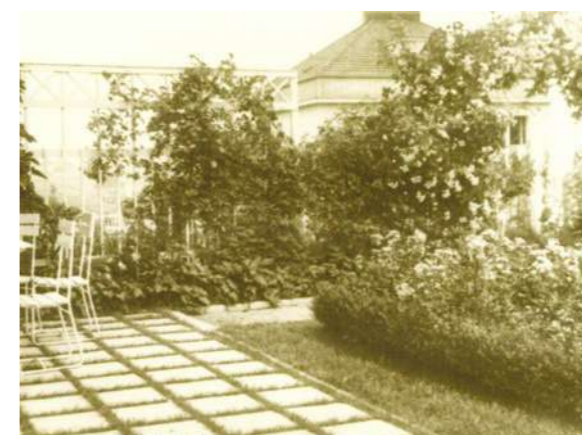
Obr. 16 Detail úpravy zahrady. Navrhl Josef Kumpán



Obr. 17 Rekreční bazén. Navrhl Albert Esch



Obr. 18 Zahradní besídka. Navrhl Albert Esch



Obr. 19 Detail úpravy zahrady. Navrhl Josef Kumpán



Obr. 20 Zahradní plastika. Navrhl Josef Kumpán



Obr. 21 Perenium a besídka



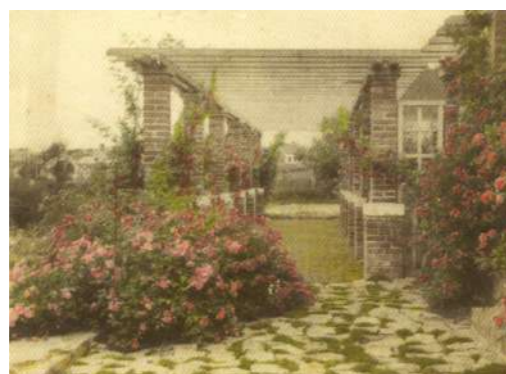
Obr. 22 Zahradní besídka



Obr. 23 Zahradní besídka



Obr. 24 Detail úpravy rozária



Obr. 25 Pergola porostlá růžemi



Obr. 26 Vstup do domu porostlý růžemi



Obr. 27 Opora pro svislé ovocné kordony



Obr. 28 Konstrukce pro popínavé rostliny



Obr. 29 Loubí porostlé růžemi



Obr. 30 Detail centrálního záhonu



Obr. 31 Detail alpiny



Obr. 32 Detail alpiny

bou stromů. Pro třetí etapu (1940 – 1949) je charakteristické uplatnění vytrvalých rostlin, kterým věnoval zvláštní pozornost (Steinová et al. 2017).

Charakteristickým znakem Vaňkovy kompozice je návaznost zahrady na dům. V protiváze k domu byla pergola nebo zahradní besídka. Parter byl přehledný a barevný, mohl být zahlouben. Před průčelím domu byla obvykle rozária a na celé zahradě byl vymezený prostor pro trvalky: perenium/perenová zahrádka. Na obrázcích 21-32 jsou zobrazeny návrhy Josefa Vaňka (Steinová et al. 2017).

V tvorbě Josefa Vaňka se také můžeme setkat s členěním zahrady na kompoziční části. V přímé vazbě s domem se nachází architektonická okrasná pravidelná část s pestrou vegetací. V hospodářské části se nacházejí užitkové rostliny, které jsou určeny pro zásobování ovocem a zeleninou. Tato část byla mimo hlavní kompoziční pohledy. Příznačná je také práce s terémem: cílem bylo formální vyrovnání nebo naklonění terénu či terasování. Stavěly se opěrné zdi a vznikaly jednotlivé terasy. Při práci s méně náročným terémem byly používány zdi zakládané na sucho s vegetačními spárami. Dokonce i při malých výškových rozdílech se používala schodiště (například u pergol či besídek se většinou používaly 3 schody). Co se týče cest, používaly se mlatové cesty, cesty dlážděné z přírodního materiálu nebo z betonových desek, přičemž spáry byly prorostlé vegetací. V zahradách se hojně zakládaly alpiny (Steinová et al. 2017).

3.3 Zahradní město Spořilov

3.3.1 Historie vzniku a stavba

Po vzniku nové republiky vláda začala podporovat výstavbu družstevního typu. Stavební bytová družstva byla důležitým prvkem té doby. V letech 1921 – 1923 vybudovala bytová družstva více než polovinu všech pražských novostaveb. V roce 1924 k příležitosti výročí 25 let fungování Městské spořitelny bylo vrchním ředitelem spořitelny Václavem Skleničkou navrženo vybudování zahradního města Spořilov. Objekt měl čítat 500 domů. Později se stavební program zvýšil na 1000 až 1500 domků (Czumalo 2015).

Protože se do projektu zapojily dvě finanční instituce – Městská spořitelna na Královských Vinohradech a Městská spořitelna v Praze, mohla být výstavba zahradního města již od počátku zamýšlena nebý-

DOPŘEJTE SOBĚ KLIDU VE ZDRAVÉM, ÚČELNÉM A HYGIENICKÉM BYTĚ! SVÝM DĚTEM BEZPEČNÉHO POHYBU NA SLUNCI A ČISTÉM SVĚŽÍM VZDUCHU!



VÍTÁME VÁS K ZAJÍMAVÉ NEZÁVAZNÉ PROHLÍDKĚ NA SPOŘILOVĚ

Obr. 33 Propagační leták na prohlídku Spořilova

vale velkoryse. Obě spořitelny měly na realizaci rozhodující vliv, disponovaly také podporou státu a budoucí obyvatelé zahradního města měli být pouze z řad klientů obou institucí. Město mělo vyrůst na tehdejší pražské periferii, kde byla v té době velmi omezená infrastruktura. Díky masivní propagaci byl o domky nezvyklý zájem (Czumalo 2015).

Finanční program se lišil od idejí Ebenezer Howarda. Podle Howarda družstvo získá vhodné pozemky, na kterých vybuduje rodinné domky. Ty poté pronajme a od nájemců bude získávat prostředky na rozvoj a správu družstva. Oproti tomu družstvo, které zakládalo Spořilov, předalo nemovitosti do úplného vlastnictví svým členům. Struktura domků předpokládala nemožnost pronajímání částí domů jiným osobám (Rejl & Vernerová).

Celá akce se měla uskutečnit v letech 1926 — 1927. Regulační plán celého území zpracovala Státní regulační komise a kancelář profesora Josefa Bertla. Zeleň měla tvořit přibližně 25 % z celkového území. Architekti Bertl a Berek stanovili počet domků na 1364. Do konce roku 1925 bylo plánováno postavit 36 vzorových domů. Při další výstavbě spolupracoval Bertl s Vlastimilem Brožkem a Karlem Polívkou. Plány se nedodržovaly, práce se komplikovaly a opožďovaly. Družstvo bylo nuceno používat typizované výrobky, a protože ceny materiálu byly vysoké a byl ho nedostatek, muselo se uchýlit k vlastní výrobě cihel, zpracování kamenů, dřeva atd. Požadavky na kvalitu materiálů byly přitom vysoké (Czumalo 2015, Janková 2010).

V letech výstavby Spořilova zde pracoval bulharský prozaik Georgij Karaslanov a napsal o tom v knize pojmenované *Spořilov* (Svoboda Praha 1951). Návrh města byl technicky promyšlený, ale lidé, kteří stavbu realizovali, k tomu nebyli dostatečně kompetentní (holiči, krejčí, apod.). Spousta materiálu byla zničena, družstvo se potýkalo s obrovskými ztrátami cementu, střešních tašek, náradí atd. Bylo zneužito velké množství písku. Kvůli špatné organizaci práce a nepřesným výpočtům se někdy hotové dílo několikrát předělávalo. Docházelo k takovým kuriozitám, že při úpravě vlastních zahrádek majitelé často nacházeli ukrytý materiál či náradí. Dokonce bylo nalezeno zakopané nové kolečko. Špatným vedením byl původní stomilionový rozpočet překročen o 115 %. Ukradeno nebo zničeno bylo 16 pytlů cementu, 1200 oken a 800 dveří (Karaslanov 1951).

V roce 1928 Spořilov obývalo 442 rodin. Postupně vznikala infrastruktura. V roce 1929 vypukla Velká hospodářská krize, a tak ceny domků rostly. V roce 1930 žilo na Spořilově 5000 obyvatel ve 1160 domech. Finanční situace družstva ale byla špatná a nakonec vedla k celkové likvidaci družstva v roce 1941 (Czumalo 2015).



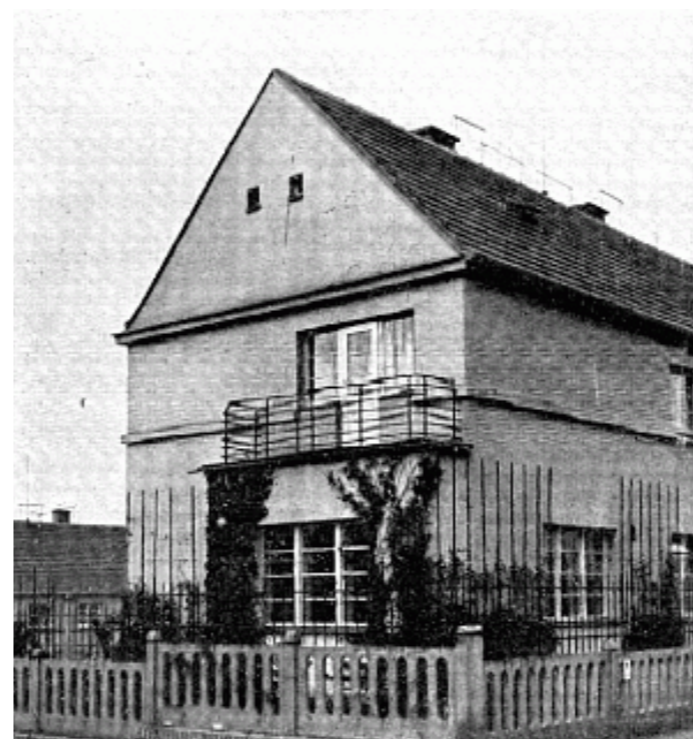
Obr. 34 Rozbitý materiál na staveništi Spořilova



Obr. 35 Domy typu A



Obr. 36 Domy typu B



Obr. 37 Domy typu C



Obr. 38 Domy typu D

3.3.2 Architektura

Jedním z hlavních záměrů projektantů při navrhování parcelace pozemků a domů bylo naplnit normy regulačních i estetických požadavků té doby. To se odrazilo například ve větším počtu místností (na úkor jejich velikosti), aby se zamezilo jejich dalšímu pronajímání. Každý řadový dům obsahoval předzahrádku a hlavní zahradu za domem (Czumalo 2015).

Na Spořilově se nacházejí následující typy domů: řadové, dvojdomky, trojdomky, solitérní domky a vily. Tyto domy se vyskytují v různých variacích:

variace A (Obr. 35) — nejmenší a nejskromnější řadový dům, největší zastoupení v severní části, koncové domy se od středových neliší;

variace B (Obr. 36) — středně velký řadový dům, zastoupen rovnoměrně po celém zahradním městě. (Podle katastru nemovitostí mají v současné době zahrady domků typu A a B plochu 80-140 m² bez domu. Velikost předzahrádky je v nejlepším případě asi 3,5 x 6-8 m.);

variace C (Obr. 37) — největší řadový dům, nejčastěji na konci řady domů, nebo jako dvojdům, zastoupen rovnoměrně po celém zahradním městě, plocha 140-350 m²;

variace D (Obr. 38) — solitérní domy, vily, nacházejí se v menším počtu v jižní části, disponují jedněmi z největších pozemků o ploše až 1360 m².

Střídání generací, změny životního stylu, nároků na moderní bydlení a také politické uvolnění s sebou přinesly v 60. a 70. letech minulého století značné přeměny spořilovských domků. Zejména docházelo ke zmenšování prostoru předzahrádek, a to vlivem přístaveb zádveří, nebo drobným přístavbám směrem do zahrady (Czumalo 2015).

Léta 90. jsou pak ve znamení ještě masivnějších změn, které se projeví v kompletních přestavbách domů a velkých přístavbách, což v některých případech předzahrádky doslova zlikvidovalo (Czumalo 2015).



Obr. 41 Historická fotografie vs. současná



Obr. 39 Historická fotografie vs. současná



Obr. 42 Historická fotografie vs. současná



Obr. 40 Historická fotografie vs. současná



Obr. 43 Historická fotografie vs. současná

3.4 Veřejný prostor Spořilova

Zeleň hraje ve městě nezaměnitelnou roli. Ovlivňuje teplotu a zvyšuje vlhkost vzduchu, který také zbavuje škodlivých plynů. Snižuje množství mikroorganismů v ovzduší, prachové zatížení, hluchnost. Také pozitivně působí na psychiku člověka a umožňuje život drobným živočichům, ptactvu, hmyzu (Hurych et al. 2011).

Autorem zahradní krajinařské koncepce Spořilova je Josef Sinkule. Zahradnímu městu dominuje nejen Roztylské náměstí (468 x 78 m), ale i Roztylské sady, Jižní a Východní náměstí, pásy zeleně v ulicích Hlavní, ulice Boční I, II, Jihozápadní V, Jihovýchodní VI (Obr. 50). Mezi použitými dřevinami převažují *Crataegus* sp., *Pinus nigra*, *Fagus sylvatica*, *Platanus* sp., *Aesculus hippocastanum*, *Quercus* sp., *Salix alba*, *Acer* sp., *Populus nigra* 'Italica', *Gleditsia* sp. a *Catalpa* sp. (Czumalo 2015).

V současné době se o veřejnou zeleň stará Ing. Jan Fischer. Zde je majitelem soukromé firmy „Ing. Jan Fischer – Zahradní služby“, která má na starosti údržbu zelených ploch na celém starém Spořilově. Podle slov krajinařského architekta Zdeňka Sendlera je Spořilov ukázkou údržby zeleně ve veřejném prostoru.

Dle projektu Zdeňka Sendlera se Roztylské náměstí v letech 2012 – 2014 postupně rekonstruovalo. Hlavním cílem bylo zdůraznění kostela sv. Anežky české a potlačení dopravně zatížené Hlavní třídy. Při realizaci byla snaha o maximální zachování vzrostlé zeleně. Inventář dřevin byl doplněn o *Prunus serrulata* a *Magnolia* sp. (Czumalo 2015; Rejl & Vernerová). Realizaci lze považovat za zdařenou, za hezkého počasí přitahuje hodně lidí.

Na ulicích Boční I a II (obr. 50) jsou *Populus nigra* 'Italica'. „Snahou spořilovského zahradníka Jana Fischera je zachovat původní Sinkuleho kompoziční záměr a stromy se zmlazují ořezem uschlých větví, nebo ty zcela odumřelé či nebezpečné se nahrazují novými. I tak je např. v ulici Boční I. topolová alej už silně prořídlá. Jan Fischer však upozorňuje na jeden zásadní negativní faktor, ovlivňující zdraví stromů, a tím je bezohledné solení vozovek. Rozmetaná sůl se dostává ke kořenům rostlin, je vstřebávána, mění osmotické poměry dřeviny a ta postupně hyne. Pak jakékoliv zmlazování je sysifovská práce jen s malou nadějí na úspěch“ (Rejl & Vernerová). Na ulici Boční I kořeny topolů porušují asfaltový povrch, proto se zavádí protikořenový systém (Obr. 59).



Obr. 44 Historický pohled na Roztylské náměstí



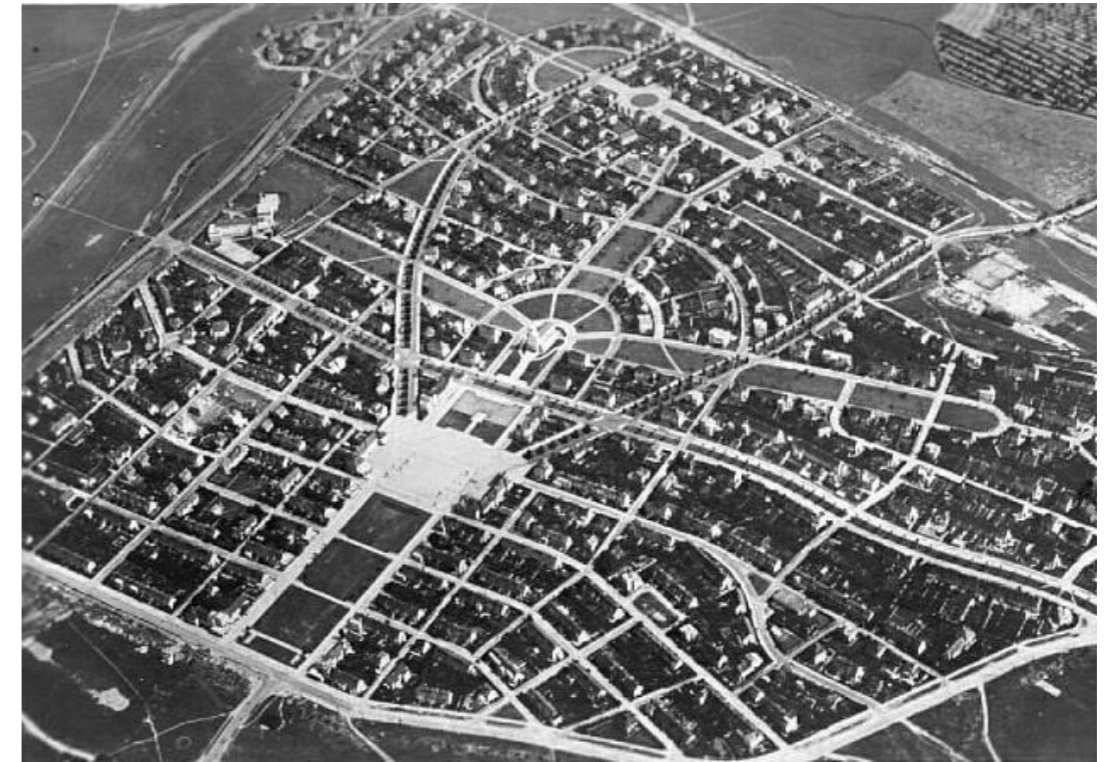
Obr. 45 Současný pohled na Roztylské náměstí



Obr. 46 Ing. Josef Sinkule



Obr. 47 Ing. Jan Fischer



Obr. 48 Historický letecký snímek Spořilova



Obr. 49 Historický pohled na Jižní náměstí a ulici Jihovýchodní VI

Na ulici Hlavní byly původně vysázeny *Crataegus* sp., ale kvůli znečištění ovzduší byly postupně nahrazovány *Koelreuteria paniculata* (Obr. 52) (Czumalo 2015). V Roztylských sadech můžeme najít *Salix alba*, *Picea* sp., *Pinus nigra* (Obr. 53). Na ulicích Jihozápadní V a Jihovýchodní VI jsou lipové aleje (Obr. 54). Na Jižním náměstí rostou *Quercus robur* 'Fastigiata' v kruhu (Obr. 57), které nebyly součástí původní koncepce a byly doplněny později. Na Jižním náměstí těsně po válce vznikly třešňové sady. V 70. letech zde bylo vedeno vysoké napětí, kterým se poškodily kořeny a stromy začaly chřadnout, navíc lidé trhali větve a jinak ničili stromy. Později Ing. Jan Fischer založil kompozici z okrasných stromů (*Malus* sp., *Prunus* sp., *Sorbus* sp., *Betula* sp.) a stromů převislých tvarů (Obr. 55). Na Východním náměstí je vytvořen půlkruh z *Juglans regia* (Obr. 57).

V původním spořilovském návrhu se počítalo také s realizací parčíků umístěných mimo hlavní zelené osy. Dva z nich se podařilo realizovat, z nichž jeden existuje dodnes na ulici Severozápadní IV a roste zde *Castanea sativa* a plané *Prunus armeniaca*. Druhý z realizovaných parků dnes již nenajdeme, protože byl rozprodán na parcely (Obr. 50 žlutě), a třetí nebyl realizován vůbec (Obr. 50 šedě).



Obr. 50 Mapa zeleně Spořilova



Obr. 51 Boční II



Obr. 52 ulice Hlavní



Obr. 53 Roztylské sady



Obr. 54 Jihovýchodní VI



Obr. 55 Jižní náměstí



Obr. 56 Parčík na ulici Severozápadní IV



Obr. 57 Jižní a Východní náměstí



Obr. 58 Prvky ve veřejném prostoru Spořilova



Obr. 59 Kořeny porušený asfaltový povrch



Obr. 60 Kácení *Picea pungens*



Obr. 61 Příjemný uliční prostor díky vegetaci



Obr. 62 Nepříjemný uliční prostor (nevhodné oplocení)



Obr. 63 Uzavření hospodářské uličky



Obr. 64 Netransparentní masivní oplocení hospodářské uličky



Obr. 65 Uliční prostor Hellerau



Obr. 66 Uliční prostor Hellerau



Obr. 67 Zdařilé zachování hospodářské uličky



Obr. 68 Hospodářská ulička v Hellerau

Pro zeleň byla určena jedna čtvrtina zahradního města, přičemž nutno podotknout, že nešlo jen o parková náměstí. Na první pohled se může zdát, že veřejné zeleně je příliš mnoho. Opak je však pravdou, což dokázala praxe prvních zahradních měst v Anglii. Po vzoru Letchworthu a Welwynu se i na Spořilově nachází velká plocha soukromých zahrad, které jsou doplněny veřejnou zelení (Czumalo 2015).

Podle Jana Gehla je při plánování měst nutné dbát především na lidský faktor. To znamená navrhovat prostory, které budou přizpůsobeny lidským smyslům. Člověk se pohybuje rychlostí 5 km/h a prostor by měl být dostatečně podnětný a zajímavý (Gehl 2010; Gehl 2011), s čímž se na Spořilově můžeme často setkat (Obr. 61), ale vyskytují se i prostory nezajímavé pro lidské oko (Obr. 62).

Při popisu zahradního města nelze nezmínit jeho prostorovou organizaci, která zahrnuje vztah veřejného a privátního. Například vertikály původně vysázených *Picea pungens*, které se vztahují kompozičně a

esteticky k veřejnému i privátnímu prostoru, jsou káceny, což narušuje celkový dojem (Obr. 60).

Na Spořilově se podle slov tamějších obyvatel nechodí po chodnících a vznikají zajímavé, jak dobré (Obr. 69,70), tak špatné příklady (Obr. 71) využití tohoto prostoru.

Přechodem mezi oběma prostory jsou na Spořilově předzahrádky a také hospodářské uličky, které původně sloužily pro zásobování pevnými palivy, ale dnes mají spíše sociální funkci. Právě tyto plochy vytvářejí poloveřejný prostor (Czumalo 2015).

V současné době je určitá část hospodářských uliček uzavřena (Obr. 63), což narušuje vztah veřejného a soukromého. Některé hospodářské uličky jsou nepříjemné na pohled kvůli nevhodnému nebo netransparentnímu oplocení (Obr. 64), ale můžeme najít i otevřené a působivé (Obr. 67). Srovnajme vzhled ulic a



Obr. 69 Nestandardní využití veřejného prostoru



Obr. 70 Nestandardní využití veřejného prostoru



Obr. 71 Nestandardní využití veřejného prostoru



Obr. 72 Neprůhledný plot může být nebezpečný pro řidiče a chodce



Obr. 73 Letecký snímek (1947)



Obr. 74 Letecký snímek (2019)

hospodářských uliček na Spořilově s obrázky německého Hellerau (Obr. 65,66,68).

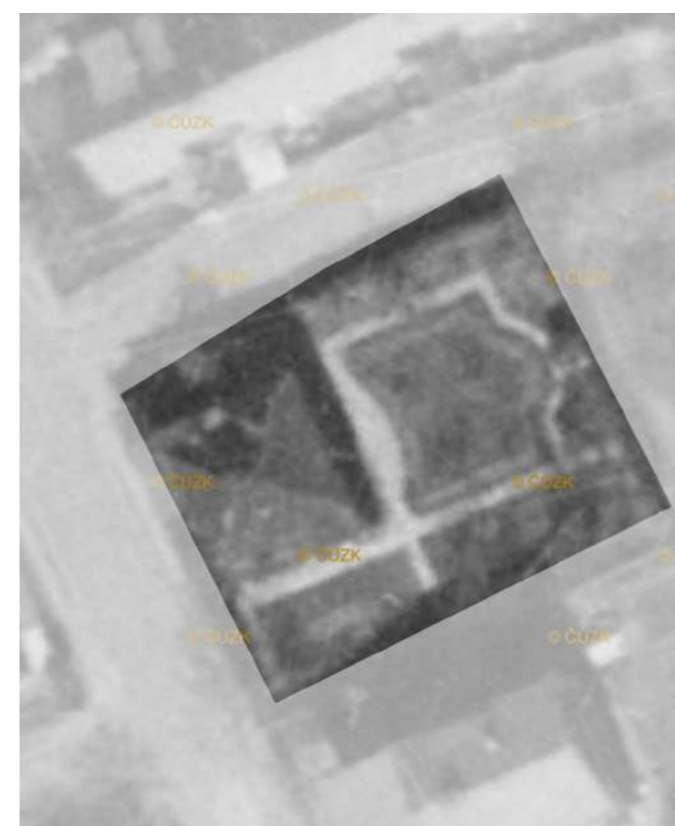
3.5 Soukromá zeleň Spořilova

3.5.1 Prvorepublikové zahrady Spořilova

Podle leteckých měřičských snímků lze najít zahrady, které se vyznačují znaky prvorepublikových zahrad jako například okružní cesty vedoucí k besídce, vodní prvky, bazény, fontány a pravidelná nebo symetrická výsadba zeleně (Obr. 73,75,77,79). Při porovnání se současným stavem se lze všimnout některých zachovalých prvků prvorepublikových zahrad.

V soukromém archivu Josefa Vaňka v Chrudimi se nám podařilo najít plány zahrad, které byly navrženy pro některé z domů na Spořilově. Konkrétně pro paní Helenu Skálovou, pana redaktora Josefa Výška, pana redaktora A. Polavského a pana Aloise Kratochvíla. Všechny pocházejí z roku 1928. Návrhy spojuje jejich obsah a mají charakteristické znaky druhého období Vaňkovy tvorby (1921 — 1939).

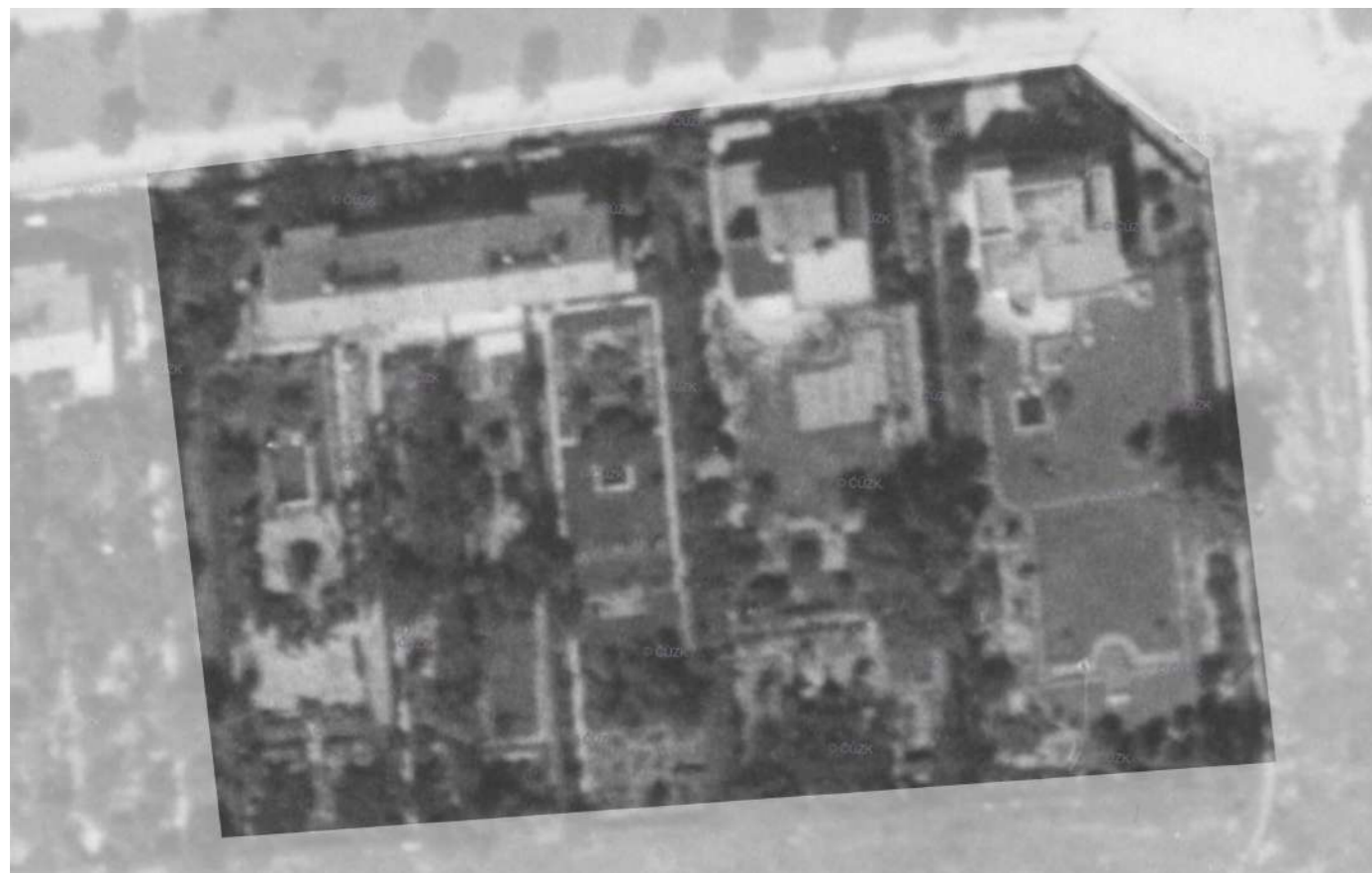
Kontaktovali jsme současné majitele zahrady, která patřila panu Aloisi Kratochvílovi, a domluvily si s nimi schůzku včetně prohlídky zahrady a nahlédnutí do původní dokumentace (rozpočet, plán zahrady).



Obr. 75 Letecký snímek (1962)



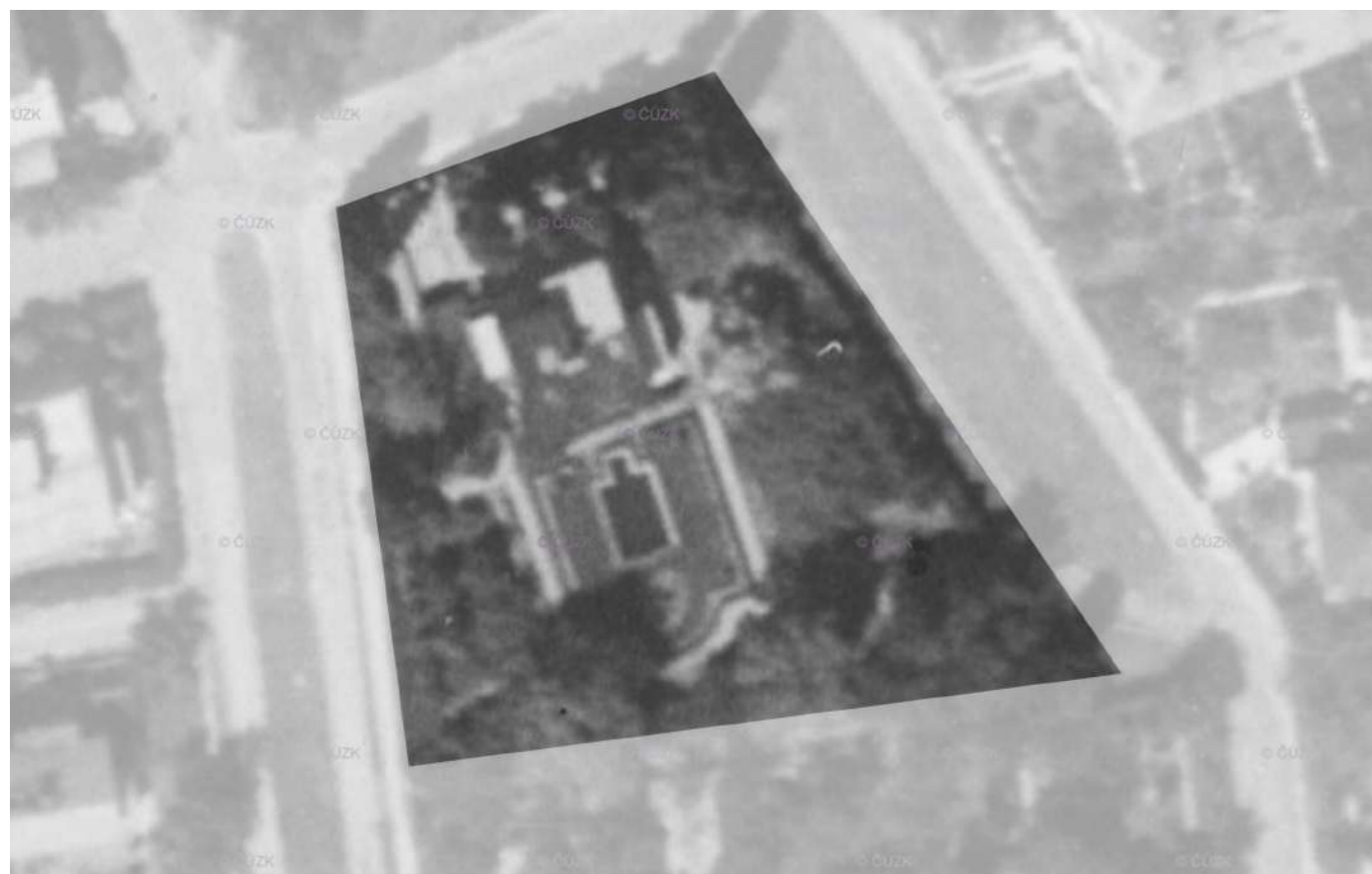
Obr. 76 Letecký snímek (2019)



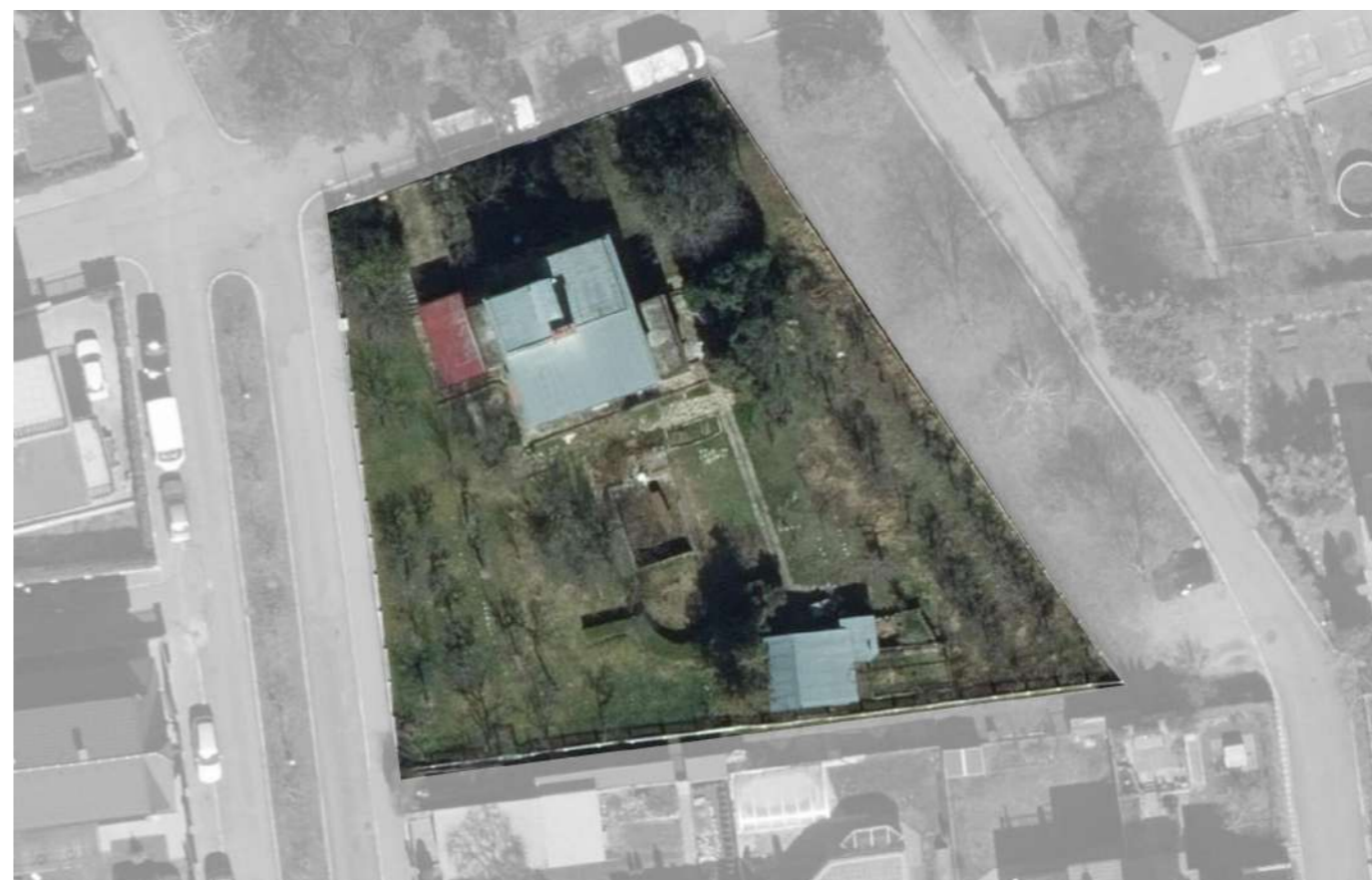
Obr. 77 Letecký snímek (1947)



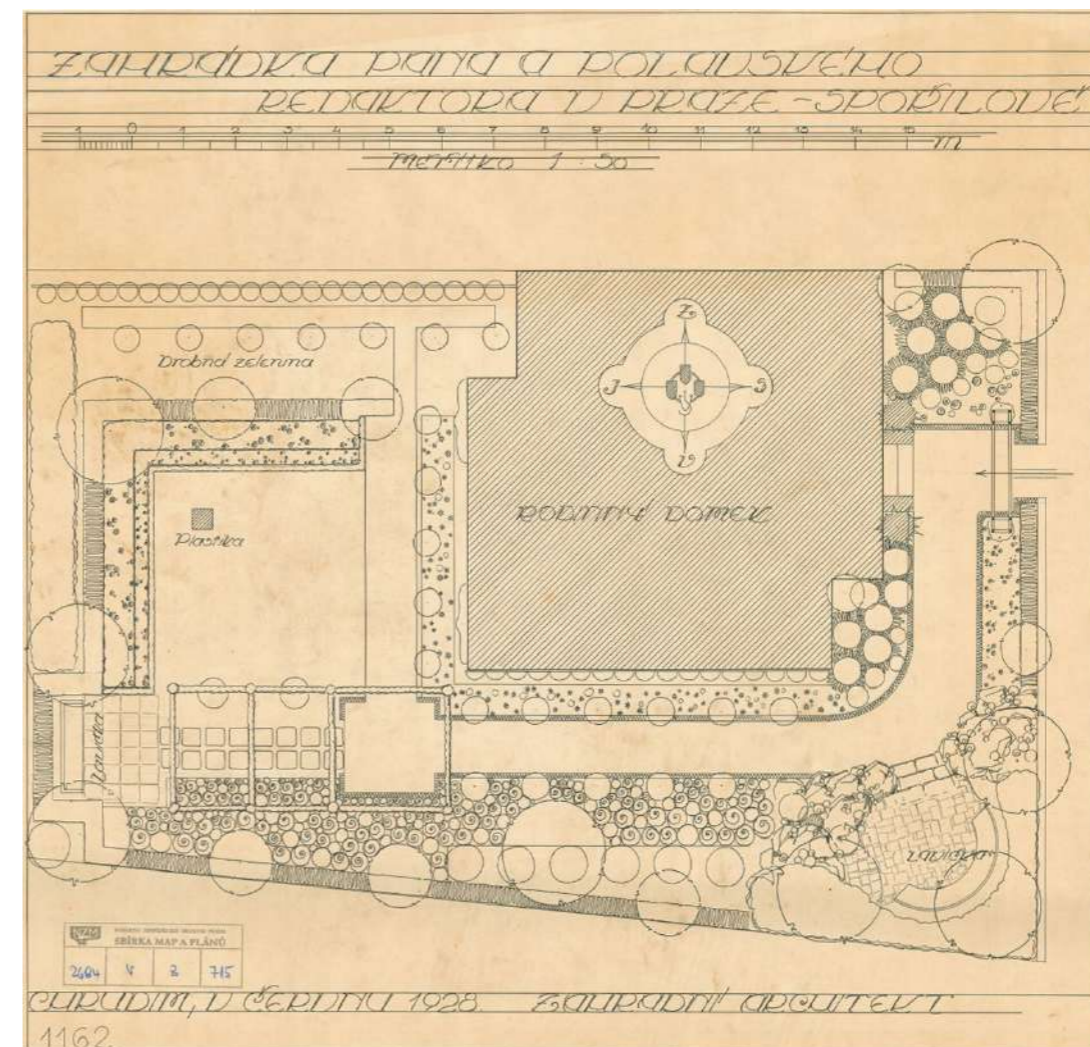
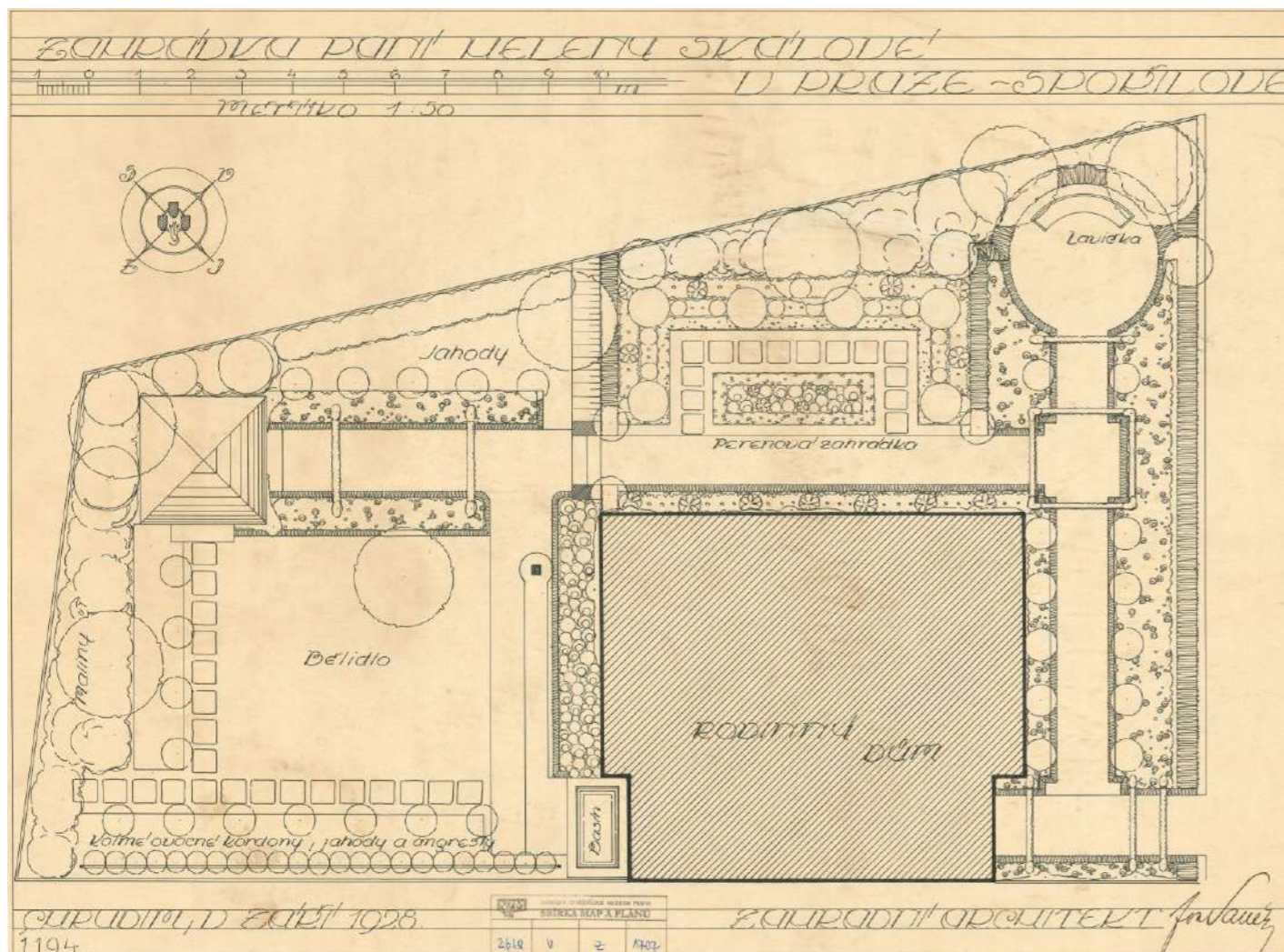
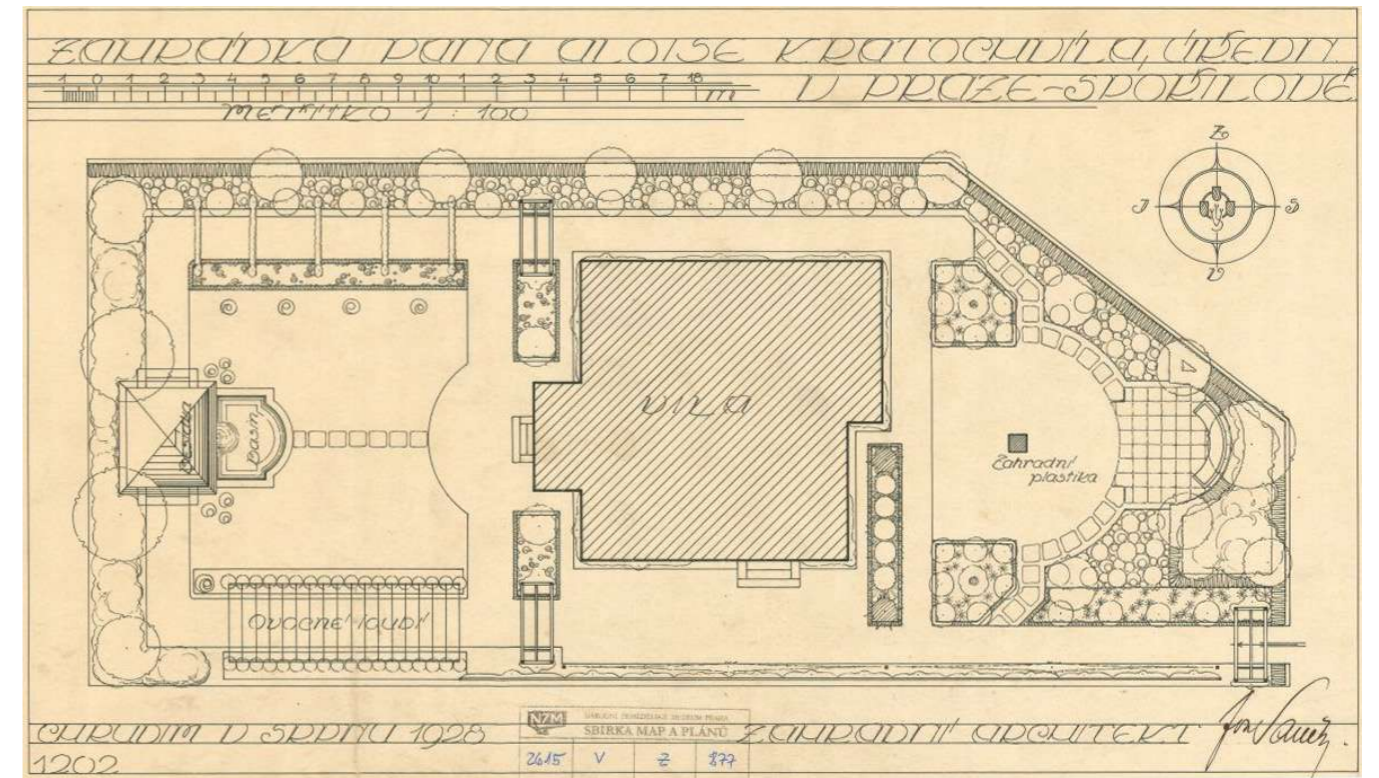
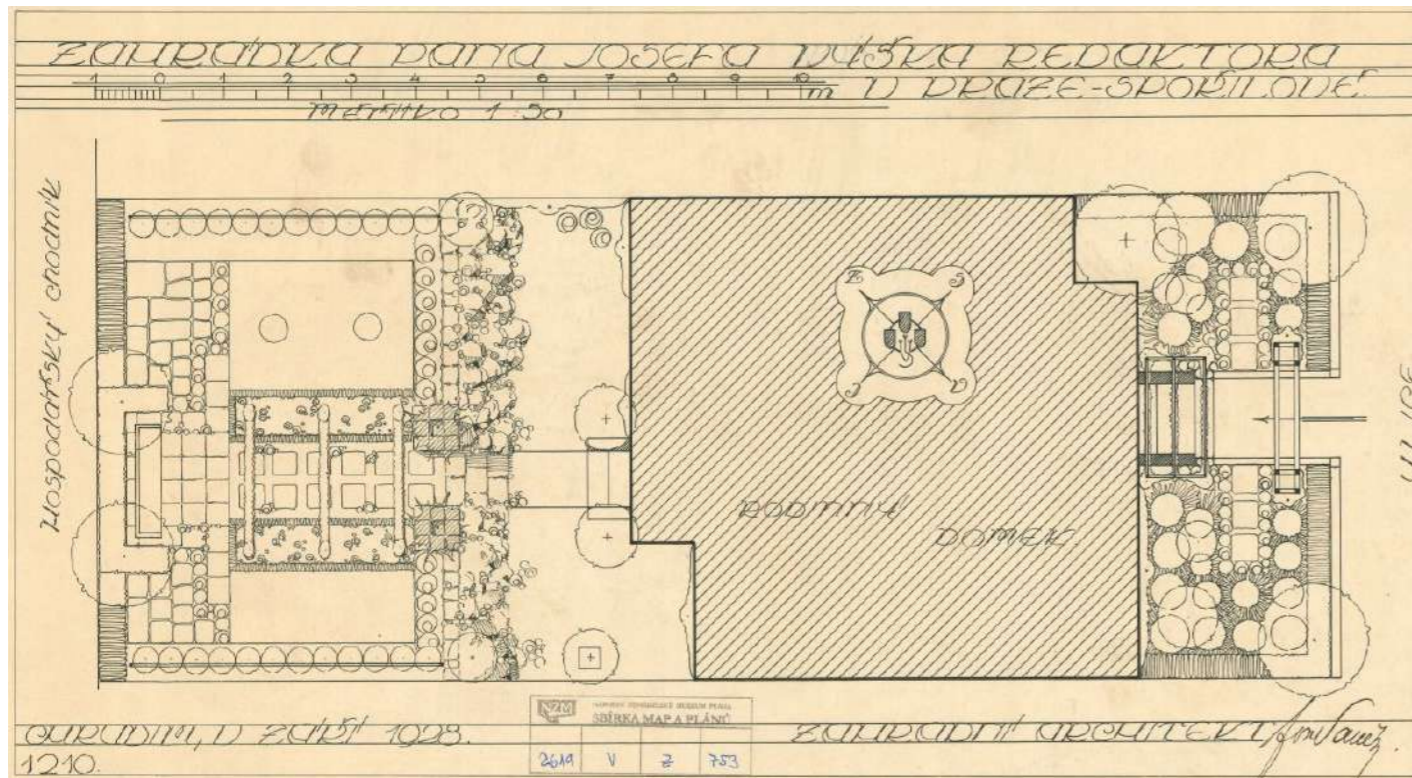
Obr. 78 Letecký snímek (2019)



Obr. 79 Letecký snímek (1947)



Obr. 80 Letecký snímek (2019)

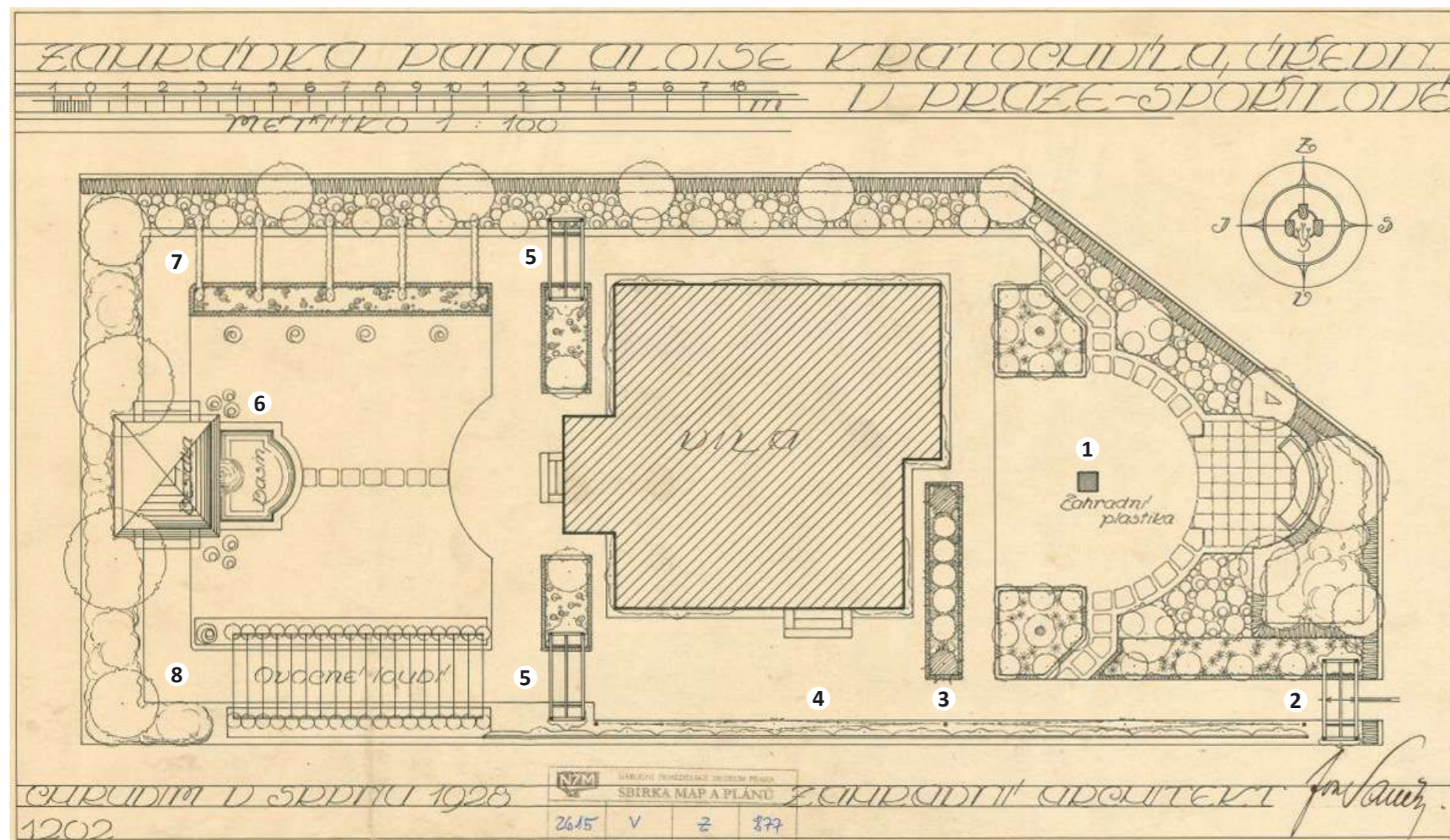


Obr. 81 Zahrádka pana Josefa Výška

Obr. 82 Zahrádka pana Aloise Kratochvíla

Obr. 83 Zahrádka paní Heleny Skálové

Obr. 84 Zahrádka pana A. Polavského



Obr. 85 Zahrádka pana Aloise Kratochvíla

3.5.2 Zahrada navržená Josefem Vaňkem

Dále bude citováno z Rozpočtu na založení zahrady od Josefa Vaňka.

Vysvětlení k plánu. Zahrada pana Aloise Kratochvíla, úředníka, Spořilov.

Malá zahrádka kolem vily upravena v moderním slohu tak, aby v ní mimo ozdobných rostlin v partiích kolem plotu do náměstí bylo možno použítí užitkové stromy a keře, aniž by jí byl celkový ráz zahrady rušen.

Před severním průčelím projektována souměrná partie, jejíž střed zaujímá ozdobně nízký trávnikový koberec se zahradní plastikou uprostřed (1). V pozadí tohoto trávničku umístěna v rámci živého stříhaného plůtku z ptačince lavička, zastíněná smutečním jilmem a dekorována po stranách dvěma stromky červeno-květého akátu. V prostoru mezi živými plůtky za odpočivadlem vysázeno několik kvetoucích křovin. Přístup k odpočivadlu umožněn po kamenných (nebo cementových) deskách položených v trávničku. Květinové skupiny za chodníčkem po obou stranách odpočivadla osázeny jiřinami a letničkami. V předu jest trávniček ome-

zen dvěma skupinami vysokých růží s pnoucími růžemi na kůlu uprostřed. Zmíněné skupiny budou vroubeny buxusem a uvnitř vysázeny nízkými letničkami, z jara pak maceškami a podobně. Vchod do zahrádky z náměstí překlenut jednoduchou latkovou pergolovou brankou, popnutou ozdobným rdesnem (2). V ústupku budovy před severním průčelím upraven záhon rhododendronů se dvěma sloupovitými jalovci na obou koncích (3).

Před východním průčelím ponechány před vchodem do domu malý dvorek a celá fronta plotu před ním využita pro ovocný špalír (4).

Výstupek budovy v jižním průčelí vily se vchodem do zahrady vzat za osu pro řešení celé zadní části zahrady. Po obou stranách výstupku projektovány buxusem vroubené růžové skupiny, které na obou stranách jsou spojeny s postranními záhony pergolovými brankami popnutými glycinami (5). V hlavní ose zadní části zahrady postavena v pozadí besídka (6) na vyvýšeném soklu (o 40 cm). Uprostřed podezdívky v přední straně besídky umístěná fontána, ze které vytéká voda do basinu projektovaného pod ni. Přístup k basinu řešen opět kamennými deskami položenými v trávniku. Před besídkou prostírá se ozdobný trávnik, který bude sloužití zároveň k bílení prádla. Trávnik omezen jest po stranách cestami, z nichž ona na západní straně překlenuta jest oblouky z pnoucích růží (7) a vroubená na vnitřní straně úzkým záhonkem nízkých drobnokvětých růží

polyantek, kdežto na vnější straně perenovým záhonem, který ozdobí celou západní frontu zahrádky.

V okraji perenového záhonu vsazeny stromky angreštů a rybízů. Na východní straně jest cesta překlenuta ovocným loubím (8) z hruškových a jabloňových kolmých kordonů. Za besídkou vysázeny dvě vysoké třešně a dvě slívy. Plot jest zde maskován ozdobnými křovinami, jest však možno použití zde místo nich malin nebo rybízových keřů.

V Chrudimi dne 8. září 1928.

Sortiment je bohatý a další, který byl používán při návrhu této zahrady, je uveden v rozpočtu: šeřík, broskve, meruňky, pivoňky, pustoryl, weigeli, bergenie, reveň, přísavník.

Rozpočet je datován v Chrudimi dne 10. září 1928.

**Fotodokumentace z různých let z
rodinného archivu Jana Těšitele**

Obr. 86 (1) Pergolová branka u hlavního
vstupu

Obr. 87 (2) Záhony po okrajích domu
zdobeny cibulovinami

Obr. 88 (3) Oblouky z pnoucích růží (1935)

Obr. 89 (4) Stavba besídky s fontánou a
betonové desky zapuštěné do trávníku
(1932)

Obr. 90 (5) Původní stav besídky (1936)

Obr. 91 (6) Pískoviště na místě bazénu

Obr. 92 (7) Zánik fontány a zapuštění
bazénu

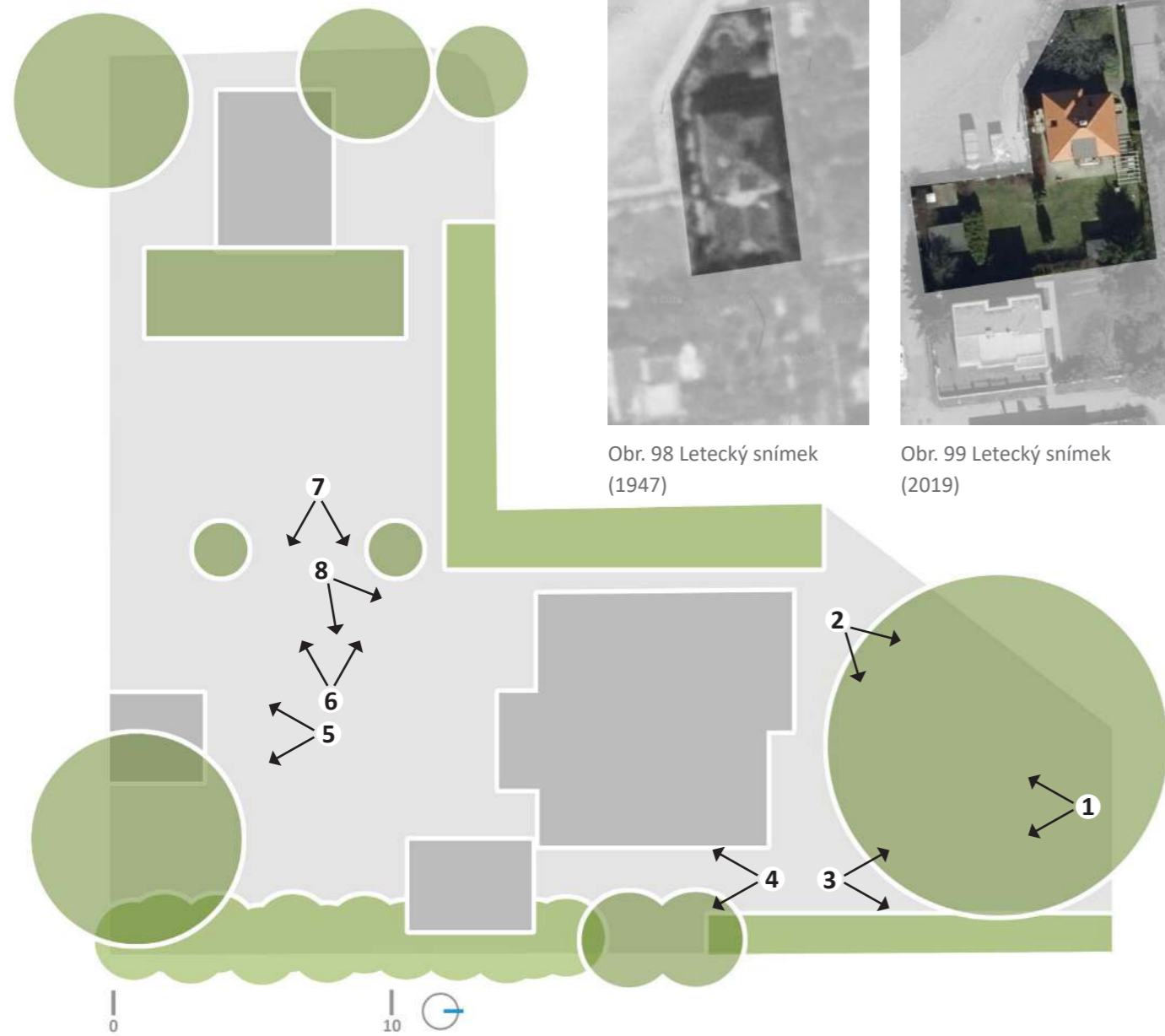


Obr. 93 (8) Původní materiálové řešení
chodníku.

Obr. 94 (9) Současný stav chodníku. Šířka
je 600 + 65 mm (obrubník).



I v současné době můžeme v zahradě vidět dochovalé prvky z návrhu J. Vaňka, jako jsou například betonové desky v trávniku nebo besídka. Plastika, která byla uvedena v plánu, nebyla realizovaná, místo ní byl vysazen *Juglans regia*. Vedle vstupu na pozemek je živý plot z *Buxus* sp. a naproti němu *Thuja* sp., stejně jako při východním průčelí. Na západní straně pozemku jsou dva *Juniperus* sp. Vedle besídky je *Picea* sp. Díky tomu, že Jižní náměstí, které je naproti domu, bylo zúženo, se parcela na západní straně, která vznikla zúžením, připojila k pozemku vily.



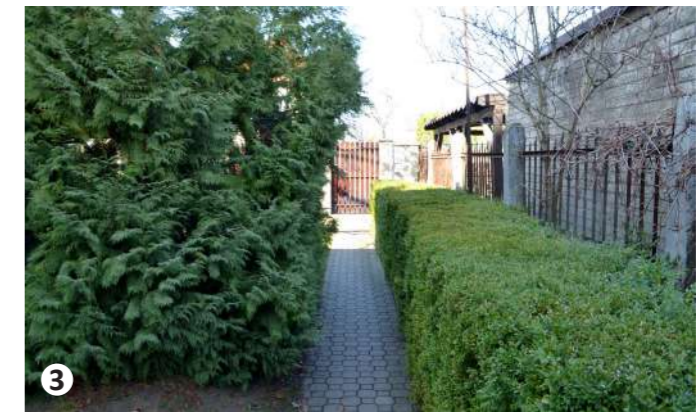
Obr. 104 Schematické zobrazení současného stavu zahrady



Obr. 95 *Juglans regia* a dochovalý oblouk z betonových desek



Obr. 96 Pohled na hlavní vstup



Obr. 97 Vegetace vedle vstupu (*Thuja* sp. a *Buxus* sp.)



Obr. 98 Letecký snímek (1947)

Obr. 99 Letecký snímek (2019)



Obr. 100 *Thuja* sp. před východní částí fasády



Obr. 101 Pohled na besídku



Obr. 102 Západní část pozemku s *Juniperus* sp.



Obr. 103 Pohled na východní část pozemku



Obr. 105 Pohled na jižní fasádu domu

3.5.3 Současné vlivy na prostor zahrad a předzahrádek Spořilova

Spořilov je v základě kvalitní urbanistické dílo, které vyžaduje ochranu jak veřejného, tak i soukromého prostoru, neboť oba tyto celky jsou vzájemně propojené, doplňují se a vytvářejí jeden celek zahradního města Spořilov. Jedná se o největší pražské zahradní město, které bylo navrženo jako demonstrace nového životního stylu spojeného se skromností (Czumalo 2015).

Je podstatný rozdíl mezi venkovským a městským bydlením, který spočívá v tom, že na venkově lidé při změně podmínek mění svůj dům v souladu s novými potřebami, kdežto ve městě hledají nový byt, který odpovídá novým podmínkám a potřebám. Zahradní město Spořilov funguje v tomto případě podobně jako venkov, protože obyvatelé v současnosti mění své obydlí na základě svých potřeb (Czumalo 2015).

„ (...) těžko si mohli v době, kdy v mladé republice připadal jeden automobil, včetně nákladních, na 3138 obyvatel (údaj k roku 1921) představit Prahu dalšího století, kde toto číslo bude menší než 2 (k 31. 12. 2011 připadal v Praze jeden automobil na 1,88 obyvatele) a jen po Jižní spojce projede denně kolem Spořilova 147 tisíc vozů. Masarykova republika pokládala vlastně automobil za sociální luxus. Spořilov byl postaven pro zdravé bydlení méně movitých a se soukromými automobily nekalkuloval“ (Czumalo 2015). Jelikož dopravní zatíženost ovlivňuje městskou zeleň, je nutné dbát na pečlivý výběr odolnějších dřevin, což ukázal případ na Hlavní třídě, kde byly původní *Crataegus* sp. nahrazeny *Koelreuteria paniculata* kvůli znečištění.

Spořilov je zahradní město a jeho zásadní myšlenkou je velké zastoupení zeleně, což musejí respektovat noví obyvatelé, kteří často nedbají na původní architektonické řešení budovy a také jako první vykácejí, co se dá (Obr. 106,107). Neexistuje žádný regulační plán týkající se staveb a ploch k nim přiléhajících, což nijak neomezuje lidi při provádění přestaveb a jiných změn. Je potřeba chránit poměr zastavěné plochy a zeleně, uvědomit si, že kvalitu prostředí tvoří zeleň, a to nejen veřejná, ale i soukromá. Domy můžeme postavit velice rychle, ale na zapojení zeleně do prostoru je nutno počkat. Zeleň ve spojení s architekturou tvoří individualitu místa, které je třeba si vážit a chránit ji. Veřejná a soukromá zeleň tvoří celek, který je geniem loci místa. Když si v souladu se současnými trendy lidé přejí bezúdržbovou zahradu, anebo ji nějakým způsobem znehodnotí zástavbou, je nutno si uvědomovat, že veškeré soukromé zásahy mají velký vliv na prostor veřejný, jakož i na celkovou koncepci Spořilova (Czumalo 2015).



Obr. 106 Stav před rekonstrukcí (strom: *Juglans regia*)



Obr. 107 Stav po rekonstrukci



Obr. 108 Přístavby garáže



Obr. 109 Parkování na chodnících



Obr. 110 Přístavby zádveří ničí prostor předzahrádek



Obr. 111 Přístavby zádveří

V urbanistickém plánu Spořilova se nepočítalo s možností stavebních proměn navržených objektů. V současné době často můžeme narazit na přístavby garáží (Obr. 108), parkování na chodnících (Obr. 109). Tyto aspekty narušují celkový koncept zahradního města. Nově vznikající přístavby, založené na současných nárocích na bydlení, neodpovídají původnímu návrhu. Rozpínají se do prostoru zahrad, předzahrádek, mnohdy až k uliční čáře. Rozšiřují se také například zádveří, která téměř zabírají prostor předzahrádek (Obr. 110-112). Svými necitlivými architektonickými zásahy místní kutilové narušují estetiku klidné původní koncepce (Obr. 112). Lidé také často vybírají nevhodné, agresivní barvy omítek (Obr. 113). Na poměrně malých pozemcích zahrad se budují velkolepé statické bazény (Obr. 114,115,118,119), které zaujímají většinu plochy i tak skromných zahrad, jež nejsou k takovým zásahům uzpůsobeny (Czumalo 2015).

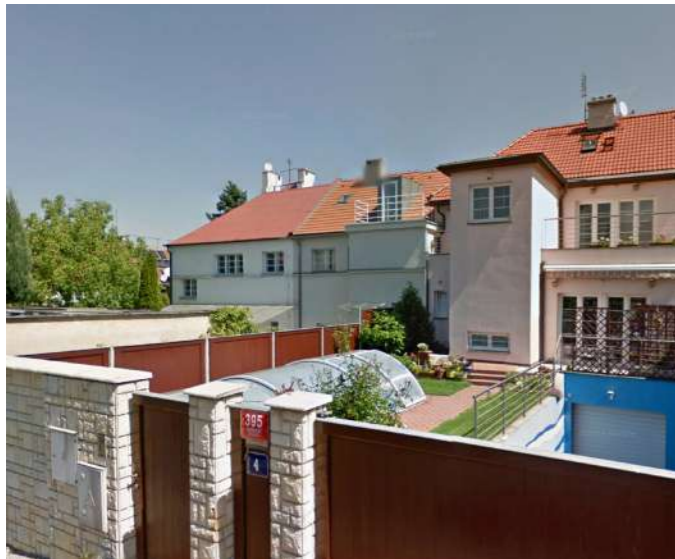
Naštěstí vznikají závěrečné práce, jejichž cílem je ukázat, že je nutné chránit původní hodnoty a předkládají analýzy a nová esteticky kvalitní řešení soukromého a veřejného prostoru Spořilova (Černá 2011 a Preclík 2017, 2019).



Obr. 112 Přístavby zádveří



Obr. 113 Příliš výrazné omítky



Obr. 114 Bazén a garáž na malém pozemku



Obr. 115 Bazén na malém pozemku



Obr. 118 Bazén na malém pozemku



Obr. 119 Bazén na malém pozemku

3.5.4 Oplocení

Jelikož je oplocení důležitou součástí jak veřejného, tak i soukromého prostoru a tvoří hranice mezi těmito prostranstvími, je nutné nahlédnout do historického kontextu a ukázat současné tendence.

Primární spořilovský plot směrem do ulice tvoří betonová deska s průzory a sloupky po okrajích, je nízký (Obr. 116,121), ale již při výstavbě se objevovaly předzákázky na výrobu doplňkového pletiva nad betonovými deskami (Obr. 117). Ani jedna z těchto variant však nevytváří clonu, obě jsou transparentní. Mezi sousedními pozemky a hospodářskými uličkami byly ploty z dřevěných latěk (Obr. 116,120). Protože však zůstávaly přebytky betonových plotů, byly rozprodávány a občas se kradly, a tak někdy nahrazovaly dřevěné ploty mezi pozemky. Původní oplocení se podařilo některým majitelům dochovat dodnes, nebo jej úspěšně rekonstruovali (Obr. 122-130).

Existují však určité novodobé trendy, které se vyznačují netransparentností, nedbytečnou výškou, stylou nevhodností (Obr. 135-139). Objevuje se také dvojité vysoké oplocení: živý a statický plot (Obr. 133). V některých případech je oplocení dokonce zbytečné (Obr. 131,132). Taktéž je patrné, že se obyvatelé více uzavírají a utíkají do svého soukromého prostoru. Ale Spořilov je bohatý i na dobrá řešení oplocení (Obr. 140-145).



Obr. 116 Původní ploty Spořilova



Obr. 117 Původní plot s doplňkovým pletivem



Obr. 120 Dřevěné ploty směrem k hospodářským uličkám



Obr. 121 Detail původního plotu

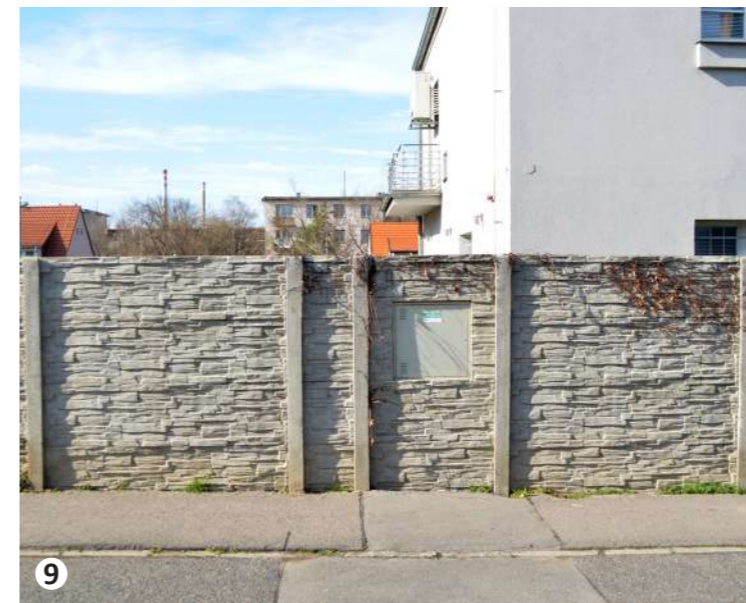
Obr. 122 (1), Obr. 123 (2), Obr. 124 (3)
Původní plot s *Ligustrum vulgare*

Obr. 125 (4), Obr. 126 (5), Obr. 127 (6)
Původní plot s doplňkovým pletivem

Obr. 128 (7), Obr. 129 (8) Původní plot

Obr. 130 (9) Vydařená rekonstrukce





Obr. 131 (1), Obr. 132 (2) Nadbytečnost plotu

Obr. 133 (3) Překombinovanost materiálů v řešení oplocení

Obr. 134 (4) Disharmonie oplocení

Obr. 135 (5), Obr. 136 (6), Obr. 137 (7), Obr. 138 (8), Obr. 139 (9) Masivní disharmonické oplocení

Obr. 140 (1) *Hedera* sp. zdobí nepůvodní oplocení

Obr. 141 (2), Obr. 142 (3) Vegetace zdobí nepůvodní oplocení

Obr. 143 (4), Obr. 144 (5) Vegetace zdobí oplocení

Obr. 145 (6) Vegetace zcela překrývá oplocení

Obr. 146 (7) Sjednocené oplocení v Hellerau

Obr. 147 (8), Obr. 148 (9) Sjednocené oplocení v Marze



3.5.5 Předzahrádky

Řadová zástavba dává vznik zpravidla malé zahradě (předzahrádce) mezi komunikací a domem a zahradě za domem, zpravidla na velmi úzké parcele (cca 4-6 m) (Otruba 2002).

Na Spořilově se nejčastěji setkáme s řadovými domky typu A a B. Tyto domy mají předzahrádku, která je ohraničena ulicí a domem. Do předzahrádek byly často vysazovány ovocné stromy, například *Prunus armeniaca* (Obr. 150,151), nebo jiné okrasné stromy. Jak stromy kvetly, vytvářely zajímavý uliční prostor, vznikaly kvetoucí oblouky. Populární výsadbou byly také *Rosa* sp.

Díky soukromému archivu inženýra Jindřicha Vaňka víme, že pro majitele domů vznikaly návody a upozornění od zahradních architektů, týkající se údržby zahrad. Z těchto dokumentů vyplývá, že na živé ploty se používal *Ligustrum vulgare*, který působil dekorativním dojmem do ulice a zároveň zastával funkci bariéry před prachem z ulice, dále se používala *Lonicera tatarica*.

Tato dokumentace fungovala jako svého druhu regulace.

„Z kulturního stanoviska vzhledem k zachování estetického dojmu celku jest povinností každého majitele osázení tato nejen chrániti, ale též ošetřovati. Osázení tato měniti, přesazovati, rušiti se nepřipouští. Pokud se týče osázení provedených na jaře 1927 u prvních domků a pak dále při ostatních nedovoluje se majitelům zdánlivě neujaté, neb i zaschlé keře a stromy odstraňovati. Výměna těchto rostlin jest možná vždy na jaře, neb na podzim a spadá výhradně do kompetence sadovnické firmy, která prací touto jest pověřena stavebním družstvem „Spořilov“. Po uplynutí jedné vegetační sezony lze určit, které keře třeba vyměnit. Počet zašlých firma zjistí a budťo, na podzim, neb na jaře zdravými dosadí.“

Prof. Jiří Mareček v knize *Zahrada* (1992) vyděluje několik zásad řešení předzahrádek:

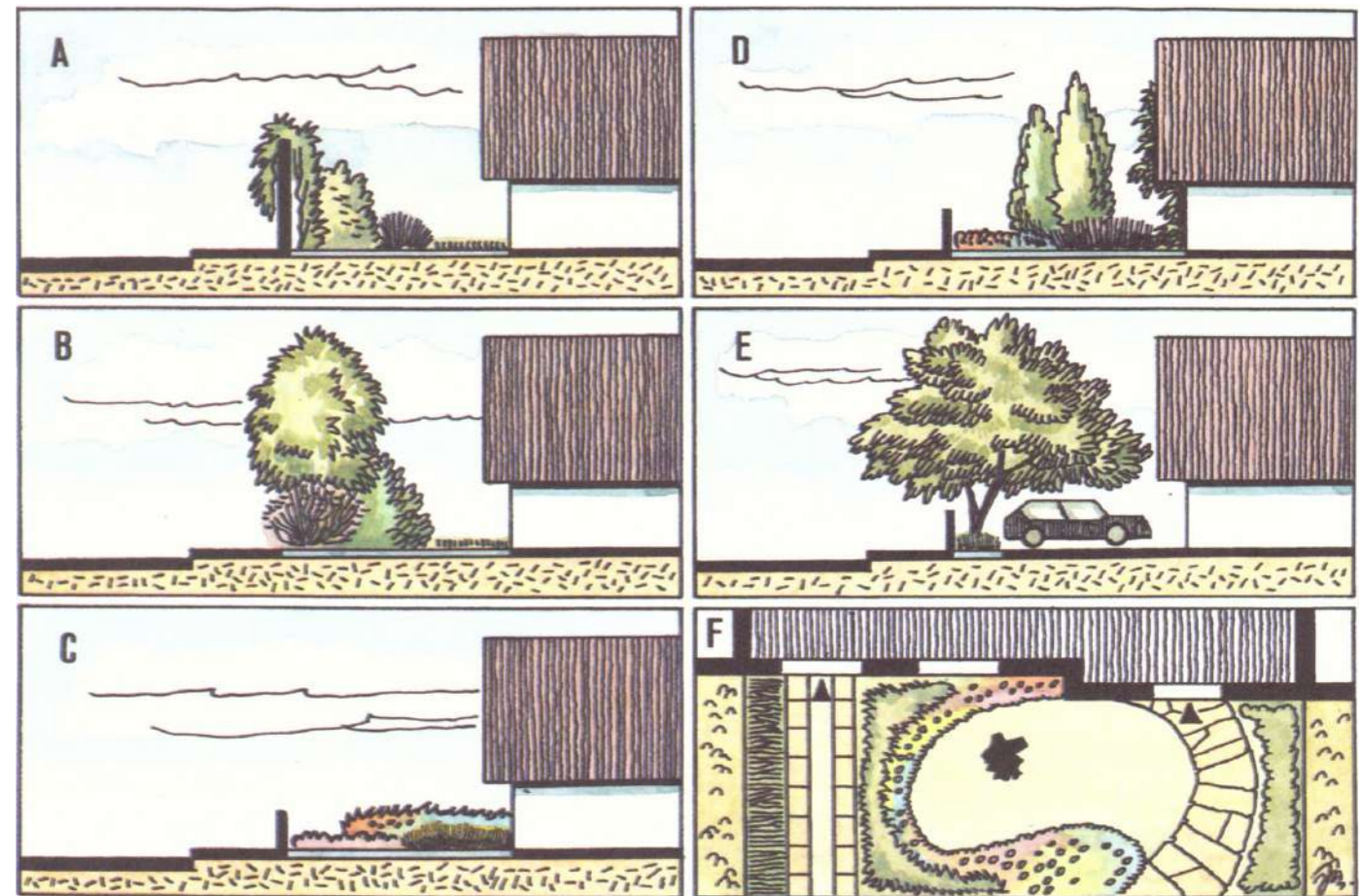
1) ulice a předzahrádka by měly vytvářet jeden celek, proto by tomu měla být předzahrádka přizpůsobena; problémem jsou zejména vysoké ploty vytvářející bariéru mezi oběma prostory, oplocení by tudíž mělo být co nejnižší;

2) stejně tak by měly vytvářet jeden celek ze zeň veřejná a zeň předzahrádek – tvary, barvy a textury by měly ladit; toho lze docílit například opakováním druhu, barvy vegetace v celém uličním prostoru;

3) nutné též řešit vnitřní souvislosti, tj. vztah předzahrádky k budově a potřebám uživatelů; vegetace může budovu barevně a tvarově doplňovat.

Oplocení (či jeho absence) předzahrádek je výrazným prvkem, který by měl navazovat na architekturu domu svým materiálem, barevností, rytmicitou. Jednou z nejnápadnějších estetických závad spořilovských předzahrádek je právě nevhodnost oplocení, necitelná záměna původních plotů předzahrádek za moderní oplocení, které nectí historickou koncepci a často je příliš vysoké.

Dále bude popsáno Marečkovu schéma (Obr. 149). Předzahrádky na frekventovaných místech vyžadují komplexní ochranu proti negativním vlivům z ulice, což zaručuje hustá vegetace (A, B). Profesor Mareček dále uvádí, že použití nízkých rostlin na úzkém prostoru působí ploše a nezajímavě (C). Originální spořilovské ploty jsou nízké a transparentní, a proto by mohl dokonce jednoduchý trávník v tomto prostoru působit zajímavě (Obr. 159), nicméně je nutná kvalitní údržba. Předzahrádky nejsou prostorově výrazné, jsou malé a úzké. Proto je potřeba vybírat efektní a na podmínky nenáročnou dřevinu (pyramidální a úzkokorunné dřeviny) a popínavé rostliny (Obr. D). Na spořilovských předzahrádkách domů typu C a D širokokorunné stromy mohou poskytnout stín na předzahrádce a nad chodníkem (E). Můžeme také uvažovat o možnosti rozdělení vstupu na pěší a jízdní (F). Tato teze se také hodí k předzahrádkám domů typu C a D.



Obr. 149 Varianty řešení prostoru předzahrádek dle prof. J. Marečka



Obr. 150 *Prunus armeniaca* v předzahrádkách



Obr. 151 *Prunus armeniaca* v předzahrádkách



Obr. 152 Historická fotografie Hellerau



Obr. 153 Současná fotografie Hellerau



Obr. 154 Historická fotografie Spořilova



Obr. 155 Současná fotografie Spořilova (2019)



Obr. 156 (1), Obr. 157 (2), Obr. 158 (3)
Detail nízké vegetace v předzahrádce

Obr. 159 (4) Trávník v prostoru předzahrádky

Obr. 160 (5) Letitá alpina

Obr. 161 (6), Obr. 162 (7), Obr. 163 (8)
Snaha o bezúdržbovou výsadbu

Obr. 164 (9) Příliš hutná vegetace v malém prostoru předzahrádky



Obr. 165 (1), Obr. 166 (2) *Prunus armeniaca* v předzahrádce

Obr. 167 (3) *Wisteria* sp. na konstrukci

Obr. 168 (4) Různorodá vegetace

Obr. 169 (5), Obr. 170 (6) Přeměna předzahrádky na soukromé parkoviště

Obr. 171 (7), Obr. 172 (8) Sjednocnost předzahrádek v Hellerau

Obr. 173 (9) Řešení pro parkování aut v Hellerau



3.5.6 Zahrady

Spořilovská zahrada obsahovala ovocné stromy, *Prunus avium*, *Prunus armeniaca* a jiné dřeviny, např. *Taxus sp.*, *Picea pungens*, *Rosa sp.* Za první republiky se hojně používaly konstrukce na fasádách domů pro popínavé rostliny a Spořilov nebyl výjimkou (Obr. 175).

V současné době na Spořilově můžeme najít řadu dobrých zahrad se zachovalou vegetací (Obr. 189-192). Můžeme se setkat s zahradami s otevřeným prostorem (Obr. 193-195) nebo vzrostlými stromy jako dominantami ve středu (Obr. 190). Setkáme se však také s příklady úprav nevhodného charakteru (Obr. 198). Přístavby různého typu, včetně garáží, zabírají příliš velkou část zahrady (Obr. 200-203). Některé pozemky by také zasluhovaly lepší péči (Obr. 204).

Přestavby a přístavby představují pro Spořilov největší hrozbu. Těch realizovaných je již takové množství, že na některých domech již není patrný původní návrh, mizejí předzahrádky a zmenšuje se nebo likviduje už tak skromný prostor zahrad (Czumalo 2015).

„Zákaz různých staveb na zahrádkách. Městská rada pražská ve svém podání č. j. III. 12110/29 ukládá družstvu Spořilov, aby dalo na vědomí obyvatelům Spořilova, že bude přísně trestán ten, kdo bude cokoli stavěti na zahrádkách bez stavebního povolení (týká se to různých skladišť, bud a pod.) Nařízení toto vychází z obavy, že by osadníci Spořilova na zahrádkách stavěli různé kůlny, přenosné garáže a pod., a tím by naše zahradní město bylo od počátku znešvřehováno“ (Soukromý archiv Ing. Jindřicha Vaňka).



Obr. 174 Pohled na spořilovské zahrady



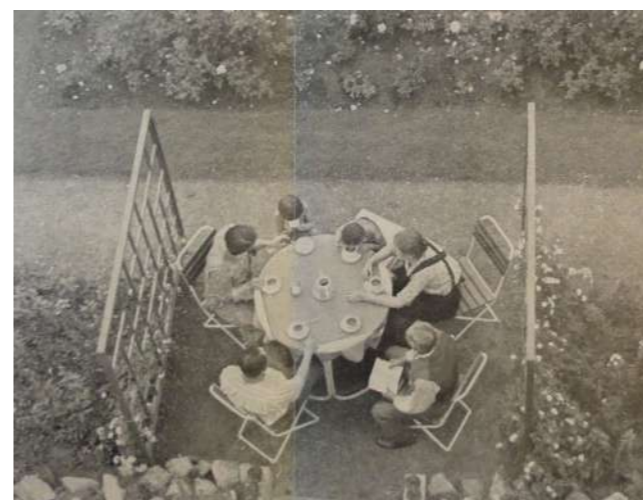
Obr. 175 Konstrukce pro popínavé rostliny v současné zahradě



Obr. 176 Popínavá konstrukce od J. Kumpána



Obr. 177 Pohled na spořilovské zahrady s ovocnými dřevinami



Obr. 178 Odpočinek na spořilovské zahradě



Obr. 179 Nabídka zahradních úprav



Obr. 180 Pohled na zahradu s ovocnými stromy a historická branka



Obr. 181 Dochovalá branka



Obr. 182 Původní dlažba



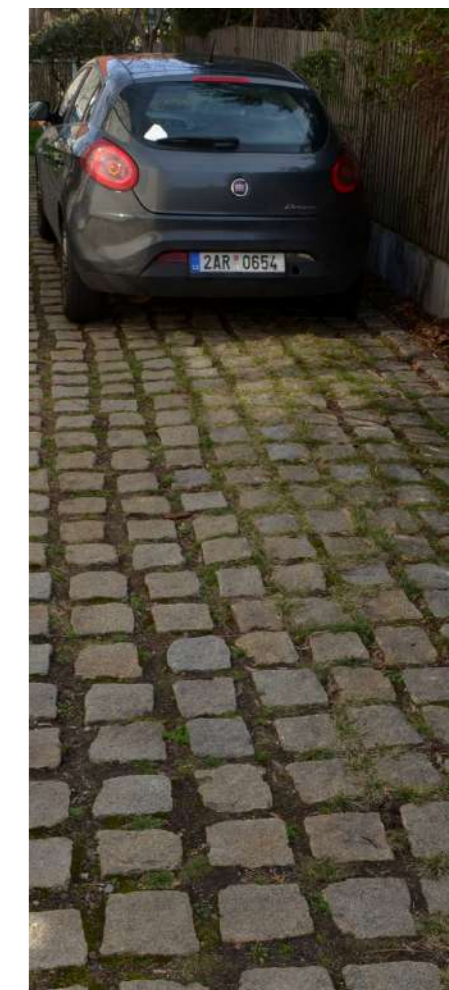
Obr. 183 Dochovalý okapový chodník



Obr. 184 Dochovalá původní dlažba



Obr. 185 Současné řešení okapového chodníku



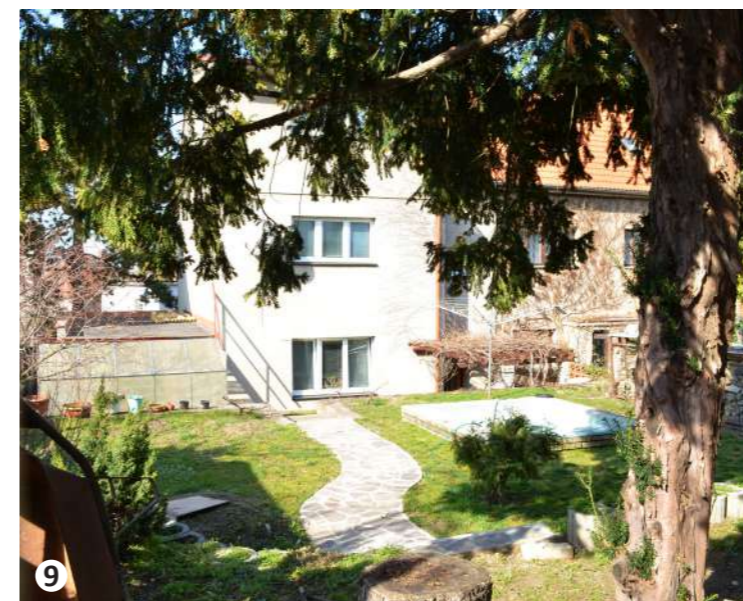
Obr. 186 Vhodné současné řešení dláždění (propustnost vody a prorůstání vegetace)



Obr.187 Besídka na zahradě



Obr. 188 Neestetická kůlna zaujímá velkou část zahrady



Obr. 189 (1), Obr. 190 (2), Obr. 191 (3),
Obr. 192 (4) Vzrostlá vegetace na zahradě

Obr. 193 (5), Obr. 194 (6), Obr. 195 (7)
Volný prostor zahrad

Obr. 196 (8), Obr. 197 (9) Účelné využití
zahrady

Obr. 198 (1) Nevkusné řešení zahrady

Obr. 199 (2), Obr. 200 (3) Přístavba zabírá výraznou část zahrady

Obr. 201 (4), Obr. 202 (5), Obr. 203 (6)
Garáž zabírá výraznou část zahrady

Obr. 204 (7) Zanedbaná zahrada

Obr. 205 (8) Zahrada Hellerau

Obr. 206 (9) Zahrada se vzrostlou vegetací
v Marze



Vzhledem k tomu, že na Spořilově převažuje řadová zástavba je výjimečnost prostoru zahrady řadových domků typu A,B dána tím, že vazba domu a zahrady se může realizovat pouze v rámci dvou stran stavby. Předzahrádka je ohraničena ulicí a domem, zahrada je úzká, podlouhlá, přístupná pouze z domu, po obou stranách jsou sousední zahrady a vzadu se napojuje na hospodářskou uličku (Obr. 207). Ale i vzhledem k tomu, že parcely jsou úzké, se dá vytvořit zajímavý a esteticky působivý prostor.

Domy typu C jsou na okraji řadové zástavby. Disponují průchozí předzahrádkou a díky tomu, že jsou lokalizovány na okraji, mají jednu část zahrady větší a po okrajích menší (Obr. 207)

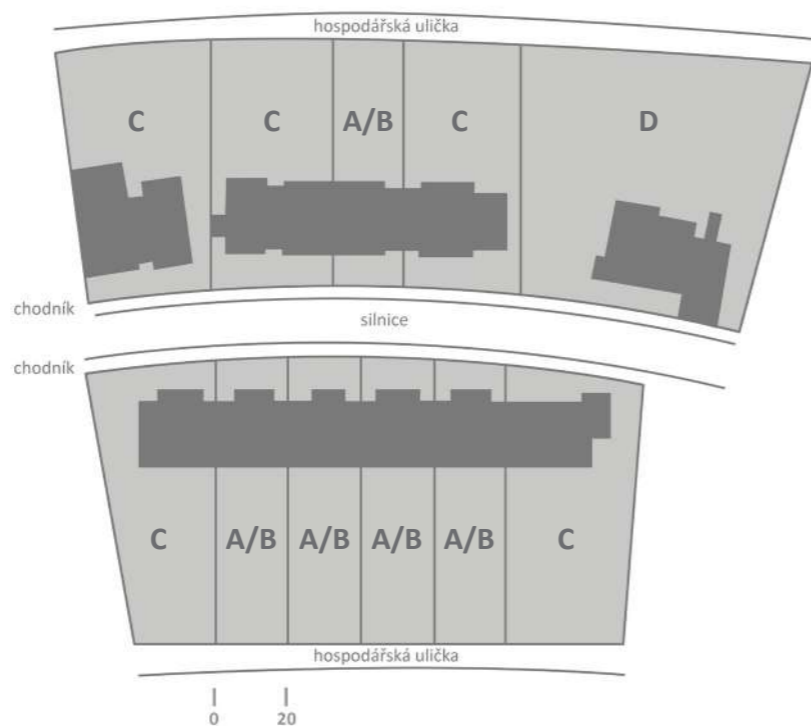
Vily typu D jsou samostatné domy, které jsou umístěny centrálně a vznikají kolem nich čtyři výrazné prostory, nebo jsou umístěny excentricky, a tím vzniká jedna část zahrady větší než ostatní (Obr. 207).

Pan profesor Mareček ve své knize *Zahrada* (1992) nabízí některá řešení pro sousedící řadové domky, která by se dala využít i pro řadové domy Spořilova.

U řadových domů je nutné řešit intimitu a soukromí. Existuje několik řešení, jak toho docílit: živý plot, který může nahradit klasický plot; úplné vynechání jakéhokoliv oplocení; propojení zahrad; oplocení z poloviny a propojení zadního prostoru zahrady (Mareček 1992). Pan profesor Otruba (2002) uvádí, že úzkou parcelu můžeme opticky rozšířit kladením diagonálních cest, teras, zídek, záhonů, nebo konkávní modelací. Konkávní modelace (kopečky, návrší) prostor spíše zužuje. Ferdinand Leffler (2017) doporučuje neosazovat úzkou zahradu po okrajích, protože tím se zvýrazní disharmonie prostoru.

Obr. 208 Schéma využití úzkého prostoru zahrad (Mareček 1992)

A - nevhodná varianta. Cesta uprostřed ještě víc zužuje pozemek. B - nevhodná varianta. Nepříznivý tvar pozemku je stále výrazný. C,D - vhodné varianty. Díky příčnému rozdělení pozemku je cesta zajímavá a proměnlivá. E - vhodná varianta. Sloučení středových částí parcel (II), ponechání ohraničené obytné části u domu (I) a stejně tak kuchyňské zahrádky (III).



Obr. 207 Spořilovská zástavba domů typu A, B, C, D (silnice cca 5 m, chodník cca 1,8 m, hospodářská ulička cca 3 m)

Je pochopitelné, že v tak úzkých prostorech chybí lidem soukromí. Existují varianty, jak tento problém řešit: buď se původní plot doplní živým plotem, a vznikne tak bariéra a pocit soukromí, nebo se sousedé dohodnou mezi sebou na netypicky řešeném společném prostoru, čímž se zcela zruší veškeré oplocení (Mareček 1992).

3.5.7 Současný návrh předzahrádky a zahrady na Spořilově

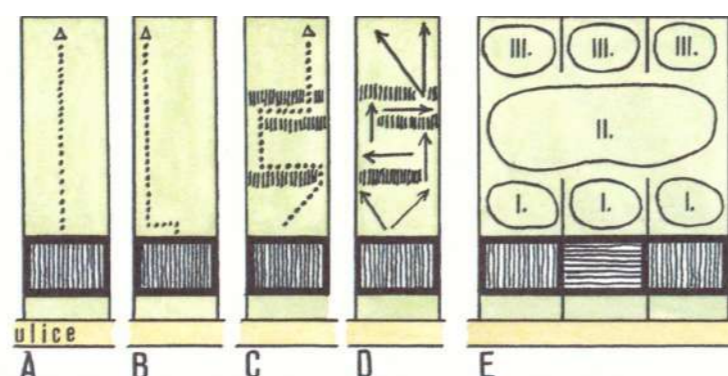
V časopise *Zahradkář* je rozpracovaný návrh předzahrádky a zahrady domu typu A od ateliéru Alter studio, který bude následně popsán. Při návštěvě 18.03.2019 návrh zatím nebyl realizován.

Předzahrádka

Při rekonstrukci se architekti zaměřili na detail domu, snažili se o maximální věrnost při napodobení původních dveří, původního dělení oken. Plot nebyl zachován, byla však zvolena vhodná transparentní varianta (Obr. 209). Architekti neměli za cíl vytvořit uzavřený prostor, ale naopak se pokusili o vytvoření místa pro setkávání sousedů. Trávník zvolen nebyl z důvodu náročné údržby vzhledem k malé ploše předzahrádky. Místo toho byla navržena kombinace různých povrchů (betonová cesta, propustné mlatové nebo štěrkové plochy) (Obr. 210). V návrhu je u vstupu do domu lavička, dřevěná nádoba pro pěstování letniček na poklopu vodoměrné šachty (Obr. 211). Předzahrádka bude osazena opadavými a stálezelenými listnatými dřevinami, dominantou bude *Prunus armeniaca*. V rohu figurují keře a poblíž lavičky *Rosa sp.* Na druhé straně stálezelená *Ilex sp.* Další rostliny použité na zahrádce: *Vinca sp.*, *Bergenia sp.*, *Astilbe sp.* (Kolková Rydvalová & Kolka 2017).

Zahrada

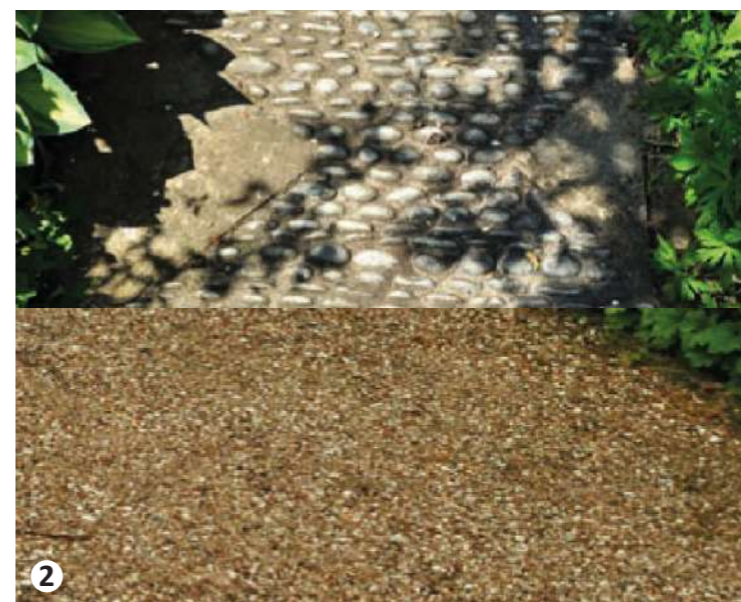
K domu byl přistaven prosklený obývací pokoj směrem do zahrady, přičemž na obývací pokoj navazuje terasa (Obr. 213). Pozemek je od ostatních parcel oddělen zídkami porostlými *Parthenocissus sp.* Po obou stranách terasy jsou lavice, pod které je možnost uskladňovat dřevo. Terasa a druhá část zahrady je rozdělena betonovými schody, které se také dají využít k sezení. Dále jsou v zahradě dva vyvýšené záhony určené pro stromy a trvalky. Zde budou vysazeny okrasné *Malus sp.* V jednom ze záhonů se budou pěstovat aromatické kuchyňské byliny, jako jsou například *Lavandula sp.*, *Mentha sp.*, *Melissa officinalis*, *Hyssopus officinalis*. V druhém záhonu budou vysazeny *Bergenia sp.*, *Geranium sp.* a *Vinca sp.* Dále za schody bude mlatová cesta se vsazenými betonovými čtverci (Obr. 214,215). Na začátku zahrady je altán s lavičkou, z kterého je vidět trvalkový záhon složený z *Rosa sp.*, *Achillea sp.*, *Geranium sp.*, *Stachys sp.* Ve střední části zahrady se nachází trávník, který je obklopen *Hydrangea sp.*, *Viburnum sp.*, *Philadelphus sp.* a *Ligustrum vulgare*. Na druhé straně cesty jsou keře s jedlými plody *Aronia sp.* a *Vaccinium sp.*, které jsou podsazeny *Geranium sp.* Cesta vede kolem vícekmenného *Amelanchier sp.* a kůlny ve tvaru L. Za kůlnou je vysazena *Prunus avium* a je zde umístěno parkovací místo, oddělené od kůlny živým plotem. Na druhé straně od parkování je zeleninový záhon a kompost. Vstup do zahrady krásí okrasná *Malus sp.* (Kolková Rydvalová & Kolka 2017).



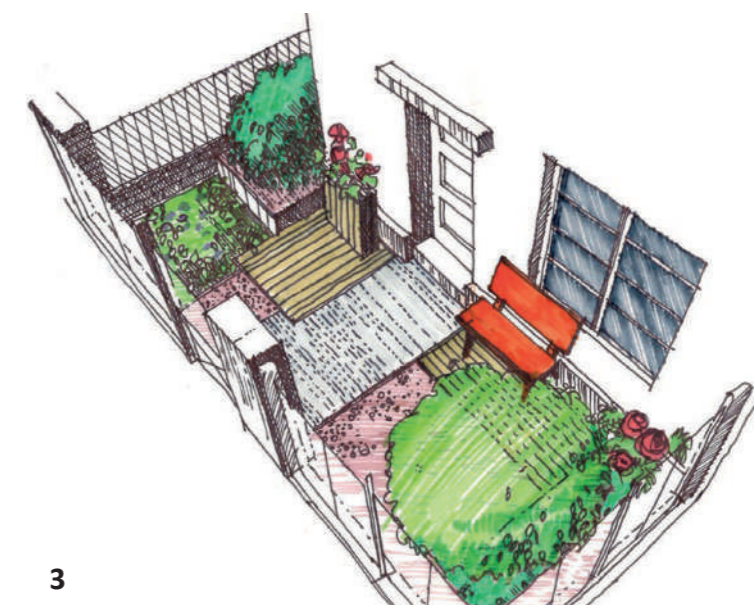
Obr. 209 (1) Stav předzahrádky před rekonstrukcí



Obr. 210 (2) Varianty povrchů předzahrádky



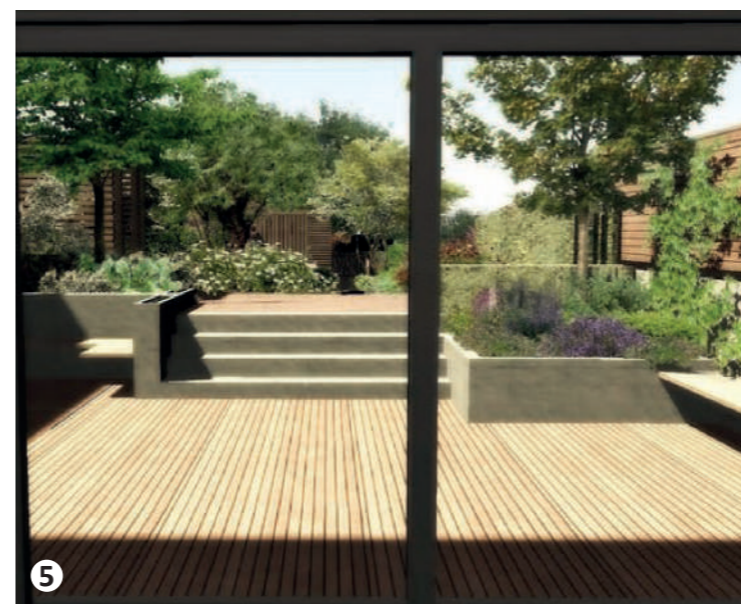
Obr. 211 (3) Návrh předzahrádky



Obr. 212 (4) Stav zahrady před rekonstrukcí



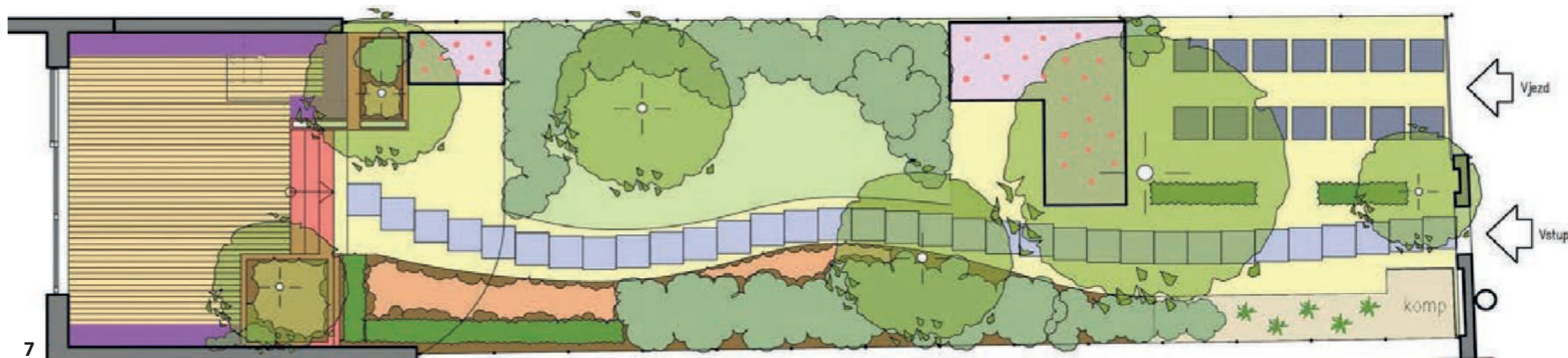
Obr. 213 (5) Pohled z domu na zahradní terasu (návrh)



Obr. 214 (6) Pohled ze zahrady směrem k zahradní terase (návrh)



Obr. 215 (7) Plán zahrady



3.5.8 Údržba

V současné době můžeme sledovat, jak se mění požadavky lidí na jejich zahrady. Například zahrada viz Obr. 79,80 byla realizována v prvorepublikovém stylu, později byla doplněna o ovocný sad (Obr. 216), který zásoboval obyvatele Spořilova ovocem, a nyní jsme svědky jejího postupného chátrání. To je pravděpodobně spjato s novým životním stylem. Zatímco v době první republiky byla moderní výsadba a využívání ovocných stromů, za socialismu se lidé často věnovali zahrádkaření, což byl svým způsobem druh úniku před realitou, tak dnes roste trend bezúdržbovosti zahrad. Lidé chtějí zahrady využívat hlavně k pasivnímu odpočinku v soukromí. Tito lidé si ale často neuvědomují, že „bezúdržbová zahrada“ je utopický pojem.

Mezi hlavní znaky takové zahrady patří:

1) Kladení textilie proti prorůstání plevelu s borkou nahoře. Takové realizace ale působí uměle, rostliny nerostou přirozeně, nemají možnost se rozrůstat a množit. Pokud založíme výsadbu tradičním způsobem, strávíme hlavně v prvních letech více času pletím, dokud se nespojí v souvislý porost. Taková výsadba bude ale postupem času vypadat přirozeněji. Jako mulč můžeme použít borku, štěrk, kosenou trávu atd. (Kolková Rydvalová & Kolka 2013).

2) Nadměrná výsadba jehličnatých neopadavých dřevin. Kvůli tomu, že lidé nechtějí uklízet listí z opadavých listnatých dřevin, vysazují pouze jehličnany. Tím však zaniká kompoziční rozmanitost výsadeb (Kolková Rydvalová & Kolka 2013).

3) Nevyužití květin. Květiny jsou považovány za vysoce náročné na údržbu, ale při důmyslném řešení mohou být takové záhony naopak nenáročné a dlouhověké, jako například trvalkové záhony v Průhonicích od inženýra A. Baroše (Kolková Rydvalová & Kolka 2013).

4) Využití trávníku. Ačkoliv trávník vypadá velmi jednoduše, je velmi náročný na údržbu. Vyžaduje velké množství vody, pravidelné hnojení a sekání (Leffler 2017).

Z archivních materiálů z roku 1929 se dá vyčíst, že pozemky a domy na Spořilově se ne vždy využívaly dle původního záměru. Majitelé domků pronajímali místnosti, na zahradách stavěli příbytky pro drůbež a jiná menší hospodářská zvířata, která narušovala jak koncepční vize, tak i sousedské vztahy. Také se uvádí, že majitelé zahrad dostatečně neudržovali živé ploty, které následně vyčnívaly na veřejné cesty a překážely pěšímu provozu. To možná ovlivnilo zánik živých plotů na některých soukromých pozemcích Spořilova (Soukromý archiv Ing. Vaňka).

Na údržbu měl také vliv nedostatek kvalitních materiálů a výroby. Například v 80. — 90. letech bylo téměř nemožné sehnat betonové desky pro výstavbu okapových chodníků v původním stylu, takže betonovali svépomocí.



Obr. 216 Ovocný sad na zahradě



Obr. 217 Ovocný sad na zahradě



Obr. 218 Vyvýšené záhony na spořilovské zahradě



Obr. 219 Zahrada v Marze



Obr. 220 Zahrada a veřejný prostor v Marze



Obr. 221 Zahrady a hospodářské uličky v Marze

4 Závěr

4.1 Obecné závěry

Jan Gehl ve svých publikacích velmi často opakuje, že důležitá je práce s lidským měřítkem. Na začátku musí být život, poté prostor a teprve potom budovy. Místa, kde se lidé setkávají, kde se procházejí, musí být zdravá, bezpečná a zajímavá (Gehl 2010, 2011).

Na Spořilově vidíme opak – lidé upřednostňují budovy, automobily. Je nutné zvažovat rozměry vytvářených hmot ve vztahu k lidskému měřítku: proč chceme neprůhledné ploty? Proč vůbec chceme ploty? Plní opravdu svůj primární bezpečnostní účel? Proč chceme bydlet v původně skromném zahradním městě, když jsme nároční a chceme víc obytné plochy a víc parkovacích míst? Je nutné zvážit, zda se na Spořilov se svými představami o bydlení vůbec hodíme.

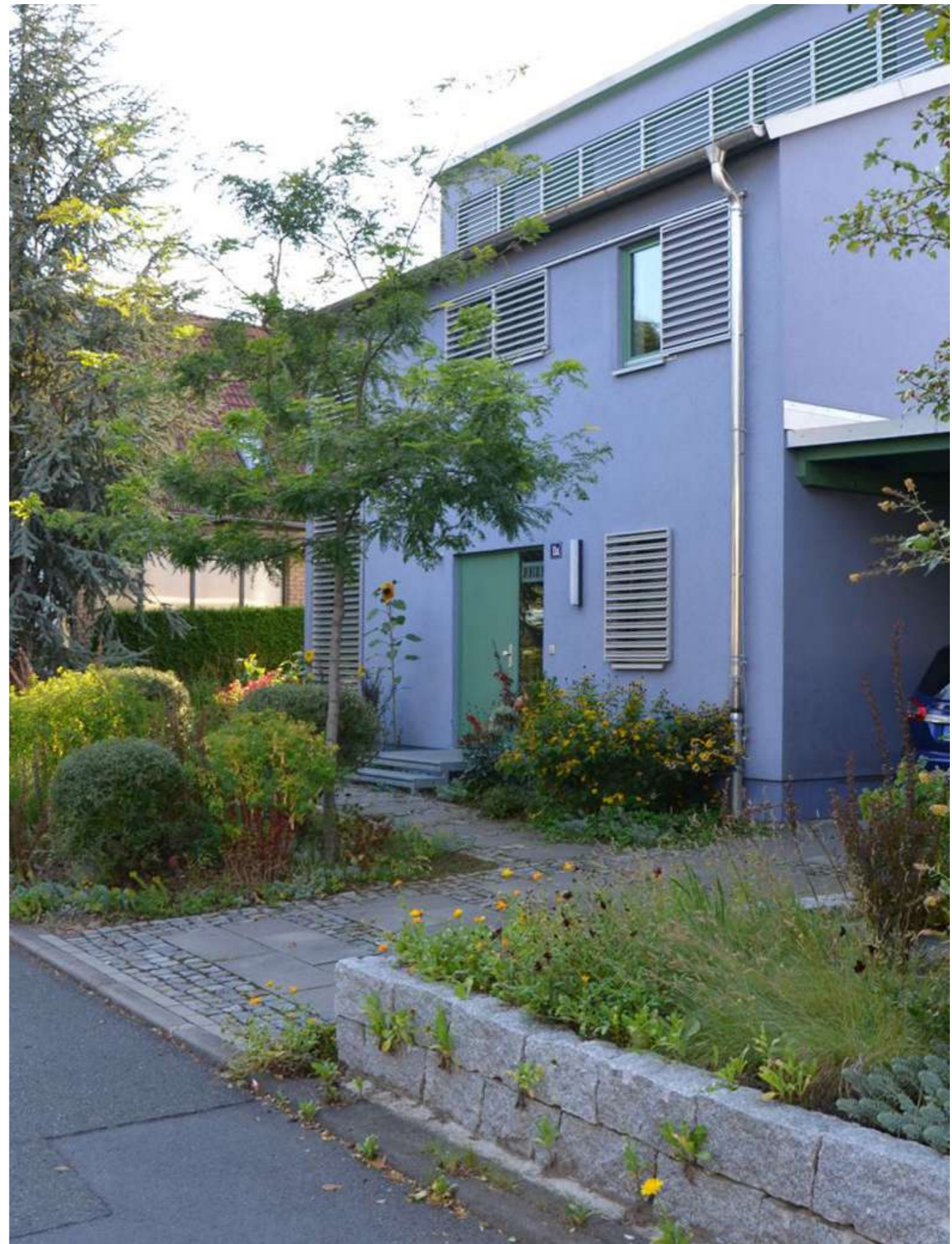
Spořilov je místo, které má svoji osobitou historii. Počínaje výstavbou z nadšení, přes zvelebování vlastních domků a zahrad, až po zapomínání na původní koncept skromnosti města v přírodě. Domněnka, že čím více jsme na východ, tím méně se zajímáme o veřejný prostor, více se uzavíráme do sebe, se po porovnání Spořilova a zahradních měst v Německu ukazuje jako pravdivá. Zejména v zahradním městě je konečně nutné dbát o veřejný prostor, který nenápadně přechází do soukromého.

Můžeme pochybovat o tom, zda je vůbec původní návrh Spořilova dobrý, ale na příkladech Hellerau a Margy vidíme, že zdokonalovat se dá město i vkusně a s ohledem na originální záměr.

„Největší nebezpečí hrozí Spořilovu z neznalosti a nepochopení“ (Czumalo 2015).

4.2 Možné přístupy při budoucích rekonstrukcích předzahrádek a zahrad

Vždy se dá najít inspirace ve vydařených řešeních analyzované problematiky. Například na Obr. 223 se můžeme všimnout, že jsou preferovány živé ploty, což má velký vliv na vztah veřejného a soukromého. Na Obr. 222, 224 je patrné, že chybí soukromý prostor předzahrádek, ale lidé se z vlastní iniciativy starají o veřejný prostor před domem a záměrně jej zvelebují. Obr. 225 je příkladem toho, že i bez plotu se dá vytvořit hranice, kterou ostatní respektují. Prostor před domem je primárně soukromý, avšak absence plotu z něj dělá prostor do určité míry poloveřejný. Na Obr. 226 také pozorujeme nepřítomnost plotu. Pocit soukromí ale vytváří bodové rozmístění vegetace. Na Obr. 227 vidíme, že předzahrádky mohou také být místem příjemného setkávání sousedů. Obr. 228 je důkazem toho, že není nutné se v malých prostorech uzavírat před sousedy prostřednictvím plotu.



Obr. 222 Souvztažnost soukromého prostoru a veřejného (Hellerau)



1



2



3



4



5



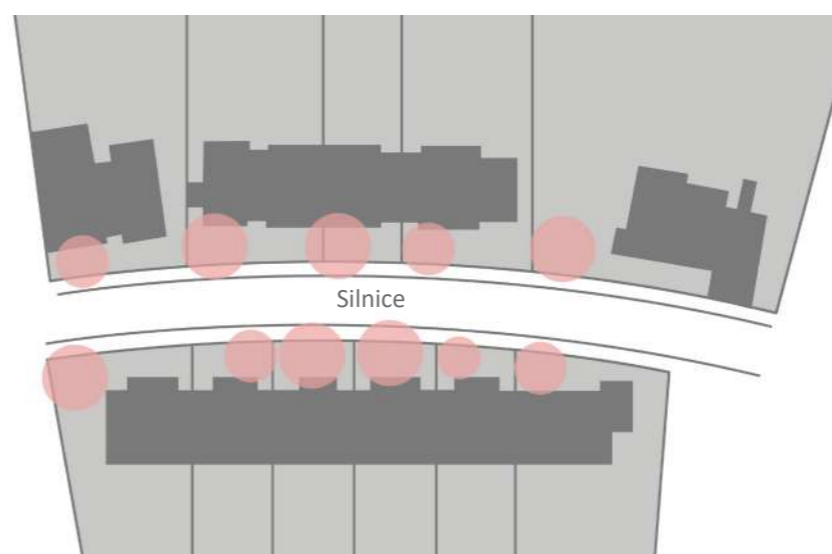
6

Obr. 223 (1), Obr. 224 (2), Obr. 225 (3), Obr. 226 (4), Obr. 227 (5) Řešení předzahrádek v dánském Frederiksbergu

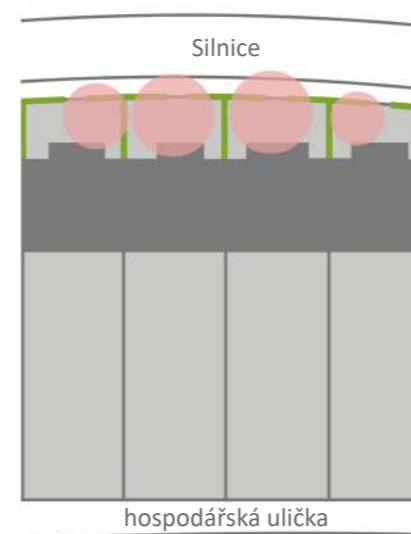
Obr. 228 (6) Řešení předzahrádek v anglickém Newcastlu



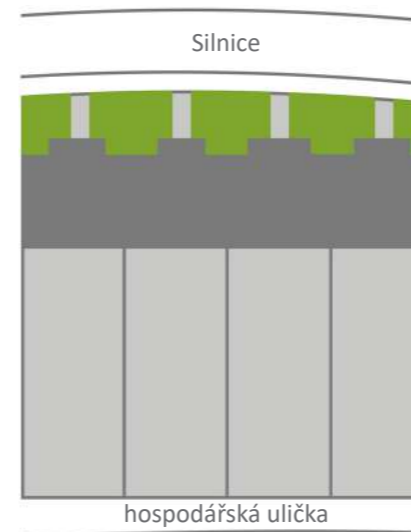
Obr. 229 Návrh rekonstrukce předzahrádky s použitím původního oplocení a vegetace. Vpravo je naznačení postupu (aplikace na celou ulici).



Obr. 230 Návrh rekonstrukce předzahrádky s použitím živého plotu



Obr. 231 Návrh rekonstrukce předzahrádky s vegetací namísto obytné části předzahrádky

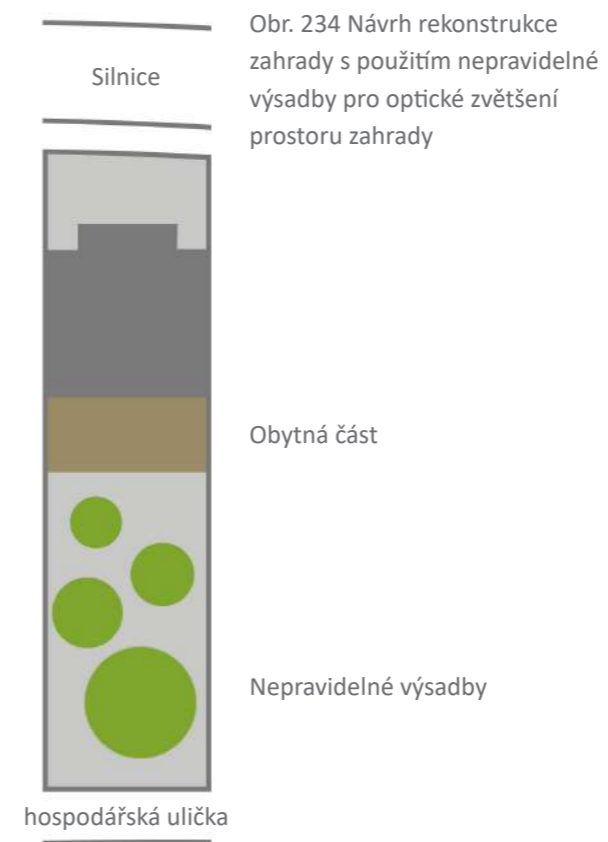
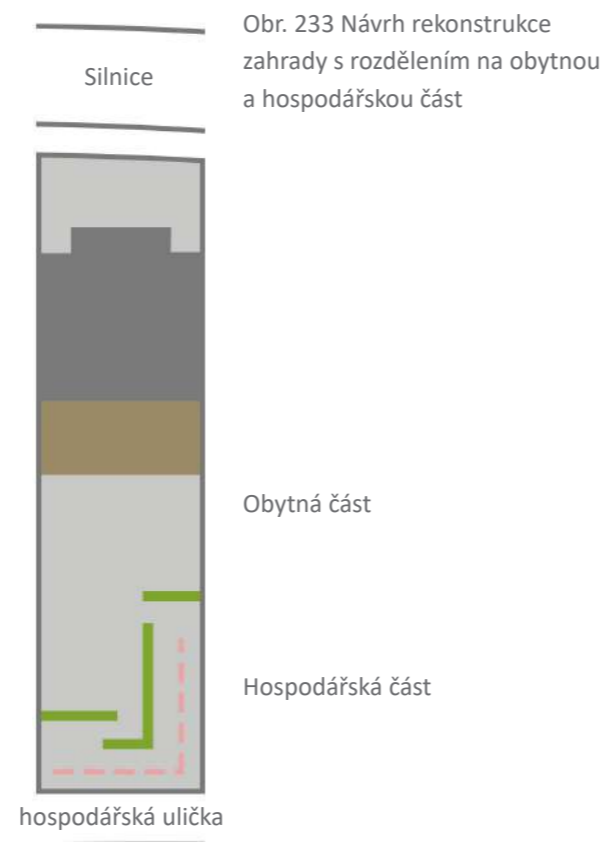
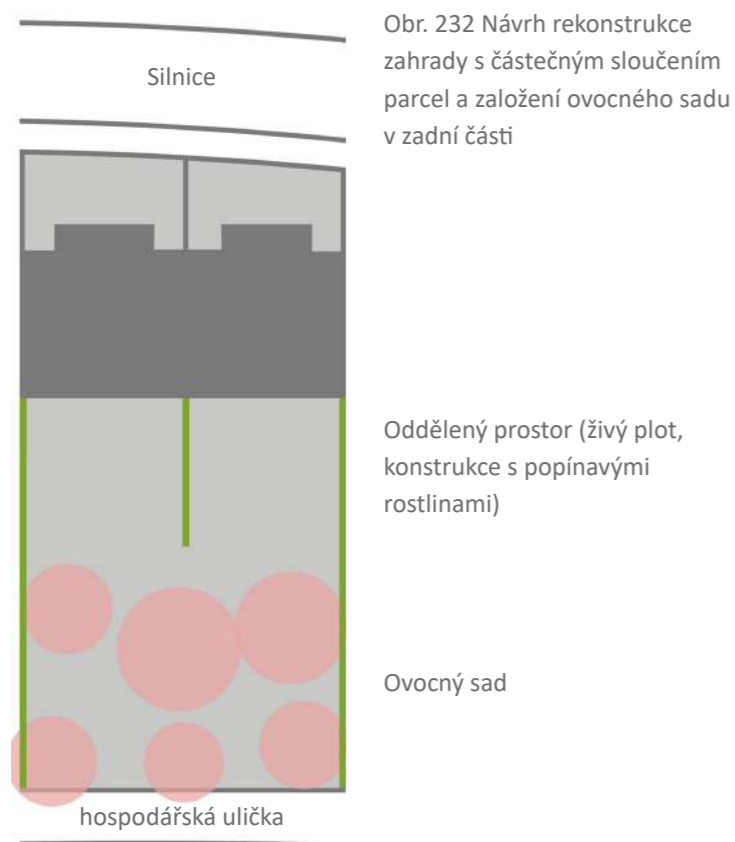


Pro úspěšnou revitalizaci Spořilova by stačilo dodržovat několik základních původních a přirozených postupů.

Bylo by vhodné držet se tradice a předzahrádky oplocovat původními ploty a vysazovat do jejich prostoru meřůňky. Navrátit tak Spořilovu jeho genius loci. Kdyby se tohoto alespoň na některých ulicích podařilo docílit, byl by Spořilov sjednocený a měl by historický nádech (Obr. 229).

Dnes je patrná tendence nahrazování původních plotů neprůhlednými, vysokými ploty. Ale když už lidé cítí potřebu nahradit starý plot, tak levnější varianta je výsadba živého plotu, nejlépe z *Ligustrum vulgare* nebo *Lonicera tatarica* (Obr. 230).

Vzhledem k tomu, že předzahrádky u řadových domů jsou příliš malé pro posezení, je možné je využít jako vegetační plochu, což působí příjemně jak na majitele soukromých prostor, tak na veřejnost (Obr. 231).



Úzký prostor zahrad řadových domků bychom mohli řešit spojením. Část blíže k domu by mohla disponovat buď zeleným plotem, nebo konstrukcí s popínavými rostlinami a zadní část by mohla sloužit jako ovocný sad (Obr. 232).

Zahrada by mohla být rozdělena různými způsoby (např. habrová clona) na užitkovou a obytnou část (Obr. 233).

Na úzkých parcelách není nutné zakládat výsadby pouze po okrajích, ale je naopak třeba vysazovat vegetaci v prostoru, aby se stal opticky větším (Obr. 234).

5 Seznam použitých zdrojů

5.1 Tištěné knižní publikace

BEEVERS, Robert. *The Garden City Utopia: A Critical Biography of Ebenezer Howard*. 1st edition. London: Palgrave Macmillan, 1988.

FABINGER, František. *Bytová otázka : zahradní město podle E. Howarda : sociální řešení bytové otázky. Část I. V Praze: Tiskem knihtiskárny Stein a Jelínek v Hradci Králové, 1920*

GEHL, Jan. *Cities for people*. Washington, DC: Island Press, 2010. ISBN 978-1597265737.

GEHL, Jan. *Life between buildings: using public space*. Washington, DC: Island Press, 2011. ISBN 978-1597268271.

HALL, Peter a Colin WARD. *Sociable cities: the 21st-century reinvention of the garden city*. 2nd edition. New York: Routledge, 2014. ISBN 9780415736749.

HOWARD, Ebenizer. *Garden Cities of To-morrow*. 2nd edition. London: S. Sonnenschein & Co, 1902

HOWARD, Ebenizer. *Zahradní města budoucnosti*. Praha: Vesmír, 1924

HRŮZA, Jiří. *Stavitelé měst*. Praha: Agora, 2011. ISBN 978-80-86820-08-8.

HRŮZA, Jiří. *Svět měst*. Praha: Academia, 2014. ISBN 978-80-200-1808-3.

HURYCH, Václav. *Tvorba zeleně: sadovnictví - krajinářství*. Mělník: Vyšší odborná škola zahradnická a Střední zahradnická škola ve spolupráci s Grada Publishing, 2011. ISBN 978-80-904782-0-6.

KARASLANOV, Georgi. *Spořilov*. Praha: Svoboda, 1951.

KUPKA, Jiří. *Zeleň v historii města*. V Praze: Nakladatelství ČVUT, 2006. ISBN 80-01-03443-7.

LEFFLER, Ferdinand a Tereza FRCALOVÁ. *Žijte ve své zahradě: inspirace pro současnou zahradu*. Brno: Host, 2017. ISBN 978-80-7577-395-1.

MAREČEK, Jiří. *Zahrada*. Praha: Noris, 1992. ISBN 80-900908-1-8.

OTRUBA, Ivar. *Zahradní architektura: tvorba zahrad a parků*. Šlapanice: ERA, 2002. ISBN 80-86517-28-4.

OUŘEDNÍČEK, Martin, Petra ŠPAČKOVÁ a Jakub NOVÁK, ed. *Sub urbs: krajina, sídla a lidé*. Praha: Academia, 2013. ISBN 978-80-200-2226-4.

SLEPIČKA, Alois. *Venkov a/nebo město: Lidé/Sídla/Krajina*. Praha: Svoboda, 1981.

Spořilov: největší zahradní město Velké Prahy. Praha: Prostor - architektura, interiér, design, 2015. ISBN 978-80-87064-17-7.

STEINOVÁ, Šárka, Roman ZÁMEČNÍK a Stanislava OTTOMANSKÁ. *Zahradní umění první Československé republiky a její zahradníci*. Praha: Národní zemědělské muzeum, s.p.o., 2017. ISBN 978-80-86874-79-1.

ŠIMEK, Pavel a Roman ZÁMEČNÍK. *Památková obnova vilových zahrad založených v meziválečném období*. Brno: Národní památkový ústav ve spolupráci s Metodickým centrem moderní architektury v Brně, 2015. Odborné a metodické publikace (Národní památkový ústav). ISBN 978-80-7480-038-2.

ZÁMEČNÍK, Roman a Pavel ŠIMEK. *Metodika pro obnovu vilové zahrady první republiky*. Brno: Mendelova univerzita v Brně, 2017. ISBN 978-80-7509-491-9.

5.2 Periodika

JANKOVÁ, Yvonne. Zahradní města. *Architekt*. Praha: Julius Macháček - Kabinet, 2010, **56**(6), 102-103. ISSN 0862-7010.

HNÍDKOVÁ, Vendula. Hellerau, kulturní centrum a zahradní město. *Vesmír*. 2016, **95**(5), 314-315. ISSN 0042-4544.

KOLKOVÁ RYDVALOVÁ, Jana a Petr KOLKA. „Bezúdržbová“ zahrada. *Zahradkář*. Praha: Český zahradkářský svaz, 2013, **45**(5). ISSN 0139-7761.

KOLKOVÁ RYDVALOVÁ, Jana a Petr KOLKA. Zahrada u městského řadového domku. *Zahradkář*. Praha: Český zahradkářský svaz, 2017, **49**(5), 10-11. ISSN 0139-7761.

KOLKOVÁ RYDVALOVÁ, Jana a Petr KOLKA. Spořilovská předzahrádka. *Zahradkář*. Praha: Český zahradkářský svaz, 2017, **49**(9), 14-15. ISSN 0139-7761.

5.3 Internetové zdroje

CLEVENGER, Samuel Martin a David Lawrence ANDREWS. 'A Peaceful Path to' Healthy Bodies: The Biopolitics of Ebenezer Howard's Garden City. *Urban Planning* [online]. 2017, 2(4), 5-9 [cit. 2019-04-17]. DOI: 10.17645/up.v2i4.1251. ISSN 2183-7635. Dostupné z: <https://www.cogitatiopress.com/urbanplanning/article/view/1251>

DSpace [online]. [cit. 2019-04-17]. Dostupné z: <https://dspace.cvut.cz/handle/10467/13238>

DSpace [online]. [cit. 2019-04-17]. Dostupné z: <https://dspace.cvut.cz/handle/10467/68704>

DSpace [online]. [cit. 2019-04-17]. Dostupné z: <https://dspace.cvut.cz/handle/10467/80979>

International Garden Cities Institute [online]. [cit. 2019-04-14]. Dostupné z: <https://www.gardencitiesinstitute.com/resources/garden-cities/marga>

JEBAVÝ, Matouš. *Zahradní města: teorie zahradního města, příklady založení zahradních měst na počátku 20. století, vliv na současné zakladání městských čtvrtí*. [online]. In: . 2012, s. 14 [cit. 2019-04-07].

REJL, František a Dagmar VERNEROVÁ. *Prostor - architektura, interiér, design* [online]. [cit. 2019-04-15]. Dostupné z: <https://www.prostor-ad.cz/pruvodce/praha/sporilov/sporilov.htm>

5.4 Seznam grafických příloh

Obr. 1 – *Leonardo da Vinci - Pianta veduta prospettica Milano 1497ca | MuseoMilanoMuseoMilano* [online]. [cit. 2019-04-14]. Dostupné z: <http://www.museomilano.it/leonardo-da-vinci-pianta-veduta-prospettica-milano-ca-1497/>

Obr. 2 – HRŮZA, Jiří. *Svět měst*. Praha: Academia, 2014. ISBN 978-80-200-1808-3.

Obr. 3 – HRŮZA, Jiří. *Svět měst*. Praha: Academia, 2014. ISBN 978-80-200-1808-3.

Obr. 4 – HRŮZA, Jiří. *Svět měst*. Praha: Academia, 2014. ISBN 978-80-200-1808-3.

Obr. 5 – HRŮZA, Jiří. *Svět měst*. Praha: Academia, 2014. ISBN 978-80-200-1808-3.

Obr. 6 – *Hellerau garden city – social utopia of the modern age – Studies – TU Dresden* [online]. [cit. 2019-04-14]. Dostupné z: <https://tu-dresden.de/studium/rund-ums-studium/rund-ums-studium-termine/gartenstadt-hellerau-soziale-utopie-der-moderne>

Obr. 7 – *International Garden Cities Institute* [online]. [cit. 2019-04-14]. Dostupné z: <https://www.gardencitiesinstitute.com/resources/garden-cities/marga>

Obr. 8 – *International Garden Cities Institute* [online]. [cit. 2019-04-14]. Dostupné z: <https://www.gardencitiesinstitute.com/resources/garden-cities/marga>

Obr. 9 – *Zahradní města | Lichoceves: Obec v zahradě* [online]. [cit. 2019-04-14]. Dostupné z: <https://www.obecvzahrade.cz/zahradni-mesta/>

Obr. 10 – *Zahradní města | Lichoceves: Obec v zahradě* [online]. [cit. 2019-04-14]. Dostupné z: <https://www.obecvzahrade.cz/zahradni-mesta/>

Obr. 11 – *Zahradní města | Lichoceves: Obec v zahradě* [online]. [cit. 2019-04-14]. Dostupné z: <https://www.obecvzahrade.cz/zahradni-mesta/>

Obr. 12 – HRŮZA, Jiří. *Svět měst*. Praha: Academia, 2014. ISBN 978-80-200-1808-3.

Obr. 13 – HRŮZA, Jiří. *Svět měst*. Praha: Academia, 2014. ISBN 978-80-200-1808-3.

Obr. 14 – HRŮZA, Jiří. *Svět měst*. Praha: Academia, 2014. ISBN 978-80-200-1808-3.

Obr. 15 – STEINOVÁ, Šárka, Roman ZÁMEČNÍK a Stanislava OTTOMANSKÁ. *Zahradní umění první Československé republiky a její zahradníci*. Praha: Národní zemědělské muzeum, s.p.o., 2017. ISBN 978-80-86874-79-1.

Obr. 16 – STEINOVÁ, Šárka, Roman ZÁMEČNÍK a Stanislava OTTOMANSKÁ. *Zahradní umění první Československé republiky a její zahradníci*. Praha: Národní zemědělské muzeum, s.p.o., 2017. ISBN 978-80-86874-79-1.

Obr. 17 – STEINOVÁ, Šárka, Roman ZÁMEČNÍK a Stanislava OTTOMANSKÁ. *Zahradní umění první Československé republiky a její zahradníci*. Praha: Národní zemědělské muzeum, s.p.o., 2017. ISBN 978-80-86874-79-1.

Obr. 18 – STEINOVÁ, Šárka, Roman ZÁMEČNÍK a Stanislava OTTOMANSKÁ. *Zahradní umění první Československé republiky a její zahradníci*. Praha: Národní zemědělské muzeum, s.p.o., 2017. ISBN 978-80-86874-79-1.

Obr. 19 – STEINOVÁ, Šárka, Roman ZÁMEČNÍK a Stanislava OTTOMANSKÁ. *Zahradní umění první Československé republiky a její zahradníci*. Praha: Národní zemědělské muzeum, s.p.o., 2017. ISBN 978-80-86874-79-1.

Obr. 20 – STEINOVÁ, Šárka, Roman ZÁMEČNÍK a Stanislava OTTOMANSKÁ. *Zahradní umění první Československé republiky a její zahradníci*. Praha: Národní zemědělské muzeum, s.p.o., 2017. ISBN 978-80-86874-79-1.

Obr. 21 – STEINOVÁ, Šárka, Roman ZÁMEČNÍK a Stanislava OTTOMANSKÁ. *Zahradní umění první Československé republiky a její zahradníci*. Praha: Národní zemědělské muzeum, s.p.o., 2017. ISBN 978-80-86874-79-1.

Obr. 22 – STEINOVÁ, Šárka, Roman ZÁMEČNÍK a Stanislava OTTOMANSKÁ. *Zahradní umění první Československé republiky a její zahradníci*. Praha: Národní zemědělské muzeum, s.p.o., 2017. ISBN 978-80-86874-79-1.

Obr. 23 – STEINOVÁ, Šárka, Roman ZÁMEČNÍK a Stanislava OTTOMANSKÁ. *Zahradní umění první Československé republiky a její zahradníci*. Praha: Národní zemědělské muzeum, s.p.o., 2017. ISBN 978-80-86874-79-1.

Obr. 24 – STEINOVÁ, Šárka, Roman ZÁMEČNÍK a Stanislava OTTOMANSKÁ. *Zahradní umění první Československé republiky a její zahradníci*. Praha: Národní zemědělské muzeum, s.p.o., 2017. ISBN 978-80-86874-79-1.

Obr. 25 – STEINOVÁ, Šárka, Roman ZÁMEČNÍK a Stanislava OTTOMANSKÁ. *Zahradní umění první Československé republiky a její zahradníci*. Praha: Národní zemědělské muzeum, s.p.o., 2017. ISBN 978-80-86874-79-1.

Obr. 26 – STEINOVÁ, Šárka, Roman ZÁMEČNÍK a Stanislava OTTOMANSKÁ. *Zahradní umění první Československé republiky a její zahradníci*. Praha: Národní zemědělské muzeum, s.p.o., 2017. ISBN 978-80-86874-79-1.

Obr. 27 – STEINOVÁ, Šárka, Roman ZÁMEČNÍK a Stanislava OTTOMANSKÁ. *Zahradní umění první Československé republiky a její zahradníci*. Praha: Národní zemědělské muzeum, s.p.o., 2017. ISBN 978-80-86874-79-1.

Obr. 28 – STEINOVÁ, Šárka, Roman ZÁMEČNÍK a Stanislava OTTOMANSKÁ. *Zahradní umění první Československé republiky a její zahradníci*. Praha: Národní zemědělské muzeum, s.p.o., 2017. ISBN 978-80-86874-79-1.

Obr. 29 – STEINOVÁ, Šárka, Roman ZÁMEČNÍK a Stanislava OTTOMANSKÁ. *Zahradní umění první Československé republiky a její zahradníci*. Praha: Národní zemědělské muzeum, s.p.o., 2017. ISBN 978-80-86874-79-1.

Obr. 30 – STEINOVÁ, Šárka, Roman ZÁMEČNÍK a Stanislava OTTOMANSKÁ. *Zahradní umění první Československé republiky a její zahradníci*. Praha: Národní zemědělské muzeum, s.p.o., 2017. ISBN 978-80-86874-79-1.

Obr. 31 – STEINOVÁ, Šárka, Roman ZÁMEČNÍK a Stanislava OTTOMANSKÁ. *Zahradní umění první Československé republiky a její zahradníci*. Praha: Národní zemědělské muzeum, s.p.o., 2017. ISBN 978-80-86874-79-1.

Obr. 32 – STEINOVÁ, Šárka, Roman ZÁMEČNÍK a Stanislava OTTOMANSKÁ. *Zahradní umění první Československé republiky a její zahradníci*. Praha: Národní zemědělské muzeum, s.p.o., 2017. ISBN 978-80-86874-79-1.

Obr. 33 – soukromý archiv Ing. Jindřicha Vaňka

Obr. 34 – REJL, František a Dagmar VERNEROVÁ. *Prostor - architektura, interiér, design* [online]. [cit. 2019-04-15]. Dostupné z: <https://prostor-ad.cz/pruvodce/praha/sporilov/img/stavenis.jpg>

Obr. 35 – *Stavba roku* [online]. [cit. 2019-04-15]. Dostupné z: <http://www.stavbaroku.cz/printDetail.do?Dispatch=ShowDetail&siid=1568>

Obr. 36 – ŠECHTL OVÁ, Marie Michaela a Jan HUBIČKA. *Šechtl a Voseček: Spořilov | foto id: 35mm/film35mm3656* [online]. [cit. 2019-04-15]. Dostupné z: <http://sechtl-vosecek.ucw.cz/cml/35mm/film35mm3656.html>

Obr. 37 – REJL, František a Dagmar VERNEROVÁ. *Prostor - architektura, interiér, design* [online]. [cit. 2019-04-15]. Dostupné z: <https://prostor-ad.cz/pruvodce/praha/sporilov/cdomky.htm>

Obr. 38 – REJL, František a Dagmar VERNEROVÁ. *Prostor - architektura, interiér, design* [online]. [cit. 2019-04-15]. Dostupné z: <https://prostor-ad.cz/pruvodce/praha/sporilov/ddomky.htm>

Obr. 39 – Soukromý archiv Ing. Jindřicha Vaňka

Obr. 40 – Soukromý archiv Ing. Jindřicha Vaňka

Obr. 41 – Soukromý archiv Ing. Jindřicha Vaňka

Obr. 42 – Soukromý archiv Ing. Jindřicha Vaňka

Obr. 43 – Soukromý archiv Ing. Jindřicha Vaňka

Obr. 44 – Soukromý archiv Ing. Jindřicha Vaňka

Obr. 45 – Soukromý archiv autora

Obr. 46 – REJL, František a Dagmar VERNEROVÁ. *Prostor - architektura, interiér, design* [online]. [cit. 2019-04-15]. Dostupné z: <https://www.prostor-ad.cz/pruvodce/praha/sporilov/sinkule/sinkule.htm>

Obr. 47 – REJL, František a Dagmar VERNEROVÁ. *Prostor - architektura, interiér, design* [online]. [cit. 2019-04-15]. Dostupné z: <https://www.prostor-ad.cz/pruvodce/praha/sporilov/ostatni/fischer.htm>

Obr. 48 – REJL, František a Dagmar VERNEROVÁ. *Prostor - architektura, interiér, design* [online]. [cit. 2019-04-15]. Dostupné z: <https://www.prostor-ad.cz/pruvodce/praha/sporilov/uvod.htm>

Obr. 49 – Soukromý archiv Ing. Jindřicha Vaňka

Obr. 50 – Vypracoval autor

Obr. 51 – Soukromý archiv autora

Obr. 52 – Soukromý archiv autora

Obr. 53 – Soukromý archiv autora

Obr. 54 – Soukromý archiv autora

Obr. 55 – Soukromý archiv autora

Obr. 56 – Soukromý archiv autora

Obr. 57 – Soukromý archiv autora

Obr. 58 – Soukromý archiv autora

Obr. 59 – Soukromý archiv autora

Obr. 60 – Soukromý archiv autora

Obr. 61 – Soukromý archiv autora

Obr. 62 – Soukromý archiv autora

Obr. 63 – Soukromý archiv autora

Obr. 64 – Soukromý archiv autora

Obr. 65 – Soukromý archiv Ing. Jindřicha Vaňka

Obr. 66 – Soukromý archiv Ing. Jindřicha Vaňka

Obr. 67 – Soukromý archiv autora

Obr. 68 – Soukromý archiv Ing. Jindřicha Vaňka

Obr. 69 – Soukromý archiv autora

Obr. 70 – Soukromý archiv autora

Obr. 71 – Soukromý archiv autora

Obr. 72 – Soukromý archiv autora

Obr. 73 – *LMS* [online]. [cit. 2019-04-15]. Dostupné z: https://lms.cuzk.cz/lms/LMS_wms_02e.html?mapfile=WMSA08.1947.PRAH54.01912&image_dir=d:/confms/lms/WMSA08/1947/PRAH&viewExtent=-739387.39900795,-1048662.4385483,-739211.88860755,-1048572.8551147

Obr. 74 – *Mapy online* [online]. [cit. 2019-04-15]. Dostupné z: <http://www.geoportalpraha.cz/cs/mapy-online#.XLMBTegzaUI>

Obr. 75 – *LMS* [online]. [cit. 2019-04-15]. Dostupné z: https://lms.cuzk.cz/lms/LMS_wms_02e.html?mapfile=WMSA08.1962.PRAH53.00149&image_dir=d:/confms/lms/WMSA08/1962/PRAH&viewExtent=-739229.47234377,-1048117.4821849,-739155.56529089,-1048082.2223617

Obr. 76 – *Mapy online* [online]. [cit. 2019-04-15]. Dostupné z: <http://www.geoportalpraha.cz/cs/mapy-online#.XLMBTegzaUI>

Obr. 77 – *LMS* [online]. [cit. 2019-04-15]. Dostupné z: https://lms.cuzk.cz/lms/LMS_wms_02e.html?mapfile=WMSA08.1947.PRAH54.01912&image_dir=d:/confms/lms/WMSA08/1947/PRAH&viewExtent=-739547.66887914,-1048656.4868518,-739245.9664185,-1048509.2497656

Obr. 78 – *Mapy online* [online]. [cit. 2019-04-15]. Dostupné z: <http://www.geoportalpraha.cz/cs/mapy-online#.XLMBTegzaUI>

Obr. 79 – *LMS* [online]. [cit. 2019-04-15]. Dostupné z: https://lms.cuzk.cz/lms/LMS_wms_02e.html?mapfile=WMSA08.1947.PRAH54.01912&image_dir=d:/confms/lms/WMSA08/1947/PRAH&viewExtent=-739472.42676265,-1048545.6240661,-739170.61907337,-1048398.3356261

Obr. 80 – *Mapy online* [online]. [cit. 2019-04-15]. Dostupné z: <http://www.geoportalpraha.cz/cs/mapy-online#.XLMBTegzaUI>

Obr. 81 – Soukromý archiv Josefa Vaňka v Chrudimi. Projektová dokumentace k zakázce č. 1210 z roku 1928, *Návrh zahrady redaktora Josefa Výška na Spořilově*

Obr. 82 – Soukromý archiv Josefa Vaňka v Chrudimi. Projektová dokumentace k zakázce č. 1202 z roku 1928, *Návrh zahrady Aloise Kratochvíla na Spořilově*

Obr. 83 – Soukromý archiv Josefa Vaňka v Chrudimi. Projektová dokumentace k zakázce č. 1194 z roku 1928, *Návrh zahrady Heleny Skálové na Spořilově*

Obr. 84 – Soukromý archiv Josefa Vaňka v Chrudimi. Projektová dokumentace k zakázce č. 1162 z roku 1928, *Návrh zahrady redaktora A. Polavského na Spořilově*

Obr. 85 – Soukromý archiv Josefa Vaňka v Chrudimi. Projektová dokumentace k zakázce č. 1202 z roku 1928, *Návrh zahrady Aloise Kratochvíla na Spořilově*

Obr. 86 – Rodinný archiv Jana Těšitele

Obr. 87 – Rodinný archiv Jana Těšitele

Obr. 88 – Rodinný archiv Jana Těšitele

Obr. 89 – Rodinný archiv Jana Těšitele

Obr. 90 – Rodinný archiv Jana Těšitele

Obr. 91 – Rodinný archiv Jana Těšitele

Obr. 92 – Rodinný archiv Jana Těšitele

Obr. 93 – Rodinný archiv Jana Těšitele

Obr. 94 – Soukromý archiv Ing. Jindřicha Vaňka

Obr. 95 – Soukromý archiv autora

Obr. 96 – Soukromý archiv autora

Obr. 97 – Soukromý archiv autora

Obr. 98 – *LMS* [online]. [cit. 2019-04-15]. Dostupné z: https://lms.cuzk.cz/lms/LMS_wms_02e.html?mapfile=WMSA08.1947.PRAH54.01912&image_dir=d:/confms/lms/WMSA08/1947/PRAH&viewExtent=-739296.07269052,-1048606.6490185,-738997.96203426,-1048461.1648077

Obr. 99 – *Mapy online* [online]. [cit. 2019-04-15]. Dostupné z: <http://www.geoportalpraha.cz/cs/mapy-online#.XLMBTegzaUI>

Obr. 100 – Soukromý archiv autora

Obr. 101 – Soukromý archiv autora

Obr. 102 – Soukromý archiv autora

Obr. 103 – Soukromý archiv autora

Obr. 104 – Vypracoval autor

Obr. 105 – Soukromý archiv autora

Obr. 106 – *Mapy Google* [online]. [cit. 2019-04-15]. Dostupné z: <https://www.google.cz/maps/@50.0415484,14.4843631,3a,75y,257.37h,90.97t/data=!3m6!1e1!3m4!1s96f-WiDEmp-DKwpt6X6HMg!2e0!7i13312!8i6656>

Obr. 107 – Soukromý archiv autora

Obr. 108 – Soukromý archiv autora

Obr. 109 – Soukromý archiv autora

Obr. 110 – Soukromý archiv autora

Obr. 111 – Soukromý archiv autora

Obr. 112 – Soukromý archiv autora

Obr. 113 – Soukromý archiv autora

Obr. 114 – *Mapy Google* [online]. [cit. 2019-04-15]. Dostupné z: <https://www.google.cz/maps/@50.044813,14.4768294,3a,64.9y,27.46h,88.31t/data=!3m6!1e1!3m4!1s17CtdVHTwgcxNyS77794qw!2e0!7i13312!8i6656>

Obr. 115 – *Mapy.cz* [online]. [cit. 2019-04-15]. Dostupné z: <https://en.mapy.cz/s/3qTQc>

Obr. 116 – Soukromý archiv Ing. Jindřicha Vaňka

Obr. 117 – Soukromý archiv Ing. Jindřicha Vaňka

Obr. 118 – *Mapy.cz* [online]. [cit. 2019-04-15]. Dostupné z: <https://en.mapy.cz/s/3qTQM>

Obr. 119 – *Mapy.cz* [online]. [cit. 2019-04-15]. Dostupné z: <https://en.mapy.cz/s/3qTQK>

Obr. 120 – Soukromý archiv Ing. Jindřicha Vaňka

Obr. 121 – ŠECHTL OVÁ, Marie Michaela a Jan HUBIČKA. *Šechtl a Voseček: Spořilov | foto id: 35mm/film35mm3657* [online]. [cit. 2019-04-15]. Dostupné z: <http://sechtl-vosecek.ucw.cz/cml/35mm/film35mm3657.html>

Obr. 122 – Soukromý archiv autora

Obr. 123 – Soukromý archiv autora

Obr. 124 – Soukromý archiv autora

Obr. 125 – Soukromý archiv autora
Obr. 126 – Soukromý archiv autora
Obr. 127 – Soukromý archiv autora
Obr. 128 – Soukromý archiv autora
Obr. 129 – Soukromý archiv autora
Obr. 130 – Soukromý archiv autora
Obr. 131 – Soukromý archiv autora
Obr. 132 – Soukromý archiv autora
Obr. 133 – Soukromý archiv autora
Obr. 134 – Soukromý archiv autora
Obr. 135 – Soukromý archiv autora
Obr. 136 – Soukromý archiv autora
Obr. 137 – Soukromý archiv autora
Obr. 138 – Soukromý archiv autora
Obr. 139 – Soukromý archiv autora
Obr. 140 – Soukromý archiv autora
Obr. 141 – Soukromý archiv autora
Obr. 142 – Soukromý archiv autora
Obr. 143 – Soukromý archiv autora
Obr. 144 – Soukromý archiv autora
Obr. 145 – Soukromý archiv autora
Obr. 146 – Soukromý archiv Ing. Jindřicha Vaňka
Obr. 147 – Soukromý archiv Ing. Jindřicha Vaňka
Obr. 148 – Soukromý archiv Ing. Jindřicha Vaňka
Obr. 149 – MAREČEK, Jiří. *Zahrada*. Praha: Noris, 1992. ISBN 80-900908-1-8.
Obr. 150 – Soukromý archiv autora
Obr. 151 – Soukromý archiv autora

Obr. 152 – *GHDI - Facsimile* [online]. [cit. 2019-04-15]. Dostupné z: http://germanhistorydocs.ghi-dc.org/facsimile.cfm?document_id=2154

Obr. 153 – *Gartenstadt Hellerau • Architektur » outdooractive.com* [online]. [cit. 2019-04-15]. Dostupné z: <https://www.outdooractive.com/de/poi/dresden/gartenstadt-hellerau/31193944/>

Obr. 154 – Soukromý archiv Ing. Jindřicha Vaňka

Obr. 155 – *Mapy.cz* [online]. [cit. 2019-04-15]. Dostupné z: <https://en.mapy.cz/zakladni?x=14.4737330&y=50.0449827&z=18&pano=1&pid=56528372&yaw=1.641&fov=1.257&pitch=-0.004>

Obr. 156 – Soukromý archiv autora

Obr. 157 – Soukromý archiv autora

Obr. 158 – Soukromý archiv autora

Obr. 159 – Soukromý archiv autora

Obr. 160 – Soukromý archiv autora

Obr. 161 – Soukromý archiv autora

Obr. 162 – Soukromý archiv autora

Obr. 163 – Soukromý archiv autora

Obr. 164 – Soukromý archiv autora

Obr. 165 – Soukromý archiv autora

Obr. 166 – Soukromý archiv autora

Obr. 167 – Soukromý archiv autora

Obr. 168 – Soukromý archiv autora

Obr. 169 – Soukromý archiv autora

Obr. 170 – Soukromý archiv autora

Obr. 171 – Soukromý archiv Ing. Jindřicha Vaňka

Obr. 172 – Soukromý archiv Ing. Jindřicha Vaňka

Obr. 173 – Soukromý archiv Ing. Jindřicha Vaňka

Obr. 174 – Soukromý archiv Ing. Jindřicha Vaňka

Obr. 175 – Soukromý archiv autora

Obr. 176 – STEINOVÁ, Šárka, Roman ZÁMEČNÍK a Stanislava OTTOMANSKÁ. *Zahradní umění první Československé republiky a její zahradníci*. Praha: Národní zemědělské muzeum, s.p.o., 2017. ISBN 978-80-86874-79-1.

Obr. 177 – ŠECHTLLOVÁ, Marie Michaela a Jan HUBIČKA. *Šechtl a Voseček: Spořilov | foto id: 35mm/film35mm3641* [online]. [cit. 2019-04-15]. Dostupné z: <http://sechtl-vosecek.ucw.cz/cml/35mm/film35mm3641.html>

Obr. 178 – Soukromý archiv Ing. Jindřicha Vaňka

Obr. 179 – Soukromý archiv Ing. Jindřicha Vaňka

Obr. 180 – ŠECHTLLOVÁ, Marie Michaela a Jan HUBIČKA. *Šechtl a Voseček: Spořilov | foto id: 35mm/film35mm3639* [online]. [cit. 2019-04-15]. Dostupné z: <http://sechtl-vosecek.ucw.cz/cml/35mm/film35mm3639.html>

Obr. 181 – Soukromý archiv autora

Obr. 182 – ŠECHTLLOVÁ, Marie Michaela a Jan HUBIČKA. *Šechtl a Voseček: Spořilov | foto id: 35mm/film35mm3632* [online]. [cit. 2019-04-15]. Dostupné z: <http://sechtl-vosecek.ucw.cz/cml/35mm/film35mm3632.html>

Obr. 183 – Soukromý archiv autora

Obr. 184 – Soukromý archiv autora

Obr. 185 – Soukromý archiv autora

Obr. 186 – Soukromý archiv autora

Obr. 187 – ŠECHTLLOVÁ, Marie Michaela a Jan HUBIČKA. *Šechtl a Voseček: Spořilov | foto id: 35mm/film35mm3646* [online]. [cit. 2019-04-15]. Dostupné z: <http://sechtl-vosecek.ucw.cz/cml/35mm/film35mm3646.html>

Obr. 188 – Soukromý archiv autora

Obr. 189 – Soukromý archiv autora

Obr. 190 – Soukromý archiv autora

Obr. 191 – Soukromý archiv autora

Obr. 192 – Soukromý archiv autora

Obr. 193 – Soukromý archiv autora

Obr. 194 – Soukromý archiv autora

Obr. 195 – Soukromý archiv autora

Obr. 196 – Soukromý archiv autora

Obr. 197 – Soukromý archiv autora

Obr. 198 – Soukromý archiv autora

Obr. 199 – Soukromý archiv autora

Obr. 200 – Soukromý archiv autora

Obr. 201 – Soukromý archiv autora

Obr. 202 – Soukromý archiv autora

Obr. 203 – Soukromý archiv autora

Obr. 204 – Soukromý archiv autora

Obr. 205 – Soukromý archiv Ing. Jindřicha Vaňka

Obr. 206 – Soukromý archiv Ing. Jindřicha Vaňka

Obr. 207 – Vypracoval autor

Obr. 208 – MAREČEK, Jiří. *Zahrada*. Praha: Noris, 1992. ISBN 80-900908-1-8.

Obr. 209 – Soukromý archiv autora

Obr. 210 – KOLKOVÁ RYDVALOVÁ, Jana a Petr KOLKA. Spořilovská předzahrádka. *Zahradkář*. Praha: Český zahrádkářský svaz, 2017, **49**(5), 10-11. ISSN 0139-7761.

Obr. 211 – KOLKOVÁ RYDVALOVÁ, Jana a Petr KOLKA. Spořilovská předzahrádka. *Zahradkář*. Praha: Český zahrádkářský svaz, 2017, **49**(5), 10-11. ISSN 0139-7761.

Obr. 212 – KOLKOVÁ RYDVALOVÁ, Jana a Petr KOLKA. Zahrada u městského řadového domku. *Zahradkář*. Praha: Český zahrádkářský svaz, 2017, **49**(9), 14-15. ISSN 0139-7761.

Obr. 213 – KOLKOVÁ RYDVALOVÁ, Jana a Petr KOLKA. Zahrada u městského řadového domku. *Zahradkář*. Praha: Český zahrádkářský svaz, 2017, **49**(9), 14-15. ISSN 0139-7761.

Obr. 214 – KOLKOVÁ RYDVALOVÁ, Jana a Petr KOLKA. Zahrada u městského řadového domku. *Zahradkář*. Praha: Český zahrádkářský svaz, 2017, **49**(9), 14-15. ISSN 0139-7761.

Obr. 215 – KOLKOVÁ RYDVALOVÁ, Jana a Petr KOLKA. Zahrada u městského řadového domku. *Zahradkář*. Praha: Český zahrádkářský svaz, 2017, **49**(9), 14-15. ISSN 0139-7761.

Obr. 216 – Soukromý archiv autora

Obr. 217 – Soukromý archiv autora

Obr. 218 – Soukromý archiv autora

Obr. 219 – Soukromý archiv Ing. Jindřicha Vaňka

Obr. 220 – Soukromý archiv Ing. Jindřicha Vaňka

Obr. 221 – Soukromý archiv Ing. Jindřicha Vaňka

Obr. 222 – Soukromý archiv Ing. Jindřicha Vaňka

Obr. 223 – *Mapy Google* [online]. [cit. 2019-04-16]. Dostupné z: <https://www.google.cz/maps/@55.6818561,12.5040382,3a,75y,249.46h,91.7t/data=!3m6!1e1!3m4!1sPr5YGp6bMiuY7r8sU9PIFQ!2e0!7i13312!8i6656>

Obr. 224 – *Mapy Google* [online]. [cit. 2019-04-16]. Dostupné z: <https://www.google.cz/maps/@55.6816205,12.5026157,3a,75y,251.47h,92.03t/data=!3m6!1e1!3m4!1s8GakCd9U15TDAjc4D9tSww!2e0!7i13312!8i6656>

Obr. 225 – *Mapy Google* [online]. [cit. 2019-04-16]. Dostupné z: <https://www.google.cz/maps/@55.6773875,12.5122869,3a,75y,312.92h,91.41t/data=!3m6!1e1!3m4!1sl1XkKQowZT5EXvjMQl-Agg!2e0!7i13312!8i6656>

Obr. 226 – *Mapy Google* [online]. [cit. 2019-04-16]. Dostupné z: https://www.google.cz/maps/@55.6784048,12.514363,3a,75y,236.5h,98.93t/data=!3m6!1e1!3m4!1saydX6rbDTR6lxauehudc_g!2e0!7i13312!8i6656

Obr. 227 – GEHL, Jan. *Cities for people*. Washington, DC: Island Press, 2010. ISBN 9781597265737.

Obr. 228 – GEHL, Jan. *Cities for people*. Washington, DC: Island Press, 2010. ISBN 9781597265737.

Obr. 229 – Vypracoval autor

Obr. 230 – Vypracoval autor

Obr. 231 – Vypracoval autor

Obr. 232 – Vypracoval autor

Obr. 233 – Vypracoval autor

Obr. 234 – Vypracoval autor