

**Česká zemědělská univerzita v Praze**  
**Fakulta agrobiologie, potravinových a přírodních zdrojů**  
**Katedra botaniky a fyziologie rostlin**



**Současnost a perspektivy rodinných farem  
v regionu Rokycansko a okolí**

**Bakalářská práce**

**Autor práce: Hana Blumentrittová**

**Obor studia: Veřejná správa v zemědělství a krajině**

**Vedoucí práce: prof. Ing. Václav Hejnák, Ph.D.**

© 2018 ČZU v Praze

### **Čestné prohlášení**

Prohlašuji, že svou bakalářskou práci "Současnost a perspektivy rodinných farem v regionu Rokycansko a okolí" jsem vypracovala samostatně pod vedením vedoucího bakalářské práce a s použitím odborné literatury a dalších informačních zdrojů, které jsou citovány v práci a uvedeny v seznamu literatury na konci práce. Jako autorka uvedené bakalářské práce dále prohlašuji, že jsem v souvislosti s jejím vytvořením neporušil autorská práva třetích osob.

V Praze dne 20. 4. 2018

---

## **Poděkování**

Ráda bych touto cestou poděkovala prof. Ing. Václavu Hejnákovi, Ph.D. za jeho odborné vedení, cenné rady a čas, který této práci věnoval. Dále bych ráda poděkovala majitelům vybraných farem regionu Rokycansko a okolí, kteří mi byli ochotni sdělit svůj názor a cenné informace týkající se problematiky rodinných farem.

# **Současnost a perspektivy rodinných farem v regionu Rokycansko a okolí**

## **Souhrn**

Bakalářská práce se zabývá současným stavem a perspektivami rodinných farem hospodařících v regionu Rokycansko a okolí. Téma rodinných farem je velmi významné, jelikož sehrávají důležitou roli nejen v zajišťování kvalitních a bezpečných potravin, ale i v otázce plnění mimoprodukčních funkcí, péče o životní prostředí a rozvoje venkovských oblastí. Práce si klade za cíl zobrazit postavení rodinných farem ve společnosti, dále zjistit jaké funkce vůči ní plní a jakými aspekty je ovlivněno jejich hospodaření. Hlavní úlohou je nastínění současné situace a perspektivy rodinných farem v regionu Rokycansko a okolí.

První část studie tvoří literární přehled vztahující se k problematice rodinných farem. Rodinné farmy jsou druhem zemědělského podniku, jenž se vyznačuje po generace dlouhou rodinnou tradicí podnikání, šetrným způsobem hospodaření, jež je zajišťováno výhradně členy rodiny či s výjimkou několika málo najatými pracovníky, a úzkým vztahem k obhospodařované půdě a podniku celkově. Farmy rodinného typu jsou představitelem nejstaršího a nejrozšířenějšího způsobu zemědělského hospodaření. V českých zemích byla však tato tradice soukromého zemědělství narušena.

Druhá část práce se zabývá vlastním výzkumem. V kapitole Materiál a metody je nejprve charakterizován region Rokycansko a okolí z pohledu geografického umístění, socioekonomických ukazatelů, přírodních podmínek a stručného popisu zemědělské výroby. Následně jsou zde popsány metody, které byly k výzkumu využity. Pro zjištění veřejného mínění o rodinných farmách, byl připraven dotazník určený obyvatelům daného regionu. Za účelem zjištění názoru farmářů na danou problematiku a nastínění současného hospodaření rodinných farem a jejich vyhlídek do budoucnosti byl veden polostrukturovaný rozhovor s majiteli vybraných farem z regionu Rokycansko a okolí.

Kapitola Výsledky obsahuje shrnutá fakta, kterých bylo dosaženo výzkumem. Zjištěná data z dotazníkového šetření jsou vyhodnocena a zpracována do grafů. Dále kapitola obsahuje výsledky polostrukturovaných rozhovorů. Z výsledků je patrné, že se rodinné farmy v regionu Rokycansko a okolí těší velkému zájmu ze strany veřejnosti. Farmy rodinného typu jsou významné zejména pro svou produkci lokálních potravin, ale i pro své další funkce, kterými přispívají k rozvoji daného regionu. Vybrané farmy mají v současné době stabilní

postavení v regionu, a to zejména svými činy, které vedou k jejich konkurenceschopnosti a oblibě podniku. Perspektiva rodinných farem je zejména spatřována v jejich šetrném hospodaření. A to proto, že se neustále zvyšují požadavky na udržitelné metody hospodaření, které právě rodinné farmy aplikují. K tomu ale, aby byl plně podpořen potenciál rodinných farem regionu Rokycansko a okolí do budoucna, je potřeba nadále poskytovat farmám podpory, na kterých je převážná většina z nich závislá.

**Klíčová slova:** rodinný podnik, rodinná farma, zemědělství, venkovský prostor, mimoprodukční funkce zemědělství

# **The present and the perspectives of family farms in the Rokycany region and its surroundings**

## **Summary**

The bachelor thesis deals with the present condition and perspectives of family farms in Rokycany region and its surroundings. The topic of family farms is very important, because they have an important role not only in ensuring quality and safe food but also in the question of non-productive functions, environmental care and rural development. The thesis aims to show the position of family farms in society, to find out what functions it performs and what aspects are influenced by their economy. The main goal is to outline the current situation and prospects of family farms in the region Rokycany and its surroundings.

The first part of the study is made of literary overview regarding the issue of family farms. Family farms are a type of agriculture company that is best characterized by a long family tradition, that goes back for generations, frugal way of farming and relationship with the land and the farm as a whole. Most of the work is done by the family members with only couple of exceptions when the farm hires few extra workers. Family-type farms represent the oldest and most widely spread farming method. In the Czech lands, however, this tradition of private farming has been disturbed.

The second part of the thesis deals with own research. The region of Rokycany and its surroundings is characterized in the chapter “The material and methods” in terms of geographic location, socio-economic indicators, natural conditions and a brief description of agricultural production. Then there are described methods used for the research. A questionnaire was used for research into the public opinion of inhabitants of the said region regarding the family farms. A semi-structured interview was conducted with owners of selected farms from the Rokycany region and its surroundings for a purpose of finding an opinion of farmers regarding this issue and outlining the current management of family farms and their outlook for the future.

Chapter “Results” summarizes the research findings. The data from the questionnaire survey is evaluated and processed in graphs. The chapter also contains the results of semi-structured interviews. The results show that family farms in the Rokycany region and the surrounding area are of great interest to the public. Family farms are especially important because of their local food production, but also for their other functions, which contribute to the development of the region. Selected farms currently have a stable position in the region, mainly thanks to their actions that lead to their competitiveness and business popularity.

The perspective of family farms lays in frugal farming. Requirements placed on the ecological methods of farming, that family farms use, are constantly increasing. However, in order to fully support the potential of the family farms of the Rokycany region and its surroundings for the future, there needs to be a continuous support for the majority of the farms as they depend on it.

**Keywords:** family business, family farm, agriculture, rural areas, non-productive agriculture functions

# Obsah

<b>1</b>	<b>Úvod.....</b>	<b>1</b>
<b>2</b>	<b>Cíl práce .....</b>	<b>3</b>
<b>3</b>	<b>Literární rešerše .....</b>	<b>4</b>
<b>3.1</b>	<b>Rodinné podnikání.....</b>	<b>4</b>
3.1.1	Definice rodinných podniků .....	5
3.1.2	Rodinné podnikání v ČR .....	7
<b>3.2</b>	<b>Rodinné farmy.....</b>	<b>8</b>
3.2.1	Rodinné farmy ve světě .....	9
3.2.2	Význam rodinných farem .....	11
<b>3.3</b>	<b>Zemědělství.....</b>	<b>12</b>
3.3.1	Metody zemědělství.....	13
3.3.1.1	Konvenční zemědělství.....	13
3.3.1.2	Ekologické zemědělství .....	15
<b>3.4</b>	<b>Mimoprodukční funkce zemědělství .....</b>	<b>18</b>
3.4.1	Environmentální mimoprodukční funkce.....	19
3.4.2	Sociálně kulturní funkce zemědělství.....	20
<b>3.5</b>	<b>Aspekty ovlivňující rodinné farmy.....</b>	<b>20</b>
3.5.1	Environmentální aspekty .....	20
3.5.1.1	Přírodní podmínky ČR.....	21
3.5.2	Socio-ekonomické aspekty .....	22
3.5.3	Legislativa .....	23
3.5.3.1	Zákon č. 252/1997 Sb., o zemědělství .....	24
3.5.3.2	Zemědělský podnikatel .....	24
<b>3.6</b>	<b>Společná zemědělská politika .....</b>	<b>26</b>
<b>3.7</b>	<b>Podpory zemědělcům.....</b>	<b>28</b>
3.7.1	Struktura dotačních nástrojů ČR .....	30
3.7.1.1	Vybrané dotační tituly.....	30
3.7.2	Poskytnutí dotace.....	32
3.7.3	Některé další názory na podporu zemědělců.....	32
<b>3.8</b>	<b>Odolnost a zvýšení stability rodinných farem .....</b>	<b>35</b>
<b>4</b>	<b>Materiál a metody .....</b>	<b>38</b>
<b>4.1</b>	<b>Charakteristika regionu Rokycansko a okolí.....</b>	<b>38</b>
4.1.1	Geografické vymezení a správní členění.....	38
4.1.2	Socio-ekonomické ukazatele .....	39
4.1.3	Přírodní podmínky .....	40
4.1.3.1	Geomorfologické členění.....	40



4.1.3.2	Pedologické podmínky.....	41
4.1.3.3	Klimatické podmínky.....	41
4.1.4	Charakteristika zemědělství okresu Rokycany.....	42
<b>4.2</b>	<b>Použité metody výzkumu .....</b>	<b>42</b>
4.2.1	Dotazníkové šetření .....	43
4.2.2	Rozhovor .....	45
<b>5</b>	<b>Výsledky .....</b>	<b>47</b>
5.1	Dotazníkové šetření.....	47
5.2	Rozhovory s farmáři.....	55
<b>6</b>	<b>Diskuze .....</b>	<b>60</b>
<b>7</b>	<b>Závěr .....</b>	<b>63</b>
<b>8</b>	<b>Seznam literatury .....</b>	<b>64</b>
<b>9</b>	<b>Přílohy .....</b>	<b>75</b>

# 1 Úvod

Zemědělství spolu s navazující potravinářskou výrobou představuje jedno z tradičních odvětví národního hospodářství, a i přes rychlý rozvoj ostatních oblastí průmyslu a služeb, jej řadíme k nejdůležitějším sektorům národních ekonomik rozvojových i vyspělých zemí světa.

Zemědělská výroba patří mezi nejstarší odvětví lidské činnosti, jehož zásadní funkcí vždy bylo, je a bude zajišťovat potravu lidem a zvířatům. Výhradní postavení v otázce produkce potravin zaujímají rodinné farmy, jež tvoří zhruba 98 % všech světových zemědělských podniků, a tento způsob hospodaření převažuje jak v zemích rozvojových, tak i v ekonomicky rozvinutých státech.

Důležitost rodinných farem nespočívá jen v produkční funkci, ale dále například představují zdroj udržitelného rozvoje venkovských oblastí, zachovávají biologickou rozmanitost v zemědělských ekosystémech, udržují charakter krajiny, šetrně přistupují ke spotřebě přírodních zdrojů, často poskytují nová pracovní místa (alespoň sezónně) či udržují zvyky na venkově.

Napříč všemi zeměmi světa má rodinné farmaření dlouholetou tradici. Ovšem zemědělství v bývalém východním bloku včetně českého zemědělství prošlo bouřlivými změnami v průběhu minulého století, které narušily kontinuitu rodinného hospodaření. Nastolením komunistického režimu došlo k pozemkové reformě vyústující v kolektivizaci, jež měla za důsledek potlačení soukromého zemědělství. A tak bylo oťřeseno atributy rodinného farmaření jako jsou produkce kvalitních lokálních potravin, úzký vztah ke krajině a vlastněné půdě či předávání hospodářství a tradice z generace na generaci. Po roce 1989 se opět muselo české zemědělství vypořádat s procesy v podobě privatizace a restitucí pozemkového majetku, a následně se změnami, které nastaly vstupem České republiky do Evropské unie.

Ačkoli se zdá, že rodinné farmy jsou symbolem samostatnosti a nezávislosti, v rámci možnosti rozvoje zemědělství a diverzifikace činností jsou omezovány pravidly Společné zemědělské politiky EU. Navzdory tomu však tato politika a vstup do EU přinesly zemědělcům řadu výhod, například ve formě nových dotačních titulů.

Nejenže rodinné farmy prošly různými vývoji v souvislosti s politickými či klimatickými změnami, myšlenkovými směry nebo společenskými nároky, ale i v současné době

jsou vystavovány požadavkům a tlakům na jejich hospodaření, kterým musí čelit, jestliže chtějí zachovat svou tradici podnikání.

V posledních letech je však patrný stoupající zájem o kvalitnější a regionální potraviny ze strany spotřebitelů. Rodinné farmy se čím dál tím více stávají předmětem politických diskuzí či programů, a to jak pro svou produkční, tak mimoprodukční funkci. A celkově je společností vnímán přínos těchto farem kladně, v čemž mohou zemědělci spatřovat potenciál rodinného hospodaření i do budoucna.

## **2 Cíl práce**

Cílem této bakalářské práce je nastínit současné postavení rodinných farem, jež zaujímají v oblasti zemědělství. Práce se pokusí objasnit atributy, kterými jsou rodinné farmy významné pro společnost, a jaké funkce vůči ní plní. Dále má za cíl zachytit aspekty ovlivňující hospodaření těchto farem. Následně se zaměří na způsoby, které mohou vést ke stabilizaci rodinného hospodářství a následnému zvýšení potenciálu setrvat na trhu. To vše na základě studia odborné literatury a jiných zdrojů týkajících se problematiky rodinných farem.

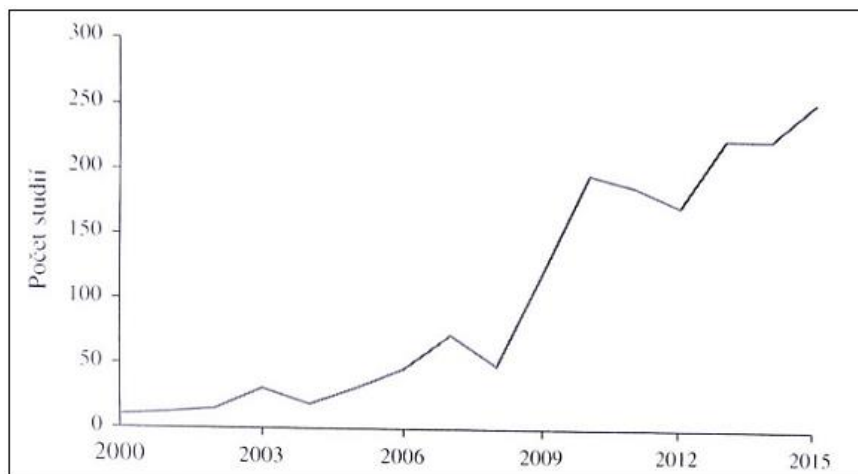
Hlavní úlohou této práce je průzkum a následné zhodnocení současného stavu a perspektivy rodinných farem v regionu Rokycansko a okolí. Průzkum má za cíl zjistit názor a postoj obyvatel zkoumaného regionu vůči rodinným farmám a dále na vybraných rodinných farmách situovaných v daném území zobrazit hospodaření těchto farem a jejich výhled do budoucna.

### 3 Literární rešerše

#### 3.1 Rodinné podnikání

Za nejstarší formu podniku se považuje rodinný podnik, a to v celé historii novodobé civilizace. Dodnes takto fungující podniky můžeme nalézt například v Japonsku, kde byl hotel Hoshi založen již v 8. století, dále v USA nebo v Itálii, která se právem řadí mezi země s nejsilnější tradicí rodinného podnikání (Koráb et al., 2008).

Rodinné podnikání je v současné době velice oblíbený a značně se rozvíjející vědní obor managementu. Jde však o obor poměrně mladý. V posledních letech stoupá počet studií zaměřených na rodinné hospodaření. Důkazem toho je porovnání vývoje počtu článků zabývajících se rodinným podnikáním s počtem vydaných článků v ostatních oblastech managementu, které můžete vidět na obrázku 1 (Machek, 2017).



Obrázek 1: Vývoj počtu studií zaměřených na téma rodinného podnikání (2000-2015)

(zdroj: Machek, 2017)

Dle Dolucy et al. (2018) tvoří rodinné firmy významnou součást národních ekonomik, a to z hlediska vytváření nových technologií, pracovních míst a bohatství v podobě nových statků. To však závisí na schopnosti podniků setrvat na trhu, což je podmíněno zejména přijetím a zaváděním inovací, a také tím, že jsou schopni se vypořádávat s riziky, která plynou z činností vedoucích k dosažení a udržení konkurenční výhody.

To, jak je role rodinných firem ve světové ekonomice důležitá, ukazují i data Family Firm Institute, který uvádí, že 70 až 90 % světového hrubého domácího produktu vytváří rodinné podniky. Podle průzkumu, který provedla organizace International Family Enterprise Research

Academy (IFERA) a jehož respondenty byli výzkumníci a odborníci z praxe, plyne, že se rodinné podniky celosvětově podílejí na rozvoji ekonomiky a tvorbě zaměstnanosti (Family Business Review, 2003).

Dále dle federace European Family Businesses (2012), 50 % až 80 % pracovních míst jsou vytvářena právě rodinnými firmami, 85 % zakládajících firem je zřizováno rodinnými penězi a v neposlední řadě studie ukázala, že ve většině zemí světa tvoří rodinné podniky 70 % až 95 % všech podnikatelských subjektů.

### **3.1.1 Definice rodinných podniků**

I přestože se jedná o rychle se rozvíjející a populární vědní obor, neexistuje jednoznačně používaná definice rodinných podniků (Astrachan et al., 2002).

V odborné literatuře lze najít řadu definic, které pro formulování toho, co je rodinné podnikání, využívají různá kritéria. Nejčastěji mezi tato měřítka patří – podniky vlastněné rodinou, dále počet pokolení, které byly a jsou v podniku zainteresováni, tzn. ať už jako majitelé či jako zaměstnanci, počet členů rodiny pracujících ve firmě, velikost podniku či míra vlivu rodiny na řízení podniku (Koráb et al., 2008).

Například podle Eddlestone et al. (2008) je rodinným podnikem takový podnik, ve kterém jsou zaměstnáni alespoň dva členové rodiny. Kellermans et Eddleston (2007) definují rodinný podnik členstvím v nějaké organizaci či asociaci seskupující rodinné firmy.

Nepřeberné množství různých definic však v praxi začíná v posledních letech činit potíže. O problematice vymezení rodinného podnikání se v odborné veřejnosti diskutuje od 90. let minulého století. Nezbytnost sjednotit výklad základních termínů v odvětví rodinného podnikání vznikla z nutnosti srovnávání výsledků studií zabývajících se rodinnými podniky a zejména porovnávání statistických údajů o rodinném podnikání v jednotlivých zemích (Hesková et Vojtko, 2008; Koráb et al., 2008). Z tohoto důvodu se pokusilo několik odborníků o zavedení řádu v této chaotické situaci.

Autoři Shanker et Astrachan navrhli na základě výzkumu používání tří definic lišících se v míře zapojení rodiny v podnikání. První z nich „široká definice“ říká, že rodinný podnik je takový, kde rodina má vliv na strategické řízení podniku a stávající vlastníci mají v plánu udržet podnik v rodině. „Středně široká“ definice je založena na skutečnosti, že zakladatel či jeho následovníci vedou podnik a mají nad ním vlastnický dohled ve smyslu podílu akcií. A poslední „úzká definice“ říká, že podnik je rodinným, pokud je zde zapojeno více generací,

rodina podnik přímo řídí a vlastní a více než jeden člen rodiny zaujímá důležité manažerské postavení (Koráb et al., 2008).

Dalšími, kdo se pokusili sjednotit definice rodinného podnikání, byli autoři Chrisman, Chua a Sharma, kteří rozdělili definiční kritéria do dvou skupin. První zahrnuje definice založené na zapojení rodiny do různých oblastí řízení rodinného podniku, tzn. vlastnictví, správní orgány a management. Druhá skupina definic je založena na podstatě podnikání, vychází z myšlenky, že propojení rodiny a podnikání bude směřovat k vykazování určitých kvalitativních znaků ze strany firmy. I přes snahu těchto autorů, najdeme v rámci těchto skupin řadu definic, které ovšem opět nejsou konzistentní (Machek, 2017).

Začal se objevovat názor, že rozlišování podniků pouze na rodinné a nerodinné je do určité míry umělé a neodpovídající skutečnosti. A tak kromě tohoto jednoduchého rozdělení firem je například využíváno jednoho z prvních, dnes standardizovaných a platných nástrojů - F-PEC škály, která dokáže v jakémkoliv podniku zjistit míru „jeho rodinnosti“ (Astrachan et al., 2002).

F- PEC (Family influence through Power, Experience and Culture) škála pracuje se třemi faktory:

- Moc (power) – dána mírou začlenění rodiny ve správních a řídicích strukturách podniku a jeho vlastnění
- Zkušenost (experience) – schopnost, kterou rodinný podnik získá prostřednictvím úspěšně provedeného nástupnictví, to je měřitelné na pořadí generace ovládající firmu a na počtu členů rodiny zainteresovaných ve firmě
- Kultura (culture) – oddanost rodiny podniku, průnik rodinných a podnikových hodnot

Jedná se o model měření vlivu rodiny na rodinný podnik, který se zakládá na třech pilířích. Ten říká, že rodina může podnik ovlivňovat přímo či nepřímo prostřednictvím vlastnictví, kontroly nebo skrz svoji účast v podniku jako statutárních orgánů. Z F-PEC modelu vyplývá, že rodinný podnik se s každou generační obměnou stává úspěšnější (Klein et al., 2005).

### 3.1.2 Rodinné podnikání v ČR

V naší zemi je spojeno s dlouholetou tradicí a historií. Zrod rodinného podnikání můžeme sledovat již v počátcích pospolité společnosti, kdy členové rodiny zajišťovali základní potřeby nezbytné k přežití. V pozdější době lze považovat činnost šlechtických rodů za rodinné podnikání. Příslušníci těchto rodů byli majiteli půd a pozemků, k jejichž obdělávání si najímali čeled' a příležitostné dělníky. To pokračovalo napříč stoletími, až byl zaveden manufakturní způsob výroby. S průmyslovou revolucí ale přišel přechod z manufakturní výroby na výrobu tovární. Před 2. světovou válkou zde existovala silná tradice rodinných firem, mezi které patřily známé značky jako Baťa, Moser Škoda či Praga (Odehnalová, 2011). Politický vývoj země však přerušil tradici rodinného podnikání (Koráb et al., 2008). S nástupem socialismu bylo tržní hospodářství vystřídáno centrálně plánovaným a soukromé podnikání bylo plně vyloučeno. Obnovení a rozvoj soukromého a rodinného podnikání nastalo až po roce 1989.

Výzkumů týkajících se situace rodinných podniků hospodařících v naší zemi existuje celkem málo, ale situace se zlepšuje vzhledem k poukazování na pozitivní vlastnosti rodinných podniků jako jsou vyšší odolnost, sociální odpovědnost, jsou základem obslužnosti a rozvoje regionů, rovněž nositelem tradice. Podle Heskové et Vojtka (2008) se rodinné podnikání vyznačuje jedinečnými vlastnostmi, které ho odlišují od ostatních podnikatelských forem. Jako jedno z nejdůležitějších uvádí motivaci členů rodiny. Jejich vazba na vlastní podnikání je silně motivačně orientována ve srovnání se zainteresovaností pracovníků v ostatních typech podnikatelských forem. Carlock et Ward (2001) uvádí jako stěžejním a typickým pro rodinné podnikání osobní zájem rodinných příslušníků zachovat své podniky, který je založený na rodinné a obchodní historii.

Navzdory tomu není tato forma podnikání v České republice zanesena do jakékoliv právní úpravy, která by rodinnému podnikání dala jasný řád. Jediné, co české právo definuje, je institut rodinného závodu zakotvený v novém občanském zákoníku, který však není podle předsedy představenstva Asociace malých a středních podniků doc. Ing. Karla Havlíčka, Ph.D., MBA dostačující, vzhledem k možnosti čerpání specifických podpor z národních i evropských zdrojů.

A právě Asociace malých a středních podniků a živnostníků ČR je jednou z jednotek, které se v posledních letech zabývají tímto problémem a navrhuje definovat rodinné podnikání na úrovni tří forem, a to rodinná obchodní společnost, rodinná živnost a rodinná farma (Kratochvílová, 2017).



## 3.2 Rodinné farmy

Stejně jako je tomu u rodinného podnikání, nemají ani rodinné farmy svou přesnou a jednotnou definici.

Podle Graeuba et al. (2016) je potřeba klást důraz na vytvoření jednotné definice, která by vedla k zpřesnění evidencí a uskutečnění relevantních analýz týkajících se rodinných farem. Potvrzuje, že již samotný pojem rodinného farmaření není jasně definován ani statistickým subjektem jak na globální, tak často i na národní úrovni a v případě pokusů o určení zemědělského hospodářství jako rodinného, bývá použito mnoha organizacemi často jen velmi málo měřítek. Například The World bank (2003) ve své strategii pro rozvoj venkova využívá jako ukazatel velikost podniků, kdy v případě rozlohy menší než 2 hektary se jedná o rodinnou farmu.

Organizace pro výživu a zemědělství (FAO) i Panel expertů na vysoké úrovni (HLPE) jsou si však jisti, že nelze rodinné farmy definovat pouze na základě velikosti pozemkových statků. Důvodem toho mimo jiné je, že velikost hospodářsky fungujícího rodinného zemědělského podniku se liší podle regionu, výrobní strategie, úrovně integrace na trhu, struktury rodiny, dostupnosti vstupů, dále také podle využívané technologie, infrastruktury a pracovních příležitostí mimo zemědělství (Graeub et al., 2016).

Vzhledem k nejednotnosti kritérií, podle kterých se hodnotí „rodinnost“ podniku, se můžeme setkat s různými vymezeními, které byly stanoveny zainteresovanými osobami (tzn. akademickými odborníky, vládními organizacemi apod.). Z uskutečněného průzkumu, kdy bylo porovnáno 36 definic rodinných farem, vyplývá, že nejběžnějšími aspekty těchto definic jsou zaměstnání rodinných příslušníků v podniku a vedení i vlastnictví farmy v rukou rodiny (Garner et de la O Campos, 2014). Některá vymezení jasně omezují velikost zemědělského podniku stanovením maximální velikosti plochy půdy, jež farmy obhospodařují, a při které se stále ještě považuje podnik za rodinnou farmu. V neposlední řadě některé definice vymezují farmu jako rodinnou v případě, že podíl příjmů domácnosti z činností mimo zemědělství nepřesahuje určitou výši (Lowder et al., 2016).

Můžeme se setkat s definicí, která charakterizuje rodinnou farmu jako takovou farmu, kterou dokáže obhospodařovat výhradně rodina, eventuálně za pomoci menšího počtu najatých pracovníků (Comstock, 1987).

Asi nejčastěji používanou definici vytvořila Organizace pro výživu a zemědělství (FAO), která říká, že *„Rodinná farma je prostředkem k organizování zemědělství, lesnictví, rybolovu, pastvy a vodního hospodářství, které je spravováno a provozováno rodinou a převážně závislé*

*na rodinných pracovnících, jak žen, tak mužů. Rodina a farma jsou propojeny vývojově, ekonomicky, environmentálně, sociálně a kulturně“ (Food and Agriculture Organization of the United Nations, 2014).*

Panel expertů na vysoké úrovni (HLPE) působící v rámci Výboru pro světovou potravinovou bezpečnost (CFS) definuje jako rodinné farmy taková hospodářství, jež jsou provozována rodinami (jedna či více domácností) a práci zajišťují pouze nebo převážně rodinní příslušníci. Tato činnost je jejich velkým, ale variabilním zdrojem příjmů, a to buďto v podobě materiální nebo peněžní. Část takovýchto podniků vedou ženy, které hrají důležitou roli ve výrobě, zpracování a marketingových aktivitách. Zemědělství zahrnuje pěstování plodin, chov zvířat, lesní hospodářství a rybolov (Graeub et al., 2016).

V evropských zemích je obecně rodinná farma považována za rodinné podnikání, které je zemědělskou organizací, kde podnikatelské riziko nese rodina (Davidova and Thomson, 2014).

Asociace malých a středních podniků a živnostníků ČR v rámci návrhu legislativního ukotvení rodinného podnikání definuje rodinné farmy takto:

*„Rodinná farma je polnohospodářskou výrobou, na které se svojí prací anebo majetkem podílejí nejméně dva členové rodiny a nejméně jeden z členů rodiny je držitelem příslušného osvědčení.“ (Kratochvílová, 2017).*

### **3.2.1 Rodinné farmy ve světě**

Podle Organizace pro výživu a zemědělství jsou rodinné farmy klíčem k zajištění dlouhodobé potravinové bezpečnosti po celém světě. Aby bylo však možné uživit stále se rozrůstající světovou populaci, odstranit hlad a chudobu, je důležité vést rodinné farmy k inovacím a zvyšování jejich produkce, ovšem s podmínkou šetrného nakládání s přírodními zdroji a ochrany životního prostředí (Food and Agriculture Organization of the United Nations, 2014).

I přes důležitost rodinných farem se zde stále naskytá hlavní problém, který brání snahám posílit postavení rodinných a drobných zemědělců na politické a terénní úrovni, a to skutečný nedostatek základních údajů, jako je počet rodinných farem nebo jejich konkrétní přínos pro zemědělskou produkci (Graeub et al., 2016).

Podle Lowder et al. (2016) existuje po celém světě více než 570 milionů farem, z nichž většina je vlastněna rodinou. Téměř 75 % těchto rodinných farem nalezneme v Asii, pouze 9 % z počtu celosvětových farem je situováno v subsaharské Africe, 7 % z nich hospodaří v Evropě a Střední Asii, zbylé farmy jsou umístěny v Latinské Americe, Karibiku a dále v zemích

s vysokými příjmy. Celosvětové rodinné farmy tvoří více než 98 % všech zemědělských podniků, které hospodaří na zhruba 75 % celkové světové zemědělské půdy.

Graeub et al. (2016) ovšem poukazuje na nesprávnost provedení této analýzy, kdy byl sledován příspěvek rodinných farmářů k potravinové bezpečnosti a místnímu a regionálnímu rozvoji v rámci globálního potravinového systému. A tvrdí, že se jedná o odhady založené na analýze pouhých 30 zemí s využitím údajů z roku 2000 o zemědělském sčítání lidu.

Kolektiv odborníků tedy zanalyzoval údaje o zemědělském sčítání 105 zemí a území, které pokrývají většinu (85 %) světové produkce potravin, včetně novějších údajů z roku 2010. Bylo zjištěno, že rodinné farmy tvoří 98 % (což odpovídá datům Lowder et al., 2016) z celkového počtu zemědělských podniků a obhospodařují nejméně 53 % zemědělské půdy. Studie dohledala 475 milionů rodinných farem z celkového vzorku 483 milionů farem, což podporuje odhad SOFA, že je zde více než 500 milionů rodinných farem po celém světě. V čem se ale rozchází je odhad držené půdy, Graeubova analýza ukázala 53% podíl zemědělské půdy, na které rodinní farmáři hospodaří, Lowder et al. (2016) však uvádí 75 %.

Rodinné farmy ovládají strukturu zemědělství EU z hlediska jejich počtu, jejich přínosu pro zaměstnanost v zemědělství a v menší míře v oblasti půdy, kterou obhospodařují. V roce 2013 bylo v EU-28 10,8 milionu farem, přičemž velká většina z nich (96,2 %) byla klasifikována jako rodinná farma. Přibližně tři čtvrtiny (76,5%) zemědělské pracovní síly EU-28 poskytovali rodinní příslušníci (buď přímo majitelé nebo jiní rodinní příslušníci pracující na farmě). Tento podíl vzrostl v Irsku, Chorvatsku, Slovinsku a Polsku nad 90,0 %. Ve velké většině ostatních členských států EU představovala práce rodinnými členy více než polovinu zemědělské pracovní síly. Jediné země, které tvoří výjimku, jsou: Estonsko (46,4 %), Francie (40,9 %), Slovensko (27,6 %) a Česká republika (25,8 %), kde většinu zemědělské pracovní síly zajišťují lidé, kteří nejsou členy rodiny. I přesto, že takovéto farmy hrají v evropském venkově důležitou roli, jsou zde průzkumy, které ukazují na snižování jejich počtu (Forti et Henrard, 2016).

Rodinné farmy v České republice jsou specifické a odlišující se zejména od rodinných farem západních zemí světa přerušením tradice hospodaření, jež nastalo v rámci kolektivizace, která proběhla v 50. letech 20. století a přispěla tak k rozdílným strukturám v zemědělství u nás (Čapounová, 2014).

Prvním rozdílem v porovnání s jinými státy EU je průměrná velikost obhospodařované zemědělské půdy. V roce 2010 dosahovala v ČR průměrná velikost zemědělského subjektu 152 ha, zatímco průměr v EU-28 je pouhých 14 ha na subjekt. Dalším charakteristickým rysem

českého zemědělství je například vysoké zastoupení subjektů právnických osob. Po Francii (29,2 %) jsme s 13,5 % na druhém místě. Průměr v EU jsou přitom pouhá tři procenta. Z toho vyplývá i fakt, že Česko má nejmenší podíl rodinných pracovníků na celkovém počtu pracujících, a to 32,4 % ve srovnání s unijním průměrem 92,3 % (Mácová, 2014).

### **3.2.2 Význam rodinných farem**

Farmy jsou důležité pro výrobu potravin, zachování sociální soudržnosti, v otázce zajištění energie z obnovitelných zdrojů, při poskytování rekreačních a zdravotnických služeb a při udržování kulturní krajiny (Darnhofer et al., 2016).

Uvádí se, že majitelé rodinných farem a rodinní příslušníci zapojení do chodu farmy mají daleko větší a šetrnější vztah ke svému okolí než lidé žijící ve městech. Významně se podílí na snižování nepříznivých dopadů výroby na životní prostředí. Rodinné farmy se také velmi často snaží o zachování tradičního rázu krajiny a ochranu biodiverzity, čehož dosahují například snižováním spotřeby hnojiv a agochemikálií (Comstock, 1987).

Důležitost rodinných farem je pozorována ve vlastním vztahu k obhospodařované půdě. Podle předsedy Asociace soukromých zemědělců ČR pana Ing. Josefa Stehlíka není pro hospodáře na rodinných farmách péče a starost o zemědělskou půdu prázdným pojmem, k jehož naplnění a uskutečnění je potřeba maximální státní dozor a přesná pravidla. V naprosté většině sedláci a zároveň vlastníci obhospodařované půdy (často po generace) mají sami největší zájem na udržování její úrodnosti, zvelebování atd. Na tomto příkladu ukazuje, že přístup sedláků k jejich dalším činnostem na venkově, k jejich aktivitám v krajině či sociální oblasti obcí není zdaleka motivován dotačními podmínkami, požadavky státní správy a legislativy, ale především vlastními životními hodnotami a principy (Stehlík, 2015).

Podle Pěluchy et al. (2006) jsou rodinné farmy z hlediska rychlejšího reagování na změny efektivnější formou vlastnictví. Důležitá je samostatnost a nezávislost vedení zemědělského podniku, flexibilita. V porovnání s velkými podniky mají rodinné farmy jednodušší výrobní i rozhodovací strukturu. Velké podniky oproti malým zemědělským podnikům rodinného typu reagují daleko pomaleji na změnu podmínek, díky složitějším strukturám dochází k menší efektivitě a s tím jsou přinášeny vysoké transakční náklady.

Rodinná hospodářství jsou zodpovědná za velký podíl světové produkce potravin, a velká část potravin spotřebovaných v Africe a Asii pochází od drobných zemědělců a rodinných farmářů hospodařících v těchto regionech. Zemědělství ekonomové a další rozvojoví specialisté obecně souhlasí, že investice do zemědělství jsou účinnou strategií pro snižování chudoby,

nerovnosti a hladu, zejména v zemích, kde tento sektor zaměstnává velké procento populace (Lowder et al., 2016).

Evropská unie je v tomto směru soběstačná, produkuje dostatečné množství potravin pro své obyvatelstvo a obchod (dovoz a vývoz) zemědělských produktů je důležitým aspektem. Zemědělství využívá téměř polovinu půdní plochy Evropské unie, má velký dopad na změnu klimatu a na životní prostředí a mnoho venkovských společenství závisí na zemědělství (Forti, et Henrard, 2016).

Navzdory změnám v globálním systému dodávek potravin, mají rodinní farmáři významný přínos pro celosvětovou zemědělskou ekonomiku, a to v hodnotě zhruba 2,2 bilionu amerických dolarů (Graeub et al., 2016). A vzhledem k netržním hodnotám, které zemědělská činnost vytváří, je příspěvek do světové ekonomiky mnohem vyšší (Sandhu et al., 2015).

Existují rovněž shodné důkazy, že malá hospodářství a rodinné farmy mohou být produktivnější na jednotku plochy (Barrett et al., 2010), mohou vykazovat zvýšenou stabilitu a odolnost (Holt-Giménez, 2002), mohou přispět k vytváření nových pracovních míst a peněz v rámci lokálních ekonomik (Lyson et al., 2001).

S tímto názorem se ztotožňují i Forti et Henrard (2016) tvrzením, že farmy podporují zaměstnanost na venkově a mohou významně přispět k územnímu rozvoji, poskytovat specializované místní produkty a podporovat sociální, kulturní a environmentální služby.

### **3.3 Zemědělství**

Zemědělství je tradiční a důležitou složkou národního hospodářství. Mezi ostatními sektory ekonomiky státu má specifické postavení, jež vyplývá z jeho základních funkcí – produkčních ale i mimoprodukčních. Význam zemědělství pro národní hospodářství není možné v žádném případě podceňovat i proto, že zemědělská půda tvoří více než 50 % plochy České republiky (Binek et al., 2007). Přesná výměra zemědělské půdy byla k 31. 12. 2017 podle ČÚZK (2018) 53, 3 % rozlohy celé České republiky. Zemědělci obhospodařují zhruba 3,5 milionu hektarů této půdy, čímž velmi významně spoluutvářejí ráz a charakter krajiny.

Zemědělství se skládá ze dvou hlavních odvětví, a to z rostlinné produkce a živočišné produkce. Rostlinná produkce se zabývá pěstováním kulturních rostlin, tj. polních a speciálních plodin. Je úzce spojena s živočišnou produkcí, která efektivně využívá produkty rostlinné výroby jako zdroje různých druhů krmiv (Damohorský et al., 2015).

Během posledních 25 let došlo v České republice v odvětví zemědělství k řadě změn, které měli jak pozitivní, tak negativní dopad. Jako pozitivní lze označit zvýšení výnosů plodin,

zvýšení užitkovosti u hospodářských zvířat a zlepšení podmínek jejich chovu. Naopak negativními změnami je snížení počtu hospodářských zvířat a zejména pokles osevních ploch. Ten si lze podle Doležala (2016) vysvětlit na jednu stranu právě zvýšením výnosů, ale zejména za tím stojí zábor zemědělské půdy na úkor stavební půdy. A dodává, že Česká republika může ročně přicházet až o 5000 ha ročně. Dále poukazuje na nelichotivou celkovou skladbu pěstovaných plodin. Snížením počtu hospodářských zvířat došlo i k úbytku pěstování pícnin na orné půdě, čemu se částečně snaží zabránit tzv. ozelenění. Dochází zde i k poklesu rostlinných komodit (brambory, chmel atd.), které jsou více pěstitelsky náročné a je potřeba navýšení pracovních sil. To je zapříčiněno konkurencí z některých dalších států EU, které v rámci jednotného trhu exportují do České republiky zboží za velice nízké ceny, což je umožněno rozdílnou dotační politikou u nás a v zemích, které k nám dovážejí.

### **3.3.1 Metody zemědělství**

Způsoby hospodaření se v průběhu dějin vyvíjely. Z původních zemědělských soustav, jako byly žďárové či úhorové soustavy, se společnost dopracovala k industriálnímu pojetí zemědělství typického pro vyspělé země světa (Damohorský et al., 2015).

V těchto zemích světa převládá konvenční zemědělství, ale najdeme zde i „alternativní“ způsoby hospodaření, jako jsou ekologické zemědělství či integrované zemědělství. I tyto metody využívají pokroku vědy a techniky, avšak nejsou zaměřené na maximalizaci produkce a ekonomickou stránku věci. Snaží se brát v potaz ekologické otázky a předcházet degradaci životního prostředí. Nejčastěji se ve vyspělých zemích lze setkat se zemědělskou výrobou konvenční či ekologickou.

#### **3.3.1.1 Konvenční zemědělství**

Konvenční (nebo také intenzivní) zemědělství je převažující metodou hospodaření ve vyspělých zemích světa. Například na Novém Zélandu obdělávají takto zemědělci zhruba 424 tisíc hektarů půdy. Celosvětově je to pak 1,54 miliard zemědělské orné půdy (Sandhu et al., 2015).

Tento systém zemědělství je založen zejména na zintenzivnění hospodaření na půdě s cílem maximalizace produkce zároveň s dosažením ekonomické efektivity, a to prostřednictvím využívání odolnějších odrůd s vysokým výnosem, zavlažováním, používáním chemických hnojiv a pesticidů či mechanizací (Matson et al., 1997).

Sandhu et al. (2015) definují konvenční zemědělství jako systém s vysokou mírou syntetických vstupů, jako jsou pesticidy a hnojiva využívaných k zamezení působení škůdců, udržení úrodnosti půdy a dosažení maximální produkce na hektar.

Intenzifikace zemědělství byla a je vnímána jako nezbytnost k pokrytí globální poptávky po potravinách. V průběhu času však narůstá povědomí o nepříznivém dopadu na životní prostředí způsobeném konvenčními systémy (Stavi et al., 2016).

Obecně platí, že konvenční metoda hospodaření je intenzivní jak používáním chemických látek, tak obděláváním půdy. A důsledkem toho je, že půda neposkytuje v těchto systémech optimální podmínky pro zemědělskou výrobu. Tyto systémy mají tendenci degradovat zdraví půdy, jelikož jejich působením dochází ke špatným biologickým, chemickým a fyzikálním vlastnostem (Arriaga et al., 2017).

Podle Scharfa et al. (2007) může konvenční zemědělství zatěžovat půdu a vodu přebytkem živin z používaných průmyslových hnojiv, zvláště lehce rozpustných dusíkatých hnojiv nebo např. rezidui pesticidů, což má za následek zhoršování struktury půdy, klesá obsah humusu a snižuje se množství mikroorganismů přítomných v půdě.

V minulých staletích lidé obhospodařovali půdu šetrně a za použití výhradně přírodních hnojiv. Jak můžeme mimo jiné vidět v tabulce č. 1, dnes již tomu tak v rámci konvenčního zemědělství není.

Tabulka 1: Shrnutí hlavních rysů zemědělské výroby v rámci konvenčního zemědělství (podle Petr et Dlouhý, 1992; Šarapatka et Urban, 2006)

Důraz na kvantitu	Používání anorganických, snadno rozpustných hnojiv	Používání průmyslových krmných směsí
Požadavek ekonomické rentability upřednostňován před ekologicko-biologickou rovnováhou	Aplikace agrochemikálií, biocidů, regulátorů, atd.	Chov zvířat ve stísněných a jim nepřírodných podmínkách
Jednoduché osevnické postupy – pěstování monokultur	Genové manipulace	Řízená reprodukce, šlechtění plemen

Tyto postupy uvádějí také Hoorigan et al. (2002) a dodávají, že je v konvenčním zemědělství využíváno velkého množství materiálních a energetických vstupů, které mají často charakter neobnovitelných zdrojů. Hlavními riziky tohoto způsobu zemědělského hospodaření jsou pak zejména vyčerpání vodních zdrojů, kontaminace půd a vodních zdrojů, znečištění ovzduší a emise skleníkových plynů, vyčerpávání půdní organické hmoty, větrná či vodní eroze úrodných vrstev půdy, salinizace půdy apod.

Konvenční zemědělství narušuje ekologickou stabilitu. Jeho vnějším projevem je vysoký stupeň urbanizace krajiny. Pěstováním monokultur se snižuje biodiverzita prostředí, při vstupu agrochemikálií do produkčního procesu může docházet k zanechávání reziduí v produktech, potravinách či kontaminaci vody.

Předchozí tvrzení se shodují i s Reganoldem et al. (2001), kteří uvádí, že udržitelnost konvenčních zemědělských systémů zpochybňuje zvýšení výrobních nákladů, silná závislost na neobnovitelných zdrojích, snížená biodiverzita, znečištění vody, chemické zbytky v potravinách, degradace půdy a zdravotní rizika pro pracovníky zemědělských podniků, kteří manipulují s hnojivy a pesticidy.

### **3.3.1.2 Ekologické zemědělství**

Ekologické zemědělství je výrobní systém, jehož cílem je optimalizovat „zdraví“ půdy, rostlin, zvířat a lidí (Reganold et al., 2001). Kombinuje tradiční metody hospodaření společně s moderními zemědělskými technologiemi, avšak vylučuje používání takových konvenčních vstupů, jako jsou syntetická hnojiva a pesticidy. Namísto toho klade důraz na udržování půdy s přidáním kompostu, živočišných a zelených hnojiv, přirozenou kontrolu škůdců, střídání plodin, diverzifikaci plodin a hospodářských zvířat (Wachter a Reganold, 2014; Sandhu et al., 2015).

Podle Petra et Dlouhého (1992) můžeme ekologické zemědělství definovat jako vyvážený agroekosystém trvalého charakteru, který se zakládá na lokálních a obnovitelných zdrojích. V ekologickém zemědělství je příroda chápána jako jednotný celek se svou vlastní vnitřní hodnotou. Člověk má morální povinnost a odpovědnost provozovat zemědělství takovým způsobem, aby se kulturní krajina stala vyrovnanou částí přírody.

Mezi základní cíle ekologického zemědělství podle Petra et Dlouhého (1992) a Šarapatky et Urbana (2006) patří:

- produkce kvalitních potravin a krmiv o vysoké nutriční hodnotě v dostatečném množství,



- udržování a zlepšování úrodnosti půdy,
- uchování přírodních ekosystémů v krajině, ochrana přírody a její diverzity,
- zajištění přirozených životních podmínek hospodářským zvířatům,
- uzavřené cykly koloběhu látek, využívání místních zdrojů a minimalizování ztrát,
- omezení využívání neobnovitelných surovin a fosilní energie na minimum,
- vytváření pracovních příležitostí, tím podpořit osidlování venkova a udržení tradičního rázu zemědělské kulturní krajiny.

Jeziarska - Thöle et al. (2017) dodávají, že ekologické zemědělství je součástí modelu udržitelného rozvoje a současně se stává předpokladem multifunkčního rozvoje venkovských oblastí.

Historie vzniku této formy zemědělské výroby sahá do počátku 20. století, kdy se lidé hojně stěhovali do měst s cílem zapojit se do rozvoje průmyslu. S vývojem vědy a techniky přišel pokrok i v zemědělství, který však nepřinesl pouze pozitivní změny. Používání prvních těžkých strojů a minerálních hnojiv zapříčinilo snížení kvality půdy, byly zpozorovány problémy s plodností hospodářských zvířat či s klíčivostí osiv. Po druhé světové válce si chtěla společnost zajistit dostatečné množství potravin, vyvarovat se tak případné podvýživě a nedostatku vitamínů. V důsledku toho se stalo cílem zvyšování výnosů v zemědělství, které však bylo doprovázeno značnou chemizací. Tato skutečnost přinesla řadu problémů ve vztahu k životnímu prostředí a lidskému zdraví. Jedná se například o kontaminaci zdrojů pitné vody různými pesticidy, hnojivy a jejich rezidui či o výskyt reziduí pesticidů v potravinách. Společnost začala pozorovat negativní změny v životních podmínkách, a tak hledání východisek a obrat k přírodnímu či přírodě blízkému životnímu stylu se stalo častým jevem (Šarapatka a Urban, 2006).

V průběhu následujících let bylo vyvinuto několik směrů přírodě blízkých metod hospodaření, které jsou ukryty pod souhrnným označením - ekologické zemědělství. V 70. letech minulého století došlo k sjednocení a založení Mezinárodní federace sdružení za organické zemědělství (IFOAM), která měla značný vliv na oficiální uznání tohoto zemědělství v Evropě. V 90. letech nastal nejbouřlivější rozvoj ekologického zemědělství, a to zejména v důsledku podpurných programů EU (Neuerburg a Padel, 1994; Šarapatka a Urban, 2006).

Někteří odborníci v minulosti zastávali názor, že systémy ekologického zemědělství jsou méně efektivní a poskytují o polovinu méně výnosů než konvenční systémy. Ekologické zemědělství se však v devadesátých letech minulého století stalo jedním z nejrychleji se rozvíjejících segmentů nejen evropského, ale i amerického zemědělství (Reganold et al., 2001).

V současné době se řadí ekologické zemědělství mezi nejrychleji se rozvíjející odvětví na celém světě a tento trend je obzvláště patrný v zemích EU (Jeziarska – Thöle et al., 2017).

Na to poukazuje i tvrzení Gomiera (2017), že v roce 2014 bylo v celosvětovém měřítku praktikováno ekologické zemědělství ve 172 zemích světa na zhruba 44 milionech půdy.

Rozmachu ekologického zemědělství napomáhá i skutečnost, že ekologické potraviny stále více přitahují větší počet spotřebitelů, jelikož jsou vnímány jako zdravější než potraviny získávané konvenční metodou zemědělství a jsou produkovány udržitelnějším způsobem pro životní prostředí. V posledním desetiletí se poptávka po ekologických výrobcích neustále zvyšuje a v Evropě či Severní Americe zažívá trh s těmito výrobky rychlou expanzi, dosahuje nárůstu o 10–15 % ročně. Předpokládá se, že tento trend bude i nadále pokračovat (Gomiero, 2017).

Rozvoj ekologické metody zemědělství můžeme pozorovat i u nás. Ačkoli se výměra zemědělské půdy v České republice každým rokem snižuje a pracovníků v zemědělství ubývá, v případě ekologického zemědělství je tomu naopak. Podle ČSÚ (2017) vzrostl počet ekologicky hospodařících farem sedminásobně a výměra ekologicky obhospodařované půdy se zvýšila téměř třiapůlkrát. Celková výměra zemědělské půdy, která byla zařazena do režimu ekologického zemědělství, činila k 30. 6. 2017 dle Registru ekologických podnikatelů téměř 502 tis. hektarů, což představuje podíl 11,9 % z celkové výměry zemědělské půdy. Dvorský a Urban (2011) uvádějí, že rozšíření ekologického zemědělství na více než 10 % z celkové rozlohy zemědělské půdy, určuje rostoucí význam tohoto šetrného způsobu hospodaření v naší zemi.

Podle Reganolda et al. (2001) je ekologické zemědělství řazeno na první místo, integrovaný systém na druhé a konvenční zemědělství si zasluhuje poslední místo v rámci environmentální a ekonomické udržitelnosti. To dokazuje na studii zaměřené na udržitelnost ekologických, konvenčních a integrovaných systémů výroby jablek ve státě Washington od roku 1994 do roku 1999. Všechny tři metody hospodaření poskytovaly podobné výnosy. Organické a integrované systémy měly vyšší kvalitu půdy a potenciálně nižší negativní dopad na životní prostředí než konvenční systém. Ve srovnání s konvenčními a integrovanými systémy, organický systém produkoval sladší a méně trpká jablka, vykazoval vyšší ziskovost a vyšší energetickou účinnost.

I přesto, že je tento způsob šetrné zemědělské výroby nutno kompenzovat dotacemi, uznávají jej vedle spotřebitelů ekonomů, politiků i vědci (Šarapatka et Urban, 2006).

U nás, v zemích Evropy i dalších státech světa se jedná o uznávanou metodu, která je dokonce podložena legislativou. V České republice jsou postupy ekologického hospodaření stanoveny zákonem č. 242/2000 Sb., o ekologickém zemědělství a o změně zákona č. 368/1992 Sb., o správních poplatcích, ve znění pozdějších předpisů, který nabyl účinnosti dne 1. 1. 2001. Dodržování přísně nastavených a kontrolovaných pravidel v tomto systému hospodaření na území našeho státu garantuje Ministerstvo zemědělství ČR (Zákon č. 242/2000 o ekologickém zemědělství a o změně zákona č. 368/1992 Sb., o správních poplatcích, ve znění pozdějších předpisů; Šarapatka et Urban, 2006).

### **3.4 Mimoprodukční funkce zemědělství**

Jak již bylo zmíněno v předchozích kapitolách, člověk od počátků věků využívá produkční funkce zemědělství především k výrobě potravin. V současné době však vzrůstá význam ostatních (mimoprodukčních) funkcí zemědělských farem. Vyplývá to z výzkumů posledních několika desetiletí, které prokazují stále se zvyšující roli rodinných farem v otázce udržitelnosti životního prostředí a živobytí rodinných zemědělců (Chappell et al., 2013; Sandhu et al., 2015).

Mimoprodukční funkce zemědělství se v určité míře uplatňovaly i v minulosti, ale nebyla jim věnována dostatečná pozornost jako je tomu dnes. Tyto funkce však nabírají na důležitosti a zemědělství je chápáno jako multifunkční (Ulčák, 2014).

Během posledních několika desítek let dochází k výrazným změnám v ekonomickém a politickém postavení zemědělství. Mění se nároky na zemědělství při využívání přírodních zdrojů a na jeho vztah k životnímu prostředí. Tyto požadavky jsou přenášeny od spotřebitelů prostřednictvím nových rozsáhlých potravinových řetězců a řetězců služeb, přičemž celý tento systém je formován řadou institucí tržního i netržního charakteru (Grega, 2006).

Tím, že se podařilo integrovat české zemědělství do zemědělství EU, prosazuje se zde schválený Evropský model zemědělství v rámci Společné zemědělské politiky. V souladu s cíli SZP zajišťuje evropské zemědělství jak produkční, tak i mimoprodukční funkce (Bašek, 2010).

To dokládá i zakotvení v zákonu č. 252/1997 Sb. o zemědělství, v němž je mimo jiné cílem českého zemědělství vytvářet předpoklady pro podporu mimoprodukčních funkcí zemědělství, které přispívají k ochraně složek životního prostředí jako půdy, vody a ovzduší a k udržování osídlené a kulturní krajiny (Zákon č. 252/1997 Sb. o zemědělství).

### 3.4.1 Environmentální mimoprodukční funkce

Vzhledem k tomu, že se biologická rozmanitost skutečně snižuje, půda ztrácí organickou hmotu, zdroje sladké vody jsou znečišťovány, stávají se mimoprodukční činnosti čím dál tím větším předmětem zájmu (Darnhofer et al., 2016).

Zemědělství má spolu s lesním hospodařením v celosvětovém měřítku největší vliv na utváření a vzhled krajiny. Jelikož se jedná o aktivity závislé na přírodních podmínkách, které jsou jimi zpětně značnou měrou ovlivňovány, očekává se od zemědělství a lesní výroby dosažení „udržitelného stavu“.

Půdoochranná funkce spočívá především v uchování půdy jako média pro přeměnu látek, energetické a pufrovací procesy, zachování dobrých fyzikálních, chemických a biologických vlastností půdy. Dále je její úlohou zachování úrodné, biologicky činné vrstvy půdy.

Vzhledem k tomu, že je z celkové výměry zemědělského půdního fondu zorněno zhruba 71 % tohoto území, a to doprovází nižší ekologická stabilita mnohých území a projevy eroze, hraje důležitou roli funkce protierozní a přírodoochranná (Zemědělská výroba; Penk, 2001).

Protierozní funkce předpokládá zejména dobrou úroveň hospodaření, tzn. od vhodného uspořádání a odpovídající struktury plodin, v závislosti na stanovištních a půdně klimatických podmínkách, až po expozici pozemků. Uplatněním vhodných biologických a biotechnických protierozních opatření v návaznosti na náležitý celkový systém hospodaření na půdě dochází k zajištění ochrany proti vodní a větrné erozi. Například zatravnění svažitých pozemků je jednou z variant plnění protierozní funkce.

Přírodoochranná a krajínovorná funkce závisí na péči o udržování přírodní rovnováhy, na ochraně a podpoře biologické rozmanitosti zemědělských ekosystémů, slouží k zachování genofondu pěstovaných rostlin a ochraně přírodě blízkých společenstev rostlin a živočichů. Co se týče tvorby a údržby kulturní krajiny zemědělství udržuje estetickou funkci krajiny a diverzifikuje využití venkovského prostoru, dále udržuje tradiční ráz krajiny, pečuje o území se zvláštním režimem hospodaření a stará se o krajinné prvky (Penk, 2001; Seják, 2008).

Grego (2006) vidí mimoprodukční funkci zemědělství mimo jiné v tvorbě krajiny. K tomu však dodává, že dopad zemědělské produkce nemusí být vždy pozitivní, např. v případě intenzivního způsobu hospodaření, které podle může často vyústit v zhoršení kvality životního prostředí. Přínos zemědělství pro utváření a ochranu krajiny je důležitý zejména v Evropě, kde zemědělství historicky hrálo klíčovou roli v procesu utváření krajiny a sociálních struktur ve venkovském sídelním prostoru.

Také Brodová (2007) tvrdí, že zemědělství neplní jen funkci produkce potravin, ale plní i nevýrobní funkce související s ochranou, hospodařením a zvelebováním venkovské krajiny, prevencí proti přírodním rizikům, přispívá k oživování ekonomiky venkova, je úzce spojováno s kvalitou potravin a potravinovou bezpečností. Takovýto koncept zemědělství je mezinárodně uznáván a obzvláště preferován v Evropské unii.

### **3.4.2 Sociálně kulturní funkce zemědělství**

Nejenže zemědělství plní funkci environmentální, ale mimoprodukční funkcí je i ochrana kulturního dědictví venkova, rekreační či osidlovací funkce.

Díky hospodaření zemědělců dochází k rozvoji venkovské společnosti a jejího tradičního stylu života, zvyšuje se sociální statut farmáře, diverzifikací činnosti je často vytvářen prostor pro vznik nových pracovních míst (Seják, 2008).

Grega (2006) též uvádí jako mimoprodukční přínos zemědělství rozvoj venkovského sídelního prostoru. Je zde jasná vazba mezi zemědělskou produkcí a zaměstnaností v zemědělství. Práce představuje jeden ze základních výrobních vstupů zemědělské produkce. Ovšem k tomu je nutno dodat, že v ekonomicky rozvinutých zemích docházelo v posledních desetiletích s růstem zemědělské výroby k poklesu zaměstnanosti v tomto odvětví. Příčinou toho je především technický a technologický vývoj, konsolidace a restrukturalizace zemědělských farem a podniků.

Hospodaření zemědělců zachovává tradice a zvyky včetně symbolického hlediska, čímž je myšleno vztah k půdě, zajišťuje ochranu historické krajiny, kulturních památek.

Farmy zabezpečují také rozvoj rurálního turismu, agroturismu, čímž podporují zvýšení zájmu o venkovský prostor (Penk, 2001).

## **3.5 Aspekty ovlivňující rodinné farmy**

### **3.5.1 Enviromentální aspekty**

Přírodní podmínky jsou vedle ekonomických a sociálních předpokladů nejdůležitějším faktorem ovlivňujícím zemědělskou výrobu. Dílčí faktory, můžeme rozčlenit do tří hlavních skupin – charakter reliéfu, půdní předpoklady a klimatické podmínky. Tyto faktory působí provázaně a mnohdy se jejich účinky vzájemným působením násobí. Často právě tyto aspekty ovlivňují zaměření zemědělské výroby.

Například extrémně nízké teploty zvláště v průběhu vegetačního období, nedostatek nebo nadbytek srážek, nevhodné půdy, velká sklonitost reliéfu mohou v některých oblastech zemědělské využívání zcela znemožnit.

Souhrn těchto faktorů vytváří regionálně diferenciované podmínky pro pěstování plodin a pro chov hospodářských zvířat. Přírodní podmínky tak vytvářejí rozdíly v produkční schopnosti zemědělské půdy, která se projevuje ve složení pěstovaných plodin, mají také významný podíl na regionálních rozdílech v dosahovaných hektarových výnosech (Bičík et Jančák, 2005).

Biologická rozmanitost je pro zemědělství také zásadní, a naopak zemědělství ovlivňuje biodiverzitu, a to jak pozitivním, tak negativním způsobem v závislosti na druhu zemědělství. Biodiverzita je základem zemědělství. Odhaduje se, že zhruba z 30 000 druhů jedlých vyšších rostlin bylo kultivováno 7 000 druhů. Kromě umožnění produkce potravin v širokém spektru environmentálních podmínek přispívá diverzita plodin (zejména ovoce a zelenina) k zajištění dodávek potravin, různorodé stravě a vyšší kvalitě výživy.

Biologická rozmanitost může přispět k ekosystémovým službám, které prospívají zemědělství a celkově společnosti. Patří mezi ně například vyšší výnosy a celková produkce prostřednictvím meziplodin a agrolesnictví, regulace škůdců a chorob, vázání uhlíku, retence vody či opylování (Chappell et al., 2013)

### **3.5.1.1 Přírodní podmínky ČR**

V porovnání s okolními evropskými státy má Česká republika horší přírodní předpoklady pro zemědělskou výrobu.

Zemědělský půdní fond se rozprostírá v členitých půdně klimatických podmínkách, což odpovídá i poloze našeho území jako prameniště velkého počtu vodních toků, pohoří a rozsáhlých nížin. Takovéto přírodní podmínky způsobují extrémní jevy v krajině, a to povodně či dlouhodobé sucho.

V současnosti se proto v České republice uplatňují tři typy kategorizace zemědělského území. Jedná se o zemědělské výrobní oblasti podle vyhlášky č. 213/1959 Úředních listů, Oblasti s přírodními či jinými zvláštními podmínkami stanovené v souladu s Nařízením EP a Rady č. 1305/2013, které jsou rozlišovány na „horské“, „jiné než horské, které čelí značným přírodním omezením“ a „ostatní oblasti postižené zvláštními omezeními“. Dále bylo také vydáno Nařízení vlády č. 103/2003 Sb. (v souladu s právem Evropských společenství),

o stanovení zranitelných oblastí a skladování hnojiv a statkových hnojiv, střídání plodin a provádění protierozních opatření v těchto oblastech (Ministerstvo zemědělství, 2015).

Základním ukazatelem pro charakter reliéfu je právě nadmořská výška. Obecně lze říci pro zdejší podmínky, že s nižší nadmořskou výškou se zlepšují podmínky pro zemědělskou výrobu, tzn. širší škálu pěstovaných plodin (Bičík et Jančák, 2005).

Vyskytuje se zde přibližně 54 % průměrných a podprůměrných orných půd a 6 % pro agroekosystémy zcela nevhodných ploch. Více než 20 % zemědělského půdního fondu se rozkládá v nadmořské výšce větší než 500 m. n. m., oblasti nacházející se v nadmořské výšce vyšší lze považovat za méně příznivé z hlediska provozování zemědělské činnosti (Ministerstvo zemědělství, 2015).

Dalším ukazatelem, který ovlivňuje možnosti hospodaření v daném regionu je svažitost reliéfu. Z charakteristik půdních předpokladů jsou podstatnými ukazateli charakteristika půdních druhů a půdních typů. V návaznosti na různorodé geologické podloží, geomorfologii krajiny a rozdílné stanovištní půdně klimatické poměry má území České republiky pestrou skladbu půdních typů. Klimatické podmínky mají vliv na zemědělskou činnosti především z hlediska množství srážek a teplot, a to zejména v průběhu vegetačního období. (Bičík et Jančák, 2005)

### **3.5.2 Socio-ekonomické aspekty**

Od roku 1989 došlo k výraznému snížení počtu pracovníků v zemědělství i v potravinářském průmyslu. Pokles pracovníků doprovází toto odvětví v celé České republice od začátku devadesátých let dvacátého století a největší dynamiku zaznamenal v první polovině devadesátých let zejména v důsledku procesů transformace a privatizace. I když se později rychlost snižování počtu zaměstnanců v agrárním sektoru zpomalila, pokles se i přesto v posledním desetiletí nezastavil. Po vstupu ČR do Evropské unie dochází ke značným změnám v podmínkách hospodaření farmářů, což má vliv i na jejich výrobní orientaci.

Mění se společenské požadavky kladené na agrární sektor se promítají do současné podoby SZP. Zvýšený důraz na environmentální aspekty zemědělské výroby vedl k podpoře některých opatření, která ale na zaměstnanost v zemědělství velká pozitiva neměla. Obecně lze pozorovat pokles výrob mající zvýšené pracovní nároky. V období 2004-2014 poklesly osevní plochy o 7 %, a tak podle Svobodové et al. (2015) lze očekávat negativní dopad na zaměstnanosti v důsledku této významné změny v rostlinné výrobě. Co se týče živočišné

výroby, dochází též k poklesu pracovníků v této oblasti. Důvodem toho je, že se snižuje počet chovaných zvířat.

Podle Ministerstva zemědělství (2017) se ale zaměstnanost v zemědělství snižuje jen velmi malým tempem. Meziročně se snížil počet pracovníků v podnicích právnických osob jen velmi mírně, v obchodních společnostech o 0,7 %, v družstvech o 1,4 % a v podnicích fyzických osob se počet zaměstnanců téměř nezměnil.

Studie provedená v roce 2001 v rámci EU-15 zaměřená na míru diverzifikace evropského zemědělství a vzdělanostní strukturu majitelů farem odhalila větší tendenci farmářů mladších 40 let diverzifikovat svou činnost, zavádět nové technologie a ekologicky obhospodařovat půdu. Přesto však mladí zemědělci představují v rámci EU-15 skupinu zahrnující méně než 20 % pracovní síly zaměstnané v zemědělství (Krutílek et Kuchyňková, 2006).

To přetrvává dodnes, kdy ve většině evropských států včetně České republiky představuje věková skladba zemědělské populace velký problém. Z průzkumů bylo zjištěno, že v roce 2016 bylo nejvíce zastoupeno v agrárním sektoru věkové rozmezí 45-59 let, což představuje 39,4 % z celkového počtu pracovníků zemědělství. Následuje kategorie 30-44 let (36,4 %), nižšího podílu dosahovali pracovníci ve věku 60 let a více (12,5 %) a pracovníci nejmladší kategorie 15-29 let (11,8 %) (Ministerstvo zemědělství, 2017).

Naopak vzdělanostní struktura se v sektoru zemědělství dlouhodobě zvyšuje. Podíl pracovníků s maturitou, vyšším odborným a vysokoškolským vzděláním vzrůstá, naopak klesá podíl osob se základním vzděláním, středním bez maturity včetně vyučených (Svobodová et al., 2015)

Podle Pěluchy (2012) může snižování pracovních sil v zemědělství souviset s vnímáním venkovských oblastí, s kterými je zemědělství spjato. Veřejnost si často venkov spojuje s vylidňováním, tzn. odchodem mladých lidí do měst a v jeho důsledku stárnoucím venkovem či například špatnou dopravní dostupností.

### **3.5.3 Legislativa**

Mezi příčiny právní úpravy zemědělství patří především nezbytnost zajištění podmínek pro plnění základních funkcí zemědělství, zajištění rovného postavení subjektů při podnikání a zohlednění specifických funkcí zemědělství, v případě EU se pak jedná také o zajištění volného pohybu zemědělských produktů. Cílem tohoto práva je vytvoření předpokladů pro plnění základních funkcí zemědělství, zabezpečení trvalosti zemědělské výroby a i pomoc při vyrovnání tzv. externalit (Damohorský et al., 2015)



Šejvl et al. (2009) však uvádí, že oblast zemědělství je z hlediska počtu předpisů Evropské unie nejvíce zatíženým odvětvím. Po vstupu České republiky do EU, bylo třeba předpisy Evropských společenství transponovat do našeho právního řádu či právní řád České republiky přizpůsobit. Z celkového množství těchto předpisů, se více než jedna třetina týkala zemědělství.

Vzhledem k rozsáhlosti legislativy České republiky v sektoru zemědělství, obsahuje tato kapitola výběr právních předpisů, na které navazují další legislativní předpisy upravující jednotlivá odvětví zemědělské činnosti.

### **3.5.3.1 Zákon č. 252/1997 Sb., o zemědělství**

Účelem této základní právní normy České republiky pro sektor zemědělství je vytvářet podmínky pro zajištění schopnosti českého zemědělství zabezpečit základní výživu obyvatel, potravinovou bezpečnost a potřebné nepotravinářské suroviny. Zavazuje k vytvoření podmínek pro provádění společné zemědělské politiky a politiky rozvoje venkova Evropské unie. Dále je cílem tohoto zákona vytváření předpokladů pro podporu mimoprodukčních funkcí zemědělství a vytváření podmínek pro rozvoj rozmanitých hospodářských činností, zvýšení kvality života ve venkovských oblastech a pro rozvoj vesnic.

Zákon o zemědělství vymezuje úlohu státu v zemědělství, možnosti a typy podpor, definuje a upravuje podmínky podnikání v zemědělství, vymezuje možnost a provádění kontrol v zemědělství, stanovuje přestupky fyzických, právnických a podnikajících fyzických osob. V neposlední řadě ukládá vládě povinnost předložit každoročně Poslanecké sněmovně „Zprávu o stavu zemědělství České republiky“ (Zákon č. 252/1997 Sb., o zemědělství).

### **3.5.3.2 Zemědělský podnikatel**

Zemědělská činnost je zvláštním druhem podnikání, které je specifikováno v zákonu č. 252/1997 Sb., o zemědělství. Tento zákon vymezuje podnikající zemědělce včetně jejich podnikatelské činnosti. Zemědělský podnikatel je tedy fyzická či právnická osoba, která má v úmyslu provozovat soustavnou a samostatnou činnost vlastním jménem, na vlastní odpovědnost, za účelem zisku.

V případě, že se jedná o fyzickou osobu, musí splňovat podmínku plné svéprávnosti. Nejedná-li se o občana České republiky nebo o občana členského státu Evropské unie, musí mít trvalý pobyt na území České republiky a dále této osobě ukládá zákon povinnost absolvovat pohovor před obecním úřadem obce s rozšířenou působností, kde prokáže základní znalost českého jazyka.

Fyzické či právnické osobě, jež hodlá podnikat v zemědělství, vzniká povinnost zaregistrovat se na obecním úřadu s rozšířenou působností do Evidence zemědělského podnikatele. Jestliže žadatel splňuje podmínky stanovené zákonem o zemědělství, obecní úřad obce s rozšířenou působností jej zaeviduje do evidence zemědělského podnikatele o zápisu mu je vydáno osvědčení (Zákon č. 252/1997 Sb., o zemědělství).

Existuje řada dalších právních předpisů týkající se zemědělského podnikání, které zemědělskému podnikateli ukládají různé povinnosti. Mezi tyto úkony spadá například zaevidování se u finančního úřadu nebo zdravotní pojišťovny, dále musí zemědělský podnikatel odvádět daně z příjmu, z nemovitosti atd.

Vybrané zákony dotýkající se zemědělského podnikání:

- Zákon č. 89/2012 Sb., Občanský zákoník
- Zákon č. 16/1993 Sb., o dani silniční
- Zákon č. 338/1992 Sb., o dani z nemovitých věcí
- Zákon č. 235/2004 Sb., o dani z přidané hodnoty
- Zákon č. 586/1992 Sb., o daních z příjmů
- Zákon č. 563/1991 Sb., o účetnictví
- Zákon č. 582/1991 Sb., o organizaci a provádění sociálního zabezpečení
- Zákon č. 589/1992 Sb., o pojistném na sociální zabezpečení a příspěvku na státní politiku zaměstnanosti
- Zákon č. 592/1992 Sb., o pojistném na všeobecné zdravotní pojištění
- atd.

### **Rostlinná výroba**

- Zákon č. 97/1996 Sb., o ochraně chmele
- Zákon č. 156/1998 Sb., o hnojivech, pomocných půdních látkách, pomocných rostlinných přípravcích a substrátech a o agrochemickém zkoušení zemědělských půd (zákon o hnojivech)
- Zákon č. 147/2002 Sb., o Ústředním kontrolním a zkušebním ústavu zemědělském a o změně některých souvisejících zákonů (zákon o Ústředním kontrolním zkušebním ústavu zemědělském)
- Zákon č. 408/2000 Sb., o ochraně práv k odrůdám rostlin a o změně zákona č. 92/1996 Sb., o odrůdách, osivu a sadbě pěstovaných rostlin, ve znění pozdějších předpisů, (zákon o ochraně práv k odrůdám)

## **Živočišná výroba**

- Zákon č. 91/1996 Sb., o krmivech
- Zákon č. 154/2000 Sb., o šlechtění, plemenitbě a evidenci hospodářských zvířat a o změně některých souvisejících zákonů (plemenářský zákon)
- Nařízení vlády č. 27/2002 Sb., kterým se stanoví způsob organizace práce a pracovních postupů, které je zaměstnavatel povinen zajistit při práci související s chovem zvířat
- Vyhláška č. 136/2004 Sb., kterou se stanoví podrobnosti označování zvířat a jejich evidence a evidence hospodářství a osob stanovených plemenářským zákonem
- Vyhláška č. 194/2004 Sb., o způsobu provádění klasifikace jatečně upravených těl jatečných zvířat a podmínkách vydávání osvědčení o odborné způsobilosti fyzických osob k této činnosti
- Zákon č. 166/1999 Sb., o veterinární péči a o změně některých souvisejících zákonů (veterinární zákon), ve znění pozdějších předpisů
- Zákon č. 246/1992 Sb., na ochranu zvířat proti týrání

## **Půda**

- Zákon o úpravě vlastnických vztahů k půdě a jinému zemědělskému majetku
- Zákon č. 334/1992 Sb., o ochraně zemědělského půdního fondu

(Sbírka zákonů a Sbírka mezinárodních smluv)

## **3.6 Společná zemědělská politika**

Společná zemědělská politika (SZP) tvoří jednu z nejdůležitějších politik Evropské unie. Jedná se o nejstarší politiku Evropských společenství (ES), jejíž základní cíle byly formulovány v Římské smlouvě již v roce 1957, které byly poté potvrzeny i Lisabonskou smlouvou. Prvním cílem bylo zvýšení produktivity zemědělství prostřednictvím technického rozvoje a optimálního využití výrobních faktorů, a to zejména pracovní síly. Dále byly stanoveny cíle jako zajišťování spravedlivé životní úrovně zemědělského obyvatelstva, stabilizace trhů, pravidelné zásobování zemědělskými výrobky a zabezpečení přiměřené ceny pro spotřebitele (Vznik, vývoj a reformy Společné zemědělské politiky).

V rámci SZP se v Evropské unii uplatňují tři základní principy. Princip jednotného trhu představuje volný pohyb zemědělských produktů mezi jednotlivými členskými státy. Princip

preferenci produktů zemí EU je racionálním následkem vytvoření jednotného zemědělského trhu. V podstatě jde o prosazení zásad, jež zajišťují přednost odbytu produktům vyrobeným v členských zemích. Princip finanční solidarity znamená, že veškeré náklady na fungování SZP musí být hrazeny ze společných rozpočtů.

Od počátku Evropského společenství byla SZP v popředí jejího zájmu. Dnes putuje z celkového rozpočtu EU zhruba 34 % těchto prostředků do zemědělství. V 70. letech to však bylo téměř 70 %. Vysoké výdaje, které putovaly do zemědělství, byly zejména v poválečném období, kdy zde panoval všeobecný nedostatek potravin. Vysoké podpory také sváděly některé státy Evropy ke vstupu do Evropských společenství (ES). Tato politika ale postupně vedla k nadprodukcí potravin a začínající finanční krizi rozpočtu ES, což se projevilo zejména na počátku 80. let minulého století (Šejvl et al., 2009).

Uvedené problémy zapříčinily několik reforem. V devadesátých letech proběhla významná McSharryho reforma, která přišla s kompromisem mezi závazkem snížení cenových dotací a nezbytností udržet přiměřené příjmy zemědělců. Nový systém limitoval dotace vázané na velikost výroby, a naopak posílil význam dotací a podpor, jež se týkaly přímo výrobních faktorů, které tak nezávisle na objemu produkce směřovaly rovnou k výrobcí. Reforma zásadně ovlivnila dva sektory – pěstování obilnin a produkci hovězího masa (Vznik, vývoj a reformy Společné zemědělské politiky).

V reakci na obavy z negativních dopadů na životní prostředí způsobených modernizací zemědělství v průběhu let po druhé světové válce, byly v rámci této reformy vytvořeny agroenvironmentální programy (Posthumus et Morris, 2010).

Navzdory předchozím změnám dosahovaly výdaje na SZP stále vysokých čísel, a tak byla navržena další reforma. Evropská komise představila komplexní analýzu s názvem Agenda 2000, v níž identifikovala pět základních oblastí zahrnující také zemědělství. Díky této reformě se podařilo omezit intervence na trhu pomocí snížení intervenčních cen a byla zdůrazněna důležitost rozvoje venkova (Vznik, vývoj a reformy Společné zemědělské politiky).

Jednání Světové obchodní organizace (WTO) zahrnující diskuze o problémech týkajících se intenzivního zemědělství, nadprodukce potravin, závislosti na vysokých dotacích, degradace půdy, znečištění životního prostředí či snižování počtu volně žijících zvířat, vedlo k přehodnocení a změnám Společné zemědělské politiky EU. V roce 2003 byla schválena nová reforma SZP. Platby podpor byly spojeny s dodržováním norem (Pravidla podmíněnosti), jejichž úlohou je chránit životní prostředí, zdraví a dobré životní podmínky zvířat (Posthumus et Morris, 2010).

Podle Pěluchy (2012) byla reforma v roce 2003 (známá též jako Fischlerova reforma) zamýšlena jen jako střednědobá revize rozhodnutí přijatých v rámci Agendy 2000, ale namísto toho se stala zásadní reformou SZP. Cílem revize bylo zvýšit konkurenceschopnost zemědělství, přechod z podpor poskytovaných na výrobek na podpory poskytované producentovi, zaměřit se na kvalitu a bezpečnost potravin a pohodu zvířat (welfare). Zemědělský producent by se měl v souvislosti s těmito reformami více orientovat ve svém rozhodování podle signálů trhu a požadavků společnosti.

Výsledkem bylo zavedení dvou typů přímých plateb: jednotné platby na farmu (SPS) a jednotné platby na plochu (SAPS), což způsobilo oddělení přímých plateb od produkce. Dále byl zaveden mechanismus cross-compliance, tedy propojení přímých plateb s plněním konkrétních legislativních podmínek. Střednědobá revize se již bezprostředně týkala České republiky, jelikož se blížil termín jejího vstupu do Evropské unie.

V období 2007-2013 došlo k novému uspořádání zemědělských výdajů v rozpočtu EU. Byl zaveden tzv. první pilíř a druhý pilíř, který rozdělil zemědělské výdaje na „klasické“ dotace pro zemědělce v prvním pilíři a dotace určené pro rozvoj venkova v pilíři druhém. Po roce 2013 byly vymezeny cíle pro SZP, jež zahrnují zvláště životaschopnou produkci potravin, udržitelné hospodaření s přírodními zdroji a opatření v oblasti klimatu a vyvážený územní rozvoj (Michalčáková et al., 2015; Vznik, vývoj a reformy Společné zemědělské politiky).

Struktura dvou pilířů SZP byla zachována, avšak jednotlivé pilíře doznaly podstatných změn. Úloha druhého pilíře na období let 2014-2020 byla stanovena takto: druhý pilíř má sloužit k podpoře prvního pilíře a k dosahování environmentálních a klimatických cílů, což by mělo vést k zajištění holistického a integrovaného přístupu k zodpovědnému a konkurenceschopnému zemědělství (Michalčáková et al., 2015)

### **3.7 Podpory zemědělcům**

Zvláštní roli mají finanční prostředky jako zdroje, které jsou přiváděny do zemědělství a venkovských oblastí v rámci národních podpor, společné zemědělské politiky a strukturální politiky Evropské unie. Tyto prostředky, jež jsou označovány jako dotace, bývají často diskutovaným tématem. Zaznívají různé názory na jejich poskytování, zda dotace do zemědělství mají opodstatnění či není zvýhodněna jedna skupina podnikatelů na úkor druhých apod. (Boháčková et al., 2011).

Řada ekonomů má vůči dotacím negativní postoj. Ten zdůvodňují tím, že podle nich veškeré případy dotací poškozují efektivní a podporují neefektivní poskytovatele statků a služeb.

Dotace můžeme ale považovat za nástroj, který je nápomocen odstranění nejen tržního selhání, ale zároveň nastolení větší rovnosti ve společnosti a tím může zabránit sociálnímu neklidu. Rothbard et al. (2001) ovšem uvádějí, že čím větší je rozměr dotací státu v ekonomice, tím více dochází k bránění fungování trhu, což zapříčiňuje jeho neefektivnost při poskytování služeb spotřebitelům.

Nicméně podle Boháčkové et al. (2011) nelze vnímat zemědělství stejně jako jiné rezorty, poněvadž je zemědělství specifické závislostí na klimatických podmínkách, svým biologickým charakterem, druhem činností, jež poskytuje, nebo jeho posláním zajišťovat výživu obyvatelstvu či přispíváním k udržení osídlení venkovských oblastí.

Jsou zde argumenty ospravedlňující dotace do zemědělství, které se týkají čistě jeho produkční funkce. Grega (2005) uvádí jako důvod poskytování dotací cenovou nestabilitu zemědělských produktů, deformaci domácího trhu s výrobky a výrobními faktory a dále argumentuje nerozvinutým odvětvím.

Od počátku společné zemědělské politiky, ale i v rámci individuálních zemědělských národních politik, představovaly dotace významnou součást těchto politik. V průběhu let se jejich úloha měnila, měnily se jak druhy dotací, tak i jejich formy, změnou prošly i preferenční finanční přístupy. V současné době je v tomto odvětví typický přechod od podpory tržních opatření k podpoře rozvoje zemědělství v rámci venkovských oblastí.

Jako hlavní důvody poskytování dotací do zemědělství jsou uváděny: zajištění potravinové bezpečnosti, osídlení venkova, zajištění péče o krajinu, cenové stability zemědělských výrobků či zabezpečení ochrany důchodů zaměstnanců v zemědělství (Boháčková et al., 2011).

Rektořík (2007) vnímá jako hlavní důvod zásahu státu do zemědělství podporování mimoprodukčních funkcí, které s sebou zemědělství přináší. Mimoprodukčními funkcemi jsou podle něj péče o krajinu, zajišťování kvality životního prostředí či zachování a posilování národních tradic.

Podle Pěluchy (2012) jsou zemědělci často závislí na dotacích (vyjma nejproduktivnější zemědělské oblasti) a jejich budoucnost je s těmito finančními zdroji spjata. Někteří zemědělci se alespoň snaží diverzifikovat svou výrobu do dalších odvětví, ale ani to nemusí vždy zaručit větší úspěch v podnikání.

### **3.7.1 Struktura dotačních nástrojů ČR**

V České republice je základním právním předpisem upravující dotace zákon č. 218/2000 Sb., o rozpočtových pravidlech a o změně některých souvisejících zákonů (rozpočtová pravidla). Ten definuje dotace jako peněžní prostředky státního rozpočtu, státních finančních aktiv nebo Národního fondu poskytnuté právnickým nebo fyzickým osobám na stanovený účel (Zákon č. 218/2000 Sb., o rozpočtových pravidlech).

V oblasti podpor v zemědělství České republiky sehrává důležitou roli již zmíněný zákon o zemědělství. Podle tohoto právního předpisu je úlohou státu přispívat k udržování výrobního potenciálu zemědělství a jeho podílu na rozvoji venkovského prostoru. Činí tak prostřednictvím: poskytování určitých daňových úlev, vytvářením příznivých podmínek pro obchod se zemědělskými výrobky, dále prováděním opatření mimo jiné například v rámci společných organizací trhu se zemědělskými výrobky a potravinami a přímých podpor či v rámci Programu rozvoje venkova a Operačního programu rybnářství. V neposlední řadě stát přispívá k zachování výrobního potenciálu zemědělství vyčleněním ve státním rozpočtu odpovídajících finančních prostředků na zajištění národní spoluúčasti v rámci programů spolufinancovaných Evropskou unií (Zákon č. 252/1997 Sb., o zemědělství).

Dotační zdroje můžeme v České republice rozdělit do dvou základních kategorií, a to dle zdroje finančních prostředků. Po vstupu České republiky do Evropské unie mohou zemědělci využívat finance z evropských dotačních programů, které jsou většinou částečně spolufinancované ze státního rozpočtu ČR. Druhou skupinu, z které mohou zemědělci čerpat, tvoří národní dotační programy. Ty vhodně doplňují evropské dotační programy a jsou zcela hrazeny ze státního rozpočtu České republiky (Struktura dotačních zdrojů).

#### **3.7.1.1 Vybrané dotační tituly**

##### **Národní dotační programy**

Národní dotace hrazené pouze z rozpočtu ČR a administrované Ministerstvem zemědělství ČR můžeme po vstupu do Evropské unie rozdělit do tří základních směrů - podpory různého charakteru vyhlášené formou Zásad, které každoročně schvaluje ministr zemědělství, podpory směřující do lesního hospodářství a podpory směřující do vodního hospodářství.

Česká republika přispívá těmito dotačními programy k udržování výrobního potenciálu zemědělství a jeho podílu na rozvoji venkovského prostoru. V návaznosti na předchozí roky, dochází v současné době ke stabilizaci spektra podpůrných programů. Je kladen důraz

na agroenvironmentálního prvky, ale také na programy na podporu ozdravování polních a speciálních plodin nebo na programy zaměřené proti rozšiřování nebezpečných nákaz hospodářských zvířat.

Nelze však vynechat ani programy, jejichž výsledky a zisk nelze přímo kvantifikovat, a přesto je jejich existence pro jednotlivé komodity nezbytná. Mezi takové aktivity jednoznačně patří například podpora včelařství anebo udržování a zlepšování genetického potenciálu vyjmenovaných hospodářských zvířat (Národní dotace).

### **Přímé platby**

Od roku 2015 je zde zaveden vícesložkový systém přímých plateb. Te zahrnuje jednotnou platbu na plochu (SAPS), platbu za greening (ozelenění), příplatek pro mladé zemědělce a dobrovolnou podporu vázanou na produkci citlivých komodit (VCS). Vedle toho pokračují přechodné vnitrostátní podpory, které slouží k dorovnání jednotné platby na plochu na úroveň „starých“ členských států EU (Struktura dotačních zdrojů).

### **Program rozvoje venkova**

Program rozvoje venkova představuje evropský zdroj finančních prostředků spolufinancovaných částečně Českou republikou. Jeho úkolem je doplnit klasické nástroje zemědělské politiky a zajistit multifunkčnost zemědělství (Pělucha, 2012). Pro období 2014-2020 bylo pro rozvoj venkova vyčleněno více než 96 miliard korun a podpory jsou vypláceny podle svého charakteru buď v podobě investic či plošně.

Hlavními cíli programu byly vytyčeny: obnova, zachování a zlepšení ekosystémů, které jsou závislé na zemědělství, a to prostřednictvím agroenvironmentálních opatření, dále investice pro zajištění konkurenceschopnosti a inovací zemědělských podniků, podpora vstupu mladých lidí do zemědělství nebo krajinná infrastruktura

Program si dal také za cíl podporovat diverzifikaci ekonomických aktivit ve venkovských oblastech za účelem vytvářet nová pracovní místa a zvýšit hospodářský rozvoj. Podporován bude komunitně vedený místní rozvoj, resp. metoda LEADER, která přispívá k lepšímu zacílení podpory na místní potřeby daného venkovského území a rozvoji spolupráce aktérů na místní úrovni. Horizontální prioritou je předávání znalostí a inovací formou vzdělávacích aktivit a poradenstvím a spolupráce v oblasti zemědělství a lesnictví (Program rozvoje venkova 2014-2020).

V rámci Programu rozvoje venkova 2014-2020 je například aplikováno opatření s názvem Platby pro oblasti s přírodními či jinými zvláštními omezeními.



Do roku 2018 byly tyto platby poskytovány v oblastech, které se dělily do 3 kategorií: Horské LFA, Ostatní LFA a Specifické LFA. Ovšem k roku 2018 byla provedena redefinice, tedy nové vymezení těchto oblastí. Do toho nejsou zahrnuty horské LFA (ES souhrnně označuje LFA s redefinovanými oblastmi jako ANC), ale týká se především ostatních LFA (tzn. které čelí značným přírodním omezením). A to proto, že pro tyto oblasti nebyla jednotně vymezena kritéria v rámci EU, která by zajistila distribuci podpor ve srovnatelných podmínkách. V roce 2018 bude tedy poprvé poskytována platba v nově vymezených oblastech s přírodními znevýhodněními (ANC), které nahrazují původní méně příznivé oblasti (LFA).

Důvodem tohoto opatření je kompenzace dodatečných nákladů a ušlých příjmů plynoucích z omezení zemědělské produkce s cílem zachovat tak udržitelné systémy hospodaření v oblastech s přírodními omezeními, v nichž se nachází polovina zemědělského půdního fondu ČR (Program rozvoje venkova na období 2014-2020 - 4. aktuální znění; Ministerstvo zemědělství, 2018)

### **3.7.2 Poskytnutí dotace**

Dotace v zemědělství jsou v České republice poskytovány Ministerstvem zemědělství či Státním zemědělským intervenčním fondem (SZIF), podle §2a až 2d zákona č. 252/1997, o zemědělství na základě žádosti fyzickým a právnickým osobám za podmínek stanovených zvláštním právním předpisem a případně na základě mezinárodní smlouvy, kterou je Česká republika vázána.

V žádosti o udělení dotace vyplňují žadatelé údaje potřebné k posouzení, zda jsou splněny podmínky k poskytnutí dotace. Dotace není poskytnuta, jestliže se pozemek, na který má být poskytnuta dotace, nenachází na území České republiky. Ministerstvo zemědělství vede neveřejnou databázi, ve které sdružuje identifikační údaje o fyzických a právnických osobách vedených v evidencích, registrech a informačních systémech resortu ministerstva, s cílem zabezpečit jednotný systém pro identifikaci žadatelů o dotace. Aktuálnost těchto identifikačních údajů fyzických a právnických osob ověřuje ministerstvo průběžným ověřováním s údaji z jiných informačních systémů (Zákon č. 252/1997 Sb., o zemědělství).

### **3.7.3 Některé další názory na podporu zemědělců**

K obecným názorům na poskytování podpor zemědělcům a legislativu lze připojit i některá další mínění týkající se dotačních titulů a legislativy v zemědělství.

Podle některých odborníků mohou dotace přispět k podpoře zaměstnanosti v zemědělství. Zaměstnanost v zemědělství představuje velké dilema pro politické činitele v Evropě. Na jedné straně podíl zemědělství na zaměstnanosti všech západoevropských ekonomik po celá desetiletí neustále klesá. Na druhou stranu, je očekáváno ze strany občanů, že zabezpečení pracovních míst by mělo být nejvyšší prioritou vlády. Podle této logiky řada politiků a zemědělců tvrdí, že ochranná zemědělská politika je nezbytná pro zachování pracovních míst v tomto odvětví. Dále jsou zde tvrzení, že zemědělství má velký potenciál také poskytovat environmentální služby, přispívat ke kvalitě života ve venkovských oblastech a dodávat suroviny pro výrobu energie. Nástroje "druhého pilíře" společné zemědělské politiky (SZP) Evropské unie (EU), jako je investiční podpora, agroenvironmentální platby a široká škála opatření pro rozvoj venkova, by měly vytvářet pracovní místa prostřednictvím těchto dodatečných funkcí (Petrick et Zier, 2012).

SZP je celoevropský subvenční systém zaměřený na zemědělský sektor. Kromě přímého dopadu na zemědělství mohou dotace plynoucí ze SZP obecně podpořit ekonomiku venkovských oblastí a zvýšit zaměstnanost v jiných odvětvích, než je zemědělství. Ačkoli zemědělský sektor je malý, představují podle Blomquist et Nordin (2017) dotace SZP velký podíl. Například ve srovnání s celkovými náklady na programy zaměřené na podporu trhu práce ve Švédsku, které činily v roce 2010 8 miliard, je platba SZP pro rozvoj zaměstnanosti o 25 % vyšší.

Ovšem ne vždy i dobře míněné podpory mají pozitivní důsledek. I přesto, že byly dotace do zemědělství vytvořeny původně z ekonomických důvodů, nejsou socio-ekonomické dopady SZP vždy kladné. Dotace na výrobu měly zajistit zemědělcům minimální příjmy. Tato strategie však vedla k intenzifikaci zemědělství a vytvořila tak dvourychlostní zemědělství (Strijker, 2005). Na jedné straně, bylo v regionech schopných intenzifikace podpořeno procesem SZP rozšíření zemědělských podniků využívající intenzivní metody hospodaření, zvýšení výnosů, příjmů a zisků. Na druhé straně v oblastech, kde není možné zintenzivnění zemědělské výroby, zůstaly příjmy nízké a začalo zde docházet k zřeknutí se půdy. Tento proces prohlubuje propast mezi chudšími a bohatšími zemědělci. Odezvou na to bylo začlenění sociálních hledisek týkajících se chudoby do Společné zemědělské politiky (Mouysset, 2014).

Původní záměr SZP jako povalečného politického nástroje pro podporu zajištění zemědělské soběstačnosti, byl vyvinut v multifunkční prostředek určený k zabezpečení různorodého portfolia cílů politiky EU včetně ochrany přírody. Bez ohledu však na to,

že se SZP stala ekologičtější a sociálně odpovědnější, stále je očekáváno, že přinese účinný systém zemědělské výroby, který bude schopen konkurovat na světových trzích.

Podle Quiroga et al. (2017) nemusí vést podpory v rámci SZP v každém případě k jejich účinnosti. Na základě provedené analýzy tvrdí, že například pokud budou platby v rámci prvního pilíře SZP nadále činit 30 % těchto finančních prostředků na dodržování ekologicky šetrných výrobních postupů (tzv. Greening), jež jsou podobné agroenvironmentálním platbám v rámci druhého pilíře, mohlo by to vést spíše k omezení technické vybavenosti.

Důležitá studie ukázala, že pouze 20 % všech opatření na podporu trhu a cen v zemích OECD vedlo k vytvoření čistého zisku zemědělského podniku, zbytek je rozptýlen jinde, a to i vlastníkům výrobních faktorů. Navíc je přes 60 % podpory pro producenty poskytováno prostřednictvím opatření vedoucích ke zvýšení cen výrobců. Dále skutečnost, že výše podpory je spojena s velikostí zemědělské půdy, vede podle Bednařikové et Jílkové (2012) ke kapitalizaci pozemku nebo nájemného, což zvyšuje poptávku po pozemku a tím i jeho cenu. Nejmenší zemědělské podniky trpí nejvíce, protože v důsledku zvýšení ceny pozemků nemohou získat nezbytné podpory a velké zemědělské podniky tak dostávají většinu plateb.

Čapounová (2014) též uvádí, že z pohledu dotací jsou ve značné výhodě velké podniky na úkor malých farem. A dále upozorňuje na hlavní problémy týkající se rodinných farem. Mezi ně patří zejména stárnutí sedlácké populace či nepřiměřená administrativní zátěž. A jako podstatné výzvy do budoucna vidí snižování administrativy, zlepšení vyjednávacích pozic na národních úrovních, konkurenceschopnost vůči velkým agrárním korporacím a lepší přístup k informacím.

Podle prezidenta Agrární komory České republiky Ing. Zdeňka Jandejska CSc. dotační podpory dnes v řadě zemí nepodněčují růst ani zaměstnanost a jsou jen jakousi rentou pro vlastníky či do míry povinného minima pasivní uživatele půdy, kteří se orientují lépe v dotačních pravidlech než v zemědělské výrobě. Dále uvádí:

*„Podmínky, které naše vlády vytváří pro naše podnikatele v zemědělství, nejsou srovnatelné jako v jiných zemích, čímž není myšleno jen bohaté Německo, ale také stále agrárně silící Polsko. Naše zemědělství je velkou měrou ovlivňováno tím, že okolní státy budovaly sektor desítky let, využívaly pro tyto záměry národní i unijní prostředky. Naše zemědělství pak má problém, že potraviny, které se vyrábí právě v agrárně uvědomělých zemích, jsou silně dotovány a na náš trh se valí za podnákladové ceny a likvidují tak náš trh a zemědělce zahánějí tam, kam by neměly, tedy do extenzivity.“*

A v neposlední řadě dodává, že zemědělci podléhá656jí neuvěřitelné politické a úřední moci,

kteřá představuje největší překážku (Jandejsek, 2017).

### **3.8 Odolnost a zvýšení stability rodinných farem**

Poskytování dotací v rámci společné zemědělské politiky a omezení, která jsou nastavována evropskými předpisy, jsou vlastně regulátorem zemědělské výroby. Ačkoli EU uvádí, že zemědělci mají svobodnou volbu jejich zemědělské produkce, ve skutečnosti jim regulace dané evropskou legislativou tento výběr výrazně omezují (Šejvl et al., 2009).

V současné době čelí zemědělci nejen legislativním nárokům, nejistotě ohledně budoucí politiky a vývoje trhu, ale také jsou vystavováni protichůdným požadavkům na jejich hospodaření. Na jedné straně je od zemědělců vyžadováno zvýšení produkce potravin tak, aby se užívala rostoucí světová populace, zároveň však musí snižovat ekologický dopad intenzivních výrobních metod. Tyto protichůdné společenské požadavky jsou zakotveny zejména v širší potřebě snížit závislost na fosilních energiích, s ohledem na ropný vrchol a klimatické změny (Weis, 2010; Darnhofer et al., 2016).

Co se týče klimatických změn, musí se zemědělci vypořádat s větší četností extrémních povětrnostních podmínek, se sníženou dostupností vody pro závlahu a s vlivem zvyšujících se teplot na pěstování plodin či chov zvířat.

Tato mnohostranná dynamika a často protichůdné požadavky mohou být spojeny s náhlými událostmi, jako jsou volatilní trhy nebo strach z nedostatku či špatné kvality potravin. Řešení těchto výkyvů a nejistot je pro zemědělce náročné a důsledkem toho je, že počet zemědělských podniků klesá.

Se snižujícím se počtem farem, však vyvstává otázka, co dokáže zvýšit odolnost rodinných farem vůči nepříznivým faktorům a udržet jejich stavy či naopak obrátit tento snižující se trend. V rámci současných přístupů k odolnosti takovýchto farem rozlišujeme dva náhledy. První z nich se zaměřuje na materiálové struktury a zdůrazňuje úlohu typů farem a ekologické dynamiky. Druhý náhled se zaměřuje na aktéry a poukazuje na to, že farmářská uskupení a společenské složky hrají také důležitou roli (Darnhofer et al., 2016).

Odolnost je výraz, který je stále populárnější jak v politických kontextech, tak ve vědeckých diskusích (Davidson, 2010).

V kontextu ekonomických zvrátů a ekologické nestability získala koncepce odolnosti farem význam v politické rétorice a i ve výzkumu. Darnhofer et al. (2016) staví na koncepci sociálně-ekologické odolnosti, jež vyzdvihuje vzájemnou závislost sociální a ekologické

dynamiky, které považuje za dva klíčové aspekty zemědělství. A dále zdůrazňuje potřebu spíše se přizpůsobit a dělat změny, nežli se snažit vyrovnat s šoky a vracet se k výchozímu stavu.

Zemědělci, kteří pěstují omezený počet polních plodin, se mohou přizpůsobit změnám a tím zvýšit i svou odolnost zavedením nových plodin nebo mohou využít kombinaci několika marketingových tahů. Ve Francii některé středně velké farmy pěstující ovoce diverzifikovaly svou činnost zavedením dalších druhů nebo kultivarů, aby mohly rozvíjet přímý prodej. Některé dokonce rozšířily svou rostlinnou výrobu o ekologické pěstování zeleniny pro nová odbytíště, a to v reakci na trvalou regionální krizi.

Nicméně je nutno dodat, že diverzifikace výroby je závislá zejména na dostupné pracovní síle, jelikož s větším počtem plodin vzrůstá potřeba většího počtu pracovníků a odborných znalostí. To potvrzují i rakouští zemědělci, kteří poukazují na fakt, že nutnost zkoordinovat a zajišťovat nové činnosti zvyšuje zatížení pracovní síly.

Diverzifikace aktivit je široká strategie pro posílení podniku, avšak její význam a použitelnost závisí především na strukturálních faktorech, jako je velikost farmy, dostupnost pracovní síly a marketingové kanály.

Dalším principem posílení podniku je vyhnout se patologickému přístupu k řízení a kontrole. To znamená nebýt jen jednostranně zaměřený na vedení systému, aby byl co nejvíce efektivní (např. vyjádřený vysokými a stabilními výnosy), jelikož tyto systémy jsou izolovány od jejich kontextu a nejsou flexibilní.

Porovnání empirických studií ve Francii a Rakousku také ukázalo, že důležitým faktorem ovlivňující zvýšení odolnosti farmy je typ zemědělského podniku. Právě zaměření farmy má vliv na časový horizont, po který může být změna provedena (Darnhofer et al., 2016).

Analýzy poukazují na rozmanitost postupů v rámci obdobných struktur. Například v rakouské studii je diverzifikace činností na farmě (např. prostřednictvím přímého marketingu nebo nabízením rekreace na farmách) rozšířená, neboť je považována za způsob, jak rozšířit příjmy rodiny a umožnit členům rodiny vyjádřit své zájmy a talent. Přesto se zde najdou farmáři zabývající se produkcí mléka, kteří by mohli nabízet takové služby, ale nemají o to zájem (Darnhofer et Strauss, 2015).

V čem může také tkvět dobrý předpoklad pro stabilní hospodaření rodinných farem, je zachování tradice podnikání, a to formou generační obměny. Na kontinuitě rodinného podnikání bylo a je stále postaveno. Ze studií provedených v různých státech Evropy (Francie, Řecko atd.) vyplývá, že je na velké části rodinných farem přirozené, že farmář v důchodovém věku předá podnik mladé generaci (Núñez Ferrer et Kaditi, 2007), čímž je zajištěno hospodaření

s úzkým vztahem k po generace obhospodařované půdě (Čapounová, 2014). Studií provedenou v Irské republice bylo však poukázáno i na odvrácenou stranu této věci. A to, že odchod zemědělců může být doprovázen emocionálním stresem starších zemědělců, což následně vede ke zdržení se převést podnik na mladou generaci, která by chtěla na farmě začít hospodařit (Conway et al., 2017). K tomu ale, aby byl podnik zachován, je podle Nuthalla (2010) potřeba ze strany nástupců mít nejen hluboký vztah k podniku, ale i schopnost přijmout odpovědnost za vytváření a provádění rozhodnutí. Zda ovšem osoba může ve skutečnosti činit dobrá rozhodnutí týkající se určité farmy, závisí na tom, jestli mají požadované atributy a získané zkušenosti od svých předků.

Další aspekt zachování podniku vyplývá ze studie provedené Kołtun et al. (2015) na skupině polských rodinných farem, a to ten, že rodinné farmy musí být přístupné neustálému rozvoji pro to, aby mohly účinně konkurovat a zůstat stabilními. Jejich rozvoj je možný pouze tehdy, pokud mají patřičné finanční prostředky. Základním zdrojem těchto financí by měly být vlastní prostředky z provozní činnosti zemědělských podniků. Dále uvádějí, že s rostoucí ekonomickou velikostí farmy se zvyšují i jejich možnosti rozvoje.

Navzdory tomu, že se farmy potýkají s nutností obratně reagovat na nároky, jež jsou na ně vyvíjeny, jsou v současné době vnímány jako typická součást venkovských oblastí, jež se těší čím dál tím většímu zájmu ze strany veřejnosti. Jedním z příčin toho je, že vzrůstá zájem o lokální potraviny, dále chtějí spotřebitelé vědět, jakým způsobem byl daný produkt získán, a za jakých podmínek (Dreby et al., 2017).

K tomu, aby bylo využito účinné cesty, jak dostat do povědomí své produkty, je podle Adámkové et al. (2017) potřeba zdůraznit regionální původ a zvolit správné nástroje k propagaci. Regionální producenti nemohou konkurovat cenou, ale právě lokálním původem, který lze považovat za konkurenční výhodu a využít jej jako marketingový nástroj. Důvěra českých spotřebitelů v domácí potraviny vzrůstá, zvyšuje se i jejich preference nákupu českých potravin před zahraničními a shledávají regionální potraviny jako kvalitnější, chutnější a čerstvější.

Polimeni et al. (2018) pozorují důležitost v distribuci produktů v přímém prodeji, a to na farmářských trzích či jiných podobných formách prodeje. Význam vidí v možnosti získat informace o místním výrobku obvykle z úst farmáře, prohlubují se vztahy mezi producentem a spotřebitelem, přičemž vzniká důvěra vůči farmě a jejím výrobkům. Ale dodává, že rizikem pro rodinné farmy může představovat dřívější zvyšující se trend supermarketů, které představují místo, kde lze nakoupit velký sortiment zboží na jednom místě.

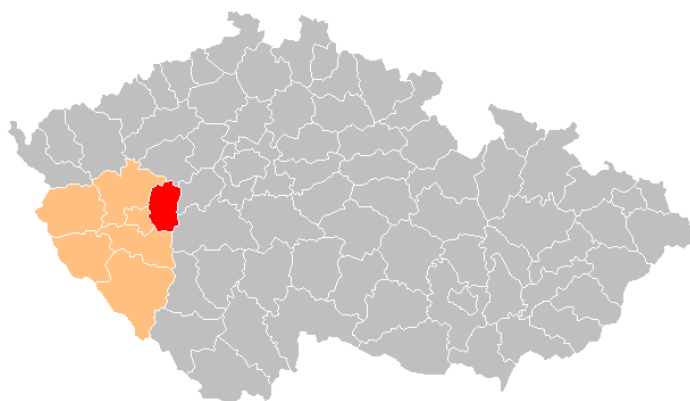
## 4 Materiál a metody

Výzkum je zaměřen na oblast v Plzeňském kraji, a to region Rokycansko a okolí, který zahrnuje okres Rokycany a přilehlá území. Účelem této práce je nastínit současný stav rodinných farem a jejich perspektivy v dané oblasti.

### 4.1 Charakteristika regionu Rokycansko a okolí

#### 4.1.1 Geografické vymezení a správní členění

Okres Rokycany se nachází ve východní části Plzeňského kraje (obrázek 2). Na severozápadě sousedí s okresem Plzeň-sever, na západě s okresem Plzeň-město a na jihu s okresem Plzeň-jih. Dále tvoří hranici s okresy Rakovník, Beroun a Příbram, které jsou součástí Středočeského kraje.



Obrázek 2: Umístění okresu Rokycany

(Zdroj: [https://cs.wikipedia.org/wiki/Okres\\_Rokycany](https://cs.wikipedia.org/wiki/Okres_Rokycany))

K 1. 1. 2016 došlo v rámci rozlohy okresu ke změně, jelikož zrušením vojenského újezdu Brdy připadla část tohoto území sedmi obcím v okresu Rokycany. A tak s meziročním nárůstem o 81,4 km<sup>2</sup> činila k 31. 12. 2016 výměra okresu 656,64 km<sup>2</sup>, čímž zaujímá 8,6 % z celkové rozlohy kraje a je tedy druhým nejmenším okresem Plzeňského kraje. V rámci celkové hustoty obyvatelstva (73,4 obyvatel na 1 km<sup>2</sup>) je okres Rokycany druhým největším v kraji.



Obrázek 3: Hranice okresu Rokycany

(Zdroj: <https://mapy.cz/zakladni?x=13.6674508&y=49.8054550&z=10&source=dist&id=15&q=okres%20Rokycany>)

Na území okresu Rokycany (obrázek 3) leží jeden správní obvod obce s rozšířenou působností (Rokycany), který se dále dělí na tři správní obvody obcí s pověřeným obecním úřadem (Radnice, Rokycany, Zbiroh). V okrese se v současné době nachází 68 obcí, z nichž celkem šest má přiznáno statut města (Charakteristika okresu Rokycany).

#### 4.1.2 Socio-ekonomické ukazatele

V rokycanském okrese žije 48 184 obyvatel a z tohoto hlediska se řadí na poslední místo za všechny okresy Plzeňského kraje. Okres Rokycany patří k okresům, kde se počet obyvatel nepatrně zvyšoval. Mezi lety 2012-2016 došlo k nárůstu o 414 osob a na této změně se podílel pouze přírůstek stěhováním. Věkem osob zde žijících, patří okres Rokycany k okresům se starším obyvatelstvem. Index stáří činil v roce 2016 130,1. Od roku 2012 se počet obyvatel ve věku 0-14 let zvýšil o 390 osob, ve věku 65 let a více to bylo ovšem o 930 osob, tzn. o 10,6 %. Naopak počet obyvatel v produktivním věku (15-64 let) se snížil o 879 osob, a to znamená pokles o 2,7 % (Charakteristika okresu Rokycany).

Na území okresu se k 28. 2. 2018 nacházelo 925 nezaměstnaných osob, a tudíž míra nezaměstnanosti v okrese Rokycany činila 2,7 % (Úřad práce ČR, 2018).

Dle registru ekonomických subjektů bylo k 31. 12. 2016 evidováno na území okresu Rokycany 11 309 ekonomických subjektů, z čehož 84,4 % tvořily fyzické osoby (Charakteristika okresu Rokycany).



### 4.1.3 Přírodní podmínky

#### 4.1.3.1 Geomorfologické členění

Celé území náleží dle geomorfologického členění do systému Hercynského, subsystému Hercynská pohoří, provincie Česká vysočina a subprovincie Poberounské, jež se dále člení na Brdskou oblast tvořící východní část a Plzeňskou pahorkatinu rozprostírající se v západní části okresu Rokycany. Ty se dále dělí na nižší klasifikační úroveň – geomorfologický celek. Severovýchod daného území je tvořen částí Křivoklátské vrchoviny, kdežto jihovýchod okresu zaujímá část Brdské vrchoviny. Severozápad okresu spadá do geomorfologického celku Plaská pahorkatina, jihozápad je tvořen cípem Švihovské vrchoviny (Geomorfologické jednotky).

Nadmořská výška v okrese Rokycany se pohybuje od 250 m. n. m. (nejníže položený bod v k. ú. obce Čilá – sever okresu) do 830 m. n. m. (místo v k. ú. Těně v Brdech). Reliéf okresu Rokycany je převážně plochý až pahorkatinný. Sever a západ okresu se nachází v nižších nadmořských výškách. Monotónnost narušuje na severovýchodu Křivoklátská vrchovina, jejíž součástí je z východu do středu okresu vybíhající hřeben sopečného původu Radeč se stejnojmenným nejvyšším vrcholem (721 m. n. m.). Jižní a jihovýchodní část území je tvořena zalesněným pásmem Brd, kde se nacházejí nejvýše položená místa okresu, která se po zániku vojenského újezdu a posunutí hranice okresu Rokycany stala jeho součástí (Charakteristika okresu Rokycany; Výškové poměry).

Celé území patří do povodí řeky Berounky, která tvoří část západní a severní hranice okresu (Povodí Vltavy, 2013). Dalším významným tokem protékajícím okresem Rokycany je řeka Klabava. Mezi významnější vodní plochy můžeme zařadit například vodní nádrž Klabavu, rozsáhlou síť rybníků v blízkosti Zbizožského potoka včetně Kařezských rybníků, které spadají pod ochranu v rámci vyhlášení této oblasti přírodní památkou, či Padrt'ské rybníky, jež jsou součástí CHKO Brdy a také je na jejich území vyhlášena Evropsky významná lokalita (Charakteristika okresu Rokycany, Agentura ochrany přírody a krajiny České republiky)

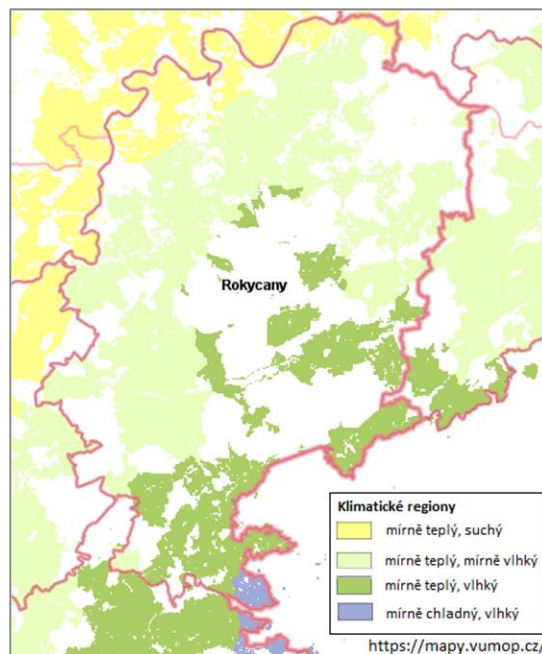
Na území okresu byly vyhlášeny dvě chráněné krajinné oblasti Křivoklátsko a Brdy a dále 27 maloplošných chráněných území (Agentura ochrany přírody a krajiny České republiky).

#### 4.1.3.2 Pedologické podmínky

Na většině území okresu převládají půdní typy kambizem či pseudoglej. Ty jsou doplněné v některých částech o hnědozem (sever a západ území), kambizem s rankery a litozeměmi, dále zde můžeme najít luvizemě, vodní toky jsou obvykle obklopeny fluvizeměmi (Národní geoportál INSPIRE; Půda v mapách). V okrese Rokycany, se nacházejí často kyselé kambizemě a to potvrzuje i Ministerstvo zemědělství České republiky (2015), které uvádí, že na celkovém množství půdy Plzeňského kraje se 47 % podílí kyselé půdy.

#### 4.1.3.3 Klimatické podmínky

Severovýchod okresu Rokycany spadá do mírně teplého, suchého klimatického regionu (MT1). Dále většina území patří do mírně teplého, mírně vlhkého (MT2) či vlhkého (MT4) klimatického regionu. A jen velmi malá část na jihu okresu leží v mírně chladném, vlhkém klimatickém regionu. To vše lze vidět na obrázku 4 a v tabulce 2 (Půda v mapách; Vyhláška č. 327/1998 Sb.).



Obrázek 4: Klimatických regiony v okrese Rokycany (Zdroj: <http://mapy.vumop.cz/>)

Tabulka 2: Charakteristika klimatických oblastí v okrese Rokycany (Zdroj: Příloha č. 1 k vyhlášce č. 327/ 1998 Sb.)

Kód regionu	Symbol regionu	Charakteristika regionu	Průměrná roční teplota (°C)	Průměrný roční úhrn srážek (mm)
4	MT1	mírně teplý, suchý	7-8,5	450 - 550
5	MT2	mírně teplý, mírně vlhký	7-8	550 - 650
7	MT4	mírně teplý, vlhký	6-7	650 - 750
8	MCH	mírně chladný, vlhký	5 - 6	700 - 800

#### 4.1.4 Charakteristika zemědělství okresu Rokycany

Charakter okresu je průmyslově-zemědělský. K zemědělské výrobě se využívá 26 665 ha (40,6 % rozlohy okresu) zemědělské půdy, z čehož připadá 19 625 ha na půdu ornou. Lesní pozemky se rozprostírají na ploše o velikosti 32 063 ha, a to znamená, že zaujímají 48,8 % zcelkové rozlohy okresu (Charakteristika okresu Rokycany; ČÚZK, 2018).

Téměř celé území okresu spadá do zemědělské výrobní oblasti bramborařské a jen malá část území v západní části patří do řepařské výrobní oblasti, viz Příloha č. 2 (Český úřad zeměměřický a katastrální, 2009). Rostlinná výroba v okrese Rokycany zahrnuje zejména pěstování řepky olejky, brambor, obilnin a luskovin na zrno. Významné jsou z trvalých kultur ovocné sady, kde se pěstují hlavně zimní odrůdy jablek. V živočišné výrobě převažuje chov skotu, avšak významný je i chov prasat a drůbeže (Charakteristika okresu Rokycany).

## 4.2 Použité metody výzkumu

V rámci praktické části této bakalářské práce proběhl výzkum s cílem nastínit současný stav rodinných farem a jejich perspektivy v regionu Rokycansko a okolí. Hlavními metodami, které byly využity pro výzkum, byly dotazníkové šetření a polostrukturované rozhovory. Dotazníkové šetření bylo určeno obyvatelům vymezeného území a bylo nástrojem k posouzení jejich postoje vůči rodinným farmám. Rozhovory byly provedeny s několika rodinnými farmáři z regionu Rokycansko a okolí.

#### 4.2.1 Dotazníkové šetření

Pro výzkum, který má za cíl posoudit mínění veřejnosti o rodinných farmách v daném regionu, bylo zvoleno dotazníkové šetření. Jedná se o techniku, která podle Dismana (2011) může postihnout veliký počet jedinců při relativně malých nákladech, umožňuje poskytnout informace v poměrně krátkém čase a anonymita je relativně přesvědčivá.

V průběhu února 2018 bylo vytvořeno 12 otázek, které následně byly pokládány respondentům. Část dotazníků byla vypracována s využitím internetové „dotazníkové“ služby VypInTo.cz, která umožnila rozeslat dotazník v elektronické podobě výhradně lidem žijícím v regionu Rokycansko a okolí. A jelikož bylo zohledněno, že ne každý potenciální respondent má umožněn přístup k internetovému připojení a sociálním sítím, část dotazníků byla rozdána v tištěné podobě.

Návratnost dotazníků byla zhruba 82 %, přičemž se podařilo získat odpovědi od celkem 236 dotazovaných, kteří pochází z regionu Rokycansko a okolí. Důležitou roli pro množství vyplněných dotazníků sehrává nejen délka dotazníku, ale i serióznost osoby, která dotazníkové šetření provádí. Proto je dobré připojit k dotazníku informace o této osobě, účelu výzkumu, o jeho užitečnosti, jak byl respondent vybrán, a jakým způsobem je zajištěna jeho anonymita (Disman, 2011). Dotazy byly zpracovány ve formě několika uzavřených, polouzavřených či otevřených otázek. Přičemž první otázka dotazníku byla otázka filtrační, která měla za úkol roztřídit vzorek respondentů do dvou skupin. A podle toho, jak zněla jejich odpověď, pokračoval respondent ve vyplňování příslušných otázek.

Vyhodnocení dotazníkového šetření bylo provedeno v tabulkovém editoru, jež umožnil výsledná data zpracovat do grafů.

Vzor dotazníku:

#### **Dotazník**

Dobrý den,

jmenuji se Hana Blumentrittová a jsem studentkou oboru Veřejná správa v zemědělství a krajině na České zemědělské univerzitě v Praze. Ráda bych Vás požádala o vyplnění následujícího dotazníku, který bude sloužit jako součást výzkumu v rámci mé bakalářské práce na téma Současnost a perspektiva rodinných farem v regionu Rokycansko a okolí. Cílem dotazníku je zjistit jaké povědomí o rodinných farmách mají lidé žijící v okrese Rokycany, a jaký postoj vůči nim zaujímají. Velice děkuji za Váš čas věnovaný vyplňování dotazníku.

1. Nakupujete produkty/suroviny rodinných farem?

- Ano
- Ne

1.1. Pokud jste v předchozí otázce odpověděl(a) „Ano“, jak často tyto produkty/suroviny nakupujete?

- denně
- 2x – 3x týdně
- 1x týdně
- několikrát za měsíc
- 1x měsíčně
- méně než 1x za měsíc

1.2. Jaké produkty/suroviny kupujete?

- ovoce
- zelenina
- vejce
- maso
- mléko, mléčné výrobky
- jiné: .....

1.3. Jakou formou tyto produkty/suroviny získáváte?

- farmářský trh
- prodej ze dvora
- „tzv. bedýnky“ (pravidelná dodávka čerstvých, sezónních a lokálních produktů umístěných v bedýnkách od farmáře či farmářů až domů nebo s možností vyzvednutí na odběrném místě či přímo u farmáře)
- jiné: .....

1.4. Pochází tyto produkty/suroviny z rodinných farem hospodařících ve Vašem regionu?

- Ano
- Ne

2. Pokud byla v první otázce Vaše odpověď „Ne“, odpovězte prosím, proč tomu tak je.

.....

3. Znáte nějakou rodinnou farmu v okolí Vašeho bydliště?

- Ano
- Ne

3.1. Pokud zněla Vaše odpověď „Ne“. Kdybyste o nějaké rodinné farmě v okolí Vašeho bydliště věděl(a), měl(a) byste zájem odtud farmářské produkty/suroviny odebírat?

- Ano
- Ne

3.2. Pokud znáte nějakou rodinnou farmu ve Vašem regionu, jak jste se o této rodinné farmě dozvěděl(a)?

- média (televizní či rozhlasové vysílání)
- tisk (noviny, časopis)
- sociální síť/internet
- přátelé
- jiné: .....

4. V čem jsou pro Vás rodinné farmy významné? Jakou/jaké funkce podle vás mají?

- produkční
- půdoochranná a protierozn
- přírodoochranná
- krajínovorná
- kulturního funkce
- sociální funkce
- rekreační, vzdělávací funkce
- jiné: .....

5. Pohlaví:

- žena
- muž

6. Jaký je Váš věk?

- 15-25
- 26-40
- 41-65
- 66 a více

7. Jaké je Vaše bydliště?

#### 4.2.2 Rozhovor

V rámci zkoumání vymezeného regionu bylo využito i kvalitativní metody výzkumu. Polostrukturované rozhovory byly vedeny se čtyřmi rodinnými farmáři hospodařícími v regionu Rokycansko a okolí. Ti byli vybráni podle několika měřítek, a to vlastnictví a vedení podniku je v rukou rodiny, práci na farmě zajišťují buď výhradně, anebo s výjimkou několika najatých pracovníků, rodinní členové a hospodaření je provozováno v regionu Rokycansko a okolí.

Cílem rozhovorů bylo nastínit situaci rodinných farem v daném regionu a zjistit z poznatků farmářů, jaké jsou jejich vyhlídky do budoucna. Rozhovory byly uskutečněny na základě předem vytvořených otázek, jejichž pořadí či množství nemuselo být vždy dodrženo a rozhovor mohl být podle potřeby doplnění informací rozšířen o některé další otázky. První část rozhovoru byla zaměřena na stručnou historii rodinné farmy, následovaly otázky týkající

se současného hospodaření a na závěr byl zjišťován názor farmářů na perspektivu rodinných farem v regionu Rokycansko a okolí.

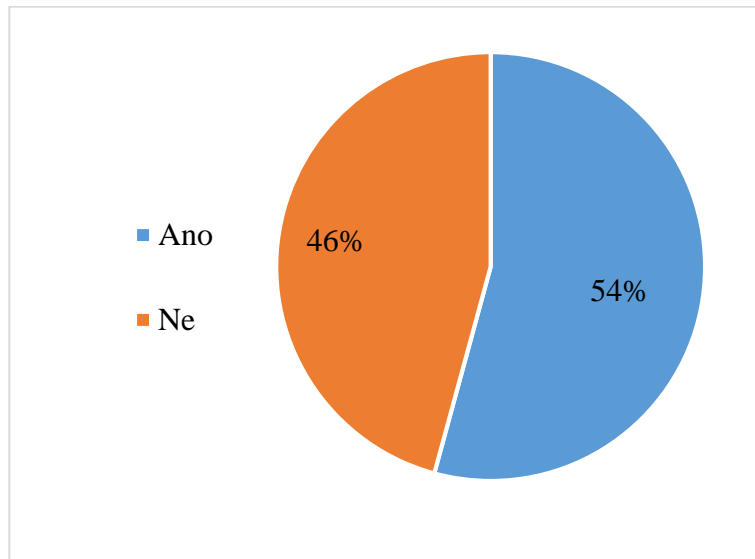
Otázky pro rozhovor s farmáři:

1. Nejprve, prosím, popište/ charakterizujte Vaši rodinnou farmu.
2. Jaká je stručná historie Vašeho hospodaření?
3. Kdo z vaší rodiny na farmě pracuje? (Popř. Jaký má úvazek?)
4. Zaměstnáváte někoho, kdo není členem rodiny?
5. Využíváte nějaké dotační tituly? Pokud ano, tak jaké?
6. Je nutné mít ještě jiný zdroj příjmů?
7. Jakým způsobem zvyšujete svou konkurenceschopnost vůči okolním rodinným farmám? Co je Vaší konkurenční výhodou?
8. S jakými problémy týkajícími se rodinného podnikání/farmaření, se potýkáte?
9. Na co byste se chtěli zaměřit do budoucna?
10. Jaký je podle Vašeho názoru současný stav rodinných farem a jak vidíte jejich budoucnost? Očekáváte perspektivu hospodaření Vaší farmy a jak vnímáte globálně problematiku rodinných farem (budou se rozvíjet, budou převládající formou hospodaření)?
11. Pokud máte děti, myslíte si, že po Vás farmu převezmou?

## 5 Výsledky

### 5.1 Dotazníkové šetření

První otázka měla za úkol zjistit, zda respondenti nakupují produkty či suroviny rodinných farem.

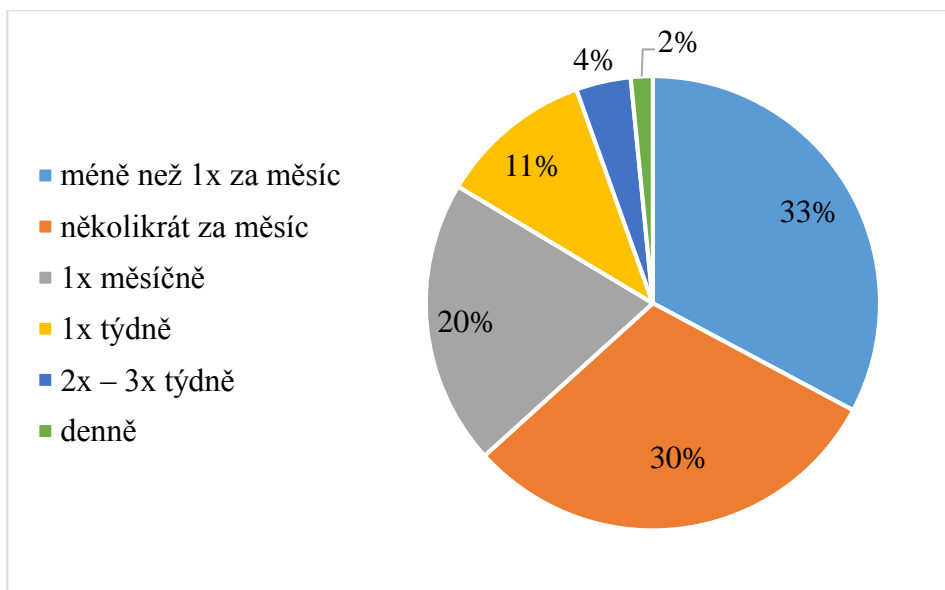


Obrázek 5: Nákup produktů/surovin rodinných farem

I přesto, že nemůžeme kladnou odpověď označit za jednoznačnou, jak vidíme na obrázku 5 nadpoloviční většina respondentů (54 %) na tuto otázku odpověděla „Ano“ a z 69 % jsou to lidé žijící ve městě. Zbylá část (46 %) respondentů produkty či suroviny rodinných farem nenakupuje. Vzhledem k tomu, že bylo v tomto případě využito filtrační otázky, byly následující otázky pro obě skupiny odlišné.

V případě kladné odpovědi pokračoval respondent k otázce, jejímž cílem bylo zjistit, jak často lidé žijící v daném regionu nakupují farmářské výrobky.

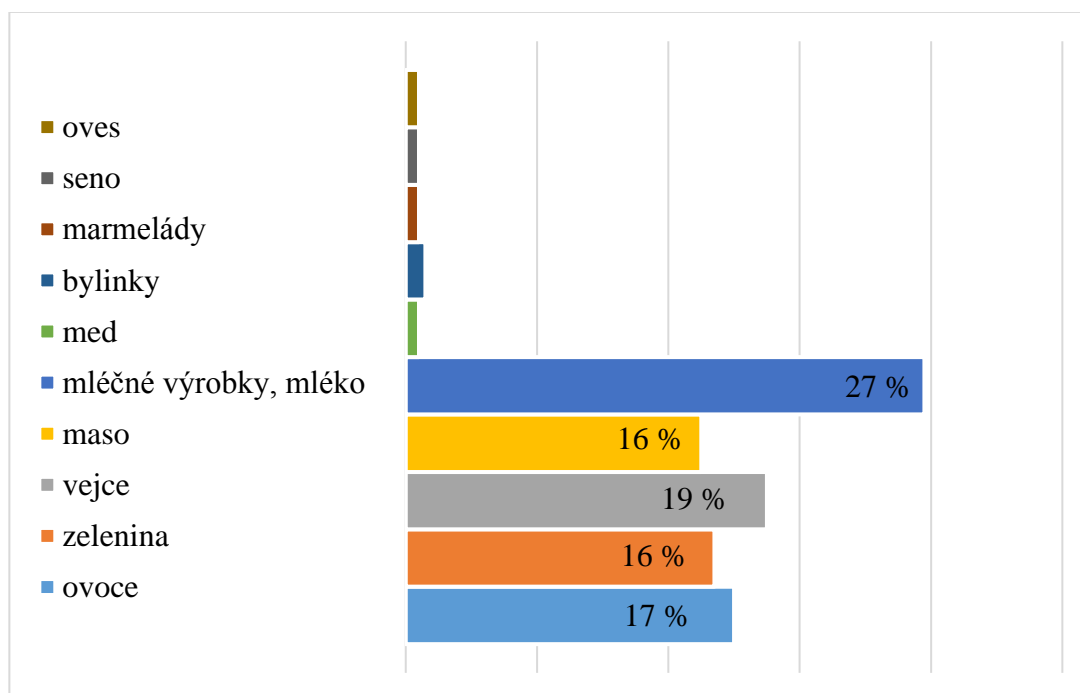




Obrázek 6: Frekvence nákupu produktů/surovin rodinných farem

Obrázek 6 zobrazuje vyhodnocení této otázky. Bylo zjištěno, že nejvíce obyvatel Rokycanska a okolí nakupuje výrobky z farem méně než jednou za měsíc (33 %). Dále odpovědělo 30 % respondentů, že odebírají tyto produkty několikrát za měsíc a třetím nejčastějším příspěvkem k této otázce bylo, že jsou zařazovány farmářské výrobky na nákupní seznam dotazovaných pouze jednou za měsíc.

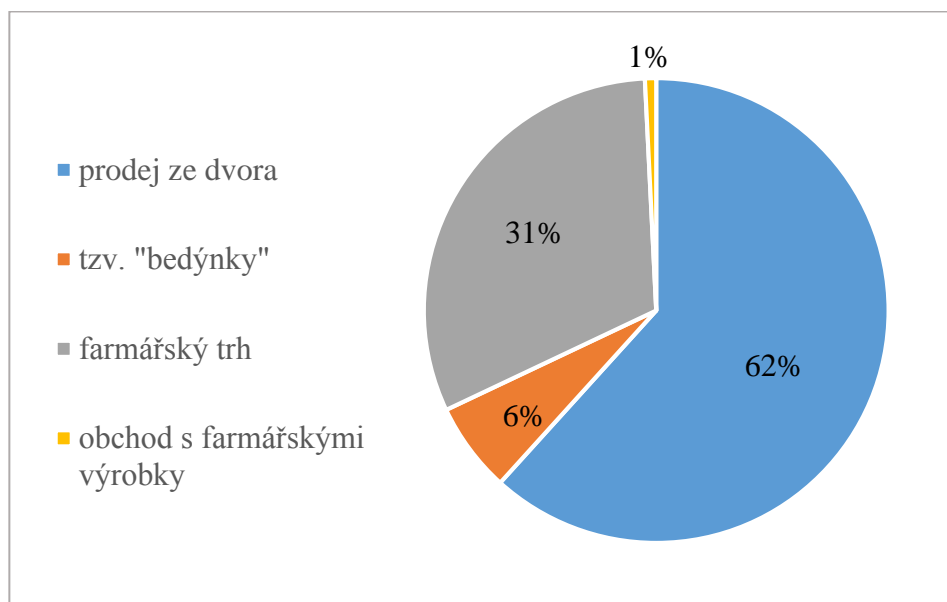
Dále byli respondenti tázáni, o jaké produkty či výrobky se jedná.



Obrázek 7: Druh kupovaných produktů/ surovin rodinných farem

Tato otázka ukázala (obrázek 7), že obyvatelé Rokycanska a okolí mají největší zájem o mléčné výrobky a mléko (27 %), vejce (19 %), ovoce (17 %), zeleninu (16 %), a maso (16 %). V odpovědích ovšem zazněl i med, bylinky, seno, oves či marmelády.

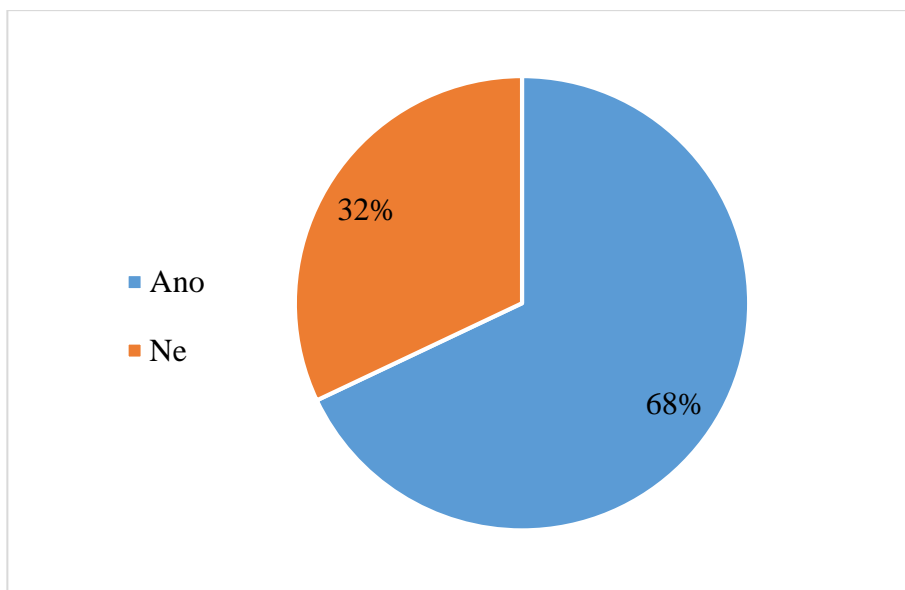
Čtvrtá otázka dotazníku se ptala respondentů odebírajících produkty rodinných farem, jakou formou je získávají.



Obrázek 8: Forma nákupu produktů/ surovin rodinných farem

Respondenti nejčastěji kupují produkty rodinných farem přímo na farmě (62 %), tedy zvolili odpověď „prodej ze dvora“ (obrázek 8) dále 31 % respondentů navštěvuje farmářské trhy, kde se setkávají s producenty jimi odebíraných produktů. Naopak méně využívanou cestou, jak získat takovéto produkty, jsou tzv. „bedýnky“, což představuje především dovoz farmářských výrobků spotřebiteli.

Následovala otázka, která zjišťovala, zda tyto farmářské výrobky pochází z rodinných farem hospodařících v daném regionu.

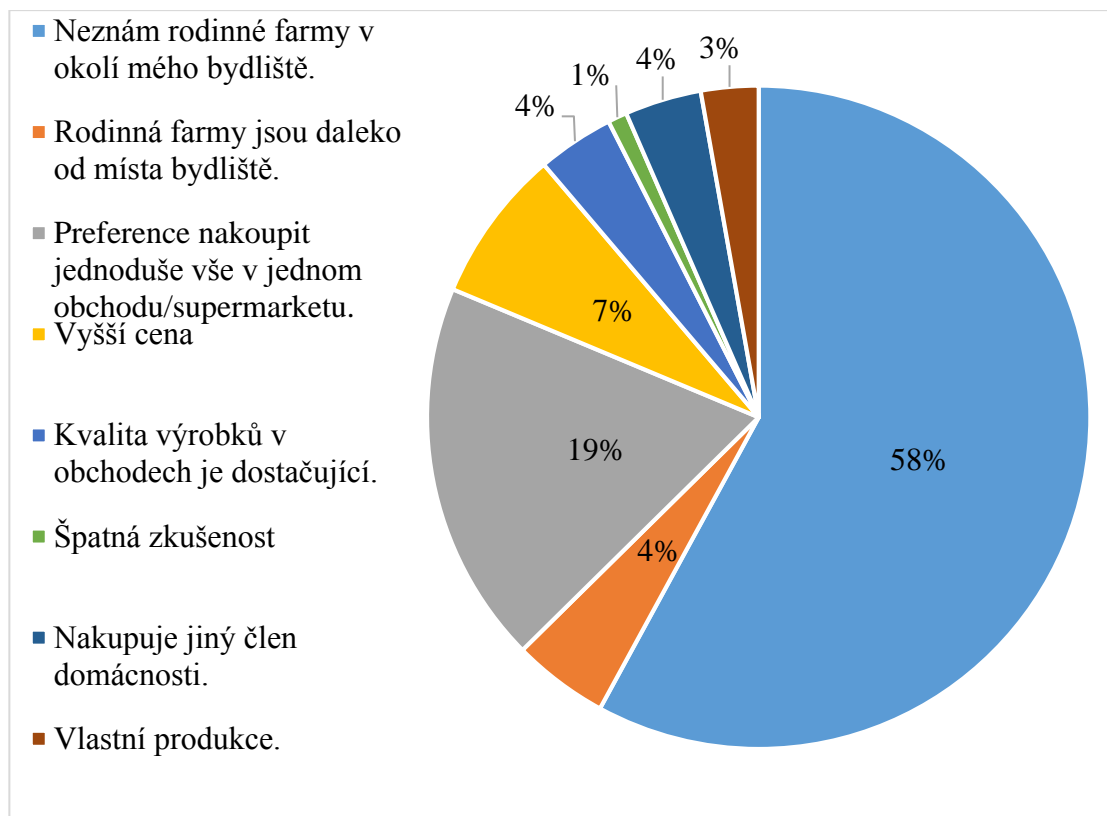


Obrázek 9: Pochází tyto produkty/suroviny z rodinných farem vybraného regionu?

Obrázek 9 zobrazuje výsledek této otázky. Nadpoloviční většina (68 %) respondentů pořizuje lokální farmářské výrobky, zbylá část (32 %) tyto výrobky či suroviny odebírá od farmářů, kteří hospodaří mimo zkoumaný region.

Otázkou, jež následovala, bylo zjištěno, že všichni respondenti, kteří nakupují farmářské výrobky nepocházející z místních rodinných farem (regionu Rokycansko a okolí) neznají žádnou v okolí svého bydliště, a to je důvod, proč jej neodebírají. V případě, že by respondenti věděli o nějaké rodinné farmě v regionu, měli by všichni dotazovaní enormní zájem místní produkty odebírat.

Respondentů, kteří farmářské výrobky nenakupují, jsem se ptala, proč tomu tak je.

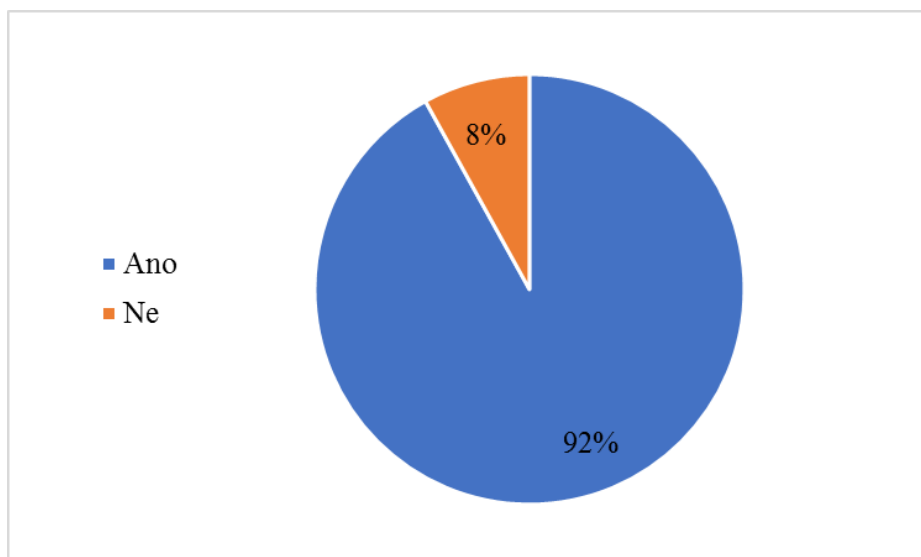


Obrázek 10: Důvod nepořizování produktů/surovin rodinných farem

Převážná většina respondentů nezná žádnou rodinnou farmu v okolí svého bydliště (58 %). Jiným důvodem, proč nejsou farmářské výrobky nakupovány a zařazovány do jídelníčku dotazovaných, je preference nakoupit veškeré zboží v jednom obchodu a ušetřit tak čas a úsilí, které by museli vynaložit pro získání rodinných farmářských výrobků. Jak lze mimo jiné vidět na obrázku č. 10 příčinou je také názor, že jsou produkty rodinných farem dražší oproti jiným výrobkům. Některým respondentům přijde kvalita ostatních výrobků dostačující.

Následně bylo dalším dotázáním zjištěno, že se mezi respondenty nenakupující farmářské výrobky vyskytují tací, kteří mají povědomí o rodinných farmách v blízkosti jejich bydliště. Navzdory tomu však o jejich výrobky či suroviny nemají zájem, a to zejména z důvodu preference nakoupit veškeré zboží v jednom obchodu, kde rodinné farmářské výrobky nevyhledávají, či je pro ně překážkou velká vzdálenost farmy od jejich bydliště.

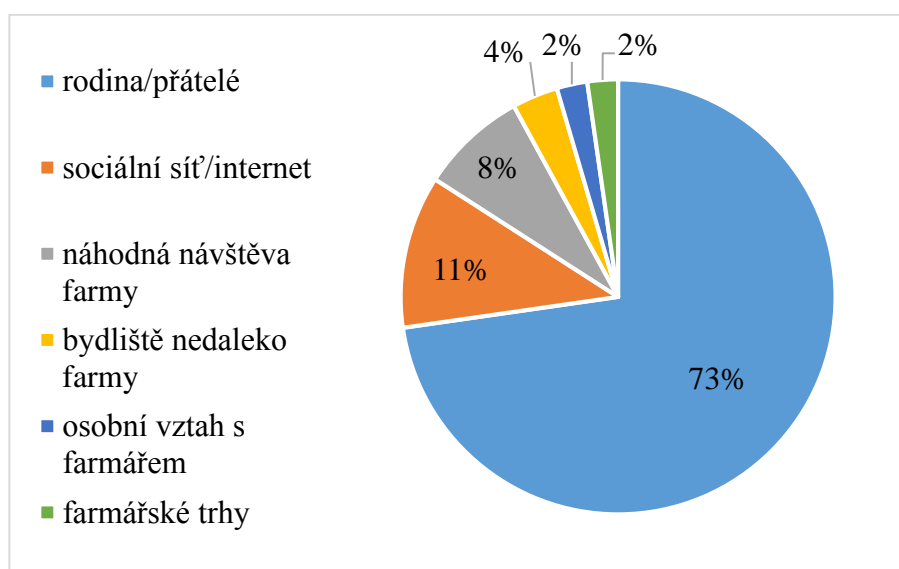
Dále byla položena otázka, zda respondenti, kteří žádnou rodinnou farmu v okolí svého bydliště neznají, by měli zájem o farmářské produkty, pokud by o nějaké rodinné farmě v daném regionu věděli.



Obrázek 11: Zájem o produkty/suroviny rodinných farem daného regionu

Na tuto otázku odpovědělo 92 % respondentů nemajících povědomí o rodinných farmách hospodařících v regionu Rokycansko a okolí, že by zájem odebírat produkty rodinných farem jistě měli (obrázek č. 11) .

Jednou z otázek dotazníků také bylo, jakou cestou se respondenti znající rodinnou farmu (či rodinné farmy) v regionu Rokycansko a okolí dozvěděli o jejich hospodaření.

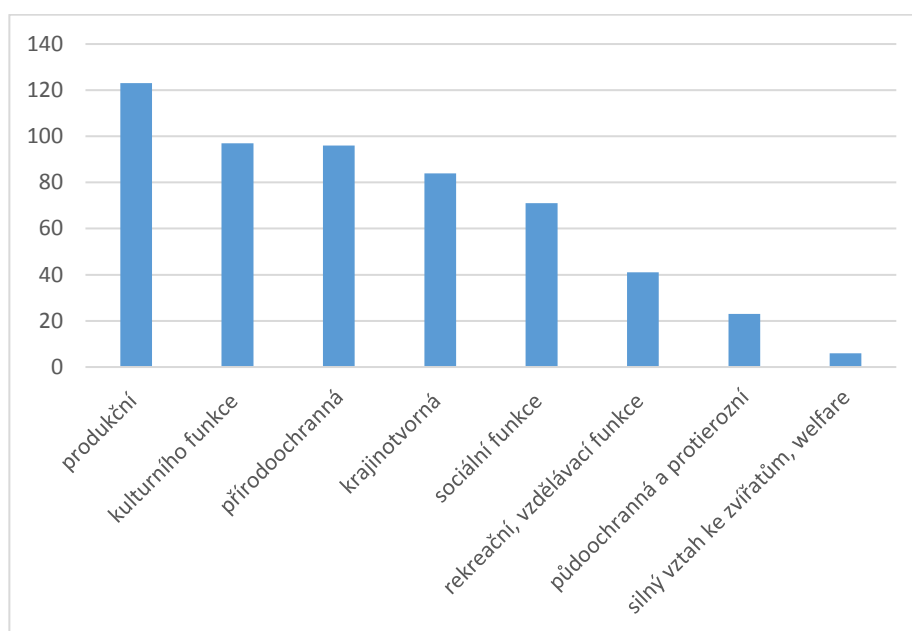


Obrázek 12: Jakým způsobem se respondenti o rodinné farmě dozvěděli

Na obrázku 12 lze vidět, že nejvíce respondentů (72 %), kteří znají rodinnou či rodinné farmy hospodařící ve zkoumaném regionu, se dozvědělo o farmě prostřednictvím svých přátel či rodinných příslušníků. Díky využití sociální sítě či internetu k propagaci vlastní farmy,

získali někteří respondenti (11 %) o dané farmě povědomí. Dále 8 % respondentů poznalo rodinnou farmu při svých cestách za prací, při turistice či náhodném cestování kolem farmy. Někteří respondenti mají rodinnou farmu v bezprostřední blízkosti svého bydliště, setkali se s farmářem na trzích, či je majitel farmy jejich velmi dobrý přítel.

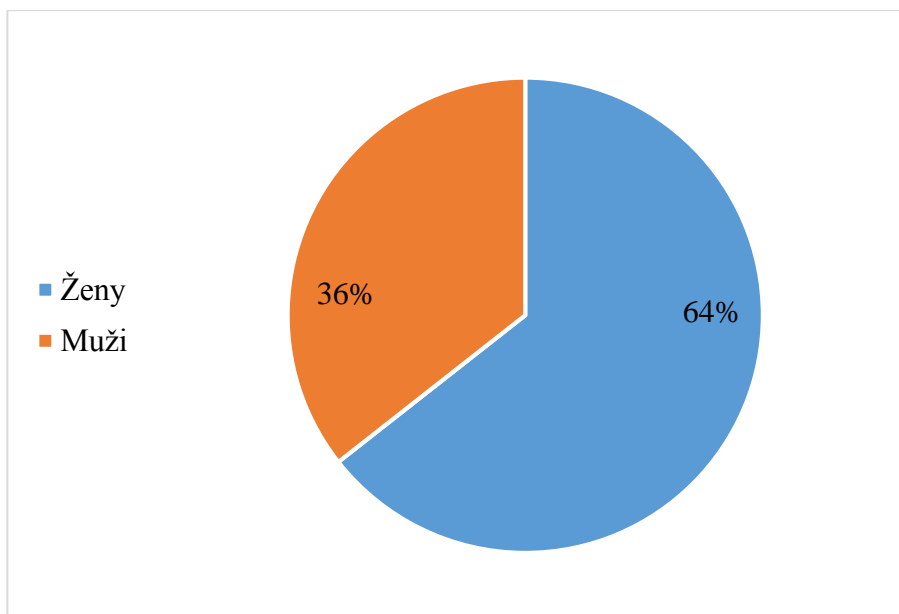
Na následující otázky odpovídali opět všichni respondenti dotazníku. Cílem dotazníkového šetření zaměřeného na veřejnost bylo zjistit, v čem jsou pro respondenty rodinné farmy významné? A jakou či jaké funkce podle nich rodinné farmy mají?



Obrázek 13: Význam rodinných farem pro obyvatele regionu Rokycansko a okolí

Obrázek 13 ukazuje, že největší přínos, jaký pro obyvatele rodinné farmy mají, je produkční funkce. Také vidí důležitý příspěvek rodinných farem ve formě zachování tradic na venkově, ochrany staveb a rázu venkova a v neposlední řadě vyzdvihují přírodoochrannou funkci. Těsně za nimi shledávají důležitost v krajnotvorné a sociální funkci. Menší význam mají rodinné farmy pro respondenty z hlediska rekreační či vzdělávací funkce. Ochrana půdy a protierozní ochrana zajišťovaná rodinnými farmami je respondenty nejméně vnímána. V této otázce byla možnost odpovědět i jinak, kdy tuto variantu využilo několik respondentů k poukázání na silný vztah a ochranu chovaných zvířat ze strany rodinných farmářů.

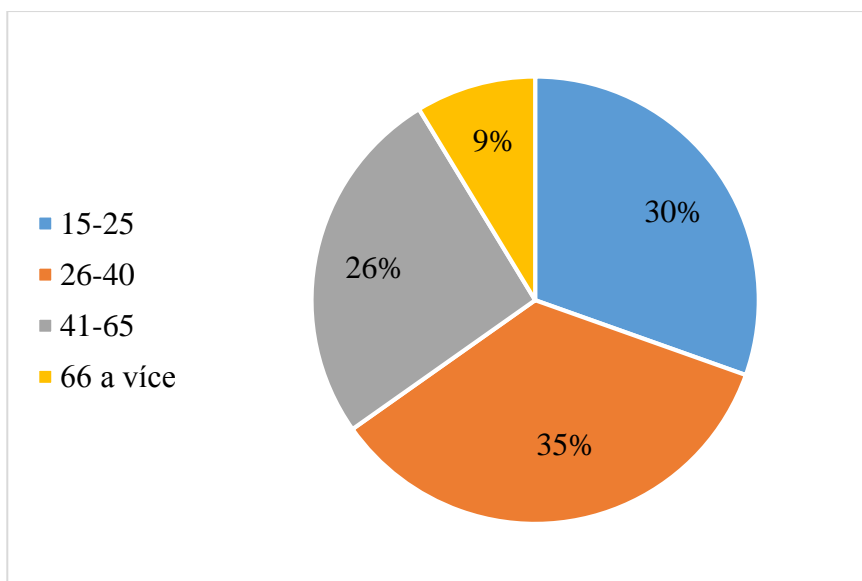
Závěr dotazníku tvořily otázky týkající se několika socio-demografických ukazatelů.



Obrázek 14: Rozdělení muži/ženy

Dotazník zodpovědělo celkem 152 žen a 84 mužů (obrázek 14).

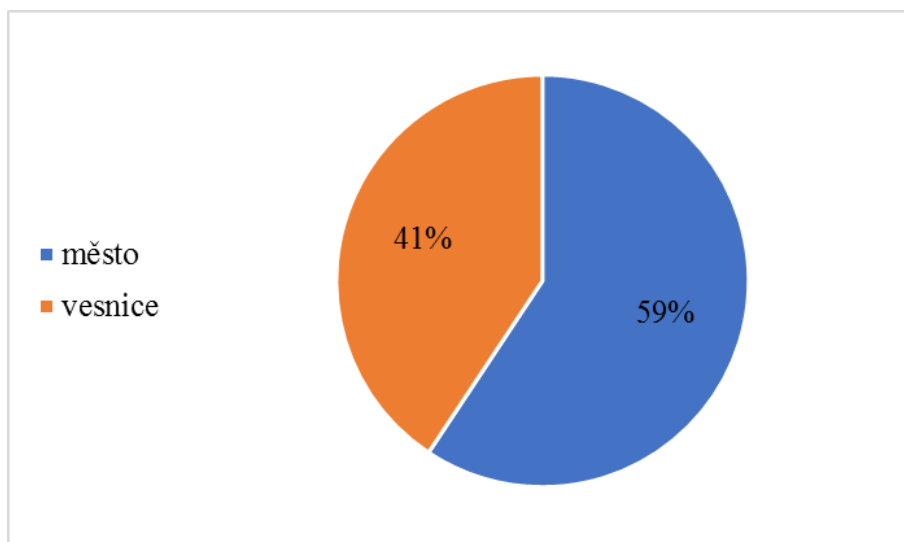
Dále byl zjišťován věk respondentů.



Obrázek 15: Věkové složení respondentů

Jak můžeme vidět na obrázku 15, nejvíce respondentů spadalo do věkové kategorie 26- 40 let (35 %), naopak nejméně respondentů bylo věku 66 let (9 %) a vyšším.

Poslední otázka dotazníku se ptala respondentů na jejich bydliště.



Obrázek 16: Bydliště respondentů dotazníku

Dle výsledků bylo 59 % respondentů žijících ve městě a 41 % dotazovaných pochází z vesnic regionu Rokycansko a okolí.

## 5.2 Rozhovory s farmáři

### Statek Nový Dvůr – Martin Kuděj

Pan Martin Kuděj začal hospodařit jako fyzická osoba v roce 1992. Navázal na své předky, kteří vlastnili soukromé hospodářství do 50. let minulého století, kdy jim byl v rámci kolektivizace tento majetek zabaven. Po roce 1989 získal v restituci pan Kuděj statek zpět a rozhodl se v rodinné tradici pokračovat.

V současné době rodinná farma hospodaří ekologickým způsobem na 100 ha zemědělské půdy, což zahrnuje výhradně trvale travní porosty. Rodinná farma se sídlem v Kařezu se specializuje na chov masného skotu, přičemž stádo čítá 80 kusů zvířat. Hovězí maso je zpracováno a prodáváno ve vlastní prodejně, která je umístěna v těsné blízkosti hospodářství. Farma má zhruba 100 stálých zákazníků, kteří odebírají produkty ze dvora. Dalším zdrojem příjmů rodiny tvoří produkty z mléka či vepřového masa, které jsou nabízeny taktéž ve vlastní prodejně.

Na farmě vypomáhá pouze manželka pana Kuděje, jiní pracovníci nejsou najímáni ani sezónně.

Z dotačních titulů využívá farma jednotnou platbu na plochu (SAPS), dále platby pro oblasti s přírodními či jinými zvláštními omezeními (LFA), Agroenvironmentálně-



klimatické opatření (AEKO), Greening, Ekologické zemědělství (EZ) nebo platbu na tele masného typu (VCS).

Konkurenční výhodu vidí majitel farmy v kvalitě svých produktů, jež je zajišťována dodržováním principů ekologického zemědělství. Dále svou konkurenceschopnost zvyšuje prezentováním své farmy na sociální síti a v neposlední řadě zmiňuje vlastní prodejnu jako velkou výhodu oproti jiným farmářům v regionu.

Jako jeden z problémů, které se týkají rodinného farmaření shledává pan Kuděj v ubývání pozemků pro zemědělskou výrobu a zároveň zvyšování finančních nároků ze strany možných prodejců půdy pro zemědělské účely. Dále velký problém vidí v systému dotací. Například velmi negativně vnímá nepoměr ve výši podpor pro velké zemědělské podniky v porovnání s podporami pro malé rodinné farmy. Také pozoruje potíž v tom, že zemědělství bývá pro značnou část populace okrajovým odvětvím, a tak ubývá pracovníků v zemědělství. Největší problém tkví podle pana Kuděje v obrovské byrokracii, s kterou se potýká.

Podle Kudějových je perspektiva rodinných farem rozporuplná. Potenciál z hlediska produkce kvalitních lokálních potravin a jejich vyhledávání ze strany spotřebitelů bude jen sílit. Dále je zde řada nezpochybnitelných benefitů, které rodinné farmy přináší, tzn. udržování úrodnosti půdy, zamezování snižování biologické rozmanitosti, láskyplná péče o chovaná zvířata atd. Do budoucna se však pan Kuděj obává ubývání či úplného zrušení dotačních titulů, což by podle něj bylo pro většinu rodinných farem likvidační včetně jeho podniku. Svou farmu by chtěl předat svým potomkům, ale jelikož jsou ve věku 8 a 10 let, není schopen určit, zda se tak stane.

### **Farma Ekl – Jiří Ekl**

Rodinná farma Ekl byla obnovena v roce 1991. Stejně jako tomu bylo i u ostatních farmářů, byli prarodiče pana Ekla při kolektivizaci v 50. letech 20. století násilně vystěhováni a hospodářství a veškerý majetek jim byly odebrány. Po roce 1989 se však rodině majetek navrátil, přičemž pan Jiří Ekl neváhal a na tradici svých předků navázal.

Farma se sídlem v Plískově dnes hospodaří na 155 ha zemědělské půdy. Jedná se o specializovanou mlékařskou farmu, jež je dodavatelem jedné z německých mlékáren. Ta mléko zpracuje a následně dodá výrobky i do českých obchodů. Část mléka je zpracována rodinnou farmou a prodávána ze dvora. Živočišná výroba tedy zahrnuje chov mléčného skotu. Pan Ekl chová celkem 75 kusů holštýnského skotu, z toho 33 dojnic. Rostlinná výroba slouží pouze jako krmivová základna. Farma funguje v uzavřeném cyklu bez dodávek odjinud.

V současné době je farma v „přechodném období“, tedy v období, kdy dochází k přeměně zemědělského hospodaření na ekologické zemědělství. To by mělo být dovršeno přibližně v červnu 2018.

Pracovní sílu zajišťuje spolu s majitelem i jeho manželka a dále jeden zaměstnanec na plný úvazek.

Z podpor v zemědělství je využíváno jednotné platby na plochu (SAPS), dále platby pro oblasti s přírodními či jinými zvláštními omezeními (LFA), Agroenvironmentálně-klimatické opatření (AEKO), Greening či Ekologické zemědělství (EZ).

Konkurenční výhodou podniku je podle pana Ekla kvalita mléka. Farma vstoupila do systému kvality Q CZ (režim jakosti, který jde významně nad rámec kritérií stanovených pro syrové mléko, zdraví zvířat a dobrých životních podmínek zvířat) jako jediná ze 4 dalších malých chovatelů mléčného skotu hospodařících v okrese Rokycany a prodávajících mléko.

Majitel farmy dále zmínil, že významné je jeho hospodaření zejména z hlediska vztahu k obhospodařované půdě: *„Stejně tak jako krmíme dojnice, se snažíme poskytnout maximum i pro edafon v půdě, tzn. správné postupy ve střídání plodin, vždy s ohledem na působení osevního postupu na půdu a život v ní.“* Dále se zapojuje Farma Ekl do společenského dění prostřednictvím spolupřádání a sponzorování tradičního Běhu Bukovem.

Problém hospodaření pozoruje pan Ekl ve velké konkurenci, která v zemědělství panuje. Největším úskalím podle něj jsou nesrovnatelné podmínky na poli podpor zemědělcům v rámci jednotlivých členských států Evropské unie, které mají často za důsledek například snížení ceny produktu. Dále také poukazuje na zatížení farmářů velkým množstvím administrativních úkonů.

Do budoucna vidí jako nejdůležitější úlohu rodinných farmářů a celkově zemědělců pečování o půdu. *„Pouze půdy zdravé, živé s plnou variabilitou a biodiverzitou budou přinášet plný zisk.“* Rád by rodinou farmu předal svým potomkům.

### **Farma Moulis – Petr Moulis**

Farma byla založena v roce 1996, kdy bylo navázáno na přerušenu tradici rodinného farmaření. Těsně před pozemkovou reformou, jejímž důsledkem bylo potlačení soukromých zemědělců a odebrání majetku, choval předek pana Moulise 6 kusů dobytka.

Pan Petr Moulis navázal na své prarodiče a dnes hospodaří na 160 ha zemědělské půdy. Rodinná farma se sídlem v Oseku je zaměřena na chov masného skotu, dále se zabývá pěstováním obilovin a zajišťováním agroslužeb, jež jsou důležitým zdrojem příjmů pro rodinu

pana Moulise. Celkem je chováno 220 býků na výkrm. Rostlinná výroba zahrnuje pěstování pšenice, ječmene, ovsu, kukuřice či jetele. Své produkty dodává Farma Moulis jak místním, tak mezinárodním odběratelům.

Na farmě jsou zaměstnání výhradně členové rodiny, ať už na plný úvazek nebo sezónně.

Dotační tituly čerpá farma v podobě jednotné platby na plochu (SAPS), Agroenvironmentálně-klimatické opatření (AEKO) nebo také Greening.

Konkurenční výhoda hospodaření pana Moulise spočívá v kvalitě produktů a zajišťovaných služeb. Také si zakládá na spolehlivosti a udržování velice dobrých vztahů s odběrateli. Dále to může být i využití sociální sítě k propagaci farmy.

Co se týče problémů, s kterými se pan Moulis v rámci rodinného farmaření potýká, tak jsou to zejména měnící se požadavky ze strany spotřebitelů či odběratelů. Dále vnímá jako problém nepříteli mnoho času pro pokrytí veškerých úkonů, které jsou zajišťovány pouze rodinnými příslušníky.

Do budoucna by chtěl pan Petr Moulis rozšířit své pozemky o několik dalších hektarů, rozšířit chov o kombinovaný skot a zajišťovat tak produkci mléka i masa. Ovšem podotýká, že to nebude jednoduché, jelikož díky měnícím se podmínkám například v rámci legislativy a dotací dochází během posledních let k upouštění od chovu skotu. A dalším důvodem toho je, že v regionu Rokycansko a okolí dochází ke zkupování pozemků zahraničními většími konkurenty, kteří produkci z tohoto území odvázejí zpět do svých zemí (s tímto tvrzením se ztotožňuje i pan Kuděj). Dalším tlakům, kterým budou muset farmáři čelit, jsou klimatické podmínky, kterým bude se třeba přizpůsobovat. Farmu v budoucnu převezme syn pana Moulise, který je na farmě také zaměstnán.

### **Šumavský Angus spol. s.r.o. – Václav Silovský**

Pan Václav Silovský hospodaří od roku 1997, kdy byla jeho rodinná farma založena.

Podobně jako u předchozích farmářů, byla taktéž tradice hospodaření v rodině pana Silovského přerušena odebráním majetku v rámci kolektivizace. Prarodiče před touto událostí chovali 6 kusů dobytka a hospodařili na ploše o velikosti 6 ha. V restituci byl tento majetek rodině pana Silovského navrácen, a ten se rozhodl, že bude s rodinným farmařením pokračovat.

Rodinná farma sídlí v Soběsukách – Neurazy. V současné době obhospodařuje 340 ha zemědělské půdy (vše trvalý travní porost), přičemž 60 % z toho je v pronájmu od zemědělců, kteří zde hospodařili po roce 1989 a své činnosti již zanechali. Farma se specializuje na chov masného skotu konkrétně na plemeno Aberdeen – angus. Základní stádo tvoří 180 matek, dále

jalovice, plemenní býci a dokrm býků. Převážná část plemenných zvířat (80 %) je prodávána dále do chovů, zbylá jsou chována na maso a realizována v plzeňských restauracích či prodávána ze dvora. Farma je vedena v ekologickém systému hospodaření.

Pracovní sílu zde zajišťuje manželka pana Silovského společně s dalšími třemi zaměstnanci.

Farma využívá dotační tituly, a to jednotnou platbu na plochu (SAPS), dále platby pro oblasti s přírodními či jinými zvláštními omezeními (LFA), Agroenvironmentálně-klimatické opatření (AEKO), Greening, Ekologické zemědělství (EZ) či platbu na tele masného typu (VCS).

Konkurenceschopnost hospodaření zvyšuje pan Silovský inseminací zvířat, která vede ke zkvalitnění chovu. Dále se farma zúčastňuje každoročně různých výstav a je dle zájmu umožněna prohlídka prostředí farmy. A za účelem vlastní propagace byly vytvořeny i webové stránky.

Problém, který majitel farmy výrazně pociťuje, je byrokratická zátěž, kterou představuje řada předpisů, regulací, kontrol apod.

Výhodu rodinných farem vidí v silném vztahu k půdě, životnímu prostředí obecně a zejména ke zvířatům. Do budoucna by byl rád, aby převzal rodinné hospodářství jeho syn a pokračoval tak v rodinné tradici. Podle názoru pana Silovského bude v příštích letech vzrůstat význam rodinných farem, a to zejména v rámci produkce kvalitních lokálních potravin a péče o krajinu.

## 6 Diskuze

Rodinné farmy jsou velmi významným druhem zemědělského hospodaření jak v regionálním, národním tak i celosvětovém měřítku.

Největší část všech zemědělských podniků světa tvoří právě rodinné farmy, což znamená, že jsou klíčovými v zajišťování většiny světové produkce potravin. To potvrzuje i studie Graeuba et al. (2016), která říká, že 98 % světových farem tvoří podniky rodinného typu.

Farmy rodinného typu jsou vnímány jako neodmyslitelná součást venkovského prostoru, která přispívá svým hospodařením k zajištění a rozvoji řady oblastí. S měnícími se požadavky na způsoby zemědělského hospodaření nabývají rodinné farmy na důležitosti.

Z dotazníkového šetření, které bylo využito k posouzení postoje obyvatel regionu Rokycansko a okolí vůči rodinným farmám je patrné, že zájem o produkty či suroviny rodinných farem zde situovaných je velký. Souhlasím tedy s tvrzením Dreby et al. (2017), kterým poukazuje na zvyšující se pozornost, jež se v současné době rodinným farmám dostává. Produkty či suroviny těchto farem se dostávají na nákupní seznam mnoha obyvatel vymezeného regionu. Projevený zájem o místní farmářské výrobky byl i ze strany respondentů, kteří je nenakupují z důvodu nevědomí o jejich umístění v okolí. Výrobky z rodinných farem, jsou obyvateli nejvíce odebírány přímo z farmy, přičemž frekvence jejich nákupu není častá (méně než 1x za měsíc, několikrát za měsíc). Domnívám se, že to může být způsobeno místem bydliště. Nadpoloviční většina respondentů odebírajících lokální produkty bydlí ve městě, a tak musí vynaložit větší úsilí pro jejich získání a najít čas v této uspěchané době.

Pro respondenty dotazníku jsou rodinné farmy významné nejen jako zdroj potravin a jiných surovin ale i pro své mimoprodukční funkce. Obyvatelé daného regionu shledávají jako největší přínos těchto hospodářství zejména v ochraně přírody, zachování tradic a zvyků, rozvíjení společenského života na venkově či utváření krajiny.

V případě zaměření rodinné farmy je obyvateli regionu Rokycansko a okolí preferována živočišná výroba. Mezi nejčastěji odebírané produkty patří mléko či mléčné výrobky, vejce a maso. A tak si myslím, že všechny zkoumané farmy mají potenciál do budoucna, co se týče odběru jejich produktů.

Rodinné farmy představují nejstarší způsob zemědělského hospodaření, avšak v České republice byla dlouhodobá tradice soukromého zemědělství přerušena kolektivizací v 50. letech 20. století, což narušilo soudržnost venkova a typické atributy rodinných farem. Což dokládají i Čapounová (2014) a Mácová (2014), které tvrdí, že české zemědělství, a tudíž i rodinné farmy se odlišují od západních zemí světa v několika ukazatelích. To potvrzují rodinné farmy regionu

Rokycansko a okolí, pro něž je společná přerušovaná rodová tradice hospodaření a dále je to velikost obhospodařované půdy větší než 100 ha, což značně převyšuje průměr jiných států.

I přes historické události, majitelé farem navázali na své předky a v současné době si dovolím tvrdit, že vybrané rodinné farmy hospodařící v regionu Rokycansko a okolí podporují zvýšení stability svého podniku mnoha způsoby. Například tři z dotazovaných farmářů využívají k propagaci své farmy sociální síť, či si vytvořili webové stránky, kde své produkty prezentují s důrazem na regionální původ. To považuje za důležité Adámková et al. (2017) k tomu, jak zvýšit svou konkurenční výhodu. Jak uvádí i Polimeni et al. (2018) významným je pro rodinné farmy přímý kontakt se spotřebitelem. Prodejem ze dvora si zajišťují farmáři vybraných farem setkání se zákazníkem, při kterém jej mohou seznámit s původem produktu, a jakým způsobem byl získán. Tím dosahují často k vytvoření důvěry ke kupovanému produktu ze strany zákazníka a zajištění si stále klientely. Dále například svou pozici posílili diverzifikací své činnosti.

Z rozhovorů vyplynulo, že si farmáři hospodařící v regionu Rokycansko a okolí zakládají na kvalitě svých výrobků. Dále jejich hospodaření šetrné k životnímu prostředí, přičemž většina z nich toto ještě zvyšuje využíváním metod ekologického zemědělství. Majitelé rodinných farem daného regionu mají velice kladný a úzký vztah k obhospodařované půdě, pečují o ni dodáváním potřebných živin, správným zaváděním osevních postupů apod. Někteří z nich podporují soudržnost obyvatelstva a rozvoj venkovských oblastí. Tím, že některé farmy vytvořily možnost zaměstnat i několik málo jiných pracovníků, jsou zdrojem nových pracovních míst, a tudíž přispívají k udržení osídlení venkova z hlediska pracovních příležitostí. Jsou zde pořádány i kulturní či sportovní akce farmami. Ztotožňují se tedy s Chappell et al. (2013) a Sandhu et al. (2015) a již zmiňovaným názorem, že rodinné farmy plní různé mimoprodukční funkce, čímž přispívají k rozvoji mnoha oblastí.

Problémy, s kterými se musí rodinná hospodářství vypořádávat, vidí majitelé těchto podniků zejména v nepřiměřené administrativní zátěži a byrokracii. Toto tvrzení, které podpořili i Čapounová (2014) a Jandejsek (2017), je dle mého názoru pravdivé. Farmáři také vidí negativa v nejednotnosti národních dotačních titulů, které jsou v rámci jednotlivých států EU poskytovány, což často vede k dovozu levnějších produktů z těchto zemí. V tom se shodují s Doležalem (2016). Jako další velký problém shledávají v ubývání zemědělské půdy v souvislosti s převedením na stavební pozemky. V neposlední řadě zmiňují větší konkurenci ze strany velkých zemědělských podniků. Zejména to, že výše podpory je spojena s velikostí

zemědělské půdy. A tak jsou rodinné farmy znevýhodněny oproti větším konkurentům, na což upozorňují i Bednaříková s Jílkovou (2012).

Z rozhovorů dále vyplynulo, že podpory pro rodinné farmy jsou významné a jejich odstranění by mělo negativní vliv na jejich existenci. Ztotožňují se s tvrzením Boháčkové et al. (2011), že nelze vnímat zemědělství stejně jako jiné rezorty, jelikož je specifické závislostí na klimatických podmínkách, svým biologickým charakterem, druhem činností, jež poskytuje, nebo jeho posláním zajišťovat výživu obyvatelstvu či přispíváním k udržení osídlení venkovských oblastí. A tak je nutné podpory v zemědělství uplatňovat. Například proto, že se některé vybrané farmy vyskytují v oblasti s přírodními či jinými zvláštními omezeními (Příloha č. 1), je třeba podporami kompenzovat dodatečné náklady a ušlé příjmy, které plynou z omezení zemědělské produkce.

Myslím si, že odolnost vybraných rodinných farem a zachování rodinného hospodaření do budoucna zvyšuje fakt, že se majitelé farem rozhodli diverzifikovat svou činnost a podpořit tak konkurenceschopnost podniku. Souhlasím s tvrzením Heskové a Vojtky (2008), že rodinní příslušníci jsou více motivováni k udržení rodinného podnikání. A tak podle mého názoru bude tradice podnikání těchto farem zachována, jelikož se farmáři chystají předat svá hospodářství svým potomkům. Ovšem je třeba dát za pravdu Nuthalloví (2010), že toho může být dosaženo zejména v případě předání svých zkušeností těmto následníkům a jejich schopnosti vést podnik.

Podle mého názoru zkoumané rodinné farmy mají předpoklad stát se do budoucna mnohem silnějšími a důležitějšími, než v současné době jsou. Jejich postavení ve společnosti bude dle mého názoru sílit, a to především proto, že jejich způsoby hospodaření v mnoha směrech splňují požadavky, které jsou na zemědělskou výrobu vyvíjeny. Veřejnost má zájem o kvalitní, bezpečné a zejména lokální potraviny, přičemž rodinné farmy mají největší předpoklad takovéto produkty zajistit. To vyplynulo i z rozhovorů s farmáři.

Co by ovšem pomohlo rodinným farmám podpořit jejich hospodaření, je zjednodušení podnikání a ukotvení definice rodinné farmy v legislativě, čím by získaly silnější postavení. Je potřeba, aby se začalo rozlišovat mezi velkými zemědělskými podniky a drobnými zemědělci. A v neposlední řadě by bylo přínosné pro rodinné farmy odbourání byrokracie a snížení administrativních nároků, které jsou na ně vyvíjeny.

## 7 Závěr

Cílem této bakalářské práce bylo zhodnotit současné postavení rodinných farem, jaký postoj veřejnost vůči nim zaujímá, co ovlivňuje hospodaření, současný stav a perspektivy rodinných farem v regionu Rokycansko a okolí.

Průzkum zaměřený na veřejnost prokázal, že obyvatelé regionu Rokycansko a okolí mají velký zájem o produkty rodinných farem zde hospodařících. Tyto výrobky či suroviny jsou často součástí jídelníčku lidí žijících v této oblasti. Existuje zde však procento lidí, kteří by rádi produkty rodinných farem odebírali, ale vzhledem k nevědomosti o farmách to není možné. Pokud by však byly vytvořeny evidence o rodinných farmách, či by se farmy dokázaly lépe dostat do povědomí potenciálních spotřebitelů, jistě by zájem a procento spotřebitelů lokálních produktů nabylo. Veřejnost vnímá rodinné farmy v regionu Rokycansko a okolí především jako producenty potravin, ovšem shledávají je významnými také pro mimoprodukční funkce, kterými působí na své okolí.

Rozhovory s vybranými farmáři regionu Rokycansko a okolí byl zobrazen současný stav a perspektivy rodinných farem v tomto území. I přes narušenou kontinuitu soukromého hospodaření jsou v současné době farmy konkurenceschopné. Ovšem pro řadu z nich, je důležité čerpání dotačních titulů. Rodinné farmy ve zkoumaném regionu mají velký vliv na rozvoj oblastí, kde hospodaří. Výzkumem bylo zjištěno, že se majitelé farem chystají předat své hospodaření svým potomkům a docílit tak pokračování rodinného hospodaření. Problémy, které je ale podle nich do budoucna potřeba řešit, je nejednotný systém dotací všech zemí EU, znevýhodnění vůči velkým zemědělským podnikům, zatíženost administrativou a ubývání pozemků určených pro zemědělskou činnost. Jako důležitý aspekt, v kterém lze spatřovat perspektivu rodinných farem v regionu Rokycansko a okolí je zvyšování důležitosti zemědělce jakožto pečovatele o půdu - zdroj obživy a životní prostředí. A také zejména je to zvyšující se zájem o lokální produkty.



## 8 Seznam literatury

Adámková, D., Kouřil, M., Beranová, L., Sklenář, J., Crhák, J., Moučková, Z., Chmelová, M., Štenclová. 2017. Regionální produkty: podpora místních farmářů prostřednictvím PRV 2014-2020. Ministerstvo zemědělství. Státní zemědělský intervenční fond. Praha. ISBN: 978-80-7434-402-2.

Arriaga, F. J., Guzman, J., Lowery, B. 2017. Conventional Agricultural Production Systems and Soil Functions. In: Al-Kaisi, M. M., Lowery, B. (eds.). Soil health and intensification of agroecosystems. Academic Press, an imprint of Elsevier. Boston. p. 109-125. ISBN: 978-0-12-805317-1.

Astrachan, J. H., Klein, S. B., Smyrnios, K. X. 2002. The F-PEC Scale of Family Influence: A Proposal for Solving the Family Business Definition Problem. *Family Business Review*. 15 (1). 45-58.

Barrett, Ch. B., Bellemare, M. F., Hou, J. Y. 2010. Reconsidering Conventional Explanations of the Inverse Productivity–Size Relationship. *World Development*. 38 (1). 88-97.

Bašek, V. 2010. České zemědělství šest let po vstupu do Evropské unie. Ústav zemědělské ekonomiky a informací. Praha. 76 s. ISBN: 978-80-86671-81-9.

Bednaříková, Z., Jílková, J. 2012. Why is the Agricultural Lobby in the European Union Member States so Effective?. *E & M: Ekonomie a management*. 15 (2). 26-37.

Bičík, I., Jančák, V. 2005. Transformační procesy v českém zemědělství po roce 1990. UK. Praha. 2005. 103 s. ISBN: 80-86561-19-4.

Bínek, J., Toušek, V., Galvasová, I., Věžník, A., Kunc, J., Seidenglanz, D., Halásek, D., Řehák, S. 2007. Venkovský prostor a jeho oživení. Georgetown. Brno. 137 s. ISBN: 978-80-86251-22-6.

Blomquist, J., Nordin, M. 2017. Do the CAP subsidies increase employment in Sweden? estimating the effects of government transfers using an exogenous change in the CAP. *Regional Science and Urban Economics*. 63. 13-24.

Boháčková, I., Antoušková, M., Brožová, I., Červená, G., Hudečková, H., Lošťák, M., Malá, Z., Tomšík, K. 2011. Finanční podpora zemědělství a regionálního rozvoje – vybrané aspekty. Powerprint. Praha. 126 s. ISBN: 978-80-87415-32-0

Brodová, M. 2007. Úloha nevýrobných funkcí poľnohospodárstva v udržateľnom rozvoji vidieka a ich kvantifikácia. Výskumný ústav ekonomiky poľnohospodárstva a potravinárstva. Bratislava. 37 s. ISBN: 978-80-8058-461-0.

Carlock, R. S., Ward, J. L. 2001. Strategic planning for the family business: parallel planning to unify the family and business. Palgrave. New York. p. 270. ISBN: 0-333-94731-2.

Comstock, G. 1987. Is there a moral obligation to save the family farm?. Iowa State University Press. Ames. p. 456. ISBN: 978-0813810003.

Conway, S. F., McDonagh, J., Farrell, M., Kinsella, A. 2017. Uncovering obstacles: The exercise of symbolic power in the complex arena of intergenerational family farm transfer. Journal of Rural Studies. 54 (1). 60-75.

Čapounová, K. 2014. Jsou rodinné farmy v Čechách zázrak?. Zemědělec. 22 (7). 27.

Český úřad zeměměřický a katastrální. 2009. Statistická ročenka půdního fondu České republiky. Český úřad zeměměřický a katastrální. Praha. s. 43. ISBN: 978-80-86918-55-6.

ČÚZK. 2017. Souhrnné přehledy o půdním fondu z údajů katastru nemovitostí České republiky. Český úřad zeměměřický a katastrální. Praha. 76 s. ISBN: 978-80-86918-98-3.

ČÚZK. 2018. Souhrnné přehledy o půdním fondu z údajů katastru nemovitostí České republiky. Český úřad zeměměřický a katastrální. Praha. 76 s. ISBN: 978-80-88197-02-7.

Damohorský, M., Müllerová, H., Smolek, M., Snopková, T. 2015. Zemědělské právo. Aleš Čeněk. Plzeň. 224 s. ISBN: 978-80-7380-584-5.

Darnhofer, I., Lamine, I. C., Strauss, A., Navarrete, M. 2016. The resilience of family farms: Towards a relational approach. Journal of Rural Studies. 44. 111-122.

Davidova, S., Thomson, K. 2014. Family farming in Europe: Challenges and Prospects. European Union. Brussels. p. 59. ISBN: 978-92-823-5473-5.

- Davidson, D. J. 2010. The Applicability of the Concept of Resilience to Social Systems: Some Sources of Optimism and Nagging Doubts. *Society & Natural Resources*. 23 (12). 1135-1149.
- Disman, M. 2011. Jak se vyrábí sociologická znalost: příručka pro uživatele. 4. vydání. Karolinum. Praha. 374 s. ISBN: 978-80-246-1966-8.
- Doležal, J. 2016. Změny ve skladbě plodin a v živočišné výrobě ohrožují naši soběstačnost. *Agrobases*. 5. 1-3.
- Doluca, H., Wagner, M., Block, J. 2018. Sustainability and Environmental Behaviour in Family Firms: A Longitudinal Analysis of Environment-Related Activities, Innovation and Performance. *Business Strategy and the Environment*. 27 (1). 152-172.
- Dreby, J., Jung, G., Sullivan, R.. 2017. At the nexus of work and family: Family farms in upstate New York. *Journal of Rural Studies* 49. 151-161.
- Dvorský, J., Urban, J. 2011. Základy ekologického zemědělství. ÚKZÚZ. Brno. 109 s. ISBN: 978-80-7401-051-4.
- Eddleston, K. A., Kellermanns, F. W., Sarathy, R. 2008. Resource Configuration in Family Firms: Linking Resources, Strategic Planning and Technological Opportunities to Performance. *Journal of Management Studies*. 45 (1). 6-50.
- Family Business Review. 2003. Family Businesses Dominate: International Family Enterprise Research Academy (IFERA). *Family Business Review*. 16 (4). 235-240.
- Food and Agriculture Organization of the United Nations. 2014. The State of Food and Agriculture. FAO. Rome. p. 161. ISBN: 978-92-5-108536-3.
- Forti, R., Henrard, M (eds.). 2016. Agriculture, forestry and fishery statistics: 2016 edition. European Union. Luxembourg. p. 224. ISBN: 978-92-79-63351-5.
- Garner, E., de la O Campos, A. P. 2014. Identifying the „family farm“: An informal discussion of the concepts and definitions. ESA Working Paper 14-10. Rome: FAO.
- Gomiero, T. 2017. Food quality assessment in organic vs. conventional agricultural produce: Findings and issues. *Applied Soil Ecology*. (in press).

- Graeub, B. E., Chappell, M. J., Wittmans, H., Ledermann, S., Kerr, R. B., Gemmill-Herren, B. 2016. The State of Family Farms in the World. *World Development*. 87. 1-15.
- Grega, L. 2005. Ekonomická opodstatněnost podpory zemědělství. MZLU. Brno. 50 s. ISBN: 80-7157-829-0.
- Grega, L. 2006. Mimoprodukční přínos trvale udržitelného multifunkčního zemědělství v podmínkách České republiky. MZLU. Brno. 340 s. ISBN: 80-7157-926-2.
- Hesková, M., Vojtko, V. 2008. Rodinné firmy: zdroj regionálního rozvoje. Profess Consulting. Zeleneč. 138 s. ISBN: 978-80-7259-062-9.
- Holt-Giménez, E. 2002. Measuring farmers' agroecological resistance after Hurricane Mitch in Nicaragua: a case study in participatory, sustainable land management impact monitoring. *Agriculture, Ecosystems & Environment*. 93 (1-3). 87-105.
- Hoorigan, L., Lawrence, R. S., Walker, P. 2002. How sustainable agriculture can address the environmental and human health harms of industrial agriculture. *Environment Health Perspectives*. 110 (5). 445-456.
- Horrigan, L., Lawrence, R. S., Walker, P. 2002. How sustainable agriculture can address the environmental and human health harms of industrial agriculture. *Environmental Health Perspectives*. 110 (5). 445-456.
- Chappell, M. J., Wittman, H., Bacon, C. M., Ferguson, B. G., Barrios, L. G., Barrios, R. G., Jaffee, D., Lima, J., Méndez, V. E., Morales, H., Soto-Pinto, L., Vandermeer, J., Perfecto, I. 2013. Food sovereignty: an alternative paradigm for poverty reduction and biodiversity conservation in Latin America. *F1000Research*. 2 (235).
- Jandajsek, Z. 2017. Nyní se rozhoduje o další budoucnosti českých zemědělců a potravinářů. *Agrobases*. 2. 1-3.
- Jeziarska-Thöle, A., Gwiaździńska-Goraj, M., Wiśniewski, L. 2017. Current Status and Prospects for Organic Agriculture in Poland. *Quaestiones Geographicae*. 36 (2). 23-36.
- Kellermanns, F. W., Eddleston, K. A. 2007. A family perspective on when conflict benefits family firm performance. *Journal of Business Research*. 60 (10). 1048-1057.

- Klein, S. B., Astrachan, J. H., Smyrniotis, K. H. 2005. The F-PEC Scale of Family Influence: Construction, Validation, and Further Implication for Theory. *Entrepreneurship Theory and Practice*. 29 (3). 321-339.
- Kořtun, M., Kocira, S., Krzysiak, Z., Ćwiklińska, M., Kocira, A., Koszela, M. 2015. Economic Size and Developmental Possibilities of Chosen Family Farms in Poland. *Agriculture and Agricultural Science Procedia*. 7 (2015). 113-118.
- Koráb, V., Hanzelková, A., Mihalisko, M. 2008. *Rodinné podnikání*. Computer Press. Brno. 166 s. ISBN: 978-80-251-1843-6.
- Krutílek, O., Kuchyňková, P. 2006. Podpora poskytovaná v České republice pro mladé farmáře začínající s podnikatelskou činností v zemědělství „Podpory mladým farmářům ČR“. Centrum pro studium demokracie a kultury. Brno. 11 s.
- Lowder, S. K., Scoot, J., Raney, T. 2016. The Number, Size, and Distribution of Farms, Smallholder Farms and Family Farms Worldwide. *World Development*. 87. 16-29.
- Luhrs, D. E. 2015. Consider the daughters, they are important to family farms and rural communities too: family-farm succession. *Gender, Place & Culture*. 23 (8). 1078-1092.
- Lyson, T. A., Torres, R. J., Welsh, R. 2001. Scale of Agricultural Production, Civic Engagement, and Community Welfare. *Social Forces*. 80 (1). 311-327.
- Máková, M. 2014. V čem je české zemědělství jiné?. *Statistika&My*. 4 (07-08). 27.
- Machek, O. 2017. *Rodinné firmy*. C. H. Beck. Praha. 160 s. ISBN: 978-80-7400-638-8.
- Matson, P. A., Parton, W. J., Power, A. G., Swift, M. J. 1997. Agricultural Intensification and Ecosystem Properties. *Science*. 277 (5325). 504-509.
- Michalčáková, A., Komínková, M., Farkač, M. 2015. *Společná zemědělská politika EU v letech 2014-2020*. Centrum pro studium demokracie a kultury (CDK). Praha. 161 s. ISBN: 978-80-7325-998-3.
- Ministerstvo zemědělství České republiky. 2015. *Situační a výhledová zpráva Půda*. Ministerstvo zemědělství. Praha. 134 s. ISBN: 978-80-7434-252-3.

Ministerstvo zemědělství. 2018. Metodika k provádění nařízení vlády č. 43/2018 Sb., o podmínkách poskytování plateb pro horské oblasti a jiné oblasti s přírodními nebo jinými zvláštními omezeními a k provádění nařízení vlády č. 44/2018 Sb., o podmínkách poskytování plateb pro přechodně podporované oblasti s přírodními omezeními. Ministerstvo zemědělství. Praha. 28 s. ISBN: 978-80-7434-429-9.

Mouysset, L. 2014. Agricultural public policy: Green or sustainable?. *Ecological Economics*. 102. 15-23.

Neuerburg, W., Padel, S. 1994. *Ekologické zemědělství v praxi*. Nadace pro organické zemědělství FAOA. Praha. 476 s.

Nuthall, P. L. 2010. *Farm business management: the human factor*. MA: CAB International. Cambridge. p. 232. ISBN: 9781845935986.

Odehnalová, P. 2011. *Přednosti a meze rodinného podnikání*. Masarykova univerzita. Brno. 144 s. ISBN: 978-80-210-5603-9.

Pělucha, M. 2012. *Venkov na prahu 21. století*. Alfa Nakladatelství. Praha. 319 s. ISBN: 978-80-87197-49-3.

Pělucha, M., Červená, G., Jakobe, P., Machálek, E., Moravec, J., Viktorová, D. 2006. *Rozvoj venkova v programovacím období 2007–2013 v kontextu reformy SZP EU*. IREAS, Institut pro strukturální politiku, o.p.s. Praha. 162 s. ISBN: 80-86684-42-3.

Penk, J. 2001. *Mimoprodukční funkce zemědělství a ochrana krajiny*. Institut výchovy a vzdělávání Ministerstva zemědělství ČR. Praha. 64 s. ISBN: 80-7105-224-8.

Petr, J., Dlouhý, P. 1992. *Ekologické zemědělství*. Zemědělské nakladatelství Brázda. Praha. 305 s. ISBN: 80-209-0233-3.

Petrick, M., Zier, P. 2012. Common Agricultural Policy effects on dynamic labour use in agriculture. *Food Policy*. 2012. 37 (6). 671-678.

Polimeni, J. M., Iorgulescu, R. I., Mihnea, A. 2018. Understanding consumer motivations for buying sustainable agricultural products at Romanian farmers markets. *Journal of Cleaner Production*. 184. 586-597.

- Posthumus, H., Morris, J. 2010. Implications of CAP reform for land management and runoff control in England and Wales. *Land Use Policy*. 27 (1). 42-50.
- Quiroga, S., Suárez, C., Fernández-Haddad, Z., Philippidis, G. 2017. Levelling the playing field for European Union agriculture: Does the Common Agricultural Policy impact homogeneously on farm productivity and efficiency?. *Land Use Policy*. 68. 179-188.
- Reganold, J. P., Glover, J. D., Andrews, P. K., Hinham, H. R. 2001. Sustainability of three apple production systems. *Nature*. 410 (6831). 926-930.
- Rektořík, J. 2007 *Ekonomika a řízení odvětví veřejného sektoru*. Express. Praha. 310. ISBN: 978-80-86929-293.
- Rothbard, M. N., Šíma, J., Šťastný, D. 2001. *Ekonomie státních zásahů*. Liberální institut. Praha. 464 s. ISBN: 80-86389-10-3.
- Sandhu, H., Wratten, S., Costanza, R., Pretty, J., Porter, J. R., Reganold, J. 2015. Significance and value of non-traded ecosystem services on farmland. *PeerJ*. 3. 1-22.
- Seják, J., Dejmal, I., Cudlínová, I., Hrabánková, M., Vráblíková, J., Zavíral, J. 2008. *Udržitelnost českého zemědělství v globalizovaném prostředí*. UJEP. Ústí nad Labem. 151 s. ISBN: 978-80-7414-007-5.
- Scharf, R., Slánská, H., Tóthová, L., Černá, M., Fišer, B., Potočiarová, E., Vejvodová, A. 2007. *Ministerstvo životního prostředí*. Praha. 28 s.
- Stavi, I., Bel, G., Zaady, E. 2016. Soil functions and ecosystem services in conventional, conservation, and integrated agricultural systems. A review. *Agronomy for Sustainable Development*. 36 (2). 32.
- Stehlík, J. 2015. *Farma roku 2015: Úvod*. Asociace soukromých zemědělců ČR. 1.
- Strijker, D. 2005. Marginal lands in Europe-causes of decline. *Basic and Applied Ecology*. 6 (2). 99-106.
- Svobodová, I., Drlík, J., Spěšná, D., Kelnarová, J. 2015. Vývojové tendence v zaměstnanosti v agrárním sektoru a potravinářském průmyslu ČR 2005-2014. *Ekonomika pol'nohospodárstva*. 4. 88-108.

Šarapatka, B., Urban, J. 2006. Ekologické zemědělství v praxi. PRO-BIO. Šumperk. 502 s. ISBN: 80-87080-00-9.

Šejvl, M., Doležal, T., Hamerník, P., Havel, B., Hulmák, M., Janák, M., Malíř, J., Matejka, J., Tomašuková, G. 2009. Aplikace práva EU v České republice. Aleš Čeněk, s.r.o. Plzeň. 246 s. ISBN: 978-80-7380-254-7.

The World Bank. 2003. Reaching the rural poor: renewed strategy for rural development (English).. The World Bank. Washington, DC. 204 s. ISBN: 0-8213-5459-0.

Ulčák, Z. 2014. Hospodaření v krajině. MU. Brno. 82 s. ISBN: 978-80-210-7649-5.

Wachter, J. M., Reganold, J. P. 2014. Organic Agricultural Production: Plants. Encyclopedia of Agriculture and Food Systems. Elsevier. 265-286.

Weis, T. 2010. The Accelerating Biophysical Contradictions of Industrial Capitalist Agriculture. Journal of Agrarian Change. 10 (3). 315-341.

### **Elektronické zdroje**

Agentura ochrany přírody a krajiny České republiky. Ústřední seznam ochrany přírody. Objekty ústředního seznamu [online]. Agentura ochrany přírody a krajiny České republiky. Vygenerováno 24. 3. 2018 [cit. 2018-03-24]. Dostupné z <[http://drusop.nature.cz/ost/chrobjekty/chrob\\_find/index.php?CIS=&NAZEV=&h\\_organ\\_ooc hp=&KRAJ=&OKRES=CZ0326&ORP\\_ICOB=&OBEC=&KU=&\\_\\_=+Vyhledat+&frame=1 &EDIT\\_ID=>](http://drusop.nature.cz/ost/chrobjekty/chrob_find/index.php?CIS=&NAZEV=&h_organ_ooc hp=&KRAJ=&OKRES=CZ0326&ORP_ICOB=&OBEC=&KU=&__=+Vyhledat+&frame=1 &EDIT_ID=>)>.

ČSÚ. Česko vyniká v ekologickém zemědělství [online]. Český statistický úřad. 24. srpna 2017 [cit. 2017-12-07]. Dostupné z <<https://www.czso.cz/csu/czso/cesko-vynika-v-ekologickem-zemedelstvi>>.

Darnhofer, I., Strauss, A. Organic farming and resilience [online]. Universität für Bodenkultur Wien. February 2015 [cit. 2018-03-08]. Dostupné z <[https://www.wiso.boku.ac.at/fileadmin/data/H03000/H73000/H73300/PJ/rethink/WP3\\_Case StudyReport\\_AT.pdf](https://www.wiso.boku.ac.at/fileadmin/data/H03000/H73000/H73300/PJ/rethink/WP3_Case StudyReport_AT.pdf)>.



European Family Businesses. EFB Position Paper: Family Business Statistics. Brussels. June 2012 [cit. 2017-11-10]. Dostupné z <<http://www.europeanfamilybusinesses.eu/uploads/Modules/Publications/pp---family-business-statisticsv2.pdf>>.

Family Firm Institute. Global Data Points [online]. Family Firm Institute. [cit. 2017-11-15]. Dostupné z <<http://www.ffi.org/?page=globaldatapoints&terms=%2270+and++and+90%22>>.

Geoportal ČÚZK. Geomorfologické jednotky [online]. Český úřad zeměměřický a katastrální [cit. 2018-03-02]. Dostupné z <<http://geoportal.cuzk.cz/geoprohlizec/>>.

Geoportal ČÚZK. Výškové poměry [online]. Český úřad zeměměřický a katastrální [cit. 2018-03-02]. Dostupné z <<http://geoportal.cuzk.cz/geoprohlizec/>>.

Charakteristika okresu Rokycany [online]. Český statistický úřad. 9. března 2018 [cit. 2018-03-21]. Dostupné z <https://www.czso.cz/csu/xp/rokycany1>.

Kratochvílová, Z. Čeští a slovenští zástupci malých a středních firem a živnostníků připravují společný postup pro ukotvení rodinných firem [online]. Asociace malých a středních podniků a živnostníků ČR. 14. listopadu 2017 [cit. 2017-12-07]. Dostupné z <<http://amsp.cz/cesti-a-slovensti-zastupci-malych-a-strednich-firem-a-zivnostniku-pripravuji-spolecny-postup-pro-ukotveni-rodinnych-firem/>>.

Mapy.cz: zeměpisná mapa [online]. Mapy.cz [cit. 2018-03-02]. Dostupné z <<https://mapy.cz/zemepisna?x=14.4667000&y=50.0833020&z=11>>.

Ministerstvo vnitra České republiky. Sbíрка zákonů a Sbíрка mezinárodních smluv [online]. [cit. 2018-03-25]. Dostupné z <<http://aplikace.mvcr.cz/sbirka-zakonu/>>.

Ministerstvo zemědělství ČR. Národní dotace [online]. Eagri [cit. 2018-03-25]. Dostupné z <<http://eagri.cz/public/web/mze/dotace/narodni-dotace/>>.

Ministerstvo zemědělství ČR. Program rozvoje venkova 2014-2020 [online]. Eagri [cit. 2018-03-25]. Dostupné z <<http://eagri.cz/public/web/mze/dotace/program-rozvoje-venkova-na-obdobi-2014/>>.

Ministerstvo zemědělství ČR. Program rozvoje venkova na období 2014 – 2020, 4. aktualizované znění [online]. Eagri [cit. 2018-03-25]. Dostupné z <[http://eagri.cz/public/web/file/577515/Program\\_rozvoje\\_venkova\\_na\\_obdobi\\_2014\\_2020.pdf](http://eagri.cz/public/web/file/577515/Program_rozvoje_venkova_na_obdobi_2014_2020.pdf)>.

Ministerstvo zemědělství ČR. Struktura dotačních zdrojů [online]. Eagri [cit. 2018-03-25]. Dostupné z: <http://eagri.cz/public/web/mze/dotace/?fullArticle=1>

Ministerstvo zemědělství ČR. Vznik, vývoj a reformy Společné zemědělské politiky [online]. Eagri [cit. 2018-03-25]. Dostupné z <<http://eagri.cz/public/web/mze/ministerstvo-zemedelstvi/zahranicni-vztahy/cr-a-evropska-unie/spolecna-zemedelska-politika/vznik-vyvoj-a-reformy-spolecne/>>.

Ministerstvo zemědělství ČR. Zemědělská výroba [online]. Eagri [cit. 2018-01-10]. Dostupné z <<http://eagri.cz/public/web/mze/zemedelstvi/zemedelstvi.html>>.

Ministerstvo zemědělství. Zpráva o stavu zemědělství za rok 2016 „Zelená zpráva“ [online]. Ministerstvo zemědělství. 27. prosince 2017. Dostupné z <[http://eagri.cz/public/web/file/569334/ZZ16\\_V3.pdf](http://eagri.cz/public/web/file/569334/ZZ16_V3.pdf)>.

Národní geoportál INSPIRE [online]. [cit. 2018-03-02]. Dostupné z <<https://geoportal.gov.cz/web/guest/map>>.

Núñez Ferrer, J., Kaditi, E. A. 2007. The EU Added Value of Agricultural Expenditure – From Market to Multifunctionality – Gathering Criticism and Success Stories of the CAP [online]. Centre for European Policy Studies. Brussels. Dostupné z <[http://www.europarl.europa.eu/RegData/etudes/etudes/join/2008/381094/IPOL-BUDG\\_ET\(2008\)381094\\_EN.pdf](http://www.europarl.europa.eu/RegData/etudes/etudes/join/2008/381094/IPOL-BUDG_ET(2008)381094_EN.pdf)>.

Povodí Vltavy. Plán oblasti povodí Berounky [online]. Povodí Vltavy, státní podnik [cit. 2018-03-24]. Dostupné z <<http://www.pvl.cz/planovani-v-oblasti-vod/plany-oblasti-povodi---2009/plan-oblasti-povodi-berounky>>.

Půda v mapách [online]. Výzkumný ústav meliorací a ochrany půdy, v.v.i. [cit. 2018-03-02]. Dostupné z <<https://mapy.vumop.cz/>>.

Úřad práce ČR. Měsíční statistická zpráva [online]. Krajská pobočka Úřadu práce ČR v Plzni.  
únor 2018 [cit. 2018-03-24]. Dostupné z  
<[https://portal.mpsv.cz/upcr/kp/plk/statistiky/trh\\_prace\\_pk.pdf](https://portal.mpsv.cz/upcr/kp/plk/statistiky/trh_prace_pk.pdf)>

### **Právní předpisy**

Česko. Zákon č. 252/1997 Sb. ze dne 24. září 1997 o zemědělství. In: Sbírka zákonů České republiky. 2009. částka 124. s. 6268-6292.

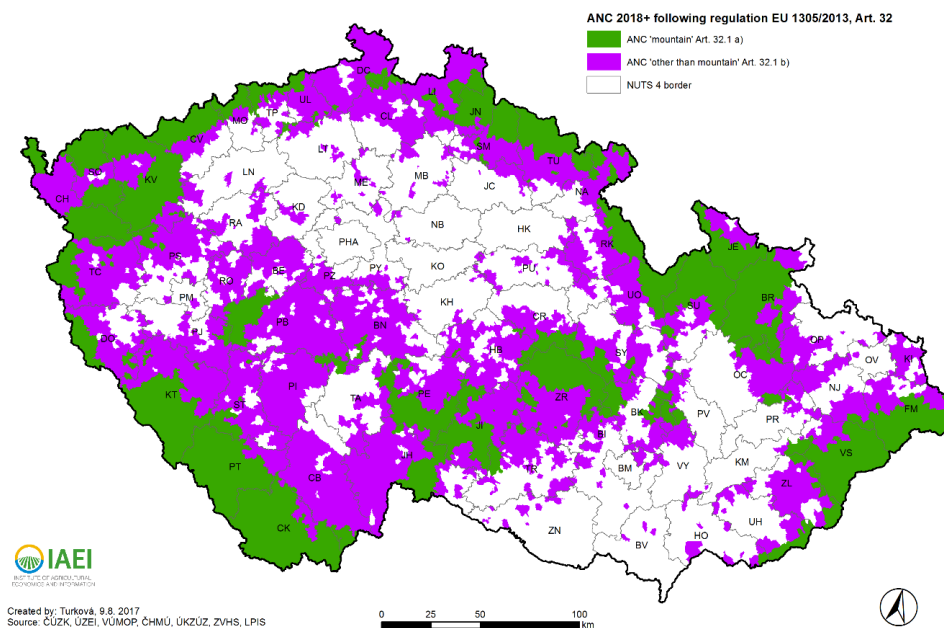
Česko. Vyhláška Ministerstva zemědělství č. 327/1998 Sb., kterou se stanoví charakteristika bonitovaných půdně ekologických jednotek a postup pro jejich vedení a aktualizaci. Příloha č. 1 k vyhlášce č. 327/1998 Sb. In: Sbírka zákonů České republiky. částka 108. s. 9378.

Česko. Zákon č. 218/2000 Sb. ze dne 27. června o rozpočtových pravidlech a o změně některých souvisejících zákonů (rozpočtová pravidla). In: Sbírka zákonů České republiky. částka 65. s. 3104-3128.

Česko. Zákon č. 242/2000 Sb. ze dne 29. června 2000 o ekologickém zemědělství a o změně zákona č. 368/1992 Sb., o správních poplatcích, ve znění pozdějších předpisů. In: Sbírka zákonů České republiky. částka 73. s. 3499-3512.

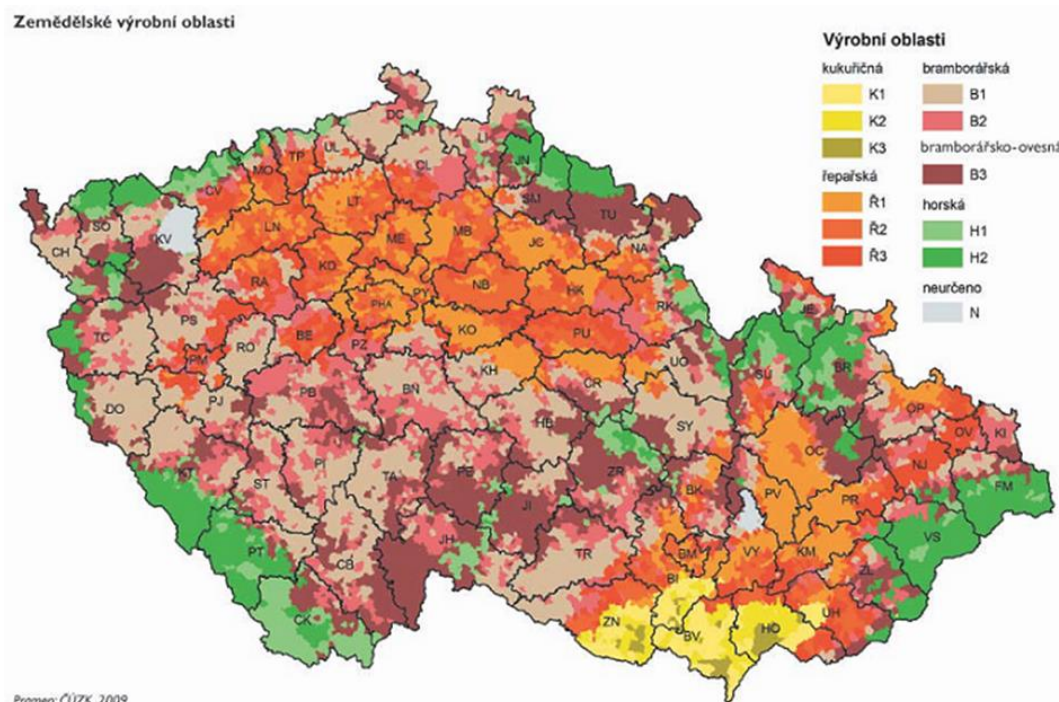
## 9 Přílohy

Příloha č. 1: Oblasti s přírodními či jinými zvláštními omezeními



(Zdroj: <http://eagri.cz/public/web/mze/dotace/program-rozvoje-venkova-na-obdobi-2014/zakladni-informace/programove-dokumenty/program-rozvoje-venkova-na-obdobi-2014-2.html>)

Příloha č. 2: Zemědělské výrobní oblasti ČR



(Zdroj: [http://eagri.cz/public/web/file/45535/puda\\_11\\_2009.pdf](http://eagri.cz/public/web/file/45535/puda_11_2009.pdf))

## Seznam příloh

Příloha č. 1: Oblasti s přírodními či jinými zvláštními omezeními (Zdroj:<http://eagri.cz/public/web/mze/dotace/program-rozvoje-venkova-na-obdobi-2014/zakladni-informace/programove-dokumenty/program-rozvoje-venkova-na-obdobi-2014-2.html>)

Příloha č. 2: Zemědělské výrobní oblasti ČR

(Zdroj: [http://eagri.cz/public/web/file/45535/puda\\_11\\_2009.pdf](http://eagri.cz/public/web/file/45535/puda_11_2009.pdf))

## Seznam obrázků

Obrázek 1: Vývoj počtu studií zaměřených na téma rodinného podnikání (2000-2015)

(Zdroj: Machek, 2017)

Obrázek 2: Umístění okresu Rokycany

Obrázek 3: Hranice okresu Rokycany

(Zdroj:<https://mapy.cz/zakladni?x=13.6674508&y=49.8054550&z=10&source=dist&id=15&q=okres%20Rokycany>)

Obrázek 4: Klimatických regiony v okrese Rokycany (Zdroj: <http://mapy.vumop.cz/>)

Obrázek 5: Nákup produktů/surovin rodinných farem

Obrázek 6: Frekvence nákupu produktů/surovin rodinných farem

Obrázek 7: Druh kupovaných produktů/ surovin rodinných farem

Obrázek 8: Forma nákupu produktů/ surovin rodinných farem

Obrázek 9: Pochází tyto produkty/suroviny z rodinných farem vybraného regionu?

Obrázek 10: Důvod nepořizování produktů/surovin rodinných farem

Obrázek 11: Zájem o produkty/suroviny rodinných farem daného regionu

Obrázek 12: Jakým způsobem se respondenti o rodinné farmě dozvěděli

Obrázek 13: Význam rodinných farem pro obyvatele regionu Rokycansko a okolí

Obrázek 14: Rozdělení muži/ženy

Obrázek 15: Věkové složení respondentů

Obrázek 16: Bydliště respondentů dotazníku

## Seznam tabulek

Tabulka 1: Shrnutí hlavních rysů zemědělské výroby v rámci konvenčního zemědělství (Zdroj: Petr et Dlouhý, 1992; Šarapatka et Urban, 2006)

Tabulka 2: Charakteristika klimatických oblastí v okrese Rokycany (Zdroj: Příloha č. 1 k vyhlášce č. 327/ 1998 Sb.)