



Pedagogická  
fakulta  
Faculty  
of Education

Jihočeská univerzita  
v Českých Budějovicích  
University of South Bohemia  
in České Budějovice

Jihočeská univerzita v Českých Budějovicích

Pedagogická fakulta

Katedra výtvarné výchovy

Bakalářská práce

**Sochařská a malířská výzdoba cisterciáckých klášterů se  
zaměřením na klášter ve Zlaté Koruně**

Sculptural and Painting Decoration of Cistercian Monasteries with a  
Focus on the Monastery in Zlatá Koruna

Vypracovala: Eva Blažková

Vedoucí práce: Mgr. Zuzana Duchková, Ph.D.

České Budějovice 2023

## Prohlášení

Prohlašuji, že jsem svoji bakalářskou práci vypracovala samostatně pouze s použitím pramenů a literatury uvedených v seznamu literatury.

Prohlašuji, že v souladu s § 47b zákona č. 111/1998 Sb. v platném znění souhlasím se zveřejněním své bakalářské práce, a to v nezkrácené podobě – v úpravě vzniklé vypuštěním vyznačených částí archivovaných Pedagogickou fakultou elektronickou cestou ve veřejně přístupné části databáze STAG provozované Jihočeskou univerzitou v Českých Budějovicích na jejich internetových stránkách, a to se zachováním mého autorského práva k odevzdanému textu této kvalifikační práce. Souhlasím dále s tím, aby toutéž elektronickou cestou byly v souladu s uvedeným ustanovením zákona č. 111/1998 Sb. zveřejněny posudky školitele a oponentů práce i záznam o průběhu a výsledku obhajoby kvalifikační práce. Rovněž souhlasím s porovnáním textu mé kvalifikační práce s databází kvalifikačních prací Theses.cz provozovanou Národním registrem vysokoškolských kvalifikačních prací a systémem na odhalování plagiátů.

V Českých Budějovicích dne .....

.....

## **Poděkování**

Ráda bych touto cestou poděkovala vedoucí mé bakalářské práce Mgr. Zuzaně Duchkové, Ph. D. za odborné vedení, cenné rady a připomínky a za poskytované konzultace a podporu. Poděkování patří také mému příteli Martinu Součkovi za pomoc se závěrečnou korekturou. Dále bych ráda poděkovala mé rodině a přátelům za podporu a trpělivost během studia.

## **Abstrakt**

Bakalářská práce s názvem *Sochařská a malířská výzdoba cisterciáckých klášterů se zaměřením na klášter ve Zlaté Koruně* je čistě teoretická. První část se věnuje obecné charakteristice a historii cisterciáckého řádu. Druhá část je zaměřena na vybrané cisterciácké kláštery na území Čech a Moravy, kde se snaží nastínit problematiku vývoje a architektonické, sochařské a malířské výzdoby jednotlivých klášterů. Hlavní část práce je věnována bývalému cisterciáckému klášteru ve Zlaté Koruně. Zde podrobněji rozebírá historii a umělecké prvky daného opatství. U vybraných zlatokorunských místností se snaží práce postihnout charakteristické architektonické, sochařské či malířské prvky, které poté porovnává s prvky některých dalších vybraných klášterů na českém území.

**Klíčová slova:** cisterciácký řád, cisterciáci, kláštery, architektura, sochařství, malba, Zlatá Koruna

### **Formát bibliografické citace**

BLAŽKOVÁ, Eva. *Sochařská a malířská výzdoba cisterciáckých klášterů se zaměřením na klášter ve Zlaté Koruně*. České Budějovice, 2023. Bakalářská práce. Jihočeská univerzita v Českých Budějovicích. Pedagogická fakulta. Katedra výtvarné výchovy. Vedoucí práce: Mgr. Zuzana Duchková, PhD.

## **Abstract**

The bachelor thesis named Sculptural and Painting Decoration of Cistercian Monasteries with a Focus on the Monastery in Zlatá Koruna is strictly theoretical. The first part is devoted to the general characteristics and history of the Cistercian Order. The second part focuses on selected Cistercian monasteries in Bohemia and Moravia, where it tries to outline the issues of architectural, sculptural and painting decoration of individual monasteries. The main part of the work deals with the former Cistercian monastery in Zlatá Koruna. It discusses the history and artistic elements of the abbey in detail. For selected rooms in Zlatá Koruna, the thesis tries to capture characteristic architectural, sculptural and painting elements, which are then compared with the elements of some other selected monasteries in the Czech territory.

**Keywords:** Cistercian order, Cistercians, monasteries, architecture, sculpture, painting, Zlatá Koruna (Golden Crown)

## Obsah

Úvod .....	7
1 Nástin historie a charakteristiky cisterciáckého řádu.....	8
2 Vývoj architektonických, sochařských a malířských prvků ve vybraných cisterciáckých kláštorech v Čechách a na Moravě.....	13
3 Zlatá Koruna.....	23
3.1 Dějiny kláštera ve Zlaté Koruně .....	23
3.2 Vybrané architektonické, sochařské a malířské prvky zlatokorunského kláštera 32	
3.3 Kaple Andělů Strážných.....	34
3.4 Kapitulní síň.....	41
Závěr .....	46
Seznam použitých zdrojů .....	48
Přílohy .....	53
Zdroje Příloh .....	90

## Úvod

Tato teoretická bakalářská práce s názvem *Sochařská a malířská výzdoba cisterciáckých klášterů se zaměřením na klášter ve Zlaté Koruně* se zabývá problematikou cisterciáckých opatství, přičemž klade důraz na oblast architektonickou, sochařskou a malířskou. Usiluje o nalezení některých společných prvků, které se v jednotlivých kláštorech uplatňují. Celkový vzhled exteriérů i interiérů se řídí pravidly cisterciáckého řádu.

První část práce se věnuje historii a základní charakteristice daného řádu. V této kapitole čerpá především z odborných publikací české historičky Kateřiny Charvátové, která jako jedna z mála českých autorů dokázala velmi výstižně postihnout téma cisterciáků. Práce často pracuje s jejími nejvýraznějšími díly z oblasti zkoumané problematiky, kterými jsou dvoudílné *Dějiny cisterckého řádu Čechách 1142–1420*. Kateřina Charvátová zde důkladně popisuje nejen charakteristiku cisterciáckého řádu, nýbrž i architekturu či jednotlivé osobnosti, které stály u zrodu dané řehole. Autorka se opírá o informace z těchto publikací a k tomu přidává poznatky z jiných odborných textů. Výše zmíněné dílo práce hojně využívá v následující kapitole, kde se věnuje cisterciáckým klášterům, které vznikly na území Čech a Moravy. Další významný historik, z jehož publikací práce značně čerpá, je Jiří Kuthan, který se z oblasti cisterciáckého řádu věnoval především architektuře a umělecké tvorbě. Práce se u vybraných českých a moravských klášterů snaží charakterizovat základní architektonické, sochařské či malířské prvky.

Hlavní část práce se zabývá bývalým cisterciáckým klášterem ve Zlaté Koruně. První podkapitola je věnována dějinám monasteria, která mapuje vývoj a významné události jeho existence. Autorka zde využila mnoho poznatků, které získala na základě tříletých zkušeností získané při provázení v daném objektu. V další části se zaměřuje na oblast výtvarné tvorby a architektury. Z důvodu rozsáhlosti tématu se práce omezuje pouze na vybrané prostory zlatokorunského kláštera, a to kapli Andělů Strážných a kapitulní síň. Zde se snaží postihnout jejich architektonické členění, dále je kladen důraz na sochařskou či malířskou výzdobu. Tyto místnosti poté porovnává se zvolenými českými cisterciáckými kláštery, u kterých se objevuje podobný stavební koncept. Pro komparaci práce volí opatství ve Vyšším Brodě, Plasích a Oseku. Cílem této části je nalézt společné prvky především z oblasti sochařství a malby, které se mezi jednotlivými zmíněnými kláštery shodují. Autorka práce čerpá kromě odborných publikací taktéž z osobní návštěvy jednotlivých míst či archivu Národního památkového ústavu.

# 1 Nástin historie a charakteristiky cisterciáckého řádu

Tato počáteční kapitola se věnuje historii vzniku cisterciáckého řádu. Řeší zde problematiku jeho počátku a následného rozšíření. Dále se pokouší stručně charakterizovat základní pravidla dané regule. Neopomíná ani ženskou větev řádu.

Počátek vzniku cisterciáckého řádu se datuje do roku 1098.<sup>1</sup> Kolébkou tohoto společenství se stala oblast ležící nedaleko francouzského Dijonu.<sup>2</sup> Výběr místa souvisel se způsobem smýšlení nově vzniklého řádu. Cisterciáci zastávali názor, že kláštery by měly být situované v dosud neosídlených oblastech, skryté před okolním světem.<sup>3</sup> Nejprve byla daná lokalita vzniku prvního cisterciáckého kláštera nazývána „*claustrum novum*,“ což mělo označovat nově založený klášter. Později se toto pojmenování proměnilo na francouzský název *Cîteaux*, v latinském tvaru uváděno jako *Cistercium* (viz Přílohy, obr. 1).<sup>4</sup> Odborná literatura uvádí dva možné důvody, proč klášter dostal právě dané označení. Jedním z nich bylo „*pojmenování po milníku staré římské cesty, která tudy procházela (Cis tercium lapidem miliarem)*.“<sup>5</sup> Dalším důvodem mohl být charakter území, na kterém byl klášter postaven. V době před jeho založením zde bývaly bažinaté oblasti, typické pro stojaté vody, které tvořily takzvané cisterny.<sup>6</sup>

Prvotní geneze řádu cisterciáků bývá někdy mylně spojována se svatým Bernardem z Clairvaux (1090–1153).<sup>7</sup> (Viz Přílohy, obr. 2) Zakladatelem byl však svatý Robert z Molesme (1029–1111)<sup>8</sup> společně se skupinou benediktinských mnichů, kteří nesouhlasili s postupným rozvolňováním řehole svého opatství (viz Přílohy, obr. 3).<sup>9</sup> Z data narození svatého Bernarda je patrné, že v době jeho brzkého mládí cisterciácký řád již existoval. Za skutečností, že je spojován se založením řádu, stojí jeho reformátorské činy, které jsou

---

<sup>1</sup> [Srov.] VENTURA, Václav. *Cisterciácká spiritualita*, in: Charvátová Kateřina (ed.), 900 let cisterciáckého řádu. Praha: Unicornis, 2000, s. 11–27, zde s. 11.

<sup>2</sup> [Srov.] CHARVÁTOVÁ, Kateřina. *Dějiny cisterckého řádu v Čechách 1142–1420*. Praha: Karolinum, 1998, s. 13.

<sup>3</sup> [Srov.] Tamtéž, s. 13.

<sup>4</sup> [Srov.] Tamtéž, s. 13.

<sup>5</sup> Tamtéž, s. 13.

<sup>6</sup> [Srov.] Tamtéž, s. 13.

<sup>7</sup> [Srov.] FUCHS, Alfred. *Svatý Bernard z Clairvaux*. Olomouc: Edice Krystal, 1935, s. 5–51; KAMENÍK, Milan. *Burgundsko – kraj mnichů. Cîteaux a Bernard z Clairvaux*. Praha: Vyšehrad, 2002, s. 152–199; KOREC, Tomáš. *Život svatého Bernarda, otce a učitele církevního, druhého zakladatele řádu*. Brno: Papežská knihtiskárna benediktinů rajhradských, 1891, s. 7–233.

<sup>8</sup> [Srov.] WILLIAMS, Watkin. *St Robert of Molesme*, The Journal of Theological Studies 37, 1936, s. 404–412.

<sup>9</sup> [Srov.] Cistercian religious order. *Britannica.com* [online]. 2022 [cit. 2022-10-20]. Dostupné z: <https://www.britannica.com/topic/Cistercians>



s cisterciáky úzce spjaty. Ačkoli nebyl prvním zakladatelem řádu, ve velké míře se podílel na jeho rozšiřování.<sup>10</sup> Již od útlého mládí se svatý Bernard pohyboval v kruzích mnišské komunity, díky čemuž se stal jednou z nejdůležitějších osobností středověku.<sup>11</sup> Jeho vliv nebyl omezený pouze na řeholní život, Bernard často zasahoval například do politiky či dění ve společnosti. Tato skutečnost se však neshodovala s přísnými pravidly mnichů.<sup>12</sup> Mniši museli dodržovat striktní harmonogram, který sestával především z modliteb a práce.<sup>13</sup> Jelikož samotné modlitby tvořily podstatnou část dne, mniši se nesměli vzdálit od kláštera.<sup>14</sup> Svatého Bernarda tudíž nelze zařadit výhradně do mnišské komunity, ačkoli hlásal o životě stráveném modlením a rozjímáním, čímž byl pro ostatní členy řádu velkým vzorem. Za obtížnost jeho zařazení mohou především jeho reformátorské činy. Do historie se totiž zapsal také jako hlasatel druhé křížové výpravy, pověřený papežem.<sup>15</sup>

Kromě přísných pravidel týkajících se modliteb a práce se za ideál řeholního bytí označoval život v chudobě a pokoře, který vedl k Bohu.<sup>16</sup> Cisterciáci nesměli mít příliš mnoho kontaktu s okolním světem, naopak se měli podporovat mezi sebou na své životní pouti.<sup>17</sup> Striktní ustanovení řádu se týkala i architektury. Ta měla být prostá, bez zdobných prvků, soch a obrazů za účelem plného soustředění mnichů, které by honosná výzdoba mohla rušit při rozjímání.<sup>18</sup> Proto jsou základní řešení budov cisterciáckých klášterů relativně jednotná.<sup>19</sup> Generální řádový sbor se v počátcích formování řádu usnesl na rozhodnutí, že kláštery budou stavěny bez věží, aby se odlišily od biskupských opatství.<sup>20</sup> Cisterciácký kostel míval většinou půdorys latinského kříže a byl propojený s kvadraturou.<sup>21</sup> Zároveň měl být kostel dostatečně prostorný na to, aby se zde mohlo umístit „*dostatek oltářů a mnišský sbor určený pro zpěv hodinek*.“<sup>22</sup> Nejen půdorys kostelů podléhal určitým pravidlům. Vlastní klášter měl vždy navazovat na kostel, přičemž v centru

---

<sup>10</sup> [Srov.] KOREC, Tomáš. *Život svatého Bernarda, otce a učitele církevního, druhého zakladatele řádu*. Brno: Papežská knihtiskárna benediktinů rajhradských, 1891, s. 5.

<sup>11</sup> [Srov.] KAMENÍK, Milan. *Burgundsko – kraj mnichů. Cîteaux a Bernard z Clairvaux*. Praha: Vyšehrad, 2002, s. 152.

<sup>12</sup> [Srov.] Tamtéž, s. 154.

<sup>13</sup> [Srov.] CHARVÁTOVÁ, Kateřina. *Dějiny cisterckého řádu v Čechách 1142–1420*. Praha: Karolinum, 1998, s. 25.

<sup>14</sup> [Srov.] Tamtéž, s. 25.

<sup>15</sup> [Srov.] POJSL, Miloslav. *Bernard z Clairvaux 1090–1153*, in: Houšková Daniela (ed.), *Řád cisterciáků v českých zemích ve středověku*. Praha: Unicornis, 1994, s. 13–14, zde s. 14.

<sup>16</sup> [Srov.] CHARVÁTOVÁ, Kateřina. *Dějiny cisterckého řádu v Čechách 1142–1420*. Praha: Karolinum, 1998, s. 18.

<sup>17</sup> [Srov.] Tamtéž, s. 18.

<sup>18</sup> [Srov.] Tamtéž, s. 18.

<sup>19</sup> [Srov.] KUTHAN, Jiří. *Architektura cisterciáckých klášterů a její regionální varianty*, in: Nodl Martin – Petr Sommer (edd.), *Verba in imaginibus. Františku Šmahelovi k 70. narozeninám*. Praha: Agro, 2004, s. 259–280, zde s. 259.

<sup>20</sup> [Srov.] Tamtéž, s. 260.

<sup>21</sup> Kvadratura je v architektuře jiným označením pro ambit neboli křížovou chodbu.

<sup>22</sup> [Srov.] BENEŠOVSKÁ, Klára. *Cisterciácká architektura*, in: Houšková Daniela (ed.), *Řád cisterciáků v českých zemích ve středověku*. Praha: Unicornis, 1994, s. 25–29, zde s. 26.

klášterní stavby stál rajský dvůr, obehnaný kolem dokola křížovou chodbou.<sup>23</sup> Z ní se dále vcházelo do dalších místností v konventu, které byly rovněž uspořádány podle zvyklosti cisterciáků.<sup>24</sup> V části konventu, která se nacházela naproti kostelu byl zpravidla umístěn refektář (jídlna), kuchyně a ohřívárna. Západní část obývali konvrši.<sup>25</sup> Konvrše lze chápat jako laické členy řádu, kteří cisterciákům napomáhali s manuálními pracemi, jež bylo potřeba vykonávat v klášteře a jeho okolí.<sup>26</sup> Ideou řádu měla být úplná samostatnost kláštera, ke které přispívala právě výpomoc konvršů a rovněž uzavírání se před okolním světem.<sup>27</sup>

Při výstavbě klášterních chrámů hrálo dále významnou úlohu světlo. Cisterciáci odmítali umisťovat do oken barevné vitraje, ve snaze docílit jednoduchosti a účelnosti.<sup>28</sup> Jako příklad lze uvést trojlodní klášterní kostel v Pontigny ve Francii. Ačkoli okna nejsou příliš velká, díky světlému zasklení do prostoru kostela proniká dostatek světla.<sup>29</sup> Další důležitý prvek tvořila chrámová klenba. Její konstrukce spočívala v osazení na konzolách nebo příporách podseknutých vysoko nad zemí, přičemž spodní část zdiva nebyla architektonicky členěná.<sup>30</sup> Toto zdůraznění čistých bílých ploch společně s přirozenou hrou světla inspirovalo svou jednoduchostí mnohé architekty o několik století později, jako byl například Jan Blažej Santini-Aichel<sup>31</sup> či představitel moderní architektury Le Corbusier.<sup>32</sup> Když ve 13. století začalo docházet k rozšiřování řádu po celé Evropě, vešla do okolního podvědomí společně s řeholí cisterciáků právě i charakteristická architektura, která se podílela na vývoji celého evropského stavitelství.<sup>33</sup>

Kromě společných architektonických prvků, které lze najít v klášterních komplexech, lze nalézt mnoho dalších elementů, které hrály u cisterciáků důležitou roli. Kláštery jsou známé svou tichostí a pokojností, cisterciácká opatství nebyla výjimkou. Ticho

---

<sup>23</sup> [Srov.] Tamtéž, s. 27.

<sup>24</sup> [Srov.] Tamtéž, s. 27.

<sup>25</sup> [Srov.] Tamtéž, s. 27.

<sup>26</sup> [Srov.] CHARVÁTOVÁ, Kateřina. *Dějiny cisterckého řádu v Čechách 1142–1420*. Praha: Karolinum, 1998, s. 24.

<sup>27</sup> [Srov.] KUTHAN, Jiří. *Počátky a rozmach gotické architektury v Čechách*. K problematice cisterciácké stavební tvorby. Praha: Academia, 1983, s. 11.

<sup>28</sup> [Srov.] Tamtéž, s. 17.

<sup>29</sup> [Srov.] Tamtéž, s. 17.

<sup>30</sup> [Srov.] Tamtéž, s. 17.

<sup>31</sup> Jan Blažej Santini-Aichel (1677–1732) byl český architekt italského původu, který tvořil v době baroka. Je známý jedinečným stylem, který se nazývá barokní gotika, tedy propojení baroka s gotickými prvky. Podílel se na přestavbě zbraslavského kláštera. Mezi jeho další významné stavební počiny patří poutní kostel svatého Jana Nepomuckého na Zelené hoře.

<sup>32</sup> [Srov.] BENEŠOVSKÁ, Klára. *Cisterciácká architektura*, in: Houšková Daniela (ed.), *Řád cisterciáků v českých zemích ve středověku*. Praha: Unicornis, 1994, s. 25–29, zde s. 29;

<sup>33</sup> [Srov.] CHARVÁTOVÁ, Kateřina. *Dějiny cisterckého řádu v Čechách 1142–1420*. Praha: Karolinum, 1998, s. 36.

totiž mělo vést mnichy k ustavičným modlitbám, které spojovaly jejich mysl s Bohem.<sup>34</sup> Rozmlouvání mezi mnichy mělo být co nejvíce omezené, v naléhavých situacích se však mniši mohli odebrat do hovorny, kde měli mezi sebou povoleno komunikovat.<sup>35</sup> Úplné ticho muselo panovat v refektáři, výjimkou byl vždy jeden z mnichů, který ostatním bratrům při jídle předčítal náboženské texty.<sup>36</sup> Hovor nemohl probíhat ani v mnišských celách a klášterních chodbách. Z toho důvodu se mniši uchylovali k používání znakové řeči.<sup>37</sup> Stručné znakové zprávy cisterciáků se vyvinuly z benediktinského systému znaků.<sup>38</sup> U symbolů, které označovaly nějaký objekt, se většinou vycházelo z jejich skutečné podoby. Například chléb se vyjádřil spojením obou palců a ukazováčků v kruh.<sup>39</sup> Mnoho znaků také často vystihovalo více věcí – symbol pro obilí mohl znamenat mouku, cereálie, nýbrž i bobule.<sup>40</sup> Na dodržování všech pravidel dohlížel opat, který byl pokládán za nejvyššího představitele řádu.<sup>41</sup>

Řeholní život se ve značné míře odvíjel od jednotlivých ročních období, přičemž v letních měsících mniši dodržovali odlišný denní rozvrh než v zimě.<sup>42</sup> V řeholi svatého Benedikta se hovoří o tom, v jakém čase by měl mnich ideálně vstávat: „*O půlnoci vstávám, abych tě oslavoval.*“<sup>43</sup> Skutečnost oproti reguli však byla mírně odlišná. Mniši se probouzeli okolo druhé hodiny ranní, v zimních měsících o něco dříve.<sup>44</sup> Další nedílnou součástí života mnichů tvořily denní modlitby, které se souhrnně označovaly jako hodinky. Název vznikl odvozením názvů jednotlivých denních hodin, ve kterých se modlitby odehrávaly.<sup>45</sup> Kromě povinné účasti na hodinkách museli mniši absolvovat každodenní předčítání jedné kapitoly z řehole svatého Benedikta, které se uskutečňovaly v kapitulní síni.<sup>46</sup>

---

<sup>34</sup> [Srov.] LOMIČKOVÁ, Radka. *Tichý svět středověkých cisterciáků*, in: Lomičková Radka (ed.), Sedlec. Historie, architektura a umělecká tvorba sedleckého kláštera. Praha: Univerzita Karlova v Praze, 2009, s. 263–272, zde s. 263.

<sup>35</sup> [Srov.] CHARVÁTOVÁ, Kateřina. *Dějiny cisterckého řádu v Čechách 1142–1420*. Praha: Karolinum, 1998, s. 28.

<sup>36</sup> [Srov.] BARAKAT, Robert A. *On Ambiguity in the Cistercian Sign Language*. Sign Language Studies, č. 8. 1975, s. 275–289, zde s. 276.

<sup>37</sup> [Srov.] LOMIČKOVÁ, Radka. *Tichý svět středověkých cisterciáků*, in: Lomičková Radka (ed.), Sedlec. Historie, architektura a umělecká tvorba sedleckého kláštera. Praha: Univerzita Karlova v Praze, 2009, s. 263–272, zde s. 263.

<sup>38</sup> [Srov.] Tamtéž, s. 264.

<sup>39</sup> [Srov.] Tamtéž, s. 269.

<sup>40</sup> [Srov.] BARAKAT, Robert A. *On Ambiguity in the Cistercian Sign Language*. Sign Language Studies, č. 8. 1975, s. 275–289, zde s. 280.

<sup>41</sup> [Srov.] CHARVÁTOVÁ, Kateřina. *Dějiny cisterckého řádu v Čechách 1142–1420*. Praha: Karolinum, 1998, s. 24.

<sup>42</sup> [Srov.] Tamtéž, s. 25.

<sup>43</sup> *Řehole svatého otce Benedikta*. Praha: Opatství Emauzské, 1938, s. 51.

<sup>44</sup> [Srov.] CHARVÁTOVÁ, Kateřina. *Dějiny cisterciáckého řádu v Čechách 1142–1420*. Praha: Karolinum, 1998, s. 25.

<sup>45</sup> [Srov.] HEJČL, Jan (ed.). *Hodinky mariánské*. Praha, 1913, s. 3.

<sup>46</sup> [Srov.] CHARVÁTOVÁ, Kateřina. *Dějiny cisterckého řádu v Čechách 1142–1420*. Praha: Karolinum, 1998, s. 25.

Organizace cisterciáckého řádu nezahrnovala pouze mužská opatství, postupně se rozšířila také o ženskou větev.<sup>47</sup> Této skutečnosti předcházela jednání generální kapituly, kdy kanovníci odmítali přijmout návrh o začlenění. Mínění změnili na počátku 13. století, kdy byli nuceni ustoupit nátlaku řeholnic.<sup>48</sup> Ženské uspořádání řádu se od mužské větve lišilo především absencí vlastních filiačních vazeb, přičemž se odvíjelo od systému mužského řádu.<sup>49</sup> Pravidla, která panovala v ženských kláštorech, byla obdobná jako u cisterciáckých mnichů. Pouze s rozdílem, že cisterciačky navíc hrály významnou úlohu v sociální sféře, kdy poskytovaly azyl vdovám či svobodným ženám.<sup>50</sup>

---

<sup>47</sup> [Srov.] KOPIČKOVÁ, Božena. *Ženské cisterciácké kláštery v Čechách a na Moravě ve vztahu k církevní hierarchii*. Český časopis historický. Praha: Academia, 1993, 91 (3), s. 385–400, zde s. 385.

<sup>48</sup> [Srov.] CHARVÁTOVÁ, Kateřina. *Dějiny cisterckého řádu v Čechách 1142–1420*. Praha: Karolinum, 1998, s. 45.

<sup>49</sup> [Srov.] Tamtéž, s. 45.

<sup>50</sup> [Srov.] Tamtéž, s. 46.

## 2 Vývoj architektonických, sochařských a malířských prvků ve vybraných cisterciáckých kláštorech v Čechách a na Moravě.

Tato kapitola je zaměřená na vybrané cisterciácké kláštery, které se nacházejí na území Čech a Moravy. Velmi obecně zde vykládá problematiku rozšíření prvních cisterciáckých opatství na naše území a snaží se stručně charakterizovat jednotlivé z nich. Dále usiluje o postihnouti charakteristických prvků z oblasti architektonické, sochařské a malířské. Podrobně se této problematice věnuje následující kapitola, která se zaměřuje na klášter ve Zlaté Koruně.

Reformní myšlenkové hnutí, jež do povědomí šířil svatý Bernard z Clairvaux, se ve 12. století rozšířilo z oblasti Francie po celé Evropě.<sup>51</sup> Díky prudkému vzestupu dosáhl cisterciácký řád největší doby rozkvětu již ve druhé polovině 12. století.<sup>52</sup> Ve střední Evropě zaznamenali cisterciáci zlatou epochu o sto let později.<sup>53</sup> Vznik nových klášterů hrál na českém území významnou úlohu, obdobně tomu bylo i v ostatních zemích.<sup>54</sup> Zakládání klášterů mělo velký účinek nejen na upevňování křesťanské církve, nýbrž i na celou středověkou společnost. Jedním z hlavních činitelů tak velkého vlivu byla vysoká vzdělanost jednotlivých členů řádů.<sup>55</sup> Mezi prvními přispěli k šíření křesťanství, potažmo učenosti benediktini.<sup>56</sup> Když se ve 12. století dostali na naše území cisterciáci spolu s několika dalšími řády, začaly vznikat nové fundace, které již nespočívaly výhradně s panovnickými rody.<sup>57</sup> Příslušníci vyšší šlechty začali podporovat kláštery čím dál častěji. Jejich podpora spočívala nejčastěji v podobě peněžních částek a darování části svých pozemků.<sup>58</sup> Jelikož se cisterciáci řídili heslem „*Ora et labora*“ („*Modli se a pracuj*“),<sup>59</sup> získané pozemky obdělávali a velebili hospodářskými činnostmi.<sup>60</sup>

Prvotním impulsem pro rozšíření cisterciáckého řádu na české území byl nejspíše zájem Jindřicha Zdíka (asi 1083–1150),<sup>61</sup> biskupa olomouckého. Díky jeho častým cestám

---

<sup>51</sup> [Srov.] CHARVÁTOVÁ, Kateřina. *Dějiny cisterckého řádu v Čechách 1142–1420*. Praha: Karolinum, 1998, s. 9.

<sup>52</sup> [Srov.] Tamtéž, s. 9.

<sup>53</sup> [Srov.] Tamtéž, s. 9.

<sup>54</sup> [Srov.] JIRÁSKO, Luděk. *Církevní řády a kongregace v zemích českých*. Praha: Fénix, 1991, s. 6.

<sup>55</sup> [Srov.] Tamtéž, s. 6.

<sup>56</sup> [Srov.] BLÁHOVÁ, Marie, HLAVÁČEK, Ivan. *Benediktini v českých zemích ve středověku*. Břevnov v českých dějinách. Praha, 1997, s. 7–24.

<sup>57</sup> [Srov.] BUBEN, Milan. *Encyklopedie řádů, kongregací a řeholních společností katolické církve v českých zemích. Mnišské řády*. Praha: Libri, 2004, s. 45 – 47.

<sup>58</sup> [Srov.] JIRÁSKO, Luděk. *Církevní řády a kongregace v zemích českých*. Praha: Fénix, 1991, s. 7.

<sup>59</sup> [Srov.] CHARVÁTOVÁ, Kateřina. *Dějiny cisterckého řádu v Čechách 1142–1420*. Praha: Karolinum, 1998, s. 15.

<sup>60</sup> [Srov.] JIRÁSKO, Luděk. *Církevní řády a kongregace v zemích českých*. Praha: Fénix, 1991, s. 7

<sup>61</sup> [Srov.] POJSL, Miloslav. *Olomoucký biskup Jindřich Zdík (1126–1150)*, Vlastivědný sborník Podřipsko. Roudnice nad Labem VI, 1996, č. 1, s. 45–56.

se seznámil s několika členy řádu, mezi nimiž byl například samotný svatý Bernard.<sup>62</sup> Jindřich Zdík tak podnítil zájem o danou kongregaci. V době středověku vzniklo v Čechách deset mužských klášterů, rozptýlených po celém českém území – Sedlec, Plasy, Nepomuk, Hradiště, Svaté Pole, Osek, Zbraslav, Skalice, Vyšší Brod a Zlatá Koruna. Kromě mužské větve byly založeny i dva ženské cisterciácké kláštery, a to Pohled a Sezemice.<sup>63</sup> Na Moravě se rozšiřování řádu opozdilo téměř o jedno století. Na počátku 13. věku byl založen první moravský cisterciácký klášter Velehrad, jež založil markrabě Vladislav Jindřich (1160–1222). Dalšími kláštery na moravském území byly Žďár nad Sázavou a Vizovice. Ženská větev obývala opatství v Oslavanech, Tišnově a Starém Brně.<sup>64</sup> Cisterciácký řád se v českých zemích šířil v jednotlivých etapách. Ve 12. století vznikly například kláštery v Sedlci a Plasích, ve druhé vlně byly na počátku 13. věku založeny kláštery Velehrad či Tišnov a nejvíce jich vzniklo o 500 let později.<sup>65</sup>

Podobně jako tomu bylo u vzniku prvních cisterciáckých klášterů v jižní Francii, i v Čechách byly kláštery často zakládány v odlehlých oblastech.<sup>66</sup> Jedním z hlavních důvodů tohoto počínání byla pravděpodobně právě snaha o dodržování Benediktova hesla (*Ora et labora*), kdy se cisterciáci snažili žít v souladu s regulí, přičemž nechtěli být ničím rušeni.<sup>67</sup> Nevýhodou však byla vyšší pravděpodobnost napadení kláštera nepřáteli. Opatství byla ke zničení mnohem více náchylná, neboť nebývala, na rozdíl od hradů, opevněná.<sup>68</sup> I přes daná pravidla řehole začalo již od 13. století přibývat patrných vazeb řádu s vládnoucími panovnickými rody.<sup>69</sup> Jako příklad lze uvést klášter v Plasích, jež založil kníže Vladislav II., či zlatokorunské opatství, zřízené králem Přemyslem Otakarem II.<sup>70</sup> Ne vždy však platilo výše uvedené ustanovení, které nařizovalo budovat kláštery v neosídlených oblastech.<sup>71</sup> Opatství v Plasích a Vyším Brodě vznikla poblíž starých osad, zatímco osecký klášter byl založen u kostela na osídleném území. Z toho vyplývá, že hlavní ideje

---

<sup>62</sup> [Srov.] CHARVÁTOVÁ, Kateřina. *Počátky řádu a jeho rozšíření*, in: Houšková Daniela (ed.), *Řád cisterciáků v českých zemích ve středověku*. Praha: Unicornis, 1994, s. 8–10, zde s. 10.

<sup>63</sup> [Srov.] Tamtéž, s. 10.

<sup>64</sup> [Srov.] Tamtéž, s. 10.

<sup>65</sup> [Srov.] KUTHAN, Jiří. *Počátky a rozmach gotické architektury v Čechách*. K problematice cisterciácké stavební tvorby. Praha: Academia, 1983, s. 22.

<sup>66</sup> [Srov.] LÍBAL, Dobroslav. *Počátky architektury cisterciáckého řádu*, in: Charvátová Kateřina (ed.), *900 let cisterciáckého řádu*. Praha: Unicornis, 2000, s. 223–228, zde s. 223.

<sup>67</sup> Více k tématu zakládání cisterciáckých klášterů v: LÍBAL, Dobroslav. *Počátky architektury cisterciáckého řádu*, in: Charvátová Kateřina (ed.), *900 let cisterciáckého řádu*. Praha: Unicornis, 2000, s. 223–228, zde s. 223–228.

<sup>68</sup> [Srov.] LÍBAL, Dobroslav. *Počátky architektury cisterciáckého řádu*, in: Charvátová Kateřina (ed.), *900 let cisterciáckého řádu*. Praha: Unicornis, 2000, s. 223–228, zde s. 223.

<sup>69</sup> [Srov.] KUTHAN, Jiří. *Počátky a rozmach gotické architektury v Čechách*. K problematice cisterciácké stavební tvorby. Praha: Academia, 1983, s. 21.

<sup>70</sup> [Srov.] Tamtéž, s. 21.

<sup>71</sup> [Srov.] CHARVÁTOVÁ, Kateřina. *Dějiny cisterckého řádu v Čechách 1142–1420*. Praha: Karolinum, 1998, s. 13.

cisterciáckého řádu byly sice všude totožné, přesto se v různých zemích mírně diferenciovaly, přičemž se v každé oblasti postupně vytvořila specifická podoba této řehole.

První cisterciácký klášter v Čechách byl zbudován v Sedlci v letech 1142–1143 (viz Přílohy, obr. 5). Jeho fundátorem se stal Miroslav, bohatý velmož českého původu, který si daný řád oblíbil díky Jindřichu Zdíkovi.<sup>72</sup> O začátcích vzniku sedleckého opatství nelze dohledat příliš mnoho informací, neboť se dochovalo pouze malé množství písemností z klášterního archivu.<sup>73</sup> Z dochovaných záznamů plyne, že klášter obchodoval s darovanými pozemky, které vyměňoval za vsi, jež stály v bližším okolí opatství.<sup>74</sup> V těch vzdálenějších mniši zbudovali takzvanou *grangrii*.<sup>75</sup>

Budovy sedleckého kláštera prošly během několika století významnými stavebními stádii. S výstavbou kamenných staveb kláštera se začalo v druhé polovině 12. století a pokračovalo se do století následujícího. Tato nejstarší románská podoba kláštera však již není známa. V největší době rozkvětu prošlo sedlecké opatství významnou stavební proměnou. Z přelomu 13. a 14. století pochází nejznámější objekt kláštera, kterým je kostel Panny Marie (viz Přílohy, obr. 6).<sup>76</sup> Miloš Suchomel ho ve své publikaci přirovnává k francouzským katedrálám v Le Mans a Toulouse (viz Přílohy, obr. 7, 8).<sup>77</sup> Stěny hlavní lodi baziliky jsou prolomeny lomenými okny, která se podobají právě hrotitým oknům katedrály svatého Štěpána v Toulouse. Závěrečné pole presbytáře je zakončené věncem kaplí na polygonálním půdorysu.<sup>78</sup> Po husitských válkách, při kterých došlo k poboření kláštera, se podoba kláštera radikálně změnila až v období baroka. Pro přestavbu ve stylu barokní gotiky byli vybráni architekti Pavel Ignác Bayer<sup>79</sup> a Jan Blažej Santini-Aichel, kterému se podařilo propojit monumentalitu gotiky s barokními prvky.<sup>80</sup> Původně gotický interiér nahradily barokní oltáře, kazatelny zdobené reliéfy, polychromované sochy či rozmanitě

---

<sup>72</sup> [Srov.] NOVOTNÝ, Václav. *Čechy královské za Přemysla I. a Václava I.*, České dějiny, díl I. část III. Praha: Jan Laichter, 1928, s. 112, 113.

<sup>73</sup> [Srov.] Tamtéž, s. 114.

<sup>74</sup> [Srov.] CHARVÁTOVÁ, Kateřina, HYHLÍK Vladimír. *Sedlec u Kutné Hory, bývalé cisterciácké opatství*. Velehrad: Starý Velehrad, 1992, s. 5.

<sup>75</sup> *Grangrie* byly rozsáhlé hospodářské dvory cisterciáků, které měly obsáhnout většinu hmotných potřeb kláštera. Cisterciáci zde usilovali o to, aby byly grangii obdělávané právě členy řádu, do kterých byli zahrnováni taktéž konvrši. Více k tématu v K. CHARVÁTOVÁ, *Sedlec u Kutné Hory*. Velehrad, 1992 či P. ROŽMBERSKÝ, *Dvory plaských cisterciáků*, Plzeň, 1999.

<sup>76</sup> [Srov.] CHARVÁTOVÁ, Kateřina. *Dějiny cisterckého řádu v Čechách 1142–1420*. Praha: Karolinum, 1998, s. 141.

<sup>77</sup> [Srov.] SUCHOMEL, Miloš. *Sedlec*. Praha: Krajské středisko státní památkové péče a ochrany přírody Středočeského kraje, 1966, s. 5.

<sup>78</sup> [Srov.] Tamtéž, s. 5.

<sup>79</sup> Pavel Ignác Bayer (1656–173) byl barokní architekt německého původu, který tvořil v době vrcholného baroka. Z jeho děl lze jmenovat například kostel svatého Ignáce z Loyoly v Praze, zámek Ohrada v Hluboké nad Vltavou či dostavbu Jezuitské koleje v Praze.

<sup>80</sup> [Srov.] CHARVÁTOVÁ, Kateřina. *Dějiny cisterckého řádu v Čechách 1142–1420*. Praha: Karolinum, 1998, s. 142.

tvárované listy akantů. Většina těchto artefaktů se však do dnešních dnů nedochovala. Obdobně se tak stalo i s původní malířskou výzdobou.<sup>81</sup> Sedlecký klášter měl původně ve vlastnictví rozsáhlé soubory oltářních maleb od věhlasných malířů Michaela Leopolda Willmanna<sup>82</sup> a Petra Brandla<sup>83</sup>. Druhý se zmíněných přispěl Sedlci čtyřdílným souborem maleb zobrazující svatou Luitgardu, svatou Julianu, české světce a Nanebevstoupení Panny Marie (viz Přílohy, obr. 9). Poslední z jmenovaných obrazů je dnes k vidění v kostele ve Vysokém Mýtě. Z oblasti sochařství nelze opomenout Václava Jäckela, jenž se podílel na práci sochy Immaculaty na štítu sedlecké márnice a rovněž monumentálního sloupu, na kterém je umístěna socha svatého Jana Nepomuckého.<sup>84</sup>

Po výstavbě sedleckého kláštera vyrostlo na českém území o dva roky později druhé cisterciácké opatství v Plasích, o jehož vznik se zapříčinil Vladislav II. (viz Přílohy, obr. 10).<sup>85</sup> Nový klášter osadil Vladislav II. mnichy, kteří pocházeli z franckého klášterního domu v Langheimu. Řeholníci dostali za úkol zkultivovat močálovité prostředí, jež se nacházelo u řeky Střely na Plzeňsku. Postupné zvelebení oblasti se projevilo kulturním a politickým vzestupem opatství.<sup>86</sup> Díky plaskému klášteru došlo k rozšíření cisterciáků na Moravu, když byli mniši roku 1204 vysláni, aby zaujali svá místa v moravském Velehradě.<sup>87</sup> Plasy se dále staly mateřským klášterem pro opatství v Mnichově Hradišti, založeném v letech 1145.<sup>88</sup>

V Plasích lze nalézt klášterní kostel Nanebevzetí Panny Marie, u jehož půdorysu se zachovalo uspořádání románské trojlodní baziliky (viz Přílohy, obr. 11). Ve druhé polovině 13. století byla postavena gotická kaple, jejíž vzhled byl inspirován francouzskými dvoupatrovými kaplemi. Ta se proměnila v 17. století, když byla součástí barokních sýpek (viz Přílohy, obr. 12).<sup>89</sup> V témže století se začalo s opravami klášterního kostela, neboť během třicetileté války došlo k jeho poničení. Postupně došlo k obnovení celého kláštera,

---

<sup>81</sup> [Srov.] SUCHOMEL, Miloš. *Sedlec*. Praha: Krajské středisko státní památkové péče a ochrany přírody Středočeského kraje, 1966, s. 5–10.

<sup>82</sup> Michael Leopold Willmann (1630–1706) byl malíř německého původu, který tvořil na území Čech a Slezska. Zabýval se především oltářními obrazy a freskami. Náměty nejčastěji volil s náboženskou či mytologickou tematikou.

<sup>83</sup> Petr Brandl (1668–1735) byl český malíř z období vrcholného baroka. Z českých autorů ho nejvíce ovlivnili například Karel Škréta či sochař Matyáš Bernard Braun. Nejčastěji tvořil obrazy s náboženskými náměty.

<sup>84</sup> [Srov.] SUCHOMEL, Miloš. *Sedlec*. Praha: Krajské středisko státní památkové péče a ochrany přírody Středočeského kraje, 1966, s. 10–11.

<sup>85</sup> [Srov.] NOVOTNÝ, Václav. *Čechy královské za Přemysla I. a Václava I.*, České dějiny, díl I. část III. Praha: Jan Laichter, 1928, s. 114.

<sup>86</sup> [Srov.] KOČANDRLE, Josef. *Klášter Plasy. Státní památkový objekt*. Plzeň: 1973, s. 3.

<sup>87</sup> [Srov.] CHARVÁTOVÁ, Kateřina. *Plasy, historie*, in: Houšková Daniela (ed.), *Řád cisterciáků v českých zemích ve středověku*. Praha: Unicornis, 1994, s. 44–45, zde s. 44.

<sup>88</sup> [Srov.] NOVOTNÝ, Václav. *Čechy královské za Přemysla I. a Václava I.*, České dějiny, díl I. část III. Praha: Jan Laichter, 1928, s. 118.

<sup>89</sup> [Srov.] CHARVÁTOVÁ, Kateřina. *Dějiny cisterckého řádu v Čechách 1142–1420*. Praha: Karolinum, 1998, s. 191–195.



kdy tehdejší opat Trojer nechal opravit konventní sklepy a taktéž rozšířil klášterní majetek. V kostele jsou dodnes k vidění obrazy od věhlasných malířů, jako byl Karel Škréta<sup>90</sup>, Petr Brandl nebo Jan Kryštof Liška.<sup>91</sup>

Opat Tyttl, který do funkce nastoupil po Trojerovi, pokračoval v obnově klášterních budov. Bylo potřeba opravit pobořenou stavbu konventu. Do její rekonstrukce se zapojil taktéž Kilián Ignác Diezenthof.<sup>92</sup> Dvoupatrová budova byla vyzdobena freskami, mezi jejíž autory patřil například J. A. Pinka a J. Kramolín. Celou stavbu nesou dubové piloty zasazené do bahnitého podloží. Tento systém funguje na principu cirkulace vody vedenou olověným potrubím, což mělo zajistit stabilitu podloží (viz Přílohy, obr. 13).<sup>93</sup>

Z oblasti malířské tvorby jsou nejvýznamnějšími pozůstatky raně gotické fresky, které se dochovaly v královské kapli. Na malbách z roku 1270 se objevují figurální náměty, jež jsou zastoupeny postavami světců. Jedná se nejspíše o svatého Václava, svatého Víta a svatého Benedikta, který byl zakladatelem řádu benediktinů (viz Přílohy, obr. 14, 15). Tyto malby jsou doplněné o zdobné prvky, které lze vidět na klenbě presbytáře a triumfálním oblouku.<sup>94</sup>

V roce 1145 vznikl klášter v Nepomuku (dříve nazývaný taktéž Pomuk), ležící na jihozápadu Čech (viz Přílohy, obr. 16).<sup>95</sup> Díky vlastnictví rozlehlých pozemků se toho času počítal mezi nejbohatší české kláštery. Za jeho založením stálo nejspíše více lidí, ale nejdůležitější osobou byl opět kníže Vladislav II., bez jehož souhlasu by klášter nikdy nevznikl.<sup>96</sup> Z původní architektury a umělecké tvorby se do dnešních dnů téměř nic nedochovalo, jelikož bylo opatství zdevastované během husitských válek a jejich následkem bylo později zrušeno.<sup>97</sup>

O opatství ve Svatém Poli, které vstoupilo v nový život roku 1149, nejsou dochovány žádné informace z dob jeho založení až do konce 14. století. Známý je pouze fakt, že jeho mateřským klášterem se stalo opatství v Hradišti, ze kterého byla část mnichů osazena

---

<sup>90</sup> Karel Škréta (1610–1674) byl jedním z nejvýznamnějších českých barokních malířů. Nejčastěji tvořil portréty na plátna velkých rozměrů. Mezi jeho nejznámější obrazy patří *Portrét rodiny Miseroniho* a *Narození svatého Václava*.

<sup>91</sup> [Srov.] KOČANDRLE, Josef. *Klášter Plasy. Státní památkový objekt*. Plzeň: 1973, s. 4–9.

<sup>92</sup> Kilián Ignác Dientzenhofer (1689–1751) byl český architekt německého původu z období vrcholného baroka. Jeho služby často využívala církev. Mezi jeho stavby patří například Břevnovský klášter, kostel svatého Jana Nepomuckého v Praze nebo Zrcadlová kaple v Klementinu.

<sup>93</sup> [Srov.] KOČANDRLE, Josef. *Klášter Plasy. Státní památkový objekt*. Plzeň: 1973, s. 9.

<sup>94</sup> [Srov.] CHARVÁTOVÁ, Kateřina. *Dějiny cisterckého řádu v Čechách 1142–1420*. Praha: Karolinum, 1998, s. 197.

<sup>95</sup> [Srov.] NOVOTNÝ, Václav. *Čechy královské za Přemysla I. a Václava I.*, České dějiny, díl I. část III. Praha: Jan Laichter, 1928, s. 118.

<sup>96</sup> [Srov.] CHARVÁTOVÁ, Kateřina. *Dějiny cisterckého řádu v Čechách 1142–1420*. Praha: Karolinum, 1998, s. 209.

<sup>97</sup> [Srov.] Tamtéž, s.236.

právě ve Svatém Poli.<sup>98</sup> Ke konci 12. století dostal šlechtic jménem Milhost *mnišskou osadu* pro vznik nového kláštera v Maš'ově. Mezi lety 1197-1198 byli však mniši z Maš'ova vyhnáni a zaujali nové místo poblíž kostela Panny Marie v Oseku. Až na tomto místě došlo k rozvoji oseckého opatství, který se svého času těšil i papežské přízni.<sup>99</sup>

Po delší časové prodlevě začaly vznikat další velké kláštery cisterciáckého řádu. V polovině 13. století vyrostlo velké opatství při řece Vltavě ve Vyšším Brodě (viz Přílohy, obr. 17). O jeho založení se zasloužil Vok z rodu Rožmberků, který dokonce písemně požádal generální kapitolu mateřského kláštera ve francouzském *Cîteaux* o fundaci nového opatství.<sup>100</sup> Vlastní vznik kláštera je datován k 1. červnu 1259, kdy biskup Jan III. podepsal zakládací listinu a vysvětil kapli v nově vybudovaném opatství.<sup>101</sup> Vyšebrodský klášter jako jeden z mála unikl hromadnému rušení klášterních komplexů za vlády Josefa II., avšak nevyhnul se již svému uzavření za druhé světové války. I přes veškeré překážky však klášter zůstal dodnes funkční. Na českém území se jedná o jeden z mála dodnes přeživších klášterů cisterciácké kongregace.<sup>102</sup>

Kromě toho, že je klášter dodnes funkční, se v dobrém stavu dochovala také architektura. Na rozdíl od jiných cisterciáckých klášterů nacházejících se na českém a moravském území nedošlo ve Vyšším Brodě k výrazným barokním přestavbám. Naopak klášter prošel v 19. století drobnými novogotickými úpravami, tudíž se podpořil středověký vzhled objektu.<sup>103</sup> I přes zásahy pseudoslohů bývá vyšebrodské opatství pokládáno za jedno z nejautentičtějších historických staveb. Jedním z důvodů je skutečnost, že klášter výrazně nezasáhly výboje během husitských válek. Kromě gotických prvků se zde objevuje i renesanční tvarosloví, a to především na klášterní lékárně.<sup>104</sup> Za jednu z nejstarších zachovaných budov kláštera je považována kaple z druhé poloviny 13. století, která byla později připojena k půdorysu klášterního kostela (viz Přílohy, obr. 18). Historik a teoretik umění Jaroslav Čechura vyslovil myšlenku, že kaple mohla být původně patrová.<sup>105</sup> Kdyby

---

<sup>98</sup> [Srov.] NOVOTNÝ, Václav. *Čechy královské za Přemysla I. a Václava I.*, České dějiny, díl I. část III. Praha: Jan Laichter, 1928, s. 120.

<sup>99</sup> [Srov.] Tamtéž, s. 125.

<sup>100</sup> [Srov.] CHARVÁTOVÁ, Kateřina. *Dějiny cisterckého řádu v Čechách 1142–1420*. 2. svazek. Kláštery založené ve 13. a 14. století. Praha: Karolinum, 2002, s. 9.

<sup>101</sup> [Srov.] Tamtéž, s. 11.

<sup>102</sup> [Srov.] Informace byly převzaty z oficiálních stránek kláštera ve Vyšším Brodě [Online]. [cit. 7.12.2022] Dostupné z: <https://www.klastervyssibrod.cz/Historie/Klaster-za-1-republiky-a-po-zruseni-nacisty-1938-41-az-1945>

<sup>103</sup> [Srov.] CHARVÁTOVÁ, Kateřina. *Dějiny cisterckého řádu v Čechách 1142–1420*. 2. svazek. Kláštery založené ve 13. a 14. století. Praha: Karolinum, 2002, s. 51.

<sup>104</sup> [Srov.] HLINOMAZ, Milan. *Ke kulturně historickému významu Cisterciáckého opatství ve Vyšším Brodě*, in: Charvátová Kateřina (ed.), *900 let cisterciáckého řádu*. Praha: Unicornis, 2000, s. 169–178, zde s. 170–171.

<sup>105</sup> [Srov.] CHARVÁTOVÁ, Kateřina. *Dějiny cisterckého řádu v Čechách 1142–1420*. 2. svazek. Kláštery založené ve 13. a 14. století. Praha: Karolinum, 2002, s. 51.

dané tvrzení platilo, pak by se jednalo o podobný stavební koncept, jako tomu bylo u kaplí v Plasích a ve Zlaté Koruně. Avšak tuto domněnku již žádní další historikové nepodpořili.<sup>106</sup>

Ve velmi dobrém stavu se zachovala křížová chodba. Stavitelé totiž respektovali gotický ráz architektury, přičemž zde ponechali suterénní chodby z dob rané gotiky a renesance. Lze zde však nalézt i barokní prvky. V duchu baroka proběhla přestavba prelatury, která je honosně zdobená.<sup>107</sup> Ve středu klášterního areálu je umístěn konventní chrám (viz Přílohy, obr. 19). Ramena čtvercově křížového transeptu jsou zakončena dvojicí kaplí na obou stranách. Na jižní straně příčné lodi lze vidět portál sakristie pocházející z období rané gotiky. Nad jeho vstupem se nachází tympanon, který zdobí listy vinné révy a žehnající boží ruka.<sup>108</sup> Sakristie zahrnuje pětiboký presbytář, kde se objevují pozdně gotické fresky. Historikům se stále nepodařilo s jistotou určit, co dané malby zobrazují. Pravděpodobně vykládají legendu o založení kláštera. Jedná se především o moment, kdy zakladatel Petr Vok z Rožmberka málem utonul, ale byl za neobjasitelných okolností zachráněn. Jako projev vděčnosti poté podle legendy založil nový klášter.<sup>109</sup>

Díky tomu, že klášterní architekturu téměř nezasáhly nepříznivé okolní vlivy, zachovala se rovněž velká sbírka umění. K nejvýznamnějším dochovaným dílům patří deskové obrazy Mistra vyšebrodského oltáře (viz Přílohy, obr. 20). Tento cyklus se skládá z devíti desek a je rozdělen na tři části. První trojice obrazů vyobrazují výjevy o narození Krista, další část pojednává o Kristovu utrpení a poslední tři malby se týkají událostí po smrti Spasitele.<sup>110</sup> Další vzácný výtvarný artefakt představuje obraz Panny Marie z konce 14. století, který dostal název Vyšebrodská madona (viz Přílohy, obr. 21). Malba byla vsazena do bohatě zdobeného rámu, na kterém jsou vyobrazeny postavy světců a světic.<sup>111</sup> Kromě výtvarných děl náleží do vyšebrodské sbírky také předměty uměleckého řemesla. Mezi nimi je nejvýznamnější Závišův kříž, jehož dějiny jsou spjaté s historií kláštera.<sup>112</sup>

Po uplynutí čtyř let od výstavby opatství ve Vyšším Brodě byl založen další klášter při povodí Vltavy na jižním konci Čech – Zlatá Koruna (viz Přílohy, obr. 22). O její vznik

---

<sup>106</sup> [Srov.] Tamtéž, s. 51.

<sup>107</sup> [Srov.] HLINOMAZ, Milan. *Ke kulturně historickému významu Cisterciáckého opatství ve Vyšším Brodě*, in: Charvátová Kateřina (ed.), *900 let cisterciáckého řádu*. Praha: Unicornis, 2000, s. 169–178, zde s. 171.

<sup>108</sup> [Srov.] VLČEK, Pavel, SOMMER, Petr, FOLTÝN, Dušan. *Encyklopedie českých klášterů*. Praha: Libri, 1998, s. 690.

<sup>109</sup> [Srov.] HLINOMAZ, Milan. *Ke kulturně historickému významu Cisterciáckého opatství ve Vyšším Brodě*, in: Charvátová Kateřina (ed.), *900 let cisterciáckého řádu*. Praha: Unicornis, 2000, s. 169–178, zde s. 172.

<sup>110</sup> [Srov.] CHARVÁTOVÁ, Kateřina. *Dějiny cisterckého řádu v Čechách 1142–1420*. 2. svazek. Kláštery založené ve 13. a 14. století. Praha: Karolinum, 2002, s. 57–58.

<sup>111</sup> [Srov.] Tamtéž, s. 60.

<sup>112</sup> [Srov.] CHYTIL, Karel. *Kříž zvaný Závišův v pokladu kláštera ve Vyšším Brodě v Čechách*. Praha: Archeologická komise při České akademii věd a umění, 1930, s. 13.

se zasloužil český král Přemysl Otakar II. Tento nový řádový dům dostal od svého zakladatele původně jméno Sancta Spinea Corona na připomínku fundátorova daru v podobě relikvie trnu z domnělé Kristovy trnové koruny.<sup>113</sup> Filiačními vztahy se klášter vázal na rakouské opatství Heiligenkreuz (Svatý Kříž), odkud byli do Zlaté Koruny povoláni Přemyslem Otakarem II. mniši. Později se tyto vazby na rakouský mateřský klášter přenesly na český řádový dům v Plasech.<sup>114</sup> Podrobněji bude Zlaté Koruně věnována následující kapitola.

Ke konci 13. století vznikl Zbraslavský klášter (viz Přílohy, obr. 23), který za svou existenci vděčil králi Václavovi II. Zbraslav proslavila tamní kronika, na jejímž psaní se kromě Petra Žitavského podílel taktéž zdejší cistercký opat Ota.<sup>115</sup> Král klášter velkoryse obdaroval a zbraslavského opata společně s dalšími čelními představiteli cisterciáckého řádu vyslal do generální kapituly ve Francii, aby zažádali o přijetí nového kláštera do cisterciácké komunity. Fundátorovy dary nezahrnovaly pouze pozemky a statky, nýbrž i všechna potřebná vybavení pro konání bohoslužeb, jako byly kupříkladu kalichy, monstrance či několik desítek svazků knih.<sup>116</sup> Posledním mužským cisterciáckým klášterem na území Čech se stalo opatství ve Skalici (viz Přílohy, obr. 24). Bylo založeno až v druhé polovině 14. století, čímž se zařadil mezi nejmladší cisterciácké komplexy v celé Evropě.<sup>117</sup> Zřizovatelem kláštera byl kancléř a mecenáš Dětřich z Portic<sup>118</sup>, který chtěl svým fundátorským počinem dokázat svoji oddanost cisterciáckému řádu. Pro místo nového opatství vybral lokaci u města Kouřimi, a to poblíž řeky, jak bývalo často zvykem.<sup>119</sup> Na rozdíl od výše zmíněných klášterů však nejspíše neprojednávala vznik skalického opatství generální kapitula v hlavním cisterciáckém centru ve francouzském *Citeaux*, neboť o Skalici se nehovořilo v žádných záznamech té doby.<sup>120</sup>

I na moravském území vznikala cisterciácká opatství. Jedním z nich byl klášter Velehrad (viz Přílohy, obr. 25), který byl vybudován na počátku 13. století. Jméno celé obce je historicky spjato se jmény dvou věrozvěstů, Cyrila a Metoděje, kteří zde působili.<sup>121</sup>

---

<sup>113</sup> [Srov.] CHARVÁTOVÁ, Kateřina. *Dějiny cisterckého řádu v Čechách 1142–1420*. 2. svazek. Kláštery založené ve 13. a 14. století. Praha: Karolinum, 2002, s. 81.

<sup>114</sup> [Srov.] Tamtéž, s. 101.

<sup>115</sup> [Srov.] NOVOTNÝ, Vladimír. *Klášter zbraslavský*. Praha, 1941, s. 3.

<sup>116</sup> [Srov.] Tamtéž, s. 5.

<sup>117</sup> [Srov.] CHARVÁTOVÁ, Kateřina. *Dějiny cisterckého řádu v Čechách 1142–1420*. 2. svazek. Kláštery založené ve 13. a 14. století. Praha: Karolinum, 2002, s. 265.

<sup>118</sup> Dětřich z Portic (1300–1367) byl člen cisterciáckého řádu, biskup a také politik evropského významu.

<sup>119</sup> [Srov.] CHARVÁTOVÁ, Kateřina. *Dějiny cisterckého řádu v Čechách 1142–1420*. 2. svazek. Kláštery založené ve 13. a 14. století. Praha: Karolinum, 2002, s. 268.

<sup>120</sup> [Srov.] Tamtéž, s. 269.

<sup>121</sup> [Srov.] GRAUBNER, Jan. Velehrad – místo vyzařující duchovní sílu, in: Ambros, Pavel (ed.), *Velehrad na křižovatkách evropských dějin*. Olomouc: Aletti Velehrad-Roma, 2016, s. 14.

Ani Velehrad se nevyhnul husitským výbojům. Postihl ho stejný osud jako mnoho dalších klášterů. Roku 1421 husité Velehrad zapálili, kdy v plamenech skončil život tehdejšího opata a několika dalších členů řádu. Po deseti letech se mniši postupně vraceli do poničeného kláštera a začalo se s jeho obnovou.<sup>122</sup> Další škody klášter utrpěl při třicetileté válce. Poté došlo k rozsáhlé barokní přestavbě. Principy, které zde byly uplatněny, se opíraly ještě o manýristické zásady. Při přestavbě chrámu se respektovalo jádro kostela, ale došlo ke zkrácení hlavní lodi.<sup>123</sup> Během pár století svojí existence se opatství potýkalo s finančními a jinými dalšími problémy. Vše vyvrcholilo v druhé polovině 18. století, kdy se při generální kontrole zjistilo porušování řeholních pravidel, načež byl opat nucen rezignovat. Klášter byl zrušený roku 1784.<sup>124</sup>

Z moravského území nelze dále opomenout cisterciácký klášter v Tišnově, který obývala ženská větev řádu (viz Přílohy, obr. 26). Zakládacímu záměru předcházelo založení kláštera v Oslavanech, jenž platil za první ženský cisterciácký klášter v moravském kraji. Za vznikem tišnovského kláštera stála především královna Konstancie, která pro nové opatství vybrala lokalitu.<sup>125</sup> Její syn Přemysl, který v té době zastával funkci markraběte moravského, matce daroval pozemky pro zřízení kláštera, jenž vznikl roku 1233. Klášter zvaný *Porta coeli* (Brána nebes) po založení poměrně zbohatl díky darům od mnohých donátorů, kterými byli nejčastěji členové panovnických rodů.<sup>126</sup> Existence kláštera však neměla dlouhého trvání. Tišnovské opatství fungovalo pouze dvacet let, než bylo poničeno husitskými nájezdy roku 1425. Řádné opravy proběhly až v letech 1454, kdy došlo k opětovnému vysvěcení kostela. V roce 1619 stavové z Moravy klášter dočasně zrušili. Cisterciáčky se vrátily zpátky o sedm let později.<sup>127</sup>

Z hlediska architektury je v Tišnově významný starý kostel svatého Václava (viz Přílohy, obr. 27). Byl postaven na půdorysu latinského kříže. Všechny tři chrámové lodě mají pět klenebních polí. Půdorysný plán presbytáře tvoří pravidelný čtverec zakončený polygonálním závěrem.<sup>128</sup> Nejznámější architektonicko-uměleckou památkou tišnovského kláštera je bezpochyby ústupkový portál v západním průčelí baziliky. Jedná se totiž

---

<sup>122</sup> [Srov.] FOLTÝN, Dušan a kol. *Encyklopedie moravských a slezských klášterů*. Praha: Libri, 2005, s. 727.

<sup>123</sup> [Srov.] AMBROS, Pavel. *Expozice Velehrad na křižovatkách evropských dějin*, in: Ambros, Pavel (ed.), *Velehrad na křižovatkách evropských dějin*. Olomouc: Aletti Velehrad-Roma, 2016, s. 39.

<sup>124</sup> [Srov.] FOLTÝN, Dušan a kol. *Encyklopedie moravských a slezských klášterů*. Praha: Libri, 2005, s. 728–729.

<sup>125</sup> [Srov.] ŠILHAN, Jindřich. *Počátky tišnovského kláštera*. *Vlastivědný věstník moravský*. Brno: Muzejní a vlastivědná společnost, 1987, 39 (3), s. 311–320, zde s. 314.

<sup>126</sup> [Srov.] HÁJEK, Jan. *Ze starého Tišnova*. Díl 1. Tišnov: Borek, 1992, s. 7–8.

<sup>127</sup> [Srov.] PETRŮ, Jaroslav. *Klášteří areál Porta Coeli v Předklášteří u Tišnova*. Brno: Krajské středisko státní památkové péče a ochrany přírody, s. 4.

<sup>128</sup> [Srov.] Tamtéž, s. 18.

o jedinečný druh portálu ve střední Evropě (viz Přílohy, obr. 28).<sup>129</sup> Pravé i levé ostění portálu je tvořeno pěti pravidelnými ústupky zdobené sochami, které jsou proloženy pěti sloupy.<sup>130</sup> Dole po stranách jsou na podestě umístěny sochy dvou ležících lvů, nad kterými stojí sochy dvou mužů. Celý portální výjev lemuje mohutné představené žebro z pálené terakoty.<sup>131</sup> Ze stejného materiálu je vytvořeno taktéž rámování kolem vstupu do refektáře v klášteře ve Zlaté Koruně. Podobné je i zakončení konzolou.<sup>132</sup> V prostředním pásmu portálu lze vidět postavy deseti apoštolů stojících na sloupech. Mezi nimi jsou umístěny další kamenné sloupy s dekorem akantových listů a vinné révy. Uprostřed nad vchodovými dveřmi se nachází ústřední reliéfní motiv, kterým je Kristus v mandorle.<sup>133</sup> Okolo Krista jsou vyobrazeny postavy svatého Jana Křtitele a Panny Marie, které se zrakem upírají ke klečícím postavám znázorňujících donátory královnu Konstancii a markraběte Přemysla.<sup>134</sup> Ti se sklánějí nad modelem klášterní budovy. Tympanon lemuje opět rostlinný dekor v několika řadách. Na sochařské výzdobě celého portálu je patrné, že autoři měli zkušenosti se základními principy francouzské a italské gotické architektury. Na českém území se jedná o jeden z prvních projevů gotického tvarosloví.<sup>135</sup>

---

<sup>129</sup> [Srov.] Tamtéž, s. 4.

<sup>130</sup> [Srov.] FLÍDR, Aleš. *Porta coeli*. Brno, 2004. Diplomová práce. Masarykova univerzita v Brně. Filozofická fakulta. Seminář dějin umění. Vedoucí práce: Doc. Dr. Milena Bártlová, s. 28 – 29.

<sup>131</sup> [Srov.] Tamtéž, s. 29.

<sup>132</sup> [Srov.] KUTHAN, Jiří. *Počátky a rozmach gotické architektury v Čechách*. K problematice cisterciácké stavební tvorby. Praha: Academia, 1983, s. 313 – 314.

<sup>133</sup> Mandorla je označením pro zvláštní tvar svatozáře, která má elipsovité tvar. Horní a dolní hrana bývá zakončena hroty. Uvnitř mandorly je nejčastěji umístěn Kristus, někdy bývá i kolem Panny Marie. Tento námět byl velmi oblíbený ve středověku. Více k tématu v: HEROUT, Jaroslav. *Slabikář návštěvníků památek*. Praha: Středisko státní památkové péče a ochrany přírody Středočeského kraje, 1978, s. 175–176.

<sup>134</sup> [Srov.] PETRŮ, Jaroslav. *Klášterní areál Porta Coeli v Předklášteří u Tišnova*. Brno: Krajské středisko státní památkové péče a ochrany přírody, s. 4.

<sup>135</sup> [Srov.] Tamtéž, s. 4–6.

### 3 Zlatá Koruna

Tato kapitola je rozdělena do čtyř částí. První dvě podkapitoly pojednávají o dějinách a architektuře cisterciáckého kláštera ve Zlaté Koruně. V další části se autorka zaměřuje na konkrétní prostory, jimiž jsou kaple Andělů strážných a kapitulní síň. Tyto dvě vybrané místnosti se autorka pokouší srovnat s některými dalšími cisterciáckými kláštery, přičemž se zaměřuje na sochařskou a malířskou výzdobu. Snaží se zde postihnout typické prvky cisterciácké architektury. Pro komparaci byly zvoleny kláštery Vyšší Brod, Plasy a Osek.

#### 3.1 Dějiny kláštera ve Zlaté Koruně

Klášter ve Zlaté Koruně založil český král Přemysl Otakar II. roku 1263. K jeho založení se často váže legenda, která připisuje zásluhy o založení samotnému Bohu a jeho dobré vůli. Výstavbě kláštera předcházela významná bitva u Kressenbrunnu.<sup>136</sup> Král měl svést další bitvu proti přesile uherských vojáků v čele s Bélou IV. Přemysl se obával další porážky, proto se jeho myšlenky údajně upnuly k Bohu. Slíbil mu svoji oddanost a pokoru a dal své slovo, že pokud v bitvě zvítězí, nechá postavit klášter k počtě Panny Marie a Boha.<sup>137</sup> Avšak v dobových pramenech žádný kronikář založení kláštera v těchto souvislostech nepopsal. Zmínil ho až opat zbraslavský: „*Mezi jinými ku cti Boha a jeho rodičky Marie, přeslavné panny, klášter cistercienského řádu poblíž hranic bavorských založil, jež Svatou Korunou pojmenoval a hojný majetek královský mu udělil a daroval.*“<sup>138</sup> V zakládací listině kláštera však není za hlavní motiv považováno ono poselství, o kterém pojednává výše zmíněná legenda. Válka je zde uvedena pouze okrajově, a to ve spojitosti s darováním dvou vinic na území Rakouska.<sup>139</sup> Skutečné hlavní důvody založení nového opatství byly zřejmě politické. Král Přemysl chtěl zabránit rozpínavosti rodu Vítkovců, kteří

---

<sup>136</sup> K bitvě u Kressenbrunnu došlo roku 1260 mezi maďarským a českým vojskem. V čele Uhrů stál Béla IV. Maďaři počítali s tím, že Čechy překvapí nepřipravené. Přemysl Otakar II. však útoku dokázal odolat a české vojsko zvítězilo. Více k tématu v O. FRANKENBERGER, *Pod orlicí, lvem a kalichem*, Praha: Vojenský ústav vědecký, 1938, s. 271–274.

<sup>137</sup> [Srov.] KADLEC, Jaroslav. *Dějiny kláštera Svaté Koruny*. České Budějovice: Knihkupectví ČAT, 1949, s. 13.

<sup>138</sup> BRANIŠ, Josef. *Svatá Koruna, bývalý klášter cistercienský*. Praha: Společnost přátel starožitností českých, 1907, s. 3.

<sup>139</sup> [Srov.] CHARVÁTOVÁ, Kateřina. *Dějiny cisterckého řádu v Čechách 1142–1420*. 2. svazek. Kláštéry založené ve 13. a 14. století. Praha: Karolinum, 2002, s. 81.

svoje území neustále rozšiřovali.<sup>140</sup> Panovník v té době čelil uzurpování královské půdy ze všech stran. Proto obdaroval nově vzniklý klášter územím, kterému taktéž hrozilo uchvácení jinými šlechtickými rody. Tímto činem se podařilo vsunout mezi pozemkové vlastnictví Vítkovců a krále pomyslný klín.<sup>141</sup>

Pro nový klášter byla vybrána lokalita v odlehlé části údolí v zátočině levého břehu řeky Vltavy. Kromě budovy samotného opatství a k němu přilehlých budov ke klášteru náležela rozlehlá pole a hospodářský dvůr, který byl postaven na cestě do Českého Krumlova.<sup>142</sup> Klášter byl zřízen podle zvyklostí cisterciáckého řádů, neboť vznikl na odlehlém území. Král Přemysl vybral pro klášter pojmenování Svatá Koruna. Dané označení nebylo náhodné, nýbrž souviselo s jihočeskými vazbami na rakouský cisterciácký klášter Heiligenkreuz, jenž založil šlechtický rod Babenberků.<sup>143</sup> Přemysl Otakar II. vnímal sám sebe jakožto pokračovatele babenberských tradic. Proto dal novému klášteru název Svatá Koruna, který měl odkazovat právě na rakouský Heilingenkreuz, což v doslovném překladu znamená *Svatý Kříž*.<sup>144</sup> Částečně je možné objasnit i druhou část názvu kláštera Svatá Koruna. Přemysl dostal od francouzského krále Ludvíka IX. trn z koruny, která byla Kristovi nasazena při ukřižování. Právě proto lze v některých historických pramenech nelézt zmínku, která o klášteře hovoří jako o *Svaté Trnové Koruně*.<sup>145</sup> Tento delší název ani jeho kratší varianta se však neujala a již od 14. století se začalo používat pojmenování Zlatá Koruna. Důvodem mohl být přídomek samotného krále, kterému se již za jeho života říkalo *král železný a zlatý*.<sup>146</sup> Daný název lze rovněž odvodit od velkého bohatství kláštera. K územím, která král zlatokorunským mnichům věnoval, patřilo Boleticko, Netolicko, Rájov, dvě vinice na území Rakouska i jeden z domů pražského podhradí.<sup>147</sup>

Prvním představeným kláštera se stal opat Jindřich, který spolu s ostatními mnichy sloužil dříve v rakouském Heiligenkreuz.<sup>148</sup> V době založení kláštera stále platila striktní cisterciácká pravidla, podle nichž mnichům nemohli pomáhat s prací nevolníci. Nejvíce

---

<sup>140</sup> [Srov.] CHARVÁTOVÁ, Kateřina. *Dějiny cisterckého řádu v Čechách 1142–1420*. 2. svazek. Kláštery založené ve 13. a 14. století. Praha: Karolinum, 2002, s. 82.

<sup>141</sup> [Srov.] KADLEC, Jaroslav. *Dějiny kláštera Svaté Koruny*. České Budějovice: Knihkupectví ČAT, 1949, s. 15.

<sup>142</sup> [Srov.] Tamtéž, s. 16.

<sup>143</sup> [Srov.] CHARVÁTOVÁ, Kateřina. *Dějiny cisterckého řádu v Čechách 1142–1420*. 2. svazek. Kláštery založené ve 13. a 14. století. Praha: Karolinum, 2002, s. 84.

<sup>144</sup> [Srov.] Tamtéž, s. 84.

<sup>145</sup> [Srov.] KADLEC, Jaroslav. *Dějiny kláštera Svaté Koruny*. České Budějovice: Knihkupectví ČAT, 1949, s. 16.

<sup>146</sup> [Srov.] KUTHAN, Jiří. *Přemysl Otakar II., král železný a zlatý, král zakladatel a mecenáš*. Vimperk: Tina, 1993, s. 7.

<sup>147</sup> [Srov.] KADLEC, Jaroslav. *Dějiny kláštera Svaté Koruny*. České Budějovice: Knihkupectví ČAT, 1949, s. 17–20.

<sup>148</sup> [Srov.] BRANIŠ, Josef. *Svatá Koruna, bývalý klášter cistercienský*. Praha: Společnost přátel starožitností českých, 1907, s. 83.



práce proto zastávali konvrši, kteří společně s mnichy obývali prostory kláštera.<sup>149</sup> Prvotní stavby, do kterých rakouští mniši přišli, byly postaveny nejspíše ze dřeva. Až po spuštění činnosti kláštera se opatství začalo rozšiřovat o budovy z kamene.<sup>150</sup> Za nejstarší dochovanou kamennou stavbu je považována patrová kaple Andělů Strážných. Předlohou pro tuto kapli se stala francouzská *Sainte Chapelle*<sup>151</sup>, kterou nechal v Paříži vybudovat Ludvík IX. (viz Přílohy, obr. 29).<sup>152</sup> Právě odsud pravděpodobně pochází relikvie trnu z domnělé Kristovy koruny, kterou francouzský král daroval Přemyslovi. Samotná *Sainte Chapelle* byla proslavena tím, že v ní byly uchovávány vzácné relikvie.<sup>153</sup> Možná právě kvůli totožnému účelu použití posloužila slavná pařížská *Sainte Chapelle* jako předloha pro stavbu kaple Andělů Strážných.<sup>154</sup>

Pět let po založení opatství zvíkovský purkrabí Hirzo<sup>155</sup> ustanovil Svatou Korunu dědicem újezdu „na Mokrému“, jenž získal od krále Václava I. Daná oblast navazovala na hranici území Boleticka, které rovněž patřilo klášteru.<sup>156</sup> Komplikace nastaly poté, co se stal Rudolf Habsburský císařem roku 1273. Přemysl Otakar II. byl později nucen vzdát se rakouských zemí.<sup>157</sup> Tyto okolnosti měly vliv i na Zlatou Korunu. Přemysl již nechtěl, aby mělo zlatokorunské opatství filiační vazby na rakouský klášter *Heiligenkreuz* (viz Přílohy, obr. 30). Proto písemně požádal generální kapitulu o převedení filiace na jiný řádový dům.<sup>158</sup> K vyhovění žádosti došlo až tři roky po králově smrti, přičemž se rodové vazby přenesly na klášter v Plasích. Smrt krále Přemysla však vyvolala mnoho rozbrojů, kvůli kterým utrpělo škody mnoho klášterů. Výjimkou nebyla ani Zlatá Koruna. Její osud nastiňují dochované dobové spisy: „*V Koruně, kde byl nově vystavěn klášterní dům, nelze po něm najít*

---

<sup>149</sup> [Srov.] BRANIŠ, Josef. Svatá Koruna, bývalý klášter cistercienský. Praha: Společnost přátel starožitností českých, 1907, s. 10.

<sup>150</sup> [Srov.] CHARVÁTOVÁ, Kateřina. *Dějiny cisterckého řádu v Čechách 1142–1420*. 2. svazek. Kláštery založené ve 13. a 14. století. Praha: Karolinum, 2002, s. 86.

<sup>151</sup> *Sainte Chapelle* byla postavena v letech 1241–1248 jako královská kaple pařížského paláce. Vystavět ji nechal král Ludvík IX. za účelem uchování vzácných relikvií. V *Sainte Chapelle* se vyskytují prvky gotické katedrální architektury, které jsou vyvedeny až do mezních poloh. Proto byla kaple několikrát připodobňována k dílům tehdejších klenotníků. Více k tématu v J. KUTHAN, *Královské kaple 13. století v českých zemích*. Umění, Praha: ČSAV, 1986, roč. 34, s. 35–42.

<sup>152</sup> [Srov.] CHARVÁTOVÁ, Kateřina. *Dějiny cisterckého řádu v Čechách 1142–1420*. 2. svazek. Kláštery založené ve 13. a 14. století. Praha: Karolinum, 2002, s. 86.

<sup>153</sup> [Srov.] KUTHAN, Jiří. Splendor et Gloria Regni Bohemiae. Umělecké dílo jako projev vladařské reprezentace a symbol státní identity. Praha: Tomáš Halama, 2008, s. 387.

<sup>154</sup> [Srov.] Tamtéž, s. 388.

<sup>155</sup> Hirzo byl jedním z rádců krále Přemysla Otakara II. S jeho jménem je spojováno mnoho fundací, například stavba královského hradu Zvíkova, kterého byl Hirzo purkrabím. Podílel se také na založení Českých Budějovic. Více k tématu v J. KUTHAN, *Zvíkovský purkrabí Hirzo*. Československý časopis historický, Praha: Academia, 1971, roč. 19, str. 711–724.

<sup>156</sup> [Srov.] KADLEC, Jaroslav. Dějiny kláštera Svaté Koruny. České Budějovice: Knihkupectví ČAT, 1949, s. 20.

<sup>157</sup> [Srov.] CHARVÁTOVÁ, Kateřina. *Dějiny cisterckého řádu v Čechách 1142–1420*. 2. svazek. Kláštery založené ve 13. a 14. století. Praha: Karolinum, 2002, s. 87.

<sup>158</sup> [Srov.] KADLEC, Jaroslav. Dějiny kláštera Svaté Koruny. České Budějovice: Knihkupectví ČAT, 1949, s. 21.

ani stopy.“<sup>159</sup> Obnovy se klášter dočkal až za vlády krále Václava II., kdy byly Zlaté Koruně navraceny výsady a pozemky, které jí před boji náležely.<sup>160</sup>

V první části 14. století obdaroval Bavor III. z Bavorova<sup>161</sup> klášter rozsáhlými pozemky, které posunuly zlatokorunské území i na pravý břeh řeky Vltavy. Tudíž klášter již nestál na okraji svého teritoria.<sup>162</sup> Zlatou Korunu podporovali i jiní jihočeští šlechtici. Jindřich z Velešína daroval klášteru peněžní obnos ve výši 100 pražských hřiven.<sup>163</sup> Kromě toho potvrdil roku 1350 výsadní právo, které osvobozovalo klášter od poplatků cla ve Velešíně.<sup>164</sup> Od placení daní Zlatou Korunu zprostiti též Rožmberkové, když si mniši postavili na náměstí Českého Krumlova dům.<sup>165</sup> Zlatokorunské opatství vynikalo svými kolonizačními činnostmi nad ostatními cisterciáckými kláštery. Pro ty bylo běžné spíše vlastnictví menší části lesní půdy, kterou mniši obhospodařovali. Zlatá Koruna však platila za výjimku, neboť byla vybudována na území, které v té době nebylo příliš osídlené.<sup>166</sup> Nevýhodu představovalo obtížné určení hranic lesních území, což vedlo k mnohým sporům mnichů a jejich sousedních obyvatel.

Největší rozepři měl klášter s vyšehradským sborem kanovníků, přičemž hlavním předmětem rozporu se stalo založení 23 vesnic cisterciáky na území Prachaticka, které si nárokovala taktéž vyšehradská kapitula.<sup>167</sup> Po roce 1360 byl zvolen do funkce probošta Karla IV. biskup Dětrich z Portic, který si dané vesnice přivlastnil a jako záštitu svého počínání nechal vystavět hrad Waltershausen na území mezi Želnavou a Pernekem.<sup>168</sup> Po smrti Dětricha a císaře Karla se začali cisterciáci dovolávat svého ztraceného práva. K rozuzlení sporu došlo až o několik let později v Římě, kde bylo potvrzeno vlastnictví osad ve prospěch zlatokorunského kláštera.<sup>169</sup>

---

<sup>159</sup> KADLEC, Jaroslav. Dějiny kláštera Svaté Koruny. České Budějovice: Knihkupectví ČAT, 1949, s. 21.

<sup>160</sup> [Srov.] Tamtéž, s. 22.

<sup>161</sup> Bavor III. z Bavorova žádal od cisterciáků na oplátku slib, že bude jednou v klášteře pohřben. Zemřel zde roku 1318. Více k tématu v J. KALOUSEK, Museum Království českého. Praha: Archeologický sbor Musea království Českého, 1875, č. 2, s. 221–224.

<sup>162</sup> [Srov.] CHARVÁTOVÁ, Kateřina. *Dějiny cisterckého řádu v Čechách 1142–1420*. 2. svazek. Kláštery založené ve 13. a 14. století. Praha: Karolinum, 2002, s. 88.

<sup>163</sup> Více k tématu pražské hřivny v B. MENDEL, O hřivně pražské, Český časopis historický. Praha: Academia, 1926, roč. 32, s. 120–126.

<sup>164</sup> [Srov.] KADLEC, Jaroslav. Dějiny kláštera Svaté Koruny. České Budějovice: Knihkupectví ČAT, 1949, s. 23.

<sup>165</sup> [Srov.] Tamtéž, s. 24.

<sup>166</sup> [Srov.] CHARVÁTOVÁ, Kateřina. *Dějiny cisterckého řádu v Čechách 1142–1420*. 2. svazek. Kláštery založené ve 13. a 14. století. Praha: Karolinum, 2002, s. 89.

<sup>167</sup> [Srov.] Tamtéž, s. 90.

<sup>168</sup> [Srov.] KADLEC, Jaroslav. Dějiny kláštera Svaté Koruny. České Budějovice: Knihkupectví ČAT, 1949, s. 29–30.

<sup>169</sup> [Srov.] BRANIŠ, Josef. Svatá Koruna, bývalý klášter cistercienský. Praha: Společnost přátel starožitností českých, 1907, s. 19.

Za jednoho z nejlepších správců Zlaté Koruny je považován opat Arnold, který se zasloužil o další rozšíření majetku kláštera a podílel se na ukončení několikaletého sporu s vyšehradskou kapitulou. Ta musela na nařízení krále Václava IV. zaplatit zlatokorunskému klášteru značný obnos, aby mu vynahradila ztracené příjmy.<sup>170</sup> Arnold se taktéž zasloužil o obohacení klášterní bibliotéky za účelem intelektuálního rozvoje členů řádu. Po jeho smrti bylo potřeba zvolit nového opata. Návrh mnichů však nepřijal král Václav IV. a do funkce dosadil svého uchazeče Arnošta.<sup>171</sup> Ten však nebyl spokojen s tím, že král má při výběru právo veta. Proto ve svém novém postavení požádal Svatý stolec o možnost volit představené kláštera bez zásahů panovníka. Roku 1401 papež Bonifác IX. danou žádost přijal.<sup>172</sup>

Dalším zlatokorunským opatem se stal Štěpán, který však danou funkci vykonával pouze dva roky. Poté byl z neznámých důvodů odvolán a vzápětí nahrazen opatem Adamem, ačkoli se Štěpán těšil oblibě velké části konventu i Jindřicha z Rožmberka.<sup>173</sup> Podle chronologického seznamu jednotlivých představených kláštera od Jaroslava Kadlece následoval v roli zlatokorunského opata Rutger, který rezignoval roku 1444.<sup>174</sup> Rutger prožil těžké období kláštera, neboť za jeho působení čelila země husitským válkám, kterým se nevyhnula ani Zlatá Koruna. Když se situace začala zhoršovat, rozhodli se mniši zajistit nejcennější jmění.<sup>175</sup>

Když husité dobyli v září 1420 město Prachatice a začali postupovat ke klášteru, připravovali se mniši k obraně a žádali pomoc od nedalekých Českých Budějovic.<sup>176</sup> Jan Žižka však postupoval rychleji, než mniši zřejmě očekávali. Jelikož očekávaná pomoc stále nepřicházela, opat Rutger se společně s několika dalšími mnichy rozhodl opustit klášter, neboť Žižkova horda se usadila na blízském kopci. Dle záznamů napadli husité klášter ve večerních hodinách, dne 27. října 1420.<sup>177</sup> Členové starého konventuálu vyslovili domněnku, že mniši byli zmasakrováni husity přímo na místě, kde se zrovna oddávali modlitbám. Zbývající mnichy prý Žižka oběsil na lipách. Svoje tvrzení opírali o nález

---

<sup>170</sup> [Srov.] CHARVÁTOVÁ, Kateřina. *Dějiny cisterckého řádu v Čechách 1142–1420*. 2. svazek. Kláštery založené ve 13. a 14. století. Praha: Karolinum, 2002, s. 109.

<sup>171</sup> [Srov.] Tamtéž, s. 111.

<sup>172</sup> [Srov.] KADLEC, Jaroslav. *Dějiny kláštera Svaté Koruny*. České Budějovice: Knihkupectví ČAT, 1949, s. 45.

<sup>173</sup> [Srov.] CHARVÁTOVÁ, Kateřina. *Dějiny cisterckého řádu v Čechách 1142–1420*. 2. svazek. Kláštery založené ve 13. a 14. století. Praha: Karolinum, 2002, s. 111.

<sup>174</sup> [Srov.] TRNKA, Ján. *Katalog mnichů Svatého Řádu Cisterciáckého kláštera Svaté Trnové Koruny aneb Zlatokorunští mniši ve světle listin, matrik a nekrologií*. České Budějovice: Jihočeská vědecká knihovna, 2013, s. 215.

<sup>175</sup> [Srov.] KADLEC, Jaroslav. *Dějiny kláštera Svaté Koruny*. České Budějovice: Knihkupectví ČAT, 1949, s. 96.

<sup>176</sup> [Srov.] BRANIŠ, Josef. *Svatá Koruna, bývalý klášter cistercienský*. Praha: Společnost přátel starožitností českých, 1907, s. 24.

<sup>177</sup> [Srov.] KADLEC, Jaroslav. *Dějiny kláštera Svaté Koruny*. České Budějovice: Knihkupectví ČAT, 1949, s. 99.

při výkopech kláštera roku 1678. V místech, kde údajně došlo k povraždění mnichů, bylo pod povrchem nalezeno mnoho těl, která nevykazovala známky řádného pohřbení.<sup>178</sup> Braniš však ve své publikaci s touto informací polemizuje. Výše uvedená tvrzení pokládá za pouhé pověsti. Podle něj je jisté jen to, že byl klášter vypálen. Již si však není jistý strůjcem a datem této katastrofy, neboť písemná žádost adresovaná Českým Budějovicím neobsahovala letopočet.<sup>179</sup> Dále Braniš zmiňuje Popravčí knihu pánů z Rožmberka od Mareše, o kterou se ve svých hypotézách opírá. Podle Mareše za zpusťošením Zlaté Koruny stojí Palček z Ktišky společně s ostatními, kteří se k činu doznali.<sup>180</sup> Braniš tyto údaje považuje za klíčové, protože poukazují na skutečnost, že za zkázu kláštera je zodpovědný „zfanatizovaný poddaný lid.“<sup>181</sup>

Ačkoli Zlatá Koruna čelila útokům i v předchozích letech, po vypálení roku 1420 se již nedokázala navrátit ke své původní slávě. To měly na svědomí především nešťastné vnější podmínky.<sup>182</sup> Mnozí sousední obyvatelé chtěli těžit ze situace, do které se země dostala vlivem husitských výbojů. Jedním z nich byl Oldřich z Rožmberka, který v průběhu let dokázal z kláštera získat mnoho užitku. Nicméně pán z Růže se z části podílel na návratu mnichů z vyhnanství, jelikož bylo v jeho zájmu opětovné obsazení kláštera.<sup>183</sup> Oldřich z Rožmberka byl zodpovědný za připojení Zlaté Koruny ke krumlovskému panství, v jehož poddanství setrvaly klášterní statky natrvalo.<sup>184</sup> Po sedmnácti letech Oldřich povolal z ciziny bývalé členy zlatokorunského konventu zpět do opatství. Před tím, než se mniši vrátili do zpusťošených zdí kláštera, prodali ves jménem Rovné spolu s klášterním dvorem, za což obdrželi 160 kop grošů.<sup>185</sup>

Oldřich dohlížel na správu majetku a financí kláštera. Dochované listiny<sup>186</sup> dokazují, že obchodoval s nemovitostmi na území patřící Zlaté Koruně. Například se uskutečnil

---

<sup>178</sup> [Srov.] BRANIŠ, Josef. *Svatá Koruna, bývalý klášter cistercienský*. Praha: Společnost přátel starožitností českých, 1907, s. 24.

<sup>179</sup> [Srov.] Tamtéž, s. 26.

<sup>180</sup> [Srov.] Upravená verze Marešovy Popravčí knihy pánů z Rožmberka. MÜLLER, Jiří, KALNÝ Adolf. *Popravčí kniha pánů z Rožmberka*. Třeboň: Státní oblastní archiv Třeboň, 1993, s. 71.

<sup>181</sup> [Srov.] BRANIŠ, Josef. *Svatá Koruna, bývalý klášter cistercienský*. Praha: Společnost přátel starožitností českých, 1907, s. 26.

<sup>182</sup> [Srov.] KADLEC, Jaroslav. *Dějiny kláštera Svaté Koruny*. České Budějovice: Knihkupectví ČAT, 1949, s. 101.

<sup>183</sup> [Srov.] Tamtéž, s. 102–109.

<sup>184</sup> [Srov.] CHARVÁTOVÁ, Kateřina. *Zlatá Koruna. Historie*, in: Houšková Daniela (ed.), *Řád cisterciáků v českých zemích ve středověku*. Praha: Unicornis, 1994, s. 13–14, zde s. 77–78.

<sup>185</sup> Název kopa označuje historickou měnovou jednotku. Jedna kopa označovala 60 kusů stejného druhu. Hojně se v oblasti mincovnictví používala po zavedení pražského groše roku 1300. Zdroj: OTTO, Jan. *Ottův slovník naučný*. Praha: J. Otto, 1899, s. 763.

<sup>186</sup> O daných listinách se ve své publikaci *Dějiny kláštera Svaté Koruny* zmiňuje Jaroslav Kadlec. [Srov.] KADLEC, Jaroslav. *Dějiny kláštera Svaté Koruny*. České Budějovice: Knihkupectví ČAT, 1949, s. 95 – 124.

prodej chvalšinského statku či starého mlýna v Netolicích.<sup>187</sup> Jelikož si Oldřich na základě královského listu přisvojil církevní majetek, museli se mniši tomuto stavu podřídit. Pán z Růže přitom dané privilegium nabyt neprávem, neboť zmíněnou královskou listinu si zhotovil on sám. Císař Zikmund ji pak pouze potvrdil. Zlatokorunští mniši se několikrát snažili o získání veškerých práv nad majetkem kláštera zpět, avšak příliš úspěšní nebyli.<sup>188</sup> Klášter zůstal ve vlastnictví Rožmberků i po Oldřichově smrti. Během několika let se ve správě kláštera vystříдалo mnoho rožmberských pánů. V těchto dobách se klášteru příliš nedařilo jak po hmotné, tak po duchovní stránce. Situace zpustlého kláštera se zlepšila příchodem opata Valentina Schöenbecka, který zahájil stavbu pro obnovení klášterních budov. I on se snažil o navrácení majetku opatství. K tomu však již nikdy nedošlo.<sup>189</sup>

Další nepříznivé období zažil klášter za třicetileté války, během které musely zdi kláštera odolávat pobytů vojsk. Trpěla také oblast hospodářství, přičemž během prvního roku bojů zahynulo 50 kusů dobytka. Po válce byl zvolen nový opat Bernard Pachman, který se společně s jeho nástupcem Matějem Alešem Ungarem zasloužil o opravy poničeného kláštera. Pachman nechal obnovit kostel, opravil střechy konventu a pořídil nové obrazy. Ungar povznesl duchovní morálku osazenstva kláštera a nechal postavit farní budovu v nedalekém Kájově, které nabylo především poutního významu. Za působení těchto dvou opatů probíhal spor s eggenbergskou vrchností, ke které se majetek kláštera dostal od Rožmberků. Oba opati usilovali o navrácení práv na vlastnictví klášterního zboží. Spor byl několikrát rozhodnut v neprospěch kláštera. Členům konventu se nakonec podařilo dosáhnout pouze pravidelných ročních dotací, které byly vypláceny především v naturáliích.<sup>190</sup>

Když Zlatá Koruna nakonec na spor s Eggenbergem rezignovala, novým opatem se stal Kristian Guschl. Ačkoli přišel do kláštera v poměrně nepříznivé situaci, přesto se mu podařilo opatství pozvednout na vyšší hospodářskou úroveň. Pečlivě dbal i na duchovní rozvoj členů konventu. Guschlovým nástupcem byl zvolen prachatický rodák Bohumír Bylanský. I přes mnohé pohromy, kterými byly kupříkladu záplavy či dobytčí mor, se Bohumír Bylanský zasloužil o velký rozkvět kláštera.<sup>191</sup> Nechal po stranách kostela

---

<sup>187</sup> [Srov.] KADLEC, Jaroslav. *Dějiny kláštera Svaté Koruny*. České Budějovice: Knihkupectví ČAT, 1949, s. 110–111.

<sup>188</sup> [Srov.] KADLEC, Jaroslav. *Dějiny kláštera Svaté Koruny*. České Budějovice: Knihkupectví ČAT, 1949, s. 111–117.

<sup>189</sup> [Srov.] BRANIŠ, Josef. *Svatá Koruna, bývalý klášter cistercienský*. Praha: Společnost přátel starožitností českých, 1907, s. 39–62.

<sup>190</sup> [Srov.] Tamtéž, s. 62–77.

<sup>191</sup> [Srov.] KADLEC, Jaroslav. *Dějiny kláštera Svaté Koruny*. České Budějovice: Knihkupectví ČAT, 1949, s. 225–229.

Nanebevzetí Panny Marie postavit dvě malé boční kaple. Za jeho působení došlo výzdobě kláštera v barokním, potažmo rokokovém slohu. Nejvýznamnějším příkladem z tohoto období je barokní presbytář kostela, pro který Bylanský opatřil honosný oltář. Také opravil střechy v areálu opatství a nechal nově vymalovat konventní místnosti.<sup>192</sup> Pro dané období, kdy barokní a rokokové malby vznikly, se již tolik nenahlíželo na pravidlo, které určovalo ponechat klášterní interiéry bez zdobných prvků. Důvodem bylo postupné rozvolňování regule, což vedlo ke zvýšení životního komfortu. Barokní cely disponovaly mnohem bohatším vybavením než v období raného středověku. Změna se týkala také oblasti stravování, kdy mniši měli dovoleno jíst maso, které bylo dříve zakázáno.<sup>193</sup>

Bohumír Bylanský se zajímal také o vzdělání. Kromě vzdělanosti mnichů usiloval i o učenost dětí, proto nechal roku 1774 zřídit v klášterním areálu školu. Zde se žáci učili kromě základních teoretických dovedností také praktickému studiu. Například se vzdělávali v oblasti přírodních věd, kdy se učili pěstovat ovoce a zeleninu, chovat bource morušové či roubovat stromy.<sup>194</sup> Tomu všemu žáky učil řádový mnich Matěj Prosil, který ve výuce používal také obrazy zhotovené podle předlohy Orbis pictus od Jana Amose Komenského. Podle daných výukových materiálů se žáci vzdělávali v oblasti náboženství či zeměpisu a dějepisu (viz Přílohy, obr. 31, 32).<sup>195</sup>

Právě v době, kdy Zlatá Koruna zažívala velký rozkvět, byla veškerá činnost kláštera zastavena dekretem císaře Josefa II. Ke zrušení kláštera došlo roku 1785.<sup>196</sup> V danou dobu zde působilo třicet mnichů a čtyři konvrši. Po pěti měsících, kdy obdrželi císařovu zprávu, se museli rozejít. Bohumír Bylanský odešel do Chýnova, kde o tři roky později zemřel.<sup>197</sup> Ostatní se mohli rozhodnout, zda chtějí odejít na jiné farnosti, nebo se nechat penzionovat. Osmnáct mnichů se rozhodlo přejít pod světskou duchovní správu, zbytek využil druhé

---

<sup>192</sup> [Srov.] BRANIŠ, Josef. *Svatá Koruna, bývalý klášter cistercienský*. Praha: Společnost přátel starožitností českých, 1907, s. 78.

<sup>193</sup> [Srov.] HANSOVÁ, Jarmila, HAVLOVÁ, Mája. *Bývalý cisterciácký klášter Zlatá Koruna*. Průvodcovský text. 2003, s. 2–39.

<sup>194</sup> [Srov.] KADLEC, Jaroslav. *Dějiny kláštera Svaté Koruny*. České Budějovice: Knihkupectví ČAT, 1949, s. 232.

<sup>195</sup> Do dnešních dob se zachovalo 69 výukových tabulí. Dále se zachoval nástěnný obraz velkých rozměrů, který znázorňoval oslavu křesťanské víry a vědy. Autorem daných výukových materiálů byl konvrš Tadeáš Schmegger. Více k tématu v KADLEC, Jaroslav. *Dějiny kláštera Svaté Koruny*. České Budějovice: Knihkupectví ČAT, 1949, s. 232–233.

<sup>196</sup> V těchto letech docházelo v habsburské monarchii k hojnému rušení klášterů, neboť církevní řády se vymykaly státnímu dohledu. Marie Terezie vydala roku 1767 zákon, který měl omezit počet klášterů. V rušení klášterů nadále pokračoval i Josef II. Více k tématu v HANSOVÁ, Jarmila. *Rušení zlatokorunského kláštera a jeho svědci*, in: Gaži, Martin. *Klášter Zlatá Koruna. Dějiny, památky, lidé*. České Budějovice: Národní památkový ústav, 2007, s. 513–529.

<sup>197</sup> [Srov.] BRANIŠ, Josef. *Svatá Koruna, bývalý klášter cistercienský*. Praha: Společnost přátel starožitností českých, 1907, s. 78.

zmíněné možnosti.<sup>198</sup> Klášterní budovy posléze zakoupili Schwarzenbergové z Českého Krumlova. Prostory kláštera pronajímali k průmyslovým účelům. V ambitu nechali zřídit slévárnu a strojírnou, které měly negativní dopad na architekturu.<sup>199</sup> Tyto provozy však roku 1909 ustaly a začala rekonstrukce kláštera, které se ujal architekt Fidra. Obnova bývalého opatství probíhala i během druhé světové války, přičemž došlo také k odebrání vlastnictví kláštera Schwarzenbergům. V roce 1947 již Zlatou Korunu vlastnil československý stát. Celé jednání probíhalo na principu zákona Lex Schwarzenberg.<sup>200</sup>

---

<sup>198</sup> [Srov.] HANSOVÁ, Jarmila. *Rušení zlatokorunského kláštera a jeho svědci*, in: Gaži, Martin. *Klášter Zlatá Koruna. Dějiny, památky, lidé*. České Budějovice: Národní památkový ústav, 2007, s. 513–529, zde s. 513–518.

<sup>199</sup> [Srov.] HANSOVÁ, Jarmila, HAVLOVÁ, Mája. *Bývalý cisterciácký klášter Zlatá Koruna*. Průvodcovský text. 2003, s.7.

<sup>200</sup> [Srov.] Tamtéž, s.7.

### 3.2 Vybrané architektonické, sochařské a malířské prvky zlatokorunského kláštera

Z důvodu velké obsáhlosti tématu se tato podkapitola věnuje pouze základním rysům dané problematiky. Ve větší míře pojednává o stavbě konventního chrámu. Ostatní prostory jsou zmíněny spíše okrajově.

Kláštery plnily od raného středověku různé funkce. To platilo i u českých cisterciáckých opatství. Klášter byl pokládán za centrum zbožnosti a vzdělanosti, často se přímo v areálu řeholníků nacházela škola. Vysokou vzdělanost taktéž podporovala skutečnost, že klášterní prostory často disponovaly notně zásobeným archivem.<sup>201</sup> Jelikož kláštery zastávaly podobné funkce, často se jednota objevovala i v architektonickém rozvržení. Obecně platilo, že se v klášterním areálu nacházel hlavní kostel, který byl propojený s klauzurou.<sup>202</sup> Do klauzury většinou náležela kapitulní síň, refektář, sakristie, křížová chodba, uprostřed které se rozléhal rajský dvůr.<sup>203</sup> Ten sloužil mnichům především k odpočinku mezi jednotlivými denními povinnostmi. Často se zde nacházela také studna a bylinkové záhony.<sup>204</sup> Dále se klášter dělil na konventní budovy, které sloužily především jako obytné prostory. Patřily sem jednotlivé mnišské cely (dříve společná ložnice – dormitář), knihovna a skriptorium, předsíň refektáře, hovorna a umývárna společně s latrínami. V prostorech, které byly přístupné mnichům i veřejnosti se nacházela kuchyně a spižírna. Mimo hlavní klášter stála budova opatství, noviciát, stáje, zahrady a dílny. Kláštery také často měly svůj vlastní špitál (viz Přílohy, obr. 33).<sup>205</sup>

Jak již bylo zmíněno výše, o založení Zlaté Koruny se spekulovalo ještě před tím, než Přemysl Otakar II. klášter oficiálně založil roku 1263. Konventní budovy však musely být zřízeny ještě předtím, aby se zde nově přicházející členové kláštera mohli usadit. Z daného období se však nedochovaly písemné prameny týkající se architektury.<sup>206</sup> Podle

---

<sup>201</sup> [Srov.] ŠEFCŮ, Ondřej. Lexikon architektonických prvků a stavebního řemesla. Praha: Grada Publishing, 2013, s. 88.

<sup>202</sup> Klauzura je ta část kláštera, která není přístupná okolnímu světu.

<sup>203</sup> [Srov.] ŠEFCŮ, Ondřej. Lexikon architektonických prvků a stavebního řemesla. Praha: Grada Publishing, 2013, s. 88.

<sup>204</sup> [Srov.] HANSOVÁ, Jarmila, HAVLOVÁ, Mája. *Bývalý cisterciácký klášter Zlatá Koruna*. Průvodcovský text. 2003, s. 22.

<sup>205</sup> [Srov.] ŠEFCŮ, Ondřej. Lexikon architektonických prvků a stavebního řemesla. Praha: Grada Publishing, 2013, s. 88.

<sup>206</sup> [Srov.] KUTHAN, Jiří. *Počátky a rozmach gotické architektury v Čechách*. K problematice cisterciácké stavební tvorby. Praha: Academia, 1983, s. 280.



slohových symbolů je za nejstarší budovu považována patrová kaple *Andělů Strážných* (viz Přílohy, obr. 34). Tato poměrně štíhlá gotická stavba byla segmentována subtilním opěrným systémem, který převyšuje korunní římsu. Jiří Kuthan ve své publikaci uvádí, že datace kaple se pohybuje okolo roku 1270.<sup>207</sup>

Budovám opatství vévodí klášterní kostel, jehož půdorys je situován do podoby trojlodní baziliky (viz Přílohy, obr. 35). Za nejstarší část kostela je označována příčná loď, ke které dříve přiléhaly čtyři menší pětiboké kaple.<sup>208</sup> Při následující stavební fázi došlo k zaklenutí hlavní lodi osmi podélnými klenebními poli. Změna nastala taktéž při výběru materiálu, kdy byla šedá žula nahrazena žulou žlutou.<sup>209</sup> Z další etapy pochází bohatě zdobená rozeta, která se nachází na severní straně východního ramene transeptu (viz Přílohy, obr. 36). Kružba tohoto vrcholně gotického kruhového okna byla inspirována typem kružeb na francouzských katedrálách.<sup>210</sup> Výše zmíněná *Sainte Chapelle*, která posloužila jako předloha pro stavbu kaple *Andělů Strážných*, tedy není jediným příkladem inspirace francouzskou architekturou.

Hlavní průčelí kostela situované k jihu lemují stupňovité opěrné sloupy, mezi kterými je umístěný lomený portál. Vedlejší lodě baziliky jsou s hlavní lodí spojeny lomenými arkádami (viz Přílohy, obr. 37).<sup>211</sup> Některé arkádové pilíře mají jinou šířku než ostatní, což bylo pravděpodobně způsobeno příčnou dělicí zdí, která provizorně oddělovala prostor během postupné stavby kostela. Také dnes lze v kostele nalézt pozůstatky lettneru, jehož výskyt býval velmi častý u gotických chrámů.<sup>212</sup> Při následující stavební etapě vznikl velký presbytář (viz Přílohy, obr. 38). Původní gotické zakřivení se však nedochovalo, dnes je známá pouze barokní přestavba. Presbytář působí velmi dynamickým dojmem díky tenkým opěrákům, které sahají nad korunní římsu a na vrcholu jsou vyzdobeny fiálami s kraby.<sup>213</sup> V období baroka došlo ke snížení oken, což však neubralo na bohatém prosvětlení. Naopak se tím zdůraznila hloubka celého chrámu.<sup>214</sup> Interiéru kostela dominuje hlavní barokní oltář, který nechal pro klášter vybudovat poslední opat

---

<sup>207</sup> [Srov.] KUTHAN, Jiří. *Počátky a rozmach gotické architektury v Čechách*. K problematice cisterciácké stavební tvorby. Praha: Academia, 1983, s. 282–286.

<sup>208</sup> [Srov.] CHARVÁTOVÁ, Kateřina. *Dějiny cisterckého řádu v Čechách 1142–1420*. 2. svazek. Kláštery založené ve 13. a 14. století. Praha: Karolinum, 2002, s. 124.

<sup>209</sup> [Srov.] Tamtéž, s. 124.

<sup>210</sup> [Srov.] LÍBAL, Dobroslav. *Zlatá Koruna, architektura*, in: Houšková Daniela (ed.), *Řád cisterciáků v českých zemích ve středověku*. Praha: Unicornis, 1994, s. 79–84, zde s. 79.

<sup>211</sup> [Srov.] Tamtéž, s. 80–81.

<sup>212</sup> [Srov.] KUTHAN, Jiří. *Gotická architektura v jižních Čechách. Zakladatelské dílo Přemysla Otakara II*. Praha: Academia, 1975, s. 148.

<sup>213</sup> [Srov.] Tamtéž, s. 148–149.

<sup>214</sup> [Srov.] KUTHAN, Jiří. *Počátky a rozmach gotické architektury v Čechách*. K problematice cisterciácké stavební tvorby. Praha: Academia, 1983, s. 299.

Bohumír Bylanský. Autorem původního oltářního obrazu, zobrazujícího nanebevstoupení Panny Marie, byl pravděpodobně Lukáš Plank. V roce 1848 však došlo k poškození obrazu vlivem velké bouřky, při které došlo k rozbití oken. Proto obraz později přemaloval malíř Charles Louis Philippot.<sup>215</sup> Na oltářních piedestalech stojí sochy šesti světců, mezi kterými se objevují i osobnosti spjaté se vznikem cisterciáckého řádu. Jedná se o svatého Benedikta a svatého Bernarda. Hlavní oltářní výjev pak volně pokračuje do stropní fresky.<sup>216</sup>

Z nejvýznamnějších malířských artefaktů se zachoval deskový obraz Zlatokorunské Madony, jenž pochází ze 14. století.<sup>217</sup> Jaroslav Pešina však malbu datuje až do roku 1410.<sup>218</sup> Jedná se o takzvaný svatovítský typ, neboť vyobrazená madona není korunovaná. Panna Marie je oblečena v tmavě modrý oděv, na který byl použit ultramarín, v té době nákladné modré barvivo. Pozadí obrazu je pozlacené, doplněné o rytiny svatozáří (viz Přílohy, obr. 39).<sup>219</sup>

### 3.3 Kaple Andělů Strážných

Jak již bylo uvedeno výše v textu, kaple Andělů Strážných je považována za nejstarší dochovanou budovu zlatokorunského klášterního komplexu. Je umístěna na severovýchodní straně areálu poblíž konventních budov (viz Přílohy, obr. 34).<sup>220</sup> Při stavbě této kaple byl použitý koncept dvou pater, který v oblasti Čech a Moravy nebyl příliš obvyklým jevem. Starší patrovou kapli, která náležela ke klášternímu komplexu, lze nalézt v opatství v Plasích. Vznik obou kaplí se úzce pojí s panovnickými rody, což podle Kuthana dokládá především vliv královského dvora.<sup>221</sup> Tato skutečnost může rovněž zdůvodňovat výše zmíněnou podobu zlatokorunské kaple s francouzskou *Sainte Chapelle*, která mimo jiné sloužila pro účely uchovávání relikvií svatých (viz Přílohy, obr. 29). Mezi nimi byla uložena i domnělá Kristova trnová koruna, jejíž trn obdržel darem král Přemysl

---

<sup>215</sup> [Srov.] HOLUBOVÁ, Barbora. *Sochař Jakub Eberle a jeho činnost ve Zlaté Koruně*. Brno, 2013. Bakalářská práce. Masarykova univerzita v Brně. Filozofická fakulta. Seminář dějin umění. Vedoucí práce: Mgr. Pavel Suchánek, PhD., s. 18.

<sup>216</sup> [Srov.] Tamtéž, s. 18

<sup>217</sup> [Srov.] BRANIŠ, Josef. *Svatá Koruna, bývalý klášter cistercienský*. Praha: Společnost přátel starožitností českých, 1907, s. 115.

<sup>218</sup> [Srov.] ROYT, Jan. *Díla středověkého umění v klášteře Zlatá Koruna*, in: Gaži, Martin. *Klášter Zlatá Koruna*. Dějiny, památky, lidé. České Budějovice: Národní památkový ústav, 2007, s. 189–200, zde s. 195.

<sup>219</sup> [Srov.] Zlatokorunská madona. Zlatá Koruna, Národní památkový ústav [online]. [cit. 2023-01-12] Dostupné z <https://www.klaster-zlatakoruna.cz/cs/o-klasteru/zlatokorunska-madona>

<sup>220</sup> [Srov.] KUTHAN, Jiří. *Gotická architektura v jižních Čechách. Zakladatelské dílo Přemysla Otakara II*. Praha: Academia, 1975, s. 141.

<sup>221</sup> [Srov.] KUTHAN, Jiří. *Počátky a rozmach gotické architektury v Čechách*. K problematice cisterciácké stavební tvorby. Praha: Academia, 1983, s. 283–284.

Otakar II. od francouzského panovníka. Je tedy pravděpodobné, že kaple Andělů Strážných získala svůj vzhled právě kvůli daným souvislostem.<sup>222</sup>

Samotná stavba kaple je poměrně štíhlá. Obě patra jsou zaklenuta křížovou klenbou, opticky rozdělenou do třech částí. První podlaží sahá do větší výše než horní patro kaple, jehož klenba se opírá o robustní žebra vedoucí od stropu až k podlaze.<sup>223</sup> V kapli se původně nacházel presbytář, jehož závěr měl pravděpodobně velmi členitý půdorys. Mnoho historiků a jiných odborníků vycházelo několik let z geometrických plánů Zlaté Koruny, které vytvořil lesní inženýr Josef Matz po zrušení kláštera (viz Přílohy, obr. 40).<sup>224</sup> Podle těchto nákrešů z roku 1805 byl závěr kněžiště složený ze sedmi stran čtrnáctiúhelníku. Takto sestrojený půdorys vykazoval známky rané gotiky, ve kterém se snoubila hravost s elegancí.<sup>225</sup> Přesnou podobu presbytáře však nelze určit, neboť byl zbořen v 19. století. Jeho pozůstatky jsou viditelné pouze na obrysech střechy a oblouku apsidy.<sup>226</sup>

Horní a dolní patro kaple propojovalo šroubovitě schodiště (viz Přílohy, obr. 41). Bylo umístěné vevnitř v jihozápadním rohu budovy a pravděpodobně vzniklo již při první etapě výstavby.<sup>227</sup> Dnes je však možné vidět pouze fragmenty tohoto schodiště, neboť bylo na počátku 17. století ubouráno a nahrazeno uzavřenými točitými schody vně kaple.<sup>228</sup> V bočních stěnách jsou usazeny konzoly, které zakončují subtilní mnohoúhelné desky. Na nich leží poměrně dlouhé náběžní štítky, jež by mohly být kvůli své délce zaměňovány za přípory.<sup>229</sup> Stejně tak jako klenební konzoly i náběžní štítky zdobí rostlinný motiv v podobě schematických listů (viz Přílohy, obr. 42). Podobný dekor se objevuje rovněž na svornících v osách klenby. Nelze však s jistotou určit, o jakou rostlinu se jedná.<sup>230</sup> Mezi nejčastěji zobrazované rostliny patřily listy akantu, břečťan či vinná réva, přičemž každá z nich měla určitý symbolický význam.<sup>231</sup> Břečťan údajně představoval věčný život a měl

---

<sup>222</sup> [Srov.] KUTHAN, Jiří. *Počátky a rozmach gotické architektury v Čechách*. K problematice cisterciácké stavební tvorby. Praha: Academia, 1983, s. 284–285.

<sup>223</sup> [Srov.] CHARVÁTOVÁ, Kateřina. *Dějiny cisterckého řádu v Čechách 1142–1420*. 2. svazek. Kláštery založené ve 13. a 14. století. Praha: Karolinum, 2002, s. 124.

<sup>224</sup> Celým jménem Franz Josef Matz byl schwarzenberským lesníkem. Narodil se roku 1755 na Červeném Hrádku u Chomutova. V roce 1783 ho přijali do služeb Schwarzenbergové. Jeho hlavním místem působení se stal Český Krumlov. [Srov.] Franz Josef Matz. *Kohoutí kříž* [online]. 2001–2003 [cit. 2022-02-08] Dostupné z: <https://www.kohoutikriz.org/autor.html?id=matz>

<sup>225</sup> [Srov.] BRANIŠ, Josef. *Svatá Koruna, bývalý klášter cistercienský*. Praha: Společnost přátel starožitností českých, 1907, s. 142.

<sup>226</sup> [Srov.] Tamtéž, s. 142.

<sup>227</sup> [Srov.] KUTHAN, Jiří. *Gotická architektura v jižních Čechách. Zakladatelské dílo Přemysla Otakara II*. Praha: Academia, 1975, s. 142.

<sup>228</sup> [Srov.] HANSOVÁ, Jarmila, HAVLOVÁ, Mája. *Bývalý cisterciácký klášter Zlatá Koruna*. Průvodcovský text. 2003, s. 8.

<sup>229</sup> [Srov.] KUTHAN, Jiří. *Počátky a rozmach gotické architektury v Čechách*. K problematice cisterciácké stavební tvorby. Praha: Academia, 1983, s. 288.

<sup>230</sup> [Srov.] Tamtéž, s. 289.

<sup>231</sup> [Srov.] BALEKA, Jan. *Výtvarné umění. Výkladový slovník*. Praha: Academia, 1997, s. 203.

předcházet opojení myslí. Rovněž byl považován za znak soudržnosti a věrnosti.<sup>232</sup> Listy vinné révy v rámci křesťanské ideologie symbolizovaly krev Krista.<sup>233</sup> Interiér kaple vyzdobil v období baroka malíř František Jakub Prokyš<sup>234</sup>, který působil taktéž v Českých Budějovicích. Přesný rok zhotovení výzdoby lze doložit chronogramem, který se nachází v kartuši vítězného oblouku.<sup>235</sup> Letopočet je ukrytý v latinském názvu **SANCTI ANGELI CVSTODES NOSTRI DEFENDITE NOS IN PVGNA**, což v českém překladu znamená: „Svatí andělé, strážci naši, ochraňujte nás v boji.“<sup>236</sup> V každém slově se vyskytuje jedno nebo dvě písmena, která jsou od ostatního černého textu rozlišena červenou barvou. Po seskupení těchto červených písmen vznikne zmíněný letopočet v podobě římských číslic (viz Přílohy, obr. 43).

Původní mobiliář kaple se však nedochoval z důvodu rozprodání majetku kláštera po jeho zrušení. Současné vybavení kaple pochází z mobiliářů jiných církevních objektů. Na místě, kde stával původní presbytář se dnes nachází zlatě zdobený gotický skládací oltář, na kterém je vyobrazena Panna Marie s Ježíškem v náručí. Po stranách sedí dvě svaté pomocnice svatá Barbora a svatá Kateřina, jejichž totožnost dokládají typické atributy, se kterými jsou vyobrazeny (viz Přílohy, obr. 44). Další současný dekorační prvek tvoří soubor dvanácti deskových obrazů zachycujících mučení apoštolů. Souhrnně jsou dané obrazy nazývány Pilsův oltář, neboť ho v 15. století nechal zhotovit kájovský farář Michal Pils.<sup>237</sup> Náměty z Nového a Starého zákona byly již od středověku velmi oblíbené.<sup>238</sup> Na každém obraze je vyobrazen jeden z apoštolů. U některých maleb se dochovala jména jednotlivých učedníků. U ostatních obrazů, u kterých se nápis nezachoval, je možné určit jejich totožnost podle způsobu mučednické smrti. Kupříkladu svatý Petr byl ukřižován hlavou dolů na jeho vlastní žádost. Umělci tento výjev nejčastěji zobrazují v okamžiku

---

<sup>232</sup> [Srov.] BALEKA, Jan. *Výtvarné umění. Výkladový slovník*. Praha: Academia, 1997, s. 53–54.

<sup>233</sup> [Srov.] Tamtéž, s. 380–381.

<sup>234</sup> František Jakub Prokyš (1715–1791) byl český barokní malíř. Žil a zemřel ve svém domě v Českých Budějovicích, kde také působil. Zasloužil se například o výzdobu kostela Nejsvětější Trojice v Českých Budějovicích.

<sup>235</sup> [Srov.] ZAHRADNÍK, Pavel. *Stavební vývoj kláštera Zlatá Koruna ve světle písemných pramenů*, in: Gaži, Martin. *Kláster Zlatá Koruna. Dějiny, památky, lidé*. České Budějovice: Národní památkový ústav, 2007, s. 139–152, zde s. 149.

<sup>236</sup> [Srov.] HANSOVÁ, Jarmila, HAVLOVÁ, Mája. *Bývalý cisterciácký klášter Zlatá Koruna*. Průvodcovský text. 2003, s. 11.

<sup>237</sup> Michal Pils byl synem chvalšinského rychtáře. Ve své funkci faráře realizoval několik přestaveb, například farního kájovského kostela, boletického či černického kostela. V roce 1491 poskytl zlatokorunskému kostelu svaté Markéty odpustky, aby mohl být opraven a vybaven potřebnými věcmi. [Srov.] BRANIŠ, Josef. *Svatá Koruna, bývalý klášter cisterciácký*. Praha: Společnost přátel starožitností českých, 1907, s. 38.

<sup>238</sup> Náboženské náměty byly velmi časté v sakrálních prostorech, kde se vyskytovaly v různých podobách. V oblasti malířství se například mohly objevit v podobě fresky, oltářní desky, mozaiky či na namalované na zavěšeném plátně. Více k tématu v STURGIS, Alexander, *Jak rozumět obrazům*, Praha: Slovart, 2000, s. 18–68.

zvedání Petra na kříž nebo již samotného ukřižování.<sup>239</sup> V případě Pilsových deskových obrazů se jedná o druhou možnost. Na obrazu Petra připevňuje ke kříži několik mužů. V pozadí se objevuje pahorek s neznámým hradem na vrcholu (viz Přílohy, obr. 45). Apoštol Bartoloměj, jehož atributem je nůž, je pro změnu vyobrazen ležící na pranýři, zatímco ho stahují z kůže. Renesanční umělci danou scénu někdy zpodobňovali s helénistickou plastikou, jež znázorňovala *Marsya*<sup>240</sup> stahovaného z kůže.<sup>241</sup>

Podstatný prvek exteriéru kaple představuje zachovaný vstupní tympanon, který vznikl v druhé polovině 13. století (viz Přílohy, obr. 46). Dle datace se jedná o ranou gotiku, avšak i na tehdejší dobu působí tympanon velmi archaicky. Důvodem jsou především starobylé sochy mužů, které slouží jako konzoly nesoucí tympanon.<sup>242</sup> Prostřední část tympanonu je zdobena poměrně nízkým reliéfem, na kterém jsou vyobrazeny pravidelně uspořádané listy. S rostlinnými motivy se však lze setkat i v jiných částech kláštera. Pro vysvětlení důvodu obliby těchto vegetabilních dekorů je nutné zapátrat v historii. Ve druhé polovině 13. století se české země často inspirovaly uměleckými tendencemi v sousedních oblastech. Jako příklad lze uvést území Saska, kde hrála významnou úlohu stavba magdeburské katedrály, ze které se do Čech rozšířily nové architektonické ideje.<sup>243</sup> Popularita rostlinného motivu se však v Čechách zvyšovala především díky cisterciáckým klášterům. Nově vzniklá opatství na našem území převzala mnoho prvků z mateřských francouzských klášterů. Zlatá Koruna tedy není jediným příkladem použití vegetabilního dekoru. Například velkou část plaské klášterní kaple rovněž tvoří rostlinné ornamenty. Tento dekor se v průběhu několika desetiletí v českých zemích postupně diferencoval a získal specifické rysy.<sup>244</sup>

Aby se daly vyvodit některé společné znaky českých cisterciáckých kaplí, je ideální nahlížet na tuto problematiku komparativní metodou. V plaském klášteře byla vybudována roku 1260 taktéž gotická královská kaple (viz Přílohy, obr. 47).<sup>245</sup> Vznikla tedy o něco dříve

---

<sup>239</sup> [Srov.] HALL, James. Slovník námětů a symbolů ve výtvarném umění. Praha: Mladá fronta, 1991, s. 354.

<sup>240</sup> *Marsyas* byl jedním ze Satyrů. Velmi dobře ovládal hru na flétnu, kterou však bohyně Athéna proklela. *Marsyasova* dovednost se znelíbila Apollónovi. Proto vyzval *Marsya* na hudební soutěž, ve které Apollón hrál na lyru a *Marsyas* na flétnu. Vítěz mohl s poraženým naložit, jak uznal za vhodné. Protože rozhodčí dělaly Múzy, za vítěze prohlásily Apollóna. Ten *Marsya* nechal přivázat k borovici a za živa ho nechal stáhnout z kůže. Více k tématu v HALL, James. Slovník námětů a symbolů ve výtvarném umění, Praha: Mladá fronta, 1991, s. 59–60.

<sup>241</sup> [Srov.] HALL, James. Slovník námětů a symbolů ve výtvarném umění. Praha: Mladá fronta, 1991, s. 71.

<sup>242</sup> [Srov.] CHARVÁTOVÁ, Kateřina. *Dějiny cisterckého řádu v Čechách 1142–1420*. 2. svazek. Kláštery založené ve 13. a 14. století. Praha: Karolinum, 2002, s. 124.

<sup>243</sup> [Srov.] KROUPA, PAVEL. *K rostlinnému dekoru na stavbách ve 2. polovině 13. století*. Itálie, Čechy a střední Evropa, ed. Katedra dějin umění. Praha: Univerzita Karlova, 1986, s. 122.

<sup>244</sup> [Srov.] Tamtéž, s. 122–125.

<sup>245</sup> [Srov.] KOČANDRLE, Josef. *Kláster Plasy. Státní památkový objekt*. Plzeň: 1973, s. 3.

než kaple zlatokorunská. Kaple Andělů Strážných a zmíněná plaská budova měly podobný stavební koncept. Plaská kaple byla rovněž postavena se dvěma patry. Totožná byla také inspirace francouzskými sakrálními stavbami.<sup>246</sup> Přízemní patro je zasvěcené svatému Václavovi, zatímco horní podlaží náleží svaté Máří Magdaléně. Oproti zbytku budov plaského kláštera se vzhled této královské kaple příliš nezměnil.<sup>247</sup> Ke konci 17. století však byla stavba přestavěná do podoby barokní sýpky. Půdorys kaple ale zůstal zachován. Kvůli barokní přestavbě je dnes zvenku dané stavby vidět pouze pětiboký presbytář.<sup>248</sup> Tím se výrazně liší od kaple Andělů Strážných ve Zlaté Koruně. Ta stojí jako samostatná stavba, z jedné strany napojená na malý konvent. Jednotlivá patra plaské kaple se od sebe poměrně odlišují. Z důvodu nedostatečných obrazových a tištěných materiálů popisující horní patro zlatokorunské kaple, se práce bude věnovat pouze komparaci dolních částí kaplí (viz Přílohy, obr. 48, 49).<sup>249</sup>

Spodní patro královské kaple v Plasích vyhlíží skromněji a vypíná se do nižší výšky. Je zaklenuto křížovou klenbou se dvěma poli. Světlo sem dopadá nepřilíš velkými okny, která jsou umístěna v polygonálním závěru. Tím, že je vnitřek kaple velmi nízký, působí prostor stísněně.<sup>250</sup> Oproti tomu zlatokorunská dolní část je vyvedena více do výšky. Díky tomu působí prostornějším a prosvětlenějším dojmem. Konzoly se v kapli v Plasích sice nedochovaly v dobrém stavu, ale na jedné z nich lze rozpoznat podobu korunované hlavy (viz Přílohy, obr. 50).<sup>251</sup> Ve zlatokorunské kapli Andělů Strážných se konzoly zachovaly poměrně dobře. Na žádné z nich se však nevyskytuje námět hlavy s korunou, zde je zastoupen především vegetabilní vzor (viz Přílohy, obr. 42). Ten je však zastoupen i na hlavicích a konzolách královské plaské kaple (viz Přílohy, obr. 51). Z oblasti sochařství nemá již královská kaple kromě zdobených konzol co nabídnout. Porovnat lze však malířskou tvorbu, která je zastoupena především na klenbě. Po celé ploše v oblasti presbytáře jsou namalovány trojlisty či čtyřlisty v barvě terakotové červeně (viz Přílohy, obr. 52). Ve Zlaté Koruně se oproti tomu na klenbě presbytáře nevyskytuje žádná malířská

---

<sup>246</sup> [Srov.] KOČANDRLE, Josef. *Klášter Plasy. Státní památkový objekt*. Plzeň: 1973, s. 3.

<sup>247</sup> [Srov.] KAMENICKÁ, Eva. *Stavební vývoj kláštera ve světle archeologických výzkumů*, in: Fák, Jiří (ed.), *850 let plaského kláštera*. Mariánská Týnice: Muzeum a galerie severního Plzeňska, 1995, s. 19–37, zde s. 26.

<sup>248</sup> [Srov.] KUTHAN, Jiří. *Počátky a rozmach gotické architektury v Čechách*. K problematice cisterciácké stavební tvorby. Praha: Academia, 1983, s. 162.

<sup>249</sup> [Srov.] PODLAHA, Antonín. *Soupis památek historických a uměleckých v království Českém od pravěku do počátku XIX. století*. Politický okres Kralovický. Praha: Česká akademie, 1912, s. 194–197.

<sup>250</sup> [Srov.] KUTHAN, Jiří. *Počátky a rozmach gotické architektury v Čechách*. K problematice cisterciácké stavební tvorby. Praha: Academia, 1983, s. 165.

<sup>251</sup> [Srov.] PODLAHA, Antonín. *Soupis památek historických a uměleckých v království Českém od pravěku do počátku XIX. století*. Politický okres Kralovický. Praha: Česká akademie, 1912, s. 194–197.

výzdoba z důvodu zbourání původního kněžiště.<sup>252</sup> Některé malby se však dochovaly na oblouku oddělující hlavní loď s bývalým presbytářem. Objevuje se zde výše zmíněný latinský nápis, jenž v sobě ukrývá letopočet vzniku této výzdoby (viz Přílohy, obr. 43). Rostlinné motivy se zde také objevují. Oproti plaským výjevům však vykazují mnohem větší ornamentalitu (viz Přílohy, obr. 53). Malby se ve zlatokorunské kapli objevují dále na výsečích klenby hlavní lodi. Místo vegetabilních ornamentů jsou zde zastoupeny figurální náměty. Objevují se postavy andělů, lidí. Ze zoomorfních námětů lze zmínit velkého sumce (viz Přílohy, obr. 54). V plaské kapli se z figurálních výjevů částečně dochovala kruhová freska, na které je zobrazen svatý Benedikt (viz Přílohy, obr. 55). Jak lze vyvodit z porovnání obou kaplí, výzdoba plaské kaple příliš neodpovídá dekoraci zlatokorunské svatyně. Shodný je vegetabilní námět, avšak provedení se liší. Plaské listy jsou nápadné svou jednoduchostí. Zatímco u zlatokorunského dekoru byla pozornost věnována spíše zdobnosti a ornamentálnosti prvků.

Další cisterciácká kaple, která vznikla v podobném časovém rozmezí, je vyšebrodská svatyně. Jak již bylo uvedeno výše v textu, byla vyslovena myšlenka, že tato kaple měla podobný stavební koncept dvou pater, jako tomu bylo u kaple plaské a zlatokorunské. Jelikož však nikdo jiný tuto teorii zatím nepodpořil, nelze ji s jistotou pokládat za ověřený fakt. Kaple byla začleněna do půdorysu kláštera a sloužila zároveň také jako sakristie. Avšak Čechura ve svém článku polemizuje o míře včlenění objektu mezi konventní budovy. Svoje tvrzení opírá o stavební charakter kaple, kdy její východní část přesahuje linii kláštera a vystupuje do prostoru.<sup>253</sup> Dnes se daná budova již nenazývá kaplí, nýbrž slouží pouze jako sakristie.<sup>254</sup> Na rozdíl od kaple Andělů Strážných, která si stále zachovala svůj charakter.

Interiér přízemí bývalé vyšebrodské kaple je oproti ostatním přilehlým stavbám kláštera poměrně archaický (viz Přílohy, obr. 56). Starobylost zdůrazňují především velmi masivní klenební žebra a pásy, které vystupují z nástěnných konzol.<sup>255</sup> Žebra ve zlatokorunské kapli jsou oproti tomu subtilnější a konzoly jsou umístěny výše nad zemí. Presbytář sakristie ukončuje pětiboký závěr, který je paprscitě klenutý.<sup>256</sup> Prostor prosvětlují čtyři hrotitá prolomená okna, z nichž pouze u jednoho bylo zachováno původní

---

<sup>252</sup> [Srov.] HANSOVÁ, Jarmila, HAVLOVÁ, Mája. *Bývalý cisterciácký klášter Zlatá Koruna*. Průvodcovský text. 2003, s. 10.

<sup>253</sup> [Srov.] ČECHURA, Jaroslav. Patrové kaple a nejstarší části kláštera ve Vyšším Brodě, in: Krása, Josef. *Umění*, roč. 31 (2). Praha: ČSAV, 1983, s.317–333, zde s. 319.

<sup>254</sup> Informace byly převzaty na základě stálé výstavy v klášteře Vyšší Brod. Autorkou výstavy je Anežka Holasová.

<sup>255</sup> [Srov.] ČECHURA, Jaroslav. Patrové kaple a nejstarší části kláštera ve Vyšším Brodě, in: Krása, Josef. *Umění*, roč. 31 (2). Praha: ČSAV, 1983, s.317–333, zde s. 319.

<sup>256</sup> [Srov.] KUTHAN, Jiří. *Počátky a rozmach gotické architektury v Čechách*. K problematice cisterciácké stavební tvorby. Praha: Academia, 1983, s. 222.

gotické ostění. Prostor není nijak složitě rozdělen, celý interiér působí strohým dojmem. Celé architektonické rozložení svým výrazem spadá spíše do rané gotiky. Zbytek klášterní architektury však působí již vyspělejším dojmem.<sup>257</sup> Při komparaci lze zjistit, že interiér zlatokorunské kaple vypadá díky své velké výšce prostorněji a vzdušněji. Tato skutečnost je taktéž dána tím, že ve zlatokorunské budově se nachází více oken. Presbytář obou staveb je obtížné srovnat, neboť v obou případech se nedochoval v původní podobě.

Ve vyšebrodské sakristii se na severní straně nachází portál, jenž se vede do příčné lodi klášterního chrámu (viz Přílohy, obr. 57). Ostění portálu je členěno pravouhlým ústupkem, který je pro danou dobu typický. Boky portálu tvoří sloupy s hladkými dřívky, které jsou zakončeny kalichovitými hlavicemi s motivem listů a bobulí.<sup>258</sup> Okraj tympanonu zdobí pás stylizovaných listů. Uprostřed je umístěn nízký reliéf, po jehož obvodu se rozprostírá pás tvořený z trojlístků na pravé straně a růžemi na levé. V dolní části je vyobrazen kořen, ze kterého vyrůstají listy vinné révy, které se volně rozkládají po celé ploše. V horní části je naznačen oblak, z něhož vystupuje žehnající boží ruka. Po stranách jsou umístěny dvě zvířecí hlavy, pravděpodobně liščí.<sup>259</sup> Podobný motiv lze nalézt i ve Zlaté Koruně. Kromě archaického gotického portálu, na kterém se objevuje podobný vegetabilní motiv, byl zachován také fragment z druhého portálu. Na něm je taktéž znázorněna plastika žehnající boží ruky. Chybí zde však zvířecí motiv (viz Přílohy, obr. 58). Jelikož si jsou oba reliéfy velmi podobné, je možné, že se na jejich vzniku podílela stejná kamenická huť.<sup>260</sup>

Z oblasti malířské tvorby v tomto případě nelze interiéry srovnávat, neboť ve vyšebrodské sakristii se malby nezachovaly. Celkově lze shrnout, že vybrané komparované kaple původně plnily podobnou funkci. Je patrné, že na charakter staveb měl rovněž vliv královské moci, jako tomu bylo u kláštera v Plasích a ve Zlaté Koruně. I přes odlišnou výzdobu lze nalézt podobné prvky z oblasti malířství, sochařství či architektury.

---

<sup>257</sup> [Srov.] ČECHURA, Jaroslav. Patrové kaple a nejstarší části kláštera ve Vyšším Brodě, in: Krása, Josef. Umění, roč. 31 (2). Praha: ČSAV, 1983, s.317–333, zde s. 320.

<sup>258</sup> [Srov.] KUTHAN, Jiří. *Počátky a rozmach gotické architektury v Čechách*. K problematice cisterciácké stavební tvorby. Praha: Academia, 1983, s. 225.

<sup>259</sup> [Srov.] Tamtéž, s. 225.

<sup>260</sup> [Srov.] HANSOVÁ, Jarmila, HAVLOVÁ, Mája. *Bývalý cisterciácký klášter Zlatá Koruna*. Průvodcovský text. 2003, s. 9.



### 3.4 Kapitulní síň

Ze zlatokorunských budov, které přiléhaly ke křížové chodbě, se v nejlepším stavu zachovala právě kapitulní síň (viz Přílohy, obr. 59). Členové řádu tuto místnost považovali za druhý nejdůležitější prostor v klášteře. Na prvním místě měli mniši pochopitelně konventní chrám, kde trávili nejdéle dobu.<sup>261</sup> Řeholníci se zde pravidelně scházeli, aby prodiskutovali aktuální problémy, složili řeholní sliby či vyslechli opatova nařízení. Kapitulní síň sousedí podle cisterciáckých norem se sakristií v délce tří *travé* v rámci křížové chodby. Z té se do kaple vcházelo.<sup>262</sup> Vstup rámuje mohutný ozdobný portál. Napravo i nalevo od něj se nachází hrotitá okna, jejichž kružby byly vylomeny (viz Přílohy, obr. 60). Dnes lze tedy vidět pouze pozůstatky těchto oken. Vnitřek kapitulní síně je zaklenutý dvěma trojicemi křížových kleneb, které působí velmi vzdušným dojmem.<sup>263</sup> Klenbu nesou sloupy s úzkými dřívky, které jsou zakončené postupně rozšiřujícími se hlavicemi. Většina hlavic má tvar obráceného jehlanu, dále se zde objevuje typ patrové konzoly. Zajímavostí jsou dvě konzoly nacházející se v rozích kapitulní síně. Od ostatních se nápadně odlišují, neboť mají podobu dvou lidských tváří, které jsou vytesány do nepoddajné žuly.<sup>264</sup> Podle pověsti mají představovat obličej zakladatele Přemysla Otakara II. a jeho druhé choti Kunhuty Uherské (viz Přílohy, obr. 61, 62). Tato pověst však není nikde zapsána v písemných pramenech, jedná se pouze o ústní tradici.<sup>265</sup> Místnost je velmi dobře prosvětlená díky třem velkým oknům, která jsou zakončena hrotitým způsobem. Ostění těchto oken segmentují hluboké výžlabky s vytlačenými plastickými listy. Jako materiál posloužila pálená hlína, neboli terakota, díky níž listy na diváka působí tak, jako by byly vyloženy v herbáři (viz Přílohy, obr. 63).<sup>266</sup>

Nad vstupem do křížové chodby je umístěna zdobná plastika, které dominuje erb, jenž patří Bohumírovi Bylanskému (viz Přílohy, obr. 64). Je rozdělený křížem na čtyři části. Písmena v jednotlivých rozích kříže dohromady udávají zkratku MORS, což má odkazovat na cisterciácký klášter Morimondus, který se stal filiačním opatstvím pro všechny české

---

<sup>261</sup> [Srov.] BRANIŠ, Josef. Svatá Koruna, bývalý klášter cistercienský. Praha: Společnost přátel starožitností českých, 1907, s. 133.

<sup>262</sup> [Srov.] Tamtéž, s. 133.

<sup>263</sup> [Srov.] KUTHAN, Jiří. *Počátky a rozmach gotické architektury v Čechách*. K problematice cisterciácké stavební tvorby. Praha: Academia, 1983, s.310-311.

<sup>264</sup> [Srov.] Tamtéž, s. 311-313.

<sup>265</sup> [Srov.] HANSOVÁ, Jarmila, HAVLOVÁ, Mája. *Bývalý cisterciácký klášter Zlatá Koruna*. Průvodcovský text. 2003, s.32.

<sup>266</sup> [Srov.] KUTHAN, Jiří. *Počátky a rozmach gotické architektury v Čechách*. K problematice cisterciácké stavební tvorby. Praha: Academia, 1983, s.313-314.

a moravské kláštery daného řádu.<sup>267</sup> Čtyři pole, které vznikly překřížením, zobrazují další symboly. Nahoře nalevo je na modrém pozadí namalován kříž s trnovou korunou, který je zabodnutý do draka. Tento výjev má symbolizovat příchod mnichů z rakouského kláštera Heligenkreuz do jihočeské, málo osídlené krajiny. Vyobrazení poraženého draka je taktéž atributem svatého Bernarda z Clairvaux.<sup>268</sup> Zde je tedy možná dvojí interpretace, neboť obojí označení se vztahují k cisterciáckému řádu. Vedle je na červeném poli vyobrazena Panna Marie, kterou si cisterciáci vybrali za svoji patronku. Levý dolní červený roh zobrazuje pelikána krmícího svá mlád'ata vlastní krví. To odkazuje na Krista, když trpěl na kříži.<sup>269</sup> Daný motiv bývá symbolem obětavé lásky.<sup>270</sup> V poslední části vpravo dole se na modrém poli nachází jeřáb držící v pokrčené noze kámen. Lidé v antice považovali tento výjev za symbol bdělosti, neboť pokaždé, když jeřáb usne, ihned ho probudí vypadnutí kamene.<sup>271</sup> Bdělost se považovala za jednu z důležitých vlastností panovníka i představitelů církve.<sup>272</sup> Zde se opět objevuje odkaz k ctnostem cisterciáků. Ti se tuto ctnost snažili dodržovat přísným režimem, kdy vstávali ve dvě hodiny ráno, aby se mohli oddávat vigílii.<sup>273</sup>

Většina dochovaných maleb ve Zlaté Koruně je spjata především s posledním opatem Bohumírem Bylanským, který nechal klášterní budovy v barokním, potažmo rokokovém slohu.<sup>274</sup> Kapitulní síň nebyla výjimkou. S její výzdobou se začalo přibližně ve stejnou dobu jako s dekorováním křížové chodby. Strop kapitulní síně je zaklenutý křížovou klenbou, která je rozčleněna do šesti výsečí. Každá z nich se dále dělí do čtyř trojúhelníkových segmentů. Celkem se na stropě nachází dvacet čtyři polí.<sup>275</sup> Rokokové malby, které jsou na jednotlivých částech vyobrazeny, pocházejí z druhé poloviny 18. století a ztělesňují alegorie ctností (viz Přílohy, obr. 65, 66).<sup>276</sup> Jednotlivé výjevy lemují ozdobné rokajové rámy. Velká část maleb vychází z poupraveného díla Cesare Ripy, kde byly různé motivy převedeny do obrazového formátu. Autor zlatokorunských maleb se daným dílem

---

<sup>267</sup> [Srov.] HANSOVÁ, Jarmila, HAVLOVÁ, Mája. *Bývalý cisterciácký klášter Zlatá Koruna*. Průvodcovský text. 2003, s.

<sup>268</sup> [Srov.] HALL, James. *Slovník námětů a symbolů ve výtvarném umění*. Praha: Mladá fronta, 1991, s. 123.

<sup>269</sup> [Srov.] HANSOVÁ, Jarmila, HAVLOVÁ, Mája. *Bývalý cisterciácký klášter Zlatá Koruna*. Průvodcovský text. 2003, s.

<sup>270</sup> [Srov.] BALEKA, Jan. *Výtvarné umění. Výkladový slovník*. Praha: Academia, 1997, s. 267.

<sup>271</sup> [Srov.] HANSOVÁ, Jarmila, HAVLOVÁ, Mája. *Bývalý cisterciácký klášter Zlatá Koruna*. Průvodcovský text. 2003, s.

<sup>272</sup> [Srov.] HALL, James. *Slovník námětů a symbolů ve výtvarném umění*. Praha: Mladá fronta, 1991, s. 71.

<sup>273</sup> Informace byly převzaty na základě stálé výstavy v klášteře Vyšší Brod. Autorkou výstavy byla Anežka Holasová.

<sup>274</sup> [Srov.] MÁDL, Martin, VÁCHA, Štěpán. *Barokní nástěnné malby ve Zlaté Koruně*, in: Gaži, Martin. *Klášter Zlatá Koruna. Dějiny, památky, lidé*. České Budějovice: Národní památkový ústav, 2007, s. 266–294, zde s. 266.

<sup>275</sup> [Srov.] Tamtéž, s. 284.

<sup>276</sup> <sup>276</sup> [Srov.] HANSOVÁ, Jarmila, HAVLOVÁ, Mája. *Bývalý cisterciácký klášter Zlatá Koruna*. Průvodcovský text. 2003, s. 32–33.

inspiroval a motivy různě kombinoval.<sup>277</sup> Ke zpodobnění většinou volil figury v sedu či postavy dětí z důvodu poměrně malé zobrazovací plochy ve tvaru trojúhelníku. Například personifikace Síly byla inspirací postavy Vítězství z výše zmíněného díla.<sup>278</sup>

Ve vyšebrodském klášteře plnila kapitulní síň rovněž důležitou funkci, jako tomu bylo u ostatních cisterciáckých opatství (viz Přílohy, obr. 67). Do místnosti se vstupuje hlavním prostředním portálem, který se nachází mezi dvěma hrotitě zakončenými okny (viz Přílohy, obr. 68).<sup>279</sup> Při porovnání s vchodovým průčelím ve zlatokorunské kapitulní síni je patrné, že se zde uplatňuje stejný stavební koncept. Jediný rozdíl lze spatřit ve výzdobě. Zatímco vyšebrodské ostění portálu se jeví spíše tradičně členěným a jednoduchým dojmem, vchod do zlatokorunské síně je mnohem zdobenější. (viz Přílohy, obr. 60) Důvodem je výše zmíněná barokní rekonstrukce za opata Bohumíra Bylanského. Kvůli tomu působí kapitulní síň ve Zlaté Koruně mnohem honosnějším až kýčovitým dojmem.

Kromě Vyššího Brodu lze jako příklad umírněnější a čistší architektury uvést osecký klášter, jehož kapitulní síň patří mezi nejimpozantnější prostory rané gotiky, které se v českých zemích dochovaly (viz Přílohy, obr. 69).<sup>280</sup> Opakuje se zde stejný motiv trojdílného vstupu, jenž se uplatnil i v předchozích zmíněných kláštorech. U oseckého portálu se v bočních oknech objevují vložené sloupky přecházející do masivních kvádrů. Ačkoli jsou sloupy poměrně štíhlé, stále se zde uplatňuje princip románských sdružených oken (viz Přílohy, obr. 70).<sup>281</sup> Společné prvky dotyčných klášterů lze nalézt i ve vnitřních prostorech kapitulní síně. U všech se objevuje křížová klenba dělena do několika výsečí. Ve vyšebrodském sálu je klenba svedena na prostřední pilíř.<sup>282</sup> Ve Zlaté Koruně a Oseku nesou klenební pole dva pilíře namísto jednoho (viz Přílohy, obr. 59, 67, 69). Dalším prvkem, kterým se odlišuje vyšebrodská kapitulní síň je přítomnost kruhového okna s typickou gotickou kružbou. Nachází se vprostřed mezi dvěma hrotitě zakončenými okny.<sup>283</sup> Stejný počet oken lze nalézt rovněž v Oseku i Zlaté Koruně. Rozeta se zde však nevyskytuje, v obou případech je nahrazena opět hrotitými okny (viz Přílohy, obr. 59, 67, 69).

---

<sup>277</sup> [Srov.] MÁDL, Martin, VÁCHA, Štěpán. *Barokní nástěnné malby ve Zlaté Koruně*, in: Gaži, Martin. *Klášter Zlatá Koruna. Dějiny, památky, lidé*. České Budějovice: Národní památkový ústav, 2007, s. 266–294, zde s. 284–285.

<sup>278</sup> [Srov.] Tamtéž, s. 285–286.

<sup>279</sup> [Srov.] KUTHAN, Jiří. *Počátky a rozmach gotické architektury v Čechách*. K problematice cisterciácké stavební tvorby. Praha: Academia, 1983, s. 238.

<sup>280</sup> [Srov.] Tamtéž, s. 122.

<sup>281</sup> [Srov.] Tamtéž, s. 272.

<sup>282</sup> [Srov.] VLČEK, Pavel, SOMMER, Petr, FOLTÝN, Dušan. *Encyklopedie českých klášterů*. Praha: Libri, 1998, s. 691.

<sup>283</sup> [Srov.] KUTHAN, Jiří. *Počátky a rozmach gotické architektury v Čechách*. K problematice cisterciácké stavební tvorby. Praha: Academia, 1983, s. 245.

Základní členění místnosti je podle daného rozboru u všech třech příkladových klášterů velmi podobné. K určení větších odchylek je potřeba zaměřit se dále na detaily, jako je výzdoba síní. Důležitou roli hrají taktéž materiály, které byly použity. Ve Zlaté Koruně se často objevovala pálená hlína, jak již bylo zmíněno. Tento materiál se však neslučuje s použitými surovinami v kláštorech ve Vyšším Brodě a Oseku. Ve vyšebrodské kapitulní síni je hlavním materiálem kámen, který pracuje především s rostlinnými a zoomorfními motivy.<sup>284</sup> I v Oseku hrál kámen hlavní úlohu. Klád se zde velký důraz na pečlivé opracování materiálu, neboť v osecké kapitulní síni bylo velmi důležité plastické pochopení formy. Každý z architektonických dílů vznikl jako samostatná hmotná skulptura, jejíž účinek byl podpořen oblými tvary.<sup>285</sup>

Co se týká dekoru jednotlivých kapitulních síní, je nutné počítat s tím, že se mnoho původní výzdoby nedochovalo kvůli přestavbám do jiných slohů. Nynější podoba tedy nemusí odpovídat vzhledu v době svého vzniku. Například Zlatá Koruna prošla výraznou přeměnou v období baroka. Přesto charakter zlatokorunské kapitulní síně bývá hodnocen jako čistý projev vrcholné gotiky.<sup>286</sup> Při komparaci jednotlivých kapitulních síní bylo zjištěno, že u všech se objevuje dekorace sloupů, které podpírají klenbu. Ve Vyšším Brodě mají hlavice sloupů zdobení skládající se z vytesaných větviček a listů. Objevují se zde i zoomorfní náměty.<sup>287</sup> Vegetabilní dekor se objevuje rovněž ve Zlaté Koruně a v Oseku. V osecké kapitulní síni se však lze setkat s elegantněji tvarovanými hlavicemi, po nichž šplhají listy jazykovitého tvaru zakončené ve vrcholu bobulemi.<sup>288</sup> Oproti tomu listy ve Zlaté Koruně nejsou tak pečlivě vytvarovány a svým rozložením působí spíše schematickým dojmem.<sup>289</sup> Při porovnání hlavic jednotlivých kapitulních síní je viditelné, že stejný motiv lze vyjádřit mnohými způsoby. Z dalších sochařských děl lze zmínit vytesané hlavy beránků, kteří se objevují ve vyšebrodské síni.<sup>290</sup> Motiv beránků se objevuje nejen na konzolách, nýbrž i na klenebním svorníku (viz Přílohy, obr. 71, 72). S beránkem je možné se setkat i v Oseku. Uprostřed kapitulní síně stojí kamenný čtenářský pult, na jehož přední straně

---

<sup>284</sup> [Srov.] CHARVÁTOVÁ, Kateřina. *Dějiny cisterckého řádu v Čechách 1142–1420*. 2. svazek. Kláštery založené ve 13. a 14. století. Praha: Karolinum, 2002, s. 54.

<sup>285</sup> [Srov.] KUTHAN, Jiří. *Počátky a rozmach gotické architektury v Čechách*. K problematice cisterciácké stavební tvorby. Praha: Academia, 1983, s. 128.

<sup>286</sup> [Srov.] CHARVÁTOVÁ, Kateřina. *Dějiny cisterckého řádu v Čechách 1142–1420*. 2. svazek. Kláštery založené ve 13. a 14. století. Praha: Karolinum, 2002, s. 127.

<sup>287</sup> [Srov.] KUTHAN, Jiří. *Počátky a rozmach gotické architektury v Čechách*. K problematice cisterciácké stavební tvorby. Praha: Academia, 1983, s. 241.

<sup>288</sup> [Srov.] Tamtéž, s. 126.

<sup>289</sup> [Srov.] Tamtéž, s. 314.

<sup>290</sup> [Srov.] CHARVÁTOVÁ, Kateřina. *Dějiny cisterckého řádu v Čechách 1142–1420*. 2. svazek. Kláštery založené ve 13. a 14. století. Praha: Karolinum, 2002, s. 54.

je vyobrazen reliéf s beránkem a rostlinným dekorem.<sup>291</sup> Ve zlatokorunské síni se sice daný výjev nevyskytuje v sochařské podobě, ale je zobrazený na malovaných klenebních polích. Na jednom z trojúhelníkových segmentů je beránek zpodobněn společně s postavou chlapce nesoucího knihy a nejspíše myrhu (viz Přílohy, obr. 73). Beránek představuje ztělesnění mírnosti, obětavosti, pokory a trpělivosti. Často je zobrazován v doprovodu alegorie víry.<sup>292</sup> Dále se v ikonografii nejčastěji vyskytuje ve výjevech Abrahama obětování, Klanění pastýřů či jako atribut Jana Křtitele.<sup>293</sup>

Kromě dílčích dekorací jako jsou hlavice sloupů či jednotlivé reliéfy, je nutné porovnat výzdobu kapitulních síní jako celek. Ve Vyšším Brodě byl pro danou místnost zvolen pravděpodobně motiv středověké představy kosmu. Rozeta by měla údajně zastupovat slunce, jednotlivé klenební konzoly se zoomorfními a rostlinnými motivy by měly symbolizovat ráj.<sup>294</sup> Výše zmínění beránci vytesaní na prostředním pilíři symbolizují církev. Celý výjev je podřízen žehnající boží rukou a Beránkem božím na svornících, což by mělo představovat Krista, který dohlíží na celou organizaci.<sup>295</sup> Při realizaci kapitulní síně v Oseku se místo symboliky kladl spíše důraz na architektonické členění a dokonalost rozložení. Kamenické práce jsou zde velmi jemně provedeny, přičemž se zaměřují na detaily. Dále zde hraje hlavní úlohu proporционаlita a kontrast světla a stínu.<sup>296</sup> Zlatokorunské kapitulní síni dominuje především malířské provedení alegorií ctností a rostlinných motivů na klenbě, jak již bylo uvedeno výše v textu.

Z uvedeného rozboru je patrné, že u všech vybraných cisterciáckých klášterů se vyskytují shodné prvky a motivy. Přesto si každá kapitulní síň zachovala své specifické rysy. Zatímco ve Zlaté Koruně dominuje místnosti malířská výzdoba, ve Vyšším Brodě je malba pozorovatelná pouze v podobě okenních vitrají. V osecké kapitulní síni je malba přítomna ve větší míře než ve Vyšším Brodě, ale nehraje zde takovou úlohu jako ve Zlaté Koruně. Zlatokorunská síň je ze všech tří jmenovaných místností jediná, která má malířským provedením vyzdobenou klenbu.

---

<sup>291</sup> [Srov.] KUTHAN, Jiří. *Počátky a rozmach gotické architektury v Čechách*. K problematice cisterciácké stavební tvorby. Praha: Academia, 1983, s. 130–131.

<sup>292</sup> [Srov.] ROYT, Jan, ŠEDINOVÁ, Hana. *Slovník symbolů*. Kosmos, příroda a člověk v křesťanské ikonografii. Praha: Mladá fronta, 1998, s. 154–155.

<sup>293</sup> [Srov.] HALL, James. *Slovník námětů a symbolů ve výtvarném umění*. Praha: Mladá fronta, 1991, s. 76.

<sup>294</sup> [Srov.] CHARVÁTOVÁ, Kateřina. *Dějiny cisterckého řádu v Čechách 1142–1420*. 2. svazek. Kláštery založené ve 13. a 14. století. Praha: Karolinum, 2002, s. 54.

<sup>295</sup> [Srov.] Tamtéž, s. 54.

<sup>296</sup> [Srov.] KUTHAN, Jiří. *Počátky a rozmach gotické architektury v Čechách*. K problematice cisterciácké stavební tvorby. Praha: Academia, 1983, s. 128.

## Závěr

Cílem této teoretické bakalářské práce bylo proniknout do problematiky stavitelství a umělecké tvorby řádu cisterciáků. Snahou práce bylo objasnění základních architektonických, sochařských a malířských prvků, které se používaly v jednotlivých cisterciáckých klášterech. Jako ukázkový příklad byl zvolen klášter ve Zlaté Koruně. Kvůli značné obsáhlosti tématu se práce omezila především na kapli Andělů Strážných a kapitulní síň. Dané místnosti poté autorka porovnávala pomocí komparativní metody s některými dalšími cisterciáckými kláštery na českém území.

První část práce byla věnována obecné charakteristice cisterciáckého řádu. Dané téma již bylo poměrně podrobně zpracováno, tudíž se zde nevyskytly žádné nesrovnalosti. Zdroje, ze kterých práce čerpala, se více či méně v informacích shodovaly. Kapitola stručně popisuje vznik a rozšíření cisterciáckého řádu. Dále se zaměřila na výběr lokací pro stavbu nových klášterů, neboť pro cisterciáky bylo typické zakládat nová opatství v ideálně neosídlených oblastech. Na tento úvod do problematiky daného řádu navazuje druhá kapitola, která se věnovala cisterciáckým klášterům na území Čech a Moravy. U vybraných z nich podrobněji zkoumala architektonické, sochařské a malířské prvky, které jsou pro jednotlivá opatství charakteristické. Kromě toho se práce pokusila krátce vysvětlit postupný vznik klášterů daného řádu na našem území.

Další část práce se zabývala bývalým cisterciáckým klášterem ve Zlaté Koruně. V úvodu kapitoly se práce věnovala dějinám opatství, druhá část pojednávala o architektuře, sochařské a malířské výzdobě. Kvůli obsáhlosti tématu práce podrobněji rozebrala pouze dvě vybrané místnosti, kterými byly kapitulní síň a kaple Andělů Strážných. Ke zjištění některých společných prvků cisterciáckých klášterů použila práce komparatistickou metodu, při které porovnávala vybrané prostory s týmiž místnostmi některých dalších klášterů daného řádu. Jelikož během staletí došlo k výrazným proměnám jednotlivých opatství, srovnávala práce především současnou dochovanou podobu. Nejvíce shodných prvků práce našla v oblasti sochařství. Velmi oblíbeným dekorem se stal vegetabilní motiv, který se v určité podobě objevil ve všech komparovaných klášterech. Nejčastěji se objevoval na hlavicích sloupů či jako samostatná nebo doprovodná výzdoba na klenbách. Dalším častým námětem byl beránek, ať v malované či sochařské podobě. Taktéž se kláštery shodovaly v zobrazení osobností, které jsou spjaté s cisterciáckým řádem. Někdy se objevily jako samotné postavy, v jiných případech pouze jejich atributy či symboly.

Zjištěné poznatky představují základní souhrn dané problematiky a mohou posloužit jako východisko pro rozšíření této práce, neboť téma nebylo úplně vyčerpáno.

## Seznam použitých zdrojů

### Tištěné zdroje

1. AMBROS, Pavel. *Velehrad na křižovatkách evropských dějin*. Olomouc: Aletti Velehrad-Roma, 2016. ISBN 978-80-7412-240-8.
2. B. MENDL, *O hřivně pražské, Český časopis historický*. Praha: Academia, 1926, roč. 32. ISSN 0862-4356.
3. BALEKA, Jan. *Výtvarné umění: výkladový slovník*. Praha: Academia, 1997, ISBN 80-200-0609-5.
4. BARAKAT, Robert A. *On Ambiguity in the Cistercian Sign Language*. Sign Language Studies, č. 8. 1975. ISSN neuvedeno.
5. BLÁHOVÁ, Marie, HLAVÁČEK, Ivan. *Břevnov v českých dějinách*. Praha, 1997. ISBN 80-85899-31-0.
6. BRANIŠ, Josef. *Svatá Koruna, bývalý klášter cistercienský*. Praha: Společnost přátel starožitností českých, 1907. ISBN neuvedeno.
7. BUBEN, Milan. *Encyklopedie řádů, kongregací a řeholních společností katolické církve v českých zemích. Mnišské řády*. Praha: Libri, 2004. ISBN 978-80-7277-087-8.
8. FÁK, Jiří. *850 let plaského kláštera*. Mariánská Týnice: Muzeum a galerie severního Plzeňska, 1995. ISBN 1145-1995.
9. FLÍDR, Aleš. *Porta coeli*. Brno, 2004. Diplomová práce. Masarykova univerzita v Brně. Filozofická fakulta. Seminář dějin umění. Vedoucí práce: Doc. Dr. Milena Bártlová.
10. FOLTÝN, Dušan a kol. *Encyklopedie moravských a slezských klášterů*. Praha: Libri, 2005. ISBN 80-7277-026-8.
11. FRANKENBERGER, Otakar. *Pod orlicí, lvem a kalichem*. Praha: Vojenský ústav vědecký, 1938. ISBN neuvedeno.
12. FUCHS, Alfred. *Svatý Bernard z Clairvaux*. Olomouc: Edice Krystal, 1935. ISBN neuvedeno.
13. GAŽI, Martin. *Klášter Zlatá Koruna. Dějiny, památky, lidé*. České Budějovice: Národní památkový ústav, 2007. ISBN 978-80-85033-09-0.
14. HÁJEK, Jan. *Ze starého Tišnova*. Díl 1. Tišnov: Borek, 1992. ISBN neuvedeno.
15. HALL, James. *Slovník námětů a symbolů ve výtvarném umění*. Praha: Mladá fronta, 1991. ISBN 80-029-91.



16. HANSOVÁ, Jarmila, HAVLOVÁ, Mája. *Bývalý cisterciácký klášter Zlatá Koruna*. Průvodcovský text. 2003. ISBN neuvedeno.
17. HEJČL, Jan (ed.). *Hodinky mariánské*. Praha, 1913, s. 3. ISBN neuvedeno.
18. HEROUT, Jaroslav. *Slabikář návštěvníků památek*. Praha: Středisko státní památkové péče a ochrany přírody Středočeského kraje, 1978. ISBN neuvedeno.
19. HOLUBOVÁ, Barbora. *Sochař Jakub Eberle a jeho činnost ve Zlaté Koruně*. Brno, 2013. Bakalářská práce. Masarykova univerzita v Brně. Filozofická fakulta. Seminář dějin umění. Vedoucí práce: Mgr. Pavel Suchánek, PhD.
20. HOUŠKOVÁ, Daniela. *Řád cisterciáků v českých zemích ve středověku*. Praha: Unicornis, 1994. ISBN 80-901587-1-4.
21. CHARVÁTOVÁ Kateřina. *900 let cisterciáckého řádu*. Praha: Unicornis, 2000. ISBN 80-901587-7-3.
22. CHARVÁTOVÁ, Kateřina, HYHLÍK Vladimír. *Sedlec u Kutné Hory, bývalé cisterciácké opatství*. Velehrad: Starý Velehrad, 1992. ISBN neuvedeno.
23. CHARVÁTOVÁ, Kateřina. *Dějiny cisterciáckého řádu v Čechách 1142-1420*. Praha: Karolinum, 1998. ISBN 80-7184-617-1.
24. CHARVÁTOVÁ, Kateřina. *Dějiny cisterckého řádu v Čechách 1142-1420*. 2. svazek. Kláštery založené ve 13. a 14. století. Praha: Karolinum, 2002. ISBN 80-246-0385-3.
25. CHYTIL, Karel. *Kříž zvaný Závišův v pokladu kláštera ve Vyšším Brodě v Čechách*. Praha: Archeologická komise při České akademii věd a umění, 1930. ISBN neuvedeno.
26. JIRÁSKO, Luděk. *Církevní řády a kongregace v zemích českých*. Praha: Fénix, 1991. ISBN 80-85245-11-6.
27. KADLEC, Jaroslav. *Dějiny kláštera Svaté Koruny*. České Budějovice: Knihkupectví ČAT, 1949. ISBN neuvedeno.
28. KALOUSEK, Josef. *Museum Království českého*. Praha: Archeologický sbor Musea království Českého, 1875, č. 2. ISSN neuvedeno.
29. KAMENÍK, Milan. *Burgundsko - kraj mnichů. Cîteaux a Bernard z Clairvaux*. Praha: Vyšehrad, 2002. ISBN 80-7021-423-6.
30. KOČANDRLE, Josef. *Klášter Plasy. Státní památkový objekt*. Plzeň: 1973. ISBN neuvedeno.

31. KOPIČKOVÁ, Božena. *Ženské cisterciácké kláštery v Čechách a na Moravě ve vztahu k církevní hierarchii*. Český časopis historický. Praha: Academia, 1993, 91 (3). ISBN ISSN 0862-6111.
32. KOREC, Tomáš. *Život svatého Bernarda, otce a učitele církevního, druhého zakladatele řádu*. Brno: Papežská knihtiskárna benediktinů rajhradských, 1891. ISBN nevedeno.
33. KRÁSA, Josef. *Umění*, roč. 31 (2). Praha: ČSAV, 1983. ISSN 0049-5123.
34. KROUPA, PAVEL. *K rostlinnému dekoru na stavbách ve 2. polovině 13. století. Itálie, Čechy a střední Evropa*. Praha: Univerzita Karlova, 1986. ISBN 978-80-86562-17-9.
35. KUTHAN, Jiří. *Gotická architektura v jižních Čechách. Zakladatelské dílo Přemysla Otakara II*. Praha: Academia, 1975. ISBN 403-22-857.
36. KUTHAN, Jiří. *Královské kaple 13. století v českých zemích*. Umění, Praha: ČSAV, 1986, roč. 34. ISSN nevedeno.
37. KUTHAN, Jiří. *Počátky a rozmach gotické architektury v Čechách*. K problematice cisterciácké stavební tvorby. Praha: Academia, 1983. ISBN 21-125-83.
38. KUTHAN, Jiří. *Přemysl Otakar II., král železný a zlatý, král zakladatel a mecenáš*. Vimperk: Tina, 1993. ISBN 80-85618-10-9.
39. KUTHAN, Jiří. *Splendor et Gloria Regni Bohemiae. Umělecké dílo jako projev vladařské reprezentace a symbol státní identity*. Praha: Tomáš Halama, 2008. ISBN 978-80-87082-07-2.
40. KUTHAN, Jiří. *Zvíkovský purkrabí Hirzo*. Československý časopis historický, Praha: Academia, 1971, roč. 19. ISSN 0045-6187.
41. LOMIČKOVÁ, Radka. *Sedlec. Historie, architektura a umělecká tvorba sedleckého kláštera*. Praha: Univerzita Karlova v Praze, 2009. ISBN 9788087258224.
42. MÜLLER, Jiří, KALNÝ Adolf. *Popravčí kniha pánů z Rožmberka*. Třeboň: Státní oblastní archiv Třeboň, 1993. ISBN nevedeno.
43. NODL Martin, SOMMER Petr, *Verba in imaginibus. Františku Šmahelovi k 70. narozeninám*. Praha: Agro, 2004. ISBN 80-7203-605-X.
44. NOVOTNÝ, Václav. *Čechy královské za Přemysla I. a Václava I.* České dějiny, díl I. část III. Praha: Jan Laichter, 1928. ISBN nevedeno.
45. NOVOTNÝ, Vladimír. *Klášter zbraslavský*. Praha, 1941. ISBN nevedeno.
46. OTTO, Jan. *Ottův slovník naučný*. Praha: J. Otto, 1899. ISBN nevedeno.

47. PETRŮ, Jaroslav. *Klášterní areál Porta Coeli v Předklášteří u Tišnova*. Brno: Krajské středisko státní památkové péče a ochrany přírody, 1971. ISBN neuvedeno.
48. PODLAHA, Antonín. *Soupis památek historických a uměleckých v království Českém od pravěku do počátku XIX. století*. Politický okres Kralovický. Praha: Česká akademie, 1912. ISBN neuvedeno.
49. POJSL, Miloslav. *Olomoucký biskup Jindřich Zdík (1126-1150)*, Vlastivědný sborník Podřipsko. Roudnice nad Labem VI, 1996, č. 1. ISBN 80-902225-0-1.
50. ROYT, Jan, ŠEDINOVÁ, Hana. *Slovník symbolů. Kosmos, příroda a člověk v křesťanské ikonografii*. Praha: Mladá fronta, 1998. ISBN 80-204-0740-5.
51. ROŽMBERSKÝ, Petr. *Dvory plaských cisterciáků*. Plzeň, 1999. ISBN 978-80-87170-07-6 .
52. Řehole svatého otce Benedikta. Praha: Opatství Emauzské, 1938. ISBN neuvedeno.
53. STURGIS, Alexander. *Jak rozumět obrazů*. Přeložil Josef HRDLIČKA a kol. Praha: Slovart, 2000. ISBN 80-7209-786-5.
54. SUCHOMEL, Miloš. *Sedlec*. Praha: Krajské středisko státní památkové péče a ochrany přírody Středočeského kraje, 1966. ISBN neuvedeno.
55. ŠEFCŮ, Ondřej. *Lexikon architektonických prvků a stavebního řemesla*. Praha: Grada Publishing, 2013. ISBN 978-80-247-3120-9.
56. ŠILHAN, Jindřich. *Počátky tišnovského kláštera*. Vlastivědný věstník moravský. Brno: Muzejní a vlastivědná společnost, 1987, 39 (3). ISSN: 0323-2581.
57. TRNKA, Ján. *Katalog mnichů Svatého Řádu Cisterciáckého kláštera Svaté Trnové Koruny aneb Zlatokorunští mniši ve světle listin, matrik a nekrologií*. České Budějovice: Jihočeská vědecká knihovna, 2013. ISBN 978-80-86964-09-6.
58. VLČEK, Pavel, SOMMER, Petr, FOLTÝN, Dušan. *Encyklopedie českých klášterů*. Praha: Libri, 1998. ISBN 80-85983-17-6.
59. WILLIAMS, Watkin. St Robert of Molesme, *The Journal of Theological Studies* 37, 1936. ISSN neuvedeno.

## Elektronické zdroje

1. Cistercian religious order. Britannica.com [online]. 2022 [cit. 2022-10-20]. Dostupné z: <https://www.britannica.com/topic/Cistercians>
2. Klášter Vyšší Brod [Online]. [cit.7.12.2022] Dostupné z: <https://www.klastervyssibrod.cz/Historie/Klaster-za-1-republiky-a-po-zruseni-nacisty-1938-41-az-1945>
3. Kohoutí kříž [online]. 2001-2003 [cit. 2022-02-08] Dostupné z: <https://www.khoutikriz.org/autor.html?id=matz>
4. Zlatokorunská madona. Zlatá Koruna, Národní památkový ústav [online]. [cit. 2023-01-12] Dostupné z <https://www.klaster-zlatakoruna.cz/cs/o-klasteru/zlatokorunska-madona>

## Přílohy



*Obr. 1: První cisterciácké opatství v Cîteaux, Francie.*



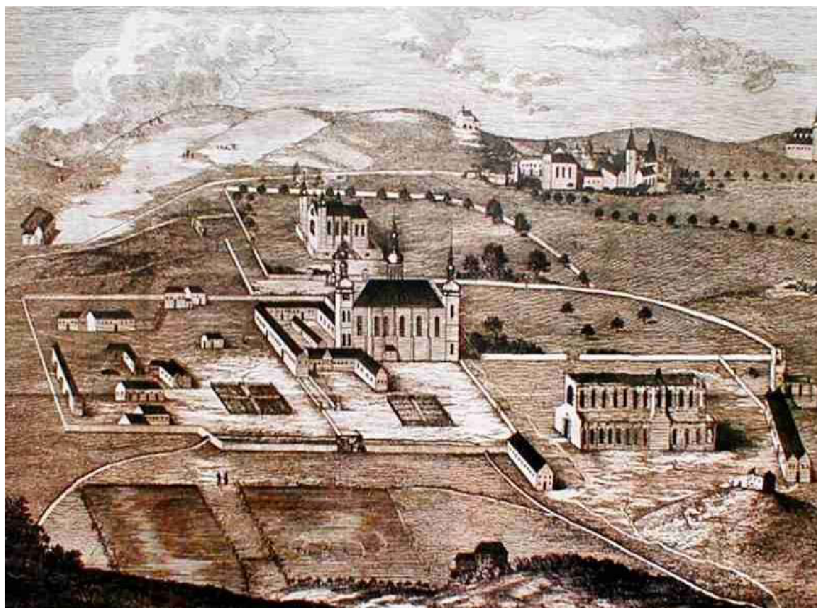
*Obr. 2: Svatý Bernard z Clairvaux*



*Obr. 3: Dřevěná socha z 15. století představující svatého Roberta z Molesme, kostel Saint Madeleine, Francie*



*Obr. 4: Interiér klášterního kostela v Pontigny, Francie*



*Obr. 5: Sedlecký klášter před barokní přestavbou*



*Obr. 6: Interiér bývalého konventního kostela v sedleckém klášteře*



*Obr. 7: Katedrála v Le Mans*



*Obr. 8: Katedrála svatého Štěpána v Toulouse*





*Obr. 9: Nanebevstoupení Panny Marie, Petr Brandl, dnes v kostele ve Vysokém Mýtě*



*Obr. 10: Klášter Plasy, východní průčelí konventu*



*Obr. 11: Kostel Nanebevzetí Panny Marie, klášter Plasy*



*Obr. 12: Královská kaple, klášter Plasy*



*Obr. 13: Vodní systém, klášter Plasy*



*Obr. 14: Freska svatého Václava, královská kaple, Plasy*



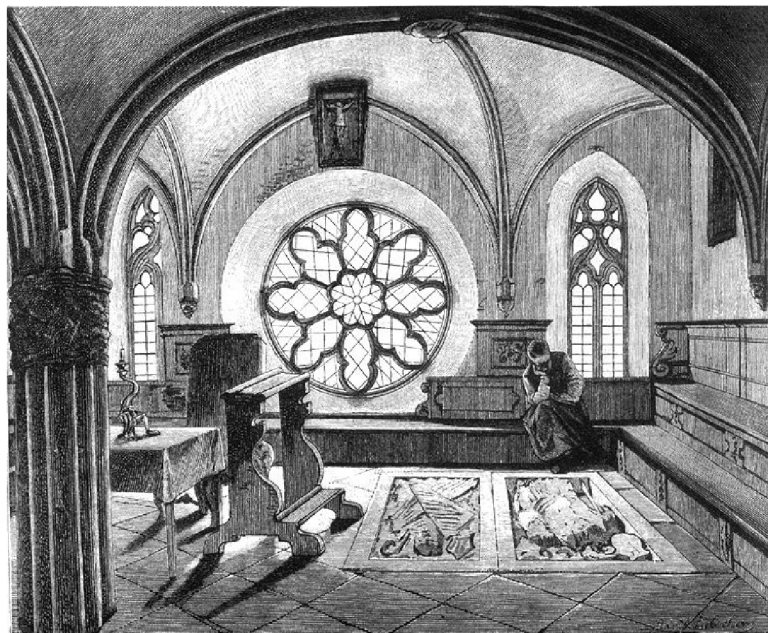
*Obr. 15: Freska svatého Benedikta, královská kaple, Plasy*



*Obr. 16: Klášter v Nepomuku*



*Obr. 17: Klášter ve Vyšším Brodě*



*Obr. 18: Původní kaple ve Vyšším Brodě*



*Obr. 19: Konventní chrám ve Vyšším Brodě*



Obr. 20: Deskový cyklus Mistra vyšebrodského oltáře



Obr. 21: Vyšebrodská madona



*Obr. 22: Klášter Zlatá Koruna*



*Obr. 23: Zbraslavský klášter*



*Obr. 24: Klášter ve Skalici*



*Obr. 25: Klášter Velehrad*





*Obr. 26: Klášter Porta coeli v Tišnově*



*Obr. 27: Kostel svatého Václava v Tišnově*



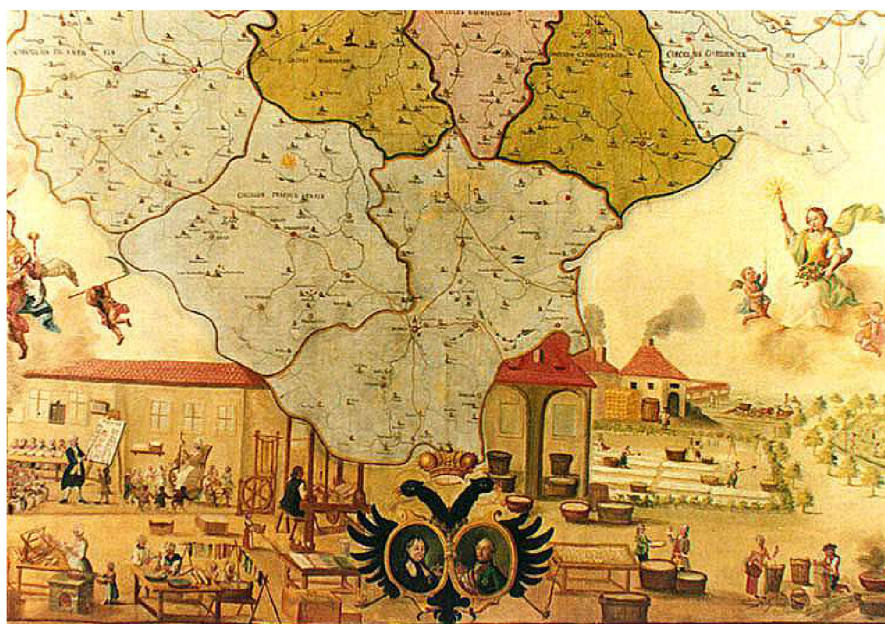
*Obr. 28: Portál kláštera v Tišnově*



*Obr. 29: Sainte Chapelle*



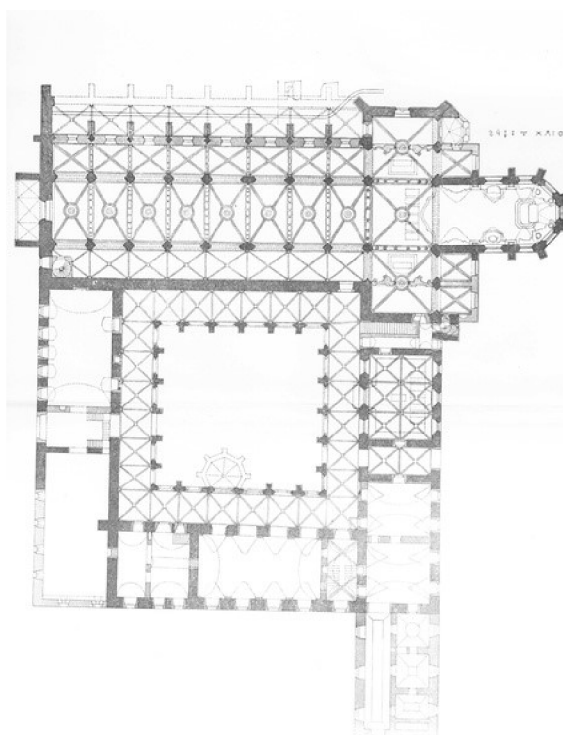
*Obr. 30: Klášter Heiligenkreuz*



*Obr. 31: Obraz pro výuku ve zlatokorunské škole*



*Obr. 32: Obraz pro výuku ve zlatokorunské škole*



*Obr. 33: Půdorys kláštera ve Zlaté Koruně*



*Obr. 34: Kaple Andělů Strážných, Zlatá Koruna*



*Obr. 35: Kostel Nanebevzetí Panny Marie, Zlatá Koruna*



*Obr. 36: Rozeta, Zlatá Koruna*



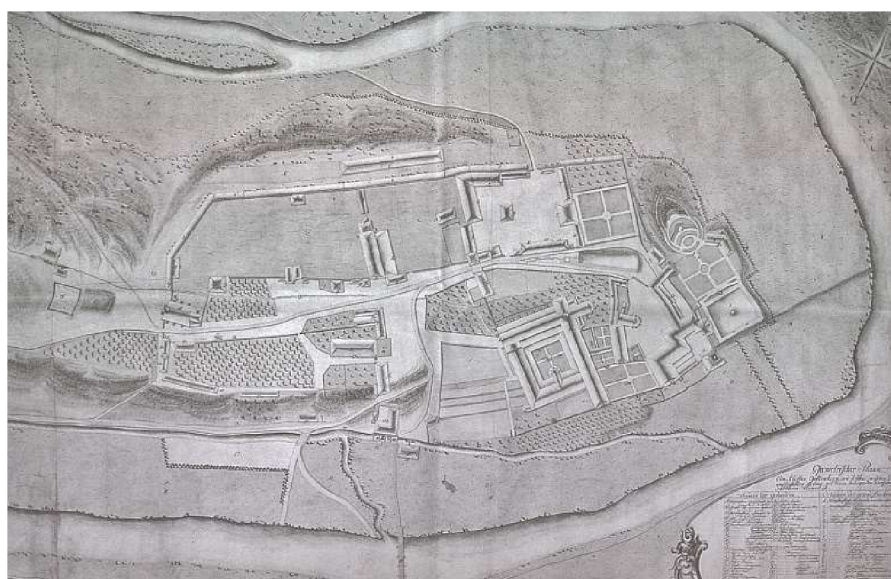
*Obr. 37: Pohled do hlavní lodi kostela, Zlatá Koruna*



*Obr. 38: Presbytář kostela, Zlatá Koruna*

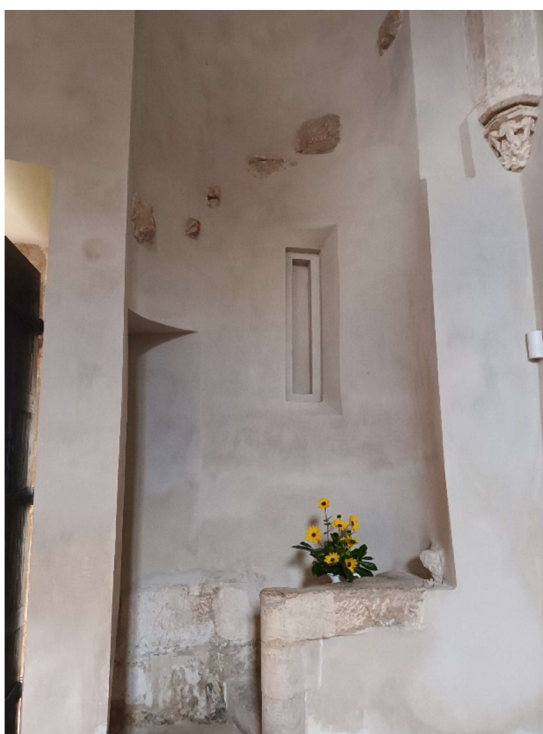


Obr. 39: Zlatokorunská madona



Obr. 40: Matzův geometrický plán kláštera ve Zlaté Koruně

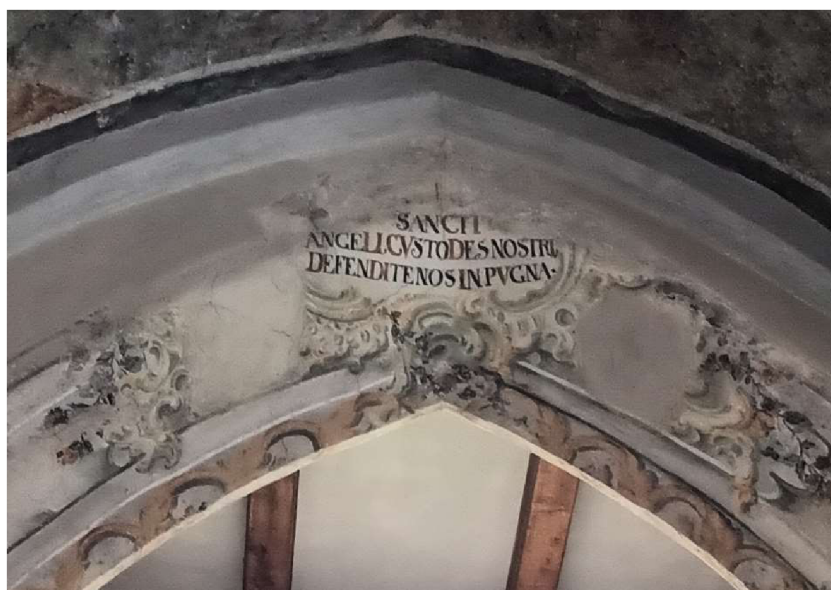




*Obr. 41: Fragment původního točitého schodiště, kaple  
Andělů Strážných*



*Obr. 42: Rostlinný motiv na klenebních konzolách,  
kaple Andělů Strážných*



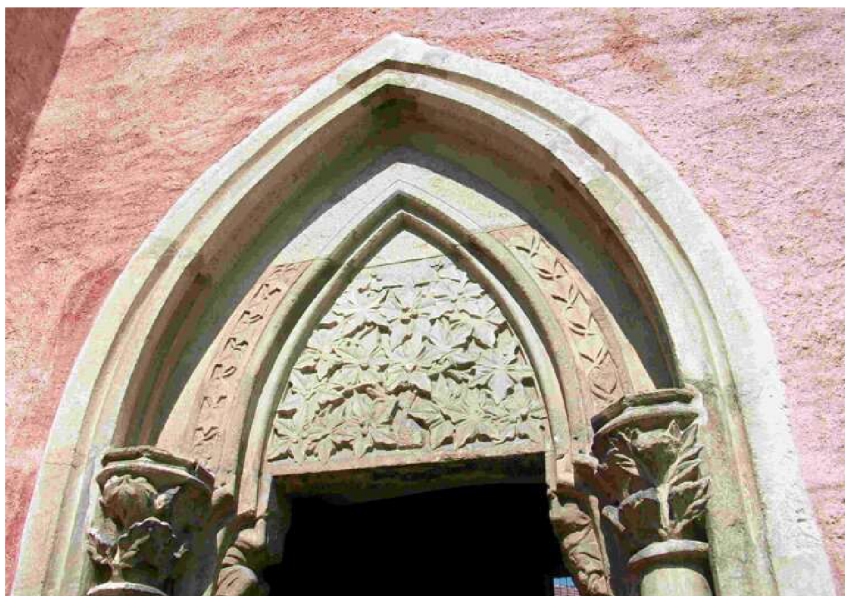
*Obr. 43: Chronogram, kaple Andělů Strážných*



*Obr. 44: Němčická archa, kaple Andělů Strážných*



*Obr. 45: Pilsův oltář, svatý Petr, kaple Andělů Strážných*



*Obr. 46: Vstupní tympanon, kaple Andělů Strážných*



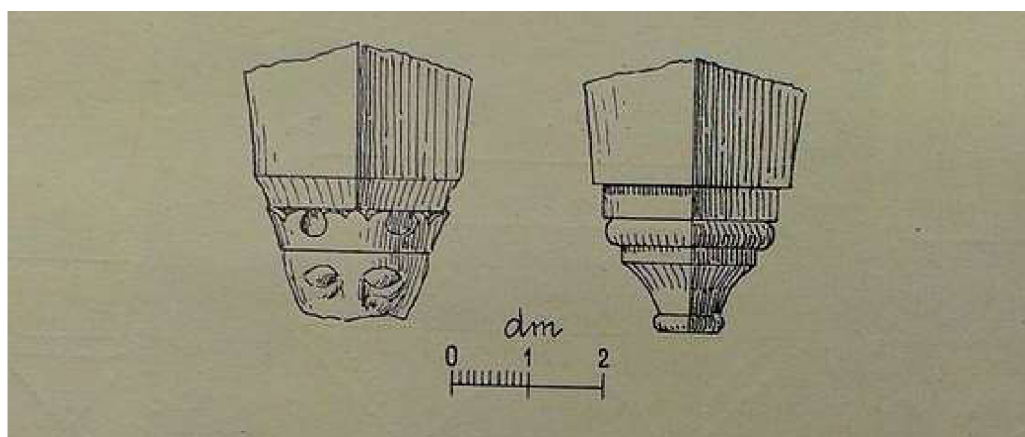
*Obr. 47: Královská kaple, Plasy*



*Obr. 48: Dolní patro královské kaple, Plasy*



Obr. 49: Dolní patro kaple Andělů Strážných, Zlatá Koruna



Obr. 50: Motiv korunované hlavy, kaple v Plasích



*Obr. 51: Vegetabilní motiv hlavice, kaple v Plasích*



*Obr. 52: Výzdoba presbytáře, kaple v Plasích*



*Obr. 53: Ornamentální prvek, kaple Andělů Strážných*



*Obr. 54: Zoomorfní námět, kaple Andělů Strážných*



*Obr. 55: Malba svatého Benedikta, kaple v Plasích*

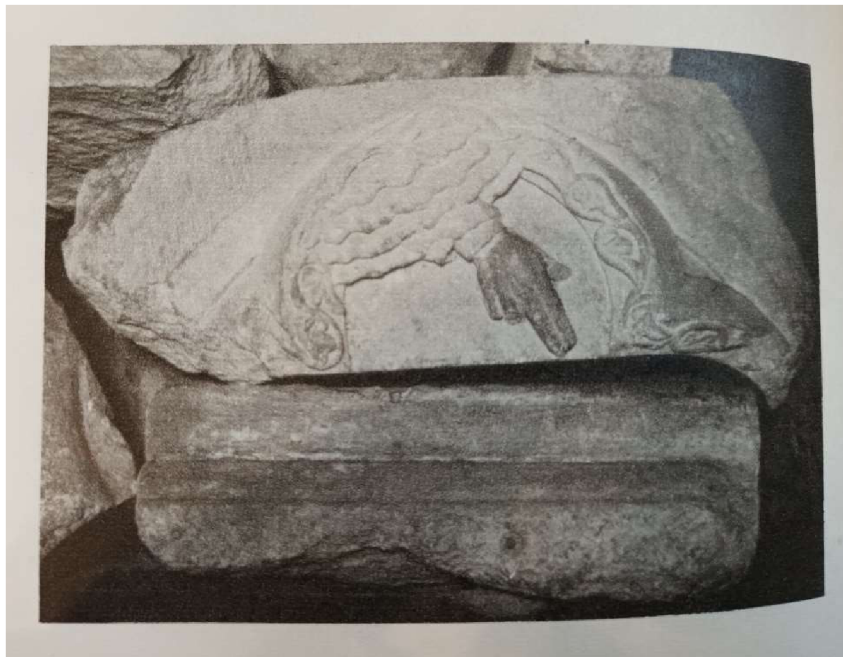


*Obr. 56: Vyšebrodská sakristie*





*Obr. 57: Tympanon portálu ze sakristie do kostela, Vyšší Brod*



*Obr. 58: Fragment portálu, kaple Andělů Strážných*



*Obr. 59: Kapitulní síň, Zlatá Koruna*



*Obr. 60: Vstupní portál do kapitulní síně, Zlatá Koruna*



*Obr. 61: Konzola s podobiznou Přemysla Otakara II., kapitulní síň, Zlatá Koruna*



*Obr. 62: Konzola s podobiznou Kunhuty, kapitulní síň, Zlatá Koruna*



*Obr. 63: Okna s plastickými listy, kapitulní síň, Zlatá Koruna*



*Obr. 64: Znak Bohumíra Bylanského, kapitulní síň, Zlatá Koruna*



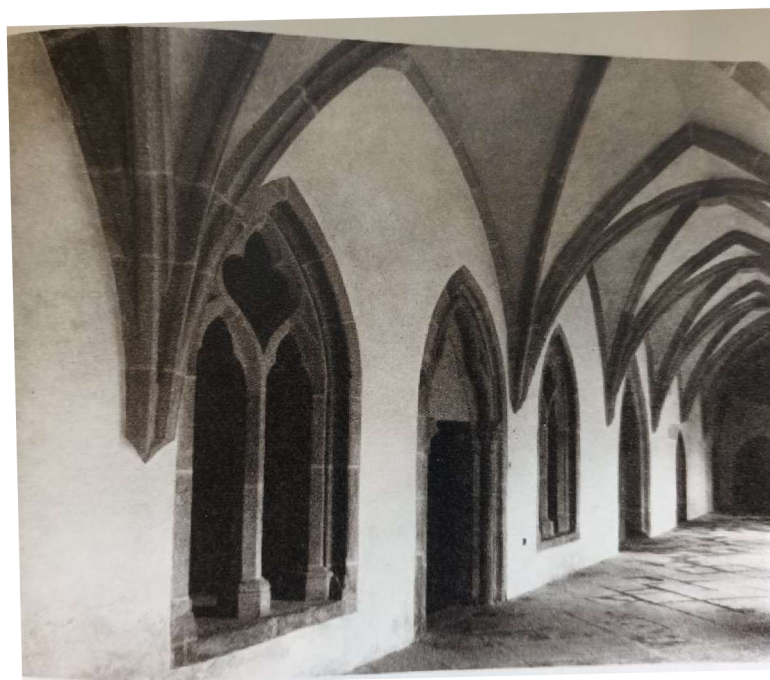
*Obr. 65: Stropní malba – Spravedlnost, kapitulní síň, Zlatá Koruna*



*Obr. 66: Stropní malba, kapitulní síň, Zlatá Koruna*



*Obr. 67: Kapitulní síň, Vyšší Brod*



*Obr. 68: Vchod do kapitulní síně, Vyšší Brod*



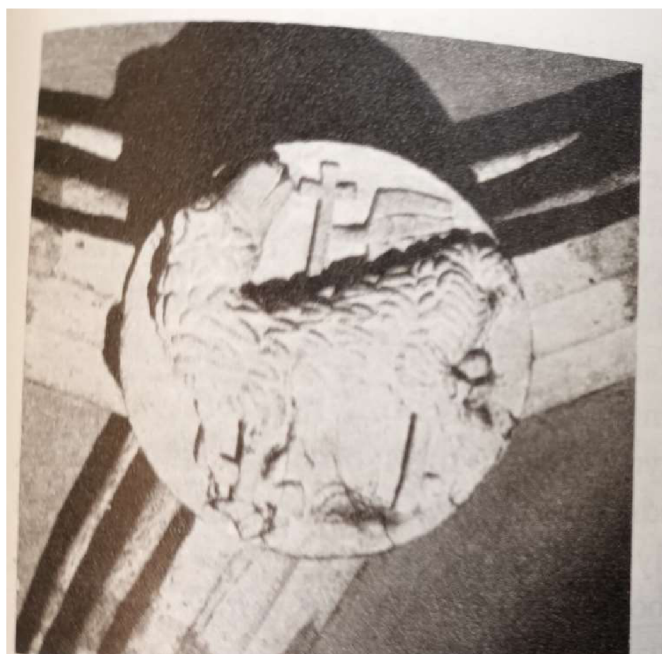
*Obr. 69: Kapitulní síň, Osek*



*Obr. 70: Vstup do kapitulní síně, Osek*

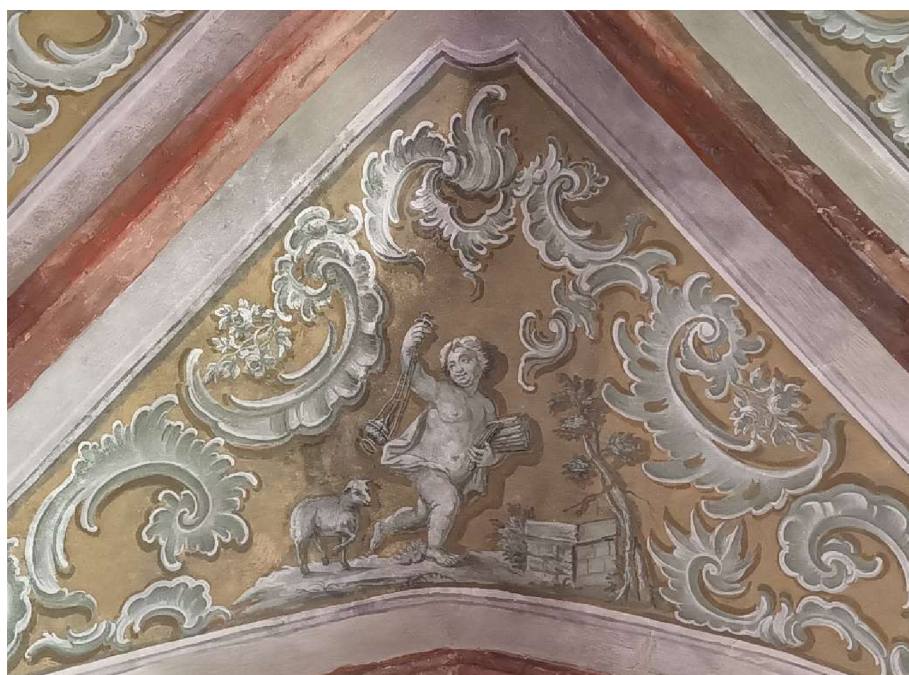


*Obr. 71: Motiv beránka na konzolách, kapitulní síň, Vyšší Brod*



*Obr. 72: Motiv beránka na svorníku klenby, kapitulní síň Vyšší Brod*





*Obr. 73: Motiv beránka na klenebním poli, kapitulní síň, Zlatá Koruna*

## Zdroje Příloh

### Přílohy

- Obr. 1: Opatství Citeaux, Francie. Převzato z:  
<https://www.britannica.com/place/Citeaux#/media/1/118765/144362> [1. 11. 2022]
- Obr. 2: Svatý Bernard z Clairvaux. Převzato z:  
<https://www.britannica.com/biography/Saint-Bernard-of-Clairvaux#/media/1/62413/22475> [1. 11. 2022]
- Obr. 3: Dřevěná socha z 15. století představující svatého Roberta z Molesme, kostel Madeleine, Francie. Převzato z:  
[https://commons.wikimedia.org/wiki/File:Robert\\_de\\_Molesme\\_statue\\_XVle\\_point\\_point\\_08345.JPG](https://commons.wikimedia.org/wiki/File:Robert_de_Molesme_statue_XVle_point_point_08345.JPG) [1. 11. 2022]
- Obr. 4: Interiér klášterního kostela v Pontigny, Francie. Převzato z:  
[https://en.wikipedia.org/wiki/Pontigny\\_Abbey#/media/File:Pontignykoor.JPG](https://en.wikipedia.org/wiki/Pontigny_Abbey#/media/File:Pontignykoor.JPG) [2. 4. 2023]
- Obr. 5: Sedlecký klášter před barokní přestavbou. Převzato z:  
[https://cs.wikipedia.org/wiki/Sedleck%C3%BD\\_kl%C3%A1%C5%A1ter#/media/Soubor:Sedlec\\_ruina.jpg](https://cs.wikipedia.org/wiki/Sedleck%C3%BD_kl%C3%A1%C5%A1ter#/media/Soubor:Sedlec_ruina.jpg) [2. 4. 2023]
- Obr. 6: Interiér bývalého konventního kostela v sedleckém klášteře. Převzato z:  
[https://destinace.kutnahora.cz/photo\\_full/katedrala-nanebevzeti-panny-marie-a-sv-jana-krтитеle-frantisek-renza](https://destinace.kutnahora.cz/photo_full/katedrala-nanebevzeti-panny-marie-a-sv-jana-krтитеle-frantisek-renza) [2. 4. 2023]
- Obr. 7: Katedrála v Le Mans. Převzato z:  
[https://cs.wikipedia.org/wiki/Le\\_Mans#/media/Soubor:Le\\_Mans\\_-\\_Cathedrale\\_St\\_Julien\\_ext\\_autumn.jpg](https://cs.wikipedia.org/wiki/Le_Mans#/media/Soubor:Le_Mans_-_Cathedrale_St_Julien_ext_autumn.jpg) [7. 4. 2023]
- Obr. 8: Katedrála svatého Štěpána v Toulouse. Převzato z:  
[https://cs.wikipedia.org/wiki/Katedr%C3%A1la\\_svat%C3%A9ho\\_%C5%A0t%C4%9Bp%C3%A1na\\_\(Toulouse\)#/media/Soubor:Fa%C3%A7ade\\_de\\_la\\_cath%C3%A9drale\\_Saint-%C3%89tienne\\_de\\_Toulouse.jpg](https://cs.wikipedia.org/wiki/Katedr%C3%A1la_svat%C3%A9ho_%C5%A0t%C4%9Bp%C3%A1na_(Toulouse)#/media/Soubor:Fa%C3%A7ade_de_la_cath%C3%A9drale_Saint-%C3%89tienne_de_Toulouse.jpg) [7. 4. 2023]
- Obr. 9: Nanebevstoupení Panny Marie, Petr Brand. Převzato z:  
<https://www.historickasidla.cz/cs/soutez-pamatka-roku-2020/oltarni-obraz-petra-brandla-nanebevzeti-panny-marie-v-kostele-sv-vavrince-vysoke-myto.html> [7. 4. 2023]
- Obr. 10: Klášter Plasy, východní průčelí konventu. Převzato z: <https://www.klaster-plasy.cz/cs/fotogalerie> [7. 4. 2023]
- Obr. 11: Kostel Nanebevzetí Panny Marie, klášter Plasy. Převzato z:  
<https://pamatkovykatalog.cz/kostel-nanebevzeti-panny-marie-14447416> [7. 4. 2023]
- Obr. 12: Královská kaple, klášter Plasy. Převzato z:  
[https://cs.wikipedia.org/wiki/Kr%C3%A1lovsk%C3%A1\\_kaple\\_%28kl%C3%A1%C5%A1ter\\_Plasy%29#/media/Soubor:17\\_celkov%C3%BD\\_horn%C3%AD\\_prostor\\_2.JPG](https://cs.wikipedia.org/wiki/Kr%C3%A1lovsk%C3%A1_kaple_%28kl%C3%A1%C5%A1ter_Plasy%29#/media/Soubor:17_celkov%C3%BD_horn%C3%AD_prostor_2.JPG) [7. 4. 2023]
- Obr. 13: Vodní systém, klášter Plasy. Převzato z: <https://www.infoglobe.cz/cestovatelsky-pruvodce/cr-klaster-plasy-a-jeho-okoli/> [7. 4. 2023]
- Obr. 14: Freska svatého Václava, královská kaple, Plasy. Převzato z:  
[https://cs.wikipedia.org/wiki/Kr%C3%A1lovsk%C3%A1\\_kaple\\_%28kl%C3%A1%C5%A1ter\\_Plasy%29#/media/Soubor:4\\_freska\\_sv.\\_V%C3%A1clav.JPG](https://cs.wikipedia.org/wiki/Kr%C3%A1lovsk%C3%A1_kaple_%28kl%C3%A1%C5%A1ter_Plasy%29#/media/Soubor:4_freska_sv._V%C3%A1clav.JPG) [7. 4. 2023]

Obr. 15: Freska svatého Benedikta, královská kaple, Plasy. Převzato z:  
[https://cs.wikipedia.org/wiki/Kr%C3%A1lovsk%C3%A1\\_kaple\\_%28kl%C3%A1ter\\_Plasy%29#/media/Soubor:7\\_svat%C3%BD\\_Benedikt.JPG](https://cs.wikipedia.org/wiki/Kr%C3%A1lovsk%C3%A1_kaple_%28kl%C3%A1ter_Plasy%29#/media/Soubor:7_svat%C3%BD_Benedikt.JPG) [7. 4. 2023]

Obr. 16: Klášter v Nepomuku. Převzato z:  
<https://www.nepomuk.cz/obcan/mista/cisterciacky-klaster/> [10. 4. 2023]

Obr. 17: Klášter Vyšší Brod. Převzato z: <https://www.regiontourist.cz/co-podniknout/cisterciacky-klaster-vyssi-brod/#gallery-1> [14. 4. 2023]

Obr. 18: Původní kaple ve Vyšším Brodě. Převzato z:  
<https://encyklopedie.ckrumlov.cz/img.php?img=8363&LANG=cz> [14. 4. 2023]

Obr. 19: Konventní chrám ve Vyšším Brodě. Převzato z:  
<http://kralovskedilo.ktf.cuni.cz/lokality/Vyssi-Brod-%E2%80%93-Klaster-cisterciaku> [14. 4. 2023]

Obr. 20: Deskový cyklus Mistra vyšebrodského oltáře. Převzato z:  
<https://www.kohoutikriz.org/autor.html?id=lichte&t=p> [14. 4. 2023]

Obr. 21: Vyšebrodská madona. Převzato z:  
[https://cs.wikipedia.org/wiki/Madona\\_z\\_Vy%C5%A1%C5%A1%C3%ADho\\_Brodu#/media/Soubor:Vy%C5%A1ebrodsk%C3%A1\\_madona.jpg](https://cs.wikipedia.org/wiki/Madona_z_Vy%C5%A1%C5%A1%C3%ADho_Brodu#/media/Soubor:Vy%C5%A1ebrodsk%C3%A1_madona.jpg) [14. 4. 2023]

Obr. 22: Klášter Zlatá Koruna. Převzato z: <https://sbcb.cz/misto/klaster-zlata-koruna/> [14. 4. 2023]

Obr. 23: Zbraslavský klášter. Převzato z: <https://www.mc-zbraslav.cz/zbraslavsky-klaster/d-10965> [14. 4. 2023]

Obr. 24: Klášter ve Skalici. Převzato z:  
[https://kolinsky.denik.cz/galerie/foto.html?mm=klasterni\\_skalice\\_klaster&back=3606280838-1000-22&photo=1](https://kolinsky.denik.cz/galerie/foto.html?mm=klasterni_skalice_klaster&back=3606280838-1000-22&photo=1) [14. 4. 2023]

Obr. 25: Klášter Velehrad. Převzato z: <https://pamatkovykatalog.cz/cisterciacky-klaster-19033437> [14. 4. 2023]

Obr. 26: Klášter Porta coeli v Tišnově. Převzato z:  
<http://www.schnablova.net/Sakralni%20architektura/Cesko/Jihomoravsky/Predklasteri.html> [14. 4. 2023]

Obr. 27: Kostel svatého Václava v Tišnově. Převzato z:  
<http://www.schnablova.net/Sakralni%20architektura/Cesko/Jihomoravsky/Predklasteri.html> [14. 4. 2023]

Obr. 28: Portál kláštera v Tišnově. Převzato z:  
<http://www.schnablova.net/Sakralni%20architektura/Cesko/Jihomoravsky/Predklasteri.html> [14. 4. 2023]

Obr. 29: Sainte Chapelle. Převzato z: <https://www.protravel.cz/destinace/sainte-chapelle/> [16. 4. 2023]

Obr. 30: Klášter Heiligenkreuz. Převzato z:  
[https://cs.wikipedia.org/wiki/Kl%C3%A1ter\\_Heiligenkreuz#/media/Soubor:Luftaufnahme\\_2007\\_-\\_10.jpg](https://cs.wikipedia.org/wiki/Kl%C3%A1ter_Heiligenkreuz#/media/Soubor:Luftaufnahme_2007_-_10.jpg) [16. 4. 2023]

Obr. 31: Obraz pro výuku ve zlatokorunské škole. Převzato z:  
<https://encyklopedie.ckrumlov.cz/img.php?img=1955&LANG=cz> [16. 4. 2023]

Obr. 32: Obraz pro výuku ve zlatokorunské škole. Převzato z:  
<https://encyklopedie.ckrumlov.cz/img.php?img=1945&LANG=cz> [16. 4. 2023]

- Obr. 33: Půdorys kláštera ve Zlaté Koruně. Převzato z:  
[https://commons.wikimedia.org/wiki/File:P%C5%AFdorys-Zlat%C3%A1\\_koruna.pdf](https://commons.wikimedia.org/wiki/File:P%C5%AFdorys-Zlat%C3%A1_koruna.pdf)  
[16. 4. 2023]
- Obr. 34: Kaple Andělů Strážných, Zlatá Koruna. Převzato z:  
<https://www.taniassecret.cz/zlata-koruna-klaster/dalsi-stavby-ve-zlate-korune/kaple-andelu-straznych> [16. 4. 2023]
- Obr. 35: Kostel Nanebevzetí Panny Marie, Zlatá Koruna. Převzato z: <https://www.klaster-zlatakoruna.cz/cs/informace-pro-navstevniky/prohlidkove-okruhy/1050-klaster-a-kostel>  
[16. 4. 2023]
- Obr. 36: Rozeta, Zlatá Koruna. Převzato z: <https://www.klaster-zlatakoruna.cz/cs/informace-pro-navstevniky/prohlidkove-okruhy/49133-sakralni-trasa>  
[16. 4. 2023]
- Obr. 37: Pohled do hlavní lodi kostela, Zlatá Koruna. Převzato z: <https://www.klaster-zlatakoruna.cz/cs/informace-pro-navstevniky/prohlidkove-okruhy/49133-sakralni-trasa>  
[16. 4. 2023]
- Obr. 38: Presbytář kostela, Zlatá Koruna. Převzato z: <https://www.klaster-zlatakoruna.cz/cs/fotogalerie/11882-interiery> [16. 4. 2023]
- Obr. 39: Zlatokorunská madona. Převzato z: <https://www.klaster-zlatakoruna.cz/cs/oklasteru/zlatokorunska-madona> [16. 4. 2023]
- Obr. 40: Matzův geometrický plán kláštera ve Zlaté Koruně. Převzato z:  
<https://www.kohoutikriz.org/autor.html?id=matz&t=p> [16. 4. 2023]
- Obr. 41: Fragment původního točitého schodiště, kaple Andělů Strážných. Archiv autorky.
- Obr. 42: Rostlinný motiv na klenebních konzolách, kaple Andělů Strážných. Archiv autorky.
- Obr. 43: Chronogram, kaple Andělů Strážných. Archiv autorky.
- Obr. 44: Němčická archa, kaple Andělů Strážných. Převzato z:  
[https://www.riprim.com/images/i282319414710232824.\\_szw1280h1280\\_.jpg](https://www.riprim.com/images/i282319414710232824._szw1280h1280_.jpg) [16. 4. 2023]
- Obr. 45: Pilsův oltář, svatý Petr, kaple Andělů Strážných. Archiv autorky.
- Obr. 46: Vstupní tympanon, kaple Andělů Strážných. Převzato z:  
<https://www.taniassecret.cz/resize/e/750/750/files/klaster-a-chram/portalek-kaple-andelu-straznych-1-web.jpg> [16. 4. 2023]
- Obr. 47: Královská kaple, Plasy. Převzato z: [https://d34-a.sdn.cz/d\\_34/c\\_img\\_E\\_N/yoCBAl.jpeg?fl=res,2200,2200,1](https://d34-a.sdn.cz/d_34/c_img_E_N/yoCBAl.jpeg?fl=res,2200,2200,1) [16. 4. 2023]
- Obr. 48: Dolní patro královské kaple, Plasy. Převzato z:  
[https://upload.wikimedia.org/wikipedia/commons/thumb/e/e1/1\\_doln%C3%AD\\_kaple.JPG/800px-1\\_doln%C3%AD\\_kaple.JPG](https://upload.wikimedia.org/wikipedia/commons/thumb/e/e1/1_doln%C3%AD_kaple.JPG/800px-1_doln%C3%AD_kaple.JPG) [16. 4. 2023]
- Obr. 49: Dolní patro kaple Andělů Strážných, Zlatá Koruna. Převzato z:  
<https://www.klaster-zlatakoruna.cz/pamatky/zlata-koruna/fotogalerie/interiery/kaple-andelu-straznych.jpg> [16. 4. 2023]
- Obr. 50: Motiv korunované hlavy, kaple v Plasích. Převzato z:  
[https://upload.wikimedia.org/wikipedia/commons/thumb/3/32/43\\_Konzolky.jpg/800px-43\\_Konzolky.jpg](https://upload.wikimedia.org/wikipedia/commons/thumb/3/32/43_Konzolky.jpg/800px-43_Konzolky.jpg) [16. 4. 2023]

Obr. 51: Vegetabilní motiv hlavice, kaple v Plasích. Převzato z:  
[https://upload.wikimedia.org/wikipedia/commons/thumb/0/0e/34\\_klenebn%C3%AD\\_p%C5%99%C3%ADpora\\_s\\_hlavic%C3%AD.JPG/800px-34\\_klenebn%C3%AD\\_p%C5%99%C3%ADpora\\_s\\_hlavic%C3%AD.JPG](https://upload.wikimedia.org/wikipedia/commons/thumb/0/0e/34_klenebn%C3%AD_p%C5%99%C3%ADpora_s_hlavic%C3%AD.JPG/800px-34_klenebn%C3%AD_p%C5%99%C3%ADpora_s_hlavic%C3%AD.JPG) [16. 4. 2023]

Obr. 52: Výzdoba presbytáře, kaple v Plasích. Převzato z:  
[https://upload.wikimedia.org/wikipedia/commons/thumb/8/86/10\\_malovan%C3%BD\\_svorn%C3%ADk.JPG/800px-10\\_malovan%C3%BD\\_svorn%C3%ADk.JPG](https://upload.wikimedia.org/wikipedia/commons/thumb/8/86/10_malovan%C3%BD_svorn%C3%ADk.JPG/800px-10_malovan%C3%BD_svorn%C3%ADk.JPG) [16. 4. 2023]

Obr. 53: Ornamentální prvek, kaple Andělů Strážných. Archiv autorky.

Obr. 54: Zoomorfní námět, kaple Andělů Strážných. Archiv autorky.

Obr. 55: Malba svatého Benedikta, kaple v Plasích. Převzato z:  
[https://upload.wikimedia.org/wikipedia/commons/thumb/5/57/7\\_svat%C3%BD\\_Benedikt.JPG/800px-7\\_svat%C3%BD\\_Benedikt.JPG](https://upload.wikimedia.org/wikipedia/commons/thumb/5/57/7_svat%C3%BD_Benedikt.JPG/800px-7_svat%C3%BD_Benedikt.JPG) [16. 4. 2023]

Obr. 56: Vyšebrodská sakristie. Převzato z:  
[https://player.slideplayer.cz/67/11954144/slides/slide\\_10.jpg](https://player.slideplayer.cz/67/11954144/slides/slide_10.jpg) [16. 4. 2023]

Obr. 57: Tympanon portálu ze sakristie do kostela, Vyšší Brod. Převzato z: KUTHAN, Jiří. *Počátky a rozmach gotické architektury v Čechách*. K problematice cisterciácké stavební tvorby. Praha: Academia, 1983, s.225.

Obr. 58: Fragment portálu, kaple Andělů Strážných- Převzato z: KUTHAN, Jiří. *Počátky a rozmach gotické architektury v Čechách*. K problematice cisterciácké stavební tvorby. Praha: Academia, 1983, s.286.

Obr. 59: Kapitulní síň, Zlatá Koruna. Převzato z: <https://www.klaster-zlatakoruna.cz/pamatky/zlata-koruna/fotogalerie/interiery/kapitulni-sin.jpg> [16. 4. 2023]

Obr. 60: Vstupní portál do kapitulní síně, Zlatá Koruna. Převzato z: <https://www.klaster-zlatakoruna.cz/pamatky/zlata-koruna/fotogalerie/interiery/goticky-portal-do-kapitulni-sine.jpg> [16. 4. 2023]

Obr. 61: Konzola s podobiznou Přemysla Otakara II., kapitulní síň, Zlatá Koruna. Archiv autorky.

Obr. 62: Konzola s podobiznou Kunhuty, kapitulní síň, Zlatá Koruna. Archiv autorky.

Obr. 63: Okna s plastickými listy, kapitulní síň, Zlatá Koruna. Archiv autorky.

Obr. 64: Znak Bohumíra Bylanského, kapitulní síň, Zlatá Koruna. Archiv autorky.

Obr. 65: Stropní malba – Spravedlnost, kapitulní síň, Zlatá Koruna. Archiv autorky.

Obr. 66: Stopní malba, kapitulní síň, Zlatá Koruna. Archiv autorky.

Obr. 67: Kapitulní síň, Vyšší Brod. Převzato z: [https://www.auktiva.cz/Vyssi-Brod--kapitulni-sin-cister.-klastera---\\*\\*0511-a168012.html#pictures](https://www.auktiva.cz/Vyssi-Brod--kapitulni-sin-cister.-klastera---**0511-a168012.html#pictures) [16. 4. 2023]

Obr. 68: Vchod do kapitulní síně, Vyšší Brod. Převzato z: KUTHAN, Jiří. *Počátky a rozmach gotické architektury v Čechách*. K problematice cisterciácké stavební tvorby. Praha: Academia, 1983, s.239.

Obr. 69: Kapitulní síň, Osek. Převzato z: <http://klasterosek.cz/wp-content/uploads/2018/08/DSC08584.jpg> [16. 4. 2023]

Obr. 70: Vstup do kapitulní síně, Osek. Převzato z:  
[https://upload.wikimedia.org/wikipedia/commons/thumb/6/68/Osek%2C\\_kl%C3%A1](https://upload.wikimedia.org/wikipedia/commons/thumb/6/68/Osek%2C_kl%C3%A1)

%C5%A1ter\_cisterci%C3%A1k%C5%AF.JPG/800px-  
Osek%2C\_kl%C3%A1%C5%A1ter\_cisterci%C3%A1k%C5%AF.JPG [16. 4. 2023]

Obr. 71: Motiv beránka na konzolách, kapitulní síň, Vyšší Brod. Převzato z: KUTHAN, Jiří. *Počátky a rozmach gotické architektury v Čechách*. K problematice cisterciácké stavební tvorby. Praha: Academia, 1983, s. 244.

Obr. 72: Motiv beránka na svorníku klenby, kapitulní síň, Vyšší Brod. Převzato z: KUTHAN, Jiří. *Počátky a rozmach gotické architektury v Čechách*. K problematice cisterciácké stavební tvorby. Praha: Academia, 1983, s. 243.

Obr. 73: Motiv beránka na klenebním poli, kapitulní síň, Zlatá Koruna. Archiv autorky.