

# PROSTOR JAKO PARADIGMA VÝUKY

vypracovala Pavla Nesvadbíková

## Zadání bakalářské práce

Číslo práce: FA-BAK0044/2019  
Ústav: Ústav urbanismu  
Studentka: **Pavla Nesvadbíková**  
Studijní program: Architektura a urbanismus  
Studijní obor: Architektura  
Vedoucí práce: **Ing. arch. Nicol Galeová**  
Akademický rok: 2019/20

### Název bakalářské práce:

Prostor jako paradigma výuky

### Zadání bakalářské práce:

Přesun fakulty architektury je jedinečnou možností jak redefinovat samotný proces vzdělávání architektů. Budovu z roku 1893, která svými prostorovými možnostmi už neumožňuje potřebnou transformaci a prostorovou adaptaci, nahradí budova nová, budova která změní status quo. Cílem práce ale nebude pouze návrh nové budovy fakulty architektury, ale také možné varianty přístupu k samotné výuce architektů v kontextu České republiky v 21. století. Navrhnout nové procesy výuky společně s prostorovými vazbami odpovídajícími soudobým tématům a (trendům) bude výzva, s kterou se studenti budou muset vypořádat. Bude na jejich vlastním uvážení, jakou důležitost dají tématům jako je: otevřená platforma, mezioborovost, klimatická změna, komunikace uvnitř a ven, potlačení nebo zdůraznění klasické hierarchie vysoké školy, podpora vzájemného obohacení mezi studenty a pedagogy či jedna z nejpalčivějších otázek zda ateliérovou výuku řešit v separátních ateliérech či v jednom centrálním prostoru. Lokalitou záměru je platná varianta přesunutí fakulty architektury do areálu Údolní, kde se již v současnosti nachází fakulta výtvarných umění. Tímto se poté naplní dlouholetá snaha přiblížit tyto dvě fakulty, které se vymykají obsahem studia zbytku Vysokého učení technického v Brně.

### Rozsah grafických prací:

Úkol bude sestávat ze standardních projektových částí: Analýzy, stanovení teoretických východisek, tvorby konceptu a návrhu.

- Průvodní zpráva
- Situace širších vztahů
- Situace 1:1000
- Půdorysy podlaží 1:200 včetně legendy místností a výkazu výměr
- Podélný, příčný řez 1:200
- Charakteristické pohledy a řezy 1:200
- Perspektiva / axonometrie exteriéru
- Perspektiva / axonometrie interiéru
- Stavební detail – řez fasádou 1:25
- Model 1:500

### Seznam literatury:

HERTZBERGER, Herman, 2012. Přednášky pro studenty architektury. Dolní Kounice: MOX NOX. ISBN 978-80-905064-0-4.

NEUFERT, Ernst, NEUFERT, Peter, ed., 2000. Navrhování staveb: zásady, normy, předpisy o zařízeních, stavbě, vybavení, nárocích na prostor, prostorových vztazích, rozměrech budov, prostorech, vybavení, přístrojích z hlediska člověka jako měřítka a cíle. 2. české vyd., (35. německé vyd.). Praha: Consultinvest. ISBN 8090148662.

ROAF, Susan a Andrew BAIRSTOW, c2008. The Oxford Conference: a re-evaluation of education in architecture. Boston: WIT Press. ISBN 978-1-84564-206-8.

KAPS, Vera, STAUB, Peter, 2018. New Schools of Thought: Augmenting the Field of Architecture Education. Trieste Verlag. ISBN 978-3038630302.

[online], [cit. 2019-12-09]. Dostupné z: <http://radical-pedagogies.com/search-cases/?fbclid=IwAR1WKxLJGWWwFhBQLtPKQlwNnLdiMHkxkGrTNgaMcbQ78lfQp-2M8A1san8>

Formation: architectural education in a Nordic perspective, [2018]. Copenhagen: Architectural Publisher B. ISBN isbn9788792700247.

[online], [cit. 2019-12-09]. ISBN ISBN 978-80-972017-9-1. Dostupné z: <http://docplayer.cz/161797019-Texty-publikovane-v-tomto-zborniku-presli-recenznym-konanim-vedeck-i-recenzenti-prof-phdr-milena-bartlova-csc-prof-ing-tibor-uhirin-artd.html>

Volume, 2005. Amsterdam, Netherlands: Archis Foundation, 2016(May). ISSN issn1574-9401.

Volume, 2005. Amsterdam, Netherlands: Archis Foundation, 2016(September). ISSN issn1574-9401.

LAMUNIÈRE, Inès, Laurent STALDER, Brigitte SHIM, André DUCRET a Ros SCHWARTZ, c2019. Teaching architecture: a dialogue. Basel, Switzerland: Birkhäuser Verlag. ISBN 978-3035618075.

**Termín zadání bakalářské práce: 3.2.2020**

**Termín odevzdání bakalářské práce: 18.5.2020**

Prohlašuji, že práci jsem vypracovala samostatně.

Poděkování patří mojí vedoucí práce  
Ing. arch. Nicol Gale

## Kojemjdoucí

Auta střídají trolejbusy ve stejnoměrně se pohybující šňůře a motory všech splývají v jeden šum. Proti nebi se tyčí honosné fasády pokryté šedohnědým filtrem. Procházím kolem nich a ač jsou všechny blízko na dotek ruky, netuším, co se odehrává za těmi masivními zdmi. Aha!

Koutkem oka zachycená změna rytmu upoutá moji pozornost. Malé otvory rámuji scénu a s každým dalším krokem se mi pohled trochu mění - zvířený prach z vrtačky střídá skupinka lidí stojící kolem modelu města. Za nimi visí plakát s názvem čtvrti v Brně, Těsně za okny je cosi položené - zvolním krok - dřevo spletené do objektů, které by mohli tvořit kostru vzducholodi, sněhobilé kvádry, plochy kartonu s vyznačenými okny slepené k sobě a vložené do siluety města... Obrazy se dál střídají jeden za druhým, až dojdu na konec fasády a prostor se otevře do nádvoří. Skrz vysoká okna dopadá světlo z budovy na dlažbu a za nimi tuším velkolepý prostor. Lidé postávají na chodníku mezi nějakými

objekty se skleničkami v ruce a zvuky rozhovorů se mísí se vzdálenějšími tóny hudby linoucí se zevnitř.

Zaslechnu útržky rozhovoru skupinky stojící kolem jedné z konstrukcí. Zvědavost mě nakonec přemůže a protáhlymi dveřmi, co taky dřív možná bývala okna, vcházím do haly. Melodie zesílí, desítky rozmanitých hovorů se slijí v jeden šum. Na druhé straně vidím další řadu dveří, zase všechny otevřené dokořán na nějaký dvůr. Začnu se proplétat doslova lidskou koláží - od lidí co vypadají že právě došli z lesa po dámičky v černých pouzdrových šatech. Procházím halou a ocitám se ve vnitrobloku. Co je to? Hospoda venku? Restaurace? Kávárna co se po setmění přehoupala na bar? Ok, jdu si pro pivo, protože bez toho se tu dnes asi neobejdu a pak se snad zjistím, o co tady go.

Páz záblesků z té noci mám. A od té doby si dám rád pivo na fáčku.



## Vzpomínky

Se sklopenou hlavou před zraky všech vejít do auly, když přednáška už začala, s cvaknutím zabrat za kliku a zabouchnout těžké dveře do všeobecného ticha. Přebíhat mezi pavilony v zimě bez kabátu. Shánět mikrovlnku přes 3 patra a jíst společně oběd ze skleněných misek (plast do mikrovlnky nepatří!). Hledat tu jedinou řezačku na polystyren, která se stěhuje z atáku do atáku. Jíst studené těstoviny na parapetu okna. Vyběhnout si 2x schody, protože napoprvé si nepůjčím na vrátnici klíče. Brousit model v podzemní dílně, kde den a noc vypadá stejně. Usínání ve spacáku na podlaze, protože na gauč si šel lehnout někdo, kdo to vzdal dřív a probouzení v 6 ráno prásknutím dveří a boucháním smetáku o podlahu. Otlačená záda o příliš sklopené opěradlo židle a

následné protahování na podlaze, co se nezametala minimálně od poslední odevzdávky. Plížení se do atáku vlastní kávovar. S bušícím srdcem se za 5 minut 5 rozběhnout do Legie pro vytištěnou a4. Procházet po temnělou chodbou ústavu stavitelství kolem řady doklikávajících sedících spolužáků na lavičkách u stěny. Výlety do Bauhausu pro polystyren a dvousložkové lepidlo. Střídání playlistů a podcastů, at' má každý chvíli to svoje. Koukání se na divadlo na jediném monitoru, co se zrovna nevyužívá. Lučia sedící na jejím místě v rohu 316, na parapetu okna vyskládané knihy, toustovač a rýmovník, který pěstuje v krabici od mlíka. Šoupání stolů a hraní si na bytové designery každý nový semestr v nové místnosti.

## Živé vzpomínky

V ruce svírám tubus papírů. Proplétám se mezi lidmi na schodech, rukou odmávnou kouř cigaretového dýmu a vcházím dovnitř. Hluk z ulice utichá a nahrazuje ho ozvěna mých kroků na podlaze. Pod podrážkami cítím jemné vybouleniny a rýhy, povrch mění každým krokem hrubost, jak byl na různých místech nesčetněkrát broušen nebo přetírán. Do štěbetání skupinky dětí v čele s učitelkou se ozývá z druhého koutu bouchání kladiva a stloukání dřeva. Procházím kolem rozestavených plakátů a modelů, otevírám dveře, ocitám se znovu na vzduchu a mířím na chladné místo pod stromy, kde na rozestavených židlích do sebe lidi kopou první kafe.

Zařizuji nůž do plátu 2 mm šedé lepenky. Musím zářez několikrát opakovat, dokud čepel konečně tvrdou hmotou neprojde skrz na skrz a neudělá další rýhu na dřevěném stole. Po několika hodinách je už prach z okolních řezaček na polystyren v nosních dírkách nesnesitelný. Venku se setmělo a do místnosti proniká skrz horní okna trochu do žluta zabarveného světla z ulice. Dlouhé stoly osvětlují nízké zavěšené lampy. Vytáhnou lampu nahoru, vstávám od stolu a moje kroky se rozezní na hladkém betonovém podkladu. Otevírám dvoukřídlé okno protažené až na zem a překračuju práh. Čerstvý noční vzduch mi prudce prořízne plíce a beton pod mýma nohama zhrubne.

Šustění listí, utlumený zvuk motorů aut, vrčení pily. Potkávám čím dál míň lidí. Vystoupám po schodech a asfalt pod nohama vytřídají drobné kamínky a po chvíli měkká tráva. Zvuk motorů aut už utichnul. Sedám si pod strom na trávu a do zdi mě tlačí hrubá kůra stromu. Budovy okolo mě se lehce tyčí a shlíží na mou oázu klidu. Není v nich však nikdo, koho bych znala.

Matný bílý objekt stavím proti policím s knihami, špejlemi, krabicemi, modely, štetci od lepidla, balícím papírem...no prostě mu dělám docela slušně kontrastní pozadí. Chvilku si pohrávám se stíněním na horizontálně přepůlených oknech, nechávám skrz horní polovinu víc

prosvítat světlo a ještě celé okno zkouším přetáhnout jemným závěsem, než se mi konečně podaří zachytit foťákem jemnou hrubou texturu modelu, který vrhá odstupňované stíny na dřevěný stůl.

Probouzí mě jemně sílíci šum. Ležím na karimatce přikrytá dekou. Převalím se, rukama s zapřu o parkety a vstávám. Strop je tmavý a docela nízko, s nataženou rukou na špičkách bych na něj asi dosáhla. Odhrnuju záclonu a nechávám do patra proudit trochu víc rozptýleného světla zevnitř domu. Scházím po schodech, jemně se chvějí, sejdu dolů, světlo zintenzivní a já se ocitám mezi skříněmi, matracemi, lidmi...Oblékám si mikinu a vycházím mezi skříněmi ven z ateliéru, procházím kolem balkonu s 5 lidmi v pozici bojovníka a vycházím ven. Dostanu facku od studeného vzduchu. Stačí mi jen chvilku kráčet, pod nohama cítit vyboulenou stranu dlažebních kostek i měkkou trávu, znovu vcházím do interiéru a za chvilku už můžu obejmout hrnek kávy studenými prsty a pozorovat kouř stoupající proti obloze.

Nádech výdech, šustění stran, škrábání tužky po papíře. Rozptýlené světlo přicházející shora rovnoměrně dopadá na papíry položené na stolech. Stoupám po schodech vzhůru a obcházím atrium podél zábradlí rozšířené v pult a procházím kolem . Znovu škrábání pera a obracení stránek, pohledy sklopené do otevřených knih, pohledy koukající nepřítomně dolů na další studující, pohledy střetávající se napříč vzduchoprázdňem. Nořím se hlouběji do prostoru, moji kroky náhle tlumí koberec, světlo, ačkoli přichází z menší dálky, je tlumenější. Police s knihami houstnou a vytvářejí útulná zákoutí. Přistupuji k regálu a natahuji ruku do poslední řady a ulovenou knihu si beru na své oblíbené místo do nejbližších řad, kde se mezi zadními stranami polic nořím do měkkého polštáře a knihu rozkládám.

Lupnutí víčka od dózy, bublání rychlovarné konvice. Odsunutí židle, cinkání příborů a zvuk hovoru.

Život probíhající všude kolem se tu na chvilku zpomalí. Čočka se začíná ohřívát v mikrovlnce a já se mezitím opřu zábradlí a skrz otvor v podlaze koukám na téměř totožnou scénérii odehrávající se o patro níž. V kuchyňce pode mnou se něco smaží na pánvi a vůně se line nahoru až ke mě. Kolem stolu je plno, jeden procházející se právě zastavil a chystá se přisednout, ozve se zvuk šoupající židle po betonovém povrchu. Patro je převýšené a tam, kde se strop snižuje, začíná řada různě rozestavených skříní a poliček. Některé zadní strany jsou polepené malými plakátky, a oznámeními. Ani jedna ze skříněk není moc vysoká a dokonce vidím přes všechny ty postavičky uvnitř až na stromy ve vnitrobloku. Ještě chvilku nepřítomně hledím do patra pod sebou než mikrovlnka ohlásí ohřátou oběd.

Vtlačuji do dřeva připínáček a připevňuji jím nepopsanou roli papíru. Bereme do rukou tužky a píšeme, fotky spolu s dalšími poznámkami lepíme na stěnu. Po přítlaku hrotu tužky a přitlačení připínáčku se nám stěna lehce chvěje pod rukama. Na konci semestru bude celá zeď jako jedna velká tapiserie nápadů, co nás obklopuje.. Stojíme kolem role, slova a věty lítají vzduchem a my se je snažíme zachytit i kdyby v tu chvíli neznamenaly nic.

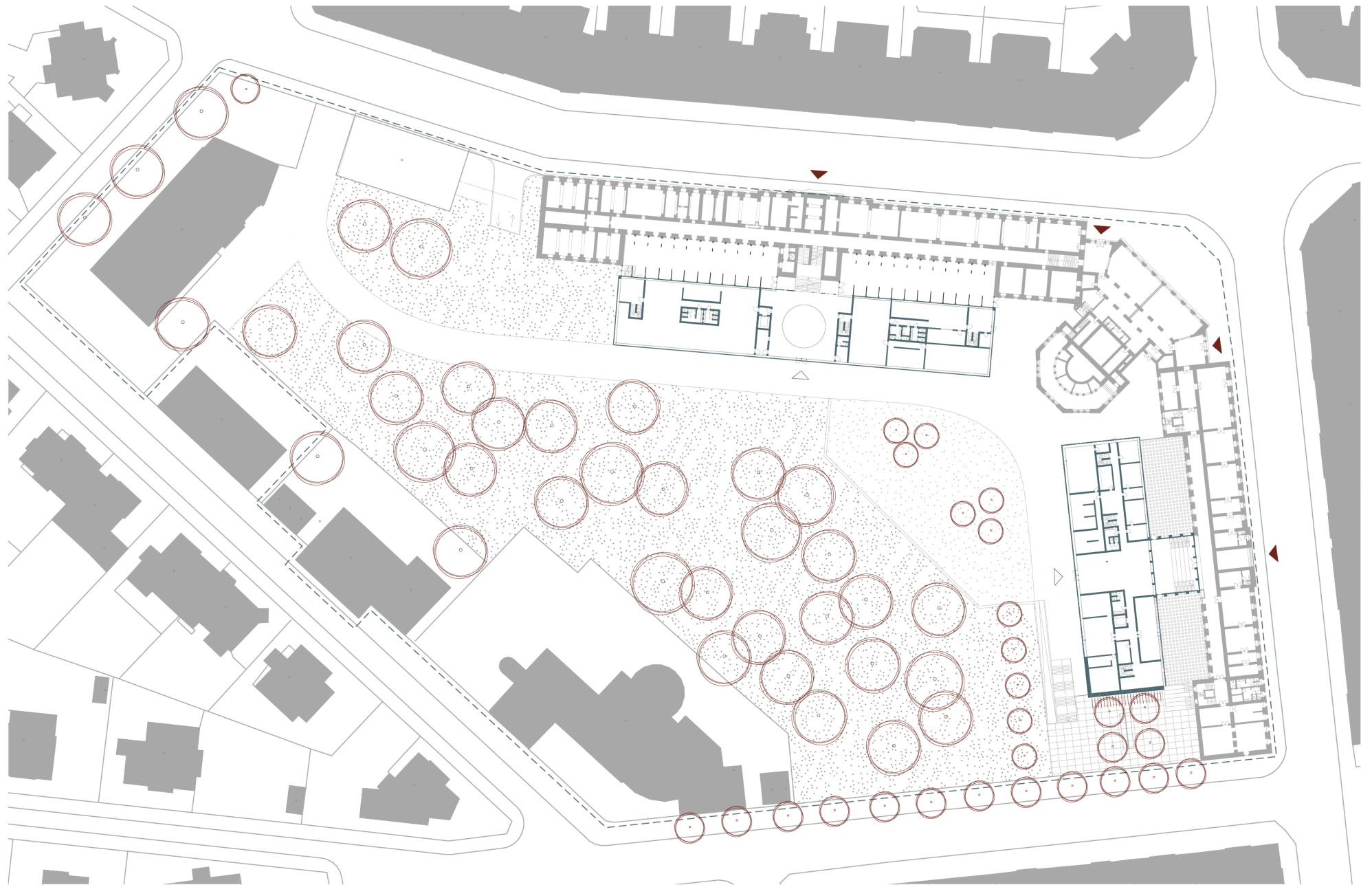
Hluk v celém domě splývá v jedolitý vzdálený šum. Co se děje bezprostředně kolem mě ale vnímám velmi zřetelně. Hudba z repráků, cvakání klávesnice, křupání právě protahovaných kloubů. škrábání tužky přejíždějící po papíře. Muzika už se začíná přejídat a na projektoru si pouštíme film. Do okolních zvuků se přimíchá i smích od vzdálenější skupinky sedící okolo spojených stolů. Sedím v okně s notebookem na kolenou a klikání střídám s pohledy ven. Ostění už mě tlačí do zad, sklouznou ze širokého parapetu a bosá noha se dotkne teplého dřeva na podlaze. Pohodlný sed' v uměním za postoj u zvýšeného stolu. Rozhodně nejsem sama kdo nemůže vydržet v jedné pozici. V tureckém sedu na matraci se tři z nás koukají do monitoru, ze stropu visí hamaky a na podlaze jsou rozloženy karimatky.

Budova v areálu Údolní 53 má podobné dispozice jako naše současná fakulta. Dává proto smysl většinu ateliérové výuky soustředit právě do nové budovy, která nabízí větší možnost experimentu s prostorem a odborné předměty umístit do rekonstruované budovy, která nenabízí takovou volnost. Zvoleným architektonickým řešením je přístavba nové budovy k už stávající budově. Přistavením nového objemu ke stávající škole tak mohou ateliéry i technický a výtvarný background výuky fungovat pospolu. Mezi novou a starou budovou vzniká dialog jako mezi rovnocennými partnery. Každá z nich má své kvality a jejich propojení vytváří novou nečekanou hodnotu. Budova umožňuje vnímat sám sebe, zabrat se do své práce, ale přitom si být neustále vědom, co se děje v ostatních koutech školy. Samotné ateliéry jsou umístěné v obou budovách. Ve staré budově jsem se snažila propojenosti a otevřenosti docílit enfiládou vedoucí skrz celé patro.

Do chodby jsou zároveň nově probouraná okna respektující klasicistní řád staré budovy. Prostory ateliérů v nové budově jsou koncipované jako openspace pro společnou práci, diskuze se spolužáky a učiteli. Nad otevřeným prostorem se nachází mezonetové patro, kde jsou jednotlivé ateliéry uzavřené, ale zároveň je v nich znovu umožněn průchod pomocí enfilády, motiv procházející celou budovou. Obě budovy propojuje nově postavená konstrukce namísto stávající středového schodiště. V ní se nachází posluchárna koncipovaná jak jako přednášková místnost pro běžné přednášky (cca 70 míst), tak je možné ji využít jako prezentační prostor, ve kterém každý uvidí, že se odehrávají kritiky a bude je moct navštívit. Konstrukce přelézá budovu, drží její klasicistní koncept a je viditelná z ulice Úvoz jako maják, v jehož vrcholu se nachází kreslárna - jako symbol toho nezákladnějšího vyjadřování architektů - kresby.



Situace širších vztahů



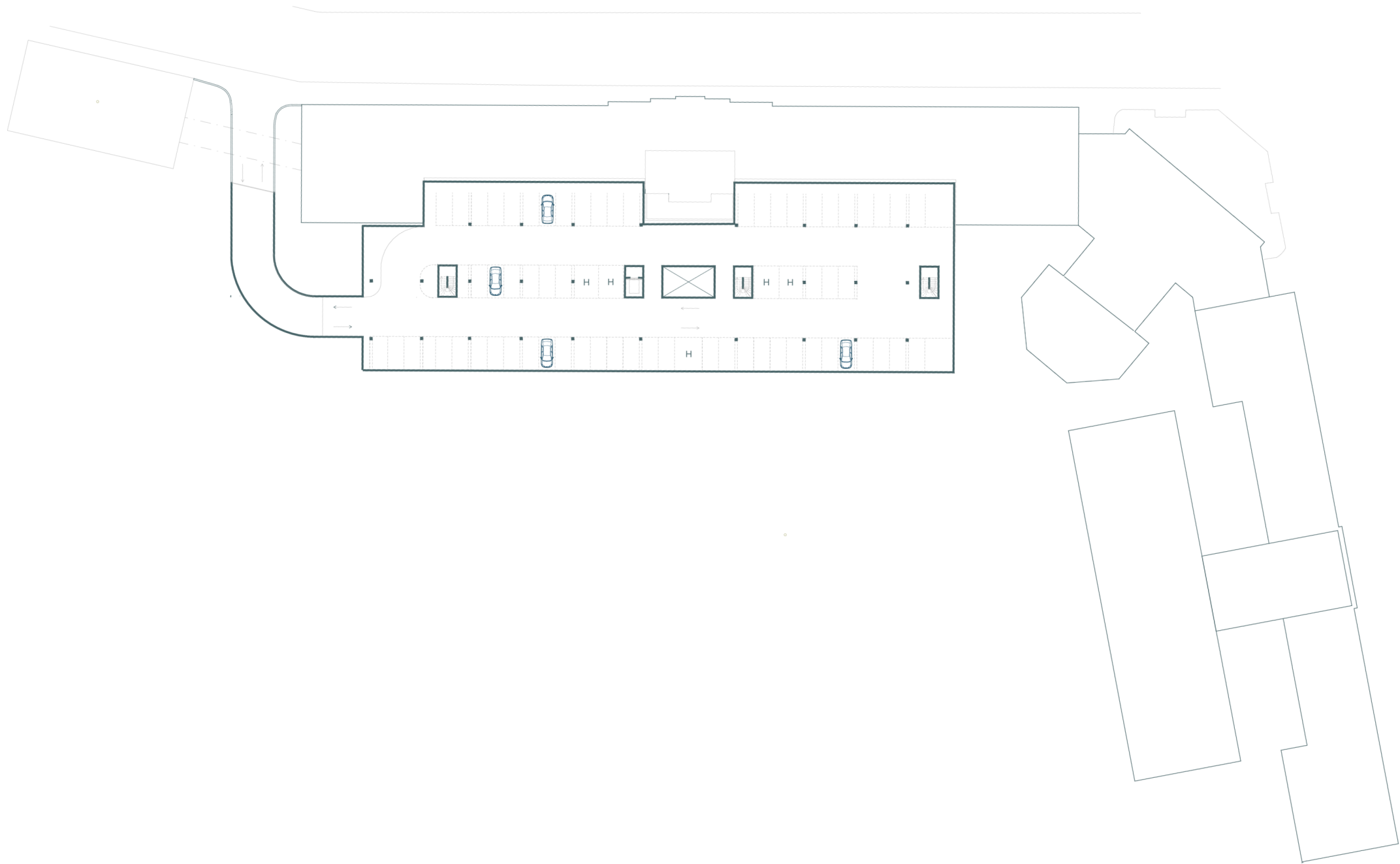
Situace



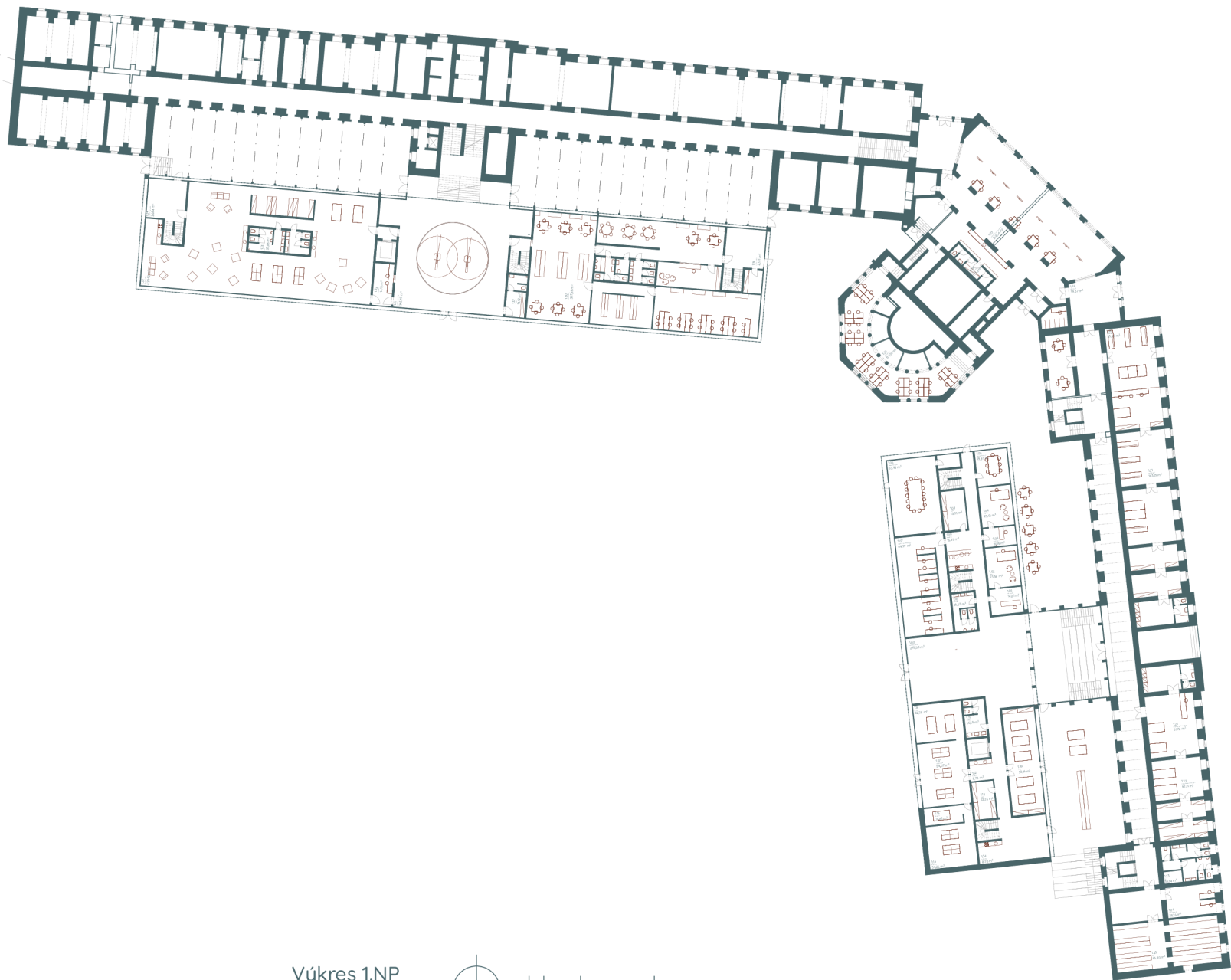
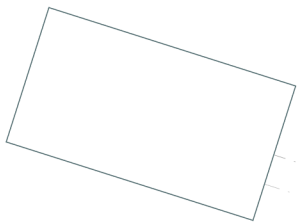
10 m

Parkování 1.PP  
počet parkovacích míst 71  
celková plocha 2450 m<sup>2</sup>

Výkres 1.PP





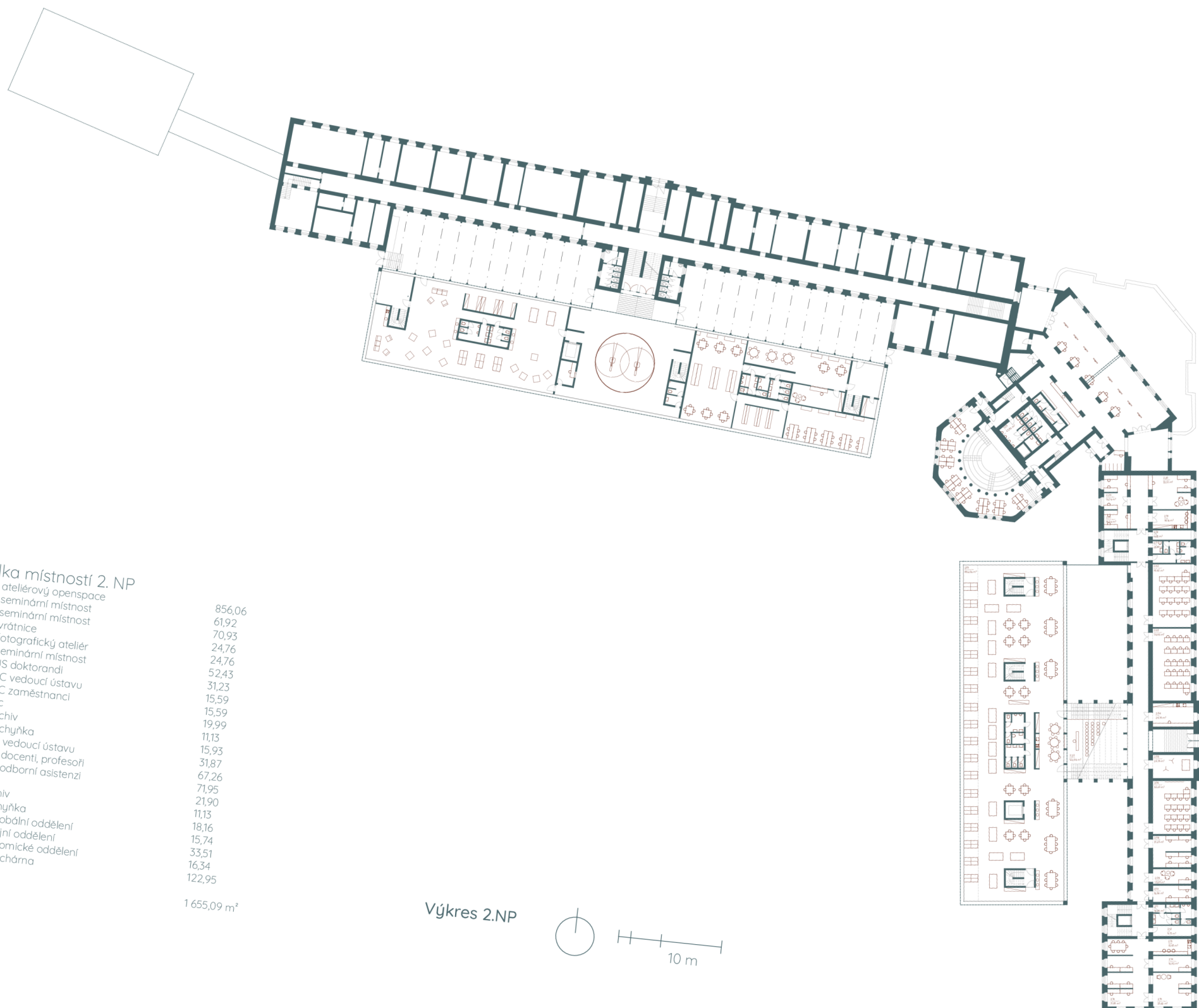


### Tabulka místností 1.NP

1.00	vstupní vestibul	247,50
1.01	sekretariát	14,81
1.01	sekretariát	289,16
1.02	děkan	23,58
1.03	sekretariát	11,05
1.04	tajemník	23,01
1.05	zasedací místnost	19,87
1.06	zasedací místnost	63,93
1.07	prodekaní a zaměstnanci	69,97
1.08	archiv	13,01
1.09	kuchyně	16,55
1.10	wc muži	16,55
1.11	wc ženy	16,55
1.12	kuchyně	8,70
1.13	archiv	12,35
1.14	kuchyně	8,70
1.15	sádrovna	36,26
1.16	lakovna	14,83
1.17	suchý provoz	54,07
1.18	sušárna	32,28
1.19	dílna	58,16
1.20	legia obytná	85,56
1.21	legia zázemí	163,15
1.21	modelové centrum obytné	51,72
1.22	modelové centrum zázemí	67,31
1.23	wc	31,34
1.24	SB zaměstnanci	25,16
1.25	archiv	85,90
1.26	legia obytná	39,07
1.27	studentká kavárna a galerie	239,36
1.28	zázemí kavárny	11,36
1.29	24 hod ateliér	174,01
1.30	knihovna FA	387,45
1.31	robotické pracoviště	245,45
1.31	vstupní prostor	27,41
1.32	sochařský ateliér	429,60
1.32	zázemí	28,23
1.33	wc	25,86
1.34	výstup z parkoviště	26,84
	<b>celkem</b>	<b>3 195,64 m<sup>2</sup></b>

Výkres 1.NP





Tabulka místností 2. NP

2.01	ateliérový openspace	856,06
2.02	seminární místnost	61,92
2.03	seminární místnost	70,93
2.04	vrátnice	24,76
2.05	fotografický ateliér	24,76
2.06	seminární místnost	52,43
2.08	ÚS doktorandi	31,23
2.09	VC vedoucí ústavu	15,59
2.10	VC zaměstnanci	15,59
2.11	wc	19,99
2.12	archiv	11,13
2.13	kuchyňka	15,93
2.14	ÚS vedoucí ústavu	31,87
2.15	ÚS docenti, profesori	67,26
2.16	ÚS odborní asistenti	71,95
2.17	wc	21,90
2.18	archiv	11,13
2.19	kuchyňka	18,16
2.20	personální oddělení	15,74
2.20	studijní oddělení	33,51
2.21	ekonomické oddělení	16,34
2.22	posluchárna	122,95

1 655,09 m<sup>2</sup>

Výkres 2.NP





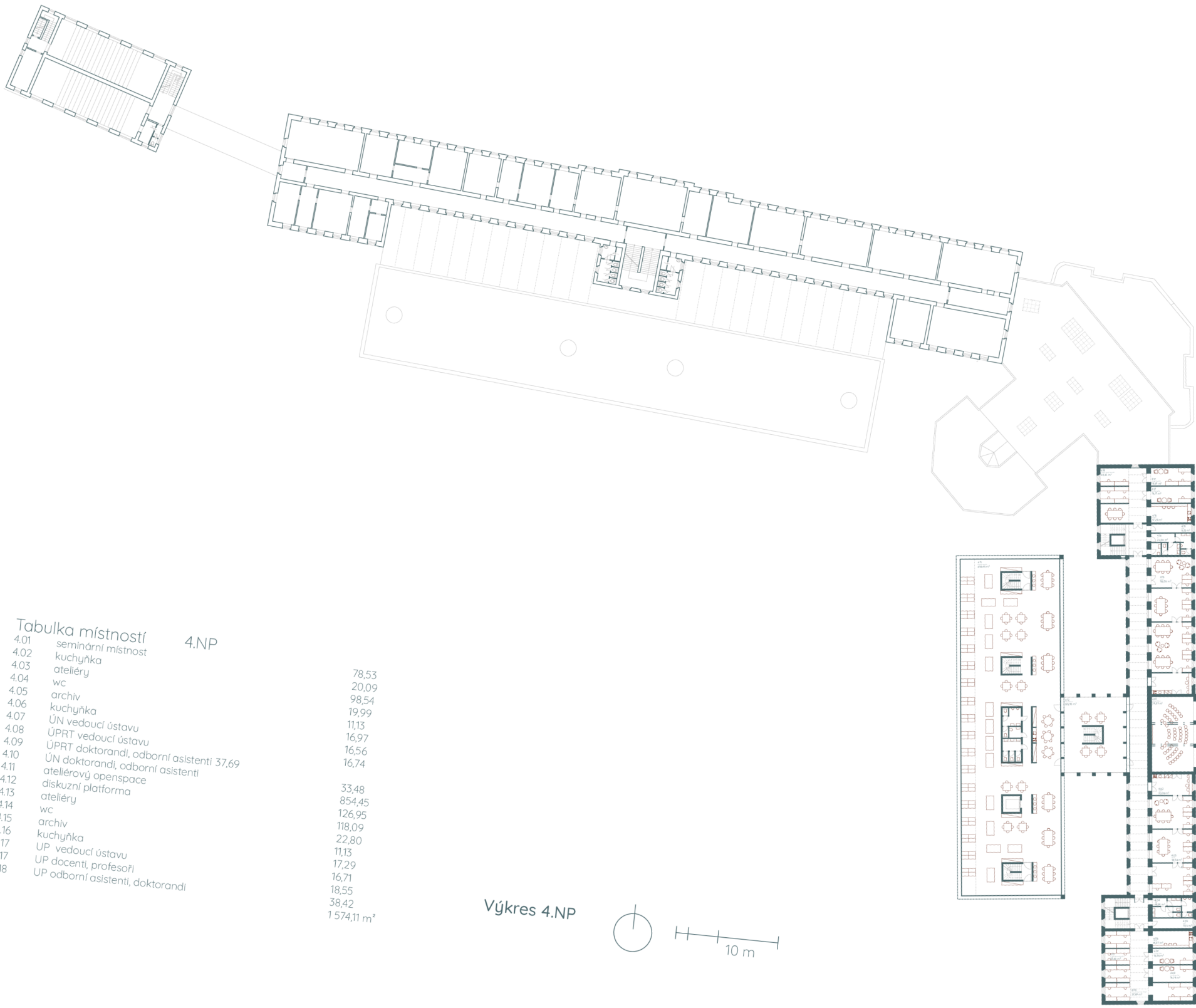


Tabulka místností 3.NP

133	wc	25,86
3.01	seminární místnost	78,53
3.02	kuchyňka	20,09
3.03	ateliéry	98,54
3.04	wc	19,99
3.05	archiv	11,13
3.06	kuchyňka	16,97
3.07	ÚU vedoucí ústavu	16,56
3.08	ÚU docenti, profesoři	33,63
3.09	ÚU doktorandi, odborní asistenti	43,78
3.10	ateliéry	118,09
3.11	wc	22,80
3.12	archiv	11,13
3.13	kuchyňka	7,29
3.14	UET vedoucí ústavu	16,71
3.15	UET odborní asistenti, doktorandi	8,42
3.16	mezonetové ateliéry	724,06
3.17	aula	176,14
3.17	wc	43,95
3.18	knihovna FAVU	387,45
3.18	posluchárna	285,73
3.18	sochařský ateliér	429,60
		2 636,45 m <sup>2</sup>

Výkres 3.NP



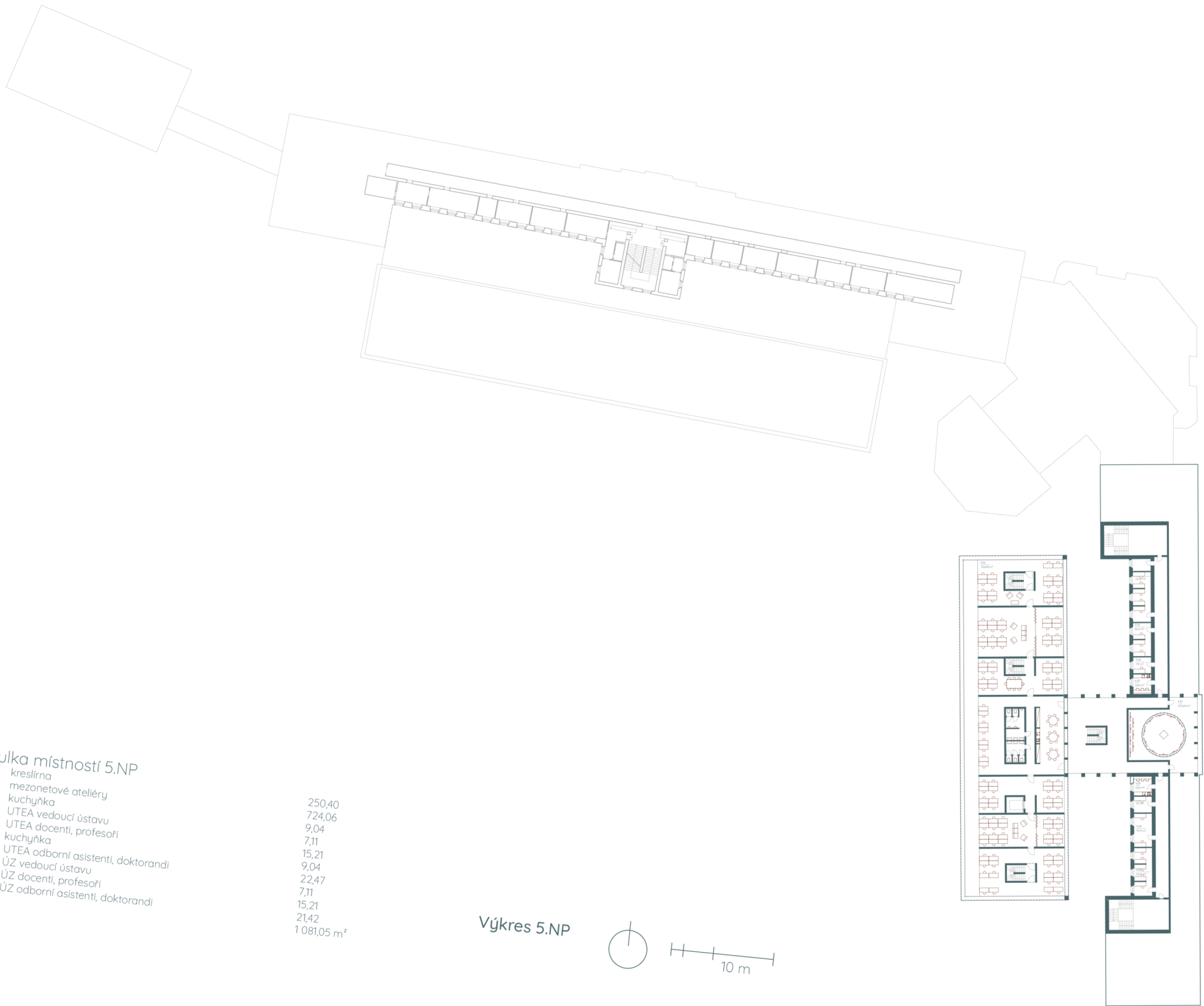


Tabulka místností 4.NP

4.01	seminární místnost	78,53
4.02	kuchyňka	20,09
4.03	ateliéry	98,54
4.04	wc	19,99
4.05	archiv	11,13
4.06	kuchyňka	16,97
4.07	ÚN vedoucí ústavu	16,56
4.08	ÚPRT vedoucí ústavu	16,74
4.09	ÚPRT doktorandi, odborní asistenti	37,69
4.10	ÚN doktorandi, odborní asistenti	33,48
4.11	ateliérový openspace	854,45
4.12	diskuzní platforma	126,95
4.13	ateliéry	118,09
4.14	wc	22,80
4.15	archiv	11,13
4.16	kuchyňka	17,29
4.17	UP vedoucí ústavu	16,71
4.17	UP docenti, profesoři	18,55
4.18	UP odborní asistenti, doktorandi	38,42
		1574,11 m <sup>2</sup>

Výkres 4.NP



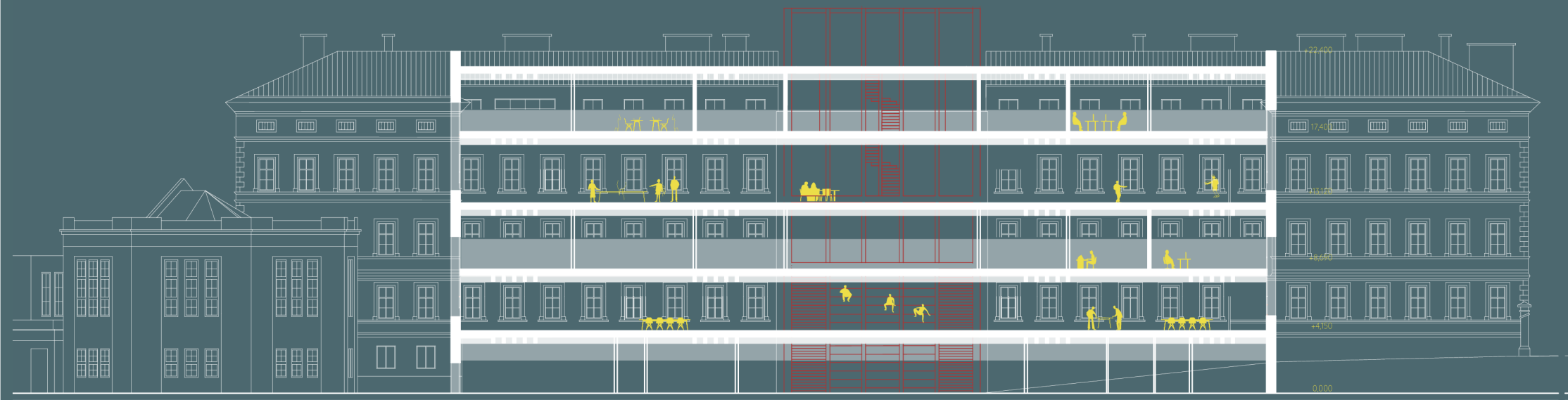


Tabulka místností 5.NP

5.01	kreslárna	250,40
5.02	mezonetové ateliéry	724,06
5.03	kuchyňka	9,04
5.04	UTEA vedoucí ústavu	7,11
5.05	UTEA docenti, profesoři	15,21
5.06	kuchyňka	9,04
5.07	UTEA odborní asistenti, doktorandi	22,47
5.08	ÚZ vedoucí ústavu	7,11
5.09	ÚZ docenti, profesoři	15,21
	ÚZ odborní asistenti, doktorandi	21,42
		1 081,05 m <sup>2</sup>

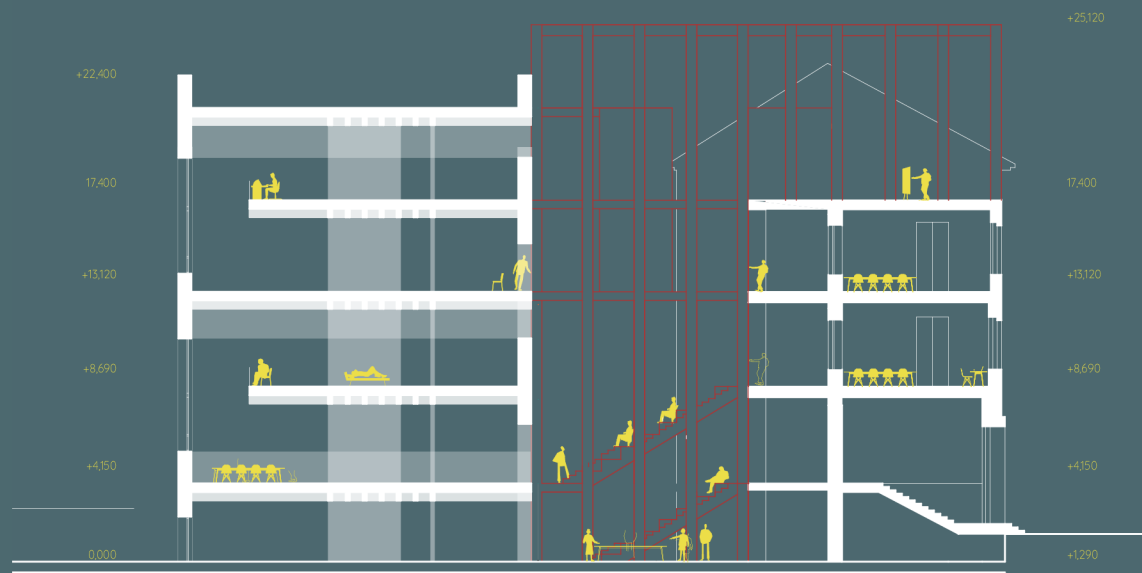
Výkres 5.NP





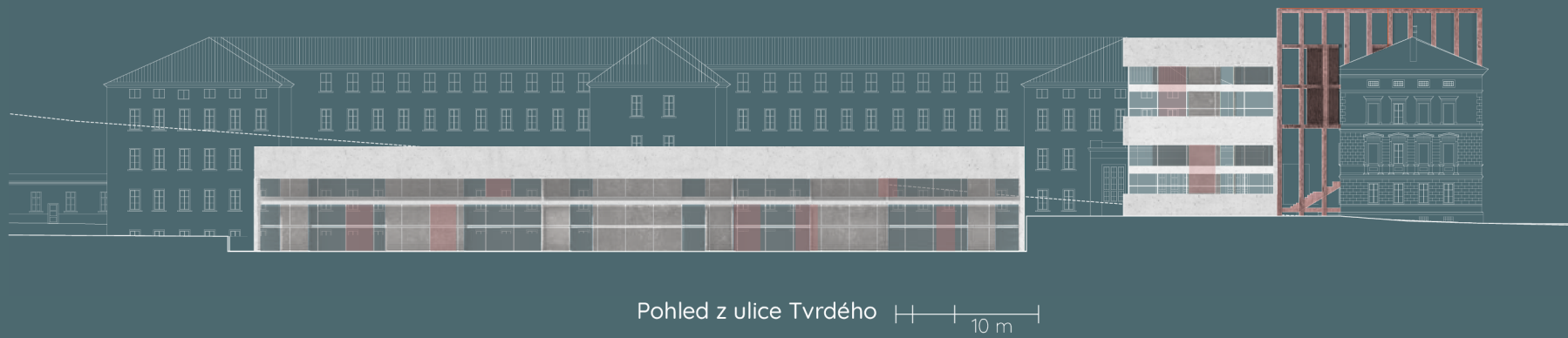
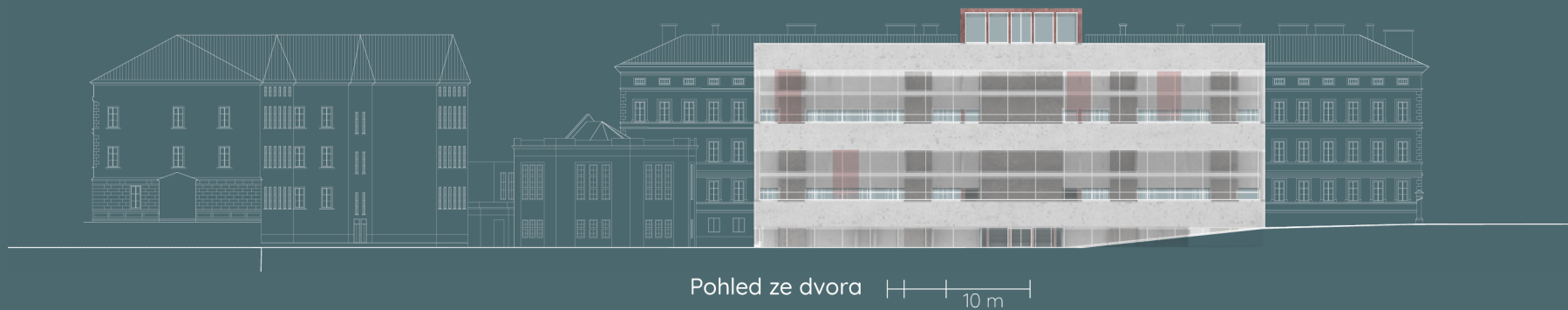
Řez podélný

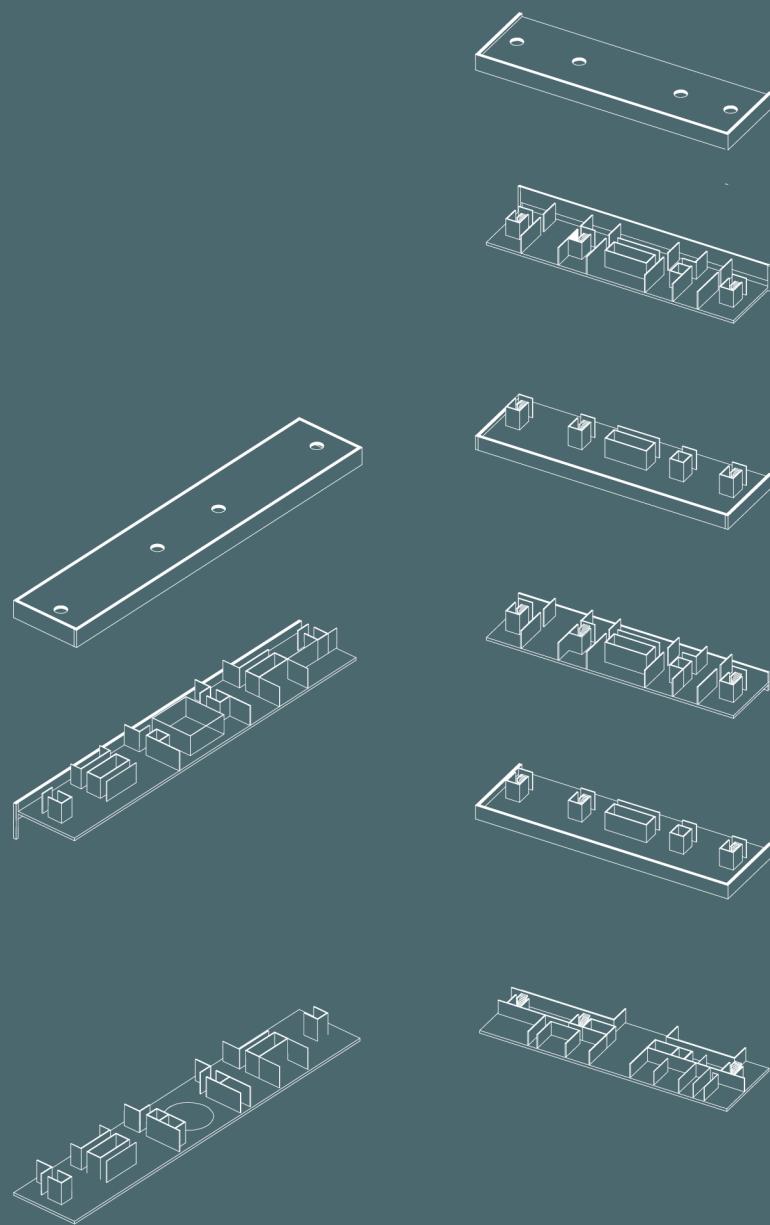




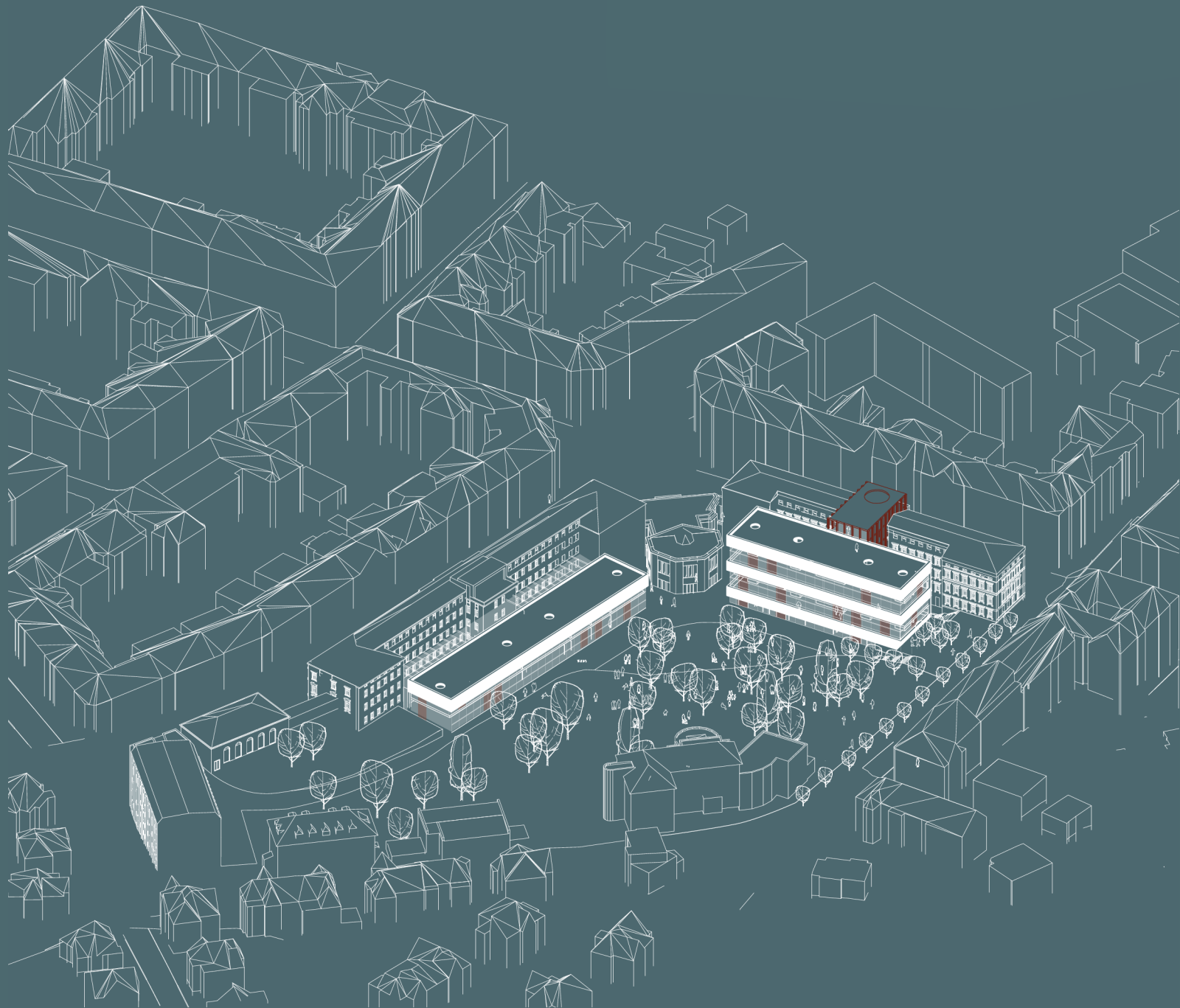
Řez příčný





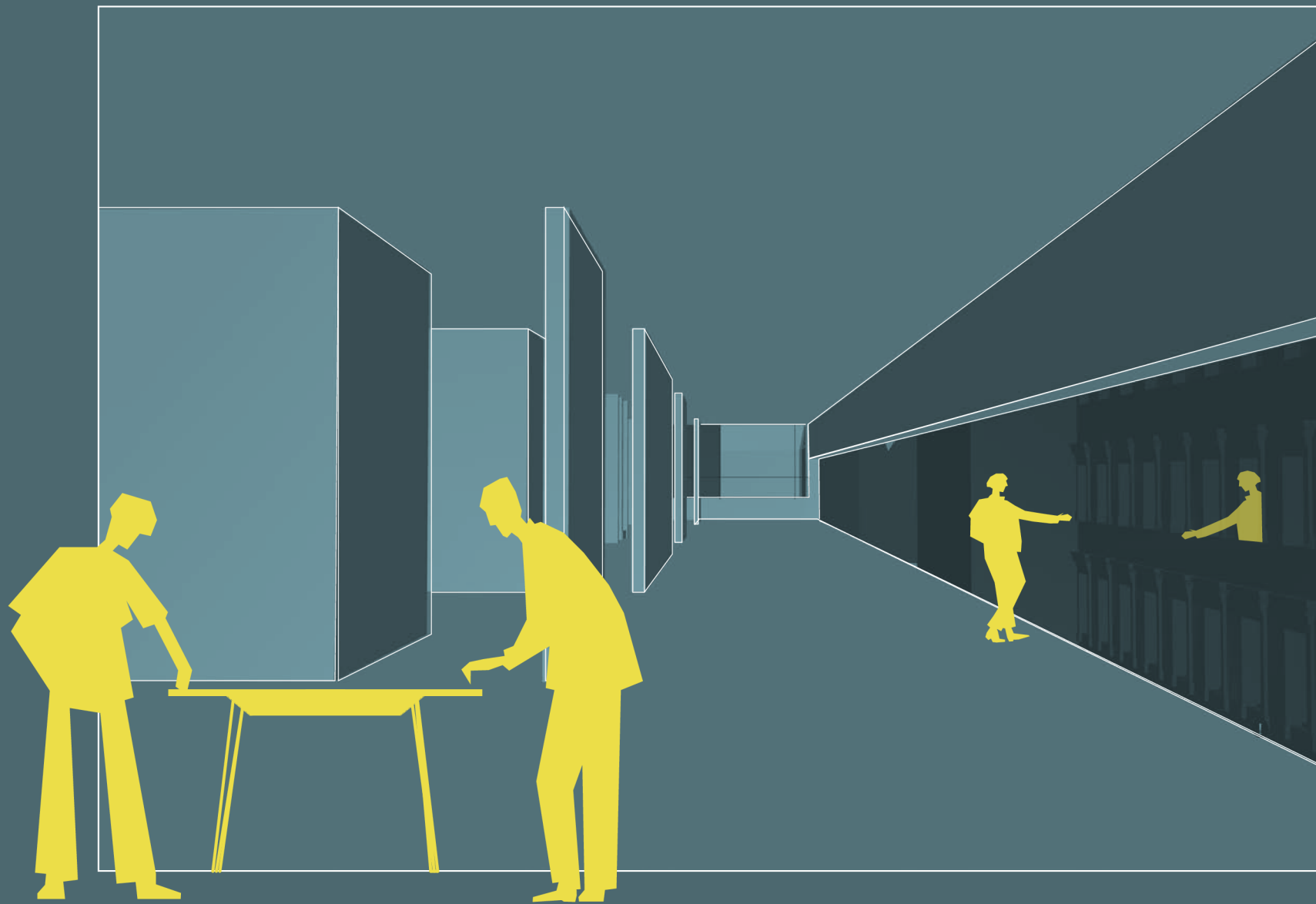


Axonometrie konstrukčního systému



Axonometrie exteriéru





Perspektiva interiérú

