



Bakalářská práce

Experimentální textilie inspirovaná libereckou secesní architekturou

Studijní program:

B0212A270001 Návrhářství

Autor práce:

Michaela Cvikrová

Vedoucí práce:

Ing. Vlastimila Bergmanová
Katedra designu

Liberec 2024



Zadání bakalářské práce

Experimentální textilie inspirovaná libereckou secesní architekturou

Jméno a příjmení:

Michaela Cvikrová

Osobní číslo:

T20000080

Studijní program:

B0212A270001 Návrhářství

Zadávající katedra:

Katedra designu

Akademický rok:

2022/2023

Zásady pro vypracování:

1. Zmapujte secesní architekturu v Liberci, zaměřte se na secesní dekor.
2. Vytvořte návrhy určené pro experimentální nástěnné textilie.
3. Provedte analýzu vzorovacích možností materiálové zkoušky, barevnost, strukturální varianty.
4. Vybraný návrh uplatněte v reálném výrobku.

Rozsah grafických prací:

Rozsah pracovní zprávy:

Forma zpracování práce:

Jazyk práce:

tištěná/elektronická

čeština

Seznam odborné literatury:

HEROUT, Jaroslav. *Staletí kolem nás: přehled stavebních slohů*. Vyd. 5., přeprac. a dopl. Praha: Paseka, 2002. ISBN 80-7185-389-5

TECHNIK, Svatopluk. *Liberecká architektura v období secese*. Liberec. 2006, 2, 16-31. ISSN 1801-6227

Vedoucí práce:

Ing. Vlastimila Bergmanová

Katedra designu

Datum zadání práce:

4. října 2022

Předpokládaný termín odevzdání: 8. ledna 2024

L.S.

doc. Ing. Vladimír Bajzík, Ph.D.
děkan

Ing. Renata Štorová, CSc.
vedoucí katedry

V Liberci dne 27. listopadu 2023

Prohlášení

Prohlašuji, že svou bakalářskou práci jsem vypracovala samostatně jako původní dílo s použitím uvedené literatury a na základě konzultací s vedoucím mé bakalářské práce a konzultantem.

Jsem si vědoma toho, že na mou bakalářskou práci se plně vztahuje zákon č. 121/2000 Sb., o právu autorském, zejména § 60 – školní dílo.

Beru na vědomí, že Technická univerzita v Liberci nezasahuje do mých autorských práv užitím mé bakalářské práce pro vnitřní potřebu Technické univerzity v Liberci.

Užiji-li bakalářskou práci nebo poskytnu-li licenci k jejímu využití, jsem si vědoma povinnosti informovat o této skutečnosti Technickou univerzitu v Liberci; v tomto případě má Technická univerzita v Liberci právo ode mne požadovat úhradu nákladů, které vynaložila na vytvoření díla, až do jejich skutečné výše.

Současně čestně prohlašuji, že text elektronické podoby práce vložený do IS/STAG se shoduje s textem tištěné podoby práce.

Beru na vědomí, že má bakalářská práce bude zveřejněna Technickou univerzitou v Liberci v souladu s § 47b zákona č. 111/1998 Sb., o vysokých školách a o změně a doplnění dalších zákonů (zákon o vysokých školách), ve znění pozdějších předpisů.

Jsem si vědoma následků, které podle zákona o vysokých školách mohou vyplývat z porušení tohoto prohlášení.

Poděkování

Ráda bych vyjádřila vděčnost všem, kteří mi pomohli při tvorbě této práce.

Nejprve bych chtěla poděkovat vedoucí mé bakalářské práce Ing. Vlastimile Bergmanové za vedení práce, cenné rady a trpělivost během psaní této práce.

Dále bych ráda poděkovala mé rodině, která mě podporovala během psaní bakalářské práce i celého průběhu studia.

Anotace

Bakalářská práce má spojovat design textilu a secesní architekturu města Liberce. Mým záměrem je ornamenty z libereckých budov využít pro vytvoření experimentálních secesních textilií. Uplatnění desénů se bude zpracovávat v experimentální textilii kombinující tkaninu a pleteninu.

Klíčová slova

secese, architektura, Liberec, desén, tkanina, pletenina, historie, ornament, dekor, experiment,

Annotation

This thesis is supposed to connect design of textile and art nouveau architecture in city Liberec. My intention is using ornaments from Liberec's buildings and making art nouveau design for experimental textiles. Afterwards designs will be processed in experimental technology which combines knitted fabric and woven fabric.

Key words

art nouveau, architecture, Liberec, design, woven fabric, knitted fabric, history, ornament, experimental

Obsah	
1. Úvod	9
2. Secese.....	10
3. Secesní dekor	11
4. Vliv secese na textil	12
5. Vývoj Liberce v období secese	14
6. Propojení textilu a architektury	16
6.1 Využití textilií v interiérech	16
7. Secesní domy v Liberci	19
7.1 Hotel Praha.....	19
7.2 Husova 725.....	21
7.3 Ulice 5. května.....	22
7.4 Frýdlantská 3	22
7.5 Grandhotel zlatý lev	23
Praktická část	25
8. Inspirace	25
9. Navrhování desénů	26
10. Malby	27
11. Prezentace experimentální textilie	28
12. Vzorování	29
12.1 Propojení tkaní a pletení	29
12.2 Prvotní zkoušky	30
12.3 Návrhy	31
13. Výroba prototypů.....	32
14. Výroba experimentální textilie.....	34
14.1 Pletení	35
14.2 Natahování na rám.....	36
16.4 Tkaní.....	37
15. Hotová textilie	38
16. Závěr.....	40
17. Seznam použité literatury	41
19. Seznam vyobrazení	43
20. Seznam příloh.....	45

1. Úvod

V bakalářské práci se věnuji výtvarnému zpracování experimentální textilie. Inspirací je secesní sloh, který se objevuje na budovách v Liberci. Secese je z mého pohledu velmi zajímavý umělecký sloh, to především díky jeho dynamice, ale zároveň tím že působí elegantně a nadčasově. Rozmanitost jak v geometrické, tak v rostlinné linii nám dává zajímavé možnosti pro rozvíjení dekoru.

Poprvé mě secesní sloh oslovil skrz výstavu *Slovanská epopěj* Alfonse Muchy, jejíž monumentálnost mi přišla neuvěřitelná. Toto téma pro mě zůstalo zajímavé nejen díky architektuře a užitému umění, ale oslovují mě například i stavby Victora Horta, či výstava Gustava Klimta, na které jsem byla ve Vídni. Postupem času jsem si uvědomila, že secese je, a ještě dlouho bude, všude kolem nás.

To jsou důvody, proč jsem se rozhodla hledat inspiraci právě v secesních dekorech. Ráda bych použila typické ornamenty, které bych mohla výtvarně ztvárnit v textilií jako průnik dekorace a umění. Během studia mě zaujaly textilní techniky tkaní a pletení, které jsem se rozhodla propojit a vytvořit experimentální textilií, která by měla najít využití v interiéru.

2. Secese

Je poměrně mladý architektonický sloh. Označuje se jako poslední univerzální sloh. Secese se objevuje poprvé v devadesátých letech 20. stol. a následně je ukončena 1. světovou válkou.

Secese se historicky odtrhuje od předchozích slohů, má být novou, přelomovou formou. Po předcházejícím historismu, který kombinoval ornamenty z odlišných slohů, secese usiluje o čistotu, ve smyslu striktnosti forem. Umělci se proto vrací k čerpání inspirace z přírody, ale v novém moderním pojetí. Díky těmto zásadním proměnám získala ve většině jazyků i své jméno. V českém jazyce je název secese odvozen z latiny, přesněji ze slova *seccesio*, jehož významem je oddělení či odchod. Tento název se uchytil díky tomu, že mladí umělci začali ve velkém odcházet z akademických spolků, které se zajímaly o historismus. Původně tento název nebyl názvem pro sloh, ale pro myšlenku umělců. Ve francouzštině se nazývá *Art Nouveau* (nové umění). V němčině je známý pod pojmem *Jugendstil*, což v překladu znamená nový styl. [6] [4]

Secesi lze považovat za městský sloh, cílovou skupinou již nadále není církev či šlechta, ale naopak bohaté měšťanstvo, a postupem času i další vrstvy obyvatelstva. Secese nebyla v počátku obdivována tak, jako ji obdivujeme dnes my, spousta lidí ji považovalo za příliš dekorativní a v některých případech až kýčovou. [6][4]

Jaroslav Herout napsal: „*Secese je také příkladem, jak ošidné a krátkodobě platné může být hodnocení uměleckého slohu nebo směru pouze z hledisek dobového vkusu a jak neobjektivním je hledisko, zda se nám ten či onen styl líbí či ne. Ještě nedávno se secesní architektura prohlašovala za úpadkový formalistní omyl.*” [1]

Za tento názor může s velkou pravděpodobností tendence pro vysokou dekorativnost. Ta se nevyskytuje pouze v ornamentech a dekoru, ale také ve využití rozmanitých materiálů, příkladem může být kov, keramika a sklo. Poslední dva materiály se využívaly nejen na mozaiky. Sklo se využívalo také leptané či v podobě vitráží. Různé druhy kovu se užívaly nejen v interiérech na lustry, zábradlí, ale také v exteriérech, jako je tomu u vstupů do pařížského metra od Hectora Guimarda. Oblibou bylo také kombinování různorodých materiálů. Dalším poměrně významným znakem byla barevnost, protože v secesi se často uplatňují především teplé barvy. Od zlaté přes oranžovou, červenou, hnědou, až po odstíny modré či zelené. Všechny tyto barvy

a materiály můžeme pozorovat i v architektuře, kde dávaly architektům rozmanité možnosti. V mnoha případech se původní podoba budovy či její barevnost nedochovala. Secesi ovlivnila i *Glasgowská škola*, známá také pod anglickým názvem *School of Art Glasgow*. Tato budova byla první ukázkou geometrické secese, její návrh čerpal inspiraci v orientalismu. Inspirace pocházela například z japonských papírových stěn a také ze symbolismu. V podobném duchu pak tvořili i vídeňští umělci, kteří sbírali inspiraci u antických ideálů a čistoty, vídeňská větev secese je považována za secesi geometrickou. K nám přichází se zpožděním a není tak radikální jako v Anglii či Francii. [1] [5] [6]

3. Secesní dekor

Secese se rozvinula do dvou linií. Jako první se rozšířila rostlinná linie. Druhou linií označujeme pojmem geometrická. Typickým secesním dekorem jsou různě se rozvíjející křivky, známé jako kouřové křivky. Tento dekor napodoboval dým ze špiček, které byly velmi populární u dámského pokolení. Špičky byly držáky na cigarety, které se používaly, aby si dámy při kouření nezašpinily ruce, tím se staly také praktickým a stylovým doplňkem. Dalším silně rozvinutým dekorem, a to hlavně ve florální formě secese, jsou stylizované květy různých druhů květin od pampelišek přes narcisy až ke karafiátům. [1]

Secesi, jak již bylo zmíněno ovlivnilo Japonsko, ze kterého se dovážel nejen japonský porcelán ale také dřevorezy, zvané *ukiyo-e*. Kromě dovážených kusů se ovšem ve velkém začaly předměty se znaky Japonismu vyrábět ve všech odvětvích i v evropských zemích. Příkladem mohou být skleněné vázy z Kamenického Šenova nebo porcelán s japonskými náměty, které produkovala velká část výrobců porcelánu. Čeští umělci čerpali inspiraci přímo v dovezených japonských předmětech, ale také v textilních katalozích desénů, jenž byly určené na kimona. Silně se japonským uměním inspiroval například přední secesní malíř Alfons Mucha. [5] [6]



Obr. 1: Jedno z nejznámějších ukiyo-e: Velká vlna u pobřeží Kanagawy

Z flory také pochází inspirace jehličnatými stromy, šiškami, jehličím i větvemi. Nejtypičtějším secesním ornamentem je takzvaný maskaron, ten bývá nejčastěji mladou ženskou hlavou, která má něžné rysy, její vlasy bývají často stylizované a mohou přecházet do rostlinného ornamentu. Podobnost s nimi můžeme najít na řadě prací Alfonse Muchy. Maskarony se často vyskytují spolu s dalšími ornamenty, těmi mohou být křivky, drapérie, větve, nejčastěji to je větvoví či rostlinné ornamenty. Kromě lidských hlav se jako ornament využívají také stylizované zvířecí hlavy, jedním z příkladů je hlava sovy či bukranon, což je ornament představující lebku býka. V geometrické secesi se pak uplatňují zubořezy, perlovce, vlnovky, spirály a linie. V architektuře se uplatňuje asymetrie, což bylo u architektury novinkou. [1] [4]

4. Vliv secese na textil

Secesní móda se objevuje od konce 19. století. Díky emancipaci žen se začínají do té doby nemyslitelné věci stávat skutečností, ženy už se nestarají jen o domácnost, ale postupem času mají možnost chodit do práce, jezdit na kole, hrát tenis a dále se jako osobnosti rozvíjet. Všem těmto aktivitám se musel přizpůsobit i dámský šatník. Nejprve se přestaly nosit honzíky, korbety se postupně posouvají až k oblasti hýždí, a později se pomocné konstrukce přestávají nosit úplně. Jako poslední univerzální sloh se secese dostala do všech druhů umění, uplatňuje se jak v architektuře, užitém umění, malbě a grafice. V roce 1892 vyšlo první vydání dnes již světoznámého magazínu *Vogue*. Později se ilustrování módy začalo považovat za umění, a to v roce 1908, kdy vznikla grafická ilustrace *Les robes de Paul Poiret*, což můžeme přeložit jako oděvy Paula Poireta. Následný rozmach módních časopisů a grafik dále podporoval módní průmysl a zrychlování módních trendů. Zásadní vliv měla také průmyslová revoluce, díky které se v Londýně roku 1909 otevřel první obchodní dům, tak jak ho známe dnes. Nebyl to pouze obchod, ale i místo zábavy a odpočinku, které ženy velmi rády navštěvovaly. Nacházely se zde restaurace a toalety, což do dřívější doby bylo nevídané. [3]



Obr. 2: Ilustrace *Les robes de Paul Poiret*

Pro období secese se v módě používá pojem *belle époque*, jedná se o uvolněnější období, které lze považovat, až za lehce erotické. Vyznačovalo se především siluetou ve tvaru písmene S, a to díky speciálnímu zdravotnímu korzetu, který začínal až pod ňadry a pokračoval až na boky. Právě na ňadra, se snažil přivést důraz, stejně jako na dlouhou ženskou postavu, avšak i obliba tohoto korzetu rolem roku 1908 rychle ustoupila. O pět let později pak Mary Phelps Jacob vynalezla první podprsenku. Všeobecně můžeme dámskou módu *belle époque* popsat jako módu, charakteristickou svou splývavou siluetou, často používané byly hedvábné a saténové textilie zdobené krajkami, korálky, volánky, kožešinou a dalšími detaily. [3] [26]



Obr. 3: Belle époque v Paříži

V módě byly velmi populární doplňky, nosily se klobouky „veselá vdova“, *rajka* atd. Jejich výrobou odstartovala kariéru Coco Chanel, která si roku 1910 otevřela modistický obchod v Paříži.

Silně ovlivňovala módu také divadelní představení, především ta na *Broadway*. Kostýmy z divadelních představení přinesly do secesního odívání orientální vliv. [3]

5. Vývoj Liberce v období secese

Musíme si představit, že Liberec vypadal jinak. V průběhu 19. století se stal druhým největším městem v Čechách. Tomu napomohla především průmyslová revoluce, díky které se v Liberci začaly budovat manufaktury. Velký počet pracovních míst zapříčinil, že se Liberec rychle rozrůstal. Na rozvoji města se zásadně podílela německá populace, která tvořila 80 % obyvatel tehdejšího města Liberec. V této době město nebylo známé jako Liberec, nýbrž Reichenberg. Velkými mecenáši města byla rodina Liebligů, která zde měla velký vliv. [2]



Obr. 4: Panorama Liberce do r. 1895. Josef Hoffmann

Zakladatel firmy Johan Liebig vlastnil malou manufakturu, ale následně z ní v Liberci vybudoval největší centrum textilu v celém bývalém Rakousko Uhersku (1. pol. 19. století). Město se velmi dobře rozvíjelo, především jako průmyslové město plné továren a komínů. V roce 1866 bylo zasaženo prusko-rakouskou válkou, po ní ovšem přišel velký rozkvět, v roce 1893 byla dostavena radnice, o deset let později v Reichenbergu začaly jezdit první tramvaje. V tomto období se kromě budov městského rázu začaly stavět i činžovní domy a městská sídliště. Velká část z nich v secesním slohu, mnohé secesní budovy se bohužel nezachovaly v původní podobě, často byly zasaženy pozdějšími přestavbami. [2]

Kromě centra města bylo také velké množství domů postaveno v dnešní Husově ulici, která dříve nesla název Liebligova ulice. V okolí této ulice vyrostla vilová čtvrť, která byla dostupná především bohatším měšťanským třídám. Stavební práce probíhaly

nejprve kolem komunikace a následně směrem k Harcovskému potoku. V roce 1903 zde byla postavena Harcovská přehrada. Ta byla nezbytná po velké povodni v roce 1897. Bez stojící přehrady byl průtok Harcovského potoka větší, což zavinilo již zmíněnou povodeň, ta zničila nejen původní Liebiegovu továrnu, kterou známe dnes také jako Textilanu, ale i spoustu dalších budov. Kolem nově postavené přehrady následně v roce 1906 proběhla velká *Liberecká výstava*, známá také pod jejím německým názvem *Deutschböhmise Ausstellung Reichenberg*. [2] [10]



Obr. 5: Areál pro velkou německočeskou výstavu (1906)

Volnější urbanistické rozdělování pozemků se začalo využívat díky vlivu vídeňské urbanistické školy, kterou vedl Camillo Sitte, ten dostal na starost i přestavbu územního plánu Liberce, stejně jako dalších měst, především tedy moravských. V letech 1900-1901 podle zadání magistrátu města navrhoval urbanistickou přestavbu města a okolí, především Liebligova městečka. Opovrhoval klasicistním postavením města, preferoval volnější způsob zastavování prostoru, který se přizpůsoboval terénu, což se v liberecké kopcovité krajině ukázalo jako příhodné. [2] [12].

V Liberci se secese uplatňovala především u činžovních domů a bytové výstavby. Vzhledem k už skoro zastavěnému centru města, byly secesní domy umísťovány na zatím nezastavěné plochy v blízkém okolí. [2]

6. Propojení textilu a architektury

Textilie se spolu v úzkém spojení s architekturou vyskytují již od pradávna. Poprvé se textilie datují do období mladšího paleolitu, který začal kolem 40 000 let před Kristem. V tomto období se vyskytují první umělecké projevy. Díky vhodným vlastnostem textilií, jejich obliba stále přetrvává a má progresivní tendenci. Textilie jsou vhodné jako tepelné izolanty, což zapříčinilo jejich první využití v primitivní architektuře, kdy se dřevěné konstrukce obkládaly kožešinou, srstí, či prameny vlasů používaly k vybudování přístřešků nebo zatarasění vchodů do jeskyní. Textilie měly za úkol chránit před povětrnostními podmínkami, sněhem, sluncem, a především před mrazy. [20]

Prvními identifikovanými textilními přístřešky byly jednoduché stany, jejich podoba a materiál, ze kterého jsou zhotoveny se ovšem různí podle lokality, ve které se nacházely. Příkladem mohou být yurty, teepe, beduinské stany atd. [20]

Využívání textilu a potřeba textil spojovat pak zapříčinila objev jehly, která byla vyráběna z kostí. Nítě se vyráběly ze střev zvířat. Postupem času se díky technickému pokroku a schopnosti vyrábět tkaniny (a později i prvnímu tkacímu stroji) výrazně ulehčila výroba. V Evropě se ale z tohoto období žádné tkaniny nezachovaly, ale již zmíněné nástroje dokazují, že textilní výroba byla známá. Pro její výrobu se využívalo především lnu, kopřiv a konopí. První plošné textilie se zpracovávaly právě technikou tkaní na rámech pomocí plátňové vazby. Již dříve se pravěcí lidé pokoušeli o zpracování vláken, a to různým splétáním a motáním, to dokládají textilie z jeskyně Lascaux z roku 15 000 let před Kristem, které se dají považovat za jednoduché spletené provazy. [20] [4]

Na území České republiky je doložen výskyt vertikálního tkacího stroje již v období neolitu. Spolu s usazováním kmenů, domestikováním zvířat a rozvojem řemesel se textilní technologie nadále rozvíjely.

6.1 Využití textilií v interiérech

Velkým tématem je také uplatnění textilií v interiéru. Kromě toho, že dodávají člověku pocit klidu, pohodlí, tepla a dotvářejí atmosféru celého bytu, tak poskytují velmi užitečné vlastnosti. V každém obytném prostoru nalezneme textilií, i v tom nejméně vybaveném bytě je alespoň osuška v koupelně, což dokazuje nenahraditelnost textilií.

Bytové textilie používáme v podobě ložního prádla, ručníků a osušek, přikrývek a polštářů, potahových textilií, koberců, stolního prádla a okenních dekorací. Ideální materiálové složení vždy záleží na použití textilie, ale všeobecně můžeme říct, že mezi nejčastěji využívanými materiály je bavlna, viskóza a polyester. [25]

Využití textilu v interiéru je úzce spjato s interiérovým designem. Ten je velmi subjektivní, protože lidé mají rozdílné estetické cítění. Vkus populace se také dále rozvíjí a mění. Míra dekorace interiéru se mění i v průběhu roku. Nejvíce nazdobené domovy mají lidé okolo vánočních, velikonočních svátků či halloweenu.

Pojem fast fashion je u nás už poměrně známým pojmem, jedná se o oblečení, které je vyrobeno masově, tak aby bylo levné, trendy a zakoupilo si ho velké množství lidí. Nízká cena se ale odráží v kvalitě a výrobních podmínkách. Smyslem rychlé módy je co nejrychleji navrhnout nebo okopírovat oděv a prodat ho zákazníkovi. U koncového zákazníka takto vytvořený oděv většinou vydrží pouhých pár vyprání. [24]

Ve většině velkých řetězců s rychlou módou můžeme kromě oblečení koupit za velmi příznivou cenu i dekorace a domácí potřeby, ty jdou na odbyt, protože spousta lidí chce mít designový byt, tak jako to vidí na sociálních sítích. Často, ale nejsou ochotni do designových předmětů investovat, a proto se uchylují k levnějším variantám. Tento trend nakupování je velmi podobný tomu, který se vyskytuje u fast fashion. Anglicky se nazývá fast homeware. Předměty jsou často zakoupeny impulzivně, podle trendů či ročního období. V České republice jsou nejčastější řetězce Pepco, Action, Ikea, HM home, Zara home a další. [14]

Jako další důvod pro zvyšující se poptávku po méně kvalitních dekoracích se udává styl bydlení. *Generace Z* ani *mileniálové* si často nemohou dovolit koupit své vlastní bydlení. Pronajímají si byty, ale do těch nemůžou či nechtějí příliš investovat, protože tam nemají v plánu zůstat dlouhodobě. Ale i podnájemníci chtějí mít byt, ve kterém se cítí jako doma. Byt přizpůsobený svému vkusu a osobnosti. [14] [15]

Levné dekorace mohou být toxické nebo mohou být vyrobené z nekvalitních materiálů. Důsledkem čehož je nutnost častější obnovy. Čalounické textilie na nábytku se mohou rychle mechanicky poškodit a bytové textilie nemusí po několika málo vyprání vypadat dobře.

V minulých letech byly velkým trendem v interiéru macramé dekorace vycházející z *boho stylu*. Vzhled působí přírodním dojmem. Zavěšená lněná či bavlněná příze se uzluje čímž vzniká vzor. Na vytvoření macramé nejsou potřeba žádné speciální nástroje, díky tomu je možné vytvořit ho doma. Přesto tyto výrobky nabízely skoro všechny velké řetězce s vybavením do interiéru.



Obr. 6: Macramé v interiéru

Finální výtvar této bakalářské práce by proto měl být uplatnitelný v interiéru jako udržitelná dekorace s minimálním textilním odpadem a minimálním dopadem na životní prostředí. Jeho forma by měla působit jako průnik mezi gobelínem, obrazem a vitráží. Díky výrazným texturám by pak měl být dobře uplatnitelný jako barevný prvek v minimalistickém interiéru.

7. Secesní domy v Liberci

Tato kapitola se zabývá některými zajímavými secesními domy stojícími v Liberci. Tyto stavby, byly vybrány díky jejich významnosti pro město nebo pro jejich dekor.

7.1 Hotel Praha

Pravděpodobně nejvýraznějším secesním domem přímo v centru města je hotel Praha, který se nachází po levé straně od liberecké radnice. Tato budova byla postavena v roce 1906, její architektonický návrh zhotovil Robert Hemmrich a jejím majitelem se stal Ignác Schien. Jde to první budova v Reichenbergu, která má znaky geometrické secese. Dům prošel několika renovacemi, naštěstí všechny byly poměrně šetrné, takže hotel zásadně neutrpěl.

Nebylo to poprvé, kdy na tomto místě stála restaurace s hotelem. Dlouho před postavením hotelu Praha tu stál zájezdní hostinec s názvem *Zur Kette*. Hotel Praha, tak zachoval využití původního domu, protože v něm bylo i nadále možné sehnat ubytování a teplé jídlo. Přiložený obrázek je dobovou fotografií dnešního hotelu Praha. Hotel po pauze v letech 1951-1991 opět slouží svému původnímu účelu. V roce 1991 prošel rozsáhlou rekonstrukcí. Půdorys domu je podlouhlého lichoběžníkového tvaru.



Obr. 7: Historická pohlednice hotel Praha

Průčelí domu je členěno pilastry na tři části, každý z pilastrů je zakončen kartuší, ke které vedou čtyři perlovce. Prostřední díl fasády nad 1. patrem rozděluje arkýř, na kterém je vyčleněné místo pro vývěsní štít, ten je ohraničen zuborezem a vlnovcem.

Prostory mezi okny jsou pak vždy vyzdobeny modrou keramikou v obdélníkovém vypouklém tvaru.

Dle mého názoru v dnešní době hotel Praha ztrácí na své kráse díky všudypřítomnému vizuálnímu smogu. Celý hotel je obklopen velkým množstvím reklamy, která zakrývá vydařenou architekturu. Bohužel vizuální smog je velký problém všech veřejných prostorů v Liberci i dalších velkých městech včetně starého města v Praze. [23]



Obr. 8: Pohled na hotel Praha



Obr. 9: Detail kovaného zábradlí



Obr. 10: Hlavní vstup do hotelu



Obr. 11: Vstup do restaurace

7.2 Husova 725

Tato stavba byla vyhotovena Ernsem Schaferem pro Karla Herziga, a lze ji považovat za první libereckou secesní vilu. Kromě velkolepého krbu by měl být zachovalý i secesní interiér, deštění či malované stropy. [9]

Exteriér domu vychází z florální secese, celé průčelí působí silně dekorativním dojmem. Hlavní dominantou je obdélníkové okno s balkónem, jehož horní část je zakončena oválem. Výrazná je také štukovaná supraporta, která je tvořena listovím v jejím středu najdeme maskaron. Následně supraportu zakončuje liséna ve tvaru oslího hřbetu. Jeho vrchol je pak ještě překryt praporem. Špička průčelí je zakončena orlem, u kterého můžeme vidět typicky rozvinuté secesní větvoví. [9] [2]



Obr. 12: Průčelí domu z Husovy ulice



Obr. 13: Zadní strana domu



Obr. 14: Detail ornamentů



Obr. 15: Detail ornamentů

7.3 Ulice 5. května



Obr. 16: Průčelí domu



Obr. 17: Detail arkýře

Tento dům v centru města je na rohu ulic Liliová a 5. května. Jedná se o velký obytný rohový dům, který má tři arkýře. Jeden půlkruhový je přímo na rohu již dvou zmíněných ulic. Tento arkýř se nachází mezi okny, je členěn medailony.

7.4 Frýdlantská 3



Obr. 18: Průčelí domu



Obr. 19: Detail železné mříže

Dům v ulici Frýdlantská se liší od domů, které byly dosud výše popsány. Jeho fasáda totiž není secesní, ale přesto si myslím, že ho zde musím zmínit, a to kvůli secesnímu portálu, jemuž podobný v Liberci není.

Nad bránou je maskaron, ke kterému vedou dva perlovce, pod nimi jsou festony s trásněmi, ze kterých vychází puget květin. Další typické secesní dekory, v secesi často používané, se nacházejí na kovové bráně. Jsou tu křivky, které mají pravděpodobně představovat stylizované vlny.

7.5 Grandhotel zlatý lev

Další budovou, kterou nesmím opomenout, je pravděpodobně největší secesní stavba v Liberci. Je jí Clarion Grandhotel Zlatý lev v Gutenbergrově ulici s číslem popisným 126/3. Architektem této budovy je Anton Worf, který se narodil v Libereckém kraji. Hotel byl postaven v letech 1904-1905 v rámci příprav na velkou výstavu. Svůj název převzal po jiném hotelu, který stál v centru města, ale vyhořel. Na svou dobu byl velmi dobře vybaven, měl dobré jak hygienické, tak i technické vybavení. V budově najdeme přes 100 pokojů. [11]

Nejvýraznějším ornamentem této stavby jsou dva lvi na průčelí domu, kteří fungují jako domovní znak, jsou dobře viditelní i z větší vzdálenosti. Kolem lvů jsou rostlinné rozviliny stylizované do listů leknínu. Při bližší prohlídce si můžeme povšimnout i na první pohled méně výrazných secesních ornamentů. Mohou to být například hlavy lvů s věncem v tlamě, které jsou na rozích štítů. Dva jsou po okrajích budovy a mají poměrně zajímavý tvar. V jejich úrovni je dům rozčleněn pomocí perlovce. Celý hotel je výrazně zdoben vlnami, lisénami, věnci a kartušemi. [1]



Obr. 20: Pohled na Grandhotel zlatý lev



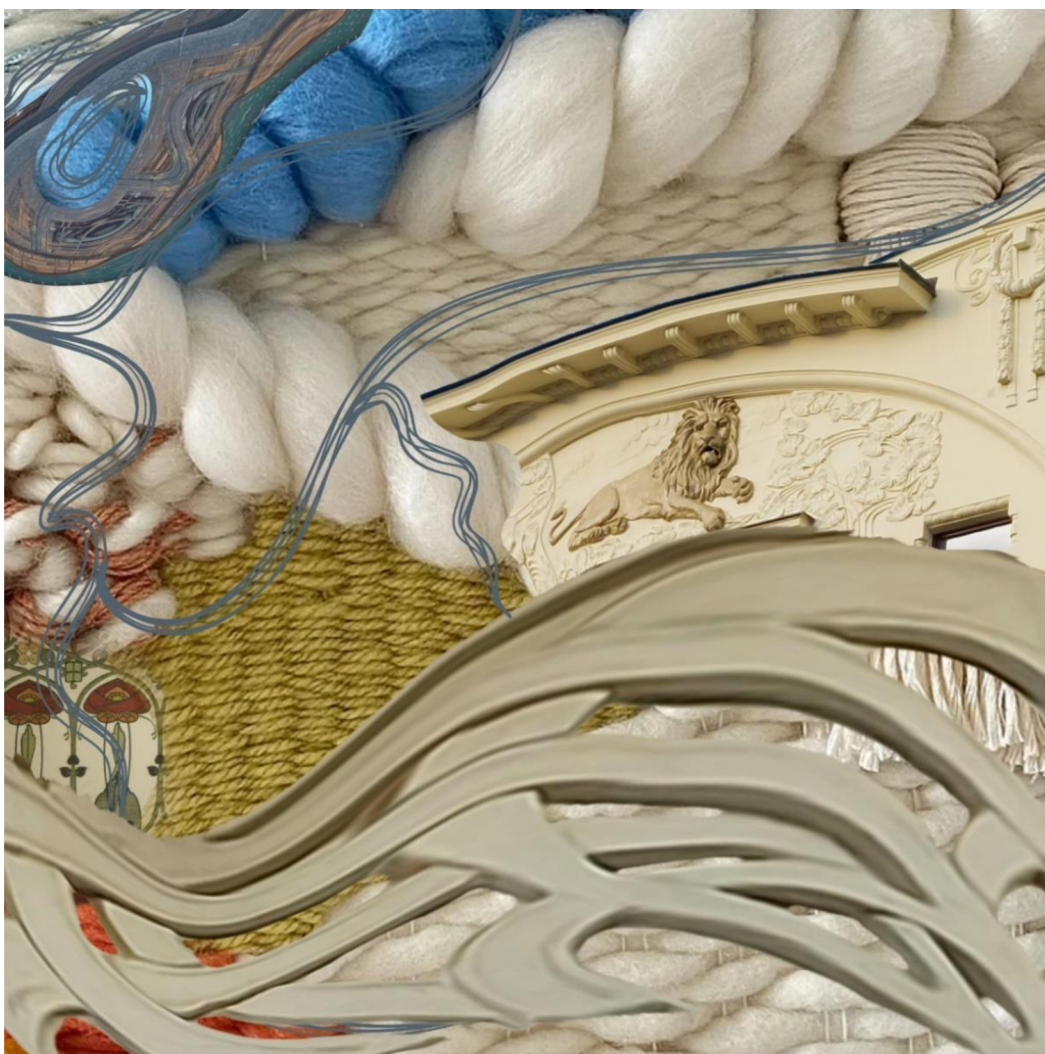
Obr. 21: Detaily ornamentů na fasádě

Praktická část

Praktická část práce se zaměřuje na zpracování výtvarného návrhu a možné využití textilních technologií pro zpracování experimentální technologie. Následně dochází k vytvoření vzorků a samotné realizaci.

8. Inspirace

Inspirace této práce vychází ze samotné podstaty secese, ale také silně čerpá z libereckých secesních budov. Využívaný barevný valér, vychází z barev na hotelu Praha, těmi jsou především odstíny modré a zelené barvy. Záměrem je do textile zapojit různorodé struktury, které při vhodném využití dokážou textili vdechnou život. Díky využití výrazných struktur by mělo vzniknout originálního pojetí textile. Níže je vyobrazen moodboard, který byl pro tuto práci vytvořen.



Obr. 22: Moodboard

9. Navrhování desénů

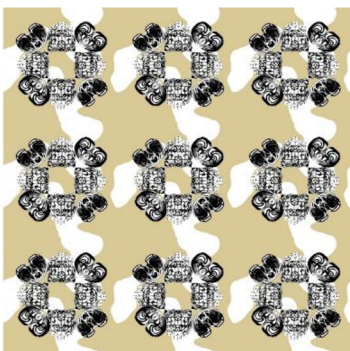
Kromě návrhů na experimentální textilii byly v průběhu práce vytvořeny i desény vhodné pro zpracování v technologii tisku, žakárského tkaní a v případě drobných úprav i v technologii pletení.

První dva vzory vychází z mřížky na domu čísla popisného 3 ve Frýdlantské ulici. První desén využívá především kovaných částí na mřížce, ty tvoří čtvercové eternelové vzory, půda návrhu je odvozena z barevnosti domu.

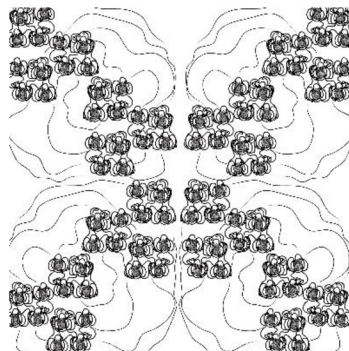
U druhého vzoru byl kladen důraz na minimalistický vzhled, který je inspirován maskaronem. Ty v desénu vytvářejí kruhové tvary, kolem nich jsou pak linie, které mají symbolizovat kov na mřížce. U obou návrhů je možné provést barevnou záměnu. Jejich uplatnění v různých barevných variacích by bylo ideální v interiérových textiliích.

Inspirací pro třetí vzor se stal Hotel Praha, který svými ornamenty působí velmi konzistentně. Možná i díky tomu mě nejvíce zaujala vitráž nad vstupem do restaurace. Vitráž je na několika místech poškozená, některá ze sklíček spojených olovňenými pásky jsou prasklá.

Pro tvorbu tohoto návrhu byla zhotovena malba, která byla upravena v rodině Affinity programů. U těchto návrhů proběhla snaha o zachování barevnosti a základních principů ozvláštňených o porci asymetrie. Vzor je velice dobře škálovatelný do různých rozměrů.



Obr. 23: Desén 1



Obr. 24: Desén 2

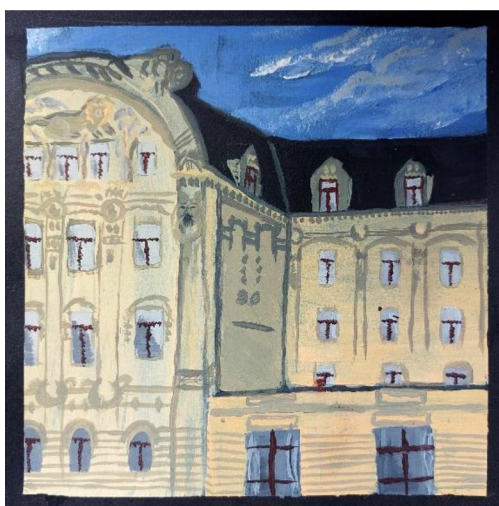


Obr. 25: Desén 3

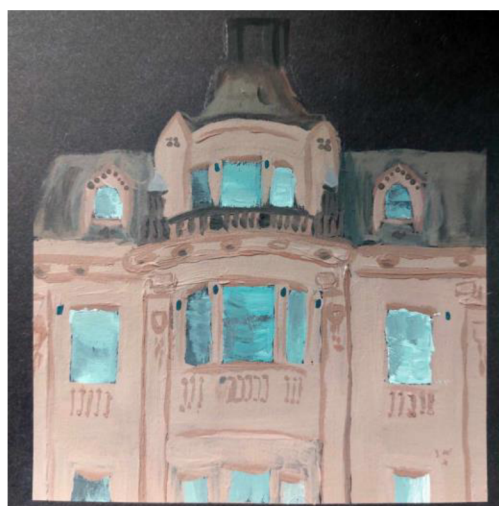
10. Malby

Pro vytvoření finálních vzorů byla vytvořena série maleb a kreseb vycházejících ze secesních libereckých budov a jejich zajímavých detailů. Ty byly především zhotoveny akrylovými barvami na papír, ale některé kreslením tužkou či fixem.

K použití na finálním výrobku jsem se rozhodla čerpat inspiraci ve dvou specifických domech, kterými jsou Hotel Praha a v domě číslo 725 na Husově ulici. Před samotným návrhem jsem vytvořila několik maleb obou budov a jejich detailů. Z nich jsem následně tvořila vzory vhodné pro uplatnění ve zvolené technologii.



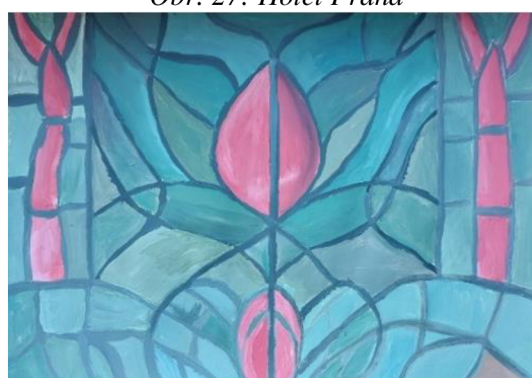
Obr. 26: Grandhotel Zlatý lev



Obr. 27: Hotel Praha



Obr. 28: Fotografie vitráže na Hotelu Praha

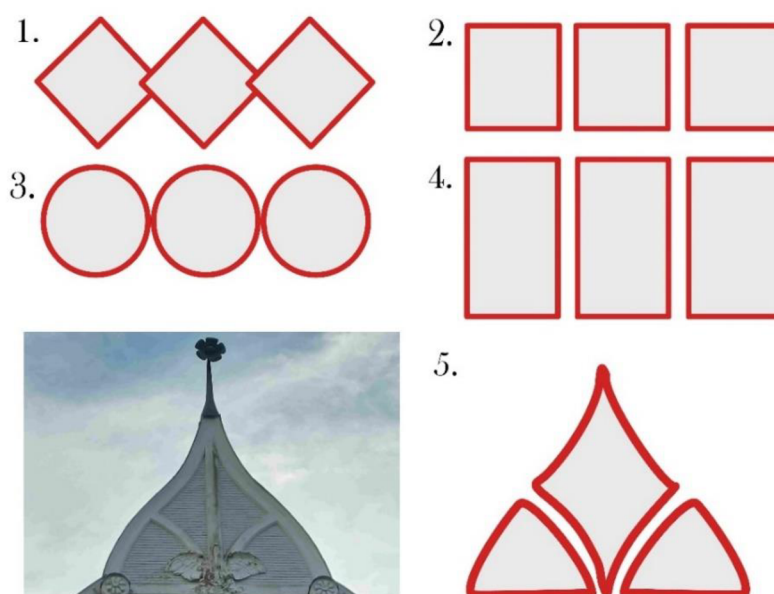


Obr. 29: Stylizovaná malba vitráže

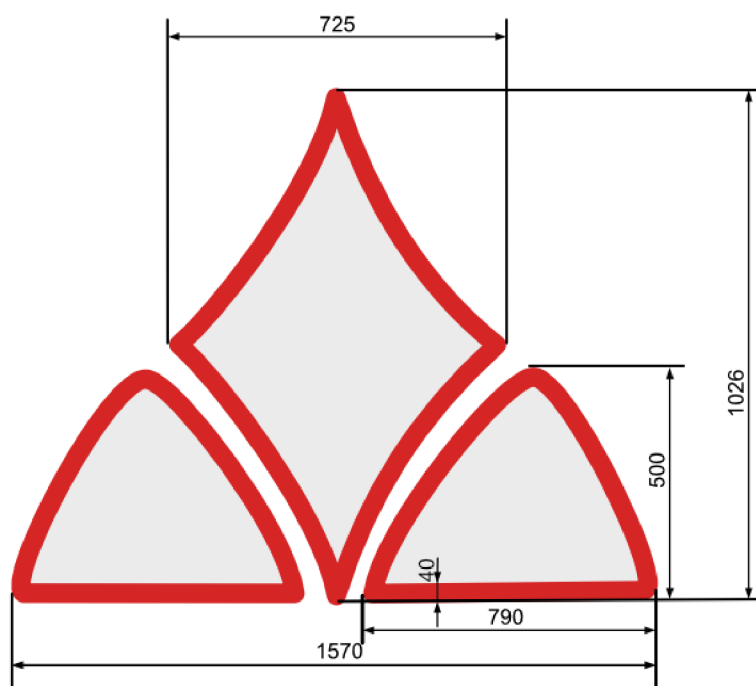
11. Prezentace experimentální textilie

Ukázalo se, že nejvhodnější finální prezentace experimentální textilie bude v napnuté formě. Proto vznikla myšlenka upevnění textilie do rámu. Velikost rámu a jeho tvar je pro finální vzhled práce zásadní, tudíž bylo důležité vybrat správný design rámu. Vzniklo proto 5 možností, kterými je možné tvar rámu pojmout. Z níže zobrazených tvarů rámu nejvíce v úvahu připadaly dva tvary, a to číslo 4, což je obdélník, další zajímavý tvar je číslo 5. Tento design vychází z arkýře domu 725 na Husově ulici. Právě do těchto dvou tvarů jsem aplikovala mé vzory. Všechny tyto tvary by na konci měly v člověku navodit pocit, že před ním stojí okno s vitráží. Nakonec bylo rozhodnuto využít tvar rámu číslo 5, který nejvíce připomíná architekturu.

Byla navržena třídílná kompozice rámu, které jsou zpracovány tak, aby mohly fungovat jako samostatné jednotky, aby se s nimi lépe pracovalo a byla jednodušší přeprava. Je také možné rámy spojit do výsledného tvaru tak, aby působily konzistentně. Výroba těchto rámu byla zadána truhláři (Obr. 31). Vlastní zpracování rámu je provedeno z borovicového dřeva. Každý z rámu se skládá ze dvou kusů. Spodní rám je o něco širší a je namořen odstínem ořech. Vrchní rám je tenčí a je také namořen a následně nalakován polomatným lakem.



Obr. 30: Možné tvary rámu



Obr. 31: Tvar rámu a rozměry zvoleného rámu

12. Vzorování

Při výběru technologie této práce bylo důležité, aby využité se využité postupy daly vytvořit co nejudržetelněji k přírodě. Další myšlenkou bylo uplatnění co nejméně průmyslových strojů. Celý postup práce měl probíhat tak, jak by mohl teoreticky probíhat i v období secesního slohu. Vzniklo tedy rozhodnutí vytvořit textilie kombinovanou technologií pleteniny a tkaniny.

12.1 Propojení tkaní a pletení

Pro tyto dvě technologie byly vybrány především díky jejich bohaté historii, které jako základní druhy textilií mají. Záměrem ovšem je, aby bakalářská práce dokázala tyto dvě klasické technologie propojit.

Tato experimentální technologie vychází z využití ažur jednolící pleteniny jako osnovy pro ruční tkaní na rámu. Jednolící pletenina vznikla na jednolůžkovém pletacím stroji Moda. Pletený základ tvoří lícních očka, ažury a přenášení oček. Na rozdíl od klasické tkaniny, kde osnova bývá na rámu zpravidla natažena svisle, tato textilie respektuje

správný směr pleteniny. Ažury, které následně vytvářejí osnovu pro tkaní, jsou tedy vodorovné.

Technologie má ovšem i svá úskalí. Je nezbytné vytvořit přesný návrh, který je nutné řádně otestovat. Práce vyžadovala vytvoření velkého množství vzorků, aby byly jasné tendence chování obou technologií, a také to, jak se chovají dohromady.

Vzorky ukázaly, že u pletené části bude největším problémem přechod z ažur na očka, dalším problémem pleteniny je fakt, že při velkém počtu použitých ažur má nízkou plošnou hmotnost, a díky tomu se stává velmi jemnou a živou. To zapříčiňuje větší mezery mezi jednotlivými ažurami, což by u pleteniny jako takové nevadilo, ale když je ažura zároveň i osnovou, jedná se o nežádoucí jev. Různě velké mezery mezi osnovou mohou způsobit, že je tkanina nevyrovnaná a působí disproporčně. Problémem u tkané části textilie jsou nejasné linie, u přechodu mezi ažurami a tkaninou. To bylo možné vyřešit použitím jiné vazby či řetízku, ale nejlepším řešením se ukázalo lícních oček jako ohraničení ploch.

12.2 Prvotní zkoušky

Následovalo vytvoření několika zkoušek, aby bylo jasné, jak se technologie chová v různých situacích. Na následujícím obrázku je vytkána stylizace lva z fasády budovy Grandhotelu u zlatého lva. U tohoto vzorku byla využita pletenina především díky svým ažurám, očka po stranách vytvářela pouze strukturální zpevnění, největší úlohu ve vytvoření motivu hrála tkanina. Ta měla po sundání z tkacího rámu tendenci být nejednotná, ale vzorek celkově působil jako dobrý odrazový můstek.



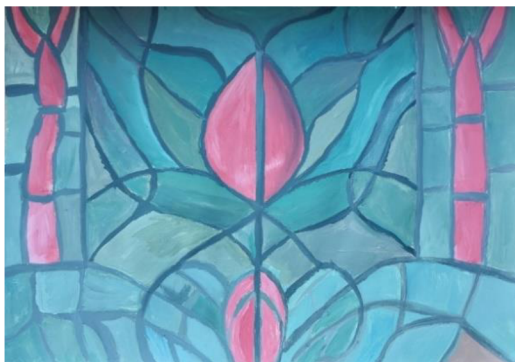
Obr. 32: První zkouška

12.3 Návrhy

Pro finální vytvoření návrhu byla zvolena malba (Obr. 28), která se inspirovala vitráží na Hotelu Praha. Následně se vybraná malba stylizovala, díky tomu se z ní vytvořil návrh (Obr. 29).

Návrh zachycuje lehkost vitráže a dojem, který vyvolává. Pro pocit lehkosti v něm zůstávají místa, ve kterých budou ažury tak, aby ve vybrané technologii mohla probíhat hra se světlem.

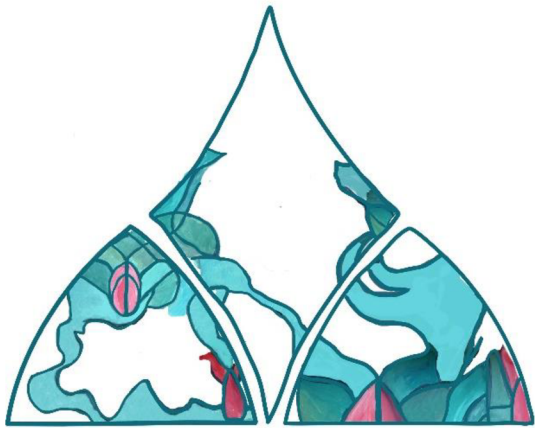
Inspirace byla čerpána z již dříve popsaných libereckých secesních budov. Záměrem je zaměřit se především na detaily, které v ruchu velkoměsta běžnému oku uniknou. Tvorba návrhů využila kombinované technologie malby, kresby a následné úpravy v grafických programech *Affinity Designer*, *Affinity Photo*. Nejprve se malba naskenovala a vložila do programu *Affinity Designer*. Tento program je obdobou programu *Adobe Illustrator*. Zde se návrh upravoval tak, aby byl vizuálně kreativní a technologie co nejlépe vynikla. Kvůli tomu bylo nutné z poměrně symetrického návrhu (Obr. 33) vytvořit návrh, který bude asymetrický a kompozičně zajímavý. Vznikl obraz stylizované vitráže (Obr. 34), ten následně prošel úpravou do již zmíněného tvaru rámu. Došlo k posunu návrhu a jeho otáčení tak, aby do rámu perfektně pasoval. Díky tomu došlo k vytvoření návrhu (Obr. 35), ten působil velmi příjemně a vyváženě. Návrh ale stále nebyl úplný. Dlouho nebylo zřejmé, co návrhu chybí. Zjištění proběhlo až díky vytvořenému vzorku. Ukázalo se, že je potřeba, aby u větších rozměrů textilie nebyly ažury příliš velké. Návrh byl proto rozčleněn na větší počet menších ploch (Obr. 36).



Obr. 33: Původní návrh



Obr. 34: Stylizace návrhu



Obr. 36: První návrh



Obr. 36: Finální návrh

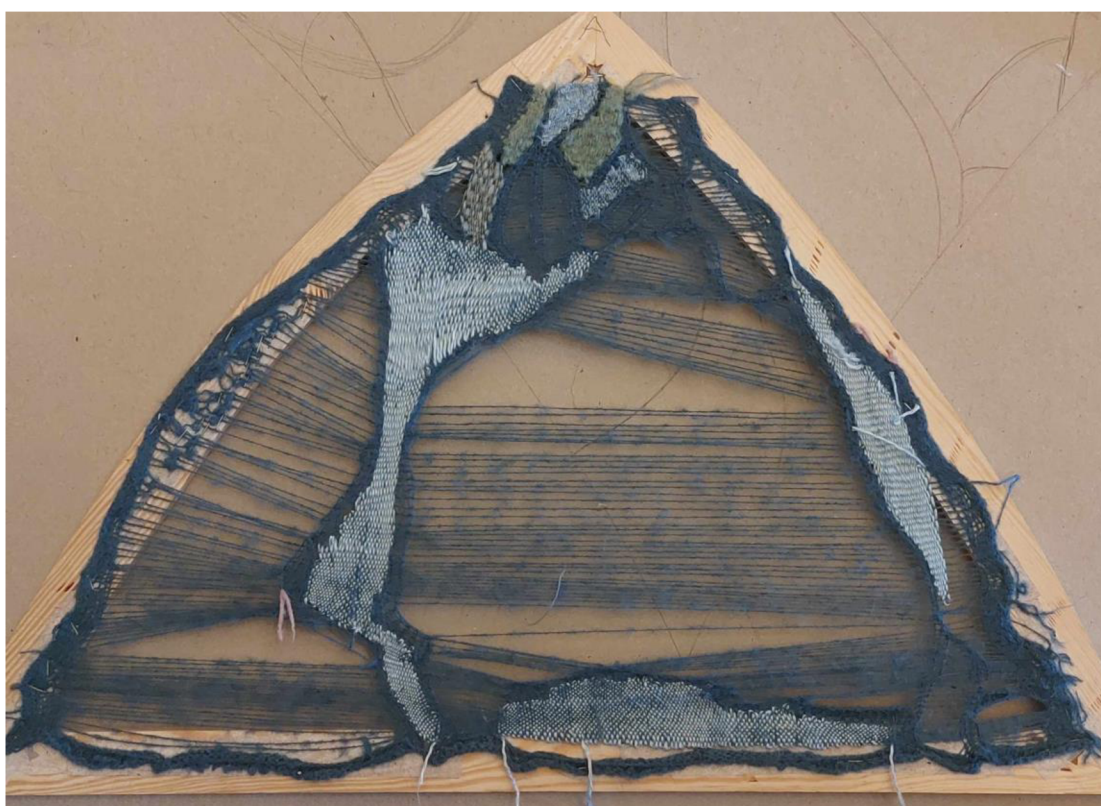
13. Výroba prototypů

První upletený vzorek ve stejné velikosti jako originál, byl vytvořen z bavlněných přízí značky Camilla. Tento vzorek byl vytvořen tak, aby pletenina měla lícní očka schovaná v rámu, takže v rámu je vidět pouze ažura. Takto upletená textilie nejvíce připomíná tkaninu. Pletenina v okrajích zpevňuje tkaninu. Toto provedení však ve velkém formátu nevypadá dostatečně uceleně, ažury mají různé napětí, díky ujímání se občas nevhodně překříží. Kvalita celkového provedení je nevyhovující (Obr. 37).



Obr. 37: První prototyp

Díky tomu vznikl další vzorek vytvořený z efektní směsové příze, která je jemnější než výše uvedená použitá Camilla. Návrh byl upraven tak, aby v něm bylo více pleteniny. Záměrem práce je propojit obě technologie tak, aby spolu dokázaly fungovat a tvořit dohromady jednu textilií. Tento návrh byl koncipován tak, že lícní očka pleteniny ohraničují místa, kde později má vzniknout tkanina, zároveň rozčleňují plochy. Díky většímu zapojení lícních oček získala textilie vyšší plošnou hmotnost a je více zpevněná. Záměna příze se následně ukázala jako nevhodná volba, velmi špatně se s ní pracovalo a vzhled textilie byl ještě horší než u předchozího pokusu (Obr. 38).



Obr 38: Druhý prototyp

Výsledkem výroby větších vzorků bylo možné pochopit specifika této technologie. Proto byl návrh znovu upraven, především tak, aby nebylo pleteninu potřeba ujímat na velkých plochách. Dále bylo nezbytné plochy ažur zmenšit, aby části pleteniny dávaly tkanině dostatečnou oporu. Pletenina má pro toto zpevnění ideální vlastnosti, proto bylo začleněno do samotného návrhu více pleteniny, zároveň se zachovala původní myšlenka návrhu.

Barevné vzorování bylo u tohoto návrhu ovlivněno především barevným valérem příze Camilla.

V původní variantě (Obr. 28) byla barevnost práce především v odstínech modré. Vzhledem k zvolení příze Camilla se barevnost návrhu musela upravit podle dostupných odstínů příze. Proto byly některé odstíny modré nahrazeny zelenou (Obr. 28).

Do vazebního vzorování u této technologie přispívá i náhoda, protože díky kombinaci pleteniny a tkaniny vznikají na pletenině místa, která mají rozdílnou hustotu. Různé napnutí osnovní nitě ovlivňuje chování tkaniny, kterou není možné na všech místech přirážet stejně hustě, díky tomu vzniká i náhodné vzorování, které vnáší do textilie určitou dynamiku.

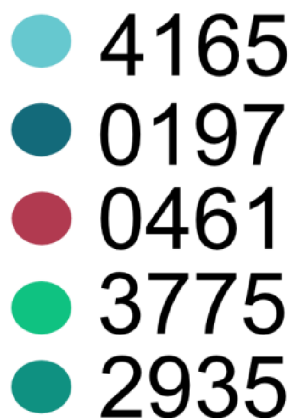
Plastické vzorování vzniká propojením tkaniny a pleteniny, ažury jsou u lícních oček za platinovým obloukem, takže na rubní straně pleteniny. Díky tomu ustupují lehce do pozadí a vytvářejí plastický reliéf.

14. Výroba experimentální textilie

Pro každý díl rámu vznik finální návrh nakreslený na karton papíru. Na něm byly naznačené jak vnitřní, tak i okrajové linie. Tento návrh v reálném měřítku musel být vytvořen zrcadlově, protože pletenině na pletacím stroji se plete z rubu.

U finální textilie byla použita příze Camilla, to je skaná bavlněná příze s levým zákrutem o jemnosti 100x4 tex. [16]

Využity byly následující odstíny:



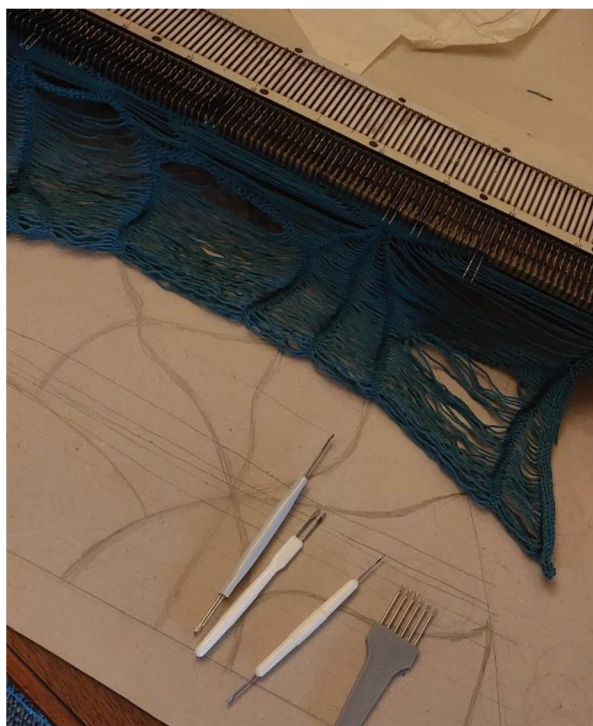
Obr. 39: Barevný valér

14.1 Pletení

Pro pletení byl používán polský pletací stroj značky Moda dělením E5. Jedná se ruční pletací stroj s jedním lůžkem. Na radiči hustoty je možné nastavit 10 velikostí oček.

Pletací stroj vybavený jazýčkovými jehlami byl po dobu pletení umístěn na stole. Pod něj se umístil již zmíněný návrh (karton), podle kterého se vytváří pletenina. Pro pletení byla zvolena největší velikost oček.

Na stranách všech kusů pleteniny byl vytvořen neparatelný okraj, jeho šířku tvořilo 6 oček na každé straně. Tyto jehly byly umístěny do pracovní polohy. Následně se umístily do pracovní polohy i další jehly, na kterých se mělo plést. Na místech, kde se mají tvořit ažury, se jehly ponechaly vypnuté. Z jehel v pracovní poloze byly sudé jehly prozatím opět vypnuty. Na lichých jehlách v pracovní poloze se upletl záchytný řádek. V dalším řádku se provedlo opětovné zařazení sudých jehel a upletl se řádek pleteniny. Takto vznikl neparatelný začátek.



Obr. 40: Pletení na pletacím stroji

Poté se vytvořilo několik řádků pleteniny navíc, aby se později mohly upevnit do rámu. V dalším pletení se pokračovalo dle návrhu, umístěném pod pletacím strojem. Při tvorbě pleteniny bylo nutné neustále důkladně sledovat návrh a předvídat kroky, které

bude nutné udělat u dalších řádků. Například aby byla příze na správné straně pletacího stroje pro další krok. Krajní jehly pomáhají s orientací v pletenině.

Při pletení práce dochází k několika základním činnostem, které jsou potřeba dělat, podle návrhu na kartonu. Ty zde budou ve zkratce popsány.

Pokud je záměrem zužovat pleteninu, musíme se začít plést na menším počtu jehel. Proto provedeme ujímání očka z jehly, kterou chceme učinit nečinnou na činnou jehlu.

Při rozšiřování pleteniny je potřeba provést opačný krok. Ten se vytvoří pomocí zařazení nečinných jehel. Tento krok můžeme provést pomocí přemístování očka, petinetové vazby, nebo je možné na do té doby nečinnou jehlu převést platinový oblouk. Poslední možností je zařazení krajních jehel do činnosti, tento krok můžeme provést pouze na straně vodiče.

Samotné tvarování pleteniny se provádí díky změně počtu vazebních prvků či jejich přesouváním. Tvarovat tedy můžeme pomocí přidávání, ujímání a přenesení očka.

V případě, že některé z ok spadlo z pletací jehly, bylo nutné ho vyplést pomocí jiné jazýčkové vyplétací jehly. Tu jsme umístili ze zadní strany do posledního upleteného očka ve sloupku, a do hlavičky jehly nabrali nezapletenou ažuru. Následně jsme upletli očko, takto jsme pokračovali, dokud jsme nezapletli všechna vypuštěná oka. Poslední oko se zavěsí do hlavičky pletací jehly na stroji. Následně můžeme plést dále.

Pletenina se na pletacím stroji zužovala, na konci pletení tak zůstalo v pracovní poloze posledních několik jehel. Na těchto jehlách se pletenina zakončila a následně sundala z pletacího stroje.

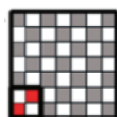
14.2 Natahování na rám

Zhotovenou pleteninu bylo nutné upnout do předem připravených rámu. Po sundání z pletacího stroje se pletenina srazí. Proto se následně musí důkladně natáhnout, tak aby se přesně vešla do rámu. Ažury je nutné dostatečně natáhnout, aby bylo možné je použít jako osnovu pro následné tkaní. Pletenina se do zadního kusu rámu upevnila díky pneumatické sponkovací pistoli značky Bea. K jejímu připevnění byly použity sponky o velikosti 10. Nejprve se připevnily rohy pleteniny a následně se připevňovaly strany.

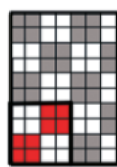
V případě drobných nedostatků se pletenina poupravila jazýčkovou vyplétací jehlou, tento postup byl využit především u volnějších ažur, které vyžadovaly větší napětí. Z volných ažur byla upletena lícni očka, která se následně schovala do rámu.

16.4 Tkaní

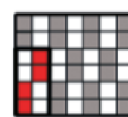
Posledním úkonem bylo jednotlivé části vytkat, což se ukázalo jako velmi časově náročná činnost. Ale díky již zhotovené pletené části, jejíž ažury zastupují osnovu, nebylo nutné provádět napínání osnovy. Vazby použitými pro tkaní byla plátňová vazba, panama a ryps. Za pomoci pletacích jehlic se vytvořil osnovní kříž, čímž vznikl prošlup. Díky již upleteným liniím z lícních oček nebylo třeba na začátku pleteniny tkát řetízek, protože pletenina zastupovala jeho funkci.



Obr. 41: Plátňová vazba

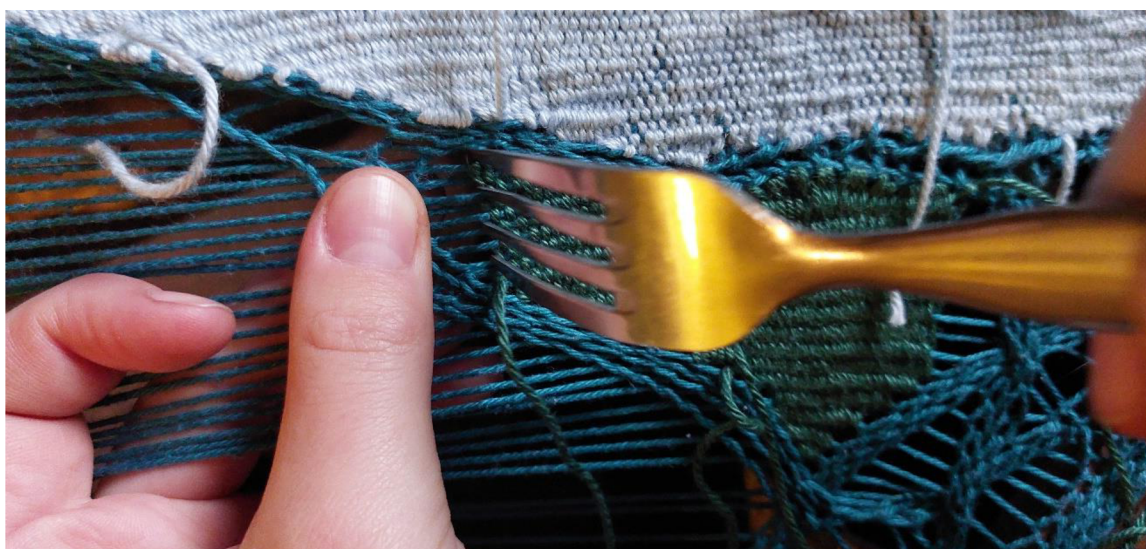


Obr. 42: Panama



Obr. 43: Rypsový příčný

Pro tkaní jsem připravila smotek, ten ulehčil zanášení útku do prošlupu. Zanesený útek se následně přirazil pomocí vidličky. V dalším řádku byla zvedána nit po niti, tento postup se osvědčil především u malých ploch v návrhu, pro jednodušší protahování příze se osvědčilo využití háčku na háčkování. Stejně jako u pleteniny i zde vznikala hustší a méně dostavená místa.



Obr. 44: Přirážení útku

Pro zatkání volných konců útku byla využita jehla. Útek provlečený jehlou se provlékl podél osnovy a následně se odstříhl.



Obr. 45: Zatkávání útků

15. Hotová textilie

Zhotovená a začištěná textilie se následně upevnila do horní části rámu. Rám se přišrouboval pomocí mosazných šroubů s čokkovitou hlavou.

Textura textilie je díky propojení dvou rozdílných technologií velice zajímavá. Vytváří nízký plastický reliéf, který je viditelný především z rubní strany. Ažury v pletenině nejsou dostatečně pevné, proto na místech, kde je více pletených míst, mají tendenci se stahovat, či naopak roztahovat. Což zapříčiňuje různorodé prvky, můžeme je využít k zajímavému vzorování, které dodává textilii nečekané zajímavé textury.

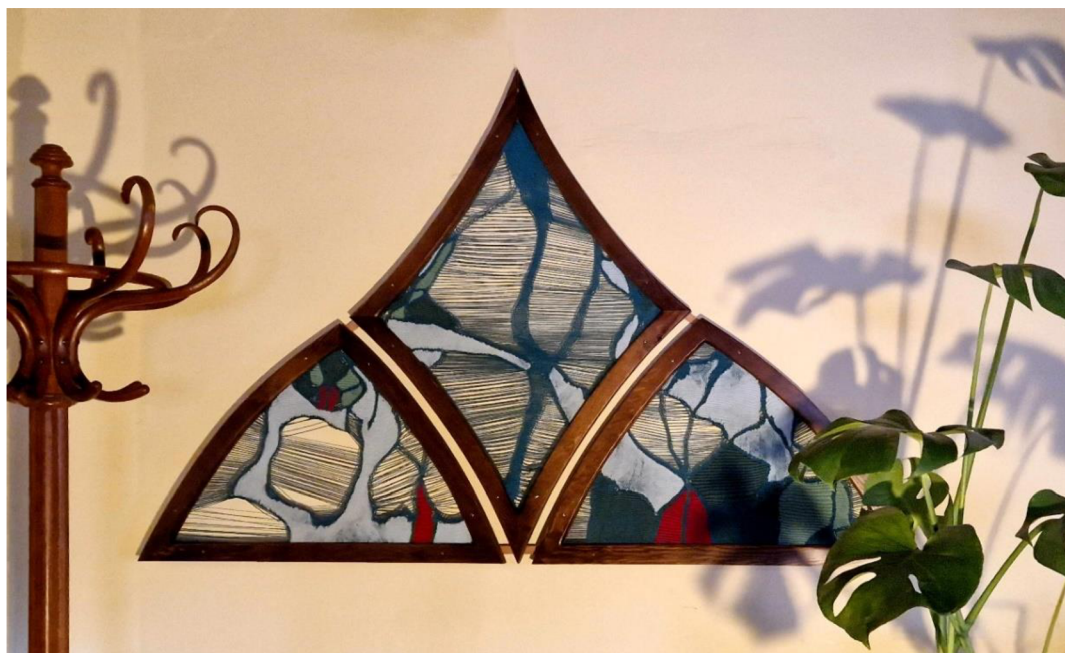


Obr. 46: Detail textury textilie

Finální výrobek byl nafocen na tmavém a světlém pozadí, aby byl zvýrazněn možný kontrast při uplatnění v interiéru.



Obr. 47: Zhotovená experimentální textilie na tmavém podkladu



Obr. 48: Zhotovená experimentální textilie ve světlém interiéru

16. Závěr

Cílem mé bakalářské práce bylo vytvoření experimentální textilie inspirované libereckou secesní architekturou. Toto téma mě lákalo, protože ráda zkouším tvořit nové věci. Hotovou textilií jsem se rozhodla pojmout jako dekorační prvek uplatnitelný v interiéru.

Práce zahrnuje rešerši o podobě Liberce během období, kdy vznikaly secesní stavby. Některé z nich včetně dekorů pak byly dále popsány a zdokumentovány a sloužily jako inspirace k návrhu a následnému zhotovení experimentální textilie. Před započítím práce byla provedena řada zkoušek a na základě výsledků proběhla úprava návrhu vzoru.

Textilie byla vytvořena na rámu propojením nejčastěji využívaných textilních technologií, pletení a tkaní. Při vlastní realizaci je nutné počítat s časovou náročností a s možnými komplikacemi. Pokud je člověk trpělivý, odměnou pak je pak výsledná práce. Kombinace pletení a tkaní zapříčiňuje nahodilý efekt, který vzniká různým stahováním oček. V pletenině i tkanině se proto mění hustota a ta ve výsledku obohacuje vzhled textilie.

Zhotovená textilie nejlépe vypadá v napnutém stavu na rámu. Navrhla jsem třídlínnou kompozici a nechala si rám vyrobit na zakázku.

V případě použití kratších ažur je však možné takto vytvořenou textilií uplatnit ve volném stavu například do oděvu. Zajímavě by mohla působit i v kombinaci s obouliční pleteninou.

Výhodou této technologie je nízká počáteční investice do potřebného vybavení a možnost provádět pletení i tkaní bez vybavené dílny. Největším nákladem je koupě pletacího stoje, který se dá koupit na internetových bazarech za nízkou cenu.

Jsem ráda, že mě komplikovaný postup výroby neodradil od realizace. I přes problémy, které v průběhu práce nastaly, považuji toto vzorování za velice zajímavé. Nepodařilo se mi najít žádnou podobnou práci kombinující obě technologie. Toto originální pojetí mi dodává příjemný pocit, že moje práce je opravdu ojedinělá. Doufám, že technologie v budoucnu najde své využití.

17. Seznam použité literatury

- [1] HEROUT, Jaroslav. *Staletí kolem nás: přehled stavebních slohů*. Vyd. 5., přeprac. a dopl. Praha: Paseka, 2002. ISBN 80-7185-389-5.
- [2] TECHNIK, Svatopluk. Liberecká architektura v období secese. *Liberec*. 2006, 2, 16-31. ISSN 1801-6227.
- [3] FOGG, Marnie, ed. *Móda: úžasný příběh fenoménu: historický vývoj, detailní vyobrazení i příběhy slavných návrhářů*. Přeložil Zuzana PAVLOVÁ, přeložil Runka ŽALUDOVÁ. V Praze: Slovart, 2015. ISBN 978-80-7391-224-6.
- [4] ČERNÁ, Marie. *Dějiny výtvarného umění*. 7., rozšířené a upravené vydání. Ilustroval Pavla GRÜNEROVÁ. Praha: Idea servis, 2019. ISBN 978-80-85970-93-7.
- [5] HÁNOVÁ, Markéta. *Japonismus v českém umění: Japonisme in Czech art = Cheko ni okeru japonizumuten*. V Praze: Národní galerie v Praze, 2014. ISBN 978-80-7035-547-3.
- [6] WITTLICH, Petr. *Česká secese*. Vydání 3., pozměněné. Praha: Univerzita Karlova, nakladatelství Karolinum, 2020. ISBN 978-80-246-4495-0.
- [7] PROŠKOVÁ, Iva. *Tkaní na rámu*. Výtvarný kurz. Praha: Grada, 2010. ISBN 978-80-247-2274-0.
- [8] STAŇKOVÁ, Jitka a BARAN, Ludvík. *Tradiční textilní techniky*. Řemesla, tradice, technika. Praha: Grada, 2008. ISBN 978-80-247-2035-7.
- [9] Vila Karla Herziga, Liberecký - SlavneVily.cz. *SlavneVily.cz - slavné vily Čech, Moravy a Slezska* [online]. Copyright © miki [cit. 11.01.2023]. Dostupné z: <https://www.slavnevily.cz/vily/liberecky/vila-karla-herziga>
- [10] Německočeská výstava 1906. *Německočeská výstava 1906 / Deutschböhmishe Ausstellung Reichenberg 1906* [online]. Dostupné z: <https://www.1906.cz/nemeckoceskovystava.php>
- [11] O hotelu | Clarion Grandhotel Zlatý Lev. [online]. Copyright © [cit. 13.01.2023]. Dostupné z: <https://www.clariongrandhotelzlatylev.com/cs/hotel>
- [12] archiweb.cz - Camillo Sitte. archiweb.cz [online]. Copyright © Archiweb, s.r.o. 1997 [cit. 14.01.2023]. Dostupné z: <https://www.archiweb.cz/camillo-sitte>
- [13] RUDOLFOVÁ, Veronika. LIDOVKY. *Kde a kdy vzniklo šití* [online]. 2021 [cit. 2023-12-03]. Dostupné z: https://www.lidovky.cz/orientace/veda/kde-a-kdy-vzniklo-siti.A210201_153012_In_veda_ape
- [14] O'SULLIVAN, SADHBH. REFINERY29. *Fast homeware sustainability* [online]. 2022 [cit. 2024-01-03]. Dostupné z: <https://www.refinery29.com/en-gb/fast-homeware-sustainability-problem>

- [15] *Fast fashion cheap homeware* [online]. 2022 [cit. 2024-01-03]. Dostupné z: <https://www.dazeddigital.com/fashion/article/55363/1/fast-fashion-cheap-homeware-avant-basic-mushroom-lamp-wavy-mirror-sustainable>
- [16] *Camilla* [online]. 2021 [cit. 2024-01-03]. Dostupné z: <https://www.mojegalanterka.cz/prize/camilla>
- [17] *Galerie historických fotografií* [online]. 2022 [cit. 2024-01-03]. Dostupné z: <https://www.muzeumlb.cz/galerie-historickych-fotografii/detail-souboru-fotografii/id/-1/462>
- [18] Liberec I - Šaldovo náměstí a okolí:: Liberec v minulosti a současnosti. *Liberec v minulosti a současnosti* [online]. Dostupné z: https://www.liberecvminulostiasoucasnosti.cz/liberec-i-stare-mesto-3-cast/?fbclid=IwAR1zag0WRjKJb6WqyTSAZ2nT6XALAVGsS_iEyKB9LjgsWtdb0CFF0aMqSBw
- [19] architektura na severu Čech. *LIBEREC:REICHENBERG - architektura na severu Čech* [online]. Copyright © [cit. 11.01.2023]. Dostupné z: <https://liberec-reichenberg.net/>
- [20] *Sustainable textile architecture: history and prospects* [online]. 2020 [cit. 2024-01-07]. Dostupné z: <https://iopscience.iop.org/article/10.1088/1757-899X/1067/1/012046>
- [21] *Přehrada Starý Harcov* [online]. 2020 [cit. 2024-01-07]. Dostupné z: <https://www.liberecvminulostiasoucasnosti.cz/l/okoli-liberecke-prehrady-a-liberec-xv-stary-harcov-prehrada-kraluv-haj-liberecka-vysina/>
- [22] *Boho styl* [online], 2021. [cit. 2024-01-07]. Dostupné z: <https://www.i-living.cz/Blog/Inspirace-a-trendy-v-bydleni/BOHO-styl#:~:text=Boho%20je%20jeden%C3%ADm%20z%20t%C4%9Bch,ne%20v%C5%A1e%20se%20d%C3%A1%20napl%C3%A1novat.>
- [23] *Vizuální smog* [online], 2023. [cit. 2024-01-07]. Dostupné z: <https://vizualnismog.info/>
- [24] *What is fast fashion* [online], 2023. [cit. 2024-01-07]. Dostupné z: <https://goodonyou.eco/what-is-fast-fashion/>
- [25] *Poly-co? Přehled textilních materiálů* [online], 2021. [cit. 2024-01-07]. Dostupné z: <https://www.nila-shop.sk/blog/archiv/osveta/poly-co-prehled-textilnich-materialu/>
- [26] *Belle epoque* [online]. 2020 [cit. 2024-01-06]. Dostupné z: <https://www.trendingleo.com/2020/06/belle-epoque/>

19. Seznam vyobrazení

- 1 *Vam* [online]. 2003 [cit. 2024-01-06]. Dostupné z: <https://collections.vam.ac.uk/item/O73124/thirty-six-views-of-mount-woodblock-print-katsushika-hokusai/RIJKSMUSEUM>. *Les robes de Paul Poiret* [online]. 2009 [cit. 2024-01-06]. Dostupné z: <https://www.rijksmuseum.nl/en/collection/RP-P-2009-3857>
- 2 *Belle époque* [online]. 2020 [cit. 2024-01-06]. Dostupné z: <https://www.trendingleo.com/2020/06/belle-epoque/>
- 3 SEVEROČESKÉ MUZEUM V LIBERCI. *Galerie historických fotografií* [online]. 2022 [cit. 2024-01-03]. Dostupné z: <https://www.muzeumlb.cz/galerie-historickych-fotografii/detail-souboru-fotografii/id/-1/462>
- 4 SEVEROČESKÉ MUZEUM V LIBERCI. *Galerie historických fotografií* [online]. 2022 [cit. 2024-01-03]. Dostupné z: <https://www.muzeumlb.cz/galerie-historickych-fotografii/detail-souboru-fotografii/id/-1/462>
- 5 SEVEROČESKÉ MUZEUM V LIBERCI. *Galerie historických fotografií* [online]. 2022 [cit. 2024-01-03]. Dostupné z: <https://www.muzeumlb.cz/galerie-historickych-fotografii/detail-souboru-fotografii/id/-1/462>
- 6 LIBEREC:REICHENBERG - architektura na severu Čech. *LIBEREC:REICHENBERG - architektura na severu Čech* [online]. Copyright © [cit. 11.01.2023]. Dostupné z: <https://liberec-reichenberg.net/stavby/karta/nazev/120-hotel-praha>
- 7 Vlastní archiv autora
- 8 Vlastní archiv autora
- 9 Vlastní archiv autora
- 10 Vlastní archiv autora
- 11 Vlastní archiv autora
- 12 Vlastní archiv autora
- 13 Vlastní archiv autora
- 14 Vlastní archiv autora
- 15 Vlastní archiv autora
- 16 Vlastní archiv autora
- 17 Vlastní archiv autora
- 18 Vlastní archiv autora
- 19 Vlastní archiv autora
- 20 Vlastní archiv autora
- 21 Vlastní archiv autora

- 22 Vlastní archiv autora
- 23 Vlastní archiv autora
- 24 Vlastní archiv autora
- 25 Vlastní archiv autora
- 26 Vlastní archiv autora
- 27 Vlastní archiv autora
- 28 Vlastní archiv autora
- 29 Vlastní archiv autora
- 30 Vlastní archiv autora
- 31 Vlastní archiv autora
- 32 Vlastní archiv autora
- 33 Vlastní archiv autora
- 34 Vlastní archiv autora
- 35 Vlastní archiv autora
- 36 Vlastní archiv autora
- 37 Vlastní archiv autora
- 38 Vlastní archiv autora
- 39 Vlastní archiv autora
- 40 PROŠKOVÁ, Iva. *Tkaní na rámu*. Výtvarný kurz. Praha: Grada, 2010. ISBN 978-80-247-2274-0.
- 41 PROŠKOVÁ, Iva. *Tkaní na rámu*. Výtvarný kurz. Praha: Grada, 2010. ISBN 978-80-247-2274-0.
- 42 PROŠKOVÁ, Iva. *Tkaní na rámu*. Výtvarný kurz. Praha: Grada, 2010. ISBN 978-80-247-2274-0.
- 43 Vlastní archiv autora
- 44 Vlastní archiv autora
- 45 Vlastní archiv autora
- 46 Vlastní archiv autora
- 47 Vlastní archiv autora

20. Seznam příloh

1. Příloha – Povodeň v Liberci v roce 1897
Zdroj: SEVEROČESKÉ MUZEUM V LIBERCI. *Galerie historických fotografií* [online]. 2022 [cit. 2024-01-03]. Dostupné z: <https://www.muzeumlb.cz/galerie-historickych-fotografii/detail-souboru-fotografii/id/-1/462>
2. Příloha – Průběh stavby Harcovské přehrady
Zdroj: SEVEROČESKÉ MUZEUM V LIBERCI. *Galerie historických fotografií* [online]. 2022 [cit. 2024-01-03]. Dostupné z: <https://www.muzeumlb.cz/galerie-historickych-fotografii/detail-souboru-fotografii/id/-1/462>
3. Příloha – Dostavěná Harcovská přehrada
Zdroj: SEVEROČESKÉ MUZEUM V LIBERCI. *Galerie historických fotografií* [online]. 2022 [cit. 2024-01-03]. Dostupné z: <https://www.muzeumlb.cz/galerie-historickych-fotografii/detail-souboru-fotografii/id/-1/462>
4. Příloha – Detail areálu německočeské výstavy
Zdroj: SEVEROČESKÉ MUZEUM V LIBERCI. *Galerie historických fotografií* [online]. 2022 [cit. 2024-01-03]. Dostupné z: <https://www.muzeumlb.cz/galerie-historickych-fotografii/detail-souboru-fotografii/id/-1/462>
5. Příloha – Pohled na Hotel Praha Autor: Hermann Richter
Zdroj: SEVEROČESKÉ MUZEUM V LIBERCI. *Galerie historických fotografií* [online]. 2022 [cit. 2024-01-03]. Dostupné z: <https://www.muzeumlb.cz/galerie-historickych-fotografii/detail-souboru-fotografii/id/-1/462>
6. Příloha – Pletení prvního prototypu pleteniny
Zdroj: vlastní archiv autora
7. Příloha – Vzhled pleteniny po sundání z pletacího stroje
Zdroj: vlastní archiv autora
8. Příloha – Natahování pleteniny do rámu
Zdroj: vlastní archiv autora
9. Příloha – Upevňování pleteniny pomocí sponkovací pistole
Zdroj: vlastní archiv autora
10. Příloha – Pletenina natažená v rámu
Zdroj: vlastní archiv autora
11. Příloha – Jehlice vytvářející prošlup a detail tkaniny
Zdroj: vlastní archiv autora
12. Příloha – Průběh tvorby práce a nákres pleteniny na kartónu
Zdroj: vlastní archiv autora



1. Příloha – Povodeň v Liberci v roce 1897



2. Příloha – Průběh stavby Harcovské přehrady



3. Příloha – Dostavěná Harcovská přehrada



4. Příloha – Detail areálu německočeské výstavy



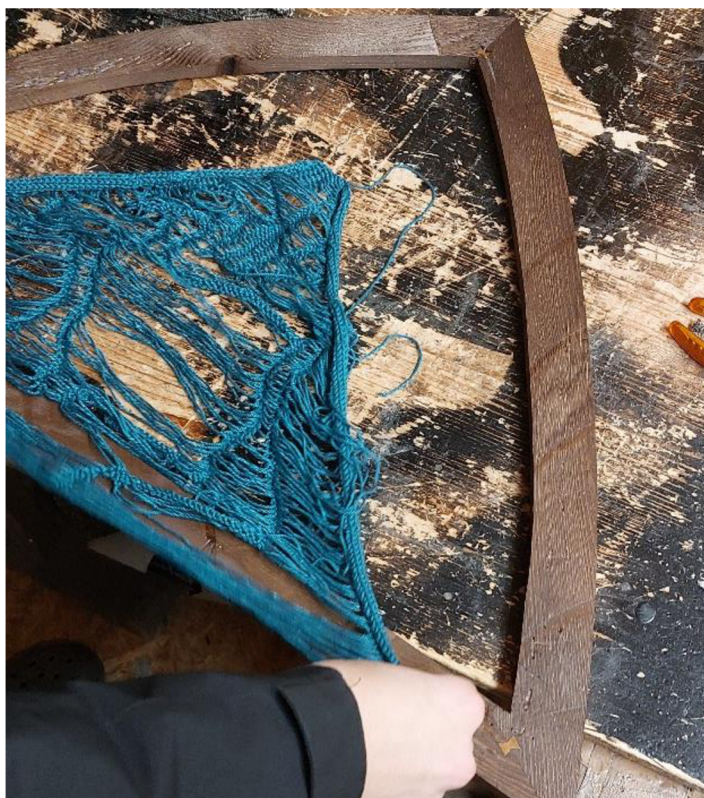
5. Příloha – Pohled na Hotel Praha Autor: Hermann Richter.



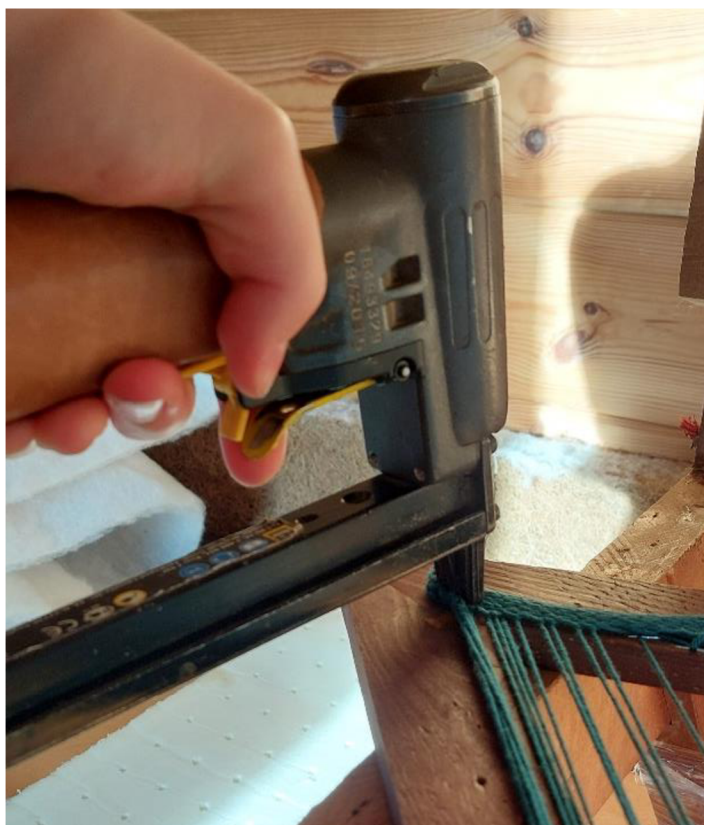
6. Příloha – Pletení prvního prototypu pleteniny



7. Příloha – Vzhled pleteniny po sundání z pletacího stroje



8. Příloha – Natahování pleteniny do rámu



9. Příloha – Upevňování pleteniny pomocí sponkovací pistole



10. Příloha – Pletenina natažená v rámu



11. Příloha – Jehlice vytvářející prošlup a detail tkaniny



12. Příloha – Průběh tvorby práce a nákres pleteniny na kartónu